

# UNIVERZITA J. A. KOMENSKÉHO PRAHA



## ZÁVĚREČNÁ PRÁCE

2022

Lucie Finková

**UNIVERZITA JANA AMOSE KOMENSKÉHO PRAHA**

STUDIUM V OBLASTI PEDAGOGICKÝCH VĚD PRO UČITELE  
ODBORNÝCH PŘEDMĚTŮ, PRAKTICKÉHO VYUČOVÁNÍ A  
ODBORNÉHO VÝCVIKU

2021-2023

**ZÁVĚREČNÁ PRÁCE**

**Lucie Finková**

**Osobnost učitele a jeho vlastnosti**

Praha 2022

### **Prohlášení**

Prohlašuji, že předložená závěrečná práce je mým původním autorským dílem, které jsem vypracovala samostatně. Veškerou literaturu a další zdroje, z nichž jsem při zpracování čerpala, v práci řádně cituji a jsou uvedeny v seznamu použitých zdrojů.

Souhlasím s prezenčním zpřístupněním své práce v univerzitní knihovně.

V Praze dne

## **Anotace**

Závěrečná práce se zabývá osobností učitele. Charakterizuje nejen základní typologii a vlastnosti učitele, ale i jeho kompetence a kvalifikace. Zároveň zmiňuje i pojem autorita a její důležitost v roli učitele.

**Klíčová slova:** Autorita, dotazník, ideální učitel, kompetence, kvalifikace, typologie učitele, učitel, vlastnosti

<b>ÚVOD.....</b>	<b>7</b>
<b>TEORETICKÁ ČÁST.....</b>	<b>8</b>
1.1 Základní definice osobnosti člověka.....	8
1.2 Typologie osobnosti učitele.....	8
1.2.1 Hippokratova typologie.....	8
1.2.2 Caselmannova typologie.....	9
1.2.3 W. O. Döringova typologie.....	9
1.2.4 Lukova typologie.....	10
1.3 Požadavky a kompetence učitele.....	11
1.3.1 Kvalifikace učitele.....	12
1.3.2 Kompetence učitele.....	13
1.3.3 Osobnostní kvality učitele.....	14
1.3.4 Učitelské desatero.....	15
1.3.5 Standard učitele.....	15
1.4 Autorita.....	17
1.4.1 Typologie autority.....	17
<b>PRAKTICKÁ ČÁST .....</b>	<b>19</b>
2.1 Vědecké otázky.....	19
2.2 Volba výzkumných technik.....	19
2.3 Profil respondentů.....	21
2.4 Analýza jednotlivých otázek.....	23
2.4.1 Otázka 1 – věk ideálního učitele.....	23
2.4.2 Otázka 2 – pohlaví ideálního učitele.....	24
2.4.3 Otázka 3 – vzhled učitele.....	25
2.4.4 Otázka 4 – vzhled učitele.....	26
2.4.5 Otázka 5 – přístup učitele k žákům.....	27
2.4.6 Otázka 6 – vlastnosti ideálního učitele.....	28
2.4.7 Otázka 7 – vlastnosti ideálního učitele.....	31
2.4.8 Otázka 8 – vlastnosti respondenta - učitele.....	32
2.4.9 Otázka 9 – autorita učitele.....	34
2.4.10 Otázka 10 – autorita učitele.....	35
2.4.11 Otázka 11 – autorita učitele.....	36
2.4.12 Otázka 12 – ideální učitel.....	37

2.4.13	Otázka 13 – ideální učitel.....	37
<b>3</b>	<b>VÝSLEDKY VÝZKUMU .....</b>	<b>39</b>
	<b>ZÁVĚR .....</b>	<b>41</b>
	<b>SEZNAM POUŽITÝCH ZDROJŮ.....</b>	<b>42</b>
	<b>SEZNAM ZKRATEK .....</b>	<b>44</b>
	<b>SEZNAM OBRÁZKŮ, TABULEK A GRAFŮ .....</b>	<b>45</b>
	<b>SEZNAM PŘÍLOH.....</b>	<b>47</b>

# ÚVOD

Povolání učitele má rozhodující význam pro společnost v oblasti vzdělávání a výchovy. Provází každého z nás již od mateřské školy, kdy se učitel stává „průvodcem“ dítěte. Jeho hlavní úkol je seznámit dítě se světem, pomoci mu se socializací a působit na něj nejen jako učitel, ale také jako osobnost. Po působení rodičů je učitel brán tedy jako další důležitá osobnost, které na dítě působí. Jednotlivé etické a mravní základy, které dítě získává v rodině, si dítě ve škole dále rozšiřuje, upevňuje a prohlubuje. I v tomto období je učitel významným prvkem ve výchově. Je tedy znatelné, že na učitele v každé úrovni vzdělávání jsou kladeny vysoké požadavky a nároky.

Kvalita výuky závisí nejen na vzdělání učitele, ale i na jeho profilu a v neposlední řadě na charakterových rysech. V závislosti na cíli této závěrečné práce je zjistit, jaké ideální vlastnosti by učitelé měli mít. Tato práce by měla učitelům posloužit jako určitý návod na co se více zaměřit a čeho se naopak vyvarovat ve své učitelské kariéře.

Hlavním cílem závěrečné práce bude charakterizovat osobnost učitele dle vysokoškolských studentů pedagogických oborů. Důležitou součástí hlavního cíle bude porovnání, jak se liší vlastnosti studentů od ideálních vlastností učitele. Dílčím cílem bude stanovit důležitost jednotlivých vlastností ideálního učitele studentů Univerzity Jana Amose Komenského.

Teoretická část vychází z definování základních typologií osobnosti učitele. Dále jsou zde rozebrány kompetence, které jsou na učitele kladeny a jeho profesní kvalifikace. Kromě dalšího je zde i zmíněna základní definice autority a jejího dělení.

Praktická část závěrečné práce obsahuje průzkum vlastností učitele mezi studenty Univerzity Jana Amose Komenského formou dotazníku. Výsledky jsou vyhodnoceny a porovnány mezi sebou.

# TEORETICKÁ ČÁST

## 1.1 ZÁKLADNÍ DEFINICE OSOBNOSTI ČLOVĚKA

Najít základní definici, která by adekvátně definovala osobnost člověka, je velmi náročné. Pojem osobnost je natolik obsáhlý, že nelze definovat stručným výrokem.

Například Blatný (2010) uvádí, že ... „osobnost je dynamická organizace psychofyzických systémů uvnitř individua, které determinují jeho jedinečné přizpůsobení k jeho prostředí“ (Blatný, 2010).

Další definice popisuje osobnost člověka jako shrnutí mnoha povahových vlastností neboli rysů osobnosti. Jedná se tedy o psychickou vlastnost, která se projevuje určitým způsobem jednání, prožívání a chování. V žádném případě nevyjadřuje, jak dobře či špatně dokáže člověk jednat, ani proč určité věci dělá. Základním rysem osobnosti je jakým způsobem, člověk věci dělá – vytrvale, klidně, přijímá roli vedoucího, atd. (Manniová, 2008).

## 1.2 TYPOLOGIE OSOBNOSTI UČITELE

Existuje mnoho typologií osobností učitelů, které byly vytvořeny na základě výzkumů jejich osobnosti. Jedná se o dělení dle vybraných osobnostních charakteristik do jednotlivých skupin či kategorií. Význam všech typologií učitele spočívá především v tom, že pomáhá lépe poznat učitelskou osobnost prostřednictvím vlastností, které jsou pro ni charakteristické. Níže je uvedeno několik příkladů. (Manniová, 2008)

### 1.2.1 HIPPOKRATOVA TYPOLOGIE

První známá typologie, byla sestavena antickým lékařem Hippokratem, který rozdělil lidstvo všeobecně do čtyř základních skupin dle temperamentu a vlastností nervové soustavy. Mezi jednotlivé typy patří:

- **sangvinik** – Typická je rychlost, pohotovost, tolerantnost, výřečnost, životní optimismus, ale i menší schopnost si udržet adekvátní pedagogických odstup.



- **choleric** – Typická je přísnost, živost, vyhraněné názory, ale i panovačnost, výbušnost, náladovost či nevyrovnanost, což může vést ke snížené autoritě u žáků.
- **melancholik** – Typická je unavitelnost, citlivost a sklon k nevyrovnanosti, také nerad dělá ráznější opatření.
- **flegmatik** – Typický je klid, rozvaha, ale i pohodlnost, lhostejnost či menší schopnost motivovat žáky. (Manniová, 2008)

### 1.2.2 CASELMANNOVA TYPOLOGIE

Caselmannova typologie patří mezi nejčastěji používané. Součástí této typologie jsou dva základní typy učitelů:

- **logotrop** – zaměřen na obsah a problematiku daného předmětu;
- **paidotrop** – zaměřen na žáka a jeho psychický vývoj, na jeho vedení a formování. (Grecmanová, 2002).

Caselmann dále diferencuje tyto dva základní typy učitelů na filozoficky orientovaný logotrop, odborně vědecky orientovaný logotrop, individuální psychologicky orientovaný paidotrop a všeobecně psychologicky orientovaný paidotrop. (Grecmanová, 2002)

### 1.2.3 W. O. DÖRINGOVA TYPOLOGIE

Tato typologie vychází z typologie osobnosti dle E. Sprangera, která je založená na upřednostňovaných hodnotách v životě. Döring určil těchto šest základních typů osobnosti:

- **náboženský** - důležitý je pocit vnitřní nevyhnutelnosti posuzovat každý svůj krok z hlediska smyslu života a vyšších principů;
- **estetický** - převažuje iracionální prvek (fantazie, cit či intuice) v myšlení a jednání;
- **sociální** - sympatie jsou věnovány spravedlivě všem žákům ve třídě;
- **teoretický** - převažuje zájem o teoretické poznání a vyučovaný předmět více než o samotného žáka;

- **ekonomický** - snaha dosáhnout maximálních výsledků s vynaložením minimálního úsilí, energie a sil;
- **politický (mocenský)** - tendence prosazovat vlastní osobnost na úkor žáků (Grecmanová, 2002).

#### 1.2.4 LUKOVA TYPOLOGIE

Lukova typologie vychází z reakce učitele na určité podněty a jejich další zpracování. Učitelova reakce může být buď reflexivní (rozmyšlená) či naivní (bez rozmyšlení, bezprostřední). Následně tyto podněty můžou být zpracovány, přetvářeny a domýšleny (produktivní typ) nebo jen reprodukovány (reproduktivní typ). Vzájemnou kombinací vzniká následná kombinace typů učitelů – naivně reproduktivní typ (často začátečník), naivně produktivní typ, reflexivně reproduktivní typ, reflexivně produktivní typ. (Manniová, 2008)

Jednotlivé typy jsou popsány v tabulce 2.

**Tabulka 1:** Jednotlivé typy Lukovy typologie

Typy	Produktivní	Reproduktivní
<b>Reflexivní</b>	<ul style="list-style-type: none"> <li>- velmi dobře zpracované a tvořivě domyšlené vnější podněty</li> <li>- obtížná komunikace a přiblížení k studentům</li> </ul>	<ul style="list-style-type: none"> <li>- vše složitě rozmyšleno ale bez vlastního tvořivého obohacení a propracování</li> <li>- dobrá orientace a reakce v opakujících se pedagogických situacích</li> <li>- neúspěšné řešení nových a nečekaných situací</li> </ul>
<b>Naivní</b>	<ul style="list-style-type: none"> <li>- vlastní (často svérázné) zpracování učební látky i poznatků</li> <li>- jistota pedagogické duchapřítomnosti i rozhodování</li> <li>- obsáhlé vědomosti obohacené o vlastní postoje a názory</li> <li>- většinou dobré výsledky u studentů</li> </ul>	<ul style="list-style-type: none"> <li>- instinktivní reakce</li> <li>- předávání pouze vědomostí</li> <li>- vyžadování přesných interpretací</li> <li>- bez důrazu na samostatnou práci</li> <li>- bez utváření vlastních názorů a postojů</li> <li>- oblíben spíše u mladších žáků (1. stupeň ZŠ)</li> </ul>

**Zdroj:** vlastní zpracování

### 1.3 POŽADAVKY A KOMPETENCE UČITELE

Mezi předpoklady, které by byly účinné a nápomocné při výuce, patří nejen odborné vzdělání, ale i pedagogické, didaktické a metodické dovednosti. Zároveň se nesmí opomenout ani osobnostní a charakteristické rysy učitele. Během výchovně – vzdělávacího procesu se uplatňuje mnoho rysů učitelovi osobnosti, které mohou učitelům velmi pomáhat.

### 1.3.1 KVALIFIKACE UČITELE

Jedním z hlavních činitelů, který ovlivňuje budoucí generaci, je právě učitel. Patří mezi hlavní aktéry výchovně – vzdělávacího procesu. Proto nejen na jeho vzdělání, ale i na osobnost, schopnosti, dovednosti a kompetence jsou kladeny velmi vysoké požadavky.

Dle Nelešovské (2002) je ...“práce učitele v dnešní době velmi náročná. Náročná na rychlost reakcí, rozhodování, na jeho samostatnost, snaživost, odpovědnost, verbální pohotovost. Sem spadá i jeho vlastní energie, pružnost a vlastní pevná osobnost.“

Základní požadavky jsou uspořádány do tzv. profesních standardů. Ministerstvo školství, mládeže a tělovýchovy české republiky stanovuje požadavky v Zákonu o pedagogických pracovnících. Patří sem:

- znalost českého jazyka;
- bezúhonnost;
- zdravotní způsobilost;
- plná způsobilost k právním úkonům;
- a odborná kvalifikace pro přímou pedagogickou činnost. (Dytrtová, 2009)

Tyto základní požadavky na učitele jsou doplněné obecnými pedagogickými dovednostmi a návyky, které Čáp (1993) definoval kladené požadavky a úkoly takto: „Učitel...

- ... vyučuje a vzdělává;
- ... má dostatečně nastudovaný příslušný vědní obor a nadále se v něm zdokonaluje;
- ... vychovává žáky a rozvíjí jejich zájmy, charakter a schopnosti;
- ... má dobře osvojené a dále prohlubované své pedagogické a psychologické poznatky, metody a způsoby myšlení;
- ... adekvátně komunikuje s žáky i jejich rodiči, s ostatními učiteli a s nadřízenými;
- ... organizuje vlastní různorodou činnost a koordinuje osoby i skupiny;

- ... sleduje dění ve společnosti a ve svém okolí a případně se některých mimoškolních aktivit zúčastní;
- ... dbá o své tělesné i duševní zdraví.“ (Čáp, 1993).

### 1.3.2 KOMPETENCE UČITELE

V současné době jsou požadavky na profesi učitele doplněny o profesní kompetence. Touto problematikou se zabývá mnoho autorů a každý z nich volí jiný přístup. Nejčastěji je zmiňováno sedm základních profesních kompetencí, které by měl každý učitel všeobecně vzdělávacích předmětů na ZŠ a SŠ splňovat. Mezi tyto kompetence patří:

- **kompetence oborová/předmětová** – učitel využívá osvojené vědomosti z aprobačního oboru, jejich hloubky, rozsahu a dále s nimi pracuje;
- **kompetence psychodidaktická a didaktická** – učitel používá osvojené strategie učení, sociální a psychologické aspekty během vyučování;
- **kompetence pedagogická** – učitel má znalosti vzdělávacích soustav, práv dítěte, procesů výchovy a celkový přehled v oblasti výchovy a vzdělávání;
- **kompetence intervenční a diagnostická** – učitel používá prostředky pedagogické diagnostiky (práce nejen s nadanými žáky, ale i se žáky se specifickými poruchami učení) a umí řešit výchovné problémy;
- **kompetence komunikativní, sociální a psychosociální** – pomocí prostředků pedagogické komunikace a socializace, učitel utváří příznivé pracovní i sociální klima ve třídě;
- **kompetence normativní a manažerská** – osvojené znalosti zákonů a norem, kterými učitel řídí a organizuje práci žáků při vyučování;
- **kompetence profesně a osobně kultivující** – rozhled nejen vědomostní ale i kulturní, kterým pedagog působí na žáky a tím formuje jejich hodnotovou orientaci. (Dytrtová, 2009)

### 1.3.3 OSOBNOSTNÍ KVALITY UČITELE

Požadavky na učitele jsou kladeny nejen v profesní oblasti, ale i v oblasti osobnostní. Základní vlastnosti jako je spravedlnost, pozitivní přístup k žákům, morální a tvůrčí postoje jsou doplněny o:

- **Pedagogický takt** se učí učitel v průběhu své praxe. Jedná se o důrazné respektování žákovi osobnosti a schopnost sebeovládání při jakékoliv situaci. Vychází ze snahy nejednat dle rutiny ale dle dané situace.
- **Pedagogický optimismus** vychází z důvěry ve schopnosti jak učitele, tak žáka. Základem je uspokojení základních potřeb.
- **O pedagogický klid** se hovoří, pokud učitel dokáže pracovat klidně, soustředěně a uvážlivě. Nenechá se vyprovokovat a zvládá žákům vysvětlovat danou problematiku tak dlouho než ji pochopí.
- **Pedagogické zaujetí** vypovídá o aktivním přístupu k žákům a k učivu. Patří mezi základní předpoklady úspěšné práce učitele.
- **Pedagogická připravenost** vypovídá o tom, jak zvládne učitel reagovat na vzniklé problémy, které se objevují při jeho výchovně – vzdělávací práci. (Hrušková, 2013)

Mezi další vlastnosti, které jsou u učitele vyzdvihovány, patří psychická odolnost, adjustabilita<sup>1</sup>, adaptabilita<sup>2</sup>, sociální empatie, schopnost osvojovat si nové poznatky a komunikativnost. (Dytrtová, 2007)

Z výše uvedeného je patrné, že na osobnost učitele je kladeno mnoho požadavků. Jednotlivé požadavky se liší v závislosti na úhlu pohledu a také na době, ve které vznikaly. Základní požadavky však zůstávají neměnné již od dob J. A. Komenského. A to především schopnost učitele věřit nejen ve své vlastní pedagogické působení, ale i ve schopnosti žáka a jeho osobnost. Učitel by měl správně vnímat, formovat a rozvíjet osobnost žáka. A to obzvláště v dnešní moderní uspěchané době. (Dytrtová, 2007)

---

<sup>1</sup> schopnost alternativního řešení situací (Dytrtová, 2007)

<sup>2</sup> schopnost alternativního řešení situací (Dytrtová, 2007)

### 1.3.4 UČITELSKÉ DESATERO

Na základě uvedených požadavků na profesi učitele, vytvořila Dytrtová (2007) tzv. učitelské desatero:

1. „umět komunikovat se žáky,“
2. „dokázat adekvátně hodnotit výkon žáka“,
3. „správně provádět individuální ústní zkoušení“,
4. „znát metodiku povzbuzování a trestání a umět ji aplikovat ve třídě“,
5. „umět se pohotově rozhodovat ve standardních i neobvyklých situacích“,
6. „znát a umět uplatnit metody vysvětlování, přesvědčování a příkladu ve výchově žáků“,
7. „znát základní metody výuky a umět v dané situaci zvolit adekvátní metody“,
8. „mít jasnou vlastní koncepci výchovy a vzdělávání“,
9. „znát nejrozšířenější druhy výchovných obtíží a způsoby jejich řešení ve škole a v rodině a dokázat je u žáků diagnostikovat“,
10. „chápat význam spolupráce rodiny a školy v současných podmínkách“.

### 1.3.5 STANDARD UČITELE

Dle Průchy (2002) ... „V každé historické době vytyčuje společnost určité představy o tom, jaké charakteristiky by měli mít učitelé, a pedagogové-teoretici tyto představy ztvárňují do souboru požadovaných vlastností učitelů. V současné době se tyto požadavky formulují jako tzv. profesní standardy, ke kterým by měla směřovat příprava učitelů na vysokých školách.“

V ČR vydalo MŠMT roku 2009 dokument „Tvorba profesního standardu kvality učitele“. Tento dokument obsahuje základní ideje standardu, jeho cílů a také výzvu k věcné diskuzi ohledně toho, jak by měl standard vypadat a co vše by v něm mělo být obsaženo a zohledňováno.

Tento standard je rozdělen na 3 části:

- **Výuka jako proces vyučování a učení** - Tato část se zabývá plánováním, realizací a reflexí výuky. Výuku by měl učitel vždy plánovat v souladu s kurikulem ale i s ohledem na možnosti žáků. Zároveň by se měl učitel zajímat o pocity, názory i problémy studentů. Dále tato část obsahuje nejrůznější metody ke zvýšení efektivity a organizovanosti výuky.
- **Širší kontext výuky** – Tato část se zaměřuje na rozvoj školy a školního vzdělávacího programu, také na klima školy, ale i na spolupráci s rodiči, kolegy a veřejností. Učitel by se měl o školní aktivity zajímat, ale především se do nich aktivně zapojovat, podílet se na realizaci projektů a rozvoji školy, atd.
- **Profesní rozvoj učitele** – Tato část se týká didaktických znalostí obsahu, profesních dovedností, ale i hodnot a postojů. Učitel by měl splňovat požadavky profesní, ale měl by svoji profesionalitu neustále zvyšovat a také respektovat etické principy. (Tvorba profesního standardu kvality učitele, 2009)

Po prvním kole veřejné diskuze bylo posláno 349 dotazníků od pedagogických pracovníků, které byly podrobeny analýze. Na základě této analýzy byla vypracovaná nová verze tohoto standardu. Mezi nejčastější obavy respondentů patřily obavy z nepřinesení zkvalitnění práce, ubrání času na výuku či nucení omezení kreativity. Většina zúčastněných se však shodla, že by standard měl být součástí pregraduálního vzdělávání a studenti na VŠ by na něj měli být připravováni.

Na základě výsledku z prvního kola, bylo v druhém kole podrobena analýze 159 dotazníků, kde byl větší prostor pro vyjádření vlastního názoru. Na opakovaně položenou otázku ohledně potřebnosti standardu většina dotázaných již odpověděla ano. Také po druhé diskusi vznikl nový návrh standardu, jednalo se ale pouze o formální úpravy. (Tvorba profesního standardu kvality učitele, 2009)

Finální standard je uveden v příloze 1.



## 1.4 AUTORITA

Autorita bývá všeobecně vnímána jako vliv, úcta, moc, vážnost, dominance, obdiv nebo jako uznávaný a vlivný činitel/odborník. Mnoha lidmi je autorita ale brána pouze jako negativní věc, která člověka řídí a omezuje. Autorita však obsahuje i pozitivní věci jako je např. jistota, záruka, spolehlivost. (Linqiong, 2021)

Kučerová (1999, in Vališová, Kasíková, 2007) říká, že ... : „Autorita je svou podstatou antropologická konstanta, která spoluvytváří pravidla skupinového života, organizační řád skupiny, spolu podmiňuje její biologické přežití, rozvoj jedinců i předávání zkušeností z generace na generaci.“

Z pohledu žáků je přirozená autorita učitel, což jednou z významných charakteristik dobrého a úspěšného pedagoga. Důležité je si kážeň ve třídě získat svou osobností než mocí a dominancí učitelí svěřenou. (Linqiong, 2021)

### 1.4.1 TYPOLOGIE AUTORITY

Existuje mnoho možností, jak autoritu rozdělit. Zde bude uvedeno dělení dle Vališové, Kasákové (2007).

#### 1.4.1.1 Dle chování okolí

- **Autorita skutečná** – Podřízení respektují danou strategii a projevují vstřícnost k pokynům nadřízených. Pro tyto skupiny je typická soudržnost a trvalá aktivita.
- **Autorita zdánlivá** – Podřízení projevují nedůvěru k pokynům nadřízeného a nejsou příliš ochotni ke spolupráci. V kritických situacích zde není podpora ani z jedné strany. (Vališová, Kasíková, 2007)

#### 1.4.1.2 Dle genetického kritéria

- **Autorita přirozená** se získává na základě profesních dovedností a osobnostních rysů.
- **Autorita získaná** se získává v průběhu života a profesní dráhy.

#### 1.4.1.3 Dle sociálního statusu

- **Autorita formální neboli tradiční** je postavena na základě hierarchie ve společnosti nebo na příslušnosti v sociální skupině bez ohledu na kvality dané osoby.
- **Autorita neformální** je dána odbornými a osobnostními vlastnostmi dané osoby.

#### 1.4.1.4 Ostatní

- **Autorita statutární** je totožná s autoritou formální.
- **Autorita charismatická** je ovlivněná energií, sebevědomím, laskavostí, taktem a komunikativní dovedností, kterou jedinec kolem sebe vyzařuje.
- **Autorita odborná** je získaná na základě odborných dovedností a znalostí.
- **Autorita morální** se postupně vyvíjí jako následek morální a zodpovědného chování nejen k druhým lidem, ale i k sobě samému. (Vališová, Kasíková, 2007)

# PRAKTICKÁ ČÁST

Druhá část této závěrečné práce je tvořena empirickou částí, která je zaměřena na vlastnosti učitele a vlastnosti ideálního učitele. Šetření bylo provedeno pomocí dotazníkového šetření mezi studenty Univerzity Jana Amose Komenského.

## 2.1 VĚDECKÉ OTÁZKY

Byla vymezena základní vědecká otázka, která vychází z dotazníkových otázek nebo z obecných předpokladů. Tato otázka zní:

**Jaký je ideální učitel z pohledu studentů pedagogických i nepedagogických oborů?**

Tato základní otázka byla následně rozložena do dílčích specifických otázek:

1. Jaké má mít fyzické vlastnosti ideální učitel?
2. Jaké má mít osobnostní vlastnosti ideální učitel?
3. Jaké vlastnosti učitele ovlivňují jeho autoritu?

Tyto vědecké otázky budou na závěr této práce zodpovězeny na základě odpovědí z dotazníkového šetření.

## 2.2 VOLBA VÝZKUMNÝCH TECHNIK

K získání dat byl využit online dotazník uveřejněný na serveru [vyp1nto.cz](http://vyp1nto.cz). Dotazník se skládal z otázek týkajících se respondentů a z názorové části. Celkem obsahoval 13 uzavřených otázek, viz příloha 2. Jednotlivé otázky jsou rozebrány v tabulce 2.

**Tabulka 2:** Popis jednotlivých otázek dotazníkové šetření

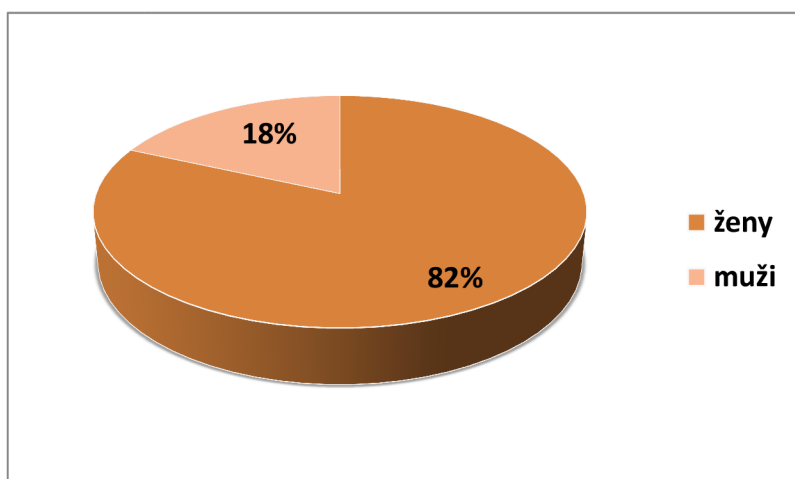
<b>Otázka</b>		<b>Popis otázky</b>
<b>1.</b>	<b>Věk ideálního učitele</b>	Respondent měl na základě vlastního názoru zařadit věk ideálního učitele do určitého rozmezí.
<b>2.</b>	<b>Pohlaví ideálního učitele</b>	Respondent měl na základě vlastního názoru rozhodnout, které pohlaví se pro učitele hodí více.
<b>3.</b>	<b>Vzhled učitele</b>	Respondent měl na základě vlastního názoru rozhodnout, zda je vzhled učitele důležitý.
<b>4.</b>	<b>Vzhled učitele</b>	Pokud respondent shledal vzhled učitele důležitý, měl vybrat co nejpřesněji vystihující výrok.
<b>5.</b>	<b>Přístup učitele k žákům</b>	Respondent měl na základě vlastního názoru ohodnotit, co nejvíce oceňuje na práci učitele.
<b>6.</b>	<b>Vlastnosti ideálního učitele</b>	Respondent měl na základě vlastního názoru ohodnotit, jaké vlastnosti by měl mít ideální učitel.
<b>7.</b>	<b>Vlastnosti ideálního učitele</b>	Respondent měl na základě vlastního názoru vybrat max. pět nejdůležitějších vlastností ideálního učitele.
<b>8.</b>	<b>Vlastnosti učitele</b>	Respondent měl na základě vlastního názoru vybrat nejdůležitější vlastnosti sebe jako učitele.
<b>9.</b>	<b>Autorita učitele</b>	Respondent měl na základě vlastního názoru rozhodnout, zda je autorita učitele důležitá.
<b>10.</b>	<b>Autorita učitele</b>	Respondent měl na základě vlastního názoru rozhodnout, co pozitivně ovlivňuje autoritu učitele.
<b>11.</b>	<b>Autorita učitele</b>	Respondent měl na základě vlastního názoru rozhodnout, co negativně ovlivňuje autoritu učitele.
<b>12.</b>	<b>Ideální učitel</b>	Respondent měl na základě vlastního názoru rozhodnout, zda zná nějakého ideálního učitele.
<b>13.</b>	<b>Ideální učitel</b>	Respondent měl na základě vlastního názoru rozhodnout, zda je on sám ideální učitel.

**Zdroj:** vlastní zpracování

## 2.3 PROFIL RESPONDENTŮ

Respondenti jsou studenty Univerzity Jana Amose Komenského. Celkem se dotazníkové šetření účastnilo 142 studentů. Z toho 116 žen, což odpovídá 81,69%, a 26 mužů, což je 18,31%. Studenty pedagogického oboru bylo 130. To odpovídá 91,55% ze všech respondentů. Z grafu 1 jasně vyplývá, že mezi respondenty byla převaha žen.

**Graf 1:** Rozložení respondentů dle pohlaví

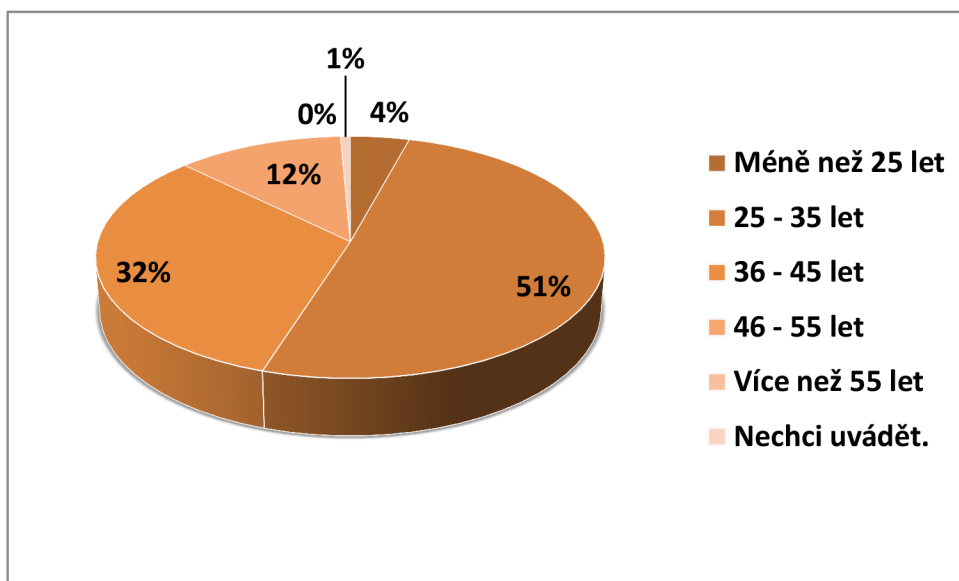


**Zdroj:** vlastní zpracování

V grafu 2 je uvedeno věkové rozmezí respondentů.

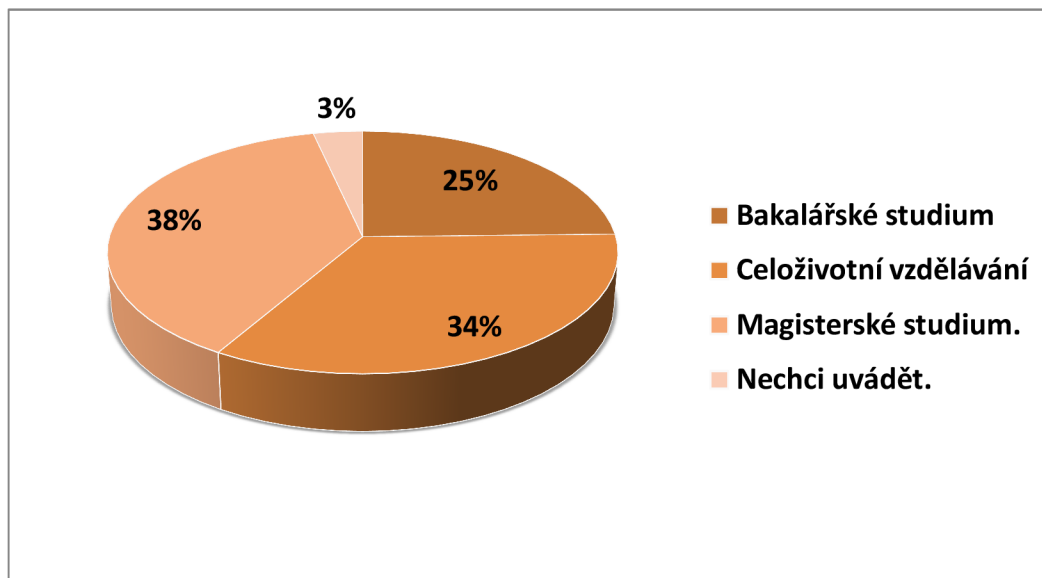
Dále 25% respondentů navštěvovalo bakalářské studium, 38% magisterské studium, 34% celoživotní vzdělávání a 3% nechtělo typ studia uvést. Vše je shrnuto v grafu 3.

**Graf 2:** Rozložení respondentů dle věku



Zdroj: vlastní zpracování

**Graf 3:** Rozložení respondentů dle typu studia



Zdroj: vlastní zpracování

## 2.4 ANALÝZA JEDNOTLIVÝCH OTÁZEK

### 2.4.1 OTÁZKA 1 – VĚK IDEÁLNÍHO UČITELE

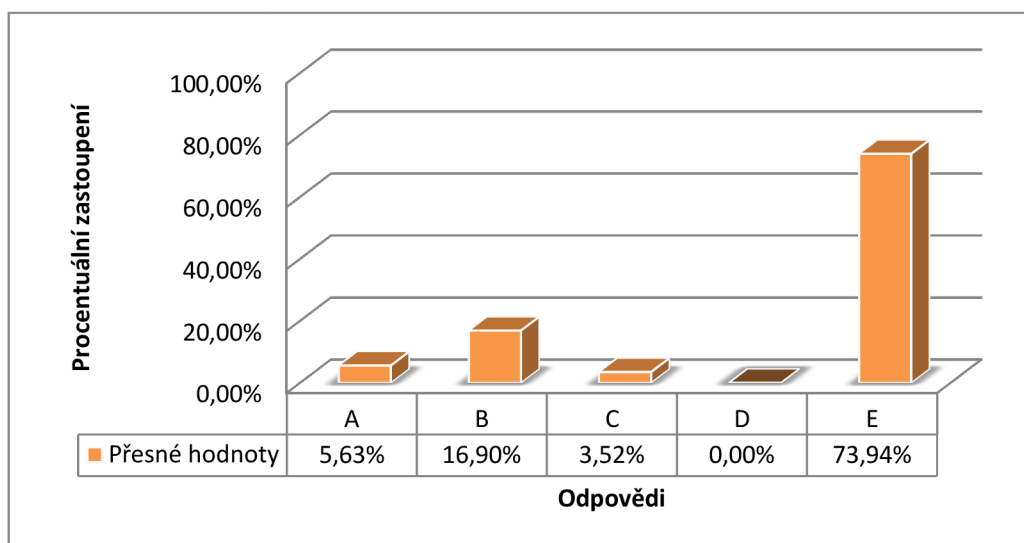
Zadání: Kolik by mělo být ideálnímu učiteli let?

Možné odpovědi:

- A. 25 – 35
- B. 36 – 45
- C. 46 – 55
- D. 56 a více
- E. Na věku nezáleží

Dle grafu 4 uvedlo 73,94% respondentů, že na věku ideálního učitele nezáleží. Zároveň žádný respondent nezvolil možnost, že by ideálnímu učiteli mělo být nad 56 let a pouze 3,52% z dotázaných, což odpovídá 5 respondentům, uvedlo, že by tento učitel měl v rozmezí 46 až 55 let. Ve skutečnosti dle ČŠI bylo ve školním roce 2020/2021 41,1% ze všech učitelů na ZŠ starších 50 let. Přesné hodnoty jsou uvedeny v tabulce 3. (Kvalita vzdělávání v České republice, 2021)

**Graf 4:** Procentuální zastoupení odpovědí u otázky 1



**Zdroj:** vlastní zpracování

**Tabulka 3:** Věková struktura učitelů ZŠ ve školním roce 2020/2021

<b>Věková kategorie</b>	<b>Procentuální zastoupení (%)</b>
<b>Méně než 50 let</b>	58,9
<b>50 až 54 let</b>	14,2
<b>55 až 59 let</b>	15,8
<b>60 a více let</b>	11,0

**Zdroj:** vlastní zpracování

#### **2.4.2 OTÁZKA 2 – POHLAVÍ IDEÁLNÍHO UČITELE**

Zadání: Je ideální učitel žena či muž?

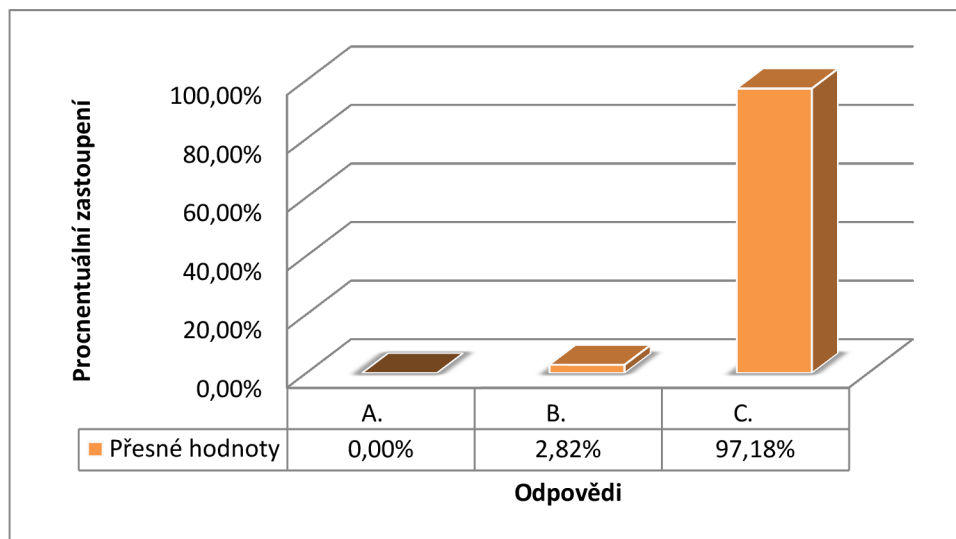
Možné odpovědi:

- A. Žena
- B. Muž
- C. Na pohlaví nezáleží.

Dle grafu 5, odpovědělo 97,18% respondentů, že na pohlaví ideálního učitele nezáleží. Ženu za ideálního učitele nevolil nikdo. Ve skutečnosti je v českém školství extrémní převaha žen. Dle ČSÚ vyučovalo ve školním roce na ZŠ 58 408 žen, což odpovídá 83,99% ze všech učitelů na ZŠ. (Školy a školská zařízení, 2021)



**Graf 5:** Procentuální zastoupení u otázky 2



**Zdroj:** vlastní zpracování

### 2.4.3 OTÁZKA 3 – VZHLED UČITELE

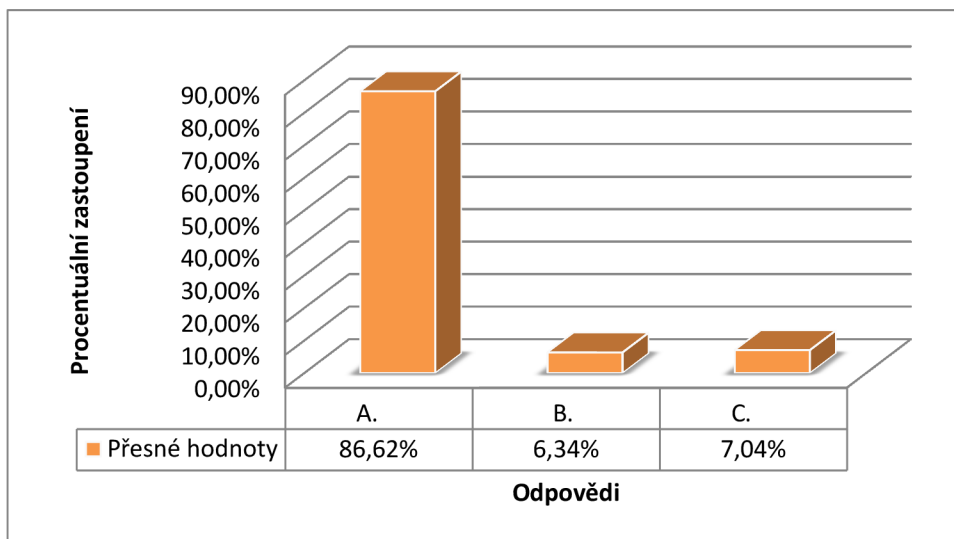
Zadání: Považujete vzhled učitele za důležitý?

Možné odpovědi:

- A. Ano
- B. Ne
- C. Nevím.

V této otázce měli respondenti rozhodnout, zda je vzhled učitele důležitý. Dle grafu 6, 123 respondentů, což odpovídá 86,62%, odpovědělo, že ano.

**Graf 6:** Procentuální zastoupení u otázky 3



**Zdroj:** vlastní zpracování

#### 2.4.4 OTÁZKA 4 – VZHLED UČITELE

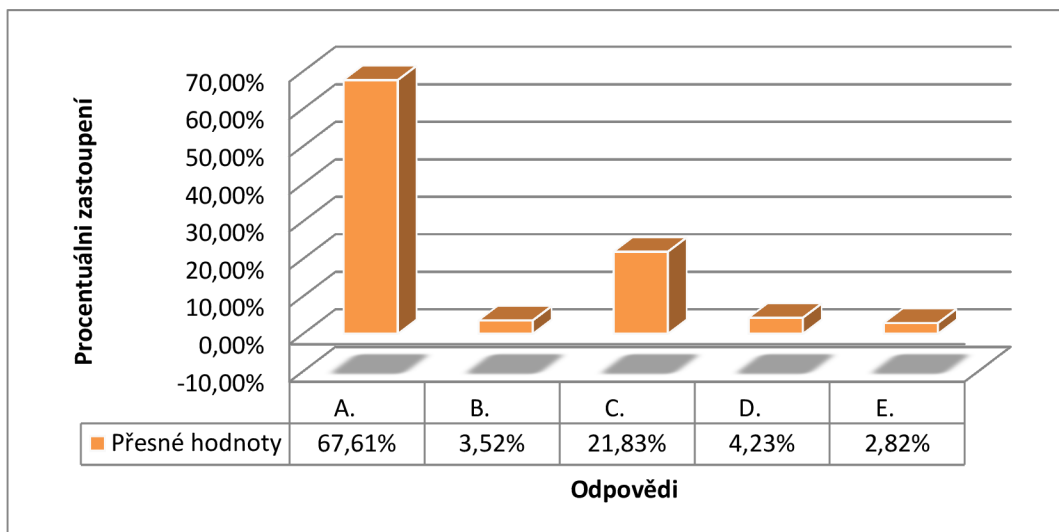
Zadání: Co považujete na vzhledu ideálního učitele za nejdůležitější?

Možné odpovědi:

- A. Učitel je upravený a působí reprezentativně.
- B. Učitel je oblečen dle současných módních trendů.
- C. Učitel je oblečen přiměřeně.
- D. Vlastní odpověď:
- E. Ani jedno z výše uvedených

Pokud respondent uvedl, že považuje vzhled učitele za důležitý, měl v této otázce dále rozepsat, co je pro něj na vzhledu pro učitele nejdůležitější. Ze všech respondentů se 67,61% shodlo, že učitel musí působit především upraveně a reprezentativně. Respondenti dále uvedli, že by ... „učitel měl jít s módními trendy, ale zároveň působit reprezentativně“ nebo „učitel by měl být ustrojen tak, aby byl sám sebou“. Přesné procentuální zastoupení je uvedeno v grafu 7.

**Graf 7:** Procentuální zastoupení u otázky 4



**Zdroj:** vlastní zpracování

### 2.4.5 OTÁZKA 5 – PŘÍSTUP UČITELE K ŽÁKŮM

Zadání: Ohodnořte následující výroky dle toho, co nejvíce na přístupu učitele ke studentům oceňujete.

Možné odpovědi:

- A. Učitel by měl vést studenty k zodpovědnosti.
- B. Učitel by měl umět studenty vyslechnout a vést s nimi otevřenou diskuzi na dané téma.
- C. Učitel by měl být ke studentům kamarádský a pomáhat jim.
- D. Učitel by měl být přísný a vyžadovat disciplínu.
- E. Učitel by měl být ohleduplný a empatický.

Respondenti odpovídali na tuto otázku pomocí hodnotící škály 1 – 5, kde 1 znamenala velmi důležité a 5 velmi nedůležité. Pro lepší přehlednost byla tato škála převedena do bodů – 1 bod za odpověď velmi důležité až 5 bodů za velmi nedůležité. Tedy čím menší hodnota, tím lépe. Celkové výsledky dotazníkového šetření jsou uvedeny v tabulce 6. Průměrný počet bodů byl doplněn o směrodatnou odchylku.

Nejlépe hodnoceny dle tabulky 5 byly výroky A a B. Pro respondenty byla důležitá zodpovědnost a empatie ze strany učitele. Naopak přísnost a disciplína ze strany učitele dle respondentů přínosná není.

**Tabulka 4:** Výsledky dotazníkového šetření u otázky 5

<b>Odpověď</b>	<b>Průměrný počet bodů ± směrodatná odchylka</b>
<b>A</b>	1,40 ± 0,58
<b>B</b>	1,51 ± 0,68
<b>C</b>	2,40 ± 0,71
<b>D</b>	2,94 ± 0,91
<b>E</b>	1,60 ± 0,92

**Zdroj:** vlastní zpracování

#### **2.4.6 OTÁZKA 6 – VLASTNOSTI IDEÁLNÍHO UČITELE**

Zadání: Ohodnořte následující vlastnosti ideálního učitele dle důležitosti.

Možné odpovědi:

- |                           |                            |
|---------------------------|----------------------------|
| A. Odbornost              | J. Upřímnost               |
| B. Kladný vztah k dětem   | K. Smysl pro humor         |
| C. Smysl pro spravedlnost | L. Důslednost              |
| D. Pracovitost            | M. Trpělivost              |
| E. Přirozená autorita     | N. Přísnost                |
| F. Organizační schopnosti | O. Společenské vystupování |
| G. Pochopení pro druhé    | P. Poctivost               |
| H. Komunikativnost        | Q. Vstřícnost              |
| I. Tolerance              | R. Příjemný vzhled         |

Respondenti odpovídali na tuto otázku pomocí hodnotící škály 1 – 5, kde 1 znamenala velmi důležité a 5 velmi nedůležité. Pro lepší přehlednost byla tato škála převedena do bodů – 1 bod za odpověď velmi důležité až 5 bodů za velmi nedůležité. Tedy čím menší hodnota, tím lépe. Průměrný počet bodů byl doplněn o směrodatnou odchylku.

Dle respondentů se pro ideální učitele nejvíce hodí tyto vlastnosti – kladný vztah k dětem, smysl pro spravedlnost a trpělivost. Dle tabulky 5 dosáhly tyto vlastnosti stejného průměrného počtu bodů. Naopak, stejně jak v předchozí otázce, nejméně vhodná vlastnost pro ideálního učitele je přísnost, příjemný vzhled a upřímnost.

**Tabulka 5:** Výsledky dotazníkového šetření u otázky 6

<b>Odpověď</b>	<b>Průměrný počet bodů ± směrodatná odchylka</b>
Odbornost	1,57 ± 0,67
Kladný vztah k dětem	1,32 ± 0,64
Smysl pro spravedlnost	1,32 ± 0,60
Pracovitost	1,75 ± 0,70
Přirozená autorita	1,66 ± 0,78
Organizační schopnosti	1,73 ± 0,63
Pochopení pro druhé	1,57 ± 0,84
Komunikativnost	1,47 ± 0,97
Tolerance	1,66 ± 0,65
Upřímnost	1,98 ± 1,04
Smysl pro humor	2,09 ± 0,80
Důslednost	1,53 ± 0,59
Trpělivost	1,32 ± 0,64
Přísnost	2,66 ± 0,82
Společenské vystupování	1,85 ± 0,72
Poctivost	1,60 ± 0,71
Vstřícnost	1,75 ± 0,83
Příjemný vzhled	2,15 ± 0,77

**Zdroj:** vlastní zpracování

## 2.4.7 OTÁZKA 7 – VLASTNOSTI IDEÁLNÍHO UČITELE

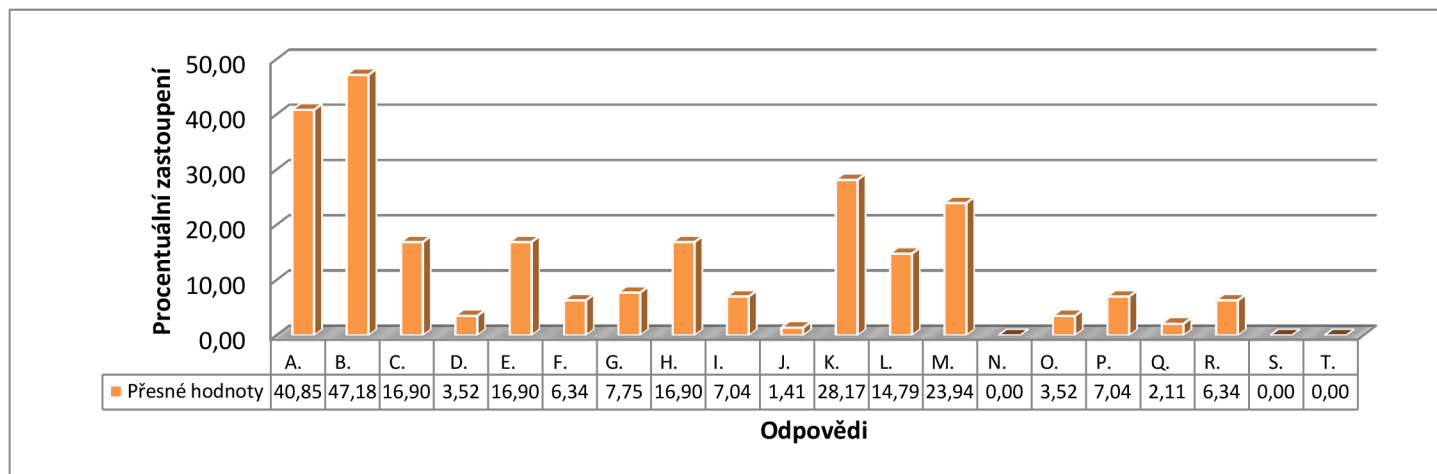
Zadání: Které z následujících vlastností je pro ideálního učitele nejdůležitější?

Možné odpovědi:

- |                           |                            |
|---------------------------|----------------------------|
| A. Odbornost              | K. Smysl pro humor         |
| B. Kladný vztah k dětem   | L. Důslednost              |
| C. Smysl pro spravedlnost | M. Trpělivost              |
| D. Pracovitost            | N. Přísnost                |
| E. Přirozená autorita     | O. Společenské vystupování |
| F. Organizační schopnosti | P. Poctivost               |
| G. Pochopení pro druhé    | Q. Vstřícnost              |
| H. Komunikativnost        | R. Příjemný vzhled         |
| I. Tolerance              | S. Žádná z výše uvedených  |
| J. Upřímnost              | T. Nevím.                  |

Respondenti v této otázce volili minimálně 1 možnost a maximálně 5. Dle grafu 8, kde jsou zaznamenány procentuální zastoupení jednotlivých odpovědí respondentů, je znatelné, že mezi nejdůležitější vlastnosti u ideálního učitele se považuje kladný vztah k dětem a odbornost. Obě tyto vlastnosti získali přes 40%. Naopak dle respondentů ani přísnost ani smysl pro humor nejsou vlastnosti, které by byly důležité pro ideálního učitele. Obě tyto vlastnosti nebyly zvoleny žádným respondentem. Dále ze všech respondentů 6, 34% uvedlo, že příjemný vzhled je důležitou vlastností ideálního učitele. Je zde vidět významný rozdíl od odpovědí v otázce 3, kde 86,62% respondentů uvedlo, že příjemný vzhled považují za důležité. Možný rozdíl je dán tím, že sice respondenti považují příjemný vzhled učitele za důležitý, ale ve srovnání s ostatními vlastnostmi svou důležitost ztrácí.

**Graf 8:** Procentuální zastoupení odpovědí u otázky 7



**Zdroj:** vlastní zpracování

### 2.4.8 OTÁZKA 8 – VLASTNOSTI RESPONDENTA - UČITELE

Zadání: Které z následujících vlastností máte vy?

Možné odpovědi:

- |                           |                            |
|---------------------------|----------------------------|
| A. Odbornost              | L. Důslednost              |
| B. Kladný vztah k dětem   | M. Trpělivost              |
| C. Smysl pro spravedlnost | N. Přísnost                |
| D. Pracovitost            | O. Společenské vystupování |
| E. Přirozená autorita     | P. Poctivost               |
| F. Organizační schopnosti | Q. Vstřícnost              |
| G. Pochopení pro druhé    | R. Příjemný vzhled         |
| H. Komunikativnost        | S. Žádná z výše uvedených  |
| I. Tolerance              | T. Nevím.                  |
| J. Upřímnost              | U. Vlastní odpověď         |
| K. Smysl pro humor        |                            |

V otázce 8, měl respondent zvolit minimálně 1 vlastnost, kterou on sám jako učitel má. Dle grafu 9, kde jsou uvedeny přesné procentuální zastoupení jednotlivých odpovědí, je zřejmé, že nejvíce respondentů – 45,77% - uvedlo kladný vztah k dětem. Další vysoce hodnoceny vlastnosti byly vstřícnost, komunikativnost, organizační schopnosti a odbornost. Tyto vlastnosti zvolilo více než 30% respondentů. Mezi vlastními odpověďmi respondentů se objevila empatie, ale i tvrzení, že respondent má



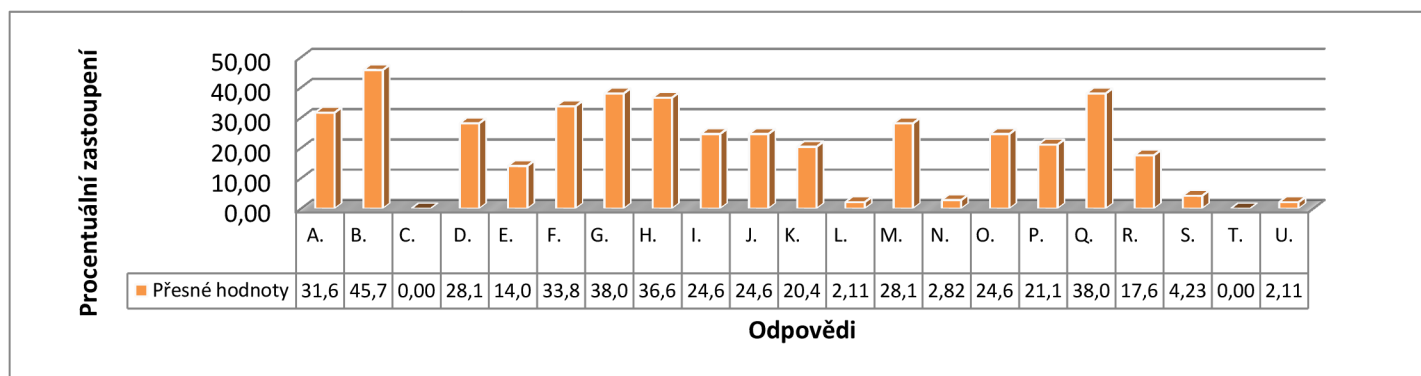
všechny výše zmíněné vlastnosti. Oproti otázce 7, která se týkala vlastností ideálního učitele, výše uvedené vlastnosti zvolilo méně respondentů. Možný rozdíl je dán tím, že se respondenti se nepovažují za ideální učitele, a tak volili rozdílné vlastnosti. Přesné hodnoty jsou uvedeny v tabulce 6.

**Tabulka 6:** Srovnání vybraných odpovědí otázek 7 a 8

<b>Vlastnosti</b>	<b>Zastoupení odpovědí v otázce 7 (%)</b>	<b>Zastoupení odpovědí v otázce 8 (%)</b>	<b>Rozdíl (%)</b>
<b>Kladný vztah k dětem</b>	47,18	45,77	1,41
<b>Odbornost</b>	40,85	31,69	9,16
<b>Vstřícnost</b>	2,11	38,03	35,92
<b>Komunikativnost</b>	16,90	36,62	19,72
<b>Organizační schopnosti</b>	16,90	33,80	16,90

**Zdroj:** vlastní zpracování

**Graf 9:** Procentuální zastoupení odpovědí u otázky 8



**Zdroj:** vlastní zpracování

## 2.4.9 OTÁZKA 9 – AUTORITA UČITELE

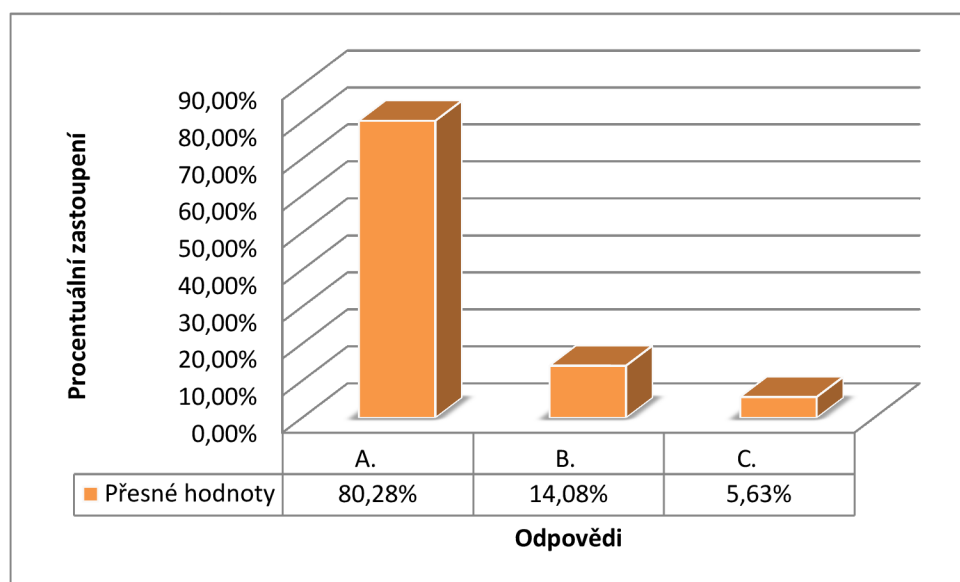
Zadání: Považujete přirozenou autoritu učitele za důležitou?

Možné odpovědi:

- A. Ano
- B. Ne
- C. Nevím.

Dle grafu 10 je viditelné, že 80,28% respondentů považuje přirozenou autoritu za důležitou.

**Graf 10:** Procentuální zastoupení odpovědí u otázky 9



**Zdroj:** vlastní zpracování

## 2.4.10 OTÁZKA 10 – AUTORITA UČITELE

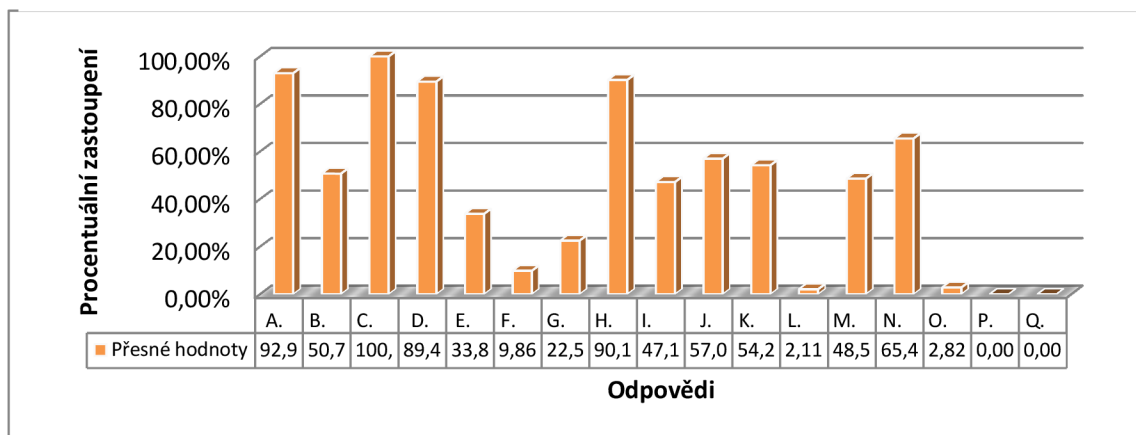
Zadání: Které z následujících vlastností pozitivně ovlivňují přirozenou autoritu učitele?

Možné odpovědi:

- |                                |                           |
|--------------------------------|---------------------------|
| A. Odborné znalosti            | J. Spravedlnost           |
| B. Přísnost                    | K. Respekt                |
| C. Didaktické schopnosti       | L. Pohlaví                |
| D. Umění jednat                | M. Přátelský vztah        |
| E. Důslednost                  | N. Charakter              |
| F. Role učitele ve společnosti | O. Věk učitele            |
| G. Smysl pro humor             | P. Žádná z výše uvedených |
| H. Vzhled                      | Q. Nevím.                 |
| I. Inteligence                 |                           |

V otázce 10 volili respondenti minimálně 1 z uvedených možností. Dle grafu 11 je viditelné, že všichni respondenti se shodují, že autoritu pozitivně ovlivňují didaktické schopnosti učitele. Tuto možnost označili všichni respondenti. Přes 90% respondentů označilo jako další pozitivní vlastnosti, které ovlivňují přirozenou autoritu, také odborné znalosti, vzhled a umění jednat. Naopak pohlaví a role učitele ve společnosti nejsou ohledně autority důležité.

**Graf 11:** Procentuální zastoupení odpovědí u otázky 10



**Zdroj:** vlastní zpracování

## 2.4.11 OTÁZKA 11 – AUTORITA UČITELE

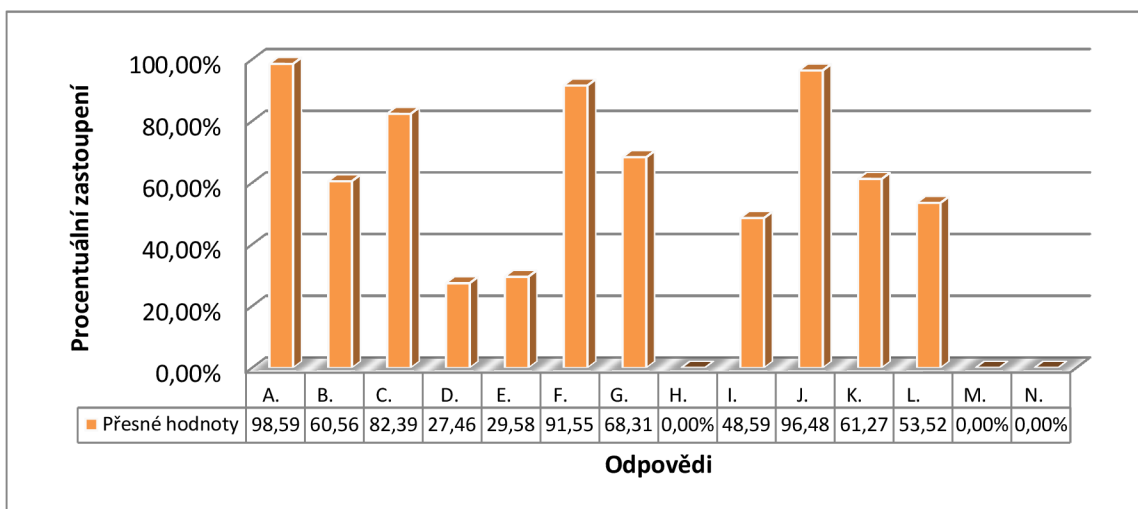
**Zadání:** Které z následujících vlastností negativně ovlivňují přirozenou autoritu učitele?

**Možné odpovědi:**

- |                          |                            |
|--------------------------|----------------------------|
| A. Neznalost/neodbornost | H. Věk učitele             |
| B. Nepřátelství          | I. Nezáměr o žáky          |
| C. Nedůslednost          | J. Náladovost              |
| D. Nespravedlnost        | K. Afektovanost            |
| E. Naivita               | L. Didaktické schopnosti   |
| F. Vzhled                | M. Žádná z výše uvedených. |
| G. Nadřazenost           | N. Nevím.                  |

Respondenti v této otázce měli zvolit minimálně 1 z možností. Dle grafu 12, kde je uvedeno procentuální zastoupení jednotlivých odpovědí, 98,59% respondentů uvedlo neznalost jako jednu z nejvíce negativně ovlivňujících vlastností. Dalšími aspekty negativně ovlivňujícími autoritu je i náladovost a vzhled. Obě tyto možnosti zvolilo více než 90% z respondentů. Naopak žádný z respondentů nezvolil věk učitele jako negativní možnost ovlivňující autoritu učitele. Čímž se potvrdilo tvrzení z otázky 1, kde 73,94% respondentů uvedlo, že věk není pro ideálního učitele důležitý.

**Graf 12:** Procentuální zastoupení odpovědí u otázky 11



**Zdroj:** vlastní zpracování

## 2.4.12 OTÁZKA 12 – IDEÁLNÍ UČITEL

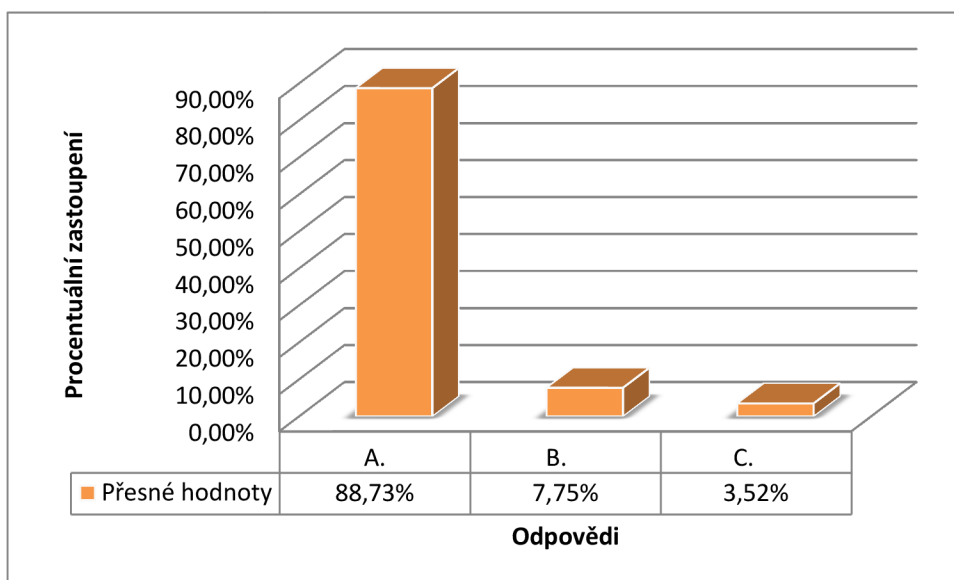
Zadání: Znáte nějakého učitele, který je dle Vás ideální?

Možné odpovědi:

- A. Ano
- B. Ne
- C. Nevím.

Dle grafu 13, 88,73% respondentů zná ve svém okolí ideálního učitele.

**Graf 13:** Procentuální zastoupení odpovědí u otázky 12



**Zdroj:** vlastní zpracování

## 2.4.13 OTÁZKA 13 – IDEÁLNÍ UČITEL

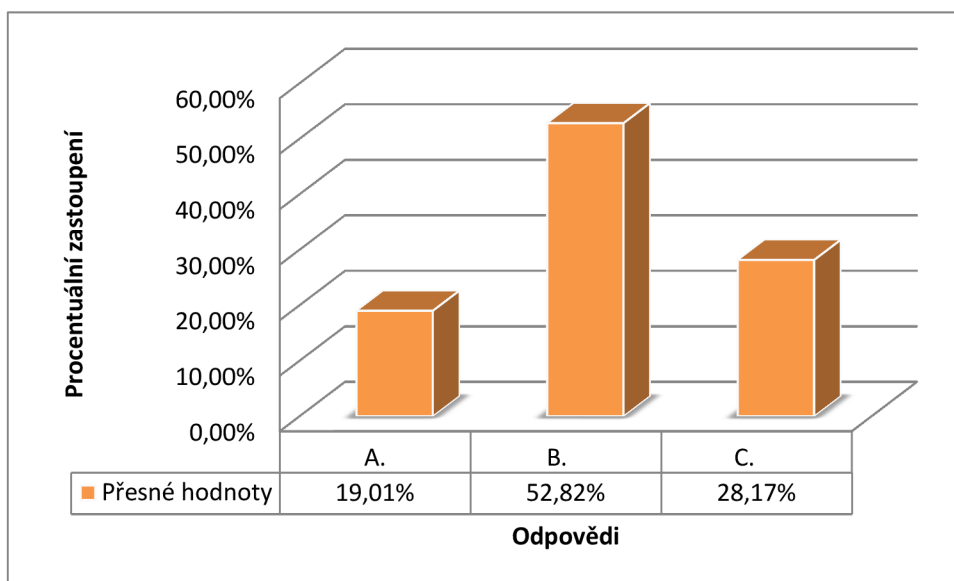
Zadání: Považujete se za ideálního učitele?

Možné odpovědi:

- A. Ano
- B. Ne
- C. Nevím.

V této otázce měli respondenti rozhodnout, zda sebe považují za ideálního učitele. Dle grafu 14, 52,82% respondentů se za ideálního učitele nepovažuje. Jedna z možností je skromnost respondentů, jelikož někteří z nich byli začínající učitelé. Určitou roli zde bude hrát i nedůvěra učitelů v sebe sama. S tím souvisí i to, že 28,17% respondentů zvolilo možnost nevím.

**Graf 14:** Procentuální zastoupení odpovědí u otázky 13



**Zdroj:** vlastní zpracování

### 3 VÝSLEDKY VÝZKUMU

Dotazníkového šetření se celkem zúčastnilo 142 studentů Univerzity Jana Amose Komenského. Jednotlivé odpovědi byly analyzovány a porovnány. Na základě těchto odpovědí byly následně zodpovězeny vědecké otázky.

Účelem vědecké otázky „**Jaké má mít fyzické vlastnosti ideální učitel?**“ bylo zjistit, jaké osobnostní vlastnosti studenti Univerzity Jana Amose Komenského upřednostňují u ideálního učitele. V souvislosti s touto otázkou byly položeny respondentům otázky ohledně věku, pohlaví a vzhledu ideálního učitele, tzn. otázky č. 1, 2, 3 a 4. Dle výsledků se 86, 62% dotázaných shodlo, že pro učitele je především důležitý vzhled. Učitel nemusí respektovat nejnovější módní trendy, ale musí být oblečen přiměřeně a především reprezentativně. Dále většina respondentů uvedla, že na věku ani pohlaví nezáleží. Ve výsledku lze tedy konstatovat, že fyzické vlastnosti jsou pro učitele sice důležité, ale nejsou základem pro ideálního učitele.

Další vědecká otázka se týkala osobnostních vlastností ideálního učitele. Její přesné znění bylo „**Jaké má mít osobnostní vlastnosti ideální učitel?**“. Vlastnostem ideálního učitele se v dotazníku věnovaly otázky č. 5, 6, 7 a 8. Pro většinu respondentů je důležité, aby učitel vedl žáky k zodpovědnosti, ale zároveň je uměl vyslechnout, být ohleduplný a vést s nimi diskuzi. Naopak by neměl být až příliš kamarádský a přísný. Mezi nejdůležitější osobnostní vlastnosti, které by měl mít ideální učitel, patří kladný vztah k dětem, smysl pro spravedlnost a trpělivost. Tyto vlastnosti hodnotili respondenti nejčastěji jako velmi důležité. Dále by měl být ideální učitel odborník, měl by mít pochopení pro ostatní, ale zároveň by měl být důsledný. Naopak vlastnosti jako příjemný vzhled a přísnost byly respondenty hodnoceny nejčastěji jako nedůležité. Tyto odpovědi korespondují i z předchozí vědeckou otázkou.

Poslední vědecká otázka „**Jaké vlastnosti učitele ovlivňují jeho autoritu?**“ byla řešena v dotazníku v otázkách č. 9, 10 a 11. Celkově se respondenti shodli, že přirozená autorita je pro ideálního učitele velmi důležitá. Mezi vlastnosti, které pozitivně ovlivňují autoritu, patří didaktické schopnosti, které zvolili všichni respondenti. Další odpovědi, které volilo více než 90 % respondentů, byly odbornost a vzhled. Právě poslední

možnost je celkově pro učitele důležitá. Respondenti ji ve svých odpovědích zmínili již několikrát. Naopak vlastnosti negativně ovlivňující jsou neznalost, náladovost a právě i výše zmíněný vzhled. Všechny tyto odpovědi zvolilo více než 90 % respondentů. Je dobré také zmínit, že věk učitele nevedl jako negativně ovlivňující vlastnost autority žádný respondent. Tím se i zpětně potvrdila první vědecká otázka ohledně fyzických vlastností ideálního učitele.

Celkově lze tedy konstatovat, že osobnost učitele je velice důležitá. Stává se pro studenty vzorem chování a jednání. Od osobnosti učitele se odvíjí vše – pedagogické klima, komunikace, volba vyučujících metod, atd. Od učitele lze očekávat i morální vlastnosti a zásady. Jedná se především o učitelův spravedlivý přístup ke studentům.



## ZÁVĚR

Tato práce se zabývala teoretickými poznatky zjištěnými na základě dostupné literatury a dosavadních výzkumů. Je zde probrána osobnost učitele, kdy ale pojem osobnost nemá z hlediska psychologie hodnotící charakter. Učitel je v současné době stále společensky velmi významnou osobou a je považován za jednoho ze základních činitelů vzdělávacího procesu. Jeho jednání ovlivňuje budoucí společnost, a to přímým působením na děti a žáky.

Profese učitele a především jeho osobnost je velmi aktuální a náročné téma a je proto velmi důležité se mu věnovat. Získaná data jasně ukazují, že respondenti na učitele kladou vysoké požadavky a nároky. Mají jasný názor na to, jaký byl měl být ideální učitel. Na základě získaných dat z dotazníkového šetření, byl vytvořen obraz ideálního učitele. Pokud se tyto poznatky shrnou, u ideálního učitele nezáleží na jeho pohlaví či věku. Důležité jsou především jeho vlastnosti, jako je odbornost, kladný vztah k dětem, komunikativnost a spravedlnost. Ideální učitel by naopak neměl být přísný, náladový a ani moc kamarádský. Tyto vlastnosti mu mohou naopak negativně ovlivnit jeho přirozenou autoritu u studentů, která je dle respondentů nezbytná.

Takto sestavený obraz ideálního učitele vychází z nejčastěji se opakujících charakteristik a požadavků respondentů na vlastnosti, jednání a chování učitele. Samozřejmě nelze tvrdit, že by právě tyto vlastnosti ideálního učitele vyhovovaly všem studentům. Předložený obraz ideálního učitele snad poskytne nejen samotným učitelům či budoucím učitelům přínosné informace pro jejich povolání.

# SEZNAM POUŽITÝCH ZDROJŮ

## Seznam použitých českých zdrojů

- BLATNÝ, M., et al. *Psychologie osobnosti*. 1. st ed. Praha: Grada, 2010. 304 s. ISBN 978-80-247-3434-7.
- ČÁP, J. *Psychologie výchovy a vyučování*. 1. st ed. Praha: Karolinum, 1993. 415 s. ISBN 80-7066-534-3.
- DYTRTOVÁ, R., KRHUTOVÁ, M. *Učitel - příprava na profesi*. 1. st ed. Praha: Grada Publishing, a. s., 2009. 121 s. ISBN 978-80-247-2863-6.
- GRECMANOVÁ, H. *Obecná pedagogika*. 2. nd ed. 2002. Praha: Hanex, 192 s. ISBN 80-85783-20-7.
- NELEŠOVSKÁ, A. *Pedagogická komunikace*. Olomouc: Univerzita Palackého, 2002, 181 s. ISBN 8024405105
- PRŮCHA, J. *Učitel – současné poznatky o profesi*. 2002. Praha: Portál, 154 s. ISBN 80-7178-621-7.
- VALIŠOVÁ, A., KASÍKOVÁ, H. a kol. *Pedagogika pro učitele: podoby vyučování a třídní management, osobnost učitele jeho autorita, inovace ve výuce, klíčové kompetence ve vzdělávání, práce s informačními prameny, pedagogická diagnostika*. 2. nd. ed. Praha : Grada, 2011. 456 s. ISBN 978-80-247-3358-9

## Seznam použitých zahraničních zdrojů

- HRUŠKOVÁ, L. Personality traits of english teachers. *Journal od interdisciplinary research*, 2013, vol. 03, no. 01, p. 45–49.
- LINQIONG L.; JIAQIANG, H. Understanding Teacher Authority. *Journal of Education and Development*, 2021, vol. 05, no. 03, p. 44–52.
- MANNIOVÁ, J. *Učitel v procese výchovy a vztahov*. 1. st ed. 2008. ISBN 978-80-969178-5-3.

## Seznam použitých internetových zdrojů

- Kvalita a efektivita vzdělávání a vzdělávací soustavy ve školním roce 2020/2021 [online]. Praha: Česká školní inspekce, 2021. Available from: [https://www.csicr.cz/CSICR/media/Prilohy/2021\\_p%c5%99%c3%adlohy/Dokumenty/VZ\\_CSI\\_2021\\_e-verze\\_22\\_11.pdf](https://www.csicr.cz/CSICR/media/Prilohy/2021_p%c5%99%c3%adlohy/Dokumenty/VZ_CSI_2021_e-verze_22_11.pdf). (accessed July 28, 2022)
- Standard v otázkách a odpovědích, Ministerstvo školství, mládeže a tělovýchovy. [online]. 2009. Available from: <https://www.msmt.cz/standarducitele/standard-v-otazkach-a-odpovedich> (accessed June 18, 2022)
- Školy a školská zařízení - školní rok 2020/2021, [online]. Praha: Český statistický úřad. 2021. Available from: <https://www.czso.cz/csu/czso/skoly-a-skolska-zarizeni-tjp3wpnyep> (accessed July 28, 2022).

## SEZNAM ZKRATEK

atd.	a tak dále
ČSÚ	Český statistický úřad
ČŠI	Česká školní inspekce
ČR	Česká republika
max.	maximálně
MŠMT	Ministerstvo školství, mládeže a tělovýchovy
SŠ	střední škola
tzv.	tak zvané
VŠ	vysoká škola
ZŠ	základní škola

# SEZNAM OBRÁZKŮ, TABULEK A GRAFŮ

## Seznam tabulek

<b>Tabulka 1:</b> Jednotlivé typy Lukovy typologie.....	11
<b>Tabulka 2:</b> Popis jednotlivých otázek dotazníkové šetření .....	20
<b>Tabulka 3:</b> Věková struktura učitelů ZŠ ve školním roce 2020/2021 .....	24
<b>Tabulka 4:</b> Výsledky dotazníkového šetření u otázky 5 .....	28
<b>Tabulka 5:</b> Výsledky dotazníkového šetření u otázky 6 .....	30
<b>Tabulka 6:</b> Srovnání vybraných odpovědí otázek 7 a 8 .....	33

## Seznam grafů

<b>Graf 1:</b> Rozložení respondentů dle pohlaví .....	21
<b>Graf 2:</b> Rozložení respondenta dle věku .....	22
<b>Graf 3:</b> Rozložení respondenta dle typu studia.....	22
<b>Graf 4:</b> Procentuální zastoupení odpovědí u otázky 1 .....	23
<b>Graf 5:</b> Procentuální zastoupení u otázky 2 .....	25
<b>Graf 6:</b> Procentuální zastoupení u otázky 3 .....	26
<b>Graf 7:</b> Procentuální zastoupení u otázky 4.....	27
<b>Graf 8:</b> Procentuální zastoupení odpovědí u otázky 7 .....	32
<b>Graf 9:</b> Procentuální zastoupení odpovědí u otázky 8 .....	33
<b>Graf 10:</b> Procentuální zastoupení odpovědí u otázky 9 .....	34

<b>Graf 11:</b> Procentuální zastoupení odpovědí u otázky 10 .....	35
<b>Graf 12:</b> Procentuální zastoupení odpovědí u otázky 11 .....	36
<b>Graf 13:</b> Procentuální zastoupení odpovědí u otázky 12 .....	37
<b>Graf 14:</b> Procentuální zastoupení odpovědí u otázky 13 .....	38

## SEZNAM PŘÍLOH

<b>Příloha 1:</b> Finální verze dokumentu Standard učitele.....	48I
<b>Příloha 2:</b> Dotazník.....	V

# Příloha 1: Finální verze dokumentu Standard učitele

## STANDARD UČITELE

Standard učitele je popisem profesních předpokladů a kompetencí vč. jejich stupňování do tří úrovní kvality – tím dochází k rozlišení kategorií: (1) začínající učitel, (2) samostatný učitel, (3) vynikající učitel.

Směřování od začínajícího učitele přes samostatného učitele k vynikajícímu učitelovi představuje cestu rozvoje profesních kompetencí, která je nově základem kariérního systému pro učitele.

Osobnostní předpoklady a profesní etika představují základ pro výkon učitelské profese, vzhledem ke své povaze nejsou stupňovány.

Standard učitele to stanovuje požadavky na profesní kompetence učitele v oblasti:

- (a) osobního profesního rozvoje, která zahrnuje zejména charakteristiku profesních znalostí a schopnosti sebereflexe a profesního rozvoje,
- (b) vlastní pedagogické činnosti, která zahrnuje zejména prokazování kompetencí při plánování výuky, řízení a organizaci procesu učení, vytváření prostředí pro učení, hodnocení procesu i výsledků žákova učení vč. sebehodnocení a systematickým reflektování výuky,
- (c) spolupráce a podílu na rozvoji školy, která zahrnuje zejména spolupráci s kolegy, vytváření pozitivního klimatu školy a spolupráci s rodiči, odborníky a dalšími partnery s cílem zvýšit kvalitu učení žáků.

### CHARAKTERISTIKA STUPŇŮ

01 ZAČÍNÁJÍCÍ UČITEL	02 SAMOSTATNÝ UČITEL	03 VYNIKAJÍCÍ UČITEL
<b>Úroveň kvality</b> – počáteční připravenost	<b>Úroveň kvality</b> – velmi dobrá	<b>Úroveň kvality</b> – vysoká
<b>Výsledky práce</b> – plní plán osobního profesního rozvoje pro adaptační období	<b>Výsledky práce</b> – velmi dobré	<b>Výsledky práce</b> – vynikající
<b>Rozsah působení</b> – práce s žáky s podporou	<b>Rozsah působení</b> – aktivní samostatná práce s žáky	<b>Rozsah působení</b> – expertní práce s žáky a podpora kvality ve škole

### OSOBNOSTÍ PŘEDPOKLADY A PROFESNÍ ETIKA

Osobnostní předpoklady	ZAČÍNÁJÍCÍ UČITEL	SAMOSTATNÝ UČITEL	VYNIKAJÍCÍ UČITEL
Učitel disponuje osobnostními předpoklady potřebnými pro výkon profese (zejména prosocialnost, empatie, emoční stabilita, psychická odolnost, tvořivost, kultivovanost) a na základě sebezpoznavání je dokáže využít ve svém pedagogickém působení.			
Na základě své prosociální orientace a otevřenosti projevuje pozitivní vztah ke kolegům, žákům a jejich rodičům.			
Zvládá komunikaci se žáky a jejich rodiči, s kolegy i dalšími partnery školy – naslouchá a kultivovaně argumentuje, s empatií se dobírá vzájemného porozumění.			
Tvořivě se zapojuje se do školního společenství – přispívá svým jednáním k dobrému soužití učitelů a žáků ve škole.			
Vykazuje potřebnou míru emoční stability – v případě potřeby využívá vhodných strategií a technik emoční regulace.			
Vyrovnává se s nároky své profese – prokazuje vytrvalost a odolnost i v krizových momentech.			
<b>Profesní etika</b>			
Učitel přijímá morální závazky učitelství jako pomáhající profese a ctí její etiku; má předpoklady být osobním vzorem svým žákům a požívat respektu ze strany rodičů a veřejnosti.			
	ZAČÍNÁJÍCÍ UČITEL	SAMOSTATNÝ UČITEL	VYNIKAJÍCÍ UČITEL
Naplňuje poslání spočívající v úsilí o rozvoj každého žáka.			
Ctí obecné i profesní etické principy (např. úcta k člověku, respekt ke specifickým potřebám žáků).			
Svým jednáním reprezentuje podstatné morální kvality (např. odpovědnost, spravedlivost, ohleduplnost, starostlivost) a je tak osobním vzorem žákům.			
Vystupuje jako profesionál – s autoritou a respektem vysvětluje a zdůvodňuje své rozhodování a jednání, a to ve vztahu k žákům, kolegům, rodičům i širší veřejnosti.			

Zdroj: [https://www.ped.muni.cz/weduresearch/profesnirozvoj/kariera\\_standarduceitele.pdf](https://www.ped.muni.cz/weduresearch/profesnirozvoj/kariera_standarduceitele.pdf)

1

stupňů uvedena.

- U profesních znalostí je gradace založena na směřování k hlubšímu vhledu a širšímu rozhledu učitele, což mu umožňuje vidět pedagogické jevy a situace nejen diferencovaně s ohledem na možnosti a potřeby žáků, ale také v širších souvislostech a s přesahem nad rámec vlastní výuky. Kvalita profesních znalostí, jimiž disponuje vynikající učitel, spočívá ve vyšší míře jejich vzájemného propojení a ve větší pružnosti, s níž se projevují v jeho pedagogickém působení.
- Učitelova schopnost sebereflexe je v podstatné míře ovlivněna osobnostními předpoklady a její vztah k jednání není přímočarý – nemusí tudíž platit, že ten, kdo dobře reflektuje, i dobře vyučuje. Z tohoto důvodu se má při hodnocení učitelovy schopnosti sebereflexe přihlížet k tomu, jak je sebereflexe vztahována k vlastnímu jednání a jak jsou její výsledky využívány pro učitelův profesní rozvoj na straně jedné a pro zlepšování pedagogického působení (vč. výuky) na straně druhé. Princip gradace tedy spočívá v tom, že učitelův pohled na sebe sama se postupně rozšiřuje, takže zahrnuje pohled na vlastní výuku žáků včetně možnosti jejího zlepšování.

### Osobnostní a profesní předpoklady

1.1	Učitel je vybaven potřebnými profesními znalostmi (zejména znalostmi hodnot a cílů výchovy a vzdělávání, znalostmi kontextů vzdělávání, obecnými pedagogickými znalostmi, znalostmi kurikula, znalostmi obsahu, pedagogicko-psychologickými znalostmi o žácích a didaktickými znalostmi obsahu) a zakládá na nich své pedagogické působení.
1.2	Učitel je schopen reflektovat sebe sama, plánovat a naplňovat svůj osobnostní a profesní rozvoj se zřetelem k potřebám školy a svým profesním zájmům, systematicky se vzdělává a udržuje si všeobecný a kulturní rozhled.

### 1.1 Profesní znalosti

Učitel je vybaven potřebnými profesními znalostmi (zejména znalostmi cílů vzdělávání, znalostmi kontextů vzdělávání, obecnými pedagogickými znalostmi, znalostmi kurikula, znalostmi obsahu, pedagogicko-psychologickými znalostmi o žácích a didaktickými znalostmi obsahu) a zakládá na nich své pedagogické působení.

ZAČÍNÁJÍCÍ UČITEL	SAMOSTATNÝ UČITEL	VYNIKAJÍCÍ UČITEL
<b>1.1.1 Znalosti cílů vzdělávání</b>		
Je obeznán s vývojem a aktuálními tendencemi v oblasti hodnotových východisek a cílů stanovených v kurikulárních dokumentech. Seznamuje se s profilací své školy a cíli zakotvenými ve školním kurikulu – s ohledem na to plánuje svoji výuku.	Své znalosti vztahující se k cílům vzdělávání využívá při dlouhodobém i krátkodobém plánování výuky i při její realizaci a jejím hodnocení.	Reflektuje úlohu školy ve společnosti v širších souvislostech a na pozadí hodnotových orientací. Má široký rozhled, což mu umožňuje zaujímat zdůvodněná stanoviska k proměnám cílů vzdělávání a iniciovat/vést v této oblasti diskusi.
<b>1.1.2 Znalosti kontextů vzdělávání</b>		
Je vybaven znalostmi kontextů vzdělávání – znalostmi fungování školního systému na různých úrovních (školní třída, škola, spolupracující instituce) a v různém prostředí (město, venkov). Poznává svoji školu i širší prostředí, v němž funguje.	S využitím své znalosti prostředí, v němž jeho škola pracuje, přispívá k profesionálnímu zvládnutí nároků, jež jsou na školu kladeny.	Díky hlubokému vhledu do prostředí (popř. dalších kontextů), v němž jeho škola a školy obdobného typu pracují, přispívá k nastavení optimálních podmínek pro jejich fungování.
<b>1.1.3 Znalosti o žácích</b>		
Je vybaven znalostmi o obecných pedagogicko-psychologických a dalších charakteristikách současné populace žáků. Poznává žáky své školy/třídy a začíná diferencovaně nahlížet jejich specifické vzdělávací možnosti a potřeby.	Své obecné znalosti o současné populaci žáků a konkrétní znalosti žáků vlastní školy využívá v rámci diferencovaného přístupu k nim.	Díky svým zkušenostem a znalostem je schopen vystihnout typické charakteristiky žáků a nacházet adekvátní pedagogické přístupy pro práci s nimi.
<b>1.1.4 Znalosti o řízení třídy</b>		
Je vybaven obecnými pedagogickými znalostmi souvisejícími s řízením třídy a podporou učení. Seznamuje se s charakterem výukové interakce ve své škole/třídě a osvojuje si základní postupy jejího usměrňování.	S využitím znalosti strategií a technik řízení třídy a zvládnutí kázeňských problémů usměrňuje výukovou interakci tak, že se žáci mohou učit soustředěně a strukturovaně.	Zná různé způsoby, jak k učení povzbudit i žáky méně motivované či slaběji disponované a nadané, a umí je ve výuce efektivně používat.
<b>1.1.5 Znalosti kurikula</b>		

Zdroj: [https://www.ped.muni.cz/weduresearch/profesnirozvoj/kariera\\_standarduceitele.pdf](https://www.ped.muni.cz/weduresearch/profesnirozvoj/kariera_standarduceitele.pdf)

2



Je obeznán s příslušnými kurikulárními dokumenty i se způsobem, jak s kurikulem zacházet obecně a ve své škole/třídě.	S oporou o své znalosti kurikula vhodně vybírá a strukturuje učivo, je si vědom návaznosti a reflektuje možnosti mezipředmětových vztahů.	Má široký přehled o kurikulárních dokumentech, a to nejen stupně školy, na němž působí, ale také stupňů předcházejících a navazujících. Je schopen vzáňšet odůvodněné podněty pro revize kurikula na školní, popř. státní úrovni.
<b>1.1.6 Znalosti obsahu vyučovaných předmětů</b>		
Je vybaven znalostmi obsahu svých vyučovaných předmětů, a to jak znalostmi faktů a pojmů a jejich vzájemných vztahů, tak znalostmi metodologie. Seznamuje se s pozicí a úlohou svých vyučovaných předmětů ve své škole.	Díky svým dobře strukturovaným znalostem obsahu zprostředkovává žákům svůj vyučovací předmět jako systém, na němž je možné stavět v dalším učení.	Svůj předmět dokáže nahlédnout v širších souvislostech a na pozadí aktuálního vývoje, což mu umožňuje zaujmout zdůvodněná stanoviska k proměnám obsahu vzdělávání a iniciovat/vést v této oblasti diskusi.
<b>1.1.7 Didaktické znalosti obsahu</b>		
Je vybaven didaktickými znalostmi obsahu, tj. zná různé účinné způsoby, jak zprostředkovat konkrétní obsahy tak, aby byly pro žáky přístupné. Na základě svých prvních zkušeností zjišťuje, jak se žáci jeho školy/třidy učí určitým obsahům, co jim přitom pomáhá a co je brzdí.	Jeho didaktické znalosti obsahu mu umožňují při zachování věcné správnosti zprostředkovat učivo tak, aby bylo pro žáky přístupné.	Disponuje širokou základnou znalostí o tom, jaké typické představy mají žáci v souvislosti s určitým učivem, s jakými obtížemi se při učení setkávají a jak lze určité učivo žákům zpřístupnit.
<b>1.1.8 Další (specifické) znalosti a dovednosti</b>		
Je vybaven dalšími znalostmi a dovednostmi zejména v oblasti digitálních technologií, cizích jazyků a dalšími specifickými, znalostmi a dovednostmi např. z oblasti interkulturní výchovy apod.	Své specifické znalosti běžně využívá při svém pedagogickém působení.	Své specifické znalosti dokáže při svém pedagogickém působení využívat i originálním/tvůrčím způsobem; dle potřeby si je aktivně rozšiřuje, prohlubuje a aktualizuje.
<b>1.2 Sebereflexe a profesní rozvoj</b>		
Učitel je schopen reflektovat sebe sama, plánovat a naplňovat svůj osobnostní a profesní rozvoj se zřetelem k potřebám školy a svým profesním zájmům, systematicky se vzdělává.		
<b>ZAČINAJÍCÍ UČITEL</b>	<b>SAMOSTATNÝ UČITEL</b>	<b>VYNIKAJÍCÍ UČITEL</b>
<b>1.2.1 Sebepoznávání</b>		
Seznamuje se s reflektivními strategiemi, technikami a nástroji (např. introspekce, hospitace, reflektivní psaní, portfolio) a používá je pro poznání sebe sama.	Pro prohloubení sebepoznání v profesních situacích využívá širší spektrum strategií a technik sebereflexe, hledá a ověřuje, které jsou pro něj nejvhodnější.	V kontextu měnících se požadavků na vzdělávání prohlubuje poznávání sebe sama. Rozvíjí svůj reflektivní potenciál – soustavně využívá repertoár pro něj účinných reflektivních strategií a technik.
<b>1.2.2 Rozvoj profesního já</b>		
Začíná zjišťovat, které ze svých osobnostních a profesních kvalit může účinně využívat ve svém pedagogickém působení a které je žádoucí dále rozvíjet a kultivovat.	Je si vědom svých silných i slabších stránek a reflektuje jejich význam ve svém pedagogickém působení – svoje silnější stránky umí účinně pedagogicky využívat a kompenzovat jimi své slabší stránky.	Ve svém pedagogickém působení běžně využívá své silné stránky a zároveň pracuje na svých slabších stránkách. Na základě sebepoznání a aktuálních potřeb dále rozvíjí své osobnostní a profesní kvality. Je otevřen změnám, které na něj kladou nové nároky, a vyhledává nové výzvy.
<b>1.2.3 Další profesní rozvoj a vzdělávání</b>		
Je si vědom potřeby profesního rozvoje a možnosti jeho podpory. Pro svůj profesní rozvoj dokáže využít reflektované zkušenosti z praxe, umí vyhledávat nabídky dalšího vzdělávání.	Svůj osobní profesní rozvoj plánuje a realizuje s ohledem na potřeby školy a své vlastní profesní zájmy, využívá své zkušenosti z praxe, dále se vzdělává a udržuje si všeobecný rozhled.	Dále se vzdělává, aktivně vyhledává a využívá nové podněty pro svůj profesní rozvoj, a to jak ve vyučovaných oborech, tak v oblasti pedagogiky, psychologie apod. Zapojuje se do dění v profesních komunitách a napomáhá propojovat praxi s teorií, resp. s novými vědeckými poznatky.

Zdroj: [https://www.ped.muni.cz/weduresearch/profesnirozvoj/kariera\\_standarducitele.pdf](https://www.ped.muni.cz/weduresearch/profesnirozvoj/kariera_standarducitele.pdf)

## OBLAST B: VLASTNÍ PEDAGOGICKÁ ČINNOST

Učitel disponuje kompetencemi, které se projevují v klíčových oblastech jeho činnosti – zejména v plánování výuky, řízení a organizaci procesu učení, ve vytváření prostředí pro učení, v hodnocení procesů i výsledků žákova učení vč. sebehodnocení a v systematickém reflektování výuky.

Gradace do kariérních stupňů spočívá v postupném směřování od obecnějšího vymezení k vstřížnější podstaty jednotlivých kompetencí učitele.

Kompetence učitele		
2.1	Učitel systematicky plánuje výuku (co, jak a proč se mají žáci učit) na podkladě didaktické analýzy obsahu vzhledem k vzdělávacím cílům stanoveným v kurikulárních dokumentech a s ohledem na individuální možnosti a potřeby žáků.	
2.2	Učitel využívá široké spektrum forem a metod výuky, které vedou k aktivnímu a kooperativnímu učení žáků. Individualizuje výuku s ohledem na dispozice, zájmy, možnosti i potřeby jednotlivých žáků. Výchovně působí na žáky, umožňuje jim získat vnitřní motivaci, osvojit si žádoucí kompetence, dovednosti a znalosti.	
2.3	Učitel ve třídě podporuje sociální klima založené na vzájemném respektu a spolupráci. Vytváří podmínky pro učení žáků, které umožní, aby se mohli cítit dobře, kvalitně pracovat a usilovat o zlepšení svých výkonů.	
2.4	Učitel hodnotí průběh a výsledky učení žáků na základě jasných kritérií vztahených k cílům učení a s ohledem na individuální možnosti žáka. Učitel hodnotí tak, aby žák získával informace pro své další učení a aby se učil autonomnímu hodnocení. Učitel vede žáky k odpovědnosti za průběh a výsledky učení; opírá se přitom o účinnou komunikaci a spolupráci s rodiči žáků nebo s partnery školy.	
2.5	Učitel systematicky reflektuje procesy plánování a realizace výuky a jejich výsledky s cílem zkvalitnit svoji práci a zvýšit tak efektivitu žákova učení.	
<b>2.1 Plánování výuky</b>		
Učitel systematicky plánuje výuku, tj. co, jak a proč se mají žáci učit, na podkladě didaktické analýzy obsahu vzhledem k vzdělávacím cílům stanoveným v kurikulárních dokumentech a s ohledem na individuální možnosti a potřeby žáků.		
<b>ZAČINAJÍCÍ UČITEL</b>	<b>SAMOSTATNÝ UČITEL</b>	<b>VYNIKAJÍCÍ UČITEL</b>
<b>2.1.1 Plánování – cíle</b>		
Plánuje výuku v souladu s cíli stanovenými v kurikulárních dokumentech; vychází také z reflexe průběhu a výsledků předchozí výuky a učení žáků.	Rozpracovává dlouhodobé vzdělávací cíle do dílčích a krátkodobých cílů, k plánování prokazatelně a systematicky využívá výsledky reflexe předchozí výuky.	Dokáže vysvětlit souvislosti mezi cíli výuky na straně jedné a očekávanými výstupy a kompetencemi v kurikulárních dokumentech na straně druhé, podílí se na navrhování a zdůvodňování inovací v oblasti plánování výuky.
<b>2.1.2 Plánování – obsah</b>		
K naplňování cílů výuky volí vhodný a smysluplný obsah a promyšlí provázanost učiva.	S porozuměním uplatňuje systémový přístup k plánování výuky, zohledňuje vnitřní oborové souvislosti a mezipředmětové vztahy.	Sleduje vývoj svých oborů a na základě toho navrhuje inovace obsahu vzdělávání. Využívá poznatky oboru pro zkvalitnění příprav na výuku, popř. vzdělávacích programů na úrovni školy.
<b>2.1.3 Plánování – metody</b>		
K naplňování cílů výuky volí vhodné metody výuky.	S oporou o znalost žáků a cílů výuky zdůvodňuje volbu výukových metod a přístupů. Má přehled o tom, na základě čeho a jak žáci poznají, že dosáhli stanovených cílů.	Sleduje didaktické trendy v oblasti podpory učení a navrhuje inovace včetně např. metodických opor pro výuku.
<b>2.1.4 Plánování – ohled na možnosti a potřeby žáků</b>		
Plánuje způsoby diferenciací a individualizace výuky podle možností a potřeb žáků.	Připravuje diferencované činnosti a úkoly pro různé typy žáků na základě diagnostikování jejich vzdělávacích možností a potřeb. Pro žáky se speciálními vzdělávacími potřebami (spolu)vytváří individuální vzdělávací plán.	Začleňuje do svého plánu výuky i návrhy žáků a vychází tak vstříž jejich možnostem a potřebám, učebním stylům a strategiím – podílí se event. na vytváření didaktických opor v této oblasti.

Zdroj: [https://www.ped.muni.cz/weduresearch/profesnirozvoj/kariera\\_standarducitele.pdf](https://www.ped.muni.cz/weduresearch/profesnirozvoj/kariera_standarducitele.pdf)

<b>2.2 Podpora učení</b> Učitel využívá široké spektrum metod a forem výuky, které vedou k aktivnímu a kooperativnímu učení žáků. Individualizuje výuku s ohledem na dispozice, zájmy, potřeby i možnosti jednotlivých žáků. Výchovně působí na žáky, umožňuje jim osvojit si žádanou kompetence, získat vnitřní motivaci i dovednosti k celoživotnímu učení a poznávání.		
<b>ZAČÍNÁJÍCÍ UČITEL</b>	<b>SAMOSTATNÝ UČITEL</b>	<b>VYNIKAJÍCÍ UČITEL</b>
<b>2.2.1 Metody výuky – aktivní učení</b>		
Využívá různé formy a metody práce s důrazem na aktivní učení žáků.	Adekvátně používá širší spektrum forem a metod pro různé typy výukových situací a pro různé učivo.	Z širokého spektra forem a metod volí postupy optimální náročnosti pro různé skupiny žáků. Uplatňuje a popř. ověřuje inovativní formy a metody výuky, nepodléhá přitom módním trendům.
<b>2.2.2 Metody výuky – adaptivita</b>		
Při volbě a uplatnění forem metod postupuje tak, aby žákům připravil optimální příležitosti k učení.	Volbu forem a metody výuky uzpůsobuje možnostem a potřebám žáků, v případě, že se jim používané metody ukáží jako omezené, je schopen je přehodnotit.	Aktivně utváří hodnotné příležitosti k učení žáků, problematizuje zažité postupy, je iniciátorem jejich změn.
<b>2.2.3 Motivování a aktivizace žáků</b>		
Motivuje žáky k učení, řeší s nimi úlohy vyzývající k přemýšlení (kognitivní aktivizace), vede je ke kritické a efektivní práci s informacemi.	Účinně posiluje vnitřní motivaci žáků (zprostředkovává žákům smysl učebních činností), propojuje učení s reálnými životními situacemi i s představami a prožitky žáků.	Uplatňuje, popř. navrhuje nové tvůrčí přístupy pro kognitivní aktivizaci žáků, zvýšení jejich vnitřní motivace, rozvoj např. kompetencí k učení či k řešení problémů, vede k rozvoji kritického myšlení a tvořivosti.
<b>2.2.4 Diferenciaci a individualizaci</b>		
Usiluje o diferenciaci a individualizaci výuky vzhledem k možnostem a potřebám jednotlivých žáků, a dosažení osobního maxima u každého žáka.	Diferencuje a individualizuje výuku s ohledem na vzdělávací možnosti a potřeby žáků, předjímá představy žáků (prekoncepty) a vychází z nich ve výuce, volí optimální náročnost úloh tak, aby představovaly pro žáky zvládnutelné výzvy.	Vyhledává, popř. ověřuje diagnostické postupy pro zjištění vzdělávacích potřeb nebo obtíží žáků. S hlubokou znalostí problematiky přistupuje k tvorbě a realizaci individuálních vzdělávacích plánů s ohledem na maximální rozvoj potenciálu každého žáka.
<b>2.2.5 Zprostředkování učiva</b>		
Zvládá procesy transformace poznání oboru do obsahu vzdělávání – dokáže vhodně strukturovat učivo, dbá na jeho provázanost.	Má nadhled nad probíraným učivem a vede žáky k chápání učiva přesahujícímu jednotlivé předměty. Rozpoznává a zohledňuje učivo obtížné pro žáky. Dle možnosti zprostředkovává informace nad rámec základního učiva.	Zprostředkovává žákům učivo v širších mezioborových, kulturních a společenských souvislostech. Dle možnosti sleduje vývoj svých oborů a na základě toho inovuje obsah vzdělávání, podílí se na tvorbě a realizaci mezioborových projektů.
<b>2.3 Péče o klima</b> Učitel podporuje sociální klima, založené na vzájemném respektu a spolupráci. Vytváří co nejlepší podmínky pro učení žáků tak, aby se mohli cítit dobře, kvalitně pracovat a usilovat o zlepšení svých výkonů.		
<b>ZAČÍNÁJÍCÍ UČITEL</b>	<b>SAMOSTATNÝ UČITEL</b>	<b>VYNIKAJÍCÍ UČITEL</b>
<b>2.3.1 Učební prostředí</b>		
Usiluje o vytváření bezpečného prostředí založeného na vzájemné důvěře, toleranci, respektu a rovnoprávnosti všech žáků. Vyjadřuje žákům pozitivní očekávání a podporuje tak jejich sebedůvěru.	Využívá individuálních odlišností mezi žáky ke vzájemnému obohacování. Cíleně vytváří příležitosti k poznávání druhých i k rozvoji sebezpoznání žáků.	Navrhuje a tvoříve uplatňuje strategie a techniky podpory pozitivního sociálně-emočního klimatu. Využívá a vytváří příležitosti k rozvoji interkulturního povědomí žáků.
<b>2.3.2 Soudržnost třídy a spolupráce</b>		
Podporuje soudržnost třídy a spolupráci mezi žáky, vytváří pro ni příležitosti a oceňuje vzájemnou pomoc mezi žáky.	Provádí diagnostiku sociálních vztahů ve třídě a na jejím základě je přiměřenými způsoby pozitivně ovlivňuje s cílem rozvíjet spolupráci mezi žáky zlepšovat soudržnost třídy.	Na základě systematické diagnostiky sociálních vztahů ve třídě předchází nebezpečí vzniku negativních sociálních jevů. Přispívá k utváření pozitivního klimatu ve třídě i ve škole.
<b>2.3.3 Kázeň a řízení třídy</b>		
Usiluje o kázeň ve třídě (tj. o dodržování dohodnutého řádu a pravidel chování a soužití zohledňujícího vnitřní normy školy) – volí vhodná opatření pro zajištění kázně. Jedná důsledně, ale současně s důrazem na důstojnost a vzájemný respekt.	Dobře zvládá strategii řízení třídy s oporou o pozitivně laděnou komunikaci se žáky. Je pružný při uplatnění výchovných opatření s ohledem na okamžitý stav situace. Uplatňuje účinnou pozitivní prevenci vzniku výchovných problémů ve třídě.	S cílem pro okamžitý stav třídy a jednotlivých žáků uplatňuje, popř. ověřuje varianty výchovných opatření. Zvládá i sociálně náročné situace mezi žáky. Umí zorganizovat a koordinovat spolupráci kompetentních osob při řešení problémů v chování žáka nebo ve vztazích mezi žáky.

Zdroj: [https://www.ped.muni.cz/weduresearch/profesnirozvoj/kariera\\_standarducitele.pdf](https://www.ped.muni.cz/weduresearch/profesnirozvoj/kariera_standarducitele.pdf)

5

<b>2.3.4 Podmínky učení</b> Ve výuce dbá na dodržování psychohygienických zásad s cílem vytváření podmínek pro učení žáků a dosahování co nejlepších výsledků.		
	Věnuje se zlepšování podmínek pro učení žáků a pro jejich pobyt ve škole – využívá a popř. přizpůsobuje prostředí třídy, její uspořádání a vybavení potřebám žáků a plánovaným činnostem.	Uplatňuje, popř. navrhuje a ověřuje různá inovativní opatření ke zlepšení učebního prostředí ve třídě, ve škole i v dalších prostředích, kde učení probíhá.
<b>2.4 Hodnocení</b> Učitel hodnotí průběh a výsledky učení žáků na základě jasných kritérií vztahených k cílům učení a s ohledem na individuální možnosti žáka. Učitel hodnotí tak, aby žák získával dostatek informací pro své další učení a aby se učil autonomnímu hodnocení. Učitel vede žáky k odpovědnosti za průběh a výsledky učení; opírá se přitom o účinnou komunikaci a spolupráci s rodiči žáků nebo s jinými výchovnými subjekty či institucemi.		
<b>ZAČÍNÁJÍCÍ UČITEL</b>	<b>SAMOSTATNÝ UČITEL</b>	<b>VYNIKAJÍCÍ UČITEL</b>
<b>2.4.1 Postupy hodnocení</b>		
Seznamuje se s různými formami, metodami a nástroji hodnocení podporujícími zejména vnitřní motivaci žáků k učení.	Běžně využívá různé formy, metody a nástroje hodnocení a sebehodnocení žáků, s jejich výsledky dále pracuje.	S hlubokým vhladem využívá širšího spektra forem, metod a nástrojů hodnocení, popř. navrhuje v této oblasti nové přístupy, ověřuje jejich možnosti a meze a podle potřeby je inovuje.
<b>2.4.2 Pozorování žáků a dokumentace pokroků</b>		
Seznamuje se s různými postupy, technikami a nástroji získávání údajů o výsledcích a průběžných pokrocích v učení žáků.	Systematicky shromažďuje údaje o výsledcích a průběžných pokrocích v učení žáků s využitím vhodných technik – využívá je nejen jako informačního zdroje pro žáky, jejich rodiče i ostatní učitele, ale také v rámci formativního hodnocení.	Uplatňuje, popř. navrhuje a ověřuje inovativní způsoby získávání údajů o výsledcích a průběžných pokrocích v učení žáků s cílem propojovat sumativní a formativní hodnocení.
<b>2.4.3 Vymezení kritérií hodnocení</b>		
Osvojuje si postupy hodnocení žáků na základě jasných kritérií, které jim přiměřeným způsobem (srozumitelně) zprostředkovává – žáci díky tomu vědí, co se hodnotí a jakou mají jednotlivá kritéria váhu v celkovém hodnocení.	Navrhuje a podle potřeby upravuje kritéria hodnocení zohledňující individuální možnosti a potřeby žáků.	Vytváří příležitosti k tomu, aby se žáci mohli podílet na vytváření hodnotících kritérií. Dle možnosti rozpracovává a ověřuje nové metody tvorby kritérií vztahených k cílům učení ve své třídě, popř. se podílí na vytváření systému hodnocení ve škole (pracuje např. s daty z externího hodnocení – státní maturita, mezinárodní šetření).
<b>2.4.4 Poskytování zpětné vazby pro zlepšení</b>		
Poskytuje žákům průběžně adekvátní zpětnou vazbu zaměřenou na procesy i výsledky jejich učení s ohledem na vzdělávací cíle stanovené v kurikulárních dokumentech.	Poskytuje žákům podrobnou zpětnou vazbu k míře úspěšnosti ve zvládnání stanovených vzdělávacích cílů, ke konkrétním pokrokům a problémům včetně návrhů (strategií ke) zlepšení. Uplatňuje formativní hodnocení.	Uplatňuje, popř. rozpracovává a ověřuje i méně běžné způsoby poskytování zpětné vazby vhodné vzhledem k věkovým specifikům i charakteristice oborů vzdělávání na úrovni školy.
<b>2.4.5 Individualizace při hodnocení</b>		
Při hodnocení výsledků učení se snaží zohledňovat individuální předpoklady a možnosti žáků.	Při hodnocení výsledků zohledňuje individuální možnosti a potřeby žáků v širším kontextu (např. s přihlédnutím k rodinnému zázemí žáka) – kromě sociální vztahové normy vhodně využívá i individuální vztahové normy.	Využívá specifických diagnostických metod k poznávání žáků a k individualizaci jejich hodnocení. Je schopen vnímat hodnocení žáků v širších souvislostech vč. jejich sociálního zázemí nebo s ohledem na kontext školy či regionu.
<b>2.4.6 Podpora žáků při sebehodnocení</b>		
Vytváří příležitosti, které rozvíjejí u žáků dovednost vzájemného hodnocení a sebehodnocení. Vede žáky ke shromažďování výstupů (např. prostřednictvím žákovského portfolia), které dokumentují jejich pokroky v učení.	Rozvíjí schopnost žáků autonomně a s porozuměním hodnotit vlastní činnost, vede žáky k podílu na stanovování osobních cílů a požadavků na výkon jako východiska pro sebehodnocení.	S přehledem v dané problematice uplatňuje, popř. navrhuje a ověřuje nové postupy hodnocení, které podporují žákovu sebehodnocení.

Zdroj: [https://www.ped.muni.cz/weduresearch/profesnirozvoj/kariera\\_standarducitele.pdf](https://www.ped.muni.cz/weduresearch/profesnirozvoj/kariera_standarducitele.pdf)

6

2.5 Reflektování výuky a její zlepšování		
Učitel systematicky reflektuje procesy plánování a realizace výuky a jejich výsledky s cílem zkvalitnit svoji práci a zvýšit tak efektivitu žákova učení.		
ZAČÍNAJÍCÍ UČITEL	SAMOSTATNÝ UČITEL	VYNIKAJÍCÍ UČITEL
<b>2.5.1 Shromažďování informací o výuce</b>		
Shromažďuje a využívá informace, které mu pomáhají reflektovat výuku, využívá přitom vybraných reflektivních postupů (přímé či nepřímé pozorování, rozhovor, reflektivní psaní, akční výzkum, portfolio apod.).	K reflexi využívá nejen poznatky získané prostřednictvím reflexe vlastní zkušenosti, ale také informace od žáků, jejich rodičů, kolegů, z odborné literatury apod. Vyhodnocuje závažnost získaných poznatků – odlišuje podstatné od méně podstatného.	Prohlubuje teoretickou zakotvenost reflexe, opírá se nejen o poznatky z praxe, ale i o poznatky z odborné literatury a výzkumu. Rozšiřuje spektrum používaných reflektivních postupů.
<b>2.5.2 Analýza a hodnocení výuky</b>		
Analyzuje a hodnotí vlastní profesní činnosti, zejména plánování a realizaci výuky; porovnává plánované cíle vzdělávání a dosažené výsledky a pokroky v učení žáků.	Systematicky analyzuje a hodnotí vlastní profesní činnosti, vyhodnocuje účinnost zvolených metod a forem výuky vzhledem k plánovaným cílům.	Na základě systematické reflexe prokazuje hluboké porozumění pedagogickým jevům, vzdělávacím procesům, pedagogickým situacím a jejich aktérům, což mu umožňuje podávat odůvodněné návrhy na zlepšování výuky nejen ve své třídě ale i obecně.
<b>2.5.3 Návrhy na zlepšení výuky</b>		
Na základě reflexe výuky a s oporou o praktické zkušenosti a teoretické poznatky navrhuje a k diskusí s kolegy předkládá možnosti zlepšování své výuky.	Své přístupy ke třídě a žákům posměňuje dle informací zjištěných při reflexi s cílem zvýšit kvalitu výuky a efektivitu učení žáků. Při návrzích na zlepšení své výuky využívá poznatky z oboru, oborové didaktiky, pedagogiky a psychologie.	Na základě systematické reflexe a schopnosti teoretického zobecňování svých zkušeností z praxe uplatňuje, popř. navrhuje a ověřuje nové možnosti zlepšování výuky a zprostředkovává je kolegům.
<b>2.5.4 Zdůvodňování výukových přístupů a postupů</b>		
Směřem k různým adresátům (především žákům, rodičům, kolegům, vedení školy, inspekci) vysvětluje a zdůvodňuje své jednání – své názory ilustruje na konkrétních případech.	Při zdůvodňování svých výukových přístupů a postupů se opírá o jak o své zkušenosti z praxe, tak o aktuální teoretické poznatky z oboru, oborové didaktiky, pedagogiky a psychologie.	Při zdůvodňování se opírá o nové poznatky z širšího spektra oborů a výzkumů, s ohledem na adresáta volí a korektně využívá odbornou terminologii.

Zdroj: [https://www.ped.muni.cz/weduresearch/profesnirozvoj/kariera\\_standarducitele.pdf](https://www.ped.muni.cz/weduresearch/profesnirozvoj/kariera_standarducitele.pdf)

### OBLAST C: SPOLUPRÁCE A PODÍL NA ROZVOJI ŠKOLY

Učitel vnímá své poslání ve vztahu ke svému okolí. Je aktivním členem školního společenství. Spolupodílí se na rozvoji školy a zkvalitňování vzdělávání v ní. Přispívá k vytváření pozitivního klimatu školy, je si vědom toho, že je nositelem kultury školy. Vnímá spolupráci s rodiči žáků jako jednu ze základních podmínek pro výsledky učení žáků. Aktivně vyhledává příležitosti pro spolupráci s rodiči, odborníky a dalšími partnery školy s cílem zvýšení kvality učení žáků.

Gradace do kariérních stupňů je založena na principu rozšiřování aktivit učitele, které přesahují ze školní třídy na úroveň školy a v některých případech i za hranice školy. Při posuzování kompetencí učitele spadajících do této oblasti je třeba zohlednit, že ne každý učitel má možnost a zájem ve všech uváděných oblastech působit – posuzování se proto má zaměřit právě na ty oblasti, v nichž je učitel aktivní.

Kompetence učitele	
3.1	Učitel přispívá k vytváření pozitivního klimatu školy, založeného na vzájemném respektu, sdílení společných profesních hodnot a spolupráci.
3.2	Učitel poskytuje rodičům informace o škole a výuce, spolupracuje s nimi při hledání cesty k rozvoji dítěte, usiluje o zapojení rodičů žáků do života školy.
3.3	Učitel komunikuje s partnery školy a účelně s nimi spolupracuje.
3.4	Učitel se podílí na prezentaci, profilaci a rozvoji školy.

3.1 Sdílení a spolupráce		
Učitel přispívá k vytváření pozitivního klimatu školy, založeného na vzájemném respektu, sdílení společných profesních hodnot a spolupráci.		
ZAČÍNAJÍCÍ UČITEL	SAMOSTATNÝ UČITEL	VYNIKAJÍCÍ UČITEL
<b>3.1.1 Účast na životě školy</b>		
Začíná se orientovat v kultuře a klimatu své školy a zvládat související nároky. Zaujímá odpovídající roli v týmu své školy a je ochoten podílet se na jejím životě.	V týmu své školy vystupuje a jedná aktivně, přichází s konstruktivními návrhy souvisejícími s životem školy.	Vytváří příležitosti pro týmové a celoškolské aktivity, do dění ve škole aktivně zapojuje další kolegy. Dle možnosti navrhuje a organizuje vyhodnocování těchto aktivit a sdílení jejich výsledků.
<b>3.1.2 Sdílení a spolupráce s kolegy, vzájemná podpora</b>		
Je otevřen příležitostem sdílení profesních znalostí a zkušeností, přijímá podněty a je připraven naslouchat a učit se. Je připraven spolupracovat s uvádějícím učitelem a s vedením školy. Je otevřen spolupráci s dalšími kolegy ve škole.	Vyhledává příležitosti ke sdílení profesních znalostí a zkušeností, je aktivním účastníkem diskusí s kolegy a získané znalosti a zkušenosti dokáže využívat v praxi. Aktivně a účelně spolupracuje s kolegy i s vedením školy. Společně s nimi rozvíjí účinné postupy směřující k naplnění cílů školy.	Podněcuje spolupráci mezi kolegy i vedením školy, vytváří příležitosti pro sdílení profesních znalostí a zkušeností. Formuluje podněty a témata vhodná pro vzájemné sdílení a podporuje při něm ostatní.
<b>3.1.3 Řešení problémů</b>		
Je připraven zapojit se do věcných diskusí s kolegy, naslouchat a učit se z přístupů k řešení problému ve škole. Na řešení běžných problémů je schopen se podílet.	Aktivně se zapojuje do věcných diskusí s kolegy, dokáže rozlišovat problémy různé závažnosti a samostatně je řešit.	Iniciuje diskuse k tématům, která považuje za přínosná v souvislosti s děním ve škole. Dokáže navrhnout strategie řešení problémů, realizovat i vyhodnocovat je a napomáhat tak ostatním vytvářet si repertoár řešení problémů v různých situacích.
<b>3.2 Komunikace a spolupráce s rodiči</b>		
Učitel poskytuje rodičům informace o škole a výuce, spolupracuje s nimi při hledání cesty k rozvoji dítěte, usiluje o zapojení rodičů žáků do života školy.		
ZAČÍNAJÍCÍ UČITEL	SAMOSTATNÝ UČITEL	VYNIKAJÍCÍ UČITEL
<b>3.2.1 Jednání s rodiči</b>		
Je si vědom důležitosti spolupráce s rodiči a přijímá tuto roli. Vnímá svoji odpovědnost za jednání s rodiči a je připraven s nimi kultivovaně komunikovat.	Komunikuje s rodiči partnersky, na základě sdílené odpovědnosti za rozvoj žáků. Vystupuje jako profesionál – je schopen zprostředkovat a zdůvodnit rodičům svá rozhodnutí ohledně realizace výuky, hodnocení žáků apod.	Aktivně a systematicky vytváří příležitosti k setkávání a spolupráci s rodiči, a to v rámci školních i mimoškolních aktivit. Motivuje rodiče k zapojení do života školy a k její podpoře.
<b>3.2.2 Sdílení poznatků a vedení dialogu o dítěti, spolupráce v individualizaci vzdělávací cesty</b>		
Je připraven rodičům vysvětlit své poznatky o jejich dítěti, naslouchat jejich názorům a vyhodnocovat informace z rozhovorů s nimi. Na základě diagnostiky je schopen v dialogu s rodiči hledat	K jednání s rodiči přistupuje iniciativně, své poznatky o jejich dítěti, které napomáhají nebo brání dosažení výchovných a vzdělávacích cílů, rodičům podává konstruktivně a s empatií.	Vytváří příležitosti ke sdílení poznatků o dětech z jejich rodiči, do sdílení dle možnosti zapojuje i žáky. S přihlédnutím k širším souvislostem vyhodnocuje a využívá informace ve prospěch dětí. Iniciuje spolupráci s rodiči s cílem

Zdroj: [https://www.ped.muni.cz/weduresearch/profesnirozvoj/kariera\\_standarducitele.pdf](https://www.ped.muni.cz/weduresearch/profesnirozvoj/kariera_standarducitele.pdf)

vhodné způsoby individualizace vzdělávací cesty jejich dítěte.	Průběžně sleduje a v případě potřeby (po diskuzi s rodiči) adaptuje způsoby individualizace vzdělávací cesty žáků.	individualizovat vzdělávací cesty dětí, event. je schopen rodičům poskytovat rady vztahující se ke vzdělávacím možnostem a potřebám jejich dětí.
<b>3.2.3 Sdílení poznatků a vedení dialogu o výuce</b>		
Je připraven vést dialog s rodiči o výchovných a vzdělávacích cílech, učivu, výukových metodách, hodnocení a klasifikaci, přístupu a vzdělávacím procesu apod., a to s ohledem na profilaci školy.	Vede dialog s rodiči o výuce a škole, to s ohledem na její profilaci. Je otevřen podnětům rodičů, vyhodnocuje je a účelně využívá. Současně je schopen svá rozhodnutí zdůvodnit.	Systematicky vytváří příležitosti k širšímu sdílení poznatků a vedení dialogu o výuce a práci školy v kontextu měnících se požadavků na vzdělávání.
<b>3.3 Komunikace a spolupráce s partnery školy</b> Učitel komunikuje s partnery školy a účelně s nimi spolupracuje.		
<b>ZAČÍNÁJÍCÍ UČITEL</b>	<b>SAMOSTATNÝ UČITEL</b>	<b>VYNIKAJÍCÍ UČITEL</b>
<b>3.3.1 Spolupráce se školami</b>		
Postupně získává přehled o školách v okolí a o možnostech spolupráce s nimi.	Má dobrý přehled o školách v okolí, zná jejich silné i slabé stránky. Podílí se na realizaci aktivit v oblasti spolupráce své školy s dalšími školami.	Koncepčně se podílí na přípravě spolupráce s dalšími školami, vyhodnocuje spolupráci a její výsledky využívá pro rozvoj své školy.
<b>3.3.2 Spolupráce s poradenskými zařízeními</b>		
Má potřebné znalosti o poradenských pracovištích a oblastech jejich činnosti. Má přehled o organizacích, které se zabývají problematikou dětí a mládeže (OSPOD, PČR apod.), zná jejich poslání a ví, které problémy spadají do jejich působnosti.	Je aktivní při spolupráci s poradenskými zařízeními, účinně pracuje s informacemi, které jsou mu poradenskými zařízeními poskytnuty.	Má zkušenosti z práce s poradenskými zařízeními, které mu umožňují navrhovat optimalizace jejich spolupráce se školou.
<b>3.3.3 Spolupráce dalšími partnery</b>		
Má základní informace o možnostech spolupráce s potenciálními zaměstnavateli, neziskovými organizacemi, hospodářskými a jinými partnery i o projektech, které jsou cíleny na propojení školy a relevantních partnerů (včetně mezinárodní spolupráce, zájmového vzdělávání).	Podílí se na spolupráci své školy se zaměstnavateli, hospodářskými a jinými partnery. Využívá možnosti zapojení do mezinárodních aktivit pro rozvoj žáků.	Pro zkvalitnění práce školy a výuky využívá zkušenosti z dobré praxe získaných během spolupráce se školami v regionu. Aktivně navrhuje a organizuje spolupráci s partnery školy (např. potenciálními zaměstnavateli), tuto spolupráci vyhodnocuje s ohledem na přínos pro žáky své školy.
<b>3.3.4 Spolupráce s profesními asociacemi a odbornými komunitami</b>		
Má informace o profesních sdruženích a asociacích učitelů, odborných spolcích a komunitách zejména ve svém oboru. Vnímá je jako důležitý zdroj informací i jako vhodnou platformu pro výměnu zkušeností a pro osobní profesní rozvoj.	Sleduje dění v profesních sdruženích a asociacích, odborných spolcích a komunitách, zapojuje se do jejich aktivit. Účastní se akcí pořádaných asociacemi a poznatky z nich přenáší do své školy a výuky svého předmětu.	Dle možností se zapojuje do práce profesních sdružení a asociací, odborných spolků a komunit. Vytváří příležitosti ke sdílení nabytých informací a zkušeností s ohledem na rozvoj své školy.
<b>3.4 Rozvoj školy a inovace</b> Učitel se podílí na prezentaci, profilaci a rozvoji školy.		
<b>ZAČÍNÁJÍCÍ UČITEL</b>	<b>SAMOSTATNÝ UČITEL</b>	<b>VYNIKAJÍCÍ UČITEL</b>
<b>3.4.1 Prezentace školy</b>		
Je obeznámen s profilací své školy, dokáže o ni podat potřebné informace.	Šíří dobré jméno své školy a podílí se na aktivitách, kterými škola prezentuje svoji činnost.	Má podíl na dobrém jménu školy, vytváří příležitosti pro širší prezentaci výsledků práce školy.
<b>3.4.2 Rozvoj školy</b>		
Je připraven zapojit se do aktivit směřujících k profilaci a zvyšování kvality školy.	Podílí se na aktivitách podporujících profilaci a rozvoj školy.	Navrhuje a organizuje aktivity vedoucí k profilaci a rozvoji školy, jejich realizaci a vyhodnocuje ve vztahu k cílům školy.
<b>3.4.3 Inovace ve škole a ve výuce</b>		
Je připraven konstruktivně reagovat na změny a výzvy, s nimiž je škola konfrontována.	Je otevřen pozitivním změnám, podílí se na zavádění a kritickým vyhodnocování inovací ve výuce a ve škole.	Je iniciátorem změn – navrhuje inovace ve vztahu k výuce a škole. Zavádění inovací systematicky vyhodnocuje a na tomto základě vytváří podmínky pro inovace, které se pro výuku a školu ukáží jako přínosné.

Zdroj: [https://www.ped.muni.cz/weduresearch/profesnirozvoj/kariera\\_standarducitele.pdf](https://www.ped.muni.cz/weduresearch/profesnirozvoj/kariera_standarducitele.pdf)

## **Příloha 2: Dotazník**

Milí kolegové,

jmenuji se Lucie Finková a jsem studentkou DPS zde na Univerzitě Jana Amose Komenského. Tématem mé závěrečné práce je **Osobnost učitele a jeho vlastnosti**. Tím to bych Vás ráda požádala o vyplnění tohoto dotazníku, který bude sloužit jako podkladový materiál k vypracování praktické části mé závěrečné práce. Cílem toho dotazníku je zjistit, jak si představujete ideálního učitele, a zda vy sami se za ideálního učitele považujete.

Dotazník je anonymní.

Děkuji za vyplnění.

---

Jaký je Váš věk:

- méně než 25 let
- 25 – 35 let
- 36 – 45 let
- 46 – 55 let
- více než 55 let
- Nechci uvádět.

Jste:

- Žena
- Muž
- Nechci uvádět.

Jsem studentem:

- Bakalářského
- Magisterského
- Celoživotního vzdělávání
- Nechci uvádět.

Jste studentem pedagogicky zaměřeného oboru?

- Ano.
- Ne.
- Nechci uvádět.

**1. Kolik by mělo být ideálnímu učiteli let?**

- 25 - 35
- 36 - 45
- 46 - 55
- 56 a více
- Na věku nezáleží.

**2. Je ideální učitel žena či muž?**

- Žena
- Muž
- Na pohlaví nezáleží.

**3. Považujete vzhled učitele za důležitý?**

- Ano.
- Ne.
- Nevím.

**4. Co považujete na vzhledu ideálního učitele za nejdůležitější? (maximálně 1 odpověď)**

- Učitel je upravený a působí reprezentativně.
- Učitel je oblečen dle současných módních trendů.
- Učitel je oblečen přiměřeně.
- Jiné:
- Ani jedno z výše uvedených.

**5. Ohodnoťte následující výroky dle toho, co nejvíce na přístupu učitele ke studentům oceňujete. (škála: 1 - naprosto souhlasím, 5 - naprosto nesouhlasím)**

- Učitel by měl vést studenty k zodpovědnosti.
- Učitel by měl umět studenty vyslechnout a vést s nimi otevřenou diskuzi na dané téma.
- Učitel by měl být ke studentům kamarádský a pomáhat jim.
- Učitel by měl být přísný a vyžadovat disciplínu.
- Učitel by měl být ohleduplný a empatický.

**6. Ohodnoťte následující vlastnosti ideálního učitele dle důležitosti. (škála: 1 - velmi důležitá, 5 - naprosto nedůležitá)**

- |  |   |
|--|---|
| <input type="radio"/> Odbornost              | <input type="radio"/> Upřímnost               |
| <input type="radio"/> Kladný vztah k dětem   | <input type="radio"/> Smysl pro humor         |
| <input type="radio"/> Smysl pro spravedlnost | <input type="radio"/> Důslednost              |
| <input type="radio"/> Pracovitost            | <input type="radio"/> Trpělivost              |
| <input type="radio"/> Přirozená autorita     | <input type="radio"/> Přísnost                |
| <input type="radio"/> Organizační schopnosti | <input type="radio"/> Společenské vystupování |
| <input type="radio"/> Pochopení pro druhé    | <input type="radio"/> Poctivost               |
| <input type="radio"/> Komunikativnost        | <input type="radio"/> Příjemný vzhled         |
| <input type="radio"/> Tolerance              | <input type="radio"/> Vstřícnost              |

**7. Které z následujících vlastností jsou pro ideálního učitele nejdůležitější?**

(maximálně 5 odpovědí)

- Odbornost
- Kladný vztah k dětem
- Smysl pro spravedlnost
- Pracovitost
- Přirozená autorita
- Organizační schopnosti
- Pochopení pro druhé
- Komunikativnost
- Tolerance
- Upřímnost
- Smysl pro humor
- Důslednost
- Trpělivost
- Přísnost
- Společenské vystupování
- Poctivost
- Vstřícnost
- Příjemný vzhled
- Žádná z výše uvedených
- Nevím.

**8. Které z následujících vlastností máte vy? (minimálně 1 odpověď, maximálně 5)**

- Odbornost
- Kladný vztah k dětem
- Smysl pro spravedlnost
- Pracovitost
- Přirozená autorita
- Organizační schopnosti
- Pochopení pro druhé
- Komunikativnost
- Tolerance
- Upřímnost
- Smysl pro humor
- Důslednost
- Trpělivost
- Přísnost
- Společenské vystupování
- Poctivost
- Vstřícnost
- Příjemný vzhled
- Žádná z výše uvedených.
- Nevím.
- Vlastní odpověď:

**9. Považujete přirozenou autoritu za důležitou?**

- Ano.
- Ne.
- Nevím.

**10. Které z následujících vlastností pozitivně ovlivňují přirozenou autoritu učitele?**

- Odborné znalosti
- Přísnost
- Didaktické schopnosti
- Umění jednat
- Důslednost
- Role učitele ve společnosti
- Smysl pro humor
- Vzhled
- Inteligence
- Spravedlnost
- Respekt
- Pohlaví
- Přátelský vztah
- Charakter
- Věk učitele
- Žádná z výše uvedených.
- Nevím.

**11. Které z následujících vlastností negativně ovlivňují přirozenou autoritu učitele?**

- Neznalost/neodbornost
- Nepřátelství
- Nedůslednost
- Nespravedlnost
- Naivita
- Vzhled
- Nadřazenost
- Věk učitele
- Nezájem o žáky
- Náladovost
- Afektovanost
- Didaktické schopnosti
- Žádná z výše uvedených
- Nevím.

**12. Znáte nějakého učitele, který je dle Vás ideální?**

- Ano.
- Ne.
- Neznám.

**13. Považujete se za ideálního učitele?**

- Ano.
- Ne.
- Nevím.



## **BIBLIOGRAFICKÉ ÚDAJE**

**Jméno autora:** Lucie Finková

**Název kurzu:** Studium v oblasti pedagogických věd pro učitele odborných předmětů, praktického vyučování a odborného výcviku

**Název práce:** Osobnost učitele a jeho vlastnosti

**Rok:** 2022

**Počet stran textu bez příloh:** 35

**Celkový počet stran příloh:** 10

**Počet titulů českých použitých zdrojů:** 7

**Počet titulů zahraničních použitých zdrojů:** 3

**Počet internetových zdrojů:** 3

**Počet ostatních zdrojů:** 0