

UNIVERZITA JANA AMOSE KOMENSKÉHO PRAHA

BAKALÁŘSKÉ PREZENČNÍ STUDIUM

2010 – 2013

BAKALÁŘSKÁ PRÁCE

Petr Čenský

**Nejčastější chyby při moderování televizních diskusních
pořadu – analytická práce**

Praha 2013

Vedoucí bakalářské práce: Ing. Jiří Velebný

JAN AMOS KOMENSKY UNIVERSITY PRAGUE

BACHELOR FULL-TIME STUDIES

2010 - 2013

BACHELOR THESIS

Petr Čenský

**The most common mistakes in moderation of TV, discussion
programs; analysis.**

Prague 2013

The Bachelor Thesis Work Supervisor:

Ing. Jiří Velebný

Prohlášení

Prohlašuji, že předložená bakalářská práce je mým původním autorským dílem, které jsem vypracoval samostatně. Veškerou literaturu a další zdroje, z nichž jsem při zpracování čerpal, v práci řádně cituji a jsou uvedeny v seznamu použitých zdrojů.

Souhlasím s prezenčním zpřístupněním své práce v univerzitní knihovně.

V Praze dne 15. 6. 2013

Petr Čenský

Poděkování

Chtěl bych poděkovat vedoucímu své práce Ing. Jiřímu Velebnému za odborné vedení a cenné rady při zpracování této bakalářské práce.

Anotace

Bakalářská práce se ve své teoretické části obecně zabývá rétorickými a psychologickými aspekty, které jsou důležité k řádnému vykonávání povolání moderátora ale i jiných profesí, spojených s mluveným projevem. Praktická část na základě analýzy vybraných diskusních pořadů ve svém závěru podává možnosti na řešení zjištěných problémů v praxi. Chyby a přednosti jednotlivých pořadů jsou zpracovány pomocí SWOT analýzy. Ve své závěrečné části jsou popsány návrhy a doporučení na zlepšení úrovně pořadů. To vše je navrženo z pohledu autora.

Klíčové pojmy

Analýzy, bakalářské práce, diskuse, komunikace, rétorika, sledování, SWOT analýzy, psychologické aspekty

Annotation

Bachelors work and its theoretical part covers generally rhetorical and psychological aspects that are important for the proper and efficient work of TV reporter as well as other professions related to spoken speech. The practical part, based on the analysis of selected discussion programs, provides conclusion with alternatives for solving the identified problems in practice. Errors and merits of individual programs are processed using SWOT analysis. This essay's final section describes the proposals and recommendations to improve the level of programs. All of this is designed from the perspective of the author.

Key words

Analysis, bachelor thesis, communication, discussion, rhetoric, monitoring, SWOT analysis, psychological aspect

OBSAH

ÚVOD	8
1 KOMUNIKACE.....	9
1.1 DEFINICE KOMUNIKACE	9
1.2 DRUHY KOMUNIKACE	11
1.2.1 <i>Verbální komunikace</i>	11
1.2.2 <i>Neverbální komunikace</i>	13
1.3 CHARAKTERISTIKA VEŘEJNÝCH MLUVENÝCH PROJEVŮ	14
2 ŘEČ JAKO VRCHOL ŘEČNICKÉHO UMĚNÍ	16
2.1 MONOLOGISTICKÉ ŘEČNICKÉ ÚTVARY	16
2.2 DIALOGOVÉ ŘEČNICKÉ ŽÁNRY	16
3 TVORBA ŘEČNICKÉHO TEXTU	19
3.1 SPECIFICKÉ ŘEČNICKÉ PROSTŘEDKY	20
4 CHYBY V MLUVENÉM PROJEVU	21
5 ŘEČNÍK JAKOŽTO OSOBNOST	22
5.1 OSOBNOST NOVODOBÉHO ŘEČNÍKA	23
5.2 OBLEČENÍ A VIZÁŽ:	24
5.3 SPECIFIKA NOVODOBÉHO ŘEČNÍKA (MODERÁTORA)	24
6 TELEVIZNÍ VYSÍLÁNÍ V ČESKÉ REPUBLICE.....	25
6.1 VEŘEJNOPRÁVNÍ MÉDIA:	25
6.2 SOUKROMÁ MÉDIA:	26
6.3 SHRNUTÍ	27
7 SEZNÁMENÍ S VYBRANÝMI MODERÁTORY A POŘADY.....	29
7.1 ÚVOD OTÁZKY VÁCLAVA MORAVCE	30
7.2 ÚVOD PARTIE.....	32
8 ANALÝZA DISKUSNÍCH POŘADŮ.....	34
8.1 STANOVENÍ METODY POZOROVÁNÍ	34
8.2 PRVNÍ DVOJICE DISKUSNÍCH POŘADŮ.....	34
8.3 DRUHÁ DVOJICE DISKUSNÍCH POŘADŮ	38
8.4 TŘETÍ DVOJICE DISKUSNÍCH POŘADŮ	43
8.5 ČTVRTÁ DVOJICE DISKUSNÍCH POŘADŮ.....	47
9 SHRNUÍ A ANALÝZA NEJČASTĚJŠÍCH CHYB.....	51
9.1 SWOT METODA	51
ZÁVĚR	55
SEZNAM PŘÍLOH.....	60

ÚVOD

Téma práce, jejíž celý název zní *Nejčasnější chyby při moderování televizních diskusních pořadů – analytická práce*, si autor zvolil především z důvodu osobního zájmu o toto téma a také z důvodu zmapování situace na scéně diskusních pořadů vysílaných v českých veřejnoprávních i soukromých televizích. Problematika řešená v teoretické části práce se zabývá popisem jednotlivých aspektů, které jsou nutné k vykonávání nejen povolání moderátora diskusních pořadů, ale přináší ucelený přehled rétorických a psychologických aspektů ovlivňujících tento obor. Práce si dává za cíl popsat rozdílné prostředí pro vysílání diskusních pořadů na poli veřejnoprávní televize a televizí soukromých v České republice a to především z pohledu regulace, ať již zákonné nebo samoregulace. Dále také analyzování chyb, které se vyskytují při vysílání diskusních pořadů, jejich popis a návrhy na odstranění. Jako nejlepší prvek pro analýzu diskusních pořadů v praktické části práce autor shledal žánr politických diskusních pořadů, a to z důvodu jeho zastoupení jak na televizích veřejnoprávních, tak soukromých. Dalším důvodem pro výběr tohoto tématu je především fakt, že politický žánr je autorovi blízký. Analýza probíhala formou sledování vybraných dílů politických diskusních pořadů. Analyzovány byly jednotlivé díly jako samostatné celky jednak z pohledu vystupování moderátora pořadu, tak z pohledu pozvaných hostů. K analýze byly vybrány vzorky dvou diskusních pořadů, které byly vysílány v přibližně stejném časovém horizontu. Analýza se zabývá také případnými změnami, například v přístupu moderátora v daném období. V závěru praktické části je provedeno srovnání obou analyzovaných pořadů a to za pomoci SWOT analýzy, která je vždy doplněna doporučením na zmírnění nebo úplnou eliminaci slabých stránek a rizik. Tato práce si dává za cíl analyzovat chyby, které se objevují především v politických diskusních pořadech a přinést návrhy na jejich eliminaci, čímž by mohla přispět při případné aplikaci těchto doporučení do praxe ke zvýšení úrovně televizních diskusních pořadů v České republice.

1 KOMUNIKACE

1.1 Definice komunikace

O lidské komunikaci je toho v různých odborných publikacích napsáno nepřehledné množství a autoři knih o komunikaci se ve svých názorech vždy lehce rozcházejí. V této kapitole se autor pokusí shrnout nejzákladnější aspekty lidské komunikace. Porozumění a ovládnutí těchto základů komunikace je nezbytné pro správné vedení jakékoliv diskuse, nejen té televizní.

O nemožnosti přesně definovat komunikaci se zmiňuje Zbyněk Vybíral (Vybíral, 2005, s.30) ve své knize Psychologie komunikace takto: *„Vyčerpávající výčtová definice mezilidského komunikování, jež by zahrнула všechny aspekty (kognitivní, filozofické, sociální, lingvistické, kulturní; všechny potencionální proměnné a možné roviny významu a dopadu), není možná.“* Z citované definice je patrné že lidská komunikace zahrnuje mnoho aspektů, které se nedají popsat v jedné ucelené definici tak, aby se daly univerzálně použít, ale je nutné je popisovat odděleně.

I když podle Vybírala definice komunikace jako celku není možná, napříč odbornou literaturou je ukotveno několik základních definic, nebo spíše zákonů, na kterých se autoři vesměs shodují.

1) Není možné nekomunikovat

Tímto pojmem se popisuje zákon komunikace který uvádí Schulz von Thun (Thun 2005 s.25) ve své knize „Jak spolu komunikujeme?“ tak, že každé chování je zároveň sdělením a abychom komunicovali, nemusíme ani používat řeč, neboť i mlčení je formou komunikace.

Lze tedy říci, že komunikace probíhá neustále, v každém slově, každém gestu, či artikulaci. Za nejzákladnější dělení lze považovat pojmy **verbální** a **neverbální** komunikace. V následující podkapitole bude podrobně rozebrán význam těchto dvou termínů.

2) Komunikace na dvou úrovních – faktická a vztahová

Tímto pravidlem je myšleno, že komunikace probíhá na dvou základních úrovních. Faktická komunikace znamená vše to, co předáváme jako fakta. Sdělení nějakého obsahu slov, vysvětlení, či popis určité situace. Faktická komunikace ve vnímání druhé strany zabírá pouze asi 10%. Na druhé straně je vztahová komunikace vše ostatní, co druhá strana vnímá. Vztahová komunikace ovlivňuje vnímání druhé strany zhruba na 90%. Jinými slovy řečeno, je velice důležité si při komunikaci uvědomit, že při sdělení důležité informace je třeba využít hlavně vztahové komunikace.

Dle Ireny Žantovské (2008) by měl každý dobrý řečník umět vyhodnotit a hlavně použít všechny dostupné komunikační prostředky. Jejich výběr by měl umět podřídit druhé straně, se kterou komunikuje.

V rámci vyhodnocení konkrétní situace, by měl umět volit vhodné prvky z verbální i neverbální komunikace. Na konkrétním příkladě moderátora se dá říci, že celkový styl jeho komunikace a svého vystoupení, by měl umět vymodelovat v závislosti na svém pojetí přijaté role řečníka.

3) Řeč patří ke komunikaci

Je třeba zvážit i fakt, že při užití verbální komunikace se může stát, že řeč umožňuje jeden i více významů a pro druhou stranu mohou vyznít nejednoznačně až dvojsmyslně. Některé použité dvojsmyslné výroky, pokud jsou užity vědomě, mohou druhou stranu i pobavit. Na tomto principu fungují například vtipy. K lepšímu porozumění obsahu vyřčených slov je třeba zapojit i prvky neverbální komunikace, neboť napomáhají k lepšímu dešifrování zamýšleného obsahu.

Je potřeba si však dát pozor na to, aby se nedostaly významy verbální komunikace do kontrastu s prvky neverbální komunikace, neboť by vyznívaly opačně.

Na závěr této podkapitoly lze říci, že bez komunikace to nejde. Zní to velice jednoduše, ale umět použít a hlavně využít všechny druhy komunikace ve správný čas a hlavně správně, to je poměrně složité. Propojit pomyslnou síť mezi ostatními zúčastněnými vyžaduje naučit se metody správné komunikace a umět je přenášet do praxe. Ne jinak tomu musí být i ve vztahu moderátora a hosta. Zde se musí jednat i o naslouchání obsahu slov druhé strany.

1.2 Druhy komunikace

Při sdělování určité informace rozlišujeme dvě základní roviny komunikace. Jedná se o rovinu verbální a neverbální. Tyto dvě základní složky se dále dělí do podskupin. V této kapitole se autor pokusí popsat jednotlivé aspekty těchto skupin.

1.2.1 Verbální komunikace

První ze dvou rovin komunikace se nazývá verbální. Dle Hany Lorencové a Petry Rohlíkové (Lorencová Rohlíková 2009 s. 118-119) v knize „Základy psychologie a sociologie pro ekonomy“ uvádí, že: „*Základem verbální komunikace je řeč. Nejčastěji probíhá formou rozhovorů za účasti dvou a více osob (dialog). Do verbální komunikace patří rovněž komunikace písemná, která je náročnější na stylistiku a jasnost vyjádření.*“

Z citace je patrné, že verbální komunikace probíhá především na základě mluveného projevu, avšak se nesmí zapomínat na projev písemný, který se do verbální komunikace řadí také.

Základním předpokladem pro verbální komunikaci člověka jsou fyzické předpoklady jako například: hlasivky, jazyk, rty a další přídružené orgány. Hlavním rozdílem verbální komunikace oproti komunikaci neverbální je fakt, že probíhá za pomoci hlasu a je vázána na artikulovanou řeč tvořenou hláskami, slovy a větami. Verbální komunikace je přenášena za pomoci určitého jazyka a tím pádem nemusí být tak široce srozumitelná jako komunikace neverbální, neboť komunikující musí pro správnou verbální komunikaci ovládat stejný jazyk.

Verbální komunikaci lze rozdělit na formální a neformální takto:

Formální komunikace: obvykle je plánována, má stanoveny specifické cíle a bývá realizována jako neveřejná záležitost. Příkladem může být například přijímací, nebo hodnotící pohovor.

Neformální komunikace: vyskytuje se mnohem častěji než formální komunikace, je nenáročná na přípravu. Příkladem může být nezávazné povídání.

Dostupné z: <http://www.softskills.wz.cz/html/komunikacni.html>

Mezi nejvýznamnější podskupinu verbální komunikace bezpochyby patří paralingvistika. Paralingvistika je taková komunikace, která automaticky doprovází zvukovou podobu řeči. Často se uvádí i jako specifická součást verbální komunikace. Parajazyk může být použit vědomě i nevědomě. Všeobecně lze říci, že lidský hlas je neuvěřitelně bohatým nástrojem lidské komunikace. Často nejde o to, co vlastně říkáme, ale především záleží na tom, jak to říkáme.

Paralingvistika zahrnuje například:

- Tón hlasu
- Hlasitost a intonaci
- Rychlost řeči
- Plynulost řeči
- Artikulaci
- Modulace hlasu
- Chyby v řeči
- Správnost frázování

Paralingvistické hledisko hraje důležitou roli v lidské řečové komunikaci. Řeč vždy obsahuje paralingvistický aspekt, jelikož je modulována hlasem.

1.2.2 Neverbální komunikace

Druhá rovina komunikace se nazývá neverbální. „*Neverbální komunikace je celý komplex signálů, které vydáváme během komunikace. Platí, že neverbální projevy dokreslují (posilují nebo oslabují) komunikaci verbální.*“ (Lorencová Rohlíková 2009 s. 118)

Prostředky neverbální komunikace lze členit do několika skupin. Ucelený souhrn těchto skupin uvádí Vladimír Smékal ve své knize „Pozvání do psychologie osobnosti“. (Smékal 2002)

- **Proxemika:** Sděluje oddálení jednoho člena skupiny od druhého. Jde při tom o měření vzdálenosti v průběhu celé doby interakce.
- **Haptika:** Sleduje bezprostřední kontakt, kůži na kůži, v extrémním případě (jak je tomu např. při podávání ruky), popřípadě kontakt k tomuto extrému se blížící (poklepání na rameno)
- **Posturologie:** Sleduje fyzický postoj, polohu dané osoby v celé její konfiguraci, držení těla a strukturu vzájemného rozložení všech částí těla v průběhu sociální interakce.
- **Kinezika:** Věnuje pozornost pohybům částí těla – rukám, nohám, krku, a hlavě. Jde jí o četnost a rozsah pohybů.
- **Gestika:** Věnuje pozornost gestikulaci, to jest sdělování společensky normalizovaných významů pomocí neverbálních projevů (nejčastěji pohyby rukou).
- **Mimika:** Zahrnuje výrazy obličeje v sociální interakci a jejich změny (konfigurace jednotlivých částí obličeje).
- **Zrakový kontakt:** Studuje činnost očí a očím přilehlých partií v sociální komunikaci.

Pro potřeby televizních diskusních pořadů autor považuje za klíčové především tyto skupiny: **Posturologie, Kinezika, Gestika, Mimika a Zrakový kontakt**

Proxemika a Haptika autorovi, za předpokladu že hosté v televizním studiu sedí na svých přidělených místech, nepřípadá klíčová.

Je třeba si však uvědomit, že při užívání neverbální komunikace nemá význam jen každý jednotlivý prvek, důležité je si všimnout celku. Je třeba si uvědomit, zda jsou slovní projevy (verbální komunikace) v souladu s mimoslovními projevy (neverbální komunikace), či nikoli. Příkladem může být i fakt, že i sebeprofesionálnější proslov řečníka nemusí posluchače zaujmout, pokud bude tento proslov v rozporu s řečnickovou pověstí či činy.

1.3 Charakteristika veřejných mluvených projevů

Veřejný projev popisuje Irena Žantovská (2008a, s. 23) v knize *Rétorika, teorie a praxe* jako komunikační situaci, kdy řečník oslovuje publikum v čase nepřetržitým proslovem.

Podle předpokládané formy odezvy, se jedná buď o monolog nebo dialog. Zatímco u dialogu se očekává okamžitá odpověď a reakce druhé strany, u monologu není přímá slovní odpověď vyžadována ihned. Jedná se například o přednášky, kdy celý projev je vyřčen najednou, v souvislých blocích a prostor druhé straně se většinou dává až po dokončení určitého tématu.

Veřejné mluvené projevy dělíme na:

Informativní

V informativním mluveném projevu je kladen důraz především na stránku obsahovou a právě proto v ní převládá věcná a informativní složka. Jinými slovy lze říci, že pokud je potřeba sdělit posluchačům něco nového, používá se právě tato forma mluveného projevu. Tento projev posluchačům vysvětluje, poučuje a demonstruje novou informaci.

Pro lepší pochopení se používá strategie popisu, strategie definice a strategie názorné demonstrace. Hlavním nástrojem správného působení na posluchače je oblast logické argumentace a také používání vhodných podpurných materiálů. V praxi to znamená, že je třeba využít například ověřitelná fakta, příklady, důkazy, vizuální prezentace s grafy, schémata a diagramy.

Přesvědčovací

Při používání přesvědčovací metody mluveného projevu je kladen důraz hlavně na výrazovou stránku projevu, protože je třeba zapůsobit u posluchačů na oblast lidského mínění. Což znamená, nejen na racionální, ale spíše emocionální složku jejich vnímání.

Přesvědčovací projev má za úkol zejména:

- Posílit nebo změnit stávající postoj posluchačů
- Motivovat posluchače k specifické formě chování, povzbudit či dokonce podnítit posluchače k určité aktivitě.

Při používání tohoto typu projevu se tudíž užívají:

- *Logické výzvy* – je třeba zdůvodnit příčiny a důsledky
- *Motivační apely* – zde je třeba zapůsobit na lidské potřeby a přání jako jsou jídlo, voda, vzduch, ale stejně tak i otázka bezpečí.
- *Apely související s osobností řečníka* – to jsou apely, které přímo souvisejí s důvěryhodností řečníka.

V současné době však často dochází k vzájemnému propojení obou typů v rámci jednoho vystoupení. Přesto vždy jeden z nich převažuje a bývá dominantní a to vždy, na základě zvoleného komunikačního cíle.

2 ŘEČ JAKO VRCHOL ŘEČNICKÉHO UMĚNÍ

2.1 Monologické řečnické útvary

Moderátor by měl umět rozlišovat různé řečnické útvary a znát jejich specifika.

- Slavnostní projevy
- Přednášky
- Referát
- Koreferát
- Diskusní příspěvek
- Sdělení

2.2 Dialogové řečnické žánry

Diskuse

Obecné označení pro způsob vedení širokého a někdy i odborného rozhovoru. Při diskusi se předpokládá, že by měla přispět k širšímu poznání a objasnění daného tématu. Diskutované téma by mělo být tudíž posuzováno ze všech možných stran. Účastníci by měli umět navazovat a rozvíjet probírané téma. Diskutující by se měli střídat a jejich příspěvky by měli být racionální a zaměřené k podstatě problému.

Volná diskuse však vyžaduje vysokou soustředěnost všech zúčastněných a do jisté míry i určitou sebekázeň. Je potřeba, aby účastníci diskuse neodbíhali od tématu, aby byli schopni plynule navazovat a uměli mluvit jasně, stručně, srozumitelně.

Diskusi můžeme dále rozdělit na řízenou a panelovou. V krátkosti je třeba si pojmenovat rozdíl mezi těmito diskusemi. (Žantovská, 2008a s. 38)

Řízená diskuse probíhá pod jasným vedením určeného předsedajícího. Tato osoba, kterou je velice často moderátor, je zodpovědný za udělení slova jednotlivým účastníkům diskuse, může však slovo také odebrat v případě, že se účastník odchýlí od tématu. Řízená diskuse je předem připravená, jsou předem známé oblasti a témata, která se budou probírat. Na závěr této diskuse je na něm, aby poděkoval všem zúčastněným a případně shrnul a zhodnotil možné přínosy. (Žantovská, 2008a s. 38)

Panelová diskuse je spíše forma volného dialogu a výměny názorů. Většinou jsou k danému tématu přizváni odborníci vybraných segmentů tzv. panelisté, kteří před diváky rozebírají předem známá témata pomocí metody často improvizovaného dialogu. I panelová diskuse mívá řídicí osobu a to osobu moderátora. Moderátor řídí diskusi podle předem připravených osnov, hlídá stejnoměrné střídání se všech panelistů, neodbíhá od tématu a formuluje závěry. (Žantovská, 2008a s. 38)

Závěrem se dá říci, že v obou případech, ať už při diskusi řízené či panelové, je velká část odpovědnosti za celý průběh hlavně na moderátorovi pořadu. Často je proto velice složité diskuse, hlavně politické, uřídit. Moderátor musí mít výborné znalosti, rozhled a být velice dobře vybaven i komunikačními dovednostmi.

Debata

Debatu lze chápat jakožto podmnožinu diskuse. Tento žánr se vyskytuje především v masových komunikačních prostředcích, za účelem strhnutí pozornosti diváka. Přestože se jedná o téma, které je pro jeho oko na první pohled nezajímavé. V debatě se očekává výskyt velkého množství různorodých názorů a následně i argumentů na ně. Většinou také dochází ke konfrontaci stran, zúčastněných v debatě. (Žantovská, 2008a s. 39)

Irena Žantovská (Žantovská, 2008a s. 39) ve své knize dále k debatě uvádí i důležitost moderátora:

„Jako v diskusi, tak i v debatě je důležitým prvkem soudržnosti a kvality osoba moderátora, který řídí a vede diskusi. Důležité je nejen udržet debatu v předem vymezených mantinelech a uhlídat diskutující, aby nesklouzli k demagogické argumentaci, ale také poskytovat všem odpovídající prostor pro prezentaci jednotlivých názorů a konečně též poskládat sestavu debatérů tak, aby skutečně obsáhla rovnoměrně víceméně všechny možné názory a ne aby se hned na počátku ustavila skupina vzájemně se podporujících spojenců s podobnými názory a proti nim zůstali osamělí protivníci.“
(Žantovská, 2008a s. 39)

Beseda

Pod pojmem beseda si většina lidí představí harmonickou atmosféru a příjemně vyladěný zážitek. Scházejí se na ní většinou skupiny lidí, které spojuje nějaký společný prožitek či zájem. Předmětem besedování může být například rozhovor o uměleckém díle, nebo zajímavé osobnosti. Časté jsou také besedy o významných událostech, nebo vzpomínání pamětníků na ně. Při výběru besedy se musí dbát na výběr správného tématu, pokud je totiž vybráno konfliktní téma, lze očekávat, že beseda přeroste do konfliktní podoby a nabere polemické rysy. (Žantovská, 2008a s. 39)

Polemika

Moderní rétorika se zabývá i pravidly v oblasti dialogového vystoupení. Cílem těchto kultivovaných pravidel je ovlivnit co nejvíce posluchače a získat je na svoji stranu. Pečlivě propracovává systém argumentace a protiargumentace, nabízí také cesty, jak se bránit neetickým útokům a napadením a zabývá se i úlohou moderátora v těchto komunikačních situacích. (Žantovská, 2008a s. 39)

3 TVORBA ŘEČNICKÉHO TEXTU

Při aplikování této kapitoly na problematiku nejčastějších chyb při moderování televizních diskusních pořadů, lze označit nedostatečnou přípravu výstupu za hrubou chybu, která může mít za následek pokles diváků sledujících debatu.

Irena Žantovská (Žantovská, 2008a s. 43) ve své knize popisuje tvorbu řečnického textu jako „Složité a náročné proces, ve kterém postupně uplatňujeme jak znalosti z lexikální a větné stavby, tak praktickou schopnost užívání zvukové modulace, protože všechny tyto faktory společně zprostředkovávají posluchačům, co nejlepší pochopení řečnickova projevu. Proto při přípravě svého řečnického vystoupení provádíme postupně hned tři základní jazykové operace.“

Onomatologická

Jde o operaci, při které vybíráme vhodná slova, která nejlépe vyjádří to, co chceme pojmenovat, sdělit nebo to co právě cítíme a chceme to přenést na posluchače. (Žantovská, 2008a s. 43)

Syntaktická

Jedná se o metodu, při které sestavujeme vybraná slova do vět a větných struktur, za účelem co nejpřehlednějšího a nejsrozumitelnějšího předání sdělení publiku.

(Žantovská, 2008a s. 43)

Modulační

Modulační operace spočívá v pečlivé přípravě projevu po zvukové stránce pomocí zvukových modulátorů tak, abychom posluchači usnadnili vnímání nejen textu, ale také našeho zaujatého postoje. (Žantovská, 2008a s. 43)

3.1 Specifické řečnické prostředky

Okolnosti dnešní doby staví před osobnost řečníka nelehký úkol. Řečník by měl posluchače nejen seznámit se svým úhlem pohledu na vybrané téma, ale také se pokusit, aby tento pohled společně sdíleli. Vrcholem této snahy by měl být stav, kdy posluchač tento postoj převezme a bude ho považovat za svůj vlastní. (Žantovská, 2008a s. 43)

Mezi tyto specifické, přesvědčovací řečnické prostředky jsou řazeny takzvané figury a tropy. Figury se poté ještě dále dělí na Nefigurální řečnické prostředky.

Figury

Figury představují specifické řečnické prostředky, které pracují s odchylkami a formálními posuny ve větné struktuře. Řada figur pracuje s proměnami celé struktury vět a souvětí jejich používání v syntagmatické rovině textů je většinou ustálené. (Žantovská, 2008a s. 50)

Nefigurální

Pomocí nefigurálních řečových prostředků se včleňují texty původně cizího přejatého textu do přednášených projevů. Tento postup je užíván v poměrně hojném počtu, jelikož řečníkovi umožňuje pomocí odkazů poukázat na určité souvislosti. Díky nefigurálním řečovým prostředkům se text či přednášená řeč stávají hodnotnými. (Žantovská, 2008a s. 51)

Tropy

Tropy lze v českém jazyce pojmenovat jako přenášky. Tropy se používají na nepřímé přenesení pojmenování, ve kterém dochází k přenesení významu. (Žantovská, 2008a s. 50)

4 CHYBY V MLUVENÉM PROJEVU

Mezi nejčastější chyby v mluveném projevu lze podle Ireny Žantovské řadit například tyto prohřešky. Zkracování dlouhých samohlásek, nezachování přesné výslovnosti, nespisovná podoba samohlásek nebo vynechávání souhlásek jako je například „j“. (Žantovská, 2008a s. 65)

Zásady správné artikulace

Pojem správná artikulace znamená především pečlivou výslovnost námi užívaného jazyka. Naše mluvidla, která se bezprostředně zapojují do procesu tvorby lidské řeči, obvykle dělíme podle jejich reálného podílu na samotné artikulaci na pasivní a aktivní. (Žantovská, 2008a s. 64)

„Správná a přesná výslovnost je předmětem české výslovnostní normy. Vychází ze společenské tradice a z celkového vývoje našeho orálního vyjadřování, zohledňuje též jednotlivé přípustné výslovnostní styly. Soubor pravidel spisovné výslovnosti hlásek a jejich spojení se nazývá ortoepie. Kvalita naší výslovnosti je ovlivněna řadou faktorů a bohužel často i zlozvyky, které jsme nechtěně převzali již v předškolním věku.“ (Žantovská, 2008a s. 64)

Aby bylo možno udržet kvalitu našeho mluveného projevu, je nutná cílená kultivace naší mluvy a především pravidelné hlasové tréninky, které zahrnují jak dechové, tak artikulační cvičení. Dokonalé ovládnutí mluvicích orgánů se nazývá dikce a zahrnuje v sobě správné dýchání, fonaci a artikulaci. Proto by před každým řečovým vystoupením měla proběhnout hlasová rozcvička. Odstranění vad výslovnosti však patří do poradny logopeda. (Žantovská, 2008a s. 65)

5 ŘEČNÍK JAKOŽTO OSOBNOST

Mluvený projev není jen o tom, jak člověk ovládne, jak říká Irena Žantovská ve své knize „ono známé co, proč, kdy, kde, komu jak“ ale především vlastní osobnost neboli „kdo“ neboť to jací jsme, předurčuje naše vystupování, hrají zde roli také naše zkušenosti, možnosti a osobností specifika. (Žantovská, 2008a s. 101)

O tom, že osobnost řečníka je velice důležitá, se zajímal již Aristoteles.

„Aristoteles se velmi zajímal o osobnost řečníka, protože podle jeho učení je „člověk tvor společenský,“ a řeč a její užití chápe jako výraz společenské síly a lidské soudržnosti.“ (Žantovská, 2008b s. 21)

Aristoteles pokládal za dobrého řečníka člověka, který prošel sítí trojího poučení.

Natura (příroda): řečník má určité předpoklady dané od přírody, neboli se s nimi již narodil. Například to jsou znělý hlas, dobrý dech, správná výslovnost a odpovídající vzhled

Art et doctrina (umění a věda): do této části Aristoteles zařadil fakt, že řečník musí ovládat i teoretické aspekty rétoriky měl by se tedy poučit jak studiem knih, tak nápodobu mimiky a gest společně s dalšími prvky které by měl přejímat od nejlepších řečníků

Exercitatio (cvičení): v tomto bodu Aristoteles poukazuje na to, že řečníka necharakterizuje jen dobrý projev ale především schopnost svůj výkon kdykoliv bezchybně zopakovat. Toho by mělo být dosaženo neustálým a znovu se opakujícím cvičením. (Žantovská, 2008b s. 21)

Z toho výčtu, který stanovil již Aristoteles ve své knize Rétorika je jasně patrné, že osobnostní předpoklady řečníka jsou velice důležité a nestačí mi zvládnutou pouze jednu složku podle Aristotela „umění“ ale všechny tyto tři složky se musejí navzájem neustále propojovat.

5.1 Osobnost novodobého řečníka

To, co popsal Aristoteles, je ve své podstatě platné až do dnešních dob. Avšak i když na dnešního řečníka jsou kladeny stejné tři nároky, jako za dob Aristotela všechny tyto nároky jsou vyžadovány velice striktně. K těmto aspektům se navíc přidaly ještě aspekty psychologické, za příklad lze uvést dva, které popisuje Zbyněk Vybíral ve své knize o psychologii lidské komunikace.

Haló-efekt

Jedná se o první dojem ve chvíli, kdy druhého člověka vidíme poprvé nebo opět po dlouhé době. Tento efekt se u jednotlivců hodně liší podle toho, jak moc dáme na první dojem a co všechno z něj vyvozujeme. Časově lze první dojem rozdělit na časové pásmo od třiceti vteřin do tří minut.

Během tohoto efektu posluchač zkoumá například oblečení řečníka, styl chůze a ostatní neverbální ale i verbální projevy.

Ustálené soudy

Jsou to předsudky, které již máme vytvořené předem. Například ze soudů o skupině, do níž posuzovaná osobnost spadá. Jedná se také o zažitá stereotypy například o ženách, národnostních menšinách, drogově závislých a podobně.

Když pojem ustálené soudy převedeme přímo na osobnost řečníka, tak jsem lze zařadit například fakt, že pokud je řečník mediálně známý tak od něj automaticky očekáváme určitý stupeň vystupování. (Vybíral, 2005 s. 46)

Zbyněk Vybíral popisuje tento fakt takto:

„Pro první i celkový dojem jsou podstatné tzv. centrální charakteristické rysy. Tradičně mezi ně psychologové řadili a dosud řadí introverzi anebo naopak extroverzi, energičnost, upovídánost, ironičnost, chlad, vřelost, nejistotu, zvědavost a dále fakt, že se o něm dozvíme, že je věřící.“ (Vybíral, 2005 s. 47)

Poté dále uvádí, že pokud si u sledované osoby všimneme jednoho z těchto aspektů, jsme po nějaké chvíli schopni danou osobu charakterizovat. (Vybíral, 2005 s. 47)

5.2 Oblečení a vizáž:

V dnešní době více než kdy jindy je důležité, aby byl řečník připraven i po vizuální stránce. Je velice těžké najít přesné pravidlo a návod, jak by měl být řečník oblečen a být upraven. V tomto ohledu je třeba zapojit i určité přirozené citění. Určitě bude rozdíl mezi oblečením muže řečníka a ženy. Dá se předpokládat, že oblečení moderátora ovlivňuje několik faktorů. Jedním z nich, kterým je uvědomění si o jaký druh pořadu se jedná. Jiné oblečení bude mít řečník politické debaty typu Volba prezidenta a jiné oblečení může mít řečník na besedě se studenty.

5.3 Specifika novodobého řečníka (moderátora)

V dnešní době se od moderátora očekává nejen jeho nestrannost a objektivita. Moderátor se snaží vnést do situace své vlastní podněty, pomocí kterých divákům zjednodušuje probíranou problematiku. Používá k tomu otázky pátrající po podrobnostech anebo výpovědi. Například věty typu: „počkejte, *ted' tomu nerozumím, to mi musíte vysvětlit....*“.(Čermáková, Hoffmanová, 2003 s. 127)

6 TELEVIZNÍ VYSÍLÁNÍ V ČESKÉ REPUBLICE

V České Republice je zaveden takzvaný **duální systém** vysílání, což znamená, že zde existují média **veřejnoprávní** a současně i média **soukromá**. V této kapitole se autor bude zabývat televizním vysíláním v České Republice s občasným nutným přesahem do ostatních médií. V závěru této kapitoly autor uvede své názory na výhody a nevýhody pro vysílání televizních diskusních pořadů v rámci duálního systému.

6.1 Veřejnoprávní média:

Veřejnoprávní média jsou zřizována státem a jsou financována z koncesionářských poplatků¹. Jedná se o Českou televizi, Český rozhlas a Českou tiskovou kancelář. Česká tisková kancelář je však výjimkou v případě financování a svou činnost si od roku 1996 hradí sama ze svých výdělků.

Dostupné z: <http://jpribylska.euweb.cz/strana4.html>

Veřejnoprávní média se jinak nazývají také média veřejné služby. Autor uvede příklad veřejné služby na příkladu České televize.

Veřejná služba České televize:

Česká televize, jakožto veřejnoprávní televize je povinna plnit veřejnou službu pro občany. Základní výčet specifik veřejné služby, který je dán zákonem o České televizi je poskytování objektivních, ověřených, vyvážených a všestranných informací pro svobodné vytváření názorů, rozšiřování právního vědomí, rozvíjení kulturní identity obyvatel a to včetně příslušníků národnostních a etnických menšin. Další aspekt veřejné služby české televize je výroba a vysílání pořadu se zpravodajskou, publicistickou,

¹ **Koncesionářský poplatek** je zákonem stanovený měsíční odvod vlastníků televizorů a rozhlasových přijímačů.

dokumentární, uměleckou, sportovní, zábavní, vzdělávací a také dětskou tematikou. Mezi doplňkové aspekty lze zařadit provozování teletextu, zajišťování regionálního zpravodajství a zřizování sítě domácích a zahraničních zpravodajů, dále také spolupráce s kulturními, uměleckými a charitativními či společenskými organizacemi. Všechna tyto kritéria jsou pro Českou televizi závazná a je povinná je v odpovídající míře a kvalitě zajišťovat.

6.2 Soukromá média:

Hlavním rozdílem oproti Veřejnoprávním mediím je fakt, že soukromá media jsou financována z vlastních zdrojů a nemusí plnit veřejnou službu.

Soukromé televize v České Republice

První soukromou televizí s celorepublikovou působností v České republice se stala v roce 1994 televize Nova. Úplně první soukromou televizí se stala v roce 1993 FTV Premiéra, která vysílala pouze pro Prahu a střední Čechy. Od roku 1997 se tato stanice jmenuje TV Prima a již se řadí mezi celoplošně vysílané kanály. V roce 2009 začala vysílat TV Barrandov, která šíří signál pomocí digitálního vysílání a svou sledovaností se řadí mezi čtvrtou nejsledovanější televizi v České republice.

Dostupné z: <http://www.czech.cz/cz/Zivot-a-prace/Jak-to-v-CR-funguje/Komunikace/Radio/Rozhlasove-a-televizni-vysilani-v-CR>

6.3 Shrnutí

Všechna vysílaná a vydávaná media v České republice, tedy rozhlasová i televizní, se musí řídit aktuálně těmito právními úpravami:

- *Zákon 231/2001 Sb. o provozování rozhlasového a televizního vysílání*
- *Zákon 132/2010 Sb. o audiovizuálních mediálních službách na vyžádání*
- *Zákon 348/2005 Sb. o rozhlasových a televizních poplatcích*
- *Zákon 46/2000 Sb. o právech a povinnostech při vydávání periodického tisku*
- *Zákon 40/1995 Sb. o regulaci reklamy*
- *zákon č. 127/2005 Sb., o elektronických komunikacích a o změně některých souvisejících zákonů (zákon o elektronických komunikacích)*
- *zákon č. 106/1999 Sb., o svobodném přístupu k informacím*
 - *Tento zákon je prozatím v platnosti, ale jedná se o jeho úpravě. Informace o novele zákona zveřejněná na webu Ministerstva vnitra:*
 - *„Ministerstvo vnitra zpracovalo na základě vládních úkolů, především na základě usnesení vlády ze dne 4. ledna 2012, č. 3, k Analýze účinnosti zákona o svobodném přístupu k informacím, návrh změny zákona o svobodném přístupu k informacím a zákona o právu na informace o životním prostředí.“*

Veřejnoprávní média jsou povinna se dále řídit těmito zákony:

- *Zákon 483/1991 Sb. o České televizi*
- *Zákon 484/1991 Sb. o Českém rozhlasu*
- *Zákon 517/1992 Sb. o České tiskové kanceláři*

Výhody a nevýhody při vysílání diskusních pořadů na veřejnoprávní televizi

Mezi výhody je možno zařadit například fakt, že Česká televize, jakožto veřejnoprávní medium má určitý pozitivní obraz jako seriózní medium. Jako taková by měla kladně působit na diváky, ať z pohledu pozvaných hostů, nebo kompetentnosti moderátora. Naopak nevýhodou vyplývající ze statutu veřejnoprávního media může být fakt, že je

do jisté míry pod kontrolou státních orgánů (Rada České televize, kterou volí Parlament) a u některých nedůvěřivých občanů může tento fakt vyvolat dojem možné manipulace se zveřejňovanými informacemi ze strany státu.

Výhody a nevýhody při vysílání diskusních pořadů na soukromých televizních stanicích

Mezi výhody lze zařadit například fakt, že soukromé televize nejsou tak striktně svázány právními předpisy jako televize veřejnoprávní. Naopak za hlavní nevýhody lze označit to, že soukromé televize jsou ve vlastnictví soukromých fyzických nebo právnických osob a jakožto majitelé mohou ovlivňovat obsah vysílání i když v mezích zákona a doporučení, ale přesto ve prospěch svého prosazovaného zájmu a zájmu třetích stran.

7 SEZNÁMENÍ S VYBRANÝMI MODERÁTORY A POŘADY

Autor si k analýze nejčastějších chyb při moderování televizních diskusních pořadů vybral dva pořady. První pořad nese název **Otázky Václava Moravce** a je vysílán na prvním programu České televize. Druhý pořad nese název **Partie** a vysílá ho FTV Prima. Analýza bude probíhat na odvysílaných dílech za období listopad 2012 a to z toho důvodu, že autor toto období považuje za nejvhodnější z pohledu nezaujetí vystupujících tématem přímé volby prezidenta, které se v pozdějších datech začalo objevovat. Autor si tyto pořady vybral z důvodu, že každý stojí na opačné straně duálního systému vysílání a oba mají vysokou sledovanost, jak dokládají tyto dva články z Parlamentních listů.

„Z dat ATO - Mediaresearch, která pro ParlamentníListy.cz zpracovala MÉDEA, a.s. ve spolupráci s MÉDEA RESEARCH, k.s. vyplývá, že tuto diskusi sledovalo v České televizi nadprůměrných 618 tisíc diváků při podílu na sledovanosti 25,3 procenta. Každý čtvrtý člověk u obrazovky sledoval tedy v danou chvíli první část Otázek Václava Moravce.“

Dostupné z: <http://www.parlamentnilisty.cz/zpravy/Sledovanost-Otazek-Vaclava-Moravce-a-Partie-223539>

„Zlepšení vykazuje i Partie, kterou hodinu před polednem vysílá Partie FTV. Jejími hosty byli místopředsedkyně vlády Karolína Peake a předseda poslaneckého klubu Jeroným Tejc a také oni se bavili především o situaci na pražském městském státním zastupitelství. Na pořad se dívalo 327 tisíc diváků, což při podílu na sledovanosti 16,6 procenta znamená, že se díval každý šestý přítomný u obrazovky.“

Dostupné z: <http://www.parlamentnilisty.cz/zpravy/Sledovanost-Otazek-Vaclava-Moravce-a-Partie-223539>

7.1 Úvod Otázky Václava Moravce

V praktické části této bakalářské práce bude provedena analýza dvou politických diskusních pořadů. První pořad známý pod názvem Otázky Václava Moravce. Tento televizní diskusní pořad je vysílán na programu veřejnoprávní České Televize, konkrétně na prvním kanálu a také na zpravodajském kanálu s názvem ČT 24. Pořad je rozdělen do dvou navazujících částí. První je pravidelně vysílána na programu ČT1. Tento diskusní pořad má také svůj pravidelný vysílací den i čas, a to neděli od dvanácté hodiny do jedné hodiny odpolední. Tento první díl vysílané diskuse je považován za hlavní část pořadu Otázky Václava Moravce. Většinou jsou pro tento pořad vybrána aktuální témata uplynulého týdne a nejvíce diskutované situace z naší politické scény. Druhá část pořadu, která je vysílána od jedné hodiny a pěti minut do půl třetí na ČT 24, dává prostor pro případné dokončení diskuse z první části pořadu. V této části jsou někdy přizváni i další hosté, kteří probírají navazující témata.

Historie pořadu Otázky Václava Moravce

Pořad Otázky Václava Moravce je vysílán od prvního ledna roku 2004 od té doby se řadí mezi nejsledovanější politické televizní diskusní pořady vysílané v České republice. Příkladem vysoké sledovanosti může být i díl vysílaný 6.ledna 2013, v jehož první části vystoupili ministr financí Miroslav Kalousek za ODS proti opozičnímu předsedovi za ČSSD Bohuslavu Sobotkovi. Jako odborník na diskutovanou problematiku byl přizván advokát a publicista Milan Hulík. Hosté diskutovali na téma „*Stav práva a spravedlnosti*“. Česká televize vydala k tomuto dílu toto prohlášení:

„Otázky Václava Moravce na téma právo a spravedlnost vysílané v neděli 6. ledna 2013 dosáhly nejvyšší sledovanosti od května roku 2010. Na první část pořadu vysílanou od 12 hodin na ČT1 a ČT24 se dívalo celkem 915 tisíc diváků (sledovanost 10,5 procent a podíl na publiku 36,69 procent). Vloni byla průměrná sledovanost této části pořadu 531 tisíc diváků (s ratingem 6,0 procent a share 26,13 procent).“

Dostupné z: <http://www.ceskatelevize.cz/vse-o-ct/press/tiskove-zpravy/?id=6545>

Z této skutečnosti lze podle autora usuzovat, že Otázky Václava Moravce jsou velice důležitým pořadem, který má u diváků dlouhodobou podporu a těší se za svou téměř

desetiletou existenci stále narůstající popularitě. Značnou měrou se na tomto úspěchu zajisté podílí i samotný moderátor tohoto pořadu Václav Moravec.

Životopis Václava Moravce:

„PhDr. Václav Moravec Ph.D. Absolvoval Fakultu sociálních věd Univerzity Karlovy (FSV UK), kde získal titul doktor filozofie. Nyní tam působí na Institutu komunikačních studií a žurnalistiky jako odborný asistent. Je také dlouholetým členem pedagogické komory Akademického senátu FSV.

Od roku 1992 působí jako redaktor a moderátor, prošel rádii Profil, Český rozhlas, Evropa 2, Frekvence 1, v letech 1996–1999 externě spolupracoval s televizí Galaxie. Od února 2001 až do jejího uzavření 31. ledna 2006 byl redaktorem a moderátorem české sekce rádia BBC, moderoval pravidelné publicistické relace a od března 2001 také každý všední den pořad Interview BBC.“

Dostupné z: <http://zivotopis.osobnosti.cz/vaclav-moravec.php>

Diskusní pořad s názvem Otázky Václava Moravce vysílaný na České Televizi započal Václav Moravec moderovat v roce 2004 a s výjimkou přibližně půlroční přestávky v roce 2005 pořad moderuje dodnes. Obdoba Otázek Václava Moravce je také vysílána v rozhlasové podobě na rádiu Impuls. Za svou moderátorskou kariéru obdržel řadu ocenění, jako například „Hospodářskou komorou významným osobnostem“, podnikatelům a špičkovým odborníkům. Dále obdržel diváckou cenu popularity TýTý a cenu Českého literárního fondu. Václav Moravec přednáší na Fakultě sociálních věd University Karlovy v Praze, na katedře žurnalistiky. Vydal také řadu odborných publikací.

7.2 Úvod Partie

Jako druhý televizní diskusní pořad byl zvolen pořad *Partie*, který má ve svém portfoliu soukromá televize Prima. Pořadem provází Jan Punčochář. Vysílací čas pořadu je přibližně 45 minut a je vysílán každou neděli od 11 hodin na Prima Family. Tento pořad je strukturován obdobně jako *Otázky Václava Moravce*. Do studia si moderátor pozve hosty, s kterými probírá libovolná politická témata.

Pořad *Partie* s Janem Punčochářem je vysílán od listopadu 2009. Pan Punčochář je považován za kvalitního politického moderátora. Bohužel tento pořad trpí hlavně ze strany samotné televize FTV Prima. Pořadu není dáván takový vysílací prostor, jako například konkurenčním *Otázkám Václava Moravce*. Další problém je, že není možnost sledovat starší odvysílané díly a celkově špatná dostupnost informací o pořadu *Partie*. V době psaní této práce se konala v České republice přímá volba prezidenta, která je zajisté z politického hlediska nejdůležitější událostí desetiletí. Z internetového archivu televize FTV Prima, který nese název PrimaPlay byly odstraněny všechny díly od roku 2009 a byly nahrazeny pouze díly z prezidentských debat. Podobná událost se přihodila i v sekci, kde mají ostatní pořady svou stručnou charakteristiku. Zde se objevilo jen pár řádků nebádajících, aby diváci sledovali následující prezidentskou debatu. Při telefonickém kontaktování zaměstnanců FTV Prima zodpovědných za správu televizního archivu a dotazování se na možnost získání starších dílů pořadů *Partie* nebo nějakých bližších informací k obsahu bylo autorovi bakalářské práce arogantním toném sděleno, že archiv je smazán a není žádná možnost obdržení bližších informací. Tento přístup je dle názoru autora pro tento druh diskusního pořadu *Partie* likvidační. Politické diskusní pořady by měly mít velice podrobný archiv pro další možnou analýzu. Opačným případem je archiv České Televize, kde je možné vyhledat všechny pořady z vlastní tvorby televize. Pořady jsou dokonce archivovány několik let na zpět a bez jakéhokoli problému shlédnutelné. Příjemným překvapením byl fakt, že si lze vyžádat podrobný přepis vyžadovaného dílu, přestože se jedná se o službu zpoplatněnou, tato možnost existuje. Přestože je Česká televize jako veřejnoprávní medium vázáno určitými povinnostmi, je tato služba velice profesionální a nadstandardní. Možná by i soukromé televize měly čerpat inspiraci pro svůj pozitivní rozvoj.

Životopis Jana Punčocháře

Jan Punčochář vystudoval Podnikovou ekonomiku na Vysoké škole ekonomické a žurnalistiku na Karlově Universitě. Působil v ústeckém rozhlase a pak dvanáct let v Českém rozhlase v Praze. Zde si vyzkoušel i diskusní pořady, například Kávu o čtvrté. V roce 2010 nastoupil do funkce zástupce šéfredaktorky zpravodajství a publicistiky na televizi Prima a přesně za tři měsíce, po odchodu Milana Šímy, se stal moderátorem nedělní Partie.

Dostupné z: <http://www.televize.cz/clanky/jan-puncochar-denne-dojzdim-z-liberce-5024>, <http://www.iprima.cz/jan-puncochar>

8 ANALÝZA DISKUSNÍCH POŘADŮ

V této praktické části budou analyzovány čtyři páry těchto dvou diskusních pořadů tedy Otázky Václava Moravce z České Televize a diskusní pořad Partie z FTV Prima. Autor bude analyzovat především chyby ze strany moderátora, ale také případné prohřešky ze strany pozvaných hostů. Bez povšimnutí nezůstanou ani pozitivní postřehy.

8.1 Stanovení metody pozorování

Analýza bude probíhat formou pozorování jednotlivých odvysílaných dílů. Autor bude při analýze sledovat, jak efektivně moderátoři nakládají s **časem**, který je vyhrazen pro vysílání pořadu a také se zaměří na **verbální** a **neverbální** aspekty. Přehledný a ucelený výčet nejčastějších chyb bude uveden v následující kapitole. V této kapitole se autor bude zabývat jednotlivými prohřešky obsáhleji a je si vědom i té hrozby, že nemusí být vždy zachována při jednotlivých hodnocení objektivita z pohledu autora. Při této analýze autor použil kvalitativní metody výzkumu, přesněji strukturované pozorování².

V následující kapitole autor uvede stručný výčet vyzorovaných nejčastějších chyb.

8.2 První dvojice diskusních pořadů

Partie 25. 11. 2012

Jako první bude analyzován díl pořadu Partie z 25. 11. 2012. Jako hosté byli přizváni ministr průmyslu a obchodu za ODS Martin Kuba, jako oponent místopředseda za KSČM Jiří Dolejš. Přes telemost byl přizván programový ředitel ekologického hnutí Duha Vojtěch Kotecký. V pořadu byla diskutována dvě témata. První se týkalo vyvlastňování soukromých pozemků státem za účelem těžby nerostného bohatství. Druhé téma se zabývalo otázkou, jakým způsobem hodlá vláda české republiky nastartovat ekonomický růst.

² **Strukturované pozorování:** Pozorování a záznam, kdy výzkumník aplikuje určitá pravidla, co a jak bude zaznamenávat během pozorování. (Jan Hendl)

Stopáž tohoto dílu byla přibližně 49 minut.

Jan Punčochář

Moderátor pořadu Jan Punčochář na úvod pořadu představil diskutovanou problematiku krátkým proslovem. Jednalo se o to, že prezident Václav Klaus v daném týdnu vrátil do sněmovny takzvaný horní zákon, dále uvedl, že pokud ho poslanci nepřehlasují bude nadále možné vyvlastňovat soukromé pozemky, pod kterými se nachází nerostné bohatství České republiky. Pan Punčochář se následně dopustil rétorické chyby, když místo zamýšlené věty „Toto by zajisté přivítaly těžařské firmy“ uvedl „Toto by zajisté přivítali těžařské filmy.“. Tento přechek byl slyšet velice zřetelně a moderátor se ani nepokusil o jeho opravu. Dalším výrazným nedostatkem bylo to, že průvodce pořadem na začátku nepředstavil jednotlivé části, které se budou v průběhu vysílaného dílu probírat. Proto přibližně v polovině pořadu nastala situace, kdy se začalo probírat nové téma týkající se nastartování české ekonomiky a tím pro diváka velice násilně ukončil probíhající debatu k prvnímu tématu, která tak zůstala nedořešena. Celkové rozložení pořadu nebylo zvoleno z pohledu autora šťastně. Paradoxně totiž nastalo, že ani jedno z diskutovaných témat nemělo jednoznačný závěr a samotné ukončení pořadu bylo velice násilné. Místopředseda KSČM Jiří Dolejš uvedl: „Já jen nevidím tu snahu najít kompromis“ poté následovalo ze strany Jana Punčocháře rychlé rozloučení s účastníky a závěrečné titulky. Nebyl dán žádný prostor pro závěrečné slovo všech aktéru. Hlavním nedostatkem tohoto dílu je především ve velice špatné rozložení času, poskytnutého jednotlivým aktérů. Podrobnější analýza bude rozebrána v následujících odstavcích. Původcem tohoto závažného prohřešku je sám pan moderátor Punčochář, který se ani nepokoušel například pana Kubu při jeho monolozích přerušovat. Mluvený projev Jana Punčocháře dosáhl necelých šest minut a to včetně přibližně minutového úvodu.

Hosté pořadu Partie

Nyní bude provedena analýza vystupování jednotlivých aktérů, tedy Martina Kubu, Jiřího Dolejše a Vojtěcha Koteckého.

Martin Kuba

Martin Kuba převzal nad pořadem absolutní nadvládu a byl bezesporu osobou s největším prostorem v pořadu. Konkrétně v časových intervalech jeho proslovy průměrně dosahovaly minuty a půl. Ke slovu se dostal celkově devatenáctkrát, což je nejvíce ze všech zúčastněných. Časově si pan ministr Kuba přisvojil celých třicet minut. Což je za předpokladu, že stopáž pořadu je přibližně 49 minut i s úvodem a titulky, velkorysý prostor. V tomto ohledu pan moderátor Jan Punčochář velice zanedbal svou pozici koordinátora diskuse. Martin Kuba se představil jako člověk s velmi dobrými rétorickými schopnostmi a výraznou haptikou a gestikulací.

Jiří Dolejš

Jiří Dolejš vystupoval v pořadu z pozice opozice jak názorové, tak především politické. Jeho rétorické vystupování nebylo příliš zdařilé, používal spíše hovorových výrazů jako například: „hladit kočičku po hlavičce“. Mířil také na svého oponenta neustálou negativní kritikou, která navíc nebyla podpořena žádnými pádnými argumenty. Z vysílacího času jeho slova zabrala přibližně deset minut.

Vojtěch Kotecký

Vojtěch Kotecký byl přítomen pouze v první části pořadu, kde byla probírána problematika výkupů pozemků pro těžbu. Ke slovu se dostal pouze dvakrát, s celkovým časem přibližně tři minut. Tudíž působení pana Koteckého v pořadu nebylo pro diváky velkým přínosem. I přesto, že byl pan Kopecký zřejmě kompetentní se k dané problematice vyjádřit, v mluveném projevu mu do jisté míry bránil i moderátor Punčochář. Otázkou zůstává, zda to dělal nevědomky, nebo kvůli jeho velice zřetelné jazykové vadě pana Koteckého, lidově zvané „ráčkování“, které přece jenom nepůsobí dobře.

Dalším nedostatkem při vstupech pana Koteckého byl fakt, že byl zřejmě vinou zaměstnanců FTV Prima špatně umístěn před statické pozadí. Důsledkem této nepozornosti a chyby, se divákům naskytl i pohled na oprýskanou zeď, což by se nemělo stát.

Otázky Václava Moravce 9. 12. 2012

Druhá analýza této bakalářské práce se týká diskusního pořadu Otázky Václava Moravce, který byl vysílán 9. 12. 2012. Jak již bylo v úvodu zmíněno, jedná se o podobný diskusní pořad jako pořad Partie.

Analyzovaný díl Otázek Václava Moravce měl stopáž 61 minut a 42 vteřin.

Václav Moravec na úvodu pořadu představil problematiku, která byla diskutována v následující hodině. Jeho slova byla podpořena obrazovým materiálem a znělkou pořadu. Poté následovalo představení hostů, kterými byli ministr průmyslu a obchodu a zároveň první místopředseda za Občanskou demokratickou stranu Martin Kuba. Druhým hostem byl předseda za Komunistickou stranu Čech a Moravy Vojtěch Filip.

První diskutované téma znělo na adresu možného slučování některých ministerstev. Předností tohoto dílu Otázky Václava Moravce je, že složitější věci byly podpořeny například zobrazeným grafem nebo popiskem na obrazovce.

Václav Moravec

Václav Moravec velice dobře zvládl tento díl z pozice moderátora. Citlivě, rozumně rozdělával čas mezi oba hosty. Usměřňoval hosty v délce jejich odpovědí, které velmi zřídka překročily minutový interval, a tím přispíval k přehlednosti diskuse. Zároveň vyzýval hosty k srozumitelnému vysvětlování zkratk a cizích pojmů. Například vyzval hosty, aby vysvětlili užívanou zkratku SPZC, což znamená Správa železničních cest. Otázkou zůstává, zda se pan Václav Moravec nedopustil v závěru pořadu chyby, když otevřel nové diskusní téma, necelých pět minut před koncem pořadu. Díky tomu, že toto nové téma otevřel a nezbývalo mnoho času, způsobilo to, že moderátor začal apelovat na hosty, aby zkracovali své odpovědi. Bohužel tím pádem zůstalo v závěru toto téma nedořešeno. Celkové vystoupení moderátora pořadu Václava Moravce vyznělo velice profesionálně a bylo hodnoceno jako zdařilé.

Martin Kuba

Martin Kuba velice hojně užíval výrazné gestikulace. Jako závažný nedostatek Martina Kuby lze označit fakt, že nedbal pokynů Václava Moravce a překřikoval se s ním. Přibližný čas promluvy ministra Kuby dosáhl přibližně 18 minut. Kuba přistupoval k diskutované problematice velice profesionálně a odpovídal přesně na otázky, které mu byly pokládány.

Právě proto lze vystoupení pana ministra v tomto dílu Otázek Václava Moravce hodnotit jako velice zdařilé.

Vojtěch Filip

Vojtěch Filip, který v pořadu zastupoval opoziční stranu Komunistickou stranu Čech a Moravy, působil jako disciplinovaný, ale rázný oponent. Na rozdíl od svého stranického kolegy Jiřího Dolejše, který byl hostem již analyzovaného pořadu Partie z 25. 11. 2012 byla kritika Vojtěcha Filipa podložena pádnými argumenty a nejednalo se jen o soustavnou kritiku vlády jako celku, bez udání pádných argumentů. Z hlediska využitého času si pan Filip počínal velice zdařile. Celkový čas jeho promluv dosáhl přibližně šestnácti minut. Nepouštěl se do zbytečně dlouhých monologických celků.

Celkové vystupování předsedy Komunistické strany Čech a Moravy Vojtěcha Filipa lze také hodnotit jako velice zdařilé především po rétorické stránce.

8.3 Druhá dvojice diskusních pořadů

Jako další dvojici pořadu pro analýzu byl zvolen díl pořadu Partie z data 4. 11. 2012 a díl pořadu Otázky Václava Moravce z téhož data tedy 4. 11. 2012. Jan Punčochář, moderátor pořadu Partie, probíral téma blížící se přímé volby prezidenta České republiky. Jako hosty si pozval dva již známé kandidáty. Konkrétně Karla Schwarzenberga a Miloše Zemana. Václav Moravec, moderátor pořadu Otázky Václava Moravce se zabýval tématem právě probíhajícího sjezdu Občanské demokratické strany. Pozvanými hosty byli předsedové čtyř politických stran, zastoupených v poslanecké sněmovně.

Partie 4. 11. 2012

Celková stopáž tohoto dílu pořadu Partie byla 45 minut. Moderátor Jan Punčochář si pozval do svého pořadu čestného předsedu politické strany Strana práva občanů Zemanovci pana Miloše Zeman, který byl zároveň i kandidátem na post Prezidenta České Republiky. Druhým hostem byl ministra zahraničních věcí a kandidáta na prezidenta České Republiky za politickou stranu Top 09 Karla Schwarzenberga. Diskuse probíhala na téma případného zvolení obou kandidátů jako hlavy státu a jejich počínání v prezidentském úřadu.

Jan Punčochář

Moderátor Jan Punčochář na úvod představil oba dva hosty. Celková stopáž tohoto dílu byla 45 minut. Moderátor se v tom dílu dopustil několika nedostatků. Vesměs pokládal otázky pouze Karlu Schwarzenbergovi a Miloš Zeman poté sám oponoval jeho slovům. Lze poukázat na nedostatek ze strany pana Punčocháře, který měl z pozice moderátora výměnu názorů mezi těmito dvěma kandidáty jasně řídit. Nejmarkantněji byl tento nedostatek patrný přibližně v polovině pořadu, kdy nastala situace, ve které se Karel Schwarzenberg začal nekontrolovatelně přetahovat o slovo s Milošem Zemanem. Jan Punčochář ani tentokrát nijak nezasáhl a jen v tichosti celé neřízené debatě přihlížel.

Možná tato situace měla oživit jinak celkově monotónní diskusi, ale bohužel to nakonec působilo spíše jako nezvládnutí moderátorské role. Dalším drobným prohrěškem moderátora Jana Punčocháře byl fakt, že měnil styl své řeči podle toho, s jakým kandidátem zrovna hovořil. V případě Miloše Zemana používal odborné výrazy a termíny, které jsou obdobné pro řeč Miloše Zemana. Naopak při řeči Karla Schwarzenberga se opět přikláněl k používání jeho slov. Celkově tento fakt působil dojmem, že Jan Punčochář jako moderátor si není jistý ve své pozici. Jeho úloha by měla být spíše direktivní a ne se snižovat na úroveň svých hostů. Pro běžného diváka však tento fakt nepůsobil nikterak rušivým dojmem a byl patrný až po podrobnější analýze. Jan Punčochář v průběhu celé debaty hovořil přibližně sedm minut.

Při poskytování času hostům si ve srovnání s předchozími díly vedl zdařile. Občas nechával hosty sklouzávat až k třiminutovému monologu a v některých příkladech naopak včas zasáhl a usměrnil diskusi. V závěru pořadu nechal rozmluvit Miloše Zemana, který je znám svou květnatou řečí. Moderátor se nepokusil jeho proslov

nikterak zkrátit. Tento problém vyústil ve velmi rychlé až násilné ukončení pořadu. Konkrétně větou Jana Punčocháře: „Tečka. Taková byla nedělní Partie.“ Touto větou násilně zakončil proslov Miloše Zemana na téma financování teroristických organizací. Z pohledu diváka je velice nešťastné, že již nedostal možnost se k tomuto tématu vyjádřit Karel Schwarzenberg, jakožto ministr zahraničních věcí České republiky.

Celkové počínání Jana Punčocháře jakožto moderátora lze tudíž hodnotit jako průměrné s přihlédnutím k již probraným analýzám.

Miloš Zeman:

Miloš Zeman se v tomto díle diskusního pořadu Partie snažil vyzdvihnout své přednosti, díky kterým by měl být zvolen v přímé volbě prezidentských voleb v roce 2013. Za přednosti označil své jasné, i když někdy velice subjektivní názory. Pan Zeman používal velice hojně haptiku, výrazný oční kontakt, ať již s přítomnými hosty, ale také přes televizní kameru směrem k divákům. Využitý čas Miloše Zemana během debaty dosáhl přibližně 22 minut, čímž se stal hostem s největším počtem přidělených minut. Průměrný čas jeho promluv byl lehce přes jednu minutu.

Za nedostatky Miloše Zemana, kterých se dopustil během vysílání, by se dalo označit používání až příliš odborné a květnaté řeči, která nemusí být pro běžného diváka vždy srozumitelná. Miloš Zeman se ani nepokoušel tyto výrazy vysvětlit. Jako druhý nedostatek lze označit i fakt, že „tahal za slovo“, ať již v případě Karla Schwarzenberga, ale i moderátora Jana Punčocháře. Celkové vystupování Miloše Zemana v pořadu Partie lze hodnotit jak zdařilé.

Karel Schwarzenberg:

Druhým hostem analyzovaného dílu pořadu Partie byl Karel Schwarzenberg, stávající ministr zahraničních věcí České Republiky a kandidát na prezidenta za vládní stranu Top 09 s podporou starostů, kde zároveň zastává post předsedy strany.

Mezi klady Karla Schwarzenberga, se dá zařadit fakt, že v debatě prosazoval nejen své argumenty, které měly podpořit jeho kandidaturu na prezidentský post, ale také hájil zájmy státu a především Ministerstva zahraničních věcí, kterého je ministrem. Měl jasné a ucelené názory na položené otázky, svými odpověďmi se často odkazoval na Českou

Republiku. Celkový čas jeho promluv byl přibližně 17 minut. Jeho odpovědi byly na rozdíl od jeho oponenta Miloše Zemana v délce přibližně jedné minuty.

Za nedostatky kterých se dopustil Karel Schwarzenberg během debaty, bych označil jeho špatnou artikulaci, ale především nedokončování vět a vynechávání slov uprostřed vět. Divák si tak musel domýšlet kontext. Za další nedostatek považuji používání hovorových výrazů, které ať již z pozice kandidáta na prezidenta anebo ministra zahraničních věcí byly občas lehce rušivé.

Celkové vystoupení Karla Schwarzenberga v diskusním pořadu *Partie* hodnotím jako zdařilé.

Shrnutí:

Debata působila dynamickým dojmem a oba pozvaní hosté si byli vyrovnanými soupeři.

Výběr kandidátů a jejich celkový projev byl velice zajímavý.

Otázky Václava Moravce 4. 11. 2012

Druhým analyzovaným pořadem jsou Otázky Václava Moravce, které byly vysílány 4. 11. 2012. Moderátor Václav Moravec si pozval šestici předsedů politických stran. Konkrétně za stranu Věci Veřejné tehdejšího předsedu Radka Johna, za Českou Stranu Sociálně Demokratickou Jeronýma Tejce, předsedu poslaneckého klubu za Top 09 předsedu klubu Petra Gazdíka a za Komunistickou stranu Čech a Moravy předsedu poslaneckého klubu Pavla Kováčíka. Do pořadu Otázky Václava Moravce byla také pozvána předsedkyně strany LIDEM Karolina Peak, ta však pozvání nepřijala.

Václav Moravec

Moderátor Václav Moravec v úvodu popsal, co se bude v daném dílu probírat. Dále uvedl, že štáb České televize je přítomen na výročním zasedání Občanské Demokratické Strany, kde aktuálně probíhá volba nového předsedy. V průběhu vysílání tohoto dílu byla debata přerušována aktuálními vstupy ze zasedání.

Václav Moravec se citlivě snažil poskytnout stejný čas všem přítomným a do značné míry tohoto cíle dosáhl. Tento fakt měl však za následek násilné ukončování proslovů zúčastněných hostů. Moderátor se také velice často násilně vměšoval do promluv hostů

a pokládal upřesňující otázky, které byly občas až příliš rozsáhlé a pro diváky komplikované a obtížně srozumitelné.

Hlavním nedostatkem se stal fakt, že Václav Moravec neodhadl stopáž první části Otázek Václava Moravce a valná část diskuse byla zaplněna vstupy z kongresu Občanské Demokratické strany a tabulkami vysvětlujícími dané téma. Každý host proto dostal v první části diskuse vysílané na prvním programu České televize jen něco kolem pěti minut času. Neprodiskutované téma se poté muselo přesunout do druhé části, která je vysílána na zpravodajském kanále České televize. Druhá část pořadu však není předmětem této analýzy.

Radek John

Tehdejší předseda politické strany Věci Veřejné Radek John byl v diskusi nejčastěji dotazovaným hostem spolu s Jeronýmem Tejcem. Jeho celkový čas dosáhl přibližně šest minut.

Radek John odpovídal na otázky Václava Moravce velice stručně, někdy vyznívaly až nejasně. Nekonkretizoval odpovědi a mluvil spíše obecně. Po rétorické stránce špatně artikuloval.

Celkové vystoupení Radka Johna bylo upokojivé.

Petr Gazdík

Předseda poslaneckého klubu TOP 09 s podporou starostů Petr Gazdík předvedl v tomto dílu Otázek Václava Moravce velice vyvážený výkon. Jeho odpovědi byly jasně formulovány, neodbíhaly od tématu a byly stručné. Celkový čas poskytnutý Petru Gazdíkovi byl pět minut.

Celkové vystoupení Petra Gazdíka v pořadu bylo na velmi vysoké úrovni.

Jeroným Tejc

Předseda poslaneckého klubu České strany sociálně demokratické Jeroným Tejc vystupoval v tomto dílu velice ofenzivně. Na výstupy svých kolegů reagoval až urážlivými komentáři. Jeho chování působilo velice nadřazeným dojmem a nešetřil

kritikou na současnou politickou situaci. Měl tendenci k dlouhým proslovům, ale moderátor Václav Moravec ho usměrňoval v jeho časových rozměrech. Celková doba jeho proslovů dosáhla přibližně 6 minut.

Celkové vystoupení Jeronýma Tejce bylo po rétorické stránce velice zdařilé, ale po stránce obsahové místy až vulgární.

Pavel Kováčik

Předseda poslaneckého klubu Komunistické strany Čech a Moravy Pavel Kováčik se příliš do debaty se svými kolegy nepouštěl. Při jeho odpovědích na položené otázky používal hodně hovorových výrazů. Jeho hodnocení každé otázky vyznívalo velice negativně a strašil diváky nejhoršími možnými scénáři vývoje české politiky.

Celkové vystoupení Pavla Kováčika v pořadu Otázky Václava Moravce bylo velice neutrální a po rétorické stránce průměrné.

Shrnutí:

Celkově byl tento díl vyvážen z pohledu poskytnutého času jednotlivým hostům. Prospěšné bylo také aktuální téma a přenosy ze zasedání Občasně demokratické strany, i když na úkor původního obsahu první části Otázek Václava Moravce.

8.4 Třetí dvojice diskusních pořadů

Další dvojici analyzovaných pořadů Partie a Otázky Václava Moravce, které byly odvysílány 11. 11. 2012. Jan Punčochář moderátor pořadu Partie si to tohoto dílu pozval Bohuslava Sobotku, předsedu České strany sociálně demokratické. Diskutované téma by se dalo popsat jako názor opozice na stav současné vlády i když téma nebylo přímo specifikováno. Václav Moravec si do pořadu pozval čtveřici hostů, kteří jsou uvedeni v navazujícím odstavci této analýzy. Probíraná témata dění ve Sněmovně, právní prostředí v České Republice versus podmínky pro podnikání a důsledky déle trvající nejistoty ohledně sazeb DPH.

Partie 11. 11. 2012

Díl pořadu Partie, který byl vysílán 11. 11. 2012 byl z pohledu televizních diskusních pořadů poněkud neobvyklý. Moderátor pořadu Jan Punčochář si do svého pořadu pozval Bohuslava Sobotku, předsedu České strany sociálně demokratické a člena Parlamentu České Republiky. Pan Sobotka byl jediným hostem v pořadu, který měl stopáž 33 minut. Pozvat si do politického diskusního pořadu pouze jediného hosta a navíc předsedu největší opoziční strany České Republiky není podle autora této bakalářské práce správná volba a je velice těžké zachovat objektivitu diskuse.

Jan Punčochář:

V tomto díle se moderátorovi Janu Punčochářovi podle názoru autora nepodařilo udržet v žánru diskuse, ať již panelové nebo řízené. V průběhu pořadu moderátor přestal klást objektivní otázky a započal do rozhovoru přidávat své osobní otázky. Jako příklad je třeba uvést dotaz pana Punčocháře na druhý pilíř důchodové reformy, který zněl *„Pokud se teď někdy po třicítce rozhodují, jestli vstoupit nebo nevstoupit do druhého pilíře, tak tam nenesu žádné riziko ztráty?“* Následovala řada podobných otázek.

Jan Punčochář změnil tento díl pořadu Partie z diskusního pořadu na pořad, který vypadal jako propagace politické strany České sociální demokracie. Opakovaně se například moderátor dopustil neobjektivní reakce *„že se těší, až ČSSD vyhraje volby.“* Dále také nekladl otázky, které by se týkaly diváku televize Prima, ale byly velice subjektivní zejména při již zmiňovaném probíraném tématu penzijní reformy.

Celkově lze hodnotit vystoupení Jana Punčocháře v tomto dílu pořadu Partie jako nezdařilé a v druhé polovině části pořadu až neprofesionální.

Bohuslav Sobotka:

Jako předseda České sociální demokracie vystupoval velice zdařile. Pan Sobotka umně využil situace, že byl v pořadu přítomen jako jediný účastník a neměl proti sobě žádného jiného oponenta. Využil také náklonnosti moderátora Jana Punčocháře a celý pořad pojal jako propagaci své strany a jejího volebního programu.

Celkové vystoupení Bohuslava Sobotky po rétorické stránce bylo zdařilé.

Shrnutí:

Tento díl pořadu partie je na rozdíl od minulých, již analyzovaných dílů specifický. Moderátor však nezvládl udržet své osobní názory v rámci profesionality.

Otázky Václava Moravce 11. 11. 2012

Václav Moravec

Václav Moravec na začátku tohoto dílu představil všechny své pozvané hosty.

Za nedostatky moderátora lze považovat především to, že Václav Moravec zasahoval do promluv pozvaných hostů až přes příliš. Dalším rušivým faktem mohlo pro běžného diváka být to, že Václav Moravec pokládal hostům velmi rozsáhlé otázky, často i odbíhající od tématu. Dále pokládal doplňující otázky, na které nedovolil reagovat ostatním hostům, kteří se přihlásili k reakci. Opakovaně jako v předchozích analyzovaných dílech Otázek Václava Moravce nestihl diskutované téma probrat v řádném vysílacím čase stanoveném na prvním programu České televize. Také rozdělení času, který mohli využít jednotliví hosté, nebylo na rozdíl od předchozích dílů příkladné.

Celkově tento díl Otázek Václava Moravce s přihlédnutím na analýzu předchozích dílů může být hodnocen jako podprůměrnou. Hlavním důvodem tohoto hodnocení je skutečnost, že se moderátor Václav Moravec nechal příliš unést vlastními názory a příliš se vměšoval do probíhající diskuse.

Pavel Suchánek

Pavel Suchánek je poslance České Republiky za Občanskou demokratickou stranu a člen oblastního smírčího výboru. Na otázky položené moderátorem odpovídal velice obecně bez potřebných podrobností. Tón jeho řeči působil velice monotónně. Za zmínku stojí i oblečení pana poslance. Košile s pruhovaným vzorem působila velice zvláště, na obrazovce nepříjemně odváděla pozornost. Celkový čas jeho promluvy dosáhl přibližně čtyř minut.

Celkové vystoupení Pavla Suchánka lze tudíž hodnotit za lehce pasivní.

Milan Urban

Milan Urban je členem poslaneckého klubu České sociální demokracie a předseda hospodářského sněmovního výboru. Pan Urban se během vysílání Otázek Václava Moravce nedopustil žádných závažnějších chyb a jeho vystoupení bylo vyrovnané. Celkový čas jeho promluvy dosáhl přibližně šesti minut.

Celkové vystoupení Milana Urbana lze hodnotit jako neutrální.

Eliška Wagnerová

Senátorka Eliška Wagnerová a bývalá místopředsedkyně Ústavního soudu České republiky. Mezi hlavní nedostatky paní Wagnerové lze zařadit příliš dlouhá souvětí a celkově dlouhé promluvy, při kterých nedbala na doplňující otázky moderátora Václava Moravce. Průměrný čas jejich promluv byl kolem jedné minuty. Celkový čas poté dosáhl 11 minut, což je druhý nejdelší prostor ze všech pozvaných hostů. Několikrát se projevila její nepřipravenost na debatu, když nebyla schopna odpovědět na konkrétní otázku moderátora Václava Moravce.

Celkové vystoupení paní Elišky Wagnerové lze díky těmto faktům řadit jako lehce podprůměrné.

Tomáš Březina

Tomáš Březina byl zvolen Podnikatelem roku 2007. Je také zakladatelem a ředitelem společnosti BEST a.s.. Pan Březina měl po celou dobu trvání diskusního pořadu tendenci k přerušování Václava Moravce a pokládání vlastních otázek hostům. Celkově jeho projev působil až nezdvořile. Hojně využíval řeči těla včetně vyklánění se na ostatní hosty s využitím značného očního kontaktu a gest. Po rétorické stránce však Tomáš Březina působil velice disciplinovaně. Například před jeho dlouhou řečí, která trvala téměř čtyři minuty, na to dopředu moderátora i diváky upozornil. Celková doba jeho promluvy dosáhla dvanáct minut, což je nejdéle, že všech pozvaných hostů.

Celkové vystoupení Tomáše Březiny lze po rétorické stránce považovat za odpovídající jeho postavení a faktu, že není běžně zvyklý mluvit do médií. Vystoupení po stránce neverbální působilo až rušivým dojmem.

Shrnutí:

Tento díl Otázek Václava Moravce působil neřízeně a z pohledu moderátora byl i lehce nezvládnutý. Z pohledu přidělovaného času a celkově konzistentnosti probíraného tématu, které se v průběhu diskuse lehce vytratilo, se jedná o průměrný díl.

8.5 Čtvrtá dvojice diskusních pořadů

Závěrečná dvojice analyzovaných pořadů je z data 18. 11. 2012. Do pořadu Partie vysílaného na televizi Prima si moderátor Jan Punčochář pozval hosty - Milana Štěcha a Jaroslava Kuberu společně diskutovali na téma sporů ve vládě. Otázky Václava Moravce, které vysílá Česká televize a jimiž provází Václav Moravec, který si pozval hosty: Miroslava Kalouska, Jana Švejnara, Evu Štěpánkovou a Bohumíra Dufka. Společně diskutovali na téma připravovaných daňových změn.

Partie 18. 11. 2012

Jako první byl k analýze zvolen díl pořadu Partie vysílaný 18. 11. 2012, který byl moderován Jan Punčochářem. Celková stopáž toho dílu byla 34 minut.

Jan Punčochář

Jan Punčochář na úvod pořadu Partie představil oba pozvané hosty, ovšem zapomněl divákům sdělit jejich politickou příslušnost. Hlavním nedostatkem moderátora byl fakt, že za celou dobu pořadu položil minimum doplňujících otázek a celá diskuse proto působila lehce chaotickým dojmem. To se nejvíce projevilo v momentě, kdy se oba pozvaní hosté pustili do vášnivé diskuse, která se stala nepřehlednou. Jan Punčochář z pozice moderátora nikterak nezasáhl. Celková doba promluvy Jana Punčocháře dosáhla přibližně šest minut.

Celkově lze hodnotit vystoupení Jana Punčocháře s přihlédnutím k předchozím analyzovaným dílům jako průměrné.

Milan Štěch

Milan Štěch předseda senátu a poslanec za Českou stranu sociální demokracie. Hojně využíval neverbálních projevů zejména pak pohybů rukou. Při svých odpovědích se

nenechával přerušovat od moderátora pořadu Jana Punčocháře a trval na své odpovědi. Z rétorického hlediska se Milan Štěch dopouštěl občasných přereků, které se nepokoušel opravovat. Celková doba promluv pana Štěcha dosáhla přibližně 17 minut, což byl výrazně delší prostor, než byl poskytnut jeho oponentovi Jaroslavu Kuberovi z Občanské demokratické strany.

Vystoupení Milan Štěcha v tomto dílu pořadu Partie je možné hodnotit především po stránce verbální jako podprůměrné.

Jaroslav Kubera

Jaroslav Kubera je předsedou senátního klubu Občanské demokratické strany. Za hlavní nedostatek u pana Kubery lze považovat fakt, že opakovaně vstupoval do řeči svému oponentovi Milanu Štěchovi a kritizoval jeho názory. Odpovědi na otázky položené moderátorem pořadu Janem Punčochářem zodpovídal velice stručně a z kontextu většinou nebyla příliš jasná odpověď. Celková doba promluv Jaroslava Kubery dosáhla přibližně jedenáct minut, z čehož většina jeho promluv byla vynucená a v řádu několika vteřin.

Celkové hodnocení, vystupování Jaroslava Kubery v tomto díle pořadu Partie lze označit jako nezvládnuté a netaktní, zejména směrem ke svému oponentovi Milanu Štěchovi.

Shrnutí:

Tento díl je možné zařadit s přihlédnutím k předchozím analýzám jako dynamický.

Otázky Václava Moravce 18. 11. 2012

Václav Moravec

Moderátor Václav Moravec v tomto díle opět zasahoval hostům hojně do jejich promluv. Za zásadní nedostatek tohoto dílu lze považovat, opět jako v případě analýzy stejného pořadu z 11. 11. 2012 fakt, že Václav Moravec nedovedl dostatečně rozdělit přidělený čas mezi jednotlivé hosty. Částečným vysvětlením může být to, že Miroslav Kalouskem, který byl jediným zástupcem vlády a jako takový dostal nejvíce prostoru se k vládním otázkám vyjádřit. Moderátor opět nestihl téma probrat ve stanoveném čase a

tak diskuse musela být ukončená jeho násilným zákrokem a přesunuta do druhé části pořadu vysílané na programu České Televize ČT24.

Celkově hodnotím zvládnutí tohoto dílu Václavem Moravcem jako lehce podprůměrné.

Miroslav Kalousek

Miroslav Kalousek působí jako ministr financí České republiky a také místopředseda strany TOP 09 s podporou starostů. Mezi přednosti promluv pana Kalouska, lze zařadit fakt, že mluvil k věci a vše podkládal čísly svého ministerstva. Za nedostatek lze však považovat velmi dlouhé promluvy, které dosahovali přibližně dvou minut. Mezi další nedostatky lze zařadit občasné příliš odborné výrazy, které nebyly vysvětleny a možná i lehce arogantní chování k ostatním hostům. Doba všech promluv Miroslava Kalouska dosáhla 18 minut, čímž o deset minut převýšila všechny ostatní hosty. Částečně se tento fakt dá vysvětlit již zmiňovanou nutností se vyjadřovat jménem vlády.

Celkově hodnotím vystoupení Miroslava Kalouska jako průměrné.

Jan Švejnar

Jan Švejnar ekonom a ředitel CERGE-EI, Columbia University. Jeho vystupování v pořadu Otázky Václava Moravce bylo velice disciplinované. Odpovědi na otázky pokládané moderátorem Václavem Moravcem zodpovídal věcně a velice chytře. Bylo vidět, že diskutovanému tématu rozumí. Občas jeho výrazy byly příliš odborné, bez patřičného vysvětlení divákům. Celková doba promluv Jana Švejnara dosáhla přibližně 7 minut.

Celkově hodnoceno toto vystoupení Jana Švejnara jako dobré.

Eva Štěpánková

Eva Štěpánková majitelka kosmetické firmy Ryor. V tomto díle Otázek Václava Moravce nedostala příliš prostoru. Přibližný čas jejich promluv dosáhl pouze tří minut. Paní Štěpánková se příliš nevyjadřovala k diskutovanému tématu, ale spíše vše vztahovala na svou firmu.

Celkově lze hodnotit vystoupení Evy Štěpánkové v Otázkách Václava Moravce jako neutrální až nevýrazné.

Bohumír Dufek

Bohumír Dufek je předseda samostatných odborových svazů. Jeho vystupování v Otázkách Václava Moravce bylo velice agresivní, po verbální stránce neustále kritizoval zejména Miroslava Kalouska, ale nepřinášel návrhy na řešení daného problému. Celkově odpovědi na otázky moderátora Václava Moravce byly velice obecné a to i přes snahu moderátora o upřesnění. Hojně využíval hovorových výrazů. Celkový čas promluvy Bohumíra Dufka dosáhl přibližně sedm minut, z čehož valná většina byla využita ve dvou což přibližně dvouminutových blocích.

Vystoupení Bohumíra Dufka je možné hodnotit vzhledem k jeho pozici ve studiu jako přímého oponenta Miroslava Kalouska jako zvládnuté.

9 SHRNU TÍ A ANALÝZA NEJČASTĚJŠÍCH CHYB

Autor v této kapitole uvede **nejčastější** vyzorované chyby, které jsou podle jeho názoru pro potenciálního diváka nejmarkantnější. Výsledky interpretuje pomocí metody SWOT a současně se pokusí zdůvodnit své domněnky doložením důkazů.

9.1 SWOT metoda

„SWOT analýza je nástroj ke zjištění situace podniku či projektu. Zkratka SWOT se skládá z prvních písmen čtyř anglických slov, kterými jsou *Strengths*, *Weaknesses*, *Opportunities* a *Threats*. V překladu se tedy SWOT analýza zabývá zkoumáním silných a slabých stránek, dále příležitostem a hrozbám.“ Dostupné z: <http://buzzmag.cz/co-to-je-swot-analyza-a-k-cemu-slouzi-12-07-2012>

Tabulka 1 SWOT analýza pořadu Otázky Václava Moravce

Silné stránky (Strengths) Vysoká profesionalita pořadu Kvalita moderátora	Slabé stránky (Weaknesses) Nedodržování času Přílišná angažovanost moderátora Příliš dlouhý vysílací čas
Příležitosti (Opportunities) Obohacení pořadu o duo moderátorů Zkrácení vysílacího času	Hrozby (Threats) Snížení renomé pořadu Pokles sledovanosti

Nedodržování času: Moderátor Václav Moravec se v případě všech analyzovaných dílů s výjimkou dílu z 9. 12 nedokázal vměstnat do stanoveného času pro jednotlivá témata a musel neplánovaně pokračovat na ČT 24, což zmenšilo čas pro ostatní probíraná témata. Tato chyba hrozila i v případě dílu vysílaného 9. 12. a zde však moderátor násilně zasáhl a téma ukončil.

Autor se přitom domnívá, že by Václav Moravec mohl rozsáhlejší témata ponechat až na následující diskusi na ČT 24 a v první hodině pořadu na ČT 1 probírat menší, ne tak obsáhlá témata. Sledovanost Otázek by byla podle autora zachována, neboť ČT 24 se během nedělního vysílání pohybuje ve statistikách ve výborných hodnotách. Toto dokládá přiložený graf sledovanosti v **příloze č. 1**. Graf zobrazuje sledovanost stanice ČT 24 v průběhu týdne. Autor je si vědom faktu, že graf je z dubnového data, avšak data z ostatních měsíců jsou si podobná, vždy ve sledovanosti ČT 24 dominuje neděle (s výjimkou mimořádných událostí). Na uváděném grafu je důležitý **komentář** ke sledování Otázek Václava Moravce.

Přílišná angažovanost moderátora: Václav Moravec podle autora příliš vstupuje do monologů svých hostů a vkládá do nich často otázky, které celou situaci ještě více komplikují. Tato chyba je nejlépe pozorovatelná při analýze dílu ze 4. 11.

Příliš dlouhý vysílací čas: Dvouhodinová koncepce pořadu je podle autora vzhledem k délce konkurenčního pořadu nadbytečná. Dvě hodiny vysílacího času nejsou běžné ani pro pořady odlišných formátů. Při zachování takto rozsáhlého vysílacího času se autor přiklání k řešení z již popsané chyby **nedodržování času**, popřípadě do druhé poloviny pořadu obsadit **druhého moderátora** a tím vysílání zbavit hrozícího stereotypu.

Tabulka 2 SWOT analýza pořadu Partie

<p>Silné stránky (Strengths)</p> <p>Zajímaví hosté</p> <p>Sledovanost pořadu</p>	<p>Slabé stránky (Weaknesses)</p> <p>Neschopnost moderátora řídit diskusi</p> <p>Nízká angažovanost moderátora</p>
<p>Příležitosti (Opportunities)</p> <p>Výměna moderátora</p> <p>Oživení pořadu</p>	<p>Hrozby (Threats)</p> <p>Pokles sledovanosti</p> <p>Snížení renomé pořadu</p>

Neschopnost moderátora řídit diskusi: Moderátor pořadu Jan Punčochář během analýzy několikrát nedovedl pořad udržet v mezích diskuse a přecházel spíše do monologu. Tento fakt je nejlépe patrný na analýze dílu z data 25.11. **Nízkou angažovanost moderátora** lze opět ukázat na analýze z data 18.11, kde se oba hosté pustili do horlivé rozepře a Jan Punčochář jen nečinně přihlížel.

Výměna moderátora: Autor k tomuto názoru dospěl z výsledků analýzy, kde se v každém díle Jan Punčochář dopouštěl nějakých chyb. Nejčastěji to byly již výše popsané chyby týkající se diskuse a angažovanosti.

Tento závěr lze podložit faktem, že od dubna 2013 se změnil koncept pořadu partie a **Jan Punčochář** se ob týden bude střídat s novou kolegyní **Lenkou Pastorčákovou**. Tuto změnu považuje autor za správnou a může přispět ke zvýšení renomé a sledovanosti pořadu Partie.

*„Komerční televize Prima provedla moderátorskou změnu v nedělním debatním pořadu Partie. **Jan Punčochář** se v moderování Partie bude střídat s **Lenkou Pastorčákovou**, která se po jeho boku v pořadu objevila začátkem března, kdy byl hostem Partie nový prezident Miloš Zeman.“*

Dostupné z: <http://www.mediar.cz/puncochar-se-v-partii-televize-prima-strida-s-lenkou-pastorcakovou-z-novy/>

Oživení pořadu: Pořadu partie by podle autora prospěla změna konceptu. Například oživení po vzoru Otázek Václava Moravce v podobě grafů a reportáží v průběhu pořadu.

Tuto domněnku může autor podložit faktem, že současně s nástupem Lenky Pastorčákové na pozici moderátorky se do tvůrčího týmu pořadu Partie přidala i **Zuzana Bubílková**, která se bude podle článku serveru Novinky.cz podílet na scénáři a výběru hostů.

„Moderátorka Zuzana Bubílková nově pracuje v televizi Primy Family jako dramaturgyně nedělního diskusního pořadu Partie. Na Primě bude řídit výběr témat a hostů do Partie a podílet se společně s moderátory Janem Punčochářem a Lenkou Pastorčákovou na scénáři.“

Dostupné z: <http://www.novinky.cz/domaci/303403-bubilkova-posilila-tym-partie-na-ftv-prima-klaus-ji-povazoval-za-imitatora.html>

ZÁVĚR

Cíle stanovené v úvodu práce, tedy popis prostředí, ve kterém jsou televizní diskusní pořady vysílány a popis chyb, které se vyskytují při vysílání diskusních pořadů, se podařilo v rámci znalostí a schopností autora a vzhledem k relativní subjektivnosti především v praktické části práce z autorova pohledu naplnit.

Problematika televizních diskusních pořadů je velice obsáhlá a zahrnuje v sobě mnoho přidružených vědních disciplín, jako je například psychologie nebo rétorika. Přestože se diskusní pořady téměř denně objevují na televizních obrazovkách, neexistuje mnoho odborníků, kteří by se tímto tématem zabývali. Téma této práce by bylo zajisté možno dále rozpracovat a to především tím, že by se autor zaměřil například pouze na problematiku veřejnoprávní televize. Avšak autor shledává přínos této práce právě ve faktu širšího pojetí této problematiky, f bez zbytečných podrobností, které by mohly případného čtenáře mást.

Na základě kombinace úvodní teoretické části a návazné praktické analytické části je možné v rámci této návrhové části pojmenovat konkrétní návrhy a závěry vedoucí k možným pozitivním změnám moderování diskusních pořadů. Jedná se o doporučení autora, která by mohla vést k dalšímu zefektivnění celého pohledu na diskusní pořady a zvýšit jejich popularitu a sledovanost mezi diváky. Návrhy a doporučení lze rozdělit do dvou základních oblastí. První oblast představuje pořad jako takový. Druhá oblast se zaměří na osobnost moderátora. Obě dvě oblasti se však logicky vzájemně prolínají. Pro přehlednost jsou jednotlivé oblasti popsány strukturovaně ve stejném pořadí jako předchozí části.

Doporučení na vylepšení pořadu Otázky Václava Moravce z pohledu autora jsou:

Rozdělení nyní navazujících částí pořadu na dvě, na sobě méně závislé části. Autor se domnívá, že pro pořad Otázky Václava Moravce by bylo přínosem do druhé části tohoto pořadu obsadit jiného moderátora. Tento krok by v praxi znamenal větší nutnost dodržování rozsahu prvního dílu z pohledu Václava Moravce.

Autor doporučuje, aby moderátor Václav Moravec méně vstupoval do promluv svých hostů, čímž v praxi přispěje k lepší přehlednosti a porozumění probíraných témat. V případě neprovedení těchto změn se autor domnívá, že by mohlo dojít k poklesu sledovanosti. Autor by naopak zachoval profesionální rozložení pořadu, jako jsou například různé prostřihy a vstupy, které dopomáhají docílit vyšší přehlednosti a hlavně oživují děj.

Doporučení na vylepšení pořadu *Partie* z pohledu autora jsou:

Oživení vysílacího času za pomoci různých vstupů anebo prostřihů doplněných například tabulkami nebo grafy. V praxi by toto oživení mělo za následek zvýšení přehlednosti pořadu a především zbavení se monotónnosti. Nejvýraznější změnou pro pořad *Partie* by z pohledu autora měla být výměna nebo přeškolení současného moderátora. Jan Punčochář v analyzovaných dílech nedokázal dostatečně řídit diskusi, která tím pádem občas přecházela v monologické proslovy. Jan Punčochář se také téměř neangažoval do probíraných témat, například pokládáním doplňujících nebo zpřesňujících otázek. Jako současné hrozby pro pořad *Partie* autor shledává možný pokles sledovanosti.

Autor shledává možnost rozšíření této práce o možnost podrobné analýzy případných nástupců nynějších moderátorů politických diskusních pořadů. K této skutečnosti jej přivedl trend, podle něž jsou politické diskusní pořady na ústupu a jsou nahrazovány seriály a jinými konzumními žánry.

ZDROJE A SEZNAM LITERATURY

Seznam použité literatury

- ČERMÁKOVÁ, Světlana, HOFFMANOVÁ, Jana, KRAUS, Jiří, 2003. *Jazyk, media, politika*. ACADEMIA. ISBN 80-200-1034-3
- ČSN ISO 690. *Informace a dokumentace – Pravidla pro bibliografické odkazy a citace informačních zdrojů*. Praha: Úřad pro technickou normalizaci, metrologii a státní zkušebnictví, 2011. Třídící znak 010197
- SCHULZ VON THUN, Friedemann, *Jak spolu komunikujeme?*. Vyd. 1. Praha: Grada Publishing. ISBN 80-247-0832-9
- LORENCOVÁ, Hana, ROHLÍKOVÁ, Petra, 2009. *Základy psychologie a sociologie pro ekonomy*. Vyd. 1. Praha: Vysoká škola ekonomie a managementu. ISBN 978-80-86730-45-5
- SMEKAL, Vladimír, *Pozvání do psychologie osobnosti*. 2002. Barrister a Principal. ISBN 80-85947-80-3
- ŠAUR, Vladimír, *Pravidla českého pravopisu s výkladem mluvnice*. Praha: OTTOVO NAKLADATELSTVÍ. ISBN 978-80-7360-288-8
- VEBER, Jaromír, a kol., 2005. *Management základy, prosperita, globalizace*. Praha: Management Press. ISBN 80-7261-029-5
- VYBÍRAL, Zbyněk, 2009. *Psychologie komunikace*. Vyd. 2. Praha: Portál. ISBN 978-80-7367-387-1.
- ŽANTOVSKÁ, Irena, 2008a. *Rétorika – teorie a praxe*. Vyd. 1. Praha: Univerzita Jana Amose Komenského Praha. ISBN 978-80-86723-57-0
- ŽANTOVSKÁ, Irena, 2008b. *Jazyková komunikace v dějinách lidstva*. Vyd. 2. Praha: Univerzita Jana Amose Komenského Praha. ISBN 978-80-86723-55-6

Seznam použitých internetových zdrojů

Česká televize.cz [online]. 4.11.2012 [par. 2013-01-06]. Dostupné z:

<http://www.ceskatelevize.cz/porady/1126672097-otazky-vaclava-moravce/212411030501104/video/>

Česká televize.cz [online]. 11.11.2012 [par. 2013-01-08]. Dostupné z:

<http://www.ceskatelevize.cz/porady/1126672097-otazky-vaclava-moravce/212411030501111/video/>

Česká televize.cz [online]. 18.11.2012 [par. 2013-01-15]. Dostupné z:

<http://www.ceskatelevize.cz/porady/1126672097-otazky-vaclava-moravce/212411030501118/video/>

Česká televize.cz [online]. 9.12.2012 [par. 2013-01-15] Dostupné z:

<http://www.ceskatelevize.cz/porady/1126672097-otazky-vaclava-moravce/212411030501209/video/>

Jpribylska.euweb.cz [online] [par.2013-06-05]. Dostupné z:

<http://jpribylska.euweb.cz/strana4.html>

JENERÁLOVÁ, I. Rozhlasové a televizní vysílání. [online]. 15.7.2010 [par. 2013-03-

02]. Dostupné z: <http://www.czech.cz/cz/Zivot-a-prace/Jak-to-v-CR-funguje/Komunikace/Radio/Rozhlasove-a-televizni-vysilani-v-CR>

Televize.cz [online]. [par. 2013-02-20]. Dostupné z: [http://www.televize.cz/clanky/jan-puncochar](http://www.televize.cz/clanky/jan-puncochar-denne-dojizdim-z-liberce-5024)

[denne-dojizdim-z-liberce-5024](http://www.televize.cz/clanky/jan-puncochar-denne-dojizdim-z-liberce-5024)

Osobnosti.cz [online]. [par. 2013-02-20]. Dostupné z:

<http://zivotopis.osobnosti.cz/vaclav-moravec.php>

Prima.cz [online]. [par. 2013-02-20]. Dostupné z: <http://www.iprima.cz/jan-puncochar>

Softskills.wz.cz [online]. [par. 2013-05-22] Dostupné

z:<http://www.softskills.wz.cz/html/komunikacni.html>

Parlamentní listy.cz [online]. 20.2.2012 [par. 2013-05-22] *Dostupné z:*

<http://www.parlamentnilisty.cz/zpravy/Sledovanost-Otazek-Vaclava-Moravce-a-Partie-223539>

Mediar.cz [online]. 26.3.2013 [par. 2013-15-5] *Dostupné z:*

<http://www.mediar.cz/puncochar-se-v-partii-televize-prima-strida-s-lenkou-pastorcakovou-z-novy/>

Novinky.cz [online]. 29.3.2013 [par. 2013-15-5] *Dostupné z:*

<http://www.novinky.cz/domaci/303403-bubilkova-posilila-tym-partie-na-ftv-prima-klaus-ji-povazoval-za-imitatora.html>

SEZNAM TABULEK

<i>Tabulka 1: SWOT analýza pořadu Otázky Václava Moravce</i>	<i>51</i>
<i>Tabulka 2: SWOT analýza pořadu Partie</i>	<i>52</i>

SEZNAM PŘÍLOH

<i>Příloha 1- Graf.....</i>	<i>1</i>
<i>Příloha 2- CD Partie.....</i>	<i>1</i>

Příloha 1- Graf

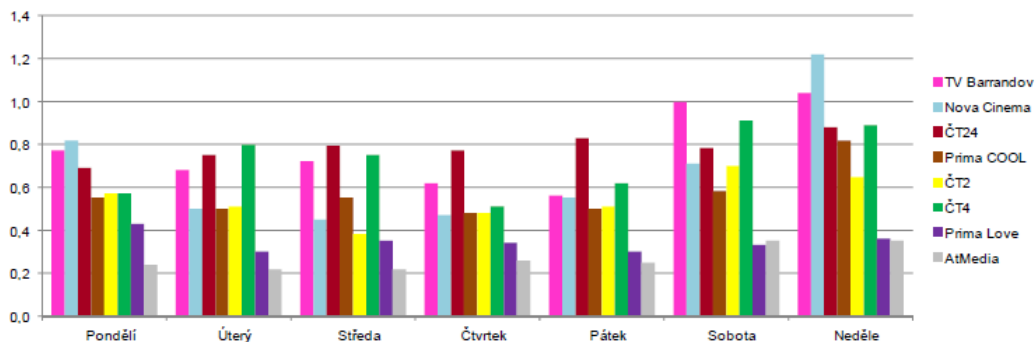


Duben 2012

4. Denní sledovanost – vývoj dle dnů

(Rating v %, 06-06, D15+)

Menší stanice



- I na menších stanicích je sledovanost proměnlivá v závislosti na dni vysílání
- Na TV Barrandov jasně dominuje víkend (Videostop, Prominenti, nedělní filmy, Politická střelnice), nezaostává však ani středa díky úspěšnému startu nového zábavného pořadu Vtip za stovku a pondělí (Legenda televizní zábavy/cyklus Tajemství)
- Zcela od ostatních dnů se na ČT2 oddaluje sobotní program (dokumenty Zázračná planeta a Voda, moře, oceány, seriál Ranč U Zelené sedmy)
- ČT24 se výjimečně vyznačuje poměrně stabilní sledovaností ve všech dnech (obvykle diváci sledují stanici v neděli- Otázky Václava Moravce)
- Na Nova Cinema výrazně dominuje nedělní program (nedělní české filmy)

Zdroj: Mediaserach 1.4-30.4.2012

Příloha 2- CD Partie

Příložené CD obsahuje vysílané díly pořadu partie z dat:

4. 11. 2012, 11.11 2012, 18.11 2012, 25. 11. 2012

BIBLIOGRAFICKÉ ÚDAJE

Jméno autora: Petr Čenský

Obor: Sociální mediální komunikace

Forma studia: prezenční

Název práce: Nejčastější chyby při moderování televizních diskusních pořadu – analytická práce

Rok: 2013

Počet stran textu bez přílohy: 49

Celkový počet stran příloh: 1

Počet titulů české literatury a pramenů: 10

Počet titulů zahraniční literatury a pramenů: 0

Počet internetových zdrojů: 13

Vedoucí práce: Ing. Jiří Velebný