

Ekonomická analýza zemědělského podniku s využitím dotací z Evropské unie

Bakalářská práce

Vedoucí práce:

Mgr. Petr Strejček, Ph.D, MBA

Andrea Balážová

Brno 2015

Poděkování

Na tomto místě bych ráda poděkovala vedoucímu mé bakalářské práce, panu Mgr. Petru Strejčkovi, Ph.D., MBA, za odborné vedení, cenné rady a připomínky, které mi poskytoval při tvorbě této práce.

Čestné prohlášení

Prohlašuji, že jsem tuto práci: **Ekonomická analýza zemědělského podniku s využitím dotací z Evropské unie** vypracovala samostatně a veškeré použité prameny a informace jsou uvedeny v seznamu použité literatury. Souhlasím, aby moje práce byla zveřejněna v souladu s § 47b zákona č. 111/1998 Sb., o vysokých školách ve znění pozdějších předpisů, a v souladu s platnou *Směrnicí o zveřejňování vysokoškolských závěrečných prací*.

Jsem si vědoma, že se na moji práci vztahuje zákon č. 121/2000 Sb., autorský zákon, a že Mendelova univerzita v Brně má právo na uzavření licenční smlouvy a užití této práce jako školního díla podle § 60 odst. 1 Autorského zákona.

Dále se zavazuji, že před sepsáním licenční smlouvy o využití díla jinou osobou (subjektem) si vyžádám písemné stanovisko univerzity o tom, že předmětná licenční smlouva není v rozporu s oprávněnými zájmy univerzity, a zavazuji se uhradit případný příspěvek na úhradu nákladů spojených se vznikem díla, a to až do jejich skutečné výše.

V Brně dne 5. ledna 2015

Abstract

Balážová, A. Economic analysis of agricultural plant using grants from the European Union. Bachelor thesis. Brno: Mendel University in Brno, 2015.

The main objective of this bachelor thesis is based on selected criteria to analyze the current situation of business economics perspective and outline the calculation of the portfolio entrepreneurs in agriculture to take advantage of all possible subsidies from European Union provides. It is therefore an economic analysis of agricultural companies based on the cultivation of crop farming.

Keywords

Agriculture, crop production, European subsidies.

Abstrakt

Balážová, A. Ekonomická analýza zemědělského podniku s využitím dotací z Evropské unie. Bakalářská práce. Brno: Mendelova univerzita v Brně, 2015.

Základním cílem této bakalářské práce je na základě zvolených kritérií analyzovat současnou situaci z podnikohospodářského pohledu a nastítnit postup kalkulace portfolia podnikatele v zemědělství tak, aby využil veškeré možné dotace z Evropské unie, které poskytuje. Jedná se tedy o ekonomickou analýzu zemědělských firem založené na pěstování rostlinných plodin.

Klíčová slova

Zemědělství, rostlinná výroba, Evropské dotace.

Obsah

1 Úvod a cíl práce	9
1.1 Úvod.....	9
1.2 Cíl práce.....	10
1.3 Použité metody a metodika práce	10
2 Analytická část práce	12
2.1 Společná zemědělská politika	12
2.2 Zemědělský podnik.....	13
2.2.1 Zemědělský podnik podle zákona	13
2.2.2 Definice zemědělského podniku pro statistické šetření.....	14
2.2.3 Činnosti zemědělského podniku	15
2.2.4 Organizační struktura podniku.....	15
2.2.5 Pěstovatelnost vybraných druhů plodin v rámci České republiky	15
2.2.6 Náklady obecně a náklady na pěstování rostlinných plodin v roce 2013 v porovnání s rokem 2012	16
2.2.7 Průměrná výnosnost plodin na 1ha půdy v roce 2013 v porovnání s rokem 2012.....	18
2.2.8 Počet zemědělských podniků a rozloha obhospodařované půdy	20
2.2.9 Počet pracovníků v zemědělství.....	21
2.3 Dotace z České republiky a Evropské unie.....	22
2.3.1 Typy dotací poskytované v České republice.....	22
2.3.2 Typy dotací poskytované z Evropské unie	24
3 Praktická část	26
3.1 Kritéria pro další zpracování.....	26
Rostlinná výroba.....	26
Vymezení podniků.....	26
Typ dotace	27
3.2 Vymezení myšlenky.....	27
3.3 Postup při řešení myšlenky.....	28

3.4	Přínos výsledků řešení pro teorii.....	40
3.5	Přínos výsledků řešení pro praxi	40
4	Závěr	42
5	Literatura	43
A	náklady na pěstování plodin roku 2013	48
B	Formulář k získání dotací	62

Seznam grafů a obrázků

Graf 1	Nákladovost za rok 2013 v porovnání s rokem 2012	17
Graf 2	Výnosnost plodin za rok 2013 v porovnání s rokem 2012	18
Graf 3	Průměrná cena v letech 2012 a 2013	19
Obr. 1	Pšenice ozimá	49
Obr. 2	Žito	50
Obr. 3	Ječmen jarní	51
Obr. 4	Oves	52
Obr. 5	Tritikále	53
Obr. 6	Kukuřice na zrno	54
Obr. 7	Hrách	55
Obr. 8	Řepka	56
Obr. 9	Mák	57
Obr. 10	Slunečnice na semeno	58
Obr. 11	Cukrovka	59
Obr. 12	Brambory konzumní ostatní	60
Obr. 13	Chmel	61
Obr. 14	Jednotná žádost 1/4	62
Obr. 15	Jednotná žádost 2/4	63
Obr. 16	Jednotná žádost 3/4	64
Obr. 17	Jednotná žádost 4/4	65

Seznam tabulek

Tab. 1	Zemědělské podniky v letech 2000, 2012 a 2013	19
Tab. 2	Zemědělská půda v letech 2000, 2012 a 2013 (ha)	20
Tab. 3	Lidé pracující v zemědělství za období říjen 2012 až září 2013	20
Tab. 4	Přechodné vnitrostátní podpory	23
Tab. 5	Varianta a) Nejvyšší tržby a plné náklady (v Kč/ha)	29
Tab. 6	Varianta b) Nejvyšší tržby očištěné od mzdových nákladů (v Kč/ha)	30
Tab. 7	Varianta c) Nejnižší tržby a plné náklady (v Kč/ha)	31
Tab. 8	Varianta d) Nejnižší tržby a očištěné náklady od mzdových nákladů (v Kč/ha)	32

1 Úvod a cíl práce

1.1 Úvod

Zemědělství je od pradávna jeden z nejdůležitějších oborů, o který je nutné správně pečovat. Patří mezi tradiční odvětví národního hospodářství, a proto je vždy stěžejním tématem politických rozhovorů, např. Společná zemědělská politika.

Zemědělství rozumíme pěstování a produkce rostlinných a živočišných produktů za účelem získání potravin a krmiv. Aby zemědělství vůbec mohlo vzniknout a fungovat je za potřebí existence půdy. Celkově zemědělství tvoří a utváří krajinu kolem nás.

Podíl zemědělství na hrubé přidané hodnotě v základních cenách v roce 2012 v České republice byl 1351,60 mil. Eur a rok poté se podíl zvýšil na hodnotu 1441,71 mil. Eur. Hrubá přidaná hodnota v základních cenách se rovná hodnotě výstupu po odečtení hodnoty spotřebovaných statků a služeb v průběhu výrobního procesu. Tzv. základní cena je cena, kterou producent obdrží po odečtení všech daňových nákladů z produkce, ale k základní ceně se započítají všechny dotace na produkty.

Pro srovnání máme i hodnoty za celou evropskou unii. Od roku 2005 je součástí evropské unie 28 evropských zemí. Hrubá přidaná hodnota za všechny tyto země činila v roce 2012 161 316,47 mil. Eur a v roce 2013 byla hrubá přidaná hodnota ve výši 163 797,00 mil. Eur [20]. Česká republika se v roce 2012 podílela na celkovém evropském podílu pouhými 0,84 procenty. V roce 2013 se podíl zvýšil o 4 desetiny procenta na 0,88.

V roce 2013 se míra zaměstnanosti v Evropské unii u osob od 15 do 64 let rovnala 64,1 %. Taková výše přetrvává už od roku 2012 [21]. V České republice se míra zaměstnanosti v roce 2000 pohybovala na úrovni 65,2 % a v roce 2012 se pohybovala na úrovni 66,5 % a v roce 2013 stoupla o 1,2 % na 67,7 %. Lze tedy vidět každoroční nárůst. Konkrétní čísla nám ukazují, že v České republice bylo v roce 2000 zaměstnáno celkem 4 731 600 lidí, v roce 2012 4 890 100 zaměstnanců a v roce 2013 bylo zaměstnáno celkem 4 937 100 osob [22].

Primární sektor zahrnující zemědělství, hornictví a jim příbuzné obory se na zaměstnanosti podílel v roce 2000 4,9 procenty. V roce 2012 podíl zaměstnanosti poklesl na 3,1 procent a v roce 2013 dokonce poklesl o jednu desetinu procenta na 3,0 procent. V konkrétních číslech můžeme vidět, že v roce 2000 bylo mezi pracovníky, zařazenými do skupiny „Kvalifikovaní pracovníci v zemědělství, lesnictví a rybářství“, 91 000 osob, v roce 2012 počet pracovníků poklesl na 66 800 pracovníků a v roce 2013 bylo v zemědělství, lesnictví a rybářství evidováno pouze 64 400 pracovníků [22].

Rozpočet Evropská unie na rok 2013 byl schválen Evropským parlamentem s předchozími domluvy s Radou EU. Plánované závazky byly ve výši 150 898,3 mld. Eur a očekávané platby ve výši 132 837,0 mld. Eur. Na rok 2012 byly plánované závazky nižší, a to na 148 428,3 mld. Eur a přijaté platby ve výši 135 758,2 mld. Eur [23].

Velká část z rozpočtu náleží na financování zemědělství, letos přes 40 % výdajů, v 80. letech výdaje přesahovaly 75 %. Nejvíce dotovanými zeměmi jsou Francie, Itálie, Španělsko a Německo.

Dotace můžou být vysoce efektivní, pokud se používají na správných místech, neboli podporují se správné obory. Pokud se dotace nevyužívají na místech potřebných, je jejich poskytování neefektivní. Neefektivnost pak přináší zvýšenou nákladovost a zatěžuje rozpočet jak České republiky, tak Evropské unie. Dotace se bohužel nedostávají se na všechny, podléhají schvalování a někteří je potřebují více a někteří méně.

Problematika dotací je každoročně v řešení. Z rozpočtu Evropské unie se odvádí kolem 40 % peněžních prostředků.

A právě problematika vhodného a správně zaměřeného dotování zemědělství je cílem této práce.

1.2 Cíl práce

Cílem bakalářské práce je stanovit algoritmus pro výpočet optimální rozlohy polností a portfolia pěstovaných plodin k zajištění finanční soběstačnosti podnikatele v zemědělství.

1.3 Použité metody a metodika práce

První část s názvem Analytická část práce v sobě zahrnuje základní informace potřebné k dalšímu zpracování. Studium odborné literatury, článků a komunikace s pracovníky znalými praxe je stěžejním bodem.

V první kapitole Společná zemědělská politika má za úkol objasnit, jak se Evropská unie staví k problematice zemědělství.

Druhá kapitola s názvem Zemědělský podnik je rozdělena do několika podkapitol. První definuje zemědělský podnik dle zákona, druhá definuje podniku pro statistické účely, třetí poukazuje na činnosti, které se standardně v zemědělském podniku vykonávají. Kapitola zabývající se organizační strukturou zemědělského podniku má za úkol poukázat v jaké struktuře se mohou zemědělské podniky vykazovat. Kapitola následující nám přinese informace o pěstovaných plodinách v podmínkách České republiky. V této kapitole jsou zahrnuty jen plodiny, které byly předmětem statistického šetření. V úzkém vztahu je podkapitola další s názvem Náklady obecně a náklady na pěstování rostlinných plodin v roce 2013 v porovnání s rokem 2012. Z dat získaných od pana inženýra Jana Boudného je za cíl získat detailnější rozbor nákladů a příjmů z plodin pěstovaných na hektaru půdy. Pro lepší přehled a lepší představivost jsou náklady za rok 2013 porovnány s rokem 2012. Další a zároveň poslední podkapitola s názvem Počet zemědělských podniků a rozloha obhospodařované půdy společně s počtem pracovníků v zemědělství v sobě zahrnuje statistickou evidenci, kolik bylo všech sledovaných objektů.

Třetí kapitola je věnována všem typům dotací poskytovaných jak institucemi z České republiky, tak institucemi z Evropské unie. Analýza všech těchto dotací nám má ukázat, kolik je možné získat peněžních prostředků na jeden hektar půdy, příp. na konkrétní plodinu. Pro jednodušší zpracovatelnost této bakalářské práce bude vybrána pouze jedna dotace, se kterou se pak bude počítat v celé bakalářské práci. Ostatní dotace, které je možné získat v zemědělství, jsou jen popsány.

Praktická část této bakalářské práce přímo navazuje na analytickou část a koresponduje s údaji z části Přílohy. První kapitola v praktické části nám nejdříve upřesní kritéria této bakalářské práce. Mezi hlavní kritéria zařadíme rostlinné plodiny, velikost podniků a typ dotace, se kterou budeme dále počítat.

Zredukují se nám tím získané informace pro snazší zpracování. Dále se bude praktická část věnovat výpočtům, a jak již bylo řečeno, cílem je najít algoritmus ke stanovení výpočtu optimální rozlohy polností a portfolia pěstovaných plodin. V kapitole Vymezení myšlenky je cílem vymežit si, co je vlastně hledanou myšlenkou této práce, co vlastně chceme zjistit a ve výsledku získat. V kapitole Řešení myšlenky se budeme snažit rozebrat jednotlivá data a zjistit, zda tato práce je smysluplná a přinese nám očekávané výsledky. Poslední kapitoly s názvem Přínos výsledků řešení pro teorii a praxi mají za úkol shrnout veškeré sledované údaje. Výpočty a propočty nám mají dokázat, zda jsou jednotlivé plodiny ziskové, či ztrátové, a to bez použití vybrané dotace nebo s použitím vybrané dotace.

Výsledky by se měly projevit v celkovém závěrečném hodnocení této bakalářské práce.

2 Analytická část práce

2.1 Společná zemědělská politika

Zemědělství bylo od vzniku Evropského hospodářského společenství jedním z mnoha společných témat evropské spolupráce. Římské smlouvy obsahovaly pět cílů, které mají být splněny, aby zemědělství fungovalo [8].

Prvním cílem bylo zvýšit celkovou produktivitu výroby, dále zajistit přiměřenou životní úroveň pro zemědělce, zároveň stabilizovat trhy, následně zabezpečit dostatečné množství potravin pro obyvatelstvo a závěrem poskytovat spotřebitelům potraviny a přiměřené ceny [8].

Z cílů samotných jsou stanoveny tři základní myšlenky: preference Společenství, finanční solidarita a jednotný trh [8].

Zemědělské plodiny se mohou volně pohybovat v Schengenském prostoru členských států, je pro ně zajištěno jednotné vystupování pro okolí a pěstitelé jsou chráněni před konkurencí ze třetích zemí a ze společných zdrojů jsou kryty výdaje na Společnou zemědělskou politiku [8].

Společná zemědělská politika jako taková se začala projednávat již od roku 1962, kdy se při velmi zdoluhavých jednáních Rada ministrů rozhodla pro základní metody společné organizace trhu pro obilniny [8].

Toto patření pro obilniny slouží jako model pro trhy s dalšími plodinami a do konce šedesátých let přijalo Evropské společenství pro většinu produktů systém ochrany, který brání domácí trhy před konkurencí ze třetích zemí. Principy společné zemědělské politiky začaly fungovat od roku 1968 [8].

Společná zemědělská politika byla založena na principu intervenčních nákupů zemědělských produktů. Tzn., Evropská unie odkupovala zbytkové zemědělské produkty při poklesu tržních cen pod dohodnutou míru. Evropské společenství také zavedlo v 70. letech zdaňování dovozu a na druhou stranu dotační podporu pro vývoz vlastních zemědělských produktů [8].

Podpůrná protekcionistická opatření přivodila, že v Evropské unii začalo docházet k nadprodukci. Společná zemědělská politika stále více zatěžovala evropský rozpočet a sami zemědělci ze třetích zemí protestovali proti podpůrným programům. To způsobilo společné vnitřní a vnější tlaky na reformu společné zemědělské politiky [8].

Výrazné změny přinesla reforma Mac Sharryho, která vznikla v roce 1992. Uskutečnila dohodu v rámci GATT, tedy Všeobecná dohoda o clech a obchodu, a posléze uzavření Uruguayského kola jednání o mnohostranné liberalizaci světového obchodu. Hlavní výhodou bylo oslabení dotací od výše produkce. To vedlo ke snížení nadprodukce. Evropské společenství ponížilo garantované ceny, což vynařovalo prostřednictvím tzv. přímých plateb (SAPS viz níže) určených na základě rozsahu obhospodařované půdy, počtu kusů zvířat ad. Některé podpory byly vypláceny, pouze pokud část půdy zůstala ladem [8].

Další byla Fischlerova reforma z roku 2003, která zavedla platbu na farmu. Zemědělci tak získávají jen jednu platbu, kde se její výše určuje buď podle plateb získaných v minulosti, nebo podle plateb získaných na obdělávanou plochu v prvním roce zavedení tohoto systému, anebo kombinací obou dříve uvedených [8].

Přímé platby jsou plně podmíněné. Žadatel musí dodržovat soubor legislativních norem, tzv. cross-compliance, což zahrnuje bezpečnost potravin, zdraví zvířat a 19 pravidel pro ochranu životního prostředí. Při nedodržení těchto pravidel byli zemědělci pokutováni. Reforma též zdůraznila politiku rozvoje venkova, tzv. druhý pilíř společné zemědělské politiky. Prostřednictvím této změny se přesouvalo určité procento z přímých plateb z prvního pilíře na rozvoj venkova do druhého pilíře [8].

Reformy pokračovaly i v roce 2004 změnou systému financování společné zemědělské politiky. Finanční plán na rok 2007 až 2013 byl rozdělen do dvou pilířů společné zemědělské politiky ve formě dvou fondů, a to Evropský zemědělský záruční fond a Evropský zemědělský fond pro rozvoj venkova [8].

Zatím poslední změnu přivedl tzv. Health check = prohlídka zdravotního stavu společné zemědělské politiky v roce 2008. Skrze balíček se čtyřmi legislativními dokumenty byly schváleny úpravy a zásahy některých částí společné zemědělské politiky, a to oddělení podpor od produkce, nové priority v oblasti rozvoje venkova, přímé platby a systém modulace, změny v odvětví společného trhu s mlékem a mléčnými výrobky, vč. odstraňování „mléčných kvót“ [8].

2.2 Zemědělský podnik

2.2.1 Zemědělský podnik podle zákona

Podle zákona č. 252/1997 Sb., o zemědělství § 2e je zemědělským podnikatelem fyzická nebo právnická osoba, která hodlá provozovat zemědělskou výrobu jako soustavnou a samostatnou činnost vlastním jménem, na vlastní odpovědnost, za účelem dosažení zisku, za podmínek stanovených tímto zákonem a která, pokud jde o osobu fyzickou, musí dosáhnout věku 18 let, mít způsobilost k právním úkonům a musí mít trvalý pobyt na území České republiky [1].

Nejedná-li se o občana České republiky nebo o občana členského státu Evropské unie, musí se prokázat pohovorem před místně příslušným obecním úřadem obce s rozšířenou působností základní znalostí jazyka českého, nejedná-li se o občana České republiky nebo o občana členského státu Evropské unie; základní znalost jazyka českého prokáže fyzická osoba tím, jestliže je schopna plyně a jazykově srozumitelně reagovat na otázky vztahující se k běžným situacím denního života a podnikání, anebo plyně přečíst určený běžný článek z denního tisku a ústně, vlastními slovy, sdělit jeho obsah [1].

Fyzická osoba provozující drobné pěstitelské a chovatelské činnosti, anebo prodávající nezpracované rostlinné a živočišné výrobky, nepodléhá evidenci zemědělského podnikatele podle tohoto zákona [1].

Zemědělskou výrobou včetně hospodaření na vodních plochách se rozumí rostlinná výroba včetně chmelařství, ovocnářství, vinohradnictví a pěstování zeleniny, hub, okrasných rostlin, léčivých a aromatických rostlin, rostlin pro technické a energetické užití na pozemcích vlastních, pronajatých, nebo užívaných na základě jiného právního důvodu, popřípadě provozovaná bez pozemků; živočišná výroba zahrnující chov hospodářských a jiných zvířat či živočichů za účelem získávání, zpracování a výroby živočišných produktů, chov hospodářských zvířat k tahačství a chov sportovních a dostihových koní; produkce chovných a plemenných zvířat, využití jejich genetického materiálu a získávání zárodečných produktů; výroba osiv a sadby, školkařských výpěstků a genetického materiálu rostlin; úprava, zpracování a prodej vlastní produkce zemědělské výroby; chov ryb, vodních živočichů a pěstování rostlin ve vodním útvaru povrchových vod na pozemcích vlastních, pronajatých nebo užívaných na základě jiného právního důvodu; hospodaření v lese na pozemcích vlastních, pronajatých, nebo užívaných na základě jiného právního důvodu; hospodaření s vodou pro zemědělské a lesnické účely [1].

Zemědělský podnikatel podle tohoto zákona je oprávněn rovněž poskytovat práce, výkony nebo služby, které souvisejí výhradně se zemědělskou výrobou a při kterých se využijí prostředky nebo zařízení sloužící zemědělskému podnikateli k zemědělské výrobě [1].

2.2.2 Definice zemědělského podniku pro statistické šetření

Zemědělský podnik je technicko-hospodářská jednotka podléhající jednotnému řízení a provádějící činnosti podle Klasifikace ekonomických činností jako svoji primární nebo sekundární činnost [15].

Do těchto činností zahrnujeme:

- Pěstování plodin trvalých i ostatních,
- pěstování vína z hroznů z vlastní produkce,
- rozmnožování rostlin,
- živočišná výroba,
- smíšené hospodářství,
- podpůrné a posklizňové činnosti [15].

Pro statistické šetření v zemědělství **od 1. 1. 2013 do 31. 12. 2013** byly stanoveny hodnoty, které vyloučily jen ty nejmenší zemědělské podniky. Aby mohl být podnik do statistického šetření zahrnut, musel splňovat následující podmínky [15]:

- mít alespoň 5 ha vlastní nebo najaté obhospodařované zemědělské půdy;
- nebo alespoň 1 ha sadů nebo 0,35 ha;
- nebo pozemek s pěstovanou zeleninou, jahodami či květinami do 0,25 ha;
- nebo mít alespoň 5 kusů skotu nebo 10 prasat nebo 10 koz či ovcí;
- nebo mít alespoň 100 kusů drůbeže [15].

2.2.3 Činnosti zemědělského podniku

Hlavní náplní zemědělského podniku je pěstování a prodej rostlinných plodin, např. pšenice, ječmen, žito, oves, kukuřice, mák, tritikále... a chov zemědělských zvířat, např. krávy, prasata, ovce, kozy, slepice...

2.2.4 Organizační struktura podniku

Organizační struktura zemědělského podniku je různá. Hlavním kritériem je funkce pro daný útvar v celém řídicím procesu. Např. ekonomický útvar, plánovací útvar, útvar kontroly... [2, 3].

Podle předmětu činností a rozhodovacích pravomocí se organizační struktury dělí na liniovou organizační strukturu, kde existuje zodpovědný vedoucí a podřízené a štábní organizační strukturu, kde jsou odborníci a poradci, kteří předkládají liniovým útvarům podklady a výsledky analýz k dalšímu rozhodování. Štábní útvary nemají rozhodovací pravomoc [2, 3].

2.2.5 Pěstovatelnost vybraných druhů plodin v rámci České republiky

Zde jsou vyjmenovány typy plodin, které lze v České republice pěstovat:

- Obiloviny – ozimá pšenice, jarní pšenice, jarní ječmen, ozimý ječmen, ozimé žito, oves, kukuřice na zrno, proso seté, čiroky, pohanka obecná tritikále [7].
- Luskoviny – hrách setý, hrách setý rolní, hrachor setý, fazol obecný, čočka jedlá, sója luštinatá, bob obecný, vikev setá, huňatá, panonská; vličí boby, cizrna beraní [7].
- Olejny – ozimá řepka, řepka jarní, ozimá řepice, jarní řepice, mák setý, slunečnice roční, hořčice bílá, lnička jarní, světlice barvířská [7].
- Přádné rostliny – len setý, konopí seté [7].
- Okopaniny – brambory, cukrovka, řepná sazečka a semenačka, krmná řepa, krmná mrkev, krmná kapusta, tuřín, vodnice, čekanka obecná [7].
- Víceleté píce – vojtěška setá, jetel luční, zvrhlý, švédský, bílý, plazivý, nachový, inkarnát, růžák; víčenec setý, ligrus; štírovník růžkatý, úročník lékařský, komonice bílá [7].
- Jednoleté píce – kukuřice na siláž, jarní luskovinoobilné směsky, oves na zelenou hmotu, brukvovité píce, krmné okopaniny [7].
- Speciální plodiny – tabák, kmín luční, fenykl obecný, anýz, koriandr setý, majoránka zahradní [7].
- Zeleniny – zelí hlávkové, kapusta hlávková, kedlubny, květák, rajčata, okurky, celer, mrkev, petržel, špenát, cibule, česnek, hrách na lusky, cibulová sazečka [7].

2.2.6 Náklady obecně a náklady na pěstování rostlinných plodin v roce 2013 v porovnání s rokem 2012

Náklady obecně značí spotřebu vyjádřenou v penězích, např. spotřeba materiálu, energie [5].

Každý zemědělský podnik ve chvíli kdy si stanovuje svou organizační strukturu, plán pěstování plodin a další, by si měl u každé položky vyjádřit, jaké jsou náklady, a to jak investiční tak provozní.

Investiční náklady jsou takové náklady, které vstupují do pořizovací ceny dlouhodobého investičního majetku.

Provozní náklady jsou náklady, určené na provoz firmy zahrnující materiál, energie, pohonné hmoty, nákup zásob, mzdové náklady...

Snahou by mělo být snížit provozní náklady na minimum a investovat pouze do takového dlouhodobého majetku, který podnik opravdu potřebuje pro pěstování struktury plodin. Stejně tak nastavit plodiny, aby byly obdělávány co nejmenším počtem zařízení. To snižuje náklady. Mimo jiné musíme zahrnout do nákladů i náklady nepřímé neboli fixní, jsou to takové náklady, se kterými firma musí počítat, ať už vyrábí nebo ne. Patří sem mzda zaměstnanců, elektřina, nájemné, odpisy, pojištění, úklid, telefon, internet, pošta...

Co se týče typických nákladů pro zemědělství, zahrneme sem nákup osiva, sadby, pesticidů a přípravků na ochranu rostlin, hnojiva...

Dále náklady na provoz strojů a zařízení při žních, např. nafta nebo benzín, oleje. Pak při orbě, přípravy na setí na další hospodářský rok, sklizeň, podmítka.

V neposlední řadě i odpisy, nájemné, mzdy zaměstnanců, elektřina, voda...

Ve vybraných rostlinných plodinách byly sledovány tyto typy nákladů:

- Přímé materiálové náklady celkem, kam patří:
 - osivo a sadba vlastní či nakupované,
 - hnojiva nakupovaná a vlastní,
 - prostředky na ochranu rostlin,
 - ostatní přímý materiál.
- Ostatní přímé náklady a služby, kam patří:
 - spotřeba technologické energie, technologické palivo ad.
- Mzdové a osobní náklady celkem, kam zahrnujeme:
 - mzdové a osobní náklady přímé – vč. sociálního a zdravotního pojištění,
 - mzdové a osobní náklady pomocných činností a režijní.
 - Odpisy dlouhodobého hmotného i nehmotného majetku - přímé,
 - Náklady pomocných činností,
 - Výrobní režie, kam patří:
 - náklady související s řízením a obsluhou...
 - Správní režie, kam např. patří:
 - náklady na výpočetní techniku...**[přílohy]**

Náklady zahrnující všechny položky výše uvedené v roce 2013 na pšenici ozimou byly ve výši 24.056 Kč na hektar. Zde náklady vzrostly o 1.379 Kč od roku

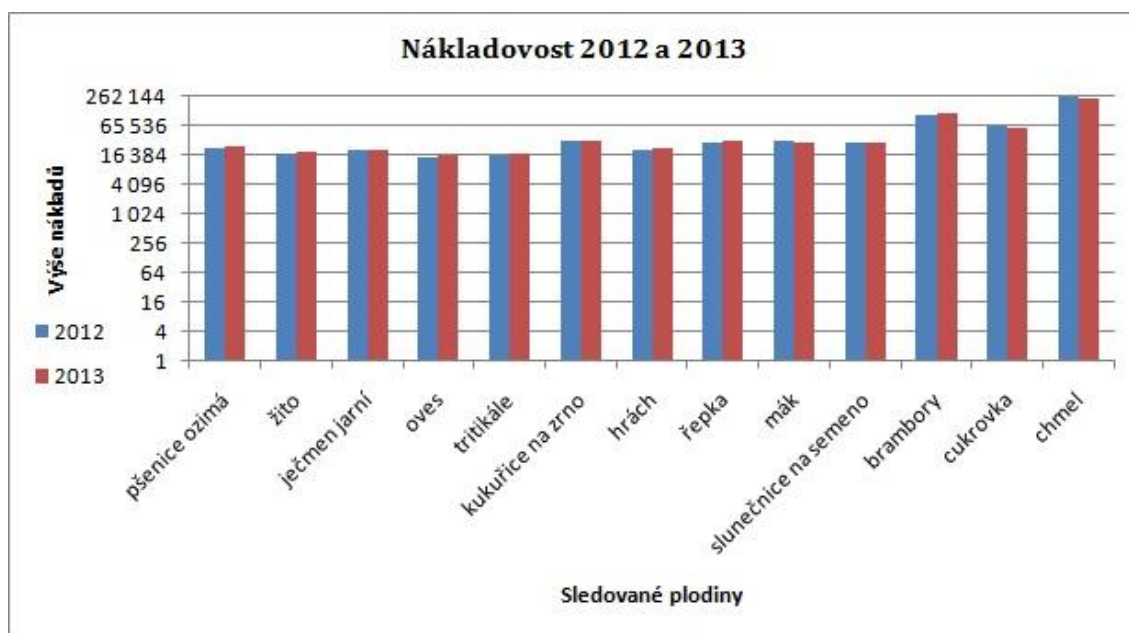
2012. Náklady na žito za rok 2013 byly 19.088 Kč za hektar, stouply o 10,48 %. Náklady na pěstování ječmene jarního byly v roce 2012 21.308 Kč. V roce 2013 ale 20.772 Kč. Vzdrost je o 2,58 %. Náklady na oves byly stanoveny na 15.583 Kč na hektar pěstované plodiny. V roce 2012 14.671 Kč, což byl vzrůst o 6,22 %. Předposlední obilovinou, kde se zjišťovaly náklady na pěstování, jsou tritikále. Na tritikále byly vynaloženy náklady ve výši 16.612 Kč za rok 2013 a v roce 2012 byly pouze o 180 Kč nižší. Poslední sledovanou obilninou je kukuřice na zrno, kde byla výše nákladů vypočtena na 31.190 Kč za hektar, což je o 691 Kč více než loni.

Nákladovost u hrachu byla o pár tisíc vyšší než v loňském roce, konkrétně o 1.849 Kč.

Na olejninu, řepku, mák a slunečnici na semeno, byly stanoveny náklady za rok 2013 v následující výši: 31.204 Kč; 29.872 Kč; 27.989 Kč. Loni se pohybovala výše nákladů následovně: 29.982 Kč; 31.767 Kč; 28.207 Kč. Jak lze vidět, pouze u máku a slunečnice na semeno byl zaznamenán pokles, u máku o 5,97 % a u slunečnice na semeno byl pokles o 0,77 %.

U brambor konzumních byly náklady na hektar ve výši 111.877 Kč. V roce 2012 byly náklady 103.658 Kč. U cukrovky byly náklady na hektar ve výši 55.520 Kč na hektar, v loňském roce 64.139 Kč, což značí docela velký pokles, a to o 13,44 %.

Poslední sledovanou plodinou byl chmel, náklady na jeho pěstování byly 223.645 Kč, v roce 2012 byly náklady na pěstování chmele o 19.331 vyšší, tedy 242.976 Kč na hektar **[přílohy]**.



Graf 1 Nákladovost za rok 2013 v porovnání s rokem 2012

2.2.7 Průměrná výnosnost plodin na 1ha půdy v roce 2013 v porovnání s rokem 2012

V příloze této bakalářské práce je uvedeno statistické šetření u rostlinné výroby v roce 2013 v České republice.

Průměrná výnosnost plodin na 1 ha půdy se zjišťuje pomocí statistického šetření pro jednodušší orientaci v zemědělských plodinách na trhu. V roce 2013 bylo sklizeno průměrně 6,13 tuny pšenice ozimé z jednoho hektaru, což je o 1,27 tun více než v roce 2012, tedy vzrůst o 26,13 %. Jedna tuna pšenice ozimé byla prodávána průměrně za cenu 4.525 Kč.

Další sledovanou obilovinou bylo žito. Žito bylo sklizeno průměrně 5,24 tun z 1 ha. Zde byl nárůst pouhé 0,04 tuny z ha oproti roku 2012, v procentech o pouhých 0,77 %, žito má tedy stabilní výnosnost. Cena se na trhu pohybovala ve výši 3.524 Kč za tunu.

Mezi další obiloviny patří i ječmen jarní, který vykazoval v roce 2013 nárůst o 11,95 % oproti roku 2012. Hektarový výnos za rok 2013 byl 5,06 tun a prodával se za průměrnou cenu 5.220 Kč za hektar.

U ovesa v roce 2013 zaznamenáváme mírný pokles ve výši 0,27 % vůči roku 2012. Cenově se tuna ovesa pohybovala v roce 2013 4.418 Kč z hektaru.

Tritikále je kříženec pšenice a žito a je výnosnější než právě pšenice a žito a také mnohem odolnější při pěstování. V roce 2013 byl výnos z hektaru ve výši 4,86 tuny za cenu 4.109 Kč. To znamená vzrůst o 6,58 % tuny z hektaru.

Další obilnou plodinou sklizenou byla kukuřice na zrno s hektarovým výnosem 6,93 tun, ten je ve srovnání s předchozím rokem o celých 2,54 tuny méně, což je pokles o 26,82 %.

Produkce luskovin, konkrétně hrachu, je o 26,09 % více. Průměrně na hektar v roce 2013 bylo sklizeno 2,90 tuny.

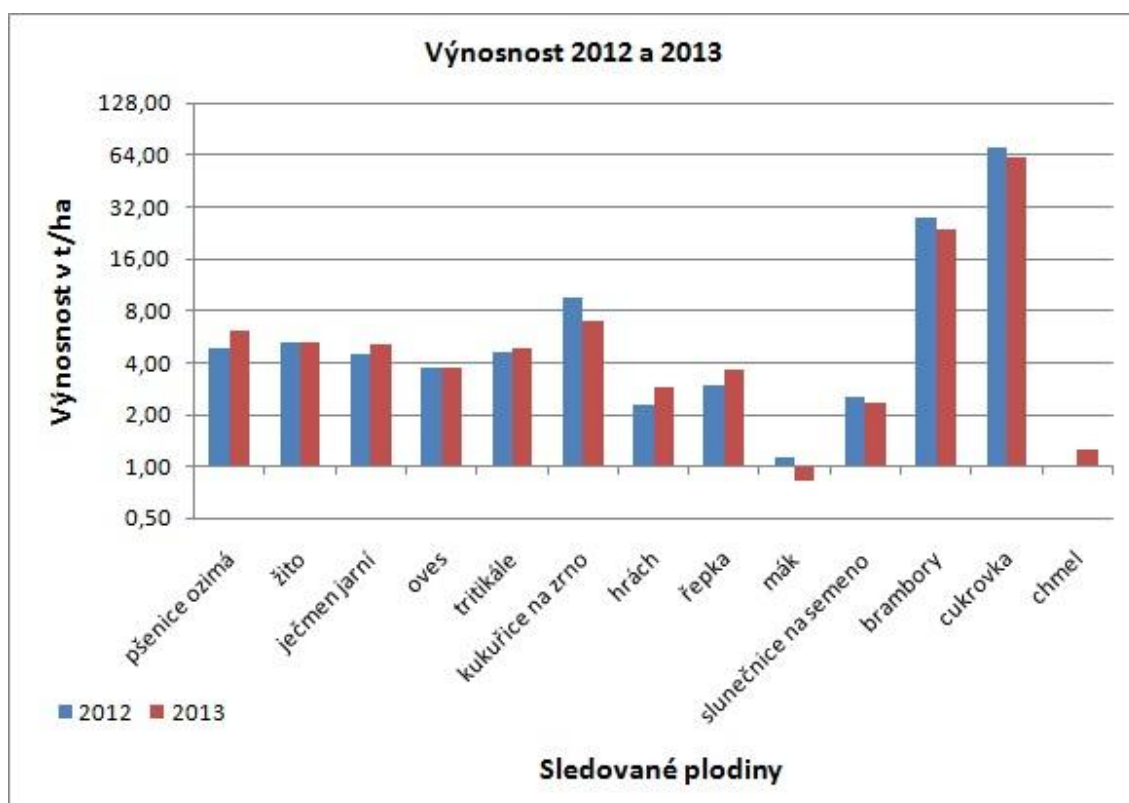
Hektarový výnos brambor konzumních ve výši 23,99 tuny je ve srovnání s rokem 2012 o 14,57 % nižší. Cena se pohybovala v průměru 4.256 Kč za tunu. Následnou okopaninou byla i cukrovka s výnosem 62,01 tuny z hektaru za cenu 951 Kč. Oproti roku 2012 je to o 0,38 % méně.

V roce 2013 se samozřejmě pěstovaly i olejnin, a to řepka, mák a slunečnice na semeno. U řepky byl hektarový výnos ve výši 3,62 tuny. Rozdíl oproti roku 2012 činí 0,64 tuny z hektaru. Cena se pohybovala v průměru na 10.303 korunách za tunu.

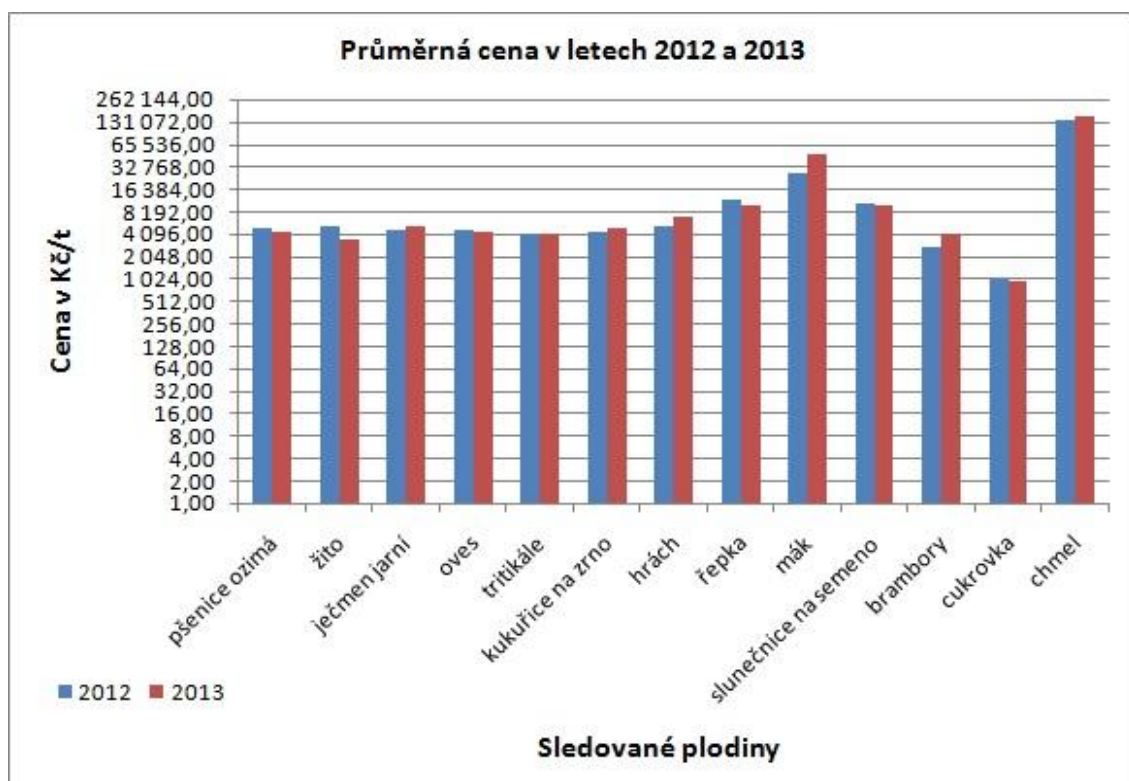
Mák na tom byl v letošním roce mnohem hůře než v loni. Loni se vypěstovalo 1,13 tuny z hektaru, letos pouhých 0,83 tuny z hektaru. Cenově se pohybovala tuna máku na úrovni 49.768 Kč. Pokles byl o celých 26,55 %.

Poslední plodinou ze skupiny olejnin byla slunečnice na semeno. Slunečnice na semeno se prodávala v průměru za 9.990 Kč za tunu. Výnos v roce 2013 byl o 7,54 % nižší než v roce 2012, kde byla hektarová výnosnost 2,52 tuny.

Nedílnou součástí rostlinné výroby v České republice je chmel. Chmel se vyznačuje hektarovým výnosem 1,26 tuny v roce 2013. V roce 2012 byl hektarový výnos 1 tuna z hektaru. Jde o 26 % nárůst. Cena se letos pohybovala na úrovni 154.691 Kč za tunu **[přílohy]**.



Graf 2 Výnosnost plodin za rok 2013 v porovnání s rokem



Graf 3 Průměrná cena v letech 2012 a 2013

2.2.8 Počet zemědělských podniků a rozloha obhospodařované půdy

Evidence zemědělských podniků byla získána po splnění podmínek uvedených v podkapitole 2.2.2 Definice pro statistické šetření. Formuláře se zasílaly poštou, příp. u malých zemědělců bylo šetření provedeno v místě jejich bydliště pomocí tazatelů [13].

Tabulka 1 Zemědělské podniky v letech 2000, 2012 a 2013

Rok	Zemědělské subjekty (ks)		Celkem (ks)
	FO	PO	
2000	53 460	3 027	56 487
2012	44 032	3 871	47 903
2013	44 120	3 999	48 119

Zdroj: [19]

V roce 2000 bylo evidováno přes 56 tisíc podniků s hlavní činností v zemědělství, ať rostlinná či živočišná výroba. Postupem času se stal rok 2012 s počtem 47 903 podniků slabším. Počet podniků klesl o 15,20 %. Mírný vzrůst nastal v roce 2013, a to o 0,45%, o 216 podniků. Nárůst byl průměrně na obou stranách, jak u osob fyzických počtem 88 podniků, tak právnických osob s počtem 128 podniků.

Následující tabulka nám poukazuje evidenci pozemků za rok 2000, 2012 a rok 2013 pro viditelné srovnání. Průzkumy se provádí každoročně a sledované pozemky se dělí na zemědělskou a nezemědělskou půdu. Do zemědělské půdy zahrnujeme následující:

- orná půda, kam patří pozemky k pěstování zemědělských plodin v osevních postupech; pozemky dočasně zatravněné nebo s víceletými krmnými plodinami, skleníky, pařeniště a fóliovníky a zahrnuje se sem i půda ladem, která se přenechává k regeneraci, většinou po dobu jednoho vegetačního roku [13];
- chmelnice,
- vinice, kam zahrnujeme i vinice čerstvě vysazené;
- zahrady, kam počítáme obhospodařovanou půdu, kde se pěstuje zelenina, ovoce, okrasné, kořeninové, léčivé a aromatické rostliny.
- ovocné sady,
- a trvalé travní porosty.

Mezi nezemědělskou půdu zařazujeme:

- lesní pozemky,
- vodní plochy,
- zastavěné plochy a nádvoří,
- a ostatní plochy.

Získaná data jsou v následující tabulce č. 2.

Tabulka 2 Zemědělská půda v letech 2000, 2012 a 2013 (ha)

Druh pozemků	2000	2012	2013
Zemědělská půda	4 279 876	4 224 389	4 219 867
- z toho orná půda	3 082 383	2 993 236	2 985 792
Nezemědělská půda	3 606 649	3 435 770	3 666 840
Celkem	7 886 525	7 660 159	7 886 707

Zdroj: [13, 14, 15]

Z tabulky je zřejmý opravdu malý nárůst zemědělského půdního fondu celkem. Každý rok kolem 100 ha. Při detailnějším pohledu je ale evidentní, že rozloha zemědělské půdy poklesla od roku 2000 za dvanáct let o celých 55 487 ha a v dalším roce byl pokles o dalších 4 522 ha.

Naopak u nezemědělské půdy byl zaznamenán pokles v roce 2012 oproti předchozímu sledovanému období o 170 879 ha, ale naopak v roce 2013 byl zaznamenán vzrůst o 231 070 ha.

2.2.9 Počet pracovníků v zemědělství

Počet pracovníků v zemědělství za sledované období říjen 2012 až září 2013 byl celkem 181 755. Pracovníci byli zaměstnání přímo podnikem, na dohodu, OSVČ, příp. přes agenturu.

Tabulka 3 Lidé pracující v zemědělství za období říjen 2012 až září 2013

Typy pracovních poměrů	FO	PO
Pracující přímo zaměstnaní podnikem	62 904	116 002
Pravidelně zaměstnaní	55 818	76 311
Hospodář	23 345	x
Pracující majitelé	x	2 089
Členové rodiny hospodáře	26 075	x
vypomáhající	24 822	x
zaměstnaní	1 253	x
Zaměstnanci	6 398	74 223
Nepravidelně zaměstnaní - na dohodu	7 086	39 690
Pracující nepřímo zaměstnaní podnikem - OSVČ / agentura	1 068	1 781
Pracující celkem	63 972	117 783

Zdroj:[16]

Pracovníci v zemědělství byli rozděleni do několika skupin.

Mezi pravidelně zaměstnané patří ti lidé, kteří pracovali každý týden ve sledovaném období.

Pracující majitele můžeme charakterizovat jako pracovníky ve své společnosti (v. o. s., k. s., s r. o.), avšak nejsou ve společnosti v pracovním poměru.

Hospodářem se rozumí osoba, která více či méně podnik vlastní nebo se celoročně o chod podniku stará.

Členové rodiny hospodáře jsou manžel/ka, děti, rodiče majitele podniku, sourozenci od majitele zemědělské farmy.

Nepravidelně zaměstnaní pracovali na dohodu o provedení práce nebo na dohodu o provedení činnosti. Jedná se spíše o brigádníky při žních.

2.3 Dotace z České republiky a Evropské unie

Dotace je účelová, nenávratná přímá peněžní podpora, na kterou není právní nárok. Je možné ji poskytovat na různé druhy podnikání a Česká republika a Evropská unie má mnoho dotačních a podpůrných programů.

Dotace mají několik charakteristických prvků, jako např.: Investiční dotace jsou určeny k nákupu hmotného majetku, ostatní dotace jsou zařazeny do skupiny provozní. Daňově osvobozeny jsou pro fyzické osoby dotace investiční, dotace z úřadu práce a dotace poskytované na odstraňování živelných pohrom. Náklady zde nejsou daňově uznatelné. Naopak investiční dotace snižují vstupní cenu při počítání daňových odpisů. Právnícké osoby a jejich způsob účtování vylučují dotace investiční. Celkově se dotace účtují až při právně závazném nároku. Časové rozlišení je u dotací více než nutné. Při příp. vratkách se účtování provádí opačně než při jejich čerpání. Dokud se peněžní prostředky nevyplatí, účtují se u osob výdělečně činných jako nedaňová pohledávka [24].

Vstup České republiky do Evropské unie umožnil naší zemi mnohem více možností k získání dalších dotací.

Struktura dotačních programů je rozdělena na dvě základní skupiny podle financování. Existuje přímá podpora financovaná jen z rozpočtu České republiky, dotační programy subvencované jak z Evropské unie tak Českou republikou a také peněžní podpory čistě financované Evropskou unií [25].

2.3.1 Typy dotací poskytované v České republice

PODPŮRNÝ A GARANČNÍ ROLNICKÝ A LESNICKÝ FOND

Podpůrný a garanční rolnický a lesnický fond byl založen na základě usnesení vlády České republiky č. 337 ze dne 23. června 1993. Do obchodního rejstříku byl zapsán 16. září 1993. Od 12. 2. 2008 se podpůrný a garanční rolnický a lesnický fond řídí zákonem č. 252/1997 Sb., o zemědělství, ve znění pozdějších předpisů [9].

Od svého vzniku se podpůrný a garanční rolnický a lesnický fond stal nedílnou součástí podpor v zemědělství. Patří do základních dotačních pilířů Ministerstva zemědělství. Fond poskytoval značnou garanci, kdy se pro žadatele stávaly úvěry od bank dostupnější. K 30. 6. 2012 činí výše úvěrů přes 141 mld. Kč. I v dnešní době se úloha fondu nemění, stále umožňuje investice potřebné v zemědělství [9].

Hlavní myšlenkou podpůrného a garančního rolnického a lesnického fondu je poskytování garancí a dotací části úroku z úvěru a finanční podpora pojištění. Nejintenzivněji bylo o tyto úvěry žádáno v letech 1996 až 1998. V tomto období byla dotace ze státního rozpočtu největší. Úvěry byly vysoce úročené a zemědělství v České republice potřebovalo investovat. Díky podpůrnému a garančnímu rolnickému a lesnickému fondu se zmodernizovala základní zemědělská technika [9].

V roce 2013 bylo zemědělcům z České republiky poskytnuto a vyplaceno 926 mil. Kč, kde 617 mil. Kč náleželo na podpoře úrokům z úvěrů a zbytek 309 mil. Kč na finanční podporu zemědělského pojištění.

V roce 2013 bylo schváleno 3 182 žádostí na podporu úroků z úvěru s celkovou finanční částkou 407 mil. Kč. Zemědělství dostalo díky fondu 5,6 mld. Kč formou úvěrů na financování zemědělské techniky nebo nákupu zemědělské půdy [26].

V roce 2013 Ministerstvo zemědělství navýšilo zdroje podpůrného a garančního rolnického a lesnického fondu částkou 400 mil. Kč. Navýšení bylo naplánováno pro program Podpora nákupu půdy na financování úroků z úvěrů na její nákup, dále na program Podpory pojištění a ve finále i podpory ve stylu tzv. povodňových půjček [26].

Po povodních v červnu 2013 poskytl fond peníze na obnovu provozu podniků zemědělských prvovýrobů a zpracovatelů zemědělské produkce. Zemědělci mohli podávat žádosti do konce roku 2013 a bylo pro ně připraveno 200 mil. Kč [26].

PROGRAM ZEMĚDĚLEC

Cílem tohoto programu je podpora nákupu investičních strojů a zařízení, kdy vybrané stroje nebo zařízení musí snižovat výrobní náklady, modernizaci nebo zlepšení jakosti [27].

Podporuje se nákup traktorů, sklízecích mlátiček, adaptérů ke sklízecím mlátičkám, pluhů, podmítačů, bran rotačních i diskových, rotavátoru, mulčovačů, žacích strojů, obrabečů, shrnovačů, rozdružovačů, ovíječek, lisů a baliček na slámu a seno, secí kombinace, rozmetadel, osečkovače, návěsy – přívěsy, nástavby – nosičů nástaveb, tahačů, postřikovačů, půdních fréz, samosběracích vozů, řezaček, krmných vozů, nakladačů, rosičů, kypřičů, sazečů, drtičů hrud, kompaktorů, kultivátorů, strojů na sběr kamene, sklízečů cukrovky, manipulátorů, strojů na aplikaci kejdy, odplevelovačů, překopávačů kompostu, půdních válců, smyků, vyorávačů, nahrnovačů, senážních vozů [27].

Výše podpory je maximálně 40 %, a to u úvěrů, které nepřesáhnou splatnost 7 let [27].

Za rok 2013 bylo schváleno 6 120 žádostí s požadavkem na podporu ve výši 303 mil. Kč [26].

PROGRAM PODPORA POJIŠTĚNÍ

Cílem je úhrada části nákladů na placené pojistné pro plodiny a hospodářská zvířata do výše až 50 % zaplacených nákladů [9].

PROGRAM POJIŠTĚNÍ LESNÍCH ŠKOLEK

Zaměřuje se na úhradu části nákladů zaplacených za nákup sadby na lesní dřeviny pro školky do výše až 30 % uhrazených nákladů [9].

PROGRAM PODPORA NÁKUPU PŮDY

Tento program má za cíl zpřístupnit nákup zemědělské půdy [9].

PŘECHODNÉ VNITROSTÁTNÍ PODPORY (PVP)

Poskytované žadatelům, kteří za daný rok obdrželi dotaci SAPS.

Tabulka 4 Přejchodné vnitrostátní podpory

Typy poskytovaných podpor	částka
Na zemědělskou půdu	247,78 Kč/ha
Na chov ovcí a koz	94,43 Kč/VDJ = velká dobytčí jednotka
Na chov krav bez produkce mléka na prodej	190,92 Kč/VDJ
Bramborový škrob	2208,92 Kč/t
přežvýkavce	129,42 Kč/VDJ
chmel	6556,52 Kč/ha

Zdroj: [10].

NÁRODNÍ DOTACE

Zákonným ustanovením byl Státní zemědělský intervenční fond pověřen k provádění administrací žádostí o dotace financované výhradně z národních zdrojů.

2.3.2 Typy dotací poskytované z Evropské unie**STÁTNÍ ZEMĚDĚLSKÝ INTERVENČNÍ FOND**

Státní zemědělský intervenční fond je právnická osoba se sídlem v Praze a její činnost se řídí zákonem o Státním zemědělském intervenčním fondu č. 256/2000 Sb., ve znění zákona č. 128/2003 Sb. a ve znění zákona č. 85/2004 Sb. a prováděcími právními předpisy ve formě nařízení vlády [10].

Státní zemědělský intervenční fond zprostředkovává peněžní podpory z Evropské unie a národních zdrojů. Dotace z Evropské unie jsou poskytovány

z Evropského zemědělského záručního fondu a také z Evropského zemědělského fondu pro rozvoj venkova a z Evropského rybářského fondu. Program rozvoje venkova čerpající finanční prostředky z Evropského zemědělského fondu pro rozvoj venkova nahradil Horizontální plán rozvoje venkova a Operační program rozvoj venkova a multifunkční zemědělství [10].

V rámci společné zemědělské politiky se v Evropské unii používají tři zásady:

- zvýhodnění produkce ze země Unie oproti třetím zemím,
- společný trh pro zemědělské komodity při společných cenách
- a finanční solidarita neboli financování výdajů ze společného fondu, kam přispívají všichni členové [10].

Finanční podpory jsou vyplácené ve formě přímých plateb na hektar obhospodařované půdy. Velkou podporu můžou zemědělci získat z Programu rozvoje venkova spuštěný v roce 2007, dále pak tržní opatření Společného evropského trhu řešící výkyvy nabídky a poptávky na trhu a zabezpečuje zemědělským podnikatelům větší jistotu a stabilitu v podnikání [10].

JEDNOTNÁ PLATBA NA PLOCHU (SAPS)

Jednotná platba na plochu je hlavní platba z tzv. přímých plateb. Na tuto platbu má nárok jak fyzická tak právnická osoba, která obhospodařuje zemědělskou půdu, kterou má buď v pronájmu nebo ve vlastnictví a je vedená v systému LPIS – veřejný registr půdy [10].

Žádost o tuto dotaci se podává formou Jednotné žádosti (viz. Příloha) vždy jednou za rok. Jednotnou žádost lze podat osobně na příslušném oddělení, poštou nebo elektronicky přes stránky SZIF, přes datovou schránku nebo pomocí elektronické podatelny SZIF [10].

Podmínkou pro získání této dotace je vlastnění minimálně 1 ha zemědělské půdy. V roce 2013 byla dotace ve výši 6 068,88 Kč na ha [10].

ODDĚLENÁ PLATBA NA CUKR (SSP)

Poskytuje se na tunu cukrové řepy v rámci Jednotné žádosti ve výši 357,29 Kč/t [10].

ODDĚLENÁ PLATBA NA RAJČATA (STP)

Poskytuje se na tunu rajčat v rámci Jednotné žádosti ve výši 887,68 Kč/t [10].

3 Praktická část

Praktická část této bakalářské práce je zaměřena na analýzu malých zemědělských podniků, které vstupem České republiky v květnu 2004 do Evropské unie mohou využívat dotace k podpoře svého podnikání.

Práce má za cíl zjistit algoritmus využitelnosti poskytovaných dotací. Porovnat nákladovost a získané příjmy z dotací a zjistit, které pěstované plodiny by bylo optimální pěstovat na největší rozloze polností k zajištění dostatečného výtěžku.

3.1 Kritéria pro další zpracování

Kritérium neboli měřítko pro srovnání.

Kritéria jsou vybrána pro posouzení a vhodné zvolení daných prvků. Jedná se o určité hodnoty, které je nutné zohlednit a důrazněji zanalyzovat. Tato kritéria pak budou zhodnocena v dalším výzkumu této práce.

Zvolená měřítko jsou k usnadnění a následné optimalizaci bakalářské práce. Mezi zařazená kritéria patří rostlinná výroba, vymezení podniků, jejich velikost a zvolený typ poskytované dotace.

Rostlinná výroba

Sledovanými produkty byly pouze plodiny rostlinné výroby, a to proto, aby došlo k zjednodušení práce a naskytla se možnost, zaměřit se pouze na jeden soubor dat.

Rostlinná výroba je zahrnuta snad ve všech zemědělských podnicích, proto je jednodušší získat potřebné údaje pro další analýzu.

Typickými plodinami pro pěstování v České republice jsou pšenice ozimá, žito, ječmen jarní, oves, tritikále, kukuřice na zrna, hrách, řepka, mák, slunečnice na semeno, cukrovka, brambory konzumní, chmel a další.

Sledované údaje jsou za rok 2013 a pro srovnání a evidentní růst cen i za rok 2012.

Vymezení podniků

Sledovaným typem podniků v této práci je podnik rodinného typu zhruba s pěti až sedmi pracovníky.

Protože práce má sloužit jako podklad do začátku podnikání, k analýze budou vybrány jen malé a menší podniky, spíše rodinné farmy, kde veškerou práci dokáže zastat zhruba pět až sedm osob.

Zvolené kritérium nebylo zvoleno náhodně, ale za účelem zjištění, zda je v dnešní době ještě možné se pustit do podnikání i s menší pomocnou silou ve složení majitele, manželky a blízkého příbuzenstva (synové a dcery, bratři a sestry).

Typ dotace

Vybraným typem dotací je dotace zvaná SAPS, tedy jednotná platba na plochu. Tato dotace je poskytována každému podnikajícímu zemědělci vlastníci alespoň 1 ha obhospodařované půdy. Pro rok 2013 byla stanovená částka 6.068,88 Kč na hektar půdy.

Tento typ dotace byl zařazen do vybraných kritérií proto, že lze jednoznačně určit objem obdržené částky na celou farmu.

Stanovená kritéria využijeme v dalším kroku

3.2 Vymezení myšlenky

Proč myšlenka vznikla?

Vstupem České republiky do Evropské unie v roce 2004 bylo umožněno využívat nesmírné množství výhod, jak ve formě finančních podpor, tak např. formou upevnování hodnot a zvýšená spolupráce mezi členskými státy, zvýšily se výkupní ceny a otevřením hranic pro české firmy a podniky rozšíření nových příležitostí a možností pro uplatnění i konkurenceschopnost.

Zmíněné finanční podpory z evropských fondů mají za cíl vyrovnat ekonomikou a životní úroveň ve všech členských zemích Evropské unie. Požadavkem je i snaha zvýšit schopnost členských států reagovat na moderní dobu. Česká republika je v současné době na pozici čistého příjemce, tedy více prostředků přijímá, než do společného rozpočtu odvádí. Bohužel dotování všech členských států nezpůsobuje stejný růst v HDP a zaměstnanosti, trend stále klesá.

Napříč tomu ekonomická krize v České republice zapříčinila, že mnoho potenciálních podnikatelů v oblasti zemědělství ubylo, nebo změnilo svůj podnikatelský záměr. Ze statistických údajů je zřejmé, že v listopadu 2008 se snížila meziroční průmyslová produkce o více než 17 % a počet nových zakázek klesl o více než 30 % [28].

Nesmíme opomenout i stále častější tržní regulace ze strany Evropské unie, např. pěstování vybraných plodin, omezená produkce mléka, vysazování vinic ad. Největší ztráty se dostalo při pěstování cukru, Česká republika přišla o 22,5 % z kvóty a tím se snížila i produkce a plocha pro pěstování cukrové řepy.

K čemu se myšlenka váže? (Zdůvodnění)

Důsledkem ekonomické krize může být zmíněný pokles farem a strach z expanze na trhu.

Jak? Kde vznikla? Kdy vznikla? S čím a s kým je spojena? (Popsání)

Jednou z hlavních příčin problému je, že mladí lidé se do podnikání v zemědělství nepouštějí, protože tento obor nevidí jako perspektivní a výnosný.

Když už si někdo zvolí tento směr podnikání, je k tomu veden od malička, jak už ze strany rodičů, či dokonce prarodičů nebo v příp. bydlení na vesnici, kde je

farmářství tak nějak přirozeným jevem. I když je možno již deset let využívat veškeré finanční podpory, počet podnikajících i tak roste pomalu a neúměrně.

Dle mého průzkumu, viz Analytická část, je patrné, že za posledních třináct let (2000 – 2013) se celkový počet podniků a podnikatelů snížil o zhruba 17 %.

Víceméně můžeme říct, že problém nastal právě příchodem ekonomické krize v roce 2008 na trh [28]. Mnoho lidí se, když už, pustilo do podnikání s větší obezřetností. Krize se týkala všech oborů, ne jen zemědělství. Proto zaznamenáváme pokles i u ostatních. Právě že se krize týkala všech, je evidentní návaznost, která zapříčinila vysokou nezaměstnanost.

Co stojí za hlavní myšlenkou? (Zjištění)

Hlavní myšlenkou této práce je zjištění, že nedostatečná informovanost o možných výhodách a nevýhodách připravuje hodně budoucích podnikatelů o možnost podnikat. Možná i nedostatečné poradenství, nerovnost v členských státech ad.

Kam s myšlenkou směřujeme? (Určení)

Touto analýzou směřujeme k možnému návodu, jak ukázat novým podnikatelům, že toto odvětví je výnosné a prospěšné, příp. zjistíme, že i s velkou dotační podporou není toto odvětví až tak atraktivní. Pouhá analýza nákladů a příjmů neznačí, že každý může uspět.

3.3 Postup při řešení myšlenky

Zemědělské podniky v rámci Evropské unie se vyznačují velkou rozmanitostí. Pro možné srovnání ekonomické situace a struktury byl vytvořen klasifikační systém, umožňující zařazovat zemědělské podniky dle zaměření (např. pouze rostlinná výroba, pouze živočišná výroba s nákupem krmiv od jiných pěstitelů, kombinace obou), dle ekonomické velikosti (obrat) a nyní i podle významu jiných výtěžných činností v podniku [12].

Tímto klasifikačním systémem obecné platnosti jsme schopni nalézt široké uplatnění při analytických činnostech, které směřují k hodnocení námi požadovaných výsledků zemědělských podniků [12].

Rozdělení zemědělských podniků v Evropské unii je využívána převážně v rámci tzv.: „Strukturálních šetření v zemědělství“ a pro účely „Zemědělské účetní datové sítě FADN (= The Farm Accountancy Data Network). [12]“

Poprvé byl tento systém použit a aplikován v Agrocenzu 2010 (= strukturální šetření v zemědělství a metody zemědělské výroby). Evropská unie do šetření zařadila pro rok 2010 22 864 zemědělských podniků [12].

K měření se využívá tzv. standardní produkce vyjadřující průměrnou finanční hodnotu hrubé produkce jednotlivých odvětví živočišné a rostlinné výroby [12].

Stanovuje se na 1 ha půdy pro každou rostlinnou plodinu a 1 kus z každé kategorie zvířat [12].

Ekonomická velikost podniku se rovná celkové hodnotě standardní produkce, což je suma hodnot za jednotlivé zemědělské komodity. Hodnoty se získávají násobkem výměry jednotlivých plodin a počtu zvířat v podniku a příslušnými koeficienty standardní produkce [12].

Agrocenzus se počítá jednou za 10 let, máme tedy údaje za rok 2010, další strukturální šetření a metody výpočtů budou zaevidované až v roce 2020. Pro tuto bakalářskou práci tedy tento způsob výpočtu vynecháme a zaměříme se na jiný systém. Zvolený způsob jak snad zjistíme, zda je myšlenka reálná, zní následovně:

První varianta výpočtu bude zohledňovat nejvýnosnější rostlinné plodiny, výše vybranou dotaci zvanou SAPS a samozřejmě velikost podniku. Ve všech případech budeme pracovat s reálnými údaji pro vytvoření modelové situace, s ideálními podmínkami.

Co zařazujeme mezi ideální podmínky? Především počasí. Počasí v našem případě bude standardní, žádné vysoké teploty, žádné prudké deště, či mrazy. Jednoduše počasí ideální k pěstování jakýchkoliv rostlinných plodin pro velkovýrobu.

Zohledníme určitě i počet strojů potřebných k celoročnímu pěstování. Na mysl máme traktor s přípojným příslušenstvím a kombajn pro sklízění. Další nedůležité stroje, ale potřebné si zemědělec vypůjčí.

Do začátku musí zemědělec počítat s nákupem osiva a hnojiva od jiného pěstitele, budeme brát na vědomí, že tato situace bude bez problémového nákupu. S hnojivy a prostředky na ochranu rostlin budeme postupovat stejně.

Na základě dostupných informací od pracovníků znalých praxe jsou tyto prvky nejdůležitější, se kterými se musí počítat. Samozřejmě v ideálních podmínkách. V reálných případech je nezbytně nutné započítat právě nevyzpytatelnost počasí, drahé stroje, neochota při vypůjčování, příp. drahé nájemné strojů, kazové osivo či sadba. Pozdě podaná žádost o dotaci, při které se částka úměrně ke zpoždění krátí. Dále ekonomická a politická situace na trhu, změna zákonů, kvóty z Evropské unie a další.

Varianta a) Nejvyšší tržby a plné náklady:

Z již uvedených statistických dat si tedy stanovíme tři pěstované plodiny v rostlinné výrobě s nejvyššími tržbami z hektaru.

Jako první rozlišení si zvolíme utřídění do skupin na Obiloviny, Olejníny a Okopaniny a z každé jmenované skupiny vybereme jednu plodinu.

Sledovaným údajem budou tržby za výrobky v korunách za hektar plodiny, za kterou byla vybraná plodina v roce 2013 průměrně prodávána. Tržby (čtvrtý řádek zespodu) nám dokládá statistické šetření – viz Přílohy. Vybírat budeme z třinácti typů plodin rostlinné výroby.

Ve skupině **obilovin** jsme našli nejvyšší tržby za výrobky z hektaru v roce 2013 u **kukuřice na semeno** s výší **37 582 Kč za hektar**.

Nejvyšší tržby z hektaru vybrané **olejníny** byla v roce 2013 u **máku** s cenou **45 553 Kč z hektaru**.

Nejvyšší tržby získané z hektaru půdy u **okopanin** byla v roce 2013 u **brambor konzumních** s výší **92 735 Kč z hektaru**.

Dalším potřebným údajem pro stanovení algoritmu je částka za dotaci zvanou **SAPS**, tedy jednotná platba na plochu. Jak už bylo jednou zmíněno, tato platba je poskytována každému, kdo o ni zažádá a vlastní alespoň jeden hektar půdy.

Pro rok 2013 byla částka stanovena na **6.068,88 Kč na hektar**.

(Pozn.: Na každou farmu připadá v roce 2013 průměrně **62,05 ha orné půdy**, to tedy vypovídá, že každá farma může získat na dotacích částku 376.574,00 Kč. Oproti roku 2012 je to o 0,44 ha orné půdy méně. Tento informativní údaj nebudeme v dalším postupu používat, nýbrž jen částku na hektar půdy.)

Nákladovost vybraných plodin opět získáme ze statistických dat vložených v Příloze této bakalářské práce.

V nákladech jsou zahrnuty položky jako osivo či sadba, hnojiva, prostředky na ochranu rostlin, mzdové a osobní náklady, odpisy na vlastněný majetek, výrobní a správní režie ad. Je nutné podotknout, že náklady jsou jen jako statistický údaj, nikoliv konkrétní podnik. Tím pádem musíme opět zdůraznit, že se bude jednat o modelovou situaci s konkrétními čísly. Např. položky odpisů a mezd předpokládáme u každého podniku v různé výši.

U **kukuřice na semeno** byly stanoveny náklady ve výši **31 190 Kč** na hektar.

U **máku** byly vypočítány náklady ve výši **29 872 Kč** na hektar.

U **brambor konzumních** byly náklady stanoveny ve výši **111 877 Kč** na hektar.

Pro první variantu výpočtu máme všechna potřebná data. Kombinace všech získaných údajů nám má přinést odpověď na otázku, jestli je podnikání v zemědělství výnosové, či nikoliv.

$$\text{nejvyšší tržby} - \text{plné náklady} + \text{dotace (jednotná platba na plochu)} = \text{zisk na hektar}$$

Analýza jednotlivých plodin nám přináší tato čísla:

U kukuřice na semeno je průměrný zisk bez dotace ve výši 6 392 Kč, když si připočteme vybranou dotaci na hektar ve výši 6 068,88 Kč, dá nám to zisk 12 460,88 Kč na hektar.

U máku je průměrný zisk bez dotace 15 661 Kč z hektaru, s připočtenou dotací na hektar je výsledná částka 21 729,88 Kč.

U brambor konzumních je zjištěn průměrný zisk záporný, 19 142 Kč ztráta na hektar, s připočtenou dotací se ztráta sníží na 13 073,12 Kč.

V tomto případě se jedná o zdárný příklad modelové situace s reálnými čísly. V nákladech je zahrnuto spoustu položek, které nám zkreslují informace (odpisy, mzdové náklady).

Pro lepší přehlednost vložíme data do tabulky, kde použijeme uvedený vzorec:

Tabulka 5 Varianta a) Nejvyšší tržby a plné náklady (v Kč/ha):

Skupina	Název plodiny	Nejvyšší tržby	Plné náklady	Dotace	Zisk / Ztráta
Obilovina	Kukuřice na semeno	37 582	31 190	6 068,88	12 460,88
Olejnina	Mák	45 553	29 872		21 729,88
Okopanina	Brambory konzumní	92 735	111 877		- 13 073,12

Z výsledných hodnot jsme dokázali, že pěstování kukuřice na semeno a máku je pro podnikatele výhodné, pěstování brambor už ne tak docela. Výsledky jsou pouze orientační, ale lze s nimi počítat jako podklad pro začátek podnikání. Čísla jsou s výsledkem za celý rok, ale nejsou získaná ze všech podniků. Je nemilé, že se statistického šetření neúčastní veškeré farmy.

Varianta b) Nejvyšší tržby a očištěné náklady od mzdových nákladů:

Budeme postupovat stejně jako v předchozím případě, ale nebudeme do výpočtu započítávat mzdové náklady. Mzdové náklady jsou totiž v každém podniku různé a mohou nám zkreslovat výsledky. Odpisy naopak ponecháme, i když každá farma používá jiné stroje a zařízení, pořád je nutné s nimi počítat.

Následně provedeme stejný výpočet, ale bez mzdových nákladů.

nejvyšší tržby – náklady očištěné od mzdových nákladů + dotace (jednotná platba na plochu) = zisk na hektar

U kukuřice na semeno se náklady snížily z 31.190 Kč na 26.549 Kč. Průměrný zisk se zvýšil o 4.461 Kč na 10.853 Kč, po započtení dotace je zisk na jeden hektar 16.921,88 Kč na hektar pěstované plodiny.

U máku se náklady snížily z 29 872 Kč na 24 002 Kč. Průměrný zisk se zvýšil o 5 870 Kč na 21 531 Kč, po započtení dotace je zisk na jeden hektar 27 599,88 Kč na hektar pěstované plodiny.

U brambor konzumních se náklady snížily z 111 877 Kč na 83 154 Kč. Průměrný zisk se zvýšil o 28 723 Kč, tím nás dostal do kladných čísel na 9 581 Kč, po započtení dotace je zisk na jeden hektar 15 649,88 Kč na hektar pěstované plodiny.

Výpočet nám dokazuje, že mzdové náklady vysoce ovlivňují výsledky. U brambor je evidentní, že jsme v plusových hodnotách.

Tabulka 6 Varianta b) Nejvyšší tržby očištěné od mzdových nákladů (Kč/ha):

Skupina	Název plodiny	Nejvyšší tržby	Očištěné náklady	Dotace	Zisk / Ztráta
Obilovina	Kukuřice na semeno	37 582	26 549	6 068,88	16 921,88
Olejnina	Mák	45 553	24 002		27 599,88
Okopanina	Brambory konzumní	92 735	83 154		15 649,88

Varianta c) Nejnižší tržby a plné náklady:

Pro srovnání, jak by výsledné hodnoty dopadly, kdybychom se zaměřili naopak na nejnižší tržby u vybraných plodin, se zaměříme v následující části. Opět si vybereme rostlinné plodiny z každé skupiny, momentálně tak, kde jsou zaznamenány nejnižší tržby.

Výpočet bude vypadat následovně:

$$\text{nejnižší tržby} - \text{plné náklady} + \text{dotace (jednotná platba na plochu)} = \text{zisk na hektar}$$

Znovu budeme pracovat jako v předešlém případě. Tedy z jednotlivých skupin vybereme jednu rostlinnou plodinu, kde sledovaným prvkem budou naopak nejnižší tržby, od kterých odečteme plné náklady a poté přičteme vybranou dotaci, zvanou jednotná platba na plochu. Výsledek nám dá zisk, který je možné získat na hektar pěstované plodiny. Pokud budou čísla u všech vybraných rostlinných plodin záporná, zkusíme druhou variantu.

Sledovanými plodinami v této části budou: tritikále, slunečnice na semeno a cukrovka. Opět jsme vybírali plodiny z jednotlivých skupin: Obiloviny, Olejny a Okopaniny.

Analýza jednotlivých plodin nám přináší tato čísla:

Tritikále je plodina velmi podobná pšenici, ale je více odolná pro pěstování v nepříznivých podmínkách. Tržby u této plodiny z řádu Obilovin byly překvapivě nejnižší. Tržby se vyšplhaly pouze na částku 9 208 Kč z hektaru. Když si dáme do porovnání nejvyšší tržby a nejnižší tržby u obilovin, dostaneme rozdíl celých 28 644 Kč.

Další vybranou rostlinnou plodinou, ze skupiny Olejny, je slunečnice na semeno s tržbami za rok 2013 19 644 Kč za hektar. V porovnání s rostlinnou plodinou s nejvyššími tržbami je tu rozdíl 25 889 Kč.

Poslední vybranou a sledovanou plodinou s nejnižšími získanými tržbami za rok 2013 ze skupiny Okopanin je cukrovka. Cukrovka se vyznačuje

tržbami ve výši 66 679 Kč. Ve srovnání s brambory je tu rozdíl v tržbách ve výši 26 056 Kč.

Náklady u vybraných plodin jsou následovné: Náklady u rostliny tritikále jsou ve výši 16 612 Kč, zahrnují veškeré sledované položky. Náklady u slunečnice na semeno byly za rok 2013 ve výši 27 989 Kč a u poslední sledované plodiny, u cukrovky, byly náklady ve výši 55 520 Kč.

Když dosadíme jednotlivá čísla do výše uvedeného vzorce, získáme výsledný zisk. U tritikále je výsledkem ztráta i se započtením dotace na hektar ve výši 1 335,12 Kč.

U slunečnice pěstované na semeno je výsledkem opět ztráta, a to dokonce ve výši 2 276,12 Kč.

U poslední sledované plodiny, u cukrovky je výsledkem zisk, u jediné z vybraných plodin, a to ve výši: 17 227,88 Kč.

Z výsledků vidíme, že dvě plodiny jsou ztrátové, průměrné náklady vyšší než průměrně získané tržby a pouze jedna sledovaná plodina nám přináší alespoň nějaký zisk. Je možné a pravděpodobně i velmi reálné, že zisk opravdu ovlivňují mzdové náklady.

Tabulka 7 Varianta c) Nejnižší tržby a plné náklady (Kč/ha):

Skupina	Název plodiny	Nejnižší tržby	Plné náklady	Dotace	Zisk / Ztráta
Obilovina	Tritikále	9 208	16 612	6 068,88	- 1 335,12
Olejnina	Slunečnice na semeno	19 644	27 989		- 2 276,12
Okopanina	Cukrovka	66 679	55 520		17 227,88

Proto pro další zpracování spočítáme i verzi s náklady bez mzdových a osobních nákladů, viz níže.

Varianta d) Nejnižší tržby a náklady očištěné od mzdových nákladů:

Zde budeme počítat se stejnými plodinami jako v předchozí variantě, ale nebudeme do nákladů zahrnovat mzdové náklady, které nám pravděpodobně výrazně ovlivňují výsledky této práce.

**nejnižší tržby - náklady očištěné od mzdových nákladů + dotace
(jednotná platba na plochu) = zisk na hektar**

Vybranými plodinami jsou opět tritikále, slunečnice na semeno a cukrovka. Tržby zůstávají stejné, u tritikále 9 208 Kč, u slunečnice na semeno tržby ve

výši 19 644 Kč a u poslední rostlinné plodiny, u cukrovky tržby ve výši 66 679 Kč.

Náklady se u těchto sledovaných plodin změny, právě očištěním plných nákladů od mzdových nákladů.

U tritikále se náklady sníží o 2830 Kč na 13782 Kč. Pokud budeme rovnou počítat, zjistíme, že se díky dotaci dostaneme do plusových hodnot. Zisk u tritikále dosahuje částky 1494,88 Kč.

U sledované slunečnice na semeno se náklady snížily o 4970 Kč na částku 23019 Kč. Zisk dosahuje i v tomto případě kladných hodnot, a to ve výši 2693,88 Kč.

Cukrovka a její náklady se snížily o celých 9941 Kč. U cukrovky byl už v předchozím šetření kladný, proto i zde získáme kladné hodnoty u zisku, a to ve výši 27168,88 Kč.

Tabulka 8 Varianta d) Nejnížší tržby a očištěné náklady od mzdových nákladů (Kč/ha):

Skupina	Název plodiny	Nejnižší tržby	Očištěné náklady	Dotace	Zisk / Ztráta
Obilovina	Tritikále	9 208	13 782	6 068,88	1 494,88
Olejnina	Slunečnice na semeno	19 644	23 019		2 693,88
Okopanina	Cukrovka	66 679	45 579		27 168,88

Jak je zřejmé, mzdové náklady opravdu ovlivňují vybrané výpočty. Otázkou teď je, zda mají mzdové náklady opravdu takový vliv na celkové šetření, nebo jestli je to jen malý zanedbatelný prvek v počítání.

Abychom měli celkový přehled o všech sledovaných rostlinných plodinách – viz Přílohy – spočítáme si varianty u všech plodin a nyní budou pouze dvě varianty, plné náklady a očištěné od mzdových nákladů.

Použijeme stejné metody výpočtu, akorát nebudeme rozlišovat nejvyšší nebo nejnižší tržby.

Tržby za výrobky – plné náklady + dotace (jednotná platba na plochu)
= zisk na hektar

Varianta e) Tržby a plné náklady:

První sledovanou rostlinnou plodinou je pšenice ozimá, kde byly zaevidované tržby ve výši 20 839 Kč. Celkové náklady byly ve výši 24 056 Kč. Zisk u pšenice byl tedy záporný, přesněji řečeno ztráta ve výši 3 217 Kč, po započtení dotace se ze ztráty stal zisk ve výši 2 851,88 Kč.

Název plodiny	Tržby	Plné náklady	Dotace	Zisk / Ztráta
Pšenice ozimá	20 839	24 056	6 068,88	2 851,88

Druhou sledovanou rostlinnou plodinou je žito, kde byly zaevidované tržby ve výši 15 288 Kč. Celkové náklady byly ve výši 19 088 Kč. Zisk u žita byl tedy opět záporný, přesněji řečeno ztráta ve výši Kč, po započtení dotace se ze ztráty stal zisk ve výši 2 268,88 Kč.

Název plodiny	Tržby	Plné náklady	Dotace	Zisk / Ztráta
Žito	15 288	19 088	6 068,88	2 268,88

Třetí sledovanou rostlinnou plodinou je ječmen jarní, kde byly zaevidované tržby ve výši 21 326 Kč. Celkové náklady byly ve výši 21 308 Kč. Zisk u ječmene jarního byl v tomto případě kladný, po započtení dotace se zisk navýšil na 6 086,88 Kč.

Název plodiny	Tržby	Plné náklady	Dotace	Zisk / Ztráta
Ječmen jarní	21 326	21 308	6 068,88	6 086,88

Čtvrtou sledovanou rostlinnou plodinou je oves, kde byly zaevidované tržby ve výši 10 855 Kč. Celkové náklady byly ve výši 15 538 Kč. Zisk u ovsa byl v tomto případě kladný, po započtení dotace se zisk navýšil na 1 340,88 Kč.

Název plodiny	Tržby	Plné náklady	Dotace	Zisk / Ztráta
Oves	10 855	15 538	6 068,88	1 340,88

Pátou sledovanou rostlinnou plodinou je tritikále, kde byly zaevidované tržby ve výši 9 208 Kč. Celkové náklady byly ve výši 16 612 Kč. Zisk u tritikále byl v tomto případě záporný, ztráta dosahovala i po započtení dotace výše 1 335,12 Kč.

Název plodiny	Tržby	Plné náklady	Dotace	Zisk / Ztráta
Tritikále	9 208	16 612	6 068,88	- 1 335,12

Šestou sledovanou rostlinnou plodinou je kukuřice na zrno, kde byly zaevidované tržby ve výši 37 582 Kč. Celkové náklady byly ve výši 31 190 Kč. Zisk u kukuřice na zrno byl v tomto případě kladný, po započtení dotace se zisk navýšil na 12 460,88 Kč.

Název plodiny	Tržby	Plné náklady	Dotace	Zisk / Ztráta
Kukuřice na zrno	37 582	31 190	6 068,88	12 460,88

Sedmou sledovanou rostlinnou plodinou je hrách, kde byly zaevidované tržby ve výši 9 329 Kč. Celkové náklady byly ve výši 22 785 Kč. Zisk u hrachu byl v tomto případě záporný, dokonce i po započtení dotace byla ztráta velmi výrazná, a to ve výši 7 387,12 Kč.

Název plodiny	Tržby	Plné náklady	Dotace	Zisk / Ztráta
Hrách	9 329	22 785	6 068,88	-7 387,12

Osmou sledovanou rostlinnou plodinou je řepka, kde byly zaevidované tržby ve výši 34 995 Kč. Celkové náklady byly ve výši 31 204 Kč. Zisk u řepky byl v tomto případě kladný, po započtení dotace se zisk navýšil na 9 859,88 Kč.

Název plodiny	Tržby	Plné náklady	Dotace	Zisk / Ztráta
Řepka	34 995	31 204	6 068,88	9 859,88

Devátou sledovanou rostlinnou plodinou je mák, kde byly zaevidované tržby ve výši 45 533 Kč. Celkové náklady byly ve výši 29 872 Kč. Zisk u máku byl v tomto případě kladný, po započtení dotace se zisk navýšil na 21 729,88 Kč.

Název plodiny	Tržby	Plné náklady	Dotace	Zisk / Ztráta
Mák	45 533	29 872	6 068,88	21 729,88

Desátou sledovanou rostlinnou plodinou je slunečnice na semeno, kde byly zaevidované tržby ve výši 19 644 Kč. Celkové náklady byly ve výši 27 989 Kč. Zisk u slunečnice na semeno byl v tomto případě záporný, po započtení dotace byla ztráta ve výši 2 276,12 Kč.

Název plodiny	Tržby	Plné náklady	Dotace	Zisk / Ztráta
Slunečnice na semeno	19 644	27 989	6 068,88	-2 276,12

Jedenáctou sledovanou rostlinnou plodinou je cukrovka, kde byly zaevidované tržby ve výši 66 679 Kč. Celkové náklady byly ve výši 55 520 Kč. Zisk u cukrovky byl v tomto případě kladný, po započtení dotace se zisk navýšil na 17 227,88 Kč.

Název plodiny	Tržby	Plné náklady	Dotace	Zisk / Ztráta
Cukrovka	66 679	55 520	6 068,88	17 227,88

Dvanáctou sledovanou rostlinnou plodinou jsou brambory konzumní, kde byly zaevidované tržby ve výši 92 735 Kč. Celkové náklady byly ve výši 111 877 Kč. Zisk u brambor konzumních byl v tomto případě ve formě ztráty, i po započtení dotace se ztráta projevila v částce 13 073,12 Kč.

Název plodiny	Tržby	Plné náklady	Dotace	Zisk / Ztráta
Brambory konzumní	92 735	111 877	6 068,88	-13 073,12

Třináctou sledovanou rostlinnou plodinou je chmel, kde byly zaevidované tržby ve výši 194 849 Kč. Celkové náklady byly ve výši 223 645 Kč. Zisk u chmele se projevila ve formě ztráty, i po započtení dotace se ztráta projevila ve výši 22 727,12 Kč.

Název plodiny	Tržby	Plné náklady	Dotace	Zisk / Ztráta
Chmel	194 849	223 645	6 068,88	-22 727,12

Varianta f) Tržby a náklady očištěné od mzdových nákladů:

V této části budeme pracovat s náklady očištěnými od mzdových nákladů, pravděpodobně dosáhneme kladných hodnot u více rostlinných plodin.

První sledovanou rostlinnou plodinou je pšenice ozimá, kde byly zaevidované tržby ve výši 20 839 Kč. Očištěné náklady byly ve výši 20 177 Kč. Zisk u pšenice byl po započtení dotace ve výši 6 790,88 Kč.

Název plodiny	Tržby	Očištěné náklady	Dotace	Zisk / Ztráta
Pšenice ozimá	20 839	20 177	6 068,88	6 790,88

Druhou sledovanou rostlinnou plodinou je žito, kde byly zaevidované tržby ve výši 15 288 Kč. Očištěné náklady byly ve výši 15 712 Kč. Zisk u žita po započtení dotace byl ve výši 5 644,88 Kč.

Název plodiny	Tržby	Očištěné náklady	Dotace	Zisk / Ztráta
Žito	15 288	15 712	6 068,88	5 644,88

Třetí sledovanou rostlinnou plodinou je ječmen jarní, kde byly zaevidované tržby ve výši 21 326 Kč. Očištěné náklady byly ve výši 17 542 Kč. Zisk u ječmene jarního byl v tomto případě opět kladný, po započtení dotace se zisk navýšil na 9 852,88 Kč.

Název plodiny	Tržby	Očištěné náklady	Dotace	Zisk / Ztráta
Ječmen jarní	21 326	17 542	6 068,88	9 852,88

Čtvrtou sledovanou rostlinnou plodinou je oves, kde byly zaevidované tržby ve výši 10 855 Kč. Očištěné náklady byly ve výši 12 510 Kč. Zisk u ovsa byl v tomto případě opět kladný, po započtení dotace se zisk navýšil na 4 413,88 Kč.

Název plodiny	Tržby	Očištěné náklady	Dotace	Zisk / Ztráta
Oves	10 855	12 510	6 068,88	4 413,88

Pátou sledovanou rostlinnou plodinou je tritikále, kde byly zaevidované tržby ve výši 9 208 Kč. Očištěné náklady byly ve výši 13 782 Kč. Zisk u tritikále byl v tomto případě kladný, očištěním nákladů jsme se dostali do zisku. Zisk dosahoval po započtení dotace výše 1 494,88 Kč.

Název plodiny	Tržby	Očištěné náklady	Dotace	Zisk / Ztráta
Tritikále	9 208	13 782	6 068,88	1 494,88

Šestou sledovanou rostlinnou plodinou je kukuřice na zrno, kde byly zaevidované tržby ve výši 37 582 Kč. Očištěné náklady byly ve výši 26 549 Kč. Zisk u kukuřice na zrno byl v tomto případě kladný, po započtení dotace se zisk navýšil na 17 101,88 Kč.

Název plodiny	Tržby	Očištěné náklady	Dotace	Zisk / Ztráta
Kukuřice na zrno	37 582	26 549	6 068,88	17 101,88

Sedmou sledovanou rostlinnou plodinou je hrách, kde byly zaevidované tržby ve výši 9 329 Kč. Očištěné náklady byly ve výši 19 037 Kč. Zisk u hrachu byl v tomto případě záporný, dokonce i po započtení dotace byla ztráta velmi výrazná, a to ve výši 3 639,12 Kč.

Název plodiny	Tržby	Očištěné náklady	Dotace	Zisk / Ztráta
Hrách	9 329	19 037	6 068,88	-3 639,12

Osmou sledovanou rostlinnou plodinou je řepka, kde byly zaevidované tržby ve výši 34 995 Kč. Očištěné náklady byly ve výši 26 754 Kč. Zisk u řepky byl v tomto případě kladný, po započtení dotace se zisk navýšil na 14 308,88 Kč.

Název plodiny	Tržby	Očištěné náklady	Dotace	Zisk / Ztráta
Řepka	34 995	26 754	6 068,88	14 308,88

Devátou sledovanou rostlinnou plodinou je mák, kde byly zaevidované tržby ve výši 45 533 Kč. Očištěné náklady byly ve výši 24 002 Kč. Zisk u máku byl v tomto případě kladný, po započtení dotace se zisk navýšil na 27 599,88 Kč.

Název plodiny	Tržby	Očištěné náklady	Dotace	Zisk / Ztráta
Mák	45 533	24 002	6 068,88	27 599,88

Desátou sledovanou rostlinnou plodinou je slunečnice na semeno, kde byly zaevidované tržby ve výši 19 644 Kč. Očištěné náklady byly ve výši 23 109 Kč. Zisk u slunečnice na semeno byl v tomto případě kladný, po započtení dotace se zisk navýšil na 2 693,88 Kč.

Název plodiny	Tržby	Očištěné náklady	Dotace	Zisk / Ztráta
Slunečnice na semeno	19 644	23 019	6 068,88	2 693,88

Jedenáctou sledovanou rostlinnou plodinou je cukrovka, kde byly zaevidované tržby ve výši 66 679 Kč. Očištěné náklady byly ve výši 45 579 Kč. Zisk u cukrovky byl v tomto případě kladný, po započtení dotace se zisk navýšil na 27 168,88 Kč.

Název plodiny	Tržby	Očištěné náklady	Dotace	Zisk / Ztráta
Cukrovka	66 679	45 579	6 068,88	27 168,88

Dvanáctou sledovanou rostlinnou plodinou jsou brambory konzumní, kde byly zaevidované tržby ve výši 92 735 Kč. Očištěné náklady byly ve výši 83 154 Kč. Zisk u brambor konzumních byl v tomto případě kladný, po započtení dotace se zisk navýšil na 15 649,88 Kč.

Název plodiny	Tržby	Očištěné náklady	Dotace	Zisk / Ztráta
Brambory konzumní	92 735	83 154	6 068,88	15 649,88

Třináctou sledovanou rostlinnou plodinou je chmel, kde byly zaevidované tržby ve výši 194 849 Kč. Očištěné náklady byly ve výši 139 557 Kč. Zisk u chmele dosahoval v tomto případě kladných hodnot, po započtení dotace se zisk pohyboval ve výši 61 360,88 Kč.

Název plodiny	Tržby	Očištěné náklady	Dotace	Zisk / Ztráta
Chmel	194 849	139 557	6 068,88	61 360,88

Nyní jsme si vypočítali ziskovost nebo ztrátu u jednotlivých plodin. Lze vidět, že někde mzdové náklady výsledky ovlivňují, jinde, např. u hrachu, je ztráta i po započtení dotace.

3.4 Přínos výsledků řešení pro teorii

V roce 2013 bylo v České republice evidováno 2 985 792 ha orné půdy. Podniků (živnostníků i klasicky obchodních společností) bylo zaznamenáno 48.119, na každý podnik tedy připadá 62,05 ha orné půdy. Celkový počet pracovníků v období od října 2012 až září 2013 bylo 181.755. Na každý podnik s takovou průměrně připadá 3,7 lidí. Bohužel data za celý rok 2013 nebyla k datu tvoření této práce dostupná.

Otázkou teď zní, zda je reálné a vůbec možné, aby (po zaokrouhlení) 4 lidé zvládli obhospodařit 62,05 ha půdy? Teoreticky ano. V ideálních podmínkách je možné vždy všechno.

Podle dostupných informací je možné, aby tento počet pracovníků zvládlo s dostupnými a všemi potřebnými stroji půdu obdělat. K obdělání půdy je minimálně za potřebí traktor s přívěsným zařízením na orbu, vláčení, setí či sázení. Vlečka a buď skladovací prostory, ideálně přímé kupce.

Ve výše zmíněných tabulkách jsme si dokázali, že ze třinácti rostlinných plodin je pouze jedna ztrátová, pokud k ní nezapočítáme mzdové náklady. Tuto variantu si můžeme stanovit jako ideální, poněvadž v ideálních podmínkách zemědělec nepotřebuje pravidelný příjem v určité výši, ale stačí mu vypěstované plodiny, plus menší obnos na povinné náklady.

Ano, opět jsou zde zmíněny ideální podmínky, které dokazují, že vše je možné. I to, že průměrně 4 lidé zvládnou obdělat 62,5 ha zemědělské půdy bez nároku na vysokou mzdu s minimem, ale s nejpotřebnějšími zemědělskými stroji.

Jako modelovou situaci je možné s těmito výsledky pracovat a zidealizovat si práci v zemědělství s rostlinnou výrobou. Pro začátek je hlavně důležité se zorientovat a alespoň si představit, jaké částky lze průměrně získat a vydělat a kolik nás podnikání bude stát.

3.5 Přínos výsledků řešení pro praxi

V roce 2013 bylo v České republice evidováno 2 985 792 ha orné půdy. Podniků (živnostníků i klasicky obchodních společností) bylo zaznamenáno 48.119, na každý podnik tedy připadá 62,05 ha půdy. Celkový počet pracovníků v období od října 2012 až září 2013 bylo 181.755. Na každý podnik s takovou průměrně připadá 3,7 lidí.

Bohužel data za celý rok 2013 nebyla k datu tvoření této práce dostupná. Otázkou teď zní, zda je reálné a vůbec možné, aby (po zaokrouhlení) 4 lidé zvládli obhospodařit 62,05 ha půdy? Prakticky s velkou pravděpodobností tato situace není možná.

Logicky vzato, 4 lidé (po zaokrouhlení) nejsou schopni obdělat takové rozložení půdy. 62,05 hektarů zemědělské půdy je až nadmíru schopností 4 silných pracovníků znalých praxe. Na každého pracovníka tak připadá přes 15 ha zemědělské půdy, tedy 150 000 metrů čtverečných.

Tato vypočtená modelová situace pouze poukazuje, jak a kolik si lidé v zemědělství pravděpodobně vydělávají, jaké jsou náklady na pěstování a jaké jsou zisky. Zde nám veškerá údaje dokládá varianta e) Tržby a plné náklady, vč. mzdových nákladů. Ve statistickém šetření je nutné započítat i mzdové náklady, protože v dnešní době už mnoho lidí podniká pro dosažení zisku, nikoliv pro zábatu a potěšení, i když je důležité, aby podnikání bavilo.

Závěrem lze tedy dodat, že pěstování plodiny zvané tritikále je ze statistického šetření pro podnikatele ztrátové, i když se tritikále pěstují mnohem častěji než klasická pšenice (právě z důvodu větší odolnosti např. vůči nepříznivým podmínkám). Další ztrátovou plodinou je hrách a slunečnice na semeno. Nelze dokonale určit, co přesně způsobuje ztrátovost, jestli je na vině opravdu započítávání mzdových nákladů, či jiné položky. Překvapivě mezi ztrátové rostlinné plodiny patří i brambory konzumní a chmel. Jelikož pracujeme s daty z celorepublikového šetření (pozn.: nejsou započteny všechny farmy), je možné, že by se ve skutečnosti data lišila a přinesla nám jiné výsledky.

4 Závěr

Poslední co nás může ještě zajímat, jestli je tato práce užitečná a lze její obsah využít v praxi.

Cílem této bakalářské práce bylo stanovit algoritmus pro výpočet optimální rozlohy polností a portfolia pěstovaných plodin k zajištění finanční soběstačnosti podnikatele v zemědělství.

Dozvěděli jsme se, že optimální rozlohu polností není tak jednoduché spočítat a zjistit z průměrných hodnot. Zjistili jsme pouze rozlohu celkové zemědělské půdy v České republice za sledované období 2013, pro srovnání i za rok 2012 a 2000. Dále jsme zjistili počet farem v roce 2013 a počet pracovníků, bohužel tento údaj nebyl za rok 2013 kompletní a byl použit údaj za období říjen 2012 až září 2013. Pravděpodobnost, že tento údaj výrazně zkreslil výsledky, je nízká.

Snahou bylo zjistit, jaká velikost farem měla v České republice za sledované období největší zastoupení. Pro tuto bakalářskou práci jsme chtěli zjistit počet farem o velikosti zhruba s pěti až sedmi pracovníky. Bohužel díky nedostupnosti těchto dat nebylo možné najít odpověď a tak jsme se zaměřili na průměrné hodnoty, kde bylo zjištěno, že na každou farmu zhruba připadají 4 pracovníci znalých praxe. Můžeme si říct, že mezi tyto 4 pracovníky patří farmář, jeho žena a dvě děti.

Následně jsme propočítali, jak by kombinace různých plodin ovlivnila ziskovost, i příp. ztrátovost. Získané údaje jsou jen orientační a jsou spíše informativního charakteru. Ve výpočtech jsme se zaměřili na rostlinné plodiny s nejvyššími tržbami a náklady zahrnující veškeré položky, dále rostlinné plodiny opět s nejvyššími tržbami a náklady, které nezahrnují položky mzdových nákladů. Bylo patrné, že mzdy mohou ovlivňovat výpočet a možná i zkreslovat výsledky.

Další variantou bylo zjistit výnosnost u rostlinných plodin s nejnižšími získanými tržbami a opět s náklady zahrnující všechny sledované položky. Výsledky byly výrazně ztrátovější. Tedy ze tří sledovaných rostlinných plodin byly dvě ztrátové. Na druhou stranu po odebrání položky mzdové náklady se ztrátové plodiny dostaly do kladných hodnot ve všech případech.

Pro lepší přehlednost byla propočtena ziskovost i ztrátovost u všech sledovaných rostlinných plodin. Jak s nejvyššími tržbami, tak s nejnižšími tržbami a dokonce i u zbylých sedmi rostlinných plodin. Opět byl kladen důraz na rozdíl s náklady zahrnující všechny položky a náklady zahrnující veškeré položky, kromě mzdových a osobních nákladů. První co stojí za zmínku je, že hrách je ztrátový v obou početních variantách. Ve všech ostatních případech byl rozdíl viditelný.

Závěrem si můžeme dodat, že získané a zakomponované údaje do výpočtů nám mohou dát představu, jaká je nákladovost a ziskovost pro zemědělského pracovníka a farmáře celkově.

5 Literatura

RYBIČKA, J., ČAČKOVÁ, P., PŘICHYSTAL, J. *Průvodce tvorbou dokumentů*. 1. vyd. Bučovice: Martin Stříž, 2011. ISBN 978-80-87106-43-3.

[1] Podnikání v zemědělství. [online]. [cit. 2014-10-26]. Dostupné z: <http://eagri.cz/public/web/mze/legislativa/pravni-predpisy-mze/tematicky-prehled/100047863.html>.

[2] CEJTHAMR, Václav a Jiří DĚDINA. *Management a organizační chování*. 2., aktualiz. a rozš. vyd. Praha: Grada Publishing, 2010, 344 s. ISBN 978-80-247-3348-7.

[3] POŠVÁŘ, Zdeněk a Helena CHLÁDKOVÁ. *Management*. Vyd. 1. V Brně: Mendelova zemědělská a lesnická univerzita, 2009, 261 s. ISBN 978-80-7375-347-4.

[4] Dostupnost česneku [online]. [cit. 2014-10-26]. Dostupné z: <http://icesnek.cz/kde-koupit-cesky-cesnek/>

[5] ŠEVELA, Marcel. *Mikroekonomie I: (úvodní kurz)*. Vyd. 1. V Brně: Mendelova univerzita, 2011. ISBN 978-807-3754-945.

[6] ZPF: Zemědělský půdní fond. [online]. [cit. 2014-10-26]. Dostupné z: http://www.cuzk.cz/Periodika-a-publikace/Statisticke-udaje/Souhrne-prehledy-pudniho-fondu/Rocenska_pudniho_fondu_2013.aspx

[7] CHLOUPEK, Oldřich, Blanka PROCHÁZKOVÁ a Eva HRUDOVÁ. *Pěstování a kvalita rostlin*. 1. vyd. V Brně: Mendelova zemědělská a lesnická univerzita, 2005, 178 s. ISBN 978-80-7157-897-02009

[8] Euroskop [online]. [cit. 2014-11-02]. Dostupné z: <https://www.euroskop.cz/8924/sekce/zemedelstvi/>

[9] PGRLF. [online]. [cit. 2014-11-02]. Dostupné z: <http://www.pgrlf.cz/pgrlf/historie.php>

[10] SZIF. [online]. [cit. 2014-11-02]. Dostupné z: <http://www.szif.cz/cs/>

[11] STATISTICKÁ ROČENKA České republiky 2013. Na padesátém 81, 100 82 Praha 10: Český statistický úřad, 2013. ISBN 978-80-250-2386-0.

[12] Agrocensus 2010 [online]. 30.8.2012 [cit. 2014-11-04]. Dostupné z: [http://www.czso.cz/csu/2012edicniplan.nsf/t/62002E5352/\\$File/212712k01.pdf](http://www.czso.cz/csu/2012edicniplan.nsf/t/62002E5352/$File/212712k01.pdf)

[13] Statistická ročenka půdního fondu České republiky: souhrnné výstupy ze souboru popisných informací katastru nemovitostí České republiky se stavem ke dni ... Praha: Český úřad zeměměřický a katastrální, 17 sv. ISBN 1210-4604.

[14] Souhrnné přehledy o půdním fondu z údajů katastru nemovitostí České republiky [online]. 2013 [cit. 2014-11-14]. Dostupné z: http://www.cuzk.cz/Periodika-a-publikace/Statisticke-udaje/Souhrne-prehledy-pudniho-fondu/Rocenka-pudniho-fondu_2013.aspx

[15] Souhrnné přehledy o půdním fondu z údajů katastru nemovitostí České republiky [online]. 2014 [cit. 2014-11-14]. Dostupné z: http://www.cuzk.cz/Periodika-a-publikace/Statisticke-udaje/Souhrne-prehledy-pudniho-fondu/Rocenka-pudniho-fondu_2014.aspx

[16] Pracovníci v zemědělství. [online]. 2013 [cit. 2014-11-05]. Dostupné z: [http://www.czso.cz/csu/2014edicniplan.nsf/t/340034F52F/\\$File/27015114003.pdf](http://www.czso.cz/csu/2014edicniplan.nsf/t/340034F52F/$File/27015114003.pdf)

[17] Zemědělství pro statistická šetření. [online]. 2013 [cit. 2014-11-05]. Dostupné z: [http://www.czso.cz/csu/2014edicniplan.nsf/t/340034F48E/\\$File/27015114u.pdf](http://www.czso.cz/csu/2014edicniplan.nsf/t/340034F48E/$File/27015114u.pdf)

[18] náklady na pěstování plodin 2013 – email; Ing. Jan Boudný

[19] Zemědělství 2013 [online]. 2014 [cit. 2014-11-14]. Dostupné z: http://eagri.cz/public/web/file/324206/Publikace_Zemedelstvi_2013_web.pdf /

[20] Hrubá přidaná hodnota zemědělského odvětví [online]. 14.11.2014 [cit. 2014-11-15]. Dostupné z: <http://apl.czso.cz/pll/eutab/html.h?ptabkod=tag00056>

[21] Zaměstnanost [online]. 24.7.2014 [cit. 2014-11-15]. Dostupné z: [http://epp.eurostat.ec.europa.eu/statistics_explained/index.php/File:Employment_rate_age_group_15%E2%80%9364,_2003%E2%80%9313_\(%25\)_YB15.png](http://epp.eurostat.ec.europa.eu/statistics_explained/index.php/File:Employment_rate_age_group_15%E2%80%9364,_2003%E2%80%9313_(%25)_YB15.png)

- [22] Zaměstnanost a nezaměstnanost v České republice [online]. 16.5.2014 [cit. 2014-11-15]. Dostupné z: [http://www.czso.cz/csu/2014edicniplan.nsf/t/D9003FD9A6/\\$File/3201814_0501.pdf](http://www.czso.cz/csu/2014edicniplan.nsf/t/D9003FD9A6/$File/3201814_0501.pdf) -
- [23] Rozpočet EU na rok 2013 [online]. 03/2013 [cit. 2014-11-15]. Dostupné z: <http://www.mfcr.cz/cs/zahranicni-sektor/prognozy/rocni-rozpocety-evropske-unie/2013/rozpocet-eu-na-rok-2013-11284>
- [24] Dotace v účetnictví a daních z příjmů [online]. 2011 [cit. 2014-11-17]. Dostupné z: <http://www.ucetnikavarna.cz/archiv/dokument/doc-d35012v44647-dotace-v-ucetnictvi-a-danich-z-prijmu/>
- [25] Struktura dotačních zdrojů [online]. 2013 [cit. 2014-11-17]. Dostupné z: <http://eagri.cz/public/web/mze/dotace/>
- [26] PGRLF [online]. 6.8.2014 [cit. 2014-11-17]. Dostupné z: http://eagri.cz/public/web/mze/tiskovy-servis/tiskove-zpravy/x2014_ministr-zemedelstvi-jurecka-podpurny-a.html
- [27] PGRLF - Program Zemědělec [online]. 2013 [cit. 2014-11-17]. Dostupné z: http://www.pgrlf.cz/zemedelec/prg_zemedelec.php
- [28] Ekonomická krize v ČR [online]. 2014 [cit. 2014-11-25]. Dostupné z: http://cs.wikipedia.org/wiki/Ekonomick%C3%A1_krize_od_2007
- [29] Souhrnné přehledy o půdním fondu z údajů katastru nemovitostí České republiky [online]. 2011 [cit. 2014-11-14]. Dostupné z: http://www.cuzk.cz/Periodika-a-publikace/Statisticke-udaje/Souhrne-prehledy-pudniho-fondu/Rocenska_pudniho_fondu_2011.aspx

Přílohy

A náklady na pěstování plodin roku 2013

Statistické údaje nákladovosti byly získány od pana Ing. Jana Boudného, který pracuje pro Ústav zemědělské ekonomiky a informací, oddělení Ekonomika zemědělství a potravinářství.

Ústav zemědělské ekonomiky a informací vzniklo za účelem vědecko-výzkumné, servisní a poradenské služby plnící funkci výzkumného pracoviště, které poskytuje servisní služby.

Data jsou získána od dobrovolných respondentů. Údaje od nových majitelů nejsou až tak obvyklá, často se měnící majetkoprávní vztahy zapřičiňují neochotu výsledná data poskytovat.



1/01 – Pšenice ozimá

Ukazatel	Měrná jednotka	Výrobní oblast			Šetření celkem
		K a Ř	B	BO a H	
Osiva (sadba) - nakupovaná	Kč/ha	1 553	1 638	1 181	1 521
Osiva (sadba) - vlastní	Kč/ha	215	227	423	255
Hnojiva - nakupovaná	Kč/ha	4 987	4 319	3 449	4 470
Hnojiva - vlastní	Kč/ha	142	185	265	179
Prostředky ochrany rostlin	Kč/ha	3 011	2 795	2 531	2 847
Ostatní přímý materiál	Kč/ha	397	567	547	487
Přímé materiálové náklady celkem	Kč/ha	10 304	9 732	8 395	9 759
Ostatní přímé náklady a služby	Kč/ha	3 016	2 036	1 709	2 422
Mzdové a osobní náklady - přímé	Kč/ha	300	429	453	375
- pomocných činností a režijní	Kč/ha	3 962	3 249	3 215	3 564
Mzdové a osobní náklady celkem	Kč/ha	4 261	3 677	3 668	3 939
Odpisy DNHM - přímé	Kč/ha	32	22	26	27
Náklady pomocných činností	Kč/ha	5 056	4 253	3 784	4 534
Výrobní režie	Kč/ha	2 706	2 839	3 089	2 822
Správní režie	Kč/ha	549	565	533	552
Vlastní náklady celkem	Kč/ha	25 925	23 124	21 202	24 056
Podíl hlavního výrobku	%	88	88	88	88
Náklady hlavního výrobku	Kč/ha	22 814	20 350	18 658	21 169
Hektarový výnos	t/ha	6,45	5,96	5,67	6,13
Vlastní náklady výrobku	Kč/t	3 536	3 416	3 290	3 453
Tržby za výrobky	Kč/ha	22 328	19 558	19 738	20 839
Prodané množství	t/ha	4,94	4,35	4,29	4,61
Realizační cena	Kč/t	4 521	4 497	4 599	4 525
Počet podniků	počet	57	86	51	194

Pramen: Výběrové šetření o nákladech a výnosech zemědělských výrobků za rok 2013
Zpracoval: J. Poláčková, J. Masaříková (ÚZEI)

Obrázek 1 Pšenice ozimá



1/02 – Žito

Ukazatel	Měrná jednotka	Výrobní oblast			Šetření celkem
		K a Ř	B	BO a H	
Osiva (sadba) - nakupovaná	Kč/ha	2 849	2 313	2 378	2 444
Osiva (sadba) - vlastní	Kč/ha	31	99	56	67
Hnojiva - nakupovaná	Kč/ha	2 875	2 631	2 911	2 796
Hnojiva - vlastní	Kč/ha	53	239	159	169
Prostředky ochrany rostlin	Kč/ha	2 429	1 613	1 321	1 646
Ostatní přímý materiál	Kč/ha	301	175	287	246
Přímé materiálové náklady celkem	Kč/ha	8 538	7 070	7 111	7 369
Ostatní přímé náklady a služby	Kč/ha	3 195	1 304	1 155	1 604
Mzdové a osobní náklady - přímé	Kč/ha	161	377	787	509
- pomocných činností a režijní	Kč/ha	2 651	2 967	2 874	2 867
Mzdové a osobní náklady celkem	Kč/ha	2 812	3 344	3 660	3 376
Odpisy DNHM - přímé	Kč/ha	0	0	0	0
Náklady pomocných činností	Kč/ha	3 547	2 936	4 027	3 515
Výrobní režie	Kč/ha	2 541	3 007	2 665	2 773
Správní režie	Kč/ha	441	440	466	451
Vlastní náklady celkem	Kč/ha	21 073	18 101	19 084	19 088
Podíl hlavního výrobku	%	88	88	88	88
Náklady hlavního výrobku	Kč/ha	18 544	15 929	16 794	16 797
Hektarový výnos	t/ha	4,92	5,21	5,40	5,24
Vlastní náklady výrobku	Kč/t	3 772	3 056	3 108	3 208
Tržby za výrobky	Kč/ha	12 756	14 793	16 884	15 288
Prodané množství	t/ha	4,82	3,84	4,57	4,34
Realizační cena	Kč/t	2 648	3 851	3 693	3 524
Počet podniků	počet	9	32	23	64

Pramen: Výběrové šetření o nákladech a výnosech zemědělských výrobků za rok 2013
Zpracoval: J. Poláčková, J. Masafíková (ÚZEI)

Obrázek 2 Žito



1/03 – Ječmen jarní

Ukazatel	Měrná jednotka	Výrobní oblast			Šetření celkem
		K a Ř	B	BO a H	
Osiva (sadba) - nakupovaná	Kč/ha	1 885	2 068	1 171	1 797
Osiva (sadba) - vlastní	Kč/ha	142	128	415	193
Hnojiva - nakupovaná	Kč/ha	3 382	3 432	3 056	3 332
Hnojiva - vlastní	Kč/ha	261	272	400	292
Prostředky ochrany rostlin	Kč/ha	2 698	2 231	1 733	2 362
Ostatní přímý materiál	Kč/ha	219	316	386	282
Přímé materiálové náklady celkem	Kč/ha	8 587	8 446	7 161	8 257
Ostatní přímé náklady a služby	Kč/ha	2 592	1 721	1 381	2 084
Mzdové a osobní náklady - přímé	Kč/ha	280	353	473	341
- pomocných činností a režijní	Kč/ha	3 635	3 295	3 106	3 425
Mzdové a osobní náklady celkem	Kč/ha	3 914	3 648	3 579	3 766
Odpisy DNHM - přímé	Kč/ha	0	0	21	4
Náklady pomocných činností	Kč/ha	3 775	4 247	3 853	3 934
Výrobní režie	Kč/ha	2 684	2 735	3 110	2 786
Správní režie	Kč/ha	463	514	452	477
Vlastní náklady celkem	Kč/ha	22 017	21 311	19 557	21 308
Podíl hlavního výrobku	%	85	85	85	85
Náklady hlavního výrobku	Kč/ha	18 714	18 115	16 623	18 112
Hektarový výnos	t/ha	5,55	4,84	4,20	5,06
Vlastní náklady výrobku	Kč/t	3 370	3 745	3 955	3 576
Tržby za výrobky	Kč/ha	24 856	20 014	14 617	21 326
Prodané množství	t/ha	4,60	3,92	3,06	4,09
Realizační cena	Kč/t	5 402	5 100	4 777	5 220
Počet podniků	počet	50	63	40	153

Pramen: Výběrové šetření o nákladech a výnosech zemědělských výrobků za rok 2013
Zpracoval: J. Poláčková, J. Masaříková (ÚZEI)

Obrázek 3 Ječmen jarní



1/04 – Oves

Ukazatel	Měrná jednotka	Výrobní oblast			Šetření celkem
		K a Ř	B	BO a H	
Osiva (sadba) - nakupovaná	Kč/ha	1 484	1 442	1 247	1 352
Osiva (sadba) - vlastní	Kč/ha	230	297	375	331
Hnojiva - nakupovaná	Kč/ha	1 091	2 703	1 472	2 048
Hnojiva - vlastní	Kč/ha	27	213	197	197
Prostředky ochrany rostlin	Kč/ha	1 071	652	922	799
Ostatní přímý materiál	Kč/ha	61	583	331	440
Přímé materiálové náklady celkem	Kč/ha	3 964	5 890	4 545	5 166
Ostatní přímé náklady a služby	Kč/ha	2 423	1 135	991	1 128
Mzdové a osobní náklady - přímé	Kč/ha	340	381	394	385
- pomocných činností a režijní	Kč/ha	2 470	2 704	2 694	2 688
Mzdové a osobní náklady celkem	Kč/ha	2 810	3 085	3 088	3 073
Odpisy DNHM - přímé	Kč/ha	0	11	0	5
Náklady pomocných činností	Kč/ha	5 091	3 519	2 653	3 185
Výrobní režie	Kč/ha	1 569	2 438	2 571	2 460
Správní režie	Kč/ha	875	474	628	565
Vlastní náklady celkem	Kč/ha	16 730	16 553	14 475	15 583
Podíl hlavního výrobku	%	85	85	85	85
Náklady hlavního výrobku	Kč/ha	14 221	14 070	12 304	13 245
Hektarový výnos	t/ha	3,57	3,98	3,48	3,72
Vlastní náklady výrobku	Kč/t	3 982	3 536	3 538	3 557
Tržby za výrobky	Kč/ha	17 726	11 039	9 980	10 855
Prodané množství	t/ha	3,95	2,34	2,43	2,46
Realizační cena	Kč/t	4 486	4 716	4 112	4 418
Počet podniků	počet	9	48	42	99

Pramen: Výběrové šetření o nákladech a výnosech zemědělských výrobků za rok 2013
Zpracoval: J. Poláčková, J. Masáříková (ÚZEI)

Obrázek 4 Oves



1/05 – Tritikále

Ukazatel	Měrná jednotka	Výrobní oblast			Šetření celkem
		K a Ř	B	BO a H	
Osiva (sadba) - nakupovaná	Kč/ha	1 491	1 568	1 470	1 531
Osiva (sadba) - vlastní	Kč/ha	691	272	428	361
Hnojiva - nakupovaná	Kč/ha	1 607	2 884	2 152	2 538
Hnojiva - vlastní	Kč/ha	590	370	851	534
Prostředky ochrany rostlin	Kč/ha	1 382	1 320	978	1 226
Ostatní přímý materiál	Kč/ha	165	383	351	351
Přímé materiálové náklady celkem	Kč/ha	5 925	6 796	6 230	6 540
Ostatní přímé náklady a služby	Kč/ha	1 551	1 016	1 740	1 283
Mzdové a osobní náklady - přímé	Kč/ha	97	373	473	374
- pomocných činností a režijní	Kč/ha	2 326	2 279	2 864	2 455
Mzdové a osobní náklady celkem	Kč/ha	2 423	2 652	3 336	2 830
Odpisy DNHM - přímé	Kč/ha	0	0	20	6
Náklady pomocných činností	Kč/ha	2 692	2 875	3 829	3 137
Výrobní režie	Kč/ha	2 529	2 304	2 811	2 476
Správní režie	Kč/ha	284	324	395	341
Vlastní náklady celkem	Kč/ha	15 403	15 966	18 361	16 612
Podíl hlavního výrobku	%	88	88	88	88
Náklady hlavního výrobku	Kč/ha	13 555	14 050	16 158	14 618
Hektarový výnos	t/ha	5,31	5,11	4,18	4,86
Vlastní náklady výrobku	Kč/t	2 552	2 750	3 866	3 010
Tržby za výrobky	Kč/ha	6 933	11 145	6 019	9 208
Prodané množství	t/ha	1,18	2,78	1,50	2,24
Realizační cena	Kč/t	5 895	4 005	4 017	4 109
Počet podniků	počet	7	34	20	61

Pramen: Výběrové šetření o nákladech a výnosech zemědělských výrobků za rok 2013
Zpracoval: J. Poláčková, J. Masáříková (ÚZEI)

Obrázek 5 Tritikále



1/06 – Kukuřice na zrno

Ukazatel	Měrná jednotka	Výrobní oblast			Šetření celkem
		K a Ř	B	BO a H	
Osiva (sadba) - nakupovaná	Kč/ha	3 897	3 637	-	3 878
Osiva (sadba) - vlastní	Kč/ha	0	0	-	0
Hnojiva - nakupovaná	Kč/ha	5 320	3 540	-	5 191
Hnojiva - vlastní	Kč/ha	265	162	-	258
Prostředky ochrany rostlin	Kč/ha	2 052	1 541	-	2 015
Ostatní přímý materiál	Kč/ha	443	246	-	429
Přímé materiálové náklady celkem	Kč/ha	11 977	9 126	-	11 771
Ostatní přímé náklady a služby	Kč/ha	5 433	3 306	-	5 279
Mzdové a osobní náklady - přímé	Kč/ha	235	278	-	238
- pomocných činností a režijní	Kč/ha	4 563	2 355	-	4 403
Mzdové a osobní náklady celkem	Kč/ha	4 798	2 633	-	4 641
Odpisy DNHM - přímé	Kč/ha	14	0	-	13
Náklady pomocných činností	Kč/ha	5 825	2 457	-	5 582
Výrobní režie	Kč/ha	3 208	2 728	-	3 173
Správní režie	Kč/ha	764	290	-	730
Vlastní náklady celkem	Kč/ha	32 020	20 541	-	31 190
Podíl hlavního výrobku	%	85	85	-	85
Náklady hlavního výrobku	Kč/ha	27 217	17 459	-	26 512
Hektarový výnos	t/ha	7,30	2,11	-	6,93
Vlastní náklady výrobku	Kč/t	3 727	8 271	-	3 827
Tržby za výrobky	Kč/ha	39 705	10 320	-	37 582
Prodané množství	t/ha	7,83	2,44	-	7,44
Realizační cena	Kč/t	5 068	4 234	-	5 049
Počet podniků	počet	30	6	0	36

Pramen: Vyběrové šetření o nákladech a výnosech zemědělských výrobců za rok 2013
Zpracoval: J. Poláčková, J. Masafíková (ÚZEI)

Obrázek 6 Kukuřice na zrno



1/07 – Hrách

Ukazatel	Měrná jednotka	Výrobní oblast			Šetření celkem
		K a Ř	B	BO a H	
Osiva (sadba) - nakupovaná	Kč/ha	3 381	2 481	3 650	3 134
Osiva (sadba) - vlastní	Kč/ha	256	366	0	273
Hnojiva - nakupovaná	Kč/ha	1 230	1 234	1 173	1 228
Hnojiva - vlastní	Kč/ha	4	391	453	143
Prostředky ochrany rostlin	Kč/ha	2 421	2 243	2 504	2 374
Ostatní přímý materiál	Kč/ha	188	809	0	358
Přímé materiálové náklady celkem	Kč/ha	7 480	7 523	7 779	7 510
Ostatní přímé náklady a služby	Kč/ha	3 366	1 868	1 325	2 810
Mzdové a osobní náklady - přímé	Kč/ha	410	180	621	355
- pomocných činností a režijní	Kč/ha	3 141	3 922	3 553	3 393
Mzdové a osobní náklady celkem	Kč/ha	3 551	4 101	4 174	3 748
Odpisy DNHM - přímé	Kč/ha	0	0	0	0
Náklady pomocných činností	Kč/ha	5 679	5 570	3 467	5 518
Výrobní režie	Kč/ha	2 261	3 035	4 706	2 629
Správní režie	Kč/ha	476	796	463	569
Vlastní náklady celkem	Kč/ha	22 814	22 894	21 915	22 785
Podíl hlavního výrobku	%	90	90	90	90
Náklady hlavního výrobku	Kč/ha	20 532	20 605	19 724	20 506
Hektarový výnos	t/ha	3,01	2,55	3,48	2,90
Vlastní náklady výrobku	Kč/t	6 818	8 085	5 664	7 061
Tržby za výrobky	Kč/ha	9 637	9 536	4 863	9 329
Prodané množství	t/ha	1,34	1,46	1,04	1,36
Realizační cena	Kč/t	7 204	6 522	4 686	6 877
Počet podniků	počet	10	7	3	20

Pramen: Výběrové šetření o nákladech a výnosech zemědělských výrobků za rok 2013
Zpracoval: J. Poláčková, J. Masaříková (ÚZEI)

Obrázek 7 Hrách



1/08 – Řepka

Ukazatel	Měrná jednotka	Výrobní oblast			Šetření celkem
		K a Ř	B	BO a H	
Osiva (sadba) - nakupovaná	Kč/ha	1 606	1 493	1 517	1 538
Osiva (sadba) - vlastní	Kč/ha	32	21	44	29
Hnojiva - nakupovaná	Kč/ha	6 955	6 459	5 271	6 399
Hnojiva - vlastní	Kč/ha	304	471	374	392
Prostředky ochrany rostlin	Kč/ha	6 218	5 558	5 314	5 745
Ostatní přímý materiál	Kč/ha	278	647	664	518
Přímé materiálové náklady celkem	Kč/ha	15 391	14 649	13 183	14 622
Ostatní přímé náklady a služby	Kč/ha	3 681	2 588	2 481	2 957
Mzdové a osobní náklady - přímé	Kč/ha	280	418	410	367
- pomocných činností a režijní	Kč/ha	4 054	4 107	4 081	4 083
Mzdové a osobní náklady celkem	Kč/ha	4 334	4 525	4 491	4 450
Odpisy DNHM - přímé	Kč/ha	1	15	22	11
Náklady pomocných činností	Kč/ha	5 050	4 486	4 331	4 656
Výrobní režie	Kč/ha	3 288	3 976	4 085	3 752
Správní režie	Kč/ha	757	774	710	755
Vlastní náklady celkem	Kč/ha	32 501	31 014	29 303	31 204
Podíl hlavního výrobku	%	100	100	100	100
Náklady hlavního výrobku	Kč/ha	32 501	31 014	29 303	31 204
Hektarový výnos	t/ha	3,72	3,56	3,56	3,62
Vlastní náklady výrobku	Kč/t	8 731	8 721	8 224	8 627
Tržby za výrobky	Kč/ha	37 197	33 504	34 370	34 995
Prodané množství	t/ha	3,54	3,33	3,29	3,40
Realizační cena	Kč/t	10 500	10 063	10 461	10 303
Počet podniků	počet	46	81	39	166

Pramen: Výběrové šetření o nákladech a výnosech zemědělských výrobků za rok 2013
Zpracoval: J. Poláčková, J. Masaříková (ÚZEI)

Obrázek 8 Řepka



1/09 – Mák

Ukazatel	Měrná jednotka	Výrobní oblast			Šetření celkem
		K a Ř	B	BO a H	
Osiva (sadba) - nakupovaná	Kč/ha	780	781	983	812
Osiva (sadba) - vlastní	Kč/ha	0	0	0	0
Hnojiva - nakupovaná	Kč/ha	5 985	3 661	3 040	4 013
Hnojiva - vlastní	Kč/ha	540	311	1 117	478
Prostředky ochrany rostlin	Kč/ha	5 014	4 116	6 917	4 715
Ostatní přímý materiál	Kč/ha	1 056	246	17	367
Přímé materiálové náklady celkem	Kč/ha	13 375	9 116	12 074	10 384
Ostatní přímé náklady a služby	Kč/ha	1 699	2 210	2 583	2 169
Mzdové a osobní náklady - přímé	Kč/ha	140	730	171	532
- pomocných činností a režijní	Kč/ha	4 683	5 293	6 357	5 338
Mzdové a osobní náklady celkem	Kč/ha	4 824	6 024	6 528	5 870
Odpisy DNHM - přímé	Kč/ha	0	78	0	51
Náklady pomocných činností	Kč/ha	5 220	4 347	6 467	4 837
Výrobní režie	Kč/ha	4 293	5 916	6 704	5 724
Správní režie	Kč/ha	442	872	1 189	837
Vlastní náklady celkem	Kč/ha	29 852	28 562	35 546	29 872
Podíl hlavního výrobku	%	100	100	100	100
Náklady hlavního výrobku	Kč/ha	29 852	28 562	35 546	29 872
Hektarový výnos	t/ha	0,91	0,82	0,73	0,83
Vlastní náklady výrobku	Kč/t	32 696	34 693	48 441	36 126
Tržby za výrobky	Kč/ha	46 940	47 634	34 698	45 533
Prodané množství	t/ha	0,81	0,99	0,72	0,91
Realizační cena	Kč/t	57 609	48 159	48 098	49 768
Počet podniků	počet	5	11	3	19

Pramen: Výběrové šetření o nákladech a výnosech zemědělských výrobků za rok 2013

Zpracoval: J. Poláčková, J. Masaříková (ÚZEI)

Obrázek 9 Mák



1/10 – Slunečnice na semeno

Ukazatel	Měrná jednotka	Výrobní oblast			Šetření celkem
		K a Ř	B	BO a H	
Osiva (sadba) - nakupovaná	Kč/ha	2 931	-	-	2 931
Osiva (sadba) - vlastní	Kč/ha	0	-	-	0
Hnojiva - nakupovaná	Kč/ha	3 245	-	-	3 245
Hnojiva - vlastní	Kč/ha	94	-	-	94
Prostředky ochrany rostlin	Kč/ha	3 543	-	-	3 543
Ostatní přímý materiál	Kč/ha	487	-	-	487
Přímé materiálové náklady celkem	Kč/ha	10 300	-	-	10 300
Ostatní přímé náklady a služby	Kč/ha	3 402	-	-	3 402
Mzdové a osobní náklady - přímé	Kč/ha	672	-	-	672
- pomocných činností a režijní	Kč/ha	4 298	-	-	4 298
Mzdové a osobní náklady celkem	Kč/ha	4 970	-	-	4 970
Odpisy DNHM - přímé	Kč/ha	0	-	-	0
Náklady pomocných činností	Kč/ha	4 766	-	-	4 766
Výrobní režie	Kč/ha	3 815	-	-	3 815
Správní režie	Kč/ha	736	-	-	736
Vlastní náklady celkem	Kč/ha	27 989	-	-	27 989
Podíl hlavního výrobku	%	100	-	-	100
Náklady hlavního výrobku	Kč/ha	27 989	-	-	27 989
Hektarový výnos	t/ha	2,33	-	-	2,33
Vlastní náklady výrobku	Kč/t	12 025	-	-	12 025
Tržby za výrobky	Kč/ha	19 644	-	-	19 644
Prodané množství	t/ha	1,97	-	-	1,97
Realizační cena	Kč/t	9 990	-	-	9 990
Počet podniků	počet	11	0	0	11

Pramen: Výběrové šetření o nákladech a výnosech zemědělských výrobků za rok 2013
Zpracoval: J. Poláčková, J. Masaříková (ÚZEI)

Obrázek 10 Slunečnice na semeno



1/11 – Cukrovka

Ukazatel	Měrná jednotka	Výrobní oblast			Šetření celkem
		K a Ř	B	BO a H	
Osiva (sadba) - nakupovaná	Kč/ha	6 161	5 175	-	6 135
Osiva (sadba) - vlastní	Kč/ha	1	0	-	1
Hnojiva - nakupovaná	Kč/ha	5 892	6 137	-	5 899
Hnojiva - vlastní	Kč/ha	1 202	1 255	-	1 204
Prostředky ochrany rostlin	Kč/ha	8 660	8 343	-	8 652
Ostatní přímý materiál	Kč/ha	1 165	1 169	-	1 165
Přímé materiálové náklady celkem	Kč/ha	23 082	22 079	-	23 056
Ostatní přímé náklady a služby	Kč/ha	9 639	6 281	-	9 551
Mzdové a osobní náklady - přímé	Kč/ha	763	0	-	743
- pomocných činností a režijní	Kč/ha	9 359	3 210	-	9 198
Mzdové a osobní náklady celkem	Kč/ha	10 121	3 210	-	9 941
Odpisy DNHM - přímé	Kč/ha	362	0	-	353
Náklady pomocných činností	Kč/ha	6 773	6 726	-	6 771
Výrobní režie	Kč/ha	4 862	2 077	-	4 790
Správní režie	Kč/ha	1 077	332	-	1 057
Vlastní náklady celkem	Kč/ha	55 917	40 705	-	55 520
Podíl hlavního výrobku	%	100	100	-	100
Náklady hlavního výrobku	Kč/ha	55 917	40 705	-	55 520
Hektarový výnos	t/ha	62,12	57,72	-	62,01
Vlastní náklady výrobku	Kč/t	900	705	-	895
Tržby za výrobky	Kč/ha	66 989	55 075	-	66 679
Prodané množství	t/ha	70,39	61,33	-	70,15
Realizační cena	Kč/t	952	898	-	951
Počet podniků	počet	26	3	0	29

1) Prodané množství je přepočteno při průměrné cukernatosti v ČR za hospodářský rok 2012/13 ve výši 17 %.

Pramen: Výběrové šetření o nákladech a výnosech zemědělských výrobců za rok 2013

Zpracoval: J. Poláčková, J. Masaříková (ÚZEI)

Obrázek 11 Cukrovka



1/12 – Brambory konzumní ostatní

Ukazatel	Měrná jednotka	Výrobní oblast			Šetření celkem
		K a Ř	B	BO a H	
Osiva (sadba) - nakupovaná	Kč/ha	20 243	18 885	16 396	18 253
Osiva (sadba) - vlastní	Kč/ha	0	1 362	834	1 203
Hnojiva - nakupovaná	Kč/ha	9 841	4 373	2 986	4 093
Hnojiva - vlastní	Kč/ha	822	1 139	228	895
Prostředky ochrany rostlin	Kč/ha	5 649	7 970	7 641	7 848
Ostatní přímý materiál	Kč/ha	2 541	4 365	3 846	4 201
Přímé materiálové náklady celkem	Kč/ha	39 096	38 094	31 931	36 493
Ostatní přímé náklady a služby	Kč/ha	22 459	5 744	4 255	5 611
Mzdové a osobní náklady - přímé	Kč/ha	211	5 991	6 020	5 910
- pomocných činností a režijní	Kč/ha	8 719	26 163	14 418	22 813
Mzdové a osobní náklady celkem	Kč/ha	8 929	32 154	20 438	28 723
Odpisy DNHM - přímé	Kč/ha	0	2 613	1 071	2 169
Náklady pomocných činností	Kč/ha	8 051	26 062	16 485	23 272
Výrobní režie	Kč/ha	10 138	13 347	13 190	13 256
Správní režie	Kč/ha	1 692	2 306	2 523	2 354
Vlastní náklady celkem	Kč/ha	90 366	120 321	89 893	111 877
Podíl hlavního výrobku	%	100	100	100	100
Náklady hlavního výrobku	Kč/ha	90 366	120 321	89 893	111 877
Hektarový výnos	t/ha	22,17	24,51	22,67	23,99
Vlastní náklady výrobku	Kč/t	4 075	4 909	3 965	4 663
Tržby za výrobky	Kč/ha	80 277	101 092	70 453	92 735
Prodané množství	t/ha	22,17	21,92	21,42	21,79
Realizační cena	Kč/t	3 620	4 613	3 290	4 256
Počet podniků	počet	3	29	14	46

Pramen: Vyběrové šetření o nákladech a výnosech zemědělských výrobců za rok 2013
Zpracoval: J. Poláčková, J. Masafíková (ÚZEI)

Obrázek 12 Brambory konzumní ostatní



1/13 – Chmel

Ukazatel	Měrná jednotka	Výrobní oblast			Šetření celkem
		K a Ř	B	BO a H	
Osiva (sadba) - nakupovaná	Kč/ha	825	-	-	825
Osiva (sadba) - vlastní	Kč/ha	0	-	-	0
Hnojiva - nakupovaná	Kč/ha	10 952	-	-	10 952
Hnojiva - vlastní	Kč/ha	934	-	-	934
Prostředky ochrany rostlin	Kč/ha	16 967	-	-	16 967
Ostatní přímý materiál	Kč/ha	24 091	-	-	24 091
Přímé materiálové náklady celkem	Kč/ha	53 770	-	-	53 770
Ostatní přímé náklady a služby	Kč/ha	25 503	-	-	25 503
Mzdové a osobní náklady - přímé	Kč/ha	64 216	-	-	64 216
- pomocných činností a režijní	Kč/ha	19 873	-	-	19 873
Mzdové a osobní náklady celkem	Kč/ha	84 088	-	-	84 088
Odpisy DNHM - přímé	Kč/ha	17 504	-	-	17 504
Náklady pomocných činností	Kč/ha	19 769	-	-	19 769
Výrobní režie	Kč/ha	17 772	-	-	17 772
Správní režie	Kč/ha	5 239	-	-	5 239
Vlastní náklady celkem	Kč/ha	223 645	-	-	223 645
Podíl hlavního výrobku	%	100	-	-	100
Náklady hlavního výrobku	Kč/ha	223 645	-	-	223 645
Hektarový výnos	t/ha	1,26	-	-	1,26
Vlastní náklady výrobku	Kč/t	177 553	-	-	177 553
Tržby za výrobky	Kč/ha	194 849	-	-	194 849
Prodané množství	t/ha	1,26	-	-	1,26
Realizační cena	Kč/t	154 691	-	-	154 691
Počet podniků	počet	11	0	0	11

Pramen: Výběrové šetření o nákladech a výnosech zemědělských výrobků za rok 2013
Zpracoval: J. Poláčková, J. Masaříková (ÚZEI)

Obrázek 13 Chmel

B Formulář k získání dotací

1 4 / F 1 D / / /		Strana 1 / 4 (strana/celkový počet stran)
Registrační číslo žádosti o poskytnutí dotace (spisová značka)*		
 SZIF Státní zemědělský intervenční fond	Jednotná žádost 2014	
		Ve Smečkách 33 110 00 Praha 1 tel: +420 222 871 871 http://www.szif.cz
Razítko místa příjmu žádosti*	Registrační číslo žadatele <input type="text"/> Datum příjmu žádosti* <input type="text"/> Příjmení osoby* <input type="text"/>	Kontrola vyplněných údajů Podpis osoby* <input type="text"/>
1. Údaje o žadateli		
1. Obchodní firma vč. právní formy	2. Identifikační číslo	3. FO PO**
<input type="text"/>	<input type="text"/>	<input type="text"/>
4. Příjmení žadatele	5. Jméno žadatele	6. Rodné číslo
<input type="text"/>	<input type="text"/>	<input type="text"/>
Adresní údaje (položky 7.-13.) vyplní pouze žadatel, který není evidován v Základních registrech***		
7. Adresa sídla/trv. bydliště - Ulice	8. Číslo popisné	9. Číslo orientační
<input type="text"/>	<input type="text"/>	<input type="text"/>
10. Obec	11. Část obce, městská část	12. Kraj (dle NUTS-3)
<input type="text"/>	<input type="text"/>	<input type="text"/>
13. PSČ	14. Telefon 1	15. Fax/Telefon 2
<input type="text"/>	<input type="text"/>	<input type="text"/>
16. E-mail	<input type="text"/>	
<input type="text"/>	<input type="text"/>	
2. Adresa pro doručování (je-li odlišná od adresy sídla nebo adresy trvalého bydliště fyzické osoby)		
17. Adresa - Ulice	18. Číslo popisné	19. Číslo orientační
<input type="text"/>	<input type="text"/>	<input type="text"/>
20. Obec	21. Část obce, městská část	22. Kraj (dle NUTS-3)
<input type="text"/>	<input type="text"/>	<input type="text"/>
23. PSČ	<input type="text"/>	
<input type="text"/>	<input type="text"/>	
3. Bankovní spojení žadatele		
24. Název banky	25. Číslo účtu	26. Kód banky
<input type="text"/>	<input type="text"/>	<input type="text"/>
V případě bankovního účtu v zahraničí vyplňte:		
27. IBAN	28. BIC	
<input type="text"/>	<input type="text"/>	
4. Právní nástupnictví		
Opatření:		
<input type="checkbox"/> Oddělená platba na cukr (SSP)	<input type="checkbox"/> Přejichodné vnitrostátní platby - Přežvýkavci	
<input type="checkbox"/> Oddělená platba na rajčata (STP)	<input type="checkbox"/> Přejichodné vnitrostátní platby - Chmel	
<input type="checkbox"/> Zvláštní podpora na tele masného typu	<input type="checkbox"/> Přejichodné vnitrostátní platby - Brambory pro výrobu škrobu	
Údaje původního žadatele:		
Reg. číslo původního žadatele	Obchodní firma vč. právní formy	Identifikační číslo
<input type="text"/>	<input type="text"/>	<input type="text"/>
Příjmení	Jméno	Rodné číslo
<input type="text"/>	<input type="text"/>	<input type="text"/>
* žadatel nevyplňuje ** žadatel zaškrtně FO - fyzická osoba nebo PO - právnická osoba *** cizinci, právnické osoby bez IČ, subjekty neevidované v Registru osob: - příspěvkové organizace zřízené ministerstvem; - příspěvkové org. zřízené územním samospr. celkem (krajem, obcí) před 1.1.2001		
F100101001	Číslo předtisku:	


Obrázek 14 Jednotná žádost 1/4

1 4 / F 1 D / <input style="width: 20px;" type="text"/> / <input style="width: 20px;" type="text"/>	Strana <input style="width: 20px;" type="text"/> 2 / <input style="width: 20px;" type="text"/> 4 (strana/celkový počet stran)		
Registrační číslo žádosti o poskytnutí dotace (spisová značka)			
 SZIF <small>Státní zemědělský intervenční fond</small>	<h2 style="margin: 0;">Jednotná žádost 2014</h2>		
Ve Smečkách 33 110 00 Praha 1 tel: +420 222 871 871 http://www.szif.cz			
<h3>5. Deklarace veškeré zemědělské půdy</h3> <p><input type="checkbox"/> Nežádám o poskytnutí dotace v rámci Jednotné žádosti, podávám pouze deklaraci veškeré mnou obhospodařované zemědělské půdy.</p>			
<h3>6. Cíleně pěstovaná biomasa</h3> <p><input type="checkbox"/> Podávám Deklaraci cíleně pěstované biomasy.</p>			
<h3>7. Žádám o poskytnutí dotace v rámci následujících opatření</h3>			
<h4>Přímé platby</h4> <p><input type="checkbox"/> Jednotná platba na plochu (SAPS)</p> <p><input type="checkbox"/> Oddělená platba na cukr (SSP) <input style="width: 50px;" type="text"/> počet tun</p> <p><input type="checkbox"/> Oddělená platba na rajčata (STP) <input style="width: 50px;" type="text"/> počet tun</p>	<h4>Zvláštní podpory</h4> <p><input type="checkbox"/> Krávy chované v systému s tržní produkcí mléka</p> <p><input type="checkbox"/> Platba na tele masného typu</p> <p><input type="checkbox"/> Platba na bahnice, kozy pasené na travních porostech</p> <p><input type="checkbox"/> Platba na brambory pro výrobu škrobu</p> <p><input type="checkbox"/> Platba na chmel</p>		
<h4>Přechodné vnitrostátní podpory (PVP)</h4> <p><input type="checkbox"/> Zemědělská půda</p> <p><input type="checkbox"/> Přezývkavci (skot, ovce, kozy) <input style="width: 50px;" type="text"/> počet VDJ - stav k 31.3.2007</p> <p><input type="checkbox"/> Chmel <input style="width: 50px;" type="text"/> výměra chmele (ha) - stav k 31.3.2007</p> <p><input type="checkbox"/> Brambory pro výrobu škrobu <input style="width: 50px;" type="text"/> počet tun škrobu (dle smlouvy na rok 2011/2012)</p> <p><input type="checkbox"/> Krávy bez tržní produkce mléka</p> <p><input type="checkbox"/> Chov ovcí a chov koz</p>			
<h4>Méně příznivé oblasti (LFA), Natura 2000 na zemědělské půdě</h4> <p><input type="checkbox"/> Méně příznivé oblasti (LFA)</p> <p><input type="checkbox"/> Natura 2000 na zemědělské půdě</p>			
<h4>Agroenvironmentální opatření (EAFRD)</h4> <table style="width: 100%; border: none;"> <tr> <td style="width: 50%; vertical-align: top;"> <input type="checkbox"/> A1 Ekologické zemědělství <input type="checkbox"/> A2-O Integrovaná produkce ovocných sadů <input type="checkbox"/> A2-V Integrovaná produkce vinné révy <input type="checkbox"/> A2-Z Integrovaná produkce zeleniny </td> <td style="width: 50%; vertical-align: top;"> <input type="checkbox"/> B Ošetřování travních porostů <input type="checkbox"/> C1 Zatrávňování orné půdy <input type="checkbox"/> C2 Pěstování meziplodin <input type="checkbox"/> C3 Biopásy </td> </tr> </table>		<input type="checkbox"/> A1 Ekologické zemědělství <input type="checkbox"/> A2-O Integrovaná produkce ovocných sadů <input type="checkbox"/> A2-V Integrovaná produkce vinné révy <input type="checkbox"/> A2-Z Integrovaná produkce zeleniny	<input type="checkbox"/> B Ošetřování travních porostů <input type="checkbox"/> C1 Zatrávňování orné půdy <input type="checkbox"/> C2 Pěstování meziplodin <input type="checkbox"/> C3 Biopásy
<input type="checkbox"/> A1 Ekologické zemědělství <input type="checkbox"/> A2-O Integrovaná produkce ovocných sadů <input type="checkbox"/> A2-V Integrovaná produkce vinné révy <input type="checkbox"/> A2-Z Integrovaná produkce zeleniny	<input type="checkbox"/> B Ošetřování travních porostů <input type="checkbox"/> C1 Zatrávňování orné půdy <input type="checkbox"/> C2 Pěstování meziplodin <input type="checkbox"/> C3 Biopásy		
F100101001	Číslo předtisku:		

Obrázek 15 Jednotná žádost 2/4

1 4 / F 1 D / / /	Strana 3 / 4 (strana/celkový počet stran)
Registrační číslo žádosti o poskytnutí dotace (spisová značka)	
 SZIF Státní zemědělský intervenční fond	Jednotná žádost 2014 Ve Smečkách 33 110 00 Praha 1 tel: +420 222 871 871 http://www.szif.cz
8. Povinné přílohy	
<u>Příloha společná pro všechna opatření</u>	
<input type="checkbox"/> Platný doklad prokazující právní subjektivitu žadatele (platí pouze pro PO nezapsané v OR)	
<u>Mapa půdních bloků popřípadě dílů půdních bloků</u>	
<input type="checkbox"/> Generovaná v aplikaci LPIS	Číslo mapy <input type="text"/>
<input type="checkbox"/> Se zákresem mimo aplikaci LPIS *	
<u>Přílohy k SAPS, Oddělené platbě na cukr, Oddělené platbě na rajčata</u>	
<input type="checkbox"/> Uznávací list o uznání osiva konopí (včetně návěsek z obalů) **	
<input type="checkbox"/> Smlouva o dodávce cukrové řepy uzavřená s výrobcem cukru	
<input type="checkbox"/> Smlouva o dodávce rajčat uzavřená s organizací producentů ovoce a zeleniny	
<u>Přílohy k právnímu nástupnictví</u>	
<input type="checkbox"/> Doklady prokazující právní nástupnictví (SSP; STP; PVP - Přežvýkavci, Chmel, Brambory pro výrobu škrobu)	
<u>Přílohy k Zvláštním podporám</u>	
<input type="checkbox"/> Doklad prokázání podílu příjmů nebo tržeb za prodané mléko na celkových příjmech nebo tržbách ze zemědělské výroby	
<input type="checkbox"/> Kopie dokladů prokazující prodej mléka odběrateli	
<input type="checkbox"/> Kalkulace prokazující podíl přidané nemléčné složky v prodaném ochuceném mléčném výrobku	
<input type="checkbox"/> Smlouva/kopie smlouvy o pěstování brambor na výrobu škrobu	
<input type="checkbox"/> Uznávací list o uznání odrůdy brambor	
<input type="checkbox"/> Potvrzení o účasti žadatele o platbu na brambory pro výrobu škrobu na odborném školení	
<input type="checkbox"/> Potvrzení o účasti žadatele o platbu na chmel na odborném školení	
<u>Příloha pro platbu v méně příznivé oblasti (LFA)</u>	
<input type="checkbox"/> Doklad vodoprávního úřadu o výměře travních porostů v OPVZ 1. stupně	Počet hektarů <input type="text"/>
<p>* Žadatel zaškrtně, pokud dokládá mapu se zákresem provedeným mimo aplikaci LPIS</p> <p>** Jako doklad o uznání osiva lze předložit následující dokumenty: Uznávací list o uznání osiva nebo Doklad o uznání osiva vydaný v jiném členském státě EU nebo ISTA certifikát (u osiv z dovozu ze třetích zemích)</p>	
F100101001	Číslo předtisku:

Obrázek 16 Jednotná žádost 3/4

1 4 / F 1 D / / /		Strana 4 / 4 (strana/celkový počet stran)
Registrační číslo žádosti o poskytnutí dotace (spisová značka)		
 SZIF Státní zemědělský intervenční fond	Jednotná žádost 2014	
		Ve Smečkách 33 110 00 Praha 1 tel: +420 222 871 871 http://www.szif.cz
9. Závazky žadatele		
Prohlašuji, že:		
jsem neobdržel v tomto roce na činnost, případně na účel, pro který je dotace požadována, dotaci ze státního rozpočtu, dotaci z rozpočtu státního fondu nebo dotaci z rozpočtu územně samosprávného celku;		
všechny informace uvedené v žádosti a jejích přílohách jsou pravdivé, a že jsem si vědom své trestní odpovědnosti;		
jsem si vědom své povinnosti informovat příslušný orgán o všech změnách týkajících se údajů uvedených v žádosti;		
jsem si vědom, že údaje z této žádosti a z rozhodnutí vydaných na základě této žádosti budou zveřejněny, v souladu s čl. 111 a 112 nařízení Evropského parlamentu a Rady (EU) č. 1306/2013 a mohou být zpracovávány subjekty Unie a České republiky příslušnými v oblasti auditu a kontroly za účelem ochrany finančních zájmů Unie;		
jsem si vědom svých práv, které mi poskytuje zákon č. 106/1999 Sb., o svobodném přístupu k informacím, ve znění pozdějších předpisů a směrnice 95/46/ES, v platném znění;		
jako fyzická osoba souhlasím s nakládáním s mými osobními údaji uvedenými v žádosti o dotaci dle zákona č. 101/2000 Sb., o ochraně osobních údajů, ve znění pozdějších předpisů a dle směrnice 95/46/ES, v platném znění;		
souhlasím s tím, aby údaje z této žádosti byly vedeny Státním zemědělským intervenčním fondem jednak v listinné podobě, jednak v elektronické databázi pro potřeby zpracování žádosti a dále souhlasím, aby byly zpracovány pro účely vlastní administrace, pro statistické, evidenční a účetní účely;		
budu uchovávat všechny doklady prokazující poskytnutí a užití dotace po dobu minimálně 10 let;		
jsem se seznámil s podmínkami poskytnutí dotace, o kterou žádám;		
umožním vstup kontrolou pověřeným osobám a dalším subjektům oprávněným provádět kontrolu do svých objektů a na pozemky k ověřování plnění podmínek pro poskytnutí dotace a budu nápomocen při provádění těchto kontrol;		
jsem v souladu s evropskými předpisy v této žádosti uvedl veškerou mnou obhospodařovanou zemědělskou plochu;		
jsem řádně zkontroloval všechny údaje uvedené v této žádosti a přiložených deklaracích, přičemž údaje uvedené v této žádosti a těchto deklaracích vyjadřují mou pravou a skutečnou vůli.		
Zavazuji se:		
dodržovat podmínky dotace, o kterou žádám;		
dodržovat podmínky dobrého zemědělského a environmentálního stavu uvedené v NV č. 45/2007 Sb., ve znění pozdějších předpisů (cukr); v NV č. 47/2007 Sb., ve znění pozdějších předpisů (SAPS); v NV č. 75/2007 Sb., ve znění pozdějších předpisů (LFA a Natura 2000); v NV č. 79/2007 Sb., ve znění pozdějších předpisů (AEO – EAFRD); v NV č. 95/2008 Sb., ve znění pozdějších předpisů (rajčata); v NV č. 60/2012 Sb., ve znění pozdějších předpisů (zvláštní podpory). Tyto podmínky budu dodržovat po celý kalendářní rok na veškeré mnou obhospodařované ploše.		
Dále pro dotaci na zvláštní podporu - platbu na výrobu škrobu se zavazuji:		
udržovat ornou půdu podle podmínek pěstování brambor pro výr. škrobu uvedených v příloze č. 1 NV č. 60/2012 Sb., o stanovení některých podmínek pro poskytování zvláštní podpory zemědělcům, do 31. 10. příslušného kalendářního roku.		
Dále pro dotaci na zvláštní podporu - platbu na chmel se zavazuji:		
udržovat chmelnici podle podmínek pěstování chmele uvedených v příloze č. 3 k č. 60/2012 Sb., o stanovení některých podmínek pro poskytování zvláštní podpory zemědělcům, po celý kalendářní rok.		
Dále pro dotaci na opatření AEO EAFRD se zavazuji:		
v souladu s čl. 46 NK (ES) č. 1974/2006 dodržovat změny závazných norem nebo požadavků uvedených v čl. 39 odst. 3 NR (ES) č. 1698/2005, resp. čl. 28 nařízení Evropského parlamentu a Rady (EU) č. 1305/2013, a norem nebo požadavků uvedených v NV č. 79/2007 Sb., ve znění pozdějších předpisů a rovněž minimálních požadavků na použití hnojiv a přípravků na ochranu rostlin stanovených v právních předpisech ČR, nad jejichž rámec jdou závazky stanovené v uvedených člancích.		
Dále v případě pěstování konopí setého prohlašuji, že:		
neprodleně oznámím Státnímu zemědělskému intervenčnímu fondu počátek kvetení konopí, které pěstuji na mnou deklarovaných půdních blocích/dílech půdních bloků, a že je budu pěstovat za běžných vegetačních podmínek v souladu s místní praxí nejméně po dobu 10 dnů ode dne skončení květu.		
Žadatel může předložit pouze jednu jednotnou žádost ročně.		
Osoba podepisující jednotnou žádost:		
Jméno:	Příjmení:	Razítko a podpis žadatele (u PO dle OR či jiného průkazného dokladu): Připravit žádost pro elektronický podpis
<input type="text"/>	<input type="text"/>	
<input type="text"/>	<input type="text"/>	
<input type="text"/>	<input type="text"/>	
Místo vyhotovení žádosti:	Datum (den, měsíc, rok):	
<input type="text"/>	<input type="text"/>	
F100101001	Číslo předtisku:	

Obrázek 17 Jednotná žádost 4/4