



**Lokalizace nelegálních skládek v katastru obce  
a návrh na jejich odstranění**  
Bakalářská práce

*Vedoucí práce:*  
Ing. Bohdan Stejskal, Ph.D.

*Vypracoval:*  
Jan Salnek



## Čestné prohlášení

Prohlašuji, že jsem práci: Lokalizace nelegálních skládek v katastru obce a návrh na jejich odstranění vypracoval samostatně a veškeré použité prameny a informace uvádím v seznamu použité literatury. Souhlasím, aby moje práce byla zveřejněna v souladu s § 47b zákona č. 111/1998 Sb., o vysokých školách ve znění pozdějších předpisů a v souladu s platnou *Směrnici o zveřejňování vysokoškolských závěrečných prací*.

Jsem si vědom, že se na moji práci vztahuje zákon č. 121/2000 Sb., autorský zákon, a že Mendelova univerzita v Brně má právo na uzavření licenční smlouvy a užití této práce jako školního díla podle § 60 odst. 1 autorského zákona.

Dále se zavazuji, že před sepsáním licenční smlouvy o využití díla jinou osobou (subjektem) si vyžádám písemné stanovisko univerzity, že předmětná licenční smlouva není v rozporu s oprávněnými zájmy univerzity, a zavazuji se uhradit případný příspěvek na úhradu nákladů spojených se vznikem díla, a to až do jejich skutečné výše.

V Brně dne:.....

.....  
podpis

### **Poděkování**

Mé poděkování patří Ing. Bohdanu Stejskalovi, Ph.D. za odborné vedení, trpělivost a ochotu, kterou mi v průběhu zpracování této bakalářské práce věnoval.

## **Abstrakt**

Tato bakalářská práce se zabývá vytvářením nelegálních skládek odpadů v katastrálním území obce Babice nad Svitavou.

V rešeršní části práce jsou popsány právní předpisy České republiky, které jsou se zmíněným problémem přímo spojeny, včetně vymezení základních pojmů. V práci jsou také popsány vlivy nelegálních skládek na životní prostředí i možná preventivní opatření.

Hlavní část práce se zabývá samotnou problematikou nelegálních skládek odpadů v dané lokalitě. Přesně je popsána lokalita, kde se skládka nachází, a je uveden odhad množství a složení odpadů. Také jsou popsány přístupové cesty a jsou navrženy možnosti jejich odstranění.

**Klíčová slova:** nelegální skládky, odpad, legislativa, skládkování.

## **Abstract**

This bachelor thesis deals with the illegal landfills in the cadastral municipality Babice nad Svitavou.

In research part of this work is described legislation of the Czech republic, which is connected to the aim of the thesis, including definition of basic concepts. The bachelor thesis also describes effects of illegal dumps on the environment and possible preventive steps.

The main part of the bachelor thesis deals with the issue of illegal landfills in the locality. Thesis describes the location where the landfill is located, the size and composition of waste. The work also describes an access roads and possibilities of their liquidation.

**Key words:** illegal landfills, waste, legislation, landfilling.

## **OBSAH**

<b>1</b>	<b>ÚVOD</b> .....	<b>8</b>
<b>2</b>	<b>CÍL PRÁCE</b> .....	<b>9</b>
<b>3</b>	<b>LITERÁRNÍ PŘEHLED</b> .....	<b>10</b>
3.1	ZÁKLADNÍ POJMY .....	10
3.1.1	<i>Odpad</i> .....	10
3.1.2	<i>Skládka</i> .....	11
3.1.3	<i>Původce odpadů</i> .....	12
3.1.4	<i>Oprávněná osoba</i> .....	12
3.1.5	<i>Obchodník</i> .....	12
3.2	LEGISLATIVA ODPADOVÉHO HOSPODÁŘSTVÍ ČR .....	13
3.2.1	<i>Katalog odpadů</i> .....	13
3.3	NELEGÁLNÍ SKLÁDKY .....	14
3.3.1	<i>Nelegální skládky a legislativa v ČR</i> .....	14
3.3.2	<i>Právní předpisy ke vztahu k odstraňování nelegálních skládek</i> .....	15
3.3.3	<i>Vlivy nelegálních skládek na obce a životní prostředí</i> .....	18
3.3.4	<i>Prevence zakládání nelegálních skládek</i> .....	19
<b>4</b>	<b>MATERIÁL A METODIKA</b> .....	<b>21</b>
4.1	ZÁKLADNÍ INFORMACE O ZÁJMOVÉM ÚZEMÍ BABICE NAD SVITAVOU .....	21
4.1.1	<i>Základní geografické údaje</i> .....	21
4.1.2	<i>Demografická situace</i> .....	21
4.1.3	<i>Odpadové hospodářství obce Babice nad Svitavou</i> .....	22
4.2	METODIKA PRÁCE .....	22
<b>5</b>	<b>VÝSLEDKY</b> .....	<b>25</b>
5.1	NELEGÁLNÍ SKLÁDKY MALÉHO ROZSAHU.....	25
5.1.4	<i>Nelegální skládka č. 1</i> .....	25
5.1.5	<i>Nelegální skládka č. 2</i> .....	26
5.1.6	<i>Nelegální skládka č. 3</i> .....	28
5.1.7	<i>Nelegální skládka č. 4</i> .....	29
5.1.8	<i>Nelegální skládka č. 5</i> .....	30

5.1.9	<i>Organizace svozu malých skládek</i> .....	30
5.2	NELEGÁLNÍ SKLÁDKY STŘEDNÍHO ROZSAHU .....	31
5.2.1	<i>Nelegální skládka č. 6</i> .....	31
5.2.2	<i>Nelegální skládka č. 7</i> .....	32
5.3	NELEGÁLNÍ SKLÁDKY VELKÉHO ROZSAHU + NELEGÁLNÍ SKLADOVÁNÍ .....	33
5.3.3	<i>Nelegální skládka č. 8</i> .....	33
5.3.4	<i>Nelegální skládka č. 9</i> .....	34
5.3.1	<i>Nelegální skládka č. 10</i> .....	36
5.3.2	<i>Nelegální skládka č. 11</i> .....	38
5.3.3	<i>Nelegální skládka č. 12</i> .....	39
5.3.4	<i>Nelegální skládka č. 13</i> .....	40
5.3.5	<i>Nelegální skládka č. 14</i> .....	41
5.3.6	<i>Nelegální skládka č. 15</i> .....	43
5.3.7	<i>Nelegální sklad odpadů</i> .....	44
5.4	NÁVRH DALŠÍHO ODSTRANĚNÍ ODPADŮ .....	45
5.4.1	<i>Odstranění odpadů bez separace</i> .....	45
5.4.2	<i>Odstranění odpadů se separací na místě skládky</i> .....	45
5.4.3	<i>Odstranění odpadů se separací mimo skládku</i> .....	46
5.4.4	<i>Navrhovaná recyklační místa</i> .....	46
<b>6</b>	<b>DISKUZE</b> .....	<b>47</b>
<b>7</b>	<b>ZÁVĚR</b> .....	<b>49</b>
<b>8</b>	<b>PŘEHLED POUŽITÉ LITERATURY</b> .....	<b>51</b>
<b>9</b>	<b>SEZNAM OBRÁZKŮ</b> .....	<b>54</b>
	<b>PŘÍLOHY</b> .....	<b>55</b>
	<b>SEZNAM PŘÍLOH</b> .....	<b>56</b>

## 1 ÚVOD

Znečištění životního prostředí odpady je stále palčivějším problémem u nás i ve světě. V České republice se ročně vyprodukuje miliony tun komunálních odpadů. Většina tohoto odpadu je odstraněna uložením na řízenou skládku, část je energeticky využita spálením ve spalovně komunálních odpadů a další část odpadů je recyklována. Naprostá většina odpadů je využita nebo odstraněna v souladu s právními předpisy, nicméně část odpadů bývá odložena na místo, které k tomu není určeno. Na takových místech tak vznikají nezabezpečené nelegální skládky. S problémem zakládání nelegálních skládek se potýká pravděpodobně každá obec v České republice.

Nelegální skládka, ať už se nachází kdekoliv, představuje problém v oblasti životního prostředí, estetiky, hygieny atd. Pokud se nepodaří dohledat viníka, který nelegální skládku založil (případně není možné viníku jeho provinění jednoznačně dokázat), musí nelegální skládku na své náklady odstranit obec, na jejímž katastru daná skládka leží. S tím jsou spojené nemalé finanční náklady, které obce každoročně vynakládají na odstranění nelegálních skládek.



## 2 CÍL PRÁCE

Cílem této práce je:

- Popsat legislativu související s nelegálním skládkováním, charakterizovat vlivy nelegálních skládek na životní prostředí a popsat možná preventivní opatření sloužící k zabránění založení nelegální skládky.
- Lokalizovat a popsat nalezené nelegální skládky v katastru obce Babice nad Svitavou.
- Popsat přístupové cesty k nalezeným skládkám a navrhnout jejich odstranění.
- Seznámit s výsledky práce zastupitelstvo obce Babice nad Svitavou.

## 3 LITERÁRNÍ PŘEHLED

### 3.1 Základní pojmy

#### 3.1.1 Odpad

Tím hlavním a nejdůležitějším pojmem je bezesporu odpad. Odpadem dle zákona č. 185/2001 Sb., o odpadech a o změně některých dalších zákonů, ve znění pozdějších předpisů je *každá movitá věc, které se osoba zbavuje nebo má úmysl nebo povinnost se jí zbavit*. (zákon č. 185/2001 Sb.).

**Zákon č. 185/2001 Sb. dále definuje:**

**Nebezpečný odpad** je *odpad vykazující jednu nebo více nebezpečných vlastností uvedených v příloze č. 2 k tomuto zákonu* (zákon č. 185/2001 Sb.). Dle ust. § 6 tohoto zákona jsou *původce a oprávněná osoba povinni pro účely nakládání s odpadem zařadit odpad do kategorie nebezpečný, pokud:*

- a) *vykazuje alespoň jednu z nebezpečných vlastností uvedených v příloze č. 2 k tomuto zákonu,*
- b) *je uveden v Katalogu odpadů jako nebezpečný odpad, nebo*
- c) *je smíšen nebo znečištěn některým z odpadů uvedených v Katalogu odpadů jako nebezpečný* (zákon č. 185/2001 Sb.).

**Komunální odpad** je *veškerý odpad vznikající na území obce při činnosti fyzických osob, a který je uveden jako komunální odpad v Katalogu odpadů, s výjimkou odpadů vznikajících u právnických osob nebo fyzických osob oprávněných k podnikání* (zákon č. 185/2001 Sb.).

**Odpad podobný komunálnímu odpadu** je *veškerý odpad vznikající na území obce při činnosti právnických osob nebo fyzických osob oprávněných k podnikání a který je uveden jako komunální odpad v Katalogu odpadů* (zákon č. 185/2001 Sb.).

Ve vyhlášce č. 294/2005 Sb., o podmínkách ukládání odpadů na skládky a jejich využívání na povrchu terénu a změně vyhlášky č. 383/2001 Sb., o podrobnostech nakládání s odpady dále můžeme nalézt tyto pojmy:

**Inertní odpad** je *takový odpad, který nemá nebezpečné vlastnosti a u něhož za normálních klimatických podmínek nedochází k žádným významným fyzikálním,*

*chemickým nebo biologickým změnám. Inertní odpad nehoří ani jinak chemicky či fyzikálně nereaguje, nepodléhá biologickému rozkladu ani nezpůsobuje rozklad jiných látek, s nimiž přichází do styku, a to způsobem ohrožujícím lidské zdraví a ohrožujícím nebo poškozujícím životní prostředí nebo vedoucím k překročení limitů znečišťování stanovených zvláštními právními předpisy (vyhláška č. 294/2005 Sb.).*

**Biologicky rozložitelný odpad** je *jakýkoliv aerobně nebo anaerobně rozložitelný odpad (vyhláška č. 294/2005 Sb.).*

**Kapalný odpad** je *odpad ve skupenství kapalném podle ČSN EN 12457-4 příloha B (vyhláška č. 294/2005 Sb.).*

**Vodný výluh** je *roztok, který byl připraven ze vzorku odpadu podle ČSN EN 12 457-4 (vyhláška č. 294/2005 Sb.).*

### **3.1.2 Skládka**

Skládka je ve smyslu zákona č. 185/2001 Sb., o odpadech a o změně některých dalších zákonů, ve znění pozdějších předpisů definována jako *zařízení zřízené v souladu se zvláštním právním předpisem (zákon č. 183/2006 Sb., o územním plánování a stavebním řádu (stavební zákon), ve znění pozdějších předpisů) a provozované ve třech na sebe bezprostředně navazujících fázích provozu, včetně zařízení provozovaného původcem odpadů za účelem odstraňování vlastních odpadů a zařízení určeného pro skladování odpadů s výjimkou skladování odpadů podle písmene h) (zákon č. 185/2001 Sb.).*

Z výše uvedeného tedy vyplývá, že se jedná o technické zařízení, které je určené k odstraňování odpadů jejich trvalým a řízeným uložením.

#### ***Dělení skládek***

Skládky odpadů se dělí podle různých hledisek. Nejdůležitější je rozdělení skládek podle technického zabezpečení, podle kterého jsou skládky rozděleny na tři skupiny. Tyto skupiny jsou specifikovány ve vyhlášce č. 294/2005 Sb., o podmínkách ukládání odpadů na skládky a jejich využívání na povrchu terénu a změně vyhlášky č. 383/2001 Sb., o podrobnostech nakládání s odpady:

- a) *skupina S-inertní odpad* - je určená pro inertní odpady. Skládky této skupiny se označují jako S-IO (vyhláška č. 294/2005 Sb.).

b) *skupina S-ostatní odpad* - je určena pro odpady kategorie ostatní odpad. Tyto skládky se označují S-OO. Tato skupina se dále dělí na dvě podskupiny:

- S-OO1 - skládky nebo sektory skládek určené pro ukládání odpadů kategorie ostatní odpad s nízkým obsahem organických biologicky rozložitelných látek a odpadů z azbestu, za podmínek, které jsou stanovené ve vyhlášce č. 294/2005 Sb (vyhláška č. 294/2005 Sb.).
- S-OO3 - skládky nebo sektory skládek určené pro ukládání odpadů kategorie ostatní odpad včetně odpadů s podstatným obsahem organických biologicky rozložitelných látek, odpadů, které nelze hodnotit na základě jejich vodného výluhu, a odpadů z azbestu za podmínek stanovených ve vyhlášce č. 294/2005 Sb. Na tyto skládky nebo sektory nesmějí být ukládány odpady na bázi sádry (vyhláška č. 294/2005 Sb.).

c) *skupina S-nebezpečný odpad* - je určena pro nebezpečné odpady. Skládky této skupiny se označují S-NO (vyhláška č. 294/2005 Sb.).

### **3.1.3 Původce odpadů**

Původce odpadů je *právníká osoba nebo fyzická osoba oprávněná k podnikání, při jejichž činnosti vznikají odpady, nebo právníká osoba nebo fyzická osoba oprávněná k podnikání, které provádějí úpravu odpadů nebo jiné činnosti, jejichž výsledkem je změna povahy nebo složení odpadů, a dále obec od okamžiku, kdy nepodnikající fyzická osoba odpad odloží na místě k tomu určeném; obec se současně stane vlastníkem tohoto odpadu* (zákon č. 185/2001 Sb.).

### **3.1.4 Oprávněná osoba**

Oprávněná osoba je *každá osoba, která je oprávněna k nakládání s odpady podle zákona 185/2001 Sb., o odpadech a o změně některých dalších zákonů, ve znění pozdějších předpisů nebo podle zvláštních právních předpisů* (zákon č. 185/2001 Sb.).

### **3.1.5 Obchodník**

Obchodník je *právníká osoba nebo fyzická osoba oprávněná k podnikání, které nakupují nebo prodávají odpad a jednají přitom na vlastní odpovědnost* (zákon č. 185/2001 Sb.).

## **3.2 Legislativa odpadového hospodářství ČR**

Česká republika začala řešit odpadové hospodářství vydáním zákona až v roce 1991. Před rokem 1991 nebylo nakládání s odpady v České republice nijak legislativně řešeno ani kontrolováno (Ministerstvo životního prostředí).

Prvním zákonem upravující problematiku nakládání s odpady byl zákon č. 238/1991 Sb., o odpadech, ve znění pozdějších předpisů. Od 1.1.1998 jej nahradil zákon č. 125/1997 Sb., o odpadech, ve znění pozdějších předpisů (Ministerstvo životního prostředí).

V současné době je platný zákon č. 185/2001 Sb., o odpadech a o změně některých dalších zákonů, ve znění pozdějších předpisů. Tento zákon si vytyčil za cíl předcházení vzniku odpadů, ochranu životního prostředí a zdraví obyvatel při nakládání s odpady. Zároveň stanoví základní pravidla pro nakládání s odpady. Z výše uvedeného tedy vyplývá, že každý má povinnost nakládat s odpady a zbavovat se jich pouze takovým způsobem, který stanovuje zákon o odpadech a další právní předpisy vydané na ochranu životního prostředí. Nijak však neřeší problém nelegálních skládek.

Česká republika si stanovila strategické cíle pro nakládání s odpady. Tyto cíle a opatření pro jejich dosažení jsou stanoveny Plánem odpadového hospodářství České republiky (POH ČR) pro roky 2015 – 2024, který je vydán formou nařízení vlády. Plnění tohoto plánu je každoročně vyhodnocováno prostřednictvím tzv. Hodnotící zprávy. Plány odpadového hospodářství krajů a plány odpadového hospodářství původců odpadů nesmí být v rozporu s Plánem odpadového hospodářství ČR (Ministerstvo životního prostředí).

Hlavními cíly POH ČR pro roky 2015 - 2024 je předcházení vzniku odpadů, zvýšení podílu recyklace a materiálového využití odpadů (Ministerstvo životního prostředí).

### **3.2.1 Katalog odpadů**

Dle § 5 zákona č. 185/2001 Sb., o odpadech a o změně některých dalších zákonů, ve znění pozdějších předpisů je původce a oprávněná osoba povinna odpad zařadit podle Katalogu odpadů. Katalog odpadů je stanoven vyhláškou MŽP 381/2001 Sb. Odpady se zařazují pod šestimístná katalogová čísla druhů odpadů, kde první dvojčíslí označuje skupinu odpadů, druhé dvojčíslí podskupinu odpadů a třetí dvojčíslí druh odpadu (zákon č. 185/2001 Sb.).

### 3.3 Nelegální skládky

Nelegální skládky jsou vážným problémem v oblasti ochrany životního prostředí. Nejedná se však jen o problém České republiky, ale všech vyspělých i rozvíjejících zemí.

Za nelegální skládku považujeme dlouhodobé uložení odpadů volně v krajině, které odporuje zákonu č. 185/2001 Sb. o odpadech a o změně některých dalších zákonů, ve znění pozdějších předpisů.

#### 3.3.1 Nelegální skládky a legislativa v ČR

##### *Zákon č. 185/2001 Sb., o odpadech a o změně některých dalších zákonů*

Tento zákon o odpadech problematiku nelegálních skládek komplexně neupravuje, a to i přesto, že původní zákon č. 125/1997 Sb., o odpadech, ve znění pozdějších předpisů dával povinnost vlastníkovu nemovitosti zajistit zneškodnění odpadu na jeho náklady, **pokud se příslušným úřadům nepodařilo** zjistit osobu odpovědnou za protiprávně uložený odpad (Pilátová, 2011). Vlastník nemovitosti však mohl prokázat, že nezpůsobil ani nezavinil umístění odpadu a že **učinil veškerá opatření** k ochraně své nemovitosti, které lze na něm vyžadovat. V takovém případě mu okresní úřad uhradil účelně vynaložené náklady na zneškodnění odpadu. Zákon č. 125/1997 Sb., o odpadech, ve znění pozdějších předpisů měl tedy poměrně jasnou konstrukci, která mu pomáhala k efektivnějšímu řešení případů nelegálních skládek, než je tomu v nynější právní úpravě (Havelka, 2009).

V současné době platný zákon o odpadech tedy prakticky nezná žádnou odpovědnost vlastníka nemovitosti za odpady na ní uložené, pokud takový vlastník není zároveň původcem zde shromážděných odpadů. Odpovědnost za nakládání s odpady totiž nese primárně jejich původce (Havelka, 2009).

Jedinou možnost, kterou zákon o odpadech nabízí, k odstranění nelegální skládky, je ust. § 79 odst. 1 písm. f): „*hrozí-li poškození lidského zdraví nebo životního prostředí nebo již k němu došlo, může zajistit ochranu lidského zdraví a životního prostředí na náklady odpovědné osoby.*“ Pojem odpovědná osoba však není v zákoně definovaná a lze tedy dovozovat, že se jedná o původce odpadu. Pokud není původce odpadu znám, obecní úřad obce s rozšířenou působností má tak možnost, učinit příslušná opatření k nápravě na vlastní náklady. Obecnímu úřadu

následně tak vznikne pohledávka vůči neznámé osobě. Většinou se však tohoto institutu nevyužívá, a to z důvodu finanční náročnosti (Havelka, 2009).

### **3.3.2 Právní předpisy ke vztahu k odstraňování nelegálních skládek**

Otázkou tedy je, jak na nelegální skládku, která se nachází na soukromém pozemku, pokud není znám původce odpadů. Jak jsem již uvedl výše, tato situace není příliš dobře řešitelná podle zákona o odpadech. Není-li znám původce, naše pozornost se musí obrátit na majitele či uživatele pozemku, na němž se skládka nachází. Můžeme tedy použít zákon č. 289/1995 Sb., o lesích a o změně a doplnění některých zákonů (lesní zákon), ve znění pozdějších předpisů (pokud se samozřejmě jedná o lesní pozemek), zákon č. 334/1992 Sb., o ochraně zemědělského půdního fondu, ve znění pozdějších předpisů, zákon č. 128/2000 Sb., o obcích, ve znění pozdějších předpisů, zákon č. 200/1999 Sb., o přestupcích, ve znění pozdějších předpisů či zákon č. 183/2006 Sb., o územním plánování a stavebním řádu, ve znění pozdějších předpisů. Pokud je ohrožena jakost povrchových či podzemních vod je možné použít zákona č. 254/2001 Sb. o vodách a o změně některých zákonů, ve znění pozdějších předpisů (vodní zákon). Poslední možností je řešení podle zákona č. 89/2012 Sb., občanský zákoník.

#### ***Zákon č. 289/1995 Sb., o lesích a o změně a doplnění některých zákonů (lesní zákon)***

Podle ust. § 32 odst. 1 tohoto zákona: „*je vlastník lesa povinen provádět taková opatření, aby se předcházelo a zabránilo působení škodlivých činitelů na les*“. Z tohoto právního předpisu lze dovodit, že takovým škodlivým činitelem může být i nelegální skládka. Nepodaří-li se tedy zjistit původce nelegální skládky, odpovídá za tuto skládku vlastník či uživatel lesních pozemků, na nichž se tato skládka nachází (zákon č. 289/1995 Sb.).

#### ***Zákon č. 334/1992 Sb., o ochraně zemědělského půdního fondu***

V ust. § 3 odst. 1 tohoto zákona se uvádí: „*Hospodařit na zemědělském půdním fondu musí vlastníci nebo nájemci pozemků tak, aby neznečišťovali půdu a tím potravní řetězec a zdroje pitné vody škodlivými látkami ohrožujícími zdraví nebo život lidí a existenci živých organismů, nepoškozovali okolní pozemky a příznivé fyzikální, biologické a chemické vlastnosti půdy a chránili obdělávané pozemky podle schválených projektů pozemkových úprav*.“ V tomto případě lze

dojít k závěru, že objeví-li se nelegální skládka (od neznámého původce) na takovém pozemku, je možné hovořit o tom, že na tomto pozemku vlastník či nájemce nehospodaří podle ust. § 3 odst. 1 tohoto zákona (Zákon č. 334/1992 Sb.).

Podle ust. § 3 odst. 2 je dána orgánům ochrany zemědělského půdního fondu možnost uložit odstranění závad zjištěných podle odstavce 1, *jsou-li pro to závažné důvody* (zákon č. 334/1992 Sb.).

#### **Zákon č. 128/2000 Sb., o obcích (obecní zřízení)**

Zákon č. 128/2000 Sb., o obcích, ve znění pozdějších předpisů v ust. § 58 odst. 2 umožňuje sankcionovat právnickou osobu a fyzickou osobu, která je podnikatelem až do výše 100 000 Kč, *kteřa neudrřuje čistotu a pořádek na pozemku, který užívá nebo vlastní, tak, že naruší vřhled obce* (zákon č. 128/2000 Sb.).

Obec dále může využít ust. § 58 odst. 3 a 4 zákona o obcích, který umožňuje sankcionovat právnickou osobu a fyzickou osobu, která je podnikatelem až do výše 200 000 Kč, *kteřa znečistí veřejné prostranství, a tím naruší životní prostředí v obci nebo odloží věc mimo vyhrazené místo či poruší povinnost stanovenou právním předpisem obce* (zákon č. 128/2000 Sb.).

#### **Zákon č. 200/1999 Sb., o přestupcích**

Obec dle zákona č. 200/1999 Sb., o přestupcích, ve znění pozdějších předpisů (dále zákon o přestupcích) v ust. § 47b odst. 1 písm. d) je oprávněna sankcionovat nepodnikající fyzickou osobu, která *neudrřuje čistotu a pořádek na svém nebo jím uřivaném pozemku tak, že naruší vřhled obce*. V takovém případě je možné uložit pokutu až do výše 10 000 Kč (zákon č. 200/1999 Sb.).

Zákon o přestupcích dále obci umožňuje dle ust. § 47 odst. 1 písm. i) postihnout nepodnikající fyzickou osobu, *kteřa neoprávněně zaloří skládku nebo odkládá odpadky nebo odpady mimo vyhrazená místa*, a to pokutou až do výše do výše 50 000 Kč (zákon č. 200/1999 Sb.).

Nepodnikající fyzická osoba, která *znečistí veřejné prostranství, veřejně přístupný objekt nebo veřejně prospěšné zařízení anebo zanedbá povinnost úklidu veřejného prostranství*, se dopouřtí přestupku, za který lze uložit pokutu až do výše 20 000 Kč (zákon č. 200/1999 Sb.).



Největším problémem bude prokázání zavinění v přestupkovém řízení konkrétní fyzické osobě.

#### ***Zákon č. 183/2006 Sb., o územním plánování a stavebním řádu (stavební zákon)***

Pokud stavební úřad shledá, že nelegální skládka je terénní úpravou, tak vlastník pozemku, na které se nelegální skládka nachází, se podle ust. § 178 odst. 1 písm. r) nebo ust. § 180 odst. 1 písm. r) zákona č.183/2006 Sb., o územním plánování a stavebním řádu, ve znění pozdějších předpisů dopouští přestupku. Za tento přestupek je stavební úřad oprávněn uložit pokutu až do výše 200 000 Kč. Dále je stavební úřad oprávněn nařídit odstranění staveb a terénních úprav dle ust. § 129 stavebního zákona na náklady vlastníka pozemku (zákon č. 183/2006 Sb.).

#### ***Zákon č. 254/2001 Sb., o vodách a o změně některých zákonů (vodní zákon)***

Zákon č. 254/2001 Sb. o vodách a o změně některých zákonů, ve znění pozdějších předpisů (dále vodní zákon), stanovuje v ust. § 38 odst. 1, že odpadními vodami jsou i průsakové vody ze skládek odpadů. Z tohoto ustanovení lze dovodit, že se nejedná jen o vodu prosakující ze skládek řízených, ale i o vodu, která prosakuje ze skládek nelegálních. Podle ust. § 39 tohoto zákona mohou být „závadnými látkami“ často i odpady. Dle ust. § 42 odst. 1 vodního zákona vodoprávní úřad či Česká inspekce životního prostředí uloží tomu, *kdo porušil povinnost k ochraně povrchových nebo podzemních vod (dále jen "původce"), povinnost provést opatření k nápravě závadného stavu. Náklady na provedení opatření k nápravě nese ten, jemuž bylo opatření k nápravě uloženo.* Výše uvedené platí dle ust. § 42 odst. 3 vodního zákona i pro nabyvatele majetku nebo dle ust. § 42 odst. 2 vodního zákona nabyvateli majetku, k němuž je závadný stav vázán. Není-li původce či majitel nemovitosti znám *a hrozí-li závažné ohrožení nebo znečištění povrchových nebo podzemních vod*, potom ust. § 42 odst. 4 vodního zákona říká, že *nezbytná opatření k nápravě zabezpečí příslušný vodoprávní úřad z vlastního podnětu nebo z podnětu České inspekce životního prostředí* (zákon č. 254/2001 Sb.).

#### ***Zákon č. 89/2012 Sb., občanský zákoník***

Postup dle zákona č. 89/2012 Sb., občanský zákoník, ve znění pozdějších předpisů (dále občanský zákoník), se dá využít tehdy, pokud se nelegální skládka

nachází na sousedním pozemku. Jedná se o ust. § 1013 odst. 1 občanského zákoníku: „*vlastník se zdrží všeho, co působí, že **odpad**, voda, kouř, **prach**, plyn, **pach**, světlo, stín, hluk, otřesy a jiné podobné účinky (imise) vnikají na pozemek jiného vlastníka (souseda) v míře nepřiměřené místním poměrům a podstatně omezují obvyklé užívání pozemku*“. Problémem řešení dle občanského zákoníku je to, že každý je povinen snášet imise z užívání pozemku, jestliže podstatně neomezují obvyklé užívání jeho pozemku. A zde je kámen úrazu neboť stanovení toho, zda jde o obtěžování nad míru přiměřenou poměrům, rozhoduje uvážení soudu, tudíž je nutná tzv. sousedská žaloba, kterou se žalobce může domáhat toho, aby se žalovaný zdržel jednání, kterým neoprávněně zasahuje do vlastnického práva, nebo aby bylo uloženo obnovení původního stavu, jestliže by pouhé upuštění od protiprávního jednání nestačilo k tomu, aby zásah do vlastnického práva byl odstraněn. (konsorcium Frank Bold).

### **3.3.3 Vlivy nelegálních skládek na obce a životní prostředí**

Některé vlivy nelegálních skládek odpadu na krajinu, biotop, ekonomiku a zdraví lidí:

- Únik nebezpečných látek do ovzduší, půdy a vodních zdrojů.
- Nebezpečí vzniku požáru.
- Vylití vodních toků (při zužování koryt ukládaným odpadem) či eroze.
- Past pro živočišné druhy (úhyn živočichů uvězněných v různých obalech, konzumace odpadu a následné zdravotní problémy vedoucí až k úhynu zvířete).
- Přitahování škůdců do lokalit s uloženým odpadem.
- Hrozí riziko zranění (např. ostré hrany předmětů).
- Riziko šíření bakterií z lokalit s nelegálně uloženým odpadem (mnohé z nich vyvolávají u člověka závažné zdravotní problémy).
- Změna vzhledu a celkového rázu krajiny (snižování turistické atraktivity lokalit).
- Zvyšování nákladů obcí na odpadové hospodářství a poplatků za odpady pro obyvatele (odpady musí odstraňovat obec na své náklady, tyto může následně přenést do poplatků za odpady).

### **3.3.4 Prevence zakládání nelegálních skládek**

#### ***Základní otázky***

Abychom mohli podniknout opravdu účinná preventivní opatření, musíme si položit tyto otázky:

- Proč se lidé zbavují odpadu na nelegálních skládkách.
- Proč je odpad ukládán právě na to místo, kdo ho zde pravděpodobně ukládá a z jakého důvodu je sem odpad ukládán.
- Jak snadno a jakými způsoby je možné uložit tento odpad na dané místo (Environment Protection Authority).

#### ***Preventivní opatření***

- Zabránění či ztížení přístupu na místa, kde je riziko založení nelegální skládky nebo tam, kde se nelegální skládka vyskytuje pravidelně, tzn. instalace závor, plotů, terénní překážky.
- Zvýšit šance na chycení pachatele instalací osvětlení, kamerovým systémem.
- Riziko postihu musí převyšovat výhody z nelegálního skládkování.
- Zkrášlení rizikových míst. Snížení pokušení ničit.
- Instalace tabulí s upozorněním na možnost udělení sankcí za nelegální uložení odpadu.
- Spolupráce s místním obyvatelstvem při odhalování lokalit, kde se nelegální skládky nachází (formulář na internetových stránkách obce).
- Dostatek možností legálně se zbavit odpadů.
- Aktivní zapojení místního obyvatelstva do odstraňování nelegálních skládek a následné rekultivace zasaženého území.
- Odměny pro obyvatele, kteří pomohou odhalit nelegální skládku a jejího původce.
- Zpřísnění sankcí v obecních vyhláškách.
- Osvěta veřejnosti. Seznámení dětí, mládeže, ale i dospělých s tím jak nakládat s odpadem a jaká jsou rizika spojená s nelegálním skládkováním. A to prostřednictvím obcí (letáčky, internet), médií (např. regionální tisk) i environmentální výchovou.
- Instalace fotopastí či mobilního kamerového systému, u kterého je zejména výhodou možnost sledování dění on-line na mobilních zařízeních i na PC.

Instalace by měla být provedena hlavně na místech s opakovaným vznikem nelegálních skládek. Možností je následné vymáhání nákladů či škod po původci (Environment Protection Authority).

### *Nelegální skládky a internet*

Ve věku internetu by bylo zvláštní, kdyby boj s nelegálním ukládáním odpadu neprobíhal i na internetu či pomocí různých mobilních aplikací. Jako příklad můžeme uvést ekologický projekt zaměřený na Českou republiku ZmapujTo.cz či celosvětová iniciativa TrashOut. Princip obou těchto služeb je obdobný. Nelegální skládku lze jednoduše a rychle nahlásit pomocí aplikace v chytrém telefonu nebo pomocí webového formuláře. Obě služby potom nabízejí přehlednou interaktivní mapu s vyznačením lokalit, kde se nelegální skládka nachází. Pozadu nezůstává ani mnoho obcí. Ty zřizují na svých internetových stránkách formuláře, které slouží k hlášení nelegálních skládek. Obce poskytují občanům i další informace o svém odpadovém hospodářství. Webové stránky zaměřené na ekologii a nelegální skládkování také provozují různá ekologická centra. Zde se nejen dozvíme více o nelegálních skládkách v našem okolí, ale i mnoho dalších informací o odpadu a ekologii jako takové.

## 4 MATERIÁL A METODIKA

### 4.1 Základní informace o zájmovém území Babice nad Svitavou

#### 4.1.1 Základní geografické údaje

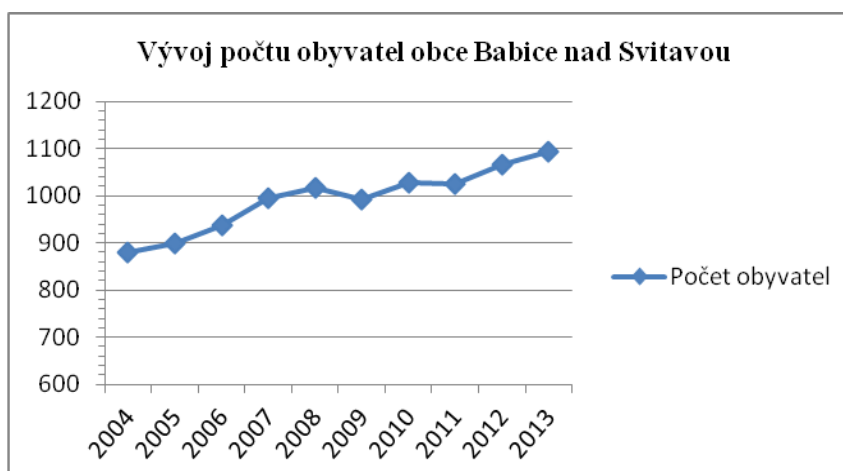
Obec Babice nad Svitavou se nachází v Dražanské vrchovině Jihomoravského kraje, zhruba 13 km severovýchodně od Brna. Rozprostírá se v krásných lesích od údolí řeky Svitavy až na západ Babické plošiny. Střed obce leží v nadmořské výšce 460 m.n.m. Katastrální území zabírá plochu 1 742 ha (obec Babice na Svitavou).

Dopravní obslužnost je zajištěna silnicí III. třídy č. 3831. Obec má zajištěné autobusové i vlakové spojení s okolními obcemi v rámci Integrovaného dopravního systému Jihomoravského kraje (IDS-JMK).

#### 4.1.2 Demografická situace

Životní styl obyvatel obce Babice nad Svitavou je výrazně ovlivněn blízkostí města Brna. Díky mobilitě obyvatel můžeme tento životní styl nazvat městským až velkoměstským (rozvojová strategie mikroregionu Časnýř).

V současné době vzniká v obci Babice nad Svitavou mnoho nových rodinných domů. To má za následek, jak vyplývá z obr.1, vzrůstající počet obyvatel.



Obr. 1 Vývoj počtu obyvatel obce Babice nad Svitavou

### **4.1.3 Odpadové hospodářství obce Babice nad Svitavou**

Komunální odpad je shromažďován v odpadních nádobách, které jsou pravidelně jednou za dva týdny odváženy nákladními automobily se speciální nástavbou společnosti van Gansewinkel. Tento odpad je v největší míře svážen do spalovny odpadů v Brně.

V dnešní době je již samozřejmostí (i zákonnou povinností) tříděný sběr vybraných složek odpadu. Obec Babice nad Svitavou v této oblasti dlouhodobě spolupracuje se společností EKO – KOM, a.s. Tato spolupráce vyústila ve zřízení sběrných míst po celé obci tak, aby všichni obyvatelé měli možnost odkládat tříděné složky odpadů. Na těchto sběrných místech jsou pak umístěny modré plastové kontejnery na papír o objemu 1100 dm<sup>3</sup>, žluté plastové kontejnery na plasty a nápojové kartony o objemu 1100 dm<sup>3</sup>, kontejnery na bílé (bílá barva) a barevné sklo (zelená barva) a hnědé kontejnery o objemu 770 dm<sup>3</sup> na biologicky rozložitelný odpad (viz příloha 1). Svoz tříděného papíru, plastů, skla a nápojových kartonů probíhá jednou za dva týdny. Biologicky rozložitelný odpad je svážen od dubna do konce října dvakrát týdně.

Odstraňování velkoobjemového odpadu se v obci provádí organizovanými sběry do přistavených velkoobjemových kontejnerů, které jsou umístěny na dvou předem ohlášených místech v obci. Nebezpečný odpad je odstraňován prostřednictvím mobilní sběrný ve spolupráci se společností van Gansewinkel (viz příloha 2). Tyto sběry se provádějí dvakrát ročně.

V roce 2014 byly obcí Babice nad Svitavou za podpory z fondů Evropské unie zakoupeny a občanům bezúplatně pronajaty kompostéry (po pěti letech budou kompostéry bezúplatně převedeny na nájemce). Tímto krokem chce obec dále snižovat produkci biologicky rozložitelných odpadů (BRO) na svém území.

Obec se také pravidelně účastní soutěže vyhlášené společností EKO – KOM, a.s. „My třídíme nejlépe“ pro Jihomoravský kraj.

## **4.2 Metodika práce**

Provedením terénního průzkumu jsem lokalizoval nelegální skládky nacházející se v katastrálním území obce Babice nad Svitavou. Každou z takto nalezených nelegálních skládek jsem fotograficky zdokumentoval, určil její polohu pomocí GPS, odhadl její objem a hmotnost a nakonec navrhnul příjezdovou trasu. Podle odhadnutého objemu či hmotnosti skládky a kvality přístupových cest jsem

navrhnul vhodnou svozovou techniku pro odstranění těchto nelegálních skládek (viz tab.1).

*Tab. 1 Návrh svozové techniky*

<b>Nosnost vozidla [Mg]</b>	<b>Příklad navrhovaného vozidla</b>
3,3	AVIA A30N
7	MAN TGL 12.182
8	LIAZ 110
10,7	TATRA T 815
12	Scania G 480
14	TATRA T 815 6x6
16	TATRA T 815 8x8
26	Scania G 480 + přívěs
31	TATRA T 815 + přívěs
43	Volvo FH12 + speciální návěs Goldhofer STN-L3

*(Pozn. Jedná se pouze o návrh svozové techniky, reálně bude záležet na možnostech svozové firmy.)*

Na jednotlivých nelegálních skládkách jsem určil druhy vyskytujících se odpadů a tyto jsem zařadil dle Katalogu odpadů. Pro takto určené odpady jsem navrhl způsoby jejich možného odstranění.

Nalezené skládky odpadů jsem pro potřeby této práce rozdělil na tři skupiny (viz tab. 2). Rozdělení skládek proběhlo na základě odhadnutého objemu a hmotnosti odpadu.

Obec Babice nad Svitavou jsem také pro lepší přehlednost rozdělil na tři části a to na část dolní, centrální a horní (Stádlá) (viz obr. 2).



Obr. 2 Rozdělení obce Babice nad Svitavou (zdroj: [www.mapy.cz](http://www.mapy.cz), upravil Jan Salnek)



## 5 VÝSLEDKY

Tab. 2 Rozdělení skládek podle velikosti

Rozdělení skládek	Celkový objem skládek [m <sup>3</sup> ]	Počet skládek odpadů [ks]
Skládka malého rozsahu	8	5
Skládka středního rozsahu	19	2
Skládka velkého rozsahu + nelegální skládkování	375 + 120	8 + 1

### 5.1 Nelegální skládky malého rozsahu

#### 5.1.4 Nelegální skládka č. 1

Poloha: 49°17'1.681"N, 16°41'41.517"E



Obr. 3 Skládka Babice nad Svitavou (foto: Jan Salnek)

Nelegální skládka odpadů se nachází v centrální části obce v okolí chátrajícího objektu. Průzkumem jsem zjistil, že je na uvedeném místě skládka odpadů o objemu cca 3 m<sup>3</sup>.

Na skládce je uložen stavební odpad zahrnující střešní krytinu (pálené tašky), cihly, staré železo, plastové folie, plasty. Dále se zde nachází molitan, matrace a staré dveře.

Druhové složení nelegální skládky dle katalogu odpadů:

- 17 01 03 Tašky a keramické výrobky
- 17 01 02 Cihly
- 17 04 05 Železo a ocel
- 17 02 03 Plasty
- 15 01 02 Plastové obaly
- 03 01 99 Odpady jinak blíže neurčené (molitan)
- 20 03 07 Objemný odpad (matrace, dveře)

***Přístupové cesty:***

Jedná se o zpevněnou asfaltovou cestu napojenou na hlavní silnici III. třídy č. 3831 procházející obcí Babice nad Svitavou. Je zde možnost bezproblémové manipulace s odpadem.

***Návrh na odstranění:***

Navrhují odstranit skládku pomocí svozového automobilu o nosnosti do 3,3 Mg a nakládku provést ručně.

**5.1.5 Nelegální skládka č. 2**

Poloha: 49°17'6.621"N, 16°42'6.458"E



Obr. 4 Skládka Babice nad Svitavou (foto: Jan Salnek)

Nelegální skládka odpadů se nachází v nově budované zástavbě na horním okraji obce Babice nad Svitavou v oblasti zvané Stádla. Skládka odpadů o objemu

cca 4 m<sup>3</sup>. Tato byla dne 18.9.2014 částečně odstraněna. V současné době se na daném místě opět vyskytuje nelegální skládka odpadů o objemu cca 3 m<sup>3</sup>.

V tuto chvíli se na skládce odpadů nachází dřevěné latě, paleta, plastové obaly, suť, betonové výrobky, cihly duté pálené, části pálených střešních tašek, železo, štěrk.

Druhové složení nelegální skládky dle katalogu odpadů:

- 17 01 02 Cihly
- 17 01 01 Beton
- 17 01 03 Tašky a keramické výrobky
- 17 02 01 Dřevo
- 17 04 05 Železo a ocel
- 17 01 07 Směsi nebo oddělené frakce betonu, cihel, tašek  
a keramických výrobků neuvedené pod číslem 17 01 06 (suť)
- 15 01 02 Plastové obaly
- 01 04 08 Odpadní štěrk a kamenivo neuvedené pod číslem 01 04 07

***Přístupové cesty:***

Přístup je umožněn ze dvou stran. Z jedné strany odbočkou z hlavní silnice III. třídy č. 3831 na zpevněnou avšak prašnou cestu. Druhá možnost přístupu je po asfaltové cestě přes střed obce. Je zde možná bezproblémová manipulace s odpadem.

***Návrh na odstranění:***

Navrhují použití svozového automobilu o nosnosti 3,3 Mg. Nakládku je možné provést ručně či pomocí smykového nakladače.

### 5.1.6 Nelegální skládka č. 3

Poloha: 49°16'50.350"N, 16°41'34.619"E



Obr. 5 Skládka Babice nad Svitavou (foto: Jan Salnek)

Tato skládka odpadů se nachází v dolní části obce Babice nad Svitavou. Jedná se o skládku malého rozsahu o objemu cca 0,5 m<sup>3</sup>.

Na skládce je uložena suť.

Druhové složení nelegální skládky dle katalogu odpadů:

- 17 01 07 Směsi nebo oddělené frakce betonu, cihel, tašek a keramických výrobků neuvedené pod číslem 17 01 06 (suť)

#### ***Přístupová cesta:***

Přístup je možný po zpevněné asfaltové cestě přímo ke skládce.

#### ***Návrh na odstranění:***

Vzhledem k malému rozsahu doporučuji využít nákladní vozidlo o nosnosti do 3,3 Mg a nakládku provést ručně případně využít smykový nakladač.

### 5.1.7 Nelegální skládka č. 4

Poloha: 49°16'50.381"N, 16°41'51.809"E



Obr. 6 Skládka Babice nad Svitavou (foto: Jan Salnek)

Tato nelegální skládka se nachází na lesním pozemku v horní části obce za hřištěm. Přístup je možný po nezpevněné lesní cestě. Jedná se o skládku o objemu cca 1 m<sup>3</sup>.

Skládka odpadů je složena zejména z PET lahví a obalových materiálů.

Druhové složení nelegální skládky dle katalogu odpadů:

- 15 01 02      Plastové obaly

#### ***Přístupové cesty:***

Přístup je možný po zpevněné vyštěrkované cestě, která následně přejde v nezpevněnou lesní cestu.

#### ***Návrh odstranění:***

Vzhledem k malému rozsahu navrhuji využít ruční sběr odpadu do pytlů a odvoz zajistit pomocí svozového vozidla o nosnosti do 3,3 Mg (nejlépe Multicar 4x4).

### 5.1.8 Nelegální skládka č. 5

Poloha: 49°17'25.513"N, 16°41'59.861"E



Obr. 7 Skládka Babice nad Svitavou (foto: Jan Salnek)

Nelegální skládka leží v horní části obce v lokalitě Stádlá na lesním pozemku. Přístup je umožněn po nezpevněné cestě. Na skládce jsou uloženy pálené tašky

a betonový překlad (ten je umístěn o 30 m dále) o objemu cca 0,5 m<sup>3</sup>.

Druhové složení nelegální skládky dle katalogu odpadů:

- 17 01 03 Tašky a keramické výrobky
- 17 01 01 Beton

#### ***Přístupové cesty:***

Přístup je možný po zpevněné asfaltové cestě, která přechází v lesní nezpevněnou cestu.

#### ***Návrh na odstranění:***

Navrhují odstranění pomocí svozového vozidla o nosnosti do 3,3 Mg (možné je využít i nákladní vozidlo Multicar). Nakládka proběhne ručně, případně za použití smykového nakladače.

### 5.1.9 Organizace svozu malých skládek

V rámci úspor nákladů je možné skládky malého rozsahu odstraňovat pomocí jednoho svozového vozidla (například Avia s kontejnerovým nosičem o nosnosti

3,3 Mg) a dvěma pracovníky a to tak, aby jednotlivá místa skládek na sebe navazovala. V takovém případě by nebyl odpad tříděn na místě skládek, ale byl by odvážen k dalšímu zpracování na místo určené obcí.

## 5.2 Nelegální skládky středního rozsahu

### 5.2.1 Nelegální skládka č. 6

Poloha: 49°17'13.566"N, 16°42'15.658"E



Obr. 8 Skládka Babice nad Svitavou (foto: Jan Salnek)

Tato nelegální skládka se nachází v horní části obce v lokalitě Stádlá. Průzkumem jsem zjistil, že se jedná o skládku odpadů o objemu cca 4 m<sup>3</sup>

Na této skládce je uložena suť spolu s rostlinným odpadem (tráva, větve).

Druhové složení nelegální skládky dle katalogu odpadů:

- 17 01 07 Směsi nebo oddělené frakce betonu, cihel, tašek a keramických výrobků neuvedené pod číslem 17 01 06 (suť)
- 20 02 01 Biologicky rozložitelný odpad

#### ***Přístupové cesty:***

Přístup je zčásti možný po zpevněné prашné cestě, která navazuje na nezpevněnou travní plochu s vyjetou cestou.

### ***Návrh odstranění:***

Odvoz navrhuji řešit nákladním vozidlem o nosnosti 3,3 Mg a nakládku provést pomocí smykového nakladače. Doporučuji řešit za příznivých povětrnostních podmínek.

### **5.2.2 Nelegální skládka č. 7**

Poloha: 49°17'17.124"N, 16°41'32.714"E



Obr. 9 Skládka Babice nad Svitavou (foto: Jan Salnek)

Jedná se o skládku odpadů na severním konci horní části obce Babice nad Svitavou v lesním porostu. Nelegální skládka odpadů je objemu cca 15 m<sup>3</sup>.

Na skládce je uložen zejména odpad rostlinný (tráva, větve, listy), dále pak suť, kamení, hlína. Odpadem jsou pak zasypávány vzrostlé stromy.

Druhové složení nelegální skládky dle katalogu odpadů:

- 20 02 02 Zemina a kameny
- 17 01 07 Směsi nebo oddělené frakce betonu, cihel, tašek a keramických výrobků neuvedené pod číslem 17 01 06 (suť)
- 20 02 01 Biologicky rozložitelný odpad

### ***Přístupová cesta:***

Jedná se o zpevněnou asfaltovou cestu procházející obcí, která přechází ve zpevněnou šterkovou lesní cestu (viz příloha 3).



### ***Návrh na odstranění:***

Vzhledem k tomu, že se jedná o skládku ve svahu, je nutné využít rypadlonakladač či jiný druh rypadla. Vzhledem k dobrému stavu přístupové cesty je možné využít i těžší nákladní vozidlo o nosnosti 7 Mg.

## **5.3 Nelegální skládky velkého rozsahu + nelegální skladování**

### **5.3.3 Nelegální skládka č. 8**

Poloha: 49°17'18.483"N, 16°41'33.856"E



Obr. 10 *Skládka Babice nad Svitavou (foto: Jan Salnek)*

Skládka odpadů se nachází na severním konci horní části obce Babice nad Svitavou. Jedná se o skládku o celkovém objemu cca. 30 m<sup>3</sup>. Skládka je složená z 25 ks betonových kanalizačních trub o rozměrech 2 500 x 600 mm a pálených cihel. Hmotnost 1 ks betonové kanalizační trouby je 1460 kg. Celková hmotnost skládky je tedy cca 37 Mg (Stavospol s.r.o.).

Druhové složení nelegální skládky dle katalogu odpadů:

- 17 01 01      Beton
- 17 01 02      Cihly

### ***Přístupové cesty:***

Přístup je umožněn po zpevněné asfaltové cestě, manipulační prostor je však nezpevněná travnatá plocha. Je proto vhodné řešit za příznivých klimatických podmínek (viz příloha 3).

### ***Návrh na odstranění:***

Navrhují odvoz nákladním vozidlem o nosnosti 16 Mg nebo z důvodu časové úspory vytvořit soupravu s přívěsem o celkové nosnosti soupravy 31 Mg a na zbývající část odpadu použít nákladní vozidlo o nosnosti 7 Mg. Na nakládku navrhuji použít hydraulickou ruku, která je součástí nákladního vozidla. Je také možné použít autojeřáb, anebo řešit pomocí mechanického drtiče betonu připojený na rameno kolového rypadla, po rozdrčení bude nakládka provedena smykovým nakladačem či samotným kolovým rypadlem.

### **5.3.4 Nelegální skládka č. 9**

Poloha: 49°16'48.786"N, 16°41'45.759"E



Obr. 11 *Skládka u obce Babice nad Svitavou (foto: Jan Salnek)*

Skládka se nachází před obcí Babice nad Svitavou v její dolní části, nedaleko silnice III. třídy 3831 směrem od obce Kanice. Jedná se o skládku rozprostřenou na relativně velké ploše o objemu cca 7 m<sup>3</sup>.

Na skládce se nachází 13 ks betonových odpadních trub každá o délce 1 000 mm, průměru 600 mm a odhadované váze 538 kg (Stavospol s.r.o.), dále pak

beton, plastové odpadní roury, plastové obaly, plastové folie, kovové obaly, sklo, pálené tašky.

Ač se jedná o skládku s relativně malým objemem, její odhadovaná hmotnost je vysoká a přístup k ní je velmi složitý.

Druhové složení nelegální skládky dle katalogu odpadů:

- 17 01 01      Beton
- 17 02 03      Plasty
- 15 01 02      Plastové obaly
- 15 01 04      Kovové obaly
- 15 01 07      Skleněné obaly
- 17 01 03      Tašky a keramické výrobky

***Přístupové cesty:***

Přístup je možný z hlavní silnice III. třídy č. 3831 v zatáčce 200 m před začátkem obce Babice nad Svitavou. Vlastní přístup ke skládce je přes nezpevněnou travnatou plochu, která prudce stoupá vzhůru. Jedná se o obtížně sjízdný terén (viz. příloha 4). V blízkosti manipulační plochy se nachází vedení vysokého napětí.

***Návrh odstranění:***

Betonové odpadní trouby navrhuji nejprve stáhnout k hlavní silnici III. třídy č. 3831 traktorem, a poté odvézt nákladním vozidlem o nosnosti 8 Mg. Nakládku navrhuji provést hydraulickou rukou, která je součástí nákladního vozidla či autojeřábu (např. Demag AC 40 City), anebo řešit pomocí mechanického drtiče betonu připojený na rameno kolového rypadla. Po rozdrčení by nakládka proběhla pomocí smykového nakladače či samotným kolovým rypadlem. Nutno řešit za příznivých povětrnostních podmínek.

Ostatní odpad je možné řešit ručním sběrem do pytlů a následným odvozem lehkým nákladním vozem od silnice III. třídy č. 3831.

### 5.3.1 Nelegální skládka č. 10

Poloha: 49°17'3.176"N, 16°41'38.084"E



Obr. 12 Skládka Babice nad Svitavou (foto: Jan Salnek)

Nelegální skládka odpadů se nachází ve středu obce Babice nad Svitavou. Odpad se nachází pravděpodobně na zahradě. Tato skládka je o objemu cca 50 m<sup>3</sup> (viz příloha 4).

Po průzkumu jsem na této skládce našel autovraky – 2 ks, přívěs – 1 ks, železný šrot, železnou skříň – 1ks, ocelové nádrže – 2 ks, kombinovanou ledničku – 1 ks, betonové sloupy – 6 ks, beton, kameny, štěrk, pálené střešní tašky, kameninové kanalizační trubky, pálené cihly, litinové topení, palety, OSB desky.

Betonové sloupy jsou délky 9 m, vnějším průměru u paty 332 mm a vnějším průměru u vrcholu 222 mm. Tloušťka stěny je pak u paty sloupu 100 mm a u vrcholu sloupu 65 mm. Hmotnost jednoho sloupu je 1 320 kg (Sloupárna Majdalena s.r.o.).

Druhové složení nelegální skládky dle katalogu odpadů:

- 20 01 23 Vyřazená zařízení obsahující chlorofluoruhlodíky - Pozor! Jedná se o odpad zařazený v kategorii nebezpečný odpad!
- 16 01 04 Autovraky - Pozor! Jedná se o odpad zařazený v kategorii nebezpečný odpad!
- 16 01 17 Železné kovy
- 17 04 05 Železo a ocel
- 17 01 01 Beton

- 17 05 04 Zemina a kamení neuvedené pod číslem 17 05 03
- 01 04 08 Odpadní štěrk a kamenivo neuvedené pod číslem 01 04 07
- 17 01 03 Tašky a keramické výrobky (vč. kameninové kanalizační trubky)
- 17 01 02 Cihly
- 17 02 01 Dřevo
- 03 01 05 Piliny, hobliny, odřezky, dřevo, dřevotřískové desky a dýhy, neuvedené pod číslem 03 01 04

***Přístupové cesty:***

Přístup je možný po zpevněné asfaltové cestě, která je napojena přímo na hlavní silnici III. třídy č. 3831 a dále pokračuje do zahrady s nezpevněnou cestou.

***Návrh odstranění:***

Na odvoz kovů, ocelových nádrží a autovraků doporučuji použít nákladní vozidlo o nosnosti 14 či 16 Mg, nakládka proběhne za pomoci hydraulické ruky, která bude součástí nákladního vozidla odvázející odpad nebo za pomoci autojeřábu. Na nakládku ostatního odpadu je vhodné použít smykový nakladač či rypadlonakladač případně provést nakládku ručně.

Na odvoz betonových sloupů je vhodné použití nákladního vozidla o nosnosti 10,7 Mg. Nakládku navrhuji provést za pomoci hydraulické ruky, která bude součástí nákladního automobilu odvázející odpad, případně autojeřáb. Před odvozem by bylo vhodné, a to z důvodu velké délky (9 m), tyto sloupy rozřezat na 3 díly o délce 3 m. Další možností je řešení pomocí mechanického drtiče betonu, který je připojený na rameno kolového rypadla, po rozdrčení odpadu nakládka proběhne smykovým nakladačem či samotným kolovým rypadlem.

### 5.3.2 Nelegální skládka č. 11

Poloha: 49°16'54.478"N, 16°41'59.771"E



Obr. 13 Skládka Babice nad Svitavou (foto: Jan Salnek)

Jedná se o skládku v blízkosti areálu bývalého zemědělského družstva v horní části obce.

Na skládce je uložen:

- dřevěný odpad, rostlinný odpad (větve) o objemu cca 100 m<sup>3</sup>,
- kovový odpad - dvě velkokapacitní ocelové nádrže. Rozměry nádrží jsou u první délka 5 m a průměr 1,80 m, druhá délka 9 m a průměr 1,50 m (viz příloha 6).
- Spojené ocelové díly o délce 20 m a průměru 1 m (viz příloha 6).
- Stavební suť o objemu cca 50 m<sup>3</sup>.

Druhové složení nelegální skládky dle katalogu odpadů:

- 20 01 38 Dřevo neuvedené pod číslem 20 01 37
- 20 02 01 Biologicky rozložitelný odpad
- 20 01 40 Kovy
- 17 04 05 Železo a ocel
- 17 01 07 Směsi nebo oddělené frakce betonu, cihel, tašek a keramických výrobků neuvedené pod číslem 17 01 06

#### ***Přístupové cesty:***

Přístup je umožněn jednak přímo z hlavní silnice přes nezpevněný zatravněný pozemek nebo oklikou přes nezpevněnou štěrkovou cestu. Manipulační

prostor v okolí skládky je nezpevněná travní plocha. V obou případech je nutné zvolit příhodné klimatické podmínky (viz příloha 7).

#### ***Návrh na odstranění:***

Navrhují odvoz dřeva a biologicky rozložitelného odpadu svozovým vozidlem s velkokapacitním kontejnerem o nosnosti 8 Mg, kdy nakládka bude provedena smykovým nakladačem či rypadlonakladačem.

Stavební suť navrhují odstranit nákladním automobilem o nosnosti 16 Mg. Nakládka bude provedena smykovým nakladačem či rypadlonakladačem.

Odvoz ocelových nádrží navrhují řešit odvozem do kovošrotu nákladním vozidlem, za který bude připojen návěs o nosnosti 43 Mg. Nakládka proběhne pomocí autojeřábu. U spojených ocelových dílců je třeba zajistit demontáž, případně rozřezání.

#### **5.3.3 Nelegální skládka č. 12**

Poloha: 49°17'16.700"N, 16°42'9.699"E



Obr. 14 *Skládka Babice nad Svitavou (foto: Jan Salnek)*

Skládka je umístěna u vodojemu v lokalitě Stádlá. Jedná se o skládku složenou z betonových sloupů a skruže o objemu cca 8 m<sup>3</sup>. Jedná se celkem o 48 ks sloupů a 1 ks skruže. Pravděpodobně se jedná o sloupy v původní délce 9 m, vnějším průměru u paty 332 mm a vnějším průměru u vrcholu 222 mm. Tloušťka stěny je pak u paty sloupu 100 mm a u vrcholu sloupu 65 mm. Každý sloup je rozřezán na tři kusy o délce 3 m. Hmotnost jednoho 9 m dlouhého sloupu je

1 320 kg. Celková hmotnost sloupů, které je nutné odstranit zhruba 21 Mg (Sloupárna Majdalena s.r.o.). Objem této skládky není velký, ale musí se vzít v potaz hmotnost nashromážděného odpadu.

Druhové složení nelegální skládky dle katalogu odpadů:

- 17 01 01      Beton

***Přístupové cesty:***

Přístup je možný po zpevněné prашné cestě až přímo k manipulačnímu prostoru u skládky.

***Návrh na odstranění:***

Betonové sloupy je možné odstranit za použití nákladního vozidla s připojeným přívěsem o celkové nosnosti soupravy 26 Mg. Nakládku navrhuji provést hydraulickou rukou, která bude součástí nákladního vozidla nebo rypadlonakladačem. Je také možné využít mechanického drtiče betonu, který je připojený na rameno kolového rypadla, po rozdrčení bude nakládka provedena smykovým nakladačem či samotným kolovým rypadlem.

**5.3.4 Nelegální skládka č. 13**

Poloha: 49°16'57.464"N, 16°41'53.030"E



Obr. 15 Skládka Babice nad Svitavou (foto: Jan Salnek)

Tato nelegální skládka se nachází za bývalým areálem zemědělského družstva a přímo u dětského hřiště! Leží na lesním pozemku a je o objemu cca 70 m<sup>3</sup>. Jelikož



se nachází u dětského hřiště, měla by se z hygienických důvodů odstranit co nejdříve.

Na uvedeném místě se nachází chlévský hnůj, rostlinný odpad (tráva, větve), cihly a suť. Vršením odpadu jsou zasypávány vzrostlé stromy v současné době do výšky cca 1 - 2 m.

Druhové složení nelegální skládky dle katalogu odpadů:

- 02 01 06 Zvířecí trus, moč a hnůj (včetně znečištěné slámy), kapalné odpady, soustředované odděleně a zpracovávané mimo místo vzniku
- 20 02 01 Biologicky rozložitelný odpad
- 17 01 07 Směsi nebo oddělené frakce betonu, cihel, tašek a keramických výrobků neuvedené pod číslem 17 01 06

#### ***Přístupové cesty:***

Přístup je možný po nezpevněné šterkové cestě na okraji lesa. Manipulační prostor je poměrně úzký a otáčení vozidel bude obtížné, proto bude zřejmě nutné ke skládce couvat (viz příloha 8).

#### ***Návrh na odstranění:***

Navrhují použití svozového automobilu s velkoobjemovým kontejnerem o nosnosti 12 Mg. Nakládka je zajištěna za pomoci rypadlonakladače.

### **5.3.5 Nelegální skládka č. 14**

Poloha: 49°17'23.255"N, 16°41'59.530"E



Obr. 16 Skládka Babice nad Svitavou (foto: Jan Salnek)

Nelegální skládka se nachází v horní části obce u lesního porostu a zahrad. Jedná se o skládku velikosti cca 20 m<sup>3</sup>.

Na skládce je umístěn autovrak, železný šrot, pneumatiky, autosedačky, plastové části vozidel, plastové židle.

Druhové složení nelegální skládky dle katalogu odpadů:

- 16 01 04 Autovraky - Pozor! Jedná se o odpad zařazený v kategorii nebezpečný odpad!
- 16 01 03 Pneumatiky
- 16 08 01 Upotřebené katalyzátory obsahující zlato, stříbro, rhenium, rhodium, paladium, iridium nebo platinu (kromě odpadu uvedeného pod číslem 16 08 07)
- 16 01 99 Odpady jinak blíže neurčené
- 16 01 19 Plasty (z autovraků)
- 17 04 07 Směsné kovy
- 17 04 05 Železo a ocel
- 20 01 39 Plasty

***Přístupové cesty:***

Přístup je možný po zpevněné asfaltové cestě, která přechází v lesní a poté zatravněnou nezpevněnou cestu.

***Návrh na odstranění:***

Na odstranění odpadu navrhuji použít svozové vozidlo o nosnosti 12 Mg. Na nakládku potom použití hydraulické ruky, která bude součástí nákladního automobilu. Ostatní drobný odpad je možno nakládat ručně.

### 5.3.6 Nelegální skládka č. 15

Poloha: 49°16'49.157"N, 16°41'26.788"E



Obr. 17 Skládka Babice nad Svitavou (foto: Jan Salnek)

Skládka se nachází v dolní části obce Babice nad Svitavou v zástavbě rodinných domů. Skládka je o objemu cca. 10 m<sup>3</sup>.

Skládka se skládá z ocelového zásobníku sypkých hmot (8 Mg - odhad).

Druhové složení nelegální skládky dle katalogu odpadů:

- 20 01 40 Kovy

#### ***Přístupové cesty:***

Příjezd je umožněn po asfaltové zpevněné cestě až ke skládce. Manipulační prostor je z části nezpevněná travnatá plocha a z části zpevněná asfaltová příjezdová komunikace.

#### ***Návrh na odstranění:***

Odvoz ocelového zásobníku sypkých hmot navrhuji řešit odvozem do kovošrotu nákladním vozidlem o nosnosti 10 Mg. Nakládka proběhne pomocí autojeřábu, v případě rozřezání je možné použít hydraulickou ruku, která bude součástí nákladního automobilu odvázející odpad.

### 5.3.7 Nelegální sklad odpadů

Poloha: 49°16'55.386"N, 16°42'6.560"E



Obr. 18 *Nelegální skladování odpadu Babice nad Svitavou (foto: Jan Salnek)*

V noci ze dne 26. na 27. března 2013 vznikl požár seníku v bývalém zemědělském družstvu (viz příloha 9). Seník byl požárem zcela zničen a následně proběhla jeho demolice. Tím vzniklo na pozemku bývalého zemědělského družstva velké množství odpadu, který je složen zejména z cihel, betonu a suti. Podle zákona o odpadech ust. § 4 písm. h) je takový odpad možné skladovat po dobu 1 roku před jeho odstraněním. Jelikož tato doba již uplynula, jedná se o nelegální skladování odpadů velkého rozsahu o objemu cca 120 m<sup>3</sup>.

Druhové složení dle katalogu odpadů:

- 17 01 07 Směsi nebo oddělené frakce betonu, cihel, tašek a keramických výrobků neuvedené pod číslem 17 01 06

#### ***Přístupové cesty:***

Příjezd je umožněn z hlavní silnice III. třídy č. 3831. Manipulační plocha je zpevněná.

#### ***Návrh na odstranění:***

Navrhuji využití svozového automobilu o nosnosti 16 Mg, anebo využití soupravy o celkové nosnosti 31 Mg a pro nakládku využít kolového nakladače či rypadlonakladače.

## **5.4 Návrh dalšího odstranění odpadů**

Obec při odstraňování odpadů je dle ust. § 16 odst. 1 zákona č. 185/2001 Sb., o odpadech a o změně některých dalších zákonů, ve znění pozdějších předpisů zejména povinna tyto odpady zařazovat podle druhů a kategorií, zajistit přednostní využití odpadů, ověřovat nebezpečné vlastnosti těchto odpadů a následně s nimi podle toho nakládat, odpady shromažďovat utříděné podle jednotlivých druhů a kategorií. Ust. § 16 odst. 2 tohoto zákona umožňuje původci (obci) se souhlasem místně příslušného orgánu státní správy upustit od třídění, dojde-li k závěru, že vzhledem k následnému způsobu využití nebo odstranění odpadů není třídění nebo oddělené shromažďování nutné (zákon č. 185/2001 Sb.).

Jak vyplývá z předchozího odstavce, je tedy nutné, aby při odstraňování nelegálních skládek proběhla jejich separace (třídění), pokud orgán státní správy neřekne jinak. Tato činnost může proběhnout buď přímo na místě nelegální skládky, anebo proběhne svoz na místo určené obcí, kde následně proběhne separace odpadů. Po separaci budou odpady odváženy k dalšímu zpracování do zařízení k tomu určených.

### **5.4.1 Odstranění odpadů bez separace**

Při tomto postupu by odpad nebyl nijak separován a veškerý odpad z nelegálních skládek by byl odstraňován na nejbližší skládce či spalovně odpadů. Pro tento postup, jak vyplývá z ust. § 16 odst. 2 zákona č. 185/2001 Sb., o odpadech a o změně některých dalších zákonů, ve znění pozdějších předpisů je však nutné mít povolení od místně příslušného orgánu státní správy.

Tato varianta není vhodná pro všechny druhy skládek nalezených v katastrálním území obce Babice nad Svitavou. Problémem může také být schválení tohoto postupu příslušným úřadem.

### **5.4.2 Odstranění odpadů se separací na místě skládky**

Tento postup je vhodný zejména pro skládky malého rozsahu, nebo tam, kde je jasně dané druhové složení odpadů. V tomto případě se veškerý odpad ze skládky bude separovat na místě. Následně se jednotlivé druhy odpadů budou odvážet do zařízení, ve kterých proběhne jejich další zpracování, tj. např. stavební odpad (beton, cihly, stavební suť), biologicky rozložitelný odpad (tráva, listy, dřevo), železo a železný šrot, plasty atd.

#### **5.4.3 Odstranění odpadů se separací mimo skládku**

Tato varianta je vhodná pro všechny typy skládek. Spočívá v odvozu veškerého neseparovaného odpadu z místa skládky na místo, které je určené obcí či zpracovatelem, na tomto místě následně proběhne separace jednotlivých odpadů a poté odvoz do dalších zařízení. S tímto postupem je v převážné míře počítáno v této bakalářské práci při návrhu na odstranění jednotlivých skládek.

#### **5.4.4 Navrhovaná recyklační místa**

Recyklační místa jsou navržena s ohledem na optimální dopravní vzdálenost od obce Babice nad Svitavou a na místa zpracování. V našem případě je tedy navrženo, aby stavební odpad byl odvážen ke zpracování na recyklační deponii v Brně Černovicích, biologicky rozložitelný odpad na Centrální kompostárnu Brno rovněž v městské části Brno Černovice. Železo, železný šrot, autovraky a díly z automobilů by byly odstraňovány v kovošrotu, který se nachází v Brně a to v městské části Obřany a plasty v Brně Chrlicích.

## 6 DISKUZE

V průběhu průzkumu katastrálního území obce Babice nad Svitavou jsem zjistil relativně velký počet nelegálních skládek odpadů. Zjištěny byly i skládky v blízkosti dětského hřiště, které bylo nedávno zrekonstruované. Lidé si neuvědomují, jaké nebezpečí pro děti tyto nelegální skládky mohou představovat. Dalším problémem je pravděpodobně neochota obyvatel zasahovat do chodu obce či jinak tlačit na kompetentní orgány, aby byly tyto skládky odstraněny. V katastrálním území obce Babice nad Svitavou vznikají nelegální skládky i přesto, že je zajištěn dvakrát do roka odvoz velkoobjemového a nebezpečného odpadu, je prováděn sběr železných odpadů, na několika místech jsou rozmístěny kontejnery na biologicky rozložitelné odpady, plasty, sklo a dokonce probíhá i úklid podél silnic. S ohledem na rozpočet obce je toto maximum, jak dát občanům možnost zbavit se odpadu. Bezohlednost a hlavně neznalost některých obyvatel obce stojí za tím, že i přes tuto snahu obce zajistit kvalitní sběr odpadu, tyto nelegální skládky vznikají a způsobují environmentální a finanční problémy. A právě finance a jiné priority vedení obce jsou pravděpodobně tím hlavním důvodem, že tyto skládky jsou pracovníky obce přehlíženy a nejsou prováděna žádná účinná opatření pro zabránění vzniku a rozšiřování nelegálních skládek na jejím území. Hlavní podmínkou pro zlepšení je změnit myšlení obyvatel a v neposlední řadě i vedení obce tak, aby jim nebylo prostředí, ve kterém žijí, lhostejné. Tato změna myšlení by měla probíhat již od útlého dětství nejen na místní mateřské a základní škole, ale i při dalších mimoškolních aktivitách zaměřených na ochranu přírody. Tato činnost zaměřená na děti a mládež by měla být podporována obcí. Zároveň je však třeba působit i na dospělé, např. prostřednictvím místního zpravodaje, který je vydáván obcí, kterým by byli občané informováni o tom, jak správně nakládat s odpady. Nutností je také průběžné odstraňování vznikajících nelegálních skládek, neboť při ponechání jejich osudu dochází ke zvětšování těchto skládek a tím i k navyšování finančních prostředků potřebných k následnému odstranění. Dále je nutné provádět vhodná opatření, aby se zabránilo opětovnému vzniku skládek na daných místech (viz kapitola 3.3.4 Prevence zakládání nelegálních skládek). Obec také musí při zjištění takového přestupku neprodleně zasáhnout.

Dle mého názoru je chybou, že zákon č. 185/2001 Sb., o odpadech a o změně některých dalších zákonů, ve znění pozdějších předpisů prakticky není použitelný v těchto případech, neboť prokázání původce nelegální skládky je velmi obtížné a mnohdy i zcela nemožné. Proto se v současné době využívají v této problematice hlavně jiné zákony. Tento stav však není ideální a je hlavně složitý. Řešením tohoto právního stavu by byl jednoznačný postup vůči původci i vlastníkovu nemovitosti, na němž je protiprávně uložený odpad, a to v jednom zákoně, tj. zákoně o odpadech. Navrhoval bych úpravu dle předchozího zákona č. 125/1997 Sb., o odpadech, aby bylo možné dát za povinnost vlastníkovu nemovitosti zajistit zneškodnění odpadu na jeho náklady, pokud se příslušným úřadům **nepodaří zjistit osobu odpovědnou** za protiprávně uložený odpad. Vlastník nemovitosti by však mohl prokázat, že nezpůsobil ani nezavinil umístění odpadu a že **učinil veškerá opatření** k ochraně své nemovitosti, které lze na něm vyžadovat. V takovém případě bych navrhoval, aby mu obecní či krajský úřad uhradil účelně vynaložené náklady na odstranění odpadů.



## 7 ZÁVĚR

V závěrečné bakalářské práci jsem se věnoval problematice nelegálních skládek odpadů v katastrálním území obce Babice nad Svitavou. V rámci práce jsem popsal právní předpisy spojené s nelegálním skládkováním, dále jsem popsal vlivy nelegálních skládek na životní prostředí a rovněž preventivní opatření, která by měla napomoci zabránit vzniku těchto skládek. Poukázal jsem na určitý nedostatek české legislativy, kdy zákon č. 185/2001 Sb., o odpadech a o změně některých dalších zákonů, ve znění pozdějších předpisů, nezná žádnou odpovědnost vlastníka nemovitosti za odpady na ní uložené, pokud se takovému vlastníkovi neprokáže, že je zároveň původcem zde shromážděných odpadů. Navrhl jsem tedy dle mého názoru vhodné legislativní řešení daného stavu.

Hlavní část práce jsem věnoval problematice nelegálních skládek v katastru obce Babice nad Svitavou. Nejdříve jsem uvedl základní geografické údaje, demografickou situaci a popsal jsem odpadové hospodářství obce. Zjišťování současného stavu nelegálního skládkování v katastru obce se skládalo z terénního průzkumu, kdy jsem lokalizoval nelegální skládky, určil přístupové trasy k nim, odhadl velikost skládek a navrhnul postup odstranění nalezených nelegálních skládek.

V katastrálním území obce Babice nad Svitavou jsem našel celkem patnáct nelegálních skládek odpadů a také jedno nelegální skladování odpadu. K této nezákonné činnosti dochází, přestože je v obci zajištěn dvakrát do roka odvoz velkoobjemového a nebezpečného odpadu, je prováděn sběr železných odpadů, na několika místech jsou rozmístěny kontejnery na biologicky rozložitelný odpad, plasty, sklo a dokonce probíhá i úklid podél silnic. Obec Babice nad Svitavou by proto měla učinit některá z preventivních opatření uvedených v kapitole 3.3.4 Prevence zakládání nelegálních skládek. Zejména je třeba apelovat na obyvatele obce, informovat občany o finanční nákladnosti odstranění skládek a také vysvětlit, proč jsou nelegální skládky tak nebezpečné. Vzdělávání v oblasti životního prostředí je činnost, která by měla být obcí podporována a měla by být zaměřena již na děti a mládež. Zároveň je však třeba působit i na dospělé a to např. prostřednictvím místního zpravodaje, který je vydáván obcí, a kde by měly být uveřejňovány články zabývající se otázkami správného nakládání s odpady.

Domnívám se, že nelegální skládky, u kterých se nepodaří spolehlivě určit viníka, by obec měla odstraňovat co možná nejdříve (a tedy průběžně tak, jak vznikají) nejen z hygienických, estetických a environmentálních důvodů, ale také jako prevenci před jejich zvětšováním a tím způsobeným navyšováním nákladů potřebných na jejich odstranění.

Nelegální skládky jsou velkým a stálým problémem v ochraně životního prostředí v České republice a tato skutečnost se mi potvrdila i při práci na této bakalářské práci.

## 8 PŘEHLED POUŽITÉ LITERATURY

1. Babice nad Svitavou, 2014: Historie. [cit. 2014-10-30]. Dostupné na:  
<http://www.babice-nad-svitavou.cz/informace-o-obci/historie/>.
2. ČSÚ, 2014: Počet obyvatel v obcích SO ORP od roku 2001.  
[cit. 2014-12-07]. Dostupné na:  
<http://vdb.czso.cz/vdbvo/tabparam.jsp?voa=tabulka&cislatab=MOS+A04+OB1.162&vo=null>.
3. Environment Protection Authority (EPA), 2013: NSW Illegal Dumping Strategy 2014–16, NSW Environment Protection Authority, Sydney.  
Dostupné na:  
<http://www.epa.nsw.gov.au/resources/illegaldumping/140293IIIIDumpS.pdf>
4. Filip J., Božek F., Kotovicová J., 2005: Komunální odpad a skládkování. Mendelu, Brno, 128 s.
5. Havelka, P., 2009, Černé skládky odpadů. Shrnutí problematiky a možná řešení, Odpadové fórum, 2009 (12): 13-15.
6. konsorcium Frank Bold, 2014: Sousedské vztahy. [cit. 2014-11-26].  
Dostupné na: <http://frankbold.org/poradna/kategorie/sousedska-prava/rada/sousedske-vztahy>.
7. Ministerstvo životního prostředí, 2014. Plán odpadového hospodářství ČR. [cit. 2014-12-27]. [http://www.mzp.cz/cz/plan\\_odpadoveho\\_hospodarstvi\\_cr](http://www.mzp.cz/cz/plan_odpadoveho_hospodarstvi_cr).
8. Ministerstvo životního prostředí, 2014. Plán odpadového hospodářství ČR. [cit. 2014-12-27]. [http://www.mzp.cz/cz/news\\_141201\\_POH\\_vlada](http://www.mzp.cz/cz/news_141201_POH_vlada).
9. Pilátová, R. Vybrané právní problémy odpadového hospodářství v České republice očima právníka České inspekce životního prostředí. Rigorózní práce. Brno: Masarykova univerzita, Právnická fakulta. 242 s. Dostupné na:  
[http://is.muni.cz/th/81627/pravf\\_r/](http://is.muni.cz/th/81627/pravf_r/).

10. Rozvojová strategie mikroregionu Časnýř, 2005: Rozvojová strategie mikroregionu Časnýř. [cit. 2014-10-30]. Dostupné na: [www.spolek-moravskykras.cz/create\\_file.php?id=265](http://www.spolek-moravskykras.cz/create_file.php?id=265).
11. Sako Brno a.s., 2014. Energetické využití odpadu. [cit. 2014-12-15]. Dostupné na: <http://www.sako.cz/stranka/cz/79/energeticke-vyuzivani-odpadu/>.
12. Sloupárna Majdalena s.r.o., 2014. Betonové sloupy – katalogový list. [cit. 2014-12-01]. Dostupné na: <http://www.slouparna.cz/UserFiles/files/Katalogov%C3%BD%20list%20-%20sloupy%20EPV.pdf>.
13. Stavospol s.r.o., 2014. Kanalizační trouby. [cit. 2014-12-01]. Dostupné na: <http://www.stavospol.cz/produkty/betonove-vyrobky/kanalizacni-trouby/?stranka=1>.
14. Vyhláška 294/2005 Sb., o podmínkách ukládání odpadů na skládky a jejich využívání na povrchu terénu a změně vyhlášky č. 383/2001 Sb., o podrobnostech nakládání s odpady.
15. Vyhláška č. 381/2001 Sb., kterou se stanoví Katalog odpadů, Seznam nebezpečných odpadů a seznamy odpadů a států pro účely vývozu, dovozu a tranzitu odpadů a postup při udělování souhlasu k vývozu, dovozu a tranzitu odpadů.
16. Zákon 185/2001 Sb., o odpadech a o změně některých dalších zákonů, ve znění pozdějších předpisů.
17. Zákon č. 200/1999 Sb., o přestupcích, ve znění pozdějších předpisů.
18. Zákon č. 289/1995 Sb., o lesích a o změně a doplnění některých zákonů (lesní zákon), ve znění pozdějších předpisů.
19. Zákon č. 334/1992 Sb., o ochraně zemědělského půdního fondu, ve znění pozdějších předpisů, zákon č. 128/2000 Sb., o obcích, ve znění pozdějších předpisů.

20. Zákon č.183/2006 Sb., o územním plánování a stavebním řádu, ve znění pozdějších předpisů.

21. Zákona č. 254/2001 Sb. o vodách a o změně některých zákonů, ve znění pozdějších předpisů.

## 9 SEZNAM OBRÁZKŮ

Obr. 1 <i>Vývoj počtu obyvatel obce Babice nad Svitavou</i> .....	21
Obr. 2 <i>Rozdělení obce Babice nad Svitavou</i> .....	24
Obr. 3 <i>Skládka Babice nad Svitavou</i> .....	25
Obr. 4 <i>Skládka Babice nad Svitavou</i> .....	26
Obr. 6 <i>Skládka Babice nad Svitavou</i> .....	28
Obr. 5 <i>Skládka Babice nad Svitavou</i> .....	29
Obr. 7 <i>Skládka Babice nad Svitavou</i> .....	30
Obr. 8 <i>Skládka Babice nad Svitavou</i> .....	31
Obr. 9 <i>Skládka Babice nad Svitavou</i> .....	32
Obr. 12 <i>Skládka Babice nad Svitavou</i> .....	33
Obr. 13 <i>Skládka u obce Babice nad Svitavou</i> .....	34
Obr. 11 <i>Skládka Babice nad Svitavou</i> .....	36
Obr. 14 <i>Skládka Babice nad Svitavou</i> .....	38
Obr. 15 <i>Skládka Babice nad Svitavou</i> .....	39
Obr. 16 <i>Skládka Babice nad Svitavou</i> .....	40
Obr. 17 <i>Skládka Babice nad Svitavou</i> .....	41
Obr. 18 <i>Skládka Babice nad Svitavou</i> .....	43
Obr. 19 <i>Nelegální skladování odpadu Babice nad Svitavou</i> .....	44
Obr. 19 <i>Sběrné nádoby na separovaný odpad</i> .....	57
Obr. 20 <i>Sběrné nádoby na separovaný odpad</i> .....	57
Obr. 21 <i>Leták upozorňující na mobilní svoz odpadu</i> .....	58
Obr. 22 <i>Přístupová cesta k nelegální skládce</i> .....	59
Obr. 23 <i>Přístupová cesta k nelegální skládce</i> .....	59
Obr. 24 <i>Přístupová cesta k nelegální skládce</i> .....	60
Obr. 25 <i>Přístupová cesta k nelegální skládce</i> .....	60
Obr. 26 <i>Nelegální skládka č.10</i> .....	61
Obr. 27 <i>Nelegální skládka č.10</i> .....	61
Obr. 28 <i>Velkokapacitní ocelové nádrže</i> .....	62
Obr. 29 <i>Spojené ocelové díly</i> .....	62
Obr. 30 <i>Přístupová cesta k nelegální skládce</i> .....	63
Obr. 31 <i>Další varianta přístupové cesty k nelegální skládce</i> .....	63
Obr. 32 <i>Přístupová cesta k nelegální skládce</i> .....	64
Obr. 33 <i>Požár seníku</i> .....	65
Obr. 34 <i>Požár seníku</i> .....	65
Obr. 35 <i>Mapa nelegálních skládek</i> .....	66

## **PŘÍLOHY**

## SEZNAM PŘÍLOH

Příloha 1	Sběrné nádoby na separovaný odpad v obci Babice nad Svitavou .....	57
Příloha 2	Leták oznamující mobilní svoz odpadu .....	58
Příloha 3	Přístup k nelegální skládce č.7 a č.8 .....	59
Příloha 4	Přístup k nelegální skládce č.9.....	60
Příloha 5	Nelegální skládka č.10 .....	61
Příloha 6	Nelegální skládka č.11 .....	62
Příloha 7	Přístup k nelegální skládce č.11 .....	63
Příloha 8	Přístup k nelegální skládce č.13 .....	64
Příloha 9	Požár seníku .....	65
Příloha 10	Mapa nelegálních skládek.....	66



**Sběrné nádoby na separovaný odpad v obci Babice nad Svitavou**



Obr. 19 *Sběrné nádoby na separovaný odpad (foto: Jan Salnek)*



Obr. 20 *Sběrné nádoby na separovaný odpad (foto: Jan Salnek)*

Leták oznamující mobilní svoz odpadu

van Gansewinkel 

**MOBILNÍ SVOZ ODPADU****13. září 2014**

proběhne na níže uvedeném stanovišti pravidelný mobilní svoz nebezpečného odpadu

odpad	od	do	obec	stanoviště	technika
nebezpečný	10:00	11:00	Babice nad Svitavou	U domu pi.Saxové	valník
	11:00	11:30		U Sokolovny	valník
	11:30	12:00		U Tyršova pomníku	valník

**25. října 2014**

proběhne na níže uvedeném stanovišti pravidelný mobilní svoz objemného odpadu

odpad	od	do	obec	Stanoviště	technika	kontejnery
objemný	8:00	11:00	Babice nad Svitavou	U pomníku padlých	Hák	30m <sup>3</sup> abroll 1x
				U Tyršova pomníku	Hák	30m <sup>3</sup> abroll 1x

**VELKOOBJEMOVÝ ODPAD** - v rámci sběru objemného odpadu je možno odevzdat:  
rozměrné odpady z domácnosti - jako koberce, starý nábytek atd.

**Do kontejneru nepatří - stavební odpady a odpady ze zahrad !!!**

**NEBEZPEČNÝ ODPAD** - v rámci sběru nebezpečného odpadu je možno odevzdat:

Oleje, brzdové kapaliny, barvy, ředidla a jiné chemikálie, včetně znečištěných obalů z těchto odpadů, dále akumulátory, monočlánky, hnojiva, čisticí prostředky a léky

**ZPĚTNÝ ODBĚR** - v rámci zpětného odběru je možno odevzdat:

Velké domácí spotřebiče: ledničky, mrazáky...atd.

Malé domácí spotřebiče: mixéry, žehličky, fény...atd.

Spotřebitelská zařízení: Televizory a veškerá spotřební elektronika (videa, rádia...atd.)

Zařízení informačních technologií: monitory, počítače a jejich příslušenství...atd.

Elektrické a elektronické nástroje: vrtačky, brusky, šicí stroje... atd.

Osvětlovací zařízení: zářivky, výbojky... atd.

Obr. 21 Leták upozorňující na mobilní svoz odpadu (zdroj: [www.babice-nad-svitavou.cz](http://www.babice-nad-svitavou.cz), 12.9.2014)

**Přístup k nelegální skládce č.7 a č.8**

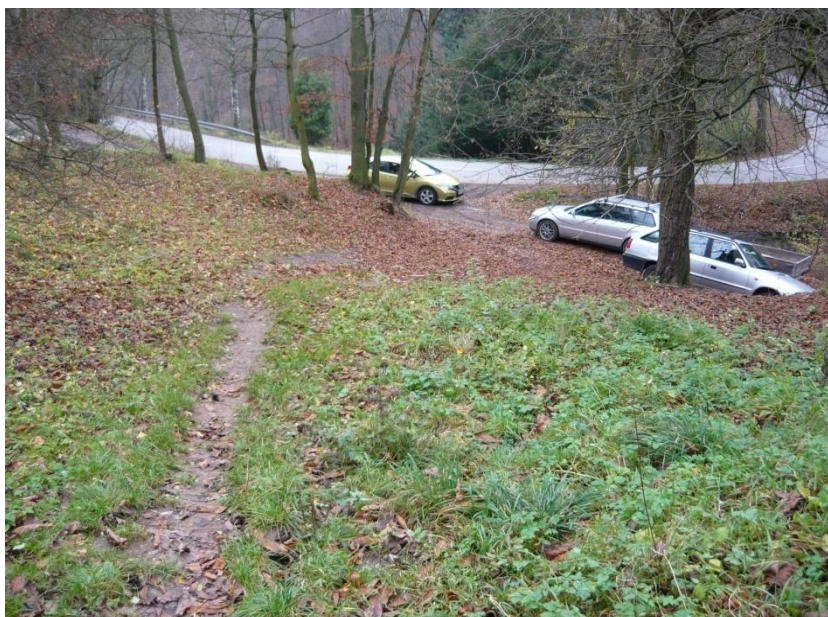


Obr. 22 Přístupová cesta k nelegální skládce (foto: Jan Salnek)



Obr. 23 Přístupová cesta k nelegální skládce (foto: Jan Salnek)

**Přístup k nelegální skládce č.9**



Obr. 24 Přístupová cesta k nelegální skládce (foto: Jan Salnek)



Obr. 25 Přístupová cesta k nelegální skládce (foto: Jan Salnek)

**Nelegální skládka č.10**



Obr. 26 *Nelegální skládka č.10 (foto: Jan Salnek)*



Obr. 27 *Nelegální skládka č.10 (foto: Jan Salnek)*

Nelegální skládka č.11



Obr. 28 Velkokapacitní ocelové nádrže (foto: Jan Salnek)

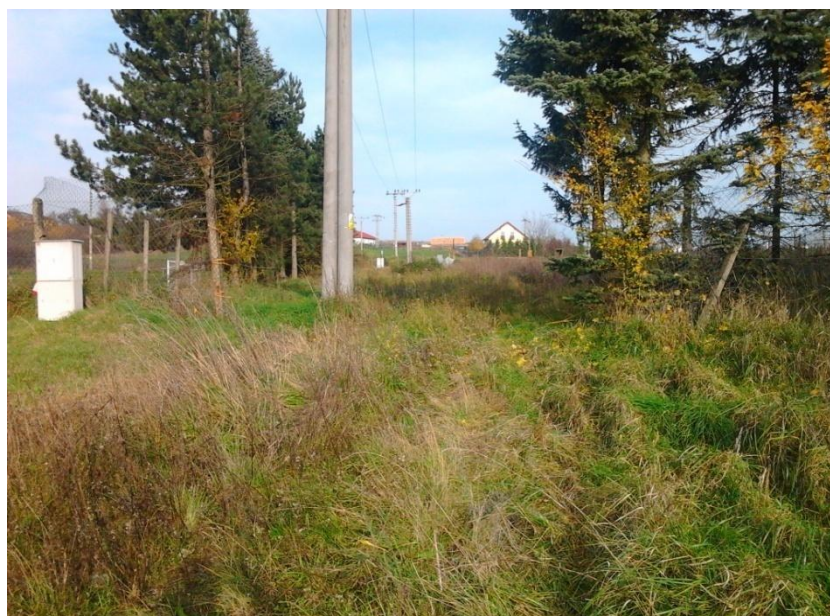


Obr. 29 Spojené ocelové díly (foto: Jan Salnek)

**Přístup k nelegální skládce č.11**



Obr. 30 *Přístupová cesta k nelegální skládce (foto: Jan Salnek)*



Obr. 31 *Další varianta přístupové cesty k nelegální skládce (foto: Jan Salnek)*

**Přístup k nelegální skládce č.13**



Obr. 32 Přístupová cesta k nelegální skládce (foto: Jan Salnek)



Požár seníku

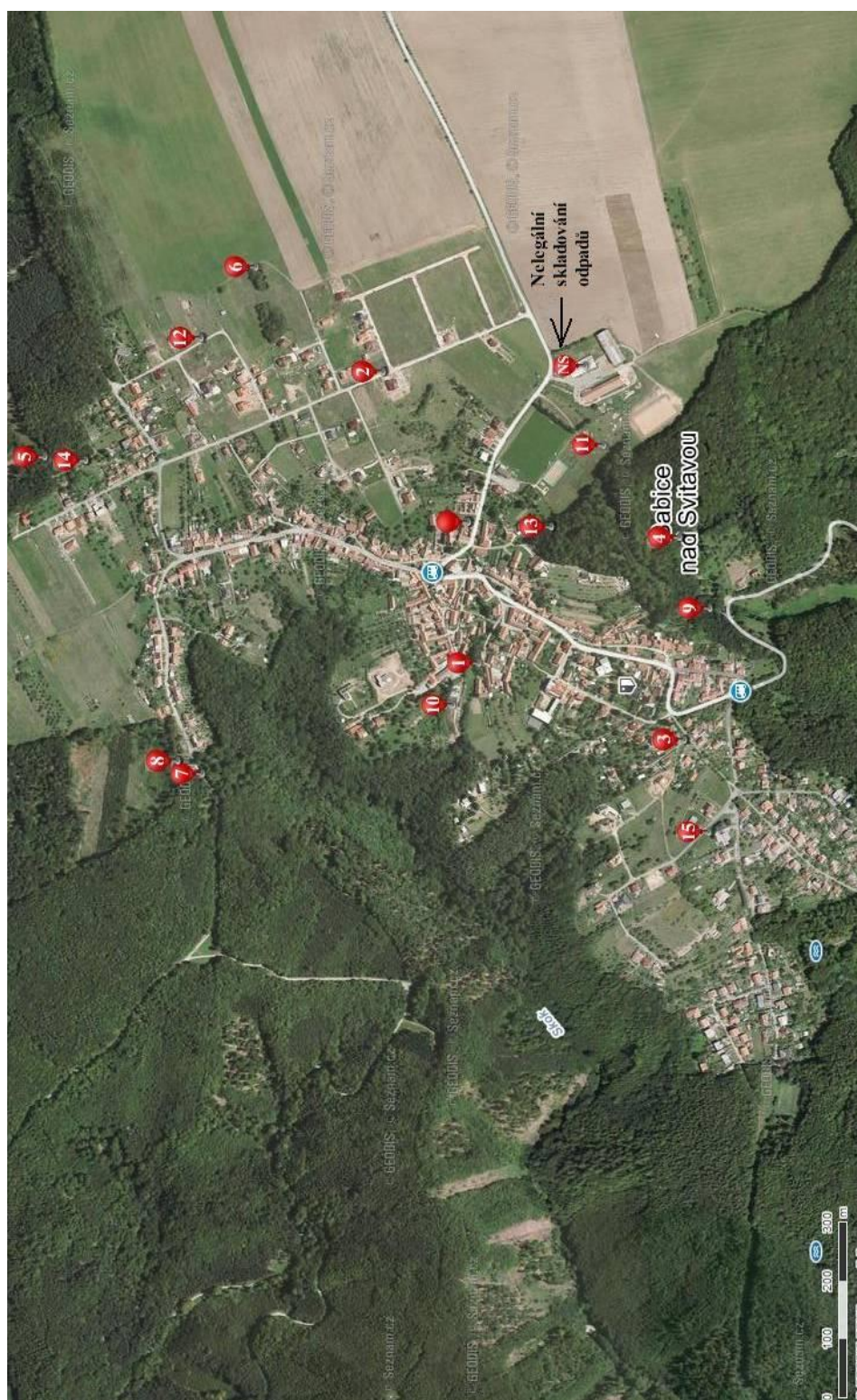


Obr. 33 *Požár seníku (zdroj: www.pozary.cz)*



Obr. 34 *Požár seníku (zdroj: www.pozary.cz)*

**Mapa nelegálních skládek**



Obr. 35 Mapa nelegálních skládek (zdroj: [www.mapy.cz](http://www.mapy.cz), upravil: Jan Salnek)