

Česká zemědělská univerzita v Praze

Provozně ekonomická fakulta

Katedra řízení



Diplomová práce

Krizové řízení na úrovni obce s rozšířenou působností

Bc. David Lukeš

© 2018 ČZU v Praze

ZADÁNÍ DIPLOMOVÉ PRÁCE

Bc. David Lukeš

Veřejná správa a regionální rozvoj

Název práce

Krizové řízení na úrovni obce s rozšířenou působností

Název anglicky

Crisis management on the level municipality with extended competence

Cíle práce

Hlavním cílem práce je na základě analýzy zhodnotit krizové řízení na úrovni vybrané obce s rozšířenou působností a v případě zjištěných nedostatků navrhnout vhodná opatření.

Metodika

Práce se skládá ze dvou částí – teoretické a praktické. Teoretická část bude zpracována na základě analýzy sekundárních zdrojů. Praktická část bude zpracována na základě výstupů z kvantitativního/kvalitativního výzkumu.

Syntéza výchozí znalostní báze: 11/2016 – 08/2017

Kvantitativní/kvalitativní výzkum: 09/2017 – 11/2017

Agregace poznatků: 12/2017 – 02/2018

Odevzdání práce na katedru: 03/2018

Doporučený rozsah práce

60-80 stran

Klíčová slova

Krizové řízení, krizová situace, krizový plán, krizový štáb, starosta, obec s rozšířenou působností

Doporučené zdroje informací

HORÁK, R. a kol. Průvodce krizovým plánováním pro veřejnou správu. Praha: Linde, 2011. ISBN 978-80-7201-827-7.

Nařízení vlády č. 432/2010, o kritériích pro určení prvku kritické infrastruktury

Nařízení vlády č. 462/2000 Sb., k provedení § 27 odst. 8 a § 28 odst. 5 zákona č. 240/2000 Sb., o krizovém řízení a o změně některých zákonů (krizový zákon)

REKTOŘÍK, J. a kol. Krizové řízení ve veřejné správě. Brno: Ekopress, 2004. ISBN 80-86119-83-1.

Zákon č. 128/2000 Sb., o obcích

Zákon č. 239/2000 Sb., o integrovaném záchranném systému

Zákon č. 240/2000 Sb., o krizovém řízení

Zákon č. 241/2000 Sb., o hospodářských opatřeních pro krizové stavy

Předběžný termín obhajoby

2017/18 LS – PEF

Vedoucí práce

Ing. Martina Fejfarová, Ph.D.

Garantující pracoviště

Katedra řízení

Elektronicky schváleno dne 6. 2. 2018

prof. Ing. Ivana Tichá, Ph.D.

Vedoucí katedry

Elektronicky schváleno dne 9. 2. 2018

Ing. Martin Pelikán, Ph.D.

Děkan

V Praze dne 11. 03. 2018

Čestné prohlášení

Prohlašuji, že svou diplomovou práci "Krizové řízení na úrovni obce s rozšířenou působností" jsem vypracoval samostatně pod vedením vedoucího diplomové práce a s použitím odborné literatury a dalších informačních zdrojů, které jsou citovány v práci a uvedeny v seznamu použitých zdrojů na konci práce. Jako autor uvedené diplomové práce dále prohlašuji, že jsem v souvislosti s jejím vytvořením neporušil autorská práva třetích osob.

V Praze dne 13.3.2018

Poděkování

Rád bych touto cestou poděkoval Ing. Martině Fejfarové, Ph.D., za skvělou spolupráci při vedení mé práce.

Krizové řízení na úrovni obce s rozšířenou působností

Souhrn

Diplomová práce se zabývá krizovým řízením na úrovni obce s rozšířenou působností Milevsko. Hlavním cílem práce je zhodnotit současný stav krizového řízení zvolené obce s rozšířenou působností a pro případné zjištěné nedostatky navrhnout opatření, která povedou k nápravě. Tohoto cíle bylo dosaženo metodou analýzy interních dokumentů krizového řízení Městského úřadu Milevsko a provedením kvalitativního a kvantitativního výzkumu. Teoretická část práce popisuje systém krizového řízení v České republice se zaměřením na úkoly obce s rozšířenou působností. Výzkumná část práce mapuje krizové řízení obce s rozšířenou působností Milevsko. Součástí výzkumu je podrobný popis nastaveného systému, složek krizového řízení, analýza příslušné dokumentace a krizového plánu obce s rozšířenou působností Milevsko a rozbor komunikace v době krizové situace. Výzkumem bylo zjištěno, že krizové řízení v Milevsku nemá zásadní rozpor s legislativou, ale zainteresované osoby nemají dostatečné znalosti základní směrnice krizového řízení Městského úřadu Milevsko. Hlavním doporučením je zavést systém vzdělávání pracovníků Městského úřadu Milevsko zaměřený na problematiku krizového řízení.

Klíčová slova: krizové řízení, krizová situace, krizový plán, krizový štáb, starosta, obec s rozšířenou působností.

Crisis management on the level municipality with extended competence

Summary

This diploma thesis deals with the crisis management on the level of the municipality with extended competence Milevsko. The main aim of the thesis is to evaluate the current state of crisis management in the selected municipality with extended powers and to propose measures that will lead to the correction of the eventually discovered defects. This objective was achieved by the analysis method of internal documents of the crisis management in the Milevsko Municipal Authority and also by the implementation of qualitative and quantitative research. The theoretical part describes the crisis management system in the Czech Republic with a focus on the tasks of the municipality with extended powers. The research part concerns the crisis management of the municipality with extended powers Milevsko. A part of the research is a detailed description of the established system, the components of the crisis management, the analysis of the relevant documentation and the crisis plan of the municipality with extended powers Milevsko. Furthermore, there is an analysis of the communication in times of a crisis situation. The research shows that the crisis management in Milevsko does not have any fundamental contradiction with the legislation, but the involved persons do not have sufficient knowledge of the basic directive of the crisis management in the Milevsko Municipal Authority. The main recommendation is to introduce a system of training of the Milevsko municipal staff focused on the issue of crisis management.

Keywords: crisis management, crisis situation, crisis plan, crisis team, mayor, municipality with extended competence.

Obsah

1 Úvod.....	11
2 Cíl práce a metodika	12
2.1 Cíl práce.....	12
2.2 Metodika.....	12
3 Teoretická východiska	15
3.1 Krizové řízení	15
3.1.1 Krize.....	16
3.1.2 Krizová situace a krizové stavy	18
3.1.3 Legislativa v rámci krizového řízení v České republice.....	20
3.1.4 Orgány krizového řízení	23
3.1.5 Krizové plánování.....	26
3.1.6 Integrovaný záchranný systém.....	29
3.2 Úkoly obce s rozšířenou působností v rámci krizového řízení.....	32
3.2.1 Bezpečnostní rada obce s rozšířenou působností.....	34
3.2.2 Krizový štáb obce s rozšířenou působností.....	34
3.2.3 Krizový plán obce s rozšířenou působností	35
4 Vlastní práce.....	37
4.1 Charakteristika obce s rozšířenou působností Milevsko	37
4.1.1 Městský úřad Milevsko.....	40
4.2 Systém krizového řízení obce s rozšířenou působností Milevsko.....	41
4.2.1 Městský úřad Milevsko v rámci krizového řízení	43
4.2.2 Bezpečnostní rada obce s rozšířenou působností Milevsko.....	47
4.2.3 Krizový štáb obce s rozšířenou působností Milevsko	48
4.2.4 Povodňová komise obce s rozšířenou působností Milevsko	53
4.2.5 Krizový plán obce s rozšířenou působností Milevsko	54
4.2.6 Komunikace v rámci krizového řízení ve správním obvodu obce s rozšířenou působností Milevsko.....	55
4.3 Zhodnocení systému krizového řízení zástupci Hasičského záchranného sboru a Policie České republiky	56
4.4 Výsledky dotazníkového šetření.....	57
4.5 Analýza krizového plánu obce s rozšířenou působností Milevsko.....	63
4.5.1 Základní část krizového plánu obce s rozšířenou působností Milevsko...	64
4.5.2 Operativní část krizového plánu obce s rozšířenou působností Milevsko	67
4.5.3 Pomocná část krizového plánu obce s rozšířenou působností Milevsko ..	72

5 Zhodnocení výsledků a doporučení	74
5.1 Zhodnocení výsledků.....	74
5.2 Doporučení	77
6 Závěr.....	81
7 Seznam použitých zdrojů	83
8 Přílohy	87

Seznam grafů

Graf č. 1: Výkon funkce vedoucího odboru v letech.....	57
Graf č. 2: Znalost Směrnice „Činnost městského úřadu při řešení krizových situací“	57
Graf č. 3: Praktická zkušenost s výkonem činností uvedených ve Směrnici „Činnost městského úřadu při řešení krizových situací“	58
Graf č. 4: Členství v povodňové komisi obce s rozšířenou působností Milevsko.....	58
Graf č. 5: Členství v krizovém štábu obce s rozšířenou působností Milevsko.....	59
Graf č. 6: Členství v bezpečnostní radě obce s rozšířenou působností Milevsko.....	59
Graf č. 7: Členství v odborné skupině krizového štábu S-T-A-N-O	60
Graf č. 8: Znalost podřízených pracovníků v odborné skupině krizového štábu S-T-A-N-O	61
Graf č. 9: Znalost pracovní náplně v odborné skupině krizového štábu S-T-A-N-O.....	61
Graf č. 10: Seznámení podřízených pracovníků s pracovní náplní v odborné skupině krizového štábu S-T-A-N-O	62
Graf č. 11: Potřeba školení o problematice krizového řízení	62

Seznam schémat

Schéma č. 1: Fáze krizového vývoje	18
Schéma č. 2: Přehled vyhlášených krizových stavů	20
Schéma č. 3: Princip krizového řízení	26
Schéma č. 4: Přehled krizových plánů.....	28
Schéma č. 5: Přehled složek IZS	32
Schéma č. 6: Hierarchie krizového řízení ORP	35

Schéma č. 7: Správní obvod obce s rozšířenou působností Milevsko	38
Schéma č. 8: Správní obvod obce s rozšířenou působností Milevsko (údaje k 31.12.2016)	39
Schéma č. 9: Organizační struktura krizového štábu obce s rozšířenou působností Milevsko	53

Seznam tabulek

Tabulka č. 1: Základní část krizového plánu Milevsko	64
Tabulka č. 2: Operativní část krizového plánu obce s rozšířenou působností Milevsko.....	68
Tabulka č. 3: Pomocná část krizového plánu obce s rozšířenou působností Milevsko	72
Tabulka č. 4: Cenová kalkulace příruček.....	79
Tabulka č. 5: Cestovní náklady externího lektora	80
Tabulka č. 6: Honorář externího lektora.....	80

Seznam použitých zkratek

BIS – Bezpečnostní informační služba

ČNB – Česká národní banka

HZS – Hasičský záchranný sbor

IZS – integrovaný záchranný systém

JSDH – Jednotka sboru dobrovolných hasičů

KP – Krizový plán

NKÚ – Nejvyšší kontrolní úřad

ORP – obec s rozšířenou působností

ÚZSI – Úřad pro zahraniční styky a informace

1 Úvod

Život přináší různá rizika. Většina jich je dána prostředím, ve kterém žijeme, technologií, kterou se obklopujeme, a jejich kombinací. Jak se lidská společnost stává sofistikovanější a globálně propojená, mohou být dopady katastrof fatálnější. Lidstvo se snaží využívat všechny dostupné prostředky k analýze možných rizik, předvídání, předcházení a zmírňování dopadu katastrof.

Někdy se však může stát, že i tato snaha selže a veškerá prevence se ukáže nedostatečná. Ve společnosti může nastat chaos, na který je třeba reagovat. Je důležité mít propracovanou problematiku krizového řízení. V těchto chvílích je nutné, aby zainteresované osoby věděly, co mají činit, byli na tuto situaci připraveny, postupovaly podle přesných pokynů, které mají zažité a nacvičené. Chyby při zvládnání krizových situací mají za následek škody na majetku, zdraví a v nejhorším případě i ztráty na lidských životech.

Krizové řízení je soubor legislativy a postupů, které mají za úkol vymezit procesy, činnosti a plány pro předcházení krizovým situacím, zabezpečit připravenost na potenciální krizové situace, zajistit zvládnutí vzniklých krizových situací a obnovit chod společnosti do stavu před krizí. Tyto úkoly jsou pak plněny na úrovni státu, kraje, obce s rozšířenou působností a obce.

V České republice existuje propracovaný soubor krizové legislativy, který se vyvíjel na základě zkušeností z těch nejničivějších katastrof. Impulsem byly zejména povodně v roce 1997 na Moravě a v roce 2002 v Čechách. Velkým počinem a mezinárodně ceněným projektem je také integrovaný záchranný systém jako koordinovaný postup řešící součinnost a pravomoci složek při jednotlivých typech krizových událostí.

2 Cíl práce a metodika

2.1 Cíl práce

Hlavním cílem této práce je na základě analýzy zhodnotit současný stav krizového řízení obce s rozšířenou působností Milevsko. Diplomová práce má několik dílčích cílů, kterými jsou:

- zpracování literární rešerše zaměřené na orgány krizového řízení, příslušnou legislativu, úkoly obce s rozšířenou působností v rámci krizového řízení,
- popis systému krizového řízení na úrovni obce s rozšířenou působností Milevsko,
- analýza vnitřních předpisů a dokumentů Městského úřadu Milevsko v rámci krizového řízení, přímé pozorování,
- příprava, realizace a vyhodnocení osobních rozhovorů s referentem krizového řízení Městského úřadu Milevsko a zástupci Hasičského záchranného sboru a Policie České republiky zaměřených na zjištění současného stavu systému krizového řízení obce s rozšířenou působností Milevsko,
- příprava, realizace a vyhodnocení dotazníkového šetření zaměřeného na zjištění informovanosti vedoucích pracovníků jednotlivých odborů o jejich činnosti v rámci krizového řízení,
- analýza krizového plánu obce s rozšířenou působností Milevsko dle Metodiky pro zpracování krizových plánů vydané Ministerstvem vnitra,
- zhodnocení krizového řízení obce s rozšířenou působností Milevsko a návrh možného opatření pro zlepšení stávajícího stavu.

2.2 Metodika

Diplomová práce je tvořena teoretickou a výzkumnou částí. Syntéza teoretických poznatků z odborných literárních zdrojů probíhala v první polovině roku 2017. Následně byla připravována výzkumná část, tj. analýza vnitřních dokumentů krizového řízení Městského úřadu Milevsko, přímé pozorování, sestavení seznamu otázek pro respondenty, sestavení dotazníku, pilotáž, přičemž samotné provedení rozhovorů a rozeslání dotazníků

proběhlo v první polovině ledna 2018. Vyhodnocení výsledků a jejich popis byl vyhotoven v únoru 2018.

Literární rešerše diplomové práce byla zpracována ze zdrojů odborné literatury a příslušných legislativních předpisů.

Pro zpracování výzkumné části práce byl zvolen kvalitativní a kvantitativní výzkum. Kvalitativní výzkum byl proveden metodou osobních polostrukturovaných rozhovorů s referentem krizového řízení Městského úřadu Milevsko a se zástupcem Hasičského záchranného sboru Jihočeského kraje, Milevsko a zástupcem Policie České republiky, obvodní oddělení Milevsko. Respondenti byli vybráni na základě jejich odborných znalostí a praktických zkušeností se systémem krizového řízení obce s rozšířenou působností Milevsko (dále také jen „ORP Milevsko“). Respondentům byly kladeny otázky postupně podle předem připraveného seznamu, doplněného dalšími otázkami, které volně vyplývaly z rozhovoru. Otázky byly zaměřeny na zjištění současného stavu krizového řízení na ORP Milevsko, tj. pracovní náplň referenta krizového řízení, vnitřní předpisy a složky krizového řízení ORP Milevsko, komunikace při krizové situaci ve správním obvodu ORP Milevsko, financování oblasti krizového řízení apod. a hodnocení tohoto systému z hlediska složek integrovaného záchranného systému (dále také jen „IZS“). Dotazy a odpovědi jednotlivých respondentů byly zaznamenány na diktafon a následně přepsány do elektronické podoby a jsou uvedeny v Příloze č. 1 této diplomové práce. Rozhovory probíhaly v lednu 2018.

Kvantitativní výzkum byl proveden metodou dotazování, technika dotazníku. Respondenty výzkumu byli zvoleni vedoucí pracovníci odborů Městského úřadu Milevsko, a to z důvodu jejich zařazení do krizového štábu ORP Milevsko a dále na základě předpokladu jejich znalosti pracovní náplně jím podřízených osob, kterou jim stanovují vnitřní předpisy úřadu v oblasti krizového řízení. Respondentům byl zaslán e-mail s průvodní zprávou a s požadavkem na vyplnění příloženého dotazníku. Dotazník obsahoval celkem 12 otázek zaměřených na zjištění znalosti vnitřních předpisů pro oblast krizového řízení, členství ve složkách krizového řízení na ORP Milevsko, pracovní náplně v krizovém řízení. Otázka č. 1 byla identifikační, jejím účelem bylo hodnotit správnost odpovědi jednotlivých vedoucích. Otázka č. 8 byla rozcestníkem, tj. pokud respondent odpověděl kladně, pokračoval ve vyplnění všech následujících otázek, pokud odpověděl negativně,

neodpovídal na otázky č. 9, č. 10. a č. 11, následně vyplnil pouze otázku č. 12. Dotazníkové šetření proběhlo v lednu 2018, stejně tak i předvýzkum pro upřesnění srozumitelnosti a jasnosti otázek. Návratnost dotazníků byla 100%, počet respondentů byl 8. Dotazník je uveden v Příloze č. 2 této diplomové práce. Odpovědi respondentů byly přehledně zpracovány do grafů uvedených v kapitole 4.4. Výsledky dotazníkového šetření.

Pro kvantitativní výzkum byla stanovena následující výzkumná otázka:

Jaká je úroveň znalosti vedoucích odborů Městského úřadu Milevsko o členství ve skupinách činných v krizovém řízení?

Dále byla provedena analýza a následný popis vnitřních předpisů a dokumentů Městského úřadu Milevsko řešících problematiku krizového řízení, které byly poskytnuty pracovníky městského úřadu. Analýza krizového plánu ORP Milevsko byla provedena na základě doporučení stanovených v dokumentu „Metodika zpracování krizových plánů podle § 15 až 16 nařízení vlády č. 462/2000 Sb., k provedení § 27 odst. 8 a § 28 odst. 5 zákona č. 240/2000 Sb., o krizovém řízení a o změně některých zákonů (krizový zákon), ve znění pozdějších předpisů“ MV-76085-1/PO-OKR-2011. Přímým pozorováním byly shlédnuty místnosti pracoviště krizového štábu ORP Milevsko.

Na základě získaných informací z provedených výzkumů, analýz a pozorování byly sumarizovány výsledky, vytvořen popis systému krizového řízení na ORP Milevsko a sestaveny závěry diplomové práce.

3 Teoretická východiska

3.1 Krizové řízení

Krizové řízení představuje účinný prostředek pro řešení dopadů různých událostí, kdy je nezbytně nutné zasáhnout v určitém rozsahu do základních práv a svobod nebo je zapotřebí použít nadstandardních sil a prostředků. Za tímto účelem jsou sestavována krizová opatření, tj. organizační či technické zásahy, jejichž úkolem je vyřešit nastalou krizovou situaci (1).

Krizové řízení je součástí řízení státu, organizace či jiné instituce, které mají zájem na svém rozvoji. Jde o soubor procedur obrany nebo ochrany lidí nebo jejich zájmů. Základním cílem je rozpoznat nebezpečí a následně ho odvrátit (21).

Úkolem krizového řízení je:

- předcházet vzniku krizových situací,
- zajistit přípravu na zvládnutí potencionálních krizových situací,
- zajistit zvládnutí možných krizových situací v oblasti vlastní působnosti orgánu krizového řízení,
- zajistit plnění opatření a úkolů uložených vyššími orgány krizového řízení,
- nastartovat obnovu a další rozvoj (21).

Dle legislativy České republiky se krizovým řízením dle zákona č. 240/2000 Sb., zákon o krizovém řízení a o změně některých zákonů (krizový zákon), ve znění pozdějších předpisů, (dále také jen „krizový zákon“) rozumí „*souhrn řídicích činností orgánů krizového řízení zaměřených na analýzu a vyhodnocení bezpečnostních rizik a plánování, organizování, realizaci a kontrolu činností prováděných v souvislosti s:*

- 1. přípravou na krizové situace a jejich řešením, nebo*
- 2. ochranou kritické infrastruktury“ (31, § 2).*

Jedná se tak o specifický postup věcně příslušných orgánů, které na základě legislativně daných kompetencí zajišťují plánování, řešení a likvidaci následků mimořádných událostí.

Poprvé se krizové řízení použilo v 60. letech 20. století během tzv. Karibské krize, kdy bylo úkolem amerických pracovníků „crisis management“ omezit riziko vzniku konfrontace mezi USA a SSSR, a to v souvislosti s umístěním sovětských raket na Kubě (20).

Rektořík (21) vychází z rozdělení krizového řízení na dvě fáze, a to na základě toho, kdy při trvání krizové situace dojde k zapojení systému krizového řízení.

Činnosti uskutečňované v první přípravné fázi mají za cíl vyhodnotit možnou krizovou situaci, uskutečnit její preventivní opatření, vyškolit zainteresované osoby a potenciálně ohrožené obyvatele, zajistit připravenost v podobě nezbytných materiálních potřeb a služeb. S rostoucí propracovaností přípravné fáze klesá riziko neřešitelné nebo špatně zvládnuté krizové situace a tím i případné výše škody.

Druhá, realizační fáze již řeší konkrétní vzniklý problém. Cílem realizační fáze krizového řízení je nastalý problém potlačit, překonat a zmírnit jeho následky.

Rektořík (21) ale upozorňuje na nutnost předcházení krizovým situacím, protože rychlost vývoje společnosti a změn klimatického rázu je značně vysoká a nepostačí tedy pouze řešení nastalých krizových situací. Zdůrazňuje potřebu věnovat pozornost prevenci a přípravě na krizové situace, jelikož ty mohou značným způsobem snížit ztráty nejen majetkové, ale i na lidských životech.

3.1.1 Krize

Slovo „krize“ je chápáno v mnoha významech. Nejčastěji je vnímáno jako negativní jev, ale může znamenat i obrat pro rozvoj nových pozitivních dějů (30).

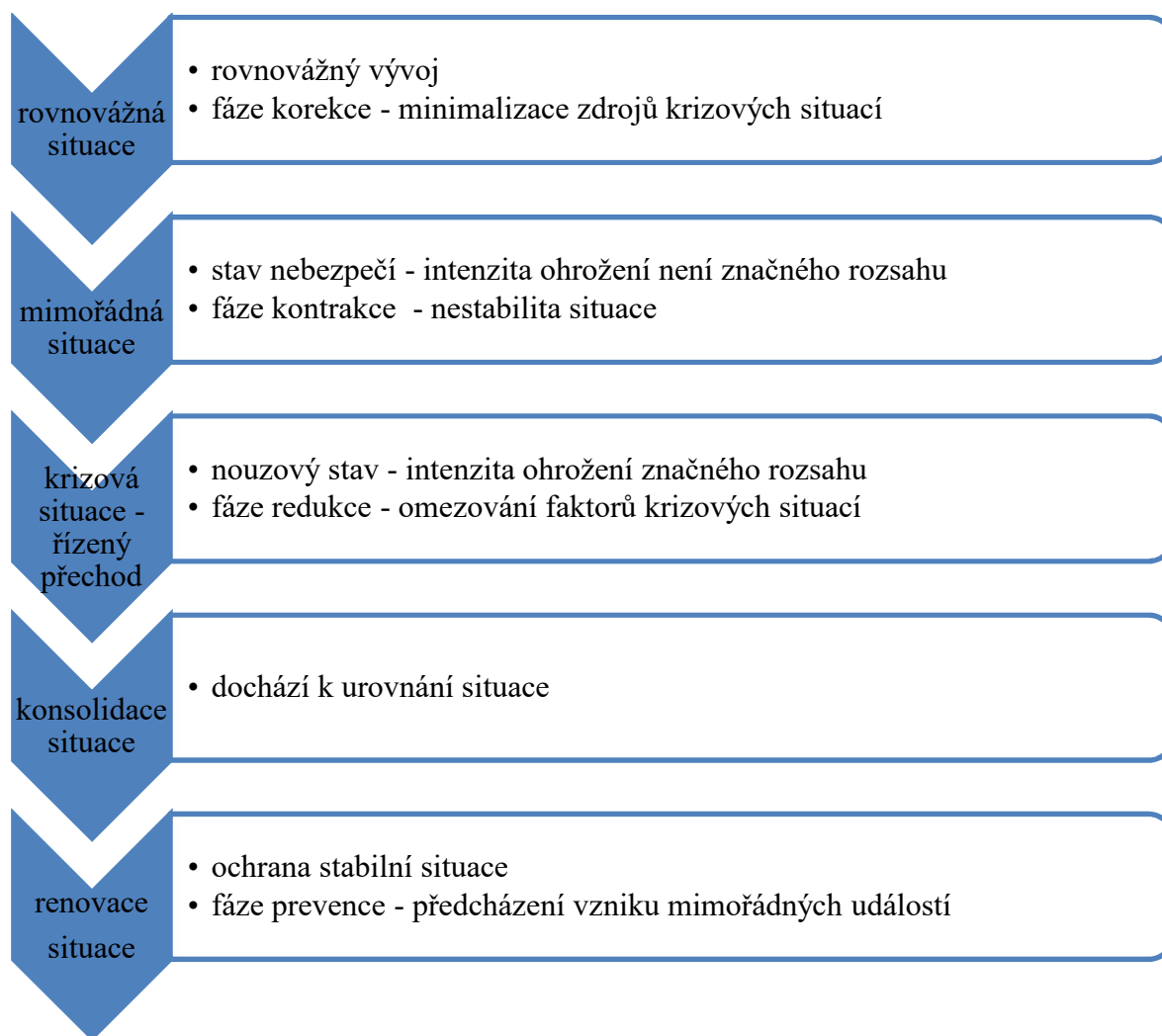
Krize, ve smyslu krizového řízení, lze rozdělit na dvě skupiny, a to dle příčiny, která ji vyvolala. Rozlišují se tak krize antropogenní, vyvolané působením lidské činnosti, a krize přírodní. Mezi antropogenní příčiny krizí se řadí průmyslové havárie, jaderné havárie, terorismus, válečné konflikty, ekonomické, sociální či hospodářské příčiny. Přírodními činiteli krizí mohou být dlouhotrvající sucha, povodně, sněhové kalamity, sesuvy půdy, požáry, vichřice, zemětřesení apod. (1).

Probíhající krizi lze rozdělit na čtyři fáze. První fází je preventivní fáze, která předchází vzniku krizové situace. Druhá fáze je korekce, kdy se minimalizují zdroje krizových situací. Další fází je kontrakce, což jsou první okamžiky se zjevnými znaky nestability dané situace. Ve čtvrté fázi, zvané redukce, dochází k omezování faktorů dané situace. Zasahují jednotlivé složky IZS s cílem dostat vývoj situace pod kontrolu. Následně dochází k urovnání situace a daných poměrů v místě zásahu, k tzv. konsolidaci (5).

Během těchto fází probíhají konkrétní řízené procesy zaměřené například na vyrozumění a aktivaci složek IZS nebo na informování, resp. varování obyvatelstva. V případě mimořádné události velkého rozsahu, kdy je zjevné, že běžné síly a prostředky daných složek IZS už nestačí k jejímu zvládnutí, nastává výše zmíněná krizová situace a vyhláší se krizový stav. V případě nutnosti je organizována evakuace obyvatelstva, probíhají záchranné a likvidační práce, vyhláší se aktuální krizová opatření, hospodářská opatření a další nezbytné úkony směřující ke zvládnutí dané situace.

Následnou fází tohoto vývoje je renovace čili obnova. Hodnotí se následky mimořádné situace, obyvatelstvo se vrací zpět do svých domovů, provádí se opravy infrastruktury, úklidové práce a vše se postupně vrací do předkrizového čili normálního a přirozeného stavu. Tento stav však už nikdy nebude stejný. Součástí této fáze je i humanitární a psychologická pomoc (5).

Schéma č. 1: Fáze krizového vývoje



Zdroj: vlastní dle Horáka (5)

3.1.2 Krizová situace a krizové stavy

Krizová situace je mimořádná událost, která ohrožuje zdraví, životy, majetek a životní prostředí působením škodlivých sil a jevů z antropogenní či přírodní příčiny a v důsledku toho je potřeba provedení záchranných a likvidačních prací. Taktéž se jedná o narušení kritické infrastruktury, jenž má za následek závažný dopad na bezpečnost státu, zabezpečení základních životních potřeb obyvatelstva, zdraví osob nebo je ohrožena ekonomika státu. Kritickou infrastrukturou jsou např. stavby, zařízení či veřejná infrastruktura důležitá pro krizové řízení, tj. zásobování pitnou vodou, zemním plynem, elektrickou energií, pohonnými hmotami, výroba rostlinná a živočišná, potravinářský průmysl, doprava silniční a železniční,

komunikační a informační systémy, služby v bankovníctví, funkce IZS, státní správa apod. (30, 31).

Při krizové situaci se vyhláší tzv. krizové stavy. Dle platné legislativy jsou v současné době vyhlášovány tyto čtyři krizové stavy:

- nouzový stav,
- stav nebezpečí,
- stav ohrožení státu,
- válečný stav.

Nouzový stav je vyhlášován vládou České republiky, a to v souvislosti se vzniklými živelnými pohromami, ekologickými či průmyslovými haváriemi, nehodami či jiného různého nebezpečí, kdy tyto ohrožují zdraví a životy obyvatel, majetek, bezpečnost a vnitřní pořádek. Nouzový stav je vyhlášován po určitou dobu a platný pro konkrétní území, nejdéle však na dobu 30 dnů s možností prodloužení. Podmínky vyhlášení upravuje zákon č. 110/1998 Sb., o bezpečnosti České republiky, ve znění pozdějších předpisů (dále také jen „zákon o bezpečnosti České republiky“) (1, 28).

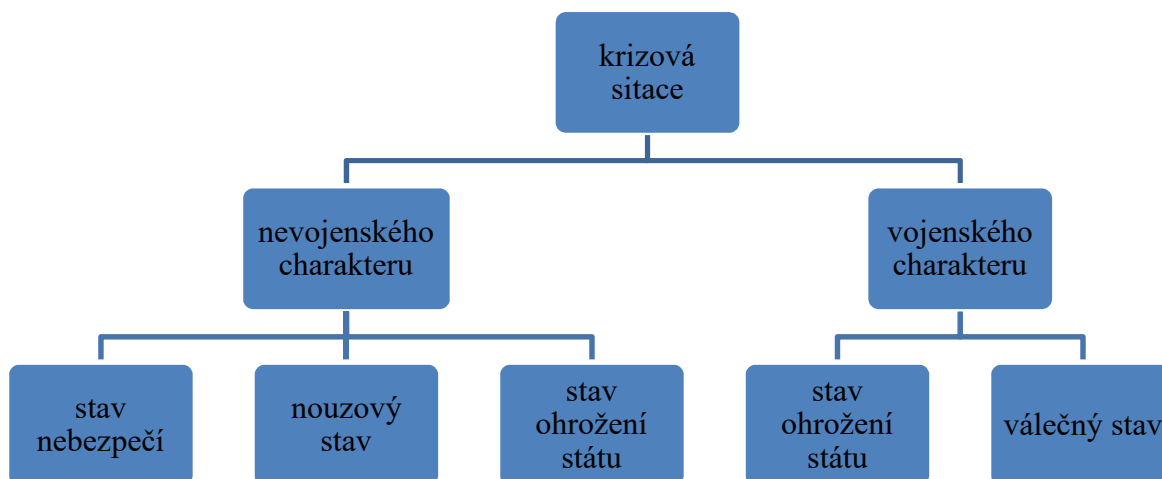
Stav nebezpečí je vyhlášován hejtmanem kraje (v Praze primátorem hlavního města Prahy), a to buď v platnosti pro celý kraj, nebo jeho část a je vyhlášován po dobu nezbytně nutnou, nejdéle však na 30 dnů s možností prodloužení. Stejně jako nouzový stav je stav nebezpečí vyhlášován v případě živelných pohrom, havárií, při ohrožení zdraví, životů, majetku, životního prostředí, pokud intenzita ohrožení nedosahuje značného rozsahu a není možné ji odvrátit běžnými prostředky a činností správních úřadů a složek IZS. Podmínky vyhlášení upravuje zákon č. 240/2000 Sb., o krizovém řízení a o změně některých zákonů (krizový zákon), ve znění pozdějších předpisů (1, 31).

Stav ohrožení státu vyhláší Parlament na návrh vlády, a to v případě bezprostředního ohrožení svrchovanosti státu nebo územní celistvosti státu. Stav ohrožení je platný pro celé území státu nebo jeho část po neomezenou dobu. Podmínky vyhlášení upravuje zákon o bezpečnosti České republiky (1, 28).

Válečný stav vyhláší Parlament, a to v případě napadení České republiky, nebo při plnění mezinárodních smluvních závazků o společné obraně proti napadení. Platnost

válečného stavu je pro celé území státu po neomezenou dobu. Podmínky vyhlášení upravuje zákon č. 1/1993 Sb., Ústava České republiky, ve znění pozdějších předpisů (1, 26).

Schéma č. 2: Přehled vyhlášených krizových stavů



Zdroj: vlastní dle zákona č. 240/2000 Sb. (31)

3.1.3 Legislativa v rámci krizového řízení v České republice

Výkonné složky státu jsou při krizových situacích činnými orgány. Na základě Ústavy, zákonů a předpisů, je řízena jejich činnost a tímto je jim také dána kompetence k řešení vzniklých krizových situací.

Legislativa řešící krizové situace nebyla ještě na začátku 90. let minulého století k dispozici. Prvním impulsem k jejímu sestavení byly povodně v roce 1997, kdy se projevila absence těchto právních úprav. V roce 1999 byly postupně sestaveny a vládou předloženy návrhy zákonů na jednotlivé právní úpravy a podmínky pro řešení mimořádných událostí, povinnosti jednotlivých fyzických a právnických osob, kompetence státu a výkonných orgánů. Byl tak sestaven zákon o krizovém řízení a zákon o IZS, který byl do této doby v nedostačující podobě (21).

Stěžejním předpisem je zákon o bezpečnosti České republiky, dalšími jsou krizový zákon, zákon o IZS a zákon o hospodářských opatřeních pro krizové stavy (21).

Zákon o bezpečnosti České republiky

Zákon č. 110/1998 Sb., o bezpečnosti České republiky, ve znění pozdějších předpisů, zajišťuje svrchovanost a územní celistvost České republiky, ochranu jejích demokratických základů a ochranu zdraví, životů a majetkových hodnot, jako jednu ze základních povinností státu. Zákonem jsou upraveny podmínky pro vyhlášení nouzového stavu a stavu ohrožení státu, jsou upraveny podmínky pro zkrácené jednání o návrzích zákonů a specifikována bezpečnostní rada státu. Bezpečnost České republiky je zajištěna ozbrojenými silami, ozbrojenými bezpečnostními sbory, záchrannými sbory a havarijními službami (28).

Krizový zákon

Zákon č. 240/2000 Sb., o krizovém řízení a o změně některých zákonů (krizový zákon), ve znění pozdějších předpisů, upravuje působnost a pravomoc věcně příslušných orgánů státní správy a samosprávy, práva a povinnosti fyzických a právnických osob v problematice řešení krizových situací neválečného charakteru, odpovědnost při porušení povinností stanovených tímto zákonem. Jsou zde definovány základní pojmy, tj. krizové řízení, krizová situace, kritická infrastruktura a další. Je zde specifikován stav nebezpečí a blíže upraveny podmínky jeho vyhlášení. Zákon stanovuje orgány krizového řízení a popisuje kompetence a povinnosti těchto orgánů. Dále se zabývá finančním zabezpečením krizových opatření, zabezpečením informačních systémů krizového řízení, závazných geografických podkladů a zvláštními skutečnostmi. Dále specifikuje kritickou infrastrukturu, předávání informací hromadnými informačními prostředky, náhrady škody v souvislosti s krizovými situacemi, poskytování státní podpory při haváriích nebo živelních pohromách (31).

Zákon o změně krizového zákona

Zákon č. 430/2010 Sb., kterým se mění zákon č. 240/2000 Sb., o krizovém řízení a o změně některých zákonů byl vydán na základě požadavků Směrnice Rady Evropské unie č. 2008/114/ES o určování a označování evropských kritických infrastruktur a posuzování potřeby zvýšit jejich ochranu. Ochrana národní infrastruktury nebyla do této doby právním řádem České republiky řešena. Dalším cílem bylo upravit vztahy a kompetence v oblasti krizového řízení na krajské a obecní úrovni (33).

Zákon o integrovaném záchranném systému

Zákon č. 239/2000 Sb., o integrovaném záchranném systému a o změně některých zákonů, ve znění pozdějších předpisů, vymezuje IZS a jeho složky, působnost složek IZS, upravuje působnost a pravomoc orgánů státní správy a samosprávy, popisuje práva a povinnosti fyzických a právnických osob při přípravě na mimořádnou událost a s ní spojených případných záchranných a likvidačních prací, dále upravuje ochranu obyvatelstva při vyhlášených krizových stavech, tj. stav nebezpečí, nouzový stav, stav ohrožení státu a válečný stav. Zákon také vymezuje pojmy – mimořádná událost, záchranné práce, likvidační práce, ochrana obyvatelstva, zařízení civilní ochrany, věcná či osobní pomoc. Zákon také stanoví podmínky pro provádění prověřovacího a taktického cvičení, komunikaci složek IZS, podmínky pro organizaci a poskytování pomoci při záchranných a likvidačních prací v místě zásahu, náhrady a finanční zabezpečení při mimořádné události (30).

Zákon o hospodářských opatřeních pro krizové stavy

Zákon č. 241/2000 Sb., o hospodářských opatřeních pro krizové stavy, ve znění pozdějších předpisů, upravuje přípravu a přijetí všech hospodářských opatření pro případ vyhlášení všech stupňů krizových stavů. Dále stanovuje vládě, ústředním správním úřadům, České národní bance, krajským a obecním úřadům ORP, fyzickým a právnickým osobám jejich pravomoci, práva a povinnosti. Zákon vymezuje základní pojmy, tj. hospodářské opatření, systém hospodářské mobilizace, mobilizační dodávka a další. Hospodářským opatřením se rozumí organizační, materiální nebo finanční dávky bez nich nelze krizový stav překonat. Plánem krizových dodávek by se měl zabývat každý krizový plán v samostatné části – systém nouzového hospodářství. Zákon vymezuje působnost orgánů v systému hospodářských opatření pro krizové stavy. Vláda při vyhlášení krizových stavů rozhoduje o bezplatném použití státních hmotných rezerv, případně využití regulačních opatření. Ústřední správní úřady mají na starosti vypracovávání koncepcí a plánů na použití státních hmotných rezerv. Dále poskytují nezbytné dodávky v případě, že kraj nemůže dodávky zajistit sám nebo význam krize přesahuje jeho správní obvod (32).

3.1.4 Orgány krizového řízení

Věcně příslušnými orgány krizového řízení jsou dle krizového zákona vláda, ministerstva a jiné ústřední správní orgány, Česká národní banka, orgány kraje a další orgány s působností na území kraje, orgány obce s rozšířenou působností a orgány obce (25, 31).

Vláda

Úkolem vlády je řídit a kontrolovat činnost ostatních orgánů krizového řízení. Dále vláda stanoví odpovědné ministerstvo, popř. jiný správní úřad, pro koordinaci přípravy na řešení konkrétní krizové situace. Vláda dále pro řešení krizové situace zřizuje Ústřední krizový štáb, určuje prvky kritické infrastruktury a na základě doporučení Ministerstva vnitra rozhoduje o prvcích kritické infrastruktury a prvcích evropské kritické infrastruktury, jejichž provozovatelem je stát. Vláda projednává opatření týkající se činnosti České národní banky při krizových situacích.

Dále je také vláda oprávněna nařídit v době trvání nouzového stavu po nezbytně nutnou dobu evakuaci osob, zákazy vstupu, pobytu a pohybu osob na prostorově vymezeném území, poskytnout věcné prostředky, pracovní výpomoc, úpravy staveb a stavební práce k zamezení působení negativního vlivu. Vláda je také oprávněna při nouzovém stavu monitorovat pohyb osob, stanovit opatření k ochraně státních hranic, nasadit vojáky činné ve službě, nařídit přednostní zásobování vybraných zařízení apod. Lze také nařídit zákazy spojené s finančními transakcemi ze zahraničí.

V době vyhlášení stavu ohrožení státu je vláda oprávněná omezit vstup cizinců na území České republiky, omezit držení zbraní a vést zvýšenou kontrolu nad jejich skladováním (5, 31).

Ministerstva a jiné ústřední správní úřady

Při řešení krizových situací zřizují ministerstva pracoviště krizového řízení a krizový štáb. Zpracovávají plán a postupy obsahující krizová řešení v souvislosti s krizovými situacemi. Oboustranně komunikují s krajskými úřady a obecními úřady obcí s rozšířenou působností a navzájem si poskytují veškeré nutné poklady. Evidují přehledy možných rizik,

organizují okamžité opravy zařízení nezbytných k přežití obyvatelstva a vytvářejí podmínky pro nouzovou komunikaci (31).

Česká národní banka

Česká národní banka je ústřední bankou České republiky, která vykonává svoji činnost na základě zákona č. 6/1993 Sb. o České národní bance, ve znění pozdějších předpisů. Česká národní banka je v rámci krizového řízení příslušný orgán k řešení krize na finančním trhu, který zřizuje svůj krizový štáb a při přípravě na krizové situace projednává s vládou svá krizová opatření. Krizový plán vždy schvaluje guvernér České národní banky (25).

Orgány kraje a další orgány s působností na území kraje

Mezi tyto orgány kraje se řadí hejtman, krajský úřad, hasičský záchranný sbor kraje a Policie České republiky.

Hejtman zřizuje bezpečnostní radu kraje a krizový štáb kraje a je jejich nejvyšším představitelem. Hejtman je oprávněn vyhlásit pro celý kraj nebo jeho část stav nebezpečí. V době krizového stavu koordinuje záchranné a likvidační práce, zdravotní služby, ochranu veřejného zdraví, pohřební služby, zásobování surovinami nezbytných pro přežití obyvatelstva a jejich nouzové ubytování. Dále řídí ochranu majetku v místech, kde byla nařízena evakuace. Při vyhlášeném stavu nebezpečí je oprávněn nařídit pro řešení krizové situace pracovní výpomoc, stavební a terénní úpravy pro odvrácení krizové situace, úpravy v zásobování určitých zařízení – zdravotnická, sociální, dále bezpečnostních sborů, složek IZS, evakuaci osob a další.

Krajský úřad zajišťuje připravenost na krizové situace, poskytuje svou součinnost nadřízeným i podřízeným orgánům státní správy a samosprávy, dále pak hasičskému sboru kraje a plní úkoly stanovené krizovým plánem kraje.

Hasičský záchranný sbor kraje při přípravě na krizové situace zajišťuje možné zdroje rizik a analyzuje výši možného ohrožení, tím spoluvytváří krizový plán kraje. Dále poskytuje součinnost správním úřadům a obcím kraje.

Policie České republiky připravuje na krizovou situaci veškeré záležitosti spojené s bezpečnostní situací a zajišťuje veřejný pořádek na území kraje (31).

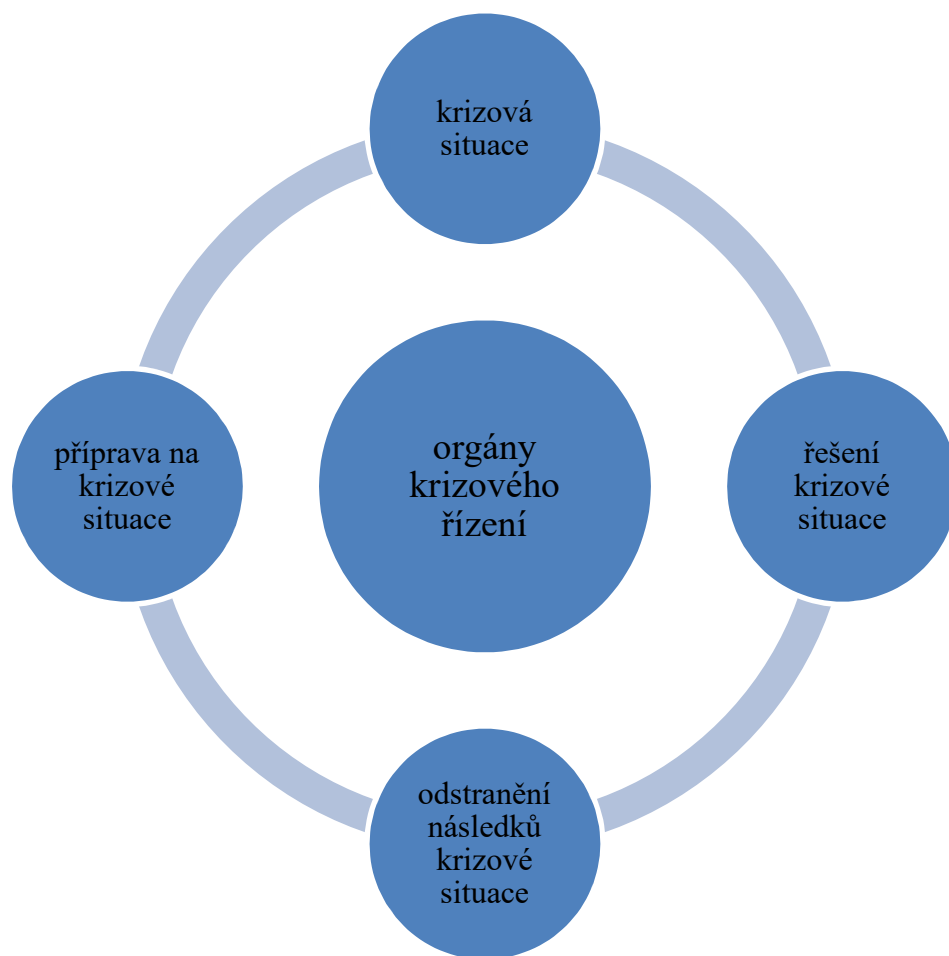
Orgány obce s rozšířenou působností

Do této kategorie spadá starosta obce s rozšířenou působností a obecní úřad obce s rozšířenou působností (dále také jen „ORP“). Diplomová práce je zaměřena na problematiku krizového řízení na úrovni obce s rozšířenou působností, a proto bude blíže rozebrána v následujících kapitolách (26).

Orgány obce

Starosta obce je podřízen starostovi ORP a plní úkoly jím svěřené v oblasti řešení krizových situací, zajišťuje připravenost obce na řešení krizových situací a za tímto účelem může zřídit krizový štáb obce. Ve správním obvodu obce zajišťuje provedení předepsaných krizových opatření. Při vyhlášeném krizovém stavu varuje a informuje občany vyskytující se v ohroženém území krizovou situací, organizuje evakuaci osob. Obecní úřad spolupracuje s obecním úřadem ORP a poskytuje mu podklady pro zpracování krizového plánu, eviduje pobyt osob, zajišťuje veřejný pořádek, plní úkoly svěřené ORP. Při vyhlášení krizových situací zajišťuje starosta provedení opatření při řešení krizové situace na území obce (26, 31).

Schéma č. 3: Princip krizového řízení



Zdroj: vlastní

3.1.5 Krizové plánování

V případě vzniku mimořádné události je účelné mít předem zpracovanou metodiku postupu pro jednotlivé možnosti vývoje situace. Cílem metodiky je vytvořit komplexní a účelný plán, který je možné využít při řešení nastalé krizové situace. Zpravidla se jedná o dokument obsahující činnosti a opatření realizované při vzniku dané nežádoucí situace a zmírňující její dopady na konkrétní objekt či zařízení (22).

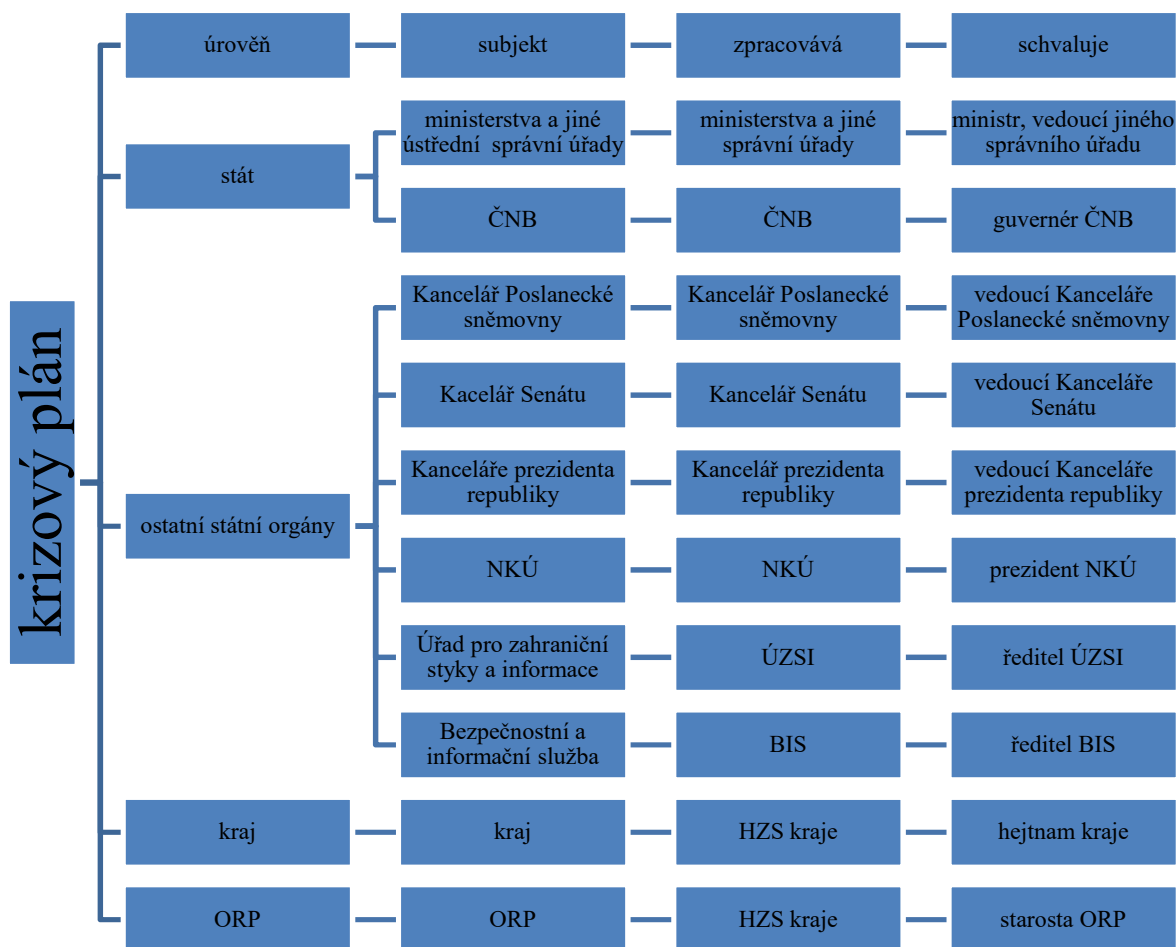
Krizové plánování je základní administrativní úkon k provádění preventivních úkonů, případně k efektivnímu a úspěšnému zvládnutí krizové situace. Pod pojmem krizové plánování se rozumí soubor jednotlivých postupů a konkrétních metod a opatření, které aplikují orgány krizového řízení a tyto zásady a postupy pak uplatňují v prevenci a řešení

krizových situací. Na základě krizového plánování pak vznikají krizové plány a plány krizové připravenosti.

Krizové plány jsou soubory krizových opatření a postupů, které mají usnadnit řešení krizové situace a vytvořit tak souhrn informací pro věcně příslušné orgány krizového řízení a dotčené subjekty. Podkladem pro zpracování krizových plánů jsou možné hrozby vyskytující se na určitém území, míra jejich rizika, rozsah možného zasažení území, počet případných postižených osob na zdraví a životech, poškození majetku, dopad na životní prostředí, scénář řešení krizové situace. Krizový zákon ukládá orgánům krizového řízení povinnost zpracovávat krizový plán (9, 31).

Plány krizové připravenosti jsou plánovací dokumenty právnických a podnikajících fyzických osob, které zajišťují plnění krizových opatření, která vyplývají z krizového plánu a územního správního úřadu (22, 24).

Schéma č. 4: Přehled krizových plánů



Zdroj: vlastní dle zákona č. 240/2000 Sb. (31)

Náležitosti a způsob zpracování krizových plánů, plánů krizové připravenosti a plánů připravenosti krizových subjektů kritické infrastruktury jsou upraveny v nařízení vlády č. 462/2000 Sb., k provedení § 27 odst. 8 a § 28 odst. 5 zákona č. 240/2000 Sb., o krizovém řízení a o změně některých zákonů (krizový zákon), ve znění pozdějších předpisů. Krizové plány se skládají ze základní části, operativní části a pomocné části (9, 31).

Na celostátní úrovni se zpracovává Plán obrany České republiky, Povodňový plán České republiky, Pandemický plán České republiky.

Na úrovni kraje se zpracovává havarijní plán kraje a krizový plán kraje, které zastrešují řešení mimořádných událostí v kraji, a tedy i na území ORP.

Na úrovni ORP se zpracovává krizový plán pro přípravu a řešení krizových situací ve správním obvodu ORP. Mimořádné události jsou řešeny v rámci havarijního plánu kraje.

Dále se zpracovávají vnější havarijní plány. Ty jsou součástí krizového plánu a zpracovávají se pro jaderná zařízení nebo pracoviště IV kategorie nebezpečí. Dále pro objekty a zařízení, u kterých je reálná možnost vzniku závažné havárie zapříčiněné nebezpečnými látkami a přípravky (26).

Vnitřní havarijní plány jsou určeny pro konkrétní subjekty a vypracovávají se pro jaderná zařízení a pracoviště, u kterých je nebezpečím významný zdroj ionizujícího záření a pro objekty zařazené do skupiny B, vycházející ze zákona o prevenci závažných havárií. Vnitřní havarijní plány vypracovává držitel povolení stanovený podle atomového zákona, nebo podle zákona o prevenci závažných havárií provozovatel rizikového objektu nebo zařízení (26).

3.1.6 Integrovaný záchranný systém

Pod pojmem IZS se rozumí systém spolupráce jednotlivých složek, jejich koordinovaný postup při přípravě na mimořádné události a při provádění záchranných a likvidačních prací. Součinnost a úkoly jednotlivých složek definuje zákon č. 239/2000 Sb., o integrovaném záchranném systému a o změně některých zákonů, ve znění pozdějších předpisů (30). Tezí IZS je integrovat možnosti každého, kdo by při vzniku mimořádné události mohl přispět k vyřešení této situace s ohledem na jeho prostředky, síly a kompetence (23).

Současný IZS se stal neodmyslitelnou součástí krizového řízení v České republice. Cílem je dosažení maximálního výsledku jak v oblasti prevence, tak při samotném provádění záchranných a likvidačních prací. Samotné složky IZS dělíme na základní, které zajišťují nepřetržitý provoz IZS a mají celostátní působnost, a ostatní složky, které na rozdíl od základních složek poskytují pomoc až na vyžádání prostřednictvím písemné dohody o poskytnutí osobní a věcné pomoci.

Základními složkami jsou: Hasičský záchranný sbor České republiky, jednotky požární ochrany zařazené do plošného pokrytí kraje jednotkami požární ochrany,

zdravotnická záchranná služba (v rámci zdravotnické záchranné služby je provozována i letecká záchranná služba) a Policie České republiky (30).

Ostatními složkami jsou: zařízení civilní ochrany, radiační a monitorovací síť, jednotky provozovatelů rizikové činnosti, vyčleněné síly a prostředky ozbrojených sil, ostatní ozbrojené bezpečnostní sbory, ostatní záchranné sbory, orgány ochrany veřejného zdraví, havarijní, pohotovostní, odborné a jiné služby a také neziskové organizace a sdružení občanů. Tyto složky IZS poskytují plánovanou pomoc při provádění záchranných a likvidačních prací na vyžádání. Zákon o IZS stanovuje, že složky IZS jsou při zásahu povinny se řídit příkazy velitele zásahu, popřípadě pokyny starosty obce s rozšířenou působností, hejtmána kraje, v Praze primátora hlavního města Prahy, nebo Ministerstva vnitra, pokud provádějí koordinaci záchranných a likvidačních prací. Při vyhlášení nouzového stavu, stavu ohrožení státu nebo válečného stavu se složky IZS řídí pokyny Ministerstva vnitra. Za stavu nebezpečí se složky IZS na území příslušného kraje řídí pokyny toho, kdo vyhlásil stav nebezpečí, podle zvláštního právního předpisu (19).

Koordinací složek IZS se při společném zásahu rozumí koordinace záchranných a likvidačních prací včetně řízení jejich součinnosti. Koordinace složek IZS spočívá v zajišťování těchto činností:

- přijetí a vyhodnocení informací o mimořádných událostech,
- zajištění uzavření místa zásahu,
- záchrana ohrožených osob, zvířat a majetku.

Koordinace složek IZS spočívá také v přijetí opatření pro ochranu pracovníků IZS. Mezi tato opatření se řadí rozdělení místa zásahu na zóny s charakteristickým nebezpečím, zohlednění specifik místa zásahu, jako jsou technologie výroby, konstrukční a dispoziční řešení objektů a vlastnosti přítomných látek (26).

V rámci efektivního zvládnutí úkolů IZS je nutno vytvořit tým, materiální a finanční zabezpečení zasahujících složek a vytvořit podmínky pro odpočinek. Mezi další činnosti koordinace patří přerušování příčiny vzniku mimořádné události, stabilizace situace v místě vzniku mimořádné události a další (8). Pro koordinaci jednotlivých složek IZS slouží operační a informační střediska IZS, kterými jsou operační střediska hasičského záchranného sboru kraje a operační a informační středisko generálního ředitelství

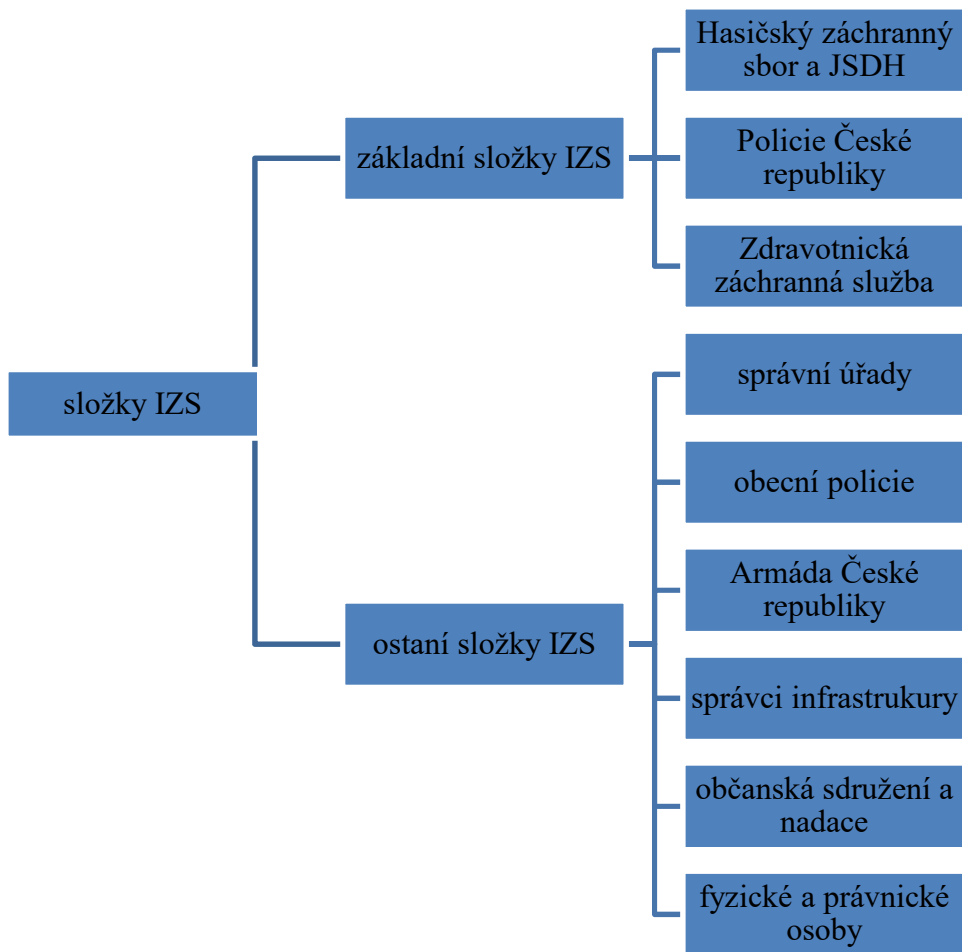
Hasičského záchranného sboru. Tato střediska provádějí koordinaci na tzv. operační úrovni. Přijímají a vyhodnocují informace o mimořádné události, zprostředkovávají organizaci plnění úkolů na základě hlášení od velitele zásahu, dokumentují záchranné a likvidační práce, na kterých se podílí, udržují spojení mezi jednotlivými operačními středisky, vyhláší odpovídající stupně poplachu, předávají informace o vyhlášeném třetím nebo zvláštním stupni poplachu vyššímu operačnímu a informačnímu středisku. Operační a informační střediska jsou oprávněna povolávat a nasazovat síly a prostředky jednotlivých složek IZS, a to podle poplachového plánu IZS nebo podle požadavků velitele zásahu. Dále jsou oprávněny vyžadovat a organizovat osobní a věcnou pomoc podle požadavků velitele zásahu (30).

Kromě operačních a informačních středisek koordinaci složek IZS při společném zásahu provádí velitel zásahu v místě nasazení složek IZS, tzv. na taktické úrovni. Velitel zásahu, kterým je příslušník Hasičského záchranného sboru (pokud není stanoveno jinak), provádí koordinaci složek osobně, nebo prostřednictvím štábu velitele zásahu, velitelů úseků, sektorů. Velitel zásahu je oprávněn zakázat nebo omezit vstup osob na místo zásahu, nařídit odstranění staveb, provádění terénních úprav za účelem odvrácení hrozeb spojených s působením mimořádné události (26).

Dále má velitel zásahu pravomoc zřídit štáb velitele zásahu, rozděluje území zásahu na sektory a stanovuje jejich velitele. Velitel zásahu má mimo jiné také právo vyzvat právnické nebo fyzické osoby k poskytnutí osobní nebo věcné pomoci (30).

Na strategické úrovni pak koordinaci provádí starosta obce s rozšířenou působností, hejtman kraje, v Praze primátor hlavního města Prahy, dále Ministerstvo vnitra a ostatní správní úřady. Ministerstvo vnitra provádí ústřední koordinaci, jestliže mimořádná událost přesahuje hranice České republiky, mimořádná událost přesahuje území kraje a velitel zásahu vyhlásí nejvyšší stupeň poplachu, popřípadě v situaci, kdy o ústřední koordinaci na strategické úrovni požádá velitel zásahu, starosta obce s rozšířenou působností, nebo hejtman (26).

Schéma č. 5: Přehled složek IZS



Zdroj: vlastní dle zákona č. 239/2000 Sb. (30)

3.2 Úkoly obce s rozšířenou působností v rámci krizového řízení

Práva a povinnosti ORP v souvislosti s krizovým řízením upravuje krizový zákon ve svém § 18 a § 19. Působnost ORP v rámci krizového řízení dle zákona o IZS upravuje § 12, §13 a § 14. V těchto ustanoveních jsou stanovy pro starostu ORP a obecní úřad ORP (30, 31).

Starosta ORP je zodpovědný za zajištění přípravy na území ORP na krizové situace a jejich řešení. Přísluší mu tak působnost v řízení a kontrole přípravných opatření, činnostech při řešení a zmírnění vzniklých následků krizových situací, která provádí územní správní úřady s působností ve správním obvodu ORP, orgány obcí, právnické osoby a fyzické osoby

v rámci území ORP (6). Starosta pro plnění výše uvedené kompetence zřizuje a řídí bezpečnostní radu ORP ve svém správním obvodu. Zajišťuje připravenost na krizové situace a v případě jejich vzniku se participuje na jejich řešení, zajišťuje provedení stanovených opatření a vyžaduje jejich plnění fyzickými a právníckými osobami ve správním obvodu. Jeho úkolem je také schvalovat, po projednání s bezpečnostní radou, krizový plán ORP. Obec s rozšířenou působností má taktéž ve svém obvodu zřízen krizový štáb, který zřizuje a řídí starosta. Starosta je podřízen hejtmanovy kraje a je povinen plnit jím stanovené úkoly, stejně tak jako úkoly stanovené jinými orgány krizového řízení v rámci příprav na krizové situace. V době krizové situace je velmi důležitá komunikace mezi orgány krizového řízení a občany, povinností starosty ORP je pak i odpovědnost za předávání informací a využívání dostupných informačních technologií a komunikačních prostředků. Kromě těchto úkolů a pravomocí má právo vyzvat právnícké a fyzické osoby k poskytnutí osobní nebo věcné pomoci. Starosta ORP spolupracuje na záchranných a likvidačních pracích při řešení mimořádné události vzniklé ve správním obvodu, a to v případě, že jej velitel zásahu o koordinaci požádal. V zájmu zabezpečení koordinace záchranných a likvidačních prací může starosta ORP použít krizový štáb své obce, který je mu za tímto účelem k dispozici. Dále starosta schvaluje vnější havarijní plány. Starosta je mimo jiné i povinen informovat Ministerstvo vnitra o probíhajících záchranných a likvidačních pracích (26, 30).

Obecní úřad ORP spolupracuje s hasičským záchranným sborem kraje při přípravách na krizové situace, a to součinností při vytváření krizového plánu kraje a krizového plánu ORP a plní vyplývající úkoly z krizového plánu ORP (25). Do kompetence úřadu spadá i evidence o změnách pobytu osob, přičemž tyto informace a údaje jsou předávány pro další potřebu hasičskému záchrannému sboru kraje. V rámci prevence před krizovými situacemi monitoruje potenciální zdroje rizik, vede si jejich přehled a případné zjištěné nedostatky je povinen odstranit. Pro činnost obecního úřadu ORP je zřízeno pracoviště krizového řízení. Obecní úřad organizuje přípravu obce na mimořádné události, podílí se na provádění záchranných a likvidačních prací ve spolupráci s IZS, zajišťuje varování, evakuaci a ukrytí osob před hrozícím nebezpečím, hospodaří s materiálem civilní ochrany, podílí se na zajištění nouzového přežití obyvatel obce, vede evidenci a provádí kontrolu staveb civilní ochrany nebo staveb dotčených požadavky civilní ochrany v obci (30, 31).

3.2.1 Bezpečnostní rada obce s rozšířenou působností

Úkolem bezpečnostní rady ORP je posuzování nejrůznějších případných zdrojů rizik a jejich analýza, projednávání krizového plánu ORP, vnějšího havarijního plánu. Rada se zabývá finančním zabezpečením připravenosti ORP na případné mimořádné události a krizové situace. V kompetenci bezpečnostní rady ORP je také monitorování stavu připravenosti složek IZS dislokovaných v území ORP a dále informování fyzických a právnických osob a obcí o možném ohrožení na území ORP a řešením krizových situací (31).

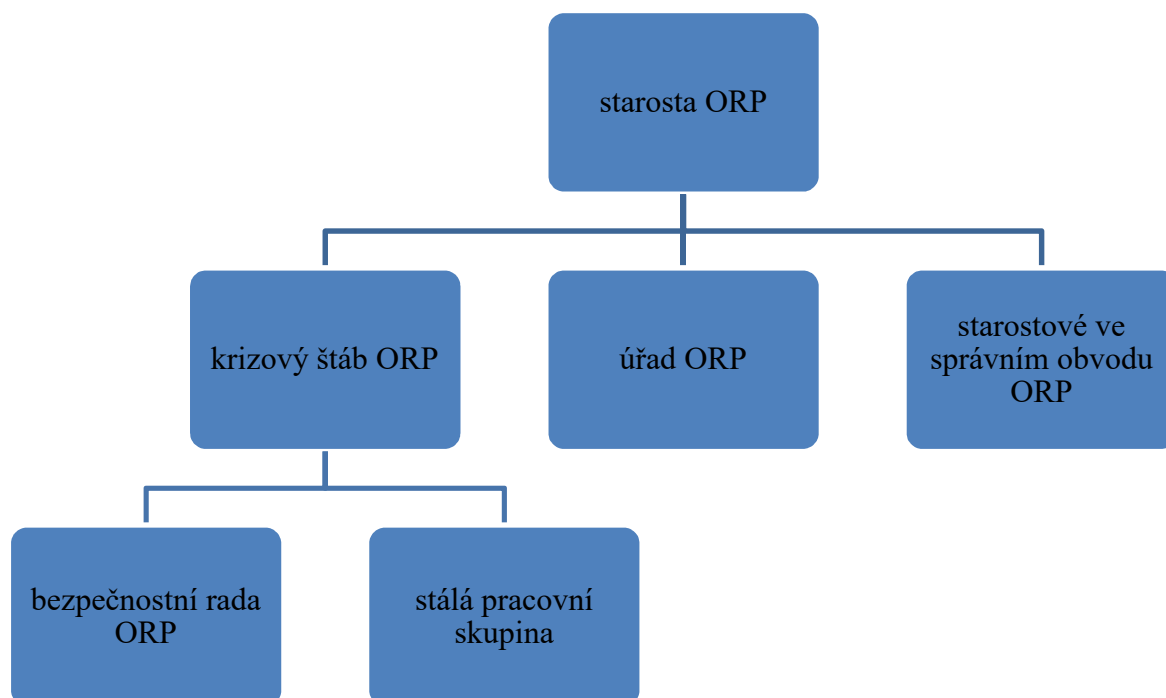
Bezpečnostní rada ORP má maximálně osm členů, které jmenuje starosta ORP. Jsou jimi místostarosta, tajemník, příslušník Policie České republiky a příslušník Hasičského záchranného sboru, kteří jsou určeni ředitelem krajského ředitelství Policie České republiky a ředitelem Hasičského záchranného sboru kraje, zaměstnanec ORP zařazený do obecního úřadu ORP, který je současně tajemníkem bezpečnostní rady ORP, další osoby významné pro posouzení stavu zabezpečení a stavu připravenosti na krizové situace (9).

3.2.2 Krizový štáb obce s rozšířenou působností

Krizový štáb ORP je pracovním orgánem starosty ORP, který je jeho předsedou. Dalšími členy krizového štábu ORP jsou tajemník krizového štábu ORP, členové bezpečnostní rady ORP a členové stálé pracovní skupiny. Členové stálé pracovní skupiny obvykle jsou pracovníci obecního úřadu ORP, zástupci základních složek IZS, zástupci některých složek IZS a další odborníci na různé druhy krizových událostí (31).

Krizový štáb je svoláván starostou při vyhlášení krizové situace na území státu, kraje nebo jeho části spadající do působnosti orgánů krizového řízení. Dále pak může být svolán, je-li k tomu vyzván nadřízeným orgánem krizového řízení za účelem koordinace záchranných a likvidačních prací nebo jedná-li se o cvičení orgánu krizového řízení nebo složek IZS. Do činností krizového štábu ORP spadá koordinace prováděných opatření s nadřízenými orgány krizového řízení, orgány územních samospráv ve správním obvodu ORP. Dále pak sledování a analýza vývoje krizové situace a její dokumentace, zpracovávání návrhů na řešení a soustředování informací o stavu sil a prostředků k likvidaci krizové situace (9).

Schéma č. 6: Hierarchie krizového řízení ORP



Zdroj: vlastní dle zákona č. 240/2000 Sb. (31)

3.2.3 Krizový plán obce s rozšířenou působností

Krizový plán ORP zpracovává hasičský záchranný sbor kraje a po projednání v bezpečnostní radě obce jej schvaluje starosta (31). Níže jsou uvedené jednotlivé části krizového plánu ORP.

Základní část:

- charakteristika organizace krizového řízení,
- přehled možných zdrojů rizik a analýzy ohrožení,
- přehled právnických osob a podnikajících fyzických osob, které zajišťují plnění opatření vyplývajících z krizového plánu,
- přehled prvků kritické infrastruktury a evropské kritické infrastruktury nacházejících se ve správním území obvodu obce s rozšířenou působností.

Operativní část:

- přehled krizových opatření a způsob zajištění jejich provedení,
- plán nezbytných dodávek surovin a energií,
- způsob plnění regulačních opatření,
- přehled spojení na subjekty podílející se na připravenosti na krizové situace a jejich řešení,
- rozpracování typových plánů na postupy pro řešení konkrétních druhů hrozících krizových situací identifikovaných v analýze ohrožení,
- přehled plánů zpracovávaných podle zvláštních předpisů (např. zákon č. 254/2001 Sb., o vodách, zákon č. 59/2006 Sb., o prevenci závažných havárií způsobených vybranými nebezpečnými chemickými látkami nebo chemickými přípravky využitelných při řešení krizových situací).

Pomocná část:

- přehled právních předpisů využitelných při přípravě na krizové situace a jejich řešení,
- zásady manipulace s krizovým plánem,
- geografické podklady,
- další dokumenty související s připraveností na krizové situace a jejich řešením (9).

4 Vlastní práce

4.1 Charakteristika obce s rozšířenou působností Milevsko

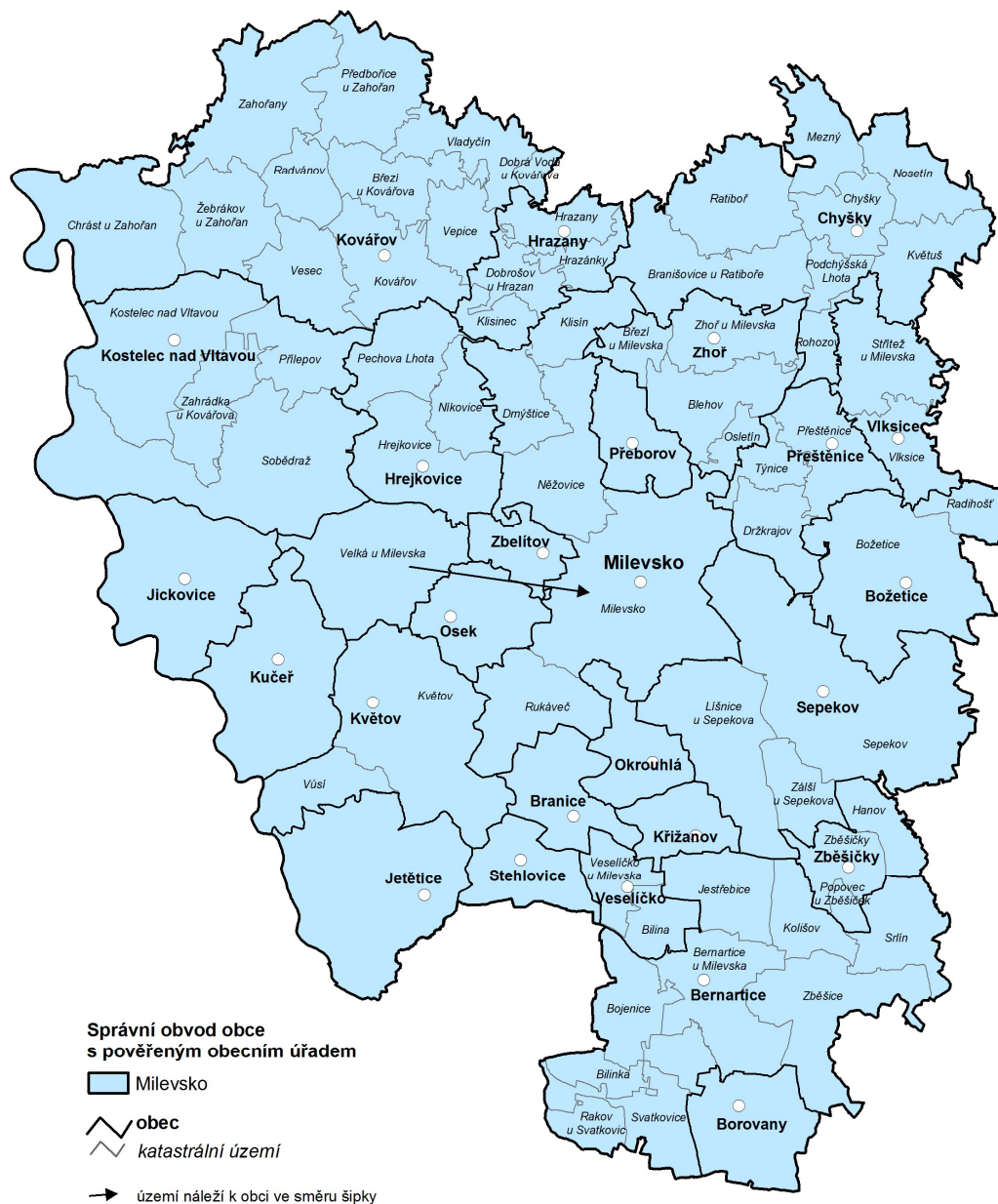
Území ORP Milevsko se rozkládá na severu Jihočeského kraje. Je zde jediné město Milevsko, městys Sepekov a městys Bernartice a dalších 23 obcí. Jednotlivé obce jsou rozptýlené v krajině. Následující schéma č. 7 a schéma č. 8 zobrazují základní údaje o ORP Milevsko.

Ve správním obvodu ORP Milevsko se nachází dvě významná zařízení s potenciálním rizikem na zdraví a životy osob a majetek. Jedná se o zařízení s možným únikem nebezpečných látek, a to konkrétně čpavku z chladicí technologie Zimního stadionu v Milevsku, a dále únik plynů z plnárny propan-butanových lahví v Branicích. Region Milevsko leží v blízkosti jaderné elektrárny Temelín, ale není dotčen zónou havarijního plánování. V Příloze č. 3 této diplomové práce je uveden bližší popis přehledu možných zdrojů rizik a analýza ohrožení ve správním obvodu ORP Milevsko, který je přístupný veřejnosti na webových stránkách města Milevska (15).

Schéma č. 7: Správní obvod obce s rozšířenou působností Milevsko

SO ORP MILEVSKO

k 1. 1. 2016



0 1 2 4 6 8 km

Zdroj: Český statistický úřad (3)

Schéma č. 8: Správní obvod obce s rozšířenou působností Milevsko (údaje k 31.12.2016)

SO ORP MILEVSKO

Počet obcí	26
Počet částí obce	104
Počet základních sídelních jednotek	121
Počet katastrů	77
Počet obcí se statutem města	1
Počet obcí se statutem městyse	2
KATASTRÁLNÍ PLOCHA v ha	
Výměra celkem	38 525
zemědělská půda	22 700
orná půda	16 335
trvalé travní porosty	5 780
nezemědělská půda	15 825
lesní půda	11 773
vodní plochy	1 370
OBYVATELSTVO	
Počet bydlících obyvatel	18 349
muži	9 095
ženy	9 254
Počet obyvatel ve věku 0-14 let	2 488
Počet obyvatel ve věku 15-64 let	11 772
Počet obyvatel ve věku 65 a více	4 089
Živě narození	156
Zemřelí	223
Přirozený přírůstek	-67
Přistěhovalí	393
Vystěhovalí	453
Přírůstek stěhováním	-60
Celkový přírůstek	-127
Průměrný věk celkem	44,0
muži	43,0
ženy	45,8
Index stáří (%)	164,3
Hustota obyvatelstva na 1 km ²	47,6
Podíl městského obyvatelstva	46,2
PODNIKATELSKÁ SFÉRA	
Počet podnikatelských subjektů	4 514
z toho: <i>podle odvětví hlavní činnosti (CZ-NACE)</i>	
zemědělství, lesnictví, rybářství	398
průmysl	799
stavebnictví	665
obchodní činnost	787
doprava a skladování	97
stravování, pohostinství a ubytování	222
veřejná správa, obrana, soc. zabezpečení	95
vzdělávání, zdravotní a sociální péče	98

Zdroj: Český statistický úřad (3)

4.1.1 Městský úřad Milevsko

Postavení a působnost Městského úřadu Milevsko upravuje zákon č. 128/2000 Sb., o obcích (obecní zřízení), ve znění pozdějších předpisů. Městský úřad je orgán města Milevska, který plní úkoly v oblasti samostatné působnosti i přenesené působnosti města. V oblasti samostatné působnosti města plní městský úřad úkoly, které mu uložilo Zastupitelstvo města Milevska nebo Rada města Milevska a pomáhá výborům zastupitelstva města a komisím rady města v jejich činnosti. Městský úřad je zároveň pověřeným obecním úřadem a současně obecním úřadem obce s rozšířenou působností. Přenesenou působnost pověřeného obecního úřadu a přenesenou působnost obecního úřadu obce s rozšířenou působností vykonává městský úřad ve správním obvodu městského úřadu na území obcí Bernartice, Borovany, Božetice, Branice, Hrazany, Hrejkovice, Chyšky, Jetětice, Jickovice, Kostelec nad Vltavou, Kovářov, Křižanov, Kučeř, Květov, Milevsko, Okrouhlá, Osek, Přeborov, Přeštnice, Sepekov, Stehlovice, Veselíčko, Vlksice, Zbelítov, Zběšičky, Zhoř.

Městský úřad tvoří starosta, místostarosta, tajemník městského úřadu a zaměstnanci města zařazení do městského úřadu. Městský úřad sídlí ve dvou oddělených budovách, a to v budově radnice na náměstí E. Beneše 420, Milevsko a v budově v ulici Sažinova 843, Milevsko.

Pro jednotlivé úseky činnosti městského úřadu jsou Radou města zřízeny následující organizační jednotky:

- odbor kancelář úřadu,
- odbor vnitřních věcí,
- odbor finanční,
- odbor sociálních věcí,
- odbor investic a správy majetku,
- odbor životního prostředí,
- odbor regionálního rozvoje,
- odbor dopravy a živnostenský.

Organizační jednotky plní úkoly města Milevska a městského úřadu v rozsahu vymezeném Organizačním řádem Městského úřadu Milevsko účinným od 1.12.2016 a platnou legislativou (9).

4.2 Systém krizového řízení obce s rozšířenou působností Milevsko

Na území Jihočeského kraje jsou orgány krizového řízení vymezeny následovně:

- hejtman Jihočeského kraje,
- Krajský úřad Jihočeského kraje,
- Hasičský záchranný sbor Jihočeského kraje,
- Krajské ředitelství policie.

Na území ORP Milevsko jsou orgány krizového řízení následující:

- starosta města Milevska,
- Městský úřad Milevsko,
- starostové obcí,
- obecní úřady obcí ve správním obvodu ORP.

Mezi ostatní orgány s územní působností zajišťující připravenost ORP Milevsko na krizové situace dále patří bezpečnostní rada obce s rozšířenou působností Milevsko, krizový štáb obce s rozšířenou působností Milevsko a povodňová komise ORP Milevsko (viz následující kapitoly).

Další správní úřady v rámci krizového řízení ORP Milevsko:

- Krajské vojenské velitelství České Budějovice,
- Krajská hygienická stanice Jihočeského kraje, územní pracoviště Písek,
- Krajská veterinární správa pro Jihočeský kraj, inspektorát Písek,
- Zdravotnická záchranná služba Jihočeského kraje, Oblastní středisko Písek, (krajské zdravotnické operační středisko řídí výjezdová stanoviště Písek, Milevsko, Čimelice),
- Oblastní inspektorát životního prostředí České Budějovice,

- Úřad práce České republiky, krajská pobočka České Budějovice, kontaktní pracoviště Písek (Milevsko),
- Okresní správa sociálního zabezpečení Písek,
- Oblastní odbor Státní rostlinolékařské správy Tábor (4).

Pro oblast krizového řízení ORP Milevsko je vyčleněn pouze jeden pracovník, referent krizového řízení, obrany a požární ochrany na odboru kancelář úřadu. Tento pracovník je kvalifikovaný pro výkon této funkce, má vysokoškolské vzdělání v oblasti krizového řízení. V době mimo krizové situace organizuje referent jednání bezpečnostní rady ORP Milevsko, připravuje cvičení a proškolení krizového štábu ORP Milevsko, plní hospodářská opatření pro krizové stavy, spolupracuje s územně samosprávnými celky a Správou státních hmotných rezerv. V době krizové situace organizuje činnost stálé pracovní skupiny (rozpis služeb, rozmístění pracovišť a pracovníků, technické a administrativní vybavení pracovišť), informuje veřejnost o přijatých opatřeních a postupu řešení krizové situace, komunikuje se zástupci spolupracujících orgánů a krizových štábů, zabezpečuje krizový štáb a řízení technického a obslužného personálu pro výkon pracoviště krizového štábu.

Tento pracovník současně vykonává funkci tajemníka bezpečnostní rady ORP Milevsko, tajemníka krizového štábu ORP Milevsko, bezpečnostního ředitele v oblasti utajovaných informací. V době nepřítomnosti tohoto pracovníka není nikým zastoupen.

Pro oblast krizového řízení jsou používány informační systémy IS Argis, IS Krizkom, IS Krizdata, kterými je zajištěno koordinování a podpora procesů při řešení požadavků na věcné zdroje při krizových stavech.

Systém financování přípravy a řešení krizových situací na obci s rozšířenou působností Milevsko

Pro přípravu a řešení krizových situací na ORP Milevsko je vyčleněna stanovená rezerva z rozpočtu obce, a to v souladu s krizovým zákonem a dalšími právními předpisy, tj. zákonem č. 218/2000 Sb., o rozpočtových pravidlech a o změně některých souvisejících zákonů (rozpočtová pravidla), ve znění pozdějších předpisů a zákona č. 250/2000 Sb., o rozpočtových pravidlech územních rozpočtů, ve znění pozdějších předpisů. Stanovená finanční rezerva pro oblast krizového řízení na ORP Milevsko je ve výši 100 000 Kč.

Systém školení pracovníků krizového řízení na obci s rozšířenou působností Milevsko

Školení pracovníků krizového řízení probíhá každoročně v rámci svolání krizového štábu. Bezpečnostní rada ORP Milevsko každý rok stanovuje plán školení a náměty cvičení. O školení je sepsán záznam. Školení členů povodňové komise je organizováno odborem životního prostředí a probíhá v rámci školení krizového štábu.

4.2.1 Městský úřad Milevsko v rámci krizového řízení

Dle Směrnice vydané Městským úřadem Milevsko „Činnost městského úřadu při řešení krizových situací“, upravující podrobnosti k vnitřní struktuře, obsahu činnosti krizového štábu obce s rozšířenou působností, spolupráci zaměstnanců městského úřadu, kteří jsou vyčleněni pro potřeby podpory krizového štábu a realizaci úkolů po skončení krizové situace, zabezpečení ochrany zaměstnanců městského úřadu a evakuaci z budovy městského úřadu, je Městský úřad Milevsko organizován takto:

- 1) A. řídicí skupina městského úřadu,
 - B. kancelář řídicí skupiny,
 - C. odborné pracovní skupiny:
 - odbor kancelář úřadu – 02,
 - odboru vnitřních věcí – 03,
 - odboru finančního – 04,
 - odboru sociálních věcí – 05,
 - odboru investic a správy majetku – 06,
 - odboru životního prostředí – 07,
 - odboru regionálního rozvoje – 08,
 - odboru dopravy a živnostenského – 09,
- 2) pracovní skupina pro obnovu území (10).

Níže jsou uvedeny vybrané činnosti jednotlivých skupin městského úřadu pro podporu krizového štábu ORP Milevsko. Pracovníci Městského úřadu Milevsko vyčlenění a určení do pracovních skupin se podílejí zejména na úkolech spojených s realizací opatření krizového štábu a se zajišťováním odstraňování škod, likvidací následků mimořádné

události, odhadem nákladů na obnovu majetku, evidencí škod, obnovou území obce apod., s ohledem na druh řešené krizové situace.

Řídící skupina městského úřadu

Činností této skupiny je řídit a koordinovat činnost pracovních skupin městského úřadu a spolupráci s krizovým štábem při řešení krizové situace, zabezpečovat podklady k prevenci a řešení krizových situací a jejich následků, informovat veřejnost, řešit finance v rámci krizového řízení, v době krizové situace zajišťovat provoz městského úřadu.

Kancelář řídicí skupiny

Úkolem je připravovat informace pro veřejnost v součinnosti s krizovým štábem, dále cestou tajemníka krizového štábu ORP Milevsko předávat informace o krizové situaci ohrožující území města z okolních území řídicí skupině krizového štábu, participovat při vnější pomoci, zabezpečovat administrativně-personální podporu krizového štábu ORP Milevsko, zpracovávat data o přechodném pobytu osob v době krizové situace a následně je předávat hasičskému záchrannému sboru kraje.

Odborné pracovní skupiny

- **odbor kanceláře úřadu 02**

Analyzuje vzniklou krizovou situaci a plánuje její řešení, v souvislosti s tím vede přehled nasazených lidských, technických a materiálních zdrojů, využití informačních systémů, sleduje dodržování legislativy a pokyny hejtmána či starosty, vykonává další činnosti dle vlastní působnosti a rozhodnutí krizového štábu ORP Milevsko.

Odbor dále vykonává a zajišťuje přenesenou působnost města v rozsahu stanoveném městu a městskému úřadu, včetně působnosti obecního úřadu obce s rozšířenou působností na úsecích:

- obrany státu a branné povinnosti,
- mimořádných situací a ochrany obyvatelstva,
- krizových stavů a jejich hospodářských zajištění,
- požární ochrany,

- utajovaných skutečností,
- střetu zájmu,
- péče o válečné hroby,
- další činnosti v souladu s platnou legislativou.

Samostatnou působnost města vykonává tento odbor na úsecích:

- požární ochrany,
- požární bezpečnosti,
- bezpečnosti a ochrany zdraví při práci,

a dalších vnitřních činností (finanční kontrola, informační služby a technologie, správa vozového parku, materiálové zabezpečení, personalistika apod.) (9).

- **odbor vnitřních věcí 03**

Provádí analýzu nastalé krizové události a prognózu vývoje, spolupracuje na plánu řešení krizové situace, podílí se na opatřeních správních úřadů, shromažďuje data o osobách, které přechodně změnilo pobyt v souvislosti s krizovou situací, koordinuje činnost obcí ve správním obvodu.

- **odbor finanční 04**

Činností odboru je evidence všech finančních transakcí při krizové situaci, podílí se na analýze finančních prostředků k dotacím, státním příspěvkům humanitární pomoci a zprostředkovává jejich realizaci.

- **odbor sociálních věcí 05**

Analyzuje konkrétní krizové situace, spolupracuje při návrhu komplexu krizových opatření a řešení krizové situace, řídí výkon státní správy v oblasti sociální péče a sociálně právní ochrany dětí, občanům v tíživé sociální situaci zabezpečuje mimořádnou peněžitou výpomoc, participuje při humanitárních činnostech, eviduje kapacitní údaje zdravotnických zařízení a koordinuje jejich přednostní zásobování.

- **odbor investic a správy majetku 06**

Spolupracuje s pojišťovacími společnostmi, koordinuje finanční pomoc, zpracovává přehled o předběžném odhadu nákladů na obnovu majetku sloužícího k zabezpečení základních funkcí v postiženém území a program obnovy území.

- **odbor životního prostředí 07**

Analyzuje nastalou krizovou situaci a prognózu, zpracovává odborné podklady řešení konkrétních krizových situací, navrhuje způsoby likvidace havárie s ohledem na životní prostředí, zajišťuje smluvně odborné firmy k provedení opatření k zabezpečení škodlivin, odstranění ekologických škod, zajišťuje činnost povodňové komise ORP Milevsko, organizuje nouzové zásobování vodou, podílí se na hodnocení nákaz včetně nákaz přenosných ze zvířat na lidi, podílí se na likvidačních pracích (uhynulá zvířata, likvidace potravin a surovin živočišného původu).

- **odbor regionálního rozvoje 08**

Spolupracuje při analýze a prognóze vzniklé krizové situace, koordinuje odstraňování a demolici staveb, výstavbu, stavební práce, terénní úpravy za účelem odstranění ohrožení, spolupracuje s osobami oprávněnými zpracovávat posudky na statiku a dynamiku staveb.

- **odbor dopravy a živnostenský 09**

Analyzuje konkrétní krizové situace a jejich prognózu, eviduje data o počtech a typech dopravních a mechanizačních prostředcích v organizacích zřízených městem, eviduje přehled o dopravní situaci ve správním území ORP Milevsko, dle požadavků krizového štábu ORP Milevsko zpracovává přehled fyzických a právnických osob podnikajících v oblasti obchodu a poskytování služeb hostinská činnost, ubytování, opravy silničních vozidel, montáž a opravy vyhrazených technických zařízení, provádění staveb, silniční motorová doprava, pohřební služba).

Pracovní skupina pro obnovu území

Předkládá návrhy a zpracovává podklady pro rozhodnutí řídicí skupině pro obnovu území města, vede přehled odhadu nákladů na obnovu majetku sloužícího k zabezpečení

základních funkcí v území města, navrhuje opatření při obnově území, navrhuje rozdělení finanční a materiální pomoci (10).

4.2.2 Bezpečnostní rada obce s rozšířenou působností Milevsko

Povinnost zřízení bezpečnostní rady obce s rozšířenou působností je dána § 18 krizového zákona. Tuto povinnost zřízení a následného řízení bezpečnostní rady plní starosta ORP. Starosta ORP jmenuje členy bezpečnostní rady ORP. Bližší podrobnosti na složení bezpečnostní rady jsou uvedeny v nařízení vlády č. 462/2000 Sb., k provedení § 27 odst. 8 a § 28 odst. 5 zákona č. 240/2000 Sb., o krizovém řízení a o změně některých zákonů (krizový zákon), ve znění pozdějších předpisů (dále jen „nařízení vlády č. 462/2000 Sb.“). Ustanovení § 8 a § 9 nařízení vlády č. 462/2000 Sb. specifikuje činnost a složení bezpečnostní rady ORP.

V souladu s výše uvedeným zákonem a nařízením je zřízena bezpečnostní rada ORP Milevsko, která plní funkci poradního orgánu zřizovatele pro přípravu na krizové situace ve správním obvodu ORP Milevsko a vykonává činnosti určené § 8 nařízení vlády č. 462/2000 Sb. Podrobnosti jsou vydány dokumentem „Statut Bezpečnostní rady obce s rozšířenou působností Milevsko“.

Bezpečnostní rada ORP Milevsko čítá 8 členů, které jmenuje starosta ORP Milevsko. Členství je ukončeno na základě ukončení funkce, pracovního či služebního poměru, písemným odvoláním starostou města, dále je členství ukončeno společně s ukončením volebního období starosty města Milevska. Ustanovení vydaná předchozí bezpečnostní radou ORP Milevsko jsou platná i nadále. Jmenování členové bezpečnostní rady ORP Milevsko jsou oprávněni seznamovat se s utajovanými informacemi.

Předsedou bezpečnostní rady ORP Milevsko je starosta města Milevska. Členové bezpečnostní rady ORP Milevsko dále jsou:

- místopředseda bezpečnostní rady ORP Milevsko, tj. místostarosta města Milevska,
- tajemník Městského úřadu Milevsko,
- příslušník Policie České republiky určený ředitelem krajského ředitelství Policie České republiky,

- příslušník hasičského záchranného sboru kraje určený ředitelem hasičského záchranného sboru kraje,
- zaměstnanec města Milevska zařazený do Městského úřadu Milevska, který je zároveň tajemníkem bezpečnostní rady ORP Milevska,
- ředitel Městské policie Milevska,
- velitel JSDH Milevska.

Bezpečnostní rada ORP Milevska je svolávána jednak dle předem schváleného plánu činnosti na kalendářní rok, tj. cca jednou za pololetí, dále na základě písemné žádosti člena bezpečnostní rady ORP Milevska, dále na základě nutnosti řešení mimořádných událostí. Svolání iniciuje předseda bezpečnostní rady ORP Milevska, popř. místopředseda či další člen bezpečnostní rady ORP Milevska. Svolaná jednání se řídí „Jednacím řádem Bezpečnostní rady obce s rozšířenou působností Milevska“. Výstupy z jednání jsou vedeny formou závazných usnesení.

Činnost bezpečnostní rady ORP Milevska zajišťuje tajemník, který informuje předsedu bezpečnostní rady ORP Milevska o vzniku závažné mimořádné události nebo krizové situace na území správního obvodu ORP Milevska, eviduje podklady pro činnost, zajišťuje jednání aj.

Z dostupných zápisů z jednání bezpečnostní rady ORP Milevska v roce 2017 lze vyčíst, že se konal nácvik svolání krizového štábu ORP Milevska. Podrobnosti zveřejněny nejsou.

Na rok 2018 je dle plánu činnosti naplánován opět nácvik svolání krizového štábu ORP Milevska, a to v rámci připravovaného cvičení složek IZS – havárie na Zimním stadionu, kdy bude simulován únik čpavku (11).

4.2.3 Krizový štáb obce s rozšířenou působností Milevska

Povinnost zřízení krizového štábu ORP je dána § 18 krizového zákona. Tuto povinnost zřízení a následného řízení krizového štábu plní starosta ORP. Jak uvádí § 24b krizového zákona je krizový štáb ORP pracovním orgánem zřizovatele pro řešení krizových situací, jeho předsedou je starosta ORP, který jmenuje členy krizového štábu ORP. Nařízení

vlády č. 462/2000 Sb. v § 12 a § 13 blíže uvádí činnost krizového štábu ORP a složení krizového štábu ORP.

Krizový štáb ORP Milevsko je současně krizovým štábem pro území správního obvodu města. Je svoláván operativně starostou ORP Milevsko – předsedou krizového štábu ORP Milevsko, a to při vyhlášení krizového stavu či stavu nebezpečí na území celého státu, nebo na území patřící do působnosti správního obvodu ORP Milevsko. Svolání krizového štábu ORP Milevsko se koná vždy jedenkrát ročně, pokud v daném roce neproběhlo cvičení v rámci ORP nebo kraje. Krizový štáb ORP Milevsko je dále svoláván v případě řešení mimořádné události, nutnosti řízení záchranných a likvidačních prací, při cvičení připravenosti na mimořádné události.

Pracoviště krizového štábu je zřízeno v budově Městského úřadu Milevsko, nám. E. Beneše 420, Milevsko, záložní pracoviště v budově požární stanice Hasičského záchranného sboru Jihočeského kraje v Milevsku, Kpt. Nálepky 332. Vyčleněné místnosti jsou vybaveny kancelářským nábytkem pro cca 20 osob a nástěnnou tabulí. Není zde stálý stolní počítač, ale místnost je vybavena dostatečným počtem elektrických zásuvek pro notebooky. Dále jsou k dispozici toalety a kuchyňský kout.

Činnost krizového štábu spočívá především v návrhu opatření pro mimořádné události a řešení nastalých mimořádných událostí. Členové bezpečnostní rady ORP nebo stálé pracovní skupiny zpracovávají podklady pro výše uvedenou činnost.

Zpravidla jedenkrát za rok se uskutečňuje cvičení krizového štábu ORP, které řídí předseda krizového štábu ORP Milevsko. Poslední cvičení krizového štábu ORP Milevsko proběhlo v rámci cvičení orgánů krizového řízení Jihočeského kraje, a to v prosinci 2017 na fiktivní krizovou situaci rozsáhlého výpadku elektrické energie na území Jihočeského kraje pod názvem „Blackout 2017“. Následně je pro rok 2018 plánováno cvičení krizového štábu ORP Milevsko s Hasičským záchranným sborem na téma úniku čpavku na Zimním stadionu v Milevsku. Pro rok 2019 je plánováno cvičení havárie provozovny plnírny propan-butanových lahví v Branicích.

Členové krizového štábu ORP Milevsko jsou:

- předseda bezpečnostní rady ORP Milevsko,
- členové bezpečnostní rady ORP Milevsko,
- členové stálé pracovní skupiny, tj:
- tajemník krizového štábu ORP Milevsko, kterým je tajemník bezpečnostní rady ORP Milevsko,
- pracovníci městského úřadu,
- zástupci složek IZS, odborníci a specialisté přizvaní předsedou krizového štábu ORP na základě skutečné potřeby s ohledem na druh řešené mimořádné události nebo krizové situace.

Stálá pracovní skupina je dělena na odborné skupiny, které mají plnit jednotlivé úkoly. Činnost stálé pracovní skupiny je zajišťována ve směnách. Stálá pracovní skupina má svého vedoucího směny.

Stanovené odborné skupiny jsou S-T-A-N-O:

- odborná skupina součinnosti a komunikace (S),
- odborná skupina týlového zabezpečení (T),
- odborná skupina analýzy situace a plánování (A),
- odborná skupina nasazení sil a prostředků (N),
- odborná skupina ochrany osob (O).

Vedoucí směny stálé pracovní skupiny organizuje činnost stálé pracovní skupiny. Pro organizační zabezpečení činností krizového štábu využívá sekretariát krizového štábu. Zabezpečuje informování veřejnosti o přijatých opatřeních a postupu řešení krizové situace. Tuto funkci zastává tajemník Městského úřadu Milevsko, jeho zástupcem je vedoucí odboru vnitřních věcí.

Odborná skupina součinnosti a komunikace (S) organizuje spojení s příslušnými krizovými štáby, tj. zajišťuje součinnost a spolupráci s operačním a informačním střediskem IZS, informuje orgány veřejné správy a složek IZS o vzniklé situaci, přijatých opatřeních a aktuálních změnách prostřednictvím operačního a informačního střediska IZS, sjednocuje

požadavky a zabezpečení provozu veřejných telekomunikačních služeb a radiového spojení, zajišťuje předávání informací mezi krizovými štáby, vede protokol o činnosti krizového štábu. Funkci vedoucího odborné skupiny součinnosti a komunikace (S) vykonává vedoucí odboru vnitřních věcí a jsou mu podřízeny dva pracovníci z odboru vnitřních věcí.

Odborná skupina týlového zabezpečení (T) působí převážně v hospodářské a logistické problematice, připravuje technickou a informační podporu nasazeným silám a prostředkům, vede evidenci finančních výdajů a nákladů na opatření při krizové situaci, zabezpečuje ukládání a využívání pracovní povinnosti, pracovní výpomoci a povinnosti poskytovat věcné prostředky. Funkci vedoucího odborné skupiny týlového zabezpečení (T) vykonává vedoucí odboru životního prostředí a je mu podřízen jeden pracovník odboru sociálních věcí. V této odborné skupině je také ředitel správy sportovního zařízení.

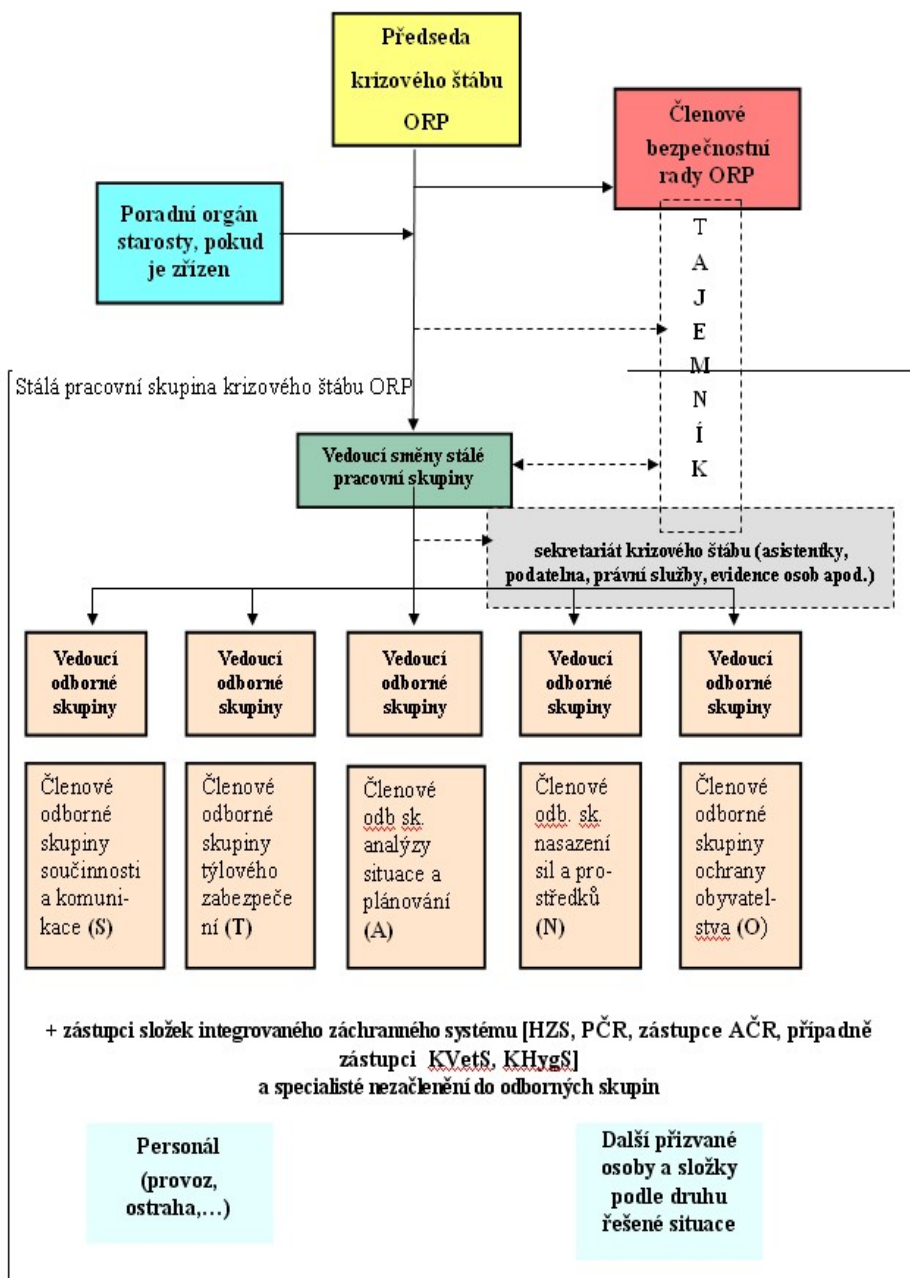
Odborná skupina analýzy situace a plánování (A) analyzuje vývoj krizové situace a dokumentuje postup řešení, sestavuje prognózu dalšího vývoje, vyhodnocuje využitelnost krizových a havarijních plánů, sleduje stav veřejného pořádku a bezpečnosti, projednává případná opatření s obcemi a Policií České republiky. Funkci vedoucího odborné skupiny analýzy situace a plánování (A) vykonává vedoucí odboru investic a správy majetku a je mu podřízen jeden pracovník odboru investic a správy majetku a jeden pracovník odboru vnitřních věcí.

Odborná skupina nasazení sil a prostředků (N) soustřeďuje informace o stavu sil a prostředků, vede celkový přehled jejich nasazení a rozpracovává návrhy jejich využití. Funkci vedoucího odborné skupiny nasazení sil a prostředků (N) vykonává vedoucí odboru dopravy a živnostenského a je mu podřízen pracovník odboru regionálního rozvoje. V této odborné skupině je dále i vedoucí střediska údržby.

Odborná skupina ochrany obyvatelstva (O) organizuje ochranu obyvatel postiženého území včetně zajištění zásobování a humanitární pomoci. Funkci vedoucího odborné skupiny ochrany obyvatelstva (O) vykonává vedoucí odboru sociálních věcí a jsou mu podřízeny dva pracovníci odboru životního prostředí. V této skupině je zařazen také ředitel sociálních služeb města Milevska.

Veškeré podrobnosti krizového štábu ORP Milevsko jsou souhrnně zpracovány v dokumentu „Statut krizového štábu obce s rozšířenou působností Milevsko“. Jednání krizového štábu ORP Milevsko se řídí „Jednacím řádem krizového štábu obce s rozšířenou působností Milevsko“. Závěry jsou přijímány formou usnesení s doporučením nebo návrhem pro rozhodnutí předsedy krizového štábu ORP Milevsko. Tato doporučení a návrhy však pro konečná rozhodnutí předsedy krizového štábu ORP Milevsko nejsou závazná (12).

Schéma č. 9: Organizační struktura krizového štábu obce s rozšířenou působností Milevsko



Zdroj: Statut krizového štábu ORP Milevsko (12)

4.2.4 Povodňová komise obce s rozšířenou působností Milevsko

K zajištění připravenosti na řešení krizových situací ustanovil starosta města Milevska další orgán obce, a to povodňovou komisi ORP Milevsko. Je zřízena v souladu se zákonem č. 254/2001 Sb., zákon o vodách a o změně některých zákonů (vodní zákon) a dle

krizového zákona. V době povodní se povodňová komise stává součástí krizového štábu ORP Milevsko.

Členové povodňové komise ORP Milevsko jsou:

- předseda štábu povodňové komise, kterým je starosta města,
- členové štábu povodňové komise:
 - místostarosta města,
 - velitel Hasičského záchranného sboru Milevsko,
 - vedoucí odboru životního prostředí Městského úřadu Milevsko,
 - referent krizového řízení,
 - pracovník odboru investic a správy majetku Městského úřadu Milevsko,
 - pracovník Povodí Vltavy závod Lužnice,
 - pracovník Povodí Vltavy Zvíkov,
 - pracovník ČEVAK a.s.,
 - pracovník Lesy České republiky,
 - vedoucí odborů Městského úřadu Milevsko,
 - ředitel Krajské hygienické stanice ÚP Písek,
 - zástupce Polikliniky Milevsko,
 - zástupce Záchrané služby Milevsko,
 - zástupce vedoucího obvodního oddělení Milevsko Policie České republiky,
 - zástupce Obvodního oddělení Milevsko Policie České republiky (10).

Pro přípravu a řešení povodní ve správním obvodu ORP Milevsko je v souladu se zákonem č. 254/2001 Sb., vodní zákon, zpracován povodňový plán ORP Milevsko a povodňový plán Města Milevska.

4.2.5 Krizový plán obce s rozšířenou působností Milevsko

V souladu s krizovým zákonem je pro ORP Milevsko zpracován krizový plán. Jedná se o základní plánovací dokument, který obsahuje souhrn krizových opatření a řešení

nastalých krizových situací. Účelem krizového plánu je zajistit připravenost na krizové situace a jejich řešení pro orgány krizového řízení a dotčené subjekty. Krizový plán je průběžně aktualizován.

Krizový plán ORP Milevsko bude blíže analyzován v kapitole 4.5 Analýza krizového plánu obce s rozšířenou působností Milevsko.

4.2.6 Komunikace v rámci krizového řízení ve správním obvodu obce s rozšířenou působností Milevsko

Při řešení vzniklé krizové situace ve správním obvodu ORP Milevsko spolupracují orgány krizového řízení, územní správní úřady a složky IZS. Komunikaci v rámci krizového řízení zajišťují krizové štáby a operační střediska IZS. Nutností každé komunikace při řešení krizové situace je udržení stálého spojení. Komunikace probíhá telefonicky, e-mailem, faxem, dále systémem AMDS (Automated Message Delivery System, Automatizovaný systém odesílání hlasových zpráv) a hromadnými SMS odesílanými cestou operačního střediska HZS Jihočeského kraje (4).

Při vzniku krizové situace je veřejnost informována prostřednictvím veřejného rozhlasu, popř. megafonů na vozidle městské policie, dále webovými stránkami města Milevska či vyvěšením informací na úředních deskách. Úřední desky ovšem s přibývajícím digitalizací ztrácí na významu.

Pro veřejnost je na webových stránkách města Milevska dostupná příručka s informacemi, jak se chovat při vzniku mimořádné události. Jsou zde obsaženy kontakty na jednotlivé složky IZS, poruchové služby elektřiny, plyn, teplo, voda, krizový štáb města Milevska, dále instrukce, jak nahlásit mimořádnou událost, popis varovných signálů, způsoby obdržení informace o ohrožení (mluvené slovo z elektrických sirén, rozhlasové vozy městské policie, megafony, osobní informování, event. prostřednictvím televizního kanálu ČT1 či ČT2, nebo Českým rozhlasem při vzniku rozsáhlých mimořádných událostí). Příručka dále informuje občany o tom, jak mají postupovat po zaznění varovné sirény. Jsou zde definovány pojmy mimořádná událost, krizová situace, blíže popsána bezpečnostní rada města Milevska. V příručce jsou také informace k individuální ochraně před působením škodlivých látek za pomoci improvizovaných prostředků individuální ochrany. Pro

jednotlivé typy ohrožení je zpracován postup, jak se chovat během mimořádných událostí, jak postupovat v případě nařízené evakuace, zásady pro opuštění bytu či rodinného domu, obsah evakuačního zavazadla, popis nouzového ubytování (13).

Dále je na webových stránkách města Milevska k dispozici příručka „Informace určené veřejnosti v zóně havarijního plánování“, a to pro objekt úložiště propan-butanu a plnirny lahví v Branicích u Milevska. V příručce je popsána probíhající činnost v zařízení, seznam nebezpečných látek v objektu, popis zdroje rizik závažné havárie včetně potenciálních následků v zóně havarijního plánování, zóna havarijního plánování, informace o způsobu varování osob v případě vzniku závažné havárie, stručný popis opatření provozovatele k omezení následků závažné havárie v objektu provozovatele a jeho spojení na složky IZS a popis vnějšího havarijního plánu (7).

Pro veřejnost je k dispozici zřízen systém SMS InfoKanál, který umožňuje jednoduše nahlašovat vážné závady ve městě. SMS posílá občan na SMS podatelnu. Funkcí systému je také možnost registrace telefonního čísla, na které budou zasílány důležité informace týkající se krizových situací (14).

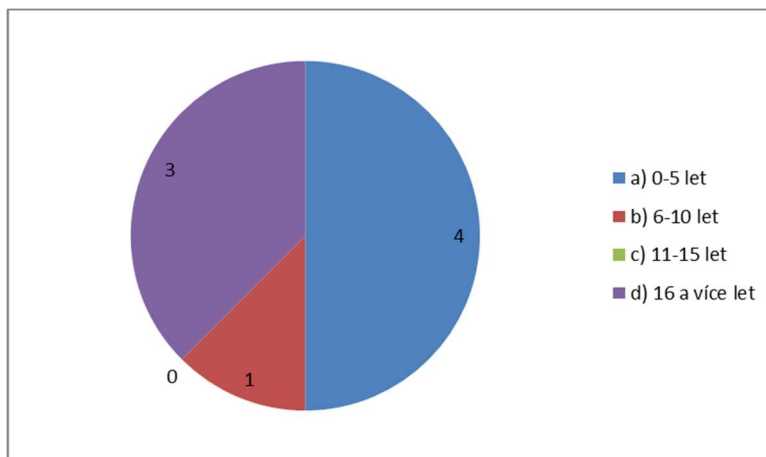
4.3 Zhodnocení systému krizového řízení zástupci Hasičského záchranného sboru a Policie České republiky

Z provedených rozhovorů se zástupcem Hasičského záchranného sboru Jihočeského kraje, Milevsko a zástupcem Policie České republiky, obvodní oddělení Milevsko na téma zhodnocení systému krizového řízení ORP Milevsko vyplývá, že takto nastavený systém, je dostatečný v rámci prevence a řešení krizové situace. Četnost setkávání a cvičení složek krizového řízení ORP Milevsko je dle výše uvedených zástupců taktéž dostatečná. Komunikace mezi složkami krizového řízení a práce pracovníků krizového řízení ve správním obvodu ORP Milevsko je hodnocena kladně. Z pohledu zástupců na systém krizového řízení ORP Milevsko nevzešly žádné připomínky ani návrhy na zlepšení.

4.4 Výsledky dotazníkového šetření

Následující grafy zobrazují absolutní hodnoty počtu odpovědí na jednotlivé otázky dotazníku určeného pro vedoucí odborů Městského úřadu Milevsko.

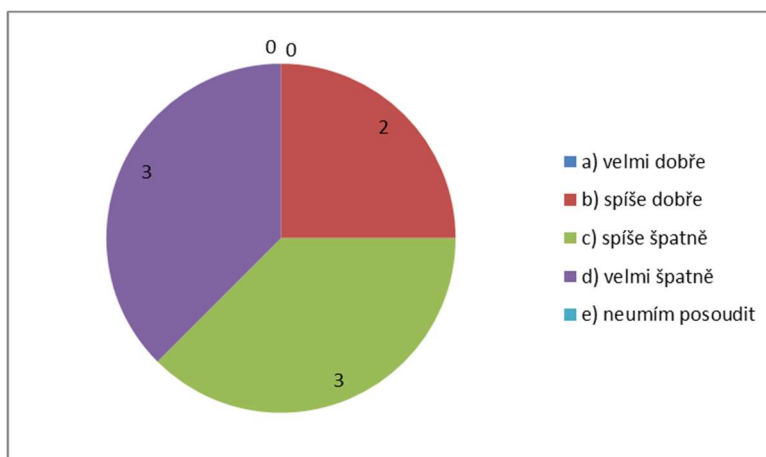
Graf č. 1: Výkon funkce vedoucího odboru v letech



Zdroj: vlastní výzkum

Graf č. 1 zobrazuje délku vykonávané funkce vedoucího odboru v letech. V posledních pěti letech proběhla na Městském úřadě Milevsko poměrně velká výměna vedoucích zaměstnanců. Téměř polovina respondentů je ve funkci vedoucího odboru do pěti let.

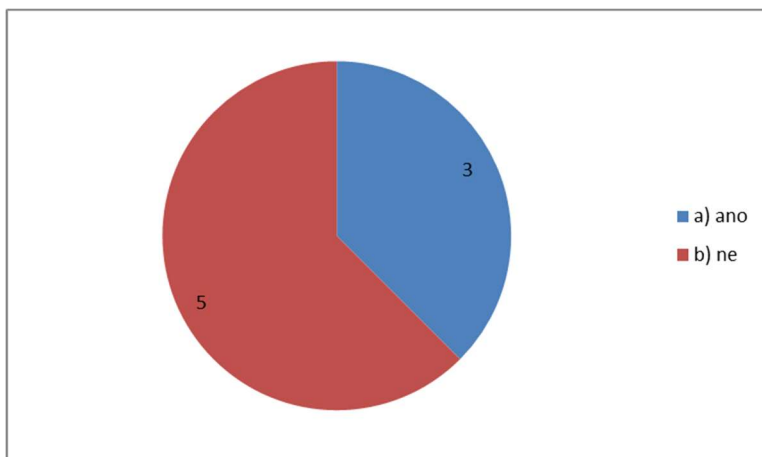
Graf č. 2: Znalost Směrnice „Činnost městského úřadu při řešení krizových situací“



Zdroj: vlastní výzkum

Z výsledků uvedených v Grafu č. 2 je patrné, že pouze dva respondenti uvedli, že Směrnici znají spíše dobře, jinak je výsledek tristní.

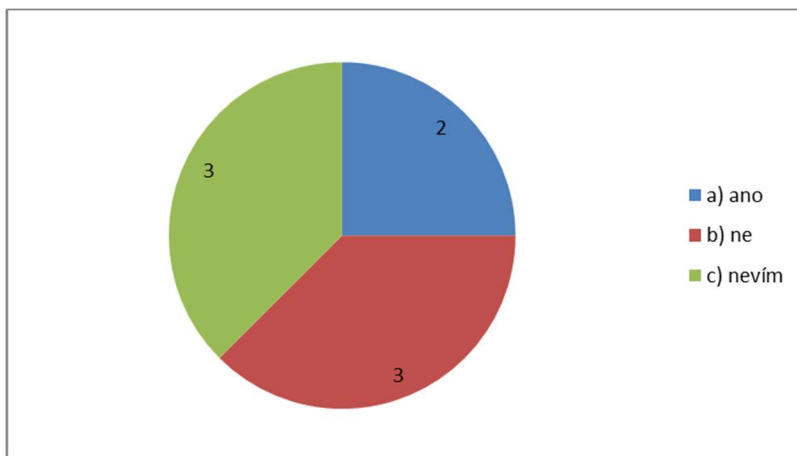
Graf č. 3: Praktická zkušenost s výkonem činností uvedených ve Směrnici „Činnost městského úřadu při řešení krizových situací“



Zdroj: vlastní výzkum

Graf č. 3 zobrazuje praktickou zkušenost s výkonem činností uvedených ve Směrnici. Dle výsledků mají praktickou zkušenost pouze tři respondenti, ostatní nikoliv.

Graf č. 4: Členství v povodňové komisi obce s rozšířenou působností Milevsko

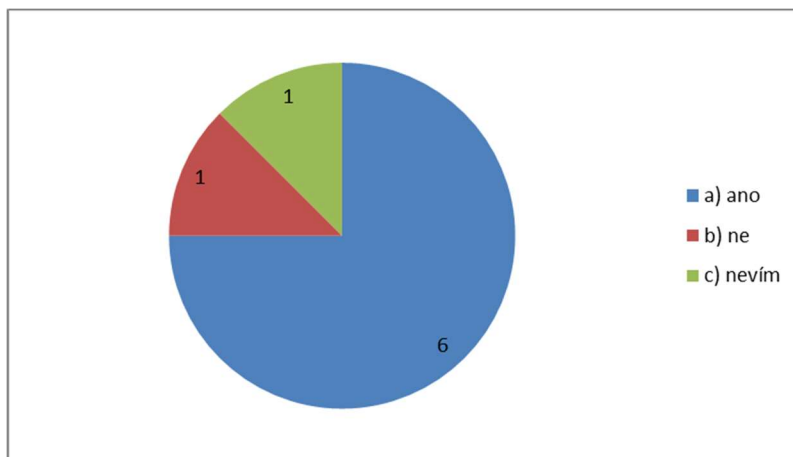


Zdroj: vlastní výzkum

Výsledky uvedené v Grafu č. 4 zobrazují, že pouze dva respondenti uvedli, že jsou členy povodňové komise, ti odpověděli správně. Ostatní uvedli, že nejsou nebo o členství

neví. Z vedoucích pracovníků nejsou členy povodňové komise pouze dva, přičemž jeden uvedl správně, že není členem, jeden nevěděl. Tedy pět respondentů neodpovědělo správně.

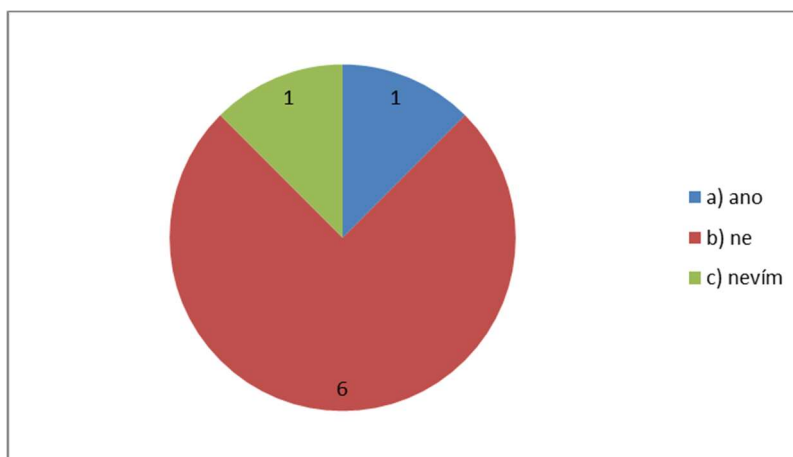
Graf č. 5: Členství v krizovém štábu obce s rozšířenou působností Milevsko



Zdroj: vlastní výzkum

Znalost respondenta svého členství v krizovém štábu ORP Milevsko zobrazuje Graf č. 5. Své členství v krizovém štábu správně potvrdilo šest respondentů. Z vedoucích pracovníků nejsou členy krizového štábu dva respondenti, přičemž jeden uvedl správně, že není členem, druhý nevěděl.

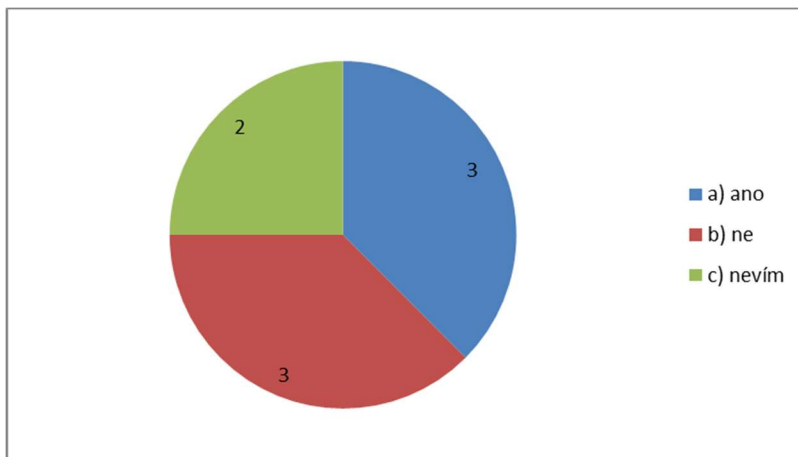
Graf č. 6: Členství v bezpečnostní radě obce s rozšířenou působností Milevsko



Zdroj: vlastní výzkum

Výsledky uvedené v Grafu č. 6 zobrazují odpovědi na otázku členství vedoucích odborů v bezpečnostní radě ORP Milevsko. Správnou odpověď označilo šest vedoucích odborů, kteří uvedli, že nejsou členy bezpečnostní rady ORP Milevsko. Jeden respondent uvedl, že neví o svém členství. Kladnou odpověď uvedl pouze ten vedoucí odboru, který skutečně dle organizačního řádu zastává funkci člena bezpečnostní rady.

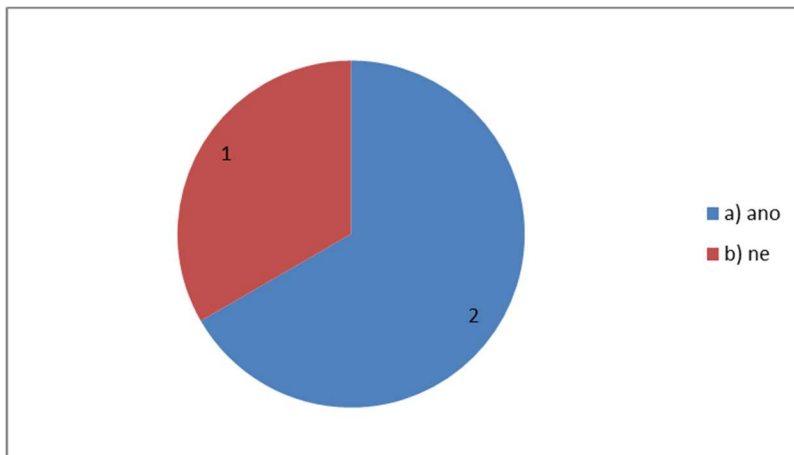
Graf č. 7: Členství v odborné skupině krizového štábu S-T-A-N-O



Zdroj: vlastní výzkum

Výsledky odpovědí o členství vedoucích odborů v odborných skupinách krizového štábu S-T-A-N-O jsou uvedeny v Grafu č. 7. Své členství správně uvedli tři respondenti, kteří skutečně vedoucím odborné skupiny krizového štábu S-T-A-N-O jsou. Zbývající dva respondenti, kteří jsou vedoucím odborné skupiny krizového štábu S-T-A-N-O odpověděli chybně (jeden zvolil možnost b) ne, jeden možnost c) nevím). Ze zbývajících tří respondentů, kteří skutečně nejsou vedoucím odborné skupiny krizového štábu S-T-A-N-O, odpověděli dva možnost b) ne, jeden možnost c) nevím.

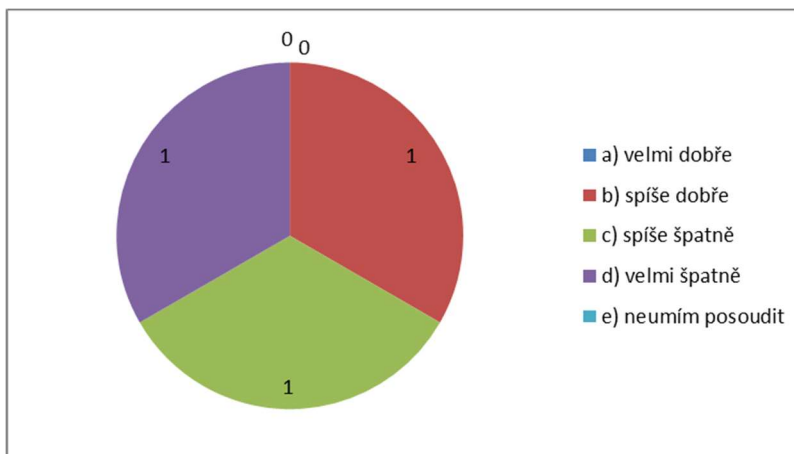
Graf č. 8: Znalost podřízených pracovníků v odborné skupině krizového štábu S-T-A-N-O



Zdroj: vlastní výzkum

Z pěti vedoucí odborných skupin krizového štábu S-T-A-N-O odpovídali na následující otázky č. 8, 9 a 10 pouze tři respondenti, kteří vědí o svém členství v odborné skupině krizového štábu S-T-A-N-O, přičemž pouze dva uvedli, že znají své podřízené pracovníky v rámci této skupiny. Výsledky zobrazuje Graf č. 8.

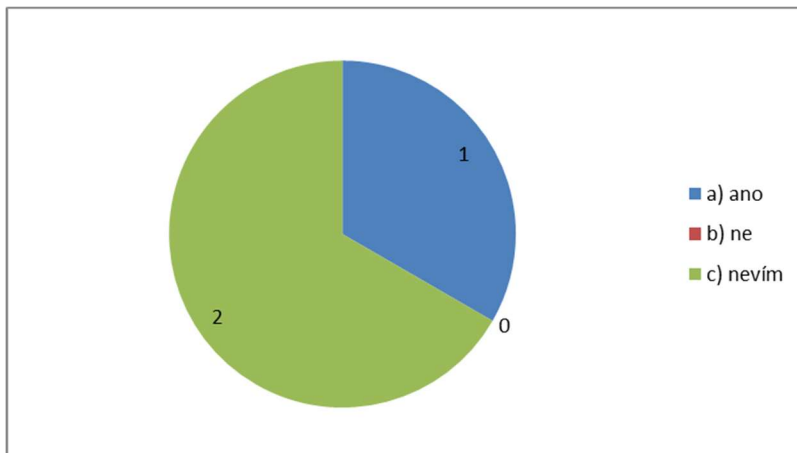
Graf č. 9: Znalost pracovní náplně v odborné skupině krizového štábu S-T-A-N-O



Zdroj: vlastní výzkum

Znalost pracovní náplně v odborné skupině krizového štábu S-T-A-N-O je různá, ovšem převažuje spíše neznalost, jak zobrazují odpovědi respondentů uvedené v Grafu č. 9.

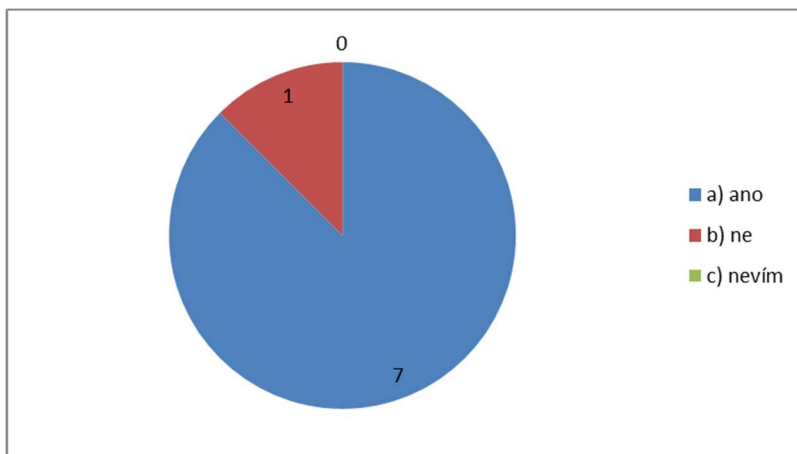
Graf č. 10: Seznámení podřízených pracovníků s pracovní náplní v odborné skupině krizového štábu S-T-A-N-O



Zdroj: vlastní výzkum

Výsledky o seznámení podřízených pracovníků s pracovní náplní v odborné skupině krizového štábu S-T-A-N-O zobrazuje Graf č. 10. Dva respondenti uvedli, že neví, zda jsou jeho podřízení seznámení s pracovní náplní v odborné skupině krizového štábu S-T-A-N-O, jeden odpověděl, že ano.

Graf č. 11: Potřeba školení o problematice krizového řízení



Zdroj: vlastní výzkum

Graf č. 11 zobrazuje odpovědi respondentů na potřebu školení o problematice krizového řízení. Pouze jeden z respondentů uvedl, že by neuvítal školení, ostatní ano.

4.5 Analýza krizového plánu obce s rozšířenou působností Milevsko

Pro rozbor krizového plánu obce s rozšířenou působností Milevsko (dále také jen „KP ORP Milevsko“) byl jako hodnotící kritérium zvolen dokument „Metodika zpracování krizových plánů podle § 15 až 16 nařízení vlády č. 462/2000 Sb., k provedení § 27 odst. 8 a § 28 odst. 5 zákona č. 240/2000 Sb., o krizovém řízení a o změně některých zákonů (krizový zákon), ve znění pozdějších předpisů“ MV-76085-1/PO-OKR-2011 (dále jen „Metodika“). Tento dokument stanoví obsahové vymezení náležitostí a další podrobnosti související se zpracováním krizového plánu mimo jiné i pro obce s rozšířenou působností. Metodika má zajistit jednotný postup zpracování krizového plánu správních úřadů (16).

Zpracovatelem KP ORP Milevsko je Hasičský záchranný sbor Jihočeského kraje, který vyžaduje pro účely zpracování krizového plánu součinnost organizačních složek státu, orgánů územních samosprávných celků, právnických a fyzických osob. Krizový plán projednává bezpečnostní rada obce s rozšířenou působností Milevsko. Tento dokument je závazný pro všechny obce a složky IZS ve správním obvodu ORP Milevsko. Aktuální KP ORP Milevsko byl schválen v roce 2011. Před přijetím tohoto dokumentu se postupovalo dle civilní ochrany obyvatelstva. Problematika krizového řízení byla na ORP Milevsko řešena s přijetím krizového zákona.

KP ORP Milevsko obsahuje úvodní část A-0, kde jsou shrnuty informace o jeho schválení, údaje o zpracování, revizích a aktualizacích, struktuře a také seznam použitých zkratk,

Aktualizace KP ORP Milevsko probíhá průběžně systémem doplňování informace o právě zaktualizované části. Pověřená osoba, tj. referent krizového řízení nebo pracovník Hasičského záchranného sboru, vždy zapíše do připravené tabulky tu část a stranu, kde proběhla změna a tuto změnu heslovitě popíše, uvede datum aktualizace, svou identifikaci (příjmení, funkce), podpis, event. poznámku. Vznikne tak chronologický přehled všech aktualizací od data samotného schválení KP ORP Milevsko.

Dále je KP ORP Milevsko členěn dle požadavků § 15 nařízení vlády č. 462/2000 Sb. na část základní, operativní a pomocnou.

4.5.1 Základní část krizového plánu obce s rozšířenou působností Milevsko

Základní část KP ORP Milevsko obsahuje kapitoly označené A-1 – A-4, a to ve shodě s Metodikou a nařízením vlády č. 462/2000 Sb. Podrobnosti jsou vždy uvedeny u jednotlivých podkapitol. Následující tabulka zobrazuje obsah základní části KP ORP Milevsko.

Tabulka č. 1: Základní část krizového plánu Milevsko

ZÁKLADNÍ ČÁST		
	Název jednotlivých částí plánu	
A-1	Charakteristika organizace krizového řízení	A-1.1. Popis krizového řízení na území ORP A-1.2. Složení a úkoly krizového štábu ORP A-1.3. Vzájemné vazby v rámci organizace krizového řízení A-1.4. Způsob komunikace a předávání informací v rámci KŘ
A-2	Přehled možných zdrojů rizik a analýza ohrožení	A-2.1. Přehled možných rizik, které mohou způsobit vznik KS na území ORP A-2.2. Analýza ohrožení, včetně předpokládaných následků působení konkrétních hrozeb A-2.3. Krizové situace přesahující územní působnost ORP
A-3	Přehled PO a PFO zajišťujících plnění opatření vyplývajících z KP	A-3.1. Přehled právnických osob a podnikajících fyzických osob zajišťujících plnění opatření vyplývajících z KP Jčk A-3.2. Přehled právnických osob a podnikajících fyzických osob zajišťujících plnění opatření vyplývajících z KP ORP
A-4	Přehled prvků kritické infrastruktury	A-4.1. Přehled prvků a subjektů KI národní úrovně v Jihočeském kraji

Zdroj: Krizový plán ORP Milevsko (4)

A-1 Charakteristika organizace krizového řízení

V podkapitole „A-1.1. Popis krizového řízení na území ORP“ jsou blíže specifikovány orgány krizového řízení s působností na území kraje a na území ORP. Je zde ucelený přehled pravomocí a působností hejtmána Jihočeského kraje, Krajského úřadu Jihočeského kraje, Hasičského záchranného sboru Jihočeského kraje, Krajského ředitelství policie, starosty města Milevska, Městského úřadu Milevsko, starosty obce, obecního úřadu, a to v rozsahu daném příslušnou legislativou. Je zde taktéž uveden seznam obcí ve správním obvodu obce s rozšířenou působností.

Pro ucelení přehledu systému krizového řízení na ORP Milevsko jsou zde vymezeny i ostatní orgány s územní působností a další subjekty podílející se na zajištění připravenosti ORP na krizové situace a jejich řešení (viz kapitola 4.2. Systém krizového řízení obce s rozšířenou působností Milevsko). Dle Metodiky tato podkapitola ovšem neobsahuje vymezení organizačního začlenění a činnosti pracoviště krizového řízení. Tyto informace jsou dostupné ve vnitřním předpise Městského úřadu Milevsko Směrnice „Činnost městského úřadu při řešení krizových situací“. Účelné by bylo v této části KP ORP Milevsko umístit odkaz na tuto Směrnici.

Podkapitola „A-1.2. Složení a úkoly krizového štábu“ vymezuje krizový štáb ORP Milevsko, členy krizového štábu, organizační strukturu a úkoly.

Podkapitola „A-1.3. Vzájemné vazby v rámci organizace krizového řízení“ obsahuje přehledné schéma organizační struktury krizového řízení v podmínkách městského úřadu, které tvoří Přílohu č. 4 této diplomové práce.

Podkapitola „A-1.4. Způsob komunikace a předávání informací v rámci KŘ“ jednoznačně a detailně popisuje zásady komunikace mezi krizovými štáby a operačními středisky složek IZS. Tato spolupráce a zasílání dokumentů důležitých pro řešení krizové situace probíhá po zahájení činnosti Krizového štábu Jihočeského kraje dle pravidel uvedených v této části KP ORP Milevsko. Komunikace probíhá cestou telefonního spojení, e-mailem, popř. faxem, s využitím AMDS nebo hromadných SMS odesílaných cestou Operačního a informačního střediska Hasičského záchranného sboru Jihočeského kraje k zaslání informací důležitých k řešení krizové situace přímo koncovým příjemcům,

dále je využívána videokonference. Jsou zde zpracovány zásady pro zasílání jednotlivých druhů dokumentů (kdo a komu zasílá, časy zaslání, vzory), tj. zprávy o činnosti krizových štábů (zpráva o svolání, zpráva o přerušení činnosti, zpráva o ukončení činnosti), hlášení, další dokumenty (dokumenty nezbytné pro řešení krizové situace mezi krizovými štáby Jihočeského kraje a Ústředním krizovým štábem, průběžné informace pro řešení krizové situace, oficiální informace sousedním krajům a státům, normativní akty vydané hejtmánem kraje, krajským úřadem, orgány ORP, orgány obcí nebo územními správními úřady, informace týkající se financování krizových situací). Analogický postup komunikace platí i pro povodňové komise ORP a Jihočeského kraje.

A-2 Přehled možných zdrojů rizik a analýza ohrožení

V části „A-2.1. Přehled možných rizik, které mohou způsobit vznik KS na území ORP“ je souhrnný výčet konkrétních hodnocených krizových situací, schválených na zasedání bezpečnostní rady ORP Milevsko dne 20.06.2012. Dokument vychází z analýzy krizových rizik na území Jihočeského kraje, která byla předložena bezpečnostní radě Jihočeského kraje v únoru 2012 a dále dopracována. Zhodnocení možných krizových situací provedli všichni členové zpracovatelského týmu na základě dobré znalosti místních podmínek a několikaletých zkušeností v oblasti krizového a havarijního plánování. V souladu se schválenou analýzou jsou rozpracovány jednotlivé typové plány na vybrané krizové situace. V případě potřeby mohou být v budoucnu rozpracovány typové plány na další krizové situace nad rámec této analýzy.

Podkapitola „A-2.2. Analýza ohrožení, včetně předpokládaných následků působení konkrétních hrozeb“ odkazuje na rozpracované typové plány vybraných krizových situací.

Podkapitola „A-2.3. Krizové situace přesahující územní působnost ORP“ uvádí výčet možných ohrožení správního obvodu ORP Milevsko vzniklých mimo správní obvod, analogicky ohrožení vzniklá ve správním obvodu ORP Milevsko přesahující na jiná ORP. Ohrožení jsou zde uvedena pouze obecně, tj. lesní požáry velkého rozsahu, povodně velkého rozsahu, rozrušení vodního díla se vznikem zvláštní povodně, epidemie, epizootie, narušení dodávky elektrické energie, narušení dodávky dálkově dodávaného plynu, radiační havárie (pouze z jiného ORP).

A-3 Přehled PO a PFO zajišťujících plnění opatření vyplývajících z KP

Tato kapitola obsahuje seznam právnických osob a podnikajících fyzických osob potřebných k plnění opatření vyplývajících z krizového plánu Jihočeského kraje a krizového plánu ORP Milevsko. Tyto orgány a organizace zpracovávají „Plán krizové připravenosti“ podle § 29, odst. 1 (§ 29a, písm. a) krizového zákona. Pro správní obvod ORP Milevsko jsou to Základní škola T. G. Masaryka Milevsko a Mateřská školka Klubíčko Milevsko, které vykonávají péči o mládež, pokud tuto péči nemohou v krizové situaci vykonávat rodiče nebo jiný zákonný zástupce. Tyto jsou v seznamu vyznačeny pro rychlou přehlednost žlutě.

V této části KP ORP Milevsko se nenachází vymezení předmětu činnosti subjektů a také informace, zda se jedná současně o subjekt kritické infrastruktury nebo evropské kritické infrastruktury tak, jak stanovuje Metodika.

A-4 Přehled prvků kritické infrastruktury

Podkapitola „A-4.1. Přehled prvků a subjektů KI národní úrovně v Jihočeském kraji“ obsahuje přehled všech prvků a systémů, tj. staveb, zařízení, prostředků nebo veřejné infrastruktury, a jejich provozovatelů, které se nacházejí na území Jihočeského kraje, přičemž ty nalézající se na území správního obvodu ORP Milevsko jsou vyznačeny žlutou barvou. Jedná se o jeden prvek a jeden subjekt oblasti elektřiny, produktovodu, zásobování vodou, elektronické komunikace, dále 24 prvků kritické infrastruktury a 3 subjekty oblasti IZS. Dle doporučení Metodiky zde není uvedeno vymezení předmětu činnosti nebo věcné působnosti a informace, zda bylo, popř. datum nabytí právní moci opatření obecné povahy, kterým byl prvek kritické infrastruktury nebo evropské kritické infrastruktury určen.

4.5.2 Operativní část krizového plánu obce s rozšířenou působností Milevsko

Operativní část KP ORP Milevsko obsahuje kapitoly B-1 – B-6 uvedené níže v Tabulce č. 2 této práce. Tyto jsou v souladu s Metodikou, podrobnosti jsou uvedeny u jednotlivých podkapitol.

Tabulka č. 2: Operativní část krizového plánu obce s rozšířenou působností Milevsko

OPERATIVNÍ ČÁST		
	Název jednotlivých částí plánu	
B-1	Přehled krizových opatření a způsob zajištění jejich provedení	B-1.1. Přehled krizových opatření vlády B-1.2. Přehled krizových opatření hejtmána
B-2	Plán nezbytných dodávek	B-2.1. Seznam požadovaných nezbytných dodávek B-2.2. Seznam nezajištěných nezbytných dodávek B-2.3. Přehled dodavatelů nezbytných dodávek
B-3	Způsob plnění regulačních opatření	B-3.1. Regulační opatření pro správní obvod ORP Milevsko
B-4	Přehled spojení na subjekty podílející se na připravenosti na KS a jejich řešení	B-4.1. Přehled spojení na orgány KŘ a ostatní subjekty podílející se na řešení KS B-4.2. Popis a struktura náhradního spojení a komunikace
B-5	Rozpracované typové plány	B-5. Rozpracované typové plány na postupy pro řešení konkrétních druhů hrozících krizových situací identifikovaných v analýze ohrožení
B-6	Přehled plánů podle zvláštních právních předpisů	B-6. Přehled plánů zpracovaných podle zvláštních právních předpisů využitelných při řešení krizové situace

Zdroj: Krizový plán ORP Milevsko (4)

B-1 Přehled krizových opatření a způsob zajištění jejich provedení

Tato část KP ORP Milevsko obsahuje dvě rozsáhlé podkapitoly popisujících krizová opatření vlády a hejtmána. Úvodem je definován pojem krizových opatření obecně, dále krizových opatření vlády a krizových opatření hejtmána, včetně jejich rozsahu s odkazem na příslušnou legislativu, povinnosti hejtmána v době nouzového stavu nebo stavu ohrožení státu, povinnosti Krajského úřadu, orgánů ORP, starosty ORP, obecních úřadů ORP, starosty obce, obecních úřadů, správních úřadů se sídlem na území kraje a na území správního obvodu ORP či obce, dále povinnosti právnických osob a podnikajících fyzických osob.

Součástí jsou i informace o způsobu vyhlášení krizových opatření vlády a způsob informování hejtmána o situaci v obci, plnění opatření, úkolech a požadavcích. Je zde taktéž

obsaženo finanční zabezpečení krizových opatření s odkazem na příslušnou legislativu upravující tuto oblast.

Podkapitoly „B-1.1. Přehled krizových opatření vlády“ a „B-1.2. Přehled krizových opatření hejtmána“ jsou dále přehledně členěny a jsou zde nejprve souhrnně uvedena jednotlivá krizová opatření vlády v době trvání nouzového stavu, v době trvání stavu ohrožení státu a za krizového stavu - regulační opatření, stejně tak i přehled krizových opatření hejtmána za stavu nebezpečí a za stavu nebezpečí - regulační opatření, a to vše v souladu s Metodikou, která stanoví, že přehled obsahuje výpis krizových opatření uvedených v § 5 až § 7 a § 14 odst. 4 krizového zákona. K jednotlivým krizovým opatřením je vždy uveden odkaz na příslušnou legislativu, tj. krizový zákon a zákon č. 241/2000 Sb., o hospodářských opatřeních pro krizové stavy a o změně některých souvisejících zákonů, ve znění pozdějších předpisů.

V excelovém souboru jsou následně veškerá krizová opatření vlády i hejtmána podrobně popsána a je tak poskytnut přehledný dokument o informacích nutných pro výkon krizového opatření. Pro všechna krizová opatření je zpracováno následující: způsob vydání, kdo zajišťuje opatření, jaká jsou omezení opatření, kdo opatření plní, způsob provedení, legislativní rámec, poznámky. Pro starostu ORP, obecní úřady ORP, starosty obce a obecní úřady jsou informace týkající se jejich kompetencí vyznačeny barevně.

B-2 Plán nezbytných dodávek

Kapitola „B-2 Plán nezbytných dodávek“ je členěna na podkapitoly obsahujících seznamy požadovaných nezbytných dodávek, nezajištěných nezbytných dodávek a přehled dodavatelů nezbytných dodávek. Pro zpracování je využíván informační systém ARGIS.

B-3 Způsob plnění regulačních opatření

Část KP ORP Milevsko „Regulační opatření pro správní obvod ORP Milevsko“ obsahuje informace obecného charakteru o regulačních opatřeních, zásady pro činnost regulační skupiny, vyhlášení regulačních opatření a hlavní úkoly, regulační opatření vyhlášená starostou ORP Milevsko, náklady a kontrola související s regulačními opatřeními a uložení povinností právnickým a podnikajícím fyzickým osobám. Dále je zde popis regulačních opatření vyhlášených vyšším subjektem, tj. vládou České republiky,

guvernérem České národní banky nebo hejtmanem Jihočeského kraje, přičemž ty, které se týkají ORP Milevsko, jsou vyznačeny pro přehlednost žlutou barvou. Jednotlivá regulační opatření jsou rozdělena do oblastí regulace prodávaného zboží, regulace v energetice, regulační opatření při narušení dodávek pitné vody, při výdeji pohonných hmot, v dopravě, pro oblast elektronických komunikací a poštovních služeb, v oblasti zdravotnictví. Konkrétní regulační opatření vždy obsahuje bližší specifikaci, odpovědnost daného subjektu tak, jak požaduje Metodika.

B-4 Přehled spojení na subjekty podílející se na připravenosti na KS a jejich řešení

V této části KP OPR Milevsko je zpracován přehled spojení na subjekty podílející se na připravenosti na krizové situace a jejich řešení. Jednotlivé skupiny kontaktů jsou řazeny abecedně. Jedná se o kontakty na ministerstva a jiné ústřední správní úřady, orgány správních úřadů kraje, obcí s rozšířenou působností a městských/obecních úřadů, základní a ostatní složky IZS, podnikající fyzické osoby a právnické osoby. Dále je v podkapitole „B-4.2. Popis a struktura náhradního spojení a komunikace“ nastaven způsob komunikace při výpadku jednotlivých komunikačních kanálů.

B-5 Rozpracované typové plány

Tato část obsahuje ve své podkapitole rozpracované typové plány na postupy pro řešení konkrétních druhů hrozících krizových situací identifikovaných v analýze ohrožení. Výčet obsahuje nejprve možné krizové situace, popsané v části „A-2 Přehled možných zdrojů rizik a analýza ohrožení“ a u jednotlivých krizových situací je uvedena poznámka, zda se zpracovává či nezpracovává typový plán. Údaj o zpracování typového plánu vychází právě z kapitoly „A-2. Rozpracované typové plány“, které byly shledány zpracovatelským týmem krizového plánu ORP Milevsko jako dostačující z důvodu jejich začlenění do krizového plánu Jihočeského kraje, jsou zpracovány pouze na úrovni krajské. Další dokumenty pro potřeby krizového štábu ORP Milevsko jsou vždy v informaci uvedeny.

Jednotlivé rozpracované typové plány vždy obsahují údaje požadované Metodikou a dále i doplňující informace. V rozpracovaných typových plánech je uvedena charakteristika krizové situace, plánovaná činnost orgánů krizového řízení a subjektů podílejících se na řešení krizové situace, opatření k řešení krizové situace, stanovení

odpovědností, síly a prostředky nezbytné pro řešení krizové situace, zásady komunikace a informování veřejnosti a médií, přehled norem a předpisů, použité zkratky, přílohy.

Metodika uvádí, že v této části krizových plánů má být uveden přehled postupů, zásad a opatření pro řešení krizových situací s potenciálem ohrožení výkonu činnosti příslušného správního úřadu, bezpečnost a majetek úřadu, zdraví nebo životy osob, které se nacházejí v prostorách těchto úřadů, včetně uvedení subjektů, které se na řešení krizových situací podílejí a vymezení požadavků na síly a prostředky nezbytné pro zvládnutí těchto krizových situací. Tyto údaje se ovšem v rozpracovaných typových plánech nenacházejí.

B-6 Přehled plánů podle zvláštních právních předpisů

Tato část KP ORP Milevsko obsahuje ve své podkapitole přehled plánů zpracovaných podle zvláštních právních předpisů využitelných při řešení krizové situace. Zde jsou uvedeny plány Městského úřadu Milevsko (Povodňový plán ORP Milevsko, Povodňový plán města Milevsko, Plán ochrany území pod vodním dílem před zvláštní povodní – Prachovský rybník, Vnější havarijní plán Tomegas s.r.o.), Krajského úřadu Jihočeského kraje (Havarijní plán kraje, Vnější havarijní plán jaderné elektrárny Temelín, Plán ochrany území pod vodním dílem před zvláštní povodní - Lipno, Plán ochrany území pod vodním dílem před zvláštní povodní Velký Prachovský rybník), Zdravotnické záchranné služby Jihočeského kraje (Traumatologický plán zdravotnictví Jihočeského kraje), ČEVAK a.s. (Plán krizové připravenosti. ČEVAK a.s.), Hasičského záchranného sboru Jihočeského kraje (Požární poplachový plán Jihočeského kraje), ČEPRO, a.s. (Plán opatření (havarijní plán) pro přípravu a řešení mimořádného zhoršení jakosti povrchových nebo spodních vod – produktovod DN 200 mezi Smyslovem a Bělčicemi), E.ON Distribuce, a.s. (Havarijní plán E.ON Distribuce a.s., Plán regulačních opatření), ZVVZ ENERGO s.r.o. (Havarijní plán kotelny ZVVZ a.s Milevsko, Regulační opatření topné sezóny), Krajské hygienické stanice Jihočeského kraje (Pandemický plán JčK pro případ pandemie chřipky), Nemocnice Písek a.s. (Plán krizové připravenosti Nemocnice Písek, Traumatologický plán Nemocnice Písek, Pandemický plán), SÚS JčK (Krajský operační plán zimní údržby silnic.)

4.5.3 Pomocná část krizového plánu obce s rozšířenou působností Milevsko

Pomocná část KP ORP Milevsko obsahuje kapitoly C1 – C4 uvedené níže v Tabulce č. 3 této práce. Tyto kapitoly jsou v souladu s Metodikou, podrobnosti jsou uvedeny u jednotlivých podkapitol.

Tabulka č. 3: Pomocná část krizového plánu obce s rozšířenou působností Milevsko

POMOCNÁ ČÁST		
	Název jednotlivých částí plánu	
C-1	Přehled právních předpisů využitelných při přípravě na KS a jejich řešení	C-1.1. Přehled právních předpisů využitelných při přípravě na krizové situace a jejich řešení
C-2	Zásady manipulace s KP ORP	C-2.1. Místo uložení krizového plánu ORP C-2.2. Způsob aktualizace krizového plánu ORP C-2.3. Seznam zpracovatelů jednotlivých částí krizového plánu ORP
C-3	Geografické podklady	C-3.1. Mapy území v listinné podobě C-3.2. Mapy území v elektronické podobě
C-4	Další dokumenty související s připraveností na KS a jejich řešením	C-4.1. Vzory z Krizového plánu Jčk C-4.2. Vzory a formuláře pro potřeby KP ORP C-4.3. Další dokumenty C-4.4. Metodické pomůcky

Zdroj: Krizový plán ORP Milevsko (4)

Podkapitola „C-1 Přehled právních předpisů využitelných při přípravě na KS a jejich řešení“ osahuje souhrnný přehled legislativních dokumentů.

Podkapitola „C-2 Zásady manipulace s KP ORP“ obsahuje informace o KP ORP Milevsko jako neveřejném dokumentu. Je zde popsáno místo uložení KP ORP Milevsko, a to jak jeho listinné, tak i elektronické formy. Dále zde jsou požadavky softwarové a hardwarové, které jsou potřebné pro zpracování, aktualizace a prohlížení plánu, informace o režimu zvláštních skutečností, popis způsobu aktualizace KP ORP Milevsko a seznam jeho zpracovatelů jednotlivých částí KP ORP Milevsko.

Podkapitola „C-3 Geografické podklady“ obsahuje informace o vydaných mapách v listinné a elektronické podobě a o jejich uložení, data vydání, měřítku a údajích, které jsou na mapě vyznačeny.

Podkapitola „C-4 Další dokumenty související s připraveností na KS a jejich řešením“ obsahuje odkazy na jednotlivé vzory písemností z krizového plánu Jihočeského kraje, vzory a formuláře pro potřeby krizového plánu ORP, odkazy na další dokumenty v rámci krizového řízení a odkazy na metodické pomůcky.

5 Zhodnocení výsledků a doporučení

Zhodnocení systému krizového řízení ORP Milevsko se zaměřuje především na oblast personálního obsazení, písemné dokumenty vedené v oblasti krizového řízení, aktivace krizového štábu ORP Milevsko, komunikace s veřejností a informovanost vedoucích pracovníků o jejich činnosti v krizovém řízení.

5.1 Zhodnocení výsledků

Personální obsazení

Oblast krizového řízení na ORP Milevsko zabezpečuje pouze jeden pracovník, který současně vykonává funkce v bezpečnostní radě ORP Milevsko a krizovém štábu ORP Milevsko. V době nepřítomnosti tohoto pracovníka není organizačním řádem vymezen žádný adekvátní zástup.

Písemné dokumenty krizového řízení

Organizace krizového řízení na ORP Milevsko je souhrnně dokumentována Směrnicí „Činnost městského úřadu při řešení krizových situací“, jejíž obsah je popsán výše. Dalšími dokumenty jsou „Status bezpečnostní rady ORP Milevsko“ a „Jednací řád bezpečnostní rady ORP Milevsko“, následně také „Status krizového štábu ORP Milevsko“ a „Jednací řád krizového štábu ORP Milevsko“. Souhrn krizových opatření a postupů k řešení krizových situací je zpracován v dokumentu „Krizový plán obce s rozšířenou působností Milevsko“.

Od roku 2011 je schválený a pravidelně aktualizovaný krizový plán ORP Milevsko. Na základě komparace tohoto dokumentu s Metodikou stanovující požadavky na jeho obsah bylo zjištěno, že v základní části krizového plánu ORP Milevsko není obsaženo vymezení organizačního začlenění a činnosti pracoviště krizového řízení.

Dále se zde nenachází vymezení předmětu činnosti v přehledu právnických a podnikajících fyzických osob a informace, zda se jedná současně o subjekt kritické infrastruktury nebo evropské kritické infrastruktury. V případě krizové situace je pravděpodobné, že s ohledem na předpokládanou místní znalost členů krizového štábu, tyto chybějící informace neohrozí činnosti složek krizového řízení, ani činnosti spojené

s likvidací krizové situace. Nicméně může nastat situace, kdy bude nutné tyto údaje předem použít.

V operativní části krizového plánu ORP Milevsko není uveden přehled postupů, zásad a opatření pro řešení krizových situací s potenciálem ohrožení výkonu činnosti příslušného správního úřadu, bezpečnost a majetek úřadu, zdraví nebo životy osob, které se nacházejí v prostorách těchto úřadů, včetně uvedení subjektů, které se na řešení krizových situací podílejí a vymezení požadavků na síly a prostředky nezbytné pro zvládnutí těchto krizových situací. Tato problematika je částečně řešena ve Směrnici „Činnost městského úřadu při řešení krizových situací“, ale jedná se spíše o popis evakuačního plánu budov, který je povinný pro každou veřejnou budovu.

Aktivace krizového štábu obce s rozšířenou působností Milevsko

Krizový štáb ORP Milevsko je svoláván pravidelně jednou za rok, pokud již v daném roce neproběhlo cvičení. Cvičení krizového štábu ORP Milevsko jsou prováděna taktéž pravidelně a dle informací jsou do budoucích let opět plánována. Četnost svolávání a cvičení krizového štábu hodnotí kladně i zástupci Hasičského záchranného sboru a Policie České republiky. V této oblasti nebyl shledán nedostatek a není tak navrženo doporučení pro zlepšení.

Komunikace s veřejností

Komunikace s veřejností a informování veřejnosti o krizových situacích je řešena místním rozhlasem, úředními deskami a cestou webových stránek města Milevska. Sekce krizového řízení na webových stránkách je poměrně obsáhlá a obsahuje řadu pro veřejnost důležitých dokumentů, tj. příručky, jak postupovat při vzniku krizové situace, potenciální krizové situace ve správním obvodu města Milevska, informace o provozovně úložiště propan-butanu a plnící lahvi v Branicích, informace o bezpečnostní radě ORP Milevsko, krizovém štábu ORP Milevsko, kontakty na pracovníky krizového řízení.

K dispozici je pro veřejnost zřízen SMS InfoKanál, ke kterému se mohou obyvatelé přihlásit a získávat z něj aktuální informace.

Informovanost vedoucích pracovníků o jejich činnosti v krizovém řízení

Na základě provedeného dotazníkového šetření, které proběhlo mezi vedoucími jednotlivých odborů Městského úřadu Milevsko bylo zjištěno, že znalost vnitřního předpisu, tj. Směrnice „Činnost městského úřadu při řešení krizových situací“, který upravuje základní organizaci krizového řízení na ORP Milevsko, je na nízké úrovni. Povědomí vedoucích pracovníků o jejich zařazení do skupin krizového řízení není uspokojivé. Zajímavým zjištěním je, že někteří vedoucí odboru odpověděli, že neví, zda jsou nebo nejsou zařazení do určité skupiny. Největší nejasnost v zařazení je v členství do povodňové komise ORP Milevsko. Zde bylo zaznamenáno, že pět respondentů z osmi odpovědělo chybně. Odpovědi vedoucích pracovníků na otázku o jejich členství v krizovém štábu, byly v sedmi případech označeny správně, jeden respondent uvedl, že neví, zda je či není členem krizového štábu. Stejně tak i dotaz na členství v bezpečnostní radě byl zodpovězen v sedmi případech správně, jeden respondent uvedl, že neví, zda je členem bezpečnostní rady. Na dotaz ohledně členství v odborných skupinách S-T-A-N-O potvrdili pouze tři respondenti z celkových pěti vedoucích zařazených do této skupiny, že jsou v této odborné skupině zařazení.

Z výše uvedeného vyplývá, že úroveň znalostí vedoucích odborů Městského úřadu Milevsko o členství ve skupinách činných v krizovém řízení není uspokojivá. Vedoucí odborů Městského úřadu Milevsko vědí o svém členství v krizovém štábu ORP Milevsko a bezpečnostní radě ORP Milevsko, ale nevědí o svém členství v povodňové komisi ORP Milevsko a v odborných skupinách S-T-A-N-O. Z odpovědí respondentů, kteří odpovídali i na doplňující otázky o odborné skupině S-T-A-N-O vyplývá, že znalost svých podřízených v této skupině, znalost pracovní náplně v rámci této skupiny a povědomí o seznámení s pracovní náplní svých podřízených v této skupině, není uspokojivé.

S ohledem na výše uvedené výsledky je pozitivním zjištěním, že sedm respondentů z osmi by uvítalo školení o problematice krizového řízení.

Přesto, že se jednou ročně koná školení krizového štábu, tj. mimo jiné i všech vedoucích odborů zařazených do povodňové komise ORP Milevsko a odborných skupin S-T-A-N-O, je zjištěný výsledek výzkumu překvapivý.

5.2 Doporučení

Personální obsazení

Na základě zjištění, že oblast krizového řízení na ORP Milevsko zabezpečuje pouze jeden pracovník, který nemá adekvátní zástup, by možným řešením pro tuto situaci mohlo být vymezení tajemníkovi Městského úřadu Milevsko organizačním řádem zástup pracovníka krizového řízení. Tajemník Městského úřadu Milevsko je členem jak bezpečnostní rady, tak i krizového štábu a zná náplň práce a vnitřní předpisy a směrnice. Tajemník Městského úřadu je také přímým nadřízeným pracovníka krizového řízení dle organizačního řádu Městského úřadu Milevsko a měl by již ze své pozice znát pracovní náplň svého podřízeného pracovníka. Nábor dalšího pracovníka krizového řízení vzhledem k velikosti správního obvodu ORP Milevsko a finančním možnostem města by nebyl účelný.

Písemné dokumenty krizového řízení

Písemná dokumentace krizového řízení ORP Milevsko je podrobně popsána ve výše uvedených dokumentech, až na nedostatky zjištěné v krizovém plánu ORP Milevsko.

Chybějící údaj o organizačním začlenění a činnosti pracoviště je součástí interního dokumentu Městského úřadu Milevsko. Pro úplnost krizového plánu ORP Milevsko je navrženo umístit do příslušné části odkaz na konkrétní vnitřní předpis, tj. Směrnice „Činnost městského úřadu při řešení krizových situací“.

Na základě zjištění, že nejsou v krizovém plánu ORP Milevsko uvedeny údaje o předmětu činnosti v přehledu právnických a podnikajících fyzických osob a informace, zda se jedná současně o subjekt kritické infrastruktury nebo evropské kritické infrastruktury, je navrženo vložení nových kolonek do stávajícího tabulkového přehledu tak, aby jednoznačně vyplynuly požadované údaje. Vložené kolonky jsou pro přehlednost žlutě zvýrazněny. Příklad návrhu je uveden v Příloze č. 5 této diplomové práce.

Chybějící přehled postupů, zásad a opatření pro řešení krizových situací s potenciálem ohrožení výkonu činnosti příslušného správního úřadu, bezpečnost a majetek úřadu, zdraví nebo životy osob, které se nacházejí v prostorách těchto úřadů, včetně uvedení subjektů, které se na řešení krizových situací podílejí a vymezení požadavků na síly a prostředky

nezbytné pro zvládnutí těchto krizových situací, se navrhuje vypracování a začlenění nové kapitoly do krizového plánu ORP Milevsko, která bude obsahovat rozpracované typové plány na konkrétní krizové situace, které mohou ovlivnit výkon činnosti Městského úřadu Milevsko. Hlavním obsahem kapitoly bude charakteristika činnosti správního úřadu, charakteristika krizové situace a její vliv na výkon činnosti správního úřadu, konkrétní opatření snižující vliv krizové situace na výkon činnosti správního úřadu, konkrétní postupy při řešení krizové situace, evakuační plány, subjekty, které budou krizové situace řešit nebo se na jejich řešení podílet a konkrétní požadavky a prostředky nutné pro řešení nastalé krizové situace. Tuto část krizového plánu vypracuje odborný pracovník krizového řízení ve spolupráci s pracovníky Hasičského záchranného sboru.

Výsledky analýzy krizového plánu ORP Milevsko a výše uvedené návrhy budou předloženy referentovi krizového řízení s doporučením, aby ve spolupráci se zástupcem Hasičského záchranného sboru provedl aktualizaci jednotlivých částí krizového plánu ORP Milevsko a chybějící údaje v nejbližší době doplnil.

Komunikace s veřejností

Webové stránky města Milevska nabízejí mnohé informace o oblasti krizového řízení. Doporučením je propagace této sekce na facebookových stránkách města Milevska, dále i odkaz na tuto sekci v místním tištěném zpravodaji vydávaným radnicí města Milevska. Dalším doporučením je distribuce tištěné příručky „Jak se chovat při mimořádné události“, která je vyvěšena na webových stránkách města, na veřejná místa, tj. budovy městského úřadu, kde jsou vždy u vchodu do budov stojany s informačními letáky a formuláři, dále do recepcí a společenských místností domovů s pečovatelskou službou, do základních a středních škol ve správním obvodu ORP Milevsko do informačních stojanů či vitrín, dále do infocentra města Milevska, do recepce a popř. do stojanů v čekárnách polikliniky. Příručka bude volně dostupná.

Návrh příručky je ve formátu A5, počet stran 24, barevně, oboustranně, křídový matný papír. Předpokládaný počet výtisků příruček je cca 500 ks umístěných do výše uvedených budov v celém správním obvodu, tj. celkem 17 veřejných budov. Do stojanů jedné budovy bude umístěno cca 30 ks. V případě potřeby se množství vytištěných příruček zvýší. Tabulka

č. 4 zobrazuje cenovou kalkulaci příruček. Cena jednoho výtisku je uvedena na základě tržního internetového průzkumu.

Tabulka č. 4: Cenová kalkulace příruček

počet kusů	cena/kus	cena celkem
500	35,-	17 500,-
1 000	35,-	35 000,-

Zdroj: vlastní

Dalším doporučením je propagace SMS InfoKanálu mezi veřejností, a to umístěním zvýrazněného odkazu na facebookový profil města Milevska, odkaz v místním tištěném zpravodaji a samozřejmě na titulní straně tištěné brožury distribuované do veřejných budov.

Možnou osvětou mladé generace jsou besedy ve školách, prováděné referentem krizového řízení a popř. i zástupcem Hasičského záchranného sboru a Policie České republiky. Besedy by byly určeny pro druhý stupeň základních škol v rámci předmětu Občanská výchova.

Informovanost vedoucích pracovníků o jejich činnosti v krizovém řízení

Doporučením pro zlepšení zjištěných výsledků informovanosti vedoucích odborů je provedení jednorázového školení, které se bude týkat povinností stanovených ve Směrnici „Činnost městského úřadu při řešení krizových situací“, tj. organizační struktura krizového řízení ORP Milevsko, členství konkrétních pracovníků ve skupinách krizového řízení a pracovní náplň a činnosti vyplývající z přidělených funkcí. Školení by bylo určeno jednak pro pracovníky krizového štábu, pro všechny vedoucí zaměstnance a pro všechny zaměstnance, kteří vykonávají jakoukoliv činnost v rámci úkolů definovaných Směrnicí „Činnost městského úřadu při řešení krizových situací“. Jako školitelé jsou navrženi referent krizového řízení Městského úřadu Milevsko a tajemník Městského úřadu Milevsko, kteří jsou autoři zmiňované Směrnice.

Dále je navrženo pravidelné provádění školení zaměřené na zvýšení znalostí o problematice krizového řízení. Četnost školení je navržena 1x za rok v celkové hodinové

dotaci 6 hodin na seminář. V Příloze č. 6 této diplomové práce je uveden návrh „Plánu vzdělávání pracovníků Městského úřadu Milevsko pro období 2018 - 2022“. Lektory jsou navrženi externí odborný pracovník, referent krizového řízení Městského úřadu Milevsko, zástupci Hasičského záchranného sboru a Policie České republiky a případně zástupci dalších dotčených orgánů.

Externí lektor na každém semináři uvede do problematiky a představí konkrétní popis činností a povinností krizového štábu v dané oblasti. Tato část semináře bude trvat maximálně 4 hodiny. Další část, tj. 2 hodiny semináře bude školit referent krizového řízení Městského úřadu Milevsko za případné pomoci zástupců Hasičského záchranného sboru a Policie České republiky. V této části semináře proběhne praktická aplikace teoretických znalostí do prostředí správního obvodu ORP Milevsko, rozbor řešených krizových situací z minulosti a na jejich příkladu budou prezentovány činnosti krizového štábu, případné chyby a doporučení.

Odhad finanční kalkulace školení, tj. cestovní náklady a honorář externího lektora, je uveden v Tabulce č. 5 a Tabulce č. 6. Pro účast pracovníka krizového řízení a zástupců Hasičského záchranného sboru a Policie České republiky není kalkulován žádný finanční náklad, předpokládá se, že bude provedena v rámci preventivní činnosti.

Tabulka č. 5: Cestovní náklady externího lektora

počet ujetých kilometrů (cesta Praha – Milevsko, Milevsko – Praha, průměrná vzdálenost)	200 km
druh a cena pohonných hmot	Natural 95 při ceně 30,46 Kč/l
kombinovaná spotřeba	6,5l/100 km
cestovní náklady – pohonné hmoty	396 Kč
cestovní náklady – opotřebení automobilu	800 Kč
cestovní náklady – celkem	1 196 Kč

Zdroj: vlastní

Tabulka č. 6: Honorář externího lektora

průměrná hodinová sazba lektora	1400 Kč/hod
doba školení	4 hodiny
celková cena	5 600 Kč

Zdroj: vlastní

6 Závěr

Historie nás učí, jak je důležité být připraven na to, čelit katastrofám, zvládat jejich průběh a odstraňovat jejich následky. Čeští zákonodárci jsou si této důležitosti vědomí a v průběhu času se podařilo vytvořit velmi propracovaný celek krizové legislativy. Systém krizového řízení se zdá, v době, kdy se nic neděje, nezasvěcenému možná zbytečný, ale pouze do té doby, než ho sám potřebuje. V tu chvíli je nutné, aby všichni, jejichž povinností je krizi zvládat, naprosto přesně věděli, co mají dělat.

Tato diplomová práce se ve své teoretické části zabývá teorií krizového řízení a plánování, zvláště pak na úrovni obce s rozšířenou působností. Mapuje systém legislativy a vysvětluje základní pojmy této oblasti.

Výzkumná část analyzuje krizové řízení na úrovni obce s rozšířenou působností Milevsko. Byl mapován systém krizového řízení, krizová dokumentace a její soulad s legislativou, personální zajištění, komunikace v době krizové situace i mimo ni a úroveň znalostí zainteresovaných osob.

Z výzkumu vzešlo několik zajímavých zjištění. Prvním z nich je personální stav, kdy je na Městském úřadě Milevsko pro oblast krizového řízení organizačním řádem vyčleněn pouze jediný pracovník, kterému není dán adekvátní zástup např. v době jeho dlouhodobé nepřítomnosti. Pro velikost správního obvodu ORP Milevsko a finanční náročnost není zcela reálné vyčleňovat dva pracovníky, proto je navrženo, aby zástupcem této pozice byl tajemník městského úřadu.

Dále byla analyzována veškerá dokumentace krizového řízení. Krizový plán ORP Milevsko je zpracován dle příslušné Metodiky a nevykazuje zásadní nedostatky, pouze některé pasáže neobsahují veškeré požadované informace. Diplomová práce obsahuje konkrétní návrhy na jejich doplnění. Pozitivním zjištěním je, že není zpracován pouze povinný krizový plán ORP ale i vnitřní směrnice úřadu, která rozděljuje další úkoly zaměstnancům Městského úřadu Milevsko při průběhu a likvidaci následků krizové události.

Na základě rozboru komunikace s veřejností bylo zjištěno, že webové stránky města Milevska mají podrobně zpracovanou problematiku krizového řízení v samostatné sekci, kde je možno nalézt veškeré potřebné informace. V diplomové práci je navrženo vydání

tištěné příručky, která je nyní dostupná pouze v elektronické podobě. Příručka bude volně k dostání ve veřejných budovách.

Poslední oblastí výzkumu byla úroveň znalostí krizové dokumentace pracovníky městského úřadu. Dotazníkové šetření bylo zaměřeno na zjištění, zda vedoucí odborů znají základní směrnici krizového řízení a zní vyplývající kompetence a povinnosti. Výsledek šetření ukázal ne příliš uspokojivou úroveň znalostí. Jako opatření byl navržen vzdělávací plán pracovníků, který by měl tyto nedostatky odstranit.

Provedené analýzy ukázaly, že současný systém krizového řízení obce s rozšířenou působností Milevsko má určité nedostatky, ale ne v zásadním rozporu s právními předpisy. Z pohledu zástupců Hasičského záchranného sboru a Policie České republiky je takto nastavený systém shledáván dostatečně. Slabou stránkou se ukazuje nízká úroveň znalosti základní směrnice krizového řízení u vedoucích odborů Městského úřadu Milevsko. Záludné na této skutečnosti je, že se nedostatky ukážou až při vypuknutí krizové situace, tedy v ten nejhorší možný okamžik. Vedení města a městského úřadu musí na tuto skutečnost preventivně reagovat a tento stav odstranit.

7 Seznam použitých zdrojů

1. ANTUŠÁK, Emil a Zdeněk KOPECKÝ. *Úvod do teorie krizového managementu I*. 1. vydání. Praha: Oeconomica, 2002. 95 s. ISBN 80-245-0340-9.
2. *Územní samospráva: k 1.1.2007*. Praha: Eurounion, 2006. ISBN 80-731-7056-6.
3. ČESKÝ STATISTICKÝ ÚŘAD. *SO ORP MILEVSKO* [on-line]. [cit. 2017-09-09]. Dostupné z: <https://www.czso.cz/csu/czso/so-orp-milevsko-niy38rfh15>.
4. HASIČSKÝ ZÁCHRANNÝ SBOR JIHOČESKÉHO KRAJE. *Krizový plán obce s rozšířenou působností Milevsko*. Aktualizace 23.10.2017.
5. HORÁK, Rudolf. *Průvodce krizovým plánováním pro veřejnou správu*. 2. redigované vydání. Praha: Linde, 2011. 104 s. ISBN 978-80-7201-827-7.
6. HORZINKOVÁ, Eva a Vladimír NOVOTNÝ. *Základy organizace veřejné správy v ČR: Edice dobré správní praxe*. 1. vydání. Plzeň: Čeněk, 2008. 234 s. Studijní texty (Vysoká škola aplikovaného práva). ISBN 978-807-3800-963.
7. KRAJSKÝ ÚŘAD JIHOČESKÉHO KRAJE a TOME GAS s.r.o. *Informace určené veřejnosti v zóně havarijního plánování* [on-line]. České Budějovice, srpen 2014. [cit. 2017-11-12]. Dostupné z: <http://www.milevsko-mesto.cz/stazeni-souboru/5250/informace-verejnosti-uloziste-pb-a-plnirna-lahvi-branice.pdf>.
8. KROUPA, Miroslav a Milan ŘÍHA. *Integrovaný záchranný systém. 4.*, aktualizované vydání. Praha: Armex, 2011. Skripta pro střední a vyšší odborné školy. 128 s. ISBN 978-80-87451-01-4.
9. MĚSTO MILEVSKO. *Organizační řád Městského úřadu Milevsko* [on-line]. [cit. 2017-10-11]. Dostupné z: <http://www.milevsko-mesto.cz/stazeni-souboru/4309/or-od-01.12.2016-bez-priloh.pdf>.
10. MĚSTO MILEVSKO. *Směrnice Činnost městského úřadu při řešení krizových situací*. Vnitřní předpis.
11. MĚSTO MILEVSKO. *Statut Bezpečnostní rady obce s rozšířenou působností Milevsko* [on-line]. [cit. 2017-10-19]. Dostupné z: <http://www.milevsko-mesto.cz/stazeni-souboru/5253/statut-br-orp-milevsko.pdf>.

12. MĚSTO MILEVSKO. *Statut Krizového štábu obce s rozšířenou působností Milevsko* [on-line]. [cit. 2017-10-19]. Dostupné z: <http://www.milevsko-mesto.cz/stazeni-souboru/5258/statut-ks-orp-milevsko.pdf>.
13. MĚSTO MILEVSKO. *Jak se chovat při mimořádných událostech* [on-line]. 2013 [cit. 2017-11-12]. Dostupné z: <http://www.milevsko-mesto.cz/stazeni-souboru/5248/prirucka-jak-se-chovat-pri-mimoradne-udalosti.pdf>.
14. MĚSTO MILEVSKO. *SMS InfoKanál* [on-line]. [cit. 2017-11-12]. Dostupné z: <http://www.milevsko-mesto.cz/o-meste/krizove-rizeni/sms-infokanal>.
15. MĚSTO MILEVSKO. *Možný výskyt ohrožení a připravená opatření ve správním obvodu obce s rozšířenou působností Milevsko* [on-line]. [cit. 2017-12-16]. Dostupné z: <http://www.milevsko-mesto.cz/stazeni-souboru/5249/mozny-vyskyt-ohrozeni-a-opatreni-orp-milevsko-2012.pdf>.
16. MINISTERSTVO VNITRA ČESKÉ REPUBLIKY. *Metodika zpracování krizových plánů podle § 15 až 16 nařízení vlády č. 462/2000 Sb., k provedení § 27 odst. 8 a § 28 odst. 5 zákona č. 240/2000 Sb., o krizovém řízení a o změně některých zákon* [on-line]. [cit. 2017-11-12]. Dostupné z: [file:///C:/Users/dllv/Downloads/metodika_krizov%C3%A9_pl%C3%A1ny_final_001.pdf__Adobe_Reader,_verze__El.Podpis_\[0\],Podepsal_Ing._Miroslav_%C5%A0%C4%9Bp%C3%A1n__miroslav.stepan@grh.izscr.cz_,2011.07.12_15_18_14_Z%20\(10\).pdf](file:///C:/Users/dllv/Downloads/metodika_krizov%C3%A9_pl%C3%A1ny_final_001.pdf__Adobe_Reader,_verze__El.Podpis_[0],Podepsal_Ing._Miroslav_%C5%A0%C4%9Bp%C3%A1n__miroslav.stepan@grh.izscr.cz_,2011.07.12_15_18_14_Z%20(10).pdf).
17. MINISTERSTVO VNITRA ČESKÉ REPUBLIKY. *Práva občanů obce: Edice dobré správní praxe*. 3. vydání. Praha: Ministerstvo vnitra. 2011. 167 s. ISBN 978-809-0457-904.
18. *Nařízení vlády č. 462/2000 Sb., k provedení § 27 odst. 8 a § 28 odst. 5 zákona č. 240/2000 Sb., o krizovém řízení a o změně některých zákonů*. Praha: Vláda ČR, 2000.
19. PRŮCHA, Petr. *Veřejná správa a samospráva: Edice dobré správní praxe*. 1. vydání. Praha: Vysoká škola aplikovaného práva, 2004. 241 s. Studijní texty. ISBN 80-867-7503-8.
20. RAIS, Roman. *Specifika krizového managementu*. 1. vydání. Ostrava: Key Publishing s. r. o., 2007. 93 s. ISBN 978-80-87071-11-3.

21. REKTOŘÍK, Jaroslav. *Krizový management ve veřejné správě: teorie a praxe*. 1. vydání. Praha: Ekopress, 2004. 300 s. ISBN 80-86119-831.
22. SMETANA, Marek a Danuše KRATOCHVÍLOVÁ. *Havarijní plánování: varování, evakuace, poplachové plány, povodňové plány*. 1. vydání. Brno: Computer Press, 2010. 168 s. ISBN 978-80-251-2989-0.
23. ŠENOVSKÝ, Michail, Vilém ADAMEC a Zdeněk HANUŠKA. *Integrovaný záchranný systém*. 2. vydání. Ostrava: Sdružení požárního a bezpečnostního inženýrství. Spektrum, 2007. 157 s. ISBN 978-80-7385-007-4.
24. ŠENOVSKÝ, Michail a Vilém ADAMEC. *Právní rámec krizového managementu: management záchranných prací*. 2. vydání. Ostrava: Sdružení požárního a bezpečnostního inženýrství, 2007. 97 s. ISBN 978-80-86634-67-8.
25. VILÁŠEK, Josef. *Krizové řízení*. 1. vydání. Praha: Karolinum, 2009. 81 s. ISBN 978-802-4617-237.
26. *Vyhláška č. 328/2000 Sb., o některých podrobnostech zabezpečení integrovaného záchranného systému*. Praha: Ministerstvo vnitra, 2000.
27. *Zákon č. 1/1993 Sb., Ústava České republiky*. Praha: Česká národní rada, 1993.
28. *Zákon č. 110/1998 Sb., Ústavní zákon o bezpečnosti České republiky*. Praha: Parlament ČR, 1998.
29. *Zákon č. 128/2000 Sb., o obcích (obecní zřízení)*. Praha: Parlament ČR, 2000.
30. *Zákon č. 239/2000 Sb., o integrovaném záchranném systému a o změně některých zákonů*. Praha: Parlament ČR, 2000.
31. *Zákon č. 240/2000 Sb., o krizovém řízení a o změně některých zákonů (krizový zákon)*. Praha: Parlament ČR, 2000.
32. *Zákon č. 241/2000 Sb., o hospodářských opatřeních pro krizové stavy a o změně některých souvisejících zákonů*. Praha: Parlament ČR, 2000.
33. *Zákon č. 430/2010 Sb., kterým se mění zákon č. 240/2000 Sb., o krizovém řízení a o změně některých zákonů (krizový zákon), ve znění pozdějších předpisů*. Praha: Parlament ČR, 2010.

34. ZUZÁK, Roman a Martina KÖNIGOVÁ. *Krizové řízení podniku*. 2. vydání. Praha: Grada Publishing a. s., 2009. 256 s. ISBN 978-80-247-3156-8.

8 Přílohy

Příloha č. 1: Záznam ze strukturovaných rozhovorů – kvalitativní výzkum	I
Příloha č. 2: Dotazník – kvantitativní výzkum	VII
Příloha č. 3: Možný výskyt ohrožení a připravená opatření ve správním obvodu obce s rozšířenou působností Milevsko	X
Příloha č. 4: Vzájemné vazby v rámci organizace krizového řízení ORP Milevsko.....	XVIII
Příloha č. 5: Návrh doplnění krizového plánu ORP Milevsko	XIX
Příloha č. 6: Plán vzdělávání pracovníků Městského úřadu Milevsko pro období 2018 - 2022	XX

Příloha č. 1: Záznam ze strukturovaných rozhovorů – kvalitativní výzkum

Rozhovor s referentem krizového řízení Městského úřadu Milevsko

T: Jaké je Vaše odborné vzdělání a praxe v rámci krizového řízení?

R: Tak krizové řízení jsem studoval na Vysoké škole evropských a regionálních studií v Českých Budějovicích, obor krizový management. Na současné pozici pracuji čtyři roky.

T: Vykonáváte nějaké další funkce v rámci krizového řízení ve správním obvodu ORP Milevsko? Popř. kdo Vás zastupuje v těchto funkcích v době Vaší nepřítomnosti?

R: Dále vykonávám funkci tajemníka bezpečnostní rady a tajemníka krizového štábu obce s rozšířenou působností. Mimo tyto pozice jsem ještě ředitelem v oblasti utajovaných informací. Dle organizačního řádu městského úřadu nemám žádný zástup.

T: Jaké činnosti zajišťujete Vy jako referent KŘ v době vzniklé krizové situace ve správním obvodu ORP Milevsko a jaká je Vaše náplň práce za běžného režimu?

R: V době, kdy zasedá krizový štáb, organizuji činnost stálé pracovní skupiny a sekretariátu krizového štábu. Dále zabezpečuji informování veřejnosti o přijatých opatřeních a postupu řešení krizové situace nebo mimořádné události. Dále například organizuji výkon služby ve stálé pracovní skupině, zejména rozpis služeb, rozmístění pracovišť a pracovníků, vybavení pracovišť potřebnou technikou po stránce administrativně materiální, přípravu informací pro veřejnost, poskytování informací veřejnosti, komunikaci se styčnými představiteli spolupracujících orgánů a krizových štábů, administrativně personální podporu krizového štábu.

Za běžné situace zajišťuji jednání bezpečnostní rady a proškolení krizového štábu dle zákona č. 240/2000 Sb. (krizový zákon), plnění hospodářských opatření pro krizové stavy, spolupráce s územně samosprávnými celky, Správou státních hmotných rezerv, připravuji cvičení Krizového štábu ORP Milevsko.

T: Jak je zajištěno předcházení vzniku krizovým situacím ve správním obvodu ORP Milevsko? Jaké dokumenty jsou k tomuto vydány?

R: Velice úzce spolupracujeme s hasiči, pořádáme společná školení pro starosty obcí a další školení. Snažíme se informovat občany, především prostřednictvím webu města.

T: Jaké složky krizového řízení jsou činné při řešení krizové situace ve správním obvodu ORP Milevsko?

R: Tak jsou to především krizové štáby obcí, krizový štáb obce s rozšířenou působností, případně krizový štáb kraje. Dále složky integrovaného záchranného systému.

T: Jakým způsobem jsou řešeny krizové situace v obcích ve správním obvodu ORP Milevsko? Jak probíhá komunikace mezi obcemi a Městským úřadem Milevsko?

R: Především silami složek integrovaného záchranného systému. Komunikace probíhá prostřednictvím systému Argis a Krizom.

T: Jakým způsobem se dostane informace k Vám o vzniku krizové situace ve správním obvodu ORP Milevsko?

R: No, na území ORP od starostů jednotlivých obcí, kteří mají povinnost informovat starostu ORP, aby bylo možno říci, že jde o krizovou situaci, musí být splněny zákonné podmínky, zejména na základě žádosti starosty ORP musí hejtman vyhlásit krizový stav atd.

T: Co následuje po obdržení informace o vzniklé krizové situaci ve správním obvodu ORP Milevsko?

R: Informaci obdrží starosta obce s rozšířenou působností, resp. tajemník bezpečnostní rady obce s rozšířenou působností, poté proběhne svolání a zasedání krizového štábu obce s rozšířenou působností.

T: Kde je zřízeno pracoviště krizového řízení?

R: V budově městského úřadu Milevsko na adrese nám. E. Beneše 420, záložní je v budově hasičského záchranného sboru, na adrese kpt. Nálepky 332 Milevsko.

T: Kdo koordinuje činnosti pracovníků Městského úřadu Milevsko, popř. pracovníků obecních úřadů, spojených s likvidací následků vzniklé krizové situace?

R: Stálá pracovní skupina krizového štábu obce s rozšířenou působností, na obcích starosta obce.

T: Kdo kontroluje aktuální vyhlášená krizová opatření v rámci vzniklé krizové situace ve správním obvodu ORP Milevsko?

R: Opět stálá pracovní skupina krizového štábu a starosta.

T: Jakým způsobem probíhá informování obyvatelstva při vzniku krizové situace ve správním obvodu ORP Milevsko?

R: Tak hlavně informace jsou zveřejňovány na webu města, prostřednictvím aplikace infokanál, městským rozhlasem, na úřední desce nebo jiných vývěskách, případně pomocí složek integrovaného záchranného systému.

T: Jakým způsobem je informováno obyvatelstvo o nutné evakuaci? Jak je evakuace organizována v rámci krizového řízení? Jak je evakuace zajišťována v Milevsku a jak v obcích ve správním obvodu?

R: Evakuace je vyhlášena rozhlasem. V případě evakuace je zřízeno přijímací středisko, a máme určeny objekty nouzového ubytování. Evakuace je řízena stálou pracovní skupinou krizového štábu.

T: Jak je financována příprava a následné řešení krizových situací na ORP Milevsko (forma, výše)?

R: Město Milevsko jako obec s rozšířenou působností musí mít ve svém rozpočtu vyčleněnou finanční rezervu ve výši 100.000 Kč.

T: Existuje na ORP Milevsko nějaký předpis, který upravuje výši účelové rezervy finančních prostředků na přípravu a řešení krizových situací?

R: V současné době ne, ale je před schválením nové směrnice ministerstva vnitra, která stanovuje kritéria a postu výpočtu více finanční rezervy.

T: Jak často se koná cvičení krizového štábu? Jsou nějaké písemné výstupy o konaných cvičeních?

R: Krizový štáb se cvičně svolává jedenkrát za rok, pokud v daném roce již neproběhlo cvičení v rámci obce s rozšířenou působností nebo kraje, jako jsou Blackout nebo JETE. Ze setkání,

či cvičení se vždy pořizuje zápis, který je uložen u tajemníka krizového štábu, tedy u mě. Slouží jako podklad pro případnou kontrolu.

T: Jsou organizována nějaká školení či kurzy pro členy Bezpečnostní rady ORP Milevsko, Krizového štábu ORP Milevsko, členy odborných pracovních skupin? Popřípadě jaká?

R: Ano jsou v rámci proškolení krizového štábu, dále při různých cvičení, popř. exkurze např. JE Temelín, v letošním roce je plánováno cvičení s HZS únik čpavku na zimním stadionu, příští rok cvičení Tomegas. O školení je každoročně sepsán plán školení, který je projednán v BR, rovněž náměty cvičení a účast členů jsou projednány v BR. Členové povodňové komise jsou proškolení v krizovém štábu a je to organizováno odborem životního prostředí.

T: Jaké informační materiály jsou k dispozici pro obyvatelstvo pro získání informací o možných krizových situacích, informací, jak se chovat při nastalé krizové situaci, popř. kde takové informace získat?

R: Veškeré materiály jsou na webu města v sekci krizové řízení.

T: Jaké informační systémy jsou k dispozici ve správním obvodu ORP Milevsko v rámci krizového řízení?

R: Především využíváme informační systémy Agris, Krizokom a Krizdata.

T: Dle jakých pravidel se postupovalo při krizových událostech před platností současného krizového plánu?

R: V současné době je platný krizový plán obce s rozšířenou působností, který je pravidelně aktualizovaný. Předtím existoval krizový plán města Milevska. Problematika krizového řízení se začala organizovat až po přijetí a schválení zákonů č. 239/2000 Sb. (zákon o IZS) a zákona č. 240/2000 Sb. (krizový zákon). Předtím se tyto záležitosti řešily civilní ochranou obyvatelstva.

Rozhovor se zástupcem Policie České republiky, obvodní oddělení Milevsko

T: Jak hodnotíte systém krizového řízení na ORP Milevsko? Je takto nastavený systém dostatečný v rámci prevence a řešení krizové situace? Shledáváte z pohledu Policie České republiky některé nedostatky?

R: Neshledávám nedostatky či problémy v rámci fungování krizového řízení ORP Milevsko.

T: Je dle Vašeho názoru četnost setkávání Krizového štábu ORP Milevsko a Bezpečnostní rady ORP Milevsko dostatečná? Je četnost cvičení Krizového štábu ORP Milevsko dostatečná?

R: Četnost setkávání Krizového štábu a Bezpečnostní rady ORP Milevsko je z mého pohledu dostačující. Stejně hodnotím i četnost cvičení.

T: Jak hodnotíte komunikaci mezi složkami krizového řízení ve správním obvodu ORP Milevsko v rámci příprav a řešení krizové situace?

R: Komunikaci hodnotím jako bezproblémovou.

T: Jak hodnotíte práci pracovníků krizového řízení ve správním obvodu ORP Milevsko při přípravě a řešení krizových situací? Bylo by vhodné pro tyto pracovníky pravidelné školení o problematice krizového řízení?

R: Příprava a řešení krizových situací ze strany pracovníků krizového řízení probíhá standardně.

T: V jaké oblasti vidíte prostor pro zlepšení v krizovém řízení ve správním obvodu ORP Milevsko? Máte konkrétní návrh pro zlepšení?

R: S ohledem na to, že spolupráce na úseku krizového řízení v rámci ORP Milevsko probíhá dle mého názoru na velmi dobré úrovni, nemám dalších návrhů či připomínek.

Rozhovor se zástupcem Hasičského záchranného sboru, Milevsko

T: Jak hodnotíte systém krizového řízení na ORP Milevsko? Je takto nastavený systém dostatečný v rámci prevence a řešení krizové situace? Shledáváte z pohledu HZS některé nedostatky?

R: Podle mého názoru je takto nastavený systém funkční a dobře nastavený, žádné nedostatky jsem nezaznamenal.

T: Je dle Vašeho názoru četnost setkávání Krizového štábu ORP Milevsko a Bezpečnostní rady ORP Milevsko dostatečná? Je četnost cvičení Krizového štábu ORP Milevsko dostatečná?

R: Ano, myslím, že takhle to je nastavené dostatečně.

T: Jak hodnotíte komunikaci mezi složkami krizového řízení ve správním obvodu ORP Milevsko v rámci příprav a řešení krizové situace?

R: Nezaznamenal jsem žádné nedostatky, takže komunikaci hodnotím na dobré úrovni.

T: Jak hodnotíte práci pracovníků krizového řízení ve správním obvodu ORP Milevsko při přípravě a řešení krizových situací? Bylo by vhodné pro tyto pracovníky pravidelné školení o problematice krizového řízení?

R: Práce pracovníků je z mého pohledu standartní, nějaké školení v oblasti krizového řízení by neuškodilo.

T: V jaké oblasti vidíte prostor pro zlepšení v krizovém řízení ve správním obvodu ORP Milevsko? Máte konkrétní návrh pro zlepšení?

R: Jak už jsem řekl, takto nastavený systém je podle mého názoru dostatečný, žádný návrh na zlepšení v tuto chvíli nemám.

Zdroj: vlastní

Příloha č. 2: Dotazník – kvantitativní výzkum

1) Jsem vedoucí odboru (označte):

- a) Odbor kancelář úřadu
- b) Odbor vnitřních věcí
- c) Odbor finanční
- d) Odbor sociálních věcí
- e) Odbor investic a správy majetku
- f) Odbor životního prostředí
- g) Odbor regionálního rozvoje
- h) Odbor dopravy a živnostenský

2) Tuto funkci zastávám:

- a) 0 – 5 let
- b) 6 – 10 let
- c) 11 – 15 let
- d) 16 a více let

3) Obsah Směrnice „Činnost městského úřadu při řešení krizových situací“ znám:

- a) velmi dobře
- b) spíše dobře
- c) spíše špatně
- d) velmi špatně
- e) neumím posoudit

4) Máte jako vedoucí Vašeho odboru, kde nyní působíte, praktické zkušenosti s prováděním činností uvedených ve Směrnici „Činnost městského úřadu při řešení krizových situací“?

- a) ano
- b) ne

5) Jste členem Povodňové komise ORP Milevsko?

- a) ano
- b) ne
- c) nevím

6) Jste členem Krizového štábu ORP Milevsko?

- a) ano
- b) ne
- c) nevím

7) Jste členem Bezpečnostní rady ORP Milevsko?

- a) ano
- b) ne
- c) nevím

8) Jste vedoucím některé odborné skupiny krizového štábu S-T-A-N-O?

- a) ano
- b) ne (pokud jste označili tuto možnost, pokračujte otázkou č. 12)
- c) nevím (pokud jste označili tuto možnost, pokračujte otázkou č. 12)

9) Víte, kdo je Vám podřízen v rámci této odborné skupiny S-T-A-N-O?

- a) ano
- b) ne

10) Pracovní náplně odborných skupin S-T-A-N-O znám:

- a) velmi dobře
- b) spíše dobře
- c) spíše špatně
- d) velmi špatně
- e) neumím posoudit

11) Jsou s touto pracovní náplní S-T-A-N-O seznámeni i pracovníci Vašeho odboru?

- a) ano
- b) ne
- c) nevím

12) Uvítal/a byste školení vedoucích pracovníků o problematice krizového řízení v rámci správního obvodu obce s rozšířenou působností Milevsko?

- a) ano
- b) ne
- c) nevím

Zdroj: vlastní

Příloha č. 3: Možný výskyt ohrožení a připravená opatření ve správním obvodu obce s rozšířenou působností Milevsko

Možný výskyt ohrožení a připravená opatření ve správním obvodu obce s rozšířenou působností Milevsko			
Ohrožení	Místo / specifikace	Následky	Opatření
Požáry lokální	sídliště - požár obytných domů	ohrožení životů a zdraví obyvatel soustředěných v objektu vzniklou panikou, možnost výbuchu plynu unikajícího z poškozené technologie,	běžná činnost složek IZS
	kulturní domy v Milevsku, Sepekově, Kovářově a Chyškách	případně přenesení požáru, kontaminace vody a ovzduší	
Požáry plošné - lesní	lesní porosty u Orlické přehrady	možnost rozšíření požáru na objekty (chaty, rekreační objekty, sídla, atd.),	běžná činnost složek IZS, činnost dle rozpracovaných typových plánů při vyhlášení krizových stavů
	lesní porosty u říčky Smutná	možné narušení ekosystému, geneticky významných porostů, usmrcení chovné zvěře	
Havárie nebezpečných látek	Tomegas s.r.o. Milevsko provoz Úložiště propan-butanu Branice, okruh o poloměru 1 000 m	ohrožení života a zdraví osob v místě havárie, zamoření půdy a povrchových vod v místě havárie, přerušení dopravy v místě havárie,	činnost složek IZS dle Vnějšího havarijního plánu

	SPOS Milevsko s.r.o. Zimní stadion Milevsko, okruh o poloměru 100 m	ostatní následky dle typu převážené NL	běžná činnost složek IZS
Dopravní nehody	silnice II/105 Milevsko - Petrovice silnice II/105 Křenovice-Milevsko silnice I/19 Písek - Tábor žel.trat' č. 201 Ražice - Tábor /Červená n./Vlt. - Božetice denní přelety dopravních letadel	ohrožení života a zdraví osob v místě havárie, zamoření půdy a povrchových vod v místě havárie, přerušení dopravy v místě havárie, ostatní následky dle typu převážené NL	běžná činnost složek IZS
Radiační havárie	ČEZ a.s., Elektrárna Temelín - ČB (reaktor)	správní obvod obce s rozšířenou působností Milevsko není dotčen zónou havarijního plánování ČEZ a.s., Elektrárna Temelín	činnost složek IZS dle Vnějšího havarijního plánu, činnost dle rozpracovaných typových plánů při vyhlášení krizových stavů, aktivace přijímacího střediska a objektů pro ubytování plánovaného počtu osob evakuovaných ze zóny havarijního plánování ČEZ a.s., Elektrárna Temelín

Epidemie	salmonelóza	ohrožení života a zdraví s trvalými následky, zvýšená úmrtnost,	protiepidemiologická opatření, činnost dle rozpracovaných typových plánů při vyhlášení krizových stavů
	virová hepatitida A	ohrožení zásobování obyvatelstva potravinami, ekonomické ztráty v	
	bacilární dyzentérie	důsledku nařízení hygienických opatření, zvýšené nároky na	
	chřipka typu "A" - nová varianta	zásobování léčiv, absence v zaměstnání a s tím spojené	
	venerické choroby	ochromení výroby a infrastruktury	
Epifytie	choroby rostlin	možnost kontaminace rostlinných produktů a jejich přenosu do potravního řetězce	opatření rostlinolékařské péče
	škůdci rostlin	snížení produkce rostlinných produktů, při přemnožení zvýšená možnost přenosu nemocí na člověka a vzniku epidemí	
	plevelné rostliny	snížení produkce rostlinných produktů	

Epizootie	SLAK	snížení produkce živočišných	opatření veterinární péče, činnost dle rozpracovaných typových plánů při vyhlášení krizových stavů
	B S E	potravin, možnost přenosu na ostatní	
	klasický mor prasat	chovy, karanténa postižené oblasti,	
	newcastleská choroba drůbeže	likvidace nemocných zvířat	
	vezikulární choroba prasat		
	africký mor prasat		
	mor koní		
	aviární irfluenze		
Havarijní znečištění vody přírodními vlivy	povrchové a podzemní zdroje pitné vody	nedostatek pitné vody, omezení až zastavení výroby potravin a ohrožení výroby v některých provozech, možnost vzniku epidemií, nebezpečí úhynu zvířat ve velkochovech	běžná činnost složek IZS
Povodně	řička Smutná	ohrožení života, velké majetkové ztráty, poškození inženýrských sítí, komunikací, železničních tratí, mostů, zemědělské ztráty, zamoření	běžná činnost složek IZS, činnost dle rozpracovaných typových plánů při vyhlášení krizových stavů
	Milevský potok		
	rybník III. Prachovský		
	rybník III. Hrejkovický		

	rybník III. Chobot	zdrojů pitné vody, omezení dodávky	
	rybníky IV. Pilný	pitné vody, následné úniky NL,	
	rybníky IV. Továryš	možnost vzniku epidemií	
	VD Lipno - břehy Orlického jezera	ohrožení tábořišť, chatových osad u břehů Orlické přehrady.	běžná činnost složek IZS, činnost dle povodňových plánů, činnost dle plánu ochrany pro Lipno I
Sněhové kalamity	I/19 most Žďákov - stoupání Kostelec	přerušení dopravy, špatná dostupnost zdravotnické péče a zásobování obyvatelstva	běžná činnost složek IZS, činnost dle rozpracovaných typových plánů při vyhlášení krizových stavů
	I/19 křižov. Sobědráž - Hrejkovice		
	I/19 hranice okr. TA (Horušín)		
	I/29 lesní úsek za křiž. u Kolišova		

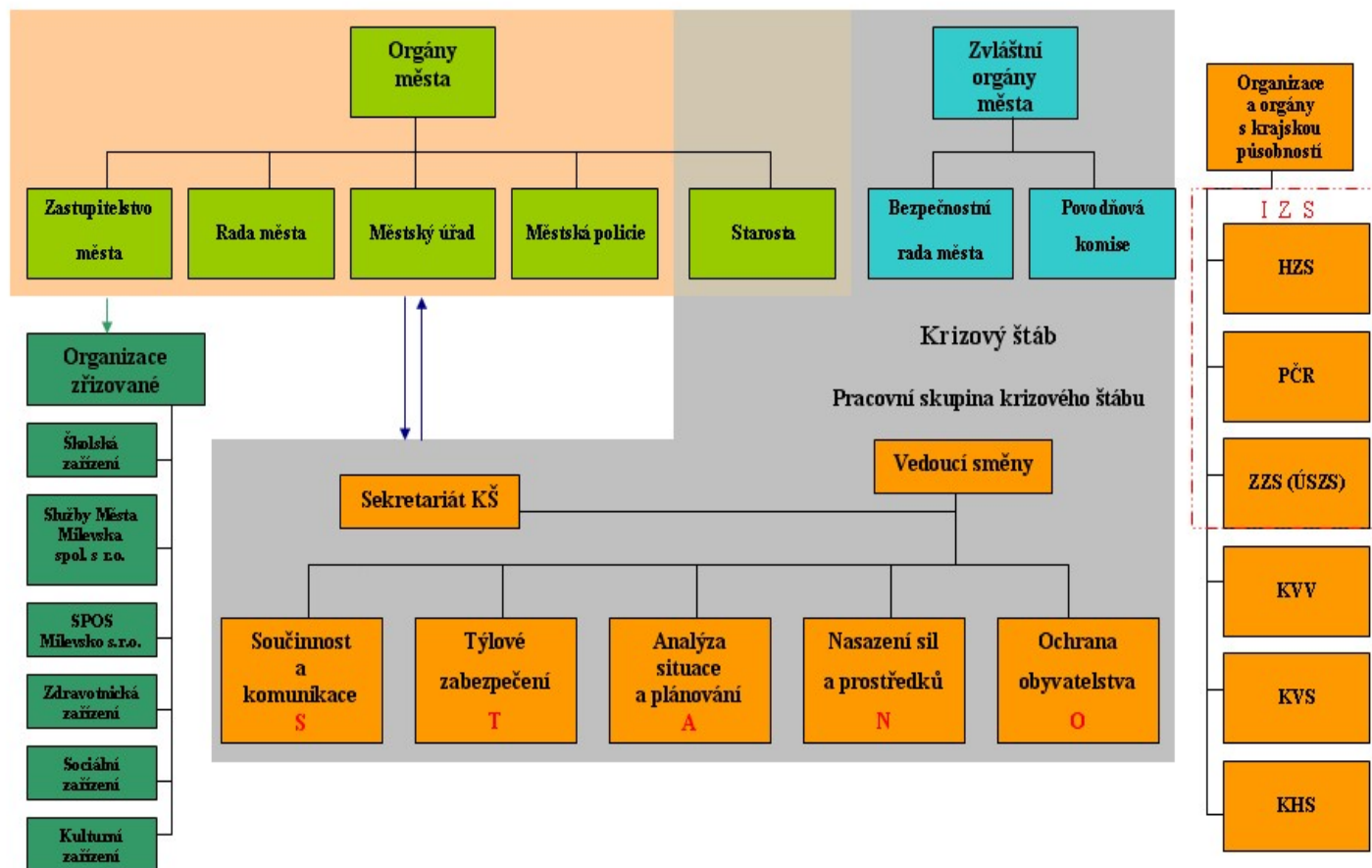
Mrazy (-40) dle ČHMÚ	správní obvod obce s rozšířenou působností Milevsko	přerušeni dopravy silniční, letecké i železniční, rozsáhlé poškození inženýrských sítí, možnost vzniku následných havárií způsobených únikem plynu a jiných NL z poškozených zařízení, přerušeni dodávek tepla, velmi obtížná dostupnost zdravotnické péče, přerušeni zásobování obyvatelstva, přerušeni výroby, možnost vzniku následných havárií poruchami omezení činnosti úřadů, možnost umrznutí osob	běžná činnost složek IZS
Vichřice	správní obvod obce s rozšířenou působností Milevsko	přerušeni dopravy silniční, poškození inženýrských sítí a přerušeni dodávek energií, rozsáhlé poškození lesních porostů, velké materiální škody	běžná činnost složek IZS, činnost dle rozpracovaných typových plánů při vyhlášení krizových stavů

Dlouhotrvající vedra a sucha	správní obvod obce s rozšířenou působností Milevsko	nedostatek pitné a užitkové vody, následně možnost vzniku epidemií a epizotii, zvýšený výskyt rozsáhlých požárů, zvýšená úmrtnost především starších osob, ohrožení na životě a zdraví v důsledku dehydratace organismu	běžná činnost složek IZS
Zemětřesení	správní obvod obce s rozšířenou působností Milevsko	drobné porušení statiky budov, poškození inženýrských sítí	běžná činnost složek IZS
Narušení dodávek ropy a ropných produktů	správní obvod obce s rozšířenou působností Milevsko	potíže v dopravě a zásobování	regulační opatření, činnost dle rozpracovaných typových plánů při vyhlášení krizových stavů
Narušení dodávky elektrické energie	správní obvod obce s rozšířenou působností Milevsko	ochromení provozu všech zařízení bez náhradního zdroje elektrické energie	regulační opatření, činnost dle rozpracovaných typových plánů při vyhlášení krizových stavů
Narušení dodávky dálkově dodávaného plynu	správní obvod obce s rozšířenou působností Milevsko	problémy s vytápěním a ohřevem vody	regulační opatření, činnost dle rozpracovaných typových plánů při vyhlášení krizových stavů

Narušení dodávky dálkově dodávaného tepla	část města Milevska	problémy s vytápěním a teplou vodou	havarijní plán ZVVZ, regulační opatření, činnost dle rozpracovaných typových plánů při vyhlášení krizových stavů
Narušení dodávky potravin	správní obvod obce s rozšířenou působností Milevska	nedostatek určitého sortimentu potravin	regulační opatření, činnost dle rozpracovaných typových plánů při vyhlášení krizových stavů
Narušení dodávky pitné vody	správní obvod obce s rozšířenou působností Milevska	nedostatek pitné vody	regulační opatření, činnost dle rozpracovaných typových plánů při vyhlášení krizových stavů

Zdroj: Město Milevska (15)

Příloha č. 4: Vzájemné vazby v rámci organizace krizového řízení ORP Milevsko



Zdroj: Město Milevsko (10)

Příloha č. 5: Návrh doplnění krizového plánu ORP Milevsko

Pč	Název organizace	předmět činnosti	subjekt KI	Subjekt EKI	Opatření vyplývající z krizového plánu kraje	Název části plánu
1.	ZŠ T. G. Masaryka Milevsko, Jeřábkova 690	vzdělávání dětí a mládeže	ANO	NE	vykonávání péče o mládež, pokud tuto péči nemohou v krizové situaci	-pro všechny plány zpracované pro řešení KS
2.	MŠ Klubíčko Milevsko B. Němcové 1380	vzdělávání dětí a mládeže	ANO	NE	vykonávání péče o mládež, pokud tuto péči nemohou v krizové situaci	-pro všechny plány zpracované pro řešení KS

Zdroj: vlastní dle krizového plánu ORP Milevsko (4)

Příloha č. 6: Plán vzdělávání pracovníků Městského úřadu Milevsko pro období 2018 - 2022

číslo a název kurzu	náplň kurzu	školitel
1 – Krizové řízení a krizová dokumentace	- obecný úvod a legislativa - náplň činnosti jednotlivých pracovníků krizového štábu a jejich povinnosti - IZS	externí lektor
	- rizikové faktory správního obvodu ORP Milevsko - rozbor konkrétních událostí	pracovník krizového řízení, zástupce HZS, zástupce PČR
2 – Protipovodňová ochrana	- obecný úvod a legislativa - protipovodňové orgány, činnost povodňové komise - povinnosti účastníků a dotčených osob	externí lektor
	- rizikové faktory správního obvodu ORP Milevsko - rozbor konkrétních událostí	pracovník krizového řízení, zástupce HZS
3 – Únik chemických a biologických látek	- obecný úvod a legislativa - náplň činnosti jednotlivých pracovníků krizového štábu a jejich povinnosti	externí lektor
	- rizikové faktory správního obvodu ORP Milevsko - rozbor konkrétních událostí	pracovník krizového řízení, zástupce HZS, zástupce PČR
4 – Nákazy a epidemie	- obecný úvod a legislativa - náplň činnosti jednotlivých pracovníků krizového štábu a jejich povinnosti	externí lektor

	<ul style="list-style-type: none"> - rizikové faktory správního obvodu ORP Milevsko - rozbor konkrétních událostí 	pracovník krizového řízení, zástupce HZS, zástupce PČR, zástupce ZZS, případně zástupci KHS a KVS
5 – Výpadek v dodávce médií (voda, energie, teplo)	<ul style="list-style-type: none"> - obecný úvod a legislativa - náplň činnosti jednotlivých pracovníků krizového štábu a jejich povinnosti 	externí lektor
	<ul style="list-style-type: none"> - rizikové faktory správního obvodu ORP Milevsko - rozbor konkrétních událostí 	pracovník krizového řízení, zástupce HZS, případně zástupce Jihočeského vodárenského svazu, zástupce E.ON, zástupce ZVVZ Energo

Zdroj: vlastní