

Univerzita Palackého v Olomouci
Fakulta tělesné kultury

**SNĚHOVÉ AKTIVITY A JEJICH VÝZNAM PRO
CESTOVNÍ RUCH ORLICKÝCH HOR**

Diplomová práce
(bakalářská)

Autor: Martin Vondra,
tělesná výchova a sport,
rekreologie-management volného času a rekreace

Vedoucí práce: Ing. Eva Schwartzhoffová, Ph.D.

Olomouc 2012

Jméno a příjmení autora: Martin Vondra

Název bakalářské práce: Sníh a sněhové aktivity a jejich význam pro cestovní ruch Orlických hor

Pracoviště: Katedra rekreologie

Vedoucí diplomové práce: Ing. Eva Schwartzhoffová, Ph.D.

Rok obhajoby bakalářské: 2012

Abstrakt:

V této bakalářské práci se zabývám popisem sportovních disciplín a aktivit v rámci trávení volného času spojených se sněhem. Ve vybraných střediscích zimních sportů analyzuji návštěvnost, sněhové podmínky, možnosti sportovního vyžití, provozovatele a nabízené doprovodné služby s dopadem na rekreaci a cestovní ruch v Orlických horách.

Klíčová slova:

Orlické hory, sníh, zimní sporty, zimní turistika, sněhové aktivity, volný čas, cestovní ruch, potenciál cestovního ruchu, pohybová rekreace.

Souhlasím s půjčováním bakalářské práce v rámci knihovních služeb.

Autor's first name and surname: Martin Vondra

Title of the thesis: Snow and snow activities and their importance for the development of the Eagle Mountains

Department: Department of Leisure and Outdoor Education

Supervisor: Ing. Eva Schwartzhoffová, Ph.D.

The year of presentation: 2012

Abstract:

In this bachelor thesis is concerned with the description of sporting disciplines and activities within the leisure activities associated with snow. In selected center of winter sports analyze traffic, snow, sports facilities, operators and support services offered to the impact on recreation and tourism in the Eagle Mountains.

Keyword:

Eagle Mountain, snow, winter sports, winter tourism, snow activities, leisure, potential for tourism, physical recreation.

I agree the thesis paper to be lent within the library service.

Prohlašuji, že jsem bakalářskou práci zpracoval samostatně pod vedením Ing. Evy Schwartzhoffové, Ph.D., uvedl všechny literární a odborné zdroje a dodržoval zásady vědecké etiky.

V Olomouci dne 30. 4. 2012

Děkuji Ing. Evě Schwartzhoffové, Ph.D. za vedení, cenné rady a pomoc při zpracování mé bakalářské práce.

Obsah

1 ÚVOD	8
2 TEORETICKÁ VÝCHODISKA A VYMEZENÍ POJMŮ	10
2.1 Cestovní ruch	10
2.2 Volný čas	Chyba! Záložka není definována.
2.3 Rekreace – pohybová rekreace	Chyba! Záložka není definována.
2.4 Sníh	Chyba! Záložka není definována.
2.5 Potenciál cestovního ruchu	Chyba! Záložka není definována.
2.6 Zimní sporty a sněhové aktivity.....	Chyba! Záložka není definována.
2.6.1 Běh na lyžích	Chyba! Záložka není definována.
2.6.2 Sjezdové – alpské lyžování.....	Chyba! Záložka není definována.
2.6.3 Snowboarding	Chyba! Záložka není definována.
2.6.4 Snowblades	Chyba! Záložka není definována.
2.6.5 Snowtubing	Chyba! Záložka není definována.
2.6.6 Snowscoot.....	Chyba! Záložka není definována.
2.6.7 Skibob	Chyba! Záložka není definována.
2.6.8 Skialpinismus.....	Chyba! Záložka není definována.
2.6.9 Sněžnice	Chyba! Záložka není definována.
2.6.10 Hrátky na sněhu	Chyba! Záložka není definována.
2.7 Zimní turistika.....	Chyba! Záložka není definována.
2.7.1 Turistika na lyžích	Chyba! Záložka není definována.
3 CÍLE PRÁCE	CHYBA! ZÁLOŽKA NENÍ DEFINOVÁNA.
3.1 Hlavní cíl.....	Chyba! Záložka není definována.
3.2 Dílčí cíle.....	Chyba! Záložka není definována.
4 METODIKA	CHYBA! ZÁLOŽKA NENÍ DEFINOVÁNA.
5 STŘEDISKA ZIMNÍCH SPORTŮ V ORLICKÝCH HORÁCH	CHYBA! ZÁLOŽKA NENÍ DEFINOVÁNA.
5.1 Orlické hory a Podorlicko.....	Chyba! Záložka není definována.
5.2 Říčky v Orlických horách	Chyba! Záložka není definována.
5.3 Deštné v Orlických horách	Chyba! Záložka není definována.
5.4 Bartošovice v Orlických horách	Chyba! Záložka není definována.
5.5 Zdobnice v Orlických horách	Chyba! Záložka není definována.
5.6 České Petrovice.....	Chyba! Záložka není definována.
5.7 Ski region Buková hora	Chyba! Záložka není definována.

5.7.1 Čenkovice	Chyba! Záložka není definována.
5.7.2 Červená Voda – Mlýnský Dvůr.....	Chyba! Záložka není definována.
5.8 Dolní Morava.....	Chyba! Záložka není definována.
5.9 Potenciál cestovního ruchu Orlických hor a Podhůří	Chyba! Záložka není definována.
6 VÝSLEDKY ŠETŘENÍ.....	CHYBA! ZÁLOŽKA NENÍ DEFINOVÁNA.
7 SWOT ANALÝZA DESTINACE OHP.....	CHYBA! ZÁLOŽKA NENÍ DEFINOVÁNA.
8 DISKUZE	CHYBA! ZÁLOŽKA NENÍ DEFINOVÁNA.
9 ZÁVĚRY.....	CHYBA! ZÁLOŽKA NENÍ DEFINOVÁNA.
10 SOUHRN	50
11 SUMMARY	CHYBA! ZÁLOŽKA NENÍ DEFINOVÁNA.
REFERENČNÍ SEZNAM.....	CHYBA! ZÁLOŽKA NENÍ DEFINOVÁNA.
PŘÍLOHY.....	CHYBA! ZÁLOŽKA NENÍ DEFINOVÁNA.

1 ÚVOD

Snad všechny publikace, které pojednávají o Orlických horách, jim přisuzují malebnost. Stejně o nich mluví místní patrioti a každý, kdo je alespoň jednou za život navštívil. Přestože nepatří mezi nejvyšší ani nejrozlehlejší z konkurence českých hor, tak je právem vyzdvihována jejich čistota, zachovalost, ale hlavně malebnost.

Téma bakalářské práce jsem si vybral záměrně proto, že mám k Orlickým horám blízko a právě tím, že jsem se v této oblasti narodil, k nim mám vřelý vztah. Od raného dětství jsem se věnoval lyžování na závodní úrovni a právě všechna lyžařská střediska a horská zákoutí Orlických hor mi byla v mých lyžařských začátcích takřka domovem při pravidelných trénincích, sportovních soustředěních a soutěžích. Přestože jsem později svou sportovní kariéru rozvíjel v jiných horstvech nejen České republiky, tak jsem se do Orlických hor natrvalo vrátil, abych si jejich přitažlivost mohl užívat i v pokročilejším věku a dívat se na ně i z trochu jiného úhlu.

V poslední době se cestovní ruch (dále CR) zařadil na jednu z předních příček nejvýnosnějších ekonomických odvětví. Česká republika a potažmo české hory mají pro cestovní ruch příznivé podmínky. Geografická poloha v srdci Evropy, výhodná dopravní dostupnost, kulturní památky a přírodní krásy představují významný potenciál rekreační aktivity území, především pro rodinnou rekreaci zejména v horských střediscích.

Vytyčeným cílem pro tuto práci bylo prozkoumání různých materiálů, týkajících se Orlických hor. Na základě rozboru sportovních disciplín a aktivit provozovaných na sněhu a průzkumu jednotlivých lyžařských středisek v Orlických horách pak syntetizovat získané informace týkající se CR v této oblasti do určitého celku. Za hlavní metody výzkumu považuji studium dostupných dokumentů, průvodců, literatury a internetových zdrojů, informačních center, provozovatelů zimních středisek a informace získané od Destinační společnosti Orlických hor a Podhůří (OHP). Úkolem práce je empirickým šetřením pomocí dotazníku zpracovat získané údaje ve SWOT analýze CR pro Orlické hory.

V úvodní kapitole vymezíme pojmy jako CR, volný čas, rekreace, sníh a zaměříme se na význam potenciálu CR pro určité území. Jednotlivé zimní sporty a aktivity si představíme od jejich vzniku po současnost, včetně ekonomické náročnosti při jejich provozování.

V další kapitole si vytyčíme cíle, kterých budeme chtít touto cestou prací dosáhnout a popíšeme teoretické přístupy a metody, s jejichž pomocí se vytyčeným cílům přiblížíme.

Následující kapitolou se dostaneme již k Orlickým horám a dotkneme se geografie, geologie a horopisu oblasti. Pak se pustíme do popisů a analýz nejvýznamnějších zimních středisek z pohledu CR. Tato nejrozsáhlejší část bude uzavřena charakteristikou potenciálu a nabízených možností Orlických hor a Podhůří. Jednotlivé výsledky průzkumu nám prozradí další kapitola, která nás seznámí s grafickým znázorněním jednotlivých otázek dotazníkového šetření a procentuálním zastoupením respondentů, kteří byli osloveni. Na závěr budou zařazeny důležité faktory, které ovlivňují rozvoj CR v oblasti Orlických hor a Podhůří, které zahrneme do SWOT analýzy.

2 TEORETICKÁ VÝCHODISKA A VYMEZENÍ POJMŮ

Tato část shrnuje teoretické pojmy a východiska, dostupné empirické poznatky a vymezuje jejich souvislosti s významem pro dosažení vytyčených cílů této bakalářské práce.

2.1 Cestovní ruch

CR je významnou, dynamicky se rozvíjející součástí světového hospodářství a je právem považován za fenomén současné doby. Uspokojení lidských potřeb, jako jsou odpočinek, zábava nebo poznání, se prostřednictvím turismu stává trendem moderního životního stylu. Česká republika patří mezi země s vhodnými předpoklady pro rozvoj CR a zároveň pro něj vytváří i potřebné společensko-ekonomické podmínky (Francová, 2003). CR, pokud jde o jeho původní význam, lze považovat za jiný výraz pro cestování a je především spojován s využíváním volného času, poznáváním a rekreací. Zahrnuje aktivity osob, které cestují a pobývají v místech mimo své bydliště po dobu trvání do jednoho roku. Účastníky CR rozdělujeme podle provenience (původu) na občany tuzemské a cizince (Orieška, 1999). CR je možno rozdělit do tří základních částí. Je to CR domácí (DCR), aktivní CR (incoming) a pasivní zahraniční CR (outgoing). Domácím CR lze nazvat pobyt realizovaný občany ČR nebo rezidenty v České republice. Zahraniční CR je definován výjezdy našich občanů do zahraničí.

Česká republika díky své geografické poloze ve středu Evropy, snadné dopravní dostupnosti, přírodním krásám a kulturním památkám je přitažlivou turistickou destinací, která má pro CR velmi příznivé podmínky. Cestování se podílí na rozvoji osobnosti, slouží k účelnému využití volného času, má vliv na utváření životního stylu lidí, slouží k poznání a získání jazykových znalostí. Důležitým přínosem je léčebné či rekreační působení a v neposlední řadě i přínos ekonomický (Francová, 2003). Měřítkem hodnocení standardu CR je nejen jejich rozsah a kvalita, čistota a celkový vzhled prostředí, ve kterém se služby poskytují, ale i vystupování a chování pracovního personálu, jeho odbornost, zručnost, pohotovost, jazykové schopnosti, morálně-volní vlastnosti atd. (Orieška, 1999).

2.2 Volný čas

Volný čas je typickým fenoménem vyspělých společností, vázající se velmi těsně na jejich kulturní úroveň, životní styl obyvatel, jejich zdraví, sociální vazby, životní pohodu atd. Volný čas je subjektivní kategorií. Jeho využití či nevyužití je závislé na úrovni, potřebách a přijatých hodnotách každého individua. Tím je pochopitelně řízen i výběr činností, kterými může být volný čas naplňován. Ve velmi obsáhlém výběru volnočasových činností má svou nezastupitelnou roli i pohybová rekreace a sport (Hodaň & Dohnal, 2008).

Jakým způsobem volný čas trávíme, jakými činnostmi ho naplňujeme, záleží na každém z nás. V zimě ho lze trávit kromě jiného i v přírodě, což není problém pro obyvatele vesnic a městeček v horách, kde leží pravidelně sníh i několik měsíců v nejbližším okolí bydliště a školy. V obcích ležících v nižších nadmořských výškách je třeba pro setkání se zimní přírodou pořádat zimní kurzy nebo zimní tábory. Je dobře, že většina zimních činností je stále vázána na přírodu, na pohyb na čerstvém vzduchu. Do zimních aktivit patří také řada více či méně zkomercializovaných činností volného času, na které by měli být dospělí i děti připraveni, neboť nabízejí mnoho zajímavých prožitků a zkušeností, které se v dnešní době stávají součástí životního stylu (Brtník & Neuman, 1999).

Dnešní společnost poskytuje každému nejen dostatečný prostor pro volný čas, ale čím dál i větší možnosti pro jeho využití. Využíváme je však dostatečně?

2.3 Rekreace – pohybová rekreace

Pojem **rekreace** vznikl z latinského slova **creare**, jehož význam v překladu znamená vyrábět, tvořit apod., ke kterému byla přidána předpona **re**, znamenající znovu, opětovně. Významem celého slova rekreace je obnovování, znovuvyvoření něčeho, co již v určité podobě existovalo, vrácení do původního stavu a dosahování původní kvality, což bylo z nějakého negativního důvodu změněno (Dohnal, Hodaň 2008,19).

Rekreace na rozdíl od odpočinku je vždy činností a nemá jen jedinou formu. Rozsah jejích aktivit je nekonečný a člení se do několika druhů (kulturně – umělecké, intelektuální, sociální, zájmové a pohybové), kdy rozhodující vliv má motivace každého člověka. Rekreace je vázána převážně na tzv. volný čas a zastřešuje pojmy jako zábava, regenerace, odpočinek, vlastní rozvoj, prožitek atd., spojené s osobním uspokojením.

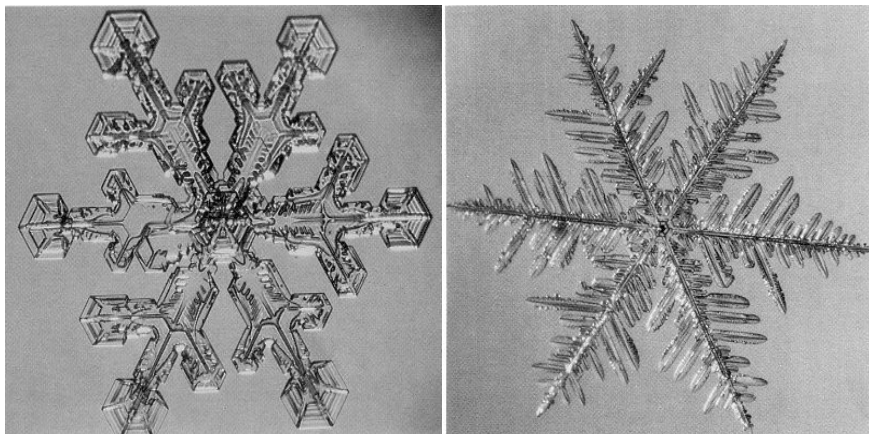
Pohybová rekreace je zaměřena na jakoukoliv fyzickou, pohybovou činnost člověka, jejímž důsledkem jsou prožitky a žádoucí změny v oblasti fyzické, psychické i sociální. Je nejvšestrannějším druhem rekreace, jelikož může pokrývat i ty oblasti, které jsou typické pro ostatní druhy, zatímco ony se fyzické stránky nedotýkají (Dohnal, Hodaň 2008,28).

2.4 Sníh

Jednou z několika tematických oblastí kde se uplatňují meteorologické aplikace je předpověď počasí. Ovládat jeho průběh je dávným snem lidstva. Přestože globální zvládnutí atmosférických dějů je mimo lidské možnosti, vhodné umělé zásahy se zdají být reálnými při lokálním ovlivnění některých jevů. Jedná se kromě jiného hlavně o vyvolání umělých srážek (Bednář, 2003). Atmosférické srážky jsou produkty kondenzace nebo desublimace vodní páry v ovzduší, které dopadají na zemský povrch nebo na něm vznikají. Jedná se o všechnu vodu v kapalném nebo tuhém skupenství, kterou produkují oblaka, popřípadě mlha, a usazují se na zemském povrchu. Sníh vzniká jako koloběh vody, který se odehrává v atmosféře. Odpařováním vody ze zemského povrchu se do atmosféry dostane určité množství vodní páry. Pokud dojde k přesycení vodními parami nebo teplota poklesne pod rosný bod (teplota, při které je vzduch maximálně nasycen vodními parami), páry z kondenzují a vznikne déšť. Pokud teplota klesne pod 0° C, plynné skupenství vody se změní v pevné, dojde ke krystalizaci. Sníh je jedním hydrometeorem tuhého skupenství, který vypadává z oblaků a skládá se z ledových krystalků složitých tvarů. Jedná se o krystalky ledu šesterečné soustavy, které známe jako šesticípé sněhové vločky. Sníh je nejčastější srážkou zimního ročního období a může padat jak při záporných, tak i kladných teplotách vzduchu. Podle struktury rozlišujeme sníh nový, plstnatý, okrouhlozrný, hranatozrný a firn. **Nový sníh** je sněhem, který padá, nebo je čerstvě napadaný. Vyznačuje se velikou nesoudržností, jeho krystaly se do sebe ještě nezaklínily a je závislý na klimatických podmínkách. **Plstnatý sníh** vzniká z nového sněhu, na který začíná působit především vítr, který začne bortit krystalickou strukturu. Velmi suchým sněhem, který vzniká z plstnatého sněhu, je **sníh okrouhlozrný**. Je matně bílý, bez struktury a lesku. Je přechodný, tvořící přechodnou fázi mezi bortící a výstavbovou metamorfózou. **Hranatozrný sníh** se skládá z ledových zrněk hranatého tvaru, která se působením teplot začínají vyvíjet z původního zborceného krystalu. Vlivem působení

vysokých teplot vznikají změnou krystalu zaoblená ledová zrna, proměňující se v malá zrnka, takzvaný firn.

Firn se objevuje hlavně na jaře. Změnu tvaru sněhových krystalů a sněhových vloček nazýváme metamorfózou sněhu.¹²³



Obrázek 1. Druhy sněhu

Zdroj: <http://ekologie.upol.cz/ku/zhoek/kurz2004/vlastnosti.pdf>

2.5 Potenciál cestovního ruchu

Pro to, aby se určitá oblast stala cílem turistického a CR, musí vykazovat určité konkrétní podmínky a předpoklady. Široká škála těchto faktorů se vyznačuje velmi rozmanitým typovým záběrem a rozmanitostí každého území. Mezi dvě hlavní a základní skupiny patří lokalizační a realizační podmínky, které jsou z pohledu CR od sebe neodlučitelné.

Lokalizační podmínky CR představují místo, rozvoj a celkovou charakteristiku nabídky aktivit v konkrétním území. Jsou vyjádřeny atraktivitou oblasti, okolní krajiny, nebo místními kulturními hodnotami a zvláštnostmi, případně oběma sektory současně, což je pro rozvoj CR nejvýhodnější.

Mezi realizační podmínky zahrnujeme na jedné straně dostupnost a časovou dosažitelnost oblasti, na straně druhé materiálně technické prostředky, které vyjadřují vybavenost území ubytovacími, stravovacími, sportovními a jinými zařízeními (Bína, 2002).

¹ <http://tema.novinky.cz/atmosfericke-srazky/8.9.2011>.

² <http://www.lyzak.cz/vznik-a-druhy-snehu.a33.html/8.9.2011>.

³ <http://ekologie.upol.cz/ku/zhoek/kurz2004/vlastnosti.pdf/8.9.2011>.

Z pohledu hodnocení potenciálu CR jednotlivých regionů České republiky lze rozlišovat mezi místy, která mají pro sportovní CR rozličné předpoklady. Podle toho se celkový potenciál vhodný pro cestování člení do několika skupin, z nichž pro sportovní turismus mají význam zejména dvě z nich. Jsou to aktivity vázané na přírodní prostředí a společenské, kulturní a sportovní akce (Schwartzhoffová, 2010).

2.6 Zimní sporty a sněhové aktivity

Sport je nedílnou součástí životního stylu dnešního člověka. Je společensko-kulturní činností a pokud se provozuje čestně, je pro něj přínosem, zdrojem radosti a potěšením. Sport má velký vliv na seberealizaci sportovce, aktivní odpočinek má příznivý dopad i na jeho zdraví. Neodmyslitelně působí na společenský a ekonomický život dnešní společnosti. Sportem se rozumí všechny formy tělesné činnosti, které ať již prostřednictvím organizované účasti či nikoli si kladou za cíl projevení či zdokonalení tělesné i psychické kondice, rozvoj společenských vztahů nebo dosažení výsledků v soutěžích na všech úrovních, jak je uvedeno v Evropské chartě sportu (1994,2).

Nejen letní, ale i zimní aktivity provozujeme právě proto, že nám otevírají jedinečný prostor pro pohybovou činnost a její prožívání. Měli bychom se proto zajímat o všechny pohybové formy a „pohybové vynálezy“, které jsou obsaženy v netradičních, spontánních činnostech stejně jako v zavedených sportovních disciplínách. Lyžování a ostatní druhy aktivit na sněhu se staly během let velmi rozšířenými sportovními, rekreačními i výchovnými činnostmi. Pro horské oblasti je stěžejním ročním obdobím zima. Jsou to právě zimní sporty, které lákají návštěvníky hor užít si zimních radovánek a pobytu spojených s pohybem v zasněžené přírodě a na čerstvém vzduchu (Brtník & Neuman, 1999).

Pestrost a nabídka sportů je různorodá a každý si může vybrat disciplínu, kterou má rád. Cílem sportu, ať už se jedná o sporty dle závazných pravidel, nebo jen volnočasové využití nabízených sněhových aktivit, je, najít si své místo ve společnosti a navždy se do ní začlenit. Mezi nejstarší sporty patřily ty, které člověk provozoval jako potřebu nezbytnou pro zlepšení životních podmínek a v boji o přežití. Původně se nejednalo o zájmové činnosti, které by přinášely člověku radost a potěšení, ale o potřebné činnosti k životu. Mezi první vybavení patřily sněžnice a lyže, které prostý lid používal jako dopravní prostředek při lovu zvěře nebo k boji. Postupem času se lyže používaly k různým tělocvičným hrám, až se přešlo k lyžování jako sportu. Nám, kteří dnes pěstujeme různé druhy aktivit na sněhu, neukazuje zima jen svou škaredou tvář, ale je

obdobím, kdy se mění vzhled krajiny a pobyt venku vyžaduje dobré materiální vybavení, oblečení a určitou dávku rozhodnosti a touhy po pobytu na čerstvém vzduchu. Při posuzování významu aktivit v zimní přírodě a jejich přínosu pro rekreaci si musíme uvědomit, že zimní podmínky dříve znamenaly pro člověka ztížení života, zatím co my je dnes vyhledáváme.

V této části se budu zabývat přehledem sportovních disciplín a aktivit, které jsou známé široké veřejnosti a které jsou provozovány v zimních střediscích Orlických hor.

Jako nejznámější a nejmasovější sporty můžeme označit bezesporu běžecké lyžování, sjezdové lyžování a snowboarding (Reichrt & Musil, 2008). Ojediněle se na některých sjezdovkách objevuje i stále oblíbenější snowboarding a snowtubbing. Někteří turisté, nelyžaři, si k vycházkám po horách přibalují do batohu i „znovuzrozené“ sněžnice.

2.6.1 Běh na lyžích

Mezi historicky nejstarší lyžařskou disciplínu patří běh na lyžích. Jeho kořeny sahají až do Skandinávie, kde je za kolébku běžeckého lyžování považované Norsko. V běhu na lyžích se soutěží v několika disciplínách, které se od sebe odlišují technikou běhu. Běh na lyžích doznal změn koncem 60. let, kdy finský běžec Sitonen začal využívat tzv. jednostranné bruslení, tzn., že se jednou nohou odrážel jako při jízdě na bruslích. Od té doby se začaly dělit běžecké způsoby na běh klasickou technikou a běh volnou technikou – bruslením (Brtník & Neuman, 1999). Pro každý styl je příznačný speciální pár lyží s odlišnými vosky a parafíny k mazání. Tímto se zvýšila finanční náročnost tohoto sportu při počátečním pořízování vybavení, pokud chceme být univerzálními běžci a používat oba styly. Právě ty se staly důvodem k dlouhodobým rozepřím lyžařské odborné veřejnosti a lyžařských funkcionářů na mezinárodní úrovni. Nakonec byl nový styl bruslení uznán a na soutěžích se běhá zvlášť klasickým i volným stylem.

2.6.2 Sjezdové – alpské lyžování

Lyžování se řadí ke sportům, ve kterých se často mění technika a inovuje se neustále vybavení. Nesporným důkazem byly diskuze z počátku zavedení bruslení na běžkách. Poslední dobou prodělává tentokrát alpské lyžování další revoluční změnu. Firmy propagující slogany „Co bylo doted', zapomeňte, teď jsou tady carvingové lyže, které se se starým typem lyží nedají srovnat“ to jen dokazují. Sjezdové lyžování je hned po běžeckém nejrozšířenějším zimním sportem v České republice. Od 90. let minulého

století dosahuje stále stoupajícího zájmu různých věkových skupin. Za tímto sportem jsou lidé ochotni cestovat i mnoho kilometrů do blízkých nebo vzdálenějších hor a středisek. V zimních střediscích vznikají lyžařské školy, které nabízejí výuku všech lyžařských disciplín pro malé i velké zájemce. Právě děti jsou novou nastupující generací, která získává oblibu v carvingových lyžích, což znamená, že nový typ lyží rozšiřuje možnosti pro rozvoj různých forem lyžování.

Sjezdové lyžování je souborem disciplín sjezdu, slalomu a obřího slalomu. Tyto disciplíny se řídí všeobecnými mezinárodně uznanými oficiálními pravidly, která přinášejí přesné informace o daném sportu, případně oblastech, kde se dá tento sport provozovat. Kvalita úpravy tratí ve vyhlášených střediscích bývá na velmi dobré úrovni, ve většině případů jsou tratě kvalitně upravené a zasněžené i pomocí technického sněhu. Sjezdařská výbava je celkem náročná na prvotní investici, kdy je třeba pořídit sjezdové lyže dle preferovaného stylu jízdy, lyžařské hole, boty a přilbu. Finanční náročnost a kvalita materiálu se řídí nároky a uměním každého lyžaře.

2.6.3 Snowboarding

Začátkem 80. let se snowboarding dostal do České republiky a od té doby zaznamenal veliký úspěch a rozmach především mezi mladšími milovníky velkého prkna. Počátky snowboardingu nebyly lehké a trvalo nějaký čas, než byl uznán a povolen na sjezdovkách i pro veřejnost.



Obrázek 2. Snowboarding

Zdroj: adventure.howstuffworks.com/outdoor-activities/snowsports/snowboarding5.htm

Od začátku 90. let se snowboarding natrvalo dostal mezi zimní disciplíny a je provozován dle pravidel nejen na rekreační, ale i soutěžní úrovni. Dnes se soutěží v několika disciplínách ve dvou hlavních kategoriích, ve freestyle a alpských disciplínách (Binter & kol., 2002). Na snowboardu se jezdí na stejných sjezdových tratích jako pro sjezdové lyžování. Z vybavení si postačí pořídit snowboardové prkno s vázáním a boty. Pro bezpečné snowboardování je nezbytností speciální přilba a páteřní pás, který ochrání páteř při případném pádu.

2.6.4 Snowblades

Snowblades, neboli lyžování na krátkých pružných lyžích, na kterých se dá lyžovat v obou směrech jak jízdou vpřed, tak i vzad. Slouží hlavně k zábavě a nácvičku různých technik pro sjezdové lyžování, např. carvingu. Nezbytná je k tomu upravená sjezdovka, nebo lyžování ve snowparku. Z vybavy potřebujeme kromě snowblades lyží i běžné sjezdařské boty (přeskáče) a přilbu, která je nezbytná při lyžování na přelidněných sjezdovkách, kdy pády a nehody mezi lyžaři nejsou výjimkou, ale součástí každého dne na sjezdovce.

2.6.5 Snowtubing

Velké nafukovací čluny ve tvaru kruhu s posedem uprostřed jsou novou rekreační aktivitou provozovanou na sněhu. Areály provozující tuto aktivitu mají vytvořené snowtubingové koryto s vlekem a měkkými bariérami, eliminujícími zranění (Poláková, 2006). Snowtubing mohou provozovat jak děti, tak i dospělí bez rozdílu.



Obrázek 3. Snowtubing

Zdroj: <http://forum.fan-club-penguin.cz/viewtopic.php?f=28&t=919>

2.6.6 Snowscoot

Pro toho, kdo si chce na svahu zajezdit bez lyží, přezkáčů a prkna, může využít novinku posledních let snowscoot, nebo-li sněžnou koloběžku. Toto moderní sportovní náčiní vzniklo spojením dvou snowboardových prken za sebou a rámu kola. K zatáčení se používají říditka, ale i přenosem váhy je možno měnit směr jízdy, podobně jako při jízdě na snowboardu. Přestože se jedná o disciplínu relativně mladou, zvládne ji poměrně každý i bez větších zkušeností. Snowscoot je postupně zařazován do nabídky poskytovaných služeb v mnoha zimních střediscích. Jízdou na snowscootu si každý prožije nevšední zážitek, srovnatelný s jízdou na snowboardu a BMX.



Obrázek 4. Snowscoot

Zdroj: <http://www.scottmtb.cz/snowscoot/>

2.6.7 Skibob

Skiboby jsou sportovním odvětvím, které má v České republice letitou tradici. Skvělé podmínky má kromě Liberce také Deštné v Orlických horách, kde se na svazích prohánějí skibobisté nejen od nás, ale i z celého světa. Skibob je sportovní náčiní podobné malému kolu, avšak místo kol má lyže. Skibobista musí mít na nohách připevněné malé lyže, kterými při jízdě vyrovnává zatáčky. Na skibobu se jezdí na upravené sjezdovce a soutěží se v několika disciplínách podobně jako u sjezdového lyžování. Tento sport nemá moc příznivců mezi rekreačními sportovci a v převážné většině se mu věnují profesionální skibobisté vyrůstající ve skibobových klubech.

2.6.8 Skialpinismus

Tato sportovní disciplína se začala rozvíjet tím, že člověk pronikal do zimních hor a oblastí za polárním kruhem. Když v roce 1886 zdolal nekonečnou pustinu ledového příkrovu ostrova Grónska na lyžích norský průzkumník Fridtjof Nansen (1861-1930) a řada dalších odvážlivců začala koncem 20. století zdolávat na lyžích alpské vrcholy, dali tím mocný impuls pro využívání lyží pro delší túry (Bulíř, 1988). Zatímco v dnešní době začínají být běžecké tratě a sjezdovky přelidněné a zimní střediska přeplněná, stále více lyžařů objevuje kouzlo zimní přírody pohybem na lyžích mimo vyznačené trasy. Jejich motivací je objevování krás a divokosti hor spojených s pobytem v nedotčené přírodě. Jedná se o skialpinismus, někdy také vysokohorské lyžování. Často se používá i mezinárodních termínů skitourung, nebo skitouren. Možnosti pro použití skialpinistických lyží začínají tam, kde podmínky v terénech pro běžky končí. Skialpinismus jako disciplína je rozdělena do několika skupin. Vysokohorské lyžování, skiextrém, Cross-country(XC), back country(BC) a soutěžní forma závodního skialpinismu.



Obrázek 5. Skialpinismus

Zdroj: <http://www.blesk.cz/clanek/zpravy-udalosti-krimi/118755/cesky-skialpinista-zahynul-pri-padu-ve-svycarskych-alpach.html>

Vybavení pro tento sport je poměrně nákladnou záležitostí. Je třeba zakoupit skialpinistické lyže, vázání, obuv a stoupací pásy, které umožňují pohyb po rovině a po svahu tím, že se připnou na skluznici lyže. Nutností jsou i teleskopické hůlky, které umožňují nastavit délku podle charakteru túry.

Skialpinismus je poměrně nebezpečnou aktivitou, proto je nezbytné se před první výpravou do terénu nechat vést zkušeným lektorem nebo průvodcem. Právě pohyb horským terénem přináší skialpinistům riziko nebezpečí lavin a pochopitelně i možnost zranění.⁴

2.6.9 Sněžnice

Sněžnice mají velké využití při kratších túrách po svazích hor a v lesních porostech. Výhodou a hlavní devízou sněžnic je, že váhu těla rozloží do větší plochy, což způsobí, že se jejich uživatel tolik neboří do sněhu. Dříve byly používány k lovu zvěře a vojenským přesunům, a od té doby prošly vývojovými změnami. Tradiční sněžnice bývaly vyráběny a vyplétány z provazců syrové kůže, proutí nebo tenkých větví. Začátkem 20. století se začaly vyrábět sněžnice, odvozené od původních, s názvem Green Mountain. Dalším vývojem se došlo k tomu, že byly sněžnice opatřovány hroty či drápy k pohybu hlavně po zledovatěném povrchu. Rámy dnešních sněžnic jsou převážně vyrobeny z rákosu, pevné slitiny hliníku, dřeva, plastu a jsou přístupné široké veřejnosti. Turisté si je oblíbili nejen jako prostředek rekreace a radosti z pohybu, ale i pro jejich jednoduchost, nízkou hmotnost a cenovou dostupnost.

2.6.10 Hrátky na sněhu

Návštěvníci zasněžených svahů, kteří nemají chuť nebo odvalu se spouštět z kopce na speciálním náčiní k tomu určeném, mohou trávit volný čas formou obyčejných hrátek, z nichž většinu lidstvo zná od nepaměti. Není třeba navštívit vyhlášená lyžařská střediska, přičemž k jejich provozování postačí i poměrně malý plácek v městské zástavbě. Za nejznámější aktivity na sněhem pokrytých svazích je myšleno sáňkování, bobování a jízda na lopatě. V poslední době je velmi oblíbená jízda z kopce na pekáči kruhového tvaru, který není ovladatelný pomocí brzd. Jezdit se však dá na čemkoliv, postačí jen dobrý nápad. Z dětských let si dobře pamatují jízdu na igelitovém pytlí, pneumatice nebo jen tak na botách nebo oděvu. Všechny tyto varianty jsou však poměrně rizikové s ohledem na větší riziko úrazu, než je tomu na pomůckách k tomu určených. K dalším činnostem, které však nevyžadují tolik fyzické a motorické zdatnosti řadíme tzv. aktivity tvořivé. Z nich je nejznámější tvorba sněhových koulí, jejich házení do různé výšky, chytání ve dvojicích a házení na cíl (Cone & Cone, 2006).

⁴ <http://www.svetoutdooru.cz/clanek/?107974-skialpinismus-/22.12.2011>.

Mezi oblíbené činnosti nejen dětí všech věkových kategorií, ale i dospělých, je stavění různých hraček, staveb a tunelů. Ovšem mezi ty, které si vyzkoušel snad každý, je stavění pohádkových postaviček, sněhuláků a následné „bitky“, které vždy skončí koulováním.

Všechny tyto prezentované zimní aktivity lze využít k smysluplnému naplnění volného času pro zábavu a také k náplni zážitkových programů. Účastnit se jich mohou všechny věkové kategorie speciálních skupin zájemců, stejně jako celé rodiny s dětmi. Mezi pozitiva lze zařadit jejich dobrou dostupnost a nízkou materiální a finanční náročnost.

2.7 Zimní turistika

Pohyb – příroda – poznávání, to jsou základní atributy nejstručněji vyjadřující obsah turistiky. U zimní turistiky to platí dvojnásob. Zde se jedná spíše než o poznávání lidí, kultur, kulturních a historických památek hlavně o poznávání zimní přírody a sebe sama v podstatně náročnějších podmínkách než v jiném ročním období. Je to krásná pohybová aktivita zasazená do čistého, zdravého a krásného přírodního prostředí a v České republice jsou pro ni velmi dobré podmínky. Pohyb v zasněžené přírodě je emotivně a esteticky velmi přitažlivý, zaručuje zvýšenou pohybovou aktivitu a výdej energie, což má pozitivní vliv na tělesnou zdatnost a zdraví jedince.⁵

2.7.1 Turistika na lyžích

Turistické putování je odlišné od výletů zaměřených na zdokonalování techniky jízdy a her na běžkách. Hlavním a nejdůležitějším není samotný pohyb a styl jízdy, ale poznávání zimní krajiny a setkávání se s její jedinečností a krásou.

Lyžařská turistika je putování poháněné vlastními silami, ke kterému se používají lyže běžecké, skialpinistické, sněžnice a v určitých lokalitách i saně tažené psy. Turista, než se vydá na putování, musí být vybaven základními lyžařskými dovednostmi a znalostmi, mít potřebnou fyzickou kondici a být materiálně dobře připraven.

⁵ http://is.muni.cz/do/1499/el/estud/fsps/ps08/zimtur/web/pages/zimni_turistika.html/19.12.2011.

3 CÍLE PRÁCE

3.1 Hlavní cíl

Hlavním cílem mé bakalářské práce bylo provést výzkum návštěvnosti v lyžařských areálech, analyzovat sněhové aktivity a preferované sporty ve střediscích zimních sportů regionu Orlických hor a Podorlicka s dopadem na CR.

3.2 Dílčí cíle

Dílčí cíle, jež jsou součástí hlavního cíle:

- popsat obvyklé a představit nové sportovní disciplíny a aktivity spojené se sněhem, provozované v rámci trávení volného času,
- provést průzkum jednotlivých středisek zimních sportů, kde se uvedené činnosti dají provozovat, jejich provozovatele a úroveň nabízených služeb,
- analyzovat návštěvnost zimních středisek pomocí empirického šetření.

4 METODIKA

Při zpracování bakalářské práce jsem se v prvotní fázi soustředil na sběr a analýzu sekundárních zdrojů zejména ze článků z naučných časopisů, turistických průvodců, dále na studování odborné literatury z oblasti zimních sportů a CR. Jako další zdroje jsem použil řadu internetových zdrojů a materiály získané z informačních center a Destinační společnosti Orlické hory (OHP).

V následující fázi jsem použil metodu terénního výzkumu a metodu introspektivní, která sloužila k osobnímu poznání a seznámení se s jednotlivými sportovními disciplínami a lyžařskými areály v regionu Orlických hor. V nich jsem prováděl za pomoci svých dětí dotazníkové šetření, které bylo rozloženo do několika dní v průběhu měsíců únor až březen 2012, kdy návratnost rozdaných dotazníků činila **82%** při oslovení **58 %** mužů a **42 %** žen. Dotazník byl individuálně sestaven a zahrnoval jednotlivé otázky pro potřeby bakalářské práce. Nezbytnou byla i použitá metoda SWOT analýzy, s jejíž pomocí jsem identifikoval silné a slabé stránky, příležitosti a hrozby ve vztahu k návštěvnosti Orlických hor.

V závěrečné fázi jsem na základě získaných teoretických poznatků, dotazníkového šetření a provedené SWOT analýzy dedukoval výsledky a porovnal návštěvnost a úroveň CR v Orlických horách v zimní sezóně 2011/ 2012 se sezónami předcházejícími a současně vyhodnotil využití potenciálu CR zkoumané oblasti.

toužící klientelu. Této skutečnosti se částečně vymyká nejnavštěvovanější Deštné, Říčky a v poslední době i Buková hora.

Všechna horská a zimní střediska poskytují svým návštěvníkům příjemné strávení volného času při provozování různých disciplín a pohybových aktivit, ale i jen samotná návštěva a pobyt ve střediscích je příjemným zpestřením všedních dní.

Stále se rozrůstající střediska nabízejí moderní a doprovodné služby, které zájemcům tento pobyt zjednodušují a zpříjemňují. Nabízená paleta služeb je středisko od střediska rozdílná podle motivace a cíle zaměření konkrétního provozovatele.

Každá návštěva zimního střediska a prováděná aktivita přináší automaticky riziko úrazu, zranění nebo jiných nepříjemností. Proto každý, kdo se vydá do zasněžených kopců a hor, by měl absolvovat školení i o lavinách a vyhledávání v nich, protože nebezpečí lavin hrozí omezeně i v ČR (Schneeweiß, 2007). Právě tehdy je na místě využít svým charakterem rozdílné a v každém jednotlivém středisku nezbytné profesionální služby, spočívající v existenci a činnosti Horské služby ČR (dále HS), která plní poslání a úkoly při výkonu své činnosti zejména v organizaci a pátrání, záchranných pátracích akcí v horském terénu, poskytuje první pomoc a transport zraněných, vytváří podmínky pro bezpečnost návštěvníků hor, provádí hlídkovou činnost na hřebenech, sjezdových tratích apod.⁷ Pro celou oblast Orlických hor a jejich podhůří jsou zřízena kontaktní střediska a stanice HS v Deštném, Říčkách a Čenkovicích.

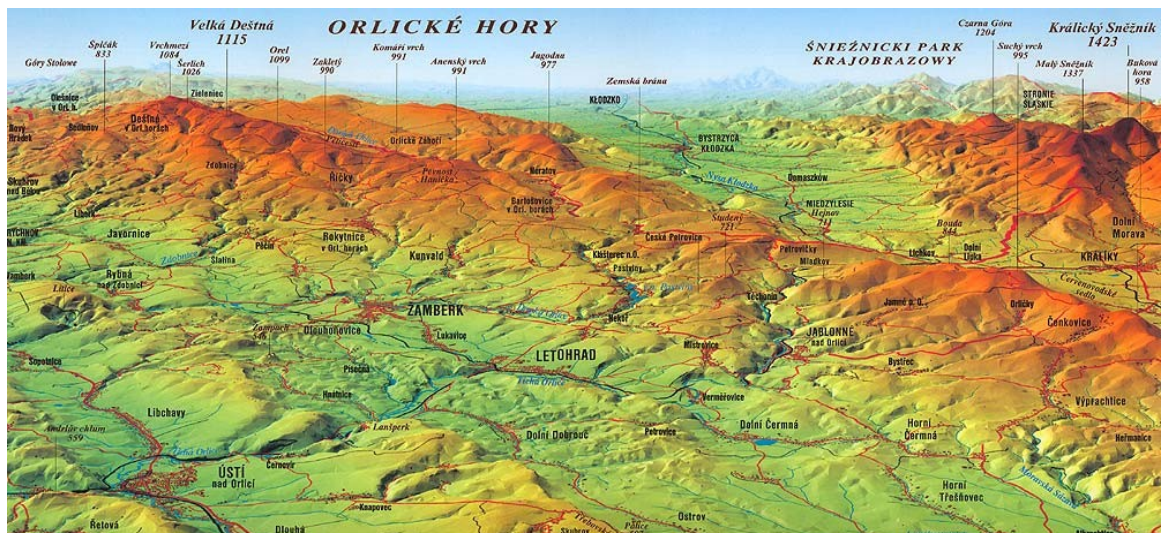
5.1 Orlické hory a Podorlicko

Orlické hory leží na severovýchodě východních Čech při hranicích České republiky a Polska. Jejich centrální pásmo tvoří více než 50 km dlouhý hřeben, probíhající ve směru severozápad – jihovýchod, který poměrně prudce spadá směrem do Polska a do údolí řeky Divoké Orlice. Právě od řeky Orlice je odvozen název pro celé pohoří, které lemuje Českou kotlinu, čímž vytváří přirozené hranice mezi Českou republikou a Polskem. Orograficky se území řadí ke středním Sudetám, a to k Orlickým horám a Orlickému podhůří. Zkoumaná oblast Orlických hor a Podorlicka zasahuje do okresu Rychnov nad Kněžnou, do hustěji zalidněných okresů Ústí nad Orlicí a Náchod v krajích Pardubickém a Královéhradeckém a nepatrně do okresu Šumperk v kraji Olomouckém.

⁷ http://www.hscr.cz/index.php?option=com_content&task=view&id=536&Itemid=9/22.12.2011.

Horopisně patří Orlické hory do Krkonošsko-jesenické soustavy České vysočiny, tvořené dvěma celky – vlastní Orlické hory a Podorlická pahorkatina o celkové rozloze 204 km². Orlické hory jsou děleny na tři části. Deštenskou hornatinu, Mladkovskou vrchovinu a Bukovohorskou hornatinu s nadmořskými výškami kolem 1 000 m n. m. Nejvyšším vrcholem je Velká Deštná s nadmořskou výškou 1 115 m n. m. Dalšími významnými vrcholy jsou Malá Deštná 1090 m n. m., Vrchmezí 1084 m n. m., Šerlich 1025 m n. m. a Suchý vrch 995 m n. m. (Soukup, V., & David, P., 2003).

Nejcennější část Orlických hor je od r. 1969 zahrnuta do Chráněné krajinné oblasti Orlické hory na ploše asi 200 km², která zaujímá nejvýše položené oblasti a částečně zasahuje i do Podorlické pahorkatiny. Hlavní hřeben Orlických hor je na své nejvyšší části prohlášen za klidovou oblast. Posledním činitelem krajiny Orlických hor a Podorlicka, který do jisté míry limituje výrobní a vodohospodářské exploatace (využití, zužitkování), je funkce rekreační a ochranná. Faktory přírodního prostředí je třeba přitom chránit i před zvýšeným nápořem rekreace, kdy nejlepší předpoklady pro letní i zimní rekreaci a sport dává celý zalesněný horský komplex Orlických hor (Opletal & kol., 1980).



Obrázek 7. Reliéf Orlických hor

Zdroj: <http://www.aaczechglass.com/mapa.htm>

5.2 Říčky v Orlických horách

Horská obec a známé rekreační středisko Říčky v Orlických horách se nachází v samém srdci Orlických hor, nedaleko hranice s Polskem. Obec se rozkládá v údolí potoka Říčky a na svazích Anenského, Zakletého a Pustého vrchu.

Říčky se řadí mezi vyhledávaná zimní střediska v České republice a jsou jedním z nejnámějších lyžařských center Orlických hor nacházející se v nadmořské výšce 752-992 m n. m.⁸ Zdejší lyžařský areál má díky své poměrně vysoké nadmořské výšce a příznivému mikroklimatu nejlepší sněhové podmínky z celého okolí. Říčky disponují jedněmi z nejdelších a nejhezčích sjezdových tratí v Orlických horách.

Vlastníkem a provozovatelem areálu je Ski klub Ústí nad Orlicí, o. s., který provozuje čtyři sjezdovky. **Slalomku** o délce 1 000 m, která je koncipovaná pro zkušené a závodní lyžaře, sjezdovku pro středně zkušené lyžaře (1 200 m), **Loučky** (1 500 m) pro začátečníky a rodiče s dětmi a **Můstek - Snowpark** o délce 350 m. Všechny uvedené sjezdovky jsou v průběhu celé zimní sezóny zasněžovány umělým sněhem. Na vrchol sjezdovek se dostaneme kromě nové čtyřsedačkové lanovky také třemi vleky, které nás vyvezou na upravené běžecké tratě o celkové délce 42 km, které jsou pravidelně upravovány jak pro klasický styl běhu, tak i pro skate (bruslení) moderní technikou.

Ve Ski centru nalezneme všechny standardní služby, které by ve větším lyžařském areálu neměly chybět, např:

Snowpark,

ski servis,

úschovnu lyží a jiného lyžařského materiálu,

půjčovnu lyžařského a snowboardového vybavení,

občerstvení,

lyžařskou a snowboardovou školu nabízející výuku sjezdového i běžeckého lyžování a jízdy na snowboardu; součástí výuky je i jízda na malém provazovém vleku, pod dozorem zkušených a kvalifikovaných instruktorů.⁹

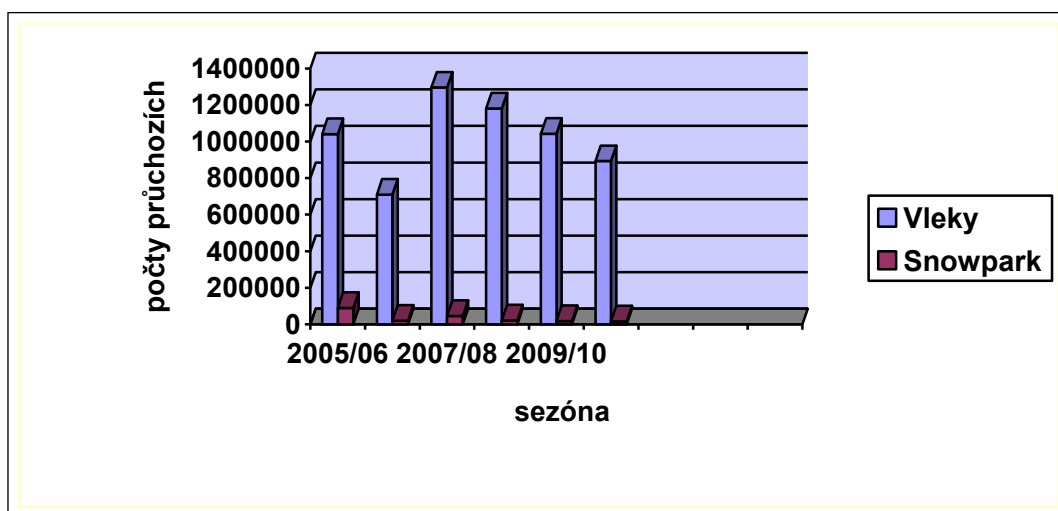
Celoročně je možné se ubytovat přímo ve Ski centru ve dvou zařízeních turistické ubytovny. Pro náročnější návštěvníky je v obci Říčky v Orlických horách a blízkém okolí bezpočet penzionů a hotelů různých stupňů kvality, které je možno využít k pohodovému pobytu. Asi 150 m od střediska je veliké hlídané parkoviště s kapacitou 300 míst jak pro osobní vozy, tak i autobusy.

⁸ <http://www.skigebiete-test.de/skigebiete/tschechien/10.10.2011>.

⁹ <http://www.skiricky.cz/ski-centrum/10.10.2011>.

Ski areál Říčky zve každoročně kromě běžných milovníků sněhu také malé reprezentanty různých zemí na mezinárodní lyžařské závody v alpských disciplínách Skiinterkritérium.

Od začátku sezony 2005/06 až po konec sezony 2010/11 byly vleky se snowparkem Můstek v provozu 137, 78, 139, 133, 109 a 121 dní, což je v průměru 120 dní za 1 sezonu s průměrným průchodem 1 026 797 lyžařů. Graf dokazuje, že každá zimní sezóna je co do počtu kvalitních zimních dní poměrně rozdílná. Sníh je vždy významným ukazatelem toho, jak se bude vyvíjet návštěvnost nejen zimních středisek, ale celých Orlických hor během následujících dní.



Obrázek 8. Statistika průchodů turnikety

Zdroj: Ski klub Ústí nad Orlicí, spol. s r. o.

5.3 Deštné v Orlických horách

V nadmořské výšce 610–850 m se nachází největší, nejživější a také nejlépe vybavené lyžařské středisko Orlických hor, Deštné v Orlických horách. Odstupňovanou náročností všech sjezdovek uspokojí rozličné nároky lyžařů. Deštné se řadí na první místo v Orlických horách co do počtu vleků a sjezdovek a v komplexní vybavenosti střediska, které je členěno na dva areály *Marta I a Marta II*, které dohromady čítají

sedačkovou lanovku, šest vleků, pět sjezdovek a pro příznivce adrenalinu také snowpark. Mezi oběma areály je možno využít spojovací sjezdovku s turistickou náročností. Bohatá lyžařská nabídka se soustřeďuje zejména na zařízení největšího zdejšího provozovatele, kterým je soukromá firma SPORT Profi s. r. o. (Anonymus, 1994). Převážná kapacita všech vleků je až 5300 osob za hodinu.

Nejoblíbenější sjezdovka s názvem **Sportovní** je přehledná, dlouhá 900 m, s převýšením 210 m a užívat si na ní mohou jak slalomáři, tak i milovníci sjezdových disciplín. Sjezdovkou koncipovanou pro rychlejší a dynamičtější způsob jízdy je **Závodní**, dlouhá necelý kilometr. Jsou na ní muldy, zatáčky a její sklon je celkově ostřejší. Lyžaře, vyznávající spíše klidnou jízdu jak na lyžích, tak na snowboardu, potěší zejména sjezdovka **Marta**. Nabízí asi půlkilometrový sjezd, po kterém se dojde do nově rozšířeného snowparku s překážkami jako box, comer, digger, rail apod. Pro málo zdatné příznivce je ideální sjezdovka **Tréninková**, určená především dětem a začátečníkům. Na jejím okraji je vyhrazen prostor pro sánkaře, „pekáčisty“, plavce na duších a vyznavače podobných alternativ. Souhrnná délka všech sjezdovek je 4 km, které jsou pravidelně celosezónně technicky zasněžovány, s možností večerního lyžování pod umělým osvětlením se stále stoupající návštěvností.¹⁰

Nejnámější středisko Orlických hor spolu s Říčkami nabízí také vyžití pro vyznavače běžecké stopy. Běžecké tratě jsou pravidelně komfortní a udržované, nabízejí různou náročnost terénu. Celkem se dá běhat na více než 50 km s možností výběru z několika tratí a okruhů.

V areálu je možno využít nabízených služeb půjčovny a servisu materiálu, snowparku a výuky skialpinistických kurzů, které provádí vyškolení profesionálové a absolventi alpské lyžařské školy. Děti i dospělí mohou využít skupinové i individuální výuky carvingu jako dominujícího stylu lyžování a snowboardového freestyly. Areál školy je vybaven cvičným Yettiho hřištěm, kolotočem, překážkami ve tvaru iglů, slouží jako koutek pro děti. Lyžařská škola nabízí svým klientům zapůjčení lyžařského a snowboardového vybavení a prodej sportovní výbavy a oblečení.

Obec Deštné v Orlických horách poskytuje značnou kapacitu ubytovacích míst, jejichž komfortem jsou soukromé parkovací plochy, včetně parkovišť pod sjezdovkami,

¹⁰ <http://www.lyzovani-destne.cz/10.10.2011>.

kde je umístěno jedno parkoviště centrální s několika menšími, kde je možnost zaparkovat vozidlo zcela zdarma. V obci je několik hotelů, penzionů a chat, v nichž si mohou milovníci lyžování vychutnávat po náročném celodenním vyžití domácího pohodlí.

Vyhlášené a populární lyžařské středisko navštíví každý rok řada sportovců, turistů a výletníků, kteří přijedou na některé z akcí jako jsou Světový pohár ve skibobech, Orlický maratón v běhu na lyžích a Šediváčekův long, což je nejdelší, nejtěžší a nejznámější závod psích spřežení v České republice.

5.4 Bartošovice v Orlických horách

Bartošovice v Orlických horách jsou malebnou obcí Orlických hor, která se pyšní skutečností, že právě zde začalo v Orlických horách lyžování. Již před první světovou válkou zde byly vyráběny lyže, vybudovány sjezdovky, a dokonce skokanský můstek. Lyžování zde zůstalo až do dnešní doby a je soustředěno do lyžařského areálu *NELLA*.

Provozovatelé Jan Sítina a John Nell zde obhospodařují tři sjezdovky se dvěma vleky, z nichž nejdelší o délce 400 m nabízí ve vyhrazené dny i noční lyžování. Všechny sjezdovky jsou vhodné jak pro lyžaře, tak i snowboardisty a jsou pravidelně upravovány sněžnou rolbou.

Areálu přilehlý snowpark ve výšce 570 m n. m. je ideální příležitostí hlavně pro milovníky velkého prkna, kteří v něm naleznou několik překážek, railů a skoků. Bartošovický lyžařský areál je vhodný také pro rodiny s dětmi. Provozovatelé nabízejí malým ratolestem lyžařskou a snowboardovou školu, v níž zkušení lektoři naučí lyžovat kohokoliv. Pro výuku začátečníků je na malém vleku k dispozici nekonečné lano a pro malé děti i zvířátka a jiné pomůcky. Zkušenější zájemci si mohou ve škole domluvit i individuální lekce ke zdokonalení techniky jízdy. Pro cizí návštěvníky je předností místní lyžařské školy i výuka v anglickém jazyce.¹¹

Parkování je zajištěno v blízkosti areálu na vyhrazeném parkovišti pro 40 automobilů a do centra Bartošovic je odtud jen kousek. Tu návštěvníky přivítá pohostinná horská chalupa „U nás“, poskytující ubytování a občerstvení po celý rok. Nabízí mimo jiné využití internetového bezdrátového připojení pomocí Wi-Fi.

¹¹ <http://www.skibartosovice.cz/index.html> /12.10.2011.

5.5 Zdobnice v Orlických horách

Vydáme-li se horskou silničkou přes Luisino Údolí s Deštným a přes Říčky s Pustinami, dostaneme se do horské vísky a rekreačního střediska Zdobnice, dříve Velké Zdobnice. Malá horská obec leží přímo v srdci Orlických hor mezi středisky Říčky a Deštné. Její součástí je v nadmořské výšce 605 metrů vybudovaný místní lyžařský areál *Ski centrum Zdobnice*, který provozuje místní tělovýchovná jednota Ski.¹²

Areál nabízí čtyři sjezdovky délky 650, 500 a 2 x 400 m, které jsou pro svou šířku a přehlednost vyhledávány hlavně rodinami s dětmi. Každá sjezdovka je barevně odlišena a má svůj vlastní vlek, který vás vyveze až na kopec. V případě nedostatku sněhu jsou zasněžovány technickým sněhem a nabízejí ve vyhrazené dny i noční lyžování. (Anonymus, 1994). Pro menší návštěvníky je k dispozici krátká sjezdovka s provazovým vlekem, který je již pátým rokem využíván lyžařskou školičkou, která zájemce naučí osvojit si dovednosti na lyžích a snowboardu. Výuka probíhá podle metodiky *Asociace profesionálních učitelů lyžování* pod dohledem zkušených instruktorů. Vhodná je nejen pro úplné začátečníky, ale i pro pokročilé, kteří chtějí vylepšit svůj styl, nebo se naučit např. carvingový oblouk. Jako služba návštěvníkům je poskytován servis a půjčovna lyžařské výzbroje a snowboardů. K dispozici jsou různé typy snowboardů, komplety carvingových lyží, boty a běžecké komplety.

V okolí areálu je po místních loukách strojově udržovaná běžecká stopa, která umožní milovníkům volného pohybu na běžkách vyběhnout klasickou i volnou technikou běhu.

Zaparkovat vozidlo je možné poblíž areálu. V těsné blízkosti neplaceného parkoviště se nachází možnost ubytování v Apartmánech pod lyžařským vlekem. Kapacita zařízení je vysoká a nabízí dostatek lůžek. Další možností je ubytování v nedaleké chalupě Za pecí, která nabízí pestrou škálu služeb a možností jak v letní, tak zimní sezóně. Vzhledem k hojným možnostem ubytování v blízkých rekreačních zařízeních, je místní areál využíván školami k zimním lyžařským výcvikům.

¹² <http://www.skizdobnice.cz> /12.10.2011.

5.6 České Petrovice

Po obou stranách potoka Orlička ve spodní části Orlických hor je horská obec České Petrovice. V tomto lyžařském středisku provozuje Mgr. Miroslav Baier poměrně nový a moderní *Sport-areál České Petrovice*. Jedná se o sportovní areál, zaměřený na různé formy aktivního odpočinku s využitím volného času v letních i zimních měsících. Sportovní areál je lyžařským střediskem v Orlických horách, které se pyšní oceněním „třemi hvězdami“ v oblasti poskytovaných služeb, jehož prioritou je rodinné prostředí a zázemí. Areál disponuje celkem pěti sjezdovkami, snowparkem a dětským hřištěm na sněhu. Všechny sjezdovky jsou členěny zvláště podle obtížnosti, převýšení a délky, kdy každá je pro lepší orientaci označena jinou barvou. Nejdelší z nich je 600 m dlouhá, nejkratší 100 m a dohromady čítají celkovou délku 2 000 m. Denně jsou upravovány pomocí techniky, kdy tři z nich jsou opatřeny systémem technického zasněžování a ve výšce kolem 700 m. n. m. jsou instalována výkonná světla pro lyžování za tmy. Pro stoupání je svah vybaven třemi lyžařskými vleky, které přepraví až 2 000 osob za hodinu.¹³ Na protilehlém svahu jsou dva dětské provazové vleky pro malé a budoucí lyžaře.

SKI a SNB škola byly založeny na základě myšlenky vytvořit hlavně pro městské děti kvalitní podmínky pro výuku lyžování a tím jim zjednodušit další cesty na hory. Odborně vyškolený personál vybraný z řad pedagogů a bývalých závodníků vyučuje dle mezinárodně uznaných metodik hlavně české děti, kterým se snaží vytvořit pokud možno domácí prostředí a podmínky. Areál je plně vybaven pomůckami pro výuku a disponuje pokrokovými technologiemi, atrakcemi a doprovodnými službami, o jejichž kvalitách se přesvědčí až 300 absolventů každý rok. V *Sport-areálu* jsou samozřejmostí další poskytované služby jako Snowpark, Ski taxi, servis a půjčovna lyžařského materiálu, občerstvení a v neposlední řadě i pronájem areálu pro podnikové nebo soukromé využití. V půjčovně je možné zapůjčit ski set, snowboard set, krátké lyže pro zábavu (Big Food, Snowblade), snowtubing, saně, obuv a přilbu.

Do vzdálenějšího okolí je snadné si vyběhnout na běžkách a kochat se kopcovitou krajinou po upravených celkem 4 km dlouhých běžeckých tratích.

Parkování pro návštěvníky *Sport-areálu* je vzdáleno asi 100m od vleku a je zdarma. Nabídka ubytování je v Českých Petrovicích pestrá a dostačující. Ideální je

¹³ <http://ceskepetrovice.com/15.11.2011>.

využít ubytování v apartmánu U vleků, který se nachází přímo u stanice lyžařských vleků. Kromě domácího zázemí nabízí i ideální podmínky pro rodinnou rekreaci. Další možností ubytování v blízkosti areálu je horská chata Na Rozcestí, v níž mohou najít pohodlí lyžařské školy a školy v přírodě.

Pro podporu mládežnického sportu zde vznikl v roce 2006 jako občanské sdružení **Ski klub České Petrovice**, který se věnuje tréninkové přípravě a závodní činnosti mladých talentovaných sportovců v alpském lyžování, jejichž výsledky na soutěžním poli na sebe určitě nedají dlouho čekat.

5.7 Ski region Buková hora

Zimní sezónou 2010/2011 začal provoz nově vzniklého areálu Orlických hor, **Ski regionu Buková hora**. Cílem této několik let zamýšlené koncepce je snaha o propojení obou lyžařských středisek na různých stranách kopce Buková hora. Spojením **Skiparku Červená Voda** a **Skiareálu Čenkovice** vzniklo středisko s celkovou délkou sjezdových tratí přes 6 000 metrů, kdy jsou obě údolí propojená vlekem se společnou jízdenkou. Vlajkovou lodí **Ski regionu** je čtyřsedačková lanovka Leitner, která klienty potěší nejen v mrazivých dnech vyhřívanou sedačkou. Umožňuje dost času na nástup a výstup, což ocení nejmladší i senioři. Převážná část 1 670metrové trasy lanovky vede přírodním lesním krytem, takže 6 minut jízdy je poměrně komfortních.



Obrázek 8. Ski – region Buková hora
Zdroj: <http://www.ski-regionbukovahora.cz/>

Ski region nabízí několikakilometrovou síť sjezdových tratí s možností technického zasněžování. Terén těchto tratí je vhodný jak pro začátečníky, tak i pro zkušené nadšence. I milovníci velkého prkna si přijdou na své buď na sjezdovce nebo ve vybudovaném snowparku. Po stranách sjezdových tratí je denně v provozu 8 vleků různých délek, provozovaných i během nočního lyžování.

Významnou pozvánkou do *Skiregionu Buková hora* je nabídka 50 km upravených běžeckých tratí různých náročností v běžeckém areálu Buková hora – Suchý vrch. Okolní terény nabízejí pestrou škálu sportovního vyžití v obou údolích, která jsou přímo kouzelná. Jednotlivá zimní střediska Čenkovice a Červená Voda nabízejí pro kvalitně a pestře strávený čas v zimní přírodě nesčetné množství doprovodných služeb. Ski region je snadno dostupný z hlavních silničních tahů od Prahy, Brna i Ostravy.¹⁴

5.7.1 Čenkovice

Typická rekreační obec Čenkovice s roztroušenou zástavbou po romantickém údolí pod Bukovou horou je od nepaměti celoročním turistickým střediskem, umístěným v klidném prostředí Bukovské hornatiny Orlických hor. Dostatečný výběr lyžařských terénů je vhodný jak pro začátečníky a děti, tak i pro středně vyspělé lyžaře. Vybrat si zde může opravdu každý. *Ski areál Čenkovice* si upevnil své postavení mezi Ski areály Orlických hor a je největším zimním střediskem v Pardubickém kraji.¹⁵ Od roku 2010 se celé Čenkovické údolí stalo součástí nově vzniklého *Ski regionu Buková hora*. TJ Čenkovice provozuje sedm sjezdovek s vlastními vleky o celkové délce 4 km se zárukou lyžování bez front a delší čekací doby u odbavení. Všechny jsou strojově upravovány a zasněžovány, nabízejí i noční lyžování. Nově vybudovaný Nugget snowpark s několika atrakcemi a snowtubing jsou dalším krokem ke spokojenosti návštěvníků, stejně jako vítaná služba lyžařské školky a školy na vlastním svahu s lanovým vlekem. Půjčovna materiálu zaručuje kompletní sortiment lyží, snowboardů, snowbladů a dalšího potřebného vybavení. Vynikající podmínky čenkovického areálu ocení také vyznavači běžek, kdy strojově upravené tratě v okolí horních stanic vleků k vyběhnutí do stopy přímo vyzývají. Běžkaři mají možnost otestovat si své síly na několika barevně odlišených okruzích v celkové délce 75 km.

V celém údolí je situováno bezpočet restaurací, penzionů a chalup, nabízejících ubytování a občerstvení. Možnost parkování je na centrálním hlídaném parkovišti o vysoké kapacitě zdarma. Velmi zajímavou nabídkou pro lyžaře je spolupráce soukromých dopravců s obcí Čenkovice, z jejichž dohody vyplynul provoz několika skibusů, dopravujících zájemce o lyžování z okolních obcí do areálu a zpět.

Provoz a projekt areálu je financován z prostředků obcí Sdružení Orlicko a Lesů ČR, s. p. Cílem je nabídnout ideální podmínky pro krátkodobé i dlouhodobé pobyty

¹⁴ <http://www.ski-regionbukovahora.cz/>18.10.2011.

v oblasti, která se stává, v komplexu se zimním střediskem Čenkovice, centrem zimních rekreačních sportů Pardubického kraje.¹⁶

5.7.2 Červená Voda – Mlýnický Dvůr

Nové lyžařské středisko alpského stylu v Orlických horách je vybudováno pod Bukovou horou. Moderní středisko *Ski Park* se špičkovým zázemím je vlastníkem nejdelší sjezdové tratě Orlických hor. Sjezdová trať nesoucí název *Mlýnice* je dlouhá 2 150 m a široká 55–80 m. Členitost Bukové hory z ní dělá výjimečný a velmi zajímavý lyžařský terén.¹⁷



Obrázek 9. Ski park Mlýnický Dvůr

Zdroj: <http://www.kudyznudy.cz/Aktivita-a-akce/Aktivita/Skipark-Cervena-Voda.aspx>

Provozovatel Ski Park Červená Voda s. r. o. se pyšní provozem odpojitelné a temperované čtyřmístné sedačkové lanovky, která je vhodná též pro přepravu běžců, kteří se s její pomocí dostanou do běžeckého areálu kolem Bukové hory a Suchého vrchu, kde na ně čekají desítky kilometrů technicky upravených tratí.

K nabízeným službám moderního střediska patří i lyžařská škola, ve které se pod vedením zkušených instruktorů naučí na lyžích a snowboardu i úplný začátečník. Součástí školy je vyhřátá herna, kde se nejmenší lyžaři mohou ohřát a odpočinout si v domácím prostředí při hraní zábavných her. Během provozní doby lanovky je možnost zapůjčit si nejnovější lyžařské a snowboardové vybavení renomovaných

¹⁵ <http://www.skigebiete-test.de/skigebiete/tschechien/18.10.2011>.

¹⁶ http://www.obeccenkovice.cz/lyzarske_bezecke_trate.htm /3.9.2011.

¹⁷ <http://www.skiparkcervnavoda.cz/cz/ski-park/sjezdove-trate> /17.10.2011.

značek v dobře zásobené půjčovně. Své služby poskytuje také servis, který je vybaven nejmodernějšími švýcarskými automaty Montana, splňující jakékoliv požadavky.

Součástí hlavní budovy **Skiparku** je prostorná restaurace se 140 místy a terasou, v jejímž menu nalezneme speciality domácí kuchyně a výběr ze široké škály fast food jídel. Přímo na dojezd sjezdovky se dá vyhlížet prosklenými stěnami z dobře situovaného a útulného baru, ve kterém je možno ochutnat kromě jiného alkoholické i nealko nápoje. Hned pod tímto barem je přehledné a prostorné parkoviště, které pojme až 400 automobilů a 12 autobusů.

Středisko je jedním ze dvou součástí komplexu Ski regionu Buková hora, nacházejícím se na hlavním tahu mezi Ostravou a Hradcem Králové. Velmi příznivá je i jeho vzdálenost od hranic s Polskem, pouhých 10 km..

5.8 Dolní Morava

Na pomezí Orlických hor a Jeseníků, na jižním úpatí Králického Sněžníku se nachází původní lyžařské centrum v obci Dolní Morava. Přestože zasahuje svou polohou do oblasti Orlických hor a částečně Jeseníků, zasluhuje se o rozvoj CR a turismu hlavně v orlickohorské oblasti. V obci jsou vystavěna a provozována dvě lyžařská střediska. **Sněžník**, který se nachází v nadmořské výšce 650-1 140 m n. m., nabízí překrásné a nevšední zážitky. Jeho areál poskytuje náročnějším lyžařům tři sjezdovky celkové délky cca 4 000 m, jednu sjezdovku *U slona*, určenou pro děti, která má délku 70 m a novinku, 400 m dlouhou trať určenou pro populární snowtubing. Nově je v provozu dlouho očekávaná sánkařská dráha s délkou 2 000 m. **Sněžník** se může pochlubit největší investicí do turistického ruchu za posledních dvacet let napříč spektrem tuzemských areálů. Byly zde vybudovány dvě lanové dráhy, nová sjezdová trať, propojovací lyžařské cesty a sjezdovky byly vybaveny moderním zasněžovacím systémem s bezpečnostními prvky (Dandová, 2011).

Doprava na vrcholy všech sjezdových tratí je zajištěna právě pomocí dvou hlavních čtyřsedačkových lanovek, jedním vlekem a jedním dětským pásem. Sjezdovky jsou osvětleny pro noční lyžování a celková kapacita je až 6 000 lidí za hodinu. Areál poskytuje mnoho doprovodných služeb jako občerstvení, půjčovnu lyžařské a snowboardové výstroje, servisní služby, provoz lyžařské školy, a dokonce školičky pro úplně nejmenší zájemce. Na jedné ze sjezdovek je vybudováno množství snowboardových skoků a atrakcí, které jsou stále více vyhledávány nejen mladými snowboardisty.

Pod masivem Králického Sněžníku se rozprostírá druhý areál v Dolní Moravě – *Větrný vrch*. Areál je považován ve srovnání se *Sněžníkem* za menšího bratra, který je navštěvován nejen zarputilými lyžaři, ale jeho kvality oceňují hlavně rodiny s dětmi. Každoročním lákadlem areálu je více jak desetileté pořádání freestyle disciplín, které se stávají prestižními hlavně díky netradiční disciplíně snowscot. Lyžařský areál Dolní Morava a její vyhlášený snowpark, neboli flowpark se staly ikonami a zviditelněním obce a jejího okolí. Ve snowparku je instalováno několik skoků různých parametrů a kovových překážek různých tvarů, které jsou odborně navrženy jak pro začátečníky, tak pokročilé.¹⁸

Snahou provozovatelů, soukromých subjektů, je přiblížit oba areály blíže návštěvníkům hlavně nabídkou poskytovaných služeb a tím jim umožnit kvalitní trávení volného času. Pod nejvyšší horou Pardubického kraje Králického Sněžníku mají možnost běžkaři projet se na běžkách nedotčenou přírodou, kde mají strojově upravovány dva běžecké okruhy dlouhé asi 15 km s průměrným převýšením 300 m. Po příjezdu za svou zálibou mohou návštěvníci zaparkovat svá vozidla na bezplatném parkovišti ihned pod areálem, odkud je pomocí místního ski busu zajištěna doprava zdarma ke všem sjezdovkám. Široká možnost ubytování a občerstvení je k dispozici v hotelech a penzionech po celé obci Dolní Morava, nebo v nedalekých Králíkách.

5.9 Potenciál cestovního ruchu Orlických hor a Podhůří

Faktory, které přivádějí návštěvníky do určitého regionu, spočívají nejen v „čisté“ potenciální kvalitě zdejší krajiny, v existenci kulturních památek apod., ale významně též na vybavenosti, službách a zařízeních, které jednak tento potenciální základ rozvíjejí, jednak se stávají druhotnými atraktivitami CR. Souhrnně je zde nazýváme „aktivitami“. Prakticky žádná forma CR, kdy např. obyvatel jednoho regionu (popř. cizinec) si naplánuje celodenní pěší nebo cyklistický výlet krajinou druhého regionu, aniž by měl v úmyslu navštívit např. zdejší muzeum, restauraci, turistické informační centrum apod., přece jen obvykle využívá alespoň jeden prvek vybavenosti: síť turistických značených cest nebo značených cyklotras. Anebo návštěva hradu se málokdy obejde bez návštěvy pohostinského zařízení, třeba jen stánkového. Jednotlivé aktivity budou srovnávány s tou částí potenciálu CR, na kterou nejvíce navazují. Srovnávání s jinými částmi potenciálu nemá praktický význam. Např. počet a význam kulturních zařízení (muzeí, galerií aj.) je účelné srovnat s potenciálem

¹⁸ <http://www.dolnimorava.cz> /18.11.2011.

územně zakotvených atraktivit CR a nemělo by valného smyslu srovnávat ji s krajinně rekreačním potenciálem obvodu obce s rozšířenou působností.

Srovnání stupně vyvinutosti konkrétní aktivity se stupněm potenciálu CR je prvním a základním krokem informujícím o využití potenciálu, ale sám o sobě ještě nevystihuje všechny nuance, které se v tomto směru projevují. Významnou doplňující hodnotu má vzájemné porovnání velikosti potenciálu a velikostního stupně aktivity. Pro každou destinaci je významným ukazatelem výstavba a následné využívání lyžařských vleků a lanovek, které jsou v dnešní době již nepostradatelné v každém moderním lyžařském areálu.¹⁹



Obrázek 10. Typy využití krajinně rekreačního potenciálu lyžařskými vleky a lanovkami

Zdroj: Ústav územního rozvoje České republiky

Pokud bychom charakterizovali potenciál a nabízené možnosti Orlických hor a Podhůří (OHP) z pohledu CR, je třeba vyzdvihnout krásnou a členitou přírodu po celém území, kdy celá a hřebenová část je chráněna v režimu chráněné krajinné oblasti. Turistická hřebenovka pro pěší s asfaltovými cestami poskytuje jedny z nejlepších terénů v ČR pro zimní turistiku na běžkách a pro cykloturistiku v sezóně letní s celkově rozsáhlým systémem turistických tras. Za stěžejní období je považována zimní sezóna, kdy je jednoznačně vidět, že Orlické hory patří spolu s Krkonošemi a Jeseníky k výrazně silným destinacím CR a jak vysokou váhu právě zimní aktivity v nabídce CR mají. Tradice a celoroční nabídka destinace s významnými lyžařskými centry jako jsou Říčky v Orlických horách, Deštné v Orlických horách, Dolní Morava, Buková hora s nejdelší sjezdovkou v Orlických horách a další, jsou zárukou pestrého a kvalitně

¹⁹<http://www.uur.cz/images/3-cestovni-ruch/vyuziti-potencialu-cestovniho-ruchu/vyuziti-potencialu-cr-zprava-2010.pdf>.

využitého volného času s možností výuky nových trendových aktivit. Bezmála 20 km upravených sjezdovek a 300 km běžeckých stop jsou vynikající terény jak pro sjezdové, ale i běžecké lyžování včetně skate stylu. Přestože mimo sezónu navštíví Orlické hory méně návštěvníků než v zimě, nabízí destinace i pro ně nabízí širokou škálu možností, v nichž si každý najde své.

Destinace OHP nezapomíná ani na volnočasovou náplň v případě nepřízně počasí, kdy je možno vyrazit za návštěvou zimních stadionů, krytých plaveckých areálů, fitnesscenter, bowlingu za množstvím dalších sportovních činností, nebo se vydat za kulturou do podorlických měst, např. Rychnova nad Kněžnou, Ústí nad Orlicí, České Třebové apod.

Orlické hory jsou dopravně dobře dostupným územím nejen z celé České republiky, ale i ze sousedních zemí, hlavně díky nadnárodnímu železničnímu koridoru a navazující dopravě po destinaci včetně speciální dopravy skibusu, radiobusu a v létě cyklobusu. V OHP jsou pro návštěvníky k dispozici fungující služby ve formě relativně velké nabídky jednoduchého ubytování s dostatečnou nabídkou stravovacích služeb, kdy informace o nich obdrží každý zájemce v dostupných infocentrech po celé destinaci.

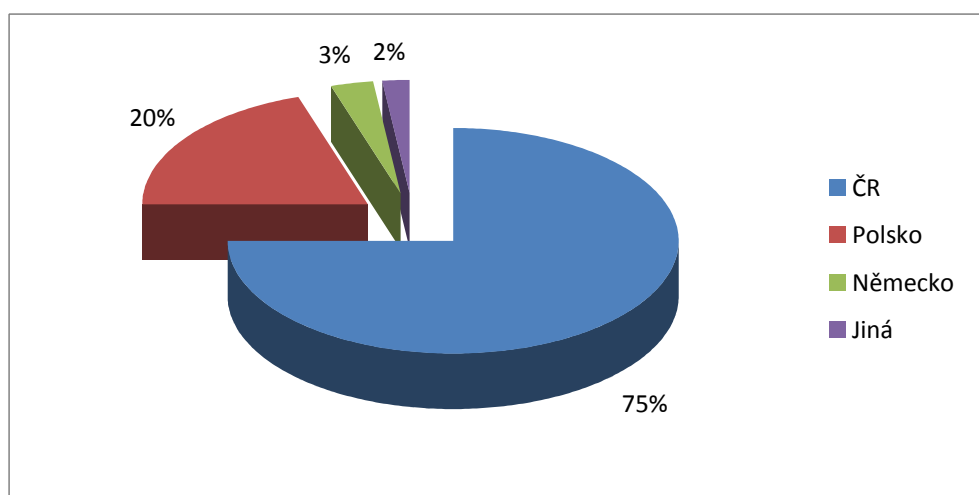
Ve prospěch konkurenceschopnosti hovoří pro Orlické hory možnost návštěvy na delší dobu, kdy i celý týden je v této lokalitě co dělat a každý si může vybrat ze široké škály nabídek. OHP mají vysoký potenciál také díky poloze v příhraničí, o čemž svědčí příjezdy návštěvníků ze sousedního Polska během celého roku, kdy od hranic do hor není vzdálenost delší než několik málo kilometrů.²⁰

²⁰ <http://www.orlickehory-cz.info/dsohp/index.php?nid=10590&lid=cs&oid=2412988> /11.9.2011.

6 VÝSLEDKY ŠETŘENÍ

K osobnímu poznání a seznámení se s jednotlivými sportovními středisky a sportovními disciplínami jsem za pomoci dvou pomocníků během čtyř víkendových dní během měsíce února a začátkem března 2012 prováděl šetření ve čtyřech nejvýznamnějších střediscích regionu. Své výzkumy jsem uskutečňoval ve střediscích Říčky v Orlických horách, Deštné v Orlických horách, na Bukové hoře a v Dolní Moravě. Metoda, kterou jsem použil v tomto výzkumu, spočívala ve sběru dat pomocí dotazníku, který obsahoval 11 otázek na požadované okruhy. Distribuován byl ve třech jazycích - českém, německém a polském. Celkový počet respondentů, kteří byli požádáni o jeho vyplnění, byl 280. Návratnost cca 230 kusů byla pro prováděný výzkum dostačující. Výběr dotázaných byl prováděn záměrně tak, aby skladba respondentů byla maximálně pestrá, aby neohrozila kvalitu výzkumu.

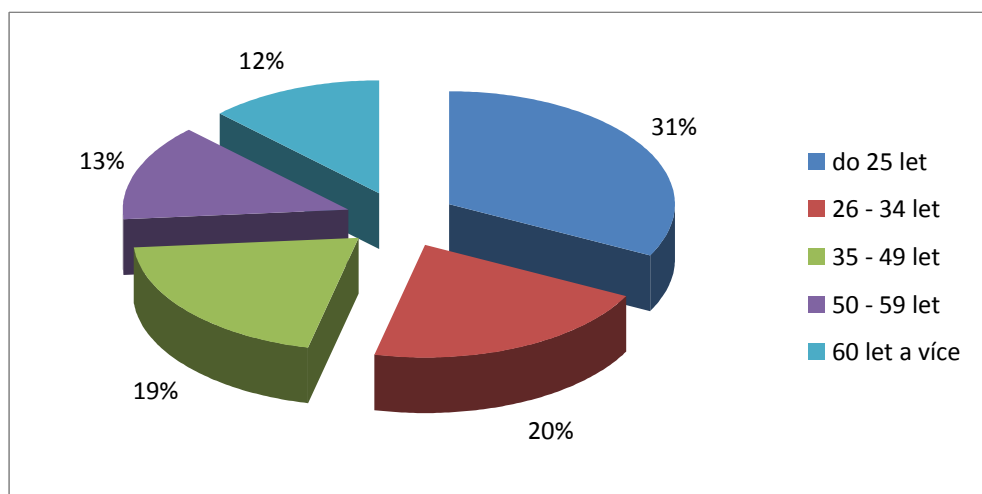
Mezi dotazovanými bylo 58 % mužů a 42 % žen. 56 % jich přijíždí do regionu na jednodenní pobyt, víkendové pobyty volí necelá čtvrtina dotázaných 21 % a 16 % pobývá v oblasti 3-7 dní. Nejméně návštěvníků, 7 %, přijíždí na déle než jeden týden. Největší počet návštěvníků **75 %** přijel z **České republiky**, 20 % z Polska, 3 % z Německa a nejmenší zastoupení **2 % z jiných zemí** jako Rakousko, Slovensko, Ukrajina apod.



Obrázek 11. Zastoupení návštěvníků podle země

Zdroj: Vlastní výzkum

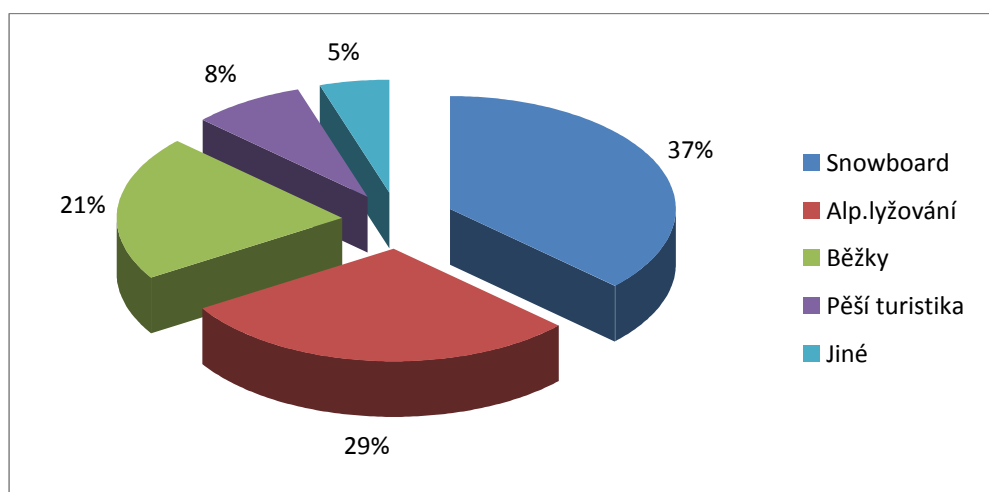
Z průzkumu vyplynulo, že nejvíce návštěvníků bylo ve věku **do 25 let–31%**, 26-34 let –25%, 35–49 let–19 %, 50–59 let–13 % a **nejméně 12 %** zastoupení měla skupina ve věku **60 let a více**.



Obrázek 12. Zastoupení návštěvníků lyžařského střediska dle věkových skupin

Zdroj: Vlastní výzkum

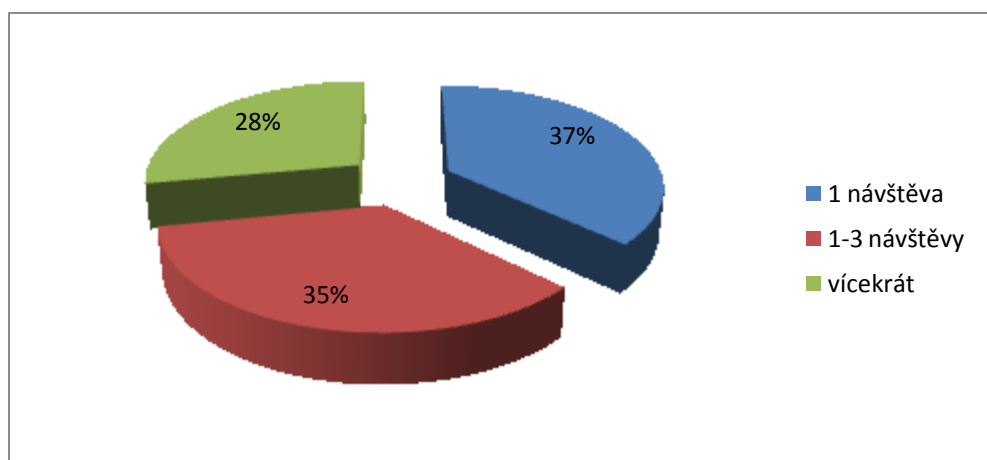
Nejčastějšími disciplínami a preferovanými aktivitami, za kterými návštěvníci do zimního střediska přijíždějí, bylo ve **37 % sjezdové lyžování**, ve 29 % běh na lyžích, ve 21 % stále populárnější snowboard, pouhých 8 % vyhledávalo možnosti pro pěší turistiku a 5 % se spokojilo pouze s pobytem na čerstvém vzduchu bez konkrétní aktivity.



Obrázek 13. Preferované disciplíny a sněhové aktivity

Zdroj: Vlastní výzkum

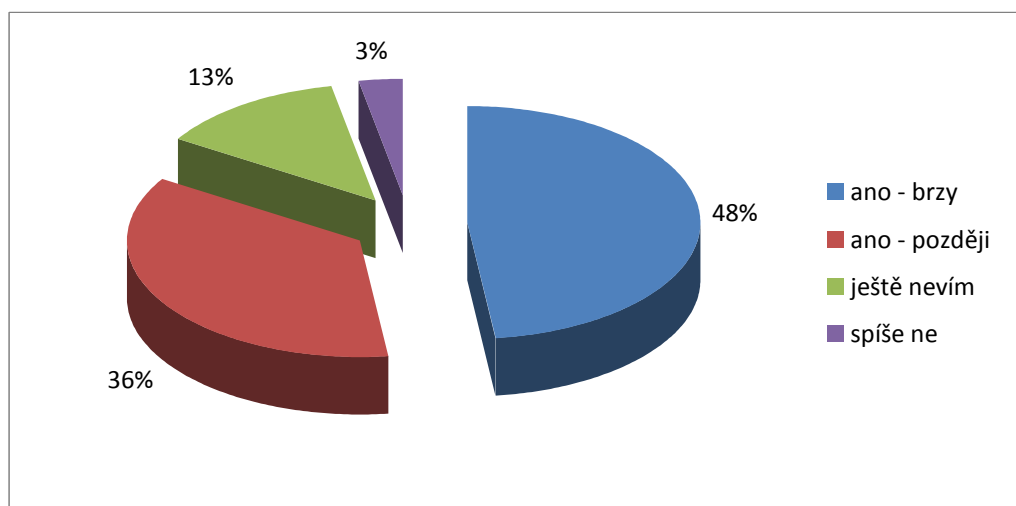
Více než jedna třetina dotazovaných, celkem **37 %**, navštívila středisko pouze **jedenkrát**, 28 % provedlo již 1–3 návštěvy a **35 %** přijelo do střediska již **častěji než třikrát**.



Obrázek 14. Četnost návštěv zimního střediska

Zdroj: Vlastní výzkum

O další návštěvě Orlických hor a Podorlicka uvažuje **48 %** dotázaných, kteří **přijedou určitě**, 36 % dotázaných přijede pravděpodobně také, 13 % nemá zatím o další návštěvě jasno a celá **3 %** respondentů se zatím **nechystají do regionu opět zavítat**.



Obrázek 15. Další potenciální návštěva zimního střediska

Zdroj: Vlastní výzkum

Doprava návštěvníků do destinace se jeví jako zásadní. Nejvíce návštěvníků (58 %) Orlických hor a Podorlicka preferuje jako jedinečný způsob dopravy osobní automobil. Dalších 28 % využívá vlakovou a linkovou autobusovou dopravu. Nejmenší skupina (14 %) přijíždí do destinace se zájezdem a dálkovým autobusem. Průměrně návštěvníci

za pobyt v regionu utratí 2 001 Kč, až 500 Kč na osobu za den (55 %). Více než 501 Kč a méně než 1 000 Kč pak utratí menší skupina (21 %) a méně než 200 Kč skupina (18 %). Mezi dotázanými byli i taci (6 %) kteří uvedli, že utratí za den více než 1 000 Kč.

7 SWOT ANALÝZA DESTINACE OHP

Tato analýza je ukazatelem současného postavení destinace Orlických hor a Podhůří z pohledu CR v zimním období. Určení silných a slabých stránek destinace znamená odpovědět na otázku „Z čeho se skládá nabídka destinací na trhu cestovního ruchu?“ Rozeznání příležitostí a ohrožení nabídky destinace na trhu znamená odpovědět na otázku: „Co ovlivňuje úspěšnost nabídky destinace na trhu a v jakém směru?“ (Kirařová, 2003).

<i>Silné stránky</i>	<i>Slabé stránky</i>
<p>Vysoce atraktivní prostředí pro rekreaci</p> <p>Vysoká návštěvnost hostů z Polska</p> <p>Dopravní obslužnost v pracovních dnech</p> <p>Komplex značených turistických tras</p> <p>Tradice a rozvoj lyžařských center</p> <p>Možnost celoročního využití středisek</p> <p>Dostatek občerstvení</p>	<p>Nezájem o podnikání v oblasti CR</p> <p>Málo finančních prostředků do rozvoje oblasti</p> <p>Slabá dopravní obslužnost o víkendech</p> <p>Nedostatečná propagace regionu</p> <p>Chybí nabídka programů pro návštěvníky</p> <p>Převaha nízkopříjmových skupin hostů</p> <p>Poměrně nízká nadmořská výška středisek</p>
<i>Příležitosti</i>	<i>Hrozby</i>
<p>Stálý rozvoj lyžařských středisek</p> <p>Rostoucí poptávka po zimních sportech</p> <p>Provozování aktivit i v letní sezóně</p> <p>Zvyšující se zájem o volnočasové aktivity</p> <p>Zájem o teambuilding</p> <p>Potenciál návštěvníků z Polska</p>	<p>Konkurence sousedních regionů a středisek</p> <p>Nespolupráce některých středisek v destinaci</p> <p>Malá atraktivita regionu</p> <p>Malý zájem podnikatelů a investorů</p> <p>Málo profesionálů v oblasti cestovního ruchu</p> <p>Chátrání a poškozování památek</p>

Obrázek 16. SWOT analýza

Zdroj: Vlastní výzkum

Důvodem návštěvy Orlických hor a Podorlicka je v zimní období hlavně sport a turistika, rekreace nebo jen pobyt v krásné a zachovalé přírodě. Vytvoření SWOT analýzy a jejích silných a slabých stránek je významným krokem, který by měl přilákat značný počet návštěvníků do regionu, který ukazuje jaké výhody má destinace před rostoucí konkurencí. Současně odhaluje konkrétní nedostatky, které je třeba vnímat a pracovat na jejich odstranění, nebo alespoň co nejvíce zmírnit jejich negativní dopad. Za další činitele vyplývající z vypracované SWOT analýzy, které působí na destinaci zvenčí, považujeme příležitosti a hrozby, které lze definovat jako nové skutečnosti, kterých je třeba maximálně využít (legislativa, vstup partnera, nový segment trhu), respektive vyjadřují výhody konkurenčních destinací, které nás určitým způsobem ohrožují (Kirařová, 2003).

8 DISKUZE

Myslím si, že úroveň služeb, čistota, pořádek a cenové nabídky zkoumaných středisek jsou na stoupající úrovni. Střediska v našem regionu jsou v porovnání s konkurencí poněkud klidnější, což je dle mého zjištění a osobní zkušenosti právě velkou motivací pro mnohé návštěvníky. Nemusejí stát dlouhý čas ve frontách při odbavování u vleků či lanovek, ale i objednávání občerstvení je dostatečně rychlé. Většina návštěvníků dojíždí do Orlických hor z blízkého okolí, mnohem méně jich přijíždí ze vzdálenějších koutů České republiky. Cizinců, kromě příslušníků sousedního Polska, kteří by svým pobytem a finanční útratou investovali do jejich rozvoje, je poměrně málo. Podle mého názoru region stále pokulhává v nabídkách luxusnějšího ubytování a stravování, které se stává u konkurence běžnějším standardem.

Pokud bychom porovnali lyžařská střediska u nás a např. v alpských zemích, dojdeme ke zjištění, že ač se na první pohled zdá, že v Alpách nemají problém se sněhem, mýlíme se. Už i v těchto nadmořských výškách se každým rokem potýkají s následky globálního oteplování, což ovlivňuje i CR, který je na kvalitě a množství sněhu přímo závislý. Každá nadcházející zimní sezóna je pro provozovatele lyžařských areálů velkou neznámou co se do množství a následně počtu provozních dnů týká (příloha č. 2). Proto je nezbytnou nutností každého provozovatele, pokud chce i přes nepřízeň počasí areál provozovat, pořídit si vlastní zasněžovací zařízení. To však naráží na odpor ochránců přírody, pro které je výroba umělého sněhu a současné zvyšování frekvence CR v horských pásmech nepřijatelné. Naráží i na to, že výroba umělého sněhu je násilná pro přírodu a obnáší spoustu finančních prostředků, které by se daly využít jinak.²¹

Vysokou nadmořskou výšku a rozlehlost jako Alpy naše hory rozhodně nemají, ale výborné lyžování a postupem času i moderní horské technologie s čím dál více kvalitnějšími službami určitě ano. Důvodem toho je podle mě sice pomalý, ale významný přínos financí a provádění masových investic do modernizace lyžařských areálů a zavedení normy *ČSN 018027 Značení a zabezpečení v zimním středisku*²². Z tohoto pohledu si české areály zaslouží stejnou míru objektivitu a patriotismu jako ty alpské (Anonymus, 2009).

²¹ <http://www.stern.de/wirtschaft/immobilien/tourismus-industrie-skifahren-i>.

²² <http://www.mmr.cz/Cestovni-ruch/Pravo-Legislativa/Dalsi-pravni-informace/CSN-01-8027---Znaceni-a-zabezpeceni-v-zimnim-stred/10.2.2012>.

Je nesporné, že kvalita životního prostředí je úzce spojena s rozvojem CR v každém regionu a názorů na věc je mnoho. Proto bude do budoucna záležet na každém jednotlivém zimním středisku a jeho managementu, jak se s konkrétními nástrahami vyrovná.

9 ZÁVĚRY

Cílem, který jsem si pro bakalářskou práci vytyčil, bylo představit sněhové aktivity a disciplíny provozované v Orlických horách a analyzovat návštěvnost jednotlivých zimních středisek s dopadem na CR v této oblasti.

Na základě zjištění a všech dostupných informací, včetně provedeného dotazníkového šetření, jsem dospěl k závěru, že Orlické hory jsou kvalitní základnou přírodních a kulturních památek, vynikajícího životního prostředí a ukrývající v sobě vysoký potenciál pro CR v zimě. Zjistil jsem, že počet návštěvníků v zimním období je stabilní, což je dáno hlavně počtem patriotů, kdy převážná většina návštěvníků přijíždí z blízkého okolí a je po celou dobu Orlickým horám věrna. Přestože hory nevykazují meziročně takovou návštěvnost jako např. Krkonoše, mohou se pochlubit vynikajícími podmínkami pro lyžování, turistiku a rekreaci.

Řekl bych, že takřka všem zimním střediskům prospěl převod do soukromého vlastnictví a pod jednotlivé ski kluby, protože se tím docílilo větší profesionality nabízených služeb a nákupu kvalitních technologií pro jejich provozování. Nezbytným v rámci konkurenceschopnosti mezi jednotlivými areály je vlastnit zasněžovací zařízení, profesionálně vyškolený personál obsluhující nabízené služby a v neposlední řadě i kvalitně fungující ubytování a stravování. Na základě vlastní zkušenosti bych přivítal propojení sousedících lyžařských areálů formou společných skipasů, což by bylo vhodným krokem vedoucím k určité volnosti pohybu a zjednodušení legislativy s tím spojené.

Svým výzkumem jsem dospěl ke zjištění, že Orlické hory mají velikou výhodu v geografické poloze, přesto potenciál přeshraniční návštěvnosti ze strany polských turistů stále nenaplňují. Převažujícím důvodem návštěvy Orlických hor a Podhůří v zimním období je turistika a sport, hlavně lyžování. Areály čítají bezmála 20 km upravených sjezdových tratí a 300 km běžeckých stop. Značným tahákem je možnost provozování nových moderních disciplín, což ocení hlavně mladší sportovci a doprovodné PR akce některých areálů, jako např. bezplatné testování lyží různých značek, sněhové karnevaly apod. Jako překážku v cestě za větší návštěvností a zvýšením CR bych označil nedostatečný marketing a propagaci Orlických hor, bez kterých se jejich krásy a nabízené služby nemohou dostat do podvědomí širší veřejnosti.

Z pohledu infrastruktury jsou Orlické hory dobře dostupné díky železničnímu koridoru vedoucímu přes Ústí nad Orlicí a Českou Třebovou, tak i silnicím I. třídy propojujícím Čechy, Moravu a Polsko. Přesto by bylo přínosné hlavně o víkendech posílit regionální dopravu, která by formou skibusů nebo linkových autobusů dovezla klienty do střediska. Velmi negativně hodnotím i kvalitu silnic a nedostačující parkovací místa v některých areálech.

Snaha o zvýšení návštěvnosti je nepopíratelná a pochopitelná, ovšem otázkou zůstává, zda by zvýšení CR v některých oblastech Orlickým horám jako celku vůbec prospělo. Myslím si, že z hlediska zachování přírody a zdravého životního prostředí určitě ne. Byl by tím také ohrožen statut Orlických hor jako příhodného místa s výhodnými podmínkami pro trávení rodinné dovolené s dětmi, kdy za předpokladu přehlédnutí menších nedostatků, je pobyt v nich, finančně méně náročný než ve vyhlášených střediscích Krkonoš, nebo Alp.

Uvědomuji si, že konkurence lyžařských areálů je v České republice veliká. Jako hlavní přínos této práce vidím v zhodnocení a setřídění předpokladů a podmínek rozvoje CR ve vztahu k Orlickým horám hlavně v zimních měsících. Bakalářskou prací bych chtěl docílit toho, aby tento výzkum a vypracovaná analýza mohla posloužit jako pomůcka pro možné zvýšení atraktivity a turistické návštěvnosti Orlických hor a Podhůří v následujících letech. Rád bych se o to, např. vhodnou propagací, sám přičinil, abych tak zúročil vědomosti nabyté studiem na vysoké škole.

10 SOUHRN

Každý rok se můžeme přesvědčovat o tom, jak moc záleží z pohledu zimní rekreace na horách na povětrnostních podmínkách. Ukazuje se, že sníh je velmi důležitým prvkem a „pozvánkou“ pro milovníky zimních radovánek k cestě na hory.

Zimní rekreace nemusí nutně znamenat jen Alpy nebo české Krkonoše. Dá se dost dobře přesvědčit o tom, že volný čas a skvělou zábavu si můžeme dobře užít i v Orlických horách. Ve všech jejích zimních střediscích se v posledních letech hodně investuje do kvality sjezdovek, lanovek, běžeckých tratí a současně se rozšiřuje nabídka volnočasových aktivit. Právě proto, že rekreace na horách není jen lyžování, snowboarding a turistika v zimní přírodě, bylo cílem této bakalářské práce představit i jiné zimní disciplíny a sněhové aktivity, které se mohou provozovat, a jsou dostupné ve střediscích zimních sportů v Orlických horách. Každý areál byl podrobně představen s důrazem na jeho podmínky, předpoklady a paletu nabízených služeb.

Práce tvoří ucelený přehled významných středisek v Orlických horách s nabídkou provozování rozličných sportovních aktivit, které jsou závislé na sněhové pokrývce. Právě sněhové podmínky byly klíčové v provedeném výzkumu a analýze cestovního ruchu v těchto střediscích a celých Orlických horách.

Bakalářská práce je členěna do jedenácti kapitol. V úvodu jsme vymezili důležité odborné pojmy a teoretická východiska. V následujících dvou kapitolách jsme vytyčili cíle a použité metody zpracování. Pátá kapitola představila souhrn významných středisek zimních sportů, ve kterých byl prováděn průzkum. Zjištěné výsledky a analýzy byly okomentovány v kapitole šesté. Sedmá část nabídla možnost pojmenování silných a slabých stránek, příležitostí a hrozeb ve vytvořené SWOT analýze. Dostatečný prostor pro diskuzi poskytla kapitola osmá, v které jsme navrhli opatření, možnosti a doporučení k řešenému problému. Na konci bakalářské práce byly uvedeny závěry a referenční seznam použité literatury.

11 SUMMARY

As for the winter recreation every year we can see how much the weather conditions are important. When we travel to the mountains it is quite clear that snow is one of the most important thing and at the same time it is the invitation for all people who love winter pleasures.

If we speak about winter recreation it is not only about famous areas like the Alps or our Giant mountains. We can find out quite easily that leisure time can be spent well and with fun even in the Eagle mountains. Recently a lot of money has been invested in better ski slopes, cabel cars, chairlifts, slopes for cross-country skiing. The possibilities how to spend free time is increasing and becoming better. The winter recreation is not only about skiing, snowboarding and walking in the winter nature and that is why the goal of this bachelor project is to introduce other winter activities. These winter pleasures can be practised and are available in winter centres in the Eagle mountains. Each site has been showed and described with emphasis on its conditions, assumptions and the variety of the service which is offered.

The bachelor project is made to show the most important winter centres in the Eagle mountains with the possibility of practising winter activities which are dependent on the snow cover. On the whole, mainly the snow conditions were crucial in the survey and in the analysis of the tourism in these winter centres as well as in the Eagle mountains.

The bachelor project is divided among eleven chapters. The introduction is written to explain some important terms and theoretical basis. The goals and methods were set in the next two chapters . In the fifth chapter the summary of significant winter centres was made. The survey of all these centres was made and its results and analysis can be found in the sixth more precisely in the seventh chapter. The eighth chapter provides quite good possibility for discussion in which we could suggest various arrangements, recommendation and advice to solve the problem. In the end of the bachelor project the conclusion is made and in the conclusion you can find the bibliography.

12 REFERENČNÍ SEZNAM

- Anonymous (2009). *Alpy versus české hory*. COT. Retrieved 2.12.2011 from the Word Wide Web: <http://www.cot.cz/index.php?page=200&jazyk=1&id=1040813615&srchtxt=Synot+ky%E8erka>.
- Bína, J. (2002). *Hodnocení potenciálu cestovního ruchu v obcích České republiky*. Retrieved 7.1.2012. from the Word Wide Web: <http://www.uur.cz/images/publikace/uur/2002/2002-01/01.pdf>.
- Bednář, J. (2003). *Meteorologie*. Praha: Portál.
- Binter, L., & kol. (2002). *Snowboarding*. Praha: Grada Publishing.
- Brtník, J., & Neuman, J. (1999). *Zimní hry na sněhu i bez něj*. Praha: Portál.
- Bulíř, R. (1988). *Skialpinismus*. Praha: Sportpropag.
- Cone, T. P. & Cone S. L. (2006). *Teaching Elementary Physical Education*. 17(1), 34. Retrieved 18.11. 2011 from the EBCO database on the Word Wide Web: <http://web.ebscohost.com/ehost/detail?vid=43&hid=123&sid=ec6f6537-4fa9-4d0c-90a2-d6f684d2719%40sessionmgr112&bdata=Jmxhbmc9Y3Mmc2l0ZT1laG9zdC1saXZl#db=s3h&AN=19505982>
- Dandová, D. (2011). *Až se zima zeptá aneb Novinky tuzemských skiareálů*. COT. Retrieved 2.12.2011 from the Word Wide Web: <http://www.cot.cz/index.php?page=200&jazyk=1&id=1040815736&srchtxt=dandov%E1Evropská charta sportu>. (1994). Praha: Ministerstvo školství, mládeže a tělovýchovy České republiky.
- Francová, E. (2003). *Cestovní ruch [Učební texty]*. Olomouc: Univerzita Palackého.
- Frömel, K. (2002). *Kompedium psaní a publikování v kinantropologii*. Olomouc: Univerzita Palackého.
- Hodaň, B., Dohnal, T. (2008). *Rekreologie*. Olomouc: Hanex.
- Kirařová, A. (2003). *Marketing destinace cestovního ruchu*. Praha: Ekopress, s.r.o.
- Kolektiv autorů (1994). *Ski atlas České republiky*. Praha: Debora.
- Opletal, M. a kol. (1980). *Geologie Orlických hor*. Praha: Česká akademie věd.
- Oriška, J. (1999). *Metodika činnosti průvodce cestovního ruchu*. Praha: Idea servis.
- Poláková, A. (2006). *Netradiční zimní sporty – co všechno můžete vyzkoušet na ledu a sněhu*. iN. *Magazín hospodářských novin*. Retrieved 25.4. 2011 from the Word

WideWeb: <http://in.ihned.cz/c1-17980400-netradicni-zimni-sporty-co-vsechno-muzetevyzkouset-na-ledu-a-snehu>.

- Reichert, J., & Musil, D. (2008). *Lyžování od základů po freestyle*. Praha: Grada.
- Schneeweiß, Ch. (2007). *Sněžnice*. Praha: Grada Publishing.
- Schwartzhoffová, E. (2010). *Sportovní turismus*. Tělesná kultura, (Vol 33, No 2), 97 - 106
- Soukup, V., & David, P. (2003). *Orlické hory*. Praha: S&D.
- Úřad pro technickou normalizaci, metrologii a státní zkušebnictví (2009). *Seznam ČSN*[Česká technická norma 018027]. Praha: Autor. Retrieved 25.3. 2012 from the Word WideWeb: <http://mmr.cz/CMSPages/GetFile.aspx?quid=5d3ddd36-0997-4d0b-ae40-615c60f8c3a0>.
- Ústav územního rozvoje ČR(2010). *Využití potenciálu cestovního ruchu v České republice*. Praha: Autor. Retrieved 17.4.2012 from the Word Wide Web: <http://www.uur.cz/images/3-cestovni-ruch/vyuziti-potencialu-cestovniho-ruchu/vyuziti-potencialu-cr-zprava-2010.pdf>.

Internetové zdroje:

- <http://ceskepetrovice.com>.
- <http://www.dolnimorava.cz>.
- <http://ekologie.upol.cz/ku/zhoeck/kurz2004/vlastnosti.pdf>.
- http://www.hscr.cz/index.php?option=com_content&task=view&id=536&Itemid=9.
- http://is.muni.cz/do/1499/el/estud/fsps/ps08/zimtur/web/pages/zimni_turistika.html.
- <http://www.lyzak.cz/vznik-a-druhy-snehu.a33.html>.
- <http://www.lyzovani-destne.cz>.
- http://www.obeccenkovice.cz/lyzarske_bezecke_trate.htm.
- <http://www.orlickehory-cz.info/dsohp/index.php?nid=10590&lid=cs&oid=2412988>.
- <http://www.orlickehory.net/>.
- <http://www.skibartosovice.cz/index.html>.
- <http://www.skigebiete-test.de/skigebiete/tschechien>.
- <http://www.skiparkcervenavoda.cz/cz/ski-park/sjezdove-trate>.
- <http://www.ski-regionbukovahora.cz>.
- <http://www.skiricky.cz/ski-centrum>.

- <http://www.stern.de/wirtschaft/immobilien/tourismus-industrie-skifahren-i>.
- <http://www.skizdobnice.cz>.
- <http://www.svetoutdooru.cz/clanek/?107974-skialpinismus->.
- <http://tema.novinky.cz/atmosfericke-srazky>.
- <http://www.uur.cz/images/publikace/uur/2002/2002-01/01.pdf>.

PŘÍLOHY

Příloha 1. Dotazník

Datum provedení :

DOTAZNÍK PRO NÁVŠTĚVNÍKA ZIMNÍHO STŘEDISKA

*Dobrý den, provádím průzkum návštěvníků zimního střediska Orlických hor, jehož cílem je zmonitorovat návštěvnost a spokojenost dotázaných s významem pro cestovní ruch.
Chtěl bych Vám položit několik otázek týkajících se Vaší návštěvy a Vašich postřehů z pobytu v tomto středisku. Na otázky odpovídejte zakroužkováním Vámi zvoleného čísla odpovědi, která nejlépe vystihuje Váš názor.*

- 1. Pohlaví** a) muž b) žena
- 2. Věk** a) do 25 let b) 26-40 let c) 41-59 let
 d) 60 let a více
- 3. Státní příslušnost** a) ČR b) Polsko c) Německo
 d) jiná _____
- 4. Délka pobytu** a) 1 den b) 2-3 dny c) 4-6 dní
 d) 1 týden e) delší
- 5. Doprava** a) auto b) autobus c) vlak
 d) jiná _____
- 6. Počet návštěv** a) poprvé b) podruhé c) více než 2x

- 7. Preferované aktivity** a) alpské lyžování b) snowboard c) běžky
d) pěší turistika e) hry na sněhu(sáňky,boby....)
f) jiné _____

8. Běžná denní útrata

- (Ski pas, jídlo, půjčovné, doplňkové služby apod. a) do 200 Kč b) do 500 Kč
c) do 1000 Kč d) více

- 9. Spokojenost s pobytem** a) velmi b) spíše ano c) spíše ne d) ne

- 10. Nespokojenost s pobytem** Vaše doporučení ke zlepšení poskytovaných služeb

(slovy)...

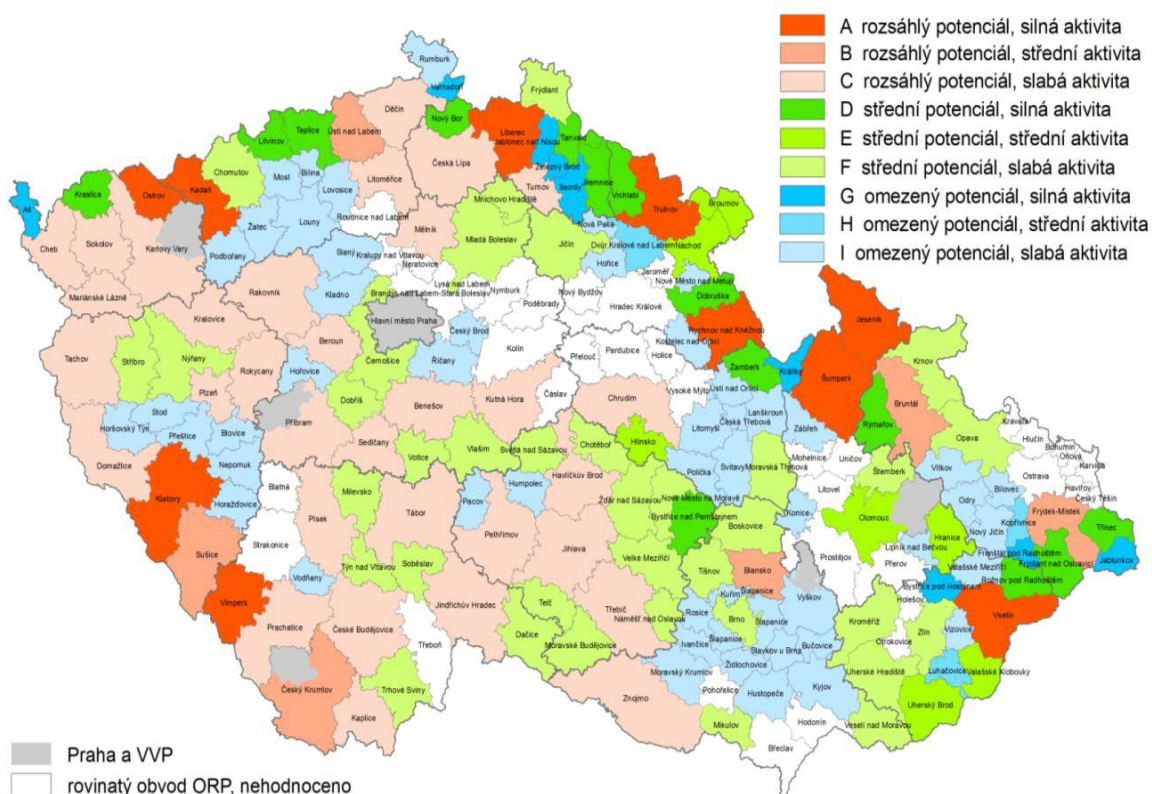
- 11. Přijeli byste opět ?** a) ano b) ne c) ještě
nevím

Děkuji za spolupráci a věnovaný čas a přeji pěkný pobyt !!!

Podpis tazatele :

Příloha 2. Kartogram

Typy využití krajinně rekreačního potenciálu obvodů ORP lyž. vleky a lanovkami



Zdroj: <http://www.uur.cz/images/publikace/uur/2002/2002-01/01.pdf>.

Příloha 3. Značení v zimním středisku dle ČSN 01 8027

ČSN 01 8027

1 Předmět normy

Tato norma stanovuje zásady pro značení, zabezpečení a pohyb v zimním středisku.

V příloze A je uvedeno 10 FIS pravidel chování při lyžování. V příloze B je uvedena stupnice lavinového nebezpečí.

2 Citované normativní dokumenty

Pro používání tohoto dokumentu jsou nezbytné dále uvedené referenční dokumenty. U datovaných odkazů platí pouze citovaná vydání. U nedatovaných odkazů platí poslední vydání referenčního dokumentu (včetně změn).

ČSN 67 3067 Označování a hodnocení barevných odstínů nátěrů

ČSN 01 8010 Bezpečnostní barvy a značky. Všeobecná ustanovení

3 Definice

Pro účely této normy platí následující termíny a definice:

3.1

zimní středisko; lyžařský areál

zimní středisko je lyžařská oblast vytvořená za účelem provozování zimních sportů, vybavená dopravními zařízeními, sjezdovými a běžeckými tratěmi, lyžařskými cestami a ostatními specifickými tratěmi. V praxi je pojem zimní středisko totožný s pojmem lyžařský areál, nebo organizovaný lyžařský prostor. Lyžařské areály se mohou spojovat ve větší lyžařské oblasti

3.2

provozovatel lyžařského areálu

provozovatel lyžařského areálu je právnická nebo fyzická osoba, která zajišťuje většinu činností a služeb v souvislosti s provozem lyžařského areálu

3.3

dopravní zařízení

dopravní zařízení jsou v zimním středisku pozemní lanové dráhy, visuté lanové dráhy, kabinové lanové dráhy, sedačkové lanové dráhy, lyžařské vleky a dopravní lyžařské pásy

3.4

sjezdová trať

sjezdová trať je trať vhodná a určená ke sjezdovému lyžování a snowboardingu, která je za tímto účelem kontrolovaná, označená, zpravidla upravená pro lyžující veřejnost a zabezpečená zejména před atypickými nebezpečími. Sjezdové tratě jsou značeny podle stupně obtížnosti. Sjezdovou trať zpravidla vymezuje upravená plocha sněžnými stroji

3.5

okraj sjezdové tratě

okraj sjezdové tratě je vymezen rozhraním strojně upravené plochy sjezdové tratě a neupraveným terénem mimo sjezdovou trať

3.6

bezprostřední blízkost sjezdové tratě

je vzdálenost 2m od okraje sjezdové tratě

3.7

běžecká trať

běžecká trať je trať ve volném lyžařském terénu, určená k běžeckému lyžování, která obvykle bývá za tímto účelem označená a upravená

3.8

lyžařská cesta

lyžařská cesta je vytvořená, nebo již existující cesta s minimálním příčným a podélným sklonem, která slouží zejména k propojování sjezdových tratí a areálů či odjezdu do údolí

3.9

volný lyžařský terén; otevřený lyžařský terén

vše co není určeno jako značená sjezdová trať či lyžařská cesta, je chápáno jako volný lyžařský terén, případně otevřený lyžařský terén

3.10

specifická trať

ostatní specifické tratě jsou snowparks, snowboardové areály, U-rampy, Fun-parks, ski- a boardercrossové tratě, dětské parky, akrobatické areály. Specifické tratě jsou zřetelně vymezeny od sjezdových tratí, jsou značené, upravované, kontrolované a zabezpečené

4 Značení v zimním středisku

Způsob zajištění organizace lyžařského prostoru v zimním středisku v oblastech zajištění značení, specifikace obtížnosti tratě, zajištění úpravy, kontroly a zabezpečení tratí je stanoven takto:

	Sjezdová trať	Lyžařská cesta	Specifické tratě	Běžecská trať	Volný terén
ZNAČENÍ	ANO	NE	ANO	ANO	NE
OBTÍŽNOST	ANO	NE	NE	NE	NE
ÚPRAVA	ANO	ANO / NE	ANO	ANO	NE
KONTROLA	ANO	NE	ANO	ANO	NE
ZABEZPEČENÍ	ANO	NE	ANO	NE	NE

Tabulka 1

Včasná a na správném místě umístěná informace je základním principem při značení prostoru v zimním středisku.

4.1 Funkce značení

Značení v lyžařském areálu (zimním středisku) plní zejména funkci:

- bezpečnostní: značení je prováděno tak, aby zejména:
 - byl návštěvník včas upozorněn na případné atypické nebezpečí,
 - návštěvník obdržel včasnou informaci o obtížnosti sjezdové tratě,
- orientační: značení je prováděno tak, aby návštěvník byl v lyžařském areálu dostatečně orientován,
- informační: značení je prováděno tak, aby návštěvník obdržel potřebné informace pro pohyb v lyžařském areálu.

Základními prvky značení a orientace v zimním středisku jsou:

- orientační mapy
- značení tratí
- orientační tabule
- piktogramy

4.2 Orientační mapy

Orientační mapy (orientační plány) poskytují základní orientaci a představují návštěvníkovi lyžařský areál. Pokud je orientační mapa (orientační plán) v lyžařském areálu instalována musí obsahovat:

- vyznačení, typ a popis dopravních zařízení,
- vyznačení a popis sjezdových tratí a jejich obtížnosti,
- vyznačení lyžařských cest pokud na mapě jsou,
- vyznačení běžecských tratí pokud na mapě jsou.

Zdroj: <http://mmr.cz/CMSPages/GetFile.aspx?quid=5d3ddd36-0997-4d0b-ae40-615c60f8c3a0>

