



Bakalářská práce

Cestovní ruch v kontextu místního regionu ve výuce zeměpisu na ZŠ

Studijní program:

B0114A300070 Zeměpis se zaměřením na vzdělávání

Studijní obory:

Zeměpis se zaměřením na vzdělávání
Dějepis se zaměřením na vzdělávání

Autor práce:

Klára Černá

Vedoucí práce:

Mgr. Emil Drápela, Ph.D.
Katedra geografie

Liberec 2023



Zadání bakalářské práce

Cestovní ruch v kontextu místního regionu ve výuce zeměpisu na ZŠ

Jméno a příjmení:

Klára Černá

Osobní číslo:

P20000068

Studijní program:

B0114A300070 Zeměpis se zaměřením na vzdělávání

Specializace:

Zeměpis se zaměřením na vzdělávání
Dějepis se zaměřením na vzdělávání

Zadávací katedra:

Katedra geografie

Akademický rok:

2021/2022

Zásady pro vypracování:

Cílem bakalářské práce je vytvořit návrhy na výuku, zabývající se problematikou cestovního ruchu v kontextu místního regionu Železnobrodsko. Vytvořené výukové moduly by měly být součástí hodin zeměpisu na druhém stupni základní školy. Jejich účelem je, aby žáci pochopili, jaká pozitiva a negativa cestovní ruch regionům přináší, dokázali si pod tímto pojmem představit konkrétní fenomény z jejich okolí a získané poznatky je vedly k ohleduplnému a udržitelnému přístupu při vlastním cestování. Práce bude rozdělena na teoretickou a praktickou část. V teoretické části budou popsány obecné koncepty v cestovním ruchu a turistické zajímavosti v regionu Železnobrodsko, v praktické části pak vlastní návrhy výukových aktivit.

Rozsah grafických prací:

Rozsah pracovní zprávy:

Forma zpracování práce:

tištěná/elektronická

Jazyk práce:

čeština

Seznam odborné literatury:

ZELENKA, Josef a Martina PÁSKOVÁ. Výkladový slovník cestovního ruchu. Kompletně přepracované a doplněné 2. vydání. Praha: Linde Praha, 2012. ISBN 978-80-7201-880-2.

INDROVÁ, Jarmila. Cestovní ruch: (základy). Vyd. 2., přeprac. V Praze: Oeconomica, 2009. ISBN 978-80-245-1569-4.

O městě: *Město Železný Brod*. [online]. 2017 [cit. 08.04.2022]. Dostupné z:

<https://www.zeleznybrod.cz/cz/turista/o-meste/>

CzechTourism. [online]. 2022 CzechTourism [cit. 08.04.2022]. Dostupné z:

<https://www.czechtourism.cz/cs-CZ>

Český ráj. *Český ráj* [online]. 1992 [cit. 08.04.2022]. Dostupné z: <https://www.cesky-raj.info>

Vedoucí práce:

Mgr. Emil Drápela, Ph.D.

Katedra geografie

Datum zadání práce:

11. dubna 2022

Předpokládaný termín odevzdání: 28. dubna 2023

L.S.

prof. RNDr. Jan Pícek, CSc.
děkan

doc. RNDr. Kamil Zágorský, Ph.D.
vedoucí katedry

V Liberci dne 1. května 2022

Prohlášení

Prohlašuji, že svou bakalářskou práci jsem vypracovala samostatně jako původní dílo s použitím uvedené literatury a na základě konzultací s vedoucím mé bakalářské práce a konzultantem.

Jsem si vědoma toho, že na mou bakalářskou práci se plně vztahuje zákon č. 121/2000 Sb., o právu autorském, zejména § 60 – školní dílo.

Beru na vědomí, že Technická univerzita v Liberci nezasahuje do mých autorských práv užitím mé bakalářské práce pro vnitřní potřebu Technické univerzity v Liberci.

Užiji-li bakalářskou práci nebo poskytnu-li licenci k jejímu využití, jsem si vědoma povinnosti informovat o této skutečnosti Technickou univerzitu v Liberci; v tomto případě má Technická univerzita v Liberci právo ode mne požadovat úhradu nákladů, které vynaložila na vytvoření díla, až do jejich skutečné výše.

Současně čestně prohlašuji, že text elektronické podoby práce vložený do IS/STAG se shoduje s textem tištěné podoby práce.

Beru na vědomí, že má bakalářská práce bude zveřejněna Technickou univerzitou v Liberci v souladu s § 47b zákona č. 111/1998 Sb., o vysokých školách a o změně a doplnění dalších zákonů (zákon o vysokých školách), ve znění pozdějších předpisů.

Jsem si vědoma následků, které podle zákona o vysokých školách mohou vyplývat z porušení tohoto prohlášení.

Poděkování

Na tomto místě bych chtěla poděkovat Mgr. Emilu Drápelovi, Ph.D., za odborné vedení, přínosné rady, čas, trpělivost a ochotu v průběhu tvorby této práce. Dále děkuji své rodině za podporu během studia.

Anotace

Cílem bakalářské práce je vytvořit návrhy na výuku, zabývající se cestovním ruchem v regionu Železnobrodsko. Vytvořené moduly jsou určeny pro žáky druhého stupně základní školy. Jejich účelem je, aby žáci pochopili, jaká pozitiva a negativa cestovních regionů přináší a získané poznatky je vedly k ohleduplnému chování během vlastního cestování. Práce je rozdělena na teoretickou a praktickou část. V teoretické části budou popsány obecné koncepty cestovního ruchu a terénní výuky, v praktické části pak vlastní návrhy terénní výuky.

Klíčová slova

Cestovní ruch, terénní výuka, zeměpis, Železnobrodsko, Maloskalsko

Annotation

The aim of the bachelor thesis is to create proposals for teaching dealing with tourism in the region of Železný Brod. The created modules are designed for pupils of the second stage of elementary school. Their purpose is for pupils to understand what positives and negatives tourism brings to the regions and the knowledge gained has led them to behave respectfully during their own travels. The thesis is divided into theoretical and practical parts. The theoretical part will describe the general concepts of tourism and field teaching, in the practical part the actual proposals of field teaching.

Key words

Tourism, field training, geography, Železný Brod region, Maloskalsko region

Obsah

SEZNAM OBRÁZKŮ	9
SEZNAM TABULEK	9
SEZNAM GRAFŮ	9
1 Úvod	10
2 Město Železný Brod	11
2.1 Základní identifikace	11
2.2 Historie	11
2.3 Turistické cíle v Železném Brodě	12
3 Cestovní ruch	14
3.1 Historie	14
3.2 Základní pojmy cestovního ruchu	15
3.3 Členění cestovního ruchu	15
3.4 Předpoklady rozvoje cestovního ruchu	17
3.5 Masový a alternativní cestovní ruch	18
4 Cestovní ruch ve výuce zeměpisu	19
4.1 Kurikulární dokumenty	19
4.2 Cíle základního vzdělání	19
4.3 Klíčové kompetence	20
4.4 Vzdělávací oblasti	21
5 Terénní výuka	22
5.1 Definice	22
5.2 Dělení	23
5.3 Klady a zápory	23
5.5 Fáze terénní výuky	24
6 Metodika práce	26
7 Návrhy terénní výuky v regionu Železnobrodsko	27
7.1 Místní region Železnobrodsko	28
7.2 Program terénní výuky	29
7.3 Základní informace o navštíveném území	29
7.4 Pracovní list Železnobrodsko	33

7.5 Klíč k pracovnímu listu Železnobrodsko	34
8 Návrh terénní výuky v regionu Maloskalska	36
8.1 Program terénní výuky	37
8.2 Ubytování a stravování během terénní výuky	40
8.3 Bezpečnost	41
8.4 Návrh aktivity pro využití volného času	42
8.5 Základní informace o navštíveném území	44
8.5.1 CHKO Český ráj	44
8.5.2 Přírodní park Maloskalsko	44
8.5.3 Besedice	45
8.5.4 Besedické skály	45
8.5.5 Zřícenina hradu Zbirohy	45
8.5.6 Malá Skála	46
8.5.7 Boučkův statek	46
8.5.8 Maloskalská Drábovna	46
8.5.9 Hrad Frýdštejn	47
8.5.10 Hrad Vranov	47
8.5.11 Suché skály	48
8.6 Návštěvnost hradů Frýdštejn a Vranov-Pantheon	49
8.7 Pracovní list Maloskalsko	50
8.8 Klíč k pracovnímu listu Maloskalsko	52
9 Závěr	54
SEZNAM POUŽITÝCH ZDROJŮ:	55

SEZNAM OBRÁZKŮ

Obr. 1: SUPŠS, Železný Brod	12
Obr. 2: Trávníky	12
Obr. 3: Vymezení území terénní výuky	27
Obr. 4: náměstí 3. května	30
Obr. 5: areál kostela	31
Obr. 6: ulice Fr. Balatky	31
Obr. 7: Na Bělišti	32
Obr. 8: Mapa Trávníky	38
Obr. 9: Trasa cesty den 1.	38
Obr. 10: Trasa cesty den 2.	40
Obr. 11: mapa Český ráj	44
Obr. 12: zřícenina Zbirohy	45
Obr. 13: hrad Frýdštejn	47
Obr. 14: Vranov	47
Obr. 15: Suché skály	48

SEZNAM TABULEK

Tab.1: Rozdíly mezi masovým a alternativním cestovním ruchem	18
Tab. 2: Metodický list pro terénní výuku Železnobrodsko	28
Tab. 3: Metodický list pro terénní výuku Maloskalsko	36

SEZNAM GRAFŮ

Graf 1: Návštěvnost na hradech Vranov a Frýdštejn	49
---	----

1 Úvod

Tato bakalářská práce představuje koncept terénní výuky primárně pro žáky 8. tříd. Má sloužit k mezipředmětovému prohloubení a integraci znalostí žáků, ale je zaměřená především na cestovní ruch ve výuce zeměpisu na základních školách. Terénní výuka je v českém pedagogickém prostředí velmi diskutované téma. Učitelé zapojují tuto formu do výuky, nebo ji zcela záměrně vynechávají. Forma je náročná na čas i přípravu, pro žáky ovšem přináší nové informace přímo z terénu a především slouží k upevnění poznatků ze školních lavic. Již ze základní školy mám, jakožto účastník, zkušenosti s terénní výukou, tehdy v podobě exkurzí a výletů. Ze sportovních kurzů si pamatuji aktivity zaměřené na práci s mapou, buzolou a další geografické úkoly. Díky těmto zážitkům jsem přesvědčená, že přes všechny výhrady je terénní výuka pro žáky přínosná ve všech směrech. V budoucnu bych ji ráda využívala během vyučování zeměpisu. Zde vznikl nápad na téma mé bakalářské práce.

Zájmové území bakalářské práce je vybrané na základě mého bydliště. Lokality pro terénní výuku dobře znám a z terénního průzkumu vznikly nápady pro návrh koncepcí. Pozitivní a negativní dopady cestovního ruchu je možné zkoumat v regionu Maloskalska, především v letních měsících je tato oblast zatížená nápořem turistů a vodáků. Ve své práci využívám Školský vzdělávací program Základní školy Pelechovská. Tuto instituci jsem sama v dětství navštěvovala a v průběhu svého studia na Technické univerzitě zde vykonávala odborné praxe.

Bakalářská práce je rozdělena na teoretickou a praktickou část. Teoretická část byla vypracovaná na základě metody analýzy odborné literatury, internetových a tištěných zdrojů. Zabývá se především charakteristikou města Železný Brod, cestovním ruchem v dané lokalitě a popisem všeobecných principů. Dále byla provedena rešerše Rámcového vzdělávacího programu pro základní školy, postavení terénní výuky v RVP a popis terénní výuky v odborné literatuře.

Cílem práce je tvorba návrhů terénní výuky pro druhý stupeň základních škol. První koncept seznamuje žáky s místním regionem Železnobrodsko a sklářským průmyslem. Součástí návrhu je metodický list pro učitele, pracovní list pro žáky, následné řešení a mapa okruhu Trávníky. Druhý koncept výuky je situován na Malou Skálu a blízké okolí. Žáci navštíví významné lokality z hlediska cestovního ruchu, seznámí se s dopady odvětví na krajinu. Opět s metodickým a pracovním listem. Pro tvorbu pracovního listu byla využita vlastní kreativita, poznatky z osobní zkušenosti, znalosti z terénního vyučování absolvovaném na Technické univerzitě a odborná literatura. Přípravě k praktické části předcházela vlastní průzkum lokality.

2 Město Železný Brod

2.1 Základní identifikace

Železný Brod se nachází v Libereckém kraji na rozhraní Českého ráje, Jizerských hor a Krkonoš. Z pohledu geomorfologického členění leží na Železnobrodské vrchovině, která je součástí Krkonošského podhůří. Městem protéká řeka Jizera, jež tvoří krajinný ráz v okolí (Místopisný průvodce). K 1. 1. 2022 bylo evidováno 5 883 obyvatel s průměrným věkem 45 let (ČSÚ). Starostou je již dvakrát zvolený Mgr. František Lufinka. Pod město spadá také 11 spádových oblastí: Bzí, Horská Kamenice, Jirkov, Střevelná, Hrubá Horka, Malá Horka, Chlístov, Těpeře, Veselí, Splzov a Pelechov (Železný Brod, 2017).

2.2 Historie

Původní osada vznikla na břehu řeky Jizery na přelomu 11. a 12. století na zemské stezce z Prahy do dnešní Spolkové republiky Německo a Polské republiky. První písemné zmínky se datují do 13. století, stejně jako udělení městských práv od Přemysla Otakara II. Počátkem 14. století patřil Brod pánům ze Železnice a také se v této době začíná těžit železná ruda. Již koncem století prodávají páni ze Železnice město Valdštejnům, čímž začíná spadat do Rohozeckého panství. V roce 1468 byl Brod vypálen lužickými vojsky, ale krátce nato v roce 1501 Vladislav Jagellonský obnovuje práva a uděluje městu znak (Železný Brod, 2017).

Dalšími majiteli města byli Vartenberkové a Albrecht z Valdštejna, který panství prodává plukovníkovi Matyáši Desfoursovi, jehož rod byl vlastníkem až do roku 1848. Během třicetileté války byla většina města spálena a srovnána se zemí, následně započala kompletní obnova. Byla vystavěna nová radnice, domy a začalo století velkého růstu a rozvoje. Vznikají řemesla jako soukenictví, tkalcovství a obnovují se výroční trhy. Kulturní život ovlivňuje spolek divadelních ochotníků Tyl a jednota Sokol (Sochor 1971, s. 24–25).

Rozmach Železného Brodu pokračuje i v 19. století, kdy zde liberecký podnikatel Liebig využívá nově propojenou železniční trať mezi Libercem a Pardubicemi. Buduje textilní továrnu a otevírá lom na těžbu břidlice (Ullrich 1991). První stroje se dávají do pohybu v roce 1866. Podmínky pro místní dělníky byly většinu času velmi špatné a výjimkou nebyly ani časté stávky. S příchodem Liebigova podnikání se do města dostává i sklářská práce. Z počátku práci zadávali hlavně jablonečtí podnikatelé. Ovšem nedlouho poté sklářství velmi rychle upadá. Návrat a tím

počátek sklářské tradice se vrací v osmdesátých letech 19. století. Velkou zásluhu si připsali hlavně místní mlynáři brousící sklo ve svých mlýnech (Scheybalová 1998, s. 111).

Až do první světové války sklářské výrobky vznikaly hlavně v místních domech. Muži vyráběli vinuté korále, jež ženy a děti následně navlékaly. S přibývajícím rokem války se krize projevila v běžném životě, proto obnova průmyslu po roce 1918 nějaký čas trvala. Od roku 1919 místní zastupitelstvo projednávalo zřízení sklářské školy, což se nelíbilo převážně jabloneckým obchodníkům. Přesto byla o rok později uspořádána první sklářská výstava, kde se prezentovala práce českých sklářů, jež do té doby spadala pod jednotný název jablonecké zboží. Výstavu navštívil ministr obchodu Heidler se členy ministerstva školství. Zastupitelé nezapomněli opomenout potřebu školy a o půl roku později se oficiálně otevřel první ročník sklářsko-obchodní školy (Scheybalová 1998, s. 111–112).

2.3 Turistické cíle v Železném Brodě

Návštěvníky láká do města především sklářská výroba a s ní spojená řemesla. Dodnes je v místních firmách možnost shlédnout tuto specifickou práci. Na prvním místě je nutno zmínit Střední uměleckoprůmyslovou školu sklářskou, která je první svého druhu v České republice. Byla postavena v roce 1920 a dnes zde mohou žáci studovat čtyři obory - design skla, produktový design, aplikovanou chemii a technologii skla. Nejznámější absolventi školy jsou sklářský výtvarník Jaroslav Brychta, Stanislav Libenský a módní návrhářka a designérka Blanka Matragi. Během festivalu sklářského řemesla, jenž každoročně pořádá město Železný Brod, jsou pro veřejnost otevřeny prostory a dílny školy (SUPŠS).



Obr. 1: SUPŠS, Žel. Brod
Zdroj: vlastní, 2023

K městu neodmyslitelně patří památková zóna Trávníky. Jedná se o zachovalou lidovou architekturu, kterou představují klasicistní a roubené domy z 18. a 19. století. Na okruhu po původní části města je kromě těchto domů k vidění také kostel sv. Jakuba Většího, zvonice, kostnice, Minimuseum skleněných betlémů a pomyslné zakončení je v národopisném muzeu Bělišť (Železný Brod, 2017)



Obr. 2: Trávníky
Zdroj: vlastní, 2023

Od roku 1769 stojí nad městem barokní kaple sv. Jana Nepomuckého, místními zvanou „Na poušti“. Kaple nechal vystavět Karel Josef Des Fours a do roku 1996 zde byla také hrobka tohoto rodu. Po dokončení stavby zde byly umístěny ještě ostatky Jana Nepomuckého a světce sv. Jakuba Většího. V dnešní době se všechny ostatky nachází v kostele sv. Jakuba Většího na Malém náměstí. Kaple je majetkem České křesťanské akademie a pravidelně se zde koná Svatojánská krojovaná pouť v květnu a Koledování na sv. Štěpána v prosinci (Český ráj).

Sklářské řemeslo na návštěvníka dýchá z každého rohu. Zájemci si mohou prohlédnout historii místní výroby v Městském muzeu. Na odloučeném pracovišti Na Bělišti je expozice o původním dřevěném městečku, o dějinách průmyslu a řemesel, o krojích, náboženském životě a místních tradicích. Na náměstí 3. května se nachází také Městská galerie Vlastimila Rady a Muzeum a galerie zdejší firmy Detesk (Scheybalová 1998, s. 114).

Z kulturních akcí se ve městě každoročně koná Železnobrodský jarmark a Skleněné městečko. Rodiny s dětmi pak ocení putování po stopách skřítky Střípka nebo návštěvu malé vodní elektrárny.

Železný Brod se nachází v těsné blízkosti Českého ráje, což se značí jako strategická pozice pro návštěvníky. Dle dat CzechTourism se osm z deseti nejnavštěvovanějších míst v Českém ráji nachází do 35 kilometrů od Železného Brodu. Nejbližší to turisté mají do Bozkovských dolomitových jeskyní, Muzea Českého ráje v Turnově, na státní zámek Sychrov, hrad Valdštejn, zámek Hrubá Skála a hrad Trosky, jenž je symbolem celého CHKO. Dále je v seznamu nejvíce turisticky vytížené místo za rok 2021 Prachovské skály, které byly cílem pro více než 130 000 návštěvníků. Nejdlejší vzdálenost je odtud na hrad Kost, hrad a zámek Staré Hrady a zámek Dětenice (CzechTourism).

3 Cestovní ruch

3.1 Historie

Během posledního desetiletí se stal cestovní ruch fenoménem moderního životního stylu. Miliony lidí se každoročně vydávají mimo svá bydliště za účelem kulturního poznání, rekreace či kontaktu s lidmi. Cestovní ruch jako takový je mladá a stále se vyvíjející disciplína, která se stala značnou součástí ekonomiky jednotlivých států. Ovšem definovat tento fenomén je velmi obtížné a téměř v každé odborné publikaci nalezneme jiné vymezení.

Počátky cestovního ruchu můžeme sledovat již u starověkých Řeků a Římanů. V následujících staletích se cestování spojovalo hlavně s bohatou vrstvou obyvatelstva, převážně se šlechtou. Během 15. století nastal rozmach v oblasti námořních objevů, nejvýznamnější objevy zaznamenali Kryštof Kolumbus, Vasco da Gama či Amerigo Vespucci. V 17. a 18. století nacházíme počátky moderního cestovního ruchu, jaký známe dnes. První turistický průvodce byl vydán v roce 1827 německým nakladatelem Karlem Baedekerem, který umožnil cestování i středním a nižším vrstvám obyvatel.

Krátce nato byla založená první cestovní kancelář na světě, a to anglickým podnikatelem Thomasem Cookem, jenž uspořádal první organizovaný zájezd. Nejdříve po Velké Británii a následně na světovou výstavu do Paříže (Ryglová 2009, s. 18–19).

V období do první světové války je pro Československo charakteristický zájem převážně o alpské oblasti a lázeňský cestovní ruch. Zkracuje se pracovní doba, což umožňuje lidem trávit více volného času mimo svá bydliště. Rozvoj následoval i v meziválečném období až do 30. let 20. století a do hospodářské krize. Koncem druhé světové války se svět rozdělil železnou oponou a pro východní blok se hranice opět uzavřely (Štěpánková 2010, s. 3–4).

Období od konce 50. let je význačné pro masové rekreace, kdy pracující dostávali v zaměstnání poukazy na rekreaci. Tyto pobyty organizovala Ústřední rada odborů (ÚRO) až do převratu v roce 1989. Lokace pobytů se koncentrovala kolem velkých měst a přírodních atraktivit. Jednalo se o horské oblasti, oblasti vodních ploch, či lázeňská střediska. Po Sametové revoluci přicházely zásadní změny i do cestovního ruchu. Hranice západních států se otevíraly a to přispívalo k zájmu o cestování. Vznikaly nové cestovní kanceláře, byla schválena první legislativa a zakládají se odborné školy s výukou cestovního ruchu (Vystoupil a kolektiv 2011, s. 28–32).

3.2 Základní pojmy cestovního ruchu

Světová organizace cestovního ruchu (UNWTO) definuje cestovní ruch (dále CR) takto: „Cestovní ruch je sociální, kulturní a ekonomický jev, který zahrnuje pohyb lidí do zemí nebo míst mimo jejich obvyklé prostředí za osobními nebo obchodními/profesionálními účely. Tito lidé se nazývají návštěvníci (což mohou být turisté nebo výletníci; rezidenti nebo nerezidenti) a cestovní ruch souvisí s jejich aktivitami, z nichž některé zahrnují výdaje na cestovní ruch.“

Dle AIEST (Mezinárodní sdružení expertů cestovního ruchu) definujeme CR: „Jako souhrn jevů a vztahů, které vyplývají z cestování nebo pohybu osob, přičemž místo pobytu není trvalým místem bydlení a zaměstnání.“

Dle Zelenky a Páskové z roku 2012 je cestovní ruch považován za: „Komplexní společenský jev, zahrnující aktivity osob cestujících mimo jejich obvyklé prostředí nebo pobývajících v těchto místech ne déle než jeden rok za účelem zábavy, rekreace, vzdělání, pracovním či jiným účelem.

Za **rezidenta** v domácím cestovním ruchu považujeme osobu, která v daném místě žije šest po sobě jdoucích měsíců.

Návštěvník je osoba, jenž cestuje mimo své trvalé bydliště na dobu kratší než šest měsíců. Hlavní účel takové cesty musí být jiný, než výdělečná činnost.

Za **turistu** je považována osoba, která cestuje v rámci země do jiného místa, než je její trvalé bydliště a zde alespoň jednou přenocuje, přičemž doba pobytu nesmí být delší než šest měsíců (Indrová a kol. 2009, s. 13, 14).

3.3 Členění cestovního ruchu

Existuje mnoho definic cestovního ruchu a jinak tomu není ani u členění tohoto fenoménu. Nejčastěji se v odborných pramenech objevuje rozdělení na:

- formy cestovního ruchu, zde dominuje hlavně motivace na účasti,
- druhy cestovního ruchu, které berou v potaz způsob realizace v závislosti na ekonomických, geografických a společenských podmínkách.

V praxi velmi často dochází k prolínání mezi formami a druhy cestovního ruchu.

(Indrová a kol. 2009, s. 17)

Dle kritéria převažující motivace účasti na cestovním ruchu bývá rozdělen na:

- **rekreační cestovní ruch** pomáhá k regeneraci psychických a fyzických aspektů osobnosti. Může být spojen s pasivním odpočinkem nebo aktivitami v přírodě např. zahradničení, houbaření a další. Specifickým typem rekreačního ruchu v českém prostředí je chataření a chalupaření,

- **kulturně poznávací cestovní ruch** představuje poznávání kultury, historie a tradic cizího i vlastního národa. Jedná se o návštěvy hradů, zámků, muzeí, knihoven a galerií,

- **zdravotně orientovaný cestovní ruch** se zaměřuje hlavně na prevenci, rekonvalescenci a rehabilitaci problémů v rámci pobytu v lázeňských zařízeních či jiných zdravotnických zařízeních,

- **sportovně orientovaný cestovní ruch** zahrnuje krátkodobé i dlouhodobé pobyty se sportovní náplní, jedná se hlavně o cykloturistiku, horskou či vodní turistiku. Specifická forma je lovecká turistika a sportovní diváctví, což je pasivní účast na sportovních akcích,

- **další typy jsou:** cestovní ruch s náboženskou orientací, se vzdělávacími motivy, městský a venkovský CR, vzdělávací a kongresový CR (Indrová a kol. 2009, s. 18–20).

Typy cestovního ruchu dle délky pobytu:

- **krátkodobý** - jedná se o délku přenocování maximálně tři noci.
- **dlouhodobý** - přenocování trvá více než tři noci a zároveň méně než šest měsíců.

Typy dle místa realizace:

- **domácí cestovní ruch** - cestování v rámci státu, kde má účastník trvalé bydliště a nepřekračuje hranice,

- **zahraniční cestovní ruch** - vždy dochází k překročení hranice státu. Pokud osoba cestuje do jiného státu, hovoříme o výjezdovém CR. V opačném případě, kdy zahraniční turisté přicestují do naší země, se jedná o příjezdový CR.

Typy dle způsobu účasti:

- **organizovaný CR** - veškeré služby spojené s cestováním organizuje a zařizuje cestovní kancelář nebo cestovní agentura,

- neorganizovaný CR - účastník si ubytovací, stravovací a doplňkové služby zařizuje sám podle vlastního uvážení.

Typy dle vlivu na životní prostředí:

- tvrdý turismus - způsobuje výrazné změny v environmentálním, sociálním a kulturním prostředí. Nebere ohled na dopady, využívá veškeré zdroje daného místa, často převažuje masový turismus,

- měkký turismus - minimální narušení původního prostředí, chování které přispívá k udržitelnému rozvoji,

- další hlediska členění: typy podle ročního období (sezónní a mimosezónní), dle vztahu k platební bilanci (aktivní a pasivní), dle počtu účastníků (individuální a kolektivní), a podle způsobu financování (volný a vázaný cestovní ruch), (Ryglová 2009, s. 13–15).

3.4 Předpoklady rozvoje cestovního ruchu

Činitelé ovlivňující cestovní ruch z geografického a antropogenního hlediska se dělí na lokalizační, selektivní a realizační faktory.

Lokalizační faktory nejčastěji zahrnují přírodní předpoklady, jedná se o nejdůležitější faktor aktivit v cestovním ruchu. Charakteristickými příklady členitého reliéfu jsou skalní města, krasové jeskyně či ledovcové kotliny. Mezi tyto předpoklady patří hydrologické a biogeografické jevy. Druhou složkou lokalizačních faktorů jsou kulturně-historické předpoklady. Mezi ně řadíme architektonické a církevní památky, památky UNESCO i společenské akce (Vystoupil a kolektiv 2011, s. 34–71).

Selektivní faktory výrazně přispívají ke vzniku a rozvoji cestovního ruchu. Ryglová (2009) rozděluje tyto faktory na objektivní a selektivní. Jako nejdůležitější podmínku pro rozvoj CR uvádí míru a další faktory: politické, ekonomické, demografické, ekologické, administrativní a sociální. Selektivní faktory mají hlavní psychologický vliv, které ovlivňuje naše motivace, vnímání, učení a postoje.

V **realizačních faktorech** dominuje doprava a využívání materiálně-technické základny, jsou to především stravovací a ubytovací služby, sportovně rekreační a účelová zařízení či cestovní kanceláře.

3.5 Masový a alternativní cestovní ruch

Cestování, poznávání nových míst a kultur se stalo neodmyslitelnou součástí 21. století. Zásadní podmínkou pro rozvoj CR je přírodní, ekonomická, kulturní a sociální rozmanitost prostředí. Přičemž dochází k neustálému vývoji, avšak to nepřináší jen kladné stránky. Již se založením první cestovní kanceláře Thomasem Cookem, vzniká organizovaný cestovní ruch. Cestující se dostávají do pasivní role, jelikož veškeré organizační aspekty má na starosti cestovní kancelář. Pojem masový CR se používá od poloviny 20. století, kdy velká část obyvatel splňuje dvě důležité podmínky pro rozvoj, a to dostatek volného času a volné finanční prostředky.

Se zvýšením životní úrovně a rozvojem dopravní infrastruktury se stává cestovní ruch dostupným pro většinu zájemců. Režim tehdejší doby přispívá k rozvoji masového turismu, vznikají tzv. komplexní střediska, která jsou charakteristická všemi potřebnými službami na jednom místě. Vznikají pobyty all inclusive, kde účastník čerpá neomezené služby za pevně stanovenou cenu. Je zřejmé, že masový turismus sebou přináší komfort a pohodlí za cenově dostupnou nabídku. V dnešní době je charakteristickým příkladem oblíbená oblast Egypt. Účastník takové dovolené tráví většinu času v uzavřeném komplexu, nepřichází do kontaktu s místními obyvateli a čerpá služby z předem zaplaceného balíčku.

Protikladem masového turismu je alternativní cestovní ruch, kdy se účastník vrací k původnímu motivu cestování a tím je poznávání destinace. Během posledního desetiletí se tato forma stala velmi oblíbenou hlavně mezi mladou generací. Jedinec či skupina vyhledává kontakt s místními obyvateli, poznává dané místo po vlastní ose a vyhledává nové zážitky (Kotíková 2013, s. 27–37).

Tab.1: Rozdíly mezi masovým a alternativním cestovním ruchem

Masový cestovní ruch	Alternativní cestovní ruch
Zahraniční investice, management	Domácí-místní investice, management
Velkokapacitní objekty	Malá ubytovací kapacita
Koncentrace na jednom místě	Rozptýlení v krajině
Pevně stanovený program	Spontánní aktivity
Nenáročný, pasivní	Náročný, aktivní
Importvaný životní styl	„Místní“ životní styl

Zdroj: (Kotíková 2013, podle Rotha a Schrandta 1992)

4 Cestovní ruch ve výuce zeměpisu

4.1 Kurikulární dokumenty

Kurikulární dokumenty mají dvě úrovně zhotovení - státní a školní. Státní úroveň tvoří Národní program vzdělávání, jenž definuje vzdělávání jako celek a rámcové vzdělávací programy (dále RVP), které jsou závazné pro tvorbu školních vzdělávacích programů (dále ŠVP) ve všech vzdělávacích zařízeních jako mateřské, základní, základní umělecké, jazykové a střední školy. Všechny tyto dokumenty jsou veřejné a přístupné pro veřejnost.

Pro tuto práci bude stěžejní RVP ZV tedy Rámcový vzdělávací plán pro základní vzdělání. RVP pevně stanovuje cíle, formy a obsah vzdělání ve všeobecném i odborném zaměření dle oboru vzdělání. Také předepisuje podmínky pro ukončení studia a zásady pro tvorbu ŠVP. RVP vydává Ministerstvo školství, mládeže a tělovýchovy. Poslední velká úprava proběhla v roce 2021, kdy došlo k modernizaci obsahu. Nově v dokumentu nalezneme vzdělávací oblast Informatika a rozvoj digitální gramotnosti.

ŠVP si zhotovují jednotlivé školy dle vlastních parametrů, ovšem musí být v souladu s RVP. Plán vydává školské zařízení popřípadě ředitel instituce. Škola si stanovuje cíle vzdělání, formy, obsah, časový plán učiva a podmínky pro přijetí či ukončení studia (MŠMT 2021).

4.2 Cíle základního vzdělání

Každý žák by si během povinné školní docházky měl utvářet a postupně rozvíjet klíčové kompetence, nabýt spolehlivý základ všeobecného vzdělání, který aplikuje v běžném a později i v pracovním životě. Základní vzdělání usiluje o naplnění těchto cílů:

- *umožnit žákům osvojit si strategie učení a motivovat je pro celoživotní učení;*
- *podněcovat žáky k tvořivému myšlení, logickému uvažování a k řešení problémů;*
- *vést žáky k všestranné, účinné a otevřené komunikaci;*
- *rozvíjet u žáků schopnost spolupracovat a respektovat práci a úspěchy vlastní i druhých;*
- *připravovat žáky k tomu, aby se projevovali jako svěbytné, svobodné a zodpovědné osobnosti, uplatňovali svá práva a naplánovali své povinnosti;*
- *vytvářet u žáků potřebu projevovat pozitivní city v chování, jednání a v prožívání životních situací, rozvíjet vnímavost a citové vztahy k lidem, prostředí a k přírodě;*
- *učit žáky aktivně rozvíjet a chránit fyzické, duševní a sociální zdraví a být za ně odpovědní;*

- vést žáky k toleranci a ohleduplnosti k jiným lidem, jejich kulturám a duchovním hodnotám, učit je žít společně s ostatními lidmi;

- Pomáhat žákům poznávat a rozvíjet vlastní schopnosti v souladu s reálnými možnostmi a uplatňovat je spolu s osvojenými vědomostmi a dovednostmi při rozhodování o vlastní životní a profesní orientaci;

- Pomáhat žákům orientovat se v digitálním prostředí a vést je k bezpečnému, sebejistému, kritickému a tvořivému využívání digitálních technologií při práci, při učení, ve volném čase i při zapojování do společnosti a občanského života.

(MŠMT 2021, s. 8–9)

4.3 Klíčové kompetence

Kolektiv autorů (2021) definuje klíčové kompetence jako: „*Souhrn vědomostí, dovedností, schopností, postojů a hodnot, které jsou důležité pro osobní rozvoj a uplatnění člověka ve společnosti.*“ Tyto kompetence jsou komplexní a navzájem na sebe navazují, lze je získat pouze jako celek, ke kterému musí vést obsah učiva i další školní aktivity a činnosti.

Kompetence k učení představuje umět vybrat a třídít informace, které slouží k novým poznatkům. Vhodně využívá termíny a poznatky, které následně propojuje do souvislostí. **Kompetence k řešení problémů** předpokládá, že žák dokáže řešit problémovou situaci, najde příčiny problému a vyvodí následky z vlastních zkušeností. **Komunikativní kompetence** se opírá o kultivovaný písemný i ústní projev. Žák dokáže naslouchat a zároveň si obhájit své vlastní názory. **Sociální a personální kompetence** představuje plnění sociální role ve skupině, kolektivu a upevňuje mezilidské vztahy. **Kompetence občanská** slouží k uvědomění vlastních hodnot, porozumění zákonům a společenským normám. Žák zná svoje práva a povinnosti ve školním i mimoškolním prostředí. **Pracovní kompetence** slouží k pochopení pracovního procesu. Poslední **kompetence** nově přidaná je **digitální**, kdy žák dokáže smysluplně a bezpečně fungovat na sociálních sítích, které využívá k učení i v běžném životě.

(MŠMT 2021, s. 10–13)

4.4 Vzdělávací oblasti

Obsah základního vzdělání je rozdělen do devíti vzdělávacích oblastí, tyto oblasti jsou tvořeny jedním nebo více podobnými vzdělávacími obory. Zeměpis je společně s fyzikou, chemií a přírodopisem v oblasti Člověk a příroda, všechny tyto předměty jsou spojeny se zkoumáním přírody. Žáci poznávají přírodu jako jednotný systém, který je propojený, jednotlivé složky na sebe navzájem navazují a ovlivňují se. Toto pochopení vede k udržení rovnováhy systému pro naši existenci.

Vzdělávací obsah pro druhý stupeň je rozdělen na tyto části:

- *Geografické informace, zdroje dat, kartografie a topografie*
- *Přírodní obraz Země*
- *Regiony světa*
- *Společenské a hospodářské prostředí*
- *Životní prostředí*
- *Česká republika*
- *Terénní geografická výuka, praxe a aplikace*

Ke každé části jsou přidělené očekávané výstupy a učivo.

(MŠMT 2021, s. 67, 81–86)

5 Terénní výuka

K výuce zeměpisu na základních školách neodmyslitelně patří terénní výuka. Přestože se jedná o část vzdělávací oblasti v RVP ZV, je velmi často opomíjená. Tato forma je specifická, náročná na čas, přípravu i realizaci. V hodinách zeměpisu se jedná převážně o výuku v terénu, kde žáci plní geografické úkoly, které rozvíjejí jejich dovednosti, své poznatky aplikují v praxi a učí se práci v terénu.

V RVP ZV nalezneme tři očekávané výstupy, žák:

Z-9-7-01 ovládá základy praktické topografie a orientace v terénu

Z-9-7-02 aplikuje v terénu praktické postupy při pozorování, zobrazování a hodnocení krajiny

Z-9-7-03 uplatňuje v praxi zásady bezpečného pohybu a pobytu v krajině, uplatňuje v modelových situacích zásady bezpečného chování a jednání při mimořádných událostech.

(MŠMT 2021, s. 85)

5.1 Definice

Stejně jako definice cestovního ruchu i definice terénní výuky má mnoho podob. V českém prostředí se nejčastěji používá ta od doc. PaedDr. Eduarda Hofmanna, CSc. vedoucího katedry geografie na Masarykově univerzitě.

„Terénní výuka je komplexní výukovou formou, která v sobě zahrnuje různé výukové metody (pokus, laboratorní činnost, pozorování, projektová metoda, kooperativní metoda, metody zážitkové pedagogiky...) a různé organizační formy výuky (vycházka, terénní cvičení, exkurze, tematické školní výlety – expedice...), přičemž těžiště spočívá v práci v terénu – především mimo školu.“ (Hofmann, 2003, s. 6).

Dle Řezníčkové (2008) se v českém školním prostředí používají synonyma terénní výuky například výuka v krajině, výuka v terénu, terénní vyučování či výuka. Pojmy jako exkurze, naučná vycházka a geografická laboratoř terénní výuky konkretizují. Anglická literatura pracuje především s pojmy fieldwork a excursion.

5.2 Dělení

Terénní výuka se dělí podle kritérií.

Z časového hlediska se jedná o:

- krátkodobou výuku - probíhá v upraveném okolí školy či na školním pozemku dvě až tři vyučovací hodiny,
- středně dlouhá výuka - jedná se o exkurze, návštěvy a cvičení, které trvají celý den,
- dlouhodobá výuka - vícedenní školní výlety, školy v přírodě a další.

Z hlediska krajiny:

- přírodní a kulturní krajina pozměněná nebo nepozměněná
- městská krajina
- venkovská krajina

Z hlediska vedení výuky se jedná o přípravu jež:

- vedou a připravují žáci,
- žáci se podílejí na přípravě s učitelem, následnou výuku vedou sami,
- komplexní výuku vede i připravuje učitel (Hofmann 2012, s. 5).

Z obsahového hlediska:

- komplexní obsah - důraz na mezipředmětovost, žáci uplatňují poznatky z jiných předmětů,
- oborové dovednosti - zaměřené na učivo jednoho předmětu, ve kterém se terénní výuka pořádá (Svobodová 2019, s. 36).

5.3 Klady a zápory

Terénní výuka s sebou nese mnoho rizik a překážek. Kantor ještě před zahájením plánování musí zvážit, s jakou třídou hodlá výuku absolvovat. Rizika nebezpečí úrazu a dalších nečekaných situací jsou mimo prostředí školy značná. Žáci by před zahájením měli být poučeni o bezpečném chování při pohybu na dopravních komunikacích a musí dodržovat přesné pokyny vyučujícího.

Dalším záporným elementem může být samotné vedení školy, které nemusí souhlasit s programem nebo s celou terénní výukou.

Pravděpodobně na výuku venku nebude stačit jedna vyučovací jednotka a exkurze či výlet zasáhne do dalších hodin. V tomto případě závisí na domluvě s ostatními kantory. Pojetí výuky je možno spojit například s dějepisem, přírodopisem či chemií v rámci mezipředmětových vztahů, kde žáci uplatní větší znalosti. V neposlední řadě se také musí zvážit finanční náročnost výuky.

Jak dokládá řada českých publikací, většinu učitelů právě zápory odradí od této formy výuky. V dnešní době probíhá převážně na vysokých školách výuka, která se zaměřuje na terénní exkurze a pomáhá studentům uplatňovat nové poznatky. V budoucnu by tak terénní výuka mohla být součástí plnohodnotného učiva na všech školách v České republice.

Přínosem terénní výuky je efektivní způsob učení. Žáci si na základě aktivit lépe zapamatují nové informace, na vlastní oči vidí dopady lidského chování v krajině a sami mohou nalézt řešení problémů. Dalším přínosem je značný rozvoj geografických dovedností. V dnešní moderní době je možné si většinu údajů najít v mobilních telefonech. Zde by však žáci měli pracovat s papírovou mapou a buzolou. Aktivita mohou být spojené se zakreslováním okolní krajiny, měření vzdálenosti, určování světových stran, nebo hledání souvislostí mezi vztahy a zákonitostmi v přírodě.

Dochází také k rozvoji obecných dovedností jako schopnost skupinové práce a její organizace, komunikační dovednosti, identifikace a následné řešení problémů. Integrace témat je zároveň kladem i záporem výuky. Žáci na danou věc nahlíží uceleně a nerozlišují dané předměty. Poslední přínosem je motivace, zaujetí a zájem o obor. Na často kladené otázky proč tohle děláme a na co nám to bude, zde najdou odpovědi. Pokud žák nalezne informace sám, bude mít pocit zadostiučinění a následně to v něm může vyvolat zájem o problematiku či obor pro následující vzdělávání (Záleský 2009, s. 14).

5.5 Fáze terénní výuky

Dle Hofmanna (2012, s. 8) je plánování terénní výuky rozděleno do třech základních fází: přípravnou, realizační a závěrečnou. Počáteční fáze přípravná zahrnuje celkový nápad výuky, stanovení cílů a harmonogramu, výběr lokace, kde bude výuka probíhat a stručnou charakteristiku. Přípravy veškerých pomůcek a tvorbu didaktického materiálu. Poslední úkol je tvorba legislativního rámce pohybu žáků mimo školu.

Ve druhé fázi dochází k samostatné realizaci výuky, jež může být koncipována samostatně nebo ve skupinách. Žáci plní zadané úkoly, rozvíjejí své dovednosti a kompetence. Během závěrečné fáze dochází k interpretaci výsledků a samotné hodnocení výuky, to může provést učitel či žáci. Z terénní výuky by měl vzniknout samostatný výstup v podobě pracovního listu, plakátu, písemné zprávy, mapy a dalších.

6 Metodika práce

Tato kapitola vysvětluje, jak byly vytvářeny jednotlivé návrhy terénní výuky a představuje cíle. Tvorba výuky započala prvotním nápadem na lokalitu, která je mi blízká. Pro Železný Brod je charakteristický sklářský průmysl, během výuky se žáci seznámí s tradicí řemesla. Především si upevní práci s turistickou mapou, podle které absolvují okruh v Trávníkách. V papírových řádech naleznou autobusové spoje a analyzují zásah člověka do krajiny na Malém náměstí.

Metodické listy jsou vypracované na základě očekávaných výstupů ze Školského vzdělávacího programu Základní školy Pelechovské. Detailní program byl navrhnout na základě podrobného terénního průzkumu lokality. Součástí návrhu výuky jsou také základní informace o navštíveném území, vyučující na základě textu poskytne pár informací k jednotlivým stanovištím. Informace čerpám z literatury a internetových zdrojů. Následuje pracovní list a jeho řešení. Dílčí úkoly listu se pojí ke stanovištím a žáci si upevňují geografické vědomosti a schopnosti.

Metodický list a program terénní výuky v regionu Maloskalska byl vypracován stejným postupem jako u prvního návrhu. Kapitola o ubytovacích a stravovacích službách na Malé Skále byla zpracována na základě vlastního průzkumu. Informace o bezpečnosti byly sepsány z vlastní zkušenosti z výuky. QR kód k aktivitě pro volný čas vygeneroval německý web Mal-den-code. Základní informace o území slouží především žákům jako inspirace pro jejich výstupy. Základem pro kapitolu Návštěvnost hradu Frýdštejn a Vranov-Pantheon bylo zpracování dat, které vydává Sdružení Českého ráje na webových stránkách. Následně byla vytvořena tabulka s grafem pro lepší přehlednost.

Cílem návrhů terénní výuky je osvojení učiva, ale také uvědomění si pozitiv a negativ vlivu cestovního ruchu na krajinu. Na základě poznatků se žáci chovají ohleduplně k přírodě, památkám i ostatním turistům.

Koncepty terénní výuky jsou primárně určené pro osmé a deváté ročníky základní školy. Ovšem návrhy lze upravit a použít i pro šestou a sedmou třídu.

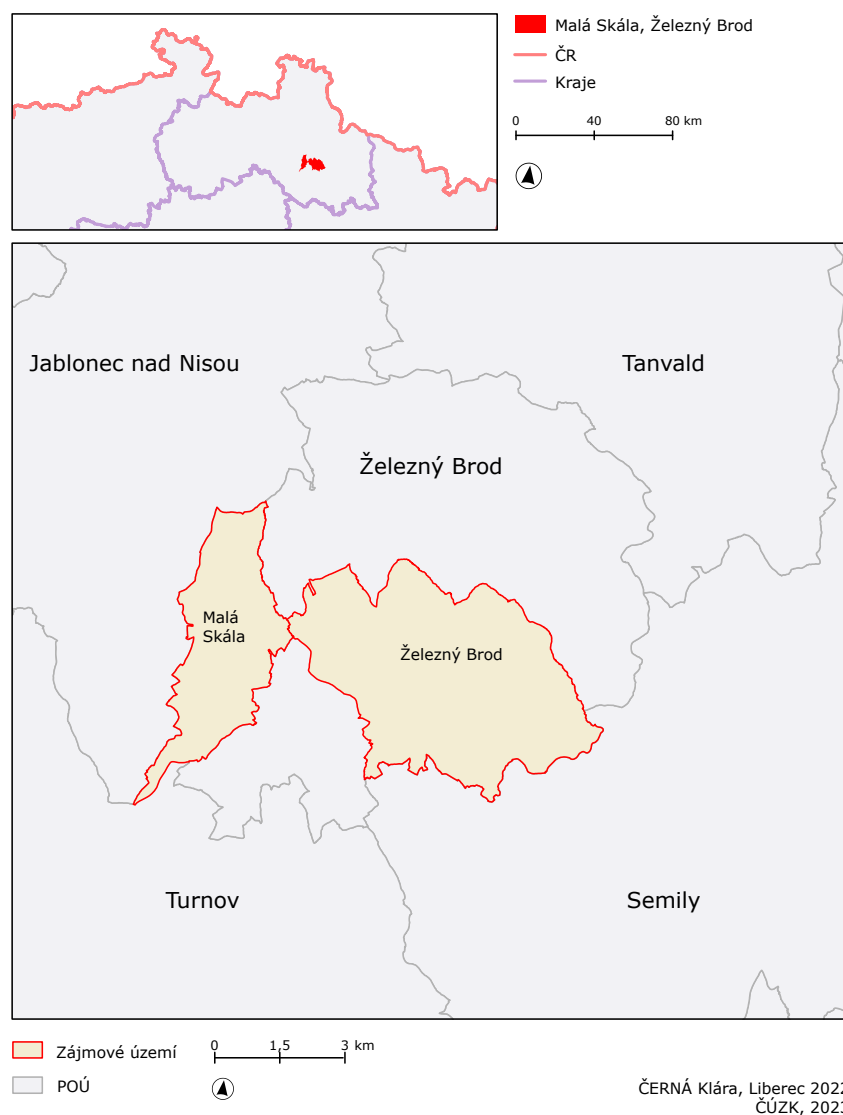
7 Návrhy terénní výuky v regionu Železnobrodsko

Stěžejní částí bakalářské práce jsou dva návrhy terénní výuky v okolí Železného Brodu. Ve městě se nachází Základní škola Školní a Základní škola Pelechovská. Právě z ŠVP Základní školy Pelechovská vychází návrhy výuky. Jedná se o okruh učiva Místní region Železnobrodsko z ŠVP primárně pro osmou třídu, ale výuku lze absolvovat s žáky na druhém stupni ZŠ.

První návrh terénní výuky spojuje sklářský průmysl Železnobrodsko s památkovou rezervací Trávníky, kde si žáci osvojí práci s mapou, budou vyhledávat dopravní spoje v jízdním řádu a poznají turisticky oblíbený okruh v Trávníkách.

VYMEZENÍ ÚZEMÍ TERÉNNÍ VÝUKY

Železnobrodsko a Maloskalsko, 2023



Obr. 3: Vymezení území terénní výuky
Zdroj: ArcGIS verze 3.0, vlastní úprava

7.1 Místní region Železnobrodsko

Tab. 2: Metodický list pro terénní výuku Železnobrodsko

Vzdělávací oblast:	Člověk a příroda
Vyučovací předmět:	Zeměpis
Učivo:	Místní region Železnobrodsko
Časová náročnost:	4–5 hodin
Mezipředmětové vztahy a průřezová témata:	Dějepis: umělecké slohy, tělesná výchova: pohyb v přírodě, český jazyk: práce a porozumění textu. Průřezové téma: enviromentální výchova – vztah člověka k přírodě. Výchova demokratického občana: vztah k domovu a k vlasti
Požadované výstupy:	Žák se podrobně seznámí se svým domovem – místním regionem. Žák vyhodnocuje místní region Železnobrodsko, posuzuje jeho význam, dokáže určit klady a zápory oblastí. Žák si osvojí práci s turistickou mapou. Žák porozumí jízdnímu řádu v tištěné podobě.
Využití klíčových kompetencí:	Komunikativní kompetence: žák aktivně pracuje ve skupině, dokáže naslouchat svým spolužákům a obhajuje své názory. Sociální a personální kompetence: žák pomáhá s vysvětlením zadání slabším spolužákům, plní svoji roli ve skupině. Kompetence k učení: žák rozlišuje podstatné a nepodstatné informace, pracuje s textem a rozumí mu.
Pomůcky:	Turistická mapa oblastí, pracovní list, jízdní řád a informační tabule, psací potřeby.

Žáci budou rozděleni na skupiny po čtyřech až pěti. Zde jsou dvě varianty skupin 1) samostatné tvoření skupiny na základě kamarádství a sympatií a 2) žáci budou losovat skupiny a upevňovat vztahy se spolužáky, se kterými v běžném školním prostředí komunikují méně.

7.2 Program terénní výuky

V úvodní části výuky se žáci budou seznamovat se sklářským průmyslem. První možností je návštěva Střední uměleckoprůmyslové školy sklářské. V tomto případě budou seznámeni s obory, jež se zde dají studovat, uvidí specializované třídy a pomůcky. V pozici učitele bych si předem zjistila, kam žáci po základní škole chtějí směřovat a jaké obory jsou pro ně zajímavé. Pokud by byl zájem právě o zde studované obory, neváhala bych s návštěvou. V druhém případě se jedná o ukázkou výroby v muzeu a galerii Detesk.

Na náměstí 3. května začíná druhá část výuky, žáci dostanou mapu památkové rezervace, pracovní listy a budou ještě jednou obeznámeni s pravidly bezpečného chování. Po jednotlivých skupinách vyrazí na cestu. První zastávka je Malé náměstí, která se také pojí s prvními úkoly. Na zdejší autobusové zastávce si žáci upevní čtení z papírového jízdního řádu a vyhledají požadované spoje. Dále popíší změnu vývoje obytných domů na náměstí (viz pracovní list).

Následuje cesta po kamenných schodech do areálu kostela sv. Jakuba Většího, kam kromě kostela patří ještě zvonice, Smírčí kříž, fara a kostnice. Jedinečná lidová architektura je vidět v ulici Františka Balatky a na domech kolem trávnické návsi. Právě v těchto oblastech žáci vyplňují většinu úkolů z listu. Celou trasu žáci prochází s pomocí orientace v mapě. Učitel kontroluje, zda skupina nezabloudila, dodržuje kázeň a případně pomáhá udávat směr.

Předposlední záchytný bod je Minimuzeum skleněných betlémů, kde součástí muzea je také kreativní dílna. Nyní žáci musejí dbát zvýšené opatrnosti, jelikož budou přecházet silnici dále k Bělišti. Toto je poslední zastávka okruhu, kde učitel čeká na všechny skupiny. Program zde je uzpůsobený počasí, po návštěvě muzea je možnost v areálu vyhodnotit pracovní list a celou terénní výuku. V případě špatného počasí se závěrečná reflexe provede na další hodině ve škole.

Úkoly v pracovním listu slouží k ověření, zda opravdu došlo k projití celé trasy, k rozvoji a upevnění učiva.

7.3 Základní informace o navštíveném území

- Stanoviště č. 1 - Střední uměleckoprůmyslová škola sklářská

Detailně popsána viz kapitola turistické cíle v Železném Brodě.

- Stanoviště č. 2 - Prodejna a galerie firmy Detesk

Historie firmy Detesk sahá do roku 1990, tehdy zakladatel podniku pan Kalousek začíná vyrábět skleněné výrobky v prostorách svého domu. O dva roky později dochází k rozšíření pracovního prostoru a nástupu prvních zaměstnanců. Produkce je charakteristická sklářskými výrobky pro dekorativní, reklamní a laboratorní účely. Od roku 2005 se firma prezentuje na mezinárodních festivalech a veletrzích.

V dnešní době se hlavní výrobní prostory nachází v Příkré ulici v Železném Brodě. Na náměstí 3. května se nachází prostorná prodejna v přízemí. První patro je věnováno sklářské expozici železnobrodského skla a galerii (Detesk).

- Stanoviště č. 3 - Náměstí 3. května

Původně Riegrovo náměstí bylo přejmenováno podle data osvobození, které započalo právě 3. května 1945 a trvalo celý týden. V budovách okolo nalezneme Městský úřad, Turistické informační centrum, divadlo a galerii Vlastimila Rady. Střed náměstí charakterizuje kašna s barokní sochou Pany Marie z roku 1827. Společná budova České spořitelny a Městského muzea se nazývá Klemencovsko, dle původních obyvatel domu. Současná novorenesanční radnice pochází z roku 1890 a architektem byl Jan Zeyer (Město Železný Brod, 2017).



Obr. 4: náměstí 3. května
Zdroj: vlastní, 2023

- Stanoviště č. 4 - Malé náměstí

První zastávkou na okruhu Trávníky je Malé náměstí neboli Rynek, dříve Havlíčkovo náměstí. Zde najdeme část původních domů, ovšem většina dnes slouží k jinému účelu. Knopovsko (č.p. 45 dnes servis jízdních kol) je zděný dům s klasicistními prvky, původně poštovní expedice. Stavba vedle sloužila jako policejní stanice (dnes hospůdka u Kašťáků). K Jechovsku (č.p 111) se váže pověst od Vladimíra Mikoláška z knihy *Ďáblův doktor*. Pověst vypráví o cáletníkovi Jechovi a jeho dceři Leontýnce, do které se zamiloval vodník z Jizerských hor. Poslední dochovaný objekt je budova s kavárnou a sklepy pod areálem kostela (Město Železný Brod, 2017).

Právě v prostoru těsně pod kostelem, který dnes slouží především jako parkoviště, se nacházelo několik původních domů. O domě Volfovsko jsou první zmínky až z roku 1820, doba

a důvod jeho zániku není přesně znám. Demolice proběhla během první pětiletky v době nástupu Komunistické strany k moci. Sousední budova byl známý hostinec Volha, jenž byl dominantou náměstí. Jeho výstavba se datuje do 80. let 17. století, později stavení vlastnil místní lékař Josef Kittel, pozor nejedná se o léčítele z Krásné u Pěnčína. Během roku 1849 byl původní dům zbořen a nahradil ho nový zděný, kde se nacházela barvírna látek a hostinec U Černého orla. Krátce před druhou světovou válkou došlo k přejmenování na již zmíněnou Volhu. Velmi oblíbený podnik mezi místními obyvateli fungoval do počátku 80. let 20. století než byl srovnán se zemí. Za hostincem stály ještě dva obytné domy, ani jeden z nich se nedochoval do nového století (Kesner, 2013).

- Stanoviště č. 5 - Areál kostela sv. Jakuba Většího

Padesát pět schodů ke kostelu sv. Jakuba lemují barokní sochy od Františka Fialy. Původní kostel byl dřevěný a tudíž několikrát vypálen. Přestavba proběhla na konci 17. století a v následujícím století byla dostavěna fara a zvonice. Uvnitř kostela najdeme oltář, jenž zdobili studenti místní školy, kazatelnu, křtitelnicí, obraz křížové cesty a varhany z roku 1762.

Původní zvonice jihozápadně od kostela v roce 2007 zcela shořela. Na obnově jedné z dominant se podílelo samotné město a sbírka místních občanů. Nyní jsou ve zvonici tři zvony - největší zvon sv. Jakuba, zvon Panny Marie a zvon sv. Václava. Hned za zvonicí je poslední objekt v areálu - kostnice, kam byly po zrušení přilehlého hřbitova přeneseny ostatky mrtvých.



Obr. 5: areál kostela
Zdroj: vlastní, 2023

- Stanoviště č. 6 - Ulice Františka Balatky

Ulici Františka Balatky dříve lemovala tzv. řadová zástavba roubených domů. Do dnešní doby se zachovaly pouze tři, jež jsou v soukromém vlastnictví, tudíž je na majitelích, jak domy budou renovovat. Původní kouzlo roubenek podkrkonošského rázu zaniká a ztrácí svůj půvab.

- Stanoviště č. 7 - Trávnícká návěs

Okolo trávnícké návsi jsou soustředěny domy Vélovsko, Grosovsko, domy s číslem popisným 191 a 119. Pískovcová kašna



Obr. 6: ulice Fr. Balatky
Zdroj: vlastní, 2023

byla zásobárna pitné vody a nyní je z ní technická památka. Lípa velkolistá u domu 191 je zařazena do seznamu památných stromů, průměr kmene je přes 430 cm a výška 23 metrů.

- Stanoviště č. 8 Minimuzeum skleněných betlémů

V muzeu se nachází soukromá sbírka betlémů paní Aleny Kortánové. Jedná se o více než sedmdesát skleněných betlémů, větší část je vyrobena ručně u sklářského kahanu. Dále se zde nachází také korálkové, hutní, ryté, broušené i malované betlémy. Jedná se o ojedinělou expozici, jež je jediná svého druhu na světě. Součástí muzea je prodejna skleněných figurek, korálků a ozdobných předmětů. Během letních měsíců se návštěvníci mohou podívat přímo na výrobu figurek nebo si vytvořit upomínkový předmět ve tvůrčí dílně.

- Stanoviště č. 9 - Na Bělišti

Na cestě k muzeu se nacházejí barokní sochy tří patronů - sv. Florian, sv. Jan Nepomucký a sv. Jak Křtitel. Název Bělišť je odvozen od původní činnosti bělení látky. Jedná se o největší dochovanou roubenou stavbu, která od roku 1997 slouží jako národopisné muzeum. Nejzajímavějšími expozic jsou původní dřevěný model města, ševcovský koutek, pekařská dílna a stará školní třída s vybavením.



Obr. 7: Na Bělišti
Zdroj: vlastní, 2023

(Železný Brod, 2017)

7.4 Pracovní list Železnobrodsko

1) Které základní kompoziční prvky musí obsahovat každá mapa?

2) Na Malém náměstí lokalizuj místo, kde byla pořízena tato fotografie. Následně popiš, jak se místo změnilo a co k tomu mohlo vést?



3) Napiš názvy alespoň pěti ulic, po kterých budeš absolvovat cestu v Trávníkách.



4) Zaškrtni v jakém časovém rozpětí jezdí nejvíce autobusů ze zastávky Železný Brod, Malé náměstí do Držkova:

a) spoje mezi 4. a 9 hod. spoje mezi 10. a 15. hod. spoje mezi 16. a 20. hod.

b) Co v jízdních řádech znamená symbol křížku?

5) K číslům popisným doplň názvy domů

Č.p. 45 -

č.p. 111 -

Č.p. 242 -

č.p. 262 -

6) V areálu muzea Bělišť se nacházejí sochy, spoj dané pojmy k sobě.

Sv. Jan Nepomucký

patron řemesel pracujících s ohněm - hasiči, pekaři

Sv. Jan Křtitel

patron řemesel pracujících s vodou - mlynáři, rybáři...

Sv. Florian

patron zedníků, kameníků a pastýřů

7.5 Klíč k pracovnímu listu Železnobrodsko

1) Které základní kompoziční prvky musí obsahovat každá mapa?

Název, mapové pole, měřítko, legenda a tiráž.

2) Na Malém náměstí lokalizuj místo, kde bylo pořízena tato fotografie. Následně popiš, jak se místo změnilo a co k tomu mohlo vést?



Fotografie byla pořízena u kašny před Hospůdkou u Kašáků. Domy byly zbourány a nahradilo je parkoviště s komunikací. Na informační tabuli je informace, že domy byly ve špatném stavu, proto se nedochovaly.

3) Napiš názvy alespoň pěti ulic, po kterých budeš absolvovat cestu.

Např. Ulice Husova, Františka Balatky, Zahradnická, Hluboká, Železná



4) Zaškrtni v jakém časovém rozpětí jezdí nejvíce autobusů ze zastávky Železný Brod, Malé náměstí do Držkova:

a) spoje mezi 4 a 9 hod. spoje mezi 10. a 15. hod. spoje mezi 16. a 20. hod.

b) Co v jízdních řádech znamená symbol křížku?

Zastávka jen na znamení nebo požádání.

5) K číslům popisným doplň názvy domů

Č.p. 45 - Knopovsko č.p. 111 - Jechovsko

Č.p. 242 - Vélovsko č.p. 262 - Grosovsko

6) V areálu muže Bělíště se nacházejí sochy, spoj dané pojmy k sobě.

Sv. Jan Nepomucký patron řemesel pracujících s ohněm - hasiči, pekaři a další

Sv. Jan Křtitel patron řemesel pracujících s vodou - mlynáři, rybáři...

Sv. Florian patron zedníků, kameníků a pastýřů

ŽELEZNÝ BROD

CENTRUM A TRÁVNÍKY

památková rezervace



Obr. 8: Mapa Trávníky

Zdroj: Minimuzeum skleněných betlémů, dostupné z: <https://www.zeleznybrod.cz/files/iks/mapa-travniky2017.pdf>

8 Návrh terénní výuky v regionu Maloskalska

Pro přiblížení fenoménu cestovního ruchu se nabízí velmi vytížená oblast Maloskalska v blízké vzdálenosti od Železného Brodu. V okolí Malé Skály nalezneme jak přírodní, tak kulturní památky. Z důvodu velkého množství aktivit, které v sobě mají potenciál pro terénní výuku budou navrženy dva koncepty. Dané území bude rozdělovat tok řeky Jizery, kdy na levém břehu žáci navštíví Besedické skály a na pravém břehu zříceninu hradu Vranov-Pantheon a hrad Frýdštejn. Oba návrhy budou končit na Malé Skále, kde se žáci seznámí s klady a zápory cestovního ruchu. Také dle vlastního pozorování určí dopady cestovního ruchu přímo pro tuto oblast.

Koncept terénní výuky je časově i obsahově náročnější, proto je určen hlavně starším žákům osmé a deváté třídy. Učitel má dvě možnosti realizace tohoto návrhu, lze vybrat pouze jeden a ten splnit během jednoho dne. Druhá možnost je spojit oba návrhy do dvoudenního výletu na konci školního roku. Tato možnost se preferuje v další části bakalářské práce.

Tab. 3: Metodický list pro terénní výuku Maloskalsko

Vzdělávací oblast:	Člověk a příroda
Vyučovací předmět:	Zeměpis
Učivo:	Místní region Maloskalsko
Časová náročnost:	Program výuky je na dva dny.
Mezipředmětové vztahy a průřezová témata:	Dějepis: umělecké slohy, původní osídlení, tělesná výchova: pohyb v přírodě, český jazyk: komunikační dovednosti, porozumění textu Průřezové téma: enviromentální výchova – vztah člověka k přírodě. Výchova demokratického občana: vztah k domovu a k vlasti

Požadované výstupy:	<p>Žák se seznámí s významným regionem cestovního ruchu ve svém okolí.</p> <p>Žák vyhodnocuje místní region, posuzuje jeho význam, dokáže určit klady a zápory z hlediska cestovního ruchu.</p> <p>Žák si osvojí práci s turistickou mapou.</p> <p>Žák se orientuje v krajině a dokáže určit světové strany.</p> <p>Žák posoudí množství cestovního ruchu a nalézá příklady pro svá tvrzení.</p>
Využití klíčových kompetencí:	<p>Komunikativní kompetence: žák třídí podstatné a nepodstatné informace, zpracovává nalezené informace do podoby samostatného vystoupení během vyučování</p> <p>Sociální a personální kompetence: žák je aktivní při skupinové práci, hledá řešení úkolů.</p> <p>Kompetence k učení: žák pracuje s mapou a zpracovává informace v ní obsažené</p> <p>Pracovní kompetence: žák dodržuje bezpečnostní pravidla a zásady, včetně chování v terénu.</p>
Pomůcky:	Turistická mapa oblasti, pracovní list, připravený výklad, psací potřeby, blok na poznámky.

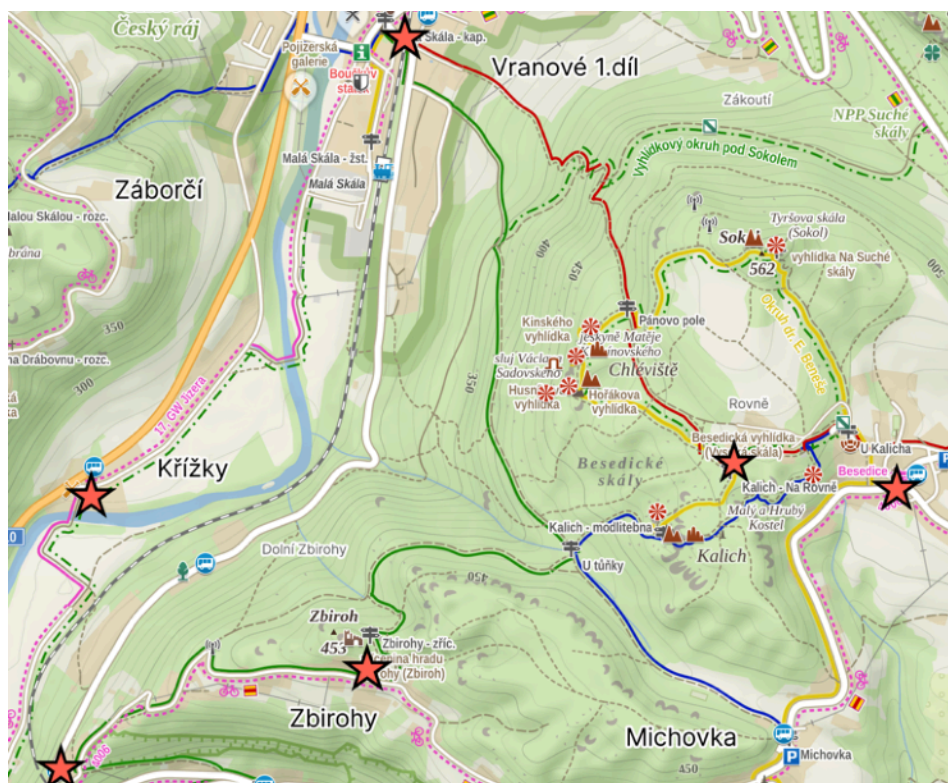
8.1 Program terénní výuky

Samotné zahájení výuky začne srazem žáků na autobusové zastávce u nádraží v Železném Brodě. Následně se třída přemístí do obce Besedice, cesta autobusem trvá přibližně patnáct minut. Na besedické zastávce začíná putování po krásách Maloskalska. Kolem kapličky se vydáme po červené turistické značce, která nese název Zlatá stezka Českého ráje, až k rozcestníku U Kalicha. Zde projdeme kolem amfiteátru na další rozcestník, odkud odbočíme na Okruh doktora Edvarda Beneše, jenž je značený jako modrá turistická trasa. Cesta pokračuje přes vyhlídku Vysoká skála, skalní bludiště Kalich, Modlitebnu k rozcestníku U tůňky, kde se odpojíme od modré trasy a budeme pokračovat po zelené přes zříceninu hradu Zbirohy do Rakous. Sejdeme k řece Jizeře a pokračujeme po cyklostezce Greenway Jizera na Malou Skálu.

V části trasy, jíž jsme nyní prošli je možné téměř kdekoli udělat pauzu na drobné občerstvení a plnění úkolů v pracovním listě, který se pojí k lokalitě Besedických skal. Další možnost

občerstvení je na Boučkově statku. Zde zároveň končí první část aktivit pro tento den. Trasa z Besedic na Malou Skálu je dlouhá necelých šest kilometrů a jedná se převážně o rovinný terén či chůzi z kopce, proto by ji žáci měli bez problému zvládnout. Z časového hlediska se počítá se třemi hodinami i s přestávkami na občerstvení.

Odpolední část programu spočívá v analyzování Malé Skály z hlediska cestovního ruchu. Pro tuto aktivitu je ideální lokace kolem Žluté plovárny, kde si mohou žáci všimnout jak vodáků na řece Jizeře, tak cyklistů a turistů. V případě potřeby pro výzkum, by neměl být problém najít turistu pro zodpovězení dotazu. Zde také žáci mohou tvořit panoramatické náčrty, jež jsou opět součástí pracovního listu.



Obr. 9: trasa cesty den 1.
Zdroj: Mapy.cz, upraveno

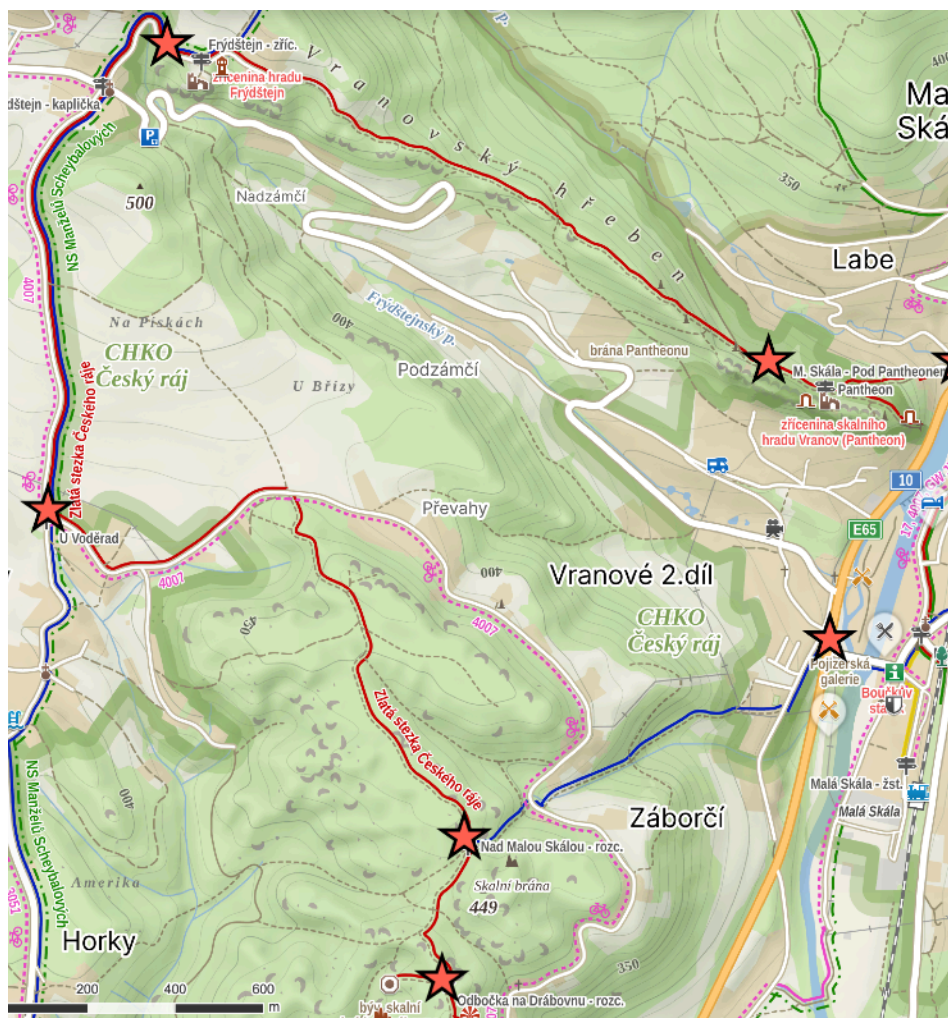
Druhý den se žáci seznámí s pravým břehem řeky Jizery. Záchytný bod představuje autobusová zastávka Vranové, u mlýna. Přímo naproti zastávce vystoupáme po kamenném schodišti k hotelu Kavka. Zde se připojíme na modrou turistickou trasu a vydáme se směr Záborec. Po této cestě dojdeme až k rozcestníku nad Malou Skálou, kde se napojíme na Zlatou stezku Českého ráje.

Nabízí se zde ještě menší zastávka s návštěvou dalšího skalního města Drábovna, to se nachází přibližně pět set metrů opačným směrem.

Zlatá stezka Českého ráje nás dovede přímo k zřícenině hradu Frýdštejn. Jedná se o kopcovitý terén, ale zpáteční cesta bude o to příjemnější. Na zřícenině platí děti do 15 let vstupné v hodnotě 20 Kč, dospělí pak 50 Kč. Z hradní věže se otevírá výhled na celé údolí Maloskalska a žáci mohou hledat místa, která se objevila v pohádce O princezně Jasněnce a létajícím ševci.

Zpět na Malou Skálu se vydáme po Vranovském hřebeni k dominantě celé obce Vranov-Pantheon. Prohlídkový okruh se táhne po skalním masívu, proto je v celém areálu hradu potřeba dbát zvýšené opatrnosti, hlavně za deštivého počasí je povrch velmi kluzký. Předjdeme tak nepříjemnostem v podobě zranění. Pro děti do 15 let je vstupné za 40 Kč a pro dospělé za 60 Kč. Zlatá stezka končí vyhlídkou Zahrádka, která opravdu stojí za návštěvu. Malou Skálu zde vidíme jako na dlani společně se Suchými skalami, Sokolem, Besedickými skalami a údolím řeky Jizery.

Následně sejdeme po schodišti na Malou Skálu. Odhadovaný čas trasy jsou tři hodiny pěší chůze. Ovšem musíme počítat s individuálním rozchodem na Frýdštejně a Vranově. Celkový čas je odhadován na pět hodin. Za horkého počasí se žáci mohou osvěžit zmrzlinou v podniku Farma Natura nebo občerstvit ve vedlejší pizzerii. Pokud přejdeme lávku přes řeku, budeme opět u Žluté plovárny. Zde oficiální program terénní výuky končí. V závislosti na počasí se mohou žáci nad jezem vykoupat, doplnit poslední úkoly v pracovním listě, či jen odpočívat před cestou domů. Pro zpáteční cestu do Železného Brodu je preferovaná přeprava vlakem, který odjíždí téměř každou hodinu.



Obr. 10: trasa cesty den 2.
Zdroje: Mapy.cz, upraveno

8.2 Ubytování a stravování během terénní výuky

Z terénního průzkumu Malé Skály se jako nejlepší varianta ubytování během školního výletu jeví Vodácká ubytovna U Tlust'ocha naproti Žluté plovárně. Pro dobrodružství v podobě přespání ve stanu je ideální Autokemp Ostrov. Autorka má také vlastní zkušenosti s ubytováním v rekreačním zařízení ARA nad Malou Skálou, kde se během hlavních prázdnin pořádá nespočet letních táborů. Ke zpestření večerního programu mohou být použity legendy a pověsti o Českém ráji. Webové stránky Český ráj dětem nebo Český ráj, Pojizeří a Podkrkonoší disponují nepřehledným množstvím užitečného materiálu.

Stravování závisí na zvoleném ubytování. Pokud třída přenocuje v rekreačním zařízení ARA, je možné během rezervace ubytování zajistit i stravování. Závisí na pedagogickém dozoru, jakou zvolí formu. Zařízení nabízí snídaně, obědy, večere a na cesty i svačiny. Ceny jednotlivých pokrmů jsou dostupné na webových stránkách.

Při ubytování v kempu lze stravu pojmout jako opravdoví táborníci. Večeře je možná v podobě opékání buřtů na ohništích v kempu. Snídani si žáci mohou dovézt vlastní z domu. Další variantou je koupit potraviny předem a společně se zavazadly je nechat dovézt. Popřípadě se vedle Boučkova statku nachází místní samoobsluha, kde si žáci mohou nakoupit svačinu na druhý den. Oběd i večeři je možné zajistit v některém z restauračních zařízení. V obci se jich nachází hned několik od Pizzerie Pietro Tomasso, Bistra Žlutá plovárna, Maloskalského pivovaru, Boučkova statku, až po restauraci Ostrov v kempu nebo restauraci Sokolovna.

8.3 Bezpečnost

Den před odjezdem kantor poučí žáky o bezpečném chování na silniční komunikaci, v přírodě a terénu. Seznámí žáky s pravidly školní akce, která se koná mimo budovu školy. Žáci obdrží prohlášení o bezinfekčnosti, zde zákonný zástupce vyplní údaje o dítěti, vypíše kontaktní údaje, užívané léky a případně zdravotní potíže typu alergie či astma. Toto prohlášení žák odevzdá v den odjezdu na terénní výuku.

Pedagogický dozor přebírá zodpovědnost za žáka od příchodu na určené místo srazu. Učitel je před každým přesunem povinen přepočítat žáky. Naopak žáci musí hlásit případné zranění, ztrátu osobních věcí nebo další problémy, jež se mohou vyskytnout během pobytu v přírodě. Trasa výuky je zvolena hlavně po turistických trasách a cyklostezkách. Na cestě ze Zbiroh do Rakous se přechází krátký úsek po silniční komunikaci, kde je potřeba dbát na to, aby skupina šla za sebou ve dvojicích a nejméně jeden kantor půjde první a další poslední. Naopak cyklostezka z Rakous na Malou Skálu je v červnu velmi vytižená jak školními výlety, tak i účastníky sportovních aktivit. Je třeba být ohleduplný k ostatním turistům a nechat na cestě místo na projetí kol a koloběžek.

V místě ubytování žáci dodržují pravidla slušného chování, reprezentují školu, dodržují noční klid a pedagog dbá na hlídání večerky. Na školních akcích je výslovně zakázáno kouření, požívání alkoholu a dalších omamných látek. V případě koupání v řece Jizeře pedagog přesně vytyčí hranice pro pobyt ve vodě. Žáci musí být na otevřeném prostranství a držet se po skupinkách. V žádném případě není dovoleno chodit k okolí jezu.

Během přepravy v dopravních prostředcích sedí celá skupina pospolu, žáci se nevyklánějí z oken, nesahají na záchranné brzdy a respektují ostatní cestující.

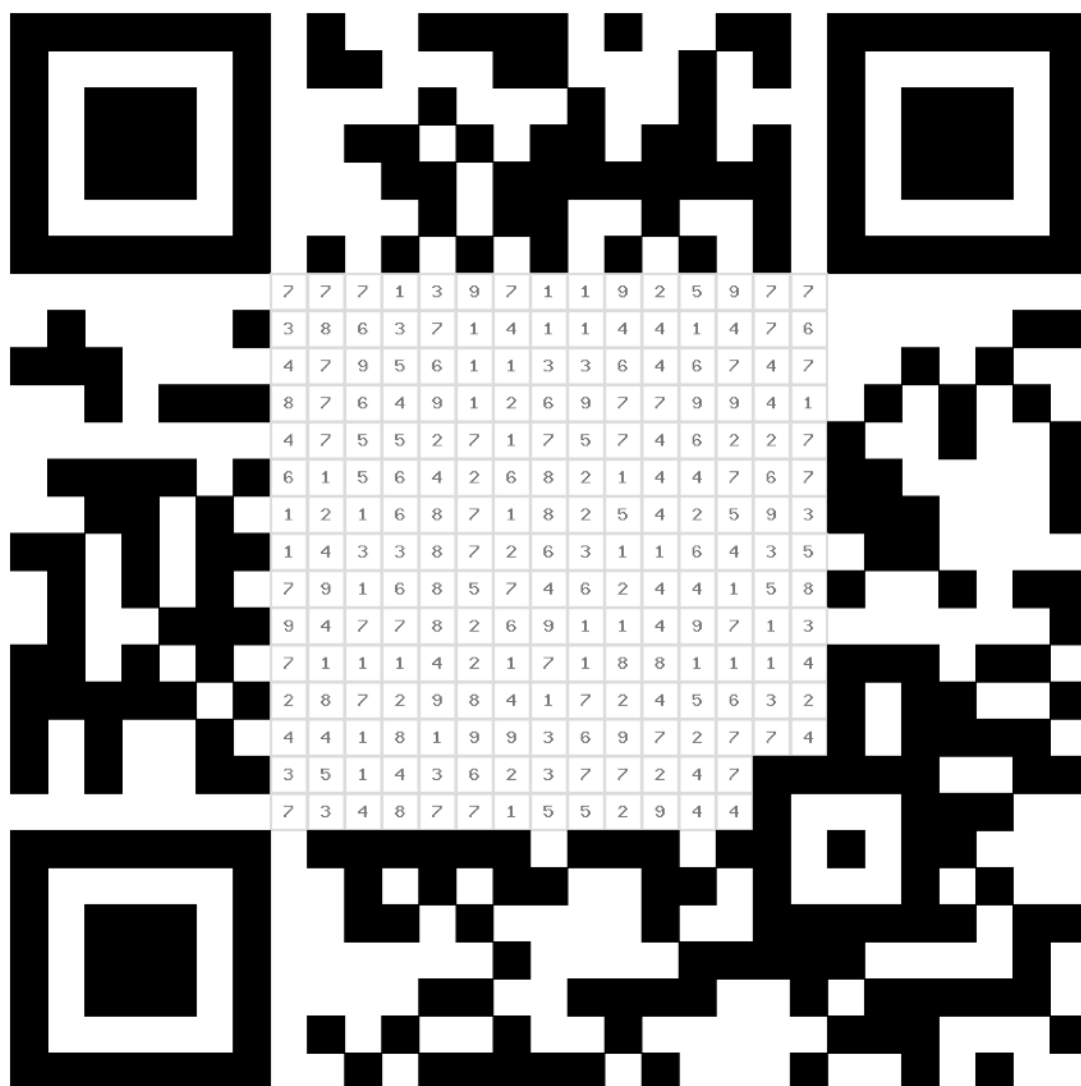
8.4 Návrh aktivity pro využití volného času

Během odpoledního volného programu je zde navrhována další aktivita pro žáky. Skupinky po třech až čtyřech členech obdrží pracovní list, kde odpoví na otázky ohledně Českého ráje a terénní výuky. Následně podle instrukcí vybarví chybějící políčka s čísly v QR kódu. Číslice se musejí barvit černou fixou, nikoliv propiskou či tužkou, aby výsledný QR kód bez problému fungoval. Pokud vyřeší všechny otázky správně, kód se načte pomocí mobilního telefonu a objeví se skrytá tajenka. Každý telefon má čtečku QR kódu nebo stačí na papír namířit fotoaparát.

Výsledek: pro úspěšné naskenování QR kódu musí být černě zbarvená čísla 2, 3, 5, 6, 8, 9.

1) Odpověz na otázky v tabulce. Čísla kladných odpovědí následně zakresli do QR kódu. Pomocí mobilního telefonu výsledný kód naskenuj a objeví se ti vzkaz.

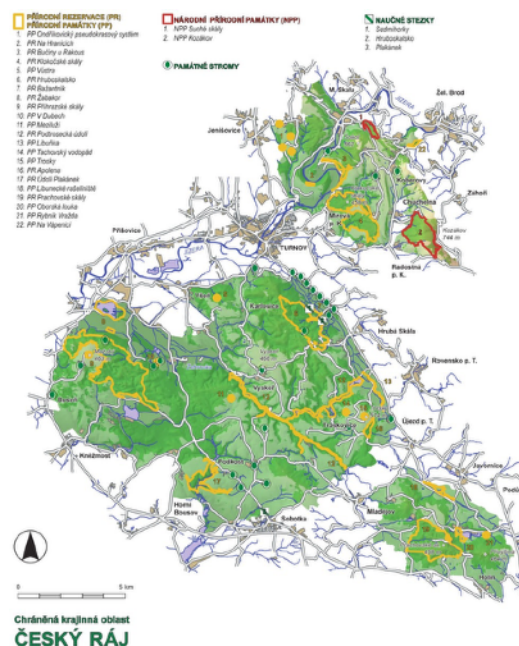
1	Český ráj je nejmladší chráněná krajinná oblast v České republice?	ANO / NE
2	Suché skály mají přezdívku České Dolomity?	ANO / NE
3	Součástí Besedických skal je bludiště Kalich?	ANO / NE
4	Dokážeme z turistické mapy určit hodnotu azimutu daného místa?	ANO / NE
5	Řeka Jizera je také zdrojem pitné vody pro oblasti kolem Brandýsa nad Labem?	ANO / NE
6	Turistická trasa spojující hrady Frýdštejn a Vranov se nazývá Zlatá stezka Českého ráje?	ANO / NE
7	Český ráj se nachází pouze v lokalitě kolem Malé Skály?	ANO / NE
8	Řeka Jizera se německy řekne Iser?	ANO / NE
9	Malá Skála je z hlediska cestovního ruchu významné turistické středisko?	ANO / NE



8.5 Základní informace o navštíveném území

8.5.1 CHKO Český ráj

Český ráj byl již v roce 1995 vyhlášen chráněnou krajinnou oblastí pro své malebné hrady, zříceniny a jedinečná pískovcová skalní města. Jedná se o nejstarší CHKO v České republice, která se nachází na severovýchodě České republiky (Sdružení Český ráj). Původně se jednalo pouze o území mezi Turnovem, Mnichovými Hradištěm a Sobotkou. V této oblasti můžeme navštívit symbol Českého ráje-zříceninu hradu Trosky, údolí Plakánek, hrad Kost, zříceninu hradu Valečov, Příhrazské skály, zámek Humprecht, Hrubou Skálu a Valdštejn. K rozšíření oblasti došlo v roce 2002, kdy se území rozrostlo o Maloskalsko a Prachovské skály (AOPK ČR).



Obr. 11: mapa Český ráj
Zdroj: Český ráj, dostupné z: <https://1url.cz/Uul12>

Již zmiňovaná skalní města byla vytvořena v druhohorách, kdy se pískovec usazoval na okraji tehdejšího moře. Následnou erozní činností se vytvořily skalní útvary, jež můžeme vidět dnes. K nejznámějším patří Prachovské skály, Hruboskalsko, Suché, Klokočské a Příhrazské skály a k nim neoddělitelné jeskyně a skalní brány. Do třetihor datujeme vznik sopečných svahů, k námi vybranému území je nejbližší Kozákov, jenž je zároveň nalezištěm významných drahokamů. Dále vrch Mužský, Vyskeř a Panna s Babou, neboli Trosky. Na území se nachází také mnoho vodních ploch, rybníků, mokřadů a lesů, ve kterých žije celá řada zástupců chráněné fauny a flóry (AOPK ČR).

8.5.2 Přírodní park Maloskalsko

Okolí obce Malá Skála bylo v roce 1997 vyhlášeno chráněným územím přírodního parku. V roce 2006 byly upraveny jeho hranice z důvodu rozšíření CHKO Český ráj. Maloskalsku se často přezdívá perla Českého ráje. V přírodním parku se nachází kromě dominant popsaných níže také území obcí Líšný, Koberovy a Pěnčín. Hlavním účelem parku je ochrana krajinného rázu, fauny a flóry (Český ráj).

8.5.3 Besedice

Osada Besedice patří pod nedalekou obec Koberovy. První písemná zmínka pochází z roku 1454. V této době okolní osady spadaly k hradu Vranov na Malé Skále. Později bylo celé panství rozděleno na tzv. rychty a Besedice byly součástí té Koberovské do roku 1848. V druhé polovině 19. století byla osada součástí obce Loučky a v roce 1922 došlo k jejímu osamocení. Nyní je společně s osadami Michovka a Zbirohy součástí Koberov (Koberovy).

8.5.4 Besedické skály

Besedické skály tvoří rozsáhlý komplex pískovcových útvarů mezi obcemi Koberovy a Malá Skála. Jedná se o bludiště Kalich, nespočet labyrintů a skalní útvary Chléviště. Mezi skalami u Kalichu je možné spatřit oltář, na němž se nachází letopočet 1634. Na okolních stěnách je pak úryvek z Komenského díla Kšaft umírající matky Jednoty Bratrské. Celým komplexem provádí turisty naučná, geologická stezka s informačními cedulemi. Besedické skály jsou známé pro nespočet vyhlídek. Ta nejznámější je vrchol Sokol, odkud vidíme údolí s řekou, nebo Suché skály. Vyhlídky Kinského, Husníkova, Hořákova a Kde domov můj také očarují svým výhledem. Okruh není náročný, proto ho zvládnou i děti, jež mohou objevovat úzké uličky a zákoutí skal (Kudy z nudy).

8.5.5 Zřícenina hradu Zbirohy

Poprvé je hrad Zbirohy zmiňován v pramenech v zápise, kdy majetek Markvarta z Vartenberka dobylo královské vojsko v roce 1388. Všechno jeho majetek byl tehdy zkonfiskován včetně hradů Kost, Žleby, Hrubý Rohozec a právě Zbiroh. Hrad byl založen za vlády Václava IV. A následně byl spravován královským purkrabím. Veškerá husitská tažení se hradu vyhnula, byl zbořen až v roce 1442 a od roku 1458 je zapsán jako hrad neobydlený a pustý.

Jádro tehdejšího hradu bylo výborně chráněno okolními strmými svahy. Přesto po zboření hradu už k jeho obnově nikdy nedošlo a v dnešní době vidíme jen kamenné bloky, které představují obvodové zdi obytné části, pozůstatky kamenné věže a sklepy. Za temných nocí se má kolem hradu zjevovat Černý rytíř na koni, jenž hrad obléhal v průběhu 15. století (Brych, s. 84).



Obr. 12: zřícenina Zbirohy
Zdroj: vlastní, 2023

8.5.6 Malá Skála

Původní ves nesla název Vranové a společně s dalšími okolními osadami spadaly pod dominikánský klášter v Turnově. Podle osady byl pojmenován hrad Vranov, který střeží obec na úpatí Vranovského hřebenu. Během husitských válek byl dominikánský klášter zdevastován a novými majiteli území se stali Valdštejnové. Od 20. let 17. století vlastní panství Vartemberkové a krátce před bitvou na Bílé Hoře i Smiřičtí. Těm byl následkem bitvy majetek zabaven a novým majitelem se stal Albrecht z Valdštejna. Od této doby se používá název Malá Skála. Avšak již po osmi letech uděluje tehdejší ves Mikulášovi Desfoursovi a jeho potomci jsou vlastníky dalších 175 let.

O podnikateli Františkovi Zachariášovi Römischovi už je zde napsáno. Jeho zásluhy u hradu Vranov nekončí, zřídil také obecní školu a založil panský hřbitov, kam byl po své smrti pochován. Potomci Römische prodávají Skálu obchodnímu domu Oppenheimer v Lipsku. Jejich zásluhou byl opraven místní zámek do secesního slohu a vystavěny dvě kaple. Koncem 19. století vzniká Sbor dobrovolných hasičů a Tělocvičná jednota Sokol. Posledním významným majitelem byl rakouský podnikatel doktor Wilhelm Medinger. Za jeho vlastnictví byla postavena nádražní budova, pošta, sokolovna a hotel Kavka. Původní části Bobov, Křížky, Malá Skála, Mukařov, Vranové I a Vranové II, Labe, Sněhov, Záborčí a Želče se v roce 1953 sloučily pod obec, kterou známe dnes (Malá Skála).

8.5.7 Boučkův statek

Boučkův statek představuje dochovanou ukázkou pojizerské architektury. Historie tohoto objektu se datuje do roku 1813. Jedná se o kamenný dům, ve kterém se nachází Hostinec u Boučků a Maloskalská galerie Josefa Jíry v prvním patře. V galerii se vystavují díla od stovky českých umělců 20. století. Stálá expozice seznamuje návštěvníky s tvorbou místního malíře Josefa Jíry. V galerii je také expozice o historii Malé Skály, jež doplňuje nepřehledné množství zachovalých fotografií a dokumentů (Hostinec u Boučků, 2017).

8.5.8 Maloskalská Drábovna

Již v pravěku bylo skalní město Drábovna obydleno, a to během doby kamenné. Původní obyvatelé zde zanechali mnoho artefaktů, jež nám jsou známé z tisíciletí před naším letopočtem. Lidé chodili do místních skal za účelem lovu zvěře, v okolí byly nalezeny předměty jako zbraně,

různé nástroje k opracování předmětů a úlomky keramiky. Později ve 13. století zde byl postaven hrad, jenž měl chránit tehdejší obchodní stezku (Kudy z nudy).

8.5.9 Hrad Frýdštejn

Přesné založení hradu Frýdštejn není dosud známé, avšak první zmínka se datuje do roku 1385. Na počátku 15. století se majitelem frýdštejnského panství stal Bohouš z Kováně. Byl příznivcem katolické církve a během 30. let čelil výpadům husitských vojsk. K válečnému střetu nedošlo díky domluvě Bohouše z Kováně a Oty z Lozy. Bohouš z Kováně akceptoval dohodu o neútočení na Husity a později se sám stal kališníkem. Po jeho smrti se majitelé hradu často střídali. Frýdštejn zaujímal svojí funkci jako panství a strážný hrad až do roku 1556. Od konce 16. století je hrad neobydlený.



Obr. 13: hrad Frýdštejn
Zdroj: vlastní, 2023

Dominantou dnešní zříceniny hradu je velká hradní věž, která je zároveň i nejdochovalejší částí objektu. Má výšku přes patnáct metrů a díky tomu je z ní nádherný výhled po celém okolí. Během posledních dekád má hrad ve vlastnictví obec Frýdštejn, jež se snaží zachovat hrad i do budoucna. Kulisy hradu nalezneme v pohádkách. Tou nejznámější, která se zde natáčela, je O princezně Jasněnce a létajícím ševci (Frýdštejn, 2022).

8.5.10 Hrad Vranov

Nad Malou Skálou na Vranovském hřebeni se tyčí dominanta okolí-hrad Vranov. Nejranější zmínky se datují do první poloviny 15. století. Ke stavbě byl využit především kámen, dřevo, nebo se sekalo přímo do okolních skal. První majitel byl Heník z Valdštejna a hrad sloužil jako středisko celého panství. Od 30. let 16. století byli správci panství pánové z Vartenberka, jež své obytné sídlo měli přímo na zámku na Malé Skále. Hrad byl neobydlený a časem začal chátrat. (Brych, s. 88).

Na obnovení tehdejšího lesku musel hrad čekat až do počátku 19. století, kdy se novým majitelem stal František Zachariáš Römisch, hrad byl přestavěn do nastupujícího romantického slohu a nové výstavbě se těšil Pantheon, letohrádek a řada pomníků připomínajících slavné osobnosti od umělců přes historické osobnosti. Během rekonstrukce se nedbalo na původní charakter hradu, proto byla velká



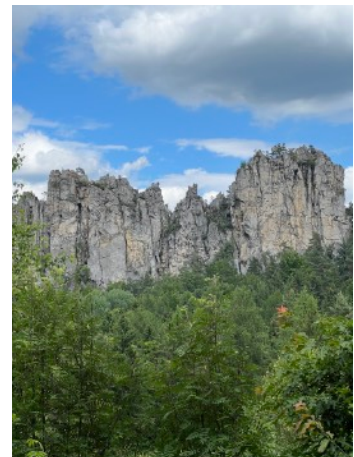
Obr. 14: Vranov
Zdroj: vlastní, 2023

část rytých objektů poškozena. Po Römischově smrti celý areál opět upadal a už nikdy nedošlo k dalšímu obnovení (Brych, s. 90).

Vranov poutá turisty krásným výhledem do okolí, na ploše dlouhé přes 400 metrů je mnoho tajemných zákoutí a na samém konci se po kamenných schodech dostaneme na Věž u kříže. Pro zájemce je možné navštívit místní galerii, v letních měsících se zde pravidelně konají koncerty, vernisáže a Vranovský jarmark (Vranov-pantheon).

8.5.11 Suché skály

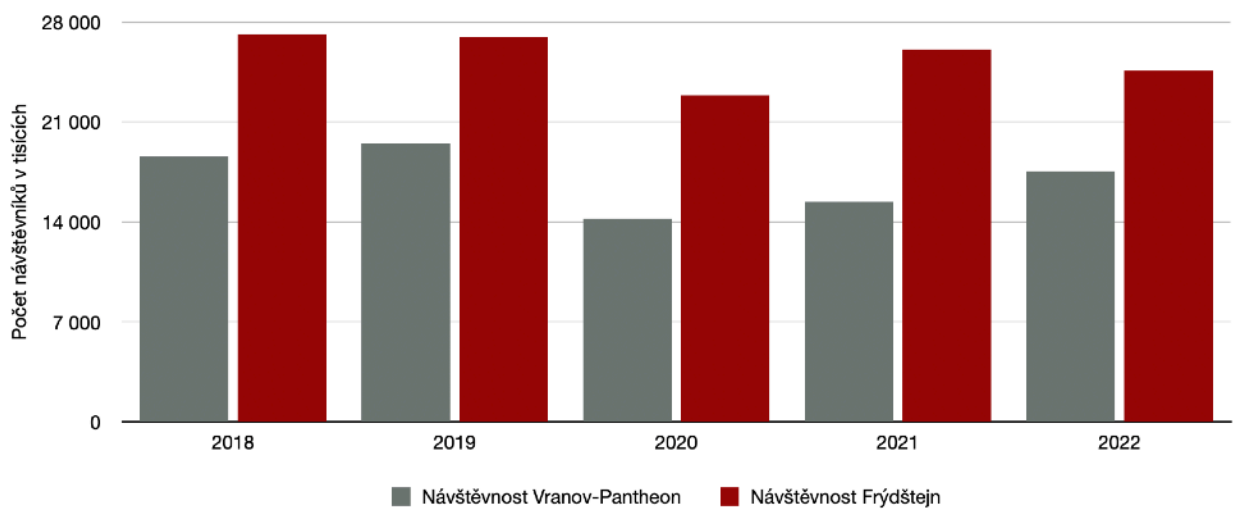
Pískovcový hřeben Suchých skal bude provázet terénní výuku po celou dobu. Možná jej nenavštívíme, ale z trasy výuky na ně budeme hledět velmi často. Původní název této přírodní dominanty byl Kantorovy varhany, dnes se jim také přezdívá České Dolomity. Žáci zde mohou vidět výsledek pohybu litosférických desek během alpínsko-himalájského vrásnění. Od roku 1956 je toto geomorfologické území chráněno a od roku 2000 je národní přírodní památkou. Suché skály jsou charakteristické pro své věže - Vlajková, Smrčínová, Bílá a dvacet dalších. Velké oblíbenosti se těší nejen u turistů, ale také u horolezců (Český ráj).



Obr. 15: Suché skály
Zdroj: vlastní, 2023

8.6 Návštěvnost hradů Frýdštejn a Vranov-Pantheon

Graf 1: Návštěvnost na hradech Vranov a Frýdštejn




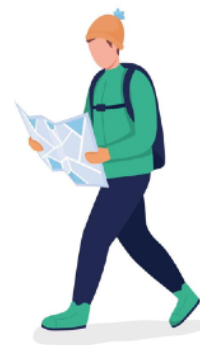
Zdroj: Český ráj, 2023. Dostupné z: <https://1url.cz/3u1rW>

Sdružení Českého ráje každoročně vydává statistiky návštěvnosti jednotlivých turistických cílů. Z dat v grafu lze vidět stoupající tendenci v počtu návštěvníků. Do statistik je zařazený i rok 2020, který byl ovlivněný vládním opatřením proti šíření pandemie Covidu-19. Od té doby se počty návštěvníků přibližují k číslům před pandemií.

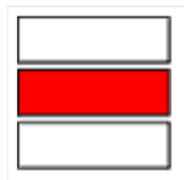
Turistický zájem o region Maloskalska značí data návštěvnosti hradů a zámků v Českém ráji. V roce 2021 uspěl ve velké konkurenci hrad Frýdštejn, jež se umístil v této kategorii na devátém místě (CzechTourism).

8.7 Pracovní list Maloskalsko


 Každý turista se neobejde bez své mapy, aby tvá cesta byla úspěšná je potřeba znát mapové znaky. Těchto šest značek potkáš po cestě, doplň jejich název.




Pro koho jsou určeny tyto značky?



 Během trasy si tvoje skupina vyzkoušela roli průvodce. Stručně napiš nejdůležitější informace.

 Malou Skálou protéká řeka_____. Tato řeka, podle níž je pojmenované pohoří, pramení v _____. Ve významné oblasti Jizerských rašelinišť tvoří _____ hranici. V Českém ráji se úsek mezi Železným Brodem, Malou Skálou a Turnovem těší velké oblibě především díky sportu _____. Kolem koryta se táhne známá cyklostezka _____. Řeka měří přes 160 km a u města Lázně Toušen se vlévá do _____.

 Zamysli se, jaké mohou být dopady cestovního ruchu v přírodním parku Maloskalsko.



Spoj turisticky významné lokace v České republice s krajem, kde se nacházejí.

Český Krumlov, Lipno, zámek Hluboká

Ústecký kraj

Dolní oblast Vítkovic, Beskydy

Liberecký kraj

Aqualand, zámek Lednice, Pálavské vrchy

Pardubický kraj

Dolní Morava, Sky Bridge 721, zámek Litomyšl

Královohradecký kraj

iQlandia, zámek, Sychrov, hrad Trosky, Ještěd

Jihomoravský kraj

České Švýcarsko, Terezín, Zoopark Chomutov

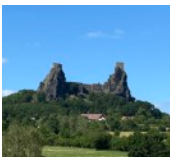
Moravskoslezský kraj

Safari Dvůr Králové, Sněžka, Adršpašské skály


Jihočeský kraj

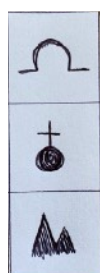
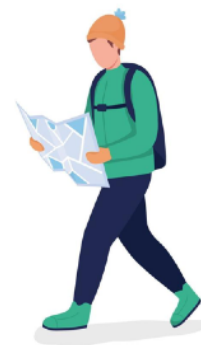


V mapě vybarvi kraje, které JSOU zmíněny v předchozím úkolu. K obrázkům napiš názvy turistických cílů v Českém ráji.



8.8 Klíč k pracovnímu listu Maloskalsko

 Každý turista se neobejde bez své mapy, aby tvá cesta byla úspěšná je potřeba znát mapové znaky. Těchto šest značek potkáš po cestě, doplň jejich název.



Jeskyně

Kaple

Skála



Most

Zřícenina

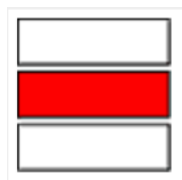
Kemp

Pro koho jsou určeny tyto značky?



Cyklostezka

Turistická trasa




Lyžařská trasa



 Během trasy si tvoje skupina vyzkoušela roli průvodce. Stručně napiš nejdůležitější informace.

Zřícenina hradu Frýdštejn se nachází nedaleko turisticky velmi vytížené Malé Skály. Přesné datum založení hradu není známé, víme pouze první zmínky ze 14. století. V průběhu 16. století se majitelé hradu střídali, což zapříčinilo chátrání a od konce století byl hrad neobydlený. Dominantou hradu je vysoká věž, ze které je nádherný výhled do celého okolí. Frýdštejn se také objevil v pohádce O princezně Jasněnce a létajícím ševci.

 Malou Skálou protéká řeka Jizera. Tato řeka pramení v Jizerských horách, podle které je pohoří pojmenováno. Ve významné oblasti Jizerských rašelinišť tvoří česko-polskou hranici. V Českém ráji se úsek mezi Železným Brodem, Malou Skálou a Turnovem těší velké oblibě především díky sportu vodáctví. Kolem koryta se táhne známá cyklostezka Greenway Jizera. Řeka měří přes 160 km a u města Lázně Toušen se vlévá do Labe.

 Zamysli se, jaké mohou být dopady cestovního ruchu v přírodním parku Maloskalsko.



Ničení přírody - odhazování odpadků, chození mimo vyznačené trasy.	Finanční zabezpečení obce.
Rytiny na skalách.	Krásná příroda, která je chráněná.
Velké množství turistů, během obědů plné restaurace, malá kapacita míst, plná parkoviště.	Velká rozmanitost služeb.



Spoj turisticky významné lokace v České republice s krajem, kde se nacházejí.

Český Krumlov, Lipno, zámek Hluboká

Ústecký kraj

Dolní oblast Vítkovic, Beskydy

Liberecký kraj

Aqualand, zámek Lednice, Pálavské vrchy

Pardubický kraj

Dolní Morava, Sky Bridge 721, zámek Litomyšl

Královohradecký kraj

iQlandia, zámek, Sychrov, hrad Trosky, Ještěd

Jihomoravský kraj

České Švýcarsko, Terezín, Zoopark Chomutov

Moravskoslezský kraj

Safari Dvůr Králové, Sněžka, Adršpašské skály

Jihočeský kraj



V mapě vybarvi kraje, které JSOU zmíněny v předchozím úkolu. K obrázkům napiš názvy turistických cílů v českém ráji.



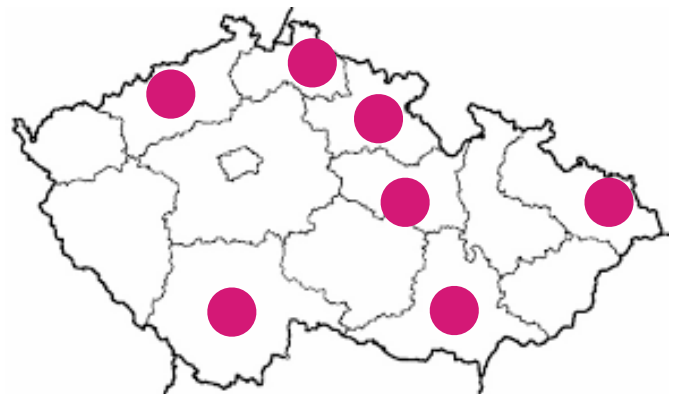
hrad Trosky



hrad Kost



rozhledna Kozákov



9 Závěr

Hlavním cílem bakalářské práce bylo vypracování návrhů terénní výuky do hodin zeměpisu na základní škole. Formou výuky v terénu žáci poznají fenomén cestovního ruchu v okolí. Navštíví významné turistické lokality, dokáží analyzovat místo a vyvodit pozitiva a negativa cestovního ruchu. Návrh na výuku nebyl převeden do praxe, ale splňuje veškerá kritéria, aby se tak mohlo stát. Region Železnobrodská představuje hlavně kulturně-historické památky. Zde byla navrhována jednodenní výuka v původní části města. Žáci pomocí orientace v mapě navštíví památkovou rezervaci Trávníky a seznámí se s lidovou kulturou.

Druhý návrh výuky je situován do regionu Maloskalska. Tato oblast je vyhlášena svými přírodními památkami a sportovním vyžitím. Na základě terénního výzkumu bylo rozhodnuto vytvořit koncept výuky na dva dny. Žáci mají možnost strávit na Malé Skále více času, což jim umožní analyzovat dopady cestovního ruchu na toto místo. Motivaci k navštívení lokality ovlivňují sociální síť a rozhlasové služby. Kontrast návštěvnosti by měl být žákům patrný na první pohled. Během návštěvy Besedických skal, jež nejsou turisticky tak známé, budou žáci ve skalách téměř sami. Zatímco druhý den navštíví nejznámější lokality v regionu, kde je vysoká koncentrace turistů.

Na základě vlastního průzkumu a dlouholeté znalosti obou regionů je zcela patrné, jak se lokality díky cestovnímu ruchu vyvíjejí. V Železném Brodě přibývá aktivit pro propagaci sklářského průmyslu, kde hlavní cílovou skupinou jsou rodiny s dětmi. Na Malé Skále roste počet zájemců o ubytovací a stravovací služby, ale také o sportovní aktivity. Proto v posledních letech přibývá zařízení nabízejících tyto služby. Jedná se především o soukromé ubytování, poskytování stravovacích služeb a půjčovny koloběžek, či vodních plavidel.

V teoretické části práce podává informace o Železném Brodě, turistických cílech a historii města. Následně jsou popsány všeobecné principy cestovního ruchu. Byla provedena analýza terénní výuky v kurikulárních dokumentech. Ke každému modulu výuky byl vytvořen metodický list pro učitele, pracovní list pro žáky, podrobný program a informace o území. Text práce doplňuje fotodokumentace památek, mapy tras a tabulky pro lepší přehlednost.

V budoucnu bych ráda uskutečnila tyto návrhy výuky a zároveň dostala zpětnou vazbu od vyučujících i žáků. Také vidím možnost rozšířit práci o mezipředmětové vztahy s tělesnou výchovou, například pomocí tvorby orientačního běhu. Bakalářskou práci lze zároveň pojmout jako průvodce po zmíněných regionech.

SEZNAM POUŽITÝCH ZDROJŮ:

AOPK ČR, *Chráněná krajinná oblast Český ráj*. [online]. [cit. 27. 06. 2023]. Dostupné z: <https://ceskyraj.nature.cz/web/chko-cesky-raj/charakteristika-oblasti>

BRYCH, Vladimír a Jan RENDEK. *Hrady a zámky Libereckého kraje*. Liberec: Nakladatelství 555, 2002, 142 s. ISBN 80-86660-01-X.

CzechTourism. *Návštěvnost turistických cílů 2021: Český ráj*. [online]. 2. 9. 2022. [cit. 2. 6. 2023]. Dostupné z: <https://tourdata.cz/regionalni-reporty/navstevnost-turisticky-ch-cilu-2021-cesky-raj/>

Český ráj. *Kostelík sv. Jana Nepomuckého na Poušti*. [online]. [cit. 30. 6. 2023]. Dostupné z: <https://www.cesky-raj.info/dr-cs/1542-kostelik-sv-jana-nepomuckeho-na-pousti.html>

Český ráj. *Návštěvnost památek, turistických cílů, akcí a infocenter Českého ráje v roce 2022*: [online]. [cit. 22. 6. 2023]. Dostupné z: <https://www.cesky-raj.info/cs/kontakty/sdruzeni-cesky-raj/monitoring-navstevnosti/navstevnost-pamatek-turisticky-ch-cilu-akci-a-infocenter-ceskeho-raje-v-roce-2022.html>

Český ráj. *Suché skály*. [online]. [cit. 30. 6. 2023]. Dostupné z: <https://www.cesky-raj.info/...tml>

Česká ráj, Pojizeří a Podkrkonoší. *Přírodní park Maloskalsko*. [online]. [cit. 30. 6. 2023]. Dostupné z: <https://www.cesky-raj.cz/...ko/>

Český statistický úřad: *Počet obyvatel v obcích – k 1. 1. 2023*. [online]. Praha 23. května 2023. [cit. 23. 06. 2023]. Dostupné z: <https://www.czso.cz/csu/czso/pocet-obyvatel-v-obcich-k-112023>

HOFMANN, Eduard. *Integrované terénní vyučování*. Brno: Paido, 2003. ISBN 80-7315-054-9.

HOFMANN, Eduard. *Terénní výuka, Program a metodické materiály*. Masarykova univerzita Brno, 2012. [online]. [cit. 2. 6. 2023]. Dostupné z: https://is.muni.cz/el/ped/podzim2012/Ze2RC_DSK5/um/Jed_nitra.pdf

Hostinec u Boučků. [online]. [cit. 5. 7. 2023]. Dostupné z: <https://www.hostinecuboucku.cz/>

Hrad Frýdštejn: *Historie* [online], 25. 11. 2022. [cit. 23. 6. 2023]. Dostupné z: <https://www.frydstejn.cz/historie/>

INDROVÁ, Jarmila. *Cestovní ruch: (základy)*. Vyd. 2., přeprac. V Praze: Oeconomica, 2009. ISBN 978-80-245-1569-4.

KESNER, Tomáše. *Železnobrodská promenáda*. 2 vydání. Informační a kulturní středisko Železný Brod 2013.

Kudy z nudy. *Besedické skály*. 2023. [online]. [cit. 29. 6. 2023]. Dostupné z: <https://www.kudyznudy.cz/aktivity/naucna-stezka-besedickymi-skalami>

Kudy z nudy. Skalní městečko Drábovna u Malé Skály. [online]. [cit. 29. 6. 2023]. Dostupné z: https://www.kudyznudy.cz/aktivity/skalni-mestecko-drabovna-u-male-skaly?gclid=CjwKCAjw2K6lBhBXEiwA5RjtCeL6agA2Js2jRLHjRAE2o-amonvbTq9JIB11ovNzEmBG52gDy45smhoCApEQAvD_BwE

Město Železný Brod. *Památky a zajímavosti*. [online]. 2017 [cit. 06. 06. 2023]. Dostupné z: <https://www.zeleznybrod.cz/cz/turista/pamatky-zajimavosti/>

Místopisný průvodce: *Železný Brod*. [online]. [cit. 2. 7. 2023]. Dostupné z: <https://www.mistopisy.cz/pruvodce/obec/9809/zelezny-brod/>

MŠMT. *Rámcový vzdělávací plán pro základní vzdělání*. [online] Praha 2021. 25. 11. 2022. [cit. 23. 6. 2023]. Dostupné z: <https://www.edu.cz/rvp-ramcove-vzdelavaci-programy/ramcovy-vzdelavacici-program-pro-zakladni-vzdelavani-rvp-zv/>

Obec Koberovy: *Místopis a historie*. [online]. 15. 6. 2023. [cit. 29. 6. 2023]. Dostupné z: <https://www.koberovy.cz/obec/mistopis-a-historie/>

Obec Malá Skála, *Historie*. [online]. [cit. 30. 6. 2023]. Dostupné z: <https://www.mala-skala.cz/obec/historie/>

RYGLOVÁ, Kateřina. *Cestovní ruch: soubor studijních materiálů*. Vyd. 3., rozš. Ostrava: Key Publishing, 2009. Management. ISBN 978-80-7418-028-6.

ŘEZNÍČKOVÁ, Dana a kol. 2008. *Náměty pro geografické a enviromentální vzdělávání: Výuka v krajině*. Praha : Univerzita Karlova v Praze, Přírodovědecká fakulta, 2008. 978-80- 86561-63-9. [online]. [cit. 2. 6. 2023]. Dostupné z: https://www.academia.edu/12137717/Náměty_pro_geografické_a_environmentální_vzdělávání_Výuka_v_k

SCHEYBALOVÁ, Jana. *Krajem skla a bižuterie*. Ilustroval Josef V. SCHEYBAL. Železný Brod: Nakladatelství Jakoubě, 1998, 189 s., front. ISBN 80-901972-5-6.

SUPŠS: *Osobnosti školy*. [online]. [cit. 2. 7. 2023]. Dostupné z: <https://www.supss.cz/cs/skola/osobnosti-skoly/>

SVOBODOVÁ, Hana a kolektiv. *Koncepce terénní výuky pro základní školy*. 1. elektronické vydání, 2019, Masarykova univerzita Brno. ISBN 978-80-210-9246-4. [online]. [cit. 2. 6. 2023]. Dostupné z: <https://munispace.muni.cz/library/catalog/view/1238/3439/996-1/0#preview>

ŠTĚPÁNKOVÁ, Hana. *Teorie turismu*. Technická univerzita Ostrava, 2010

ULLRICH, Jiří. *Železnobrodská historie: 1501-1991*. Železný Brod: Městský úřad, 1991, 15 s. ISBN (Brož.)

UNWTO. *Glossary of tourism terms*. [online]. [cit. 2. 7. 2023]. Dostupné z: <https://www.unwto.org/glossary-tourism-terms>

Vranov-Pantheon. Home. 2015. [online]. [cit. 30. 6. 2023]. Dostupné z: <https://www.vranov-pantheon.cz/...tml>

VYSTOUPIL, Jiří a Martin ŠAUER. *Geografie cestovního ruchu České republiky*. Plzeň: Vydavatelství a nakladatelství Aleš Čeněk, 2011. ISBN 978-80-7380-340-7.

ZÁLESKÝ, Jiří. *Terénní výuka*. Geografické rozhledy. [online]. roč. 19, č. 2, s. 14. [cit. 2. 6. 2023]. Dostupné z: <https://www.geograficke-rozhledy.cz/archiv/clanek/634/pdf>

ZELENKA, Josef a Martina PÁSKOVÁ. *Výkladový slovník cestovního ruchu*. Kompletně přepracované a doplněné 2. vydání. Praha: Linde Praha, 2012. ISBN 978-80-7201-880-2.