

UNIVERZITA PALACKÉHO V OLMOUCI

Pedagogická fakulta

Katedra výtvarné výchovy

MASKY

THE MASKS

Bakalářská diplomová práce

Kateřina Dostálová

Výtvarná tvorba se zaměřením na vzdělávání

Vedoucí bakalářské práce: MgA. Robert Buček, Ph.D.

Olomouc 2022

Čestné prohlášení

Prohlašuji, že jsem bakalářskou diplomovou práci na téma „Masky“, vypracovala samostatně za použití uvedené literatury a jiných zdrojů uvedených v seznamu.

V Olomouci dne: 20. dubna 2022

Podpis:

Upozornění

Tato práce je doprovodným textem k praktické bakalářské práci.

Poděkování

Mé srdečné poděkování patří zejména MgA. Robertu Bučkovi Ph.D. za odborné rady a trpělivost po celou dobu tvorby bakalářské práce. Také bych ráda poděkovala svým blízkým přátelům a rodině za podporu, kterou mi věnovali po celou dobu studia.

Obsah

Úvod	6
1 TEORETICKÁ ČÁST	8
1.1 Maska jako pojem	8
1.2 Historie masek a její funkce ve společnosti.....	9
1.3 Proměny tváře	11
1.4 Maskování z pohledu psychologie.....	14
1.5 Inspirace autory	16
1.5.1 Emil Nolde	16
1.5.2 Hana Purkrábková.....	17
1.5.3 Michael Nosek.....	19
1.5.4 Siegfried Herz.....	20
1.5.5 Masaru Emoto	22
2 PRAKTICKÁ ČÁST	23
2.1 Vznik prvotní myšlenky a ucelení konceptu	23
2.2 Návrhová činnost a výběr vhodného materiálu.....	28
2.3 Proces tvorby finálních objektů.....	31
2.3.1 Objekt č. 1 – Jsi oceňována za to, kdo jsi.....	32
2.3.2 Objekt č. 2 – Budeš ceněna za to, co dokážeš.....	46
2.3.3 Záznamy z deníku napříč tvorbou objektů.....	59
Objekt č. 1.....	59
Objekt č. 2	64
2.4 Instalace	69
ZÁVĚR	70
RESUMÉ	72
ANOTACE	73
SEZNAM POUŽITÝCH ZDROJŮ	74
Seznam použité literatury.....	74
Seznam pramenů – internetové zdroje.....	75
Seznam obrazové dokumentace	78

Úvod

Ve své bakalářské práci se zabývám tématem masek. Pod názvem Masky si pravděpodobně většina z nás představí konkrétní předmět, který má za úkol symbolizovat určité období napříč vývojem lidstva. S maskami a maskováním se přímo setkáváme například v divadle, na karnevale, v erotice... Problematika masek je velice obsáhlá, a proto by stály za zmínku všechny odnože tohoto tématu. Primární inspirací se pro mě staly osobní důvody, kdy jsem si začala více uvědomovat vlivy okolí na člověka a jeho odpovídající reakce, které se nemusí přímo viditelně projevit. Začalo mě fascinovat uvědomění si toho, že každé slovo nebo každý čin, ať už je pozitivní nebo negativní, tak vždycky bude mít svou odezvu, i když to na první pohled nemusí být zřejmé. Každý z nás nosí masky, maskujeme se všude, v práci, ve škole, v rodině. Celá společnost je plná masek, pod kterými nikdo stoprocentně neví, kdo nebo co doopravdy je.

V teoretické části se věnuji přehledu témat, které symbolizují i jakousi vývojovou linku praktické práce z tématu vycházející. V první kapitole se zabývám významem slova masky, hledám jeho původ. Zmiňuji dva stěžejní autory, kteří se zabývají problematikou masek. V druhé kapitole shrnuji historii masek od pravěku až po současnost. Věnuji se materiálům používaných v různých obdobích, jejich funkci a využití. Třetí a čtvrtá kapitola pojednává o proměnách identity spojené s maskováním a o maskování z pohledu psychologie. Představuji dělení proměn identit a dále rozebírám jejich využití. V kapitole o maskování z pohledu psychologie se zabývám sociálními maskami, které si společnost vytváří v reakci na vnější svět. Pátá kapitola je věnována přehledu umělců, kteří se pro mou práci stali inspirujícími. Přehled zahrnuje známé, méně známé, starší, ale i současné umělce. Jedná se především o malíře, ale i keramičku a spisovatele.

V praktické části bakalářské práce provádím celým procesem tvorby dvou keramických objektů. Zde se snažím uchopit problematiku masek z hlediska změny vnějšího vzhledu v reakci na okolní vlivy. Zkoumám, do jaké míry může mít chování okolního světa vliv na naše počínání a vzhled v budoucnu. V tomto případě se jedná pouze o můj vliv na vznikající objekty. Detailně popisuji proces tvorby obou objektů. Od návrhů přes přiblížení konceptu práce po popis chování směřovanému k objektům. Chci ukázat, že všechno v našem životě může mít vliv na to kým jsme. Stejně tak se všechny naše činy odrážejí v životech druhých lidí. Cílem bakalářské práce je co nejpřesněji popsat obsah konceptu, kterému dávám přednost před formou zpracování. Zároveň jsem chtěla, aby se

celé moje rozpoložení po celý průběh tvorby na sochách promítlo. Každá nerovnost, kterou můžeme na objektech pozorovat má za sebou příběh. Čistý vzhled podporuje všechny nedokonalosti, které vypovídají o celém tvořícím procesu. Celý tento proces zároveň využívám, jako prostředek k poznání sebe samé. Maskuji sama sebe, ale zároveň se snažím, aby celá práce byla co nejupřímnější. Kdykoliv se při tvorbě Objektu č. 1 cítím špatně, tak raději přestanu pracovat. Při tvorbě Objektu č. 2 se naopak snažím práci odvést i za cenu toho, že s ní nebudu tak spokojená. Celý tento proces je doplněn o fotografie a video, které jsou součástí přiloženého CD.

1 TEORETICKÁ ČÁST

1.1 Maska jako pojem

Maska je považována za kulturní předmět neboli artefakt, který člověku dovoluje být někým jiným, brát na sebe různé podoby. Můžeme na sebe brát široké spektrum podob ať už se jedná o zvířecí nebo lidské. Další vlastností masek je, že nám umožňují se za ní skrývat. Pojem maska má v různých koutech světa odlišné významy, například z francouzského slova *masque*, které znamená zakrytí, skrytí a ochranu obličeje. V Itálii se pojem *maschera* používal pro označení jako přízraku nebo noční můry. Arabské slovo *maskharah* znamená výsměch nebo být zesměšňován. Od roku 1560 se pojem maska začal používat pro zúčastnění se maškarády, nosit masku či převlek.¹

Z autorů, kteří se zabývají problematikou masek můžeme zmínit výtvarnou teoretičku Kateřinu Ebelovou, která vnímá masku jako fenomén, symbol a prostředek pro vnější i vnitřní transformaci. Maska zde vyjadřuje zcela abstraktní, ale i konkrétní věc, která může být zcela identická s jejím nositelem.²

Podobný pohled na problematiku masek nám nabízí Vít Erban ve své publikaci *Maska a tvář*.³ Autor nám představuje masku ze sociokulturního pohledu. Považuje masku za kulturní fenomén, který souvisí se symbolikou. Masku představuje, jako kulturní artefakt.⁴

Oba pohledy výše zmíněných autorů se setkávají ve vnímání masky, jako kulturního fenoménu. Také je důležité považovat masku, jako artefakt, který je plný symboliky a různých souvislostí, které nám mohou napomáhat při bližším zkoumání této problematiky v propojení s jinými historickými souvislostmi. S propojením pohledů na maskování můžeme zavítat i do běžného života. Setkáváme se s ním především v divadlech a na karnevalech.

¹ mask | *Origin and meaning of mask* by Online Etymology Dictionary [online]. Copyright © 2001 [cit. 02.03.2022]. Dostupné z: <https://www.etymonline.com/search?q=mask>

² EBELOVÁ, Kateřina: *Maska v proměnách času a kultur*. Praha: Grada Publishing, a.s. 2012, s. 9.

³ ERBAN, Vít: *Maska a tvář. Hra s identitou v mezikulturních proměnách*. Praha: Malá Skála, 2010.

⁴ SÍTEK, Martin: *Symbolika a funkce masek ve vybraných lidových obyčejích výročního cyklu na Moravě* [online]. Brno 2015 [cit. 02.03.2022]. Magisterská diplomová práce. Masarykova univerzita, Filozofická fakulta, ústav evropské etnologie. Vedoucí práce PhDr. Daniel Drápala, Ph.D. Dostupné z: https://is.muni.cz/th/prefw/Symbolika_a_funkce_masek_ve_vybraných_lidových_obyčejích_vyročního_cyklu_na_Moravě.pdf

Maskování není jen projevem lidí, ale i vrozená schopnost zvířat. Živočiškové jsou schopni splynout s přírodou, jako příklad uvedu kamufláž mláďat srnce obecného. Srnec se rodí s bílými fleky na srsti z důvodu, aby se lehce ukryl v trávě, než bude moci samostatně ujít větší vzdálenost bez matky. Tyto fleky v dospělosti mizí. Kromě maskování vzhledu, jsou zvířata schopné využívat i různé zvuky a pachy, aby zahaly nepřítele.

1.2 Historie masek a její funkce ve společnosti

Počátky maskování můžeme hledat již v historicky nejstarších dobách, kde se lidé maskovali ať už z důvodu ochrany před nepřáteli, před zvěří nebo z rituální potřeby, kde symbolika masky hrála nejdůležitější roli. Lidé prostřednictvím masky zobrazovali různá zvířata, aby na sebe přenesli jejich sílu, stejně tak vytvářeli hrůzostrašné masky, které měly za úkol odhánět zlé duchy. Masky byly tvořeny z pestré škály materiálů, jako je například olovo, zlato, rostliny, plátno, zuby zvířat, kosti, můžeme zde zařadit i malbu na obličej např. krví zvířat, hlinkami smíchanými s vodou atd... Potřeba maskování není jen součástí historie, ale provází nás až do současnosti a mnohokrát se stává součástí našeho každodenního života. Historie masek je velice obsáhlá, proto jsem se rozhodla zmínit období, které mě nejvíce zaujaly a měly vliv na moji tvorbu.

Z historicky nejstarších zmínek o masce se můžeme opřít o období starší doby kamenné, kde můžeme spatřit počátky uplatnění symboliky v rituálech. V pravěku se tyto symboly objevují především v podobě jeskynních maleb, kde na první pohled zřejmá symbolika např. obklíčení zvířete lovci, bojové postoje, rituální tance aj.⁵ To dokazuje fakt, že již v pravěku se lidé maskovali ať už z rituálních nebo ochranných důvodů. Z konkrétních příkladů mohu uvést malbu z jeskyně Les Trois Frères (jeskyně tří bratří) v jižní Francii, ve které je vyobrazen lovec s maskou jelena na hlavě.⁶ Vznik této malby je datován mezi

⁵ SÍTEK, Martin: *Symbolika a funkce masek ve vybraných lidových obyčejích výročního cyklu na Moravě* [online]. Brno 2015 [cit. 02.03.2022]. Magisterská diplomová práce. Masarykova univerzita, Filozofická fakulta, ústav evropské etnologie. Vedoucí práce PhDr. Daniel Drápala, Ph.D. Dostupné z: [https://is.muni.cz/th/prefw/Symbolika a funkce masek ve vybraných lidových obyčejích vyročního cyklu na Morave.pdf](https://is.muni.cz/th/prefw/Symbolika_a_funkce_masek_ve_vybranych_lidovych_obycejich_vyrocnioho_cyklu_na_Morave.pdf)

⁶ SEMOTAMOVÁ, Jitka: *Masky* [online]. Brno 2008 [cit. 09.03.2022]. Bakalářská diplomová práce. Masarykova univerzita, Pedagogická fakulta, katedra výtvarné výchovy. Vedoucí práce doc. ak. mal. Blanka Růžičková. Dostupné z: https://is.muni.cz/th/fjydz/bakalarska_prace.pdf

10 tisíců – 15 tisíců př. n. l.⁷ Tyto malby byly tvořeny krví, mokrou zeminou nebo různými přírodními pigmenty získanými z různých rostlin smíchaných s vodou.

Za zmínku jistě stojí egyptské masky, které měly v této době důležitou funkci. Využívaly se hlavně při pohřebních rituálech, kde byly považovány za vstupenku do posmrtného života. Čest nosit masku za svého pozemského života měli vysoce postavení kněží, kteří v nich prováděli rituály. Při těchto rituálech tančili s maskou, která zakrývala jejich obličej a mnohdy i ramena.⁸ Masky se vyráběly na principu otisku tváře zesnulého do sádrové hmoty. Co se týká materiálů, z kterých byly masky zhotoveny, tak můžeme zmínit drahé kameny, které se používaly pro vysoce postavené vrstvy. Patřil zde jaspis, karneol, různé inkrustace ze skla, lapis lazuli a v neposlední řadě zlato.⁹ Používaly se i přírodní a lehce dostupné materiály jako usušené rostliny a zemina. Dále se pro výrobu masek využívalo levných materiálů, mezi které můžeme zařadit papír, plátna slepená sádrou anebo dřevo.¹⁰ Nejstarší nálezy mezi, které patří převážně pohřební masky byly objeveny v Gíze jejichž datace se pohybuje kolem 2500 let př. n. l.¹¹ Nejvýznamnější pohřební masku našel roku 1922 britský archeolog Howard Carter. Masky byly nalezeny v Údolí králů, které se nachází poblíž egyptského města Luxor. Její původ byl datován asi 1550 př. n. l. V současnosti ji můžeme spatřit v Egyptském muzeu v Káhiře.¹²

Dále můžeme stručně zmínit historii himalájských masek, které pohlcují svým zajímavým zpracováním. Himaláje jsou místem, kde se masky vyskytují a používají převážně v buddhistických rituálech. Tyto rituály se konají především při příležitostech svátků. Nejvýznamnějším a také největším svátkem je Žontön, zvaný také jako jogurtový svátek.¹³ Rituál je založen na účasti vybraných mnichů v děsivých maskách a kostýmech,

⁷ SEMOTAMOVÁ, Jitka: *Masky* [online]. Brno 2008 [cit. 09.03.2022]. Bakalářská diplomová práce. Masarykova univerzita, Pedagogická fakulta, katedra výtvarné výchovy. Vedoucí práce doc. ak. mal. Blanka Růžičková. Dostupné z: https://is.muni.cz/th/fjydz/bakalarska_prace.pdf

⁸ BLAŽKOVÁ, Hana: *Hra a rituál ve výtvarné výchově* [online]. Olomouc 2018 [cit. 09.03.2022]. Magisterská diplomová práce. Univerzita Palackého, Pedagogická fakulta, katedra výtvarné výchovy. Vedoucí práce doc. PaedDr. Hana Stehlíková Babyrádová, Ph.D. Dostupné z: https://theses.cz/id/oab24s/Hra_a_ritul_ve_vtvárn_vchov_2018_Bc._Hana_Blazkova.pdf

⁹ BLAŽEK, Timotej: *Vybrané kapitoly z dějin šperku. 1. vydání* [online]. Olomouc: Univerzita Palackého v Olomouci, 2015, s. 16 [cit. 31.03.2022]. Dostupné z: https://kvv.upol.cz/images/upload/files/Vybran%20kapitoly_small.pdf

¹⁰ DVOŘÁČEK, Petr: *Masky*. Olomouc: Fontána, 2008, s. 7.

¹¹ DVOŘÁČEK, Petr: *Masky*. Olomouc: Fontána, 2008, s. 7.

¹² BLAŽKOVÁ, Hana: *Hra a rituál ve výtvarné výchově* [online]. Olomouc 2018 [cit. 09.03.2022]. Magisterská diplomová práce. Univerzita Palackého, Pedagogická fakulta, katedra výtvarné výchovy. Vedoucí práce doc. PaedDr. Hana Stehlíková Babyrádová, Ph.D. Dostupné z: https://theses.cz/id/oab24s/Hra_a_ritul_ve_vtvárn_vchov_2018_Bc._Hana_Blazkova.pdf

¹³ DVOŘÁČEK, Petr: *Masky*. Olomouc: Fontána, 2008, s. 55.

kterí mají za úkol odehnat zlé demony. Masky zastávají své místo i v tibetském divadle Lhamo, kde je zastoupen zpěv, tanec i staré povídky.¹⁴ Jako materiál se používaly přírodní materiály zejména dřevo a hlína.

V současnosti je maskování spojeno především s tradicí masopustů a karnevalů. Tradiční masopustní průvody se u nás v Čechách nejvíce dodržují např. na Domažlicku, Chrudimsku, hojně se také konají na Moravě.¹⁵ Dokumentaci tradičních českých masopustů ztvárňuje např. etnolog Čeněk Zíbrt také historik a etnograf Karel Rozum kresebně zdokumentoval maskování na Roudnicku.¹⁶ Postupem času se masopust dočkal nové podoby, a to právě ve znamení karnevalu. Karneval, tak jak ho známe teď je považován spíše za zábavu pro děti, ale vždy tomu tak nebylo. Karnevalová tradice v Praze sahá například až do 14. století, kdy zábava byla směřována především pro dospělé. Platilo jednoduché pravidlo a to takové, že bez masky nemohl být člověk na karneval vpuštěn.¹⁷ Karnevaly udržují svou tradici i nadále, např. vyhlášený karneval v Riu de Janeiru, benátský karneval nebo karneval v Bazileji.¹⁸ Karnevaly byly a vždy budou považovány za společenskou událost určenou k zábavě. Jako současný projev maskování můžeme považovat i Halloween, který se slaví poslední den v říjnu. Je rozšířen převážně z anglosaských zemí a spočívá v tom, že si děti, ale mnohdy i dospělí pořídí masku v které pak chodí koledovat a doufají, že za svou dá se říct originální masku, dostanou nějakou odměnu. Masky v tomto období můžeme najít snad všude. Jsou vyráběné především z plastových a různých hlavně neudržitelných materiálů. I tento svátek můžeme považovat za společenskou událost a těší se každoročně větší oblibě i u nás. Ve všech zmíněných obdobích můžeme pozorovat určitou touhu po proměnách identity, která patří mezi hlavní funkce maskování.

1.3 Proměny tváře

Masku nasazujeme převážně na tvář, aby zakryla naši hlavu a obličej, který je pro každého člověka specifickým. Proto je tvář považována za hlavního nositele masky. Když zmíníme slovo maskovat nebo maska, tak si většina představí něco, co nám nějakým

¹⁴ Tamtéž.

¹⁵ EBELOVÁ, Kateřina: *Maska v proměnách času a kultur*. Praha: Grada Publishing, a.s. 2012, s. 15.

¹⁶ Tamtéž, s. 14.

¹⁷ DVORÁČEK, Petr: *Masky*. Olomouc: Fontána, 2008, s. 149.

¹⁸ EBELOVÁ, Kateřina: *Maska v proměnách času a kultur*. Praha: Grada Publishing, a.s. 2012, s. 15.

způsobem zahalí obličej k nepoznání. Tváře jsou všude kolem nás, na veřejnosti nás obklopují tváře lidí, v zrcadle můžeme pozorovat svůj odraz, v televizních obrazovkách vidíme tváře politiků, sportovců a modelek. Bereme na sebe podoby z vnějšího okolí ať už vědomě nebo nevědomě. Masku můžeme oblékat i prostřednictvím líčení nebo nasazením kostýmu.¹⁹ Zde se hlavním tématem stává vědomá proměna identity za pomoci masek.

Dělení masek podle identity nositele zpracoval Vít Erban v knize *Maska a tvář*.²⁰

Masky dělí podle:

- Masky, které mění identitu (domorodci, kteří se prostřednictvím masky dokážou vtělit do role Bohů)
- Masky, které zakrývají identitu (zastrašování, zločinci, maskování vojáků)
- Masky odkrývající identitu (ukázání své přirozenosti – Inuité)²¹
- Masky, které uchovávají identitu (pohřební masky)

Masky dělíme vlastně podle toho, jaké prostředky byly k maskování využity. Ať už jde o klasické zakrytí tváře a hlavy, o líčení, bodyart nebo o maskování s využitím kostýmu.

Pokud se budeme řídit dělením masek podle Víta Erbana, tak do kategorie masek, které mění identitu můžeme zařadit např. rituály a různé slavnosti masek. V Nové Guinei při tanečních slavnostech představují masky jména a vzhled mrtvých duchů a předků. U kmene Asmatů, se začátkem soumraku, vyprovází šaman z džungle domorodce, kteří oblékají různé masky, na kterých jsou vyobrazeni duchové. Oslavy probíhají až do rána a pak se „duchové“ vrací zpátky do džungle.²²

Masky, které zakrývají identitu, jejichž využití najdeme v zastrašování nepřátel opět v Nové Guinei v údolí Asaro. Bahenní muži zvaní *mudmans*, zde oblékali masky

¹⁹ ŠONKOVÁ, Monika: *Divadelní maska a maskování jako artefakt i proces* [online]. Praha 2012 [cit. 16.03.2022]. Diplomová práce. Akademie múzických umění v Praze, Divadelní fakulta, katedra autorské tvorby a pedagogiky. Vedoucí práce PhDr. Ladislava Petišková. Dostupné z: https://dspace.amu.cz/jspui/bitstream/10318/7651/2/2_Divadleni%20maska%20a%20maskovani.pdf

²⁰ ERBAN, Vít: *Maska a tvář. Hra s identitou v mezikulturních proměnách*. Praha: Malá Skála, 2010.

²¹ ŠONKOVÁ, Monika: *Divadelní maska a maskování jako artefakt i proces* [online]. Praha 2012 [cit. 16.03.2022]. Diplomová práce. Akademie múzických umění v Praze, Divadelní fakulta, katedra autorské tvorby a pedagogiky. Vedoucí práce PhDr. Ladislava Petišková. Dostupné z: https://dspace.amu.cz/jspui/bitstream/10318/7651/2/2_Divadleni%20maska%20a%20maskovani.pdf

²² DVORÁČEK, Petr: *Masky*. Olomouc: Fontána, 2008, s. 91.

z nevypáleného bílého jílu, kterým měli natřené a zároveň pokryté celé tělo. Toto přestrojení bylo využíváno k zahánění nepřátel a zlých duchů.²³

Ve středověku můžeme najít nejvýznamnější formu maskování, kterou se stala pokrývka hlavy zvaná kápě. Kápě byla součástí oděvu, která se hojně využívala při náboženských obřadech, kde ji oblékali především kněží. Červená kápě se stala symbolem středověkého kata.²⁴ Pozemnímu a námořnímu maskování se ve své knize *Kamufláž* zabývá Tomáš Chorý. Autor publikace nám představuje vojenskou kamufláž a její fascinující podoby z pohledu materiálů, všemožnou hru s tvarem a barvou. Maskování zde sloužilo k zmatení nepřátel prostřednictvím skrývaní identity ať už vlastní nebo ukryvání těžké techniky.²⁵ V současnosti nám je zakrývání identity dobře známo z prostředí zločinu, kdy si každý vybaví člověka s kuklou na hlavě.

Co je vlastně naše pravá identita? Odpověď můžeme najít v Inuitské kultuře. Inuité věřili, že zvířata, věci, lidé a příroda mají lidskou duši založenou na stejné přirozenosti. Proto masky, které tvořili se vždy zdánlivě podobaly lidskému obličejí. Hrály důležitou roli při oslavách, kde byl kladen důraz právě na společnou podstatu života. Naopak při důležitých oslavách si Inuité masky nenasazovali, a to z důvodu důležitosti různého společenského postavení.²⁶

Jako jasný příklad masek uchovávajících identitu zmíním pohřební masky. Tyto masky se využívaly ve starověkých kulturách k uchování podoby člověka. Masky se buď vyrobily z různých surovin a přikládaly se na obličej zemřelého, aby se následně stala součástí jeho pohřební výbavy. Další ze způsobů, jak uchovat identitu bylo, že se obličej zesnulého obtiskl do sádry nebo vosku, aby mohl být následně odlit a vytvořena přesná kopie jeho obličeje, která sloužila k oslavám osoby.²⁷

²³ Tamtéž.

²⁴ EBELOVÁ, Kateřina: *Maska v proměnách času a kultur*. Praha: Grada Publishing, a.s. 2012, s. 28.

²⁵ CHORÝ, Tomáš: *Kamufláž*. Olomouc: Univerzita Palackého v Olomouci 2020.

²⁶ Kulturní magazín. *Maska a tvář. Hra s identitou v mezikulturních proměnách*. Erban Vít [online]. Duben 2006. Copyright © 2022 Unijazz [cit. 16.03.2022]. Dostupné z: <https://www.magazinuni.cz/aktuality/maska-tvar-hra-s-identitou-v-mezikulturnich-promenach/>

²⁷ PEŠKA, Rostislav: *Masky* [online]. Plzeň 2012 [cit. 16.03.2022]. Diplomová práce. Západočeská univerzita v Plzni, Pedagogická fakulta. Vedoucí práce doc.ak.mal. Naděžda Škardová. Dostupné z: <https://otik.zcu.cz/bitstream/11025/5080/1/Rostislav%20Peska%20-%20Masky.pdf>

1.4 Maskování z pohledu psychologie

Lidé se od útlého věku snaží svoje vnímání a prožívání naprogramovat tak, aby vyhověli okolí. Ve škole se musíme chovat podle školního řádu, pobyt v práci vyžaduje zase jinou formu specifického chování, chováme se jinak s přáteli a jinak s rodinou. Maskování z pohledu psychologie pojednává hlavně o změně a skrývání emocí a opravdových prožitků v reakci na společnost a okolí.

U lidí je přirozený projev emocí přítomný jen v prvních letech života.²⁸ S dospíváním se postupně učíme přizpůsobovat své chování k sociálním interakcím. Přichází zjištění, že naše pocity, které prostřednictvím obličejů nebo řečí těla projevujeme, dostávají od okolí zpětnou vazbu. Může se jednat o reakci okolí na plačícího muže, protože je ve společnosti zažité, že muži nepláčou. Když na pohřbu lidé neprojevují své emoce prostřednictvím pláče, tak je to špatně, protože kdo na pohřbu neuroní slzu, tak není smutný. Společnost nás učí nesmát se věcem, které nám přijdou vtípné, když jsme na veřejnosti. Nesmíme se smát nahlas, nesmíme plakat, protože přece musíme být silní, když se nám něco nelíbí měli bychom to překousnout. Proč nás společnost učí skrývat a potlačovat naše pravé pocity? V zaměstnání se spousta z nás snaží výrazně neprojevoval, abychom v kolektivu neukázali své slabosti.²⁹ Naše skutečná identita a pravé „já“ se může schovávat za tituly a peníze. Za maskami, které vytváří tyto předsudky se ukrývá pravá podstata toho, kdo doopravdy jsme, což může způsobit, že se ocitneme uměle uvězněni v dokonalém světě, který drží naše pravé „já“ pod zámekem.³⁰

V souvislosti s maskováním, můžeme hovořit o tzv. „*Imposter syndrome*“ neboli o syndromu podvodníka.³¹ Tento syndrom můžeme popsat, jako strach z odhalení pro nás přirozených projevů emocí. Autorka článku věnovanému tomuto tématu srovnává tento strach právě s oslavami Halloweenu. Každý z nás si může vzít tu nejstrašidelnější masku, ale když ji odkryjeme budeme to zase „jenom“ my.³² Je nesmyslné, že ve světě, kde žije

²⁸ PLHÁKOVÁ, Alena: *Učebnice obecné psychologie* [online]. Praha: Academia, 2003, s. 283. [cit. 14.03.2022].

²⁹ Tamtéž.

³⁰ Psychology today. *To Live With Meaning of. Shed Your Masks*. Dundon Elaine [online]. 17. května 2018. Copyright © 2022 Sussex Publishers, LLC [cit. 14.03.2022]. Dostupné z: <https://www.psychologytoday.com/us/blog/the-search-meaning-after-age-50/201805/live-meaning-shed-your-masks>

³¹ Psychology today. *The Masks That We Wear*. Sparks Susan [online]. 20. října 2015. Copyright © 2022 Sussex Publishers, LLC [cit. 14.03.2022]. Dostupné z: <https://www.psychologytoday.com/us/blog/laugh-your-way-well-being/201510/the-masks-we-wear>

³² Tamtéž.

tolik kreativních, originálních a vzdělaných lidí se bojíme ukázat kdo doopravdy jsme. Nikdo z nás není stejnou osobností, a právě emoce a naše vlastní prožívání je to nejcennější co máme.

Maskování můžeme také pozorovat u lidí s nemocí ADHD. Jedná se o poruchu pozornosti doprovázenou hyperaktivitou způsobenou neurovývojovým onemocněním. Projevuje se na základě toho, že lidé s touto nemocí se snaží „kopírovat“ chování zdravých, aby předešli nechtěné pozornosti a měli možnost společensky zapadnout.³³ Potlačování neboli maskování projevů ADHD může vést i k přehlížení těchto projevů a následné pozdější diagnóze, která může ovlivnit kvalitu života. Přece jenom kdo by kdy řekl, že lidé s touto nemocí mohou mít vynikající výsledky ve škole, mít bezproblémový společenský život a vynikat i po pracovní stránce?³⁴ Jako projevy maskování nemoci můžeme zmínit přehnaný klid, který udržují proto, aby nedávali najevo, jak se doopravdy cítí, nepřirozenou kontrolu svých věcí, aby náhodou něco neztratili nebo nezapomněli, přehnané plánování, přehnané uklízení nebo nepřiměřené emoční reakce na různé podněty.³⁵ Může se zdát, že všechny tyto skryté projevy jsou pro život přínosné, ale proč celý život potlačovat to, kým doopravdy jsme. Jaká je cena za to, že se chceme podobat ostatním a žít jako ostatní? Neustálé maskování projevů nemoci může mít za následek rozvoj depresí a úzkostí. Maskování vnějších projevů neklidu vede k větší míře vnitřní nepohody.³⁶

Schopnost maskování jako přizpůsobování se vnějším vlivům, můžeme vnímat jako vlastnost, která nám pomůže dosáhnout štěstí v životě. Taky jako omezení, které nám nedovolí prožít plnohodnotný život po osobnostní stránce.³⁷

³³ Verywellmind. *What is ADHD Masking?* Cuncic Arlin [online]. 4. února 2022. Copyright © 2022 Dotdash Media, Inc. – All rights reserved [cit. 14.03.2022]. Dostupné z: <https://www.verywellmind.com/what-is-adhd-masking-5200863>

³⁴ The conversation. *Fourteen sign your daughter may have ADHD* [online]. 16. listopadu 2017. Copyright © 2010-2022 The Conversation [cit. 14.03.2022]. Dostupné z: <https://theconversation.com/fourteen-signs-your-daughter-may-have-adhd-86377>

³⁵ Verywellmind. *What is ADHD Masking?* Cuncic Arlin [online]. 4. února 2022. Copyright © 2022 Dotdash Media, Inc. – All rights reserved [cit. 14.03.2022]. Dostupné z: <https://www.verywellmind.com/what-is-adhd-masking-5200863>

³⁶ Tamtéž.

³⁷ Psychology today. *Taking Off The Mask*. Abrams Allison [online]. 14.dubna 2017. Copyright © 2022 Sussex Publishers, LLC [cit. 14.03.2022]. Dostupné z: <https://www.psychologytoday.com/us/blog/nurturing-self-compassion/201704/taking-the-mask>

Zdá se, že je jednoduché naučit se chování, které společnost vyžaduje, ale naopak sejmutí masky a ukázání pravého „já“ požaduje velké úsilí. Tento krok vyžaduje odhodlání a plné přijetí sebe samého, jakožto osobnosti.

1.5 Inspirace autory

1.5.1 Emil Nolde

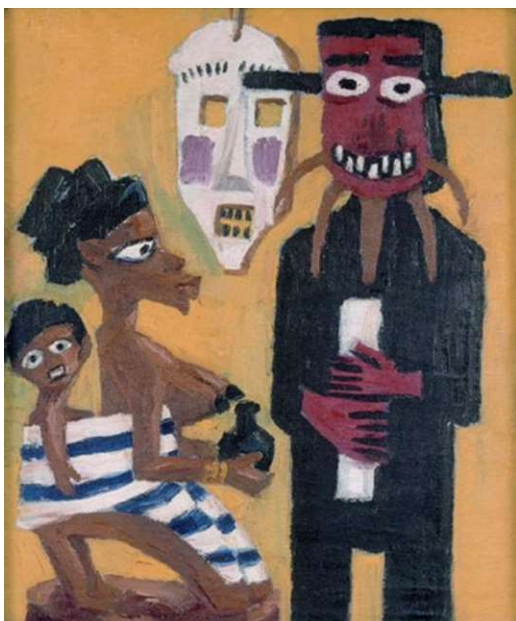
Emil Nolde (1868–1956) byl německo-dánský expresionistický malíř a grafik. Jako jeden z prvních se stal členem skupiny německé skupiny Die Brücke (vznik v Drážďanech roku 1906). Roku 1910 se stal na krátkou dobu členem berlínské secese. Poté se stal členem mnichovské skupiny Der Blaue Reiter.³⁸ Byl považován především za malíře, ale věnoval se také dřevorezu. Obě tyto umělecké disciplíny ovládal na velmi vysoké úrovni. V této době už umělcům nešlo o dekorativnost, ale snažili se díla zjednodušit za účelem zdůraznění výrazu.³⁹ Jako jeden z prvních se začal zajímat o symboliku barev. Můžeme si všimnout, že se v jeho dílech často objevuje žlutá a červená barva.

V jeho malbách můžeme pozorovat záznamy jeho cest, které zanechaly vliv v obsahu obrazů. Díla na nás působí svou výraznou barevností. Jeho ztvárnění postav je specifické tím, že všechny obličejové tváře působí, jako by nosily masku. Jeho malby jsou silným projevem expresionismu, jsou plné emocí.

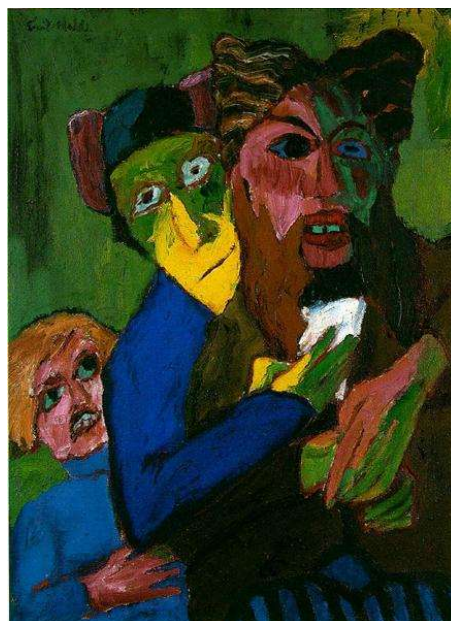
U autora je mi blízký jeho styl malby. Jeho obrazy mě vtahují svým obsahem, který následně přesahuje do formy. Při pozorování maleb mě napadají různé otázky, proč zobrazoval právě tyto masky a jaký měly zrovna pro umělce význam. Co, když pravé tváře neexistují a jsou kolem nás jen uměle vytvořené masky?

³⁸ Wikiart.org. Emil Nolde [online]. Dostupné z: <https://www.wikiart.org/en/emil-nolde>

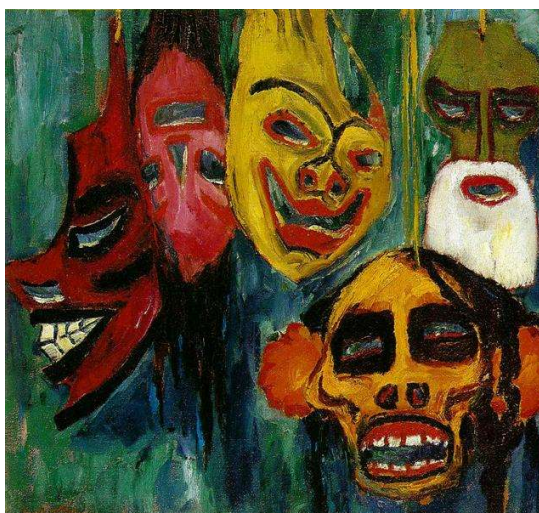
³⁹ GOMBRICH, E.H.: *Příběh umění*. Praha: Argo 2016, s. 568.



Obrázek 1: Emil Nolde. The Missionary, 1912.



Obrázek 2: Emil Nolde. Excited People, 1913.



Obrázek 3: Emil Nolde. Masks Still Life III, 1911.

1.5.2 Hana Purkrábková

Mezi autory, kterými jsem se inspirovala v praktické části nesměla chybět významná česká sochařka a keramička Hana Purkrábková (1936–2019). Absolvovala Střední průmyslovou školu keramickou v Bechyni a následně Vysokou školu uměleckoprůmyslovou v Praze v ateliéru Jana Kavana. Roku 1961, kdy absolvovala vysokou školu, byla zaměstnána v keramické dílně Ústředí uměleckých řemesel ve

Štěchovicích. Netrvalo to dlouho a roku 1969 se začala plně věnovat své volné tvorbě. Společně s Karlem Pauzerem si založili ateliér v Brunšově.⁴⁰

Pro ni typickým materiálem se stala šamotová hlína s patinou, jen zřídka používala jemné barevné tóny. Jejím hlavním tématem byla především figurální kompozice.⁴¹ Ve svém díle se zabývá zobrazováním velké škály typů lidí, zkoumá jejich výraz v různých situacích a lidskou nedokonalost. Důležitou roli v její tvorbě hraje také nadsázka.

Autorka mě zaujala svým postojem k lidem. Líbí se mi, že hledá nedokonalosti v různých situacích, také je zde patrná psychologie lidí, jejich myšlení. Také fakt, že hlínu ponechává v přirozené formě a glazury využívá jen zřídka na mě působí tou neposkvrněností a přirozeností lidí, která bývá často opomíjenou.



Obrázek 4: Hana Purkrábková. Poděpřelec, hlína, patina

⁴⁰ Horácká galerie v Novém Městě na Moravě. Hana Purkrábková [online]. Copyright © 2022 Horácká galerie v Novém Městě na Moravě [cit. 24.03.2022]. Dostupné z: <https://www.horackagalerie.cz/hana-purkrabkova>

⁴¹ Tamtéž.



Obrázek 5: Hana Purkrábková. Řvouni, 2014, hlína

1.5.3 Michael Nosek

Michael Nosek je současným umělcem narozeným roku 1990 v Litoměřicích. Má za sebou studium na Akademii výtvarných umění v Praze v Ateliéru malby III. pod vedením Michaela Rittsteina. Umělec se v raných malbách zabýval vyobrazováním výrazu individuální identity. Netrvalo dlouho a malba, jako výrazový prostředek mu přišla nedostačující. Začal se zabývat vyšívanými maskami, které můžeme nazvat i jako sochařské dílo ze stránky budování prostoru.⁴² Autor ve svém díle opakovaně zachycuje emoce, tělesnost a identitu. Masky jsou znetvořené i strašidelné, přímo navazují na již zmíněnou tělesnost. Oslovují nás barevností, která působí expresivně, ale zároveň nás utlumuje.

Tvorbu Michaela Noska už déle sleduji a obdivuji jeho práci s textilem. Jeho malby i textilní masky jsou plné detailů, ale zároveň na mě působí tak chaoticky. Líbí se mi, že

⁴² Arttalk.cz. TZ: Miriam Kaminská, Eliška Konečná, Michael Nosek [online]. 29. července 2019. Copyright © 2017-2022 Arttalk.cz [cit. 16.03.2022]. Dostupné z: <https://arttalk.cz/2019/07/29/tz-miriam-kaminska-eliska-konecna-michael-nosek/>

jeho masky jsou tvořeny v návaznosti na prostředí a tělesnost. Odvedená práce, která jde vidět na každém jeho díle je obdivuhodná.



Obrázek 6: Michael Nosek. 2021



Obrázek 7: Michael Nosek. 2021

1.5.4 Siegfried Herz

I když se jméno může zdát lehce matoucí, tak se jedná o českého umělce narozeného v Plzni, který kvůli zdravotním obtížím už dlouho žije a tvoří v izolaci. Jeho malby jsou vcelku novým objevem. Ve svých dílech nahlíží na náš každodenní život z jiného pohledu, jeho čas má úplně jiný význam. Nabízí nám svůj unikátní pohled na svět, který má přidanou hodnotu v tom, že dokáže zobrazit svoje niterní prožitky, jako strach a traumata.⁴³ Přičemž nejčastěji zobrazuje portréty, které jsou v jeho podání pro diváka opravdu silnou podívanou. Inspiruje se v antické filozofii a umění. Často se ke starším

⁴³ ARTmagazin.eu. Siegfried Herz: O lásce – první výstava utajeného malíře [online]. 21. května 2021. Copyright © 1997-2019 ARTmagazin.eu [cit. 28.03.2022]. Dostupné z: <https://artmagazin.eu/siegfried-herz-o-lasce-prvni-vystava-utajeneho-malire/>

tématům vrací. Jeho díla vyjadřují hluboké niterní prožitky, strachy, touhy, upřímnost a otevřenost. Zobrazuje svůj běžný život, jeho setkání, lásku, sny a touhy.⁴⁴

S výše zmíněným autorem jsem se setkala na výstavě v Centru současného umění DOX v roce 2021. Výstava O lásce na mě zapůsobila už při pohledu na první obraz. Jeho díla jsou plné upřímnosti. Bylo zajímavé sledovat pohled život v obrazech někoho, kdo žije v izolaci. Autor kromě známých malířských technik, jako akvarel, akryl, tak často k malbě používá i kávu, kterou vymývá. Výstava mě vystavila vlně hlubokých prožitků, z kterých budu ještě dlouho čerpat.



Obrázek 8: Siegfried Herz. Muleta, 2019, tuš a akvarel na papíře



Obrázek 9: Siegfried Herz. Hrob 2007, pastel na papíře



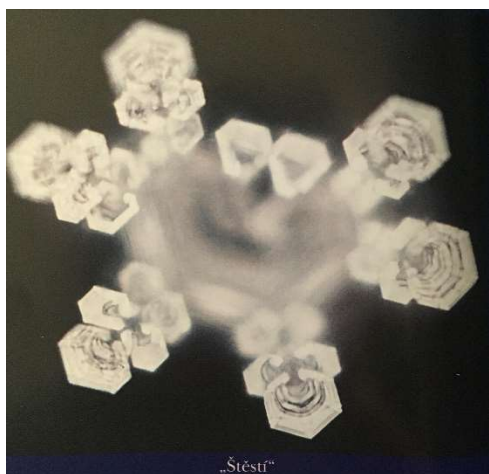
Obrázek 10: Siegfried Herz. Trauma, 2020, káva a akryl na papíře

⁴⁴ DOX. DOX live: Siegfried Herz [online]. 30. listopadu 2020. Copyright © 2008-2020 DOX Prague, a.s. [cit. 16.03.2022]. Dostupné z: <https://www.dox.cz/program/dox-live-siegfried-herz>

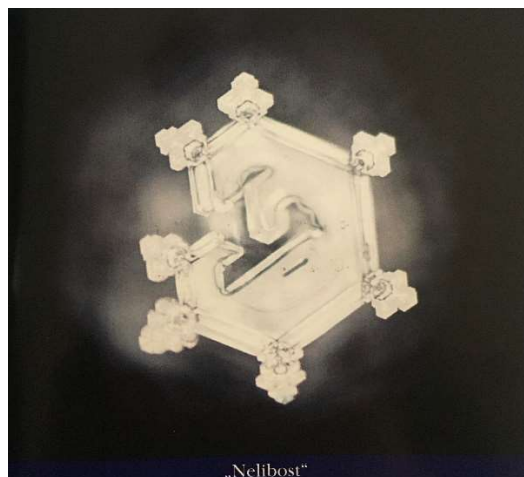
1.5.5 Masaru Emoto

Masaru Emoto (1943–2014) byl japonským autorem tvrzení, podle kterého slova, prostřednictvím vibrací, které vytvářejí můžou ovlivnit vzhled zmrazené vody. Jeho experimenty se zakládaly na tom, že dal zmrazit malé množství vody s určitým slovem ať už pozitivního nebo negativního charakteru. Slova měly na vodu působit svými vibracemi. Voda po zmrazení vytvořila krystaly, které od sebe byly úplně odlišné nebo naopak podobné. Hlavní myšlenkou je, že naše tělo je složeno asi z 80 % z vody. Zde je síla slova a zodpovědnost nad tím, jak přemýšlíme a mluvíme důležitá nejen z pohledu vlastního, ale i z pohledu okolí.⁴⁵

Jeho kniha *Zázračná voda* mne inspirovala a měla velký vliv na praktickou část bakalářské práce. Již dlouho se zajímám o sílu slova, přemýšlím o tom, jak se chovám k okolí a jak se okolí chová ke mně. Slova mají velkou sílu už od narození. Pokud budeme od dětství slyšet a cítit milující slova, tak se budeme cítit milováni. Pokud tomu, tak nebude a budeme se cítit naopak na obtíž, bude se nám těžko získávat pocit toho, že bychom někdy mohli být milováni. Slova nemohou změnit realitu, ale mohou změnit to, jakým způsobem realitu vnímáme.⁴⁶



Obrázek 11: Masaru Emoto. Štěstí.



Obrázek 12: Masaru Emoto. Nelibost.

⁴⁵ EMOTO, Masaru: *Zázračná voda*. Praha: Grada, 2007.

⁴⁶ Psychology today. *Words Have Power*. Schafer Jack [online]. 2. listopadu 2010. Copyright © 2022 Sussex Publishers, LLC [cit. 16.03.2022]. Dostupné z: <https://www.psychologytoday.com/us/blog/let-their-words-do-the-talking/201011/words-have-power>

2 PRAKTICKÁ ČÁST

2.1 Vznik prvotní myšlenky a ucelení konceptu

Již od prvního ročníku studia se věnuji rychlému zaznamenávání vlastních pocitů do skicáku. Nejdřív se jednalo o nahodilé kresby, které obsahovaly kombinaci postav, masek a barev, které se vyjímalý ve zmeči čar. Tyto kresby byly plné pocitů samoty, odcizení, smutku. Postupem času se moje kresby specifikovaly na jednoduché kompozice složené z příšer a postav, které většinou oblékají masku. Tyto masky, které se vyobrazují v mých kresbách bych specifikovala jako záznamy a emoční reakce na vnější svět. Skicák vnímám jako prostor pro pravdu, kde mám volnou ruku v tom se svobodně beze strachu otevřít a projevit své pravé „já“. Rozmýšlím v něm nad pomíjivostí života, nad společností, nad přetvářkou, závisťou a manipulací. Fascinuje mě, jakým způsobem jsou lidé schopni schovávat svoje pocity, jak je dokáže ovládat strach a na to navázaná změna chování v závislosti na okolí.



Obrázek 13: Masky, tuš na dřevě.

Zaznamenávání pocitů a rychlé kresby do skicáku mě tak pohltily, že jsem v podstatě netvořila jinak. V průběhu času se z těchto skic stávaly obsahově podobné kresby, které jsem chtěla dále rozvíjet.



Obrázek 14: Skica, tužka na papíře.



Obrázek 15: Skica, tuš a akryl na papíře.



Obrázek 16: Skica, tužka a fix na papíře.

Ve své tvorbě jsem začala rozvíjet můj pohled na vnější vlivy společnosti na chování člověka a jeho pohled na svět. Důvodem tohoto posunu bylo stále častější setkávání s různými zajímavými lidmi, kteří mi toho spoustu předali a s tím spojené uvědomování si, jak má cokoli ve světě na nás a naše chování vliv. Přišlo uvědomění, jak nás ovlivňují činy, slova, dosažené vzdělání, vzhled.



Obrázek 17: Skica, pero na papíře.



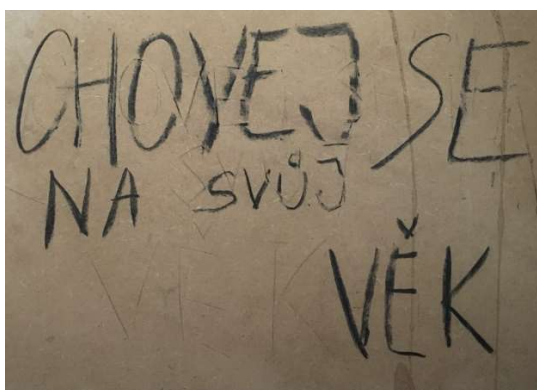
Obrázek 18: Skica, fix a pero na papíře.

Už od narození jsme členy společnosti, spoustu času trávíme doma v přítomnosti rodiny, která má na nás vliv už od prvních vteřin, co se podíváme na svět. Rodina nás formuje, má obrovský podíl na tom, kdo jsme a jak se náš život bude ubírat. Každý z nás byl vychováván jiným stylem, jinými osobnostmi, které zase byly vychovány úplně jinými lidmi a takto to jde pořád dokola. Každý rodič chce pro své dítě to nejlepší, aby nás ochránili před vlivy, které negativně působily na ně. Když jsme malý nemůžeme se bránit vlivům, které na nás doma působí, jsme od narození v podstatě „houby“, které absorbují pořád dokola další vodu do sebe. S dospíváním a poznáváním nových lidí si uvědomujeme široké spektrum lidí, kteří tu „houbu“ mají naplněnou úplně jinak než my a přicházíme na to, že každý z nás má úplně jiný pohled na svět. Všechny tyto okolní vlivy se zapisují hluboko do našeho těla. Samozřejmě to není jenom rodina, kde získáváme všechnu vodu do naší „houby“, můžeme zmínit školu, práci, v podstatě všude získáváme nové poznatky do života, které nás ovlivňují po celý život.

Moje pozornost přešla hlavně k tomu, jak nás okolní vlivy, slova a činy ovlivňují, z vnitřního pohledu a jak se reflektují do vnějšího vzhledu a chování. Moji velkou inspirací se stala kniha „Budu někdy vůbec dost dobrá?“ od Karyl McBride.⁴⁷ Kniha

⁴⁷ McBRIDE, Karyl: *Budu někdy vůbec dost dobrá? Rádce pro dcery narcistických matek*. Praha: Portál, 2018.

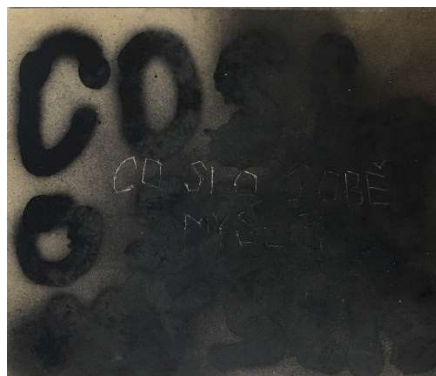
shrnuje důležité milníky ve vztahu matky a dcery. Pomáhá pochopit některé pocity, plynoucí z postojů matky k dceři a představuje několik pohledů lidí s podobnou zkušeností. I přes to, že je kniha specifikována na vztah mezi matkou a dcerou, tak se v knize dozvídáme i spousty zajímavých informací co se celé rodiny týče. Hlavním tématem se zde stává vliv výchovy na obě strany, která nás ovlivňuje po celý život. Tato kniha mě také inspirovala k semestrální práci do předmětu malby, kde jsem se zabývala vlivem slov nebo vět, které nejčastěji slycháváme od svých rodičů. Na toto téma jsem vytvořila sérii 11 maleb na sololitu o velikosti 21,5 × 30 cm. Nápomocnou mi zde byla také zmíněná kniha od Masaru Emota *Zázračná voda*.⁴⁸



Obrázek 19: Cejchy na duši, uhel na sololitu.



Obrázek 20: Cejchy na duši, kombinovaná technika.



Obrázek 21: Cejchy na duši, kombinovaná technika.

Prvotním záměrem bakalářské práce bylo vytvořit kresby na témata pocitů jako je odcizení, vyčlenění z kolektivu a bolest doplněné o plastiku buď to z drátu nebo z keramiky, která by představovala sociální masku, za kterou by byly kresby představující různé emoce, které by skrývaly pod povrchem masky. Postupem času jsem si ujasnila hlavní složky a témata, které bych ráda reflektovala do finální podoby díla. Jednalo se o to, že jsem chtěla znázornit maskování, jako skrývání pocitů lidí a ztracení jejich

⁴⁸ EMOTO, Masaru: *Zázračná voda*. Praha: Grada, 2007.

opravdové podstaty, lži ve kterých se občas ztrácíme, manipulace, přetvářka, soucit, všestranný nátlak společnosti a hlavně chování a věty, které nám ubližují. Za finální podobu práce jsem považovala vytvoření tří soch, které bych upravila technikou pálení v sagaru. Tato technika umožňuje pálení v obalu, do kterého se mohou dát různé suroviny a chemikálie, které následně na keramice vytvoří různou barevnost. Touto technikou jsem chtěla odrazit vliv okolí na nás, znázornit to, že se rodíme, jako nepopsaný list a okolí z velké části má důraz na to kým se stáváme. Tento návrh jsem po čase zavrhla, a to z důvodu, že se mi nelíbilo, že bych vzhled výsledného díla mohla vědomě ovlivnit, a to právě tím, že bych přidávala do obalu nahodilé suroviny, které by pro mě neměly žádný smysl.

Další již finálním návrhem bylo vytvořit dvě sochy, které budou ovlivněny pouze mým chováním k nim. Jedna ze soch bude tvořena od prvotního kontaktu s láskou a druhá s nechutí a nenávistí. V průběhu tvorby budu využívat síly slov, také se budu snažit kontrolovat své chování v návaznosti na sochy. Budu zkoumat jaký vliv mělo moje chování na vzhled a proces tvorby vytvořených soch. Jediným vlivným prvkem, zde mám být já, moje chování a moje slova v návaznosti na tvorbu objektů od přípravy hlíny až po výpal. K tomuto finálnímu nápadu mě vedly již zmíněné sociální vztahy hlavně v rodině, ale také ve škole a společnosti obecně. Impulzem se mi stalo i konání praxe na střední škole s uměleckým zaměřením, kdy jsem měla možnost se po letech vrátit do lavice a uvědomit si, že se vlastně vůbec nic v přístupu k žákům nezměnilo. Již za mého studia jsme se setkávali s tím, že naše výsledná díla byla hodnocena pouze na základě estetického dojmu, ale na myšlenky a práci co se za dílem skrývala nebyl kladen až takový důraz. Mě osobně přijde, že právě myšlenky a pocity, dělají umění, tak pestrým a je škoda, že si mnohdy úsilí, co stojí za výslednou prací nezaslouží ani zlomek pozornosti. I toto je důvodem, proč jsem se v mé praktické části rozhodla věnovat zvýšenou pozornost právě celému konceptu. Umění konceptu vznikalo od konce šedesátých a sedmdesátých let, kde převažovala tendence zrušit předděl mezi uměním a životem.⁴⁹ Konceptuální umění je tedy založeno na myšlence a na realizaci výsledného díla už tolik nezáleží. Výsledné dílo může dokonce existovat jen v projektu, protože jeho realizace je neproveditelná.⁵⁰

⁴⁹ ČERNÁ, Marie: *Dějiny výtvarného umění*. Praha: IDEA SERVIS, 2019, rozšířené a upravené vydání, str. 180

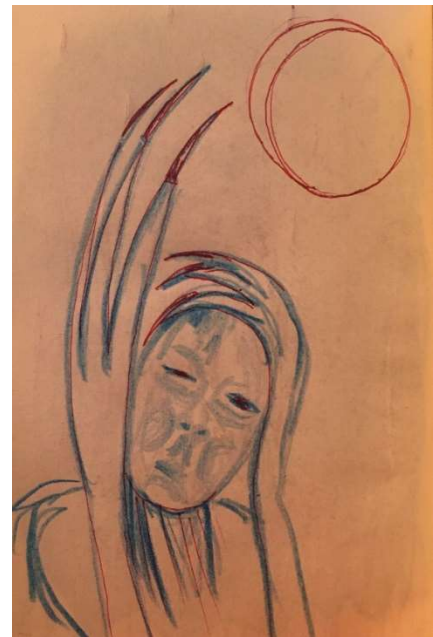
⁵⁰ Tamtéž.

2.2 Návrhová činnost a výběr vhodného materiálu

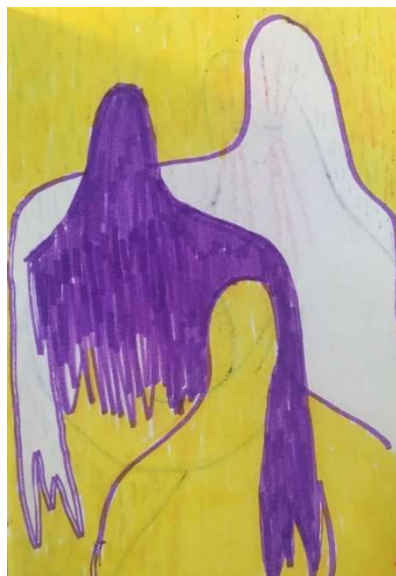
Po ucelení finálního konceptu jsem se začala věnovat tomu, jak by měly obě sochy vypadat. Nejprve jsem řešila otázku vzhledu, kde jsem si musela ujasnit z jakého tvaru budu vycházet. Tím, že jsem byla zvyklá kreslit pořád něco do skicáku, tak jsem měla hodně kreseb, z kterých jsem mohla čerpat. Jediným problémem bylo, že těchto návrhů bylo opravdu hodně a bylo těžké najít, který mi poslouží, jako inspirace pro tvorbu objektů. Hlavní inspirací mi byly dále přiložené obrázky kreseb.



Obrázek 22: Skica, fix na papíře.



Obrázek 23: Skica, pastelka na papíře.



Obrázek 24: Skica, fix na papíře.

Při tvorbě hliněných modelů jsem se zabývala nejen tvarem, ale i výrazem. Nejprve jsem se snažila tvar i výraz přizpůsobit mým kresbám. Přemýšlela jsem nad jednoduchým tvarem postavy, ale zároveň nad složitějšími tvary, kde bych zakomponovala i ruce.



Obrázek 25: Hliněné modely.

Od složitějších modelů jsem se dostala čistě k zjednodušeným verzím, kde jsem upustila, jak od obličeje, tak od rukou. Uvážila jsem, že pro můj koncept bude nejpřínosnější jednoduchý čistý objekt, který bude znázorňovat, jakýsi nepopsaný list, kterým se člověk rodí.



Obrázek 26: Hliněné modely.



Obrázek 27: Hliněné modely.

Nakonec jsem se rozhodla pro jednoduchý návrh hlavy s torzem. Nutno podotknout, že nešlo o model, který by měl být dokonale přenesen do finální podoby díla, ale o jakýsi kotevní bod, který mi udával přibližné proporce práce. Výsledný vzhled finálního díla se pak odvíjel od procesu práce, který dále přiblížím v podrobnějším popisu finálních objektů.



Obrázek 28: Finální hliněný model.

Ještě před začátkem práce na finálních objektech jsem si způsob tvorby vyzkoušela na modelu, který byl dělán podle proporcí finálního hliněného modelu. Vyzkoušela jsem si tvorbu velkého objektu, u kterého bylo důležité dbát na zavadnutí hlíny, aby se nezačal propadat a bortit. Také jsem si poprvé vyzkoušela tvoření duté plastiky pomocí válečků ve větším měřítku. Výběr materiálu, z kterého budou obě sochy vytvořeny závisel na tom, aby se doplňoval s celým konceptem. Chtěla jsem, aby objekty po výpalu byly světlé, na první pohled stejné a zároveň ukazovaly jejich odlišnosti. Zvolila jsem tedy světlou šamotovou hlínu KS.



Obrázek 29: Zkušební socha.

Při tvorbě zkušební sochy jsem si uvědomila důležitost dodržování základních proporcí, také nutnost mít dobře připravenou hlínu, aby se s ní dobře pracovalo. Velmi přínosné bylo zjištění, že není možné pracovat na stole nýbrž na soklu, kde je možnost otáčení desky, abych měla pohled na sochu ze všech stran. Tím, že jsem vytvořila zkušební sochu jsem získala v některých věcech větší jistotu.

2.3 Proces tvorby finálních objektů

Vytvořila jsem dvě sochy, do jedné jsem se snažila přenést dobré záměry a do druhé naopak špatné záměry. Již v počátcích tvorby jsem na vnější stranu podstavce soch napsala „Jsi oceňována za to, kdo jsi“ pro sochu s dobrými záměry a „Budeš ceněna za to, co dokážeš“ na dno sochy se špatnými záměry.⁵¹ Tyto dvě věty později vepsané na vnitřní stranu podstavce soch mají velký význam nejen v tom, že dávají směr mého chování k objektům, ale nějakým způsobem i určují jejich pozdější cestu celým tvořícím procesem. Celý proces tvorby objektů jsem dokumentovala fotografiemi, videm a taky jsem si vedla deník, kde jsem zapisovala různé myšlenky, které mě napadaly v průběhu tvorby. Jelikož jsem musela dbát zvýšenou pozornost na to, jak se k sochám budu chovat, tak jsem si musela udělat přibližný záměr, jak celá tvorba bude vypadat. Strategicky jsem začala s tvorbou první sochy, abych na ni měla dostatek energie a dostatek času, abych si mohla užívat každý kousek vystavěného centimetru směrem nahoru. Dny v ateliéru strávených tvorbou na soše, která je ceněna za to, kdo je byly od první myšlenky na ni, až po konec radostné v přítomnosti dobrých lidí, dobré hudby a dobrých záměrů. Občas mě přepadly myšlenky na negativní věci, ale když se to stalo snažila jsem se jich racionálně zbavit tím, že jsem pátrala v hlavě po pozitivním řešení. První objekt pro mě byl zvláště výjimečným, měla jsem opravdu silné emoce spojené s velkou výzvou, se začátkem něčeho nového a také s nervozitou, abych sochu nepokazila.

Záměr spojen s tvorbou sochy, která bude ceněna až na základě toho, co dokáže probíhala odlišně. Objekt si ode mě zasloužil nic víc než spoustu ignorace, naštvání a nechuti do práce. Tvorba se značně protáhla, tak že už mě práce na ni ani nebavila. I přes to, že jsem

⁵¹ McBRIDE, Karyl: *Budu někdy vůbec dost dobrá? Rádce pro dcery narcistických matek*. Praha: Portál, 2018.

se usilovně snažila o to, aby sochy byly stejné, tak se mi to nepovedlo. Při tvorbě této sochy mě, přepadaly spíše pocity bezmoci, frustrace a také značná nechuť.

Proces tvorby, každé ze soch jsem se rozhodla rozdělit zvlášť, abych mohla uceleně popsat celou cestu hlíny od přípravy až po výpal.

2.3.1 Objekt č. 1 – Jsi oceňována za to, kdo jsi.

Ještě než došlo k samotné přípravě hlíny, tak jsem si den před začátkem odložila balíky s hmotou, které jsem měla v plánu využít na tvorbu objektů. Napsala jsem na ně větu „Jsi oceňována za to, kdo jsi“. Hmota tedy byla vystavena síle slova ještě den před začátkem celého procesu.



Obrázek 30: Proces tvorby objektu č.1.

S přípravou hlíny na první objekt jsem začala 1. února 2022 v 10:22 hodin. Hlínu jsem se snažila precizně nařezat na menší kusy, abych mezi ně mohla dát navlhčené látky a hmota měla prostor změkhnout. Látky, které jsem využila k přípravě hmoty byly doneseny pro tuto příležitost a nebyly použity na nic jiného. Tímto krokem dosáhnou toho, aby se mi s hlínou příjemně pracovalo. Při procesu přípravy hlíny sebe i hmotu připravuji na proces tvorby, který nás čeká. Precizně ji zabalím do igelitů, aby jí bylo teplo. Poté jí uložím do skříně, blízko ostatních výrobků, aby se necítila sama.



Obrázek 31: Screenshot z videa. Proces tvorby objektu č.1.



Obrázek 32: Proces tvorby objektu č.1.



Obrázek 33: Proces tvorby objektu č.1.

Na druhý den 2. února jsem mohla konečně začít s vystavováním sochy. Byla jsem plná očekávání, strachu, ale hlavně radosti. Připravená hlína z předešlého dne měla skvělou konzistenci a byla dokonale vhodná k práci pro tvorbu válečků. Začala jsem tedy s vytvářením podstavce pro sochu. Podstavec pro dno sochy měl měřit přibližně 32 cm na šířku a 18 cm na výšku. Hlínu jsem nejprve musela zpracovat, tak abych zamezila tvorbě vzduchových bublin a dosáhla dokonalého propojení. Tento krok byl náročný na trpělivost, dlouho se mi nedařilo vyválet dokonalý plát, ale snažila jsem se zachovat klid a celý proces udělat příjemným, jak pro mě, tak pro vznikající objekt. V hlavě se mi tvořily myšlenky, jak nám to půjde pěkně od ruky, jak se nám vše podaří. Chtěla jsem pro hlínu to nejlepší. Jakmile byl podstavec dokonalý, tak jsem na něho napsala větu „Jsi oceňována za to, kdo jsi“. Tato věta po dokončení nepůjde vidět, ale navždy bude uvnitř sochy rezonovat.



Obrázek 34: Proces tvorby objektu č.1.



Obrázek 35: Proces tvorby objektu č.1.

Postupně jsem mohla začít s vystavováním sochy do výšky pomocí válečků. V průběhu tvorby jsem odcházela z ateliéru jen zřídka, abych celý čas práce efektivně využila a byla v přítomnosti sochy co nejvíce. Hlavou se mi honily myšlenky o pocitech lásky, radosti o pozitivních záměrech. Snažila jsem se během celého procesu plně naslouchat potřebám hlíny. Musela jsem celý objekt přenést na větší desku, protože jsem si nebyla jistá, jestli se na stávající desku vleze, tak jsem se zájmem o její pohodlí zajistila větší prostor.



Obrázek 36: Proces tvorby objektu č.1.

V dalších dnech jsem začala pracovat na otočném stojanu, aby se mi lépe pracovalo. Od 4. února jsem pracovala na vystavování objektu převážně do výšky. Úkolem bylo vystavět sochu po rameno, abych následně pod něho mohla vymodelovat nosné žebro. Průběh tvorby v těchto dnech se nesl převážně v duchu radosti. Stojan, na kterém byl vznikající objekt umístěn byl vedle okna, takže na sochu občas svítily paprsky přicházejícího jarního slunce. Často jsem objekt nazývala svým Sluncem. V hlavě se mi honily myšlenky o tom, jak je důležité naslouchat, přemýšlet o svých činech, uvědomování si, jak velkou má rodič moc nad dítětem.



Obrázek 37: Proces tvorby objektu č.1.



Obrázek 38: Proces tvorby objektu č.1.



Obrázek 39: Proces tvorby objektu č.1.

Před dalším postupem bylo nutné nechat hlínu zavadnout, aby se nám při stavění do výšky nezačala bortit a propadat. Dalšího dne 8. února na mě začala dopadat únava z celého procesu práce. Stres, který mne popadal s každým dalším krokem, když jsem se snažila neudělat žádnou chybu. Proto, když mě tento stav popadl, tak jsem si dala od práce pauzu a počkala, než se budu cítit lépe, aby socha byla opravdu plná lásky a upřímnosti. Při práci mi pocit radosti pomáhala navodit hudba. V tento den jsme poslouchali africké chorály, které byly plné potřebné energie. Podařilo se mi vytvořit sochu po hlavu. Po tomto dni bylo nutné opět počkat do dalšího dne, než hlína zavadne, abych mohla vytvořit náběh na hlavu. Den v ateliéru jsem zakončila zhutňováním hlíny pomocí dřívka, aby socha získala ucelený tvar.



Obrázek 40: Screenshot z videa. Proces tvorby objektu č.1.



Obrázek 41: Proces tvorby objektu č.1.

Měla jsem před sebou už jen za úkol vystavět hlavu objektu. Cítila jsem vyčerpání z nucení se do pozitivních myšlenek. Chtěla jsem, aby do sochy bylo dáváno jen to nejlepší, ale někdy to, jak jsem se cítila ovlivnit nešlo. Hlína se dá vlastně formovat přesně podle toho, jak my chceme. Stejně, tak to funguje s dětmi. Já jakožto stvořitel tohoto objektu, mám na něho přímý vliv, který by teoreticky mohl rozhodovat o tom, kdo je a kým v budoucnosti bude. Moje chování a můj přístup k němu ho vědomě ovlivňuje a já si to moc dobře od začátku uvědomuji. Při tomto polemizování nad vlivem okolí jsem tvořila krk a hlavu objektu.



Obrázek 42: Screenshot z videa. Proces tvorby objektu č.1.



Obrázek 43: Proces tvorby objektu č.1.

Na objektu jsem pokračovala mezi 10. a 15. únorem, protože jsem musela naslouchat potřebám hlíny a nechat ji ještě proschnout. V těchto dnech jsem dokončila hlavu a těsně před uzavřením objektu jsem do sochy pronesla slova „duše“, „anděl“, „štěstí“, „harmonie“ a „láska a vděčnost“.



Obrázek 44: Proces tvorby objektu č.1.

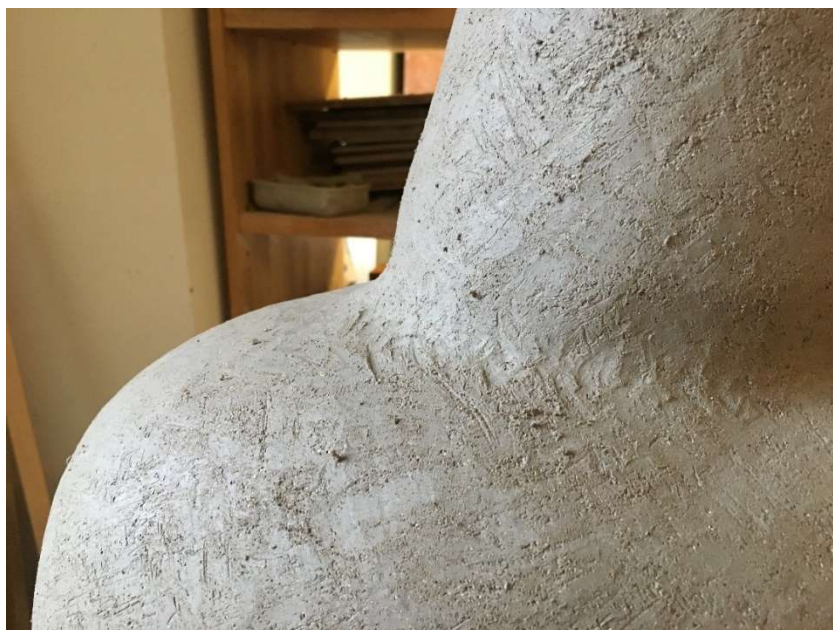


Obrázek 45: Screenshot z videa. Proces tvorby objektu č.1.

Objekt byl dokončen 17. února, kdy už bylo potřeba jen dotvarovat dřívkem výsledný vnější vzhled a povrchově upravit hlínu. Výška objektu při dokončení byla 38 cm.



Obrázek 46: Proces tvorby objektu č.1.



Obrázek 47: Proces tvorby objektu č.1.

Po finálních povrchových úpravách mohl objekt přejít na proces schnutí. V těchto dnech jsem cítila velkou vděčnost za to, že jsme to společně zvládly. I přes to, že všechno nešlo úplně podle plánu. Hned ze začátku se nám nedařilo vyválet dokonalý plát, musela jsem měnit desky a podstoupit dlouhé čekání kvůli zasychání hlíny. Ale zvládly jsme to. Jsem na nás pyšná. Objekt schnul asi 14 dní a v průběhu jsem ho často navštěvovala a promlouvala jsem k němu. Taky jsem se snažila nechávat sochu okrytou, když jsem tam s ní byla, aby měla co nejvíc volnosti. Ve finální fázi schnutí jsem přemístila sochu do krabice, aby mohla vyschnout i z vnější strany. Celý proces schnutí trval do 29. března.



Obrázek 48: Proces tvorby objektu č.1.



Obrázek 49: Screenshot z videa. Proces tvorby objektu č.1.



Obrázek 50: Screenshot z videa. Proces tvorby objektu č.1.



Obrázek 51: Proces tvorby objektu č.1.

Pálení objektu proběhlo 29. března v ateliéru keramiky. Pálilo se na nízký výpal, jehož teplota činí 1000 °C. Výpal proběhl v elektrické peci. Nízký výpal jsem zvolila právě z důvodu sterilního vzhledu. Který mi přišel, jako nejvhodnější k podpoření mého konceptu. Vyjádřila jsem svůj vděk a poděkování za spolupráci hlíny semnou. Jsem na ni i na sebe pyšná, hlavně za to, kolik úsilí jsme spolu vynaložili, aby mohlo toto všechno vzniknout. Ať už to dopadne, jakkoliv, tak můžu říct, že jsme do toho daly vše, co jsme mohly. Teď už je jen na objektu, jestli dá najevo to, kým doopravdy uvnitř sebe je.



Obrázek 52: Proces tvorby objektu č.1.

Velké finále první sochy nastalo 30.března, kdy jsem měla možnost být u toho, když se vytahovala z pece. Velký okamžik pro mne byl, když jsem ji poprvé viděla. Dopadla naprosto skvěle. Jsem moc vděčná za celou cestu, kterou jsme spolu překonaly. Teplo, které jsem mohla cítit na rukou, když jsem ji předávala na bezpečné místo mě bude hrát ještě dlouho.



Obrázek 53: Proces tvorby objektu č.1. Finální objekt.



Obrázek 54: Proces tvorby objektu č.1. Finální objekt.



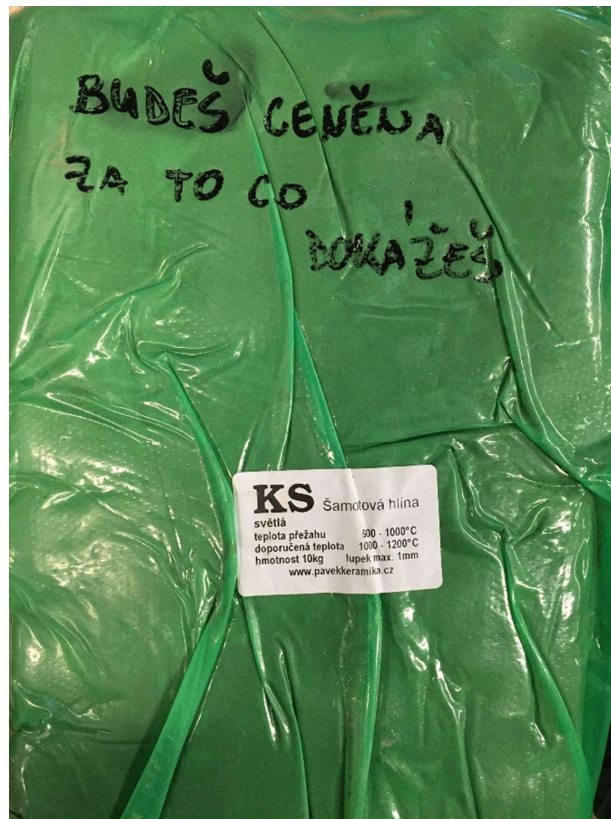
Obrázek 55: Proces tvorby objektu č.1. Finální objekt.



Obrázek 56: Proces tvorby objektu č.1. Finální objekt.

2.3.2 Objekt č. 2 – Budeš ceněna za to, co dokážeš.

Příprava balíků hlíny na sochu, která bude ceněna až za to, co dokáže, probíhala ve stejný den, jako příprava hlíny pro objekt ceněný za to, kdo je. Už zde se mé chování k hmotě lišilo. Na balíky hlíny připravené k použití na tvorbu objektu jsem napsala větu „Budeš ceněna za to, co dokážeš“. Balíky jsem poté odklidila pod stůl v ateliéru, daleko od všeho.



Obrázek 57: Proces tvorby objektu č.2.

Příprava hmoty pro práci začala také 1. února v 10:46 hodin a netrvala dlouho. Balíky jsem rychle natrhla, abych do nich mohla vložit navlhčené špinavé látky. Látek nebylo dost, takže některé strany hlíny nebyly pokryté. Poté jsem ve spěchu balíky zabalila a odnesla je pod stůl, kde měly do konce práce svoje místo. Něž přišel čas na tvorbu druhého objektu, tak jsem musela pravidelně hlínu přebalovat mokkými látkami. Tento úkon jsem prováděla většinou na konci dne, kdy už mi nezbývalo moc času, byla jsem otrávená a hladová. Starost o další hlínu mě vyloženě štvála a obtěžovala. Hlínu jsem opakovaně ujišťovala o tom, že už brzy přijde její čas, ale s vědomím, že tomu tak ještě dlouho nebude.



Obrázek 58: Proces tvorby objektu č.2.

Než přišel čas pro tvorbu druhého objektu, tak jsem vždy kdykoliv jsem byla přítomna v ateliéru navštívila místo pod stolem, kde byla hlína uložena a kopla do ní. Mimo to jsem jí nevěnovala vůbec žádnou pozornost.



Obrázek 59: Screenshot z videa. Proces tvorby objektu č.2.

Proces tvorby jsem zahájila 9. února, kdy jsem si musela připravit spodní část objektu, aby mohl být dutý. Pod hlínu jsem umístila znečištěnou pytlovinu, kterou jsem používala při tvorbě zkušební sochy. Hmotu jsem propracovávala, tak že jsem s ní několikrát hodila o zem a potom jsem z ní udělala plát na lisu. Nechtěla jsem, aby mi příprava této hlíny zabrala moc času.



Obrázek 60: Proces tvorby objektu č.2.



Obrázek 61: Screenshot z videa. Proces tvorby objektu č.2.

Vznikajícímu objektu jsem nechtěla věnovat větší pozornost než si „zaslouží“. Den přípravy spodní části sochy jsem zakončila opět vepsání věty „Budeš ceněna za to, co dokážeš“ do hmoty. Poté jsem ji uložila do skříně, kde čekala až na ni přijde čas. Zbytek hlíny byl až do konce tvorby uložen pod stolem, takže jsem pokaždé měla možnost do ní kopnout.



Obrázek 62: Proces tvorby objektu č.2.

K pokračování na tvorbě jsem se dostala až 22. února. Do té doby byla hlína uložena ve skříni. Občas jsem ji navlhčila, ale ne víc, než bylo nutné, aby neuschla. Hned po vybalení hmoty z igelitu jsem si všimla, že pytlovina je na okrajích lehce pokrytá plísní.



Obrázek 63: Proces tvorby objektu č.2.

Při práci jsem se cítila jistější, moc jsem u toho nepřemýšlela a když jo, tak jsem se nechala unášet negativní vlnou myšlenek, tak aby se přenesly i do sochy. Tvorbou na druhém objektu jsem se moc netrápila, pořád dokola jsem si říkala, že z ní můžu mít cokoli budu chtít. Je to přece hlína k tomu určená. Práce mi šla o poznání rychleji než při vystavování první sochy.



Obrázek 64: Proces tvorby objektu č.2.

K pokračování jsem se dostala až 1. března, kdy se ještě víc vystupňovaly pocity bezmoci, bezcennosti, strachu a bolesti, které jsem chtěla přenést do sochy. Důvodem toho byla opravdu hrozná situace, která se odehrává na Ukrajině. Z celého procesu tvorby na objektu jsem v ten den byla vyčerpaná. Všude bylo tolik emocí, které jsem nebyla schopná zpracovávat. Tyto pocity jsem směřovala tedy primárně na sochu, použila jsem ji jako takovou svoji vlastní „houbu“. Nevyhnula jsem se ani pocitu, že bych to chtěla mít celé za sebou, ale i přes to se mi podařilo sochu vystavět až po rameno. Na trup jsem pak vpisovala slova jako „strach“, „izolace“ a „ignorace“, které jsem poté zamazala. Jako poslední věc v tomto dni jsem vmodelovala pod rameno sochy žebro, abych v následujících dnech mohla pokračovat s dokončením krku a začátkem hlavy.



Obrázek 65: Screenshot z videa. Proces tvorby objektu č.2.



Obrázek 66: Screenshot z videa. Proces tvorby objektu č.2.

V dalších dnech pokračovala tvorba na dokončení trupu a začátek náběhu na krk. Tvorba pokračovala spíše po večerech, kdy jsem byla vyčerpaná z celého dne. Většinou jsem byla i hladová, abych umocnila negativní přístup k objektu. Chtěla jsem na něho přenést vibrace toho, že mě vlastně práce na něm obtěžuje. Často jsem si dávala pauzy, popíjela jsem ne moc dobré kafe z automatu. Tyto dny pro mě nebyly vůbec příjemné a věřím, že ani pro vznikající objekt ne.



Obrázek 67: Screenshot z videa. Proces tvorby objektu č.2.



Obrázek 68: Proces tvorby objektu č.2.

Můj první dojem byl, takový že se mi socha celkem povedla i přes to, že jsem jí nevěnovala zdaleka tolik úsilí, jako první soše. Opak se stal pravou a já jsem při posledním dni tvorby na objektu zažívala silné pocity nelibosti, které spustil stres, únava, hlad a mnoho dalších faktorů. Poslední den tvorby 8. března jsem zvládla dokončit celý

objekt. Ještě, než jsem domodelovala hlavu, tak jsem i zde do objektu prohlásila slova jako „ďábel“, „nelibost“, „izolace“, aby měly možnost ovlivnit sochu. Nenaslouchala jsem potřebám hmoty a hnala sochu do výšky, i když potřebovala čas na proschnutí. I přes to, že jsem si práci několikrát přeměřovala, aby byly s prvním objektem alespoň zdánlivě stejné, tak se stalo, že je socha o poznání menší, a i tvarově odlišná. Proto musím říct, že druhý objekt se důsledkem všech okolních vlivů, jak na mě, tak na něho, nepovedl podle mých představ. Sochu jsem musela ještě povrchově upravit a dotvarovat dřívkem. Výsledný objekt po dokončení měl kolem 35 cm na výšku.



Obrázek 69: Screenshot z videa. Proces tvorby objektu č.2.



Obrázek 70: Proces tvorby objektu č.2.



Obrázek 71: Proces tvorby objektu č.2.

Objekt byl dokončen 8. března v 16:03 hodin a přešel do procesu schnutí, který trval asi 14 dní. V průběhu usychání byl často zakrytý igelitem, moc jsem ho neodkrývala. Občas jsem k soše promluvila a polemizovala nad tím, jaká měla být a proč taková není. Sdílela jsem s ní pocity zklamání a dávala jí okolnosti, které nám ztížily průběh práce za vinu.



Obrázek 72: Proces tvorby objektu č.2.

Ve finální fázi schnutí jsem přemístila sochu do krabice na ležato, aby měla možnost vyschnout i z vnitřní strany. Vysychání ze vnitřku bude probíhat jen do druhého dne, aby hned na další den mohla jít do výpalu. Celý proces schnutí trval do 30. března.



Obrázek 73: Proces tvorby objektu č.2.

Pálení mělo proběhnout 30. března, ale nakonec se věci změnila a socha bude moci jít do výpalu až 4. dubna. Vlastně přesně nevím, kdy tam půjde, nechci s ní u toho být. Ani do pece ji nedoprovodím. Doufám, že bude stejně tak skvělá, jako první objekt i když o tom silně pochybuji. Bude se pálit na nízký výpal, jehož teplota činí 1000 °C. Výpal bude probíhat v elektrické peci.

Výpal proběhl 5. dubna, protože se na ni zapomnělo. Nakonec jsem ji do pece doprovodila. Pálila se v malé peci, kde byla sama v malém prostoru. Neměla jsem čas stavět se pro sochu, abych ji mohla vytáhnout. Když jsem 7. dubna přišla, tak už byla vytažená. Výpal dopadl obstojně, ale první soše se nikdy nevyrovná.



Obrázek 74: Proces tvorby objektu č.2.



Obrázek 75: Proces tvorby objektu č.2. Finální objekt.



Obrázek 76: Proces tvorby objektu č.2. Finální objekt.



Obrázek 77: Proces tvorby objektu č.2. Finální objekt.



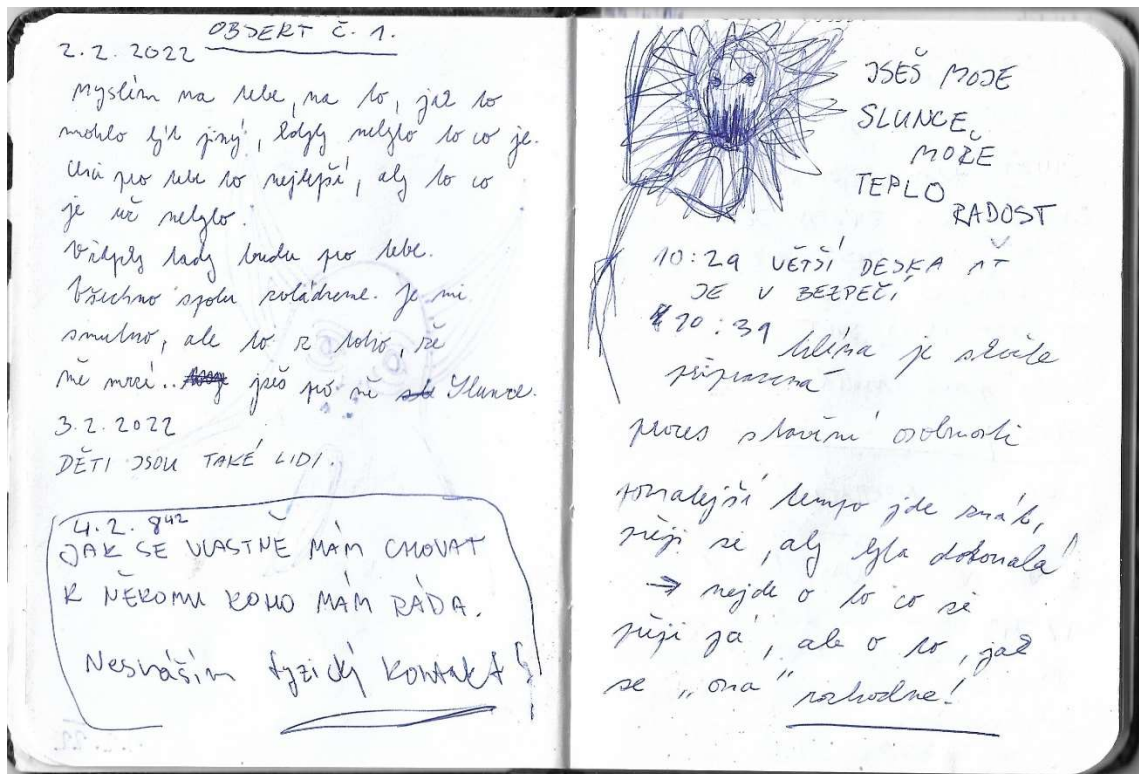
Obrázek 78: Proces tvorby objektu č.2. Finální objekt.

2.3.3 Záznamy z deníku napříč tvorbou objektů

Objekt č. 1



Obrázek 79: Záznamy z deníku. Objekt č.1.



Obrázek 80: Záznamy z deníku. Objekt č.1.

11:20 Dítěl co chasť by
 To co si přeješ
 ŽIVOT NA SPÍTKY?!
 EADOST ZE ŽIVOTA JE V
 TOBĚ NEDOPUST ABY TI
 DÍ UERDO BRAL
 TT DSI TVŮO SVET
 Herky' pouk vidit k' nethe
 zist.]

NENI' TO NOBRALNI'
 EODIU NA VELKOU NOC
 12:43
 Musim přebalit negativ.
 hlánu, nejde to, už toho
 mám ches dost

Chci jít na dšst.
 7.2. 9:33
 Druo pravě se ve velice příjemně
 probudí co přibornatě napřimých
 lidí.
 Nemať jsi se cítil špatně
 ruku se cítil špatně → rybcimok se
 SLUNEČNI PAPERKY
 TĚ HLADI
 ŽE HEZKY SE K TOBE
 CHOVAT HEZKY

8.2.
 Jsem mě z toho obrově smutná!
 mě lže to chítla mě s sebou.
 Mám jím jidim polus. Musim
 rbrat všechnu energii co mám a
 do toho všech to nejlepší co v

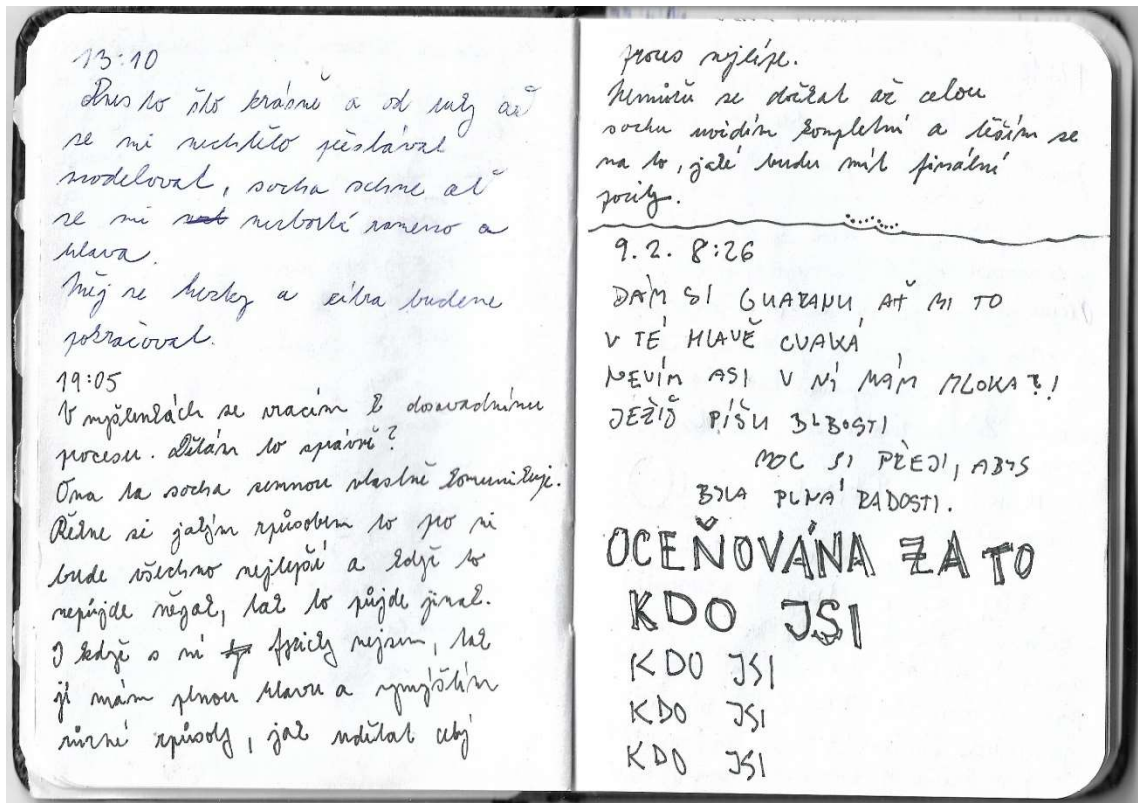
Obrázek 81: Záznamy z deníku. Objekt č.1.

sobě mám. Algeho toho hodiny
 sata mlilitovale.
 Kf jsem novim! Smad z toho
 bude dobrý objekt. A když se, tak
 co.. Každý den mám povim!

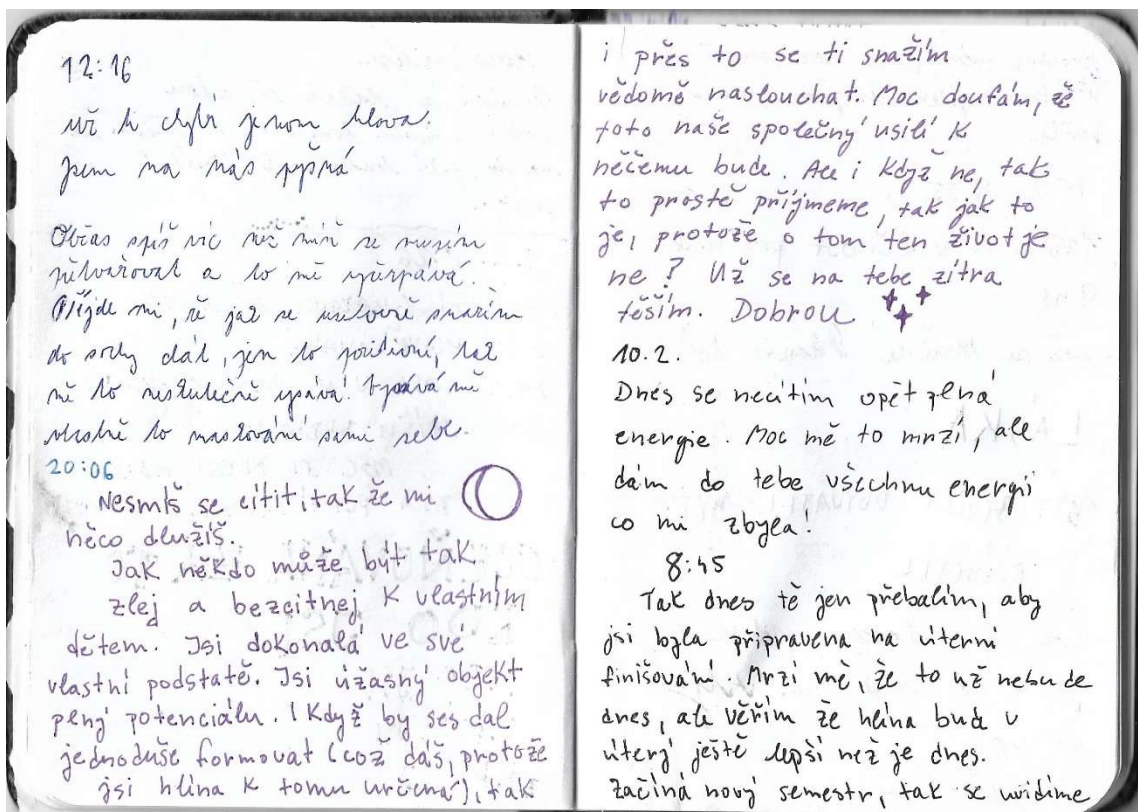
9:26 - ráno se mě podstatě??
 slunce
 apide' choraly - energičtá hudba
 - mlilarování poslu se mi nedá
 stovim jím' repisot
 10:51
 jde to pomalu, ale chu to
 křelivost. Býj si, až jím lfa
 co nejlepší
 Chítla lže vidit, jak se cítiš
 11:17
 Jím smutná, ale všichni co

to, že s sebou moua právil
 čas. Úm dšst to budeme mít
 s sebou tím líp pro nás ole.
 Je papírání, se slaske
 vůbec nevím, jíl se s toho
 chorat, až se toho lfy jím
 dobře zámery. Nevěla jsem to,
 ale i tak se smáim.
 Marné, když jsem veľa
 nřtře nřasřim obřitím, tak se
 myslím, se jím dobrý' clově.
 Chů, až jím lfa dobra' sode!
 ale nřtře vše obřimik nedokážu.
 Smáim se moshovet, až jím
 se se cíhita jím to dobre!
 ale nem' to vůbec jednoduche!

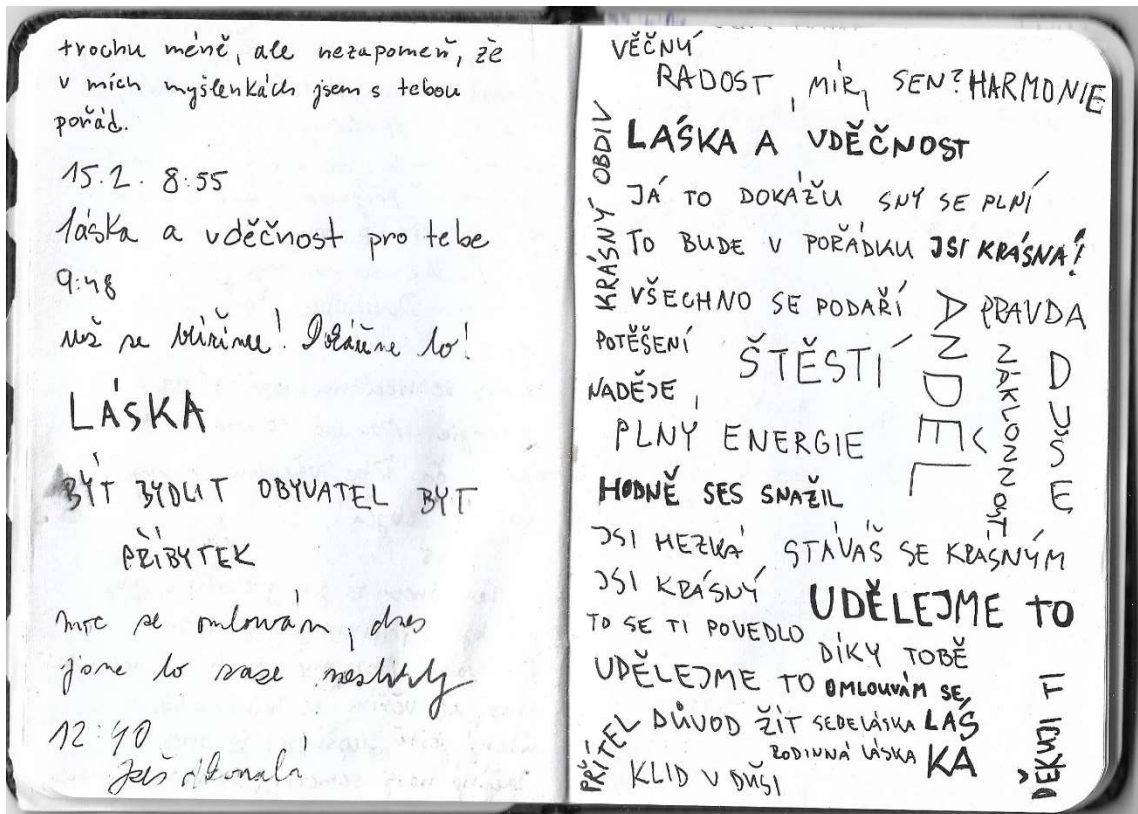
Obrázek 82: Záznamy z deníku. Objekt č.1.



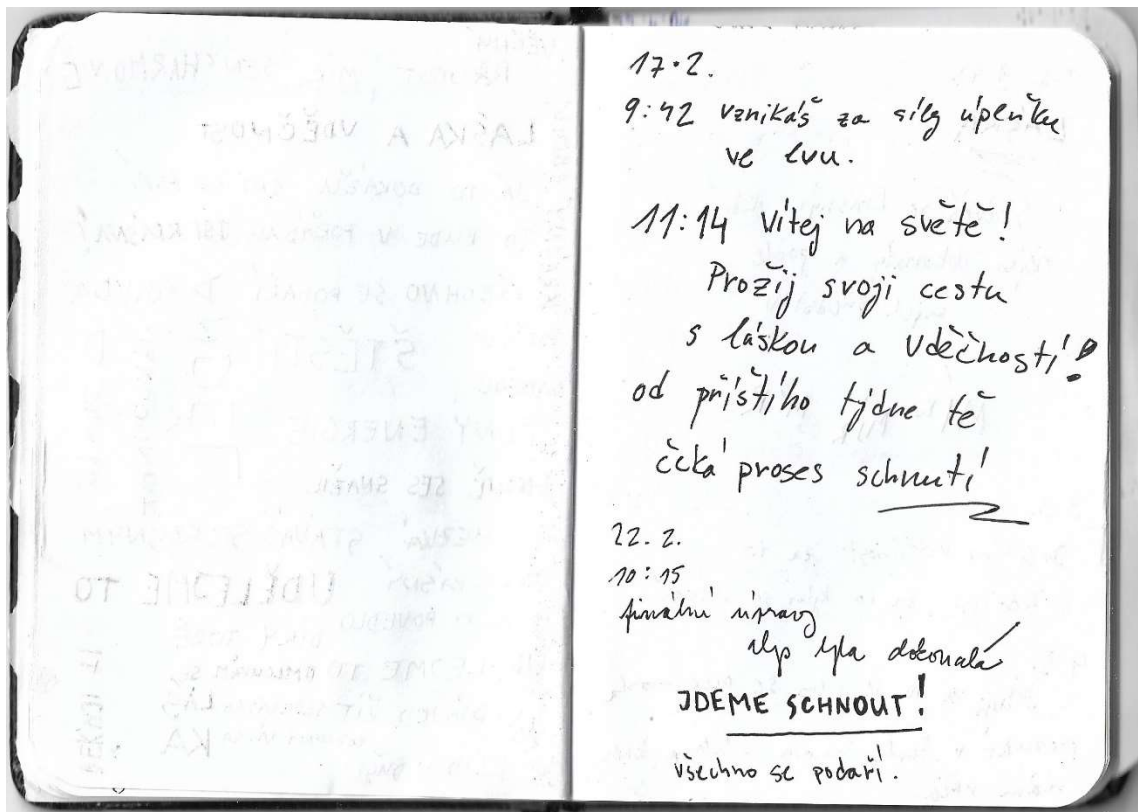
Obrázek 83: Záznamy z deníku. Objekt č.1.



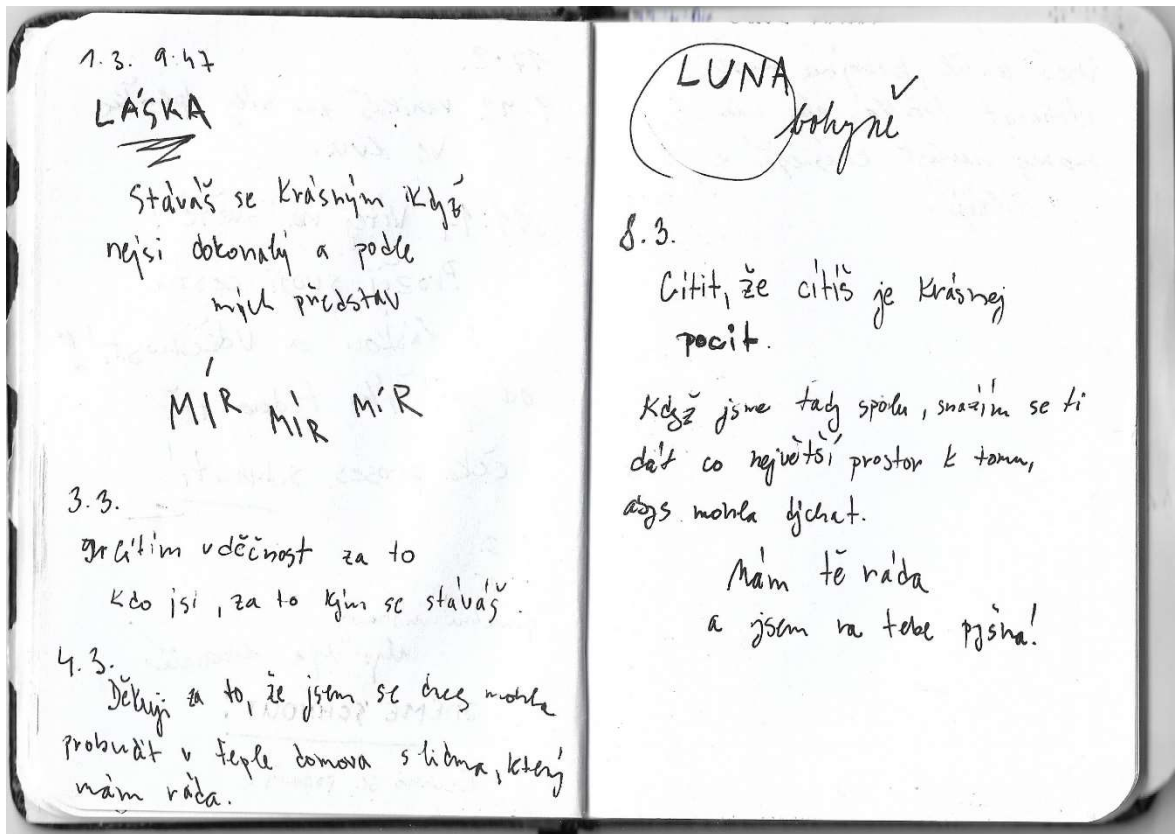
Obrázek 84: Záznamy z deníku. Objekt č.1.



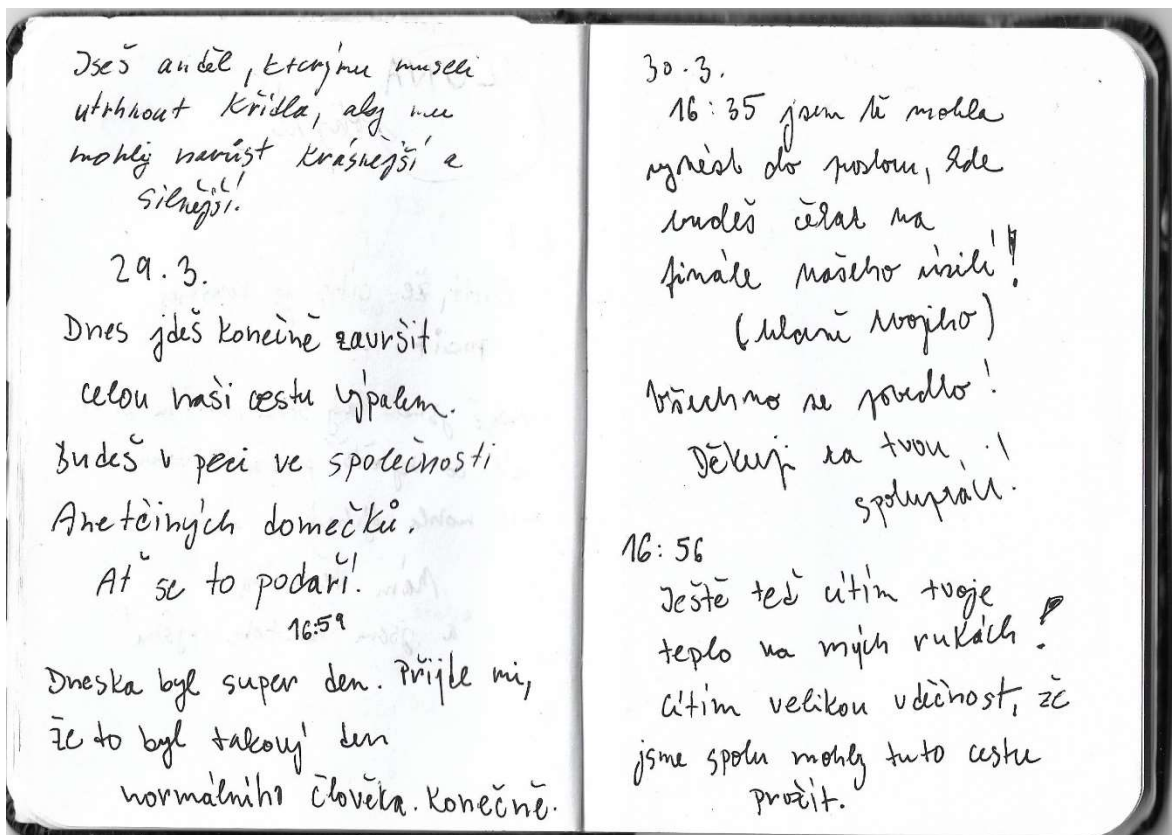
Obrázek 85: Záznamy z deníku. Objekt č.1.



Obrázek 86: Záznamy z deníku. Objekt č.1.

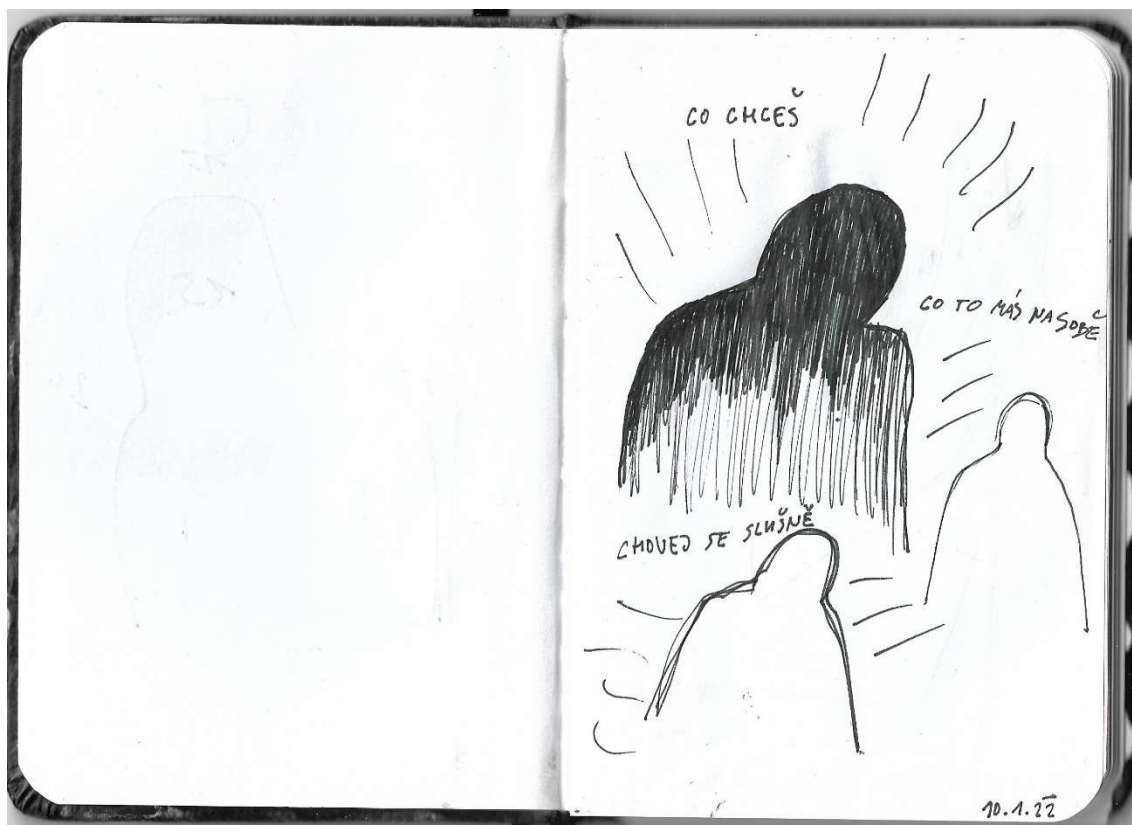


Obrázek 87: Záznamy z deníku. Objekt č.1.

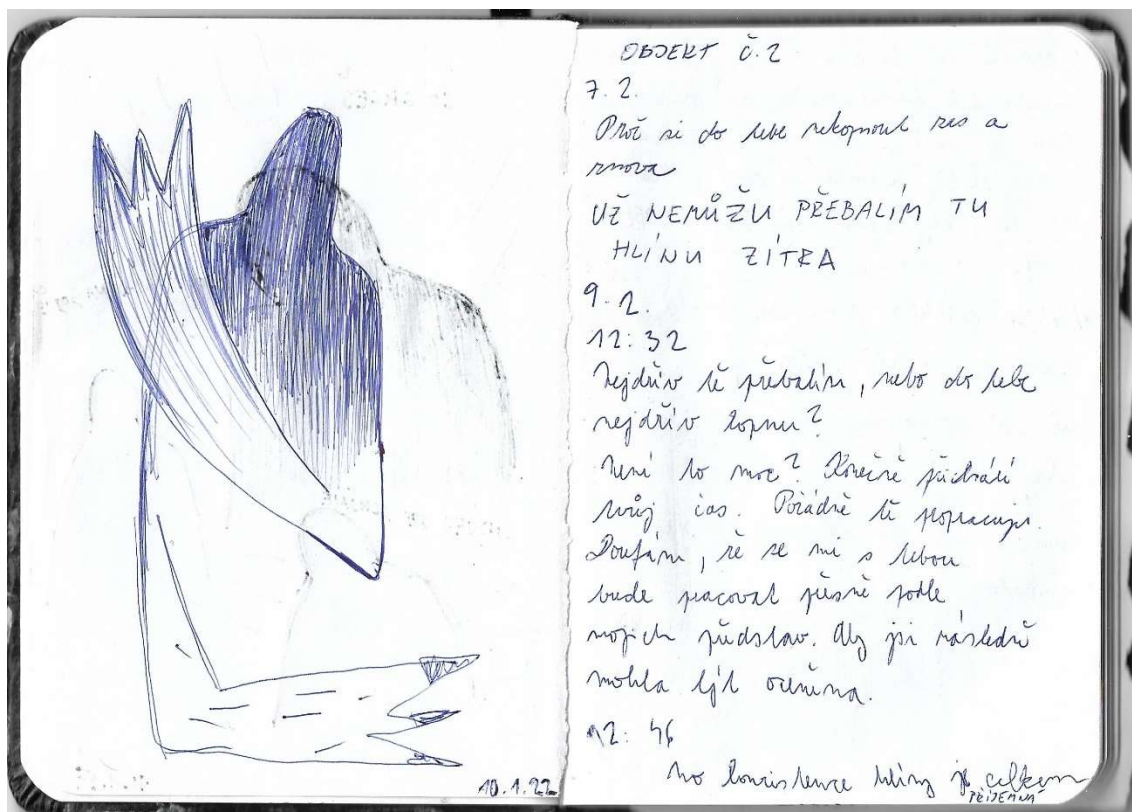


Obrázek 88: Záznamy z deníku. Objekt č.1.

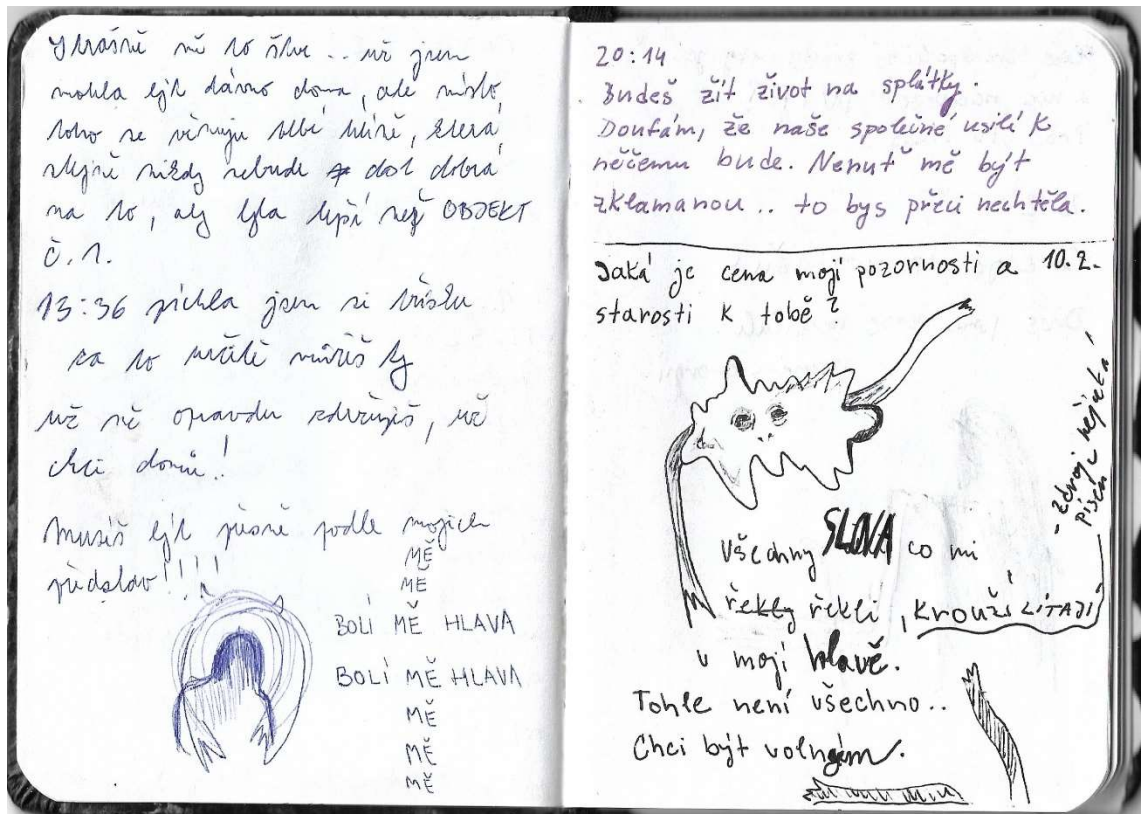
Objekt č. 2



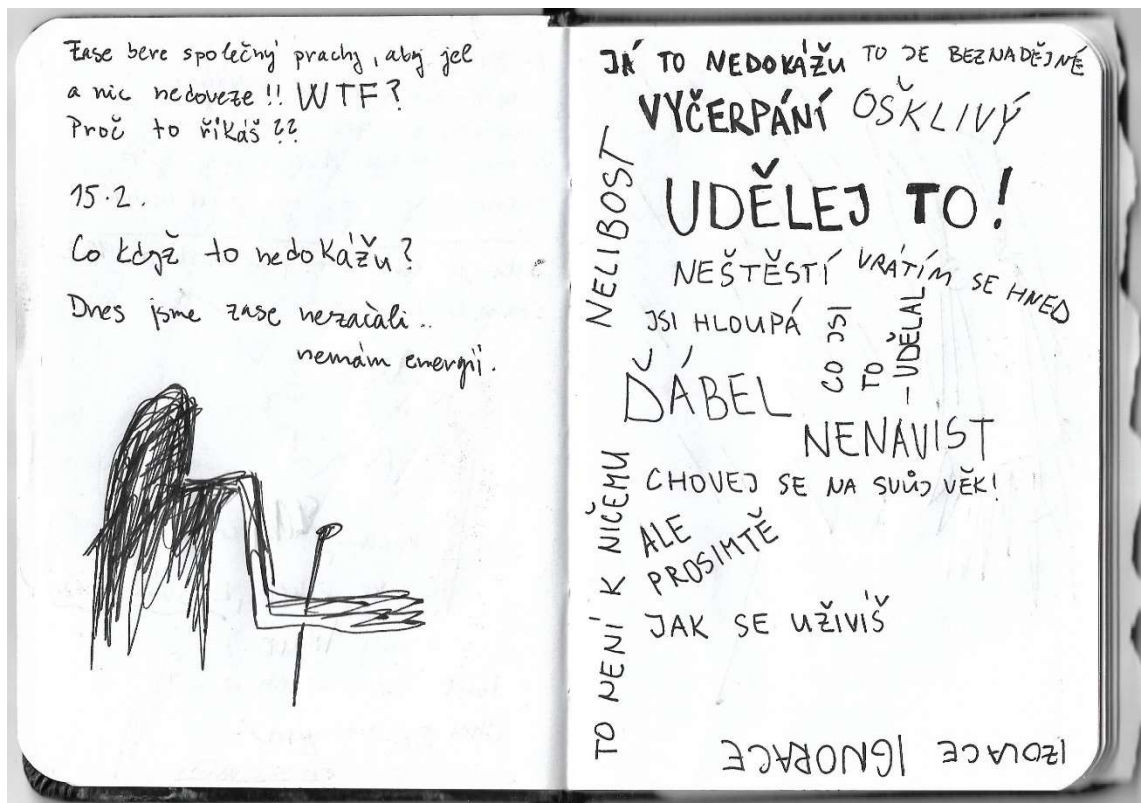
Obrázek 89: Záznamy z deníku. Objekt č.2.



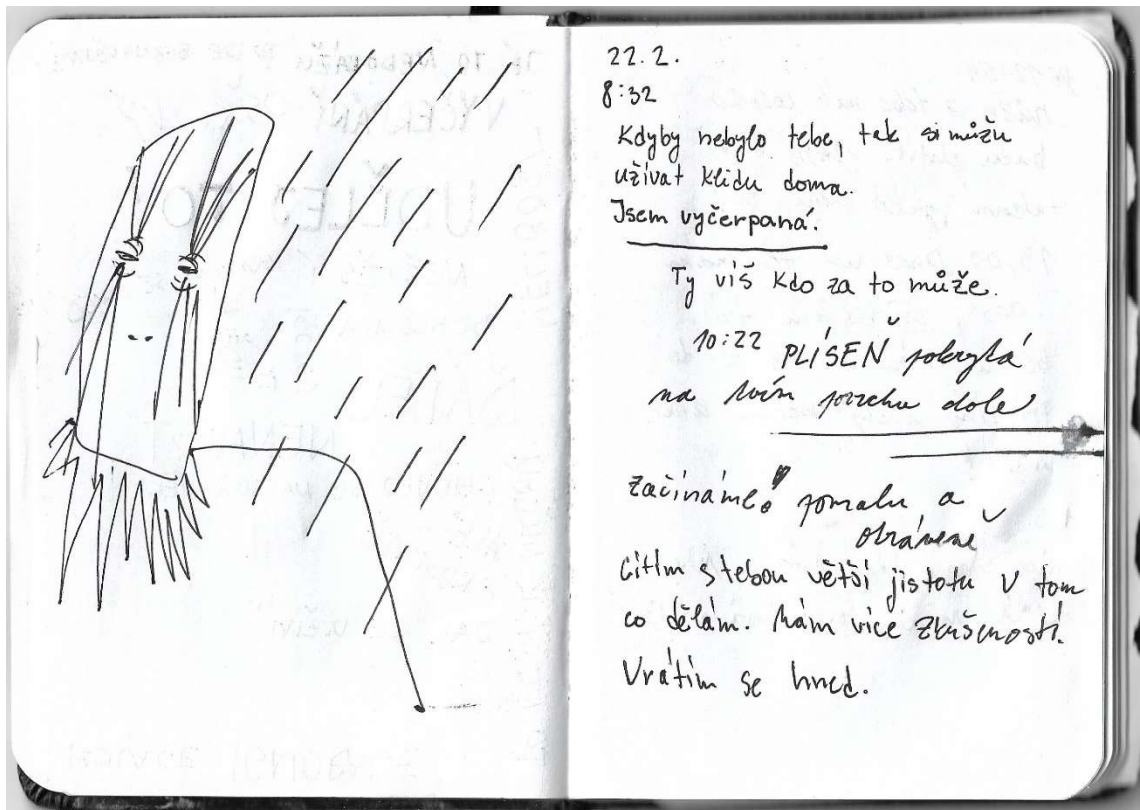
Obrázek 90: Záznamy z deníku. Objekt č.2.



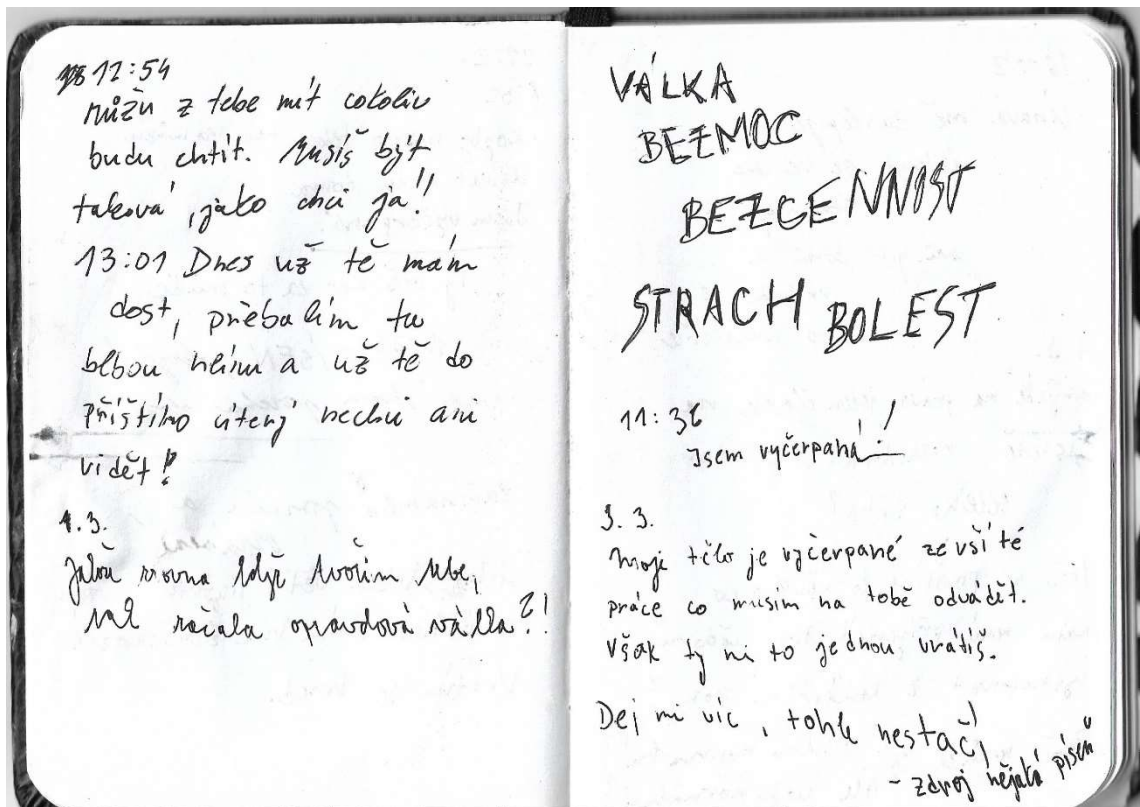
Obrázek 91: Záznamy z deníku. Objekt č.2.



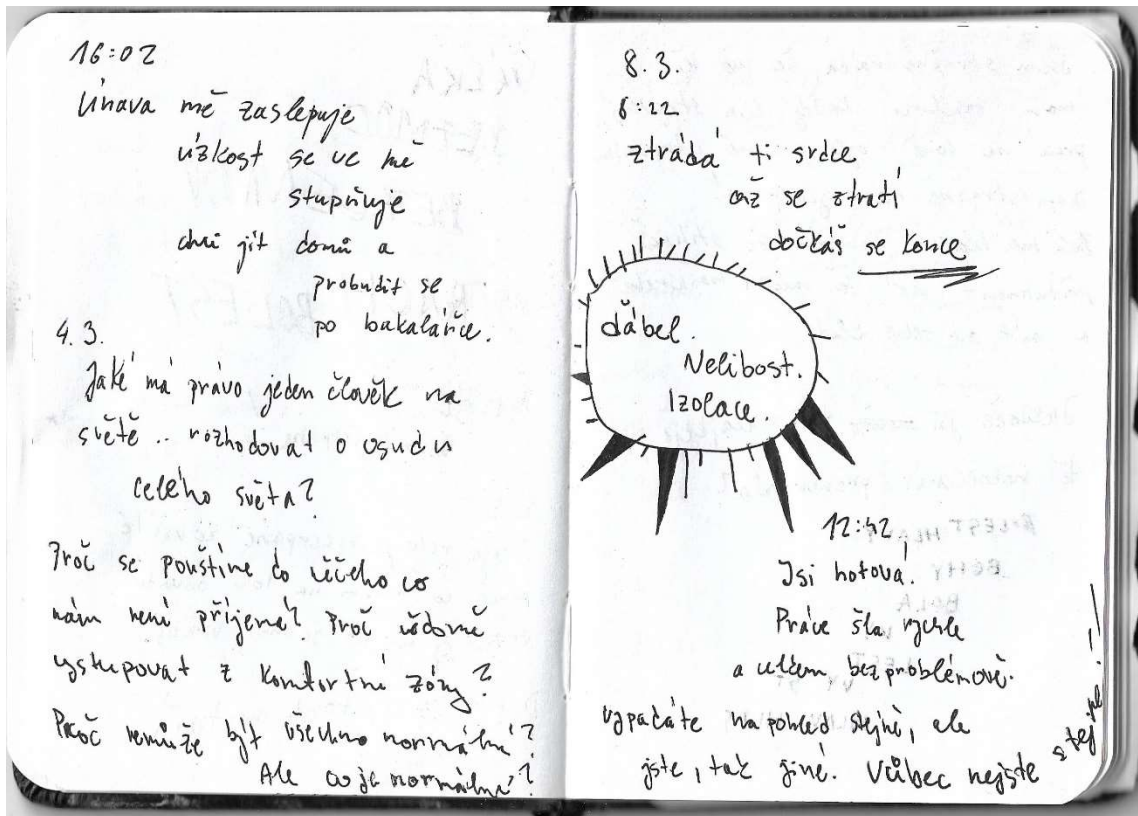
Obrázek 92: Záznamy z deníku. Objekt č.2.



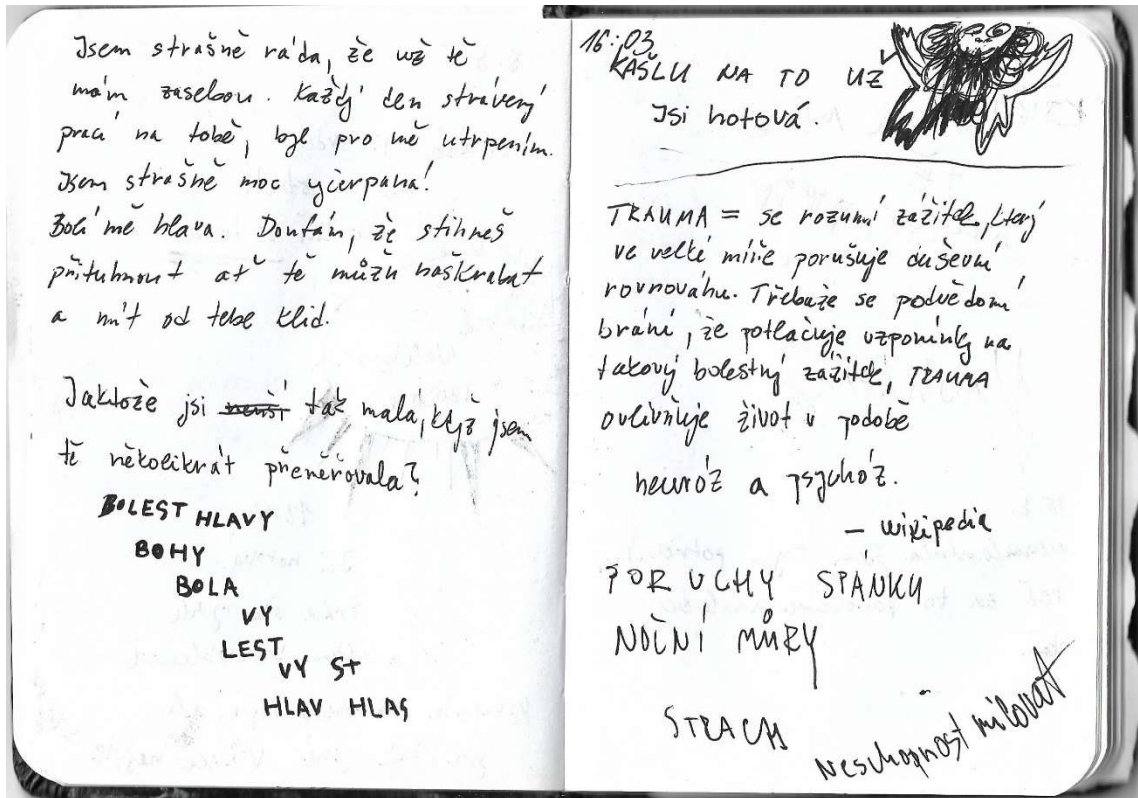
Obrázek 93: Záznamy z deníku. Objekt č.2.



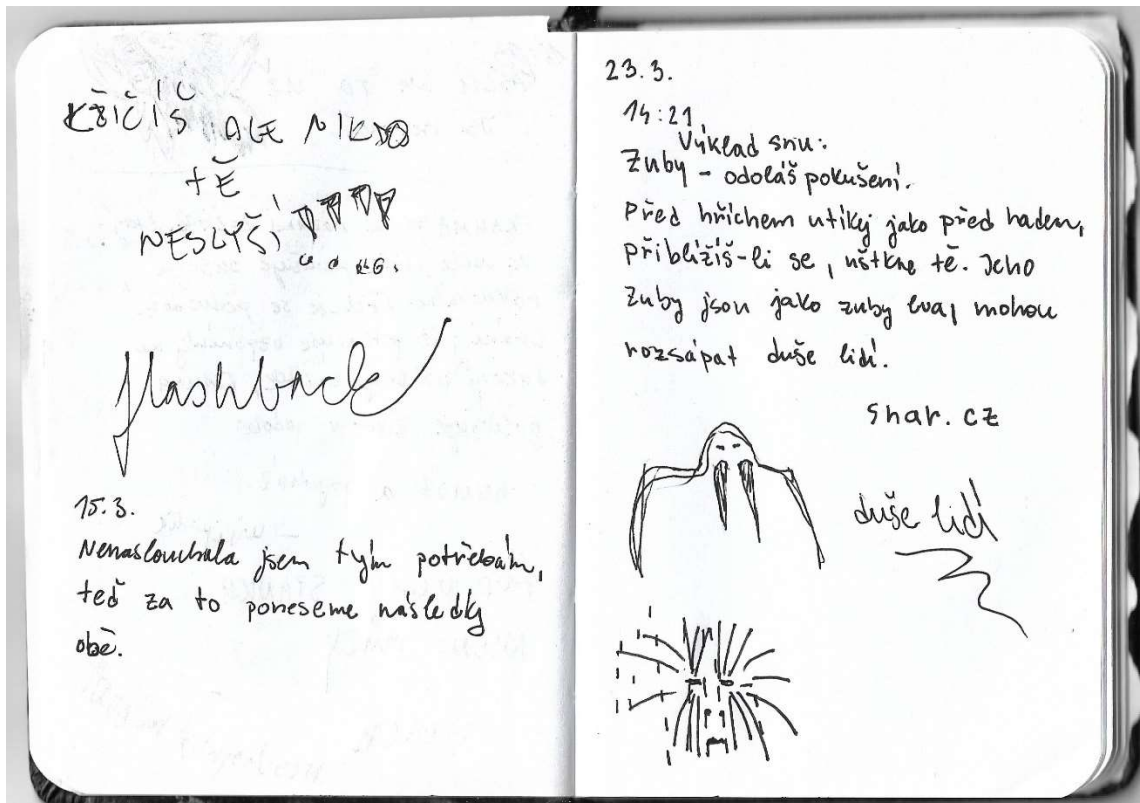
Obrázek 94: Záznamy z deníku. Objekt č.2.



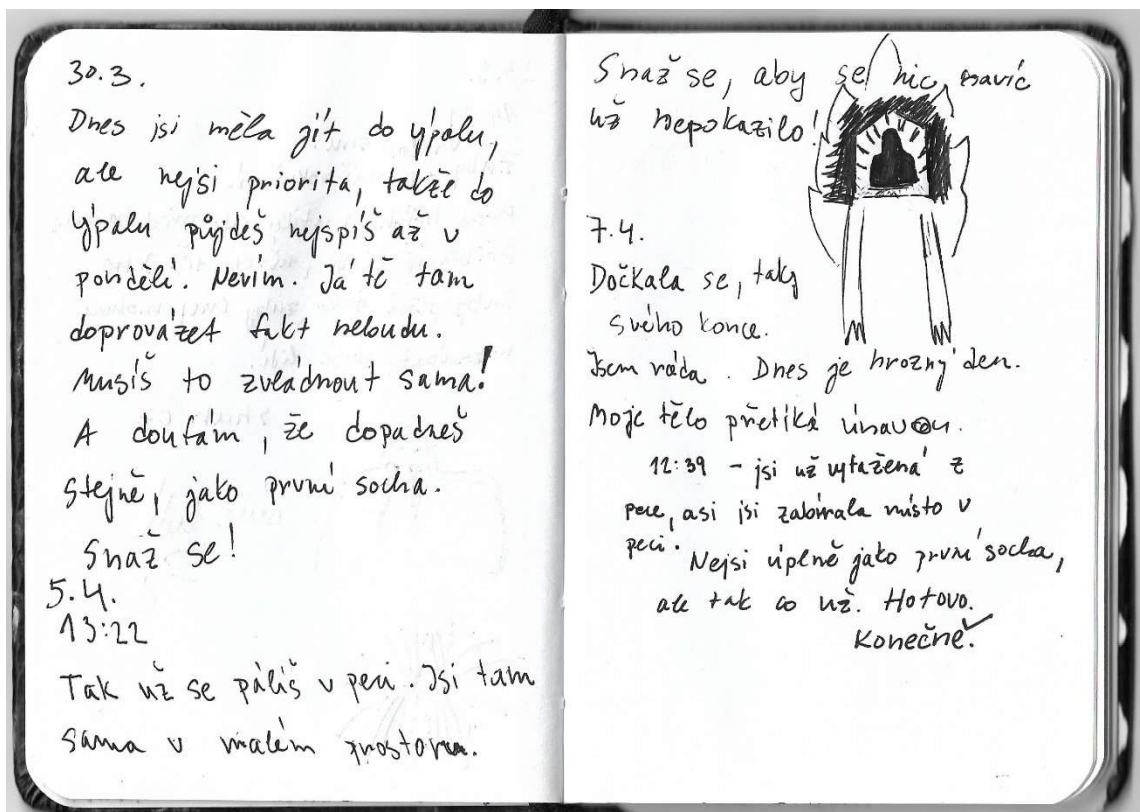
Obrázek 95: Záznamy z deníku. Objekt č.2.



Obrázek 96: Záznamy z deníku. Objekt č.2.



Obrázek 97: Záznamy z deníku. Objekt č.2.



Obrázek 98: Záznamy z deníku. Objekt č.2.

2.4 Instalace

Oba objekty jsem umístila na bílý podstavec, ale každý zvlášť, tak aby kolem nich vznikl dostatečný prostor. Každá socha je umístěna samostatně, a to z důvodu, aby každý z objektů měl možnost samostatně vynít. Umístěny jsou na takovém malém pódiu, kde vzniká prostor pro zhlédnutí objektů ze všech stran. Důležitou roli hraje to, aby měl divák příležitost kolem výsledných objektů procházet a zkoumat je ze všech stran. Součástí instalace bude také deník, v kterém jsou obsaženy zápisky z procesu tvorby. Na videu, které se bude promítat je krátce zdokumentován proces, který předcházel vzniku finálních soch.

ZÁVĚR

Ve své bakalářské práci jsem se zabývala problematikou masek z hlediska historie, proměn identit a psychologie. Velkou inspirací mi byly osobní prožitky a zabývání se nejen společností, ale i sama sebou. Snažila jsem se ukázat, že to, jaký člověk doopravdy je nemusí být na první pohled zřejmé. Maskování jsem tedy pojala z pohledu skrývání se za něco, nebo také jako strach, který nám nedovolí ukázat kdo doopravdy jsme. Také kladu důraz na to, že každá akce má i svou odpovídající reakci.

Vznikly dva keramické objekty, které jsem vytvářela pod jinými záměry. Keramická hlína mi materiálem nejbližší evokovala proces vystavování osobnosti. Objekt č. 1 byl od počátku výběru hlíny a její přípravy tvořen pod pozitivními vlivy. Snažila jsem se mu od samého začátku naslouchat hlavně co se týkalo jeho potřeb. Celý proces byl pro mne příjemným a až na malé nepříjemnosti bezproblémový. Výsledkem byl pevný, ucelený, trochu větší objekt, s kterým jsem mohla být spokojená. Objekt sice není dokonalý navenek, ale jeho podstata, kdo doopravdy je se skrývá uvnitř. Naopak objektu č. 2 jsem od úplného začátku tvorby věnovala pouze ignoraci, izolaci a otrávenost, která mě doprovázela po celý proces vzniku objektu. Hlíně jsem nenaslouchala, ignorovala jsem jak potřeby hmoty, tak i mé potřeby. Výsledkem se stal objekt menší velikosti, trochu deformovaný z důvodu ignorace našich společných potřeb. S objektem se mi sice pracovalo o poznání lépe, ale jeho vzhled tomu neodpovídal. Socha měla být oceněna až na základě toho co dokáže a dle mého názoru nedokázala tolik, jako první objekt.

Tyto objekty, které vznikaly za jiných podmínek budou instalovány společně s deníkem a videem v kterém shrnuji proces tvorby obou objektů.

Cílem bakalářské práce bylo věnovat zvýšenou pozornost celému obsahu konceptu a upřednostnit ho nad formou. Chtěla jsem nechat vyznít objekty v celé jejich síle, která se skrývá v procesu tvorby. Sterilním vzhledem podporuji vyniknutí tvorby v celém rozsahu. Ztvárnění tohoto tématu mi pomohlo porozumět některým svým skrytým strachům. Uvědomila jsem si, jak dokáží hluboko zakořeněné vlivy okolí spustit hromadu dalších reakcí. Také se ukázaly moje nedostatky spojené s přijutím mojí pozitivní, tak negativní stránky osobnosti. Celý proces pro mne byl od začátku výzvou. Nebylo jednoduché se ke každému objektu chovat jinak. Jsem ráda, že jsem dokázala vytvořit

dva odlišné objekty, a to i za pomoci maskování sebe samé. Potvrdil se mi fakt, že maskovat se dokáže úplně každý, ale bez masky umí chodit málo kdo.

RESUMÉ

The main theme of this bachelor thesis is a Mask. In the theoretical part of this project I tried to describe historical aspect of mask, the meaning of masking for identity changing and psychological side of masking. The theoretical part ends with a list of artists who have influenced my work – Emil Nolde, Hana Purkrabkova, Michael Nosek, Seigfried Herz and Masaru Emoto.

The main aim of the practical part of this project is to create two ceramic objects. While working with the objects I was treating each of them very differently from the beginning to the final forms. I describe how society, our family and work environment affect us. How even little things can affect our thinking and the way we act. All these little things inside of our heads make us overthink everything and sometimes it is not easy to be yourself. Sometimes it's easier to put a mask on and act like there is nothing wrong happening in our lives just to satisfy the society. Since the very beginning I treated the object number 1 with positive thoughts and love and I tried to give it everything it needed. On the other hand, while I was creating object number 2, I didn't really care about its needs, I didn't enjoy creating it. I gave all my negative thoughts in it.

The final result of my project are two ceramic object that are different from each other only in shape and size for the first sight. The whole project is documented by photos, diary and short video.

ANOTACE

Jméno a příjmení:	Kateřina Dostálová
Katedra:	Katedra výtvarné výchovy, Univerzita Palackého v Olomouci
Vedoucí práce:	MgA. Robert Buček, Ph.D.
Rok obhajoby:	2022

Název práce:	Masky
Název v angličtině:	The masks
Anotace práce:	Bakalářská práce popisuje okolní vlivy, které působí na lidi a jejich vnímání. Pojednává o maskách, které musíme nosit, abychom nebyli vyčlenění ze společnosti. Teoretická část pojednává o maskách z pohledu historie, proměn tváří a psychologie. V praktické části shrnuji postup, který vedl k výsledným objektům. Při procesu tvorby využívám různých uměle navozených vlivů, ale i přirozených procesů, které na mě při celém procesu působily. Tyto okolnosti se snažím přenést do objektů. Výsledkem jsou dva objekty tvořené za odlišných podmínek. Objekt č. 1 je tvořen pomocí pozitivních vlivů. Objekt č. 2 je naopak tvořen přenášením negativních vlivů. Věnuji zvýšenou pozornost dokumentaci celého procesu. Postup celé práce zaznamenávám pomocí fotografií, záznamů z deníku a videem.
Klíčová slova:	Masky, maskování, koncept, socha, objekt, vliv, proces
Anotace v angličtině:	Bachelor thesis describes the surrounding influences that affect people and their perception – deals with the topic of masks we must wear in order to not be ostracised from society. The theoretical part of bachelor thesis deals with historical aspect of mask, the meaning of masking for identity changing and psychological point of view. In the practical part I summarize the procedure that led to final forms of the objects. In the process of creation I use both artificial and natural influences that affected me throughout the whole process. I try to devolve these circumstances to the objects. In the final, two objects are created under different conditions. Object No. 1 is created through positive influences. Object No.2 is on the other hand formed through negative influences. I pay increased attention to the documentation of the whole process. I record the process of the whole work with the help of photographs, diary entries and video.
Klíčová slova v angličtině:	Masks, masking, concept, sculpture, object, influence, process
Přílohy vázané v práci:	CD s elektronickou podobou práce obsahující fotodokumentaci a video s procesem tvorby objektů
Rozsah práce:	82 s.
Jazyk práce:	Čeština

SEZNAM POUŽITÝCH ZDROJŮ

Seznam použité literatury

ČERNÁ, Marie: *Dějiny výtvarného umění*. Praha: IDEA SERVIS, 2019, rozšířené a upravené vydání, str. 180. ISBN 978-80-85970-93-7.

DVOŘÁČEK, Petr: *Masky*. Olomouc: Fontána, 2008, s. 7. ISBN 978-80-7336-478-6.

EBELOVÁ, Kateřina: *Maska v proměnách času a kultur*. Praha: Grada Publishing, a.s. 2012, s. 9. ISBN 978-80-247-2470-6.

EMOTO, Masaru: *Zázračná voda*. Praha: Grada, 2007. ISBN 978-80-7359-574-6.

ERBAN, Vít: *Maska a tvář. Hra s identitou v mezikulturních proměnách*. Praha: Malá Skála, 2010. ISBN 978-80-86776-09-5.

GOMBRICH, E.H.: *Příběh umění*. Praha: Argo 2016, s. 568. ISBN 80-7203-143-0.

CHORÝ, Tomáš: *Kamufláž*. Olomouc: Univerzita Palackého v Olomouci 2020. ISBN 978-80-244-5625-6.

McBRIDE, Karyl: *Budu někdy vůbec dost dobrá? Rádce pro dcery narcistických matek*. Praha: Portál, 2018. ISBN 978-80-262-1299-7.

Seznam pramenů – internetové zdroje

ARTmagazin.eu. Siegfried Herz: O lásce – první výstava utajeného malíře [online]. 21. května 2021. Copyright © 1997-2019 ARTmagazin.eu [cit. 28.03.2022]. Dostupné z: <https://artmagazin.eu/siegfried-herz-o-lasce-prvni-vystava-utajeneho-malire/>

Arttalk.cz. TZ: Miriam Kaminská, Eliška Konečná, Michael Nosek [online]. 29. července 2019. Copyright © 2017-2022 Arttalk.cz [cit. 16.03.2022]. Dostupné z: <https://arttalk.cz/2019/07/29/tz-miriam-kaminska-eliska-konecna-michael-nosek/>

BLAŽEK, Timotej: *Vybrané kapitoly z dějin šperku. 1. vydání* [online]. Olomouc: Univerzita Palackého v Olomouci, 2015, s. 16 [cit. 31.03.2022]. Dostupné z: https://kvv.upol.cz/images/upload/files/Vybran%20kapitoly_small.pdf

BLAŽKOVÁ, Hana: *Hra a rituál ve výtvarné výchově* [online]. Olomouc 2018 [cit. 09.03.2022]. Magisterská diplomová práce. Univerzita Palackého, Pedagogická fakulta, katedra výtvarné výchovy. Vedoucí práce doc. PaedDr. Hana Stehlíková Babyrádová, Ph.D. Dostupné z: https://theses.cz/id/oab24s/Hra_a_ritul_ve_vtvarn_vchov_2018_Bc._Hana_Blazkova.pdf

DOX. DOX live: Siegfried Herz [online]. 30. listopadu 2020. Copyright © 2008-2020 DOX Prague, a.s. [cit. 16.03.2022]. Dostupné z: <https://www.dox.cz/program/dox-live-siegfried-herz>

Horácká galerie v Novém Městě na Moravě. Hana Purkrábková [online]. Copyright © 2022 Horácká galerie v Novém Městě na Moravě [cit. 24.03.2022]. Dostupné z: <https://www.horackagalerie.cz/hana-purkrabkova>

Kulturní magazín. *Maska a tvář. Hra s identitou v mezikulturních proměnách*. Erban Vít [online]. Duben 2006. Copyright © 2022 Unijazz [cit. 16.03.2022]. Dostupné z: <https://www.magazinuni.cz/aktuality/maska-tvar-hra-s-identitou-v-mezikulturnich-promenach/>

mask | *Origin and meaning of mask* by Online Etymology Dictionary [online]. Copyright © 2001 [cit. 02.03.2022]. Dostupné z: <https://www.etymonline.com/search?q=mask>

PEŠKA, Rostislav: *Masky* [online]. Plzeň 2012 [cit. 16.03.2022]. Diplomová práce. Západočeská univerzita v Plzni, Pedagogická fakulta. Vedoucí práce doc.ak.mal. Naděžda Škardová. Dostupné z:

<https://otik.zcu.cz/bitstream/11025/5080/1/Rostislav%20Peska%20-%20Masky.pdf>

PLHÁKOVÁ, Alena: *Učebnice obecné psychologie* [online]. Praha: Academia, 2003, s. 283. [cit. 14.03.2022].

Psychology today. *Taking Off The Mask*. Abrams Allison [online]. 14.dubna 2017.

Copyright © 2022 Sussex Publishers, LLC [cit. 14.03.2022]. Dostupné z:

<https://www.psychologytoday.com/us/blog/nurturing-self-compassion/201704/taking-the-mask>

Psychology today. *The Masks That We Wear*. Sparks Susan [online]. 20. října 2015.

Copyright © 2022 Sussex Publishers, LLC [cit. 14.03.2022]. Dostupné z:

<https://www.psychologytoday.com/us/blog/laugh-your-way-well-being/201510/the-masks-we-wear>

Psychology today. *To Live With Meaning of, Shed Your Masks*. Dundon Elaine [online].

17. května 2018. Copyright © 2022 Sussex Publishers, LLC [cit. 14.03.2022]. Dostupné

z: <https://www.psychologytoday.com/us/blog/the-search-meaning-after-age-50/201805/live-meaning-shed-your-masks>

Psychology today. *Words Have Power*. Schafer Jack [online]. 2. listopadu 2010.

Copyright © 2022 Sussex Publishers, LLC [cit. 16.03.2022]. Dostupné z:

<https://www.psychologytoday.com/us/blog/let-their-words-do-the-talking/201011/words-have-power>

SEMOTAMOVÁ, Jitka: *Masky* [online]. Brno 2008 [cit. 09.03.2022]. Bakalářská

diplomová práce. Masarykova univerzita, Pedagogická fakulta, katedra výtvarné výchovy. Vedoucí práce doc. ak. mal. Blanka Růžičková. Dostupné z:

https://is.muni.cz/th/fjydz/bakalarska_prace.pdf

SÍTEK, Martin: *Symbolika a funkce masek ve vybraných lidových obyčejích výročního cyklu na Moravě* [online]. Brno 2015 [cit. 02.03.2022]. Magisterská diplomová práce.

Masarykova univerzita, Filozofická fakulta, ústav evropské etnologie. Vedoucí práce

PhDr. Daniel Drápala, Ph.D. Dostupné

z: https://is.muni.cz/th/prefw/Symbolika_a_funkce_masek_ve_vybranych_lidovych_obycejih_vyrocnihho_cyklu_na_Morave.pdf

ŠONKOVÁ, Monika: *Divadelní maska a maskování jako artefakt i proces* [online]. Praha 2012 [cit. 16.03.2022]. Diplomová práce. Akademie múzických umění v Praze, Divadelní fakulta, katedra autorské tvorby a pedagogiky. Vedoucí práce PhDr.

Ladislava Petišková. Dostupné z:

https://dspace.amu.cz/jspui/bitstream/10318/7651/2/2_Divadleni%20maska%20a%20maskovani.pdf

Verywellmind. *What is ADHD Masking?* Cuncic Arlin [online]. 4. února 2022.

Copyright © 2022 Dotdash Media, Inc. – All rights reserved [cit. 14.03.2022]. Dostupné

z: <https://www.verywellmind.com/what-is-adhd-masking-5200863>

The conversation. *Fourteen sign your daughter may have ADHD* [online]. 16. listopadu 2017. Copyright © 2010-2022 The Conversation [cit. 14.03.2022]. Dostupné z:

<https://theconversation.com/fourteen-signs-your-daughter-may-have-adhd-86377>

Wikiart. Emil Nolde [online]. Dostupné z: <https://www.wikiart.org/en/emil-nolde>

Seznam obrazové dokumentace

Obr. 1: The missionary, 1912 - Emil Nolde - WikiArt.org. www.wikiart.org [online]. [cit. 04.03.2022]. Dostupné z: <https://www.wikiart.org/en/emil-nolde/the-missionary-1912>

Obr. 2: Excited people, 1913 - Emil Nolde – Wanford. www.wanford.com [online]. [cit. 04.03.2022]. Dostupné z: <https://wanford.com/excited-people-by-emil-nolde/>

Obr. 3: Mask Still Life III, 1911 - Emil Nolde – WikiArt.org. www.wikiart.org [online]. [cit. 04.03.2022]. Dostupné z: <https://www.wikiart.org/en/emil-nolde/mask-still-life-iii-1911>

Obr. 4: Podepřelec – Hana Purkrábková – Antikvariát Markéta Lazarová. www.antikvariát-marketa-lazarova.cz [online]. [cit. 04.03.2022]. Dostupné z: <https://www.antikvariát-marketa-lazarova.cz/sochy-prodej/hana-purkrabkova-podeprenec#detail-anchor-description>

Obr. 5: Řvouni, 2014 – Hana Purkrábková – Wikipedia.org. www.wikipedia.org [online]. [cit.04.03.2022]. Dostupné z: https://cs.m.wikipedia.org/wiki/Soubor:Hana_Purkr%C3%A1bkov%C3%A1,_%C5%98vouni,_Letn%C3%AD_keramick%C3%A1_plastika_2014.jpg

Obr. 6: VOLF, Marek. Michael Nosek, 2021 [foto]. [cit.04.03.2022]. Dostupné z: <http://artikl.org/pro-art-projekt/michael-nosek>

Obr. 7: VOLF, Marek. Michael Nosek, 2021 [foto]. [cit.04.03.2022]. Dostupné z: <http://artikl.org/pro-art-projekt/michael-nosek>

Autorské fotografie

Obr. 8: Muleta, 2019 – Siegfried Herz – foto autor.

Obr. 9: Hrob, 2007 – Siegfried Herz – foto autor.

Obr. 10: Trauma, 2020 – Siegfried Herz – foto autor.

Obr. 11: Štěstí – Masaru Emoto. Zázračná voda, 2007. – scan autor.

Obr. 12: Nelibost – Masaru Emoto. Zázračná voda, 2007. – scan autor.

- Obr. 13: Masky, tuš na dřevě. Foto autor.
- Obr. 14: Skica, tužka na papíře. Foto autor.
- Obr. 15: Skica, tuš a akryl na papíře. Foto autor.
- Obr. 16: Skica, tužka a fix na papíře. Foto autor.
- Obr. 17: Skica, pero na papíře. Foto autor.
- Obr. 18: Skica, fix na papíře. Foto autor.
- Obr. 19: Cejchy na duši, uhel na sololitu. Foto autor.
- Obr. 20: Cejchy na duši, kombinovaná technika. Foto autor.
- Obr. 21: Cejchy na duši, kombinovaná technika. Foto autor.
- Obr. 22: Skica, fix na papíře. Foto autor.
- Obr. 23: Skica, pastelka na papíře. Foto autor.
- Obr. 24: Skica, fix na papíře. Foto autor.
- Obr. 25: Hliněné modely. Foto autor.
- Obr. 26: Hliněné modely. Foto autor.
- Obr. 27: Hliněné modely. Foto autor.
- Obr. 28: Finální hliněný model. Foto autor.
- Obr. 29: Zkušební socha. Foto autor.
- Obr. 30: Proces tvorby objektu č.1. Foto autor.
- Obr. 31: Screenshot z videa. Proces tvorby objektu č.1. Foto autor.
- Obr. 32: Proces tvorby objektu č.1. Foto autor.
- Obr. 33: Proces tvorby objektu č.1. Foto autor.
- Obr. 34: Proces tvorby objektu č.1. Foto autor.
- Obr. 35: Proces tvorby objektu č.1. Foto autor.
- Obr. 36: Proces tvorby objektu č.1. Foto autor.

Obr. 37: Proces tvorby objektu č.1. Foto autor.

Obr. 38: Proces tvorby objektu č.1. Foto autor.

Obr. 39: Proces tvorby objektu č.1. Foto autor.

Obr. 40: Screenshot z videa. Proces tvorby objektu č.1. Foto autor.

Obr. 41: Proces tvorby objektu č.1. Foto autor.

Obr. 42: Screenshot z videa. Proces tvorby objektu č.1. Foto autor.

Obr. 43: Proces tvorby objektu č.1. Foto autor.

Obr. 44: Proces tvorby objektu č.1. Foto autor.

Obr. 45: Screenshot z videa. Proces tvorby objektu č.1. Foto autor.

Obr. 46: Proces tvorby objektu č.1. Foto autor.

Obr. 47: Proces tvorby objektu č.1. Foto autor.

Obr. 48: Proces tvorby objektu č.1. Foto autor.

Obr. 49: Screenshot z videa. Proces tvorby objektu č.1. Foto autor.

Obr. 50: Screenshot z videa. Proces tvorby objektu č.1. Foto autor.

Obr. 51: Proces tvorby objektu č.1. Foto autor.

Obr. 52: Proces tvorby objektu č.1. Foto autor.

Obr. 53: Proces tvorby objektu č.1. Finální objekt. Foto autor.

Obr. 54: Proces tvorby objektu č.1. Finální objekt. Foto autor.

Obr. 55: Proces tvorby objektu č.1. Finální objekt. Foto autor.

Obr. 56: Proces tvorby objektu č.1. Finální objekt. Foto autor.

Obr. 57: Proces tvorby objektu č.2. Foto autor.

Obr. 58: Proces tvorby objektu č.2. Foto autor.

Obr. 59: Screenshot z videa. Proces tvorby objektu č.2. Foto autor.

Obr. 60: Proces tvorby objektu č.2. Foto autor.

Obr. 61: Screenshot z videa. Proces tvorby objektu č.2. Foto autor.

Obr. 62: Proces tvorby objektu č.2. Foto autor.

Obr. 63: Proces tvorby objektu č.2. Foto autor.

Obr. 64: Proces tvorby objektu č.2. Foto autor.

Obr. 65: Screenshot z videa. Proces tvorby objektu č.2. Foto autor.

Obr. 66: Screenshot z videa. Proces tvorby objektu č.2. Foto autor.

Obr. 67: Screenshot z videa. Proces tvorby objektu č.2. Foto autor.

Obr. 68: Proces tvorby objektu č.2. Foto autor.

Obr. 69: Screenshot z videa. Proces tvorby objektu č.2. Foto autor.

Obr. 70: Proces tvorby objektu č.2. Foto autor.

Obr. 71: Proces tvorby objektu č.2. Foto autor.

Obr. 72: Proces tvorby objektu č.2. Foto autor.

Obr. 73: Proces tvorby objektu č.2. Foto autor.

Obr. 74: Proces tvorby objektu č.2. Foto autor.

Obr. 75: Proces tvorby objektu č.2. Finální objekt. Foto autor.

Obr. 76: Proces tvorby objektu č.2. Finální objekt. Foto autor.

Obr. 77: Proces tvorby objektu č.2. Finální objekt. Foto autor.

Obr. 78: Proces tvorby objektu č.2. Finální objekt. Foto autor.

Obr. 79: Záznamy z deníku. Objekt č.1. Scan autor.

Obr. 80: Záznamy z deníku. Objekt č.1. Scan autor.

Obr. 81: Záznamy z deníku. Objekt č.1. Scan autor.

Obr. 82: Záznamy z deníku. Objekt č.1. Scan autor.

Obr. 83: Záznamy z deníku. Objekt č.1. Scan autor.

Obr. 84: Záznamy z deníku. Objekt č.1. Scan autor.

Obr. 85: Záznamy z deníku. Objekt č.1. Scan autor.

Obr. 86: Záznamy z deníku. Objekt č.1. Scan autor.

Obr. 87: Záznamy z deníku. Objekt č.1. Scan autor.

Obr. 88: Záznamy z deníku. Objekt č.1. Scan autor.

Obr. 89: Záznamy z deníku. Objekt č.2. Scan autor.

Obr. 90: Záznamy z deníku. Objekt č.2. Scan autor.

Obr. 91: Záznamy z deníku. Objekt č.2. Scan autor.

Obr. 92: Záznamy z deníku. Objekt č.2. Scan autor.

Obr. 93: Záznamy z deníku. Objekt č.2. Scan autor.

Obr. 94: Záznamy z deníku. Objekt č.2. Scan autor.

Obr. 95: Záznamy z deníku. Objekt č.2. Scan autor.

Obr. 96: Záznamy z deníku. Objekt č.2. Scan autor.

Obr. 97: Záznamy z deníku. Objekt č.2. Scan autor.

Obr. 98: Záznamy z deníku. Objekt č.2. Scan autor.