

**MENDELOVA UNIVERZITA V BRNĚ
AGRONOMICKÁ FAKULTA**

BAKALÁŘSKÁ PRÁCE

BRNO 2017

DAVID JENÍK

Mendelova univerzita v Brně
Agronomická fakulta
Ústav chovu a šlechtění zvířat



**Chov starokladrubských koní v národním hřebčíně
Kladruby nad Labem**
Bakalářská práce

Vedoucí práce:
Ing. Eva Sobotková, Ph. D.

Vypracoval:
David Jeník

Brno 2017

ČESTNÉ PROHLÁŠENÍ

Prohlašuji, že jsem práci: Chov starokladrubských koní v národním hřebčíně Kladruby nad Labem vypracoval samostatně a veškeré použité prameny a informace uvádím v seznamu použité literatury. Souhlasím, aby moje práce byla zveřejněna v souladu s § 47b zákona č. 111/1998 Sb., o vysokých školách ve znění pozdějších předpisů a v souladu s platnou *Směrnicí o zveřejňování vysokoškolských závěrečných prací*.

Jsem si vědom, že se na moji práci vztahuje zákon č. 121/2000 Sb., autorský zákon, a že Mendelova univerzita v Brně má právo na uzavření licenční smlouvy a užití této práce jako školního díla podle § 60 odst. 1 autorského zákona.

Dále se zavazuji, že před sepsáním licenční smlouvy o využití díla jinou osobou (subjektem) si vyžádám písemné stanovisko univerzity, že předmětná licenční smlouva není v rozporu s oprávněnými zájmy univerzity, a zavazuji se uhradit případný příspěvek na úhradu nákladů spojených se vznikem díla, a to až do jejich skutečné výše.

V Brně dne:.....

.....

podpis

PODĚKOVÁNÍ

V této části bych rád poděkoval v první řadě Ing. Evě Sobotkové Ph. D., za veškerou pomoc během psaní bakalářské práce. Dále také mému otci MVDr. Ivanu Jeníkovi, který mě pomohl především se sehnáním literatury pro psaní a na to navazuje poděkování Ing. Lence Gotthardové, CSc., která mi zapůjčila literaturu ze své osobní knihovny. A samozřejmě poděkování pracovníkům národního hřebčína Kladruby nad Labem za jejich ochotu při sdělování informací ohledně hříbat a to především Ing. Kateřině Neumannové.

OBSAH

1	Úvod	10
2	Cíl práce	11
3	Literární přehled	12
3.1	<i>Vývoj a historie chovu starokladrubských koní v České republice</i>	12
3.1.1	Historie chovu starokladrubských koní v České republice	12
3.1.2	Regenerace chovu starokladrubských koní	14
3.1.2.1	Solo senior (kladrubský Sacramoso XXXI)	16
3.1.2.2	Sacramoso XXX	17
3.1.2.3	530 Sacramoso XXIX – 3 Avara	18
3.1.2.4	Solo – Raguza	18
3.2	<i>Charakteristika plemenného standardu a kmenů starokladrubských koní</i>	18
3.2.1	Standard starokladrubského koně	19
3.2.1.1	Plemenné znaky	20
3.2.2	Kmeny	22
3.2.3	Rodiny	26
3.2.4	Evidence	27
3.2.5	Vytváření jmen	27
3.2.6	Výžehy	28
3.2.7	Využití starokladrubských koní do současné situace	28
3.3	<i>Systém odchovu hříbat a mladých koní v národním hřebčínu Kladruby nad Labem</i>	29
3.3.1	Porod starokladrubských koní	29
3.3.1.1	Gravidita	29
3.3.1.2	Porod	29
3.3.1.3	Vazné ustájení	30
3.3.2	Odstav	34

3.4	<i>Současná situace v chovu starokladrubských koní v České republice</i>	36
3.4.1	Historické početní stavy v České republice	36
3.4.2	Současné početní stavy v České republice	38
4	Závěr	40
5	Seznam použité literatury	41
5.1	<i>Knižní zdroje</i>	41
5.2	<i>Internetové zdroje</i>	42
5.3	<i>Ústní sdělení</i>	42
6	Seznam příloh	43
7	přílohy	44

ABSTRAKT

Název práce: Chov starokladrubských koní v národním hřebčíně Kladruby nad Labem

Bakalářská práce se v první části zaměřuje na historii Národního hřebčínu Kladruby nad Labem a popis regeneračního procesu vedeného profesorem Bílkem. Druhá část práce se zaměřuje na kmeny a rodiny starokladrubských koní s popisem vzniku jednotlivých kmenů jak běloušů, tak vraníků. Je zde také zařazen chovný cíl s plemennými znaky. Ve třetí části je rozebrán odchov hříbat v hřebčíně od porodu po odchov mladých koní. Součástí této části jsou také popisy jednotlivých ustájení v daných fázích odchovu hříbat a mladých koní. Poslední část je zaměřena na historické a současné početní stavy, jak starokladrubských koní od roku 1990, tak porovnání s ostatními plemeny od roku 2003 do současnosti. V závěru bakalářské práce jsou v grafech vyobrazeny současné početní stavy kmenu a rodin Starokladrubského koně.

Klíčová slova:

Starokladrubský kůň, historie, regenerační proces, Bílek, odchov hříbat, chov

ABSTRACT

Title: Old-Kladruby horses breeding in national stud farm Kladruby nad Labem

This Bachelor thesis deals with history of National stud farm Kladruby nad Labem and with description of regeneration process led by professor Bílek. The second part of the thesis lists the strains and families of the Old-Kladruby horses, this part also contains description of development particular strains both grey and black horses. There is defined the breeding objective and breeding characters as well. The third part focuses on the rearing of foals from the delivery to young horse breeding. Part of this section is also the description of particular stabling during the different stages of foals and young horse breeding. The last part focuses on historical and current quantities of Old-Kladruby horses from 1990. This part also contains comparison with other breeds form 2003 until now. At the end of the bachelor thesis current quantities of the strains and families of Old-Kladruby horse are pictured in the graphs.

Keywords

Old-Kladruby horse, history, regeneration process, Bílek, foal breeding, breeding

1 ÚVOD

Kůň patří do lidské společnosti již několik desítek let. Domestikace koně začala přibližně před 5000 – 6000 lety. Jejich role se, ale postupem času a vývoje techniky během celé historie měnila. Znázornění koní můžeme vidět už i na skalních malbách. V pozdější době všichni důležití představitelé historie jsou zachyceni buď přímo na koni, nebo v kočáru taženým koňmi.

Máme koně různých exteriéru a vlastností, které jsou odlišné od ostatních hospodářských zvířat. Díky jejich různorodým vlastnostem můžeme koně používat pro transport věcí i lidí, v tahu na stahování dřeva, v zápřeží v kočáru, jezdeckém sportu a v mnoha dalších odvětvích. Důležité avšak je vždy pro danou činnost zvolit správné plemeno.

Bakalářská práce je zaměřena především na plemeno starokladrubského koně. Jedná se o plemeno zařazené mezi kulturní památky a to již v roce 1995. A je na tomto seznamu zařazené jako jediný živý tvor na světě, které spadá pod památkářskou ochranu.

Starokladrubský kůň byl dříve hojně využíván pro svoji sílu především v tahu těžkých břemen. Bohužel v minulém století jsme o toto plemeno téměř přišly. Jen díky regeneračnímu procesu vedeného profesorem Bílkem se podařilo toto plemeno zachránit i pro další generace.

Pro chov je nejdůležitější reprodukce, abychom měli dostatek koní vhodných pro zařazení do plemenné knihy. Toto zabezpečuje v současné době hřebčín Kladruby nad Labem a středisko Slatiňany společně se soukromými chovateli.

2 CÍL PRÁCE

Cílem práce bylo především shromáždit dostatek informací z knižní podoby, internetu, archivu popřípadě ústního sdělení. A výsledkem je sepsání vývoje a historie chovu starokladrubských koní na území České republiky, sepsání přehledu regeneračního procesu, charakteristika plemenného standardu a kmenů starokladrubského koně, dále soupis systému odchovu hříbat a mladých koní v národním hřebčínu Kladruby nad Labem a na závěr současná situace v chovu starokladrubských koní v České republice.

3 LITERÁRNÍ PŘEHLED

3.1 Vývoj a historie chovu starokladrubských koní v České republice

3.1.1 Historie chovu starokladrubských koní v České republice

Chov koní začal již rod Perštejnů v Kladrubech nad Labem, kde v roce 1491 zakoupili zdejší panství. Roku 1560 císař a král tehdejší doby Maxmilián II vybudoval hřebčinec ve zdejší oboře. Zároveň s tím byla vybudována kovárna a jízdárna. O 19 let později roku 1579 byl hřebčinec rozšířen a byl mu udělen status Císařského dvorního hřebčína. Koně se požívali do kočárů a byli součástí dvorních ceremonií Habsburků. Svým vzhledem dodávali jedinečnost všem akcím pořádaných panským dvorem. Starokladrubští bělouši se díky tomu stali symbolem aristokracie a vraníci se využívali více pro klér nebo pro církevní příležitosti. (Dyková, 2010)

Starokladrubští koně, jsou chováni v České Republice nepřetržitě více jak 400 let. Tím se řadí mezi jedny z nejstarších plemen koní. Označení vzniklo podle místa, kde byli vyšlechtěni. Nezachoval se počet nebo jména koní, kteří byli první přivezeni do Kladrub. První hřebce a klisny přivezl Maxmilián II v roce 1579 do Císařského hřebčína ze Španělska. Pokračoval chovem koní na základě dekretu, který byl sepsán na Hradě pražském. Chov se zaměřoval na různé vlastnosti například na barvu, zevnějšek – bělouši nebo pro ně v dnešní době typický klabonos apod. (Lerche, 1956).

Starokladrubský kůň má tedy španělské předky a je blízce příbuzný svým původem s plemenem lipicán, který pochází z hřebčína nacházejícího se v oblasti Lipizza, která je součástí dnešního Slovinska. (Michal, 1972)

Rozkvět dvorního hřebčínu je datován za vlády Karla IV. (1712 – 1748) Prameny z této doby hovoří, že se jednalo o jeden z nejsilnějších hřebčínů tehdejší doby, kde bylo chováno 30 plemenných hřebců a 300 klisen. (Dyková, 2010)

Roku 1757 zachvátil hřebčín požár, který zničil téměř všechny cenné věci včetně nejstarších chovatelských záznamů. Později byl hřebčín pronajat holandské firmě Tuissant. Firma prostory hřebčína využívala jako sklad textilií. Až v roce 1770 za vlády Josefa II, který zde znovu založil hřebčín a povolal nazpět všechn chovný materiál. Mezi hlavní úkol stejně jako v předešlé historii kladrubského hřebčína bylo vyprodukovat dostatek koní pro císařský dvůr typu mohutného graciésního karosiéra v barvách, které se dvorní etika a záliby vyžadovaly. (<http://www.nhkladruby.cz>)

Začátkem 19. století byla spíše poptávka po anglických plnokrevnících. To zapříčinilo úpadek koní starošpanělského typu. V této době byli kladrubští koně kříženi s dánskými, holandskými a anglickými hřebci a to až do roku 1840. Potomstvo, ale nebylo využíváno dále pro chov starokladrubských koní. (Záliš, 1997).

Na počátku byli v kladrubském hřebčínu chovány koně různých variant barev. (F. Lerche, 1956)

Po konci první světové války roku 1918 byla mezi lidmi nenávist ke všem symbolům, které znázorňovali tehdejší monarchii, do které patřilo i stádo starokladrubských koní. Proto bylo původně rozhodnuto zlikvidovat celý chov, z důvodu jako nevhodné plemeno pro nové úmysly s hřebčínem. (<http://www.nhkladruby.cz/historie-chovu>)

Po velkých bojích zachovat toto plemeno, došlo k tomu, že historické stádo starokladrubských koní bylo uznáno, jako zootechnický unikát tehdejší doby. Se záchranou napomáhala velmi i cizina. Díky tomu bylo povoleno zachovat chov stáda běloušů, zatím co stádo vraníků mělo být zlikvidováno, protože bylo považováno za méně cenné, tak bylo odsouzeno k postupné likvidaci a roku 1932 došlo až k zrušení chovu vraníku. (Bílek, 1925)

V této době převažovalo, ale stádo vraníků, poté hnědáci a ryzáci a na v male míře i bělouši. Mimo toho v hřebčínu existovali i barevné zbarvení typu Isabella, plavací, albíni i strakáči. V 30 letech 20 století byli téměř všichni vraníci z hřebčína rozprodány nebo rozdány do okolní států. Posledních pár vraníků, které zde zbyli, ocenil prof. Bílek, jenž vypracoval návrh na záchranu. Chtěl využít úzké příbuzenské plemenitby v kombinaci s přiléváním krve. Stádo vraníků bylo, ale díky návrhu prof. Bílka zachráněno. (Dušek, 1999)

Dle zápisů prof. Bílka (1927), který usiloval o záchranu chovu a úzce se podílel na regeneračních pracích starokladrubských vraníků s hlavním cílem opět získat čistokrevnou plemenitbu. Narazil, ale na problém s nedostatkem čistokrevných vraníků, takže nebylo možno provádět čistokrevnou plemenitbu. Začátek regeneračního procesu začal roku 1945 a ukončen byl roku 1974 s úspěšným výsledkem.

Z původního chovu všech různých variant byl zachován chov pouze dvou a to vraníků a běloušů. Původ lze dohledat díky zakladatelům kmenům, které se podíleli na vzniku současných jmen otcovských kmenů. (Dyková, 2006)

3.1.2 Regenerace chovu starokladrubských koní

Jak napsal ve svých poznámkách prof. Bílek, na počátku regeneračního procesu měl k dispozici poslední dva čistokrevné hřebce. I když byli starší, byli přece natolik tělesně zachovalí, že dávali naději při známé dlouholetosti starokladrubských koní. Proto zde byla možnost ještě několik let tyto hřebce používat k plemenitbě a jedině pomocí nich mohl být tento nesnadný úkol předsevzat. (Bílek, 1927)

Jak již bylo zmíněno, největší likvidace stáda nastala po skončení první světové války. Způsobili to lidé, kteří se snažili zlikvidovat veškeré náznaky Habsburků. Největší omezení chovu bylo v letech 1925 – 1931. Aktivitu o likvidaci více postihli vranou variantu. (<http://www.nhkladruby.cz/regeneracni-proces>, 2017)

Eliminace vraného stáda odstartoval prodej hřebce Napoleone Sola, který byl určen na porážku řezníkovi. Likvidace plemene probíhala pozvolna, vše bylo především způsobeno tím, že tito koně byli a jsou velmi ceněni pro svoji velkou sílu při tahu břemen. K dalšímu rozmnožování byl ponechán jeden hřebec a v roce 1931 došlo k přesunu zbytku stáda, které bylo přestárlé, takže se nedalo už počítat s čistokrevnou plemenitbou na Slovensko. Regenerační proces starokladrubského koně odstartoval MUDr. PhDr. Bílek ve 30. letech minulého století u Prahy v Průhonicích, kam nechal převést koně, kteří zbyli na Slovensku. (Straková, 2007)

Profesor Bílek měl roku 1941 pro regenerační proces celkem tři hřebce, polobratry a to Sacramoso XXX, Sacramoso XXXI a Sacramoso XXIX – 3 Avara. Všichni to byli potomci po hřebci Sacramoso XXIX. V regeneračním procesu profesor využíval celkem 54 klisen. Musel využívat jak klisny starokladrubské, tak klisny dalších plemen například: lipického, klusáckého či teplokrevného původu. Bohužel některé použité klisny ani původ neměli. Po dokončení regeneračního procesu vzniklo stádo vraníku s 6 hřebci, 33 klisnami z 13 různých rodin a také 52 mladých koní a hříbat. (<http://www.nhkladruby.cz/regeneracni-proces>, 2017)

Roku 1945 v srpnu došlo k přestěhování Státního pokusného hřebčína z Průhonic do hřebčína ve Slatiňanech, kde vraná varianta je chována dodnes. (Dyková, 2006)

Do regeneračního procesu profesor Bílek zapojil i starokladrubské bělouše nebo také vraného lipického hřebce Siglavi Pakra nebo fríského hřebce Romke. Díky nim tak vznikly dva nové kmeny. V té době existovali pouze dva kmeny a to Sacramoso a Solo. (<http://www.nhkladruby.cz/regeneracni-proces>, 2017)

Celý proces regenerace se povedl hlavně díky velké homozygotnosti použitých koní a to i přesto, že matky byly různorodých plemen, tak díky tomu vznikali koně, kteří splňovali chovný cíl starokladrubského koně. Proces regenerace byl ukončen roku 1974, ale stále probíhalo udržovací šlechtění. (Straková, 2007)

Ukončení regenerace bylo v roce 1974. Do roku 1996, kdy došlo k uzavření plemenné knihy. Tento krok národní hřebčín Kladruba nad Labem provedl z důvodu dostatečného množství kvalitních koní ve svých hřebčínech, ale i u soukromých chovatelů. (<http://www.nhkladruby.cz/plemeno>, 2017)

3.1.2.1 *Solo senior (kladrubský Sacramoso XXXI)*

Narodil se 25. 3. 1927 v hřebčínu v Kladrubech nad Labem. Po otci Sacramoso XXIX – 1920 a po matce 271 Sacramoso XXVII. Solo Senior byl vraníkem bez proměny, to znamená bez odznaků a byl k regeneraci zapůjčen nezištně Dr. Hugo Doskočilem. Do Průhonice se dostal 29. 3. 1941. Jelikož před přesunem těžce pracoval ve službách stavebního úřadu města Prahy a později v hospodářství, bylo v první řadě ošetřit opotřebenou končetinu a uvést tohoto hřebce do chovné kondice. Při příjezdu vážil 530 kg, po dvou měsících se dostal do chovné kondice a vážil 630 kg a jeho rozměry byly 171, 161, 200, 22 cm obvod holeně. Měl těžší klabonosou hlavu, veliké jiskrné oči, větší, široce nasazené oči, silný, vysoko nasazený téměř vzpřímený krk s dolní obrácenou linií, který ho dosti hyzdil, dokud byl ve špatné kondici, tento znak zdědil po svém dědovi Sacramoso XXVII – Ája. (Bílek, 1927)

Hřebec Solo Senior byl jeden z těch, co se nejvíce uplatili při regeneračních procesech. Během jeho života se díky němu narodilo 80 hříbat a po jeho smrti ještě jeden pohrobek. Z těchto všech hříbat se dvě zařadili mezi plemenné hřebce a to Solo Narcis II a Solo Maja I a také dvacet čtyři plemenných klisen. Později i jeho vnuk se dostal mezi plemenné hřebce, jednalo se o hřebce Solo II – Maestosa po otci Solo Maja I. Můžeme tedy díky tomu mluvit, že se jednalo o zakladatele pod linie vrané varianty – SOLO. V hřebčíně ve Slatiňanech byl až do roku 1951. (<http://www.nhkladruby.cz/regeneracni-proces>, 2017)

Ten to hřebec měl v letech 48 – 49 neuvěřitelnou plodnost a to 78,2%. Proto o něm můžeme prohlásit, že se jednalo o hlavního hřebce, který zachránil toto plemeno. Uhynul ve svých 24 letech na gangrenózní zánět plic, který získal aspirací při nutné úpravě chrupu. Při mikroskopických vyšetřeních spermatu se ukázalo, že jeho sperma bylo v každém směru nejhodnotnějším, což ukazuje na neobyčejnou životaschopnost a pevnou konstituci tohoto hřebce i oprávněnost jeho výběru k regeneraci starokladrubských vraníků (Bílek, 1927)

3.1.2.2 *Sacramoso XXX*

Tento hřebec se narodil 30. 3. 1927 v Kladrubském hřebčínu. Matka 266 Neapolitano Gratia a hřebce 80 Napoleone. Tudíž jeho poměr krve byl 75% starokladrubské krve, 12,5% lipické a 12,5% arabské krve. Nejednalo se o žádného velkého hřebce, jeho rozměry byly 166. 158, 188 a 21,8 cm obvod holeně. V hřebčínu byl především využíván jako kočárový kůň z důvodu spolehlivosti a ochotě pracovat. (<http://www.nhkladruby.cz/regeneracni-proces>, 2017)

Svou postavou byl tento hřebec menšího vzrůstu, proto mu byli vybíraní klisny většího tělesného rámce. Vážil 600 kg. Měl hrubší klabonosou hlavu s vysoko nasazeným krkem, v přední části měkčí hřbet, ale v zadní části dobře vázaný v bedrech s pánví dlouhou, téměř rovnou s vysoko nasazeným ohonem. Zároveň měl tvrdou konstituci a silnou suchou kostru končetin s krátkými holeněmi. Jednalo se o velmi tvrdého, spolehlivého, rychlého a lehce krmitelného hřebce díky čemuž byl také zařazen mezi plemenné hřebce. Proto byl vhodným kandidátem, který se podílel na regeneračním procesu. (Bílek, 1927)

Sacramoso XXX působil i v hřebčínu ve Slatiňanech, kam byl prodán roku 1945. V plemenitbě byl využíván až do 27. 9. 1949, kdy musel být kvůli vážné kolice utracen. Z jeho potomků byli dále do chovu zařazeni celkem 2 hřebci (Sacramoso XXXII, Sacramoso XXXIII) a 11 klisen. (<http://www.nhkladruby.cz/regeneracni-proces>, 2017)

Dle osobních zápisků profesora Bílka bylo do chovu zařazeno pouze 10 klisen a to 43 Campanella, 43 Marchesina, 55 Magnolia, 62 Saracena, 82 Marietta, 84 Marmoretta, 67 Marta, 105 Polesina, 110 Majuscula a 120 Platona. (Bílek, 1927)

3.1.2.3 530 Sacramoso XXIX – 3 Avara

Tento hřebec se narodil 12. 4. 1930 v hřebčínu v Kladrubech. Jeho podíl krve byl 100% starokladrubské, protože byl po matce 57 Sacramoso XXVII, která byla po Sacramoso Ája XXVII a otcem byl 80 Napoleone. Jeho rozměry byly na starokladrubského koně dle regulí a to 174, 166, 197, 21,4 cm obvod holeně. V regeneračním procesu nebyl využíván moc dlouho pouze mezi lety 1942 – 1943, protože dostal embolii. Za tento krátký čas stihl zplodit pouze 5 hříbat, z nichž se zařadil jeden hřebec mezi plemenné a jednalo se o Avara I a ještě dvě plemenné klisny. Největším problémem během regeneračního procesu byla úzká sourozenecká plemenitba. (<http://www.nhkladruby.cz/regeneracni-proces>, 2017)

3.1.2.4 Solo – Ragusa

Tento hřebec působil v Kladrubech pod jejich označením jako Sacramoso XXVIII. Jednalo se o vranou variantu. Narodil se již roku 1919. Byl po otci i matce s pepiniérem Sacramoso S. XXIX, otcem Sola, který byl tedy jeho vlastním bratrem, a pocházel jako on po Sacramoso XXVII – Ája a z hukvaldské matky 85 Napoleone – Ragusa. V chovu, ale dlouho nevydržel, když roku 1943 onemocněl botriomykosou v šourku a následně 11. 5. 1943 se skácel mezi vraty hřebčí stáje v Průhonicích. Potomků zanechal málo, ale velice hodnotných. Dva chovní hřebci Avara Nona narozeného 9. 4. 1944, který působil hlavně ve Slatiňanech a poté plemeník Avara Mora narozený 28. 3. 1944. Dále ještě dvě chovné klisny, především vranku Narcis z matky Líza a pak vranku Eliza z matky Maestroza. Obě se zařadili mezi nejlepší klisny hřebčína. Eliza patřila mezi nejkrásnější z klisen plemenného stáda ve Slatiňanech, ušlechtilý model, jaký by si v regeneraci starokladrubských vraníků každý přál. (Bílek, 1927)

3.2 Charakteristika plemenného standardu a kmenů starokladrubských koní

Mělo by se jednat o koně se středně velkým až velkým rámcem s korektní stavbou celého těla, harmonickými proporcemi a především typickou klabonosou hlavou s výrazným velkým tmavým okem. (<http://www.nhkladruby.cz/rad-plemenne-knihy>, 2015)

Podle Misaře et al. (2001) se starokladrubští koně řadí mezi velmi ušlechtilé a harmonické kočárové koně, kteří mají charakteristickou mechaniku pohybu a pevnou konstituci. To spočívá hlavně v kadencovaném a prostorném chodu s vysokou trakcí hrudních končetin v klusu.

Starokladrubský kůň se řadí do skupiny teplokrevných plemen koní. (Volenec a kol., 1995)

3.2.1 Standard starokladrubského koně

Žádoucí jsou dvě barevné varianty - bělouši a vraníci.

Bělouši – Tyto koně jsou postupně vybělující se bělouši. Kůže tmavošedě pigmentovaná, s občasným výskytem bílých odznaků s podkladem růžové kůže a s chlupovým pokryvem těla, který u hříbat při narození vykazuje základní barvy s různými odstíny a s různě velkým výskytem bílých chlupů po těle. (<http://www.nhkladruby.cz/rad-plemenne-knihy>, 2015)

Vraníci - Kůže po narození tmavošedě pigmentovaná, mimo odznaků, které jsou většinou růžové barvy kůže. Výskyt bílých znaků a odznaků je nežádoucí. Odznaky bílé barvy v malé míře jsou přípustné pouze na spodní části končetin a hlavě. Vraníky dělíme do třech typů:

Vraník s:

- černou, lesklou barvou po celý rok
- černou barvou, ale bez lesku
- černou barvou bez lesku, který přes letní období může vykazovat hnědý či ryzí nádech

(<http://www.nhkladruby.cz/rad-plemenne-knihy>, 2015)

Do plemenitby mohou být zařazeny i klisny jiné barevné varianty, jako například: hnědáci či ryzáci. U hřebců jsou přípustné pouze barvy běloušů a vraníku ostatní barevné varianty jsou z plemenitby vyloučeny. (<http://www.nhkladruby.cz/rad-plemenne-knihy>, 2015)

Tabulka 1 Standardy tělesných měř a hmotností ve věku 4 let podle Řádu plemenné knihy koně, 2017

Pohlaví	Vlastnost (znak)	Minimum	Průměr	Maximum
Hřebci	Kohoutková výška pásková (cm)	172	176	185
	Kohoutková výška Hůlková (cm)	162	165	174
	Obvod hrudi (cm)	190	195	205
	Obvod holeně (cm)	21,5	22,5	24
	Hmotnost (kg)	560	600	680
Klisny	Kohoutková výška Pásková (cm)	169	174	181
	Kohoutková výška Hůlková (cm)	159	164	171
	Obvod hrudi (cm)	190	197	207
	Obvod holeně (cm)	20,5	21,5	23
	Hmotnost (kg)	550	590	670

3.2.1.1 Plemenné znaky

Znaky exteriéru

Hlava

Podle Davida (1987) a <http://www.nhkladruby.cz/rad-plemenne-knihy> (2015). S typickým klabonosem a jasnými konturami krajin, ale by měla být suchá. Oko by mělo být tmavé, velké a výrazné.

Krk

By měl podle Lercheho (1951) a <http://www.nhkladruby.cz/rad-plemenne-knihy> (2015) být vysoko nasazený, ale přiměřeně dlouhý k velikosti koně a klenutý. Velký důraz je také kladen na dobré o svalení krku

Kohoutek

Na jeho popisu se shoduje Haller (2012) a <http://www.nhkladruby.cz/rad-plemenne-knihy> (2015), kteří ho popisují jako plochý, méně znatelný, ale dobře utvořený.

Hřbet

By měl být s dobrou vazbou beder a středně dlouhý. (<http://www.nhkladruby.cz/rad-plemenne-knihy> 2015)

Hrudník

Všechny tři prameny a to David (1987), Lerche (1951) <http://www.nhkladruby.cz/rad-plemenne-knihy> (2015) by hrudník měl být široký, středně hluboký s dobrým zauhlením lopatky k dosažení typické vysoké akce. Střední část trupu oválná s pravidelně klenutými žebry.

Zád'

Podle Riedela (1923), který se shoduje s popisem v <http://www.nhkladruby.cz/rad-plemenne-knihy> (2015) by měla být oválná, eventuálně mírně střečovitá, středně široká, ale hlavně mohutně o svalená kvůli síle v tahu.

Končetiny

Haller (2012) a <http://www.nhkladruby.cz/rad-plemenne-knihy> (2015) uvádí, že končetiny by měli být tvrdé a korektní, přiměřeně kostnaté s výraznými klouby a středně dlouhou holení. Spěnka občas bývá strmější, ale kopyta musí být pravidelná, velká a pevná.

Chody

Jak uvádí ve své publikaci Lerche (1951), který se shoduje s <http://www.nhkladruby.cz/rad-plemenne-knihy> (2015). Mělo by se jednat o chod rychlý, kratší, vysoký a především energický někdy také nazýván jako kadencovaný. Tyto chod v klusu je pro starokladrubskeho koně zcela typickým znakem.

Užitkové vlastnosti

Nejdůležitější vlastností toho to plemene je dlouhověkost, dobrá plodnost a krmitelnost, s pevnou konstitucí a dobrou přizpůsobivostí na nové prostředí. Dlouhověkost je podmíněna pozdním dospíváním. (Bílek, 1927)

Mezi další důležité vlastnosti plemene patří živý temperament, dobrá ovladatelnost, vyrovnanost, pracovitost, učenlivost a především dobře spolupracujícího s lidmi. (Lerche, 1951)

3.2.2 Kmeny

Generale

Zakladatel tohoto kmene se narodil v Kopčanech v roce 1787 a jmenoval se Generale po vrané matce Mosca a bělouši Imperátore. Imperátore byl syn vraníka Pepoli. Jeho matkou byla Aurora bělka. Mosca byla dcerou Salvatica a Mosto oba vrané barvy. Z toho vyplývá, že bělouš Generale nesl ve své krvi 75% vraníka a pouze 25% bělouše. Prvorozený hřebec po tom to hřebci z matky Bellona byl, ale bělouš, který se později stal zakladatelem druhého kmene. Další narození hřebci Generale Bellasperanza, Generale Altabela, Generale Vallona byli pozdě významní v dalším šlechtění jak vraníku tak běloušů. (Lerche, 1956)

Generalissimus

Zakládající hřebec toho to kmene se narodil roku 1797 v Kopčanech po matce Bellona a otci Generale. Dostal jméno Generalisimus. Nebyl zařazen do knihy pepiniérem v Kladrubech. Bohužel nebyli dochovány žádné záznamy o připouštění a využití v chovu, ale ani žádné popisy zevnějšku. (Lerche, 1956)

V <http://www.nhkladruby.cz/rad-plemence-knihy> (2015) je uveden jeden jeho syn Generalissimus I, tento hřebec zplodil dále čtyři syny Generalissimus 2 (Faustina), Generalissimus II (Rava), Generalissimus III (Ambira), Generalissimus IV (Formosa)

Sacramoso

Založil ji hřebec vrané barvy, který pocházel z hřebčína Reis. Časem došlo k zániku této linie a udržela se pouze druhá linie, které vznikla v Kroměříži roku 1800 díky hřebci Sacramoso. (<http://www.nhkladruby.cz/plemeno>, 2017)

Po hřebci z první linie z hřebčína Reis u Salzburku se jako první narodil hřebec bělouš, který zplodil dále důležitého hřebce Sacromoso II, po kterém se narodil Sacramoso IX. Po němž vznikali plemenní hřebci kmene Sacramoso. Bohužel roku 1861 došlo k vymření kmene. Díky druhému hřebci narozenému roku 1800 se tento kmen udržel až do dnešní doby. Do kmene spadá 30 plemeníků. Hlavní plemeníci toho to kmene jsou Sacramoso XI, Sacramoso IV, Sacramoso XX, Sacramoso XV a mnoho dalších. Kmen Sacramoso má své zastoupení i u bílé variant, kde na jeho počátku stál hřebec Sacramoso XXXIII. Tento hřebec se narodil v roce 1944 v Kladrubech po matce bílé barvy 406 Generale XXXIV a otci Sacramoso XXX vrané barvy. Tento hřebec, ale byl spíše využíván v chovu vraníků. Za svůj život zplodil, ale i jednoho hřebce bílé barvy a to roku 1949, který dostal jméno Sacramoso XXXV. (Lerche, 1956)

Napoleone

Zakladatel kmene byl hřebec Napoleone narozený roku 1845. (<http://www.nhkladruby.cz/plemeno>, 2017)

Plemenný hřebec se do Kladrub dostal roku 1855, za účelem osvěžení krve ve stádě vraníků. Jednalo se o hřebce italsko – španělského, který měl příměs norické krve, stejně tak jako to je u starokladrubských koní, proto byl pro osvěžení vhodný. V kombinaci s klisnami z kmene Sacramoso zplodil syna Napoleone Amora, po kterém známe Napoleone II. Napoleone Solo byl posledním hřebcem, který se podílel na šlechtění v Kladrubech. (Lerche, 1956)

Roku 1922 došlo k zániku toho to kmene a to z důvodu historických, kdy došlo k zrušení chovu vraníků. Všichni plemeníci a klisny byli rozprodány popřípadě rozdány. (<http://www.nhkladruby.cz/plemeno>, 2017)

Solo

Zakladatel kmene Sacramoso XXXI se narodil roku 1927 v Kladrubech nad Labem. V pozdější době, ale působil ve Státním pokusném hřebčíně ve Slatiňanech, kde připustil celkem 156 klisen. (Lerche, 1956)

Hřebec Sacramoso XXXI, který byl využíván prof. Bílkem v regeneračním programu ve Slatiňanech byl později přejmenován na Solo, čímž vznikl nový kmen. (Jakubec, 2000)

Favory

Zakladatelem kmene byl lipický hřebec Favory – Bab, který se narodil roku 1938 a přivezen do Kladrub byl za účelem osvěžení krve roku 1951. Jedná se o potomka starokladrubského hřebce Favory, který se narodil roku 1779, ale byl převezen do lipického chovu. Díky Favory – Bab se narodili dva noví plemenní hřebci a to Favory IV po kladrubské matce 584 Generale XXXV a Favory VI po kladrubské matce 558 Generale XXXVI. Díky němuž bylo zabezpečeno pokračování této linie. (<http://www.nhkladruby.cz/plemeno>, 2017)

Siglavi Pakra

Kmen byl založen lipickým hřebcem Siglavi Pakra, který působil v chovu od roku 1958 až do roku 1967. Rodiče byli oba lipického původu. Otec Siglavy Gaetana III a matka 382 Pakra IV. Po jeho působení v hřebčíně v Kladrubech zde zůstal plemenný hřebec Siglavi Pakra Favorina, kterého porodila klisna 191 Favorina. Od toho hřebce máme tři plemenné hřebce a to Siglavy Pakra Romanita, Siglavi Pakra Barbara III, Siglavi Pakra Elveta IV. (<http://www.nhkladruby.cz/plemeno>, 2017)

Romke

Kmen byl založen fríským hřebcem Romke z Holandska. Otec Ritske a klisna Seaske. Do Čech byl přivezen roku 1974. (Lerche, 1956)

Tento hřebec působil převážně v hřebčíně ve Slatiňanech dlouhých jedenáct let. V chovu zůstalo celkem 22 dcer a 3 plemenní hřebci a to Romke Eleusina I, Romke Eleona II, Romke Elevata IV, který byl z chovu vyřazen v roce 1993. (<http://www.nhkladruby.cz/plemeno>, 2017)

Rudolfo

Zakladatel tohoto kmene byl po otci Eneias a klisny Zita oba původu lusitánského narozený roku 1968 pojmenován Rudolfo. V Kladrubech nad Labem byl využíván od roku 1977 až do roku 1985 za účelem snížení příbuzenské plemenitby. Za dobu působení zplodil 24 hříbat z toho byl jeden plemenný hřebec Rudolfo I a celkem 9 klisen bylo označených jako chovné. (<http://www.nhkladruby.cz/plemeno>, 2017)

3.2.3 Rodiny

I. Čistokrevné klasické rodiny

Tabulka 2 Čistokrevné klasické rodiny (<http://www.nhkladruby.cz/rodiny>)

Číslo rodiny	Rodina – název (narození zakladatelky)
R 18	Africa – Maestosa (1740)
R 20	Almerina (1769)
R 21	Almerina – Albona
R 23	Almerina – Aluta
R 8	Almerina – Campanella
R 22	Almerina – Egloga
R 12	Almerina – Formosa
R 11	Almerina – Maja
R 19	Cariera (1894)
R 13a	Deflorata – Plutona (1767)
R 26z	Madar VI – Káča (1782)
R 10	Ragusa (1888)
R 101	Ragusa – Raguza
R 17	Rava – Maga (1755)
R 25Z	Rava – Ravana
R 9	Sardinia – Magura (1770)
R 13	Sardinia – Neapolitana
R 16	Sardinia - Septimia

II. Čistokrevné neklasické rodiny

Tabulka 3 Čistokrevné neklasické rodiny (<http://www.nhkladruby.cz/rodiny>)

Číslo rodiny	Rodina – název (narození zakladatelky)
R 7	Narcis (1939)
R 15	Xandra (1938)
R 14	Bárta (1953)
R 24Z	Ritorna (1974)
R 27Z	Favora (1963)
R 28Z	Dana (1969)
R 29Z	Gita (1974)

3.2.4 Evidence

Dle plemenného řadu je povinností do 14 dnů od změny stavu, což znamená narození živého hříběte nebo popřípadě o zmetání neboli potratu pověřenému orgánu, který vede evidenci. V případě starokladrubských koní je veškerá evidence ve středisku Slatiňany. Po ohlášení dojde k zápisu do registru. Následuje provedení výžehů, vystaví se potvrzení původu a průkaz koně, do kterého je proveden popis. Veškeré registrace nových plemenných koní nastává až po výběru do plemenitby. Do evidence se poté zanáší i chovatel, který doloží vlastnické právo starokladrubského koně. (<http://www.nhkladruby.cz/rad-plemenne-knihy> 2015)

3.2.5 Vytváření jmen

Na počátku chovu starokladrubských koní nebyl zaveden žádný systém vytváření jmen novým plemenným koním. První náznak systému je evidován v roce 1750, ale finální verze tak jak ji známe dodnes, se datuje od roku 1918. (Lerche, 1956)

Plemení se hřebci

Jména plemenných hřebců se skládají z prvního písmena z názvu otcovské linie, následuje jméno matky a na konci je římským číslem označeno pořadí hřebce v linii. (<http://www.nhkladruby.cz/rad-plemenne-knihy> 2015)

Mladí hřebci

Stejně se vytvářejí jména pro mladé hřebce, kdy na prvním místě je název otcovské linie, následuje opět jméno matky a na třetí pozici kmenové číslo otce a na závěr arabskými čísly píšeme pořadí hříběte po daném otci. (<http://www.nhkladruby.cz/rad-plemenne-knihy> 2015)

Klisny

U klisen vznikají jména podle prvního písmena matky. (<http://www.nhkladruby.cz/rad-plemenne-knihy> 2015)

3.2.6 Výžehy

Na počátku dostávali výžeh koně chovaní v kladrubském hřebčínu na žuchvu. Z počátku písmeno C podle Cladrub. V současné době písmeno K s korunkou. Další součástí výžehu je označení jednotlivých linií, výžehy kmenové a rodové. (Lerche, 1956)

Výžehy vypalujeme do daných tělesných partií

- levá žuchva – příslušnost k danému plemeni
- levá sedlová krajina – kmenový výžeh otce plus pod něho rodový výžeh matky po otci
- levé stehno – vlastnický výžeh chovatele
- pravá sedlová krajina - arabské číslice, která označuje pořadové číslo narozeného hříběte po daném otci

3.2.7 Využití starokladrubských koní do současné situace

V minulém století byl starokladrubský kůň využíván, především na tvrdou práci jako byl například tah kvůli své tvrdosti a síle. Vraná varianta se využívala a i v současné době využívá především pro pietní události. Bělouši jsou spíše využíváni pro slavnostní akce. (Bílek, 1925)

V současné době jsou starokladrubští koně využíváni především pro vozatajský sport. Pro tyto účely v současné době je více využívána vraná varianta. Další odvětvím koňského sportu, kde tyto koně dosahují úspěchů je drezúra. Pro svoji vyrovnanost a tvrdost jsou také využíváni jako služební koně u policie. Hodí se, ale také pro hippoterapii nebo pro rekreační ježdění. V současné době je několik jedinců evidováno i u zahraničních královských dvorů, kde jsou součástí dvorních hřebčínů a jsou využíváni pro slavnostní akce. (<http://www.nhkladruby.cz/plemeno>, 2017)

3.3 Systém odchovu hříbat a mladých koní v národním hřebčínu Kladruby nad Labem

3.3.1 Porod starokladrubských koní

3.3.1.1 *Gravidita*

Podle ústního sdělení hlavního veterináře v NH Kladruby nad Labem ve středisku Slatiňany MVDr. Ivana Jeníka, který říká, že délka gravidity u starokladrubských koní je o něco delší než, jaká se uvádí v odborné literatuře. Za celé období, co zde pracuje, zjistil, že délka gravidity u starokladrubských koní je i o několik týdnů. Jedna klisna z rodiny F měla délku gravidity 370 dní. (ústní sdělení Jeník, 2017)

3.3.1.2 *Porod*

Koně jsou před porodem ustájeny ve “štontovém“ neboli vazném stání a posléze pár dní před porodem převedeny do porodního boxu, kde jako podestýlka slouží především pšeničná sláma. (ústní sdělení Jeník, 2017)

Chov plemenných koní je především v jednotlivých boxech s podestýlkou. Pro odchov se využívá především skupinové ustájení ve volných stájích. Důležité udržovat stájové klima, osvětlení a hygiena. (Richter et al., 1983)

3.3.1.3 Vazné ustájení

Tabulka 4 Hodnoty minimálních rozměrů pro ustájení koní Zdroj: <http://eagri.cz>

KVH	Ustájení			Krmné místo při volném ustájení	
	Délka v m	Šířka v m	Výška přepážky v m	Délka v m	Šířka v m
< 0,85	1,50	1,00	0,80	1,40	0,50
0,86 – 1,07	1,80	1,15	0,95	1,75	0,50
1,08 – 1,30	2,15	1,40	1,15	2,10	0,55
1,31 – 1,40	2,35	1,50	1,25	2,30	0,60
1,41 – 1,48	2,45	1,60	1,30	2,40	0,65
1,49 – 1,60	2,65	1,75	1,40	2,60	0,70
1,61 – 1,70	2,85	1,85	1,50	2,75	0,75
>1,71	3,00	2,00	1,60	2,90	0,80

V tabulce číslo 4 máme uvedeny minimální ustájovací rozměry pro koně. Tyto rozměry platí i pro odchov mladých koní.

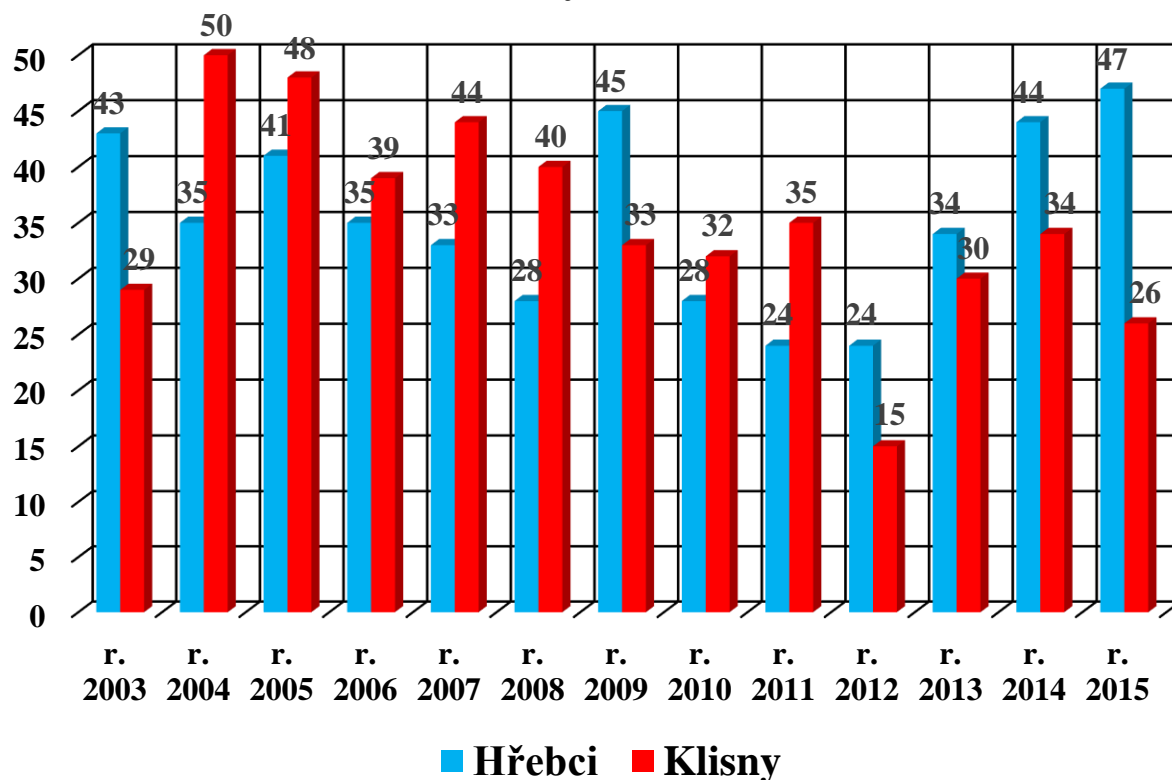
Tabulka 5 Minimální hodnoty pro ustájení koní individuálně a pro klisny s hříbětem
Zdroj: <http://eagri.cz>

KVH	Individuální ustájení		Box pro hříbata a box pro klisnu s hříbětem	
	Plocha v m	Strana v m	Plocha v m	Strana v m
< 0,85	3,00	1,50	3,50	1,60
0,86 – 1,07	4,00	1,60	4,50	1,90
1,08 – 1,30	5,00	1,90	6,50	2,30
1,31 – 1,40	6,00	2,10	7,50	2,50
1,41 – 1,48	7,00	2,20	8,50	2,60
1,49 – 1,60	8,00	2,35	10,00	2,80
1,61 – 1,70	9,00	2,50	11,00	3,00
>1,71	10,00	2,70	13,00	3,20

V tabulce číslo 5 máme uvedeny minimální hodnoty závislé na kohoutkové výšce (KVH), které musí být splněny při chovu koní v individuálních boxem a v boxu pro hříbata a klisnu s hříbětem. Tyto rozměry jsou závazné a musí být při chovu zcela splněny.

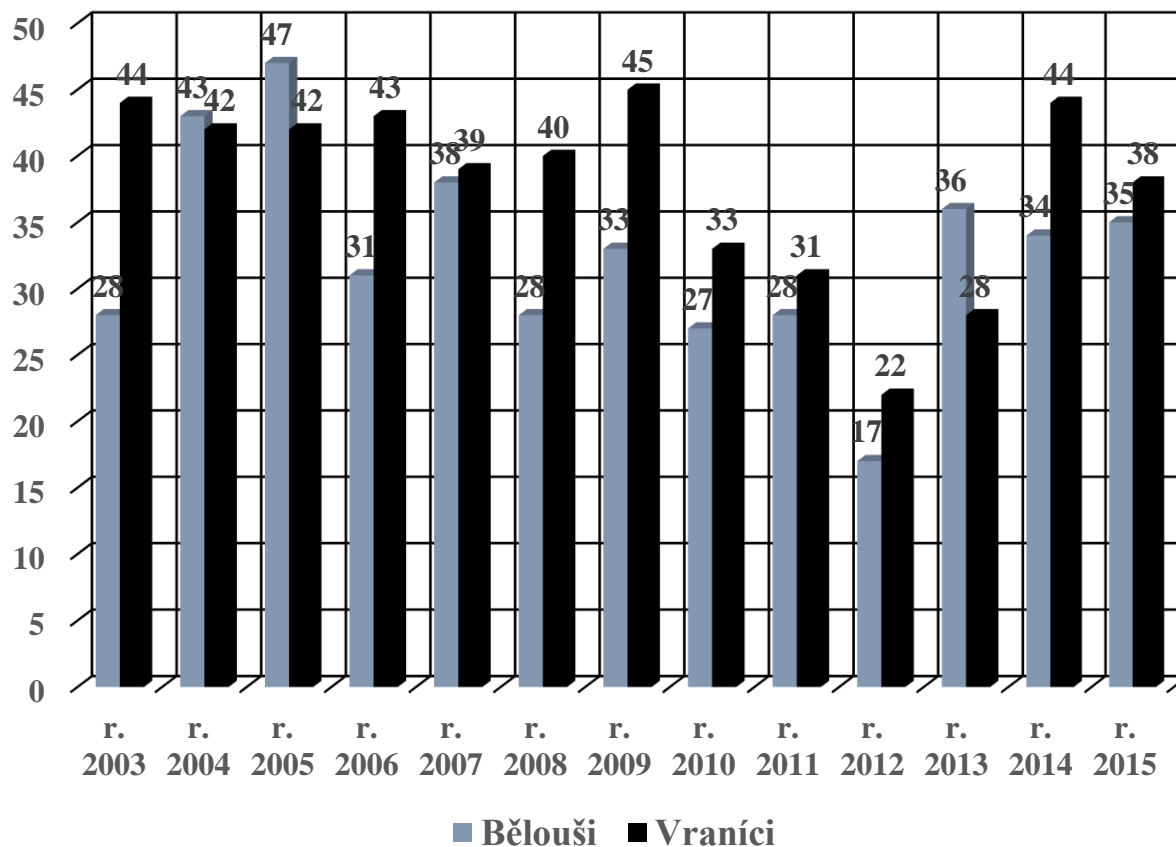
Z rychlého pohledu do grafu číslo 1 je patrné, že poměr pohlaví je téměř 1 : 1. Tento poměr poté potvrzuje i vypočítaný průměr, který činí průměrně narozených hřebců 35,5 za rok a průměr narozených klisyn rovných 35 za rok.

Poměr narozených hřebců a klisyn v NH Kladruby nad Labem



Graf 1 Poměr narozených hřebců a klisyn v HK Kladruby nad Labem
zdroj: <http://www.nhkladruby.cz/documents>

Poměr narozených hřebců a klisen v NH Kladruby nad Labem



Graf 2 Poměr narozených hřebců a klisen v NH Kladruby nad Labem
zdroj: <http://www.nhkladruby.cz/documents>

V grafu číslo 2 si můžeme všimnout, že celkový počet narozených hříbat bude u vraníků vyšší než běloušů. Tento poměr může být ještě stále ovlivněn tím, že v minulosti bylo vrané stádo téměř zlikvidováno a ještě v tom to století jsou doháněny deficitory vrané varianty. Pokud budeme chtít být naprosto přesní, tak průměrně se každoročně narodí 32,7 hříbete bělouše a 37,8 hříbete vraníka. Rozdíl tedy tvoří více jak 5 hříbat ročně. Nejmarkantnější rozdíl můžeme pozorovat v roce 2003, kdy rozdíl tvořil rovných 16 hříbat.

3.3.2 Odstav

V národním hřebčínu Kladruby nad Labem probíhá odstav hříbat mezi šestým a sedmým měsícem stáří hříbat. Dochází k vytvoření jednotlivých skupin, které jsou po té přesunuty do odchovu mladých koní. (Neumannová, 2017)

Jedná se o odstavení narozeného mláděte od matky. Odstav u koní se většinou provádí mezi 4 – 6 měsícem stáří hříběte z důvodu, aby hříbě mělo správný tělesný vývin a bylo co největší mohutnosti. Za určitých situací lze hříbě odstavit již ve třetím měsíci stáří například kvůli pracovním povinnostem klisny. Hlavní zásadou, ale je, aby hříbě po odstavu viditelně nestrádalo. Při odstavu musí být zcela soběstačné a v plném rozsahu přijímat veškerou stravu především seno. Odstavují se do vzdušných, suchých a světelných stájí ve skupině 20 – 40 kusů většinou na hlubokou podestýlku. (Gabriš et al., 1986)

V devadesátých letech minulého století probíhal odstav hříbat způsobem, že byla ve skupině většinou ponechána jedna vybraná klisna, která plní funkci “chůvy“ popřípadě klidný valach. Hlavním úkolem je, aby “chůva“ naučila potřebné životní zkušenosti, vodila stádo na pastvinu. Význam také plní, tím že se sníží stres a udrží se přátelská pouta. Následně hříbata putují již bez “chůvy“ na hříbárnu. (Dušek a kolektiv, 1992)

Při tvorbě skupin hříbat je nutno dodržovat především přibližně stejně staré a velké hříbata, aby nedocházelo zbytečně ke zraňování. (Richter et al., 1983)

Skupinové ustájení

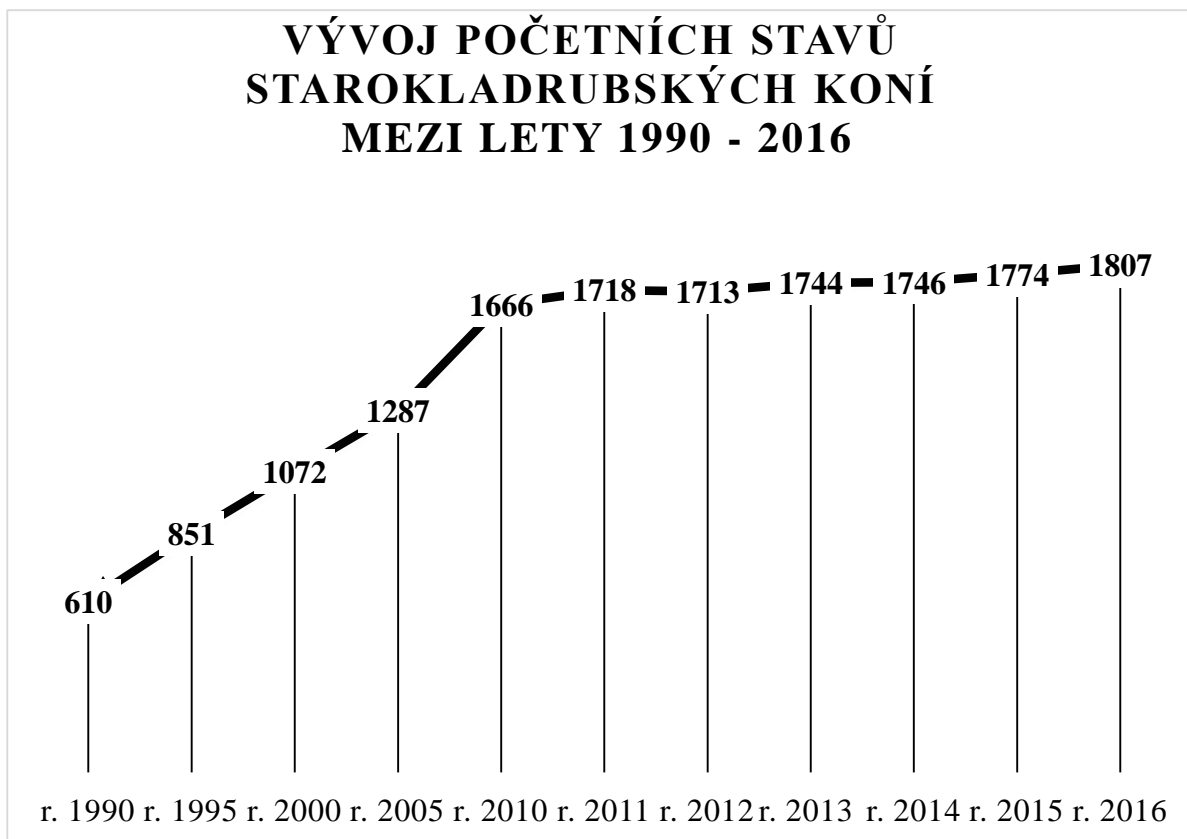
Ustájení odstavených hříbat většinou probíhá ve volné stáji, kde je využito skupinového ustájení na hluboké podestýlce. Skupinu většinou tvoří 20 – 40 hříbat plus jedna vybraná klisna popřípadě klidný valach, kteří mají za úkol plnit funkci “chůvy“. Na podestýlku je použita sláma. Každodenně je potřeba posbírat výkaly a vykydat mokré místa a odstranit zbytky sena a jiného krmení ze žlabu. Většinu času hříbata tráví na pastvině. (Gabriš et al., 1986)

Odchov mladých koní na hřibárně

Odchov mladých koní navazuje plynule na odstav, pouze s rozdílem, že již není přítomna “chůva“. Většinou dochází i k rozdělení stáda na menší skupiny kolem 10 – 20 koní z důvodu většího pohodlí a bezpečnosti, jak koní, tak ošetřovatelů. Tak to ustájení zůstávají přibližně do věku 2 – 3 let a poté následuje výcvik popřípadě využití k dané práci, která se liší podle plemena. (Gabriš et al., 1986)

3.4 Současná situace v chovu starokladrubských koní v České republice

3.4.1 Historické početní stavy v České republice

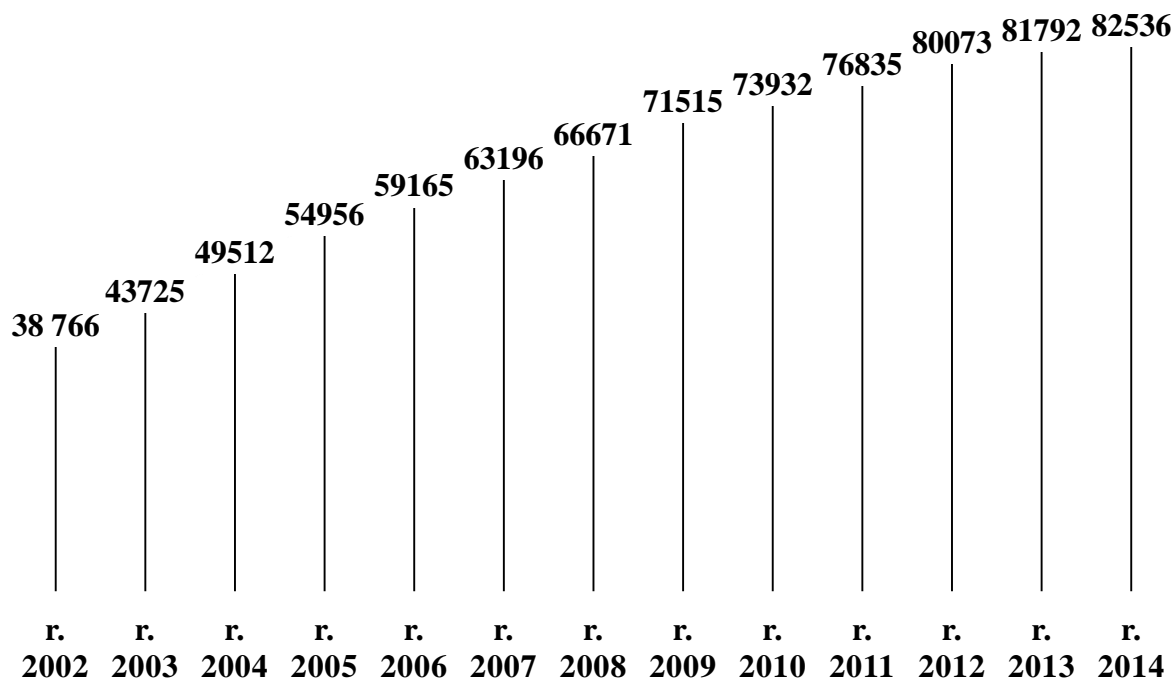


Graf 3 Vývoj početních stavů starokladrubských koní mezi lety 1990 – 2016

zdroj: <http://www.nhkladruby.cz/documents>

V grafu číslo 3 je znázorněn vývoj početních stavů všech starokladrubských koní. Jako první stojí za zmínku porovnání roku 1990 s rokem 2016, kde je rozdíl neuvěřitelných téměř 1 200 koní. Největší nárůst populace starokladrubského koně můžeme pozorovat mezi lety 2005 – 2010 a to přibližně o 400 koní. Jak je napsáno na stránkách NH Kladruby nad Labem, tyto počty se mohou o něco lišit, protože ne vždy privátní chov nahlásí úhyn či prodej koně. Přibližně od roku 2011 můžeme pozorovat, že křivka je téměř konstantní, z čehož můžeme usuzovat, že ten to počet starokladrubských koní chce NH Kladruby nad Labem udržovat.

VÝVOJ POČETNÍCH STAVŮ VŠECH KONÍ NA ÚZEMÍ ČESKÉ REPUBLIKY MEZI LETY 2002 - 2014



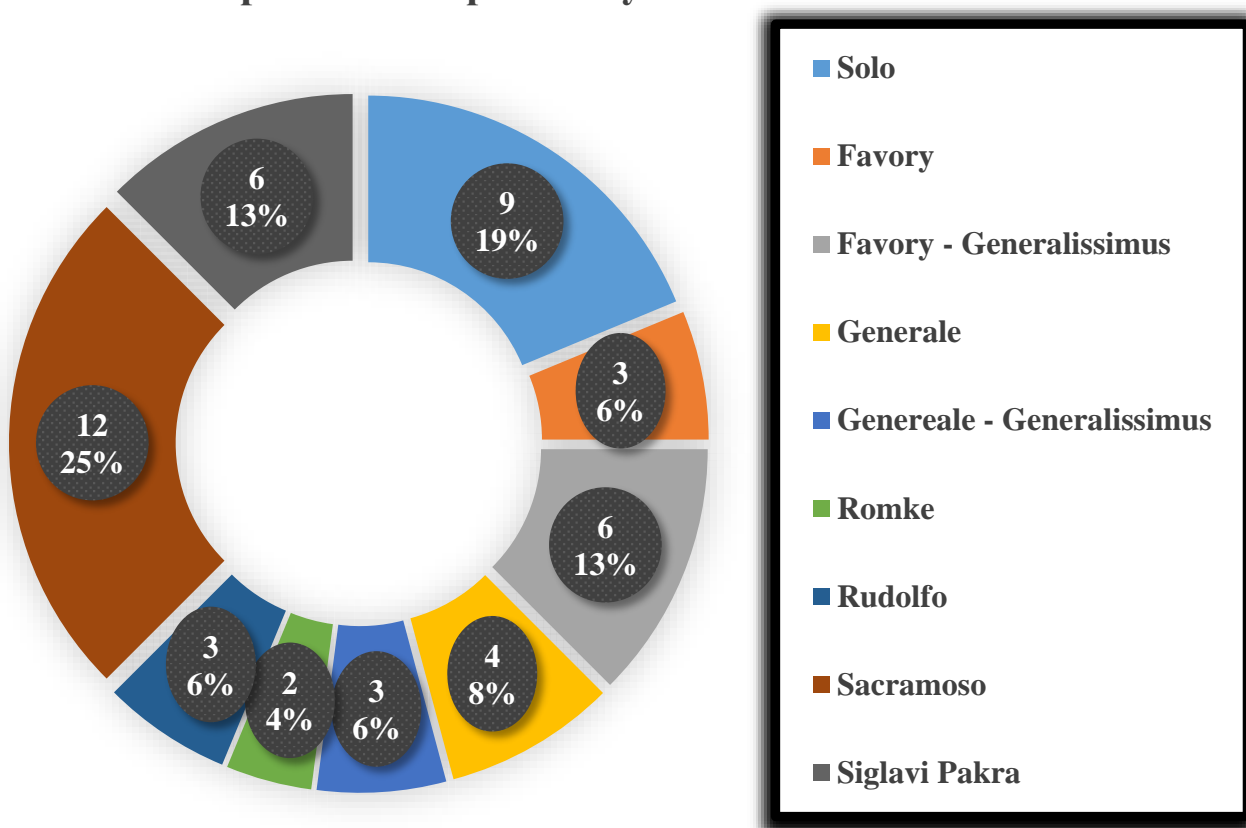
*Graf 4 Vývoj početních stavů všech koní na území České republiky mezi lety 2002 - 2014
zdroj: <http://www.aschk.cz>*

V grafu číslo 4 je znázorněný vývoj početních stavů všech koní chovaných na území České republiky. Pokud tento graf porovnáme s grafem předešlým, ve kterém je znázorněn počet starokladrubských koní, tak zjistíme, že populace starokladrubského koně tvoří úplné minimum z celkových počtů. Proto bychom si plemene jako je starokladrubský kůň měli vážít a nedopustit, aby se stalo něco podobného jako v minulém století. Dále stojí za zmínku fakt, že od roku 2002 do roku 2014 došlo více jak ke zdvojnásobení celkového počtu koní na území České republiky. Jak uvádí asociace svazu chovatelů koní České republiky, tak největší zastoupení v celkovém počtu tvoří český teplokrevník, kterého bylo v roce 2014 evidováno 18312 koní tohoto plemene. Pokud porovnáme počet evidovaných starokladrubských koní s tabulkou asociace svazu chovatelů koní České republiky a s tabulkou NH Kladruby nad Labem v roce 2014 dostanu dvě rozdílná čísla. V prvním případě číslo 1658 koní a druhé číslo od NH Kladruby nad Labem, které činí 1746 koní. Je to způsobeno, tím že NH Kladruby nad Labem počítají i koně mimo území České republiky.

V roce 1923 bylo pro vojenské účely evidováno na území Čech 233 581 koní, na území Moravy 123 816 koní a na území Slezska 24 143 koní, což je součtem neuvěřitelných 381 540 koní na území České republiky. Pokud to porovnáme s dnešními počty je toto číslo neuvěřitelné. (Babor et al., 1925)

3.4.2 Současné početní stavy v České republice

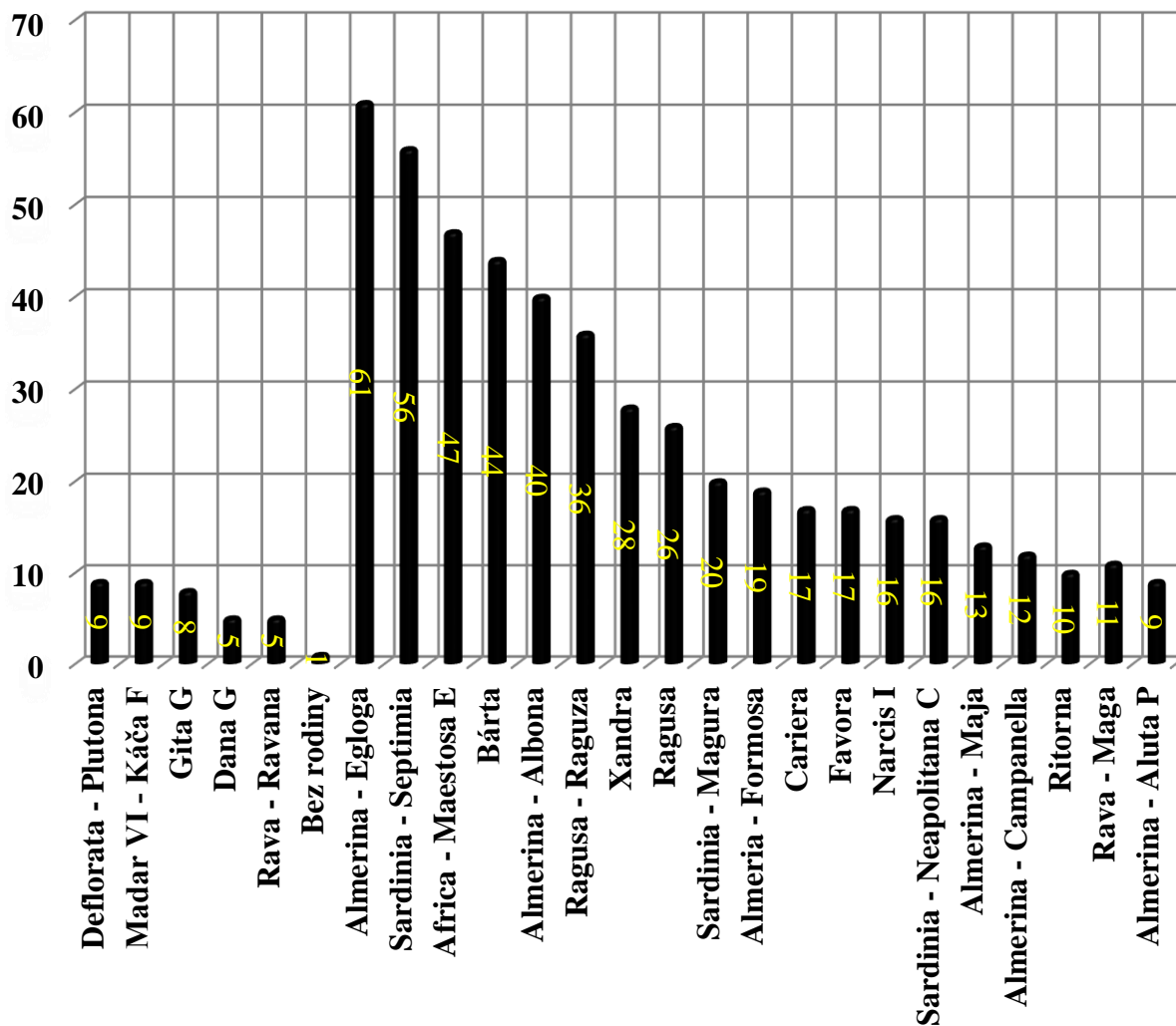
Zastoupení kmenů plemenných hřebců v roce 2016



Graf 5 zastoupení kmenů plemenných hřebců v roce 2016 zdroj: <http://www.nhkladruby.cz/documents>

V grafu číslo 5 máme znázorněno veškeré kompletní zastoupení plemenných hřebců chovaných v NH Kladruby nad Labem. Největší zastoupení zde mají plemenní hřebci Sacramoso. Za zmínku stojí třeba vraný hřebec Sacramoso Mantova X, který je využíván v chovu už od roku 2009 do současnosti. Hned jako další můžeme zmínit opět vraného hřebce Solo Rosa XVII, který se narodil v roce 1994 a v chovu byl využíván až do roku 2012, což zde opět značí dlouhověkost starokladrubských koní. A z běloušů například hřebec Favory Albuza XXVII, který se v chovu využívá, také dodnes.

Zastoupení plemenných rodin klisen v roce 2016



Graf 6 Zastoupení rodin klisen v roce 2016 zdroj: <http://www.nhkladruby.cz/documents>

Mezi nejpočetnější rodinu patří klisny Almerina – Egloga, kterou následuje rodina Sardinia – Septima u obou těchto rodin je zastoupení v chovu více jak 50 klisnami, což už je pěkné číslo.

4 ZÁVĚR

Cílem práce bylo vytvoření přehledu o chovu a historii starokladrubského koně od založení hřebčína. Zhodnocení regeneračního procesu vedeného profesorem Bílkem v minulém století.

Plemeno bylo roku 1995 zařazeno mezi kulturní památky a je tak jediným tvorem zařazeným do této skupiny. V současné době je chováno ve dvou barevných variantách a to vrané a bělouši. Typické plemenné znaky jsou klabonos, rychlý a energický chod především v klusu. Hlavní vlastnosti jsou spolehlivost a ochota v práci a především síla v tahu. Mezi významné kmeny řadíme Sacramoso, Solo, Generale a další. Společně s tím evidence starokladrubských koní ve Slatiňanech a jeho výžehy. Šlechtění tohoto plemene se zaměřuje stejně jako v historii na typ mohutného graciézního karosiéra

Březí klisny jsou v národním hřebčínu Kladruby nad Labem chovány ve volných stájích, ale porod probíhá v porodním boxe. Po odstavu ve věku 6 – 7 měsíců jsou hříbata přesunuta na hříbárnu, kde během dne chodí na pastvu. Jako mladí koně se potom přesouvají do výcvikového centra a posléze skládají zkoušky.

V České republice počty koní postupně rostou, v roce 2014 bylo na našem území evidováno celkem 82 536 koní, ale v roce 1923 zde bylo celkem 381 540 koní. V roce 1990 bylo chováno pouze 610 starokladrubských koní, ale v loňském roce 2016 už bylo v národním hřebčínu Kladruby nad Labem a v privátních chovech evidováno 1807 koní. V roce 2015 se narodilo 73 hříbat z toho 47 hřebců a 26 klisen. V národním hřebčínu se v roce 2014 narodilo 34 běloušů a 44 vraníků. Proto je potřeba toto národní plemeno zachovat pro další generace.

5 SEZNAM POUŽITÉ LITERATURY

5.1 Knižní zdroje

BABOR, Med. vet. Dr. J., Med. vet. Dr. ŠULC K.. *Rolnický chov koní a prostředky k jeho provozu a zvelebení v Československé republice*. Praha: Dr. Ed. Grégr, 1925.

BÍLEK, Dr. F.. *Kůň starokladrubský*. Praha: Ministerstvo zemědělství republiky Československé, 1925

BÍLEK, Dr. F., *Zápisky o regeneraci starokladrubských koní*, 1927, Archiv MVDr. Ivan Jeník

BRAUNER, Doc. MVDr. Pavel, CSc. *Zootechnika pre veterinárnych medikov*. Bratislava: Príroda, vydavateľstvo kníh a časopisov, n. p., 1987.

DAVID J., *Hlavní plemeníci šlechtitelského chovu koní v Kladrubech nad Labem v letech 1951-1985*. Praha: Státní zemědělské nakladatelství, 1987.

DUŠEK, J., *Chov koní*. Praha: Brázda, 1999. ISBN 80-209-0282-1.

DUŠEK, J., *Chov koní v Československu*. Ilustroval Jana ČAPKOVÁ. Praha: Brázda, 1992. Živočišná výroba (Brázda). ISBN 80-209-0168-x.

DYKOVÁ, Z. *Plemenná kniha starokladrubských hřebců*. Kladruby: Národní hřebčín, 2000. ISBN 80-238-6327-4.

DYKOVÁ, Z., *Vývoj stavu starokladrubského vraníka v hřebčíně Slatiňany*, Jezdectví, 2006.

DYKOVÁ, Z. *Plemenná kniha starokladrubských koní*. NH Kladruby nad Labem: NH Kladruby nad Labem, 2010. ISBN 978-80-254-9004-4

HALLER M., *Koně z celého světa*. Praha: Knižní klub, 2012. ISBN 978-80-242-4428-0.

JAKUBEC V., ZÁLIŠ N., JELÍNEK J., ONDRÁČEK M., VOLENEC J., *Analýza znaku lineárního typu a ukazatelů výkonosti v genové rezervě*, Hipologický věstník, 2000.

LERCHE, F. *Starokladrubský kůň*. 1. vyd. Praha: Státní zemědělské nakladatelství, 1956.

LERCHE Ing. dr. F., *Hlavní plemeníci státního hřebčína v Kladrubech n. L.* Praha: Jednotný svaz českých zemědělců, 1951.

MICHAL, V. *Uplatnění hřebce Favory při rozšiřování krevní základny kladrubského bělouše*. Bulletin VSCHK Slatiňany, 1972

RIEDEL, Q. *Dějinné studie o vzniku ras koní a jejich významu pro vypěstění hospodářského koně*. Nový Dvůr: Zemský spolek pro chov koní ve Slezku, 1923.

RICHTER, dr. W., dr. WERNER E., dr. BÄHRA H.. *Zdraví zvířat: základní veterinární a chovatelské údaje*. Praha: Státní zemědělské, 1983.

STRAKOVÁ, M., *I Česko má své černé perly*, Jezdectví, 2007.

VOLENEC J., JAKUBEC V., JELÍNEK J., PRIBYL J., ZÁLIŠ N., *Analysis of inbreeding of Old-Kladrub horses*, Scientia Agriculturae Bohemica, 1995.

ZÁLIŠ, N., *Jeho Milosti císařské obora koňská v Kladrubech nad Labem: Hippovivarium caesaroregium cladrubiense*. Praha: Didot, 1997. ISBN 80-238-0055-8.

5.2 Internetové zdroje

Minimální standardy pro ochranu koní. *eAGRI* [online]. Dostupné z: <http://eagri.cz/public/web/mze/legislativa/pravni-predpisy-mze/tematicky-prehled/100049537.html>

Národní hřebčín Kladruby nad Labem. *Národní hřebčín Kladruby nad Labem* [online]. Kladruby nad labem, 2017. Dostupné z: <http://www.nhkladruby.cz/>

5.3 Ústní sdělení

MVDr. Ivan Jeník, veterinář v národním hřebčínu Kladruby nad Labem

Ing. Kateřina Neumannová, zootechnička v národním hřebčínu Kladruby nad Labem – středisko Slatiňany

6 SEZNAM PŘÍLOH

- 1) Hřebec Avara Nona
- 2) Hřebec Sacramoso XXX
- 3) Hřebec Sacramoso XXXI
- 4) Ukázka osobního zápisku profesora Bílka

7 PŘÍLOHY



Příloha 1 hřebec Avara - Nona Zdroj: archiv autor



Příloha 2 Hřebec Sacramoso XXX Zdroj: archiv autor



Příloha 3 Hřebec Sacramoso XXXI Zdroj: archiv autor

