

UNIVERZITA PALACKÉHO V OLOMOUCI

Pedagogická fakulta

Ústav pedagogiky a sociálních studií

**ZUZANA PUROVÁ**

III. ročník – prezenční studium

Obor: Pedagogika – veřejná správa

**KRIMINALITA MLÁDEŽE A ČINNOST KURÁTORA PRO MLÁDEŽ**

**Bakalářská práce**

Vedoucí práce: Mgr. Linda Švrčinová

OLOMOUC 2011

### **Čestné prohlášení**

Prohlašuji, že jsem bakalářskou práci vypracovala samostatně a veškerou použitou literaturu a zdroje jsem uvedla v seznamu.

V Olomouci dne 1. 4. 2011

.....  
vlastnoruční podpis

### **Poděkování**

Děkuji Mgr. Lindě Švrčinové za odborné vedení bakalářské práce, konzultace na dané téma, poskytování podnětů, připomínek a podkladů k práci.

Dále bych chtěla poděkovat žákům a studentům škol za spolupráci týkající se šetření v praktické části bakalářské práce.

## Obsah:

<b>ÚVOD.....</b>	<b>6</b>
<b>I TEORETICKÁ ČÁST .....</b>	<b>8</b>
<b>1 KRIMINALITA MLÁDEŽE V RÁMCI VYMEZENÍ ZÁKLADNÍCH POJMŮ .....</b>	<b>9</b>
1.1 Sociálně patologické jevy .....	9
1.2 Kriminalita mládeže jako jev ve společnosti .....	9
1.3 Mládež .....	10
1.4 Věk v souvislosti s trestní odpovědností.....	11
1.5 Kurátor pro mládež .....	13
<b>2 PRÁVNÍ ÚPRAVA V SOUVISLOSTI S KRIMINALITOU MLÁDEŽE A PRACÍ KURÁTORA PRO MLÁDEŽ .....</b>	<b>14</b>
2.1 Právní úprava .....	14
2.2 Formulace společné strategie v rámci Evropské unie.....	18
<b>3 SOCIÁLNĚ-PRÁVNÍ OCHRANA DĚTÍ .....</b>	<b>19</b>
3.1 Náhled organizačního vymezení sociálně-právní ochrany .....	19
3.2 Instituty sociálně-právní ochrany.....	20
<b>4 ROLE KURÁTORA PRO MLÁDEŽ V SYSTÉMU SOCIÁLNĚ-PRÁVNÍ OCHRANY DĚTÍ .....</b>	<b>23</b>
4.1 Obecné vymezení kurátora .....	23
4.2 Cílové skupiny práce kurátora pro mládež .....	24
4.3 Kurátor pro mládež na úrovni rodiny .....	24
4.4 Oblasti činnosti kurátora pro mládež .....	25
4.5 Vymezení spolupráce kurátora s dalšími subjekty .....	29
4.6 Kurátorství ve spojitosti s výchovnými opatřeními, ústavní nebo ochrannou výchovou a výkonem trestu odnětí svobody.....	30
4.7 Smysl a cíl činnosti kurátora pro mládež.....	34

<b>5</b>	<b>CHARAKTERISTIKA KRIMINALITY MLÁDEŽE .....</b>	<b>36</b>
5.1	Kriminalita mládeže jako hromadný jev.....	36
5.2	Struktura kriminality mládeže .....	36
5.3	Znaky kriminality mládeže .....	37
<b>6</b>	<b>MOŽNOSTI ŘEŠENÍ KRIMINALITY MLÁDEŽE .....</b>	<b>39</b>
6.1	Oblast řešení .....	39
6.2	Oblast prevence.....	40
6.3	Resocializace mládeže .....	41
<b>II</b>	<b>PRAKTICKÁ ČÁST .....</b>	<b>43</b>
<b>1</b>	<b>ZÁKLADNÍ SCHÉMA POSTUPU ŠETŘENÍ .....</b>	<b>44</b>
1.1	Vymezení zkoumané oblasti.....	44
1.2	Cíl šetření.....	44
1.3	Specifikace použitých metod .....	44
1.4	Popis souboru respondentů .....	45
1.5	Formulace problémových otázek.....	46
<b>2</b>	<b>TESTOVÁNÍ (OVĚŘOVÁNÍ).....</b>	<b>47</b>
2.1	Vyvození závěrů v rámci vyhodnocování otázek.....	55
<b>3</b>	<b>SHRNUTÍ PROVEDENÉHO ŠETŘENÍ.....</b>	<b>57</b>
	<b>ZÁVĚR .....</b>	<b>59</b>
	<b>SEZNAM POUŽITÉ LITERATURY A ZDROJŮ .....</b>	<b>60</b>
	<b>SEZNAM TABULEK.....</b>	<b>63</b>
	<b>SEZNAM PŘÍLOH.....</b>	<b>64</b>

# ÚVOD

Jako téma bakalářské práce jsem si zvolila problematiku kriminality mládeže a činnosti kurátora pro mládež. Všeobecným trendem současné doby je neustálé potýkání společnosti s výskytem sociálně patologických jevů u mladé populace. Sem zahrnujeme i problematiku kriminality mládeže.

Co se týče zařazení do širšího kontextu sociálně patologických jevů, zahrnují velmi rozsáhlou oblast. Přesto mezi nimi zaujímá kriminalita výsostné místo a představuje jeden z nejnebezpečnějších a nejzávažnějších jevů. To platí obzvláště, pokud jde o kriminalitu páchanou nejmladší věkovou skupinou, a proto si vynucuje pozornost společnosti.

Téma, které jsem si vybrala, mě zaujalo především proto, že mladé osoby jsou specifickou skupinou pachatelů kriminality posuzovanou odlišně od pachatelů dospělých. Na zvolené téma je celkově nahlíženo zejména v souvislosti s činností kurátora pro mládež. Celá tato problematika vyžaduje vysoce intenzivní odborné zacházení s ohledem na postavení mládeže v právním systému. Protože studuji obor Pedagogika – veřejná správa, volila jsem zaměření práce i vzhledem k postavení kurátora pro mládež jako státního úředníka.

Bakalářská práce je rozdělena na teoretickou a praktickou část. V části zabývající se teorií je pojednáno zvolené téma od vymezení základních pojmů po analýzu situace v oblasti kriminality mládeže a systému zacházení s mladými delikventy v České republice. Vyjadřuje rozbor charakteristik a aktuální východiska, usiluje o hlubší vhled do problematiky. Těžiště práce spočívá v podání uceleného pohledu na poznatky týkající se kriminality mládeže. Práce se zabývá především problematikou rizikové mládeže a nezletilými a mladistvými pachateli. Má za cíl uvést kriminalitu mládeže do všeobecných souvislostí, pojednává o skutečnostech, které jsou v současnosti známy o kriminálním chování mládeže. Poskytuje informace o charakteristikách existující prevence, represe, sankční politiky a řešení tohoto závažného společenského problému.

Práce předkládá pohled na významnou roli prevence, preventivních programů a působení kurátora pro mládež v rámci sociálně-právní ochrany. Důležitou součástí je řešení kriminality mládeže. Jedním z „nástrojů“ je práce kurátora pro mládež, proto je zvláštní kapitola věnována právě jeho činnosti. V práci přibližuji roli kurátora a jeho postavení v systému sociálně-právní ochrany, právní předpisy užívané při jeho práci

a vymezení jeho klientů. Důležité je zajištění vhodného přístupu k mládeži. Při jeho práci je uplatňován princip ochrany mládeže, který je založen na přesvědčení, že dostane-li se mládež do střetu se zákonem, je vyžadován individuální přístup odborníků. Mezi nimi působí kurátor právě jako zprostředkovatel ochrany práv.

Celkově jsem práci koncipovala od teoretického vymezení kriminality mládeže a práce kurátora pro mládež po výzkumné aktivity v části praktické. Co se týče kurátora pro mládež, veřejnosti většinou chybí obecné povědomí o této problematice. Proto je šetření zaměřeno právě na získání přehledu o informovanosti o kriminalitě mládeže a činnosti kurátora. Šetření bylo provedeno prostřednictvím dotazníku zadávaného žákům a studentům základních a středních škol. Je orientováno na vyvození závěrů ze sebraných dat a zjištění rozdílů v informovanosti. Výsledky šetření jsou dále interpretovány.

Kriminalita mládeže představuje aktuální problém, to dosvědčuje v posledních letech vedená diskuze o tom, jak by společnost měla zacházet s ohroženou mládeží a mladými pachateli a jak napomoci jejich začlenění do společnosti. Diskuze se u nás dnes vede mezi odborníky i v médiích. To jen odráží fakt, že kriminalita je probírána laickou i odbornou veřejností a je silně medializována. V současnosti jsme svědky projednávání možností represe v podobě trestání a hranice trestní odpovědnosti.

Aniž může být jakkoli zlehčován, problém má značný sociální rozměr. Snahy o zamezení kriminalitě mládeže jsou jedním z nejdůležitějších cílů společnosti. S tímto souvisí problematika sociálně-právní ochrany dětí a mládeže, vytváření nátlaku na potlačování výskytu existujících sociálně patologických jevů a řešení jejich dopadů.

# **I TEORETICKÁ ČÁST**



# 1 KRIMINALITA MLÁDEŽE V RÁMCI VYMEZENÍ ZÁKLADNÍCH POJMŮ

Problematika kriminality mládeže náleží mezi jevy, které jsou svojí povahou považovány za obecně nežádoucí, avšak existují v každé společnosti. Kriminalita nejmladší věkové populace je velmi významným kriminologickým fenoménem dnešní doby. Její závažnost dokresluje fakt, že jde o trvalý jev. Kapitola má za cíl vymezit obsah a rozsah základních pojmů.

## 1.1 Sociálně patologické jevy

*„Jako patologické označujeme jevy škodlivé, ohrožující společnost, stabilitu jejího uspořádání nebo její jednotlivé občany, jevy porušující právní normy... Část sociálně patologických jevů je definována v právním řádu a překročení norem podléhá trestnímu postihu.“<sup>1</sup>* Sociálně patologické jevy narušují běžný základ společnosti a její standardní prostředí, proto je společnost negativně sankcionuje.

Výskyt sociálně patologických jevů u mládeže se stal obecným trendem současné doby v České republice, v ostatních členských zemích Evropské unie i v jiných státech. S vědomím těchto skutečností je třeba poznamenat, že projevům sociálně patologických jevů u mládeže musí být věnována stálá péče a soustředěná pozornost. Ta nutně vychází i z faktu, že sociálně patologické jevy navazují jeden na druhý, proto je i ke kriminalitě mládeže přidružena řada dalších. Mezi nejčastějšími patologickými jevy ve spojitosti s kriminalitou mládeže jsou uváděny poruchy chování, záškoláctví, šikana, vandalismus, útěky od rodičů, závislosti, prostituce a další.

## 1.2 Kriminalita mládeže jako jev ve společnosti

Kriminalita mládeže náleží mezi sociálně patologické jevy týkající se této věkové skupiny. Podle právní úpravy je tvořena skutky, kterých se dopustily osoby do 18 let věku. *„Kriminalita mládeže je v současné době aspektem trestné činnosti, který*

---

<sup>1</sup> Krejčířová, O.; Skopalová, J. Deviace a sociální patologie – Vybrané jevy, 2007, s. 49.

*vyvolává rostoucí znepokojení v evropské společnosti, a od minulého století je předmětem trvalého zkoumání na mezinárodní úrovni.*<sup>2</sup>

Kriminalita mládeže má mnohé odlišující aspekty od kriminality dospělých ve spojitosti s věkem, s průběhem stíhání a trestního postihu, spolupracujícími orgány – z nichž velmi významným je orgán sociálně-právní ochrany dětí (dále jen OSPOD) a práce kurátora pro mládež – i dalšími aspekty. Co se týká koncepcí a tvorby zákonů, liší se její právní úprava v souvislosti s věkem pachatelů. Jednání mládeže je spojeno se specifickým sankčním systémem vyznačujícím se některými odlišnostmi oproti dospělým. Vůči mládeži nejsou na základě tohoto systému uplatňovány stejné sankce. Právní úprava vymezuje pro mládež tresty v určité podobě omezené a snížené, úměrné osobě mladého pachatele a jeho činu.

### **1.3 Mládež**

*„Mládež 1) Sociální skupina tvořená lidmi ve věku přibližně od 15 do 25 let, kteří již ve společnosti neplní role dětí, avšak společnost jim ještě nepřiznává role dospělých. Má charakteristický způsob chování a myšlení, jiný systém vzorů, norem a hodnot... 2) V legislativních dokumentech, v oblasti sociální péče apod., se termín užívá (ne zcela důsledně) pro děti a mladé lidi do doby dovršení 18. roku bez vymezení dolní hranice věku, nebo s dolní hranicí přibližně tři roky.*<sup>3</sup>

V práci užívaný pojem „mládež“ vychází z ustanovení § 2 zákona č. 218/2003 Sb., o soudnictví ve věcech mládeže (dále jen ZSM), kde jsou jako mládež označovány osoby mladší patnácti let a mladiství. Výjimku tvoří kapitola č. 3 a 4 pojednávající o sociálně-právní ochraně dítěte, kde je pojem „mládež“ nahrazován termínem „dítě“ vycházejícím z ustanovení § 2 zákona č. 359/1999 Sb., o sociálně-právní ochraně dětí, kde se pro účely tohoto zákona dítětem rozumí nezletilá osoba.

#### **1.3.1 Mládež s problémy**

Jako problémová mládež jsou vymezováni jedinci, kteří mají potíže se začleněním do společnosti, průběhem socializace a dodržováním norem. *„Za rizikovou mládež*

---

<sup>2</sup> Zákon o trestné činnosti a narušování veřejného pořádku – zákon Velké Británie z roku 1998 (vybraná ustanovení); Stanovisko EHSV k prevenci kriminality mládeže, 2007, s. 91.

<sup>3</sup> Průcha, J.; Walterová, E.; Mareš, J. Pedagogický slovník, 2009, s. 156.

*považujeme dospívající, u kterých je, následkem spolupůsobení více faktorů, zvýšená pravděpodobnost selhání v sociální a psychické oblasti.*“<sup>4</sup>

*„Pod pojmem „problémová mládež“ rozumíme v nejširším slova smyslu takové jedince, kteří nejsou schopni se normálně zapojit ve škole, v práci a v životě vůbec... Základním kritériem je neschopnost se zapojit normálně do socializačního procesu. Tito jedinci se vymykají svými projevy ze sociálních norem.*“<sup>5</sup>

## **1.4 Věk v souvislosti s trestní odpovědností**

Mezi dospělými pachateli trestných činů a kategorií mládeže existují podstatné rozdíly v trestní odpovědnosti. Mládež tvoří oddělený soubor, samostatně posuzovaný. *„Trestní odpovědnost mládeže je podmíněna dosažením určitého věku a někdy je doplněna zvláštní úpravou odpovědnosti závisující na dosaženém stupni duševního a tělesného vývoje.*“<sup>6</sup> U mládeže spjaté s kriminalitou hraje důležitou roli věk. Z tohoto hlediska je dělena do dvou kategorií. Jde o osoby nezletilé (do 15 let věku) a osoby mladistvé (ve věku od 15 do 18 let).

*„Tyto věkové kategorie mladých lidí mají svá specifika, která je vhodné brát v úvahu jak při objasňování motivace trestné či jinak trestné činnosti, tak při ukládání výchovných a ochranných opatření, trestních opatření či trestů nebo při aplikaci zvláštních způsobů řízení. V neposlední řadě pak mají věkové determinanty význam při uskutečňování preventivních aktivit.*“<sup>7</sup>

### **1.4.1 Osoby mladší patnácti let**

Osoby mladší patnácti let jsou vymezeny v § 7 písm. c) ZSM. Rozumí se jimi osoby, které v době spáchání činu jinak trestného nedovršily patnáctý rok věku. Podle § 89 odst. 1 ZSM není dítě mladší patnácti let trestně odpovědné. Trestní odpovědnost začíná v den, který následuje po dni dovršení patnáctého roku věku. Dítě mladší patnácti let nemůže být trestně stíháno. *„Závadová činnost této věkové skupiny (6 až 15 let) bývá označována jako prekriminalita, dětská delikvence, dětská kriminalita. Typickým znakem dětské delikvence je skupinovitost, malá připravenost*

---

<sup>4</sup> Labáth, V. a kol. Riziková mládež, 2001, s. 11.

<sup>5</sup> Langer, S. Mládež problémová – její typy a možnosti uplatnění, 1994, s. 11.

<sup>6</sup> Marešová, A.. Sociálně patologické jevy u mládeže a návrh opatření k omezení jejich vzniku, 1997, s. 109.

<sup>7</sup> Novotný, O.; Zapletal, J. a kol. Kriminologie, 2004, s. 378.

a promyšlenost. “<sup>8</sup> „Kriminologie hovoří o kategorii „dětí“ předškolního věku, mladšího školního věku a staršího školního věku, tedy o osobách ve věkovém období, kdy mohou spáchat pouze tzv. „čin jinak trestný“ neboli čin, jenž není trestným činem (případně proviněním) z důvodu nízkého věku pachatele.“<sup>9</sup> „Činem jinak trestným se obecně rozumí čin, který je relativně ve smyslu trestněprávních předpisů beztrestný, i když jinak, tj. za jiných okolností by byl trestným činem.“<sup>10</sup>

Řízení ve věcech osob mladších patnácti let je upravováno v hlavě VIII. ZSM. Pokud se dopustí činu jinak trestného, učiní se opatření potřebná k nápravě. Tato opatření jsou uvedena v § 93 ZSM.

### 1.4.2 Mladiství

Kategorie mladistvých je ustanovena v § 2 písm. d) ZSM. Mladistvým je určena osoba, která v době spáchání provinění dovršila patnáctý rok věku a nepřekročila osmnáctý rok svého věku. „Termín z oblasti práva a kriminologie, podle trestněprávní úpravy člověk od 15 do 18 let, který má na rozdíl od dospělého sníženou trestní odpovědnost.“<sup>11</sup> Dosažením věku 15 let tak nezačíná plná trestní odpovědnost jako u pachatelů dospělých.

„Poruchy chování u mladistvých bývají označovány jako juvenilní delikvence neboli kriminalita mladistvých. Týká se věkové kategorie 15–18letých. V tomto období dospívání se formují hlavní rysy osobnosti.“<sup>12</sup>

ZSM v § 6 stanoví, že činy páchané mladistvými se nazývají provinění. „Proviněním se nazývá trestný čin spáchaný mladistvým. Jde tedy jen o jiné terminologické označení pro trestný čin.“<sup>13</sup> Za spáchaná provinění jsou mladistvým podle § 10 odst. 1 ZSM ukládána pouze výchovná opatření, ochranná opatření a trestní opatření.

### 1.4.3 Problematika snížení hranice trestní odpovědnosti na 14 let

V České republice je věková hranice trestní odpovědnosti stanovena na 15 let. Podle současného právního řádu je tedy mládež trestně odpovědná až po dovršení patnáctého roku věku. Již několik let jsou vedeny diskuze o návrhu na posun této věkové hranice,

---

<sup>8</sup> Ludíková, L.; Renotiérová, M. a kol. Speciální pedagogika, 2006, s. 254.

<sup>9</sup> Novotný, O.; Zapletal, J. a kol. Kriminologie, 2004, s. 378.

<sup>10</sup> Šámal, P. a kol. Zákon o soudnictví ve věcech mládeže – Komentář, Praha, 2007, s. 9.

<sup>11</sup> Průcha, J.; Walterová, E.; Mareš, J. Pedagogický slovník, 2009, s. 157.

<sup>12</sup> Ludíková, L.; Renotiérová, M. a kol. Speciální pedagogika, 2006, s. 254.

<sup>13</sup> Šámal, P. a kol. Zákon o soudnictví ve věcech mládeže – Komentář, Praha, 2007, s. 9.

kteřá by pŕípadně měla být snížena na 14 let. V novele trestního zákoníku byla ustanovena změna hranice trestní odpovědnosti na 14 let. Avšak ještě před nabytím účinnosti této změny byla další novelizací provedenou zákonem č. 306/2009 Sb. tato hranice posunuta zpět na původních 15 let.

O otázce zralosti 14letých dospívajících je diskutováno, avšak s nejednotnými závěry; bývá potvrzována i vyvracena. Otázkou zůstává, odkdy a nakolik jsou tyto osoby schopny rozpoznat závažnost svých činů. Stejně nejednotný názor panuje i co se týče problematiky fyzické a psychické vyspělosti a souvislosti s dřívějším zahájením sexuálního života. „*Věková hranice stanovená na 15 let nevybočuje z průměru, když ve většině zemí je stanovena mezi 14 až 16 roky... Po snížení věkové hranice volá nejen veřejnost, ale o nutnosti takového opatření vážně uvažují i odborníci, kteří např. poukazují na výsledky svých zjištění, podle nichž na rozdíl od dřívější doby, kdy dětský pachatel pocházel většinou z věkové skupiny 14 až 16 let, patří nyní spíše mezi 12–14leté děti.*“<sup>14</sup>

## 1.5 Kurátor pro mládež

Systém péče o mládež tvoří soustava orgánů a institucí, které ve své činnosti řeší i sociálně-právní ochranu dětí a mládeže. V rámci problematiky kriminality mládeže tvoří institut kurátorství pro mládež neopomenutelnou složku ve vztahu k pomoci těm nezletilým a mladistvým, kteří mohou být řazeni mezi rizikovou mládež.

V rámci své činnosti zajišťuje kurátor nezbytnou péči a opatření. Aktivity kurátora pronikají i do oblasti sociální práce. Působí v orgánech státní správy a samosprávy, které se zabývají sociálně-právní ochranou. Pracují na sociálních odborech obecních úřadů. „*Sociální kurátor 1) Pečovatel; soudem nebo sociální institucí pověřený opatrovník dítěte v případě, že o něj rodiče nepečují. 2) V systému sociální práce též pracovník úřadu státní správy, který ve vymezené lokalitě sleduje život, rodinné, ekonomické a materiální poměry rodin s nižšími příjmy či z rizikových skupin obyvatelstva a snaží se předejít zanedbávání nebo týrání dětí.*“<sup>15</sup>

---

<sup>14</sup> Marešová, A. Sociálně patologické jevy u mládeže a návrh opatření k omezení jejich vzniku, 1997, s. 110.

<sup>15</sup> Průcha, J.; Walterová, E.; Mareš, J. Pedagogický slovník, 2009, s. 268.

## **2 PRÁVNÍ ÚPRAVA SOUVISEJÍCÍ S KRIMINALITOU MLÁDEŽE A PRACÍ KURÁTORA PRO MLÁDEŽ**

Právní úprava v souvislosti s kriminalitou mládeže vychází z faktické nezbytnosti věnovat boji s výskytem sociálně patologických jevů u mládeže zvláštní pozornost. Teoretické koncepce týkající se tématu kriminality mládeže a ukotvení činnosti kurátora jsou východiskem pro tvorbu zákonů, které se zabývají delikty mladých pachatelů.

Úprava kurátorství není obsažena pouze v jednom předpisu. Činnost kurátora pro mládež je upravována několika zákony, z nichž jim vyplývají pracovní povinnosti. Nejvýznamnějšími právními předpisy jsou zákon o sociálně-právní ochraně dětí a ZSM. V zákonech, které pojednávají o výkonu činnosti kurátora, se však neobjevuje termín „kurátor pro mládež“. Ten je nahrazován obecnějším pojmem „orgán sociálně-právní ochrany“ či vyjádřením ve smyslu sociálního pracovníka.

Kapitola je zaměřena výhradně na právní vymezení problematiky kriminality mládeže a ukotvení činnosti kurátora pro mládež. Vytváří náhled na teoretický rámec a širší souvislosti justičního systému soudnictví ve věcech mládeže.

### **2.1 Právní úprava**

Česká republika je v rámci kriminality mládeže, jejího postihu a sociálně-právní ochrany vázána právními dokumenty. Problematika kriminality mládeže a činnosti kurátora pro mládež je upravena předpisy s legislativním vymezením postupů v oblasti kriminality mládeže a soudnictví ve věcech mládeže.

#### **2.1.1 Listina základních práv a svobod**

Listina základních práv a svobod vytváří základní právní rámec uplatňování práv a svobod nejen v rámci činnosti kurátora pro mládež a soudnictví ve věcech mládeže. Vymezuje v článku č. 32 záruku zvláštní ochrany dětí a mladistvých.

#### **2.1.2 Úmluva o právech dítěte**

Úmluva tvoří obsáhlý komplex, v němž jsou upravena dětská práva. Od roku 1993 je součástí právního řádu České republiky. V současné době byla ratifikována všemi členskými státy Evropské unie a je pro ně závazná.

Podle článku č. 1 se pro účely Úmluvy rozumí dítětem každá lidská bytost mladší osmnácti let. Článek č. 3 stanoví, že zájem dítěte musí být předním hlediskem při jakékoli činnosti týkající se dětí, ať už uskutečňované veřejnými nebo soukromými zařízeními sociální péče, soudy, správními nebo zákonodárnými orgány.

### **2.1.3 Zákon č. 359/1999 Sb., o sociálně-právní ochraně dětí, ve znění pozdějších předpisů**

Zákon vymezuje pojem sociálně-právní ochrany dětí, vymezuje oblast a působnost činnosti OSPOD, upravuje činnost pracovníků sociálně-právní ochrany, včetně kurátora pro mládež, ústavní a ochrannou výchovu (viz dále).

### **2.1.4 Zákon č. 94/1963 Sb., o rodině, ve znění pozdějších předpisů**

Zákon upravuje základní vztahy v rodině, práva a povinnosti jejích členů, vztahy mezi rodiči a dětmi. Rodiče jsou odpovědní za výchovu dětí. Dle § 32 mají být rodiče osobním životem a chováním příkladem svým dětem. Nutno podotknout, že ne vždy tomu tak je.

Mimo jiné jsou zde upravena výchovná opatření, která mohou být učiněna, a možnost nařízení ústavní výchovy. Nejdůležitější ustanovení pro kurátora pro mládež jsou uvedeny v části II., v hlavě II., o výchovných opatřeních. Jde o část upravující vztahy mezi rodiči a dětmi.

### **2.1.5 Zákon č. 218/2003 Sb., o odpovědnosti mládeže za protiprávní činy a o soudnictví ve věcech mládeže a o změně některých zákonů (zákon o soudnictví ve věcech mládeže), ve znění pozdějších předpisů**

Ze zákonů pojednávajících o kriminalitě mládeže jsou nejdůležitějšími ustanovení ZSM. Zákon nabyl účinnosti dne 1. ledna 2004. Tvoří rámec justičního mechanismu v systému soudnictví ve věcech mládeže, týká se osob mladších patnácti let i mladistvých. Tento právní předpis detailně upravuje zacházení s mládeží.

Zákon obsahuje normy práva hmotného i procesního. Kodifikuje trestní odpovědnost mládeže pozměněnou oproti dospělým pachatelům a z toho plynoucí další odlišnosti. Představuje tak zásah do jinak celistvých norem trestního práva a doplňuje je. Podle

§ 1 tento zákon upravuje podmínky odpovědnosti mládeže za protiprávní činy, ukládaná opatření, postup, rozhodování a výkon soudnictví ve věcech mládeže. § 2 tohoto zákona rozumí protiprávním činem provinění, trestný čin nebo čin jinak trestný.

Zákon je spjat i s působností OSPOD a sem náležející činností kurátora pro mládež. V § 3 odst. 4 je uvedeno, že orgány činné podle tohoto zákona spolupracují s OSPOD. „*Spolupráce s příslušným orgánem sociálně-právní ochrany dětí je v řízení v trestních věcech mladistvých zdůrazněna v § 36 a 40, kde je podtržen i cíl této spolupráce spočívající v posílení výchovného působení řízení ve věcech mladistvých, ve vytvoření podmínek pro individuální přístup k řešení jednotlivých věcí, tak, aby bylo včas reagováno na potřeby a zájmy mladistvých a poškozených osob i všech dalších subjektů dotčených trestnou činností a také, aby tímto způsobem bylo trestné činnosti zamezováno a jí předcházeno.*“<sup>16</sup>

Ve vztahu k jiným právním předpisům platí ustanovení § 1 odst. 3, které říká, že pokud tento zákon nestanoví jinak, užije se na toho, kdo v době spáchání činu nepřekročil osmnáctý rok věku, obecných právních předpisů.

### **2.1.6 Zákon č. 40/2009 Sb., trestní zákoník**

Trestní zákoník odkazuje na provedené změny trestního práva. Nový trestní zákoník nabyl účinnosti dne 1. ledna 2010. Nahradil původní zákon č. 140/1961 Sb., trestní zákon, který byl platný do 31. prosince 2009. Tento zákon tedy již pozbyl účinnosti a byl s nabytím účinnosti nového trestního zákoníku současně zrušen. V trestním zákoně byla problematika týkající se činů mladistvých upravena v hlavě VII., § 74 až 87 – Zvláštní ustanovení o stíhání mladistvých.

Nynější trestní zákoník ukládá, že problematika trestní činnosti mladistvých je upravena samostatným zákonem. Podle § 109 trestního zákoníku upravuje trestní odpovědnost mladistvých a sankce jim ukládané ZSM.

### **2.1.7 Zákon č. 141/1961 Sb., o trestním řízení soudním (trestní řád), ve znění pozdějších předpisů**

Zákon vymezuje obecné zásady trestního řízení a v části III., § 291 stanoví, že řízení v trestních věcech mladistvých upravuje zvláštní zákon. Trestní řízení a jeho průběh upravuje trestní právo procesní. Ač je základní normou trestního práva procesního

---

<sup>16</sup> Šámal, P. a kol. Zákon o soudnictví ve věcech mládeže – Komentář, Praha, 2007, s. 30.



trestní řád, v otázkách řízení proti mládeži je trestní řízení upravováno v ZSM. Z toho vyplývá, že v trestním řízení je pro mládež garantována řada záruk ve spojitosti se zásadami pro ukládané sankce i pro průběh řízení a samotné zacházení s pachateli.

### **2.1.8 Zákon č. 169/1999 Sb., o výkonu trestu odnětí svobody a o změně některých souvisejících zákonů, ve znění pozdějších předpisů**

Zákon upravuje výkon trestu odnětí svobody. Dle § 5 stanoví, že trest u mladistvých se vykonává odděleně od ostatních odsouzených, a to ve věznicích nebo zvláštních odděleních pro mladistvé s uplatňováním vnitřní diference.

Aby bylo zamezeno nepříznivým následkům separace mládeže od společnosti, uplatňuje se u nich oproti dospělým osobám individuální zacházení. Díl III. tohoto zákona se v § 60 až 65 zabývá výkonem trestů u mladistvých, kteří jsou zařazováni do věznic pro mladistvé. Zacházení je vymezeno především výchovou a zabezpečením přípravy na budoucí povolání.

S výkonem trestu odnětí svobody koresponduje i činnost kurátora pro mládež, přičemž kurátor je ve styku s pachateli z řad mládeže a také je navštěvuje. Podle § 61 odst. 6 se příslušný OSPOD vyjadřuje na žádost věznice k přípravě mladistvého na budoucí povolání; věznice umožní zaměstnanci pověřeného zajišťování sociálně-právní ochrany dětí při výkonu jeho oprávnění navštěvovat mladistvého a hovořit s ním bez přítomnosti třetí osoby podle odst. 9.

Podrobně podmínky vazby a zadržení mladistvých upravuje ZSM. Výjimečnost vazby je zmíněna v § 46 odst. 1, který jako podmínku stanoví, že mladistvý může být vzat do vazby jedině tehdy, nelze-li účelu vazby dosáhnout jinak.

### **2.1.9 Další související právní předpisy**

**Zákon č. 200/1990 Sb., o přestupcích, ve znění pozdějších předpisů** – obsahuje zvláštní ustanovení o mladistvých upravené především v § 19, kde udává, že se při posuzování přestupku osoby, která v době jeho spáchání dovršila patnáctý rok a nepřekročila osmnáctý rok svého věku, přihlíží ke zvláštní péči, kterou společnost věnuje mládeži. § 74 upravuje vyrozumění zákonného zástupce mladistvého a OSPOD a oznámení rozhodnutí o přestupku v případech, že je obviněným z přestupku mladistvý.

**Zákon č. 109/2002 Sb., o výkonu ústavní výchovy nebo ochranné výchovy ve školských zařízeních a o preventivně výchovné péči ve školských zařízeních a o změně dalších zákonů** – podrobněji upravuje výkon ústavní výchovy (dále jen ÚV) a ochranné výchovy (dále jen OV), definuje zařízení pro jejich výkon.

**Zákon č. 293/1993 Sb., o výkonu vazby, ve znění pozdějších předpisů** – mimo jiné upravuje výkon vazby mladistvých. Podle § 26 odst. 6 věznice umožní zaměstnanci obce s rozšířenou působností zařazenému do obecního úřadu pověřeného zajišťováním sociálně-právní ochrany dětí při výkonu jeho oprávnění navštěvovat mladistvého a hovořit s ním bez přítomnosti třetí osoby.

Souvisejícími právními předpisy jsou dále **zákon č. 99/1963 Sb., občanský soudní řád** a **zákon č. 500/2004 Sb., správní řád**.

## 2.2 Formulace společné strategie v rámci Evropské unie

Výskyt kriminality mládeže je neopomenutelným jevem současné doby. Protože jde o problém vyskytující se v České republice i v dalších členských státech Evropské unie, je nutné vytvoření plánů a společných strategií spojených se sjednocováním opatření soustředěných na snižování výskytu sociálně patologických jevů u mládeže.

V právní úpravě jednotlivých zemí nadále zůstává mnoho rozdílů, jedním z největších je lišící se hranice věku trestní odpovědnosti. *„Existují rozdíly ve věku trestní odpovědnosti mladistvých: zatímco větší shoda panuje, pokud jde o horní věkovou hranici (18 let, i když v některých nových členských zemích může být zvýšena na 21 let), dolní věkové hranice se výrazně liší, a to od 7 do 16 let.“<sup>17</sup>*

Vytváření systému soudnictví ve věcech mládeže společného pro členské země EU je podporováno i samotnou integrací zemí, která již probíhá (např. volný pohyb osob). Různá právní úprava může vytvářet překážky, proto je důležité rámcem právního systému týkajícího se mládeže sjednotit. Vytváření strategie pro boj s kriminalitou mládeže by mělo být společným cílem Evropské unie, kterému je věnována značná pozornost. Kriminalita mládeže a problémy s ní spojené dosvědčují, že se jedná o společný problém celé Evropské unie, a proto by bylo vhodné, aby politika v oblasti kriminality mládeže byla společnou záležitostí jejích orgánů a institucí.

---

<sup>17</sup> Zákon o trestné činnosti a narušování veřejného pořádku – zákon Velké Británie z roku 1998 (vybraná ustanovení); Stanovisko EHSV k prevenci kriminality mládeže, 2007, s. 91.

### 3 SOCIÁLNĚ-PRÁVNÍ OCHRANA DĚTÍ

Sociálně-právní ochrana dětí je neopomenutelnou složkou v rámci péče o děti a mládež a zajišťování jejich práv. Působnost činnosti kurátora pro mládež spadá do tohoto institutu. Je zřizován především za účelem poskytnout nezletilým osobám nezbytnou právní ochranu.

Stěžejní normu upravující oblast sociálně-právní ochrany dítěte představuje zákon o sociálně-právní ochraně dítěte. Sociálně-právní ochranou se podle § 1 rozumí zejména:

- ochrana práva dítěte na příznivý vývoj a řádnou výchovu,
- ochrana oprávněných zájmů dítěte, včetně ochrany jeho jmění,
- působení směřující k obnovení narušených funkcí rodiny.

Pro účely tohoto zákona se dle § 2 dítětem rozumí nezletilá osoba (vyskytuje se zde tedy odlišnost na rozdíl od ZSM). Tato kapitola vymezuje systém péče o mládež zaměřený především na oblast sociálně-právní ochrany.

#### 3.1 Náhled organizačního vymezení sociálně-právní ochrany

*„Sociálně právní ochranu dětí zajišťují příslušné orgány obce s tím, že zejména zjišťují případy ohroženého nebo narušeného vývoje nebo výchovy dětí a jsou povinny činit opatření k odstranění jejich příčin a důsledků, hlavně opatření směřující k ochraně před tělesným nebo duševním násilím a zanedbáváním.“<sup>18</sup> „Správní činnost státu ve sféře sociální péče uskutečňují u nás sociální pracovníci městských úřadů a obcí s rozšířenou působností (dříve okresních úřadů), sociální kurátoři pro dospělé a kurátoři pro mládež.“<sup>19</sup>*

Zákon o sociálně-právní ochraně dítěte v § 4 odst. 1 až 2 vymezuje, že sociálně-právní ochranu zajišťují orgány sociálně-právní ochrany, jimiž jsou krajské úřady, obecní úřady obcí s rozšířenou působností, obecní úřady, Ministerstvo práce a sociálních věcí České republiky a Úřad pro mezinárodněprávní ochranu dětí. Sociálně-právní ochranu dále zajišťují obce v samostatné působnosti, kraje v samostatné působnosti, komise pro sociálně-právní ochranu dětí a další právnické a fyzické osoby, jsou-li výkonem sociálně-právní ochrany pověřeny.

<sup>18</sup> Diblíková, S.; Holas, J.; Štěchová, M. Sociálně patologické jevy u dětí, 2000, s. 45.

<sup>19</sup> Kroftová, A.; Matoušek, O. Mládež a delikvence, 2003, s. 154.

Podle § 33 odst. 1 téhož zákona je příslušným OSPOD podle ZSM obecní úřad obce s rozšířenou působností. Jde tedy orgán zapojený do systému sociálně-právní ochrany i soudnictví ve věcech mládeže. Dále zákon dle § 58a uvádí, že působnosti stanovené krajskému úřadu, obecnímu úřadu obce s rozšířenou působností nebo obecnímu úřadu podle tohoto zákona jsou výkonem přenesené působnosti. Místní příslušností se zabývá § 61, který v odst. 1 stanoví, že místní příslušnost obecního úřadu obce s rozšířenou působností a obecního úřadu se řídí místem trvalého pobytu dítěte, není-li dále v zákoně stanoveno jinak. Z toho plyne, že i kurátorovi je přidělen vymezený územní obvod.

Provádění úkonů náležejících do oblasti sociálně-právní ochrany je uloženo v samostatné působnosti obcím a v přenesené působnosti obcím s rozšířenou působností. Jejich činnost je upravena především v § 32 odst. 1 a 2 zákona o sociálně-právní ochraně dítěte. Podle tohoto zákona obecní úřad mimo jiné vyhledává děti, na něž je zaměřena sociálně-právní ochrana, obrací svoji pozornost na využívání volného času těchto dětí, děti z rodin s nízkou sociální úrovní, sleduje projevy násilí apod. Obecní úřad obce s rozšířenou působností např. působí proti opakovaným poruchám chování dětí se zvláštní pozorností věnovanou pachatelům trestné činnosti a pomáhá dětem překonat problémy, které mohou vést k negativním projevům v jejich chování. V zákonech jsou pracovníci OSPOD vymezeni stejně, není zde uvedena specifikace, která činnost náleží konkrétním pracovníkům a jejich funkcím.

## **3.2 Instituty sociálně-právní ochrany**

Do záležitostí upravovaných v rámci sociálně-právní ochrany dětí náleží mimo jiné výchovná opatření, ÚV a OV.

### **3.2.1 Výchovná opatření**

Podle § 43 zákona o rodině může soud, neučinil-li tak OSPOD, učinit opatření napomenutí, stanovení dohledu nad nezletilým nebo uložení omezení, která zabrání škodlivým vlivům na výchovu. Učinil-li tato opatření OSPOD, nepotřebuje schválení soudu.

### **3.2.2 Ústavní výchova**

ÚV představuje druh sociální pomoci zaměřený na nezaopatřené nezletilé. Je ustanovena pro vyřešení situací spojených s pobytem a výchovou dítěte mimo rodinu.

Bývá nařizována v případech, kdy selhala rodina dítěte a dítě v této rodině nelze dále ponechat. Základním předpokladem pro nařízení ÚV je situace vážného ohrožení nebo narušení výchovy dítěte. „*Obec s rozšířenou působností má podle platných předpisů navrhnout ústavní výchovu u těch dětí, o něž rodiče náležitě nepečují a žádná jiná alternativa výchovy dítěte se buď nejeví jako žádoucí, či není dostupná.*“<sup>20</sup>

„*Výchova nezletilého dítěte je vážně ohrožena, jestliže rodiče dítě zanedbávají po stránce výchovné, citové, materiální, hygienické apod., nevykonávají nad ním dohled, tolerují například záškoláctví, požívání alkoholu popř. drog, gambling aj. Jedná se o takový stav, že existuje reálná možnost narušení výchovy dítěte a ústavní výchova zde plní funkci preventivní.*

*Vážně narušena je výchova nezletilého dítěte závadovými projevy vlastních rodičů nebo dalších osob, se kterými se dítě stýká. Dále ji narušuje výchovná nezpůsobilost rodičů, jejich asociální chování a vlivy širšího rodinného prostředí. Zde tedy nastupuje ústavní výchova s funkcí nápravnou.*“<sup>21</sup>

ÚV je soudem nařizována pouze u nezletilého dítěte, její průběh je možný do 18 let věku. Dle § 46 zákona o rodině může soud z důležitých důvodů prodloužit ÚV až na jeden rok po dosažení zletilosti.

### **3.2.3 Ochranná výchova**

Mimo ÚV může být mládeži uložena také OV. Je jedním z ochranných opatření vymezených ZSM. Institut OV samotným názvem odkazuje především k ochraně. OV představuje opatření, které lze soudně uložit mladistvému nebo osobě mladší patnácti let. Základní podmínkou je, že došlo ke spáchání činu, který naplňuje skutkovou podstatu trestného činu.

Trestní zákoník vymezuje, že ukládání OV je upraveno v ZSM. Podle ZSM může být OV uložena dle § 93 odst. 3 dítěti mladšímu patnácti let, odůvodňuje-li to povaha spáchaného činu jinak trestného a je-li to současně nezbytně nutné k zajištění jeho řádné výchovy. K uložení OV podle § 93 odst. 2 dochází také v případě, že se osoba, která již dovršila 12 let věku a je zároveň mladší 15 let, dopustila činu, za který trestní zákon ve zvláštní části dovoluje uložit výjimečný trest. Podle § 96 téhož zákona postupuje soud pro mládež v řízení ve věcech dětí mladších patnácti let podle předpisů upravujících občanské soudní řízení.

<sup>20</sup> Kroftová, A.; Matoušek, O. Mládež a delikvence, 2003, s. 155.

<sup>21</sup> Diblíková, S.; Holas, J.; Štěchová, M. Sociálně patologické jevy u dětí, 2000, s. 47.

Mladistvému je OV soudem pro mládež uložena, jestliže nepostačuje uložení ÚV podle zákona o rodině a je současně splněna jedna ze tří podmínek, které jsou stanoveny ZSM v § 22. Jde o případy, kdy o výchovu mladistvého není náležitě postaráno, dosavadní výchova mladistvého byla zanedbána, nebo prostředí, v němž mladistvý žije, neposkytuje záruku jeho náležité výchovy.

OV má stanovenou maximální horní hranici věku osoby, které je ukládána. Dle § 22, odst. 2 ZSM trvá nejdéle do dovršení 18. roku věku. Je možné, aby byla tato výchova soudem prodloužena do dovršení 19. roku věku osoby, pokud to vyžaduje zájem mladistvého.

OV se vykonává ve výchovných zařízeních, které náleží do rezortu Ministerstva školství, mládeže a tělovýchovy České republiky. Při výkonu OV je osobám zajištěno vedení pedagogicky vzdělanými pracovníky tak, aby bylo zabezpečeno dokončení povinné školní docházky, další vzdělávání a příprava na budoucí povolání. Cílem je především izolace od společnosti spojená s předcházením dalším problémům a následné zajištění přípravy na řádný život po propuštění.

*„Smyslem intervence státu do soukromých vztahů je ochrana dítěte jako slabšího vůči třetím osobám, vůči okolním negativním jevům a v neposlední řadě někdy ochrana dítěte před ním samotným, protože dítě není vždy schopno posoudit negativní důsledky svého jednání.“<sup>22</sup>*

---

<sup>22</sup> Diblíková, S.; Holas, J.; Štěchová, M. Sociálně patologické jevy u dětí, 2000, s. 45.

## 4 ROLE KURÁTORA PRO MLÁDEŽ V SYSTÉMU SOCIÁLNĚ-PRÁVNÍ OCHRANY DĚTÍ

Jedním z institutů, který se zabývá sociálně-právní ochranou dětí, je kurátorství. Základní princip představuje ochrana práv na řádný vývoj a předcházení vzniku problémů, přičemž významnou úlohu hraje preventivní a poradenská činnost. Kapitola přibližuje kurátora v systému péče o mládež.

### 4.1 Obecné vymezení kurátora

*„Kurátor pro mládež je specializovaný pracovník, který plní úkoly na úseku sociálně-právní ochrany a prevence poruch chování.“<sup>23</sup> „Příslušným orgánem sociálně-právní ochrany dětí je obecní úřad obce s rozšířenou působností, za který vystupuje a jedná v řízení (v trestních věcech mladistvých) zaměstnanec zařazený do tohoto obecního úřadu, tzv. kurátor mládeže.“<sup>24</sup>*

Kurátor provádí sociální práci ve státní správě. Samotný institut kurátorství pro mládež je zaměřen na obecné uplatňování a zabezpečování záruky ochrany práv dítěte a jeho zájmů. Dle § 5 zákona o sociálně-právní ochraně dětí je předním hlediskem sociálně-právní ochrany zájem a blaho dítěte.

Kurátoři poskytují komplexní sociálně-právní poradenství, zprostředkovávají odbornou pomoc a péči. Soustřeďují se i na diagnostiku a obnovu narušených funkcí rodiny. Zvláštní pozornost věnují osobám se závažnými či opakovanými problémy a mladým pachatelům kriminality. *„Významné úkoly v péči o predelikventní a delikventní děti plní pracovníci sociálně-právní ochrany dětí, kteří působí v rámci krajských úřadů a obecních úřadů s rozšířenou působností. Tito pracovníci uskutečňují péči o ohrožené děti a mladistvé, zabývají se rodinami, ve kterých neplní rodiče řádně své rodičovské povinnosti, nechtějí, neumějí nebo se nemohou o své děti dostatečně starat. Dále se tyto pracovníci zabývají sociálněvýchovným působením na mládež, poskytují mladým lidem poradenské služby, provádějí výchovné pohovory a poskytují*

---

<sup>23</sup> Slováčková, E. Sociálně právní ochrana dětí – vymezení pojmů, rodinné právo a dokumenty související [online]. [cit. 23. 9. 2010]. Dostupné na: [http://clanky.rvp.cz/wpcontent/upload/prilohy/2758/socialne\\_pravni\\_ochrana\\_deti\\_vymezeni\\_pojmu\\_rodinne\\_pravo\\_a\\_dokumenty\\_souvisejici.pdf](http://clanky.rvp.cz/wpcontent/upload/prilohy/2758/socialne_pravni_ochrana_deti_vymezeni_pojmu_rodinne_pravo_a_dokumenty_souvisejici.pdf).

<sup>24</sup> Šámal, P. a kol. Zákon o soudnictví ve věcech mládeže – Komentář, Praha, 2007, s. 461.

výchovnou pomoc, účastní se trestního řízení proti mladistvým a podávají o klientech orgánům činným v trestním řízení kvalifikované zprávy.<sup>25</sup>

## 4.2 Cílové skupiny práce kurátora pro mládež

Přesný výčet dětí, na něž je zaměřen institut sociálně-právní ochrany, a tedy i činnost kurátora pro mládež, je uveden v zákoně o sociálně-právní ochraně dítěte v § 6 odst. 1. Kurátor zajišťuje péči, v jejímž průběhu je pozorován vývoj těchto dětí. „Do jejich náplně práce patří pečovat o děti mladší než 15 let, které se dopustily činu, jenž by byl u staršího člověka klasifikován jako trestný, o mladistvé ve věku 15–18 let, kteří se dopustily přestupku nebo trestného činu a bylo u nich zahájeno trestní stíhání, a konečně o děti a mladistvé, kteří mají opakované vážné poruchy chování (např. útoky z domova, zneužívání návykových látek, závislost na automatech, absence ve škole).“<sup>26</sup>

„Kurátor pro mládež

- zaměřuje svoji pozornost na využívání volného času těchto dětí,
- zaměřuje svoji pozornost na děti vyhledávající styky s fyzickými osobami nebo skupinami těchto osob požívajících alkoholické nápoje nebo návykové látky nebo páchajícími trestnou činností,
- sleduje u dětí projevy neshovívavosti a násilí,
- věnuje pozornost dětem z rodin s nízkou sociální úrovní,
- zabraňuje pronikání nepříznivých sociálních a výchovných vlivů mezi ostatní skupiny dětí,
- nabízí dětem programy pro využití volného času se zřetelem k zájmům dětí a jejich možnostem.“<sup>27</sup>

## 4.3 Kurátor pro mládež na úrovni rodiny

Pomoc kurátora je zaměřena na i problémové rodiny. V rámci činností kurátora pro mládež tvoří jednu z nejdůležitějších komponent jeho dlouhodobá spolupráce s rodinou.

„Kurátor pro mládež

- je v osobním styku s dítětem, jeho rodiči nebo osobami odpovědnými za jeho výchovu,

<sup>25</sup> Novotný, O.; Zapletal, J. a kol. Kriminologie, 2004, s. 401.

<sup>26</sup> Kroftová, A.; Matoušek, O. Mládež a delikvence, 2003, s. 154.

<sup>27</sup> Kurátor pro dospělé, kurátor pro mládež. [online]. [cit. 13. 10. 2010]. Dostupné na: <[http://chotebor.cz/user\\_data/navody/soc/str4.htm](http://chotebor.cz/user_data/navody/soc/str4.htm)>.



- volí prostředky působení na děti tak, aby účinně působily na děti podle druhu a povahy poruchy v chování dítěte a jeho sociálního postavení,
- řeší problémy dítěte, je-li to účelné, v prostředí, kde se dítě zpravidla zdržuje.<sup>28</sup>

Kurátor je v kontaktu s dítětem i rodiči, kterým pomáhá při řešení výchovných nebo jiných problémů souvisejících s péčí o dítě. V souvislosti s plněním úkolů sociálně-právní ochrany je podle § 52 odst. 1 zákona o sociálně-právní ochraně dítěte oprávněn dítě a jeho rodinu pravidelně navštěvovat a zjišťovat v prostředí, kde se dítě zdržuje (místo bydliště, škola), jak rodiče o dítě pečují, v jakých sociálních podmínkách dítě žije a jaké má chování. V návaznosti na tuto činnost vede pohovory, při nichž projednává s dětmi nedostatky v jejich chování a s rodiči možnosti odstranění nedostatků ve výchově.

Zákon o sociálně-právní ochraně dětí udává rodičům podle § 53 odst. 2 písm. a) povinnost spolupracovat s OSPOD při ochraně zájmů a práv dítěte. Sem náleží podle písm. b) a c) např. povinnost dostavovat se k osobnímu jednání, povinnost předložit doklady a poskytnout nezbytné informace, umožnit návštěvu zaměstnance OSPOD v prostředí, kde dítě žije a další. Dále kurátor spolupracuje s rodinou v situaci, kdy je dítě umístěno v zařízení pro výkon ÚV nebo OV, přičemž vyvíjí snahu ke zlepšení podmínek v rodině s cílem umožnit návrat dítěte do rodiny.

Podle § 12 odst. 2 zákona o sociálně-právní ochraně spočívá činnost kurátora zejména v pomoci uspořádat rodinné poměry, řešit životní a sociální situace, včetně hmotné úrovně rodiny, v pomoci při spolupráci s orgány sociálního zabezpečení, úřady práce, státními a jinými orgány. Za tím účelem také zprostředkuje rodiči pomoc poradenských zařízení.

#### **4.4 Oblasti činnosti kurátora pro mládež**

Náplň pracovní činnosti kurátora je velmi obsáhlá. Rozsah vede od vyhledávání a monitorování ohrožené mládeže a rodin, vyhodnocování výchovného prostředí a chování mládeže až po poskytování poradenství.

*„Kurátor má spolupracovat s orgány činnými v trestním řízení (v přestupkovém řízení) a podávat jim na základě svých šetření zprávy o dítěti, resp. mladistvém. Zúčastňuje se i soudního projednávání případu. Může navrhopvat výchovu v náhradní*

---

<sup>28</sup> Kurátor pro dospělé, kurátor pro mládež. [online]. [cit. 13.10.2010]. Dostupné na: <[http://chotebor.cz/user\\_data/navody/soc/str4.htm](http://chotebor.cz/user_data/navody/soc/str4.htm)>.

*rodině, ústavní a ochrannou výchovu... Má pečovat o děti a mladistvé propuštěné z ústavní výchovy. Má organizovat a realizovat preventivní programy.*<sup>29</sup>

*„Náplň práce kurátora pro mládež:*

- *poskytuje odbornou pomoc při překonávání nepříznivých sociálních podmínek a výchovných vlivů,*
- *sleduje nepříznivé vlivy působící na děti, a to jeho rodiči, školou a prostředím, ve kterém se pohybují,*
- *na základě požadavků orgánů činných v trestním řízení se účastní přípravného řízení a řízení před soudem, zde aktivně využívá svého práva jako opatrovník,*
- *na požádání orgánů činných v trestním řízení zjišťuje poměry dítěte a podává kvalifikované zprávy o jeho dosavadním životě s návrhy na opatření,*
- *sleduje, zda jsou plněna výchovná opatření učiněná soudem,*
- *podává soudu návrhy na nařízení, prodloužení nebo zrušení ústavní výchovy,*
- *podává soudu podněty k opatřením, která se týkají neplnění rodičovské zodpovědnosti,*
- *navštěvuje pravidelně mladistvé ve výkonu vazby a výkonu trestu odnětí svobody,*
- *pořizuje obrazové snímky a zvukové záznamy dítěte a prostředí, ve kterém se zdržuje,*
- *účastní se přestupkového řízení vedeného proti mladistvému.*<sup>30</sup>

#### **4.4.1 Administrativní práce kurátora**

Odborná činnost kurátora pro mládež v rámci sociálně-právní ochrany se týká především dítěte a jeho rodiny, patří sem ale i široká administrativní práce. § 54 zákona o sociálně-právní ochraně upravuje vedení evidence a spisové dokumentace, přičemž obecní úřad obce s rozšířenou působností vede evidenci dětí, na něž je zaměřena sociálně-právní ochrana. Kurátor tedy vede **evidenci a spisovou dokumentaci** případů, kterými se zabývá.

Podle § 55 odst. 2 spisová dokumentace obsahuje např. osobní údaje dětí, jejich rodičů, údaje o výchovných poměrech, záznamy o výsledcích šetření v rodině, záznamy

---

<sup>29</sup> Kroftová, A.; Matoušek, O. Mládež a delikvence, 2003, s. 154.

<sup>30</sup> Slováčková, E. Sociálně právní ochrana dětí – vymezení pojmů, rodinné právo a dokumenty související. [online]. [cit. 23. 9. 2010]. Dostupné na [www : <http://clanky.rvp.cz/wp-content/uploads/prilohy/2758/socialne\\_pravni\\_ochrana\\_deti\\_vymezeni\\_pojmu\\_rodinne\\_pravo\\_a\\_dokumenty\\_souvisejici.pdf>](http://clanky.rvp.cz/wp-content/uploads/prilohy/2758/socialne_pravni_ochrana_deti_vymezeni_pojmu_rodinne_pravo_a_dokumenty_souvisejici.pdf).

o jednání s rodiči, kopie podání soudům a jiným státním orgánům, písemná vyhotovení rozhodnutí soudů a další. Odst. 5 uvádí, že údaje obsažené ve spisové dokumentaci je obecní úřad obce s rozšířenou působností oprávněn využít pouze v zájmu dítěte při zajišťování sociálně-právní ochrany.

K náplni práce kurátora dále patří předávání kvalifikovaných **zpráv** o osobách nezletilých a mladistvých, které vymezuje § 51 odst. 4 zákona o sociálně-právní ochraně. Ten uvádí, že obecní úřad obce s rozšířenou působností na vyžádání:

- podává soudu zprávy o poměrech dítěte, u něhož rozhodl soud o výchovném opatření,
- podává státnímu zastupitelství zprávy o poměrech dítěte, pokud státní zastupitelství vede řízení týkající se dítěte,
- poskytuje krajskému úřadu a ministerstvu spisovou dokumentaci vedenou o dětech a zobecněné informace a souhrnné údaje, které získá při své činnosti, s výjimkou jmenných údajů.

Podle odst. 5 písm. a) téhož zákona je OSPOD povinen na žádost poskytnout:

- soudu a správnímu úřadu údaje potřebné pro občanské soudní řízení a správní řízení,
- orgánu činnému v trestním řízení údaje potřebné pro trestní řízení,
- orgánu sociálního zabezpečení, orgánu pomoci v hmotné nouzi a orgánu státní sociální podpory údaje potřebné pro rozhodování o sociálních dávkách, a to v rozsahu odpovídajícím potřebám řízení před těmito orgány.

Dále kurátor jako pracovník OSPOD provádí **zjištění poměrů mladistvého** vymezené v § 55 stejného zákona. Úkolem kurátora je při tom vypracovat zprávu. Jde o komplexní výpověď o osobnosti a dosavadním způsobu života mladistvého. V zákoně je upravena konkretizace, co by mělo být jejím obsahem. Náleží sem poměry, ve kterých žil před a v době spáchání činu i aktuální životní situaci.

Pokud je nezbytné zjistit další informace, je OSPOD podle § 56 zákona uloženo vypracování **zprávy o osobních, rodinných a sociálních poměrech a aktuální životní situaci mladistvého**. Její vypracování je OSPOD ukládáno podle § 56 odst. 2 ZSM předsedou senátu a v přípravném řízení státní zástupcem.

*„Zprávu vypracovává příslušný OSPOD (tj. obecní úřad obce s rozšířenou působností), zastoupený pověřeným zaměstnancem, tzv. kurátorem mládeže.“<sup>31</sup>*

---

<sup>31</sup> Blatníková, Š.; Diblíková, S.; Holas, J. a kol. Mládež v kriminologické perspektivě, 2009, s. 8.

Ke zjištění informací může využívat pohovory s dětmi či rodiči, šetření poměrů, informace úřadů, státních orgánů, škol a školských zařízení. Kurátor tedy poskytuje zprávy pro potřeby občanského soudního řízení, správního řízení, trestního řízení, státního zastupitelství a jiných státních orgánů, dále poskytuje zprávy i pro věznice a zařízení pro výkon ÚV a OV.

Kurátor pro mládež je při všech svých činnostech povinen chránit právo na soukromí. Podle § 57 odst. 1 zákona o sociálně-právní ochraně je povinen zachovávat mlčenlivost o skutečnostech, se kterými se při provádění sociálně-právní ochrany nebo v přímé souvislosti s tím seznámí.

#### **4.4.2 Role kurátora v trestním řízení**

Kurátor se jako zástupce OSPOD může účastnit hlavního líčení v trestních věcech mladistvých a veřejného zasedání, jak uvádí § 54 zákona o sociálně-právní ochraně. *„Zúčastňuje se úkonů v přípravném řízení (výslech, konfrontace, seznámení s výsledky vyšetřování...). Zúčastňuje se hlavního líčení a veřejného zasedání v trestních věcech mladistvých, kde aktivně využívá svá práva daná zákonem, včetně opravných prostředků.“*<sup>32</sup>

OSPOD musí být informován podle § 60 téhož zákona o zahájení trestního stíhání mladistvého. Podle § 64 je třeba vyrozumět OSPOD (kurátora) o hlavním líčení a veřejném zasedání, při kterém má podle odst. 3 zástupce OSPOD právo činit návrhy a dávat vyslychaným otázky; slovo k závěrečné řeči mu přísluší po mladistvém.

§ 67 uvádí, že příslušnému OSPOD se vždy doručí opis rozsudku. Platí, že opis je zakládán do spisu. Zde lze vysledovat souvislost s administrativní prací kurátora. § 72 stanoví, že příslušný OSPOD může podat opravné prostředky ve prospěch mladistvého, a to i proti jeho vůli. Kurátor mimo jiné chrání také práva dítěte a spolupracuje i při spáchání trestného činu na dítěti. V těchto případech podává podněty k zahájení trestního stíhání.

#### **4.4.3 Poradenská činnost kurátora**

Součástí práce kurátora je poradenství. *„Poskytuje sociálně-právní, výchovné, případně psychologické poradenství dětem i rodičům při řešení jejich rodinných, osobních a sociálních problémů a akutních krizových situací. Zprostředkovává pomoc*

---

<sup>32</sup> Marešová, A. Sociálně patologické jevy u mládeže a návrh opatření k omezení jejich vzniku, 1997, s. 15.

*odborných poradenských a zdravotnických pracovišť a jiných odborných zařízení.*<sup>33</sup>

Kurátor může poskytnout kontakt na odborná pracoviště, která pracují s rizikovou mládeží. Zprostředkování pomoci může spočívat např. v nasměrování rodiny do pedagogicko-psychologické poradny či jiných institucí.

Co se dále týče oblasti poradenské činnosti kurátora pro mládež, ustanovení § 11 odst. 1 písm. a) až c) zákona o sociálně-právní ochraně dítěte udává, že obecní úřad obce s rozšířenou působností pomáhá rodičům při řešení výchovných nebo jiných problémů, které souvisejí s péčí o dítě, případně poskytuje nebo zprostředkovává rodičům odborné poradenství při výchově a vzdělávání dítěte a pořádá v rámci poradenské činnosti přednášky a kurzy zaměřené na řešení výchovných, sociálních a jiných problémů souvisejících s péčí o dítě a jeho výchovou. Tým zákon v § 12 umožňuje, aby byla rodičům uložena povinnost využít pomoc odborného poradenského zařízení.

## **4.5 Vymezení spolupráce kurátora s dalšími subjekty**

Kurátoři pro mládež spolupracují s celou řadou resortů, orgánů a institucí. Pro co nejkvalitnější vykonávání své profese musí kurátor navazovat co nejširší spolupráci s jednotlivými subjekty sociálně-právní ochrany a celkové sociální oblasti. Interdisciplinární přístup spojuje působení více orgánů, úřadů a institucí. Toto pracovní spojení a zapojení všech důležitých činitelů představuje mezioborový přístup při současném zajištění řešení kriminality i oblasti prevence.

Některé subjekty jsou s kurátorem přímo povinny spolupracovat. Tato spolupráce je nezbytná pro obeznámení kurátora s případy. Státní orgány, pověřené osoby, školy, školská zařízení, zdravotnická zařízení příp. další zařízení určená pro děti dle § 10 odst. 4 zákona o sociálně-právní ochraně dítěte mají povinnost oznámit skutečnosti, že jde nebo by mohlo jít o děti s problémy (např. ve formě písemných oznámení, žádostí o zjištění poměrů mladistvého, oznámení o výchovných problémech ve škole, záškoláctví, týrání atd.) a dále pro poskytnutí sociálně-právní ochrany povinnost sdělovat potřebné údaje. V rámci součinnosti OSPOD podle § 51 odst. 1 zákona o sociálně-právní ochraně jsou orgány sociálně-právní ochrany povinny sdělovat si navzájem údaje z evidence a spisové dokumentace, které vedou, a to v rozsahu nezbytném pro potřeby těchto orgánů.

---

<sup>33</sup> Marešová, A. Sociálně patologické jevy u mládeže a návrh opatření k omezení jejich vzniku, 1997, s. 15.

*„Kurátor pro mládež*

- *spolupracuje s úřady práce při zprostředkování vhodného zaměstnání pro tyto děti,*
- *usměrňuje péči o tyto děti podle programů péče o problémové skupiny dětí zpracovaných státními orgány, obcemi, pověřenými osobami a dalšími právníckými a fyzickými osobami.*“<sup>34</sup>

Kurátor řeší případy výjimečně sám, spíše spolupracuje s dalšími pracovišti. Z propojení různých oblastí činnosti kurátora pro mládež vyplývá, že při poskytování sociálně-právní ochrany dochází k úzké spolupráci s orgány obcí, Policíí ČR (účastní se např. výslechů), obecními, městskými a krajskými úřady, zdravotnickými a jinými odbornými zařízeními, soudy, státními zastupitelstvími, probační a mediační službou, školami a školskými zařízeními, zařízeními pro výkon vazby a výkon trestu odnětí svobody, zařízeními pro výkon ÚV a OV, státními zastupitelstvími, úřady práce a dalšími orgány. Kurátoři pro mládež jsou v kontaktu i s různými organizacemi, např. domy dětí a mládeže, Linkou bezpečí a dalšími.

#### **4.6 Kurátorství ve spojitosti s výchovnými opatřeními, ústavní nebo ochrannou výchovou a výkonem trestu odnětí svobody**

Z důvodů problémů v chování a páchání nevhodné činnosti jsou OSPOD nebo soudem učiněna výchovná opatření, případně je soudem nařizována ÚV či ukládána OV. Kurátor se podílí na dodržení podmínek pro realizaci ÚV nebo OV, zajištění dokladů či doprovodu dítěte.

Podle § 29 odst. 1 zákona o sociálně-právní ochraně sleduje obecní úřad obce s rozšířenou působností dodržování práv dítěte v zařízeních pro výkon ÚV a OV. Tým zákon v § 29 odst. 2 ukládá zaměstnanci obce s rozšířenou působností povinnost nejméně jednou za 6 měsíců navštívit dítě v ÚV nebo OV a navštívit i jeho rodiče. Přitom ověřuje, zda trvají důvody pro pobyt dítěte v ústavním zařízení a jak se vyvíjejí vztahy mezi dítětem a rodiči.

Mezi povinnosti zařízení pro výkon ÚV či výkon OV podle § 29 odst. 6 písm. a) až g) téhož zákona náleží povinnost zajistit kurátorovi jako zaměstnanci obce s rozšířenou

---

<sup>34</sup> Kurátor pro dospělé, kurátor pro mládež. [online]. [cit. 13. 10. 2010]. Dostupné na: <[http://chotebor.cz/user\\_data/navody/soc/str4.htm](http://chotebor.cz/user_data/navody/soc/str4.htm)>.

působností přístup do ústavního zařízení, poskytnout mu potřebné listiny a zprávy o dítěti a jeho rodičích, povinnost umožnit mu styk s dítětem, informovat o nadcházejícím propuštění dítěte z ústavního zařízení, o jeho útěku či přemístění do jiného zařízení.

Průběh ÚV nebo OV by měl být konstruktivně využitý s ohledem na co nejlepší působení na dítě, jeho duševní i tělesný rozvoj a jeho další uplatnění. Po zrušení poskytuje kurátor osobě další sociální poradenství a pomoc, především v oblasti profesní orientace. Ve své následné činnosti spolupracuje se školami, úřady práce a potenciálními zaměstnavateli, přičemž zprostředkovává přijetí osob do škol, vhodných učebních oborů a zaměstnání.

*„Kurátor pro mládež upozorňuje krajské úřady na potřebu napomáhat dětem, které ukončily školní docházku, při získávání možnosti pokračovat v další přípravě na povolání, zejména jde-li o děti propuštěné z ústavní výchovy, ochranné výchovy nebo výkonu trestu odnětí svobody.“<sup>35</sup>*

#### **4.6.1 Souvislost činnosti kurátora s výchovnými opatřeními**

OSPOD může uložit výchovná opatření uvedená v § 43 zákona o rodině (napomenutí, stanovení dohledu, uložení omezení). K tomuto uložení nepotřebuje schválení soudu. Dle § 47 zákona o rodině soud soustavně sleduje provádění výchovných opatření a hodnotí jejich účinnost. Soud může požádat obec, aby namísto něj sledovala, zda jsou výchovná opatření učiněná soudem dodržována.

Kurátor připravuje návrhy a podněty k zahájení řízení o nařízení i zrušení výchovných opatření. Kurátoři také mohou vykonávat dohled nad opatřeními, provádět výchovná opatření a sledovat jejich účinnost. Za tím účelem soud vyžaduje pravidelně (nejméně jednou za 6 měsíců) zprávy o výchově dítěte a jeho chování. Podle § 81 ZSM podává OSPOD návrh na změnu nebo zrušení výchovných opatření.

#### **4.6.2 Souvislost činnosti kurátora s ústavní výchovou**

Pokud se vyskytnou závažné důvody odůvodňující nezbytnost umístění dítěte či mladistvého do ÚV, v těchto případech podává kurátor soudu podnět k jejímu nařízení. Podle § 14 odst. 1 až 2 zákona o sociálně-právní ochraně podává obecní úřad

---

<sup>35</sup> Kurátor pro dospělé, kurátor pro mládež. [online]. [cit. 13. 10. 2010]. Dostupné na: <[http://chotebor.cz/user\\_data/navody/soc/str4.htm](http://chotebor.cz/user_data/navody/soc/str4.htm)>.

obce s rozšířenou působností návrh soudu na nařízení ÚV, případně na prodloužení nebo zrušení ÚV.

Soud může nařídit ÚV podle § 46 odst. 1 zákona o rodině, je-li výchova dítěte vážně ohrožena nebo vážně narušena a jiná výchovná opatření nevedla k nápravě nebo jestliže z jiných závažných důvodů nemohou rodiče výchovu dítěte zabezpečit. Jsou-li splněny závažné okolnosti pro nařízení ÚV, soud nejprve zkoumá, jestli by bylo možné zabezpečit výchovu dítěte prostřednictvím náhradní rodinné péče, která má dle § 46 odst. 2 přednost před ÚV. Pokud není výchova v náhradní rodinné péči možná, soud nařídí ÚV.

ÚV je po podání návrhu OSPOD nařizována rozhodnutím soudu, její nařízení probíhá v občanskoprávním řízení. Kurátor sjednává umístění do diagnostického ústavu předcházející ÚV a jeho činnost zasahuje do oblasti zajištění výkonu ÚV. Podle § 28 zákona o sociálně-právní ochraně sjedná po právní moci rozhodnutí soudu o nařízení ÚV pracovník obecního úřadu obce s rozšířenou působností dobu a místo přijetí dítěte do příslušného zařízení; přitom vyzve rodiče ke spolupráci. Ta obnáší, aby dítě ve stanoveném termínu předali určenému zařízení; pokud s tím rodiče souhlasí, může zabezpečit umístění sám kurátor. Nepodrobí-li se rodiče rozhodnutí soudu, podá stejný úřad soudu návrh na výkon rozhodnutí.

Jak je uvedeno v § 46 odst. 3 zákona o rodině soud přezkoumává, zda i nadále trvají důvody, kvůli kterým byla ÚV nařízena. Proto jsou kurátoři povinni nejméně jednou za 6 měsíců děti v zařízení navštěvovat. Soud zjišťuje, zda se nezměnila situace týkající se možné náhradní rodinné péče. Za tím účelem si vyžádá zprávy od příslušného OSPOD. Toto přezkoumávání a vyžádání zpráv probíhá právě prostřednictvím kurátora. Za předpokladu, že je to možné s ohledem na věk a rozumovou vyspělost dítěte, je věnována pozornost jeho vyjádření.

V ideálním případě spolu s rodiči dítěte v ÚV vyvíjí kurátor snahu k odstranění důvodů, pro které bylo dítě do zařízení ÚV umístěno. V případě, že pominuly důvody pro nařízení ÚV, dává soudu podněty k jejímu zrušení.

#### **4.6.3 Souvislost činnosti kurátora s ochrannou výchovou**

*„Ochranná výchova může být v občansko-právním řízení navržena orgánem péče o děti a mládež, a to dětem mladším než 15 let. V trestním řízení může být uložena jen*



*mladistvým.*<sup>36</sup> Po nařízení OV projedná kurátor s příslušným diagnostickým ústavem přijetí dítěte. Kurátor se podílí na provádění OV do příslušných zařízení, což obnáší dopravení, zajištění dokladů, místa a doprovodu dítěte. Dále podává návrh soudu na upuštění od výkonu OV, propuštění z OV, podmíněné umístění mimo výchovné zařízení či na prodloužení OV.

Mladistvému může být OV podle § 23 odst. 1 ZSM přeměněna v ÚV nebo může být podmíněně umístěn rozhodnutím soudu mimo výchovné zařízení. To lze pouze za předpokladu, že i když nepominuly všechny důvody, kvůli kterým byla OV nařízena, lze předpokládat, že bude řádně pracovat a chovat se. V odst. 2 je vymezen opačný postup, tedy není-li očekávání o řádném chování plněno, je rozhodnuto o pokračování výkonu OV v určeném výchovném zařízení.

OV je ukládána soudem ze závažných důvodů a trvá, dokud to vyžaduje její účel. Konec OV může nastat, pokud důvody pro její uložení již pominuly a stanoveného účelu bylo dosaženo. Mladistvý může být v tomto případě propuštěn i tehdy, když ještě nedovršil osmnáctý rok života.

#### **4.6.4 Souvislost činnosti kurátora s mládeží ve výkonu trestu odnětí svobody**

Podmínky výkonu vazby, výkonu trestu odnětí svobody a způsob zacházení s mladými pachateli v ČR jsou specifické. Mládež má v systému vězeňství, stejně jako v celé justiční sféře, výjimečné postavení.

Kurátor ve své činnosti spolupracuje s věznicemi prostřednictvím návštěv i návazné péče, a to především při řešení sociálních a výchovných problémů dětí, na něž je zaměřena sociálně-právní ochrana. Spolupráce s OSPOD je zdůrazněna v § 46 ZSM, přičemž je třeba OSPOD bez zbytečného odkladu vyrozumět o zadržení, zatčení nebo vzetí do vazby mladistvého.

Podle § 34 odst. 3 písm. a) zákona o sociálně-právní ochraně kurátor alespoň jednou za 3 měsíce navštíví dítě, které je ve výkonu vazby nebo výkonu trestu odnětí svobody. Přitom s ním projednává možnosti jeho zaměstnání nebo přípravy na budoucí povolání po propuštění. Podle odst. 5 mu jsou věznice povinny zajistit přístup do věznice, umožnit nahlížení do dokumentace a styk s dítětem. V průběhu výkonu vazby nebo trestu odnětí svobody také kurátor zajišťuje kontakt s rodinou.

---

<sup>36</sup> Kroftová, A.; Matoušek, O. Mládež a delikvence, 2003, s. 156.

## 4.7 Smysl a cíl činnosti kurátora pro mládež

Hlavním smyslem institutu kurátorství je zabezpečení prevence zaměřené na snižování a potlačování výskytu sociálně patologických jevů u mládeže. Kurátoři jsou mezi prvními, kteří se setkávají se sociálně patologickými jevy a navrhnou opatření k jejich zamezení. Značnou pozornost věnují mladým pachatelům kriminality.

Dle § 36 ZSM je třeba v řízení proti mladistvým dbát na to, aby vyšetřování, projednávání i rozhodování jejich věcí bylo svěřováno osobám, jejichž znalost otázek souvisejících s výchovou mládeže zaručí splnění výchovného účelu řízení.

Práce kurátora vychází z profesionálního přístupu k veškerému pracovnímu nasazení. Vyžaduje odbornou úroveň s odpovídající úrovní poskytovaných služeb. Při činnostech uskutečňovaných v souvislosti s mládeží je nutná vysoká odbornost, specializace a zabezpečení kooperace. Proto musí mít kurátor vědomosti z celé oblasti sociální práce a disponovat znalostí legislativy.

Důležitý je proces navazování kontaktů s mladými pachateli kriminality, protože kurátor svou činností působí proti výskytu nevhodných projevů v chování, jejich opakování a pomáhá překonávat problémy vedoucí k jeho poruchám. Předpokladem pro úspěšnost výkonu sociálně-právní ochrany je vyhledávání dětí a rodin, které mají problémy. Smyslem činnosti kurátora je těmto dětem a rodinám poskytnout pomoc, kterou potřebují. Optimálním úspěchem je taková účinná podpora, která má za následek nepotřebnost nařizování výchovných opatření či umístování do zařízení pro výkon ÚV nebo OV, případně pro výkon vazby či výkon trestu odnětí svobody.

Velký význam má analýza situace osob dopouštějících se kriminality i jejich rodin. Základem efektivního řešení jsou výchovné nápravné metody a součinnost institucí poskytujících potřebnou pomoc s cílem nápravy pachatele. V některých směrech však současný systém ochrany a péče o mládež není účinný a dává tak prostor pro další nepříznivý vývoj. *„Je třeba však i v případě popisu situace na úseku kurátorů pro mládež konstatovat, že jak s ohledem na nedostatečný počet sociálních pracovníků tak i jiné okolnosti není vždy zajištěna včasná terénní práce v problémových rodinách, a proto často dochází k opožděným zásahům do řešení situace problémově se vyvíjejících dětí a jejich rodin.“*<sup>37</sup>

---

<sup>37</sup> Marešová, A. a kol. Sociálně patologické jevy u mládeže a návrh opatření k omezení jejich vzniku, 1997, s. 94.

Dalším problémem systému je právě jeho nesystémovost, přičemž netvoří ucelený komplex, ale je reprezentován institucemi, které řeší konkrétní jev bez hlubší návaznosti a kontinuity péče. Kurátor by měl věnovat značnou pozornost všem okolnostem a podmínkám, které hrají roli v procesu vzniku a rozvoje kriminální kariéry mladého člověka. Jinak snahy o řešení tohoto závažného problému neobstojí.

Úspěšnost bezprostředně navazuje na systémové aspekty pomoci. V souladu s tím je třeba rozvíjet komplexní a koordinované strategie. Kurátor svou intervencí zasahuje a vyvíjí snahy právě o tuto kontinuitu.

## 5 CHARAKTERISTIKA KRIMINALITY MLÁDEŽE

Pro vyhodnocování kriminality mládeže a seznámení se s její závažností je nezbytné mít k dispozici údaje, které vypovídají o stavu a struktuře kriminality. Stejně důležité je vědět o skutečnosti, že kriminalita mládeže se vyznačuje určitými specifickými znaky a příčinami, o nichž poskytuje informace tato kapitola. Tyto rysy lze charakterizovat jako odlišnosti od kriminality dospělých, ovšem pouze v jednotlivých aspektech. Kriminalita mládeže se v mnoha směrech liší od kriminality dospělých – strukturou, výskytem, znaky i charakteristikou pachatelů.

### 5.1 Kriminalita mládeže jako hromadný jev

Co se týče kriminality jako jevu ve společnosti, je zastupován výrazným výskytem u mladé populace. *„Kriminalita je vůbec převážně záležitostí mladších lidí – 40 % pachatelů představují pachatelé do 24 let a téměř 60 % ze všech stíhaných pachatelů jsou pachatelé ve věku do 30 let. Alarmující je počet odsouzených mladých lidí do 25 let (např. v roce 2000 tvořila tato skupina 40 % všech odsouzených).“<sup>38</sup>*

Podle srovnávací statistiky členských států EU představuje kriminalita mládeže v průměru 15 % z celkového objemu trestné činnosti, přičemž v některých zemích může dosahovat až 22 %. *„Z historické perspektivy se výskyt trestné činnosti mládeže stále pohybuje nad dlouhodobým průměrem a v období dospívání lidé i nadále páchají nejvíce všech typů trestných činů včetně násilných.“<sup>39</sup>*

### 5.2 Struktura kriminality mládeže

Kriminalita mládeže se co do rozdělení trestné činnosti podle druhů vyznačuje specifickou strukturou. Struktura je jedním z kvalitativních náhledů na kriminalitu.

Ve struktuře kriminality převládá u mladistvých pachatelů jednoznačně **majetková kriminalita**. *„Nejmarkantnější rozdíl mezi strukturou kriminality dospělých a strukturou kriminality osob mladších 18 let záleží ve velikosti podílu majetkové kriminality (u dospělých 34 %, u osob mladších 18 let 65 %), u které se jedná především*

---

<sup>38</sup> Diblíková, S.; Holas, J.; Neumann, J. a kol. Mladiství pachatelé na prahu tisíciletí, 2004, s. 27.

<sup>39</sup> Mendel, R. A. Méně slov a více pomoci, 2002, s. 61

o různé druhy krádeží.<sup>40</sup> Náleží sem kapesní krádeže, krádeže v obchodech, v bytech, doma a další.

Po majetkové kriminalitě následuje **kriminalita násilná**. Násilí mezi mládeží bývá připisováno mnoha činitelům. Objevují se i další jevy a podoby kriminality mládeže – šikana ve školách, skupiny mládeže naplňující charakteristiku gangů, extremismus mezi mládeží, vandalismus, zapojení do činnosti organizovaných skupin dospělých, rostoucí spojitost s drogami a další.

### 5.3 Znaky kriminality mládeže

Sledování znaků je neopomenutelnou součástí vysvětlení geneze kriminality. Motivem je snaha porozumět příčinám kriminality v životech jednotlivých pachatelů. Z tohoto důvodu je třeba hledat spojitosti u jedince, činitele v rodině i faktory působící ve společnosti.

Správný a úspěšný průběh socializace dospívajících mladých lidí vyžaduje podporu a pomoc k zajištění jejího vhodného vedení. Některé faktory hrají významnější roli než jiné. Především je důležité zázemí funkční rodiny a optimální průběh socializace v dětství. Rodina má nezastupitelný vliv na společenské přizpůsobování dospívajícího. Významnou roli zastává výchova, vrstevníci a další sociální okolnosti. *„Současný přístup k problematice sociálních negativ umožňuje posuzovat uvedené jevy jako výsledek interakce vzájemně se podmiňujících sociálních, biologických a psychologických determinant v procesu, který u konkrétních jedinců vyústí do nežádoucího chování.“*<sup>41</sup>

Mezi výstižný popis kriminality mládeže náleží **nezralost a nezkušenost** pachatelů v době spáchání činu založená na životní nezkušenosti, nedokonalé schopnosti posuzovat následky a s tím související zkreslené představy o životě i spravedlnosti. *„Delikvence mládeže do značné míry souvisí s neukončeným procesem biologického, mentálního a sociálního zrání, což vede ke společensky neaprobovanému řešení různých životních a konfliktních situací, k emocionálním reakcím, k impulsivnímu jednání.“*<sup>42</sup>

Jednou z hlavních charakteristik kriminality dětí a mládeže je **skupinovitost jednání**. Skupinovitost jako aspekt trestné činnosti vychází ze skutečnosti, že mladí lidé tráví značnou část volného času ve skupině vrstevníků. Možný je podtext spojený s „partou“,

<sup>40</sup> Novotný, O.; Zapletal, J. a kol. Kriminologie, 2004, s. 380.

<sup>41</sup> Krejčířová, O.; Skopalová, J. Deviace a sociální patologie – Vybrané jevy, 2007, s. 49.

<sup>42</sup> Krejčířová, O.; Skopalová, J. Deviace a sociální patologie – Vybrané jevy, 2007, s. 51.

do které chce mladistvý patřit, prosadit se, získat uznání nebo se v ní zviditelnit. „*Příslušnost ke skupině s asociálními nebo antisociálními vzorci chování značným způsobem zvyšuje riziko identifikace jedince s těmito nežádoucími způsoby života a následného rozvoje poruch chování včetně chování kriminálního.*“<sup>43</sup>

Možnou spojitost je třeba hledat ve spojitosti se **sníženým intelektem**. „*V empirických výzkumech je opakovaně zjišťováno, že mladí delikventi mají ve srovnání s nedelikventní populací častěji nižší intelektovou kapacitu, což je vysvětlováno jak nižší úrovní intelektových dispozic, tak – často – výchovnou zanedbaností.*“<sup>44</sup>

Poznatky o kriminalitě mládeže jsou základem pro pojetí více pohledů při zaujímání stanoviska k tomuto problému a věnování pozornosti spletitém příčinám, které ke kriminálnímu chování vedly. Aby byla snaha o nápravu efektivní, je důležité znát znaky a pochopit důvody kriminálního chování jako důsledky působení mnoha faktorů. Účelem je zasadit poznatky o pachatelích do širších souvislostí, zobecnit je a napomáhat v procesu koncipování preventivních opatření a programů.

---

<sup>43</sup> Fischer, S.; Škoda, J. Sociální patologie – Analýza příčin a možnosti ovlivňování závažných sociálně patologických jevů, 2009, s. 161.

<sup>44</sup> Novotný, O.; Zapletal, J. a kol. Kriminologie, 2004, s. 391.

## 6 MOŽNOSTI ŘEŠENÍ KRIMINALITY MLÁDEŽE

Řešení kriminality mládeže musí být spojeno se znalostí celé problematiky, souhrnnými poznatky o závažnosti této oblasti a jejích rizikových faktorů. Velmi významnou úlohu v tomto směru hraje preventivní činnost. V kapitole jsou nastíněny její základní předpoklady, dále předkládá pohled na oblast prevence a resocializace v souvislosti s činností kurátora.

### 6.1 Oblast řešení

Řešení představuje širokou oblast. Optimálním řešením kriminálního chování je prevence vedoucí k předcházení potenciálnímu patologickému jednání. „*Osvědčené evropské postupy v oblasti soudnictví ve věcech mládeže se dělí na tři hlavní oblasti: prevence, výchovné působení v místní komunitě nebo v centrech, a společenská a pracovní integrace.*“<sup>45</sup> Účinnost je zaručena spojením s opatřeními vedoucími k resocializaci po již páchané trestné činnosti. Veškerým účelem je zabránit recidivě.

Další významnou oblast tvoří tresty. Otázkou je, jaká opatření by společnost měla užívat při zacházení s mladými pachateli a do jaké míry jsou funkční. Ve snaze o řešení by neměli být pachatelé zbavováni břemene viny a odpovědnosti. Naopak si musí uvědomit dopad svých činů, což s sebou nese výchovný účinek a představuje konstruktivní řešení k eliminaci. Tyto „děti“ si bývají velmi dobře vědomy faktu, že nemohou být potrestány. Náležitý, tedy přísný a uměřený trest je jednou z význačných podmínek zamezení recidivě, tedy opětovnému spáchání činu mimo rámec zákona. Nadějí je včasná prevence a systém následné péče směřující k zvrácení vlivů, které vedly k protiprávní činnosti.

Pro zajištění vhodného intervenčního mechanismu je potřeba podrobně zkoumat vývojové aspekty života s ohledem i na jiné faktory. Nevhodné působení může již daná asociální stanoviska vyskytující se u příslušníků mládeže ještě prohloubit. Proto je nezbytné zdokonalování a prohlubování veškerých znalostí zainteresovaných odborníků pro zajištění kvalifikovaného přístupu všech osob, složek a orgánů ve spojitosti s výkonem sociálně-právní ochrany i soudnictví ve věcech mládeže. Musí být také

---

<sup>45</sup> Zákon o trestné činnosti a narušování veřejného pořádku – zákon Velké Británie z roku 1998 (vybraná ustanovení); Stanovisko EHSV k prevenci kriminality mládeže, 2007, s. 96.

založené na profesionálních základech a odborném vzdělávání všech zapojených osob. Z těchto předpokladů musí vycházet i činnost kurátora pro mládež.

## **6.2 Oblast prevence**

Neopomenutelná je úloha včasné intervence v rámci prevence kriminality, aby nebyla přehlížena riziková mládež, která je z mnoha příčin kriminalitou ohroženější. Optimální variantou je zastavit nevhodnou činnost a přerušit začínající kriminální cestu již na samém začátku, tedy v jejím výchozím bodě, nebo alespoň zamezit jejímu pokračování a opakující se recidivě. Cílem je obrazně zachytit mladého člověka a pomoci mu, než se dopustí kriminálního chování. To vše tak, aby bylo v co největší míře zabráněno takovému chování, které není v souladu s právem.

Základem předcházení kriminalitě je úspěšná prevence včetně včasného rozpoznání faktorů nesoucích počínající riziko, jejich přesná identifikace a řešení prostřednictvím podpory ohroženého jedince. Nejlepším možným způsobem boje s kriminalitou mládeže je zabránění tomu, aby se vůbec stávali pachatelé.

V rámci prevence vyvíjí společnost sociální, pracovní a vzdělávací podpůrné programy, dále programy na snižování kriminality, výskytu delikventního chování, zneužívání návykových látek, projekty související s nabídkou vzdělání, pracovních příležitostí a rekvalifikací. Faktory možných příčin negativních jevů jsou klasifikovány v preventivních programech škol, jejichž vypracování je povinností každého školského zařízení. Preventivní strategie směřují k řešení příčin, prevence také představuje součást řešení problematiky sociální exkluze i kriminality dospělé populace.

### **6.2.1 Kurátor pro mládež na úseku prevence**

Kurátor se ve své činnosti zabývá i preventivními aktivitami a plněním určitých cílů. Sleduje projevy sociálně patologických jevů u mládeže, vyvíjí snahu o předcházení kriminálnímu chování a podílí se na organizování a realizaci preventivních opatření.

Kriminalita mládeže může být značně snížena včasným rozpoznáním jedinců, kteří náleží mezi rizikovou mládež. K tomuto je nezbytné ohroženou mládež hledat a nalézat. Zde je třeba vyzdvihnout důležitost pracovníků OSPOD, přičemž takto dochází k vyhledávání v přirozeném prostředí. Pak teprve je možno pomáhat včasnou intervencí a péčí. Součástí včasných preventivních, případně nápravných aktivit, je intervence osobní, rodinná, výchovná i sociální.



*„Na úseku prevence kurátor pro mládež:*

- *vyhledává závadové party a jedince,*
- *po dohodě se školami vykonává přednáškovou činnost zaměřenou na trestní odpovědnost a poruchy chování, a to již na prvním stupni ZŠ a následně na druhém stupni ZŠ, středních školách a učilištích,*
- *provádí besedy s rodiči o jejich povinnostech a rovněž i právech při výchově dítěte,*
- *účastní se porad učitelů preventistů,*
- *účastní se preventivních aktivit ve spolupráci s policií,*
- *účastní se dalších preventivních aktivit pořádaných školami, občanskými sdruženími apod. „<sup>46</sup>*

Co se týče primární prevence v rámci škol či jiných zařízení, přednášky a besedy mohou zahrnovat např. témata o právním povědomí a právních předpisech, trestní odpovědnosti, výchovných problémech, prevenci drogových závislostí i o samotné práci kurátora pro mládež.

### **6.3 Resocializace mládeže**

Pokud u mládeže dojde k projevu patologických jevů, je nutné identifikovat vady v proběhlé socializaci osoby, tedy zjistit co bylo špatně a proč, teprve poté tyto deficity napravovat. Základem je stanovení, jakým způsobem lze provést resocializaci spojenou se snížením rizika recidivy.

K přijetí odpovědnosti za proces resocializace je nezbytné spolupracovat i s rodinami. V průběhu resocializace mladých lidí je především důležité začlenění mládeže do vhodného rodinného a sociálního prostředí a obnovení nebo náprava nefungujících sociálních vztahů.

Úspěšná resocializace je spojena se zabezpečením dostupnosti vzdělání, budoucího zaměstnání, kvalitním dohledem, poskytnutím vhodného výchovného modelu a uspokojováním dalších potřeb mladých lidí. Tato cílená pomoc zabrání neúspěchu zvyšujícímu riziko recidivy v trestním systému pro dospělé.

---

<sup>46</sup> Slováčková, E. Sociálně právní ochrana dětí – vymezení pojmů, rodinné právo a dokumenty související. [online]. [cit. 23. 9. 2010]. Dostupné na: <[http://clanky.rvp.cz/wp-content/uploads/prilohy/2758/socialne\\_pravni\\_ochrana\\_deti\\_vymezeni\\_pojmu\\_rodinne\\_pravo\\_a\\_dokumenty\\_souvisejici.pdf](http://clanky.rvp.cz/wp-content/uploads/prilohy/2758/socialne_pravni_ochrana_deti_vymezeni_pojmu_rodinne_pravo_a_dokumenty_souvisejici.pdf)>.

Následným krokem je naplnění cíle, aby si mladý člověk osvojil schopnosti a dovednosti potřebné pro zvládání většiny společenských povinností, vytvoření postojů, které mu pomohou k návratu do společnosti a také do zaměstnání. Sem náleží učení se pravidlům a respektu k autoritám. To je spojeno s učením se životním a pracovním dovednostem a ekonomickou soběstačností. Důležité je zajištění podmínek pro budoucí samostatný život a jeho podpora, s čímž kurátor aktivně pomáhá.

Součástí této problematiky je stanovování úkolů a cílů v rámci prevence, sledování a vyhodnocení úspěšnosti plánů, strategií a projektů a jejich finanční podpora. To vše má úzký vztah k problematice mladých pachatelů. Pro zkvalitnění průběhu nápravného procesu je nutná úspěšná intervence v zájmu harmonického rozvoje osobnosti, aby byli mladí plně připraveni žít ve společnosti.

*„Kdybychom své uvažování zaměřili víc na pachatele než na to, co se stalo, budou naše odpovědi na otázku, co s tím člověkem dělat, realističtější, než dosud bývají. A převedeme-li své představy do praxe, bude naše zacházení s pachateli efektivnější, než dosud je.“<sup>47</sup>* Úkolem společnosti je zajištění preventivních aktivit, nápravy pachatele prostřednictvím resocializace. Nástroj řešení představuje rozvoj vhodných podmínek k zajištění smysluplného a naplněného života mládeže a podpora zdravého životního stylu vycházejícího vstříc jejich potřebám.

Nejvýznamnějším cílem by mělo být naplnění ideje umožnit mladým lidem vést v budoucnu život v souladu se zákonem, aby se již opakovaně nedostali do konfliktu ani se standardními společenskými normami, ani s trestním právem. Cílem veškerého resocializačního působení je omezení rizik a situací vedoucích ke spáchání trestného činu a prevence další kriminality páchané mládeží. Je nutné tento záměr zohledňovat. Jde o jednu z hlavních komponent při omezování sociálního vyloučení těchto mladých pachatelů a vytváření celkově bezpečnější společnosti.

---

<sup>47</sup> Chalupová, J.; Matoušek, O.; Matulová, A. a kol. Práce s rizikovou mládeží : projekt LATA a další alternativy věznění mládeže, 1996, s. 58.

## **II PRAKTICKÁ ČÁST**

# **1 ZÁKLADNÍ SCHÉMA POSTUPU ŠETŘENÍ**

Součástí praktické části bakalářské práce je zpracování šetření týkajícího se informovanosti mládeže o kriminalitě mládeže a činnosti kurátora pro mládež. Tato část práce je zaměřena především na vyhodnocení údajů získaných prostřednictvím dotazníku, které doplní teoretickou část práce. Úsek je reprezentován dotazníkem a jeho následným vyhodnocením.

Schéma postupu šetření má několik na sebe navazujících částí. Jde o aplikaci popisné statistiky. Šetření začíná vymezením zkoumané oblasti. Byl stanoven vlastní cíl šetření, vybrány vhodné metody a výzkumný soubor. Dále byly formulovány otázky, které byly následně ověřovány. Šetření bylo uzavřeno vyvozením závěrů a shrnutím.

## **1.1 Vymezení zkoumané oblasti**

Šetření v praktické části bylo započato vymezením oblasti práce, která má být prověřována. Tato část je zaměřena na šetření v oblasti informovanosti o problematice kriminality mládeže a s tím související náplní práce kurátora pro mládež.

## **1.2 Cíl šetření**

Cílem šetření je určit míru informovanosti o kriminalitě mládeže a povědomí o práci kurátora pro mládež a jeho činnostech mezi mladou populací. Účelem bylo získat přehled o tom, jak reálnou situaci kriminality mládeže a práce kurátora pro mládež vnímají či hodnotí. Šetření je zaměřeno především na zjišťování, jaké jsou rozdíly v informovanosti a povědomí o této problematice.

## **1.3 Specifikace použitých metod**

V šetření byla užitá kvantitativní metoda, kterou reprezentuje metoda dotazníku. Za tímto účelem byl vytvořen dotazník, který obsahuje uzavřené otázky s nabídnutým výběrem odpovědí (viz příloha č. 1 – Dotazník k bakalářské práci). Otázky se týkají oblasti informovanosti mládeže o problematice kriminality mládeže a činnosti kurátora. Dotazníkové otázky byly zaměřeny na konkrétní poznatky a povědomí o tomto tématu.

Dotazník byl předkládán vybraným respondentům z řad žáků a studentů základních a středních škol. Před zadáním a samotným vyplňováním byly dotazovaným dány

instrukce k vyplňování. Dotazník byl předkládán osobně, návratnost zadaných dotazníků byla stoprocentní. Dotazníkové šetření bylo pro zajištění maximální objektivity anonymní. Dotazovaní byli o anonymitě i skutečnosti, že jimi poskytnuté informace jsou považovány za důvěrné, předem ujištěni. Získané výsledky byly použity a vyhodnoceny pouze jako podklady bakalářské práce.

## 1.4 Popis souboru respondentů

Soubor byl vybrán na základě zhodnocení charakteristiky zkoumané oblasti a cíle šetření. Celkem na dotazník odpovídalo 100 respondentů. Jejich volba byla provedena náhodným způsobem výběru. Šetření srovnává rozdíly v informovanosti dotazovaných z hlediska věku, pohlaví a stupně vzdělání. Jednotlivé kategorie proto byly vyčleněny na základě těchto tří kritérií. Aby byly dané kategorie vzájemně porovnatelné a vyvážené, bylo při zadávání dotazníků usilováno o to, aby byl ve všech kategoriích vždy stejný počet respondentů.

Dle **věku** se respondenti dělí do dvou skupin po padesáti členech, a to s cílem rozlišit kategorie v souvislosti s otázkou trestní odpovědnosti. Toto dělení věkově odpovídá rozlišujícím kategoriím na skupinu osob ve věku 10 až 14 let, přičemž tato kategorie představuje věkovou skupinu nezletilých, resp. osob mladších patnácti let. Druhá skupina ve věku 15 až 18 let zastupuje kategorii mladistvých.

V další kategorizaci podle **pohlaví** jsou dotazovaní rozděleni na chlapce a dívky. Obě skupiny také čítají padesát osob.

Se zřetelem na **stupeň vzdělání** byly rozlišeny dvě hlavní kategorie, které představují vzdělání na základní škole a vzdělání na střední škole. Obě tyto kategorie zahrnují padesát jedinců. Z toho studenti střední školy byli ještě dále děleni do dvou podkategorií po 25 členech, a to buď na studující střední odborné učiliště (dále jen SOU) nebo studující gymnázium. V kategorizaci podle stupně vzdělání byli spolu vzájemně porovnávání pouze studenti SOU a gymnázia. V provedeném šetření platí, že skupina žáků základní školy zcela odpovídá kategorii respondentů ve věku 10 až 14 let vyhodnocované v kategorizaci respondentů podle věku a žáci základní školy nebyli v části výzkumu podle stupně vzdělání srovnávání se studenty střední školy. Tato skutečnost vychází z důvodu odlišného počtu členů skupin, kterým byl dotazník zadáván, dále pak proto, že se jedná o jiný stupeň vzdělání.

Rozdělení respondentů do kategorií:

- **Podle věku**
  - a) 10 až 14 let (50 dotazovaných)
  - b) 15 až 18 let (50 dotazovaných)
  
- **Podle pohlaví**
  - a) Chlapec (50 dotazovaných)
  - b) Dívka (50 dotazovaných)
  
- **Podle stupně vzdělání**
  - a) Základní škola (50 dotazovaných)
  - b) Střední škola (celkem 50 dotazovaných)
    - a. SOU (25 dotazovaných)
    - b. Gymnázium (25 dotazovaných)

## 1.5 Formulace problémových otázek

Problémové otázky byly stanoveny v tázací formě, přičemž v sobě zahrnují možnost empirického ověření užitou metodou – formou dotazníku. Celkem byly stanoveny tři problémové otázky.

Problémové otázky byly vysloveny takto:

- **Otázka č. 1:**

Je mezi dotazovanými ve věku 10 až 14 let a dotazovanými ve věku 15 až 18 let rozdíl v informovanosti o kriminalitě mládeže a činnosti kurátora pro mládež?
  
- **Otázka č. 2:**

Je mezi dotazovanými chlapci a dotazovanými dívkami rozdíl v informovanosti o kriminalitě mládeže a činnosti kurátora pro mládež?
  
- **Otázka č. 3:**

Je mezi dotazovanými studenty SOU a dotazovanými studenty gymnázia rozdíl v informovanosti o kriminalitě mládeže a činnosti kurátora pro mládež?

## 2 TESTOVÁNÍ (OVĚŘOVÁNÍ)

Po sestavení dotazníku a jeho zadání byla zjištěna potřebná data. S těmito daty bylo dále pracováno, a to prostřednictvím postupů hodnocení. Bylo přistoupeno k vyhodnocení šetření nejprve prostřednictvím vyhodnocování dotazníků. To zastupuje rozbor vlastních získaných dat.

Data byla zpracovávána základním utříděním dat pomocí tzv. **čárkovací metody**. Pomocí této metody byla ke každé vyskytující se odpovědi na danou otázku v příslušné kategorii (věk, pohlaví, stupeň vzdělání) přiřazena čárka a počet čárek reprezentoval celkový počet takto zodpovězených otázek. Na základě čárkovací metody byla ke každé položce v dotazníku sestavena tabulka četností spolu s numerických vyjádřením zastoupení odpovědí.

V provedeném šetření o informovanosti respondentů o problematice kriminality mládeže a činnosti kurátora pro mládež je vždy na každou položku v dotazníku jedna odpověď považována za nejvhodnější (správnou). Platí, že při vyhodnocování otázek s možnostmi odpovědí ANO / NE je za správnou odpověď považována odpověď ANO. Vzhledem k vyznění dotazníku i celého šetření, kdy je zjišťována informovanost respondentů o dané problematice, zastupuje kladná odpověď právě větší míru informovanosti dotazovaných. V rámci vyhodnocování dotazníkových otázek je tato odpověď zvýrazněna červenou barvou a současně je červeně zvýrazněno také numerické vyjádření vybraných odpovědí v sestavených tabulkách. Dále jsou v sestavených tabulkách v rámci správných odpovědí modrým stínováním vždy zvýrazněna ta pole tabulky, která zastupují největší množství správně zodpovězených otázek v každé ze tří rozlišovaných kategorizací (věk, pohlaví, stupeň vzdělání). Sestavené tabulky prezentují počty vybraných odpovědí na každou dotazníkovou otázku.

**1) Kterého druhu kriminality se mládež podle Vašeho názoru nejvíce dopouští?**

- a) Mravnostní kriminality (zahrnuje pohlavní zneužívání, znásilnění, kriminalitu spojenou s prostitucí apod.)
- b) Násilné kriminality (zahrnuje loupeže, výtržnictví apod.)
- c) **Majetkové kriminality (zahrnuje krádeže, neoprávněné užívání cizí věci apod.)**

**Tabulka č. 1 – Vyhodnocení odpovědí na položku č. 1**

	a)	b)	c)
<b>Kategorizace podle věku</b>			
10 až 14 let	17	20	13
15 až 18 let	13	14	23
<b>Kategorizace podle pohlaví</b>			
Chlapci	10	19	21
Dívky	20	15	15
<b>Kategorizace podle stupně vzdělání</b>			
SOU	6	10	9
Gymnázium	7	4	14

Mládež se jednoznačně nejvíce dopouští majetkové kriminality. Tabulka poukazuje na skutečnost, že v kategorizaci rozdělené podle věku dotazovaných převažuje správná odpověď u skupiny ve věku 15 až 18 let. Téměř čtvrtina z nich (23 %) uvedla, že mládež se nejvíce dopouští majetkové kriminality.

Tato tabulka prezentuje, že mezi chlapci a dívkami se vyskytují výraznější rozdíly týkající se názoru na to, kterého druhu kriminality se mládež nejčastěji dopouští. Chlapci mají oproti dívkám větší povědomí o druzích kriminality páchaných mládeží. Zajímavé je, že 20 % dívek je přesvědčeno, že u mládeže převažuje mravnostní kriminalita.

V kategorizaci podle stupně vzdělání na otázku odpovídali oproti studentům SOU lépe studenti gymnázia. Možnost majetkové kriminality volili častěji.



2) Kolik procent z celkové kriminality průměrně představuje v evropských zemích kriminalita mládeže?

- a) Méně než 15 %
- b) Asi 15 až 20 %
- c) Asi 20 až 40 %
- d) Nad 40 %

Tabulka č. 2 – Vyhodnocení odpovědí na položku č. 2

	a)	b)	c)	d)
<b>Kategorizace podle věku</b>				
10 až 14 let	15	12	16	7
15 až 18 let	11	18	13	8
<b>Kategorizace podle pohlaví</b>				
Chlapci	11	19	14	6
Dívky	15	11	15	9
<b>Kategorizace podle stupně vzdělání</b>				
SOU	5	8	7	5
Gymnázium	6	10	6	3

V současnosti představuje kriminalita mládeže v evropských zemích asi 15 až 20 % z celkové kriminality mládeže.

Při vyhodnocení tabulek dojdeme k závěru, že v kategorizaci podle věku správnou odpověď uvedlo nejvíce osob ve věku 15 až 18 let, dále potom v kategorizaci podle pohlaví více chlapců. Ke správnému poměru se přiklánějí více studenti gymnázia.

Tato tabulka ukazuje, že respondenti všech kategorií uvádí možné varianty poměrně shodně. Odpovědi na tuto otázku byly vyrovnané, celkově si pouze 15 % dotazovaných myslí, že kriminalita mládeže představuje více než 40 % z celkové kriminality, což by byl již velmi značný podíl na kriminalitě.

3) Setkal/a jste se Vy osobně nebo někdo z Vašeho okolí někdy s činností kurátora pro mládež?

a) Ano

b) Ne

Tabulka č. 3 – Vyhodnocení odpovědí na položku č. 3

	a)	b)
<b>Kategorizace podle věku</b>		
10 až 14 let	1	49
15 až 18 let	3	47
<b>Kategorizace podle pohlaví</b>		
Chlapci	3	47
Dívky	1	49
<b>Kategorizace podle stupně vzdělání</b>		
SOU	3	22
Gymnázium	0	25

Na tuto otázku je vzhledem k vyznění dotazníku za správnou odpověď považováno, pokud se respondenti s činností kurátora setkali. Odpověď ANO zastupuje vyšší míru informovanosti o problematice činnosti kurátora pro mládež.

Podle tabulky můžeme konstatovat, že s činností kurátora se ani osobně, ani zprostředkovaně ve vztahu ke svému okolí nesetkalo celých 96 % dotazovaných. V kategorizaci podle věku se s činností kurátora dostalo do styku jen 1 % dotazovaných ve věku 10 až 14 let a 3 % dotazovaných ve věku 15 až 18 let.

Dále se s činností setkali celkově pouze 3 % chlapců a 1 % dívek. V kategorizaci podle stupně vzdělání tuto variantu nikdo z gymnazistů nezvolil. Žádný student gymnázia z výzkumného souboru se tedy s činností kurátora pro mládež nesetkal. S činností kurátora přišli do styku 3 studenti SOU.

#### 4) Máte představu o náplni práce kurátora pro mládež?

a) Ano

b) Ne

Tabulka č. 4 – Vyhodnocení odpovědí na položku č. 4

	a)	b)
<b>Kategorizace podle věku</b>		
10 až 14 let	3	47
15 až 18 let	6	44
<b>Kategorizace podle pohlaví</b>		
Chlapci	5	45
Dívky	4	46
<b>Kategorizace podle stupně vzdělání</b>		
SOU	2	23
Gymnázium	4	21

Z této tabulky lze vyvodit, že největší skupina dotázaných nemá představu o činnosti kurátora. Představu o náplni práce kurátora pro mládež má podle svého názoru pouze 9 % dotázaných. Jinými slovy lze z tabulky vyčíst, že 91 % respondentů nemá přesnější ponětí o institutu kurátorství a práci kurátora.

V kategorizaci podle věku byly vysledovány určité rozdíly. Ve věku 15 až 18 let má o práci kurátora pro mládež nějakou představu dvojnásobek dotázaných než ve věku 10 až 14 let. Na druhou stranu, i tak jde jen o 6 % osob.

V kategorizaci dělené podle pohlaví byly odpovědi velmi vyrovnané. Chlapci v 5 % uvedli, že o činnosti kurátora mají představu, zatímco dívky tuto možnost zvolily ve 4 % případů.

V kategorizaci podle stupně vzdělání mají v porovnání se studenty SOU větší představu o práci kurátora studenti gymnázia.

**5) Jaká je dle Vašeho názoru náplň činnosti kurátora pro mládež?**

- a) Zabezpečuje zprostředkování náhradní rodinné péče (osvojení, pěstounství...).
- b) Zprostředkovává odbornou pomoc a sociálně-právní ochranu dětem a mladistvým.**
- c) Vede výchovná zařízení pro mládež s poruchami chování.

**Tabulka č. 5 – Vyhodnocení odpovědí na položku č. 5**

	a)	b)	c)
<b>Kategorizace podle věku</b>			
10 až 14 let	20	9	21
15 až 18 let	19	22	9
<b>Kategorizace podle pohlaví</b>			
Chlapci	18	20	12
Dívky	21	11	18
<b>Kategorizace podle stupně vzdělání</b>			
SOU	11	8	6
Gymnázium	8	14	3

Na otázku o náplni činnosti kurátora pro mládež odpovědělo správně 31 % dotázaných. Třetina se správně domnívá, že kurátor zprostředkovává odbornou pomoc a sociálně-právní ochranu. Odpovědi dosahují relativně podobných hodnot u všech možností.

Lze dospět k závěru, že tato otázka částečně koresponduje s předchozí otázkou č. 4, která zjišťovala, zda mají dotazovaní představu o náplni práce kurátora. Ve zodpovězení otázek se vyskytují určité rozdíly. Na otázku o představě náplně práce kurátora, odpovědělo kladně jen 9 % respondentů. Avšak na konkrétní otázku o náplni práce kurátora odpovědělo správně celých 31 % dotazovaných. Z toho lze vyvodit závěr, že více správných odpovědí může být způsobeno právě výběrem odpovědi z nabídnutých variant.

6) Setkal/a jste se na Vaší škole s nějakým druhem preventivního programu (např. v rámci prevence zneužívání návykových látek, prevence kriminality atd.)?

- a) Ano
- b) Ne

Tabulka č. 6 – Vyhodnocení odpovědí na položku č. 6

	a)	b)
<b>Kategorizace podle věku</b>		
10 až 14 let	39	11
15 až 18 let	46	4
<b>Kategorizace podle pohlaví</b>		
Chlapci	44	6
Dívky	41	9
<b>Kategorizace podle stupně vzdělání</b>		
SOU	22	3
Gymnázium	24	1

Při rozboru četnosti odpovědí je závěr z těchto tabulek jednoznačný. V 85 % případů převažuje odpověď, že se dotazovaní s nějakým druhem preventivního programu na škole setkali. Takto odpověděla většina dotázaných.

Při analýze tabulky je možno spatřit určité nepatrné rozdíly, avšak lze najít poměrně stejnou četnost odpovědí. Možnost, že se s nějakým druhem preventivního programu na škole setkali, zvolilo více dotazovaných ve věku 15 až 18 let v porovnání s dotazovanými ve věku 10 až 14 let. Tuto odpověď také častěji uvádí chlapci. V malé míře odlišnost nastává tato skutečnost i u studentů SOU a gymnázia.

7) Účastnil/a jste se někdy přednášky nebo besedy kurátora pro mládež

a) Ano

b) Ne

Tabulka č. 7 – Vyhodnocení odpovědí na položku č. 7

	a)	b)
<b>Kategorizace podle věku</b>		
10 až 14 let	0	50
15 až 18 let	1	49
<b>Kategorizace podle pohlaví</b>		
Chlapci	0	50
Dívky	1	49
<b>Kategorizace podle stupně vzdělání</b>		
SOU	1	24
Gymnázium	0	25

Při rozboru tabulky je nutné poukázat na fakt, že převažuje možnost, že téměř nikdo z respondentů nezvolil možnost první odpovědi. Z této tabulky lze jasně vyvodit, že odpovědi všech skupin poukazují na nízkou účast respondentů na přednášce či besedě kurátora. Tabulka ukazuje, že přednášky nebo besedy kurátora pro mládež se z celého vybraného výzkumného souboru zúčastnila pouze jedna dotazovaná osoba. Byla to dívka ve věku 15 až 18 let, studentka SOU. Tento výsledek tedy reprezentuje fakt, že i když kurátor v rámci své činnosti zabezpečuje i preventivní aktivity, z vybraného výzkumného souboru se přednášky nebo besedy účastnilo pouze 1 % dotazovaných.

Z výzkumného souboru se z kategorie ve věku 10 až 14 let přednášky nebo besedy kurátora nezúčastnil nikdo, stejně tak nikdo z chlapců a žádný ze studentů gymnázia. Tato tabulka vykazuje velmi vysoké hodnoty, které svědčí o nedostatku informací.

## 2.1 Vyvození závěrů v rámci vyhodnocování otázek

Po realizaci šetření a vyhodnocení dat lze přistoupit k vyvozování závěrů a interpretaci zjištěných údajů. S nejhodnějšími (správnými) odpověďmi na otázky bylo dále samostatně pracováno. Získané hodnoty byly použity do závěrečných tabulek četností zastoupených grafy, které nabízí pohled na množství správných odpovědí v jednotlivých kategoriích (viz příloha č. 3 – Vyhodnocení praktické části bakalářské práce). Na základě numerického porovnání lze dojít k závěru, jímž je zodpovězení stanovených problémových otázek a následné rozpracování odpovědí.

Závěry vycházejí ze zjištěných údajů a reflektují výzkumné poznatky čerpané z jejich vyhodnocení. Provedené šetření zjišťovalo odpovědi na tři položené otázky. Každá otázka byla samostatně vyhodnocena a při tomto posuzování byly na každou z nich aplikovány pohledy z hlediska tří užitých kritérií – věku respondentů, pohlaví a stupně vzdělání.

Vyhodnocení otázek:

### - Vyhodnocení otázky č. 1:

U otázky č. 1 platí, že mezi informovaností dotazovaných ve věku 10 až 14 let o kriminalitě mládeže a činnosti kurátora pro mládež a informovaností dotazovaných ve věku 15 až 18 let **je statisticky významný rozdíl**.

V kategorizaci podle věku se projeví největší rozdíly v informovanosti. Jednoznačně lze poukázat na skutečnost, že v této kategorii se vyskytují zásadní odlišnosti. Dotazovaní ve věku 15 až 18 let uspěli lépe ve všech zjišťovaných případech. Ve srovnání s těmito respondenty jsou dotazovaní respondenti ve věku 10 až 14 let hůře znalí.

Komparace, tedy kvantitativní porovnání, přináší závěr, že dotazovaní ve věku 15 až 18 let nejen uspěli ve všech zjišťovaných případech, ale jiný byl i rozsah správně vybraných odpovědí. Odpovědi osob ve věku 15 až 18 let se oproti kategorii osob ve věku 10 až 14 let v některých případech lišily i dvojnásobně.

### - Vyhodnocení otázky č. 2:

Závěr u otázky č. 2 zní, že mezi informovaností dotazovaných chlapců o kriminalitě mládeže a činnosti kurátora pro mládež a informovaností dotazovaných dívek **je statisticky významný rozdíl**.

Rozdíly v kategorizaci podle pohlaví nebyly tak značné jako v kategorizaci podle věku. Při vyhodnocování informovanosti z pohledu kategorizace vymezené podle pohlaví dotazovaných vybrali chlapci vhodnější odpověď v 6 případech z celkových 7. Lze konstatovat, že chlapci mají více informací než dívky, přičemž dívky předčily chlapce pouze v 1 případě.

V rozboru z hlediska kategorizace dle pohlaví bylo dosaženo závěru, že rozdíly mezi dotazovanými mužského a ženského pohlaví jsou také výrazné. Oproti dívkám prokázali chlapci lepší informovanost, a to jasnou převahou správně zodpovězených otázek na straně dotazovaných chlapců. Chlapci vybrali správnou odpověď častěji než dívky.

- **Vyhodnocení otázky č. 3:**

U otázky č. 3 byla vyvozena odpověď, že mezi informovaností dotazovaných studentů SOU o kriminalitě mládeže a činnosti kurátora pro mládež a informovaností dotazovaných studentů gymnázia **je statisticky významný rozdíl.**

Studenti SOU projevili nižší míru informovanosti o problematice kriminality mládeže a činnosti kurátora pro mládež. Při porovnání však lze konstatovat, že nalezené rozdíly byly nejmenší ze všech tří kritérií dělení do skupin. V této kategorizaci byly mezi studenty SOU a studenty gymnázia nalezeny nejmírnější odlišnosti ve zjišťované informovanosti.

V kategorizaci rozlišované na základě stupně vzdělání se též projevily rozdíly, ale tyto odlišnosti byly nejmenší ze všech tří kritérií dělení do skupin. I přes tuto skutečnost však nelze říci, že by informovanost studentů gymnázia a studentů SOU byla zcela vyrovnaná. Při rozboru této kategorie vychází, že v převážné míře zodpovídali otázky lépe studenti gymnázia. Analýza odpovědí prezentuje fakt, že v kategorizaci rozdělené podle stupně vzdělání převažovaly správné odpovědi na straně studentů gymnázia.



### 3 SHRNU TÍ PROVEDENÉHO ŠETŘENÍ

Mezi respondenty bylo provedeno šetření o problematice kriminality mládeže. Předmětem šetření práce byla analýza informovanosti o kriminalitě mládeže a činnosti kurátora pro mládež. K dosažení stanovených cílů byla využita metoda dotazníku. Ve výzkumu byly obsaženy dotazníkové otázky směřující ke zmapování informovanosti mladé populace. Bylo zjištěno, že mezi jednotlivými kategoriemi dotazovaných se nachází statisticky významné rozdíly.

Co se týká zhodnocení šetření ohledně informovanosti, praktická část práce poukazuje na to, že skupiny se neshodují v množství informací, které mají. Při konečném vyhodnocení lze vyslovit závěr, že šetření poukazuje na značné rozdíly v informovanosti. Dále vyjadřuje stanovisko, že největší přehled o této problematice mají dotazovaní chlapci ve věku 15 až 18 let, kteří jsou studenty gymnázia.

Bylo usilováno o to, aby analýza byla mnohvrstevná a zahrnovala různé pohledy na tuto problematiku. Výsledky výzkumného úsilí by mohly přispět k podpoře zvyšování povědomí o kriminalitě mládeže jako závažném společenském fenoménu a činnosti kurátora pro mládež jako jakéhosi „nástroje“ pomoci, resp. řešení.

# ZÁVĚR

Ve své práci jsem se zabývala kriminalitou mládeže a činností kurátora pro mládež. Práci jsem rozdělila na teoretickou a praktickou část. V teoretické části jsem nejprve podala rozbor některých charakteristik kriminality mládeže, popisuji situaci v České republice a právní úpravu ve vztahu k mládeži. Věnovala jsem se problematice legislativních norem upravujícím otázky kriminality mládeže i činnosti kurátora pro mládež. Dále jsem začlenila roli kurátora v systému sociálně-právní ochrany a zabývala se samotnou činností kurátora. V závěru teoretické části jsem shrnula význam činnosti kurátora pro mládež v oblasti řešení.

Práce byla v praktické části zaměřena na oblast informovanosti o kriminalitě mládeže a činnosti kurátora pro mládež. Obsažené šetření bylo provedeno prostřednictvím kvantitativní metody zadáváním dotazníku vybraným respondentům. Záměrem bylo popsání a vyhodnocení sbíraných dotazníkových dat. Cílem bylo zjistit rozdíly v informovanosti o této problematice mezi mladou populací. Pomocí dotazníků a jejich vyhodnocení byl vyvozen závěr šetření.

Při celkovém vyhodnocení šetření lze konstatovat, že mezi kategoriemi respondentů byly zjištěny významné, až závažné odlišnosti. Domnívala jsem se, že se mezi dotazovanými nebudou vyskytovat takové rozdíly a že odpovědi budou jednodušší. Můžeme také vyvodit obecný závěr, že v některých oblastech nemá mládež dostatek informací. Hlavním záměrem šetření bylo, aby mohlo být natolik přínosné, že obecně přispěje ke vyšší informovanosti o této problematice. Šetření je přínosné v tom, že na základě jím získaných výsledků lze konstatovat, že velká část mladé populace nemá dostatek informací o kriminalitě mládeže a činnosti kurátora pro mládež a co do informovanosti se u ní vyskytují značné rozdíly, na něž by se měla zaměřit preventivní činnost odborníků z celé sociální oblasti.

Je nezbytné si uvědomit, že kriminalita mládeže se vyvíjí v souladu s vývojem celé společnosti, resp. kriminalitou společnosti jako celku. Je však třeba upozornit na to, že chování mladých lidí vyvolává často větší účinek než chování dospělých, zejména pokud je negativní. Tím vede společnost k tomu, aby především k mladým pachatelům zaujímala nepříznivý postoj a potlačuje střízlivý pohled veřejnosti.

V průběhu celého dospívání, tedy při přerodu, kdy se z dětí stávají dospělí lidé, procházejí tito dospívající řadou změn a jsou konfrontováni se stále se zvyšujícími

nároky na osobní zralost i zodpovědnost. Očekávání vyzrálosti mohou být až nepřiměřená. Hlavními atributy ceněnými v současné společnosti jsou dravost a rychlost. Navíc mladý člověk ještě nemá vyvinutou vnitřní sebekontrolu a zcela zvnitřněný systém hodnot a norem. Přidá-li se k těmto okolnostem nevhodné nebo chybějící rodinné zázemí, nemá mladý člověk daleko k tomu, aby se vydal na kriminální životní dráhu.

Kriminalita mladistvých stále zůstává vážným problémem. I přes páchaní závažných činů mají děti a dospívající nárok na zvláštní péči, pomoc a potřebnou ochranu. Po prostudování této obsáhlé a složité problematiky jsem si uvědomila, že práce s rizikovou mládeží je zajímavá, ale také velmi náročná. Především proto, že mladý člověk se snadno nechá zlákat bez dalšího rozmyslu. To může vyústit v riziko nejrůznějších potíží. Největším nebezpečím je pak vytváření skupiny osob ohrožené sociální exkluzí.

Je nutné postihnout kriminalitu mládeže v širších souvislostech. Pro řešení je nutné uplatnění komplexní hlediska – obeznámit se s kořeny kriminality, možnostmi nápravné práce, vytvořit podmínky odborné péče. Jedině tak může být tento problém úspěšně řešen. Jedním z kroků je zabezpečování takové kriminální politiky, která zahrnuje sankce diferencované pro konkrétní případ a širokou škálu opatření preventivních a intervenčních. Často jsou upřednostňovány represivní strategie namísto snahy o vyrovnání se s rizikovými situacemi, tedy s důrazem na trestání namísto snahy o pomoc a výchovu. Pojetí preventivního i represivního postupu spolu souvisí.

Jednou ze zásad sociálně-právní ochrany a činnosti kurátora pro mládež je snaha o předcházení problémů dětí a mládeže, určujícím cílem pak musí být ochrana práv dítěte na zdravý vývoj a náležitou výchovu. Ve významu, který společnost přiznává kriminalitě mládeže, se projevuje potřeba nalézt efektivní odpověď, protože postihuje obzvláště zranitelnou část populace a má dopad na celkovou míru kriminality. Společnost je zodpovědná za vývoj dalších generací a přijetí vhodných opatření znamená i prevenci budoucí kriminality dospělých.

Prostřednictvím své bakalářské práce bych chtěla přispět ke zvýšení povědomí o závažnosti a nebezpečnosti kriminality mládeže, i o možnostech jejího postihu a řešení, a to především u mladé populace, které se problematika kriminality mládeže nejvíce týká a která je jí nejvíce ohrožena. Problematika práce s rizikovou mládeží mě velmi oslovila a vedla mě k zamyšlení o té části mládeže, která na prahu dospělosti selhává.

## SEZNAM POUŽITÉ LITERATURY A ZDROJŮ

- BLATNÍKOVÁ, Š.; DIBLÍKOVÁ, S.; HOLAS, J. a kol. *Mládež v kriminologické perspektivě*. 1. vyd. Praha : Institut pro kriminologii a sociální prevenci (IKSP), 2009. 129 s. ISBN 978-80-7338-079-3.
- DIBLÍKOVÁ, S.; HOLAS, J.; NEUMANN, J. a kol. *Mladiství pachatelé na prahu tisíciletí*. 1. vyd. Praha : Institut pro kriminologii a sociální prevenci (IKSP), 2004. 139 s. ISBN 80-7338-033-1.
- DIBLÍKOVÁ, S.; HOLAS, J.; ŠTĚCHOVÁ, M. a kol. *Sociálně patologické jevy u dětí*. 1. vyd. Praha : Institut pro kriminologii a sociální prevenci (IKSP), 2000. 215 s. ISBN 80-86008-74-6.
- FISCHER, S.; ŠKODA, J. *Sociální patologie – Analýza příčin a možnosti ovlivňování závažných sociálně patologických jevů*. 1. vyd. Praha : Grada Publishing, 2009. 218 s. ISBN 978-80-247-2781-3.
- CHALUPOVÁ, J.; MATOUŠEK, O.; MATULOVÁ, A. a kol. *Práce s rizikovou mládeží: Projekt LATA a další alternativy věznění mládeže*. 1. vyd. Praha : Portál, 1996. 87 s. ISBN 80-7178-064-2.
- KREJČÍŘOVÁ, O.; SKOPALOVÁ, J. *Deviace a sociální patologie – Vybrané jevy*. 1. vyd. Olomouc : Univerzita Palackého v Olomouci, 2007. 66 s. ISBN 978-80-244-1698-4.
- KROFTOVÁ, A.; MATOUŠEK, O. *Mládež a delikvence*. 2. aktualiz. vyd. Praha : Portál, 2003. 340 s. ISBN 80-7178-771-X.
- *Kurátor pro dospělé, kurátor pro mládež*. [online]. [cit. 13. 10. 2010]. Dostupné na: <[http://chotebor.cz/user\\_data/navody/soc/str4.htm](http://chotebor.cz/user_data/navody/soc/str4.htm)>.
- LABÁTH, V. a kol. *Riziková mládež*. 1. vyd. Praha : Sociologické nakladatelství (SLON), 2001. 157 s. ISBN 80-85850-66-4.
- LANGER, S. *Mládež problémová – její typy a možnosti uplatnění*. Hradec Králové : Nakladatelství Kotva, 1994. 463 s. ISBN 80-900254-3-9.

- MENDEL, R. A. *Méně slov a více pomoci – účinné a neúčinné metody při snižování kriminality mládeže*. 1. vyd. Praha : Institut pro kriminologii a sociální prevenci (IKSP), 2002. 141 s. ISBN 80-7338-002-1.
- NOVOTNÝ, O.; ZAPLETAL, J. a kol. *Kriminologie*. 2. přeprac. vyd. Praha : ASPI Publishing, 2004. 451 s. ISBN 80-7357-026-2.
- PRŮCHA, J.; WALTEROVÁ, E.; MAREŠ, J. *Pedagogický slovník*. Praha : Portál, 2009. 359 s. ISBN 978-80-7367-647-6.
- Sdělení č. 104/1991 Sb., Úmluva o právech dítěte. [online]. [cit. 30. 10. 2010]. Dostupné na: <[http://www.stopdetskepraci.cz/download/pdf/documents\\_2.pdf](http://www.stopdetskepraci.cz/download/pdf/documents_2.pdf)>.
- SLOVÁČKOVÁ, E. *Sociálně právní ochrana dětí – vymezení pojmů, rodinné právo a dokumenty související*. [online]. [cit. 23. 9. 2010]. Dostupné na: <[http://clanky.rvp.cz/wp-content/upload/prilohy/2758/socialne\\_pravni\\_ochrana\\_deti\\_vymezeni\\_pojmu\\_rodinne\\_pravo\\_a\\_dokumenty\\_souvisejici.pdf](http://clanky.rvp.cz/wp-content/upload/prilohy/2758/socialne_pravni_ochrana_deti_vymezeni_pojmu_rodinne_pravo_a_dokumenty_souvisejici.pdf)>.
- ŠÁMAL, P. a kol. *Zákon o soudnictví ve věcech mládeže – Komentář*. 2. vyd. Praha : C. H. Beck, 2007. 1199 s. ISBN 978-80-7179-375-5.
- *Zákon o trestné činnosti a narušování veřejného pořádku – zákon Velké Británie z roku 1998 (vybraná ustanovení); Stanovisko EHSV k prevenci kriminality mládeže*. 1. vyd. Praha : Institut pro kriminologii a sociální prevenci (IKSP), 2007. 103 s. ISBN 978-80-7338-060-1.
- Zákon č. 359/1999 Sb., o sociálně-právní ochraně dětí, ve znění pozdějších předpisů [online]. [cit. 5. 11. 2011]. Dostupné na: <<http://zakony-online.cz/?s149&q149=all>>.
- Zákon č. 218/2003 Sb., o odpovědnosti mládeže za protiprávní činy a o soudnictví ve věcech mládeže a o změně některých zákonů (zákon o soudnictví ve věcech mládeže), ve znění pozdějších předpisů [online]. [cit. 6. 11. 2010]. Dostupné na: <<http://ley.cz/?s88&q88=all>>.
- Zákon č. 40/2009 Sb., trestní zákoník, ve znění pozdějších předpisů [online]. [cit. 20. 11. 2010]. Dostupné na: <[http://portal.gov.cz/wps/portal/\\_s.155/701/.cmd/ad/.c/313/.ce/10821/.p/8411/\\_s.155/701?PC\\_8411\\_number1=40/2009&PC\\_8411\\_p=109&PC\\_8411\\_l=40/2009&PC\\_8411\\_ps=10#10821](http://portal.gov.cz/wps/portal/_s.155/701/.cmd/ad/.c/313/.ce/10821/.p/8411/_s.155/701?PC_8411_number1=40/2009&PC_8411_p=109&PC_8411_l=40/2009&PC_8411_ps=10#10821)>.

- Zákon č. 141/1961 Sb., o trestním řízení soudním (trestní řád), ve znění pozdějších předpisů [online]. [cit. 22. 11. 2010]. Dostupné na: <[http://www.pravni-predpisy.cz/predpisy/ZAKONY/1961/141961/Sb\\_141961\\_-----\\_php](http://www.pravni-predpisy.cz/predpisy/ZAKONY/1961/141961/Sb_141961_-----_php)>.
- Zákon č. 94/1963 Sb., o rodině, ve znění pozdějších předpisů. [online]. [cit. 3. 11. 2010]. Dostupné na: <<http://www.epravo.cz/top/zakony/sbirkazakonu/zakon-o-rodine-655.html>>.
- Zákon č. 109/2002 Sb., o výkonu ústavní výchovy nebo ochranné výchovy ve školských zařízeních a o preventivně výchovné péči ve školských zařízeních a o změně dalších zákonů, ve znění pozdějších předpisů [online]. [cit. 6. 11. 2010]. Dostupné na: <<http://zakony-online.cz/?s104&q104=2>>.
- Zákon č. 169/1999 Sb., o výkonu trestu odnětí svobody a o změně některých souvisejících zákonů, ve znění pozdějších předpisů [online]. [cit. 9. 11 2010]. Dostupné na: <<http://zakony-online.cz/?s103&q103=all>>.
- Zákon č. 200/1990 Sb., o přestupcích, ve znění pozdějších předpisů [online]. [cit. 6. 11. 2010]. Dostupné na: <[http://portal.gov.cz/wps/portal/\\_s.155/701?kam=zakon&c=200/1990](http://portal.gov.cz/wps/portal/_s.155/701?kam=zakon&c=200/1990)>.
- Zákon č. 293/1993 Sb., o výkonu vazby, ve znění pozdějších předpisů [online]. [cit. 7. 11. 2010]. Dostupné na: <<http://www.trestnirizeni.com/other/-vazba.html>>.

## **SEZNAM TABULEK**

Tabulka č. 1 – Vyhodnocení odpovědí na položku č. 1 (s. 48)

Tabulka č. 2 – Vyhodnocení odpovědí na položku č. 2 (s. 49)

Tabulka č. 3 – Vyhodnocení odpovědí na položku č. 3 (s. 50)

Tabulka č. 4 – Vyhodnocení odpovědí na položku č. 4 (s. 51)

Tabulka č. 5 – Vyhodnocení odpovědí na položku č. 5 (s. 52)

Tabulka č. 6 – Vyhodnocení odpovědí na položku č. 6 (s. 53)

Tabulka č. 7 – Vyhodnocení odpovědí na položku č. 7 (s. 54)

# SEZNAM PŘÍLOH

Příloha č. 1 – Dotazník k bakalářské práci

Příloha č. 2 – Vyhodnocení praktické části bakalářské práce



# PŘÍLOHA Č. 1

## Dotazník k bakalářské práci

Dobrý den, jmenuji se Zuzana Purová a jsem studentka 3. ročníku Pedagogické fakulty Univerzity Palackého v Olomouci. Studuji obor Pedagogika – veřejná správa. Tématem mé bakalářské práce je *Kriminalita mládeže a činnost kurátora pro mládež*.

Bakalářská práce je rozdělená na teoretickou a praktickou část. Součástí praktické části práce je výzkum realizovaný prostřednictvím dotazníku. Výzkum je zaměřen na porovnávání informovanosti vybraných respondentů o problematice kriminality mládeže a povědomí o práci kurátora pro mládež.

Tímto Vás prosím o vyplnění dotazníku, které Vám zabere pouze několik minut. Vybírejte vždy jen jednu odpověď, která nejlépe vystihuje Váš názor.

Děkuji za vyplnění dotazníku.

Zuzana Purová

## ROZDĚLENÍ RESPONDETNŮ DO KATEGORIÍ

### 1) Podle věku

- a) 10 až 14 let
- b) 15 až 18 let

### 2) Podle pohlaví

- a) chlapec
- b) dívka

### 3) Podle stupně vzdělání

- a) základní škola (ZŠ)
- b) střední škola
  - střední odborné učiliště (SOU)
  - gymnázium

## DOTAZNÍKOVÉ OTÁZKY

- 1) **Kterého druhu kriminality se mládež podle Vašeho názoru nejvíce dopouští?**
  - a) Mravnostní kriminality (zahrnuje pohlavní zneužívání, znásilnění, kriminalitu spojenou s prostitucí apod.)
  - b) Násilné kriminality (zahrnuje loupeže, výtržnictví apod.)
  - c) Majetkové kriminality (zahrnuje krádeže, neoprávněné užívání cizí věci apod.)
  
- 2) **Kolik procent z celkové kriminality průměrně představuje v evropských zemích kriminalita mládeže?**
  - a) Méně než 15 %
  - b) Asi 15 až 20 %
  - c) Asi 20 až 40 %
  - d) Nad 40 %
  
- 3) **Setkal/a jste se Vy osobně nebo někdo z Vašeho okolí někdy s činností kurátora pro mládež?**
  - a) Ano
  - b) Ne
  
- 4) **Máte představu o náplni práce kurátora pro mládež?**
  - a) Ano
  - b) Ne
  
- 5) **Jaká je dle Vašeho názoru náplň činnosti kurátora pro mládež?**
  - a) Zabezpečuje zprostředkování náhradní rodinné péče (osvojení, pěstounství...).
  - b) Zprostředkovává odbornou pomoc a sociálně-právní ochranu dětem a mladistvým.
  - c) Vede výchovná zařízení pro mládež s poruchami chování.

**6) Setkal/a jste se na Vaší škole s nějakým druhem preventivního programu (např. v rámci prevence zneužívání návykových látek, prevence kriminality mládeže atd.)?**

a) Ano

b) Ne

**7) Účastnil/a jste se někdy přednášky nebo besedy kurátora pro mládež?**

a) Ano

b) Ne

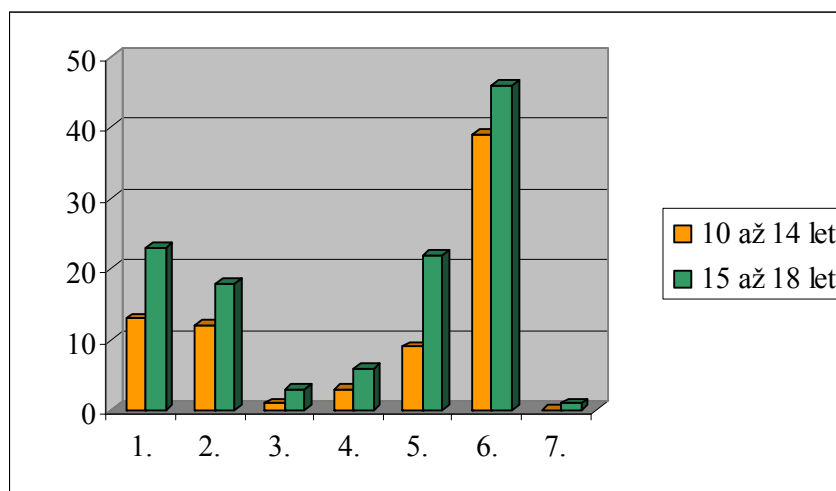
## PŘÍLOHA Č. 2

### Vyhodnocení praktické části bakalářské práce

#### Porovnání počtu správných odpovědí v kategorizaci podle věku

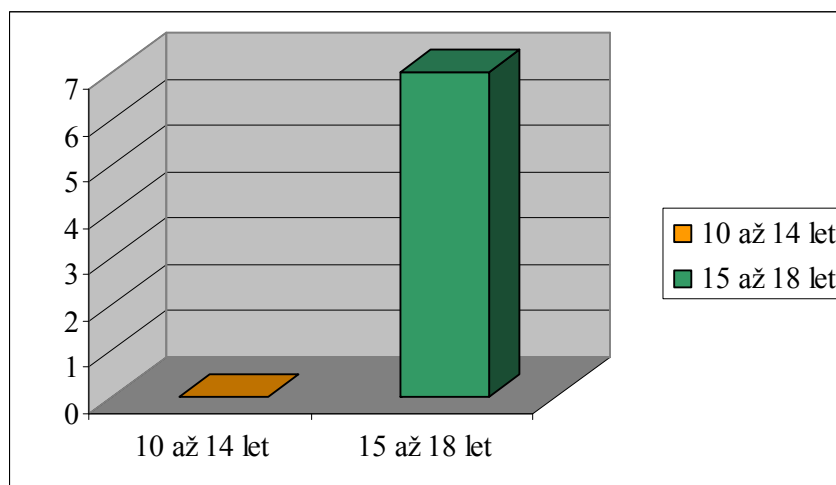
##### Vyhodnocení odpovědí na položky č. 1 až 6

Věk	1.	2.	3.	4.	5.	6.	7.
10 až 14 let	13	12	1	3	9	39	0
15 až 18 let	23	18	3	6	22	46	1



##### Souhrnné vyhodnocení odpovědí na položky č. 1 až 6

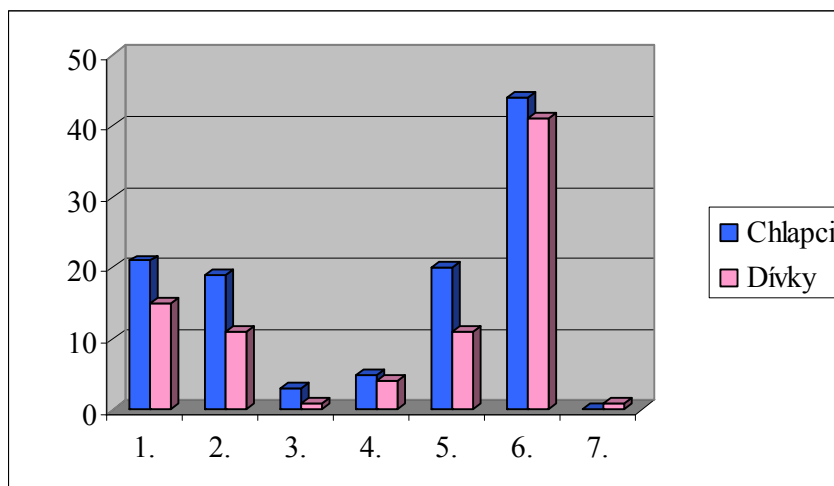
Věk	Správné odpovědi
10 až 14 let	0
15 až 18 let	7



## Porovnání počtu správných odpovědí v kategorizaci podle pohlaví

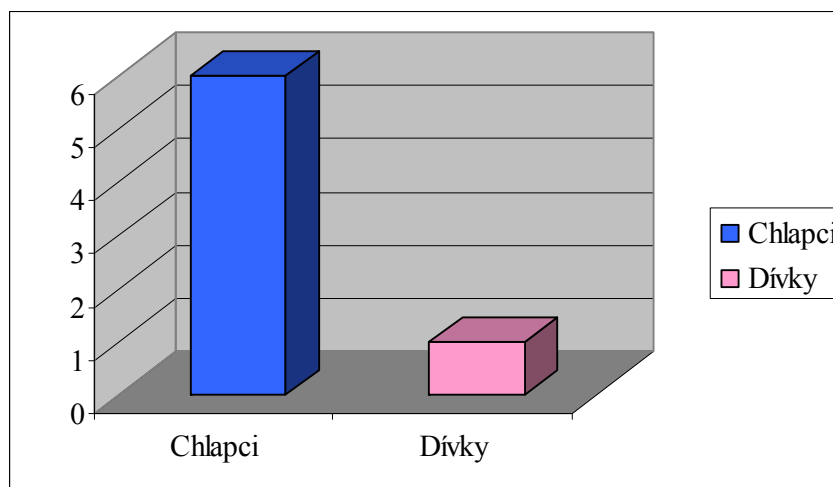
### Vyhodnocení odpovědí na položky č. 1 až 6

Pohlaví	1.	2.	3.	4.	5.	6.	7.
Chlapci	21	19	3	5	20	44	0
Dívky	15	11	1	4	11	41	1



### Souhrnné vyhodnocení odpovědí na položky č. 1 až 6

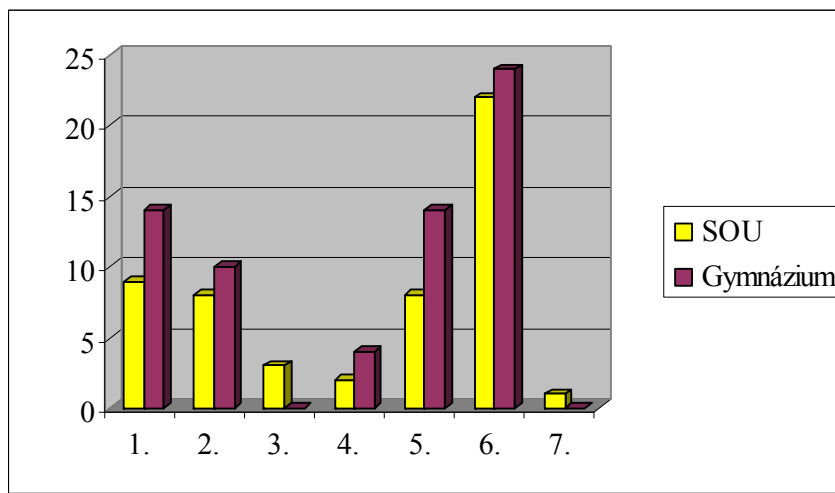
Pohlaví	Správné odpovědi
Chlapci	6
Dívky	1



## Porovnání počtu správných odpovědí v kategorizaci podle stupně vzdělání

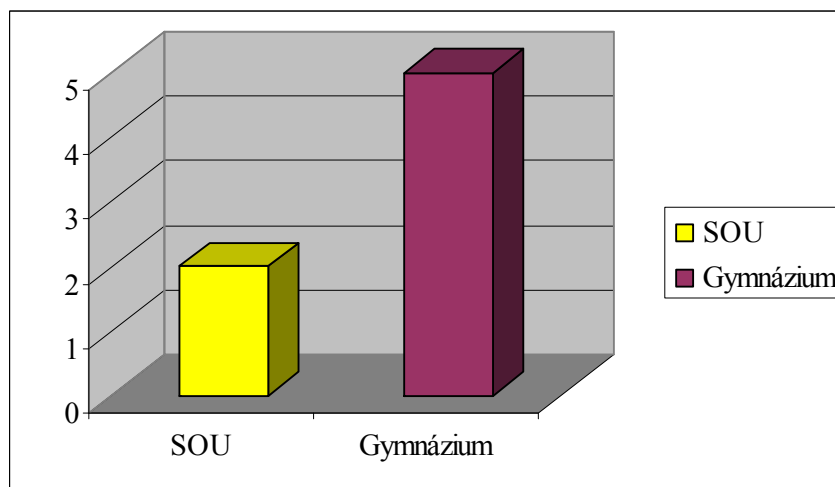
Vyhodnocení odpovědí na položky č. 1 až 6

Stupeň vzdělání	1.	2.	3.	4.	5.	6.	7.
SOU	9	8	3	2	8	22	1
Gymnázium	14	10	0	4	14	24	0



Souhrnné vyhodnocení odpovědí na položky č. 1 až 6

Stupeň vzdělání	Správné odpovědi
SOU	2
Gymnázium	5



## ANOTACE

<b>Jméno a příjmení:</b>	Zuzana Purová
<b>Katedra:</b>	Ústav pedagogiky a sociálních studií
<b>Vedoucí práce:</b>	Mgr. Linda Švrčinová
<b>Rok obhajoby:</b>	2011

<b>Název práce:</b>	Kriminalita mládeže a činnost kurátora pro mládež
<b>Název v angličtině:</b>	Juvenile delinquency and activities of probation officer
<b>Anotace práce:</b>	Bakalářská práce je zaměřena na vymezení kriminality mládeže. Tato problematika představuje velmi závažný a nebezpečný problém s mnoha souvisejícími otázkami a závažnými následky. Práce zahrnuje popis možností prevence. Věnuje se analýze činnosti kurátora pro mládež – uvádí vymezení jeho specifické práce s mládeží. Kriminalita mládeže zahrnuje mnoho sporných otázek. Práce popisuje význam spolupráce a podpory v procesu řešení případů. Poukazuje na teoretický a praktický pohled na vybrané téma.
<b>Klíčová slova:</b>	Kriminalita, kriminalita mládeže, kurátor pro mládež, sociální patologie, trestní odpovědnost, soudnictví, pachatel, mládež, osoba mladší patnácti let, mladiství, právní úprava.
<b>Anotace v angličtině:</b>	The bachelor thesis deals with determination of juvenile delinquency. This issue represents very serious and dangerous problem with many related questions and significant consequences. Thesis includes the description of prevention possibilities. It is devoted to activity analysis of probation officer – it mentions delimitations of his specialized work with youth. Juvenile delinquency includes many different issues to deal with. Thesis describes an importance of the cooperation and support in process of solving the cases. It refers to theoretical and practical point of view on chosen subject.
<b>Klíčová slova v angličtině:</b>	Delinquency, juvenile delinquency, probation officer, social pathology, criminal responsibility, justice, offender, youth, person under fifteen years, juvenile, law.

<b>Přílohy vázané v práci:</b>	Příloha č. 1 – Dotazník k bakalářské práci Příloha č. 2 – Vyhodnocení praktické části bakalářské práce
<b>Rozsah práce:</b>	64 stran + přílohy
<b>Jazyk práce:</b>	Čeština