



Hejnice v kontextu náboženských poutí

Bakalářská práce

Studijní program:

B0114A300069 Základy společenských věd se zaměřením
na vzdělávání

Studijní obory:

Základy společenských věd se zaměřením na vzdělávání
Anglický jazyk se zaměřením na vzdělávání

Autor práce:

Jiří Beran

Vedoucí práce:

doc. PhDr. David Václavík, Ph.D.
Katedra filosofie





Zadání bakalářské práce

Hejnice v kontextu náboženských poutí

Jméno a příjmení: Jiří Beran
Osobní číslo: P19000224
Studijní program: B0114A300069 Základy společenských věd se zaměřením na vzdělávání
Specializace: Základy společenských věd se zaměřením na vzdělávání
Anglický jazyk se zaměřením na vzdělávání
Zadávací katedra: Katedra filosofie
Akademický rok: 2020/2021

Zásady pro vypracování:

Cílem bakalářské práce je zpracovat poutní místo Hejnice s přílehlou bazilikou Navštívení Panny Marie v kontextu náboženských poutí a fenoménu poutnictví jako takového z hlediska regionálního, ale také s ohledem na situaci v širším kontextu České republiky. Pozornost bude zaměřena na podstatu samotného poutnictví s příklady nejznámějších poutních míst a na mariánská poutní místa v Čechách s důrazem na jejich význam a vývoj. Dále na historii Hejnic a samotné hejnické baziliky a jejího vztahu k mariánským poutím, na poutní cesty směřující do Hejnic a na současný stav poutního místa Hejnice. Metody práce: práce s primární a sekundární literaturou, pozorování. Požadavky: student bude docházet na konzultace k vedoucímu práce a řídit se jeho organizačními pokyny.

Rozsah grafických prací:
Rozsah pracovní zprávy:
Forma zpracování práce:
Jazyk práce:

tištěná/elektronická
Čeština



Seznam odborné literatury:

Bible: Písmo svaté Starého a Nového zákona. Český ekumenický překlad. 3. přeprac. vyd. Praha: Česká biblická společnost, 1993. 1290 s. Mihola, Jiří a Čapská, Veronika Na cestě do nebeského Jeruzaléma: poutnictví v českých zemích ve středoevropském kontextu. Brno: Moravské zemské muzeum, 2010. OHLER, Norbert. Náboženské poutě ve středověku a novověku. Praha: Vyšehrad, 2002. ISBN 80-7021-510-0. OTTOVÁ, Michaela MUDRA, Aleš. Capella in honorem Mariae Formosae: K historii středověkého poutního místa v Hejnicích. In Regnum Bohemiae et Sacrum Romanum Imperium: Sborník k poctě Jiřího Kuthana. České Budějovice: Tomáš Halama, 2005. ISBN 80-903600-1-7. ROYT, Jan. České nebe: Soupis nejznámějších mariánských poutních míst v Čechách a na Moravě, českých a moravských zemských patronů. Havlíčkův Brod: Okresní vlastivědné muzeum H. Brod, 1991. SVOBODA, Milan. Mariánské poutní místo Hejnice v historické paměti. In Locus pietatis et vitae, Praha, 2008. ISBN 978-80-86197-39-5. SVOBODA, Milan; HEINZL, Jan. Hrabata z Gallasu, Clam-Gallasu a Hejnice: poutní místo a jeho patroni. 1. vyd. Liberec: Krajská vědecká knihovna v Liberci, 2015. 117 s. ISBN 978-80-85874-73-0.

Vedoucí práce:

doc. PhDr. David Václavík, Ph.D.
Katedra filosofie

Datum zadání práce:

8. prosince 2020

Předpokládaný termín odevzdání: 30. listopadu 2021

prof. RNDr. Jan Pícek, CSc.
děkan

L.S.

doc. PhDr. David Václavík, Ph.D.
vedoucí katedry

Prohlášení

Prohlašuji, že svou bakalářskou práci jsem vypracoval samostatně jako původní dílo s použitím uvedené literatury a na základě konzultací s vedoucím mé bakalářské práce a konzultantem.

Jsem si vědom toho, že na mou bakalářskou práci se plně vztahuje zákon č. 121/2000 Sb., o právu autorském, zejména § 60 – školní dílo.

Beru na vědomí, že Technická univerzita v Liberci nezasahuje do mých autorských práv užitím mé bakalářské práce pro vnitřní potřebu Technické univerzity v Liberci.

Užiji-li bakalářskou práci nebo poskytnu-li licenci k jejímu využití, jsem si vědom povinnosti informovat o této skutečnosti Technickou univerzitu v Liberci; v tomto případě má Technická univerzita v Liberci právo ode mne požadovat úhradu nákladů, které vynaložila na vytvoření díla, až do jejich skutečné výše.

Současně čestně prohlašuji, že text elektronické podoby práce vložený do IS/STAG se shoduje s textem tištěné podoby práce.

Beru na vědomí, že má bakalářská práce bude zveřejněna Technickou univerzitou v Liberci v souladu s § 47b zákona č. 111/1998 Sb., o vysokých školách a o změně a doplnění dalších zákonů (zákon o vysokých školách), ve znění pozdějších předpisů.

Jsem si vědom následků, které podle zákona o vysokých školách mohou vyplývat z porušení tohoto prohlášení.

12. dubna 2022

Jiří Beran

Poděkování

Rád bych poděkoval vedoucímu mé bakalářské práce panu doc. PhDr. Davidu Václavíkovi, Ph.D. za odborné rady, kvalitní vedení a připomínky k samotné tvorbě.

Anotace

Cílem bakalářské práce je zpracovat poutní místo Hejnice s přílehlou bazilikou Navštívení Panny Marie v kontextu náboženských poutí a fenoménu poutnictví jako takového z hlediska regionálního, ale také s ohledem na situaci v širším kontextu České republiky. Pozornost bude zaměřena na podstatu samotného poutnictví s příklady nejznámějších poutních míst a na mariánská poutní místa v Čechách s důrazem na jejich význam a vývoj. Dále na historii Hejnic a samotné hejnické baziliky a jejího vztahu k mariánským poutím, na poutní cesty směřující do Hejnic a na současný stav poutního místa Hejnice.

Klíčová slova

Pout', poutnictví, Hejnice, Panna Marie, bazilika Navštívení Panny Marie, poutní cesta, mariánská poutní místa.

Annotation

The bachelor thesis' aim is to describe the pilgrimage destination of Hejnice with the adjacent Basilica of the Visitation of the Virgin Mary in the context of religious pilgrimages and the phenomenon of pilgrimage as such from a regional perspective, but also with regard to the situation in the wider context of the Czech Republic. The thesis will focus on the pilgrimage itself with examples of the most famous places of pilgrimage and Marian pilgrimage destinations in the Czech Republic, emphasising their importance and development. Furthermore, it will be focused on the history of Hejnice and the basilica itself and its relationship to the Marian pilgrimages, on the pilgrimage routes to Hejnice, and on the current state of the pilgrimage destination Hejnice.

Key Words

Pilgrimage, Hejnice, Mary, Mother of Jesus, Pilgrim's way, Basilica of the Visitation of the Virgin Mary, Marian shrines.

Obsah

Úvod	10
Poutnictví	12
Poutníci.....	13
Mariánský kult.....	15
Mariánské svátky.....	17
Neposkvrněné početí Panny Marie.....	18
Slavnost Matky Boží	18
Slavnost Zvěstování Páně.....	18
Svátek Navštívení Panny Marie	18
Slavnost Nanebevzetí Panny Marie.....	19
Zářijové svátky	19
Mariánská poutní místa	21
Stará Boleslav – kostel Nanebevzetí Panny Marie.....	21
Svatá Hora – bazilika Nanebevzetí Panny Marie	23
Mariánská poutní místa severních Čech.....	24
Bohosudov – kostel Matky Boží Sedmibolestné.....	24
Horní Police – kostel Navštívení Panny Marie	26
Hejnice	28
Odsun Němců.....	30
Vliv na duchovní život	31
Komunistický režim	31
Kostel Navštívení Panny Marie v Hejnicích	33
Legenda	33
Pomník sítaře.....	34
Historie stavby.....	34
Varhany	38
Rodová hrobka	39
Mater Formosa	39
Podoba.....	40
Klášter	42
Historie	42
Současnost.....	45
Poutě a poutní cesty do Hejnic	47
Stará poutní cesta.....	47
Nová poutní cesta	49
Stará slezská cesta	51
Zhořelecká poutní cesta.....	53
Reflexe	54

Závěr.....	56
Seznam použitých zdrojů	57
Seznam příloh.....	60

Seznam obrázků

Obrázek 1: Bohosudovský kostel	25
Obrázek 2: Hornopolický kostel.....	26
Obrázek 3: Pohled na Hejnice z vyhlídky „Triangl“	30
Obrázek 4: Pomník sítaře v Lužci p. S	34
Obrázek 5: Oltář Panny Marie.....	35
Obrázek 6: Pohled na zadní stranu kostela a ambit	35
Obrázek 7: Výzdoba kupole od Andrese Grolla	37
Obrázek 8: Současná podoba přední části kostela.....	38
Obrázek 9: Hejnické varhany	39
Obrázek 10: Soška Panny Marie v hlavním oltáři.....	41
Obrázek 11: Malířovo vyznání.....	45
Obrázek 12: Pohled na klášter a jeho zahradu.....	46
Obrázek 13: Emauzský obrázek	48
Obrázek 14: Mlynářův kříž	49
Obrázek 15: Soška ve skalním masivu.....	50
Obrázek 16: Neumannův kříž.....	52
Obrázek 17: Obnovená Boží muka.....	52

Úvod

Hejnice jsou malebným městem ve Frýdlantském výběžku, obklopeným Jizerskými horami, jemuž dominuje barokní chrám Navštívení Panny Marie. Kult jedné z neznámějších osobností Bible, Panny Marie, je v České republice velmi rozsáhlý a začal se formovat již v rámci třicetileté války, jež vyzdvihla do popředí právě barokní sloh, ve kterém je poutní objekt komponován. Chrám je součástí komplexu, do něhož patří rovněž přilehlý františkánský klášter s dlouhou historií, kde v současnosti sídlí Mezinárodní centrum duchovní obnovy a jeho prostory jsou poskytnuty pro různé besedy, konference, semináře nebo duchovní rekreaci. Komplex s přidruženými tématy je ústředním motivem této bakalářské práce, a proto je mu věnována větší část v kontextu náboženských poutí a fenoménu poutnictví.

V první části se práce věnuje fenoménu poutnictví včetně náboženských poutí, jež nejsou pouze historickým jevem. Stále se jedná o aktuální záležitost, byť počty poutníků jsou zredukovány moderní dobou a obratem k technologiím, jež v mnoha případech dokáží vyvolat skepsi i u věřících pomocí vědeckých postupů dokazujících neexistenci Boha. Poutě vždy byly, jsou a budou neodmyslitelnou součástí životů věřících lidí ze všech koutů světa bez ohledu na konkrétní vyznání, historickou etapu či způsob života. Poutě ve formě náboženské úcty se dle tradice objevují například v antickém Řecku, kde obyvatelé putovali do Delf, aby navštívili Apollónovu věštinu, kde jim byly poskytnuty věštby různého zaměření. Židé mířili každý rok do Jeruzaléma k chrámu Krále Šalamouna, židovští proroci podnikali osobní poutě na horu Sinaj či obyčejní lidé cílí ke Zdi nářků. Muslimové jednou za život musí vykonat pouť do Mekky a rovněž buddhisté či hinduisté putují po svatých místech jejich vyznání. Současná pouť je převážně praktikována moderním způsobem pomocí automobilové, vlakové či autobusové dopravy, kdy můžeme u církevních památek vidat zájezdy zahraničních občanů. Přesto se najdou odvážlivci, kteří podniknou pouť pěšky a dosáhnout tak plného duchovního naplnění. Mezi neznámější náboženské světové destinace patří Řím spolu s Vatikánem, španělská Santiago de Compostela, Jeruzalém, Mekka či Váránasí, ovšem v popředí stojí i Česká republika, která je s vírou spojena destinacemi jako jsou Olomouc, Praha, Svatá Hora a další mariánská poutní místa, mezi která patří právě Hejnice. Část práce je tedy vyhrazena pro samotný mariánský kult a s ním spojená mariánská poutní místa, například Bohosudov a Stará Boleslav, která jsou svázána s postavou Panny Marie a jejími zázraky na daných místech. Práce se také zaměřuje na mariánské svátky, zejména pak na svátek Navštívení Panny Marie, který je založen na příběhu z Lukášova evangelia a v kalendáři je mu vyhrazeno datum 31. května.

Druhá část práce je zaměřena na historii a současnost samotného města Hejnice a poutní komplex, jenž je popsán z hlediska historického, architektonického a významového. Jsou zde vypracovány důležité události dějin, zejména odsun Němců a komunistický režim s doprovodnou Akcí K, jež se stala zásadním milníkem pro přilehlý františkánský klášter. Práce se následně zabývá průběhem a stavem poutních cest směřujících do Hejnic, mezi které patří Zhořelecká, Stará slezská, Stará a Nová

poutní cesta, jelikož cesta bývá často samotným cílem a je prakticky to nejdůležitější v duchovní sféře poutníka, kdy putuje na konkrétní místo spojené s náboženskými jevy. Trasy začínají z různých míst: z Lidových sadů v Liberci, z Oldřichova v Hájích či zahraničních polských měst.

Cílem práce je popsat historii a vývoj jedné z neznámějších mariánských poutních destinací v kontextu náboženských poutí. Podkladem pro vypracování bakalářské práce byly literární prameny spojené s poutním místem Hejnice dostupné z Krajské vědecké knihovny v Liberci a Národní digitální knihovny.

Poutnictví

Každé nábožensky významné místo je nedílně spojeno s poutí, a tedy poutnictvím v obecné rovině, tudíž je žádané osvětit několik informací o tomto fenoménu. Náboženské výpravy existují na světě již od dávných časů. V křesťanské tradici líčí poutní zvyk Lukášovo evangelium: „*Každý rok chodívali jeho rodiče o velikonočních svátcích do Jeruzaléma. Také když mu bylo dvanáct let, šli tam, jak bylo o svátcích obyčejem.*“¹ Lukáš popisuje zvyk, který Židé praktikovali a dodržovali, přičemž byli roztroušeni po Blízkém a Středním východě a každý rok putovali do Jeruzaléma, aby vykonali svou povinnost. Celé rodiny putovaly i se svými dětmi za účelem poznání posvátných tradic a cizích míst. Cestovali spolu příbuzní a sousedé, kteří se dobře znali. Jedná se o tradici starou nejméně dvě tisíciletí. Nicméně pout' praktikovaly i jiné starší biblické postavy, například Adam, vyhoštěný z ráje, či Abraham, Izák a Jákob, kteří neměli stálý domov. Nelze tedy s jistotou stanovit přesnou dataci počátků poutí.²

Křesťanské náboženské poutě se rozšířily zejména v Evropě, a to díky evropskému prostoru a klimatu. Mírné podnebí, malá četnost přírodních katastrof a pouze přechodná neúroda znamenaly ideální podmínky pro poutníky. Křesťanství se tak rychle šířilo během prvních tří století v rámci celé římské říše od Egypta až po daleký sever a od severozápadní Afriky po řeky Eufrat a Tigris. Vznikal zde nábožensky jednotný prostor skýtající žádná omezení pro poutníky, kteří cestovali v duchu solidarity a pochopení vůči ostatním. Na pomoc poutníkům se zakládaly klášterní řády; také se hojně budovaly kostely poskytující prostor pro bohoslužby. S postupným růstem populace se zvětšovala poutní města a rovněž dopravní infrastruktura, což mělo za následek i větší bezpečnost poutníků na cestách. V pozdním středověku byla síť cest tak hustá, že se dalo vydat oklikou v případě hrozícího nebezpečí či uzávěrek. Bezpečnému cestování přispěly i mapy, díky kterým měl poutník představu o délce cesty a nemusel se spoléhat na mlhavé informace od jiných jedinců. Začalo se rovněž putovat kolektivně, rozšířila se lodní doprava, jež se využívala zejména v Benátkách, kde poutníci nasedli na loď a nechali se přepravit ke břehům oblasti Jeruzaléma. Poutnictví se tak stalo relativně jednoduchou, rychlou a bezpečnou záležitostí.³

V kontextu soudobého myšlení bývá za pout' považováno cílené putování v duchu víry, zejména individuální, ovšem i kolektivní, ke konkrétnímu místu spojenému s Božskou událostí. Může se jednat o destinaci, kde byl pochován významný světec, kde se stal zázrak či kde byla vystavěna památka v podobě kaple, kostela nebo chrámu. Pout' bývá často charakterizována jako návštěva přespolního posvátného místa za účelem modlitby a vzdělávání vlastní mysli, jež je třeba povznést k Bohu, přičemž hraje roli délka oné cesty, pokud je krátká, jedná se o průvod, nikoliv pout'.⁴

¹ Lk 2, 41-42.

² OHLER, Norbert. Náboženské poutě ve středověku a novověku. Praha: Vyšehrad, 2002, s. 15-16.

³ Tamtéž, s. 20-23.

⁴ EICHLER, Karel. Poutní místa a milostivé obrazy na Moravě a v rakouském Slezsku. Brno: Dědictví sv. Cyrilla a Metoděje, 1887. s. 1.

Poutnictví z individuálního hlediska demonstruje určitý únik od stereotypu lidského, pohodlného bytí. Jedná se o cestu spojenou zejména s fyzickou námahou. Jedinec opouští tradice, rodinu, a vydává se za cílem, jenž je často nejasný. Poutník je tedy ze své podstaty člověk odstrčený od své rodiny, rodného kraje, jedinec, který se ocitá mimo systém a je součástí pomyslné duchovní společnosti všech lidí na cestě.⁵ V kontextu katolických poutí existují určitá pravidla takového cestování. Jedná se například o nošení specifických předmětů jako amulet, růženec či mušle, nebo o určité chování poutníka – postní strava, sexuální zdrženlivost, dočasný asketismus apod. Takový člověk je vyjmut z profánního světa a žije v posvátnu.⁶

Na druhou stranu není poutnictví zcela světská záležitost řídicí se morální stránkou věci. Po splnění povinné návštěvy poutního místa se lidé často odebrali do nejbližší hospody či stánku. Rovněž mladí účastníci se často oddávali příležitostnému pohlavnímu styku při společné návštěvě poutních míst, což se odráželo v porodních statistikách.⁷

Nyní je důležité specifikovat, kdo to poutník byl a jaký měl záměr, kromě již zmíněného úniku od každodennosti, jelikož takový důvod dozajista nepoháněl všechny.

Poutníci

Složení poutníků je spojeno převážně s mužským pohlavím, ovšem z několika pramenů je patrné, že se poutí zúčastnily také ženy. Například *Canterburské povídky* od britského spisovatele Geoffreyho Chaucera hovoří o ženách, které společně s muži cestovaly k hrobu sv. Tomáše Becketa. Vzhledem ke středověké roli žen, jež plnily převážně domácí povinnosti a staraly se o děti, musely mít vážné důvody k podnikání fyzicky i psychicky náročných poutí. Hlavním důvodem bylo s největší pravděpodobností doprovodit nemocného manžela k nějakému místu či světci, aby splnily poutní slib. Ženy tak vykonávaly převážně prosebnou pout' za uzdravením svého druha. Podle odhadů tvořily až 35 % všech poutníků. Je nutno rovněž zohlednit zapojení dětí do poutě, které logicky doprovázely rodiče a často bývaly porozeny právě na cestě.⁸ Je zde také patrné zapojení nemocných a postižených, kteří cestovali za uzdravením. Přeci již Ježíš Kristus zázračně uzdravoval nemocné a není divu, že se lidé vydávali za postavami biblické tradice.⁹ Mimo cesty za uzdravením mohli poutníci učinit pokání, přiblížit se svatým relikviím či uniknout ze stereotypu, jak bylo již zmíněno. Poutnické zástupy byly tedy velmi rozmanité.

Nicméně s postupnou racionalizací jedince a celkovým vývojem společnosti se poutě proměnily v zábavu. Páry si dopřávaly romantickou cestu za památkami a jedinci cílili za ozdravným pobytem. Například zámožná šlechta podnikala cesty do antických měst. Rovněž lidé dychtící po poznání, tedy

⁵ LE GOFF, Jacques, Franco ALESSIO a Jean-Claude SCHMITT. *Encyklopedie středověku*. Praha: Vyšehrad, 2002, s. 504.

⁶ GENEPI, Arnold Van. *Přechodové rituály*. Praha: NLN, 1996, s. 169

⁷ Jeřábek, Richard. K otázce vzniku poutních míst a jejich vlivu na život a kulturu venkovského lidu. In: *ČESKÝ LID*. roč. 48, č. 4, 1961, s. 151.

⁸ OHLER, Norbert, pozn. 2, s. 45-47.

⁹ Tamtéž, s. 47-48.

badatelé, se vydávali poznávat nová zvířata, rostliny a civilizace. Významné události dějin jako Velká francouzská revoluce či rozpady impérií také dopomohly k odcizení lidí od původního významu poutnictví.¹⁰

S tím souvisí postupný technologický postup, jak již bylo dříve naznačeno. Poutníci zprvu cestovali po svých, často bosí. Postupem času se stávaly finančně dostupnější dostavníky s koňmi k pronajmutí, kam se mohla umístit i zavazadla s osobními předměty, a nebylo tak třeba s sebou vzít pouze plášť, hůl, klobouk a růženec. Tyto dostavníky měly své vlastní jízdni řády a fungovaly i přes noc. Rovněž se vyvinula lodní doprava po ústředních evropských řekách jako je Rýn. Čili poutníci zdolávali i 150 km denně namísto 20 km po svých. Další vývoj byl usměrněn průmyslovou revolucí, zejména vznikem železnic v 19. století. Komfort dozajista nebyl namístě, jelikož se v prvních komerčních vlacích a v nižších třídách souprav ani v zimních měsících netopilo. Počátek 20. století se pak nese ve znamení autobusové a automobilové dopravy. Konečný vývoj dopravy poutníků můžeme zaznamenat zhruba v 70. letech 20. století, kdy se letadlová doprava dostala do popředí dostupných komerčních prostředků. V současnosti je tak možno nasednout do letadla, odletět do Říma a večer se vrátit do své postele.¹¹

Tato časová a dopravní flexibilita se týká také jednoho podstatného fenoménu, jež ovlivnil náboženskou orientaci křesťanské Evropy v 17. století, a to sice mariánského kultu v čele s Pannou Marií.

¹⁰ OHLER, Norbert, pozn. 2, s. 49-52.

¹¹ Tamtéž, s. 117-118.

Mariánský kult

Vzhledem k náplni práce je důležité vyzdvihnout matku Ježíše Krista a její kult, jenž po staletí formoval náboženský prostor České republiky včetně Hejnic. Postava Panny Marie a její uctívání je nedílnou součástí křesťanství. Avšak její vnímání v rámci církví je odlišné. Jedna strana ji uctívá a obhajuje, druhá odmítá ze strachu zastínění Ježíše Krista jakožto prostředníka mezi Bohem a člověkem. Jedná se zejména o konflikt mezi katolíky a evangelíky v otázce duchovního života. Celý kult je symbolický právě pro katolickou víru.¹²

Kult Panny Marie je z historického hlediska relativně mladý. Založil jej papež Pavel V. po vítězství křesťanů nad Turky v bitvě u Leptana roku 1571.¹³ Z pohledu českých dějin vše začíná povstáním českých stavů proti rodu Habsburků mezi lety 1618 až 1620 a následnou bitvou na Bílé hoře. Habsburkové povstání potlačili, a to znamenalo zásadní změnu pro český lid z politického, ale také z náboženského hlediska, jelikož fanatický habsburský král Ferdinand II. nařídil rekatolizaci českých zemí, kde se z katolického vyznání stalo jediné možné náboženství.¹⁴ Obnovené zřízení zemské z roku 1627 vyhání tisíce nekatolických rodin a věřících, přičemž vojska stále pustoší území Česka. S následným koncem celé třicetileté války přichází baroko, které se promítlo v mnoha odvětvích lidského života.¹⁵ Rekatolizace probíhala dvěma způsoby: mírumilovnými misemi jezuitů a zastrahováním pomocí násilí. Radikální změna víry si žádala čas, a proto se upřednostňovalo pomalé seznamování se obyvatel Čech s katolickou věroukou za pomoci knih, ale rovněž pomocí světců a jejich osudů. Svátost a posvátnost se v baroku pojily zejména se zázraky a z tohoto důvodu byly budovány různé stavby od obyčejných pomníčků, Božích muk či studánek, až po kaple a kostely, jež se staly symbolem nově zavedených poutních míst, a to zejména v duchu Panny Marie.¹⁶ V historii mariánských poutních míst lze často zaznamenat motiv odpočinku pod stromem nebo u kamene a stejně tak se objevují například říčky. Tyto objekty bývaly uctívány v pohanském dávnověku a nově vzniklá barokní ideologie je převzala do svých vyprávění. Konkrétně se pak jedná zejména o spojení mariánské sošky či obrazu právě se stromem, na nějž byl pověšen obrázek či do jehož dutiny byla umístěna soška, což značilo onu posvátnost. Následně byl onen strom či pařez obestavěn kostelem nebo kaplí tak, že jeho koruna vyčnívala ze střechy stavby, jako například kdysi v Bohosudově.¹⁷

Vzhledem k povaze mariánských míst dostaly nový rozměr dosud upozaděné náboženské poutě, a začaly se hojně praktikovat oproti nekatolickým vyznáním. Rovněž u mostů začaly přibývat sochy sv.

¹² GRÜN, Anselm a Petra REITZ. *Mariánské svátky: ukazatele cesty k životu*. Kostelní Vydří: Karmelitánské nakladatelství, 2006. Malý duchovní život, s. 5.

¹³ SVOBODA, Milan; HEINZL, Jan. *Hrabata z Gallasu, Clam-Gallasu a Hejnice: poutní místo a jeho patroni*. 1. vyd. Liberec: Krajská vědecká knihovna v Liberci, 2015, s. 29.

¹⁴ RANDÁK, Jan. *Dějiny českých zemí*. Praha: Knižní klub, 2011, s. 168-169.

¹⁵ ROYT, Jan. *České nebe: Soupis nejznámějších mariánských poutních míst v Čechách a na Moravě, českých a moravských zemských patronů*. Havlíčkův Brod: Okresní vlastivědné muzeum H. Brod, 1991, s. 3-4.

¹⁶ RANDÁK, Jan, pozn. 14.

¹⁷ KARPAŠ, Roman a Petr FREIWILLIG. *Jizerské hory*. Liberec: RK, 2019, s. 220.

Jana Nepomuckého, svatořečeného roku 1729 jakožto mučedníka zpovědního tajemství. Důležitou roli rovněž odehrály nové mariánské svátky zavedené během kalendářního roku a v jejich čas pořádané poutě a procesí. Tím byli lidé kolektivizováni, ale postupem času se od podstaty zbožných akcí odloučili, jelikož je začali vnímat jako každoroční, cyklicky se opakující zvyk, což bylo pozdějším osvícenstvím baroku vyčítáno.¹⁸

Jak bylo naznačeno, baroko dalo příležitost rozvoji patriotismu po boku mariánského kultu. Patriotismus spočívá ve velebení českých zemských patronů, ochránců země. Mezi ně patří například sv. Václav, sv. Vojtěch, sv. Ludmila a již zmíněný sv. Jan Nepomucký. Co do počtu budování a zasvěcení staveb se největší oblibě těšil právě mariánský kult, v jehož jménu byly stavěny mariánské sloupy, malovány obrazy, vytvářeny sochy a lidé doteď praktikují poutě za těmito díly. Jednou ze zásadních mariánských destinací se stala Stará Boleslav či Svatá Hora u Příbrami¹⁹, ale také Hejnice, Bohosudov a Horní Police u německého pohraničí.

Bližší informace o duchovní podstatě mariánského kultu jsou znázorněny v následující kapitole Mariánské svátky.

¹⁸ RANDÁK, Jan, pozn. 14, s. 169.

¹⁹ ROYT, Jan, pozn. 15, s. 4.

Mariánské svátky

K mariánské úctě neodmyslitelně patří také svátky spojené s postavou Panny Marie. V pramenech, které se používají při obřadech během svátků, se o Marii hovoří líbezným jazykem, básnicky a hymnicky. Jedná se tedy o chválu, nikoliv nové informace k náboženským tradicím. Prostřednictvím Marie je chváleno Boží dílo, jež bylo vykonáno pro člověka. Tím se Matka Boží stává do jisté míry prizmatem křesťanské víry, ve kterém je božské jednání přiblíženo obyčejnému jedinci takovým způsobem, aby jej pochopil a fakticky přijal. Je nutno podotknout, že Marie není žádným způsobem ztělesněním Boha jako Ježíš, v němž Bůh promítl sám sebe a své lidské srdce, ale pouze pomyslným zrcadlem Hospodina s dávkou každodennosti. Tato záležitost pochází z lidské psychologické potřeby popisovat Boha abstraktními výroky stejně jako konkrétními obrazy a rovněž nepředstavovat si ho pouze v mužském univerzu, nýbrž také pomocí ženských symbolů. Marie je tak něčím něžným, hřejícím a fascinujícím ve světě jednoduchosti, což se dá pozorovat v liturgických obrazech; například pole nesoucí zázračné plody, jitřenka oznamující východ slunce či stánek věčného Slova. Mariologie je obecně jakési rozjímání a chvála Božích činů. Na druhou stranu nám rovněž otevírá pohled na samotného Boha a jeho podstatu bytí. Samozřejmě Marie není dávána do rovnovážné pozice s Bohem, nýbrž se snaží ukázat ono tajemství dosud nejasného Stvořitele, jenž je zároveň mužský a ženský, Otec a Matka či vladař a něžná žena. Ve výsledku nemá Marie zájem zastínit Boha, ale pouze ukázat jej v ženském, mateřském a lidském těle. Lze říci, že mariánská zbožnost je legitimní tužbou po mateřském Bohu, což vysvětluje její velkou oblíbenost mezi prostým lidem, jenž přenáší své tužby právě na Marii, což poskytuje i určitou psychickou rovnováhu. Pro ženy je Marie obrazem svého bytostného já, jenž se ženskou cestou k onomu já odlišuje od cesty mužské. Slavení mariánských svátků je pak zásadní způsob, jak vyjádřit mariánskou úctu²⁰, a to zejména formou vykonání poutě k místu zasvěceného Matce Boží. Díky svátkům jako Neposkvrněné početí a Nanebevzetí Panny Marie se mohla stmelovat víra mezi statisíci cizích lidí na cestě a finančně podporovat dnes již slavná poutní místa, která chrání katolické relikvie. Svátek, pouť a poutní místo jsou tak tři neoddělitelné veličiny celé víry. Během roku je dohromady slaveno celkem 8 mariánských svátků.²¹

²⁰ GRÜN, Anselm a Petra REITZ. *Mariánské svátky: ukazatele cesty k životu*. Kostelní Vydří: Karmelitánské nakladatelství, 2006. *Malý duchovní život*, s. 7-12.

²¹ Jedná se o Neposkvrněné početí Panny Marie, slavnost Matky Boží, slavnost Zvěstování Páně, svátek Navštívení Panny Marie, slavnost Nanebevzetí Panny Marie, svátek Narození Panny Marie, svátek Jména Panny Marie a uctívání Památky Panny Marie Bolestné. GRÜN, A. *Mariánské svátky: ukazatele cesty k životu*, s. 24-69.

Neposkvrněné početí Panny Marie

Prvním svátkem je Neposkvrněné početí Panny Marie, jenž se slaví 8. prosince. Lidé si připomínají čistotu samotného člověka, očištěného od hříchů a všeho zlého, svatost této historické události a rovněž ono tajemství nevyzpytatelných Božích záměrů, jakým způsobem k takové události mohlo dojít.²² Jedná se o jednu z nejdůležitějších událostí celé katolické církve, jelikož podle zavedeného dogmatu nebyla Panna Marie jako jediná ze všech bytostí poskvrněna dědičným, prvotním hříchem Adama a Evy, čímž se Matce Boží dostává zásadní role pro budoucí vývoj světa.

Slavnost Matky Boží

Druhý svátek je stanoven na datum 1. ledna s názvem slavnost Matky Boží, který má za cíl oslavovat ono tajemství, kdy žena přivedla na svět Božího syna. Celá událost se nese v duchu oslavování samotného mateřství, jež je také spojeno s důstojností matky a ženy obecně. Význam zde má také určitá svoboda, nezávislost či velká síla, jež kontinuálně hýbe celým světem. Panna Marie v sobě skýtá symboliku matky celého světa, na kterou se mohou obracet všichni lidé ze všech koutů planety, zastupuje jakousi životní sílu a jistotu. Avšak je nutné znovu podotknout, že Marie je pouhým zrcadlem mateřského Boha, nikoliv samotnou Boží matkou, což by ji stavělo na stejnou úroveň s Všemocným, a to je z křesťanské podstaty nepřijatelné.²³

Slavnost Zvěstování Páně

Třetím svátkem je slavnost Zvěstování Páně konaná 25. března a má za úkol zdůraznit, co znamená věřit. Postava Marie zde působí jako posilující element lidského přesvědčení, jde příkladem a zároveň působí symbolicky jako sestra ve víře. Slavnost také zdůrazňuje, kým se Marie stala díky Bohu. Figuruje zde i Duch svatý, jenž do Marie vstupuje a činí ji předmětem svého uvažování. Ovlivňuje však pouze ji, nikoliv dítě v jejím lůně, aby se chovala tak, jak je třeba pro výchovu Božího syna. S tím souvisí i podstata Mariina panenství, jež není biologická, ale tajemná a spirituální, označující příchod nového začátku, éry, tudíž nezobrazuje onu sexualitu, jak by mohlo být chybně interpretováno. Důležitá je také symbolika naděje a lásky.²⁴

Svátek Navštívení Panny Marie

V pořadí čtvrtým svátkem je svátek Navštívení Panny Marie konající se 31. května. Pro Hejnický chrám se jedná o nejpodstatnější mariánský svátek, jelikož se v tento den každoročně koná hlavní pout'.²⁵

²² GRŮN, Anselm a Petra REITZ, pozn. 20, s. 24-28.

²³ Tamtéž, s. 29-36.

²⁴ Tamtéž, s. 37-43.

²⁵ DAVID, Petr; SOUKUP, Vladimír. 777 kostelů, klášterů a kaplí České republiky. Praha: Soukup & David, 2002, s. 61-62.

Význam této události je úzce spojen s kanonickým příběhem Lukášova evangelia²⁶, ve kterém se Marie dala na cestu do města Judova v horách za účelem pozdravení Alžběty v Zachariášově domě²⁷, přičemž se celé setkání neslo v duchu euforie a velebení Pána. Historie tohoto svátku spadá do 13. století, konkrétně do roku 1263, kdy byl zaveden v platnost františkánským řádem. Událost se těší oblibě prostého lidu, jelikož hlavní podstatou je zde pouhé setkání dvou lidí bez jakéhokoliv omezení. Dvojice spolu sdílí své pocity, emoce, tajemství, pohledy na svět a uspokojují své sociální potřeby mezilidského kontaktu. Rovněž zde zůstává ústředním motivem Bůh, jenž je mezilidsky sdílený mluveným slovem, čímž dává prostor pro upevnění víry a naděje ve spásu. Samotnému setkání však předchází cesta, která musí být překonána a během níž hrozí mnohá nebezpečí. Na druhou stranu jde o možnost seberealizace, společenské emancipace a posílené lidské spirituální stránky, pojednávající o duši a jejích vlastnostech.²⁸ V Čechách se tento svátek slavil poprvé 28. dubna roku 1387. Zavedl jej český arcibiskup Jan z Jenštejna již roku 1386 a složil pro něj vlastní latinské texty. Na jeho přání rozšířil papež Urban VI. tento svátek i na celou církev a stanovil pro něj datum 2. července podle františkánské zvyklosti. To však nebylo z pohledu Jana ideální období vzhledem k tehdejšímu rozkolu západní církve. Až úprava církevního kalendáře dle ustanovení II. vatikánského koncilu z roku 1969 zavedla, k dávnému přání Jana z Jenštejna, že se tento svátek bude slavit v období mezi Zvěstováním Páně a Narozením sv. Jana Křtitele. Od té doby událostí vrcholí měsíc květen, jenž je věnován dle lidové zbožnosti úctě Panny Marie.²⁹

Slavnost Nanebevzetí Panny Marie

Další zásadní událostí, pátou v chronologickém pořadí, je slavnost Nanebevzetí Panny Marie, která evokuje lidskou naději pro přechod k věčnému životu, jehož Marie dosáhla během 15. srpna. C. G. Jung považuje Mariino nanebevzetí za nejdůležitější událost od počátků náboženské reformace a rovněž tvrdí, že se jedná o nalezení cesty k sobě samému, jelikož během konání svátku jde o překonání jedné z lidských fází a vyrovnaní všeho neurovaného. Každý jedinec touží po přechodu do věčnosti, a tím i po vyřešení své vlastní existenciální krize. Prakticky se oslavuje sláva stvoření a návrat do Božího ráje, jenž byl kdysi odepřen Evě, do kterého Marie opět otevřela cestu lidu a tím dokončila pozemskou linii svého příběhu.³⁰

Záříjové svátky

Následují tři záříjové svátky, jež se konají během jednoho týdne. Tyto události pochází od potřeb prostého lidu, který toužil po dalším uctívání mariánského kultu a tvorbě nových obrazů. Série počíná svátkem Narození Panny Marie 8. září, během něhož lidé oslavují Mariino narození a její zvolení Bohem

²⁶ Lk 1, 39-56.

²⁷ Alžběta je matkou Jana Křtitele, kněz Zachariáš jeho otec. Lk 1, 1-7.

²⁸ GRÜN, Anselm a Petra REITZ, pozn. 20, s. 44-50.

²⁹ WEIS, Martin. KRÁLOVNA MÁJE a dva perzekuovaní Janové. Měsíčník AKTUALITY – SETKÁNÍ [online]. České Budějovice: Biskupství českobudějovické, 2021, s. 16-17.

³⁰ GRÜN, Anselm a Petra REITZ, pozn. 20, s. 51-59.

jako Matky Boží. Následuje svátek Jména Panny Marie z 12. září, spočívající ve velebení jména Marie, které má starověký původ a mnoho významů – pro křesťany je nejdůležitější význam „vyvolená“. Poslední zářijovou událostí je uctívání Památky Panny Marie Bolestné k datu 15. září. Jedná se o den vzpomínky na sedm bolestí Panny Marie, se kterými se lidé ztotožňují a považují je za své. Mezi tyto bolesti patří nejprve Simeonovo proroctví zdůrazňující povahu Ježíšova a Mariina života se slovy: „*Hle, on jest dán k pádu i k povstání mnohých v Izraeli a jako znamení, kterému se budou vzpírat – i tvou vlastní duši pronikne meč – aby vyšlo najevo myšlení mnohých srdcí.*“³¹ K bolestem dále patří útěk do Egypta, kam musel Josef s Marií utéci, aby zachránili malého Ježíše před Herodovým záměrem dítě zabít.³² Třetí bolestí je pocit odcizení a zoufalosti, když se Ježíš nevrátil z tradiční poutě do Jeruzaléma zpět do Nazareta spolu s rodiči a ostatními poutníky. Syn Boží totiž rozjímal v chrámu s učiteli, přičemž jak sám řekl šlo o záležitost jeho Otce.³³ Za čtvrtou bolest je považováno setkání Ježíše a plačících žen při svém pochodu na místo ukřižování.³⁴ Pátá bolest spočívá v naplnění Simeonova proroctví, tedy v ukřižování Ježíše Krista³⁵ a Mariina pohledu na svého syna³⁶. Šestou bolestí je sňatí Ježíšova těla z kříže³⁷. Sedmou bolestí je uložení těla do hrobu³⁸. Na základě těchto událostí je Panna Marie často vyobrazená jako trpící, třímající svého syna v náručí, s cílem poukázat na všechna utrpení, jež musela jako matka vytrpět. Nejedná se o negativní obraz, ba naopak má pozorovatele zbavit strachu ze smrti, jelikož mateřská náruč člověku dává uklidňující a bezpečný pocit.³⁹

Mariánská úcta v katolické církvi byla od dob osvícenství rozvinuta racionalitou směrem k důrazu na cit, což se značně promítá právě ve zmíněných svátcích. Marie je Božím zrcadlem a zároveň je pojímána jako matka každého jedince, přičemž je dostupná lidské víře každý den bez ohledu na čas.⁴⁰

³¹ Lk 2, 34-35.

³² Mt 2, 13-15.

³³ Lk 2, 41-52.

³⁴ Lk 23, 27.

³⁵ Lk 23, 33.

³⁶ Jan 19, 25.

³⁷ Jan 19, 38.

³⁸ Jan 19, 40-42.

³⁹ GRÜN, Anselm a Petra REITZ, pozn. 20, s. 60-69.

⁴⁰ Tamtéž, s. 77-79.

Mariánská poutní místa

Mariánská poutní místa jsou nedílnou součástí celého kultu, ke kterým putovaly statisíce poutníků ročně, aby uctily památku Panny Marie. Poutníci k místům cestovali buď jednotlivě, nebo kolektivně v rámci důležitých mariánských svátků jako jsou Navštívení Panny Marie, slavnost Nanebevzetí Panny Marie či slavnost Neposkvrněného početí, jak bylo zmíněno v předchozí kapitole.

Na území České republiky je nejvýznamnějším poutním místem Stará Boleslav, jež dosáhla své mariánské reputace v éře rekatolizace. Jedná se o místo sv. Václava, patrona Českého království, a také o místo uložení staroboleslavského paladia, které vyobrazuje Pannu Marii. Jedná se o památku, jež v první polovině 17. století začala být uctívána jako ochranný obraz celé země. Význam paladia lze přirovnat ke Svatováclavským korunovačním klenotům jakožto národnímu symbolu. Takové propojení Panny Marie s národním symbolem činí Starou Boleslav nejdůležitější mariánskou destinací. Druhým významným poutním místem je Svatá Hora u Příbrami spojená dle pověsti s Arnoštem z Pardubic, prvním pražským arcibiskupem, který měl vyřezat sošku tammí Madony. Sláva místa byla plně nabyta v 18. století, a to korunovací oné sošky. Místo rovněž doprovází značný počet zázraků a poutníků. Desetitisíce navštívení místa během roku ve stoletích, kdy neexistovalo rychlé cestování jako dnes, svědčí o výslovné popularitě. Tyto prvky dělají ze Svaté Hory důležité poutní místo. Za zmínku stojí také moravský Svatý Hostýn, který se pyšní bazilikou Nanebevzetí Panny Marie s Madonou a malým Ježíškem bojujícími proti Tatarům a kterou dle tradice navštívili věrozvěstové Cyril a Metoděj. Jedná se o nejvýznamnější mariánské poutní místo na Moravě. Práce se však zaměřuje na oblast Čech, a proto je upřednostněna Stará Boleslav společně se Svatou Horou, jež svým významem stojí na pomyslném vrcholu mariánských poutních míst v Čechách.

Stará Boleslav – kostel Nanebevzetí Panny Marie

Stará Boleslav je jedno z nejvýznamnějších barokních poutních míst v Čechách. Legenda staroboleslavského paladia⁴¹ byla formulována nejprve Kašparem Arseniem z Radbuzy a později rozvinuta autory Bohuslavem Balbínem či Jiřím Crugeriusem, kteří ji propojili s dávnými dějinami země. To mělo poukazovat na nepřetržitou kontinuitu katolického vyznání v Čechách, jež propojilo příběhy Cyrila a Metoděje, sv. Ludmily, sv. Václava či Jana Nepomuckého právě s poutním kostelem ve Staré Boleslavi.⁴² Verzi zmíněné legendy je několik a nelze určit, jaká je pravdivá, jelikož se rozcházejí zejména svou podstatou. Nejrozšířenější je však varianta, kdy sv. Ludmila obdržela od sv. Metoděje reliéf Panny Marie s Ježíškem a později jej darovala svému vnukovi, sv. Václavovi, jenž jej nosíval s velkou úctou na krku až do své mučednické smrti, přičemž byl následně odňat jistým Podivínem, přítelem sv. Václava, a zakopán či vytracen při útěku před Václavovými vrahy na nedalekém

⁴¹ Malý kovový reliéf Madony, 19 cm vysoký a 13,5 cm široký. Vytepaný z měděného plechu. Je zde vyobrazena Bohorodička chovající Ježíška. RYNEŠ, V. *Paladium země české*, str. 36.

⁴² Míhola, Jiří a Čapská, Veronika – Na cestě do nebeského Jeruzaléma: poutnictví v českých zemích ve středoevropském kontextu. Brno: Moravské zemské muzeum, 2010, s. 31.

poli. Reliéf byl nalezen až ve druhé polovině 12. století orajícím sedlákem, který si jej přinesl domů. K jeho údivu se reliéf sám přemístil zpět na místo nálezů, a tak se jej rozhodl zanést do kostela sv. Václava, ze kterého se rovněž vrátil druhý den zpět. Kněží pochopili, že se jedná o znamení a později na onom místě vystavěli kapli, na jejímž místě dnes stojí kostel Nanebevzetí Panny Marie.⁴³

Historie Staré Boleslavi sahá již do 10. století, když byla vybudována jako přemyslovské hradiště a stala se místem příběhu sv. Václava. Nicméně, samotný poutní kostel Nanebevzetí Panny Marie je barokní stavbou z let 1613-1623, jež vybuvoval Jakub de Vaccani. Objekt vznikl na popud císaře Matyáše, jenž na místě starověkého farního kostela chtěl vybudovat nový chrám, který by byl schopen pojmout veškeré poutníky v rámci mariánských svátků. V pozdějších letech byly dostaveny dvě věže presbyteria, první roku 1675 a druhá 1749. Dnešní vzhled průčelí byl upraven mezi lety 1736-1737 kvůli novým varhanám. Veškeré úpravy byly provedeny za finanční podpory císaře Ferdinanda II., jenž Starou Boleslav dvakrát navštívil. Kostel disponuje mnohými oltáři a kaplemi, mezi které patří například Valdštejnská kaple Narození Panny Marie z roku 1690. Vnitřní úpravy probíhaly až do konce 18. století, a to v radikálním stylu baroka.⁴⁴

Kostel zažil během třicetileté války několik nájezdů a vyloupení, díky čemuž paladium neustále cestovalo z ruky do ruky a z Čech – reliéf byl navrácen až roku 1638. Následující léta byla rovněž krušná, kvůli nájezdům Švédů, ovšem památka se ubránila a stala se tak ústřední záležitostí mariánských poutí.⁴⁵ Ke kostelu Nanebevzetí Panny Marie je zdokumentovaná nejstarší mariánská pouť, jež proběhla roku 1572. Důležitost místa dokazuje rovněž rok 1609, kdy byl reliéf Panny Marie prohlášen za Palladium Země české, tedy ochranný symbol celého území a národa. Dalším důkazem důležitosti místa je tzv. Svatá cesta vybudovaná z Prahy do Staré Boleslavi, kterou lemuje 44 kaplí. Co se týče návštěvnosti, roku 1770 zde bylo provedeno na 100 000 svatých přijímání⁴⁶ a roku 1772 navštívilo kostel na 77 000 poutníků. Ovšem následující rok císař Josef II. zrušil jezuitskou rezidenci a proměnil ji v jezdecké kasárny, což znamenalo počátek úpadku tohoto poutního místa.⁴⁷ Rok 1777 znamenal definitivní konec jezuitského řádu, jenž se o kostel staral, a místo zažívalo razantní pokles poutníků. Mírná obnova poutí se stala až roku 1929 v rámci oslav milénia Václavovy smrti, ovšem paladium bylo roku 1938 převezeno do Prahy, což se opakovalo o sedm let později. Nacistická vláda poutnímu místu nepřidala, stejně tak komunistický režim zapříčinil zničení ochranného symbolu Čech.⁴⁸ Rok 1950 totiž znamenal zásadní úpadek významu Staré Boleslavi. Kapitula spravující objekt přišla o majetek a komunisté pracovali na její destabilizaci, o což se pokusili roku 1960 se snahou vymazat název Stará

⁴³ RYNEŠ, Václav. *Paladium země české: kapitola z českých dějin náboženských*. Praha: Universum, 1948, s. 97-100.

⁴⁴ VÁCHA, Štěpán. Šlechtické kaple v kostele Panny Marie ve Staré Boleslavi. Oltářní výzdoba a fundace v 17. století. *Umění*. Praha: Ústav dějin umění Akademie věd České republiky, 2010, 58(1), s. 17-41.

⁴⁵ VOKOLEK, Václav a Jiří KUCHAR. *Esoterické Čechy, Morava a Slezsko: průvodce skrytými dějinami země*. Praha: Eminent, 2008, s. 49.

⁴⁶ Tamtéž.

⁴⁷ Tamtéž, s. 31.

⁴⁸ Tamtéž, s. 49.

Boleslav z mapy. Ovšem po protestu místních byl název města zachován v nové podobě – Brandýs nad Labem–Stará Boleslav. Znovuobnovení náboženských poměrů nastalo až roku 2001 v rámci Svatováclavské poutě, kdy kapitula spolupracovala na celostátní úrovni, aby obnovila celé poutní místo. Obnovy se dočkalo i samotné paládium 28. září 2014, když bylo korunováno novými diamantovými korunkami, posvěcenými papežem Františkem v Římě.⁴⁹

Svatá Hora – bazilika Nanebevzetí Panny Marie

Druhým významným českým svatostánkem je Svata Hora, barokní poutní místo nacházející se u Příbrami. Původně poskytovala prostor pro malý kostel s kaplí z roku 1250, ve které byla uchována soška Panny Marie pocházející z 15. století. Horníci z přilehlých dolů se chodívali do kaple modlit a během protihabsburského povstání sošku schovali, aby nedošla újmě. Soška Madony se do kaple vrátila až po bitvě na Bílé hoře a poutě započaly až roku 1632, v němž se událo zázračné uzdravení slepého žebráka Jana Procházky. Naneštěstí musela být soška znovu skryta v roce 1639 a 1648 před nájedznými Švédy. Později se ujali zvelebování objektu jezuité, kteří zde vybudovali posvátný okrsek k roku 1709, jenž spočíval v rozšíření stávající památky o další kaple a přístavby. Projektu se ujal Carlo Lurago a kostel propojil se severní a jižní uzavřenou kaplí a s trojitými kaplemi na západě a východě. V roce 1659 začala stavba ambitu po vzoru pražské Lorety. Na nárožích se vybudovaly oktogonální kaple se vzhledem bašt a dva velké portály se sochami z dílny O. F. Quintainera. Centrem objektu je kostel Panny Marie, v jehož stříbrném oltáři je umístěna padesáticentimetrová soška Panny Marie s Ježíškem. Podle legendy je soška vyřezána někdejším pražským arcibiskupem Arnoštem z Pardubic po vzoru Madony z Kladska. O významu tohoto poutního místa svědčí mimo jiné i jeho návštěvnost v rámci putování ať již za uctěním Panny Marie, či případným uzdravením, jelikož legendické uzdravení žebráka odstartovalo nesmírnou popularitu tohoto místa. V roce 1677 místo navštívilo 94 000 poutníků a při korunovaci Madony roku 1732 na půl milionu věřících, což nemá v České republice obdoby. Počátkem 20. století sem zavítal ročně stále hojný počet 20 000 poutníků, ovšem rok 1914 znamenal konec poutí, a to s příchodem první světové války. Následný odsun Němců a komunistický režim měly na poutě značný vliv, nicméně v letech 1969-1983 byla stále dovolena tři procesí ročně, což bylo v kontextu poutí za totality spíše výjimkou. Po revoluci nastala mírná obroda a poutě byly v menší míře obnoveny.⁵⁰

⁴⁹ HÁJEK, Vít a Kristina POLÁČKOVÁ. *Poutní místa středních Čech: od Budče přes Starou Boleslav po Votice*. [Brandýs nad Labem]: Středočeský kraj, Oblastní muzeum Praha-východ, 2020, s. 161-162.

⁵⁰ JÖCKLE, Clemens. *Slavná poutní místa: sto nejslavnějších poutních míst v Evropě*. 1. vyd. Praha: Grafoprint-Neubert, 1997, s. 177.

Mariánská poutní místa severních Čech

Co se týče poutních míst na území bývalých Sudet v severních Čechách, a tedy silně spojených s místní německou zbožností skrze historii, je zásadní zmínit Bohosudov a Horní Polici. Bohosudov je jednou z nejnavštěvovanějších mariánských destinací a lidé zde navštěvují sošku Bolestné Panny Marie, jejíž historie je značně podobná hejnické Madoně, jelikož hovoří rovněž o vykotlané lípě a zázraku záchrany. Zároveň architektura místního kostela je podobná kostelu hejnickému a oba objekty vznikají zhruba ve stejném období, tudíž se jedná o „konkurenty“ v litoměřické diecézi. Druhým areálem je kostel v Horní Polici, jenž je zasvěcen Navštívení Panny Marie, stejně jako kostel hejnický. Jedná se o poutní místo postavené v barokním slohu v Libereckém kraji na Českolipsku a je tedy Hejnicím nejbližší ze všech jmenovaných destinací, byť je výrazně mladší. Spojuje je barokní věhlas a z novodobého hlediska také zařazení mezi národní kulturní památky České republiky. Všechna tři místa jsou význačná svou blízkostí k německým hranicím, regionálním, ale také nadnárodním významem, a to v rámci územního rozpoložení na severu Čech. Z těchto důvodů jsou Bohosudov a Horní Police zařazeny bok po boku Hejnicím, jimž je posléze věnována stěžejní část celé práce.

Bohosudov – kostel Matky Boží Sedmibolestné

Nejvýznamnějším severočeským poutním místem je Bohosudov, část města Krupka v okrese Teplice s dominantním kostelem Matky Boží Sedmibolestné, jenž spadá pod Litoměřickou diecézi. Původ kostela vyobrazují dvě legendy. První z nich tvrdí, že při vypálení kláštera, v rozmezí let 1421-1426, ze Světce u Bíliny utekly jeptišky se soškou⁵¹ Matky Boží, kterou opatrovaly. Těžké životní podmínky zapříčinily jejich smrt a poslední z nich uložila sošku do kmene lípy. Soška zde odpočívala velmi dlouho až do dne, kdy přišla děvečka a začala pojídat trávu. Znenadání ji však začal ohrožovat had a omotal se kolem její ruky, ale zčistajasna se v lípě objevila soška Panny Marie a hada zahnala. Následně místní lid postavil na onom místě kapli a započaly první poutě k tomuto místu. Druhá legenda se nedrží zázraku, nýbrž tvrdí, že na místě popravy saských a lužických křižáků husity, roku 1426 po bitvě u Ústí nad Labem, byla vystavěna kaple na jejich památku.⁵²

⁵¹ Pieta, vyrobená z pálené hlíny, je zhruba 15 cm vysoká a umístěna v malé skříňce. DIBELKOVÁ, I. *Poutní místa v Čechách*, s. 144.

⁵² DIBELKOVÁ, Irena. *Poutní místa v Čechách*. Praha: Olympia, 2004, str. 143.

První písemné záznamy však hovoří až o roku 1587, kdy byli do místního kostela povoláni jezuité z chomutovské koleje. Po třicetileté válce získal zdejší panství Alexander Regnier z Bleilebenu



Obrázek 1: Bohosudovský kostel. (Zdroj: autor)

se svou manželkou Marií Annou, jež jezuitu finančně podporovala. Po její smrti byl veškerý majetek Anny odkázán právě jezuitům, kteří zde v roce 1679 založili gymnázium a následně nechali vystavit barokní kostel Matky Boží Sedmibolestné. Projektu se chopili italsí architekti Giulio a Ottavio Broggiovi. Ti vytvořili v letech 1701-1706 jednodílnou baziliku se dvěma hranolovitými věžemi, obklopenou ambity se sedmi kaplemi symbolizujícími sedm bolestí Panny Marie. Místo bylo pojmenováno jako „Mariaschein“ neboli Mariina záře. Český název Bohosudov lze dohledat až roku 1848. Počátek 18. století je pro Bohosudov období největší slávy. Například k roku 1709 je zde zaznamenáno na 29 000 svatých přijímání, a to pouze během září; celkově se pak hovoří o počtu 68 700.

O jedenáct let později je doloženo na 100 000 svátostí, kvůli čemuž se dokonce stanovovaly termíny jednotlivých procesí z různých míst, aby se předešlo návalům poutníků. O významu Bohosudova svědčí počet vyslyšených proseb a uzdravení. První zázrak je zaznamenán roku 1671 a pouze v roce 1721 je doloženo více než 500 vyslyšených proseb. Mimo jiné zde značný počet evangelíků konvertoval ke katolicismu. Posléze však došlo k vyhnání jezuitů papežem Klementem XIV. Roku 1773 v rámci zrušení řádu a z chrámu se stal farní kostel. Rovněž místní gymnázium se proměnilo v normativní školu. Přestože Josef II. zakázal roku 1782 poutě s procesími a jezuité se vrátili až roku 1853, Bohosudov od počátku 19. století opět ožíval, čehož je důkazem rok 1802 a 115 000 svatých přijímání. Počátkem 20. století byl Bohosudov druhým, před vybudováním baziliky ve Filipově prvním, nejnavštěvovanějším místem celé diecéze a pátým v Čechách. Důležitým milníkem pro objekt se stal rok 1924, když papež Pius XI. povýšil celý komplex na baziliku minor, jelikož kostel zaujímal pozici velmi významného poutního místa.⁵³

S příchodem nacistického Německa a koncem války byla vyhnána značná část německých jezuitů se studenty a o pět let později přišla komunistická totalita. Roku 1950 byly násilně rušeny kláštery, bohosudovský areál se stal sběrným táborem pro kněží, zrušily se veškeré poutě a od roku 1968

⁵³ MACEK, Jaroslav. 950 let litoměřické kapituly. V Kostelním Vydří: Karmelitánské nakladatelství, 2007, s. 239-242.

zde sídlila sovětská armáda. Jejich působení se značně podepsalo na fungování a stavu celého komplexu, jenž byl zpustošen. Církev jej dostala do rukou zpět až roku 1994 a mohly začít potřebné opravy pro znovuotevření baziliky všem návštěvníkům.⁵⁴

Horní Police – kostel Navštívení Panny Marie

Kostel Navštívení Panny Marie se nachází v obci Horní Police v Českolipském okrese. Jedná se pravděpodobně o nejvýznamnější mariánské poutní místo na Českolipsku v období baroka. Jeho kořeny sahají do středověku, konkrétně do roku 1291, kdy je doložena existence kostela. První výraznější úpravy byly však provedeny až v 16. století, a to sice na popud Berků z Dubé, tehdejších vlastníků panství, kteří rozšířili tuto mariánskou svatyni.⁵⁵ Ovšem zásadní vliv na podobu kostela měl rod saso-lauenburských vévodů. Kostel se začal přestavovat v letech 1689-1690 za pomoci architekta



Obrázek 2: Hornopolický kostel. (Zdroj: autor)

Giulia Boroggia, jenž upravil hlavní loď do dnešní podoby společně s hlavním a dvěma vedlejšími oltáři. Ústřední záležitostí hlavního oltáře je milostná socha těhotné Panny Marie, v jejímž břiše je okénko s malým Jezulátkem se sepjatýma rukama.⁵⁶ Soška byla údajně nalezena roku 1523 v řece Ploučnici, je 75 cm vysoká, oděna bílým rouchem, jež je poseté květinami ze zlata

a lemované zlatým okrajem. Zpod roucha vyčnívají červené střevíce a soška stojí na zeleném podstavci. Její současná podoba je dána pravděpodobně restaurací z roku 1861, kdy byl rovněž restaurován interiér kostela.⁵⁷ Není přesně známo, proč ji řeka vyplavila, nicméně je předpokládáno, že ji někdo ukrýval před protestanty, kteří v této době získávali na moci. Následně byla vystavena v místním kostele a započalo její uctívání. V roce 1682 se poutí k sošce zúčastnilo čtyři tisíce lidí a bylo jasné, že kostel nezvládne takový nápor věřících, a proto byl přestaven.⁵⁸ Současná podoba kostela byla vybudována architektem Václavem Špačkem a sochy vytesal kameník Ondřej Dubke v letech 1717-1725 na popud

⁵⁴ DIBELKOVÁ, Irena, pozn. 52, s. 143-144.

⁵⁵ JIŘIŠTĚ, Jan. Mariánská úcta na Českolipsku. Bezděz, vlastivědný sborník Českolipska. Česká Lípa: Vlastivědný spolek Českolipska, 2003, roč. 12, s. 106-107.

⁵⁶ PŘIBYL, Stanislav. Kostel Navštívení Panny Marie v Horní Polici září novotou a opět otevřel své brány. Zdislava [online]. Litoměřice: Biskupství litoměřické, 2020, s. 28-29.

⁵⁷ JIŘIŠTĚ, Jan, pozn. 55, s. 107-108.

⁵⁸ SMEJKAL, Ladislav. Máchův kraj – Českolipsko. Praha: Regia, 2008. Tajemné stezky, s. 126.

Marie Františky. Přestavba spočívala v přístavění polygonální sakristie, ve vybudování průchozích bočních lodí s emporami a oratořemi v patrech, a v novostavbě ambitů s pěti věžemi, šesti kaplemi a zvonici. Rovněž byla přestavěna fara.⁵⁹ Díky všem úpravám vzniklo majestátní mariánské poutní místo, které ročně lákalo desetitisíce poutníků.⁶⁰ Toho je důkazem rok 1724, kdy ještě před dokončením stavby putovalo do Horní Police na 35 tisíc poutníků. Do půle 18. století je zaznamenán počet kolem 45 tisíc poutníků ročně.⁶¹ Pamětní kniha kostela hovoří dokonce o přijetí celkového počtu 2 768 060 jedinců směřujících za soškou Panny Marie, k níž bylo vyslyšeno 200 proseb, což z Horní Police činí místo bohaté na zázraky. Svému věhlasu dostal kostel také tím, že místní fara byla roku 1723 povýšena na arciděkanství díky zásluhám již zmíněné Marie Františky, držitelky panství. Posléze roku 1736 udělil papež Kliment XII. hornopolickým arciděkanům právo používat pontifikálie „*ad instar abbatum*“, tedy biskupské odznaky hodnosti. Význam tohoto poutního místa byl tak završen. Začátkem 19. století připadl kostel Habsburkům, kteří zřídili křížovou cestu a nechali kostel roku 1861 renovovat.⁶² Následně roku 1918 připadl kostel československému státu, což znamenalo pomalý úpadek tohoto poutního místa. Úpadek byl urychlen odsunem německého obyvatelstva a později nástupem komunistického režimu. Nicméně areál zachránil před zkázou arciděkan Josef Stejskal a od roku 2016 se za pomoci evropských fondů kostel ve dvou etapách rekonstruuje.⁶³

Zmíněná mariánská poutní místa, ať se jedná o Starou Boleslav, Svatou Horu, Bohosudov či Horní Polici, doprovází podobný osud – obrovská sláva za éry rekatolizace, nespočet zázraků a putujících jedinců, zamezení poutí či chátrání během josefínských reforem a komunistického režimu. Výjimkou nejsou ani Hejnice, jejichž historii, poutní bazilice a poutním cestám směřujícím k ní je věnován zbytek práce.

⁵⁹ PŘIBYL, Stanislav, pozn. 56.

⁶⁰ JIŘIŠTĚ, Jan, pozn. 55, s. 107.

⁶¹ SMEJKAL, Ladislav, pozn. 58, s. 127.

⁶² MACEK, Jaroslav, pozn. 53, s. 243.

⁶³ PŘIBYL, Stanislav, pozn. 56.

Hejnice

První zmínka o Hejnicích je z roku 1381, kdy se nazývaly jako Hayndorf, což znamená v překladu „ves v háji“. Český název dostaly roku 1893 – Heníč; současné jméno Hejnice bylo úředně ustanoveno roku 1923. Není zcela jasné, pro jaký účel byla prvotní osada založena, jelikož má atypický tvar oproti standardním přípotočným vesnicím. Neví se tedy zcela jasně, zda se jednalo o lesní lánovou, uhlířskou či hornickou osadu, jelikož se všechny činnosti s těmito řemesly spojené daly v okolí Hejnic provádět vzhledem k velké zásobě dřevin nebo železné rudy.⁶⁴

Vzestup slávy Hejnic je datován ke druhé půli 17. století jakožto poutního místa. Hospodští i řemeslníci měli nesčetně zákazníků vzhledem k rozmachu náboženských poutí v éře rekatolizace k místu zázraku, jehož dominanci utváří chrám Navštívení Panny Marie a jemuž je věnována samostatná kapitola. K Hejnicím již tehdy spadaly přilehlé obce Bílý Potok, Ferdinandov a Lázně Libverda, ale postupem času dynamika Hejnic upadala a nejevily se jako zajímavá destinace pro prostý lid kromě náboženských poutí. S přelomem 19. století se zde lidé živilí převážně jako tkalci a dřevaři, nebyl zde žádný pivovar, továrna, tiskárna či pošta, jak bylo zvykem u rozvinutějších měst, což bylo dáno zejména nestrategickou polohou „za kopečkem“ oproti otevřenému Liberci. Hovořilo se zde převážně německy a drtivou většinu obyvatelstva tvořili katolíci. Zvrat přišel až ve druhé polovině 19. století s rozšířením výroby textilu, porcelánu a skla, přičemž se začaly stavět pozemní komunikace sloužící místním podnikatelům k vývozu produktů.⁶⁵ Průmyslová doba zde dala vzniknout také papírně na popud Antona Rösslera v roce 1882.⁶⁶ V těchto dobách zde ožil turismus a také Lázně Libverda nabývaly své pověsti rekreačního místa pro odpočinek. Bohatství zdejších průmyslníků a obchodníků se promítlo do podoby města, začaly se stavět objekty jako Klášterní dvůr (později hotel Perun), poštovní úřadovna, lékárna, spořitelna, měšťanská škola, dětská školka nebo vodovodní potrubí a elektrická síť.⁶⁷

Hejnice se oficiálně staly městem 31. července roku 1917 z rozhodnutí posledního rakouského císaře Karla I. Ovšem zmíněný průmyslový rozvoj byl zastaven světovou válkou, když začínaly vojenské odvody; město stagnovalo, šířila se nezaměstnanost, dětská podvýživa a vysoká úmrtnost. Po první světové válce, s pádem Rakouského císařství, přišly do Hejnic české rodiny hledající práci a usedlost.⁶⁸

Na základě vývoje hejnického poutního místa je třeba si uvědomit, jaká nálada panovala ohledně katolické církve se vznikem Československa v roce 1918. Rakousko-Uhersko bylo silně vnímáno ve spojení s katolíky, jelikož Habsburkové víru značně zastávali, a tedy není divu, že se demokraté do církve opřeli a nařkli ji nepřitelem vzniku samostatného státu. Protikatolické akce měly podobu zejména

⁶⁴ ŘEHÁČEK, Marek. *Frýdlantsko: Průvodce po krajině a jejích náladách*. Liberec: Kalendář Liberecka, 2009, s. 166.

⁶⁵ SVOBODA, Milan; HEINZL, pozn. 13, s. 12-13.

⁶⁶ ANDĚL, Rudolf – KARPAŠ, Roman a kol. *Frýdlantsko: minulost a současnost kraje na úpatí Jizerských hor*. Liberec, 2002, s. 193.

⁶⁷ SVOBODA, Milan; HEINZL, pozn. 13, s. 14.

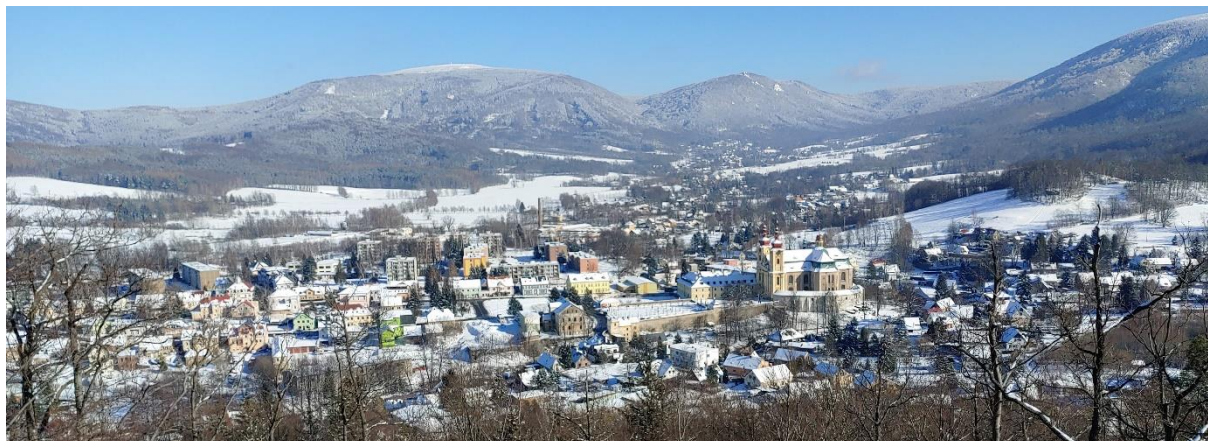
⁶⁸ Tamtéž, s. 15.

polemik v novinách, ale lidé rovněž konali. V listopadu 1918 byl stržen mariánský sloup na Staroměstském náměstí a v následujících letech byly ničeny sochy sv. Jana Nepomuckého jakožto symbolu doby monarchie a tedy temna. Tyto činy nebyly nijak organizovány státními hodnostáři, nicméně ti je podnítili svými postoji vůči katolické církvi, například prezident Masaryk zastával vůči katolíkům silnou neutralitu. Proti tomuto vandalismu se ohradilo několik osobností, například profesor Josef Pekař, ale také politická smetánka. Rovněž bylo církvi vytýkáno obsazení biskupských postů Němci, jelikož již v té době probíhaly národnostní pře ohledně národní identity, což se následně promítlo při vysídlování Němců s koncem druhé světové války. Trnem v oku byla také provázanost církevní hierarchie s bývalým trůnem, a proto nastala likvidace dědictví rakouského systému v oné hierarchii, jež měla za úkol zpečetit přechod loajality od trůnu k nové republice. Akce proběhla hladce a věřící se museli nově smířit s tím, že panovník již nevládne z Boží vůle.⁶⁹

Nicméně město s novým demokratickým režimem nadále stagnovalo a hospodářská krize 30. let mu nijak nepomohla. Opět zde byl prudký nárůst nezaměstnanosti, úmrtnosti a bezmoci, což mělo za následek vznik nacionálněsocialistického přesvědčení s ohledem na sílící nacionalistickou stranu v Německu. Prohlubovaly se národnostní konflikty a Češi z Hejnic utíkali. S příchodem druhé světové války a anexí pohraničí bylo město orientováno na zbrojní průmysl, který zaměstnával především ženy, děti a zajatce. Židé byli odváženi do koncentračních táborů a muži odváděni do války. Ve válce padlo 172 hejnických mužů, především na straně Wehrmachtu. Hejnice byly osvobozeny vojáky Rudé a polské armády 9. května roku 1945. Nedílnou součástí historie Hejnic je poválečné vysídlování obyvatel německého původu, kterému je věnována následující podkapitola. Místní se následně pokoušeli obnovit fungování obce a navrátit se k předválečné podobě správy. Naneštěstí pro zdejší, přišla do Hejnic bojová skupina Skuteč na popud československé armády. Velitel Ludvík Špirk zahájil nelítostné srovnávání účtů a pobíjel obyvatele bez ohledu na jejich národnost, vyznání či pohlaví. Zavelel obsadit celou samosprávu a údajně nechal popravit až 200 osob během dvou měsíců. Skupina Skuteč byla rozpuštěna v červenci 1945 a její činy nebyly nijak souzeny. Poválečné volby zde vyhráli komunisté a začal se tvořit totalitní režim, specifický politickými procesy, popravami, vězněním, internací či centralizací. Navzdory krutému režimu, Hejnice zůstaly poutním místem i v moderní době, přestože náboženské aktivity upadaly vzhledem k pronásledování věřících a odmítnutí křesťanských

⁶⁹ HALAS, František X. Neuklidné vztahy: [k jednomu aspektu výročí 28. října 1918]. Svitavy: Trinitas, 1998. Studium (Trinitas), s. 33-39.

tradic komunismem. Po revoluci roku 1991 se do Hejnic vrátili františkáni a našli poutní místo ve zbledovaném stavu. O jeho pozdější obnovu se zasloužil pan Miloš Raban a přivedl jej opět do kondice.⁷⁰



Obrázek 3: Pohled na Hejnice z vyhlídky „Triangl“. (Zdroj: autor)

Odsun Němců

Hitlerovská válečná vize obsazení a likvidace Československa nedosáhla svého naplnění, což mělo za následek dramatický odsun Němců z pohraničí. Již před koncem války čelili Němci nenávisti ze strany Čechů a postupem času si uvědomovali, že prohra ve válce pro ně bude znamenat razantní konec života v malebném úpatí Jizerských hor. Základní demokratické hodnoty by pro ně byly pouhým snem, a proto začali utíkat již před rokem 1945, ovšem mnoho starousedlíků zůstalo a čekalo. Mnozí nápor stresu neustáli a ze strachu z odplaty si sáhli na život. Mezi význačná jména nacistických předáků patří raspenavský starosta Otto Rössler, jenž zlikvidoval obecní dokumentaci před příchodem Rusů a následně spáchal sebevraždu na Vápenném vrchu. Stejně se zachovali i obyčejní lidé, například Franz Reichert z Hágu, který nebyl zarputilým nacistou, ale vstoupil do NSDAP kvůli podnikání. Po konci války se bál trestu, a tak se svou matkou a manželkou spáchali sebevraždu, když v uzamčeném sklepe rozbil láhev éteru. Po výhře spojenců byly uvedeny v platnost pravidla pro občany německé národnosti jako nucenost být označen bílou páskou, nemohli bez povolení cestovat, byly jim odebrány šperky, dopravní prostředky a další majetek. Pokud měli české občanství, bylo jim odebráno. Následně, z čista jasna, začalo spontánní a nucené vysídlování Němců, jež probíhalo pod záštitou Rusů a revolučních pořádkových oddílů. Tyto oddíly prohledávaly byty a měly za úkol zatknout zbylé příslušníky SS a další nacistické funkcionáře.⁷¹

V lednu 1946 z Hejnic nedobrovolně odešlo 1414 obyvatel, ovšem již rok před tím bylo odsunuto na 1605 osob. Město se značně proměnilo a již nebylo jako dříve, jelikož ho příslušníci německé národnosti vybudovali a starali se o něj.⁷² Počátkem roku 1946 se započalo s organizovaným odsunem také v okolních obcích, přičemž vznikla tři sběrná střediska ve Frýdlantě, Novém Městě pod

⁷⁰ SVOBODA, Milan; HEINZL, pozn. 13, s. 15-23.

⁷¹ ANDĚL, Rudolf – KARPAŠ, Roman a kol., pozn. 66, s. 150-151.

⁷² SVOBODA, Milan; HEINZL, pozn. 13, s. 21.

Smrkem a Černousích. Během 29. dubna odjel první vlakový transport do Domažlic, kde byl předán americkým orgánům a následně dopraven k hraničnímu přechodu Furth im Wald. K listopadu bylo vysídleno na 20 000 osob, mezi které patřili také antifašisté, kteří s odsunem pomáhali a mohli si s sebou vzít většinu svého majetku. Celkově bylo vysídleno mezi 29-30 tisíci občanů německé národnosti z celého Frýdlantska. Nicméně řada Němců zde zůstala v rámci zaměstnání, jelikož byli specialisté ve svém oboru. Jednalo se o antifašisty a využívali své odborné znalosti především v závodech Juty. K roku 1953 žilo v okrese Frýdlant 1 473 Němců s českým státním občanstvím. Za odsun byla zaplácena vysoká daň. Populace se snížila téměř o polovinu. Započala hospodářská krize a několik obcí zaniklo, například Kristiánov u Dětrichova či Filipov u Albrechtic, jež se staly součástí přilehlých obcí.⁷³

Vliv na duchovní život

Po odsunu Němců zůstala na Frýdlantsku pouze čtvrtina původního počtu německých kněží a únorový převrat 1948 vyhnal další. Zůstal opuštěn značný počet farností, například Bulovka, Raspenava, Krásný Les, Nové Město pod Smrkem, Mníšek, Hrádek nad Nisou nebo Kryštofovo Údolí. Zůstaly pouze farnosti ve Frýdlantě, Hejnicích, Jindřichovicích, Vsi, Nové Vsi, Chrastavě a Bílém Kostele. Působili zde františkáni, kongregace školských sester de Notre Dame, milosrdné sestry sv. Karla Baromejského a sv. Vincence z Pauly.⁷⁴

Rovněž je zásadní zmínit, že vzhledem k národnostním příjm v 19. století mezi Němci a Čechy, kteří byli v menšině, se měnila povaha celého náboženského mínění v Hejnicích. Nacionalizující němečtí obyvatelé si přivlastňovali Madonu jakožto symbol jejich víry, která konala zázraky pouze pro ně a pouze nad nimi držela pomyslnou ochrannou ruku před nebezpečím. Díky německé převaze se tak setkáváme s převážně německou religiozitou v oblasti poutního místa, jež bylo za hranicemi nesmírně populární. Vše se změnilo právě s odsunem Němců, kteří později tvrdili, že s jejich odchodem ztratila soška svou zázračnou moc konat zázraky. Po válce a s příchodem Čechů do Hejnic se onen náboj proměnil a soška začala být považována za strážkyni českého pohraničí, která chrání české obyvatele před invazivními státy.⁷⁵

Němečtí občané měli tedy zásadní vliv na fungování poutního místa. Jejich odsun neznamenal razantní úpadek místní religiozity, jelikož německé kněží nahradili ti čeští. Tím bylo zajištěno další fungování celého komplexu. Fatální byl pro hejnickou pýchu až komunistický režim.

Komunistický režim

Přístup komunistické ideologie k náboženství byl promítnut téměř ihned po válce, a to zasahováním do církevní struktury, jež započalo po volbách 1946, byť bez velké razance a pouze ohledně majetku. Brzy však započala likvidace církevních spolků jako Sdružené katolické mládeže nebo

⁷³ ANDĚL, Rudolf – KARPAŠ, Roman a kol. pozn. 66, s. 152-154.

⁷⁴ Tamtéž, s. 162.

⁷⁵ SVOBODA, Milan. Mariánské poutní místo Hejnice v historické paměti. In *Locus pietatis et vitae*, Praha, 2008, s. 272.

Svaz katolické charity. Následně započala Katolická akce neboli komunistická kampaň zaměřená proti církvi, jež měla za úkol přinést rozkol do kněžských řad a přimět je ke spolupráci s KSČ. Akce ztroskotala a na řadu přišly přímé represe. Byl zatknut frýdlantský děkan Josef Zlámal a odsouzen k šesti letům vězení. Komunisté z libereckého Svazu bojovníků za svobodu rozvrátili tradiční hejnickou pouť, když zamezili vystupování litoměřického biskupa Štěpána Trochty, jenž byl znám svými protikomunistickými názory. 14. října 1949 byl vydán zákon o zřízení Státního úřadu pro věci církevní a o hospodářském zabezpečení církví a náboženských společností. To znamenalo přímý dozor nad financemi církve a jejích obcí, čímž se staly závislé na státu. Rovněž byl zaveden povinný civilní sňatek k 1. lednu 1950, který připravil církev o další finance.⁷⁶

Život duchovních se pod totalitou komunistů razantně změnil. Činnost mohli vykonávat pouze se souhlasem státu, byli často šikanováni, neustále překládáni z fary na faru, podrobováni výslechům a pracovním nástrahám ke ztížení práce. Jakmile neuposlechli komunistického byrokrata, byli okamžitě prohlášeni za nepřítel demokratického českého státu a přítele západních imperialistů za výkonu okamžitého trestu. Komunisté se nespokojili pouze s tím, že omezili možnosti církve a zakázali kněžím vykonávat pastorační činnost, ale neustále je pronásledovali a monitorovali jejich chování. Někteří duchovní se snažili setrvat u církve tím, že půjdou ruku v ruce s komunistickým režimem a přijmou onu ideologii, ovšem ani to nepomohlo. V neposlední řadě byly cíleně ničeny kostely, a to aktivně i pasivně. Zabavovaly se kostelní majetky, objekty chátraly a k nim přilehlé pozemky připadaly JZD na obhospodařování půdy.⁷⁷

Komunistické represe vůči církvi znamenaly její silné omezení, ať již z politického, tak ekonomického hlediska. Ovšem duchovní cítění a soudržnost věřících nebyly nijak zvlášť oslabeny, na což poukazuje fakt, že se v roce 1954 během hejnické poutě sešlo na 10 000 lidí. Komunisté se rovněž snažili oslabit katolickou církev podporou té pravoslavné. V roce 1949 se sešla pravoslavná rada starších se členy KSČ a dohodli se na Akci P, neboli násilném převodu řecko-katolické církve na pravoslavnou. Naneštěstí pro komunisty tento postup nezafungoval, a nakonec se spokojili pouze s tím, že církev dokázali ovládnout mocensky a administrativně.⁷⁸

⁷⁶ ANDĚL, Rudolf – KARPAŠ, Roman a kol. pozn. 66, s. 162.

⁷⁷ Tamtéž, s. 162-163.

⁷⁸ ANDĚL, Rudolf – KARPAŠ, Roman a kol. pozn. 66, s. 163.

Kostel Navštívení Panny Marie v Hejnicích

Hejnický kostel je jedním z nejznámějších středověkých poutních míst v České republice. Jedná se o stavbu, jejíž počátek je datován do 14. století za vlády rodu Biberštejnů. Rod se zasloužil o celkový rozvoj frýdlantského výběžku, zejména pak Jan III. Z Biberštejna, za jehož vládnutí zažilo místo první a značný poutní rozvoj.⁷⁹ Co se týče nadregionálního významu, celé Frýdlantsko spadalo do konce 16. století pod německou míšeňskou diecézi, díky čemuž se Hejnice dostaly do podvědomí poutníků z Lužice a staly se tak významnou destinací nejen pro Čechy, ale také Němce. Zásadního věhlasu se kostel dočkal až v době barokní v rámci rekatolizace spolu s nástupem vlády rodu Gallasů, který do Hejnic přivedl františkány a zbudoval chrámový komplex v barokním slohu.⁸⁰

Legenda

O vzniku hejnického poutního místa vypráví dvě legendy. První z nich pojednává o chudém sítaři z nedalekého Lužce, kterému onemocněla manželka s dítětem. Jednoho dne se vydal pro dřevo na své výrobky. Na zpáteční cestě se rozhodl, že si trochu odpočine u staré lípy stojící na skále, poskytující výhled na říčku pod ní. Řemeslník usnul. Ve snu k němu promlouvali andělé, kteří mu slíbili uzdravení rodiny, pokud sežene sošku Matky Boží, aby se k ní mohli kolemjdoucí modlit a vzdát tak dík Bohu. Sítař se tedy vydal na cestu do pohraniční Žitavy, kde zakoupil 11 let starou sošku od místního řezbáře za 7 feniků⁸¹. Sošku umístil do dutiny staré lípy, pod níž se mu tehdy zdál onen sen. Sítařova rodina byla zázrakem uzdravena a na místo se postupně začali shromažďovat lidé k pravidelným bohoslužbám.⁸² Stará lípa byla později poražena a soška se umístila na pařez, kolem kterého byla později postavena dřevěná kaple datována k roku 1211, aby byla chráněna před vodou a sněhem.⁸³

Druhá verze vzniku posvátného místa hovoří o hejnických uhlířích, kteří zde ve 12. a 13. století pálili poražené stromy k výrobě dřevěného uhlí, jež následně rozváželi do kraje. Během tohoto období našli v dutině staré lípy sošku Panny Marie s malým Ježíšem v náručí, zhruba 33 centimetrů vysokou, a začali ji uctívat. Postupem času vybudovali kolem sošky malou dřevěnou kapličku, aby se vlivem přírodních živlů nerozpadla.⁸⁴

⁷⁹ OTTOVÁ, Michaela – MUDRA, Aleš. Capella in honorem Mariae Formosae: K historii středověkého poutního místa v Hejnicích. In *Regnum Bohemiae et Sacrum Romanum Imperium: Sborník k počtě Jiřího Kuthana*. České Budějovice: Tomáš Halama, 2005, s. 316.

⁸⁰ KARPAŠ, Roman a Petr FREIWILLIG, pozn. 17, s. 220.

⁸¹ OTTOVÁ, Michaela – MUDRA, Aleš, pozn. 79, s. 323.

⁸² DIBELKOVÁ, Irena, pozn. 52, s. 150.

⁸³ ŘEHÁČEK, Marek, pozn. 64, s. 167.

⁸⁴ KOŠNÁŘ, Julius. *Poutnická místa a památné svatyně v Čechách*. Praha, 1903, s. 246.

Pomník sítaře

V nedaleké obci Lužci pod Smrkem stojí pomníček legendického sítaře v Hejnické ulici přímo u hlavní silnice, vedle domu číslo 324, kde měl mít chudý sítař s rodinou příbytek. Příběh pomníčku



Obrázek 4: Pomník sítaře v Lužci p. S.
(Zdroj: autor)

není ledajaký. Po druhé světové válce chátral a upadal v zapomnění, přestože byl roku 1964 prohlášen za kulturní památku. Až roku 2003 byl obnoven německým rodákem, malířem Helmutem Sacherem, za pomoci českých řemeslníků. Dolní část kamene byla zrestaurována. Horní díl se nahradil replikou, jelikož byl příliš zvětralý. Plně obnovený pomník byl vysvěcen místním páterem Milošem Rabanem během poutě v červenci téhož roku a uveden v provoz. Naneštěstí, již v následující zimě poničil pomník opilý vandal, když se snažil ukořistit sošku Panny Marie, což se mu nepovedlo, ovšem poničil sklo a zohýbal přípevněný kříž. Rok na to byla památka opět opravena, ale neštěstím nebyl konec. V září roku 2004 do pomníku narazil řidič, jenž usnul za volantem. Avšak navzdory zcela zničenému vozidlu byl řidič nezraněn a věřící spekulují, zda ho ochránila samotná Madona. Žulová Boží muka byla, bohužel, rozvalena a zničena, ale město Raspenava se postaralo o její opětovnou obnovu.⁸⁵

Historie stavby

Původní dřevěná kaple měla být obohacena o kamenné klenutí již v roce 1252, přestože první písemné doložení samotných Hejnic je připomínáno až k roku 1381.⁸⁶ Nicméně první datum související s kostelem pochází z míšenských církevních záznamů, jež datují hejnický oltář k roku 1346. Mohlo se jednat o filiální kostel bez hejnického faráře a zahrnující pouze oltářníka.⁸⁷ Za zakladatele kostela v gotickém stylu je považován tehdejší majitel frýdlantského panství Jan I. z Biberštejna. Další pán Jan II. nechal umístit kamenné sousoší Madony s klečícím rytířem na vnější stranu kostela. Následující rozšíření proběhla v letech 1452-1498.⁸⁸ Svěcení nového kostela se měl pravděpodobně ujmout míšeňský biskup Jan ze Saalhausenu k srpnu 1498. Z dochovaných záznamů se jednalo o obyčejnou stavbu se sedlovou střechou, opěrnými pilíři v gotickém stylu a nižším presbytářem s kruhovou věží. Objekt byl také obehnán zdí vymežující prostor přilehlého hřbitova. Je rovněž pravděpodobné, na základě barokního půdorysu, že se jednalo o dvoulodní kostel vznikající ve dvou etapách.⁸⁹

⁸⁵ ŘEHÁČEK, Marek, pozn. 64, s. 100-101.

⁸⁶ DIBELKOVÁ, Irena, pozn. 52, s. 150.

⁸⁷ KARPAŠ, Roman a Petr FREIWILLIG, pozn. 17, s. 221.

⁸⁸ DIBELKOVÁ, Irena, pozn. 52, s. 151.

⁸⁹ KARPAŠ, Roman a Petr FREIWILLIG, pozn. 17, s. 221.

Roku 1558 připadlo panství protestantským Redernům, kteří mariánské poutní místo omezovali zakázáním poutí, a nakonec jej i uzavřeli. Znovuotevření objektu nepomohly ani písemné žádosti vysoce

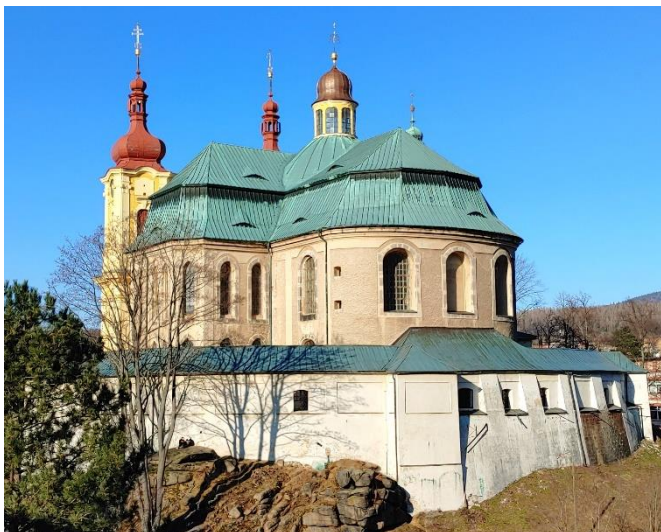


Obrázek 5: Oltář Panny Marie. (Zdroj: autor)

postavených politiků jako byli Jiří Popel z Lobkovic či Jiří Slavata z Martinic. Ponurá atmosféra zde přebývala až do roku 1622, kdy celé panství včetně Hejnic zakoupil Albrecht z Valdštejna a kostel tím spadl pod katolickou církev. Po smrti vojvodce roku 1634 darovala jeho manželka Isabela do kostela oltář Panny Marie, jenž stojí v postranní gotické kapli. Následně se vlády ujali Gallasové, za jejichž působení dosáhl kostel věhlasného vrcholu. Prvním pánem se stal Matyáš Gallas, jenž získal panství Frýdlantu a Liberce jakožto odměnu za věrnost císaři. Jeho synové následně pokračovali v rekatolizaci regionu, ovšem jednalo se o nelehký úkol, jelikož k roku 1650 zde byla evidována silná převaha

nekatolíků. Pozdější léta však pomohla k šíření katolické víry, o kterou se rovněž zasloužil frýdlantský děkan Sebastian Baltazar z Waldhausenu, jenž také zařídil vystavení poutního domu v blízkosti kostela.⁹⁰

Poutníci se roku 1679 dočkali dalšího rozšíření, a to stavby ambitů s křížovou chodbou, kaplemi a zpovědnicemi podle návrhu Abrahama Leuthera, jenž z Prahy dojížděl do Hejnic třikrát ročně, aby na stavbu dohlédl. Původní plán byl, aby stavba byla dokončena za tři roky, ovšem práce pokračovaly



Obrázek 6: Pohled na zadní stranu kostela a ambit. (Zdroj: autor)

se také nachází původní poutní dům. Zanedlouho po dokončení stavby musely být provedeny úpravy,

i v roce 1685. Konkrétně se zdilo, klenulo a dláždilo, přičemž dělníci zároveň pracovali na nové rodové hrobce. Ambit byl postaven na nepravidelném, vejčitém půdorysu. Přidruženou klenutou křížovou chodbu tvořily čtyři kaple a ambit zahrnoval devět zpovědnic. Samozřejmostí byl také výskyt mnoha soch a obrazů. Hlavní funkcí ambitu bylo chránit poutníky před nepříznivým počasím, ovšem sloužil také k meditacím, modlitbám či zpovědím.⁹¹ V prostoru ambitu jsou rovněž čtyři krypty pro dobrodince, kde

⁹⁰ KARPAŠ, Roman a Petr FREIWILLIG, pozn. 17, s. 221.

⁹¹ Tamtéž, s. 222.

konkrétně vybudování rozsáhlé podezdívky s řádným vyztužením, aby se ambit nezhroutil. Práci se ujal opět architekt Canevalle a stalo se tak roku 1696.⁹²

Další barokní výstavba se udála v letech 1722-1725, kdy vznikl monumentální chrám na návrh Tomáše Haffeneckera a na popud Johanny Františky, jelikož starý gotický kostel již nedokázal pojmout velký příliv poutníků. Prvotní plány byly údajně zadány ke zpracování již roku 1703 Janem Václavem Gallasem, ovšem k posunu došlo až mnohem déle. Zásadní roli zde hrála právě Janova matka, jež roku 1721 požádala arcibiskupskou administrativu o rozšíření kostela. O rok později se začalo s pracemi pod vedením Johana Fogenauera z Nového Města pod Smrkem. Základní kámen byl položen 8. září roku 1722 napravo od hlavního portálu za přítomnosti Johanny Františky a jejího vnuka Filipa Josefa. Během stavby se původní plány změnilly a objekt měl být rozšířen o klenební pole, čímž by vyplnil zbývající prostor kolem ambitu a jeho severní stranu prolomil svým průčelím. Nedokončená stavba byla vysvěcena 1. června roku 1725 a v téže roce se konala první mše. Finální etapa úprav skončila až o čtyři roky později. Původní gotická stavba byla zbořena kromě jejího presbytáře, jenž byl zakomponován do nové stavby z důvodu, že se jednalo o nejsvětější místo, a navíc obsahovalo i hrobku Gallasů. S tím samozřejmě souvisí také finanční úspory a zachování jisté autenticity místa, ovšem tímto krokem došlo ke změně osy kostela. Presbytář nově směřoval na jih, nikoliv na východ k Jeruzalému, jak bylo zvykem. Celá stavba má pak půdorys rovnoramenného kříže. Vzhledem k celkové architektonické kompozici a komplexnosti objektu se jedná o jednu z nejhodnotnějších a slohově nejvyspělejších barokních staveb v České republice.⁹³

Zvětšení kostela mělo zásadní vliv na ekonomickou situaci Hejnic, jelikož do města proudilo ještě více poutníků. Cesta ke svatostánku obsahovala po obou stranách dohromady 41 krámků, které nabízely různé upomínkové a propagační předměty, například posvátné grafiky s Madonou a kostelem. Zajímavostí také je, že obchodníci zde v rámci poutí prodávali také tzv. dotýkané kopie Madony, jejichž pravost byla ověřena církevními listinami. V barokních záznamech je také doloženo, že se pro potřeby lidí nechaly zbudovat veřejné toalety napravo od vchodu do kostela, které byly obnoveny na přelomu 19. a 20. století. Jakožto projev barokní kultury se zde konaly různé, opakující se slavnosti a oslavy. Jednalo se například o slavnostní výpravy s alegorickou výzdobou, divadla pocty světcům a panovníkům, svatá divadla s Božím hrobem, jež byla konána o Velikonocích, nebo také smuteční stánky stavěné při úmrtí významných osob. Lidé měli tedy o zábavu značně postaráno.⁹⁴

Naneštěstí roku 1761 vypukl v přilehlém klášteře požár. Podle pamětní knihy došlo ke vzplanutí másla v klášterní kuchyni a od nějž malé jiskry unikly komínem, přičemž je vítr odfoukl na střechu kostela, jež následně vzplála. Shodou okolností nebylo na místě žádné hasičské vybavení a požár se tak šířil po celé střeše kostela, kupoli a věži. Mimo jiné vzplála také klášterní knihovna a zvony ve věžích.

⁹² KARPAŠ, Roman a Petr FREIWILLIG, pozn. 17, s. 224.

⁹³ Tamtéž, s. 224-225.

⁹⁴ Tamtéž, s. 226.

Škody byly devastující, ale oprav se ujal stavitel Jan Jedlička a práce byly hotovy již do konce roku 1762.⁹⁵

O značném rozšíření povědomí o hejnickém kostele a poutí značí jejich průběh přes hřeben Jizerských hor s Olivetskou horou, pojmenovanou po slavném jeruzalémském vrcholu. Ovšem krátce na to byl zaznamenán úpadek na základě josefínských reforem, kdy byla většina poutí zakázána a areál přišel o velkou část cenností na základě konfiskace.⁹⁶ Jednalo se o císařský dekret z 6. července roku 1757 a zakazoval veškerá procesí s výjimkou Božího těla. Byly zabaveny liturgické nádoby, sepsán veškerý majetek a oceněn. Následným výnosem roku 1784 musely být odstraněny všechny votivní dary z mariánské kaple.⁹⁷

Roku 1786 byl kostel povýšen na farní a v klášteře se zřídila fara.⁹⁸ O rok později byl Josefem Kramolínem namalován iluzorní oltář za hlavním oltářem.⁹⁹ Poslední rána však přišla roku 1791, kdy byly zabaveny veškeré drahé kovy a drahokamy. V objektu nezůstalo téměř nic. Z roku 1810 jsou dochovány plány dvorského stavitele Antona Otty na opravy celého komplexu, ovšem do realizace neprošly a po zbytek 19. století svatostánek chátral.¹⁰⁰ Navzdory této ponuré době byl roku 1853 do kostela věnován skleněný lustr z Kamenického Šenova Josefem Riedelem, hejnickým rodákem a úspěšným sklářem.¹⁰¹

Kostel se dočkal obnovy až na začátku 20. století za podpory hraběte Clam-Gallase a opata



Obrázek 7: Výzdoba kupole od Andrease Grolla. (Zdroj: autor)

Denemarka. Interiér byl vyzdoben nástěnnými malbami podle návrhu významného profesora Andrease Grolla, jemuž pomáhal jeho žák Dominik Brosick. Námětem maleb je život Ježíše Krista a Panny Marie. V kupoli jsou rovněž vidět alegorie křesťanských ctností, tedy horlivost, spravedlnost, rozvaha a odvaha. Jednoduché obnovy se dočkal také exteriér kostela. Roku 1914 přibyly nové zvony do obou věží, ovšem ihned poté byly použity pro válečné účely, stejně jako jejich následovníci v roce 1944. Předválečné opravy se uskutečnily ve 30. letech již pod novým patronem chrámu,

⁹⁵ KARPAŠ, Roman a Petr FREIWILLIG, pozn. 17, s. 226.

⁹⁶ DIBELKOVÁ, Irena, pozn. 52, s. 151.

⁹⁷ KARPAŠ, Roman a Petr FREIWILLIG, pozn. 17, s. 226.

⁹⁸ Tamtéž.

⁹⁹ VINKLÁT, Pavel D. *Hejnice: Haindorf*. Hejnice: Město Hejnice ve spolupráci s nakl. Knihy 555, Liberec, 2011, s. 18.

¹⁰⁰ KARPAŠ, Roman a Petr FREIWILLIG, pozn. 17, s. 226.

¹⁰¹ VINKLÁT, Pavel D., pozn. 99, s. 18.

Státním pozemkovým úřadem. Roku 1935 byl chrám povýšen na baziliku minor k příležitosti 725. výročí existence tohoto poutního místa.¹⁰²

Pozdější stav kostela byl značně ovlivněn komunistickým režimem, který ovlivnil rovněž klášter. Objekt postupně chátral a první větší opravy přišly až roku 2008, kdy byla zrestaurována fasáda u vstupu společně s oběma věžemi. Jednalo se o poslední větší opravu. Objekt je tak vizuálně dodnes stejný. Závěrečnou událostí je zahrnutí poutního areálu do národních kulturních památek České republiky. Stalo se tak roku 2018.¹⁰³



Obrázek 8: Současná podoba přední části kostela. (Zdroj: autor)

Varhany

Za zmínku rovněž stojí hejnické varhany, o nichž je poprvé psáno ve spojení s osobou Albrechta Rudnera, významného varhanáře, k roku 1589. O jeho práci však není nic známo. V roce 1654 byly doplněny píšťaly pozitivu a opraven regál neznámým varhaníkem z Frýdlantu. Dále je známo, že se zavedené varhany opravovaly roku 1664 Georgem Weindtem a o desítky let později, v roce 1695, byly vybudovány nové chorální varhany z dílny Ignáce Tauchmana. Ty se dochovaly i přes razantní přestavbu na barokní chrám a roku 1750 byly doplněny o novou klaviaturu evangelickým varhanářem, pravděpodobně J. Ch. Maywaldem. Varhany fungovaly až do roku 1778, kdy se nechaly přestavět na

¹⁰² KARPÁŠ, Roman a Petr FREIWILLIG, pozn. 17, s. 228.

¹⁰³ Tamtéž.



Obrázek 9: Hejnické varhany. (Zdroj: autor)

varhany s elektrickým motorem od varhanáře Riegera, jež jsou k vidění dodnes.¹⁰⁴

dvoumanuálové, a to Ambrožem Tauchmanem. O dvacet let později postavil Johan Valentin Engler nové dvoukřídlové varhany s pozitivem v zadní části lodi kostela, naproti hlavnímu oltáři. Na pracích se podíleli varhaníci z Frýdlantu a především z Chrastavy. Během 130 let bylo na nástroji provedeno několik oprav a ke konci 30. let 20. století se nechaly postavit nové pneumatické

Rodová hrobka

Na první pohled skrytou součástí kostela je rodová hrobka Gallasů a Clam-Gallasů, jež byla vytvořena roku 1697 Františkem Ferdinandem z Gallasu. Hrobka byla tedy uvedena v provoz ještě před barokní přestavbou celého objektu a jako první v ní spočinul její zakladatel v říjnu roku 1698. Následovalo jej dalších sedm rodových příbuzných uložených do dřevěných schránek na zděných soklech v místnosti o rozměrech 10,5 x 5 metrů. Místnost se nachází v blízkosti hlavního oltáře, což odpovídá tehdejší zbožnosti a touze po spáse. Po vymření rodu Gallasů připadlo patronátní právo nad poutním areálem druhému významnému rodu Frýdlantského výběžku Clam-Gallasům, kteří pokračovali v tradici pohřbívání do rodové hrobky i přes pozdější zákaz císaře Josefa II. Noví majitelé pohřbívali již do novější části hrobky a rovněž pojali pohřby okázaleji než Gallasové, staly se z nich smuteční obřady pro veřejnost. Dohromady bylo do hrobky umístěno na 22 těl rodových příbuzných. V 19. století dostala hrobka vlastní schodiště a mechanismus na spouštění rakví, jenž je přikrytý víkem s rodovým erbem ve Valdštejnské kapli. Poslední šlechtic zde byl uložen roku 1941, jednalo se o příbuzného Clam-Gallasů, mrtvě narozené dítě z Auerspergu. Po vypuknutí druhé světové války byli zbylí nositelé rodového jména nuceni emigrovat do zahraničí a s tím skončila i tradice toho způsobu pohřbívání v Hejnicích.¹⁰⁵ Rovněž zde leží ostatky bývalého hejnického faráře Miloše Rabana, jehož pohřeb se konal v roce 2011 a odpočívá tak po boku významných osobností z hejnické historie.

Mater Formosa

Po historickém okénku k samotné stavbě nelze zapomenout na nejdůležitější artefakt celých Hejnic, a to sice samotnou sošku Panny Marie, bez které by kostel nikdy nebyl postaven a město by tak

¹⁰⁴ TOMÍČEK, Jan a Lubomír TOMŠÍ. *Varhany Liberecka: Die Orgeln des Reichenbergischen Gebietes*. Chrastava: Společnost přátel historie města Chrastavy, 1995, s. 8-9.

¹⁰⁵ SVOBODA, Milan; HEINZL, Jan, pozn. 13, s. 41-44.

bylo pouhou tečkou na mapě, nikoliv symbolem katolické víry. Sošce se latinsky říká Mater Formosa, což v překladu znamená „sličná matka“, jelikož se usmívá a podle ústní tradice při přenášení ze Žitavy do Hejnic údajně zkrásněla.

Na základě legendy je stáří sošky datováno do začátku 13. století, ovšem odborníci při její restauraci odhadli její původ do roku 1380-1385. Barokní historik Manlius se domnívá, že původní soška byla zničena roku 1350 vévodou Rudolfem Saským, jehož poddaní ze všech krajů Lužice bláznivě putovali ve velkých počtech za jakousi soškou panenské Bohorodičky. Na jeho popud byla soška odstraněna, či zničena, a poutě zakázány. Je tedy na místě předpokládat, že tito lidé putovali z nedaleké Žitavy právě za prvotní soškou z dob Jana I. z Biberštejna. V současnosti tak může být dochována pouze kopie sošky původní, kopírující její rysy.¹⁰⁶

Není zcela patrné, v jakém roce se poutě znovu obnovily. První pout' podložena věrohodnými prameny je datována k roku 1408 ze Zhořelce. V 15. století postupně rostl věhlas Madony a počet poutníků putujících do Hejnic též. Roku 1506 putovali do Hejnic například žitavští měšťané. Ve shrnutí vzhledem k předchozím kapitolám, putovní nadšení trvalo až do reformace, kdy roku 1558 získali frýdlantské panství protestanští Redernové, kteří hejnický kostel uzavřeli pro veřejnost a poutníci tak do Hejnic po dlouhou dobu nesměřovali, jak již bylo zmíněno. Vyhocení situace proběhlo za vlády Kateřiny z Redernu, která se pokoušela zrušit mariánský kult v Hejnicích tím, že nechala sošku Madony přemístit na liberecký zámek roku 1615. Ten 2. května vyhořel a Kateřina, přisuzující katastrofu magické moci Madony, ji do Hejnic navrátila.¹⁰⁷ Poutě byly tedy obnoveny až za éry rekatolizace. Věhlas znovuobnověného poutního místa potvrzují četné posvátné grafiky nebo kopie sošky s certifikátem platnosti, jež je uložena v depozitáři Biskupství litoměřického. Zásadní vliv na provoz místa mělo vyhnání německého obyvatelstva v rámci odsunu roku 1945 a podle některých tak Madona ztratila svou zázračnou moc. V současnosti se v kostele vystavují kopie originálu z rukou K. Stádníka.¹⁰⁸

Podoba

Soška je vyřezána z lipového dřeva, vysoká zhruba 39 cm a zdobena zlatou a červenou barvou.¹⁰⁹ Byly na ní nalezeny stopy po požáru, a to pravděpodobně z dob vyhoření libereckého zámku, kde soška chvíli pobývala na jaře roku 1615, nebo z dob požáru poutního kostela roku 1761. Jedná se o plně plastickou sošku s rovně seříznutými zády, nepůvodní a zrestaurovanou K. Stádníkem z let 1943 a 1977.¹¹⁰ Její zvětšenou obdobu lze spatřit ve vnějším výklenku bývalého gotického kostela, při které klečí rytíř, pravděpodobně Jan III. z Biberštejna.¹¹¹

¹⁰⁶ OTTOVÁ, Michaela – MUDRA, Aleš, pozn. 79, s. 323-324.

¹⁰⁷ Tamtéž, s. 325.

¹⁰⁸ Tamtéž.

¹⁰⁹ DIBELKOVÁ, Irena, pozn. 52, s. 152.

¹¹⁰ OTTOVÁ, Michaela – MUDRA, Aleš, pozn. 79, s. 317.

¹¹¹ SVOBODA, Milan; HEINZL, Jan, pozn. 13, s. 29.

Madona je štíhlé, esovitě prohnuté postavy stojící na půlválcovém profilovaném soklu a třímající polonahého Ježíška na levém vysokém boku, přičemž její pravá ruka drží jablko. Sokl je klenutý, levá noha drží na jeho vrcholu. Z obrysu vystupuje koleno volné nohy, jež je v kontrapostu



k pronutí trupu, přičemž pohyb vrcholí v naklonění hlavy Panny Marie. Její postava má charakter sloupku a pohyb nevychází z postoje. Ježíšek sedí vzpřímeně a rukama drží jablko. Má vlnité vlasy, křivá ústa a směřuje na něj pohled Marie, která disponuje oválným obličejem pravidelných rysů s vysokým čelem, přimhouřenýma očima, ostrým nosem, malými ústy a vystupující bradou. Její naklonění hlavy k Ježíškovi je využito k posílení výrazu. Marie je oblečena do pláště, jehož pravý cíp je nadzvednutý rukou a přichycen pod Ježíškem. Levý cíp zase lemuje prsa, vystupuje z jímky pod pravou rukou a za volnou nohou vytváří trubicovitý závěs. Vlasy na jejím krku kryje rouška klesající na prsa a na hlavě má vysokou korunu. Rouška, vytvářející pocit hrubé tkaniny, rovněž zakrývá bedra a nohy dítěte v nepravidelných záhybech.¹¹²

Obrázek 10: Soška Panny Marie v hlavním oltáři.
(Zdroj: autor)

¹¹² OTTOVÁ, Michaela – MUDRA, Aleš, pozn. 79, s. 317.

Klášter

Bez ohledu na náboženský význam sošky Panny Marie je stejně tak důležitou součástí poutního areálu hejnický klášter. Nepřehlédnutelná budova připojená k baroknímu ambitu kostela, která rovněž vytvářela historickou hodnotu celého komplexu. Jedná se o patrovou, čtyřkřídlovou budovu s vnitřním dvorem a zastřešenou střechami sedlového tvaru. Budova reaguje na svažité terén, a proto je plně podsklepeno pouze východní křídlo. Exteriér se nese v jednoduchém stylu po vzoru žebravých řádů a nijak nevyniká architektonickými prvky, což bylo dáno regulemi františkánského řádu. V přízemí interiéru se nachází klenutá křížová chodba, na kterou navazují přilehlé místnosti. Původně největšími místnostmi byl refektář, na který navazovaly ohřívárna, skladiště dříví a holírna, a knihovna. Křídlo na západě zahrnovalo vrátnici, místnost pro návštěvy a ševcovskou dílnu. Přízemí dále zahrnovalo sklady a technické místnosti jako kuchyň. Budova měla také svou vlastní pekárnu a provizorní vězení. V patře se nacházelo 27 místností, jež fungovaly jako pokoje pro řeholníky či hosty, ale také jako nemocnice, kaple či sídlo nejvyššího představeného.¹¹³

Historie

Počátky kláštera se datují k roku 1691, kdy se František Ferdinand Ignác Matyáš z Gallasu s manželkou Johanou Emerencií Ludmilou rozhodli investovat do rozšíření mariánského poutního místa vybudováním kláštera, jelikož počty poutníků rok od roku narůstaly a péče o ně se stávala být neudržitelná.¹¹⁴ Manželé tedy opatřili stavební materiál, dělníky, architekta, jeho odměnu a knihy ke studiu. Výstavby budovy se ujal architekt italského původu Mark Antonio Canevalle a byla dokončena roku 1696. Do provozu se uvedla až o dva roky později.¹¹⁵ To bylo způsobeno náhlou smrtí pána z Gallasu roku 1697. Panství se ujal jeho syn Jan Václav Gallas, jenž k františkánům neměl tak blízký vztah jako jeho otec. Zavedení bratří do kláštera protahoval stanovováním dalších podmínek fungování nového objektu. O rok později se obě strany dohodly a do kláštera se františkáni konečně nastěhovali. Jednalo se o významný řád s velmi dlouhou historií.¹¹⁶

Františkánský řád

Počátek řádu se datuje k roku 1209 a jeho zakladatelem je sv. František z Assisi. Řehole řádu byla schválena papežem Honoriem III. roku 1223, čímž se dalo do pohybu šíření povědomí o nově vzniklém řádu po západní středověké Evropě. Již od počátku řádu vznikalo napětí mezi přísnějšími spirituály a umírněnějšími konventuály. Konflikt vyvrcholil za vlády Jagellonců roku 1517, kdy došlo k definitivnímu rozdělení řádu na minority a františkány sledující přísnější způsoby fungování řádu, za působení papeže Lva X. Řád má pevně danou strukturu. Hlavní představený se nazývá generál, jenž dohlíží na veškeré podřízené provincie, které mají na starost provinciálové. Nižší úroveň správy se

¹¹³ KARPAŠ, Roman a Petr FREIWILLIG, pozn. 17, s. 223-224.

¹¹⁴ SVOBODA, Milan; HEINZL, Jan, pozn. 13, s. 26.

¹¹⁵ Tamtéž, s. 37.

¹¹⁶ KARPAŠ, Roman a Petr FREIWILLIG, pozn. 17, s. 223.

nazývá kustodie, v jejím čele stojí kustod a skládá se z několika klášterů. Každý klášter řídí kvardián se svým zástupcem vikářem. Členové řádu pak mají kazatelské, knihovnické či správní povinnosti. V řádu se mohou pohybovat i tzv. terciáři, neboli civilisté s vlastním zaměstnáním a rodinou, kteří nemusejí dodržovat přísně restriktivní sliby jako jsou chudoba, čistota, pokora či poslušnost.¹¹⁷

Co se týče českého území, první františkáni se objevují v Praze za vlády Přemysla Otakara I. kolem roku 1228. O něco později se také objevují například v Litoměřicích, Hradci Králové, Mostu, Mladé Boleslavi či Krupce. Menší úbytek konventů byl zaznamenán během husitských válek, ovšem na druhou stranu se upevnila františkánská pozice například v Praze. V tomto období kázal Jan Kapistrán, jenž má vlastní sochu v hejnickém kostele. Následně v 17. a 18. století v éře rekatolizace byla pozice řádu upevněna a vznikaly nové kláštery, mezi které patří i ten hejnický.¹¹⁸

Listopad 1691 je datum prvního příchodu čtyř františkánů do Hejnic na základě pozvánky manželů Gallasových a rovněž souhlasu provinciála Hartmana a pražského arcibiskupa Jana Bedřicha z Valdštejna. Později jich v Hejnicích přibývalo ještě více až do počtu dvanáct, přičemž se starali o zbožné poutníky směřující k uctění Panny Marie. Bratři měli také za úkol modlit se za světské zakladatele kláštera, bez kterých by objekt nikdy nevznikl. Po vybudování nového kostela se bratři rovněž ujali role v bohoslužbách, konkrétně se jednalo o obstarávání varhan, křty, oddávání, pohřbívání, pořádání procesí Božího těla, sloužení mší, kázání či zpovídání hříšníků. Také se starali o rostoucí klášterní knihovnu a rozsáhlou zahradu, jež byla zdrojem léčiv pro klášterní lékárnu a která se hojně užívala pro praktikování léčitelství ať již hejnických občanů či příchozích.¹¹⁹

Tak to pokračovalo téměř 250 let. Od zmíněného požáru v roce 1761, přes chátrání a rekonstrukci v letech 1901-1908¹²⁰, až po osudová léta druhé světové války, jež ovlivnila celé Hejnice. Pro samotný klášter je pak zásadní rok 1950 spojený s komunistickou Akcí K.

Internační klášter – Akce K

Pro klášter započíná Akce K (Kláštery) v noci ze 13. na 14. dubna 1950, kdy Státní bezpečnost přepadla hejnický klášter jakožto jeden z devíti vybraných klášterů. Přítomní byli rozptýleni po různých farech a zavedl se zde internační klášter.¹²¹ Akce K byla nejmasovějším zatýkáním nevinných lidí v dějinách ČSR. V rámci likvidace mužských kongregací bylo centralizováno na 2400 osob v dubnu 1950. Akci zajišťovalo 270 příslušníků StB, 946 SNB, 71 autobusů a 129 osobních aut. Jak již bylo zmíněno, Hejnický klášter komunisté obsadili v noci 14. dubna. Polovina osazenstva byla odvezena a zbytek byl centralizován. Celkem 105 kněží, fráterů, noviců a bohoslovců sem bylo převezeno týž den, přičemž celý objekt měl kapacitu pouze pro 22 osob. Z tohoto důvodu byly první dny chaotické, nebylo

¹¹⁷ SVOBODA, Milan; HEINZL, Jan, pozn. 13, s. 35.

¹¹⁸ Tamtéž, s. 36.

¹¹⁹ Tamtéž, s. 36-37.

¹²⁰ DIBELKOVÁ, Irena, pozn. 52, s. 151.

¹²¹ ANDĚL, Rudolf – KARPAŠ, Roman a kol., pozn. 66, s. 162.

si kam lehnout ani co jíst. Dozor zajišťovali čtyři zaměstnanci Státního úřadu pro věci církevní a ozbrojenci z řad StB. V noci 27. dubna proběhla druhá etapa Akce K. Klášter byl dva dny před tím vyklizen a následně zde bylo umístěno 67 benediktinů, eucharistiánů, petrinů a bosých augustiniánů. Míchání řádů, přemístování mezi centralizačními a internačními objekty a nápravnými zařízeními trvalo do roku 1952, kdy se klášter přeměnil na internační zařízení pro řeholnice.¹²² Dále se tedy komunisté zaměřili na ženské řeholní řády. V roce 1952 místní řeholníky vystřídaly řeholní sestry, jež zde pracovaly v přílehlých továrnách, než byly přesunuty do Desné roku 1954. V duchu výnosu o rozpuštění řádů v ČSR proběhla na Frýdlantsku Akce B, která se zde týkala 24 německých řeholnic z řádu sv. Kříže z Raspenavy. Sestry byly ubytovány v bývalé továrně Fryba v Hejnicích a musely nastoupit do Česany v Luhu jako pracovnice. Téměř nemohly cestovat a bylo jim zakázáno vrátit se zpět do Německa či Švýcarska. V roce 1956 přišly do Hejnic boromejky z Turnova. Roku 1959 se ruší hejnická charita pro řeholnice, kde žilo 62 řádových sester sv. Voršily.¹²³

Po smrti Stalina a Gottwalda byly církevní perzekuce na ústupu. Akce K podle komunistických hodnostářů proběhla úspěšně se snížením vlivu a úrovní svobody katolické církve, jež byla tímto zlikvidována. Od roku 1955 byl klášter postupně přeměňován na charitu pro sestry, které i nadále pracovaly ve textilním průmyslu a staraly se o klášter, ovšem již bez dozorcích. V 60. letech byl klášter uvolněn pro potřeby základní školy a následoval pokus o návrat františkánů, ovšem ten byl zmařen díky vpádu vojsk Varšavské smlouvy na jaře 1968. Od 80. let byl objekt opuštěn, chátral a nové éry se dočkal až s příchodem Miloše Rabana v roce 1990.¹²⁴

Vzhledem k vnitřnímu režimu se jednalo o centrální řád pro převýchovu, získávání spolupracovníků a práci pro regionální průmysl, jenž trpěl nedostatkem pracovní síly po vysídlení Němců. Klášter měl být hospodářsky soběstačný, řeholníci si své věznění platili prací pro státní podniky, chovali hospodářská zvířata a pěstovali ovoce v klášterním sadu. Pokud se jakýkoliv vězeň obrátil proti totalitnímu režimu, byl ihned potrestán. Obsazením kláštera utrpěla místní knihovna. Nejcennější díla byla převezena do svozových klášterů a později do Památníku národního písemnictví ve Strahovském klášteře. Velká část knih, zejména německých, byla rozemleta ve ferdinandovské papírně.¹²⁵

¹²² HEINZL, Jan. Akce K v Hejnicích. Zdislava [online]. Litoměřice: Biskupství litoměřické, 2020, s. 26-27.

¹²³ ANDĚL, Rudolf – KARPAS, Roman a kol., pozn. 66, s. 162.

¹²⁴ HEINZL, Jan, pozn. 122, s. 27.

¹²⁵ Tamtéž.

Současnost

K roku 1991 dostali klášter do rukou opět františkáni, kteří jej darovali litoměřickému biskupství 3 roky poté.¹²⁶ Během 90. let proběhla oprava františkánského obrazového cyklu, jenž dominuje interiéru hejnického kláštera. Jedná se o třicet lunetových obrazů obklopujících klášterní ambit, které vznikly technikou olejomalby. Je pravděpodobné, že se na dílu podílelo několik autorů. Obrazy znázorňují legendu o sv. Františkovi z Assisi, konkrétně jeho narození, hlásání víry, milosrdné skutky a zázraky, k nimž došlo posmrtně. Z cyklu se vymyká poslední obraz nazvaný jako „Malířovo vyznání“, přičemž neodkazuje na františkánskou legendu, ale zřejmě přibližuje anonymní tvůrce obrazů.



Obrázek 11: Malířovo vyznání. (Zdroj: autor)

Dílo bylo vytvořeno mezi lety 1709–1710. Jednotlivé obrazy jsou rozměrově specifické, z čehož plyne, že se jednalo o zakázku přímo pro klášter. Postavy jsou oděny renesančně, přestože malby byly vytvořeny v době barokní. To samé platí pro zbroj, jež má podobu z třicetileté války 17. století. Malíři tedy mohli pracovat podle starších předloh. Nicméně například motiv houslí v jednom z obrazů je zcela barokní. V pozadí obrazů lze vidět erby různých významných rodů či hodnostářů, již byli pravděpodobně donátory Hejnického komplexu. Jmenovitě například frýdlantský děkan Gottfried Griger. O historii maleb se ví poněkud málo, obnovy se však dočkaly roku 1838. Vzhledem k dataci vytvoření maleb se jedná o barokní výzdobu ještě před vybudováním samotného barokního kostela.¹²⁷

Zpustošená stavba spolu se zahradou se dočkala oprav v roce 2000 v rámci programu Phare Care pod záštitou EU. V lednu 2001 bylo založeno Mezinárodní centrum duchovní obnovy sloužící pro konferenční účely, které funguje dodnes.¹²⁸ Kláštera se dotkl také rok 2010, kdy bylo celé Frýdlantsko

¹²⁶ SVOBODA, Milan; HEINZL, Jan, pozn. 13, s. 40.

¹²⁷ KARPAŠ, Roman a Petr FREIWILLIG, pozn. 17, s. 229.

¹²⁸ SVOBODA, Milan; HEINZL, Jan, pozn. 13, s. 40.

zasaženo povodněmi, které se opakovaly o deset let později. Nicméně objekt ustál tento přírodní živel a i nadále se těší svého věhlasu ať již mezi věřícími či turisty.



Obrázek 12: Pohled na klášter a jeho zahradu. (Zdroj: autor)

Poutě a poutní cesty do Hejnic

Se všemi mariánskými poutními místy se z historického hlediska úzce váže poutnictví, v současnosti tedy spíše turistika. Hejnické poutě byly vykonávány zejména o mariánských svátcích, ale také o Vánocích, Velikonocích, na svátek sv. Petra a Pavla, sv. Jana Křtitele, na svatodušní svátky nebo také v den výročí vysvěcení původního kostela. Rovněž se církevní slavnosti upíraly na upomínky uvedení nového papeže do úřadu či korunovaci českých panovníků.¹²⁹ Podle františkánských záznamů navštívilo poutní místo mezi lety 1699-1752 na 1 381 167 poutníků. Mezi nimi byli obyčejní lidé, ale také knížata či majitelé panství.¹³⁰ Na základě díla tehdejšího františkánského představeného Edmunda Oppitze je patrné, že poutníci se do Hejnic vydávali z různých měst dnešního Libereckého kraje, ale také z Horní Lužice, Slezska či Saska. Oppitz zmiňuje města jako Chrastava, Liberec, Ostritz, Turnov, Frýdlant, slezskou Liptaň nebo saské město Merzdorf. Hejnice tak hostily velká procesí, zejména na svátek Nanebevzetí Panny Marie nebo Narození Panny Marie. Poutníci cestovali zejména za uzdravením, které bylo v Hejnicích zaznamenáno v 179 případech.¹³¹

Důkazem velkého zájmu o hejnický svatostánek jsou početné poutní cesty. Například přes Jizerské hory vedly tři takové cesty z jihu. Nejvýchodnější vedla ze semilského panství přes Jizerku a Smědavu, na které bylo údajně vybíráno i mýto v 16. století. Nejmladší cestou je Nová poutní cesta z 18. století a nejzápadnější je pak Stará poutní cesta.¹³² Obě cesty jsou dosud dochované a jejich průběh se dá v současnosti sledovat po celé své trase či alespoň po částech, a to sice potkáváním křížků či Božích muk v případě Zhořelecké a Staré slezské cesty.

Stará poutní cesta

Stará poutní cesta je nejnámější z cest vedoucích k hejnickému kostelu. Vede od současného vlakového nádraží v Oldřichově v Hájích, přes Oldřichovské sedlo s tzv. hospodou U Kozy, a již od svého počátku je značena modrou turistickou značkou. Dále vede přes Kámen osvobození a Lužec pod Smrkem až ke kostelu do Hejnic. Délka stezky činí zhruba 8,5 km. Podle legendy se první poutníci vydávali stejnou cestou již ve 12. století. Nejstarší dochovaný název „Pilgerweg“ pro poutní cestu je však z roku 1562. Jedná se tak o nejstarší zmínku o putování na Frýdlantsku.¹³³

Nicméně je důležité zmínit, že se jedná o novodobý průběh poutní cesty, jelikož ještě před vybudováním Viničné cesty ve 30. letech 20. století vedla z Liberce kolem pomníku zabitého mládence Antonína Neumanna, tehdy náctiletého chlapce směřujícího do Hejnic za rodinou, přičemž byl pravděpodobně oloupen a zavražděn neznámým pachatelem.¹³⁴ Pomník se nachází za tunelem

¹²⁹ SVOBODA, Milan; HEINZL, Jan, pozn. 13, s. 37.

¹³⁰ NEVRLÝ, Miloslav. Kniha o Jizerských horách. Liberec: Vestri, 2007. Tajemné stezky, s. 318.

¹³¹ ČERMÁKOVÁ, Jana. *Utváření mariánského kultu v Hejnicích barokní historií*. Liberec, 2015. Diplomová práce. Technická univerzita v Liberci, s. 59-60.

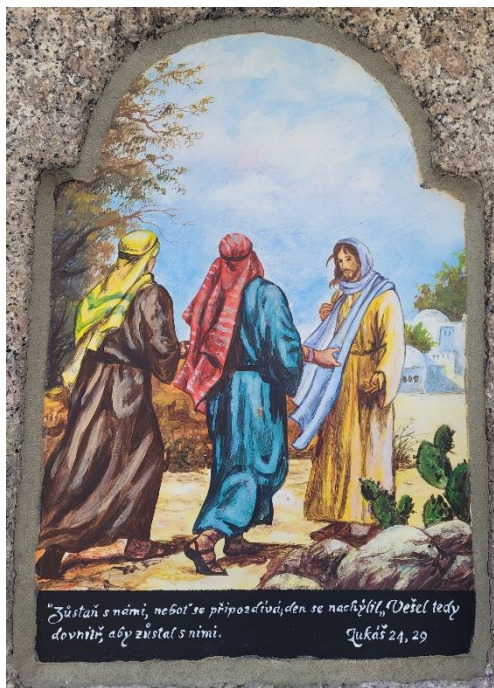
¹³² NEVRLÝ, Miloslav, pozn. 130, s. 318.

¹³³ ŘEHÁČEK, Marek, pozn. 64, s. 230.

¹³⁴ VINKLÁT, Pavel D., pozn. 99, s. 32.

u železnice kousek od Oldřichova směrem do Raspenavy a je viditelný z vlaku v podzimních a zimních měsících. Vybudování této železnice v 19. století mohlo mít rovněž vliv na průběh poutní cesty. Zcela prvotní cesta, před vznikem Liberce, mohla začínat již v Chrastavě, pokračovat přes Novou Ves, Mníšek u Liberce a celý Oldřichov, jelikož od Chrastavy lze zaznamenat početné křížky, zejména na polní cestě mezi Horní Chrastavou a Novou Vsí, či Boží muka kolem hlavního tahu z Mníšku na Raspenavu. Tudy tak mohli procházet oni poutníci ze Saska, jak se zmínil Oppitz ve svém díle.

Současná trasa započíná přímo na vlakovém nádraží v Oldřichově, a to výstupem z vlaku, což platí dozajista pro většinu novodobých „poutníků“ obdivující krásy místní přírody. K prvnímu záchytnému bodu vede modře značená cesta podél frekventované hlavní silnice směrem do Raspenavy. Jakmile se zdolá kopec, můžeme spatřit bývalou dřevěnou hájovnu, jež nyní funguje jako restaurace a zastávka pro mnoho turistů či cyklistů během cyklistické sezóny. Od restaurace se plynule přechází na Viničnou cestu, jež je pravděpodobně nejoblíbenější cyklistickou trasou na celém Frýdlantsku pro



Obrázek 13: Emauzský obrázek. (Zdroj: autor)

trekový způsob jízdy. Pokračujeme tedy po Viničné cestě, dokud nenarazíme na rozcestí, kde se modrá značka odpojuje u viditelného betonového bunkru z druhé světové války po pravé straně a pokračuje směrem k Emauzskému obrázku. Obrázek vyjadřuje události z Lukášova evangelia, konkrétně setkání Kleofáše a neznámého učedníka s Ježíšem na cestě do Emauzy, přičemž syna Božího poznají až při lámání chleba¹³⁵. Cestou narážíme také na Kámen osvobození připomínající desetileté výročí založení Československé republiky. Dále míjíme Farské louky, které i v současnosti poskytují prostor pro letní dětské tábory, a na jejichž konci je kříž sedláka Pepka. Cestu následně zdobí kříž Wilhelma Blumricha, který byl obnoven v letech 2010–2011 občanským sdružením Frýdlantsko.

V kontextu Hejnic se jedná o velmi důležitou zastávku, jelikož je zasvěcena Miloši Rabanovi s textem z Janova evangelia: „*Já jsem vzkříšení i život. Kdo věří ve mne, i kdyby zemřel, bude žít, a každý, kdo žije a věří ve mne, nezemře navěky.*“¹³⁶ Malý kousek za křížem narážíme také na Deckerův pomník, jenž je zasvěcen frýdlantskému rodákovi a malíři Karlu Deckerovi. Pomalu se blížíme po cestě do Lužce, na které potkáváme obnovená Boží muka či křížky s výjevy Ježíšova života. Nejznámější zastávkou jsou pak Wildnerova Boží muka, která nechal vystavět bývalý raspenavský statkář Ignatz Wildner roku 1862 a která byla jeho synem obnovena v roce 1923. Současná podoba objektu je dána obnovou občanského sdružení Frýdlantsko z roku 2003¹³⁷. O kousek

¹³⁵ Lk 24, 13-35.

¹³⁶ Jan 11, 25.

¹³⁷ ŘEHÁČEK, Marek, pozn. 64, s. 234.

dál stojí další Boží muka zasvěcená sv. Františkovi, jehož soška stojí ve skleněné schránce. Podle legendy¹³⁸ se jedná o místo, kde byli pohřbeni dva kališníci z husitských válek. Následně přicházíme do Hejnic a překročíme řeku Smědou přes barokní kamenný most se sochou sv. Jana Nepomuckého. Poté již vidíme dominantní mariánský svatostánek. Poslední křížek se nachází v kostelním parku s nově zasazenými lípami před vstupem na prostranství před kostelem. Cesta je tak u konce.

Nová poutní cesta

Mezi Semilskou a Starou poutní cestou vede Nová poutní cesta, která je mnohem mladší. Využívala se až od 18. století. Začíná v Liberci, pokračuje Jizerskými horami kolem vodní nádrže Bedřichov, pod Olivetskou horu a údolím Malého Štolpichu, za níž se napojuje na konec Viničné cesty a posléze klesá přes Ferdinandov až k hejnickému kostelu.¹³⁹ V údolí Malého Štolpichu byly kdysi do skal vysekány výklenky pro svaté plechové obrázky, ovšem ty jsou již dávno pryč.¹⁴⁰ K této cestě je dochováno několik záznamů ohledně toho, jak vypadala procesí do Hejnic. Stále v roce 1835 přicházeli do Hejnic liberečtí poutníci, s tvarohem v jedné ruce a růžencem v druhé. Chodili bosí s botami přes rameno. Zpěv a modlitba probíhaly u křížků a obrázků zejména v údolí Malého Štolpichu. Lidé se rovněž obávali kanců a loupežníků, kteří v tehdejších dobách řádili na cestách. Poutníci často spávali na seně u některých hejnických sedláků. Brzy ráno měli v plánu účastnit se zpovědi, mše, nákupů u kramářů a odpoledne se vrátit zpět přes hory do Liberce, opět bosí, aby si boty neprošlapali.¹⁴¹



Obrázek 14: Mlynářův kříž. (Zdroj: autor)

Pout' můžeme započít v Lidových sadech, a to vydáním se po zeleně značené cestě. Po delším úseku docházíme na rozcestí u Mlynářova kříže, pocházejícího z 19. století. Jedná se tak o první drobnou památku na cestě. Poutní cesta pokračuje nadále po zelené trase přes Rudolfov až k rozcestí u Stammelova kříže, značící modrý úsek trasy. Dále vede kolem vodní nádrže Bedřichov, kde lze spatřit kříž Dagmar Spinové a pomník Herberta Johneho, kteří se v přehradě utopili v průběhu 20. století. Tento úsek lze vynechat a pokračovat dále po zelené, při jejímž průběhu stojí Červenkův kříž, rovněž z 20. století. Oba úseky se schází pod Olivetskou horou. Nicméně cesta kolem přehrady je značena opět zeleně a dále se odpojuje po žluté trase až k rozcestí pod Olivetskou horou, odkud až

do Ferdinandova přechází opět v modrou trasu. Na trase lze odbočit k Olivetské hoře, která ovšem

¹³⁸ ŘEHÁČEK, Marek, pozn. 64, s. 234.

¹³⁹ VINKLÁT, Pavel D., pozn. 99, s. 6.

¹⁴⁰ NEVRLÝ, Miloslav, pozn. 130, s. 319.

¹⁴¹ Tamtéž.

nenabízí čistý výhled vzhledem k výšce stromů obklopujícím vyhlídku. Dále po cestě můžeme rozcestí



Obrázek 15: Soška ve skalním masivu. (Zdroj: autor)

Bílé Kuchyně a klesáme k údolí Malého Štolpichu. Právě v tomto údolí začínáme vidět obnovené památky v podobě obrázků světců a sošku Panny Marie s Ježíškem umístěnou do malé vitríny ve skalním masivu a později Weberův kříž. Podle spolku Ferdinandov sobě není podoba původních obrázků známá a kvůli úpadku zájmu o tuto cestu ve 20. století se nedochovaly, proto byly nahrazeny obrázky světců. Je na místě zmínit, že se jedná o velmi náročný sestup, jelikož terén je kamenitý a hrozí úraz při

snížené pozornosti. Po zdolání terénu se dostáváme do Ferdinandova, kde se nachází poslední drobná památka v podobě kříže. Odsud lze již spatřit majestátní chrám Navštívení Panny Marie.

K průběhu poutní cesty je nutno podotknout, že značná část úseku je velmi populární mezi běžkaři v zimní sezóně. Pokud se někdo vydá na pouť, bude muset čelit značnému náporu sportovců, kteří jsou často nevrlí vůči pěším. Ať již se jedná o zmíněné běžkaře či cyklisty během cyklistické sezóny. K cestě je také důležité zmínit, že ji lze absolvovat z mnoha různých míst v Liberci. Její pevný průběh je zakořeněný pouze od Bílé Kuchyně do Hejnic. Předchozí úsek lze započít například v Ruprechticích od kostela Panny Marie U Obrázku s křížovou cestou nebo z Lidových sadů, kde startuje právě modrá trasa vedoucí přes onen kostel až do Hejnic. V tomto případě se tak můžeme vydat pohodlně pouze po modře značené cestě, ovšem tím bychom se připravili o drobné památky poutní stezky jako je Mlynářův kříž. Osobně jsem toho názoru, že právě Lidové sady jsou nejideálnějším vstupem do celých Jizerských hor a jedinec si tedy může zvolit téměř jakoukoliv trasu do Hejnic. Spojnice Hejnice-Liberec je jedinečnou záležitostí, která spojuje dvě významná města severu.

Stará slezská cesta

Stará slezská a Zhořelecká cesta jsou již zaniklé poutní stezky a jejich průběh lze napodobit pouze sledováním pozůstalých Božích muk či křížů podél cest. Stará slezská kdysi začínala v Polsku a na území Česka před Novým Městem pod Smrkem, přičemž vedla právě přes novoměstské pozemky, Ludvíkov a Lázně Libverda až do Hejnic.¹⁴² Jedná se tak o znatelně delší cestu, než je ta Stará. Stará slezská cesta je dlouhá zhruba 11 km od svého počátku na Smuteční cestě.

Stará slezská cesta je doložena jako poutní již k 15. století, kdy byl Ludvíkov zastávkou pro procesí směřující do Hejnic. O století později se v pramenech nachází zmínka, že přes Ludvíkov rovněž vede poutní cesta do dolnoslezského Lubomierzu, kde se nacházel benediktínský klášter a od kterého směřovala procesí do Hejnic. K roku 1592 je zaznamenáno, že nedalekým Novým Městem pod Smrkem procházely dvě poutní cesty. Jedna vedla od Schwarzbacher Kretscham přes hospodu v Ulicku a druhá z Pobiedny přes Gieraltówek. Obě cesty nesou název Schickenstrasse, což mělo odkazovat na povozy ze Slezska, které mířily naproti poutníkům vracejícím se z Hejnic. Cesta byla tehdy velmi významná nejen tím, že po ní vedla procesí, ale také jejím označením, jelikož německé slovo Strasse označuje přímo silnici, tedy frekventovanou cestu jakožto důležitou spojnici mezi několika body.¹⁴³

Přesný průběh slezské cesty není známý. Pozůstatky cesty nejbližší polských hranic jsou prokazatelné mezi řekou Lomnicí a cestou na Kyselku. Tehdy vedla podél lesa kolem bývalé liščí farmy. Následná část cesty od vodojemu až k Neumannovu kříži je již zaniklá. Když cesta sloužila jako poutní, měla vést od kříže ke Ztracenému potoku, přes nějž vedl dřevěný můstek. Dále cesta pokračovala vzhůru k osamoceným stromům a zachovaným Božím mukám. Následně klesala do Ludvíkova a dále směřovala do Hejnic.¹⁴⁴

Z Nového Města se vydávala procesí do Hejnic dvakrát ročně, a to od kostela sv. Kateřiny. Nejstarší procesí se konalo na svátek narození Panny Marie a další na Nanebevzetí Panny Marie. Druhé ze zmiňovaných procesí se konalo například roku 1907, kdy se ho zúčastnilo na 700 osob za doprovodu hudby. Často se vytvářelo jakési dvou procesí, například roku 1914, kdy se novoměstští spojili s poutníky ze Slezska a společně zamířili do Hejnic.¹⁴⁵

¹⁴² NEVRLÝ, Miloslav, pozn. 129, s. 319.

¹⁴³ TIMA, Václav. *Nové Město pod Smrkem: [--historie hornického města]*. [Nové Město pod Smrkem]: Občanské sdružení pro obnovu a rozvoj Nového Města pod Smrkem a okolí, 2010, s. 58.

¹⁴⁴ Tamtéž, s. 59.

¹⁴⁵ Tamtéž, s. 133.

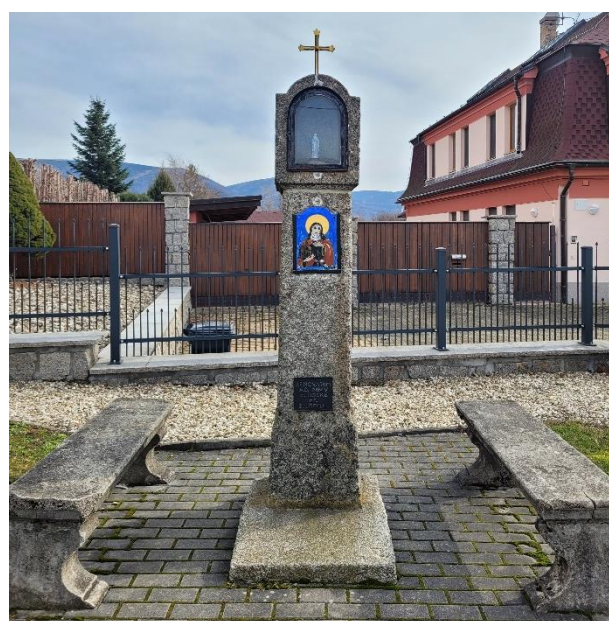
Začátek dochované cesty se nachází kousek od rozcestí na Smuteční cestě, kde se od asfaltové silničky nenápadně odvíjí lesní cesta, posléze zeleně značená. Ta následně přechází do úzké pěšiny a vede přes dřevěný můstek na řece Lomnici. Poté lze spatřit první zastávku, a to sice pozůstatky bývalé brusírny pil. Několik metrů od ní se nachází první křížek na poutní cestě, jenž byl obnoven roku 2009.



Obrázek 16: Neumannův kříž. (Zdroj: autor)

Dále cesta pokračuje podél lesa a na okraji pole. Zanedlouho se objeví po levé straně pozůstatky Liščí farmy a po pravé straně ruiny bývalé hájovny. Cesta dále směřuje skrze pole až k asfaltové silnici vedoucí do města. Průběh poutní cesty zde tedy byl narušen silniční komunikací, polem, druhou silnicí a také zástavbou se zahrádkářskou kolonií. Právě za zahrádkami je nutno se napojit na pokračování cesty, a to sice chůzí mezi obrovskými poli, mimo jakoukoliv pěšinu, dokud se nezastavíme u Neumannova kříže. Cesta dále pokračuje k mostu nad Ztraceným potokem. Zde se měla rozdějit na cestu přímo do Ludvíkova a na cestu k Božím mukám, ovšem jediná možná cesta je vedena přes dvě obrovská pole, jež jsou navíc ohraničena plotem. Z toho důvodu je nutné vynechat

zastávku u Božích muk a pokračovat do Ludvíkova, kde se



Obrázek 17: Obnovená Boží muka. (Zdroj: autor)

lucernou. Nepyšní se však žádnými nápisy a není jasné, komu byl zasvěcen. Další kříž stojí zcela mimo silnici kousek od posledního domu a je relativně zachovalý. Lze na něm přečíst jméno Veronika Linhe a rok 1887. Posléze narážíme na torzo bez křížku po pravé straně za vyhlídkou Pekelné sázky. Následně v prudké zatáčce za Obřím sudem se nachází poslední torzo s malým křížkem. Zbývající památkou při cestě jsou obnovená Boží muka na začátku Hejnic se soškou Panny Marie uvnitř. Dále se již pokračuje až k samotnému kostelu přes železniční koleje a Klášterní ulici.

Zhořelecká poutní cesta

Zhořelecká poutní cesta vycházela ze Zhořelce, dále pokračovala na Zawidów a Krásný Les. Následně pokračovala kolem kopce Chlum a Ludvíkova, do kterého se dalo z cesty odpojit, až do Přebytku, kde se napojila na Starou slezskou cestu. První zmínka o této cestě pochází z roku 1408 od zhořeleckých radních, kteří svými slovy potvrzují putování do Hejnic. Největší význam měla cesta pravděpodobně ve 14. století, v němž vznikl ludvíkovský kostel, doložený k roku 1346. Ludvíkov byl sám o sobě významný, čehož je důkazem právo na stodenní odpustky od samotného papeže v roce 1488. Několik historiků tvrdilo, že Ludvíkov samotný byl cílem poutí.¹⁴⁶

V současnosti je dochován pouze malý úsek poutní cesty, a to sice mezi Přebytkem a cyklistickou trasou č. 3006 spojující Ludvíkov a Raspenavu. Od statku na této cyklotrase se odpojuje polní cesta směrem na jih k Přebytku a pokračuje přes bezejmenný hřeben, přičemž prakticky kopíruje Přebytecký potok. Co se týče průběhu na sever, cesta je již zaniklá, jelikož kolem Chlumu vznikl vojenský prostor, čímž cestu přerušil. Ta měla dále pokračovat na Krásný Les, Arnoltice, Pertoltice a Habartice až do Zawidówa a Zhořelce. Okrašlovací spolek Nové Město pod Smrkem má v zájmu tuto cestu opět obnovit stejně jako Starou slezskou cestu.¹⁴⁷

Pokud se vydáme z Přebytku po dochované trase, je vzhledem k terénu složitější kopírovat dochované úseky cesty, jelikož vede zcela mimo jakoukoliv turistickou trasu. Problémem jsou také rozsáhlá pole v soukromém vlastnictví, přes která nevede žádná cesta a je tedy nemístné přes ně kráčet. Nehledě na skutečnost, že tato pole bývají často oplocená elektrickými ohradníky. Dále kolem vojenského prostoru nelze projít. Statek na cestě má totiž své pozemky oploceny a jedinou možnou cestou je popojít směrem na Ludvíkov a přejít další rozlehlé, neoplocené pole. Polní cesta se napojuje na komunikaci do vojenského prostoru a na další polní cestu za asfaltovou cestou. Posléze se lze napojit na cestu, jež lemují rozpadlé domy a dále první obydlená zástavba. Poté se lze již napojit na obyčejnou silnici. V tomto bodě se nabízí jít rovně do Dolní Řasnice či oklikou do Krásného Lesa, ze kterého vede asfaltová silnička až od Arnoltic. Dále lze pokračovat kousek po hlavní silnici a dále po zelené do Horních Pertoltic, odkud je možné napojit se na cyklistickou cestu a dojít až do Habartic. Samozřejmostí je nadále pokračování až do Zhořelce.

Zásadním problémem je zcela přetvořená krajina v rámci kolektivního hospodářství a výstavby silničních komunikací. Je zcela patrné, že téměř v celém svém průběhu byla poutní cesta přerušena. Také po celé trase nelze narazit na drobné památky vztahující se k poutím, pokud nebereme v potaz zastávky jako Krásný Les, Arnoltice a Pertoltice.

¹⁴⁶ Obnovení Zhořelecké cesty. *Okrašlovací spolek Nové Město pod Smrkem* [online]. Nové Město pod Smrkem, 2021.

¹⁴⁷ Tamtéž.

Reflexe

Hejnice jsou, dle mého názoru, jedním z nejkrásnějších měst v České republice. Atraktivita nabývá svým umístěním, v úpatí Jizerských hor, jež dominují tyčícími se vyhlídkami nad celým městem. Celá hejnická scenerie poskytuje prostor pro rekreaci, zejména turistickou, dále pak historickou i cyklistickou. Město je rovněž spojnicí mezi dalšími významnými místy jako Lázně Libverda, Bílý Potok pod Smrkem, Ferdinandov či vzdálenější Oldřichov v Hájích nebo Nové Město pod Smrkem, kde se lidem naskýtá nekonečně mnoho možností zdolání cyklistických tras v podhůří hor nebo celorepublikově vyhlášeného singltreku. Hejnice z obecné perspektivy města nejsou nijak zvlášť zajímavé. Není zde mnoho vyžití pro občany, pouze kino či Hejnické slavnosti konající se jednou za rok, a to mimo současnou pandemii. Rovněž se město potýká s narkomany, kteří nechávají injekční stříkačky na sídlištních hřištích pro děti. Zároveň hejnická populace stárne a mladí se do města nehrnou, což se dá demonstrovat při jeho návštěvě, kdy člověk potká buď důchodce, nebo nemístního cyklistu během sezóny. Z perspektivy poutního místa se Hejnice stávají velmi významnou regionální destinací, jež je atraktivní pro všechny věřící z Česka a dokonce i z Polska či Německa, čehož je důkazem návštěvní kniha uvnitř kostela. Chrám Navštívení Panny Marie je skvost hoděn neustálého proudu poutníků. Ti mohou při návštěvě této památky mohou hltat každé sousto, jež chrám nabízí. Nástěnné malby, historické oltáře, hrobka Gallasů či varhany jsou opravdovým lákadlem, které stojí za obdiv. Nesmím zapomenout na přilehlý klášter, jenž nabízí občerstvení, ubytování pro hosty s dávkou františkánské tradice či Mezinárodní centrum duchovní obnovy poskytující prostor pro zajímavé besedy a konference. Nutno podotknout, že klášter je nedílnou součástí poutního místa v této moderní době, jelikož autobusoví poutníci ze zahraničí se rádi najedí a ubytují na několikadenní duchovní seberealizaci. Myslím si, že bez kláštera by byl chrám méně atraktivní vzhledem k potřebám moderního jedince, jenž dychtí po pohodlnosti.

Ve srovnání s Horní Policí a Bohosudovem jsou Hejnice jako město nejzajímavější díky Jizerským horám. Na druhou stranu se Bohosudov nachází v podhůří Krušných hor a v této souvislosti je podoba s Hejnicemi až neuvěřitelná. Nehledě na to, že vznik obou poutních míst doprovází podobná legenda obsahující stejné symboly jako lípa a zázrak. Rovněž umístění řádových bratří přímo vedle stavby je podobné, v hejnickém případě klášter františkánů a v bohosudovském jezuitská rezidence. Bohosudovský kostel nabízí také unikátní ambity, jenž jej obklopuje po celém svém obvodu a nabízí zajímavou podívanou v podobě nástěnných maleb, jejichž námětem je historie tohoto poutního místa. V ambitu jsou k vidění také kaple, jež jsou však nepřístupné. V několika případech mají zatmavená okénka k nahlédnutí a rovněž jsou okupována ptactvem, přičemž trus na oltářích působí velmi nedůstojně. V Hejnicích je toto nahrazeno františkánskými nástěnnými malbami v klášteře. Hornopolický kostel se pak zcela vymyká v kontextu legendy a nedisponuje podobnou obrazovou výzdobou. Ovšem je zásadní podotknout, že hejnický kostel je v nejlepším stavu, jelikož bohosudovský ambity je téměř v dezolátním stavu a hornopolický se naštěstí nyní opravuje. Samotné kostely jsou zcela

opraveny, byť u hejnického pouze přední vnější část. Dozajista je důležité zmínit hlavní oltáře všech kostelů. Bohosudvoský s hornopolickým jsou zcela extravagantní oproti hejnickému, který je velmi skromný a především namalovaný. Podle mého názoru působí hejnický oltář nejlépe, jelikož je opravdu skromný a nezastiňuje zbytek celé stavby. Bohužel v době návštěvy Bohosudova a Horní Police mi nebylo umožněno dostat se dovnitř kostelů, jelikož zde ani v jednom případě nebyl přítomný farář. Alespoň bylo možno nahlédnout přes vstupní dveře. Oproti hejnické stavbě je ona hornopolická menší, stejně tak bohosudovská, jež naneštěstí působí velmi zchátrale. Rovněž se nachází přímo u silnice, kde nenachází klid od motoristů jako ostatní svatostánky. Nicméně všechny tři areály jsou zařazeny mezi národní kulturní památky a měly by být nadále opravovány k uchování pro další generace, jelikož se jedná o velmi podstatné destinace novověké religiozity, zejména mariánského kultu, jenž je obyčejnému lidu velmi blízký.

Ohledně poutních cest, jejich prvotní podoba není zcela známá. Vlivem času zanikly celé cesty, a to ať již z důvodu jejich nevyužívání, nebo kvůli agresivnímu agrárnímu hospodářství komunistického režimu, což byl případ zejména Zhořelecké cesty. Z části dochovaná Stará slezská cesta byla novoměstským okrašlovacím spolkem před několika lety renovovaná, díky čemuž se můžeme přiblížit této dávné cestě z Polska. Stará a Nová poutní cesta jsou naštěstí velmi dobře schůdné a na mapě dobře značené, díky čemuž se jedinec může pohodlně vydat do Hejnic a obdivovat tamní krásy. Dle mého názoru není důležité následovat poutní cesty, jelikož sama cesta je cíl a můžeme si tvořit vlastní trasy za poznáním, seberealizací či odpočinku od stereotypního světa. Velké dík patří okrašlovacím spolkům působícím zde na severu, jelikož bez nich bychom nebyli schopni přiblížit se historii ve smyslu hmotných památek.

Co se týče Staré poutní cesty a jejího průběhu přes les, myslím si, že se jednalo o dokonalé místo k přepadávání nebohých poutníků. Onen les je velmi otevřený, vyskytují se v něm balvany, jež byly průběhem času vytvořeny zvětráváním a působením vody a které mohly kdysi být perfektní skrýš pro překvapivý moment právě ze strany loupežníků. V tehdejších dobách mohlo být poutnictví velmi nebezpečnou záležitostí, jelikož široko daleko nemohlo být dostáno pomoci, pokud jedinec cestoval sám. Výskyt loupežníků v této oblasti je po staletí tradován, čehož je důkaz onen zabítý mládenec z 19. století. Na bezpečnosti poutníků nepřidával rovněž výskyt vlků kolem Oldřichovského sedla, kam se v současnosti údajně mohou vracet. Napadení vlky však není v literatuře zmiňováno. Pokud tehdy šel jedinec na vlastní pěst, mohlo se jednat v krajních případech o „sebevražednou misi“. To samé platí i pro Novou poutní cestu, na jejímž průběhu se vyskytovali nebezpeční vrahové, což připomíná například Porscheho či Stammelova smrt kolem bedřichovské nádrže. Takto komentovat zbylé dvě cesty je těžké, jelikož krajina kolem nich se značně proměnila a kdo ví, jak vypadala kdysi.

Závěr

Býti poutníkem je jedním ze zásadních aspektů lidského druhu. Jedná se stále o aktuální fenomén, jenž je po celém světě přítomen. Česká republika svojí religiozitou nijak zvlášť nevyniká. Většina věřících se hlásí k Římskokatolické církvi, jež nabývala nesmírné popularity od éry rekatolizace v 17. století a pokračovala až do vzniku samostatného československého státu v roce 1918, kdy se víra obrátila vzhůru nohama. Právě tento český vývoj je nastíněn v kontextu Hejnic, které patří mezi malebná města severních Čech skýtajících prostor k seberealizaci v mnoha odvětvích osobního vyžití od turistiky až po sport. Ovšem bez poutního komplexu chrámu Navštívení Panny Marie by se nejspíše Hejnice netěšily takové oblíbenosti jako se těší nyní. Místo v historii doprovázely zázraky a v současnosti se dozajista nikdo nezdráhá zastavit se u mariánského svatostánku. Hejnice si prošly krušnými obdobími, ale dokázaly se ze všeho vzpamatovat. Mnoho věřících by jistě tvrdilo, že nad městem drží ochranou ruku samotná Panna Marie. Putování za soškou hejnické Madony má dlouhou historii a také se jedná o nadregionální záležitost, jelikož je obdivována německými a polskými poutníky ať již z historického hlediska, tak ze současného. Právě katolická víra je zde silně zakořeněna a do jisté míry ji obnovil Miloš Raban, jenž v Hejnicích stmelil místní komunitu a zasadil se o rekonstrukci poutního objektu. Historie celého komplexu byla ústředním tématem celé práce, jež byla následně doplněna průběhem a aktuálním stavem poutních cest vedoucích ke kostelu. Tyto cesty se dají v krajině sledovat, zejména Stará a Nová poutní cesta, které jsou i nadále frekventovaně navštěvovány, byť v jiných záměrech než religiózních. Stará slezská a Zhořelecká cesta jsou již zaniklé, ovšem okrašlovací spolek z Nového Města pod Smrkem se snaží o jejich obnovu, jež byla na slezské cestě v minulosti dokončena. Nicméně její průběh je i přesto z velké míry neznámý, stejně jako průběh Zhořelecké cesty, což by mohlo být námětem pro další bádání zejména v dostupných českých, ale i polských a německých archivech. Takové bádání by mohlo jít ruku v ruce s obnovením drobných památek při cestách, které jsou buď zchátralé, či zaniklé, jelikož právě takové památky nám pomáhají uvědomit si význam a náplň tehdejších poutí.

Je rovněž zajímavé pozorovat, jakým způsobem si jsou mariánská poutní místa podobná. Zejména bohosudovský komplex je až překvapivě svým vývojem podobný hejnickému areálu a bude nad míru pravděpodobné, že by se další komparací našla jiná místa mimo region, jež jsou stejně tak podobná Hejnicím. Je nutno si uvědomit, že toto místo je barokním skvostem a je třeba o něj nadále pečovat. Přeci jen je stále v hledáčku poutníků a středem místního církevního dění ať již od pravidelných mší, tak po pohřební události.

Seznam použitých zdrojů

ANDĚL, Rudolf – KARPAŠ, Roman a kol. Frýdlantsko: minulost a současnost kraje na úpatí Jizerských hor. Liberec, 2002. ISBN 80-86424-18-9.

Bible: Písmo svaté Starého a Nového zákona. Český ekumenický překlad. 3. přeprac. vyd. Praha: Česká biblická společnost, 1993.

ČERMÁKOVÁ, Jana. *Utváření mariánského kultu v Hejnicích barokní histografií*. Liberec, 2015. Diplomová práce. Technická univerzita v Liberci. Vedoucí práce PhDr. Milan Svoboda, Ph.D.

DAVID, Petr; SOUKUP, Vladimír. 777 kostelů, klášterů a kaplí České republiky. Praha: Soukup & David, 2002. 308 s. ISBN 80-7011-708-7.

DIBELKOVÁ, Irena. Poutní místa v Čechách. Praha: Olympia, 2004. Navštivte---. ISBN 80-703-3844-X.

GRÜN, Anselm a Petra REITZ. Mariánské svátky: ukazatele cesty k životu. Kostelní Vydří: Karmelitánské nakladatelství, 2006. Malý duchovní život. ISBN 80-719-5035-1.

HÁJEK, Vít a Kristina POLÁČKOVÁ. *Poutní místa středních Čech: od Budče přes Starou Boleslav po Votice*. [Brandýs nad Labem]: Středočeský kraj, Oblastní muzeum Praha-východ, 2020. ISBN 978-80-906303-5-2.

HALAS, František X. Neklidné vztahy: [k jednomu aspektu výročí 28. října 1918]. Svitavy: Trinitas, 1998. Studium (Trinitas). ISBN 80-860-3610-3.

HEINZL, Jan. Akce K v Hejnicích. Zdislava [online]. Litoměřice: Biskupství litoměřické, 2020, 2020(2-3), 26-27 [cit. 2021-11-22]. ISSN 1211-3042. Dostupné z: <https://www.dltm.cz/file/127891/zdislava-2-3-2020-posledni-verze.pdf>

JŘIŠTĚ, Jan. Mariánská úcta na Českolipsku. Bezděz, vlastivědný sborník Českolipska. Česká Lípa: Vlastivědný spolek Českolipska, 2003, roč. 12, s. 103. ISSN 1211-9172.

JÖCKLE, Clemens. Slavná poutní místa: sto nejslavnějších poutních míst v Evropě. 1. vyd. Praha: Grafoprint-Neubert, 1997. ISBN 80-85785-47-1.

KARPAŠ, Roman a Petr FREIWILLIG. Jizerské hory. Liberec: RK, 2019. ISBN 978-80-87100-43-1.

LE GOFF, Jacques, Franco ALESSIO a Jean-Claude SCHMITT. *Encyklopedie středověku*. Praha: Vyšehrad, c2002. ISBN 80-702-1545-3.

MACEK, Jaroslav. 950 let litoměřické kapituly. V Kostelním Vydří: Karmelitánské nakladatelství, 2007. ISBN 978-80-7195-121-6.

MIHOLA, Jiří a ČAPSKÁ, Veronika – Na cestě do nebeského Jeruzaléma: poutnictví v českých zemích ve středoevropském kontextu. Brno: Moravské zemské muzeum, 2010.

NEVRLÝ, Miloslav. *Kniha o Jizerských horách*. Liberec: Vestri, 2007. Tajemné stezky. ISBN 978-80-903029-6-9.

Obnovení Zhořelecké cesty. *Okrašlovací spolek Nové Město pod Smrkem* [online]. Nové Město pod Smrkem, 2021 [cit. 2022-03-07]. Dostupné z: <https://www.nmps-os.cz/wp-content/uploads/2019/01/Zhorelecka-text-priloha.pdf>

OHLER, Norbert. *Náboženské poutě ve středověku a novověku*. Praha: Vyšehrad, 2002. ISBN 80-7021-510-0.

OTTOVÁ, Michaela – MUDRA, Aleš. *Capella in honorem Mariae Formosae: K historii středověkého poutního místa v Hejnicích*. In *Regnum Bohemiae et Sacrum Romanum Imperium: Sborník k počtě Jiřího Kuthana*. České Budějovice: Tomáš Halama, 2005. ISBN 80-903600-1-7.

PŘIBYL, Stanislav. *Kostel Navštívení Panny Marie v Horní Polici září novotou a opět otevřel své brány*. Zdislava [online]. Litoměřice: Biskupství litoměřické, 2020, 2020(2-3), 28-29 [cit. 2021-11-22]. ISSN 1211-3042. Dostupné z: <https://www.dltm.cz/file/127891/zdislava-2-3-2020-posledni-verze.pdf>

RAHNER, Karl a Herbert VORGRIMLER. *Teologický slovník*. Praha: Vyšehrad, 2009. Teologie (Vyšehrad). ISBN 978-80-7021-934-8.

ROYT, Jan. *České nebe: Soupis nejznámějších mariánských poutních míst v Čechách a na Moravě, českých a moravských zemských patronů*. Havlíčkův Brod: Okresní vlastivědné muzeum H. Brod, 1991.

RYNEŠ, Václav. *Paladium země české: kapitola z českých dějin náboženských*. Praha: Universum, 1948.

ŘEHÁČEK, Marek. *Frydlantsko: Průvodce po krajině a jejich náladách*. Liberec: Kalendář Liberecka, 2009. ISBN 978-80-87213-03-2.

SMEJKAL, Ladislav. *Máchův kraj – Českolipsko*. Praha: Regia, 2008. Tajemné stezky. ISBN 978-80-86367-65-1.

SVOBODA, Milan. *Mariánské poutní místo Hejnice v historické paměti*. In *Locus pietatis et vitae*, Praha, 2008. ISBN 978-80-86197-39-5.

SVOBODA, Milan; HEINZL, Jan. *Hrabata z Gallasu, Clam-Gallasu a Hejnice: poutní místo a jeho patroni*. 1. vyd. Liberec: Krajská vědecká knihovna v Liberci, 2015. 117 s. ISBN 978-80-85874-73-0.

TOMÍČEK, Jan a Lubomír TOMŠÍ. *Varhany Liberecka: Die Orgeln des Reichenbergischen Gebietes*. Chrastava: Společnost přátel historie města Chrastavy, 1995, 37 s.,[4] s. fot.

VÁCHA, Štěpán. Šlechtické kaple v kostele Panny Marie ve Staré Boleslavi. Oltářní výzdoba a fundace v 17. století. *Umění*. Praha: Ústav dějin umění Akademie věd České republiky, 2010, 58(1), 17-41. ISSN 0049-5123.

VINKLÁT, Pavel D. *Hejnice: Haindorf*. Hejnice: Město Hejnice ve spolupráci s nakl. Knihy 555, Liberec, 2011. ISBN 978-80-86660-32-5.

VOKOLEK, Václav a Jiří KUCHAR. *Esoterické Čechy, Morava a Slezsko: průvodce skrytými dějinami země*. Praha: Eminent, 2008. ISBN 978-80-7281-366-7.

WEIS, Martin. KRÁLOVNA MÁJE a dva perzekuovaní Janové. Měsíčník AKTUALITY – SETKÁNÍ [online]. České Budějovice: Biskupství českobudějovické, 2021, 31(5), 16-17 [cit. 2021-9-20]. ISSN 1212-8074. Dostupné z: https://www.bcb.cz/wp-content/uploads/2021/06/Kveten-2021_www.pdf

Seznam příloh

Příloha A: Dodatečná fotodokumentace kostela a kláštera

Příloha B: Drobné památky na Staré poutní cestě

Příloha C: Památky na Staré slezské poutní cestě

Příloha D: Památky na Nové poutní cestě

Příloha E: Bohosudovský areál

Příloha F: Hornopolický areál

Příloha A (foto: autor)



Obrázek 1: Hlavní loď.



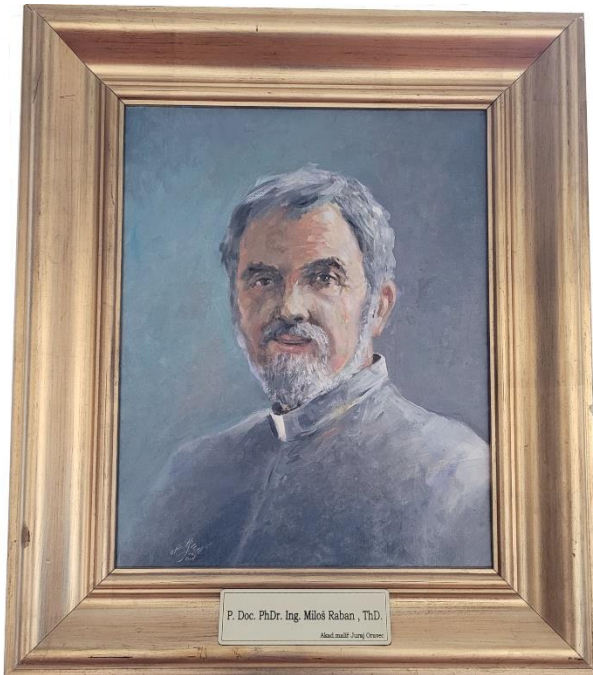
Obrázek 2: Víko mechanismu na spouštění rakvi.



Obrázek 3: Lustr kostela.



Obrázek 4: Hlavní oltář.



Obrázek 5: Malba pana Rabana uvnitř kláštera.



Obrázek 6: Vstup do kláštera.



Obrázek 7: Kopie sošky ve vitrině.



Obrázek 8: Soška v hlavním oltáři bez pláště.

Příloha B (foto: autor)



Obrázek 9: Emauzský obrázek.



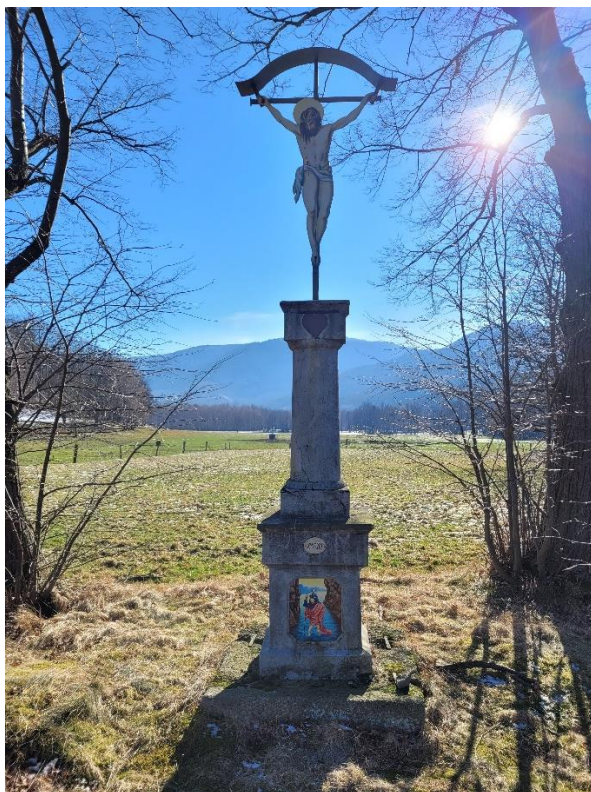
Obrázek 10: Kámen republiky.



Obrázek 11: Kříž sedláka Pepka.



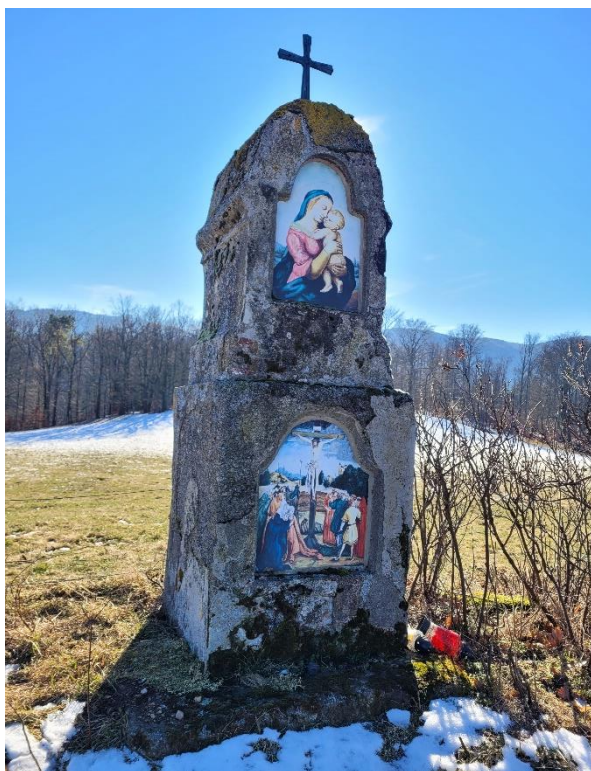
Obrázek 12: Kříž Wilhelma Blumricha.



Obrázek 13: Kříž na Staré poutní cestě



Obrázek 14: Boží muka na Staré poutní cestě.



Obrázek 15: Boží muka na Staré poutní cestě č. 2.



Obrázek 16: Kříž na Staré poutní cestě č. 2.



Obrázek 17: Deckerův pomník.



Obrázek 18: Kříž u kostela.

Příloha C (foto: autor)



Obrázek 19: První kříž na Staré slezské cestě.

Obrázek 20: První kříž v Přebytku.



Obrázek 21: Kostel sv. Petra a Pavla v Ludvíkově.



Obrázek 22: Pachtýřův kříž.



Obrázek 23: Gottlobův kříž.



Obrázek 24: Kříž Veroniky Linhe v Přebytku.



Obrázek 25: Dochované torzo kříže v Přebytku.

Příloha D (foto: autor)



Obrázek 26: První obrázek na Nové poutní cestě.



Obrázek 27: Obrázek rodiny.



Obrázek 28: Sv. Vít.



Obrázek 29: Sv. Petr a Pavel.



Obrázek 30: Sv. Florián.



Obrázek 31: Sv. Jakub.

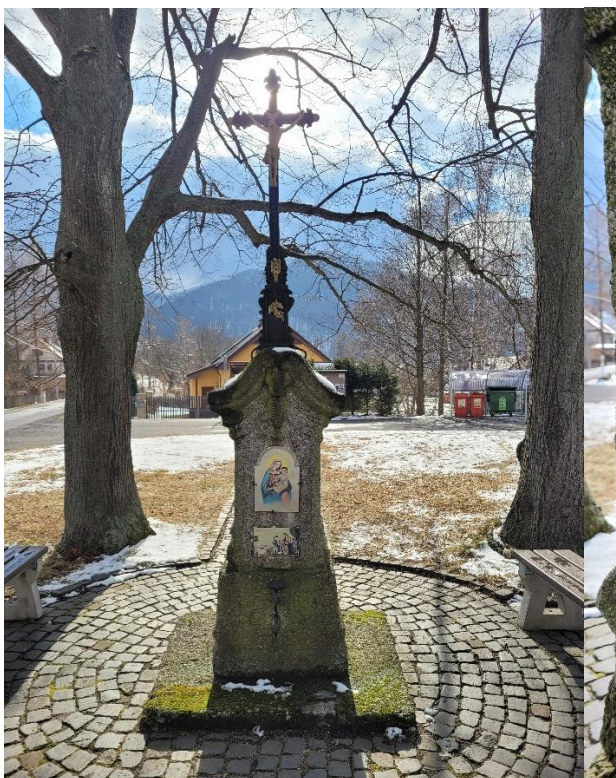
Obrázek 32: Sv. Hubert.



Obrázek 33: Weberův kříž.



Obrázek 34: Sv. Kryštof.



Obrázek 35: Kříž ve Ferdinandově.



Obrázek 36: Detail torza.

Příloha E (foto: autor)



Obrázek 37: Bohosudovský ambit.



Obrázek 38: Bohosudovský ambit, druhý pohled.



Obrázek 39: Loď bohosudovského kostela.



Obrázek 40: Namalovaná legenda o zázraku.



Obrázek 41: Umístění sošky Panny Marie do lípy.



Obrázek 42: Pokračování legendy.



Obrázek 43: Pokračování legendy 2.



Obrázek 44: Stavba dřevěné kaple.

Příloha F (foto: autor)



Obrázek 45: Lod' hornopolického kostela.



Obrázek 46: Hornopolický ambít.



Obrázek 47: Hornopolická vstupní brána do areálu.