

Česká zemědělská univerzita v Praze

Provozně ekonomická fakulta

Katedra humanitních věd



Bakalářská práce

Sociální a ekonomický rozvoj obce Konstantinovy Lázně

Karel Seknička

© 2015 ČZU v Praze

ČESKÁ ZEMĚDĚLSKÁ UNIVERZITA V PRAZE

Katedra humanitních věd

Provozně ekonomická fakulta

ZADÁNÍ BAKALÁŘSKÉ PRÁCE

Karel Seknička

Veřejná správa a regionální rozvoj

Název práce

Sociální a ekonomický rozvoj obce Konstantinovy Lázně

Název anglicky

Social and Economic Development of the Municipality Konstantinovy Lázně

Cíle práce

Cílem této práce bude zanalyzovat a zhodnotit sociální a ekonomický rozvoj obce Konstantinovy Lázně. Tato bakalářská práce se bude také věnovat jednotlivým rozvojovým projektům, jejich realizaci a zhodnocení.

Metodika

Z metodologického pohledu bude využito především techniky studia dokumentů odborné povahy a sekundární analýzy dat. Také bude využito primárního sběru dat pomocí polostandardizovaných rozhovorů.

Doporučený rozsah práce

30 – 40 stran

Doporučené zdroje informací

Další literatura bude doporučena v průběhu zpracování práce.

- 1.KOL. AUT. 2011: Základy regionálních věd a veřejné správy. Plzeň, Aleš Čeněk
 - 10.Materiály obce Konstantinovy Lázně
 - 2.MATES, P., WOKOUN, R. et al. 2001: Malá encyklopedie regionalistiky a veřejné správy. Praha, Prospektrum
 - 3.BLAŽEK, J., UHLÍŘ, D. 2012: Teorie regionálního rozvoje: nástin, kritika, implikace. Praha, Karolinum
 - 4.JANEČKOVÁ L., VAŠTÍKOVÁ M.1999: Marketing měst a obcí. Praha, Grada Publishing
 - 5.PEKOVÁ J., PILNÝ J.2002: Veřejná správa a finance veřejného sektoru. Praha, ASPI Publishing
 - 6.KOL. AUT. 2008: Řízení obcí I. Praha, Professional Publishing
 - 7.KOL. AUT. 2008: Řízení obcí II. Praha, Professional Publishing
 - 8.BERAN, V 2005: Management udržitelného rozvoje regionů, sídel a obcí. Praha, Academia
 - 9.WOKOUN, R. a kol. 2008: Regionální rozvoj. Praha, Linde
- 

Předběžný termín obhajoby

2015/06 (červen)

Vedoucí práce

Ing. Jakub Husák, Ph.D.

Elektronicky schváleno dne 12. 11. 2014

doc. PhDr. Michal Lošťák, Ph.D.

Vedoucí katedry

Elektronicky schváleno dne 13. 11. 2014

Ing. Martin Pelikán, Ph.D.

Děkan

V Praze dne 11. 03. 2015

Čestné prohlášení

Prohlašuji, že svou bakalářskou práci "Sociální a ekonomický rozvoj obce Konstantinovy Lázně" jsem vypracoval samostatně pod vedením vedoucího bakalářské práce a s použitím odborné literatury a dalších informačních zdrojů, které jsou citovány v práci a uvedeny v seznamu literatury na konci práce. Jako autor uvedené bakalářské práce dále prohlašuji, že jsem v souvislosti s jejím vytvořením neporušil autorská práva třetích osob.

V Praze dne 16.3.2015

Poděkování

Rád bych touto cestou poděkoval Ing. Jakobovi Husákovi PhD. Za vedení bakalářské práce, za cenné odborné rady a připomínky. Dále bych chtěl poděkovat starostovi Karlu Týzlovi a pracovníkům obecního úřadu Konstantinovy Lázně za poskytnutí potřebných informací, které byly využity při zpracování této práce.

Sociální a ekonomický rozvoj obce Konstantinovy Lázně

Social and Economic Development of the Municipality Konstantinovy Lázně

Souhrn

Tématem této bakalářské práce byl Sociální a ekonomický rozvoj obce Konstantinovy Lázně. Práce je rozdělena na teoretickou a praktickou část. V teoretické části jsou vymezeny pojmy jako region, regionální rozvoj, regionální politika, Strategie regionálního rozvoje, podpora regionálního rozvoje v rámci EU a obec včetně jejích orgánů. Ve druhé, empirické, části práce byly popsány a zanalyzovány základní charakteristiky obce, jako jsou poloha, obyvatelstvo, nezaměstnanost, podniky, vzdělanostní struktura, sociální vybavenost, cestovní ruch, spolky a sdružení nebo lázeňství v obci. Poté byla provedena analýza a zhodnocení všech uskutečněných projektů minulých let a následně vybrány dva nejzásadnější z hlediska rozvoje, které byly blíže zanalyzovány a zhodnoceny. Pro vypracování práce bylo především využito techniky studia dokumentů, sekundární analýzy dat a polostandardizovaného rozhovoru se starostou obce.

Klíčová slova: ekonomický rozvoj, obec, regionální rozvoj, sociální rozvoj, struktura obyvatel

Summary

The topic of the present thesis was social and economic development of the municipality Konstantinovy Lazne. The work is divided into theoretical and practical part. The theoretical part defines terms such as region, regional development, regional policy, Regional development strategy of the Czech Republic, support of regional development within the EU and the municipality, including all its institutions. The second, empirical part of the study describes and analyzes the basic characteristics of the municipality, such as location, population, unemployment, businesses, educational structure, social facilities, tourism, clubs and associations, and the local spa. After this, analysis and evaluation of all projects undertaken in past years was carried out, and then two projects were selected which were thought to be most important in terms of development. These two projects were further analyzed and evaluated. Elaboration of this work was based on a study of documents, secondary data analysis and semi-standardized interview with the mayor of the municipality.

Keywords: economic development, municipality, regional development, social development, population structure

Obsah

1	ÚVOD	11
2	CÍL PRÁCE A METODIKA.....	12
3	LITERÁRNÍ REŠERŠE	13
3.1	Region	13
3.1.1	Regiony se soustředěnou podporou státu	13
3.1.2	Nomenklatura NUTS	15
3.2	Regionální rozvoj	15
3.3	Regionální politika	16
3.3.1	Cíle regionální politiky EU 2007-2013	17
3.3.2	Cíle regionální politiky EU 2014-2020	20
3.4	Strategie regionálního rozvoje	21
3.4.1	Strategie regionálního rozvoje 2007-2013	21
3.4.2	Strategie regionálního rozvoje 2014-2020	22
3.5	Podpora regionálního rozvoje v rámci EU	22
3.5.1	Strukturální fondy EU	23
3.5.2	Fond soudržnosti (kohezní fond)	24
3.5.3	Ostatní fondy	24
3.6	Obec	25
3.6.1	Působnost obce	25
3.6.2	Orgány obce	26
4	ZÁKLADNÍ CHARAKTERISTIKA OBCE KONSTANTINOVY LÁZNĚ.....	30
4.1	Poloha obce a její dostupnost	30
4.2	Historie	30
4.3	Obyvatelstvo	31
4.4	Nezaměstnanost	36
4.5	Společenský život	38
4.5.1	Kulturní akce	38
4.5.2	Spolky a sdružení	39
4.5.3	Podnikání v obci	40
4.5.4	Průmysl	41
4.5.5	Lázeňství	41
4.5.6	Informování občanů	41
4.5.7	Doprava	42
4.5.8	Školství	42

4.5.9 Sociální zařízení	43
4.5.10 Volnočasové aktivity.....	43
5 ANALÝZA DOSAŽENÝCH VÝSLEDKŮ	44
5.1 Revitalizace centra Konstantinových Lázní I. Etapa.....	46
5.1.1 Popis projektu.....	46
5.1.2 Personální zajištění projektu	47
5.1.3 Zhodnocení.....	47
5.2 Na kolečkách Konstantinolázeňskem.....	47
5.2.1 Popis projektu.....	48
5.2.2 Personální zajištění projektu	49
5.2.3 Partner projektu	49
5.2.4 Zhodnocení.....	49
5.3 Plán budoucího rozvoje obce	50
6 ZÁVĚR	51
7 ZDROJE	53
8 PŘÍLOHY	56

Seznam grafů a tabulek

Graf č. 1: Historický vývoj obyvatel od roku 1869 do roku 2001	32
Graf č. 2: Vývoj počtu obyvatel v letech 2003-2013	32
Graf č. 3: Vývoj počtu narozených a zemřelých	34
Graf č. 4: Registrovaná míra nezaměstnanosti	37
Graf č. 5: Počet obdržných dotací	45
Tabulka 1: Regiony ČR podle nomenklatury NUTS	15
Tabulka 2: Operační programy (Cíl konvergence)	18
Tabulka 3: Operační programy (Cíl regionální konkurenceschopnost a zaměstnanost)	19
Tabulka 4: Operační programy (Cíl evropská územní spolupráce)	20
Tabulka č. 5: Migrace obyvatel v obci	35
Tabulka č. 6: Věková skladba obyvatel obce	35
Tabulka 7: Věková skladba obyvatel Plzeňského kraje	36
Tabulka č. 8: Registrovaná míra nezaměstnanosti	37

1 ÚVOD

Každá obec má zájem o to, aby se sociálně, ekonomicky a kulturně rozvíjela. Ani Konstantinovy Lázně nejsou výjimkou. Tyto jediné lázně Plzeňského kraje byly založeny v roce 1803, jedná se tedy o velmi mladou obec. Za svoji více než 200 let starou historii prodělala mnoho změn. Tyto změny byly jak pozitivní, tak negativní. V posledních letech můžeme pozorovat proměnu této obce, která zvyšuje atraktivitu místní lokality. Z tohoto důvodu byla tato problematika zvolena pro moji bakalářskou práci. Dalším důvodem pro výběr tématu bylo to, že zde žijí a budoucí rozvoj Konstantinových Lázní mi není lhostejný. Touto prací bude zhodnocen dočasný vývoj, ale i současná situace v obci a budou shrnuty informace potřebné k vyhodnocení sociálního a ekonomického rozvoje.

Obyvatelé každé obce mají stále zvyšující se nároky na kvalitu života ve svém bydlišti. Může se jednat jak o rozšíření nabídky volnočasových aktivit, tak i o zlepšení kvality životního prostředí. Je potřeba, aby se zde obyvatelé cítili spokojeni a nechtěli se odstěhovat. To by přinášelo pro všechny negativní následky vedoucí k postupnému úpadku celé lokality.

Po vstupu České republiky do Evropské unie se do popředí zájmu všech obcí a jejich občanů dostala problematika sociálního a ekonomického rozvoje, a to z toho důvodu, že každá obec má možnost čerpat finanční podpory z jednotlivých fondů Evropské unie na rozvojové projekty. Bez této podpory by se nemohl v takové míře uskutečnit ani rozvoj Konstantinových Lázní, které byly vybrány pro tuto bakalářskou práci. V Konstantinových Lázních, čítajících 910 obyvatel, bylo v posledních letech realizováno několik významných projektů.

Obec Konstantinovy Lázně náleží pod region Stříbro, který spadá podle klasifikace regionů ČR v Strategii regionálního rozvoje 2014-2020 do tzv. hospodářsky problémových regionů, jež se vyznačují nízkou životní úrovní. Jedná se o oblast převážně venkovského charakteru a hustota osídlení je nízká. Setkáme se zde také s nadprůměrnou nezaměstnaností. Tento region jako jediný z celého Plzeňského kraje se řadí do hospodářsky slabých regionů.

2 CÍL PRÁCE A METODIKA

Cílem práce je zhodnotit sociální a ekonomický rozvoj obce se zaměřením na uskutečněné rozvojové projekty. Dalším cílem práce bude zjistit, jak se obec v posledních letech jak sociálně, tak i ekonomicky rozvíjela. Práce bude mapovat rozvoj Konstantinových Lázní v období 2007 – 2014. Dva vybrané projekty budou popsány a zhodnoceny podrobněji. Dále bude proveden náhled navrhovaných projektů pro připravované budoucí období.

V první, teoretické, části budou shrnuty poznatky, které byly získány na základě studia odborné literatury, jež se stahuje k danému tématu. Budou vymezeny základní pojmy, které jsou stěžejní pro pochopení problematiky jako region, regionální rozvoj, regionální politika a spolupráce České republiky s Evropskou unií. Dále se bude tato kapitola týkat obce samotné. Vysvětleny budou i pojmy obec, orgány obce, rozpočet obce atd.

Ve druhé, empirické, části práce budou nejprve popsány a zanalyzovány základní charakteristiky místa, jako jsou poloha, obyvatelstvo, nezaměstnanost, podniky, vzdělanostní struktura, sociální vybavenost, cestovní ruch, spolky a sdružení nebo lázeňství v obci.

Následně bude provedena analýza a zhodnocení všech uskutečněných projektů z let minulých. Poté budou vybrány a zhodnoceny dva konkrétní projekty, které měly na sociální a ekonomický rozvoj největší podíl. Bude zjišťována příčina, která vedla obec zrealizovat tyto konkrétní projekty, a také dopady či přínosy zrealizovaných projektů a celkově bude zhodnocen rozvojový potenciál obce. Nakonec budou prostřednictvím rozhovoru se starostou obecního úřadu zjištěny projekty, jejichž realizace se plánuje v následujících letech.

Při vypracovávání práce bude především využita technika studia dokumentů, sekundární analýzy dat a polostandardizovaného rozhovoru se starostou obce. Mezi hlavní zdroje bude patřit literatura týkající se regionálního rozvoje. Využity budou i stránky Českého statistického úřadu, ministerstva práce a sociálních věcí a stránky Úřadu regionální rady soudržnosti Jihozápad.

3 LITERÁRNÍ REŠERŠE

3.1 Region

Region je charakterizován jako „omezený složitý dynamický prostorový systém, vzniklý na základě interakce přírodních a sociálně-ekonomických jevů a procesů a vykazující určitý typ organizační jednoty, která jej odlišuje od ostatních regionů.“¹

Region je předmětem zkoumání regionálního rozvoje. Rozdělení regionů existuje celá řada. Například podle ekonomického vývoje rozlišujeme regiony na růstové, stagnující a problémové. Růstové regiony se vyznačují budováním nových odvětví výroby a služeb a zároveň růstem počtu obyvatel díky přirozenému přírůstku a migraci. Stagnující regiony se z ekonomického hlediska příliš nemění a problémové regiony vykazují dlouhodobě nízkou ekonomickou výkonnost. Podle praktického využití se dají regiony rozdělit na administrativní a účelové. Administrativní jsou vytvářeny z důvodu výkonu veřejné správy (státní správy a samosprávy). Tyto administrativní regiony pokrývají celé území České republiky. Některé regiony vystupují z důvodu efektivního řízení veřejné správy ve vztahu nadřízenosti a podřízenosti. Účelové regiony jsou vymezovány z důvodu řešení některých problémů (ekonomická zaostalost některých území nebo udržování kvality životního prostředí). V České republice byly takto vymezeny například regiony se soustředěnou podporou státu a poté nově státem podporované regiony.²

3.1.1 Regiony se soustředěnou podporou státu

Ministerstvo pro místní rozvoj ve spolupráci s dotčenými ústředními správními úřady a kraji podle průběžné analýzy hospodářského a sociálního rozvoje doporučuje vládě regiony, které je potřeba podporovat z důvodu vyváženého rozvoje státu³. V zákoně o podpoře regionálního rozvoje č.248/2000 Sb. byly tyto problémové regiony rozděleny na strukturálně postižené, hospodářsky slabé, venkovské a ostatní regiony, jejichž podporování státem je žádoucí.

¹ TOUŠEK, Václav, KUNC, Josef a VYSTOUPIL, Jiří. *Ekonomická a sociální geografie*. Plzeň: Vydavatelství a nakladatelství Aleš Čeněk, 2008, 373 s.

² KREJČÍ, Tomáš. *Regionální rozvoj: teorie, aplikace, regionalizace*. 1. vyd. Brno: Mendelova univerzita v Brně, 2010, 119-120 s.

³ Ministerstvo pro místní rozvoj České republiky. *Strategie regionálního rozvoje 2007-2013*. Květen 2006, 101 s.

1. V strukturálně postižených regionech, ve kterých se soustřeďují negativní projevy strukturálních změn, dochází k útlumu odvětví a výrobních podniků a k růstu nezaměstnanosti. K jejich vymezení slouží ukazatele charakterizující zejména trh práce a rozvoj podnikání.
2. Hospodářsky slabé regiony vykazují na základě ukazatelů hospodářského a sociálního rozvoje podstatně nižší úroveň rozvoje, než je průměrná úroveň v České republice. K jejich vymezení slouží ukazatele charakterizující zejména trh práce, hospodářskou úroveň a strukturu a úroveň příjmů obcí a obyvatel.
3. Venkovské regiony jsou charakterizovány nízkou hustotou zalidnění, poklesem počtu obyvatel a vyšším podílem zaměstnanosti v zemědělství. K jejich vymezení slouží ukazatele charakterizující zejména vývoj počtu obyvatelstva, strukturu jeho zaměstnanosti a podíl obyvatelstva ve venkovských obcích.

Ostatní regiony, jejichž podpora je žádoucí, jsou pohraniční regiony, bývalé vojenské prostory, regiony postižené živelnými pohromami, regiony se silně narušeným či poškozeným životním prostředím, regiony s méně příznivými podmínkami pro rozvoj zemědělské výroby, regiony s vyšší průměrnou mírou nezaměstnanosti, než je průměrná úroveň v České republice.⁴

Nově oproti předešlým strategiím jsou ve strategii regionálního rozvoje 2014-2020 vymezeny státem podporované regiony pouze na hospodářsky problémové regiony, které jsou charakterizovány nadprůměrnou mírou nezaměstnanosti, nízkou životní úrovní, nízkým stupněm ekonomické výkonnosti, nízkým průměrným příjmem obyvatel a nepříznivým demografickým vývojem.⁵

⁴ Zákon o podpoře regionálního rozvoje (Zákon č. 248/2000 Sb.). Dostupné on-line z WWW <<http://www.zakonyprolidi.cz/cs/2000-248>> [cit. 2014-08-15]

⁵ Ministerstvo pro místní rozvoj České republiky. *Strategie regionálního rozvoje 2014-2020*. Duben 2013. 58 s.

3.1.2 Nomenklatura NUTS

V Evropské unii se pro potřebu implementace regionální politiky používá tzv. nomenklatura územních statistických jednotek NUTS. Jedná se o rozdělení celého území České republiky na regiony podle požadavků EU. Základní úrovně NUTS 1 až NUTS 3, které mohou být doplněny o dvě nepovinné nižší úrovně LAU 1 a LAU 2 (místní administrativní jednotky).⁶

Tabulka 1: Regiony ČR podle nomenklatury NUTS

Správní jednotky	Velikostní interval	Česká republika
NUTS 0	Stát	Není
NUTS 1	3 – 7 milionů obyv.	Česká republika
NUTS 2	0,8 – 3 milionů obyv.	Regiony soudržnosti (8)
NUTS 3	150 – 800 milionů obyv.	Kraje (14)
LAU 1	Není definováno	Okresy (77)
LAU 2	Není definováno	Obce (6349)

Zdroj: GROSPIC, Jiří. *Úvod do regionálních věd a veřejné správy*. 5. rozš. vyd. (ve Vydavatelství a nakladatelství Aleš Čeněk 2. rozš. vyd.). Plzeň: Vydavatelství a nakladatelství Aleš Čeněk, 2008, 455 s. *Vysokoškolské učebnice (Aleš Čeněk)*, 78 s.; vlastní zpracování.

3.2 Regionální rozvoj

„Do popředí zájmu občanů v České republice se regionální rozvoj stále více dostává od druhé poloviny 90. let minulého století, což vyvrcholilo vstupem České republiky do Evropské unie.“⁷

Na definici regionálního rozvoje se může nahlížet ve dvou základních přístupech – praktickém a akademickém.

⁶ KREJČÍ, Tomáš. *Regionální rozvoj: teorie, aplikace, regionalizace*. 1. vyd. Brno: Mendelova univerzita v Brně, 2010, 128 s.

⁷ BLAŽEK, Jiří a David UHLÍŘ. *Teorie regionálního rozvoje: nástin - kritika - klasifikace*. Vyd. 1. V Praze: Karolinum, 2002, 9 s.

1. Podle **praktického přístupu** lze definovat regionální rozvoj jako vyšší využívání a zvyšování potenciálu daného prostoru vznikající v důsledku prostorové optimalizace socioekonomických aktivit a využití přírodních zdrojů. Toto zvýšení a vyšší využití daného prostoru se projevuje v lepší konkurenceschopnosti soukromého sektoru, životní úrovni obyvatel a stavem životního prostředí. Potenciál regionu lze hodnotit buď podle ekonomických ukazatelů (HDP, míra nezaměstnanosti, průměrné mzdy), nebo přírodně-geografických ukazatelů (množství a kvalita nerostných surovin, znečištění ovzduší). Toto praktické pojetí využívají především neakademické instituce jako krajské a městské úřady nebo soukromé společnosti.
2. Podle **akademického přístupu** je regionální rozvoj aplikace nauk (ekonomie, geografie, sociologie), které řeší jevy, vztahy a procesy systematicky vymezeného prostoru, které jsou ovlivněny přírodně-geografickými, ekonomickými a sociálními podmínkami daného regionu. Primárním úkolem je hledání příčinných zákonitostí, rozmisťování ekonomických činností nebo nerovnoměrné osídlování území. Toto akademické pojetí vytváří poznatky pro regionální politiku, které jsou poté využívány v praktickém pojetí regionálního rozvoje. Poznatky pro regionální politiku mohou být např.: charakteristika regionů, rozvojový potenciál regionů, nedostatky v rozvoji regionů nebo hledání nástrojů regionální politiky.⁸

3.3 Regionální politika

„Regionální politika na základě poznatků o regionálním rozvoji ovlivňuje skutečný regionální rozvoj a ten zpětně působí na regionální politiku.“ Regionální politika je veřejnou politikou, která ovlivňuje rozmístění hlavních socioekonomických zdrojů a aktivit za účelem harmonického vývoje využitím socioekonomických nástrojů.⁹

Regionální politika může být koordinovanou politikou Evropské unie. To znamená, že členské země částečně předaly svou působnost na orgány EU. Řadí se mezi nejvýznamnější politiky EU.

⁸ WOKOUN, René. *Regionální rozvoj: (východiska regionálního rozvoje, regionální politika, teorie, strategie a programování)*. Praha: Linde, 2008, 11 s.

⁹ Tamtéž. 12 s.

Hlavní cíle regionální politiky Evropské unie je možno shrnout do dvou obecných cílů:

1. Snižovat rozdíly v životní úrovni obyvatel jednotlivých regionů a zajistit vyvážený sociální a ekonomický vývoj
2. Předcházet výrazným regionálním problémům, které mohou být způsobeny strukturálními změnami jak v evropském, tak i světovém hospodářství¹⁰

Základním institucionálním dokumentem pro regionální politiku je zákon 248/2000 Sb. O podpoře regionálního rozvoje, který stanovuje podmínky pro poskytování podpory regionálního rozvoje s cílem vyváženého rozvoje státu nebo územního obvodu kraje. Na tento zákon navazuje Strategie regionálního rozvoje.

Regionální politika může být také nazývána jako politika hospodářské a sociální soudržnosti EU, strukturální politika nebo kohezní politika (soudržnosti).¹¹

3.3.1 Cíle regionální politiky EU 2007-2013

V letech 2007-2013 bylo využíváno 26 operačních programů, které byly rozděleny do tří cílů hospodářské a sociální politiky (Cíl konvergence, Cíl Regionální konkurenceschopnost a zaměstnanost a Cíl Evropská územní spolupráce). Na dosažení těchto cílů bylo prostřednictvím evropských fondů v České republice vyčleněno celkem 26,7 miliard Eur (752,7 miliard Kč). Na Cíl konvergence 25,9 miliard eur (97%), na Cíl regionální konkurenceschopnost a zaměstnanost 419,1 milionů eur (1,56%) a na Cíl Evropská územní spolupráce 390 milionů eur (1,46%).¹²

- **Cíl konvergence**

Cíl konvergence usiluje o podporu růstu a tvorby pracovních míst v nejméně rozvinutých členských státech. Dále je podpora zaměřena na modernizaci a diverzifikaci členských

¹⁰ GROSPIC, Jiří. *Úvod do regionálních věd a veřejné správy*. 5. rozš. vyd. (ve Vydavatelství a nakladatelství Aleš Čeněk 2. rozš. vyd.). Plzeň: Vydavatelství a nakladatelství Aleš Čeněk, 2008, 455 s. Vysokoškolské učebnice (Aleš Čeněk), 120 s.

¹¹ MINISTERSTVO PRO MÍSTNÍ ROZVOJ. Politika hospodářské a sociální soudržnosti EU (HSS). Dostupné on-line z WWW < [https://www.strukturalni-fondy.cz/cs/Informace-a-dokumenty/slovník-pojmu/P/Politika-hospodarske-a-socialni-soudrznosti-EU-\(HS\)](https://www.strukturalni-fondy.cz/cs/Informace-a-dokumenty/slovník-pojmu/P/Politika-hospodarske-a-socialni-soudrznosti-EU-(HS)) > [cit. 2014-18-8]

¹² MINISTERSTVO PRO MÍSTNÍ ROZVOJ. Informace o fondech EU. Dostupné on-line z WWW <<http://www.strukturalni-fondy.cz/cs/Fondy-EU/Informace-o-fondech-EU.aspx>> [cit. 2014-21-8]

států a regionů nebo na rozšíření a zlepšení základní infrastruktury.¹³ Mezi méně rozvinuté patří regiony.

NUTS 2 s úrovní HDP na osobu menší než 75% průměru EU (v České republice sem patří všechny regiony soudržnosti kromě hlavní města Prahy) a je financovaný z ERDF, ESF a KF. Je realizovaný pomocí osmi tematických a sedmi regionálních operačních programů:

Tabulka 2: Operační programy (Cíl konvergence)

Tematické	Regionální
OP doprava	ROP NUTS II Severozápad
OP životní prostředí	ROP NUTS II Jihozápad
OP podnikání a inovace	ROP NUTS II Moravskoslezsko
OP výzkum a vývoj pro inovace	ROP NUTS II Jihovýchod
OP lidské zdroje a zaměstnanost	ROP NUTS II Severovýchod
OP vzdělání pro konkurenceschopnost	ROP NUTS II Střední Morava
Integrovaný operační program	ROP NUTS II Střední Čechy
OP technická pomoc	

Zdroj: MINISTERSTVO PRO MÍSTNÍ ROZVOJ. Operační programy 2007-2013. Dostupný on-line z WWW <<http://www.strukturalni-fondy.cz/cs/Fondy-EU/Programove-obdobi-2007-2013/Programy-2007-2013>> [cit. 2014-22-8]; vlastní zpracování.

- **Regionální operační program Jihozápad**

Je základní koordinační dokument, který určuje priority pro čerpání financí ze strukturálních fondů pro region NUTSII Jihozápad (Plzeňský a Jihočeský kraj). Je jedním z operačních programů, které byly realizovány pro Cíl Konvergence plánovacího období 2007-2013. ROP NUTS II je především zaměřen na zvyšování konkurenceschopnosti a atraktivity regionu v zájmu dlouhodobě udržitelného zvyšování kvality života obyvatel. Na regionální operační program dále navazuje prováděcí dokument ROP NUTS II Jihozápad pro plánovací období 2007-2013, ve kterém jsou podrobné informace o implementaci projektu, operačních úrovních prioritních os (oblasti podpory) nebo vymezení příjemců.

¹³ WOKOUN, René. *Regionální rozvoj: (východiska regionálního rozvoje, regionální politika, teorie, strategie a programování)*. Praha: Linde, 2008, 364 s.

V tomto programu jsou vymezeny čtyři hlavní prioritní osy: dostupnost center, stabilizace a rozvoj měst a obcí, rozvoj cestovního ruchu a technická pomoc. Tyto prioritní osy jsou dále rozděleny na oblasti podpory (nejnižší úroveň zaměření operačního programu). Oblasti podpory konkrétně popisují oblasti, na které je možno čerpat finance ze strukturálních fondů EU.

- **Cíl Regionální konkurenceschopnost a zaměstnanost**

Tento Cíl usiluje o posílení regionálních programů pro regiony a orgány regionální správy podporující ekonomické změny v průmyslových, městských a venkovských oblastech. Zahrnuje všechny regiony NUTS 2, které nepatří do Cíle konvergence (v České republice je to pouze hlavní město Praha).¹⁴ Je financovaný z ERDF a ESF.

Skládá se ze dvou operačních programů:

Tabulka 3: Operační programy (Cíl regionální konkurenceschopnost a zaměstnanost)

Praha Konkurenceschopnost
OP Praha Adaptabilita

Zdroj: MINISTERSTVO PRO MÍSTNÍ ROZVOJ. Operační programy 2007-2013. Dostupný on-line z WWW <<http://www.strukturalni-fondy.cz/cs/Fondy-EU/Programove-obdobi-2007-2013/Programy-2007-2013> > [cit. 2014-22-8]; vlastní zpracování.

- **Cíl Evropská územní spolupráce**

Tento Cíl podporuje vyvážený a harmonický vývoj na území Unie. V České republice se jedná o regiony NUTS 3, které sousedí s regiony v jiném členském státu.¹⁵ Je financovaný z ERDF. Skládá se z devíti operačních programů.

¹⁴ WOKOUN, René. *Regionální rozvoj: (východiska regionálního rozvoje, regionální politika, teorie, strategie a programování)*. Praha: Linde, 2008, 364 s.

¹⁵ WOKOUN, René. *Regionální rozvoj: (východiska regionálního rozvoje, regionální politika, teorie, strategie a programování)*. Praha: Linde, 2008, 364 s.

Tabulka 4: Operační programy (Cíl evropská územní spolupráce)

Přeshraniční spolupráce ČR - Bavorsko
Přeshraniční spolupráce ČR - Polsko
Přeshraniční spolupráce ČR - Rakousko
Přeshraniční spolupráce ČR - Sasko
Přeshraniční spolupráce ČR - Slovensko
Meziregionální spolupráce
Nadnárodní spolupráce
Síťový operační program ESPON 2013
Síťový operační program INTERACT II

Zdroj: MINISTERSTVO PRO MÍSTNÍ ROZVOJ. Operační programy 2007-2013. Dostupný on-line z WWW <<http://www.strukturalni-fondy.cz/cs/Fondy-EU/Programove-obdobi-2007-2013/Programy-2007-2013>> [cit. 2014-22-8]; vlastní zpracování.

3.3.2 Cíle regionální politiky EU 2014-2020

Pro plánovací období 2014-2020 ještě nebyla definitivně stanovena konečná podoba alokace pro Českou republiku. Zatím to vypadá, že se bude jednat cca o 20,5 miliard eur.¹⁶

- **Cíl investice pro růst a zaměstnanost**

Tento cíl spojuje Cíle konvergence a regionální konkurenceschopnost a zaměstnanost z předchozího období 2007-2013 do jednoho. Prostředky budou rozděleny mezi tři úrovně regionů NUTS 2:

- a) Méně rozvinuté regiony – HDP na obyvatele nižší než 75% průměru HDP EU-27
- b) Přejídné regiony – HDP na obyvatele mezi 75%-90% průměru HDP EU-27
- c) Rozvinutější regiony – HDP vyšší než 90 průměru HDP EU-27

- **Cíl evropská územní spolupráce**

Tento Cíl byl i v plánovacím období 2007-2013 a opět bude podporovat přeshraniční, nadnárodní a meziregionální spolupráci.¹⁷

¹⁶ MINISTERSTVO PRO MÍSTNÍ ROZVOJ. Programové období 2014-2020. Dostupné on-line z WWW <<http://www.strukturalni-fondy.cz/cs/Fondy-EU/2014-2020>> [cit. 2014-18-8]

3.4 Strategie regionálního rozvoje

„Strategie regionálního rozvoje je základním koncepčním dokumentem v oblasti regionálního rozvoje. Strategie regionálního rozvoje je nástrojem realizace regionální politiky a koordinace působení ostatních veřejných politik na regionální rozvoj.“¹⁸

Strategie regionálního rozvoje navazuje na zákon 248/2000 Sb. o podpoře regionálního rozvoje. Ministerstvo pro místní rozvoj zpracovává Strategii regionálního rozvoje za účelem vyváženého rozvoje státu a vyrovnání rozdílů mezi úrovněmi jeho jednotlivých celků. Využívá přitom hlavně statistické údaje, příslušné územně plánovací podklady, politiku územního rozvoje nebo územně plánovací dokumentaci. Strategie regionálního rozvoje obsahuje analýzu stavu regionálního rozvoje, charakteristiku slabých a silných stránek v rozvoji jednotlivých krajů a okresů, strategické cíle regionálního rozvoje v České republice, vymezení státem podporovaných regionů a doporučení dotčeným ústředním správním úřadům a krajům pro zaměření rozvoje odvětví spadajících do jejich působnosti. Vypracovanou strategii musí poté na návrh Ministerstva pro místní rozvoj schválit vláda.¹⁹

3.4.1 Strategie regionálního rozvoje 2007-2013

Globální Cíl strategie regionálního rozvoje 2007-2013 je definován jako vyvážený, harmonický a udržitelný rozvoj regionů, který povede ke zvyšování úrovně kvality života obyvatelstva. Tento globální Cíl je poté rozdělen na tři strategické cíle:

1. Rozvojově zaměřený cíl, který se snaží o dosažení ekonomické, sociální a kulturní úrovně regionů České republiky, srovnatelnou s ostatními regiony EU
2. Disparitně zaměřený cíl, který usiluje o snižování nežádoucích regionálních rozdílů a využívání specifík území
3. Instrumentální cíl, který aspiruje o efektivní řízení veřejné správy²⁰

¹⁷ EUROSKOP – VĚCNĚ O EVROPĚ. Regionální politika 2014-2020. Dostupné on-line z WWW <<https://www.euroskop.cz/9197/sekce/regionalni-politika-2014-2020/>> [cit. 2014-22-8]

¹⁸ Ministerstvo pro místní rozvoj České republiky. *Strategie regionálního rozvoje 2014-2020*. Duben 2013. 4 s.

¹⁹ Zákon o podpoře regionálního rozvoje (Zákon č. 248/2000 Sb.). Dostupné on-line z WWW <<http://www.zakonyprolidi.cz/cs/2000-248>> [cit. 2014-08-15]

²⁰ Ministerstvo pro místní rozvoj České republiky. *Strategie regionálního rozvoje 2007-2013*. Květen 2006, 78 s.

3.4.2 Strategie regionálního rozvoje 2014-2020

Globální cíl strategie regionálního rozvoje pro plánovací období 2014-2020 je formulován jako snaha:

- a) „zajistit dynamický a vyvážený rozvoj území České republiky se zřetelem na kvalitu života a životního prostředí“
- b) „přispět ke snižování regionálních rozdílů a zároveň umožnit využití místního potenciálu pro posílení konkurenceschopnosti jednotlivých územně správních celků (územních jednotek)“²¹

Tento globální cíl je dále rozveden do čtyř základních cílů:

1. Růstový cíl, který podporuje zvyšování konkurenceschopnosti a využití ekonomického potenciálu regionů
2. Vyrovnávací cíl, který má za úkol zmírnit prohlubování negativních regionálních rozdílů
3. Preventivní cíl, který má posílit environmentální udržitelnost
4. Institucionální, který usiluje o optimalizaci institucionálního rámce pro rozvoj regionů

3.5 Podpora regionálního rozvoje v rámci EU

Hlavním nástrojem regionální politiky jsou strukturální fondy. Vedle strukturálních fondů existuje i fond soudržnosti. Základním cílem vytvořených strukturálních fondů je prostřednictvím rozvojových projektů snižovat zaostalost znevýhodněných regionů a zajistit v těchto oblastech vyrovnaný a udržitelný rozvoj. Strukturální fondy poskytují značný prostor pro individuální přístupy k řešení konkrétních problémů a významným rysem je, že příjemci této podpory musí vyvinout značné úsilí a předložit Evropské unii velmi kvalitní programové a projektové dokumenty.²²

²¹ Ministerstvo pro místní rozvoj České republiky. *Strategie regionálního rozvoje 2014-2020*. Duben 2013, 80 s.

²² WOKOUN, René. *Regionální rozvoj: (východiska regionálního rozvoje, regionální politika, teorie, strategie a programování)*. Praha: Linde, 2008, 330 s.

3.5.1 Strukturální fondy EU

V roce 2005 Evropská rada vyčlenila rozpočet na období 2007-2013 celkem 347 miliard eur na strukturální fondy fond soudržnosti. Z toho bylo plánováno vynaložit 81,5% na Cíl konvergence, 16% na Cíl Regionální zaměstnanost a konkurenceschopnost a na 2,5% Cíl Evropská územní spolupráce.²³

- **Evropský fond pro regionální rozvoj (ERDF)**

Hlavním úkolem EFRD je podpora soukromých a veřejných investic na pomoc odstranění rozdílů mezi regiony v celé Evropské unii. Byl založen v roce 1972, ovšem fungovat začal až v roce 1975 a od roku 1988 byl integrován do regionální politiky EU.²⁴

„Zaměřuje se na modernizaci a posilování hospodářství. Podporovány jsou investiční (infrastrukturní) projekty, jako např. výstavba silnic a železnic, odstraňování ekologických zátěží, budování stokových systémů, podpora inovačního potenciálu podnikatelů, rozvoj a obnova sportovních areálů, rekonstrukce kulturních památek, výsadba regenerační zeleně, výstavba či oprava infrastruktury pro poskytování zdravotní péče, zavádění služeb elektronické veřejné správy apod.“²⁵

Objemem peněz je největší ze strukturálních fondů. V období 2014-2020 bude tento fond podporovat Cíle Investice pro růst a zaměstnanost a Evropská územní spolupráce.

- **Evropský sociální fond (ESF)**

ESF je nejstarším strukturálním fondem EU a je hlavním nástrojem sociální politiky a politiky zaměstnanosti EU. *„ESF podporuje aktivity v oblastech zaměstnanosti a rozvoje lidských zdrojů. Svých cílů dosahuje například posilováním sociálních programů členských států, pomáháním rizikovým skupinám obyvatel, podporou rovných příležitostí na trhu práce a zlepšováním mobility pracovních sil v rámci EU.*

²³ MINISTERSTVO PRO MÍSTNÍ ROZVOJ. Informace o fondech EU. Dostupný on-line z WWW <<http://www.strukturalni-fondy.cz/cs/Fondy-EU/Informace-o-fondech-EU.aspx>> [cit. 2014-21-8]

²⁴ MAREK, Dan a Tomáš KANTOR. *Příprava a řízení projektů strukturálních fondů Evropské unie. 2., aktualiz. a rozš. vyd.* Brno: Společnost pro odbornou literaturu - Barrister & Principal, 2009, 29 s.

²⁵ MINISTERSTVO PRO MÍSTNÍ ROZVOJ. Informace o fondech EU. Dostupný on-line z WWW <<http://www.strukturalni-fondy.cz/cs/Fondy-EU/Informace-o-fondech-EU.aspx>> [cit. 2014-21-8]

*ESF podporuje neinvestiční (neinfrastrukturní) projekty, jako např. rekvalifikace nezaměstnaných, speciální programy pro osoby se zdravotním postižením, děti, mládež, etnické menšiny a další znevýhodněné skupiny obyvatel, tvorba inovativních vzdělávacích programů pro zaměstnance, rozvoj institucí služeb zaměstnanosti, rozvoj vzdělávacích programů apod.*²⁶

V letech 2014-2020 bude tento fond podporovat dosažení Cíle Investice pro růst a zaměstnanost.

3.5.2 Fond soudržnosti (kohezní fond)

Pojem „kohezní politika“ označuje všechny kroky k odstraňování ekonomických a sociálních nerovností v EU. Kohezní fond byl ustanoven v roce 1993 z důvodu pomoci členským státům, které se potýkaly s problémy související se vznikem hospodářské a měnové unie. Kohezní fond se snaží soustřeďovat projekty zaměřené na ochranu životního prostředí a na transevropské dopravní sítě. Zasahuje také do oblasti energetické politiky a využívání obnovitelných zdrojů. Na rozdíl od strukturálních fondů určených na podporu rozvoje chudších států, nikoli regionů. Členský stát má možnost čerpat prostředky z kohezního fondu, jestliže jeho hrubý národní důchod na obyvatele nepřekročí 90% průměru EU a má sestavený tzv. konvergenční program (zásadní strategický dokument ministerstva financí ČR vedoucí ke splnění podmínek hospodářského sbližování).²⁷

3.5.3 Ostatní fondy

- **Evropský zemědělský fond pro rozvoj venkova (EAFRD)**

*„Cílem je podpora konkurenceschopnosti zemědělství, udržitelné nakládání s přírodními zdroji a vyvážený rozvoj venkovských území.“*²⁸

²⁶ MINISTERSTVO PRO MÍSTNÍ ROZVOJ. Informace o fondech EU. Dostupný on-line z WWW <<http://www.strukturalni-fondy.cz/cs/Fondy-EU/Informace-o-fondech-EU.aspx>> [cit. 2014-21-8]

²⁷ MAREK, Dan a Tomáš KANTOR. *Příprava a řízení projektů strukturálních fondů Evropské unie*. 2., aktualiz. a rozš. vyd. Brno: Společnost pro odbornou literaturu - Barrister & Principal, 2009, 29-30 s.

²⁸ MINISTERSTVO PRO MÍSTNÍ ROZVOJ. Programess 2014-2020. Dostupný on-line z WWW <<https://www.strukturalni-fondy.cz/en/Fondy-EU/2014-2020>> [cit. 2014-26-9]

- **Evropský námořní a rybářský fond (ENRF)**

„V ČR bude zaměřen na podporu akvakultury, která bude konkurenceschopná, životaschopná a sociálně i environmentálně udržitelná, a podpoří rozvoj území.“²⁹

Od roku 2014 se fondy ERDF, ESF, EAFRD, CF a ENRF se souhrnně nazývají Evropské strukturální a investiční fondy (ESIF).

3.6 Obec

Podle zákona č. 128/2000 Sb. je obec základním územním samosprávným společenstvím občanů. Obec je územní celek, který je vymezen hranicí. V právních vztazích vystupuje svým jménem a nese odpovědnost za vše, co z těchto vztahů vyplývá. Má vlastní majetek a pečuje o všestranný rozvoj obce a potřeby svých občanů.³⁰

3.6.1 Působnost obce

- **Samostatná působnost obce**

Jestliže obec spravuje své záležitosti samostatně, jedná se o samostatnou působnost. Do samostatné působnosti mohou státní orgány a orgány krajů zasahovat pouze tehdy, vyžaduje-li to ochrana zákona, a jen způsobem, který zákon stanoví.

- **Přenesená působnost obce**

Jestliže je výkon státní správy svěřen orgánu obce, jedná se o přenesenou působnost. Pokud zvláštní zákon nestanoví, že se jedná o přenesenou působnost, platí, že jde o samostatnou působnost.

Obec je samostatně spravována zastupitelstvem obce. Dalšími orgány jsou rada obce, starosta, obecní úřad, zvláštní orgány obce.

²⁹ MINISTERSTVO PRO MÍSTNÍ ROZVOJ. Programess 2014-2020. Dostupný on-line z WWW <<https://www.strukturalni-fondy.cz/en/Fondy-EU/2014-2020>> [cit. 2014-26-9]

³⁰ Jaroslav ČMEJREK, Radek Kopřiva. *Základy veřejné správy*. Vyd. 1. V Praze: Česká zemědělská univerzita, Provozně ekonomická fakulta, 2007, 26 s.

- **Působnost obce v rámci regionální politiky**

Obec při přípravě a realizaci programu územního rozvoje kraje spolupracuje s krajem, na jehož území se nachází. Může podporovat rozvoj podnikatelských aktivit potřebných pro rozvoj regionu a sdružovat své prostředky se sousedními obcemi a dalšími právníckými osobami při zajišťování rozvojových programů společných více obcím.³¹

3.6.2 Orgány obce

- **Obecní úřad**

„Obecní úřad tvoří starosta, místostarosta (místostarostové), tajemník (je-li tato funkce zřízena) a zaměstnanci obce zařazení do obecního úřadu. V čele stojí starosta. V oblasti samostatné působnosti obecní úřad plní úkoly, které mu uložilo zastupitelstvo obce nebo rada obce a pomáhá výborům a komisím v jejich činnosti. V oblasti přenesené působnosti vykonává státní správu s výjimkou věcí, které patří do působnosti zastupitelstva obce, rady obce a zvláštních orgánů obce, případně komisí. Rovněž rozhoduje o poskytování informací žadateli podle zákona o svobodném přístupu k informacím. Obecní úřad může být členěn pro jednotlivé úseky jeho činnosti na odbory a oddělení. Vedoucí odborů obecního úřadu jmenuje a odvolává radu obce, která rozhoduje též o jejich platech (návrhy podává tajemník obecního úřadu).“³²

- **Starosta**

Je hlavním monokratickým orgánem obce zastupující obec navenek. Starosta je volen a odvoláván zastupitelstvem obce ze svých členů. Není-li v obci tajemník, plní úkoly zaměstnavatele. Starosta jmenuje tajemníka obce se souhlasem ředitele krajského úřadu v souladu se zvláštním zákonem a podle zvláštních předpisů stanoví jeho plat. Svolává a řídí zasedání zastupitelstva a rady. Odpovídá za včasné objednání přezkoumání obce za uplynulý kalendářní rok, může po projednání s krajským úřadem svěřit komisi výkon

³¹ Zákon o podpoře regionálního rozvoje (Zákon č. 248/2000 Sb.). Dostupné on-line z WWW < <http://www.zakonyprolidi.cz/cs/2000-248> > [cit. 2014-08-15]

³² MATES, Pavel. *Malá encyklopedie regionalistiky a veřejné správy*. 1.vyd. Praha: Prospektrum, 2001, 78 s.

přenesené působnosti v určitých věcech, zabezpečuje výkon přenesené působnosti (není-li tajemník obecního úřadu) nebo odpovídá za informování veřejnosti o činnosti obce.³³

- **Místostarosta**

„Místostarosta zastupuje starostu a je volen a odvoláván z funkce zastupitelstvem obce. Je-li zvoleno více místostarostů, zastupitelstvo obce jim může svěřit zajišťování konkrétních úkolů v samostatné působnosti. Místostarosta, kterého určí zastupitelstvo obce, zastupuje starostu v době jeho nepřítomnosti v plném rozsahu.“³⁴

- **Tajemník obce**

Tajemník obce je starostovi odpovědný za plnění úkolů samostatné a přenesené působnosti. Zajišťuje výkon přenesené působnosti s výjimkou věcí, které jsou zákonem svěřeny radě nebo zvláštnímu orgánu obce. Plní úkoly, které mu zadá starosta, rada nebo zastupitelstvo. Vůči zaměstnancům zařazeným do obecního úřadu působí jako statutární orgán zaměstnavatele a podle zvláštních předpisů jim stanoví platy. Zúčastňuje se zasedání zastupitelstva a schůzí rady s hlasem poradním. Nesmí vykonávat funkce v politických stranách a hnutích.³⁵

- **Rada obce**

Rada obce je výkonným orgánem obce v oblasti přenesené působnosti a ze své činnosti je zodpovědná zastupitelstvu. V oblasti přenesené působnosti přísluší radě obce rozhodovat pouze tehdy, stanoví-li to zákon. Rada obce se skládá ze starosty, místostarosty (místostarostů) a dalších členů zastupitelstva, kteří jsou voleni z jeho řad. Počet členů je vždy lichý a činí nejméně pět a nejvýše 11 členů, přičemž nesmí přesahovat jednu třetinu všech členů zastupitelstva. Je-li v obci méně než 15 členů zastupitelstva, rada se nevolí, a její pravomoc vykonává starosta. Rada se schází podle potřeby a na rozdíl od schůzí zastupitelstva je neveřejná. Může ale ke svým jednáním přizvat další členy zastupitelstva nebo jiné osoby. Rada pořizuje ze své chůze zápis, který podepisuje starosta spolu

³³ Zákon o obcích (Zákon č. 128/2000 Sb.). Dostupné on-line z WWW <<http://www.zakonycr.cz/seznamy/128-2000-sb-zakon-o-obcich-%28obecni-zrizeni%29.html>> [cit. 2014-09-7]

³⁴ MATES, Pavel. *Malá encyklopedie regionalistiky a veřejné správy*. 1.vyd. Praha: Prospektrum, 2001, 67 s.

³⁵ Jaroslav ČMEJREK, Radek Kopřiva. *Základy veřejné správy*. Vyd. 1. V Praze: Česká zemědělská univerzita, Provozně ekonomická fakulta, 2007. 48 s.

s místostarostou nebo jiným radním. V zápise je vždy uveden schválený pořad schůze, počet členů rady obce, průběh a výsledek hlasování a přijatá usnesení.

Rada obce připravuje návrhy pro jednání zastupitelstva a zabezpečuje plnění jím přijatých usnesení. Je jí vyhrazeno právo zabezpečovat hospodaření obce podle schváleného rozpočtu, provádět rozpočtová opatření v rozsahu stanoveném zastupitelstvem, vydávat nařízení obce, projednávat návrhy předložené ostatními členy zastupitelstva, atd.³⁶

- **Zastupitelstvo**

Zastupitelstvo obce se skládá ze členů zastupitelstva. Počet členů na každé volební období stanoví v souladu se zákonem 128/2000 Sb. o obcích zastupitelstvo obce nejpozději 85 dní před dnem konání voleb do obecního zastupitelstva. Při stanovení počtu členů se přihlíží k počtu obyvatel a velikosti územního obvodu. Mandát člena zastupitelstva vzniká zvolením. Na začátku prvního zasedání musí člen zastupitelstva složit slib, který poté potvrdí podpisem. Člen zastupitelstva provádí svůj mandát osobně a v souladu se svým slibem a není přitom vázán žádnými příkazy. Nesmí být také při výkonu své funkce zkrácen na právech vyplývajících z jeho pracovního nebo jiného obdobného poměru. Mezi povinnosti zastupitele patří zúčastňovat se zasedání zastupitelstva obce, hájit zájmy občanů a jednat tak, aby nebyla ohrožena vážnost jeho funkce.

Zastupitelstvo obce se schází podle potřeby, nejméně však jedenkrát za měsíc. Je usnášeníschopné, je-li přítomna nadpoloviční většina všech členů. Zasedání obce je veřejné. K platnému usnesení, rozhodnutí nebo volbě je třeba souhlasu nadpoloviční většiny všech členů zastupitelstva obce.³⁷

³⁶ Jaroslav ČMEJREK, Radek Kopřiva. *Základy veřejné správy*. Vyd. 1. V Praze: Česká zemědělská univerzita, Provozně ekonomická fakulta, 2007, 44-45 s.

³⁷ Zákon o obcích (Zákon č. 128/2000 Sb.). Dostupné on-line z WWW <<http://www.zakonycr.cz/seznamy/128-2000-sb-zakon-o-obcich-%28obecni-zrizeni%29.html>> [cit. 2014-09-7]

- **Hospodaření obce**

„Obce jsou povinny chránit svůj majetek před zničením, poškozením, odcizením, zneužitím a před neoprávněnými zásahy, pečovat o jeho zachování a rozvoj. Majetek obce musí být využíván účelně a hospodárně, v souladu s jejími zájmy a úkoly vyplývající ze zákonem vymezené působnosti. Obec musí předem zveřejnit svůj zájem prodat, směnit nebo darovat nemovitý majetek, pronajmout jej nebo jej poskytnout jako výpůjčku.“³⁸

Má-li obec více než 5000 obyvatel, dá přezkoumat hospodaření obce za uplynulý rok auditorovi. Obec, která má méně než 5000 obyvatel, dá přezkoumat svoje hospodaření za uplynulý rok krajskému úřadu nebo auditorovi. Obec, která nechala přezkoumat hospodaření auditorem, oznámí neprodleně tuto skutečnost finančnímu úřadu. Závěrečný účet spolu se správou o výsledcích přezkoumání hospodaření obce za uplynulý kalendářní rok projedná zastupitelstvo do 30. června následujícího roku a přijme opatření k nápravě. Sestavování rozpočtu a závěrečného účtu obce a hospodaření s prostředky tohoto rozpočtu se dále řídí zvláštním zákonem. Nepožádá-li obec do 31. ledna o přezkoumání svého rozpočtu, může jí finanční úřad uložit pokutu do výše 100 000 Kč ve správním řízení.³⁹

³⁸ MATES, Pavel. *Malá encyklopedie regionalistiky a veřejné správy*. 1.vyd. Praha: Prospektrum, 2001, 35 s.

³⁹ Jaroslav ČMEJREK, Radek Kopřiva. *Základy veřejné správy*. Vyd. 1. V Praze: Česká zemědělská univerzita, Provozně ekonomická fakulta, 2007, 34 s.

4 ZÁKLADNÍ CHARAKTERISTIKA OBCE KONSTANTINOVY LÁZNĚ

4.1 Poloha obce a její dostupnost

Konstantinovy Lázně se nachází v Plzeňském kraji v polovině vzdálenosti mezi Plzní a Mariánskými Lázněmi v nadmořské výšce 530 metrů. Obec leží v široké kotlině, která je obklopena převážně borovými a smrkovými lesy, jež zasahují svými výběžky až do středu obce. Tato krajina v okolí je téměř nedotčena moderní civilizací, což vytváří příjemné lázeňské prostředí. Přestože Konstantinovy lázně nejsou velkým lázeňským místem, jejich lázeňský význam není zanedbatelný. Léčí se zde především nemoci kardiovaskulárního systému. Jsou také jediným lázeňským místem v celém Plzeňském kraji.

Obec se skládá celkem z osmi částí: Nová Ves, Poloučany, Potín, Dlouhé Hradiště, Okrouhlé Hradiště, Břetislav, Šipín a Konstantinovy Lázně. Katastrální výměra obce zaujímá celkem 23,81 km².

Konstantinovy Lázně se nachází na snadno dostupném místě. Přestože zdejší krajina je tu téměř nedotčená moderní civilizací, není to daleko na důležité dopravní spoje. Dálnice D5 spojující Českou republiku s Německem se nachází pouhých 27 kilometrů a silnice I. třídy spojující Plzeň a Karlovy Vary je vzdálena 11 kilometrů. Přímo v obci je stanice železniční dopravy.

4.2 Historie

Historie obce není dlouhá, začíná se psát až od počátku 19. století. Ve srovnání s okolními lokalitami je historie Konstantinových Lázní markantně kratší. O existenci sirného pramene vyvěrajícího v bažinatých lukách věděli lidé od nepaměti. Až kolem roku 1790 začal mít o sirný pramen zájem majitel bezdružického panství Konstantin Dominik Löwenstein, avšak ze zcela jiných důvodů, než by se na první pohled mohlo zdát. Jeho cíl bylo odhalit nová ložiska drahých kovů a průmyslových surovin (především uhlí). Tehdejší experti se domnívali, že silné sirné výpary mohou signalizovat ložiska uhlí. Proto nechal podnikavý kníže Löwenstein do minerálního vývěru vyhloubit šachtu. Uhlí bohužel nebylo nalezeno, ale jelikož se dělníci v šachtě dusili a někteří se dokonce přiotrávili, napadla

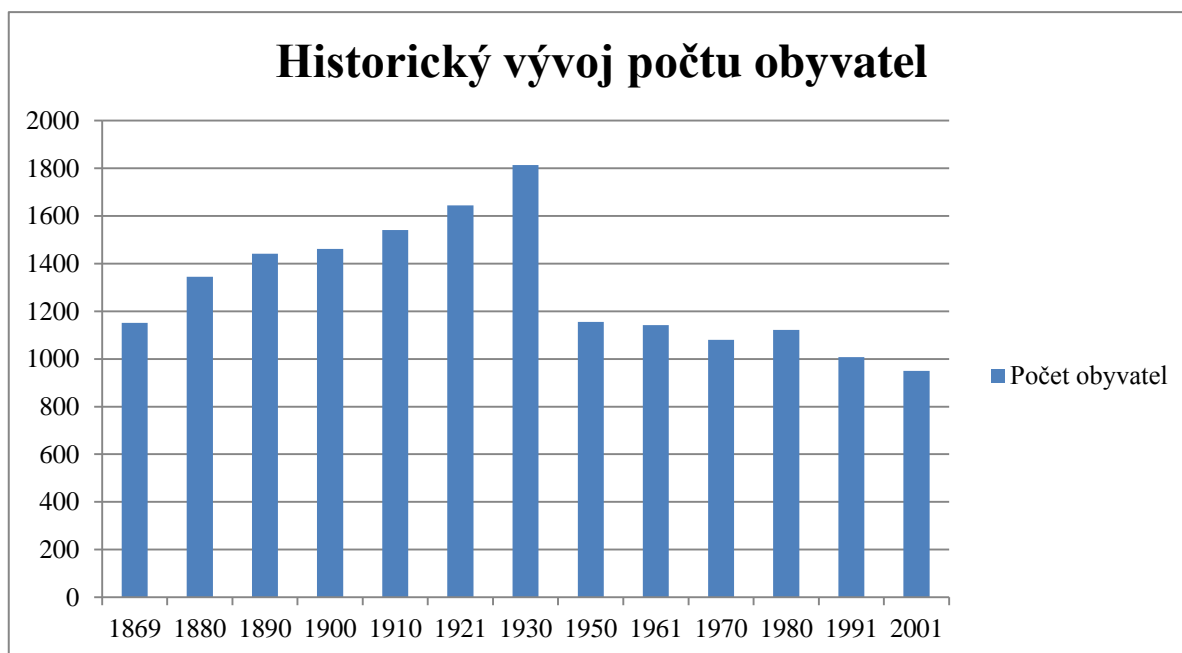
knížete myšlenka, že by mohl využít pramen k léčebným účelům. Nechal si od známého mariánskolázeňského znalce minerálních vod Dr. Nehra udělat posudek, který dopadl velice příznivě. Proto se kníže rozhodl na tomto místě vybudovat lázně. Pozemky ale patřily sedlákům z nedaleké Nové Vsi, kteří také věděli o potenciálu tohoto místa a chtěli zkusit štěstí v lázeňském podnikání. Nabídka od knížete Löwentaina byla pro sedláky příliš nízká, a tak v roce 1803 vybuďovali v blízkosti pramene budovu se čtyřmi místnostmi. Zanedlouho tato budova nestačila poptávce, tak v letech 1812-1819 v blízkosti vybuďovali další budovu, tentokrát s 22 lázeňskými pokoji, jídelnou a pěti lázeňskými kabinami. Avšak vybuďování tohoto domu sedláky z Nové Vsi zcela zruinovalo, nezbylo jim nic jiného než lázně nabídnout knížeti Löwensteinovi, který nabídku přijal. Podle jeho křestního jména Konstantin dnes nesou tyto lázně jméno – Konstantinovy. Největšího rozkvětu dosáhly lázně v roce 1901, kdy zde byla otevřena železniční dráha. Dále zde byly vystavěny hotely, vodovod, elektrické vedení a kino. Po druhé světové válce se staly lázně majetkem státu a od roku 1956 byly zařazeny pod správu blízkým Mariánským Lázním. V roce 1992 se staly majitelem Léčebné lázně Konstantinovy Lázně a.s., které jsou majitelem dodnes.⁴⁰

4.3 Obyvatelstvo

Z grafu č. 1 je možno sledovat historický vývoj obce od roku 1869 do roku 2001. Od roku 1869 až do konce druhé světové války se obec rovnoměrně rozvíjela. V roce 1930 dosáhla obec rekordních 1813 obyvatel. Ovšem po konci druhé světové války došlo k markantnímu úbytku cca o 650 obyvatel. K tomuto úbytku obyvatel došlo z důvodu vysokého počtu německého obyvatelstva, které bylo nuceno tuto obec opustit v rámci nuceného odsunu v roce 1946. K pozvolnému ubývání obyvatelstva docházelo i v dalších letech především proto, že zde nebylo možno získat práci. Lidé zde pracovali pouze v místních lázních, někteří jako lesní dělníci, ostatní však za práci museli dojíždět do okolních míst, zejména do Bezručic, ale i do Stříbra a do Plzně.

⁴⁰ KOLEKTIV AUTORŮ. Konstantinovy Lázně a okolí. Nakladatelství KLETR – Plzeň. 1. Vydání 1998. 10-12 s.

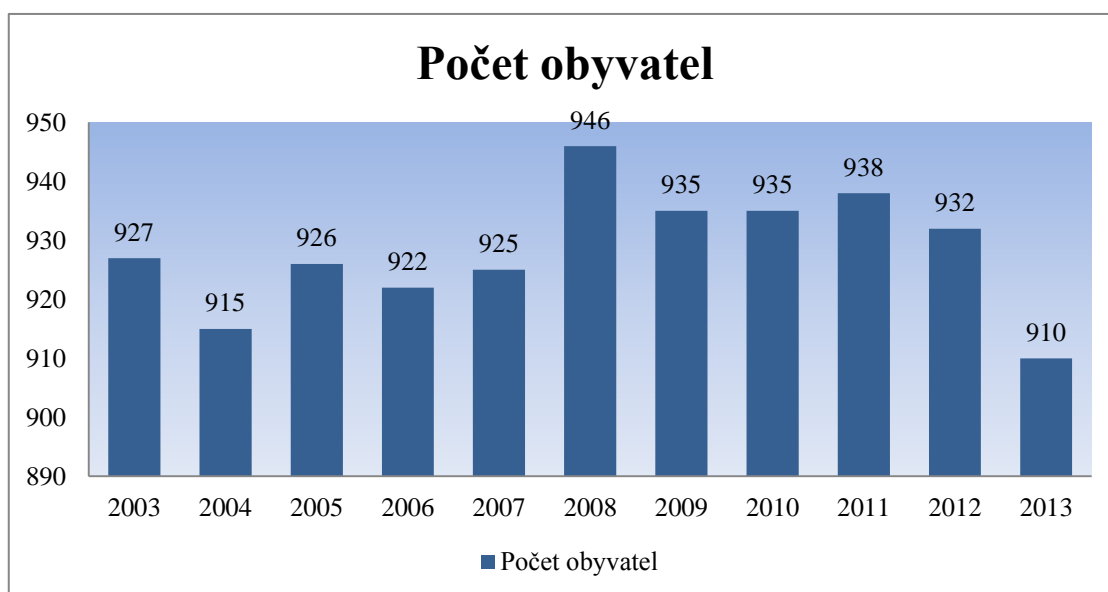
Graf č. 1: Historický vývoj obyvatel od roku 1869 do roku 2001



Zdroj: ČSÚ, vlastní zpracování

Obec Konstantinovy Lázně se s 910 obyvateli (k roku 1. 1. 2014) řadí mezi větší obce okresu Tachov. Z celkem 55 obcí se nachází na 17. pozici. Vývoj počtu obyvatelstva od roku 2003 do roku 2013 je uveden na grafu č. 2.

Graf č. 2: Vývoj počtu obyvatel v letech 2003-2013



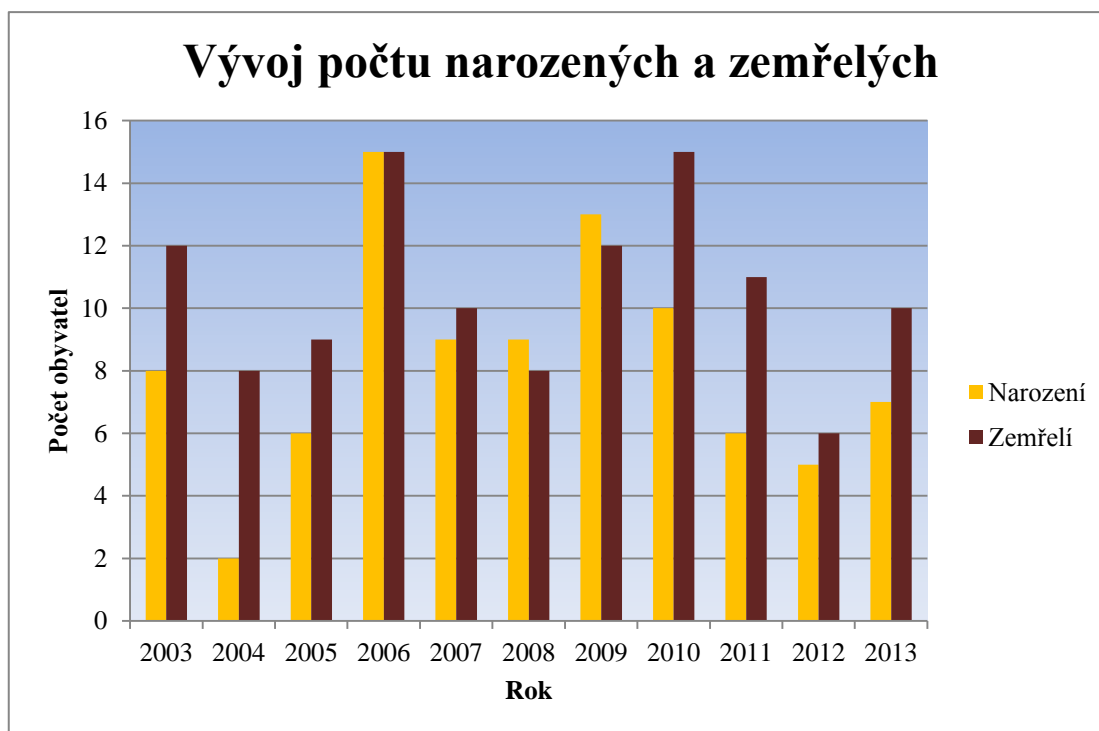
Zdroj: Kronika obce Konstantinovy Lázně, vlastní zpracování

Z grafu je možno vyčíst, že od roku 2003 do roku 2011 se počet obyvatel výrazně neměnil. Každý rok se počet zvýšil nebo snížil maximálně o 22 obyvatel. Nejvyšší nárůst obyvatel za sledované období bylo možné zaznamenat v roce 2007-2008. Nejvyšší počet obyvatel za poslední roky byl zaznamenán v roce 2008, kdy obec dosáhla 946 obyvatel. Od tohoto roku až do roku 2012 zůstal počet obyvatel zhruba stejný. Ovšem v roce 2013 došlo ke snížení na 910 obyvatel, což znamenalo nejnižší údaj za sledované období.

Za relativně stále stejný počet obyvatel může fakt, že mladí lidé nejsou ochotni stavět nové domky na katastrálním území Konstantinovy Lázně. Tato situace není pro obec příliš příznivá z důvodu možného úbytku obyvatel v příštích letech. Stát totiž přispívá obci částku 11466 Kč (v roce 2014) na každého obyvatele, tudíž by obec přicházela o značné příjmy do obecního rozpočtu. Cena pozemků je zde příliš vysoká, tím pádem si mladí stavebníci raději zakoupí pozemek v okolních obcích. Cena pozemků na katastrálním území Konstantinovy Lázně činí 440 Kč/m². Ale v katastrálním území Okrouhlé Hradiště, které také patří pod obec Konstantinovy Lázně, stojí pozemky pouze 74 Kč/m² (bezmála 6x levnější). Touto cestou mohou stavebníci zůstat na území obce, i když pouze v okrajové části. Aby obec přiměla opět lidi k výstavbě rodinných domů na katastrálním území Konstantinovy Lázně, přijalo zastupitelstvo obce novou vyhlášku, která by je měla motivovat stavět. Kupující pozemku se podle této vyhlášky zavazuje, že do dvou let ode dne podpisu kupní smlouvy, jejímž předmětem je stavební parcela pro výstavbu rodinného domu, předloží kupující pravomocné rozhodnutí příslušného stavebního úřadu, kterým bude povolena stavba rodinného domu a současně bude stavba v téže lhůtě zahájena. Dále se kupující zavazuje, že do pěti let od podpisu dokončí stavbu. Dokončením se rozumí, buď když stavebník oznámí příslušnému stavebnímu úřadu zahájení užívání stavby, nebo získá tzv. kolaudační souhlas. Jestliže kupující splní tyto podmínky, vrátí obec Konstantinovy Lázně stavebníkovi 25% ze zaplacené kupní smlouvy.

Jestliže by si například kupující zakoupil parcelu o 800 m² při ceně 440 Kč/m², vyšel by pozemek na 352 000 Kč. Obec by poté vrátila kupujícímu 88 000 Kč (25% z celkové ceny pozemku). V tomto případě by vyšel 1 m² na 330 Kč,- . Jestliže tento krok přispěje k rostoucímu vývoji obce, se uvidí v příštích letech. Momentálně již je možno sledovat zvýšenou poptávku po stavebních parcelách na katastrálním území Konstantinovy Lázně. Koncem roku 2014 prodala obec 6 parcel za výše zvýhodněnou cenu.

Graf č. 3: Vývoj počtu narozených a zemřelých



Zdroj: Kronika obce Konstantinovy Lázně, vlastní zpracování

Graf č. 3 popisuje vývoj počtu narozených a zemřelých obyvatel od roku 2003 do roku 2013. Z grafu je patrné, že úmrtnost je větší než porodnost ve všech sledovaných letech s výjimkou let 2008 a 2009, kdy se narodilo více obyvatel, než zemřelo. Celkem se za sledované období narodilo 90 lidí a zemřelo 116. Vyšší úmrtnost je především způsobena větším zastoupením starších obyvatel v obci. Na území obce se nachází Dům s pečovatelskou službou pro seniory, který výrazně zvýšil průměrný věk obyvatel obce. Nejvíce obyvatel zemřelo v roce 2006 a 2010, naopak nejvíce lidí se narodilo v roce 2006.

Následující tabulka znázorňuje migrační saldo, které se určuje rozdílem všech přistěhovaných a vystěhovaných osob na daném území za stejné období. Analýza migračního salda ukázala, že za posledních deset let nebyl výrazný rozdíl mezi počtem vystěhovaných a přistěhovaných občanů. Za deset let se celkem přistěhovalo 265 obyvatel a odstěhovalo 259. Největší přírůstek byl zaznamenán v roce 2008 a nejvyšší úbytek v roce 2013. Migrační saldo za roky 2012 a 2013 ovšem potvrzuje fakt, že by v následujících letech skutečně mohlo docházet k úbytku obyvatel.

Tabulka č. 5: Migrace obyvatel v obci

Rok	2003	2004	2005	2006	2007	2008	2009	2010	2011	2012	2013
Přistěhovalí	21	15	35	21	29	38	18	26	31	23	8
Vystěhovalí	22	21	21	25	25	18	30	21	21	28	27
Migrační saldo	-1	-6	14	-4	4	20	-12	5	10	-5	-19

Zdroj: ČSÚ, vlastní zpracování

V tabulce č. 5 můžeme pozorovat procentuální věkové složení obce. Věkové skupiny jsou rozděleny na mladé obyvatele 0-14 let, produktivní věk 15-64 let a na starší obyvatele, převážně důchodce. V obci je zhruba stejný počet mužů a žen (žen je nepatrně více v procentuálním poměru 52: 48). Nejpočetnější skupinou je produktivní obyvatelstvo, které představuje 67%. Z grafu je patrné, že v obci se nachází vysoké procento důchodového věku, kteří dvojnásobně převyšují mladé lidi. Jak již bylo zmíněno výše, tento jev je způsoben tím, že se nachází v obci Dům s pečovatelskou službou a také že není příliš velká porodnost (v průměru 6 dětí ročně).

Tabulka č. 6: Věková skladba obyvatel obce

	Počet bydlících obyvatel k 31. 12. 2013	Počet obyvatel ve věku		
		0- 14 let	15-64 let	65 a více let
Celkem	910	11%	67%	22%
Muži	438	11%	71%	17%
Ženy	472	11%	63%	26%

Zdroj: www.risy.cz, vlastní zpracování

Tabulka č. 6 popisuje procentuální věkové zastoupení obyvatelstva v Plzeňském kraji. Nejpočetnější skupinou je produktivní obyvatelstvo, které tvoří 67%. Stejně je to mu tak i v obci Konstantinovy Lázně. Z grafu můžeme vyčíst, že poměr mezi mladými (0-14 let) a starými (více jak 65 let) je zhruba stejný. Oproti tomu v Konstantinových Lázních starší obyvatelstvo převyšuje mladé zhruba dvakrát.

Tabulka 7: Věková skladba obyvatel Plzeňského kraje

	Počet bydlících obyvatel k 31. 12. 2013	Počet obyvatel ve věku		
		0-14 let	15-64 let	65 a více let
Celkem	573 469	15%	67%	18%
Muži	283 647	15%	70%	15%
Ženy	289 822	14%	65%	20%

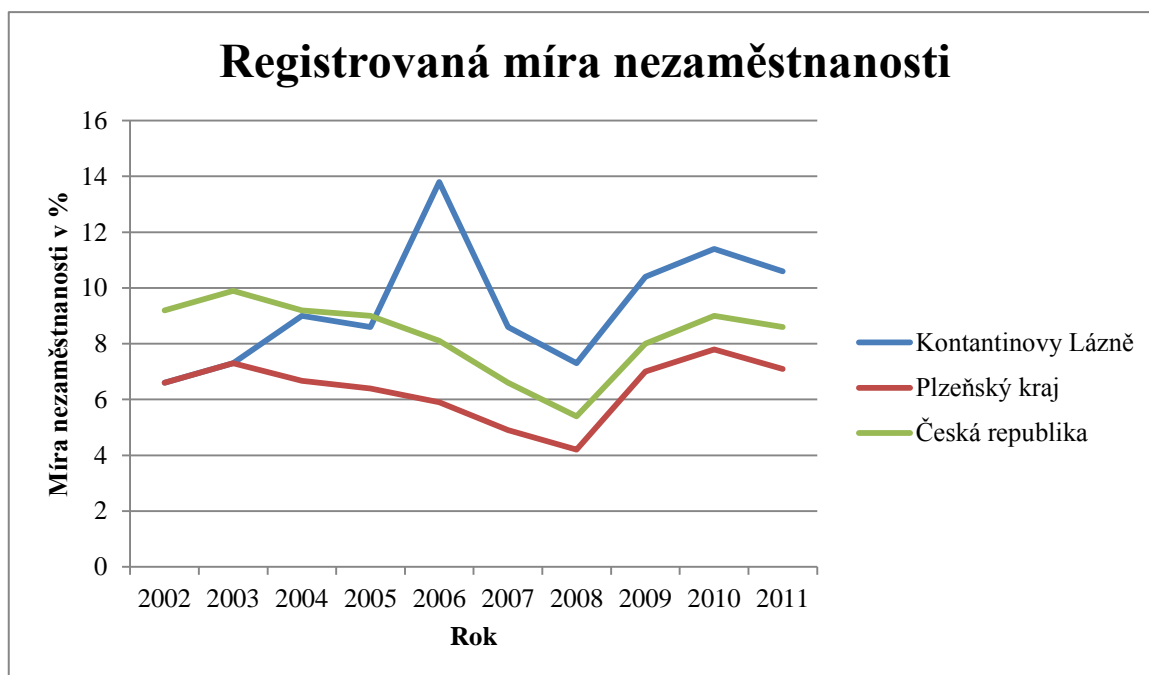
Zdroj: www.risy.cz, vlastní zpracování

4.4 Nezaměstnanost

Pro srovnání nezaměstnanosti byl použit ekonomický ukazatel *registrovaná míra nezaměstnanosti*, kterou vypracovává ministerstvo práce a sociálních věcí. Do roku 2011 se registrovaná míra vyjadřovala podílem nezaměstnaných osob na ekonomicky aktivním obyvatelstvu. Od roku 2014 se registrovaná míra nezaměstnanosti vyjadřuje podílem nezaměstnaných ke všemu obyvatelstvu v daném věku, tudíž nejsou z důvodu přeměny metody výpočtu dostupné informace z let 2012 a 2013. Obec je srovnávána s Plzeňským krajem a Českou republikou. Z grafu č. 4 je patrné, že v obci Konstantinovy Lázně je výrazně vyšší nezaměstnanost než v Plzeňském kraji, ale i v České republice. Registrovaná míra nezaměstnanosti se od roku 2002 postupně zvyšovala až do roku 2006, kdy dosáhla svého maxima 13,8%. Po tomto maximu během dvou let klesla o 6,5%. Od roku 2008 má stejnou tendenci vývoje jako nezaměstnanost v Plzeňském kraji a České republice – do roku 2010 rostoucí, poté mírně klesající.

Zvýšená nezaměstnanost je způsobena především snížením pracovních míst v místních lázních. V minulých letech docházelo k výraznému propouštění zaměstnanců, které vygradovalo v roce 2006. Toto propouštění bylo způsobeno tím, že pojišťovny omezily podporu léčebných pobytů pacientů. Pacienti jsou nyní nuceni si léčebné pobyty z větší části hradit sami, tím pádem poptávka po těchto léčebných pobytech výrazně klesla. Dalším důvodem zvýšené nezaměstnanosti je také světová finanční krize v roce 2008, která postihla většinu podniků, Léčebné lázně Konstantinovy Lázně nevyjímaje.

Graf č. 4: Registrovaná míra nezaměstnanosti



Zdroj: Ministerstvo práce a sociálních věcí, vlastní zpracování

Podle nové metodiky měření registrované míry nezaměstnanosti, která byla poprvé použita v březnu 2014, je patrné, že na rozdíl od minulých let je nezaměstnanost v obci menší než v Plzeňském kraji a České republice. Měření v lednu 2015 ukázalo navýšení v obci o necelé procento, na rozdíl od toho, že v Plzeňském kraji a České republice došlo ke snížení nezaměstnanosti. Za nynější nízkou míru nezaměstnanosti může zvýšená nabídka pracovních míst v okolí obce. Například u města Stříbra bylo vystavěno několik nových výrobních podniků, které přijaly značné množství zaměstnanců.

Tabulka č. 8: Registrovaná míra nezaměstnanosti

	Konstantinovy Lázně	Plzeňský kraj	Česká republika
březen 2014	5,2	6,4	8,3
leden 2015	6,1	5,9	7,7

Zdroj: Ministerstvo práce a sociálních věcí, vlastní zpracování

4.5 Společenský život

4.5.1 Kulturní akce

Konstantinovy Lázně patří bezpochyby mezi významná kulturní místa širokého okolí. První akcí v každém roce je tradiční obecní ples pořádaný obcí Konstantinovy Lázně v místním kulturním domě. Každoročně v měsíci květnu probíhá Zahájení lázeňské a turistické sezóny. Tato událost se koná v místním parku a je zahájena tradičním žehnáním pramenů. Dále je tato slavnost doprovázena koncertem, řemeslným jarmarkem, vycházkou s průvodcem po okolí a mnoha dalšími akcemi.

Každý rok se také koná hudební cyklus nazvaný Konstantinolázeňské kulturní léto. V měsících červnu, červenci a srpnu se v blízkosti kulturního domu konají již tradiční multižánrové festivaly jako „Lázeňská struna“ nebo „U pramene“. Na těchto festivalech každoročně vystupují přední umělci české, ale i slovenské hudební scény. V rámci Konstantinolázeňského hudebního léta se na nově zrekonstruovaném náměstíčku koná několik koncertů, které nesou souhrnně název „Lázeňská pergola“. Každou sobotu jednou za čtrnáct dní zde vystoupí nějaká kapela z široké škály hudebních stylů. Tudíž si na své přijdou posluchači všech věkových skupin.

V průběhu celého roku se milovníci hudby můžou zúčastnit různých hudebních akcí v novém hudebním klubu Pantheon, který pod záštitou obecního úřadu celoročně pořádá různá vystoupení pro všechny věkové skupiny.

Týden před Vánocemi se koná „Vánoční setkání“, které pořádá místní fotbalové mužstvo TJ Sokol. Na této akci probíhá vánoční tombola, která je doprovázená hudebním vystoupením v průběhu celého dne. O Vánoční setkání je každoročně veliký zájem. V roce 2014 se tato událost konala v místním, nově zrekonstruovaném sále. Do této doby se konala v sále místního hotelu, který patří léčebným lázním a.s.

Mezi další populární akce v obci patří Slavnostní rozsvícení vánočního stromu s lampionovým průvodem, akce pro dříve narozené obyvatele (především pro obyvatele Domu s pečovatelskou službou) a v neposlední řadě vzpomínka na květnové osvobození americkou armádou, na kterou vždy dorazí kolona dobových aut, jež si návštěvníci mohou prohlédnout. Starosta obce doporučuje kromě navštívení hudebních festivalů, také akci

Slavnosti jablek, která se sice koná na území sousední obce Kokašice, ale obec Konstantinovy Lázně se na ní významně organizačně podílí.

4.5.2 Spolky a sdružení

- **Sbor dobrovolných hasičů**

Každá obec v České republice je povinna podle zákona o požární ochraně zřídit Sbor dobrovolných hasičů. V Konstantinových Lázních byl hasičský sbor založen v roce 1946. Tento sbor zajišťuje ochranu před požárem a dalšími krizovými situacemi v obci. Za rok místní dobrovolní hasiči vyjžděli celkem k šesti zásahům, o rok dříve v roce 2013 to bylo devatenáctkrát. SDH Konstantinovy Lázně se sládá celkem z 54 členů (r. 2015). K dispozici mají klubovnu v hasičské sbornici v centru obce, kde se také nachází muzeum hasičské techniky.⁴¹

- **TJ Sokol Konstantinovy Lázně**

Tělovýchovná jednota v Konstantinových Lázních byla založena v roce 1946, tehdy pouze jako oddíl kopané. V dalších letech se jednota rozrostla i o volejbalové družstvo a cyklistický tým.

V současné době místní fotbalový klub má dvě družstva, která hrají okresní fotbalové soutěže, a cyklistický oddíl, který je zaměřený na silniční cyklistiku. Tento oddíl každoročně pořádá v polovině července závod, který je součástí Ramala cupu s názvem „Velká cena Konstantinových Lázní“. Obec podporuje Sokol především tím, že zaměstnanci obce zdarma upravují fotbalové hřiště klubu a financuje náklady spojené s energiemi potřebnými na provoz areálu. Navíc částkou 30.000 Kč,- přispívá na rozvoj kopané v obci.

Dalšími sportovními organizacemi je Sportklub Konstantinovy Lázně a klub kondičního cvičení. Sportklub provozuje sportovně-rekreační areál s dvěma hřišti a jedním cvičným na volejbal, nohejbal a tenis.

⁴¹ SDH KONSTANTINOVY LÁZNĚ. Historie. Dostupné on-line z WWW <<http://www.sdh-konstlazne.wz.cz/>> [cit. 2014-12-29]

- **Mikroregion Konstantinolázeňsko**

Jedná se o svazek obcí zahrnující 9 obcí, které se nachází v severozápadní části okresu Tachov. Hlavním centrem mikroregionu jsou Konstantinovy Lázně vzhledem k jejich velikosti, poloze a aktivitám uskutečňovanými na území obce. Tento mikroregion patří i do euroregionu Egresis, díky kterému mohou členské obce čerpat finanční prostředky z fondů EU, které jsou určeny na podporu příhraničních euroregionů.⁴²

Obec je dále členem svazku obcí Vohospodářské sdružení obcí západních Čech a sdruženích: Sdružení obcí pro vybudování a provozování skládky Černošín a Spolek pro obnovu venkova Plzeňského kraje.

- **Český Západ – místní partnertsví, o.s.**

Jedná se o místní akční skupinu skládající se ze tří mikroregionů (Mikroregion Konstantinolázeňsko, Stříbrský region a Mikroregion Hracholusky), města Plané a městyse Chodové Plané. Místní akční skupina je organizace, která může získat na rozvoj svého území finanční prostředky z Evropské unie. Cílem těchto místních akčních skupin je rozvoj venkovských oblastí. Speciální fond Evropské unie vytvořený k rozvoji venkova se nazývá Leader.⁴³

- **Občanské sdružení Poutníci sv. Jana**

Jedná se o sdružení občanů, kteří usilují o záchranu kostelů v obcích, které by se staly místem setkání nejen pro věřící občany.

4.5.3 Podnikání v obci

Protože jsou Konstantinovy Lázně lázeňským místem, je největší část podnikání tvořena pohostinstvím a hotelnictvím. Celkem je v obci 14 různých restaurací, kaváren, cukráren a pizzerií. Velké zastoupení zde mají i hotely, penziony a apartmány. Velmi vyhledávaný je i místní camp La Rocca, který patří k největším kempům v regionu. Další drobní podnikatelé zde provozují činnosti jako kadeřnictví, pedikúra, masáže, květinářství, či obchod s drobnými suvenýry a sudovými víny. Nachází se zde i 4 obchody s potravinami a drogerií.

⁴² MIKROREGION KONSTANTINOLÁZEŇSKO. O mikroregionu. Dostupné on-line z WWW <<http://www.mikroregion-kl.cz/o-mikroregionu/>> [cit. 2014-12-30]

⁴³ MAS Český západ – místní partnerství. Dostupné on-line z WWW <<http://www.leader-ceskyzapad.cz/index112c.html?rubrika=10>> [cit. 2015-01-12]

Obec se snaží využívat svoje nebytové prostory, které nabízí k pronajmutí investorům, aby uspokojili služby, které v obci chybí a po kterých je poptávka. Ovšem těchto nebytových prostor obec nemá dostatek. Obec také podporuje rozvoj podnikání v oblasti cestovního ruchu jako zvyšování kapacit současných ubytovacích zařízení nebo podpora zájemců, kteří si chtějí pronajmout nebo využít místní sportovně-relaxační zařízení ve vlastnictví obce.

4.5.4 Průmysl

Protože je obec Konstantinovy Lázně relaxačně turistickým centrem, nemá zájem o to, aby se v obci rozvíjel průmysl. Spíše se snaží průmysl utlumit, aby nedocházelo k znečišťování životního prostředí. Existovalo zde i několik konkrétních nabídek k rozvoji lehkého průmyslu v obci, ale zastupitelstvo je rezolutně zamítlo (několik firem chtělo podnikat v budově kulturního domu, jehož rekonstrukce tehdy ještě nebyla dokončena).

4.5.5 Lázeňství

Konstantinovy Lázně, které se nachází v jedné z nečistších oblastí České republiky, jsou zaměřeny především na prevenci a léčení chorob kardiovaskulárního systému a pohybového systému. Důležitou součástí potřebnou pro efektivní léčbu je příjemné prostředí celé obce, tudíž obec Konstantinovy Lázně dlouhodobě spolupracuje s Léčebnými lázněmi Konstantinovy Lázně a.s.. Hlavní náplní jejich spolupráce je údržba místní veřejné zeleně a rozšiřování jedinečného lesoparku v samotném centru obce.

4.5.6 Informování občanů

Každá obec má zájem o to, aby byli občané co nejlépe informováni o událostech, aktivitách a činnostech orgánů obecního úřadu. Obecní úřad každý měsíc poskytuje zdarma občanům tištěný barevný Zpravodaj od pramene, který občany informuje o činnostech zastupitelstva a rady obce, o uplynulých a budoucích kulturních událostech, zprávách z oblasti školství nebo sportu a v neposlední řadě o povinnostech občanů. Občané si mohou i ve zpravodaji zveřejnit inzerci na svoji soukromou událost nebo místní reklamu. Tato inzerce se pohybuje v rozmezí od 200-500,- Kč podle velikosti. Tento měsíčník je

vydáván již od roku 1990 a navíc od roku 1996 v elektronické podobě na internetových stránkách obce.

Dále jsou občané informováni pomocí obecní desky před obecním úřadem nebo pomocí místního rozhlasu. Obec má také internetové stránky, které jsou pravidelně aktualizované, a zde si mohou jak občané obce, tak i turisté dohledat spoustu zajímavých a užitečných informací.

4.5.7 Doprava

Velkým nedostatkem obce Konstantinovy Lázně je nedostatečná nabídka veřejné dopravy. Vysoký počet pracujících z obce Konstantinovy Lázně, ale i z okolních vesnic, dojíždí za prací do výrobních hal poblíž Stříbra a Boru. Někteří dojíždí za prací i do krajského města Plzeň. Spojení k výrobním halám u Stříbra a Boru není možné veřejnými dopravními prostředky, tudíž se musí zaměstnanci do těchto míst dostat vlastními dopravními prostředky. Autobusy se mohou v současné době dostat zdejší obyvatelé do Plzně pouze jednou denně. Z Plzně do Konstantinových Lázní dvakrát denně. Obec navíc musí každoročně zaplatit 50.000,-Kč ČSAD Plzeň jako příspěvek na udržení těchto linek. Velkým zklamáním pro občany je nezachování přímé linky do Prahy, kterou využívali především lázeňští hosté. Bohužel tato linka byla zrušena pro nedostatečné využití. S vlakovou dopravou je to o poznání lepší. Spojení do Plzně i zpět je každé dvě hodiny. Nově od roku 2015 jezdí tento vlak přímo do Plzně bez přestupování.

4.5.8 Školství

V Konstantinových Lázních se nachází základní a mateřská škola. Základní školu navštěvuje necelá stovka žáků. Demografický průzkum ukázal, že i v dalších letech bude provoz školy zachován na aktuální úrovni. Mateřská škola disponuje jídelnou, kterou využívá jak mateřská, tak i základní škola. Dále jídelna zásobuje Dům s pečovatelskou službou a zaměstnance obecního úřadu. Velkým nedostatkem je absence tělocvičny ve škole. Zatím se zde nachází pouze provizorní tělocvična, která byla vybudována místo jedné ze tříd určených pro výuku. Cílem každého zastupitelstva obce je zachovat si základní školu v obci, neboť lze považovat školu za centrum vzdělanosti a kultury.

4.5.9 Sociální zařízení

V roce 2001 byl v Konstantinových Lázních vybudován Dům s pečovatelskou službou pro seniory. V domě se nachází celkem 35 bytů různých velikostí (od jednopokojových po dvoupokojové manželské byty). Součástí pečovatelské služby je kvalifikovaná vedoucí, která má za úkol pomáhat seniorům. Velmi často se v tamní společenské místnosti pořádají kulturní akce pořádané základní školou nebo obecním úřadem. Momentálně je Dům s pečovatelskou službou plně obsazen a žádostí o místo je velké množství, tudíž poptávka markantně převyšuje nabídku po bytech v tomto domě. Jak prohlásil starosta obce Karel Týzl: „Ještě se nestalo, aby byl byt prázdný déle než jeden měsíc“.

4.5.10 Volnočasové aktivity

V posledních letech se nabídka volnočasových aktivit v obci znatelně rozšířila. V roce 2013 byla na území obce vybudována inline-cyklostezka, která je hojně využívána a přilákala do obce mnoho turistů.

Za zmínku také stojí nově vybudované Wellness centrum Konstantin. Toto centrum bylo vystavěno společností Léčebné lázně Konstantinovy Lázně a.s. za podpory Regionálního operačního programu Jihozápad NUTS II. Wellness se skládá z bazénu, dvou vířivek, finské a aromatické sauny, parních lázní, baru a fitness centra. Toto místo se stalo vyhledávaným místem pro návštěvníky z celého Plzeňského kraje.

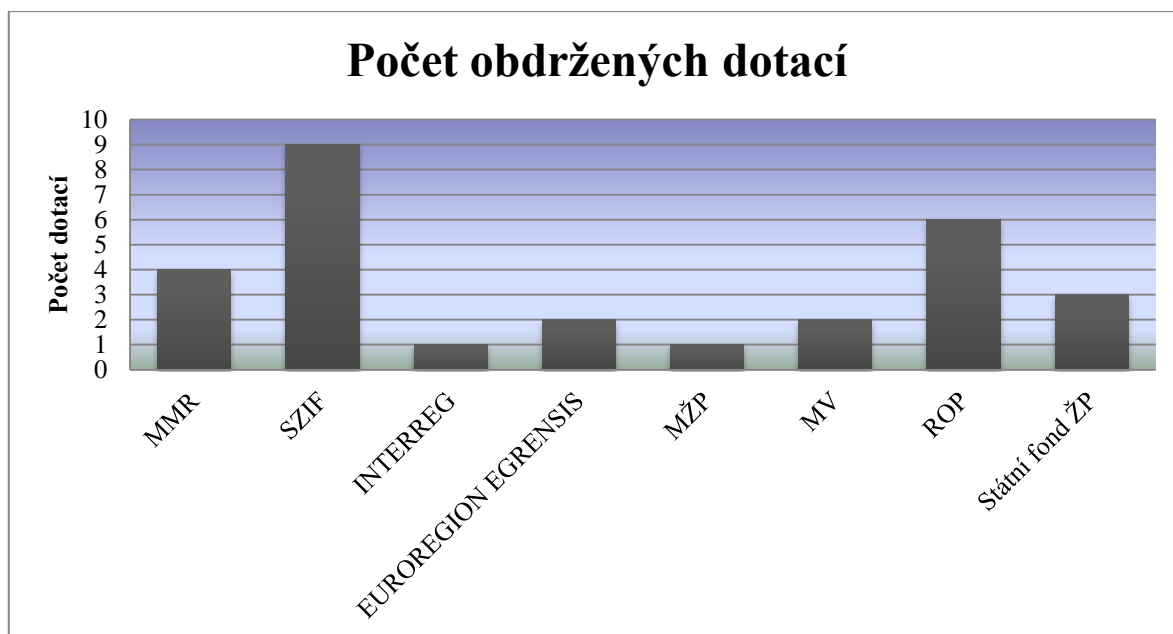
5 ANALÝZA DOSAŽENÝCH VÝSLEDKŮ

Nejčastějším poskytovatelem dotací obci Konstantinovy Lázně za sledované období 2007-2014 byl Státní zemědělský intervenční fond. Především díky programu rozvoje venkova ČR financovaného z tohoto fondu bylo obci umožněno uskutečnit několik významných projektů, jako je výstavba parku pro seniory v blízkosti Domu s pečovatelskou službou, úprava chodníků u kulturního domu nebo park pro radost určený převážně dětem.

Dalším zásadním poskytovatelem dotací byl za sledované období regionální operační program Jihozápad. Díky tomuto operačnímu programu se zrekonstruovalo centrum Konstantinových Lázní a Okrouhlého Hradiště, dále se upravila ulice K Panence Marii a silnice v severní části, rozšířila se nabídka volnočasových aktivit díky cyklostezce a v neposlední řadě se zcela zrekonstruoval vlakový a autobusový terminál, který byl v dezolátním stavu.

Mezi další poskytovatele dotací Konstantinovým Lázním se řadí také Ministerstvo pro místní rozvoj, Ministerstvo životního prostředí, Státní fond životního prostředí, Evropská unie prostřednictvím programu INTEREG a euroregion Egrensis. Ministerstvo pro místní rozvoj své dotace směřovalo místní škole na úpravu školní zahrady a družiny. Ministerstvo vnitra své peníze poskytlo na zavedení projektu vlády Czech POINT a jeho zprovoznění. Seznam všech obdržovaných dotací se nachází v příloze.

Graf č. 5: Počet obdržených dotací



Zdroj: Seznamy dotací za jednotlivé roky vytvořené obecním úřadem, vlastní zpracování

Podle starosty (seznam dotazů viz příloha č. 1) měly na rozvoj obce za poslední roky největší vliv projekty Revitalizace center Konstantinových Lázní a Okrouhlého Hradiště, které zásadním způsobem změnilы svůj vzhled a funkčnost. Příznivě tyto projekty ovlivnily estetické vnímání prostředí lázeňského místa jak obyvateli, tak i návštěvníky Konstantinolázeňska. Pro bližší seznámení bude proto analyzován projekt „Revitalizace centra Konstantinovy Lázně“, který svým rozsahem měl nejzásadnější vliv na rozvoj obce. Jednalo se také o nejnákladnější projekt v historii Konstantinových Lázní. Po kulturní stránce bylo podle starosty nejzásadnější pro rozvoj tohoto místa postupné zprovoznění kulturního domu a kulturních aktivit. Obec díky absenci adekvátního místa k setkávání a provozování kulturně společenských aktivit dlouhá léta strádala až do té míry, že jedinými společenskými aktivitami v polovině devadesátých let byly koncerty v amfiteátru v letních měsících. „Projekt“ Kulturní Konstantinky přinesl kromě rozvoje kulturně společenského života v obci i pozitivní vnímání a šíření pojmu Konstantinovy Lázně až daleko za hranice Plzeňského kraje.

Jako druhý blíže zanalyzovaný projekt bude „Na kolečkách Konstantinolázeňskem“. Po projektu revitalizace centra se jednalo o druhý nejnákladnější. Pro obec měl zásadní vliv především z důvodu zvýšení nabídky volnočasových aktivit a zvýšení atraktivity této lokality.

5.1 Revitalizace centra Konstantinových Lázní I. Etapa

Na uskutečnění projektu „Revitalizace centra Konstantinových Lázní I. Etapa“ bylo zažádáno obcí Konstantinovy Lázně z Regionálního operačního programu NUTS II Jihozápad. Celkové výdaje činily 26 907 239,-Kč, přičemž byla poskytnuta dotace z Evropského fondu pro regionální rozvoj (EFRD) 22 494 298,-Kč. Celkem tedy bylo proplaceno 83,6%. Podle programového dokumentu ROP Jihozápad lze projekt zařadit do prioritní osy 2.3 Stabilizace a rozvoj měst a obcí pod oblast podpory Revitalizace částí měst a obcí. Doba trvání projektu byla naplánovaná na 20 měsíců.

5.1.1 Popis projektu

Projekt byl zaměřen na rekonstrukci centrální části obce, která svým vzhledem a vybaveností neodpovídala potřebám obyvatelů obce, turistům a lázeňským hostům. Došlo k úpravě okolních místních komunikací a chodníků, která měla zajistit vyšší bezpečnost chodců. Bylo vystavěno infocentrum spojené s knihovnou, dřevěná pergola pro konání kulturních akcí, muzeum hasičské techniky a byla zrekonstruována hasičská zbrojnice, u níž byl přesunut výjezd na druhou stranu. V blízkosti náměstíčka došlo také k výstavbě nového parkoviště. Za dominantu náměstíčka je bezesporu považována nově vybudovaná svítící fontána s vodotryskem, jelikož obec Konstantinovy Lázně má fontánu ve znaku.

Dřívější centrální část obce se skládala z komplexu dřevěných obchodů, parkoviště, hasičské zbrojnice a dvou kamenných obchodů se smíšeným zbožím. Jednalo se o jakousi „Obchodní ulici“, která svou uživatelskou přívětivostí neodpovídala centru jediného lázeňského místa Plzeňského kraje. Proto byl projekt zaměřen na změnu z neatraktivní obchodní ulice na nové veřejné prostranství, které by svým vzhledem a funkčností mohlo být reprezentativním centrem obce. Mělo se jednat o místo pro pobyt a odpočinek a koncentraci nabídky veřejných služeb. Celý tento prostor trpěl výraznými funkčními závadami. Jako největší může být zmíněna snížená schopnost výjezdu místního hasičského vozu, tudíž bylo potřeba tento nedostatek odstranit. Tato přeměna centra měla také přispět ke zmírnění dopravy v centru obce.

5.1.2 Personální zajištění projektu

Koordinátorem projektu byl starosta obce Karel Týzl, který do té doby realizoval několik investičních akcí podpořených z veřejných prostředků. Starosta obce jako statutární zástupce měl v projektu zodpovědnost například za získání potřebných povolení či příloh nebo za sestavení projektového týmu. Jako technický garant projektu působila pracovnice hospodářsko-pozemkového úřadu obecního úřadu Konstantinovy Lázně a měla zodpovědnost například za přípravu rozpočtu nebo za přípravu podkladů pro monitorovací zprávy. Za kontrolu zaúčtování a tvorbu rozpočtu měla odpovědnost pracovnice ekonomického oddělení.

5.1.3 Zhodnocení

Projekt především pomohl přeměnit neodpovídající centrum obce na atraktivní a návštěvníkům příjemné prostředí. Toto centrum se stalo hlavním kulturním, ale i společenským místem obce. Jak již bylo zmíněno výše, v rámci Konstantinolázeňského hudebního léta se zde koná několik koncertů, které nesou souhrnně název „Lázeňská pergola“. Byly zde také koncentrovány veřejně poskytované služby občanům jako infocentrum, knihovna nebo hasičské muzeum. Infocentrum a knihovna se dříve nacházely mimo centrální část obce. Toto umístění bylo pro občany se sníženou schopností pohybu prakticky nedostupné. Nové náměstíčko bylo upraveno tak, aby i občané se sníženou schopností pohybu neměli problém tento prostor využívat. Výjezd z hasičské zbrojnice byl navržen tak, aby nesměřoval směrem k náměstíčku, ale na druhou stranu. Tímto směrem také bylo vystavěno nové parkoviště, které plně nahradilo dřívější a pomohlo zmírnit dopravu v centru. Nové chodníky přispěly ke zvýšené bezpečnosti chodců. Ke zvýšené bezpečnosti chodců také pomohly dva retardéry na silnici, které mají za úkol donutit řidiče zpomalit. Hlavním nedostatkem se jeví neodstranění bývalého obchodu Jednota, který kazí vzhled jinak velmi pohledného náměstíčka.

5.2 Na kolečkách Konstantinolázeňskem

Na uskutečnění projektu „Na kolečkách Konstantinolázeňskem“ obec zažádala o dotaci z regionálního operačního programu Jihozápad. Celkové výdaje projektu činily 20 494 926,-Kč, přičemž dotace byla poskytnuta z Evropského fondu pro regionální rozvoj

(EFRD) ve výši 17 420 687,- Kč. Celkem bylo poplaceno 85%. Podle programového dokumentu ROP Jihozápad lze projekt zařadit do prioritní osy 3.1 Rozvoj cestovního ruchu a pod oblast podpory Rozvoj infrastruktury cestovního ruchu. Doba trvání projektu byla naplánovaná na 16 měsíců.

5.2.1 Popis projektu

Projekt reagoval na potřebu rekreačního a sportovního vyžití pro občany, turisty a klienty léčebných lázní. Projekt měl za úkol přispět k rozšíření a zkvalitnění nabídky cyklostezek a odpovídajícímu zázemí pro cyklistiku a in-line bruslení. V zimním období je možno také stezku využít i pro běžecké lyžování. Poptávka po tomto sportovním využití roste především z důvodu rozvoje lázeňství v obci (klienti lázní mají stále vyšší požadavky na sportovní vyžití při pobytu), ale také díky rozvoji cykloturistiky a in-line bruslení v Evropě, ale i v České republice.

Cílem projektu bylo vybudovat 5,26 km cyklo a in-line stezky a souvisejícího vybavení pro uživatele stezek na území obce Konstantinovy Lázně. Související vybavení zahrnuje několik odpočívadel, stojany na kola nebo fontánu s pitnou vodou. Stezka se skládá z 2,9 km dlouhého okruhu, na který navazují tři slepé odbočky do okolních obcí Čeliví, Bezručic a Dolních Polžic. Stezka je cca z 75% tvořena asfaltovým pásem o šířce 4 metry. Zbytek stezky je široký 3,5 - 4 metry.

Přípravné fáze projektu byla charakteristická aktivitami jako například sestavení projektového týmu, výběr dodavatelů služeb, stanovení výše nákladů projektu, zajištění předfinancování projektu prostřednictvím usnesení zastupitelstva obce a dále získání vyjádření odboru životního prostředí a územního rozhodnutí k realizaci stavby. V realizační fázi projektu proběhly aktivity jako příprava zadávací dokumentace, výběr dodavatelů, zajištění publicity a uzavření smluvních vztahů. Provozní fáze projektu je charakteristická využíváním cyklostezky cílovými skupinami a údržba či oprava cyklostezky.

Tento projekt byl plně v souladu s globálním cílem ROP. Tento globální cíl je definován jako „urychlení rozvoje regionů, zvýšení jejich konkurenceschopnosti a atraktivity

pro investice a posílení kvality života obyvatel, při respektování vyváženého a udržitelného rozvoje regionů“.

5.2.2 Personální zajištění projektu

Personální zajištění projektu je totožné jako v projektu „Revitalizace centra obce Konstantinovy Lázně“. Hlavní koordinátorem projektu byl starosta obce Karel Týzl ve spolupráci s pracovníky hospodářsko-pozemkového úřadu a ekonomického oddělení obce.

5.2.3 Partner projektu

Partnerem projektu je město Bezručice, spolupráce byla založena především na úrovni společných projektů realizovaných pod záštitou mikroregionu Konstantinolázeňsko. Město Bezručice realizovalo například projekty Mateřská škola Bezručice – Rekonstrukce zdroje vytápění nebo Rekonstrukce místních komunikací centrální části města. Dalším partnerem je obec Kokašice, tato spolupráce byla zaměřena na oblast koncepční ochrany památek v regionu se zvláštním zřetelem na vrch Krasíkov a zajištění podmínek pro rozvoj venkovské turistiky. Obec Kokašice realizovala projekty na výstavbu a obnovu objektů sloužících pro rozvoj cestovního ruchu.

5.2.4 Zhodnocení

Díky tomuto projektu bylo vytvořeno zázemí pro cyklisty a in-line bruslaře a v zimním období také pro lyžování na běžkách. Došlo také k výraznému zvýšení atraktivity obce Konstantinovy Lázně, které jsou jedinými lázněmi Plzeňského kraje, a tudíž by se měly stát vzorem venkovského cestovního ruchu. Obec díky tomuto projektu může konkurovat ostatním turistickým cílům, kde se stále rozšiřuje nabídka doplňkových služeb pro cyklo a další typy turistiky. Tuzemští i zahraniční návštěvníci by jinak mohli upřednostňovat jiné turistické destinace, které by jim tuto službu poskytovaly. Případné neuskutečnění projektu by dále prohlubovaly problémy, což by vedlo ke snížení atraktivity Konstantinových Lázní. Tento vývoj by měl nepříznivý ekonomický a sociální vliv na obec, mikroregion i na celé Tachovsko.

Realizací projektu došlo k rozšíření možností celoročního rekreačního a sportovního využití pro obyvatele obcí Mikroregionu Konstantinolázeňsko, lázeňské hosty i návštěvníky. Dále došlo k propojení značení cyklotras procházejících obcí Konstantinovy Lázně. Byl vyřešen chybějící prostor pro ježdění na in-line bruslích v dostupné dojezdové vzdálenosti. Nejbližší cyklostezka se nachází v Plané, která leží 20 km daleko, ale délka trasy je pouze 0,97 km. Další nejbližší cyklostezka je vybudována v krajském městě Plzni (41 km).

Tato stezka bohužel není zcela dokončena z důvodu nezapojení se do projektu ostatních obcí. Jak bylo zmíněno výše, na 2,9 km dlouhý okruh navazují tři slepé odbočky, tudíž je stezka připravena na budoucí dostavbu. Ideální by bylo pokračovat v prodloužení stezky do Bezručic, ale bohužel místní městské zastupitelstvo se těsným hlasováním 7:8 k této dráze nepřipojilo. Zastupitelstvo obce Konstantinovy Lázně doufá, že se v budoucnosti město Bezručice k tomuto projektu připojí a přispěje k dostavbě této dráhy.

5.3 Plán budoucího rozvoje obce

V následujícím období se především díky poměrně velkému počtu rozsáhlých projektů v uplynulých pěti letech finanční možnosti obce poměrně sníží. I tak se plánuje úprava Plzeňské ulice, kde by mělo dojít k výstavbě nových parkovacích míst, chodníků a veřejné osvětlení. Dále se bude upravovat území tak, aby bylo možné začít s výstavbou rodinných domků. Dalším možným projektem by měla být ulice Zahradní, kde by také došlo k úpravě komunikací, výstavbě nových parkovacích ploch, chodníků a veřejného osvětlení. Tento projekt byl předložen do 35. Výzvy na úřad Regionální rady regionu soudržnosti Jihozápad, která je poslední výzvou v období 2007-2013. Žádosti do 35. Výzvy ROP NUTS II Jihozápad bylo možno předkládat do 22. 12. 2014. Alokace výzvy činí 115 milionu korun.

6 ZÁVĚR

Cílem této práce bylo zhodnotit, jak se obec v posledních letech sociálně a ekonomicky rozvíjela. Největší rozvoj probíhal v Konstantinových Lázních od jejich založení až do začátku druhé světové války. Po skončení války docházelo k postupnému úpadku především díky vysokému úbytku obyvatel způsobeného odsunem německého obyvatelstva. V době komunistické nadvlády v letech 1948 až 1989 vývoj spíše stagnoval. Po revoluci díky přeměně ze státního vlastnictví lázní do soukromého došlo k rozšíření nabídky volnočasových aktivit, které přilákaly mnoho turistů a pacientů, což vedlo ke zvýšení poptávky po léčebných pobytech.

V této práci byla vytvořena charakteristika obce a její analýza ze sociálního a ekonomického hlediska. Byl sledován vývoj počtu obyvatel, věková struktura, stěhování obyvatel a jejich úmrtnost a porodnost. Ze zjištěných dat bylo zkoumáno, z jakého důvodu zde nedochází k výrazným změnám v počtu obyvatelstva. V dalších částech analýzy byla sledována registrovaná míra nezaměstnanosti v obci a poté byla srovnána s Plzeňským krajem a Českou republikou.

Z analýzy obyvatelstva dle věkové skladby vyplynulo zjištění, že zde žije vysoký počet obyvatel v důchodovém věku. Právě pro skupinu občanů v důchodovém věku zrealizovala obec díky regionálnímu operačnímu programu relaxační park pro seniory, kde mohou trávit volný čas. Nachází se v blízkosti Domu s pečovatelskou službou, kde mnoho z nich bydlí. V následujících letech lze především díky zlevnění pozemků na území obce očekávat růst počtu obyvatelstva a možné zvětšení zastoupení mladých lidí. Poptávka po parcelách na stavbu domků byla vysoká již před zlevněním, ovšem vysoká cena tyto potencionální obyvatele odradila a donutila ke koupi pozemků v některé z okolních vesnic. Starosta obce Karel Týzl na problematiku bydlení reagoval takto: „Určitě by bylo vhodné soustředit se na zvýšení možnosti bydlení na Konstantinolázeňsku, a to především pro mladší generaci. Bydlení a práce jsou zásadními okruhy pro stabilitu obyvatelstva na venkově všeobecně.“

V analýze dosažených výsledků byl zhodnocen rozvoj obce, který probíhal především díky rozvojovým projektům, jež převážně financovala Evropská unie. Nejdůležitějším projektem pro rozvoj Konstantinových Lázní lze podle starosty Karla Týzla považovat

projekt s názvem „Revitalizace centra Konstantinovy Lázně I. Etapa“, jehož cílem bylo zatraktivnit toto místo, jež je významným turistickým centrem Plzeňského kraje.

Jako druhý blíže analyzovaný byl projekt „Na kolečkách Konstantinolázeňskem“, jenž měl pro obec největší přínos v oblasti nabídky volnočasových aktivit a přílivu turistů. Jedná se o jedinou dráhu tohoto typu v okolí. Bohužel, jak bylo zmíněno ve zhodnocení projektu, není dráha zcela dokončena. Dostavba inline dráhy není v silách obce, protože místa, kde by dráha pokračovala, patří do katastru sousedních vesnic. Konstantinovy Lázně by alespoň měly spolupracovat s okolními sousedy a zkusit je přimět, aby se zapojily do dostavby.

Také za velkou událost rozvoje této lokality lze považovat podle starosty napojení Konstantinolázeňska na skupinový vodovod Žlutice, včetně zavedení pitné vody do Nové Vsi, Poloučan, Dlouhého Hradiště a Okrouhlého Hradiště. Touto akcí byla zabezpečena dostatečná dodávka kvalitní pitné vody do celého území. Akce byla jednou z nejzákladnějších podmínek budoucí prosperity tohoto území.

7 ZDROJE

- **Odborná literatura**

TOUŠEK, Václav, KUNC, Josef a VYSTOUPIL, Jiří. *Ekonomická a sociální geografie*. Plzeň: Vydavatelství a nakladatelství Aleš Čeněk, 2008. ISBN 978-80-7380-114-4.

KREJČÍ, Tomáš. *Regionální rozvoj: teorie, aplikace, regionalizace*. 1. vyd. Brno: Mendelova univerzita v Brně, 2010. ISBN 978-80-7375-414-3

Ministerstvo pro místní rozvoj České republiky. *Strategie regionálního rozvoje 2007-2013*. Květen 2006

Ministerstvo pro místní rozvoj České republiky. *Strategie regionálního rozvoje 2014-2020*. Duben 2013

BLAŽEK, Jiří a David UHLÍŘ. *Teorie regionálního rozvoje: nástin - kritika - klasifikace*. Vyd. 1. V Prze: Karolinum, 2002, ISBN 80-246-0384-5.

GROSPÍČ, Jiří. *Úvod do regionálních věd a veřejné správy*. 5. rozš. vyd. (ve Vydavatelství a nakladatelství Aleš Čeněk 2. rozš. vyd.). Plzeň: Vydavatelství a nakladatelství Aleš Čeněk, 2008, 455 s. Vysokoškolské učebnice (Aleš Čeněk). ISBN 978-80-7380-086-4.

WOKOUN, René. *Regionální rozvoj: (východiska regionálního rozvoje, regionální politika, teorie, strategie a programování)*. Praha: Linde, 2008, ISBN 978-80-7201-699-0

MAREK, Dan a Tomáš KANTOR. *Příprava a řízení projektů strukturálních fondů Evropské unie*. 2., aktualiz. a rozš. vyd. Brno: Společnost pro odbornou literaturu - Barrister & Principal, 2009. ISBN 978-80-87029-56-5.

Jaroslav ČMEJREK, Radek Kopřiva. *Základy veřejné správy*. Vyd. 1. V Praze: Česká zemědělská univerzita, Provozně ekonomická fakulta, 2007, ISBN 978-80-213-1626-3

MATES, Pavel. *Malá encyklopedie regionalistiky a veřejné správy*. 1.vyd. Praha: Prospektrum, 2001. ISBN 80-7175-100-6.

KOLEKTIV AUTORŮ. *Konstantinovy Lázně a okolí*. Nakladatelství KLETR – Plzeň. 1. Vydání 1998.

- **Právní předpisy**

Zákon o podpoře regionálního rozvoje (Zákon č. 248/2000 Sb.). Dostupné on-line z WWW <<http://www.zakonyprolidi.cz/cs/2000-248>> [cit. 2014-08-15]

Zákon o obcích (Zákon č. 128/2000 Sb.). Dostupné on-line z WWW <<http://www.zakonycr.cz/seznamy/128-2000-sb-zakon-o-obcich-%28obecni-zrizeni%29.html>> [cit. 2014-09-7]

- **Internetové zdroje**

MINISTERSTVO PRO MÍSTNÍ ROZVOJ. Politika hospodářské a sociální soudržnosti EU (HSS). Dostupné on-line z WWW < [https://www.strukturalni-fondy.cz/cs/Informace-a-dokumenty/slovník-pojmu/P/Politika-hospodarske-a-socialni-soudrznosti-EU-\(HS\)](https://www.strukturalni-fondy.cz/cs/Informace-a-dokumenty/slovník-pojmu/P/Politika-hospodarske-a-socialni-soudrznosti-EU-(HS))> [cit. 2014-18-8]

MINISTERSTVO PRO MÍSTNÍ ROZVOJ. Operační programy 2007-2013. Dostupný on-line z WWW <<http://www.strukturalni-fondy.cz/cs/Fondy-EU/Programove-obdobi-2007-2013/Programy-2007-2013>> [cit. 2014-22-8];

MINISTERSTVO PRO MÍSTNÍ ROZVOJ. Politika hospodářské a sociální soudržnosti EU (HSS). Dostupné on-line z WWW < [https://www.strukturalni-fondy.cz/cs/Informace-a-dokumenty/slovník-pojmu/P/Politika-hospodarske-a-socialni-soudrznosti-EU-\(HS\)](https://www.strukturalni-fondy.cz/cs/Informace-a-dokumenty/slovník-pojmu/P/Politika-hospodarske-a-socialni-soudrznosti-EU-(HS))> [cit. 2014-18-8]

MINISTERSTVO PRO MÍSTNÍ ROZVOJ. Programové období 2014-2020. Dostupné on-line z WWW <<http://www.strukturalni-fondy.cz/cs/Fondy-EU/2014-2020>> [cit. 2014-18-08]

EUROSKOP – VĚCNĚ O EVROPĚ. Regionální politika 2014-2020. Dostupné on-line z WWW <<https://www.euroskop.cz/9197/sekce/regionalni-politika-2014-2020/>> [cit. 2014-22-08]

ČESKÝ STATISTICKÝ ÚŘAD. Databáze demografických údajů za obce ČR. Dostupné on-line z WWW <http://www.czso.cz/cz/obce_d/index.htm> [cit. 2015-16-1]

REGIONÁLNÍ INFORMAČNÍ SERVIS. Konstantinovy Lázně. Dostupné on-line z WWW < <http://www.risy.cz/cs/vyhledavace/obce/detail?Zuj=560952>> [cit. 2014-19-11]

MAS Český západ – místní partnerství. Dostupné on-line z WWW < <http://www.leader-ceskyzapad.cz/index112c.html?rubrika=10>> [cit. 2015-01-12]

MIKROREGION KONSTANTINOLÁZEŇSKO. O mikroregionu. Dostupné on-line z WWW < <http://www.mikroregion-kl.cz/o-mikroregionu/>> [cit. 2014-12-30]

SDH KONSTANTINOVY LÁZNĚ. Historie. Dostupné on-line z WWW < <http://www.sdh-konstlazne.wz.cz/>> [cit. 2014-12-29]

MINISTERSTVO PRÁCE A SOCIÁLNÍCH VĚCÍ. Statistiky nezaměstnanosti z územního hlediska. Dostupné on-line z WWW <<https://portal.mpsv.cz/sz/stat/nz/uzem>> [cit. 2015-02-01]

8 PŘÍLOHY

- **Příloha č. 1: Rozhovor se starostou**

Jaký projekt představuje podle vašeho názoru největší přínos pro obec za poslední roky a proč?

Jaké významné projekty plánujete pro budoucí období?

KL je významným kulturním centrem plzeňského kraje. Můžete přiblížit nejvýznamnější kulturní akce, které stojí za to navštívit.

Do jaké oblasti je podle vás potřeba investovat finanční podpory ze strukturálních fondů?

Kde vidíte největší slabinu obce, na které by mělo být v dalších letech zapracovat?

• **Příloha č. 2: Seznam dotací**

1	2007	MMR	Revitalizace foyer kulturního domu
2	2007	SZIF	Park pro radost
3	2007	SZIF	Mobilní vybavení pro konání kulturních akcí
4	2007	INTERREG	Naučná stezka Ke studánce lásky
5	2008	Euregion Egrensis	Historicko turistický průvodce K.Lázně a okolí
6	2008	Euregion Egrensis	Setkání lázeňských míst
7	2008	MŽP	Péče o krajinu – lipová alej
8	2008	MV ČR	Czech Point
9	2009	ROP Jihozápad	Rekonstrukce ulice K Panence Marii a Pod Vrchem
10	2009	ROP Jihozápad	Přestupní autobusový - železniční terminál
11	2009	MMR	Podpora reg.rozvoje – Školní zahrada
12	2009	MV ČR	Zabezpečení provozu kontaktních míst VS Czech POINT
13	2009	MMR	Podpora reg.rozvoje – Pohádková zahrada - Mateřská škola
14	2010	MMR	Podpora obnovy venkova - Školní družina
15	2010	ROP Jihozápad	Revitalizace centra Konst. Lázní
16	2010	SZIF	Park pro radost
17	2011	SZIF	Jdeme za kulturou chodník u KOSu
18	2011	SZIF	Relaxční park pro seniory
19	2011	SZIF	Pojďme si hrát
20	2011	ROP Jihozápad	Revitalizace centra Okrouhlé hradiště
21	2012	SZIF	Školka a škola základ
22	2012	SZIF	Pod jednou střechou
23	2012	SFŽP	Staré lázně - dosadba zeleně
24	2013	SFŽP	Pořízení stroje na úklid komunikací
25	2013	ROP Jihozápad	Na kolečkách Konstantinolázeňskem
26	2013	SFŽP	Staré lázně - dosadba zeleně
27	2014	SZIF	A co děti? Mají si kde hrát – hrací prvky v Parku pro radost
28	2014	ROP Jihozápad	Rekonstrukce MK – Konstantinky sever