

JIHOČESKÁ UNIVERZITA V ČESKÝCH BUDĚJOVICÍCH
PEDAGOGICKÁ FAKULTA
KATEDRA PEDAGOGIKY A PSYCHOLOGIE

**VYUŽITÍ LESNÍHO EKOSYSTÉMU V PŘÍRODOVĚDNÉM
VZDĚLÁVÁNÍ V MATEŘSKÉ ŠKOLE**

Bakalářská práce

Vedoucí bakalářské práce:

Mgr. Jan Petr, Ph.D.

Vypracovala:

Alena Bolehovská

České Budějovice, 2013

Prohlášení

Prohlašuji, že svoji bakalářskou práci jsem vypracovala samostatně pouze s použitím literatury a pramenů uvedených v seznamu citované literatury.

Prohlašuji, že v souladu s § 47b zákona č. 111/1998 Sb. v platném znění souhlasím se zveřejněním své bakalářské/diplomové práce, a to v nezkrácené podobě Pedagogickou fakultou elektronickou cestou ve veřejně přístupné části databáze STAG provozované Jihočeskou univerzitou v Českých Budějovicích na jejích internetových stránkách, a to se zachováním mého autorského práva k odevzdanému textu této kvalifikační práce. Souhlasím dále s tím, aby toutéž elektronickou cestou byly v souladu s uvedeným ustanovením zákona č. 111/1998 Sb. zveřejněny posudky školitele a oponentů práce i záznam o průběhu a výsledky obhajoby kvalifikační práce. Rovněž souhlasím s porovnáním textu mé kvalifikační práce s databází kvalifikačních prací Theses.cz provozovanou Národním registrem vysokoškolských kvalifikačních prací a systémem na odhalování plagiátů.

Ve Vysoké u Holic 25. března 2013

.....
Alena Bolehovská

Poděkování

Děkuji vedoucímu mé bakalářské práce, panu Mgr. Janu Petrovi Ph.D. za trpělivost, odborné vedení, cenné rady a připomínky při zpracování práce.

Poděkování rovněž patří vedení MŠ Ostřetín za podporu při realizaci projektu, sokolníkům, myslivcům a pracovníkům záchranné stanice za trpělivý přístup k dětem a poutavé přiblížení života v lese a lesní zvěře.

Abstrakt

BOLEHOVSKÁ, Alena. *Využití lesního ekosystému v přírodovědném vzdělávání v mateřské škole*. České Budějovice: Pedagogická fakulta Jihočeské univerzity v Českých Budějovicích, 2013, 42s. Bakalářská práce.

Tato bakalářská práce se ve své teoretické části zabývá environmentální výchovou a jejím zařazením do vzdělávacího působení v mateřské škole. Jsou zde nastíněny alternativní směry ve školství a jejich vztah k environmentální výchově. Teoretická část práce rovněž obsahuje shrnutí dostupné literatury, která se zabývá přírodovědným vzděláváním v mateřské škole. Praktická část je věnována čtyřdílnému projektu Lesní ekosystém v přírodovědném vzdělávání v mateřské škole, který byl aplikován v praktickém vyučování. V průběhu realizace projektu byly pokládány výzkumné otázky zjišťující aktuální úroveň znalostí dětí na přírodovědné téma. Výsledky dotazování byly zaneseny do tabulek a grafů.

Klíčová slova: environmentální výchova, lesní ekosystém, předškolní výchova

Abstract

BOLEHOVSKÁ, Alena. *Use of forest ecosystem in natural sciences in nursery school*. České Budějovice: Pedagogická fakulta Jihočeské univerzity v Českých Budějovicích, 2013, 42p. Bachelor thesis.

This bachelor thesis in its theoretical part deals with environmental education and its inclusion in educational process in a nursery school. Alternative ways of education and their attitude to environmental education are shown here. Theoretical part also includes available natural science literature summary. In the practical part of the thesis there is a four-part project Forest ecosystem in natural sciences in nursery school, which was applied in practise. Research questions were asked during realisation of the project. Main aim was to detect actual level of knowledge. Results of the research are presented in charts and tables.

Key words: environmental education, forest ecosystem, pre-school education

OBSAH

ÚVOD	7
1. LITERÁRNÍ PŘEHLED.....	9
1.1 Environmentální výchova jako pojem a její zařazení do současného vzdělávacího systému.....	9
1.2 Environmentální výchova a alternativní programy v systému předškolního vzdělávání 10	
1.2.1 Ekoškolky.....	10
1.2.2 Lesní školky	11
1.2.3 Ekologická centra.....	11
1.3 Environmentální a ekologická výchova v pedagogické literatuře.....	13
2. METODIKA	16
3. PROJEKT VYUŽITÍ LESNÍHO EKOSYSTÉMU V PŘÍRODOVĚDNÉM VZDĚLÁVÁNÍ V MATEŘSKÉ ŠKOLE – PRAKTICKÁ ČÁST.....	18
3.1 Realizace projektu v MŠ Ostřetín	18
3.2 Vzdělávací nabídka	18
3.2.1 1. část: Po stopách bledule jarní	19
3.2.2 2. část: Lesní kamarádi.....	21
3.2.3 3. část: Když se řekne les	23
3.2.4 4. část: Co dělají zvířata v zimě	25
4. ZJIŠTĚNÍ VÝSLEDKU VLIVU NAVRŽENÝCH ČINNOSTÍ	27
5. DISKUZE.....	36
6. ZÁVĚR	37
7. SEZNAM POUŽITÉ LITERATURY A DALŠÍCH ZDROJŮ	38
PŘÍLOHY	42

ÚVOD

Motto: Jan Amos Komenský

"Každý člověk je o to lepší a ušlechtilejší, oč více si váží přírody. Kdo si váží přírody, ten ji i miluje. Láska k přírodě by se měla vštěpovat dětem v rodinách i ve škole jako jedna nejvzácnějších vlastností člověka."

Na nápad napsat bakalářskou práci na téma Využití lesního ekosystému v přírodovědném vzdělávání v mateřské škole mě přivedly děti z mateřské školy v Ostřetíně, která je v současné době mým působištěm. Dnešní přetechnizovaná doba celkově příliš nepřeje pobytu dětí v přírodě a venku vůbec. Pokud rodiče dítě vezmou ven, zřídka se jedná o procházku do přírody, mnohem častěji si děti hrají na hřištích, kde se sice ze sociálního či motorického hlediska bezesporu rozvíjí, avšak navázání vztahu k přírodě či její poznání zde nepřipadá v úvahu. Nesmírná škoda je, že spolu s nedostatkem interakce dětí a přírodního prostředí se vytrácí i přirozená dětská touha po zkoumání a poznávání – ať se jedná o přírodu nebo další oblasti lidského života. V mateřské škole nelze suplovat rodinnou výchovu, je ale možné ukázat dětem způsob, jak si k přírodě najít cestu a nechat na jejich přirozené zvědavosti ať je dál vede. Poznávání přírody jde ruku v ruce s její ochranou. Pokud si děti vytvoří k přírodě kladný vztah, jejich potřeba přírodu chránit bude přirozeně následovat.

Hlavním záměrem projektu Využití lesního ekosystému v přírodovědném vzdělávání v mateřské škole bylo nalezení cesty do dětské duše a probuzení přirozené zvědavosti, fantazie a chuti poznávat přírodu.

Hlavním cílem bakalářské práce je nalézt a ověřit vhodné metody a formy práce v oblasti přírodovědné a environmentální výchovy.

Teoretická část práce se zabývá historií environmentální výchovy v předškolním vzdělávání, alternativními směry v předškolním vzdělávání, které jsou úzce spjaty s environmentální výchovou a vytipováním vhodné literatury v oblasti přírodovědné a environmentální výchovy.

Praktická část obsahuje celoroční projekt připravený pro jednotřídní mateřskou školu Ostřetín. Návrh vzdělávací nabídky byl v průběhu školního roku ověřen.

Čtyřdílňý projekt je věnován poznávání rostlin, lesního ekosystému, lesní zvěře, ptactva a dravců.

1. LITERÁRNÍ PŘEHLED

1.1 Environmentální výchova jako pojem a její zařazení do současného vzdělávacího systému

Přírodovědná a ekologická výchova je důležitou složkou výchovy dětí již od mateřské školy. Mateřské školy se prostřednictvím environmentální výchovy snaží přibližovat dětem tajemství ukrytá v přírodě. Učí děti pozorovat svět okolo sebe tak, aby dokázaly vidět i to co dříve neviděly.

Dle Metodického pokynu MŠMT (2008) pojem environmentální vzdělávání vychází z anglického termínu environmental education, kde environment znamená životní prostředí a pojem education je chápán jako vzdělávání, výchova či osvěta všech cílových skupin, od nejmladších dětí až po dospělé. Vzděláváním se rozumí zejména ovlivňování racionální stránky osobnosti. EVVO v první řadě klade důraz na poznávání životního prostředí, na uvědomování si nezbytnosti zachování podmínek života, na poznávání vztahu člověka a životního prostředí.

Environmentální výchova je určitým dílem obsažena ve všech oblastech Rámcového vzdělávacího programu předškolního vzdělávání, plně se jí však věnuje oblast Dítě a svět.

„Záměrem vzdělávacího úsilí pedagoga v environmentální oblasti je založit u dítěte elementární povědomí o okolním světě a jeho dění, o vlivu člověka na životní prostředí – počínaje nejbližším okolím a konče globálními problémy celosvětového dosahu – a vytvořit elementární základy pro otevřený postoj dítěte (člověka) k životnímu prostředí...“ (Opravilová a kol., 2004, s. 26).

MŠMT ČR vydalo v roce 2008 novelizovaný metodický pokyn č. 16745/2008-22 ze dne 27. 10. 2008, kterým informuje zřizovatele a ředitele škol a školských zařízení o environmentálním vzdělávání, výchově a osvětě a stanovuje doporučené postupy při jeho realizaci ve školách. (MŠMT, Metodický pokyn MŠMT k zajištění environmentálního vzdělávání, výchovy a osvěty EVVO, 2008)

„Při realizaci EVVO se doporučuje uplatňovat takové metody a formy vzdělávání, které vedou k aktivizaci žáků a k podpoře činnostního učení. Důležitou složkou EVVO je i přímé učení ve venkovním terénu, které je hlavně v předškolním

a mladším školním věku navíc spojeno i s včasným rozvíjením harmonické osobnosti a přirozené vitality dětí. Důležité je rovněž vytvářet ve škole i mimo školu vhodné podmínky pro informální učení.“ (Leblová, 2012, s. 17)

1.2 Environmentální výchova a alternativní programy v systému předškolního vzdělávání

V současné době lze vybírat z nepřeberného množství druhů mateřských škol a jejich vzdělávacích programů. Stále více školek sahá po alternativních vzdělávacích programech, které jsou velice často zaměřeny právě na environmentální výchovu.

Velké zastoupení má environmentální výchova také ve vzdělávacích programech alternativních mateřských škol jako jsou:

- MŠ Montessori (Speciální pomůcky vyráběné z přírodních materiálů, děti se učí vlastním tempem pomocí pokusů a omylů)
- Waldorfská MŠ (Práce je zde vedena vědomím, že Země je živoucí organismus, který vždy po roce dospěje na tentýž bod. Čtyřem pólům ročních období odpovídají čtyři hlavní roční slavnosti, ke kterým jsou v průběhu roku připojeny další slavnosti.)
- MŠ s programem Začít spolu (Děti se učí tím, že si hrají a pracují s různými materiály, které jsou k dispozici v každém z center. Učí se také navzájem od sebe, nápodobou a pozorováním, řeší problémy, komunikují. Jsou vedeny k samostatnosti a ke spolupráci.)

1.2.1 Ekoškoly

Samostatnou kapitolou v alternativních programech v předškolním vzdělávání jsou Ekoškoly. V tomto typu mateřských škol je environmentální výchova primárním zaměřením, kterému je podřízeno prostředí školy, stravování dětí a v neposlední řadě metody a styly vzdělávacího působení.

„Interiér ekologicky zaměřené MŠ je zařízen s přírodními materiály, zahrada je zajímavě řešena pomocí přírodních koutků. Ekoškola pečuje o zdravý životní styl dětí prostřednictvím zdravého stravování, dostatku příležitostí k pohybu v přírodním

terénu a otužování venku za každého počasí. Jídelníček obsahující biopotraviny. Nabízí podněty přiměřené věku vedoucí k aktivnímu učení dětí – učení vlastní zkušeností, pozorováním, experimentováním, zážitky a hrou v přírodě. Označení ekoškola je zatím volně použitelné, není k tomu třeba zvláštní povolení nebo registrace. K takové proměně se dnes může rozhodnout jakákoli mateřská škola.“ (Vošahlíková a kol., 2012, s. 12, 13) Je tedy na každé mateřské škole, zda se rozhodne pro fungování v duchu tohoto ekologicky zaměřeného programu.

1.2.2 Lesní školky

Tento typ mateřských škol je běžný zejména v severských zemích a v Německu. Zde je tento typ školek dokonce zařazen do sítě předškolních vzdělávacích zařízení.

V České republice v současné době můžeme najít pouze několik zařízení, která jsou označena jako Lesní školka. Bohužel tyto školky stát neuznává jako součást sítě předškolních vzdělávacích institucí, většina z nich proto funguje jako nezisková organizace.

Vztah Environmentální výchovy a způsobu práce v lesní školce byl popsán v příspěvku publikovaném v rámci článku Těthalové (2009) v časopisu Informatorium (č. 9): „Environmentální výchova by měla prostupovat nejen celý vzdělávací proces, ale i veškeré dění ve školce. Kromě vycházek do přírody, sázení rostlinek, a tvoření, by se mělo předcházet tvorbě zbytečného odpadu, třídění odpadů apod. Pobyt venku má pro dítě také zdravotní význam. Posilují imunitu, otužují se a snadněji čelí nachlazení. I děti slabší a méně odolné se postupně učí být fyzicky výkonnější. Les i louka učí děti správné orientaci v prostoru, vnímání vlastního těla, učí je koordinaci pohybů a správnému psychomotorickému vývoji.“ (Těthalová, 2009, s.15)

1.2.3 Ekologická centra

Velké množství mateřských škol, zejména těch městských, nemá možnost trávit čas s dětmi v přírodě. Ale i když tuto možnost nemají, mohou se plnohodnotně věnovat environmentální výchově. Ve větších městech již řadu let školám slouží ekologická

centra, která nabízejí nepřehledné množství ekologicky zaměřených výukových programů.

Ekocentra jsou sdružení, která se zabývají tvorbou výukových programů pro děti i dospělé. Organizace nabízejí programy přímo ve svých prostorech nebo v místě MŠ. Vzdělávací programy ekocenter jsou do detailu propracované a zaměřené dle věku dětí.

Dle webových stránek www.ekocentra.cz se v České republice za posledních 20 let vytvořila síť neziskových organizací provozujících ekocentra. Prostřednictvím ekocenter se snaží učit, vzdělávat a informovat děti a dospělé o všech aspektech životního prostředí. Ekocentra pracují nejen s dětmi a studenty, ale i se širokou veřejností, pracovníky státní správy a podnikateli.

Seznam ekocenter ČR včetně kontaktů najdeme přehledně zpracovaný dle krajů na Portálu Ministerstva životního prostředí Ekocentra.cz a na Portálu Sdružení středisek ekologické výchovy Pavučin.

„SSEV Pavučina vzniklo v roce 1996 na popud organizací poskytujících služby v oblasti ekologické / environmentální výchovy, a to z potřeb vzájemného kontaktu, výměny zkušeností a zastupování společných zájmů. SSEV Pavučina realizuje řadu projektů a programů celostátního významu, jejichž prostřednictvím naplňuje poslání a stanovy. Na projektech spolupracuje s členskými středisky a s partnery ze státní, podnikatelské i nevládní neziskové sféry. SSEV Pavučina je členem Oborové platformy ekologických nevládních organizací a SKAV.“ (<http://www.pavucina-sev.cz/>).

Další možností, jak děti seznámit faunou, jsou **záchranné stanice** zvířat. Seznam takových stanic uspořádaných podle krajů lze nalézt na internetových stránkách Ochrany fauny České republiky <http://www.ochranafauny.cz/>.

Centrum ekologické výchovy Ochrany fauny nabízí kromě jiného i nabídku exkurzí záchranných stanic a programů pro mateřské, základní a střední školy. Tyto výukové programy jsou připravovány aktivní formou, kdy si každý může vybrat v daném měsíci doporučený program nebo si zde domluvit celý výukový cyklus. Děti aktivní formou nenásilně získají mnoho informací o lesním ekosystému. V zimních

měsících některé záchranné stanice pořádají besedy přímo na školách, kde představují handicapované zvířecí jedince, o které se starají.

1.3 Environmentální a ekologická výchova v pedagogické literatuře

Environmentální a ekologická výchova se objevuje v pedagogické literatuře velice hojně. Pro ilustraci je níže uvedeno několik příkladů.

Problematikou ekologické výchovy se zabývá Máchal, A. ve své knize Průvodce ekologickou výchovou (2000). Jedná se o metodickou příručku pro začínající učitele a pedagogické pracovníky. Je zde podrobně popsán vznik ekologické výchovy. Mnoho současných školek se řídí poznatky, které v této knize Máchal uvádí: „K důležitým prostředkům, které pozvolna probouzejí přirozenou dětskou zvědavost a rostoucí poptávku po dovednostech a životním stylu šetrnějším k přírodě, patří cílevědomá snaha učitelů o vytváření příjemného prostředí a vlídné, tvořivé atmosféry, ve které se veškerá výuka uskutečňuje. Mělo by být přirozenou učitelskou ctí, aby právě do jejich školy chodily děti rády.“ (Máchal, 2000, s. 15)

Informace, které by měl každý člověk znát o uspořádání lesa počínaje životem v půdě a vlivem lesa na ovzduší konče najdeme přehledně popsané Hedererem a Schmidbauerem (1996). „Děti si musí své základy vědomostí teprve tvořit. S novými informacemi můžete začít jen tehdy, když je opřete o dosavadní vědomosti. Ty proto musíme teprve zjistit. To se musí stát rozhovorem, hrou, kreslením nebo jiným tvořivým způsobem. Čím pozitivněji a důkladněji je dítě osvobozeno od strachu z lesa, tímto snadněji odkryje jeho pravou hodnotu. Pokud se v této náladě dozví o zranitelnosti a citlivosti přírody, bude připraveno v lese ochránářsky a obezřetně jednat.“ (Hederer, Schmidbauer, 1996, s. 22) Díky této myšlence je patrné, že je velmi důležité děti od útlého věku seznamovat s lesem a životem uvnitř lesa. Knihu lze využít i jako praktický návod na různé aktivity v lese, pohybové hry, recepty, slavnosti i jako podnět pro tvořivou práci s dětmi.

V knize Environmentální výchova v mateřských školách od Leblové (2012) najdeme zajímavě zpracované náměty k činnostem pro environmentální výchovu. Náměty jsou nejen uspořádány podle ročních období, ale také podle svátků a tradic.

Tato kniha se dá použít jako návod na celoroční práci v mateřské škole. Leblová klade důraz na časný počátek výchovného působení. „Předškolní a mladší školní věk jsou pro vytvoření vztahu k přírodě určující. Přímé pozorování přírody a přirozený styk s přírodou v raném věku jsou nenahraditelné. V této době ovlivňuje jednání dítěte neanalytické, intuitivní chování. Děti nemají tendenci vnímat přírodu jako mrtví objekt, ale propůjčují jí lidské rysy. Do sedmi let mohou děti pojmenovávat jednotlivé objekty – jetel, smrk, ještěrku..., ale porozumění všeobecným pojmům nastává postupně.“ (Leblová, 2012, s. 19)

Další obdobně zpracovanou knihu napsala Jančaříková (2010). V knize nalezneme podrobný popis toho, proč je environmentální výchova pro děti vhodná a jaké jsou cíle a výstupy environmentální výchovy v předškolním vzdělávání. Nápady Jančaříkové pro inspiraci výtvarných činností, her a jiných aktivit pro rozvoj fantazie dětí pomáhají s navázáním kontaktu s přírodou.

Ekocentrum Paleta vydalo několik knih s návody, jak s dětmi pracovat i mimo centra s podrobným i popisy činností. (Bureš a kol., 1996, 2011)

Podle Benneta a Smitha (1996) vedou přírodovědné aktivity k rozvoji vytrvalosti, radosti z činností a rozvíjejí dětskou zvědavost. Zájem dětí o životní prostředí vzniká díky studiu přírodovědy. V knize těchto dvou autorů jsou popsány nápady a návody pro činnosti v přírodě.

Knihu plnou kreseb lesní zvěře, ptactva, hmyzu a rostlin s jejich podrobným popisem napsal Anděra a kol. (1999)

Lochman a Hanzal (1993) vydali knihu s názvem Myslivost v obrazech. Pro mateřskou školu je velice přínosná obrazová část. V knize nalezneme ilustrace lesní zvěře včetně popisků částí těla a stop, dále je zde vyobrazeno ptactvo a dravci.

Sobotková a Vondřejc (1997) zpracovali příručku k určování rostlin a živočichů žijících v celé Evropě. Kniha je doplněna ilustracemi a stručným systematickým přehledem. Popisuje les a v něm druhy stromů a keřů, byliny, houby, savce, ptáky a hmyz.

Jeník a Pecina (1986) vydali knihu o lesním ekosystému, kde nalezneme ilustrace a fotografie lesní zvěře, rostlin a všech druhů lesních stromů s podrobnými popisky o životě v lese

Publikaci s přírodovědnou tematikou se souborem 130 her dělenou na hry statické a dynamické zpracoval Holý (1984). I přes to, že kniha byla napsána již v roce 1984, učitelé v ní naleznou mnoho užitečných námětů na hry a další aktivity pro využití přírodnin ve školní praxi.

Kolektiv autorů zpracoval Metodiku seznamování dětí s přírodou v mateřské škole (1982). V úvodu se uvádí zákonitosti učení v předškolním věku a dělení podle druhu učení: učení signálům a učení podmiňováním, učení nápodobou, učení pamětní, učení problémové. Všechny činnosti jsou rozdělené do bloku podle ročních období. V knize můžeme nalézt podrobné ilustrace a tabulky s činnostmi pro děti.

Morávková a Opravilová (1963) společně vydaly metodickou příručku pro učitelky mateřských škol. Podle autorek velmi cenným zdrojem dětských poznatků o přírodě je vlastní práce dětí, při ní je styk s přírodou nejužší a bezprostřední. Kniha obsahuje podrobný rejstřík rostlin, hmyzu a ostatních živočichů. Je doplněna příběhy i perokresbou.

Výše uvedený přehled literatury je pouze ilustrativní. V environmentální výchově lze využít mnoho dalších zahraničních publikací nebo je možné se orientovat podle výsledků některých vědecko-pedagogických studií, např. autorů Ergazaki a Andriotou (2009).

2. METODIKA

Prvním krokem k napsání bakalářské práce byl sběr dat. Bylo nutné vyhledat a prostudovat literaturu, která se zabývá lesním ekosystémem, zvěří, dravci, environmentální výchovou a podobnými tématy. Získané knihy z knihovny v Holicích, ekologického centra Paleta v Pardubicích, ze soukromých sbírek kolegů, mateřské školy Ostřetín, autorky a zapůjčené odborné knihy od hajného se staly podkladem pro vypracování vzdělávacích činností pro mateřskou školu Ostřetín.

Rovněž na internetových stránkách je možné nalézt velice cenné informace. Hlavním podkladem pro zpracování aktivit pro děti v předškolním vzdělávání byl Rámcový vzdělávací program pro předškolní vzdělávání (Opravitlová a kol., 2004), zejména jeho oblast Dítě a svět.

Dalším krokem bylo naplánování školního výletu do obory Žleby, zajištění spolupráce s Honebním společenstvem Ostřetín, Hospodářskou a lesní společností Uhersko, Služby nejen školám, záchranou stanicí Pasička a se sokolníky.

Naplánované vzdělávací činnosti se ve školním roce 2011/2012 zúčastnilo celkem 25 dětí. Těchto dětí se týkala akce „Po stopách Bledule jarní“ a „Lesní kamarádi“. V roce 2012/2013 se akcí „Když se řekne les,“ a „Co dělají zvířata v zimě“ zúčastnilo celkem 28 dětí ve věkové kategorii od 2 do 6 let.

Před akcí byl vytvořen pretest, kterým byla zjištěna počáteční znalost dětí. Děti byly dotazovány jednotlivě, aby se vzájemně nemohly ovlivnit. Odpovědi byly zaznamenány písemně. Ihned po ukončení akce byl proveden první posttest a měsíc po akci druhý posttest. Zjištěné údaje jsou zpracovány do tabulky dle věku respondentů. Získané údaje byly zaneseny do grafů. Graf č. 1 znázorňuje odpovědi všech respondentů, v grafu č. 2 je zohledněn věk respondentů.

Škola, kde byl realizovaný projekt je MŠ Ostřetín. Mateřská škola Ostřetín je sloučenou organizací se základní školou. Jedná se o jednotřídní venkovskou mateřskou školu v Pardubickém kraji, kterou navštěvují děti ve věkové kategorii od 2 do 6 let. Škola se nachází v klidnější části vesnice s dostupností do lesa zhruba 40 minut pěší chůze. K vycházkám je využívána cesta lemovaná potokem a poli. Děti mají možnost přímého pozorování všeho živého i neživého na louce, na poli, v lese, v zahradě i u potoka. V Ostřetíně je velký výskyt srnčí zvěře, a proto v období jejich říje je možnost

v blízkosti mateřské školky sledovat velmi početná stáda. Děti tak mohou prakticky na dosah ruky pozorovat, jak zvěř vypadá a jak se pohybuje.

3. PROJEKT VYUŽITÍ LESNÍHO EKOSYSTÉMU V PŘÍRODOVĚDNÉM VZDĚLÁVÁNÍ V MATEŘSKÉ ŠKOLE – PRAKTICKÁ ČÁST

3.1 Realizace projektu v MŠ Ostřetín

Před celoročním projektem Využití lesního ekosystému v přírodovědném vzdělávání v mateřské škole obnášela spolupráce s Honebním společenstvem Ostřetín pouze finanční příspěvek od této organizace pro děti na vánoční dárky. V průběhu realizace této práce byla navázána také spolupráce s Hospodářskou a lesní společností Uhersko, sokolníky, záchrannou stanicí Pasíčka a se sdružením Služby nejen školám. (<http://sluzbyskolam.netstranky.cz/>)

Délka realizace

Projekt je vhodné realizovat po celý školní rok.

Nabídka činností

Školní výlety, pěší výlety, pozorování, výtvarné činnosti, hry smyslové, dramatické, pohybové a didaktické, rozhovory.

Pomůcky

Encyklopedie, příručka pro určování rostlin a živočichů, ilustrace, fotografie, pohlednice, pracovní listy, výtvarné pomůcky, lupy, vhodné pohodlné oblečení a obuv dle počasí.

Rodiče dětí byli informováni o častějším pobytu dětí na louce a v lese (kontrola klíšťat). Před akcí byl zjištěn počet alergických dětí. Vyskytly se problémy pouze u čtyř dětí s mírnou alergií na pyl. Pro pobyt v lese byla doporučena vhodná obuv a oděv. S dětmi byla také dohodnuta pravidla bezpečnosti a chování v lese.

3.2 Vzdělávací nabídka

Děti měly možnost navštívit chráněné místo v lese ve Vysoké u Holic, kde je velký výskyt bledule jarní. V oboře Žleby se děti seznámily s bílými jeleny a s dravci. Mateřskou školu navštívil pracovník ze záchranné stanice Pasíčka a ukázal dětem handicapovaná zvířata, o která se zde starají. Myslivec Petr Obluk ze sdružení Služby

nejen školám probral s dětmi druhy lesa a život zvěře. Děti také viděly nástup sokolníků před honem. Sokolníci navštívili školu s různými druhy sov a děti se s nimi mohly blíže seznámit. V lese v Ostřetíně měly děti možnost pomoci hajnému při dokrmování lesní zvěře v zimě. Po celou zimu měly také možnost pozorovat ptactvo u krmítka nainstalovaného v areálu MŠ.

3.2.1 1. část: Po stopách bledule jarní

Na jaře jsme se s dětmi vypravili na výlet do lesa ve Vysoké u Holic. Jeho cílem bylo zjištění, zda bledule jarní roste i v lese a jak opravdu vypadá. Pro zpestření se děti do lesa svezly koňským povozem, a poté pokračovaly společně na místo, kde se vyskytuje velké množství bledulí. Cestou proběhlo pozorování stromů.

V lese děti viděly bledule jarní, prvosenky jarní, plicník tmavý, sasanky hajní a jaterník podléšku. V průběhu procházky byla zařazena hra šipkovaná, v rámci které děti plnily následující úkoly:

- recitace básně o jarní květině
- pojmenování květiny na fotografii – Bledule jarní
- hod šíškou na cíl
- stavba příbytku pro lesního skřítku
- zpěv jarní písničky

Na konci procházky děti čekal poklad – medové perníčky ve tvaru bledule. Následně proběhlo občerstvení u rybníku Obora, kde bylo také možné pozorovat divoké kachny. (fotografie viz příloha E)

Záměry a cíle části projektu Po stopách bledule jarní

- rozvíjet city dítěte působením krás přírody a probouzejícího se jara
- seznamovat děti s rostlinami, které rostou na jaře
- zapamatovat si krátký text, říkanku
- učit děti zacházet s grafickým a výtvarným materiálem
- soustředit pozornost na činnost
- osvojit si schopnost pohotové reakce na signál
- vést děti k osvojení základních hudebních dovedností
- učit děti vnímat a pojmenovávat své pocity
- rozvíjet u dětí schopnost správného zacházení se sportovním náčiním

Vzdělávací nabídka

- rozhovor – jak vypadá jaro, jak se probouzí, kteří ptáci přilétají z teplých krajin
- cvičení podle říkanky
- pohybová hra Na sluníčko a mráz
- pozorování klíčení hrášku na buničině
- omalovánky k danému tématu (i-creative)
- zařazení říkanek, básní, písní k tématu – (Hrubín, 1985), (příloha C)
- pozorování přírody – vycházka do lesa ve Vysoké u Holic (fotografie příloha E)
- pojmenování některých jarních květin a rostlin (dle ilustrací, v přírodě)
- skládání puzzle
- na znamení tvoření dvojic, trojic, čtveřic...
- hra „co sem nepatří“ (příloha D)
- nacvičení správného hodu vrchním obloukem
- pracovní listy (příloha A)

- výroba tulipánu (příloha B, č. 2)
- zahrádka s tulipány (příloha B, č. 4)
- kresba tuší – jarní květ (příloha B, č. 1)
- poslech (Motlová, 2007)
- zpěv – „Jaro t'uká na dveře“, „Na jaře, na jaře“

Očekávané výstupy

- děti si vytvoří povědomí o jaru
- děti získají schopnost naučit se nazpaměť krátký text
- děti získají povědomí o správném chování k lidem, zvířatům a přírodě
- děti získají schopnost vyjádření tvořivosti a fantazie různými způsoby
- děti zvládnou základní pohybové dovednosti a prostorové orientace

3.2.2 2. část: Lesní kamarádi

VÝLET DO OBORY ŽLEBY

Další částí projektu byl výlet do obory Žleby za bílými jeleny. Cílem výletu bylo zjištění, zda může mít jelen i bílou barvu. Před výletem se děti pomocí různých činností seznámily s životem lesní zvěře. Děti měly možnost vidět lišku, dravce, ježka, čápa, divoká prasata, vodní ptáky, muflony, bílé jeleny. V sokolnických ukázkách se předvedl orel stepní a orel mořský. Děti se dozvěděly zajímavosti o původu a životě supy afrického a supy bělohlavého. V programu byla předvedena mláďata puštíků, přelety sov a dravců. (Fotografie viz. příloha E)

Záměry a cíle projektu Lesní kamarádi

- seznámení dětí s lesní zvěří
- poznání rozdílu mezi domácími a lesními zvířaty
- vedení dětí k ohleduplnému chování v přírodě
- vytvoření pozitivního vztahu k přírodě
- rozvoj tvořivých a pracovních dovedností
- zvládnutí chůze ve vázaném zástupu

Vzdělávací nabídka

- rozhovor na téma lesní zvěř – druhy, potrava, hledání ilustrací....
- pohybová hra Na houbaře, Na lišku a zajíce (Mazal, 1993), (příloha D)
- poslech – Pohádkový dědeček (Petiška, 2001), Příhody veverky Madlenky a jejích přátel (Kohoutková, 1995)
- poslech zvuku lesní zvěře a dravců (hlas pro tento den)
- říkanky (příloha C)
- školní výlet do obory Žleby
- pracovní listy (příloha A)
- omalovánky na téma lesní zvěř
- dramatizace + rozbor pohádky O Smolíčkovi
- zpěv – Já do lesa nepojedu, Běží liška k Táboru (Macek, 2007)
- vystřihovánka sova (příloha B, č. 13, šablona č. 14)
- malba lesní zvěře (příloha B, č. 5)
- skládání z papíru – zajíc (Přikrylová, 2006), (příloha B, č. 9)

Očekávané výstupy

- dítě zná různé druhy lesní zvěře
- chápe rozdíl mezi domácími a lesními zvířaty
- ví jak se chovat v lese
- dokáže z lesních plodů tvořit obrazce

3.2.3 3. část: Když se řekne les

V rámci projektu Služby nejen školám školku navštívil myslivec Petr Obluk, který si s dětmi hrál na les, poslouchali společně zvuky lesa, prohlíželi si parohy a jiné trofeje. Z besedy s myslivcem bylo patrné, že předešlé naplánované činnosti byly úspěšné a děti si díky prožitku hodně zapamatovaly. Na podzim do mateřské školy přijeli zaměstnanci ze záchranné stanice Pasíčka s hendikepovanými zvířaty. Děti viděly čápa, který neumí létat, z blízka si prohlédly lišku... Byly poučeny co dělat a hlavně co nedělat, když najdou v trávě koloucha. Na podzim k nám do Ostřetína přijeli sokolníci. Děti mohly vidět, jak se myslivci a sokolníci oblékají a co všechno k výcviku dravců potřebují. Jeden ze sokolníků navštívil školku ještě jednou a přivezl s sebou všechny své sovy. (fotografie viz. příloha E)

Záměry a cíle projektu Když se řekne les

- učit děti vnímat podzimní přírodu
- seznámit děti s druhy lesa
- seznámit se s prací sokolníka
- rozšiřovat slovní zásobu
- pobytem v přírodě a na zahradě podporovat tělesný rozvoj a zdraví dětí, procvičovat základní pohybové dovednosti
- dát dětem možnost seznámit se s různými výtvarnými technikami
- rozvíjet smyslové vnímání - hmat
- procvičovat jemnou motoriku a pracovní dovednosti při práci s přírodninami

- učit děti rozlišovat a pojmenovávat barvy, vůně, nálady, rozdílnosti a velikosti
- učit děti orientovat se v různých situacích, pojmenovávat různé typy chování a jednání na základě hry, ale i vlastní zkušenosti a postupně si vytvářet vlastní povědomí o správných vzorcích chování

Vzdělávací nabídka

- zdolávání „překážek“ v přírodě
- podnikání vycházek do přírody, spojené se sběrem přírodnin
- čtení příběhů a básní, které nám přiblíží vše, co se děje na podzim v přírodě (příloha C)
- porovnávání množství (příloha A)
- poslech – O hajném Robátkovi a jelenu Větrníkovi (Čtvrtek, 1979), Jak veverka zachránila myšáka před bolestí (Balík, 2001)
- pohybové hry – (příloha D)
- zpěv – „Já do lesa nepojedu“, „Já jsem malý mysliveček“ (Macek, 2007)
- rozhovor – Jak se připravuje podzimní příroda a zvíř na zimu
- pracovní listy (příloha A)
- povídání o všem, co nás překvapilo nebo zaujalo na podzim při pobytu venku, ale i v knihách
- vystříhování podle šablony – houby (příloha B, č. 8)
- výroba sovy ze slaného těsta (příloha B, č. 11)
- malba podzimních stromů (příloha B, č. 12)
- hmatová krabice - Poznáš co to je? (příloha D)
- rozhovor - Co je les, jaké jsou druhy lesa a proč ho vlastně potřebujeme? Kdo tam žije, co tam roste? Jak a kdo se o les stará? Co by řekl strom lidem, kdyby uměl mluvit (Svobodová, Švejdová, 2011)

Očekávané výstupy

- děti znají charakteristiku podzimu
- děti umí pojmenovat podzimní plody
- děti si osvojí podzimní básně a písně

3.2.4 4. část: Co dělají zvířata v zimě

V zimě, když napadl sníh, byla možnost hrát si na stopaře a pozorovat na poli stopy od nejrůznějších zvířat...

Před Vánoci byla dalším krokem v plánu návštěva lesa s myslivcem panem Zamastilem. Společně sypali do krmelce krmivo a děti se během příkrmování dozvěděly, jak si zvěř v zimě hledá potravu a jak se to dělá, když je hodně sněhu a zvěř nemá co jíst. V lese dětem myslivec ukázal strom s dírami od strakapouda. Pro přilákání strakapouda nám bylo doporučeno kromě krmítka pověsit ještě lojový válec. Z okna školy děti mohly pozorovat druhy ptáků v krmítku. Přes okno se nám podařilo vyfotit strakapouda, který na lojový válec opravdu přiletěl. (fotografie viz. příloha E)

Záměry a cíle projektu Co dělají zvířata v zimě

- učit děti chápat přirozený vývoj ve změnách počasí
- učit děti radovat se z krás zimní přírody a výtvarně je vyjádřit
- posilovat prosociální chování ke vztahu ke svému okolí
- trávit s dětmi dostatečný čas venku, otužovat se
- rozvíjet tělesnou zdatnost dětí
- učit děti samostatně a smysluplně vyjádřit myšlenky, pocity a úsudky ve vhodně zformulovaných větách
- seznámit s vodou v různé podobě

- seznamovat děti s nebezpečím, které zima přináší a učit děti, jak se v nebezpečné situaci zachovat
- rozšiřovat povědomí o širším přírodním prostředí
- umět pomáhat přírodě

Vzdělávací nabídka

- kreslení do sněhu, vytváření obrazců
- práce se sněhem – stavba sněhuláka, iglů
- pozorování stop zvěře ve sněhu
- říkanky (příloha C)
- příkrmování lesní zvěře i ptactva (fotogalerie příloha E)
- poslech příběhu o sýkorce: (Hařamová, 1976), Pohádkový dědeček (Petiška, 2001)
- experimentování s vodou, sněhem, ledem
- pohybové hry (Mazal, 1993), (přílohy D)
- rozhovor – jak lze pomoci zvěři a ptactvu v zimě
- výtvarné činnosti na zimní téma (přílohy B)
- omalovánky
- pracovní listy (přílohy A)

Očekávané výstupy

- děti si osvojí základní poznatky o změnách v přírodě a v počasí, které umí využít k dalšímu učení i v praxi
- děti si zvýší tělesnou zdatnost, naučí se novým dovednostem
- děti vnímají, že svět má svůj řád, je různorodý a pestrý
- děti se umí vyjadřovat samostatně, umí se prosadit, ale i podřídit ve skupině, umí spolupracovat

4. ZJIŠTĚNÍ VÝSLEDKU VLIVU NAVRŽENÝCH ČINNOSTÍ

Test byl proveden ve školním roce 2011/2012 a bylo testováno 25 dětí ve věkovém rozsahu od dvou do šesti let. Před provedenou činností děti vyplnily pracovní list, ve kterém bylo jejich úkolem zabarvit políčko zeleně u fotografie bledule jarní. Tabulka níže ukazuje odpovědi rozdělené dle věku dětí.

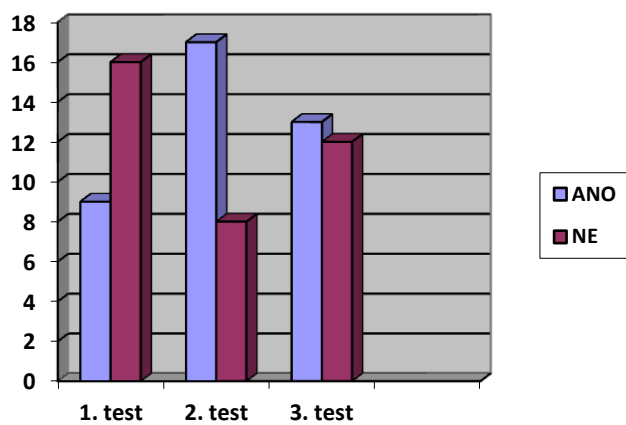
Tab. č. 1: Poznáš bleduli jarní?

VĚK DĚTÍ	PRETEST		1. POSTTEST		2. POSTTEST	
	Správná odpověď	Chybná odpověď	Správná odpověď	Chybná odpověď	Správná odpověď	Chybná odpověď
5-6 LETÉ (8 dětí)	4	4	7	1	6	2
4-5 LETÉ (8 dětí)	3	5	5	3	4	4
3-4 LETÉ (7 dětí)	2	5	5	2	3	4
2-3 LETÉ (2 dětí)	0	2	0	2	0	2

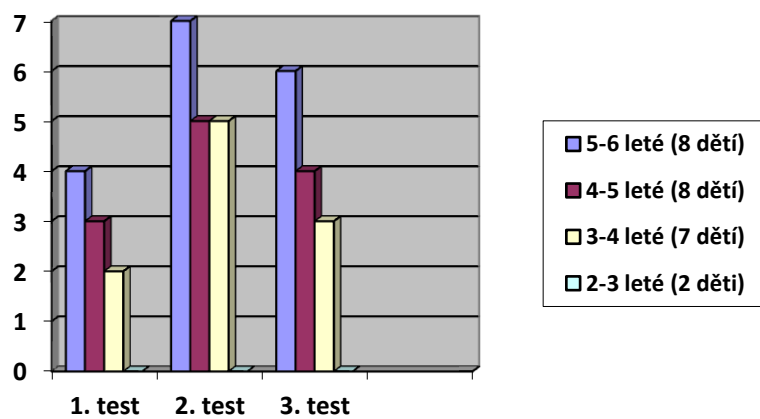
Graf č. 1 znázorňuje odpovědi všech 25 dětí bez rozdílu věku. Na grafu je zřetelné, že před provedenou činností poznalo bleduli jarní pouze 9 dětí z 25. První posttest byl s dětmi proveden ihned po návštěvě v lese, kde bleduli jarní poznaly a zjistily, jak vypadá. Na grafu je značený jako 2. test. Je zde zřetelný nárůst počtu správných odpovědí. Druhý posttest proběhl měsíc po provedení vzdělávací činnosti. Počet správných odpovědí klesl, i přes to je viditelný nárůst oproti pretestu.

Graf č. 2 znázorňuje výsledek po rozdělení 25 dětí dle věku. U ostatních výzkumných otázek bylo postupováno stejným způsobem.

Graf č. 1: Odpovědi 25 dětí bez rozdílu věku



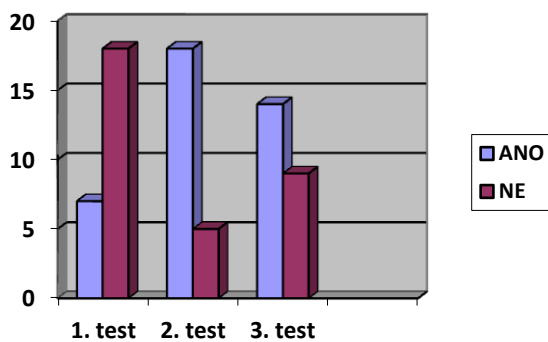
Graf č. 2: Odpovědi 25 dětí dle věku



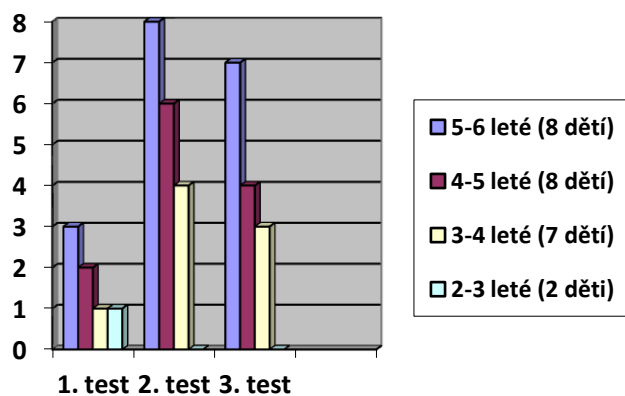
Tab. č. 2: Roste bledule jarní i v lese?

VĚK DĚTÍ	PRETEST		1. POSTTEST		2. POSTTEST	
	ANO	NE	ANO	NE	ANO	NE
5-6 LETÉ (8 dětí)	3	5	8	0	7	1
4-5 LETÉ (8 dětí)	2	6	6	2	4	4
3-4 LETÉ (7 dětí)	1	6	4	3	3	4
2-3 LETÉ (2 děti)	1	1	0	0	0	0

Graf č.3: Odpovědi 25 dětí bez rozdílu věku



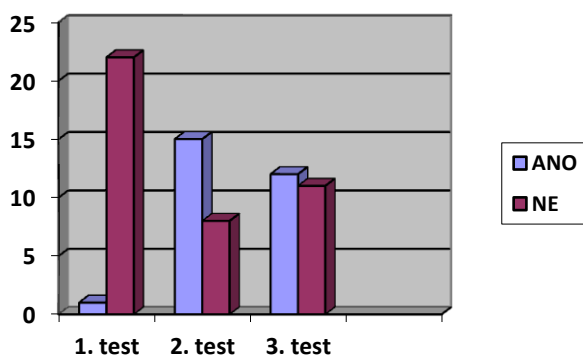
Graf č. 4: Odpovědi 25 dětí dle věku



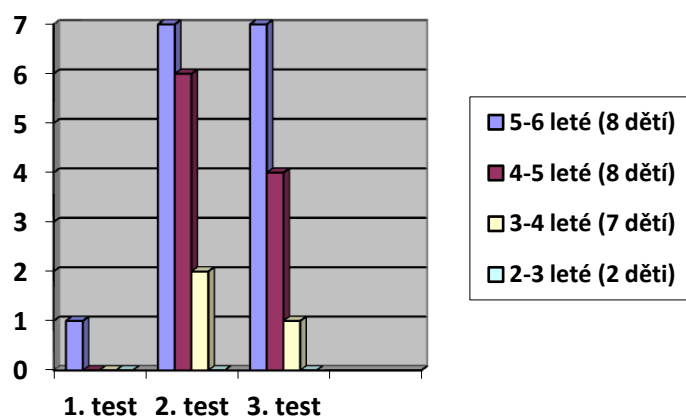
Tab. č. 3: Můžou být i bílí jeleni?

VĚK DĚTÍ	PRETEST		1. POSTTEST		2. POSTTEST	
	ANO	NE	ANO	NE	ANO	NE
5-6 LETÉ (8 dětí)	1	7	7	1	7	1
4-5 LETÉ (8 dětí)	0	8	6	2	4	4
3-4 LETÉ (7 dětí)	0	7	2	5	1	6
2-3 LETÉ (2 děti)	0	0	0	0	0	0

Graf č. 5: Odpovědi 25 dětí bez rozdílu věku



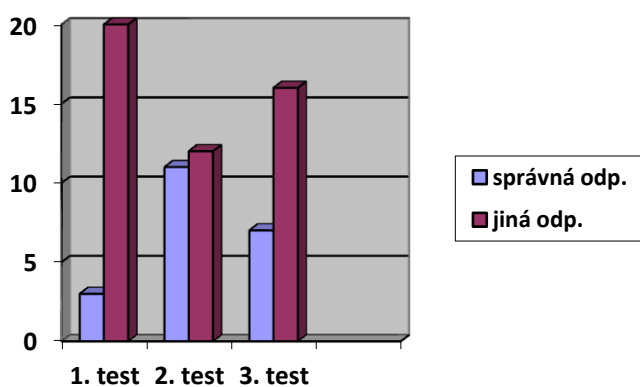
Graf č. 6: Odpovědi 25 dětí dle věku



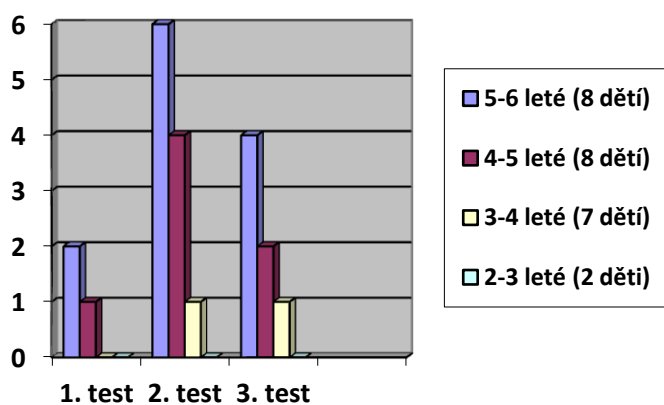
Tab. č. 4: Jak se říká člověku, který se stará o dravce a cvičí je?

VĚK	PRETEST		1. POSTTEST		2. POSTTEST	
	Správná odpověď	Jiná odpověď	Správná odpověď	Jiná odpověď	Správná odpověď	Jiná odpověď
5-6 LETÉ (8 dětí)	2	6	6	2	4	4
4-5 LETÉ (8 dětí)	1	7	4	4	2	6
3-4 LETÉ (7 dětí)	0	7	1	6	1	6
2-3 LETÉ (2 děti)	0	0	0	0	0	0

Graf č. 7: Odpovědi 25 dětí bez rozdílu věku



Graf č. 8: Odpovědi 25 dětí dle věku

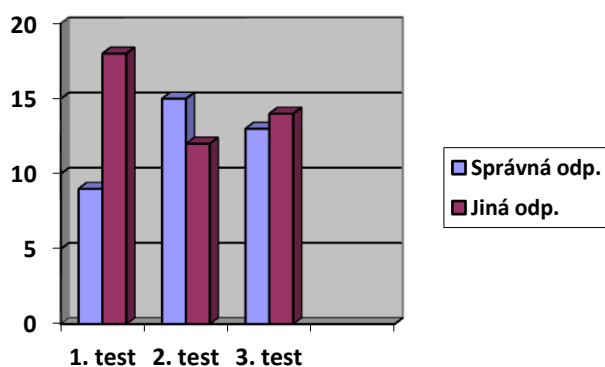


Druhá část testu byla provedena ve školním roce 2012/2013. Bylo testováno 28 dětí ve věkovém rozmezí od dvou do šesti let.

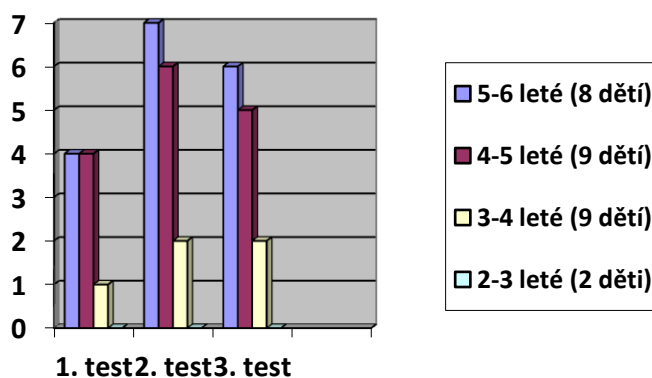
Tab. č. 5: Kdy loví sova?

VĚK	PRETEST		1. POSTTEST		2. POSTTEST	
	Správná odpověď	Jiná odpověď	Správná odpověď	Jiná odpověď	Správná odpověď	Jiná odpověď
5-6 LETÉ (8 dětí)	4	4	7	1	6	2
4-5 LETÉ (9 dětí)	4	5	6	3	5	4
3-4 LETÉ (9 dětí)	1	8	2	7	2	7
2-3 LETÉ (2 děti)	0	1	0	1	0	1

Graf č. 9: Odpovědi 28 dětí bez rozdílu věku



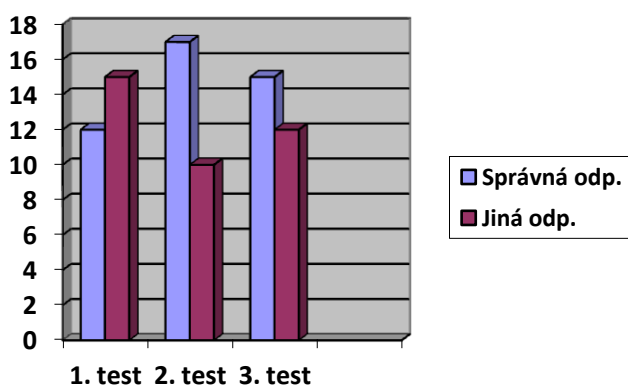
Graf č. 10: Odpovědi 28 dětí dle věku



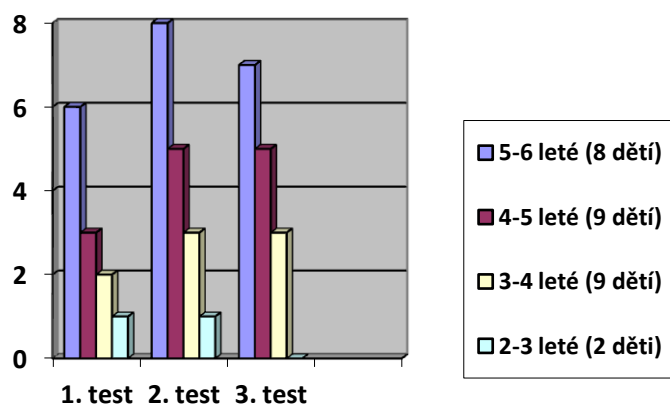
Tab. č. 6: Co zvěř dělá na podzim?

VĚK	PRETEST		1. POSTTEST		2. POSTTEST	
	Správná odpověď	Jiná odpověď	Správná odpověď	Jiná odpověď	Správná odpověď	Jiná odpověď
5-6 LETÉ (8 dětí)	6	2	8	0	7	1
4-5 LETÉ (9 dětí)	3	6	5	4	5	4
3-4 LETÉ (9 dětí)	2	7	3	6	3	6
2-3 LETÉ (2 děti)	1	0	1	0	0	1

Graf č. 11: Odpovědi 28 dětí bez rozdílu věku



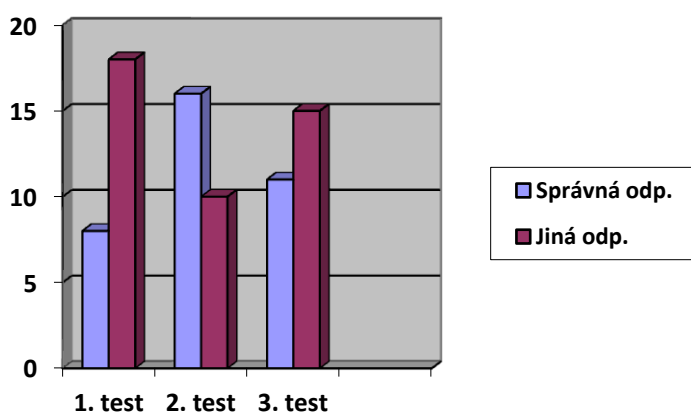
Graf č. 12: Odpovědi 28 dětí dle věku



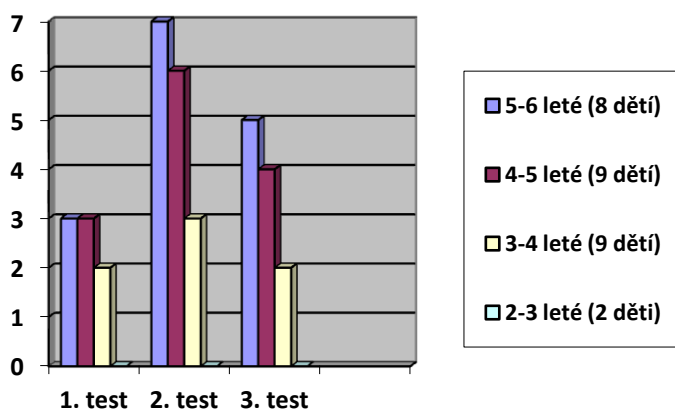
Tab. č. 7: Kdo v zimě přikrmuje lesní zvěř?

VĚK	PRETEST		1. POSTTEST		2. POSTTEST	
	Správná odpověď	Jiná odpověď	Správná odpověď	Jiná odpověď	Správná odpověď	Jiná odpověď
5-6 LETÉ (8 dětí)	3	5	7	1	5	3
4-5 LETÉ (9 dětí)	3	6	6	3	4	5
3-4 LETÉ (9 dětí)	2	7	3	6	2	7
2-3 LETÉ (2 děti)	0	0	0	0	0	0

Graf č. 13: Odpovědi 28 dětí bez rozdílu věku



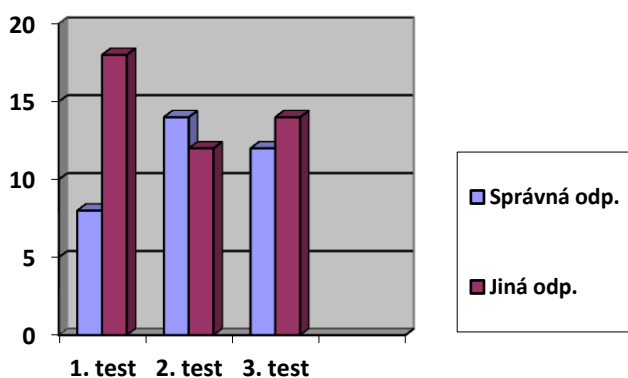
Graf č. 14: Odpovědi 28 dětí dle věku



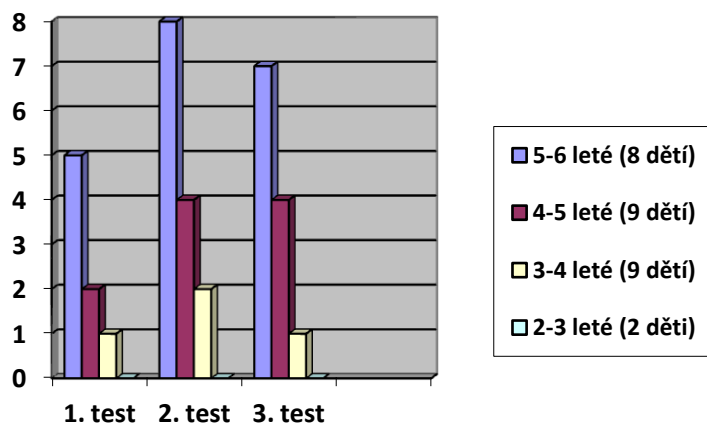
Tab. č. 8: Podle čeho poznáme, kdo a kudy šel ve sněhu?

VĚK	PRETEST		1. POSTTEST		2. POSTTEST	
	Správná odpověď	Jiná odpověď	Správná odpověď	Jiná odpověď	Správná odpověď	Jiná odpověď
5-6 LETÉ (8 dětí)	5	3	8	0	7	1
4-5 LETÉ (9 dětí)	2	7	4	5	4	5
3-4 LETÉ (9 dětí)	1	8	2	7	1	8
2-3 LETÉ (2 děti)	0	0	0	0	0	0

Graf č. 15: Odpovědi 28 dětí bez rozdílu věku



Graf č. 16: Odpovědi 28 dětí dle věku



5. DISKUZE

Cílem bakalářské práce bylo nalézt a ověřit vhodné metody a formy práce v oblasti přírodovědné a environmentální výchovy.

První část projektu byla započata na jaře. Na začátku této části bylo zjištěno, zda děti poznají bleduli jarní a vědí, jak vypadá a zda se s touto květinou můžou setkat i v lese. Při první položené výzkumné otázce „Jak vypadá bledule jarní?“ jsem se potýkala s neúspěchem. Děti nedokázaly na tuto otázku odpovědět. Dostávalo se mi jen odpovědi, že je to jarní květina, ale její vzhled nedokázaly popsat. Proto jsem zvolila jinou metodu. Úkolem dětí bylo najít obrázek s bledulí jarní na pracovním listu obsahujícím fotografie čtyř jarních květin a vybarvit u ní políčko zeleně. Dle fotografie děti většinou bleduli dokázaly identifikovat. První část projektu se vydařila. Děti si z prvního společného pobytu v lese zapamatovaly nejvíce poznatků a rády vzpomínají na projížďku s koňským povozem.

Při prvním pretestu děti měly největší problémy s otázkou „Jak se říká člověku, který se stará o dravce a cvičí je?“ Nejmladší děti většinou odmítaly odpovídat na výzkumné otázky úplně. Na grafech je patrné, že před počátkem činnosti děti měly malé znalosti, bezprostředně po výukové činnosti byl znatelný nárůst znalostí téměř o 50% a měsíc po prožití činnosti se úroveň znalostí opět snížila. Na základě orientačních pretestů a posttestů je zřejmé, že i přes přirozené zapomínání však úroveň znalostí zůstala vyšší než před provedenou činností. Z důvodu malého počtu respondentů nelze získaná data považovat za statisticky přínosná. Jedná se tedy o orientační údaje, které však, vzhledem ke své vypovídající hodnotě, jsou velice cennými poznatky, zejména pro praktickou práci v dané MŠ. Primárním cílem bylo vytvořit vzdělávací nabídku a sběr dat a jejich statistické zpracování bylo použito jako dílčí metoda ověření správnosti volby této vzdělávací nabídky.

Z výsledků si dovoluji vyvodit závěr, že pomocí celoročního projektu Využití lesního ekosystému v přírodovědném vzdělávání v mateřské škole se mi podařilo najít správnou cestu do dětské duše a probudit v ní přirozenou zvědavost, fantazii a chuť poznávat přírodu.

6. ZÁVĚR

Hlavním cílem bakalářské práce bylo nalézt a ověřit vhodné metody a formy práce v oblasti přírodovědné a environmentální výchovy a připravit vzdělávací nabídku.

V teoretické části práce se zabývá environmentální výchovou v předškolním vzdělávání, alternativními směry v předškolním vzdělávání, které jsou úzce spjaty s environmentální výchovou a vytipováním vhodné literatury v oblasti přírodovědné a environmentální výchovy. Praktická část obsahuje celoroční projekt připravený pro jednotřídní mateřskou školu Ostřetín. Návrh vzdělávací nabídky byl v průběhu školního roku 2011/2013 ověřen v praxi. Čtyřdílňý projekt je věnován poznávání rostlin, lesního ekosystému, lesní zvěře, ptactva a dravců.

V mateřské škole je velmi důležité dětem umožnit seznámit se s přírodou vlastní zkušeností a prožitkem. Přímé pozorování ať už na zahradě, na louce nebo v lese, mít možnost si na vše sáhnout a vyzkoušet, to všechno děti přirozeně vede k spontánnímu bádání. Pedagog by měl děti pouze nenápadně vést a směřovat v jeho poznávacích činnostech.

Pro nás učitele není hezčí dar, než když vidíme, že děti, kterým byla dříve příroda lhostejná, se o ni náhle zajímají a aktivně ji objevují. Proto můžeme usuzovat, že metody a formy práce v oblasti přírodovědné a environmentální výchovy byly zvoleny vhodně a byly úspěšně aplikovány v praxi v mateřské škole Ostřetín.

Jak řekl Jan Amos Komenský:

"Každý člověk je o to lepší a ušlechtilejší, oč více si váží přírody. Kdo si váží přírody, ten ji i miluje. Láska k přírodě by se měla vštěpovat dětem v rodinách i ve škole jako jedna nejvzácnějších vlastností člověka."

7. SEZNAM POUŽITÉ LITERATURY A DALŠÍCH ZDROJŮ

Literatura

Anděra, M., Procházka, P., Zadražil, V.: Zvířata v lese. Praha: Aventinium, 1999. 223 s. ISBN 80-7151-173-0.

Balík, J.: Hrátky se zvířátky z lesů a strání. Praha: Vydavatelství Rotag, 2001. 24 s. ISBN 80-901182-6-7.

Bennet, J., Smith, R.: Nápady pro přírodovědu. 1. vyd. Praha: Portál, 1996. 127 s. ISBN 80-7178-112-6 83.

Bureš, J. a kol.: Ekologická výchova v mateřských školách. 1. vyd. Pardubice: Ekocentrum Paleta, 1996. 62 s.

Bureš, J. a kol.: Praktická ekologická výchova v mateřských a základních školách. Pardubice: Ekocentrum Paleta, 2011. 58 s.

Čtvrtek, V.: O hajném Robátkovi a jelenu Větrníkovi. 1. vyd. Praha: Albatros, 1979. 126 s. 13-826-79.

Ergazaki, M., Andriotou, E., 2009: From „Forest fires“ and „Hunting“ to Disturbing „Habitats“ and „Food Chains“: Do Young Children Come up with any Ecological Interpretations of Human Interventions Within a Forest? Research in Science Education, vol. 40, no.2, p. 187-201.

Hařamová, M.: O sýkorce z kokosového domečku. Praha: Albatros, 1976. 13-714-76.

Hederer, J.: Schmidbauer, H.: Les a praktická ekologická výchova v mateřské škole. 1. vyd. Praha: Pražské ekologické centrum, 1996. 112 s. ISBN 80-901377-0-9.

Holý, F. a kol.: Poznáváme přírodu hrou. Praha: UDPM JF, 1984. 117s.

Hrubín, F.: Dětem. 3. vyd. Praha: Albatros, 1985. 85s. 13-727-85.

Jančaříková, K.: Environmentální činnosti v předškolním vzdělávání. 1. vyd. Praha: Nakladatelství Dr. Josef Raabe, s. r. o. 2010. 148 s. ISBN 978-80-86307-95-4.

- Jeník, J., Pecina, P.: Život lesů. 1. vyd. Praha: Albatros, 1986. 78 s. 13-771-86 14/56
- Kohoutová, M.: Příhody veverky Madlenky a jejích přátel. Žďár nad Sázavou: Impreso Plus, 1995. ISBN 80-5835-24-X.
- Kolektiv autorů: Metodika seznamování dětí s přírodou. 1. vyd. Praha: Státní pedagogické nakladatelství, 1982. 255 s.
- Leblová, E.: Environmentální výchova v mateřské škole. Praha: Portál, 2012. 175 s. ISBN 978-80-262-0094-9.
- Lochman, J., Hanzal, V.: Myslivost v obrazech. Praha: Českomoravská myslivecká jednota, 1993.
- Macek, V.: Já jsem malý muzikant. Havlíčkův Brod: Delta, 2007. 161 s. ISBN 978-80-7351-080-0.
- Máchal, A.: Průvodce praktickou ekologickou výchovou. Brno: Rezekvítek Brno ve spolupráci s Lipkou, 2000. ISBN 80-902954-0-1.
- Mazal, F., Chlopková, J.: Pohybové pohádky předškoláků. Olomouc, 1993. ISBN 80-85783-04-05.
- Morávková, J., Opravilová, E.: Rok v přírodě. 1. vyd. Praha: Státní pedagogické nakladatelství, 1963. 228 s. 14-030-63.
- Motlová, M.: Česká říkadla, písničky a pohádky. Praha: Euromedia Group k. s., 2007. 107 s. ISBN 978-80-242-1839-7.
- Opravilová, E. a kol.: Rámcový vzdělávací program pro předškolní vzdělávání., Praha: Výzkumný ústav pedagogický, Tauris, 2004. ISBN 80-87000-00-5.
- Petiška, E.: Pohádkový dědeček. Praha: Ottovo nakladatelství, 2001. ISBN 80-7181-504-7.
- Přikrylová, M.: Rok s barevnými kamínky. Kroměříž: Plus s.r.o., 2006.
- Sobotková, V., Vondřejc, J.: Rostliny a živočichové. Žilina: 1962. ISBN 80-88723-63-9.

Svobodová, E., Švejdová, H.: Metody dramatické výchovy v mateřské škole. Praha: Portál, 2011. 168 s. ISBN 978-80-262-0020-8

Vošahlíková, T.: Ekoškolky a lesní mateřské školy. Praha: Ministerstvo životního prostředí české republiky, 2010. ISBN: 978-80-7212-537-1.

Webové odkazy

Fotografie – Jelen lesní. [cit. 15. 5. 2012]. Dostupné z: <http://www.naturfoto.cz/jelen-lesni-fotografie-16780.html>

Hlas pro tento den – sovy. [cit. 15. 5. 2012]. Dostupné z: <http://www.rozhlas.cz/hlas/sovy/>

Hlas pro tento den – dravci. [cit. 15. 5. 2012]. Dostupné z: http://www.rozhlas.cz/hlas/sudokopytnici/_zprava/srnec-obecnny--76241

Metodický pokyn MŠMT.[cit. 8. 9. 2012]. Dostupné z: <http://www.msmt.cz/vzdelavani/metodicky-pokyn-msmt-k-zajisteni-environmentalniho>

Naučné stezky ČR. [cit. 12. 1 2013]. Dostupné z: <http://www.lesy.cz/volny-cas-v-lese/naucne-stezky/Stranky/default.aspx>

Služby nejen školám. [cit. 15. 10. 2012]. Dostupné z: <http://sluzbyskolam.netstranky.cz/>

Obora Žleby. [cit. 15. 5. 2012]. Dostupné z: <http://www.oborazleby.cz/>

Omalovánky jarních květin. [cit. 26. 3. 2012]. Dostupné z: <http://www.i-creative.cz/2012/03/15/jarni-kvetiny/>

Omalovánky na téma les. 2012 [cit. 18. 5. 2012]. Dostupné z: <http://www.i-creative.cz/2011/10/13/les-lesni-omalovanky/>

Portál ministerstva životního prostředí. [cit. 25. 2. 2013]. Dostupné z: <http://www.ekocentra.cz/ekocentra/>

Sdružení středisek ekologické výchovy Pavučina. [cit. 25. 2. 2013]. Dostupné z:
<http://www.pavucina-sev.cz/?idm=17>

Video Sýc Rousný, Národní park. [cit. 05. 11. 2012]. Dostupné z:
<http://www.npsumava.cz/cz/5675/sekce/8754/clanek/syc-rousny/>

Seznam záchranných stanic, Ochrana fauny. [cit. 12. 12. 2012]. Dostupné z:
<http://www.ochranafauny.cz/zachranna-stanice/seznam-zachrannych-stanic.html>

Časopisy

Těthalová, M. a kol.: Pust' me děti do přírody. *Informatorium*. Praha: 2009, XVI. (9):
12 – 15.

PŘÍLOHY

Příloha A: Pracovní listy (použité fotografie - autorka)

Příloha B: Výtvarné činnosti

Příloha C: Říkadla

Příloha D: Hry

Příloha E: Fotografie z akcí – (použité fotografie – autorka)

č. 1: VYBARVI POLÍČKO U BLEDULE JARNÍ ZELENĚ

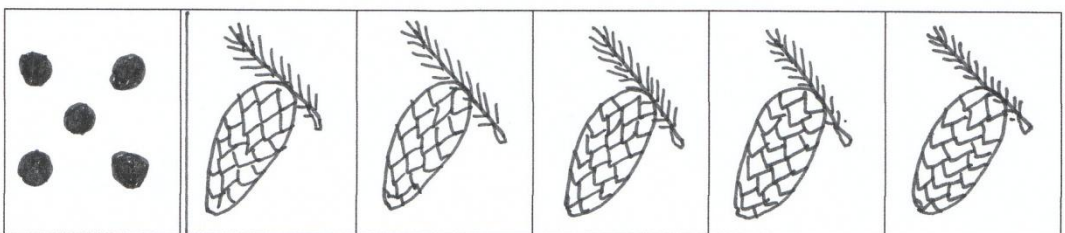
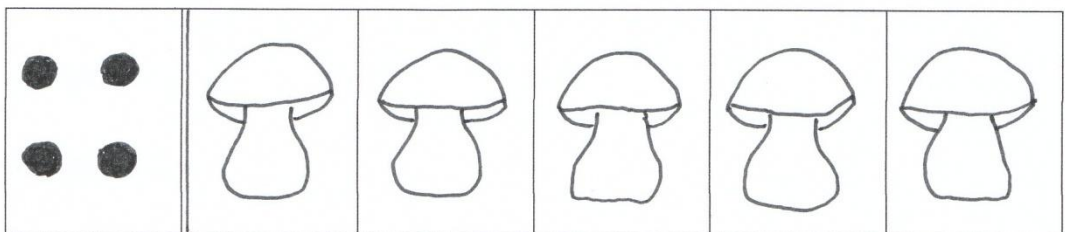
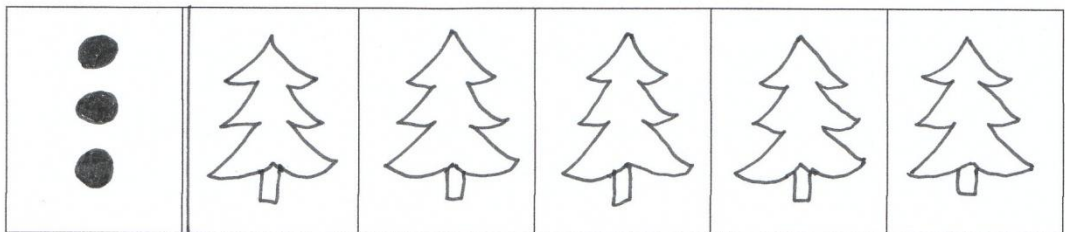
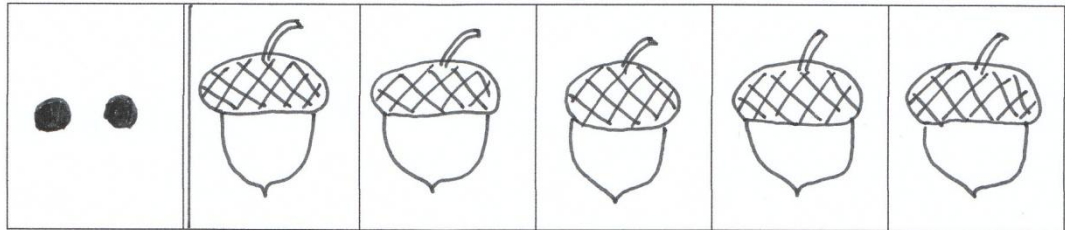
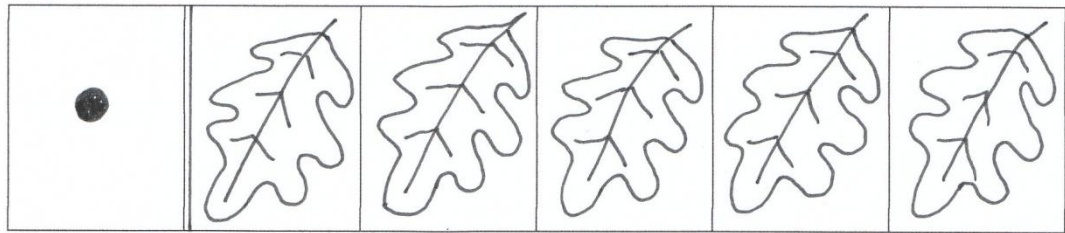
--	--



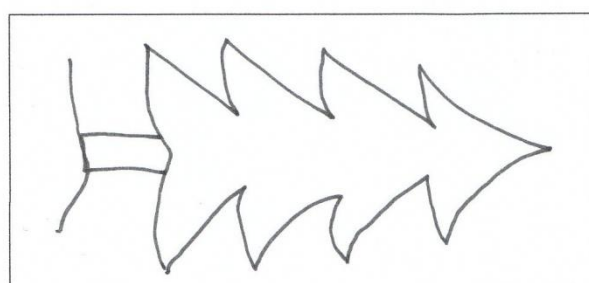
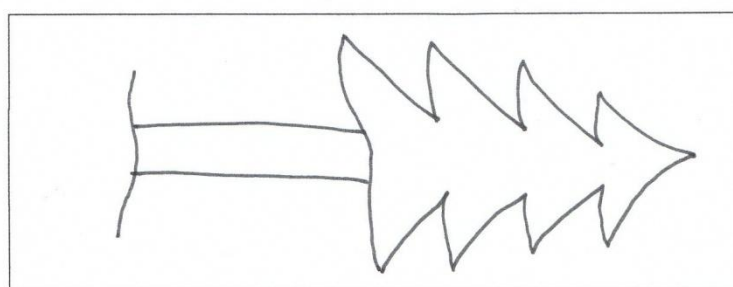
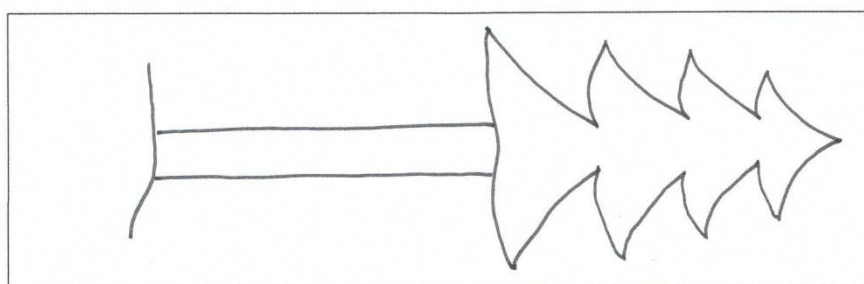
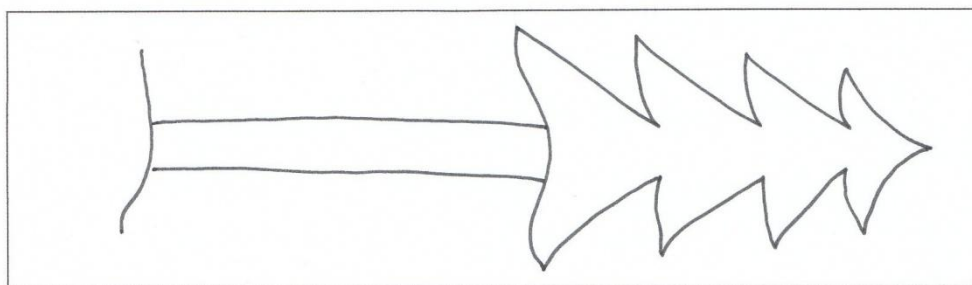
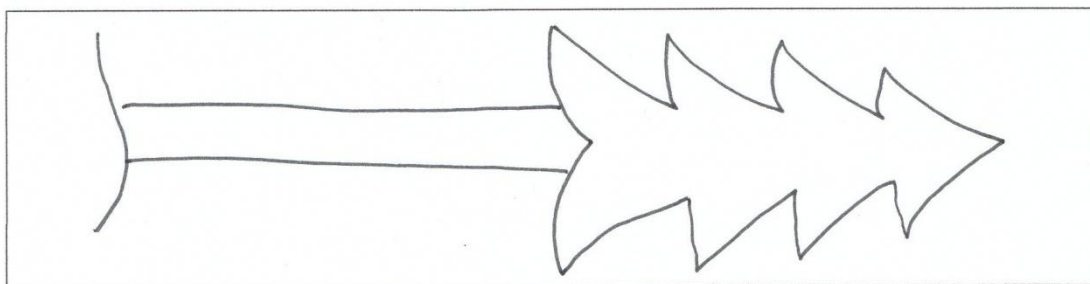
--	--



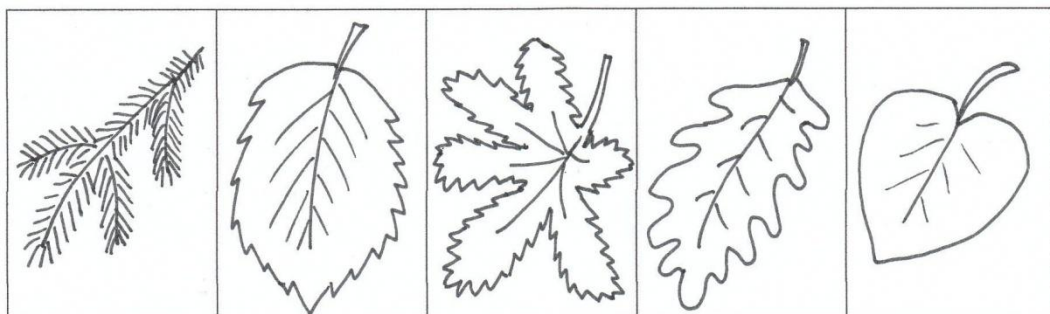
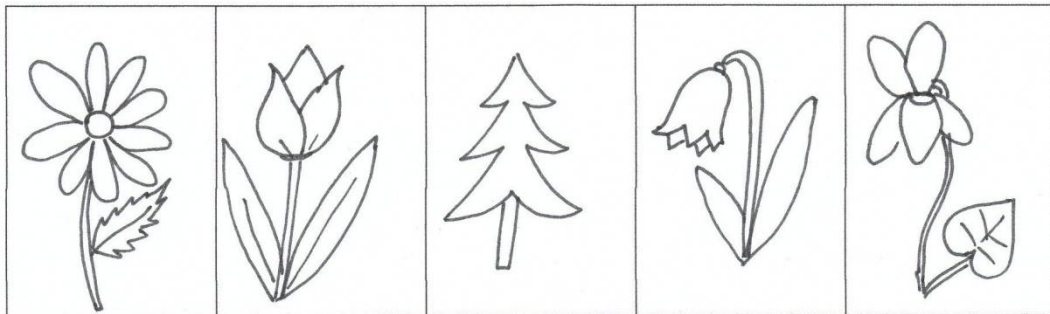
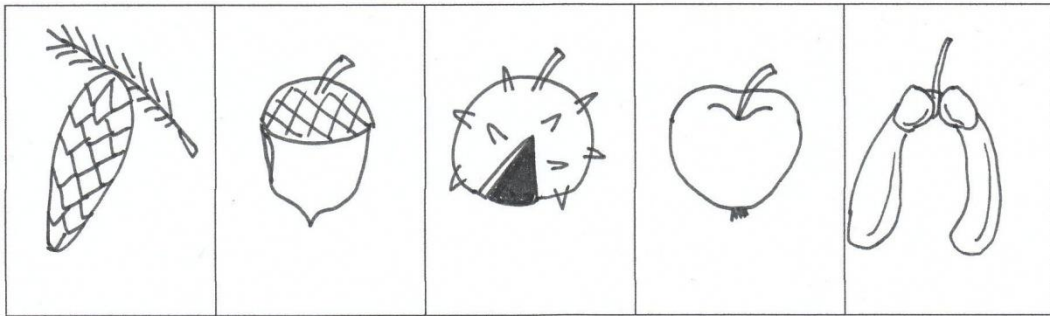
č. 2: PODLE POČTU TEČEK VYBARVI OBRÁZKY



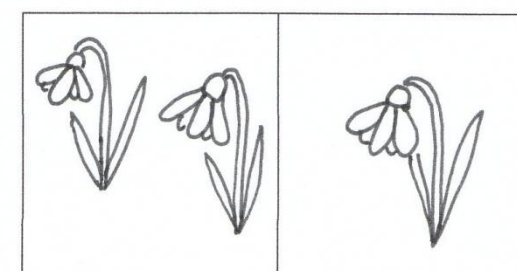
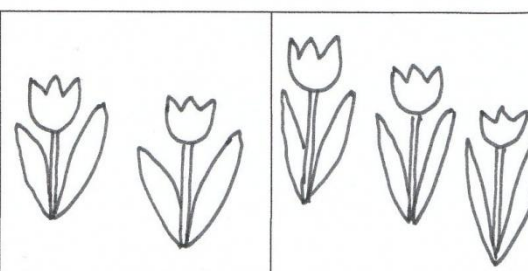
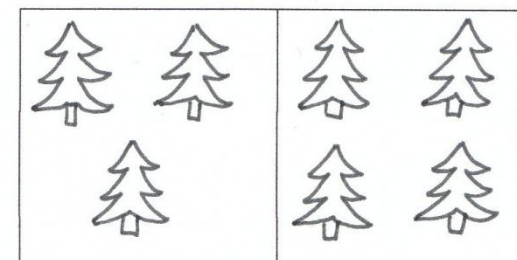
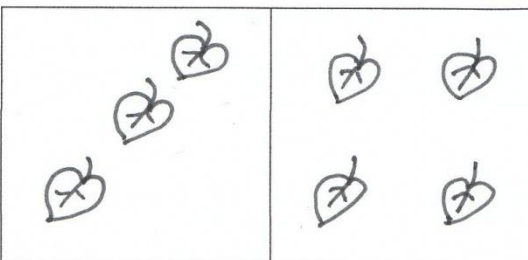
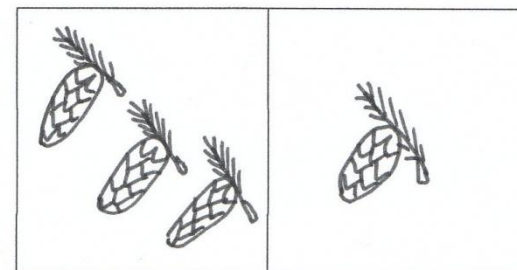
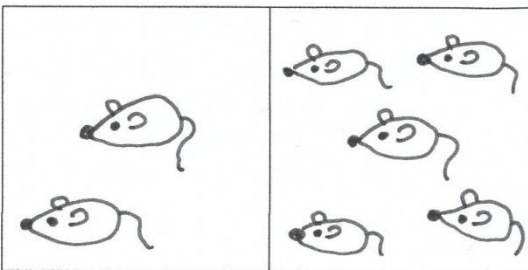
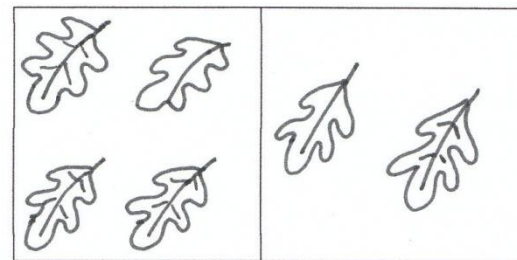
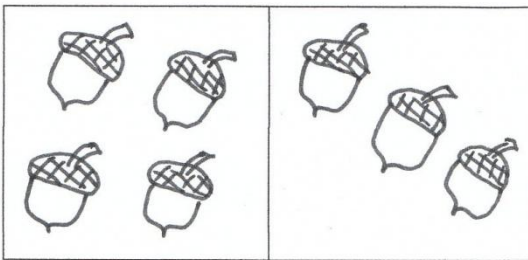
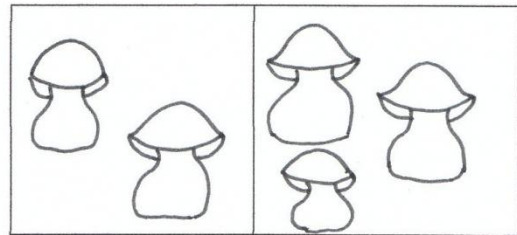
č. 3: SEŘAĎ 5 OBRÁZKŮ PODLE VELIKOSTI



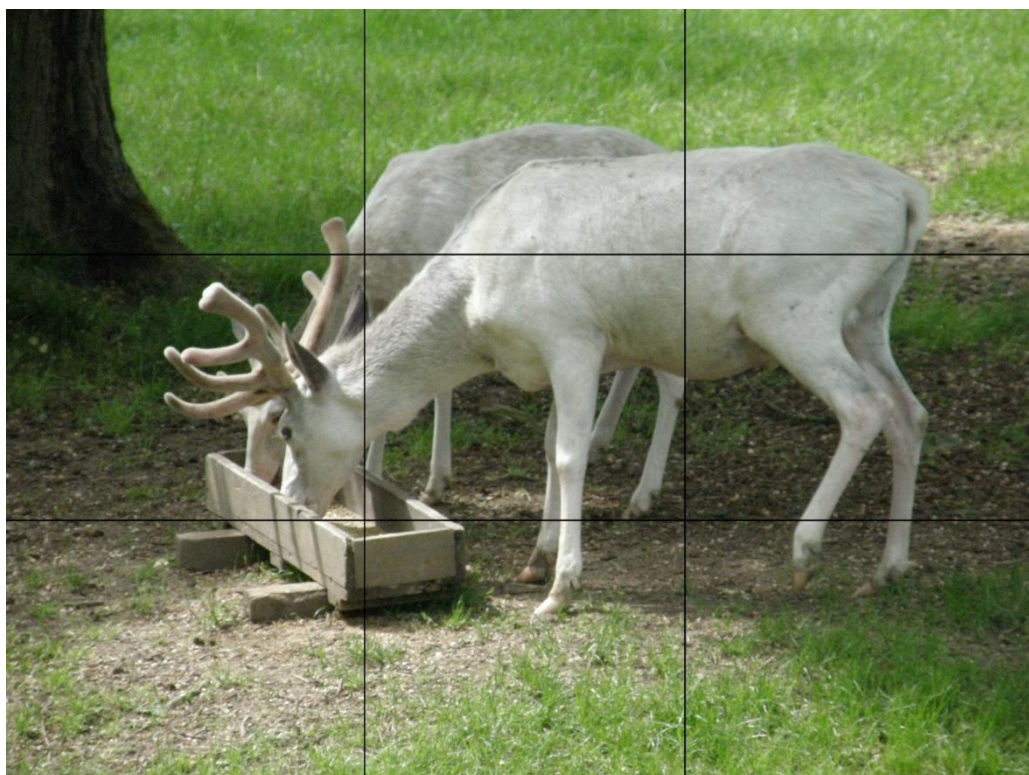
č. 4: VYBARVI OBRÁZEK, KTERÝ DO SKUPINY NEPATŘÍ



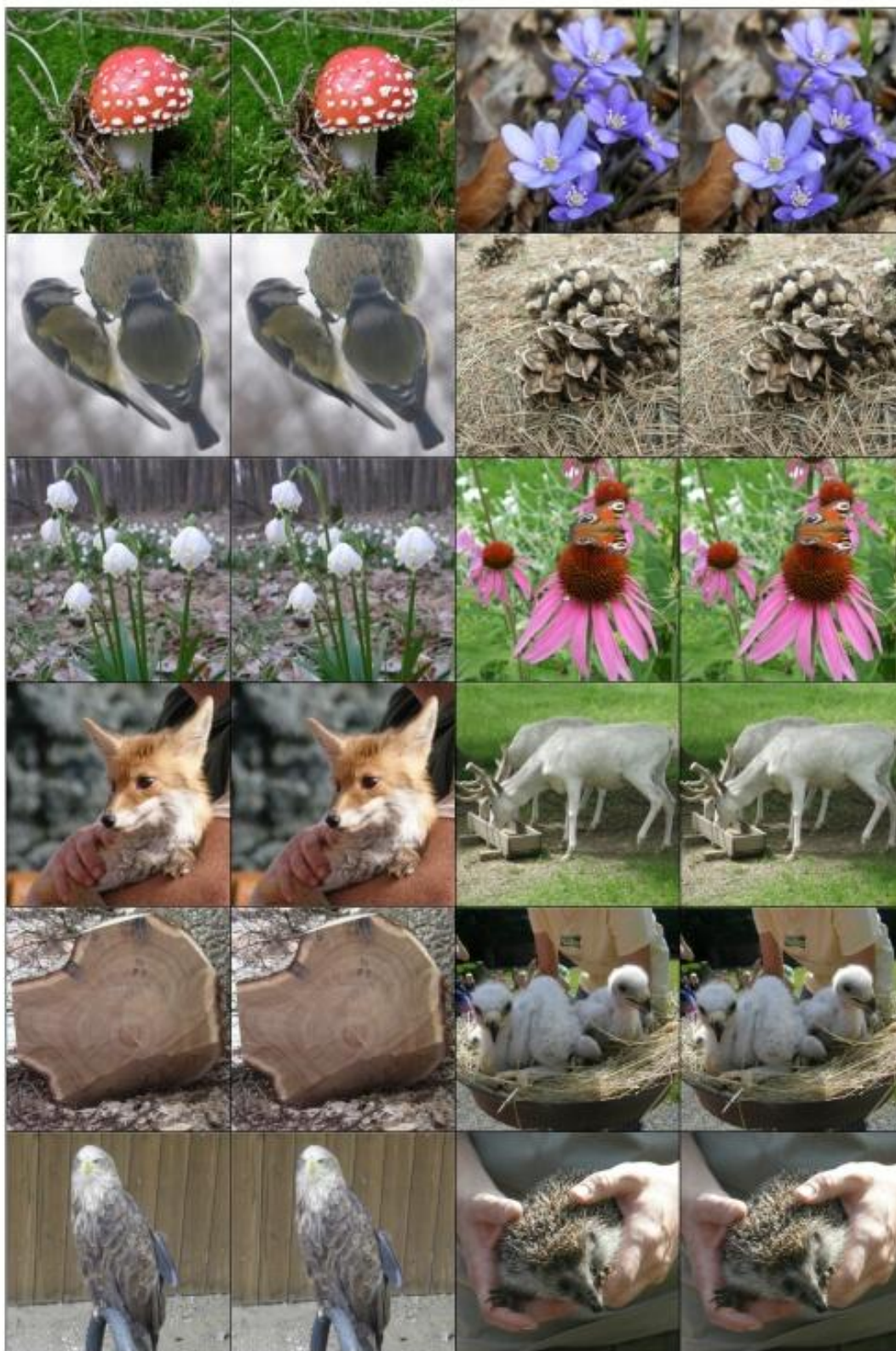
č. 5: MĚNĚ x VÍCE



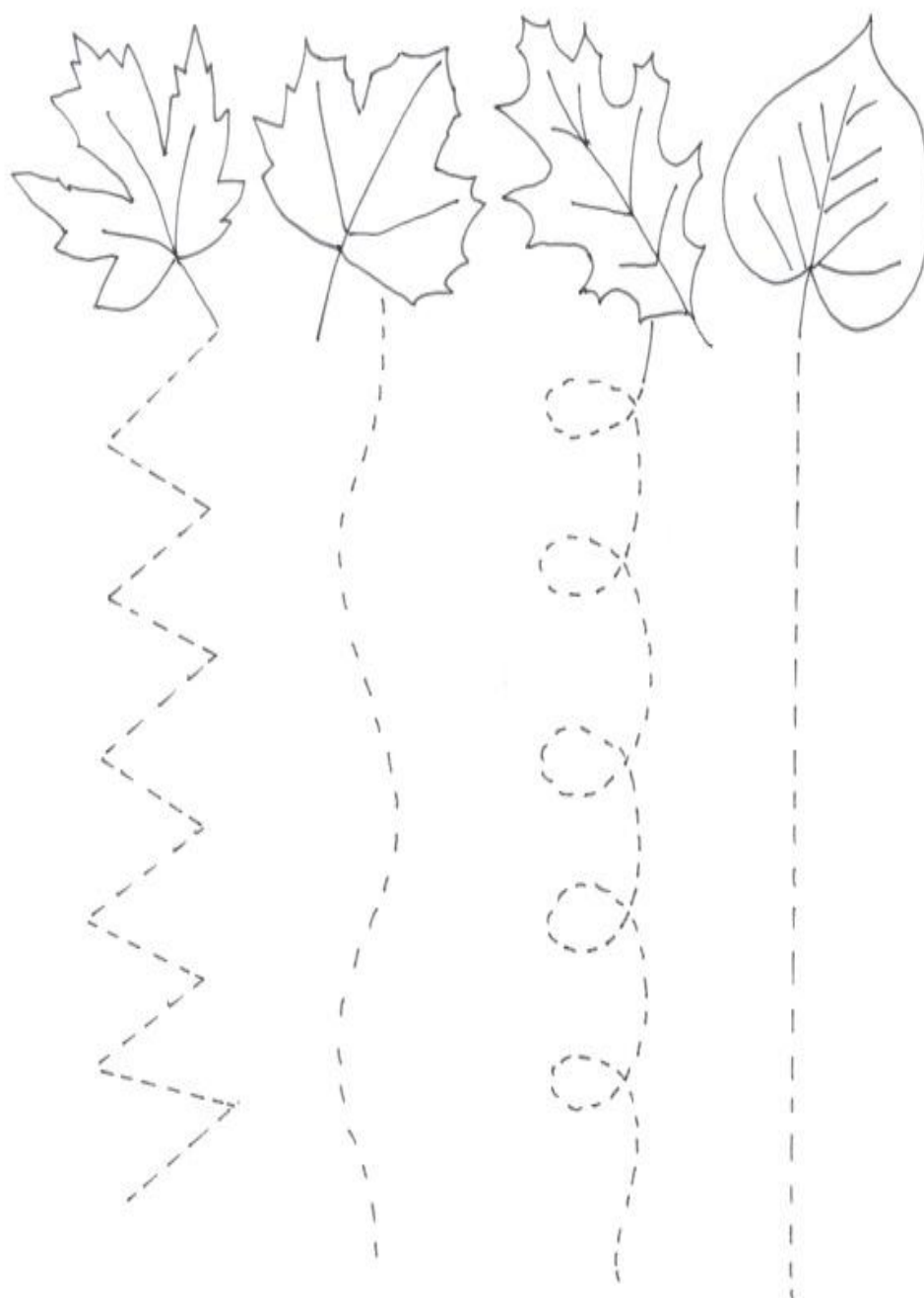
č. 6: POSKLÁDEJ OBRÁZEK Z NĚKOLIKA ČÁSTÍ



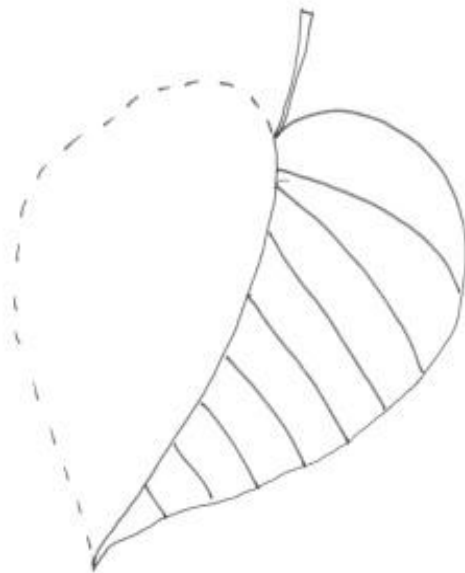
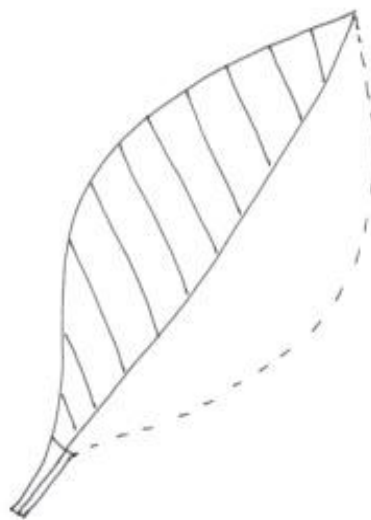
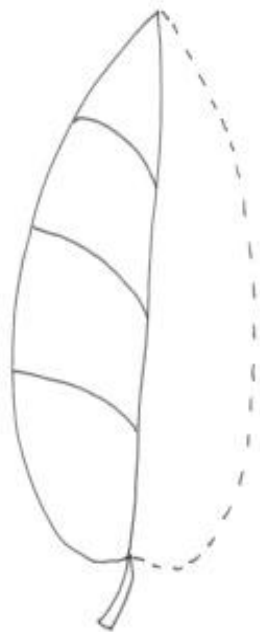
č. 7: PEXESO



č. 8: OBTÁHNI TUŽKOU DRÁHY, PO KTERÝCH PADALY LISTY



č. 9: DOKRESLI LISTY A VYMALUJ SI JE



č. 10: DOKRESLI SOVU A VYBARVI SI JI



č. 1: JARNÍ KVĚTINA

Podklad je vytvořen technikou kuličkování a kresba květiny je tuší.

Postup kuličkování:

Do papírové krabice formátu A4 vložíme čtvrtku, na kterou kápneme doprostřed nebo na kraje střídavě žlutou a zelenou barvu. Na takto nanesenou barvu položíme 2 ks kuliček (skleněnka, hliněnka...). Pohybem krabice do různých směrů rozpočujeme kuličky, které protínají barevné skvrny a nanášejí barvu po celé čtvrtce. Výsledkem je zajímavé pozadí pro obrázek květiny.

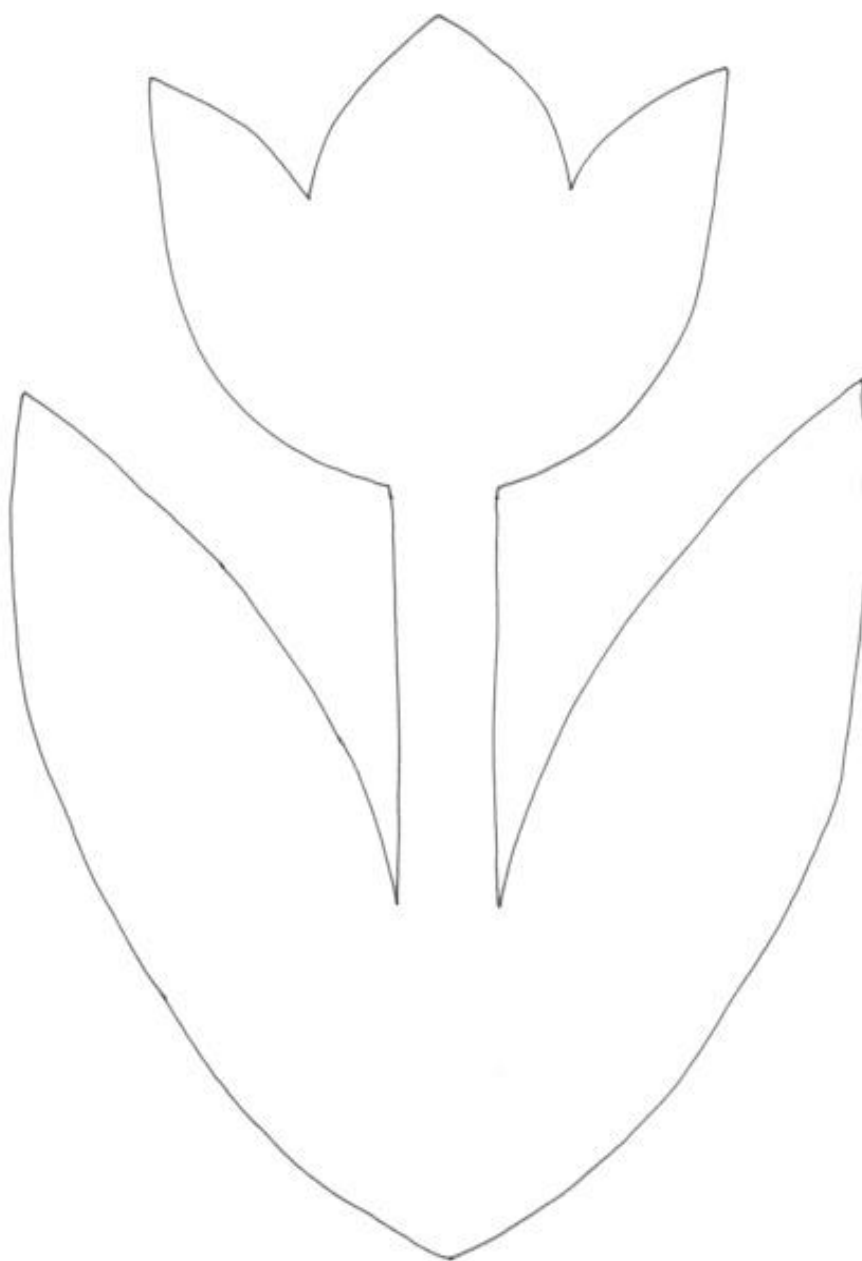


č. 2: TULIPÁN

Vystřížení tulipánu podle šablony. Trhání barevných papírů na malé kousky, lepení mozaiky na vystříženou šablonu. Dbáme na zaplnění celé plochy.



č. 3: ŠABLONA K TULIPÁNU



č. 4: ZAHRÁDKA S TULIPÁNY

Pomocí houbičky nanášíme barvu na plochu čtvrtky. Tuší nakreslíme listy a stonky. Ke stonku přilepíme květ tulipánu. Květ je vyroben ze čtverce barevného papíru, který přehneme na trojúhelník, špičky přehneme do středu.



č. 5: MALBA LESNÍ ZVĚŘE



č. 6: FROTÁŽ KŮRY STROMŮ A LISTŮ

Nejdříve proběhlo pozorování kůry stromů a listů.

Frotáž: Po přiložení papíru na kmen stromu pomocí voskovky vzniknou různé ornamenty stromů. Frotáž jsme dělali i s listy těchto stromů. Na list se položí papír a voskovkou se vodorovně kreslí po papíře, až vystoupne tvar listu.

č.7: KOLÁŽ KRMÍTKA PRO PTÁKY

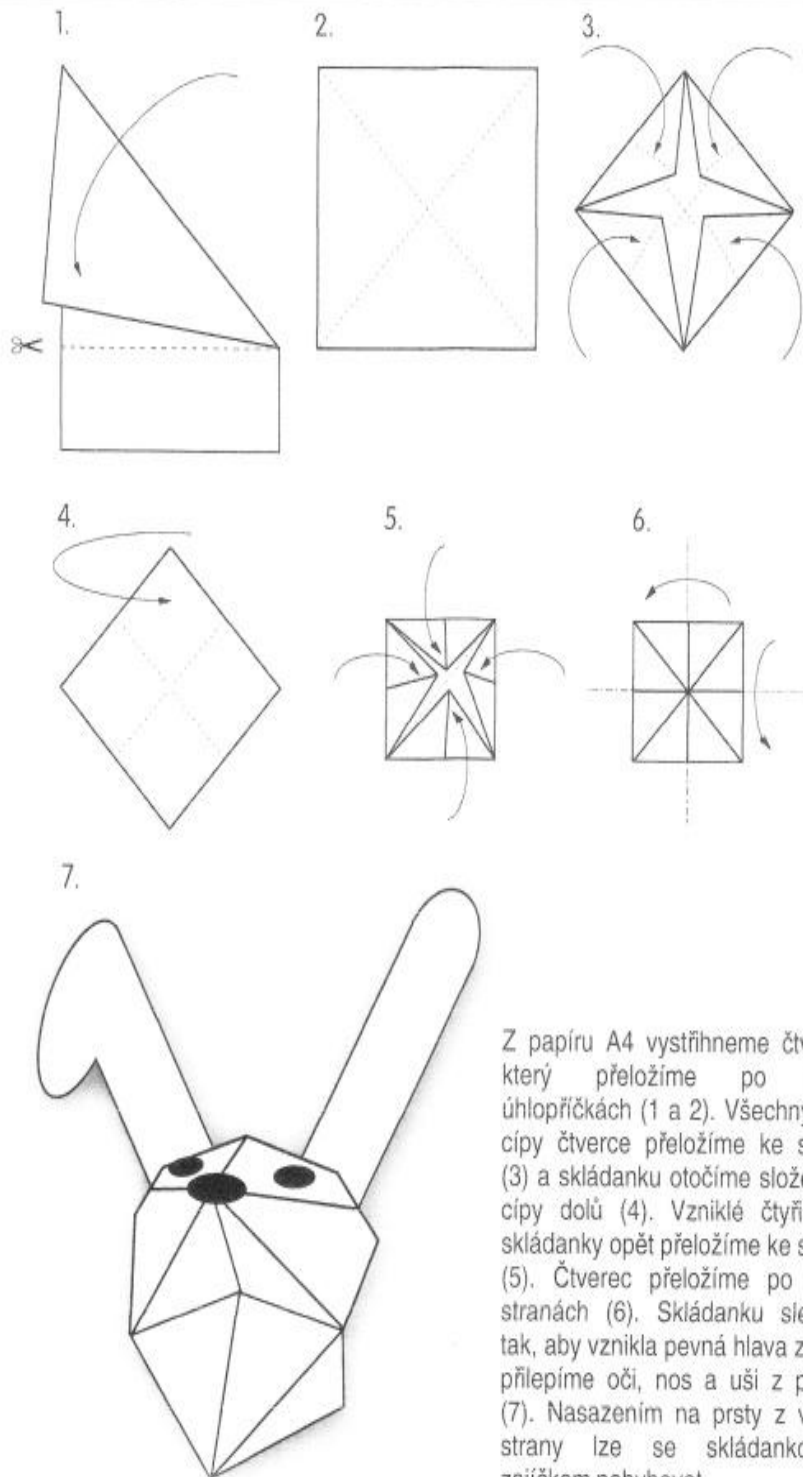
pomůcky: noviny, zrní, lepidlo, pastelky



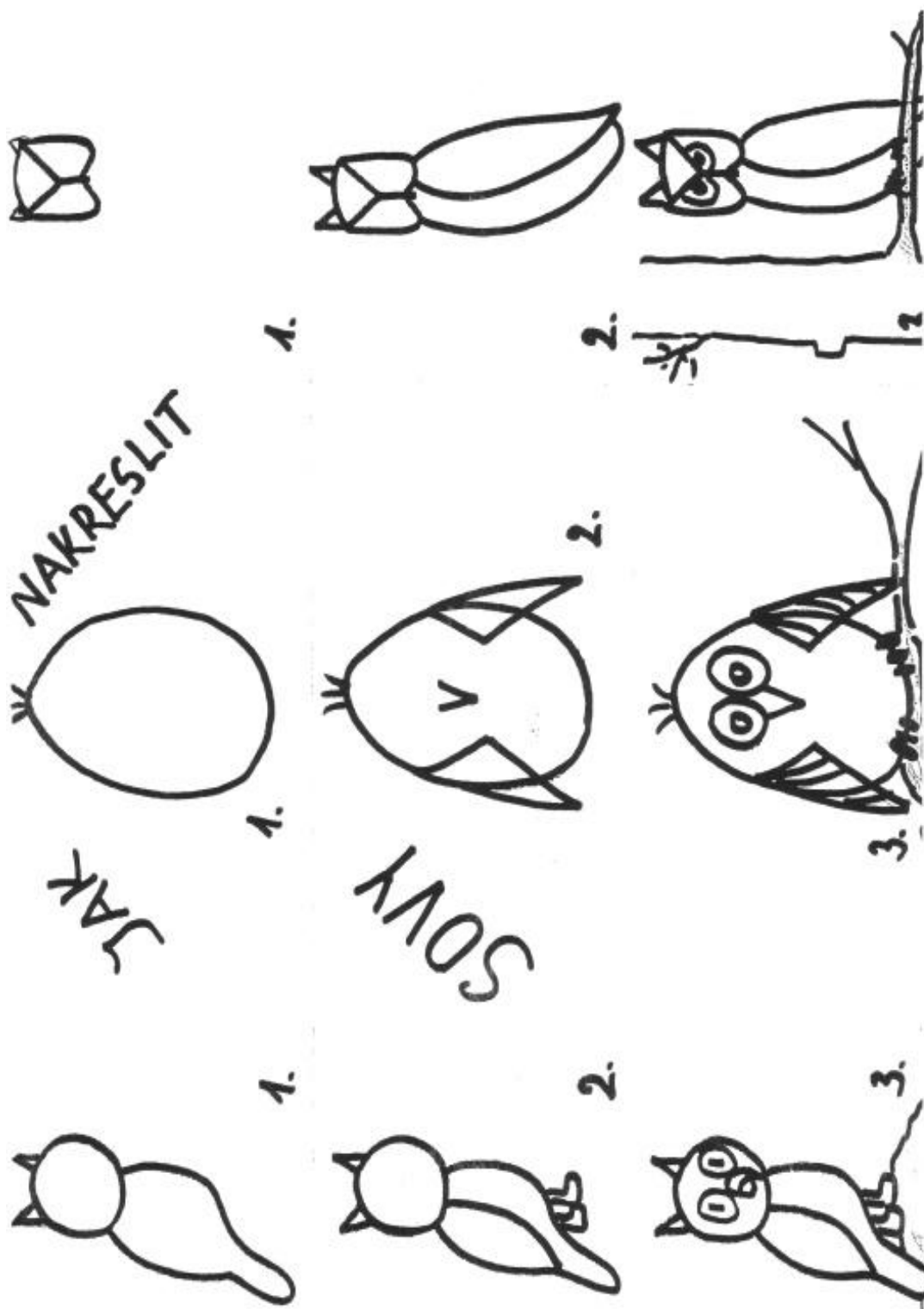
č. 8 HOUBY



č. 9: ZAJÍČEK UŠÁČEK



č. 10.: POSTUP KRESBY SOVY



č. 11: SOVA ZE SLANÉHO TĚSTA

Recept: základem těsta je mouka, sůl a voda v poměru - 2 hrnky hladké mouky, 1 hrnek soli, 3/4 hrnku studené vody

Postup: Mouku promísíme se solí, přilijeme studenou vodu a uhněteme vláčné hladké těsto. Pokud se těsto lepí, mouku přidáme, nebo naopak, když se drolí, přilijeme vodu. Důkladně propracované těsto uschováme v igelitovém sáčku, aby neosychalo. Připravit si ho můžeme i předem a uložit v chladu. K přípravě těsta lze využít různé druhy mouky, získáme tak odlišné přírodní odstíny výrobků. Před válením těsta je vhodné pracovní plochu posypat slabě moukou, plát se pak nepřilepí k ploše. Ke slepování jednotlivých částí z těsta použijeme "jako lepidlo" vodu. Pokud bychom k sobě jednotlivé části vodou nepřilepili, během schnutí by mohly odpadnout. Těsto, které zrovna nepoužíváme, přikryjeme igelitovým sáčkem, aby neoschlo. Výrobky se suší na vzduchu nebo v troubě.



č. 12: PODZIMNÍ STROMY

Připravenou šablonu stromu přiložíme na čtvrtku. Pomocí houbičky nanášíme různé barvy na celou plochu i přes okraj šablony. Po odstranění šablony vznikl obrázek vlevo. . K šabloně jsme přilepili vystřižené listy poskládané do harmoniky. Tím vznikne plasticita listů.

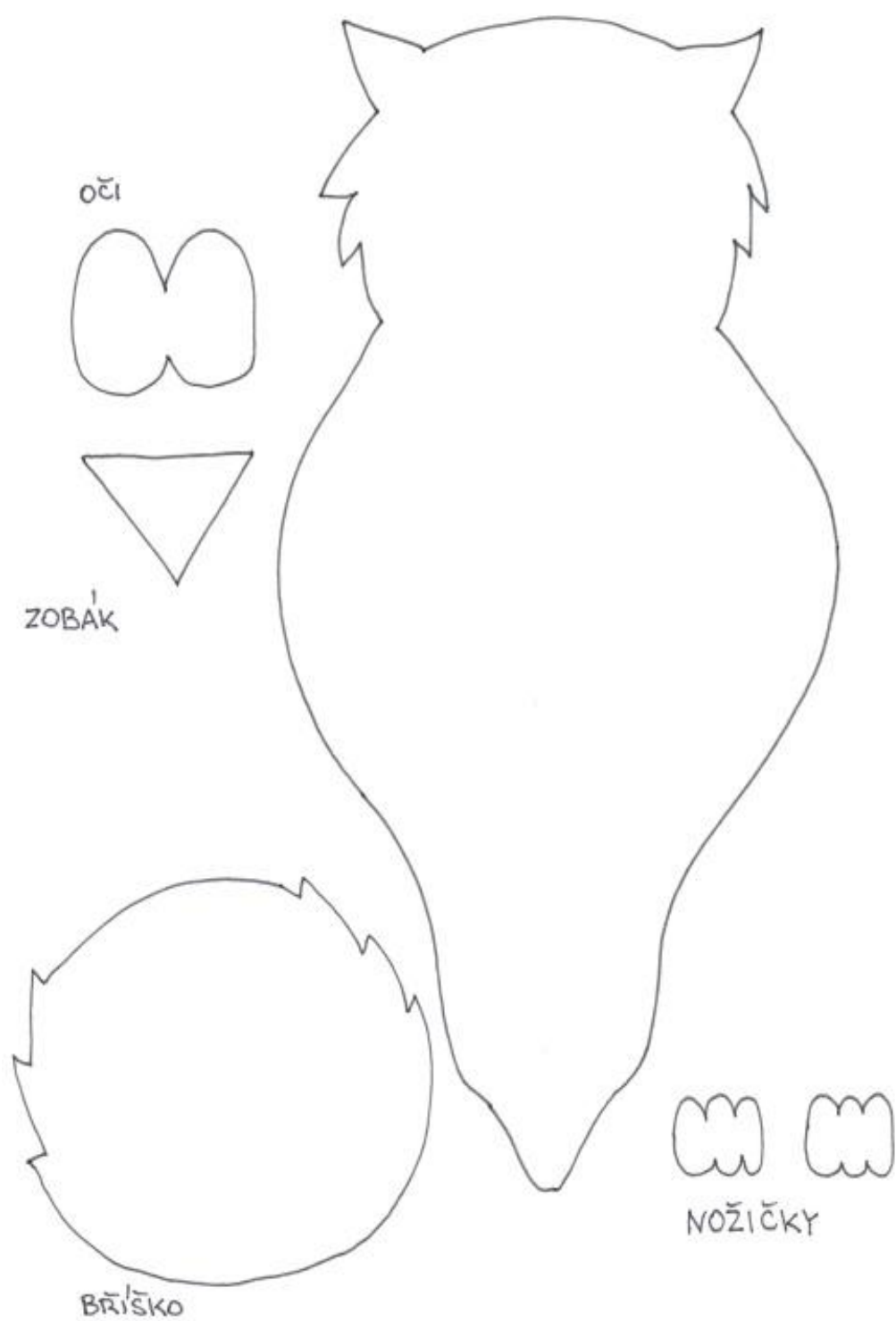


č. 13: SOVA

Vystřížení podle šablony + lepení. Oči je možné dokreslit nebo použít pohyblivá očka. Větvičku tvoří dřívko od nanuku.



č.14: ŠABLONA SOVY



NA JAŘE

Na jaře, když květe sad,
na světě je každý rád,
včelky, housátka,
děti, kuřátka,
motýli a ptáci,
i ti poškoláci,
ti se teprv budou hnát
na sluníčko ven –
na světě je každý rád,
když je krásný den.

SNĚŽENKA (F. Hrubín)

Táta včera na venku,
našel první sněženku,
vedle petrklíč,
zima, už je pryč!

SKÁKALI ZAJÍCI (J. Balík)

Skákali zajíci
přes kupku jetele
slunce jim z oblohy svítilo vesele.

Nohy je bolely
proto si sedli
a kupku jetele
ve chvílce snědli.

JELENI

Na paloučku zeleném,
běží jelen s jelenem.
Přeskočili hop a skok

ZIMA

Zimo, zimo, už jdi pryč,
jaro si už chystá klíč.
Otevírá jarní bránu,
jmenuje se petrklíč.

SLUNCE VOLÁ NA SNĚŽENKU

Slunce volá na sněženku,
podívej se, jak je venku!
Slunce volá do oken,
děti, haló, pojd'te ven!

TULI, TULI, TULIPÁN

Tuli tuli tulipán,
za chalupou pole lán,
slunce, vláhám teplíčko,
líbá pole na líčko.
přes potůček přes potok
co jim v cestě stál
a běželi dál.

VEVERČÍ ŠPLHÁNÍ

Po kmeni smrku
anebo javoru
veverka leze
bůhví kam nahoru.
Tak jako před rokem,
včera i dnes
mohla by vyšplhat
až do nebes.

VEJR, VEJR

Vejr, vejr sedá v lese,
dává pozor, co kdo nese.
Šla tam selka se sedlákem
a nesli si koláč s mákem.
Vejr, vejr sedá v lese,
dává pozor, co kdo nese.

PŘILETĚLA VRÁNA

Přiletěla vrána,
sedla do trní,
přiletěla druhá,
sedla vedle ní.
Třetí sedla na špičku,
zazpívala písničku.

VEVERKA

V lese žije veverka, oříšky má ráda.
A když na ni zavoláme, ukáže nám záda.
Má rezavý kabátek, plný bleších děťátek.

Kde se vzala, tu se vzala, veverka k nám přiskákala.
Oči má jak korálky, huňatý má kožíšek.
Ze všeho má nejraději, velmi chutný oříšek.

ZAJEČÍ ŘÍKADLO

My jsme malí ušáci,
nemáme nic na práci.
Trénujeme běh a skoky
přes pařez a přes potoky.
Učíme se kotouly,
nekoukáme na bouli.

MYSLIVEČEK

Jsem já malý mysliveček,
sotva flintu nesu,
hodím si ji na rameno
a pospíchám k lesu.

SOVA

Sova sedí na jasanu,
vesele si houká.
Sedla si sem hezká sojka,
na sovu se kouká.

PODZIMNÍ MALOVÁNÍ

Vítr z lesa
chladně dýchá
myškám stydnou ocásky.

Říjen už si
barvy míchá
na podzimní obrázky.

LISTOPAD

Vítr přišel s listopadem,
všechno listí padá na zem.
Milé děti, těšte se,
on nám zimu přinese.

STROMY

Létá listí mezi stromy,
poletuje mezi domy.
Stromy spolu závodí,
kdo je nejdál odhodí.
Tenké, tlusté, kulaté,
cesty jsou už zaváté.

ZIMA JE TU

Už je zima, už je mráz,
kam se, ptáčku, kam schováš?
„Schovám se já pod hrudu,
snad tam zimu přebudu.
Skryju se já do lesa,
tam je moje potěcha,
ty jedlové chvojiny,
to jsou moje peřiny.“

JEŽEK V ZIMĚ

Kam se ježek v zimě schoval?
Neklouzal se, nesáňkoval.
Zahrabal se do listí,
od té chvíle spí a spí.

- HRA „CO SEM NEPATŘÍ“

Učitelka motivuje činnost písničkou nebo říkankou o jaru. V krabici ozdobené namalovanými květy jsou uloženy různé obrázky a předměty. Děti je postupně vytahují a vysvětlují, co drží v ruce a do kterého ročního období předmět patří.

- HRY SE STÍNEM

Ve slunném dni na procházce v lese měly děti možnost hrát si se stínem. Děti se pokoušely vytvářet různé obrazce, snažily se stínem dotýkat stromů nebo stínu kamaráda. Pokoušely se stát tak, aby stín byl před nimi, za nimi a vedle nich. Tato činnost děti velmi bavila. Některé děti dokonce dokázaly vytvořit pomocí stínu zvířecí siluety.



- HRA NA HLEDÁNÍ ZÁSOB PRO VEVERKU

Každá veverka unese jen jeden oříšek a musí ho donést do své spižírny přes celý les. Přes překážkovou dráhu nosí děti oříšky do spižírny

NA VRABCE A KOCOURA

Hlavní zaměření: poskoky dřepmo **Pomůcky:** kostky

Popis hry: Po obvodu herny rozestavíme kostky. Děti – vrabci na ně vystoupí a dívají se do středu hrací plochy, kde učitelka – kocour předstírá, že spí. Vrabci tiše seskakují na zem a poskakují kolem kocoura. Kocour se probudí, zamňouká a začne vrabce honit. Ti se rychle vracejí na svá místa.

Náměty a doporučení:

- + děti mohou poskakovat ve stoji nebo dřepmo,
- + děti mohou poskakovat v rytmu říkanky, prsty tlučejí do země, zobou zrní.

Říkanka:

U naší tety na vesnici,
 pralí se vrabci o pšenici,
 Ten jeden kůrčí, druhý také,
 přišla kočka, chytla je,
 Mňau

NA HOUBAŘE

Hlavní zaměření: chůze v zástupu, rychlý běh **Pomůcky:** žádné

Popis hry:

Děti se rozběhnou po herně. Udělají dířp, stanou se houbami. Jedno dítě je houbař, sbírá je tak, že po pohlázení se dítě postaví a jde za houbařem. Až se vytvoří zástup sesbíraných hub, vyvede je houbař z lesa ven. Tam se obrátí a zavolá:
 „Houby, houby, ušmazím vás.“ Houby utíkají na svá původní místa a opět přejdou do dířpu.

Náměty a doporučení:

- + klademé úraz na orientaci: děti si mohou označit své místo určitým náčinním,
- + v zástupu mohou děti chodit v rytmu říkanky:

Dupy, dupy dup
 našel jsem pět hub
 První byla muchomůrka
 byla u ní zlatá šůňka,
 Druhá byla liška
 je jich plná spížka
 Třetí byla smrž
 vzá si jen vzá,
 Čtvrtá byla křepáč,
 ty jsi ale strapač,
 Pátá byla hřib,
 měl jsem hledat líp.

ZAJÍCI NA ZELÍ

Hlavní zaměření:	uchopení ruzných předmětů ze stran, rychlý běh	Pomůcky: míčky, drátěnky, bubínek
Popis hry:	Děti – zajíci vytvoří kruh a po obvodu kruhu běží, jdou nebo poskakují. Míčky – hlávky zelí jsou uloženy stranou. Na znamení děti běží co nejrychleji k míčkům, každý zajíc se zmocní jedné hlávky zelí a vrátí se zpět do kruhu.	
Náměty a doporučení:	<ul style="list-style-type: none"> + snížíme počet míčků, aby jich bylo méně než dětí; po ukončení hry zůstává několik dětí bez míčku; obměna podnětí dětí k rychlejšímu běhu za míčkem, + děti – zajíci nosí míče – hlávky zelí do připravených košů; mohou je třdit a rozdělovat podle velikosti nebo podle barvy. 	

NA HLÍDAČE

Hlavní zaměření:	poskoky snožmo	Pomůcky: židlička
Říkanka:	<p><i>Usnul hlídač na slínici, všichni vrábci na pšenici, Až se zrní nazobáme, na hlídače zavoláme. Hlídači vstávej!</i></p>	
Popis hry:	Hlídač sedí na židli uprostřed hrací plochy a předstírá že spí. Učitelka předhává říkanku a děti poskakují snožmo po prostoru. Na zavolání „Hlídači vstávej!“ se hlídač probudí a začne děti honit.	
Náměty a doporučení:	<ul style="list-style-type: none"> + děti po dobu říkanky poskakují snožmo nebo ve dřepu, + chycené dítě může při novém opakování hry vystřídat hlídače, zbytečné děti ze hry nevyřazujeme, + hlídač sedící na židli má v ruce míč, děti nechytá ale snaží se je míčem zasáhnout. 	

NA HUŇATÉHO MEDVĚDA

Hlavní zaměření: upevnění zdravotních cviků **Pomůcky:** žádné

Říkanika: *Po zahrádě chodí medvěd,
velký a chůpatý.
Líkaž, ukaž, co dovečeš,
ty medvídku hurdatý.*

Popis hry: Děti utvoří kruh, uchopí se za ruce a v rytmu říkaniky chodí po jeho obvodu. Jedno dítě – medvěd je uvnitř a kolébavou chůzí se pohybuje v protisměru. Po ukončení říkaniky se děti v kruhu zastaví. Medvěd předvede libovolný průpravny cvik a ostatní děti medvěda napodobují.

Náměty a doporučení:

- + chce-li učitelka využít tuto hru jako průpravnou část ranního cvičení, představuje medvěda a volí takové zdravotní cviky, aby procvičila všechny potřebné svalové skupiny po dostatečně dlouhou dobu,
- + při novém opakování hry si dítě, učitelka, vybere svého nástupce,
- + děti v kruhu se nemusí pohybovat, stojí na místě a pohybuje se jen medvěd.

NA LIŠKU A ZAJÍCE

Hlavní zaměření: běh, rychlá reakce **Pomůcky:** žádné

Popis hry: Trojice dětí utvoří kroužek – pelíšek. Uvnitř kruhu je ve dřepu dítě – zajíc. Mimo kroužky jsou dvě děti – liška a liška. Liška honí zajíce. Ten se může zachránit vbehnutím do pelíšku. V něm však může být pouze jeden zajíc, puvodní musí vbehnout. Hra končí, chytne-li liška nějakého zajíce. Úlohy si vymění.

Náměty a doporučení:

- + pelíšky mohou tvořit dvě až čtyři děti, v průběhu hry se mění děti, které představují pelíšek.

NA MEDVĚDA A VČELY

Hlavní zaměření: běh, rychlá reakce Pomůcky: knoflíky pro znabčení úlu včel

Popis hry: Děti – včely mají svůj kroužek – úl. Včelář královna má svůj úl největší. Jedno dítě – medvěd stojí stranou, předstírá, že spí. Včelář královna vyletí z úlu a včelky za ní. Na zvolání „Pozor medvěd!“ se včely rychle vracejí do svých úlů chránit med. Medvěd se snaží některý úl obsadit, vybrat med. Včelka, které medvěd obsadil úl, se stává jeho nástupcem.

Náměty a doporučení:

- + medvěd se může pohybovat pouze kolečkovou chůzí,
- + jeden úl může být i pro tři děti – včelky.
- + medvěd může místo obsazení úlu úl zbořit: uchopí jeden z kruhů na zemi, který není obsazený,
- + včelky, které nemají svůj úl, ze hry nevycházejeme, můžeme je označit (barevným kolíčkem na prádlo) a na závěr hry vyhodnotíme.
Roli medvěda pak vykonává určené dítě po celou dobu trvání pohádky.

NA MYSLIVCE A ZAJÍCE

Hlavní zaměření: hod homím obloukem Pomůcky: míč nebo větší množství molitanových míčů

Popis hry: Jedno dítě – myslivec stojí uvnitř kruhu a snaží se zasáhnout děti – zajíce, stojící po jeho obvodu. Zasazené dítě odchází do vymezeného prostoru.

Náměty a doporučení:

- + děti mohou být rozestoupeny po hrací ploše, myslivec spí v rohu herny.
- + myslivec může házet několika malými molitanovými míčky a zasáhnout více dětí,
- + myslivec může stát v rohu hrací plochy, před sebou košík molitanových míčků, a říkat říkanku: *Zajíčku, ušáčku, ukáž mi svou hlavičku.* zajíci poskakují ve středu v rytmu říkanky a na poslední slovo se snaží myslivec zasáhnout některé z dětí.

MŠ OSTŘETÍN V LESE – hledání bledule jarní



VÝLET - OBORA ŽLEBY



Ž
L
E
B
Y



BESEDA - návštěva ze Záchrané stanice a ekocentra Pasíčka



BESEDA – Když se řekne les – Petr Obluk, Jaroměř



BESEDA – Sokolnictví + Sovy – výchovně vzdělávací program



Vánoční krmení lesní zvěře + beseda s myslivcem



Pozorování a příkrmování ptactva v zimě



Po stopách zvěře

