

Česká zemědělská univerzita v Praze

Provozně ekonomická fakulta

Katedra humanitních věd



Bakalářská práce

**Spolupráce mezi obcemi – Dobrovolný svazek
obcí Ostružná**

Václav Bouček

© 2010 ČZU v Praze

Česká zemědělská univerzita v Praze

Provozně ekonomická fakulta

Katedra humanitních věd

Akademický rok 2008/2009

ZADÁNÍ BAKALÁŘSKÉ PRÁCE

Václav Bouček

obor Veřejná správa a regionální rozvoj - k.s. Klatovy

Vedoucí katedry Vám ve smyslu Studijního a zkušebního řádu ČZU v Praze
čl. 16 určuje tuto bakalářskou práci.

Název tématu: **Spolupráce mezi obcemi - Dobrovolný svazek
obcí Ostružná**

Struktura bakalářské práce:

1. Úvod
2. Cíl práce a metodika
3. Spolupráce obcí - teoretické vymezení
4. Charakteristika mikroregionu
5. Činnost Dobrovolného svazku obcí Ostružná
6. Závěr
7. Seznam literatury
8. Přílohy

Rozsah původní zprávy: 30 - 40 stran

Seznam odborné literatury:

Dočkal, V. (ED.) Přeshraniční spolupráce na východních hranicích České republiky. Růžový oblaček a hrana reality. Brno: Mezinárodní politologický ústav, 2005.

Knoll, V. Knoll, J. Svazek nebo sdružení a další formy spolupráce obcí. Praha: MMR ČR, 2002.

Perlín, R. Spolupráce venkovských obcí – možnost nebo podmínka úspěchu. In. Sborník prací z mezinárodní vědecké konference Agrární perspektivy XIV (Znalostní ekonomika). Praha: Česká zemědělská univerzita, 2005.

Zákon č. 128/2000 Sb., o obcích (obecní zřízení).

Vedoucí bakalářské práce: **Ing. Jan Čopík, Ph.D.**

Termín odevzdání bakalářské práce: duben 2010


.....
Vedoucí katedry




.....
Děkan

V Praze dne: 19.11.2008

Čestné prohlášení

Prohlašuji, že svou bakalářskou práci "Spolupráce mezi obcemi – Dobrovolný svazek obcí Ostružná" jsem vypracoval samostatně pod vedením vedoucího bakalářské práce a s použitím odborné literatury a dalších informačních zdrojů, které jsou citovány v práci a uvedeny v seznamu literatury na konci práce. Jako autor uvedené bakalářské práce dále prohlašuji, že jsem v souvislosti s jejím vytvořením neporušil autorská práva třetích osob.

V Praze dne 29.3.2010

Poděkování

Rád bych touto cestou poděkoval vedoucímu bakalářské práce Ing. Janu Čopíkovi, Ph.D. za velmi cenné návrhy a připomínky, které mi při vypracování práce poskytl. Dále bych chtěl poděkovat celé rodině za toleranci a vstřícnost, kterou mi poskytovali v průběhu celé práce.

Spolupráce mezi obcemi – Dobrovolný svazek obcí Ostružná

Inter-municipal cooperation – Voluntary Association of Municipalities 'Ostružná'

Souhrn

Předmětem bakalářské práce „Spolupráce mezi obcemi – Dobrovolný svazek obcí Ostružná“, je charakterizovat možnosti spolupráce mezi obcemi v rámci činnosti dobrovolného svazku obcí, který je součástí mikroregionu Střední Pošumaví. Na základě teoretického vymezení možnosti spolupráce obcí, kterým se zabývá první část bakalářské práce je poté popsán vznik a charakteristika mikroregionu Střední Pošumaví a dobrovolného svazku obcí „Ostružná“, který je jeho součástí. V druhé části bakalářské práce je popsána spolupráce obcí v hlavních cílech, které si dobrovolný svazek obcí vymezil při svém založení, od vzniku svazku po současnost a nástin budoucí možné spolupráce ve třech strategických oblastech v dalších letech. Poslední část je věnována zhodnocení dosavadní spolupráce i zamyšlení se nad možnostmi dalšího rozvoje spolupráce dobrovolného svazku obcí „Ostružná“.

Summary

The subject of the bachelor thesis entitled 'Inter-municipal cooperation – Voluntary Association of Municipalities 'Ostružná' is to define possibilities of inter-municipal cooperation within the framework of activities of the voluntary association of municipalities, which is part of the micro-region Střední Pošumaví. Based on a theoretical determination of the cooperation possibilities introduced in the first part of the thesis, the establishment and characteristics of the micro-region Střední Pošumaví and the Voluntary Association of Municipalities 'Ostružná', which is part of the region, are further described. Second part of the thesis describes the inter-municipal cooperation in achieving the main goals, which were set by the association of municipalities upon its

establishment, covering the period since the establishment up to now. It also offers an outline of the prospective cooperation in the future. The last part is dedicated to evaluation of the cooperation history and presents ideas on possibilities of further cooperation development in the voluntary association of municipalities 'Ostružná'.

Klíčová slova: Dobrovolný svazek obcí „Ostružná“, mikroregion Střední Pošumaví, obec, spolupráce obcí, strategická oblast, cíl spolupráce, rozvoj území, samospráva.

Keywords: Voluntary association of municipalities 'Ostružná', micro-region Střední Pošumaví, municipality, inter-municipal cooperation, strategic area, cooperation goals, area development, self government.

Obsah

1. ÚVOD	3
2. CÍL PRÁCE A METODIKA	4
3. SPOLUPRÁCE OBCÍ – TEORETICKÉ VYMEZENÍ	6
3.1 Charakteristika obce	6
3.2 Možnosti spolupráce obcí	7
3.3 Spolupráce na základě smlouvy uzavřené ke splnění konkrétního úkolu.....	7
3.4 Zakládání právnických osob podle zvláštního zákona dvěma nebo více obcemi.....	8
3.5 Dobrovolný svazek obcí	8
3.6 Spolupráce obcí České republiky s obcemi jiných států	12
3.7 Mikroregion	13
4. CHARAKTERISTIKA MIKROREGIONU STŘEDNÍ POŠUMAVÍ.....	14
4.1 Členské obce mikroregionu:	14
4.2 Předmět činnosti mikroregionu.....	14
4.3 Území a obyvatelstvo mikroregionu.....	18
4.4 Občanská a technická vybavenost jednotlivých obcí v mikroregionu.....	22
4.5 Celková charakteristika jednotlivých obcí v mikroregionu	23
5. ČINNOST DOBROVOLNÉHO SVAZKU OBCÍ „OSTRUŽNÁ“	29
5.1. Území dobrovolného svazku.....	29
5.2. Důvod založení dobrovolného svazku	29
5.3. Předmět činnosti dobrovolného svazku.....	30
5.4. Majetek a zdroje příjmů svazku	30
5.5. Práva a povinnosti členů svazku	31
5.6. Způsob vypořádání členských podílů a likvidace svazku.....	31

5.7. Orgány svazku.....	32
5.8 SWOT analýza.....	32
5.9 Návrh spolupráce obcí v dobrovolném svazku obcí.....	35
6. ZÁVĚR.....	37
7. SEZNAM LITERATURY	40
8. PŘÍLOHY	43
SEZNAM TABULEK	43
SEZNAM GRAFŮ	43
SEZNAM MAP	43

1. Úvod

Česká republika je charakteristická převážně venkovskou extrémně rozdrobenou sídelní strukturou. V demokratizačním procesu po roce 1989 v rámci systému přijetí územní samosprávy, bylo jako odpověď na necitlivou integraci obcí v 80. letech 20. století reagováno jednotlivými venkovskými komunitami spontánní dezintegrací obcí. A to tak, že z původních 4000 obcí na konci totalitního období se v průběhu 2 let po roce 1989 počet obcí v České republice ustálil na počtu 6250 obcí. V České republice existuje 551 (8,8 %) obcí, které mají méně než 100 obyvatel a celkem 1655 (26,4 %) obcí s méně než 200 obyvateli. Více než 60 % všech obcí je menších než 500 obyvatel a téměř 80 % všech obcí je menších než 1000 obyvatel (Perlín 2005: 569n.). Tyto obce mají své specifické problémy při zajišťování rozvoje území a rozvoje potřeb svých obyvatel, které je mnohdy obec povinna zajistit při výkonu samostatné působnosti z titulu veřejných statků ve veřejném zájmu. Rovněž postrádají organizační a metodickou pomoc, kterou jim dříve poskytovali profesionálně dobře vybavení zaměstnanci okresních úřadů. (Perlín 2005: 574)

Z tohoto důvodu je obcím dána možnost v rámci výkonu samostatné působnosti zákonem č. 128/2000 Sb., o obcích zakládat dobrovolné svazky obcí a vstupovat do nich za účelem vzájemné spolupráce při jejich všestranném rozvoji.¹

Dobrovolné svazky obcí jako nástroj spolupráce obcí v rámci hospodaření s finančními prostředky podléhají i zákonu č. 250/2000 Sb., o rozpočtových pravidlech veřejných rozpočtů a zákona č. 420/2004 Sb., o přezkoumávání hospodaření územních samosprávných svazků obcí a dobrovolných svazků obcí.

Z výše uvedeného vyplývá, že dobrovolné svazky obcí, které jsou nejvyužívanější formou spolupráce obcí jsou pevně zakotveny v ústavním pořádku České republiky. Informace o nich a jejich hospodaření jsou veřejné, čímž přispívají k dobrému obrazu spolupráce obcí v očích občanů jednotlivých obcí sdružených v dobrovolném svazku obcí i o statní veřejnosti České republiky.

¹ § 46 zákona č. 128/2000 Sb., o obcích

2. Cíl práce a metodika

Cílem práce je charakterizovat možnost spolupráce mezi obcemi v rámci **činnosti dobrovolného svazku obcí „Ostružná“**, který je součástí mikroregionu **Střední Pošumaví**, od doby jeho založení v roce 2008 do současné doby a to v těchto hlavních cílech definovaných ve smlouvě o založení:

1. **Spolupráce při realizaci oprav a rekonstrukcí místních komunikací**
2. **Spolupráce obcí při realizaci společných programů v rámci různých dotačních titulů.**

Dále se bakalářská práce soustředila na tři oblasti možné budoucí spolupráce:

1. **Rozvoj území, sídel, obyvatelstva**
2. **Rozvoj spolupráce občanů**
3. **Rozvoj cestovního ruchu**

Metodika

Při zpracování bakalářské práce bylo využito přístupu, který chápe dobrovolný svazek obcí jako určité území charakterizované místně specifickými vlastnostmi. Bakalářská práce je postavena jako případová studie dobrovolného svazku. Částečně je využito i srovnávací metody při porovnání jednotlivých obcí ve sdružení a svazku (v počtu obyvatel, hustotě obyvatel, rozloze a občanské vybavenosti).

Při sběru dat byly použity techniky dotazování, nástroj SWOT analýzy a studium dokumentů.

- V rámci techniky dotazování bylo využito zejména polostandardizovaných rozhovorů se starosty² jednotlivých obcí, ve kterých byla položena otázka: Z jakého důvodu Vaše obec vstoupila do mikroregionu Střední Pošumaví a dobrovolného svazku obcí (dále jen DSO) „Ostružná“ a jaké vidíte přínosy pro Vaši obec v rámci tohoto sdružení a svazku.
- Jednotlivá data byla zpracována nástrojem SWOT analýzy a následně vyhodnocena

² Rozhovor poskytli starostové obcí Běšiny, Hartmanice, Hlavňovice, Hrádek u Sušice, Chlistov, Kolínek Mochtín, Mokrosuky, Petrovice u Sušice, Týnec, Velhartice a Vrhavěč.

- Sekundárním zdrojem dat byla odborná literatura, zákonné normy, internetové stránky Českého statistického úřadu a jednotlivých obcí, registr obyvatel a územní registry jednotlivých obcí.

3. Spolupráce obcí – teoretické vymezení

3.1 Charakteristika obce

Ústavní pořádek České republiky charakterizuje obec jako územní společenství občanů, které má právo na samosprávu. Z této definice vyplývá, že obec se navenek vyznačuje třemi základními znaky, tj. svým vymezeným územím (katastrální území), občany kteří na tomto vymezeném území žijí a samostatnou působností.³

Jednotlivé části území České republiky jsou členěny jako součást katastrálního území některé obce, není-li zákonem stanoveno jinak. Obec může mít jedno nebo i více katastrálních území. Obce, které spolu sousedí katastrálními územími a to dvě nebo více obcí, se mohou na základě dohody sloučit. Území obce poté tvoří území sloučených obcí.⁴

Občany obce jsou všechny fyzické osoby, které žijí v katastrálním území obce, jsou občany České republiky a jsou v obci hlášeny k trvalému pobytu.⁵

Samostatná působnost je vymezena především v zákoně č. 128/2000 Sb., o obcích. Zahrnuje obecně spravování takových záležitostí, které jsou především v zájmu obce a jejích občanů. Rozsah samostatné působnosti je pro všechny obce stejný bez rozdílu velikosti obce. Obec v samostatné působnosti ve svém územním obvodu rozvíjí a vytváří podmínky pro rozvoj sociální péče a pro uspokojování potřeb svých občanů a to vše v souladu s místními předpoklady a zvyklostmi. Jedná se hlavně o rozvoj bydlení, dopravy a spojů, zdravotnictví a sociální péče, rozvoj informačních technologií, školství a vzdělávání, celkového kulturního rozvoje a ochrany majetku a veřejného pořádku.⁶

Obec a její zastupitelstvo jako základní územně samosprávný celek:

- a) zpracovává a schvaluje program rozvoje obce, územní plán a regulační plán obce,
- b) schvaluje rozpočet a závěrečný účet obce,
- c) zřizuje trvalé a dočasné peněžní fondy obce,
- d) zřizuje nebo ruší příspěvkové organizace a organizační složky obce,
- e) rozhoduje o založení nebo zrušení právnických osob,

³ § 1 zákona č. 128/2000 Sb., o obcích

⁴ § 18 zákona č. 128/2000 Sb., o obcích

⁵ § 16 zákona č. 128/2000 Sb., o obcích.

⁶ § 35 zákona č. 128/2000 Sb., o obcích.

- f) vydává obecně závazné vyhlášky,
- g) vyhlašuje místní referenda,
- h) stanovuje počet členů zastupitelstva, rady obce,
- ch) zřizuje výbory,
- i) zřizuje obecní policii,
- j) rozhoduje o spolupráci obcí a jejich formy spolupráce,
- k) rozhoduje o zřízení a názvech částí obce, o názvech ulic a dalších veřejných prostranství,
- l) uděluje a odnímá čestné občanství obce a ceny obce.⁷

3.2 Možnosti spolupráce obcí

Spolupráce mezi obcemi se v současné době a zákona uskutečňuje:

- a) na základě smlouvy uzavřené ke splnění daného úkolu,
- b) založením právnické osoby podle zvláštního zákona dvěma nebo více obcemi,⁸
- c) na základě smlouvy o vytvoření dobrovolného svazku obcí (dále jen svazek obcí či DSO).⁹

3.3 Spolupráce na základě smlouvy uzavřené ke splnění konkrétního úkolu

Tuto spolupráci vymezuje zákon o obcích jako smlouvu ke splnění konkrétního úkolu mezi dvěma nebo více obcemi. Je uzavírána na dobu určitou nebo neurčitou. Hledisko doby souvisí s konkrétním předmětem smlouvy a to s ohledem na povahu úkolu, k jehož splnění je smlouva uzavřena. Dle této smlouvy nemůže být založena právnická osoba. Smlouva má mít vždy písemnou formu a musí být schválena zastupitelstvy zúčastněných obcí ještě před podpisem, jinak je neplatná. Za zúčastněné strany musí smlouvu uzavírat obec nikoli obecní úřad.¹⁰

Písemná smlouva obsahuje tyto povinné údaje:

- a) označení názvů účastníků smlouvy,
- b) stanovení předmětu smlouvy a jeho rozsahu,
- c) rozsah práv a povinností jednotlivých účastníků smlouvy,

⁷ § 84 zákona č. 128/2000 Sb., o obcích.

⁸ Obchodní zákoník.

⁹ § 49 zákona č. 128/2000 Sb., o obcích.

¹⁰ § 48 odst. 1 zákona č. 128/2000 Sb., o obcích.

- d) alternativy využití stavby po jejím dokončení, je-li stavba předmětem smlouvy,
- e) možnost odstoupení účastníků od smlouvy, včetně vypořádání částí jejich majetku.¹¹

Zákon o obcích předchází i různým majetkovým sporům mezi zúčastněnými obcemi, když upravuje způsob dělení společného majetku a i případné závazky třetím osobám. Majetek, který se získá výkonem společné činnosti obcí na základě smlouvy se stává spoluvlastnictvím všech účastníků této smlouvy. Jednotlivé podíly jsou stejné pro všechny zúčastněné obce, jestliže smlouva toto nestanoví jinak.¹² Rovněž i k závazkům vůči třetím osobám jsou zúčastněné obce vázány společně a nerozdílně, nestanoví-li smlouva jinak.¹³

Takto vytvořené svazky mezi jednotlivými obcemi nejsou většinou v delším období tj. po splnění daného úkolu, (např. realizace plynofikace, kanalizace, vodovod atd.), životaschopné a často se rozpadnou protože jednotlivé obce již nemají snahu nadále spolupracovat. Tyto svazky chce vytvářet stále menší množství obcí, mají tudíž klesající tendenci, jelikož DSO či jiné formy spolupráce mezi obcemi se jeví jako vhodnější.

3.4 Zakládání právnických osob podle zvláštního zákona dvěma nebo více obcemi

Tuto formu spolupráce charakterizuje zakládání právnických osob podle zvláštního zákona, který je v tomto případě obchodní zákoník a dále zákon č. 250/2000 Sb., o rozpočtových pravidlech územních rozpočtů. V tomto případě spolupráce obcí se musí vycházet ve všech bodech z Obchodního zákoníku¹⁴ na rozdíl od spolupráce obcí na základě DSO nebo spolupráce ke splnění konkrétního úkolu, kdy formu spolupráce upravuje zákon č.128/2000 Sb., o obcích.

3.5 Dobrovolný svazek obcí

DSO je právnickou osobou, jejímž hlavním posláním je ochrana a prosazování společných zájmů jednotlivých zúčastněných obcí ve svazku. DSO vystupuje v právních jednáních a vztazích svým jménem, má rovněž plnou odpovědnost vyplývající z těchto jednání a vztahů. DSO vlastní rovněž majetek s kterým může samostatně hospodařit.

¹¹ § 48 odst. 2 zákona č. 128/2000 Sb., o obcích.

¹² § 48 odst. 3 zákona č. 128/2000 Sb., o obcích.

¹³ § 48 odst. 4 zákona č. 128/2000 Sb., o obcích.

¹⁴ Obchodní zákoník.

DSO ze své podstaty je subjekt, který je zřizován za účelem plnění a zabezpečování předem specifikovaných veřejnoprávních úkolů a služeb samosprávného charakteru, které sice zabezpečují jednotlivé obce, ale z různých důvodů se jeví efektivnější a účelnější jejich zabezpečování a plnění prostřednictvím společně zřízeného subjektu jakým je DSO.

Dle zákona č. 128/2000 Sb., mohou být členem DSO pouze obce, které mohou vytvářet DSO nebo již vstupovat do DSO již vytvořených. Dle zákona č. 129/2000 Sb., o krajích nemůže do DSO vstoupit kraj.¹⁵

Občané starší 18-ti let s trvalým pobytem v některé obci, která je sdružená v DSO mají podobná práva a povinnosti jako občané jednotlivých obcí. Jde hlavně o možnost zúčastnit se zasedání orgánu DSO a nahlížet do zápisů o jeho jednání. Dále mohou podávat orgánu DSO písemné návrhy, vyjadřovat se k návrhu rozpočtu a k závěrečnému účtu DSO za uplynulý kalendářní rok, a to buď písemně nebo ústně na zasedání orgánu DSO.¹⁶

Předmět činnosti dobrovolného svazku obcí

Předmětem činnosti dobrovolného svazku obcí mohou být zejména:

- a) úkoly v oblasti školství, sociální péče, zdravotnictví, kultury, požární ochrany, veřejného pořádku, ochrany životního prostředí, cestovního ruchu a péče o zvířata,
- b) zabezpečování čistoty obce, správy veřejné zeleně a veřejného osvětlení, shromažďování a odvozu komunálních odpadů a jejich nezávadného zpracování, využití nebo zneškodnění, zásobování vodou, odvádění a čištění odpadních vod,
- c) zavádění, rozšiřování a zdokonalování sítí technického vybavení a systémů veřejné osobní dopravy k zajištění dopravní obslužnosti daného území,
- d) úkoly v oblasti ochrany ovzduší, úkoly související se zabezpečováním přestavby vytápění nebo ohřevu vody tuhými palivy na využití ekologicky vhodnějších zdrojů tepelné energie v obytných a jiných objektech ve vlastnictví obcí,
- e) provoz lomů, pískoven a zařízení sloužících k těžbě a úpravě nerostných surovin,

¹⁵ § 49 zákona č. 128/2000 Sb., o obcích.

¹⁶ § 52 zákona č. 128/2000 Sb., o obcích.

f) správa majetku obcí, zejména místních komunikací, lesů, domovního a bytového fondu, sportovních, kulturních zařízení a dalších zařízení spravovaných obcemi.¹⁷

Tyto taxativně vyjmenované činnosti spolupráce mezi obcemi prostřednictvím DSO jsou pouze demonstrativní i když s pohledu většiny obcí asi nejdůležitější oblasti spolupráce. Obce si mohou mezi sebou vyjednat i plnění jiných činností v rámci samostatné působnosti obcí. Obce mají možnost být členem různých svazků pro různé účely.

V žádném případě nemohu být předmětem činnosti DSO záležitosti suverenity jednotlivých obcí jako je schvalování rozpočtu obce, vydávání právních předpisů obce, program rozvoje obce, organizační uspořádání jednotlivé obce atd.

Náležitosti smlouvy

V příloze smlouvy o vytvoření dobrovolného svazku obcí jsou přiloženy jeho stanovy, které musí obsahovat:

- a) označení názvů a sídel členů svazku obcí,
- b) označení názvu a sídla svazku obcí
- b) vymezení předmětu jeho činnosti,
- c) způsob stanovení orgánů svazku obcí, jejich působnost a možnosti jejich rozhodování,
- d) majetek členů svazku obcí, který vkládají do svazku obcí,
- e) vymezení zdrojů příjmů svazku obcí,
- f) rozsah práv a povinností členů svazku obcí,
- g) označení způsobu rozdělení zisku a podíl členů na úhradě ztráty svazku obcí,
- h) za jakých podmínek mohou obce ke svazku přistoupit, včetně vystoupení z něj, a dále možnost vypořádání majetkového podílu,
- i) obsah a rozsah kontroly svazku obcí obcemi, které svazek obcí vytvořily.¹⁸

Obec je návrhem vázána ode dne schválení zastupitelstvem obce do dne stanoveného pro přijetí návrhu smlouvy, pokud jiná obec, které je návrh smlouvy určen, jej neodmítne před uplynutím lhůty pro přijetí návrhu.¹⁹

¹⁷ § 50 odst. 1 zákona č. 128/2000 Sb., o obcích

¹⁸ § 50 odst. 2 zákona č. 128/2000 Sb., o obcích.

¹⁹ § 51 odst. 1 zákona č. 128/2000 Sb., o obcích.

Smlouva má účinnost dnem přijetí jejího návrhu všemi účastníky, není-li ve smlouvě uvedeno jinak.²⁰ Občanský zákoník²¹ stanoví, že DSO (sdružení) nabývá právní způsobilosti zápisem do registru sdružení, který je veden u místně příslušného krajského úřadu. K zapsání DSO do registru je potřeba kromě přiložené zakladatelské smlouvy uvést povinné údaje DSO, jako název a sídlo sdružení (DSO), předmět činnosti, orgány jejichž jménem sdružení jedná a jména osob oprávněných jménem sdružení (DSO) jednat. Pro zrušení svazku obcí a jeho zánik platí rovněž ustanovení občanského zákoníka, tj. sdružení (DSO) zaniká výmazem registrace u krajského úřadu.²²

Majetek dobrovolného svazku obcí

Úspěšné fungování a rozvoj dobrovolného svazku obcí je podmíněn vlastnictvím majetku. Majetek dobrovolného svazku obcí řeší zákon č. 250/2000 Sb., o rozpočtových pravidlech územních rozpočtů, kde je v odst.1 majetek s nímž DSO hospodaří dělen na:

- majetek, který ze svého vlastního majetku vložily do DSO jeho členské obce podle stanov DSO a
- majetek, který získal DSO svou vlastní činností

Majetek, který ze svého majetku vložily do majetku DSO jednotlivé obce, zůstává ve vlastnictví jednotlivých obcí a orgány DSO s ním mohou disponovat pouze v míře na něj přenesenými právy, které na něj členská obec přenesla podle stanov svazku, s tím že práva k majetku, které jsou vyhrazeny zastupitelstvu obce na orgány svazku převést nelze. Na rozdíl majetek DSO získaný vlastní činností DSO, zůstává ve výlučném vlastnictví DSO a právo nakládat s majetkem a i ostatní majetková práva jsou plně v kompetenci orgánů DSO.

Důležitým dokumentem v otázce hospodaření s majetkem DSO mají důležité postavení stanovy DSO, v nichž je uveden majetek, který jednotlivé členské obce do DSO vkládají, vypořádání jednotlivých podílů obcí při přistoupení a vystoupení obce z DSO i vypořádání majetku při zániku DSO.

²⁰ § 51 odst. 2 zákona č. 128/2000 Sb., o obcích.

²¹ § 20i Občanského zákoníka.

²² § 20j Občanského zákoníka.

Hospodaření dobrovolného svazku obcí

Důležitým nástrojem pro hospodaření DSO je rozpočet, podle kterého DSO zabezpečuje úkoly v rámci územní samosprávy. Tento rozpočet DSO je součástí rozpočtové soustavy ČR, do které patří ještě rozpočty samostatných obcí a krajů.

DSO hospodaří se svým majetkem a to buď majetkem, který do DSO vložily jednotlivé obce nebo majetkem, který získal DSO svou vlastní činností podle zákona č. 250/2000 Sb., o rozpočtových pravidlech územních rozpočtů.

DSO je povinen návrh svého rozpočtu zveřejnit vhodným způsobem po dobu 15 dnů před jeho projednáním ve všech obcích, které jsou členy DSO.²³ Připomínky k návrhu rozpočtu DSO zveřejňují občané členských obcí písemně ve lhůtě při jeho zveřejnění a nebo ústně při jeho projednávání na zasedání orgánu svazku.

DSO stejně jako jednotlivé samostatné obce jsou každoročně povinny požádat o přezkoumání svého hospodaření za uplynulý kalendářní rok. To se uskutečňuje na základě č. 420/2004 Sb., o přezkoumávání hospodaření územních samosprávných celků a dobrovolných svazků obcí. Při přezkoumání svého hospodaření má DSO dvě možnosti a to buď požádá o přezkoumání příslušný krajský úřad nebo auditora či auditorskou společnost, které mají pravomoc hospodaření DSO přezkoumávat.²⁴

Stejně jako rozpočet musí být zveřejněn i závěrečný účet DSO a to zveřejněním na místě obvyklém nejméně 15 dnů před jeho projednání v orgánu DSO.²⁵ Připomínky k závěrečnému účtu DSO zveřejňují občané členských obcí písemně ve lhůtě při jeho zveřejnění a nebo ústně při jeho projednávání na zasedání orgánu svazku. Závěrečný účet obce je rovněž předložen zastupitelstvům jednotlivých členských obcí.

3.6 Spolupráce obcí České republiky s obcemi jiných států

Obcím je dána rovněž možnost, kromě spolupráce s ostatními obcemi v rámci ČR spolupracovat s obcemi jiných států a být členy mezinárodních sdružení místních orgánů. Takto mohou obce spolupracovat stejně jako u spolupráce s obcemi v ČR a to při plnění úkolů v rámci výkonu samostatné působnosti obcí. Dále mohou obce spolupracovat s obcemi jiných států v rámci svazku DSO. Opět je to spolupráce při

²³ § 26 Správního řádu.

²⁴ § 53 zákona č. 128/2000 Sb., o obcích.

²⁵ § 26 Správního řádu.

výkonu samostatné působnosti obcí. Obce mohou tedy na úrovni místní samosprávy v mezinárodním měřítku spolupracovat:

- spolupráce obcí s obcemi jiných států
- spolupráce svazku obcí se svazky obcí jiných států

Spolupráce obcí a DSO v mezinárodním kontextu je možná pouze na základě uzavřené smlouvy mezi jednotlivými zúčastněnými obcemi nebo DSO, které mají o spolupráci zájem. Smlouva jenž má mít písemný charakter musí být předem schválena zastupitelstvy zúčastněných obcí a to jak u samostatných obcí, tak i u DSO je třeba schválení zastupitelstvy všech obcí sdružených v DSO. Jestliže tyto požadavky nejsou naplněny je smlouva od začátku neplatná.

Písemná smlouva obsahuje tyto povinné údaje:

- a) označení názvů a sídel účastníků smlouvy,
- b) vymezení předmětu spolupráce a určení způsobu jejího financování,
- c) zřízení orgánů a způsob jejich ustavování,
- d) stanovení doby, na kterou se smlouva uzavírá,

Na základě takové smlouvy o spolupráci může právnická osoba vzniknout jen dovoluje-li to Parlamentem ČR schválená a vyhlášená mezinárodní smlouva, kterou je Česká republika vázána. Tato smlouva o spolupráci, podléhá souhlasu Ministerstva vnitra po předchozím projednání s Ministerstvem zahraničních věcí. Bez tohoto souhlasu nemůže nabýt právní účinnosti. Udělení souhlasu může být odepráno pouze pro rozpor se zákonem nebo Parlamentem ČR schválenou a vyhlášenou mezinárodní smlouvou, kterou je Česká republika vázána.²⁶

3.7 Mikroregion

Jelikož sdružení nebo svazek obcí leží v určitém vymezeném územním celku lze o něm mluvit jako o mikroregionu. Jak je z výše uvedeného patrné jedná se o určitý územní celek vzniklý sdružením nebo svazkem obcí, které společně usilují o ekonomický, kulturní a sociální rozvoj daného svazku.

Mikroregion jako územní celek je tedy nejmenší jednotka regionální struktury, kde probíhají nejintenzivnější regionální procesy a kde vnitřní integrita je relativně nejvyšší.

²⁶ § 55 zákona č. 128/2000 Sb., o obcích.

4. Charakteristika mikroregionu Střední Pošumaví

Mikroregion Střední Pošumaví se nachází v podhůří Šumavy v okrese Klatovy. Polohové vymezení mikroregionu se nachází v mapě 1. Mikroregion byl založen v roce 1999 a sdružuje 12 obcí a jejich místních částí. Založen byl za účelem všestranného rozvoje regionu (např. regionální rozvoj, cestovní ruch, doprava atd.) V rámci mikroregionu vznikl v roce 2008 dobrovolný svazek obcí „Ostružná“, který byl založen za účelem těsnější spolupráce obcí Chlistov, Kolinec, Mokrosuky a Velhartice v rámci mikroregionu. Polohové vymezení DSO „Ostružná“ se nachází v mapě 2.

4.1 Členské obce mikroregionu:

Členskými obcemi mikroregionu Střední Pošumaví jsou obce Běšiny, Hartmanice, Hlavňovice, Hrádek u Sušice, Chlistov, Kolinec, Mochtín, Mokrosuky, Petrovice u Sušice, Týnec, Velhartice a Vrhavěč. Vznikl jako zájmové sdružení právnických osob Střední Pošumaví.²⁷ Jeho předsedou je starosta obce Hartmanice Jiří Jukl.

Na základě přijatých stanov členskými obcemi o přistoupení nových členů rozhodují všechny obce sdružení. Nový člen je přijat do sdružení, pokud s jeho přistoupením souhlasily 1/2 členských obcí.²⁸

4.2 Předmět činnosti mikroregionu

- Vytvářet koncepce regionálního rozvoje v souladu s programy rozvoje České republiky.
- Koordinace rozvoje mezi samosprávami a institucemi pracujícími v oblasti rozvoje, zejména státní správou.
- Vytváření podmínek ke zvýšení informovanosti občanů a institucí o významu regionu.
- Podpora akcím a projektům obecného významu.
- Návrh rozvojových projektů dle požadavků a potřeb členů.
- Publikační a propagační činnost.
- Zprostředkování kontaktů, vztahů a vazeb v rámci regionu i mimo něj.

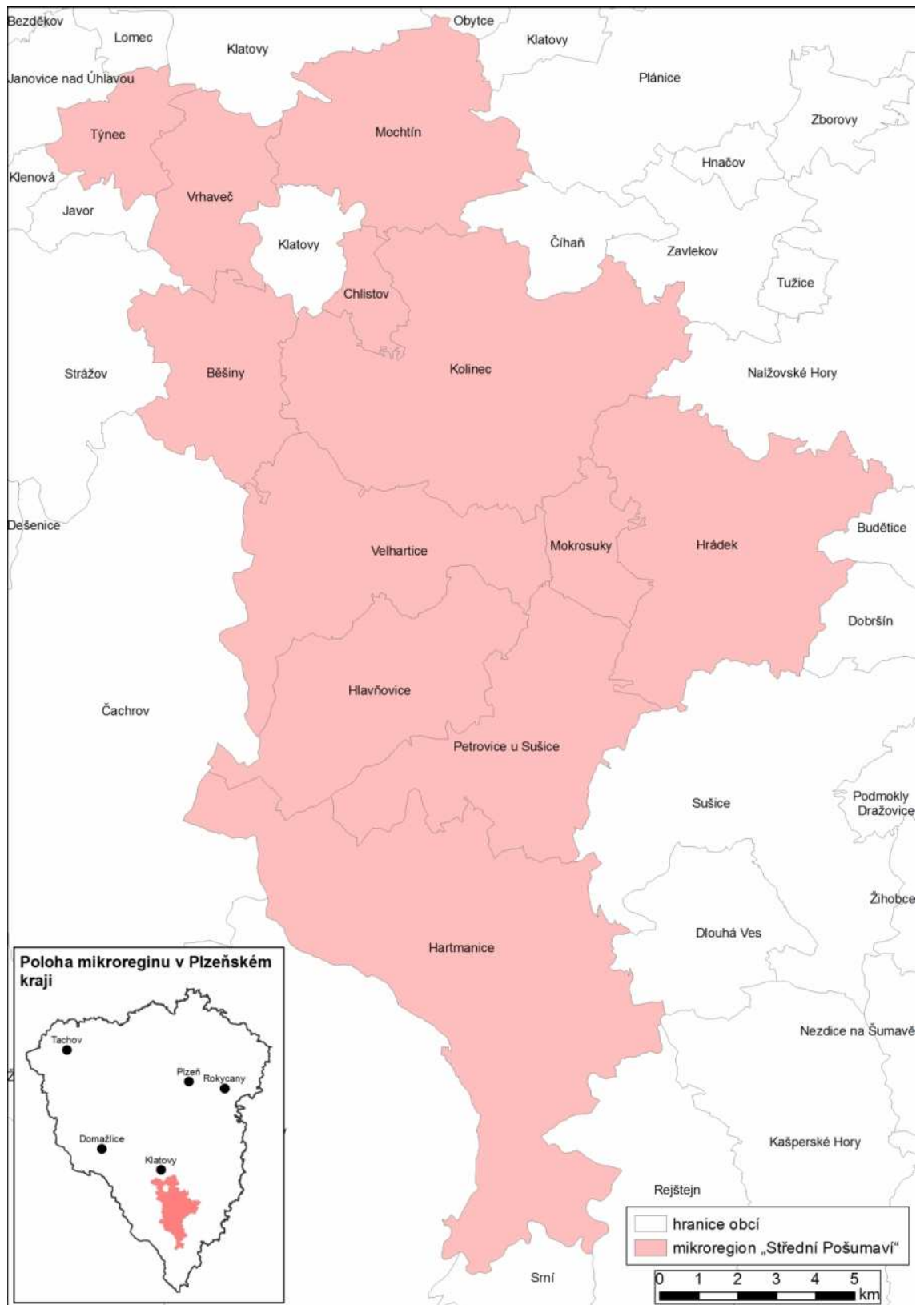
²⁷ Bylo založeno podle § 20f, g, h, občanského zákona.

²⁸ Stanovy zájmového sdružení právnických osob Střední Pošumaví ze dne 20.12.2001.

- Propagace a reprezentace regionu na mezinárodních a tuzemských veletrzích cestovního ruchu
- Zastupování členů sdružení v jednání o společných věcech s třetími osobami.²⁹

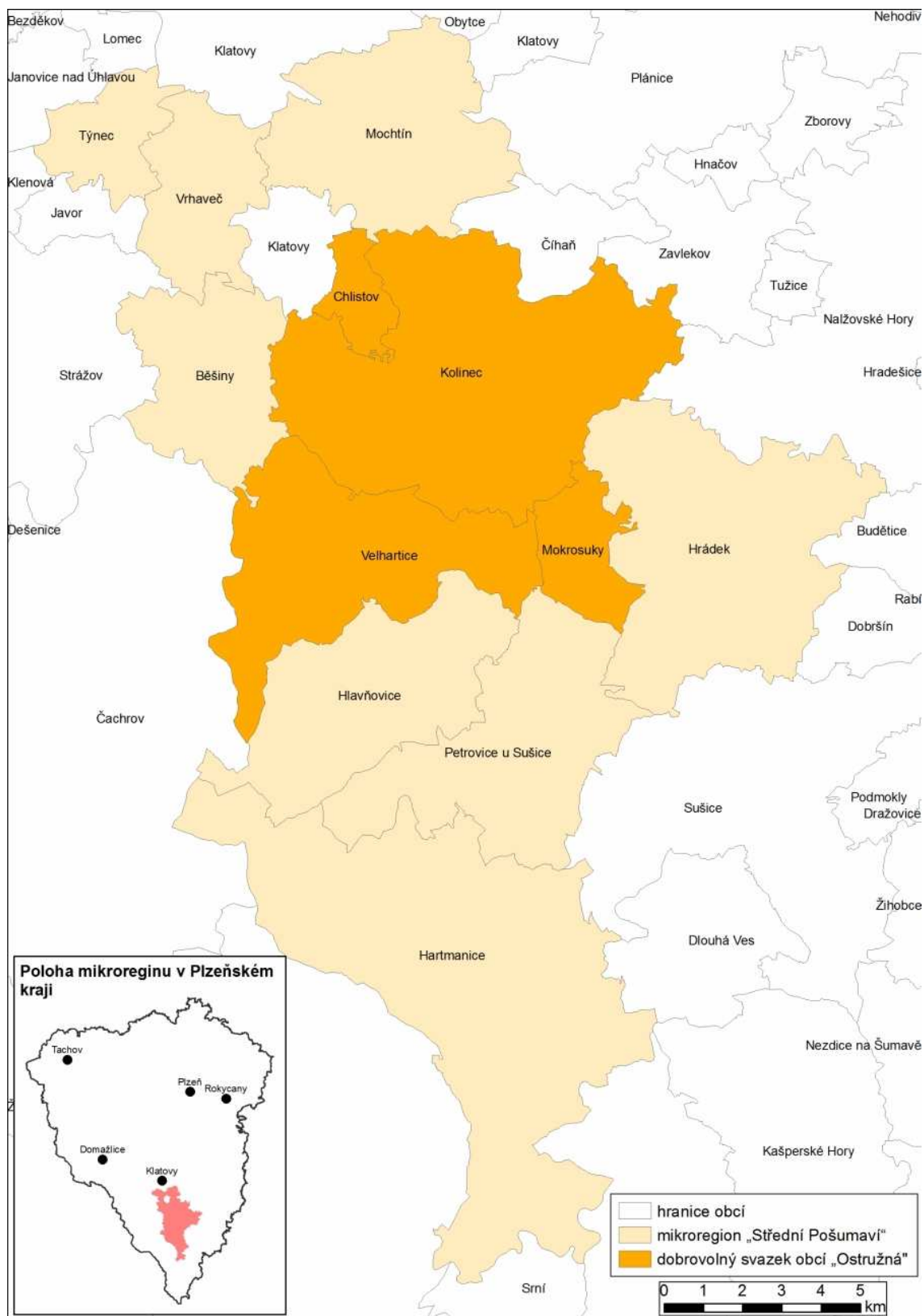
²⁹ Stanovy zájmového sdružení právnických osob Střední Pošumaví ze dne 20.12.2001.

Mapa 1 Mikroregion Střední Pošumaví



Zdroj: Mapové služby Plzeňského kraje

Mapa 2 Dobrovolný svazek obcí „Ostružná“



Zdroj: Mapové služby Plzeňského kraje.

Jak již bylo výše zmíněno v roce 2008 byl založen v rámci mikroregionu Střední Pošumaví, který je tvořen zájmovým sdružením právnických osob, dobrovolný svazek obcí „Ostružná“. Byl založen z cílem těsnější spolupráce vyjmenovaných obcí, které spolu sousedí katastrálními územími v činnostech uvedených ve smlouvě o založení svazku.

Tyto činnosti svazku byly definovány jako:³⁰

1. Spolupráce při realizaci oprav a rekonstrukcí místních komunikací.
2. Spolupráce výše jmenovaných obcí při realizaci společných programů v rámci různých dotačních titulů.
3. Zmnožení sil a prostředků při prosazování záměrů přesahujících svým rozsahem a významem každou účastnickou obec.
4. Hospodaření se společným majetkem svazku, zajištění jeho provozu a rozvoje.

Jelikož se jedná o relativně mladý DSO (rok založení 2008) rozšíření činnosti svazku a hmatatelné výsledky z toho plynoucí lze očekávat hlavně v budoucnu.

4.3 Území a obyvatelstvo mikroregionu

Mikroregion Střední Pošumaví se nachází na území okresu Klatovy. Celkem ho tvoří k 1.1.2010 12 obcí z nichž 5 obcí (Běšiny, Chlistov, Mochtín, Týnec a Vrhavěč) spadají pod obec s rozšířenou působností Klatovy a 7 obcí (Hartmanice, Hlavňovice, Hrádek u Sušice, Kolinec, Mokrosuky, Petrovice u Sušice, Velhartice) spadají pod obec s rozšířenou působností Sušice.

Charakter území určitého regionu vyjadřuje ukazatel počtu obyvatel. K 1.1.2010 měl mikroregion Střední Pošumaví 9 062 trvale žijících občanů, což představuje průměrnou zalidněnost 27,9 trvale žijících osob na km². Ve srovnání s územím okresu Klatovy, kde žije (87 725 obyvatel, 45,2 obyv./km²) to představuje jen 10,3 % celkového počtu obyvatel a 16,7 % rozlohy plochy okresu Klatovy.

Z uvedené tabulky 1 vyplývá že obce s největší rozlohou mají i největší počet obyvatel a obce s menší rozlohou mají menší počet obyvatel.

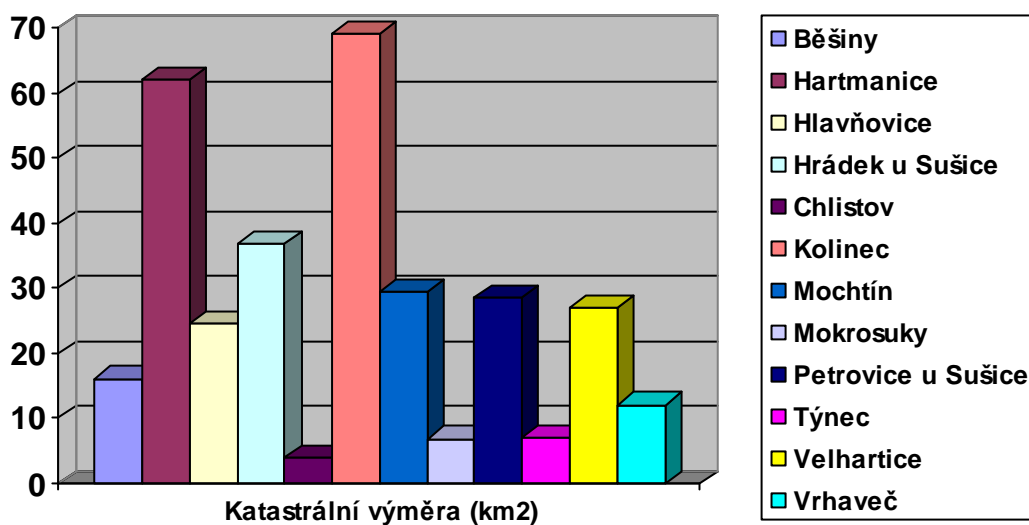
³⁰ Smlouva o založení dobrovolného svazku obcí „Ostružná“ ze dne 10.1.2008.

Tabulka 1 Populační velikost a hustota obyvatel jednotlivých obcí mikroregionu

Územní jednotka:	Katastrální výměra (km ²):	Počet obyvatel (k 1.1.2010)	Hustota obyvatel: (počet osob na km ²)
Česká republika	78 886	10 251 079	129,9
Okres Klatovy	1 939	87 725	45,2
Území mikroregionu:			
Běšiny	16,1	838	52,0
Hartmanice	62,1	1 071	17,2
Hlavňovice	24,5	490	20,0
Hrádek u Sušice	36,9	1 363	36,9
Chlistov	3,9	113	28,9
Kolinec	69,2	1 414	20,4
Mochtín	29,4	944	32,1
Mokrosuky	6,9	134	19,4
Petrovice u Sušice	28,6	606	21,2
Týnec	7,1	334	47,1
Velhartice	27,1	873	32,2
Vrhavěč	12,1	882	72,9
Území mikroregionu celkem:	323,9	9 062	27,9

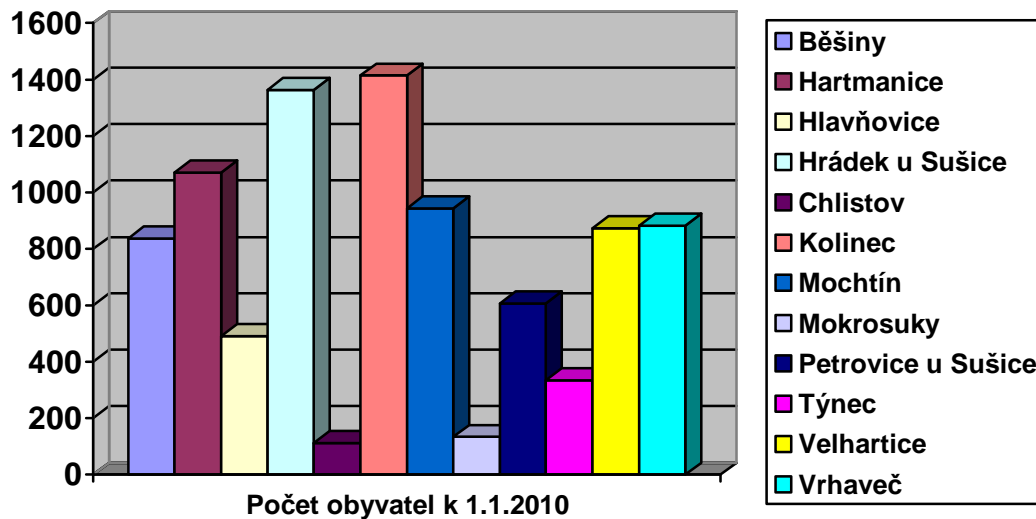
Zdroj: Data poskytnuta jednotlivými obcemi z registru obyvatel a územního registru

Graf 1 Katastrální výměra (km²) jednotlivých obcí mikroregionu



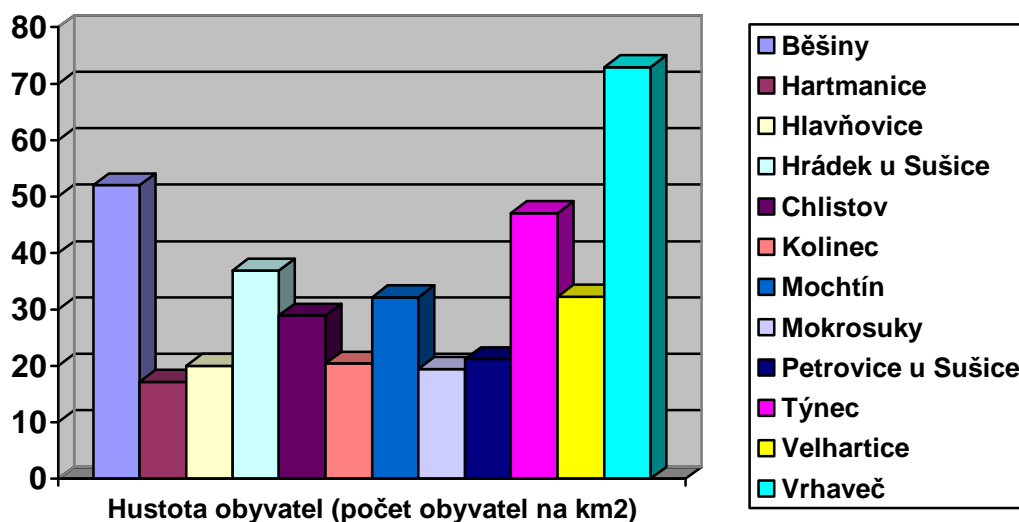
Zdroj: Data poskytnuta jednotlivými obcemi z registru obyvatel a územního registru

Graf 2 Počet obyvatel k 1. 1. 2010 jednotlivých obcí mikroregionu



Zdroj: Data poskytnuta jednotlivými obcemi z registru obyvatel a územního registru

Graf 3 Hustota obyvatel v jednotlivých obcích mikroregionu



Zdroj: Data poskytnuta jednotlivými obcemi z registru obyvatel a územního registru

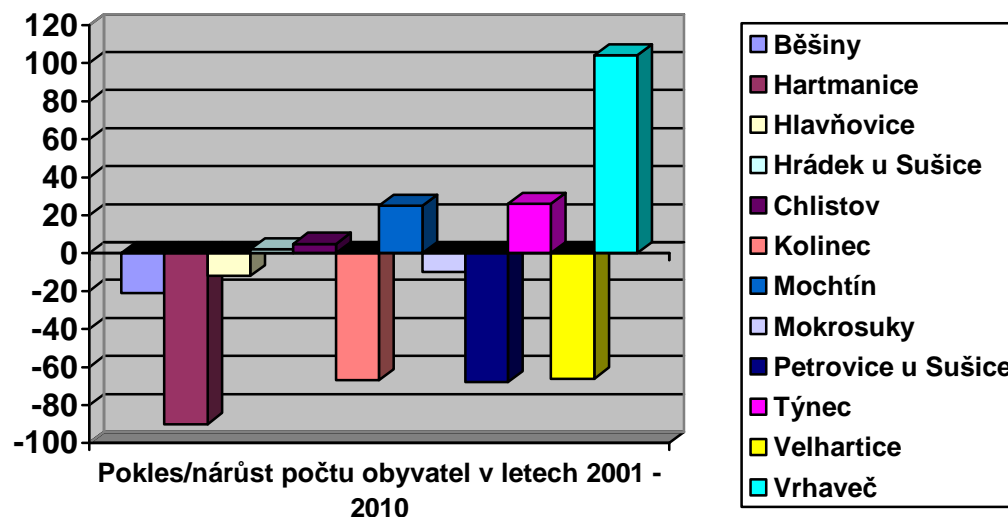
Tabulka 2 sleduje současný počet trvale žijících obyvatel v mikroregionu (k 1.1.2010) ve srovnání k počtu trvale bydlících občanů k mikroregionu (k roku 2001 ve kterém proběhlo sčítání lidu) a ukazuje na pokles/úbytek počtu trvale žijících obyvatel v mikroregionu za sledované období. Jak je zřejmé z tabulky 2, úbytek obyvatel je největší v obcích Hartmanice, Petrovice u Sušice, Kolinec, Velhartice a největší přírůstek je v obcích Vrhavěč, Týnec a Mochtín z čehož vyplývá pokles obyvatel z oblasti sušicka (výše uvedené obce patří pod ORP Sušice) a nárůst obyvatel klatovska (výše uvedené obce patří pod ORP Klatovy). Toto souvisí jistě s restrukturalizací průmyslových podniků v uvedených oblastech (např. uzavření v roce 2008 SOLO Sušice – výroba zápalek).

Tabulka 2 **Přírůstek a úbytek obyvatel jednotlivých obcí v mikroregionu**

Název obce:	Počet obyvatel:		Pokles/ nárůst
	Rok 2001	Rok 2010	Počtu obyvatel
Běšiny	859	838	- 21
Hartmanice	1 161	1 071	- 90
Hlavňovice	502	490	- 12
Hrádek u Sušice	1 327	1 363	+ 2
Chlistov	108	113	+ 5
Kolinec	1 413	1414	- 67
Mochtín	919	944	+ 25
Mokrosuky	144	134	- 10
Petrovice u Sušice	674	606	- 68
Týnec	308	334	+ 26
Velhartice	939	873	- 66
Vrhavěč	778	882	+ 104
Území mikroregionu celkem	9 132	9 062	- 70

Zdroj: Data poskytnuta jednotlivými obcemi z registru obyvatel a z ČSÚ – sčítání obyvatel v roce 2001

Graf 4 Přírůstek a úbytek obyvatel jednotlivých obcí v mikroregionu



Zdroj: Data poskytnuta jednotlivými obcemi z registru obyvatel a z ČSÚ – sčítání obyvatel v roce 2001

4.4 Občanská a technická vybavenost jednotlivých obcí v mikroregionu

Tabulka 3 podává informaci o občanské a technické vybavenosti jednotlivých členských obcí mikroregionu z níž vyplývá, že větší obce mikroregionu s větším počtem obyvatel mají základní občanskou a technickou vybavenost, která u obcí s menším počtem obyvatel není úplná nebo zcela chybí. Jak je patrné z tabulky služby pošt jsou k dispozici občanům z obcí Běšiny, Hartmanice, Hrádek u Sušice, Kolinec, Mochtín, Petrovice u Sušice a Velhartice. Školské zařízení provozují obce Běšiny, Hartmanice, Hlavňovice, Hrádek u Sušice, Kolinec, Mochtín a Velhartice. Služebny policie jsou umístěny v Běšinech, Hartmanicích a Kolinci kde jsou rovněž i zdravotnické zařízení. Z technické vybavenosti vodovod je ve všech obcích mikroregionu, kanalizace s ČOV ve všech obcích mikroregionu kromě Hlavňovic, Hrádku u Sušice, Chlistova, Petrovic u Sušice a Vrhavěč. Plynofikace je provedena v obcích Běšiny, Hrádek u Sušice, Mochtín a Vrhavěč.

Tabulka 3 Občanská a technická vybavenost jednotlivých obcí v mikroregionu

Obec	Pošta:	Škola:	Zdravotnické zařízení:	Policie:	Vodovod	Kanalizace ČOV	Plynofikace:
Běšiny	Ano	Ano	Ano	Ano	Ano	Ano	Ano
Hartmanice	Ano	Ano	Ano	Ano	Ano	Ano	Ne
Hlavňovice	Ne	Ano	Ne	Ne	Ano	Ne	Ne
Hrádek	Ano	Ano	Ne	Ne	Ano	Ne	Ano
Chlistov	Ne	Ne	Ne	Ne	Ano	Ne	Ne
Kolinec	Ano	Ano	Ano	Ano	Ano	Ano	Ne
Mochtín	Ano	Ano	Ne	Ne	Ano	Ano	Ano
Mokrosuky	Ne	Ne	Ne	Ne	Ano	Ano	Ne
Petrovice	Ano	Ne	Ne	Ne	Ano	Ne	Ne
Týnec	Ne	Ne	Ne	Ne	Ano	Ano	Ne
Velhartice	Ano	Ano	Ano	Ne	Ano	Ano	Ne
Vrhavěč	Ne	Ano	Ne	Ne	Ano	Ne	Ano

Zdroj: Informace starostů obcí Běšiny, Hartmanice, Hlavňovice, Hrádek u Sušice, Chlistov, Kolinec, Mochtín, Mokrosuky, Petrovice u Sušice, Týnec, Velhartice, Vrhavěč.

4.5 Celková charakteristika jednotlivých obcí v mikroregionu

Běšiny³¹

Běšiny leží cca 11 km jihovýchodně od Klatov poblíž mezinárodní silnice E 53 Klatovy - Železná Ruda v nadmořské výšce 450 m. n. m. Obec Běšiny je prvně připomínána roku 1379 jako sídlo rytířů Běšínů z Běšin, kteří zde sídlili do počátku 17. století. Rozloha obce je 16,02 km² a počet obyvatel k 1.1.2010 je 838. Starostou je František Vlček. Obec se skládá z těchto částí: Běšiny, Hořákov, Hubenov, Kozí, Rajské a Úloh. V obci je z infrastruktury provedena kanalizace, vodovod a plynofikace. Obecní úřad má úřad matriky ostatní úřady jsou v Klatovech. Mezi nejvýznamnější památky patří tvrz a renesanční zámek, zřícenina kostela sv. Bartoloměje, kostel Navštívení Panny Marie. K přírodním zajímavostem patří boží muka na návsi s Žižkovou lípou.³²

³¹ Internetové stránky obce Běšiny.

³² Studie sociálně ekonomického rozvoje mikroregionu Střední Pošumaví, AgAkcent s.r.o., 2007, s. 33)

Hartmanice³³

Město se nachází cca 10 km jihozápadně od Sušice.. Město samo se rozkládá v nadmořské výšce cca 712 m. n. m. První jmenovitá zmínka o Hartmanicích je z roku 1219 ve spojitosti se jménem Petra z "Artmanic", další z roku 1228, kdy měl být držitelem Hartmanic Oldřich z Ryzmberka. Rozloha obce je 62,10 km² a počet obyvatel k 1.1.2010 je 1071. Starostou je Jiří Jukl. Obec se skládá z těchto částí: Dobrá Voda, Dolejší Krušec, Dolejší Těšov, Hartmanice, Hořejší Krušec, Hořejší Těšov, Chlum, Javoří, Keply, Kochánov, Kříženec, Kundratice, Loučová, Malý Radkov, Mochov, Palvinov, Prostřední Krušec, Štěpanice, Světlá, Trpěšice, Vatětice, Vlastějov, Zalužice. V městě je z infrastruktury provedena kanalizace, ČOV, ekologická kotelna na spalování biomasy. Obecní úřad má úřad matriky ostatní úřady jsou v Sušici.

Mezi nejvýznamnější památky patří: kostel sv. Kateřiny v Hartmanicích. Dále se ve správním území Hartmanic nachází 7 zámků (Kundratice, Dolejší Krušec, Dolejší Těšov, Chlum, Karlov, Loučová, Palvinov), kostel sv. Vintíře v Dobré Vodě (se skleněným oltářem) a židovská synagoga v Hartmanicích. K přírodním zajímavostem patří Vintířova a Farmářská stezka.³⁴

Hlavňovice³⁵

Hlavňovice leží přibližně 15 km severozápadně od města Sušice. Obec se nachází v nadmořské výšce 688 m. n. m. První zmínka o obci pochází již z 11. století. V 15. století koupil Hlavňovice Menhard z Hradce, dále pak patřily rodu Doupovců z Doupova. Rozloha obce je 24 km² a počet obyvatel k 1.1.2010 je 490. Starostou je Josef Waldmann. Obec se skládá z těchto částí: Cihelna, Častonice, Čeletice, Hlavňovice, Horní Staňkov, Javoříčko, Libětice, Milínov, Pích, Přestanice, Puchverk, Radostice, Suchá, Zámýšl, Zvíkov. V obci je z infrastruktury provedena kanalizace. Obecní úřad má matriční úřad ve Velharticích, ostatní úřady v Sušici. Mezi nejvýznamnější památky patří kostel sv. Jana Nepomuckého ze 17. století. K přírodním zajímavostem patří přírodní park Kochánov a dvě farmy s chovem jelenů.³⁶

³³ Internetové stránky obce Hartmanice.

³⁴ Studie sociálně ekonomického rozvoje mikroregionu Střední Pošumaví, AgAkcent s.r.o., 2007, s. 34)

³⁵ Internetové stránky obce Hlavňovice

³⁶ Studie sociálně ekonomického rozvoje mikroregionu Střední Pošumaví, AgAkcent s.r.o., 2007, s. 35)

Hrádek u Sušice³⁷

Obec se nachází v malebném údolí říčky Ostružné v oblasti Svatoborské vrchoviny s vrcholem Svatoborem (845 m n. m). Název obce je odvozen od hrádku, který zde stál počátkem 14. století, osada je však ještě starší. První písemná zmínka o obci je z roku 1298. Rozloha obce je 36,9 km² a počet obyvatel k 1.1.2010 je 1363. Starostou je Josef Kutil. Obec se skládá z těchto částí: Čejkovy, Hrádek, Zbynice, Čermná, Kašovice, Odolenov a Tedražice. V obci je z infrastruktury provedena kanalizace a plynofikace. Obecní úřad má úřad matriky, ostatní úřady jsou v Sušici. Mezi nejvýznamnější památky patří Kašovická tvrz, kostel na Zdouni, Zbynický kostel, barokně-renesanční zámek v Hrádku. K přírodním zajímavostem patří přírodní park Buděticko, přírodní rezervace Zbynické rybníky.³⁸

Chlistov³⁹

Obec Chlistov leží v podélném úzkém údolí v nadmořské výšce 518 m. n. m. Osada Chlistov vznikla asi v polovině 12. století. První historická zmínka je z roku 1360, kdy tu již stojí farní kostel. V té době byl Chlistov pravděpodobně rozdělen na řadu zemských statků. Rozloha obce je 3,9 km² a počet obyvatel k 1.1.2010 je 113. Starostou je Václav Bouček. Obec se skládá z těchto částí: Chlistov. V obci je z infrastruktury proveden vodovod. Všechny úřady jsou v Klatovech. Mezi nejvýznamnější památky patří kostel Povýšení sv. kříže, utrakvistická fara a židovský hřbitov. K přírodním zajímavostem patří přírodní koupaliště.⁴⁰

Kolinec⁴¹

Městys Kolinec leží při hlavní silnici ze Sušice do Klatov, v nadmořské výšce 550 - 600 m n. m. První zmínka o osadě se datuje z roku 1290. V roce 1380 se již začíná objevovat název shodný s dnešním Kolinetz = menší Kolinec. Tehdy byl na místě dřevěné tvrže postaven renesanční zámček. Rozloha obce je 69,2 km² a počet obyvatel k 1.1.2010 je 1414. Starostou je Pavel Princ. Obec se skládá z těchto částí: Bernartice,

³⁷ Internetové stránky obce Hrádek u Sušice.

³⁸ Studie sociálně ekonomického rozvoje mikroregionu Střední Pošumaví, AgAkcent s.r.o., 2007, s. 35)

³⁹ Internetové stránky obce Chlistov.

⁴⁰ Studie sociálně ekonomického rozvoje mikroregionu Střední Pošumaví, AgAkcent s.r.o., 2007, s. 36)

⁴¹ Internetové stránky obce Kolinec.

Boříkovy, Brod, Buršice, Hradiště, Javoří, Jindřichovice, Kolinec, Lukoviště, Malonice, Mlázovy, Podolí, Sluhov, Smrčí, Střítež, Tajanov, Tržek, Ujčín a Vlčkovice. V obci je z infrastruktury provedena vodovod, kanalizace (ČOV ½ městyse). Úřad městyse má úřad matriky, ostatní úřady jsou v Sušici. Mezi nejvýznamnější památky patří kostel sv. Jakuba Většího, kostel sv. Jana Křtitele, židovský hřbitov, most sv. Jana Nepomuckého, starý a nový zámek v Jindřichovicích, zámek Mlázovy, zámek Ujčín. K přírodním zajímavostem patří památné stromy, zámecký park – studánka Filipika.⁴²

Mochtín⁴³

Obec Mochtín se nachází, cca 7 km jihozápadně od Klatov při silnici I. třídy č. 22. Nadmořská výška obce se pohybuje okolo 450 m. n. m. V r. 1398 koupil Mochtín pan Půta z Dolan. Z té doby také pochází první písemná zmínka o Mochtínu. Rozloha obce je 29,4 km² a počet obyvatel k 1.1.2010 je 944. Starostou je Jaroslav Kanta. Obec se skládá z těchto částí: Bystré, Hoštice, Hoštičky, Kocourov, Lhůta, Mochtín, Nový Čestín, Srbice, Těšetiny, Újezdec. V obci je z infrastruktury provedena kanalizace (ČOV), vodovod, plynofikace. Všechny úřady jsou v Klatovech. Mezi nejvýznamnější památky patří kaple Pany Marie Pomocné, budova bývalé cikorkárny. K přírodním zajímavostem patří část území, které je součástí přírodní rezervace Plánický hřeben.⁴⁴

Mokrosuky⁴⁵

Obec Mokrosuky se nachází mezi obcemi Kolinec a Hrádek u Sušice. Poprvé je v historických kronikách uváděna v roce 1419. Rozloha obce je 6,97 km² a počet obyvatel k 1.1.2010 je 134. Starostou je Václav Matějka. Obec se skládá z těchto částí: Lešišov, Mokrosuky. V obci je z infrastruktury provedena kanalizace a vodovod. Obecní úřad má úřad matriky v Kolinci, ostatní úřady jsou v Sušici. Mezi nejvýznamnější památky patří vodní tvrz později přestavěná na renesanční zámek s fasádou s grafity. K přírodním zajímavostem patří památná lípa – stáří 400 let.⁴⁶

⁴² Studie sociálně ekonomického rozvoje mikroregionu Střední Pošumaví, AgAkcent s.r.o., 2007, s. 37)

⁴³ Internetové stránky obce Mochtín.

⁴⁴ Studie sociálně ekonomického rozvoje mikroregionu Střední Pošumaví, AgAkcent s.r.o., 2007, s. 37)

⁴⁵ Internetové stránky obce Mokrosuky.

⁴⁶ Studie sociálně ekonomického rozvoje mikroregionu Střední Pošumaví, AgAkcent s.r.o., 2007, s. 38)

Petrovice u Sušice⁴⁷

Obec Petrovice se nachází přibližně 10 km jihozápadně od města Sušice v nadmořské výšce 600 m. n. m. První písemná zmínka o Petrovicích pochází z roku 1319. Rozloha obce je 28 km² a počet obyvatel k 1.1.2010 je 606. Starostou je Karel Ruda. Obec se skládá z těchto částí: Břetětice, Částkov, Dolní Kochánov, Františkova Ves, Chamutice, Jiříčná, Kojšice, Maršovice, Nová Víska, Pařezí, Petrovice u Sušice, Posobice, Rovná, Strunkov, Svojšice, Trsice, Vojetice, Žikov. V obci je z infrastruktury provedena kanalizace. Všechny úřady jsou v Sušici. Mezi nejvýznamnější památky patří kostel sv. Petra a Pavla a tvrz. K přírodním zajímavostem patří 5 ks chráněných stromů a Žíkovské rybníky.⁴⁸

Týnec⁴⁹

Obec se nachází v povodí horního toku řeky Úhlavy v nadmořské výšce 480 - 530 m, cca 5,5 km jihojihozápadně od Klatov. První písemná zmínka o Týnci (u Klatov) je ve falsu z 13. století datovaného rokem 1227. Rozloha obce je 12,3 km² a počet obyvatel k 1.1.2010 je 334. Starostkou je Jana Kuchařová. Obec se skládá z těchto částí: Horní Lhota, Loreta, Rozpáralka, Týnec. V obci je z infrastruktury provedena kanalizace a vodovod. Obec má úřad matriky v Janovicích nad Úhlavou, ostatní úřady jsou v Klatovech. Mezi nejvýznamnější památky patří Kostel Nanebevzetí Panny Marie ze 14. století s hrobkou Kolovratů, zříceniny kaple sv. Jana Nepomuckého, loretánská kaple v Loretě, areál zámku z první čtvrtiny 18. století. K přírodním zajímavostem patří památné stromy.⁵⁰

Velhartice⁵¹

Obec Velhartice se nachází 10 km severozápadně od Sušice při řece Ostružné v nadmořské výšce 622 m. n. m. Nejstarší zpráva o Velharticích je z roku 1318. Rozloha obce je 27 km² a počet obyvatel k 1.1.2010 je 873. Starostou je Pavel Prosr. Obec se skládá z těchto částí: Braníčkov, Drouhaveč, Hory Matky Boží, Chotěšov,

⁴⁷ Internetové stránky obce Petrovice u Sušice.

⁴⁸ Studie sociálně ekonomického rozvoje mikroregionu Střední Pošumaví, AgAkcent s.r.o., 2007, s. 38)

⁴⁹ Internetové stránky obce Týnec.

⁵⁰ Studie sociálně ekonomického rozvoje mikroregionu Střední Pošumaví, AgAkcent s.r.o., 2007, s. 39)

⁵¹ Internetové stránky obce Velhartice.

Jarkovice Konín, Nemilkov, Radvanice, Stojanovice, Tvrdoslav a Velhartice. V obci je z infrastruktury provedena kanalizace a vodovod . Obecní úřad má úřad matriky, ostatní úřady jsou v Sušici. Mezi nejvýznamnější památky patří farní kostel Panny Marie, empírová kašna z roku 1857, hřbitovní kostel sv. Máří Magdalény z roku 1373, hrad Buška z Velhartic z 1. poloviny 14. století s obloukovým gotickým mostem, muzeum na Horách Matky Boží s expozicí těžby stříbra a městská památková zóna Velhartice. K přírodním zajímavostem patří přírodní rezervace Borek.⁵²

Vrhavěč⁵³

Vrhavěč leží podél mezinárodní silnice E 53 na trase Klatovy - Železná Ruda asi 5 km od města Klatovy. Původní význam názvu obce byl Vrhavcův Dvůr a staletým vývojem dospěl až do nynějšího, od roku 1916 používaného názvu Vrhavěč. Historické kořeny této obce sahají až do roku 1379. Rozloha obce je 12,1 km² a počet obyvatel k 1.1.2010 je 882. Starostou obce je Zdeněk Toušek. Obec se skládá z těchto částí: Malá Víška, Neznašovy, Radinovy, Vrhavěč, Hejno a Černé Krávy. V obci je z infrastruktury provedena kanalizace a vodovod. Všechny úřady jsou v Klatovech.⁵⁴

⁵² Studie sociálně ekonomického rozvoje mikroregionu Střední Pošumaví, AgAkcent s.r.o., 2007, s. 40)

⁵³ Internetové stránky obce Vrhavěč.

⁵⁴ Studie sociálně ekonomického rozvoje mikroregionu Střední Pošumaví, AgAkcent s.r.o., 2007, s. 40)

5. Činnost dobrovolného svazku obcí „Ostružná“

5.1. Území dobrovolného svazku

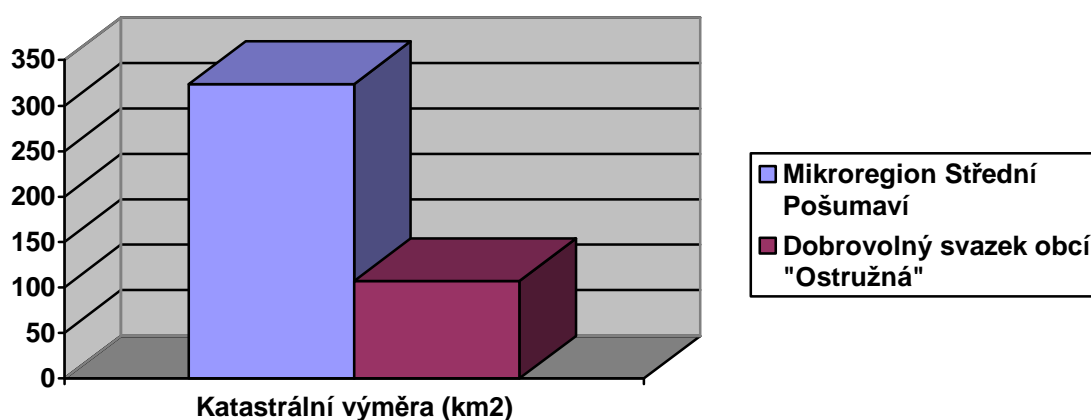
Dobrovolný svazek obcí „Ostružná“ je součástí mikroregionu Střední Pošumaví a zahrnuje území obcí Chlistov, Kolínek, Mokrosuky a Velhartice. Tyto obce jsou zároveň členskými obcemi mikroregionu Střední Pošumaví. Jak napovídá mapa 2 jedná se o obce, které sousedí svými katastrálními územími.

5.2. Důvod založení dobrovolného svazku

Dobrovolný svazek obcí „Ostružná“ byl založen výše jmenovanými obcemi podpisem smlouvy o založení ze dne 10.1.2008. Zaregistrování dobrovolného svazku obcí „Ostružná“ do registru Krajského úřadu Plzeňského kraje došlo 10.3.2008.⁵⁵

Hlavním důvodem založení dobrovolného svazku obcí „Ostružná“ byla jejich vzájemná relativní blízkost katastrálních území a tímto i možná společná součinnost obcí při získávání finančních prostředků pro rozvoj těchto obcí i dobrovolného svazku jako celku a zároveň navzájem ovlivňovat společenský život ve výše uvedených obcích.

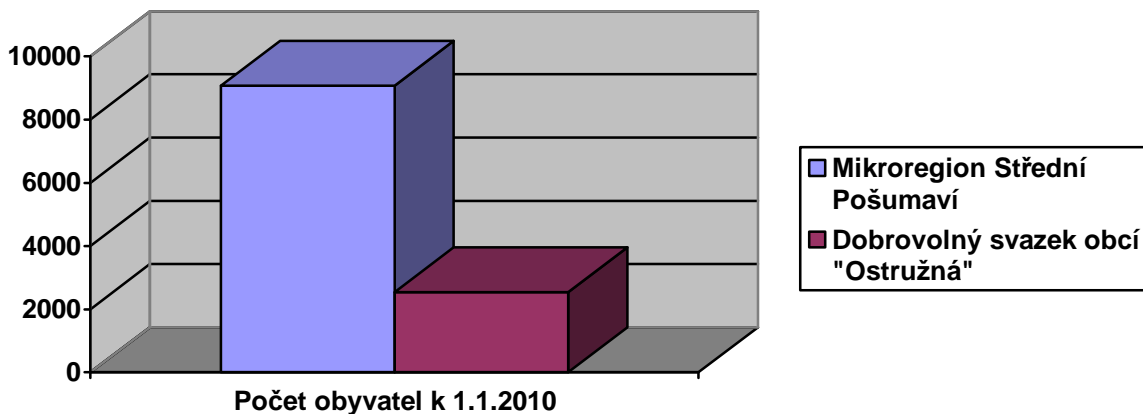
Graf 5 Porovnání katastrální výměry DSO „Ostružná“ a mikroregionu Střední Pošumaví



Zdroj: Data poskytnuta jednotlivými obcemi z územního registru

⁵⁵ Osvědčení o provedení zápisu do registru Krajského úřadu Plzeňského kraje.

Graf 6 Počet obyvatel k 1.1. 2010 v DSO „Ostružná“ a mikroregionu Střední Pošumaví



Zdroj: Data poskytnuta jednotlivými obcemi z registru obyvatel

5.3. Předmět činnosti dobrovolného svazku

Ve smlouvě o založení byl předmět činnosti svazku definován jako:⁵⁶

1. Spolupráce při realizaci oprav a rekonstrukcí místních komunikací.
2. Spolupráce výše jmenovaných obcí při realizaci společných programů v rámci různých dotačních titulů.
3. Zmnožení sil a prostředků při prosazování záměrů přesahujících svým rozsahem a významem každou účastnickou obec.
4. Hospodaření se společným majetkem svazku, zajištění jeho provozu a rozvoje.

5.4. Majetek a zdroje příjmů svazku

1. Majetek svazku je tvořen základním vkladem účastníků.
2. Majetek svazku může být dále tvořen a doplňován:
 - a) nově vytvořeným nebo darovaným majetkem,
 - b) novým majetkem vhodným k plnění předmětu činnosti svazku,
 - c) finančními vklady.
3. Příjmy svazku tvoří:
 - a) výnosy z finančního majetku,
 - b) příspěvky a dary od třetích osob.⁵⁷

⁵⁶ Smlouva o založení dobrovolného svazku obcí „Ostružná“ z 10.1.2008.

⁵⁷ Smlouva o založení dobrovolného svazku obcí „Ostružná“ z 10.1.2008.

5.5. Práva a povinnosti členů svazku

1. Každý člen svazku má právo:

- a) jednoho hlasu, při hlasování se uplatňuje právo většiny,
- b) navrhopat opatření k naplňování cílů svazku,
- c) kontrolovat činnost svazku,
- d) ukončit členství ve svazku.

2. Každý člen svazku má povinnost:

- a) napomáhat podle svých možností plnění předmětu činnosti svazku minimálně v poměru svého podílu na majetku svazku,
- b) podílet se na udržování a rozvoji majetku svazku,
- c) zdržet se takových činností, které by vedly k poškození oprávněných zájmů svazku nebo jeho jednotlivých členů. V případě porušení této povinnosti je člen povinen hradit vzniklé škody.⁵⁸

5.6. Způsob vypořádání členských podílů a likvidace svazku

1. Vypořádání členských podílů v případě odstoupení člena ze svazku

- a) členství ve svazku zaniká dnem doručení usnesení zastupitelstva členské obce o rozhodnutí vystoupit ze svazku. Toto rozhodnutí musí být učiněno písemnou formou,
- b) vypořádání se provede účetně, na základě vstupní hodnoty movitého i nemovitého majetku a vyrovná se finančně,
- c) podíl na vloženém nedělitelném majetku (movitém i nemovitém) se nevrací, ale vyrovnává se finančně.

2. Vypořádání členských podílů v případě ztráty z činnosti svazku

- a) ztráty z činnosti jsou hrazeny z finančních rezerv svazku. Při jejich vyčerpání jsou hrazeny členským příspěvkem, o jehož výši rozhoduje členská schůze.

3. Vypořádání členských podílů v případě likvidace svazku:

- a) svazek může zaniknout tak, že vypořádá všechny své závazky a pohledávky, majetek rozdělí členům v podílech, které si ve stanovách určil, tj. vzájemným podílem podle počtu obyvatel ke dni vzniku svazku, popřípadě ke dni vstupu do svazku. Poté může svazek požádat Krajský úřad o výmaz z registru.⁵⁹

⁵⁸ Smlouva o založení dobrovolného svazku obcí „Ostružná“ z 10.1.2008.

5.7. Orgány svazku

Orgány svazku jsou:

- členská schůze,
- předsednictvo,
- předseda a místopředseda,
- revizní skupina.⁶⁰

5.8 SWOT analýza

Pro rozvoj a spolupráci obcí v dobrovolném svazku „Ostružná“ v následném období je důležité pojmenovat pozitivní a negativní stránky spolupráci řešeného území svazku a na základě toho navrhnout oblasti spolupráce ve výše uvedeném dobrovolném svazku obcí. Tomuto odpovídá nejlépe nástroj SWOT analýzy, která na čtyřech bodech, kterými jsou silné stránky, slabé stránky, příležitosti a ohrožení podává informace na kterých je možno postavit a rozvinout směr další spolupráce obcí v dobrovolném svazku. Hlavní směr spolupráce obcí v dobrovolném svazku „Ostružná“ by měl vyústit v taková opatření, která budou směřovat k trvale udržitelnému rozvoji regionu, a to s ohledem na zlepšující se podmínky obyvatel DSO pro život v obcích. Mezi tyto podmínky patří zejména celoplošný rozvoj území DSO a v něm hlavně zlepšování infrastruktury, služeb, pracovních příležitostí v rámci rozvoje cestovního ruchu a dopravní obslužnosti. Cílem těchto opatření by měl být rozvoj jednotlivých obcí v DSO, zvýšení atraktivity jednotlivých obcí v DSO a tím rovněž následně i atraktivity celkového mikroregionu Středního Pošumaví. Čím budou podmínky pro život v DSO lepší, tím menší bude migrace obyvatel a nebude docházet k odlivu zejména mladých lidí s DSO a potažmo z celého mikroregionu. Stanovení hlavních oblastí rozvoje DSO vychází z jednání orgánů DSO. Mezi nejvýznamnější oblasti rozvoje spolupráce obcí v dobrovolném svazku „Ostružná“ v následujícím období je možno zařadit :

1. Rozvoj území, sídel.
2. Rozvoj spolupráce občanů.
3. Rozvoj cestovního ruchu.

⁵⁹ Smlouva o založení dobrovolného svazku obcí „Ostružná“ z 10.1.2008.

⁶⁰ Smlouva o založení dobrovolného svazku obcí „Ostružná“ z 10.1.2008.

SILNÉ STRÁNKY

Rozvoj území, sídel

- Existence rozvojových plánů území DSO – územní plán.
- Zájem o trvalé bydlení v DSO.
- Velmi dobré životní prostředí – velmi dobrý stav lesů, ovzduší, půdy a vody.
- Relativně dobrá dopravní obslužnost obcí v DSO na ORP.

Rozvoj spolupráce občanů

- Bohaté kulturní tradice obcí v DSO.
- Významná činnost spolků v obcích (hasiči, myslivci, ČCK, sportovci a další).
- Významná finanční a materiální pomoc obcí při pořádání různých kulturních, společenských, folklórních tradic, zvyků a obyčejů.
- Vysoký podíl dětí docházejících do základních škol v obcích DSO.

Rozvoj cestovního ruchu

- Příroda a krajina, téměř nedotčené životní prostředí.
- Dostatek lokalit pro provozování různých druhů turistiky (vodní, cyklo, pěší, zimní, apod.).
- Množství, přírodních, historických, kulturních i technických památek.
- Zájem o pěší a cykloturistiku, hipoturistiku a rekreaci.
- Kvalitní značení turistických tras a síť lyžařských stop a cyklotras.

PŘÍLEŽITOSTI

Rozvoj území, sídel

- Předpokládaný rozvoj DSO s ohledem na cestovní ruch.
- Podpora výstavby rodinných domů a bytů.
- Atraktivita DSO z hlediska životního prostředí.
- Příliv kapitálu a investic pro rozvoj DSO.

Rozvoj spolupráce občanů

- Získávání podpory kulturních, sportovních a společenských aktivit, prostřednictvím dotačních programů (možnost částečného financování z programů Plzeňského kraje, SF EU).
- Zvýšení počítačové gramotnosti, zlepšení přístupu obyvatel k informačním technologiím, zřizování CzechPOINTU v jednotlivých obcích DSO.

Rozvoj cestovního ruchu

- Propagace a prezentace regionu, informační střediska.
- Zlepšení služeb určených nejen pro cestovní ruch, ale také pro místní obyvatele.
- Vybudování dalších cyklostezek a naučných stezek.

- Vytvoření pracovních příležitostí v rámci rozvoje cestovního ruchu.
- Atraktivní vzhled obcí podporuje rozvoj cestovního ruchu.
- Předpoklady pro rozvoj netradičních forem turistiky – agroturistika, hipoturistiky apod.

SLABÉ STRÁNKY

Rozvoj území, sídel

- Malá výstavba rodinných domů a bytů.
- Horší dopravní obslužnost mezi jednotlivými obcemi DSO.
- Horší kvalita infrastruktury v některých obcích DSO.

Rozvoj spolupráce občanů

- Nekoordinovanost jednotlivých kulturních akcí rámci DSO.
- Nižší míra středoškolsky a vysokoškolsky vzdělaných lidí, nižší počítačová gramotnost a jazyková vybavenost obyvatel.
- Vysoký podíl obyvatel dojíždějících za prací do měst.
- Nižší možnost uplatnění vysokoškolsky vzdělaných obyvatel.
- Nižší možnost přístupu k moderním informačním technologiím v DSO.

Rozvoj cestovního ruchu

- Žádná koncepce v rozvoji cestovního ruchu DSO.
- Nedostatečná propagace DSO.
- Nedostatek nabídek mimo sezónu a v případě špatného počasí..
- Špatný stav některých památek a budov.
- Nedostatek parkovacích ploch u památek a zajímavostí.
- Neexistuje systém lokální organizace cestovního ruchu.
- Nedostatečná nabídka nadstandardních služeb.

OHROŽENÍ

Rozvoj území, sídel

- Další prohlubování výrazných rozdílů v občanské vybavenosti jednotlivých obcí v DSO.
- Snižování příjmů obcí z veřejných rozpočtů v závislosti na snižování schodku veřejných financí.

Rozvoj spolupráce občanů

- Migrace a odchod mladých obyvatel.
- Nemožnost sehnání odpovídajícího pracovní místa.
- Nepříznivý populační vývoj narozených dětí na udržitelnost ZŠ a MŠ - klesající počet žáků ve školách, faktická možnost rušení malých venkovských škol.
- Hrozba migrace a odchodu vysokoškolsky kvalifikovaných lidí za lepším zaměstnáním mimo DSO.

Rozvoj cestovního ruchu

- Nedostatek prostředků na realizaci investičních záměrů v jednotlivých obcích DSO.
- Nedostatečné ubytovací a stravovací služby v jednotlivých obcích DSO.
- Nedostatek informačních středisek v DSO.
- Konkurence sousedních regionů.

5.9 Návrh spolupráce obcí v dobrovolném svazku obcí

Na základě SWOT analýzy strategických oblastí DSO byly stanoveny možnosti k jejich dosažení. Tyto možnosti jsou postaveny na

- Dobrovolné spolupráci jednotlivých obcí v DSO.
- Optimální integraci všech obcí v DSO.
- Vzájemné výhodnosti pro jednotlivé obce v DSO.

Rozvoj spolupráce na konkrétních projektech uvnitř DSO spočívá:

- Stanovení konkrétního projektu.
- Určení pravidel jednání a řízení projektu v návaznosti na jednotlivé obce DSO.
- Realizace konkrétního odsouhlaseného projektu.

Strategická oblast - Rozvoj území, sídel

Jako nejdůležitější se v této strategické oblasti spolupráce jeví nutnost obcí v DSO mít rozvojový dokument rozvoje území tj. územní plán s vyznačenými vazbami na jednotlivé obce DSO. To umožní stavební rozvoj, možnou výstavbu rodinných domů, bytů, stavby infrastruktury a místních komunikací. V rámci integrace jednotlivých obcí v DSO je nutné dobudovat a obnovit místní komunikace, které spojují jednotlivá sídla obcí v DSO. V jednotlivých obcích umožnit vymezením ploch pro podnikání vznik drobných řemeslných provozoven a v návaznosti na dobré životní prostředí umožnit využívání alternativních zdrojů energie. Zajistit v rámci DSO lepší systém odpadového hospodářství.

Strategická oblast - Rozvoj spolupráce občanů

V této oblasti spolupráce by si měl DSO klást jako nejdůležitější podporu sportovních, kulturních a lidových tradic a to formou podpory kultury jednotlivých obcí i celého DSO, vzájemné střetávání při významných slavnostech v jednotlivých obcích za účasti obyvatel i jiných obcí v DSO. Jen tak dojde k pocitu sounáležitosti občanů a hrdosti nad tím, že jsou občany DSO. Je nutné zajistit pro občany dostupnost moderních informačních technologií v místě jednotlivých obcí DSO např. vybudováním CzechPOINTU.

Strategická oblast - Rozvoj cestovního ruchu

V DSO se nachází významné památky i možnosti forem cestovního ruchu. Je nutné se zaměřit na rozvoj cyklotras a to v opravách stávajících, v jejich značení jak v terénu tak i vytvořit mapu s vyznačením cyklotras a cyklostezek DSO. Je třeba dobudovat stávající síť ubytovacích kapacit, informačních center a záchytných bodů pro turisty v jednotlivých obcích DSO.

6. Závěr

Cílem práce bylo charakterizovat možnosti spolupráce mezi obcemi v rámci **činnosti dobrovolného svazku obcí „Ostružná“**, od doby založení v roce 2008 ve dvou hlavních cílech do současné doby a nastínění vize dalšího rozvoje tohoto dobrovolného svazku v budoucnu ve třech oblastech. V teoretické části bakalářské práce jsem se snažil popsat různé formy spolupráce obcí a okolnosti, které je k této spolupráci vedou. Na základě zákona č. 128/2000 Sb., o obcích mohou mít obce formy spolupráce definovány jako formu smlouvy ke splnění konkrétního úkolu, formu založení právnické osoby podle zvláštního zákona dvěma či více obcemi⁶¹ a formu dobrovolného svazku obcí⁶², který je předmětem mé práce. Regionální spolupráce obcí se jeví jako významná součást jejich aktivit. Tato forma spolupráce má již pevné místo v ústavním pořádku České republiky a významně přispěla k rozvoji mnoha obcí a regionů, které se stali členy některého z dobrovolných svazků. Obce často participují ve dvou i více svazcích, což je příklad i obcí v DSO „Ostružná“. Vůle venkovských obcí spolupracovat je velmi vysoká. Stejně tak vysoká je i vůle obcí zachovat dosavadní rozsah komunální samosprávy a nepřipustit sloučení obcí nebo jakékoliv předání části samosprávných kompetencí na jiné orgány. Tento zdánlivý paradox je možné objasnit odkazem na historické kořeny násilné a necitlivé integrace obcí v 70. a 80. letech 20. století a v tehdejšímu způsobu financování obcí. Obce, které tehdy přišly o svou byť formální samostatnost, přišly vzápětí o jakékoliv investice v sídle. (Perlín 2005: 572). Venkovské obce a jejich svazky jsou stále zaměřeny především na odstraňování deficitu vybavenosti obcí a svoje omezené investiční prostředky orientují na dobudování sítí technické infrastruktury a opravy a rekonstrukce místních komunikací. (Perlín 2005: 574). Na moji položenou otázku: Z jakého důvodu Vaše obec vstoupila do mikroregionu Střední Pošumaví a dobrovolného svazku obcí (dále jen DSO) „Ostružná“ a jaké vidíte přínosy pro Vaši obec v rámci tohoto sdružení a svazku mi bylo starosty jednotně odpovězeno, že jejich obec vstoupila do svazku za účelem vzájemných konzultací a výměny informací mezi představiteli obcí. Rovněž

⁶¹ Obchodní zákoník.

⁶² § 49 zákona č. 128/2000 Sb., o obcích.

spolupráce při žádostech o získávání dotací pro svazek i jednotlivé obce hrála při vstupu obce do sdružení a svazku svoji velkou, nezaměnitelnou roli. V odpovědích na moji otázku vidí převážná část starostů i hlavní přínosy pro svoji obec v rámci sdružení a dobrovolného svazku. Tyto indicie byly rovněž i prvotním impulsem pro založení výše uvedeného DSO „Ostružná“, který jsem si vybral pro svou praktickou část bakalářské práce. Hlavním cílem byla spolupráce při realizaci oprav a rekonstrukcí místních komunikací. Tento cíl se daří DSO „Ostružná“ naplňovat, když investoval v letech 2008 – 2010 celkově 6,3 mil. Kč do oprav a rekonstrukcí místních komunikací, které spojují jednotlivá katastrální území obcí. Dalším cílem obcí v DSO je spolupráce při realizaci společných programů v rámci různých dotačních titulů. Protože se jedná o DSO relativně mladý (rok založení 2008), dají se výraznější přínosy očekávat až v následujících letech. Přesto jsou již připravovány společné projekty typu realizace nových cyklotras, rekonstrukce veřejných prostranství na území DSO, rekonstrukce veřejného osvětlení a bezdrátový rozhlas.

Dále jsem se ve své práci zaměřil na tři oblasti rozvoje budoucí spolupráce obcí v DSO „Ostružná“. Pomocí SWOT analýzy byly definovány silné stránky, slabé stránky, příležitosti a ohrožení možnosti spolupráce svazku v budoucích letech. V oblasti **Rozvoj území, sídel, obyvatelstva** se jeví jako nejdůležitější, aby obce v DSO vlastnily rozvojový plán svých katastrálních území – územní plán, který vytváří podklady pro všestranný rozvoj těchto území. Je chvályhodné, že všechny obce v DSO „Ostružná“ mají schválený územní plán v návaznosti na rozvoj DSO. V oblasti **Rozvoje spolupráce občanů** lze společné kulturní, společenské a folklorní tradice rozvinout z již velice bohatých kulturních tradic spolků v jednotlivých obcích. Oblast **cestovního ruchu** se jeví jako příležitost pro DSO přilákat návštěvníky do téměř nedotčené přírody a krajiny s množstvím turistických, historických a přírodních zajímavostí. Mezi slabé stránky a ohrožení rozvoje spolupráce se jeví nedostatek finančních prostředků, který může být ale eliminován spoluprací nad konkrétními cíly v těchto oblastech, vycházející z reálných možností obcí v DSO a získávání dotačních prostředků jednotlivých programů, což byl jeden z cílů při založení dobrovolného svazku obcí „Ostružná“.

Závěrem bych chtěl konstatovat, přesto že každá obec v DSO „Ostružná“ má jinou velikostní kategorii a počet obyvatel přesto již vyjmenované a připravované akce ukazují na to, že DSO jako forma spolupráce v tomto svazku dobře funguje a to nejen

pro členské obce tohoto DSO ale, že z této užší spolupráce má užitek při svém rozvoji i mikroregion Střední Pošumaví jehož jsou tyto obce rovněž členem.

7. Seznam literatury

- 1) DOČKAL, Vít. *Přeshraniční spolupráce na východních hranicích české republiky. Růžový obláček a hrana reality.* 2005. Brno : Mezinárodní politologický ústav, 2005. 140 s. ISBN 80-210-3751-2.
- 2) KNOLL, V. KNOLL, J. Svazek nebo sdružení a další formy spolupráce obcí. 2002. Praha: Ministerstvo pro místní rozvoj ČR, 2002.
- 3) PERLÍN, Radim. Spolupráce venkovských oblastí – možnost nebo podmínka úspěchu. In. Sborník prací z mezinárodní vědecké konference Agrární perspektivy XIV (znalostní ekonomika), Praha: Česká zemědělská univerzita, 2005.
- 4) Zákon č. 128/2000 Sb., o obcích (obecní zřízení)
- 5) Zákon č. 86/1964 Sb., občanský zákoník
- 6) Zákon č.513/1991 Sb., obchodní zákoník
- 7) Zákon č. 250/2000 Sb., o rozpočtových pravidlech veřejných rozpočtů
- 8) Zákon č. 420/2004 Sb., o přezkoumávání hospodaření územních samosprávných svazků obcí

Internetové odkazy

- 9) Internetové stránky Středního Pošumaví [online]. [cit. 2010-02-13]. dostupné z <http://www.posumavi.cz/>
- 10) Internetové stránky obce Běšiny [online]. [cit. 2010-02-13]. dostupné z <http://www.besiny.cz/>
- 11) Internetové stránky města Hartmanic [online]. [cit. 2010-02-13]. dostupné z <http://www.muheartmanice.cz/>
- 12) Internetové stránky obce Hlavňovice [online]. [cit. 2010-02-13]. dostupné z <http://www.hlavnovice.cz/>
- 13) Internetové stránky obce Hrádek u Sušice [online]. [cit. 2010-02-13]. dostupné z <http://www.sumavanet.cz/ouhradek/>
- 14) Internetové stránky obce Chlistov [online]. [cit. 2010-02-14]. dostupné z <http://www.chlistov.cz/>
- 15) Internetové stránky městysu Kolinec [online]. [cit. 2010-02-14]. dostupné z <http://www.sumavanet.cz/kolinec/>
- 16) Internetové stránky obce Mochtín [online]. [cit. 2010-02-14]. dostupné z <http://www.mochtin.cz/>
- 17) Internetové stránky obce Mokrosuky [online]. [cit. 2010-02-14]. dostupné z <http://mokrosuky.sumava.net/>
- 18) Internetové stránky obce Petrovice u Sušice [online]. [cit. 2010-02-14]. dostupné z <http://www.petroviceususeice.cz/>
- 19) Internetové stránky obce Týnec [online]. [cit. 2010-02-14]. dostupné z <http://www.klatovynet.cz/tynec/>
- 20) Internetové stránky obce Velhartice [online]. [cit. 2010-02-14]. dostupné z <http://www.velhartice.cz/>
- 21) Internetové stránky obce Vrhavěč [online]. [cit. 2010-02-14]. dostupné z <http://www.vrhavec.cz/>
- 22) Internetové stránky AgAkcent [online]. [cit. 2010-02-14]. dostupné z <http://www.agakcent.cz/>
- 23) Internetové stránky ČSÚ – sčítání lidu z roku 2001 [online]. [cit. 2009-08-01].

dostupné z <http://www.czso.cz/sldb/sldb2001.nsf/okresy/CZ0322>

- 24) Studie sociálně ekonomického rozvoje mikroregionu Střední Pošumaví, AgAkcent 2007 [online]. [cit. 2010-02-14]. dostupné z www.posumavi.cz/mrspol/spolecne/download_soubor.php?ids=12

8. Přílohy

Foto č. 1 Obec Běšiny – kostel Navštívení Panny Marie

Foto č. 2 Obec Hrádek u Sušice - zámek

Foto č. 3 Obec Mochtín – budova obecního úřadu

Foto č. 4 Obec Hlavňovice – kostel sv. Jana Nepomuckého

Foto č. 5 Obec Hartmanice – Dobrá Voda - Muzeum

Foto č. 6 Obec Chlistov – kostel Povýšení sv. Kříže

Seznam tabulek

Tabulka 1 Populační velikost a hustota obyvatel jednotlivých obcí mikroregionu 19

Tabulka 2 Přírůstek a úbytek obyvatel jednotlivých obcí v mikroregionu 21

Tabulka 3 Občanská a technická vybavenost jednotlivých obcí v mikroregionu 23

Seznam grafů

Graf 1 Katastrální výměra (km²) jednotlivých obcí mikroregionu 19

Graf 2 Počet obyvatel k 1. 1. 2010 jednotlivých obcí mikroregionu 20

Graf 3 Hustota obyvatel v jednotlivých obcích mikroregionu 20

Graf 4 Přírůstek a úbytek obyvatel jednotlivých obcí v mikroregionu 22

Graf 5 Porovnání katastrální výměry DSO „Ostružná“ a mikroregionu Střední

Pošumaví 29

Graf 6 Počet obyvatel k 1.1. 2010 v DSO „Ostružná“ a mikroregionu Střední

Pošumaví 30

Seznam map

Mapa 1 Mikroregion Střední Pošumaví 16

Mapa 2 Dobrovolný svazek obcí „Ostružná“ 17

Příloha 1 – Vybrané fotografie staveb v obcích sdružených v mikroregionu Střední Pošumaví

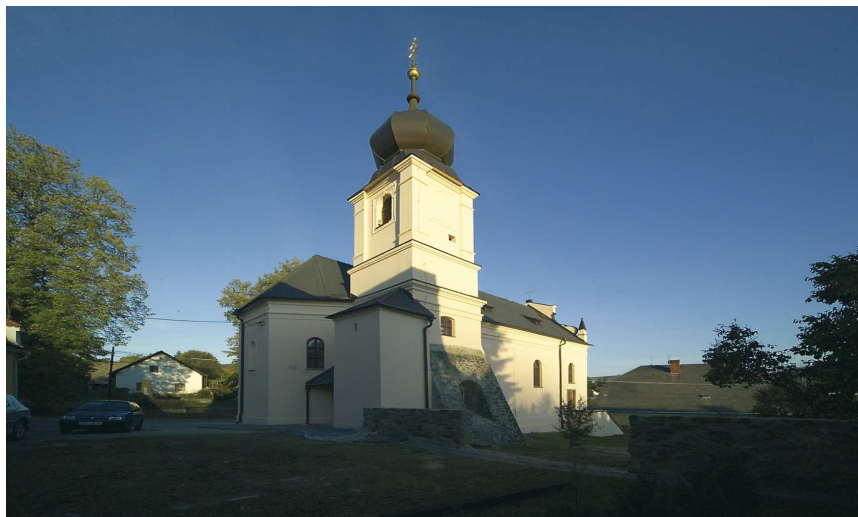


Foto č. 1 Obec Běšiny – kostel Navštívení Panny Marie



Foto č. 2 Obec Hrádek u Sušice - zámek



Foto č. 3 Obec Mochtín – budova obecního úřadu



Foto č. 4 Obec Hlavňovice – kostel sv. Jana Nepomuckého



Foto č. 5 Obec Hartmanice – Dobrá Voda - Muzeum



Foto č. 6 Obec Chlistov – kostel Povýšení sv. Kříže