

ČESKÁ ZEMĚDĚLSKÁ UNIVERZITA V PRAZE
FAKULTA AGROBIOLOGIE, POTRAVINOVÝCH A PŘÍRODNÍCH ZDROJŮ
KATEDRA ZAHRADNÍ A KRAJINNÉ ARCHITEKTURY



KRAJINA VÝZNAMNÉ HISTORICKÉ UDÁLOSTI
DIPLOMOVÁ PRÁCE

Bc. Barbora Krejbichová

KRAJINÁŘSKÁ ARCHITEKTURA

vedoucí práce: Ing. Miroslav Kunt, Ph.D.

ČESTNÉ PROHLÁŠENÍ

Prohlašuji, že svou diplomovou práci „Krajina významné historické události“ jsem vypracovala samostatně pod vedením vedoucího diplomové práce a s použitím odborné literatury a dalších informačních zdrojů, které jsou citovány v práci a uvedeny v seznamu literatury na konci práce. Jako autorka uvedené diplomové práce dále prohlašuji, že jsem v souvislosti s jejím vytvořením neporušila autorská práva třetích osob.

V Praze dne 14.04.2023

PODĚKOVÁNÍ

Ráda bych touto cestou poděkovala panu Ing. Miroslavu Kuntovi, Ph.D. a Janovi Hendrychovi, ASLA, za odborné vedení během psaní diplomové práce, za pravidelné konzultace a cenné rady během její tvorby. Zvláštní poděkování patří Ing. Leoškoví, Ing. Rouskoví a mé rodině, která mě plně podporovala na této nelehké cestě, byla mi vždy oporou, a to jak při psaní diplomové práce, tak i během celého studia.

SOUHRN

Diplomová práce se zabývala tematikou historické krajiny a způsobu její reflexe v rámci řešeného území bojiště bitvy na Bílé hoře.

V literární rešerši byly popsány principy kulturní historické krajiny, její typologie a důležitost jejího zachování pro další generace, jakožto paměti národa. Důraz byl kladen na krajinu bojišť a válečných konfliktů, a formu jejího uctívání v podobě památníků a pomníků. Pro ucelení přehled byla rešerše doplněna o příklady památníků našeho území, jejich popis a historický kontext. V rámci literární rešerše byla podrobně zpracována událost bitvy na Bílé hoře, okolnosti jejího průběhu, jaký měla dopad na další vývoj země a jakým způsobem je dnes uctívána. Závěrem byla situace dokreslena popisem barokní krajiny a s ní spojeným fenoménem poutnictví, který byl nedílnou součástí řešeného území.

Analytická část shrnula širší vztahy území Bílé hory, jakožto krajiny urbanizovaného území, která výrazně ovlivnila jeho charakter. Byly zmapované jeho přírodní klimatické podmínky na jejichž základě byl vypracován navrhovaný sortiment. Důležité bylo definovat území i z hlediska legislativy, vzhledem k tomu, že se jedná o území chráněné jako národní kulturní památka. V rámci analýz byl proveden průzkum řešeným územím a na jehož základě byl vyhotoven současný stav, včetně fotodokumentace a inventarizace dřevin.

Návrhová část využila poznatky získané během rešerše a analýz, díky kterým byl vytvořen koncept a nová situace. Vzhledem k umístění lokality a řadě památek kulturního i přírodního charakteru, které se zde nacházejí, byla v řešeném území navržena naučná stezka. Ta slouží jako jednotící prvek spojující významné dominanty mohly a poutního kostela Panny Marie Vítězné, a poskytuje místu novou funkci. Důležité bylo zlepšit průchodnost územím a doplnit ho o vegetační složku, která propojila významné pražské zelené plochy obory Hvězda a Motolského lesoparku.

KLÍČOVÁ SLOVA
památník, historická kulturní krajina, Bílá hora, *genius loci*, poutní cesta

SUMMARY

The diploma thesis dealt with the historical landscape and its reflection on the Battle of White Mountain.

The literary research described the principles of the cultural and historical landscape, its typology and the importance of preserving it for future generations as the nation's memory. The emphasis is on the landscape of battlefields and war conflicts and how the monuments and memorials symbolize the form of its worship. For a comprehensive overview, the examples of monuments in our territory, their description and their historical context supported the research. The event of the Battle of White Mountain, the circumstances of its course, the impact on the country's further development and today's worship were elaborated on in detail. In the end, the situation was illustrated by describing the baroque landscape and the phenomenon of pilgrimage, which was an integral part of the covered area.

The analytical part summarized the relations of the White Mountain as the urbanized landscape that significantly influenced its character. The plant assortment was based on the natural climatic condition mapped. It was significant to define the territory also from the point of view of legislation, given that it is an area protected as a national cultural monument. As part of the analyses, a survey of the area under consideration was carried out, based on which the current state was drawn up, including photo documentation and an inventory of tree species.

The design part used the knowledge gained during the research and analysis to create the concept and the new situation. Due to the location and the number of cultural and natural monuments, an educational trail was designed in the treated area. That would serve as a unifying element connecting unique landmarks of the field, such as the burial mound and the St. Mary Victorious church, providing the place with a new function. It was necessary to improve the passability of the area and supplement it with a vegetation component that would connect the main green areas of Prague's Hvězda nature reserve and Motol's park.

KEYWORDS

memorial, historical cultural landscape, White Mountain, *genius loci*, pilgrimage

OBSAH

Úvod	6
Metodika a cíl práce	7

01 LITERÁRNÍ REŠERŠE

1.1. Krajina	8
1.1.1. Definice krajiny	8
1.1.2. Kulturní krajina	8
1.1.3. Přeměna kulturní krajiny	8
1.1.4. Krajinný ráz	9
1.1.5. Krajinná identita	10
1.1.6. Historická kulturní krajina	10
1.2. Příklady památníků historických bitev	11
1.2.1. Mohyla míru	11
1.2.2. Baterie mrtvých	12
1.2.3. Chlumecké pomníky	12
1.2.4. Památník bitvy u Kolína	14
1.3. Historie bitvy na Bílé hoře	15
1.3.1. Stavovské povstání a co mu předcházelo	15
1.3.2. Bitva na Bílé hoře	16
1.3.3. Důsledky bitvy	16
1.4. Mohyla s památníkem	18
1.5. Barokní krajina	18
1.5.1. Krajina poutní	19

Diskuze	70
Závěr	71
Přehled literatury	72

02 ANALYTICKÁ ČÁST

2.1. Základní informace	21
2.2. Přírodní podmínky	22
2.3. Historický vývoj	24
2.4. Kontext historických objektů	26
2.5. Širší vztahy	30
2.6. Legislativa	33
2.7. Limity	34
2.8. Současný stav	36
2.9. Inventarizace	38

03 NÁVRHOVÁ ČÁST

3.1. Koncept	44
3.2. Kácení	46
3.3. Půdorys	50
3.4. Vizualizace	52
3.5. Technický detail	58
3.6. Řezopohled	61
3.7. Nová výsadba	62
3.8. Ekonomické zhodnocení	68
3.9. Model	69

ÚVOD

Česká krajina je formovaná událostmi válečného, politického i náboženského charakteru. Některé z nich byly v očích národa významné méně, některé jsou naopak každoročně připomínány veřejnými pietními akcemi. Tak či onak, jedná se o události, které jsou s daným místem neodmyslitelně spjaté a v krajině jsou zhmotněny v podobě přírodních i architektonických úprav, pomníků, křížků a památek. Jedná se o místa s vlastní identitou, která jsou svým významem jedinečnou manifestací historické paměti národa. Velké pozornosti se těší krajiny a památky spojené s válečnými událostmi minulého století a je jen otázkou času, kdy se budou stavět pomníky nové. To je zcela pochopitelné k rozsáhlosti těchto tragédií a stále přechovávané aktualnosti. Nicméně nelze zapomínat také na hlubší dějiny a jejich odkaz pro budoucí generace. Jedná se o formu živého dědictví, ve kterém se promítají veškeré kulturní, etnické vztahy i národní uvědomění (Moore, 2007).

Ačkoliv jsou tyto památníky často ve správě orgánů památkové péče, jejich stav už dávno neodpovídá původní podobě. Pro jednotlivé města či obce jsou tyto památky důležité z hlediska návštěvnosti a dalších finančních příjmů. Pro samotné turisty jsou pomníky zase cílem jejich často mnohakilometrových cest. Stav těchto památek a okolních krajin je proto tématem, které by nemělo být opomíjeno, jak z hlediska zachování kulturního dědictví, tak zpřístupnění krajiny jejím obyvatelům. Jedná se však o velmi křehkou rovnováhu mezi zachováním určitého druhu piety a vytvořením turistické atrakce v plném slova smyslu.

Tématem této diplomové práce je krajina významné historické události bitvy na Bílé hoře, která je historiky popisována jako bitva, která zcela změnila tok dějin českého národa. Ačkoliv svým trváním bitva zcela nevýznamná, svým výsledkem ovlivnila celou Evropu na dalších 300 let. Památník bitvy na Bílé hoře je tvořen mohylou s pamětní deskou v městské zemědělské krajině, který je věnován padlým stavovským vojskům. Mnohem velkolepěji je pojat památník k oslavě vítězné habsburské strany, který má podobu areálu poutního kostela Panny Marie Vítězné, necelých 400 metrů od mohyly. Diplomová práce si klade za cíl vizuálně propojit tyto dva památníky, sjednotit je pod jedinou historickou událostí a dodat místu určitou rovnováhu pomocí krajinných prvků, které vytvoří důstojný veřejný prostor této významné historické události.

METODIKA A CÍLE PRÁCE

Cílem práce bylo vytvořit krajinářskou studii revitalizace mohyly s památníkem bitvy na Bílé hoře a navazujícího okolí, včetně parkové plochy před poutním kostelem Panny Marie Vítězné, v souladu s městskou infrastrukturou a opatřeními v rámci chráněné památkové zóny.

Návrh vycházel z nashromážděných informací v rámci literární rešerše a analytických podkladů, které dokreslily celkovou problematiku území.

01 LITERÁRNÍ REŠERŠE

1.1. KRAJINA

Pro ucelený přehled a pochopení problematiky je nutné nejprve definovat krajinu jako takovou, shrnout okolnosti jejího vývoje, určit, jakým způsobem se proměňovala v závislosti na politické a historické situaci, a co znamenala pro člověka.

1.1.1. DEFINICE KRAJINY

V období raného středověku byla krajina označována za pozemek, který obdělával jediný hospodář. Mělo to i jistou souvislost se slovem kraj a krajina byla opravdu vnímaná jako kus naší vlasti. Až později se přeshlo k definicím, které staví na biologické podstatě jednotlivých ekosystémů, jako jsou klima, půda, voda, rostliny a živočichové, včetně člověka (Semotanová, 2014; Vacek, 2014).

Krajinu lze popsat jako komplexní systém prostorových, polohových, geologických a dalších vzájemně, funkčně propojených hmotných přírodních prvků (Miklós, 2019). Zákon č.114/1992 Sb., o ochraně přírody a krajiny ji definuje jako *„část zemského povrchu s charakteristickým reliéfem, tvořený souborem funkčně propojených ekosystémů s civilizačními prvky“* (Zákon o ochraně přírody a krajiny, 1992). Evropská úmluva o krajině vnímá krajinu jako prostor, který je sdílený lidmi, kteří se podílejí na jejím kulturním a přírodním dědictví a identitě národa (Úmluva Rady Evropy o krajině, c2008-2022). Definuje ji jako kus území, jehož charakter je formován lidskou činností a vzájemným působení přírodních faktorů (Evropská úmluva o krajině, 2000). Krajina tedy nesouvisí ani tak s hranicemi určitého území, jako s počty a schopnostmi jejích uživatelů. Lze ji chápat jako odraz lidské společnosti, který je po staletí proměňován a měl by být předmětem zvláštní péče (Vacek, 2014). Ochrana krajiny je jistě primárně záležitostí vnitrostátních a místních opatření, ale zjevně existuje i celoevropský zájem. Zvláštní bohatství a rozmanitost evropských krajín, které přitahuje návštěvníky z Evropy i mimo ni, v kombinaci s jejich

mnoha kulturními asociacemi v nás probouzí veřejný zájem. Regionální rozmanitost a jedinečnost krajiny tvoří v konečném důsledku společně evropské dědictví (Stanners, 1995).

1.1.2. KULTURNÍ KRAJINA

Je potřeba si uvědomit, že krajina kolem nás již tisíc let není nedotčenou původní krajinou. Během let ji přetvářely rozdílné klimatické podmínky, nové kultury, osídlování a sním spojené zemědělství (Kupka, 2010). Mluvíme o tzv. kulturní krajině, která vznikla jako vedlejší produkt působení člověka a přírody již v období neolitu (Hájek, 2000). Lze ji považovat za ilustraci vývoje lidské společnosti a osídlení v čase, která v přirozeném prostředí zrcadlí sociální, ekonomické a kulturní hodnoty. Jedná se o dynamickou strukturu, kde je kulturní krajina produktem dlouhodobého, vědecky prokazatelného procesu interakce mezi člověkem a přírodou (Capelo, 2011). Slovo kultura pochází z latinského *colo*, *colore* což znamená pečovat. V antice se používalo ve smyslu obdělávání půdy. V poněkud odlišném významu začal používat toto slovo římský filozof Cicero, který spojoval kulturu s péčí duchovní v významu lidské vzdělanosti (Kupka, 2009). Kulturní krajina je tak chápána jako předmět dědictví minulosti a představuje tak významnou součást evropského i světového kulturního dědictví. Podle Evropské úmlvy o krajině přispívá kulturní krajina k upevnění evropské identity a identity jednotlivých národů (Typologie historické kulturní krajiny České republiky, 2020). Výbor světového dědictví UNESCO definuje kulturní krajiny jako zeměpisné oblasti, které reprezentují kombinované dílo přírody a člověka (10 messages for 2010, 2010). Tento koncept je zvláště aktuální v Evropě, kde je velká část našeho okolí výsledkem komplexních interakcí mezi lidmi a životním prostředím. Lidé výrazně ovlivnili biologickou rozmanitost a krajinu kontinentu, zejména prostřednictvím zemědělství, průmyslu a dalších ekonomických činností (10 messages for 2010, 2010). Legislativa tedy spojuje

kulturní dědictví s tím přírodním a pojítkem mezi těmito zdánlivě oddělenými oblastmi je právě kulturní krajina (Kupka, 2010). Důležitým aspektem v pojetí kulturní krajiny je její hodnota, kterou ji lidé s oblibou připsují. Kromě poskytování potravy a dalších nezbytností pro lidskou existenci jsou krajinné ekosystémy ceněny i pro svou duchovní, estetickou a rekreační složku. Předávání našich kulturních tradic dalším generacím by mělo být stejně důležité jako předávání dědictví biologické rozmanitosti. To mimo jiné zahrnuje ochranu ceněné krajiny a přírodních divů, rozmanitosti druhů podporujících odolnost ekosystémů a jejich schopnost přežítí (10 messages for 2010, 2010).

1.1.3. PŘEMĚNA KULTURNÍ KRAJINY

Mozaika evropské krajiny je produktem intenzivních lidských zásahů, které trvaly po mnohá staletí. Tyto krajiny odrážejí rozmanitost klimatických, geologických a morfologických podmínek, ve kterých se vyvíjela lidská sídla. Jedná se o spojení přírody a kultury, kterou formovala dynamická interakce mezi společenstvy a jejich stanovišťem (Green, 2001; 10 messages for 2010, 2010). Historie využívání a přeměny půdy v Evropě sahá do dávné minulosti, přičemž rozsáhlé lidské dopady začaly v době neolitu (asi 3000–1100 př. n. l.). Zemědělství, lov a osídlení změnily přirozené ekosystémy a utvářely tím evropskou krajinu (10 messages for 2010, 2010). V období prvních zemědělců docházelo ve velké míře k odlesňování půdy, což mělo za následek narušení ekologické stability. Jako kompenzace vznikaly pole, úhory, pastviny, které naopak podporovaly rozmanitost rostlinných i živočišných druhů vázaných na tato nová stanoviště. Zásahy do tehdejší krajiny byly vybalancované. Až do 19. století mluvíme o rozkvětu kulturní krajiny, který i přes značné zásahy nezničil krajinnou ekologickou stabilitu (Hájek, 2000).

Okolní krajina byla stabilní díky péči jejích obyvatel, kteří byli přímo závislí na její prosperitě. Zemědělství krajinnou strukturu respektovalo, což do určité míry také souviselo s jistou technickou nevyspělostí tehdejší doby (Salzmann, 2020). Široké spektrum možností využitelnosti krajiny ji postupně formovalo ve stabilní prostředí s osobitým charakterem. Díky prostorovým vazbám vesnic a měst na okolní přírodu mohli lidé efektivněji využívat přírodní zdroje, aniž by docházelo k násilné intenzifikaci zemědělství (Green, 2001). Strukturu krajiny v 19. století narušil rozmach průmyslu spjatý s výstavbou, zakládáním dolů, budováním silnic a železnic. Rozšiřující se industrializace a technický rozvoj zásadně změnil evropskou ekonomiku přechodem k masové výrobě v továrnách. Odpovídající změny ve společenských vztazích se odrazily v odlišné mentalitě využívání přírody a venkovské krajiny v Evropě. Po druhé světové válce se v mnoha částech Evropy zintenzivnilo využívání půdy a rozvoj infrastruktury a urbanizace tak způsobily fragmentaci krajiny (10 messages for 2010, 2010). Rozvoj technologií urychlil schopnost člověka měnit krajinu a zasahovat do ní. V důsledku toho došlo také ke zrychlení přírodních procesů, které se na utváření krajiny podílely (Landscape, c1996–2023). Další rána přišla v době kolektivizace v polovině 20. století, kdy docházelo k scelování a odvodňování polních pozemků, používání chemických postřiků, likvidace mokřadů, remízků, celkovému narušení vodního režimu a půdy, mimo jiné také vlivem eroze. To nenávratně změnilo tvář naší krajiny a silně narušilo její ekologickou stabilitu (Hájek, 2000; Salzmann, 2020). Jak uvádí Hájek (2000), zemědělství se v polovině minulého století změnilo z činitele krajnotvorného na činitele destruktivního. Navzdory obrovskému rozsahu sociálně ekonomických změn, které doprovázely vlnu industrializace a urbanizace 20. století v mnoha částech Evropy, velká část této rozmanitosti zůstává a dává zemím, regionům i místním oblastem unikátní charakter (Stanners, 1995).

1.1.4. KRAJINNÝ RÁZ

Krajinný ráz lze definovat jako zřetelný a rozpoznatelný vzor prvků nebo charakteristik, který činí jednu krajinu odlišnou od druhé (Tudor, 2014). Vyjadřuje soubor přírodních, socioekonomických, kulturních i historických vztahů, které se mezi sebou vzájemně prolínají. Je projevem specifických rysů, které utvářejí jeho jedinečnost a nezaměnitelnost. Ovlivňují ho jak přírodní, tak i technické, kulturní a antropogenní vlivy. Je vyjádřen především morfologií terénu, charakterem vodních ploch a toků, vegetací, zemědělstvím a sídelní strukturou stejně tak i kulturní a duchovní hodnotou krajiny (Mareček, 2022). Krajinný ráz je vyjádřením jedinečných estetických rysů krajiny jakožto pozitivní reakce v dialogu mezi divákem a krajinou (Landscape characteristic aesthetic structure, 2012). Jak uvádí Mareček (2022), krajinný ráz jako historicky se utvářející tvůrčí systém bude své další formy vytvářet i v budoucnosti. Nelze ho tedy považovat pouze za dílo minulosti nýbrž za živou a měnící se hodnotu v krajině (Mareček, 2022).

Pojem krajinný ráz se do legislativy dostal až po roce 1989, zákonem č.114/1992 Sb., o ochraně přírody a krajiny, který nám stanovuje povinnost pečovat o krajinné prvky, zvláště chráněná území, kulturní dominanty a jiné vztahy v krajině (Klvač, 2009). Krajinný ráz vyjadřuje přírodní, kulturně historickou charakteristiku místa, kterou je potřeba chránit před zásahy, které by mohly narušit její estetickou hodnotu (Zákon o ochraně přírody a krajiny, 1992). Snahy o uzákonění krajinného rázu v rámci legislativy ochrany kulturních památek, jsou pozorovatelné už od poloviny 19. století (Klvač, 2009). Legislativa je možná tehdy, když existuje veřejný zájem o celoplošnou ochranu krajinného rázu, jakožto součásti kulturního dědictví v souladu s udržitelným prostředím. V zákoně je vymezena ochrana a péče o zachování rozmanitosti krajinných typů, jejich estetických i přírodních hodnot (Lów, 2003).

V kulturní krajině rozlišuje Lów (2003) tři propojené struktury, pro které platí odlišné zákonitosti.

Primární krajinná struktura je soubor hmotných prvků krajiny a jejich vztahů, které tvoří původní a trvalý základ. Těmito prvky jsou především prvky abiotické sféry – geologický podklad a podloží, půda, voda, georeliéf nebo vzduch (Miklós, 2019). Primární struktura je dána přírodními podmínkami. Mezi nejdůležitější přírodní podmínky patří ty, které se bezprostředně projevují v krajině a tvoří jeho typický ráz (Vacek, 2014). Jedná se o ty struktury, které vznikly nezávisle na člověku, a tudíž je člověk schopen na základě přírodních věd je předvídat a přizpůsobovat se jim (Lów, 2003).

Sekundární struktury (kulturně-technické) jsou dané způsobem využívání krajiny, který přetváří její přírodní strukturu, a jsou limitované technickou vyspělostí člověka (Lów, 2003).

Terciální struktury (kulturně-historické) jsou dané působením přírodních a kulturních charakteristik, které byly v krajině historicky zanechané (Vacek, 2014). Tvoří je především duchovní hodnoty, které byly pro dané období charakteristické a vznikají současně se sekundární strukturou (Lów, 2003).

1.1.5. KRAJINNÁ IDENTITA

Ekologická stabilita krajiny udává poměr mezi přirozenými ekosystémy a plochami intenzivní hospodářské činnosti. Jedná se o mozaiku člověkem utvářených struktur a přírodních ekosystémů, a tudíž z ní nelze její přírodní složku oddělit. Krajina, která má dostatečnou ekologickou stabilitu je veřejnosti brána jako příznivá, a to je taková krajina, která má v sobě hojně zastoupenou onu přírodní složku. Je proto důležité dbát na to, aby bylo v krajině dostatek přirozených porostů, vodních toků, mokřadů, pastvin i travnatých porostů na úkor orné půdy. Čím je v krajině větší zastoupení ploch přírodních a vývojově vyspělejších, tím roste její ekologická stabilita a odolnost. Jednotlivé přírodní prvky (relief, vodní toky, rostliny, živočichové) utvářejí charakter krajiny, její obraz i estetickou působnost. Tyto prvky jsou v krajině uspořádáné, tvoří její kompozici kontrastů i symetrií, které na pozorovatele určitým způsobem působí. Vytvářejí jedinečnost kulturní krajiny s vlastní identitou, která je od jiného místa nezaměnitelná (Hájek, 2000).

Jedinečnost a identitu krajiny spoluutváří také dochované stopy kulturního a historického vývoje, který odráží danou společnost, její politické, ekonomické, hospodářské i technologické schopnosti a v neposlední řadě také její vztah ke krajině (Kupka, 2010). Přítomnost historických staveb, kulturních památek, technických úprav, stop tradičního zemědělství nebo krajinářských úprav nám poskytuje informace o dané krajině, jejím vývoji a historii, dává nám schopnost porozumění, vytvořit si na ni názor nebo vztah k ní. Hájek (2000) ve své práci používá termín paměti krajiny, který nám má připomínat historické a kulturní souvislosti, politické i lidské excesy a pomáhá nám zasadit krajinu do širších souvislostí. Spojení krajina a paměť v sobě kombinuje jak hodnoty hmotné, tak nehmotné duchovní, které následně v krajině posuzujeme. Je to dáno tím, že ji nevnímáme pouze smysly ale především emocně. Jsou to naše pocity a dojmy, které krajině dávají tvář a charakter. Je to duchovní prožitek, který nás donutí si krajinu všípít a zapamatovat (Heritage, Memory and the Politics of Identity, 2007).

10

1.1.6. HISTORICKÁ KULTURNÍ KRAJINA

V naší krajině existuje řada míst, které mají jistý nehmotný význam a podlejí se na genu loci s vlastní identitou. Tyto krajiny jsou spojené s místy bájí a pověstí, významných historických událostí, významných osobností, jejich životem a tvorbou. Tato místa jsou doprovázena nejrůznějšími projevy hmotných hodnot v podobě přírodních nebo architektonických úprav ale podstata těchto míst tkví daleko hlouběji. Jejich význam je nedocenitelný pro uchování jejich historické paměti a jedinečnosti (Kupka, 2009). Jedná se o odkaz minulosti pro budoucí generace a mělo by být v zájmu společnosti jejich zachování. V historické krajině je minulost zhmotněna pomocí drobné architektury, ale právě dědictví si předáváme v našich příbězích a vzpomínkách (Capelo, 2011).

To, jak vnímáme okolní krajinu, jak do ní promítáme naše vzpomínky, zkušenosti a příběhy, zrcadlí naši minulost v současném světě. Snaha o zachování paměti národa se plošně projevovala v Evropě především ve dvacátém století. Stavěly se památníky a pietní místa jako důkazy o schopnosti jednotlivých evropských zemí vyrovnat se s těžkými ztrátami, které způsobla první světová válka. Vytvářejí tak kolektivní paměť, která nabízí určitý druh kulturní soudržnosti napříč národy (King, 2014). Motivem byl ale také strach a obavy, že ztrácíme oporu v minulosti, že ti, kdo mohou podat očité svědectví už nejsou mezi námi a mezi generacemi se tyto události příliš nesíří. Pro uchování paměti národa se stavěly kulturní památky, památníky, muzea, desky a kameny, které se staly trvalou připomínkou dějin, našeho dědictví. Jsou to hmotné a trvalé projevy minulosti, které jsou zpřítomněny prostřednictvím místa a jeho specifických rysů a prvků jak přírodních, tak architektonických (Lowenthal, 1975; Macdonald, 2013).

Historickou kulturní krajinu dělí metodika Typologie historické kulturní krajiny České republiky (2020), na krajinu komponovanou, organicky vyvinutou a asociativní. Toto dělení vychází z kategorizace Výboru pro světové dědictví UNESCO, s důrazem na podmínky České republiky. Jednotlivé kategorie jsou od sebe vizuálně odlišitelné, ale způsob, jakým byly

utvořené a jak jsou v konečném důsledku využíváné je stejný, nebo alespoň podobný (Typologie historické kulturní krajiny České republiky, 2020).

Komponovaná krajina, tak jak jí popisuje Výbor pro světové dědictví UNESCO, je nejsnáze definovatelná a člověkem úmyslně vytvořená. Do tohoto typu krajiny řadíme zahradní a parkové plochy spojené se sakrální či jinou historizující architekturou. Jedná se o zájmovou krajinu ochranné památkové péče. V komponované krajině jsou jednotlivé krajnotvorné prvky esteticky uspořádané do upraveného obrazu. Příkladem komponované krajiny jsou krajiny lázeňské nebo poutní (Typologie historické kulturní krajiny České republiky, 2020).

Další kategorií historické kulturní krajiny je organicky vyvinutá krajina. Působením sociálních, ekonomických, administrativních a náboženských složek v sobě odráží důležitý průběh evoluce. Dělí se do dvou podkategorií, kterými jsou reliktní krajina a kontinuaální krajina. Krajina reliktní je taková, kde evoluce již proběhla ale její znaky jsou v dané krajině stále viditelné v hmotné podobě (př. hnízdička krajna Krušných hor). Kontinuaální krajina se stále vyvíjí a je aktivně zapojená do společenského dění. Nese v sobě hmotné znaky svého vývoje v průběhu času. Mezi organicky vyvinuté krajiny patří sídelní krajiny, dále krajiny plůžin, vinic, chmelnic a ovocných sadů, lesů, rybníků, pastvin i povrchové či podpovrchové těžby nebo vojenských prostorů (Typologie historické kulturní krajiny České republiky, 2020).

Poslední kategorií je Asociativní krajina. Asociativní krajina je výrazem používaným pro kategorizaci kulturní krajiny v podmínkách Úmluvy o světovém dědictví, která se stala roku 1992 mezinárodním nástrojem pro ochranu kultury a krajiny (Mapping military landscape as a cultural heritage, 2020). UNESCO ji definuje jako krajinu se silným náboženským, uměleckým nebo kulturním spojením s dominantní přírodní složkou, kde její hmotný kulturní odkaz v podobě architektonických prvků není podstatný a není podmínkou pro její kategorizaci.

Jedná se o krajinu s hlubším duchovním významem, která v sobě zrcadlí pozůstatky dějin a podílí se na identitě a osobitosti místa (Kupka, 2009; Operational Guidelines for the Implementation of the World Heritage Convention, 2021). Asociativní kulturní krajina je také spojována s tradicemi, myšlenkovými směry, vírou nebo uměleckými díly. Šantrůčková (2019) jí dále dělí na krajinu lokální, regionální a národní. První typ krajiny se vyznačuje osobním významem pro jedince nebo úzkou skupinu lidí, další dva typy naopak symbolizují paměť celého národa. Jsou to tzv. pietní krajiny, které byly svědky událostí, jež formovaly národní dějiny, události politických bojů a válečných konfliktů (Šantrůčková, 2019). Tato místa jsou také často chráněná, ať už se jedná o krajinnou památkovou zónu, kulturní památku s ochranným pásmem nebo přírodní park. Bohužel ne vždy je péče o tato území v gesci dané památkového ochrany. Přesto mají neodmyslitelný význam pro uchování paměti národa a je tedy v našem zájmu se o tato místa starat a dále je prezentovat, jako živou vzpomínku (Kupka, 2009).

Podle definice zákonu o státní památkové péči č. 303/2013 Sb., je památkou kulturní statek, který dokládá historický vývoj společnosti nebo prostředí, které bylo svědkem významných událostí dějin a kultury (Zákon o státní památkové péči, 1987). V krajině se běžně setkáváme s památkami v podobě soch, křížků, božích muk či kapliček, které jistě dokládají svědectví minulosti. Ovšem ne každé místo paměti je památkou a naopak. Jak vysvětluje Kessler (2017), ne každá památka musí nutně být pomníkem, ale pomník je vždy památkou. I proto se pomníky staly běžným způsobem fixace paměti. Na začátku 19. století roste fenomén uctívání zemřelých se stavbou hřbitovů, mohyl a instalací nejrůznějších pomníků. Pro tento jev používá Kessler (2017) pojem pomníková kultura. O její rozkvět se postaraly společenské změny po Velké francouzské revoluci, které kladly důraz na fixaci paměti ve veřejném prostoru, spíše než uctívání duchovních hodnot v podobě sakrální a pietní architektury (Kessler, 2017). Tento vlastenecký přístup dal vzniknout řadě nových pomníků napříč celou Evropou. Jako příklad uvádí Rogers (2001) Trafigalgarské náměstí s vltězným sloupem z roku 1841, který byl postaven na počest vítězného tažení admirála

Nelsona. Podobným způsobem si ve Francii připomínají napoleonské tažení bitvy u Slavkova Vendomským sloupem (Rogers, 2001).

Období revolucí a napoleonských válek, které si vyžádaly jak materiální, tak duchovní oběti nabízí ideální příležitost pro stavbu památníku jako zdroje vzpomínek. I z tohoto důvodu to byly právě válečné pomníky, které se v 19. století stavěly nejčastěji. Jako nejstarší dochovaný pomník na našem území se udává obelisk z roku 1789 v zámeckém parku Lednice, jako upomínka na mírovou dohodu mezi Napoleonem a Františkem II. v Campo Formio (Kessler, 2017). Povahu míst paměti změnila první světová válka, kdy rozsah lidských ztrát a neštěstí vyžadoval jiný typ piety (Lambert, 2015). Válečné hřbitovy známých i neznámých vojáků posouvají hranici paměti do anonymity, která tak prohlubuje společenskou soudržnost k národní identitě (Kessler, 2017).

1.2. PŘÍKLADY PAMÁTNÍKŮ HISTORICKÝCH BITEV

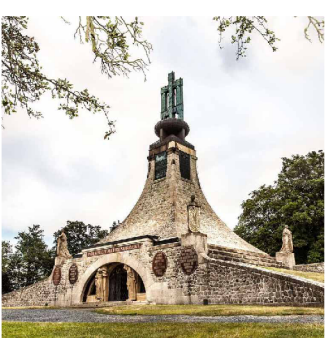
V rámci historického exkurzu bitvy na Bílé hoře, jakožto místa významné historické události, nabízím možnost porovnání bitevních krajin a jejich památníků. Popisují čtyři pietní místa, která jsou trvalou připomínkou válečných událostí, které významně zasáhly do našich dějin.

1.2.1. MOHYLA MÍRU

Tento památník na vrcholu Prateckého návrší připomíná oběti bitvy u Slavkova z roku 1805. Se záměrem postavit slavkovský památník se pojl jméno pátera Aloise Slováka. Na konci 19. století přednášel náboženství na státním gymnáziu v Brně a současně také kázal v jezuitském kostele Nanebevzetí Panny Marie. Jeho učení odráželo hrdost a lásku ke svému národu a stal se tak brzy vzorem mnoha českých vlastenců. Myšlenka pro zřízení pomníku se údajně zrodila na svátek Památky zesnulých. Když Slovák mjel po cestě vesničaný spěchající na hrob, aby uctil památku svých předků, pozastavil se nad tím, že ačkoliv procházejí místem, které je vlastně samo o sobě hřbitovem, památku těchto zemřelých si nikdo nespomíná (Kessler, 2017). Přitom rozlehlá pláň mezi městy Brno a Slavkov byla po staletí

svědkem řady událostí spojovaných s osobami Josefa II. nebo jeho matky Marie Terezie (Duffy, 1977).

Základní kámen pro nový pomník s kostnicí byl položen v červnu roku 1910 na vrcholku Prateckého kopce (Kessler, 2017). Jednalo se o strategické místo, které výrazně dopomohlo k porážce rakouských a ruských vojsk (Duffy, 1977). Autorem secesní stavby Mohyly míru byl Josef Fanta, který na pravidelném čtvercovém půdorysu vytvořil pyramidu s rozšiřujícími se bočními stěnami, které volně přechází v okolní terén. V celém návrhu je kladen důraz především na náboženskou symboliku. Mohyla, která se ze země pne k nebesům představuje propojení mezi nebem a zemí jako brána do nebeského království. Jednotlivé rohy pyramidy zdobí sochy štítonošů, které nahradily původní sochy orlů a orlic. Stavbu zakončuje měděný elipsoid symbolizující Zemi, na kterém stojí 10 metrů vysoký staroslovanský kříž zdobený reliéfy jakožto symbol Kristova vykoupení (Kessler, 2017).



obr. č.01. (Památník mohyla míru, 2023)

11

Průčelí mohly být zdobené čtyřmi žulovými deskami s nápisem „*Památce rakouských, ruských a francouzských vojnů padlých v bitvě u Slavkova 2. prosince 1805*“ a horní část zdobí desky s latinskými liturgickými verši *Dies irae* (Kessler, 2017). Uvnitř mohly se nacházet výklenkové kaple čtvercového půdorysu s vysokou klenbou, kterou zdobí reliéfy se symboly evangelistů Marka, Matouše, Lukáše a Jana. V centrálním výklenku se nachází oltář obložený mramorem a zdobený secesními ornamenty (Kessler, 2017).

Mohyla míru byla dokončena v létě roku 1912, v době, kdy se napoleonský kult těšil velké oblibě, a i proto se brzy stala turisticky vyhledávanou dominantou zdejší krajiny (Kessler, 2017). Jak uvádí Duffy (1977), Bitva u Slavkova byla prvním a největším vítězstvím Napoleonovy Velké armády. Tento úspěch výrazně pomohl k rozšíření jeho moci a upevnění vlivu nad Evropou. Dodnes je památník ceněn pro svou kulturně historickou hodnotu a neodmyslitelně patří k událostem bitvy u Slavkova (Duffy, 1977; Kessler, 2017).

1.2.2. BATERIE MRTVÝCH

Dalším významným památníkem je bezesporu ten, který připomíná drtivou porážku rakouských vojsk v bitvě u Hradce Králové. Jedná se o památník patřící rakouské dělostřelecké baterii (vojenské palebné jednotky pozemních sil), která hrdinně vzdorovala pruským vojskům u Chlumu.

Jedna z největších a nejkrvavějších bitev 19. století na našem území se odehrála na polích u Hradce Králové roku 1866, kde se utkala rakouská a pruská vojska. Areal bojiště, který se vyznačuje více než 400 pomníky, pohřebišti a památníky, byl v roce 1997 vyhlášen za památkovou zónu (Bojiště bitvy u Hradce Králové 3. 7. 1866, 2023).

Válka z roku 1866 byla vyvrcholením mocenského soupeření, které začalo v 18. století vzestupem braniborsko-pruského rodu a jeho útokem na Slezsko. Od té doby panovalo mezi Rakouskem a Pruskem silné napětí především v otázce mocenského vlivu nad Německem (Craig, 2003). Když pak

roku 1862 jmenoval pruský král Vilém I. nového ministerského předsedu a ministra zahraničí Otto von Bismarcka, tenze mezi oběma evropskými velmocemi rychle stoupla až do roku 1866, kdy došlo k vyhlášení války. Po bleskové okupaci Saska se boje přesunuly na území Čech, konkrétně k Hradci Králové, kde se také uskutečnila rozhodující bitva. Hrdinný boj vzdorujících rakouských dělostřelců pod vedením Augusta van der Groebena na chlumecké pláni jenom zpomalil definitivní rozklad rakouské armády a následnou kapitulaci (Kessler, 2017).

Pomník podle návrhu Václava Weinzettla tvoří přes 5 metrů vysoký pískovcový sloup, jehož vrchol zdobí alegorická socha Austrie jako symbolu odvahy a hrdinství. Díky sloupu zdobí hlava medúzy, přilbice, dubový list a palmová ratolest, což jsou atributy bohyň války Athény. Sloup podpírá kamenný podstavec čtvercového půdorysu zdobený hořícími pochodněmi, na kterém jsou po bocích tři desky s nápisy a v čele deska s reliéfem zraněného lva opíjícího o hlaveň děla (Kessler, 2017).



obr. č.02, (Bojiště bitvy u Hradce Králové 3. 7. 1866, 2023)

Tento pomník je ve své podstatě válečným hrobem, který jak uvádí Kessler (2017), je uctívou připomínkou nespočtu promarněných lidských životů. Válečný hrob je oproti

vojenskému pomníku spíše než oslavou hrdinství projevem tragické události. A to je právě poselství chlumecké Baterie mrtvých (Kessler, 2013).

1.2.3. CHLUMECKÉ POMNÍKY

Bitvě u Chlumce předcházela roztržitost evropských zemí na počátku 19. století. Na jedné straně stálo Rusko s Pruskem, na straně druhé Rakousko ve spojeneckém svazku s Napoleonem a Francií. Během mírových jednání v Praze se však Napoleon odmítl vzdát myšlenky o francouzské nadvládě nad celou Evropou. On, stejně jako celá Francie, dali přednost slávě nad mírem. Rakousko, které do té doby utrpělo velké ztráty na životech, tak dostalo zámluku opustit Napoleona a připojit se k spojenecké armádě. Roku 1813 se tak spojenecká vojska vydala obsadit strategické město Drážďany, které ale francouzská armáda ubránila. Po porážce, kterou utrpěli, byli nuceni ustoupit přes Krušnohoří až ke Chlumu. Tam se spojenci dočkali tolik potřebných posil a odvrátili tak v litem boji téměř jistou porážku (Price, 2014; Kessler, 2017). Vítězství spojeneckých vojsk mělo důležitý celoevropský, ale také regionální význam. Ačkoliv nedošlo k definitivní porážce Napoleona, spojenci utvrdili svou moc uvnitř aliance a posílili svůj vliv v Evropě.

První chlumecký pomník ze série pomníků vítězných spojeneckých zemí je tzv. pruský pomník z roku 1817. Ten nechal postavit samotný pruský král Fridrich Vilém III. podle návrhu svého dvorního architekta Karla Fridricha Schinkela (Kessler, 2017). Pomník tvoří pískovcový hranol, jehož stěny jsou zdobené slepými kružbami připomínajícími gotická okna. Kružby vypňují reliéfy pruské orlice a v čelní straně je zlatcený portrét pruského krále s vítězným vavřínovým věncem na hlavě. Pomník pokračuje téměř 7 metrů vysokým litinovým hranolem zakončeným fialou s kraby, a úplný vrchol zdobí pruský kříž (Pruský pomník bitvy r. 1813, 2015). V 50. letech 19. století byl k pomníku přidán i odstupňovaný podstavec čtvercového půdorysu, který tvoří jeho základnu. Během první republiky stavba chátrala a rekonstrukce se dočkala až v roce 1957 (Kessler, 2017).

V současnosti je pomník ohrazen kovaným plotem zasazeným v betonové zídce. Nedílnou součástí areálu podléhající památkové ochraně je i sadová úprava okolí. To tvoří betonová přístupová cesta s travnatým pásem, betonovými pilíři a stromovou výsadbou. Součástí je také dřevěný přístřešek s informacemi (Pruský pomník bitvy r. 1813, 2015).



obr. č.03, (Pruský pomník bitvy r. 1813, 2015)

obr. č.04, (Pruský pomník u Varvažova, 2023)

Dalším chlumeckým pomníkem je tzv. rakouský pomník z roku 1825 postavený na počest polního maršálka Colloredo-Mansfelda podle návrhu Franze Querlonda. Základnu tvoří mohutný několikastupňový podstavec s patkou, který nese 18 metrů vysoký litinový obelisk zdobený reliéfem vyobrazením samotného maršálka s vyznamenáními (Kessler, 2017). Patku obelisku zdobí zlaté nápisy a v čele leží pozlacená socha lva, jehož autorem, stejně jako zbytku sochařské výzdoby, byl Václav Prachner. Pomník zakončuje socha dvouhlavého orla s vavřínovým věncem jako odkaz na rakouské vítězství. Parková úprava s přístupovou cestou a informačními pylony ještě umocňuje dominantní postavení pomníku, a je součástí památkové ochrany areálu, který spolutváří kulturně historickou hodnotu celé lokality (Pomník bitvy roku 1813 generála Colloredo-Mansfelda, 2015).



obr. č.05, (Pomník bitvy roku 1813 generála Colloredo-Mansfelda, 2015)

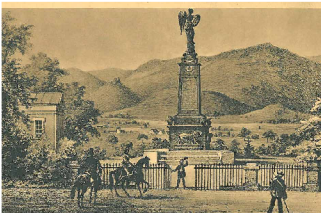
obr. č.06, (Rakouský pomník - Varvažov, 2023)

Posledním z velkých chlumeckých pomníků je tzv. ruský pomník. Ten stojí údajně v místě, kde hned v první den bitvy přišel o svou paži jeden z ruských velích důstojníků. Iniciátorem stavby byl samotný císař Ferdinand, který podle návrhu Pietra Nobilého nechal roku 1835 postavit pomník na počest ruským vojákům. Položení základního kamene doprovázela okázalá slavnost, které se účastnili jak samotný císař, tak i ruský car Mikuláš I. a pruský král Fridrich Vilém III. Stavbě 14 metrů vysokého pomníku na hranolovém podstavci s plastikou lva dominuje socha bohyň vítězství Niké, která v levé ruce drží oválný štít s datem bitvy (Kessler, 2017). Patu díku zdobí římská dýka se zlatou stužkou a bukovou ratolestí, které obklopuje římsa s plastikami římské přilbice jako válečné trofeje. Samotný dík nese desky s nápisy věnované okolnostem vzniku pomníku a zakončují ho zlatcené vavřínové věnce, které opět odkazují na triumfální vítězství. Okolí pomníku dotváří historická sadová úprava, kterou tvoří obdelná travnatá plocha s keřovou výsadbou. Hlavní osu zdůrazňuje dlážděná plocha s monolitickými betonovými informačními tabulemi a vstup uvozuje kovaným plot zasazeným v kamenných sloupcích. Dodnes je zachovává původní členění areálu, a proto je i s pomníkem a strážním domkem památkově chráněnou ukázkou klasicistního umění (Ruský pomník bitvy roku 1813, 2015).

Jednotlivé pomníky zobrazují paměť válečících aliančních stran v bitvě u Chlumce z roku 1813. Ačkoliv mají podobné rysy, stejně tak i okolnosti svého vzniku, nabízejí odlišný pohled do vojenské tradice (Kessler, 2017).

Pruský pomník z roku 1817 je vzpomínkou na všechny padlé bez ohledu na jejich postavení či hodnost. Vyzdvihuje důležitost celého vojenského útvaru, nikoliv jednotlivce. Zrcadlí se v něm postoj pruského bojovného národa, který pohlíží na každého vojáka jako na hrdinu. Oproti tomu ruský pomník z roku 1825 je věnován výhradně padlým elitním jednotkám. Život, respektive smrt řadového vojáka neprobouzí dostatečně silné emoce k tomu, aby byla připomínána, přestože ji u Chlumce našlo tisíce z nich. Stejně jako pruský pomník, i ten ruský vyzdvihuje kolektiv nad hrdinskými činy jednotlivce. Poslední pomník, rakouských vojsk, poukazuje na určitou hierarchickou strukturu rakouského císařství a je příkladem oslavy jediného muže, velicho důstojníka Colloredo-Mansfelda (Kessler, 2017).

Z těchto charakteristik lze snadno odvodit náтуру jednotlivých zemí a jejich přístup k vojenské tradici a samotné paměti. Odráží jejich přesvědčení o tom, co je v boji, potažmo válce důležité a hodné oslavy.



obr. č.07, (Ruský pomník - Přestanov, 2023)

1.2.4. PAMÁTNÍK BITVY U KOLÍNA

Střední Evropa se na začátku 18. století ocitla v obležení dvou velkých mocností – habsburské monarchie a pruského království. Změna nového evropského řádu však zjevně vyžadovala mnohem aktivnější roli ze strany Vídně, zvláště poté, co přišla o Slezsko. Ačkoliv se nejednalo o ztrátu klíčového území, otášlo to habsburskou říši ekonomicky, strategicky i morálně. Marie Terezie byla nucena sestavit koalici, která by Slezsko získala zpět a zpochybnila rostoucí moc Pruska ve střední Evropě (Clodfelter, 2017). Roku 1757 zahájil pruský král Fridrich II. tažení do Čech rozsáhlou ofenzívou. Začátkem května se pruské síly dostaly do Prahy, kterou po krátké bitvě obsadily. Mezitím se k Praze vydala nově zformovaná rakouská armáda pod vedením generála Dauna, která byla původně určena k ochraně Moravy před případným pruským vpádem ze Slezska. Nyní to byla jediná habsburská naděje na odvrácení jisté porážky. Vojska se utkala v červnu 1757 v bitvě u Kolína, která skončila první porážkou Fridricha II. v sedmileté válce (Hochedlinger, 2003). Celá habsburská monarchie považovala tuto bitvu za klíčové rakouské vítězství. Jak uvádí Kessler (2017), v důsledku hrozby nad ztrátou hlavního města došlo také k nárůstu zemského patriotizmu mezi českým lidem (Kessler, 2017).

Autorem přes 15 metrů vysokého pomníku byl Václav Weinzettl, který ho vytvořil na popud jičínského lékárníka Bedřicha Presla z roku 1897 na vrcholku kopce Křechof, nedaleko Kolína. Pomník se skládá z 15 metrů vysokého pískovcového pylonu, který je zakončen měděnou sochou dvouhlavého rakouského orla nesoucího palmu vítězství. Hlavice pomníku je zdobena šesti bronzovými štíty s německými nápisy. Základnu tvoří masivní podstavec čtvercového půdorysu, jehož čelní strana je zdobena reliéfním vyobrazením kolínské bitvy. Z obou stran jsou umístěny sloupy zdobené vavřínovou ratolestí a plastikou symbolizující věčný oheň (Památník bitvy u Kolína, 2015; Kessler, 2017).

Vznešená myšlenka na vytvoření památníku se však na konci 19. století s pozitivním ohlasem nesetkala. Kessler (2017) ve své

práci přirovnává křečhořský památník k reklamě na tehdejší rakouskou armádu (Kessler, 2017). A tak bylo na památník také nahlíženo místními. Kolínská oblast byla silně vlastenecky orientovaná a řada jejích obyvatel byla židovského původu. Památník tak ztělesňoval vše, co vnímali jako nepřátelské. Přesto však svou monumentalitou a zasazením do okolí vytváří dominantní prvek kolínské krajiny a je ceněn pro svou kulturní historickou hodnotu (Kessler, 2017).



obr. č. 08, (Šuk, 2023)



obr. č. 09, (Kinař, 1995-2023)



obr. č. 10, (Kinař, 1995-2023)

obrázek č. 08 – pískovcový památník bitvy u Kolína
obrázek č. 09 – detailní pohled na plastiku bitvy
obrázek č. 10 – deska na památníku Josefa I. k jeho 50. výročí byl památník postaven

1.3 HISTORIE BITVY NA BÍLÉ HOŘE

Jestliže hledáme krajinu se silným motivem paměti národa, nemusíme chodit příliš daleko. Jedna taková, která byla svědkem krvavých bojů se nachází přímo v našem hlavním městě. Bílá hora je opředená mýty a legendami ale její historie mluví zcela jasně. Pro ucelený přehled vývoje a utváření lokality je nejprve nutné shrnout historické souvislosti a krajinné podobnosti, které vedly k vytvoření pietního místa na okraji Prahy.

1.3.1. STAVOVSKÉ POVSTÁNÍ A CO MU PŘEDCHÁZELO

České dějiny většiny 16. a 17. století jsou poznamenány táhlými spory mezi stavovskou opozicí a katolickou šlechtou z rodu rakouských Habsburků. Ti se dostali na český trůn v roce 1526 dosazením Ferdinanda I. (Mikulec, 2016). Tehdy byla země Koruny české součástí Svaté říše římské a císaře, který měl pod svou mocí také Burgundsko, Nizozemí a severní Itálii. Od platnosti Augšpurského míru z roku 1555 bylo v říši uznávané dvojí náboženství, jak víra katolická, která přímo podléhala duchovní autoritě papeže, tak luteránská (Chaline, 2013). Tradiční katolická víra však byla pod stále silicím tlakem ze strany protestantů. Proto papež roku 1545 svolal Tridenty ský koncil, kterým upevnil katolickou nadvládu nad Evropou, kde vládly dvě mocné habsburské linie, rakouská a španělská (Uhlíř, 2015).

Mezi země Koruny české patřily Čechy a Morava, knížectví slezské a markrabství Horní a Dolní Lužice. Slezsko bylo jihozápadní částí dnešního Polska a jeho hlavním městem byla Vratislav. Obě části Lužice zabíraly část dnešního Německa s centrem ve městě Budyšin a Lübben. Spojení zemí Koruny české bylo velmi volné, každé mělo svou samostatnou správu a mezi územími existovaly etnické i jazykové rozdíly. Společná byla pro tato území osoba vládnoucího českého krále, který se zodpovídal Svaté říši římské (Mortimer, 2015). Katolický panovník postupně omezoval protestantské svobody, což jenom posílilo napětí mezi oběma náboženskými tábory. To ve výsledku vedlo ke zformování výrazné protestantské opozice, kterou podporovali čeští stavové. Zlom nastal roku 1609, kdy

císař Rudolf II. podepsal tzv. Majestát – listinu, která zaručovala náboženskou svobodu protestantské víry a radikálně upravovala náboženské poměry v Čechách (Uhlíř, 2015; Royt, 2020). Podle Majestátu bylo možné stavět protestantské kostely a školy, což bylo komplikací zvláště pro města, která měla pozemky na církevních panstvích (Bílá hora 1620, 2023). Katolická církev tuto listinu nikdy nepřijímala, ačkoliv se jednalo o zemský zákon vydaný samotným císařem (Uhlíř, 2015). Napětí mezi oběma tábory vyvrcholilo, když v obcích Hroby a Broumov nechala katolická vrchnost na svých panstvích svrhnout nově postavené protestantské kostely. To bylo protestanty vnímáno jako porušení císařského výnosu. Svolali proto roku 1618 zástupce stavů do Prahy, kde sepsali své stížnosti adresované již novému císaři Matyášovi, který se však k jejich sporu vyjádřil ve prospěch katolíků (Royt, 2020). Matyáš nastoupil na trůn po smrti svého bratra Rudolfa II. roku 1612 s výraznou podporou rakouských stavů. Za jejich náklonnost jim slíbil náboženskou svobodu (Uhlíř, 2015). Za jeho vlády probíhalo soužití dvou náboženských táborů v „mírné až váhavé rovině“, jak ve své knize uvádí Mikulec (2016). Ani jedna strana nechtěla definitivně rozpoutat válku a znenápkou tak případný mír (Mikulec, 2016). Konflikt ale nabral zcela jiné obrátky ve chvíli, kdy už starý a nemocný císař odmítl jmenovat svým nástupcem stavovského kandidáta. Místo toho jim jmenoval radikálního katolíka Ferdinanda Štýrského (Uhlíř, 2015). Dvojí vláda krále a stavovské obce, silící napětí jak v náboženské, tak politické sféře, to vše vyústilo v ozbrojený střet (Mikulec, 2016).

Roku 1618 se v pražském Karolinu konal protestantský sjezd, na kterém se dohodlo svržení katolického krále a dosazení nového falckého kurfiřta Fridricha. Čeští stavové tak doufali, že se zcela vymaní ze stáje se prohlubujícího vlivu Habsburků (Uhlíř, 2015; Mikulec, 2016). Dne 23. května 1618 vrhla ozbrojená skupina radikálů vedená hrabětem z Thurnu do hradní kanceláře s cílem svrhnout katolické místodržící z okna. V kanceláři zastihli pouze dva místodržící, a to Viléma Slavatu z Chlumu a Košumberku a Jaroslava Bořitu z Martinic. Do nešťastné potyčky se připlétl také jejich pisář Fabricius. Shodou okolností

bylo okno místnosti v mírném svahu, a tak defenestrace dopadla fiaskem bez vážnějších zranění (Uhlíř, 2015).



obr. č. 11–14, (Bílá hora 1620, 2020)

portrétní podobizna Fridricha Falckého (v levo nahole), Kryštofa Huranta z Polžic a Bezručic (v levo dole) a dalšího popraveného Jana Jesenského (v pravo dole)

1.3.2 BITVA NA BÍLÉ HOŘE

Po neúspěšné pražské defenestraci už pro obě strany nebylo cesty zpět. Spojená vojska Ligy katolických států se střetla 8. listopadu 1620 na polích Bílé hory se stavovskými žoldnéři podporovaných nespolehlivou uherskou vojenskou armádou (Mikulec, 2016). Oblast Bílé hory byla strategicky zvoleným místem. Její zvládnutí terén a mírné svažité návrší měla výhodné podpořit stavovskou obranu. Důležitá byla také její poloha vůči nedalekému letohrádku Hvězda, který sloužil jako vojenský tábor (Royt, 2020). Bitva, která trvala jen několik málo hodin skončila definitivní porážkou stavovských vojsk (Mikulec, 2016). Důvodů tak zdrcující porážky bylo podle Mikulce hned několik.

Prvním byl nedostatek financí. To bylo obzvlášť zásadní, když vezmeme v úvahu, že proti vírou sjednoceným katolickým vojskům stálo vojsko žoldáků, které bylo za svou loajalitu vypláceno. Chyběla zde motivace a odhodlání k boji, které nakonec stálo stavovským vojskům v cestě za vítězstvím. Dalším důvodem byla malá podpora Fridricha V. ze strany českých stavů, kteří spíše vyčkávali v ústraní. Malá podpora přišla i ze strany evropských států, které se od bojujících v Čechách a na Moravě téměř distancovaly. Ani fakt, že jejich král měl za manželku Alžbětu Stuartovnu, dceru anglického krále Jakuba I., jim nezajistilo podporu. Samotná Anglie se do války vůbec aktivně nezapojila, jejich pomoc zůstala čistě symbolická. Výraznou finanční pomoc Fridrichovi poskytl Nizozemí, přesto však nebylo v jejich moci předejít tak drtivé porážce. Tlak spojenců na Fridricha V. sílil. Na sjezdu evangelických knížat v Ulmu roku 1620 mu dali jasné najevo, že osud českého království není jejich záležitostí. Naopak se obávali, že případná porážka by mohla ovlivnit chod jeho Porýnské Falce. Naléhali, aby se vzdal české koruny a nastolil tak v Evropě mír (Mikulec, 2016).

Na druhé straně zde stálo sjednocené vojsko Ferdinanda II., který měl silnou podporu Ligy katolických knížat Svaté říše římské. Císařské vojsko mělo dostatek finančních i materiálních zdrojů a v neposlední řadě vojenskou a diplomatickou pomoc, což se ukázalo jako zásadní pro vývoj událostí (Mikulec, 2016).

1.3.3 DŮSLEDKY BITVY

Po tomto vojenském obratu následoval totální kolaps moci protestantských stavů a téměř úplná eliminace protestantské víry z mnoha území habsburské říše. Koncept právního spolenectví mezi státem a církví by mohl naznačovat, že šlo o rovnocenné partnerství. Nicméně rekatolizace habsburského území byla důsledkem silné náklonosti vládnoucí dynastie ke katolické církvi a podpory její reformy (Hengerer, 2015). Osmý listopad 1620 vešel do povědomí českého národa jako katastrofa, která započala období temna. Národ, který se od doby Husova kázání oprostil od moci katolické církve za to nyní musí pykat pronásledováním, represemi a útlakem, který v zemi přetrvá několik století. Český protestantský lid utrpěl porážku od habsburského absolutismu což vedlo k exilu řady významných intelektuálních osobností v čele s Janem Amosem Komenským (Chaline, 2013).

Po bitvě se České království ocitlo v ruce Habsburské monarchie. Zimní král, jak se Fridrichu Falckému přezdívalo po porážce stihl uprchnout spolu s předními stavovskými vůdci. Císařova moc tak už nebyla nikým ohrožována a otevřela se zde možnost ovládnutí celé Evropy, včetně dosud vzdorujícího rakouského království, Uher a Dánska (Uhlíř, 2015). Pro Ferdinanda II. znamenalo vítězství upevnění moci v zemi, která se mohla konečně připojit k habsburské říši. To znamenalo potrestání stavovských pánů a všech, kdo se účastnili povstání vůči panovníkovi. Byl zřízen soudní tribunál s komisí, která měla posoudit vinu obžalovaných. Od února probíhalo v Čechách zatýkání všech, kdo se podle tribunálu dopustili hrdečného zločinu. Trestem za urážku královského majestátu byla poprava, která se uskutečnila dne 21. června 1621 na Staroměstském náměstí. Kromě zřetelného potrestání viníků byla poprava také varováním pro ty, kteří by snad ještě pochybovali o moci habsburského panovníka (Mikulec, 2016). Hrdeční tresty v zemi trvaly ještě následující rok do vydání tzv. generálního pardonu (Bílá hora 1620, 2023). Mimo fyzické tresty docházelo také ke konfiskacím majetku, které se staly plošným nástrojem k potrestání většiny stavovské společnosti. Nejen že tím finančně oslabili své nepřátele, mnohem větším trestem

a potupou byl fakt, že se tím naplnila habsburská pokladna, která byla z táhlých válek téměř vyčerpána. Jak uvádí Mikulec (2016), během konfiskace byl v Čechách zabaven majetek asi 700 šlechticům, z nichž téměř čtvrtina přišla o veškerý svůj majetek a polovina o jeho velkou část (Mikulec, 2016). Trestem se nevyhnuli ani protestantské kněží, kteří byli zbaveni svých hodností a vypořádání ze země. Císařským výdním tzv. Obnověného zřízení zemského, ve kterém se Čechy i Morava zřekly jiného, než katolického náboženství započala v naší zemi rekatolizace (Bílá hora 1620, 2023).

Pro nás je jen těžko pochopitelné, co znamenala víra pro tehdejšího člověka. Dnes je víra chápána jako osobní volba každého z nás, kterou neovlivní politika ani tlak společnosti. Na počátku 17. století tomu tak nebylo. Náboženství odráželo postoj panovníka, celé společnosti a její loajalitu. Jestliže poddaný vyznával jinou víru nežli panovník, vyjadřoval tím svůj nesouhlas a stával se tak pro panovníka nebezpečným. Porážka stavovských vojsk znamenala pro Ferdinanda II. vítězství katolické víry a příležitost, jak poddané přinutit k nové víře a potlačit odpor k habsburské monarchii. Zrušení Majestátu, tedy zrovnoprávnění obou církví, vyhnání protestantských kněží a vydání patentu z prosince roku 1621 se stalo nástrojem násilné rekatolizace českého království. Patent Karla Lichtenštejna zakazoval veřejnou symboliku jiného než katolického náboženství. Protestantské kostely byly nově zasvěceny Panně Marii, případně jiným katolickým světcům (Mikulec, 2016). Následovala silná vina exilu, která se týkala všech, kdo se odmítli podvolit nové víře. Tento tvrdý a nekompromisní přístup Habsburků zajistil nepokoje a válku v Evropě na dalších 30 let (Bílá hora 1620, 2023). Léta 1598 až 1648 byla pro mnohé části Evropy obdobím neustálých válek. Po roce 1618 zachvátila střední Evropu třicetiletá válka, do které se zapojil nejen císař a knížectví Svaté říše římské, ale také Nizozemsko, Španělsko a v pozdějších fázích konfliktu Dánsko, Anglie, Švédsko a Francie (Asch, 1999).



romantický obraz z 19. století, který zobrazuje jeden z posledních bojů bitvy na Bílé hoře u zdi obory Hvězda

obr. č.15, (Bílá hora 1620, 2020)

1.4 MOHYLA S PAMÁTIKEM

Dnes je tato významná bitva připomínána kamennou mohylou s drobným památníkem ve tvaru jehlanu, který nese pamětní desku. V porovnání z předchozími památníky je Bílá hora nevýraznou připomínkou národní tragédie, která tak zásadním způsobem změnila politickou a náboženskou situaci v celé Evropě.

Myšlenka postavit důstojný památník vznikla na počátku 20. století během výročních oslav 300 let od bitvy, kdy měl vzniknout tzv. Národní pomník. Návrhem se zabývali naši přední sochaři, Stanislav Sucharda, Josef Mařátka a František Bílek, kteří vytvořili monumentální sochařský komplex jakožto symbol národního hrobu. Stanislav Sucharda ve svém návrhu využívá třípicí ženskou figuru Čechie, jakožto symbol zničeného národa (Bártlová, 2023). Vznikla zde i myšlenka stavby cihlové budovy s nádvořím, kde by stál otevřený hrob, coby symbol konce české samostatnosti. Ani jeden z návrhů však nevyhověl přísných požadavků církve (Fialková, 2012). Nakonec se roku 1920 uskutečnila realizace levného pomníku sokolské župy pobělohorské, který je obklopen keřovou výsadbou. Mohyla i s památníkem a přilehlou plání je dnes chráněna jako národní kulturní památka. Zůstává však otázkou, zda by památník největší pražské bitvy neměl mít důstojnější podobu.



obr. č.16, (Sucharda, 2023)

1.5 BAROKNÍ KRAJINA

Pro dokreslení situace v 17. století je nutné ještě charakterizovat barokní krajinu a s ní spojené poutnictví. Byl to fenomén, který se na našem území rozšířil právě v pobělohorské době a je důležitou součástí řešeného území.

Barokní krajina představuje harmonické spojení člověka s přírodou v komponovanou složku. Ačkoliv se jednalo především o hospodářsky využívanou krajinu, zachovala si v sobě silnou estetickou hodnotu, díky které je v naší české krajině dodnes zachovaná (Semotanová, 2014). Charakteristickým prvkem jsou drobná mozaikovitá pole, cesty lemované alejemi i drobná sakrální architektura, která tvoří jak kompoziční, tak duchovní dominantu venkovské krajiny (Lów, 2003; Semotanová, 2014).

Tyto památky kulturní i historické hodnoty představují důležité svědectví vývoje země a její společnosti, a vytvářejí tak pojtko mezi světem současným a světem minulým (Lów, 2003).

Baroko v českých zemích je spojováno s obdobím nepokojů Stavovského povstání, bitvy na Bílé hoře a navazující třicetileté války, která měla na hospodářský vývoj naší země strašlivý dopad. V důsledku války došlo k pochopitelnému úbytku obyvatelstva, kterému dopomohla také nepřítivná náboženská situace, kdy řada protestantských rodin byla nucena emigrovat (Vacek, 2014).

S odlivem místních obyvatel chyběla pracovní síla, a to jak ve městech, tak i na venkově. Půdu neměl kdo obdělávat, a tak řada polí zůstalo ladem, stejně tak i některé vesnické usedlosti. Naopak cizí katolická šlechta přišla konfiskací půdy k velkému majetku, který jim spravovali nevolníci (Vacek, 2014). Na konci 18. století došlo díky stýdavému způsobu hospodaření k dalším rozvoji zemědělské činnosti. Ten se v krajině projevoval především nárustem ploch orné půdy a pěstováním nově dovezených plodin – brambor a cukrové řepy. Intenzifikace zemědělství a rozdělení vlastnictví půdy na panské a selské plůžiny dalo venkovské krajině charakteristický ráz s podporou národního vědomí a genia loci (Mareček, 2022).

Prosperující a zbohatlá šlechta spolu s církví hojně podporovaly stavební činnost jak ve městech, tak i v krajině. Tam se dostává zejména v 1. polovině 18. století v podobě stavebních dominant, pohledových os a symetrických principů, které tvoří tzv. barokní komponovanou krajinu. Charakteristickým prvkem barokní komponované krajiny jsou aleje, často víceřadé, v pravidelných geometrických kompozicích s průhledy, jako doprovodná zeleň cest a silnic. Dalším významným prvkem krajiny je drobná sakrální architektura v podobě božích muk, křížků a kapliček, případně kostelů, které jsou hojně stavěné hlavně na vesnicích (Vacek, 2014). Kvůli politickým a náboženským změnám pobělohorské doby se země vyčerpaná válkou a nemocemi obrací k Bohu. Duchovní růst a víra v nadpřirozené síly se soustřeďuje napříč všemi vrstvami, hlavně na venkově. Prosbá o dobrou úrodu, počasí nebo zdraví byla často jediná naděje v životech zemědělců, kteří se pro tyto účely vydávali na poutě. Do krajiny se umísťovaly prvky drobné sakrální architektury, které sloužily jako místa spojení s Bohem (Lów, 2003).

1.5.1. KRAJINA POUTNÍ

Významnými duchovními místy, která často doprovází legendy a zázraky jsou poutní místa a poutní cesty. Jedná se o jakási pojtko mezi duchovními dějinami a vírou národa, spolu s významem kulturních památek, krajinářské a estetické úpravy. Tradice poutnictví jakožto hlubšího prožitku a setkání s Bohem je doložena již z období Starého zákona, kdy se křesťané vydávali na pouť do Jeruzaléma podle vzoru Ježíše s Marií a Josefem. Cílem putování byli posvátná místa spjata s životem Krista či Panny Marie, hroby s ostatky apoštolů, mučedníků, milostné obrazy a sochy mariánského kultu. Tato místa byla nejbližší nebi a Bohu. Samotná cesta je totiž formou očisty našeho těla a duše, když prožíváme nejrůznější diskomfort, únavu, hlad nebo nepřízeň počasí. Věřící ze zdoání takové cesty čerпали útěchu, radost, sílu a inspiraci v duchovním životě která prohlubovala jejich víru (Kupka, 2010).

S Českou krajinou se pojí tradice poutnictví hlavně v období baroka. To mělo vliv na formování obrazu a struktury krajiny, jak ji známe dnes. Baroko v Čechách je spojováno především s rekatolizací, která nastala po politickém převratu pobělohorské doby. Od roku 1610 je císařem uznávána pouze katolická víra. Podle Kupky (2010) totiž došlo v 17. století k výrazné generační změně (Kupka, 2010). Nově narozené děti byly pod přísnou výchovou katolické církve a jejich zásady jim byly vštěpovány od útlého dětství. Je to právě tato generace, která roku 1648 bojuje proti švédským vojskům, která chtějí v Praze obnovit náboženské poměry předbělohorské doby. Spolu s katolicismem vírou roste obliba postavy Panny Marie a mariánského kultu. Hlubší prožitek z víry a účta ke svatým se obtiskla do lidové kultury v podobě sakralizace barokní krajiny (Kupka, 2010).

Poutě byly v první řadě náboženskou a duchovní záležitostí, nesmíme však opomenout také jejich silnou kulturní a sociální stránku. Jak uvádí Kupka (2010), jednalo se o druh zbožné turistiky, které se účastnili celé vesnice, šlechtické rodiny i významní úředníci v doprovodu kněží a starších. V čele zástupu nesměl chybět poutní prapor s vyobrazením patrona

kostela, případně milostná socha či obraz na nosítkách. Během cesty, která často trvala několik dnů, se zpívaly písně a modlitby podle poutních itinerářů, doplněné o krátká kázání s udělováním svátosti. Cesta byla zakončena v poutním místě s kostelem či kaplí a poutníkům tam byly udělovány papežské milosti ve formě odpustků (Kupka, 2010). V poutní krajině byla důležitá jak celková skladba daného místa, tak i jeho kompozice v rámci krajiny, která umocňovala duchovní prožitek a hloubku víry. Velkou roli hrála především topografie, která měla napodobit terén Svaté země. V poutní krajině byl také uplatňován princip pohledových os na sakrální dominanty (Typologie historické kulturní krajiny České republiky, 2020). Přestože poutě trvaly i několik dní, což představovalo pro běžného zemědělce téměř existenční krizi, jednalo se o prestižní duchovní událost, která byla často jedinou příležitostí, jak se podívat do jiných krajů a končin (Kupka, 2010).

Krajina poutních míst odrážela především potřeby poutníků, proto se podél stezek kromě kapliček, božích muk a křížků často stavěli také špitály nebo hostince. Součástí poutních areálů byly oltáře ale také ambity (charakteristické především pro větší komplexy), které sloužily jako útočiště před nepřízní počasí. Nechyběla ani krajinná úprava s typicky radiálně uspořádanými alejemi směřujícími k hlavnímu kostelu (Kupka, 2010). Základním principem poutního místa bylo jeho vnímání z dálky. Proto vznikaly tzv. poklony, tedy místa, kde bylo poprvé poutní místo viditelné. Poklony sloužily k pokleknutí a modlitbě. Bylo to znamení, že už je poutník blízko cíle. Později se na místech poklon stavěly zvláštní stavby, kaple, kostely. V české krajině se od 17. století obnovovala stará i zakládala nová poutní místa, i proto jsou dodnes na našem území hojně zastoupena (Cervinka, 2004).

02 ANALYTICKÁ ČÁST

02.1 ZÁKLADNÍ INFORMACE

VYMEZENÍ ÚZEMÍ / MĚSTSKÉ ČÁSTI

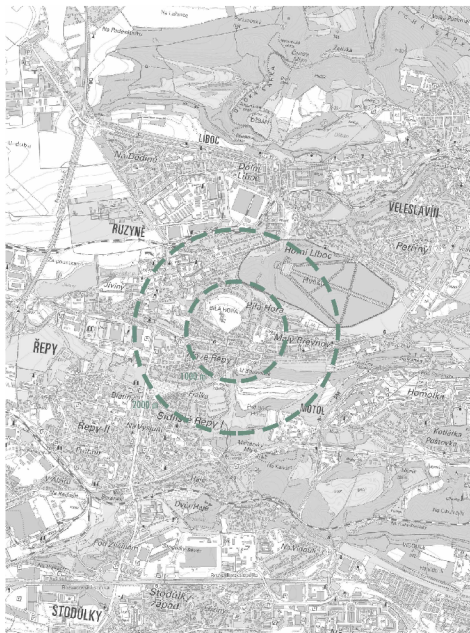
Řešené území se nachází v pražské čtvrti Bílá hora na hranici dvou katastrálních území Řepy a Ruzyně (Smíchovsko a Zbraslavsko, 1899). S nadmořskou výškou 383 m n.m. byla až do roku 1974 nejvyšší obcí Prahy. To se změnilo s postupným připojením Kopaniny (390 m n.m.), Zličina (395 m n.m.) a obce Sobín (399 m n.m.) (O městské části, 2022). Úplně první zmínka pochází z roku 1420, kdy je Bílá hora zmiňována jako strategické tábořiště vojsk Zikmunda Lucemburského. První písemnou zmínkou však zůstává popis Bílé hory z roku 1442, jako „vrch se stráněmi sahajícími až k Motolům a Košířům“ (Smíchovsko a Zbraslavsko, 1899). Kromě Motolského a Košířského údolí sousedí Bílá hora na severu s Libocí, na východě s Břevnovem a západní hranici tvoří Smíchov (Smíchovsko a Zbraslavsko, 1899). Od roku 1968 je celé katastrální území připojeno k Praze a od roku 2001 vzniká samostatný správní obvod Praha 17 Řepy (O městské části, 2022).

RUZYŇE

Historie Ruzyně (původně Ruznův dvůr nebo Ruzen tzn. zmačený, zaroučený) jako jedné z mnoha osad za hradbami hlavního města, je spjata s Břevnovským klášteřem (Kniha o Praze 6, 1999). První písemná zmínka pochází z 10. století jako území, které náleželo právě Břevnovskému klášteři – prvnímu mužskému klášteři v Čechách. Rozvoj vesnice zaznamenala hlavně v 19. století, kdy zde byla vystavěna železniční trať. Rozvoji také výrazně pomohla stavba Ruzyňské věznice a cukrovaru z roku 1837, který zároveň poskytl dostatek pracovních míst pro zdejší obyvatele. Ruzyně se k Praze 6 připojila až roku 1960 a spolu s deseti dalšími katastrálními územími, včetně částí Bubeneč, Sedčice, Smíchova a Hradčan, dnes tvoří největší pražskou městskou část (Kniha o Praze 6, 1999).

ŘEPI

Městská část Řepy, vzdálená 9,5 km od Smíchova, se rozprostírá na mírně zvlněných úrodných Bělohorských pláních v dosahu strategické cesty (dnešní Karlovarská ulice) (Smíchovsko a Zbraslavsko, 1899). První písemná zmínka pochází z darovací listiny Břevnovského kláštera z roku 993, kdy klášter prodal osadu Žepy (žep původem jihoslovanské označení pro kapsu) pražskému měšťanovi Frovínovi. K prodeji ale došlo bez vědomí krále a biskupa, proto zažádal tehdejší opat o navrácení vesnice. Ta se vrátila do správy kláštera roku 1267 za 15 hřiven stříbra jako náhrada (Smíchovsko a Zbraslavsko, 1899). Během okupace byly Řepy součástí okresu Praha – venkov, po 2. světové válce už patřily do okresu Praha – západ. V 70. letech se pak obec připojila k hlavnímu městu Praha jako městský obvod Praha 6. Od roku 2001 jsou pak Řepy samostatným správním obvodem Praha 17 (Historie Řep, 2022).



obr. č.17, upraveno z (ČÚZK, © 2023)

02.2 PŘÍRODNÍ PODMÍNKY

GEOMORFOLOGIE

Oblast Bílé hory stejně tak jako většina území Prahy 6 a okolí, má bohatou geologickou hodnotu (Polák, 2011). Spadá pod geomorfologický celek Pražské plošiny, která tvoří asi 85 % území Prahy. Pro Pražskou plošinu jsou charakteristické rovinaté planě s mírně zvlněným reliéfem formovaným řekou Vltavou, jejíž hluboce zařiznutá údolí se střídají se skalními stěnami strmých svahů, které se nápadně podobají reliéfu pahorkatin a hornatin (Kovanda, 2001).

Prvotní formování terénu na území Prahy probíhalo před více jak 600 miliony lety, kdy se zde rozprostíralo proterozoické moře (Kniha o Praze 6, 1999). Mezi významné prvky reliéfu Pražské plošiny patří bulizníky, křemence a vápence, které se postupně usazovaly na mořském dně. Mezi významné bulizníkové naleziště patří oblast Barrandienu, okraj údolí Šáreckého potoku nebo suchdolské Kozi hřbety (Kovanda, 2001). Moře na konci starohor ustoupilo a dalo vzniknout rozsáhlému pohoří. Tyto sedimenty tvoří skalní podklad Divoké Šárky nebo Kozích hřbetů (Kniha o Praze 6, 1999).

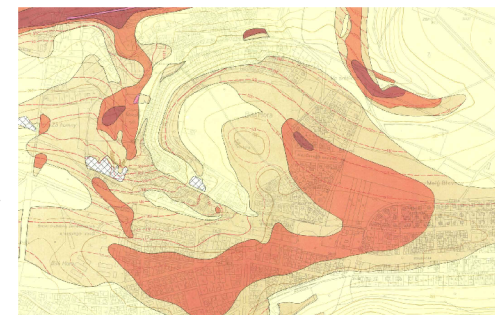
V prvohorách byla oblast Prahy opět zaplavena mořem. Nové souvrství usazených hornin, především břidlice, pískovce a křemence, vznikalo v ordoviku sesuvem jilovitého a písčitého materiálu do moře. Ten se misil s vulkanickým popelem během sopečné aktivity, která dala vzniknout železným rudám. Po skončení sopečné činnosti se v moři zformoval život – plži, drobní mořští tvorové a především trilobiti. Významným trilobitím nalezištěm je opět Divoká Šárka, kde jsou zachované jejich zkamenělé schránky v tzv. šáreckých vrstvách. Nad mořskou hladinu se území opět dostalo po srážce dvou prakontinentů (Kniha o Praze 6, 1999).

Období druhohor je spojováno se suchým klimatem, které mělo za následek postupné zarovnávaní vysokého pohoří. Vznikají mělká jezera, ve kterých se usazují štěrky, písky a jily tvořící nejstarší křídový horizont. Postupně se na konci druhohor území Prahy opět dostává pod hladinu moře a sedimentaci vzniká opukové podloží (Kniha o Praze 6, 1999).

Během třetihor se pražská oblast vlivem změny klimatu a procesu zvětvávání postupně zvedala a dala za vznik bělohorské, střešovicé a strahovské plošiny (Kniha o Praze 6, 1999). Ve výšce 360 až 400 m n. m. se ukládaly nejstarší a nejvýše položené zarované plošiny na paleozoických a křídových horninách (opuky). Třetihorní sedimenty se zachovaly na ruzyňské plošině a v menším měřítku na plošině Bílé hory, která tak dostala svůj název (Kovanda, 2001). Bílá hora se také stala významným paleontologickým nalezištěm, když byla objevena lebka mosasaura *Hypsodon lewisenensis* žijícího ve spodní křídě. V období mladších třetihor se začaly na morfologii terénu podléhat i říční toky (Kniha o Praze 6, 1999).

Reliéf Pražské plošiny značně ovlivnila řeka Vltava se svými levostrannými přítoky a zformovala tak pro tuto oblast typické terénní terasy (Polák, 2011). Ty vznikaly zařezáváním meandrů do skalních podkladů, čímž došlo k přeměně původní rovinaté plochy (Kniha o Praze 6, 1999). Levý břeh vltavského údolí je tvořen plošinou s třetihorními sedimenty, který je výrazně strmější nežli

pravý břeh. Ten se skládá z čtvrtohorních říčních teras se štěrkopískovým dnem (Kniha o Praze 6, 1999; Kovanda, 2001). Různé geologické podloží obou břehů tak vytváří nesouměrný profil řeky. Kvartérní terasy se rozléhají hlavně na pravém břehu Vltavy na Zdbické plošině o mocnosti až 20 metrů (Kovanda, 2001). V tomto období vytvořila Vltava velký meandr, který se táhnul od Letné na Hanspauku (Kniha o Praze 6, 1999). Dnes ho dokládají už jen sprásové záveje rozšířené na východních svazích. Dokládají, že se na jejich sedimentaci v období glaciálu podílely západní větry, které přenášely prachové částice z míst bez vegetačního pokryvu (Kniha o Praze 6, 1999; Kovanda, 2001).



obr. č.18, (Geoportal Praha, 2019)

Legenda	
mocnost hornin pokrývajících útvárů	čáry stejných mocností hornin
0–2 m	čáry stejných nadmořských výšek bází pokrývajících útvárů
2–4 m	po 1 m ověřené
4–6 m	po 5 m ověřené
6–8 m	po 1 m neověřené
	po 5 m neověřené

PŘÍRODNÍ PODMÍNKY

KLIMA / POTENCIÁLNÍ PŘÍROZENÁ VEGETACE

Podle biogeografického členění je řešená lokalita součástí řípského bioregionu, oblasti termofytika, stejně jako celá západní oblast Pražské plošiny a velká část Dolnooharské tabule. Bioregion se táhne jihovýchodním směrem a zabírá celkovou plochu necelých 1600 km². Reliéf je tvořen mírně zvlněnými náhorními plošinami, které kontrastují s výrazně členěnými údolními zářezy, které přecházejí ve strmé svahy. Takový typ reliéfu je charakteristický především pro pahorkatiny a hornatiny (Culek, 2013).

Bioregionem prochází opuková tabule s teplomilnou biotou, která je typická pro bukodubový vegetační stupeň. Bioregion náleží teplé klimatické oblasti, která je charakteristická teplým a suchým podnebím s průměrnými ročními teplotami v rozmezí 8 až 9 °C a průměrným ročním úhнем srážek v rozmezí 450 až 500 mm. Převažujícím půdním typem jsou kambizemě, které se vyskytují na údolních svazích Vltavy. V bioregionu převažuje omá půda, která vytěsnila lesní společenstva borů, dубohabřin a doubrav. Potenciální přirozenou vegetaci tvoří mozaika teplomilných doubrav svazu *Quercion petraeae* s lipovou doubravou (Culek, 2013).

Jedná se o lesy rovinnatého terénu s mírnými svahy na měkkých horninách jílu a sprašových hlínách. Půdy doubrav jsou většinou těžké a bohaté na vápník, především ve spodnějších vrstvách. Rozšířené jsou hlavně v nížinách a pahorkatinách okolí Prahy a Plzně, Českého středohoří, Bílých Karpat, Českého krasu aj. (Katalog biotopů České republiky, 2010).

Převládajícím druhem stromového patra minerálně chudších stanovišť je dub zimní (*Quercus petraea*) a dub letní (*Quercus robur*), s podporou světlomilných druhů borovice lesní (*Pinus sylvestris*) a jeřábu břek (*Sorbus torminalis*). Co se týká keřového patra, to se zde téměř nevyskytuje, často je zastoupeno pouze zmlazujícími druhy stromového patra (Vegetace České republiky, 2013). Oproti tomu, se zde nachází poměrně druhově bohaté bylinné patro, které je převážně zastoupeno acidofilními druhy *Festuca ovina*, *Carex Montana* nebo *Carex humilis*, mezofilními druhy *Hepatica nobilis*, *Anemone nemorosa* a *Asarum europaeum*, spolu s druhy bezkolencových luk, jako jsou *Potentilla alba*, *Serratula tinctoria* a *Betonica officinalis* (Katalog biotopů České republiky, 2010).

Na našem území jsou lesy *Quercion petraeae* nejrozšířenějším typem teplomilných doubrav pro svou variabilitu a schopnost odolávat nejrůznějším půdním podmínkám. Nalezneme je v rovinatých oblastech hlubokých půd, i strmých údolních svahů měkkých půd. Tradičně se teplomilné doubravy využívaly k lesní pastvě dobytky. Se zánikem tohoto typu hospodaření došlo v polovině 20. století k postupnému rozšíření dřevin mezofilních společenstev, jako jsou *Carpinus betulus*, *Corylus avellana* a *Tilia coradata*. Tato změna v druhovém složení vedla k zastínění bylinného patra. Pro zachování tohoto typu lesu je obnova tradičního hospodaření klíčová stejně tak jako postupné prosvětlování stromového patra s dominancí dubu (Katalog biotopů České republiky, 2010; Vegetace České republiky, 2013).



obr. č.19, upraveno z (Geoportál, 2023)



PŘÍRODNÍ PODMÍNKY

PEDOLOGIE

Hlavními půdními jednotkami lokality Bílá hora jsou hnědozemě a kambizemě. Jedná se o půdy hluboké s všesměrnou expozicí a celkovým obsahem skeletu do 10 %. Hlinitopříčítí až jílovitohlinitý substrát zajišťuje vysokou sorpční schopnost půdy i při úplném nasycení. Nejsou náchylné k větrné erozi, zamokření ani vysychání. Je zde ale velké riziko utužení půdy (EKatalog BPEJ, 2019). Vymezené území se nachází na pomezí tří různých bonitovaných půdně ekologických jednotek podle vyhlášky MZP 48/2011 Sb. (Zákon o ochraně zemědělského půdního fondu, 1992).

BPEJ 2.10.00

Tato jednotka je součástí zemědělsky využívané plochy na Bělohorské pláni, která spadá do I. třídy ochrany zemědělského půdního fondu (dále jen ZPF) velmi produktivních půd. Tyto bonitně nejcecnější půdy jsou legislativně chráněné před vyjmutím ze ZPF, jestliže není zamýšleným záměrem obnova ekologické stability, a to jen ve výjimečných případech (EKatalog BPEJ, 2019).

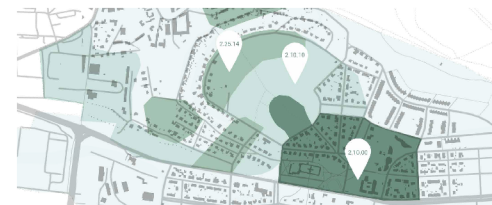
BPEJ 2.10.10

Tato bonitovaná půdně ekologická jednotka spadá do II. třídy ochrany ZPF nadprůměrně produktivních, vysoce chráněných půd. Jedná se o zemědělskou půdu, kterou lze odebrat ze ZPF pouze podmíněně s ohledem na územní plánování pro stavební účely (EKatalog BPEJ, 2019).

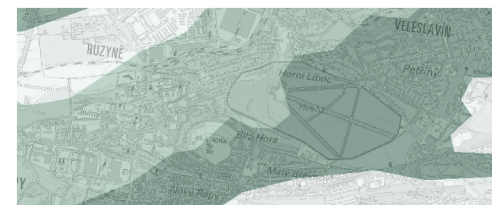
BPEJ 2.25.14

Tato poslední půdní jednotka je v IV. třídě ochrany ZPF velmi málo produktivní půdy. Nachází se v zadním, severním cípu řešeného území s rodinnou zástavbou a zahrádkami. Dle legislativy jsou to půdy s omezenou ochranou využitelné pro územní plánování, výstavbu a jiné nezemědělské účely (EKatalog BPEJ, 2019).

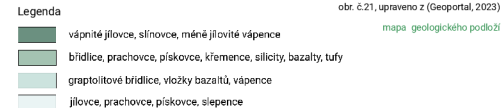
Vzhledem k cenným územím v rámci ZPF je orná půda na Bílé hoře legislativně chráněna a změna kultury či jejího využití je zcela nevhodná.



obr. č.20, upraveno z (EKatalog BPEJ, 2019)



obr. č.21, upraveno z (Geoportál, 2023)



02.3 HISTORICKÝ VÝVOJ

MAPOVÁNÍ / LETECKÉ SNÍMKY

MÜLLEROVA MAPA ČECH

Müllerovo mapování vzniklo v první polovině 18. století na základě vojenských požadavků monarchie, jakožto vyobrazení podrobné topografie sídel, vodstva, komunikací, schémat reliéfu a zeleně i zemědělských usedlostí. Mapa byla dokončena roku 1722 v měřítku 1:132 000 (Vacek, 2014).

Na Müllerově mapě je dobře patrné, že Bílá hora byla ještě v polovině 18. století za hradbami staré Prahy, se kterou ji spojovala na západě jediná cesta. Kromě základní cestní sítě je v mapě naznačený reliéf území a větší sídelní celky s dominantním kostelem Panny Marie Vítězné.

I. VOJENSKÉ MAPOVÁNÍ

První vojenské mapování jinak označováno jako Josefské, vznikalo v letech 1764 až 1768.

Ručně kolorovaná mapa zachycuje území habsburské monarchie v polovině 18. století v měřítku 1:28 800. Jako podklad využívá Müllerovu mapu, která je rozšířena o barevný polohopis, využití půdy (orná půda, louky, pastviny), budovy (mlýny, kostely), rozdělení silnic a šrafovaný reliéf (Old maps, 2001–2022; Vacek, 2014).

Z mapy je čitelné rozdělení cestní sítě, červeně značená hlavní cesta a žlutě značená vedlejší cesta. Dobře viditelné je také barevné značení budovy letohrádku Hvězda, kláštera servitů a zástavby Staré Ruzyně. Detailní struktura města však čitelná není. V mapě lze pozorovat, že většina území byla zemědělsky využívána s náznamem lesních společenstev obory a Motolského lesa. Znázorněny jsou také terénní nerovnosti v severní části Bělohorské pláně.

II. VOJENSKÉ MAPOVÁNÍ

Druhé vojenské mapování jinak označováno jako Františkovské, vznikalo v letech 1836 až 1852 na podkladu stabilního katastru. Přesnější geodetický základ poskytla mapám vojenská triangulace z roku 1806, která umožnila výpočet nadmořské výšky z bodů trigonometrické sítě. Šrafovaný reliéf, cesty, zděné budovy a kamenné mosty, louky, pastviny, lesy, vodní toky i rybníky, to vše v měřítku 1:28 800 (Vacek, 2014).

V této mapě jsou zaznačené kapličky poutní cesty. Není zde však zaznačená kaple u kostela Panny Marie Vítězné, která byla na současné místo převezena mnohem později. V mapě je vedená železniční trať se zastávkou v Liboci, kde také postupně vznikala nová zástavba. Je zde také dobře viditelná liniová doprovodná zeleně komunikací a vodního toku, struktura zástavby Staré Ruzyně a přilehlých zahrad.

CÍSAŘSKÉ OTISKY STABILNÍHO KATASTRU

Císařské povinné otisky vznikly jako odvozené mapy stabilního katastru v letech 1824 až 1843. Stabilní katastr byl základním pozemkovým soupisem v rakouském císařství, podle kterého bylo možné vyměřit půdu a její daň. Přesné geometrické zaměření rozdělilo pozemky na jednotlivé parcely, které jsou v mapách dobře čitelné. V měřítku 1: 2880 zachycují císařské otisky původní zobrazení krajiny bez pozdějších změn (Vacek, 2014).

Kromě zřetelného parcelního rozdělení zemědělské půdy je zde značená detailní cestní síť, která je vesměs zachovaná i dnes, zděné i roubené stavby rozvinuté zástavby v Ruzyni, toleranční hřbitov nebo pastviny v místech Malého Břevnova.

ORIENTAČNÍ PLÁN PRAHY 1938

Základem je výškopisný plán Prahy z let 1920 až 1924. V měřítku 1:5 000 je zobrazeno přesné parcelní rozložení včetně budov a dopravní infrastruktury Velké Prahy (Archiv starých plánů hl. m. Prahy, c2010–2019).

LETECKÉ SNÍMKOVÁNÍ

Na našem území probíhalo letecké snímkování od roku 1936 v pravidelných intervalech 5 až 7 let. Tyto ortofoto mapy sloužily jako podklad pro zpracování map naší republiky a také jako důkaz o strukturálních změnách území (Vacek, 2014).

Na prvních třech snímcích z roku 1953, 1966 a 1975 je viditelná změna struktury zemědělské půdy a růst zástavby do krajiny. Od roku 1988 lze říci, že se krajina nijak výrazně neproměňovala, jak dokládá snímek z roku 1996 i současná podoba místa.



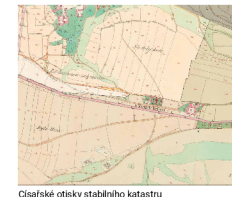
Müllerova mapa Čech



I. vojenské mapování



II. vojenské mapování



Císařské otisky stabilního katastru



orientační plán Prahy 1938



plán Prahy 1944



letecký snímek 1953



letecký snímek 1966



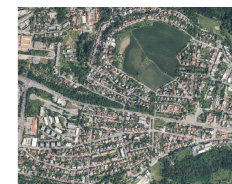
letecký snímek 1975



letecký snímek 1988



letecký snímek 1996



letecký snímek 2022

obr. č.22–24, (Old maps, © 2001–2022), obr. č.25–33, (Atlas územně analytických podkladů, © 2023)

02.4 KONTEXT HISTORICKÝCH OBJEKTŮ

BÍLÁ HORA

KOSTEL PANNY MARIE VÍTEZNÉ

Myšlenka postavit poutní místo na Bílé hoře se zrodila v roce 1622. Tehdejší pražský arcibiskup Jan Lohelius založil sbírku na stavbu kaple. Během válečných let se ale podařilo vybrat jen malé finanční prostředky, které dovolovaly stavbu malé obdélníkové budovy. Tato kaplička byla ale roku 1634 poškozena švédskými vojsky a záhy byla přeměněna na kostnici kam byly ukládány ostatky mrtvých vojáků. Obnova se kaple dočkala na počátku 18. století Michaelem Hagenem, který se zasloužil o její zasvěcení sv. Václavovi. Datum vysvěcení je dodnes zřetelné v nadpraží vchodu (Royt, 2020). Do poutního areálu se vstupuje hlavním portálem zdobeným plastikami archanděla a Panny Marie Zvěstované. Ve štítu nad portálem je štukový reliéf českého lva s válečnými trofejemi z roku 1730. Před portálem stojí dvě kamenné sochy sv. Rocha a sv. Šebestiána, které sem byly umístěné dodatečně roku 1751. Za autora sochařských děl je považován Jan Oldřich Mayer. Typové je poutní komplex Panny Marie Vítězné podobný poutnímu místu na Svaté hoře, kdy centrální chrám obklopují ambity s rohovými kaplemi. Klenby i stěny ambitů jsou zdobené nástěnnými malbami s výjevy ze života Panny Marie a Krista, sv. Ludmily, sv. Anežky, sv. Prokopa a sv. Vojtěcha. Jednotlivé kupole ambitů jsou u vstupu do kláštera vyzdobeny milostrými mariánskými obrazy a sochami. Vyobrazení jsou doplněny o české a německé názvy lokalit. Klenba mezi kostelem a jižním ambitem je vyzdobená malbou procesí k poutnímu komplexu na Bílé hoře. Jednotlivé etapy z výstavby komplexu jsou zachyceny v pendentivech jižního spojovacího křídla (Royt, 2020).

Centrální stavba kostela Panny Marie Vítězné na křížovém půdorysu tvoří osmiboké kněžště s podélnou osou hlavní lodí a sakristií (Royt, 2020). Kostel byl vysvěcen 8. srpna 1706 jako hlavní chrám nově vzniklého poutního komplexu. Na hlavním oltáři je umístěna kopie gotického obrazu Panny Marie Strakonické z poloviny 15. století. Údajně se jedná o znesvěcený obraz, který neslo katolické vojsko do bitvy proti

protestantům roku 1620 (Kniha o Praze 6, 1999). K němu přiléhají boční kaple sv. Rozálie a sv. Hilaria, jehož klenbu vyzdobil bavorský malíř J. A. Schöpf výjevy z bělohorské bitvy. Střechu kněžště tvoří kupole s lucernou, oválným tamburem a velkými okny. Nad portálem kostela je štít se sochami sv. Václava a andělů zdobený štukovým reliéfem sv. Dominika na koni, který žehná císařským vojskům v bitvě. Reliéf doprovází latinský nápis z evangelia sv. Matouše „*Dej mi sílu proti svým nepřátelům. Ukaž, že jsi Matka! Co je císařovo dejte císaři, a co je Boží, Bohu.*“ Hlavní oltář je zdobený kopií milostného obrazu Panny Marie Bělohorské neseného anděly. Kladi oltáře pak zakončuje dvojice andělů s vavřínovými věnci a palmovými ratolestmi, jako symbol vítězství. Jedná se o dodatečně přidané sochy po renovaci kostela v roce 1811 (Royt, 2020). První rohová kaple z roku 1710 byla zasvěcená sv. Vojtěchovi. Další je jihovýchodní kaple sv. Jana Nepomuckého. V roce 1712 se začalo s obvodní zdí která byla dokončena o rok později spolu se třetí kaplí zasvěcené Nejsvětější trojici. Klenba kaple je zdobena štukovým reliéfem Božího oka s paprsky a anděly. Na oltáři je umístěn barokní obraz Korunovace Panny Marie s Nejsvětější Trojicí. Poslední kaple zasvěcená sv. Václavovi v jihozápadním rohu ambitu byla dokončena roku 1714. Kapli sv. Václava zdobí oltář s kopií Škrétova obrazu Dědic české země. Freska na klenbě zobrazuje zjevení sv. Václava v bitvě u Chlumce. Mezi poslední stavební úpravou patří kaple Božího hrobu z roku 1735 (Royt, 2020).

Nové vystavěné poutní místo je nejprve v letech 1741 vyplněno cizími vojsky a následně roku 1787 zrušeno Josefem II. Až roku 1811 koupil uzavřený komplex Josef Čapek, kanovník kostela Všech svatých na Pražském hradě (Kniha o Praze 6, 1999). Na vlastní náklady ho opravil a vrátil do vlastnictví běhovského kláštera. Od roku 2007 sídlí v poutním areálu řád benediktinek, které do té doby neměly v Čechách žádný existující klášter (Royt, 2020).



obr. č.34, (autor)



obr. č.35, (autor)

průčelí kostela Panny Marie Vítězné (nahore), výzdoba ambitů (dole)

OBORA HVĚZDA

Obora Hvězda o rozloze necelých 87 hektarů se nachází v nadmořské výšce 320 m n. m. na katastrálním území obce Liboc (Polák, 2011). Původně libocký les Malejov (pod správou Břevnovského kláštera) odkoupil roku 1534 král Ferdinand I., který zde založil tzv. Novou královskou oboru (Kniha o Praze 6, 1999). V mladém věku byla pro tohoto velmi úspěšného potomka habsburské dynastie uzavřena svatební smlouva s princeznou Annou Jagellonskou, dcerou českého a uherského krále. Ferdinand I. si po smrti svého švagra Ludvíka Jagellonského roku 1526 nárokoval českou korunu. Po složitých jednáních byli Ferdinand I. a Anna v roce korunováni na českého krále a královnu v kostele sv. Víta. A jako své nové reprezentativní místo nechal král roku 1534 postavit zahradní komplex s letohrádkem (Kamer, 2014).

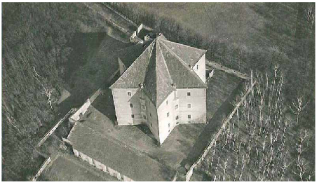
Z počátku byla nově vzniklá obora ohrazena dřevěným plotem, který ale během let 1541 až 1563 nahradil obvodní zdí s bránou. Tou vedla významná cesta spojující Prahu a západní Čechy. Cesta, kterou mimo jiné prošla vojska Ferdinanda II. roku 1620 a o 28 let později vojska švédská (Kniha o Praze 6, 1999). Původní dvě brány Břevnovská a Libocká byly doplněny o bránu Bělohorskou a Ruzýňskou v ohradní opukové zdi, která obklopuje celý areál obory. Hlavní páteřní osa dlouhá 1 km vede od Bělohorské brány k letohrádku Hvězda (Polák, 2011). V areálu je kromě letohrádku také míčovna, dům pro správce s kuchyní, rybník, rybí sádky a napajedla pro zvěř (Kniha o Praze 6, 1999). Obora primárně sloužila k slavnostem a honům svých pánů. Po bitvě na Bílé hoře roku 1620 ji využila nepřátelská vojska, která si zde založila tábořiště. Podmínky v oběře se rapidně zhoršily, zvěř byla pobytá a stromy vykáčené. Roku 1763 došlo k obnově lesů, vznikla zde bažantnice, a dokonce i libosad. Později, v polovině 19.století dostala obora podobu přírodního parku (Polák, 2011). Převážně se jedná o lesy smíšené s dominantním bukem lesním (*Fagus sylvatica*), habrem obecným (*Carpinus betulus*), dubem zimním (*Quercus petraea*), borovicí černou (*Pinus nigra*). Z těchto druhů je zde zastoupeno poměrně velké množství památných stromů. Za zmínku stojí pětice jirovců maďal (*Aesculus hippocastanum*), které údajně vysázela

za své vlády Marie Terezie nebo 25 metrů vysoký dub letní (*Quercus robur*) z 16. století. Z hlediska potencionální přirozené vegetace jsou zde zachované porosty černýšové dubohabřiny (*Melampyro nemorosii-Carpinetum*) a lipové doubravy (*Tilio-Betuletum*). Keřové a bylinné patro je zastoupené nitrofilními druhy jako je bez černý (*Sambucus nigra*), kuklík městský (*Geum urbanum*) nebo kerblík lesní (*Anthriscus sylvestris*). Dnes je obora Hvězda ve správě magistrátu a za údržbu se zodpovídají Lesy hlavního města Praha (Polák, 2011). Od roku 1958 je obora Hvězda vyhlášena jako Národní kulturní památka (Kniha o Praze 6, 1999).

LETOHRÁDEK HVĚZDA

Letohrádek Hvězda je renesanční stavba s výraznými manýristickými prvky, které nechal roku 1555 postavit Ferdinand II. Tyrolský podle vlastního návrhu. Hlavními staviteli této velkolepé stavby byli Hans Tirol a Bonifác Wohlmut, který se mimo jiné zasloužil i o stavbu přilehlé míčovny. K letohrádku byly přistavěny roku 1598 také budovy voliéry a císařské kuchyně, tzv. Hájenky, která se stala roku 1962 součástí památkově chráněného národního kulturního památníku Bílá hora. Dnes je tato budova veřejnosti přístupná jako studovna (Polák, 2011). Štukatérská výzdoba letohrádku od G. A. Brocca zobrazuje náměty z antické mytologie a římských dějin. Na půdorysu šestitopé hvězdy vznikla čtyřpodlažní budova o průměru 40 metrů. Původní střecha ve tvaru jehlanu nahradila nejprve v 17. století barokní cibulovitá střecha s lucernou, později v 18.století do dnes dochovaná nízká stánová střecha (Polák, 2011). Letohrádek sloužil ke korunovačním hostinám Ferdinandu I. na císaře Svaté říše římské roku 1558 nebo korunovaci Maxmilána II. na Českého krále roku 1562. Po roce 1620 dal Ferdinand II. Hvězdu opravit a na počest vítězství katolických vojsk nechal namalovat obraz Bitvy malířem Jonasem Falckem. Roku 1674 byl ale nahrazen sadou třinácti obrazů (Kniha o Praze 6, 1999). Areál letohrádku chátral od bitvy na Bílé hoře. Tehdy si zde nepřátelská vojska založila svou základnu. Dokonce se za vlády Josefa II. z letohrádku stalo skladiště stříelného prachu.

K obnově areálu došlo nejdříve za první republiky, ale celková renovace letohrádku se uskutečnila až po 2. světové válce. Té se zhostil zakladatel moderní architektury Pavel Janák, který mezi válkami působil po boku Josepa Plešnicka na Pražském hradě. Obnovu letohrádku dokončil roku 1951, kdy zde bylo otevřeno Muzeum Aloise Jiráksa a Mikoláše Alše. Od roku 1962 je obora Hvězda a bojiště na Bílé hoře národní kulturní památkou a zároveň Památkem národního písemnictví (Polák, 2011).



obr. č.36, (Praha 6 a okolí ve starých fotografiích, 2013)

TOLERANČNÍ HRBITOV

Toleranční hřbitov je nejmenší pražský evangelický hřbitov o velikosti 160 m2 založený mezi lety 1784 a 1788 (Polák, 2011). Hřbitov je zasazený do svažitého terénu, vymezený ohradní zdí. Na západě je zeď přerušena bránou se dvěma pilíři a mířovými vraty.

Ruzýňský toleranční hřbitov byl založen po vydání tzv. tolerančního patentu Josefa II. roku 1781. Veřejně známý se toleranční hřbitov stal po události z roku 1848, kdy na protest vládnoucí rakouské monarchii uctila skupina studentů padlé vojské Bělohorské bitvy. Dnes se už hřbitov aktivně nevyužívá, poslední pohřeb se zde udal na jaře roku 1945. Jako jediný dochovaný hřbitov tohoto druhu na území Prahy je chráněn jako kulturní památka (Památkový katalog, 2019).

KONTEXT HISTORICKÝCH OBJEKTŮ

BILÁ HORA

BŘEVNOVSKÝ KLÁŠTER

Roku 993 nechal český kníže Boleslav II. na popud tehdejšího pražského biskupa sv. Vojtěcha vystavět benediktinský klášter – první mužský klášter v Čechách. Benediktinské kláštery, jakožto kláštery nejstaršího řeholního řádu, byly důležitým střediskem vzdělanosti, umění i hospodářského řemesla. V blízkém okolí tak začala vznikat zcela nová osada, která spadala do správy kláštea. V polovině 11.století klášter povýšil na arci klášter českých benediktinů. Byl zde vystavěn další kostel zasvěcený sv. Vojtěchovi, který ale hned ve 13.století nahradil kostel nový. V předvečer svátku sv. Markéty roku 1260 (patronky dobrého počasí, žní a polních prací) daroval papež Alexandr IV. ostatky sv. Markéty králi Přemyslu Otakarů II. Ostatky byly uloženy do katedrály sv. Víta jako památka vítězství v bitvě u Kressenbrunnu nad uherským králem Bělou IV. V období velkého sucha roku 1262 se vydali věřící na pouť z katedrály sv. Víta do Břevnova, aby u sv. Markéty vyprosili déšť. Podle legendy, když procesí dorazilo do kláštea začala přšet. Král pak ostatky věnoval benediktinům a nově postavenému kostelu se začalo říkat u sv. Markéty (Polák, 2011).

Následuje série událostí, které Břevnovský klášter významně ovlivnily. Během husitských válek byli mniši z kláštea nuceni uprchnout. I přesto husiti klášter vyplnili a následně zapálili. Roku 1620 v ničivém tažení na klášter pokračovala vojska císařská, roku 1631 zase vojska saská. Nový klášter byl postaven až 1674, ale o čtyři roky později vyhořel. Nové století odstartovalo ěru rekonstrukcí, které se ujal opat Otman Zinke. Nový klášterní komplex, včetně chrámu a hospodářských budov postavili Kryštof Dietzenhofer se synem Klíámem Ignácem. Ten se po smrti otce dokonce stal hlavním architektem Břevnovského kláštea (Polák, 2011). Během válek o rakouské dědictví sloužil komplex jako vojenský lazaret. Znovu byl vysvěcen a mniši zde sídlili až do 50 let 20.století. To byl klášter uzavřen a řeholnictví bylo komunistickým režimem zakázáno. Tehdejší opat Jan

Anastasius Opasek byl komunisty zatčen a vězněn, a budova kláštea připadla ministerstvu vnitra. Komunisté komplex výrazně zmenšili o hlavní bránu, ovčín a pivovar. Po pádu režimu 1989 mohly započít rozsáhlé rekonstrukce poničených objektů. V pozdějších letech se Břevnovský klášter dočkal povýšení na arcioptatství, o které se zasloužil tehdejší papež Jan Pavel II (Polák, 2011). Interiér kostela sv. Markéty je vyzdoben stropními malbami světců sv. Benedikta, sv. Vojtěcha a sv. Markéty od Jana Jakuba Steinfelse. Na bočním oltáři kostela jsou k vidění barokní sochy z dílny Petra Brandla (Polák, 2011).

HOSTINEC NA BÍLÉ HOŘE

Po bitvě na Bílé hoře zde vznikla touha po obnovení činnosti řádu servitů v Čechách. Tento řád služebníků Panny Marie měl kromě kostela Panny Marie na Slupí, ze kterého je husiti roku 1420 vyhnali, pouze kostel sv. Michala na Starém Městě pražském. Nový klášter měl stát právě na Bílé hoře. Císař povolil stavbu v prosinci roku 1627 a hned v dubnu 1628 byl položen základní kámen. Události se zúčastnili císař Ferdinand II. s chotí a synem, pražský arcibiskup Amoš Harrach a generál servitů Jindřich. Místo, kde měl klášter stát leželo na strategické cestě do Prahy, kterou využila i saská vojska roku 1631 a tři roky poté i vojska švédská. Zkázou, kterou za sebou vojska nechala silně zkomplikoval stavbu bělohorského kláštea. A zájem řádu, který se mezitím usadil v kostele sv. Michala na Starém Městě, o dostavbu záhy opadl (Royt, 2020). Rozestavěný objekt koupil Maxmilián Valentin hrabě z Martinic, který měl v plánu klášter přestavět na špitál. Až roku 1697 se nový majitel vrátil k původnímu záměru a dostavil kněžiště k plánovanému chrámu. Postupně se dostavělo kněžiště a kaple sv. Martina s osmibokým presbytářem. Na vzniku celého areálu se podíleli umělci Kristián Luna, Petr Brandl, Kryštof Dientzenhofer a Giovanni Battista Alliprandi (Kniha o Praze 6, 1999). Během let 1740 a 1741 ale vpadla do Prahy saská, francouzská a bavorská vojska, která objekt

vyplenila. Poslední ránu bělohorskému klášteru zasadil císař Josef II., který svým dekretem klášterní budovu zrušil, přestavěl a vyžítal jako hostinec (Royt, 2020).



obr. č.37, (autor)

RUZYŇSKÉ STATKY

Ruzyňské statky stály na bývalé návsi původní zemědělské obce tzv. Staré náměstí. Jedná se o soubor barokní lidové architektury v Praze z 18.století, který je od roku 1964 památkově chráněn. Nejstarší dochovanou budovou je bývalá rolnická usedlost Kubrův statek čp.15. Byla majetkem rychtáře, který mimo jiné založil roku 1740 formskou hospodu Bílý beránek na ulici Plzeňská. Statek má dvě podlaží, horní patro sloužilo jako sýpka a špýchar. V přední části s pavlači byly obytné místnosti zdobené plackovou klenbou. Zadní část sloužila jako chlévy. Hlavní stodola z roku 1752 je přestavěná a dnes je využívána jako hotel. Celý barokní komplex v klasicistní úpravě zakončuje brána z roku 1731 zdobená slunečními hodinami (Polák, 2011). Usedlost patří mezi ty nejhodnotnější budovy památkové rezervace Ružyně (Památkový katalog 2019). Významné klasicistní budovy jsou i patrové stavby sýpek a stodol s polovalbovými střechami a štukovou fasádou nebo venkovské usedlosti se šitím (Polák, 2011).



obr. č.38, (U Rychtáře, 2020)

Kubrův statek čp.15.

LETIŠTĚ

V Praze na začátku minulého století, kdy vznikal letecký průmysl, fungovalo jediné vojenské letiště Kbely (Polák, 2011). Původní civilní část jinak vojenského letiště nestačila nově se rozvíjející letecké dopravě, za kterou stálo otevření linky Praha – Paříž – Varšava z roku 1920 (Kniha o Praze 6, 1999). Proto tehdejší ministerstvo veřejných věcí rozhodlo o stavbě nového dopravního letiště (Polák, 2011). Jako vhodná lokalita se zdála oblast Ružyně, Tuchověřic, Nebušic. Mírně zvlněná krajina na okraji hlavního města poskytovala dostatek prostoru pro budoucí rozvoj letiště. Její nadmořská výška 380 m n.m. předpokládala jen mírný výskyt mlh a necelých 12 km od centra s dobrým silničním spojením poskytla vhodné podmínky pro stavbu letiště právě v těchto místech. Ministerstvo vykouplilo téměř 108 hektarů pozemků a mohly započít první terénní úpravy (Polák, 2011). Letiště bylo postaveno roku 1937 jako jedno z nejmodernějších v Evropě. Zásahu na tom měl architekt Adolf Benš, který za budovu obdavovací haly získal prestižní ocenění na mezinárodní výstavě umění a techniky v Paříži roku 1937 (Kniha o Praze 6, 1999). Součástí haly byly obdavovací prostory jak vnitrostátních, tak i zahraničních linek, technické zázemí leteckých společností, vyhlídková terasa s restaurací a tři hangáry (Polák, 2011). Provoz letiště byl zahájen 5.dubna 1937 slavnostním přistáním prvního letadla Československé letecké společnosti na lince Piešťany – Zlín – Brno – Praha (Kniha o Praze 6, 1999). V březnu 1939, o dva roky po zahájení provozu, bylo letiště obsazeno německou Luftwaffe. Veškeré linky byly přerušeny až na spojení Berlín – Praha – Vídeň řízenou německou společností Lufthansa. Po skončení války letiště obnovilo pravidelné spoje a pokračovalo se v modernizaci a rozvoji. Se stále se zvyšujícími požadavky na delší přistávací dráhy, větší hangáry, modernější techniku bylo rozhodnuto o stavbě nového letiště. Slavnostní otevření nové obdavovací haly za účasti prezidenta republiky se konalo 15. června 1968. Dva měsíce na to přišla okupační vojska a historie z roku 1948 se opakovala (Polák, 2011).

POUTNÍ CESTA Z LORETY DO HÁJKU

Putovní cesta z kapucínského loretu na Hradčanech do františkánské loretu v Hájků byla vybudovaná v letech 1720 až 1724 za fnanční podpory pražské šlechty a měšťanstva (Polák, 2011). Lemovalo ji dvacet výklenkových kaplí, které byly zdobené freskami s pašijovými náměty a s výjevy ze života Panny Marie a sv. Františka. Cesta vznikla jako připomínka procesí k Panně Marii Vítězné na Bílé hoře, které se konalo 7. listopadu 1720. Tehdy udělil papež Klement XI. poutníkům speciální odpustky. Drobné stavby z dílny umělců F. Fortina, F. W. Herstorfa a Václava Sochora tvoří výklenky zdobené bankálem a pilastry. Po obou stranách jsou kamenné hlavice s triglyfy a kapkami. Tympanon kaple zakončují krátká křídélka, na kterých stojí podstavce s koulí (Kniha o Praze 6, 1999).



obr. č.39, (autor)

02.5 ŠIRŠÍ VZTAHY

SCHEMA

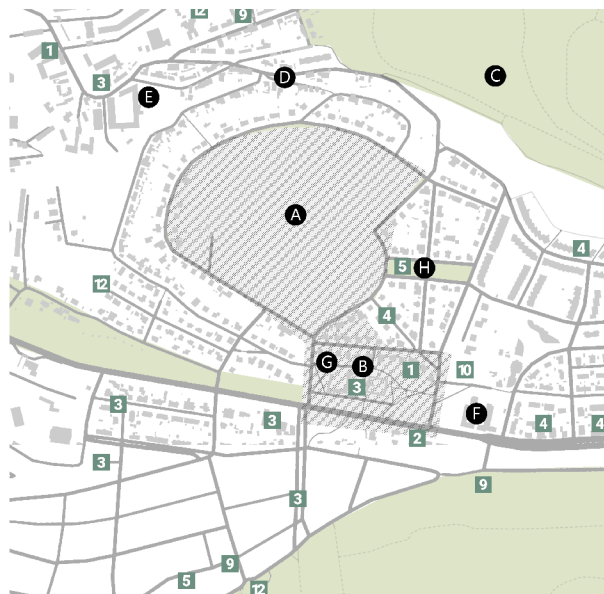
OBČANSKÁ VYBAVENOST

Vzhledem k umístění lokality na pomezí dvou katastrálních území hlavního města Prahy, je občanská vybavenost velmi rozmanitá. V pochozí vzdálenosti se nacházejí velké obchodní řetězce, základní i mateřské školy, dětská hřiště, sportoviště i různé spolky zajišťující volnočasové aktivity. Dostatek ubytovacích služeb odpovídá turistickému výtčení dané lokality stejně tak i velké množství restauračních zařízení. Řešené území má pro svou bohatou historii řadu památek kulturního i přírodního charakteru, které lákají místní i zahraniční návštěvníky.

Legenda

- | | |
|-------------------------------------|----------------------------------|
| A mohyla | 1 hřbitov, pomník, kaple |
| B kostel Panny Marie Vítězné | 2 potraviny |
| C obora Hvězda | 3 restaurace |
| D toleranční hřbitov | 4 ubytování |
| E Kubrův statek | 5 dětské hřiště |
| F Hostinec na Bílé hoře | 6 hobby market |
| G kaple VIII. zastavení | 7 workoutové hřiště |
| H alej exulantů | 8 agility hřiště |
| | 9 základní/mateřská škola |
| | 10 zahradnictví |
| | 11 veřejné toalety |
| | 12 sportoviště |
| | řešené území |

120 m



obr. č.40, upraveno z (Mapy.cz, c2023)

ŠIRŠÍ VZTAHY

SCHEMA

DOPRAVNÍ ANALÝZA

Co se týká dopravního spojení, je oblast Bílé hory dobře zajištěna. Končí zde tramvajová linka číslo 25 (směr Lehovec) a 22 (směr Hostivař), což je jedna z páteřních pražských tramvají. Je zde zavedená také pražská integrovaná doprava spolu s mimopražskými linkami směr Doksy a Stochov v okrese Kladno. Automobilová doprava je zde značně výtčena vzhledem k návaznosti hlavní silniční třídy Karlovarská na Pražský okruh a dálnici D6. Ta spojuje Prahu, Karlova vary a Cheb. Nachází se zde také páteřní cyklistická trasa vedoucí z centra na Vypichu do Sobína u Hostovic (Cyklotrasa A157, c2008–2022). Další cyklistická trať vedoucí přes Bilou horu spojuje Malý Břevnov se starou Ruzyní (Cyklotrasa A15, c2008–2022).

Legenda

- | |
|-----------------------------|
| 1 zastávka autobusu |
| 2 zastávka tramvaje |
| 3 veřejné parkoviště |
| místní komunikace I. třídy |
| linka autobusu |
| linka tramvaje |
| hlavní pěší trasy |
| cyklotrasy |
| řešené území |

120 m

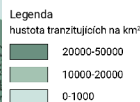
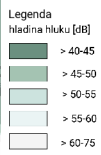
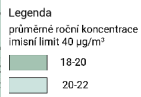


obr. č.41, upraveno z (Atlas územně analytických podkladů, © 2023)

ŠIRŠÍ VZTAHY

SCHEMA HLUKU / ZNEČIŠTĚNÍ / SOCIOLOGIE
ŽIVOTNÍ PROSTŘEDÍ

Velmi negativní má na celou oblast kromě Pražského okruhu také 8,5 km vzdálené letiště Václava Havla. S tím jsou spojené zhoršené hlukové i vizuální podmínky doprovázené zvýšenou koncentrací emisí v ovzduší. Velkou výhodou takto exponované oblasti jsou však rozlehlé zelené plochy fungující jako hygienické bariéry. Bělohorská pláň, přílehlá obora Hvězda nebo přírodní park Košíře–Motol s lesoparkem svou rozlohou výrazně napomáhají životnímu prostředí a výrazně zvyšují kvalitu ovzduší.



obr. č.42–47, upraveno z (Atlas územně analytických podkladů, © 2023)

02.6 LEGISLATIVA

ÚZEMNÍ PLÁN / PAMÁTKOVÁ PÉČE

PLATNÝ ÚZEMNÍ PLÁN

Územní plán hlavního města Prahy (dále jen ÚP) byl schválen v roce 1999 a jedná se o závazný dokument stanovující koncepci dalšího vývoje území, včetně využívání staveb, technické a dopravní infrastruktury, ochrany krajiny a kulturního dědictví a jiných změn týkajících se města (Sýkora, 2016; Plánování města, 2022). Vzhledem k neustálým stavebním změnám, je ÚP pravidelně obměňován, což je v takovém měřítku jen těžce udržitelné. Od roku 2012 došlo k modernizaci územního plánování Prahy a začal vznikat Metropolitní plán (dále jen MP), který má ÚP nahradit. Od roku 2018 bylo možné se k MP vyjádřit a v současné době je v gesci Odboru územního plánování, který v dubnu 2022 upravenou verzi zveřejnil (Plánování města, 2022).

Lokalita se nachází v zastavěné oblasti ruzyňského a řepského katastru vedeného v ÚP jako čisté obytná plocha. Zástavba je limitovaná podlažností, respektive střední výškou ulic v maximální hodnotě 12 m. Plocha Bělohorské pláně a zelená plocha před Kostelem Panny Marie Vítězné je v ÚP vedena jako park, historické zahrady a hřbitovy v rámci celoměstského systému zeleně. Využitelné jsou k rekreaci, jako pietní místa či pohřebiště. Zbytek řešeného území je veden jako zelená městská a krajinná využitelná pro rekreaci, s liniovými porosty nebo pobytovými loukami.

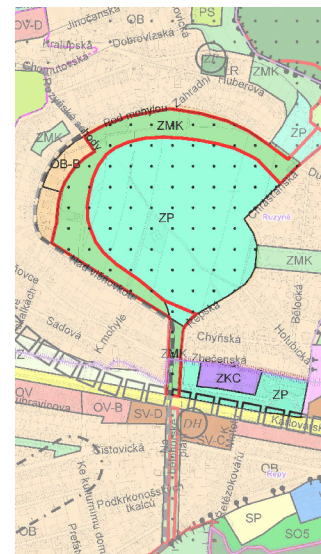
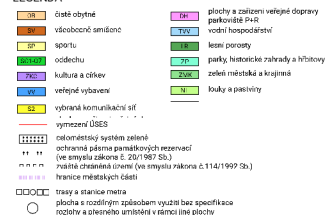
Součástí platného územního plánu je územní systém ekologické stability (dále jen ÚSES). Jedná se vzájemně propojený soubor přírodních ekosystémů, který napomáhá udržet přírodní rovnováhu (Vacek, 2014). Přes Bělohorskou pláň vede nefunkční biokoridor, který na severu spojuje lokální biocentrum Hvězda s lokálním biocentrem Motolského lesoparku na jihu.

PAMÁTKOVÁ PÉČE

Jako kulturní památka rejst. č. ÚSKP 11722/1–1500 je od roku 1958 chráněna Bílá Hora a obora Hvězda. Od roku 1962 je pak jako národní kulturní památka rejst. č. ÚSKP 115 chráněno

Bojiště bitvy na Bílé Hoře s mohyloou a letohrádkem Hvězda s oborou. Tento druh památky je považován za nejhodnotnější národní kulturní dědictví, které vyhláší podle zákona č. 20/1987 Sb., o státní památkové péči vláda České republiky (Památkový katalog, 2015). Podle zákona je vlastník památky povinen se o památku starat a pečovat o ni na své vlastní náklady tak, aby byla udržována v nepoškozeném stavu (Zákon o státní památkové péči, 1987). Krajský úřad má v moci uložit vlastníkovi památky povinnost o odstranění závady nebo zamezení jejího chátrání na vlastní náklady ve stanovené lhůtě tak, aby byl zachován její technický stav vhodný k užívání. S požadavky na zachování kulturních památek souvisí i jejich obnova. Závazné stanovisko pro obnovu památky vydává krajský úřad, který zhodnotí, jestli jsou zamýšlené kroky v souladu se zájmy státní památkové péče o zachování kulturní památky a jejich hodnot. Podkladem slouží krajskému úřadu vyjádření Národního památkového ústavu, který není orgánem státní památkové péče (Zákon o státní památkové péči, 1987).

LEGENDA



120 m

obr. č. 48, (Atlas územně analytických podkladů, © 2023)

02.7 LIMITY
VLASTNICKÉ POMĚRY / PROSTUPNOST / PROBLÉMY



- Legenda
- majetek HMP
 - soukromí vlastníci

MAJETKOPRÁVNÍ VZTAHY
Co se týká majetkoprávních vztahů území, jsou jednotlivé parcely rozdělené mezi fyzické osoby a právnické osoby Hl. m. Praha. To vlastní pietní místo mohly na Bílé hoře spolu s přilehlými pozemky Kostela Panny Marie Vítězné, aleje exulantů a zelené plochy u Motolského lesa. Zemědělská půda na Bělohorské pláni je rozparcelovaná mezi různé fyzické subjekty, které ji zároveň obhospodařují.



- Legenda
- výšlepané cesty
 - hlavní pěší trasy
 - výhledové osy
 - výhledové body
 - vstupy do území



- Legenda
- dopravní uzly
 - nepřehledná keřová výsadba
 - parkování aut
 - zahrádkářské kolonie
 - pozemek se stavbou
 - chybějící chodník
 - souvislá plocha orné půdy

obr. č. 49–51, upraveno z (Atlas územně analytických podkladů, © 2023)

LIMITY
SWOT ANALÝZA

PŘÍLEŽITOSTI	SILNÉ STRÁNKY	<p>hodnotná architektura bohatá historie lokality památkově hodnotná lokalita dobrá dopravní dostupnost návaznost na zelené plochy – Hvězda, Motolský les celoměstský systém ÚSES návaznost na cyklotrasy výhledy zemědělská plocha v centru města</p>	SLABÉ STRÁNKY
	HROZBY	<p>propojení cyklotrasy atraktivnost místa, turismus propojení zelených ploch naučná stezka místo aktivní rekreace důstojné místo paměti národa</p>	<p>nízká vybavenost mobiliáre nízký podíl kvalitní zeleně nepořádek nefunkční / chybějící cestní síť špatná prostupnost územím parkování aut mimo vyznačená místa nepřehledné území husté keřové výsadby - bezdomovci frekventovaná silnice pole bez členění vegetací zahrádkářské kolonie</p> <p>nevyužitost lokality, mrtvé místo zástavba orné půdy rozšíření silnice, výstavba metra vizuální a zvukový ruch z komunikace špatný stav kostela Panny Marie Vítězné parkoviště neučelnost úkrýty pro bezdomovce</p>

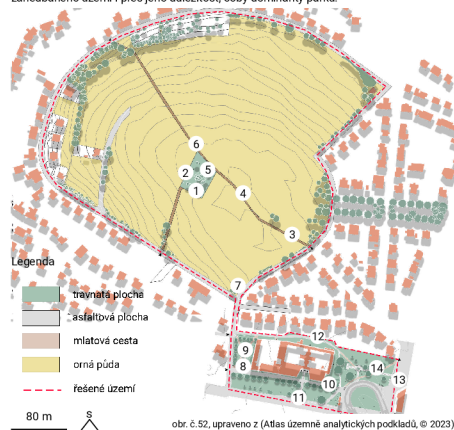
02.8 SOUČASNÝ STAV

FOTODOKUMENTACE

POPIS ÚZEMÍ

První část řešeného území je tvořena rozsáhlými poli bez doprovodné vegetace, kterými prochází dvě polní cesty. Ty se kříží v místě s navršenou mohylou a památníkem věnovaným padlým stavovským vojskům v bitvě na Bílé hoře, s výhledem na Letohrádek Hvězda. Mohyla s památníkem je doplněna dřevěnými lavičkami a naučnou cedulí, která shrnuje události z roku 1620. Po obvodu řešené plochy se nachází villová zástavba, zahrádkářské kolonie i soukromé sady.

Druhou část řešené lokality tvoří parkově upravená plocha před kostelem Panny Marie Vítězné. Jedná se o zanedbané, špatně prostupné území, s nedostatečným mobiliářem a nepřehlednou keřovou výsadbou. Špatný stav omítky kostela jenom podtrhuje dojem zanedbaného území i přes jeho důležitost, coby dominanty parku.



obr. č.52, upraveno z (Atlas územně analytických podkladů, © 2023)



obr. č.53-58, (autor)



obr. č.59-66, (autor)

02.9 INVENTARIZACE

DENDROLOGICKÁ SKLADBA

Z dendrologického hlediska se v řešeném území nachází převážně druhy ořešáku královského (*Juglans regia*), lípy srdčité (*Tilia cordata*) a jasanu ztepilého (*Fraxinus excelsior*) doplněné ovocnými druhy jablek (*Malus sp.*), třešně ptačí (*Prunus avium*) a trnky obecné (*Prunus spinosa*), které jsou v relativně dobrém zdravotním stavu s průměrnou sadovnickou hodnotou. Keřovému patru dominuje růže šípková (*Rosa canina*), bez černý (*Sambucus nigra*) a zlatice převíslá (*Forsythia suspensa*). Mohyla s památníkem je obklopena hustým keřovým porostem šefiku obecného (*Syringa vulgaris*), růže šípkové (*Rosa canina*) a hlošiny úzkolisté (*Elaeagnus angustifolia*) s nově vysazenými lípami (*Tilia cordata*), které jsou ale ve špatném zdravotním stavu. Parková plocha je osázena historickou lipovou alejí (*Tilia cordata*) doplněnou solitérami jasanu ztepilého (*Fraxinus excelsior*) a skupinou javoru mléč (*Acer platanoides*). Velké zastoupení zde má keřové patro tvořené hustou sítí ptačích zobů (*Ligustrum vulgare*), zlatiči převíslou (*Forsythia suspensa*) a tavolniku japonského (*Spiraea japonica*).

MOHYLA

STROMY / KĚŘE

Zkratka	Název	okružní šířka (cm)	šířka koruny (m)	výška stromu (m)	sk	sad. hodnota
elaang001	<i>Elaeagnus angustifolia</i>	89	10	5-10	20-40	1
popcan001	<i>Populus canadensis</i>	99	10	15-20	20-40	1
popcan002	<i>Populus canadensis</i>	97	10	15-20	20-40	2
popcan003	<i>Populus canadensis</i>	51	3	0-5	0-20	2
roscan001	<i>Rosa canina</i>	-	1,5	0-5	10-20	2
roscan002	<i>Rosa canina</i>	-	1,5	0-5	10-20	2
roscan003	<i>Rosa canina</i>	-	1,5	0-5	10-20	2
syrvu001	<i>Syringa vulgaris</i>	37	4,5	0-5	10-20	2
tilcor001	<i>Tilia cordata</i>	23	1	0-5	0-20	3
tilcor002	<i>Tilia cordata</i>	23	1	0-5	0-20	4
tilcor003	<i>Tilia cordata</i>	23	1	0-5	0-20	3
tilcor004	<i>Tilia cordata</i>	23	1	0-5	0-20	3

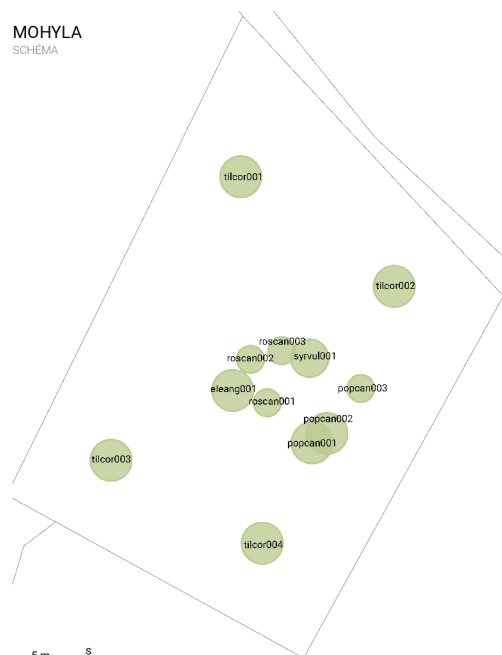
klasifikace sadovnické hodnoty

1 – nejvyšší hodnota

4 – nejnižší hodnota

MOHYLA

SCHEMA



obr. č.67, (autor)

PARK „Panna Marie vítězná“

KĚŘE

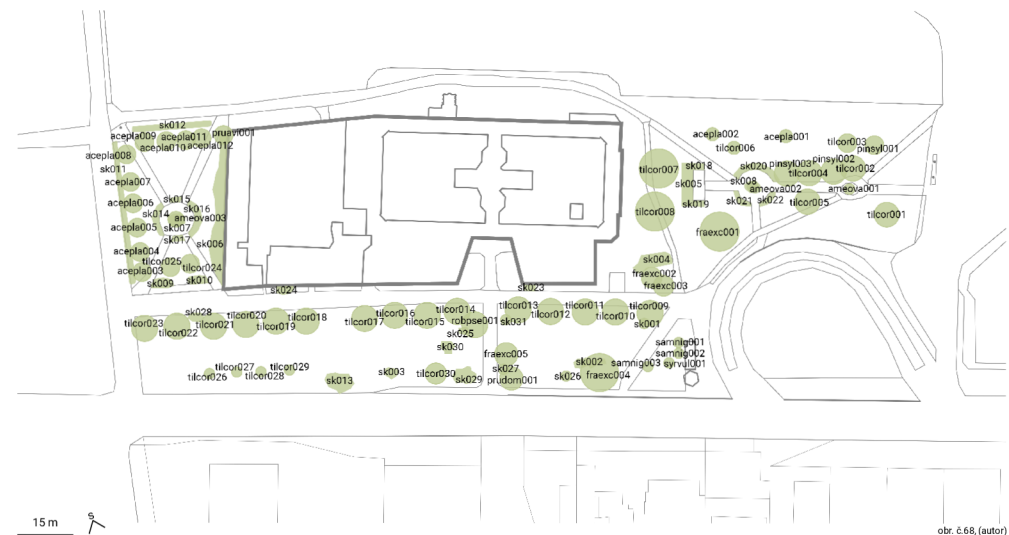
Zkratka	Název	zastoupení %	výška dřeviny (m)	plocha porostu (m²)	sk	sad. hodnota
sk001	<i>Cornus alba</i>	100	0-5	6	20-40	1
sk002	<i>Cornus alba</i>	60	0-5	6	20-40	1
	<i>Forsythia suspensa</i>	40	0-5	17	20-40	2
sk003	<i>Crataegus laevigata</i>	100	0-5	8	20-40	2
sk004	<i>Forsythia suspensa</i>	100	0-5	35	0-20	2
sk005	<i>Forsythia suspensa</i>	100	0-5	30	10-20	2
sk006	<i>Hedera helix</i>	30	0-5			
	<i>Parthenocissus tricuspidata</i>	40	0-5	108	10-20	1
	<i>Rubus caesius</i>	30	0-5			
sk007	<i>Hypericum calycinum</i>	100	0-5	12	10-20	1
sk008	<i>Hypericum calycinum</i>	100	0-5	12	10-20	1
sk009	<i>Laurocerasus officinalis</i>	50	0-5	15	0-20	1
	<i>Hypericum calycinum</i>	50	0-5			
sk010	<i>Laurocerasus officinalis</i>	50	0-5	11	0-20	1
	<i>Hypericum calycinum</i>	50	0-5			
sk011	<i>Ligustrum vulgare</i>	100	0-5	44	0-20	2
sk012	<i>Ligustrum vulgare</i>	100	0-5	23	0-20	2
sk0013	<i>Rosa canina</i>	20	0-5			
	<i>Viburnum lantana</i>	30	0-5	33	0-20	2
	<i>Sambucus nigra</i>	50	0-5			
sk0014	<i>Spiraea japonica</i>	40	0-5	15	0-20	2
	<i>Sambucus nigra</i>	60	0-5			
sk015	<i>Spiraea japonica</i>	100	0-5	4	0-20	1
sk016	<i>Spiraea japonica</i>	100	0-5	20	0-20	1
sk017	<i>Spiraea japonica</i>	100	0-5	5	0-20	1
sk018	<i>Spiraea japonica</i>	100	0-5	10	0-20	1
sk019	<i>Spiraea japonica</i>	100	0-5	10	0-20	1
sk020	<i>Spiraea japonica</i>	100	0-5	22	0-20	1
sk021	<i>Spiraea japonica</i>	100	0-5	9	0-20	1
sk022	<i>Spiraea japonica</i>	100	0-5	10	0-20	1

Zkratka	Název	zastoupení %	výška dřeviny (m)	plocha porostu (m²)	sk	sad. hodnota
sk023	<i>Symphoricarpos albus</i>	100	0-5	4	20-40	3
sk024	<i>Symphoricarpos albus</i>	100	0-5	8	20-40	3
sk025	<i>Symphoricarpos albus</i>	100	0-5	4	20-40	2
sk026	<i>Syringa vulgaris</i>	100	0-5	6	20-40	2
sk027	<i>Viburnum lantana</i>	100	0-5	6	0-20	2
sk028	<i>Viburnum lantana</i>	100	0-5	6	0-20	1
	<i>Viburnum lantana</i>	20	0-5			
sk029	<i>Lonicera xylosteum</i>	20	0-5			
	<i>Comus alba</i>	30	0-5	22	20-40	2
	<i>Symphoricarpos albus</i>	30	0-5			
	<i>Viburnum lantana</i>	30	0-5			
sk030	<i>Symphoricarpos albus</i>	40	0-5	10	20-40	2
	<i>Comus alba</i>	30	0-5			
	<i>Viburnum lantana</i>	30	0-5			
sk031	<i>Comus alba</i>	70	0-5	6	20-40	2

PARK „PANNA MARIE VÍTEZNÁ“
STROMY

Znak	řada	okružní hmota (cm)	šířka koruny (m)	výška dřeviny (m)	vek	sad. hodnota	Znak	řada	okružní hmota (cm)	šířka koruny (m)	výška dřeviny (m)	vek	sad. hodnota
acepla001	Acer platanoides	43	2	5-10	0-20	2	tilcor001	Tilia cordata	85	8	10-15	20-40	2
acepla002	Acer platanoides	49	2	5-10	0-20	2	tilcor002	Tilia cordata	66	8	5-10	20-40	3
acepla003	Acer platanoides	57	4	10-15	0-20	2	tilcor003	Tilia cordata	69	8	10-15	20-40	2
acepla004	Acer platanoides	57	4	10-15	0-20	2	tilcor004	Tilia cordata	75	8	10-15	20-40	3
acepla005	Acer platanoides	57	4	10-15	0-20	2	tilcor005	Tilia cordata	82	8	10-15	20-40	2
acepla006	Acer platanoides	57	4	10-15	0-20	2	tilcor006	Tilia cordata	79	8	10-15	40-60	2
acepla007	Acer platanoides	57	4	10-15	0-20	2	tilcor007	Tilia cordata	146	10	20-25	80-100	1
acepla008	Acer platanoides	57	4	10-15	0-20	2	tilcor008	Tilia cordata	143	10	20-25	80-100	1
acepla009	Acer platanoides	57	4	10-15	0-20	2	tilcor009	Tilia cordata	98	10	20-25	60-80	1
acepla010	Acer platanoides	57	4	10-15	0-20	2	tilcor010	Tilia cordata	97	9	20-25	60-80	1
acepla011	Acer platanoides	57	4	10-15	0-20	2	tilcor011	Tilia cordata	100	9	20-25	60-80	1
acepla012	Acer platanoides	57	4	10-15	0-20	2	tilcor012	Tilia cordata	115	10	20-25	60-80	1
ameova001	Amelanchier ovalis	-	2	0-5	0-20	2	tilcor013	Tilia cordata	103	10	20-25	60-80	1
ameova002	Amelanchier ovalis	-	1	0-5	0-20	3	tilcor014	Tilia cordata	103	10	20-25	60-80	1
ameova003	Amelanchier ovalis	-	3	0-5	0-20	2	tilcor015	Tilia cordata	109	10	20-25	60-80	1
fraexc001	Fraxinus excelsior	149	15	20-25	60-80	1	tilcor016	Tilia cordata	125	9	20-25	60-80	1
fraexc002	Fraxinus excelsior	120	9	20-25	40-60	2	tilcor017	Tilia cordata	125	9	20-25	60-80	1
fraexc003	Fraxinus excelsior	118	8	20-25	40-60	3	tilcor018	Tilia cordata	128	9	20-25	60-80	1
fraexc004	Fraxinus excelsior	165	15	20-25	60-80	2	tilcor019	Tilia cordata	110	9	20-25	60-80	1
fraexc005	Fraxinus excelsior	197	10	20-25	80-100	3	tilcor020	Tilia cordata	110	10	20-25	60-80	1
pinsky001	Pinus sylvestris	96	9	15-20	40-60	2	tilcor021	Tilia cordata	115	10	20-25	60-80	1
pinsky002	Pinus sylvestris	97	8	15-20	40-60	3	tilcor022	Tilia cordata	97	9	20-25	60-80	1
pinsky003	Pinus sylvestris	89	12	15-20	40-60	2	tilcor023	Tilia cordata	103	9	20-25	60-80	1
pruavi001	Prunus avium	150	9	5-10	60-80	3	tilcor024	Tilia cordata	71	4	10-15	20-40	2
prudom001	Prunus domestica	40	3	5-10	40-60	1	tilcor025	Tilia cordata	68	4	10-15	20-40	2
robps001	Robinia pseudoacacia	66	5	20-25	40-60	2	tilcor026	Tilia cordata	46	2	0-5	0-20	2
sammig001	Sambucus nigra	-	1,5	0-5	0-20	3	tilcor027	Tilia cordata	46	2	0-5	0-20	2
sammig002	Sambucus nigra	-	1,5	0-5	0-20	3	tilcor028	Tilia cordata	49	2	0-5	0-20	2
sammig003	Sambucus nigra	-	1,5	0-5	0-20	3	tilcor029	Tilia cordata	52	2	0-5	0-20	2
syrvul001	Syringa vulgaris	50	4,5	0-5	40-60	2	tilcor030	Tilia cordata	105	8	20-25	40-60	2

PARK „PANNA MARIE VÍTEZNÁ“
SCHÉMA



obr. č.68. (autor)

BITEVNÍ PLÁN

KÉRE

Zkratka	Název	Zastoupení %	Výška dřeviny (m)	Plocha pozemku (m²)	Zkratka	Název	Zastoupení %	Výška dřeviny (m)	Plocha pozemku (m²)	Zkratka	Název	Zastoupení %	Výška dřeviny (m)	Plocha pozemku (m²)
sk001	<i>Betula pendula</i>	5	15-20	3392	sk004	<i>Juglans regia</i>	20	15-20	1088	sk007	<i>Syringa vulgaris</i>	10	5-10	633
	<i>Fraxinus excelsior</i>	20	25-30			<i>Malus domestica</i>	15	5-10			<i>Taxus baccata</i>	4	5-10	
	<i>Juglans regia</i>	20	25-30			<i>Picea abies</i>	3	15-20			<i>Tilia cordata</i>	15	15-20	
	<i>Malus domestica</i>	10	5-10			<i>Picea pungens</i>	2	15-20			<i>Betula pendula</i>	10	15-20	
	<i>Prunus avium</i>	10	5-10			<i>Pinus sylvestris</i>	5	15-20			<i>Crataegus laevigata</i>	3	10-15	
	<i>Prunus spinosa</i>	15	0-5			<i>Prunus avium</i>	10	5-10			<i>Juglans regia</i>	20	20-25	
	<i>Pyrus communis</i>	5	10-15			<i>Quercus robur</i>	5	15-20			<i>Malus domestica</i>	15	5-10	
	<i>Rosa canina</i>	10	0-5			<i>Rosa canina</i>	20	0-5			<i>Populus canadensis</i>	15	25-30	
	<i>Syringa vulgaris</i>	5	5-10			<i>Sambucus nigra</i>	20	0-5			<i>Salix caprea</i>	2	10-15	
	sk002	<i>Betula pendula</i>	10			10-15	1323	sk005			<i>Betula pendula</i>	3	10-15	
<i>Fraxinus excelsior</i>		20	25-30	<i>Juglans regia</i>	15	15-20			<i>Tilia platyphyllos</i>	15	25-30			
<i>Juglans regia</i>		15	25-30	<i>Laburnum anagyroides</i>	5	0-5			<i>Buddleja davidii</i>	5	0-5			
<i>Laburnum anagyroides</i>		10	0-5	<i>Malus domestica</i>	2	5-10			<i>Juglans regia</i>	35	5-10			
<i>Prunus avium</i>		15	5-10	<i>Prunus spinosa</i>	15	5-10			<i>Syringa vulgaris</i>	60	0-5			
<i>Pyrus communis</i>		20	5-10	<i>Rhus typhina</i>	10	0-5			<i>Pinus sylvestris</i>	10	5-10			
<i>Syringa vulgaris</i>		10	5-10	<i>Robinia pseudoacacia</i>	5	10-15			<i>Rosa canina</i>	15	0-5			
<i>Crataegus laevigata</i>		5	5-10	<i>Rosa canina</i>	10	5-10			<i>Rubus caesius</i>	45	0-5			
<i>Deutzia scabra</i>		3	0-5	<i>Sambucus nigra</i>	5	5-10			<i>Syringa vulgaris</i>	30	0-5			
<i>Forsythia suspensa</i>		5	0-5	<i>Symphoricarpos albus</i>	10	0-5			<i>Taxus baccata</i>	15	0-5			
sk003	<i>Fraxinus excelsior</i>	15	25-30	2948	sk006	<i>Viburnum lantana</i>	5	0-5	92	sk011	<i>Forsythia suspensa</i>	10	0-5	84
	<i>Hippophae rhamnoides</i>	5	0-5			<i>Corylus avellana</i>	35	0-5			<i>Juglans regia</i>	45	15-20	
	<i>Juglans regia</i>	20	15-20			<i>Juglans regia</i>	60	15-20			<i>Malus domestica</i>	10	5-10	
	<i>Laburnum anagyroides</i>	2	0-5			<i>Quercus rubra</i>	5	0-5			<i>Rosa canina</i>	15	0-5	
	<i>Malus domestica</i>	5	5-10			<i>Carpinus betulus</i>	5	0-5			<i>Sambucus nigra</i>	20	0-5	
	<i>Prunus avium</i>	5	5-10			<i>Betula pendula</i>	10	15-20			<i>Betula pendula</i>	10	15-20	
	<i>Prunus spinosa</i>	3	5-10			<i>Deutzia scabra</i>	5	0-5			<i>Forsythia suspensa</i>	20	0-5	
	<i>Pyrus communis</i>	5	5-10			<i>Forsythia suspensa</i>	15	0-5			<i>Fraxinus excelsior</i>	20	25-30	
	<i>Quercus rubra</i>	5	15-20			<i>Juglans regia</i>	20	15-20			<i>Juglans regia</i>	25	20-25	
	<i>Rosa canina</i>	10	0-5			<i>Larix decidua</i>	2	10-15			<i>Malus domestica</i>	10	5-10	
sk007	<i>Salix matsudana</i>	2	0-5	633	sk007	<i>Picea abies</i>	4	20-25	341	sk012	<i>Malus domestica</i>	10	5-10	341
	<i>Sambucus nigra</i>	5	0-5			<i>Pinus sylvestris</i>	10	5-10			<i>Rosa canina</i>	15	0-5	
	<i>Syringa vulgaris</i>	5	0-5			<i>Prunus avium</i>	10	10-15						

BITEVNÍ PLÁN

SCHEMA

Zkratka	Název	Zastoupení %	Výška dřeviny (m)	Plocha pozemku (m²)				
sk013	<i>Alnus glutinosa</i>	2	15-20	804				
	<i>Betula pendula</i>	15	10-15					
	<i>Fraxinus excelsior</i>	5	20-25					
	<i>Juglans regia</i>	25	20-25					
	<i>Larix decidua</i>	3	20-25					
	<i>Malus domestica</i>	5	5-10					
	<i>Pinus sylvestris</i>	20	20-25					
	<i>Quercus rubra</i>	5	10-15					
	<i>Rosa canina</i>	20	0-5					
	sk014	<i>Betula pendula</i>	15		15-20	1813		
<i>Fraxinus excelsior</i>		25	25-30					
<i>Juglans regia</i>		25	20-25					
<i>Malus domestica</i>		10	5-10					
<i>Pinus sylvestris</i>		15	20-25					
<i>Rosa canina</i>		10	0-5					
jugreg001		<i>Juglans regia</i>	66	10	10-15		40-60	2
		<i>Juglans regia</i>	71	9	10-15		40-60	2
		<i>Juglans regia</i>	46	4	5-10		20-40	3
		<i>Juglans regia</i>	33	6	0-5		0-20	3
	<i>Juglans regia</i>	97	10	10-15	40-60	2		
	<i>Juglans regia</i>	103	10	10-15	40-60	2		

BITEVNÍ PLÁN

STROMY

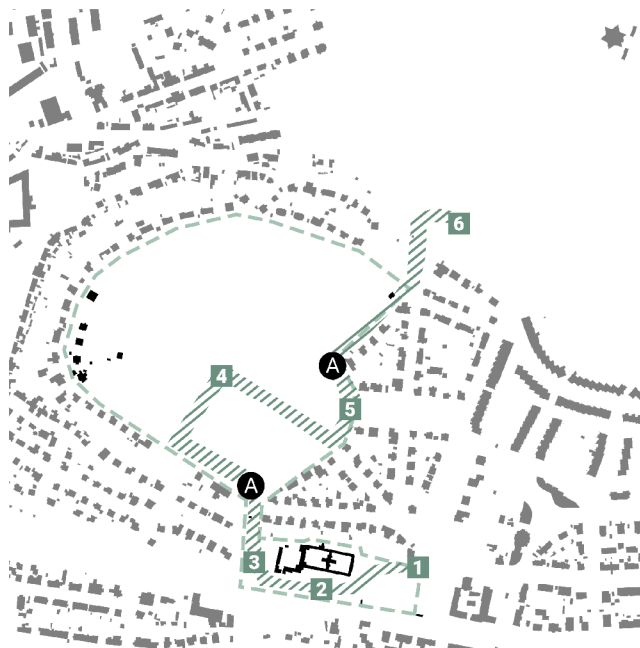
Zkratka	Název	Šířka kmenů (cm)	Výška dřeviny (m)	Skupina dřeviny
jugreg001	<i>Juglans regia</i>	66	10	10-15
jugreg002	<i>Juglans regia</i>	71	9	10-15
jugreg003	<i>Juglans regia</i>	46	4	5-10
jugreg004	<i>Juglans regia</i>	33	6	0-5
jugreg005	<i>Juglans regia</i>	97	10	10-15
jugreg006	<i>Juglans regia</i>	103	10	10-15

35 m
obr. č.69, (autor)

03 NÁVRHOVÁ ČÁST

03.1 KONCEPT NAUČNÁ STEZKA BOJIŠTĚM NA BÍLÉ HOŘE

Koncept vychází z myšlenky propojit plochy parku u kostela a bitevní pláň s mohylou. Pojítkem je 1,5 km dlouhá naučná stezka s 6 naučnými tabulemi, které budou shrnovat okolnosti a děj bitvy na Bílé hoře. Trasa začínající v parku u Panny Marie Vítězné prochází bitevní plání s mohylou, a je zakončena u vstupu do obory Hvězda. Odtud je možné se vrátit zpět do výchozího bodu, nebo se napojit na jinou naučnou stezku vedoucí přímo oborou. Na trase se nacházejí kormě naučných tabulí také dva vyhlídkové body s jednoduchou dřevěnou konstrukcí. Ta bude fungovat jako obrazový rám, který rámuje pohled na mohylu s památníkem, a zároveň tak trasu vizuálně propojí s touto dominantou řešeného území.



Legenda

- 1 úvodní tabule naučné stezky
- 2 geopolitická situace
- 3 náboženská situace
- 4 průběh bitvy
- 5 důsledky bitvy
- 6 rekonstrukce bitvy

A vyhlídka

obr. 6.70, upraveno z (Atlas územně analytických podkladů, © 2023)

KONCEPT FUNKČNÍ CELKY



DOMINANTY

V návrhu bylo důležité zachovat pohledové osy na významné dominanty území. Jsou jimi mohyla s památníkem, kostel Panny Marie Vítězné a letohrádek Hvězda. Díky vyhlídkám, terénním modelacím a programovaným výhledům je toto vizuální propojení zachováno a umocněno.

PROSTUPNOST

V současné době je území velmi těžko prostupné. Chybí logicky vedená cestní síť, která by usnadnila prostupnost terénem. Cílem je tedy zpřístupnění celé oblasti systémem cestní sítě, která zjednoduší pohyb návštěvníků a umožní jim prozkoumávat zdejší území.

SYSTÉM ZELENĚ

Územím prochází biokoridor, který je v rámci návrhu podpořen a doplněn doprovodnou vegetací podél cest. Vytváří tak vizuální clonu, která oddělí vilovou zástavbu od zbytku zájmového území.

obr. 6.71–73, upraveno z (Atlas územně analytických podkladů, © 2023)

03.2 KÁCENÍ

DENDROLOGICKÁ SKLADBA

V rámci kácení budou odstraněny dřeviny, které nevyhovují novému sadovnickému řešení, dále dřeviny, které mají nízkou sadovnickou hodnotu, a tudíž jsou na daném místě neperspektivní. Součástí bude také probírka hustých keřových porostů, kde navrhuji provést zdravotní řez.

PARK „PANNA MARIE VÍTEŽNÁ“

KEŘE / STROMY

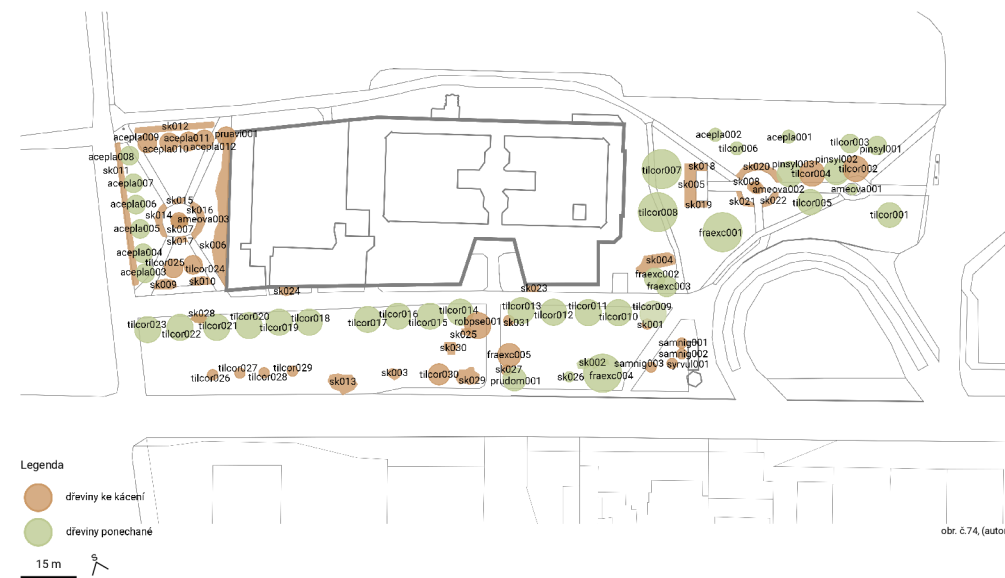
Značka	Název	Počet (kg)	Značka	Název	Kácení celkem %
acepla	<i>Acer platanoides</i>	4	sk007	<i>Hypericum calycinum</i>	100
ameova	<i>Amelanchier ovalis</i>	2	sk008	<i>Hypericum calycinum</i>	100
fraexc	<i>Fraxinus excelsior</i>	1	sk009	<i>Hypericum calycinum</i>	100
pruavi	<i>Prunus avium</i>	1	sk010	<i>Hypericum calycinum</i>	100
robpse	<i>Robinia pseudoacacia</i>	1	sk011	<i>Ligustrum vulgare</i>	100
sammig	<i>Sambucus nigra</i>	3	sk012	<i>Ligustrum vulgare</i>	100
syrvul	<i>Syringa vulgaris</i>	1	sk013	<i>Rosa canina</i>	100
tilcor	<i>Tilia cordata</i>	9	sk014	<i>Viburnum lantana</i>	100
			sk015	<i>Sambucus nigra</i>	100
			sk016	<i>Spiraea japonica</i>	100
sk001	<i>Cornus alba</i>	100	sk017	<i>Spiraea japonica</i>	100
sk003	<i>Crataegus laevigata</i>	100	sk018	<i>Spiraea japonica</i>	100
sk004	<i>Forsythia suspensa</i>	100	sk019	<i>Spiraea japonica</i>	100
sk005	<i>Forsythia suspensa</i>	100	sk020	<i>Spiraea japonica</i>	100
sk006	<i>Hedera helix</i>	100	sk021	<i>Spiraea japonica</i>	100
	<i>Parthenocissus tricuspidata</i>	100			
	<i>Rubus caesius</i>	100			

Značka	Název	Kácení celkem %	Značka	Název	Kácení celkem %
sk007	<i>Hypericum calycinum</i>	100	sk022	<i>Spiraea japonica</i>	100
sk008	<i>Hypericum calycinum</i>	100	sk023	<i>Symphoricarpos albus</i>	100
sk009	<i>Hypericum calycinum</i>	100	sk024	<i>Symphoricarpos albus</i>	100
sk010	<i>Hypericum calycinum</i>	100	sk025	<i>Symphoricarpos albus</i>	100
sk011	<i>Ligustrum vulgare</i>	100	sk027	<i>Viburnum lantana</i>	100
sk012	<i>Ligustrum vulgare</i>	100	sk028	<i>Viburnum lantana</i>	100
sk013	<i>Rosa canina</i>	100	sk029	<i>Lonicera xylosteum</i>	100
sk014	<i>Viburnum lantana</i>	100	sk030	<i>Cornus alba</i>	100
sk015	<i>Sambucus nigra</i>	100	sk031	<i>Cornus alba</i>	100
sk016	<i>Spiraea japonica</i>	100			
sk017	<i>Spiraea japonica</i>	100			
sk018	<i>Spiraea japonica</i>	100			
sk019	<i>Spiraea japonica</i>	100			
sk020	<i>Spiraea japonica</i>	100			
sk021	<i>Spiraea japonica</i>	100			

Značka	Název	Kácení celkem %	Značka	Název	Kácení celkem %
sk022	<i>Spiraea japonica</i>	100	sk023	<i>Symphoricarpos albus</i>	100
sk023	<i>Symphoricarpos albus</i>	100	sk024	<i>Symphoricarpos albus</i>	100
sk024	<i>Symphoricarpos albus</i>	100	sk025	<i>Symphoricarpos albus</i>	100
sk025	<i>Symphoricarpos albus</i>	100	sk027	<i>Viburnum lantana</i>	100
sk027	<i>Viburnum lantana</i>	100	sk028	<i>Viburnum lantana</i>	100
sk028	<i>Viburnum lantana</i>	100	sk029	<i>Lonicera xylosteum</i>	100
sk029	<i>Lonicera xylosteum</i>	100	sk030	<i>Cornus alba</i>	100
sk030	<i>Cornus alba</i>	100	sk031	<i>Cornus alba</i>	100
sk031	<i>Cornus alba</i>	100			

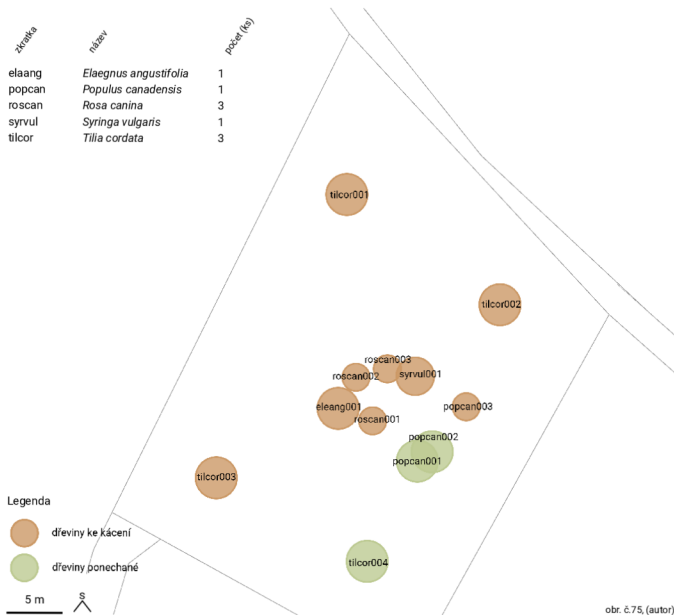
PARK „PANNA MARIE VÍTEŽNÁ“

SCHEMA



MOHYLA STROMY / KÉRE

Zkratka	Název	Počet (kg)
elaang	<i>Elaeagnus angustifolia</i>	1
popcan	<i>Populus canadensis</i>	1
roscan	<i>Rosa canina</i>	3
syrvul	<i>Syringa vulgaris</i>	1
tilcor	<i>Tilia cordata</i>	3



- Legenda
- dřeviny ke kácení
 - dřeviny ponechané

5 m

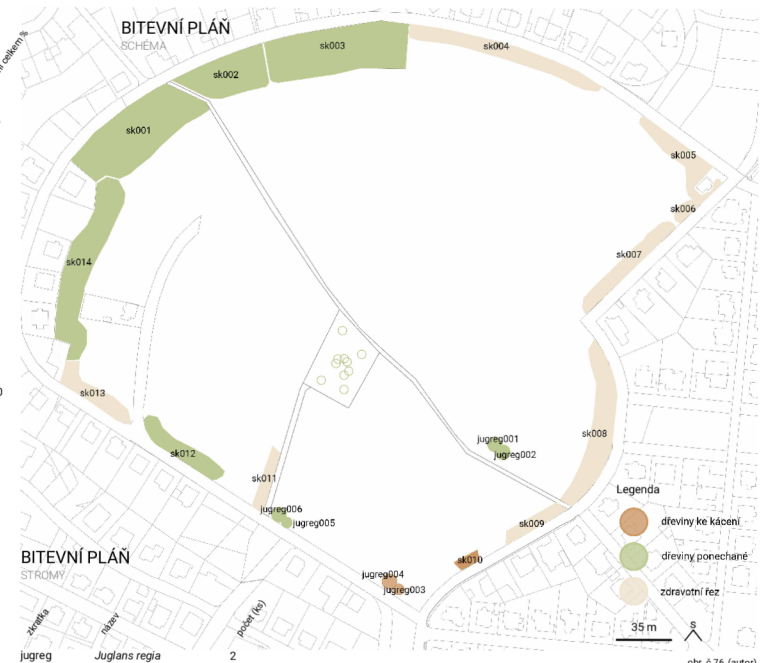
obr. č.75, (autor)

BITEVNÍ PLÁN KÉRE

Zkratka	Název	Kácení (m ³) %	Kácení (částem) %
sk004	<i>Juglans regia</i>	0	30
	<i>Malus domestica</i>	5	
	<i>Picea abies</i>	3	
	<i>Picea pungens</i>	2	
	<i>Pinus sylvestris</i>	0	
	<i>Prunus avium</i>	0	
	<i>Quercus robur</i>	0	
	<i>Rosa canina</i>	10	
	<i>Sambucus nigra</i>	10	
	<i>Betula pendula</i>	0	
<i>Juglans regia</i>	0	45	
<i>Laburnum anagyroides</i>	5		
<i>Malus domestica</i>	0		
<i>Prunus spinosa</i>	0		
<i>Rhus typhina</i>	0		
<i>Robinia pseudoacacia</i>	5		
<i>Rosa canina</i>	10		
<i>Rubus caesius</i>	10		
<i>Sambucus nigra</i>	0		
<i>Symphoricarpos albus</i>	10		
<i>Viburnum lantana</i>	5		
<i>Corylus avellana</i>	10	15	
<i>Juglans regia</i>	0		
<i>Quercus rubra</i>	5		
<i>Carpinus betulus</i>	5		
<i>Deutzia scabra</i>	5		
<i>Forsythia suspensa</i>	15		
<i>Juglans regia</i>	0		
<i>Larix decidua</i>	2		
<i>Picea abies</i>	4		
<i>Pinus sylvestris</i>	0		
<i>Prunus avium</i>	0	35	

BITEVNÍ PLÁN SCHEMA

Zkratka	Název	Kácení (m ³) %	Kácení (částem) %		
sk007	<i>Syringa vulgaris</i>	0	35		
	<i>Taxus baccata</i>	4			
	<i>Tilia cordata</i>	0			
sk008	<i>Betula pendula</i>	3	13		
	<i>Crataegus laevigata</i>	3			
	<i>Juglans regia</i>	0			
	<i>Malus domestica</i>	5			
	<i>Populus canadensis</i>	0			
	<i>Salix caprea</i>	2			
	<i>Tilia cordata</i>	0			
	<i>Tilia platyphyllos</i>	0			
	<i>Buddleja davidii</i>	5			
	<i>Juglans regia</i>	0			
sk009	<i>Juglans regia</i>	0	65		
	<i>Syringa vulgaris</i>	60			
	<i>Pinus sylvestris</i>	10			
	<i>Rubus caesius</i>	45			
	<i>Syringa vulgaris</i>	30			
	<i>Taxus baccata</i>	15			
	<i>Forsythia suspensa</i>	10			
	<i>Juglans regia</i>	0			
	sk011	<i>Malus domestica</i>		10	45
		<i>Rosa canina</i>		15	
<i>Sambucus nigra</i>		20			
<i>Alnus glutinosa</i>		2			
sk013	<i>Betula pendula</i>	5	17		
	<i>Fraxinus excelsior</i>	0			
	<i>Juglans regia</i>	0			
	<i>Larix decidua</i>	0			
	<i>Malus domestica</i>	0			
	<i>Pinus sylvestris</i>	0			
	<i>Quercus rubra</i>	0			
	<i>Rosa canina</i>	10			



- Legenda
- dřeviny ke kácení
 - dřeviny ponechané
 - zdravotní řez

35 m

obr. č.76, (autor)

03.3 PŮDORYS

BAREVNÁ STUDIE

V půdorysné situaci bitevního pole je zachovaná cestní síť, která je nově navržena ze zpevněného, volně loženého kameniva doplněná o travnaté pásy s doprovodnou vegetací. Kvůli pojezdu zemědělské techniky a zachování pohledových os směrem na letohrádek Hvězda je navržena jednostranná alej ovocných dřevin. V souvislosti se sklonitostí terénu, a ve snaze o rozčlenění souvislé omě půdy navrhuji na několika místech travnaté pásy, které plní funkci protierozní ochrany, a zároveň vytvářejí jakousi přírodní cestu napříč polem, bez jeho narušení. Po obvodu prostor ohraničují pásem stromové výsadby, která doplňuje nefunkční biokoridor a zároveň vizuálně odcloní vilovou zástavbu.

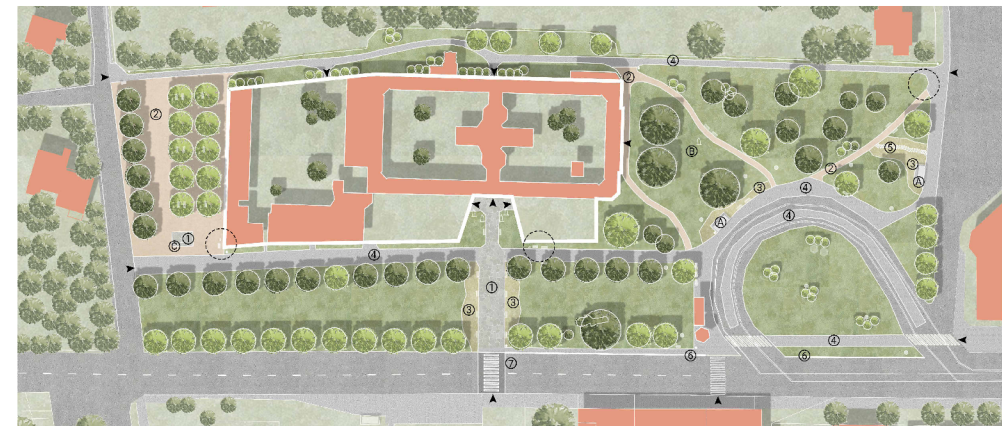
Plocha s mohyloou a památkem, jakožto dominanta řešeného území, je doplněna půlkruhovou výsadbou lip s okružní dlažďenou cestou a roztroušené vysazenými cibulovinami, které místu přinesou jarní aspekt. Je zde kladen důraz především na zachování genia loci s charakterem vzpomínkové louky. Místo bude opatřeno dřevěnými lavičkami a informačními tabulemi v rámci nově navržené naučné stezky.

Území parkové plochy před kostelem je v návrhu rozčleněno do tří částí. První je centrální část s dominantní pohledovou osou na průčelí kostela, která je lemovaná trvalkovými záhony s mobiliářem. Druhou část tvoří oblast u tramvajové točny, která místu dodává charakter tranzitní plochy. Zde bylo důležité zachovat propustnost územím s dostatkem volné plochy pro cestující doplněné o extenzivně udržované trvalkové výsadby. Poslední část tohoto území je řešena jako mlátová plocha s vysazenými dřevinami, které místu poskytnou stín. Doplněna o mobiliář a informační tabuli, bude sloužit jako shromaždiště a vstupní plocha naučné stezky. Bylo důležité vytvořit přehledné a volně přístupné území, kterému by dominovala poutní kaple.

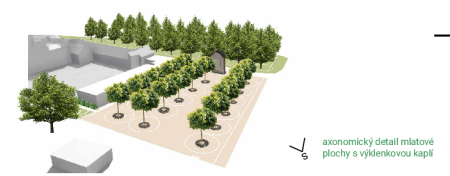


PŮDORYS

PARK „PANNA MARIE VÍTEZNÁ“



- Legenda
- nová výsadba
 - původní výsadba
 - informační tabule stezky
 - oseková dlažba
 - mlat
 - trvalkový záhon
 - zámková dlažba
 - šlapáková cesta
 - ochranné zábradlí
 - zpomalovací pruh
 - zastávka – přístřešek
 - památník
 - vyklenková kaple



axonomický detail mlátové plochy s vyklenkovou kaplí





obr. 6.82. (autor)



obr. 6.83. (autor)



03.5 TECHNICKÝ DETAIL

ŘEZY / SOUVRSTVÍ

MLATOVÉ CESTY

Cestní síť u tramvajové točny spolu s plochou u poutní kaple hájecké cesty a polní cestou napříč bělohorskou plání, bude zhotovena z mlatového povrchu, který je díky své propustnosti vhodnou alternativou pro zlepšení retenčních podmínek jinak zatlážděných měst. Mlatové cesty a jejich souvrství je navrženo pro pěši, případně pro cyklisty, nikoliv však pro jezdci aut. Souvrství se skládá ze tří druhů kameniva různých frakcí s ocelovou pánsnicí.

STROMY V MLATU

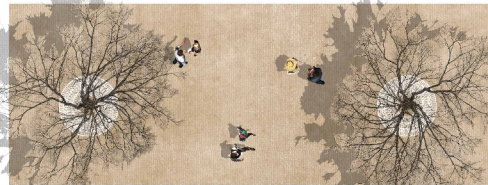
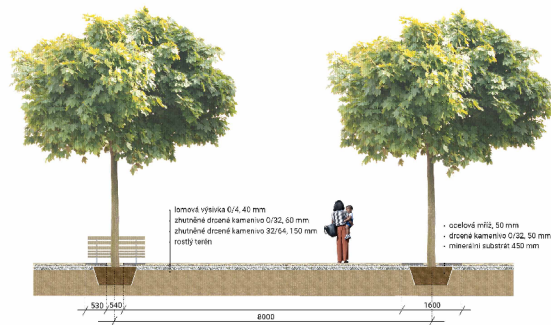
V nově navržené mlatové ploše u poutní kaple hájecké cesty, budou stromy usazeny do výsadbové jámy s minerálním substrátem a svrchní vrstvou hrubšího kameniva opatřenou ocelovou mříží, která ochrání kořenový prostor před zátěží (Richtr, 2022).

DLAŽDNĚNÁ CESTA

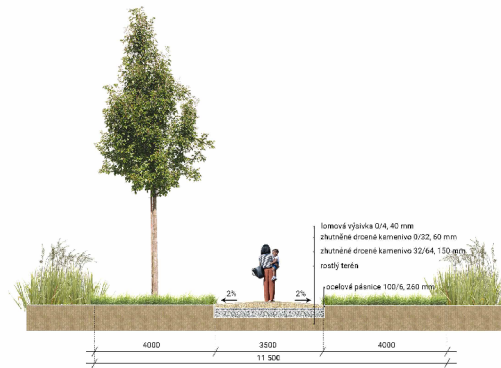
Pro zbytek pochůzích ploch bude použita dlažba dvojího typu. Pro reprezentativní část před vstupem do kostela Panny Marie Vítězné, stejně tak u okružní cesty kolem mohyly, bude použita žulová odseková dlažba zlaté barvy. Druhým typem je betonová zámková dlažba, která bude pokládána do suchého lože, díky čemuž bude lépe prostupná pro vodu. Tento typ dlažby bude použit jak u pěších cest, tak i u jezdovské cesty před kostelem, která slouží k zásobování.

MOBILIÁŘ

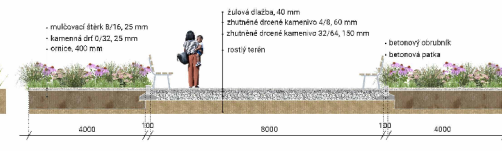
V řešeném území bude použit jednotný mobiliář. Ten se bude skládat z parkové lavičky s opěradlem a z dřevěných akátových lamel, a lavičky složené ze sedáku a jediného kusu akátového dřeva na dvou zinkovaných nohách. Dalšími prvky mobiliáře jsou odpadkové koše se stříškou ze stejného dřevěného materiálu a ocelovou konstrukcí, ochranné mřížky ke stromům, stojany pro kola a informační tabule, která bude součástí naučné stezky (Mmccitě, 2023). Konstrukce vyhlídky, která je na řešeném území navrhovaná se bude skládat z dřevěných pergolových rámu, které budou v pravidelném sponu kotveny do betonové patky.



obr. č.86, (autor)



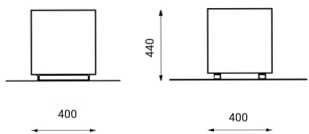
obr. č.87, (autor)



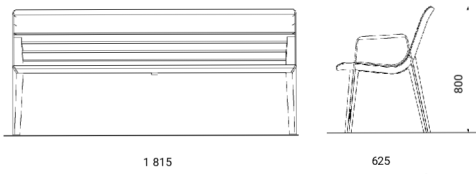
obr. č.88, (autor)

TECHNICKÝ DETAIL

LAVIČKA BEZ OPĚRADLA – AKÁTOVÉ DŘEVO (TYPOVÝ VÝROBEK)
KÓTOVÁNO V mm

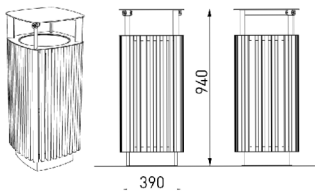


LAVIČKA S OPĚRADEM – AKÁTOVÉ DŘEVO, HLINÍKOVÁ SLITINA (TYPOVÝ VÝROBEK)
KÓTOVÁNO V mm

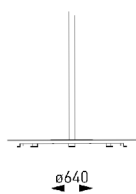


obr. č. 89, (Twistula, 2023)
obr. č. 90, (mmčítě, 2023)

ODPADKOVÝ KOŠ SE STRÍŠKOU – AKÁTOVÉ DŘEVO (TYPOVÝ VÝROBEK)
KÓTOVÁNO V mm

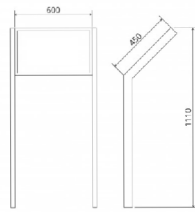


OCHRANNÁ MŘÍŽ – OCELOVÁ KONSTRUKCE (TYPOVÝ VÝROBEK)
KÓTOVÁNO V mm



obr. č. 91–92, (mmčítě, 2023)

INFORMAČNÍ TABULE NAKLONĚNÁ –
HLINÍKOVÝ RÁM, OCELOVÁ KONSTRUKCE
(TYPOVÝ VÝROBEK)
KÓTOVÁNO V mm

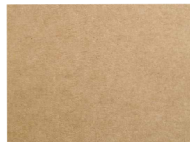
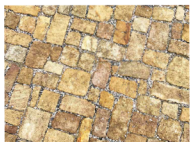


obr. č. 93, (Pultové informační panely, 2016)

ZULOVÁ DLAŽBA – ODEKOVÁ

ZÁMKOVÁ DLAŽBA

MLATOVÝ POVRCH



obr. č. 94, (Super dlažba, 2016)
obr. č. 95–96, (Pixabay, 2023)

03.6 ŘEZOPHLED



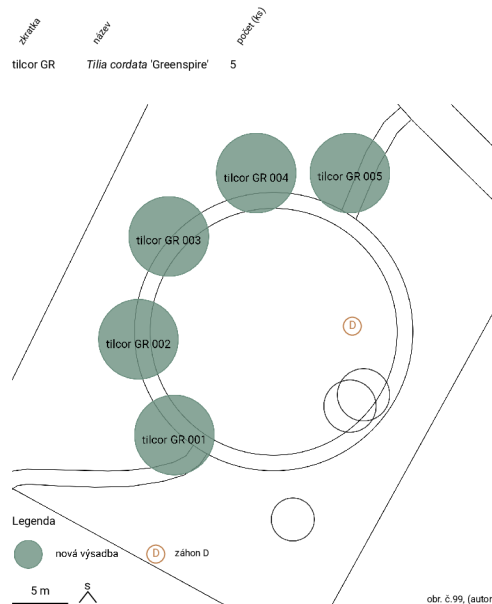
obr. č. 97–98, (autor)

03.7 NOVÁ VÝSADBA SORTIMENT

Nově navržený sortiment dřevin vychází z podmínek řešeného území a z mapy potenciální přirozené vegetace, čímž dojde k částečnému navrácení přirozené druhové skladby. Mezi hlavní dřeviny je zařazená lípa srdčitá (*Tilia cordata*), dub letní (*Quercus robur*), habr obecný (*Carpinus betulus*), doplňkový hloh jednosemenný (*Crataegus monogyna*) a třeseň ptačí (*Prunus avium*), a keřové patro se skládá především z lísky obecné (*Corylus avellana*), svídy krvavé (*Cornus sanguinea*) nebo zimolezu obecného (*Lonicera xylosteum*). Polní cesty budou doplněné sortimentem letní odrůdy hrušně (*Pyrus communis* 'Ananaska česká') a jeřábu bfeč (*Sorbus torminalis*).
Sortiment mohly s celoroční působností vychází z důležitosti místa jakožto paměti národa. Proto je zde pro podzimní efekt zvolen nižší kultivar lípy srdčité (*Tilia cordata* 'Greenspire') v doprovodu roztroušeně vysazených cibulí šafránu žlutého (*Crocus flavus*), které místo rozzáří v jarních měsících. Létu budou dominovat hrušně, a především pak jeřáby.

V parku jsou podmínky různorodé a výrazně omezené frekventovanou silnicí a zvýšeným pohybem lidí. Na to je brán ohled i při výběru vhodného sortimentu. Nově vzniklá lípová alej je tvořena kultivarem lípy evropské (*Tilia x europaea* 'Palida'), která je odolná vůči znečištění, a díky své výšce a husté koruně odolní frekventované komunikaci. Do mlátové plochy je navržen kultivar javoru babyka (*Acer campestre* 'Elsrijk'). Pro stinnou až polostinnou partii v severní části za kostelem, je navržena keřová výsadba hortenzií v doprovodu parocie perské (*Parrotia persica*) a vilínu prostředního (*Hamamelis x intermedia* 'Jelena'). Celoroční působnost výsadby je v jarních měsících zajištěna brze kvetoucím vilínem, kalinou vonnou (*Viburnum farreri*), parocíí a šácholanem hvězdokvětým (*Magnolia stellata*). Na podzim se oranžově zbarví listy parocie a vilínu, stálezelené kaliny pak spolu s plody jeřábu muk (*Sorbus aria* 'Magnifica') budou park zdobit i během zimních měsíců. Létu prozáří velké květy hortenzií.
V parku jsou také navrženy dva záhony v okolí zastávky a dva záhony před vstupem do poutního kostela. Sortiment trvalce je volen s ohledem na extenzivní údržbu s dominantou trav, včetně kostřavy, ostřice a husté trsnatého dochanu psárkovitého (*Pennisetum alopecuroides* 'Little Bunny'), který bude ozdobou výsadby po celý rok. Barevnou složku tvoří fialově kvetoucí třapatkovka nachová (*Echinacea purpurea*) a růžově kvetoucí rozchodník nádherný (*Sedum spectabile* 'Carl'). Pro jarní aspekt jsou v záhonech vysazené šafrány žluté (*Crocus flavus*), které jsou společně pro celé řešené území.

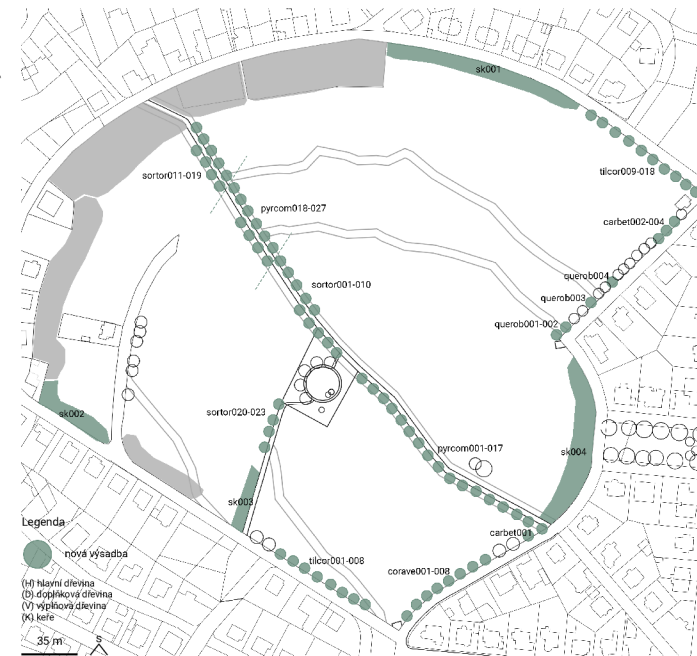
MOHYLA STROMY



obr. 6.99, (autor)

BITEVNÍ PLÁN STROMY / KEŘE

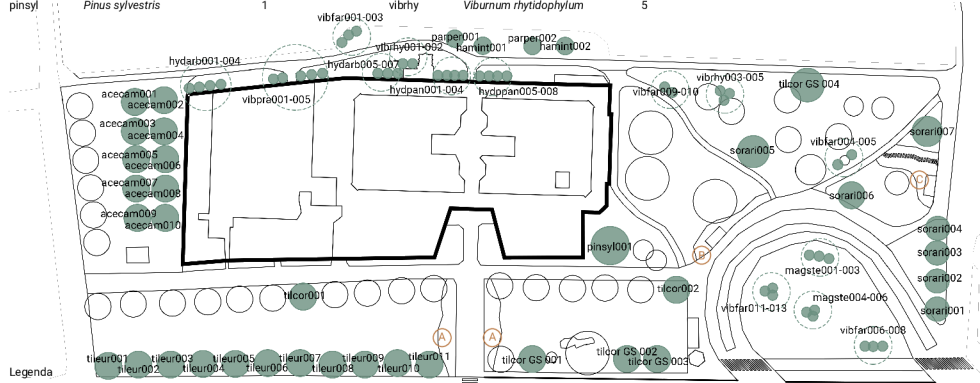
Zkratka	Název	Počet (ke)
carbet	<i>Carpinus betulus</i>	4
corave	<i>Coryllus avellana</i>	8
pyrcom	<i>Pyrus communis</i> 'Ananaska česká'	27
querob	<i>Quercus robur</i>	4
sortor	<i>Sorbus torminalis</i>	23
tilcor	<i>Tilia cordata</i>	18
<hr/>		
Zkratka	Název	Zastoupení %
(H)	<i>Tilia cordata</i>	20
(H)	<i>Quercus robur</i>	20
(D)	<i>Pinus sylvestris</i>	5
(D)	<i>Prunus avium</i>	15
(V)	<i>Corylus avellana</i>	20
(K)	<i>Cornus sanguinea</i>	10
(K)	<i>Rosa canina</i>	10
<hr/>		
(H)	<i>Tilia cordata</i>	20
(H)	<i>Quercus robur</i>	20
(D)	<i>Crataegus monogyna</i>	10
(D)	<i>Malus domestica</i>	10
(V)	<i>Corylus avellana</i>	20
(K)	<i>Lonicera xylosteum</i>	10
(K)	<i>Cornus mas</i>	10
(D)	<i>Prunus avium</i>	40
(V)	<i>Corylus avellana</i>	20
(K)	<i>Cornus sanguinea</i>	40
<hr/>		
(H)	<i>Tilia cordata</i>	60
(V)	<i>Corylus avellana</i>	40



obr. 6.100, (autor)

PARK „PANNA MARIE VÍTEZNÁ“
KERÉ / STROMY

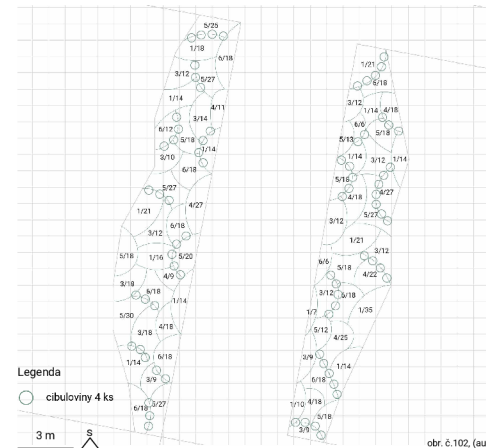
Značka	Název	Počár (ks)	Značka	Název	Počár (ks)
acecam	<i>Acer campestre</i> 'Elsrijk'	10	sorari	<i>Sorbus aria</i> 'Magnifica'	7
hamint	<i>Hamamelis x intermedia</i> 'Jelena'	2	tilcor	<i>Tilia cordata</i>	2
hydarb	<i>Hydrangea arborescens</i>	7	tilcor GS	<i>Tilia cordata</i> 'Greenspire'	4
hydpan	<i>Hydrangea paniculata</i>	8	tileur	<i>Tilia x europaea</i> 'Pallida'	11
magste	<i>Magnolia stellata</i>	6	vibfar	<i>Viburnum farreri</i>	13
parper	<i>Parrotia persica</i>	2	vibpra	<i>Viburnum x pragense</i>	5
pinsyl	<i>Pinus sylvestris</i>	1	vibrhy	<i>Viburnum rhytidophyllum</i>	5



obr. č.101, (autor)

TRVALKOVÝ ZÁHON A 184 m²
OSAŽOVACÍ PLÁN

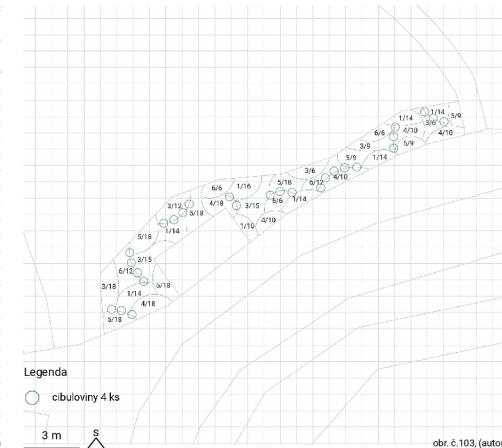
Značka	Název	Výška (cm)	Kvalita	Počár (ks)
1	<i>Carex comans</i> 'Amazon Mist'	30	-	261
2	<i>Crocus flavus</i>	5-10	II-III	300
3	<i>Echinacea purpurea</i>	40-80	VII-IX	171
4	<i>Festuca ovina</i>	25	-	193
5	<i>Pennisetum alopecuroides</i> 'Little Bunny'	15-30	-	316
6	<i>Sedum spectabile</i> 'Carl'	40-50	VIII-X	186



obr. č.102, (autor)

TRVALKOVÝ ZÁHON B 67 m²
OSAŽOVACÍ PLÁN

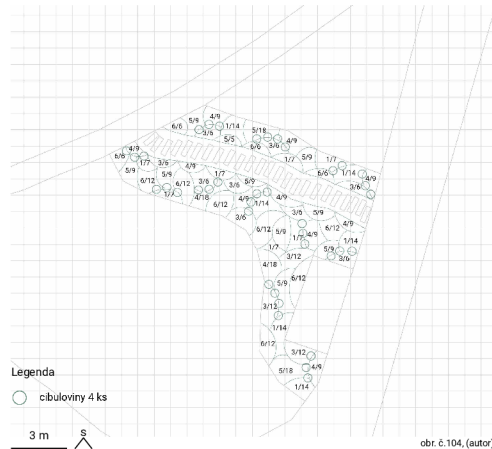
Značka	Název	Výška (cm)	Kvalita	Počár (ks)
1	<i>Carex comans</i> 'Amazon Mist'	30	-	110
2	<i>Crocus flavus</i>	5-10	II-III	108
3	<i>Echinacea purpurea</i>	40-80	VII-IX	81
4	<i>Festuca ovina</i>	25	-	76
5	<i>Pennisetum alopecuroides</i> 'Little Bunny'	15-30	-	117
6	<i>Sedum spectabile</i> 'Carl'	40-50	VIII-IX	42



obr. č.103, (autor)

TRVALKOVÝ ZÁHON C 87 m²
OSAZOVAČÍ PLÁN

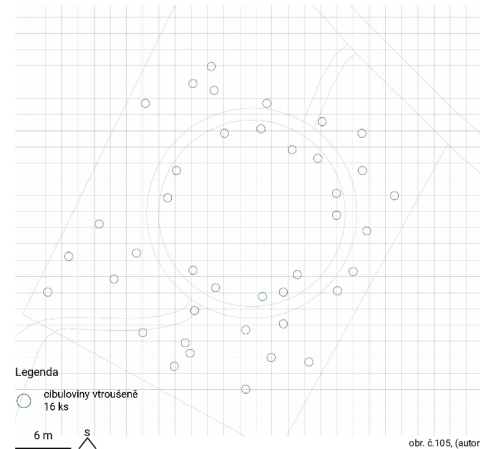
Značka	Název	Výška (cm)	Kvazient	Požádí (ks)
1	<i>Carex comans</i> 'Amazon Mist'	30	-	133
2	<i>Crocus flavus</i>	5-10	II-III	152
3	<i>Echinacea purpurea</i>	40-80	VII-IX	102
4	<i>Festuca ovina</i>	25	-	126
5	<i>Pennisetum alopecuroides</i> 'Little Bunny'	15-30	-	122
6	<i>Sedum spectabile</i> 'Carl'	40-50	VIII-IX	108



obr. č.104, (autor)

TRVALKOVÝ ZÁHON D
OSAZOVAČÍ PLÁN

Značka	Název	Výška (cm)	Kvazient	Požádí (ks)
1	<i>Crocus flavus</i>	5-10	II-III	656



obr. č.105, (autor)

SORTIMENT
FOTODOKUMENTACE

STROMY	<i>Acer campestre</i> 'Elsrijk'	<i>Carpinus betulus</i>	<i>Corylus avellana</i>	<i>Tilia cordata</i> 'Greenspire'	<i>Tilia x europaea</i> 'Pallida'	<i>Sorbus torminalis</i>	<i>Pinus sylvestris</i>
	V 12	V 25	I 6	VI 18	VI 25	V 15	III 80
	<i>Quercus robur</i>	<i>Tilia cordata</i>	<i>Crataegus monogyna</i>	<i>Parrotia persica</i>	<i>Hamamelis x intermedia</i> 'Jelena'	<i>Sorbus aria</i> 'Magnifica'	<i>Malus domestica</i>
	IV 12	VI 25	V 8	III 8	I 3	V 12	IV 6
	<i>Pyrus communis</i>	<i>Prunus avium</i>	KEŘE	<i>Lonicera xylosteum</i>	<i>Cornus mas</i>	<i>Viburnum farreri</i>	<i>Viburnum x pragense</i>
	V 15	V 25		V 8	II 7	II 8	V 2
	<i>Hydrangea paniculata</i>	<i>Magnolia stellata</i>	<i>Hydrangea arborescens</i>	<i>Viburnum rhytidophyllum</i>	<i>Rosa canina</i>	<i>Cornus sanguinea</i>	
	VII 2	II 4	VII 15	V 5	VI 3	V 4	
	<i>Echinacea purpurea</i>	<i>Sedum spectabile</i> 'Carl'	<i>Crocus flavus</i>	<i>Carex comans</i> 'Amazon Mist'	<i>Pennisetum alopecuroides</i> 'Little Bunny'	<i>Festuca ovina</i>	
	VII 0,5	VIII 0,5	II 0,1	III 0,3	III 0,3	III 0,3	

Legenda
V doba květu
4 max. výška (m)
● barva květu

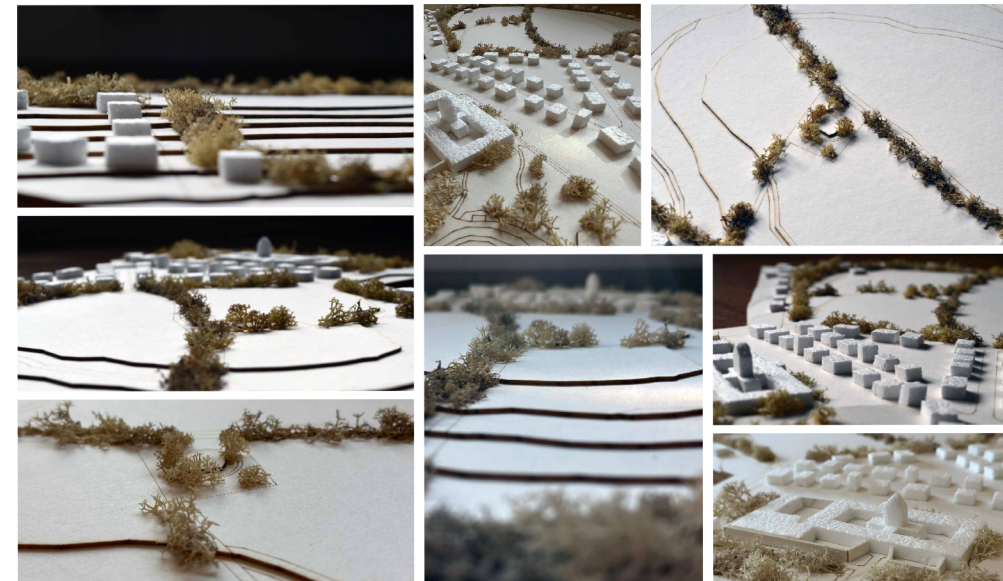
obr. č.106-137, (viz grafické zdroje sortimentu)

03.8 EKONOMICKÉ ZHODNOCENÍ

Ekonomické zhodnocení bylo vypracované na základě Katalogu popisů a směrých cen stavebních prací ÚRS Praha a Nákladů obvyklých opatření MŽP (Katalog popisů a směrých cen stavebních prací, 2017; Náklady obvyklých opatření MŽP 2023, c2008-2023).

	popis práce	specifikace	m.j.	počet m.j.	cena m.j. (Kč)	cena celkem (Kč)
	práce, přesun hmot	DEMOLICE ZPEVNĚNÝCH PLOCH	m ²	1 197	1 500	1 795 500
	odstranění pařezu	KÁČENÍ DŘEVIN	ks	57	11 000	627 000
	odstranění pařezu	ODSTRANĚNÍ KERŮ	m ²	3 067	5	15 335
	zdravotní řez	PROBÍRKA POROSTŮ	m ²	1 200	19	22 800
	lavičky, sloupky, koše, zastávky	DEMOLICE KONSTRUKCÍ	ks	43	800	34 400
	zemní práce, materiál, instalace	MLATOVÝ POVRCH	m ²	3 484	1 500	5 226 000
	zemní práce, materiál, instalace	CHODNÍK ZÁMKOVÁ DLAŽBA	m ²	1 825	2 000	3 650 000
	zemní práce, materiál, instalace	CHODNÍK ŽULOVÁ DLAŽBA	m ²	454	2 350	1 066 900
	materiál, pokládka	SLAPÁKOVÝ CHODNÍK (BETON)	m ²	7	1 500	10 500
	lavičky, koše, stojan na kola, včetně montáže	MOBILÁR	ks	82	20 292	1 663 944
	včetně montáže	INFORMAČNÍ TABULE	ks	8	56 533	452 264
	včetně montáže	KONSTRUKCE VYHLŮDKA	ks	2	32 526	65 052
	podzemní kotvení, práce, sortiment	VÝSADBA STROMŮ	ks	221	9 886	2 184 806
	včetně montáže	OSAZENÍ DO OCHRANNÉ MRŔŽE	ks	16	15 000	240 000
	práce, sortiment	VÝSADBA KĚRE	m ²	718	1 480	1 062 640
	zemní práce, osivo, hnojivo, obdělání půdy	ZALOŽENÍ PARKOVÉHO TRÁVNÍKU	m ²	6 821	82	555 912
	založení, materiál, mulč, sortiment	TRVALKOVÉ ZÁHONY	m ²	335	7 320	2 452 200
	osivo, založení	TRAVNATÉ PÁSY	m ²	7 881	4	34 558
		CELKEM (Kč)				21 159 811

03.9 MODEL



obr. č.138-145, (autor)

DISKUZE

Diplomová práce si kladla za cíl propojení dvou památníků významné české bitvy, jejichž odlišný přístup narušil soudržnost řešeného území. To, zda je pomník úspěšný či nikoliv, se dle Kesslera (2017) odvíjí jednak od historického odkazu, který pomník představuje, jednak od okolnosti, které jeho vznik doprovází a také od schopnosti adaptovat se na nově se formující dějné prostředí. Toto lze pozorovat i v případě bělohorských památníků.

Finanční prostředky, a především politická moc umožnila hned roku 1622 započít stavbu poutního kostela na počest vítězných habsburských vojsk. Stavovská vojska, která zde reprezentují zničený český národ, se však svého skromného památníku dočkala až o téměř 300 let později. Zde je potřeba vnímat kontext doby první republiky, jakožto státního útvaru, který se zformoval po rozpadu Rakousko-Uherska, posledním z linie Habsburské monarchie. Následná silná vlna vlastenectví odmítala všechno rakouské a téma Bílé hory se stalo opět populární (Bílá hora 1620, 2020).

Z územních analýz vyplynula komplikace ze strany vlastnických vztahů, které tak stojí překážkou v proměně území. Součástí řešeného území je zemědělská půda, která je rozparcelovaná mezi soukromé subjekty. Ve vlastnictví Hlavního města zůstává v této části plocha s mohyloou s navazujícími polními cestami. V návrhu byla tato skutečnost brána v potaz a veškeré úpravy majetkoprávní vztahy respektovaly. Nicméně nelze tvrdit, že se jich nedotkly vůbec. V místech, kde navrhovaná doprovodná vegetace podél polních cest spolu s travnatými pásy zasahuje do soukromých pozemků, by muselo dojít k projednání s majiteli a případnému finančnímu vyrovnání v rámci pozemkových úprav.

Ačkoliv je v platném územním plánu tato plocha vedena jako park, historická zahrada a hřbitov, jedná se o velmi produkční půdy, které jsou v městském prostředí zvláště žádoucí. Zemědělská půda bývá totiž zvláště ve městech plochou, která spíše než svou produkci, přispívá ke stavební aktivitě (Vybrané oblasti udržitelného rozvoje v hl. m. Praze, 2007). Velmi produkční půdy jsou však chráněné legislativou, která je možná jedinou překážkou, která brání zastavění těchto ploch. Jisté obavy o budoucnost bělohorské pláně jsou však na místě, zvláště když bereme v potaz ztíženou prostupnost územím pro jakoukoliv zemědělskou techniku a chybějící zázemí. Taková půda se může stát pro vlastníka spíše přítěží a je otázka, kdo se stane jejím novým

majitelem. V rámci strategie udržení kvality životního prostředí ve městě a zachování zelených a zemědělských ploch, by byla možným řešením spolupráce města s Výzkumným ústavem sídlícím v Praze-Ruzyni.

Dalším rozdělujícím faktorem je správní členění. Jakákoliv strategie rozvoje této historicky významné oblasti je o to složitější, když se jedná o dvě katastrální území, různých městských částí. Takové úpravy, které by se týkaly obou zájmových území by musely projít řadou jednání a schvalovacích procesů, jejichž výsledkem by však mohla být přeměna území ve sjednocený prostor.

Bezesporu se jedná o komplikované území, které je limitováno řadou faktorů. Jeho kulturně-historické i přírodní bohatství z něj však činí místo, které má velký potenciál pro město i jeho obyvatele.

ZÁVĚR

Diplomová práce se zabývala tématem krajiny významné historické události a jejího vztahu k člověku. Definovala důležitost historické kulturní krajiny a způsob, jakým se proměňovala. Na příkladu válečných pomníků bylo ukázáno, jakým způsobem je historie do krajiny propisována a jaký vliv má na celkový charakter a její ráz. Památníky zde byly popsány jakožto hmotné projevy historických událostí, které výrazně zasáhly do formování našich dějin a české identity. Stěžejním tématem této práce pak byla událost bitvy na Bílé hoře a způsob, jakým je v pražské krajině připomínána.

Současný stav a struktura historické krajiny s mohyloou a památníkem neodpovídala pietnímu charakteru místa takové významnosti. Lokalita městské zástavby v historické části Prahy přímo vybízí k rekreaci, a s tím přichází také zvyšující se požadavky uživatelů tohoto historického veřejného prostoru. Cílem práce bylo vytvořit na základě shromážděných informací pietní místo jediné události bitvy na Bílé hoře, které svým charakterem a návazností na okolní krajinu citlivě propojí oba památníky.

Koncepční studie Bílé hory vycházela z podrobně zpracovaných analytických podkladů. Výsledkem byl návrh historického území s přidanou funkcí naučné stezky, která propojila dva zdánlivě odlišné památníky. Pomocí vegetačních prvků stejného sortimentu, použitými materiály a nově navrženou vyhlídkou, došlo k vizuálnímu propojení dominant tohoto území, což napomohlo k vytvoření dojmu celistvosti. Návrh vycházel z podmínek městského prostředí s výjimečným historickým charakterem kulturní památky.

CITOVANÁ LITERATURA

- 10 messages for 2010: Cultural landscapes and biodiversity heritage* [online], 2010. První. Kodaň: European Environment Agency [cit. 2023-02-27]. ISBN 978-92-9213-147-0. Dostupné z: <https://www.eea.europa.eu/publications/10-messages-for-2010-2013>
- Archiv starých plánů hl. m. Prahy, c2010–2019. In: *Geoportál Praha* [online]. Praha: Institut plánování a rozvoje hlavního města Prahy [cit. 2022-11-24]. Dostupné z: <https://www.geoportálpraha.cz/cs/data/datove-sady/archiv-starych-planu-hl-m-prahy>
- ASCH, Ronald G., ed., 1999. Warfare in the Age of the Thirty Years War 1598–1648. In: BLACK, Jeremy. *European Warfare 1453–1815* [online]. První. Londýn: Palgrave, s. 45-68 [cit. 2023-02-17]. ISBN 978-1-349-27521-2. Dostupné z: https://doi.org/10.1007/978-1-349-27521-2_3
- BÁRTLOVÁ, Milena, 2023. Či vítězství a či prohra?: Revize paměti Bílé hory. In: *A2Iarm* [online]. Praha: A2Iarm [cit. 2023-03-12]. Dostupné z: <https://a2iarm.cz/2020/11/ci-vitezstvi-a-ci-prohra-revize-pameti-bile-hory/>
- Bílá hora 1620, 2020. První. Praha: Reflex. ISSN 0862-6634.
- Bílá hora 1620* [online], 2023. Praha: Občanské sdružení Bílá Hora [cit. 2023-01-29]. Dostupné z: <https://bilahora.eu/historie/co-predchazelo-bitve/>
- Bojiště bitvy u Hradce Králové 3. 7. 1866, 2023. In: *Královéhradecký kraj* [online]. Hradec Králové: Královéhradecký kraj [cit. 2023-02-26]. Dostupné z: <https://www.hkregion.cz/ds-105507-bojiste-bitvy-u-hradce-kralove-3-7-1866.html>
- CAPELO, Sofia, José DE MASCARENHAS a Filipe BARATA, 2011. *Why are cultural landscapes of various values? Thinking about heritage landscape evaluation and monitoring tools*. *Journal of Landscape Ecology* [online], 4(1), 5-17 [cit. 2023-02-15]. Dostupné z: [doi:10.2478/v10285-012-0030-3](https://doi.org/10.2478/v10285-012-0030-3)
- CLODFELTER, Michel, 2017. *Warfare and Armed Conflicts: A Statistical Encyclopedia of Casualty and Other Figures, 1492-2015* [online], 4th ed. Jefferson (Severní Karolína): McFarland & Company [cit. 2023-02-27]. ISBN 978-1-4766-2585-0. Dostupné z: <https://www.proquest.com/legacydocview/EBC/4901453?accountid=26997>
- CRAIG, Gordon A., 2003. *The Battle of Königgrätz: Prussia's Victory Over Austria, 1866* [online]. První. Philadelphia: University of Pennsylvania Press [cit. 2023-02-26]. ISBN 0-8122-1844-2. Dostupné z: https://books.google.cz/s?hl=cs&lr=&id=n9EyXIFeXkCo&oi=fnd&pg=PR9&dq=koniggratz+battle+1866+rese arch&ots=GbNumTjAzE&sig=EtjNRZbKJnZaAkGj2aDT9FJKG0&edir_esc=y#v=onepage&q&f=false
- CULEK, Martin, Vít GRULICH a Zdeněk LAŠŤŮVKA, 2013. *Biogeografické regiony České republiky*. První. Praha: Masarykova univerzita. ISBN 978-80-210-6693-9.
- Cyklotrasa A157, c2008–2022. In: *Praha na kole* [online]. Praha: Praha na kole [cit. 2022-11-18]. Dostupné z: <https://www.prahanakole.cz/>
- Cyklotrasa A15, c2008–2022. In: *Praha na kole* [online]. Praha: Praha na kole [cit. 2022-11-18]. Dostupné z: <https://www.prahanakole.cz/>
- ČERVINKA, Pavel, 2004. Česká sakrální krajina. *Venkovská krajina: sborník příspěvků konference* [online], 2(2004), 11-17 [cit. 2023-02-27]. Dostupné z: <https://www.veronica.cz/publikace-ke-stazeni?=27>
- DUFFY, Christopher, 1977. *Austerlitz 1805* [online]. První. Londýn: Seeley Service [cit. 2023-02-25]. ISBN 978-0854221288.
- Ekatalog BPEJ* [online], 2019. Praha: Výzkumný ústav meliorací a ochrany půdy [cit. 2022-11-17]. Dostupné z: <https://bpej.vumop.cz/>
- Evropská úmluva o krajíně*, 2000. In: . Florencie: Rada Evropy, ročník 2005, číslo 13.
- FIALKOVÁ, Martina, 2012. Pomníky - zapomenuté i slavné. In: *Český dialog* [online]. Praha: Mezinárodní český klub [cit. 2023-03-12]. Dostupné z: <https://www.cesky-dialog.net/clanek/5832-pomniky-zapomenute-i-slavne/>
- GREEN, Bryn a Willem VOS, ed., 2001. *Threatened Landscapes: Conserving cultural environments*. První. Londýn: Taylor & Francis. ISBN 9780419256304.
- HÁJEK, Tomáš a Karel JECH, ed., 2000. *Kulturní krajina: aneb proč ji chránit*. První. Praha: Ministerstvo životního prostředí. ISBN 80-7212-134-0.
- HENGERER, Mark, ed., 2015. The Monarch and Court in the Habsburg Lands. In: *LOUTHAN, Howard a Graeme MURDOCK. A Companion to the Reformation in Central Europe* [online]. První. Leiden: Brill, s. 338-358 [cit. 2023-02-17]. ISBN 978-90-04-30162-7. Dostupné z: https://doi.org/10.1163/9789004301627_015
- Heritage, Memory and the Politics of Identity*, 2007. První. Aldershot: Ashgate Publishing Limited. ISBN 978-0-7546-4008-0.
- Historie Řep, 2022. In: *Římskokatolická farnost u kostela sv. Martina Praha – Řepy* [online]. Praha: Řím.-kat. farnost u kostela sv. Martina Praha – Řepy [cit. 2022-11-11]. Dostupné z: <https://www.farnostrey.cz/historie-rep>
- HOCHEDLINGER, Michael, 2003. *Austria's Wars of Emergence, 1683-1797* [online]. První. Londýn: Taylor & Francis [cit. 2023-02-27]. ISBN 978-0-582-29084-6. Dostupné z: <https://www.proquest.com/legacydocview/EBC/4219190?accountid=26997>
- CHALINE, Olivier, 2013. *Bílá Hora*. První. UK: Karolinum. ISBN 978-80-246-2396-2.
- KARNER, Herbert, Ingrid CIULISOVÁ a Bernardo J. Garcia GARCÍA, ed., 2014. *The Habsburgs and their Courts in Europe, 1400–1700. Between Cosmopolitanism and Regionalism* [online]. První. Lovain (Belgie): Österreichische Akademie der Wissenschaften, KU Leuven [cit. 2023-02-17]. ISBN 978-94-6018-483-3. Dostupné z: <http://www.courtresidences.eu/>
- Katalog biotopů České republiky*, 2010. První. Praha: Agentura ochrany přírody a krajiny ČR. ISBN 978-80-87457-02-3.
- Katalog popisů a směrných cen stavebních prací*, 2017. První. Praha: ÚRS Praha. ISBN 978-80-7369-705-1.
- KESSLER, Vojtěch, 2013. Baterie mrtvých – inventura jednoho fenoménu. *Bellum 1866* [online], 2013(2), 87-109 [cit. 2023-02-26]. Dostupné z: https://www.researchgate.net/publication/352366258_Baterie_mrtvych_-_inventura_jedneho_fenomenu
- KESSLER, Vojtěch, 2017. *Paměť v kameni: Druhý život válečných pomníků*. První. Praha: Historický ústav. ISBN 978-80-7286-308-2.
- KING, Alex, 2014. *Memoirs of the Great War in Britain: The Symbolism and Politics of Remembrance* [online]. První. New York: Bloomsbury Publishing [cit. 2023-02-20]. ISBN 978-1-8452-0952-0. Dostupné z: https://books.google.cz/s?id=SvPCAgaAAQBAJ&printsec=frontcover&hl=cs&source=gbs_ge_summary_r&cad=0#v=onepage&q&f=false
- KLVAČ, Pavel, ed., 2009. *Člověk, krajina, krajinný ráz*. První. Brno: Masarykova univerzita. ISBN 978-80-210-5090-7.
- Kniha o Praze 6, 1999. První. Praha: Milpo. ISBN 80-86098-11-7.
- KOVANDA, Jiří, 2001. *Neživá příroda Prahy a jejího okolí*. První. Praha: Academia Český geologický ústav. ISBN 80-200-0835-7.
- KUPKA, Jiří, 2009. Duchovní význam místa jako hodnota území. *Urbanismus a územní rozvoj* [online]. Brno: Ústav územního rozvoje, 12(3), 46-50 [cit. 2023-02-24]. ISSN 1212-0855.
- KUPKA, Jiří, 2010. *Krajiny kulturní a historické*. První. Praha: České vysoké učení technické. ISBN 978-80-01-04653-1.
- LAMBERT, David, 2015. *War Memorial Parks and Gardens*. První. Londýn: Historic England. ISBN 978-1848024212.
- Landscape characteristic aesthetic structure, 2012. *Frontiers of Architectural Research* [online], 1(3), 305-315 [cit. 2023-02-13]. ISSN 2095-2635. Dostupné z: [doi:https://doi.org/10.1016/j.foar.2012.07.001](https://doi.org/10.1016/j.foar.2012.07.001)
- Landscape, c1996–2023. In: *National Geographic* [online]. Washington DC: National Geographic Society [cit. 2023-02-20]. Dostupné z: <https://education.nationalgeographic.org/resource/landscape/>
- LOWENTHAL, David, 1975. Past Time, Present Place: Landscape and Memory. *Geographical Review* [online]. Taylor & Francis, 65(1), 1-36 [cit. 2023-02-15]. Dostupné z: <https://www.jstor.org/stable/213631>
- LÖW, Jiří a Igor MÍCHAL, 2003. *Krajinný ráz. První. Kostelec nad Černými lesy: Lesnická práce*. ISBN 80-86386-27-9.
- MACDONALD, Sharon, 2013. *Memorylands: Heritage and Identity in Europe Today*. První. Londýn: Routledge. ISBN 978-0-415-45334-9.
- Mapping military landscape as a cultural heritage: case study of the Austerlitz/Slavkov battlefield site, 2020. *AUC Geographica* [online], 55(1), 66-76 [cit. 2023-02-15]. ISSN 2336-1980. Dostupné z: [doi:https://doi.org/10.14712/23361980.2020.2](https://doi.org/10.14712/23361980.2020.2)
- MAREČEK, Jiří, 2022. *Zahradní a krajinná architektura: Kompoziční východiska*. První. Praha: Česká zemědělská univerzita. ISBN 978-80-213-3178-5.
- MIKLÓS, László, 2019. *Landscape as a Geosystem* [online]. První. Cham (Švýcarsko): Springer International Publishing AG [cit. 2023-02-20]. ISBN 978-3-319-94024-3. Dostupné z: https://doi.org/10.1007/978-3-319-94024-3_2
- MIKULEC, Jiří, 2016. *České země v letech 1620-1705. První. Praha: Libri*. ISBN 978-80-7277-553-8.
- Mmcitě* [online], 2023. Bilovice: mmcitě [cit. 2023-04-02]. Dostupné z: <https://www.mmcite.com/>
- MOORE, Niamh a Yvonne WHELAN, ed., 2007. *Heritage, Memory and the Politics of Identity: New Perspectives on the Cultural Landscape* [online]. První. Farnham (Anglie): Ashgate [cit. 2023-02-20]. ISBN 978-0-7546-4008-0. Dostupné z: <https://doi.org/10.4324/9781315586694>
- MORTIMER, Geoff, 2015. *The Origins of the Thirty Years War and the Revolt in Bohemia, 1618* [online]. První. Londýn: Palgrave Macmillan [cit. 2023-02-17]. ISBN 978-1-137-54385-1. Dostupné z: <https://doi.org/10.1057/9781137543851>
- Náklady obvyklých opatření MŽP 2023, c2008-2023. In: *Ministerstvo životního prostředí* [online]. Praha: Ministerstvo životního prostředí [cit. 2023-04-13]. Dostupné z: https://www.mzp.cz/cz/naklady_obvyklych_opatreni_2023
- O městské části, 2022. In: *Praha – Řepy* [online]. Praha: Úřad městské části Praha 17 [cit. 2022-11-11]. Dostupné z: <https://www.repy.cz/mesto-a-urad/o-mestske-casti/o-mestske-casti>
- Old maps* [online], 2001-2022. Brno: Laborať geoinformatiky Fakulta životního prostředí Univerzity Purkyně [cit. 2022-11-24]. Dostupné z: <http://oldmaps.geolab.cz/>
- Operational Guidelines for the Implementation of the World Heritage Convention* [online], 2021. In: . Paříž: World Heritage centre, ročník 21, číslo 1 [cit. 2023-02-15].
- Památkový katalog* [online], 2019. Praha: Národní památkový ústav [cit. 2022-11-05]. Dostupné z: <https://pamatkovykatalog.cz/>
- Památkový katalog*, 2015. In: *Bojiště bitvy na Bílé Hoře s mohlyou a letohrádek Hvězda s oborou* [online]. Praha: Národní památkový ústav [cit. 2022-11-18]. Dostupné z: <https://pamatkovykatalog.cz/>
- Památník bitvy u Kolína, 2015. In: *Památkový katalog* [online]. Praha: Národní památkový ústav [cit. 2023-02-27]. Dostupné z: <https://pamatkovykatalog.cz/pamatnik-bitvy-u-kolins-2154216>
- Plánování města* [online], 2022. Praha: Institut plánování a rozvoje hlavního města Prahy [cit. 2022-11-18]. Dostupné z: <https://iprpraha.cz/stranka/6>
- POLÁK, Milan, 2011. *Praha 6 křižem krážem*. První. Praha: Milpo. ISBN 978-80-87040-22-5.
- Pomník bitvy roku 1813 generála Colloredo-Mansfelda, 2015. In: *Památkový katalog* [online]. Praha: Národní památkový ústav [cit. 2023-02-26]. Dostupné z: <https://pamatkovykatalog.cz/pomnik-bitvy-roku-1813-general-a-colloredo-mansfelda-1250047>
- PRICE, Munro, 2014. *Napoleon: The End of Glory* [online]. První. Oxford: Oxford University Press [cit. 2023-02-26]. ISBN 978-0-19-966080-3. Dostupné z: <https://www.proquest.com/legacydocview/EBC/1732023/bookReader?accountid=26997&ppg=6>

61. Pruský pomník bitvy r. 1813, 2015. In: *Památkový katalog* [online]. Praha: Národní památkový ústav [cit. 2023-02-26]. Dostupné z: <https://pamatkovykatalog.cz/prusky-pomnik-bitvy-r-1813-1250063>

62. RICHTR, Jan, Martin VYSOKÝ, Yuliana KOSTYUNICHEVA a Barbora LIŠKOVÁ, 2022. *Ukázkové řešení BGG systému modrozelené infrastruktury v Praze* [online]. První. Praha: IPR Praha [cit. 2023-04-02]. Dostupné z: <https://ip Praha.cz/stranka/4087>

63. ROGERS, Elizabeth Barlow, 2001. *Landscape design: a history of cities, parks, and gardens* [online]. První. New York: Abrams [cit. 2023-02-19]. ISBN 0-8109-4253-4. Dostupné z: <https://archive.org/search.php?query=external-identifier%3A%22urn%3Aoclc%3Arecord%3A1035936379%22>

64. ROYT, Jan, 2020. *Povítní místo Panny Marie Vítězné na Bílé hoře 3.*, upravené vydání. Borovany: Stará škola. ISBN 978-80-907841-0-9.

65. Ruský pomník bitvy roku 1813, 2015. In: *Památkový katalog* [online]. Praha: Národní památkový ústav [cit. 2023-02-26]. Dostupné z: <https://www.pamatkovykatalog.cz/rusky-pomnik-bitvy-roku-1813-2167489>

66. SALZMANN, Klára, Eva JENÍKOVÁ a Eva SEMANČÍKOVÁ, 2020. Krajina jako veřejný prostor – plánování krajiny. *Živa* [online]. 2020(5), 115-118 [cit. 2023-01-20]. Dostupné z: <https://ziva.avcr.cz/files/ziva/pdf/krajina-jako-verejny-prostor-planovani-krajiny.pdf>

67. SEMOTANOVÁ, Eva, 2014. *Historická krajina Česka a co po ni zůstalo* [online]. První. Praha: Academia [cit. 2023-01-18]. ISBN 978-80-7286-301-3. Dostupné z: <https://www.academia.cz/edice/kniha/historicka-krajina-ceska-a-co-po-ni-zustalo>

68. *Smíchovsko a Zbraslavsko: společnou práci učitelstva* [online]. 1899. První. Smíchov: v.l.n. 1899 [cit. 2022-11-11]. Dostupné z: <https://www.digitalniknihovna.cz/mlp>

69. STANNERS, David a Philippe BOURDEAU, ed., 1995. *Europe's Environment: The Dobris Assessment* [online]. První. Londýn: Earthscan Publications [cit. 2023-02-20]. ISBN 92-826-5409-5. Dostupné z: <https://www.europa.eu/en/publication-detail/-/publication/76df2cdf-6577-4edb-87a9-524e113b06960>

70. SYKORA, Jaroslav, 2016. *Urbanismus a územní plánování: venkovský prostor*. První. Praha: Powerprint. ISBN 978-80-7568-004-4.

71. ŠANTRŮČKOVÁ, Markéta, Lucia BENDÍKOVÁ a Lucie MEDKOVÁ, 2019. Památky a hodnoty v asociativní krajíně sv. Prokopa ve středních Čechách. *Životné prostredie* [online]. 53(1), 51-58 [cit. 2023-02-15]. ISSN 2585-7800. Dostupné z: https://publikacie.uke.sav.sk/sites/default/files/2019_1_051_058_Santruckova_a_kol.pdf

72. TUDOR, Christine, 2014. *An Approach to Landscape Character Assessment* [online]. První. York: Natural England [cit. 2023-02-20]. ISBN 978-78367-141-0. Dostupné z: https://assets.publishing.service.gov.uk/government/uploads/system/uploads/attachment_data/file/691184/landscape-character-assessment.pdf

73. *Typologie historické kulturní krajiny České republiky*, 2020. První. České Budějovice: Národní památkový ústav. ISBN 978-80-85033-95-3.

74. UHLÍŘ, Dušan, 2015. *Drama Bílé hory: Česká válka 1618-1620*. První. Bmo: Albatros Media. ISBN 978-80-264-0151-3.

75. Úmluva Rady Evropy o krajíně, c2008-2022. In: *Ministerstvo životního prostředí* [online]. Praha: Ministerstvo životního prostředí [cit. 2023-01-20]. Dostupné z: https://www.mzp.cz/cz/umluva_rady_evropy_krajina

76. VACEK, Oldřich, 2014. *Tvorba krajiny*. První. Praha: Česká zemědělská univerzita. ISBN 978-80-213-2462-6.

77. *Vegetace České republiky. 4. Lesní a krávinná vegetace*, 2013. První. Praha: Academia. ISBN 978-80-200-2299-8.

78. *Vybrané oblasti udržitelného rozvoje v hl. m. Praze* [online], 2007. První. Praha: Český statistický úřad [cit. 2023-04-07]. ISBN 13-1134-07. Dostupné z: https://www.czso.cz/csu/czso/13-1134-07-2006-3_3_1_puda

79. *Zákon o ochraně přírody a krajiny*, 1992. In: . Praha: Česká národní rada, ročník 1992, číslo 114.

80. *Zákon o ochraně zemědělského půdního fondu*, 1992. In: . Praha: Česká národní rada, ročník 1999, číslo 334.

81. *Zákon o státní památkové péči*, 1987. In: . Praha: Česká národní rada, ročník 1987, číslo 20.

GRAFICKÉ ZDROJE

1. *Atlas územně analytických podkladů* [online], 2023. Praha: IPR Praha [cit. 2023-02-13]. Dostupné z: <https://uap.ip Praha.cz/atlas/>

2. *Bílá hora 1620*, 2020. První. Praha: Reflex. ISSN 0862-6634.

3. *Bojiště bitvy u Hradce Králové 3. 7. 1866*, 2023. In: *Královéhradecký kraj* [online]. Hradec Králové: Královéhradecký kraj [cit. 2023-03-17]. Dostupné z: [https://www.hkregion.cz/dr-cs/105507-bojiste-bitvy-u-hradce-kralove-3-7-1866.html](https://www.hkregion.cz/dr-cs/105507-bojiste-bitvy-u-hradce-kralove-3-7-1866.htmlhttps://www.hkregion.cz/dr-cs/105507-bojiste-bitvy-u-hradce-kralove-3-7-1866.html)

4. *Citer* [online], 2023. La Pagerie (Francie): Citer publicité [cit. 2023-04-02]. Dostupné z: <http://www.citer-publicite.com/index.htm>

5. *ČÚŽK* [online], 2023. Praha: ČÚŽK [cit. 2023-02-13]. Dostupné z: <https://www.cuzk.cz/>

6. *EKatalog BPEJ* [online], 2019. Praha: Výzkumný ústav meliorač a ochrany půdy [cit. 2022-11-17]. Dostupné z: <https://bpej.vumpop.cz/>

7. *Geoportal* [online], 2010-2023. Praha: CENIA [cit. 2023-02-13]. Dostupné z: <https://geoportal.gov.cz/web/guest/home>

8. *Geoportal Praha* [online], 2010-2019. Praha: Institut plánování a rozvoje hlavního města Prahy [cit. 2023-02-13]. Dostupné z: <https://www.geoportalpraha.cz/>

9. KINÁŘ, František, 1995-2023. Pomník bitvy u Kolína. In: *Hrady.cz* [online]. Praha: Hrady.cz [cit. 2023-04-02]. 1803-0076. Dostupné z: <https://www.hrady.cz/pomnik-pamatnik-pomnik-bitvy-u-kolina-krechor/galerie/169435#images-8>

10. *Mapy.cz* [online], 2023. Praha: Seznam [cit. 2023-02-13]. Dostupné z: <https://mapy.cz/zakladni?x=14.5983074&y=50.0307424&z=11>

11. *Mmcité* [online], 2023. Bilovice: mmcité [cit. 2023-04-02]. Dostupné z: <https://www.mmcite.com/>

12. *Old maps* [online], © 2001–2022. Brno: Laborať geoinformatiky Fakulta životního prostředí Univerzity Purkyně [cit. 2022-11-24]. Dostupné z: <http://oldmaps.geolab.cz/>

13. *Památník mohyla míru*, 2023. In: *Museumsmanagement Niederösterreich* [online]. Pölsen (Rakousko): Museumsmanagement Niederösterreich [cit. 2023-03-17]. Dostupné z: <https://www.noemuseen.at/cs/kulturne-vzdelavaci-programy/pamatnik-mohyla-miru/>

14. *Pomník bitvy roku 1813 generála Colloredo-Mansfelda*, 2015. In: *Památkový katalog* [online]. Praha: Národní památkový ústav [cit. 2023-02-26]. Dostupné z: <https://pamatkovykatalog.cz/pomnik-bitvy-roku-1813-general-a-colloredo-mansfelda-1250047>

15. *Praha 6 a okolí ve starých fotografiích* [online], 2013. Praha [cit. 2023-02-13]. Dostupné z: https://aktualita.cz/stara_seska/index.html

16. Pruský pomník bitvy r. 1813, 2015. In: *Památkový katalog* [online]. Praha: Národní památkový ústav [cit. 2023-02-26]. Dostupné z: <https://pamatkovykatalog.cz/prusky-pomnik-bitvy-r-1813-1250063>

17. Pruský pomník u Varvažova, 2023. In: *Město Chlumec* [online]. Chlumec: Město Chlumec [cit. 2023-03-17]. Dostupné z: https://www.mesto-chlumec.cz/prusky-pomnik-u-var vazova/g-13181/id_obrazky=28611&typ_sady=1

18. *Pultové informační panely*, 2016. In: *Namax* [online]. České Budějovice: Namax [cit. 2023-04-04]. Dostupné z: <https://www.namax.cz/mestsky-mobiliar/informacni-prvky/pultovy-panel-beata/>

19. *Rakouský pomník - Varvažov*, 2023. In: *Město Chlumec* [online]. Chlumec: Město Chlumec [cit. 2023-03-17]. Dostupné z: https://www.mesto-chlumec.cz/rakousky-pomnik-var vazov/g-13180/id_obrazky=28607&typ_sady=1

20. *Ruský pomník - Přestanov*, 2023. In: *Město Chlumec* [online]. Chlumec: Město Chlumec [cit. 2023-03-17]. Dostupné z: https://www.mesto-chlumec.cz/rusky-pomnik-prestanov/g-13176/id_obrazky=28591&typ_sady=1

21. SUCHARDA, Stanislav, 2023. Návrh na pomník pro Bílou Horu. In: *Moravská galerie: sbírky on-line* [online]. Brno: Moravská galerie [cit. 2023-03-17]. Dostupné z: https://sbirky.moravska-galerie.cz/dielo/CZE:MG.B_5272

22. *Super dlažba* [online], 2016. Praha: Super dlažba [cit. 2023-04-04]. Dostupné z: <https://www.superdlazba.cz/?>

23. ŠULC, Roman, 2023. *Bitva u Kolína. In: Cesty a památky* [online]. Kolín: Roman Sulc [cit. 2023-03-17]. Dostupné z: <https://www.cestyapamatky.cz/kolinsko/kolin/bitva-u-kolina>

24. *Twistula*, 2023. In: *Streetpark* [online]. Třebíč: Streetpark [cit. 2023-04-02]. Dostupné z: <https://www.streetpark.eu/cs/vyrobek/parkova-lavicka-twistula/>

25. *U Rychtáře* [online], 2020. Praha: ComHotel [cit. 2023-02-13]. Dostupné z: <https://urychtare.cz/historie/>

26. *Žulová dlažba* [online], 2018. Praha: Daniel Smrž [cit. 2023-04-02]. Dostupné z: <https://www.zulova-dlazba.cz/>

GRAFICKÉ ZDROJE – SORTIMENT

1. *Ebben* [online], 2023. Cuijk (Nizozemsko): Boomkwekerij Ebben B.V. [cit. 2023-04-07]. Dostupné z: <https://www.ebben.nl/en/>

2. LANCASTER, Roy, 2004. *Obilíbené zahradní trvalky: Rostliny vhodné na malé i velké záhony*. První. Praha: Knižní klub. ISBN 80-242-1087-8.

3. *Pixabay* [online], 2023. Berlín: Pixabay [cit. 2023-04-02]. Dostupné z: <https://pixabay.com/>

4. *Pladias – databáze české flóry a vegetace* [online], 2014-2023. Brno: Pladias [cit. 2023-04-07]. Dostupné z: <https://pladias.cz/>

5. *Van den Berk Nurseries* [online], 2023. Sint-Oedenrode (Nizozemsko): Van den Berk Nurseries [cit. 2023-04-07]. Dostupné z: <https://www.vdberk.com/>

6. VAN DIJK, Hanneke, 2002. *Encyklopedie cibulnatých a hlíznatých okrasných rostlin*. První. Praha: Rebo. ISBN 80-7234-203-7.