

Česká zemědělská univerzita v Praze

Provozně ekonomická fakulta

Katedra statistiky



Diplomová práce

**Statistická analýza zájmu o program Erasmus+
na Provozně ekonomické fakultě ČZU v Praze
a jeho dlouhodobé tendence**

Bc. Kateřina Prachařová

© 2018 ČZU v Praze

ZADÁNÍ DIPLOMOVÉ PRÁCE

Bc. Kateřina Prachařová

Provoz a ekonomika

Název práce

Statistická analýza zájmu o program Erasmus+ na Provozně ekonomické fakultě ČZU v Praze a jeho dlouhodobé tendence

Název anglicky

Statistical analysis of interest in program ERASMUS+ at Faculty of Economy and Management CULS Prague and its long-term trend

Cíle práce

Cílem práce je analýza dosavadního vývoje zájmu a zkušeností studentů s programem ERASMUS+ na Provozně ekonomické fakultě ČZU v Praze. Řešení bude vycházet z rozboru ukazatelů dosažitelných na PEF a z vyhodnocení dotazníkového šetření. Na základě výsledků formulovány návrhy a doporučení pro podporu mobility studentů na PEF.

Metodika

Podkladové údaje budou zpracovány metodami z oblasti časových řad a kvalitativních znaků.

Harmonogram:

Studium dostupné literatury a odborných textů: 03/2017-09/2017

Předložení literární rešerše: 10/2017

Sběr dat a jejich analýza: 08/2017-01/2018

Předložení konečné podoby textu diplomové práce: 02/2018

Doporučený rozsah práce

60-80 stran

Klíčová slova

Erasmus, studijní mobilita, vzdělávání, student, dotazníkové šetření, časová řada

Doporučené zdroje informací

- ARLTOVÁ, M. – ARLT, J. *Ekonomické časové řady : [vlastnosti, metody modelování, příklady a aplikace]*. Praha: Grada, 2007. ISBN 978-80-247-1319-9.
- HEBÁK, P. *Statistické myšlení a nástroje analýzy dat*. Praha: Informatorium, 2015. ISBN 978-80-7333-118-4.
- HINDLS, R. *Statistika pro ekonomy*. Praha: Professional Publishing, 2007. ISBN 978-80-86946-43-6.
- MARTINIELLO, M. a J. RATH. *An Introduction to international migration studies: European perspectives*. Amsterdam: Amsterdam University Press, 2012. ISBN 9789089644565.
- MLÁDEK, J. *Základy geografie obyvatelstva: vysokoškolská učebnice*. Bratislava: Slovenské pedagogické nakladatelstvo, 1992. ISBN 80-080-0768-0.
- PRÁŠILOVÁ, M. – ČESKÁ ZEMĚDĚLSKÁ UNIVERZITA V PRAZE. KATEDRA STATISTIKY, – SVATOŠOVÁ, L. – KÁBA, B. *Zdroje a zpracování sociálních a ekonomických dat : učební texty*. V Praze: Česká zemědělská univerzita v Praze, Provozně ekonomická fakulta, 2004. ISBN 80-213-1189-4.
- PRŮCHA, J. *Srovnávací pedagogika*. Praha: Portál, 2006. ISBN 80-7367-155-7.
- ŠMÍDOVÁ, M. *Internacionalizace vysokého školství: zahraniční mobilita studentů v ČR z pohledu výzkumu Eurostudent IV. Orbis scholae*. Praha: Pedagogická fakulta UK, 2015, 8(2), 29-54. ISSN 1802-4637
- VYHNÁNKOVÁ, K. *Vzdělávání dospělých v České republice a Evropské unii*. Praha: Univerzita Jana Amose Komenského, 2007. ISBN 978-80-86723-46-4.
- WILLIAMS, A. M., BALÁŽ, V., WALLACE, C. (2004): *International Labour Mobility and Uneven Regional Development in Europe: Human Capital, Knowledge and Entrepreneurship*. *European Urban and Regional Studies*, 11, č. 1, s. 27–46. doi: 10.1177/0969776404039140

Předběžný termín obhajoby

2017/18 LS – PEF

Vedoucí práce

doc. Ing. Marie Prášilová, CSc.

Garantující pracoviště

Katedra statistiky

Elektronicky schváleno dne 27. 2. 2018

prof. Ing. Libuše Svatošová, CSc.

Vedoucí katedry

Elektronicky schváleno dne 5. 3. 2018

Ing. Martin Pelikán, Ph.D.

Děkan

V Praze dne 27. 03. 2018

Čestné prohlášení

Prohlašuji, že svou diplomovou práci "Statistická analýza zájmu o program Erasmus+ na Provozně ekonomické fakultě ČZU v Praze a jeho dlouhodobé tendence" jsem vypracovala samostatně pod vedením vedoucího diplomové práce a s použitím odborné literatury a dalších informačních zdrojů, které jsou citovány v práci a uvedeny v seznamu literatury na konci práce. Jako autorka uvedené diplomové práce dále prohlašuji, že jsem v souvislosti s jejím vytvořením neporušila autorská práva třetích osob.

V Praze dne 30. března 2018

Poděkování

Ráda bych touto cestou poděkovala doc. Ing. Marii Prášilové, CSc. za cenné rady, znalosti a odbornou pomoc, kterou mi během psaní práce poskytla. Zároveň bych ráda poděkovala zaměstnancům mezinárodního oddělení PEF za konzultace a poskytnutí dat a informací. Mé poděkování patří i mým rodičům, kteří mě podporovali po celou dobu studia a umožnili mi odcestovat v rámci studentské mobility Erasmus+, na základě čehož vznikla myšlenka tématu této práce.

Statistická analýza zájmu o program Erasmus+ na Provozně ekonomické fakultě ČZU v Praze a jeho dlouhodobé tendence

Souhrn

Diplomová práce se věnuje přeshraniční mobilitě studentů v rámci studijního programu Erasmus+, přičemž hlavní pozornost je soustředěna primárně na účastníky z Provozně ekonomické fakulty České zemědělské univerzity v Praze. Hlavním cílem předložené práce je analýza dosavadního vývoje zájmu a zkušeností studentů s programem Erasmus+. Empirická část je založena na statistické analýze vývoje počtu a struktury příjíždějících a vyjíždějících studentů v letech 2001–2017. Na základě modelů časových řad byl predikován vývoj ukazatelů v následujících dvou letech. Práce také vychází z výsledků dotazníkového šetření, které bylo realizováno na studentech Provozně ekonomické fakulty a bylo zaměřeno na vnímání a hodnocení programu. Průzkum ukázal, že studenti berou zahraniční mobilitu jako přínos, který v budoucnu zhodnotí na trhu práce nebo na lepší jazykovou vybavenost po absolvování programu. Práce obsahuje shrnutí získaných poznatků a jejich komparaci s výsledky jiných studií a formulaci doporučení ke zlepšení propagace přeshraniční mobility.

Klíčová slova: Erasmus, studijní mobilita, vzdělávání, student, dotazníkové šetření, časová řada.

Statistical analysis of interest in program ERASMUS+ at Faculty of Economy and Management of Czech University of Life Science Prague and its long-term trend

Summary

The diploma thesis deal with a cross-border mobility of student within the Erasmus+ programme with attention focused primarily on the participants from the Czech University of Life Science in Prague. The main aim of thesis is to analyze the current development of student' interest and experience with Erasmus+. The empirical part is based on statistical analysis of the number and structure of arriving and leaving students in 2001-2017. On the basis of time series models, the development of indicators over the next two years was predicted. The thesis also comes out from the result of the questionnaire survey, which was realized at the students of the Faculty of Economics and was focused on the perception and evaluation of the program. The questionnaire survey showed that students are taking international mobility as a benefit that they will assess in the future in the labor market or better language skills after completing the program. The thesis contains a summary of the acquired knowledge and their comparison with the result of other studies and the formulation of recommendations to improve the promotion of cross border mobility.

Key words: Erasmus+, student mobility, education, student, questionnaire survey, time line.

OBSAH

| | | |
|----------|---|-----------|
| 1 | ÚVOD..... | 10 |
| 2 | CÍL PRÁCE A METODIKA | 12 |
| 2.1 | Cíl práce | 12 |
| 2.2 | Metodika | 12 |
| 2.2.1 | Analýza časových řad | 12 |
| 3 | TEORETICKÁ VÝCHODISKA..... | 15 |
| 3.1 | Úloha vzdělávání ve společnosti | 15 |
| 3.1.1 | Školní systém v České republice | 16 |
| 3.1.2 | Terciární univerzitní vzdělávání | 17 |
| 3.1.3 | Celoživotní vzdělávání | 18 |
| 3.1.4 | Vzdělávání v Evropské unii..... | 20 |
| 3.2 | Mobilita studentů | 21 |
| 3.2.1 | Historický kontext studentské mobility | 22 |
| 3.2.2 | Zásadní milníky v oblasti mobility | 23 |
| 3.2.3 | Mobilita ve vzdělání | 25 |
| 3.2.4 | Evropské programy mobility | 27 |
| 4 | CHARAKTERISTIKA ZKOUMANÉHO SUBJEKTU | 30 |
| 4.1 | Erasmus+..... | 30 |
| 4.2 | Charakteristika Erasmus+ | 31 |
| 4.3 | Rozpočet EU na program Erasmus+ | 32 |
| 4.4 | Státy zapojené do programu a vývoj zájmu o program Erasmus +..... | 33 |
| 5 | VLASTNÍ PRÁCE..... | 36 |
| 5.1 | Provozně ekonomická fakulta ČZU a program Erasmus+..... | 36 |
| 5.2 | Trend studentské mobility v rámci programu Erasmus+ na PEF | 39 |

| | | |
|-----------|--|-----------|
| 5.2.1 | Vyjíždějící studenti PEF v rámci programu Erasmus+ | 39 |
| 5.2.2 | Přijíždějící studenti na PEF v rámci programu Erasmus+ | 44 |
| 5.3 | Výsledky dotazníkového šetření | 47 |
| 5.3.1 | Analýza získaných výsledků..... | 48 |
| 6 | ZHODNOCENÍ VÝSLEDKŮ A DOPORUČENÍ | 61 |
| 7 | ZÁVĚR | 66 |
| 8 | SEZNAM POUŽITÝCH ZDROJŮ..... | 69 |
| 9 | SEZNAM GRAFŮ, OBRÁZKŮ A TABULEK | 73 |
| 10 | PŘÍLOHY..... | 74 |

1 ÚVOD

V porovnání s předchozími generacemi mají soudobí obyvatelé Evropy značně širší možnosti mobility a je pro ně tedy typická menší „usazenost“ v místě. Se vznikem Evropské unie, a potažmo i Schengenského prostoru, došlo na území evropských států k usnadnění pohybu a k oslabení významu vnitřních hranic kontinentu, což následně vedlo ke zvýšení intenzity nejrůznějších forem mobility. Výše jmenované změny se razantně dotkly také mobility studentů a rozvoje studentských mobilních programů. Jedním z těchto studijních mobilních programů Erasmus+ se předložená práce zabývá. I přístup ke studiu v zahraničí se navíc dosti zjednodušil zejména tím, že přesun evropských studentů začal být centrálně řízen skrze unijní programy, které umožňují studentům oboustrannou výměnu mezi partnerskými institucemi. V posledních desetiletích studentská mobilita zaznamenala dynamický rozvoj, a to nejen na evropském kontinentu. Nicméně, co do počtu osob, roste mobilita studentů dokonce čtyřikrát rychlejším tempem než celosvětová migrace. Mobilita studentů je v porovnání s migrací obyvatelstva (trvalou) či s cestovním ruchem jen relativně málo studovaným prostorovým pohybem [1].

Krátkodobý přesun studentů do zahraničí je mechanický pohyb, jenž je v úzkém vztahu se sociálně-ekonomickým pohybem. V současné době je tedy možné absolvovat studium částečně na domácí a částečně také i na zahraniční univerzitě, což vede k výraznému rozšíření geografického prostoru studia. [2] Změna se odrazila i na vysokých školách, jejichž uzavřenost v rámci státních hranic dosáhla poklesu a stále více se prohlubuje spolupráce přeshraniční. Dochází nejen k migraci studentů, ale i akademických pracovníků, znalostí a informací. Intenzita migrace mezi jednotlivými vysokoškolskými institucemi je různá, lze se tak domnívat, že zkoumáním tohoto jevu by mohlo napovědět například to, jaké jsou současné vztahy mezi evropskými státy. V souvislosti s tak velkým množstvím lidí „v pohybu“ vyvstává několik otázek. Proto výzkum pohybu studentů má svůj význam i z hlediska toho, že migrace studentů může být jedním z faktorů ovlivňujících budoucí migrační chování evropské pracovní síly. Zahraniční zkušenost zvyšuje pracovní mobilitu mladých lidí, a s tím spojenou ochotu absolvovat služební cesty do zahraničí, zejména u vysokoškoláků, u nichž se předpokládá, že zkušenost ze zahraničí, jim napomáhá urychlit nalezení zaměstnání po ukončení studia.

S rozvojem mobility dochází současně k rozvoji studijních programů. V roce 2014 došlo ke sloučení předcházejících vzdělávacích programů do jednoho programu Erasmus, resp. nově Erasmus Plus (Erasmus+). Program Erasmus+ je v současné době mezi studenty považován za něco, co ke studiu na vysoké škole již neodbytně patří, a snahou univerzit je to, aby každý student nabyl tuto zkušenost. Důkazem toho, že program Erasmus+ je považován za zcela běžnou součást studia indikuje, jak velké množství studentů se tohoto programu účastní.

Námět pro tuto práci byl zvolen s ohledem na osobní zájem o popularitu tohoto studijního programu na domovské Provozně ekonomické fakultě České zemědělské univerzity v Praze. Trend ve vývoji studentů pak představuje atraktivní téma, které doposud bylo pouze nepatrně zkoumáno s ohledem na vývoj jednotlivých fakult. Přínosem práce by mělo být vyhodnocení získaných dat ve vztahu k Provozně ekonomické fakultě.

Studium pohybu studentů je, stejně jako i zkoumání dalších typů mobilit, velmi rozsáhlým tématem, tudíž v rámci diplomové práce nelze postihnout všechny jeho aspekty. Stejně tak behaviorální procesy jednotlivců jsou vždy ovlivňovány mnoha různorodými faktory, a s tímto vědomím je nutné přistupovat k předkládanému textu.

2 CÍL PRÁCE A METODIKA

2.1 Cíl práce

Cílem diplomové práce je analýza zájmu o studentskou mobilitu v rámci studijního programu Erasmus+ u studentů Provozně ekonomické fakulty České zemědělské univerzity v Praze (dále jen PEF). Pomocí statistických metod analýzy časových řad bude popsán dosavadní vývoj pohybu studentů na PEF, a to jak vyjíždějících, tak i přijíždějících. Trend bude sledován z hlediska přijíždějících a vyjíždějících studentů a z hlediska pohlaví. Dále bude určena predikce vývoje tohoto trendu na následující dva roky. Za pomoci dotazníkového šetření bude vyhodnoceno, které země jsou těmi nejatraktivnějšími pro zahraniční studium a také přínosy programu pro jedince, kteří program absolvovali, a následný dopad nabytých zkušeností na jejich osobní rozvoj. Na základě dosažených výsledků dotazníkového šetření budou navržena opatření, která mohou vést ke zlepšení a zefektivnění propagace studentské mobility.

2.2 Metodika

Teoretická část práce byla zpracována na základě metody studia literárních pramenů, dokumentů a dalších knižních publikací nebo odborných článků rozličných autorů. Praktická část byla zpracována na základě získaných dat z let 2001–2017 o vyjíždějících a přijíždějících studentech na PEF. Podkladové údaje byly získány z mezinárodního oddělení PEF a od pracovníků Domu zahraniční spolupráce. Vytvořená databáze byla pomocí metod z oblasti časových řad analyzována. Pro podpůrné i výsledné výpočty byl použit program Microsoft Office Excel. Část práce vycházela z empirického výzkumu, který byl realizován prostřednictvím dotazníkového šetření u studentů PEF (příloha A).

2.2.1 Analýza časových řad

Časová řada je charakterizována jakožto posloupnost prostorově a věcně srovnatelných pozorování (dat), která jsou uspořádána chronologicky. Časová řada je

numerická proměnná, jejíž hodnoty podstatně závisí na čase, v němž byly získány. Časové okamžiky, ve kterých byla data získána, jsou od sebe stejně vzdáleny. Analýzou časových řad se tedy rozumí soubor metod, které mají sloužit k popisu těchto řad.

Dekompozice časových řad

Časovou řadu lze rozložit na součet či součin několik složek, z nichž každá má jasnou interpretaci. Těmito složkami jsou:

- **trend T_t** - vyjadřuje hlavní tendenci vývoje sledovaného ukazatele,
- **sezónní složka S_t** - vyjadřuje pravidelně se opakující odchylka od trendu,
- **cyklická složka C_t** - vyjadřuje kolísání okolo trendu s periodicitou delší než rok,
- **náhodná složky E_t** - část řady, která zůstane po vyloučení trendové, sezónní a cyklické složky.

Analýza trendu

Trend odráží dlouhodobý vývoj. Rozlišujeme trend klesající, konstantní a rostoucí. Nejčastěji se k popisu vývoje trendu používá vyrovnání časové řady matematickou funkcí. Základními trendovými funkcemi jsou:

- **Logaritmická funkce** $y' = a + b \log t$
- **Kvadratická funkce** $y' = a + bt + ct^2$
- **Mocninná funkce** $y' = at^b$

Pro výběr správného modelu trendu se využívá **indexu determinace**. Číslo, které splňuje kritérium $0 \leq I^2 \leq 1$. Vypočítat index determinace lze dle vzorce:

$$I^2 = 1 - \frac{\sum_{t=1}^n (y_t - y'_t)^2}{\sum_{t=1}^n (y_t - \bar{y})^2}$$

Index determinace vyjadřuje to, jak zvolená trendová funkce odpovídá skutečnému vývoji ukazatele. Hodnota I^2 by měla být co nejvyšší, neboť čím více se hodnota blíží jedné, tím přesněji vystihuje vývoj zkoumaného jevu. [4]

Predikce trendových funkcí

Proloží-li se sledovanými hodnotami ukazatele vhodný trendový model, pak za předpokladu, že vývoj ukazatele zůstane neměnný (bude se chovat stejně i nadále), může se pouhým dosažením dalšího časového okamžiku či okamžiků do modelu získat **bodový odhad** predikce hodnoty sledovaného ukazatele. Obsahuje-li časová řada n hodnot, pak bodovým odhadem predikce v následujícím časovém okamžiku je vyrovnaná hodnota \hat{y}_{n+1} (v dalším následujícím okamžiku \hat{y}_{n+2}). **Intervalový odhad** charakterizuje parametr intervalem, který s velkou pravděpodobností obsahuje skutečnou hodnotu. Na hladině významnosti α pak lze zkonstruovat predikci ve formě intervalového odhadu. V práci je použita 95 % pravděpodobnost, tedy hladina významnosti $\alpha = 0,05$. Čím kratší interval je, tím přesnější lze provést odhad. V předložené práci byla provedena predikce za pomoci intervalového odhadu i bodového odhadu [4].

3 TEORETICKÁ VÝCHODISKA

3.1 Úloha vzdělávání ve společnosti

Existují dva pohledy na vznik slova:

- slovo pochází z latinského slova „*educatum*“, jež se překládá jako vychovat nebo život,
- slovo vzniklo z latinského slova „*education*“, tedy nalezení nebo čerpání [5].

Vzdělávání je nekonečným procesem, který začíná s narozením jedince a pokračuje po celý jeho život. Vzdělávání dává jedinci možnost stát se plnohodnotnou a skutečnou lidskou bytostí. Je to základní lidská ctnost. Být vzdělaný v sociální, kulturní a spirituální úrovni dělá náš život progresivní, kulturní a civilizovaný [5].

Ve starověku bylo vzdělávání převážně realizováno v souladu s životními potřebami tehdejší společnosti, kdy byla aplikována idea harmonicky a všestranně rozvíjejícího jedince. V Egyptě se vzdělání orientovalo profesně, a to na vzdělávání kněžích, architektů, vojáků a lékařů. V Římě zase bylo vzdělávání orientováno na náboženství, právo a rétoriku. Skutečný zlom přinesl středověk, kdy se v Evropě začaly budovat první vysoké školy, které se značně podílely na rozvoji vzdělanosti. První vysoká škola byla v roce 1119 založena v Bologni [6]. Křížácké války obohatily život Evropy o znalost dalekých zemí a národů, ale také velmi přispěly k rozvoji měst a vzniku cechovních a městských škol. Rok 1348 byl stěžejním pro Českou republiku, neboť došlo k založení první české univerzity – Univerzity Karlovy [7].

V 17. století Jan Amos Komenský jako první vyslovil myšlenku o celoživotním učení a následně pak ve svých dílech popsal koncept celoživotního učení jako vzdělávání všech sociálních skupin bez jakékoliv diskriminace. V roce 1774 byly položeny, za vlády Marie Terezie, základy povinné školní docházky, kterou do praxe uvedl až v roce 1869 říšský sněm. Přelom 18. a 19. století je charakterizován rozvojem techniky a průmyslu, což vedlo ke zvýšení zájmu o kvalifikovanou pracovní sílu a docházelo tedy i k rozvoji vzdělávání [6]. Druhá polovina 19. století, současně s rozvojem průmyslu a zemědělství, přinesla rozvoj odborných škol. V letech 1939–1945 vlivem okupace došlo k přerušení

vývoje českého školství. Po roce 1989 bylo nutné předělat školní osnovy a začalo se budovat alternativní školství [5]. Posledním velkým milníkem moderního vzdělávání byl zákon č. 561/2004 Sb., *Zákon o předškolním, základním, středním, vyšším odborném a jiném vzdělávání*, který byl vydán v roce 2004 [8].

České vzdělávání se formovalo zároveň s evropským kulturním vývojem, má však své specifické rysy. Novodobá česká kultura je silně ovlivněná tradicí lidové osvěty. Nesamozřejmost národní existence a vážná politická ohrožení soustřeďovala národní síly zejména na oblast kultury a vzdělávání dospělých, jež bylo chápáno jako prostředek sebezachování i dalšího rozvoje [9].

3.1.1 Školní systém v České republice

V současné civilizaci prochází vzdělávání mohutným rozvojem – mluví se o tzv. *učící se společnosti (learning society)*, ve které nejenom povinné školní vzdělávání, ale i všechna další jako formální a neformální vzdělávání, nabývají stále větší vážnosti pro život lidí. Země, ať už vyspělé nebo i méně rozvinuté, se podle svých kulturních orientací a ekonomických možností snaží vybudovat co nejdokonalejší vzdělávací systémy [10].

Aby bylo možné porovnávat systémy států mezi sebou, bylo nutné vytvořit srovnávací standard, za jehož pomoci je možné popsat vzdělávací systém všech zemí. *International Standard Classification of Education – ISCED*, standard, který byl přijat v roce 1997 na Generální konferenci UNESCO a dnes je všeobecně používán orgány OECD, EU aj. V souladu s touto normou se člení český vzdělávací systém následovně [10]:

- preprimární vzdělávání (předškolní výchova),
- primární a základní vzdělávání,
- vyšší sekundární vzdělávání,
- terciární vzdělávání: neuniverzitní a univerzitní,
- vzdělávání dospělých a distanční vzdělávání.

MŠMT každoročně vydává *Statistickou ročenku školství*, jež zobrazuje výsledky vzdělávání a pokrok systému. Ročenka zahrnuje i aktuální schéma českého vzdělávacího systému (viz příloha B).

3.1.2 Terciární univerzitní vzdělávání

Vysokoškolské vzdělání je ve stupni hierarchie úrovní vzdělávacích systémů na nejvyšším stupni, který doposud lidská civilizace pro své potřeby vyvinula. Studium na vysoké škole se stalo již tak běžnou záležitostí, že je často opomínané, jak staré kořeny vzdělávání má – první univerzity byly postaveny již ve 12. století. Obyčejně bývá vysokoškolské vzdělávání spojeno s univerzitou, avšak tento pojem je nedostačující. Když po roce 1989 začal být český systém vzdělávání konfrontován s ostatními, ukázalo se, že mezinárodní terminologie pracuje s pojmem terciární vzdělávání, který je kodifikován v ISCED 1997. Terciární vzdělávání je pojem, který je vymezen tak, že zahrnuje vysokoškolské vzdělávání jako svou hlavní část, ale zároveň má i širší význam. Bývá členěné následovně [10]:

- ISCED 5 – první stupeň terciárního vzdělávání – nesměřující přímo k vědecké kvalifikaci (zahrnující programy zaměřené teoreticky nebo prakticky),
- ISCED 6 – druhý stupeň terciárního vzdělávání – směřující k vědecké kvalifikaci (obsahuje doktorandské studijní programy, vědeckou přípravu).

Vysoké školy jsou řízeny zákonem č. 111/1998 Sb., *o vysokých školách* ve znění pozdějších předpisů. Činnost však mohou dále upravovat i vnitřní předpisy, které navazují na zákon a podléhají registraci MŠMT. Zákon člení školy na dva typy [11]:

- instituce univerzitní – poskytující všechny typy studijních programů (bakalářský, magisterský, doktorandský),
- instituce neuniverzitní – poskytují zejména bakalářské programy, doktorandské naopak vůbec.

Vysoká škola uskutečňuje akreditované studijní programy a programy celoživotního vzdělávání. Vysoké školy vedle studijních programů uskutečňují i činnosti výzkumné, umělecké, vývojové atp. [11]. V České republice působí 26 veřejných vysokých škol, 2 státní vysoké školy, 39 soukromých vysokých škol a 5 zahraničních vysokých škol [12].

3.1.3 Celoživotní vzdělávání

Celoživotní vzdělávání patří mezi pojmy, jež jsou těžce vymežitelné. Už samotné použití pojmů *celoživotní učení* a *celoživotní vzdělávání* je nutné rozlišit. Celoživotní učení označuje úzce samostatný kognitivní proces studenta, zdůrazňuje zejména jeho požadavek na aktivní přístup k celoživotnímu rozvoji, zatímco celoživotní vzdělávání má širší význam a formuluje komplexnost učebních aktivit [13].

Celoživotní vzdělávání je moderní koncept, jenž akceptuje organické spojení všech typů a stupňů vzdělávacích aktivit do jednoho celku. Jedná se o kontinuální proces (tzv. „od kolébky do zralého věku“) získávání a rozvoje vědomostí, praktických dovedností a intelektových schopností nad rámec minimálního vzdělání [13]. Tento jev je v České republice pod záštitou Národního programu rozvoje vzdělávání, v němž je legislativně ukotveno, že vzdělávání má být dostupné všem občanům v jakémkoliv věku, a to v souladu s jejich potřebami a zájmy. Cílem je nabytí kompetencí a dosažení potřebné kvalifikace kdykoliv během života. Celoživotní vzdělávání je strategií Ministerstva školství, mládeže a tělovýchovy (MŠMT ČR), jež je popsána v dokumentu: *Strategie vzdělávací politiky České Republiky do roku 2020*, je jedním z implementačních nástrojů *Dlouhodobého záměru vzdělávání a rozvoje vzdělávací soustavy České republiky na období 2015-2020* [6].

Celoživotní vzdělávání má dvě podoby [13]:

- *lifelong* – jedná se o celoživotní vzdělání ve smyslu po celé délce života, tedy zdůrazňuje potřebnost vzdělávání, kterého lze dosáhnout i mimo školní výuku,
- *lifewide* – „všeživotní“ vzdělávání, vztahuje se zejména ke způsobům a formám vzdělávání.

Jako ukázka důležitosti podpory rozvoje lidského potenciálu, jednoho ze základních faktorů trvale udržitelného rozvoje růstu znalostních ekonomik, se téma celoživotního vzdělávání objevuje na předních pozicích strategických dokumentů pro ČR. Z hlediska celoživotního vzdělávání jsou dokumenty orientovány na otázky společenského a ekonomického rozvoje, lidských zdrojů, trhu práce, anebo se plně soustředí na vzdělávání. Některé z těchto dokumentů přímo reagují na iniciativy EU – konzultační proces k Memorandu nebo Národní lisabonský program (viz níže) [14].

Národní lisabonský program

V roce 2000 se na evropském summitu v Lisabonu mimo jiné stalo jedním z nejdiskutovanějších témat vzdělávání. A právě investice do lidského kapitálu jsou klíčovým prostředkem jak pozdvihnout evropské hospodářství. Z dílčích cílů se vzdělávání dospělých věnovaly zejména tyto:

- ovládnutí moderních ICT,
- kvalifikace pracovníků,
- celoživotní učení.

Zvláště na celoživotní vzdělávání je kladen velký důraz, neboť je základem celého evropského sociálního modelu. Nástroji pro plnění tohoto cíle je nalezení nových forem vzdělávání a spolupráce sociálních partnerů na vzdělávání, a zavedení studijních cest, při kterých studenti i učitelé získají zkušenosti ostatních zemí. Mobilita studentů i učitelů by měla přinést takový výsledek, že se vzdělávací systémy přetransformují tak, aby mohly nabízet vzdělání a odbornou přípravu všem sociálním skupinám v různých etapách jejich života. Školy by se měly přetvořit na víceúčelová vzdělávací centra, která kromě počátečního vzdělání budou poskytovat i další vzdělání, a to například spolupráce s podniky a výzkumnými zařízeními [13].

Memorandum o celoživotním učení

Jedná se o dokument evropské komise odsouhlasený všemi členskými státy, jenž vyzývá širší veřejnost a odborníky ve všech členských státech, aby se vyjádřili a připojili

své návrhy a zkušenosti pro podporu celoživotního vzdělávání. Dokument obsahuje 3 strategické cíle pro evropské vzdělávání [13].:

- zlepšení kvality a efektivity systémů vzdělávacích systémů členských zemí,
- zajistit přístup ke vzdělání pro všechny,
- otevřít vzdělávací systémy okolnímu světu.

3.1.4 Vzdělávání v Evropské unii

Vzdělávání nepatří mezi sdílenou oblast v rámci EU, funguje oficiálně jako doplňující politika. To znamená, že orgány EU nezasahují do rozhodnutí jednotlivých států. EU je v roli poradce, může dávat doporučení nebo usnadňovat vzájemnou spolupráci. Je zde uplatňován princip subsidiarity, kdy jsou problémy řešeny na nejnížší možné úrovni (na úrovni regionů/států) [13].

Na počátku integrace byla pozornost upírána na odborné vzdělávání, což je logické vzhledem k tomu, že v 50. letech se prohlubovala spolupráce mezi evropskými státy v rovině hospodářské. Dochází i k postupnému rozvíjení spolupráce na definování jednotných kvalifikačních standardů a jejich vzájemné uznávání, což posléze vedlo k umožnění volného pohybu pracovních sil. Problematika uznávání kvalifikací byla velmi intenzivně probírána zejména v 80. letech, a tehdy vzniklé směrnice o uznávání se v podstatě staly prvními legislativními úpravami v oblasti komunitárního vzdělávání. V roce 1976 přijala Rada první *Akční plán ve vzdělávání*, který přináší účinný a dodnes velmi podporovaný a uznávaný nástroj – mobilitu vzdělávání. Mobilita zprvu byla určena odborníkům, vědcům a učitelům, záhy se připojili i studenti [13].

Vizí České republiky se stane ambiciózní cíl zemí EU, který předpokládá, že by v budoucnu měl každý vysokoškolský student strávit část svého studia mimo svou domovskou školu. Cílem je podporovat i mobilitu akademických pracovníků [15].

V *Maastrichtské smlouvě* z roku 1992 je vzdělávání vřazeno do zodpovědnosti EU, ale zároveň je vysloven i princip subsidiarity. EU by tedy měla vzdělávací politiku států doplňovat, ne ji však nahrazovat. Vzdělávací politika EU tkví tedy v tom, že má podporovat národní systémy, ale neusiluje o jejich sjednocení, ba naopak zachovává regionální rozdíly [13].

Instituce společenství vyvíjí dlouhodobý zájem na vytvoření evropského vzdělávání. Jedním z těchto důvodů je, že by mohlo být vytvořeno bližší spojení mezi evropskou populací. Evropská komise se domnívá, že takováto unie by mohla být dosažena pouze tehdy, pokud její občané pochopí také něco z politického, společenského a kulturního života ostatních členských států. Vzdělávání bylo, a stále je, považováno za ideální prostředek k usnadnění nebo alespoň k podpoře dosažení tohoto cíle. Vzdělávání může Společenství využít třemi způsoby [12]:

- 1) Společenství může zřídit vzdělávací instituce otevřené všem státním příslušníkům členských států,
- 2) může umožnit mezinárodní přístup ke stávajícím institucím pro státní příslušníky členských států,
- 3) může změnit výukové vzdělávací instituce, čímž zajistí, aby všichni měli vzdělání na úrovni Společenství.

3.2 Mobilita studentů

Existuje celá řada oborů, jež se zabývají studiem mobility a jejích dopadů; jsou to například ekonomie, sociologie či antropologie. Mobilita, neboli pohyb obyvatelstva, hraje klíčovou roli i v humánní geografii, neboť představuje základní prostorový proces, který navzájem propojuje osoby s místy [17]. Termín mobilita je v lidské geografii v zásadě chápán dvěma rozlišnými způsoby. Buď jako sociální mobilita, což lze chápat jako změna sociálního statusu ve společnosti, nebo jako pohyb lidí, myšlenek nebo zboží mezi místy – fyzická mobilita [18]. Další možností, jak lze pojem pohyb či mobilitu chápat, je jako změnu v zařazení jedince (obyvatele) v systému určených jednotek (útvary). Pokud jsou těmito jednotkami prostorové útvary (regiony), lze tak hovořit o prostorové (popř. geografické, regionální) mobilitě obyvatelstva. Jestliže jsou jednotky prezentovány sociálními útvary (profesní skupiny, sociální, kulturní), jedná se o sociální mobilitu obyvatelstva [2].

Mobilitu jako prostorový pohyb lze rozlišit na čtyři základní typy pohybů. Jsou jimi nepravidelné pohyby obyvatel, tzv. turbulence, pravidelné (periodické) pohyby, migrace (stěhování) jedinců a dočasné změny pohybu (sezónní migrace) [17].

Mobilita bývá často spojována s internacionalizací, která je jednou z hlavních priorit Evropské unie s ohledem na společensko-historické konotace [19]. Internacionalizace již v roce 1996 byla definována třemi způsoby [20]:

- 1) jako pohyb studentů a akademiků za studiem a výzkumem,
- 2) konvergence v obsahu kurikul,
- 3) jako nastavení organizační struktury tak, aby plně podporovala mezinárodní spolupráci

Mobilita souvisí jak se socioekonomickými ukazateli, tak se zastávanými hodnotami, tedy s osobnostním vybavením studentů. V současné době je na studentskou mobilitu evropského vysokoškolského prostoru kladen veliký důraz, a to jak na úrovni EU, jednotlivých států EU, tak i v rovině univerzit a vysokých škol

3.2.1 Historický kontext studentské mobility

Pohyb studentů, vědců i učenců bez ohledu na hranice států je jedním z úplně nejstaršího šíření vědomostí a vědění. Motivace cestování z jedné země do druhé se v čase velmi proměňují. Kupříkladu ve 20. století docházelo k migraci vědění na základě nebezpečné politické situace (např. odchod umělců a vědců z hitlerovského Německa), anebo byla, a doposud stále je, vedena snahou některých zemí přilákat perspektivní vědecké pracovníky na své území pod slibem dobrých pracovních a životních podmínek. Doposud jsme svědky takzvaného „brain drain“, což v překladu lze chápat jako únik mozků [21].

Mobilita se tedy nedá považovat za nikterak nový jev, naopak, mobilita má dlouhou historii, v níž se odráží široké spektrum společensko-politických změn. Historie sahá již před vznik národních států. Tehdy existovalo něco, co by mohlo být v současné době chápáno jako evropský vysokoškolský prostor, v němž již tenkrát docházelo k výměně studentů, vědění, informací a kultury [19].

Období středověku, renesance a z jisté části i osvícenství, může být považováno za zlatý věk studentské mobility. O této době se dá hovořit jako o „republice učenců“, existující bez ohledu na hranice tehdejších státních útvarů. Za doby vzniku a rozvoje národních států byl kladen důraz na duch domácího, respektive národního vzdělávání,

který v některých zemích nabyl podoby oficiálního zákazu studia v zahraničí. Značná část 20. století se již opět vrací k duchu navazování zájmu o mezinárodní spolupráci. Zájem o mezinárodní spolupráci byl však motivován nebo nasměrován ideologicky a politicky, což v konečné rovině vedlo k tomu, že studentská mobilita byla podporována pouze v rámci některých států [20].

Česká republika po roce 1948 znamenala příslušnost k socialistickému táboru, možnost studentů studovat byla pouze ve spřátelených zemích. Tato možnost existovala, byla dostupná pouze pro politicky prověřené lidi nebo lidi z druhé strany, tedy byla podporována mobilita studentů přijíždějících z vybraných, socialisticky orientovaných, rozvojových zemí [22].

Po roce 1989 došlo v Československu k otevření hranic a otázka otevření hranic tak dostala „svobodný“ rozměr, pro nějž byl charakteristický mobilní optimismus. Ale pravý zlom nastal až s nástupem 21. století, a přistoupením k Boloňské deklaraci, po jejímž přijetí došlo k nárůstu zejména mobility uskutečňované prostřednictvím evropských i jiných programů nebo programů škol.

3.2.2 Zásadní milníky v oblasti mobility

Snahy integrace v oblasti vysokoškolského vzdělávání jsou v Evropě ovlivněny zejména politikou Evropské unie a Boloňským procesem. Vznik Boloňského procesu byl do jisté míry na formálních strukturách EU nezávislý. Oba procesy se sblíží a vzájemně se úzce prolínají [23].

Sorbonnská deklarace

K příležitosti sedmi set let od založení univerzity Sorbonny podepsali ministři Německa, Itálie, Francie a Spojeného království, zodpovědní za vysoké školství, v květnu roku 1998 v Paříži společnou deklaraci o harmonizaci výstavby Evropského systému školství, Sorbonnskou deklaraci. Ministři školství těchto čtyř velmocí, jejichž systémy vysokoškolského vzdělávání se výrazně lišily, se shodli na zcela konkrétních zásadách a cílech, které změní jejich vysokoškolské systémy. Cílem bylo vyzdvihnout hlavní roli univerzit, při rozvoji intelektuálního, technického a sociálního rozměru evropského kontinentu [24].

Ministři výše zmíněných velmocí se zde zavázali k vytvoření otevřeného vysokoškolského prostoru v Evropě, jež bude založen na strukturovaných programech. Za klíčovou věc považuje deklarace mobilitu studentů, zejména vysokoškolských, a učitelů, jež pokládá za nezbytnou součást evropské integrace. Proto tedy výše zmiňované státy přišly s myšlenkou umožnit každému studentovi absolvovat minimálně jeden semestr studia na zahraniční univerzitě za podmínky, že mu jej vysílací instituce uzná jako součást studijního programu. Deklarace rovněž obsahuje výzvu směřující i k ostatním zemím Evropské Unie, aby se připojily i další země a společně tak posílily postavení celé Evropy ve světě tím, že zmodernizují vzdělávání občanů svých zemí. K této deklaraci se rovněž připojila i Česká republika. Sorbonnská deklarace vyvolala znatelnější zájem o vysokoškolské vzdělání, který vyvrcholil následně sepsáním Boloňské smlouvy [24].

Boloňský proces

Boloňským procesem lze chápat harmonizaci evropského systému vysokého školství, která se zahájila podpisem Boloňské deklarace v roce 1999. Původní motivy, jež vedly k iniciaci Boloňského procesu, byly zejména ekonomického charakteru. Zásadním fenoménem v této souvislosti byl tzv. vývoj či export vysokoškolského vzdělávání¹ a poměrně vysoké finanční obnosy, jež jsou spojeny s vysokoškolským studiem. Boloňský proces lze chápat, kromě jiného, jako reakce evropských států na zvyšující se aktivity zemí, jež se zaměřily na export svého vysokého školství, a to zejména Spojené státy americké, Austrálie, Nový Zéland, Singapur, Hongkong nebo Malajsie [23].

Boloňská deklarace byla podepsána 31 ministry z 29 evropských zemí v roce 1999. Deklarace byla založena na šesti stanovených cílech, které se měly naplnit do roku 2010. Jedná se o [23]:

- přijetí systémů srozumitelných a také srovnatelných titulů/stupňů vysokoškolského vzdělávání,
- přijetí systémů založených na pregraduálním a (post)graduálním cyklu,²
- zavedení systému kreditů, jenž bude podporovat studentskou mobilitu,

¹ Export vysokoškolského školství označuje pojem, který zahrnuje působení jak působení zahraničních studentů na domácích univerzitách, tak i působení zahraničních poboček domácích vysokých škol [23].

² V konečném důsledku to znamenalo existenci tří stupňů studia – bakalářský, magisterský a doktorandský, přičemž vysokoškolské vzdělání je možné získat již po třech letech úspěšného absolvování bakalářského studia [17].

- podporování mobility studentů, výzkumných, administrativních a akademických pracovníků vysokých škol,
- podporování evropské spolupráce v oblasti kvality vysokoškolského vzdělávání,
- posílení evropské dimenze ve vysokoškolském vzdělávání – v současné době k tomuto dochází například za pomoci programů double degree³.

Česká republika se k Boloňskému procesu připojila už v roce 1999 a v rámci tohoto rozhodnutí přijala za svou prioritu internacionalizaci, a tím také mobilitu studentů. Avšak kromě studentské mobility se jedná i o mobilitu akademiků a internacionalizaci v oblasti spolupráce s firmami a byznysem [24].

„Mobilita studentů by se měla stát běžnou součástí studia (např. tzv. mobility window jako součást studijních programů), cílem je umožnit všem zájemcům absolvovat alespoň část studia na zahraniční instituci; navyšovat počty studentů vyjíždějících na studijní pobyty a praxe do zahraničí; důsledně evidovat vyjíždějící a přijíždějící studenty v matrice studentů; podporovat studentské mobility rovněž prostřednictvím stipendií z vlastních prostředků; a v souvislosti s mobilitou správně a důsledně uznávat studium absolvované v zahraničí“ [24].

3.2.3 Mobilita ve vzdělání

Zahraníční studium bývá v odborné literatuře označováno termínem migrace nebo mobilita. Ovšem tyto termíny se od sebe liší. Termín migrace v souvislosti se studenty bývá používán, pokud se jedná o pohyb na velkou vzdálenost (mezikontinentální) anebo na delší dobu studia (např. pokud se jedinec rozhodne absolvovat celé postgraduální studium v zahraničí). Kdežto mobilita indikuje spíše kratší vzdálenost (v rámci Evropy) a na kratší dobu (např. jeden či dva semestry) [1]. Vzhledem k uvedeným definicím je v této práci využíváno termínu mobilita, neboť se jedná o evropské studijní programy.

Mobilita studentů za účelem studia v zahraničí se dá klasifikovat do kategorie sezónní migrace – dočasná změna pobytu, tedy dočasný pobyt vysokoškoláků v sídle

³ Programy Double degree umožňují jednoleté studium na partnerské univerzitě ve shodném studijním oboru. Po absolvování student obdrží diplom z obou univerzit.

vysoké školy. Neboť u tohoto typu mobility se nemění místo trvalého pobytu, ale jedná se pouze o změnu bydliště na předem vymezený čas (statisticky evidován jako dočasný pobyt) [2]. Studenti se však odlišují od ostatních typů migrantů i dalšími charakteristikami. Jednou z těchto charakteristik je třeba to, že studenti obecně reprezentují žádanou skupinu migrantů, neboť jejich mobilita je dokonce podporována. Grant (stipendium), jež obdrží student, který se mobility účastní, v podstatě znamená to, že je student za svůj pohyb placen. Dalším specifikem je i to, že studenti tvoří skupinu, pro kterou je primární účel migrace vylepšením lidského kapitálu [1].

Ačkoliv je mobilita pro geografii častým předmětem zájmu, většinou se odborná literatura omezuje pouze na studium každodenní mobility nebo také mobility v souvislosti s dopravou a cestovním ruchem. Přeshraničnímu pohybu studentů je v mnoha odborných pramenech věnována pouze okrajová pozornost, přestože se v posledních letech zájem o téma studentské migrace zvýšil [25]. Studium pohybu mezinárodních studentů by se mělo stát jedním ze zkoumaných zájmů hlavně humánních geografů, neboť spojuje migraci se vzděláváním a zároveň poukazuje na některé praktiky a politiky globalizace [26]. Důsledkem internacionalizace vysokoškolského vzdělávání se vytvořily „nadanárodní vzdělávací trhy“, což pro geografy bylo impulzem k tomu, aby se nezabývali pouze bezprostřední rolí vysokých škol v místních ekonomích, ale také širšími otázkami mobility a jejím dopadem napříč státními hranicemi [25].

Mobilitu studentů lze tedy vnímat jako proces spojující tři oblasti odlišných fází života – školu, univerzitu a uplatnění se na pracovním trhu. Studie uvádí, že většině studentů pomohly zahraniční zkušenosti k rychlému nalezení práce (ve většině případů na první pokus). Studium za hranicemi napomáhá i ke zlepšení profesně relevantních kompetencí, dosažení na viditelné mezinárodní profesní pozice a zároveň má vyšší profesní přínos zejména pro studenty východní a střední Evropy než pro studenty západní Evropy. Zmíněné zjištění se však v průběhu času snižuje a pro soudobé generace je nižší než pro ty, kteří studovali v zahraničí již dříve [1].

Studenti berou svou zahraniční zkušenost jako výhodu pro jejich budoucí kariéru a věří, že prostřednictvím mobility dosáhli „odlišení“ od svých vrstevníků. Spíše než to, zda pomocí mobility studenti dosáhli „odlišení“, je důležité zjistit, do jaké míry je sociální mobilita ovlivněna mezinárodní mobilitou. S absolvováním mobility dochází současně i změně sociálního statusu, neboť mezinárodní studium přináší sociální výhodu, jejíž míra

může být různorodá a způsobuje vytváření a reprodukci třídních diferenciací internacionálních studentů [27]. Klíčovým aspektem na vytváření sociálních rozdílů má vliv místo studia. Nejedná se pouze o stát, který si student vybral, ale i o město či konkrétní univerzitu. Vzhledem k tomu, že mobilitu studentů využívá čím dál více studentů, dá se předpokládat, že význam kvality a prestiže univerzit ještě zesílí a tento fakt vezmou na zřetel i potencionální zaměstnavatelé. K reprodukci sociálních rozdílů může docházet také v kontextu se zjištěnou korelací mezi počtem osob s vysokoškolským vzděláním a mobilitou na úrovni státu [1].

3.2.4 Evropské programy mobility

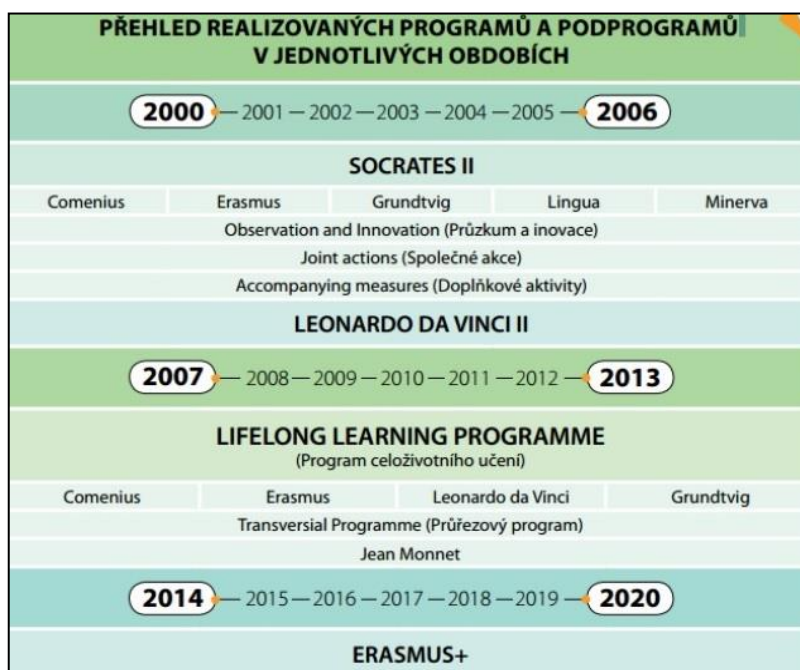
Ačkoliv má Evropská unie důležitou poradenskou a koordinační kompetenci, je organizace a obsah vzdělávacích systémů odborné přípravy stále v kompetenci jednotlivých států. I přesto EU podporuje vzdělávání a mobilitu studentů a akademických pracovníků, neboť zvýšenou mobilitou dochází k migraci kvalifikované pracovní síly a lze tak dosáhnout vyšší konkurenceschopnosti Evropy, a proto se důraz na rozvíjení mobility a s ní spojených programů zvyšuje.

Evropská unie k naplnění svých cílů v oblasti vzdělávání a odborné přípravy umožňuje vycestování prostřednictvím vzdělávacích programů. Ačkoliv v roce 2014 se situace změnila tím, že byl vytvořen společný program, mobilita v rámci EU zůstala nadále silně podporována. Jelikož výběr programů v současné době není tak pestrý, lze mobilitu studentů pokládat za stále více řízenou, a právě tímto se Evropa liší od ostatních částí světa. Programy na ostatních kontinentech jsou spíše považované za národní programy, což obnáší to, že si studenti zprostředkovávají své studijní pobyty sami. Princip u většiny vzdělávacích programů spočíval v zapojení vzdělávací instituce, která umožnila svým studentům (pedagogům, zaměstnancům atd.) získat finanční podporu pro různé formy vzdělávání v partnerské instituci v zahraničí. Existovalo omezené množství individuálních programů, kdy domovská univerzita nezprostředkuje vzdělávání, ale všechny potřebné náležitosti si zajišťuje jednotlivec sám [28].

V předchozím plánovacím období Evropské unie (2007 – 2013) představoval hlavní iniciativu v oblasti vzdělávacích programů Program celoživotního učení (*Lifelong Learning Programme – LPP*) zaměřený na podporu výměny, spolupráce a mobility mezi

systemy odborné přípravy a vzdělávacími systémy. Program celoživotního vzdělávání (dále LPP) postupem času nahradily programy Socrates II a Leonardo da Vinci II z období let 2000–2006. Program celoživotního vzdělávání byl zformován odvětvovými programy (Grundtvig, Erasmus, Comenius, Leonardo da Vinci), dále také programem Jean Monet a Průřezovým programem (obrázek č. 1).

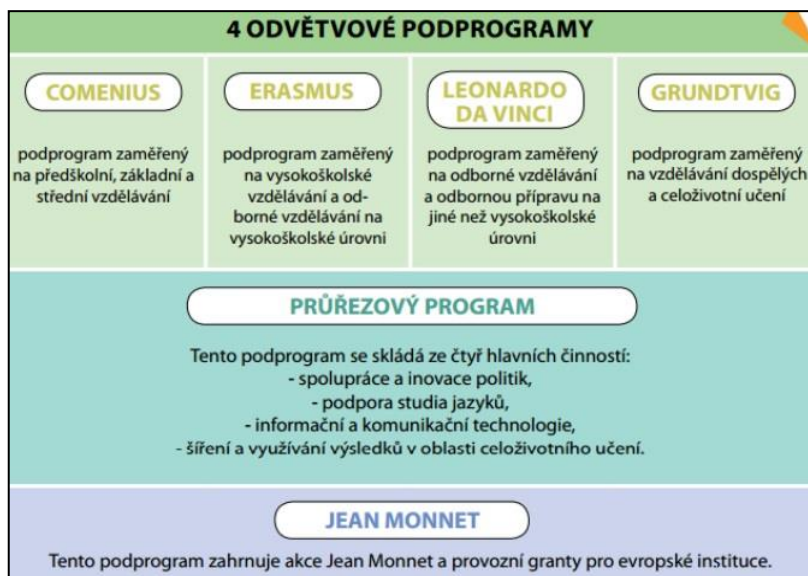
Obrázek 1 - Přehled realizovaných programů a podprogramů v letech 2000–2020



zdroj: [29]

Hlavním cílem LPP bylo podílení se na rozvoji Evropy, a to z hlediska vyspělé znalostní společnosti, udržitelného rozvoje hospodářství, zvýšení množství a kvality pracovních míst a větší sociální soudržnosti. Obrázek č. 2 shrnuje zaměření jednotlivých podprogramů LPP. Hlavní náplní všech odvětvových podprogramů bylo uskutečňování mobility žáků, studentů, pracovníků a dalších skupin osob. A právě díky zprostředkování studijních pobytů, kurzů či stáží a také zásluhou poskytnutím finanční podpory pro své účastníky se stal Program celoživotního vzdělávání významným nástrojem v oblasti mobility.

Obrázek 2 - Odvětvové programy



zdroj: [29]

V plánovacím období kromě LPP existovaly i další programy na podporu mobility osob. Jedním z těchto programů byl Erasmus Mundus. Program umožňující studentům i akademickým pracovníkům vycestovat na studijní, pracovní či výzkumnou stáž do vybraných států třetího světa [30]. Program zaměřený na podporu modernizace vysokého školství v zemích východní Evropy, zemí západního Balkánu Asie a Středozemního moře, Tempus. V rámci tohoto projektu byla umožněna krátkodobá mobilita pouze v malém rozsahu. Významným programem z pohledu mobility byl i program Mládež v akci (*Youth in Action*), který byl určen zejména lidem ve věkovém rozmezí 13–30 let. Mezi hlavní aktivity programu patřila dobrovolnická služba a výměny mládeže [28].

V současném plánovacím období EU pro rok 2014–2020 byly všechny programy a podprogramy sloučeny do jediného programu Erasmus+. Erasmus+ vedle Programu celoživotního učení poskytuje organizační rámec i pro dalších 6 programů – Alfa, Erasmus Mundus, Edulink, Mládež v akci, Tempus a program spolupráce s průmyslově vyspělými zeměmi) a nově také pro program sport [31]. K tomuto kroku došlo zejména proto, aby se zjednodušila administrativa a přístup k aktivitám zajišťovaných programem.

4 CHARAKTERISTIKA ZKOUMANÉHO SUBJEKTU

4.1 Erasmus+

Program Erasmus+ přispívá k dosažení cílů strategie Evropa 2020, včetně hlavního cíle v oblasti vzdělávání. Tedy snížit do roku 2020 počet osob, jež předčasně ukončují školní docházku na méně než 10 % a zvýšit počet osob s dosaženým terciárním vzděláním alespoň na 40 %. Program Erasmus+ je jedním z nástrojů EU, pomocí nichž se snaží podporovat přeshraniční mobilitu. Program je výměnný a funguje tedy na předpokladu, že studenti v zahraničí i nadále hradí školné na domovské univerzitě a na přijímací univerzitě za ně platí školné studenti, kteří vyjeli jinam. Samotný název programu odkazuje na nejznámějšího a nejúspěšnějšího ze všech předchozích programů - Erasmus, jehož předchozí aktivity nyní zajišťuje. Dle EU by tento program měl fungovat nad rámec, protože oproti ostatním odstraňuje bariéry mezi jednotlivými aktivitami a formami projektů [31].

Ačkoliv se jeho aktivity v čase měnily, jedná se o program, jehož název se poprvé objevuje již v 70. letech a přetrval až do současnosti. Jméno nese po nizozemském filozofovi, humanistovi a teologovi Erasmu Rotterdamském (1465–1536). Tento filozof byl znám hlavně tím, že za účelem dosažení vysokého vzdělání a zkušeností žil a pracoval v různých částech Evropy. Název je však používán i jako akronym **E**uropean **R**egion **A**ction **S**cheme for the **M**obility of **U**niversity **S**tudents (Akční program evropského regionu pro mobilitu vysokoškolských studentů) [32].

Během své třicetileté existence získal program velkou popularitu a stal se pojmem všeobecně známým i mimo akademickou půdu. Mimo jiné začal být program chápán jako synonymum pro ostatní stipendijní programy, které umožňují mladým lidem trávit část studia za hranicemi. Tento fakt pak využila EU, když volila název pro plánovací období 2014–2020. Dle Evropské komise je důležité, aby s tímto pojmem byla spojována široká a silně uznávaná značka. Proto je kladen velký důraz na to, aby se značka Erasmus+ objevovala u všech aktivit, které tento program podporuje.

4.2 Charakteristika Erasmus+

Program Erasmus+ patří pod vzdělávací programy, je spravován generálním ředitelstvím pro vzdělání a kulturu patřící pod Evropskou komisi. Zaměřuje se na vzdělávání, ale rovněž na oblast odborné přípravy mládeže a sportu. Hlavně však umožňuje mobilitu studentům, ale nejen jim, taktéž zaměstnancům a lidem vyjíždějících do zahraničí jako dobrovolníci. Hlavním cílem samotného programu Erasmus+ je rozvíjet dovednosti u mladých lidí a zvýšit jejich šanci získat dobré zaměstnání a také modernizovat vzdělávání, odbornou přípravu a práci s mládeží. Program je rozdělen na tři klíčové akce.

Klíčová akce 1 – Mobilita jednotlivců

Klíčová akce 1 má za úkol podporu mobility studentů a pracovníků, společné magisterské studium Erasmus Mundus a Erasmus+, půjčky na magisterské studium. Studentům jsou v rámci této aktivity nabízeny kromě pobytů také stáže. Stáže mohou být v délce dvou týdnů až jednoho roku. Student může stáž absolvovat i do jednoho roku po ukončení kvalifikace. Je možné se zúčastnit společenských magisterských programů, které jsou realizovány na základě mezinárodních partnerství mezi univerzitami. Po dokončení magisterského programu pak student získá diplom vydaný zúčastněnými institucemi. Všichni jednotlivci, kteří se zúčastní mobility, dostanou přístup k on-line jazykové podpoře. Tuto podporu mohou studenti neomezeně využívat po dobu trvání mobility a jejím prostřednictvím si tak zlepšit svou jazykovou úroveň. Ačkoliv klíčové aktivity jsou tři, právě aktivita č. 1 rozšířila ještě více možnosti vzdělávací mobility.

Klíčová akce 2 – Spolupráce na inovacích a výměna osvědčených postupů

Klíčová akce 2 podporuje strategická partnerství, znalostní aliance, aliance odvětvových dovedností, projekty budování kapacit a podpůrné a informační platformy.

Klíčová akce 3 – Podpora reformy a politiky

Znalosti v oblasti vzdělávání, odborné přípravy mládeže, iniciativy pro inovaci politik, podpora nástrojů evropské politiky, spolupráce s mezinárodními organizacemi,

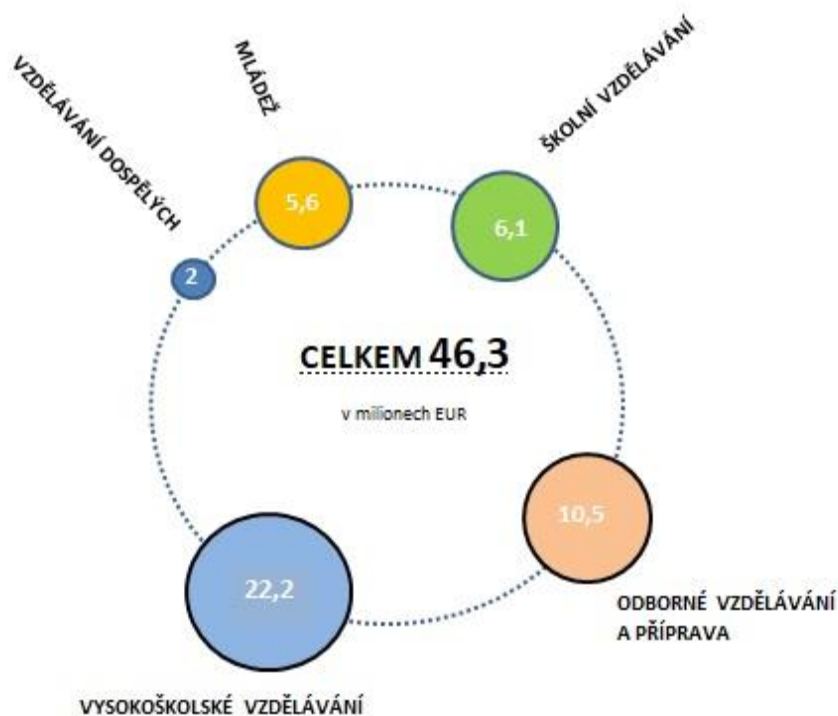
dialog se zúčastněnými subjekty a propagací politiky, to vše zařazuje klíčová aktivita číslo 3 [32].

4.3 Rozpočet EU na program Erasmus+

Evropská unie stále zvyšuje svou podporu na vzdělávání. Erasmus+ má celkové finanční krytí ve výši 14,774 miliard EUR v rámci okruhu 1 a 1,680 miliard EUR v rámci okruhu 4, je rozvrženo do sedmiletého období 2014–2020. Tato částka představuje 40 % nárůst ve srovnání s předchozím obdobím [33].

Jak již bylo zmíněno, celková částka 14,744 miliard EUR je rozdělena mezi plánovací období, tedy mezi roky 2013–2016. Obrázek č. 3 nám poskytuje náhled, jak je dělen rozpočet na akademický rok 2017/2018. Z celkových 46,3 milionů EUR je 22,2 % věnováno právě na vysokoškolské vzdělávání.

Obrázek 3 - Rozpočet Erasmu+ na rok 2017/2018 v milionech EUR



Zdroj: [34]

4.4 Státy zapojené do programu a vývoj zájmu o program Erasmu +

Když program Erasmus+ v roce 1987 vznikl, bylo do něj zapojeno 11 zemí a 3224 studentů. Počet studentů, kteří vyjeli v rámci programu za účelem ať studia nebo stáže do zahraničí, se kontinuálně zvyšoval, s výjimkou období 1996 a 1997 [34]. Vliv na zvyšující se počet studentů, kteří využili možnosti zahraničního studia, měl zvyšující se počet členských států (tím tedy i počet zemí, jež měly oprávnění se programu účastnit). Vliv na zvyšující se tendenci měly i výše uvedené změny v systému evropského vzdělávání. Obrázek č. 4 zobrazuje země, jež jsou do programu Erasmus+ zapojené.

Obrázek 4 - Mapa zapojených států do programu Erasmus+



zdroj: [32]

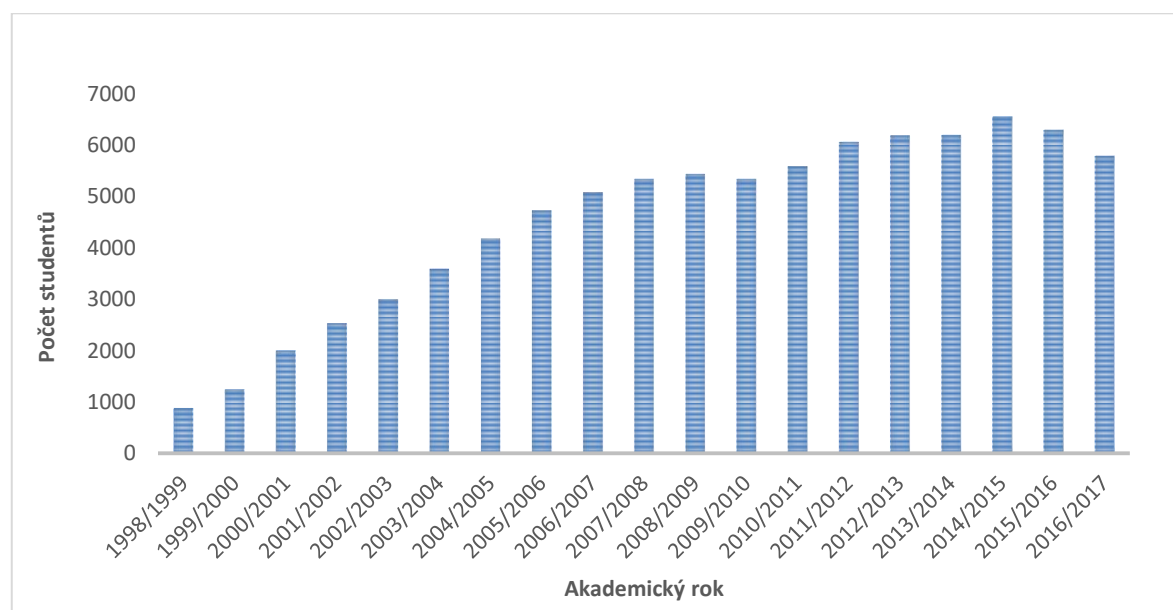
Zapojení České republiky do programu Erasmus+

Studium v zahraničí bylo před rokem 1989 v Československu ojedinělé. Z ideologického důvodu byly silně redukovány kontakty se zeměmi západní Evropy. Tudíž výměny studentů, pedagogů a odborníků probíhaly v rámci zemí východního bloku. Právě s těmito zeměmi byly uzavřeny kontrakty o spolupráci. K vycestování však bylo nutné získat povolení od příslušných organizací Komunistické strany Československa. Nabídka výuky cizích jazyků v této době byla nízká. Ačkoliv před rokem 1945 byla němčina

dominujícím jazykem, od roku 1948 došlo ke změně a na všech stupních škol byla zavedena ruština jako povinný jazyk. Zásadní změna nastala v roce 1989, kdy se Česká republika snažila zvýšit míru integrace států do evropských struktur a upevnit spolupráci s členskými státy EU. V roce 1997 se Česká republika zapojila do programu Erasmus a následně v akademickém roce 1998/1999 dostali příležitost první studenti v rámci programu vycestovat – bylo jich 879. Největším milníkem byl pro ČR rok 2004, kdy se vstupem do EU mohla ČR zapojovat do všech aktivit a iniciativ v oblasti vzdělávání. V tu dobu již počet vyjíždějících studentů v rámci jednoho akademického roku činil 3859 jedinců [35].

Na grafu č. 1 je zachycen vývoj počtu vyslaných studentů v České republice mezi lety 1998–2016. Zpočátku byl zájem o Erasmus+ vzhledem k nízké informovanosti malý. Tento zájem se však prudce s každým dalším rokem zvyšoval až do roku 2008/2009, kdy došlo ke zpomalení tohoto trendu. Jednou z příčin, proč došlo k poklesu studentů, kteří využili možnost zahraničního studia, byla globální krize, která započala na podzim roku 2008. V letech 2012/2013 byla Česká republika na desátém místě v počtu vysílajících studentů (z celkově 33 zemí), tento trend opět klesl. A ačkoliv zájem o program globálně stále roste, v České republice od roku 2014 dochází ke snižující tendenci zájmu o využití zahraniční mobility.

Graf 1 - Vývoj mobility studentů v ČR v letech 1989/2017

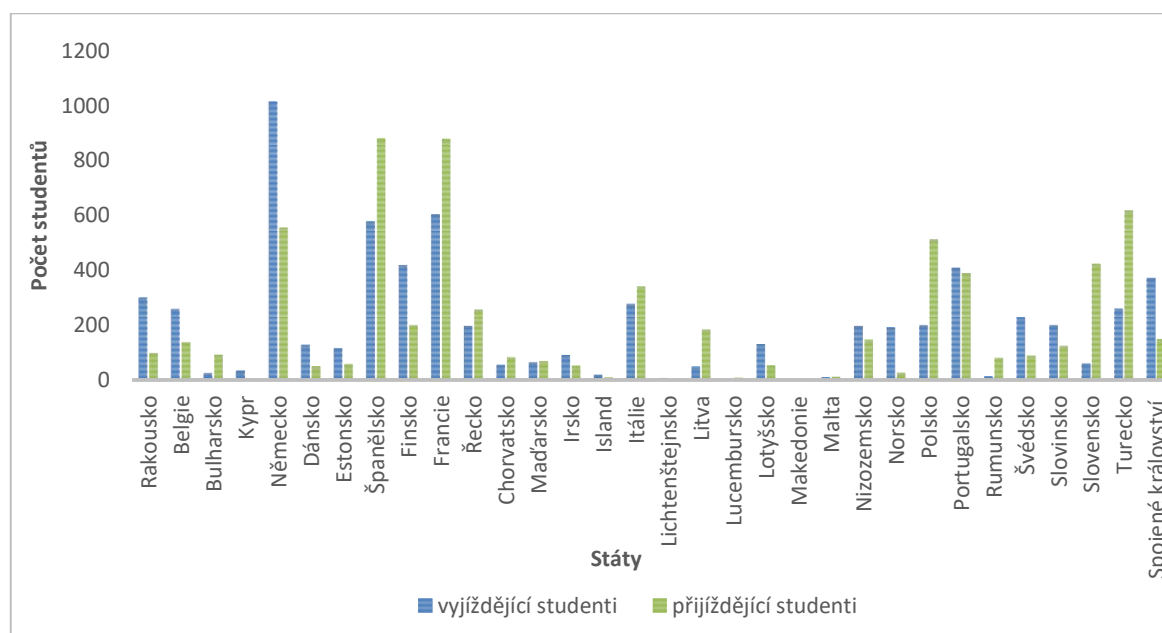


Zdroj: [34]

V letech 2012/2013 bylo do programu zapojeno 33 zemí. Země Evropské unie (Partnerské země), země Evropského sdružení volného obchodu (Island, Lichtenštejnsko, Norsko a Švýcarsko). Dále také Turecko, které je momentálně kandidátskou zemí pro vstup do EU [32]. Navzdory všemu je mobilita nerovnoměrným procesem, neboť v jednotlivých oblastech dosahují její hodnoty různé úrovně.

Stejně jako vzrostl zájem českých studentů o zahraniční studium, vzrost i zájem zahraničních studentů o české školy. V prvním roce, po zapojení se do programu, do ČR přijelo 243 studentů. Další rok bylo toto číslo již téměř dvojnásobné. Rostoucí tendence se potvrdila i v dalších letech. Nebyla dokonce narušena ani ekonomickou krizí, neboť Česká republika v rámci EU patří k zemím s nižší cenovou hladinou spotřebního zboží a služeb. Tento fakt způsobil to, že pro cizince bylo Česko lákavé, neboť náklady na studium byly nižší v porovnání s ostatními zeměmi [34]. Pro studenty České republiky jsou hlavními destinacemi Německo, kam již odcestovalo za celou dobu sledování 10 677 studentů, Francie (7 109 studentů) a Španělsko (6 337 studentů). Studenti do České republiky míří zejména ze Španělska (po dobu sledování 6 878 studentů), Francie (5 936 studentů) dále od našich sousedních z Polska (4 876 studentů) a Slovenska (4 479 studentů). Vývoj popularity jednotlivých států se mezi lety mění, stejně jako obliba škol. Rok 2014/2015 je zachycen na grafu č. 2.

Graf 2 - Vyjíždějící a přijíždějící studenti ČR dle států v akademickém roce 2014/2015



zdroj: upraveno dle [34]

5 VLASTNÍ PRÁCE

Stejně, jako roste zájem o program Erasmus+, rostou i preference univerzit. Čím více států je do programu zapojeno, tím více univerzit mají studenti na výběr. Výběr zemí a univerzit se však na každé škole liší v závislosti na tom, které univerzity mají mezi sebou podepsané partnerské smlouvy a mohou tak mezi sebou vysílat i přijímat studenty. A právě i prestiž školy může mít vliv na pozdější hledání zaměstnání. Obrázek č. 5 zachycuje 5 nejvíce vysílajících českých univerzit a 5 univerzit, které nejčastěji studenty přijímají. Česká zemědělská univerzita je v přijímání studentů ze zahraničí na 3. místě, což svědčí o dobrém jménu univerzity ve světě.

Obrázek 5 - Top vysílající a přijímací české univerzity v akademickém roce 2015/2016



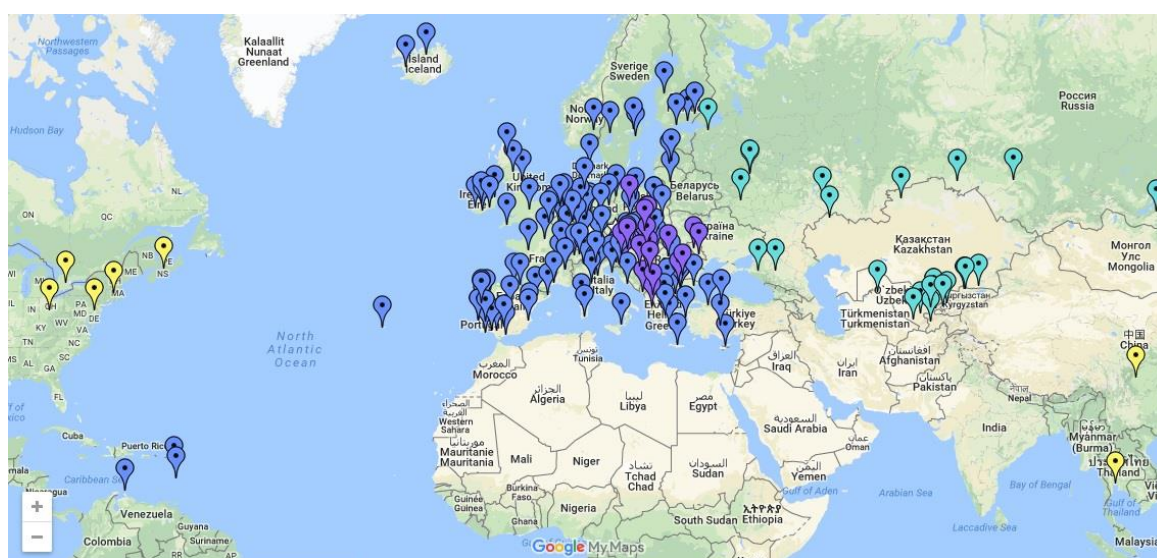
zdroj: [34]

5.1 Provozně ekonomická fakulta ČZU a program Erasmus+

Agendu spojenou s programem Erasmus+ na Provozně ekonomické fakultě zajišťuje mezinárodní oddělení PEF. V současnosti má fakulta bilaterální dohodu s více než stovkou partnerských univerzit. V roce 2006 měla ČZU podepsáno 152 dohod, koncem roku 2016 jich bylo 409. K nárůstu došlo i v počtu zapojených univerzit. Zatímco v roce 2006 měla ČZU 101 partnerských univerzit, deset let poté jich už bylo 282 ve 28 různých zemích [36]. V akademickém roce 2015/2016 v rámci programu Erasmus+ studovalo na ČZÚ více než 200 zahraničních studentů. Tento trend je narůstající, a právě participace studentů na výuce značně posiluje rozvinuté mezinárodní prostředí fakulty a zároveň dokazuje dobrou kvalitu výuky v anglickém jazyce, kterou zahraničních studenti navštěvují [37].

I kmenoví studenti PEF mají možnost obohatit své studium o zkušenost zahraničního pobytu a porovnání studijního systému na domácí univerzitě se systémem na přijímací univerzitě. Program Erasmus+ nabízí studentům vycestovat až na 12 měsíců, a to vždy jednou na každé úrovni studia – bakalářském, magisterském a doktorském. Možnost zahraniční mobility využije každý akademický rok 150–200 studentů PEF. Na obrázku č. 6 jsou zeměpisné polohy všech univerzit, kde mohou studenti absolvovat v průběhu studia jednosemestrální nebo dvousemestrální mobilitu. Univerzity, mezi nimiž je podepsána bilaterální dohoda v rámci vzdělávacího programu Erasmus+, jsou znázorněny tmavě modrou barvou. Přínosy z hlediska prohloubení jazykových a profesních umů studenti poté výrazně zhodnocují na trhu práce po absolvování univerzity. A právě v současném globalizovaném světě se považuje absolvování zahraniční mobility za jednoznačnou konkurenční výhodu.

Obrázek 6 - Mapa univerzit v rámci bilaterální dohody s PEF

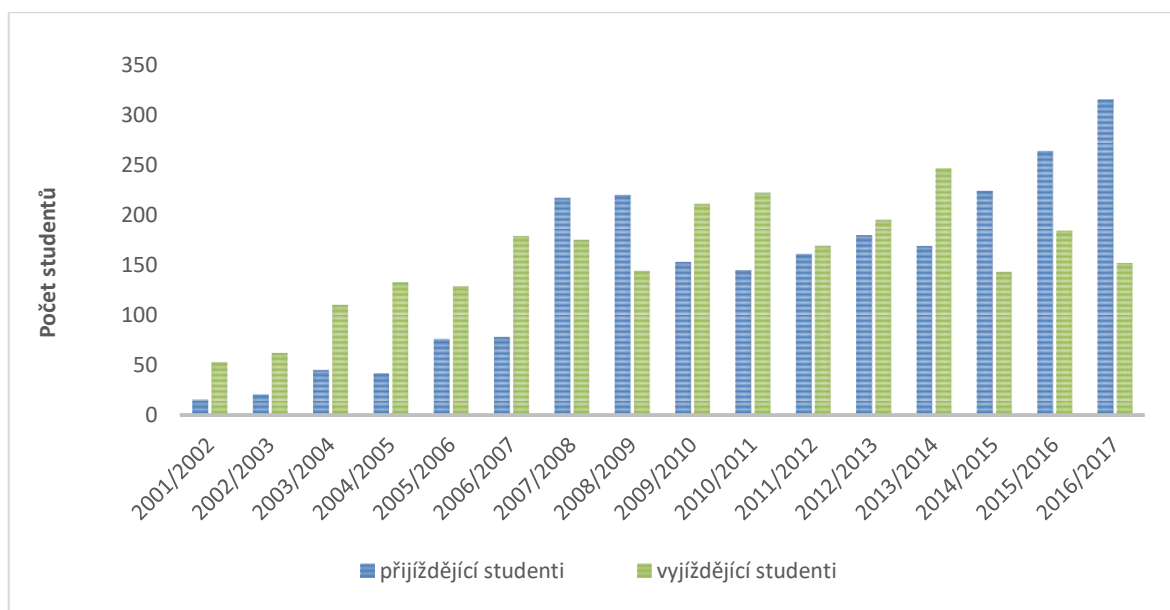


zdroj: [36]

Graf č. 3 zachycuje vývoj mobility na PEF ČZU v akademických letech 2001/2002 až 2016/2017. Zatímco na počátku sledovaného období v akademickém roce 2001/2002 s programem vycestovalo 53 studentů, v akademickém roce 2010/2011 bylo toto číslo více než čtyřnásobné – 222 studentů. Tento rok byl, co se týče výjezdu studentů, vrcholný, od té doby se trend ve výjezdu začal snižovat. V posledním sledovaném akademickém roce vycestovalo pouze 152 studentů. Naopak data o cizincích studujících prostřednictvím

Erasmu na PEF ukazují vzrůstající trend. V akademickém roce 2001/2002 si PEF pro svůj zahraniční pobyt vybralo 16 studentů. V roce 2006/2007 se toto číslo dostalo do řádů stovek (217 studentů) a v posledním sledovaném roce studovalo na PEF 315 zahraničních studentů v rámci programu Erasmus+. Zdrojová data jsou přiložena v příloze C.

Graf 3 - Mobilita studentů PEF v rámci Erasmus+ v letech 2001-2017



zdroj: upraveno dle [36]

5.2 Trend studentské mobility v rámci programu Erasmus+ na PEF

Vývoj zájmu o program Erasmus+ na PEF byl charakterizován na základě analýzy časových řad základních ukazatelů, které byly získány od mezinárodního oddělení PEF. Jedná se o roční ukazatele, které reflektují, kolik studentů vycestovalo v rámci programu Erasmus+. Vybrané ukazatele budou zachyceny v průběhu let 2001–2017, některé ukazatele pak pouze v období let 2013–2017. Predikce v následujících letech bude založena na základě trendových funkcí. Analýza vývoje byla zpracována pomocí Microsoft Office Excel. Zdrojová data pro analýzu časových řad jsou přiložena v příloze C a D.

5.2.1 Vyjíždějící studenti PEF v rámci programu Erasmus+

Pro analýzu vývoje počtu vyjíždějících studentů PEF v rámci mobilního programu Erasmus+ byla použita časová řada od roku 2001 do roku 2017. Nejvhodnější trendová funkce (kvadratická) byla vybrána na základě hodnot indexu determinace, jehož hodnoty u jednotlivých funkcí jsou uvedeny v tabulce č. 1.

Tabulka 1 - Porovnání trendových funkcí (vyjíždějící studenti) z hlediska vhodnosti

| FUNKCE | INDEX DETERMINACE |
|---------------------------|-------------------|
| <i>Lineární</i> | 0,4503 |
| <i>Logaritmická</i> | 0,6458 |
| <i>Kvadratická</i> | 0,7803 |
| <i>Mocninná</i> | 0,7471 |
| <i>Exponenciální</i> | 0,4849 |

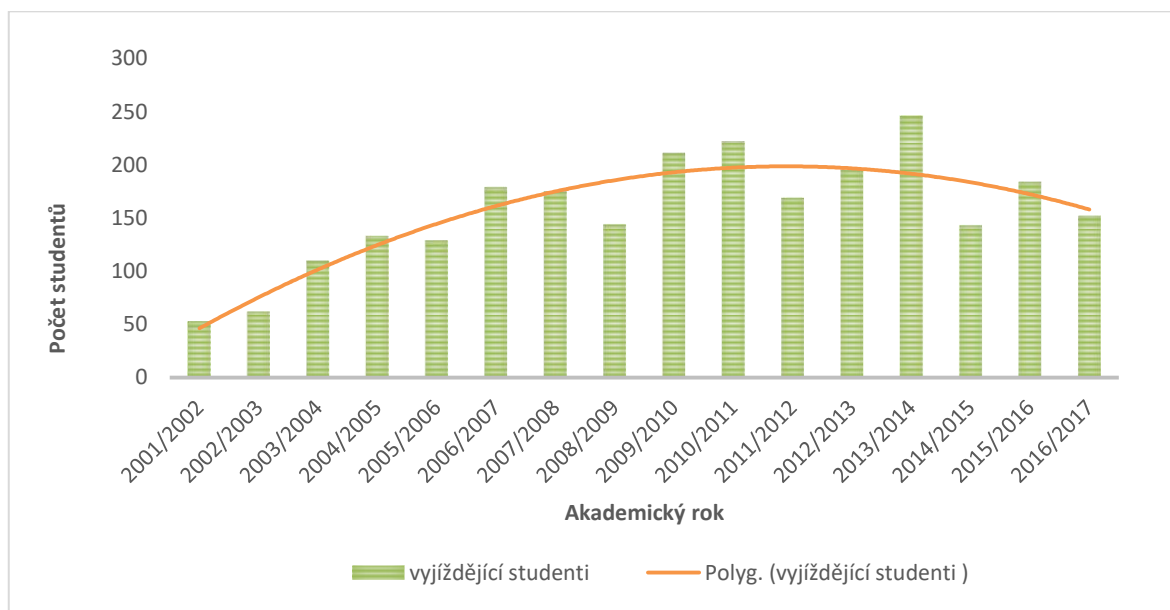
zdroj: vlastní zpracování

Nejvyšší hodnotu indexu determinace dosáhla mocninná trendová funkce. Křivka kvadratické funkce je parabola, která je znázorněna na grafu č. 4. Vybraný trend popisuje závislou proměnnou ze 78 %. Rovnice trendové funkce má v tomto případě tvar:

$$y' = 13,88 + 33,91 t - 1,5572 t^2$$

V letech 2001–2005 docházelo k nárůstu zájemců o studium v zahraniční. V dalších letech vývoj byl střídavě narůstající a klesající. Některé poklesy lze zdůvodnit krizí, která se započala v roce 2009, pozdější už svědčí o menší zájmovosti studentů studovat v zahraničí.

Graf 4 -Vývoj vyjíždějících studentů PEF v rámci programu Erasmus+ v letech 2001-2017



zdroj: Mezinárodní oddělení PEF, vlastní zpracování

Predikce výjezdu studentů

Na základě výše zmíněné kvadratické funkce byl vypočítán bodový a intervalový odhad na následující dva roky. Predikce pro počet vyjíždějících studentů v akademickém roce 2017/2018 je 141 studentů a pro akademický rok 2018/2019 byla stanovena hodnota 120 studentů. Intervalový odhad byl stanoven na hladině významnosti $\alpha = 0,05$, dolní mez pro akademický rok 2018/2019 je 124 studentů, pro následný akademický rok 129. Horní mez pro akademický rok 2018/2019 byla prognózována na 285 studentů a akademický rok 2019/2020 na 295 studentů (tabulka č. 2). Predikovaný vývoj je znázorněn na grafu č. 5.

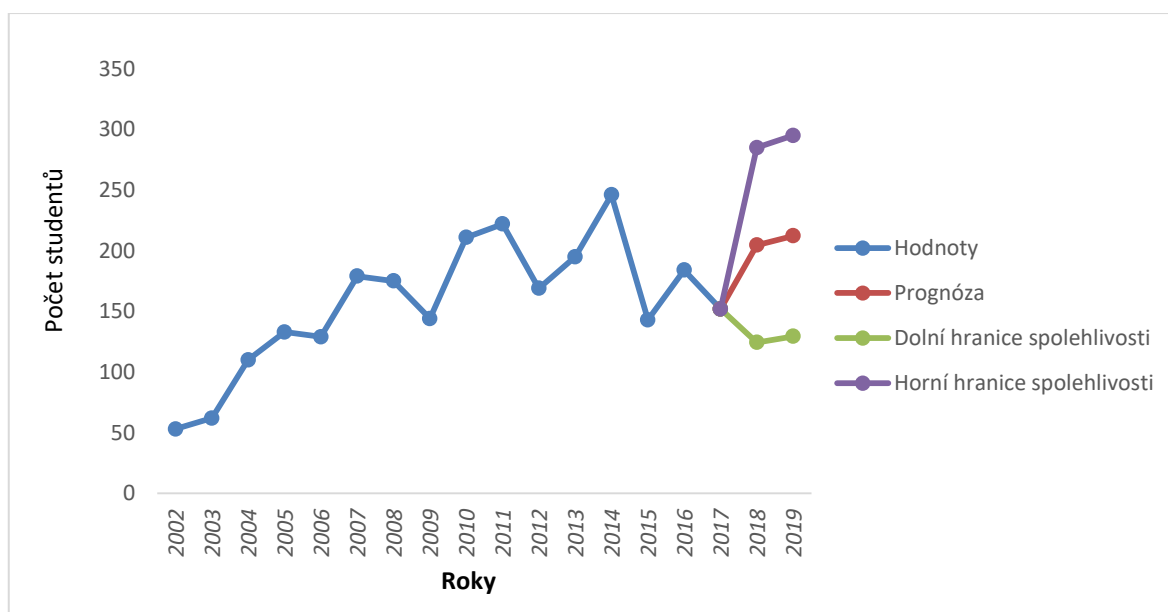
Tabulka 2 - Predikce vývoje vyjíždějících studentů

| Akademický rok | Bodový odhad | Intervalový odhad ($\alpha = 0,05$) | |
|------------------|--------------|---------------------------------------|-----------|
| | | Dolní mez | Horní mez |
| 2018/2019 | 141 | 124 | 285 |
| 2019/2020 | 120 | 129 | 295 |

Zdroj: vlastní zpracování

Pokud by se tato prognóza potvrdila, mohlo by v následujících letech opětovně dojít k nárůstu studentů, kteří by se účastnili studentské mobility. Neboť, jak je patrné z grafu č. 4, horní i dolní mez prognózy znázorňuje rostoucí trend.

Graf 5 - Predikce vývoje vyjíždějících studentů na PEF



zdroj: vlastní zpracování

Počet vyjíždějících studentů dle pohlaví

Z hlediska analyzování, zda se programu Erasmus+ více zúčastňují muži či ženy byla použita časová řada od roku 2013 do roku 2018. Jako nejvhodnější trendová funkce z hlediska žen byla vybrána funkce kvadratická, u mužů to byla funkce logaritmická (graf

č. 5). Vhodnost funkce byla vybrána na základě indexu determinace, který u žen dosáhl 90 % a v případě mužů 99 %.

Výsledná trendová funkce pro ženy:

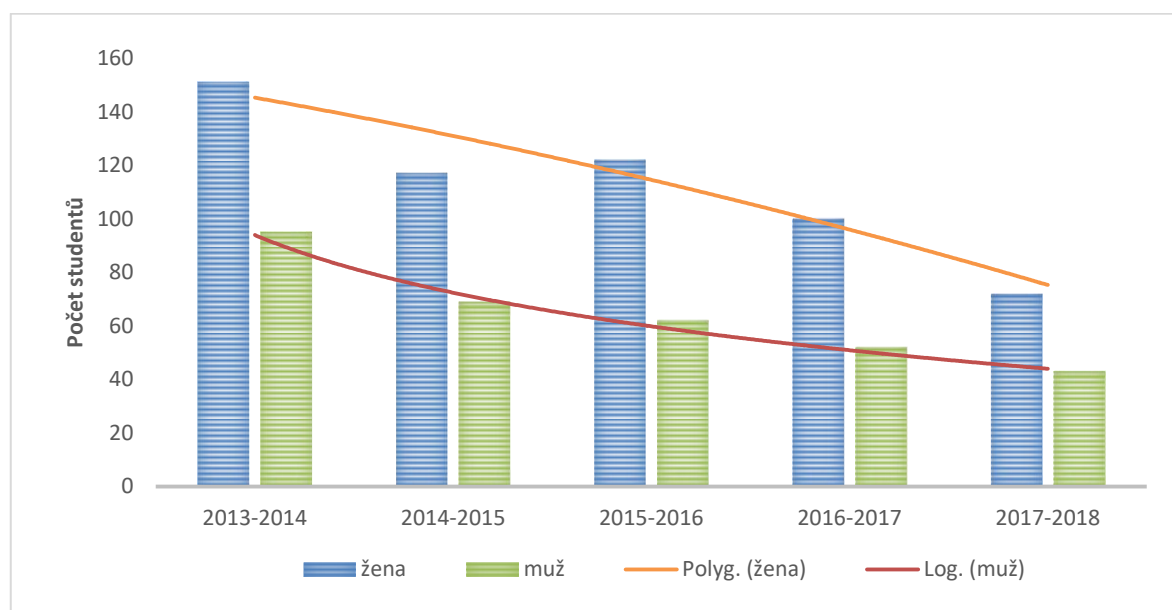
$$y = 157,4 - 1,071 t - 1,0714 t^2$$

Výsledná trendová funkce pro muže:

$$y = -31,03 \ln(x) + 93,908$$

Z grafu je patrné, že vyšší zájem o absolvování programu Erasmus+ mají ženy. V průběhu sledování byla účast žen v průměru 63,6 %.

Graf 6 - Vývoj vyjíždějících studentů dle pohlaví v letech 2013-2018



zdroj: Mezinárodní oddělení PEF, vlastní zpracování

5 nejvíce navštěvovaných destinací studenty PEF

Z dat poskytnutých Mezinárodním oddělením Provozně ekonomické fakulty bylo zjištěno, že mezi nejvíce vyhledávané cílové destinace patří zejména jižní státy. Konkrétně se jedná o Francii, Irsko, Německo, Portugalsko a Španělsko což koresponduje se zjištěním z dotazníkového šetření (kapitola 5.3.1. – Cílové desetince). V tabulce č. 3 je zaznamenány počty vyjíždějících studentů do 5 nejnavštěvovanějších států v letech 2013-2018.

Tabulka 3 - Cílové destinace vyjíždějících studentů

| | Francie | Irsko | Německo | Portugalsko | Španělsko |
|------------------|-----------|-----------|-----------|-------------|------------|
| 2013/2014 | 29 | 21 | 26 | 24 | 37 |
| 2014/2015 | 10 | 11 | 14 | 18 | 22 |
| 2015/2016 | 19 | 15 | 12 | 30 | 27 |
| 2016/2017 | 17 | 13 | 15 | 25 | 27 |
| 2017/2018 | 7 | 10 | 6 | 20 | 25 |
| Celkem | 82 | 70 | 73 | 117 | 138 |

zdroj: Mezinárodní oddělení PEF, vlastní zpracování

Z výše uvedené tabulky č. 3 je zřejmé, že za posledních 5 let je nejvíce oblíbenou destinací studentů Španělsko, které si pro své studium v posledních 5 letech vybralo 138 studentů. Druhou nejvyhledávanější zemí je Portugalsko (117 studentů), dále pak Francie (82 studentů), Německo (73 studentů) a Irsko (70).

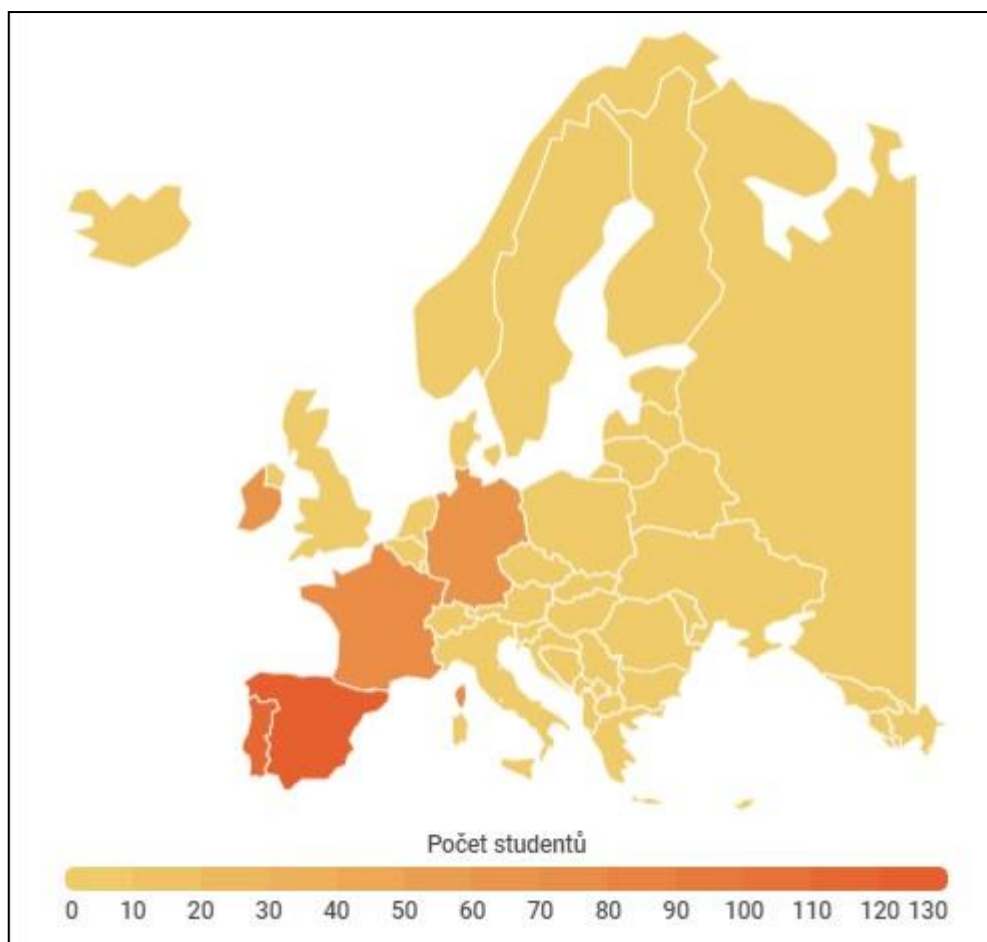
Tabulka 4 – Podíl nejvíce navštěvovaných destinací (ND) na celkovém počtu vyjíždějících studentů

| | 2013/2014 | 2014/2015 | 2015/2016 | 2016/2017 | 2017/2018 |
|-----------------------------|------------|------------|------------|------------|------------|
| Nejpreferovanější destinace | 137 | 75 | 103 | 97 | 68 |
| Celkem vycestovalo | 246 | 143 | 184 | 152 | 115 |
| Podíl ND na celkovém počtu | 56% | 52% | 56% | 64% | 59% |

zdroj: Mezinárodní oddělení PEF, vlastní zpracování

Od roku 2013 do 2018 v průměru odcestovalo do Francie, Irska, Německa, Portugalska a Španělska **57,4%** studentů, jež se programu Erasmus+ zúčastnili. Země, jež jsou studenty nejvíce preferovány, jsou znázorněny na obrázku č. 7.

Obrázek 7 - 5 nejvíce navštěvovaných destinací studenty PEF v letech 2013-2018



zdroj: vlastní zpracování

5.2.2 Příjíždějící studenti na PEF v rámci programu Erasmus+

Pro analýzu vývoje počtu příjíždějících studentů v rámci programu Erasmus+ na Provozně ekonomickou fakultu byla použita časová řada od roku 2001 do roku 2017. Nejvhodnější trendová funkce (mocninná) byla vybrána na základě hodnot indexu determinace, jehož hodnoty u jednotlivých funkcí jsou uvedeny v tabulce č. 5.

Tabulka 5 – Porovnání trendových funkcí (vyjíždějící studenti) z hlediska vhodnosti

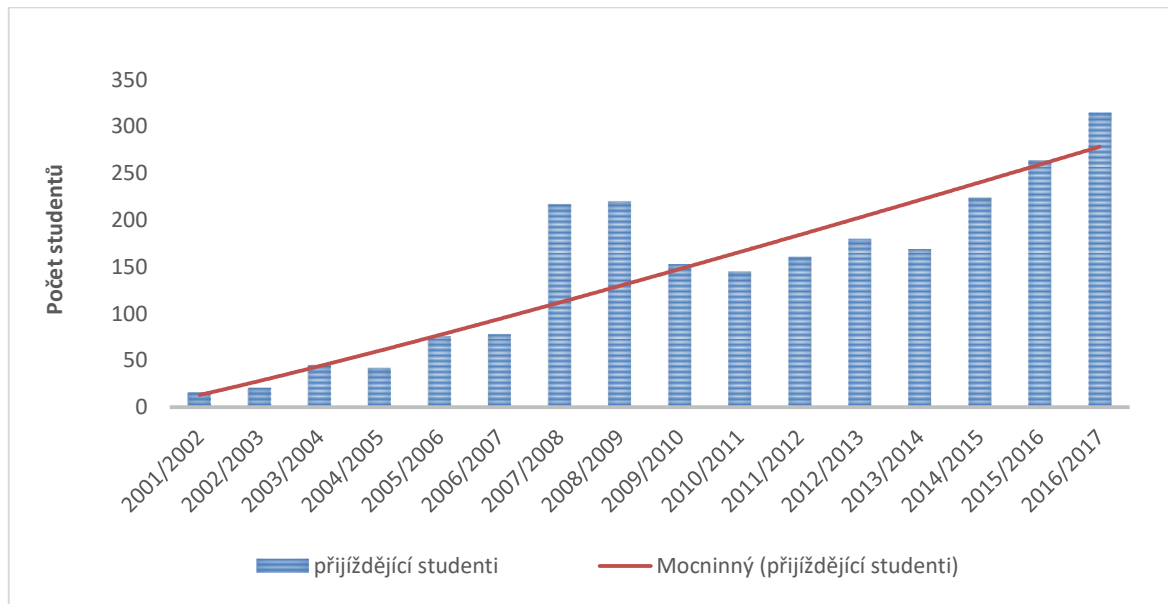
| FUNKCE | INDEX DETERMINACE |
|------------------------|-------------------|
| <i>Lineární</i> | 0,7994 |
| <i>Logaritmická</i> | 0,7323 |
| <i>Kvadratická</i> | 0,8004 |
| <i>Mocninná</i> | 0,9075 |
| <i>Exponenciální</i> | 0,789 |

zdroj: vlastní zpracování

Nejvyšší hodnotu indexu determinace dosáhla mocninná trendová funkce. Křivka mocninné funkce je znázorněna na grafu č. 7. Vybraný trend popisuje závislou proměnnou z 90 %. Rovnice trendové funkce má v tomto případě tvar:

$$y = 13,94x^{1,1026}$$

Graf 7 - Vývoj přijíždějících studentů na PEF v rámci programu Erasmus+ v letech 2001-2017



zdroj: Mezinárodní oddělení PEF, vlastní zpracování

Predikce příjíždějících studentů v rámci programu Erasmus+

Na základě mocninné funkce, jež byla zvolena jako nejvhodnější, byl vypočítán bodový a intervalový odhad na následující dva roky. Predikce pro počet příjíždějících studentů v akademickém roce 2017/2018 je 317 studentů a pro akademický rok 2018/2019 byla stanovena hodnota 337 studentů. Intervalový odhad byl stanoven na hladině významnosti $\alpha = 0,05$, dolní mez pro akademický rok 2018/2019 je 212 studentů a pro následný akademický rok 229. Horní mez pro akademický rok 2018/2019 byla prognózována na 367 studentů a akademický rok 2019/2020 na 384 studentů (tabulka č. 6). Predikovaný vývoj je znázorněn na grafu č. 8.

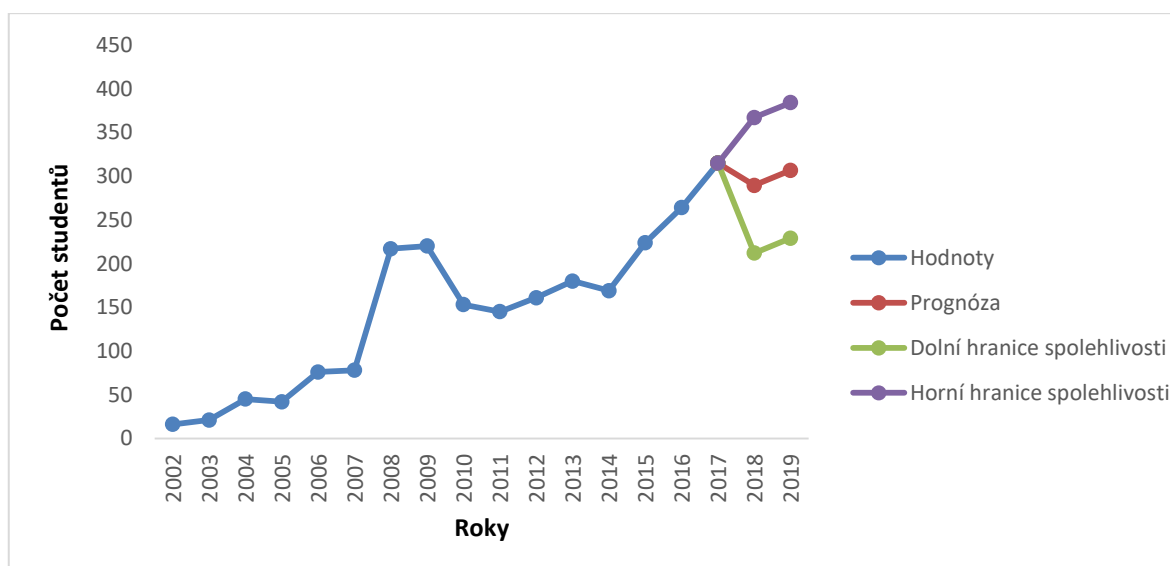
Tabulka 6 - Porovnání trendových funkcí (příjíždějící studenti)

| Akademický rok | Bodový odhad | Intervalový odhad ($\alpha = 0,05$) | |
|------------------|--------------|---------------------------------------|-----------|
| | | Dolní mez | Horní mez |
| 2018/2019 | 317 | 212 | 367 |
| 2019/2020 | 337 | 229 | 384 |

Zdroj: vlastní zpracování

Jak již bylo zmíněno, nejenom Česká republika, ale i Česká zemědělská univerzita se těší stále většímu počtu studentů, kteří si tuto instituci vybírají pro absolvování svého zahraničního pobytu. I z grafu č. 8 je patrné, že i do budoucna je predikován stálý nárůst příjíždějících studentů.

Graf 8 - Predikce vývoje přijíždějících studentů na PEF



Zdroj: vlastní zpracování

5.3 Výsledky dotazníkového šetření

Cílem dotazníkového šetření bylo zjistit zájem studentů o program Erasmus+ na Provozně ekonomické fakultě České zemědělské univerzity v Praze s cílem zaměřit se na studentskou mobilitu v rámci zmiňovaného programu. Anonymita dotazníku byla zaručena respondentům tím způsobem, že dotazník probíhal na online platformě *Vyplnto.cz*. Přímý odkaz byl následně roz distribuován na online sociálních platformách, a za pomoci mezinárodního oddělení PEF rozeslán e-mailem studentům, kteří absolvovali výměnný pobyt v posledních čtyřech letech. Tento způsob byl zvolen na základě toho, že dostupnost a návratnost vyplněných dotazníků byla značně rychlejší na rozdíl od písemného dotazování. Dotazník byl spuštěn ve čtvrtém kvartálu roku 2017 a zúčastnilo se ho celkem 218 studentů. Průměrná délka vyplnění jedním respondentem byla zhruba 6 min a 15 vteřin. Formulář dotazníku je uveden v příloze A.

Za pomoci dotazníkového šetření bylo možné od sebe selektovat studenty, kteří absolvovali studium v zahraničí, a ty, kteří ne, a zároveň zjistit příčiny, které je vedly k jejich rozhodnutí. Dotazníkové šetření bylo kontrolováno tak, aby bylo možné zjistit, jaký pohled mají studenti na možnost mobility, kterou jim fakulta nabízí, jak v oblasti osobního rozvoje, tak i po studijní stránce. A zároveň také zjistit důvody, které vedou k tomu, že studenti této možnosti nevyužívají.

Dotazník obsahoval celkem 24 otázek, které byly rozděleny do čtyř částí. První část se týkala všech studentů, druhá část byla vytvořena pro studenty, již se mobility účastnili, třetí část byla určena pro studenty, kteří mobilitu neabsolvovali a závěrečná část obsahovala celkové shrnutí, tedy jak studenti vnímají mobilitu na PEF.

5.3.1 Analýza získaných výsledků

V následující sekci diplomové práce jsou obsaženy výsledky dotazníkového šetření prostřednictvím grafů a tabulek, jež doprovází interpretace v podobě komentářů.

I. část: Profil respondentů

Dotazníkového šetření se zúčastnilo celkem 218 respondentů. Z celkového počtu respondentů bylo 146 žen, tedy více než dvě třetiny (67%). Mužů se zúčastnilo pouze 72, tj. 33 %. Výsledky šetření poukazují na skutečnost, že nejvíce respondentů je v akademickém roce 2017/2018 vedeno jako student magisterského programu. Z celkových 218 respondentů je studentem navazujícího magisterského studia celkem 167 respondentů (tj. 77%), druhou největší zastoupenou skupinou respondentů byli studenti bakalářského studijního programu v celkovém počtu 47 studentů (tj. 21%). Dotazníkového šetření se rovněž účastnili studenti doktorandského studijního programu a zaměstnanci PEF, kteří v celkovém počtu 2 respondentů tvořili pouhé 1 %. Z celkového počtu respondentů využila možnost studia v zahraničí více než polovina tázaných, tedy 62 %, tj. 136 z celkového počtu 218 respondentů. Studentů, jež možnost mobility nevyužili, bylo v tomto dotazníkovém šetření 82 (tj. 38%).

II část: Zkušenosti s absolvováním studentské mobility v rámci programu Erasmus+

Z výsledků šetření vyplývá, že největší zájem o studium v zahraničí mají studenti navazujícího magisterského studia. Tři čtvrtiny respondentů – celkem 102 ze všech dotazovaných, se zúčastnilo programu Erasmus + právě na navazujícím magisterském studiu, 22 (16%) na bakalářském stupni a pouhých 12 respondentů (9%) využilo možnosti výjezdu během obou forem studia. Možností, jak vycestovat v rámci programu Erasmus+,

je několik. Nejčastěji se v rámci dotazníkového šetření jednalo o studenty, kteří vycestovali v rámci studijního programu – celkově 135 (tj. 91%). Další alternativou byla stáž, díky níž vycestovalo 6 respondentů (4%). V rámci organizace mobility opustili Českou republiku 3 respondenti (2%) a výukového pobytu, intenzivního jazykového kurzu a školení se zúčastnil vždy pouze jeden respondent (tedy 1%).

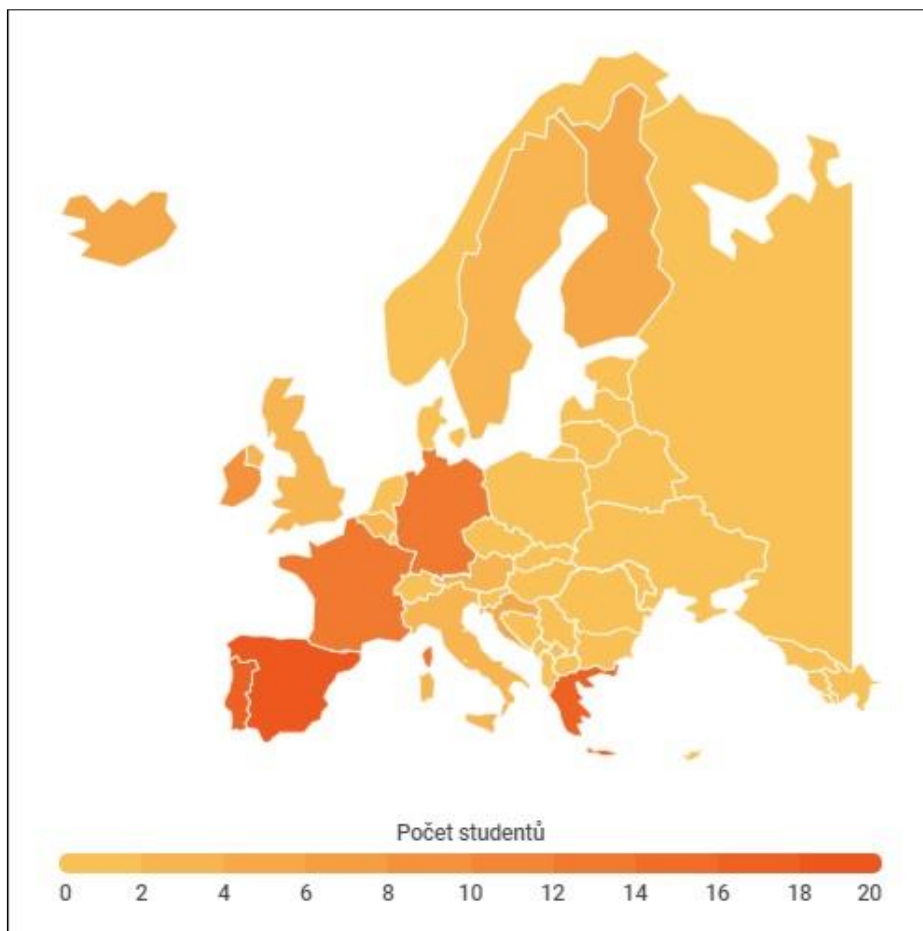
Délka pobytu

Nejčastěji zvolenou délkou pobytu je v rozmezí 3–6 měsíců, což odpovídá jednomu studijnímu semestru. Tuto periodu si k vycestování zvolilo 98 dotázaných (66%). Delší periodu tedy 6–9 měsíců zvolilo 19 respondentů (13%) a nejdelší možnou délku pobytu, tedy 9 měsíců až rok absolvovalo 25 studentů, tedy 17 % ze všech dotazovaných. Kratší periodu, tedy v rozmezí jednoho až tří měsíců, volilo pouhých 5 studentů (3%) a nejkratší možné rozmezí, méně než měsíc, nastal pouze v jednom případě (1%).

Cílová destinace

V rámci dotazníkového šetření bylo zjišťováno, které destinace pro studijní pobyt v rámci programu Erasmus+ studenti nejvíce volili. Vzhledem k široké nabídce destinací byla pro přehlednost vytvořena mapa všech destinací, které studijní pobyt nabízí a kolik studentů z celkového počtu dotazovaných navštívilo nabízené destinace. Jak je z obrázku č. 8 patrné, mezi nejvíce navštěvované země patří Španělsko, které navštívilo 15 % studentů, Portugalsko - 13 % studentů, Řecko – 12 % a Francie – 10 %. Z geologického hlediska pak lze konstatovat, že studenti využívají jižní přímořské destinace.

Obrázek 8 - Cílové destinace studentů PEF



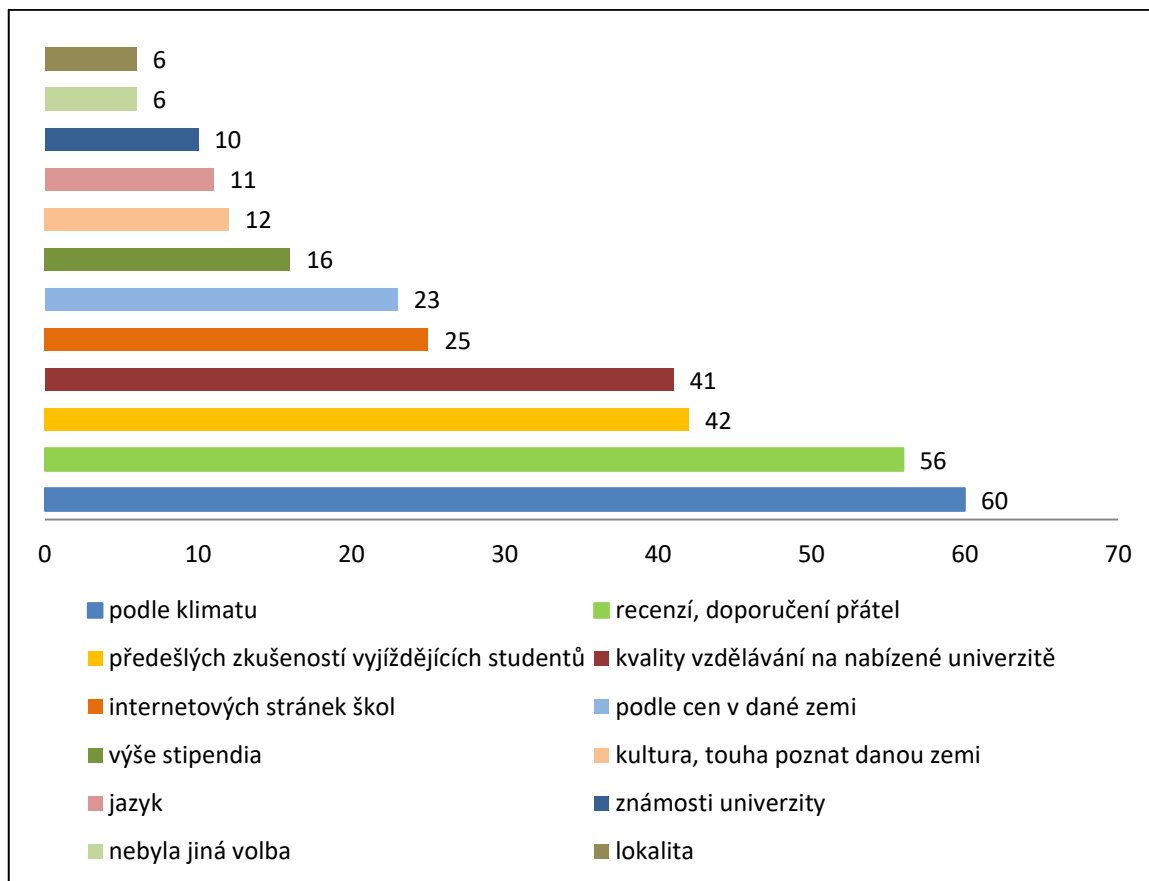
zdroj: dotazníkové šetření

Kritéria výběru cílové destinace

Na níže uvedeném grafu č. 9 jsou znázorněny odpovědi, jež byly poskytnuty respondenty a sloučeny do následujících kategorií. Každý z respondentů měl na výběr až 3 kritéria s možností vlastní odpovědi. Nejčastějším kritériem k výběru země pro uskutečnění své mobility bylo klima, podle kterého si svou zemi vybralo 60 studentů. Současně byla správnost této odpovědi ověřena již v předchozím bodě, kde byli respondenti dotazováni na výběr destinace. Dle výsledku dotazníkového šetření bylo dále zjištěno, že studenti se o výběru destinace rozhodovali na základě doporučení přátel a veřejně dostupných recenzí umístěných nejen na různých studentských portálech, ale zejména i hodnocení zemí cestovními kanceláři a jinými informačními kanály. Tímto doporučením se rozhodovalo o výběru destinace celkem 56 respondentů. Dalším z nabízených kritérií byly i rady a předešlé zkušenosti studentů, kteří v minulých letech

studijní pobyty absolvovali. Toto kritérium výběru destinace volilo 42 respondentů a pouze s rozdílem jednoho studenta rozhodovala kvalita vzdělávání na vybrané univerzitě.

Graf 9 - Kritéria výběru cílové destinace

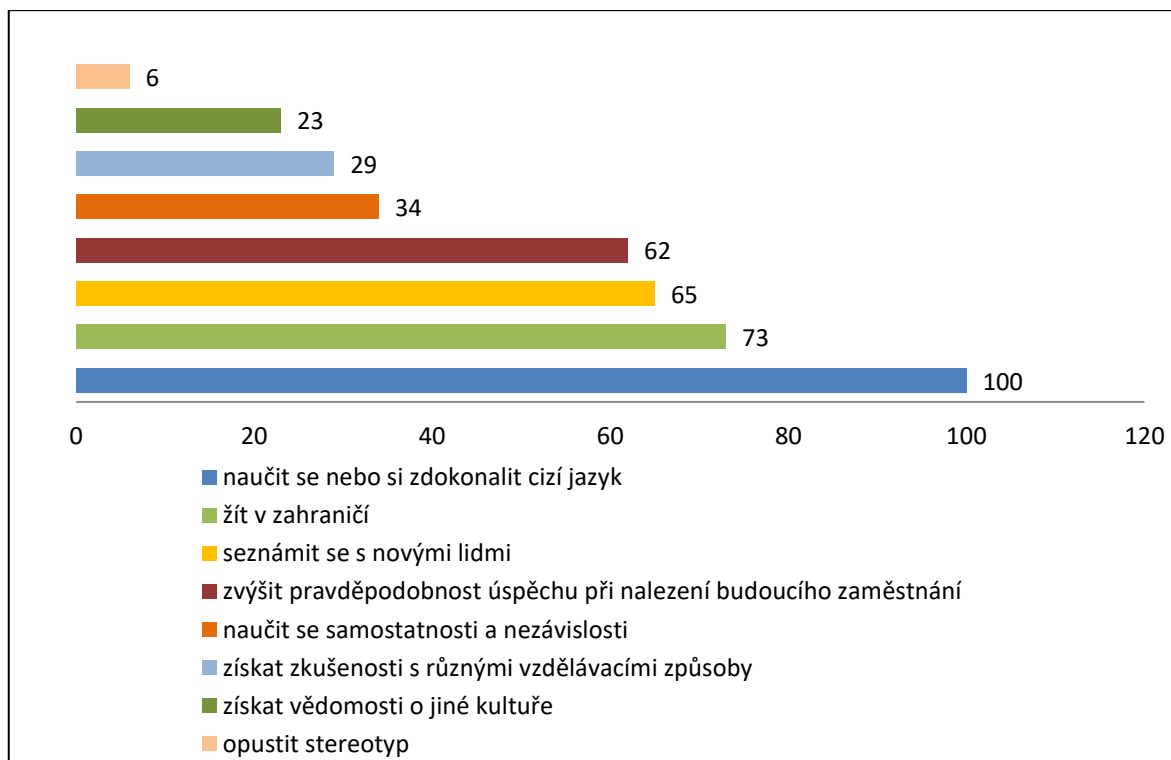


zdroj: dotazníkové šetření

Motivace ke studiu v zahraničí

U následující otázky si respondenti opět mohli vybrat z více možností. Každý respondent měl na výběr až 3 kritéria s možností vlastní odpovědi. Z grafu č. 10 vyplývá, že největším motivátorem u dotazovaných bylo naučit se nebo si zdokonalit cizí jazyk. Tuto možnost zvolilo celkem 100 ze 136 dotazovaných. Dalším důvodem k výjezdu bylo vyzkoušet si život v zahraničí a osamostatnit se, takto to bylo u 73 tázaných. Mezi další motivátory patří seznámení se s novými lidmi, což je důležité pro 65 respondentů či zvýšit pravděpodobnost úspěchu při nalezení budoucího zaměstnání, což bylo důvodem pro 62 tázaných.

Graf 10 - Motivace ke studiu v zahraničí



zdroj: dotazníkové šetření

Úvaha o opakované účasti studentů v programu Erasmus+

Téměř polovina respondentů, přesněji 49 %, což odpovídá 67 tázaným, by se již Erasmusu+ neúčastnila. Což lze ztotožnit s faktem, že většina respondentů byli studenti magisterského studijního programu, kteří tuto možnost již nemají (pokud se dále nepřihlásí na postgraduální studium). Naopak 45 respondentů (tj. 33%) by tuto možnost opětovně využila a 18 % všech dotázaných (24 respondentů) nad touto možností nepřemýšlela.

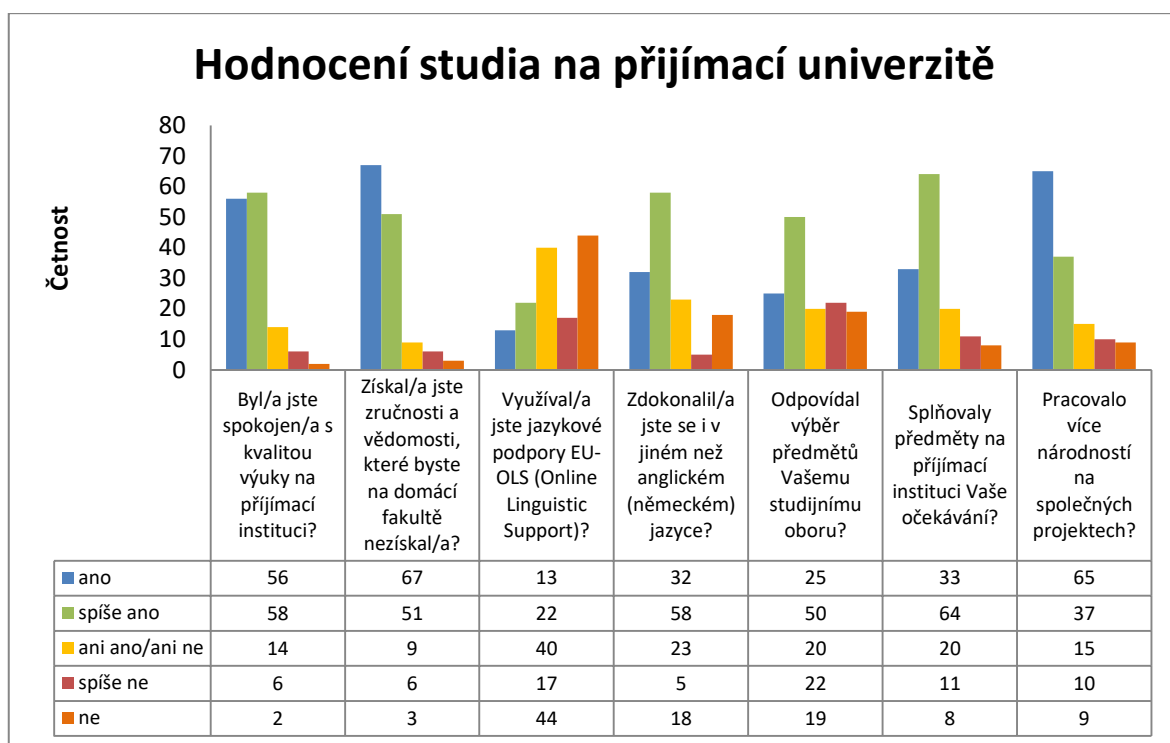
Erasmus+ jako povinná součást studia

Téměř ¾ respondentů, kteří absolvovali zahraniční pobyt, si myslí, že by zahraniční studijní pobyt měl být pro všechny studenty povinný. Přesněji řečeno 53 studentů se přiklonilo k možnosti spíše ano (39%) a o deset méně, tedy 43 tázaných odpovědělo, že ano (32%). Neutrální názor na tuto otázku má 7 respondentů (5%), zbylí tázaní se přiklánějí k možnostem spíše ne - 19 tázaných (14%) a k odpovědi ne – 14 respondentů (10%).

Hodnocení studia na přijímací univerzitě

Graf č. 11 zachycuje odpovědi respondentů na problematiku týkající se hodnocení studia na přijímací univerzitě. Je zřejmé, že většina studentů byla spokojena s kvalitou výuky na jimi zvolené instituci. 56 z celkových 136 respondentů (tj. 41%) bylo naprosto spokojeno. Nespokojeni byli pouze 2 respondenti (1%). 67 dotázaných (49%) se domnívá, že získali zručnosti a schopnosti, které by po dobu studia na PEF nezískali. Pouze 3 respondenti jsou přesvědčeni o opaku (2%). V rámci programu je všem zúčastněným poskytována online jazyková podpora, kterou mohou využívat bezplatně po celou dobu studia v zahraničí. Avšak pouze 13 respondentů (10%) tuto podporu pravidelně využívalo. Zhruba $\frac{1}{3}$ respondentů – 44 (32%) jazykovou podporu za dobu své zahraniční mobility nevyužilo. Pobyt v cizí zemi přinesl studentům i to, že 58 (tj. 48%) z nich se naučilo alespoň základy dalšího cizího jazyku. 18 respondentů, tedy 13 % se zdokonalilo pouze v jazyce, ve kterém probíhala výuka. Před výjezdem si student vždy může zvolit z katalogu předmětů ty, které bude na své zahraniční mobilitě studovat. Tyto předměty je možné během studia měnit. U 50 respondentů (37%) se nabídka a výběr předmětů z velké části shodoval s předměty studované na PEF. 19 respondentů (14%) na přijímací univerzitě studovalo předměty, které neodpovídají studijnímu plánu na PEF. U 47 % respondentů (64 studentů) se spíše naplnilo očekávání, které od zvolených předmětů měli. Naopak u 14 %, tedy 8 studentů, se očekávání nenaplnila. Práce na projektech bývají pro studenty Erasmu většinou kombinovány tak, aby se v nich sešlo co nejvíce lidí z různých států a každý tak měl možnost se od druhých něčemu přiučit. U 65 respondentů (48%) tomu tak bylo. Pouze u 7 % případů, tedy 9 respondentů skupiny, takto tvořeny nebyly.

Graf 11 - Hodnocení studia na přijímací univerzitě



zdroj: dotazníkové šetření

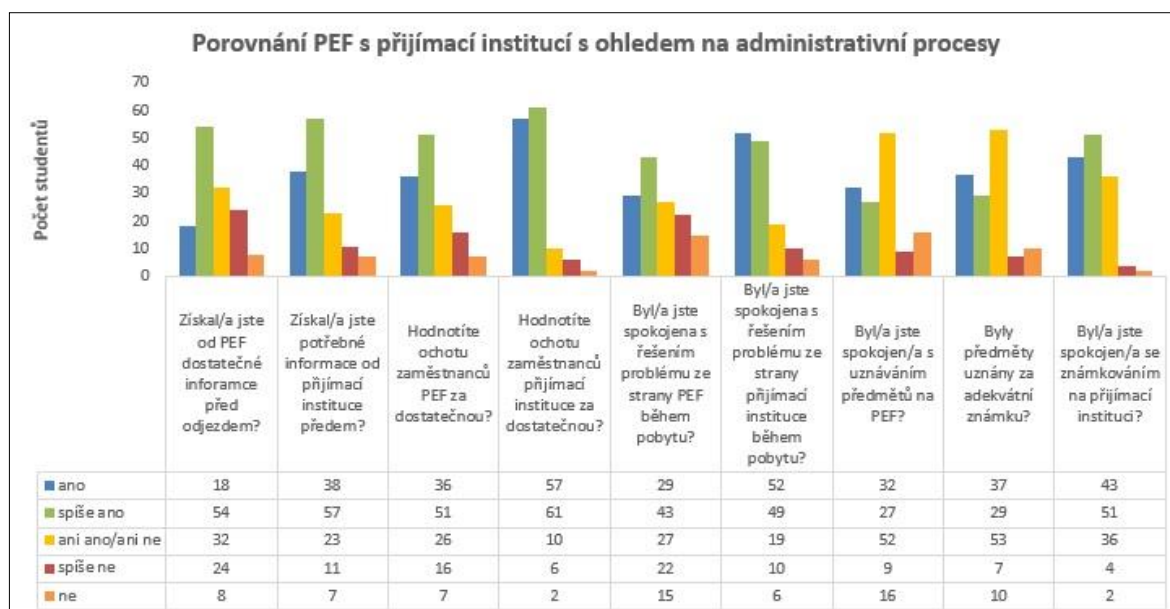
Kvalita studia

Program Erasmus+ a mobilita celkově má studentům ukázat mimo jiné i to, jaké školní systémy existují v zemích, jež jsou do tohoto programu zapojeny. Jak hodnotí respondenti kvalitu studia v porovnání s domácí univerzitou PEF je zobrazeno na grafu č. 12.

Při porovnání obou zúčastněných univerzit, studenti hodnotili obě univerzity ve většině kladně. Více než polovina respondentů byla spokojena s informacemi, které obdrželi před výjezdem jak od domácí, tak i od přijímací instituce. Z hodnocení ochoty zaměstnanců na obou institucích, byly opět obě hodnoceny více než polovinou respondentů hodnoceny jako uspokojivé. Avšak ochota pracovníků na přijímací instituce, byla pro studenty PEF více uspokojivá. V důsledku toho není nikterak překvapivé, že i v otázce spokojenosti s řešením problémů, byli studenti více spokojeni s přijímací institucí. Tento fakt lze však zdůvodnit i tím, že studenti mají příležitost problémy řešit ústně a na místě, kdežto s domácí univerzitou musí komunikovat pouze elektronicky. Ačkoliv více jak polovina respondentů se vyslovila, že byli spokojeni se systémem známkování na přijímací instituci, s uznáváním předmětů se nejvíce respondentů přiklonilo k neutrální variantě.

Uznávání předmětů probíhá pomocí uznávací matice, která je sestavena tak, aby došlo k co nejobjektivnějšímu uznávání známek. Porovnávat školní systémy, které mají rozlišný styl známkování je obtížné. Ale nejen to, i obtížnost učiva se na každé instituci liší.

Graf 12 - Porovnání PEF s přijímací institucí s ohledem na administrativní procesy

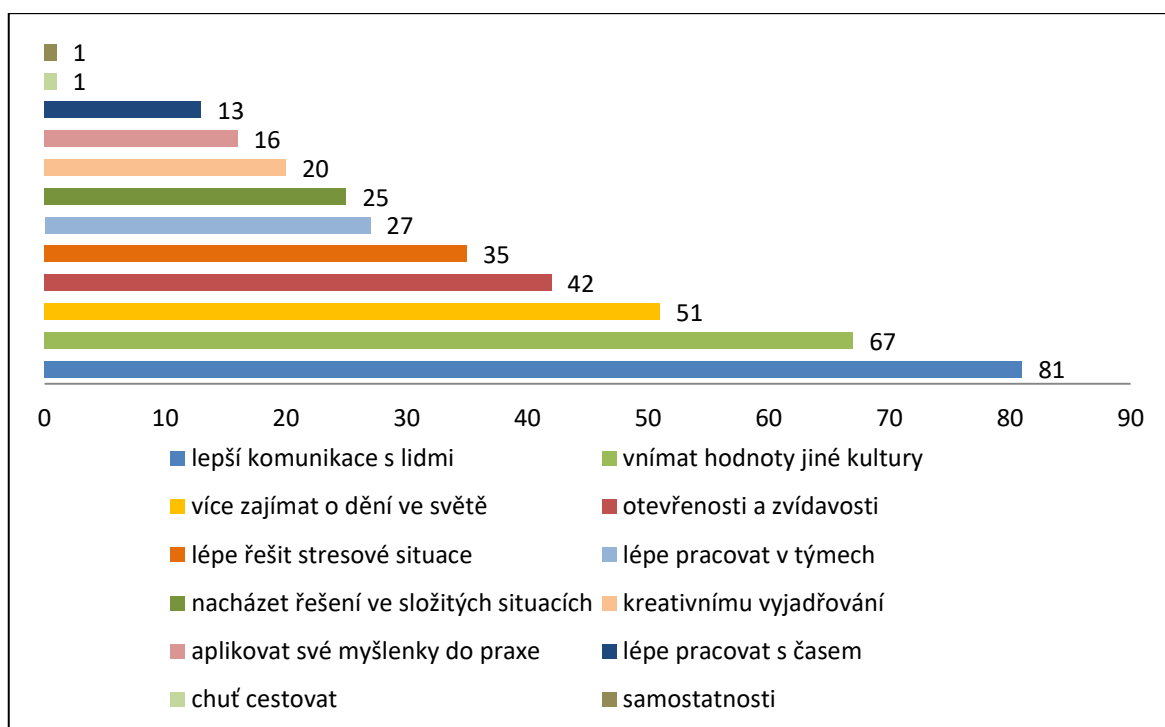


zdroj: dotazníkové šetření

Přínosy absolvování programu Erasmus+

V každé odborné literatuře lze nalézt přínosy, které měla zahraniční mobilita na studenty. Níže uvedený graf č. 13 zachycuje nejčastější přínosy pro studenty PEF. Každý respondent mohl zvolit max. 3 kritéria či dopsat vlastní přínos. Následně byly všechny odpovědi rozděleny do skupin, které je možné vidět na níže uvedeném grafu. Pro 81 respondentů bylo největším přínosem to, že se naučili lepší komunikaci s lidmi. Právě prolínání různých kultur bylo pro 67 respondentů zásadní v tom, že se lépe naučili vnímat hodnoty jiné kultury. Ale nejen to, 51 respondentů se díky zahraniční mobilitě začalo zajímat o dění ve světě.

Graf 13 - Přínosy absolvování programu Erasmus+



zdroj: dotazníkové šetření

Nabídka práce po absolvování mobility

Téma mobility studentů bývá často spojováno s nabídkou práce. Všeobecná šetření prokazují, že pokud se student zúčastnil studentské mobility, má poté větší pravděpodobnost, že si najde dobrou práci. Většinou tento fakt bývá podložen tím, že studenti ovládají cizí jazyk na dobré komunikativní úrovni. I studenti PEF se v 61 případech (46%) domnívají, že mobilita jim byla u hledání práce ku prospěchu. 33 respondentů (24%) je o tom přesvědčeno, 27 tázaných (20%) si nepovšimli žádné změny. 7 tázaných (7%) uvedlo, že se domnívají, že nezpozorovali vyšší pracovní nabídku a stejně tak i zbylí 4 respondenti (3%), kterým mobilita nerozšířila spektrum nabízených možností.

III. část: Respondenti bez zkušenosti se zahraničním studijním pobytem

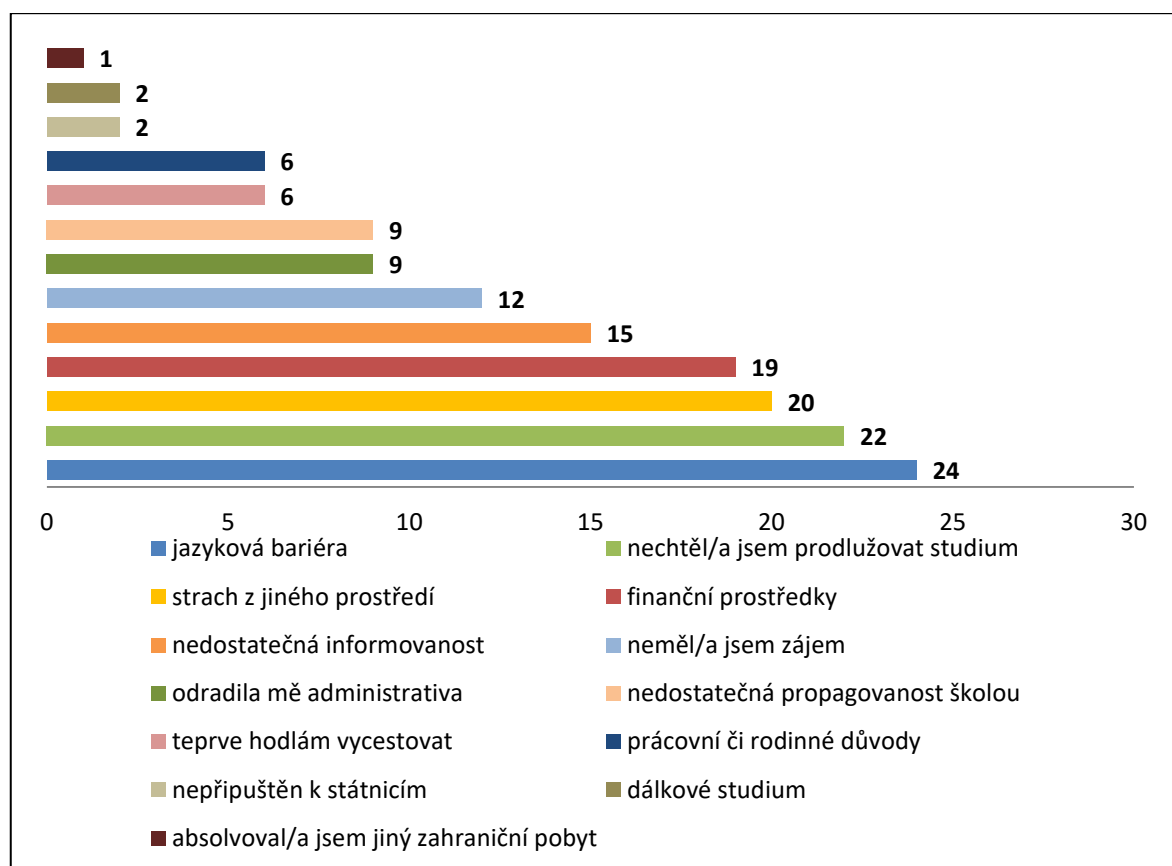
Z celkových 218 respondentů bylo 82 těch, kteří se nezúčastnili programu Erasmus+, přesto svého rozhodnutí spíše nelitují, tedy alespoň tak se vyjádřilo 25 dotazovaných (30%). Naopak 24 (29%) respondentů svého rozhodnutí litují a 17 respondentů (tj. 21%) by svou volbu zřejmě také změnilo, nebo by nad tím alespoň

popřemýšleli. Svou volbu by zcela jistě nezměnilo 12 dotazovaných (15%) a pouze 4 respondenti (tj. 5%) se vyjádřili tak, že nad danou tématikou nepřemýšleli.

Hlavní důvody pro neabsolvování programu Erasmus+

Dotazníkové šetření přineslo i výstupy z hlediska toho, co studenty vede k tomu, že se zahraniční mobility neúčastní. Respondenti mohli volit z nabízených kritérií a to maximálně 3 nebo doplnit vlastní odpověď. Všechny odpovědi byly rozděleny do kategorií, které jsou zachycené na grafu č. 14. Hlavním důvodem, proč studenti PEF nevyužívají zahraniční mobility je jazyková bariéra. A právě kvůli neznalosti cizího jazyka 24 respondentů nevycestovalo v rámci programu Erasmus+. Dalším z důvodů bylo to, že 22 respondentů již nechce prodlužovat své studium. Mezi další důvody se řadí strach z jiného prostředí – 20 respondentů nebo nedostatek finančních prostředků – 19 respondentů.

Graf 14 - Hlavní důvody pro neabsolvování programu Erasmus+



zdroj: dotazníkové šetření

Hodnocení pracovního potenciálu bez absolvování mobility

Pro porovnání směřovala otázka o pracovním potencionálu i na studenty, kteří neabsolvovali program Erasmus + s cílem zjistit, jak oni vidí své šance. Zda je jejich rozhodnutí nějakým způsobem omezilo při hledání práce. Z výsledků je zřejmé, že více než jedna třetina, tedy 29 dotazovaných (35%) se spíše domnívá, že pokud by se rozhodla absolvovat výukový program v zahraničí, zvýšilo by to jejich pracovní potenciál. O něco málo méně, 22 respondentů je přesvědčeno, že možnost studovat v zahraničí by zvýšila jejich potenciál při hledání zaměstnání. 16 tázaných (20%) si myslí, že nelze určit, zda jejich rozhodnutí mělo nějaký vliv na hledání práce. Zbylých patnáct respondentů se domnívá, že jejich rozhodnutí nemělo žádný vliv na jejich pracovní potenciál. Možnost „spíše ne“ zvolilo 10 studentů (12%) a pouze 5 (6%) si tím bylo jisto zcela a zvolili tak možnost „ne“.

IV část: Jak vnímají respondenti zainteresovanost PEF v oblasti mobility studentů

Během akademického roku PEF pořádá několik akcí na podporu mobility studentů. Dvakrát ročně je vyhlášena fotosoutěž o nejlepší fotku ze zahraničního pobytu. Tyto fotky jsou pak vystaveny a slouží jako motivace pro ostatní studenty. Stejně tak jsou besedy se studenty, kteří se Erasmu zúčastnili a předávají následně své zkušenosti dál. Je však patrné, že většina studentů - 153 ze všech dotazovaných (70%) se těchto akcí nezúčastnila. Naopak 65 tázaných (30%) se některých z akcí, jež PEF pořádá, zúčastnilo.

Informovanost studentů o mobilitě v rámci PEF

Je zřejmé, že 88 (tedy 40%) ze všech respondentů je toho názoru, že PEF téměř dostatečně informuje své studenty o možnosti využití studia v zahraničí. Zcela přesvědčeno o dostatečné informovanosti je 25 respondentů (tj. 11%). Naopak 49 tázaných (22%) je přesvědčeno o tom, že informovanost není dostačující a zvolilo tak možnost „spíše ne“. Pouze 9 respondentů (11%) si myslí, že PEF nedostatečně informuje své studenty o možnosti využití studia v zahraničí a zbylých 47 dotázaných (22%) se nepřiklonilo k žádné z možností a zvolili tak možnost „nedokáží posoudit“.

PEF a propagace studijních zahraničních pobytů

Dle dotazované populace by měla PEF propagaci mobilních programů zvýšit. Pouze 3 respondenti (1%) se domnívají, že propagace je dostatečná. Dalších 7 (tj. 3%) tázaných zvolilo možnost „spíše ne“ tudíž je zřejmé, že si taktéž myslí, že propagace mobilních programů ze strany PEF je dostačující. Celkem 59 studentů (27%) není schopno posoudit, zda by se měla propagace zlepšit, nebo zda je dostatečná. K možnosti té, že propagace je nedostačující, a zvolili tedy možnost „ano“, se přiklonilo 67 respondentů (31%). Zbylých 82 tázaných (31%) označilo možnost „spíše ano“, tedy že by se měla propagace lehce zvýšit.

Výuka na PEF v anglickém jazyce

Nutná znalost alespoň jednoho cizího jazyka je očekávána od všech absolventů vysokých škol. Nejvíce rozšířeným jazykem mezi studenty je anglický jazyk. Celkem 147 z 218 tázaných se vyslovilo tak, že by přivítali, pokud by se na PEF vyučovalo v anglickém jazyce. 75 respondentů označilo možnost „ano“ (35%), tudíž by jim nevadilo, kdyby se na fakultě vyučovaly předměty pouze v anglickém jazyce. 72 respondentů zvolilo možnost „spíše ano“ (33%). Nejistých v této problematice bylo 31 respondentů (14%). K možnosti „spíše ne“ se přiklonilo 29 tázaných (13%) a 11 respondentů (5%) by tuto možnost nepřijalo.

Zahraniční studenti na PEF

Dle získaných odpovědí je zřejmé, že více než polovina, tedy celkově 137 (63%) respondentů z 218 by svým přátelům rozhodně doporučilo, aby si pro svou mobilitu vybrala Provozně ekonomickou fakultu. S mírnými pochybnostmi by PEF doporučilo 44 respondentů (20%). Celkem 32 tázaných vybralo možnost „nevím“, tedy ani by nedoporučili, ale ani by nikoho od jeho volby neodrazovali. Zbylý 5 respondentů odpovědělo ne – 3 (1%) nebo spíše ne (2%), avšak nikdo z nich neuvedl pádný důvod své volby.

Jazykové kurzy před mobilitou

Více než dvě třetiny respondentů se domnívají, že by bylo příhodné zavést před absolvováním mobility jazykový kurz. Z celkového počtu 218 respondentů by tuto možnost uvítalo 68 tázaných (31%) a dalších 72 respondentů by tuto možnost zvažovala (33%). Nerozhodnými v této otázce zůstává 45 respondentů (21%). U 21 respondentů (10%) by spíše převažovala možnost nevyužít tuto možnost a 12 tázaných (5%) je přesvědčeno, že by tuto možnost nevyužili.

6 ZHODNOCENÍ VÝSLEDKŮ A DOPORUČENÍ

V rámci výzkumných otázek předložené práce bylo v souvislosti s programem Erasmus+ zjištěno, jak na tuto problematiku pohlíží studenti PEF a jaké jsou trendy v této oblasti.

Dle výsledků zjištěných pomocí analýzy časových řad, bylo zjištěno, že počet studentů, kteří mají zájem o absolvování studentské přeshraniční mobility klesá. Tento fakt lze zdůvodnit i tím, že každým rokem přibývá studentů, kteří se účastní zahraničních sezónních prací. Dle agentury Czech-US došlo mezi lety akademickými lety 2013/2014 a 2014/2015 k 14 % nárůstu studentů, kteří se zúčastnili letních prací v rámci programu *Work and Travel*. Mezi lety 2014/2015 a 2015/2016 došlo dle agentury dokonce téměř ke dvojnásobnému zvýšení absolventů letního jazykového pobytu v zahraničí. Také nabídka sezónních prací se rok od roku zvyšuje. V prvním kvartálu roku 2018 Evropský Portál Pracovní Mobility nabízel dokonce 2,891,979 volných sezónních míst ve všech evropských státech. Téměř na všech pracovních portálech je možné si vybrat práci v zahraničí na letní měsíce. Většinou se jedná o práce typu: pokojská, plavčík, animátor, sběrač ovoce či dobrovolnickou činnost. Dalším z důvodů může být i to, že v posledních letech umožňuje mezinárodní oddělení PEF vycestovat i mimo státy EU a zároveň také nabízí letní školy, a to jak na Asijském, tak i Americkém kontinentu.

Mezi další zjištění patří i to, že z 63,6 % se na celkovém počtu absolventů mobility podílejí ženy. Studie zveřejněná na stránkách *Euroactiv* uvádí, že typický student programu Erasmus+ je žena ve věku 22 let. Lze se tak ztotožnit se závěrem této studie, alespoň z ohledu na pohlaví absolventa (příloha G).

Výsledky dotazníkového šetření ukazují, že studenti vnímají studium v zahraničí jako výhodu, která jim přinese do budoucnosti lepší pozici na trhu práce. Jedním z faktorů je i lepší jazyková vybavenost, kterou mohou potenciální zaměstnancům nabídnout. A právě znalost cizího jazyka hodnotili respondenti jako největší přínos absolvování zahraniční mobility. Je to také jedním z faktorů, proč studenti tuto možnost nevyužívají. A právě znalost cizího jazyka a všední komunikace je jedním z benefitů při hledání budoucího zaměstnání. Poznatky z dotazníkového šetření korespondují se závěrem dotazníkového šetření, které bylo provedeno v rámci Studie o dopadu Erasmu (*The*

Erasmus Impact Study)⁴. Dle tohoto studia je pro studenty východní Evropy nejdůležitější motivací pro účast na zahraničním studijním programu to, že představuje rozšíření kariérních vyhlídek, a to zejména skrze zlepšení znalosti cizího jazyka, či získání základů dalšího cizího jazyka. Podobnou studii o dopadu programu Erasmus+ na studenty provedla i Evropská komise, výsledky této studie poukazují na stejný fakt, že studenti po absolvování zahraniční mobility mají větší šanci získat prestižní zaměstnání. Výsledky z této studie jsou přiloženy v příloze E a F.

Na základě těchto zjištění je třeba vzít v úvahu, kdo přesně jsou účastníci programu. Lze předpokládat, že častěji jimi jsou studenti s lepšími znalostmi cizího jazyka, nebo studenti, kteří mají zájem se hlouběji vzdělávat v oblasti cizích jazyků. V případě dotazníkové šetření se jedná o studenty Provozně ekonomické fakulty, kteří mají vysoký potenciál žádat o práci v nadnárodních společnostech, kde je znalost cizího jazyka nezbytná. Jak moc je cizí jazyk důležitý pro soudobé studenty indikuje i fakt, že více než polovina respondentů by uvítala, pokud by výuka probíhala v anglickém jazyce. Studenti by tak nabyli vědomost již na domácí fakultě a byli by tak otevřenější k zahraniční mobilitě. Nutné je i vzít v potaz, že většina respondentů po absolvování mobility má zvýšený zájem o dění ve světě, neboť během zahraniční mobility přijdou do styku s nejrůznějšími národnostmi. A právě navazování těchto vztahů vede i k prohloubení znalosti ostatních kultur. Díky informací od svých zahraničních přátel se dozvídají informace, ke kterým by se normálně nedostali, a právě kvůli tomuto se pak absolventi studijní mobility odlišují od svých vrstevníků. Mezi další přínosy absolventů programu patří i to, že jsou lépe schopni pracovat v týmech, neboť i z dotazníkového šetření vyplývá, že většina týmů byla nakombinována ze studentů rozličných zemí. Tito studenti mezi sebou pak vzájemně komunikují a čelí všem stresovým situacím společně. Z pohledu získaných kompetencí tak zejména vévodí znalost cizího jazyka, ale není to jediný faktor, proč se studenti rozhodnout studenti absolvovat zahraniční mobilitu.

Nicméně je nutné k výsledkům dotazníkového šetření přistupovat s ohledem na to, že se jedná pouze o subjektivní hodnocení respondentů. Skutečné znalosti i schopnosti a jejich význam se mohou pro potenciální zaměstnavatele u různých oborů lišit. Studie o dopadu Erasmu sice nabízí zhodnocení těchto schopností u celkem 634 evropských zaměstnavatelů, ale nejsou zde podrobné informace o tom, ze kterých oborů a sektorů

⁴ Navazující regionální studii, která navazuje na verzi z roku 2014, zpracovala německá konzultační firmy s pražskou pobočkou, zabývající se vysokoškolským studiem.

pocházejí. I počet u jednotlivých států se liší (vzorek z ČR byl představován 3 společnostmi). Výsledky tak mohou být schematizující, a ne příliš vhodné k vyvozování dalších závěrů. Dle výsledků získaných z dotazníkového šetření respondenti hodnotí kladně zejména zlepšení u vlastností, které se řadí do kategorie zvané „soft skills“ a které vyplývají zejména z řešení problémů a nečekaných situací, které úzce souvisí se samotným životem v zahraničí. Kdežto u schopností, které lze získat ze studia na vysoké škole, jako jsou například znalosti a metody studovaného oboru, prezentační dovednosti neuvedl nikdo z dotázaných. K podobnému závěru dochází i Findlay. Dle jeho názoru studentská migrace není pouze o získání různých druhů formálních znalostí na instituci v zahraničí, ale i o nabytí dalších sociálně a kulturně konstruovaných znalostí.

Získání formálních informací úzce souvisí s tím, jak kvalitní je instituce, na kterou se student rozhodne vyjet v rámci programu Erasmus+. Většina respondentů hodnotí své zvolené instituce kladně, dokonce většina je přesvědčena o tom, že se nabyli vědomostmi, kterých by během studia na domovské univerzitě nedostali. Z hlediska aspektů, které byly na zahraniční instituci v porovnání s PEF lepší, a to zejména v administrativní sféře, přátelského přístupu a v řešení problému, které se během mobility vyskytly.

Celkově byla účast respondentů, kteří absolvovali zahraniční mobilitu, hodnocena pozitivně, což koresponduje s výsledkem jiných výzkumů například průzkum DZS (Dům zahraniční spolupráce).

Studenti PEF pro svou mobilitu volí zejména jižní státy (Španělsko, Řecko, Portugalsko, Francie). Je to dáno i tím, že právě klima je hlavním kritériem při volbě státu, kde chtějí studenti vykonávat svou mobilitu. Důležitá je pro respondenty země, do které hodlají vycestovat, konkrétní město již tak důležité není. Z odpovědí respondentů vyplývá, že se řídí i recenzemi a doporučením přátel, ale zároveň je také jedním z hlavních kritérií pro výběr důležitá reputace školy, kterou hodlají studenti navštěvovat. Ačkoliv dle Martinelliho by výběr univerzity měl být hlavním kritériem, neboť počet studentů, kteří absolvovali mobilitu, se neustále zvyšuje, a tak rozdíly mezi nimi lze určovat pomocí prestiže studované školy. Vzhledem k tomu, že většina respondentů by znovu mobilitu neabsolvovala (tento fakt může být způsobem tím, že většina respondentů byla studenty magisterského studia, nebo vysokými náklady na život v zahraničí) shodnou se však respondenti v tom, že by zahraniční pobyt měl být povinnou složkou vysokoškolského studia.

Ačkoliv během akademického roku pořádá mezinárodní oddělení PEF akce na podporu mobility studentů, z dotazníkového šetření vyplývá, že pouze malé množství se těchto akcí účastní. S čímž souvisí i fakt, že studenti si přijdou nedostatečně informováni o zahraničních mobilitách i ačkoliv význam pojmu Erasmus+ se na akademické půdě stal zcela známým pojmem. Studenti získávají informace ve většině případů od dřívějších absolventů či z recenzí na internetu, neboť propagace ze strany fakulty jim nepřipadá dostačující. Efektivním nástrojem v současné době, jak eliminovat vzešlou skutečnost, je více propagovat studijní mobilitu, a to zejména skrze sociální média fakulty. Avšak toto není jediné možné řešení. Propagovat mobilitu je možné i skrze krátká videa pořízená studenty během mobility a následně promítaná na monitorech, jež jsou rozmístěny po fakultě. Dalším možným způsobem je rozmístění fotek, které jsou zaslány do „Erasmus+ soutěže“ (pořádané mezinárodním oddělením), nejen na nástěnkách mezinárodního oddělení, ale rozmístit je i do vestibulů, kudy denně prochází velké množství studentů.

Velký důraz je kladen na jazykovou vybavenost, s níž se studenti vrací ze zahraničního pobytu. Jak již bylo výše zmíněno, tento fakt jim zejména pomáhá v budoucí kariéře, neboť dobrá znalost jazyka v nynějším světě, znamená velkou konkurenční výhodu. Lze se tedy domnívat, že i to je jedno z kritérií, proč se studenti PEF vyslovili zejména kladně k tomu, že by přivítali, pokud by se na fakultě začalo vyučovat v anglickém jazyce. Zároveň je neznalost jazyka i jedním z kritérií, proč se studenti rozhodli mobilitu neabsolvovat, neboť jejich jazyková vybavenost nebyla dostačující k tomu, aby byli schopní zapojit se do výuky. Jednou z podmínek pro přijetí na PEF je absolvování přijímacích zkoušek z anglického nebo německého jazyka. Cizí jazyk je pak povinný i během prvních dvou let bakalářského studia. A ačkoliv PEF nabízí obory, které se dají studovat v anglickém jazyce, mnoho studentů si zvolí lehčí variantu a studují tak v rodném jazyce i ze strachu, že by pro ně studium v cizím jazyce bylo obtížně zvládnutelné. Jednou z možností, jak studenty lépe připravit na mobilitu by pak mohla být možnost vyučovat některé předměty v anglickém jazyce či popřípadě spojit některé předměty s lekci, které jsou připravované pro zahraniční studenty. Studenti PEF by tak byli více v kontaktu s cizojazyčnými studenty a jejich strach by se tak zmínil. Studenti by také přivítali jazykové kurzy, které by byly pořádány před mobilitou a byly by zaměřené tak, aby se co nejvíce podobaly výuce v zahraničí.

Z výzkumu vyplývá mimo jiné i to, že studenti Provozně ekonomické fakulty by svým zahraničním přátelům doporučili studium na PEF. Tento fakt dokazuje to, že kvalita výuky na PEF je pro cizince velmi dobrá, a právě proto patří PEF mezi univerzity s největším počtem přijíždějících studentů. Studenti si univerzitu volí zejména i proto, že disponuje rozsáhlým kampusem a nabízí i různé sportovní aktivity.

Získané poznatky z dotazníkového šetření jsou významné hlavně proto, že univerzitní studenti reprezentují budoucí vysoce kvalifikovanou pracovní sílu. Jedná se o skupinu lidí zahrnující mimo jiné i budoucí vědecké pracovníky tedy nejvyšší kvalifikační skupinu. Výsledky empirického výzkumu tak lze ve smyslu termínů použitých Williamsem a Balážem interpretovat tak, že u této skupiny bude jev zvaný „brain drain“ působit jen okrajově a spíše pro tuto skupinu bude charakteristický jev „brain training“.

Závěrem je třeba připomenout, že program Erasmus+ je jen jednou z možností, jak mohou studenti získat zahraniční zkušenost. Výměnných programů v oblasti mládeže existuje celá řada. Erasmus+ je však specifický v mnoha ohledech, například i tím, že se jedná o „mainstreamovou“ záležitost, institucionálně a finančně zaštitěnou Evropskou unií.

7 ZÁVĚR

Vzdělávání v současné době neprobíhá pouze na úrovni národní, ale čím dál více získává na významu úroveň mezinárodní. V tomto ohledu právě program Erasmus+ představuje důležitý nástroj pro Evropu, pomocí něhož se Evropská unie snaží zvýšit mimo jiné i mobilitu ve vzdělávání. Mobilita studentů, zejména těch vysokoškolských, která je zastřešena tímto nástrojem, má rostoucí tendenci. Česká republika je výrazně aktivní z hlediska vyjíždějících i přijíždějících studentů. Česká zemědělská univerzita jednoznačně patří mezi nejvíce zapojené evropské univerzity, v rámci ČR zaujímá třetí příčku v přijímání zahraničních studentů.

Cílem předložené práce bylo analyzovat „jaký je zájem o studijní mobilitu v rámci programu Erasmus+ na Provozně ekonomické fakultě. V rámci šetření byla primární pozornost zaměřena na zájem studentů PEF o program Erasmus+. Dále bylo zjišťováno, jak studenti vnímají tento program a také angažovanost fakulty v propagaci Erasmus+.

Z výsledků zjištěných během analýzy časových řad bylo zjištěno, že dochází ke klesající tendenci zájmu o zahraniční mobilitu ze strany studentů PEF. Ze 63,6 % se ženy podílejí na celkovém počtu vyjíždějících studentů.

Počet zahraničních studentů, kteří si vybrali ČZU pro svou mobilitu se každoročně zvyšuje. Právě toto zjištění dokazuje, že má univerzita kvalitní postavení mezi evropskými univerzitami. Dle prognóz, které byly na základě časových řad provedeny, v následujících dvou letech by si tento trend měl udržet rostoucí tendenci a Česká zemědělská univerzita by se tak v průběhu dalších let mohla stát univerzitou s nejvyšším počtem studujících zahraničních studentů.

Vnímání programu Erasmus+ z hlediska vlivu na sociální mobilitu ve smyslu lepšího uplatnění se na trhu práce byla zjištěno, že studenti zahraniční mobilitu berou jako výhodu, avšak není to jejich hlavní motivací k podání přihlášky. Spíše než v pouhé účasti zvýhodnění spatřující studenti zejména v nabytých dovednostech, z nichž dominuje dle účastníků zejména zlepšení úrovně jazykových schopností. Při následném hledání zaměstnání by tudíž dobrá komunikační znalost cizího jazyka byla brána jako benefit.

Avšak nejen u jazykových schopností vidí absolventi mobility značná zlepšení, ale mobilita jim přinesla rozvoj i u dalších kompetencí, které studenti chápou jako výhodu ve svém kariéřním životě. Patří mezi ně především lepší komunikace s lidmi, zvýšený zájem

o dění ve světě, vnímat hodnoty jiných kultur a naučili se otevřenosti a zvědavosti. Vzhledem k tomu, že tyto schopnosti mají ve většině případů charakter „soft skills“ jsou tak obtížně měřitelné. Zůstává pak otevřenou otázkou, zdali opravdu došlo vlivem zahraničního vysokoškolského studia ke změně nebo změna nastala změnou prostředí a životem v cizí zemi. Obor studia se zhruba u poloviny vyslaných studentů shodoval s oborem studovaným na domácí univerzitě. Studenti tak dostali možnost vyzkoušet si studovat i předměty se kterými by se na domácí fakultě nesetkali a rozšířit si tak své obzory.

Z výzkumu je patrné, že studijní program Erasmus+ je pro mladé lidi příležitostí k poznávání nových míst ve světě. Co se výběru destinace týče, volí studenti většinou jižní přímořské oblasti. Právě klima je hlavním kritériem pro studenty PEF, pro výběr uskutečnění své mobility. Důležitým kritériem se však stává i volba univerzity s ohledem na její prestižnost. Studenti se tak snaží odlišit od svých vrstevníků co nejvíce a zajistit si tak stabilní místo ve společnosti a vytěžit ze zahraniční mobility co nejvíce.

Kromě výše popsaných percepčních aspektů programu je práce zaměřena i na porovnání kvality studia a ochotu a vstřícnost při absolvování administrativních procesů spojené s mobilitou. Studenti PEF kvalitu studia na přijímací instituci hodnotí kladně, a to zejména proto, že se většina z nich domnívá, že studiem na zahraniční univerzitě získali zručnosti a vědomosti, které by jim domácí fakulta neposkytla. Dalším z přínosů pro studenty byly i práce v týmech, kde spolupracovalo více národností najednou. Díky tomuto faktu, získali studenti přehled i o školních systémech v jiných zemích, a mohli tak porovnat své znalosti. A právě mezinárodní týmy vedou k tomu, že se studenti začnou zabývat i o jiné kultury a navazují tak i zahraniční přátelství. Studenty během celé mobility doprovázela celá řada administrativních procesů. Z výzkumu vyplývá, že studenti hodnotí kladně snahu a ochotu zaměstnanců jak na domovské, tak i na přijímací univerzitě a usnadnit tak studentům tento proces zvládnout. Stejně tak, byly studenti spokojeni i s informacemi, které obdrželi od obou zúčastněných institucí a hodnotí je jako dostatečně. Během mobility musí studenti často čelit různým změnám v administrativě, avšak i zde jsou ohlasy na pomoc ze stran institucí u obou univerzit kladné.

Hlavní poznatky v rámci zkoumaných aspektů programu Erasmus+ a jeho percepce lze shrnout následovně. V absolvování programu účastníci spatřují výhodu pro uplatnění se na trhu práce, která spíše než v samotné „účasti“ tkví v tom, že studenti pociťují

zlepšení určitých schopností a vlastností, z nichž významná je především znalost cizího jazyka. Dalším benefitem je to, že program Erasmus+ je prostředkem k bližšímu poznání nových míst v zahraničí. Zkušenost se životem za hranicemi, zprostředkovaná skrze Erasmus+ zvyšuje ochotu studentů absolvovat i pracovní mobilitu, a to zejména ve prospěch zemí, v níž absolventi mobility studovali.

Z hlediska dalšího výzkumu programu Erasmus+ či jiných forem zahraniční mobility studentů, přináší tato práce řadu nových podnětů ke zkoumání. Jedním z nich je pokles zájmu o mobilitu u studentů PEF, jaké jsou konkrétní motivy tohoto poklesu. Dalším zkoumaným podnětem by mohla být i zvýšenost zájmu o práci v zahraničí. V případě, že by se jednalo pouze o krátkodobou pracovní migraci, bylo by přínosem zjistit, zda by se v zahraničí absolventi vysokých škol spokojili i se zaměstnáním, které vyžaduje nižší kvalifikaci, nebo zda jim program přinesl dostatečnou připravenost se zapojit do pracovního procesu v zahraničí.

8 SEZNAM POUŽITÝCH ZDROJŮ

1. **MARTINIELLO, M. a RATH, J.** *An Introduction to international migration studies: European perspectives*. Amsterdam: Amsterdam University Press, 2012. ISBN 9789089644565.
2. **MLÁDEK, J.** *Základy geografie obyvatel'stva: vysokoškolská učebnice*. Bratislava: Slovenské pedagogické nakladatel'stvo, 1992. ISBN 80-080-0768-0.
3. **ZAPLETAL, J.** *Úvod do analýzy ekonomických časových řad*. Brno: PC-DIR Real, 2000. Učební texty vysokých škol. ISBN 80-214-1719-6.
4. **HINDLS, R., HRONOVÁ, S., SEGER, J. FISCHER, J.** *Statistika pro ekonomy*. 8.vyd. Praha: Professional Publishing, 2007. 420 s. ISBN:978-80946-43-6.
5. **EDITED BY RATHER, A. R.** *Theory and principles of education*. New Delhi: Discovery Pub. House, 2004. ISBN 81-7141-817-1.
6. **ZORMANOVÁ, L.** *Didaktika dospělých*. Praha: Grada, 2017. Pedagogika (Grada). ISBN 978-80-271-0051-4.
7. **VACINOVÁ, T.** *Dějiny vzdělávání od antiky po Komenského*. Praha: Univerzita Jana Amose Komenského Praha, 2009. ISBN 978-80-86724-74-7.
8. **Ministerstvo školství, mládeže a tělovýchovy:** *Konsolidovaný text školského zákona a doprovodný materiál dle novely č. 82/2015 Sb.* [online]. [cit. 2018-02-19]. Dostupné z:<http://www.msmt.cz/dokumenty-3/konsolidovany-text-skolskeho-zakona-a-doprovodny-material>
9. **BENEŠ, M.** *Idea vzdělávání v dnešní společnosti*. Praha: Eurolex Bohemia, 2002. ISBN 9788086432403.
10. **PRŮCHA, J.** *Srovnávací pedagogika*. Praha: Portál, 2006. ISBN 80-7367-155-7.

11. **ŠUBRT, J.** *Soudobá sociologie*. V Praze: Karolinum, 2010. ISBN 978-80-246-1789-3.
12. **Ministerstvo školství, mládeže a tělovýchovy.** *Přehled vysokých škol v ČR* [online]. [cit. 2018-02-19]. Dostupné z: <http://www.msmt.cz/vzdelavani/vysoke-skolstvi/prehled-vysokych-skol-v-cr-3>.
13. **VYHNÁNKOVÁ, K.** *Vzdělávání dospělých v České republice a Evropské unii*. Praha: Univerzita Jana Amose Komenského, 2007. ISBN 978-80-86723-46-4.
14. **Ministerstvo školství, mládeže a tělovýchovy:** *Mezinárodní smlouvy* [online]. [cit. 2018-02-19]. Dostupné z: <http://www.msmt.cz/vzdelavani/vysoke-skolstvi/prehled-vysokych-skol-v-cr-3>.
15. *Národní program rozvoje vzdělávání v České republice: Bílá kniha*. Praha: Ústav pro informace ve vzdělávání, nakl. Tauris, 2001. ISBN 9788021103726.
16. **EDITED BY PHILLIPS D.** *Aspects of education and the European Union*. Wallingford: Triangle Books, 1995. ISBN 9781873927182.
17. **TOUŠEK, V., KUNC J. a VYSTOUPIL J.** *Ekonomická a sociální geografie*. Plzeň: Vydavatelství a nakladatelství Aleš Čeněk, 2008. ISBN isbn9788073801144.
18. **GREGORY, D.** *The Dictionary of Human Geography*. 5. vyd., MA: Blackwell, Malden, 1052 s. ISBN 978-140-5132-886.
19. **ŠMÍDOVÁ, M.** *Internacionalizace vysokého školství: zahraniční mobilita studentů v ČR z pohledu výzkumu Eurostudent IV*. Orbis scholae. Praha: Pedagogická fakulta UK, 2015, 8(2), 29-54. ISSN 1802-4637.

20. **WIT, H.** *Internationalization of higher education in the United States of America and Europe: a historical, comparative, and conceptual analysis*. Westport, Conn.: Greenwood Press, 2002. ISBN 0313320756.
21. **BURKE, P.** *Společnost a vědění*. Praha: Karolinum, 2013. Limes (Karolinum). ISBN isbn9788024620466.
22. **URBÁŠEK, P.** *Vysokoškolský vzdělávací systém v letech tzv. normalizace*. Olomouc: Univerzita Palackého v Olomouci, 2008. ISBN 978-80-244-1879-7.
23. **BASL, J.** *Analýza implementace Boloňského procesu v České republice 2011-2013*. Praha: Dům zahraničních služeb, Národní agentura pro evropské vzdělávací programy, 2013. ISBN 978-80-87335-56-7.
24. **Ministerstvo školství, mládeže a tělovýchovy.** Dlouhodobý záměr 2011–2015 pro oblast vysokého školství. [online]. [cit 2018-02-19]. Dostupné z: <http://www.msmt.cz/vzdelavani/vysokeskolstvi/dlouhodoby-zamer-vzdelavaci-a-vedecke-vyzkumne-vyvojove-a>.
25. **WILLIAMS, A. M., BALÁŽ, V., WALLACE, C.** *International Labour Mobility and Uneven Regional Development in Europe: Human Capital, Knowledge and Entrepreneurship*. *European Urban and Regional Studies*, 11, č. 1, s. 27–46. doi: 10.1177/0969776404039140.
26. **COLLINS, F. L.** *Researching mobility and emplacement: examining transience and transnationality in international student lives*. *Area*, 44, č. 3, s. 296–304. doi: 10.1111/j.1475-4762.2012.01112.x.
27. **WATERS, J. L.** *Geographies of International Education: Mobilities and the Reproduction of Social (Dis)advantage*. *Geography Compass*, 6, č. 3, s. 123–136. doi: 10.1111/j.1749-8198.2011.00473.x.

28. **EUROSKOP.CZ (©2008).** *Vzdělávací programy EU.* [online]. [cit 2018-01-15]. Dostupné z: <https://www.euroskop.cz/612/sekce/vzdelavaci-programy-eu/>.
29. **BASL, J., MODRÁ, J., ŘEZÁČOVÁ, L., VÁŇOVÁ, J., VLK, A.** *Pro všechny, kteří (se) vzdělávají: Program celoživotního učení 2007–2013 Česká republika.* Dům zahraniční spolupráce, Praha. ISBN 978-80-87335-54-3. [online]. [cit 2017-12-11] Dostupné z: http://www.naerasmusplus.cz/file/645/llp_statistiky_2007-2013.pdf.
30. **NAEP (© 2007–2015).** *Národní agentura pro evropské vzdělávací programy.* [online]. [cit 2017-12-27] Dostupné z: http://www.naep.cz/index.php?a=view-projectfolder&project_folder_id=60&.
31. **EUROPEAN UNION (2017).** Erasmus+. EACEA: *Education, Audiovisual and Culture Executive Agency.* [online]. [cit 2018-01-17]. Dostupné z: https://eacea.ec.europa.eu/erasmus-plus_en.
32. **EVROPSKÁ KOMISE (2014a).** *Erasmus+: Příručka k programu.* [online]. [cit 2018 02-19] Dostupné z: http://ec.europa.eu/programmes/erasmus-plus/documents/erasmus-plus-programme-guide_cs.pdf.
33. **EURACTIV (2014).** *Erasmus+.* ISSN 1803-2486. [online]. [cit 2018-01-14] Dostupné z: <http://www.euractiv.cz/vzdelavani0/link-dossier/erasmus—000103>.
34. *Mezinárodní vzdělávání v obrazech a číslech.* Praha: Dům zahraniční spolupráce, 2017. ISBN: 978-80-88153-41-2.
35. **DRÁBEROVÁ, K.** *Historie programu Erasmus.* Ostravská univerzita v Ostravě. Dostupné z: <http://www.osu.cz/index.php?kategorie=27&id=11146>.
36. **Česká zemědělská univerzita v Praze.** *Výroční zpráva o činnosti za rok 2016* [online]. [cit. 2018-03-12]. Dostupné z: <https://www.czu.cz/cs/r-7210-o-czu/r-7702-oficialni-dokumenty/r-7812-vyrocní-zpravy>
37. **Provozně ekonomická fakulta.** *Erasmus+* [online]. [cit. 2018-03-12]. Dostupné z: <https://www.pef.czu.cz/cs/r-7010-mezinarodni-vztahy/r-7037-erasmus>

9 SEZNAM GRAFŮ, OBRÁZKŮ A TABULEK

Seznam grafů

| | |
|--|----|
| Graf 1 - Vývoj mobility studentů v ČR v letech 1989/2017 | 34 |
| Graf 2 - Vyjíždějící a přijíždějící studenti ČR dle států v akademickém roce 2014/2015 | 35 |
| Graf 3 - Mobilita studentů PEF v rámci Erasmus+ v letech 2001-2017 | 38 |
| Graf 4 - Vývoj vyjíždějících studentů PEF v rámci programu Erasmus+ v letech 2001-2017 | 40 |
| Graf 5 - Predikce vývoje vyjíždějících studentů na PEF | 41 |
| Graf 6 - Vývoj vyjíždějících studentů dle pohlaví v letech 2013-2018 | 42 |
| Graf 7 - Vývoj přijíždějících studentů na PEF v rámci programu Erasmus+ v letech 2001-2017 | 45 |
| Graf 8 - Predikce vývoje přijíždějících studentů na PEF | 47 |
| Graf 9 - Kritéria výběru cílové destinace | 51 |
| Graf 10 - Motivace ke studiu v zahraničí | 52 |
| Graf 11 - Hodnocení studia na přijímací univerzitě | 54 |
| Graf 12 - Porovnání PEF s přijímací institucí s ohledem na administrativní procesy | 55 |
| Graf 13 - Přínosy absolvování programu Erasmus+ | 56 |
| Graf 14 - Hlavní důvody pro neabsolvování programu Erasmus+ | 57 |

Seznam obrázků

| | |
|--|----|
| Obrázek 1 - Přehled realizovaných programů a podprogramů v letech 2000–2020 | 28 |
| Obrázek 2 - Odvětvové programy | 29 |
| Obrázek 3 - Rozpočet Erasmus+ na rok 2017/2018 v milionech EUR | 32 |
| Obrázek 4 - Mapa zapojených států do programu Erasmus+ | 33 |
| Obrázek 5 - Top vysílající a přijímací české univerzity v akademickém roce 2015/2016 | 36 |
| Obrázek 6 - Mapa univerzit v rámci bilaterální dohody s PEF | 37 |
| Obrázek 7 - 5 nejvíce navštěvovaných destinací studenty PEF v letech 2013-2018 | 44 |
| Obrázek 8 - Cílové destinace studentů PEF | 50 |

10 PŘÍLOHY

PŘÍLOHA A -Vzor dotazníkového šetření

PŘÍLOHA B - Schéma vzdělávacího systému v ČR v akademickém roce 2017/2018

PŘÍLOHA C - Počet přijíždějících a vyjíždějících studentů PEF v letech 2001-2017

PŘÍLOHA D - Vyjíždějící studenti PEF dle zemí

PŘÍLOHA E – Zaměstnanost a profesní rozvoj – studenti programu Erasmus

PŘÍLOHA F – Zaměstnanost a profesní rozvoj

PŘÍLOHA G – Typický student v programu Erasmus

PŘÍLOHA A: Vzor dotazníkového šetření

1. Pohlaví:
 - muž
 - žen

2. V akademickém roce 2017/2018 jsem studentem:
 - bakalářského stupně
 - magisterského stupně
 - doktorandského stupně
 - zaměstnanec ČZU PEF

3. Zúčastnil/ jste se programu Erasmus+?
 - ano
 - ne

4. Vycestoval/a jste během:
 - bakalářského stupně
 - magisterského stupně
 - doktorandského stupně
 - pracovního poměru na PEF

5. Vycestoval/a jste v rámci:
 - studijního pobytu
 - stáže
 - intenzivního jazykového kurzu
 - výukového pobytu
 - školení
 - organizace mobility
 - intenzivního programu

6. Délka pobytu:
 - méně než měsíc
 - měsíc – 3 měsíce
 - 3–6 měsíců
 - 6–9 měsíců
 - 9 měsíců až rok

7. Do jaké země jste vycestoval/a?
-
8. Podle kterých kritérií jste si zemi uskutečnění své mobility vybral/a? (max. 3)
- recenzí, doporučení přátel
 - podle internetových stránek škol
 - podle podnebí
 - podle výše stipendia
 - podle předešlých zkušeností vyjíždějících studentů
 - podle kvality vzdělávání na nabízené univerzitě
 - podle známosti univerzity
 - neměl/a jsem jinou volbu
 - podle cen v dané zemi
 - jiné
9. Co Vás nejvíce motivovalo pro výjezd do zahraničí? (max. 3)
- naučit se nebo zdokonalit si cizí jazyk
 - získat zkušenosti s různými vzdělávacími způsoby
 - zvýšit pravděpodobnost budoucího zaměstnání
 - zvýšit pravděpodobnost budoucího zaměstnání v zahraničí
 - naučit se samostatnosti a nezávislosti
 - žít v zahraničí
 - potkat nové lidi
 - získat vědomosti o jiné kultuře
 - doporučení ve škole
 - jiné
10. Plánujete se v budoucnu zúčastnit programu Erasmus+ znovu?
- ano
 - ne
11. Domníváte se, že zahraniční výjezd by měl být povinnou součástí vysokoškolského studia?
- ano
 - spíše ano
 - nepřemýšlel/a jsem o tom
 - spíše ne
 - ne

12. Jak hodnotíte kvalitu studia?

- Byl/a jste spokojen/a s kvalitou výuky na přijímací instituci?
- Získali jste zručnosti a vědomosti, které byste na domácí univerzitě nezískali?
- Využívali jste možnost jazykové podpory OLS?
- Zdokonalili jste své znalosti i v jiném než anglickém (německém) jazyce?
- Hodnotíte školský systém ve Vámi vybrané zemi jako lepší než na domovské univerzitě?
- Byl/a jste spokojen/a s jednáním přijímací instituce?
- Jednala s Vámi přijímací instituce s dostatečným předstihem a zaslala Vám potřebné informace?
- Hodnotíte ochotu zaměstnanců přijímací instituce za dostatečnou?

13. Porovnání:

- Získala jste dostatečné informace od PEF před odjezdem?
- Byla jste spokojena s procesem vysílání na mobilitu?
- Hodnotíte jednání PEF jako rychlé a dostatečné?
- Byla PEF ochotna s Vámi okamžitě řešit problémy které nastaly během pobytu?
- Hodnotíte ochotu zaměstnanců vysílací instituce za dostatečnou?
- Byl/a jste spokojen/a s uznáváním předmětů?
- Byly předměty uznány za adekvátní známku?

14. Hodnotíte školský systém na Vámi vybrané univerzitě za lepší než na domovské univerzitě?

- ano
- spíše ano
- stejný
- spíše ne
- ne

15. Myslíte, že jste po absolvování programu Erasmus+ naučil/a (dle významnosti max.3)

- lépe pracovat v týmech
- lépe řešit stresové situace
- nacházet řešení ve složitých situacích
- lépe pracovat s časem (time-management)
- lepší komunikace před lidmi
- kreativnímu vyjadřování
- otevřenosti a zvědavosti
- vnímat hodnoty jiných kultur
- více se zajímat o dění ve světě

- aplikovat své myšlenky do praxe
- jiné

16. Domníváte se, že máte širší spektrum v nabídkách práce, než pře výjezdem?

- ano
- spíše ano
- nevím
- spíše ne
- ne

17. Co bylo hlavním důvodem, že jste nevyužil/a možnost odcestovat?

- strach z jiného prostředí
- nedostatečná informovanost
- nedostatečná propagace školou
- finanční prostředky
- jazyková bariéra
- neměl/a jsem zájem
- nechtěl/a jsem prodlužovat studium
- odradila mě administrativa
- jiné

18. Litoval/a jste někdy svého rozhodnutí?

- ano
- spíše ano
- nepřemýšlel/a jsem nad tím
- spíše ne
- ne

19. Domníváte se, že kdybyste se programu Erasmus+ zúčastnil/a, měl/a byste větší pracovní potenciál?

- ano
- spíše ano
- nelze určit
- spíše ne
- ne

20. Zúčastnil/a jste se někdy akcí, jež pořádá PEF pro zviditelnění programů na podporu mobility studentů?

- ano
- ne

21. Domníváte se, že PEF dostatečně informuje své studenty o možnosti využití programu Erasmus+?

- ano
- spíše ano
- nedokážu posoudit
- spíše ne
- ne

22. Myslíte, že by PEF měla více propagovat mobilní programy?

- ano
- spíše ano
- nedokážu posoudit
- spíše ne
- ne

23. Domníváte se, že by měla výuka na PEF probíhat v anglickém jazyce?

- ano
- spíše ano
- nevím
- spíše ne
- ne

24. Doporučil/a byste svým přátelům absolvovat program Erasmus+ na PEF?

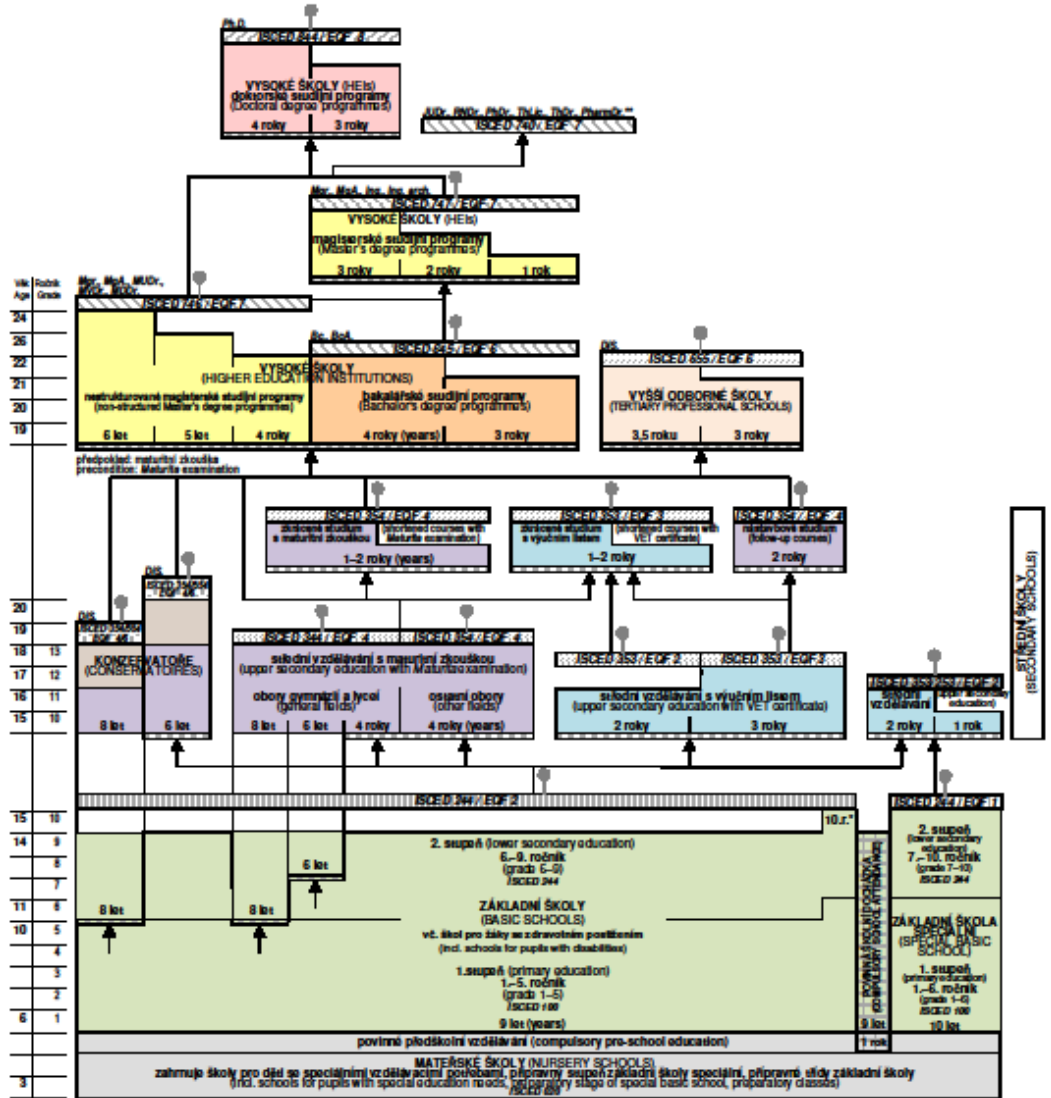
- ano
- spíše ano
- nevím
- spíše ne
- ne

25. Domníváte se, že by PEF měla zavést před mobilitou přípravné jazykové kurzy?

- ano
- spíše ano
- nevím
- spíše ne
- ne

PŘÍLOHA B: Schéma vzdělávacího systému v ČR v akademickém roce 2017/2018

Schéma vzdělávacího systému České republiky ve školním / akademickém roce 2017/2018
Diagram of the education system of the Czech Republic 2017/2018



Legenda (Explanatory notes):

- státní doktorská zkouška (doctoral state examination)
- státní závěrečná zkouška (final state examination), státní rigorózní zkouška**
- absolutorium (graduate examination)
- maturitní zkouška (Matura/less examination)
- absolutorium a nebo maturitní zkouška (graduate examination and/or Matura examination)**
- zkouška zvláštního druhu v oborech středního vzdělání a výšším tělesném (VET final examination in the fields of upper secondary education with VET certificate)
- zkouška zvláštního druhu (VET final examination)
- základní vzdělání (basic education)
- střední vzdělání (senior education)
- povinná školní docházka (compulsory school attendance)
- povinné předškolní vzdělávání (compulsory pre-school education)
- přijímací řízení (admission procedure)
- možná cesta dalšího vzdělávání (possible progression route)
- pracovní trh (labour market)

* Základní vzdělávání pro žáky se zvláštními potřebami ve středních nebo školách s upraveným vzdělávacím programem může trvat 10 roků.
(Basic education for pupils with disabilities in classes and schools with modified educational programme can last 10 years.)

** Zvláštní druh tzv. státní rigorózní zkoušky: a) zkouška v medicínských oborech, b) zkouška, kterou lze složit bez dalšího studia po ukončení študijního magistra (Mgr.).
(Two types of the "state rigorous examination" as set: a) examination in medical fields, b) advanced study examination (without further study) after being awarded the Master's degree (magistr – Mgr.).)

*** Žáci konzervatoří mohou vykonat maturitní zkoušku nejdříve po čtvrtém ročníku, v completed oborech (after) po osmém ročníku.
(Pupils of conservatories can sit for a Matura examination, but no sooner than after grade 4, in the eight-year field of dance after grade 8.)

Kódový ISCED odpovídá zkratkám u středních vzdělávacích programů, kódový EQF označuje kvalifikaci. (ISCED codes relate to educational programmes, EQF codes to qualification attainment.)

zdroj: [12]

PŘÍLOHA C: Počet příjezdějících a vyjíždějících studentů PEF v letech 2001-2017

| | <i>příjezdějící studenti</i> | <i>vyjíždějící studenti</i> |
|------------------|------------------------------|-----------------------------|
| 2001/2002 | 16 | 53 |
| 2002/2003 | 21 | 62 |
| 2003/2004 | 45 | 110 |
| 2004/2005 | 42 | 133 |
| 2005/2006 | 76 | 129 |
| 2006/2007 | 78 | 179 |
| 2007/2008 | 217 | 175 |
| 2008/2009 | 220 | 144 |
| 2009/2010 | 153 | 211 |
| 2010/2011 | 145 | 222 |
| 2011/2012 | 161 | 169 |
| 2012/2013 | 180 | 195 |
| 2013/2014 | 169 | 246 |
| 2014/2015 | 224 | 143 |
| 2015/2016 | 264 | 184 |
| 2016/2017 | 315 | 152 |

Zdroj: mezinárodní oddělení PEF

PŘÍLOHA D – Vyjíždějící studenti PEF dle zemí

| | 2013/2014 | 2014/2015 | 2015/2016 | 2016/2017 | 2017/2018 |
|-----------------------|------------------|------------------|------------------|------------------|------------------|
| <i>Belgie</i> | 1 | 2 | 2 | 1 | 3 |
| <i>Bulharsko</i> | | | 5 | 1 | 1 |
| <i>Dánsko</i> | 2 | 2 | 1 | 1 | |
| <i>Finsko</i> | 9 | 9 | 12 | 3 | 4 |
| <i>Francie</i> | 29 | 10 | 19 | 17 | 7 |
| <i>Chorvatsko</i> | 8 | 3 | 6 | 3 | 4 |
| <i>Irsko</i> | 21 | 11 | 15 | 13 | 10 |
| <i>Island</i> | 4 | 5 | 7 | 6 | 2 |
| <i>Itálie</i> | 4 | 3 | 2 | 2 | 4 |
| <i>Kypr</i> | 2 | 3 | 2 | 1 | 2 |
| <i>Litva</i> | 1 | | 2 | 1 | |
| <i>Lotyšsko</i> | 1 | 2 | 3 | 1 | |
| <i>Maďarsko</i> | | | | | |
| <i>Německo</i> | 26 | 14 | 12 | 15 | 6 |
| <i>Nizozemí</i> | 7 | 2 | 4 | 5 | 5 |
| <i>Nová Kaledonie</i> | 1 | | | | |
| <i>Polsko</i> | 6 | 3 | 3 | 2 | |
| <i>Portugalsko</i> | 24 | 18 | 30 | 25 | 20 |
| <i>Rakousko</i> | 6 | 2 | 3 | 3 | 3 |
| <i>Řecko</i> | 15 | 17 | 12 | 11 | 11 |
| <i>Slovinsko</i> | 2 | | 1 | 1 | 2 |
| <i>Španělsko</i> | 37 | 22 | 27 | 27 | 25 |
| <i>Švédsko</i> | 11 | 7 | 9 | 8 | 3 |
| <i>Švýcarsko</i> | 11 | | | | |
| <i>Turecko</i> | 9 | 4 | 3 | | 1 |
| <i>Velká Británie</i> | 9 | 4 | 4 | 5 | 2 |
| Celkový součet | 246 | 143 | 184 | 152 | 115 |

Zdroj: mezinárodní oddělení PEF

PŘÍLOHA E – Zaměstnanost a profesní rozvoj – studenti programu Erasmus

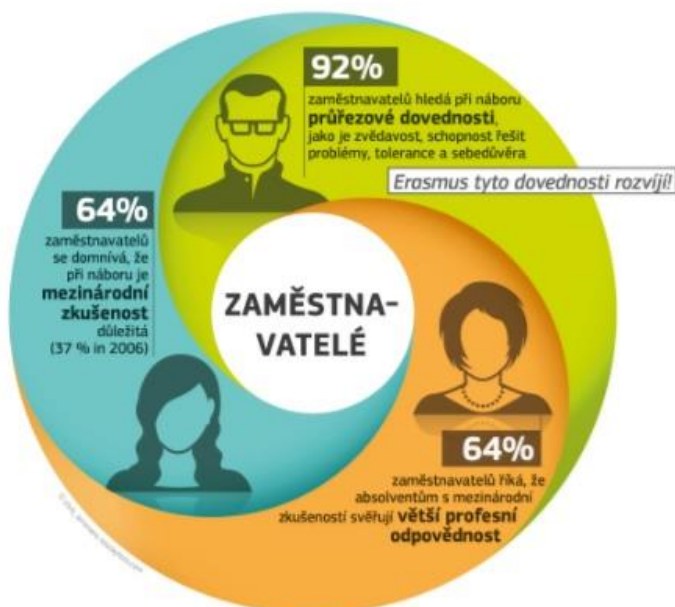
ZAMĚSTNANOST A PROFESNÍ ROZVOJ STUDENTI PROGRAMU ERASMUS



zdroj: [32]

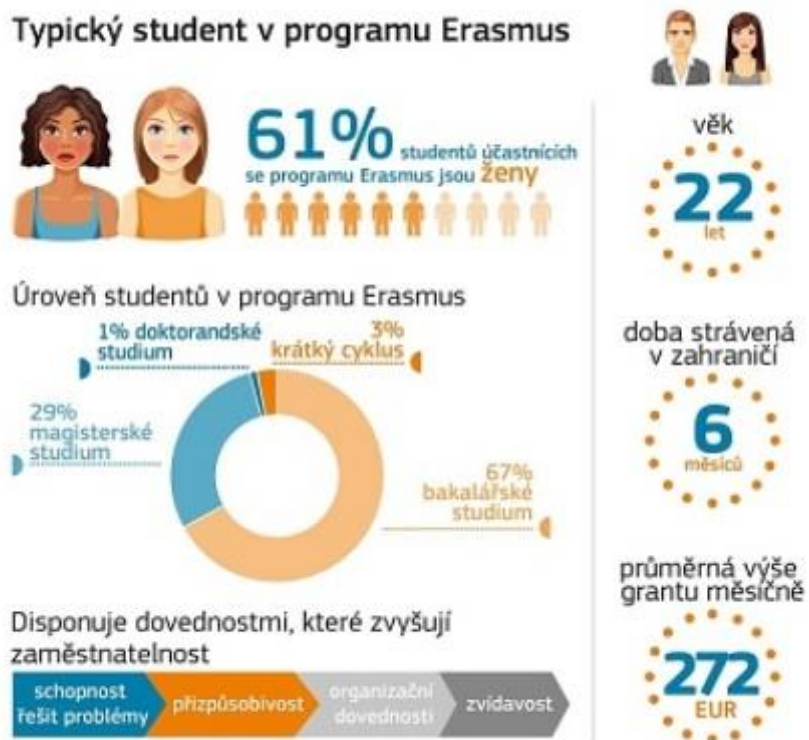
PŘÍLOHA F – Zaměstnanost a profesní rozvoj

ZAMĚSTNANOST A PROFESNÍ ROZVOJ



zdroj: [32]

PŘÍLOHA G – Typický student v programu Erasmus



Zdroj: [33]