

UNIVERZITA PALACKÉHO V OLOMOUCI

Přírodovědecká fakulta

Katedra geografie

Karel BOHDAL

**Mapování topofobií a topofilií ve městě Bílovec**

Bakalářská práce

Vedoucí práce: Mgr. Petr ŠIMÁČEK, Ph. D.

Olomouc 2024

## **Bibliografický záznam**

**Autor (osobní číslo):** Karel Bohdal (R22359)

**Studijní obor:** Geografie pro vzdělávání a Matematika se zaměřením na vzdělávání

**Název práce:** Mapování topofobií a topofilii ve městě Bílovec

**Název práce v angličtině:** Mapping of topophobia and topophilia in the town of Bílovec

**Vedoucí práce:** Mgr. Petr Šimáček, Ph. D.

**Rozsah práce:** 47 stran, 8 640 slov

**Rok obhajoby:** 2024

### **Anotace:**

Bakalářská práce se zabývá mapováním topofobií a topofilii ve městě Bílovec. Místa byla zmapována na základě dotazníkového šetření za pomoci mentálního mapování, které vyplňovali místní obyvatelé. Místa strachu byla srovnána s městským kamerovým dohlížečím systémem. Získaná data byla upravena a zpracována v prostředí QGIS. Výstupem práce jsou mentální mapy a srovnání topofobií s monitoringem kamerového systému. Součástí práce je také teoretická část zabývající se danou problematikou.

### **Klíčová slova:**

Místa strachu; topofobie; topofilie; kamerový systém; Bílovec; mentální mapy

### **Anotace v angličtině:**

The bachelor thesis deals with the mapping of topophobia and topophilia in the town of Bílovec. The places were mapped based on a questionnaire survey using mental mapping, which was filled in by local residents. The places of fear were compared with the city's surveillance camera system. The collected data was edited and processed in the QGIS environment. The output of the work is the mental maps and the comparison of the topo-phobia with the surveillance camera system. The thesis also includes a theoretical part dealing with the issue.

### **Klíčová slova v angličtině:**

Places of fear; topophobia; topophilia; camera system; Bílovec; mental maps

*Prohlášení:*

Prohlašuji, že jsem předloženou práci vypracoval samostatně s využitím všech zdrojů, které jsou uvedeny v seznamu.

V Olomouci, dne 26. dubna 2024

.....

Karel Bohdal

*Poděkování:*

Prvně bych rád poděkoval mému vedoucímu práce Mgr. Petru Šimáčkovi, Ph. D. za cenné a důležité rady po celou dobu zpracovávání této práce, za čas, ochotu a důležité připomínky. Dále bych chtěl taky poděkovat starostovi města Bílovec za umožnění propagace dotazníku skrz Bílovecký zpravodaj a všem ostatním za možnost propagace dotazníku. A v neposlední řadě patří poděkování mým rodičům a přátelům za jejich podporu.

# UNIVERZITA PALACKÉHO V OLMOUCI

Přírodovědecká fakulta

Akademický rok: 2022/2023

## ZADÁNÍ BAKALÁŘSKÉ PRÁCE

(projektu, uměleckého díla, uměleckého výkonu)

Jméno a příjmení: **Karel BOHDAL**  
Osobní číslo: **R22359**  
Studijní program: **B0114A330002 Geografie pro vzdělávání**  
Téma práce: **Mapování topofobií a topofilii ve městě Bílovec**  
Zadávající katedra: **Katedra geografie**

### Zásady pro vypracování

Práce se bude zabývat mapováním časoprostorové distribuce topofobií a topofilii ve městě Bílovec. V rámci teoretické části bude provedena rešerše relevantních informačních zdrojů. V praktické části bude provedeno šetření na území města za účelem získání dostatečného počtu informací k zodpovězení hlavních výzkumných otázek. Aby byly výsledky práce prakticky uplatnitelné, bude šetření probíhat ve spolupráci s městem. Na závěr se student pokusí zobecnit získané poznatky z území města Bílovec a porovnat je s poznatky popisovanými v teoretické části práce.

Rozsah pracovní zprávy: **5 000 – 8 000 slov**  
Rozsah grafických prací: **Podle potřeb zadání**  
Forma zpracování bakalářské práce: **tištěná**

### Seznam doporučené literatury:

Brisudová, L., Šimáček, P., Šerý, M. (2020): Mapping topoambivalent places for the purposes of strategic planning of urban space. The case of Šternberk, the Czech Republic, *Journal of Maps*, 16 (1), s. 203-209.  
Gould, P., White, R. (2005): *Mental Maps*. Second Edition. Londýn: Routledge.  
Jackson, J. B. (1995). A Sense of Place, a Sense of Time. *Design Quarterly* 164, s. 24-27.  
Osman, R. (2016): Sémantická mapa: příklad Ústí nad Orlicí. *Geografie*, 121, 3, s. 463-492.  
Ruan, X. (2007): *Topophilia and Topophobia: Reflections on Twentieth Century Human Habitat*. Taylor & Francis.  
Tuan, Y. F. (1991): Language and the Making of Place: A Narrative-Descriptive Approach. *Annals of the Association of American Geographers* 81 (4), s. 684-696.  
Tuan, Y. F. (2001): *Space and Place: The Perspective of Experience*. Minneapolis: University of Minnesota Press.

Vedoucí bakalářské práce: **Mgr. Petr Šimáček, Ph.D.**  
**Katedra geografie**

Datum zadání bakalářské práce: 30. března 2023

Termín odevzdání bakalářské práce: 30. dubna 2024

L.S.

---

doc. RNDr. Martin Kubala, Ph.D.  
děkan

---

doc. Mgr. Pavel Klapka, Ph.D.  
vedoucí katedry

## Obsah

<b>1. Úvod</b> .....	8
<b>2. Cíle práce</b> .....	10
<b>3. Teoreticko-metodologické zarámování</b> .....	11
<b>3.1 Behaviorální geografie</b> .....	11
<b>3.2 Percepce prostoru</b> .....	13
<b>3.2.1 Topofobie</b> .....	14
<b>3.2.2 Topofilie</b> .....	15
<b>3.3 Mentální mapy</b> .....	16
<b>3.4 Kamerový systém ve městě</b> .....	17
<b>4. Rešerše literatury</b> .....	18
<b>5. Charakteristika zkoumaného území</b> .....	20
<b>6. Metoda výzkumu a zpracování dat</b> .....	21
<b>6.1 Dotazníkové šetření</b> .....	21
<b>6.1.1 Otázky v dotazníku</b> .....	22
<b>6.1.2 Struktura respondentů</b> .....	23
<b>7. Výsledky dotazníkového šetření</b> .....	25
<b>7.1 Místa vzbuzující topofobii</b> .....	26
<b>7.2 Místa vzbuzující topofilii</b> .....	27
<b>7.3 Topoambivalentní místa</b> .....	29
<b>7.4 Kamerový systém a vliv na topofobii</b> .....	30
<b>8. Diskuze a závěr</b> .....	35
<b>9. Zdroje</b> .....	37

# 1. Úvod

Všichni z nás si vytváří mapu míst, díky které vnímáme své okolí, a díky které se můžeme v prostoru orientovat. Každý dané okolí hodnotí subjektivně a toto subjektivní vnímání prostoru ovlivňuje náš pohyb v něm. Vnímání ovlivňuje pohyb jak v prostoru, tak i v čase. Kvůli rozdílným zkušenostem a rozdílným charakterem a množstvím získaných znalostí vnímá každý svět kolem sebe rozdílně. Díky tomu je vnímání světa u každého z nás jedinečné (Siwek 2011).

Vzniklé mapy v našem vědomí o prostoru, který je kolem nás, se nazývají kognitivní mapy. Tato mapa je zpřesňována a doplňována celý lidský život. Kognitivní mapy jsou tvořeny na základě zkušenosti, ale taky deformovány a zapomínány (Siwek 2011). Transformací kognitivní mapy do fyzické podoby dostaneme mentální mapu (Pánek a kol. 2014). Znalost prostředí ovlivňuje proces tvorby mentálních map. Znalost ovlivňuje vzdálenost, umístění a velikost určitého bodu nebo objektu. Nejen zkušenost a znalost prostoru, ve kterém se pohybujeme, ovlivňuje kognitivní mapy, ale také pocity z daného prostoru (Siwek 2011). Tuan (1975, 1974) definoval dvě základní kategorie při posuzování místa. První z nich je topofilie, druhá topofobie. Topofilní místo má pozitivní význam, takže je vnímáno jako bezpečné, oblíbené, příjemné a chtěné. Na druhou stranu, topofobní místo je spojeno s negativním významem a je tedy následně chápáno jako nebezpečné, odpudivé a nepříjemné a vědomě se takovému místu vyhýbáme, jelikož na takových místech lidé pocítují strach. Brisudová a kol. (2020) definují třetí kategorii vnímání prostoru, a to topoambivalenci. Topoambivalentní místa jsou na základě rozdílných zkušeností lidí vnímána jak pozitivně, tak negativně. Podrobněji o topofilii a topofobii v kapitolách 3.2.1 a 3.2.2.

Strach lidé mohou zažívat na určitých místech, může být vyvolán různými faktory, jako jsou například temné a opuštěné uličky, nedostatek osvětlení, častá přítomnost bezdomovců, agresivních osob pod vlivem alkoholu nebo návykových látek, nebo etnických menšin, ale také pověst daného místa kvůli předchozí trestné činnosti či nepříjemné události. Tyto faktory mohou vést k pocitu nejistoty a zvýšeného vnímání rizika, což způsobuje, že se lidé na těchto místech cítí nekomfortně a záměrně se těmto místům vyhýbají (Stasíková 2011). Práce zmapuje topofobie a topofilie, zjistí důvody



a zaměří se na vhodnost kamerového systému. Zda pokrývá správná místa, a kde by případně kamerový systém měl být přidán.

## **2. Cíle práce**

Hlavním cíle práce je určit místa strachu a místa, kam se lidé rádi vracejí, na území města Bílovec z perspektivy lidí žijících v daném městě nebo lidí často dojíždějících do města za různým účelem. K dosažení hlavního cíle bylo stanoveno několik dílčích cílů.

Hlavním cílem výzkumu je lokalizovat topofobie a topofilie, jaké jsou hlavní důvody, proč se lidé na těchto místech takhle cítí, ale také zjistit, zda kamerový systém monitoruje topofobní místa.

### 3. Teoreticko-metodologické zarámování

Na začátek si formulujeme nejdůležitější pojmy, které úzce souvisí s tématem práce.

#### 3.1 Behaviorální geografie

Slovo behaviorální pochází z anglického slova behavior, které v překladu znamená chování. Překlad spojení behaviorální geografie, tedy může být geografie chování.

Předchůdcem behaviorální geografie byl psychologický směr behaviorismus, který se věnuje studiu chování jedince. Behaviorismus měl svůj největší rozvoj ve Spojených státech amerických přibližně v letech 1913-1960 (Sedláková 2004). Johnson a kol. (2010, s. 44) datuje výraznější posun behaviorální geografie až od počátku 60. let 20. století, „*S tímto obdobím je spjat výzkum v oblasti vnímání estetiky krajiny, výzkum v oblasti výběrového chování a výzkum přístupů k enviromentálním hazardům. V 80. letech 20. století dochází k odklonu individuálního pojetí behaviorální geografie a nastupuje pojetí sociální, které oslabuje psychologický pohled a otvírá behaviorální geografii sociologii.*“ Podle Goulde (1980, 2009) behaviorální geografie nevychází pouze z psychologie, ale i z dalších společenskovedních oborů, jako je sociologie, sociální geografie, filozofie, antropologie, estetika atd. Základy behaviorismu položil psycholog Watson (1924), kde popisuje vědu jako studium zaměřující se na chování jedince. Klade důraz na měřitelné a pozorovatelné chování a hlavním způsobem získávání informací je experiment a pozorování. V rámci behaviorismu se učení považuje za klíčový koncept, který odkazuje na proces, kdy dochází ke změně chování jako reakce na interakci s okolním prostředím.

Počátky behaviorální geografie jakožto samostatné vědy podle některých autorů (např. Golledge 2001, Gold 2009, Daněk 2014) se datuje od 60. let 20. století. V tomto období přístupy behavioristů začaly pronikat do výzkumů amerických geografů (např. Pred 1967). Siwek (2011) datuje počátky až o dekádu později, takže od 70. let 20. století. Behaviorální geografii se čeští geografové začali zabývat až od 90. let (Drbohlav 1990, 1991, 1993). Ale práce, které spadají do téhle problematiky, byly psány již před 90. lety 20. století, jelikož termín behaviorální geografie se na našem území ještě nepoužíval nebo nebyl znám (Siwek 2011).

Geografové si pojem behaviorální geografie vysvětlují rozdílně. Gold (1980) poukazuje na to, že behaviorální geografie klade hlavně důraz na používání potvrzených a ověřených údajů, zatímco se snaží vyhnout spekulacím. V důsledku toho jsou v této disciplíně preferovány metody a postupy založené na pozitivismu. Drbohlav (1993, s. 5) říká, že behaviorální geografie vychází především z jeho názvu behaviorismus „*soustřeďující se na kognitivní procesy, kde jednotlivci reagují na prostředí, které je obklopuje*“ a ze slova behavioralismus. neboli „*směr ve společenských vědách snažící se nahradit limitované teorie novými, uznávajícími složitosti lidského chování.*“ A také podle Golledge (2006, s. 75) „*je behaviorální geografie specifická škola, která se věnuje studiu prostorových aspektů behaviorálních procesů, jako je vnímání (percepce), vytváření postojů, učení, uchování a vyvolání vzpomínek nebo používání prostorové představitivosti, ve snaze vysvětlit lidské chování v různém prostředí.*“

Behaviorální geografie se vyvíjela na základě kritiky stávajících teorií a modelů, zejména těch, které byly postaveny na předpokladu „ekonomického člověka“ charakterizovaného maximální racionalitou. Behaviorální geografie je disciplína, která se rozvíjí na pomezí různých filozofických přístupů, jako jsou pozitivismus, naturalismus, fenomenologie a konstruktivismus. Hlavním cílem je poukázat na důležitost vzájemného propojení objektivních a subjektivních aspektů lidského života pro hlubší porozumění prostoru a prostorového chování jedinců. Behaviorální geografie se také snaží analyzovat prostorové chování lidí z perspektivy různých typologií skupin a na různých úrovních, od mikroprostředí po globální kontext. Zkoumá specifická témata, jako je prostorové chování, nebo reakce dětí, dospívajících osob, seniorů, lidí se zdravotním postižením v kritických situacích, čímž poskytuje ucelenější pohled na dynamiku lidských interakcí s prostředím (Drbohlav 1993). Daněk (2008, s. 24) popisuje behaviorální geografii jako vztah mezi vzorci lidského chování a mezi prostorovými aspekty. Tato geografie se tedy zajímá o oblast lidského vnímání a o kognitivní procesy a příkládá značný význam stránkám lidského života, jako jsou například emoce, hodnoty, pocity či stereotypy. A behaviorální geografie se zaměřila na tři podstatné oblasti zkoumání „*a) zaujímání postojů k environmentálním rizikům (přírodní a technologická rizika), b) vnímání estetiky krajiny (studie vlivu různých krajín a míst na lidské emoce),*

c) *kognitivní procesy spojené s prostorovým chováním (např. výběr lokality nebo volba cesty v závislosti na percepci místa).*“

## 3.2 Percepce prostoru

Pro lepší pochopení kontextu je důležité v této části práce objasnit některé klíčové pojmy, které jsou využívány i v této práci. Pojem prostor není omezen pouze na geografii a jeho definice se liší v závislosti na filozofickém přístupu. V oblasti geografických věd se tak často hovoří o geografickém prostoru a jeho vnímání pro specifitější popis tohoto konceptu. V geografii je pojem prostor základním stavebním kamenem, který umožňuje odborníkům analyzovat a interpretovat vzorce, dynamiku a vztahy mezi různými přírodními a sociálními jevy na Zemi. Počátky slova prostor pochází z latinského *spatium*, což znamená označení pro nějakou mezeru, nebo volné místo. Geografové přistupují k prostoru z různých perspektiv, od absolutního pojetí, kde je prostor chápán jako pevně daná scéna s měřitelnými vzdálenostmi a dimenzemi, přes relativní prostor, který vnímá prostor jako neustále se měnící a formující v důsledku sociálních interakcí, až po percepční prostor, který reflektuje osobní vnímání a interpretaci místa jednotlivci nebo skupinami (Siwek 2011). Prostor, podobně jako čas, patří mezi základní dimenze lidského života. Je zároveň předmětem zájmů vědců a filozofů z mnoha disciplín, ale také zároveň naprosto přirozenou součástí každodenního života všech živých bytostí (Siwek 2011). Postupem času se každý člověk učí vnímat prostor, neboť prostorové vnímání není vrozenou schopností. Novorozenci původně nejsou schopni rozlišit ani sebe samotné od svého okolí, což poukazuje na to, že schopnost vnímání prostoru se vyvíjí a zdokonaluje s věkem a zkušenostmi (Tuan 1977). Schopnost percepce prostoru nabývá s rostoucím věkem, zvyšujícím se intelektem a nabýváním nových zkušeností, díky tomu je jedinec schopen orientovat se v prostoru a vytvářet si vlastní, subjektivní představy. Představa se zakládá jak na osobních vlastnostech člověka, tak na objektivních poznacích. Tyto charakteristiky pak odlišují rozdílné jedinečné hodnoty a potřeby jedinců. Lidská percepce v prostoru se může stejně jako prostor samotný proměňovat v čase (Siwek 2011).

Pro účely této práce je důležitým aspektem, že lidé při hodnocení prostoru nebo místa kladou důraz nejen na funkční, ale hlavně na estetická kritéria, která rozhodují

o tom, zda se jim dané místo líbí, či se mu raději vyhnou. Lidé vnímají také emocionální pouto k prostoru, ať už pozitivní nebo negativní, což je ovlivněno osobními zážitky, zkušenosti příbuzných, médií atd.

### 3.2.1 Topofobie

Je takový vztah k místu, které v jedincích vzbuzují negativní emoce (Ruan a Hogben 2007). Tento vztah k místům je často vnímána jako nepříjemný, nebezpečný nebo dokonce až odpudivý a lidé se těmto místům mohou záměrně vyhýbat (Šimáček a kol. 2020). Relph (1976) uvádí, že negativní emocionální vztah k prostředí je často spojován s nejistotou, strachem, které vychází z charakteru daného místa a z osobních postojů a zkušeností jedinců s tímto prostředím. Tyto pocity mohou být asociovány jak s neznámými místy, která vyvolávají pocit nejistoty, tak i s lokacemi, které jsou pro jedince dobře známé, ale jsou spojeny s negativními nebo dokonce traumatizujícími událostmi. Jako příklad takových míst lze uvést místa, kde došlo ke spáchání zločinu, nemocnice či vězení (Siwek 2011). Důležitou roli, kterou podporují negativní emoce k místu, hraje strach z kriminality, který se může díť na odlehlých, málo osvětlených místech, nebo na místech, kde se pohybují nebezpečné osoby. Také brownfieldy, opuštěné budovy nebo málo obstarávané parky mohou být v nemilosti občanů a ti se daným místům vyhýbají, protože daná lokalita jim není příjemná fyzickým vzhledem nebo se o daném místě a kriminalitě informují z druhotných zdrojů, jako jsou média nebo fámy (Šimáček a kol. 2020). Obava z kriminality na určitém místě může být racionální, tedy odpovídá skutečnému výskytu kriminality, nebo iracionální, což znamená, že nereflexuje skutečný stav (Bannister a Fyfe 2001). Tento pohled se shoduje s představou, že strach může být buď opodstatněný skutečnými daty a zkušenostmi, nebo může být založen na předsudcích a neúplných informacích, které neodpovídají realitě. I když se sníží kriminalita na určitém místě, neznamená to snížení a pocitování strachu z daného místa (Salem a Lewis 2016).

Parky, železniční stanice, autobusová nádraží a blízké okolí, méně navštěvovaná místa, noční podniky, herny, hospody, málo přehledná a neosvětlená místa byla označena respondenty jako topofobní ve výzkumu Jíchové a Temelové (2012), které

zkoumaly Jarov v pražské čtvrti Žižkov. Podobné topofobní lokality byly respondenty označeny ve výzkumu v Olomouci, především ale parky, které jsou přilehlé k městskému centru a hlavní nádraží a jeho okolí, který šetřili Pánek a kolektiv (2018). Autoři výzkumu z Olomouce se zaměřili i na výzkum v Opavě, kde se místa strachu vyskytovala v typově podobných lokalitách, kdežto v Jihlavě místní označili za hlavní topofobní místo hlavní náměstí. Zvýšený výskyt topofobních míst byl označen v prostoru, kde se nacházejí určité skupiny lidí, jako například bezdomovci, Romové nebo nepřizpůsobiví (Kosová 2016). Ke stejnému závěru došel Doležal (2022), který zkoumal topofobní místa ve městě Přerov. Jíchová (2009) v jejím výzkumu z pražského Žižkova označila také narkomany či neobvyklé osoby.

### 3.2.2 Topofilie

Topofilie, termín poprvé použil geograf Yi-Fu Tuan v roce 1974, se zabývá hlubokým pozitivním emočním poutem mezi lidmi a místy, která lidé obývají nebo se s takovými místy setkávají. Šimáček a kolektiv (2020) popisují taková místa jako příjemná, žádoucí, bezpečná a oblíbená. Tento pojem vychází z řeckých slov *topos* neboli místo a *philia* neboli láska. Představuje komplexní vztahy, které mohou zahrnovat pocity náklonosti, pohodlí, nostalgie a osobní identity spojení s konkrétním prostředím. Topofilie nejen že odráží afektivní vazbu k prostoru, ale také zdůrazňuje, jak může prostor ovlivnit naše vnímání, chování a celkovou pohodu. Důležitý je estetický vzhled a prožitek, například rozhled do přírody z vyvýšené plošiny, procházka v přírodě nebo klid v lese. Tuan (1974) označuje tato estetická místa za krátkodobá, a proto přisuzuje větší váhu místům, kde lidé pociťují pochopení. To mohou být místa, kde jedinec bydlí, kde vyrůstal, na která má významné vzpomínky a jiná.

Ve výzkumu Hynka a Hynkové (1979) z Boskovic a jeho okolí vyšlo najevo, že nejpozitivněji vnímané místo je v jižní části městské zástavby Hradský kopec, který je v blízké přítomnosti přírody, letního kina a zámku Boskovice. Respondenti označovali také sídliště Čížovka, které může poukazovat na blízkost bydliště. Aktuální výzkum zpracoval z území Olomouce Pánek (2019). Jako topofilie byla označena místa historického centra, které zahrnuje náměstí, kostely, katedrálu

a výškové budovy. Respondenti dále do příjemných míst zahrnovali městské parky, jako například Smetanovy sady, Čechovy sady či Bezručovy sady. Další výzkumy potvrzují již zmíněná místa. Ve Šternberku jsou považována za topofilní místa historické centrum, kde se nachází kostel, náměstí a hrad, také je označován park a zelené plochy kolem řeky Sítky, protékající městem, a také blízký les (Brisudová 2019).

### 3.3 Mentální mapy

Mentální mapy jsou koncept, který odkrývá, jak lidé vnímají prostor kolem sebe. Tyto interně vytvořené mapy nejsou doslovným ani úplně přesným geografickým reprezentantem prostoru, ale spíše subjektivní obraz reality, který je ovlivněný osobními zkušenostmi, emocemi a kognitivními procesy každého jedince (Golledge 1997). Mentální mapování je důležité pro zhodnocení chování jedince v prostoru a můžeme tedy mluvit o behaviorálně-geografickém přístupu (Drbohlav 1991). První zmínky, o využití mentálních map, pocházejí již ze začátku 20. století (Osman 2016).

Mentální mapy se dělí na dva základní typy, na mapy Lynchovského typu a Gouldovského typu (Siwek 2011). Americký urbanista, po kterém jsou pojmenovány mentální mapy Lynchovského typu, Kevin Lynch ve své publikaci *The Image of the city* vydané v roce 1960 popisuje, na příkladu Amerických měst (Boston, New Jersey, Los Angeles), jak jedinec vnímá prostor, jeho rozsah, umístění a tvar základních věcí v prostředí (Drbohlav 1991). Výstupem je zobrazení prostoru, jak ho vidí jedinec, ve kterém se projevuje jedincovo vnímání prostoru, umístění v prostoru a orientace v něm.

Lynch (1960) popisuje prvky, které jedinec vnímá, a díky kterým vytváří výsledný obraz. Vymezil pět základních prvků: 1. Cesta (ulice, chodník, trasové linie a další místa, po kterých se lidé pohybují), 2. Hrany (vnímané hranice, jako jsou ploty, budovy nebo přírodní překážky, které oddělují jednu část od druhé), 3. Oblasti (relativně velké části města, které mají pro jedince nějaký společný charakteristický znak například náměstí), 4. Uzly (klíčové body nebo křižovatky, kde se cesty setkávají a lidé se zde často zastavují a rozhodují se o dalším směru) a 5. Významné prvky (Orientační body,



kteří slouží jako referenční body, například významné budovy, sochy nebo jiné výrazné prvky v krajině). Gouldovský typ mentálních map je pojmenován po geografovi Peteru Gouldovi. Tomuto typu map se také říká preferenční mentální mapy (Siwek 2011), které jsou založeny na odrazu prostorových preferencí. Tyto mapy vznikají až druhotně až po přenesení informací a následném zpracování (Drbohlav 1991). Výsledné zpracované mapy s informacemi od respondentů mohou ukázat například, jakou zemi respondenti preferují pro odpočinek nebo jaké preferují či nepreferují podle emocí, těmto mapám se také říká pocitové mapy (Perkins 2009).

### **3.4 Kamerový systém ve městě**

Systém městského kamerového dohlížecího systému lze považovat za součást širšího informačního systému, který obvykle spojuje počítačový hardware a kompatibilní software. K tomuto systému náleží i další technické příslušenství a komponenty. Zásadní roli hrají také lidé, kteří tento systém provozují a udržují jeho funkčnost a také lidé, kteří sesbíraná data zpracovávají a interpretují a živě kontrolují (Klimeš 2008). Podle Úřadu pro ochranu osobních údajů jsou kamerové systémy považovány za oprávněný a zákonný prostředek k ochraně majetku, zdraví lidí a k zajištění dalších zájmů chráněných právem. Hlavními důvody pro nasazení kamer patří zajištění bezpečnosti majetku, prevence proti vandalismu, ochrana osob, získávání důkazů, monitorování dopravní situace, detekce a prevence kriminálního jednání nebo také předcházení teroristických hrozeb. S rychlým rozšiřováním kamerového dohledu a monitoringu však přichází závažný dopad na soukromí občanů. Je proto zásadní najít vyváženost mezi zamýšlenými cíli kamerového sledování a mírou, do které je tímto sledováním narušována osobní sféra (Braunová 2009).

## 4. Rešerše literatury

Než začne probíhat výzkum, který se zabývá topofilií a topofobií na území města Bílovec, je třeba zjistit, jak se daná problematika řešila v jiných výzkumech

Výzkum mentálních map se datuje již od poloviny 20. století, kdy byl poprvé formulován koncept mentálních map v práci Američana Kevina Lynche (Siwek 2011). Lynch se zabýval studiem, jak lidé vnímají a orientují se ve městském prostoru. Jeho práce *Image of the City* z roku 1960 je považována za základní kámen v oblasti mentálního mapování v geografii (Lynch 1960). Lynch identifikoval klíčové prvky, které ovlivňují formování mentálních map jednotlivců, včetně cestovních tras, orientačních bodů, uzavřených a otevřených prostorů a obecného uspořádání města (Lynch 1960). Druhým průkopníkem je Peter Gould (Drbohlav 1991). Výzkum se zabýval tvorbou mentálních map a Gould (1973) zdůrazňuje roli prostorového podvědomí při orientaci a navigaci v prostředí. Zajímal se také o to, jak jednotlivci používají mentální mapy k nalezení cest a orientaci v neznámém prostředí, a jak tyto mapy ovlivňují jejich pohyb a rozhodování. Více v kapitole 3.3.

Siwek (2011) uvádí jako průkopnické práce, které byly zpracovány v oblasti České republiky, v té době ještě na území Československa, články Hynka a Hynkové (1979, 1980). Tyto publikace se zaměřily na vnímání prostoru ve městě Boskovice s využitím mentálních map ve výchově k péči o životní prostředí. Tyto publikace pak tvořily základ pro rozvoj vědeckých publikací, kterými se zabývali geografové z Univerzity Karlovy v Praze (Hrdlička 1983, Siwek 1988, Mrklasová 1988, Drbohlav 1991) na přelomu 80. a 90. let.

Mapováním míst, kde lidé pociťují strach s využitím Gouldovského typu map, se zabývají práce například z Univerzity Karlovy, práce, která se zabývá tím, jak mládež vnímá potencionální riziková místa ve městě Tábor, od Musila (2012), nebo dizertační práce od Jíchové (2013) na téma, které se zabývá kriminalitou a vnímání kriminality v městském prostředí. Nebezpečím a strachem mladých žen v Záběhlicích se věnovala práce Bittnerové (2014). S využitím Lynchovského typu map Weissmannová (2011) zpracovala práci, kde se zabývala obrazem města a aplikace získaných poznatků ve

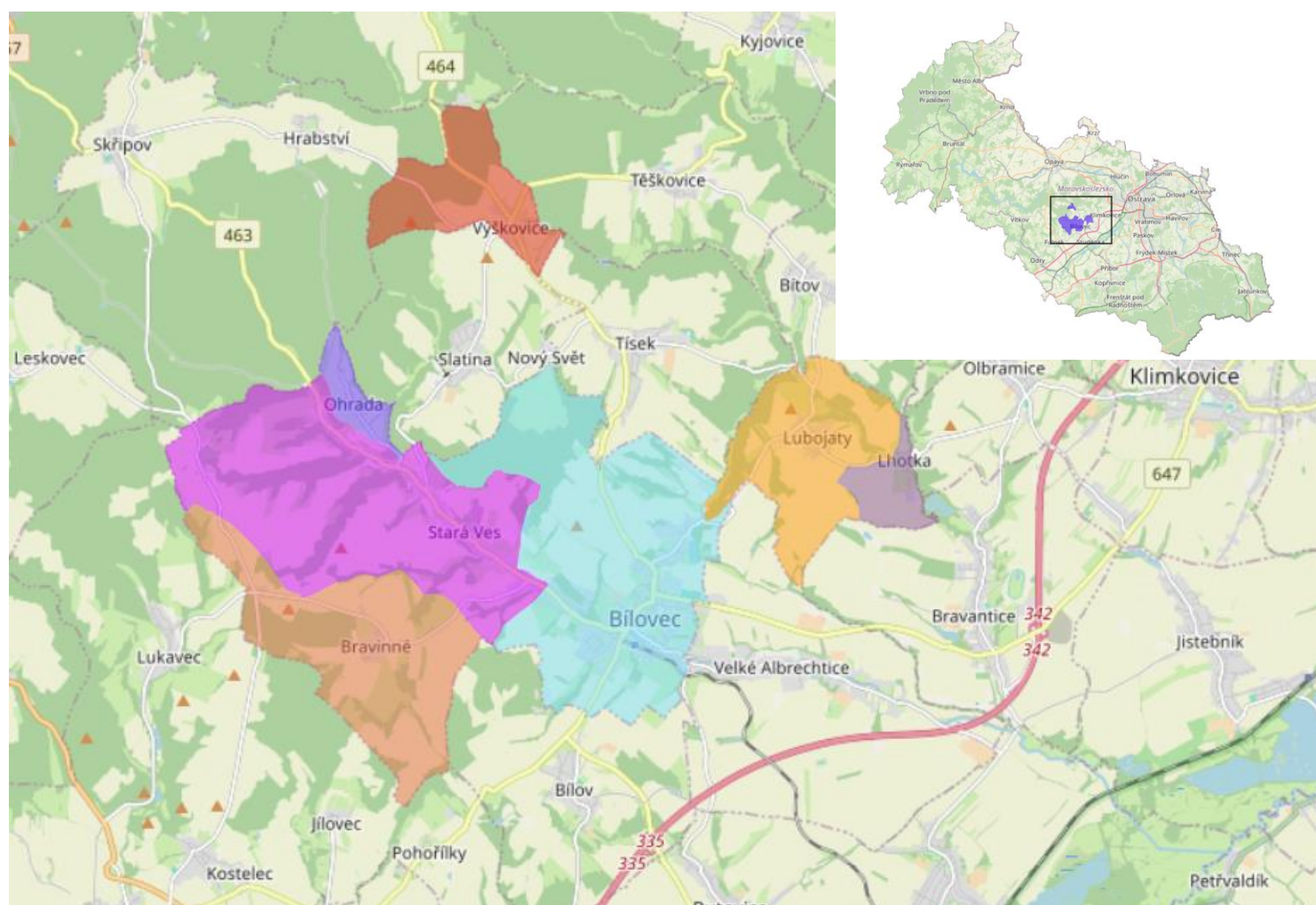
vybrané části Brna, tato práce byla zpracována na Masarykově univerzitě. Geografii strachu se zabývala diplomová práce Mračkové (2022), zabývala se strachem na území města Přerov a Kojetín. Mapování míst strachu z kriminality se věnoval taky Ambrož (2024) na území měst Břeclavi a Hodonína, práce byla vypracována v rámci Univerzity Palackého. Problematikou kriminality se na Univerzitě Palackého zabývá taky diplomová práce Kosové (2016), práce se hlavně zaměřuje na typizaci lokalit strachu ve městě Jihlava. Data byla získána pomocí dotazníkového šetření za pomoci místních obyvatel. Práce výsledky z dotazníkového šetření porovnává s daty zabývající se kriminalitou, které ji poskytla Policie České republiky.

Topofobií i topofilii se zabývá ve své bakalářské i diplomové práci Doležal (2020, 2022), diplomová práce se zabývá významem míst, na jeho proměnu v rámci lineárního toku času a na případné změny a opatření, které by mohly vést k větší atraktivitě a bezpečnosti v různých částech města Přerov. Bakalářská práce se zabývala lokalizací míst strachu na území Přerova. Obě práce jsou v rámci Univerzity Palackého v Olomouci. Bakalářskou práci zabývající se imageabilitou, topofilii a genius loci zpracoval Volek (2006), v práci se zabývá srovnáním těchto pojmů a vnímáním prostředí kolem nás. V práci kladl důraz spíše na sociologickou dimenzi. Brisudová (2019) ve své diplomové práci řeší, pomocí dotazníkového šetření a pomocí mentálních map, ve kterých se zaměřuje na topofobní a topofilní místa na území města Šternberk, možnost rozvoje dané lokality a pochopení vnímání prostoru města Šternberk.

Účinnost prevence kriminality a strachu z něj za pomoci kamerových systému se věnovalo několik výzkumů. Bennett a Gelshorper (1996) ve svém výzkumu zjistili, že po instalaci kamerového zařízení se snížil strach obyvatel o 70 %. Výzkum Mushenka z roku 1978 zjistil, že sice kamerový systém není účinnou prevencí před kriminalitou, ale snižuje strach z trestné činnosti. Naproti tomu další výzkumy přišly na to, že kamerový systém není účinný pro snížení strachu z kriminality (Honest a Charman 1992) a ani pro zvýšení pocitu bezpečí (Zurawski 2010).

## 5. Charakteristika zkoumaného území

Zájmové území práce představuje město Bílovec. V rámci administrativního členění České republiky spadá do kraje Moravskoslezského, od města Ostrava, což je krajské město, je vzdálený přibližně 20 km západním až jihozápadním směrem. Bílovec je obec s rozšířenou působností, do jejíhož obvodu spadá 12 obcí. Město Bílovec se dělí na sedm městských částí, na Bílovec, Bravinné, Lhotka, Lubojaty, Ohrada, Stará Ves a Výškovice (viz Obr.1).



**Obr. 1:** Bílovec a jeho místní části a umístění v rámci Moravskoslezského kraje

Zdroj: ArcČR 500, OpenStreetMap, vlastní tvorba v QGIS

## 6. Metoda výzkumu a zpracování dat

Pro sběr dat bylo využito dotazníkového šetření. Zpočátku probíhala tvorba otázek na základě získání dat k hlavním teoretickým otázkám, které byly formulovány. Dotazník byl otestován na několika respondentech, aby otázky byly srozumitelné a odpovědi nebyly moc časově náročné. Tvorba dotazníku probíhala v květnu roku 2023. Dotazník mohli respondenti vyplnit několika způsoby. Byl umístěn v místním zpravodaji (Bílovecký zpravodaj, 2023), který se tiskne až ve 3 200 kusech a bezplatně se doručí do všech domů ve městě. Také v místním obchodě Hruška na ulici Dukelská, v kavárně MonAmi a městské knihovně na Slezském náměstí. Dotazník byl také převeden do online podoby a byl zveřejněn na internetových stránkách města a se spoluprací místního gymnázia byl rozeslán všem rodičům a studentům starších 14 let. Data byla následně zpracována v programu QGIS, kde byly vytvořeny mapy. Na plochu města byla vložena hexagonová síť se stranou délky 30 m. Následně se plošná o bodová data získaná z dotazníků přiřadila k odpovídajícím hexagonům, když do nich bod či polygon spadal, byť jen částí, a hexagony se následně barevně odstupňovaly podle procentuálního zastoupení zákresů v každém hexagonu. Čím je hexagon tmavší barvy, tím více respondentů sdílí stejný názor na dané místo. Pro zhodnocení dat a tvorbu tabulek a grafů bylo také využito programu Microsoft Excel.

### 6.1 Dotazníkové šetření

Papírové dotazníky byly umístěny, již ve zmíněných budovách, na začátku července a sběr probíhal až do konce října. Tímto způsobem bylo vyplněno a odevzdáno celkem 70 dotazníků. Dotazníky byly určeny hlavně pro starší lidi, kteří třeba nemají přístup k počítači a elektronické formě nebo by vyplnění na internetu nepochopili a technicky nezvládli. Do papírových dotazníků respondenti značili plošná data o topofobních a topofilních místech. Data z papírových dotazníků byla následně převedena do elektronické podoby. Elektronický dotazník byl umístěn na stránkách města začátkem srpna, aby se dostal do povědomí o něco později a byl také rozeslán rodičům skrz místní gymnázium až v půlce září. Sběr probíhal až do konce roku 2023. Tímto způsobem bylo vybráno celkem 80 elektronických dotazníků. Zde byl kvůli zjednodušení značení zvolen bodový typ sběru dat v mapách. Jelikož plošné značení by mohlo být pro někoho

složitější a nemusel by pak dotazník dokončit. Složitost plošného zaznačení míst do elektronické formy dotazníku jsem si potvrdil na několika respondentech různého věku, než byl dotazník uveřejněný. Otázky v papírovém i elektronickém dotazníku byly totožné.

### **6.1.1 Otázky v dotazníku**

Celkem bylo v dotazníku 24 otázek (Viz příloha 1). První část, kde byli první čtyři otázky, se zaměřovala na základní informace o respondentovi. Otázky byly směřovány na bydliště, či na místní část Bílovce, kde respondent bydlí. Bylo potřeba zjistit, v jakých částech se respondent pohybuje a bylo předpokládáno, že místa strachu a místa, kde se cítí dobře, bude v blízkosti jejich bydliště, a ne na druhém konci města, které nemusí tak podrobně znát.

Druhá část (Otázky 5 až 13) se zaměřovala na to, jestli se respondenti ve městě cítí dobře, zda se cítí bezpečněji díky městské policii a městskému kamerovému dohlížejímu systému, a z čeho a kde mají případně respondenti strach.

Otázky 14 až 21 se zabývaly opatřeními, které by občané uvítali ve městě, aby se cítili více bezpečně. Bylo vytvořeno několik opatření, které by mohly snížit strach, který mohou pociťovat. Poslední otázka byla otevřená a respondenti mohli sami navrhnout opatření, které by uvítali.

Poslední část nazvaná Práce s mapou, byla využita k tomu, aby respondenti do mapy zaznačili místa, kde se bojí, pomocí zakroužkování a označením číslem 1 až 4. Nebo zaznačení kroužkem a písmenem A až D místa, kde se cítí dobře. K daným číslům a písmenům měli následně do tabulky vyplnit, proč se na daném místě cítí dobře nebo se necítí dobře. Následně bylo zjišťováno, v jakou dobu se na daném místě takhle cítí, a jak často dané místo navštěvují.

## 6.1.2 Struktura respondentů

Vzorek respondentů, který měl vyplnit dotazník, aby byla schopnost sesbíraných údajů dostatečně vypovídající, bylo minimum stanoveno na jedno procento. Ze sčítání lidu z roku 2021 jsem zjistil, že v Bílovci žije 6 112 obyvatel nad 15 let věku (SLDB 2021). Jedno procento z toho činí 61 respondentů. Celkem bylo sesbíráno 150 dotazníků (2,45 %).

**Tab. 1:** Celkový počet respondentů podle počtu obyvatel Bílovce ve věku 14 a více let

	Celkový počet:	Minimální reprezentativní hodnota (1 %):	Vzorek respondentů:	
			Absolutní:	Relativní (%):
Celkový počet:	6 112	61	150	2,45
Muži:	2 962	30	65	2,19
Ženy:	3 150	32	85	2,70
14-18:	362	4	32	8,84
19-26:	548	5	15	2,74
27-35:	751	8	18	2,40
36-50:	1 581	16	48	3,04
51-64:	1 385	14	19	1,37
65 a více:	1 485	15	18	1,21

Zdroj: SLDB 2021 (ČSÚ), dotazníkové šetření

Stanovena minimální reprezentativní hodnota nad 1 % byla splněna, a to více než o dvojnásobek. Dotazník vyplnilo více žen než mužů a reprezentativní hodnota byla dosažena ve všech věkových kategoriích. Největší zastoupení je ve věkové kategorii 36-50 let a to 32 % a také ve věkové kategorii 14-18 let a to 21 %. Další věkové kategorie mají zastoupení průměrně 11 % (viz Tab. 1).

Aby se maximalizoval počet vyplněných dotazníků, byly zvoleny 2 varianty možnosti vyplnění, primární formou bylo papírové (offline) šetření, které bylo mířeno hlavně na starší lidi, kteří buď nemají přístup k počítači nebo by je mohl online dotazník odradit od vyplnění. Proto byl také papírová verze dotazníků umístěna v oblasti, kde se

vyskytují v Bílovci hlavně starší obyvatele, a to v místním obchodě, knihovně a kavárně, kde chodí spíše starší lidé. Online dotazník byl hlavně směřován na rodiče a studenty gymnázia, proto můžeme vidět (viz Tab. 2.), že převaha vyplněných online dotazníků je hlavně v kategoriích 14 až 18 let a 36 až 50 let, což odpovídá stáří studentů vyššího gymnázia a jejich rodičů. Jak bylo předpokládáno lidé ve věkové kategorii 51 a více let častěji vyplnili papírovou formu dotazníku.

**Tab. 2:** Rozdělení věkových kategorií podle věkových skupin a typu vyplnění dotazníku

	<b>Offline</b>	<b>Online</b>
14-18	3	29
19-26	12	3
27-35	16	2
36-50	9	39
51-64	12	7
65 a více	18	0

Zdroj: dotazníkové šetření



## 7. Výsledky dotazníkového šetření

Po ukončení sběru dotazníků byly všechny dotazníky převedeny do online podoby a následně byla data zpracována v Excelu a mapy vytvořeny pomocí programu QGIS.

V otázce 13. měli respondenti označit čeho se nejvíce bojí. Odpovědi respondentů jsem zařadil do 11 kategorií (viz Tab. 3.). Téměř 21 % respondentů, kteří odpověděli na tuto otázku odpovědělo, že má strach z Romů. Druhou nejvíce zmiňovanou kategorií je strach z agresivních lidí nebo z přepadení, třetí nejzastoupenější kategorie je z neuspokojivé dopravní situace, například nepřehlednost křižovatek nebo nadměrná rychlost jedoucích vozidel ve městě. Do kategorie osvětlení byl zařazen strach z tmavých uliček nebo málo světla v noci v určitých částech, z toho má strach nad 13 % odpovídajících respondentů. Z odpovídajících respondentů na tuto otázku odpovědělo 7,5 % respondentů, že nemá v Bílovci strach z ničeho. Jedna čtvrtina respondentů odpověděla, že byla svědkem nějakého trestného činu v Bílovci (Otázka 7. a 8.). Nejvíce se jednalo o krádež, násilí, napadení nebo výtržnosti. Téměř 48 % respondentů uvedlo, že se vyhýbá nějakému místu v Bílovci (Otázka 6.).

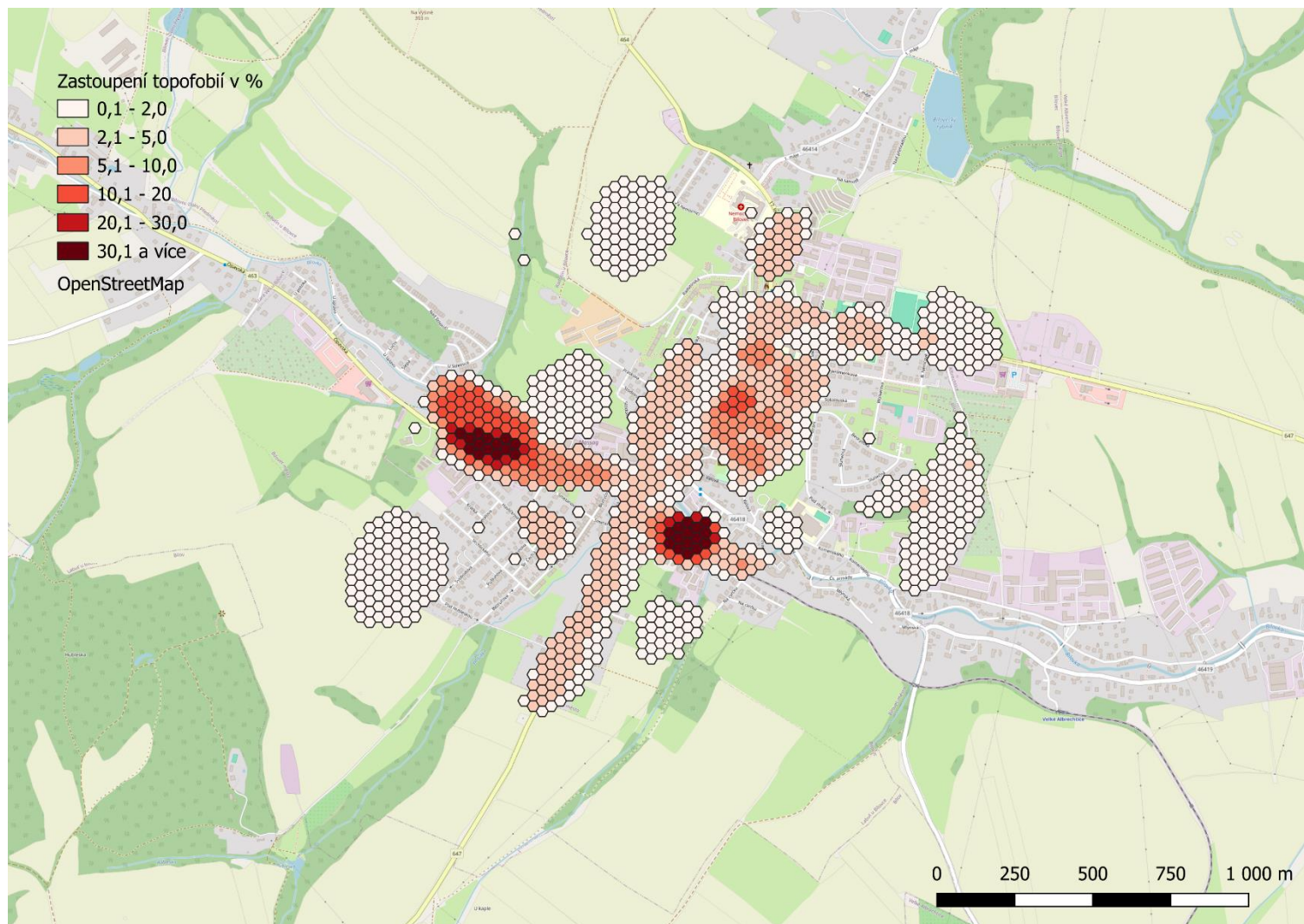
**Tab. 3:** Odpovědi na otázku 13. Z čeho máte v Bílovci největší strach?

	Počet	%
Dopravní situace	15	14,0
Alkohol	5	4,7
Drogy	7	6,5
Znásilnění	2	1,9
Romové	22	20,6
Agresivita/přepadení	16	15,0
Osvětlení	14	13,1
Mladí lidé	7	6,5
Bezdomovci	5	4,7
Určité místo	8	7,5
Z ničeho	6	5,6

Zdroj: dotazníkové šetření

## 7.1 Místa vzbuzující topofobii

Respondenti označili za místa, kde se cítí špatně, kde mají strach, s největším zastoupením místní autobusové nádraží až téměř ve 40 % všech odpovědí, s podobným zastoupením byla označena ulice Opavská, kde se vyskytuje ubytovna. Dalším topofobním místem bylo označeno Slezské náměstí a blízké okolí, kde se nachází parky, v téměř 16 % odpovědí. Park Střelnice, který je opuštěným místem, byl označen v 15 % odpovědí, park se nachází nad ulicí Opavskou. S výraznou shodou odpovědí byly zaznačeny také hlavní křižovatky. Přehlednější mapa míst viz příloha 2. Nejčastějším důvodem, proč se lidé na těchto místech bojí, je výskyt lidí buď pod vlivem alkoholu nebo pod vlivem jiných návykových látek, kteří se chovají vulgárně nebo nebezpečně vůči svému okolí. Výskyt mladých a vulgárních lidí v oblasti nádraží je také z důvodu, že na tomto místě se mladí lidé mohou zdarma připojit k veřejné Wi-fi a nabít si své telefonní zařízení. Z dotazníků vyplynulo, že tyto lidé se vyskytují hlavně na nádraží, na náměstí nebo u hospod a v parcích. Třetina respondentů odpověděla, že mají strach z Romů, kteří bydlí na ulici Opavská nebo v blízkosti nádraží. Park Střelnice je hned naproti ubytovně na Opavské ulici a obyvatelé této ubytovny se vyskytují i zde. Na ulici Radotínská a uličky u nádraží byly označeny za málo osvětlené, a to je důvodem, proč se respondenti na těchto místech bojí. Téměř 10 % odpovědí označili, jako nebezpečí dopravní situaci, rychle jedoucí auta nebo nepřehlednou křižovatku u Městského úřadu, křižovatku mezi ulicemi Ostravská a 17. listopadu a křižovatka mezi ulicemi Opavská a Nová cesta. Nevhodné chování mladých lidí, agresivní chování nebo přepadení, či výskyt bezdomovců jsou další důvody, které respondenti označili, jako problémové v částech Bílovce. Respondenti označili, že na daných místech pocíťují nepříjemné pocity hlavně když je venku již tma. Nádraží a parkům se vyhýbají především od šesté hodiny večer až do východu slunce. Topofobní místa jsou zaznačena v Obr. 2, čím je hexagon tmavší barvy, tím se respondenti větší procentuální zastoupení respondentů shodlo na daném místě.



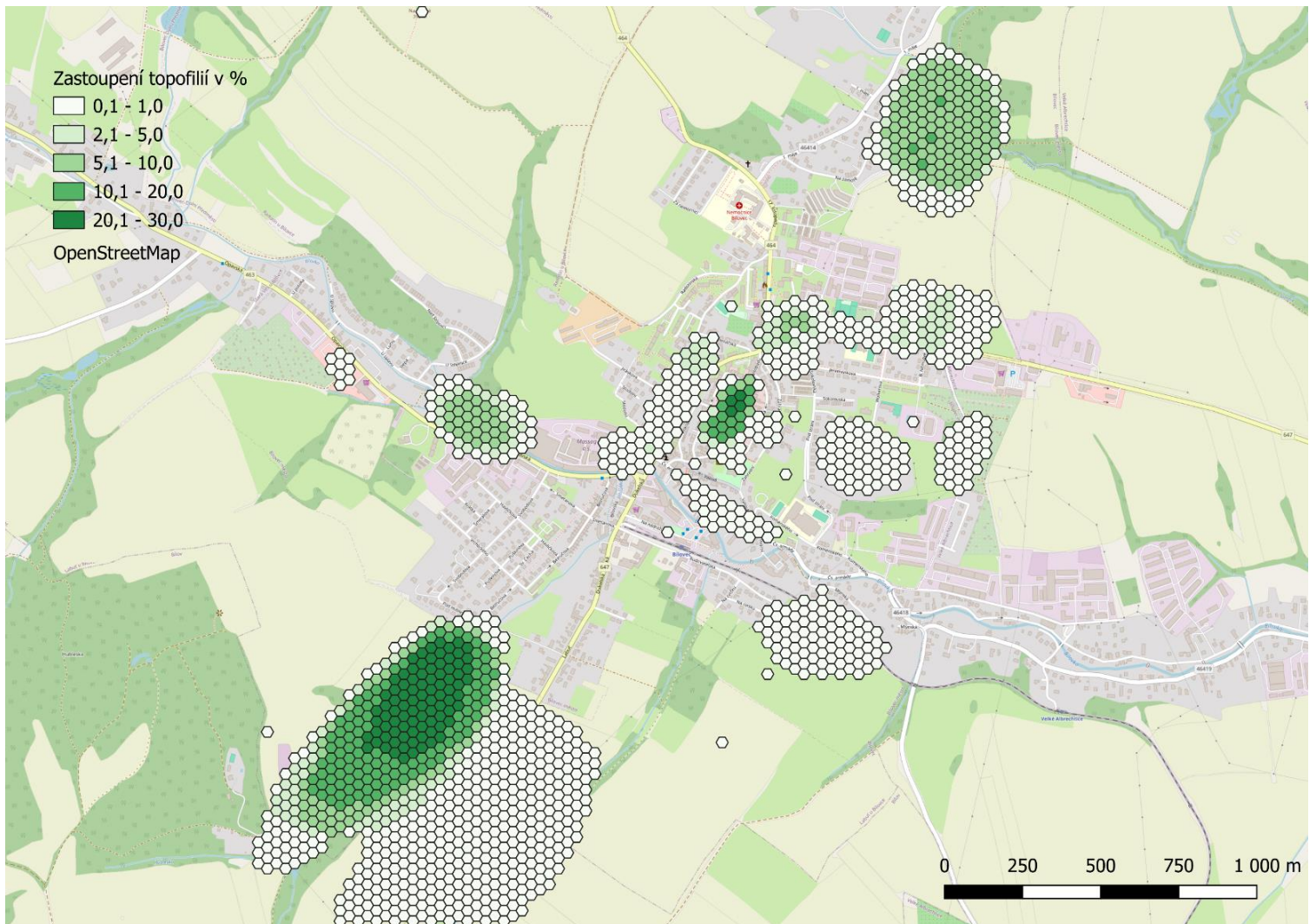
**Obr. 2:** Topofobní místa v Bílovci

Zdroj: OpenStreetMap, dotazníkové šetření, vlastní tvorba QGIS

## 7.2 Místa vzbuzující topofilii

Místa, kde se lidé cítí dobře, respondenti označili například Hubleska, což je lesík s rybníkem, na které se také nachází křížová cesta (v Obr. 3 na jihu), hlavně díky přírodě a tichosti daného místa. Označili taky Slezské náměstí. Bíloveckou přehradu ze stejných důvodů jako Hublesku, a také již zmiňovaný park Střelnice, kde přes den mohou trávit volný čas na hřištích. Přehlednější mapa míst viz příloha 2. Důvodem, proč se respondenti na těchto místech rádi pohybují a cítí se dobře, je například hezká architektura na náměstí, hezký park před kostelem sv. Mikuláše. Někteří respondenti označili knihovnu, či kavárny za místa, kde se cítí dobře. Dalšími důvody, které

v odpovědích byly zmiňovány například klid v odlehlých částech, zeleň v parcích, či lesích. Možnost sportovního vyžití na hřištích. Možnost si zajít na vyhlídku buď na věž kostela nebo do okolí pro krásné scenérie. Respondenti také označovali místa, kam mohou jít s dětmi, jako je hřiště pro děti, parky, les a přehrada, kde mohou pohodlně dojít pěšky a udělat si hezkou procházku. Pod náměstím se nachází zámek, který byl také zmiňován. V Obr. 3 jsou zaznačená místa, kde se respondenti cítí dobře. Čím je hexagon tmavší, tím více respondentů se shodlo na stejném topofilním místě.

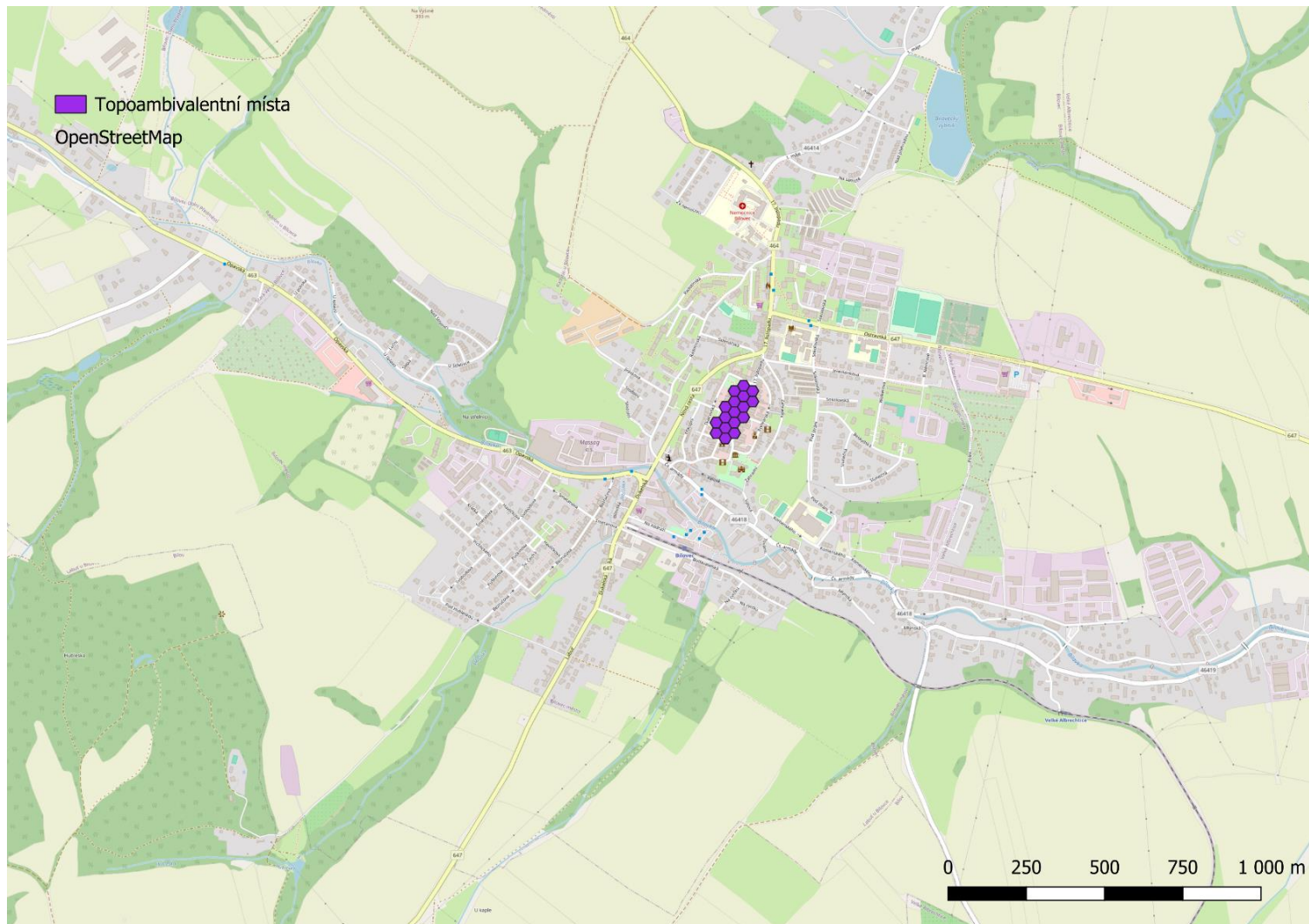


**Obr. 3:** Topofilní místa v Bílovci

Zdroj: OpenStreetMap, dotazníkové šetření, vlastní tvorba QGIS

### 7.3 Topoambivalentní místa

Z dotazníkového šetření také vyplynulo pár topoambivalentních částí města. Nejrozšířenější je Slezské náměstí, které respondenti označovali jak za topofobní, tak za topofilní. Rozdílem je, kdy daný pocit na místě cítí. Příjemné pocity prožívají hlavně přes den, průměrně od 10 hodin do 17 hodin. Hlavním důvodem označení Slezského náměstí za topofilní je jeden park přímo na náměstí a druhý v těsné blízkosti u kostela. Respondenti také označili za příjemné prostředí knihovnu a kavárnu, které se nachází na náměstí. Nepříjemný pocit cítí průměrně od 20 hodin do půlnoci. Důvodem je výskyt opilých lidí a málo osvětlený park. Topoambivalentní místa byla volena na základě minimálně 10 označeními daného hexagonu jak topofilně, tak topofobně (viz Obr. 4). Při menším kritériu stejného zaznačení by vyšlo více míst například park Střelnice. Který může být označován topofilně díky přírodě, blízkému lesíku a dětským hřištím, kde chodí na procházky lidi hlavně přes den, ale kvůli blízkosti ubytovny se tomuto místu vyhýbají v noci.



**Obr. 4:** Topoambivalentní místa v Bílovci

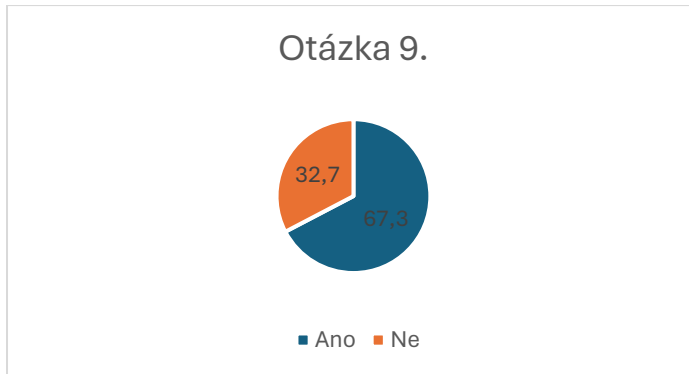
Zdroj: OpenStreetMap, dotazníkové šetření, vlastní tvorba QGIS

## 7.4 Kamerový systém a vliv na topofobii

Dotazníkové šetření se také zabývalo významností kamerového systému na území města Bílovec, zda o něm obyvatelé vědí, zda se díky němu cítí bezpečněji a zda jsou kamery na správných místech, aby zamezily případnému protizákonnému jednání. Jedna otázka se také věnovala tomu, zda se obyvatelé cítí díky Městské policii bezpečněji v Bílovci.

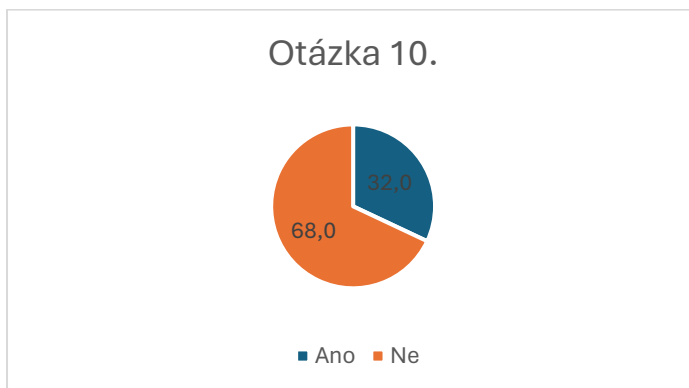
Na otázku číslo 9 v dotazníku, která zněla: Cítíte se díky Městské a Státní policii v Bílovci bezpečněji? Odpovědělo 67,3 % respondentů, že se cítí bezpečněji a 32,7 %, že se bezpečněji necítí (Obr. 5). Otázka číslo 10. se ptala na to, zda respondenti ví, kde

se kamery v Bílovci nacházejí. Na tuto otázku 32 % respondentů odpovědělo, že ví, kde se nachází a 68 % respondentů neví, kde se nachází (Obr. 6). Cítíte se bezpečněji i díky Městskému kamerovému dohlížecímu systému? Na to se zaměřila otázka 11. a 54 % respondentů odpovědělo, že se cítí bezpečněji a 46 %, že se bezpečněji necítí (Obr. 7).



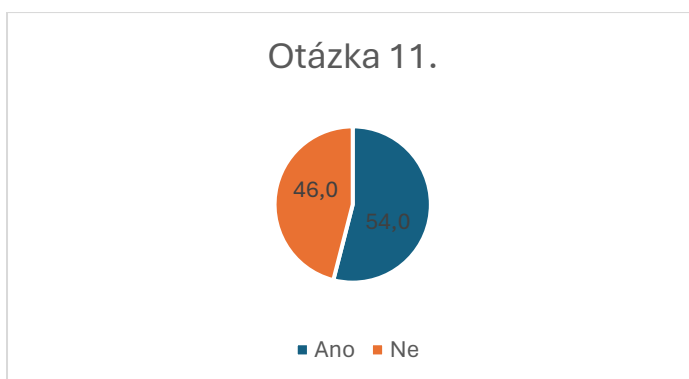
**Obr. 5:** Cítíte se díky Městské a Státní policii v Bílovci bezpečněji?

Zdroj: Dotazníkové šetření, vlastní tvorba



**Obr. 6:** Víte, kde se kamery v Bílovci nacházejí?

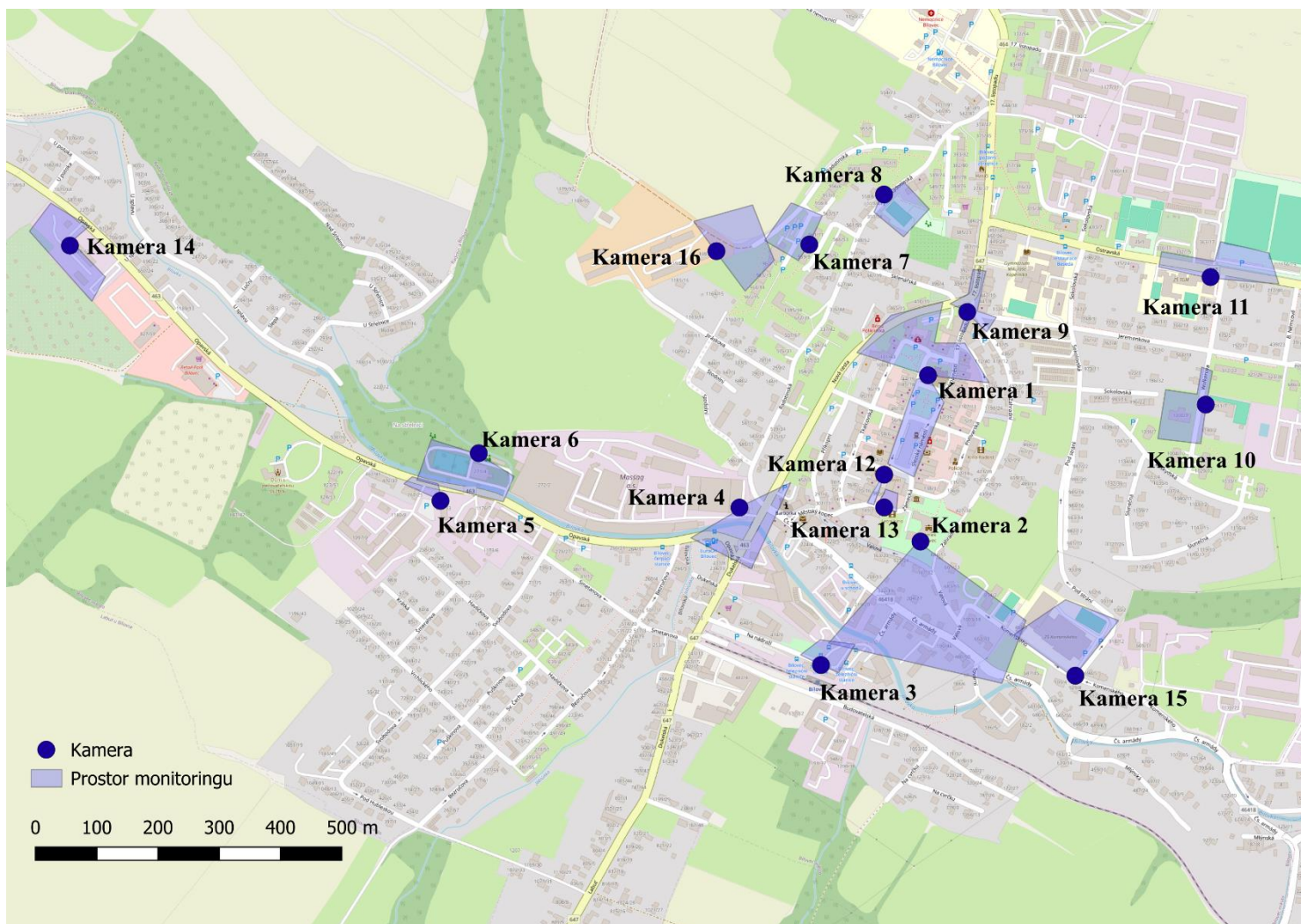
Zdroj: Dotazníkové šetření, vlastní tvorba



**Obr. 7:** Cítíte se bezpečněji i díky Městskému kamerovému dohlížecímu systému?

Zdroj: Dotazníkové šetření, vlastní tvorba

V Bílovci je celkem 16 kamer, které jsou umístěny tak, aby monitorovala co možná největší část města. Městský kamerový systém slouží jako prevence ke zvýšení ochrany bezpečnosti občanů, života, zdraví a majetku, ochraně veřejného pořádku, sledování dopravní situace ve městě. Městský kamerový dohlížecí systém umožňuje přiblížení a monitorování vzniklé situace a tento záznam je uchován v nahrávacím zařízení, ze kterého je následně možno provést prohlídku záznamu a jeho export na CD.



**Obr. 8:** Kamery a prostor monitoringu v Bílovci

Zdroj: OpenStreerMap 2024, Město Bílovec 2022, vlastní tvorba QGIS



**Tab. 4:** Kamery a jejich umístění

Kamera 1	věž kostela
Kamera 2	jižní strana zámku
Kamera 3	autobusové nádraží
Kamera 4	budova Massag
Kamera 5	Opavská 638
Kamera 6	Opavská, kuželna
Kamera 7	Radotínská 960
Kamera 8	Radotínská, hřiště
Kamera 9	17. listopadu 411
Kamera 10	Wolkerova 960
Kamera 11	Ostravská 658
Kamera 12	Městský kopec
Kamera 13	Městský kopec
Kamera 14	Opavská, Slumbi
Kamera 15	ZŠ Komenského
Kamera 16	Radotínská 1087

Zdroj: Město Bílovec 2022

Kamery pokrývají části, kde se nejvíce pohybují lidé, jako například Slezské náměstí (kamera 1), autobusové nádraží (kamery 2 a 3), tato místa byla často zaznačována do mapy v dotaznících, jako místa, kterým se respondenti vyhýbají a necítí se zde spíše v nočních hodinách bezpečně. Sledují také hlavní křižovatky mezi ulicemi Nová cesta, Dukelská, Opavská a Čs. Armády (kamera 4), nebo křižovatku mezi ulicemi 17. listopadu, Jeremenkova, Zahradní a Nová cesta (kamera 9), toto místo bylo v dotaznících označeno za špatně přehledné. Dále kamery pokrývají vstup a okolí základních škol. Základní školu J. A. Komenského na ulici Komenská pokrývá kamery 2 a 15, základní školu T.G. Masaryka na ulici Ostravská sleduje kamera 11, která také sleduje fotbalové hřiště a přilehlé parkoviště a kamera 10 zajišťuje bezpečnost základní školy a mateřské školky na ulici Wolkerova. Kamery 5 a 6 dohlíží na prostor kolem ubytovny na ulici Opavské a na okolní park s kuželnou, toto místo bylo v dotaznících hojně zmiňováno, že v něm respondenti pociťují strach a vyhýbají se mu. Kamery 12 a 13 hlídají vstup do hlavní budovy Městské policie a dohlíží na udržování pořádku na veřejných toaletách. Kamera 8 sleduje místní dětské hřiště a přilehlé parkoviště na ulici Radotínská, kde se také nachází kamery 7 a 16, které hlídají parkoviště a prostory kolem zdejších panelových domů. Poslední kamera 14 hlídá místní firmu na svoz odpadu SLUMBI (Viz Obr. 8 a Tab. 4).

Kamerový systém pokrývá značnou část míst, které respondenti označili za topofobní (viz Obr. 9). Hlavně autobusové nádraží, park na Střelnici, ubytovnu na ulici Opavské a park na Slezském náměstí. Vybraná topofobní místa jsou se shodou aspoň 10 %.



**Obr. 9:** Pokrytí topofobních míst kamerovým systémem

Zdroj: OpenStreerMap 2024, Město Bílovec 2022, dotazníkové šetření, vlastní tvorba QGIS

## 8. Diskuze a závěr

Z výsledků této práce zpracované na území města Bílovec vyplynulo několik závěrů, které se výrazně neodlišují od obecných závěrů v teoretické části. Topofobii byly označeny místa jako nádraží, prostor u ubytovny a tmavá místa, jako tomu bylo v pracích Pánka a kolektivu (2018), nebo na náměstí, k tomuto závěru došla i práce Kosové (2016) na území Jihlavy a Doležala (2022) na území Přerova. Jednou z nejčastějších důvodů označení těchto míst je výskyt Romů. Ke stejnému závěru došla i práce Kosové (2016). Dalšími místy byly označeny parky, které jsou nedostatečně osvětleny a vyskytují se zde nepřízřusobiví občané.

Za místa, kde se lidé cítí dobře, bylo označeno náměstí a přilehlý park, tomu odpovídá i výzkum Pánka (2019). Dalšími označenými místy jsou přehrada, blízký lesík a park, jako ve výzkumu Brisudové (2019). Hlavními důvody je příroda, klid, hezké výhledy a možnost odpočinku i s dětmi.

Jako v práci Brisudové a kol. (2020), kde vyplynulo několik topoambivalentních míst, tak i z tohoto výzkumu několik podobných míst vyplynulo. Hlavními místy jsou náměstí a prostor za zámekem. Z odpovědí respondentů vyplynul rozdíl vnímání strachu nebo příjemných pocitů na těchto místech hlavně v rozdílných časových úsecích. Strach cítili hlavně v hodinách, kdy není dostatečné světlo, a naopak příjemné pocity respondenti cítí v dopoledních až odpoledních hodinách.

Z výzkumu kamerového systému na území města Bílovec, ve kterém se nachází 16 kamerových bodů, bylo zjištěno, že monitorují hlavní prostory, které byly označeny za topofobní. Téměř 55 % občanů uvedlo, že se díky kamerovému dohlížecímu systému cítí bezpečně, ale většina z respondentů neví, kde se kamery nachází. Z porovnání topofobií a prostoru, který monitoruje kamerový systém vyšlo najevo, že není potřeba přidávat další kamerové body, jelikož je monitorovací prostor na území dostatečný. Spíše je potřeba informovat obyvatele, že ve městě kamerový systém je a v případě nějakého napadení, či krádeže na místech, které monitorují kamery, mohou daný záznam využít.

Rezervy této práce jsou v nepravidelném rozložení respondentů podle věkových skupin. Největší zastoupení je ve věkové skupině 14 až 18 let a ve věkové skupině 36 až 50, proto nemůžeme stáhnou výzkum na celou populaci Bílovce, jelikož tyto dvě skupiny výzkum zkreslují. Dalším zkreslujícím faktorem může být dvojitá možnost vyplnění dotazníku. Jedna možnost bylo papírovou formou, kterou málo využili lidé z věkové skupiny 14 až 18 let a 36 až 50, na které pak byl mířen hlavně online dotazník, kde naopak odpovědi této skupiny výrazně převyšují odpovědi ostatních věkových kategorií.

## 9. Zdroje

AMBROŽ, Dominik. *Geografická analýza míst vzbuzujících strach z kriminality na území měst Břeclav a Hodonín*. Online, bakalářská práce, vedoucí Mgr. Petr Šimáček, Ph.D. Olomouc: Univerzita Palackého v Olomouci, Přírodovědecká fakulta, katedra geografie, 2024. Dostupné z: [https://stag.upol.cz/StagPortletsJSR168/PagesDispatcherServlet?pp\\_destElement=%23ssSouboryStudentuDivId\\_5847&pp\\_locale=cs&pp\\_reqType=render&pp\\_portlet=souboryStudentuPagesPortlet&pp\\_page=souboryStudentuDownloadPage&pp\\_nameSpace=G10308&soubidno=347852](https://stag.upol.cz/StagPortletsJSR168/PagesDispatcherServlet?pp_destElement=%23ssSouboryStudentuDivId_5847&pp_locale=cs&pp_reqType=render&pp_portlet=souboryStudentuPagesPortlet&pp_page=souboryStudentuDownloadPage&pp_nameSpace=G10308&soubidno=347852)

BANNISTER, Jon a FYFE, Nick. *Introduction: Fear and the City*. Online. V: *Urban Studies*. Roč. 2001, č. 38, s. 807-813. Dostupné z: <https://doi.org/https://doi.org/10.1080/00420980123505>.

BENNETT, Trevor a GELSTHORPE, Loraine. *Public attitudes towards CCTV in public places*. Online. V: *Stud. Crime Crime Prev.* 1996, roč. 5 (1), str. 72-90. Dostupné z: <https://doi.org/https://doi.org/10.1049/cp:19960529>.

BITTNEROVÁ, Kateřina. *Vnímání nebezpečí v Záběhlicích z pohledu mladých žen*. Online, bakalářská práce, vedoucí RNDr. Jana Jíchová, Ph.D. Praha: Univerzita Karlova, Přírodovědecká fakulta, Katedra sociální geografie a regionálního rozvoje, 2014. Dostupné z: [https://dspace.cuni.cz/bitstream/handle/20.500.11956/72748/BPTX\\_2013\\_1\\_11310\\_0\\_353339\\_0\\_145838.pdf?sequence=1&isAllowed=y](https://dspace.cuni.cz/bitstream/handle/20.500.11956/72748/BPTX_2013_1_11310_0_353339_0_145838.pdf?sequence=1&isAllowed=y).

BRAUNOVÁ, Veronika. *Kamerové sledování veřejných prostranství a institucí*. Online. Praha: Ministerstvo vnitra České republiky, 2009. Dostupné z: <https://www.mvcr.cz/clanek/kamerove-sledovani-verejnych-prostranstvi-a-instituci.aspx>.

BRISUDOVÁ, Lucia. *Percepce urbánního priestoru v procese plánovanie rozvoja města. Príklad města Šternberk*. Online, diplomová práce, vedoucí Mgr. Miloslav Šerý, Ph.D. Olomouc: Univerzita Palackého v Olomouci, Přírodovědecká fakulta, Katedra geografie, 2019. Dostupné z: [library.upol.cz/arl-upol/cs/csg/?repo=upolrepo&key=34178653779](https://library.upol.cz/arl-upol/cs/csg/?repo=upolrepo&key=34178653779)

BRISUDOVÁ, Lucia; ŠIMÁČEK, Petr; ŠERÝ, Miloslav: *Mapping topo-ambivalent places for the purposes of strategic planning of urban space. The case of Šternberk, the Czech Republic*. *Journal of Maps*, roč. 16(1), str. 203–209, 2020. Doi: 10.1080/17445647.2020.1844087

DANĚK, Petr. *Geografické myšlení: úvod do teoretických přístupů*. 1. Brno: Masarykova univerzita, 2014. ISBN 978-80-210-6694-6.

DANĚK, Petr. Vývoj moderního geografického myšlení. V: TOUŠEK, Václav a KUNC, Josef aj. *Ekonomická a sociální geografie*. 1. Plzeň: Aleš Čeněk s.r.o, 2008, s. 13-36. ISBN 978-80-7380-114-4.

DOLEŽAL, Daniel. *Geografická analýza lokalit strachu z kriminality na území města Přerov*. Online, bakalářská práce, vedoucí Mgr. Petr Šimáček, Ph.D. Olomouc: Univerzita Palackého v Olomouci, Přírodovědecká fakulta, Katedra geografie, 2020. Dostupné z: <https://library.upol.cz/arl-upol/cs/csg/?repo=upolrepo&key=12766571652>.

DOLEŽAL, Daniel. *Obrazy a významy míst v Přerově prizmatem místních obyvatel*. Online, diplomová práce, vedoucí Mgr. Petr Šimáček, Ph.D. Olomouc: Univerzita Palackého v Olomouci, Přírodovědecká fakulta, Katedra geografie, 2022. Dostupné také z: <https://library.upol.cz/arl-upol/cs/csg/?repo=upolrepo&key=64973583002>.

DRBOHLAV, Dušan. *Mentální mapa ČSFR – definice, aplikace, podmíněnost*. V: *Geografie*. 1. vyd. Praha: Sborník ČGS, 1991, roč. 96 (3), str. 163-176. ISSN 1212-0014.

DRBOHLAV, Dušan. *Důvody regionálních a sídelních preferencí obyvatelstva ČR*. Online. *Geografie*. 1990, roč. 1990, č. 95 (1), str. 13-29. Dostupné z: [https://geografie.cz/media/pdf/geo\\_1990095010013.pdf](https://geografie.cz/media/pdf/geo_1990095010013.pdf).

DRBOHLAV, Dušan. *Mentální mapa ČSFR Definice, aplikace, podmíněnost*. Online. *Geografie*. 1991, roč. 1991, č. 96 (3), str. 163-176. Dostupné z: [https://geografie.cz/media/pdf/geo\\_1991096030163.pdf](https://geografie.cz/media/pdf/geo_1991096030163.pdf).

DRBOHLAV, Dušan. *Behaviorální geografie aneb snaha více poznat a porozumět chování člověka v prostoru a čase*. V: GARDAVSKÝ, Václav (ed.). *Otázky geografie*. 1. Praha: Česká geografická společnost, 1993, str. 5-23. ISBN 80-901863-1-9.

GOLD, John Robert. *An Introduction to Behavioural Geography*. 1. New York: Oxford University Press, 1980. ISBN 0198232330.

GOLD, John Robert. *Behavioral Geography*. V: *International Encyclopedia of Human Geography*. 1. Oxford: Oxford Brookes University, Elsevier, 2009, str. 282-293. ISBN 978-0-08-044910-4.

GOLLEDGE, Reginald George. *Behavioral geography*. V: SMELSER, Neil Joseph a BALTES, Paul. *International Encyclopedia of the Social and Behavioral Sciences*. 1. Pergamon: Oxford, 2001, str. 1105–1111. ISBN 978-0-08-043076-8.

GOLLEDGE, Reginald. *Philosophical Bases of Behavioral Research in Geography*. V: AITKEN, Stuard a VALENTINE, Gill (ed.). *Approaches to Human Geography*. 1. Londýn: SAGE Publications, 2006, str. 75-85. ISBN 0761942629.

GOLLEDGE, Reginald George. a STIMPSON, Robert. *Spatial Behavior: A Geographic Perspective*. 1. Londýn: Guilford Press, 1997. ISBN 1-57230-049-3.

GOULD, Peter. *Mental Maps*. V: DOWNS Roger, Michael a STEA, David (eds.). *Image & environment: Cognitive mapping and spatial behavior*. 1. vyd. New Jersey: AldineTransaction, 1973, str. 182-220. ISBN 9780202361420.

HONESS, Terry a CHARMAN, Elizabeth. *Closed Circuit Television in Public Places: Its Acceptability and Perceived Effectiveness*. 1. Londýn: Crown Copyright, 1992. ISBN 0-86252-711-2.

HRDLIČKA, Miroslav. *Preference sídelních prostorů Čech*. V: Demografie. 1. vyd. Praha: Český statistický úřad, 1983, roč. 25 (1), str. 48-58. ISSN 0011-8265.

HYNEK, Alois a HYNKOVÁ, Jana. *Prostorová percepce životního prostředí města Boskovic a okolí ve výchově k péči o životní prostředí*. V: Geografie. 1. vyd. Praha: Česká geografická společnost, 1979, roč. 84 (4), str. 287-299. ISSN 1212-0014.

HYNEK, Alois a HYNKOVÁ, Jana. *Percepce prostředí a mentální mapy ve výchově k péči o životní prostředí*. V: *Geographia*, online. 1. vyd. Brno: Česká geografická společnost, 1980, roč. 10 (5), str. 233-248. ISSN 0371-4144. Dostupné z: [https://www.sci.muni.cz/geobib/scripta/1980/5/Scripta\\_1980\\_5\\_Hynek\\_Hynkova.pdf](https://www.sci.muni.cz/geobib/scripta/1980/5/Scripta_1980_5_Hynek_Hynkova.pdf)

JANDOUREK, Jan. *Sociologický slovník*. 1. Praha: Portál, 2001. ISBN 978-80-7367-269-0.

JÍCHOVÁ, Jana. *Kriminalita a její percepce v městském prostředí*. Online, dizertační práce, vedoucí prof. RNDr. Dušan Drbohlav, CSc. Praha: Univerzita Karlova, Přírodovědecká fakulta, Katedra sociální geografie a regionálního rozvoje, 2013. Dostupné z: <https://dspace.cuni.cz/bitstream/handle/20.500.11956/57451/140030282.pdf?sequence=1&isAllowed=y>.

JÍCHOVÁ, Jana. *Vnímání strachu na Žižkově a Jarově*. Diplomová práce, vedoucí RNDr. Jana Temelová, Ph.D. Praha: Univerzita Karlova, Přírodovědecká fakulta, Katedra sociální geografie a regionálního rozvoje, 2009. Dostupné z: [https://dspace.cuni.cz/bitstream/handle/20.500.11956/24868/DPTX\\_2007\\_1\\_11310\\_MDIP\\_L001\\_174007\\_0\\_33949.pdf?sequence=1&isAllowed=y](https://dspace.cuni.cz/bitstream/handle/20.500.11956/24868/DPTX_2007_1_11310_MDIP_L001_174007_0_33949.pdf?sequence=1&isAllowed=y).

JÍCHOVÁ, Jana a TEMELOVÁ, Jana. *Criminality and Its Perception in the Inner City: Case Studies of Žižkov and Jarov in Pargue*. Online. V: *Geografie*. 2012, roč. 117(3), str. 329-348. Dostupné z: <https://doi.org/https://doi.org/10.37040/geografie2012117030329>.

JOHNSON, Ron; GREGORY, Derek; PRATT, Garaldine a WHATMORE, Sarah (ed.). *The Dictionary of Human Geography*. 5. New Jersey: Wiley-Blackwell, 2010. ISBN 978-1-4051-3287-9.

KLIMEŠ, Cyril. *Informatika*. 1. Praha: Enigma, 2008. ISBN 978-80-89132-71-3.

KOSOVÁ, Daniela. *Lokality strachu z kriminality na území města Jihlavy*. Online, diplomová práce, vedoucí Mgr. Petr Šimáček, Ph.D. Olomouc: Univerzita Palackého v Olomouci, Přírodovědecká fakulta. Katedra geografie, 2016. Dostupné z: [https://theses.cz/id/5jrbal/DP\\_Kosova\\_Daniela.pdf](https://theses.cz/id/5jrbal/DP_Kosova_Daniela.pdf)

LYNCH, Kevin. *The image of the city*, online. 1. vyd. Cambridge: The M.I.T. Press, 1960, 103 stran. ISBN 978-0262620017. Dostupné z: [http://www.miguelangelmartinez.net/IMG/pdf/1960\\_Kevin\\_Lynch\\_The\\_Image\\_of\\_The\\_City\\_book.pdf](http://www.miguelangelmartinez.net/IMG/pdf/1960_Kevin_Lynch_The_Image_of_The_City_book.pdf)

MRAČKOVÁ, Veronika. *Geografie strachu ve městech Přerov a Kojetín*. Online, diplomová práce, vedoucí RNDr. Ondřej Šerý, Ph.D. Brno: Masarykova univerzita, Přírodovědecká fakulta, 2022. Dostupné z: [https://is.muni.cz/th/cidk2/Diplomova\\_prace\\_odevzdani.pdf](https://is.muni.cz/th/cidk2/Diplomova_prace_odevzdani.pdf).



MRKLASOVÁ, Marcela. *Migrační a sídelní preference ústeckých středoškoláků*. V: *Demografie*. 1. vyd. Praha: Český statistický úřad, 1988, roč. 30 (4), str. 323-328. ISSN 0011-8265.

MUSHENO, Michael. *Television Surveillance and Crime Prevention: Evaluating an Attempt to Create Defensible Space in Public Housing*. V: *Social Science Quarterly*. 1978, roč. 58 (4), str. 647-656. Dostupné z: <https://www.jstor.org/stable/42859922>.

MUSIL, Jan. *Vnímání potenciálně rizikových míst v Táboře z pohledu mládeže*. Online, bakalářská práce, vedoucí RNDr. Jana Jíhová, Ph.D. Praha: Univerzita Karlova, Přírodovědecká fakulta, Katedra sociální geografie a regionálního rozvoje, 2012. Dostupné z: [https://dspace.cuni.cz/bitstream/handle/20.500.11956/44393/BPTX\\_2011\\_1\\_11310\\_0\\_291756\\_0\\_119303.pdf?sequence=1&isAllowed=y](https://dspace.cuni.cz/bitstream/handle/20.500.11956/44393/BPTX_2011_1_11310_0_291756_0_119303.pdf?sequence=1&isAllowed=y).

OSMAN, Robert. *Sémantická mapa: příklad Ústí nad Orlicí*. Online. V: *Geografie*. 2016, roč. 121 (3), str. 463-492. Dostupné z: <https://doi.org/10.37040/geografie2016121030463>.

PÁNEK, Jiří. *Mapping Citizens Emotions: Participatory Planning Support System in Olomouc, Czech Republic*. Online. V: *Journal Of Maps*. 2019, roč. 15 (1), str. 8-12. Dostupné z: <https://doi.org/10.1080/17445647.2018.1546624>

PÁNEK, Jiří a kol. *GeoParticipace – jak používat prostorové nástroje v rozhodování o lokalitách, ve kterých žijeme?* online. 1. vyd. Olomouc: Univerzita Palackého v Olomouci, 43 2014, 76 stran. ISBN: 978-80-244-4359-1. Dostupné z: [https://www.researchgate.net/publication/270272766\\_GeoParticipace](https://www.researchgate.net/publication/270272766_GeoParticipace)

PÁNEK, Jiří, PÁSZTO, Vít a ŠIMÁČEK, Petr. *Spatial and Temporal Comparison of Safety Perception in Urban Spaces. Case Study of Olomouc, Opava and Jihlava*. V: Ivan, Igor, Horák, Jiří, Inspektor, Tomáš (eds) *Dynamics in GIScience*. GIS OSTRAVA 2018. Lecture Notes in Geoinformation and Cartography. Springer, Cham. DOI: [https://doi.org/10.1007/978-3-319-61297-3\\_24](https://doi.org/10.1007/978-3-319-61297-3_24)

PERKINS, Christopher. *Performative and Embodied Mapping*. V: *International Encyclopedia of Human Geography*. 1. Oxford: Oxford Brookes University, Elsevier, 2009, str. 126-132. ISBN 978-0-08-044910-4.

PRED, Allan Richard. *Behavior and Location: Foundations for a Geographic and Dynamic Location Theory*. 1. Lund: The Royal University of Lund, 1967. ISBN B000SC4ZYW.

RELPH, Edward. *The Phenomenological Foundations of Geography*. roč. 1976 (21). University of Toronto, Department of Geography, 1976. ISSN 0317-9893.

RUAN, Xing a HOGBEN, Paul. *Topophilia and Topophobia: Reflections on Twentieth-Century Human Habitat*. 1. New York: Routledge, 2007. ISBN 0-415-40324-3.

SALEM, Greta W. a LEWIS, Dan A. *Fear of Crime: Incivility and the Production of a Social Problem*. 1. New York: Routledge, 2016. ISBN 9781412863100.

SEDLÁKOVÁ, Miluše. *Vybrané kapitoly z kognitivní psychologie*. 1. Praha: Grada, 2004. ISBN 80-247-0375-0.

SIWEK, Tadeusz. *Percepce geografického prostoru*, online. 1. vyd. Praha: Česká geografická společnost, 2011, 165 stran. Edice Geographica, 7. ISBN 978-80-904521-7-6. Dostupné z: <https://geography.cz/wp-content/uploads/2018/09/eg7.pdf>

SIWEK, Tadeusz. *Území Československa očima studentů geografie*. V: Sborník ČSGS. 1. vyd. Praha: Česká geografická společnost, 1988, roč. 93 (1), str. 31-37. ISSN: 1210-115X.

STASÍKOVÁ, Linda. *Relevantnost výskumu strachu z kriminality v urbánnej geografii*. V: Geografický Časopis, online. 1. vyd. Bratislava: Geografický ústav SAV, 2011, roč. 63 (4), str. 325-343.

ISSN 0016-7193. Dostupné z: <https://www.sav.sk/journals/uploads/03101300Stasikova.pdf>

ŠIMÁČEK, Petr; ŠERÝ, Miloslav; FIEDOR, David a BRISUDOVÁ, Lucia. *To fear or not to fear? Exploring the temporality of topophobia in urban environments*. Online. V: *Moravian geographical reports*. 2020, roč. 28, (4), s. 308-321. Dostupné z: <https://doi.org/https://doi.org/10.2478/mgr-2020-0023>.

TUAN, Yi-Fu. *Images and Mental Maps*. V: *Annals of the Association of American Geographers* 65 (2), str. 205–213, Londýn: Taylor & Francis, Ltd. 1975. Dostupné z: <http://www.jstor.org/stable/2562082>.

TUAN, Yi-Fu. *Space and place: the perspective of experience*. 1. Minneapolis: Minnesota University Press, 1977. ISBN 9780816608089.

TUAN, Yi-Fu. *Topophilia: A Study of Environmental Perceptions, Attitudes, and Values*. 1. Columbia: Columbia University Press, 1974. ISBN 9780231073950.

VOLEK, Martin. *Vnímání prostředí: pojmy imageability, topofilie, genius loci*. Online, bakalářská práce, vedoucí JUDr. Michal Illner. Praha: Univerzita Karlova, Fakulta sociálních věd, 2006. Dostupné z: <https://dspace.cuni.cz/bitstream/handle/20.500.11956/617/130192762.pdf?sequence=1>

VOŽENÍLEK, Vít. *Mentální mapa a mentální prostorové představy*. V: Geodetický a kartografický obzor, online. 1. vyd. Praha: Český úřad zeměměřický a katastrální, 1997, roč. 43 (1), str. 9-14. ISSN 1805-7446. Dostupné z: <https://archivnimapy.cuzk.cz/zemvest/texty/Rok1997.pdf>

WEISSMANNOVÁ, Hana. *Lynchova koncepce obrazu města a její aplikace na příkladu vybrané městské části Brna*. Online, bakalářská práce, vedoucí Mgr. Ivan Andraško. Brno: Masarykova univerzita, Přírodovědecká fakulta, 2011. Dostupné z: [https://is.muni.cz/th/za3cg/Bakalarska\\_prace.pdf](https://is.muni.cz/th/za3cg/Bakalarska_prace.pdf).

ZURAWSKI, Nils. 'It is all about perceptions': Closed-circuit television, feelings of safety and perceptions of space – What the people say. Online. V: *Security Journal*. 2010, roč. 23 (4), str. 259-275. Dostupné z: <https://doi.org/https://doi.org/10.1057/sj.2008.20>.

### Seznam datových zdrojů:

Bílovecký zpravodaj. *Bílovecký zpravodaj*. Online. 2023, roč. 46, č. 07+08/2023. Bílovec, 2022. Dostupné z: [https://www.bilovec.cz/assets/File.ashx?id\\_org=442&id\\_dokumenty=741955](https://www.bilovec.cz/assets/File.ashx?id_org=442&id_dokumenty=741955).

MĚSTO BÍLOVEC. *Kamerový systém*. Online. 2022. Dostupné z: <https://www.bilovec.cz/kamerovy-system/d-730133>.

OpenStreetMap 2024. © OpenStreetMap (and) contributors, CC-BY-SA

Sčítání lidu, domů a bytů 2021 [online]. Praha: Český statistický úřad (ČSÚ), 2021. Dostupné z: [Výstupní objekt VDB \(czso.cz\)](https://vystupniobjekt.vdb.czso.cz)

### **Seznam obrázků:**

**Obr. 1:** Bílovec a jeho místní části a umístění v rámci Moravskoslezského kraje

**Obr. 2:** Topofobní místa v Bílovci

**Obr. 3:** Topofilní místa v Bílovci

**Obr. 4:** Topoambivalentní místa v Bílovci

**Obr. 5:** Cítíte se díky Městské a Státní policii v Bílovci bezpečněji?

**Obr. 6:** Víte, kde se kamery v Bílovci nacházejí?

**Obr. 7:** Cítíte se bezpečněji i díky Městskému kamerovému dohlížejícímu systému?

**Obr. 8:** Kamery a prostor monitoringu v Bílovci

**Obr. 9:** Pokrytí topofobních míst kamerovým systémem

### **Seznam tabulek:**

**Tab. 1:** Celkový počet respondentů podle počtu obyvatel Bílovce ve věku 14 a více let

**Tab. 2:** Rozdělení věkových kategorií podle věkových skupin a typu vyplnění dotazníku

**Tab. 3:** Odpovědi na otázku 13. Z čeho máte v Bílovci největší strach?

**Tab. 4:** Kamery a jejich umístění

### **Seznam příloh:**

Vázané přílohy:

Příloha 1: Papírová forma dotazníku

Příloha 2: Mapový podklad pro zobrazení výsledků

# Příloha 1: Papírová forma dotazníku

## Mapování příjemných a nepříjemných míst v Bílovci a okolí

Dobrý den,

tímto bych Vás chtěl požádat o vyplnění krátkého dotazníku k mé bakalářské práci, která se bude zabývat místy v Bílovci. Místa, kde se cítíte příjemně nebo nepříjemně. Dotazník vznikl ve spolupráci s městem Bílovec.

Jmenuji se Karel Bohdal a studuji na Přírodovědecké fakultě Univerzity Palackého v Olomouci. Pokud máte jakékoliv otázky, můžete mě kontaktovat na emailu Karel.Bohdal01@upol.cz

- |   |  |   |   |
|---|--|---|---|
| <b>1. Pohlaví:</b><br>a. Muž<br>b. Žena | <b>2. Věk:</b><br>a. 14–18<br>b. 19–26<br>c. 27–35<br>d. 36–50<br>e. 51–64<br>f. 65 a více | <b>3. Na jaké ulici nebo v jaké oblasti bydlíte?</b><br><br>.....<br><small>Daná informace bude použita pouze k výzkumným účelům a bude k ní mít přístup pouze autor dotazníku.</small> | <b>4. Jaký máte vztah k Bílovci (lze označit více možností):</b><br>a. Žiju tady<br>b. Dojíždím zde do zaměstnání<br>c. Dojíždím zde za studiem<br>d. Dojíždím zde kvůli nákupům nebo úřadům<br>e. Dojíždím zde za volnočasovými aktivitami |
|---|--|---|---|

**5. Kdybyste měli možnost se z Bílovce odstěhovat, udělali byste to?**

- a. Ano                      b. Ne

**6. Vyhýbáte se nějakému místu v Bílovci?**

- a. Ano                      b. Ne

**7. Byli jste svědky nějakého trestného činu v Bílovci nebo blízkém okolí?**

- a. Ano                      b. Ne

**8. O jaký trestný čin se jednalo? A kde?**  
  
.....

**9. Cítíte se díky Městské a Státní policii v Bílovci bezpečněji?**

- a. Ano                      b. Ne

**10. Víte, kde se kamery v Bílovci nachází?**

- a. Ano                      b. Ne

**11. Cítíte se bezpečněji i díky Městskému kamerovému dohlížecímu systému?**

- a. Ano                      b. Ne

**12. Je v Bílovci nějaké místo, kde pocítujete strach?**

- a. Ano  
b. Ne

**13. Z čeho máte v Bílovci největší strach?**  
  
.....

**Jaká opatření byste ve městě uvítal/a pro zvýšení pocitu Vaší bezpečnosti? (1. Určitě ano 2. Spíše ano 3. Nevím 4. Spíše ne 5. Určitě ne)**

	1.	2.	3.	4.	5.
<b>14. Častější přítomnost policistů v ulicích</b>	<input type="checkbox"/>	<input type="checkbox"/>	<input type="checkbox"/>	<input type="checkbox"/>	<input type="checkbox"/>
<b>15. Větší plošné pokrytí kamerovým systémem</b>	<input type="checkbox"/>	<input type="checkbox"/>	<input type="checkbox"/>	<input type="checkbox"/>	<input type="checkbox"/>
<b>16. Více asistentů prevence v ulicích</b>	<input type="checkbox"/>	<input type="checkbox"/>	<input type="checkbox"/>	<input type="checkbox"/>	<input type="checkbox"/>
<b>17. Lepší veřejné osvětlení</b>	<input type="checkbox"/>	<input type="checkbox"/>	<input type="checkbox"/>	<input type="checkbox"/>	<input type="checkbox"/>
<b>18. Omezení počtu ubytoven</b>	<input type="checkbox"/>	<input type="checkbox"/>	<input type="checkbox"/>	<input type="checkbox"/>	<input type="checkbox"/>
<b>19. Pravidelné školení občanů ohledně bezpečnosti</b>	<input type="checkbox"/>	<input type="checkbox"/>	<input type="checkbox"/>	<input type="checkbox"/>	<input type="checkbox"/>
<b>20. Kurzy sebeobrany pro místní obyvatele</b>	<input type="checkbox"/>	<input type="checkbox"/>	<input type="checkbox"/>	<input type="checkbox"/>	<input type="checkbox"/>
<b>21. Jaké další opatření byste uvítal/a?</b>	..... .....				

22. Jak jste celkově spokojen/a se životem v Bílovci?

- a. Spokojen/a                      b. Spíše spokojen/a  
c. Spíše nespokojen/a          d. Nespokojen/a

## Práce s mapou

23. Nyní se prosím zamyslete, na kterých místech v Bílovci pociťujete strach a neradi těmito místy chodíte. Místa buď zakroužkujte, nebo pokud se jedná o ulici, tak ji vyznačte čarou. Dané plochy očísľujte od 1 do 4 s tím, že na označeném místě s číslovkou 1 se bojíte nejvíce. Těchto míst zanačte nejvíce 4.

24. Nyní zanačte místa, kde naopak rádi trávíte svůj čas a rádi těmito místy procházíte (může se jednat o budovu, park, les, ...). Tato místa následně označte písmeny A až D.

V kolonce čas napište ke každému místu, v jakou dobu pociťujete nepříjemné a příjemné pocity

V kolonce četnost napište, jak často daným místem procházíte

	Důvod	Čas
		Četnost
Příklad	Nadměrný výskyt holubů v tomto místě	21:00 do 3:00 2x týdně
1		
2		
3		
4		
A		
B		
C		
D		

Pokud máte jakoukoliv poznámku, můžete ji napsat zde:

Dotazník můžete odevzdat v kavárně MonAmi nebo v obchodě Hruška, která je u nádraží.

Pokud se chcete zúčastnit soutěže o ceny z kavárny MonAmi nebo z pizzerie PizzaFofrem a dalších místních podniků, prosím napište mi zde vaše telefonní číslo: \_\_\_\_\_  
(číslo bude použito pouze za účelem oznámení výhry a dále se s ním nebude jinak nakládat)

# Mapa k otázce 23. a 24.



Kostel sv.  
Mikuláše

## Příloha 2: Mapový podklad pro zobrazení výsledků

