

Česká zemědělská univerzita v Praze

Provozně ekonomická fakulta

Katedra humanitních věd



Diplomová práce

Venkovská rodina a domácnost

Eva Lohniská

© 2015 ČZU v Praze

ČESKÁ ZEMĚDĚLSKÁ UNIVERZITA V PRAZE

Katedra humanitních věd
Provozně ekonomická fakulta

ZADÁNÍ DIPLOMOVÉ PRÁCE

Eva Lohniská

Veřejná správa a regionální rozvoj

Název práce

Venkovská rodina a domácnost

Název anglicky

Rural family and household

Cíle práce

Cílem diplomové práce bude identifikace a zhodnocení způsobu života obyvatel rodin ve vybrané obci ve východních Čechách a zjištění, zda tato obec, která je malým městem uprostřed venkova, vykazuje spíše městský, či venkovský charakter života.

Metodika

1. Vymezení pojmů a témat, týkajících se venkovské rodiny a domácnosti, včetně přiblížení stanovené lokality bude vycházet z prostudované odborné literatury. Empirický výzkum práce bude uskutečněn prostřednictvím dotazníkového šetření, které zajistí dostatečné množství dat pro určení způsobu života obyvatel. Též bude ověřeno několik hypotéz, stanovených na základě vlastních zkušeností, úsudků či z místního periodika. Výsledky z dotazníkového šetření budou shrnuty a znázorněny prostřednictvím tabulek a grafů.

Doporučený rozsah práce

60-80 stran

Klíčová slova

domácnost, kultura, obec, rodinné vazby, venkov, venkovská rodina, život na vesnici

Doporučené zdroje informací

HINTNAUS, Ladislav. Člověk a rodina – smysl a funkce rodiny. 1. vyd. České Budějovice: JU ZF, 1998. ISBN 80-7040-315-2.

KLABOUC, Jiří. Manželství a rodina v minulosti. 1. vyd. Praha: Orbis, 1962.

MÁCHOVÁ, Jiřina. Duševní hygiena rodinného života. 1. vyd. Praha: Avicenum, 1974.

MAJEROVÁ, Věra a kol. Český venkov 2004. Život mladých a starých lidí. 1. vyd. Praha: ČZU v Praze, PEF, Credit, 2005. ISBN 80-213-1281-5.

MATĚJČEK, Zdeněk. Rodiče a děti. 1. vyd. Praha: Avicenum, 1986. ISBN 08-011-86.

MATOUŠEK, Oldřich. Rodina jako instituce a vztahová síť. 3.vyd. Praha: Sociologické nakladatelství, 2003. ISBN 80-85850-24-9.

ŠOLCOVÁ, Miroslava. Rodina a její funkce v socialistické společnosti. 1. vyd. Praha: Horizont, 1976.

Předběžný termín obhajoby

2015/06 (červen)

Vedoucí práce

prof. PhDr. Ing. Věra Majerová, CSc.

Elektronicky schváleno dne 23. 2. 2015

doc. PhDr. Michal Lošťák, Ph.D.

Vedoucí katedry

Elektronicky schváleno dne 10. 3. 2015

Ing. Martin Pelikán, Ph.D.

Děkan

V Praze dne 18. 03. 2015

Čestné prohlášení

Prohlašuji, že svou diplomovou práci "Venkovská rodina a domácnost" jsem vypracovala samostatně pod vedením vedoucího diplomové práce a s použitím odborné literatury a dalších informačních zdrojů, které jsou citovány v práci a uvedeny v seznamu literatury na konci práce. Jako autorka uvedené diplomové práce dále prohlašuji, že jsem v souvislosti s jejím vytvořením neporušila autorská práva třetích osob.

V Praze dne 18. 3. 2015

Poděkování

Ráda bych touto cestou poděkovala paní profesorce PhDr. Ing. Věře Majerové, CSc. za metodické vedení práce a též paní Ing. Ireně Herové za konzultace a cenné připomínky, které mi průběžně udělovala.

V neposlední řadě na tomto místě děkuji své rodině, která mi byla oporou po celou dobu mého studia.

Venkovská rodina a domácnost

Rural family and household

Souhrn

Předkládaná diplomová práce se věnuje tématu rodiny, která je základní jednotkou vytvářející prvek společnosti jako takové a neustále se vyvíjí. Práce je tedy zaměřena na problematiku rodin s ohledem na šetření v konkrétní obci. V dnešní době je také velice důležitý výběr místa, kde rodina plánuje bydlet. Rozdíly mezi městem a venkovem jsou značné a výrazným způsobem ovlivňují kvalitu života.

Cílem práce je identifikace a zhodnocení způsobu života obyvatel rodin ve městě Proseč a zjištění, zda tato obec, která je malým městem, vykazuje spíše městský, či venkovský charakter života.

K získání potřebných informací byly analyzovány potřebné literární zdroje a následně byl proveden kvantitativní výzkum, a to pomocí dotazníkového šetření rodin v dané obci.

Předem stanovené hypotézy byly na základě dotazníkového šetření potvrzeny či vyvráceny a tím bylo možné zjistit, jakým způsobem života obyvatelé Proseče žijí. Vybraná obec v závěru práce prokázala, že zkoumané rodiny ve městě Proseč vykazují nepatrně více venkovský charakter života.

Klíčová slova: domácnost, kultura, obec, rodinné vazby, venkov, venkovská rodina, život na vesnici

Summary

This diploma thesis addresses the topic of family, a basic unit, which the society itself consists of and which has been constantly developing. As a result, the thesis is focused on families on the basis of research in one particular village. Nowadays, the choice of the place where a family decides to live in has been significantly important. Differences between a town and a village are considerable and it very much influences the quality of life.

The goal of the thesis is to identify and evaluate the way of living of residents in Proseč. Additionally, the second goal is the finding if this small town can be judged rather as urban or as rural way of living.

In order to get all necessary information, particular literary sources have been analyzed and then a quantitative research has been done using the questionnaires given to families living in the village.

Predetermined hypothesis have been affirmed or disproved on the basis of the questionnaires and therefore it enabled to find out which way of living is valid for residents of Proseč. It has been revealed that families in Proseč can be judged slightly closer to the rural way of living.

Key words: household, culture, village, family bonds (relationships), countryside, rural family, life in the countryside

OBSAH

1 Úvod.....	11
2 Cíl práce a metodika	13
2.1 Cíl práce:.....	13
2.2 Metodika práce:	13
I. Teoretická východiska	15
3 Vymezení základních pojmů	15
3.1 Venkov, vesnice.....	15
3.2 Město	15
3.3 Rodina a domácnost.....	16
4 Pohled na venkov	17
4.1 Osídlování venkova	18
4.2 Funkce venkova	20
4.3 Rodina a život na venkově.....	22
4.4 Služby poskytované na venkově.....	24
4.5 Čím je život na venkově typický	25
4.6 Rozvoj venkova	26
5 Pohled na město	28
5.1 Život v malém městě.....	29
5.2 Život ve velkém městě.....	31
5.3 Způsob života ve městě.....	32
5.4 Čím je život ve městě typický.....	32
5.5 Shrnutí pohledů na město a venkov	34
6 Rodina.....	37
6.1 Rozdělení rodin.....	37
6.2 Funkce rodin	38
6.3 Vlastnosti rodin.....	39
6.4 Stručný pohled do historie rodin.....	40
6.5 Vztahy v rodině	41
6.6 Rodina s dětmi	43
6.7 Domácnost	46
II. Empirická část.....	49

7 Formulace hypotéz.....	49
7.1 Sestavení dotazníku	50
7.2 Předvýzkum	51
7.3 Sběr dat	51
7.4 Město Proseč.....	52
7.4.1 Historie města Proseč.....	53
7.4.2 Zajímavosti ve městě a okolí	53
7.5 Analýza výsledků průzkumu	55
7.5.1 Informace o respondentech	56
7.6 Verifikace hypotéz.....	66
7.7 Dílčí závěr.....	73
8 Závěr	74
9 Seznam použité literatury	75
10 Přílohy.....	80

Seznam tabulek

Tabulka č. 1: Zaměstnanost na venkově v časových odstupech.....	20
Tabulka č. 2: Tradiční a současné proměny venkova	21
Tabulka č. 3: Přehled typických znaků života na venkově.....	26
Tabulka č. 4: Přehled typických znaků rodiny žijící ve městě	33
Tabulka č. 5: Charakteristické rysy pro Gemeinschaft a Gesellschaft	34
Tabulka č. 6: Venkov a město	36
Tabulka č. 7: Základní informace o obci Proseč	52
Tabulka č. 8: Venkovský nebo městský charakter respondentů	73

Seznam grafů

Graf č. 1: Věkové kategorie obyvatel města.....	55
Graf č. 2: návratnost a počet vyplněných dotazníků.....	55
Graf č. 3: Věk respondentů dle kategorií	56
Graf č. 4: Vzdělání respondentů	57
Graf č. 5: Místo, kde by respondenti chtěli bydlet.....	57
Graf č. 6: Chov hospodářských zvířat	58

Graf č. 7: Pěstování ovoce a zeleniny.....	58
Graf č. 8: Nakupování potravin v Proseči.....	59
Graf č. 9: Nakupování potravin ve větších okolních městech	59
Graf č. 10: Sousedské vztahy.....	60
Graf č. 11: Místo zaměstnání a nutnost dojíždění respondentů	60
Graf č. 12: Rodinný rozpočet respondentů	61
Graf č. 13: Trávení volného času v přírodě	62
Graf č. 14: Trávení volnočasových aktivit ve větších okolních městech	62
Graf č. 15: Nabídka služeb ve městě Proseč.....	63
Graf č. 16: Životní prostředí ve městě Proseč	64
Graf č. 17: Tradice a zvyky v Proseči.....	65
Graf č. 18: Charakteristika životního stylu respondentů	66
Graf č. 19: Pracovní příležitosti v Proseči	67
Graf č. 20: Pěstování zeleniny a ovoce a způsob bydlení.....	68
Graf č. 21: Sousedské vztahy respondentů a návštěvnost kulturních akcí	69
Graf č. 22: Účast respondentů na kulturních akcích v Proseči a dojíždění za zábavou do okolních měst.....	70
Graf č. 23: Životní prostředí a trávení volného času rodin respondentů v přírodě.....	71
Graf č. 24: Respondenti a chov hospodářských zvířat v závislosti na nákupu potravin.....	72

1 Úvod

Již odnepaměti se lidé seskupují do celků, na sobě vzájemně závislých, podporujících a společně hospodařících ve společné „domácnosti“. Postupem času procházeli různými obměnami přes žití v početných tlupách, mezigeneračním soužití až k výhradně rodinnému způsobu žití se svou základní rodinou.

Každý člověk se rodí do předurčeného společenství osob, což mu přisuzuje celoživotní zařazení do dané rodiny. V této rodině si každý jedinec osvojuje základní návyky, bohužel ne vždy správného chování, a mnohé se tomu naučí právě doma, v rodině. Tyto získané vzorce chování si s sebou nese po celý život a přenáší je dále na děti své, i když s mnohaletým odstupem. Základní pravidla slušných nebo neslušných návyků zůstávají téměř neměnná. Až když v dospělosti svou původní rodinu konkrétní jedinec opustí a založí si svou vlastní, poté jeho základní rodinu bude tvořit právě ta nová.

Každý člen rodiny vykonává určitou roli. Ženy, matky zastávají především péči o děti, která je čím dál častěji odkládána na pozdější věk z důvodů rozběhu vlastní profesní kariéry a také z prvotní nutnosti zabezpečení vhodného bydlení pro budoucí rodinu. Péče o domácnost je přisuzována ženám, které také musí vhodně skloubit péči o dítě s prací, a tak mají v podstatě tři role – pečovatelky, živitelky i domácí paní. V poslední době se mezi oběma pohlavími naskytují téměř rovné pracovní příležitosti, počet žen s vysokoškolským vzděláním se zjevně zvyšuje, a tak není ani výjimkou, že žena vydělává v rodině víc peněz než muž. To má také za následek, že péče o dítě, tzv. rodičovská dovolená, je někdy z těchto důvodů svěřena muži. Od mužů je i přesto očekávána odpovědnost a slušné finanční zajištění rodiny, ale také otevřenost, čestnost, a požadavek být dobrým otcem jejich dětí.

Takováto vypjatost představuje poměrně málo možností trávení volného času s celou rodinou, která se v ideálním případě skládá ze všech nezbytných členů. Vliv otce na podílu výchovy dítěte je ovšem důležitý. Dnešní doba se jeví jako stresová záležitost pro sjednocení práce s rodinou. Avšak založení vlastní rodiny je životním posláním mnohých z nás a nesporně přináší mnoho radosti do života a jeho celkové podstatné naplnění.

Místem vhodným pro strávení života se svojí rodinou může být pro někoho město, pro jiného vesnice. Každé místo má bezesporu své výhody i nevýhody. U města mezi výhody jistě patří flexibilita v dojíždění ať už do práce, školy, zájmových kroužků, na nákupy apod. Mezi nevýhody se většinou řadí znečištěné prostředí, zejména pak v případě velkých měst, či aglomerace budov a lidí. Je na každém z nás, které místo k životu si určí pro sebe a především pak pro svou rodinu jako to nejvhodnější.

Tématu rodin již bylo a stále je věnováno mnoho pozornosti v odborné literatuře, která byla významným pomocníkem při zpracování teoretické části této diplomové práce. Fenomén rodin lze zkoumat kontinuálně pro jeho nepřetržitý vývoj a to z různých hledisek a úhlů pohledů.

2 Cíl práce a metodika

2.1 Cíl práce:

Cílem diplomové práce je identifikace a zhodnocení způsobu života obyvatel rodin ve městě Proseč a zjištění, zda tato obec, která je malým městem uprostřed venkova, vykazuje spíše městský, či venkovský charakter života. Předmětem zkoumání bude především život a fungování rodin v dané obci. Úkolem je zjistit, zda obyvatelé města žijí životem podobným jako je tomu na venkově, u kterého čas plyne poněkud pomaleji nebo zda jednotlivé domácnosti fungují více městským stylem, který je spojen s úspěchaností, shonem a časovým vytížením. Přiblížena bude vybraná obec a její prostředí z hlediska způsobu bydlení v rodinných či panelových domech, z ekonomické stránky a s nimi souvisejícími možnostmi pracovních příležitostí nebo z hlediska způsobu trávení volného času. Výsledky pak budou zpracovány, vyhodnoceny a porovnány se stanovenými hypotézami, které budou vytvořeny na základě vlastních zkušeností, domněnek či z tvrzení autorů v teoretické části. Práce je tedy rozdělena na část teoretickou a praktickou.

2.2 Metodika práce:

Teoretická literární rešerše je zaměřena na získání informací o způsobu života na venkově a ve městě. Vymezení pojmů a témat, týkajících se venkovské rodiny a domácnosti bude vycházet z prostudované odborné literatury. Přibližuje fungování rodin ve městech a ve venkovských obcích, jejich činnosti, zvyky, vztahy, mimopracovní aktivity, ekonomické zázemí, způsob bydlení a pracovní příležitosti. Jednotlivé kapitoly přibližují život venkovanů a měšťanů a jejich vývoj v historickém kontextu se zaměřením na současnost.

V praktické části bylo nejprve charakterizováno město Proseč, které je svou polohou a rozlohou, i přesto, že je městem, na první pohled více považováno díky svému, přírodou obklopenému okolí, spíše za venkovské sídlo. V tomto městě byl proveden sociologický výzkum, který má za cíl objasnit skutečnost, zda místní obyvatelé vykazují spíše venkovský či městský způsob života. Pro sběr agregovaných dat byla použita kvantitativní metoda, která je pro splnění cíle a získání vysoce pravděpodobných výsledků, nejvíce vhodná. Technikou pro získání potřebných informací od respondentů bude

dotazník, který v sobě zahrne mimo jiné otázky zjišťující výše uvedené okruhy zkoumání. Otázky v dotazníku byly rozděleny do jednotlivých tematických okruhů, jako je zaměstnání respondentů, bydlení, volný čas, kultura v obci apod.

Získaná data byla zpracována a interpretována do grafů a tabulek a na jejich základě bylo zjištěno, zda stanovené hypotézy mohly být potvrzeny nebo vyvráceny.

„Hypotézu můžeme označit jako předpoklad současného stavu „projektu“, který se snažíme samotným výzkumem potvrdit nebo vyvrátit. Vytvoření hypotéz je předposledním krokem k sestavení samotného výzkumu. Tvorbě hypotézy předchází znalost problému, definice výzkumné otázky a její dekompozice“ (Survio, 2013).

I. Teoretická východiska

3 Vymezení základních pojmů

V této kapitole práce jsou definovány a přiblíženy důležité pojmy, které jsou spjaté s celou prací. Ty vyplývají již z jejího názvu. Jedná se tedy o pojmy venkov, rodina, domácnost apod. Níže jsou postupně charakterizovány.

3.1 Venkov, vesnice

Pojem venkov je dle Jandourka (2001) chápán jako území, které je obklopeno přírodou a je zcela zproštěno městského typu osídlení. Venkov se vyznačuje nižší hustotou obyvatel, kteří žijí ve vesnicích a vískách a pracují převážně v zemědělství, tudíž jsou závislí na přírodě. Jejich životní styl vychází z vesnických tradic, vyšší sociální kontroly, vyšší sociální homogenity a menší profesní uplatnitelnosti.

Blažek (1998) se o venkově vyjadřuje mimo jiné tak, že venkov je vším a zároveň také ničím do té doby, než se jeho osídlení rozroste tak, že dojde ke vzniku města.

Pro úplnost uvádí Jandourek (2001) též pojem vesnice, o níž je psáno, že se jedná o malé venkovské sídlo, které je charakteristické svým nižším počtem obyvatel oproti městu. Dalším rysem vesnice jsou silnější sociální vazby mezi obyvateli, vyšší zemědělská produkce, silnější vazby obyvatel k půdě a přírodě a také určitá izolovanost od městské kultury a udržování té vesnické.

Je tedy zřejmé, že venkov má více charakteristik, které se v něčem opakují, v jiném se rozšiřují či doplňují.

3.2 Město

Proto, že je práce ve své praktické části zaměřena na šetření v malém městě, je zapotřebí uvést i jeho vymezení, kde Jandourek (2001) označuje město jako lidské sídlo s relativně vysokou hustotou obyvatel a vysokou možností pracovních příležitostí. Vyznačuje se svou průmyslovou rozvinutostí a vysokou nabídkou služeb, které uspokojí většinu obyvatel. Je výrazné svou hustou zástavbou, nižší sociální vazbou mezi občany.

Dnešní doba již nezaznamenává takový rozdíl mezi městskou a venkovskou civilizací jako tomu bylo dříve.

Zákon o obcích ČR uvádí: „*Obec, která má alespoň 3 000 obyvatel, je městem, pokud tak na návrh obce stanoví předseda Poslanecké sněmovny po vyjádření vlády*“ (Zakonycr, 2013).

3.3 Rodina a domácnost

Další z pojmů, rodina, je dle Jandourka (2001) vymezena jako: „*Forma dlouhodobého solidárního soužití osob spojených příbuzenstvím a zahrnující přinejmenším rodiče a děti. Další znaky toho, co je rodina, jsou sociokulturně podmíněny. Patří k nim společné bydlení, příslušnost ke společné příbuzenské linii, společná produkce a konzumování statků atd. Funkcemi rodiny jsou reprodukce lidského rodu a výchova potomstva. Mnohé funkce od počátku novověku rodina postupně předává státním a dalším institucím, což vede k určité krizi rodin, patrné např. na vysoké míře rozvodovosti. I nadále však rodina zůstává důležitým prostředím socializace, intimity a sociální podpory*“.

Možný (2008) ve své charakteristice uvádí, že základní účel rodiny je vytvoření soukromého prostoru pro reprodukci společnosti. Znamená to tedy určité oddělení od veřejného a nepřehledného vnějšího světa a zároveň umožňuje pocit bezpečí a soukromí v rodinném kruhu.

Domácnost je dle Jandourka (2001) chápána jako společenství osob, které se podílejí na reprodukční a produktivní činnosti ve společně obývaném prostoru. Mezi lidmi sdílejícími společnou domácnost nemusí být příbuzenský vztah, důležité však je rozdělení prací v domácnosti, kde se přihlíží především k pohlaví a věku jedince. Společnou kasu zpravidla spravuje pouze jeden člen domácnosti.

Z uvedeného lze tedy usoudit, že rozdíl mezi pojmy rodina a domácnost představují příbuzenské poměry osob žijících společně, které v případě rodiny jsou vždy nutné, ale v případě domácnosti tomu tak být nemusí.

4 Pohled na venkov

Podle Majerové (2000) je důležité, zda používat pojem venkov, vesnice nebo venkovské sídlo. Každý pojem je individuální dle toho, o které zemi se hovoří. Pojem vesnice je více používán v České republice, zatímco v jiných zemích je tento pojem znám méně. Venkov a vesnice je v podstatě totéž, více je však vzhledem k světové terminologii používán pojem venkov. Venkovské území zahrnuje velký podíl zemědělské půdy, vodních ploch – jezer, rybníků a také lesů.

Venkov je, jak uvádí Perlín (1998), charakteristický svým již tradičním zaměřením na přírodu a zemědělství. Venkovské sídlo je typické svou menší velikostí a zalidněností, dříve se v České republice používala maximální hranice do 2000 obyvatel. Obec s vyšším počtem obyvatel splňovala zákonnou podmínku pro jmenování městem. Na venkově převažují nízkopodlažní domy a chalupy se zahradami. Bytové jednotky jsou zde k vidění jen zřídka, a to u větších sídel. Většina zde žijících občanů – venkovanů, zachovává tradiční hospodářskou činnost, jako je chov domácích zvířat a dobytka, ale i pěstování ovoce a zeleniny.

V dnešní době však již není patrná taková angažovanost vesničanů do zachování či provozování hospodářství. Důvodem je zřejmě nutnost živitelů rodiny trávit mnoho času ve svém zaměstnání a také to, že veškerý sortiment potravin je lehce dostupný v obchodních sítích. Jsou ale i takové rodiny, které hospodářskou činnost udržují a dávají tak přednost potravinám z vlastní produkce.

Blažek (2004) venkov pojímá jako místo s určitými zásadami, které by se neměly měnit. Vzhled venkova by neměl být měněn na základě určitých vyhlášek či ustanovení. To znamená, že by si měl zachovat svůj tradiční charakteristický vzhled. Toto prostředí se spolu s vytvořenou kulturou postupně rozvíjelo a svou podobu by si mělo udržet i nadále.

Rysy venkova dle Blažka (2004) jsou tyto:

- jasná zřetelnost mezi interiérem a exteriérem,
- dle přírody lze určit, jaký bude den, týden či dokonce celý rok,
- příroda a počasí určuje, co obyvatelé venkova budou dělat,
- menší ovlivnění lidskou organizací a technikou.

V minulosti bylo dle Blažka (2004) na venkovy nahlíženo jako na zemědělské oblasti kloubící práci i stravu pro obyvatele. S nástupem moderní doby a zároveň nových technických prostředků se většinou již vesnice primárně neorientují právě na zemědělství, tak jako tomu bylo dříve. Dalo by se říci, že toto je fenomén 21. století, který s sebou nese však i stinné stránky, např. místní nezaměstnanost. Lidé jsou nuceni vyhledávat způsob obživy v závislosti na tom, kde se daná vesnice nachází.

Z uvedeného je zřejmé, že venkov se neustále vyvíjí a také to, že již nemá své postavení zaměřené primárně na oblast zemědělského odvětví.

Boháčková (2009) uvádí, že venkovské oblasti lze členit následovně:

- příměstský venkov - venkovské oblasti, pro které je charakteristický význačný populační růst a jejichž základnou jsou velká města,
- mezilehlý venkov - jedná se o středně vyspělé venkovské oblasti, které se vyznačují určitou vzdáleností od velkých sídelních středisek, avšak s dobrou dopravní obsluhností,
- odlehlý venkov - okrajové venkovské oblasti s malou hustotou zalidnění, mimo dosah významných dopravních koridorů.

Lidé, kteří se rozhodnou žít na venkově, se tak mohou dle zmíněného rozdělení do určité míry rozhodnout, jaké části venkova dají přednost.

4.1 Osídlování venkova

Štenclová (1998) uvádí, že na starém kontinentě pracovali lidé již v dobách středověkých převážně v zemědělství. Jejich působení mělo značný vliv na okolní přírodu a venkov. Tím vznikala určitá kultura venkovského obyvatelstva, která byla základem pro vznik historicky nejstaršího druhu lidského sídla zaměřeného na obhospodařování půdy, a to vesnice. Její obyvatelé byli hospodáři, vesničané s velmi kladným vztahem k půdě, přírodě a zvířatům. Jejich zdrojem obživy bylo to, co si sami vypěstovali - řepa, brambory, zelenina, či produkty, které získávali z chovu dobytka - maso, mléko, sýr. Dále autorka konstatuje, že venkov si se svou více než tisíciletou tradicí prošel několika etapami:

- období kolonizace venkova

Probíhalo mezi 12. - 18. stoletím, kdy docházelo ke stabilizaci venkova k pastevectví a k trvalému hospodaření. V tomto období kolonizačního procesu docházelo k největšímu osídlování území krajiny a zároveň byla vhodně vybírána místa ke stavění sídel uspořádaných tak, že stavení tvořila určitý uzavřený celek.

- období feudálního a kapitalistického vývoje

Tato etapa se datuje mezi 18. - 20. stoletím, kdy byl kladen důraz na nové nároky, zejména na dopravu, rozšiřování hospodářských statků, používání nových technologií, s čímž je také spojen přechod k fázi průmyslové revoluce. Vlivem toho docházelo k poklesu obyvatelstva pracujícího v zemědělství, které se více zaměřovalo na tovaryšské, dělnické profese a tím docházelo k přesunu obyvatel z venkovských sídel do měst – začátek urbanizace.

- poválečné a socialistické období

Jedná se o období let 1948-1989, kdy došlo k omezování vlastnictví půdy a potlačování vlastníků. Majetek byl zestátněn a následnou kolektivizací byly zřizovány družstva, která byla státem řízena a měla zajistit kolektivní hospodaření. Dále byly zřizovány zemědělské závody a velkovýroby a zemědělství se proměnilo na výrobu. Postupně vznikaly nové výstavby jak rodinných, tak bytových domů na venkově. Venkov se tak rozdělil do dvou kategorií, a to na střediskové soustavy vesnic a na nestřediskové, ve kterých se rozvinul zájem o chalupaření a chataření. Celý tento socialistický vývoj měl negativní dopady na ekologii vlivem přehnané chemizace zemědělství, těžkých mechanických strojů, nešetrného zacházení s přírodními zdroji a podobně. *„Důsledky negativně ovlivnily také kulturní a ekologické stránky života na vesnici. Tento proces pokračuje v různých intenzitách, ale tak, že již byla vážně narušena ekonomická i funkční životaschopnost velkého množství menších venkovských sídel“* (Štenclová, 1998).

- porevoluční etapa

Období po roce 1989 do roku 1998 bylo charakteristické velkým počtem malých sídel se zemědělským zaměřením. Vlivem urbanizace došlo ke značnému odlivu obyvatel z venkova do měst a tím došlo k deformaci a nevyváženosti demografické struktury.

Z tohoto vývoje jsou patrné proměny charakteristické pro venkov v různých časových obdobích. Současná etapa je blíže rozebrána v následujících kapitolách.

4.2 Funkce venkova

Dle Štenclové (1998) venkov vykazuje funkci výrobní, která představuje jeho průmyslové a zemědělské plochy. Dále funkci občanského vybavení, která zahrnuje komerční a veřejné plochy, rekreační funkci vymezující prostory pro sportovní vyžití. Dopravní funkci zajišťují veřejné komunikace a plochy technického zařízení určuje funkce technického vybavení.

Oproti tomu Svobodová (2014) uvádí následující funkce venkovského prostředí:

- Produkční funkce

Uvádí charakteristické znaky venkova v jeho tradičním pojetí. Vyzdvihuje zemědělsko-výrobní funkce, které jsou známé svými znaky např. samozásobitelstvím a konzervatismem. Obyvatelé venkova včetně rodin zemědělců jsou v dnešní době ekonomicky závislí na dalších, nezemědělských aktivitách vykonávaných např. ve městech. Z toho vyplývá, že venkov a jeho tradiční pojetí, co se týče pracovní aktivity, upadá a podřizuje se moderním, městským aktivitám. Produkční funkce je čím dál více vytlačována funkcí rezidenční a rekreační. Tento stav je patrný z toho důvodu, že tradiční a na venkově dominantní zemědělskou činnost, která zaměstnávala většinu obyvatel, nahrazuje oblast průmyslu a služeb. Snižující se počty pracovních příležitostí jsou problémem dneška. Výjimkami jsou příměstské venkovské obce, kde byla vybudována nákupní centra či průmyslové zóny.

Následující tabulka potvrzuje snižování tradičního venkovského zaměstnání v jednotlivých obdobích.

Tabulka č. 1: Zaměstnanost na venkově v časových odstupech

Zaměstnání / rok	1991 (%)	2001 (%)	2011 (%)
Zemědělství, lesnictví, rybolov	28,5	11,1	6,4
Průmysl a stavebnictví	41,4	42,3	37,3
Služby	27,9	39,4	56,2
Míra ekonomické aktivity	66,8	59,4	47,2
Podíl vyjíždějících za prací	64,6	81,2	41,9*

Zdroj: vlastní úprava dle Svobodová (2014)

(Položka v uvedené tabulce, označena hvězdičkou - podíl vyjíždějících za prací v roce 2011 uvádí výsledky obvyklého místa pobytu, ne trvalé bydliště). Znamená to, že mnoho lidí sice žije na venkově, ale trvalé bydliště mají nahlášené ve městě, tudíž nelze přesně zjistit srovnatelnost vyjížděky za prací s předchozími lety.

Venkovská ekonomika by měla být podporována prostřednictvím dotačních programů, které výrazně podpoří tuto oblast.

Níže uvedená tabulka vymezuje rozdíly mezi tradiční a současnou oblastí proměn venkova v oblasti zemědělství a ekonomických vztahů:

Tabulka č. 2: Tradiční a současné proměny venkova

Oblast	Tradiční	Současný
Zemědělství	Většina obyvatel venkovských obcí pracuje v zemědělství, rodinná hospodářství	Nízká zaměstnanost v zemědělství a lesnictví – možnost ekologického zemědělství, venkovský a agro-turismus
	Vztahy obyvatel k půdě a ke krajině	Využití krajiny pro rekreaci
	Pěstování zemědělských produktů převážně pro svoji potřebu, chov domácích zvířat na dvorku domu	Zahrady plní rekreační funkci
Ekonomické vztahy	Tradiční řemesla	Drobní živnostníci a podnikatelé
	Zaměstnanost v zemědělství	Nedostatek pracovních míst

Zdroj: vlastní úprava dle Svobodová (2014)

- Rezidenční funkce

Výrazně ovlivněna procesem suburbanizace, tedy přesunem obyvatelstva na okraj měst. Pro obyvatele znamená jistý klid a blízkost k přírodě, než by tomu bylo v centru města. Sice se připraví o možnosti rychle dostupných služeb, např. obchody, školy, zdravotnictví, kultura atd., ale tyto nevýhody jsou odstraněny rozvojem automobilismu. Existují faktory ovlivňující kvalitu rezidenční funkce, patří mezi ně dostatečná

infrastruktura, rozvoj bydlení, technická infrastruktura – vodovody, kanalizace, plynofikace, elektrifikace, signál, atd.

- **Rekreační funkce**

Řadí se mezi spotřební či konzumní funkce. Jak je již uvedeno v produkční funkci, rekreace a rozvoj cestovního ruchu je jistá alternativa výdělečné činnosti na venkově. Programy rozvoje venkova – obce, sdružení obcí ve spolupráci s Ministerstvem pro místní rozvoj a spolu s majiteli rekreačních objektů připravují vhodné podmínky pro návštěvníky venkova, kterým tak umožní ve venkovské krajině spousty kulturního, odpočinkového či sportovního vyžití, např. menší útulné hotely, restaurace, turistika, cykloturistika, trampování apod. Tento prosperující záměr ovšem nelze praktikovat ve všech oblastech. Podmínkou je, aby oblasti byly něčím výjimečné a zároveň přitahovaly svou atraktivností.

Funkce venkova jsou tedy různorodé a jsou patrné vždy s ohledem na konkrétní zájmy obyvatel.

4.3 Rodina a život na venkově

Dle Blažka (1998) má venkov své místně příslušné obyvatelstvo, charakteristické svou kulturou.

Kubátová (2010) uvádí, že občan si toho, kde žije a kde vyrůstal – na vesnici, velice váží. Jeho vesnice je pro něj velice významným a jedinečným útočištěm. Je pyšný na to, že může žít jako venkovan a určitým způsobem se odlišuje od lidí žijících ve městech. Život na vesnici vykazuje některé odlišné prvky než ten ve městě. Lidé jsou si k sobě blíží. Jejich vztahy jsou založeny především na příbuzenství, sousedství a kamarádství. Příbuzní jsou k sobě vstřícní, často se vídají a pomáhají si. Také společně tráví různé rodinné události, oslavy atd. Jako zdroj informací na vesnici není pouze obecní rozhlas, ale také místní hostinec, kde se zpravidla muži pravidelně setkávají. V hospodách si často vyměňují informace o dění na vesnici, domlouvají se různé sousedské výpomoci a uzavírají se i obchody. Nejvíce informací však mají ženy, které hovoří o všem, co se na vesnici děje. Venkov bývá spojován s místem klidu, hojně vybaveným přírodou a býval místem mnoha zemědělských prací. Toto odvětví zaměstnávalo mnoho místního obyvatelstva, což s příchodem průmyslové revoluce již neplatí. Lidé nyní odcházejí spíše

do měst a venkovské prostředí vyhledávají ve svém volném čase. I lidé žijící na venkově však již vykazují prvky moderní doby.

Na vesnici je mnohem více obyvatel, kteří se vzájemně znají a často probírají aktuální dění. Proto se lidé snáze a rychleji dozvědí např. o narození, úmrtí, přistěhování nových obyvatel apod.

Majerová (2000) uvádí, že venkov má bezesporu své výhody a nevýhody, které ho odlišují od městského. Jednotlivé obce jsou na venkově vzájemně rozdílné, co se týče dopravní obslužnosti, dostupnosti obchodů, služeb, lékařských služeb, škol či pracovních možností. Hlavní rozdíl je též v kvalitě životního prostředí a ovzduší. Díky těmto výhodám nastává období, kdy lidé dají přednost přestěhování se z „nezdravého“ města do „čistého“ venkova a za prací dojíždí. Vše už pak jen záleží na dopravní obslužnosti.

Kubátová (2010) uvádí rozdělení čtyř životních stylů dle Ireny Herové:

- *„tradiční venkovský styl, kterým žijí lidé, kteří většinu času věnují domácímu hospodářství, obdělávají pole nebo větší zahradu,*
- *styl obyvatel rodinného domu, kteří mají pozemek, na kterém pěstují zeleninu jen pro svou potřebu, a pokud chovají zvířata, pak jen malá hospodářská (slepice, králíky apod.),*
- *styl obyvatel venkova, kteří nemají žádné domácí hospodaření a kteří většinu času tráví ve městě, kde mají práci a přátele,*
- *styl lidí toužících žít v souladu s přírodou, zdravě a v klidu“.*

Tyto životní styly jsou použity později v rámci empirického šetření, aby pomohly identifikovat převládající styl obyvatel v šetřené obci.

Hladiš (2014) uvádí, že bydlení mimo město v blízkosti přírody je přáním mnoha lidí i přes nutnost každodenního dojíždění za prací. Rodinný dům nabízí řadu výhod, které lidé vyhledávají a tím dávají přednost svým zájmům jako je zahrádkaření nebo chov domácích zvířat.

Kubátová (2010) shrnuje venkovský způsob života několika znaky. Na prvním místě udává pospolitost lidí zde žijících. Dále uvádí, že venkov je atributem společnosti

tradiční, s tím, že v dnešní době se na venkov přenáší městský způsob života. Další z charakteristických znaků pro venkov je příroda a určitá pomalost v případě, že by se většina místních obyvatel živila zemědělskou prací, což v dnešní době již neplatí. Venkovský způsob života se projevuje také ve vztazích lidí a z nich vyplývající sociální kontroly. Přírodní podmínky a jevy jsou na jedné straně jakousi zárukou hojnosti, na straně druhé, se mohou jevit jako hrozba. Lidé zde mají silné pouto k celé své široké rodině, ale zároveň jsou otevřeni i v sousedských vztazích. Místní svátky lidé slaví společně. Lidé zde se znají a používají místní typické nářečí.

4.4 Služby poskytované na venkově

Dle Květoně a Marady (2011) se úroveň obslužnosti u každé regionální oblasti liší. Autobusové spoje byly vlivem nízké rentability již mnohokrát poníženy. Většinou se jednalo o spoje mezi vesnicemi nebo mezi vesnicí a městem. Celková kvalita dopravní obslužnosti se tímto snížila a donutila obyvatele těchto vesnic pořídit si vlastní vůz.

Štenclová (1998) se k dopravní obslužnosti vyjádřila tak, že převážně se používá silniční, méně už železniční doprava. Vodní slouží více k rekreačním cílům, pouze omezeně k dopravním. Letecká je využívána v zemědělství či lesnictví, a to jen k hospodářským účelům, např. k práškování apod. Narůstající automobilová a zemědělská doprava, která je na venkově nejvíce rozšířena, má též značný vliv na životní prostředí a kvalitu života obyvatel. Hluk, výfukové zplodiny, otrěsy a snížená bezpečnost je daní za nutnou potřebu rozvoje dopravních sítí. Klady přináší postupné budování cyklostezek mezi vesnicemi a městy, což ocení především místní obyvatelé.

Na „čistý“ venkov se lidé stěhují i přes mnohé vícepráce, které u domku se zahradou či stodolou a hospodářstvím nastávají. Blízkost přírody, lesa a rybníka nebo řeky se stávají přednostnější než žití v panelových domech u frekventované silnice. Potěšení z možnosti vypěstování vlastní zeleniny a ovoce nebo pěstování domácích zvířat pro maso je vyšší než supermarkety s mnohdy chemicky upravenými potravinami (Rodina, 2009).

Potraviny z venkova jsou zcela jistě zdravější, jak uvádí portál Nafarmu (2014), byť s menší dobou trvanlivosti. Veškeré chemicky upravované potraviny, nenabídnou tolik pro člověka a jeho zdraví, potřebné vitamíny jako právě přírodně vypěstované tzv. bio-

výrobky. Potřebu konzumovat kvalitní potraviny lidé z města také pocítili a bylo jim nabídnuto mnoho služeb spojených s dopravou kvalitních potravin až do města. Tuto službu zajišťují tzv. farmářské trhy, které se pravidelně uskutečňují jak na vesnicích, tak ve městech. Zákazníci si tento druh prodeje velice oblíbili a jsou ochotni si za kvalitní potraviny připlatit. Trhy nejsou zaměřené pouze na ovoce a zeleninu, zahrnují široký sortiment potravin. Patří mezi ně prodej masných výrobků, zabíjačkových pochoutek, uzenin, vajec, pečiva, koláčů, medu, zavařenin, koření, hub, moštů, vín apod. K výběru jsou na těchto trzích také řemeslné výrobky.

Ne všechny rodiny mají možnost vypěstovat si vlastní úrodu na své zahrádce, např. proto, že ji nemají. Možná právě proto je fenomén farmářských trhů stále populárnější a získává si oblibu.

V menších obcích a na vesnicích se dle Juračky (2010) v průběhu 50. let 20. století rozvinul obchodní řetězec, který se zabýval prodejem smíšeného zboží, potravin a masných výrobků. Byla to tzv. spotřební družstva, která fungovala do roku 1990 s názvem „Jednota“. Po skončení komunistického režimu a návratu k demokratickému, došlo k mnoha změnám, obzvláště v majetkových vztazích. Postupný nástup a rozšíření všech velkých marketů konkurenčně vymazával řadu prodejen na vesnicích. Z celkového počtu, původně 16 000 prodejen, bylo přibližně 80% zrušeno. Obyvatelům tak nezbývalo nic jiného, než za nákupem jezdit do větších obcí.

Trend dojíždění za nákupy pokračuje i nadále. Lidé pracující ve městech často rovnou spojí zpáteční cestu domů s nákupem právě v tomto městě, kde je v nabídce větší výběr sortimentu, nežli v malé venkovské prodejně.

4.5 Čím je život na venkově typický

Na základě tvrzení jednotlivých autorů byl vytvořen přehled znaků typických pro život na venkově. Tento přehled bude sloužit jako indikátory, pomocí kterých bude možné zjistit odpovědi z dotazníkového šetření.

Tabulka č. 3: Přehled typických znaků života na venkově

možnost chovu domácích zvířat – hospodářská činnost (Perlín, 1998)
větší soukromí domácností – méně bytových jednotek (Hladiš, 2014)
bezproblémové parkování (Hladiš, 2014)
znalost místních lidí (Hladiš, 2014)
menší velikost sídel a menší zalidněnost (Perlín, 1998)
zaměření na přírodu a zemědělství (Perlín, 1998)
převaha nízkopodlažních domů a chat se zahradami (Perlín, 1998)
možnost pěstování ovoce, zeleniny a domácích zvířat (Svobodová, 2014)
nutnost dojíždění za prací a službami, které na venkově nejsou (Blažek, 2004)
lidé jsou si k sobě blíží a udržují kladné sousedské vztahy (Kubátová, 2010)
kvalitnější životní prostředí a ovzduší (Majerová, 2000)
omezené možnosti společenského, kulturního a sportovního vyžití (Hladiš, 2014)

Zdroj: vlastní zpracování

4.6 Rozvoj venkova

Pro rozvoj venkova bylo dle Kašparové (2005) vytvořeno několik programů, které napomáhají ke zvýšení kvality života obyvatel. V těchto programech jsou zahrnuty projekty k vytvoření a podpoře ekonomické a organizační stability venkovských obcí. Hlavní úlohou je umožnit obyvatelům, aby byly vytvořeny takové podmínky, které zajistí harmonický rozvoj zdravého životního prostředí, udržení kulturních a přírodních hodnot venkovské krajiny a rozvoj ekologického, nezávadného hospodářství. Jedním z konkrétních programů je např. „Program obnovy vesnice“, který vešel v platnost v roce 1991. Rozšířen a novelizován byl dále v roce 1998 a přejmenován na „Program obnovy venkova“.

Blažek (2004) se domnívá, že obnova venkovského prostředí je uskutečněna kvalitně, pokud je k ní potřeba co nejméně odborníků. Hlavní úlohu totiž sehrává samotné prostředí a faktor lidského chování k ní.

Rozvoji venkova je v současné době věnováno mnoho pozornosti a to jak na celostátní tak i na nadnárodní úrovni. Je tedy považován za nezbytný krok důležitý pro veškerou populaci, a proto vznikají různé programy a vyhlášky věnující se tomuto tématu.

Jak uvádí Válka (2011), venkovu bylo nutné navrátit ztracenou prosperitu a to jak ve větších tak i menších, dříve neprosperujících, zemědělských obcích. Střediskové vesnice byly v minulém režimu známy svou zemědělskou velkovýrobou, zato malé vesnice pomalu zanikaly. Tuto regionální disparitu řeší společnost právě pomocí nejrůznějších programů v rámci České republiky nebo v rámci celé Evropské unie. Státní rozpočet sehrává důležitou roli na podílení se obnovy venkova. Programy pro obnovu venkova si kladou za cíl navrátit do těchto míst dřívější blaho a obnovení místních kultur. Velký zájem pozornosti je vztahován na sféru nemateriálního kulturního dědictví, tradičních ručních prací a řemesel. Ty jsou zastřešeny projekty organizace UNESCO a také vládní vizí o zachování lidových tradic.

5 Pohled na město

Dle Kubátové (2010) se město liší od vesnice svým charakteristickým uspořádáním, velikostí, vyšším počtem obyvatel, zástavbou, kulturou, tradicemi apod. Městský způsob života se odráží na všech obyvatelích města, kteří jsou zvyklí na určitou rychlost, uspěchanost, chaos a mnoho dalších okolních vlivů.

Dříve město působilo zcela jiným dojmem. Boatwright (2012) se k tomu vyjadřuje tak, že dříve bylo město obehnané hradbami a mělo charakter ochrany občanů před okolní hrozbou. Vznik měst se datuje kolem 8. století před Kristem ve starověkém Řecku a Římě. Jednalo se o městské státy, které měly jasně rozdělené územní plochy na ty, kde sídlila elita města a na ty, kde žili obyčejní lidé. „*Vně jádra patřily do jeho zázemí roztroušené svatyně, vesničky, statky, společně s několika sídlišti menšími než ústřední město a bez plně rozvinutého veřejného života*“.

Kubátová (2010) uvádí, že existence měst spadá již do období antiky, prošla tudíž dlouhým vývojem a mají svou historii. Jako novodobý pojem je město chápáno až počátkem 19. století, což souvisí se zprůměrněním, ke kterému v tomto období začalo docházet. Do zmíněného období představovalo obyvatelstvo měst v celosvětovém měřítku minoritu. Poté odstartovalo období urbanizace, které bylo především ve svých počátcích velmi rychlé, což lze přičíst zásadním pokrokům a objevům v zemědělství i v průmyslu. Lidé pracující v továrnách se shromažďovali v jejím blízkém okolí a dopravní infrastruktura byla soustředěna na propojení měst. Růst počtu obyvatelstva měst lze přičíst také tehdejšímu vysokému stupni porodnosti a zároveň, díky zdravějšímu způsobu života prostřednictvím možnosti dostatečné hygieny, poklesu úmrtnosti.

Gehl (2000) popisuje většinu měst, která vznikala a rostla zhruba od roku 500 do roku 1500, jako rostoucí bez předem naplánované struktury výstavby. Stavělo se tam, kde to bylo potřeba. Strukturu vzhledu města utvářeli sami občané. Tento proces trval i stovky let. Takto vznikala města, která jsou dnes cílem turistických návštěv.

Z tradičního pojetí popisuje Gehl (2002) město jako místo shromažďování, obchodu a dopravy. Mezi těmito základními složkami existovala rovnováha, která byla

narušena po roce 1900. V tomto období nastal velký rozmach nových technologií – elektrické tramvaje, jízdní kola, později automobily, a tím převzala dominantu složka dopravní.

Oproti uvedenému Blažek (1998) hodnotí vývoj měst tak, že není spojen s univerzálním datem vzniku. Města se formovala na základě shromažďování obyvatel na, v té době výhodném a svou polohou dobře přístupném, místě např. u řek. Pojem polis pochází z řecké antiky a znamená společenství svobodných občanů. Tento městský stát byl tolerantnější vůči cizincům, kteří přinášeli prostředek směny a obchodování, jako byly různé statky či služby.

Město dle Kubátové (2010) symbolizuje moderní společnost, zatímco venkov symbolizuje teprve předmoderní společnost. Toto tvrzení naznačuje, že venkov pozvolna ztrácí svou původní podobu a přibližuje se městu. S městem je nejvíce spojen obraz zaplněných ulic lidmi, automobily, restauracemi, hypermarkety, průmyslovými zónami apod. Naopak s venkovem je nejvíce spojena tradiční, kulturní společnost, pomalost, příroda, zemědělství a romantika.

Rysy města dle Blažka (2004):

- čím dál více oddělené od přírody,
- život je uzavřen do sebe a splynut do jednoho proudu,
- pro svůj nečitelný předěl mezi interiérem a exteriérem se v některých částech města ani nepoznává, zda je den či noc,
- život ve městě je pestrý a rozmanitý, pokud však toto zeslábně, nastane šedá nuda.

5.1 Život v malém městě

Marhold (1996) definuje malé město a vychází z rozdělení sídel podle počtu obyvatel.

- města malá 5001 – 30 000 obyvatel
- města střední 30 001 – 100 000 obyvatel
- města velká 100 001 – 500 000 obyvatel
- velkoměsta – metropole – 500 001 a více obyvatel

V současné době však zákon o obcích definuje město již od 3000 obyvatel (zakonycr.cz, 2013).

Města mohou být tedy různě velká s různou hustotou obyvatel. Město je proto chápáno v širokém kontextu a svými číselnými ukazateli se velice odlišuje.

Vaishar (2012) představuje život v malém městě jako určitý mezistupeň mezi venkovským životem na vesnici a životem ve velkém městě. Malé město je charakteristické svou rozlohou a počtem obyvatel, který se pohybuje v rozmezí do 8 tisíc. Malé město dokáže do určité úrovně zajistit dostupnost pracovních příležitostí a služeb. V podstatě ho lze považovat za součást venkova, protože přístup k volné přírodě a krajině je nedaleký. Oproti velkým městům mají výhodu také v tom, že nepotřebují k přepravě po městě automobil nebo jinou hromadnou dopravu, poměrně snadno a rychle se lze dopravovat pěšky nebo na kole.

Munduch (2012) se o malých městech vyjádřili jako o mnohostranném dědictví střední Evropy, které má velký význam pro hospodářský život regionů. Malá města byla založena před mnoha staletími, a to především jako střediska společenských zájmů. Např. ke směně zboží a služeb, kde zajišťovala potřeby trhu, dále jako střediska feudálních panství, vojenských posádek nebo v souvislosti se svou polohou přístavní a rybářská střediska. Malá města vznikala také v polohách s přírodním bohatstvím, které pak využívala a zajišťovala služby lázeňské nebo rekreační. Rozdíly malých evropských měst jsou dány historickým vývojem a kulturou dané země.

Jak uvádí Aehnelt a kol. (2012) tak počet obyvatel v malých městech klesá pomaleji než ve městech středních a velkých. Znamená to určitý důkaz o tom, že lidé dávají přednost malým městům před ostatními druhy trávení života. V malém městě se může člověk cítit bezpečněji než ve velkém a jistěji než na vesnici, protože dostupnost služeb města, jako např. úřady, obchody, lékárny apod. uspokojí běžné potřeby občana. Občan, který využívá k přepravě kolo nebo chůzi, vnímá město zcela jiným pohledem a sociální kontakty udržuje mnohem více než řidič ve velkém městě.

Charakteristiky malého města podle Hladiše (2014):

- jednoduchá forma městského organismu,
- snadno vnímatelné jako celek,
- vazba celku na jedno centrum,
- kontakt s okolní krajinou,
- bez nutnosti MHD,
- těsnější mezilidské vztahy.

5.2 Život ve velkém městě

To, co město lidem v dnešní době nabízí, v určitém smyslu formuluje jedince zde žijícího. Kubátová (2010) uvádí specifický typ velkoměstské individuality, která vychází z intelektuálního vnitřního života. Ten se projevuje v hojném užívání rozumové složky člověka z velkého města, a naopak v potlačení emocionální složky. V mezilidských vztazích se tedy velkoměstský člověk jeví jako zdrženlivý v pěstování osobních vazeb. V takovémto přelidněném prostředí lze často lehce rozpoutat sporné situace. Z jiného pohledu lze mínit, že velkoměstský člověk se vyznačuje individuální volností, což lze chápat jako výhodu oproti venkovskému lidu, nad kterým je vždy vykonáván určitý dohled. Člověk žijící ve velkoměstě si tak může snadno vyvinout svou vlastní osobnost, bez obav z možné kontroly ostatních zvědavých spoluobčanů. Paradoxně tudíž lze život ve velkoměstě považovat za osamocení, přestože je zde každý člověk obklopen velkou masou lidí, ale zároveň život zde nepodléhá doзору ostatních.

Server Eurozpravy.cz (2014) uvádí statistické údaje ČSÚ, kde porovnává finanční náklady rodin ve městě a na vesnici. Zobrazuje typy výdajů za osobu, bydlení, energie nebo za dopravu. Výsledky sociálních šetření ČSÚ prokazují, že lidé na vesnici mají menší měsíční výdaje na osobu než ty ve městě, a to až o 2 500 Kč. Zato výdaje za bydlení a energie se podstatně liší. Ve velkoměstech tvoří většinu rodinných výdajů nájemné, cca 25% všech rodinných výdajů. Výdaje za energie jsou ve městech nižší než na vesnici, kde bydlení v rodinném domku je nákladnější než v bytovém domě. Co se týče dopravy, tak rodiny žijící na venkově utratí vlivem dojíždění za prací, do škol, či za zbožím nebo službami průměrně o 3 % více než ve městech.

Kubátová (2010) přirovnává město k divadlu, které spojuje vnímání jednotlivých rozdělených rolí každého člověka lidským zrakem. Nezbytným a nejdůležitějším znakem města je jeho střed, který je obklopen náhodně se rozšiřujícím okolím, v tomto případě se jedná o živé město. S nástupem koncepčního moderního pojetí lze hovořit o městu umělém, kdy je jeho podoba přesně určována a následně formována. Specifickým prvkem pro umělá města je přítomnost mnoha sídlišť, která měla plnit funkci obydlí, ale ve skutečnosti mohou v mnoha případech zajistit pouze nutnost přespání. Lidem zde schází dostatečné množství pracovního uplatnění, podniků, parkovacích míst, dopravní infrastruktura propojená se středem města, příroda, setkávají se se sociálními problémy, nevyhovují jim nevhodně řešené byty a mnoho dalšího. Některé tyto problémy jsou postupně odstraňovány, některé jsou ale nenapravitelné. Počátky výstavby takovýchto sídlišť spadají do druhé poloviny 20. století, tedy do období socialismu. Ve stejném období docházelo k výstavbám sídelních bytů např. také v Americe.

5.3 Způsob života ve městě

Kubátová (2010) shrnuje městský způsob života následovně. Jednak ho přirovnává k moderní společnosti, pojednává o něm jako o živém. Na druhou stranu je město uměle plánované. Zahrnuje rychlé přechody z vnějších do vnitřních prostředí, projevuje se zde umělý čas. I město se vykazuje svou určitou kulturou. Projevují se zde prvky jako uváženost, taktičnost, individualita. Otevřenost k druhým lidem je omezena. Na přírodu je pohlíženo jako na místo odpočinku, nebo také jako na jisté nepohodlí. Lidé si hledí své základní rodiny či známých. Státní svátky slaví lidé veřejně, osobní svátky pak v rodině. Utváření vztahů lidí zde žijících záleží na náhodném setkání a následné volbě. Projevují se zde jazykové odlišnosti prostřednictvím slangů.

5.4 Čím je život ve městě typický

Na základě tvrzení jednotlivých autorů byl vytvořen přehled znaků typických pro život ve městě. Tento přehled bude sloužit jako indikátory, pomocí kterých bude možné zjistit odpovědi z dotazníkového šetření.

Tabulka č. 4: Přehled typických znaků rodiny žijící ve městě

pestrost a rozmanitost volnočasových aktivit, bohatý kulturní život – kina, kulturní domy, zábavní centra (Kubátová, 2010)
odpadá starost o údržbu domu – bydlení v nájemných bytech (Eurozpravy.cz, 2014)
využívání snazšího a rychlejšího způsobu dopravy po městě – MHD (Hladiš, 2014)
odpadá nutnost dopravy dětí do školek a do škol – úspora času a peněz (Hladiš, 2014)
obchody jsou skoro na každém rohu a jsou většinou levnější než mnohdy jediný obchod na vesnici – úspora peněz rodiny (Hladiš, 2014)
nutnost dojíždění za rekreací a přírodou (Hladiš, 2014)
starosti se správci nájemných domů - nedostatečná údržba nájemných bytů – zhoršená kvalita života rodiny (Hladiš, 2014)
někdy problematické sousedské vztahy (Hladiš, 2014)
dostupná zdravotní péče a vzdělání (Hladiš, 2014)
větší počet pracovních příležitostí (Hladiš, 2014)
velký počet nákupních středisek s možností volby zboží a ceny (Hladiš, 2014)
široká nabídka služeb (Hladiš, 2014)
vzájemná anonymita a individualita (Kubátová, 2010)
hustá zástavba a vysoká zalidněnost (Kubátová, 2010)
oddělenost od přírody (Kubátová, 2010)
platba nájemného (Hladiš, 2014)
horší životní prostředí (Hladiš, 2014)
mnoho stresových situací z velkého počtu lidí (Hladiš, 2014)
dopravní kolapsy a problémy s parkováním (Hladiš, 2014)
uspěchanost, chaos, nedostatek volného času a odpočinku (Kubátová, 2010)

Zdroj: vlastní zpracování

Tönnies (1963) uvádí charakteristické rysy pro Gemeinschaft a Gesellschaft Tyto rysy jsou zde uvedeny pro upřesnění rozdílů mezi společností (Gemeinschaft), která více připomíná pospolitost a venkov a společností, která více připomíná město (Gesellschaft).

Tabulka č. 5: Charakteristické rysy pro Gemeinschaft a Gesellschaft

Gemeinschaft znamená pospolitost a zahrnuje tyto typické prvky:	Gesellschaft znamená společnost a zahrnuje tyto typické prvky:
tradice	konzumní společnost
ucelený život	mechanické vzdělávání
blízkost, důvěrnost, společný život	jen zdánlivý společný život
domácí hospodářství	obchodní hospodářství
převládající zemědělství	převládající průmysl
pozitivní náklonnost lidí	projevuje více negativní náklonnost
každý člověk je potencionální kamarád	každý člověk je potencionální nepřítel
blízkost k víře, náboženství, citu, svědomí	nevíra
kultura, vesnice, malá města, obyčeje, zvyky	kalkulace, plánování, rozum, vzdělanost
	otevřené myšlení, politika, velkoměstský život

Zdroj: vlastní úprava dle Tönnies (1963)

5.5 Shrnutí pohledů na město a venkov

Postupný vývoj lidské společnosti dospěl do takové fáze, že vlivem ekonomických a technologických procesů urbanizace, stěhování lidí z venkovů do měst za prací, bylo způsobeno doslovné odsávání lidských zdrojů do měst. Dále dle Blažka (1998) byl celkový obraz venkova, který kdysi znamenal krásnou, neporušenou krajinu s vesničkami a jejich hospodáři, zcela zničen proniknutím moderních technologií a vymožeností, jako jsou široké, hlučné dálnice nebo vedení vysokého napětí apod.

Dle Blažka (1998) tento celoplošný průnik modernizace způsobil také odlišné změny a pohled na žití člověka. Dříve se většina hromadně stěhovala do měst právě za

modernitou a lépe placenou prací, každý chtěl jít s dobou a mít se lépe a nyní dochází k opačnému účinku. Mnozí mají městského shonu a uspěchanosti dost a vyhledávají raději klidnější, byť také již moderní, prostředí venkova, kde se mohou nadýchat také čerstvého vzduchu a ne jen smogu z továren a automobilů.

Patrný zájem lidí o návracení se k přírodě je všeobecně znám, a je otázkou zda bude pokračovat i nadále.

Projevy této společenské změny lze rozdělit dle Blažka (1998) do několika bodů, které vystihují venkov jako důležitou oblast k žití:

- roste proces dezurbanizace,
- vznik nových venkovských společenství,
- vyšší zájem o biopotraviny,
- rozvoj alternativní medicíny,
- nové formy alternativního zemědělství.

Tabulka č. 6: Venkov a město

Venkov a město

Venkovský způsob života	Městský způsob života
Venkov svými atributy připomíná Gemeinschaft, tedy pospolitost v Tönniesově pojetí.	Město svými atributy připomíná Gesellschaft, tedy moderní společnost v Tönniesově pojetí.
Venkov je symbolem tradiční společnosti. V moderní společnosti se na venkov přenáší městský způsob života.	Město je symbolem moderní společnosti. Živé město, umělé naplánované město.
Venkov je spojen s přírodou, s přírodním cyklickým časem, s pomalostí. To však platí jen případně, že většina obyvatelstva venkova se zabývá zemědělstvím. Dnes se však zemědělstvím zabývají jen 4 % populace ČR, na venkově však žije 26 % populace.	Město je spojeno s kulturou, s lineárním umělým časem, s rychlostí. Rychlé střídání vnějších i vnitřních dojmů.
Emocionalita, silná sociální kontrola vyplývající z osobní znalosti všech navzájem.	Racionalita, kalkulace, lhostejnost, blazevanost, rezervovaný postoj k druhým. Oslabená osobní sociální kontrola, možnost pro vytvoření individuality.
Příroda je chápána jako živitelka i jako hrozba.	Příroda je chápána jako místo pro rekreaci, případně jako zdroj nepohodlí.
Nejbližší lidé jsou ze širší rodiny a sousedé.	Nejbližší lidé jsou z nukleární rodiny a známí.
Slavení společných svátků ve venkovském společenství.	Slavení oficiálních svátků v mase a rodinných svátků v nukleární rodině.
Všichni v místě se osobně znají.	Většina lidí ve městě je vzájemně anonymní, osobní vztahy záleží na volbě a náhodě.
Nářečí vázané na místo.	Národní jazyk a slang vázaný na sociální vrstvy a profese.

Zdroj: Kubátová (2010)

6 Rodina

Matoušek (2003) uvádí, že každá rodina je charakteristická svoji určitou vnitřní strukturou. V rámci té se pak jednotliví členové scházejí, aby tak uspokojili své cíle. Každý příslušník rodiny má k jinému členovi odlišný vztah, který se projevuje ve vzájemném vytvořeném chování k dotyčnému. V rámci rodiny tedy každý zaujímá svou roli a svůj postoj.

Výrost (1998) pojímá rodinu jako nejuniverzálnější sociální činitel, který dokáže jedince připravit, díky identifikačním vzorům – rodičům, na mužskou nebo ženskou roli. Vlivy, které na jedince v rodině působí, ho seznámí s předpokládaným chováním a zároveň mu umožní se učit a ověřovat si získané praktické dovednosti. Rodina funguje jako regulátor chování jedince a vytváří u něj společenské normy.

6.1 Rozdělení rodin

Jandourek (2001) uvádí následující členění rodin:

- rodina atomární (= nukleární, manželská, párová)

Tento typ rodiny je charakterizován individualismem a hlavně její vazbou k městu. Zahrnuje rodiče s dětmi.

- rodina měšťanská

Logicky se objevuje v době, kdy měšťané posilují. Projevuje se dominantním postavením otce, kde se může objevovat strach zbytku rodiny, tedy ženy a dětí.

- rodina neúplná

V tomto případě se zde promítají faktory jako je rozvod, smrt, svobodná matka.

- rodina nevlastní

Zde figurují děti z minulého vztahu, které žijí se svým rodičem a jeho novým partnerem ve společné domácnosti.

- rodina orientační (primární)

Jedná se o rodinu, v níž každý z nás vyrůstá.

- rodina prokreační (sekundární)

Vzniká manželstvím a narozením dětí.

- rodina rozšířená

Tvoří ji příbuzní rodičů a žijí pospolu.

Oproti tomu Máchová (1974) člení rodinu na:

- základní – společné soužití rodičů a dětí,
- rozšířená – mající stejný význam jako je tomu již výše,
- orientační – v níž přišel člověk na svět,
- rozmnožující – sňatek jako předpoklad pro příchod nových jedinců.

6.2 Funkce rodin

Existuje mnoho typů členění rodiny dle její funkce, jeden z nich je dle Langmeiera a Krejčířové (2006) tento:

1. *„Reprodukční funkce: Rodina stále zůstává základní jednotkou plození nové generace, ve všech známých společnostech se sice rodí děti i mimo manželství, ale nikde není ilegimita výslovně schvalována.*

2. *Hospodářská funkce: V každé rodině se musí hospodařit, vést domácnost, vyrábět. V současné společnosti je tato funkce značně oslabena - rodina je převážně spotřební jednotkou, která nejčastěji jen dovršuje finální fázi výroby, ale některé výrobní prvky z rodiny ani dnes nemizí.*

3. *Emocionální funkce: Rodina poskytuje emoční uspokojení všem svým členům – v dobrých podmínkách rovnoměrně, tedy bez toho, že by se tak dělo na úkor ostatních.*

4. *Socializační funkce: Rodina uvádí dítě rozhodujícím způsobem do lidské společnosti, učí je základním způsobům společenského chování a předává mu základní kulturní statky společenství.“*

Máchová (1974) člení funkce rodin takto:

- funkce ekonomická – kdy členové rodiny zabezpečují chod výrobních statků, a tím zároveň zajišťují ekonomickou péči o jednotlivé členy rodiny,
- funkce výchovná – která by měla zajistit získání základních lidských a společenských norem jedince,
- funkce biologická – zahrnuje v sobě zároveň dvě složky, sexuální pud člověka související s důležitou reprodukční funkcí lidstva jako celku,
- funkce emocionální – ta se projevuje mezi různými členy rodiny odlišnými způsoby.

6.3 Vlastnosti rodin

Na význam slova rodina pohlíží Máchová (1974) jako na základní prvek tvořící společnost žijící pohromadě. Zásadním úkolem každé nově vzniklé a založené rodiny je řádná péče o dítě. V rámci rodiny je důležitý faktor času, ve kterém mohou být členové rodiny pohromadě a upevňovat tak své vzájemné vztahy.

Ještě více než na dobu dřívější se toto dá vztáhnout k době dnešní, kdy pro časté plné pracovní nasazení a celkové žití v uspěchané době mnohdy zabere více času, než kolik by členové rodin jistě mnohem raději věnovali sobě. Důležitá je i harmonie rodiny po psychické stránce. Pakliže u někoho ze členů rodiny se tato disharmonie projeví, je tím postihnuta rodina jako celek.

Máchová (1974) uvádí, že z hlediska velikosti je možno o rodině hovořit pochopitelně jako o malé sociální skupině, neboť počet jejich základních členů nepřesahuje číslo dvacet. Nové získané zkušenosti každého člena rodiny se předávají dále. Rodina disponuje tak důležitým ochranným prvkem, který se projevuje v případech ohrožení, napadení či strádání někoho z jejich členů. Každý nový člen rodiny, čili narozené dítě, je závislé na rodiči také z pohledu ekonomického. Ekonomický charakter rodin je určující pro následný rozlet v životě dítěte.

Dle Kubátové (2010) každý jednatlivec, potažmo každá rodina se vyznačuje určitým způsobem života. Tento pojem v sobě zahrnuje i označení jako jsou životní styl, sloh, kvalita života, či životní úroveň. Životní způsob je tedy souhrn charakteristik člověka, vypovídajících o tom, jak žije. Vztahuje se i na způsob oblékání, stravování, bydlení, volnočasové aktivity, druh zaměstnání, a spoustu dalších jevů, které se pojí s aktivitou člověka. Ukazatelem pro měření životní úrovně lidí anebo rodin jako celků, je finanční zajištění rodin a z jeho výše vyplývající hmotné zařízení svých obydlí. Důležitým aspektem v životě každého člověka je bezesporu kvalita života. Ta je určena stavem zdraví, spokojeností a posláním v životě každého z nás.

6.4 Stručný pohled do historie rodin

Rodina si prošla dlouhou historií a rozmanitým vývojem, který je nastíněn v následujícím textu.

Vývoj rodiny lze rozčlenit dle Možného (2008) do několika etap:

1) půl milionu let př. n. l.

Projevuje se silná orientace na druhé pohlaví a též vzájemná spolupráce při vychovávání potomků.

2) 8000 let př. n. l.

Široká příbuzenská pouta a stanovení zásad. Objevuje se zde zákaz incestu.

3) 3000 let př. n. l. (Mezopotámie, Egypt)

Objevuje se nadvláda mužů a v domácnosti vládou oni.

4) 17. a 18. století (západní Evropa, severní Amerika)

Muž se stará o ekonomickou stránku rodiny, žena zajišťuje chod domácnosti. Vytrácí se dříve používaný řízený sňatkový trh.

5) 2. polovina 20. století (průmyslníci)

Stírání rozdílů mezi ženami a muži. Sňatek jako pravidlo soužití se vytrácí. Rozmach lidí žijících jako singles.

Matoušek (2003) popisuje proměny rodin takto:

Dělba práce byla v období pravěku přičleněna dle faktoru, kterým byl lov. Na něj si troufli muži, tudíž ženy vykonávaly méně fyzicky náročné práce, například sběr plodů. Doba kamenná již tedy vykazuje prvky formování rolí rodiny. Práce, kterými se ženy v domácnosti zabývaly, byly různorodé. Jednalo se o práci s tkaninami, hlínou, příprava potravy. Ve starověkém období v rodinách převažuje dominance mužů, která se mimo jiné projevuje výhradou při zpracovávání masa, ale třeba také volností pohybu oproti ženě. Ta se musela zdržovat a starat se o domácnost. Rodina byla v této době velice významným prvkem, neboť byla právně zakotvena a stanovena tak jako základní jednotka společnosti. Středověcí lidé se soustředili na výsadbu plodin umožňující následné potravinářské zpracování. Jakési posílení čestného manželského života, spočívající ve vzájemné věrnosti, bylo zakotveno v Deputech Břetislava II. roku 1039. V tomto období se rodina chápe jako důležitý prvek umožňující existenci každého člověka. Ve společné domácnosti žilo společně více generací. Každé dítě žijící v období středověku muselo po dosažení osmého roku života buď odejít studovat, anebo se aktivně podílet na obhospodařování zemědělské půdy. Pro pozdní novověké období jsou typické přesuny do měst v souvislosti s industrializací. Výkon práce v továrenském prostředí se již týkal i žen a mnohdy také dětí. Počet dětí byl v 19. století snižován, typickým jevem byla rodina se dvěma dětmi. Nyní je jako nejvyšší hodnota daná svým dětem vnímáno vzdělání, a ne majetek, tak jak tomu bylo dříve. Projevuje se odkládání sňatků, redukce zplozených dětí, častým výstupem při řešení konfliktů je rozvod.

Z výše uvedeného je patrné, že každé období bylo a nadále je ovlivněno politickými a hospodářskými procesy, válkami, hladomory, nemocemi apod. Lidská inteligence, citlivost, odpovědnost se přirozeně vyvíjí. Rodina se po dlouhá tisíciletí měnila po stránce vůdcovské, rozhodovací, pečovatelské, toleranční, výchovné. To, že je rodina nezbytným prvkem každé společnosti, je zajisté neoddiskutovatelným faktem.

6.5 Vztahy v rodině

Rodinné vztahy se dle Matouška (2003) vyvíjí a k jednotlivým jedincům jsou odlišné. Za nejpevnější je uváděn vztah mezi matkou a jejími dětmi. Jako základ dobrých rodinných vztahů je udáván silný vztah mezi rodiči, tedy mezi otcem a matkou. Ti jsou

chápaní v očích dětí jako autorita. Pro formování vztahů v rodině je typická náklonnost chlapce k otci a dívky k matce. Znamená to, že chlapec vidí v otci vzor, chce mít stejnou sílu jako on nebo umět zatlouci hřebík. Dívky naopak chtějí být stejně krásné jako jejich maminky, chtějí se hezky oblékat a nosit boty na podpatcích. Tento vztah umožňuje dítěti přejímat návyky chování člověka shodného pohlaví, které uplatní v pozdějším věku. Vztahy, které jsou pěstovány mezi sourozenci, umožňují osvojování přátelských vztahů, které výrazněji využijí děti s nástupem do školního zařízení. Rodina je tak důležitým citovým a emočním prostředím, že určuje spokojenost každého člověka a čím vyšší spokojenost člověku dává, tím více oddaluje, respektive prodlužuje jeho věk.

Jak uvádí Máchová (1974), určujícím faktorem pro stabilitu rodin je jejich pevnost, která je určena vztahy mezi jejími jednotlivými členy. Dříve je k sobě pojily prvky jako náboženství, veřejné mínění či společenská morálka. Dnes stojí tyto prvky v pozadí. Četnost rozporů mezi manželskými páry stoupá, což má mnohdy za následek rozvrat celé rodiny. Důvody, proč k těmto neshodám dochází, jsou jednak z osobnostních citových proměn jednoho z manželů, či z jejich neurotických poruch, další příčinou může být přílišná odlišnost páru v celkovém pohledu na svět, anebo to mohou být okolní vlivy společenského, ekonomického či jiného rázu. Svou roli hraje i věk manželů. Krach manželství u mladých lidí se řadí mezi četné jevy, z čehož lze usoudit např. to, že náklonnost jednoho ke druhému nebyla opravdová. Co se týče pevnosti vztahů lze rozdělit rodinu na nestabilní a na rodinu s vysokými vnitřními citovými projevy.

Dále Máchová (1974) uvádí dělení rodin dle sociologa O. Machotky, který je vymezuje na řádné, nezdařené, úchylné a rozvrácené. Přičemž řádná rodina funguje dle nastavených vzorů a další zbylé rodiny jsou nevyvedené, poutem nesvázané a konfliktní. Zmíněný sociolog tyto konflikty dělí na utajované, především před svými potomky, dále na konflikty většího rozsahu, kdy každý člen vyhledává jiné prostředí než rodinné a v případě rodin rozvrácených se jedná o nevěru, která vyústí do odstěhování se od své rodiny anebo z těchto rodin také odcházejí děti za účelem nekalých činností. Důležitou roli ve vzájemných vztazích hraje i to, jak je rodina stabilní. Nestabilní rodina se v teorii W. J. Goodieho projevuje jako nepodílení se člena rodiny na úkolech, které mu přináležejí. Tento sociolog třídí nestabilitu rodin do následujících druhů:

- neúplná rodina – např. v případě delšího odloučení otce nebo matky od rodiny z nejrůznějších důvodů, např. pracovní pobyt, hospitalizace v nemocnici apod., také se může jednat o rodinu se zákonně nevlastním dítětem, tedy osvojeným. Když v neúplné rodině chybí jeden z živilů rodiny, tedy otec nebo matka, má starající se rodič na děti času jen minimálně,
- konec manželského života – znamená odloučení se od rodiny na základě rozvodu nebo ze smyšlených rádooby pracovních důvodů,
- prázdný obal – kdy vidí členové rodiny prospěch každý v každém, avšak nejsou schopni podporovat se vzájemně,
- potíže, tlak – podmíněné okolním prostředím, vyplývající z určité či trvalé nepřítomnosti manžela či manželky z důvodu přírodní katastrofy, válečné situace, odnětí svobody, úmrtí apod.,
- nezapříčiněné poruchy – zdravotní potíže nejrůznějšího rázu někoho ze členů rodiny, tedy nedobrovolná nemožnost plnění svých úkolů v rámci rodiny.

Důležitým předpokladem pro fungování stability rodiny je její vnitřní klima, které vyplývá z formátu obytného prostředí, času, který mohou jednotliví členové věnovat sami sobě, dále je odrazem hmotného zajištění celé rodiny a duševní vyspělosti každého jejího člena. Svou roli hraje také množství potomků, ale i abstraktní avšak nezbytné faktory jako vzájemná láska, etika, či oddanost (Máchová, 1974).

6.6 Rodina s dětmi

Langmeier a Krejčířová (2006) uvádějí, že rodina jako taková vzniká tehdy, když se společně žijícím manželům narodí dítě. Založení své vlastní rodiny představuje pro mnohé nepostradatelný životní cíl a období v jejich životě, na které se velmi těší. Pro manžele, kteří se rozhodli založit rodinu, to znamená, že se budou mít následně o koho starat a projevovat mu svou lásku, která bude oboustranná. Péče o dítě s sebou nese také přizpůsobení se rodičů novému členu rodiny. Zvyknout si na příchod dítěte do rodiny a navázat vztah mezi rodičem a dítětem představuje mnohdy delší cestu, zvláště pak u mužů, otců. Každý z rodičů plní určité povinnosti, v případě matky dítěte se pochopitelně

jedná o péči o dítě a také o zvelebování domácnosti. Podíl otce na péči o dítě je závislý na dobrém manželském poutu.

Matějček (1986) uvádí, že, existují určité rodiny, které děti z nejrůznějších důvodů mít nechtějí anebo nemohou. Mezi tyto důvody patří např. omezení jejich vlastního profesního růstu na úkor péče o dítě, se kterou souvisí mnoho odpovědnosti. Oproti tomu existuje celá řada důvodů, proč lidé děti mít chtějí. Přinášejí jim do života radost, pocit naplnění. S tímto souvisí i to, proč si rodiče děti adoptují. Tito lidé pocítují uspokojení a především mají mnoho lásky, kterou těmto dětem rozdávají. To samé v podstatě platí i v případě dětí vlastních. I zde je důležitým faktorem láska, pocit naplnění, zaměstnání z něčeho smysluplného. Roli hraje i to, že do našeho života vstoupí někdo, kdo nás bude mít rád, a totéž platí i v opačném vztahu. Mít děti zároveň znamená neopuštěné stáří, ale přetrvávající cit k někomu velmi blízkému. Děti jsou tedy něčím, co rodiče bude provázet po celý život. Dalo by se tedy říci, že děti jsou pro člověka jakousi jistotou ze společných radostí. Do stáří člověka většinou opět vstupují děti, vnoučata, a člověk se tak stává opět výchovným ukazatelem.

Dle Možného (2008) být rodičem je významným mezníkem v životě člověka, v rámci rodinného života se tento fakt označuje za nepřekonatelný. Samotná touha po tom mít děti je odůvodňována silným mateřským pudem, který se více či méně projevuje u každé ženy.

Matějček (1986) tvrdí, že když přijde dítě do rodiny, poznává a přejímá dále rodičovské vzorce chování, seznamuje se i s jinými příbuznými a vstřebává to, jak se každý člověk k sobě chová a co si k sobě může dovolit. Tyto vzorce chování jsou následně přenášeny na další generace. Svůj vliv na výchovu dítěte má nepochybně i to, zda dítě vyrůstá v rodině úplné či neúplné. O rodině úplné hovoříme, je-li složena ze základních členů, tedy z rodičů, kteří bydlí ve společné domácnosti se svými potomky. V rodině neúplné jeden ze zploditelů dětí chybí, a to z mnoha různých důvodů. Existence neúplných rodin lidstvo provází již od doby pravěké, kdy nejčastějším důvodem jejich neúplnosti byla pochopitelně smrt. Více než dříve je v dnešní době nejčastější příčinou vzniku neúplných rodin rozvod rodičů dítěte. Ideální pro výchovu a celkovou spokojenost dítěte, i po stráce

citové, je samozřejmě vyrůstání v rodině úplné. V opačném případě, kdy působení jednoho z rodičů chybí, je takové dítě častěji duševně zaostalejší.

Matoušek (2003) též shodně uvádí fakt, že důležitý vliv na dítě má působení matky i otce, tedy obou rodičů. S měnící se společností existovaly odlišné, s dobou měnící se doporučení, jak správně děti vychovávat. Zatímco v 19. století bylo předepsáno rodičům vykat, ve druhé polovině 20. století je pozornost rodičů směřována na dítě. Dalo by se říci, že postupem doby roste dominance dítěte, která je odrazem volnosti v jeho výchově.

Langmeier a Krejčířová (2006) uvádějí, že v dřívějších dobách byly výchovné tendence dětí založené na kultuře a na tradicích, které byly pro po sobě přicházející generace v podstatě stejné. Toto platilo ještě téměř po celé 19. století, od kdy se názory na výchovu dětí v literatuře začínají postupně měnit. V tomto období se praktikují názory, aby již nejmenší děti byly striktně vedeny k poslušnosti. Děti, které bez odmlouvání ihned neuposlechly, měly být fyzicky potrestané. Začátek 20. století s sebou přinesl zmírnění těchto radikálních názorů a přechází se k poslušnosti pochopené a uznané dítětem, čímž je dosaženo učení samotných dětí. V tomto případě se pochopitelně nejednalo o úplně nejmenší děti, kdy jejich rozumové možnosti toto ještě neumožňují. Od fyzických trestů se již opouští. V následujících desetiletích již není kladen striktní nárok na poslušnost, ale na nastolený řád a správné zásady zdravého stravování. V padesátých letech 20. století se objevují názory na důležitost přenechávání omezeného rozhodování na dítěti, k rozvoji jeho nápaditosti. Také je poukazováno na negativní dopady fyzických trestů na vývoj dítěte. Popsané tendence, které se v krátkých obdobích měnily, byly odrazem nástupu průmyslové revoluce, přechodu k demokracii, ale i jiným pohledem na rodinu. Dříve děti v rodině postrádaly citovou péči, kterou tak vyhledávaly mimo rodinu. Současná rodina poskytuje dítěti emocionální vazbu, která se projevuje zejména v jeho těžkých situacích. Dítě již není vystaveno náhlému přechodu z dětského věku do dospělého, ale dostává se do něho postupným dozríváním a vývojem. Manželé se nyní rozhodují pro zplození potomků v pozdějším věku, a proto vychovávají své děti ve výrazně odlišné době, než ve které vyrůstali oni, a ta s sebou nese jiné nároky přizpůsobené současnému světu. Proto rodiče často nevědí, jestli jejich výchova vůči dětem je ve všem správná.

Matějček (1986) tvrdí, že důležitým prvkem ve výchově každého dítěte je mimo jiné nutnost naučit ho správně hospodařit s penězi. Rodiče jsou ti, kteří musí umět rozeznávat to, co je pro dítě nezbytné a co není nutností, ale jen touhou, tedy zbytečné. Jedině podle správného rozeznání rodičů, mohou tyto vzorce finančního chování následně přejímat i děti a přenášet je pak dále. Již u dětí starších osmi let, lze vnímat jejich svérázně jednání, a to i co se týče otázky peněz, kdy je mohou rodiče učit tomu, aby si na svou potřebu našetřily. Až samotná praxe dítěte s nakládáním s penězi, ho může naučit správnému hospodaření.

6.7 Domácnost

Křížková (2002) domácnost interpretuje jako *„Soužití bezdětného páru nebo jiné uspořádání společně hospodařících osob. Ta v sobě zahrnuje i všechny typy rodinných soužití. Rodina se s označením domácnost překrývá v tom smyslu, že jde o ekonomickou jednotku, tzn. společně hospodařící skupinu osob, která je vedle společného bydlení svázána navíc právně (manželstvím) nebo pokrevním příbuzenstvím. V rodině s dětmi je ekonomická závislost nejen nezletilých dětí na rodičích, ale dokonce i vzájemná závislost manželů zakotvená v sociální politice státu“*.

Křížková (2002) uvádí, že dělba péče o domácnost vychází z mnohaletých ustálených vzorců chování mužů a žen, které mimo jiné vyplývají z fyzických předpokladů obou pohlaví. Oblast péče o rodinu je tak prisuzována ženám a oblast vnějšího prostoru pak mužům. Existuje tedy vymezení příslušné dělby daných povinností v péči o rodinu. Nyní však již toto rozdělení není striktně dáno a dochází tak k jistému prolínání mužských a ženských rolí. Práce zajišťující chod domácnosti jsou povětšinou vykonávány ženou, která je bere jako samozřejmost, ale ostatní členové rodiny se také podílejí a zapojují se do této role. S angažováním žen na trhu práce dochází k častějšímu rozdělování rolí v péči o domácnost. S příchodem dítěte do rodiny ale spadají téměř všechny domácí práce na bedra ženy a od muže se očekává dostatečné finanční zabezpečení.

Příjmy domácností dle Křížkové (2002) zahrnují nejvíce výdělky mužů, žen a v době zletilosti dětí se i ony finančně účastní na zajištění chodu domácnosti, ve které žijí. Nutnost ženy mít odpovídající zaměstnání s sebou kromě finanční stránky nese další kladné aspekty, kterými jsou kontakt s ostatními spolupracovníky či jinými lidmi a také

možnost uplatnit své hodnoty na trhu práce. Krokem, vedoucím k postupnému zajištění stejných šancí obou pohlaví na trhu práce bylo spuštění rodičovské dovolené pro muže. Mužů, kteří se tohoto úkolu chopí, je však minimum. Zásadní v péči o domácnost v případě žen je skloubit jednak její správu, včetně postarání se o děti a dále pak po skončení rodičovské dovolené úspěšný návrat na pracovní pozici. V případě mužů již zmíněné utvářené finanční zázemí, ale také participování se na domácích pracích.

Maříková (2002) shrnula body sdělující, čemu by se měl člověk vyvarovat při sladění práce a rodiny následovně:

- protáhnutí rodičovské dovolené – s přibývajícím časem dochází ke zdokonalování technologií, což by s sebou přineslo náročnější návrat do práce,
- pracovním vztahům pouze na dobu stanovenou – po vypršení určité doby by se nejčastěji žena s dětmi dostala opět do stresové situace se sháněním nové práce,
- úvazkům částečným – pokud pro zaměstnané lidi nemají opodstatněný přínos,
- práci vykonávané doma – nebude-li bez náležitého právního podkladu a nepřináší-li adekvátní zisk,
- práci vykonávané na živnostenský list – to představuje nejistotu pro celou rodinu, jejíž člen takto podniká - hlavně to platí pro zaměstnance. V případě dovolené, ve které by se měl každý věnovat své rodině, se po tuto dobu jedná o neplacenou záležitost, apod.

Zatímco před rokem 1989 bylo právo na práci zajištěno pro všechny, dnes tuto jistotu vystřídal v této otázce napětí, které s sebou nese méně volných pracovních pozic, či časovou vypjatost rodin (Čermáková, 2002).

Černá (2002) uvádí, že za posledních několik desetiletí došlo v českých rodinách k zásadním změnám. Jedna z hlavních změn u moderní rodiny je nedostatek volného času. Dnešní společnost klade čím dál vyšší nároky na každého jedince a ten, aby nezůstal pozadu, se jí přizpůsobuje. Stejně tak tomu je i u rodin. Rodiče tráví mnoho času v zaměstnání, aby udrželi určitou životní úroveň, a mnohdy kladou vysoké nároky i na své

děti. Tato forma uspěchanosti má neblahý dopad na fungování samotné rodiny. Časté odloučení členů rodiny a málo společně stráveného času přispívá ke vzniku krizových situací, které v nejhorším případě mohou vyústit k rozpadu rodiny.

II. Empirická část

Tato část diplomové práce charakterizuje město Proseč a jeho historii. Cílem praktické části je identifikace a zhodnocení způsobu života obyvatel rodin. Tohoto cíle bude možné dosáhnout pomocí kvantitativní metody, potřebné pro sběr dat. Na základě výsledků z dotazníkového šetření bude možné odpovědět na předem stanovené hypotézy a následně zjistit, zda jejich tvrzení lze potvrdit či vyvrátit. Dle těchto výsledků pak bude možné určit, zda obyvatelé města Proseč žijí spíše městským nebo venkovským způsobem života.

7 Formulace hypotéz

Součástí diplomové práce je stanovení následujících hypotéz, vztahujících se ke zkoumané obci:

- **Hypotéza 1:** *Obyvatelé města, kteří dojíždějí za prací do okolních obcí, pociťují nedostatečné pracovní příležitosti v místě svého bydliště.*
- **Hypotéza 2:** *Obyvatelé, kteří bydlí v rodinných domech, si v převážné většině pěstují zeleninu.*
- **Hypotéza 3:** *Rodiny v Proseči, které udržují kladné sousedské vztahy, se zúčastňují městem pořádaných kulturních akcí častěji než rodiny se špatnými nebo vlažnými sousedskými vztahy.*
- **Hypotéza 4:** *Respondenti, kteří se zúčastňují kulturních událostí v Proseči, jezdí také za zábavou a volnočasovými aktivitami do větších okolních měst.*
- **Hypotéza 5:** *Rodiny v Proseči, které vnímají životní prostředí ve městě kladně, tráví volný čas s rodinou v přírodě.*

• **Hypotéza 6:** *Rodiny v Proseči, které nechovají hospodářská zvířata pro maso nebo pro jiné produkty (mléko, vejce, apod.), raději jezdí nakupovat potraviny do větších okolních měst.*

7.1 Sestavení dotazníku

Šetření proběhlo v malém městě Proseč, ležící ve východních Čechách. Jako nejvhodnější kvantitativní metodu pro oslovení co největšího počtu respondentů, jsem zvolila formu dotazníku.

Dotazník jsem vytvořila jednak pomocí portálu VypInTo.cz a pro tištěné dotazníky jsem využila program Microsoft Excel 2007.

Stanovené otázky byly formulovány tak, aby splnily cíl ověřit nebo vyvrátit předem stanovené hypotézy.

Prvotní nutností bylo správně položit a naformulovat otázky do dotazníku, tak aby byl co nejlépe splněn cíl této práce. Tedy zjištění způsobu života rodin na malém městě, a zda tedy vykazuje spíše venkovský anebo městský charakter života.

S ohledem na potřebu získání informací bylo nutno požádat místní obyvatele o spolupráci a zároveň byly uvedeny důvody, proč by měly mít aktivní přístup a k čemu je vyplnění dotazníku dobré. Zdůrazněna byla anonymita vyplněných údajů, která je mnohdy pro rozhodnutí respondenta podmiňující.

Dotazník je postaven tak, aby vypověděl na otázky týkající se rodin, kulturních tradic, dostupnost práce a spokojenost poskytovaných služeb, ekonomických ukazatelů a také samotných respondentů. Celkem dotazník tvoří 28 otázek, z nichž nejčastěji se jedná o otázky uzavřené s možností volby. U několika otázek měli respondenti možnost vypsát konkrétní odpovědi např. u otázek týkajících se zjištění místních kulturních tradic apod. Struktura a podoba dotazníku je patrná v příloze této práce.

7.2 Předvýzkum

Před samotným zveřejněním sestaveného dotazníku bylo nutno prověřit správnost jeho sestavení pomocí několika osob, aby se předešlo případným nesrovnalostem. Na některé bylo upozorněno, a tak mohlo dojít před zveřejněním k nápravnému opatření.

Po zveřejnění dotazníku na portálu VyplnTo.cz bylo do 200 poštovních schránek ve vybrané obci vložen informační leták s žádostí o vyplnění a s uveřejněním odkazu k vyplnění. Dále na základě spolupráce se starostou města byl na webové stránky a na sociální síť šetřené obce vložen odkaz s žádostí o vyplnění dotazníku.

Při této technice jsem víceméně počítala s absencí dotazníků od respondentů, spadajících do starší věkové kategorie. Proto bylo několik dotazníků vytištěno a rozdáno cíleně takovýmto respondentům.

7.3 Sběr dat

Ve zkoumané obci jsem roznesla již zmíněných 200 informativních letáků s odkazem, kde bylo možno dotazník online vyplnit, což spatřuji v dnešní době jako nejpohodlnější cestu respondentů, bez osobního obtěžování s následným vybíráním. I přesto se mi z tohoto šetření podařilo získat odpovědi od 62 respondentů.

Fyzicky rozdaných dotazníků cíleně starší věkové kategorii respondentů bylo 50. Z tohoto šetření se mi jich vrátilo vyplněných 20.

Celkově se mi z dotazníkového šetření vrátilo 82 vyplněných dotazníků, a s tímto číslem budu nadále pracovat.

Pro zpracování vyhodnocení všech odpovědí využiji program Microsoft Excel 2007, který mi pomocí svých funkcí podstatně ulehčí zpracování získaných dat i vytvoření vhodných grafů.

7.4 Město Proseč

Jak uvádí mestoprosec.cz (2014) Proseč je malým městem v Pardubickém kraji, jenž má necelých 2 200 obyvatel. Město se skládá ze sedmi městských částí, kterými jsou Proseč, Podměstí, Záboří, Paseky, Martinice, Česká Rybná a Miřetín. Rozkládá se na pokraji Českomoravské vrchoviny na severovýchodě Žďárských vrchů. Krajina v okolí Proseče je velmi pestrá. Město a jeho vedení v čele s panem starostou se usilovně podílí na zlepšení kvality života občanů. Byly zde postaveny dva nové domy s pečovatelskou službou, byla provedena plošná plynofikace a došlo také k rozšíření základní školy a jídelny. Nedílnou součástí pro lepší životní podmínky rodin bylo také vybudování několika nových dětských hřišť nebo budování nové bytové výstavby. V Proseči sídlí též několik velkých firem, které zajišťují pracovní místa pro místní obyvatele. Díky svému malebnému okolí krajiny je Proseč vyhledávaným turistickým cílem zejména v oblasti cykloturistiky. Nové cyklostezky zajišťují pestré volnočasové aktivity místním občanům a turistům. Město Proseč se stalo centrem mikroregionu Sdružení obcí Toulovcovy maštale. Ten sdružuje 12 obcí, na jejichž území se rozkládá mnoho přírodních rezervací včetně pískovcových skalních útvarů a výskytu vzácných druhů živočichů a rostlin.

Tabulka č. 7: Základní informace o obci Proseč

Statut:	Město
ZUJ:	572080
IČO:	00270741
Okres:	Chrudim
Kraj:	Pardubický
Počet obyvatel:	2 184
Počet městských částí:	Proseč, Podměstí, Záboří, Paseky, Martinice, Česká Rybná, Miřetín
Rozloha:	3403 ha

Zdroj: mestoprosec.cz, 2014

7.4.1 Historie města Proseč

Oficiální webové stránky města Proseč, mestoprosec.cz (2014), které spravuje vedení města, nabízejí přehledné a rozsáhlé informace o vzniku města. „*První písemná zmínka o Proseči je v listu arcibiskupa Arnošta z Pardubic z roku 1349, v němž se zmiňuje o kostele v Proseči a Proseč nazývá farní osadou. Druhá písemná zmínka je v litomyšlském archivu a hovoří se v ní o rozdělení území arcibiskupství pražského ve prospěch biskupství litomyšlského, v listině o rozhraničení majetku z roku 1368 se mluví o „oppidum Prossiecz“, tedy o městu nebo opevněném osídlení Proseč.*

Dle mestoprosec.cz (2014) bylo v roce 1727 v Proseči postaveno celé nové náměstí s jednotnými dřevěnými přízemními domky s podsíňkami na dřevěných sloupech, vytvořený obdélníkový tvar náměstí zůstal až doposud. Proseč byla sídlem rychty s rychtářem, patřili pod ni i obyvatelé vsí Záboří, Martinice, Paseky, Svata Kateřina, Podměstí, Bor a Zderaz. Přibývá počet obyvatel. „*V roce 1719 obdržela Proseč od panovníka Karla VI. první městské privilegium a právo na konání dvou týdních a dvou výročních trhů. Roku 1720 kníže Jan Trautsohn z Falkenštejna udělil Proseči městský znak, erb. Roku 1751 dává Marie Terezie již městu Proseči druhé městské privilegium, právo konání týdních trhů každou středu na len, přízi, plátno a obilí. Roku 1721 je založena škola proti kostelu, který byl rozšířen. V roce 1751 vystavěla novohradská vrchnost na náměstí sloup se sochou sv. Trojice a v roce 1754 výstavnou katolickou faru, která byla obdařena rozsáhlými pozemky. V létě r. 1812 je postavena nová zvonice u katolického kostela, spodek nynější věže“.*

7.4.2 Zajímavosti ve městě a okolí

- **Kostel svatého Mikuláše**

Zajímavostí města je jistě gotický kostel se vzácnou jednoduchou žebrovitou klenbou. Vznik kostela se datuje přibližně na přelom konce 13. století. Kostel v dobách husitského tažení nebyl vypálen, patrně jen drancován a poničen. Kostel byl několikrát na počátku 20. století rekonstruován a opravován. Část byla dokonce zbourána a vystavěna nová. Po dokončení oprav byl kostel znovu vysvěcen v roce 1913 (mestoprosec.cz, 2014).

Fotografie kostela svatého Mikuláše je přílohou č. 4 k této práci.

- **Rozhledna Terezka**

Rozhledna leží přibližně 2 km jižním směrem od města. Na nejvyšší vyhlídkové plošině dosahuje výšky 25 m. Včetně hlavní vyhlídkové plošiny má ještě 4 mezipatra. Tato stavba je vyhledávaným místem turistů a je z ní nádherný pohled do celého kraje (mestoprosec.cz, 2014).

- **Muzeum dýmek Proseč**

Proseč byla v minulosti velice známá výrobou nejrůznějších typů dýmek. V roce 1905 vznikla v městské části Záboří dýmkařská továrna, ve které pracovalo 65 dělníků. Toto řemeslo se v Proseči a jeho okolí natolik uchytilo, že v roce 1920 bylo v Proseči a v Záboří provozováno již 6 továren na výrobu dýmek a počet zaměstnanců dosahoval cca 400 lidí. Po druhé světové válce v Proseči fungovalo již 18 podniků a město se stalo sídlem organizace „Společenstvo dýmkařů pro Čechy a Moravu“. Tento rozvoj a tradici výroby dýmek zlikvidoval následný komunistický režim. Naštěstí o mnoho let později bylo v Proseči toto řemeslo „obnoveno“ alespoň tím, že v historickém roubeném domku vzniklo muzeum dýmek. *„Návštěvníci zde shlédnou množství exponátů, dozví se zajímavosti o výrobě dýmek a historii tohoto řemesla, které je pro prosečsko typické a jež se zde zachovalo doposud. Součástí muzea je i expozice historie prosečska, dobového oblečení, nádobí, keramiky, skla a nábytku“*(mestoprosec.cz, 2014).

Jak budova muzea dýmek vypadá, lze také vidět v příloze č. 3.

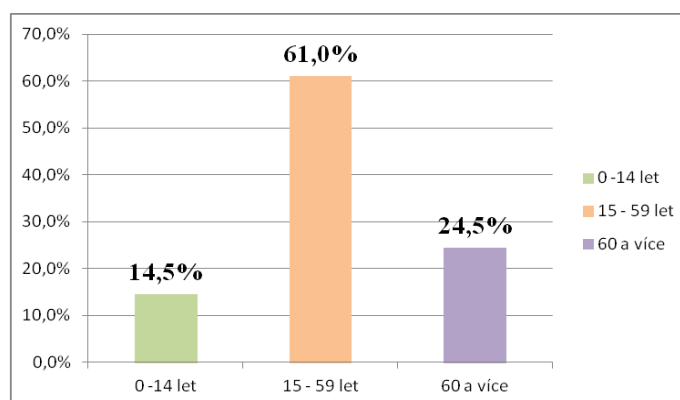
- **Toulovcovy maštale**

Sdružení obcí Toulovcovy Maštale zahrnuje 12 obcí, na jejímž území se rozkládá přírodní rezervace Maštale, přírodní památky, přírodní parky, rokle nebo pískovcové skalní útvary. *„Největší geomorfologickou hodnotou studovaného území jsou pískovcové skalní útvary - tzv. Budislavské skály. V podstatě jde o soustavu skalnatých údolí, zaříznutých místy až do výše 60 m do pískovců i podložních krystalických hornin. Na rozmezí těchto petrologických struktur jsou místy výrazné pramenné horizonty“* (mestoprosec.cz, 2014).

7.5 Analýza výsledků průzkumu

Dle Zastupitelstva města Proseč (2011) k 4. 10. 2011 eviduje město Proseč 2 144 obyvatel, kteří zde mají nahlášený trvalý pobyt. Dle ČSÚ počet obyvatel v posledních letech stoupal v průměru o 10 až 15 nových obyvatel ročně. Graf níže zobrazuje procentuální podíl věkové kategorie obyvatel města.

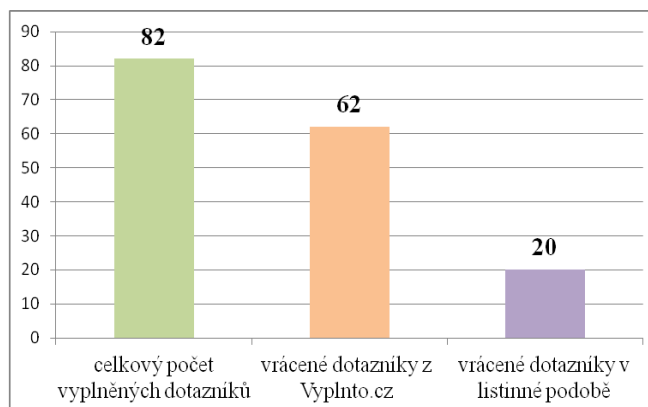
Graf č. 1: Věkové kategorie obyvatel města



Zdroj: vlastní zpracování dle Zastupitelstva města Proseč (2011)

Graf číslo 2 znázorňuje návratnost a počet vyplněných dotazníků. Návratnost dotazníkového šetření pomocí portálu Vyplnto.cz byla 56,3 % a celkem bylo vyplněno 62 dotazníků. „Návratnost dotazníků je dána poměrem vyplněných a zobrazených dotazníků.“ (Vyplnto.cz, 2015). Návratnost dotazníků roznesených ve městě byla 40% a celkově bylo vyplněno 20 dotazníků z 50 rozdaných. Celkem bylo získáno 82 dotazníků.

Graf č. 2: Návratnost a počet vyplněných dotazníků



Zdroj: vlastní zpracování

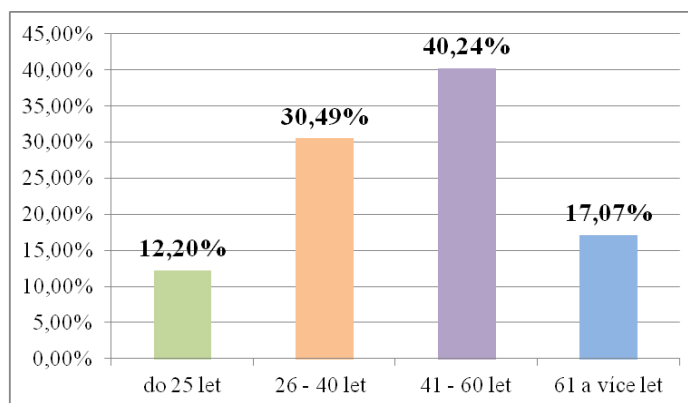
Z celkového počtu 2 144 obyvatel zodpovědělo dotazník 82 respondentů, což jsou 3,82 % obyvatel Proseče.

7.5.1 Informace o respondentech

Na základě osobních identifikačních otázek zaměřených na respondenta byla získána následující data, která vychází z otázek týkajících se věku, pohlaví, vzdělání a finančních rozpočtů rodin.

Z celkového počtu respondentů odpovědělo na otázky v dotazníku 68,3 % žen a 31,7 % mužů. Věkové kategorie byly rozděleny na respondenty do 25 let, 26 – 40 let, 41 – 60 let a 61 a více let. Následující graf uvádí, z kolika procent se na šetření podílely zmíněné věkové kategorie.

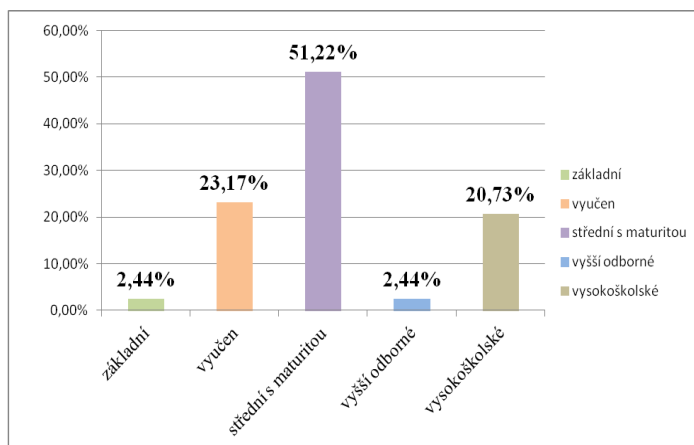
Graf č. 3: Věk respondentů dle kategorií



Zdroj: vlastní zpracování

Co se týče vzdělání respondentů, tak nejvíce z nich má střední vzdělání s maturitou. Všechny stupně vzdělání respondentů zobrazuje graf č. 4.

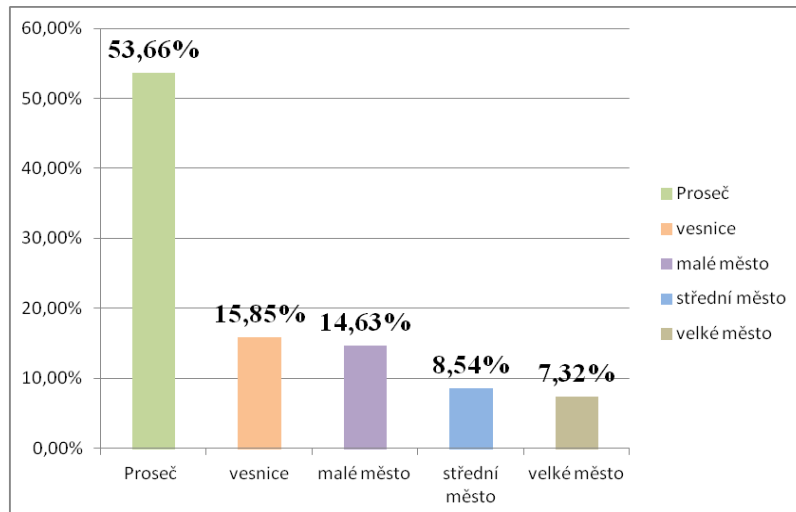
Graf č. 4: Vzdělání respondentů



Zdroj: vlastní zpracování

Ve městě bydlí 69,51 % respondentů v rodinných domech se zahradou a 25,6 % v nájemních bytech. Na otázku, zda by obyvatelé chtěli bydlet ve svém městě, na vesnici nebo ve velkém městě odpověděli následovně:

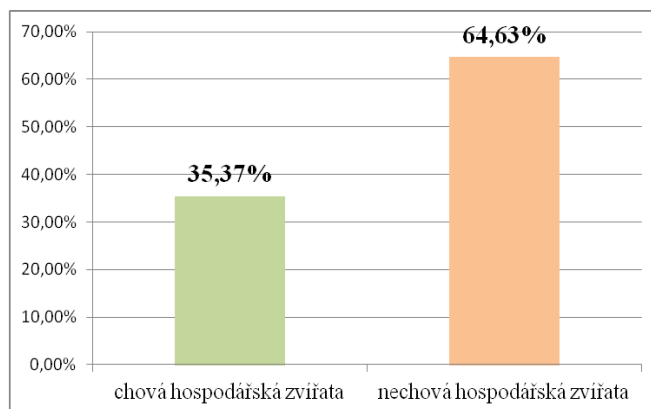
Graf č. 5: Místo, kde by respondenti chtěli bydlet



Zdroj: vlastní zpracování

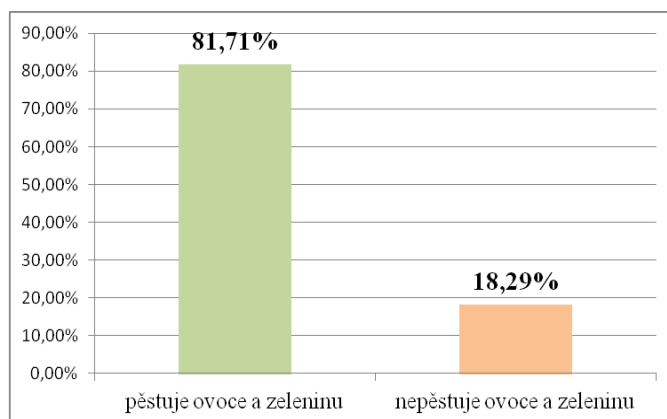
Většina obyvatel města bydlí v rodinných domech se zahradou. Z toho vyplývá, že rodiny z rodinných domů by měly mít kladný vztah k pěstování ovoce a zeleniny pro svou vlastní spotřebu. K tomu také patří chov malých hospodářských zvířat. V jakém poměru obyvatelé využívají svých zahrádek a vztah k chovu hospodářských zvířat je patrné z následujících grafů č. 6 a 7.

Graf č. 6: Chov hospodářských zvířat



Zdroj: vlastní zpracování

Graf č. 7: Pěstování ovoce a zeleniny

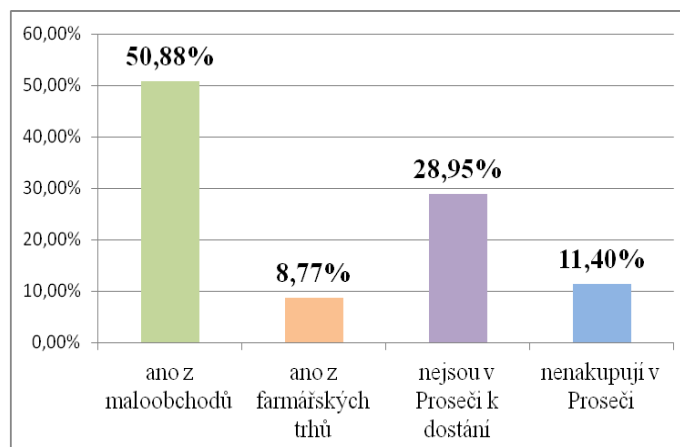


Zdroj: vlastní zpracování

I přesto, že 69,51 % respondentů města bydlí v rodinných domech se zahradou a mají tedy určitou možnost chovat domácí zvířata, činí tak pouze 35,37 % respondentů. Oproti tomu v pěstování ovoce a zeleniny je aktivní většina dotazovaných, tedy 81,71 %.

V otázce, která souvisela s nakupováním potravin z místních maloobchodů nebo z farmářských trhů, odpověděla více než polovina dotazovaných, že nakupuje z místních maloobchodů. Necelých 30 % respondentů potvrdilo, že by měli zájem nakupovat potraviny z místních maloobchodů nebo farmářských trhů, ale nejsou podle nich k dostání. Menší počet respondentů (8,77 %) nakupuje z farmářských trhů, ovšem bez uvedení, zda přímo ve městě Proseč nebo jinde. Poměrně malá část (11,40 %) uvedla, že v Proseči potraviny vůbec nenakupuje.

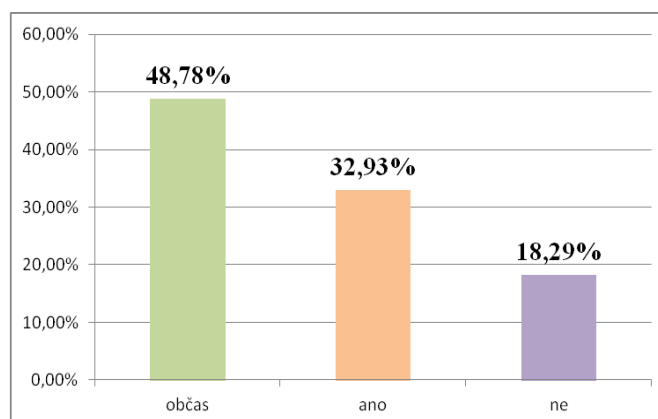
Graf č. 8: Nakupování potravin v Proseči



Zdroj: vlastní zpracování

S tímto souvisí také následující otázka, která potvrzuje, že většina respondentů jezdí nakupovat do větších okolních měst (Hlinsko, Polička, Skuteč apod.).

Graf č. 9: Nakupování potravin ve větších okolních městech

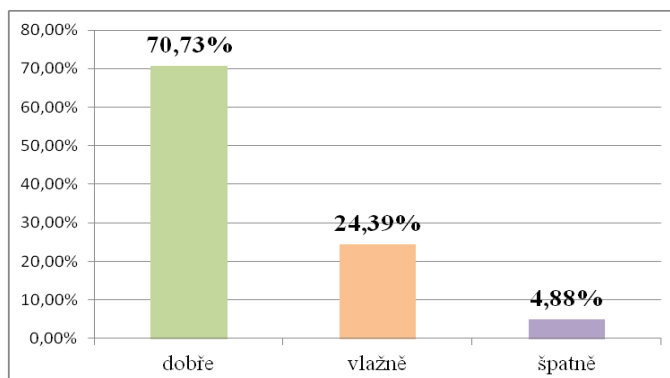


Zdroj: vlastní zpracování

Sousedské vztahy ve městě nejsou dle Kubátové (2010) na stejné úrovni jako na venkově. Lidé z venkova jsou si k sobě blíží a udržují kladné sousedské vztahy. Oproti tomu ve městě panuje vyšší anonymita obyvatel.

Respondenti se k otázce sousedských vztahů vyjádřili velmi kladně, celých 70,73 % dotazovaných udržuje dobré sousedské vztahy a pouze 4,88 % má se svými sousedy vztahy špatné.

Graf č. 10: Sousedské vztahy

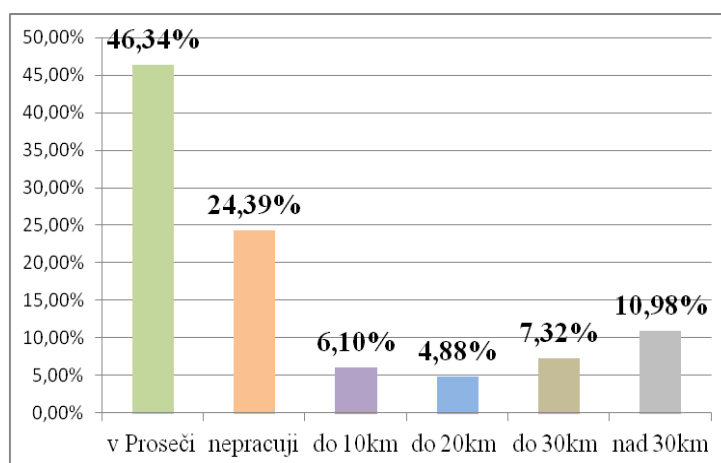


Zdroj: vlastní zpracování

Respondenti a zaměstnání

Ve městě zpravidla bývá více pracovních příležitostí než na venkově. Lidé najdou uplatnění v místě svého pobytu a tím mohou šetřit čas a peníze, které by byly nutné v případě dojíždění. Na venkově je více pracovních míst v zemědělství, přesto musí většina venkovanů za práci dojíždět do měst. Zda respondenti dojíždějí za prací do okolních obcí nebo najdou uplatnění přímo v Proseči, zobrazuje následující graf č. 11. Ekonomicky aktivních obyvatel v Proseči bylo dle mestoprosec.cz (2014) v roce 2011 uvedeno 933.

Graf č. 11: Místo zaměstnání a nutnost dojíždění respondentů



Zdroj: vlastní zpracování

Většina dotazovaných (46,34 %) našla v Proseči pracovní uplatnění. Těch, kteří musí za prací dojíždět je 29,28 % a těch, kteří nepracují je 24,39 %. Nejčastější způsob dopravy do zaměstnání je pomocí automobilu (61,3 %), autobusu (11,3 %) nebo vlaku

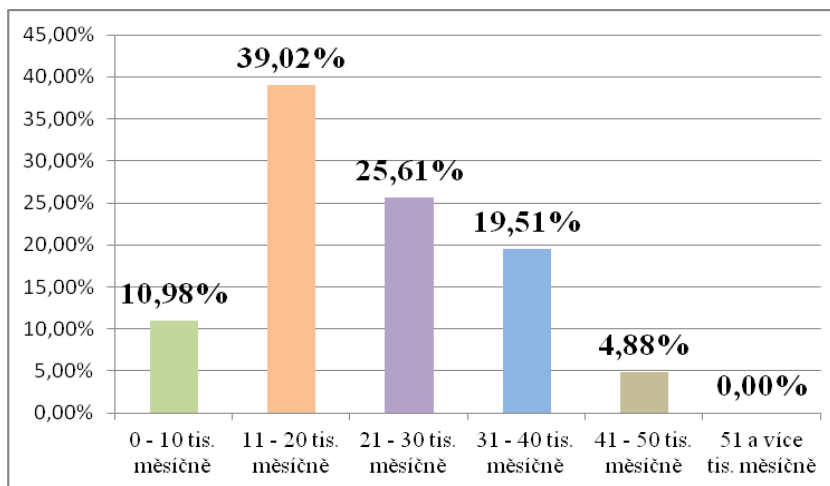
(11,3 %). Místní obyvatelé, kteří pracují v Proseči, chodí do práce převážně pěšky (43,55 %) nebo jezdí na kole (14,52 %).

V otázce, zda jsou obyvatelé spokojeni s místem, kde pracují, odpovědělo 45,16% respondentů kladně pro město Proseč. Určitá část respondentů 17,74 % by v Proseči naopak pracovat nechtěla a 24,2 % dotazovaných uvedlo, že by chtěla v Proseči pracovat, ale nenajdou uplatnění. Proto také 71,95 % respondentů uvedlo, že ve městě není dostatek pracovních míst.

Město Proseč má ve svém okolí rozsáhlá pole a lesy. Na otázku, zda v Proseči pracují lidé v zemědělství nebo nikoli, odpověděli respondenti, že 95,12 % z nich v zemědělství nepracuje a pouhých 4,88 % uvedlo, že ano.

Ekonomickou stránku respondentů zobrazuje následující graf, který uvádí rodinný rozpočet dotazovaných. Nejčtenější rodinný příjem je 11 – 20 tis. měsíčně (39,02 %).

Graf č. 12: Rodinný rozpočet respondentů



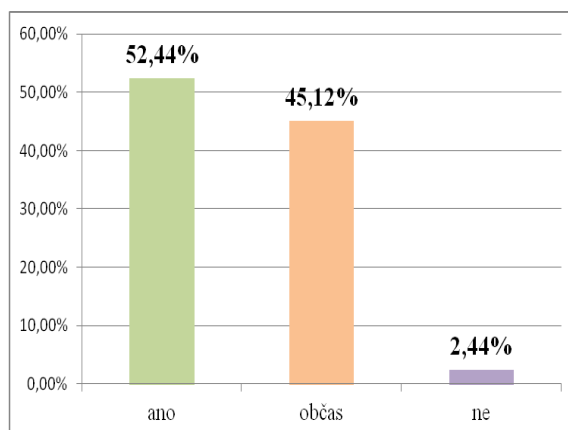
Zdroj: vlastní zpracování

Volný čas respondentů

Trávení volného času s rodinou v přírodě dává přednost poměrná část respondentů. Kladný vztah k přírodě určuje spíše venkovský způsob trávení volného času. Ve městě mnohdy nebývá příležitost a dostupnost přístupu k volnému přírodnímu prostředí.

Následující graf znázorňuje, zda respondenti mají kladný vztah k trávení volného času s rodinou v přírodě.

Graf č. 13: Trávení volného času v přírodě

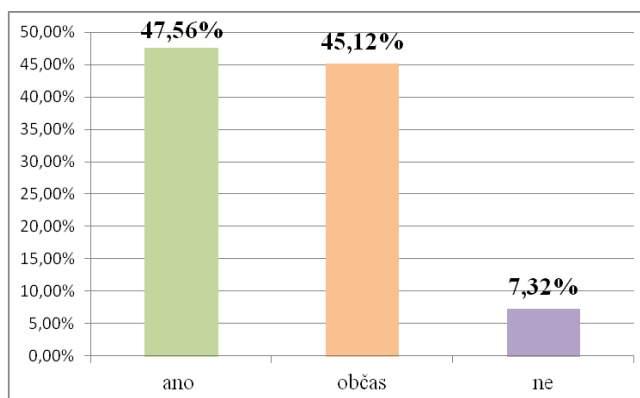


Zdroj: vlastní zpracování

S městem bývá spojena také široká nabídka volnočasových aktivit, kterých mohou obyvatelé využívat. Respondenti nejčastěji navštěvují koncerty (41,46 %), kina (39,02 %), sportovní utkání (36,59 %) nebo divadla (34,15 %). Mezi další volnočasové aktivity zařadili někteří respondenti také plesy, zábavy, akce pro děti nebo wellness.

Zda tyto volnočasové aktivity jsou dostupné pro respondenty ve městě Proseč, zobrazuje následující graf, kde 47,56 % odpovědělo, že tráví volný čas ve větších okolních městech.

Graf č. 14: Trávení volnočasových aktivit ve větších okolních městech



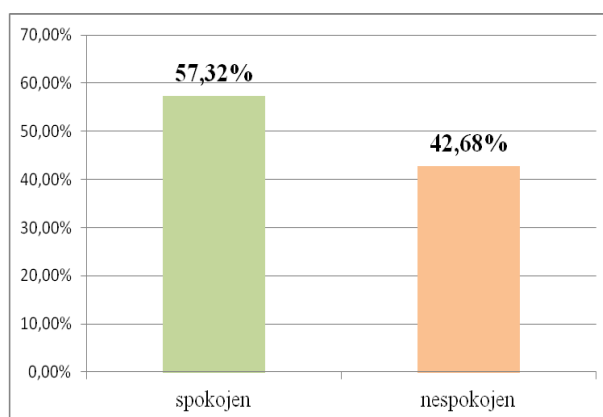
Zdroj: vlastní zpracování

Je patrné, že respondenti, kteří využívají volný čas k výše uvedeným aktivitám, za nimi obvykle z větší části musí dojíždět. Pouze 7,32 % dotazovaných odpovědělo, že do větších okolních měst za zábavou dojíždět nemusí.

Město Proseč

Nabídka služeb ve městě bývá rozsáhlejší než na venkově. Lidé mají možnost a celkem snadnou dostupnost k uspokojení svých potřeb bez nutnosti dojíždění. Venkov se naopak vyznačuje tím, že venkovská obec tyto služby nezajistí. Neznamená to však, že by se tím zhoršila kvalita života, protože hodnota žít v souladu s přírodou je pro některé lidi důležitější než dostupnost obchodů a služeb. V otázce, zda jsou respondenti spokojeni s nabídkou služeb ve městě Proseč, odpověděla více než polovina kladně, viz graf č. 15.

Graf č. 15: Nabídka služeb ve městě Proseč



Zdroj: vlastní zpracování

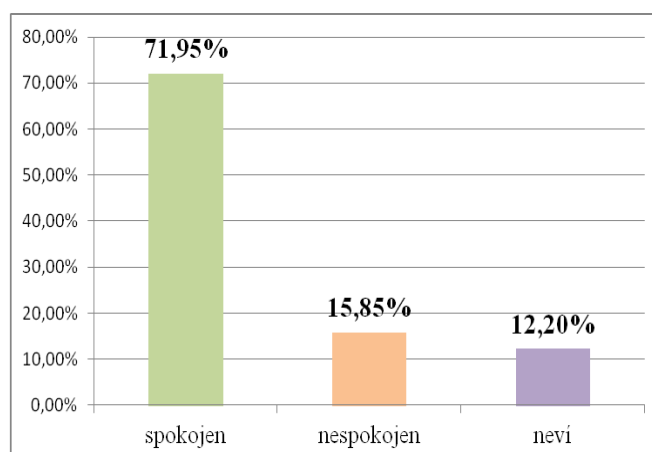
Respondenti, kteří uvedli nespokojenost se službami ve městě, měli také možnost vypsát, co jim ve městě chybí a s čím jsou nespokojeni. Jejich odpovědi jsou různé např. volnočasové aktivity pro mládež, sportovní aktivity pro ženy, obchod s kvalitní zeleninou a ovocem, zdravotnictví, farmářské trhy nebo dokonce čínská restaurace.

Co se týče kulturního života ve městě Proseč, tak poměrná část respondentů (75,81 %) je přesvědčena o tom, že město zajišťuje kulturní a společenské akce pro občany. 17,74 % odpovědělo, že město nezajišťuje dostatečné kulturní vyžití a 6,45 % neví.

V otázce, zda se respondenti zúčastňují městem pořádaných akcí, odpověděla více než polovina (53,66 %) z nich kladně. Občas navštíví kulturní akce 35,37 % a 10,98 % tyto akce vůbec nenavštěvuje. Dotazovaní dále uvedli, že jsou spokojeni s informovaností o dění ve městě Proseč (82,26 %).

Rozdíl v životním prostředí ve městě a na venkově je jistě patrný. Ve městě je vyšší koncentrace výfukových zplodin z automobilů či z továren. Venkov nabízí čistší prostředí díky své blízkosti přírodě a vzdálenosti od měst. Zda Proseč vykazuje pro město typické životní prostředí, zobrazuje graf č. 16, kde jsou odpovědi respondentů spojené se spokojeností s životním prostředím.

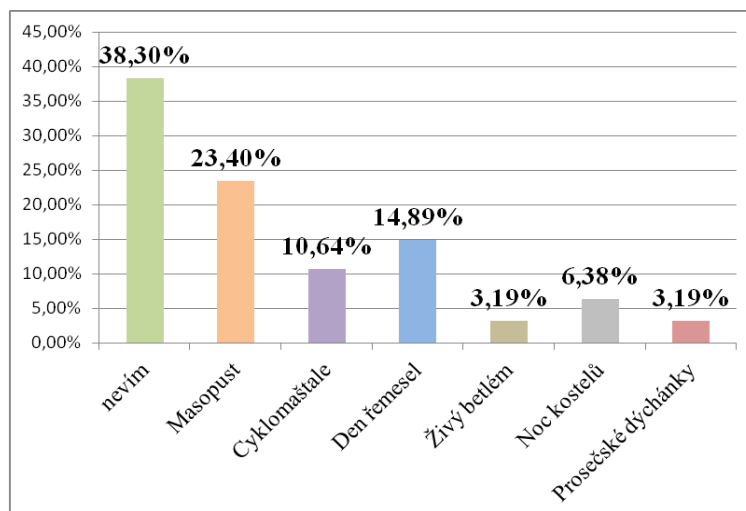
Graf č. 16: Životní prostředí ve městě Proseč



Zdroj: vlastní zpracování

Ve venkovských obcích se zpravidla udržují tradice a zvyky ve větší míře než ve městech. Respondenti v otázce tradic ve městě odpověděli z větší části, že nevědí, zda se v jejich městě udržují (38,3 %), ostatní uvedli různé druhy udržujících se tradic, které zobrazuje následující graf.

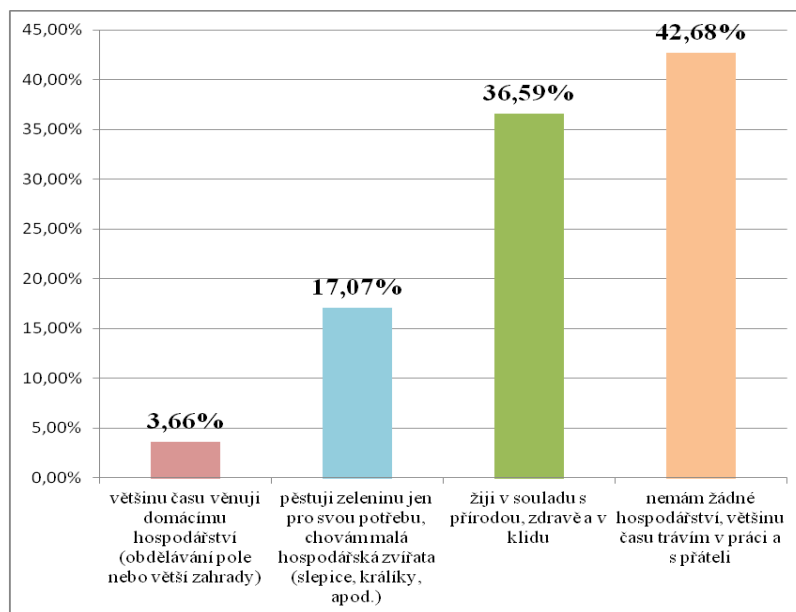
Graf č. 17: Tradice a zvyky v Proseči



Zdroj: vlastní zpracování

V otázce charakteristiky životního stylu, který vycházel z rozdělení životních stylů, jak uvádí Kubátová (2010), odpověděli respondenti tak, že nejvíce dotazovaných (42,68 %) žije životním způsobem, který se podobá městu, tudíž většinu času tráví v práci a s přáteli a nemají žádné hospodářství. Druhá početná skupina dotazovaných žije v souladu s přírodou, zdravě a v klidu (36,59 %), což se více podobá venkovskému způsobu života. K venkovskému způsobu žití mají také blíže i dvě zbývající skupiny, které pěstují zeleninu a chovají malá hospodářská zvířata (17,07 %) nebo většinu času věnují domácímu hospodářství, se kterým je spojeno obdělávání pole nebo větší zahrady (3,66 %).

Graf č. 18: Charakteristika životního stylu respondentů



Zdroj: vlastní zpracování

7.6 Verifikace hypotéz

Hypotéza 1:

Obyvatelé města, kteří dojíždějí za prací do okolních obcí, pociťují nedostatečné pracovní příležitosti v místě svého bydliště.

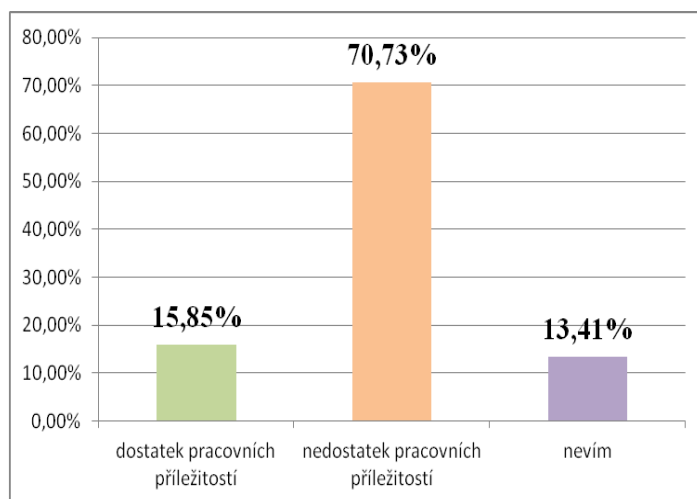
Vzhledem k tomu, že je Proseč malým městem s necelými 2 200 obyvateli, se dá předpokládat, že ekonomicky aktivní obyvatelé (933 obyvatel) nenajdou ve městě pracovní uplatnění a jsou nuceni za prací dojíždět do větších okolních měst stejně tak, jako je tomu na venkově.

Pracovních příležitostí ve městě není mnoho, dle 70,7 % respondentů je v Proseči nedostatek pracovních míst. Pouhých 15,9 % odpovědělo v této otázce kladně a zbylých 13,4 % neví.

I přes tak vysoké mínění o nedostatku pracovních příležitostí průzkum prokázal, že 46,3 % respondentů našlo pracovní uplatnění ve městě Proseč a 29,26 % za prací dojíždí. Zbytek (24,39 %) nepracuje. Z těch, kteří za prací musí dojíždět je 23,17 % nespokojených s pracovními příležitostmi v Proseči. Znamená to tedy, že většina dojíždějících pociťuje nedostatečné pracovní příležitosti a hypotéza může být potvrzena. Zajímavostí je, že ze

skupiny respondentů dojíždějících za práci do okolních měst, je nejvíce těch, kteří musí urazit vzdálenost větší než 30 km (10,98 %). Vzhledem ke skutečnosti, že pracovní uplatnění v Proseči našla téměř polovina dotazovaných, nelze tvrdit, že by ve městě byl výrazný nedostatek pracovních míst.

Graf č. 19: Pracovní příležitosti v Proseči



Zdroj: vlastní zpracování

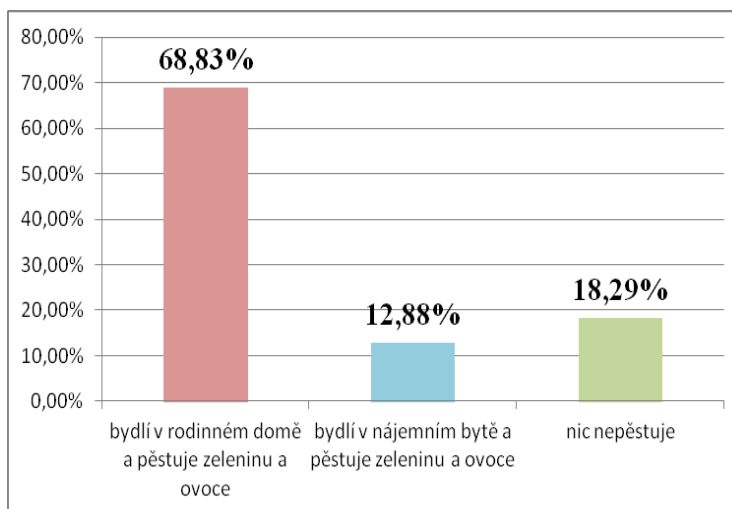
Hypotéza 2:

Obyvatelé, kteří bydlí v rodinných domech se zahradou, si v převážné většině pěstují zeleninu.

Ve městě Proseč bydlí převážná část respondentů v rodinných domech se zahradou (69,51 %). Tyto rodiny mají jistě větší možnost pěstovat na svých zahradách různé plodiny pro vlastní spotřebu. Toho také využívá 68,83 % těch, kteří bydlí v rodinných domech. V nájemních bytech bydlí 25,6 % respondentů a i přesto 12,88 % z nich uvedlo, že zeleninu pěstují. Zbytek (18,29 %) odpověděl v otázce pěstování zeleniny záporně.

Jak uvádí graf níže, hypotéza může být potvrzena, protože skutečně převážná část respondentů, kteří bydlí v rodinných domech se zahradami, pěstuje zeleninu pro vlastní spotřebu.

Graf č. 20: Pěstování zeleniny a ovoce a způsob bydlení



Zdroj: vlastní zpracování

Hypotéza 3:

Rodiny v Proseči, které udržují kladné sousedské vztahy, se zúčastňují městem pořádaných kulturních akcí častěji než rodiny se špatnými nebo vlažnými sousedskými vztahy.

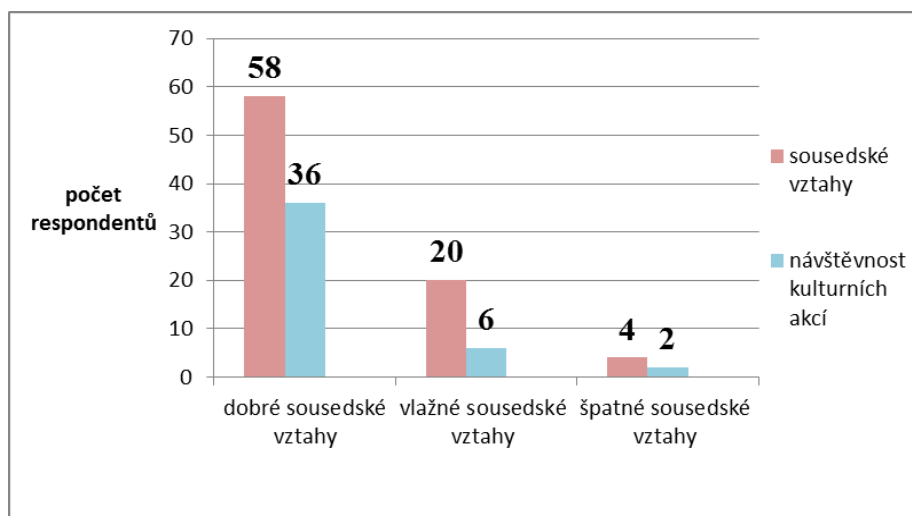
Městské rodiny se vyznačují vyšší anonymitou než rodiny na venkově. Na venkově převládá určitá pospolitost obyvatel a znalost místních lidí. Dobré sousedské vztahy vycházejí z menší hustoty zalidnění, tudíž lidé mají větší možnosti a čas navázat kontakty. Známosti se dobře navazují též vlivem společenských akcí, které pořádá obec, a lidé jich rádi využijí.

Rodiny v Proseči mají poměrně dobrou informovanost o dění ve městě a o pořádání společenských akcí (79,3 %). Rodin, které tyto akce využívají, je nadpoloviční většina (53,66 %) a 35,37 % tyto akce navštíví alespoň občas. Pouze 10,98 % odpovědělo záporně. Sousedské vztahy rodin se udržují na velmi dobré úrovni. Celých 70,73 % rodin označilo, že udržuje dobré sousedské vztahy v okolí jejich obydlí. Vlažně vnímá sousedské vztahy 24,39 % a pouze 4,88 % (4 respondenti) odpověděli, že sousedské vztahy vnímají špatně.

Respondenti, kteří udržují kladné sousedské vztahy, navštěvují kulturní společenské akce častěji než ti, kteří mají vlažné nebo špatné sousedské vztahy. Udržování kladných sousedských vztahů a s tím spojenou návštěvnost společenských akcí potvrdilo

43,9 % dotazovaných. Občas navštíví kulturní akce 20,73 % a ti co mají špatné nebo vlažné sousedské vztahy navštěvují společenské akce jen zřídka. Z těch, kteří potvrdili špatné sousedské vztahy, se zúčastňuje kulturních akcí pouze 2,43 % respondentů. A z těch, kteří udržují vztahy vlažné jen 7,31 %. Na základě těchto skutečností lze stanovenou hypotézu potvrdit. Následující graf uvádí, kolik respondentů udržuje dobré, vlažné nebo špatné sousedské vztahy v závislosti na návštěvnosti kulturních akcí.

Graf č. 21: Sousedské vztahy respondentů a návštěvnost kulturních akcí



Zdroj: vlastní zpracování

Hypotéza 4:

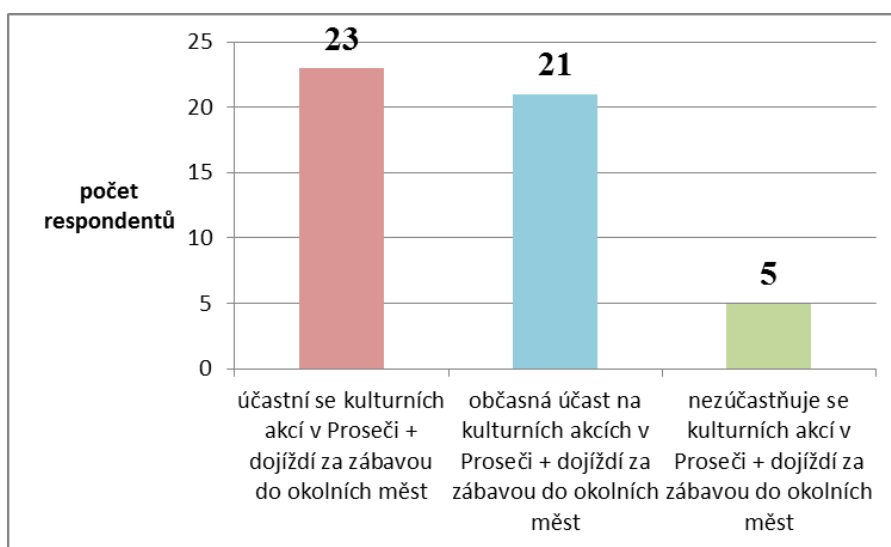
Respondenti, kteří se zúčastňují kulturních událostí v Proseči, jezdí také za zábavou a volnočasovými aktivitami do větších okolních měst.

Více než polovina respondentů (53,66 %) se zúčastňuje městem pořádaných kulturních akcí. Rodiny nejčastěji navštěvují koncerty, kina, sportovní utkání, divadla nebo plesy.

Za volnočasovými aktivitami dojíždí do větších okolních měst 47,6 % dotazovaných. Občas dojíždí 45,1 % a vůbec 7,3 %. Těch, kteří se zúčastňují kulturních událostí v Proseči a zároveň uvedli, že dojíždějí za volnočasovými aktivitami do okolních měst, je 28,04 %. Občas dojíždí 25,6 %. Respondentů, kteří se nezúčastňují městem pořádaných kulturních akcí a přitom dojíždějí za zábavou do větších okolních měst, je pouhých 6,09 %. Dá se tedy konstatovat, že ti respondenti, kteří vykazují aktivní účast na

akcích pořádaných městem Proseč, zároveň vyhledávají volnočasové aktivity i v jiných lokalitách. Tímto lze hypotézu potvrdit a tím určit, že ve městě pro aktivní obyvatelé není dostatek prostoru pro volnočasové aktivity a zábavu. Graf č. 22 zobrazuje počty respondentů, kteří se účastní nebo neúčastní kulturních akcí v Proseči v závislosti na dojíždění za zábavou do větších okolních měst.

Graf č. 22: Účast respondentů na kulturních akcích v Proseči a dojíždění za zábavou do okolních měst



Zdroj: vlastní zpracování

Hypotéza 5:

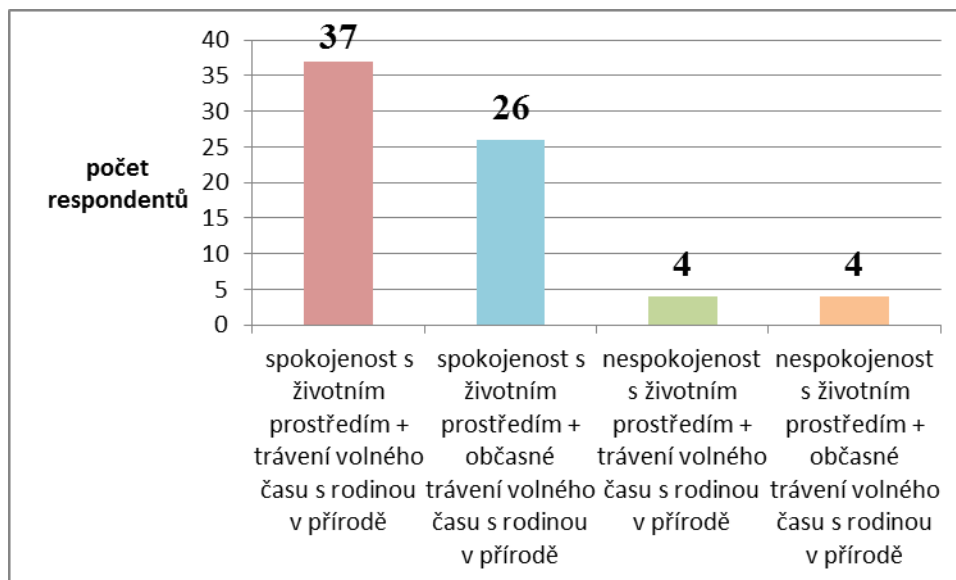
Rodiny v Proseči, které vnímají životní prostředí ve městě kladně, tráví volný čas s rodinou v přírodě častěji, než ti, kteří vnímají životní prostředí špatně.

S městem je spojena vyšší koncentrace smogu (továrny, automobily, topení tuhými palivy apod.) než na venkově. Také přístup k volné přírodě mezi městem a venkovem je rozdílný. Dostatek volného času v dnešní, zpravidla s městem spojené uspěchané době, je tak malý, že možnost trávení času v přírodě se rodině naskytne pouze zřídka.

Rodiny v Proseči se k životnímu prostředí vyjádřily z velké části kladně (71,95 %), nespokojenost projevilo pouze 15,85 % a 12,20% odpovědělo, že neví. To znamená, že se město nevyznačuje zvýšenou koncentrací smogu a dotazovaní tak potvrdili spíše kvalitní

způsob života. Blízkost k přírodě projevila více než polovina dotazovaných (52,44%). Ti potvrdili, že je pro ně důležité trávit volný čas s rodinou v přírodě a 45,12% dotazovaných potvrdilo, že tuto volnočasovou aktivitu využívají občas. Pouze 2,44% (2 respondenti) odpověděli v této otázce záporně. Těch, kteří uvedli, že jsou spokojeni s životním prostředím v Proseči a zároveň tráví volný čas s rodinou v přírodě je 45,12 %, těch, kteří tráví volný čas v přírodě občas je 31,7%. Tuto hypotézu lze tedy potvrdit a tím uznat, že rodiny ve městě vnímají životní prostředí velice kladně a že trávení volného času s rodinou v přírodě je pro ně velmi důležité. Z níže uvedeného grafu je patrné, kolik respondentů je spokojeno s životním prostředím v Proseči a zda to má vliv na trávení volného času v přírodě.

Graf č. 23: Životní prostředí a trávení volného času rodin respondentů v přírodě



Zdroj: vlastní zpracování

Hypotéza 6:

Rodiny v Proseči, které nechovají hospodářská zvířata pro maso nebo pro jiné produkty (mléko, vejce, apod.), raději jezdí nakupovat potraviny do větších okolních měst.

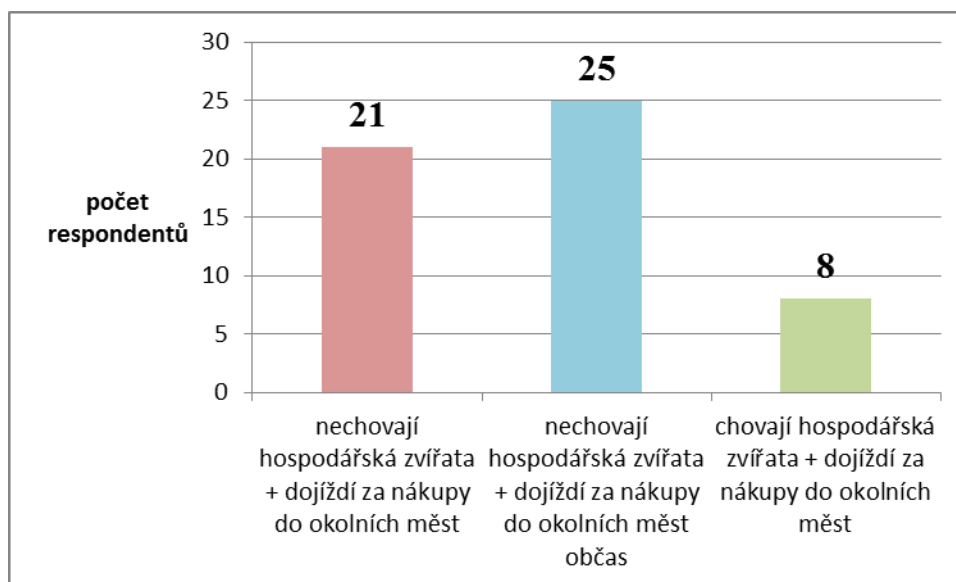
Vzhledem k převaze bydlení rodin v rodinných domech (69,51 %) se dá předpokládat, že chovu drobných hospodářských zvířat dá přednost většina rodin. Obdobně tomu bylo i u pěstování ovoce a zeleniny, kde 68,83 % dotazovaných potvrdilo tuto činnost.

Z průzkumu je však patrné, že chov hospodářských zvířat potvrdilo 35,37 % dotazovaných rodin a 64,63 % tuto činnost neprovádí. Znamená to tedy, že větší část rodin nakupuje potraviny buď v Proseči, nebo ve větších okolních městech.

V Proseči nakupuje z místních maloobchodů více než polovina dotazovaných (50,88 %). Znamená to, že většina dotazovaných dá přednost místním maloobchodům před dojížděním pro potraviny do okolních měst. Počet dojíždějících za nákupy do větších okolních měst zobrazuje graf č. 9.

Ti, kteří hospodářská zvířata nechovají, dojíždějí za nákupy do okolních měst pravidelně (25,6 %) nebo občas (30,48 %). Ti, kteří hospodářská zvířata chovají, dojíždějí za nákupy do okolních měst méně (9,7 %). Tuto hypotézu lze potvrdit, protože dojíždění pro nákup potravin do okolních měst, má vliv na to, zda respondenti chovají nebo nechovají hospodářská zvířata. Graf č. 24 uvádí, kolik respondentů chová nebo nechová hospodářská zvířata a zda tato činnost má vliv na dojíždění za nákupy do větších okolních měst.

Graf č. 24: Respondenti a chov hospodářských zvířat v závislosti na nákupu potravin



Zdroj: vlastní zpracování

7.7 Dílčí závěr

Cílem praktické části bylo na základě kvantitativní metody zjistit potřebná data ke splnění hlavního cíle práce. Technikou pro získání dat od respondentů bylo dotazníkové šetření, které přineslo vyplnění dotazníků od 82 dotazovaných rodin.

Cílem této kapitoly je shrnutí výsledků výzkumu a zjištění skutečného stavu způsobu života dotazovaných rodin. Tento způsob života bude vycházet z potvrzených nebo vyvrácených hypotéz, které byly ověřeny na základě odpovědí respondentů z dotazníku. Touto metodou, se zřetelem na indikátory poukazující v teoretické části na způsob života obyvatel na venkově nebo ve městě, bude stanoveno, jaký způsob života převládá ze souboru získaných dat. Níže uvedená tabulka shrnuje výsledky z ověřených hypotéz a rozděluje způsoby života dotazovaných rodin na venkovské či městské.

Tabulka č. 8: Venkovský nebo městský charakter respondentů

Venkovský způsob života	Městský způsob života
Nedostatek pracovních míst (70,7 %)	Pracovní uplatnění v Proseči (46,3 %)
Bydlení v rodinném domě se zahradou (69,51 %)	Nechovají hospodářská zvířata (64,63 %)
Pěstování ovoce a zeleniny (81,71 %)	Nemusí dojíždět za nákupy do větších okolních měst (59,8 %)
Účast na kulturních akcích (53,66 %)	Nemá žádné hospodářství, většinu času tráví v práci a s přáteli (42,68 %)
Dobré sousedské vztahy (70,73 %)	
Dojíždění za volnočasovými aktivitami (47,6 %)	
Kladné hodnocení životního prostředí (71,95 %)	
Trávení volného času s rodinou v přírodě (52,44 %)	

Zdroj: vlastní zpracování

8 Závěr

Cílem této diplomové práce bylo identifikovat a zhodnotit způsob života obyvatel rodin ve městě Proseč a zjistit, zda tato obec, která je malým městem uprostřed venkova, vykazuje spíše městský, či venkovský charakter života. Dílčími cíli práce bylo zpracování teoretických východisek, které přiblíží způsob života na venkově a ve městě. Dále představit zkoumané město Proseč a prostřednictvím výzkumného šetření zjistit, zda obec vykazuje spíše venkovský nebo městský způsob života.

V kapitole teoretická východiska byly vysvětleny základní pojmy v oblasti venkova, vesnice, města, rodiny a domácnosti. Velká část teoretické práce byla věnována pohledům na venkov a na město, kde byly zachyceny rozdíly ve způsobech života. V další části je přiblížen pohled na rodinu, její vývoj, formy, funkce a vztahy mezi členy.

Výzkumná část práce řešila, zda dotazované rodiny vykazují více venkovský nebo městský charakter života. K získání potřebného množství dat byla použita metoda dotazníkového šetření. Na základě takto získaných informací a po jejich zpracování bylo možné zjistit, jakým způsobem života dotazované rodiny žijí. Je ovšem nutné upozornit, že velikost zkoumaného souboru nemůže umožnit provést šetření, které by odpovídalo celé společnosti ve městě. Vzhledem k nízkému zkoumanému vzorku respondentů, není vhodné výsledky zobecňovat na celou populaci.

Výzkum prokázal, jakým způsobem života zkoumané rodiny žijí. Tabulka č. 6 zobrazuje potvrzení nebo vyvrácení hypotéz, které se týkaly způsobu života. Výsledky prokázaly, že v průměru 53,1 dotazovaných rodin žije spíše venkovským způsobem života a v průměru 43,8 dotazovaných rodin žije spíše městským způsobem života. Tímto lze se zřetelem na velikost zkoumaného souboru konstatovat, že zkoumané rodiny ve městě Proseč vykazují nepatrně více venkovský charakter života.

Zájem o výsledky této práce projevil také starosta města Proseč a všechny poznatky mu budou předány. Pro město by výsledky mohly být přínosné a použitelné pro aktualizaci rozvojových dokumentů.

9 Seznam použité literatury

BLAŽEK, Bohuslav. *Venkov, města, média*. 1. vyd. Praha: Sociologické nakl. (Slon), 1998. 362 s. ISBN 80-85850-59-1.

BLAŽEK, Bohuslav. *Venkovy: [anamnéza, diagnóza, terapie]*. 1. vyd. Brno: ERA, 2004. 184 s. ISBN 80-86517-90-X.

BOATWRIGHT, T. Mary et al. *Dějiny římské říše*. 1. vyd. Praha: Grada Publishing, a.s., 2012. 544 s. ISBN 978-80-247-3168-1.

BOHÁČKOVÁ, Ivana, HRABÁNKOVÁ, Magdalena. *Strukturální politika Evropské unie*. Vyd. 1. Praha: C.H. Beck, 2009, 188 s. ISBN 978-80-7400-111-6.

ČERMÁKOVÁ, M., KŘÍŽKOVÁ A., MAŘÍKOVÁ H. In Čermáková, M. a kol. 2002: *Podmínky harmonizace práce a rodiny v České republice*. Praha: Sociologický ústav AV ČR.

GEHL, J., GOEMZOE, L. *Nové městské prostory*. Brno: ERA, 2002. s. 10. ISBN: 80-86517-09-8.

GEHL, J. *Život mezi budovami: užívání veřejných prostranství*. 1. vyd. Brno: Nadace Partnerství, 2000. s. 42 ISBN 80-85834-79-0.

JANDOUREK, Jan. *Sociologický slovník*. 1. vyd. Praha: Portál, 2001. 285 s. ISBN 80-7178-535-0.

KAŠPAROVÁ, Ludmila a kol. *Rozvoj vesnice*. 1. vyd. Brno: Ústav územního rozvoje, 2005. 109 s. ISBN 80-239-7753-9.

KUBÁTOVÁ, Helena. *Sociologie životního způsobu*. 1. vyd. Praha: Grada Publishing, a.s., 2010. 272 s. ISBN 987-80-247-2456-0.

LANGMAIER, Josef, KREJČÍŘOVÁ, Dana. *Vývojová psychologie*. Praha: Grada, 2006. ISBN 978-80-247-1284-0.

- MÁCHOVÁ, Jiřina. *Duševní hygiena rodinného života*. 1. vyd. Praha: Avicenum, 1974.
- MAJEROVÁ, Věra. *Sociologie venkova a zemědělství*. 4. vydání. Praha: Credit, 2000. ISBN 80-213-0651-3.
- MARHOLD, Karel. *Sídla - urbanistická typologie II*. Vyd. 2. Praha: ČVUT, 1996, 231 s. ISBN 80-01-01467-3.
- MATĚJČEK, Zdeněk. *Rodiče a děti*. 1. vyd. Praha: Avicenum, 1986. ISBN 08-011-86.
- MATOUŠEK, Oldřich. *Rodina jako instituce a vztahová síť*. 3.vyd. Praha: Sociologické nakladatelství, 2003. ISBN 80-85850-24-9.
- MOŽNÝ, Ivo. *Rodina a společnost*. 2. vyd. Praha: Sociologické nakladatelství SLON, 2008. 323 s. ISBN 978-80-86429-87-8.
- ŠTENCLOVÁ, Šárka. *Venkov a urbanismus*. 1. vydání. Praha: Česká zemědělská univerzita, 1998. ISBN 80-213-0434-0.
- VÁLKA, Miroslav. *Sociokulturní proměny vesnice*. 1. vyd. Brno: Masarykova univerzita, 2011. 224 s. ISBN 978-80-210-3908-7.
- VÝROST, Jozef, SLAMĚNÍK, Ivan. *Aplikovaná sociální psychologie*. 1.vyd. Praha: Portál, 1998. 383 s. ISBN 80-7178-269-6.

Internetové zdroje:

- AEHNELT, R. *Malá města – motory rozvoje jihomoravského venkova*. [on-line]. 2012. [cit. 2014-11-18]. 124s. (PDF). Dostupný z WWW: < http://www.ruraldevelopment.cz/data/small_towns.pdf>.
- ČERNÁ, Petra. *Rozvod, otcové a děti*. Praha: Univerzita Karlova v Praze, Filozofická fakulta, Katedra sociální práce, 2000. Vedoucí diplomové práce PhDr. Milan Kinkor. [on-line]. [cit. 2014-10-08]. Dostupný z WWW: < <http://www.iustin.cz/art.asp?art=31>>.

Česko. Zákon o obcích (obecní zřízení). *Zákon č. 128/2000 Sb.* [on-line]. 2013. [cit. 2014-09-08]. Dostupný z WWW:

<[http://www.zakonycr.cz/seznamy/128-2000-sb-zakon-o-obcich-\(obecni-zrizeni\).html](http://www.zakonycr.cz/seznamy/128-2000-sb-zakon-o-obcich-(obecni-zrizeni).html)>.

DEMČÁK, Marek. [on-line]. 2015. [cit. 2015-02-08]. Dostupný z WWW:

<<https://www.vyplnto.cz/moje-pruzkumy/?did=45064&akce=zobraz-vysledky>>.

DOLEŽALOVÁ, Veronika. Město Proseč. *Kostel sv. Mikuláše*. [on-line]. 2012 [cit. 2014-12-09]. Dostupný z WWW: <<http://mestoprosec.cz/turista/zajimava-mista/turista/kostel-sv-mikulase>>.

DOLEŽALOVÁ, Veronika. Město Proseč. *Rozhledna Terežka*. [on-line]. 2013 [cit. 2014-12-09]. Dostupný z WWW: <<http://mestoprosec.cz/turista/zajimavamista/turista/rozhledna-terezka>>.

DOLEŽALOVÁ, Veronika. Město Proseč. *Muzeum dýmek Proseč*. [on-line]. 2013 [cit. 2014-12-09]. Dostupný z WWW: <<http://mestoprosec.cz/turista/zajimava-mista/turista/muzeum-dymek-prosec>>.

DOLEŽALOVÁ, Veronika. Město Proseč. *Toulovcovy maštale*. [on-line]. 2012 [cit. 2014-12-09]. Dostupný z WWW:

<<http://www.mestoprosec.cz/turista/zajimava-mista/toulovcovy-mastale>>.

Eurozpravy.cz. *Velké srovnání: Kde je život dražší? Ve městě nebo na vesnici?* [on-line]. 2013 [cit. 2014-12-20]. Dostupný z WWW:

<<http://domaci.eurozpravy.cz/zivot/78676-velke-srovnani-kde-je-zivot-drazsi-ve-meste-nebo-na-vesnici/>>.

HLADIŠ, Lubomír. Finexpert.cz. *Žije se lépe ve městě nebo na vesnici*. [on-line]. 2006 [cit. 2014-12-20]. Dostupný z WWW:

<<http://finexpert.e15.cz/zije-se-lepe-ve-meste-nebo-na-vesnici/ch-7025#articleStart>>.

JURAČKA, Zdeněk. (zprac.). *Coop se vrací na venkov s novou koncepcí*. [on-line]. 2010 [cit. 2014-09-20]. 4. s. (PDF). Dostupný z WWW: <<http://www.skupina.coop/cz/Media-onas/Clanek/221-COOP-se-vraci-na-venkov-s-novou-koncepci>>.

- Mapy.cz. *Proseč, okres Chrudim*. [on-line]. 2015 [cit. 2015-02-17]. Dostupný z WWW: <<http://www.mapy.cz/zakladni?x=16.1545036&y=49.7963163&z=11&q=prose%C4%8D%2C%20okres%20chrudim>>.
- MARADA, Miroslav - KVĚTOŇ, Viktor. *Rozdíly v dopravní obslužnosti v regionech českého venkova*. Deník veřejné správy. [on-line]. 2011. [cit. 2014-09-20]. Dostupný z WWW: <<http://www.dvs.cz/clanek.asp?id=6470710>>.
- MUNDUCH, E. *Malá města – motory rozvoje jihomoravského venkova*. [on-line]. 2012. [cit. 2014-11-18]. 124s. (PDF). Dostupný z WWW: <http://www.ruraldevelopment.cz/data/small_towns.pdf>.
- Nafarmu.eu. *Domácí potraviny z farmářských trhů*. [on-line]. 2014 [cit. 2014-12-09]. Dostupný z WWW: <<http://www.nafarmu.eu/magazin/domaci-potraviny-z-farmarskych-trhu>>.
- NAGY, Jan – PETRŽELA, Pavel – ŠIMŮNEK, Filip. Město Proseč. *Historie I*. [on-line]. [cit. 2014-12-16]. Dostupný z WWW: <<http://www.mestoprosec.cz/mesto/historie-i>>.
- PERLÍN, Radim. *Venkov, typologie venkovského prostoru*. [on-line]. 1998. [cit. 2014-11-08]. 21 s. (PDF). Dostupný z WWW: <www.mvcr.cz/soubor/perlin-pdf.aspx>.
- Rodina.cz. *Proč jsem se přestěhovala*. [on-line]. 2009 [cit. 2014-12-09]. Dostupný z WWW: <<http://www.rodina.cz/clanek7386.htm>>.
- Survio. *Kvantitativní výzkum 2 – formulace výzkumného problému*. [on-line]. 11. 1. 2013. [cit. 2014-09-20]. Dostupný z WWW: <<http://www.survio.com/cs/blog/serialy/kvantitativni-vyzkum-2-formulace-vyzkumneho-problemu#.VEzHxWd5Nwc>>.
- SVOBODOVÁ, Hana – VĚŽNÍK, Antonín. Úvod do geografie venkova. *Funkce venkova*. [on-line]. [cit. 2014-09-20]. Dostupný z WWW: <http://is.muni.cz/do/rect/el/estud/pedf/js14/g_venkov/web/pages/04-funkce-venkova.html#produkci>.

SVOBODOVÁ, Hana – VĚŽNÍK, Antonín. Úvod do geografie venkova. *Problémy a možnosti rozvoje venkova*. [on-line]. [cit. 2014-09-20]. Dostupný z WWW: <http://is.muni.cz/do/rect/el/estud/pedf/js14/g_venkov/web/pages/07-problemy-rozvoje.html#diverzifikace>.

VAISHAR, Antonín a kol. *Malá města – motory rozvoje jihomoravského venkova*. [on-line]. 2012. [cit. 2014-11-18]. 124s. (PDF). Dostupný z WWW: <http://www.ruraldevelopment.cz/data/small_towns.pdf>.

TÖNNIES, Ferdinand, Gemeinschaft und Gesellschaft. In WÖSSNER, Jakobus. *Mensch und Gesellschaft*. [on-line]. 1963 [cit. 2014-10-20]. Dostupný z WWW: <https://books.google.cz/books?id=jbxX5s6_DKoC&printsec=frontcover&hl=cs&source=gbs_ge_summary_r&cad=0#v=onepage&q&f=false>.

Zastupitelstvo města Proseč. *Program rozvoje města Proseč na období 2011 – 2021*. [on-line]. 2011. [cit. 2014-11-18]. 68s. (PDF). Dostupný z WWW: <http://mestoprosec.cz/sites/default/files/projekt mesta/2012/08/04/1344114625/program_rozvoje_mesta_prosec_schvaleno_pdf_68901.pdf>.

10 Přílohy

Příloha č. 1: Dotazník

Příloha č. 2: Geografická poloha obce Proseč

Příloha č. 3: Pohled na městské muzeum dýmek

Příloha č. 4: Kostel sv. Mikuláše z konce 13. století

Příloha č. 1: dotazník

DOTAZNÍK

Venkovská rodina a domácnost

Vážená paní, vážený pane,

dovoluji se na Vás obrátit s žádostí o vyplnění předloženého dotazníkového šetření, které se uskutečňuje v rámci obce Proseč (okres Chrudim). Získané údaje budou podstatným přínosem pro zpracování diplomové práce na téma Venkovská rodina a domácnost.

Dotazník je tvořen především formou zaškrtování políček, kde se volí jedna nebo více variant. U otevřených otázek, prosím o stručnou a zároveň výstižnou odpověď.

Prosím Vás o laskavé vyplnění dotazníku a velice děkuji za Vaši vstřícnost a ochotu.

Dotazník je plně anonymní.

Eva Lohniská

1) Ve které obci pracujete?

V Proseči nepracuji jinde - uveďte kde

2) Pracujete v zemědělství?

ano ne

3) Jak se dopravujete do zaměstnání? (lze označit více odpovědí)

pěšky na kole autem autobusem

vlakem jinak - uveďte jak

4) Je ve městě Proseč dostatek pracovních příležitostí?

ano ne nevím

5) Chtěl/a byste pracovat ve městě Proseč?

již pracuji v Proseči ano ano, ale nenajdu uplatnění

ano, ale není zde dostatek pracovních míst ne

6) Jak bydlíte?

nájemní byt byt v osobním vlastnictví ve vlastním rodinném domě

jinak- uveďte jak

7) Bydlíte v rodinném domě se zahradou?

ano ne

8) Kde byste chtěl/a bydlet?

na vesnici v malém městě ve středně velkém městě

ve velkém městě v Proseči

9) Jak vnímáte sousedské vztahy a chování lidí v okolí Vašeho obydlí?

dobře vlažně špatně

10) Chováte domácí zvířata pro maso nebo pro jiné produkty? (mléko, vejce, apod.)

ano, pro vlastní spotřebu ano, za účelem prodeje ne

11) Pěstujete zeleninu nebo ovoce?

ano, pro vlastní spotřebu ano, za účelem prodeje ne

12) Nakupujete potraviny z farmářských trhů nebo z místních maloobchodů?

(Ize označit více odpovědí)

ano za maloobchodů ano z farmářských trhů

nakupoval/a bych, ale nejsou v Proseči k dostání ne

13) Jezdíte raději nakupovat potraviny do většího města?

ano ne občas

14) Jste spokojen/a s nabídkou služeb ve městě Proseč?

ano ne

je nutné zlepšení - uveďte jaké

15) Máte dostatek informací o dění ve městě Proseč?

ano ne nezajímám se o to

16) Jak hodnotíte životní prostředí ve městě Proseč?

dobře špatně nevím

17) Jsou ve městě Proseč možnosti společenského, kulturního a sportovního vyžití?

ano ne nevím

18) Existuje kulturní život v Proseči?

ano ne nevím

19) Zúčastňujete se kulturních událostí v Proseči?

ano ne občas

20) Existují tradice nebo zvyky v Proseči?

ne nevím ano - uveďte jaké

21) Trávíte volný čas s rodinou v přírodě?

ano ne občas

22) Co navštěvujete více než 1x do roka? (lze označit více odpovědí)

kino divadlo koncert sportovní utkání

jiné - uveďte jaké

23) Jezdíte za zábavou do většího města?

ano ne občas

24) Jak byste charakterizoval/a svůj životní styl?

většinu času věnuji domácímu hospodářství (obdělávání pole nebo větší zahrady)

pěstuji zeleninu jen pro svou potřebu, chovám malá hospodářská zvířata (slepice, králíky apod.)

nemám žádné hospodářství, většinu času trávím v práci a s přáteli

žiji v souladu s přírodou, zdravě a v klidu

25) Jaké je Vaše vzdělání?

základní vyučen střední s maturitou

vyšší odborné vysokoškolské

26) Jaký je Váš měsíční rodinný rozpočet v Kč?

0 – 10 tis. měsíčně

11 – 20 tis. měsíčně

21 – 30 tis. měsíčně

31 – 40 tis. měsíčně

41 – 50 tis. měsíčně

51 tis. a více měsíčně

27) Jaký je Váš věk?

do 25 let

26 – 40 let

41 – 60 let

61 a více

28) Jaké je Vaše pohlaví?

muž

žena

Zdroj: vlastní zpracování

Příloha č. 2: Geografická poloha obce Proseč



Zdroj: mapy.cz (2015)

Příloha č. 3: Pohled na městské muzeum dýmek



Zdroj: vlastní zpracování

Příloha č. 4: Kostel sv. Mikuláše z konce 13. století



Zdroj: vlastní zpracování