

Univerzita Palackého v Olomouci

Přírodovědecká fakulta

Katedra geografie

Jan BARTOŇ

Údržba veřejné zeleně ve městě Šumperku

BAKALÁŘSKÁ PRÁCE

Vedoucí práce: RNDr. Aleš Létal, Ph D.

Olomouc 2015

Bibliografický záznam

Autor (osobní číslo): Jan Bartoň (R12143)
Studijní obor: Regionální geografie

Název práce: Údržba veřejné zeleně ve městě Šumperku
Title of thesis: Maintenance of the public greenery in the town of Šumperk

Vedoucí práce: RNDr. Aleš Létal, Ph D.
Rozsah práce: 44 stran

Abstrakt: Cílem bakalářské práce je blíže přiblížit jakým způsobem, v jakém rozsahu a na kterých plochách je údržba veřejné zeleně ve městě organizována a prováděna. Shrnout hlavní metody údržby. Při tvorbě je nezbytná konzultace s firmou, jež ji provádí, jakož i studium smluvních dokumentů.

Klíčová slova: údržba veřejné zeleně, město Šumperk, dotazník

Abstract: The main objective of thesis is closely describe in which way, what range and where are areas on what is maintenace of public greenery organize and maintain. Sort main methods of maintenance itself. In process of creation is necesary to consultation with company, which maintain greenery and also study of contract materials.

Keywords: maintenance of public greenery, town of Šumperk, questionnaire

Prohlašuji, že jsem Bakalářskou práci zpracoval samostatně za použití uvedeného seznamu literatury a na základě metodických pokynů vedoucího práce.

V Novém Malíně dne 29. dubna 2015

.....

Tímto bych chtěl poděkovat RNDr. Aleši Létalovi Ph.D. za trpělivé vedení a věcné rady či připomínky, které mi poskytl v průběhu vyhotovení této bakalářské práce. Dále bych chtěl pak poděkovat osobám, které poskytly patřičná vysvětlení a informace. Jedná se především o pana Vojtěcha Navrátila a paní Martu Navrátilovou z firmy Údržba zeleně a parků s.r.o. Také bych chtěl poděkovat všem respondentům, jež zodpověděli dotazník z kapitoly 7. Bez vašeho času a ochoty odpovědět by nebylo, co vyhodnotit. A nakonec bych chtěl poděkovat rodině i blízkým přátelům za vyjádření morální podpory.

UNIVERZITA PALACKÉHO V OLOMOUCI
Přírodovědecká fakulta
Akademický rok: 2014/2015

ZADÁNÍ BAKALÁŘSKÉ PRÁCE
(PROJEKTU, UMĚLECKÉHO DÍLA, UMĚLECKÉHO VÝKONU)

Jméno a příjmení: **Jan BARTOŇ**
Osobní číslo: **R12143**
Studijní program: **B1301 Geografie**
Studijní obor: **Regionální geografie**
Název tématu: **Údržba veřejné zeleně ve městě Šumperku**
Zadávající katedra: **Katedra geografie**

Z á s a d y p r o v y p r a c o v á n í :

Cílem práce je analyzovat a popsat jakým způsobem a které organizace řeší údržbu a evidenci veřejné zeleně ve městě Šumperk. Při řešení práce autor bude spolupracovat s vybranými organizacemi a městským úřadem. Autor se zaměří na zhodnocení provozních podmínek, nákladů na údržbu a výsadbu zeleně, likvidaci odpadů i personální zajištění údržby zeleně.

Rozsah grafických prací: Podle potřeb zadání
Rozsah pracovní zprávy: 5 000 - 8 000 slov
Forma zpracování bakalářské práce: tištěná/elektronická
Seznam odborné literatury:

GREMLICA, T., HŘEBÍK, Š., TŘEBICKÝ, V. (2005): Manuál plánování a vyhodnocování udržitelného rozvoje na regionální úrovni, EnviConsult, s.r.o., MMR ČR, Praha 2005

KOLEKTIV (2001): Analýza stavu údržby veřejné zeleně ve statutárním městě Ostrava. Uherský Brod: Florart Šimek, Projektování a poradenská kancelář pro zahradní a krajinářskou tvorbu, 2001.

WEINFURTER, V. (2004): Městský podnik jako garant kvality sídelní zeleně. Sborník z konference "Management sídelní zeleně". Luhačovice: Společnost pro zahradní a krajinářskou tvorbu, 2004.

WALICA, R. (2011): Analýza a optimalizace ploch sídelní zeleně v obvodech statutárního města Ostravy: autoreferát k disertační práci. VŠB - Technická univerzita Ostrava, 56 s.

Vedoucí bakalářské práce: RNDr. Aleš Létal, Ph.D.
Katedra geografie

Datum zadání bakalářské práce: 6. září 2014
Termín odevzdání bakalářské práce: 30. dubna 2015

L.S.

prof. RNDr. Ivo Frébort, CSc., Ph.D.
děkan

doc. RNDr. Zdeněk Szczyrba, Ph.D.
vedoucí katedry

V Olomouci dne 6. září 2014

Obsah

1	ÚVOD	9
2	CÍLE PRÁCE.....	10
3	METODIKA PRÁCE.....	11
4	CHARAKTERISTIKA MĚSTA ŠUMPERKA A JEHO KLIMATU	12
4.1	Město Šumperk	12
4.2	Historie města Šumperka	12
4.3	Klimatické podmínky města Šumperka	12
4.4	Biogeografické zařazení města Šumperka podle M. Culka	13
5	CHARAKTERISTIKA ÚDRŽBY MĚSTSKÉ ZELENĚ	15
5.1	Organizace údržby zeleně.....	15
5.2	Příklad využití dotačních programů EU na plochy veřejné zeleně	15
5.2.1	Revitalizace zeleně v Jiráskových sadech	15
5.2.2	Revitalizace Jiráskových sadů a přilehlého okolí	16
5.3	Dělení území města pro potřeby údržby veřejné zeleně	17
5.3.1	Katastrální území obce Šumperk.....	17
5.3.2	Základní sídelní jednotky a základní plochy	17
5.4	Roční cyklus údržby veřejné zeleně podle PMŠ	18
5.4.1	Zimní období I (leden, únor).....	18
5.4.2	Jarní období (březen, duben, květen)	18
5.4.3	Letní období I (červen, červenec a srpen)	19
5.4.4	Podzimní období (září, říjen, listopad).....	20
5.4.5	Zimní období II (prosinec).....	20
5.5	Metody údržby veřejné zeleně na území města	20
5.5.1	Seče travních ploch.....	20
5.5.1.1	Plochy I. třídy (6 sečí ročně)	21
5.5.1.2	Plochy II. Třídy (5 sečí ročně).....	21
5.5.1.3	Plochy III. Třídy (3 seče ročně).....	22
5.5.2	Mulčování travních ploch	22
5.5.3	Údržba stromů, keřů a záhonů	22
5.5.4	Významné stromy.....	23
5.5.5	Příklad kácení stromů – ulice Temenická	24
6	LEGISLATIVA TÝKAJÍCÍ SE ÚDRŽBY ZELENĚ	26
6.1	Zákon o obcích – zákon 128/2000 sb.	26

6.2	Stavební zákon – zákon 183/2006 sb.	26
6.3	Zákon o ochraně přírody a krajiny – zákon 114/1992 sb.	28
7	ANALÝZA VEŘEJNÉHO MÍNĚNÍ O ÚDRŽBĚ ZELENĚ	30
7.1	Metoda analýzy	30
7.2	Respondenti	31
7.3	Výsledky jednotlivých otázek	32
7.3.1	Otázky 1 až 3: Vnímání veřejné zeleně, její údržby a fondů EU	32
7.3.2	Otázka 4: Hodnocení stavu parků.....	34
7.3.3	Otázky 5 a 6: Společenská funkce a bezpečnost parků	36
7.3.4	Otázky 7 a 8: Společenské napětí v parcích a údržba dětských a sportovních hřišť	38
7.4	Celkový výsledek dotazníkového šetření.....	40
8	ZÁVĚR	42
9	SUMMARY	43
10	SEZNAM LITERATURY	44

1 ÚVOD

Město Šumperk – brána Jeseníků má geograficky blízko k horám a přírodě. Když před 700 lety přišli první trvalí osadníci, našli panenskou a prakticky netknutou přírodu. Časem se ji člověk pokusil zkrotit a ovládnout, což se mu i do značné míry podařilo. Přesto však v lidech zůstává něco, co nás nutí mít kolem domů zahrady a ve městech nejen parky, ale i tady pruh trávy, o kus dál vysázené tři stromy. Nejinak je tomu v Šumperku, kde se v posledních letech s projekty zaměřenými také na veřejnou zeleň doslova roztrhnul pytel.

Zeleň v Šumperku nejsou pouze dva parky nebo občasný pruh záhonů s květinami na nejfrekventovanější komunikaci procházející městem (ulice Jesenická). Je to mnohem víc a vliv zeleně na vzhled a také na vnímání života ve městě je rozhodně nezanedbatelný. Ale i ona, stejně jako všechno ostatní, potřebuje trvalou péči, aby se město za dvě generace nestalo šedým místem plného betonu a bez života.

2 CÍLE PRÁCE

Tato práce si klade za cíl zhodnotit a popsat jakým způsobem probíhá údržba veřejné zeleně ve městě Šumperk. Uvést organizační strukturu údržby a také její úkony stanovené v průběhu celého roku a čtenáře práce i blíže seznámit s některými nejdůležitějšími metodami, užívaných při údržbě veřejné zeleně. Neboť se jedná o neodmyslitelnou součást životního prostředí v Šumperku.

3 METODIKA PRÁCE

Práce je zhotovena za užití klasických metod užívaných v geografii. Základem bylo studium literárních a elektrických zdrojů se zvláštním zaměřením na platnou legislativu a především dokumenty týkající se výběrového řízení na údržbu veřejné zeleně. Součástí byla konzultace některých nejasností a jejím prostřednictvím i získu dodatečných bližších informací s vrcholnými představiteli společnosti Údržba parků a zeleně s.r.o.

Součástí práce bylo i dotazníkové šetření, kdy probíhala distribuce a sběr odpovědí ve fyzické a elektronické podobě. Vybráno a vyhodnoceno bylo 151 dotazníků. Dalším praktičtější úkolem bylo sestavení fotodokumentace stavu veřejné zeleně z listopadu 2014 (konec vegetačního období) a května 2015 (počátek období rozpadu pestré palety druhů) z 27 vybraných fotografií.

4 CHARAKTERISTIKA MĚSTA ŠUMPERKA A JEHO KLIMATU

4.1 Město Šumperk

Město Šumperk se nachází v severní části Olomouckého kraje na pravém břehu řeky Desné v podhůří Hrubého Jeseníku a Hanušovické vrchoviny. Proto dostalo přezdívku „brána Jeseníků“ a to nejen díky bílé bráně v jeho městském znaku. Jedná se o obec s rozšířenou působností (bývalé okresní město), která k 31.12. 2013 podle dat Českého statistického úřadu čítala 26 806 obyvatel.

V současnosti se město řadí k méně prosperujícím oblastem a dlouhodobě se jedná o hospodářsky slabší oblast, ačkoli ve městě sídlí strojírenské podniky (Pramet, Ur Diamant) či podnik specializovaný na opravu železničních vozů (Pars). Portál Ministerstva práce a sociálních věcí pak uvádí pro březen 2015 podíl nezaměstnaných osob těsně pod hranicí devíti procent (8,9 %) a na jedno volné pracovní místo připadalo 9,6 dosažitelných uchazečů.

4.2 Historie města Šumperka

Založeno bylo v polovině 13. Století Němci při vnitřní kolonizaci za vrcholné éry Českého státu Přemyslovců. Později náleželo například významnému moravskému rodu Žerotínů, z jehož poddanství se měšťané vyplatili v roce 1562, ale od roku 1622 zde působil rod Liechtensteinů. Významné byly i tři pohromy 17. Století – průchod švédské armády (1643), velký požár (1669) a nechvalně známé čarodějnické procesy (1679 až 1696). V letech 1714 a 1715 zde řádil mor, po němž se dochoval morový sloup vedle současné radnice na náměstí Míru. (Šumperk.cz/turista/historie, 2012)

V dalším vývoji bylo město známé jako strojírenské a hlavně textilní průmyslové centrum na severní Moravě. Díky tomu se uvádí, že zde v roce 1900 nacházelo domov 11 636 obyvatel. Významné bylo i vytvoření prvního umělého diamantu v Československu, jako teprve šestého státu světa, který je byl schopen vyrobit a to již v roce 1966. Neslavně se na něm podepsaly i dvě okupace. Nejprve bylo město v listopadu 1938 obsazeno německou armádou (včetně gestapa), která jej udržela do konce války. Ten je pak spojený především s odsunem více než 95 % šumperských Němců. Druhou okupací byla od srpna 1968 přítomnost vojsk Polské lidové republiky a následně pouze vojáků Sovětského svazu, kteří zde měli posádku až do odchodu v roce 1990. V 90. letech 20. Století pak město citelně zasáhl krach textilního průmyslu. (Šumperk.cz/turista/historie, 2012)

4.3 Klimatické podmínky města Šumperka

Město se svou specifickou polohou v Šumperské kotlině, má specifické podmínky teplejšího mírně teplého klimatu (podle Quittovi klasifikace) srovnatelné podle Atlasu podnebí Česka (Tolasz, 2007) například s Plzní nebo okrajovými západními částmi Brna. Pro město je typické podnebí mírného pásu se střídáním čtyř ročních období, během nichž dochází ke změně průměrné teploty za jednotlivá období o 15 °C. Kdy nejchladnějším obdobím roku je zima (průměrná teplota -1 až -2 °C),

naopak nejteplejší částí roku je léto (13 až 14 °C). Jaro i podzim se pak průměrná teplota pohybuje mezi 7 až 8 °C (Atlas podnebí Česka – strany 24 až 27, 2007). Z klimatického hlediska má Šumperk průměrnou roční teplotu kopírující průměrnou teplotu jara a podzimu (7 až 8 °C). Ve městské zprávě o stavu životního prostředí za rok 2011 uvádí průměrná roční teplota v letech 2009, až 2011 uvádí průměrné roční teploty nepatrně vyšší, a sice v rozsahu od 8,1 °C (2010) do 10,2 °C (2009).

Střídání ročního období má vliv rovněž na množství slunečních hodin, jehož rozsah se v průběhu roku mění v souvislosti s délkou dne a noci. Podle Tolasze bylo jako roční průměrné množství insolace uvedeno přibližně 1600 až 1700 $MJ \times m^{-2}$ a zároveň délku průměrného přímého slunečního záření stanovuje na 1500 hodin. Ročenka města Šumperka pro rok 2013 (Městský úřad Šumperk, 2014) pak uvádí jako celoroční množství přímého slunečního záření 1791 hodin.

Z pohledu průměrného ročního úhrnu srážek je pak město podle Atlasu podnebí Česka (Tolasz, 2007) nepatrně nadprůměrné (650 až 700 mm) ročně. V průběhu roku jsou pak čtvrtletní úhrny srážek celoročně vyrovnané v rozmezí 150 až 200 mm. Výjimečně deštivé období je pak léto, kdy se průměrný letní úhrn srážek pro Šumperk pohybuje v rozmezí 200 až 250 mm.

Podle portálu Českého hydrometeorologického ústavu pak stanice Šumperk v roce 2014 zaznamenala celkově 540 mm. V porovnání s dlouhodobým průměrem období let 1961-1990 se jednalo povětšinou o srážkově podprůměrný rok. Průměr byl překonán pouze v březnu, srpnu a září. Právě srpen byl se 137 mm extrémně nadprůměrný. Překonat 60 mm za měsíc se podařilo už pouze v září, to naopak v únoru, říjnu a listopadu nebylo dosaženo ani 20 mm úhrnu srážek za celý měsíc. Nejmenší srážky připadaly právě na únor s 11 mm.

4.4 Biogeografické zařazení města Šumperka podle M. Culka

Z pohledu biogeografické regionalizace je město Šumperk podle Culka (2013) lokalizováno na rozhraní dvou bioregionů (Šumperského a Litovelského), jejich společná hranice pak podle mapové přílohy publikace Biogeografické regiony České republiky (2005) 1 : 500 000 od pánů Culka, Grulichy a Stachoně prochází přímo městem, podle úhlu a umístění ji lze blíže určit na ulici Zábřežská v jihozápadní části města, přes historické centrum města a nakonec po ulici 8. Května. Město opouští přibližně v oblasti severně od Křenišovského náhonu u obce Vikýřovice.

Z pohledu větších celků biogeografické regionalizace podle Culka jako takové se pak Šumperk řadí na území provincie Středoevropských listnatých lesů a přesněji do Hercynské podprovincie. Ta zabírá většinu území ČR, kromě oblastí jižně a východně od osy Znojmo-Brno-Vyškov-Kojetín-Olomouc-jihní hranice vojenského újezdu Libavá-Odry-Bílovec-Děhylov. Nepatří do ní ani území Polonské podprovincie v okolí Opavy, mikroregion Hlučínsko a ani část SO ORP Jeseník mezi hranicí s Polskem a Javorníkem s Žulovou.

Culek blíže specifikuje Šumperský bioregion, jež zabírá především Temenici, západní a severní části města (zasahuje do něj z Hanušovické vrchoviny), jako oblast s výskytem vegetace od 3. vegetačního stupně (Dubovo-bukového) po 5. jedlovo-bukový stupeň. Potenciální vegetaci tak tvoří především bučiny, zvláště v okolí řek. Lesům pak dominují kulturní smrčiny, výjimkou nejsou ani občasné se vyskytující pastviny. V nížinách je možné se setkat i s dubo-habrovými háji.

Litovelský region, jenž do oblasti města zasahuje až po nedávné revizi zejména v okolí řeky Desné je naopak zcela jiný, neboť se rozkládá především v oblasti Hornomoravského úvalu a Mohelnické brázdy. Bioregionu dominuje 3. vegetační výškový stupeň (dubo-bukový) a významnou částí jsou zde nivní lesy v okolí řek (zvláště řeky Moravy). V lesích je možno nalézt migranty z oblasti Jeseníků. Na oglejených sedimentech se pak vyskytují dubohabřiny. V tomto bioregionu však převládají části s nivními lesy a s rozsáhlými poli.

5 CHARAKTERISTIKA ÚDRŽBY MĚSTSKÉ ZELENĚ

5.1 Organizace údržby zeleně

Zásadní změnou bylo zřízení právnické osoby Podniky města Šumperka (dále PMŠ) a to jako akciové společnosti 100% vlastněné městem v roce 1996. Tak město využilo §35 a zákona 128/2001 sbírky a vytvořilo právnickou osobu, na níž převedlo část samosprávných úkonů (především správa městský majetek, stará se o výrobu a distribuci tepla z kotelen, je odpovědná za lesní hospodářství městských lesů a mnoho dalšího). Společnost se podle internetových stránek společnosti (PMŠ, 2015) rovněž stará i o správu a údržbu veřejné zeleně. V současnosti (duben 2015) se pak o úsek správy veřejné zeleně stará pan Pavel Damiančík. Ředitelem byl Ing. Luděk Šperlich, ten však na svou pozici v prosinci 2014 rezignoval a bylo tedy vypsáno výběrové řízení na pozici ředitele společnosti, které nakonec v dubnu 2015 vyhrál Patrik Tomáš Pavlíček. V únoru téhož roku se zároveň změnilo personální obsazení představenstva společnosti tvořeného zastupiteli města.(Šumperský a Jesenický deník, 2015)

Takto se tedy změnila organizační struktura údržby veřejné zeleně. Město tedy vyčlení PMŠ finance potřebné na aktivity spojené s jejím provozem, podle aktuálního rozpočtu města na rok 2015 (výdaje hlavička 10 odbor finanční a plánovací) bude PMŠ hospodařit s 35,5 miliony Kč. PMŠ pak následně vypíše veřejné výběrové řízení na zakázku údržby veřejné zeleně. Poslední výběrové řízení, se podle archivu veřejných zakázek na stránkách města (Městský úřad Šumperk, 2015) v němž se soutěžilo o údržbu veřejné zeleně na období 5 let (2014 až 2018), se uskutečnilo od července do září 2013. Dále se dozvíme, že celkově se přihlásily tři uchazeči Lesní statek Třemešek, Sita CZ a Údržba zeleně a parků, která nakonec poslední jmenovaná společnost výběrové řízení vyhrála. Podle uváděného stavu plnění smlouvy pak v roce 2014 pak údržba zeleně stála 6,75 milionu Kč bez DPH.

5.2 Příklad využití dotačních programů EU na plochy veřejné zeleně

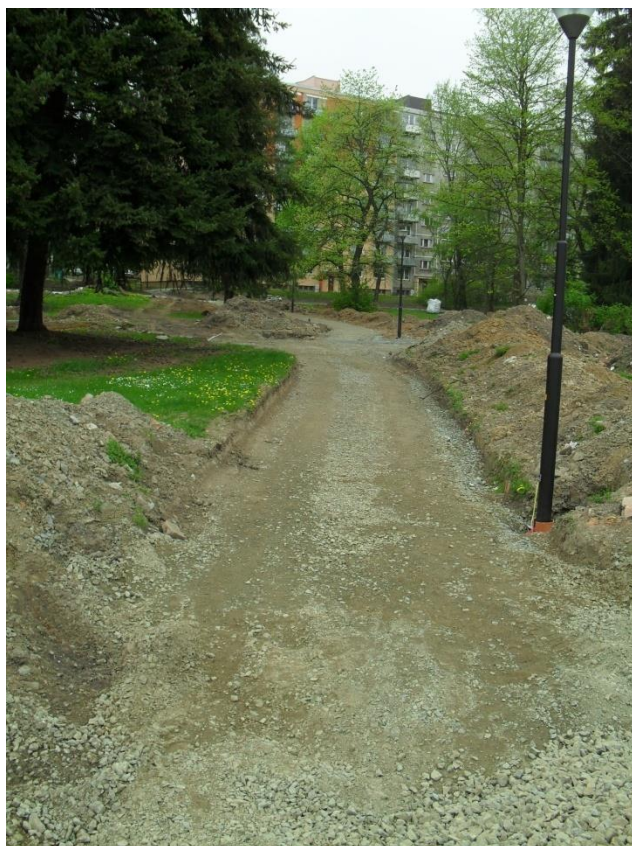
5.2.1 Revitalizace zeleně v Jiráskových sadech

Tento projekt, jenž navazuje na projekt města z roku 2012, kdy zde bylo 6 stromů v nejhorším stavu pokáceno a nahrazeno novou výsadbou, je podle stránek města dotován ze 73 % (1,7 z celkových 2,4 milionu Kč) z Fondu soudržnosti EU a Státním fondem životního prostředí ČR v rámci Operačního programu Životního prostředí a opět se zaměřuje na stromy, keře a zákony Jiráskových sadů. Datum realizace je stanoveno na období od října 2014 do listopadu 2015 (tedy stále probíhá). Celý projekt je pak na stránkách města rozdělen do následujících čtyř fází:

1. Opatření u vybraných stávajících dřevin, jenž zajistí jejich další bezpečnou existenci. Zahrnuje například průřezy nebo bezpečnostní vazby korun.
2. Výsadba alejových balových stromů o obvodu 16 – 18 cm a balových jehličnanů o velikosti 200 – 250 cm. Výsadba kontejnerových keří.
3. Založení smíšených záhonů s trvalkami a nízkými keři.
4. Terénní úpravy, založení nového trávníku a lokální regenerace stávajícího trávníku

5.2.2 Revitalizace Jiráskových sadů a přilehlého okolí

Tento větší projekt je znovu lokalizován do již výše zmíněných Jiráskových sadů a přilehlých ulic Terezínská, Puškinova a Kozinova. Cílem projektu je pak zlepšení kvality parku a zejména jeho infrastruktury (výstavba nových chodníků a kompletní rekonstrukce těch stávajících), za účelem zlepšení kvality života ve městě. V tomto případě je projekt spolufinancován Evropským fondem pro regionální rozvoj v rámci Regionálního operačního programu Střední Morava a v rozsahu maximální dotace 12,4 milionů Kč (68 % z celkových 18,2 milionů Kč). Časově je revitalizace zasazena do období od září 2014 do konce června 2015 a běží tedy souběžně s výše zmíněným projektem revitalizace zeleně téhož parku.



Obr.1 Nově budovaná technická infrastruktura v Jiráskových sadech ve stavu z května 2015

5.3 Dělení území města pro potřeby údržby veřejné zeleně

Zeleň samozřejmě nezabírá pouze několik parků, jak by se mohlo na první pohled zdát. Ba naopak, nachází se ve všech částech města. Někde ve větším množství, jinde se omezuje na několik metrů široký pruh podél ulice. Ale právě proto hraje rozdělení plochy města významnou roli zajišťující údržbu správných ploch, jež tak lze bezpečně určit nejen z pohledu polohy, ale i z pohledu například vlastnických práv (údržba se soustředí na plochy se zelení patřící městu).

5.3.1 Katastrální území obce Šumperk

V tomto případě je vrcholnou jednotkou obec Šumperk. Ta jak nám napoví databáze ArcČR zabírá území o velikosti bezmála osmadvaceti čtverečních kilometrů (27,91 km²). Tím se v databázi řadí na 560. místo, co do velikosti plochy mezi obcemi ČR. Samotná obec pak sestává ze samotného města Šumperk a přidružené obce Temenice. Znalost katastrálního území je při údržbě veřejné zeleně nezbytná, pro identifikaci majitele příslušné zeleně. Stejně jako se uvádí i do seznamu prvků pasportu městské zeleně, tak i do mapových podkladů územního plánování města. Na území obce Šumperk nalezneme hned tři katastrální území:

- Horní Temenice – nachází se zde horní dvě třetiny samotné Temenice a okolní území do vzdálenosti 600 až 1 500 metrů od obecní zástavby
- Dolní Temenice – druhé katastrální území připadající Temenici se opět rozkládá na severozápadě až severu, tentokrát však mnohem blíže městskému centru. Nachází se zde značná část velkých panelových sídlišť severozápadně od centra a okolní území (jedná se hlavně o ornou půdu na jihozápad a severovýchod od zástavby této části města).
- Město Šumperk – zabírá většinu území obce Šumperk jako administrativní jednotky. Kromě historického centra samotného se pak nachází od centra směrem na jihozápad až východ a obsahuje většinu města. Výjimku tvoří území podél východní hranice v severní části území obce Šumperk tvořené především městskými lesy.

5.3.2 Základní sídelní jednotky a základní plochy

V tomto případě se již jedná o praktičtější dělení (předchozí dělení je důležité pro vyplňování dokumentů o údržbě, než pro lokalizaci samotné plochy). K Základním sídelním jednotkám (ZSJ) se vyjadřuje například zákon č. 89/1995 sb. (O statistické službě), kde je pro potřeby Českého statistického úřadu přímo definována jako „jednotka představující části území obce s jednoznačnými územně technickými a urbanistickými podmínkami nebo spádová území seskupení objektů obytného nebo rekreačního charakteru.“ Těchto částí s jednoznačnými územně technickými a urbanistickými podmínkami má Šumperk rovných třicet.

ZSJ jsou dobré pro statistické zpracování v prostoru města, ne tak pro veřejnou zeleň. Pro tyto potřeby (tj. spravování ploch s městskou zelení) bylo třeba zavést ještě menší jednotky, tzv. Základní plochy. Tyto plochy pak vymezují to území města, kde se příslušná veřejná zeleň nachází. Po náhledu do online dostupného pasportu na stránkách společnosti HF-BIZ s.r.o. (PMŠ a.s., 2013) je pak patrná nutnost stanovení těchto ploch, neboť často zabírají 100 metrů dlouhý úsek nějaké ulice (ulice ČSA, ulice Jiřího z Poděbrad) nebo skupinu panelových domů s nejbližším zázemím do vzdálenosti maximálně 50 metrů (sídliště 8. Května, aj.). Takto je pak možné provádět údržbu a správu veřejné zeleně poměrně velmi přesně.

5.4 Roční cyklus údržby veřejné zeleně podle PMŠ

Veřejná zeleň se samozřejmě ve své podstatě nijak neliší od ostatní vegetace ve městě a přírodě. Proto i ona podléhá sezónnosti díky klimatickým podmínkám mírného pásu, v němž se Šumperk (potažmo celá Česká republika) nachází (více kapitola Klimatické podmínky města Šumperka). Tato sezónnost je pak vyjádřena i ve Smlouvě o provedení údržby veřejné zeleně (přesněji v příloze 1.2), kdy se v různých částech roku přistupuje k různým úkonům údržby. Tím tak může být zajištěno, že veřejná zeleň bude plnit nejen estetickou funkci v průběhu většiny roku.

5.4.1 Zimní období I (leden, únor)

Dle kalendářního roku první zimní období je význačné především útlumem životních funkcí veškerých rostlin v důsledku nepříznivých klimatických podmínek. Jmenujme z nich například sněžnou pokrývku, nízké teploty (zejména v nočních hodinách pod bodem mrazu) a slabou intenzitu dopadajícího slunečního záření. Tyto a jiné faktory tvoří toto období méně náročné na úkony údržby, která se omezuje prakticky pouze na opravy obalů mobilní zeleně a prořezávání dřevin stromového patra, přičemž se využívá právě útlumu životních funkcí vegetace. Ačkoli pokračuje podle potřeb i ve zbytku roku. Pokud to počasí dovolí (konec února) pak se začínají přípravy práce úklidu odpadků, které jsou zvláště díky tajícímu sněhu v parcích díky sněhu vidět.

5.4.2 Jarní období (březen, duben, květen)

Během jarních měsíců se teplota i množství dopadajícího slunečního záření zvyšují, a to má za následek i postupné probouzení zeleně. Děje se tak především během první poloviny zmíněného období. Samozřejmostí je velká závislost na aktuálním stavu počasí, které může skutečné provádění práce na údržbě veřejné zeleně uspíšit nebo naopak oddálit v řádech čtyř až šesti týdnů. Ačkoli v jarním období začíná značná většina činností spojených s údržbou veřejné zeleně.

V březnu je tímto myšlen již výše zmíněný jarní úklid parků (končí v dubnu). A to včetně jejich chodníků. Jedná se o neodbornou práci zaměřenou zvláště na úklid odpadků. Samozřejmě pokračuje průběžná údržba dřevin stromového patra, ale nově se k ní přidává i údržba záhonů. Ta posléze pokračuje a končí až o osm měsíců později.

V dubnu se začíná velká část činností údržby zeleně, jedná se opět především o úklidové činnosti, které se týkají:

- Dětských hřišť a pískovišť – končí v říjnu, jedná se o úklidové práce, výměna a dosypávání písku
- Ostatních hřišť – jedná se o veřejná sportovní hřiště s asfaltovým a sypaným povrchem.
- Údržba dřevin keřové patra – končí v listopadu, předpokládaný rozsah prací je 1500 hodin celkem
- Pravidelný úklid parkových ploch – končí v říjnu, rozsah prací odhadnut na 1860 hodin
- Pravidelný úklid sídlištní zeleně – končí v září, stanoven na čtyři úklidy ročně.

V květnu začíná pouze pravidelná seč travních ploch v rámci předpisu stanovených smlouvou (více kapitola Metody údržby zeleně). Zakončená je v říjnu a doplňuje tak o měsíc dříve začínající mulčování (končí v září), jež má poskytnout trávníkům část živin, aby byla podpořena jejich jarní regenerace vedoucí k brzkému růstu.

5.4.3 Letní období I (červen, červenec a srpen)

Jedná se o období, kdy je největší množství dopadajícího slunečního záření i nejvyšší průměrné teploty z celého roku a pokud má vegetace dostatečný rozložený úhrn srážek, pak se jedná o prakticky ideální podmínky v průběhu roku. Na druhou stranu všechno to záření v kombinaci s teplotami dosahujícími hodnot tropických dní (denní maximum přesahuje 30°C), vytváří tlak na zeleň a především na její údržbu v oblasti ochrany před suchem.

V šestém měsíci roku z nových úkonů přibývá pouze tvarování nižších živých plotů do výšky 1,3 metru včetně. Z dalších úkonů pak pokračují všechny zbývající úkony, které probíhali o měsíc dříve. Jedná se o úklidy parků a sídlišť, seče a mulčování travních ploch a v neposlední řadě také údržba hřišť. Samozřejmě pokračují i údržby keřů, stromů a záhonů.

V následujícím „prázdninovém období“ (měsíce červenec a srpen) patří k tomu nejnáročnějšímu, co může roční sezóna nabídnout, neboť jsou všechny práce (až na čestné jednorázové záležitosti) v plném proudu. V tomto období je také, kromě výše uvedených prací, věnována péče s tvarováním i vysokým živým plotům a několika habrovým alejím. Ty se takto upravují pouze během července a srpna.

5.4.4 Podzimní období (září, říjen, listopad)

Tato část roku je typická úbytkem intenzity slunečního záření i postupným snižováním průměrných teplot. S blížící se nadcházející zimou se musí zeleň připravit, aby přečkala zimu v co nejlepší kvalitě.

V září pokračují práce, které běžely přes léto (úklidy, sečení, údržby hřišť, keřů, stromů a záhonů). Nicméně tento měsíc je ukončeno mulčování travních ploch i pravidelný úklid sídlištní zeleně. Následující měsíc je ukončeno prakticky dvě třetiny běžících úkonů údržby. Jedná se především o úklid parků, sečení travních ploch, údržby záhonů a hřišť. V listopadu jsou již práce údržby prakticky ukončeny. Výjimkou je pak jednorázový podzimní úklid sídlišť, kdy jde hlavně o úklid spadlého listí. Ten se odehrává v průběhu října a listopadu. S počátkem oprav a údržby obalů mobilní zeleně se již definitivně pak přechází na klidový zimní režim.

5.4.5 Zimní období II (prosinec)

Z úkonů údržby zeleně běží v zimním režimu pouze práce na obalech mobilní zeleně či případná údržba stromů. Zimní režim spočívá především v logistické a účetní práci aktuálně končeného roku a přípravy toho následujícího.

5.5 Metody údržby veřejné zeleně na území města

Veřejná zeleň zabírá poměrně rozsáhlé plochy města (více kapitola 4). Je tedy jednou ze základních priorit. Pro zajištění této činnosti, vypisují PMŠ veřejné výběrové řízení na pozici firmy, jež tuto činnost bude pro město zajišťovat. Zadávací dokument veřejné zakázky pak zmiňuje například o třídobém systému při pravidelné seči a mulčování travních ploch, stejně jako na požadavky zadavatele na nakládání s odpadem vzniklým údržbou.

5.5.1 Seče travních ploch

Sekání travních ploch je snad tou nejdůležitější částí údržby zeleně v průběhu roku. Vliv na ni mají nejen klimatické a environmentální prvky jako teplotní režim v průběhu roku, srážkové úhrny za dané období, výskyt či míra přijatého slunečního světla či složení půdy, jež jsou zodpovědné za růst rostlin jako takových, ale i lokace vybraných ploch vegetace v rámci geografického prostoru města.

Blíže k tomu vypovídá Manuál uchazeče o veřejnou zakázku (Navrátilová M., 2013). Podle nějž se travní plochy dělí pro velký rozsah ploch do tří tříd podle priority. Stejně dělení ploch lze nalézt i v příloze Smlouvy o veřejné zacházce údržby veřejné zeleně z roku 2013, kde jsou rozepsány i jednotlivé plochy. Hlavní rozdíl je především v množství péče věnované jednotlivým třídám.

5.5.1.1 Plochy I. třídy (6 sečí ročně)

Mezi tyto plochy, jež v celkovém souhrnu tvoří necelých přibližně 16 %, se řadí hlavně plochy v centru města, podél hlavního tahu (například ulice Jesenická je zároveň částí silnicí 1. třídy číslo 11) a významnějších ulic, městské parky, a jiné. Nejvýznamnějšími plochami v této třídě jsou co do plochy městské parky. Smetanovy sady o rozsahu téměř 17 tisíc metrů čtverečních (16 982 m²) či Sady 1. Máje, které jsou svou rozlohou o něco menší (15 873 m²). Nicméně se jedná o významnější park, co do polohy (v bezprostřední blízkosti je místní muzeum a dům kultury, zároveň se nachází na jednom z významnějších přístupů do centra města). Největší plocha této prioritní třídy však dle příloh Smlouvy připadá na liniové pruhy podél ulice Jesenická mezi kruhovým objezdem v jihozápadní části města a křižovatkou Jesenická-Lidická ve východní části města o celkové velikosti 19 068 m².

Samotné provedení údržby pak popisuje Manuál. „Dle pokynů technika z PMŠ a zpracování týdenního harmonogramu začíná zpracování první sečení právě na těchto plochách. ... Travníky sekáme na výšku 5-6 cm, to znamená, že výška žacího zařízení je nastavena na stupeň číslo 2. ... Sečení je nutné přizpůsobit přírůstku a to tak, že bychom při každém sekání měli snižovat výšku trávniku o maximálně 1/3 výšky.“ (Navrátilová M., 2013).

5.5.1.2 Plochy II. Třídy (5 sečí ročně)

Největší plochy veřejné zeleně však připadají právě na tuto třídu a to především díky zeleni panelových sídlišť, na něž připadá většina západní, severozápadní a severní části města jako dědictví socialistického plánování rozvoje města především ze 70. a 80. let minulého století. Nejvýznamnější plochy se tak nacházejí například na ulicích Erbenova, Březinova a Kmochova, jež dohromady čítají přes padesát tisíc metrů čtverečních (53 904 m²). V této oblasti se také nachází Základní škola na ulici Šumavská a speciální škola Viva (Mateřská a základní škola pro žáky s poruchami učení).

Dalším velkým sídlištěm je to nacházející se na ulicích Prievidzská a Temenická, jež dohromady na obou ulicích čítá 40 324 m². Mezi další významná sídliště patří obě sídliště ulice 8. Května (celkem po sečení obou částí 42 697 m²), ulice Bratrušovská (41 635 m²) nebo ulice Zahradní a Jugoslávská s výměrou zeleně 37 792 m² nacházející se už v katastru městské části Temenice.

Kromě sídlišť je tato třída zároveň doplněna o pásy vegetace podél ulic, z nichž jmenujme například ulice Uničovská (4 585 m²), Československé armády (2 544 m²), Reissova (2 584 m²) nebo i vegetace v bezprostředním okolí rybníku „Šenkes“ (Benátky) na ulicích Lidická a Uničovská (6 988 m²). Do této prioritní kategorie patří i dětská hřiště, jejichž údržba je přidružena k údržbě veřejné zeleně.

5.5.1.3 Plochy III. Třídy (3 seče ročně)

Tato prioritní třída doplňuje ostatní třídy o nevýznamné plochy na okraji města. Celková plocha tak co do rozlohy dosahuje úrovně většího sídliště (44 780 m²) Jedná se zejména o lesoparky (lokality lesoparku a garáží na ulicích Bří Čapků a Vančurova) nebo o vegetační prvky v blízkosti vodních toků (nábřeží Bratrušovského potoka). Nejvýznamnější plochou této třídy je ale tzv. Krenišovský náhon. Jedná se plochu 9 043 m² nacházející se ve východní části města mezi silnicí I/44 ve směru na Rapotín a železniční tratí č. 290 ve směru na Uničov (mapa jízdního řádu, 2014), na pravém břehu řeky Desná.

5.5.2 Mulčování travních ploch

Kromě sekání se travní porosty také mulčují, aby byl zajištěn příjem živin. Tím se rozumí pokryv částicemi organické hmoty (například drť ze sečené trávy), které se do půdy pod trávnikem zpětně rozloží. Děje se tak díky složení materiálu, kdy se do trávniku vrací především prvky jako Dusík, Draslík, Fosfor či Vápník. Tím významně snižuje potřebu tyto plochy dodatečně hnojit. Další výhodou mulčování je nejen menší objem kompostovaného materiálu, ale i zadržování vláhy, jelikož brání přímému slunečnímu záření na půdu a tím i pomalejší vysušení ploch (neplatí ale u ranní rosy, zde jde spíše o překážku). (Turpil.cz,2015)

Přímo ve smlouvě o údržbě veřejné zeleně (2013) je pak proces mulčování dělen do dvou fází – nejprve čištěním mulčovaných ploch od nečistot, jež by mohli poškodit techniku (drobné větve a kameny) a následným procesem samotného mulčování. Mulčování se provádí v období duben-září a intenzita mulčování se opět odvíjí od prioritních tříd (více kapitola X. 1 Seče travních ploch):

- I. třída – tyto plochy se mulčují třikrát ročně (tedy každé dva měsíce)
- II. Třída – tyto plochy se mulčují dvakrát ročně (přibližně každého čtvrt roku)
- III. třída – tyto plochy se nemulčují

5.5.3 Údržba stromů, keřů a záhonů

Mimo vegetace travního patra se ve městě udržují i dřeviny tj. keře či živé ploty a stromy. Smlouva tuto činnost specifikuje poměrně přesně. Prioritou je především ochrana bezpečí a majetku obyvatel města, před například pádem suchých větví či stromů. Proto se věnuje zvláštní péče kácení či průběžnému prořezu stromů. Údržba se však neprovádí automaticky, nýbrž na základě rozhodnutí odboru pro životní prostředí městského úřadu Šumperk. V případě kácení dřevin stromového patra je podle paní Navrátilové náročné na bezpečnost, proto je často nezbytná i kooperace s dopravní a městskou policií (vyhlášení a dodržování uzavírky příslušné ulice). Příkladem může být třeba omezení provozu na ulici Temenická v roce 2011 (více kapitola 5.5.5).

Speciálním případem vyšších dřevin jsou habrové aleje s výškou kolem 6 m, těch je ve městě několik. Sezonní údržba spočívá v jejich stříhání a tvarování plotovými nůžkami v průběhu července a srpna. Smlouva uvádí i jejich seznam:

- ul. ČSA – u náměstí svobody vedle budovy Unicredit bank
- ul. Kranichova – 20 kusů od křížení s ulicí ČSA po křižovatku s ulicí Blahoslavovou (délka 178 m)
- ul. Nemocniční – od domu č. 49 po křižovatku s ulicí Boženy Němcové (délka 205 m)
- ul. M. R. Štefánika – 10 kusů od křižovatky s ulicí 28. Října po křižovatku s ulicí Jesenická. Z větší části naproti parkovišti supermarketu Lidl (délka 46 m).

Dřeviny keřového patra jsou ve smlouvě rozlišeny především faktem, jestli se jedná o samostatný keř (bodový nebo plošný prvek liniové zeleně) nebo živý plot (liniový prvek veřejné zeleně). Zvlášť se rozlišují živé ploty do výšky 1,3 metru včetně a ty, dosahující výšky od 1,3 do přibližně 3 metrů.

5.5.4 Významné stromy

V Šumperku se památné stromy, až na čestnou výjimku Liliovníku na Tereziánské ulici, nevyskytují. Radnice proto vyhlásila akci tzv. významných stromů, kdy měli sami občané města během roku 2014 navrhnout významné stromy. Podmínkou bylo, jak uvádí stránky města (Městský úřad Šumperk, 2014), aby byl strom něčím výjimečný. Ať už například svou historií (zmínka v záznamech nebo lidové pověře) nebo taxonomií (jde o vzácný druh). Nakonec byl vybrán seznam desítky stromů, ačkoli na regionálních internetových novinách (Šumpersko.net, 2014) se můžeme dočíst o přibližně dvojnásobku navrhovaných stromů. Navíc se zde ředitel Podniků města Šumperka vysvětluje i význam této kategorie stromů: „Dvakrát ročně jejich stav posoudí arborista. Pravidelné prohlídky vyjdou na 20 tisíc korun. Další prostředky si vyžádá případný odborný zásah,“.

Tab. 1 Seznam významných stromů

Strom	Umístění	Vlastník
Jinan	Sady 1.máje	Město Šumperk
dva buky	park u Slovanské ulice	Město Šumperk
turecká líska	Jiráskovy sady	Město Šumperk
turecká líska	park pod hradbami	Město Šumperk
metasekvoj	Sady 1. máje	Město Šumperk
buk	Hanácká ulice	Olomoucký kraj
buk	Tereziánská ulice	soukromí vlastník
dub	ulice 8. května	soukromí vlastník
habr	Smetanovy sady	Město Šumperk
skupina buků	městský les	Město Šumperk

Zdroj: internetové stránky města Šumperka



Obr. 2 Památný strom *Liliovník tulipánokvětý* (*Liriodendron tulipifera*) na Tereziánské ulici

5.5.5 Příklad kácení stromů – ulice Temenická

Jedna z větších akcí týkající se kácení stromů v nedávné době ve městě bylo pokácení 14 jasanů ztepilých (*Fraxinus excelsior*) na ulici Temenická v roce 2011. Podle Údržby zeleně s.r.o. bylo provedeno předchozí šetření, kdy byl zjištěn špatný stav stromů (koruny s množstvím suchých větví, popraskaná kůra nebo zárodky dřevokazných hub). Navíc pro jejich polohu u vozovky (ulice Temenická) by padající stromy mohli představovat hrozbu pro bezpečnost dopravy.

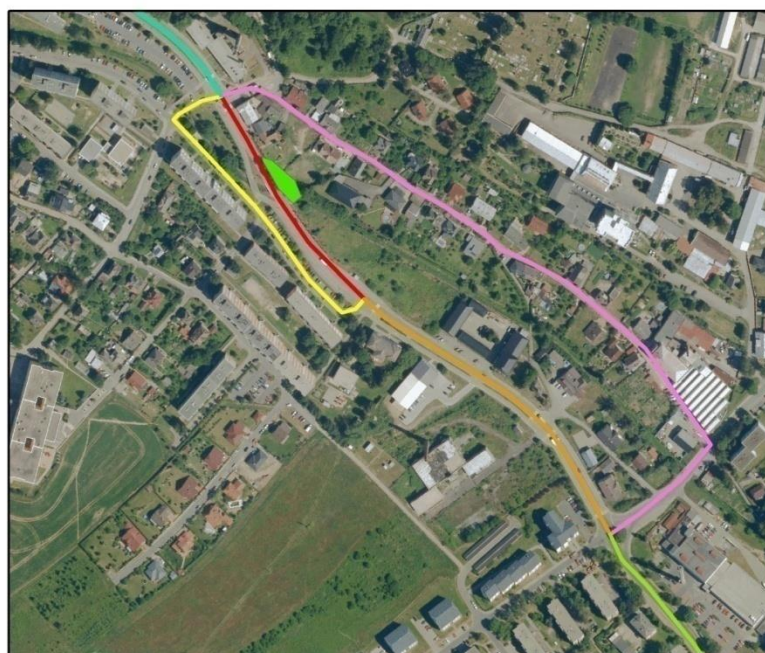
Povolení skácet zmíněné stromy vydal odbor životního prostředí jako orgán ochrany přírody podle zákona č. 114/1992 sb. (více kapitola 6.3 Zákon o ochraně přírody a krajiny). Zároveň uložil také provést náhradní výsadbu v poměru 1 nový za 1 pokácený strom. Jelikož zde byly nalezeny i dřevokazné houby, tak pro náhradní výsadbu byl zvolen jiný druh stromu a to dub letní (*Quercus robur*). Kromě náhradní výsadby však byla zhotoviteli uložena i následná péče na 3 roky.

Pro rozměry stromů Údržba parků a zeleně s.r.o. jako zhotovitel kácení požádala o zvláštní užívání komunikace III/36916. Městský úřad odbor dopravy pak žádost vyhodnotil a schválil uzávěrku komunikace ve dnech 15. a 16. října 2011 a to vždy 7 – 15:00 hodin. Dále v povolení byla stanovena objízdná trasa (ulice Zahradní a Anglická). Zároveň byl žadatel povinen se postarat o bezpečný provoz a vrátit komunikaci ve stavu v jakém mu byla svěřena. Rovněž je v rozhodnutí uvedeno jaká vozidla smí a jakých se uzávěrka nesmí dotknout. S tímto povolením se také vydává i předepsané dopravní označení, jež je žadatel nucen užít. Celá akce včetně uzávěrky se pak dala na vědomí těmto právním osobám:

- Dopravní inspektorát Policie ČR v Šumperku
- Hasičskému záchrannému sboru
- Zdravotní záchranné službě Olomouckého kraje
- Dopravní zdravotní službě
- odboru dopravy krajského úřadu Olomouckého kraje
- společnosti Veolia Transport Morava a.s. (autobusový dopravce)
- Městu Šumperk.

DOPRAVNÍ OMEZENÍ VLIVEM KÁCENÍ

Na ulici Temenická ve dnech 15. a 16. října 2011



0 100 200 m

Prvky kácení stromů

- kácená alej jasanu ztepilého
- ulice Temenická (III/36916) (směr do Šumperka)
- uzavřená část komunikace
- objízdná trasa I (přes ulici Zahradní ze Šumperka)
- ulice Temenická (III/36916) (směr z Šumperka)
- objízdná trasa I (ulice Zahradní, směr ze Šumperka)
- objízdná trasa II (ulice Anglická, směr do Šumperka)

Zdroj: Údržba parků a zeleně s.r.o.
Podkladová mapa: ČÚZK - WMS - Ortofoto

Jan BARTOŇ
Nový Malín, 2015)

Obr. 3 Uzávěrka z důvodu kácení jasanů na ulici Temenická v roce 2011

6 LEGISLATIVA TÝKAJÍCÍ SE ÚDRŽBY ZELENĚ

6.1 Zákon o obcích – zákon 128/2000 sb.

Zákon ustanovuje princip obecní samosprávy a upřesňuje, vymezuje či jinak upravuje jeho pole působnosti. Jinými slovy řečeno hned v úvodu se dozvíme, že zákon zde definuje obec jako územně správní jednotku společnosti, která spravuje své záležitosti samosprávně. A dál se snaží popsat orgány místní obecní samosprávy či s přenesenou státní mocí.

Může tedy vystupovat jako místní autorita a pro veřejnou zeleň je zajímavý §10 a případ písmena c, kdy může obec vydávat obecní závazné vyhlášky, aby „zajistila udržování čistoty ulic a jiných veřejných prostranství, k ochraně životního prostředí, zeleně v zástavbě a ostatní veřejné zeleně (dále jen "veřejná zeleň") a k užívání zařízení obce sloužících potřebám veřejnosti.“ To opravňuje použít obecní vyhlášku jako prostředek k ochraně, ale i čistotě veřejných prostranství.

Podle §34 je pak veřejná zeleň společně s parky označena za veřejné prostranství, čímž jsou zpřístupněny veřejnosti k obecnímu užívání. Hned další paragraf (§35) stanovuje jako obsah samosprávné činnosti obce záležitosti, „které jsou v zájmu obce a občanů obce, pokud nejsou zákonem svěřeny krajům nebo ... “. Paragraf 35a pak dodává možnost obce zřídit právnickou osobu pro výkon samosprávné působnosti.

V oddíle Hospodaření obce v §38 se v prvním bodu uvádí: „ Majetek obce musí být využíván účelně a hospodárně v souladu s jejími zájmy,... Obec je povinna o zachování a rozvoj svého majetku.“ Čímž se odkazuje na fakt, že pokud obci náleží třeba les nebo budovy je obec povinna naložit s majetkem účelně a postarat se (je-li to možné) o jeho zachování a rozvoj.

Dále se zákon věnuje především stanovení prováděcím nařízením orgánům obce voleným (zastupitelstvo a rada obce) i nevoleným (obecní či městský úřad) a to včetně jejich kontroly, finančního ohodnocení a jiných organizačních záležitostí obce. Zákon stanovoval podmínky slučování a rozdělování obcí či jejich vzájemné spolupráci ve svazcích obcí.

6.2 Stavební zákon – zákon 183/2006 sb.

Jeden z těch významnějších zákonů týkající se veřejné zeleně. Předmětem zákona je zejména územní plánování, kdy stanovuje cíle a prostředky, jichž se při něm užívá a na to navazující regionálně rozvojovou politiku stanovenou Ministerstvem pro místní rozvoj ČR (MPSM ČR) včetně jejího dopadu na životní prostředí. Dále upravuje pravidla pro schválení, užívání a odstranění budov, stejně jako terénní úpravy, dohled s pravomocemi stavebních úřadů, provádění staveb a nároky na projektovou činnost či výstavbu.

Při bližším pohledu zjistíme, že o veřejné zeleni se zmiňuje zákon, již při vymezení pojmů a to v §2 odstavec 1 písmeno e. „nezastavitelným pozemkem jest pozemek, jenž nelze zastavět na území obce, která nemá vydaný územní plán. Za prvé pozemek veřejné zeleně a parků k obecnímu užívání; za druhé v intravilánu lesní pozemek nebo soubor sousedících lesních pozemků o celkové výměře větší než 0,5 ha.“ Avšak jen o několik řádek dále (pod písmenem k) se dočteme, že za veřejnou infrastrukturou jsou považována i „za čtvrté veřejná prostranství zřizované nebo užívané ve veřejném zájmu“ (více kapitola 6.2. Zákon o obcích).

Dále zjistíme, že §6 odstavec 1 nám říká, že tím kdo vyhotovuje územní a regulační plány pro území obce je obecní úřad obce s rozšířenou působností (ORP), který dále rovněž podle písmena b pořizuje územně analytické podklady pro svůj správní obvod ORP, a také podle písmena f je dotčeným orgánem, který rozhoduje o změnách území.

§18, jež hovoří o cílech územního plánování a vytyčuje je jako vytváření předpokladů pro výstavbu a pro udržitelný rozvoj území, spočívající ve vyváženém vztahu podmínek pro příznivé životní prostředí, pro hospodářský rozvoj a pro soudržnost společenství obyvatel území, se zmiňuje i o veřejné zeleni (nezastavitelných plochách) v odstavci 4 takto: „Územní plánování ve veřejném zájmu chrání a rozvíjí přírodní, kulturní a civilizační hodnoty území,... S ohledem na to určuje podmínky pro hospodárné využívání zastavěného území a zajišťuje ochranu nezastavěného území a nezastavitelných pozemků....“. Následně i v odstavci 6, kdy povoluje výjimečné umístění technické infrastruktury způsobem neznemožňující využití těchto ploch.

§43 zmiňující se o územním plánu, nám jej v odstavci 1 popisuje jako základní dokument významný pro stanovení konceptu rozvoje na území obce, berouc přitom v potaz jeho urbanistickou koncepci i uspořádání krajiny a veřejné infrastruktury (tím i veřejné zeleně). Vymezuje taky zastavitelné plochy a plochy určené ke změně stávající zástavby či k obnově a opětovnému využití plochy. Odstavec 5 pak dále zmiňuje závaznost územního plánu pro regulační plán a pro vydávání územních rozhodnutí.

§54 pak zmiňuje, že podle odstavce dva zastupitelstvo obce ověřuje, zda vypracovaný návrh územního plánu není v rozporu s politikou či dokumentací územního rozvoje vydaných příslušným krajem či Ministerstvem pro místní rozvoj. § 55 pak v odstavci čtyři stanovuje vyčlenění nových zastavitelných ploch pouze při prokázání nemožnosti užití již těch stávajících a potřeby vyčlenění nových.

§ 61 pojednává o Regulačním plánu, který podle odstavce 1 stanovuje podrobné podmínky využití pozemků, umístění a prostorové uspořádání staveb pro ochranu hodnot území a vytváření pozitivního životního prostředí. Regulační plán také stanovuje podmínky pro vymezení a využití pozemků, pro umístění a prostorové uspořádání staveb veřejné infrastruktury a vymezení veřejně prospěšné stavby nebo veřejně prospěšná opatření.

Podle § 76 odstavce 1 Územní rozhodnutí umožňuje umísťovat stavby nebo zařízení, změny staveb, vlivu jejich užívání, využití území nebo rovněž chránit důležité zájmy v území. Avšak v souladu s §78 odstavcem 2, se územní rozhodnutí se nevydává, pokud jej nahrazuje regulační plán. §80 pak v odstavci 2 vynucuje povinnost stanovit rozhodnutí o změně využití území podle písmena e: „změny druhu pozemku, zejména zřizování, rušení a úpravy vinic, chmelnic, lesů, parků, zahrad a sadů, ...“.

6.3 Zákon o ochraně přírody a krajiny – zákon 114/1992 sb.

Zákon České národní rady z roku 1992 patří k těm starším, nicméně ve své době řešil velmi často diskutovaný problém životního prostředí v poněkud širším pojetí – vymezuje zvláště chráněná území (Národní parky a jiné), dbá na ochranu druhové rozmanitosti, vytváří soustavu NATURA 2000, uvádí pravidla ochrany dřevin či jeskyní.

Hned §1 nám zcela jasně uvádí, co se pojmem „ochrana přírody a krajiny“ (OPAK) rozumí. Nicméně nepatrně zajímavější je §2, který říká čím se zmíněná OPAK zajišťuje. Zajímavé jsou písmena d (ochrana dřevin mimo les), g (v procesu územního plánování vytváření ekologicky a esteticky vyrovnanou krajinu) a j (obnova a vytváření nových hodnotných ekosystémů například při rekultivacích či změnách užívání krajiny).

§3 nás blíže seznamuje s některými pojmy. Je to například „dřevina rostoucí mimo les“ (odstavec 1, písmeno i) charakterizovaná jako „strom či keř rostoucí jednotlivě i ve skupinách ve volné krajině i v sídelních útvarech na pozemcích mimo lesní půdní fond“. V §4 se povinnosti obecné OPAK stanovují jako závazné pro všechny majitele pozemků, obce i stát, aby bylo zajištěno nakládání s krajinou podporující její ekologickou stabilitu. §5 odstavec 3 pak stanovuje, aby fyzické i právnické osoby prováděli zemědělské, lesnické a stavební práce, co nejšetrněji k rostlinám a živočichům, aby nebyla ohrožena jejich druhová existence či existence jejich životního prostředí.

Ochrana dřevin je předmětem §7, kde v odstavci 1 nařizuje respektovat ochranu dřevin před poškozováním a ničením, pokud se na ně nevztahují jiné právní předpisy. Podle odstavce 2 je pak péče o dřeviny (zejména ošetřování a udržování) povinností majitele pozemku. Nicméně mu orgány ochrany přírody mohou uložit až pokácení dřevin v případě napadení škůdci v rozsahu epidemie.

V následující § 8 a 9, vymezující povolení ke kácení a náhradní výsadbu dřevin, nás informují o povinnosti opatřit si od orgánu ochrany přírody povolení ke kácení po zhodnocení funkčního a estetického stavu dřeviny (§8 odstavec 1). Odstavce 2 až 4 pak uvádějí výjimky a to:

1. Při údržbě elektrických a plynárenských soustav v jejich ochranném pásmo
2. Při údržbě břehových porostů prováděné při správě vodních toků
3. Ze zdravotních důvodů
4. Při velikosti nebo jiné charakteristice dřeviny stanovené závazným právním předpisem Ministerstvem životního prostředí ČR (MŽP ČR)
5. Je-li stav dřeviny kritický a hrozí ohrožení životů či škoda na majetku

Orgán ochrany přírody může podle §9 odstavce 1 uložit ve svém povolení ke kácení dřeviny uložit žadateli náhradní výsadbu ke kompenzaci ekologické újmy vzniklé kácením. Zároveň může uložit i nezbytnou péči o nově zasazené dřeviny nejvýše však na období pěti let. Podle odstavce 2 lze uložit náhradní výsadbu žadateli i na pozemku, jež nevlastní. Avšak pouze se souhlasem majitele. Pokud jsou dřeviny káceny pro stavební činnost, pak je osoba (fyzická i právnická) povinna zaplatit za kácení.

Podle § 46 lze orgánem ochrany přírody za památné stromy vyhlásit významné stromy, skupiny stromů či celá stromořadí. Památné stromy je zakázáno ničit a poškozovat a je třeba jim umožnit přirozený vývoj (odstavec 2). Jestli je nezbytné památný strom chránit před vlivem okolí, pak je mu vyhrazené ochranné pásmo (odstavec 3). Památné stromy jsou evidovány v ústředním seznamu zvláště chráněných území (§47 odstavec 1) a označují se malým státním znakem (§ 47 odstavec 2).

§ 75 vysvětluje, že orgány ochrany přírody jsou Obecní úřady (především povolují kácení dřevin), pověřené obecní úřady (mohou zřizovat, povolovat do nich zásahy a rušit památné stromy), obecní úřady obcí s rozšířenou působností (mohou povolovat zásahy do krajinných prvků, mohou rozhodnout o odlesnění či zalesnění krajiny, vykonávají státní dozor ochrany přírody a další) a krajské úřady (spolupracují s MŽP ČR na strategii ochrany přírody, vydávají stanoviska k lesním hospodářským plánům, atd.). Dalšími orgány ochrany přírody jsou:

1. Agentura ochrany přírody a krajiny České Republiky (podřízena MŽP ČR)
2. Česká inspekce životního prostředí
3. Správa národních parků
4. Újezdní úřady (podřízené Ministerstvu obrany ČR)

7 ANALÝZA VEŘEJNÉHO MÍNĚNÍ O ÚDRŽBĚ ZELENĚ

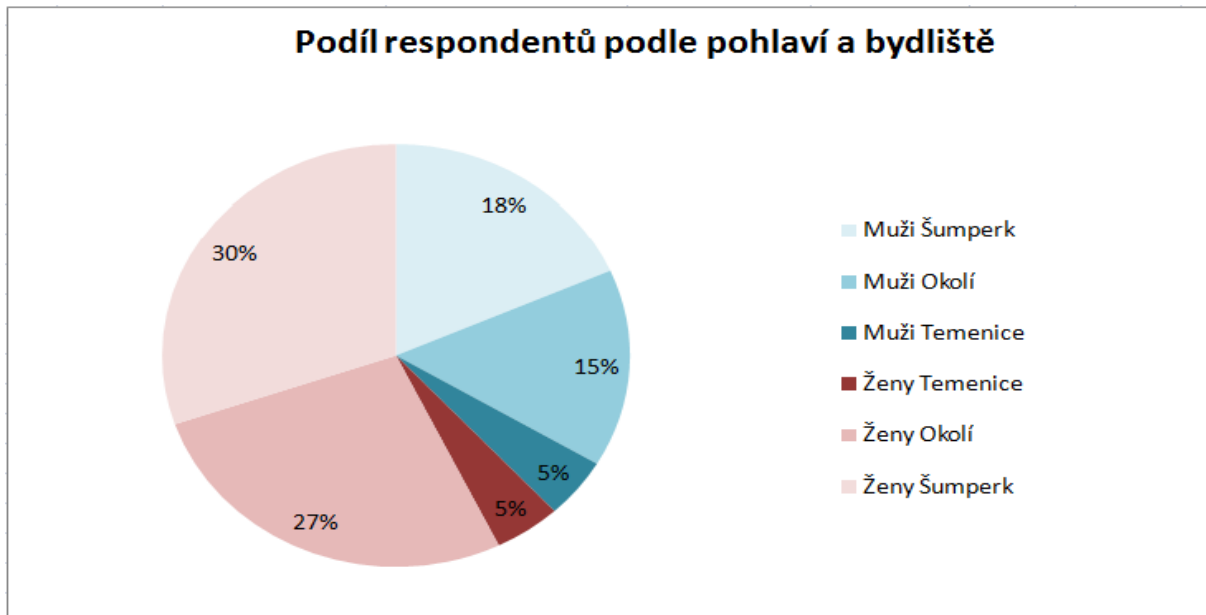
7.1 Metoda analýzy

Protože bakalářská práce je prací sekundární, kdy jsou především dávana na vědomí již více či méně známá fakta. Rozhodli jsme se pro zařazení i části s výzkumným charakterem. Po zvážení možností a zjištění aktuálnosti městského pasportu zeleně, jsme se nakonec přiklonili k možnosti provést dotazníkové šetření a to na téma veřejného mínění na toto téma. Po pečlivé přípravě byl dotazník (9 otázek a 1 hodnocení) ve formě fyzické i elektronické distribuován pomocí následujících metod:

1. Vyplnění fyzického dotazníku za účasti dotazovaného i dotazujícího. Výhodou je ovlivnění výběru potenciálních respondentů podle pohlaví nebo věku již při dotazování, další výhodou je i osobní kontakt s lidmi a možnost dozvědět se bonusových informací včetně jejich pocitů a reakce, které se u nich při vyplňování dostavili. Nevýhodou je metoda jako taková pokud dotazující není komunikativně-obchodní typ člověka a s lidmi to neumí.
2. Distribuce pomocí třetích stran jako jsou například školy, firmy a jiné. Výhodou je snadná a rychlá distribuce velkého množství dotazníků. Nevýhodou může být absence osobního kontaktu či vynucený zájem respondentů (může vést k udávání zavádějících informací).
3. Distribuce pomocí sociální sítě. Výhodou je opět okamžitá a snadná distribuce většího množství dotazníků. Limitujícím faktorem zde může být (například u Facebooku) absence některých věkových kategorií nebo počet skutečně sledujících přátel a fanoušků, tu lze s pomocí placené inzerce odstranit. V kombinaci s elektronickými dotazníky představuje mocný potenciální zdroj dotazníků.
4. Elektronické dotazníky přes internet. Výhodou je automatizace celého procesu nevyžadující po autorovi nic než vytvoření dotazníku a sběr odpovědí. V kombinaci s některou sociální sítí tato metoda distribuce získává skutečně obří potenciál využití. Nevýhodou může být cena za některé poskytnuté služby a může jí být rovněž i absence kontaktu s respondenty.

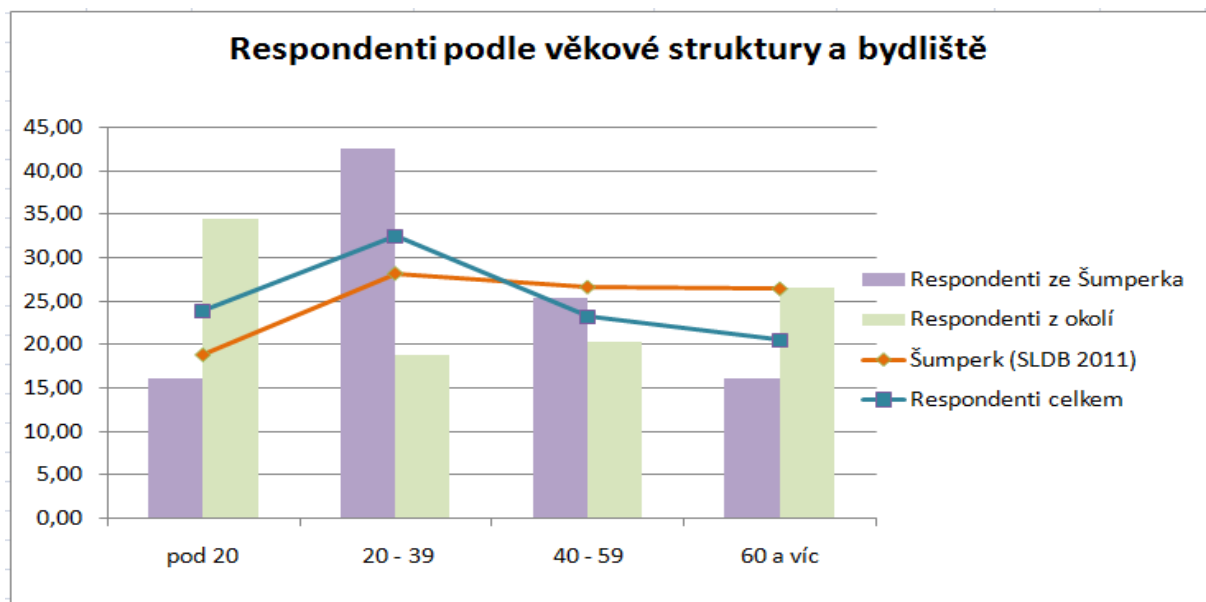
Pro naše potřeby jsme použili distribuci všemi čtyřmi metodami – distribuce prostřednictvím přátel a rodiny (29 % vybraných dotazníků), prostřednictvím sociální sítě Facebook a elektronického dotazníku Survio (28 % vybraných dotazníků), spolupráce s Gymnáziem Šumperk (24 % vybraných dotazníků) a osobním kontaktem (19 % vybraných dotazníků). Distribuce dotazníků a sběr odpovědí pak probíhal během dubna 2015 v Šumperku. Konečný počet respondentů je 151.

7.2 Respondenti



Obr. 4 Podíly respondentů podle jejich pohlaví a bydliště se zvláště vyčleněnou Temenicí

Jak je na první pohled patrné, mezi dotazovanými respondenty převažují ženy a to poměrně výrazně – představují totiž 62 % všech dotázaných osob. To je o přibližně 10 % více než by jejich podíl měl být podle dat ze Sčítání lidu, domů a bytů (Český statistický úřad, 2011). Přibližně polovinu (48 %) pak tvoří respondenti bydlící přímo v Šumperku. Podíl lidí bydlících v okolních vesnicích (do vzdálenosti 10 km) byl rovněž vysoký a představoval 38 %. Pouze každý desátý dotázaný bydlí v Temenici (vesnice připojená k Šumperku), proto byly tudíž připojeni k Šumperákům.



Obr. 5 Rozložení respondentů podle jejich bydliště (Temenice jako součást Šumperka) a věkových skupin v porovnání s věkovým složením obyvatel Šumperka podle dat ze SLDB 2011

Na obrázku 5 je vidět rozložení respondentů podle věku i podle bydliště, které nám říká, že skupina dotázaných ideálně ve svém rozložení ani zdaleka nekopíruje věkové struktury populace města Šumperk zjištěných při sčítání. Podíl věkové skupiny do dvaceti let u okolí (34 %, vliv dojížděky studentů SŠ do Šumperka) a 20 až 39 let u Šumperka (43 % včetně Temenice) vysoce převyšují podíl ze sčítání (18 a 28 %). Naopak je tomu u šumperských seniorů (16 %) a lidí 20 až 39 let z okolí (19 %, to však vyrovnává vysoký podíl Šumperků této věkové kategorie). Celkově jsou pak respondenti mladší než reálná populace Šumperka v roce 2011 a to nejen díky výše zmíněným důvodům, ale i jako přímý důsledek metod shromažďování a distribuce dotazníků mezi potenciální respondenty (více 7.1 Metody analýzy).

7.3 Výsledky jednotlivých otázek

7.3.1 Otázky 1 až 3: Vnímání veřejné zeleně, její údržby a fondů EU

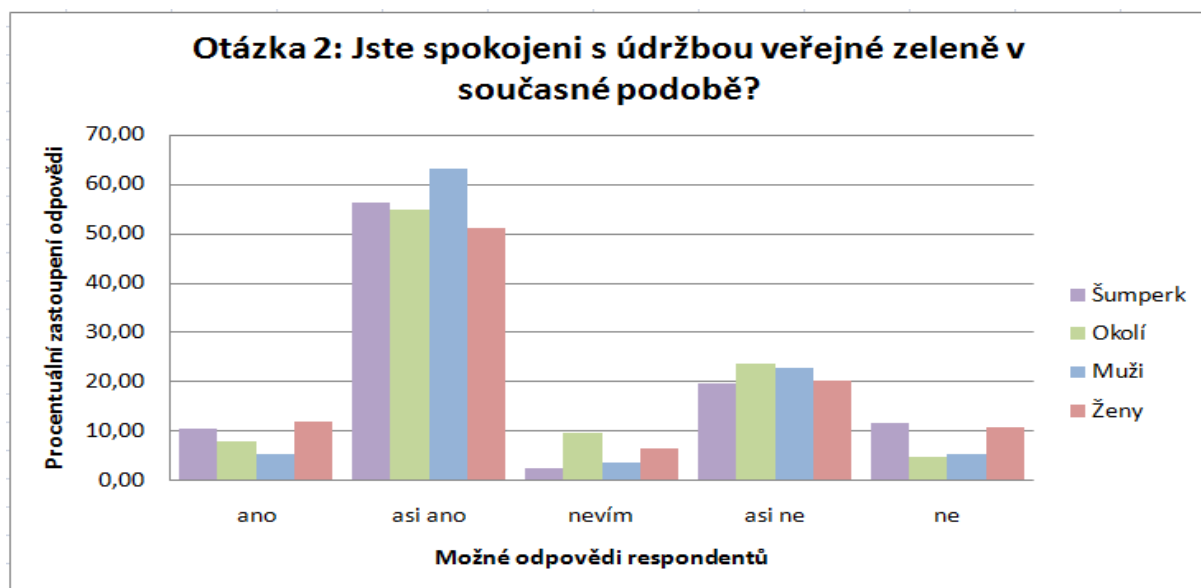
Otázka 1: Vnímáte veřejnou zeleň (parky, sídlištní zeleň a jiné) jako významnou součást města?

První otázka zaměřená na vnímání důležitosti veřejné zeleně v Šumperku respondenty. Dotazovaní lidé se v téměř 100% shodě (95 % u mužů a 96 % u žen) vyslovovali pro důležitost parků jako součásti města. Je však otázka nakolik je možné tato data brát za spolehlivá (4 až 5 % nesouhlasných odpovědí je lehce vyvolávající pochyby). Možností první je možné nechtěné psychologické ovlivnění u některých odpovědí dotazující osoby dotazované být zkreslené nechtěným a to formou pasivního souhlasu, kdy osoba souhlasí vědomě či nevědomě z důvodu „šetření si námahy“. Možností druhou pak skutečná osvěta a uvědomění ve věci důležitosti parků z pohledu vnímání životního prostředí města mezi obyvateli Šumperka a okolí.

Otázka 2: Jste spokojený/á s údržbou veřejné zeleně ve stávající současné podobě?

Otázka zabývající se spokojeností s údržbou veřejné zeleně jako takovou. Nabízené odpovědi nabízeli vyjádření souhlasu (nebo nesouhlasu) ve dvou mírách jistoty doplněné o možnost nevím. Z výsledků v grafu (obrázek XX) jasně vyplývá, že mezi podíly jednotlivých odpovědí u skupin panuje víceméně shoda a průměrná odchylka od střední hodnoty zastoupení dané odpovědi nepřesáhla 3 procentní body. V průměru také 65 % dotázaných vyjádřilo svůj souhlas s aktuální údržbou veřejné zeleně. Nejvíce kritické byly ženy a lidé z okolí (pouze 62 % z nich vyjádřilo souhlas). Z toho 11 % odpovědí u žen připadá na možnost „ano“, zatímco lidé z okolí v 9 % případů prostě nevěděli. Ze stejného důvodu je jejich vyjádření nesouhlasu na 28 %, což je stejné jako u mužů, kde poměr mezi souhlasem a nesouhlasem byl 2,4 ku 1. Nicméně mezi respondenty panovala jistá nejistota ohledně tvrzení. Pouze v průměru 17 % respondentů se rozhodlo pro rozhodnou odpověď (ano nebo ne), kdy nejrozhodnější byly ženy a to v 22 % případů. U žen pak poměr mezi určitou a neurčitou odpovědí byl

1:3,1. Nejvíce nejistí byli muži kde neurčitě (asi ano nebo asi ne) odpověděli v 86 % případů a jejich poměr mezi určitými a neurčitými odpověďmi dosáhl 1:8,1. Podobný rozdíl můžeme pozorovat i mezi Šumperkem a okolím, ale již není tak výrazný.

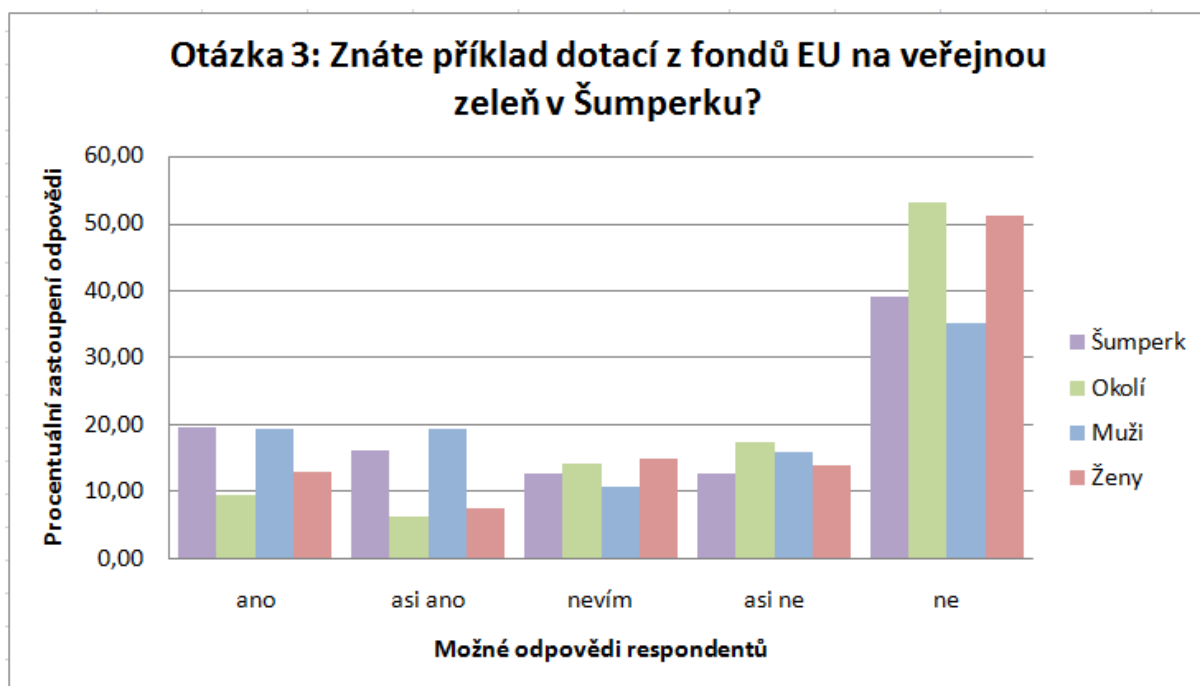


Obr. 6 Výsledné odpovědi na otázku číslo dvě rozlišené zvláště podle bydliště a pohlaví respondentů

Otázka 3: Znáte nějaký realizovaný nebo probíhající projekt v oblasti veřejné zeleně na území města za účasti dotací fondů Evropské unie?

Následující otázka patří k těm čistě ekonomicko-manažerským a vyžadující po lidech buď všímavost (vystavené informační tabule) nebo dodatečné znalosti z nepříliš laického tématu. Právě z tohoto předpokladu je nepříliš pravděpodobné, že lidé budou znát příklad dotace z fondů EU na veřejnou zeleň na území města, ačkoli možností je hned několik – dva právě realizované projekty v Jiráskových sadech nebo již realizovaný projekt zřízení Parku u pekárny.

Minimálně první varianta se neminula účinkem, jelikož zde panuje jistý rozdíl mezi respondenty ze Šumperka a z okolí. Celých 35 % šumperáků je přesvědčeno (nějakou formou), že znají takový projekt. Což je mnohem více než v případě okolí, kde je o tomtéž přesvědčeno pouze 15 % z nich. Tento fakt tedy nahrává všímavosti a větší informovanosti lidem ze Šumperka, kteří mají větší šanci na takovou informační tabuli narazit. Naopak celých 70 % respondentů z okolí (oproti 52 % u Šumperka) je více či méně přesvědčeno, že takový projekt neznají. Tento rozdíl je tak mnohem větší než v případě pohlaví (51 % mužů ku 65 % žen). Muži jsou rovněž také nejčastěji přesvědčeni, v celých 38 % případů, že zmíněný projekt znají i přesto však každý druhý z nich není zcela jist.



Obr. 7 Podíly jednotlivých odpovědí jednotlivých skupin respondentů (rozdělení podle bydliště nebo pohlaví) na otázku číslo tři

7.3.2 Otázka 4: Hodnocení stavu parků

Otázka 4: Kdybyste měli hodnotit známkou (1 až 5 jako ve škole) vybrané parky na území města Šumperk podle spokojenosti se stavem a vzhledem parku jakou byste zvolili?

Tab. 2 Hodnocení parků dle jejich

Parky	Průměrná známka				
	Muži	Ženy	Šumperk	Okolí	Celkem
Sady 1.máje	2,15	2,04	2,02	2,16	2,08
Smetanovy sady	2,76	2,27	2,40	2,53	2,45
Jiráskovy sady	3,00	3,24	3,22	3,04	3,15
Dvořákovo náměstí	2,73	2,81	2,68	2,97	2,78
Sady Bohuslava Martinů	2,21	1,93	1,99	2,11	2,04
Park u pekárny	2,69	2,46	2,58	2,52	2,56
Iesopark na Bří Čapků	2,72	2,61	2,85	2,38	2,70
Celkem	2,61	2,48	2,53	2,53	2,53

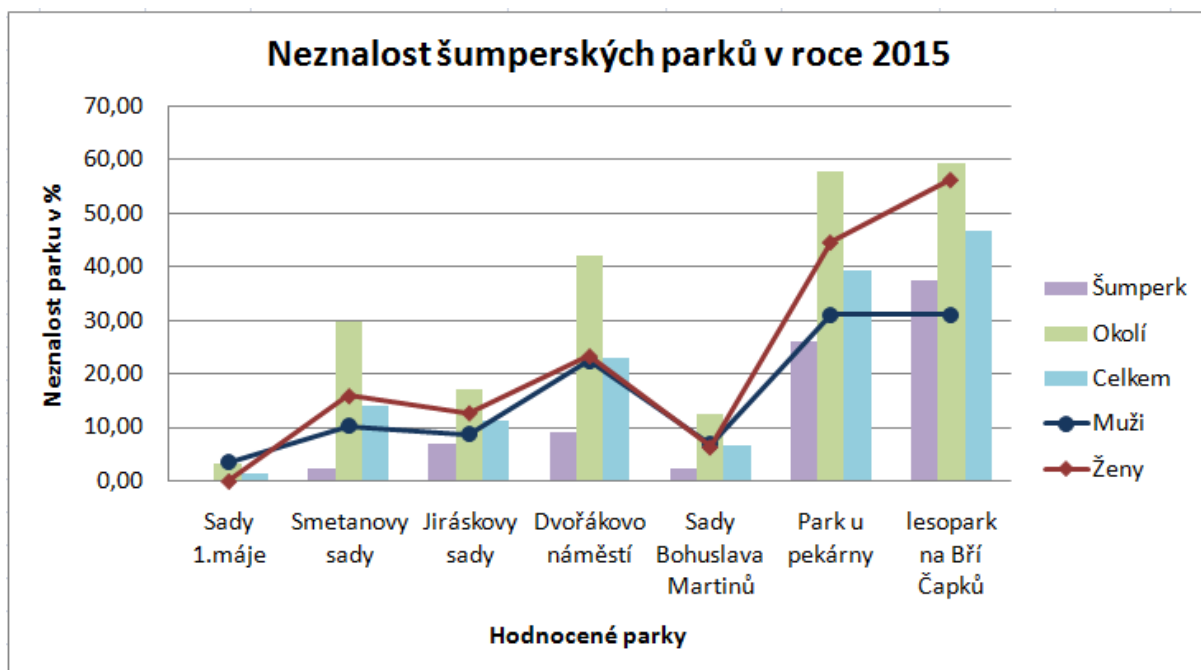
Zdroj: dotazníkové šetření autora

Stupnice, na niž mohli odpovídající hodnotit parky, byla pro všeobecnou známost, stejná jako ve škole, tj. jednička pro vynikající park a pětka pro absolutní katastrofu a doplněná o možnost nevím, pokud příslušný park neznali. Při prvním pohledu na tabulku je zřejmé, že průměrná známka všech parků od všech respondentů, stejně jako respondentů ze Šumperka i těch z okolí je dvě minus (2,53). To porovnání mužů a žen ukazuje zcela jasně vyšší kritičnost mužů (v průměru o 0,13 horší známky).

Známky za jednotlivé parky zde nabízejí mnohem zajímavější informace. Především se jedná o nejlepší známku pro Sady Bohuslava Martinů, která činí pouze 2,04 a to především zásluhou žen. Pravděpodobně se jedná o důsledek vybavení parku o dětský koutek s prolézačkami, jakož i svěží estetický vzhled, který působí nově a v neposlední řadě i lokalizování do blízkosti nákupního centra kolem hypermarketu Kaufland v severní části města.

Druhým ze dvojice parků, jež průměrnými známkami vévodí, je pak hlavní městský park Sady 1. Máje s průměrnou známkou o chloupek horší (2,08). Lépe jej známkují ženy než muži a lidé ze Šumperka, než lidé z okolí. V obou případech shodně o 0,15. Na třetím a čtvrtém místě se pohybují, přibližně na úrovni kolem průměrné známky parků, největší park ve městě tj. Smetanovy sady a taky ten nejnovější – Park u pekárny. U Smetanových sadů pak zřejmý rozdíl (0,49) mezi známkami obou pohlaví a to výrazně lepší u žen než mužů.

Na pátém místě ze sledovaných parků je lesopark na ulici Bří Čapků s průměrnou známkou až 2,70. Nicméně mnohem kladněji byl přijímán lidmi z okolí (pouhých 2,38), než lidmi ze Šumperka, kde rozdíl obou známek činil 0,47. Možným vysvětlením je možnost častějšího kontaktu s neupravovaným kulturním lesem v zázemí okolních vesnic. Na předposledním místě skončil malý park na Dvořákově náměstí, který je odstíněný vegetací od okolních ulic. Zámka byla nepatrně horší (2,78), avšak podstatně lépe byl park přijímán lidmi ze Šumperka a rozdíl obou známek činil 0,29. Poslední místo pak získali Jiráskovy sady a díky vlivu probíhající rekonstrukci a revitalizaci park obdržel 3,15.



Obr. 8 Podíl odpovědí Nevím/neznám ve vybraných skupinách respondentů pro jednotlivé hodnocené šumperské parky v roce 2015

Graf neznalosti parků do jisté míry kopíruje jejich hodnocení s malými odchylkami. Velmi dobrou známost vykazují Sady 1. Máje – 1 % respondentů nevědělo, kde je. Dále pak Jiráskovy (11 %) a Smetanovy sady (14 %), ačkoli ty jsou (společně s parkem na Dvořákově náměstí) mezi lidmi z okolních vesnic mnohem více neznámé díky lokaci mimo oblast současného centra města či obchodu. Absolutní katastrofu pak představuje informovanost o parcích na kraji města, Park u pekárny neznalo 39 % a lesopark na Bří Čapků dokonce 47 % z celkového počtu respondentů, čímž se potvrdila původní hypotéza autora. Při srovnání obou pohlaví, jsou míry neznalostí víceméně stejné s výjimkou posledních dvou, kde muži prokazují mnohem větší informovanost. Například u zmíněného lesoparku činí rozdíl mezi podíly 25 %.

7.3.3 Otázky 5 a 6: Společenská funkce a bezpečnost parků

Otázka 5: Domníváte se, že parky stále plní svou sociální funkci a jsou jako takové důležité pro společenský život města?

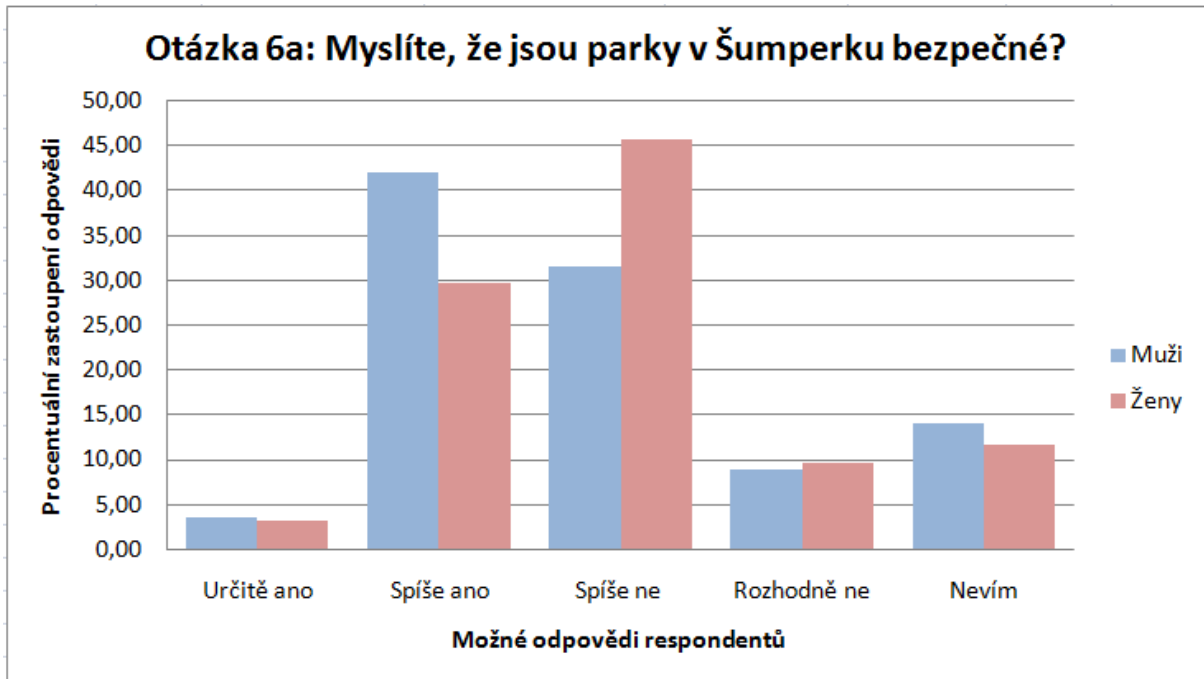


Obr. 9 Odpovědi respondentů podle rozlišené podle jejich pohlaví

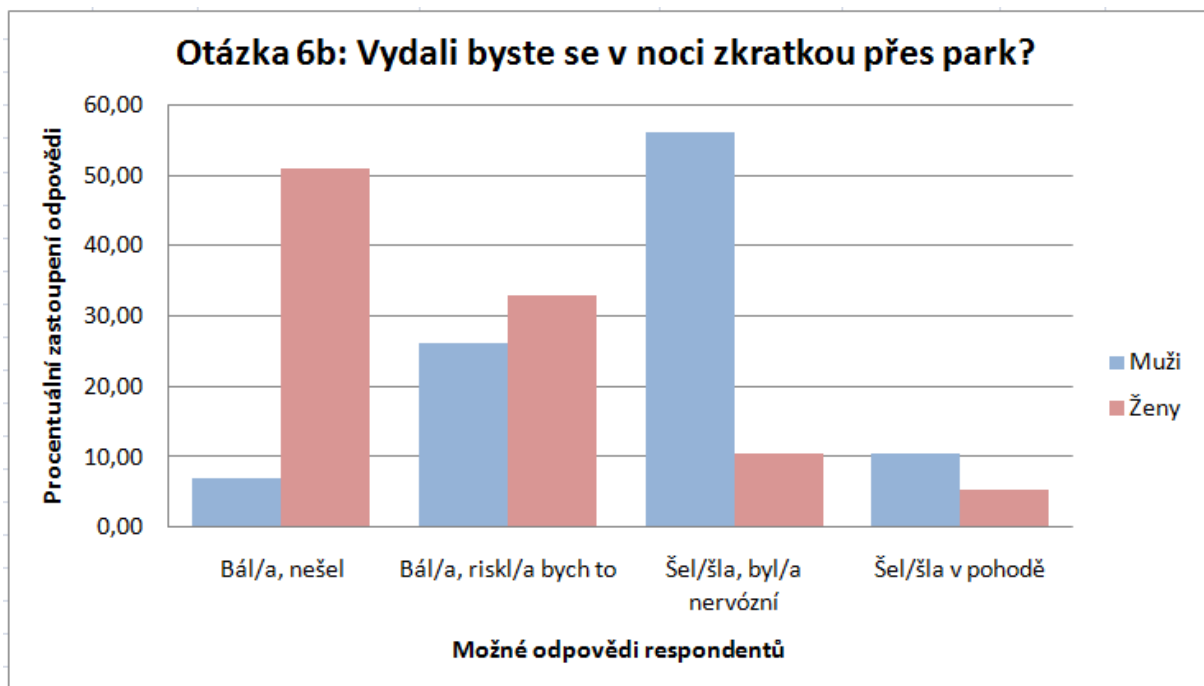
V grafu je jasně patrný rozdíl mezi oběma pohlavími. Přes tři čtvrtiny mužů je přesvědčeno o důležitosti parků ve společenském životě města, přitom podíl pevně rozhodnutých představuje většinu kladně odpovídajících mužů, a sice 40 procentních bodů z nich. To ženy jsou mnohem skeptičtější. I přes to necelých 60 % žen vidí plnění společenské funkce parků kladně, každá třetí žena je však přesvědčena, že parky už tuto funkci neplní. Alespoň ne v rozsahu v jakém by mohla. Ženy si jsou také v této věci mnohem méně jisté a přes polovinu z nich zvolila neurčité odpovědi asi ano či asi ne. Přibližně 6 % žen si rovněž nevytvořilo názor a prostě neví.

Otázka 6 a: Myslíte si, že jsou parky v Šumperku bezpečné?

Otázka 6 b: Vydali byste se vy osobně během nočních hodin (mezi osmou večer a šestou ráno) zkratkou přes park?



Obr. 10 Odpovědi dotázaných lidí na otázku 6a filtrované podle jejich pohlaví



Obr. 11 Odpovědi respondentů na otázku 6b roztříděné podle jejich pohlaví

Protože v problematice bezpečnosti lze předpokládat existence rozdílu v pocitu bezpečí mezi pohlavími – především u žen (samozřejmě s věkem jsou obezřetnější) se dá očekávat většinové vyslovení pro určité pochyby o bezpečnosti parků a s tím spojený strach do nich (zvláště po setmění) vkročit, zatímco muži se většinově budou cítit více v relativním bezpečí i v parku a to dokonce i po setmění více než jejich protějšky opačného pohlaví (odpověď „nebál, nervózní“). Pro větší výpovědní hodnotu byl dotaz rozdělen do dvou částí.

Na obrázku 10 můžeme vidět graf s výsledky dotazu na bezpečnost parků v Šumperku obecně. Zde je možno si povšimnout velké nejistoty odpovědí. U obou pohlaví dosahuje podíl neurčitých odpovědí asi ano nebo asi ne přibližně tři čtvrtin, kdy si role vzájemně prohazují. Muži podle předpokladu preferují odpověď asi ano (43 % všech mužů), zatímco ženy spíše pochybují a 45 % všech žen si zvolilo asi ne. U obou pohlaví podíl respondentů přesvědčených o bezpečnosti parků nepřesáhl 5 %. Naproti tomu podíl těch zcela pochybujících bylo v obou případech necelých 10 %. Velký byl i podíl osob, které prostě nevěděli svůj názor v této věci a 14 % mužů s 12 % žen se tak nedokázalo vyjádřit.

Vysoký počet neurčitých odpovědí může být způsoben velkým počtem proměnných (jestli někoho nebo něco potkám, v jakém množství a stavu, místo a čas setkání, aj.), jež vstupují do situací, proto jsme se rozhodli připojit k otázce i druhou část dotazu s konkrétním typem bezpečnostní situace – zkratka v noci přes park. V odpovědích pouze jediná možnost vylučuje užití zkratky, zbývající tři ji pak s odstupňovanou mírou psychické zátěže využijí.

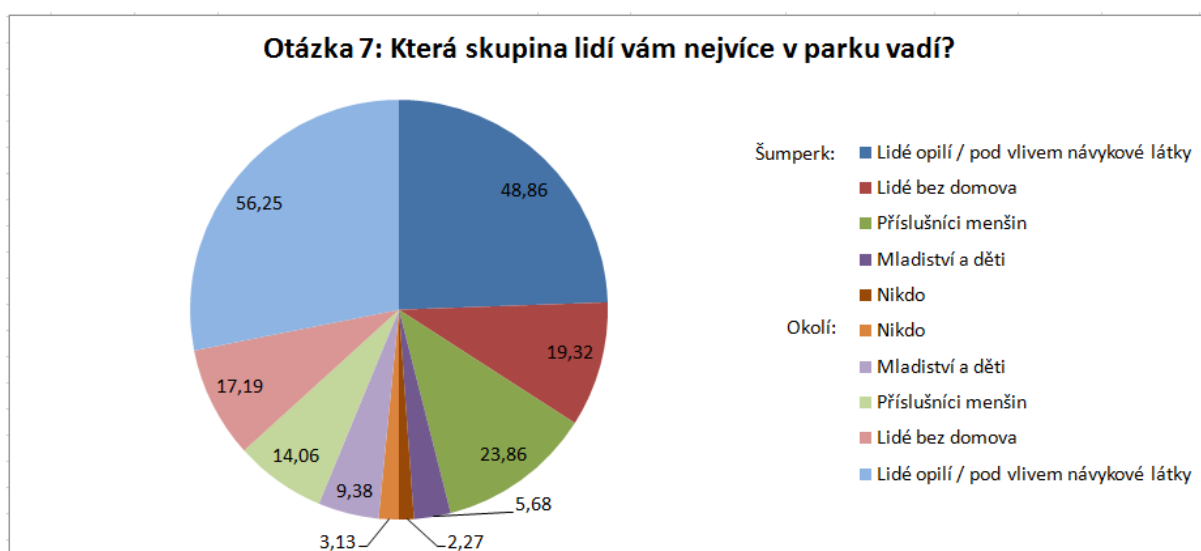
Již na první pohled je zřejmé jasné, že především ženy si cení hlavně své bezpečnosti – zkratku by nevyužila každá druhá, každá třetí by sice šla, ale považovala by ji za vysoký risk a pouze každá desátá by se cítila pouze zdravou provizorní nervozitou. Jen 5 % žen by šlo v noci přes park bez nejmenších problémů (což je dvakrát méně než u mužů). Avšak i u nich by 56 % sice zkratku použilo, ale s pocitem nervozity. Přibližně každý čtvrtý muž by zkratku užil a považoval to za vysoké riziko. Nepoužit zkratku by si zvolilo 7 % mužů.

7.3.4 Otázky 7 a 8: Společenské napětí v parcích a údržba dětských a sportovních hřišť

Otázka 7: Která skupina obyvatel vám vadí v parcích nejvíce?

Sedmá otázka spočívala v odhalení, jestli se podle respondentů vyskytují lidé, v jejichž společnosti se cítí méně bezpečně na základě, nikoli obecných vlastností jak měli někteří respondenti snahu odpovídat, ale jejich příslušnosti k určité skupině obyvatel. Byly zde nabízené možnosti čtyři skupiny, jakož i možnost nikdo či jiné, kde respondent mohl uvést defaultně nenabízenou skupinu lidí.

Blíže o výsledcích je možné vidět na obrázku 12, kde hodnoty uvedené u jednotlivých kategorií odpovídají 200 % - levá polovina podílům odpovědí respondentů z okolí a pravá respondentů ze Šumperka. Při srovnání názorů respondentů podle bydliště, zde můžeme vidět jasně patrné rozdíly. Nejvíce lidem v parcích vadí lidé pod vlivem návykových látek včetně alkoholu. Vyslovil se pro ně v obou skupinách přibližně každý druhý respondent. Lidé bez domova (bezdomovci) pak u obou skupin vadili shodně každému pátému. To v případě příslušníků etnických menšin neplatilo a je zde jasně vidět, že jako větší problém je vnímají spíše lidé přímo v Šumperku (každý čtvrtý Šumperák) než v okolí (14 %). V případě dětí a mladistvých je pak situace zcela opačná (9 % respondentů z okolí a 6 % v případě Šumperka). Oba jevy však mohou být do určité míry ovlivněny věkovou strukturou respondentů podle jejich bydliště (více kapitola 7.2 Respondenti). Pouze 2 až 3 % uvedli, že jim v parcích nikdo nevadí.

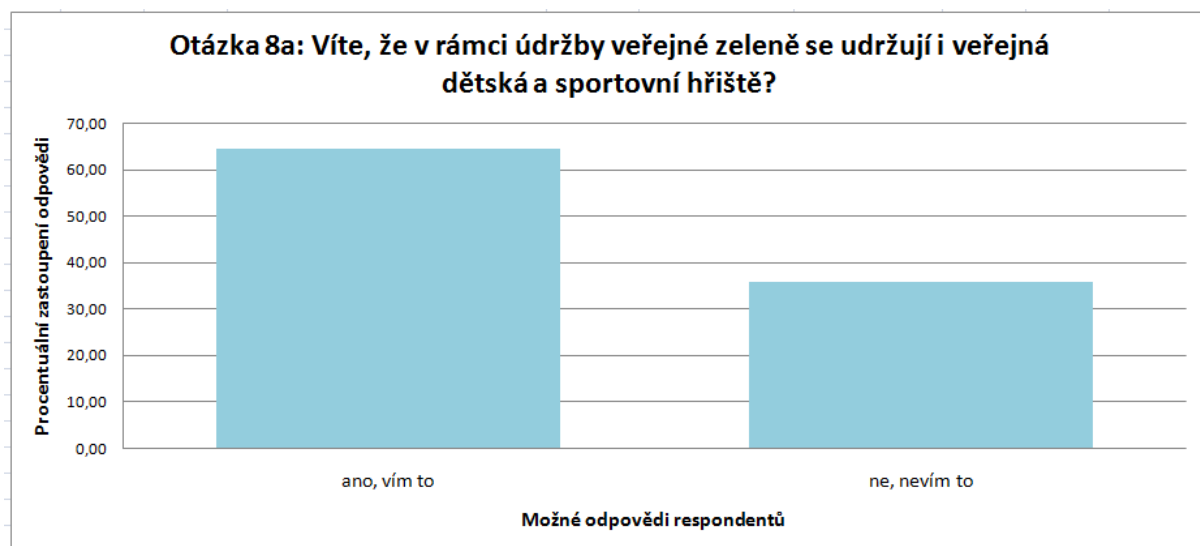


Obr. 12 Odpovědi dotázaných lidí na otázku při použití vícečetného prstencového typu grafu tříděné podle bydliště (více poznámka u grafu)

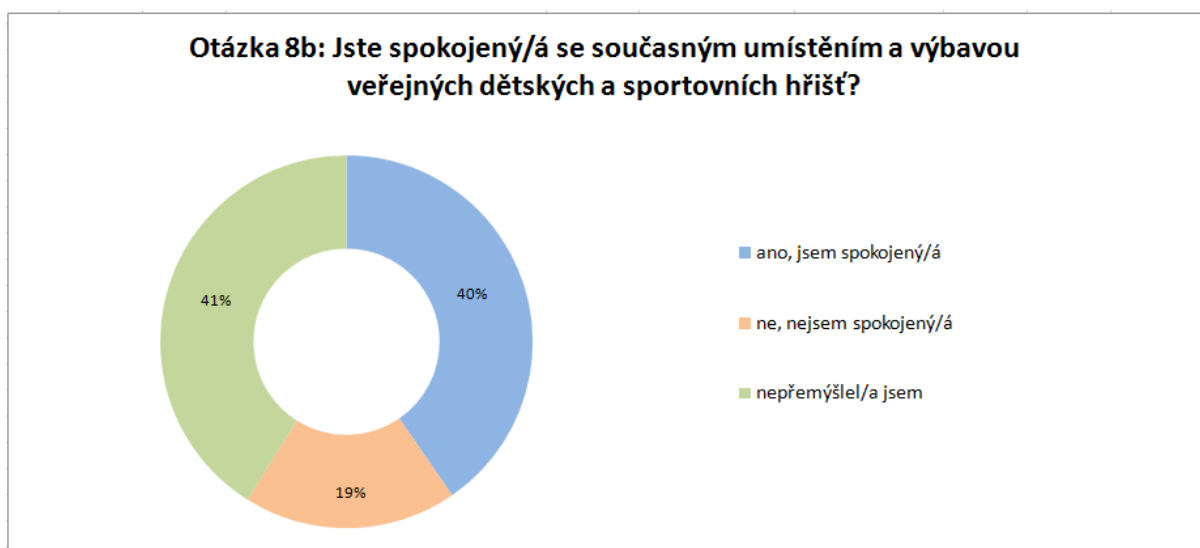
Otázka 8 a: Víte, že v rámci údržby veřejné zeleně se udržují i veřejná dětská a sportovní hřiště?

Otázka 8 b: Jste spokojený s jejich aktuální vybaveností, stavem a lokalizováním? Chybí vám někde v Šumperku takové hřiště?

Poslední dotaz byl (stejně jako v případě otázky šesté) rozdělen do dvou částí – první se zabývala informovaností o této součásti údržby zeleně v Šumperku, druhá se pak zajímala o spokojenost s hřišti jako takovou. V případě informovanosti lidé věděli o této části údržby ve dvou případech ze tří. Druhá část dotazu nabízela hned tři možnosti (ano, ne a nepřemýšlel/a jsem o tom). Zde můžeme říci, že z respondentů, kteří o dané problematice přemýšleli (59 % respondentů) byla dvou třetinová většina (40 procentních bodů) pro spokojenost se stavem a rozmístěním hřišť.



Obr. 13 Odpovědi dotazovaných osob na otázku 8a tříděné podle jejich bydliště



Obr. 14 Odpovědi dotazovaných lidí podle jejich bydliště (více poznámka v grafu)

7.4 Celkový výsledek dotazníkového šetření

Během dubna 2015 bylo distribuováno a úspěšně posbíráno třemi způsoby (osobním kontaktem, elektronicky pře internet a prostřednictvím třetí strany) 151 využitelných odpovědí. Slabě přes polovinu (62 %) byli odpovědi lidí ze Šumperka a Temenice, proto se z respondentů z okolí skládá protiváha vhodná pro porovnání s názory šumperáků.

Lidé si významu parků ve městech jsou, neboť to dokázali v otázkách 1 a 5. Sice mají pochyby, jestli tento význam neklesá s časem, ale zatím o něm jsou pevně přesvědčeni. V otázce 2 a 3 jsme se dozvěděli, že lidé mají rádi údržbu zeleně způsobem, jakým se realizuje v současnosti

nicméně ji ani nemilují a o Evropské Unii, jež syje do Česka spousty peněz, toho moc neví. Z parků dopadly při hodnocení nejlépe Sady 1. Máje a Sady Bohuslava Martinů. Propadákem byly Jiráskovy sady z důvodu právě probíhající rozsáhlé revitalizací.

V obou částech otázky 6 jsme byly svědky rozdílného přístupu k bezpečnosti od mužů a žen. Zatímco ženy nedali dopustit především na bezpečí, muži byli hrdinové. Během otázky 7 se ukázalo, že být závislým na návykových látkách, znamená ocitnout se u většiny dotázaných na nejvyšší příčce pro vyvolávání pocitu nebezpečí v druhých. V otázce 8 jsme se dozvěděli, že lidé většinou vědí o údržbě dětských a sportovních hřišť jako součásti údržby zeleně, často však nepřemýšlí o své spokojenosti s nimi a ti co přemýšlí, jsou ze dvou třetin spokojeni.

8 ZÁVĚR

Cílem této bakalářské práce bylo přiblížit organizaci, roční režim a některé metody užívané při údržbě veřejné zeleně. Podle zákona č.128/2001 sb. je obec zodpovědná za účelné hospodaření se svým majetkem. Město Šumperk využilo možnosti, jež jí tentýž zákon dává a založilo akciovou společnost Podniky města Šumperka a.s., ta pak město zastupuje jako správce městského majetku (včetně veřejné zeleně) a zhotovují podklady výběrová řízení na pozici zhotovitele údržby veřejné zeleně. V současnosti je jím právnická osoba Údržby parků a zeleně s.r.o. se sídlem v Šumperku.

Základ údržby tvoří roční předpokládaný rozsah prací vyhotovený správcem zeleně (technik PMŠ) s ohledem na sezónní vlastnosti vegetačního roku. Ten je pak rozepisován na měsíční a následně i týdenní rozsah práce, tak jak to stanovuje Smlouva o dílo mezi městem a vítězem výběrového řízení. Veřejná zeleň rozhodně není vedení města lhostejná, jak dokazují aktuálně realizované projekty i za přispění státního fondu pro životní prostředí a fondů EU. Tentýž fakt pak důrazně ilustruje i anketa radnice s návrhy občanů města na významný strom.

Co se legislativního rámce týče, tak je veřejná zeleň chráněna na poměrně slušné úrovni především díky zákonům č. 183/2006 sb. a č. 114/1992 sb. První jmenovaný vyžaduje pro zásahy do veřejné zeleně schválený územní plán nebo územní rozhodnutí, tím se znemožňuje svévolné zasahování většího rozsahu. Druhý jmenovaný pak určuje například pravidla pro kácení dřevin a jejich náhradní výsadbu (s možností následné péče).

V neposlední řadě bylo díky dotazníkovému šetření zjištěno, že obyvatelé Šumperka jsou se situací kolem údržby zeleně spokojeni, ačkoli někteří z nich pochybují o jejich bezpečnosti, zvláště v nočních hodinách. Bojí se přitom především lidí pod vlivem návykových látek. Nejvíce spokojeni pak byli se Sady Bohuslava Martinů a nejméně (pod vlivem probíhající rekonstrukce) s Jiráskovými sady. Nejméně známý pak byl lesopark na ulici Bří Čapků.

9 SUMMARY

Main goal of this thesis is bring some knowledge about organisation, year schedule and few methods used at maintenance of public greenery. In 1996 townhall decided to base a new company (Podniky města Šumperka), which would be owned by the town of Šumperk to watch over management of town's property. Since then there is a public selection procedure every 5 years to choose some company to execute the maintenance. Currently it is Údržba parků a zeleně s.r.o., who is doing this.

Contract between town and winner of selection procedure is showing us some more detail, how much work is need to be done during year. This year schedule, which is based on knowledge of growing season, is first step to month and at the end week schedules. There is some interest of townhall to make progress with greenery. Few projects about rebuilding Jiráskovy sady to park with modern infrastructure with donation of Czech fund of environment and funds of EU. Another evidence of this effort to make good image of greenery is questionnaire, where inhabitants could make proposal for protected trees.

Laws are really good protection of greenery, because law no.186/2006 need city development plan or decision by townhall to change something with parks. In other point of view law no. 114/1992 create rules about protection woody land outside of forest and say when or which for example tree you can chop down.

Last but not least there was a questionnaire, where we can find few things about the way, how people in Šumperk think about parks. In general people are satisfied with current maintenance of greenery, but few of them had some doubts about safety in this area of Down (especialy at night). The most of respondents are frightened of people with high amount of alkohol (or other drugs) in their veins. Park, which is loved is Sady Bohuslava Martinů and most unpopular park is Jiráskovy sady (because there is rebuilding process). Most hidden park is forest close to Bří Čapků street.

10 SEZNAM LITERATURY

Použité tištěné publikace

CULEK, Martin, Jan DIVÍŠEK, Vít GRULISH a Zdeněk LAŠTŮVKA. 2013. *Biogeografická regionalizace České republiky*. 1. Brno: Masarykova univerzita, 477 s. ISBN 978-80-210-6693-9.

TOLASZ, Radim a . 2013. *Atlas podnebí Česka*. 1. Brno: Český hydrometeorologický úřad-Univerzita Palackého v Olomouci, 255 s. ISBN 978-80-86690-26-1.

Použité elektronické (internetové) zdroje

ČESKÝ HYDROMETEOROLOGICKÝ ÚŘAD,. 2015. Historická data: počasí: Měsíční data - Šumperk. *Portál Českého hydrometeorologického úřadu* [online]. Praha [cit. 2015-04-29]. Dostupné z: <http://portal.chmi.cz/portal/dt?action=content>

KREJČÍ, V. 2014. Buk příběhů v Hanácké ulici i jinan v sadech 1. máje jsou významnými stromy. *Šumpersko.net* [online]. [cit. 2015-05-07]. Dostupné z: <http://zpravodajstvi.sumpersko.net/Buk-pribehu-v-Hanacke-ulici-i-jinan-v-sadech-1-maje-jsou-vyznamnymi-stromy-6579/clanek>

KUBOVÁ, Hana. Hledá se ředitel a vedení PMŠ se navíc střídá. *Šumperský a jesenický deník: Zprávy* [online]. [cit. 2015-04-18]. Dostupné z: http://sumpersky.denik.cz/zpravy_region/hleda-se-reditel-a-vedeni-pms-se-navic-strida-20150212.html

KUBOVÁ, Hana. Je vybráno, šéfem PMŠ bude právník z Jeseníku. *Šumperský a jesenický deník: Zprávy* [online]. [cit. 2015-04-18]. Dostupné z: http://sumpersky.denik.cz/zpravy_region/je-vybrano-sefem-pms-bude-pravnik-z-jeseniku-20150416.html

MĚSTO ŠUMPERK,. 2002. Projekty EU: Revitalizace zeleně v Jiráskových sadech. *Šumperk: Podnikatel* [online]. Šumperk [cit. 2015-04-29]. Dostupné z: <http://www.sumperk.cz/cs/podnikatel/projekty-eu/aktualni-projekty/revitalizace-zelene-v-jiraskovych-sadech.html>

MĚSTO ŠUMPERK,. 2002. Projekty EU: Revitalizace Jiráskových sadů a přilehlého okolí. *Šumperk: Podnikatel* [online]. Šumperk [cit. 2015-04-29]. Dostupné z: <http://www.sumperk.cz/cs/podnikatel/projekty-eu/aktualni-projekty/revitalizace-jiraskovych-sadu-a-prilehleho-okoli.html>

MĚSTO ŠUMPERK,. Veřejná zakázka: Údržba ploch a prvků veřejné zeleně na území města Šumperka. *Šumperk: Veřejné zakázky* [online]. [cit. 2015-04-18]. Dostupné z: https://zakazky.sumperk.cz/contract_display_283.html

MINISTERSTVO PRÁCE A SOCIÁLNÍCH VĚCÍ ČR,. 2002. Nezaměstnanost: Z územního hlediska. *Integrovaný portál MPSV* [online]. Praha [cit. 2015-04-29]. Dostupné z: <http://portal.mpsv.cz/sz/stat/nz/uzem?stat=2000000000112>

PŘÍLOHY

Příloha 1 Fotodokumentace
Listopad 2014



Obr. 1 Ulice M.R. Štefánika – *Habrová (Carpinus)* álej



Obr. 2 Sady 1. Máje – uprostřed červenolistá *Ambroň (Liquidambar)*, vpravo *Dub červený (Quercus Rubra)*. Na pozadí stromy rodu *Jasan (Fraxinus)* a *Bříza (Betula)*



Obr. 3 Sady 1. Máje – uprostřed strom rodu *Cedr* (*Cedrus*), vpravo od něj žlutě zbarvená sloupová forma *Dubu letního* (*Quercus robur fastigata*). Vpravo pak *Cypřišek* (*Chamaecyparis*) a *Jedle* (*Abies*)



Obr. 4 Sady 1. Máje – keře rodu *Pěnišník* (*Rhododendron*) pod opadajícím *Dubem letním* (*Quercus robur*) v jihovýchodní části parku



Obr. 5 Sady Bohuslava Martinů –vlevo



Obr. 6 Sady Bohuslava Martinů – álej okrasné *Jabloněkvětnaté Zlatý sršeň* (*Malus floribundus golden hornet*) v pozadí *Smrk omorika* (*Pinus omorika*)



Obr. 7 Jiráskovy sady – pokácená *Jasanová* (*Fraxinus*) álej v rámci revitalizace parku



Obr. 8 Jiráskovy sady – vstup do parku z ulice Husitská. Vlevo od chodníčku *Dub letní* (*Quercus rubus*).

Květen 2015



Obr. 9 Ulice Nemocniční – *Habrová (Carpinus)* álej od křižovatky s ulicí Luční směrem k Nemocnici



Obr. 10 Sady 1. Máje – uprostřed červenolistý *Dub červený (Quercus Rubra)*, nalevo od něj sotva znatelná *Ambroň (Liquidambar)*. Vpravo pak převyslá formy *Břízy (Betula)* a *Cedru (Cedrus)*. Na pozadí stromy rodů *Jasan (Fraxinus)* a *Bříza*.



Obr. 11 Sady 1. Máje – kvetoucí keře rodu *Pěnišník (Rododendron)* u chodníku mezi domem kultury a ulicí 17. listopadu



Obr. 12 Sady 1. Máje –přístup do parku od pěší zóny na ulici Hlavní třída. V popředí lze vidět kvetoucí *Třešeň sakura (Prunus sakura)*, vzadu pak budova vlastivědného muzea a před ní kašna Sova.



Obr. 13 Sady Bohuslava Martinů – álej okrasné *Jabloněkvětnaté Zlatý sršeň* (*Malus floribundus golden hornet*) v pozadí *Smrk omorika* (*Pinus omorika*) půl roku po pořízení obr. 6



Obr. 14 Sady Bohuslava Martinů – živý plot tvořený *Ptačím zobem* (*Ligustrum*) oddělující park od ulice Vítězná



Obr. 15 Sady Bohuslava Martinů – álej *Třešně pilovité* (*Prunus serulata kanzan*) doplněné o keř *Tavolník Vanhůttuv* (*Spirea vanhouttei*)



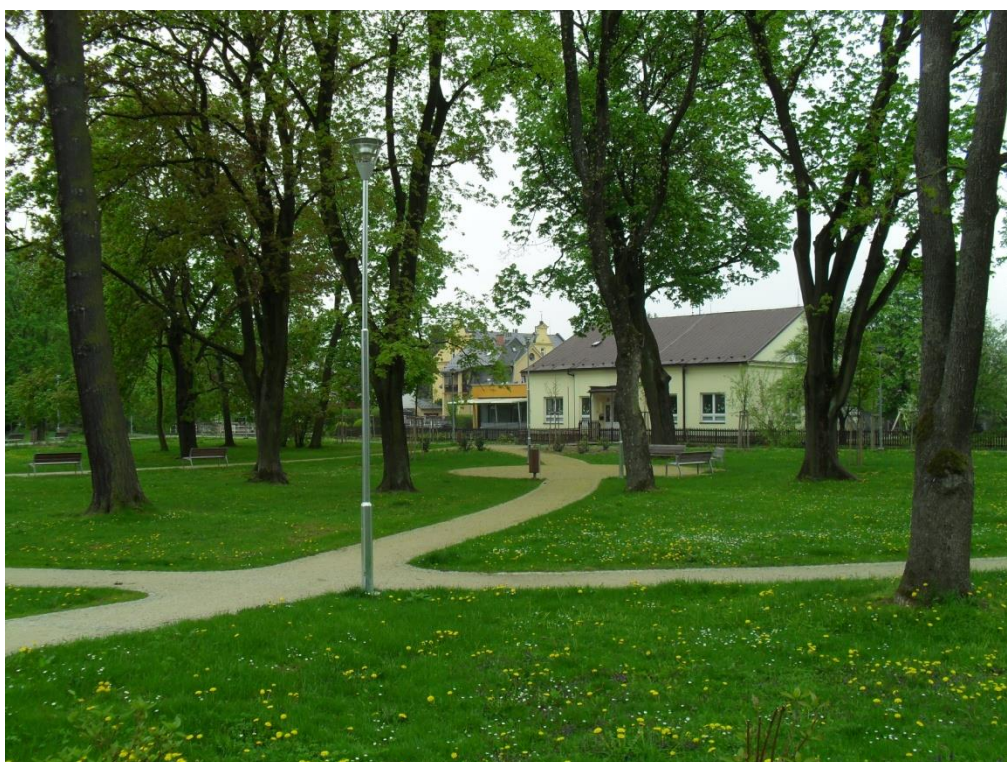
Obr.16 Sady Bohuslava Martinů – dětské hřiště s prolézačkami uprostřed parku



Obr.17 Lesopark Bří Čapků – uprostřed lze vidět stromy rodu *Břízy* (*Betula*). V lesoparku je pak doplňují nejčastěji *Olše* (*Alnus*). V pozadí lze vidět tamní veřejné fotbalové hřiště s brankami.



Obr. 18 Ulice Jiřího z Poděbrad - v popředí alej okrasné *Třešně sloupovité* (*Prunus fastigata*)



Obr. 19 Smetanovy sady – revitalizovaná část s novou technickou infrastrukturou (chodníky)



Obr. 20 Smetanovy sady – alej Lípy srdčité (*Tilia cordata*) při vstupu do parku z ulice Nemocniční. Alej má být pravděpodobně nejpozději do roku 2017 pokácena a znovu vysázena.



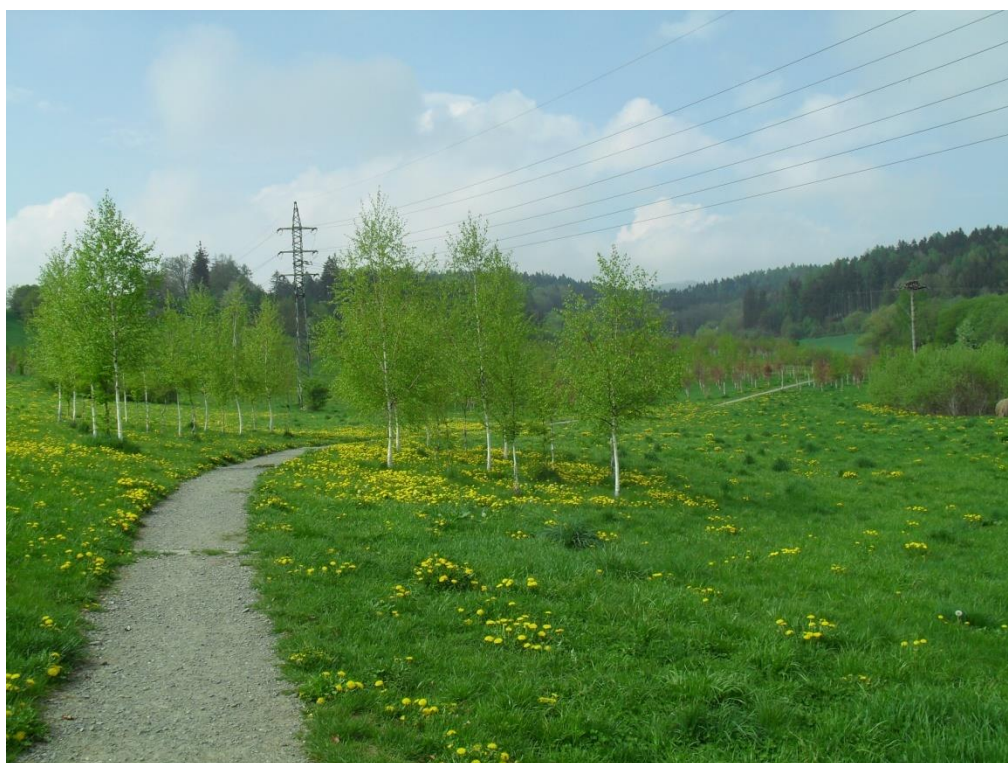
Obr. 21 Jiráskovy sady – vstup do parku z ulice Husitská



Obr. 22 ulice ČSA – bodové (stromy z rodu Hloh – Crataegus) a liniové (živý plot z Ptačího zobu – Ligustrum) prvky veřejné zeleně



Obr. 23 Dvořákovo náměstí – severozápadní strana u ulice Myslbekova, jíž dominuje *Smuteční vrba* (*Salix alba*)



Obr. 24 Park U Pekárny – vlevo a uprostřed nasázené *Břízy* (*Betula*), většinu plochy parku však vyplňují traviny a květiny bylinného patra jako například kvetoucí *Pampelišky* (*Taraxacum*)



Obr. 25 Náměstí Jana Zajíce – udržované hřiště s umělým povrchem

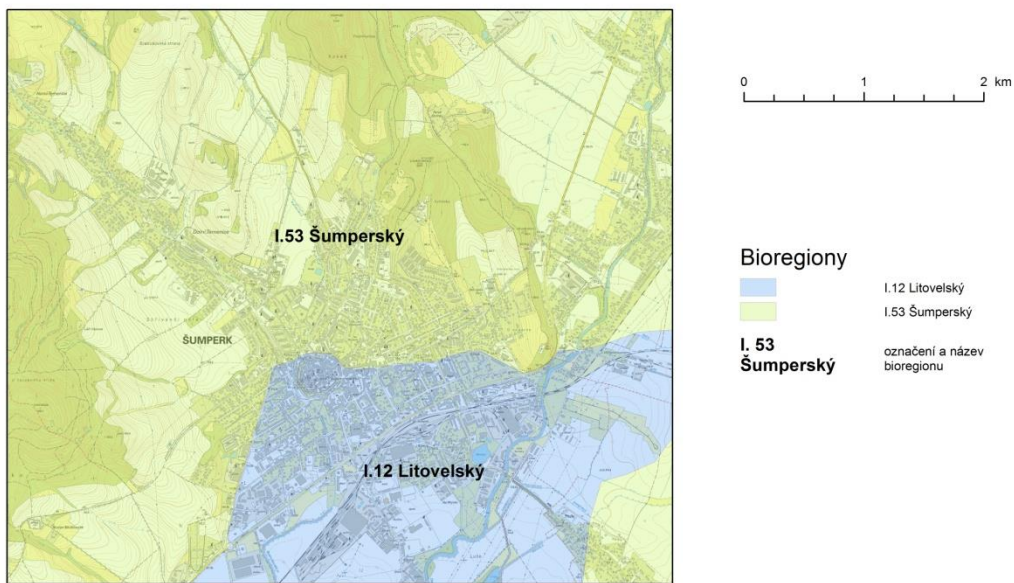


Obr.26 ulice Olomoucká – sportovní hřiště s umělým povrchem . V areálu hřiště zasazené Lípy (*Tilia*)

Příloha 2 Mapy k tématu

PRAVDĚPODOBNÝ VÝSKYT BIOREGIONŮ VE MĚSTĚ ŠUMPERK V ROCE 2015

podle mapové přílohy Biogeografická regionalizace ČR (2013) od M.Culeka



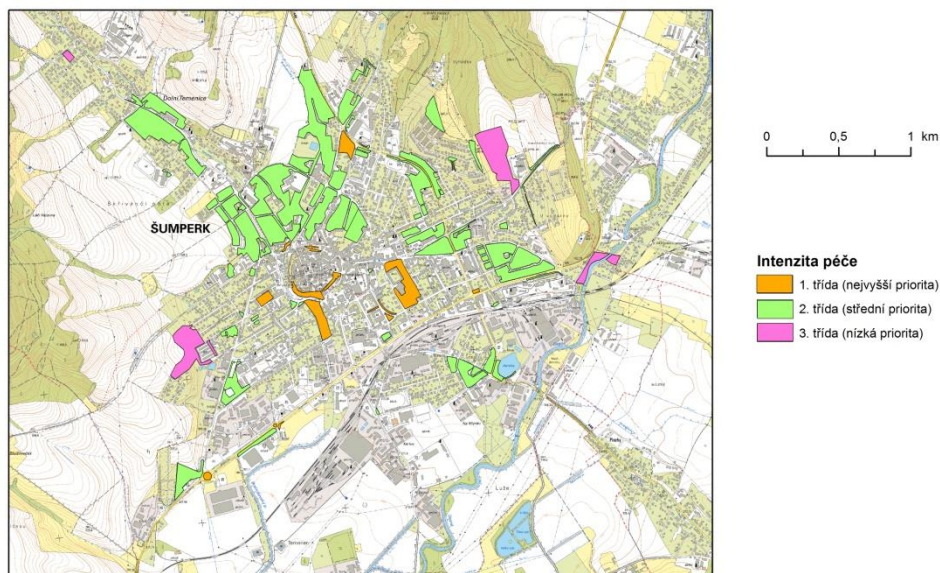
Podkladová mapa: ČÚZK - WMS Základní mapa 1 : 10 000
Zdroj: CULEK, Martin a kolektiv: Biogeografická regionalizace České republiky - mapová příloha (2013)

Jan BARTOŇ
Nový Malín, 2015

Obr. 1 Biogeografická regionalizace území města Šumperka podle mapové přílohy M. Culka a kolektivu (2013)

GENERALIZOVANÝ PASPORT VEŘEJNÉ ZELENĚ V ŠUMPERKU

podle intenzivních tříd v Šumperku pro rok 2014

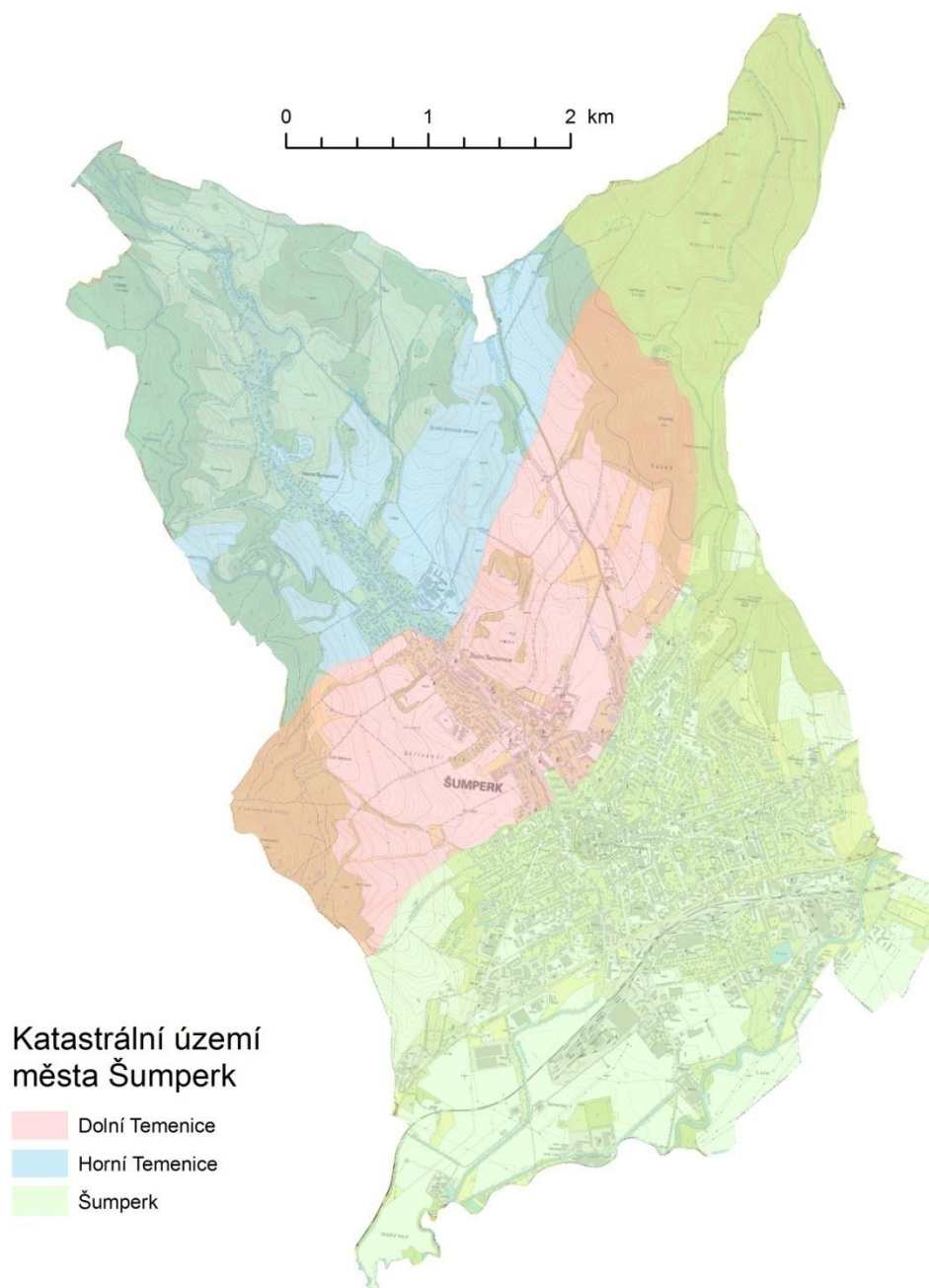


Zdroj: HF-BIZ s.r.o. (Šumperk: pasport veřejné zeleně)
Podkladová mapa: ČÚZK - WMS - Základní mapa 1 : 10 000

Jan BARTOŇ
Nový Malín, 2015

Obr.2 Generalizovaný pasport veřejné zeleně 0v roce 2014

KATASTRÁLNÍ ÚZEMÍ MĚSTA ŠUMPERKA V ROCE 2015



Zdroj: ArcČR 500
Podkladová mapa: ČÚZK - WMS - Základní mapa 1 : 10 000

Jan BARTOŇ
Nový Malín, 2015

Obr.3 Katastrální území obce Šumperk

Seznam příloh

Příloha 1 foto dokumentace - pouze fotky autora (příloha vázaná)

Příloha 2 mapy (příloha vázaná)

Příloha 3 Text práce v elektronické podobě (příloha volna na CD)