



Univerzita Palackého v Olomouci  
Cyrilometodějská teologická fakulta  
Katedra křesťanské sociální práce

## **Studentský spolek pro profesi sociální práce**

**Bakalářská práce**

**Studijní program**

**Mezinárodní sociální a humanitární práce**

Autor: Laura Šobrová  
Vedoucí práce: Mgr. Miloslava Šotolová

Olomouc 2023



## Prohlášení

Prohlašuji, že jsem tuto práci zpracovala samostatně na základě použitých pramenů a literatury uvedených v bibliografickém seznamu.

V Olomouci 30. 4. 2023

Laura Šobrová





## Poděkování

Tímto bych ráda poděkovala Mgr. Miloslavě Šotolové za její ochotu, čas a přínosné rady poskytované v průběhu vedení této bakalářské práce. Dále bych chtěla poděkovat Mgr. Janě Synkové za její pozitivní přístup a motivaci k dokončení práce. V neposlední řadě patří velký dík mým spolužákům za jejich participaci při získávání potřebných dat v rámci analýzy potřebnosti a celkovou podporu.



# Obsah

Úvod.....	9
1 Představení tématu .....	11
1.1 Popis výchozího stavu.....	11
1.2 Vymezení pojmů .....	13
1.2.1 Definice sociální práce.....	13
1.2.2 Studentský spolek .....	14
1.2.3 Prestiž v sociální práci .....	16
1.2.4 Média a sociální práce .....	18
1.2.5 Aktivismus .....	19
2 Rešerše .....	21
3 Propojení tématu se sociální prací.....	25
3.1 Sociální práce.....	25
3.2 Reformní paradigma .....	26
3.3 Kritická sociální práce .....	27
3.4 Aktivistická sociální práce .....	28
3.4.1 Metody kritické a aktivistické sociální práce.....	28
3.4.2 Techniky kritické a aktivistické sociální práce.....	28
3.5 Etické hledisko.....	30
4 Propojení tématu se sociální politikou .....	33
4.1 Sociální politika .....	33
4.1.1 Principy a funkce sociální politiky .....	33
4.2 Vzdělávací politika .....	34
5 Legislativa.....	37
6 Analýza potřebnosti .....	41
6.1 Popis metod získání předložených dat .....	41
6.1.1 Fokusní skupina .....	41
6.2 Příčiny problému.....	42
6.2.1 Příčiny problému A.....	42
6.2.2 Příčiny problému B .....	43
6.3 Dopady problému.....	44
6.3.1 Dopady problému A.....	44
6.3.2 Dopady problému B.....	45
6.4 Příklady řešení dané problematiky.....	45
6.5 Základní informace o velikosti a případných specifikách cílové skupiny .....	46
6.6 Specifikace stakeholderů.....	48
6.7 Závěr analýzy potřebnosti .....	48
7 Představení projektu a jeho cíl .....	51

7.1 Cíl projektu.....	51
8 Logický rámec projektu.....	53
9 Popis potřeb cílové skupiny.....	55
9.1 Přímé.....	55
9.2 Nepřímé.....	58
10 Klíčové aktivity a jejich indikátory .....	59
11 Management rizik.....	65
12 Výstupy projektu .....	69
13 Výsledky a přidaná hodnota projektu .....	71
14 Harmonogram .....	73
15 Rozpočet .....	75
Závěr.....	77
Bibliografie.....	79
Seznam schémat a grafů.....	85
Seznam tabulek .....	87
Anotace.....	89

# Úvod

Tématem bakalářské práce je Studentský spolek pro profesi sociální práce.

Studentské spolky, organizace a kluby nalezneme na každé veřejné vysoké škole. Mají různá zaměření a fungování a lze z nich získat odlišné kompetence. V České republice sice najdeme spolky pro obor sociální práce, ale ty nejsou příliš aktivní v oblasti systémové změny.

Tímto tématem jsem se rozhodla zabývat proto, že je aktuální jak pro studenty, tak pro sociální práci obecně. Pro studenty je to příležitost být součástí komunity se stejnými hodnotami a podobným smýšlením a pro sociální práci je to šance k pozitivní změně do budoucna. Také proto, že tento nedostatek pociťuji i já a moji spolužáci, jako studenti oboru sociální práce.

**Cílem bakalářské práce je na základě analýzy potřebnosti a popsání teorie navrhnout specifický projekt, který by prostřednictvím zapojení studentů přispěl ke zvýšení prestiže profese sociální práce.**

V první části práce je téma teoreticky ukotveno v oblasti sociální práce, sociální politiky a legislativy. Teoretická část má několik hlavních kapitol. První je představení tématu, kde je popsáno, co autorka konkrétně myslí studentským spolkem pro profesi sociální práce, dále je zde popsán výchozí stav a v neposlední řadě tato kapitola obsahuje vymezení pojmů. Pro bakalářskou práci jsou důležité pojmy: studentský spolek; sociální práce; prestiž v sociální práci; média v sociální práci a aktivismus. Druhou kapitolou je rešerše zdrojů. Následující kapitolou je propojení tématu se sociální prací. Konkrétně se kapitola zaměřuje na teorie, metody a techniky v sociální práci, které jsou teoretickým zdrojem pro studentský spolek. A poslední podkapitolou této části je etické hledisko. Další kapitola se věnuje propojení tématu se sociální politikou, zabývá se jejími principy a funkcemi. Následně se práce zaměřuje na legislativní zakotvení, a to přímo i nepřímo související se studentským spolkem. Poslední kapitola je analýza potřebnosti.

V návaznosti na výsledky analýzy potřebnosti a sepsání teorie je zvolen projekt kvalifikační práce. Projekt je začleněn do projektového managementu prostřednictvím jeho jednotlivých částí. Úvodní částí je představení projektu a jeho cíl. Následující kapitolou je logický rámec projektu a z něj vycházející další části, jimiž jsou klíčové aktivity projektu a jejich indikátory s následně identifikovanými možnými riziky v rámci kapitoly managementu rizik. Další kapitolou je popis potřeb cílové skupiny, která se zabývá přímo i nepřímo zasaženými subjekty. Dále se práce zaměřuje na výstupy, výsledky a přidanou hodnotu projektu. V poslední části práce je vytvořený harmonogram a rozpočet projektu.



# 1 Představení tématu

Ve sféře sociální práce chybí silná profesní organizace, jež by hájila a prosazovala zájmy sociálních pracovníků. Studentský spolek má snahu tento nedostatek kompenzovat a nabádat budoucí absolventy k nespokojení se s danou situací.

Pro pochopení a uchopení kvalifikační práce je potřeba definovat, co autorka práce míní studentským spolkem pro profesi sociální práce. V rámci určitých mezí je na každém studentském spolku, jaké aktivity bude provozovat a jaká bude jeho myšlenka.

Pro tuto práci je velmi důležité pojit studentský spolek s přídavným jménem „aktivní“. Principem totiž není pouze vytvořit místo, kde se studenti a absolventi mají možnost sdružovat. Aktivní studentský spolek pro profesi sociální práce stojí na principech reformního paradigmatu sociální práce, kdy je odkazováno na myšlenku, že sociální změny lze dosáhnout prostřednictvím strukturálních změn v institucích, politikách a postupech, které řeší základní příčiny sociálních problémů. To znamená, že se členové spolku snaží pomocí svých aktivit o systémovou změnu, jež by měla být přínosná pro společnost, především tedy v rámci sociální práce. Dále úkolem spolku je snaha vytvořit prostor pro studenty, v němž nabývají kompetence kritické sociální práce v praktické rovině; ověřují mediální informace týkající se sociální práce, popřípadě reagují na zavádějící informace a dezinformace; přispívají ke zvýšení prestiže profese a v němž pořádají a organizují různé akce, debaty, přednášky, besedy apod.

## 1.1 Popis výchozího stavu

Tato část se zaměřuje na studentské spolky pro obor sociální práce v České republice a USA (z jazykových důvodů). Příklady a fungování těchto spolků slouží jako přehled k aktuální situaci. Jejich funkce je posuzována na základě toho, jak se prezentují na stránkách svých univerzit, to může vést ke zkreslení, protože popis nemusí odpovídat realitě. Celkově jsou popisy a přidružené informace k těmto spolkům velmi stručné a je potřeba to brát v úvahu.

Nejdříve jen pro přehled bude zmíněn počet spolků na třech vybraných univerzitách v České republice:

- Univerzita Palackého v Olomouci s 52 studentskými organizacemi (UP, Studentské organizace [online]),
- Masarykova univerzita v Brně s 67 studentskými organizacemi (MUNI, Studentské spolky a kluby [online]),
- Univerzita Karlova v Praze s 87 studentskými organizacemi (CUNI, Přehled studentských spolků na UK [online]).

## **Studentské spolky oboru sociální práce v České republice a USA**

Aktuálně jsou v České republice založeny dva studentské spolky pro profesi sociální práce. A to na Univerzitě Hradec Králové (Studentský klub ÚSP) a Univerzitě Karlově (Spolek absolventů, studentů a přátel katedry sociální práce). Hlavní činností těchto spolků je sdružování studentů a absolventů sociální práce. Zatímco na Karlově univerzitě se dosud pole působnosti nerozšířilo, Univerzita Hradec Králové se zaměřuje i na aktivity jako jsou přednášky, besedy, debaty nejen mezi studenty, ale i s odborníky z praxe.

Svou činnost spolek na Univerzitě v Hradci Králové popisuje takto: „*Hlavní činností Studentského klubu ÚSP je především sdružování studentů a absolventů sociální práce. Svou činnost rozšiřuje o aktivity jako přednášky, besedy, debaty, určené ke střetávání studentů sociální práce, odborníků z praxe a laické veřejnosti. Členové klubu se dále podílí na akcích a činnostech Ústavu sociální práce i na akcích Univerzity Hradec Králové. Klub se také snaží spolupracovat a zapojovat organizace poskytující sociální služby, které jsou akreditovanými pracovišti pro studenty.*“ (UHK, Studentský klub ÚSP [online]).

S velmi podobnou působností funguje i studentský kolektiv Zebra. I když je jejich hlavním cílem propojovat studenty, tak zároveň poskytují prostor, kde otevírají důležitá témata související se studovaným oborem sociální práce a také témata, která rezonují ve společnosti. Snaží se vytvářet podpůrné zázemí pro aktivní studenty, kteří se chtějí angažovat nad rámec studia (Ostravská univerzita, Zebra [online]).

Při zkoumání stránek univerzit v USA je možné vidět, že obecně je zde mnohonásobně větší počet studentských spolků, a to i pro obor sociální práce. Spousta z nich je zaměřena převážně na sdružování a pomoc studentům, ale najdeme zde i spolky, které se dají označit jako aktivní.

### **Rutgers, The State University of New Jersey – Social Work Student Organization**

Studentská organizace sociální práce je spolek vedený studenty, který se zaměřuje na zvyšování povědomí o sociálních otázkách a usnadňování příležitostí, které zvyšují blaho studentů a studentské komunity, přičemž vždy odráží základní hodnoty profese sociální práce (Rutgers, Social Work Student Organization [online]).

### **University of Houston, College of Social Work**

Na této univerzitě můžeme najít hned několik studentských spolků souvisejících se sociální prací. Jsou to například Asociace asijsko-amerických sociálních pracovníků, Asociace černošských sociálních pracovníků a Asociace latinskoamerických studentů, jež se zaměřují na zvyšování povědomí o potřebách, o sociálních a ekonomických problémech, kterým čelí konkrétní etnikum. Další organizací je MACRO NETWORK, jejímž posláním je hájit zájmy studentů sociální práce zaměřené na makro úroveň a jednat v jejich prospěch, seznamovat studenty sociální práce s angažovaností na makro úrovni



a pořádat akce, které studenty vzdělávají v tom, jak by mohla vypadat kariéra v sociální práci v makro oblasti (UH, Student Organizations [online]).

## 1.2 Vymezení pojmů

Tato bakalářská práce bude definovat studentský spolek a studentkou organizaci jako synonyma. Podkapitola se zaměřuje na pojmy, jejichž teorie je důležitá k uchopení aktivního studentského spolku pro profesi sociální práce. Jedná se o pojmy: definice sociální práce, studentský spolek, prestiž v sociální práci, média v sociální práci a aktivismus.

### 1.2.1 Definice sociální práce

V rámci sociální práce lze najít různé definice různých autorů. Pro tuto práci se bude vycházet ze dvou z nich. První je Globální definice sociální práce, která byla schválena valnou hromadou Mezinárodní federace sociálních pracovníků (IFSW) a valnou hromadou Mezinárodní asociace škol sociální práce (IASSW) v červenci 2014.

„Sociální práce je prakticky založená profese a akademická disciplína, která podporuje sociální změnu a rozvoj, sociální soudržnost, zplnomocnění a osvobození lidí. Zásadními principy sociální práce jsou sociální spravedlnost, prosazování lidských práv, kolektivní odpovědnost a respekt k lidské diverzitě. S podporou teorií sociální práce, sociálních věd, humanitních a vlastních znalostí se sociální práce zabývá lidmi a strukturami v jejich prostředí s cílem řešit jejich životní problémy a zlepšovat životní podmínky.“ (IFSW, Global Definition of Social Work 2014 [online]).

Druhá definice vychází z knihy českého autora Oldřicha Matouška: „Sociální práce je společenskovední disciplína i oblast praktické činnosti, jejímž cílem je odhalování, vysvětlování, zmírňování a řešení sociálních problémů (např. chudoby, zanedbávání výchovy dětí, diskriminace určitých skupin, delikvence mládeže, nezaměstnanosti). Sociální práce se opírá jednak o rámec společenské solidarity, jednak o ideál naplňování lidského potenciálu. Sociální pracovníci pomáhají jednotlivcům, rodinám, skupinám i komunitám dosáhnout způsobilosti k sociálnímu uplatnění nebo ji získat zpět. Kromě toho pomáhají vytvářet pro jejich uplatnění příznivé společenské podmínky. U klientů, kteří se již společensky uplatnit nemohou, podporuje sociální práce co nejdůstojnější způsob života.“ (Matoušek, 2001, s. 11).

## 1.2.2 Studentský spolek

Informace o spolku lze nalézt v Občanském zákoníku. Spolek je dobrovolné a samosprávné uskupení osob vedených společným zájmem. Podle občanského zákoníku je spolek korporací – zvláštním typem právnické osoby, jehož právní úpravu najdeme v §214-302 zákona č. 89/2012 Sb. K účasti ve spolku nesmí být nikdo nucen a nikomu nesmí být bráněno z něho vystoupit. Podnikání nebo jiná výdělečná činnost nemůže být hlavní činností spolku.

Jednotná definice studentského spolku neexistuje. Na některých webových stránkách českých vysokých škol<sup>1</sup> najdeme přibližný popis spolku a jeho funkce. Z toho vyplývá, že pro každou univerzitu může studentský spolek znamenat něco jiného. Chybí zde ustálená pravidla, standardy a systém, podle kterého by se školy mohly řídit.

Pro potřeby bakalářské práce bude studentský spolek/organizace definována autorkou práce takto: **studentský spolek je dobrovolné formální nebo neformální uskupení studentů sdružujících se v rámci jedné či více vysokých škol za účelem společných aktivit, jež jsou realizovány a řízeny především studenty.**

### Typy studentských organizací na vysokých školách v České republice

Tato část bude vycházet z diplomové práce Kočího (Kočí, 2015. s. 14-43).

Kočí dělí studentské spolky z hlediska jejich organizační struktury na:

- neformální spolky (bez právní subjektivity),
- studentské organizace s právní subjektivitou,
- studentské organizace působící ve více městech,
- mezinárodní studentské organizace,
- komerční studentské organizace,
- univerzitou zřizované studentské organizace,
- státem zřizované studentské organizace.

**Neformální studentské organizace** jsou nejnadanější způsob, jak založit studentský spolek na vysoké škole. Tyto organizace nejsou právními subjekty, ale mohou uzavřít smlouvy s univerzitou (nejčastěji zástupcem spolku a univerzitou). Pokud má neformální spolek nějaké finanční transakce, jsou řešeny jako osobní účty členů spolku nebo jsou zařazeny do účetnictví univerzity (v případě grantů). Neformální studentské spolky se obvykle omezují na jednu fakultu nebo jednu vysokou školu.

**Studentské organizace s právní subjektivitou.** V tomto případě je organizace právním subjektem. Může fungovat v rámci právní formy „spolek“ v Občanském zákoníku.

---

<sup>1</sup> V této práci jsou výrazy „vysoká škola“, „univerzita“, popř. „škola“ brána jako synonyma

**Studentské organizace působící ve více městech** jsou v podstatě stejné jako studentské organizace s právní subjektivitou popsané v předchozí části, ale s tím rozdílem, že působí ve více městech a mají více poboček. Tyto organizace mohou mít centrální pobočku, která koordinuje činnost jednotlivých poboček.

V České republice je tento typ studentské organizace poměrně raritní a naznačuje, že se jedná o typicky českou studentskou organizaci, která vznikla po roce 1989. Kočí zde udává jako příklad – Česká asociace studentů psychologie a Klub investorů.

**Mezinárodní studentské organizace** jsou částí studentských organizací, které působí ve více zemích. Mohou mít více poboček v ČR a mohou mít také národní vedení. Vždy však spadají do struktury mezinárodní studentské organizace, což znamená, že organizace má nadřazené regionální, evropské nebo celosvětové vedení.

Mezinárodní studentské organizace jsou v ČR nejrozšířenější. Mezi nejvíce rozšířené mezinárodní studentské organizace v ČR řadí Kočí: AEGEE, AIESEC, BEST, ELSA, Erasmus Student Network, IFMSA apod.

**Komerční studentské organizace.** Pod pojmem komerční studentské organizace rozumíme firmy, sdružení a spolky, které se zaměřují na služby pro vysokoškolské studenty a většinu jejich zaměstnanců tvoří právě studenti. Vlastníci takových organizací jsou v mnoha případech také sami studenti vysokých škol. Příkladem mohou být společnosti s ručením omezeným nebo občanská sdružení, které se specializují například na pořádání koncertů pro studenty.

**Univerzitou zřizované studentské organizace.** V rámci svých interních předpisů mohou univerzity zřizovat studentské organizace. Volí kolektivní orgán, jehož cílem je zastupovat zájmy studentů. Kočí uvádí jako nejčastější příklad kolejni radu.

**Státem zřizované studentské organizace.** V České republice můžeme narazit na dva typy. První typ je studentská komora akademických senátů, jež musí být tvořena studenty. Druhým typem je Studentská komora Rady vysokých škol, jež je složena ze členů akademických obcí vysokých škol delegovaných jejich zastupitelskými akademickými orgány.

### **Financování studentských organizací**

Mezi 4 nejběžnější typy financování patří:

- **granty od univerzity nebo fakulty** – jsou často základem pro fungování zejména menších organizací a bývají přidělovány na konkrétní projekty nebo na celkové financování organizace,
- **členské příspěvky** – jsou často využívány jako hlavní zdroj financí pro rozpočet organizace,
- **vlastní produkty studentských organizací** – spolupráce s komerčním sektorem v rámci partnerství, sponzoringu nebo prodeje služby,

- **veřejné granty** – méně častý případ, kdy se žádá o grant, o který mohou žádat neziskové organizace.  
(Kočí, 2015, s. 14-43)

### 1.2.3 Prestiž v sociální práci

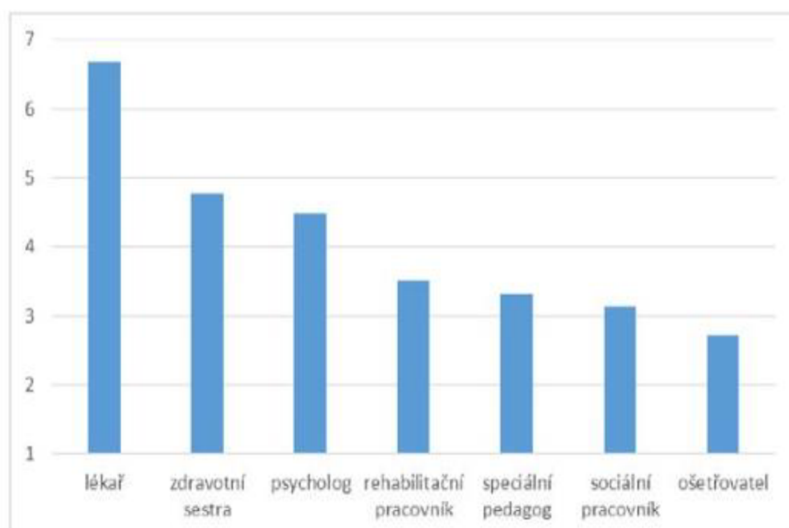
Tato část je zaměřena na prestiž profese sociální práce. Vychází ze dvou výzkumných šetření. První se zabývá otázkou prestiže z pohledu veřejnosti a druhá z pohledu samotných sociálních pracovníků.

Prestiž lze dle Velkého sociologického slovníku chápat jako „důležitost a vážnost připisovanou společenským skupinám, povoláním nebo jejich příslušníkům, případně jednotlivým osobám, na základě určitého více či méně uznávaného měřítka“ (Maříková, Petrušek, Vodáková, 1996, s. 841).

#### Výzkumné šetření 1 – Prestiž sociální práce očima veřejnosti

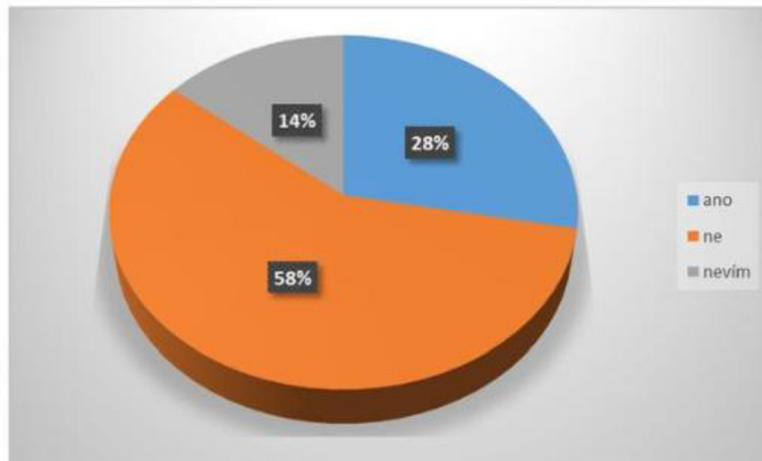
Jedná se o jednorázové dotazníkové šetření z roku 2018, kdy respondenti měli seřadit sedm pomáhajících profesí dle prestiže. Respondenty tvořilo 364 osob, 182 žen a 182 mužů. Průměrný věk byl 49 let, v rozsahu od 17 do 95 let. Respondenti nejčastěji žili v malých obcích (40 %), pouze čtvrtina ve velkoměstě (Dragomerická, 2018, s. 52).

Sociální pracovník skončil na předposledním místě s podobnými výsledky jako sociální pedagog. Opět byla vyšší prestiž přisuzována zdravotnickým profesím (viz. graf č. 1)



Graf 1: Pomáhající profese podle společenské hodnoty (prestíže)

Výzkum se zabíral i další otázkou, a to, zda veřejnost vnímá sociální práci jako vysokoškolskou profesi. Na otázku, zda má mít sociální pracovník vysokou školu odpovědělo ANO pouze 28 % respondentů, 58 % hlasovalo pro NE a zbylých 14 % uvedlo NEVÍM (Dragomerická, 2018, s. 53). Data jsou znázorněna v následujícím grafu.



Graf 2: Vnímání sociální práce jako vysokoškolské profese

Dle Dragomirecké (2018) má sociální práce při hodnocení několik nevýhod: v postkomunistických státech se jedná o mladou disciplínu s přerušenu nebo a chybějící tradicí. Veřejnost má mlhavou nebo stereotypní představu o tom, co sociální pracovník vlastně dělá. Jedním z úkolů sociálních pracovníků je práce se stigmatizovanými skupinami. Sociální pracovníci nepracují samostatně, privátně, nemají prestižní klienty. A v neposlední řadě má disciplína v názvu „práci“, slovo, které navozuje představu málo kvalifikovaných profesí.

Na otázku, jak může sociální pracovník přispět ke zvýšení prestiže své profese ve společnosti, uvádí Janebová (2014) například:

- *přemýšlet nad tím, co je to sociální práce, aby věděli, čím se liší od jiných pomáhajících profesí,*
- *snažit se aktivně objasňovat poslání sociální práce vůči klientům, veřejnosti, jiným profesím i politikům,*
- *vykonávat sociální práci s ohledem na její poslání, používat odborné postupy zahrnující komplexní přístup, a orientovat se nejen na pomoc klientům, ale také na snahu měnit a ovlivňovat sociální prostředí, které problémy klientů mnohdy zapříčiňuje,*
- *legitimovat své postupy vzhledem ke klientům, zaměstnavatelům, zadavatelům, médiím i veřejnosti s využitím odborných poznatků sociální práce,*

- *aktivně se podílet na zřízení a fungování samosprávné profesní komory, která může výrazně napomoci prosazovat zájmy klientů i profese sociální práce,*
- *aktivně se vzdělávat v teorii profese a podílet na rozvoji odborné teoretické základny,*
- *zasazovat se o formulaci a prosazování etických zásad a principů v praxi sociální práce.*

## **Výzkumné šetření 2 – prestiž profese sociálních pracovníků z jejich pohledu**

V šetření bylo tázáno 8 pracovníků v sociálních službách, dva muži a šest žen. Hlavním cílem práce bylo reflektovat prestiž profese sociálních pracovníků tak, jak ji vidí oni sami, jak se cítí být vnímáni okolím, zaměstnavatelem a laickou veřejností. Výzkum vycházel ze 4 dílčích cílů:

- 1) zjistit, jak sociální pracovníci chápou význam sociální práce,
- 2) zjistit, jak sociální pracovníci vnímají podmínky, které mají pro výkon své profese,
- 3) zjistit, v čem sociální pracovníci spatřují náročnost své profese,
- 4) zjistit, jak vidí sociální pracovníci prestiž svého povolání a proč.

V otázce prestiže povolání se sociální pracovníci shodli, že jejich profese není v dnešní společnosti dobře vnímána a její prestiž je velmi nízká. Dále uvedli, že o sociální práci je společnost málo informovaná, její obraz je převážně negativní a zásadní vliv na tuto situaci má obraz vytvářený médii. Připouštěli však, že za tento stav jistou měrou můžou i sami sociální pracovníci, protože nedokážou svoji profesi viditelně a přesvědčivě prezentovat (Linhartová, 2016, 37-50).

Z těchto výzkumů můžeme vidět, že prestiž sociální práce není vnímána na nízké úrovni pouze veřejností, ale i samotnými sociálními pracovníky. Tento fakt vnímám i z vlastní zkušenosti jako student oboru sociální práce. Mají na to velký vliv i média, kterým bude věnována další část práce.

### **1.2.4 Média a sociální práce**

Tato část se zabývá důležitostí prezentace sociální práce v médiích. Jedná se o média jak obrazová, tak i tištěná.

Obraz sociální práce v médiích má významný vliv na to, jak je tato profese vnímána a hodnocena v České republice (Janebová, 2014, s. 12).

Šveřepa uvádí, že by sociální práce měla reflektovat úlohu médií ve společnosti a umět je využít k dosažení svých cílů jako jsou: vzdělávání veřejnosti a přístup k informacím; úsilí o změnu sociálního prostředí a budování veřejného obrazu a oslovení nových klientů (Šveřepa, 2005, s. 112).

Janečková ve své práci vybraných českých filmů a seriálů z let 1990 až 2010 zjistila, že sociální pracovníci jsou zde vykreslováni především jako dohlížitelé plných ledniček, hrnců a pořádku v domácnosti a jako lidé, kteří odebírají děti. Chování pracovníků vůči klientům bylo direktivní a postrádalo odůvodnění použitého způsobu řešení. Dále zjistila, že v obrazových médiích je sociální pracovník identifikován hlavně s oblastmi sociálně-právní ochrany dětí a s cílovou skupinou romské komunity (Janečková, 2012, dle Janebová 2014, s. 12). Weinlichová k těmto cílovým skupinám ještě přidává seniory a zdravotně postižené v rámci tištěných médií (Weinlichová, 2009, dle Janebová 2014, s.12 dle).

„V situaci, kdy česká veřejnost příliš neví, k čemu je sociální práce užitečná a není připravena využívat jejích služeb, mohou média neúmyslně přispívat k nižšímu kreditu sociální práce.“ (Janebová, 2014, s. 13).

V dnešní době má člověk přístup k obrovskému množství dat a informací k jakémukoliv tématu prostřednictvím internetu, sociálních médií a dalších digitálních platform. Tento snadný přístup může být sice přínosný, ale také může přinášet řadu problémů. Jedním z těch hlavních jsou dezinformace. Při takovém množství informací dostupných online může být obtížné pracovat pouze s důvěryhodnými zdroji a rozpoznat ty, které šíří nepravdivé nebo zavádějící informace. Někteří aktéři mohou tohoto slabého místa využít k dosažení svých cílů. Díky studentskému spolku mají studenti možnost ověřovat si své informace a diskutovat o nich s ostatními, vzájemně se obohacovat a rozšiřovat obsah daného tématu a v neposlední řadě upozorňovat veřejnost na zavádějící informace a bojovat tak proti dezinformacím.

### **1.2.5 Aktivismus**

Tato část popisuje aktivismus a jeho odlišnosti od participace a sociálního hnutí. Tyto pojmy jsou pro studentský spolek důležité z důvodu ukotvení v teorii. Studentský spolek by si měl být vědom nejenom pozitivních, ale i negativních vlivů aktivismu a měl by případné negativní dopady rozpoznat dříve, než se stanou.

Dle Martina (2007) je aktivismus činnost ve prospěch určité věci, činnost, která jde nad rámec běžných zvyklostí. Může jít o agitaci (přesvědčování, získávání pro určitou myšlenku) od dveří ke dveřím, alternativní rozhlas, veřejná shromáždění nebo třeba půst. Pro aktivismus jsou různé důvody, např. práva žen nebo světový mír. Aktivismus hrál významnou roli v ukončení otroctví, v boji proti diktaturám, v ochraně dělníků před vykořisťováním, v ochraně životního prostředí, v prosazování rovnosti žen, v odporu proti rasismu a v mnoha dalších. Aktivisté jsou obvykle vyzyvateli politik a praktik, kteří se snaží dosáhnout společenského cíle, nikoliv získat moc. Velká část aktivismu působí v zákulisí.

Existuje mnoho typů aktivismu, od rozhovorů tváří v tvář až po masové protesty, od zásadového jednání po jednání bezohledné, od zdvořilých žádostí po nevhodné zásahy a od pokojných protestů po násilné útoky. Aktivismus není dobře definován, takže různí lidé mají často poněkud odlišné představy o tom, co je aktivismus. Také může být využit jako nástroj k dosažení cílů, jako je např. útok na menšiny nebo podpora války. Aktivismus nemusí být nutně dobrá nebo špatná věc. Vše záleží na příčině a reakcích na ně a na úsudku člověka – někdo může říct, že protest je cenná obrana svobody, a jiný, že je to nebezpečný útok na lidská práva (Martin, 2007, s. 19-20).

### **Aktivismus x participace**

Dle Císaře (2008) se aktivismus zabývá tím, co dělají aktivisté a jejich organizace, zatímco participace odkazuje to, co dělají běžní občané. Za aktivisty považuje ty, jež věnují velkou část svého času v rámci nějaké skupiny, platformy nebo organizace do politických, avšak přímo s volbami nespojených aktivit. Běžní občané tak aktivisty nejsou – politiky se mohou, ale nemusí účastnit (Císař, 2008, s. 29).

### **Sociální hnutí**

Sociální hnutí vznikají syntézou tří složek: konkrétních forem jednání a sdružování, trvalých kampaní proti autoritám a veřejné sebe prezentace (Tilly, 2004, dle Císař, 2008, s. 28). Tyto hnutí dávají veřejně najevo svou:

- důstojnost – upravený zevnějšek a střízlivé vystupování; přítomnost matek s dětmi, přítomnost duchovních a jiných hodnostářů nebo naopak známky bojovnosti, jako jsou např. armádní uniformy,
- oddanost – odpor vůči represí; sbírky nebo dary; vzdorování špatnému počasí; viditelná účast lidí s postižením a lidí ve vyšším věku,
- jednotu – zpěv a skandování; připnuté odznaky, transparenty nebo kostýmy,
- počet – zjišťování počtu přítomných; zaplněné ulice; podpisy peticí.

(Tilly a Tarrow, 2007, dle Císař, 2008, s. 28-29)



## 2 Rešerše

V rámci rešerše jsem se zaměřila na dva základní pojmy – sociální práce a studentský spolek. Pro studentské spolky spojené se sociální prací byly nejvhodnějším zdrojem webové stránky českých a zahraničních univerzit. Dostat se však k více konkrétním informacím nebylo vždy snadné a často jsem si musela vystačit se stručným popisem daného spolku.

Pro zdroje k sociální práci jsem využila především odbornou literaturu a články z časopisu Sociální práce/sociálna práca.

Při vyhledávání zdrojů přes Portál elektronických informačních zdrojů Univerzity Palacké jsem použila portály: EBSCO, Web of Science, Scopus.

Klíčová slova pro vyhledávání

- Social Work (sociální práce)
- Student organization/club/association (studentská organizace/klub/spolek)
- Importance of participation (důležitost participace)

Následující schéma tvoří flow diagram<sup>2</sup> rešerše. Při vyhledávání pomocí elektronických informačních zdrojů (EBSCO, Scopus, Web of Science) se zobrazilo 157 výsledků. Součet zdrojů získaných přes Google Scholar, knihovny apod. tvoří 215. Po odstranění duplikátů zbylo 56 zdrojů. Po nahlédnutí do abstraktů, obsahů, či přímo textu byl počet manuálně zúžen na 23 relevantních zdrojů. Z toho následných 5, které jsou adekvátní přímo k analýze potřebnosti.

---

<sup>2</sup> Vývojový diagram (flow diagram) je jednoduchým nástrojem, který s využitím několika základních grafických symbolů popisuje vývoj nějaké činnosti /procesu v časové posloupnosti.

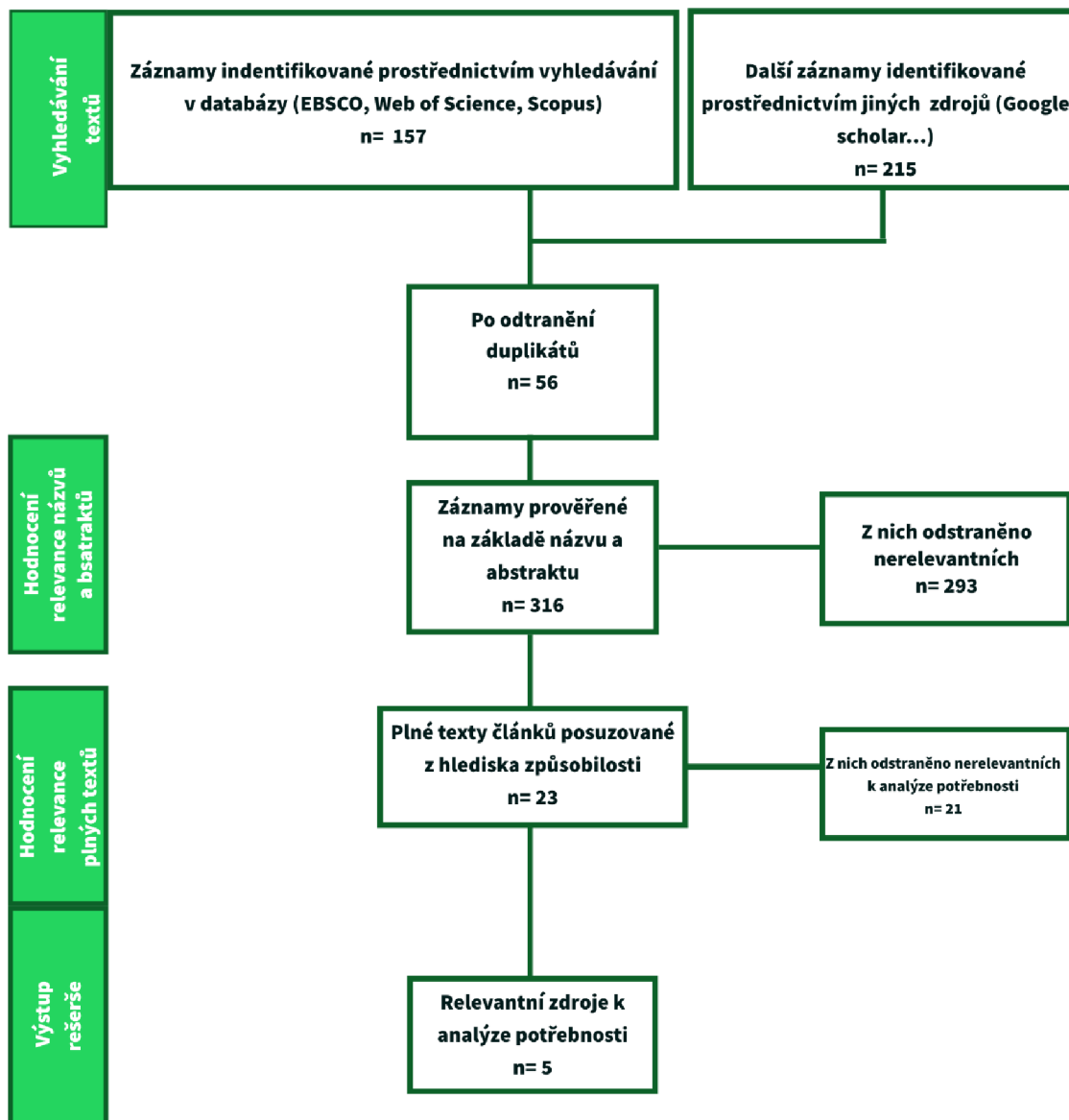


Schéma 1: Flow diagram rešeršního šetření

Jak bylo zmíněno výše, výsledný počet zdrojů k analýze potřebnosti je 5. V následujícím odstavci jsou dané zdroje krátce popsány:

- **Diplomová práce Jakuba Kočího.** Práce se zabývá vznikem Unie studentů VŠE ze systémového pohledu. Popisuje teorii studentských organizací a studentských unií v České republice včetně srovnávací analýzy pravidel pro studentské spolky na vybraných vysokých školách v Česku a v zahraničí.
- **Rozhovor s Jakubem Kočím v časopise e15.** Článek pojednává o důležitosti sdružování studentů pro rozvoj aktivního občanství, zvyšování sociálního kapitálu a získávání kompetencí. Dále popisuje tradici spolkové činnosti a na to navazující aktuální situaci spolků. V neposlední řadě uvádí dobrou praxi na zahraničních školách.

- **Diplomová práce Stanley Somtochukwu Ebedeho.** Práce se zabývá vlivem studentských organizací na rozvoj klíčových kompetencí. Hlavním cílem této studie je prozkoumat studentské vnímání rozvoje klíčových kompetencí během jejich zkušeností na vysoké škole. Konkrétně zkoumáním rozdílů studentů zapojených ve studentských organizacích oproti těm, kteří v nich zapojeni nejsou.
- **Report z výzkumu Diplom nestačí.** Cílem projektu je upozorňovat na neefektivní nebo nedostatečné strategie mladých lidí ve snaze dosáhnout profesního úspěchu. V rámci výzkumu bylo vyzpovídáno celkem 115 úspěšných osobností (výjimečně úspěšné specialisty, medailisty z olympijských her, podnikatele a manažery) a 30 personalistů, kteří jsou aspoň spoluzodpovědní za přijímání kandidátů na pozice vyžadující vysokoškolské vzdělání.
- **Monografie Jany Havlíkové.** Práce pojednává o atraktivita oborů sociální práce pro studenty středních, vyšších odborných a vysokých škol. Z ní byl použit graf Asociace vzdělavatelů v sociální práci z období 2011-2016, který popisuje vývoj počtu uchazečů a počtu přijatých ke studiu



### 3 Propojení tématu se sociální prací

Cílem této kapitoly je udělat přehled teorií, metod a technik, které jsou z autorčina pohledu nejvíce relevantní k teoretickému ukotvení studentského spolku pro profesi sociální práce a zasadit je do vybraného paradigmatu sociální práce. Důležitou částí je i etické hledisko, kterým se tato kapitola bude též zabývat.

Zastřešujícím paradigmatem je paradigma reformní, z něho vycházející teorie kritická a aktivistická sociální práce, jejich metodou je práce se systémem (makro úroveň) a z ní vycházející techniky jsou advocacy, síťování, participace a organizace sociálních akcí (viz schéma č.2).

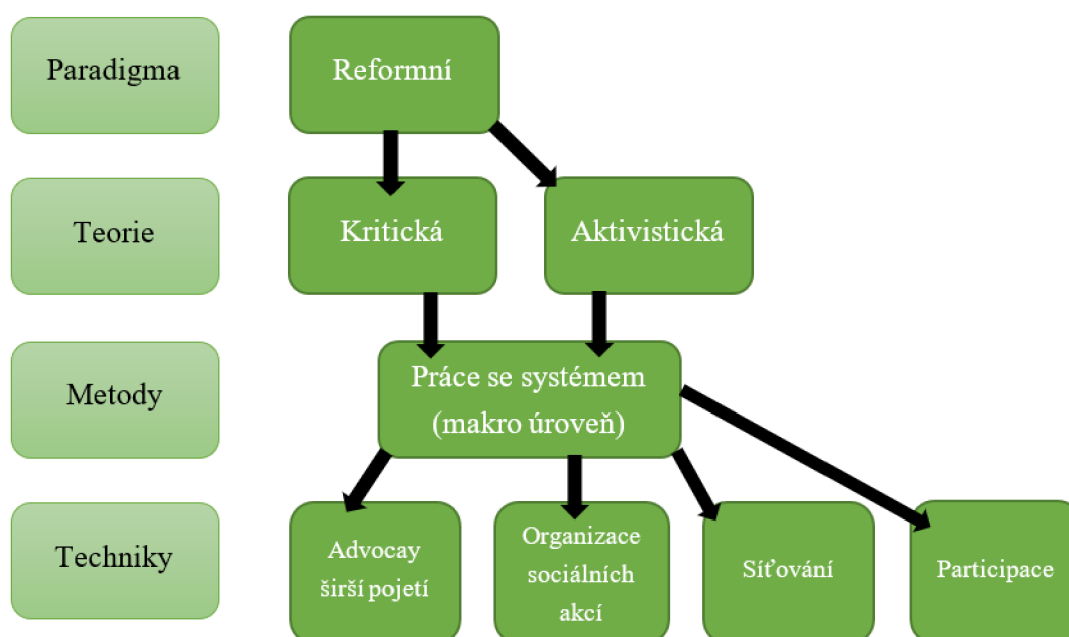


Schéma 2: Teorie a metody sociální práce

#### 3.1 Sociální práce

Již z definice sociální práce vyplývá, že by se sociální pracovník měl zasazovat o změnu systému, sociální změnu.

„Sociální práce je prakticky založená profese a akademická disciplína, která podporuje **sociální změnu** a rozvoj, sociální soudržnost, zplnomocnění a osvobození lidí. Zásadními principy sociální práce jsou **sociální spravedlnost, prosazování lidských práv, kolektivní odpovědnost a respekt k lidské diverzitě**. S podporou teorií sociální práce, sociálních věd, humanitních a vlastních znalostí se sociální práce zabývá lidmi a strukturami v jejich prostředí s cílem řešit jejich životní problémy a zlepšovat životní podmínky.“ (IFSW, Global Definition of Social Work 2014 [online]).

Aktuálně se v České republice uplatňuje především tzv. případová práce, jež pracuje na individuální úrovni – tudíž řeší pouze následky problému. K tomu se pojí i časté ztotožňování sociální práce a sociálních služeb (Janebová, Celá, 2016, s. 25). To lze pozorovat i v legislativě, kde prozatím neexistuje zákon o sociální práci/sociálních pracovnících, stěžejním zákonem je tedy Zákon o sociálních službách.

### 3.2 Reformní paradigma

Navrátil (2001) označuje reformní paradigma jako „reformu společenského prostředí“. V tomto paradigmatu se sociální práce zaměřuje na empowerment (zmocňování) klientů, aby mohli převzít vliv na své vlastní životy. Díky tomu se mohou podílet na tvorbě a změnách institucí. Je zde snaha o budování společnosti na více rovnostářských principech spojená s vizí společenské rovnosti v různých dimenzích společenského života. Z pohledu reformního paradigmatu dochází u paradigmatu terapeutického a poradenského k paradoxu, v němž jsou omezováni právě ti, kteří by ze sociální práce měli mít největší zisk. Z toho vychází, že představitelé právě těchto paradigmat podporují stávající společenský řád a tím i zájmy elit (Navrátil 2001, s. 15).

Jednou z příčin, proč se česká sociální práce zatím nezačala věnovat v plné míře reformnímu přístupu je, že sociálním pracovníkům chybí profesní zákon a silná profesní organizace, o kterou by se mohli opřít a jež by hájila a prosazovala jejich zájmy (Kodyamová, 2011, s. 61). V Česku sice existuje Profesní komora sociálních pracovníků, ale její reálná funkce z mého pohledu nedosahuje cílům organizace tohoto typu. Jako student přítomnost komory nepocítuji v žádném ohledu. Po prohlédnutí webových stránek jsem se kromě vypsání kurzů a pár aktualit – 10 aktualit za poslední 2 roky (PKSP, Aktuality [online]), nedostala k ničemu, co by naplňovalo funkce, kterými se organizace popisuje – „*prosazovat uznání sociální práce jako vysoce profesionálního oboru, zastupovat sociální pracovníky na vrcholné úrovni především vůči státu jako hlavnímu zadavateli sociální práce.*“ (PKSP [online]). Co se týká výročních zpráv, tak lze na webových stránkách nalézt pouze jednu, a to z roku 2013 (PKSP, Výroční zpráva [online]).

Žádný právní předpis, bohužel ani Zákon o sociálních službách neupravuje požadavky na sdružování sociálních pracovníků. Přitom právě sdružování pracovníků je jeden z důležitých aspektů k výkonu kvalitní sociální práce.

Další příčinou je podle Kodyamové (2011) možný problém ve vzdělávání budoucích sociálních pracovníků. „Jednou z možností je, že vzdělavatelé v sociální práci nevybavují své absolventy kompetencemi vhodnými pro reformní praxi sociální práce, to znamená, že studenti nezískají potřebné teoretické zázemí (např. znalosti základů politologie, práce s médii apod.) následně ověřované v řízené praxi při studiu. Při vstupu

do reálné praxe pak absolventi sice dokážou odlišit jednotlivé přístupy (teorie a metody sociální práce jsou součástí všech vzdělávacích programů), zvolit adekvátní přístup a k němu příslušnou sadu vhodných teorií i metod, ale nejsou již schopni – jedná-li se o přístup reformní – jej aplikovat.“ (Kodyamová a Haburajová-Illavská, 2010, dle Kodyamová, 2011, s. 61)

V minimálním standardu vzdělávání v sociální práci ASVSP (Asociace vzdělavatelů v sociální práci) můžeme najít obsah studia pro studenty sociální práce. V části Teorie a metody sociální práce jsou popsány postoje, znalosti a dovednosti, kterých by měl student dosáhnout. Najdeme zde charakteristiky absolventů jako jsou:

- *je připraven/a zapojovat se a ovlivňovat fungování orgánů, institucí a politik, které systémově ovlivňují předpoklady a výkon sociální práce,*
- *zná svou profesní roli a principy spolupráce i v multioborovém prostředí v nejlepším zájmu klienta v mikro, mezo a makro kontextu,*
- *je schopen hájit lidská práva, umí rozeznávat projevy oprese a diskriminace a působit proti nim,*
- *umí účinně podporovat interakce mezi lidmi a jejich sociálním prostředím (na mikro, mezo i makro úrovni) s důrazem na zapojování lidí a sociálního prostředí do řešení problémů a zlepšování životní pohody/ životního zvládnání.*

(ASVSP, Standard [online]).

Reformní paradigma odkazuje na myšlenku, že sociální změny lze dosáhnout prostřednictvím strukturálních změn v institucích, politikách a postupech, které řeší základní příčiny sociálních problémů. V tomto případě se studentský spolek zapojuje do advokačních aktivit na podporu politických změn nebo reform v různých oblastech. Dále do organizace kampaní s cílem zvýšit povědomí o sociálních otázkách a prosazovat změny veřejného mínění na základě výzkumu a analýzy sociálních problémů a jejich politických řešení.

### 3.3 Kritická sociální práce

Reformní paradigma se odráží právě v „kritické sociální práci“, jejímž hlavním posláním je podpora sociální spravedlnosti.

České sociální práci se po roce 1948 nepodařilo pokračovat v modelu, kde byla orientace na změny sociálního prostředí a přetransformovala se na „případovou práci“. Z toho důvodu je kritická sociální práce, jež navazuje na „kritickou tradici“ sociální práce a „kritickou teorii“ v ČR spíše druhořadá (Janebová, 2014, s. 13).

Cílem kritické sociální práce je celková společenská transformace k překonání útlaku, nespravedlnosti a vykořisťování (Healy, 2001, dle Janebová, 2014, s. 7). Klade

důraz na analýzu a kritiku moci a útlaku ve společnosti (Healy, 2000, dle Janebová, 2014, s. 7). Někteří autoři tuto sociální práci označují jako „radikální“ (Payne, 1997, dle Janebová, 2014, s. 7) nebo jako „aktivistickou“ (Healy, 2000, dle Janebová, 2014, s. 7).

Klíčovými tématy kritické sociální práce jsou: sociální vyloučení, nezaměstnanost, chudoba, diskriminace a rasismus a vzdělání (Kodymová, 2011, s. 61).

### **3.4 Aktivistická sociální práce**

Tento pojem není jednoznačný. Jak jsem již zmínila, Healy (2000) považuje kritickou sociální práci a aktivistickou za totéž. Dalším problémem je, že se aktivismus uvádí spíše v oblasti politiky než sociální práce. Aktivismus je dle Martina (2007) energetická, inovativní a angažovaná činnost, která přesahuje rámec běžné politiky. V této práci tak budu řadit aktivistickou sociální práci k technikám radikální SP a její konkrétní aktivity budou vyplývat z aktivit aktivismu obecně. Mezi tyto aktivity patří: veřejné protesty, stávky, pochody, hladovky, veřejné bojkoty, psaní otevřených dopisů apod. (Martin, 2007, s. 20).

V rámci studentského spolku se využije především psaní otevřených dopisů, popř. veřejné protesty. V zájmu spolku není využívat násilí a hrubost.

#### **3.4.1 Metody kritické a aktivistické sociální práce**

**Práce se systémem – makro úroveň.** Netting a Kettner definují makro praxi jako profesionálně vedenou intervenci, jejímž cílem je dosáhnout změnu v organizační, komunitní a/nebo politické oblasti (Netting, Kettner, Mcmurtry a Thomas, 2016, s. 1).

Autoři vychází z předpokladu, že profesionální sociální pracovníci budou zažívat neustálé napětí, dokud si nezačnou uvědomovat důležitost jak poskytování přímých služeb, tak i důležitost řešení problémů organizací a komunit. Sociální pracovníci musí vnímat sami sebe jako řešitelé problému a musí řešit jak mikro, tak makro praxi, aby mohli skutečně vykonávat sociální práci. Makro praxe tedy dle autorů není možnost, ale nedílnou součástí profesionální práce sociálního pracovníka (Netting a kol. 2016, s. 2).

#### **3.4.2 Techniky kritické a aktivistické sociální práce**

Kritická sociální práce využívá široké spektrum technik, které se zaměřují na analýzu společenských struktur a systémů a podporují empowerment a participaci. Patří mezi ně:



### **Sociální advokacie** (v angl. advocacy)

Advokacie se vyskytuje ve dvou podobách. V užším slova smyslu k prosazení práv konkrétních lidí na různých úrovních systému (organizací, komunit, veřejných politik apod.) nebo v širším slova smyslu zahrnujícím prosazování práv celých znevýhodněných skupin vůči veřejnosti a politikům (Staub-Bernasconi, 2009, dle Janebová, 2014, s. 11).

V rámci studentské spolku je adekvátní právě širší pojetí advokacie, které se zaměřuje na celé skupiny nikoli na individuální klienty.

### **Organizace sociálních akcí a protestů**

Tato metoda je radikálním vyjádřením nespokojenosti se sociální situací. Bližší popis v části – 2.4 Aktivistická sociální práce.

### **Vytváření sociálních sítí** (v angl. Networking)

Slouží ke zvýšení nátlakového potenciálu a formulování společných zájmů (Malík, 2009, dle Janebová, 2014, s. 11).

Síťování je důležitá součást spolku. Studenti tak mohou čerpat z různých zdrojů, radit se s odborníky a rozšiřovat si obzory. Taková spolupráce může být výhodná nejen pro spolek, ale i pro druhou stranu.

### **Participace**

Adams (2008) rozděluje participaci na 4 modely: vědecký, manažerský, tržní a vycházející ze sociální spravedlnost. Pro studentský spolek je významný právě poslední model, mezi jehož charakteristiky patří – prosazování lidských práv a demokracie, dosahování posunu moci/ zplnomocnění, dosahování rovnosti, posilování občanství a udržování veřejné odpovědnosti (Adams, 2008, dle Gojová, 2016, s. 19).

### **Akční a kritický výzkum**

Klade důraz na iniciaci a způsobení sociální změny a úsilí o politické následky. Zaměřují se na zplnomocňování, participaci a na změnu (Gojová, 2012, dle Janebová, 2014, s. 12). Akční výzkum je spíše hodnotově neutrální, a kritický výzkum explicitně upozorňuje na hodnotovou orientaci výzkumníka (Hendl, 1997, dle Janebová, 2014, s. 12).

Tyto teorie a studentský spolek mohou být propojeny několika způsoby. Studentský spolek je místem, kde se studenti setkávají, diskutují a organizují aktivity spojené s kritickou sociální prací a aktivismem. Takové aktivity mohou zahrnovat organizaci kampaní a protestů na podporu práv sociálně znevýhodněných skupin nebo organizaci akcí na podporu inkluzivního vzdělávání, diverzity apod.

Členové studentského spolku mohou být budoucí kritičtí sociální pracovníci, kteří se angažují v kritické sociální práci a aktivismu. Tento spolek jim poskytne platformu pro rozvoj kritického myšlení a aktivismu, což jsou klíčové dovednosti pro toto odvětví.

Dále mají společné cíle a hodnoty, jako je boj proti sociální nespravedlnosti a marginalizaci. Spolupráce mezi kritickou sociální prací a studentským spolkem vede k podpoře sociální spravedlnosti a změně systémů a institucí.

Spolek může hrát zásadní roli při prosazování kritické sociální práce. Dává příležitost rozvíjet své vůdčí a advokační dovednosti. V neposlední řadě spojuje podobně smýšlejícími jedince, kteří sdílejí stejné hodnoty.

### **3.5 Etické hledisko**

„Etiku chápeme jako nauku o lidských záměrech, jednáních a vztazích z hlediska jejich dobrých nebo zlých důsledků pro člověka jako jedinečnou osobnost, pro společnost jako celek i pro veškerou skutečnost, s níž je člověk v kontaktu“ (Vaněk, 2010, s. 9).

#### **Etické dilema**

Jde o konflikt morálních principů, kdy člověk stojí mezi dvěma či více vzájemně neslučitelnými možnostmi, a jednu z nich by si měl zvolit. Není při tom zřejmé, které rozhodnutí je to správné (MPSV, Etické dilema [online]).

Nečasová popisuje tři hlavní oblasti, ve kterých často dochází k etickým problémům a dilematům, jsou to:

- 1) oblast týkající se práv a kvality života jednotlivců – např. konflikt mezi právem na klientovo sebeurčení a zajištěním klientova spokojeného života,
- 2) oblast týkající se obecného blaha – např. konflikt mezi odpovědností, kterou má sociální pracovník vůči zaměstnavateli, společnosti a potřebami a zájmy klienta,
- 3) oblast týkající se nerovnosti a strukturálního útlaku – jedná se o povinnost čelit útlaku a snažit se o změny jak ve společnosti, tak v politice zaměstnavatele.

Sociální práce je komplexní disciplína s mnoha úrovněmi povinností a z toho důvodu dochází ve velké míře k problémům ve všech třech rovinách (Nečasová, 2001, s. 7).

Pro studentský spolek je významná třetí oblast, jež se zabývá změnou a boji proti útlaku. Pro členy spolku jsou důležité i zbylé dvě oblasti, a to k obecnému přehledu a k uchopení možné budoucí situace, na kterou bude chtít reagovat systémově.

Etická dilemata, jež by mohla nastat v souvislosti se studentským spolkem:

- **Nezávislost:** studentský spolek by mohl spoléhat na financování a podporu od fakulty, univerzity, vládních a nevládních organizací. Etické dilema může nastat, když tato podpora ovlivňuje rozhodnutí spolku a jeho nezávislost na politických a ekonomických systémech.
- **Konflikty zájmů:** setkání s různými zájmy a cíli, například zájmy fakulty, studentů, občanských skupin a jednotlivých osob. Etické dilema může nastat, když spolek musí rozhodovat o prioritách a zvažovat, zda se nepodřídí názorům a požadavkům jiných aktérů na úkor těch svých.
- **Odpovědnost:** studentský spolek má odpovědnost za své rozhodnutí a jejich dopady na studenty, fakultu a organizace. Etické dilema může nastat, když spolek musí rozhodovat mezi svými názory a postoji a možným poškozením jména univerzity nebo organizace.
- **Sdílení informací:** studentský spolek může komunikovat s různými skupinami, včetně studentů, fakulty, organizací a veřejnosti. Etické dilema může nastat, když organizace musí zvažovat, jaké informace sdělit a jak je prezentovat tak, aby nedošlo k nedorozumění, zkreslení informací a poškození pověsti fakulty a dalších aktérů.

### **Etický kodex sociálních pracovníků České republiky**

Kodex vychází z Všeobecné deklarace lidských práv, z Listiny základních práv a svobod České republiky, ze Zákona 108/2006 Sb., o sociálních službách a navazuje na zásady etiky sociální práce definované Mezinárodní federací sociální práce. Etický kodex je dokumentem, který shrnuje základní požadavky na chování a jednání všech zaměstnanců dané instituce. Představuje morální závazek, upozorňující na naše mravní postoje, chování vůči instituci, spolupracovníkům, klientům a veřejnosti (NÚV, Etický kodex [online]).

Z části Etická zodpovědnost byly z kodexu vybrány části, jež jsou relevantní pro studentský spolek:

#### **Etická zodpovědnost k profesi a odbornosti sociálního pracovníka**

- *udržuje a zvyšuje prestiž profese, vyzdvihuje etické hodnoty, odborné poznatky a poslání sociální práce.*

#### **Etická zodpovědnost ke společnosti**

- *zasazuje se o zlepšení sociálních podmínek a zvyšování sociální spravedlivosti tím, že podněcuje změny v zákonech, v politice státu i v politice mezinárodní,*
- *upozorňuje na možnost spravedlivějšího rozdělení společenských zdrojů a potřebu zajistit přístup k těmto zdrojům těm, kteří to potřebují,*

- působí na rozšíření možností a příležitostí ke zlepšení kvality života osob a to se zvláštním zřetelem ke znevýhodněným a postiženým jedincům i skupinám,
- působí na zlepšení podmínek, které zvyšují vážnost a úctu ke kulturám, které vytvořilo lidstvo,
- usiluje o uznání profese sociální práce ve vztahu k odpovědnosti vůči společnosti,
- je zodpovědný za své jednání vůči osobám, se kterými pracuje, vůči kolegům, zaměstnavateli, profesním organizacím.

## **4 Propojení tématu se sociální politikou**

Tato kapitola se zaměřuje na principy a funkce sociální politiky. Z mnoha vybraných principů a funkcí bude vycházet mentalita studentského spolku. Sociální politika označuje zákony, předpisy a programy, které vlády vytvářejí k řešení sociálních problémů a podpoře sociálního blahobytu. Studentský spolek může hrát důležitou roli při utváření sociální politiky tím, že se zasazuje o její změny a zvyšuje povědomí o sociálních otázkách. Poslední podkapitola je zaměřena na vzdělávací politiku

### **4.1 Sociální politika**

Sociální politika se jako vědní obor zabývá analýzou procesů tvorby a realizace politik. Věnuje se nerovnostem a jejich rozdělením ve společnosti, politickým procesům, institucím a činnostem ovlivňujícím tyto nerovnosti. Sociální politika je jedním ze základních předmětů pro obor sociální práce (Duková, 2013, s. 31).

#### **4.1.1 Principy a funkce sociální politiky**

Mezi základní principy sociální politiky patří: sociální spravedlnost, sociální solidarita, ekvivalence, subsidiarita a participace (Krebs, 2010, s. 27). V této práci se budu věnovat právě poslednímu principu – principu participace.

##### **Princip participace**

Idea participace je, aby lidé měli možnost podílet se na tom, co bezprostředně ovlivňuje jejich životy. To znamená, aby se mohli účastnit procesu přijímání a realizace různých opatření a rozhodnutí, jenž má vliv právě na jejich životy. V takovém případě člověk přestává být pasivním příjemcem sociálněpolitických opatření státu. Musí se ale počítat s tím, že jedinci jsou dostatečně informovaní a vzdělaní a uvědomují si svá práva i zodpovědnost zároveň (Krebs, 2010, s. 39-40).

Klasifikace funkcí sociální politiky není jednoznačná. Nejčastěji jsou uváděny tyto funkce: ochranná, rozdělovací a přerozdělovací, homogenizační, stimulační a preventivní. Opět se budu věnovat právě té poslední – preventivní funkci.

##### **Preventivní funkce**

Jedná se o snahu předcházet nepříznivým sociálním situacím. To znamená, že sociální politika musí pomocí svých opatření směřovat k odstraňování příčin těchto situací.

Tuto činnost plní nejen pomocí svých orgánů, ale i prostřednictvím nestátních subjektů. Součástí této funkce jsou zároveň osvětové činnosti a rozvinutí poradenství různého druhu (Duková, 2013, s. 62-63).

Právě o tyto principy se opírá funkce spolku. Mapování, jakým způsobem stát subsidiaritu a participaci zajišťuje, a následné hledání možností, jak systém vylepšit, co pozměnit a na to začít upozorňovat. Tím se pokusí naplnit preventivní funkci sociální politiky, jejímž úsilím je předcházet nepříznivým sociálním situacím. Cílem spolku je řešit spíše příčiny než následky, a tyto principy a funkce poslouží jako teoretický základ.

## 4.2 Vzdělávací politika

Vzdělávací politika je souhrn konkrétních činností, kterými je usilováno o naplnění rolí vyplývajících z postavení vzdělání ve společnosti. Jedná se primárně o legislativní opatření týkající se vzdělávacího systému. Je orientována k rozvoji jedince, připravuje ho i společnost k řešení ekonomických, sociálních, politických, etnických a jiných problémů. Mezi principy vzdělávací politiky patří princip: celoživotního učení; rovných šancí a přístupů ke vzdělání; individualizace a diferenciací ve vzdělání; internacionalizace ve vzdělání (Krebs, 2010, s. 446-456).

U vzdělávací politiky je velmi důležité dlouhodobé hledisko. Na to reaguje Strategie vzdělávací politiky ČR do roku 2030+.

### **Strategie vzdělávací politiky ČR do roku 2030+**

Cílem Strategie vzdělávací politiky ČR do roku 2030+ je modernizovat vzdělávací systém Česka v oblasti regionálního školství, zájmového a neformálního vzdělávání a celoživotního učení, připravit ho na nové výzvy a zároveň řešit problémy, které v českém školství přetrvávají (MŠMT, Strategie vzdělávací politiky ČR do roku 2030+ [online]).

Tento dokument má dva strategické cíle:

- 1) zaměřit vzdělávání více na získávání kompetencí potřebných pro aktivní občanský, profesní i osobní život,
- 2) snížit nerovnosti v přístupu ke kvalitnímu vzdělávání a umožnit maximální rozvoj potenciálu dětí, žáků a studentů.

Studentského spolku se týká právě ten první – Zaměřit vzdělávání více na získávání kompetencí potřebných pro aktivní občanský, profesní i osobní život:

*„S ohledem na měnící se prostředí a společenský vývoj budeme v rámci podpory počátečního, ale i dalšího vzdělávání posilovat oblast občanského vzdělávání, jehož cílem je vybavit občana kompetencemi potřebnými pro zodpovědný život v demokratické*

*společnosti, tj. dovednostmi i znalostmi k zastávání a prosazování demokratických hodnot a postojů, ochraně lidských práv a rozvoje občanské soudržnosti. Občanské vzdělávání povede žáky k vzájemnému respektu a toleranci, ke kritickému myšlení a k aktivnímu zájmu o věci veřejné a život kolem sebe. U žáků budeme rozvíjet schopnost jednat jako zodpovědný občan, dbát o ochranu lidských práv, udržitelný rozvoj a plně se podílet na občanském a společenském životě na základě porozumění sociálním, ekonomickým, právním, environmentálním a politickým pojmům a strukturám, jakož i celosvětovému vývoji a udržitelnosti. Podstatná je též mediální gramotnost, schopnost uvažovat o sobě, účinně nakládat s časem a informacemi, spolupracovat v týmech a disponovat povědomím o rozmanitosti a kulturních identitách v Evropě a ve světě.“ (MŠMT, Strategie vzdělávací politiky ČR do roku 2030+ [online]).*

Velmi podobné jsou i cíle studentského spolku. Toto propojení může být výhodné i pro vzdělávací politiku, jelikož studentský spolek může při implementaci této strategie hrát důležitou roli, protože představuje hlas studentů a může poskytnout cennou zpětnou vazbu o účinnosti různých vzdělávacích politik a iniciativ. Díky spolupráci se studentským spolkem mohou tvůrci politik a vzdělávací instituce získat náhled na potřeby a perspektivy studentů, což může pomoci utvářet a zdokonalovat vzdělávací politiky a programy.





## 5 Legislativa

Tato kapitola se zaměřuje na legislativní ukotvení tématu, a to přímo i nepřímo související se studentským spolkem. V poslední části se zaměřím na nepřijatý zákon o sociálních pracovnících, jenž se měl stát profesním zákonem.

### **Listina základních práv a svobod**

Listina základních práv a svobod je součástí ústavního pořádku České republiky. Vyjadřuje vztah mezi státem a občanem. Obsahuje výčet základních práv a svobod, které mají být zaručeny všem občanům České republiky. Mezi tyto práva patří například právo na lidskou důstojnost, právo na svobodu a bezpečnost osob, právo na soukromí, právo na svobodu projevu a sdružování, právo na spravedlivý proces a mnoho dalších.

Je to klíčový dokument, který chrání základní práva a svobody občanů před zásahy ze strany státu a jiných subjektů. (PSP, Listina základních práv a svobod [online]).

Pro studentskou organizaci je důležité znát Listinu základních práv a svobod, protože tento dokument stanovuje základní principy a hodnoty, na kterých je založen právní systém České republiky. Listina poskytuje studentům právní rámec při obhajobě a prosazování práv. Dále zaručuje právo na vzdělání a právo na svobodu projevu a sdružování, které jsou nezbytné pro to, aby se studenti mohli plně zapojit do akademického života a hájit své zájmy. Listina také stanovuje zásady nediskriminace, rovnosti a lidské důstojnosti, které jsou základními hodnotami sociální spravedlnosti a jsou relevantní pro mnoho otázek, které se spolku týkají. Tím, že se studenti seznámí s Listinou, mohou její principy využít jako vodítko pro svou advokační činnost a k tomu, aby instituce nesly odpovědnost za dodržování těchto základních práv a svobod.

### **Občanský zákoník**

Podmínky spolku najdeme v Občanském zákoníku.

Spolek je dobrovolné a samosprávné uskupení osob vedených společným zájmem. Podle občanského zákoníku je spolek korporací – zvláštním typem právnické osoby, jehož právní úpravu najdeme v §214-302 zákona č. 89/2012 Sb.

K účasti ve spolku nesmí být nikdo nucen a nikomu nesmí být bráněno z něho vystoupit. Podnikání nebo jiná výdělečná činnost nemůže být hlavní činností spolku.

Tento právní dokument je pro studentský spolek velmi důležitý, jelikož udává podmínky k založení a fungování spolku.

### **Zákon o sociálních službách**

„Tento zákon upravuje podmínky poskytování pomoci a podpory fyzickým osobám v nepříznivé sociální situaci prostřednictvím sociálních služeb a příspěvku na péči, podmínky pro vydání oprávnění k poskytování sociálních služeb, výkon veřejné správy

v oblasti sociálních služeb, inspekci poskytování sociálních služeb a předpoklady pro výkon činnosti v sociálních službách.“ (Zákon č. 108, §1).

Dále upravuje předpoklady pro výkon povolání sociálního pracovníka v sociálních službách – „*Sociální pracovník vykonává sociální šetření, zabezpečuje sociální agendy včetně řešení sociálně právních problémů v zařízeních poskytujících služby sociální péče, sociálně právní poradenství, analytickou, metodickou a koncepční činnost v sociální oblasti, odborné činnosti v zařízeních poskytujících služby sociální prevence, depistážní činnost, poskytování krizové pomoci, sociální poradenství a sociální rehabilitace, zjišťuje potřeby obyvatel obce a kraje a koordinuje poskytování sociálních služeb.*“ (Zákon č. 108, §109).

Je důležité si všimnout, že se tento zákon zabývá především pracovníky v **sociálních službách**. Sociální práce se však nevykonává pouze v oblasti sociálních služeb. Tento fakt je jedním ze znaků toho, že daný zákon není pro sociální pracovníky dostačující. Studentský spolek má snahu šíři této problematiky zmenšovat pomocí vytvoření místa, kde se studenti setkají se sociální prací i na makro úrovni.

Janebová a Celá uvádí, že v českém kontextu není jednoznačně vymezen vztah mezi sociálními službami a sociální prací, tím pádem nejsou adekvátně rozlišovány a mnoha lidem vzájemně splývají (Janebová a Celá, 2016, s. 25).

I když tento zákon není relevantní pro studentský spolek jako takový, tak je to jediný přímý zákon, který sociální pracovníci aktuálně mají. I přesto vnímám znalost tohoto zákona za důležitou, jelikož spolek je součástí oboru sociální práce. A fakt, že je to pro sociální práci jediný zákon může motivovat členy spolku k nátlaku na stát ke změně za účelem rozšíření profesního zákona.

### **Nepřijatý zákon o sociálních pracovnících**

Od roku 2012 připravuje Ministerstvo práce a sociálních věcí profesní zákon pro sociální pracovníky. Ten ale doposud nebyl přijat.

Tento zákon by upravoval činnost sociálního pracovníka či specifické podmínky výkonu sociální práce. Vymezoval by pozici sociálních pracovníků a přispíval by ke garanci výkonu sociální práce jako profese a její kvality, jako je tomu obdobně v ostatních moderních sociálních státech. Dopady tohoto zákona by měly mít pozitivní přínos jak pro klienty, tak pro společnost obecně, díky zvyšování kvality výkonu sociální práce a její garance.

V dnešní době se sociální práce často vnímá spíše jako zaměstnání než jako regulované povolání s očekávanou odborností a standardem kvality, který zajišťuje sociální pracovník. Právní úprava v oblasti sociální práce je nedostatečná, jelikož se zaměřuje pouze na určitý segment této oblasti, tj. sociální služby, což vede k nedorozuměním ohledně profesního titulu sociálního pracovníka a jeho právní ochrany. Tento nedostatek způsobuje roztržičnost profesí a zaměňování sociálního pracovníka za

jiné profese poskytující sociální služby – typicky jde o právníky, speciální pedagogy nebo rodinné a manželské poradce, což má za následek buď zaměňování sociální práce za jinou pomáhající profesi, nebo vnímání sociální práce pouze prostřednictvím sociálně administrativní agendy (MPSV, konzultační dokument [online]).

Dalším problémem je stávající způsob celoživotního vzdělávání sociálních pracovníků, jež není systémově ukotveno a neumožňuje růst pracovníka jako profesionála s garancí pro budoucí i stávající zaměstnavatele a klienty sociálních pracovníků. To znamená, že pokud pracovník bude chtít změnit tzv. cílovou skupinu (spadá sem změna v oblasti výkonu, technice, práce s okruhem potřeb jednotlivců), nemá po změně oblasti žádnou kontinuitu a pro případné další zaměstnavatele je i po několika letech praxe vnímán jako začátečník. Na to by měl reagovat navrhovaný zákon o sociálních pracovnících. *„Navrhovaná právní úprava pracuje s novým pojetím celoživotní perspektivy sociálních pracovníků, a to s profesním růstem, který je provázaný s prohlubováním nebo zvyšováním kvalifikace, avšak není jimi podmíněn. Sociální pracovník tak během své profesní dráhy může postupovat od základní úrovně, kterou získá splněním kvalifikačního vzdělávání přes systém specializací k licenci, která je v rámci profesního statusu v rámci vertikálního pojetí úrovní nejvyšší.“* (MPSV, konzultační dokument [online]).



## 6 Analýza potřebnosti

Spolková činnost je důležitou součástí občanského života, která umožňuje lidem zapojit se do aktivit, které mají pozitivní vliv na společnost. Studentské spolky poskytují aktivity, které studentům umožňují rozvíjet své zájmy, navazovat nové vztahy a získávat praktické zkušenosti.

Prvním problémem je obecně **nízká úroveň spolkové činnosti v České republice** (problém A). I přesto, že existuje mnoho organizací a spolků, ve srovnání s jinými evropskými zeměmi je úroveň zapojení do spolkové činnosti v ČR poměrně nízká.

Druhým, konkrétním problémem je **absence aktivního studentského spolku pro profesi sociální práce v ČR** (problém B). Sociální práce je důležitou oblastí, která je však velmi komplexní. Je tedy důležité, aby studenti sociální práce měli možnost zapojit se do aktivit, které jim umožní rozvíjet své zkušenosti a získávat praktické znalosti.

Analýza se zaměřuje na popis metod získání předložených dat; příčiny a dopady problému; základní informace o velikosti a případných specifikách cílové skupiny; specifikaci stakeholderů.

### 6.1 Popis metod získání předložených dat

K získání dat byly použity poznatky ze setkání fokusní skupiny<sup>3</sup>. Daná technika byla zvolena z důvodu možnosti interakce participantů mezi sebou. Tím byl vytvořen přívětivý prostor ke sdílení postojů a názorů ke zkoumanému tématu. Data byla dále doplněna sekundární analýzou rešeršních zdrojů.

#### 6.1.1 Fokusní skupina

První metodou, díky které byla sesbírána data k analýze potřebnosti je polostrukturovaná fokusní skupina. Cílem setkání bylo získat informace o názorech a postojích zapojených osob k tématu aktivního studentského spolku pro profesi sociální práce. Vzorkem byli studenti 3. ročníku oboru Mezinárodní sociální a humanitární práce v Olomouci. (20 studentů). Setkání proběhlo v březnu 2023 v Olomouci.

#### Závěry ze setkání

Respondenti se shodli, že by uvítali mít na Univerzitě Palackého zázemí spolku, kde by mohli realizovat aktivity spojené s makro úrovní sociální práce. Dále souhlasili, že by chtěli být členy takového spolku, avšak kvůli náročnosti studia se obávají, že by na něj

---

<sup>3</sup> Fokusní skupina je metoda k získávání výzkumných dat. Přínosem metody je možnost důkladně porozumět tomu, jak jednotliví aktéři vnímají určitý problém nebo situaci

nemuseli mít čas. Přínos vnímají jak pro sebe samotné, tak pro sociální práci obecně. Přesto, že většina vidí své budoucí uplatnění v práci na mikro a mezo úrovni sociální práce, tak vnímají důležitost makro úrovně. To především v oblasti prestiže profese a povědomí veřejnosti o sociální práci. Respondenti vnímají nedostatky v sociální práci (absence profesního zákona, prestiž profese, stereotypy spojené se sociální prací, nevědomost veřejnosti, co je obsahem sociální práce), to hlavně díky svým odborným praxím v sociálních službách v rámci studia. Vůči těmto problémům cítí potřebu a povinnost zasazovat se o jejich změnu nejen v budoucnu, ale již při studiu. Na otázku prestiže profese byla jednohlasná odpověď – prestiž profese je velmi nízká. Respondenti vnímají negativní obraz sociální práce u svých rodinných příslušníků a známých. Studenti dále vnímají (díky svým zkušenostem získaným za studium), že zasazovat se o systémovou změnu, nebo celkově působit na makro úrovni sociální práce není lehký úkol. Na otázku, zda vnímají zodpovědnost za výstupy spolku jako faktor, který je odrazuje od členství v něm, odpověděli, že to není odrazující faktor, a berou zodpovědnost členů za nedílnou součást spolku. Proto by dle jejich názoru měla být brána se vši vážností. Jednou z důležitých otázek byla i etika. Po předložení etických dilemat z kapitoly 2.5 Etické hledisko, se respondenti shodli na dvou, jež vnímají jako odrazující k členství ve spolku. Jsou to nezávislost a konflikt zájmů.

## 6.2 Příčiny problému

Tato část se zaměřuje na popis příčiny problému. Prvním problémem je obecně nízká úroveň spolkové činnosti v ČR. Určení příčin k problému vychází z výzkumu a poznatků z diplomové práce Jakuba Kočího a její výsledky rozebírané v rozhovoru v časopisu e15. Druhým problémem je absence aktivního studentského spolku pro profesi sociální práce v ČR. Popis příčin problému vychází z poznatků a závěrů ze setkání fokusní skupiny.

### 6.2.1 Příčiny problému A

**Absence pravidel** – Kočí poukazuje na problematiku ukotvení studentských spolků v právním rámci. Dle jeho názoru je fungování spolků na univerzitách jenom 'tak nějak' domluvené. Díky tomu má univerzita velkou páku a pokud se jí aktivity spolku nezamlouvají, může ho nechat rozpustit (e15, Jakub Kočí [online]). To je samozřejmě pro studenty demotivující a v kombinaci s obtížemi řešení každých maličností okolo fungování spolku je velmi pravděpodobné, že provozování spolku studenty časem přestane bavit.

Jasná pravidla pro fungování spolku na většině univerzit chybí. Na webových stránkách Univerzity Karlovy můžeme najít „pravidla podpory zájmové činnosti

studentů“. Ty popisují, co spadá a nespadá pod zájmovou činnost, a formu přiznání podpory (CUNI, Studentské spolky [online]). Kočí upozorňuje na velké pokroky u Vysoké školy ekonomické v Praze (e15, Jakub Kočí [online]). Ta bude dále zmíněna jako příklad dobré praxe v kapitole 6.4.

**Nízká podpora od univerzit** – Kočí popisuje vnímání spolkové činnosti akademiky takto: „Přijde mi, že čeští akademici berou studentské spolky jako něco navíc, co studenty buď rozptyluje od studia, anebo je to sice hezké trávení volného času, ale se studiem to moc nesouvisí.“ Dále poukazuje na nedostatečné zastoupení spolkové činnosti v obsahu dlouhodobých záměrů vysokých škol. Většinou se jedná o postoj ve smyslu „univerzita podporuje studentské spolky“ (e15, Jakub Kočí [online]).

**Negativní zkušenosti z historie** – v období 70. a 80. let byly studentské spolky v Československu pevně spjaty se SSM (Socialistický svaz mládeže), který byl svázán s ideologií KSČ (Komunistická strana Československa). Byla to organizace, která měla na starosti nebo se podílela na volnočasových aktivitách mladých lidí v Československu s působností na různých místech, jako např. středních školách, vysokých školách a dalších místech, kde se nacházeli mladí lidé (Kočí, 2016). Z důvodu této historické zkušenosti si starší generace spojují spolkovou činnost s komunismem a z toho pramení jejich negativní vnímání povahy spolku.

## 6.2.2 Příčiny problému B

**Možný vznik etických dilemat** – etická dilemata spojená se studentským spolkem jsou popsána v kapitole 2.5 Etické hledisko. V rámci fokusní skupiny byla vybrána dvě dilemata, jež jsou pro respondenty demotivující k členství ve spolku.

- **konflikty zájmů** – setkání se s různými zájmy a cíli, například zájmy fakulty, studentů, občanských skupin a jednotlivých osob,
- **nezávislost** – studentský spolek by mohl spoléhat na financování a podporu od fakulty, univerzity, vládních a nevládních organizací.

**Nutnost vysoké angažovanosti studentů** – pokud se spolek chce zasazovat o systémovou změnu a zvýšení prestiže sociální práce, je potřeba jeho činnosti věnovat spoustu času. Aktivity spolku musí být promyšlené a organizované, aby vzniklé výstupy mohly přinést pozitivní výsledky.

S tímto tvrzením respondenti souhlasí, a sami zmiňují, že naplnit cíle spolku je nelehký úkol.

**Vysoká zodpovědnost za šíření informací** – k dosažení cílů spolku je potřeba být mediálně aktivní. Spolek musí být velmi opatrný v tom, jaké informace bude sdělovat

veřejnosti. Svá tvrzení musí mít podložená a ověřená. Členové spolku tak nesou odpovědnost za svoje činy, což může být břemeno, jež ne každý bude chtít nést. Z fokusní skupiny vyplynulo, že zodpovědnost není pro respondenty odrazujícím faktorem, ale je potřeba brát její důležitost v úvahu, a především ji brát vážně.

**Nedostatek času studentů** – jak uvedli respondenti fokusní skupiny, studium oboru sociální práce je náročné. I když by rádi byli členy studentského spolku, obávají se, že by na něj neměli čas. V kombinaci s nutností vysoké angažovanosti je to faktor, který má velký vliv.

## 6.3 Dopady problému

Kapitola popisuje dopady problému. U problému A se vychází opět z poznatků Jakuba Kočího a výzkumu Diplom nestačí, na který se ve svém rozhovoru odkazuje. Problém B je hodnocen z výsledků fokusní skupiny.

### 6.3.1 Dopady problému A

Jedním z dopadů je menší šance na **dosažení žádoucí pracovní pozice**. Výzkum „Diplom nestačí“ zjistil, že školní aktivity nad rámec běžné výuky (členství ve spolcích, akademická činnost) zvyšuje šance na dosažení žádoucí pracovní pozice (eduin.cz).

S tím souvisí i **rozšiřování kompetencí**. Kompetence, jež může student při participaci ve studentském spolku získat jsou: komunikace, kritické myšlení, rozvoj charakterových vlastností, globální porozumění, rozšiřování zájmů a kariéry profesní rozvoj (Bok 2006, dle Ebede, 2015, s. 3). To jsou důležité kompetence pro člověka obecně, a ještě více důležité právě pro budoucího sociálního pracovníka. Absence studentského spolku snižuje studentům možnost těchto kompetencí dostat.

Dalším dopadem je **nižší sociální kapitál**. Kočí uvádí: „*S tím souvisí i sociální kapitál. Člověk má ze spolku kamarády, poznával další lidi, má různé kontakty. Firma z toho může vyčíst, že člověk dokáže vyjít v kolektivu, a teoreticky může někdy využít i jeho známé.*“

Na sociální kapitál navazuje Kočí **aktivním občanstvím**. Tvrdí, že díky zkušenosti s aktivním občanstvím je poté mnohem snazší se zasazovat o pozitivní vývoj svého okolí (e15, Jakub Kočí [online]).

O tyto výhody mohou být studenti obíráni, pokud nejsou členy studentského spolku.



### 6.3.2 Dopady problému B

Pomocní fokusní skupiny došla autorka k několika dopadům v rámci problému B. Jsou to: nízká možnost bránit svou budoucí profesi; méně získaných kompetencí v makro sociální práci; nepodílení se na sociální změně a nerozvíjení aktivního občanství.

## 6.4 Příklady řešení dané problematiky

Jako dobrý příklad pro fungování studentských spolků na univerzitě můžeme použít Vysokou školu ekonomickou v Praze (VŠE). V dlouhodobém záměru na období 2011-2015 najdeme v části Kvalita a relevance akademické činnosti strategický záměr ve znění: *Trvale zvyšovat kvalitu akademického prostředí včetně podpory studentských spolků a organizací. V navazující části Nástroje bod: Poskytovat při splnění určených podmínek zázemí studentským spolkům a organizacím, udržovat komunikaci mezi vedením VŠE a studentskými organizacemi. Finanční podporu nadále poskytovat formou grantové soutěže* (VŠE, Dlouhodobý záměr VŠE na období 2011-2015 [online]).

Kočí (2015) doplňuje, že na VŠE přímo pod rektorát organizačně spadá pozice Studentského tajemníka. Ten pracuje na univerzitě na částečný úvazek a má na starosti celou problematiku studentských organizací na VŠE. Zpravidla se jedná o studenta doktorského studia (Kočí, 2015, s. 22).

Konkrétním příkladem v rámci sociální práce je organizaci SWAN (The Social Work Action Network). Jedná se o radikální kampaňovou organizaci sdružující sociální pracovníky a pracovníky v sociální péči, studenty, uživatele služeb, pečovatele a akademiky. Cíle a úkoly organizace:

- podporovat model praxe sociální práce, který je zakořeněn v hodnotě sociální spravedlnosti, který usiluje o obhajobu po boku a jménem pečujících osob a uživatelů služeb a který oceňuje jak praxi založenou na individuálních vztazích, tak i kolektivní přístupy,
- zpochybnit nadvládu manažerských perspektiv a postupů v sociální práci a službách sociální péče, které upřednostňují rozpočty, cíle a výsledky před potřebami lidí, kteří tyto služby využívají,
- sdružovat odborníky z praxe, studenty, pečovatele, uživatele služeb a akademiky prostřednictvím pravidelných konferencí a kampaní na podporu výše uvedených cílů a posilovat radikální hlas v rámci praxe sociální práce, vzdělávání a širších debat o sociální politice,

- spolupracovat se stávajícími organizacemi sociální práce, sociální péče, pečovateli a uživateli služeb, s cílem podpořit silnou kolektivní organizaci a pokud možno vést společné kampaně na konkrétní témata.  
(SWAN, About Us [online])

## 6.5 Základní informace o velikosti a případných specifikách cílové skupiny

Cílovou skupinou jsou **studenti oboru sociální práce**. Jsou hlavními příjemci a zároveň těmi, jež získané kompetence z činnosti ve spolku uplatní ve svém budoucím působení. Studenti oboru sociální práce mohou být specifičtí vzhledem ke svému oboru studia, což může ovlivnit jejich zájmy, potřeby a očekávání od studentského spolku.

Minimální standard vzdělávání v sociální práci sepsaný ASVSP (Asociace vzdělavatelů v sociální práci) obsahuje tyto disciplíny:

- filozofie a etika,
- úvod do sociologické teorie,
- psychologie v sociální práci,
- teorie a metody sociální práce,
- odborná praxe (minimálně 25 % z celkové hodinové dotace výuky),
- supervize,
- metody a techniky sociálního výzkumu,
- právo v sociální práci,
- sociální politika,
- sociální norma a rizikové jevy,
- menšinové skupiny,
- zdraví a nemoc.  
(ASVSP, Standard [online]).

Z vypsaných disciplín lze vidět, že ve studiu sociální práce je obsaženo několik oborů. Kromě sociální práce se jedná o kombinaci znalostí z filozofie, etiky, sociologie, psychologie, práva a sociální politiky. V rámci praktických dovedností je studium zaměřeno na odbornou praxi, supervizi a sociální výzkum. Ke všem výše vypsaným disciplínám jsou zároveň přiřazeny i praktické dovednosti studenta.

Asociace dále popisuje identitu sociálního pracovníka takto: „Základem profesní identity sociálního pracovníka, jeho způsobilosti vykonávat profesi sociální práce v praxi, výuce a bádání, je pracovníkova osobní, profesní a sociální zodpovědnost a věrnost uvedeným hodnotám. Profesní identitu a způsobilost získává pregraduálním nebo vyšším

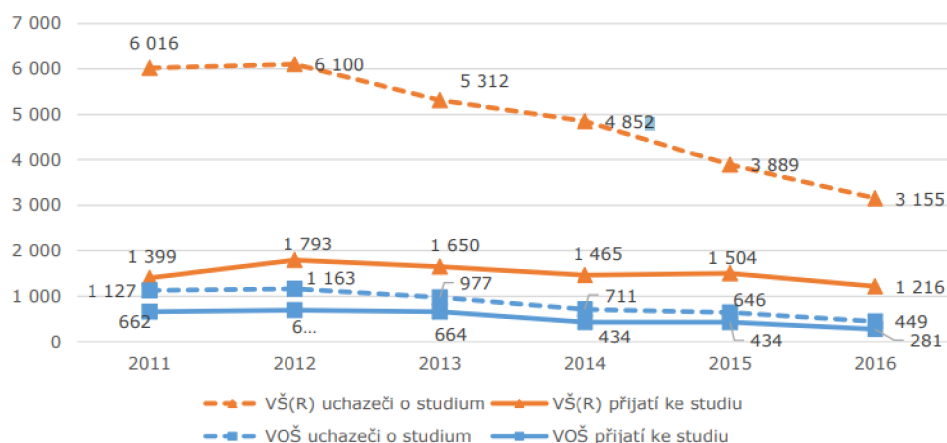
odborným vzděláváním s oporou v Minimálním standardu vzdělávání Asociace vzdělavatelů v sociální práci (ASVSP). V profesní identitě je pak celoživotně upevňován vzděláváním, **reflektovanou praxí a členstvím v profesních sdruženích.**“ (ASVSP, Standard [online]).

Z těchto poznatků lze vyčíst, že pro studenty sociální práce je důležitá jak teorie v různých oborech/disciplínách, tak zároveň jejich praktické použití.

Studenti tak mohou mít zájem o zvýšení svých kompetencí pomocí aktivní participace v rámci občanské angažovanosti, zasazování se o zvýšení povědomí veřejnosti o profesi, politického aktivismu apod. Zároveň může být atraktivní pro studenty spolupráce s dalšími organizacemi, kde se mohou učit od lidí z praxe a zároveň zvyšovat svůj sociální kapitál. Tím by propojily své teoretické znalosti s praxí.

Velikost cílové skupiny studentů sociální práce může být různá v závislosti na velikosti fakulty nebo univerzity. Studentský spolek se může zaměřit na studenty sociální práce na určitém stupni studia nebo na studenty sociální práce, kteří studují určitý předmět.

Na následném grafu můžeme vidět šetření Asociace vzdělavatelů v sociální práci z období 2011-2016, které popisuje vývoj počtu uchazečů a počtu přijatých ke studiu, obory sociální práce VOŠ a VŠ – bakalářský program. (ASVSP 2017, dle Havlíková, 2019, s 17)



Graf 3: Vývoj počtu uchazečů a počtu přijatých ke studiu oboru sociální práce 2011-2016

Z grafu můžeme vidět, že v roce 2016 bylo přijato ke studiu 1216 lidí na bakalářský program a 281 lidí na vyšší odbornou školu. Tento graf slouží pouze k přehledu, jelikož je 7 let starý. Data pro nadcházející roky nejsou k dispozici.

## 6.6 Specifikace stakeholderů

Určení stakeholderů studentského spolku může být užitečné při plánování a realizaci aktivit a také při zajištění finančních prostředků na podporu těchto aktivit. Níže jsou uvedeny podrobnosti o různých stakeholderech studentského spolku:

**Fakulta/univerzita** – fakulta nebo univerzita, na které spolek působí, může být zainteresována na činnosti spolku a může poskytnout finanční nebo organizační podporu. Tyto instituce mohou spolupracovat se spolkem při organizaci akcí nebo poskytnutí prostor pro činnosti spolku.

**Vedení univerzity** – vedení univerzity může být zainteresováno v tom, co spolek dělá, a může mu poskytnout finanční podporu nebo jiné zdroje. Tyto instituce mohou také poskytovat konzultace, poradenství a pomoc spolku při řešení různých problémů.

**Sponzoři a partneři** – sponzoři a partneři mohou poskytovat finanční nebo organizační podporu spolku a mohou využít jeho aktivity k propagaci svých produktů nebo služeb. Tyto instituce mohou být zainteresovány na činnosti spolku, protože to může mít vliv na zlepšení svého obchodního profilu.

## 6.7 Závěr analýzy potřebnosti

V rámci analýzy byly zjištěny dva problémy – **nízká úroveň spolkové činnosti v České republice a absence aktivního studentského spolku pro profesi sociální práce v České republice**. Data byla získána pomocí poznatků ze setkání fokusní skupiny, a ty byly doplněny sekundární analýzou rešeršních zdrojů.

U obou problémů byly identifikovány příčiny a dopady. Příčiny prvního problému jsou: absence pravidel pro studentské spolky, nízká podpora univerzit a negativní zkušenosti z historie. Dopady problému pak jsou: nižší šance na dosažení žádoucí pracovní pozice, nižší rozšiřování kompetencí jedince, nižší sociální kapitál a slabší rozvíjení aktivního občanství.

Mezi příčinami druhého problému byly identifikovány tyto: možný vznik etických dilemat, nutnost vysoké angažovanosti studentů, vysoká zodpovědnost za šíření informací a nedostatek času studentů. Na to byly zjištěny dopady, jež jsou: nízká možnost bránit svou budoucí profesí, méně získaných kompetencí na makro úrovni sociální práce, nepodílení se na sociální změně a nerozvíjení aktivního občanství.

Další část analýzy byla zaměřena na příklady dobré praxe k řešené problematice. V rámci spolkové činnosti je uveden jako dobrý příklad pro fungování studentských

spolků na univerzitě **Vysoká škola ekonomická v Praze**. Konkrétním příkladem je pak v rámci sociální práce organizace **SWAN** (The Social Work Action Network).

V Předposlední části byly sepsány základní informace o cílové skupině, kterou jsou studenti oboru sociální práce. Posledním bodem, kterým se analýza zabývala je specifikace stakeholderů. Mezi ně patří: fakulta/univerzita, vedení univerzity, sponzoři a partneři.

Díky fokusní skupině došla autorka bakalářské práce k několika důležitým poznatkům. Hlavním z nich je, že respondenti (studenti 3. ročníku oboru sociální a humanitární práce) mají zájem nejen o existenci spolku na Univerzitě Palackého, ale zároveň by chtěli být členy takového spolku. To je pro bakalářskou práci důležité zjištění. Druhým a navazujícím zjištěním je, že se respondenti obávají nedostatku času pro účast ve spolku z důvodu náročnosti jejich studia. Navzdory tomu však cítí potřebu a povinnost zasazovat se o pozitivní změnu nejen v budoucnu, ale již při studiu.

Dále byly zjištěny přínosy účasti ve studentském spolku pro studenty oboru sociální práce. Z analýzy bylo zjištěno několik přínosů pro studenty, kteří jsou členy daného spolku. Účastí ve spolku studenti rozšiřují své portfolio kompetencí, jak obecných, tak profesních. Ty jim zvyšují šance na dosažení žádoucí budoucí pracovní pozice. Dále pak rozšiřují svůj sociální kapitál, což je důležité pro tvoření kontaktů a známostí, ty mohou být v budoucnu užitečné. Dalším přínosem je rozvíjení aktivního občanství a podílení se na systémové změně. To dává studentům praktické kompetence v makro oblasti sociální práce. Posledním přínosem je vyšší možnost bránit svou budoucí profesi, a tím se zasazovat o zvyšování prestiže oboru.



## 7 Představení projektu a jeho cíl

V návaznosti na výsledky analýzy potřeby a popsané teorie byl zvolen projekt – **Založení studentského spolku pro profesi sociální práce v Olomouci** (dále jen spolek). Spolek je zaměřen na studenty denního studia VOŠ Caritas oboru Sociální a humanitární práce a Sociální práce, kteří jsou souběžně studenty Cyrilometodějské teologické fakulty v Olomouci<sup>4</sup> (CMTF) na Univerzitě Palackého<sup>5</sup>.

Potřebné informace k realizaci projektu jsou popsány v následujících kapitolách:

- cíl projektu,
- logický rámec projektu,
- popis potřeb cílové skupiny,
- klíčové aktivity projektu a jejich indikátory,
- management rizik,
- výstupy projektu,
- výsledky a přidaná hodnota projektu,
- harmonogram,
- rozpočet.

### 7.1 Cíl projektu

Cíl projektu by měl splňovat parametry SMART cíle. SMART je analytická technika k nastavování specifických cílů. Vlastnosti vychází z počátečních písmen akronymu (v anglickém jazyce). Jsou to:

- **S**pecific – měl by být jasně definovaný a konkrétní,
- **M**asurable – měl by být měřitelný,
- **A**chievable – měl by být dosažitelný,
- **R**elevant – měl by být relevantní,
- **T**ime Specific – měl by být časově ohraničený.

(MANAGEMENT MANIA, SMART [online])

**Specifický:** projekt je určen konkrétně pro studenty Caritas/CMTF se záměrem zvyšovat prestiž profese sociální práce pomocí aktivní činnosti studentů.

**Měřitelný:** projekt je měřitelný, protože založený spolek se dá dohledat v databázi veřejného rejstříku a databázi univerzity.

---

<sup>4</sup> Dále jen studenti.

<sup>5</sup> V rámci studia oboru sociální práce/sociální a humanitární práce v Olomouci je zavedena spolupráce mezi CMTF a VOŠ Caritas. Jedná se o bakalářský program (Caritas-vos, Bakalářské studium).

**Dosažitelný:** k založení spolku jsou jasně dané pokyny, podle kterých se řídit. Na univerzitách v České republice působí spousta spolků (větších i menších).

**Relevantní:** založení studentského spolku pro studenty sociální práce je jedním z možných nástrojů, jak se zasazovat o zvyšování prestiže oboru.

**Časově ohraničený:** trvání projektu je jeden rok. Přípravy projektu zaberou sedm měsíců, po čtyřech měsících fungování spolku bude provedena evaluace, která zabere jeden měsíc. Podle výsledků evaluace bude vyhodnocen další postup.

Cílem projektu je založit studentský spolek pro profesi sociální práce na VOŠ Caritas/CMTF v Olomouci.

Spolek je pro studenty místem, v němž nabývají kompetencí kritické a aktivistické sociální práce v praktické rovině. Díky činnosti ve spolku a podílení se na jeho aktivitách získávají a budou rozvíjet další užitečné kompetence, jež pro ně budou přínosem nejen do jejich budoucí profese sociálního pracovníka, ale i do běžného života.

Snahou spolku je pomocí jeho působení zasazovat se o systémovou změnu, která bude mít pozitivní vliv na sociální práci a příjemce její pomoci. A především **přispívat ke zvýšení prestiže profese.**

V neposlední řadě díky své činnosti a aktivitám bude spolek rozšiřovat informovanost veřejnosti a zvyšovat povědomí o sociálních otázkách.

Cílovou skupinou jsou především studenti oboru sociální práce v Olomouci, ale dveře jsou otevřené i pro studenty studující související obory (politologie, sociologie apod.) a zároveň je podporována spolupráce se studenty oboru sociální práce z jiných univerzit.

Cíl tohoto projektu vzešel z iniciativy autorky bakalářské práce jako reakce na absenci daného spolku na Univerzitě Palackého v Olomouci, jejíž je studentkou.



## 8 Logický rámec projektu

	Shrnutí projektu	Indikátory	Způsob ověření	Předpoklady/rizika realizace
Záměry	<ol style="list-style-type: none"> <li>Zvýšení prestiže profese sociální práce v České republice</li> <li>Zvýšení kompetencí účastníků spolku v rámci makro úrovně sociální práce</li> </ol>	<p>Posun o dvě příčky výše v rámci hodnocení prestiže pomáhajících profesí do 2 let</p> <p>Zvýšení kompetencí členů o 20 % po 4 měsících působení ve spolku</p>	<p>Vlastní výzkum zrealizovaný metodikou výzkumu Dragomerické (2018)<sup>6</sup></p> <p>Zopakovaný vstupní test + jeho vyhodnocení</p>	X
Specifické cíle	Založení aktivního studentského spolku pro profesi sociální práce	<p>Zápis spolku ve veřejném rejstříku</p> <p>Uzavřená rámcová smlouva s univerzitou</p>	<p>Databáze veřejného rejstříku</p> <p>Uložená smlouva v dokumentech univerzity a spolku</p>	<p>Spolek plní činnosti sepsané ve stanovách</p> <p>Dosah sdělených informací</p>
Výstupy	<ol style="list-style-type: none"> <li>Podklady pro fungování spolku</li> <li>Zajištěné prostory</li> <li>Nabraní členové</li> <li>Registrovaný spolek</li> <li>Založené sociální sítě</li> <li>Navázané partnerství</li> <li>Zaškolený základního tým</li> <li>Realizované oficiální setkání spolku</li> <li>Evaluační zpráva</li> </ol>	<ol style="list-style-type: none"> <li>Sepsané stanovy spolku ve veřejném rejstříku</li> <li>Zapsané sídlo ve stanovách</li> <li>6 zapsaných členů</li> <li>Spolek je zapsaný ve veřejném rejstříku</li> <li>Doména</li> <li>Partnerské dohody</li> <li>4 členové základního týmu</li> <li>Zápis ze setkání + docházkový list</li> <li>Zpracovaná evaluace</li> </ol>	<ol style="list-style-type: none"> <li>Databáze veřejného rejstříku</li> <li>– „ –</li> <li>Registr členů spolku</li> <li>Databáze veřejného rejstříku</li> <li>Web</li> <li>Uložené partnerské dohody v dokumentech spolku</li> <li>Dokumentace spolku</li> <li>Zápis v dokumentech spolku + prezenční listina</li> <li>Výsledky v dokumentech spolku</li> </ol>	<p>Čas studentů na činnost ve spolku</p> <p>Participace dalších aktérů</p>
Klíčové aktivity	<ol style="list-style-type: none"> <li>Vytvoření podkladů k fungování spolku</li> <li>Kontaktování univerzity a zajištění spolupráce s ní</li> <li>Propagace úvodního setkání</li> <li>Naplánování a realizace náboru v rámci setkání</li> <li>Vyřízení administrativy</li> <li>Vytvoření sociálních sítí</li> <li>Kontaktování dalších organizací</li> <li>Zajištění školení základního týmu</li> <li>Naplánování a zajištění oficiálního setkání</li> <li>Evaluace</li> </ol>	Zdroje	Hrubý časový rámec	<ul style="list-style-type: none"> <li>Zájem univerzity</li> <li>Zájem studentů o členství ve spolku</li> <li>Vydání propagačních informací univerzitou</li> <li>Dostavení se studentů na úvodní setkání</li> <li>Úspěšné zaregistrování spolku</li> <li>Spolupráce dalších organizací</li> <li>Zájem o pozice ve spolku</li> <li>Zájem o pozice školitelů</li> <li>Účast členů na úvodním setkání</li> <li>Ochota členů podílet se na evaluačním šetření</li> </ul>
		<p>Stipendium od Univerzity Palackého – stipendium na výzkumnou, vývojovou a inovační činnost</p> <p>Program Nadace Via – Dobro druzi</p>	<p>1.1 2 měsíce</p> <p>2.1 1 měsíc</p> <p>3.1 1 měsíc</p> <p>3.2 2 měsíce</p> <p>4.1 2 měsíce</p> <p>5.1 1 měsíc</p> <p>6.1 3 měsíce</p> <p>7.1 2 měsíce</p> <p>8.1 1 měsíc</p> <p>9.1 1 měsíc</p>	

Tabulka 1: Logframe projektu

<sup>6</sup> Výzkum popsany v kapitole 1.2.3



## 9 Popis potřeb cílové skupiny

V této kapitole jsou identifikovány přímé a nepřímé cílové skupiny projektu a jejich potřeby. Mezi přímé cílové skupiny patří: studenti oboru, univerzita, vyučující na univerzitě a pracovníci organizací přímo zainteresovaní. Mezi nepřímé cílové skupiny patří: budoucí studenti oboru, sociální služby spolu s neziskovými organizacemi a široká veřejnost.

### 9.1 Přímé

#### Studenti oboru Sociální práce/Sociální a humanitární práce na CMTF/Caritas

Aktuální (rok 2023) počet studentů ve všech třech ročnících obou oborů je 232 (údaj sdělený zástupkyní ředitele na Caritas). Pokud by se nepočítali studenti, kteří ukončí studium v průběhu, tak průměrný počet studentů na škole za rok je 274.

Logika výpočtu je v následující tabulce<sup>7</sup>:

Rok	Přijatých SOPRA <sup>8</sup>	Nastoupilo SOPRA	Přijatých SOHUP <sup>9</sup>	Nastoupilo SOHUP
2015	107	74	52	38
2016	115	75	51	37
2017	91	66	52	37
2018	124	67	46	32
2019	113	69	54	34
2020	151	72	54	36
2021	107	72	55	39
2022	113	76	52	37
Průměr (zaokrouhlený)	115	71	52	36
Průměrný počet studentů na škole za rok <sup>10</sup>	321			

Tabulka 2: Souhrn počtu studentů, kteří byli přijati a nastoupili na Caritas v roce 2015-2022

<sup>7</sup> Údaje sesbírané z výročních zpráv Caritas 2015-2022 (Caritas, Výroční zprávy [online])

<sup>8</sup> Vzdělávací program Sociální práce

<sup>9</sup> Vzdělávací program Sociální a humanitární práce

<sup>10</sup> Bez odečtení odstoupených studentů v průběhu

## **Činnosti, pro které je připravován absolvent Sociální a humanitární v rámci sociální práce:**

- navrhování, provádění a vyhodnocení intervence, jež je přiměřená situaci klienta,
- sociální šetření,
- odborná činnost v oblasti depistáže, sociálního poradenství, sociální prevence, sociální pomoci, vč. krizové pomoci, sociální rehabilitace.
- sociální a sociálně právní poradenství,
- řešení sociálně právních problémů,
- analytická, metodická a koncepční činnost, odborná činnost,
- posuzování životní situace jednotlivých klientů, jejich potíží v interakci se subjekty v sociálním prostředí, příčiny těchto potíží, jejich důsledky pro klienty a subjekty v jejich sociálním prostředí a možnosti jejich překonávání,
- dále pak činnosti týkající se humanitární práce a mezinárodní sociální práce

Činnosti pro absolventy Sociální práce jsou rozšířené o: sociální práci s jednotlivcem, skupinou, rodinou a komunitou a snižené o činnosti týkající se humanitární práce a mezinárodní sociální práce (Caritas, Pedagogické dokumenty [online]).

## **Dovednosti absolventa SOHUP:**

- dovede vyhledávat a zpracovávat relevantní informace a pracovat s nimi
- je schopen nacházet adekvátní řešení problémů v právních předpisech,
- umí efektivně komunikovat a využívat nástrojů mediace a facilitace,
- umí se podílet na realizaci a vyhodnocování aplikovaného výzkumu v sociální,
- je schopen identifikovat ohrožené skupiny, jedince a komunity, jejich individuální potřeby a sestavit intervenční plán,
- dokáže zasahovat a poskytovat sociální pomoc s respektem k individualitě a důstojnosti klienta,
- dokáže poskytnout krizovou, první zdravotní i psychologickou pomoc,
- umí využívat teoretických znalostí a poznatků získaných v praxi při řešení problémů konkrétní cílové skupiny a navrhnout vhodná opatření,
- umí aplikovat koncept sociálního fungování na vyloučenou skupinu či klienty a vypracovat případovou studii, včetně návrhu na řešení,
- umí aplikovat znalosti v problematice vyloučených skupin v praxi sociální práce,
- umí rozpoznat své vlastní předsudky a stereotypy a jejich důsledky pro praxi, oceňovat rozdílnosti,
- je schopen identifikovat sociální nerovnosti,
- dále pak dovednosti týkající se humanitární práce a mezinárodní sociální práce. (Caritas, Pedagogické dokumenty [online])

### **Dovednosti absolventa SOPRA:**

- umí rozpoznat biologické, psychologické, sociální a spirituální potřeby klienta, jejichž naplňování je ohroženo v interakci se subjekty v jeho sociálním prostředí,
- dovede pracovat na překonání společenských bariér, nerovností a nespravedlností přítomných ve společnosti,
- umí se podílet na prosazování změn v pravidlech a strukturálních podmínkách, které vytvářejí marginalizaci, sociální znevýhodnění a zranitelnost,
- umí mobilizovat jednotlivce, rodiny, skupiny, organizace a komunity, aby pracovali na své prosperitě a své schopnosti řešit problémy,
- umí použít adekvátní teoretické přístupy a metody sociální práce,
- umí realizovat intervenci přiměřenou životní situaci klienta,
- umí identifikovat okolnosti, které v rámci životní situace konkrétního klienta (jedince, rodiny, skupiny nebo komunity) vyvolávají nesnáze v jeho sociálních interakcích na mikro- mezo- a makroúrovni,
- umí rozpoznat rizikové faktory a etické problémy nebo dilemata sociální práce s klienty a umí hledat jejich řešení,
- umí využívat výsledky sociálně vědních výzkumů nebo koncepty, metody a techniky sociálního výzkumu při získávání a interpretaci informací o životní situaci klientů a ke svému dalšímu odbornému rozvoji,
- dovede napomáhat inkluzi znevýhodněných, sociálně vyloučených, chudých a ohrožených osob, rodin, skupin a komunit,
- je schopen zaujmout stanovisko k profesním otázkám a aktuálnímu dění na poli sociální práce a podílet se na rozvoji a profesionalizaci sociální práce a sociálních služeb,
- ovládá dovednosti prezentace.

(Caritas, Pedagogické dokumenty [online])

Z popsanych činností k přípravě absolventa a následných dovedností lze vidět, že kompetence, se kterými by měl student odcházet nejsou pouze teoretické, ale je potřeba je umět využít i v praxi. Potřeby studentů jsou tedy propojování teorie s praxí, samostatná i kolektivní činnost na různých aktivitách, kontakt s lidmi z praxe a participace.

### **Univerzita**

Druhou přímou cílovou skupinou je Univerzita Palackého, na které bude spolek působit a bude fungovat pod jejím jménem. Potřeby univerzity vůči spolku jsou: dodržování povinností spolku, šíření ověřených informací, korespondence s cíli školy, korespondence s posláním, cíli a principy sociální práce, nezanedbávání školních povinností studentů, evaluace fungování spolku.

### **Vyučující na univerzitě a pracovníci organizací přímo zainteresovaní**

V rámci spolku bude navázaná spolupráce s vyučujícími na univerzitě a pracovníky různých organizací. Počet těchto aktérů nelze určit.

## **9.2 Nepřímé**

### **Budoucí studenti oboru**

Pokud by byla použita stejná logika jako u studentů oboru a vycházelo se z tabulky č. ..., tak každoročně nastoupí na školu 107 studentů. Potřeby této skupiny vůči spolku jsou: dostupnost informací o spolku, možnost stát se členem a korespondence s výukou.

### **Sociální služby a neziskové organizace**

Požadavky v rámci těchto aktérů jsou: spolupráce, korespondence výstupů s požadavky organizace, propagace služby, doporučení k praxi studentů v organizaci, zvyšování povědomí veřejnosti o sociální práci, zasazování se o zvyšování prestiže profese.

### **Široká veřejnost**

Požadavky veřejnosti vůči spolku jsou: šíření ověřených informací, reakce na zavádějící informace a dezinformace, dostupnost informací a jejich zdroje.

## 10 Klíčové aktivity a jejich indikátory

Klíčové aktivity jsou hlavní náplní projektu, jež fungují jako prostředek k dosažení cílů (NIDV, Řízení projektu [online]).

V následující tabulce jsou popsány klíčové aktivity s jejich indikátory. K nim jsou přidána možná rizika – blíže popsány v kapitole 12 Management rizik.

KLÍČOVÉ AKTIVITY	POPIS	INDIKÁTORY	RIZIKA
<b>KA01:</b> Vytvoření podkladů k fungování spolku	Sepsání části stanov spolku (účel, cíle, předmět činnosti, podmínky členství) Sepsat potřebné pozice ve spolku a jejich podmínky	Vyhotovený dokument	Špatně vytvořeno
<b>KA02:</b> Kontaktování univerzity a zajištění spolupráce	Obeznamenat fakultu o plánech k založení spolku  Sehnání prostoru na půdě školy, kde bude moci spolek působit	Proběhlá schůzka s fakultou/telefonický hovor/emailová komunikace  Smluvené místo s univerzitou	Nespolupráce fakulty  Nesehnání prostorů na půdě školy
<b>KA03:</b> Propagace úvodního setkání	Aktualita na sociálních sítích a stránkách univerzity  Vyvěšení letáček	Zveřejněná aktualita na stránkách a sociálních sítích univerzity  Vyvěšených/rozdaných 50letáků	Nevydání propagačních informací univerzitou na svých stránkách a sociálních sítích
<b>KA04:</b> Naplánování a realizace náboru členů v rámci setkání	Sdělení obecných informací o účelu a činnosti spolku studentům sociální práce v Olomouci  Nábor do potřebných pozic	Zápis proběhlého setkání  Zúčastnění alespoň 20 studentů  Pozice obsazeny	Nedostavení se minimálního počtu studentů  Nízký zájem o členství ve spolku  Covid opatření

<b>KA05:</b> Administrativa	Sepsat zbytek stanov spolku Určit: zakladatele; statutární orgán; výkonný orgán; nejvyšší orgán – a pravomoci mezi těmito orgány; jakým způsobem se volí; název spolku a sídlo Zápis do veřejného rejstříku Přihlášení na finanční úřad Založení datové schránky Nahlásit existenci nového spolku do platformy univerzity Uzavření Rámcové smlouvy o spolupráci s univerzitou Založení účtu v bance	Schválená žádost o zápis do veřejného rejstříku  Existence spolku na platformě univerzity a uzavřená rámcová smlouva s ní  Založený transparentní účet v bance	Nezájem o pozici zakladatele spolku a přidružených orgánů  Neschválení žádosti o zápis do veřejného rejstříku  Nesouhlas školy s existencí spolku
<b>KA06:</b> Vytvoření sociálních sítí spolku	Vytvoření Facebooku, Instagramu, LinkedInu a blogu spolku	Fungující dostupné sociální sítě	
<b>KA07:</b> Kontaktování dalších organizací	Kontaktování neziskových organizací a sociálních služeb v Olomouci, představit jim spolek a nabídnout spolupráci	Sepsaná spolupráce mezi organizací a spolkem v dokumentech spolku	Nezájem o spolupráci  Zájem o jinou spolupráci, než je v zájmu spolku
<b>KA08:</b> Zajištění školení základního týmu	Zajistit školitele z řad vyučujících na univerzitě a z řad pracovníků v organizacích  Vyškolit základní tým v 6 oblastech	Sepsaná spolupráce mezi školitelem a spolkem v dokumentech spolku  Zápis z proběhlých šesti workshopů, kterých se zúčastnili všichni členové základního týmu	Nezájem o pozici školitele
<b>KA09:</b> Naplánování a zajištění oficiálního setkání spolku	Setkání se členy spolku v smluveném prostoru  Rozprava nad harmonogramem, aktivitami a funkcí spolku	Zápis z proběhlého setkání, kterého se zúčastnilo min. 10 členů	Nedostavení se členů spolku  Covid opatření
<b>KA10:</b> Evaluace + případné změny a rozšíření	Vytvořit a nechat vyplnit evaluační dotazníky Vyhodnotit je a zvolit další postup	Evaluační zpráva  Obnovený/přepracovaný dokument spolku	Nezájem členů k vyplnění evaluace

Tabulka 3: Klíčové aktivity projektu a jejich indikátory



### **KA01: vytvoření podkladů k fungování spolku**

Prvním krokem je sepsání účelu, cílů a aktivit spolku. Dále pak sepsání podmínek členství a pozic ve spolku a jejich podmínky.

#### **Účel**

- zvýšení prestiže profese sociální práce v České republice,
- zvýšení kompetencí členů spolku v rámci makro úrovně sociální práce.

#### **Cíle**

- zajišťovat prostor k praktickému využívání kritické a aktivistické sociální práce pro studenty oboru sociální práce,
- zasazovat se o systémovou změnu (advocacy v širším smyslu),
- zvyšovat povědomí veřejnosti o profesi a sociálních otázkách,
- zasazovat se v boji proti zavádějícím informacím a dezinformacím v oblasti sociální práce,
- realizovat osvětovou činnost.

#### **Aktivita**

- vyhledávání, ověřování a reakce na zavádějící informace a dezinformace,
- organizace akcí, debat, přednášek a besed,
- aktivita na sociálních sítích,
- networking – vytváření spolupráce s dalšími organizacemi,
- organizace dobrovolnických aktivit a projektů, které se zaměřují na pomoc konkrétním skupinám lidí,
- podpora a organizace kampaní, které mají za cíl zvyšovat povědomí o konkrétních sociálních otázkách,
- organizace vzdělávacích akcí pro širokou veřejnost a studenty, které se zaměřují na různé oblasti sociální práce a na rozvoj konkrétních dovedností a kompetencí,
- organizace a účast na konferencích, seminářích a workshopech, které se zaměřují na různé oblasti sociální práce,
- podpora a vlastní výzkum v oblasti sociální práce a podpora inovativních přístupů k řešení sociálních problémů,
- spolupráce se státními institucemi a vládními organizacemi s cílem zlepšit podmínky pro poskytování sociální pomoci a dosáhnout systémových změn v oblasti sociální práce.

→ Indikátor: vyhotovený dokument.

### **KA02: komunikace se školou a zařízením prostorů.**

Jako první je potřeba kontaktovat fakultu, pod kterou se bude spolek vést. Dále kontaktovat adekvátní osoby z univerzity k získání informací o možnostech prostorů pro činnost spolku. Důležité je zmínit, jaký typ prostoru je potřebný pro tento spolek a jeho budoucí činnost.

A v návaznosti na to, sdělit informace o účelu, cílech a činnosti spolku. Zároveň zmínit přidanou hodnotu, jež by mohl spolek univerzitě poskytnout.

- Indikátor: v rámci komunikace s univerzitou proběhla výměna informací skrze osobní schůzku, telefonický hovor nebo emailovou komunikaci. Pro zařízené prostory je indikátorem přidělené místo univerzitou a následný průběh činnosti spolku v daných prostorech.

### **KA03: propagace úvodního setkání**

Na základě předešlého kontaktu s univerzitou využít jejího dosahu a uveřejnit jejím prostřednictvím informace o iniciativě k založení spolku a v souvislosti s tím o úvodním setkáním k němu. Dále pak vytvořit, vyhotovit a roznést propagační letáky.

- Indikátor: byla zveřejněna aktualita na stránkách a sociálních sítích univerzity.  
A bylo vyvěšeno/rozdáno 50 propagačních letáků.

### **KA04: naplánování a realizace náboru členů v rámci setkání**

Prvním krokem je naplánování průběhu a následná realizace úvodního setkání. Díky němu proběhne předání informací o účelu, činnosti a cílech spolku studentům. Potenciální členové se dozví o struktuře a vedení spolku, zároveň o možných pozicích a jejich funkcích. Dále budou obeznámeni o podmínkách a pravidlech členství např. vstoupení a vystoupení ze spolku. V neposlední řadě budou sděleny kontaktní informace, kde mohou studenti získat další informace nebo položit dotazy ohledně spolku a jeho činnosti. A zároveň se vytvoří seznam emailových adres studentů, jež budou mít zájem o sdělení informací týkajících se dalšího postupu.

- Indikátor: zápis z proběhlého setkání, kterého se zúčastnilo minimálně 20 studentů.

### **KA05: administrativa**

V první řadě je potřeba sepsat stanovy. K tomu je potřeba určit:

- minimálně tři osoby, jež se stanou zakladateli,
- statutární orgán – kdo bude vystupovat za spolek (předseda a místopředseda),
- výkonný orgán – rada, která řídí spolek,
- nejvyšší orgán – valnou hromadu (sdružení všech členů),
- pravomoci mezi těmito orgány,
- jak se bude volit – jak dlouhé bude funkční období, jak se volby svolávají, kdo je svolává apod.,
- název spolku, jeho účel a sídlo.

Poté se musí vyplnit elektronický formulář Ministerstva spravedlnosti a podat jej včetně povinných příloh rejstříkovému soudu, aby mohl být spolek zapsán ve veřejném rejstříku. Důležité je dále přihlášení na finanční úřad a založení datové schránky. Další na řadě jsou povinnosti spjaté s univerzitou. Je potřeba nahlásit existenci nového spolku do platformy

univerzity a následně uzavřít Rámcovou smlouvu o spolupráci s ní. Pak se založí účet v bance, který následně bude převeden na transparentní účet, aby spolek mohl pracovat s financemi.

Pozice zakladatelů bude tvořena studentem, vyučujícím na univerzitě a člověkem z neziskové organizace.

→ Indikátor: byla schválena žádost o zápis do veřejného rejstříku. Spolek existuje na platformě univerzity a má s ní uzavřenou rámcovou smlouvu. V bance je založený transparentní účet spolku.

#### **KA06: vytvoření sociálních sítí spolku**

Pro následnou funkci spolku jsou dále důležité platformy, na kterých může spolek realizovat svou činnost. Budou tedy založeny sociální sítě, jako je Facebook, Instagram a LinkedIn. Dále také budou založeny webové stránky spolku.

→ Indikátor: fungující dostupné sociální sítě a webová stránka.

#### **KA07: kontaktování dalších organizací**

V rámci navázání spolupráce budou kontaktovány neziskové organizace a sociální služby, se kterými by chtěl spolek spolupracovat. Bude jim představen obsah spolku a nabídnuta spolupráce.

→ Indikátor: Sepsaná spolupráce mezi organizací a spolkem v dokumentech spolku.

#### **KA08: Zajištění školení základního týmu**

K vyškolení základního týmu (4 studenti) budou kontaktováni s žádostí o spolupráci v rámci školení adekvátní vyučující na univerzitě a pracovníci v organizacích. Základní tým bude zaškolen v oblastech:

- podrobné fungování spolku,
- práce na sociálních sítích,
- leadership,
- prestiž v sociální práci,
- kritická a aktivistická sociální práce,
- práce s médii.

Ty mají za úkol předat základnímu týmu teoretický i praktický základ k různým tématům, jimiž se bude spolek zabývat, popř. jsou důležitá k budoucím aktivitám spolku.

→ Indikátor: zápis z proběhlých šesti workshopů, kterých se zúčastnili všichni členové základního týmu spolku.

#### **KA09: naplánování a zajištění oficiálního setkání**

Prvním krokem je naplánovat průběh setkání (harmonogramem, konkrétní aktivity a funkce spolku) a kontaktovat členy spolku o jeho termínu. Jedná se již o oficiální setkání členů spolku ve školou domluvených prostorech.

→ Indikátor: zápis z proběhlého setkání, kterého se zúčastnilo minimálně 10 členů spolku.

**KA10: evaluace + případné změny a rozšíření**

V rámci vyhodnocení projektu bude vytvořen evaluační dotazník pro určité skupiny: studenty jako členy spolku, vyučující na škole, partnerské organizace a univerzitu. Evaluace bude realizována po 4 měsících fungování spolku. Na základě výsledku bude vyhodnocen další postup. Je nutné počítat s rozšířením, případně změnou na straně spolku.

→ Indikátor: evaluační zpráva a obnovený, popřípadě přepracovaný dokument spolku.

## 11 Management rizik

Řízení rizik (Risk Management) se zabývá identifikací a redukcí rizik prostřednictvím různých metod a technik, které slouží k eliminaci stávajících nebo odhalení budoucích faktorů zvyšujících riziko. Jeho účelem je minimalizovat výskyt nežádoucích situací a událostí (MANAGEMENT MANIA, Řízení rizik [online]).

V následující tabulce bude představena identifikace předpokládaných rizik projektu, hodnocení daného rizika v rámci pravděpodobnosti a dopadu a návrhy opatření na daná rizika.

Identifikace předpokládaných rizik	Hodnocení rizika	Návrhy opatření
Špatně vytvořené podklady	Pravděpodobnost: střední Dopad: velký	Konzultování dokumentu s dalšími osobami Zkušenosti z podobných spolků
Nesehnání prostorů na půdě školy	Pravděpodobnost: nízká Dopad: střední	Domluvit se dostatečně dopředu Mimoškolní prostory v rezervě
Nespolupráce univerzity	Pravděpodobnost: nízká Dopad: velký	Kvalitně zpracované údaje, funkce, motivy a aktivity spolku Jíní partneři v rezervě
Nevydání propagačních informací univerzitou	Pravděpodobnost: nízká Dopad: velký	Kvalitně zpracované údaje, funkce, motivy a aktivity spolku + důvody propagace Jiné způsoby propagace v rezervě
Nedostavení se minimálního počtu studentů na úvodní setkání	Pravděpodobnost: střední Dopad: velký	Kvalitní propagace setkání Náhradní termíny v rezervě
Nízký zájem o členství ve spolku	Pravděpodobnost: střední Dopad: velký	Podpoření motivace studentů
Nezájem o pozici zakladatele spolku a přidružených orgánů	Pravděpodobnost: střední Dopad: velký	Podpoření motivace
Neschválení žádosti o zápis do veřejného rejstříku	Pravděpodobnost: nízká Dopad: velký	Kvalitně zpracované stanovky a potřebné dokumenty
Nesouhlas školy s existencí spolku	Pravděpodobnost: nízká Dopad: velký	Kvalitně zpracované údaje, funkce, motivy a aktivity spolku

Nezájem organizací o spolupráci/zájem o jinou spolupráci, než je v zájmu spolku	Pravděpodobnost: střední Dopad: střední	Kvalitně zpracovaný obsah spolku a nabídku spolupráce Podpoření motivace
Nezájem o pozici školitele	Pravděpodobnost: střední Dopad: velký	Podpoření motivace
Nedostavení se členů spolku na oficiální setkání	Pravděpodobnost: nízká Dopad: střední	Vytvoření silné motivace Včasná a kvalitní komunikace Náhradní termíny v rezervě
Nezájem členů k vyplnění evaluace	Pravděpodobnost: střední Dopad: velký	Podpoření motivace
Covid opatření	Pravděpodobnost: nízká Dopad: střední	Sledování situace Online zázemí

Tabulka 4: Management rizik

### **Špatně vytvořené podklady**

Špatně vytvořené podklady by měly velký dopad na fungování spolku, protože se od nich odvíjí nejen fungování, ale i výsledky činnosti. K snížení rizika je opatřením konzultace dokumentu s dalšími osobami a využití zkušeností podobných spolků a projektů.

### **Nesehnání prostorů na půdě školy**

Riziko je v tomto případě nízké, protože v areálu školy (jak Fakulty CMTF, tak CARITAS) je spousta prostorů a vše závisí na domluvě. Dopad je střední úrovně, protože jsou zde možnosti prostorů v rámci celé Palacké univerzity, popřípadě prostory mimo univerzitu. Návrh opatření je být s univerzitou v kontaktu dostatečně dopředu a zároveň mít v rezervě jiné prostory, které by mohly případně posloužit k činnostem spolku (např. místní organizace)

### **Nespolupráce univerzity**

Pravděpodobnost nespolutráce je nízká, protože pod jménem univerzity funguje spousta spolků. Také na univerzitě spolek pro sociální práci ještě není a tím pádem by mohl být atraktivní. Dopad je střední, jelikož je pro spolek výhodné být pod záštitou univerzity, avšak založení spolku na tom nezávisí. Kvalitně zpracované údaje k spolku, jeho motivy a aktivity jsou hlavním opatřením ke snížení rizika. Druhým opatřením je mít v rezervě jiné aktéry, se kterými lze případně spolupráci uzavřít.

### **Nevydání propagačních informací univerzitou**

Nesdílení propagačních informací školou není velké riziko. Aktuálně je fakulta i CARITAS velmi aktivní na sociálních sítích, a pokud budou souhlasit se spoluprací, neměl by být problém

spolek propagovat. Oproti riziku je dopad velký. Univerzitní sociální sítě cílí na stejnou cílovou skupinu, a především k ní mají velký dosah. Opatřením jsou zde opět kvalitně zpracované údaje o spolku, jeho motivy, aktivity a důvody propagace. Dále mít v rezervě alternativní způsoby propagace.

### **Nedostavení se minimálního počtu studentů na úvodní setkání**

Riziko nedostavení se minimálního počtu studentů je středně vysoké. Studium oboru sociální práce je náročné a setkání může být studenty vnímáno jako velká časová újma. Proto je potřeba setkání nejen zpropagovat, aby mělo co největší dosah, ale zároveň vytvořit přívětivé podmínky pro potenciální členy. To zahrnuje i náhradní termíny setkání.

### **Nízký zájem o členství ve spolku**

Zde platí to stejné jako u nedostavení se minimálního počtu studentů na úvodní setkání.

### **Nezájem o pozici zakladatele spolku a přidružených orgánů**

Dalším důležitým krokem je zajistit určité pozice v rámci spolku. To již vyžaduje určitou zodpovědnost a aktivní přístup. Kvůli tomu je pravděpodobnost rizika středně vysoká. Zároveň jsou však studenti vedeni k aktivní participaci, práci v týmu a leadershipu v rámci studia, takže tyto požadavky pro ně mohou být i motivací. A právě motivace je hlavním opatřením ke snížení pravděpodobnosti rizika a zamezení tak dopadu, který je pro spolek velký.

### **Neschválení žádosti o zápis do veřejného rejstříku**

Pravděpodobnost, že žádost nebude schválena je velmi nízká. I když je dopad velký, tak se žádost po opravě může podat znovu. Proto je hlavním opatřením mít kvalitně zpracované stanovy a přidružené dokumenty, které jsou požadovány.

### **Nesouhlas školy s existencí spolku**

Aby škola s existencí spolku nesouhlasila je velmi nepravděpodobné. Dopad by pro spolek byl velký, protože má za snahu fungovat pod jménem školy. Prevencí nesouhlasu jsou opět kvalitně zpracované údaje o spolku, jeho motivy, aktivity a včasná komunikace s univerzitou. Případně je třeba zvažovat změny týkající se spolku nebo nefungovat pod záštitou školy.

### **Nezájem organizací o spolupráci/zájem o jinou spolupráci, než je v zájmu spolku**

Nezájem organizací o spolupráci, popřípadě zájem o neadekvátní spolupráci pro spolek je riziko středně vysoké. Dopady jsou též středně velké. Potenciálních organizací je v České republice spousta a zároveň jejich spolupráce není podmínkou k fungování spolku. Prevencí odmítnutí je kvalitně zpracovaný obsah, vize spolku a nabídka spolupráce. Dále pak podpoření motivace.

### **Nezájem o pozici školitele**

Nezájem o tuto pozici je střeň pravděpodobnosti, protože vybraná skupina školitelů (vyučující a pracovníci v organizacích) má spoustu své práce a nemusela by být ochotná stát se školitelem. Zároveň je osob z této skupiny hodně, tudíž je zde více možností. Dopad by byl ale veliký, protože zaškolení je potřebné k fungování spolku. Jako opatření je podpoření motivace.

### **Nedostavení se členů spolku na první setkání**

Zde je pravděpodobnost také nízká, a to ze stejných důvodů, jako u předchozího bodu. Dopad již není tak vysoký, protože příprava setkání nevyžaduje tak náročnou logistiku a přesun na jiný termín není tak velký zásah. Opatření je stejné, jako u workshopů.

### **Covid opatření**

Aktuálně není příliš pravděpodobné omezení kvůli covidovým opatřením. Je však důležité sledovat situaci a být připraven na přechod do online prostoru. Dopad je v tomto případě středně velký, protože spolek může fungovat i v online sféře, ale zároveň je to nepraktické a v určitých věcech omezující. Pokud by opatření nezamezila stýkání v plné míře je pak prevencí dodržování všech platných nařízení týkající se ochrany veřejného zdraví – nošení roušek, dezinfekce rukou a prostorů



## 12 Výstupy projektu

Hlavním výstupem projektu je **založený spolek pro studenty sociální práce v Olomouci**. Konkrétně pro studenty denního studia na CMTF/Caritas. Ve spolku bude figurovat základní tým čtyř proškolených studentů, členové spolku, zakladatelé spolku a spolupracující vyučující a pracovníci různých organizací.

Spolek vytvoří pro studenty prostředí, které umožní studentům vyměňovat si zkušenosti a nápady a podpoří tak rozvoj spolupráce a solidaritu mezi studenty. V rámci činnosti a aktivit ve spolku studenti získají praktické zkušenosti s kritickou a aktivistickou sociální prací a zvýší své osobní a profesní kompetence.

Druhým výstupem je **činnost spolku**. Členové spolku budou plnit záměr a cíle spolku pomocí stanovených aktivit. Budou plnit potřebné povinnosti k fungování spolku a budou svou činnost dělat zodpovědně.

Budou vytvářet nebo se spolupodílet na aktivitách spolku jako jsou: vyhledávání, ověřování a reakce na zavádějící informace a dezinformace, organizace akcí, debat, přednášek a besed, aktivita na sociálních sítích, networking – vytváření spolupráce s dalšími organizacemi, organizace dobrovolnických aktivit a projektů, které se zaměřují na pomoc konkrétním skupinám lidí, podpora a organizace kampaní, které mají za cíl zvyšovat povědomí o konkrétních sociálních otázkách, organizace vzdělávacích akcí pro širokou veřejnost a studenty, které se zaměřují na různé oblasti sociální práce a na rozvoj konkrétních dovedností a kompetencí, organizace a účast na konferencích, seminářích a workshopech, které se zaměřují na různé oblasti sociální práce, podpora a vlastní výzkum v oblasti sociální práce a podpora inovativních přístupů k řešení sociálních problémů, spolupráce se státními institucemi a vládními organizacemi s cílem zlepšit podmínky pro poskytování sociální pomoci a dosáhnout systémových změn v oblasti sociální práce. Dále **navázání spolupráce s univerzitou a dalšími organizacemi**. V rámci fungování a plnění aktivit spolku bude navázaná spolupráce s Univerzitou Palackého, pod jejíž záštitou spolek bude a zároveň bude ve spolupráci s vyučujícími na univerzitě. Další spolupráce bude realizována s jinými organizacemi. Posledním výstupem je **vypracovaná evaluační zpráva**. Po čtyřech měsících fungování spolku proběhne evaluace. Ta se zaměří na členy spolku, angažované vyučující na univerzitě, vedení univerzity a partnerské organizace. V návaznosti na výsledky evaluace bude zvolen další postup.



## 13 Výsledky a přidaná hodnota projektu

Spolek přináší přidanou hodnotu pro studenty sociální práce, kteří se stávají členy spolku. Ti získávají nejen praktické zkušenosti a kompetence v oblasti sociální práce, ale také se podílejí na aktivitách, které mají pozitivní dopad na celou společnost. Díky členství ve spolku mohou studenti rozvíjet své schopnosti, získávat cenné zkušenosti a navazovat kontakty s lidmi, kteří se pohybují v oblasti sociální práce. Tímto způsobem si mohou vytvářet sociální kapitál ke svému budoucímu působení.

Pro univerzitu je projekt přínosem tím, že studenti získávají praktické zkušenosti, které se mohou později projevit v praxi. Navíc spolek přináší univerzitě pozitivní reputaci, protože ukazuje, že studenti jsou aktivní a angažovaní v oblasti sociální práce a jsou schopni zasazovat se o pozitivní změny v společnosti.

Pro sociální práci spolek přináší nové myšlenky a nápady na to, jak systém sociální práce zlepšit a jak pomoci lidem v nouzi. Spolek také může pomoci s propagací a zviditelněním sociální práce v širší veřejnosti a přispět tak k zvýšení povědomí o této oblasti.

V rámci přidané hodnoty širší veřejnosti se spolek zaměřuje na sociální otázky, které jsou důležité pro celou společnost. Spolek také může pomoci s propagací a zviditelněním sociální práce, a tím přispět k většímu porozumění a podpoře této oblasti.



## 14 Harmonogram

Celkově i s přípravou je trvání projektu jeden rok. Přípravy projektu zaberou sedm měsíců, po čtyřech měsících fungování spolku bude provedena evaluace, která zabere jeden měsíc. Podle výsledků evaluace bude vyhodnocen další postup.

Začátek projektu: 01.07. 2023			2023						2024					
Aktivity	Začátek	Konec	07	08	09	10	11	12	01	02	03	04	05	06
<b>KA01:</b> Vytvoření podkladů	01.07.23	31.08.23	■	■										
<b>KA02:</b> Kontaktování univerzity a zajištění spolupráce s ní	01.09.23	30.09.23			■									
<b>KA03:</b> Propagace úvodního setkání	01.10.23	15.10.23				■								
<b>KA04:</b> Naplánování a realizace náboru v rámci setkání	01.10.23	30.11.				■	■							
<b>KA05:</b> Vyřízení administrativy	01.11.23	15.12.23					■	■						
<b>KA06:</b> Vytvoření sociálních sítí	01.11.23	30.11.23					■							
<b>KA07:</b> Kontaktování dalších organizací	1.10.23	10.12.23				■	■	■						
<b>KA08:</b> Zajištění školení základního týmu	01.11.23	10.12.23					■	■						
<b>KA09:</b> Naplánování a zajištění oficiálního setkání	01.01.24	31.01.24							■					
<b>KA10:</b> Evaluace	01.06.24	30.06.24												■

Tabulka 5: Harmonogram projektu



## 15 Rozpočet

V rámci rozpočtu se počítá s konkrétními náklady k založení spolku a vyškolení základního týmu. Dále také s financemi na aktivity spolku, které nejsou předem konkrétně známy, ale je potřeba pro ně mít finanční základ. Spolek si s těmito financemi bude pracovat samostatně podle vlastního uvážení. Vše bude evidovat a transparentně sdělovat, na co byly finance využity. Celkově i s přípravou je projekt na 1 rok.

Možným zdrojem financování Univerzita Palackého a program Nadace Via – Dobro-druzi (NADACE VIA, Dobro-druzi [online]).

ROZPOČET PRO ZALOŽENÍ STUDENSKÉHO SPOLKU					
POLOŽKA NÁKLADY	SPECIFIKACE	CENA ZA JEDEN OSOBU/KUS/MĚSÍC	CENA CELKEM	POZNÁMKY	MOŽNÉ ZDROJE FINANCOVÁNÍ
Školení pro základní tým	Občerstvení pro 5 lidí na 6 školení	200,-/osoba	6000,-	Školení povedou vyučující nebo pracovníci organizace	Finanční podpora Univerzity Palackého
Prostory pro spolek	V prostorách školy	0,-	0,-	Prostory poskytne škola, jako podporu spolku	Program Nadace Via – Dobro druzi
Založení bankovního účtu	Fio banka	0,-	0,-	Fio banka nabízí zřízení účtu i převedení na transparentnost pro právnické osoby zdarma	
Tisk letáků na propagaci úvodního setkání spolku	50ks velikosti A5 50 ks velikosti A4	12,-/barevný kus	900,-	Dvě A5 se rozloží na jednu A4 – je potřeba 75 výtisků	
Vyhotovení dokumentů pro spolek	Cca 20 stran	3,-/černobílý kus	60,-	Dokument k fungování spolku	
Datová schránka		0,-	0,-	Pro právnické osoby je zdarma – spolek bude právnickou osobou	

Vytvoření webové, facebookové, instagramové stránky	Web i s doménou na rok	300,-/měsíčně	3600,-	Vytvoření sociálních sítí je zdarma Web přes službu i s doménou je potřeba zaplatit
Tisk materiálu pro spolek	Cca 50 stran	3,-/černobílý kus	150,-	Prezenční listina, memorandum, ...
Kancelářský papír bílý	Balík 500 ks A4	130,-/kus	130,-	Pro potřeby spolku
Finanční základ pro aktivity spolku	Předem neznámé	10 000,-	10 000,-	Konkrétní aktivity ani jejich načasování nelze přesně určit. S těmito financemi si spolek pracuje sám, avšak transparentně sděluje, na co byly finance použity
<b>CENA CELKEM: 20 840,-</b>				

Tabulka 6: Rozpočet projektu



## Závěr

Bakalářská práce Studentský spolek pro profesi sociální práce měla za **cíl na základě analýzy potřebnosti a popsané teorie navrhnout specifický projekt, který by prostřednictvím zapojení studentů přispěl ke zvýšení prestiže profese sociální práce.** Studentským spolkem profese sociální práce v rámci kvalifikační práce je myšleno: zázemí, kde se studenti pomocí svých aktivit zasazují o systémovou změnu a zvyšování prestiže profese. Díky aktivitám získávají kompetence v rámci kritické a aktivistické sociální práce a praktické zkušenosti s makro oblastí.

V rámci analýzy byly identifikovány dva problémy. Prvním problémem byla obecně nízká úroveň spolkové činnosti v České republice a druhým konkrétně absence aktivního studentského spolku pro profesi sociální práce v České republice. Pomocí analýzy byly popsány příčiny a dopady daných problémů na cílovou skupinu, kterou tvoří studenti oboru sociální práce. Díky analýze potřebnosti bylo ověřeno, že spolek je potřeba a je o něj z řad studentů zájem. Dalším, navazujícím zjištěním bylo, že k účasti ve spolku stojí studentům v cestě kromě absence takového spolku i časová náročnost studia. Pomocí analýzy byl také zjištěn význam studentského spolku. Pro studenty je spolek přínosem v oblasti kompetencí, sociálního kapitálu, aktivního občanství a zasazování se o systémovou změnu.

V návaznosti na výsledky analýzy potřebnosti a sepsané teorie byl zvolen projekt kvalifikační práce – **Založení studentského spolku pro profesi sociální práce.** Dále byl projekt ukotven v dílčích částech, které společně tvoří management projektu. Tím byl cíl bakalářské práce naplněn.

Trvání projektu bylo nastaveno na jeden rok s následnou evaluací a vyhodnocením dalšího postupu. Výdaje na projekt jsou necelých 21 000 korun.

Závěrem lze konstatovat, že projekt je v souladu s teorií a analýzou potřebnosti, které byly v rámci bakalářské práce provedeny. Projekt má potenciál přispět ke zvýšení prestiže profese sociální práce a nabídnout studentům příležitost získat praktické zkušenosti a kompetence v oblasti kritické a aktivistické sociální práce.



## Bibliografie

Asociace vzdělavatelů v sociální práci. Standard: *Minimální standard vzdělávání v sociální práci ASVSP*. ASVSP [online]. 2021 [cit. 2023-03-19]. Dostupné z: <https://www.asvsp.org/standardy/>

Caritas VOŠ sociální. *Bakalářské studium*. Caritas-vos [online]. [cit. 2023-04-19]. Dostupné z: <http://www.caritas-vos.cz/cz/pro-uchazece/bakalarske-studium>

Caritas VOŠ sociální. *Pedagogické dokumenty*. Caritas-vos [online]. [cit. 2023-04-19]. Dostupné z: <http://www.caritas-vos.cz/cz/ke-stazeni/pedagogicke-dokumenty>

Caritas VOŠ sociální. *Výroční zprávy*. Caritas-vos [online]. [cit. 2023-04-19]. Dostupné z: <http://www.caritas-vos.cz/cz/ke-stazeni/vyrocnizpravy>

CÍSAŘ, Ondřej. *Politický aktivismus v České republice: sociální hnutí a občanská společnost v období transformace a evropeizace*. Brno: CDK, Centrum pro studium demokracie a kultury, 2008. ISBN 9788073251680.

DRAGOERICKÁ, Eva. Prestiž sociální práce očima veřejnosti. In: Ministerstvo práce a sociálních věcí. *Vývoj kvality a efektivity výkonu sociální práce*. MPSV [online]. Praha: 2018 [cit. 2023-03-05]. ISBN 978-80-7421-185. Dostupné z: [https://www.mpsv.cz/documents/20142/225517/Sbornik\\_z\\_konference.pdf/666069ac-9a14-f1b2-4dce-d192cef9a2c9](https://www.mpsv.cz/documents/20142/225517/Sbornik_z_konference.pdf/666069ac-9a14-f1b2-4dce-d192cef9a2c9)

DUKOVÁ, Ivana, Martin DUKA a Ivana KOHOUTOVÁ. *Sociální politika: učebnice pro obor sociální činnost*. Praha: Grada Publishing, 2013. ISBN 978-80-247-3880-2.

EBEDE, S. Somtochukwu. *The Impact of Student Organizations on the Development of Core Competencies* [online]. Diplomová práce. University of Northern Iowa, 2015 [cit. 2023-04-22]. Dostupné z: <https://scholarworks.uni.edu/cgi/viewcontent.cgi?article=1209&context=etd>.

EVERESTA. Focus Groups [online]. 2015. [cit. 2023-04-16]. Dostupné z: <https://www.everesta.cz/pro-firmy/pruzkumy-a-analyzy-firmy/focus-groups>

GOJOVÁ, Alice. Teoreticky ke konceptům zplnomocnění a participace v sociální práci. In: BJELONČÍKOVÁ, M., GLUMBÍKOVÁ, K. a V. GOJOVÁ. *Participativní přístupy v sociální práci* [online]. Ostrava: Ostravská univerzita, 2016 [cit. 2023-03-10]. ISBN 978-80-7464-851-9. Dostupné z: <https://dokumenty.osu.cz/fss/publikace/participativni-pristupy-v-socialni-praci.pdf>

HAVLÍKOVÁ, Jana. *Atraktivita oborů sociální práce pro studenty středních, vyšších odborných a vysokých škol* [online]. Praha, 2019 Monografie. [cit. 2023-04-22]. Dostupné z:

<https://www.mpsv.cz/documents/20142/1079648/Atraktivita%20obor%C5%AF%20soci%C3%A1ln%C3%AD%20pr%C3%A1ce.pdf/610a31fa-781b-ff0f-b7c5-117ad6245abe>

Informační centrum o vzdělávání. *Diplom nestačí*. EDUin [online]. 2015. [cit. 2023-03-16]. Dostupné z: [https://www.eduin.cz/wp-content/uploads/2016/02/Diplom-nesta----\\_Zpr--va-z-v--zkumu\\_23-11-2015\\_v1.pdf](https://www.eduin.cz/wp-content/uploads/2016/02/Diplom-nesta----_Zpr--va-z-v--zkumu_23-11-2015_v1.pdf)

International Federation of Social Workers. *Global Definition of Social Work*. IFSW [online]. 2014 [cit. 2023-03-01]. Dostupné z: <https://www.ifsw.org/what-is-social-work/global-definition-of-social-work/>

JANEBOVÁ, RADKA a Barbora, CELÁ. *Kritická praxe mezi „jinou“ sociální prací a aktivismem*. In: Sociální práce/sociální práce 2/2016 [online]. 2016. [cit. 2023-03-14]. ISSN 1213-6204. Dostupné z: <https://socialniprace.cz/wp-content/uploads/2020/11/2016-2.pdf>

JANEBOVÁ, Radka. *Kritická sociální práce* [online]. Hradec Králové, 2014 [cit. 2023-03-02]. ISBN 978-80-7435-413-7. Dostupné z: [https://www.uhk.cz/file/edee/filozoficka-fakulta/studium/janebova\\_-\\_kriticka\\_socialni\\_prace.pdf](https://www.uhk.cz/file/edee/filozoficka-fakulta/studium/janebova_-_kriticka_socialni_prace.pdf)

Katedra sociální práce FF UK. *Absolventi*. FF.cuni [online]. © 2015 [cit. 2023-02-22]. Dostupné z: <https://ksocp.ff.cuni.cz/cs/spolek-absolventu/>

KOČÍ, Jakub. *Unie studentů VŠE ze systémového pohledu* [online]. Praha, 2015 [cit. 2023-03-02]. Diplomová práce. Vysoká škola ekonomická v Praze, Fakulta informatiky a statistiky. Vedoucí práce Mgr. Ing. Tomáš Sigmund, Ph.D. Dostupné z: <https://vskp.vse.cz/44848>

KODYAMOVÁ, Pavla. Reformní paradigma v praxi české sociální práce. In: TOMEŠ, Igor a kol. *Politiky a paradigmaty sociální práce: Co jsme zdědili a co s tím uděláme?* [online]. 2011. Zlín: Univerzita Tomáše Bati ve Zlíně, Fakulta humanitních studií [cit. 2023-03-05]. ISBN 978-80-7318-994-5. Dostupné z: [https://www.prohuman.sk/files/Politiky\\_a\\_paradigmaty\\_soci%C3%A1lni\\_prace\\_2010.pdf](https://www.prohuman.sk/files/Politiky_a_paradigmaty_soci%C3%A1lni_prace_2010.pdf)

KREBS, Vojtěch, a kol. *Sociální politika*. 5. vydání. Praha: Wolters Kluwert, 2010. ISBN 978-80-7357-585-4.

LINHARDTOVÁ, Simona, 2016. *Prestiž sociální práce očima sociálních pracovníků* [online]. Hradec Králové [cit. 2023-03-09]. Bakalářská práce. Univerzita Hradec Králové, Ústav sociální práce. Vedoucí práce PhDr. Ondřej Štěch, Ph. D. Dostupné z: <https://theses.cz/id/gda3hf/STAG85001.pdf>KOd

LUKÁŠ, Filip. *Sdružování je důležité pro rozvoj aktivního občanství, říká odborník na studentské spolky*. E15 [online]. 2016. [cit. 2023-03-16]. Dostupné z: <https://www.e15.cz/the-student-times/sdruzovani-je-dulezite-pro-rozvoj-aktivniho-obcanstvi-rika-odbornik-na-studentske-spolky-jakub-koci-1291936>

Managment mania. *Řízení rizik*. Managmentmania [online]. 2018 [cit. 2023-04-20]. Dostupné z: <https://managementmania.com/cs/rizeni-rizik>

Managment mania. *SMART*. Managmentmania [online]. 2019 [cit. 2023-04-20]. Dostupné z: <https://managementmania.com/cs/smart>

MARTIN, Brian. *Activism, Social and Political*. In: *Encyclopedia of Activism and Social Justice* [online]. USA: SAGE Publications, 2007 [cit. 2023-03-27]. ISBN 978-1-4129-1812-1. Dostupné z: <https://www.bmartin.cc/pubs/07Anderson.pdf>

Masarykova univerzita. *Studentské spolky a kluby*. MUNI [online]. © 2023 [cit. 2023-02-19]. Dostupné z: <https://www.muni.cz/studenti/studentske-spolky>

MATOUŠEK, Oldřich. *Základy sociální práce*. 1. vydání. Portál, 2001. ISBN 80-7178-473-7.

Ministerstvo práce a sociálních věcí České republiky. *Doprovodný text ... pro tvorbu věcného záměru zákona o sociálních pracovnících a profesní komoře*. MPSV [online]. [cit. 2023-03-19]. Dostupné z: [https://www.mpsv.cz/documents/20142/225517/profesni\\_zakon\\_text.pdf/ac1f0186-10e1-b2ad-3e1b-a8d25350f4d1](https://www.mpsv.cz/documents/20142/225517/profesni_zakon_text.pdf/ac1f0186-10e1-b2ad-3e1b-a8d25350f4d1)

Ministerstvo práce a sociálních věcí České republiky. *Etická dilemata*. MPSV [online]. [cit. 2023-03-19]. Dostupné z: <https://rpq.mpsv.cz/eticka-dilemata/>

Ministerstvo práce a sociálních věcí. *Zákon č. 108/2006 Sb., o sociálních službách*. MPSV [online]. [cit. 2023-03-16]. Dostupné z: [https://ppropo.mpsv.cz/zakon\\_108\\_2006](https://ppropo.mpsv.cz/zakon_108_2006)

Ministerstvo školství, mládeže a tělovýchovy. *Strategie vzdělávací politiky v ČR do roku 2030+*. MŠMT [online]. [cit. 2023-03-18]. Dostupné z: <https://www.msmt.cz/vzdelavani/skolstvi-v-cr/strategie-2030>

Nadace Via. Dobro-druzí. Nadacevia [online]. © 2015–2023 [cit. 2023-04-18]. Dostupné z: <https://www.nadacevia.cz/nabidka-programu/dobro-druzí/>

Národní institut pro další vzdělávání. *Řízení projektu – projektové řízení*. NIDV [online]. [cit. 2023-04-20]. Dostupné z: [http://projekty.nidv.cz/media/materialy/projekty/strategicke\\_rizeni/Inspiromaty/INSPIROMAT\\_8\\_Projektove\\_rizeni.pdf](http://projekty.nidv.cz/media/materialy/projekty/strategicke_rizeni/Inspiromaty/INSPIROMAT_8_Projektove_rizeni.pdf)

Národní ústav pro vzdělávání. *Etický kodex*. NÚV [online]. © 2011-2022 [cit. 2023-03-19]. Dostupné z: <https://archiv-nuv.npi.cz/projekty/rspp/eticky-kodex.html>

NAVRÁTIL, Pavel. *Teorie a metody sociální práce*. Brno: Marek Zeman, 2001. ISBN 80-903070-0-0.

NEČASOVÁ, Mirka. *Úvod do filozofie a etiky v sociální práci*. Brno: Masarykova univerzita, 2001. ISBN 8021026731.

NETTING, F., P. KETTNER, S. MCMURTRY a M. THOMAS. *Social Work Macro Practice* [online]. 6th ed. USA: Edwards Brothers Malloy, 2017 [cit. 2023-03-14]. ISBN 0-13-394860-9. Dostupné z: <https://zlibrary.to/pdfs/social-work-macro-practice>

Ostravská univerzita. *Zebra – kolektiv studujících pro studující*. OSU [online]. 2023 [cit. 2023-02-25]. Dostupné z: <https://fss.osu.cz/studentsky-kolektiv-zebra/>

PETRUSEK, M., A. VODÁKOVÁ a H. MAŘÍKOVÁ. *Velký sociologický slovník. II, P-Ž*. Praha: Karolinum, 1996, s. ISBN 8071843113.

Poslanecká sněmovna parlamentu České republiky. *Listina základních práv a svobod*. PSP [online]. [cit. 2023-03-15]. Dostupné z: <https://www.psp.cz/docs/laws/listina.html>

Profesní komora sociálních pracovníků, z.s. Aktuality. PKSP [online]. [cit. 2023-03-19]. Dostupné z: <http://www.pksp.cz/aktuality>

Profesní komora sociálních pracovníků, z.s. PKSP [online]. [cit. 2023-03-19]. Dostupné z: <http://www.pksp.cz/>

Profesní komora sociálních pracovníků, z.s. Výroční zprávy. PKSP [online]. [cit. 2023-03-19]. Dostupné z: <http://www.pksp.cz/vyrocní-zpravy>

School of Arts & Sciences-Newark. *Social Work Student Organization*. SASN.Rutgers [online]. © 2023 [cit. 2023-02-23]. Dostupné z: <https://sasn.rutgers.edu/academics-admissions/academic-departments/social-work/student-organizations/social-work-student-organization>

Social Work Action Network. *About Us*. SWAN [online]. © 2023 [cit. 2023-03-22]. Dostupné z: <https://socialworkfuture.org/about-us/>

SVEJKOVSKÝ, Jaroslav, Jana SVEJKOVSKÁ, Eva KABELKOVÁ a kol. *Nový občanský zákoník: srovnání nové a současné úpravy občanského práva*. [Praha]: C.H. Beck, 2012. ISBN 978-80-7400-423-0.

ŠVEŘEPA, Milan. *Probace a mediace*. In: Sociální práce/sociálna práca 4/2005 [online]. 2005. [cit. 2023-03-12]. Dostupné z: <https://socialniprace.cz/wp-content/uploads/2020/10/2005-4.pdf>

University of Houston. *Student Organizations*. UH [online]. 2021 [cit. 2023-02-25]. Dostupné z: <https://www.uh.edu/socialwork/current-students/organizations/>

Univerzita Hradec Králové. *Studentský klub ÚSP*. UHK [online]. © 2023 [cit. 2023-02-22]. Dostupné z: <https://www.uhk.cz/cs/univerzita-hradec-kralove/studium/studentske-organizace/studentsky-klub-ustavu-socialni-prace>

Univerzita Karlova. *Přehled studentských spolků na UK*. CUNI [online]. © 2023 [cit. 2023-02-19]. Dostupné z: <https://cuni.cz/UK-8518.html>

Univerzita Palackého v Olomouci. *Studentské organizace*. UPOL [online]. © 2023 [cit. 2023-02-19]. Dostupné z: <https://www.upol.cz/studenti/pruvodce/studentske-organizace/>

VANĚK, Jiří. *Obecná, ekonomická a informační etika*. Praha: Wolters Kluwer Česká republika, 2010, 252 s. ISBN 978-80-7357-504-5.

Vlastní cesta. *Vývojové diagramy*. Vlastnicestacz [online]. 2015. [cit. 2023-04-16]. Dostupné z: <https://www.vlastnicesta.cz/metody/vyvojove-diagramy/>

Vysoká škola ekonomická v Praze. *Dlouhodobý záměr VŠE na období 2011-2015*. VŠE [online]. [cit. 2023-04-20]. Dostupné z: <https://strategie.vse.cz/rozvoj-a-strategie/dlouhodoby-strategicky-zamer/archiv-sz/dlouhodoby-zamer-vse-na-obdobi-2011-2015/>





## Seznam schémat a grafů

Schéma 1: Flow diagram rešeršního šetření .....	22
Schéma 2: Teorie a metody sociální práce .....	25
Graf 1: Pomáhající profese podle společenské hodnoty (prestiže).....	16
Graf 2: Vnímání sociální práce jako vysokoškolské profese.....	17
Graf 3: Vývoj počtu uchazečů a počtu přijatých ke studiu oboru sociální práce 2011-2016 .....	47



## Seznam tabulek

Tabulka 1: Logframe projektu .....	53
Tabulka 2: Souhrn počtu studentů, kteří byli přijati a nastoupili na Caritas v roce 2015-2022 .....	55
Tabulka 3: Klíčové aktivity projektu a jejich indikátory .....	60
Tabulka 4: Management rizik.....	66
Tabulka 5: Harmonogram projektu.....	73
Tabulka 6: Rozpočet projektu.....	76



## **Anotace**

Bakalářská práce se zaměřuje na vytvoření studentského spolku pro profesi sociální práce s cílem zvýšit prestiž této profese. Práce obsahuje analýzu potřebnosti a teorie, které sloužily jako základ pro návrh specifického projektu. Projekt má za cíl zapojit studenty a umožnit jim získat praktické zkušenosti a kompetence v oblasti kritické a aktivistické sociální práce a tím se zasazovat o systémovou změnu a zvýšení prestiže sociální práce.

### **Klíčová slova**

Sociální práce, studentský spolek, prestiž, kritická a aktivistická sociální práce

## **Annotation**

The bachelor thesis focuses on the creation of a student association for the profession of social work in order to increase the prestige of this profession. The thesis includes a needs analysis and theories that served as the basis for the design of the specific project. The project aims to engage students and enable them to gain practical experience and competencies in critical and activist social work, thereby advocating for systemic change and increasing the prestige of social work.

### **Keywords**

Social work, student association, prestige, critical and activist social work