



Zdravotně
sociální fakulta
Faculty of Health
and Social Studies

Jihočeská univerzita
v Českých Budějovicích
University of South Bohemia
in České Budějovice

Motivace mužů k vysokoškolskému studiu sociální
práce na ZSF JCU

DIPLOMOVÁ PRÁCE

Studijní program: **REHABILITACE**

Autor: Bc. Andrea Novotná

Vedoucí práce: doc. PhDr. Bc. Alena Kajanová, PhD.

České Budějovice 2018

Prohlášení

Prohlašuji, že svoji diplomovou práci s názvem Motivace mužů k vysokoškolskému studiu sociální práce na ZSF JCU jsem vypracovala samostatně pouze s použitím pramenů v seznamu citované literatury.

Prohlašuji, že v souladu s § 47b zákona č. 111/1998 Sb. v platném znění souhlasím se zveřejněním své diplomové práce, a to v nezkrácené podobě elektronickou cestou ve veřejně přístupné části databáze STAG provozované Jihočeskou univerzitou v Českých Budějovicích na jejich internetových stránkách, a to se zachováním mého autorského práva k odevzdanému textu této kvalifikační práce. Souhlasím dále s tím, aby toutéž elektronickou cestou byly v souladu s uvedeným ustanovením zákona č. 111/1998 Sb. zveřejněny posudky školitele a oponentů práce i záznam o průběhu a výsledku obhajoby disertační práce. Rovněž souhlasím s porovnáním textu mé diplomové práce s databází kvalifikačních prací Theses.cz provozovanou Národním registrem vysokoškolských kvalifikačních prací a systémem na odhalování plagiátů.

V Českých Budějovicích dne 14. 5. 2018

.....

Bc. Andrea Novotná

Poděkování

Tímto bych ráda poděkovala své vedoucí práce doc. PhDr. Bc. Aleně Kajanové, PhD. za cenné rady, připomínky a ochotu pomoci. Rovněž děkuji komunikačním partnerům za jejich vstřícnost a ochotu ke spolupráci. Poděkování patří také mému příteli a rodině, kteří mne po celou dobu studia podporovali.

Motivace mužů k vysokoškolskému studiu sociální práce na ZSF JCU

Abstrakt

Teoretická část diplomové práce obsahuje kapitoly, které se zabývají hodnotami a motivací člověka, jež ovlivňují jeho životní směr. Další část je věnována mužům v pomáhajících profesích a jejich důvodům pro zvolení oboru Sociální práce ve veřejné správě. V neposlední řadě vymezuje teoretická část i problematiku genderu.

Za cíl práce bylo stanoveno zjištění motivace mužů k vysokoškolskému studiu sociální práce na ZSF JCU, dále sledování postoje, který muži zaujímají ke studiu sociální práce na vysoké škole, a v neposlední řadě také zjištění, zda se muži, kteří tento obor studují, chtějí uplatnit na trhu práce v oblasti sociálních služeb. Pro cíl práce byla stanovena výzkumná otázka, která zní: Jaké jsou hlavní důvody mužů ke zvolení studia sociální práce?

Ke zpracování výzkumné části diplomové práce byla použita kvalitativní strategie výzkumu, která byla realizována pomocí metody dotazování prostřednictvím techniky polostrukturovaného rozhovoru. Analýza dat byla vyhodnocena metodou zakotvené teorie. Výzkumný soubor představovalo 8 komunikačních partnerů, kteří studují nebo již vystudovali obor Sociální práce ve veřejné správě na ZSF JCU.

Z výzkumu vyplynulo, že muže ke studiu motivovala touha pomoci lidem a kontakt s lidmi. Neméně podstatným motivem bylo pro muže dosažení vysokoškolského titulu, ve kterém spatřovali větší šance uplatnění na trhu práce. Muži zhodnotili studium sociální práce, v důsledku kterého usoudili, zda by se po vystudování chtěli uplatnit v sociálních službách.

Zjištěné informace mohou být přínosné pro vedení i vyučující oboru sociální práce, jelikož si v rámci výsledků výzkumu mohou udělat přehled o důvodech studentů ke studiu sociální práce. Pedagogové mohou využít tyto poznatky k zamyšlení se nad novým způsobem, kterým by mohli motivovat studenty ke studiu sociální práce. Tato diplomová práce může být také přínosem pro obor sociální práce, který tímto získá přehled o pohledu studentů na uplatnění v sociálních službách.

Klíčová slova

muži v sociálních službách; motivace mužů; finanční ohodnocení v sociálních službách;
gender; práce v sociálních službách

Motivation of men to study social work at ZSF JCU

Abstract

Theoretical part of the thesis consists of chapters which deal with values and motivation that influence people in their lifestyle. Next part focuses on men working in helping professions and their reasons for choosing this profession. Last but not least, the thesis defines the issues of gender.

The aim of this thesis is to ascertain men's motivation for university studies of social work at Faculty of Health and Social Sciences at University of South Bohemia in Ceske Budejovice (ZSF JCU). The attitude of these men to the studies is pointed out as well. The thesis aims to find out whether men studying this field of study want to be employed in this field. The research question set for this aim is: What are the men's main reasons for choosing the study of social work?

The qualitative strategy of research was used to process the theoretical part of thesis. It was implemented by means of methods of questioning by semi-structured interview. Analysis of data was evaluated by means of grounded theory method. The sample consisted of 8 communication partners, who study or studied Social work in public administration at ZSF JCU.

The research shows that men are motivated to the studies by desire to help and contact with other people. Equally, achievement of university education played an important role for their decision. They consider the degree to be a useful tool for finding employment. Men evaluated the study of social work, which resulted in a decision whether they would like to work in social service after their studies.

The findings can be useful for management and teachers of the field of study of social work since the results can provide an overview of students' motives for studying social work. Teachers can use these findings for reflection on new ways how to motivate potential students of social work. The thesis can be a benefit of field of social work, which gets an overview of students' point of view on finding employment within social services.

Key words

men in social work; motivation of men; financial evaluation in social service; gender; employment in social service

Obsah

ÚVOD	10
1 TEORETICKÁ VÝCHODISKA	12
1.1 MOTIVACE	12
1.1.1 MOTIVACE A MOTIV	12
1.1.2 MOTIVACE LIDSKÉHO JEDNÁNÍ.....	14
1.1.3 MOTIVAČNÍ SYSTÉM V SOCIÁLNÍ OBLASTI.....	15
1.2 HODNOTY	17
1.2.1 HODNOTY JAKO MOTIVY	17
1.2.2 CHARAKTERISTIKA OSOBNOSTI	18
1.2.3 HODNOTOVÉ ORIENTACE OSOBNOSTI	19
1.2.4 HODNOTY VE SPOLEČNOSTI.....	20
1.3 GENDER.....	21
1.3.1 POJEM GENDER.....	21
1.3.2 GENDER V SOCIÁLNÍ PRÁCI.....	23
1.3.3 MUŽI A ŽENY V SOCIÁLNÍ PRÁCI.....	25
1.3.4 MUŽSKÁ ROLE	27
1.4 SOCIÁLNÍ PRÁCE	29
1.4.1 SOCIÁLNÍ PRÁCE JAKO POMÁHAJÍCÍ PROFESE	29
1.4.2 OBECNÉ FAKTORY MOTIVACE KE STUDIU POMÁHAJÍCÍCH PROFESÍ	30
1.4.3 DŮVODY PRO STUDIUM SOCIÁLNÍ PRÁCE	32
1.4.4 KOMPETENCE SOCIÁLNÍHO PRACOVNÍKA	33
1.5 MUŽI V POMÁHAJÍCÍCH PROFESÍCH.....	34
1.5.1 POMÁHAJÍCÍ PROFESE	34
1.5.2 MOTIVACE MUŽŮ PRO VOLBU POMÁHAJÍCÍ PROFESE	36
1.5.3 MUŽI A FEMINIZOVANÉ PROFESE	37
2 CÍL PRÁCE A VÝZKUMNÉ OTÁZKY	40
2.1 CÍL PRÁCE.....	40

2.2	VÝZKUMNÁ OTÁZKA.....	40
3	METODIKA	41
3.1	STRATEGIE, METODA A TECHNIKA SBĚRU DAT	41
3.2	VÝZKUMNÝ SOUBOR A VLASTNÍ REALIZACE VÝZKUMU	42
3.3	ANALÝZA DAT	43
3.4	ETIKA VÝZKUMU	44
4	VÝSLEDKY.....	45
4.1	VÝSLEDKY OTEVŘENÉHO KÓDOVÁNÍ	45
4.2	AXIÁLNÍ KÓDOVÁNÍ	61
5	DISKUZE	64
6	ZÁVĚR.....	70
7	SEZNAM LITERATURY	73
8	SEZNAM PŘÍLOH A OBRÁZKŮ	85
9	SEZNAM ZKRATEK	86

Úvod

Diplomová práce s názvem Motivace mužů k vysokoškolskému studiu sociální práce na ZSF JCU nabízí vhled do problematiky nízkého počtu mužů v sociálních službách. Práce se zabývá počátečními činiteli, které muže ovlivnily ve volbě oboru sociální práce, a následně motivací, která je během studia provázela. Se zhodnocením oboru sociální práce souvisí i budoucí uplatnění mužů v sociálních službách.

Již v počátcích sociální práce byly do sociálních služeb zapojovány převážně ženy, a to pro jejich přirozenou starost o druhé lidi. Muži byli dříve považováni za ty, jež musí zabezpečit rodinu po materiální stránce. V současné době se sice v sociálních službách najdou i muži, nicméně stále z větší části převládají ženy. Studium sociální práce a následné uplatnění v sociálních službách není ve společnosti příliš atraktivním oborem.

V České republice nejsou sociální služby dobrovolnickou záležitostí, jedná se o činnost, kterou vykonávají lidé nejen jako své poslání, ale především za účelem zisku. Nicméně je všeobecně známo, že platy sociálních pracovníků nedosahují vysokých příček. Z toho důvodu je zřejmé, že motivace mužů ke studiu sociální práce nespočívá ve vydělávání velkého obnosu peněz.

Při studiu oboru Sociální práce ve veřejné správě na ZSF JCU, který jsem sama absolvovala, mne zaujalo nízké procento mužů nejenom v oboru sociální práce, ale i v příbuzných oborech, jako je Speciální pedagogika nebo Rehabilitační-psychosociální péče o postižené děti, dospělé a seniory. Zamýšlela jsem se nad motivací mužů, neboť jsem si uvědomovala, že sociální služby nepatří mezi obory, které by vedly k bohatství. V mé rodině jsem byla zvyklá, že rodinu zabezpečuje především muž, proto mne zajímala motivace mužů ke studiu sociální práce, jelikož jsem předpokládala, že peníze to nejsou.

Diplomová práce pojednává o motivaci mužů ke studiu sociální práce a jejich zhodnocení studia, při kterém se zamýšleli nad otázkou, zda by si tento obor zvolili, kdyby se mohli znovu rozhodnout. Dále obsahuje názory mužů na finanční ohodnocení, osobní zkušenosti s genderem v sociálních službách a v neposlední řadě také uplatnění na pozici sociálního pracovníka.

Věřím, že má diplomová práce bude prospěšná pro pracovníky a pedagogy Zdravotně sociální fakulty na Jihočeské univerzitě, aby lépe pochopili motivy mužů ke studiu sociální práce a respektovali rozhodnutí těch, kteří se po vystudování oboru rozhodli ze sociální oblasti odejít.

1 Teoretická východiska

1.1 Motivace

1.1.1 Motivace a motiv

Slovo motivace pochází z latinského „movere“, které můžeme přeložit jako „pohybovat se“. Znamená to pro něco se nadchnout, směřovat k určitému cíli a především vědomě vyvíjet aktivitu k tomu, abychom dosáhli vytyčeného výsledku. Motivace tedy znamená důvod k tomu, abychom začali něco dělat. (Plevová et al., 2012).

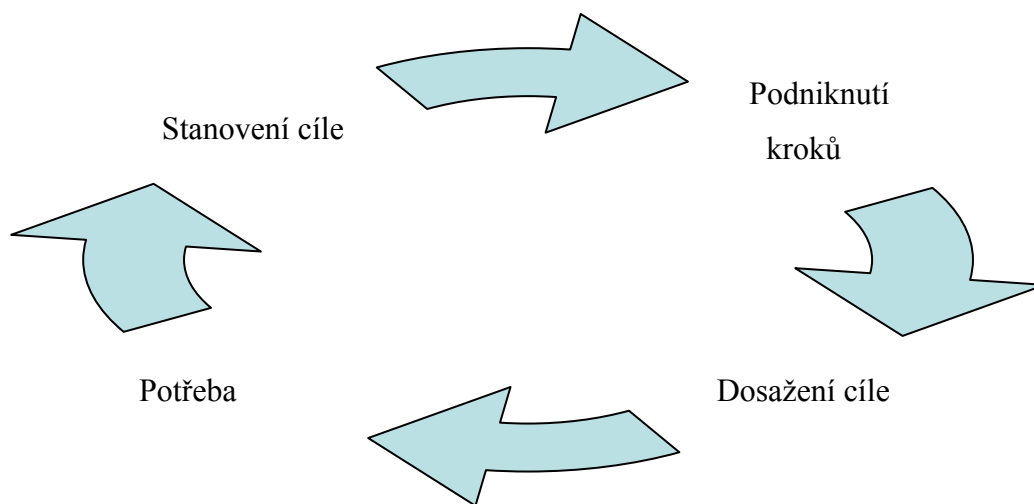
Vízdal (2009) charakterizuje motivaci jako vnitřní proces neboli soubor vnitřních motivů a sil, které usměrňují a aktivují chování člověka, stanovují průběh a intenzitu jeho trvání. Toto nastavené chování míří k uspokojení určité potřeby. Podle Hartla a Hartlové (2015) lze motivaci rozdělit na vnitřní a vnější. Vnitřní motivace vychází ze samotného jedince. Za příklad můžeme uvést plán, touhu, ale i žízeň. Oproti tomu vnější motivace je vyvolána okolím člověka.

Plevová et al. (2012) uvádí, že mezi nejvýznamnější a nejčastější zdroj motivace patří potřeba. Potřebu charakterizuje jako nedostatek něčeho důležitého, z čeho následně vzniká napětí. Napětí je důležitým faktorem, který spouští motivační proces. Abychom jej odstranili, je třeba vyvinout činnost, v rámci které dochází k naplnění potřeby. Říčan (2010) píše o potřebách v souvislosti s motivem.

Jak dále uvádí Říčan (2010), motivace je komplexní název pro motivy a jejich vlivy. Slovo motiv bylo přeloženo z latinského názvu „motus“, které znamená „pohyb“. Motiv tedy můžeme definovat jako faktor, který dokáže pobídnout k činnosti. Slavík et al. (2012) definuje motiv jako základní složku motivace, která je považována za pohnutku, která vede k činnosti nebo jí naopak zabraňuje. Motivace by měla vést k činnostem žádoucími a tlumit činnosti nežádoucí. Motiv je tedy to, co člověka vede k určité činnosti, nebo jej od činnosti odrazuje. Je důležité, aby převaha motivace přecházela z motivů vnějších – pobídky rodiny, učitelů atd. k motivům vnitřním.

Podle Beneše (2014) se motivy jednotlivých skupin odlišují. Poměrně snadno se dají zjistit motivační rozdíly podle věku, vzdělání, statusu, apod. Mladší lidé mají

motivaci spojenou s výkonem profese, u starších lidí se pojí s volnočasovými aktivitami. S vyšším věkem a sociálním statusem dochází k orientaci na uspokojování vyšších potřeb. Proces motivace je zobrazen níže, viz obr. 1.



Obr. 1. Proces motivace (Armstrong, 2007, s. 109)

Motiv představuje vnitřní sílu, která lidskou činnost aktivizuje, orientuje a udržuje. Změny v motivaci člověka bývají vyvolávány odlišnými podněty. Motivy určují také průběh a intenzitu určité aktivity a navenek se projevuje jako důvod jednání dané osoby. Člověk si své motivy uvědomuje a může o nich i přemýšlet, hodnotit je a podle svého názoru je může také přijmout nebo odmítnout (Plevová et al., 2012). Výsledná motivace je součtem všech dílčích motivů, které jsou v dané chvíli aktuální (Vysekalová et al., 2012).

V lidské mysli působí převážně vědomý stav, který představuje již zmíněné motivy, které chování člověka orientují, aktivizují a vedou k danému cíli (Vévoda et al., 2013). Podle Blatného et al. (2010) znamenaly motivační koncepty významnou roli zejména v psychoanalýze – Sigmund Freud položil motivaci do základu osobnosti. Freud i jeho následovníci předpokládali, že veškeré chování je motivované, přičemž většina motivů je nevědomých.

Podle Vágnerové (2016) se analýzou lidské motivace zabývali američtí psychologové C. Rogers a A. Maslow. Tito osobnosti posunuli výzkum v oblasti motivace směrem k důrazu jak na osobní význam motivovaného chování, tak i ke spojení dílčích motivů do celkové struktury. Mahdalová (2015) uvádí, že Maslow vytvořil tzv. pyramidu potřeb, která se skládá z pěti úrovní od nejnižší po nejvyšší. Jeho

pojetí počítá s faktem, že lidské chování mohou ovlivňovat různé kombinace potřeb a z nich vyplývající motivy.

Z vývojového hlediska rozlišujeme dvě úrovně motivačních systémů: vrozený motivační systém a naučený motivační systém. Naučený motivační systém můžeme charakterizovat jako sklon člověka k hledání odpovědí, který vzniká na základě podmiňování emočních reakcí (Blatný et al., 2010).

Kutnohorská, Cichá a Goldmann (2011) uvádí, že člověk je jak bytost biologická, tak i společenská. Mezi zdroje motivace se proto řadí biologické potřeby, a současně také kulturní a sociální podmínky, které souvisejí s bytím. Základ biologické motivace vytváří tzv. biologická homeostáza, která je vytvářena životně podmíněnou biologickou funkcí pro vyhledávání dobrého požitku a vyhýbání se negativního požitku. S motivací se probouzí touha. Je proto důležité, aby v člověku vznikla touha, protože v opačném případě není motivace dostačující. Motivování je tedy zcela účinné, pokud motivátor dokáže probudit zájem.

Výrost a Slaměník (2008) dále uvádí, že výkonově orientovaná aktivita počíná v nitru osoby potřebou dosáhnout vytyčeného cíle a je doprovázena přáním být úspěšný a vyhnout se neúspěchu. Dosažení cíle však mohou omezit vnější zábrany. To může vést stejně jako úspěch nebo neúspěch ke kladným či záporným stavům. Sociální moment spočívá v tom, že při dosahování cíle mohou vypomoci i jiné osoby.

1.1.2 Motivace lidského jednání

Důležitým posláním psychologie je vysvětlit důvod počínání člověka. Na otázku „proč“ můžeme pohlížet ze dvou úhlů. Jedno hledisko se vztahuje ke způsobu chování a druhé k otázce cíle jednání. V psychologii shledáváme dva problémy – proč člověk postupoval tak, jak postupoval a podle jakého důvodu postupoval právě takto, hledáme motiv a cíl jeho činnosti. Lidé jednají podle toho, jak si vysvětlují danou situaci. Jejich chování bývá často ovlivňováno zkušenostmi (Kutnohorská, Cichá a Goldmann, 2011).

Šmahaj a Cakirpaloglu (2015) sdělují, že se motivace významně podílí na kreativitě, tvorbě nových a užitečných nápadů, které jsou významné pro zvýšení pracovního zájmu v prováděné činnosti stejně tak, jako na udržení či zvýšení tempa organizace s konkurencí. Zvýšená vnitřní motivace ovlivňuje řadu psychologických pochodů spojených s prací či problémem, učením se novým věcem a zájmem o nové

věci. Dvořáková et al. (2012) dodává, že existují dispozice člověka pro jednání, které jsou ho schopny podnítit k pracovnímu výkonu. Za rozhodující pro vůli k výkonu je možno považovat pracovní situaci jednotlivce. Jsou-li požadavky na zaměstnance příliš nízké, neovlivní to motiv k pracovnímu výkonu, dominantní vliv budou mít jiné motivační dispozice. Maier a Sirbu (2017) dodávají, že chování je založeno na určitém podnětu, který vede k cíli, ať už je stanoven či nikoli.

Motivace souvisí s životními a pracovními podmínkami a prostřednictvím jejich změn ji můžeme ovlivnit (Buriaková, Birknerová a Palková, 2012). Podle Pratta a Yongvanita (2018) vytváří motivace očekávání, odhodlání a vede jedince k pracovnímu nasazení. Motivace je také spojena s potřebami jedince. Vágnerová (2010) dodává, že motivaci ovlivňuje zážitek, který se odráží v přesné představě vytyčeného cíle a v jeho naplnění. Tento prožitek upravuje volbu nejlepšího jednání v dané situaci a počátek nových motivů. Cíle, které vycházejí z aktuálních motivů, by měly být pro člověka stanoveny jako dosažitelné a v souladu se společenskými normami. Stav uspokojování a motivování je spojen s emočními prožitky, ze kterých vychází emoční model motivovaného jednání.

Emoční prožitky můžeme považovat za usměrňující část motivace, jelikož doprovázejí uspokojení potřeb, motivující chování a dosažení určitého cíle. Pavlovský et al. (2012) dodává, že emoce (motivační děje) jednak doprovázejí, avšak emoce samy jsou zároveň mocnými motivy našeho jednání. Emoce ve funkci emočního doprovodu, tak i jako samostatné motivy výrazně ovlivňují naše chování a jednání, orientují náš výběr cílových objektů a aktivit. Podle Slaměníka (2011) pomůže člověk při pozitivních emocích s větší pravděpodobností, než když prožívá nepříjemné pocity nebo je negativní. Sklon chovat se prosociálně mají šťastní a pozitivní lidé. S pozitivní náladou se člověk stává vnímavější k potřebám ostatních lidí a je ochotnější poskytnout jim pomoc. Podle Karaua (2018) je individuální motivace životně důležitým zdrojem pro sociální, organizační a aplikované psychology, akademické pracovníky a výzkumníky v sociálních a souvisejících oblastech.

1.1.3 Motivační systém v sociální oblasti

Podle Kopřivy (2016) existuje spousta profesí, pro které je hlavní charakteristikou pomoc lidem. Jedná se o sociální pracovníky, psychology, pedagogy, lékaře,

pečovatelky apod. Každé z těchto povolání vyžaduje dovednosti a vědomosti, které si je nutné pro vykonání dané profese osvojit.

Sociální práce vychází z hlavních humanistických hodnot a od sociálních pracovníků se předpokládá výkon v souladu s etickými pravidly (Malík Holasová, 2014). Sociální práce zastává velmi důležitou roli – lidský vztah mezi pomáhajícím pracovníkem a jeho klientem. Pacient potřebuje důvěřovat svému lékaři, žák chce vzhlížet ke svému učiteli a klienti by rádi věřili sociálnímu pracovníkovi. U těchto povolání je významným nástrojem osobnost pracovníka (Kopřiva, 2016). Podstatnou částí souhrnného postoje pracovníka je snaha o porozumění. Pozorné naslouchání klientů umožní získat důležité informace, upevní se tak terapeutický vztah (Soukup, 2014).

Bednář et al. (2013) uvádí dva základní typy motivačních systémů, kterými jsou:

- nástroje ekonomické motivace;
- nástroje sociální a psychologické motivace.

Bednář et al. (2013) a Vágnerová (2008) se shodují, že i když jsou základním nástrojem ekonomické motivace především peníze, není prospívající motivace založena pouze na nich. Druhým motivačním nástrojem jsou nástroje sociální a psychologické. Literatura je občas jmenuje jako motivační nástroje nefinančního charakteru, jelikož nejsou založeny na peněžních principech. Optimální cestou k motivaci podřízených pracovníků je kombinace obou typů. Za neekonomickou motivaci můžeme považovat např. pochvalu (Bednář et al., 2013).

Zatímco se čeští manažeři domnívají, že k efektivnímu motivování postrádají pomáhající pracovníci především finanční zdroje, ve skutečnosti se dožadují harmonického pracovního prostředí, uznání a dobrých vztahů na pracovišti (Tichá, 2013). Účinný motivační program by měl vycházet ze strategie lidských zdrojů organizace. Praxe nachází stále nové přístupy a pozornost se ve větší míře obrací k psychologii lidského jednání. Za rozhodující pro vůli k výkonu je možno považovat pracovní situaci jednotlivce. Pokud jsou požadavky na pracovníky příliš nízké, neovlivní to motiv k pracovnímu výkonu a zásadní vliv budou mít jiné motivační dispozice (Dvořáková et al., 2012).

1.2 Hodnoty

1.2.1 Hodnoty jako motivy

Smyslem našeho jednání je hodnota, která je zároveň motivem vůle. Člověk při svém rozhodování hodnoty často neidentifikuje či nepozná, nicméně hodnoty jsou vždy přítomné jako hlavní motiv i cíl jednání. Lidé významným způsobem ovlivňují dva okamžiky, které mají spojitost s hodnotami. Jedná se o mravní svobodu a o vlastní hodnotu člověka (Seknička a Putnová, 2016).

Podle Bedrnové a Pauknerové (2015) můžeme hodnoty nejlépe charakterizovat jako snahu člověka o vyhledávání a porozumění objektivnímu významu různých skutečností, u kterých lze nalézt jejich hlubší smysl. Němec a Múčka (2017) dodávají, že hodnoty se člověku jeví v podobě hodnotových kvalit, jež jsou pro člověka důležité. Hodnoty představují podstatnou orientaci pro naše rozhodování a vedou nás k našemu jednání, přesto nejsou pevně stanoveny, zároveň také neurčují naše konání. Naše rozhodování je svobodnou vůlí, ta v konečném důsledku rozhoduje, zda něco učiníme na základě motivu.

Výrost a Slaměník (2008) uvádí, že se hodnoty projevují v určité motivační formě hodnotových orientací, které jsou úzce spojeny se zájmy a potřebami. Vztah mezi hodnotami a motivací je formulován v postojích. Postoj je charakterizován jako vztah člověka k jinému člověku či jevu. Část postojů je vrozená, avšak většinu získáváme prostřednictvím vlastní nebo zprostředkované zkušenosti s jinými objekty. Podstatné je, že emocionální a poznávací stránka jsou podřízeny hodnocení. Oproti hodnotám je však postoj zásadně psychickým úkazem.

Mezi nejčastější hodnoty současných i budoucích sociálních pracovníků patří rodina, která je uvedena v hierarchii hodnot podle Elichové (2017) na prvních příčkách. Rodina je pro pracující i studenty velmi důležitá, a to i přes to, že hodnota rodiny ztrácí na významu. Mezi další vysoce postavené hodnoty se řadí zdraví, úspěch a práce.

1.2.2 Charakteristika osobnosti

Podle Cejthamra a Dědiny (2010) označujeme jako osobnost určitého člověka se všemi jeho duševními i fyzickými vlastnostmi. Mezi psychické vlastnosti řadíme především dovednosti, schopnosti, vlastnosti a znalosti. Člověk je nositelem těchto vlastností a zároveň je i součástí společenských vztahů.

Hřebíčková a Dědina (2011) uvádí, že osobnostní charakteristiky obecně vyjadřují pozorované chování člověka. Podle Faviniho et al. (2018) mohou některé osobnostní charakteristiky během dospívání představovat zranitelnost. Za agresivního můžeme například označit člověka, který se ve stejných situacích chová stejně útočně. Jedná se o popisné charakteristiky osobnosti u pozorované osoby. Vlastnosti jsou vyjádřeny jako vnitřní determinanty chování, které poukazují na psychické a fyzické dispozice (Hřebíčková a Dědina, 2011).

Osobnost, zkušenosti a schopnosti sociálního pracovníka jsou důležité při poskytování odborné pomoci klientům (Malík Holasová, 2014). Stejně tak je významná dovednost poskytovat klientům sociální oporu. Pod pojmem sociální opora si můžeme představit pomoc, která je druhými lidmi poskytovaná osobám v nouzi. Jedná se o činnost, která člověku v tísní dokáže složitou situaci usnadnit. Sociální pracovník by měl celoživotně dbát na svůj osobnostní rozvoj, jelikož předpoklad pro zrání osobnosti sociálního pracovníka je především vzdělávání sebe sama, supervize a také obnovování naučených teorií, technik a metod sociální práce (Kutnohorská, Cichá a Goldmann, 2011).

Základní znaky sociálního pracovníka by měl mít každý člověk, jenž má tendence se touto profesí zabývat, už před nastoupením ke specializovanému vzdělávání zaměřenému na sociální práci. Podle Hartla (2013) mají osobní hodnoty nejpodstatnější vliv na chování sociálního pracovníka, jelikož osobní hodnoty ovlivňují volbu metod, technik, přístupů a vykonávání sociální práce. Charakteristika zralé osobnosti zahrnuje: sociocentrismus, toleranci neboli přizpůsobivost, nezávislý vztah k autoritám (autonomie), sebehodnocení a schopnost spolupráce (Mlýnková, 2010).

Elichová (2017) uvádí, že každé povolání je charakterizováno svým statutem, normami, cíli a hodnotami. Hodnoty ovlivňují jednání člověka a také ho řídí. Hodnoty vedou člověka k individuální i kolektivní seberealizaci a vymezením pozitivních či negativních hodnot regulujících seberealizaci osoby i její individuální nebo společenské

aktivity.

1.2.3 Hodnotové orientace osobnosti

Hodnotová orientace osobnosti se podle Cakirpaloglua (2004) vytváří v průběhu dětství, kdy se osobnost dítěte, které je starší 10. let, začíná čím dál tím více podobat dospělému člověku. Uvedený věk je označován za podstatnou hranici, kdy se hodnotový systém člověka formuje určitým způsobem, přičemž na jeho základě lze určit, kterým směrem se budou vyvíjet individuální hodnoty jedince. Důraz je kladen na kvalitní vztahy v rodině, jelikož důvěrné a blízké rodinné vztahy mladým lidem značně usnadňují získat společenské a kulturní hodnoty, a přitom podporují stabilitu již vytvořených hodnot.

Při rozhodování se často stává, že si naše motivy a hodnoty konkurují, a my se musíme rozhodnout, kterým směrem se vydáme. V tomto okamžiku vytváříme náš „žebříček hodnot“. Při volbě daných hodnot můžeme něco ztratit, ale zároveň i něco získat. Tato volba se vždy promítá do naší osobnosti (Němec a Múčka, 2017).

E. Spranger utřídil šest typů poznání, které tvoří základní hodnotové orientace, které u lidí determinují přístup ke světu. Jsou jimi krása, užitek, láska k lidem, moc a moudrost (Hříbková, 2009).

Typy lidí podle Sprangera jsou:

- **Teoretický klient**, který usiluje o poznání pravdy, zákonitosti, podstaty světa a vztahů mezi lidmi jak dominantní hodnoty. Nemusí jít jen od vědce, ale teoretickým typem může být každý, pro koho je nejdůležitější orientací na světě poznání.
- **Estetický klient**, který hledá ve světě zážitek, estetický dojem nebo příležitost k estetickému vyjádření sebe sama. Všechno vnímá jako harmonické nebo disharmonické. Žije ve světě forem, barev, zvuků, rytmů a nemusí jít o umělce nebo estéta.
- **Ekonomický klient**, který hledá zisk a užitek. Může jít o egocentrickou osobnost, myslící na vlastní osobní blaho. Hodnotu pro ekonomického klienta má pouze, co je prospěšné jemu samotnému.
- **Sociální klient**, který žije pro druhého, usiluje o lásku a empatii k lidem. Sociální typ klienta je vnímán rozporuplně. Na jedné straně lze pozorovat jeho patriarchálnost, ale na druhé straně vyzvedává, že pouze prostřednictvím lásky

k bližnímu může člověk potvrdit vlastní lidskost.

- **Mocenský klient**, který usiluje o administrativní moc, ale moc v jeho pojetí spočívá v podřízení se vyšším principům ve smyslu vyšších zásad.
- **Náboženský klient**, který usiluje o hledání smyslu života. Zde jde o implicitní náboženskou orientaci, která nemusí být vázána na respektování specifické náboženské doktríny (Svobodová, 2015, s. 94-95).

1.2.4 Hodnoty ve společnosti

Určitým konceptem v sociologii je sociální hodnota, která se v hlubším smyslu zaměřuje na ostatní lidi a pomáhá vytvářet sociální vztahy nejen s jednotlivcem, komunitou či skupinou, ale i v rámci společnosti. V užším smyslu je sociální hodnota odborným výrazem pro hodnoty, které jsou významné pro určitou sociální skupinu (Geist, 2000).

Moderní lidská společnost se skládá z jednotlivých sociálních částí, vrstev a tříd. Každý člověk má ve společnosti svou roli, místo a pozici, zaujímá odpovídající hodnotu, privilegia a práva. Jedná se o společenskou prestiž. Tato prestiž působí jako významný motiv, který směřuje člověka k vyššímu postavení a sebevědomí. Získání společenské prestiže motivuje člověka k sebevzdělávání (Cakirpaloglu, 2012).

Podle Šámalové (2016) vnímá sociální politika vzdělání jako výsledek procesu výchovy a vzdělávání. Při výchově jsou utvářeny osobnostní rysy jedince podobně jako jeho morální či charakterové vlastnosti. Člověk si osvojuje způsoby chování ve společnosti. Vzdělání má nehmotný ráz a je vlastností jedince nebo charakteristikou dané společnosti.

Hodnoty určují pravidla a normy, jelikož vymezují ideály společnosti. Hodnoty, které odrážejí ideál, jsou podstatou pro vytvoření zákonů společnosti, organizace či povolání (Elichová, 2017).

Podle Elichové (2017) rozdělujeme hodnoty na dvě základní skupiny:

- Hodnoty, které podporují proces adaptace;
- Hodnoty, které podporují proces růstu člověka.

Hodnoty, které jsou zahrnuty v první skupině, pomáhají člověku přizpůsobit se na přírodní nebo sociální prostředí. Tyto hodnoty jsou získávány v rámci celoživotního procesu seberealizace. Do této skupiny můžeme zařadit „normativní standardy

chování“, které umožňují kontrolu, řeší probíhající konflikty a situace nebo předchází nežádoucímu chování ve společnosti. Tyto hodnoty jsou podstatné pro integritu skupiny a udržení její stability ve společnosti (Elichová, 2017).

Při pomáhání se opíráme o hodnoty, jež jsou v určité míře hodnotami lidské společnosti. Lidská důstojnost, spolupráce a partnerství jsou zajišťovány zásadou subsidiarity a participace. Tyto hodnoty se projevují otevřeným zacházením s informacemi, složením pomáhajících pracovníků, spoluprací a otevřeností vůči opačnému názoru. Hodnoty v podobě rozmanitosti a řádu stojí proti sobě. Důležité je brát na vědomí skutečnost, že každý člověk je jiný, jelikož se liší kulturou, náboženstvím apod. (Baštecká et al., 2013).

Šubrt et al. (2013) uvádí, že v současné společnosti můžeme zaregistrovat, že se ve vyspělých zemích posiluje úloha hmotných statků na úkor statků nehmotných. Trvalé a dlouhodobé společenské hodnoty jsou nahrazovány pragmatickými hodnotami, které jsou spojeny s okamžitou spotřebou, realizací a užitkem. Pro mnohé lidi jsou moderní mechanismy stále více méně uchopitelné a výhody, které umožňují, využívá stále méně osob. V současné době je zaznamenán sociální propad nekvalifikovaných osob ve společnosti, prohlubují se rozdíly mezi chudými a bohatými, regionálními i světovými územími apod.

1.3 Gender

1.3.1 Pojem gender

Jak uvádí Průcha a Veteška (2014), slovo gender pochází z latinského jazyka a v překladu znamená stejně jako v angličtině „rod“. Podle Koldinské a Vetešky (2010) se pojem gender zviditelnil v 19. století, kdy se dostala do popředí feministická hnutí. Rovností mezi ženami a muži se zpočátku zabývala filozofie, politika a později také právo. Pojem gender nese význam v rovnosti mezi ženami, muži a zákazu diskriminace na základě pohlaví. V některých případech je však rozlišování v rámci biologické charakteristiky právem akceptováno. V některých případech je rozlišování podle biologické charakteristiky právem akceptováno. Csinos (2010) dodává, že se v lidech začíná genderová identita rozvíjet již velmi brzy. Od brzkého věku se děti učí, co je typické pro ženu, co pro muže.

Podle Janošové (2008) lze termín gender přeložit též jako „sociální pohlaví“. Pod tímto pojmem se označují kulturně vzniklé nerovnosti mezi muži a ženami. V rámci feministického paradigmatu se tento pojem začal častěji vyskytovat ve společenských vědách ve 2. polovině 20. století. Slovo gender získalo určitý význam kulturního rozlišení žen a mužů, v této podobě bylo vysláno i do mnoha dalších jazyků. Společnost a kultura mají rozdílný vliv na ženy a muže, což má za následek sociálně konstruované rozdíly v jejich očekávání, postojích a chování (Průcha a Veteška, 2014). Podle Safty (2017) by základní prioritou vzdělávacích systémů mělo být omezení genderových stereotypů, které vytvářejí společenskou nespravedlnost.

V historické a společensko-kulturní souvislosti mají rodové rozdíly proměnlivý charakter a jejich podoba je v různých oblastech velice pestrá. Určením „mužského“ a „ženského“ vypovídá určitá kultura o stupni svého společenského vývoje a zároveň i o podobě vztahu mezi ženami a muži. V některých rozvojových zemích, které dbají na své tradice, jsou oproti naší společnosti proměny mužské a ženské role pomalejší a méně výrazné (Janošová, 2008). Pro české muže a ženy se po roce 1989 změnilo množství věcí jak v dobrém, tak i v negativním slova smyslu. Objevilo se plno nových úkazů jako například nezaměstnanost. Počátek devadesátých let byl plný nových hnutí a zakládání neziskových organizací (občanských, právních, ekologických, ale i feministických a genderových) (Sokačová, 2009).

Autoři Hubinková et al. (2008) a Jandourek (2008) ve svých publikacích uvádějí, že v současné době jsou rozdíly mezi mužem a ženou uvedeny hlavně v genderových výzkumech, které jmenují především pohlavní rozdíly, ale také sociální a kulturní rozdíly. Tyto odlišnosti se vyvíjejí v rámci socializace člověka i celospolečenského rozvoje.

Podle Hubinkové (et al., 2008) výrazně ovlivnila postavení žen ve společnosti příležitost začlenit se do vzdělávací soustavy v 19. století, poté do pracovního procesu a následná participace na aktivním společenském dění v rámci účasti ve volbách ve 20. století. Pro většinu žen byl ještě v 19. století charakteristický omezený obecný rozhled a nízká úroveň vědomostí (Zormanová, Drozdová, © 2011-2016). V důsledku změny společensko-hospodářského režimu nastala změna ekonomického způsobu myšlení a kapitalismu, který zastával spolehlivé a výkonné pracovníky mající dobré rodinné zázemí. Tato stabilita v rodině poskytovala záruku pro vysoké nasazení v zaměstnání. Ženám začalo po určité době vadit, že jsou stále ve stínech svých mužů (Hubinková et

al., 2008).

Křížková et al. (2012) uvádí, že pojetí muže jako živitele rodiny je spjat se vznikem moderní společnosti s jejím rozdělením na oblast veřejnou, která zahrnuje sociální prostor placené práce a občanskou a politickou angažovanost, a oblast soukromou, pod níž si lze představit rodinu a domácnost. To vše se dělo v důsledku nových procesů urbanizace a industrializace. Poměr mezi těmito dvěma oblastmi byl vztahem hierarchickým. Rozdělení společnosti mělo souvislost s počátkem vzniku měšťanské rodiny.

1.3.2 Gender v sociální práci

V sociální práci se genderem zabývali převážně v zahraničí. Až v roce 1988 vydalo Sociologické nakladatelství českou publikaci *Dívčí válka s ideologií*. Tato kniha reaguje na poptávku z řad zájemců o genderová studia a specifické texty (Oates-Indruchová, 2007).

V sociální práci se stejně jako v dalších oblastech lidského života projevují důsledky genderového dopadu. V sociální práci není genderu věnovaná dostatečná pozornost, přesto si můžeme všimnout genderově podmíněných specifik. Jedná se například o nevyváženost u mužů a žen na pozicích sociálního pracovníka a sociální pracovnice (Janebová, 2008).

Podle Remišové Věšíňové (2017) je gender souborem vztahů a procesů, které zahrnují všechny aspekty každodenního života komunity i jedince. Genderová rovnost v sociální práci je ideálem, který však v praxi není z velké části nastolen. Rozhodování v profesi sociálních pracovníků není profesionálně nezávislé, zakládá se na vlastních hodnotách a potřebách a v rámci kultury organizace, ve které pracují a jejíž hodnoty přebírají. Rozhodování sociálních pracovníků ovlivňují také ekonomické, kulturní a sociální kontexty. Tyto vlivy mohou být zdrojem marginalizace klientek a klientů v důsledku diskriminace, materiální deprivace nebo vyloučení ze sociálních služeb (Janebová, 2008).

Pod pojmem sociální marginalizace si můžeme představit společenskou pozici, jež je spojena s negativním symbolem, pro který může být typický i etnická identita. Marginalizace je považována za stinnou stránku emancipace člověka moderní společnosti (Šťastná, 2016). Sociální práce se zabývá především marginalizovanými

skupinami, zaměřuje se na komunity, skupiny a jednotlivce, kteří jsou odsunuti na okraj společnosti. K této marginalizaci jako sociálnímu procesu dochází v rámci nedostatečné participace v okruzích, kde se v rámci norem očekává, že by tyto komunity, skupiny a jednotlivci participovat měli. I když samotné kulturní a sociální normy mohou mít marginalizační sklony, je vhodnější vztahovat míru participace převážně k rovným příležitostem (Janebová, 2008).

V české společnosti je marginalizaci na základě genderu věnováno nejvíce pozornosti převážně v oblasti trhu práce a politiky, ale i v rámci partnerského a rodinného života. Marginalizací žen a mužů v oblasti sociální práce je věnována pozornost jen několika českými odborníky, a to i přes to, že v zahraničí se touto oblastí zabývají intenzivně a poukazují na to, že k marginalizaci klientek i klientů běžně dochází. (Janebová, 2008). Důležitým úkolem sociálního začleňování je bojovat proti marginalizaci osob skupin, které jsou ohrožené sociálním vyloučením (Šubrt, Arnason 2010).

Janebová (2008) ve svém příspěvku, který je zaměřen na autoritu a moc z genderového pohledu v sociální práci, uvádí, že sociální práce je považována za typicky ženskou profesi, která je spojena s ženskými vlastnostmi. Mezi tyto ženské vlastnosti patří starost o druhé, zájem o lidi a empatie. Oproti tomu za mužské vlastnosti jsou považovány schopnost racionálního myšlení a autorita.

Jak uvádí Průcha a Veteška (2014), pod pojmem gender si můžeme představit sociální konstrukt. Společnost a kultura rozdílným způsobem působí na ženy a muže a tato skutečnost může vést k sociálním rozdílům v jejich chování, postojích či očekávání. Janebová (2008) dodává, že ve výkonu sociální práce je třeba zkoumat, jakým způsobem může tento směr ovlivňovat stereotypy a předsudky o ženách a mužích. V České republice se oproti zahraničí nevyskytují genderové analýzy, jelikož je toto téma v tzv. genderovém vakuu. Sociální pracovník je v české sféře neutrálním výrazem.

Podle Dočkala (2008) je hlavním cílem sociální práce podporovat sociální fungování klientů a naplnění jejich sociálního postavení. Důležité je, aby sociální práce vycházela ze společenské solidarity.

S různými kulturními a národními souvislostmi je koncept sociální práce různorodý a je pod ním aplikována řada profesí lidských služeb, jako je např. lékařství, vzdělávání, a okruh politiky sociálního státu, který vykonávají kvalifikovaní profesionálové. V jiných společnostech se pod pojmem sociální práce představují různé radikální

zásady, které mají za cíl sociální změny v lidských právech (Ife, 2012).

Podle Janebové (2008) je princip genderové rovnosti spjat se zásadami profesních kompetencí sociální práce, které lze dosáhnout prostřednictvím uvědomění si vlastní pozice ve společnosti.

1.3.3 Muži a ženy v sociální práci

V souvislosti s rodem mluvíme o „mužském“ a o „ženském“. Maskulinita neboli mužnost představuje vlastnosti v podobě potlačování emocí, aktivitu, soutěživost, dominanci, orientaci na práci a vyšší postavení ve společnosti. Za mužské zájmy jsou považovány především technická a sportovní zaměření. Oproti tomu k feminitě čili ženskosti lze přiřadit vlastnosti v podobě pasivity, soucitu, čistoty, emocionality, závislosti, klidu, krásy, jemnosti a potřebu vyjádřit své pocity. Mezi ženské záliby jsou zařazovány aktivity směřující k domácím činnostem či uměleckým aktivitám (Janošová, 2008). Podle Baštecké (et al., 2013) je třeba zdůraznit způsoby, jakými muži a ženy v rámci společného soužití zvládají nároky každodenního života včetně nepřízně osudu.

Jak uvádí Mikuláščík (2015), pozice žen ve společnosti není stále rovnocenná s mužem, to u mnohých může vyvolat nižší sebedůvěru a sebevědomí v souvislosti s některými poměry. Pokud má však žena dostatečnou sebedůvěru, která se dá přirovnat k sebedůvěře mužské, lze předpokládat, že dovede více využívat svých silných stránek a lépe se přizpůsobit sociálnímu prostředí, vyvolat respekt a jistotu. Janebová (2008) dodává, že v mužské koncepci bývá moc definována jako „moc nad druhými“, oproti tomu ženská podstata moci představuje atributy osobní autority a sebekontroly více než ovlivňování a nařizování druhým.

Jak uvádí Elichová (2017), sociální pracovník je obvykle charakterizován jako genderově nestranný a samotná profese se představuje jako genderově neutrální. Jedná se o pozoruhodný jev, jelikož rozdíl mezi ženami a muži, které společnost vnímá jako přirozené a podle toho i jedná, se promítá do všech sfér lidské působnosti a lidských vztahů. V rámci naučených genderových vzorců se chováme v osobním i profesním životě. V současné době je nedostatek flexibilních a polovičních úvazků, které by byly pro matky i otce dětí atraktivní alternativou. Diskriminační přístup z pozice zaměstnavatelů spolu s nedostatečnou institucionální péčí pro děti do tří let snižuje možnosti žen participovat na trhu práce spolu s vyšší ekonomickou závislostí žen na

vydělávajícím muži (Křížková, 2007).

Podle Jarkovské, Liškové a Šmídové (2010) jsou ženy a muži již od raných let od svých rodičů směřovány k rozdílným oborům, čímž přispívají k genderové segregaci.

Feministická sociální práce se obecně zaobírá rolí sociální pracovnice a sociálního pracovníka, který se může stát držitelem změny nebo částí oprese. Sociální pracovnice bývají ve většině případů ovlivněny genderovými stereotypy, podle kterých jednají se svými klienty. V rámci toho může dojít k patriarchálnímu řádu ve společnosti a k podpoření stereotypů mužských a ženských rolí (Tomešová, Bartáková, 2009). Podle Gieslera a Beadlescomba (2015) považuje společnost sociální práci již od historických kořenů za ženskou profesi.

Jak uvádí Braun et al. (2009), obě pohlaví mají předpokládané role na základě genderu. Můžeme předpokládat, že ačkoli má každý svou roli, která je nezávislá na genderu, jsou zde mužské a ženské genderové role. Společnost od nich očekává odlišné chování a jednání.

Rozdělení rolí a povinností v rodině pomáhá rodičům sladit rodinnou a profesní část. Postavení muže a ženy v rodině je do určité míry založeno na stereotypech, do určité míry se projevují osobnostní předpoklady a novější, netradiční modely. Většina domácností funguje tradičně; muž jako živitel rodiny a žena se věnuje a pečuje o děti. Pracující ženy mají tendence zapojovat muže do chodu v domácnosti více než ženy v domácnosti (Kuchařová et al., 2006).

Janebová (2014) dodává, že kvůli přesvědčení společnosti, že péče o děti je převážně starostí žen, jsou pečující muži odsunuti do ústraní. Společnost tyto muže nebere zcela vážně a i oni sami cítí ohrožení své mužské role. Podle Jandy (2016) evropská civilizace stále obecně vnímá muže jako praktické, silné, energické, asertivní a samostatné. Role obsahuje maskulinní kód, který znamená, že pravý muž dokáže zvládnout vše sám. V závislosti na tomto výroku mohou muži odmítat nabízenou pomoc a chovat se poněkud arogantně až agresivně, je-li jim pomoc nabízena opakovaně. Jestliže muži potřebují pomoc, žádají většinou o finanční formu, v méně časných případech žádají o emocionální podporu. Ženy, které potřebují povzbudit, nevzbuzují ve společnosti negativní emoce, jelikož je pro ně společensky přijatelné vyjadřovat své trápení a popřípadě ho sdílet s dalšími osobami. U mužů by toto chování mohlo vyvolat výsměch a pohrdání. Muži svá trápení musí zvládat sami, což může vést k izolaci, alkoholismu a depresím (Janebová, 2014).

Více než polovina české společnosti nesouhlasí s tradičním rozdělením rolí v rodině, kdy má žena na starosti péči o domácnost a muž má rodinu finančně zabezpečovat (STEM, 2015). V rámci rovného přístupu mužů a žen k přípravě do zaměstnání je třeba přijmout opatření, které by zlepšilo rovnost příležitostí mužů a žen jak v zaměstnání, tak i ve společnosti, a to v rámci příležitosti na přípravu povolání stejnou formou jako muži a zastávat v ekonomice a společnosti stejné postavení. V rámci rovného přístupu k přípravě na zaměstnání a povolání je třeba zajistit kompletní péči o dítě, zároveň je třeba sloučit pracovní dobu s částečným úvazkem. Je žádoucí podporovat ženy, které se do práce vrací po delší době po rodičovské dovolené (Koldinská a Veteška, 2010).

Podle Svobodové (2015) lze z určitého hlediska ovlivňovat rozhodování zaměstnanců a to rozvojem genderové identity bez ohledu na tradiční role. Gender lze chápat jako sociální pohlaví. Oproti biologickému pohlaví, které je z větší části neměnné, je gender složkou sociální, se kterou lze manipulovat. Společnost je již od raných let zatěžována rolí stereotypy na bázi ženských a mužských vzorů, a to bez možnosti jiné alternativy.

Jak uvádí Benešová (2011), zdroje předsudků a stereotypů, které se promítají do sociálních a pracovních postupů a strategií pomáhajících pracovníků, lze identifikovat na určitých úrovních. Významnou roli zastává genderová socializace, kterou jsou pomáhající ovlivňováni.

Stereotypy jsou často stabilní i mezi různými kulturami i přes dramatické změny ženských rolí. Tyto stereotypy se týkají sociálních rolí, fyzických znaků, povolání, ale i sexuality. Ženy bývají často posuzovány za méně schopné a méně kvalifikované než muži, přestože jsou hodnoceny na základě stejných informací (Lippa, 2009).

Podle Šnýdrové (2006) jsou muži stále ve většině případů ve vedoucích pracovních pozicích, nicméně v současné době není výjimečné, že se najdou i muži na nižších postech než ženy. V minulosti bylo toto nemyslitelné, jelikož ženská práce byla považována za pomocnou práci, která není fyzicky náročná ani složitá.

1.3.4 Mužská role

Jedním ze základních znaků identity osobnosti je vnímání sebe sama z hlediska genderu. Při utváření vlastní identity je nezbytnou součástí pohlaví jedince. Člověk sám

sebe chápe v kontextu ženy nebo muže a v rámci těchto dvou zavedených teorií si vytváří vlastní konstrukt. Člověk se zařazuje do určité skupiny a ztotožňuje se s rolí ženy, nebo muže. V některých případech se může částečně ztotožnit s oběma pohlavími, jelikož to, co jeden může považovat za mužské, může jiná osoba považovat za ženské. V rámci toho vzniká množství feminit a maskulinit, které jsou odvozené od času, místa, prostředí a sítě sociálních vztahů (Malaníková, 2012).

Křížková et al. (2012) uvádí, že v současné společnosti zůstává v popředí role muže jako živitele rodiny v období, kdy jsou děti malé, rodič má právo čerpat rodičovskou dovolenou. Otců, kteří zůstávají doma s malými dětmi, je velmi malé procento a navyšuje se pomalým a dlouhodobým tempem. V České republice převládá názor, že muž má přednostně rodinu zabezpečovat po ekonomické stránce, zatímco žena by měla zaopatřit domácnost a péči o dítě. Jak uvádí McHale a Negrini (2018), zapojení mužů do výchovy dětí, které pochází z rizikových rodin a jsou tak ohroženi, může být transformační. Muži se jako hlavní živitelé rodiny musí často vyrovnat s tím, že by v opačném případě nesplňovali očekávanou normu „tradičního mužství“ ve společnosti. Pro muže role živitele rodiny představuje přesvědčení, že se postará o svou rodinu (Křížková et al., 2012). Sedláček a Plesková (2008) dodávají, že matka je osobu, která se věnuje péči o své děti, otec se do jejich výchovy zapojuje až v pozdějším věku, jelikož jeho hlavní rolí je živit rodinu. Otcovství má několik podob od „mateřského“ otce, přes přísného otce jako živitele až po nepřítomného otce.

Vágnerová (2012) uvádí, že mužská role je považována za výhodnější a může přinášet mnohá privilegia i vyšší společenské postavení. Muži nejsou omezováni sociálně ani biologicky, tudíž jsou nezávislejší a svobodnější. Pod pojmem „mužství“ si západní kultura představuje muže schopného, úspěšného, spolehlivého, ambiciózního, agresivního, soběstačného a soutěživého (Vonášková, 2014).

V euroamerické kultuře dominuje představa muže ve veřejné sféře politiky a práce, který je nezávislý, přiměřeně agresivní a ovládá druhé. Oproti tomu ženy jsou lokalizovány v privátní sféře, jelikož pečují o své děti, jsou orientovány na vztahy, emoce a převládá u nich intuitivní způsob myšlení (Janebová, 2008).

Muži a ženy se shodují v názoru ohledně možnosti věnování se svým koníčkům a zájmu o svou kariéru. Nicméně názory na pracovní uplatnění je již mírně genderově diferencované a během etap rodinného cyklu se mění. Ve stádiu založení rodiny jsou muži nakloněni k tomu, aby se žena věnovala převážně péči o dítě a kariéru upozadila.

Je-li dítě již starší a dokáže se o sebe v rámci možností samo postarat, jsou muži k ženskému zájmu o kariéru opět shovívavější. Ženy jsou přesvědčeny, že mají stejný nárok věnovat se profesnímu uplatnění ve stejné míře jako muži (Kuchařová a Haberlová, 2008).

Maskulinita je velice těžce uchopitelný koncept, který je v současnosti pojímán ve dvou hlavních směrech. Jednak se pod pojmem maskulinita rozumí opak feminity, kdy tento fakt bipolárně rozděluje gender, se kterým jsou propojené sociální role. V druhém směru se na muže pohlíží jako na muže bez ohledu jeho srovnávání se ženami (Hutečka a Slabáková, 2012).

1.4 Sociální práce

Sociální práce je odborná činnost, která vyžaduje vysokou odbornou přípravu, dosažení určitého věku, osobní zralosti, zkušeností a etických postojů (Tomeš, 1997, s. 26).

1.4.1 Sociální práce jako pomáhající profese

Podle Elichové (2017) slouží sociální práce ku prospěchu a blahu lidí, zahrnuje speciální přímé výkony pomoci určené hlavně nemocným a nešťastným lidem. Sociální práce proto vyžaduje vysokou odbornou přípravu a spadá mezi náročná pomáhající povolání, ke kterým se řadí umění sebereflexe a příležitost supervize. Gulová (2011) uvádí, že cílem sociální práce je především podporovat schopnosti a dovednosti klienta, aby byl schopen řešit problémovou situaci, přijímat problémy a umět s nimi pracovat, soustředit se na zlepšení současné situace. Studium sociální práce je celoživotním procesem, jehož cílem je získat více dovedností a znalostí včetně profesionálních zkušeností, jež pracovník získává pro vývoj své osobnosti nebo prohlubování znalostí ve svém povolání (Elichová, 2017).

V sociální práci a pomáhajících profesích je obsažen specifický profesionální vztah neboli nárok pomáhajícího oboru a poslání sociálního pracovníka. Důležitost lidského vztahu se odráží již u autora Rogerse a jeho přístupu, který je zaměřen na člověka (Venglářová, 2008). Allen (2017) uvádí, že se sociální pracovníci snaží zmínit deprivaci a nerovnosti ve společnosti a proto se profese sociálního pracovníka řadí mezi stresové

povolání.

Jak uvádí Elichová (2017), studenti či absolventi by měli být vybaveni nejen teoretickými znalostmi z určitých disciplín, ale měli by také mít přehled v praktických znalostech. Studenti by v odborné praxi a supervizi měli rozvíjet kompetence k výkonu sociální práce, dále by měli směřovat k nalezení té činnosti, které by se po vystudování rádi věnovali. Supervize se v pomáhajících profesích dle Kaliny (2008) zaměřuje na pracovní situace, ve kterých by pracovníci mohli v určitých aspektech zvýšit kvalitu práce a profesně růst. Role supervize a praxe je při studiu stěžejní, jelikož poskytuje cenné a nenahraditelné zkušenosti, jež může student využít v budoucím povolání (Elichová, 2017).

Sociální práce se zaměřuje na:

- profesionální jednání sociálních pracovníků a jejich sebereflexi;
- orientaci na konkrétní oblast v sociální práci;
- monopolní postavení;
- vědecké zaměření na sociální oblast;
- profesionální přípravu a její kontrolu;
- znalost pracovního kodexu v návaznosti na garanci standardů kvality;
- schopnost vnímat sociální práci jako smysluplnou (Levická, 2005).

Podle Janebové a Musila (2007) je sociální práce provázána na ekonomickou oblast v tom smyslu, že se v mnoha případech musí brát v potaz úřední moc před přáním klientů. Zákazníkem sociální práce jsou ti, kdo službu platí, což jsou obce, kraje, stát a zaměstnavatelé. Ve smyslu „zákazník má vždycky pravdu“ se do popředí dostává nikoli přání klienta, ale instituce. V případě poskytování sociálních služeb to znamená, že se na přání klienta klade dostatečný důraz, nicméně zůstává podmnožinou zakázky určité instituce.

1.4.2 Obecné faktory motivace ke studiu pomáhajících profesí

Volba vysoké školy často závisí na osobnostních předpokladech daného studenta a jeho zájmu o věc. Výběr vhodného oboru může být složitým a zdlouhavým procesem. Obecně můžeme předpokládat, že při výběru vysoké školy se mohou uplatnit dva i více protichůdných vlivů: vnitřní a vnější (Šámalová, 2016). Mezi vnější faktory při výběru

studentů můžeme zařadit potřeby, které vycházejí ze společnosti. Tuto volbu stanovuje míra zájmu o daný obor v závislosti na potřeby současného trhu práce. Určité obory mají již několik let mnoho uchazečů, z nichž jen malý počet projde přijímacími testy. O jiné obory není příliš velký zájem a školy mnohdy nejsou schopny naplnit kapacitu pro studium (Fiala, 2005).

Mezi další důvody pro volbu vysoké školy patří:

Důvody přijímané společností:

- prestižní škola (např. práva, medicína);
- vysoké finanční ohodnocení (např. architektura, módní návrhářství);
- osobní integrita (např. podnikatelská dráha, politické postavení);
- oblíbenost u lidí (např. herci, zpěváci, sportovci);
- přání být mocný a schopnost jednat s lidmi (např. vysoké státní postavení) Fiala (2005).

Náhodné důvody

- rodinný podnik;
- ambice rodičů;
- náhodný styk s určitou profesí (osobní zkušenost s profesionály) (Fiala, 2005).

Individuální důvody

Mezi osobní důvody může patřit snaha o zvýšení vlastního sebevědomí a touha dostáhnout svého stanového cíle (např. studování oboru, který ostatní lidé považují za náročný) (Fiala, 2005).

Osobnostní důvody

Mezi osobností důvody můžeme zařadit volbu povolání podle talentu nebo přitažlivosti. U pomáhajících profesí by měl být člověk zodpovědný, mít vztah k lidem, intelektuální vlohy, odolnost vůči stresu i logické uvažování. Podstatné je, aby člověk, který by chtěl pracovat v pomáhajících profesích, měl dostatečný smysl pro hodnoty a vážil si lidského života (Fiala, 2005). Jak uvádí Štěrbová et al. (2016), pomáhající profese klade na pracovníka mnoho nároků ve sférách komunikačních, sociálních a vztahových a nabádá ho k pracování se sebou samým a svou osobností. Rozhodující úlohu v práci pomáhajícího pracovníka má jeho osobnost.

Podle Djordevice (2015) je motivace pracovníků propojena s pracovním trhem a může vyjadřovat spokojenost pracovníků s jednotlivými parametry práce. Také dodává, že systém sociální a zdravotní péče je specifický, a proto by každá organizace měla mít svůj systém pro zlepšení motivace na pracovišti. Nízká motivace ovlivňuje pracovní výsledky i bezpečnost klienta. Rodriguez-Keyes et al. (2013) uvedl, že studenti si studium sociální práce volí za účelem pomoci nejen druhým lidem, ale i kvůli pochopení sebe sama.

1.4.3 Důvody pro studium sociální práce

V rámci vlastního rozhodnutí můžeme cíleně rozvíjet naši osobnost. Naše svobodná vůle může souviset s filozofickými otázkami, jako např. kam směřuji, kdo jsem a jaké si zvolím povolání? V okamžiku rozhodování také přebíráme zodpovědnost za svůj vnitřní svět, který si vytváříme a v jehož rámci vzniká první krok k osobnímu i profesionálnímu růstu (Elichová, 2017).

V současné době byl zaznamenán nižší zájem o studium sociální práce. Důvodem je nízký počet zájemců o studium, kteří mají zároveň menší zájem o kombinované studium (MŠMT, 2014). Z řad středoškoláků se ke studiu sociální práce hlásí čím dál méně lidí, což může být způsobeno nedostatkem prestiže oboru, jež se odráží v současné společnosti (MPSV, 2014).

Podle Gerlichové (2014) je sociální práce velice obsáhlá disciplína. Zabývá se vztahy mezi společnostmi, skupinami i jednotlivci. Podstatné je, aby nabídka oboru sociální práce byla prezentována přehledně a srozumitelně a aby si zájemce o toto studium dokázal představit, co obnáší a získal určitou představu o tom, jakou práci by po absolvování studia mohl vykonávat. V současné době, kdy je přístup k internetu více než dostačující, by bylo žádoucí, aby fakulty, kteří propagují obor sociální práce, prezentovaly fotografie, videa, dobrovolnické aktivity i ohlasy a zkušenosti absolventů způsobem atraktivním pro širokou veřejnost. Kompetencí každé fakulty je důsledná propagace, která by mohla ovlivnit zájem o studiu. Studium sociální práce by mělo nabízet smysluplnou a atraktivní přípravu na budoucí profesi (Elichová, 2017).

Dombrovský (2013) uvádí, že mezi faktory ovlivňující výběr školy patří neplacení školného nebo maximální poplatek 10 000 Kč za rok, dále je pro budoucí studenty vysoké školy důležitá kvalita vzdělání. Vysokou úroveň vzdělání mohou promítnout v

praxi. Na současném trhu práce převládají vysoce kvalifikovaní absolventi humanitních oborů, které ovšem nevyhovují stávající poptávce zaměstnavatelů. Výběr humanitně zaměřených škol v současné době nepříznivě neovlivňuje ani skutečnost nízkého finančního ohodnocení oproti např. technickému vzdělání (Elichová, 2017).

Lidé si již od dětství uvědomují potřebu vzdělávat se a získávat nové informace. Někteří lidé tuto potřebu pociťují silně, někteří méně, ale podstatné je, že sebevzdělávání patří k jedné z hlavních lidských potřeb. Jak uvádí Plamínek (2010), vzdělávání může určitým způsobem pozměnit postoj vzdělávaného člověka a pozitivně formovat jeho osobnost. Prvotně je vzdělávání orientováno na znalosti, návyky člověka a jeho dovednosti. Říčan (2010) dodává, že vzdělávání může člověka ovlivnit nejen pozitivně, ale v některých případech ho může i negativním způsobem deformovat.

1.4.4 Kompetence sociálního pracovníka

V současné psychologii vycházíme z předpokladu, že se každý z nás rodí s určitým potenciálem, podle kterého se mohou vyvíjet naše dovednosti a schopnosti. V rámci toho je dána tendence naplnit tento potenciál a získat skrze něj sebenaplnění či sebeaktualizaci (Maslow, 2014). Pod tímto potenciálem si můžeme představit také vlohly. Vlohly jsou rozvíjeny nejprve vlivem rodiny, poté v procesu edukace, následně vlastní snahou. Za dobrých podmínek a při své vlastní vůli může být tento potenciál dobře rozvinut. Vlohly jsou podstatným předpokladem schopností, které umožňují vykonávat určité činnosti na dané úrovni (Elichová, 2017).

Podle Bednáře et al. (2013) se v současné době na trhu práce klade čím dál tím větší důraz na kvalitu sociálních služeb spolu s jejich pracovníky. V České republice nejsou definovaná kvalitativní kritéria týkající se sociální práce. Přístupné jsou pouze standardy kvality sociálních služeb, které jsou publikovány MPSV ČR od roku 2002. Významný vliv na kvalitu sociální práce mají kvalifikační a osobnostní předpoklady.

Potřeba dovedností u sociálního pracovníka je definována podle výkonu činnosti, kterou zastává, jelikož každá cílová skupina vyžaduje jiný způsob práce. Významnou roli v pomáhajících profesích hrají osobní a profesní cíle sociálního pracovníka, které se promítají do potřeb klientů (Kašlíková et al., 2008). Kopřiva (2006) apeluje na moc ve vztahu mezi klientem a pracovníkem, kdy může představovat určitou zátěž v pomáhání, nicméně je v určitých případech nezbytné ji prosazovat. Přičemž autor klade velký

důraz, stejně jako Kappl (2008), na schopnost pracovníka vykonávat určitou sebereflexi, dále by si měl mocenské projevy uvědomovat.

Hanuš (2012) uvádí, že vznik sociální práce navazuje jak na problémy jednotlivců, kteří neumí svou situaci vyřešit vlastními silami, tak i na problémy celé společnosti. Dřívější mechanismus problémy nedokáže kvalitně vyřešit. Sociální pracovníci se snaží zlepšit společnost lidí prostřednictvím sociální práce s jednotlivcem, skupinou a komunitou. Jak uvádí Gulová (2011), mezi základní činnosti, které by sociální pracovník měl vykonávat, patří zaměření se na zlepšení negativních vztahů ve společnosti, učit jednotlivce správným životním názorům a chování, pomoci najít člověku cestu ke svobodnému životu v demokratické společnosti. Cílem sociálních pracovníků by měla být pospolitost v řešení problémů mezi klienty a jejich komunitou, stejně tak zabezpečovat komunikaci mezi odbornými multidisciplinárními týmy.

Jak uvádí Matoušek (2008), mezi základní kompetence a předpoklady sociálního pracovníka náleží umění komunikace a orientace v odborné problematice a plánování v sociální práci, poskytovat podporu a cíleně směřovat klienta k jeho soběstačnosti. Neméně důležitý je profesionální přístup při poskytování sociální služby a sebevzdělávání. Sociální pracovník by měl klienta dokázat zaujmout, zároveň by měl být empatický, nehodnotící, akceptující, seburčující a diskretní. Autoři Kappl (2008) a Kopřiva (2006) se shodují v tom, že sociální pracovníci jsou v určitých situacích povinni jednat proti vůli klienta, jsou tak spojováni s represivní a státní mocí. Každý klient je jiný a v rámci toho je k němu třeba přistupovat individuálně. Při řešení etických dilemat by si měl sociální pracovník být vědom etického kodexu a podle něj jednat. Znalost etického kodexu poskytuje sociálnímu pracovníku odezvu na jeho vykonávanou práci a podle vlastního svědomí může určit, zda postupuje správně (Matoušek, 2008).

1.5 Muži v pomáhajících profesích

1.5.1 Pomáhající profese

Podle Venglářové (2011) se pomáhající profese řadí mezi psychicky náročné. Osoby, které pracující v pomáhajících profesích, často přebírají problémy jiných lidí a jsou jimi zatěžovány i ve svém volném čase. Tito lidé se pokouší naplnit co nejvíce

potřeby svých klientů a své vlastní odsouvají do pozadí. Autoři Zášková, Kubicová a Mlčák (2009) zastávají totožný názor. Pomáhající profese přináší odborně vedenou pomoc. Častým paradoxem je, že pracovník, který odborně pomáhá jiným lidem, si často nedokáže pomoci sám sobě. Obvykle si také neumí požádat o pomoc, když ji potřebuje, případně je to pro něj velice ponižující a těžké (Krahulová, 2010).

Sociální pracovníci musí mít velmi specifickou osobnost, jelikož si za životní úlohu zvolili vystavování se polaritám lidské populace (sociálně přizpůsobení lidé x sociálně nepřizpůsobiví). Tyto odlišnosti zajímají pracovníky pomáhajících profesí více než kohokoli jiného (Gugenbühl-Craig, 2007).

Jak uvádí Matoušek (2008), pomáhání lze rozdělit na dva stupně, v rámci tohoto rozdělení lze pomáhání vymezit do dvou skupin. V prvním stupni pomáhání je zahrnuta pomoc lidem při zvládání jejich sociálních a emočních problémů. V tomto směru se uplatňují psychologové, psychiatři, sociální pracovníci, manželští poradci apod. Do druhého stupně pomáhajících profesí můžeme zařadit doktory, zdravotní sestry, učitele, policisty, probační úředníky a duchovní. Tito pracovníci jednají s lidmi, kteří se nacházejí v nepříznivé sociální situaci nebo zažívají krizi.

Autoři Michalík et al. (2011), Zášková, Kubicová a Mlčák (2009) se shodují, že se v případě pomáhajících profesí jedná o povolání, která jsou orientována na potřeby člověka, jejich důležitým znakem je jednání s člověkem, které je zacíleno na poskytnutí pomoci a podpory a na řešení jeho potřeb.

Podle Michalíka et al. (2011) patří mezi základní charakteristiky pomáhajících profesí následující:

- znalost a využití etického kodexu;
- specifické požadavky na osobnost pracovníka;
- zaměření na individuální problémy člověka;
- specializované vzdělání;
- důležitost praxe a další sebevzdělávání;
- riziko syndromu vyhoření;
- komunikační dovednosti.

V souvislosti s tím můžeme definovat základní schopnosti a dovednosti, kterými by pomáhající pracovník měl disponovat:

- inteligence a zručnost (schopnost sebevzdělávat se);
- náklonost pracovníka ke klientovi;

- důvěryhodnost, která přispívá pracovníkovou spolehlivost a porozumění;
- komunikační dovednosti (Matoušek, 2008).

Úkolem sociálního pracovníka je pomoci vytvářet ustálenou identitu klienta, která je založena na poznání a přijetí sebe sama, což je zároveň i klientovou hodnotou a naplněním smyslu života a vědomé role ve společnosti. Toto vědomí vlastní důstojnosti a hodnoty člověk získává v rámci mezilidských vztahů, se kterými se setkává a od kterých se i odlišuje (Kovařík a Pazlarová, 2013).

Matoušek (2008) uvádí, že etický kodex je dokumentem, který řídí jednání pomáhajících pracovníků. Vybíral a Roubal (2010) dodávají, že etický kodex Evropské asociace pro psychoterapii se skládá z devíti oddílů a preambule, ve které jsou popsány základní etická pravidla. Mezi tyto základní principy patří kompetence, odpovědnost, etické a právní normy, prospěch klienta, profesní vztahy důvěrnost, veřejná prohlášení, výzkum a diagnostické techniky.

1.5.2 Motivace mužů pro volbu pomáhající profese

Jak uvádí Géringová (2011), skupina povolání je definována jako profesionální pomoc jiným lidem. Pomáhající profese mají společné rysy, mezi které lze zařadit vztah s klientem a zapojení vlastní osobnosti do pracovního procesu. Podle Hartla a Hartlové (2015) se pomáhající profese zaměřují na pomoc druhému člověku, rozpoznání a řešení problémů a na získávání nových poznatků o člověku a jeho podmínkách k životu, aby pomoc byla kvalitní a účinná. Základním cílem pomáhající profese je zkvalitnění lidského života, které je možné vztahovat k pomoci z nepříznivé sociální situace jedince, který si nedovede pomoci vlastními silami, dále pak pomoci se zvládnutím standardních životních událostí (Géringová, 2011).

Podle Úlehly (2005) mají všechny pomáhající profese svůj smysl v pomoci lidem a ve hledání způsobů, kterými je možné podpořit prospěch či pohodu druhého člověka, zdraví a přispět k tomu, aby se mu dobře žilo. Podstatným znakem profesionality je přesvědčení, že člověk pomáhat chce a baví ho to.

Jak uvádí Suchý (2009), v české kultuře zůstává v popředí tradiční model rodiny, ve které muž zastává roli živitele. V současné společnosti převládá názor, že výše platu závisí na úspěšnosti muže. Tato skutečnost má za následek snižování společenské prestiže mužů, kteří v pomáhajících profesích pracují. Mediální tlak, který je zaonáčen v

různých článkách na internetu nebo v reklamách, může v mužích vyvolat pochybnosti. Podstatnou roli zastává finanční ohodnocení pomáhajících pracovníků, které je často nedostačující jak ně samé, tak pro jejich rodiny.

Janošová (2008) dodává, že je na muže kladen tlak, který však musí strpět. Je to dáno kulturou, jež muže charakterizuje jako „siláky“, kteří téměř neprojevují své emoce a kteří zvládnou nadměrnou zátěž. Muži již od dětství slýchávají, že „správný chlap“ nebrečí. Média muže vyzdvihují v podobě úspěšných lékařů a právníků. Přestože nadsázka těchto stereotypů je lidem známá, neustále na ně působí vliv nebojácného muže, jenž musí vše zvládnout.

Podle Baláže (2012) jsou muži, kteří pracují v pomáhajících profesích, toho názoru, že jsou více respektováni a zastávají těžší práci než ženy. Ženy v pomáhajících profesích jsou často podhodnocované, protože jejich péče o klienty je vnímána jako přirozená. Zatímco mužská péče je považována za přednost. Jak uvádí Baroš (2009), sociální pracovníce mají na určitý problém více pohledů a při jeho řešení jsou empatické a kreativní. Oproti tomu muži často nahlízejí na problém pouze z jednoho úhlu, s klienty mluví přímo a jsou jimi respektováni.

1.5.3 Muži a feminizované profese

Jak uvádí Janebová (2008), sociální práce je již od samého počátku považována za feminizovanou profesi, jelikož se v ní angažovaly především ženy. Nicméně počet mužů jako sociálních pracovníků nebo žen jako sociálních pracovníc je náhodným stavem v důsledku společenských hodnot a výsledku ve výběru pracovního zaměření. Mezi zaměstnání, která se mohou považovat za feminizovaná, patří i práce sociální pracovníce, učitelé, doktoři apod. Za negativní vliv feminizace lze považovat pro převažující počet žen nedostatek mužů v těchto profesích.

Podle Fárové (2015) se muži chtějí zapojit do profesí, které jsou stereotypně považované za zfeminizované. V rámci toho se muži často setkávají s nepochopením, zesměšňováním i odporem. Společnost muže, kteří pracují ve feminizovaných profesích, nepovažuje za plnohodnotné, jelikož nespádají do kritérií ideálu pravého muže.

Fárová (2015) ve svém výzkumu uvádí, že muži ve feminizovaných profesích získávají možnost vynést svou osobnost na povrch a mají možnost vlastní tvorby,

přičemž se neztotožňují s ideálem maskulinity. Muži považují své vlastnosti za silnou stránku osobnosti a definují se lépe a jinak než jako „obyčejní mužští“. Zastávají názor, že prošli vývojem, kterého nejsou schopni všichni, čímž se stávají výjimečnějšími.

Podle Čermákové a Maříkové (2000) lze v českém pracovním systému pronikání mužů převážně ženských profesí těžko očekávat. Proces souvisí do určité míry s formováním hodnotové orientace postmoderní společnosti více než s tržními principy. Ačkoli ve vedoucích pozicích převažují muži, nelze český trh pokládat za patriarchální. Muži vyjadřují v pracovním systému vzájemnou solidaritu, toleranci a podporu, kterou prosazují převážně v pracovních vztazích.

Muži a ženy většinou vykonávají odlišné práce, v rámci toho se pohybují v odlišných odvětvích. Český statistický úřad provedl šetření pracovních sil a zjistil, že nejvíce vyrovnaný podíl mužů a žen je většinou v profesích nevyžadujících vysokoškolské vzdělání. Největší skupina zaměstnaných mužů (30 %) z celkového počtu mužů pracuje jako řemeslník, výrobce či zpracovatel. Muži také často nacházejí uplatnění jako technici, zdravotníci či pedagogové (Ženy a muži v datech, 2005).

Velkým problémem může být podle Fárové (2015) nízký plat v pomáhajících profesích, který muže často odrazuje nejen pro ono nízké ohodnocení, ale i pro jeho roli jako živitele rodiny.

Autorky Elichová a Dvořáková (2015) se shodují, že sociální pracovníce chtějí s klienty navázat hlubší kontakt, který by byl založen na pocitech, nicméně ženám v tomto případě hrozí, že se stanou pro mužské klienty sexuálním objektem. Oproti tomu muži pracují více s informacemi a s klienty komunikují často na věcné bázi. Z toho důvodu mívají také větší respekt. Muži jsou v tomto oboru méně zastoupení, tím pro klienty (i zaměstnavatele) vzácnější. Také Matoušek (2008) uvádí, že je třeba, aby si pracovník našel optimální úroveň osobní angažovanosti na osudech klientů, což je důležité pro odvedení kvalitní profesionální péče.

Na prestižnější a lépe placená místa zaměstnávají zaměstnavatelé převážně raději muže, jelikož mužské pracovní nasazení bývá ve srovnání s ženským pracovním nasazením považováno častěji za kompetentnější, perspektivnější, výkonnější a stabilnější, a to bez ohledu na opravdové individuální schopnosti určitého člověka. Z tohoto důvodu jsou ženy zařazovány do pozic hůře placených a s těžšími podmínkami na vypracování se do vedoucích a řídicích pozic (Čermáková a Maříková, 2000).

Fárová (2015) dodává, že za pozitivní se může považovat fakt, že muži jsou do

pomáhajících profesí přijímání přednostně. Důvodem je nízký zájem o tyto pozice ze strany mužů, zaměstnavatel využívá možnosti „osvěžit“ pracovní kolektiv. Vzhledem ke genderovým překážkám musí muži mnohdy vynaložit zvýšené úsilí k dosažení požadované kvalifikace, z čehož zaměstnavatelé usuzují, že muž má o danou pozici velký zájem.

Znevýhodnění žen prohlubuje nerovnoměrné rozdělení rolí, kdy mají ženy vedle práce na starosti péči o děti a domácnost a od mužů se naopak očekává, že se plně zaměří na kariéru. Ženy se proto nedostávají do manažerských pozic, např. šetření Výzkumného ústavu práce a sociálních věcí ukázalo, že mezi top manažery jsou ženy zastoupeny čtyřmi procenty. Na druhou stranu podíl otců čerpajících rodičovskou dovolenou je v České republice stále velice nízký (Jachanová Doležalová, 2010).

2 CÍL PRÁCE A VÝZKUMNÉ OTÁZKY

2.1 Cíl práce

Cílem této práce je zjistit motivaci mužů k vysokoškolskému studiu Sociální práce ve veřejné správě na Zdravotně sociální fakultě Jihočeské univerzity. Výzkum by měl ukázat, jaký postoj zaujímají muži ke studiu sociální práce na vysoké škole. Cíl diplomové práce dále představuje zjištění, zda se muži, kteří studují nebo již vystudovali obor Sociální práce ve veřejné správě, chtějí uplatnit na trhu práce v rámci vystudovaného oboru.

2.2 Výzkumná otázka

Na základě cíle práce byla stanovena následující výzkumná otázka:

VO1: Jaké jsou hlavní důvody mužů ke zvolení studia sociální práce?

3 Metodika

3.1 Strategie, metoda a technika sběru dat

S ohledem na stanovený cíl, jsem ve své diplomové práci zvolila strategii kvalitativního výzkumu. Hendl (2016) uvádí, že v rámci kvalitativního výzkumu neexistuje jednoznačné vyhodnocování výzkumu. Oproti kvantitativnímu výzkumu není kvalitativní výzkum zakládán na statistických údajích, ale na pochopení a nalezení stanoveného problému. Za výhody kvalitativního výzkumu můžeme jmenovat získání podrobných popisů a vzhled do dané problematiky. Tato strategie také umožňuje manipulovat s otázkami během výzkumu. Mezi nevýhody můžeme zařadit nemožnost zobecnit výsledky na celou společnost, subjektivní názory komunikačních partnerů, které jsou jen obtížně měřitelné a časově náročnější způsob získávání sběru dat.

Pro výběr komunikačních partnerů jsem zvolila metodou snowball sampling neboli sněhové koule. Tuto metodu jsem zvolila z toho důvodu, že jsem osobně znala pouze jednoho komunikačního partnera a potřebovala jsem proto doporučení na další osoby, které splňují požadavky pro výzkumný soubor. Miovský (2006) tuto techniku popisuje následovně: výzkumník si domluví schůzku s jedním komunikačním partnerem, který splňuje požadavky pro výzkum a následně s ním zrealizuje rozhovor. Tento komunikační partner doporučí dalšího komunikačního partnera, který taktéž vyhovuje požadavkům stanoveným pro cíl práce. Souhlasí-li, domluví se s výzkumníkem na setkání. Tento proces se opakuje do doby, než dojde k tzv. saturaci.

Pro sběr dat jsem zvolila metodu dotazování a techniku polostrukturovaného rozhovoru. Osobní dotazování se zakládá na přímé komunikaci s dotazovaným, zároveň se klade důraz na zpětnou vazbu (Vaněk a Mücke, 2011). Techniku polostrukturovaného rozhovoru jsem zvolila z toho důvodu, že je možné reagovat na zajímavé nebo neočekávané odpovědi. Výzkumný problém lze objasnit prostřednictvím doplňujících otázek.

Pro komunikační partnery jsem měla předem připravený seznam otázek, které byly předmětem rozhovoru. Otázky jsem většinou pokládala ve stejném pořadí, a když jsem odpovědi úplně nerozuměla, doptávala jsem se. Komunikační partneři měli v případě neporozumění stejnou možnost doptat se.

3.2 Výzkumný soubor a vlastní realizace výzkumu

Kritéria pro výzkum byla následující: muži, kteří v současné době studují nebo již vystudovali obor Sociální práce ve veřejné správě na Zdravotně sociální fakultě Jihočeské univerzity.

Pro zjištění dat pro tuto práci byl po odsouhlasení dotazovaných použit záznam zvuku na mobilním telefonu, který zachytil celý rozhovor. Spuštěním záznamu zvuku jsem se mohla soustředit na odpovědi, aniž bych si musela zapisovat zdlouhavé poznámky. Tímto způsobem jsem pro svůj výzkum získala více informací.

První rozhovor jsem zahájila na základě doporučení a jednalo se o tzv. zkušební rozhovor, při kterém jsem si ověřila správné sestavení otázek a jejich srozumitelnost. Po e-mailové korespondenci jsem se s komunikačním partnerem domluvila na osobní schůzce, která probíhala na pracovišti dotazovaného. Tento pilotní rozhovor je součástí výzkumu.

Na konci rozhovoru jsem komunikačního partnera požádala o doporučení na další vhodnou osobu, ke které by se vztahoval cíl práce, a kterou bych mohla kontaktovat. Na tomto základě jsem prostřednictvím e-mailu kontaktovala druhého komunikačního partnera. Jelikož byla odezva pozitivní, domluvila jsem se na další osobní schůzce.

Další rozhovory probíhaly na stejném principu jako pilotní rozhovor. Rozhovory probíhaly do doby, než se v individuálních odpovědích začala opakovat stejná tvrzení a komunikační partneři již nesdělovali žádné nové informace. Výzkumný soubor tedy nakonec představovalo 8 komunikačních partnerů.

Jednotlivé rozhovory probíhaly od začátku ledna 2018 do půlky března 2018, přičemž poslední rozhovor se uskutečnil dne 12. 3. 2018. Vyhodnocování výsledků jsem prováděla prostřednictvím kategorizace dat. Rozhovory byly různě dlouhé, podle výřečnosti komunikačního partnera v rozmezí 20 – 40 minut.

Pro zachování autentičnosti dat uvádím ve vyhodnocování výsledků přímé citace výroků jednotlivých komunikačních partnerů. Cílem těchto výroků je poukázat na specifický jazyk, výjimečný případ či překvapivé tvrzení (Švaříček a Šed'ová, 2014).

V tabulce 1 jsou uvedeny základní charakteristiky komunikačních partnerů. Komunikačním partnerům jsem přiřadila smyšlená jména.

Tabulka 1: **Charakteristiky komunikačních partnerů**

	Věk	SŠ	Práce
Martin	25	ZSŠ	Sociální pracovník
Jakub	26	ESŠ	Sociální pracovník
Vojta	25	VPSŠ	Sociální pracovník
Jirka	26	Gymnázium	Nezaměstnaný
Michal	27	SESŠ, OOMSŠ	Realitní makléř
Matyáš	26	VPSŠ	Marketingový referent
Petr	26	ESŠ	Brigády
Karel	26	ESŠ	Obchodník

Zdroj: vlastní výzkum

Vysvětlení zkratk:

ZSŠ – Zdravotnická střední škola

ESŠ – Ekonomická střední škola

VPSŠ – Veřejnoprávní střední škola

SESŠ – Strojní a elektronická střední škola

OOMSŠ – Střední škola ochrany osob a majetku

3.3 *Analýza dat*

Pro analýzu dat jsem zvolila metodu zakotvené teorie. První fází je otevřené kódování, které je současně nejpodstatnější částí. Vytváří se pojmová označení, která znázorňují daný jev. V následující části se pojmy seskupují do určitých kategorií. Údaje jsou po otevřeném kódování tedy uspořádány novým způsobem.

Axiální kódování navazuje na otevřené kódování a vytváří se vztah mezi kategoriemi a subkategoriemi (Gulová a Šíp, 2013). Pro lepší přehlednost uvádím axiální kódování ve schématu, viz obr. 2.

Selektivní kódování představuje poslední krok kódování (Reichel, 2009). Jelikož nebyla stanovena centrální kategorie, selektivní kódování jsem nevyužila.

3.4 Etika výzkumu

Účastníky rozhovoru jsem seznámila s tématem diplomové práce a ubezpečila jsem je, že získané informace budou použity výhradně pro účely mého výzkumu. Všichni komunikační partneři byli informováni o anonymitě rozhovorů a nezveřejnění jejich jmen. Komunikačním partnerům jsem přiřadila smyšlená jména. Rozhovory probíhaly v souladu se zákonem 101/2000 Sb., o ochraně osobních údajů. Rozhovory proběhly individuálně, na principu dobrovolnosti a bez přítomnosti dalších osob.

4 VÝSLEDKY

4.1 Výsledky otevřeného kódování

Na základě rozhovorů a jejich následnému zakódování jsem stanovila tato témata:

- Činitelé pro volbu sociální práce
- Motivace ke studiu sociální práce
- Zhodnocení volby studia sociální práce na ZSF JCU
- Uplatnění v oboru sociální práce
- Názor na finanční ohodnocení sociálních pracovníků
- Zkušenosti s genderem v sociálních službách

Pro stanovená témata jsem vytvořila tabulky, které zjednoduší orientaci ve zjištěných informacích.

Činitelé pro volbu sociální práce

K tématu činitelé pro volbu sociální práce jsem stanovila podkategorie, které informují o počátečních úvahách mužů o studiu na vysoké škole. V tabulce 2 je uvedeno, mezi kterými vysokými školami a obory se jednotliví komunikační partneři rozhodovali, a která zásadní kritéria ovlivnila jejich volbu oboru Sociální práce ve veřejné správě.

Tabulka 2: Činitelé pro volbu sociální práce

	Podané přihlášky na vysoké školy	Důvody pro výběr sociální práce
Martin	<ul style="list-style-type: none">• Masarykova Univerzita – Psychologie• Univerzita Karlova – Sociologie	<ul style="list-style-type: none">• Opuštění zdravotního směru• Touha pomáhat lidem
Jakub	<ul style="list-style-type: none">• Jihočeská univerzita – Učitelství	<ul style="list-style-type: none">• Práce s lidmi• Touha pomáhat lidem• Využití oboru v praxi

Vojta	<ul style="list-style-type: none"> • Policejní akademie 	<ul style="list-style-type: none"> • Osobní postoj k životu a lidem • Touha pomáhat lidem
Jirka	<ul style="list-style-type: none"> • Jihočeská univerzita – Učitelství • Jihočeská univerzita – Pedagogika volného času • Univerzita Karlova – Sociální politika • Univerzita Karlova – Humanitní studia 	<ul style="list-style-type: none"> • Zájem o humanitní studium • Dobré uplatnění v oboru • Vyhovující dojezdová vzdálenost • Nenáročnost studia
Míchal	<ul style="list-style-type: none"> • VŠTE • Policejní akademie 	<ul style="list-style-type: none"> • Rodinný vliv • Touha pomoci lidem • Nepřijetí na Policejní akademii
Matyáš	<ul style="list-style-type: none"> • Jihočeská univerzita – Ochrana obyvatelstva 	<ul style="list-style-type: none"> • Touha pomoci lidem • Nepřijetí na Policejní akademii
Petr	<ul style="list-style-type: none"> • Ekonomická fakulta • Politologie 	<ul style="list-style-type: none"> • Získání titulu • Zájem o předměty • Dobré uplatnění v oboru
Karel	<ul style="list-style-type: none"> • Jihočeská univerzita – Psychologie • VŠTE 	<ul style="list-style-type: none"> • Změna studijního směru • Důraz na předměty • Práce s lidmi

Zdroj: vlastní výzkum

Martin se původně chtěl stát doktorem, nicméně při studiu na střední zdravotnické škole zjistil, že fyzický kontakt s klienty se mu příliš nezamlouvá a zcela úplně ho odradila praxe na pitevním stole. Zdravotní směr tedy úplně opustil, avšak stále pociťoval touhu pomáhat lidem, a tak se přihlásil na Sociologii, Psychologii a Sociální práci ve veřejné správě: „já jsem teda tu medínu úplně opustil, takže jsem se rozhodoval mezi tady tedy Zdrav. soc., s tím že na Sociální práci ve veřejné správě a pak ještě jsem si dával na Sociologii na Masaryčku a na Psychologii na Karlovku.“ Přijat byl na Sociologii a Sociální práce ve veřejné správě. Za klíčové důvody pro zvolení oboru Sociální práce ve veřejné správě uvedl odrazení předmětů, které se vyučují na

Sociologii (statistika, matematika) a krátkou dojezdovou vzdálenost do školy. „*Ta sociologie jo, tam mě úplně odradila matika, statistika a pak ještě dojíždění.*“

Jakuba lákal učitelství směr, proto se hlásil na Pedagogickou fakultu na dva obory Učitelství (matematika a tělesná výchova a tělesná výchova a společenské vědy). Přijat byl na všechny obory. Klíčovým důvodem pro zvolení oboru Sociální práce ve veřejné správě bylo převládající přesvědčení, že profesi učitele by měl dělat někdo, kdo je vyzrálý a má určitou praxi s lidmi a dětmi. „*nebo já jsem si to pak říkal, že ten člověk by měl nabít trošku zkušeností, těch životních a trošku jako ještě víc než hned po škole jako po škole jít učit a dávat tam moudra dětem...*“ Jakubovi připadalo, že má tuto praxi nedostatečnou a chtěl nabrat více životních zkušeností, proto zvolil obor Sociální práce ve veřejné správě. Nicméně dodal, že až nabyde určité zkušenosti, rád by se k učitelství vrátil. Pro Jakuba je důležité, aby využil obor v praxi a měl kontakt s lidmi, kterým by byl zároveň prospěšný a dokázal jim pomoci.

Vojta podával přihlášku na Policejní akademii. Jeho klíčovým důvodem pro zvolení oboru Sociální práce ve veřejné správě bylo přijetí a záliba v tomto oboru. Důležitým kritériem byl také jeho osobní postoj k životu a potřeba pomáhat lidem, což ho zároveň naplňuje.

Jirka se hlásil na nejvíce oborů. Jednalo se o: Učitelství, Pedagogiku volného času, Sociální politiku a Humanitní studia. Za kritéria pro zvolení oboru Sociální práce ve veřejné správě uvedl možnost širokého uplatnění a krátkou dojezdovou vzdálenost. Dále považoval studium tohoto oboru za méně náročný.

Michal podával přihlášku na Vysokou školu technickou a ekonomickou v Českých Budějovicích. Obor Sociální práce ve veřejné správě zvolil proto, že: „*přijali mne a byli zde hezčí holky.*“ Dále uvedl, že jej ve výběru oboru ovlivnila rodina, která určila jeho cestu, a prvotní impuls přišel od jeho bývalé přítelkyně: „*já osobně se domnívám, jelikož patřím ke staré škole, že zásadní vliv na výběr měla rodina. Dalo by se říci že ta mi ať už vědomě či nevědomě určila cestu. Rovněž je pravdou, že ten úplně první impuls mi dala má tehdejší přítelkyně.*“

Matyáš se hlásil na Policejní akademii, která byla jeho cílem, nicméně nebyl přijat. Rozhodoval se tedy mezi obory Ochrana obyvatelstva a Sociální práce ve veřejné správě. Z prvního uvedeného oboru ho odradily předměty: „*důvodem bylo to, že nedávám chemii a fyziku, které je v tom prvním oboru mraky.*“ Matyáš pociťuje potřebu pomáhat lidem.

Petr se rozhodoval mezi ekonomicky zaměřeným oborem, Politologií a sociální prací. Na vysokou školu se hlásil zejména proto, že chtěl získat vysokoškolský titul. Na střední ekonomické škole ho odradily určité předměty (např. účetnictví), a právě zajímavě vypadající předměty na oboru Sociální práce ve veřejné správě vedly k přihlášení na tento obor. V neposlední řadě bylo kritériem i široké uplatnění na trhu práce. Nicméně klíčový důvod, který vedl ke zvolení oboru, nevytyčil: *„když se vrátím zpátky v čase, tak asi nejsem schopný říct nějakou opravdu klíčovou... byl to spíš soubor mnoha faktorů, kterými převážili misku k té sociální práci“*.

Karla zajímala především psychologie, na kterou se hlásil, nicméně nebyl přijat. Další možností byla Sociální práce ve veřejné správě a Vysoká škola technická a ekonomická, na kterou se hlásil „pro jistotu“, kdyby nebyl přijat na ostatní obory. *„...že jsem se nedostal na tu psychologii. No a tu ekonomiku sem bral jako záložní, kdyby nevyšlo fakt nic. Takže klíčový byl asi i to, že mě prostě baví práce s lidmi a psychologie.“* Výběr oboru Sociální práce ve veřejné správě ovlivnilo také studium na střední ekonomické škole, kde nevyňikal v matematických předmětech a zajímaly ho zejména psychologické předměty (např. společenské vědy). Změnil tedy studijní směr a volil obory, které jsou zaměřené na práci s lidmi a psychologii.

Z tabulky vyplývá, že všichni komunikační partneři jsou orientováni na humanitní studia. Dotazovaní podávali přihlášky kromě Jihočeské univerzity také na Karlovu univerzitu (Martin, Jirka), Policejní akademii (Vojta, Michal), VŠTE (Michal, Karel) a Masarykovu univerzitu (Martin).

Nejčastějším důvodem pro zvolení oboru Sociální práce ve veřejné správě byla potřeba pomoci lidem, kterou uvedlo pět komunikačních partnerů. Mezi další zmíněné činitele patřili: práce s lidmi, zájem o humanitní předměty, nepřijetí na jiný obor, dobré uplatnění v oboru, změna směru studia, osobní postoj k životu a krátká dojezdová vzdálenost.

Motivace ke studiu sociální práce

Téma motivace ke studiu sociální práce obsahuje motivy, které provázely komunikační partnery od počátku studia sociální práce na vysoké škole. Pro většinu komunikačních partnerů studium bakalářského programu neskončilo, naopak ve studiu pokračovali, a proto jsem vytvořila další podkategorii pro navazující studium (viz

tabulka 3).

Tabulka 3: **Motivace ke studiu sociální práce**

	Motivy ke studiu sociální práce	Navazující studium
Martin	<ul style="list-style-type: none">• Mít možnost pomáhat potřebným• Získat práci na plný úvazek	<ul style="list-style-type: none">• JCU - RPN
Jakub	<ul style="list-style-type: none">• Vystudovat vysokou školu• Získat co nejvíce informací	<ul style="list-style-type: none">• UK - Aplikovaná etika
Vojta	<ul style="list-style-type: none">• Získat vysokoškolský titul• Vystudovat vysokou školu	<ul style="list-style-type: none">• V současné době studuje bakaláře
Jirka	<ul style="list-style-type: none">• Získat vysokoškolský titul pro lepší pracovní uplatnění	<ul style="list-style-type: none">• JCU - Etika v sociální práci
Michal	<ul style="list-style-type: none">• Dokončit studium, které začal	<ul style="list-style-type: none">• Nenavazoval
Matyáš	<ul style="list-style-type: none">• Status studenta	<ul style="list-style-type: none">• Nenavazoval
Petr	<ul style="list-style-type: none">• Získat vysokoškolský titul	<ul style="list-style-type: none">• UK – Sociální práce
Karel	<ul style="list-style-type: none">• Získat vysokoškolský titul	<ul style="list-style-type: none">• Nenavazoval

Zdroj: vlastní výzkum

Martin uvedl jako svou motivaci potřebu pomáhat lidem. V současné době pracuje na částečný úvazek jako sociální pracovník a práce ho baví. Nicméně by rád získal práci na plný úvazek z důvodu vyššího platového ohodnocení, tudíž jeho další motivací je dokončení studia na vysoké škole. Martin: *„jestli to dostuduju, tak bych chtěl dělat někde na plný úvazek, protože momentálně dělám na částečnej úvazek a baví mě to no, akorát s těma penězma je to takový naprd, takže...“* Ve studiu pokračoval v navazujícím oboru Rehabilitační – psychosociální péče o postižené děti, dospělé a seniory na Jihočeské univerzitě.

Jakub pojal studium na vysoké škole jako výzvu, jelikož sám sobě zcela nevěřil, že by vysokou školu dokázal vystudovat. Proto se zařekl, že pokud se vydá tímto směrem, bude studovat tak pilně, jak nejvíce dokáže. Jeho motivací tedy bylo vystudovat vysokou školu, na které by načerpal co nejvíce poznatků a informací. Jakub: *„já sem se nikdy nepovažoval za někýho chytrýho člověka... no a takže sem si říkal když už tam jako budu, tak do toho dám všechno...“* Jakub v současné době studuje kombinovanou formou na Karlově univerzitě Aplikovanou etiku.

Pro Vojtu, Karla a Jirku bylo motivační dostudovat vysokou školu a získat titul. Jirka dodal, že v získání vysokoškolského titulu vidí lepší možnost uplatnění na trhu práce. Michal jako svou motivaci pro studium sociální práce na vysoké škole uvedl: *„jsem chlap, který vždy dokončí rozdělanou práci.“*

Vojta v současné době studuje bakalářské studium. Karlovi vystačí bakalářský titul a v navazujícím studiu nenachází smysl, jelikož je pro něj mnohem důležitější praxe než studium: *„myslim si, že mi jeden titul bohatě stačí, obzvláště v tomhle oboru. Důležitější je praxe než studium.“* Jirka navazoval na Teologické fakultě na obor Etika v sociální práci.

Matyáš spatřoval ve studiu na vysoké škole velké výhody statusu studenta. Mezi tyto výhody zařadil: nedanění brigád, volný čas, který trávil se svými přáteli a pozitivně hodnotil také některé pedagogy na fakultě. Matyáš na obor sociální práce dále nenavazoval.

Petr si během bakalářského studia čím dál tím více uvědomoval, že studuje obor, ve kterém jeho uplatnění nebude dostatečně finančně ohodnocené. Jako svou motivaci ke studiu tedy uvedl získání vysokoškolského titulu. *„tim, že sem na té škole byl, teď mluvím o bakalářskym, tak nějak sem si uvědomoval, že v České republice to je hůř a hůř placený, tak tím více sem si uvědomoval, že tu školu studuju především kvůli titulu... jo je to možná takový, takové trochu povrchní...“* Petr dodal, že člověk nemusí zůstat u vystudovaného oboru, ale může se uplatnit i v jiných oblastech a tak se učí i čínštinu. Petr na studium Sociální práce navazuje v Praze na Univerzitě Karlově.

Z rozhovorů vyplynulo, že polovinu komunikačních partnerů motivuje ke studiu získání vysokoškolského titulu (Vojta, Jirka, Petr, Karel). Tři komunikační partneři uvedli, že je jejich motivací vystudovat vysokou školu. Za další motivy byly uvedeny: získat co nejvíce informací, status studenta, získat práci na plný úvazek a mít možnost pomáhat potřebným.

Z tabulky dále vyplývá, že tři komunikační partneři na magisterské studium již nenavazovali. Ostatní komunikační navazovali na: Karlově Univerzitě, obor Sociální práce a Aplikovaná etika, Jihočeské univerzitě, obor Etika v sociální práci a Rehabilitační a psychosociální péče o postižené děti, dospělé a seniory. Jeden komunikační partner v současné době studuje bakalářský obor Sociální práce ve veřejné správě.

Zhodnocení volby studia sociální práce na ZSF JCU

Téma zhodnocení volby studia sociální práce na ZSF JCU obsahuje výpovědi komunikačních partnerů, kteří se zamýšleli na otázku, zda by studium Sociální práce ve veřejné správě zvolili opět, kdyby se mohli znovu rozhodnout (viz tabulka 4).

Tabulka 4: Zhodnocení volby studia sociální práce na ZSF JCU

Ohlédnutí zpět	
Martin	<ul style="list-style-type: none">• Zvolil by jinou fakultu• Sociální práci by opět studoval
Jakub	<ul style="list-style-type: none">• Výběru fakulty a oboru nelituje• ZSF dala dobrý základ pro sociální práci
Vojta	<ul style="list-style-type: none">• Sociální práci by opět studoval
Jirka	<ul style="list-style-type: none">• Opět by sociální práci nestudoval• Zvolil by ekonomický směr
Michal	<ul style="list-style-type: none">• Určitě by sociální práci opět nestudoval
Matyáš	<ul style="list-style-type: none">• Spíše by sociální práci opět nestudoval
Petr	<ul style="list-style-type: none">• Výběru výrazně nelituje• Sociální práci by opět studoval
Karel	<ul style="list-style-type: none">• Opět by sociální práci nestudoval

Zdroj: vlastní výzkum

Martina studium sociální práce bavilo a proto, kdyby se mohl rozhodnout znovu, by tento obor zvolil opět. Zároveň by však raději zvolil jinou vysokou školu, jelikož nebyl spokojený s přístupem některých pedagogů ke studentům. Martin očekával především odlišný přístup na vysoké škole, než na který byl zvyklý na střední škole. Rozdíl v přístupu však nespátřil a proto mu studium na vysoké škole připadalo, jako když studoval na střední škole. Martin: „člověk čeká, že když je na veřejce, tak čeká, že to bude úplně odlišný, ale já jsem si připadal jak na vyšší střední, takže...“ Své názory na pedagogy a jejich pojetí přednášek či seminářů reflektoval ve studentském hodnocení: „přístup těch učitelů nebo těch pedagogů, jako k nám ke studentům. Nejvíc je to vidět o seminářích, ale to jsem už reflektoval ve studentském hodnocení. Jsou samozřejmě výjimky.“

Jakub předpokládá, že studium na vysokých školách je totožné, tudíž by opět zvolil Jihočeskou univerzitu a studium sociální práce. Podle Jakuba jsou na fakultě velmi kvalitní pedagogové, ale zároveň některé hodnotí i negativněji. Nicméně opět dodává, že dobří učitelé jsou na všech vysokých školách ve stejném měřítku, jako ti méně kvalitní. Na závěr dodává, že mu studium na Zdravotně sociální fakultě přineslo mnoho nových poznatků a především dobrý základ do profese sociální práce. Jakub: „*no ono to bude asi všude stejný si myslím, takže... jako já toho nelituju, protože sem z toho vytrískal co nejvíc, co šlo...*“

Vojta uvedl, že by obor Sociální práce ve veřejné správě na Jihočeské univerzitě zvolil nejspíše znovu, a to i přes nedostatečné finanční ohodnocení v sociálních službách. Podle Vojty by v důsledku psychické náročnosti v tomto oboru měla být profese v sociálních službách lépe finančně ohodnocená. „*Nejspíše ano, i přesto jak je práce minimálně finančně ohodnocená, přes její psychickou náročnost.*“

Jirka při otázce, zda by obor Sociální práce ve veřejné správě studoval, kdyby se mohl znovu rozhodnout, uvedl, že by se spíše vydal jiným směrem: „*pravděpodobně ne. Vydal bych se spíše jiným směrem. Spíše ekonomicky zaměřeným.*“ Michal by obor Sociální práce ve veřejné správě rozhodně znovu nestudoval a ke stejnému názoru se přiklání i Matyáš.

Petr o minulosti příliš nesmýšlí, tudíž by obor Sociální práce ve veřejné správě zvolil opět a této volby nelituje: „*no... já na to kdyby moc nehraju, co se stalo, to se stalo. Nelituju toho nějak výrazně. Myslim si, že bych do toho šel asi znovu.*“

Karel uvedl, že pokud by se mohl rozhodnout znovu, zkusil by se znovu přihlásit na studium Psychologie, jelikož jej tento obor velice lákal. Zpětně lituje toho, že se o přihlášení na Psychologii nepokusil další rok, když jej při prvním pokusu nepřijali. V současné době by s novým studiem totiž nezačínal. „*Víc bych se snažil o tu Psychologii. Zpětně si říkám, že sem to měl zkusit znovu napřesrok. Ale nějak sem to zanedbal a teď už mi přide pozdě začínat zase se studium odznova.*“

Z rozhovorů vyplývá, že studium sociální práce na ZSF JCU by znovu zvolila polovina komunikačních partnerů (Marin, Jakub, Vojta a Petr). Druhá polovina komunikačních partnerů by Sociální práci již znovu nestudovala (Jirka, Michal, Matyáš a Karel). Michal a Jakub se v rozhovorech vyjádřili k pedagogům na Zdravotně sociální fakultě a oba dva se shodli, že se na této fakultě najdou dobří i méně kvalitní učitelé. Pro Martina by tato skutečnost směřovala k tomu, že by na Zdravotně sociální fakultu

znovu nenastoupil a zvolil by raději jinou vysokou školu, nicméně u oboru by určitě zůstal. Oproti tomu Jakub je toho názoru, že dobří i špatní učitelé jsou na všech vysokých školách a tudíž této skutečnosti nepřihradil zásadní důležitost.

Uplatnění v oboru sociální práce

Téma uplatnění v oboru sociální práce poukazuje na názory mužů, kteří mají zájem najít uplatnění v oboru sociální práce nebo naopak. Další podkategorií je cílová skupina, ve které jsou uvedeny skupiny, se kterými by komunikační partneři chtěli či nechtěli pracovat. Informace jsou uvedené v tabulce 5.

Tabulka 5: Uplatnění v oboru sociální práce

	Profese v sociálních službách	Cílová skupina	Současné zaměstnání
Martin	<ul style="list-style-type: none"> Ano 	<ul style="list-style-type: none"> Pro: marginalizované skupiny - Romové Proti: bezdomovci, osoby se zdravotním postižením 	<ul style="list-style-type: none"> Sociální pracovník
Jakub	<ul style="list-style-type: none"> V současné době ano Při založení rodiny ne 	<ul style="list-style-type: none"> Pro: práce v terénu Proti: osoby se zdravotním postižením, umírající, senioři 	<ul style="list-style-type: none"> Sociální pracovník
Vojta	<ul style="list-style-type: none"> V současné době ano Při založení rodiny ne 	<ul style="list-style-type: none"> Pro: rodiny s dětmi Cílovou skupinu by neměnil 	<ul style="list-style-type: none"> Sociální pracovník
Jirka	<ul style="list-style-type: none"> Pravděpodobně ne, ale tuto možnost nezavrhuje 	<ul style="list-style-type: none"> Pro: riziková mládež v NZDM 	<ul style="list-style-type: none"> Nezaměstnaný
Michal	<ul style="list-style-type: none"> Částečně ano, ale na pozici policisty 	<ul style="list-style-type: none"> Proti: děti, senioři 	<ul style="list-style-type: none"> Realitní makléř
Matyáš	<ul style="list-style-type: none"> Ano, minimálně rok 	<ul style="list-style-type: none"> Pro: riziková mládež v 	<ul style="list-style-type: none"> Marketingový

	kvůli praxi	NZDM	referent
Petr	<ul style="list-style-type: none"> • Ano – v zahraničí • Ne – v ČR 	<ul style="list-style-type: none"> • Pro: Probační a mediační služba • Proti: Úřad práce – hmotná nouze 	<ul style="list-style-type: none"> • Brigády
Karel	<ul style="list-style-type: none"> • Pravděpodobně ne, ale tuto možnost nezavrhuje 	<ul style="list-style-type: none"> • Pro: Probační a mediační služba, osoby závislé na návykových látkách, terapeutická komunita 	<ul style="list-style-type: none"> • Obchodník

Zdroj: vlastní výzkum

Martin v současné době pracuje jako sociální pracovník na částečný úvazek a v sociálních službách plánuje zůstat. Při studiu na vysoké škole vyzkoušel různé druhy praxí, a tím získal přehled o práci s různými typy cílových skupin. Nejvíce ho zaujala praxe na Probační a mediační službě a v Občanské poradně. Nejraději by však pracoval s marginalizovanými skupinami, z nichž nejvíce by ho lákala práce s Romy: „*já sem spíš jako na marginalizovaný skupiny jako sou bezdomovci, ale ty ani spíš ne. Spíš jako Romové a asi tak...*“ Naopak za méně lákavou cílovou skupinu uvedl osoby se zdravotním postižením a bezdomovce.

Jakub pracuje jako terénní pracovník a současná práce ho baví. Rád by v této profesi zůstal několik let (5-8 let). Jakub dodal, že v případě založení rodiny, by vážně uvažoval o změně profese z důvodu nízkého finančního ohodnocení sociálních pracovníků. V opačném případě by musel k profesi sociálního pracovníka přidat ještě brigády o víkendech, avšak to není dlouhodobé řešení. „*Vim že to nechci dělat celý život a vim že je to maximálně na pět let, sedm, osm let a vim že třeba, že až budou děti tak na to prostě nebude, což není to o penězích mít rodinu, ale kdybych měl dělat o víkendech brigády a melouchy tak furt je to...*“ Jakub se nebrání práci s různými typy cílových skupin, nicméně dodal, že není připraven pracovat s lidmi se zdravotním postižením, seniory a umírajícími: „*to jsem věděl, že na to nejsem úplně připravenej a asi bych jim nedokázal dát, co potřebujou ty lidi.*“

Vojta pracuje ve službě sociálně aktivizační služba pro rodiny s dětmi na hlavní pracovní úvazek, a zároveň ještě studuje vysokou školu. Práce ho velmi a baví a uvedl,

že by cílovou skupinu neměnil. Vojta se stejně jako Jakub zmínil o profesi sociálního pracovníka a jeho nedostatečným finančním ohodnocením, které má významný a neblahý vliv na zabezpečení rodiny. *„Peněz v tom sociálu není zase tolik, abych časem mohl uživit rodinu. Takže pokud se nezmění po vystudování nikterak zásadně můj plat, obor nejspíše opustím.“*

Jirka by v sociálních službách pravděpodobně pracovat nechtěl: *„spíše ne ale ani tuto možnost nezavrhuji.“* Kdyby se však pro profesi sociálního pracovníka rozhodl, lákala by ho práce v nízkoprahovém zařízení pro děti a mládež. V současné době studuje magisterské studium a při studiu nepracuje.

Michal by rád pracoval v příbuzném oboru a to na pozici policisty: *„rád bych šel k policii, která má „stejně klienty“ ale nejsou to typičtí sociální pracovníci.“* Michal sdělil, že by určitě nechtěl pracovat s dětmi a seniory. V současné době pracuje na pozici realitního makléře.

Matyáš uvedl, že po vystudování oboru Sociální práce ve veřejné správě pracoval rok v oboru, což bylo jeho cílem, jelikož chtěl získat praxi v sociálních službách. Pracoval v nízkoprahovém zařízení pro děti a mládež, tedy s cílovou skupinou děti (10-18) a mladí dospělí (18-26 let). V současné době pracuje jako marketingový referent a zabývá se také podnikáním. Důvodem změny oboru v jeho zaměstnání byly nevyvážené finance vzhledem k časové a psychické náročnosti v profesi sociálního pracovníka: *„nepřijde mi normální aby např. sociální pracovník, který se stará např. o děti, seniory či pracovník v K centru měli mnohdy i méně jak 13 tisíc čistého.“*

Petr by zůstal v oboru sociální práce, avšak pouze za předpokladu, že by se mu naskytla příležitost pracovat jako sociální pracovník v zahraničí. Jelikož Petr ovládá anglický jazyk, dovedl by si představit pracovat v sociálních službách například na Novém Zélandu. V České republice by v sociálních službách nepracoval z důvodu nízkého platového ohodnocení: *„například Novej Zéland a podobně, tam si myslím, že bych byl dobře platově ohodnocen, ač náklady na životní úroveň jsou vyšší, ale určitě bych tam tu práci i... uměl bych si představit, že bych tu práci dělal. V Čechách to... v Čechách spíše ne, spíš mimo obor.“* Petr se dále zmínil o praxích, kterých se zúčastnil v rámci studia na vysoké škole a nejvíce ho zaujala praxe na Probační a mediační službě. Dále uvedl, že by nerad pracoval na Úřadu práce na oddělení hmotné nouze: *„ted' mluvím třeba o práci na úřadě práce na nějaký hmotný nouzi to bych nikdy nedělal, nikdy bych se k tomudle asi nesnížil. Určitě ne, za takový drobáky, to ti tedy*

říkám na rovinu... “ Petr si při studiu přivydělává na brigádách.

Karel si není jistý, jestli by chtěl v oboru sociální práce zůstat. V současné době pracuje jako obchodník a na této pozici je spokojený ze všech hledisek – pracuje s lidmi, má dobrou pozici a plat mu vyhovuje. Studium sociální práce ho však bavilo a proto uplatnění v tomto oboru zcela nezavrhuje, ačkoli tak jako Martin, Vojta, Michal, Matyáš a Petr zmiňuje nedostatečné finanční ohodnocení sociálních pracovníků. Karel si v rámci vysoké školy vyzkoušel praxi ve více organizacích. Nejvíce ho zaujala praxe na Probační a mediační službě: *„líbil se mi tam kolektiv, i když je mi jasný, že o tom to uplně není ta cílovka (smích), ale pro práci je to určitě důležitý, s kým člověk dělá...“* Zaujala ho práce s klienty, se kterými měl možnost se setkat. Mezi další cílové skupiny, se kterými by rád pracoval, zahrnul osoby závislé na návykových látkách a terapeutickou komunitu, nicméně dodává, že tuto práci by měl vykonávat vyzrálý člověk, za kterého se on sám v současné době nepovažuje.

Z rozhovorů vyplynulo, že pouze jeden komunikační partner si je jistý tím, že by chtěl v oboru sociální práce zůstat (Martin). Jeden komunikační partner uvedl, že by chtěl získat praxi v sociálních službách minimálně po dobu jednoho roku (Matyáš). Jeden komunikační partner sdělil, že by rád pracoval v příbuzném oboru a to na pozici policisty (Michal). Dva komunikační partneři by v sociálních službách rádi zůstali, nicméně ne dlouhodobě, jelikož v případě založení rodiny by byl jejich plat nedostačující (Jakub, Vojta). Další dva komunikační partneři uvedli, že by v sociálních službách pravděpodobně pracovat nechtěli (Jirka a Karel). Jeden komunikační partner by pracoval v sociálních službách, avšak pouze v zahraničí a v České republice by jako sociální pracovník nepracoval.

Za cílové skupiny, se kterými by jednotliví komunikační partneři chtěli pracovat, uvedli: marginalizované skupiny – Romové, práce v terénu, rodiny s dětmi, riziková mládež v nízkoprahovém zařízení pro děti a mládež, Probační a mediační služba, osoby závislé na návykových látkách a terapeutická komunita. Někteří komunikační partneři uvedli, se kterou cílovou skupinou by nechtěli pracovat, jedná se o: bezdomovce, osoby se zdravotním postižením, umírající, senioři, děti, Úřad práce – hmotná nouze.

Názory na finanční ohodnocení sociálních pracovníků

Téma názory na finanční ohodnocení sociálních pracovníků obsahuje výpovědi

komunikačních partnerů zabývající se finanční situací v sociálních službách. Informace jsou uvedené v tabulce 6.

Tabulka 6: **Názory na finanční ohodnocení sociálních pracovníků**

Názory na platy v sociálních službách	
Martin	<ul style="list-style-type: none"> • Nespokojen s nízkým platem • Absolventi bakalářského studia SP – nízké finanční ohodnocení • Pozitivní pohled na zvyšování mezd sociálním pracovníkům
Jakub	<ul style="list-style-type: none"> • Soudnost SP ohledně výše platu • Nevnímá finanční ohodnocení špatně • Do budoucna je finanční ohodnocení SP nízké • Pro živitele rodiny jako muže je plat SP nízký
Vojta	<ul style="list-style-type: none"> • Plat SP vystačí jen pro jednoho • Nízké platy v SŠ
Jirka	<ul style="list-style-type: none"> • Finanční ohodnocení v SP – nemá zkušenosti • Pomáhající profese by měly být lépe finančně ohodnoceny
Michal	<ul style="list-style-type: none"> • Ohodnocení sociálních pracovníků vnímá silně nedostatečně
Matyáš	<ul style="list-style-type: none"> • Finanční ohodnocení SP vnímá negativně • Plat by pro náročnost povolání SP měl být vyšší • Nepřiměřené ohodnocení SP
Petr	<ul style="list-style-type: none"> • V ČR jsou sociální služby málo finančně ohodnocené • Polepšení vidí v založení neziskové organizace • Sociální práce je finančně podhodnocená
Karel	<ul style="list-style-type: none"> • Obecně jsou SŠ finančně podhodnoceny • Financování v SŠ by mohlo být lepší

Zdroj: vlastní výzkum

Martin uvedl, že dle jeho názoru jsou sociální služby finančně podhodnocené. Dále podotkl, že rozumí absolventům studia sociální práce, kteří se po ukončení studia rozhodli změnit zaměření a pracovat v jiném oboru: „*nedivím se, že po vystudování sociální práce dost lidí odchází jinam a nezůstává v oboru, protože po třech letech*

studia jít makat někam za 12 tisíc je hodně smutný...“ Martin však dodal, že vnímá určité tendence ke zvyšování platu sociálních pracovníků pozitivně.

Jakub jako jediný z komunikačních partnerů nevnímá finanční ohodnocení sociálních pracovníků negativně. Podle Jakuba by se platy sociálních pracovníků neměli příliš přirovnávat k platům doktorů apod. Sociální pracovníci by si měli uvědomit, že jsou zde pro lidi a peníze jsou z veřejných zdrojů: *„já si myslím, že by sociální pracovník neměl si tak stěžovat třeba že nemá tolik jak doktor nebo že nemá hodně, přece jenom to chce trochu soudnosti si myslím že by měl mít a drtivá většina je z veřejných peněz a dává do toho trošku sebe...“* Nicméně si je Jakub vědom toho, že až založí rodinu, plat sociálního pracovníka nebude stačit, a tak bude muset změnit pracovní zaměření.

Podle Vojty jsou platy sociálních pracovníků ohodnoceny minimálně a to je důvod, proč v obou sociální práce pravděpodobně nezůstane. Vojta dodává, že: *„uživím tak maximálně sebe a nic jiného.“*

Jirka z vlastní zkušenosti nemůže finanční ohodnocení sociálních pracovníků posoudit: *„konkrétně moc nevím. Ale z doslechu to není žádná sláva. Myslím si, že jako pomáhající profese by měl být více ohodnocena.“*

Michal vnímá platy sociálních pracovníků jako velice neuspokojivé a ke stejnému názoru se přiklání i Matyáš: *„finanční ohodnocení v sociálních službách vnímám velmi negativně. Vzhledem k náročnosti některých pozic sociálních pracovníků si myslím, že plat by měl být v mnoha případech až 2x větší.“*

Petr uvádí, že jak pro ženy, tak především pro muže jako živitele rodiny jsou platy v sociálních službách v České republice velmi podhodnocené. Východisko ke zlepšení finanční situace vidí v založení neziskové organizace. *„Je to smutný, že takhle záslužná činnost je tak špatně placená...“*

Karel nemá s prací v sociálních službách osobní zkušenost, nicméně sděluje, že se mu ohodnocení sociálních pracovníků jeví jako nedostačující a dodává: *„určitě by to mohlo být lepší, ale asi jako všude že.“*

Z výpovědí komunikačních partnerů vyplývá, že všichni komunikační partneři vnímají finanční ohodnocení sociálních pracovníků neuspokojivě. Pouze jeden komunikační partner uvedl, že by se platy sociálních pracovníků neměli srovnávat s platy lékařů apod., nicméně dodal, že při založení rodiny je plat v sociálních službách nedostatečný. V souvislosti se založením rodiny další dva komunikační partneři uvedli

problém nízkého platu v sociálních službách. Jeden komunikační partner vnímá za pozitivní zvyšování platů sociálních pracovníků.

Zkušenosti s genderem v sociálních službách

Téma zkušenosti s genderem v sociálních službách obsahuje osobní zkušenosti mužů s problematikou genderu v sociálních službách (viz tabulka 7).

Tabulka 7: Zkušenosti s genderem v sociálních službách

Názor na problematiku gender	
Martin	<ul style="list-style-type: none"> • Setkává se s genderem • Nemůže posoudit velikost genderu • Velký výskyt genderu na OSPOD
Jakub	<ul style="list-style-type: none"> • Výhoda na pohovoru kvůli pohlaví • Ve vedoucích pozicích jsou převážně muži • Finanční ohodnocení je stejné
Vojta	<ul style="list-style-type: none"> • Gender není problém • Málo mužů v sociálních službách • Osobně se s genderem nesetkal
Jirka	<ul style="list-style-type: none"> • SP musí být zřetel na pohlaví klienta • Mezi ženami a muži jsou rozdíly • Gender není problém
Michal	<ul style="list-style-type: none"> • S genderem se nesetkal • Ženy by v některých profesích pracovat neměly • Ženy by neměly být zaměstnávány na plný úvazek • Ženy by měly mít odpovědnost za rodinu
Matyáš	<ul style="list-style-type: none"> • Muži jsou finančně ohodnoceni více než ženy • Osobní zkušenost s genderem
Petr	<ul style="list-style-type: none"> • Více mužů ve vedoucích pozicích • Muži i ženy by měli být stejně platově ohodnoceni • Ve sportu by pro větší výkon měli brát víc peněz muži • V SP by mělo být financování rovnocenné

Zdroj: vlastní výzkum

Martin se s genderem v sociálních službách setkává, jelikož pracuje jak s muži, tak i se ženami, nicméně dodává, že praxi jako sociální pracovník nemá tak velkou, aby mohl posoudit velikost genderu v sociálních službách. Dále uvádí, že dle jeho názoru je problematika genderu na OSPOD: *„podle mého názoru asi největší je na OSPOD, kde podle mého názoru jsou stále více vnímány matky, jako ta nejlepší možnost pro dítě.“*

Jakub se osobně setkal s genderem při pracovním pohovoru. Uvedl, že dle jeho názoru vyhrál výběrové řízení na základě toho, že je muž: *„protože je tam jako strašně málo těch kluků...“*. Jakub dále uvedl, že na úřadech ve vedoucích pozicích bývají obsazeni většinou muži. Finanční ohodnocení by však mělo být stejné jak pro muže, tak i pro ženy, jelikož způsob ohodnocení se vede podle tabulek: *„jede se tabulkově... jako to finanční ohodnocení asi bude nějakým způsobem jako stejný.“*

Vojta uvádí, že nízký počet mužů v sociálních službách má souvislost s nízkým finančním ohodnocením. Osobně se s genderem nesetkal a dodává, že: *„no myslím si že gender strašně moc a zbytečně lidi řeší... Je to feministický výkřik do tmy.“*

Jirka uvádí, že by sociální pracovníci měli jednat s klienty s ohledem na pohlaví: *„na mužskou a ženskou roli ve společnosti a jejich rozdíly.“* Zároveň dodává, že podle jeho názoru není gender velký problém a stejného názoru je i Karel.

Michal uvádí, že by ženy měly pečovat o děti a domácnost a tudíž by v některých profesích ani neměly pracovat: *„dle mého je to škoda. Jsou profese kde by ženy pracovat neměly, a možná ani na plný úvazek by neměly být zaměstnány...“*

Matyáš uvedl, že byl v zaměstnání zvýhodněn na základě vyššího finančního ohodnocení oproti jeho kolegyni: *„byl jsem pro zaměstnavatele atraktivní z toho důvodu, že jsem měl u dětí větší autoritu, více mě brali a zaměstnavatel na mě takto pohlížel i s finančním ohodnocením.“* Podle Matyáše bylo cílem jeho zaměstnavatele udržet si na pracovišti muže. Matyáš dále uvedl, že s touto nespravedlností oproti jeho kolegyni, která je samoživitelkou, nesouhlasil a při dalším zvyšování platu zaměstnavateli sdělil, že by plat měl zvýšit především kolegyni: *„to se také povedlo. Problém genderu byl vyřešen.“*

Petr sdělil, že se na praxích setkal s tím, že na většině vedoucích pozicích byli zastoupeni muži: *„na šesti různých místech při praxi a z toho pět šéfů chlapů a jedna*

žena šéfká...“ Podle Petra by bylo spravedlivé, aby muži i ženy v sociálních službách pobírali za stejně odvedenou práci stejný plat. Ve sportu, například v tenisu by však muži měli být placeny více, jelikož odvádějí kvalitnější výkon, i když uznává, že je to dáno fyziologicky.

Z rozhovorů vyplývá, že podle třech komunikačních partnerů není gender v sociálních službách problém. Další tři komunikační partneři se s genderem v sociálních službách osobně nesetkali. Dva komunikační partneři uvedli, že by muži v sociálních službách měli být ohodnoceni stejně jako ženy a jeden komunikační partner měl osobní zkušenost s vyšším finančním ohodnocením proto, že je muž. Dva komunikační partneři se setkali s tím, že na vedoucích pozicích jsou zastoupeni převážně muži. Jeden komunikační partner uvedl, že by se ženy měly starat o domácnost a pracovat maximálně na částečný úvazek. Podle jednoho komunikačního partnera se gender vyskytuje v Orgánu sociálně-právní ochrany dětí, kde jsou ve výhodě matky pečující o své děti.

4.2 Axiální kódování

Na základě axiálního kódování byla témata a podkategorie uváděny do vzájemných vztahů. V následujícím schématu znázorňuji vztahy mezi základními tématy. Příčinné podmínky znázorňují skutečnosti, které k danému jevu vedly. Dále jsou zobrazeny intervenující strategie jednání, kontext, proměnné a následky.

Za příčinné souvislosti činitelů pro volbu sociální práce byly uvedeny zamyšlení mužů nad směrem studia a následné podání přihlášek na vysoké školy.

Činitelé pro volbu sociální práce úzce souvisí s motivací mužů ke studiu, která muže provádí v průběhu studia. S motivací souvisí i rozhodnutí mužů navazovat na obor Sociální práce ve veřejné správě na magisterském studiu.

Rozhodnutí mužů studovat sociální práci má za následek zhodnocení studia. Muži uvedli, zda by obor Sociální práce ve veřejné správě opět studovali, kdyby věděli, co studium obnáší.

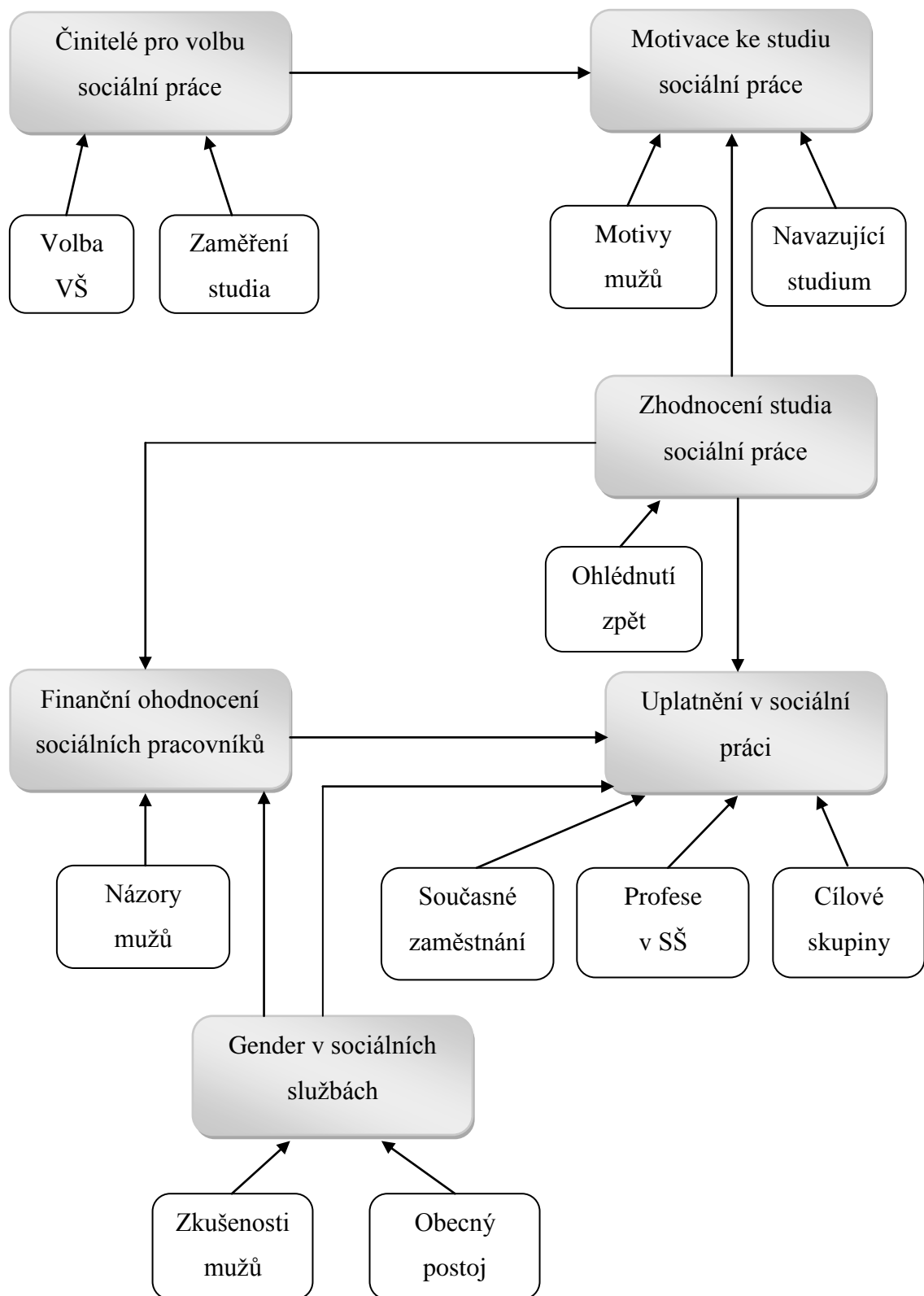
Podle osobní zkušenosti se studiem sociální práce se muži rozhodovali, zda po absolvování studia zůstanou v oboru, nebo změni pracovní zaměření. Muži v příčinné souvislosti s uplatněním v sociálních službách dále uvedli, se kterou cílovou skupinou by chtěli, či nechtěli pracovat. Intervenující podmínkou je finanční ohodnocení

v sociálních službách, podle kterého se muži také rozhodovali, zda budou pracovat v oboru.

Finanční ohodnocení v sociálních službách je dále intervenující podmínkou pro zhodnocení studia sociální práce. Petr uvedl, že: *„tim, že sem na té škole byl, teď mluvím o bakalářským, tak nějak sem si uvědomoval, že v České republice to je hůř a hůř placený...“*

Gender v sociálních službách má zá následek názory mužů na problematiku genderu na základě jejich zkušenosti v sociálních službách. Gender se dále může objevit ve finančním ohodnocení mužů a žen v sociálních službách.

Obr 2: Schéma axiálního kódování



Zdroj: vlastní výzkum

5 DISKUZE

Cílem mé diplomové práce bylo zjistit, jakou mají muži motivaci ke studiu sociální práce na vysoké škole. V rámci tohoto cíle jsem se dále zaměřila na téma uplatnění mužů v sociálních službách, se kterým souvisí i finanční ohodnocení sociálních pracovníků a gender.

Kapitola diskuze obsahuje výroky autorů, kteří se zabývají problematikou nízkého počtu mužů v sociálních službách a dalšími souvislostmi. Tyto výroky se budu snažit porovnávat s výsledky mého výzkumu. Pro lepší přehlednost budu v diskuzi postupovat podle základních oblastí, které se týkaly výzkumu.

Činitelé pro volbu sociální práce

Rozhodování o volbě budoucího oboru na vysoké škole představuje náročný proces, který má za následek úspěšnost budoucího absolventa při vstupu na trh práce. Paulík (2004) ve svém výzkumu uvedl, že mezi hlavní důvody, které muže vedly ke zvolení oboru sociální práce, byly uvedeny: práce s lidmi, zájem o ně a touha pomoci druhým. Tyto zjištěné informace se shodují s výroky z mého výzkumu, jelikož nečastějším důvodem pro zvolení oboru Sociální práce ve veřejné správě patřila touha pomoci lidem a kontakt s lidmi, které uvedlo pět komunikačních partnerů z osmi.

Hlad'a (2008) uvádí, že ve výběru oboru mají významný vliv vrstevníci a přátelé, a to především v informativní funkci. Toto tvrzení se potvrdilo u dvou komunikačních partnerů. Jednoho komunikačního partnera ovlivnila při výběru vysoké školy rodina a přítelkyně. Dalšího komunikačního partnera upozornila na obor Sociální práce ve veřejné správě na ZSF JCU spolužačka na střední škole, která ho podnítila k tomu, aby se na obor zaměřil, a tak se rozhodl si o oboru zjistit více informací. Tyto popudy od blízkých přátel měly u komunikačních partnerů vliv na zvolení daného oboru. V ostatních případech převládal zájem o humanitní předměty a již zmíněná touha pomoci lidem.

Henriksen a Vetlesen (2000) jsou toho názoru, že si mladí lidé často neumějí představit, co obnáší práce s lidmi, a proto je vzdělávání v určitém oboru vzdáleno realitě. Toto tvrzení se v mém výzkumu vztahuje pouze na jednoho komunikačního partnera, který uvedl, že při nástupu na vysokou školu si pod oborem sociální práce

představil pouze práci s lidmi, avšak souvislosti s tím spojené se dozvěděl až v průběhu studia. Podle mého názoru si mnoho studentů před zvolením určitého oboru přesně nezjistí, co dané studium obnáší, a co je nejpodstatnější, nezjistí si ani, o které zaměstnání se mohou po vystudování ucházet. Až v průběhu studia si uvědomí, co vlastně studují, a mnohdy bohužel zjistí, že jejich studium nekoresponduje s tím, co chtějí v životě dělat. Jelikož však mají za sebou již rok nebo dva studia, u oboru zůstávají alespoň za účelem získání titulu, což má však za následek nízké procento uplatnění v daném oboru, v tomto případě v sociálních službách. Mnoho neziskových organizací tak má problém při výběrových řízeních, na které se hlásí čím dál tím méně absolventů z vysokých škol, vybrat vhodného uchazeče. Má domněnka se může vztahovat na sdělení Petráňové a Mejstříka (2014), kteří uvedli, že v porovnání s vyspělými zeměmi Evropské unie stále zaostává v České republice podíl zaměstnanosti zejména v sociální péči.

Podle Elichové (2017) převládají na současném trhu práce vysoce kvalifikovaní absolventi humanitních oborů, které ovšem nevyhovují stávající poptávce zaměstnavatelů. Výběr humanitně zaměřených škol v současné době nepříznivě neovlivňuje ani skutečnost nízkého finančního ohodnocení oproti např. technickému vzdělání. Z výzkumu vyplynulo, že všichni komunikační partneři jsou zaměřeni na humanitní obory, neboť všichni podávali přihlášky na vysoké školy, které se zabývají především prací s lidmi.

Neméně důležitým činitelem pro zvolení tohoto oboru byla i skutečnost, že se někteří uchazeči o studium nedostali na vytoužený obor či školu, mezi které patřila například Policejní akademie. Dva komunikační partneři studovali sociální práci, jelikož v tomto oboru spatřovali možnost širokého uplatnění na trhu práce. Mezi další činitele, které může vedly k volbě oboru sociální práce, patřily: osobní postoj k životu a lidem, změna zaměření oboru ze střední školy a získání vysokoškolského titulu.

Motivace ke studiu sociální práce

Rotschnedl (2009) spatřuje jako jednu z motivací studentů na vysoké škole získání vysokoškolského titulu. V mém výzkumu polovina komunikačních partnerů toto tvrzení potvrdila, jelikož uvedli, že je při studiu motivovala touha získat vysokoškolský titul. Pouze jeden komunikační partner přímo sdělil, že si vybral obor Sociální práce ve

veřejné správě za účelem snadnějšího typu studia. Dva komunikační partneři spatřují v získání vysokoškolského titulu větší možnost uplatnění na trhu práce. Podle mého názoru studuje mnoho lidí za účelem získání titulu. Někteří sociální práci studují proto, že jim studium připadá méně náročné a v získání titulu vidí větší šanci uplatnit se na trhu práce a získat vyšší plat, ať už v sociálních službách, či mimo obor. V tomto případě mne napadá otázka, zda titul z oboru sociální práce přinese větší šance v získání zaměstnání mimo obor, či nikoli.

Bednář et al. (2013) a Vágnerová (2008) se shodují, že i když jsou základním nástrojem ekonomické motivace především peníze, není prospívající motivace založena pouze na nich. Z mého výzkumu vyplynulo, že muži, kteří si zvolili obor sociální práce, nebyli motivováni ke studiu za účelem vysokého finančního ohodnocení. Vpřed je pohánělo především získání vysokoškolského titulu, ve kterém spatřovali větší šanci uplatnit se na trhu práce. Jeden komunikační partner zmínil, že až při studiu sociální práce zjistil, jak jsou sociální služby čím dál tím méně placené, což u něj mělo za následek skutečnost, že studoval pouze pro titul. V dalším případě komunikační partneři spatřovali v oboru možnost pracovat s lidmi, což je samotné naplňuje a baví. Osobně tuto verzi vnímám za velmi pozitivní.

Na základě výsledků výzkumu se dá předpokládat, že studium sociální práce pro některé studenty není zcela promyšleným krokem. Domnívám se, že by potencionálním zájemcům o studium vysoké školy mohla v informacích o oboru pomoci výraznější propagace Zdravotně sociální fakulty a jí nabízených studijních programů. Zkušenosti absolventů či současných studentů z praxí nejen u nás, ale především ze zahraničních stáží by mohly být v rámci přednášek či seminářů určené pro potencionální zájemce o studium sociální práce. V dnešní době, kdy připojení k internetu patří mezi každodenní aktivity, by si jistě mnoho lidí všimlo této zajímavé formy zprostředkování informací o studiu sociální práce.

Z výzkumu dále vyplynulo, že kdyby se muži mohli rozhodnout znovu, zda by si zvolili obor sociální práce, polovina komunikačních partnerů odpověděla záporně. Toto vyhodnocení komunikačních partnerů bude mít podle mého názoru pravděpodobně za následek nízké finanční ohodnocení v sociálních službách. Jelikož pro muže, kteří si vybrali obor sociální práce, nebude zcela motivující jejich budoucí finanční ohodnocení jako sociálního pracovníka, je třeba v potencionálních zájemcích a studentech sociální práce vzbouzet motivaci ke studiu, která bude zaměřena jiným směrem. Domnívám se,

že pokud se výrazněji nezmění situace ohodnocení sociálních pracovníků, procento mužů, kteří studují sociální práci, v souvislosti se stálým zdražováním bude čím dál méně. Společnost si musí uvědomit, že sociální pracovníci jsou zde pro lidi, kteří se ocitají v krizi, z níž si sami často nedokáží dostat vlastními silami, pro staré lidi a mnoho dalších skupin obyvatel, kterým je potřeba pomoci. Těchto lidí bude čím dál více, proto bychom si měli vážit těch, kdo tuto práci vykonávají z vlastní vůle a za účelem pomoci. Sociální pracovníci však nemohou tuto práci vykonávat zadarmo nebo za minimální mzdu. Pozitivním se určitě jeví nedávné zvyšování platu sociálních pracovníků, o kterém se však zmínil pouze jeden komunikační partner. Pro ostatní komunikační partnery je finanční ohodnocení v sociálních službách stále nízké.

Uplatnění v sociálních službách

Podle Baláže (2012) jsou muži, kteří pracují v pomáhajících profesích, toho názoru, že jsou více respektováni a zastávají těžší práci než ženy. Výpovědi komunikačních partnerů se s tímto tvrzením příliš neztotožňovaly. Někteří sice uvedli, že v zaměstnání byli upřednostňováni na základě toho, že jsou muži, nicméně nikdo z nich nezmínil, že by to bylo na základě toho, že by vykonávali těžší práci. Domnívám se však, že pro zaměstnavatele jsou muži jako sociální pracovníci atraktivnější z toho důvodu, že vzbuzují větší respekt u klientů než ženy. Především v Organizaci sociálně právní ochrany dětí nebo na Probační a mediační službě si dokáží představit, že by muži mohli být při výběrovém řízení upřednostněni před ženami, i kdyby oba splňovali stejné vzdělání a praxi.

Podle Suchého (2009) zůstává v české kultuře v popředí tradiční model rodiny, ve které muž zastává roli živitele. V současné společnosti převládá názor, že výše platu závisí na úspěšnosti muže. Tato skutečnost má za následek snižování společenské prestiže mužů, kteří v pomáhajících profesích pracují. Ačkoli nikdo z komunikačních partnerů nezaložil vlastní rodinu, z výzkumu vyplynulo, že téměř polovina z nich by se za živitele rodiny považovala. V souvislosti s nízkým finančním ohodnocením uvedli, že by ze sociálních služeb byli nuceni odejít, jelikož by rodinu a s tím spojené bydlení, půjčky apod. nezajistili. Toto dle mého názoru může mít za následek skutečnost nízkého počtu mužů v sociálních službách.

Podle výzkumu pracovalo či stále pracuje v sociálních službách pět komunikačních

partnerů z osmi dotazovaných. Na základě otázky komunikační partneři odpověděli, se kterou cílovou skupinou by rádi pracovali. Odpovědi byli různorodé. Komunikační partnery nejvíce ovlivnily zkušenosti na povinných praxích, které vykonávali v rámci studia na Zdravotně sociální fakultě. Mezi nejzmiňovanější cílové skupiny, se kterými by komunikační partneři rádi pracovali, uvedli: rodinu s dětmi ve službě sociálně aktivizační služby pro rodiny s dětmi, rizikovou mládež v nízkoprahovém zařízení pro děti a mládež, marginalizované skupiny obyvatel a osoby v krizi. Oproti tomu někteří komunikační partneři zmínili i takové skupiny, se kterými by prozatím pracovat nechtěli, jedná se o: seniory, osoby se zdravotním postižením a umírající.

Všichni komunikační partneři se shodli, že jsou sociální služby finančně podhodnocené. Wagnerová (2008) uvádí, že nespokojenost s platem vystupuje hlavně v kontextech srovnání platu s ostatními zaměstnanci, chápání svého ohodnocení jako přínos organizaci a vnímání prestiže se svým zaměstnáním. S tímto tvrzením by se neztotožnil jeden komunikační partner, který je toho názoru, že by se platy sociálních pracovníků neměly srovnávat s platy např. lékařů a sociální pracovníci by měli mít soudnost, nicméně tentýž autor dodal, že při založení rodiny by byl plat sociálního pracovníka opravdu nedostačující.

Uplatnění v sociálních službách je pro pět komunikačních partnerů z osmi pouze na přechodné období. Komunikační partneři raději volí uplatnění v jiném směru, ve kterém si vydělají více peněz, a to již velmi brzy po dostudování oboru Sociální práce ve veřejné správě. Komunikační partneři se mimo sociální obor živí jako: realitní makléř, obchodník a marketingový referent.

Gender v sociálních službách

S tématem uplatnění v sociálních službách a názory na finanční ohodnocení v sociálních službách úzce souvisí i téma zabývající se genderem. Jurajda (2007) uvádí, že se mohou nacházet rozdíly ve mzdách u mužů a žen, kteří mají stejné vzdělání, věk a shodné zaměstnání. S touto situací se osobně setkal jeden komunikační partner, který uvedl: *„měl jsem bezesporu více peněz, než jeden čas moje kolegyně. Cíl zaměstnavatele byl si mě tam udržet. Proto jsem měl o dost více peněz než je obvyklé v této sféře.“*

Podle Janebové (2008) genderový náhled ukazuje, že muži zastávají vyšší pozice a

řídící funkce. Dva komunikační partneři uvedli, že byli v zaměstnání upřednostněni před ženami. Jakub: „hrálo velkou roli, že sem kluk a že sem to výběrko vyhrál jenom proto, že sem byl kluk, protože je tam jako strašně málo těch kluků.“ Petr: „no... byl jsem asi na šesti různých místech při praxi a z toho pět šéfů chlapů a jedna žena šéfka.“

Podle Šnýdrové (2006) jsou muži stále ve většině případů ve vedoucích pracovních pozicích, nicméně v současné době není výjimečné, že se najdou i muži na nižších postech než ženy. V minulosti bylo toto nemyslitelné, jelikož ženská práce byla považována za pomocnou práci, která není fyzicky náročná ani složitá. Podle výsledků výzkumu pouze dva komunikační partneři zaznamenali, že jsou na vyšších pozicích častěji zaměstnáni muži.

Domnívám se, že muži jsou zaměstnáváni do vedoucích postů na základě toho, že se zaměstnavatelé domnívají, že muži vzbuzují větší respekt a dokáží věci řešit s větším nadhledem oproti některým ženám. Podle mého názoru se však na tuto situaci pohlíží z velice subjektivního hlediska. V současné době ženy mohou dosáhnout stejného vzdělání jako muži a mají mnohdy stejnou, či zajímavější praxi. Zaměstnávat by se tedy měli ti, kdo mají požadované vzdělání, dostatečnou praxi a především osobnostní předpoklady nezávisle na tom, zda se jedná o muže či o ženu.

Více než polovina české společnosti nesouhlasí s tradičním rozdělením rolí v rodině, kdy má žena na starosti péči o domácnost a muž má rodinu finančně zabezpečovat (STEM, 2015). Podle výzkumu se polovina komunikačních partnerů považuje za toho, kdo má vydělávat více peněz, ačkoliv ještě rodinu nemají. Domnívám se, že fyzicky náročnou práci zastávají převážně muži a tato práce je mnohdy vysoce finančně ohodnocená – například ve stavebních oborech. Do těchto pozic ženy ve většině případů zaměstnány nejsou, a tak je v případě založení rodiny efektivnější, když vydělává peníze muž a žena pečuje o děti a domácnost.

Křížková et al. (2012) se také přiklání k názoru, že muž má přednostně rodinu zabezpečovat po ekonomické stránce, zatímco žena by měla zaopatřit domácnost a péči o dítě. Muži se jako hlavní živitelé rodiny musí často vyrovnat s tím, že by v opačném případě nesplňovali očekávanou normu „tradičního mužství“ ve společnosti. Pro muže role živitele rodiny představuje přesvědčení, že se postará o svou rodinu.

6 ZÁVĚR

Cílem mé diplomové práce bylo zjistit motivaci mužů ke studiu oboru Sociální práce ve veřejné správě na Zdravotně sociální fakultě Jihočeské univerzity. Výsledky výzkumu ukazují, jaký postoj zauímají muži ke studiu sociální práce na vysoké škole, a dále, zda se po vystudování chtějí uplatnit na trhu práce v oblasti sociálních služeb. Výzkum dále poukazuje na názory finančního ohodnocení sociálních pracovníků a na problematiku genderu, které mají návaznost na ono uplatnění na trhu práce. Pro cíl výzkumu byla stanovena hlavní výzkumná otázka, která zní: *Jaké jsou hlavní důvody mužů ke zvolení studia sociální práce?*

Výzkumný soubor představovalo 8 komunikačních partnerů, kteří studují nebo již vystudovali obor Sociální práce ve veřejné správě na ZSF JCU. Do výzkumu byli vybráni metodou snowball sampling neboli sněhové koule.

K dosažení cíle diplomové práce byla zvolena strategie kvalitativního výzkumu a technika polostrukturovaného rozhovoru. Tyto rozhovory byly přepsány v přesném znění a pro jejich zpracování jsem využila techniku zakotvené teorie. V rámci kódování byly použity dva stupně, a to otevřené a axiální kódování. Selektivní kódování nebylo využito, jelikož nebyla nalezena centrální kategorie.

Za činitele, které přispěly ke zvolení oboru Sociální práce ve veřejné správě, byly nejčastěji uvedeny touha pomoci lidem a kontakt s lidmi. Mezi další činitele patřily změna zaměření oboru ze střední školy, osobní postoj k životu a lidem, využití oboru v praxi a zájem o předměty. Člověka nejvíce ovlivňuje prostředí, ve kterém žije a ve kterém se pohybuje. Na středních školách dochází k důležitému rozhodnutí, kdy se studenti zamýšlejí, jakým směrem se vydat dál. V tomto případě by bylo prospěšné, aby se potencionální studenti vysokých škol dozvěděli co nejvíce informací o daném oboru. Zdravotně sociální fakulta by mohla skrze sociální sítě, na kterých jsou dnes mladí lidé přihlášení každý den, nabízet přednášky studentů z oboru sociální práce, kteří získali zajímavé poznatky z praxí a zahraničních stáží, které by mohly budoucí uchazeče o studium zaujmout.

Muže ke studiu sociální práce nejvíce motivovalo získání vysokoškolského titulu, které by zlepšilo podmínky k uplatnění na trhu práce. Muži dále uvedli, že chtějí pomáhat lidem a to je motivovalo k dokončení vysokoškolského studia. Někteří komunikační partneři pokračovali na navazujícím studiu sociální práce. Navazující

studium sociální práce však nemá vliv na uplatnění v oboru, jelikož navazují ti, kdo se chtějí uplatit v sociálních službách, a také ti, co práci sociálního pracovníka neplánují.

Muži zhodnotili studium sociální práce na ZSF JCU a zamýšleli se nad otázkou, zda by si tento obor zvolili, kdyby se mohli znovu rozhodnout. Odpovědi nebyly příliš pozitivní, jelikož většina mužů by obor Sociální práce ve veřejné správě již nestudovala. Toto sdělení by mohlo být užitečné pro obor Sociální práce ve veřejné správě, který by se na základě zhodnocení studentů mohl zaměřit na analýzu silných a slabých stránek a tím zvýšil kvalitu oboru, jež by měla za následek větší zájem o studiu. Podle mého názoru by bylo prospěné zavést praxe v sociálních službách již v prvním ročníku na vysoké škole, na základě kterých by se studenti mohli zavčas uvědomit, zda skutečně studují obor, ve kterém by se v budoucnu chtěli uplatnit.

Pozici sociálního pracovníka si vyzkoušela téměř polovina mužů, kteří byli součástí tohoto výzkumu. Většina mužů však uvedla, že by v sociálních službách pracovali, avšak za podmínek: maximálně jeden rok kvůli praxi v zahraničí, kde by měli vyšší finanční ohodnocení, a na pozici policisty, který má podobné klienty jako sociální pracovník. Většina mužů dále přikládala váhu tomu, že dokud nejsou otcové od rodin, v sociálních službách by pracovali, nicméně v případě jejího založení by obor opustili.

Všichni muži se ve výzkumu shodli, že sociální služby jsou finančně podhodnocené. Tento názor u většiny mužů vedl k rozhodnutí, že v případě založení rodiny by sociální oblast opustili a pokusili by se uplatnit v jiném pracovním zaměření. Pouze jeden komunikační partner se zmínil o nedávném zvyšování platu sociálních pracovníků, tuto situaci vnímá pozitivně. Jeden komunikační partner dále uvedl, že by se platy sociálních pracovníků neměly porovnávat s platy např. lékařů a sociální pracovníci by měli mít soudnost, nicméně tentýž komunikační partner patřil mezi ty, kteří by v případě založení rodiny obor opustili.

V rámci uplatnění v sociálních službách se někteří muži setkali s genderem. Jednalo se o případy, kdy byli muži zvýhodněni při pracovním pohovoru, na základě toho, že jsou muži, a zaměstnavatelé předpokládali, že budou mít větší respekt u svých klientů. Polovina komunikačních partnerů však ohledně genderu v sociálních službách neshledává problém.

Zjištěné informace mohou být přínosné pro vedení i vyučující oboru sociální práce, jelikož blíže poznají motivaci ke studiu svých studentů. Tato diplomová práce může být také přínosem pro obor sociální práce, který tímto získá přehled o motivaci a pohledu

studentů na uplatnění v sociálních službách.

7 SEZNAM LITERATURY

- 1 ALLEN, V., 2017. Learned Optimism: A Balm for Social Worker Stress. [databáze]. In: *Social Work & Christianity*. 44(4), 83-91 [cit. 2018-04-19]. ISSN 07375778. Dostupné z: <http://web.b.ebscohost.com/ehost/search/basic?vid=1&sid=afba03a2-1927-4c64-91a7-cc2a16d7fdf8%40pdc-v-sessmgr01>
- 2 ARMSTRONG, M., 2007. Motivace a odměna. In: ARMSTRONG, M. *Řízení lidských zdrojů*. 10. vydání. Praha: Grada Publishing, s. 109. ISBN 978-80-247-2890-2.
- 3 BALÁŽ, R., 2012. Silný pomáhající stát udělal člověka méně závislým na pomáhajících dětech. *Sociální práce/Sociálna práca* [online]. 12(4), 33-36 [cit. 2017-03-14]. ISSN 1213-6204. Dostupné z: http://www.socialniprace.cz/soubory/cas_vol12_iss4-150122121121.pdf
- 4 BAROŠ, J., 2009. K základům současných právních sporů o lidskou důstojnost. *Teologické texty*. [online]. (3) [cit. 2017-03-19]. Dostupné z: <http://www.teologicketexty.cz/casopis/2009-3/K-zakladum-soucasnych-pravnich-sporu-o-lidskou-dustojnost.html>
- 5 BAŠTECKÁ, B. et al., 2013. *Psychosociální krizová spolupráce*. Praha: Grada Publishing. 320 s. ISBN 978-80-247-4195-6.
- 6 BEDNÁŘ V. et al., 2013. *Sociální vztahy v organizaci a jejich management*. Praha: Grada Publishing. 224 s. ISBN 978-80-247-4211-3.
- 7 BEDRNOVÁ, E., PAUKNEROVÁ. D., 2015. *Management osobního rozvoje: duševní hygiena, sebeřízení, efektivní životní styl*. 2. vydání. Praha: Management Press. 424 s. ISBN 978-80-7261-381-6.
- 8 BENEŠ, M., 2014. *Andragogika. 2., aktualizované a rozšířené vydání*. 2. vydání. Praha: Grada Publishing. 176 s. ISBN 978-80-247-4824-5.
- 9 BENEŠOVÁ, J., 2011. *Problematika gender v sociální práci*. Liberec: Technická univerzita v Liberci. 150 s. ISBN 978-80-7372-750-5.
- 10 BLATNÝ M., et al., 2010. *Psychologie osobnosti: hlavní téma, současné přístupy*. Praha: Psyché. 304 s. ISBN 978-80-247-3434-7.
- 11 BRAUN, CH., et al., 2009. *Gender@Wissen. Ein Handbuch der Gender-Theorien*. 2. Auflage. Köln: Böhlau. 397 s. ISBN 978-3-8252-2584-1.

- 12 BURIAKOVÁ M., BIRKNEROVÁ, Z., PALKOVÁ, M., 2012. Subjektívna pracovná úspešnosť a výkonová motivácia. *E-psychologie*. [online]. 6(1), 1-11 [cit. 2018-02-14]. ISSN 1802-8853. Dostupný z: <https://e-psycholog.eu/pdf/bariakova-et al.pdf>
- 13 CAKIRPALOGLU, P., 2004. *Psychologie hodnot*. Olomouc: Votobia. 427 s. ISBN 80-722-0195-6.
- 14 CAKIRPALOGLU, P., 2012. *Úvod do psychologie osobnosti: pedagogicko-psychologické přístupy, modely, výzkumy a jejich vztah ke školské praxi*. Praha: Grada Publishing. 287 s. ISBN 978-80-247-4033-1.
- 15 CEJTHAMR, V., DĚDINA J., 2010. *Management a organizační chování. 2., aktualizované a rozšířené vydání*. Praha: Grada Publishing. 352 s. ISBN 978-80-247-3348-7.
- 16 CSINOS, D., 2010. Will Boys Be Boys and Girls Be Girls? Correcting Gender Stereotypes Through Ministry with Children. [databáze]. In: *Priscilla Papers*. 24(2), 23-28 [cit. 2018-04-19]. ISSN 0898753X. Dostupné z: <http://web.b.ebscohost.com/ehost/search/basic?vid=1&sid=afba03a2-1927-4c64-91a7-cc2a16d7fdf8%40pdc-v-sessmgr01>
- 17 ČERMÁKOVÁ, M. MAŘÍKOVÁ, H., 2000. *Proměny současné české rodiny: rodina - gender - stratifikace*. Praha: Sociologické nakladatelství. 170 s. ISBN 80-858-5093-1.
- 18 DOČKAL, J., 2008. *Člověk v současném světě: než začneme studovat sociální práci*. Středokluky: Zdeněk Susa. 160 s. ISBN 978-80-86057-53-8.
- 19 DOMBROVSKÝ, T., 2013. Co očekávají zájemci o vysokoškolské studium? *Psychologie dnes*. [online]. (11) [cit. 2018-04-09]. Dostupné z: <https://nakladatelstvi.portal.cz/casopisy/psychologie-dnes/86703/co-ocekavaji-zajemci-o-vysokoskolske-studium->
- 20 DVOŘÁKOVÁ, P., ELICHOVÁ, M., 2015. Genderové rozdíly při řešení životních situací v sociální práci. In: *Sborník z konference Pojetí kvality sociální práce v souvislosti se sebedefinováním sociálního pracovníka a jeho pomáhající profese*. České Budějovice: JCU, s. 67-72. ISBN 978-80-7394-543-5.
- 21 DVOŘÁKOVÁ, Z. et al., 2012. *Řízení lidských zdrojů*. Praha: C. H. Beck. 559 s. ISBN 978-80-7400-347-9.

- 22 ELIČHOVÁ, M., 2017. *Sociální práce: aktuální otázky*. Praha: Grada Publishing. 264 s. ISBN 978-80-271-0080-4.
- 23 FÁROVÁ, N., 2015. Muži učitelé v mateřských školách – konstrukce maskulinity ve feminizovaném prostředí. *Gender, rovné příležitosti, výzkum*. [online]. 16(1), 46-56 [cit. 2018-04-09]. Dostupné z: https://www.genderonline.cz/uploads/efe04822c60e67a871de6772d757db9e8510802c_115-web-stati-farova.pdf
- 24 FAVINI, A. et al., 2018. Personality profiles and adolescents' maladjustment: A longitudinal study. [databáze]. In: *Personality and Individual Differences*. (129), 119-125 [cit. 2018-04-09]. DOI: 10.1016/j.paid.2018.03.016. Dostupné z: <https://www.scopus.com/record/display.uri?eid=2-s2.0-85043784096&origin=resultslist&sort=plf-f&src=s&st1=gender&nlo=&nlr=&nls=&sid=e16c53068ccd95bc78f1bb6fb58317c9&sot=b&sdt=sisr&cluster=scopubyr%2c%222018%22%2c%2c%222017%22%2c%2c%22ar%22%2c%2c%22ch%22%2c%2c%22bk%22%2c%2c%2c%22bscosubtype%2c%22ar%22%2c%2c%22ch%22%2c%2c%22bk%22%2c%2c%2c%22bscosubjabbr%2c%22SOCI%22%2c%2c%22PSYC%22%2c%2c%22bscolang%2c%22English%22%2c&sl=21&s=TITLE-ABS-KEY%28gender%29&ref=%28motivation%29&relpos=7&citeCnt=0&searchTerm=#references>
- 25 FIALA, T., 2005. *Motivace k výkonu pomáhající profese jako povolání*. Praha. Písemná zkouška k bakalářské zkoušce. Pražská vysoká škola psychosociálních studií.
- 26 GEIST, B., 2000. *Psychologický slovník*. 2. vydání. Praha: VODNÁŘ. 430 s. ISBN 80-86226-07-7.
- 27 GÉRINGOVÁ, J., 2011. *Pomáhající profese: tvořivé zacházení s odvrácenou stranou*. Praha: Triton. 198 s. ISBN 978-80-7387-394-3.
- 28 GERLIČHOVÁ, M., 2014. *Muzikoterapie v praxi: příběhy muzikoterapeutických cest*. Praha: Grada Publishing. 136 s. ISBN 978-80-247-4581-7.
- 29 GIESLER, M., BEADLESCOMB T., 2015. Elevated or Erased? A Content Analysis of the Portrayal of Men in Introduction to Social Work Textbooks. [databáze]. In: *Journal of Men's Studies*. 23(2), 147-160 [cit. 2018-04-19]. DOI: 10.1177/1060826515582486. Dostupné z:

- <http://web.b.ebscohost.com/ehost/search/basic?vid=1&sid=afba03a2-1927-4c64-91a7-cc2a16d7fdf8%40pdc-v-sessmgr01>
- 30 GUGGENBÜHL-CRAIG, A., 2007. *Nebezpečí moci v pomáhajících profesích*. Praha: Portál. 120 s. ISBN 978-80-7367-302-4.
 - 31 GULOVÁ, L., 2011. *Sociální práce - Pro pedagogické obory*. Praha: Grada Publishing. 208 s. ISBN 978-80-247-3379-1.
 - 32 GULOVÁ, L., ŠÍP, R., 2013. *Výzkumné metody v pedagogické praxi*. Praha: Grada Publishing. 248 s. ISBN 978-80-247-4368-4.
 - 33 HANUŠ, J., 2012. *Křesťané a socialismus*. Brno: Centrum pro studium demokracie a kultury. 406 s. ISBN 978-80-7325-270-0.
 - 34 HARTL, P., 2013. Pomoc a poradenství. In: MATOUŠEK, O. et al. *Metody a řízení sociální práce*. 3. vydání. Praha: Portál, s. 85-91. ISBN 978-80-262-0213-4.
 - 35 HARTL, P., HARTLOVÁ H., 2015. *Psychologický slovník. Třetí, aktualizované vydání*. 3. vydání. Praha: Portál. 776 s. ISBN 978-80-262-0873-0.
 - 36 HENDL, J., 2016. *Kvalitativní výzkum: základní teorie, metody a aplikace*. 3. vydání. Praha: Portál. 440 s. ISBN 978-80-262-0982-9.
 - 37 HENRIKSEN, J., VETLESEN, A., 2000. *Blízké a vzdálené: Etické teorie a principy práce s lidmi*. Brno: Albert. 215 s. ISBN 80-858-3485-5.
 - 38 HLAĐO, P., 2012. *Profesní orientace adolescentů: poznatky z teorií a výzkumů*. Brno: Konvoj. 140 s. ISBN 978-80-7302-164-1.
 - 39 HŘEBÍČKOVÁ, M., DĚDINA, J., 2011. *Pětifaktorový model v psychologii osobnosti: přístupy, diagnostika, uplatnění*. Praha: Grada Publishing. 251 s. ISBN 978-80-247-3380-7.
 - 40 HŘÍBKOVÁ, L., 2009. *Nadání a nadaní: pedagogicko-psychologické přístupy, modely, výzkumy a jejich vztah ke školské praxi*. Praha: Grada Publishing. 256 s. ISBN 978-80-247-1998-6.
 - 41 HUBINKOVÁ, Z. et al., 2008. *Psychologie a sociologie ekonomického chování*. Praha: Grada Publishing. 280 s. ISBN 978-80-247-1593-3.
 - 42 HUTEČKA, J., SLABÁKOVÁ, R., 2012. Od genderu k maskulinitám. In: SLABÁKOVÁ, R. *Konstrukce maskulinní identity v minulosti a současnosti: koncepty, metody, perspektivy*. Praha: Nakladatelství Lidové noviny, s. 11. ISBN 978-80-7422-218-4.

- 43 IFE, J., 2012. *Human rights and social work: towards rights-based practice*. 3. issue. Cambridge: Cambridge University Press. 366 p. ISBN 978-1-107-69387-6.
- 44 JACHANOVÁ DOLEŽELOVÁ, A., 2010. *Nerovnost žen a mužů na trhu práce*. [online]. Masarykova univerzita [cit. 2017-11-12]. Dostupné z: <https://www.online.muni.cz/tema/1812-nerovnost-zen-a-muzu-na-trhu-prace>
- 45 JANDA, M., 2016. *Co se stane, když si muži a ženy prohodí role?* [online]. [cit. 2018-1-12]. Dostupné z: <https://21stoleti.cz/2016/12/31/co-se-stane-kdyz-si-muzi-a-zeny-prohodi-role/>
- 46 JANDOUREK, J., 2008. *Průvodce sociologií*. Praha: Grada Publishing. 280 s. ISBN 978-80-247-2397-6.
- 47 JANEBOVÁ, R., 2008. Úvahy nad genderovým tichem aneb Je gender relevantní kategorií v sociální práci? *Sociální práce/Sociálna práca*. [online]. (2), 90-105 [cit. 2017-11-12]. ISSN 1213-6204. Dostupné z: <http://www.socialniprace.cz/soubory/2008-2-130102145614.pdf>
- 48 JANEBOVÁ, R., 2014. *Feministické teorie sociální práce*. Hradec Králové: Gaudeamus. 75 s. ISBN 978-80-7435-405-2.
- 49 JANEBOVÁ, R., MUSIL, L., 2007. Mýty o roli sociálních pracovníků a pracovníc. Role sociálního pracovníka. *Sociální práce/Sociálna práca*. (1), 50-61. ISSN 1213-624.
- 50 JANOŠOVÁ, P., 2008. *Dívčí a chlapecká identita: vývoj a úskalí*. Praha: Grada Publishing. 288 s. ISBN 978-80-247-2284-9.
- 51 JARKOVSKÁ, L., LIŠKOVÁ K., ŠMÍDOVÁ, I., 2010. *S genderem na trh: rozhodování o dalším vzdělání patnáctiletých*. Praha: sociologické nakladatelství Slon. 224 s. ISBN 978-80-210-5297-0.
- 52 JURAJDA, Š, MÜNICH, D., 2006. Relativní postavení žen na trhu práce v České republice: shrnutí výzkumu. In: SOKAČOVÁ, L. (eds). *Kariéra, rodina, rovné příležitosti: Výzkumy postavení žen a mužů na trhu práce*. Praha: Gender Studies, s. 13-19. ISBN: 80-86520-12-9.
- 53 KALINA, K., 2008. *Terapeutická komunita: obecný model a jeho aplikace v léčbě závislostí*. Praha: Grada Publishing. 400 s. ISBN 978-80-247-2449-2.
- 54 KAPPL, M., 2008. Ericksoniánské přístupy a dilema moci. In: JANEBOVÁ, R., KAPPL, M., SMUTEK, M. (eds). *Sborník z konference IV. Hradecké dny sociální práce Sociální práce mezi pomocí a kontrolou*. Hradec Králové: Katedra sociální

- práce a sociální politiky, Pedagogická fakulta, Univerzita Hradec Králové, Gaudeamus, s. 56-76. ISBN 978-80-7041-118-6.
- 55 KARAU, S., 2018. Individual Motivation within Groups. [databáze]. In: Academic Press. 300 p. [cit. 2018-04-19]. ISBN 9780128498675. Dostupné z: <https://www.elsevier.com/books/individual-motivation-within-groups/karau/978-0-12-849867-5>
- 56 KAŠLÍKOVÁ T. et al., 2008. *Personální podmínky a supervize*. [online]. Praha: MPSV [cit. 2017-11-12]. Dostupné z: https://www.mpsv.cz/files/clanky/5966/4_vykladovy_sbornik.pdf
- 57 KOLDINSKÁ, K., VETEŠKA, J., 2010. *Gender a sociální právo: rovnost mezi muži a ženami v sociálněprávních souvislostech*. Praha: Beckova edice právní instituty. 240 s. ISBN 978-80-7400-343-1.
- 58 KOPŘIVA, K., 2016. *Lidský vztah jako součást profese*. Praha: Portál. 152 s. ISBN 978-80-262-1147-1.
- 59 KOVAŘÍK, J., PAZLAROVÁ, H., 2013. Posuzování situace a potřeb ohroženého dítěte. In: MATOUŠEK, O. et al. *Metody a řízení sociální práce*. 3. vydání. Praha: Portál. ISBN 978-80-262-0213-4.
- 60 KRAHULOVÁ, K., 2010. Stres a syndrom vyhoření v pomáhajících profesích. *Odborný časopis Sociální služby*. 12(10), s. 22-24. ISSN 1803-7348.
- 61 KRÍŽKOVÁ, A. et al., 2012. *Živitelé a živitelky*. Praha: Sociologické nakladatelství (SLON). 303 s. ISBN 978-80-7419-100-8.
- 62 KRÍŽKOVÁ, A., 2007. *Životní strategie žen a mužů v řízení (a) podnikání*. Praha: Sociologický ústav AV ČR. 175 s. ISBN 978-80-7330-125-5.
- 63 KUCHAROVÁ V. et al., 2006. *Kariéra rodina rovné příležitosti: Výzkumy postavení žen a mužů na trhu práce*. [online]. Praha: Gender Studies. 25 s. [cit. 2017-12-12]. ISBN: 80-86520-12-9. Dostupné z: http://www.feminismus.cz/download/Kariera_rodina_rovne_prilezitosti.pdf
- 64 KUCHAROVÁ, V., HABERLOVÁ, V., 2008. Rodina a zaměstnání v průběhu životního cyklu. In: SIROVÁTKA, T., HORA, O. *Rodina, děti a zaměstnání v české společnosti*. Brno: FSS MU, s. 125-148. ISBN ISBN 978-80-7326-140-5.
- 65 KUTNOHORSKÁ, J., CICHÁ, M., GOLDMANN, R., 2011. *Etika pro zdravotně sociální pracovníky*. Praha: Grada Publishing. 192 s. ISBN 978-80-247-3843-7.

- 66 LEVICKÁ, J., 2005. *Od konceptu k technike*. Trnava: TŠ pre Spoločnosť pre podporu vedy a vzdelávania na FZaSP TU. 222 s. ISBN 80-968952-6-5.
- 67 LIPPA, R., 2009. *Pohlaví: příroda a výchova*. Praha: Academia. 432 s. ISBN 978-80-200-1719-2.
- 68 MAHDALOVÁ, T., 2015. *Abraham Maslow a teorie seberealizace*. [online]. [cit. 2018-3-12]. Dostupné z: <http://www.opsychologii.cz/clanek/154-abraham-maslow-a-teorie-seberealizace/>
- 69 MAIER, R., SÎRBU, M., 2017. Streamlining the work of social workers through the optimization of certain characteristics of emotional intelligence. [databáze]. In: *Proceedings of the Scientific Conference AFASES*. (2), 175-178 [cit. 2018-04-19]. DOI: 10.19062/2247-3173.2017.19.2.25. Dostupné z: <http://web.b.ebscohost.com/ehost/search/basic?vid=1&sid=afba03a2-1927-4c64-91a7-cc2a16d7fdf8%40pdc-v-sessmgr01>
- 70 MALANÍKOVÁ, M., 2012. Maskulinita jako koncept medievistického bádání. In: SLABÁKOVÁ, R. et al. *Konstrukce maskulinní identity v minulosti a současnosti: koncepty, metody, perspektivy*. Praha: Nakladatelství Lidové noviny, s. 25. ISBN 978-80-7422-218-4.
- 71 MALÍK HOLASOVÁ, V., 2014. *Kvalita v sociální práci a sociálních službách*. Praha: Grada Publishing. 160 s. ISBN 978-80-247-4315-8.
- 72 MASLOW, A., 2014. *O psychologii bytí*. Praha: Portál. 320 s. ISBN 978-80-262-0618-7.
- 73 MATOUŠEK, O., 2008. *Metody a řízení sociální práce*. 2. vydání. Praha: Portál. 400 s. ISBN 978-80-7367-502-8.
- 74 MCHALE, J., NEGRINI, L., 2018. How the Assumption of a Coparenting Frame Will Transform Social Work Practice with Men and Fathers. [databáze]. In: *Social Work Research*. 42(1), 9-21 [cit. 2018-04-19]. DOI: 10.1093/swr/svx024. Dostupné z: <http://web.b.ebscohost.com/ehost/search/basic?vid=1&sid=afba03a2-1927-4c64-91a7-cc2a16d7fdf8%40pdc-v-sessmgr01>
- 75 MICHALÍK, J. et al., 2011. *Zdravotní postižení a pomáhající profese*. Praha: Portál. 511 s. ISBN 978-80-7367-859-3.
- 76 MIKULÁŠTÍK, M. 2015. *Manažerská psychologie: než začneme studovat sociální práci*. 3., přepracované vydání. Praha: Grada Publishing. 344 s. ISBN 978-80-247-4221-2.

- 77 MIOVSKÝ, M., 2006. *Kvalitativní přístup a metody v psychologickém výzkumu*. Praha: Portál. 332 s. ISBN 80-247-1362-4.
- 78 MLÝNKOVÁ, J., 2010. *Pečovatelství: učební text pro studenty oboru Sociální péče - pečovatelská činnost*. Praha: Grada Publishing. 276 s. ISBN 978-80-247-3184-1.
- 79 MPSV, 2014. *Pracovní dokument odborného kolegia pro tvorbu věcného záměru zákona o sociálních pracovnících a profesní komoře (profesní zákon)*. [online]. [cit. 2018-04-19]. Dostupné z: https://www.azylovedomy.cz/soubory/548_Pracovni_dokument_profesni_zakon_FINAL.pdf
- 80 MŠMT, 2014. *Výkonová data o školách a školských zařízeních – 2003/04-2013/14*. [online]. [cit. 2018-04-19]. Dostupné z: <http://www.msmt.cz/vzdelavani/skolstvi-v-cr/statistika-skolstvi/vykonova-data-o-skolach-a-skolskych-zarizenich-2003-04-2013>
- 81 NĚMEC, V., MÚČKA, J., 2017. *Hodnoty a lidské jednání*. [online]. [cit. 2018-1-12]. Dostupné z: <http://encyklopedie.org/hodnoty-lidske-jednani/>
- 82 OATES-INDRUCHOVÁ, L. et al., 2007. *Ženská literární tradice a hledání identit*. Praha: Slon. 409 s. ISBN 978-80-86429-69-4.
- 83 PAULÍK, K., 2005. Ženy a muži v sociální práci. In: HELLER, D., PROCHÁZKOVÁ, J., SOBOTKOVÁ, I. *Psychologické dny 2004: Svět žen a svět mužů: polarita a vzájemné obohacování: sborník příspěvků z konference Psychologické dny, Olomouc 2004*. Olomouc: Universita Palackého v Olomouci, 6 s. ISBN 80-244-1059-1.
- 84 PAVLOVSKÝ, P. et al., 2012. *Soudní psychiatrie a psychologie, 4., aktualizované vydání*. Praha: Grada Publishing. 240 s. ISBN 978-80-247-4332-5.
- 85 PETRÁŇOVÁ, M., MEJSTŘÍK, B., 2014. ČSÚ (listopad 2014): Za dvacet let vzrostla zaměstnanost v sektoru služeb o půl miliónu osob. *Sociální práce/sociální práca*. [online]. [cit. 2018-5-12]. Dostupné z: <http://socialniprace.cz/index.php?sekce=6&podsekce=29&clanek=81>
- 86 PLAMÍNEK, J., 2010. *Vzdělávání dospělých*. Praha: Grada Publishing. 320 s. ISBN 978-80-247-3235-0.
- 87 PLEVOVÁ, I. et al., 2012. *Management v ošetrovatelství*. Praha: Grada Publishing. 304 s. ISBN 978-80-247-3871-0.

- 88 PRATT D., YONGVANIT, S., 2018. Motivation and challenge: Working for international nongovernmental organizations in Cambodia. [databáze]. In: *Kasetsart Journal of Social Science*. 1-6 [cit. 2018-04-09]. Dostupné z: <https://www.sciencedirect.com/science/article/pii/S2452315117304812>
- 89 PRŮCHA, J., VETEŠKA, J., 2014. *Andragogický slovník. 2., aktualizované a rozšířené vydání*. Praha: Grada Publishing. 320 s. ISBN 978-80-247-4748-4.
- 90 REICHEL, J., 2009. *Kapitoly metodologie sociálních výzkumů*. Praha: Grada Publishing. 184 s. ISBN 978-80-247-3006-6.
- 91 REMIŠOVÁ VĚŠÍNOVÁ et al., 2017. *Gender a pravěká společnost*. Praha: Univerzita Karlova, nakladatelství Karolinum. 252 s. ISBN 978-80-246-3177-6.
- 92 RODRIGUEZ-KEYES, E., SCHNEIDER, D., KEENAN, E., 2013. Being Known in Undergraduate Social Work Education: The Role of Instructors in Fostering Student Engagement and Motivation. [databáze]. In: *Social Work Education*. 32(6), 785-799 [cit. 2018-04-19]. DOI: 10.1080/02615479.2013.765841. Dostupné z: <http://web.b.ebscohost.com/ehost/search/basic?vid=1&sid=afba03a2-1927-4c64-91a7-cc2a16d7fdf8%40pdc-v-sessmgr01>
- 93 ROTSCHEDL, J., 2009. *Studenty vysokých škol je nutné motivovat!* [online]. Marketing Manager, Bankovní institut vysoká škola [cit. 2018-3-12]. Dostupné z: <https://iforum.cuni.cz/IFORUM-8132.html>
- 94 ŘÍČAN, P., 2010. *Psychologie osobnosti: obor v pohybu 6., revidované a doplněné vydání*. Praha: Grada Publishing. 208 s. ISBN 978-80-247-3133-9.
- 95 SAFTA, C., 2017. Gender stereotypes – dimension of the hidden curriculum. [databáze]. In: *Jus et Civitas*. 68(2), 61-68 [cit. 2018-04-19]. ISSN 23604026. Dostupné z: <http://web.b.ebscohost.com/ehost/search/basic?vid=1&sid=afba03a2-1927-4c64-91a7-cc2a16d7fdf8%40pdc-v-sessmgr01>
- 96 SEDLÁČEK, L., PLESKOVÁ, K., 2008. *Aktivní otcovství*. [online]. Brno: NESEHNUTÍ. 53 s. [cit. 2018-04-19]. ISBN 978-80-903228-9-1. Dostupné z: <http://www.tatadoma.cz/download/aktivni-otcovstvi.pdf>
- 97 SEKNIČKA, P., PUTNOVÁ, A., 2016. *Etika v podnikání a hodnoty trhu*. Praha: Grada Publishing. 200 s. ISBN 978-80-247-5545-8.
- 98 SLAMĚNÍK, I., 2011. *Emoce a interpersonální vztahy*. Praha: Grada Publishing. 208 s. ISBN 978-80-247-3311-1.

- 99 SLAVÍK, M. et al., 2012. *Vysokoškolská pedagogika: Pro odborné vzdělávání*. Praha: Grada Publishing. 256 s. ISBN 978-80-247-4054-6.
- 100 SOKAČOVÁ, L., 2009. *Gender a demokracie: 1989-2009*. [online]. Praha: Gender Studies [cit. 2018-10-14] ISBN 80-86520-64-1. Dostupné z: https://aa.ecn.cz/img_upload/8b47a03bf445e4c3031ce326c68558ae/publikace_gender_a_demokracie_web_1.pdf
- 101 SOUKUP, J., 2014. *Motivační rozhovory v praxi*. Praha: Portál. 150 s. ISBN 978-80-262-0607-1.
- 102 STEM, 2015. *Informace z výzkumu STEM/TRENDY 5/2015. Rozdělení rolí v české rodině* [online]. [cit. 01-08-2016]. Dostupné z: <https://www.stem.cz/rozdeleni-roliv-ceske-rodine/>
- 103 SUCHÝ, A., 2009. *Hlava rodiny pod tlakem*. [online]. [cit. 2018-10-14]. Dostupné z: <http://www.maminka.cz/clanek/chovani-a-vztahy/hlava>
- 104 SVOBODOVÁ, D., 2015. Poznávání osobnosti – hodnotové orientace klientů. In: SVOBODOVÁ, D. *Profesní poradenství: vybrané kapitoly*. Praha: Grada Publishing, s. 94-95. ISBN 978-80-247-5092-7.
- 105 ŠÁMALOVÁ, K., 2016. *Šance na dosažení vysokoškolského vzdělání v populaci osob se zdravotním postižením*. Praha: Univerzita Karlova, nakladatelství Karolinum. 162 s. ISBN 978-80-246-3469-2.
- 106 ŠMAHAJ J., CAKIRPALOGLU P., 2015. Pracovní motivace: teorie, praxe a nové výzkumné perspektivy a směřování. *Epsychologie*. [online]. 4(9), 30-32 [cit. 2018-10-14]. Dostupné z: https://e-psycholog.eu/pdf/smahaj_cakirpaloglu.pdf
- 107 ŠNÝDROVÁ, I., 2006. *Manažerka a stres*. Praha: Grada Publishing. 176 s. ISBN 80-247-1272-5.
- 108 ŠŤASTNÁ, J., 2016. *Když se řekne komunitní práce*. Praha: Univerzita Karlova v Praze, nakladatelství Karolinum. 116 s. ISBN 978-80-246-3356-5.
- 109 ŠTĚRBOVÁ, D., et al. 2016. *Specifika komunikace ve vztahu k sexualitě I: pomáhající profese ve vztahu k sexualitě, včetně osob s mentálním postižením*. 2. vydání. Olomouc: Univerzita Palackého. 158 s. ISBN 978-80-244-5025-4.
- 110 ŠUBRT, J. et al., 2013. *Soudobá sociologie V: Teorie sociální změny*. V Praze: Karolinum. 444 s. ISBN 978-80-246-2219-4.
- 111 ŠUBRT, J., ARNASON. J., 2010. *Kultury, civilizace, světový systém*. Praha: Karolinum. 232 s. ISBN 978-80-246-1822-7.

- 112 ŠVARŤÍČEK, R., ŠEĐOVÁ, K. et al., 2014. *Kvalitativní výzkum v pedagogických vědách*. 2. vydání. Praha: Portál. 386 s. ISBN 978-80-262-0644-6.
- 113 TICHÁ, M., 2013. *Motivace a motivování*. [online]. [cit. 2017-11-12]. Dostupné z: <http://www.apsscr.cz/ckfinder/userfiles/files/Str%C3%A1nky%20z%20SS%20-2013%20final%20s%2020-25.pdf>
- 114 TOMEŠ, I. et al., 1997. *Vzdělávací standardy v sociální práci: pro středoškolský, vyšší odborný a vysokoškolský stupeň vzdělání*. Praha: Sociopress. 333 s. ISBN 80-902260-3-5.
- 115 TOMEŠOVÁ BARTÁKOVÁ, H., 2009. Feministické proudy v sociální práci ve vztahu k možnosti redefinovat genderové role v české společnosti. *Sociální práce/Sociálna práca*. 2(2), s. 91-99. ISSN 1213-6204.
- 116 ÚLEHLA, I., 2005. *Umění pomáhat: učebnice metod sociální praxe*. 2. vydání. Praha: SLON. 128 s. ISBN 80-86429-36-9.
- 117 VÁGNEROVÁ, M., 2008. *Vývojová psychologie I: dětství a dospívání*. Praha: Karolinum. 467 s. ISBN 978-80-246-0956-0.
- 118 VÁGNEROVÁ, M., 2010. *Psychologie osobnosti*. Praha: Karolinum. 468 s. ISBN 978-80-246-1832-6.
- 119 VÁGNEROVÁ, M., 2012. *Vývojová psychologie: dětství a dospívání*. 2., rozšířené a přepracované vydání. Praha: Karolinum. 523 s. ISBN 978-80-246-2153-1.
- 120 VÁGNEROVÁ, M., 2016. *Obecná psychologie: dílčí aspekty lidské psychiky a jejich orgánový základ*. Praha: Univerzita Karlova, Karolinum. 416 s. ISBN 978-80-246-3268-1.
- 121 VANĚK, M., MÜCKE, P., 2015. *Třetí strana trojúhelníku: teorie a praxe orální historie*. 2. vydání. Praha: Karolinum. 328 s. ISBN 978-80-246-2931-5.
- 122 VENGLÁŘOVÁ, M., 2008. Vztah a komunikace s klientem. In: MAHROVÁ, G., VENGLÁŘOVÁ, M. et al. *Sociální práce s lidmi s duševním onemocněním*. Praha: Grada Publishing, s. 97-101. ISBN 978-80-247-2138-5.
- 123 VENGLÁŘOVÁ, M., 2011. *Sestry v nouzi: syndrom vyhoření, mobbing, bossing*. Praha: Grada Publishing. 192 s. ISBN 978-80-247-3174-2.
- 124 VÉVODA, J. et al., 2013. *Motivace sester a pracovní spokojenost ve zdravotnictví*. Praha: Grada Publishing Publishing. 160 s. ISBN 978-80-247-4732-3.
- 125 VÍZDAL, F., 2009. *Základy psychologie*. IMS Brno: BonnyPress. 186 s.

- 126 VONÁŠKOVÁ, K., 2014. *Rozdíly v přístupu ke zdraví u žen a mužů*. Praha. Bakalářská práce. FHS UK.
- 127 VYBÍRAL, Z., ROUBAL, J., 2010. *Současná psychoterapie*. Praha: Portál. 744 s. ISBN 978-80-7367-682-7.
- 128 VÝROST J., SLAMĚNÍK, I., 2008. *Sociální psychologie: 2. přepracované a rozšířené vydání*. Praha: Grada Publishing. 408 s. ISBN 978-80-247-1428-8.
- 129 VYSEKALOVÁ, J., 2012. *Psychologie reklamy. 4., rozšířené a aktualizované vydání*. Praha: Grada Publishing. 328 s. ISBN 978-80-247-4005-8.
- 130 WAGNEROVÁ, I., 2008. *Hodnocení a řízení výkonnosti*. Praha: Grada Publishing. 128 s. ISBN 978-80-247-2361-7.
- 131 ZÁŠKODNÁ, H., KUBICOVÁ, A., MLČÁK, Z., 2009. *Prosociální chování a jeho rozvíjení u pomáhajících profesí*. Ostrava: Algoritmus. 134 s. ISBN 978-80-902491-1-0.
- 132 ZORMANOVÁ, L., DROZDOVÁ, M. © 2011-2016. *Gender a ambice*. [online]. [cit. 2018-1-12]. Dostupné z: <https://www.rovne-prilezitosti.cz/clanky/clanek-16.html>
- 133 *Ženy a muži v datech*, 2005. 2. aktualizované vydání. Praha: MPSV. ISBN 80-250-1092-9.

8 SEZNAM PŘÍLOH A OBRÁZKŮ

Obrázek č. 1: Proces motivace

Obrázek č. 2: Schéma axiálního kódování

Tabulka 1: Charakteristika komunikačních partnerů

Tabulka 2: Činitelé pro volbu sociální práce

Tabulka 3: Motivace ke studiu sociální práce

Tabulka 4: Zhodnocení volby studia sociální práce na ZSF JCU

Tabulka 5: Uplatnění v oboru sociální práce

Tabulka 6: Názory na finanční ohodnocení sociálních pracovníků

Tabulka 7: Zkušenosti s genderem v sociálních službách

Příloha 1: Přepisy rozhovorů

9 SEZNAM ZKRATEK

ZSŠ – Zdravotnická střední škola

ESŠ – Ekonomická střední škola

VPSŠ – Veřejnoprávní střední škola

SESŠ – Strojní a elektronická střední škola

OOMSŠ – Střední škola ochrany osob a majetku

RPNK – Rehabilitační - psychosociální péče o postižené děti, dospělé a seniory

UK – Univerzita Karlova

TF – Teologická fakulta

FHS – Fakulta humanitních studií

SŠ – Sociální služby

SP – Sociální pracovník

OSPOD – Orgán sociálně právní ochrany dětí

Příloha 1: Přepisy rozhovorů

První rozhovor - Martin

Tazatel: Jací činitelé u tebe ovlivnili volbu sociální práce?

Martin: Tak u mě to začlo nějdřív na zdrávce. Že jsem šel na zdrávku, říkal jsem si, že budu doktor. Medicína mě vždycky bavila nebo zajímala spíš. Během zdrávky se to zlomilo, když jsme měli všemožný videa instruktážní, byli jsme se podívat na pitvě a to jsem řekl teda, že ne. Ale chtěl jsem jako pokračovat v tom, že bych pomáhal lidem. Tak jsem přemýšlel na co jako jít, tak jsem pak našel právě sociální práci na Zdrav. soc. Takže jakoby nemusím na ty lidi šahat (smích), abych jim pomohl, ale i tak jim pomůžu.

Tazatel: Takže když na to navážu, tak mezi kterýma školama si se rozhodoval?

Martin: Já jsem teda tu medinu úplně opustil, takže jsem se rozhodoval mezi tady tedy Zdrav. soc., s tím že na sociální práci ve veřejné správě a pak ještě jsem si dával na Sociologii na Masaryčku a na Psychologii na Karlovku.

Tazatel: A to ti nevyšlo jo?

Martin: Nevyšla mi akorát ta Psychologie.

Tazatel: Uhm...

Martin: Ta Sociologie jo, tam mě úplně odradila matika, statistika a pak ještě dojiždění.

Tazatel: A který důvod byl tedy nejvíc klíčový k vybrání tohoto oboru?

Martin: Klíčový jo? Tak asi blízkost, že to mám ... já jsem z Jižních Čech, tak to mám nejbliž.

Tazatel: A chceš zůstat v oboru po vystudování?

Martin: Určitě.

Tazatel: A s jakou cílovkou bys chtěl pracovat?

Martin: Já sem spíš jako na marginalizovaný skupiny jako sou bezdomovci, ale ty ani spíše ne. Spíš jako Romové a asi tak. Zkoušel sem vše možný z cílovek jako lidi

s postižením, a to fakt pro mě není.

Tazatel: To sis vyzkoušel v rámci praxe?

Martin: V rámci praxe. Takže já když byli praxe, tak jsem si schválně zkoušel - všichni nám říkali, ať si to vyzkoušíme ty cílovky ať jako víme kam půjdem a to - tak jsem zkoušel všechny možný zařízení od raný péče, ARPIDU, pak Probační a mediační službu a všechno jsem vyzkoušel. No a nejvíc mě právě bavilo, když jsem byl právě na Probačce třeba. A byl jsem i v občanský poradně, tam mě to docela i bavilo, ale pak spíš ty marginalizovaný skupiny no.

Tazatel: Kdyby ses měl rozhodovat znova, šel bys zase do tohoto studia? Bylo splněno tvoje očekávání?

Martin: Kdybych se měl rozhodnout znova, tak bych nešel na Zdravotně sociální fakultu, ale šel bych na Sociální práci někam úplně jinam. Trochu mě zklamala spíš ta fakulta než to studium.

Tazatel: V čem tě to zklamalo?

Martin: Jako přístupem. Člověk čeká, že když je na vejšce, tak čeká, že to bude úplně odlišný, ale já jsem si připadal jak na vyšší střední, takže jako jo, teď jsem na navazku, tak je to jiný. Ale ten bakalář bylo to, jak když jsem na střední.

Tazatel: Takže kvůli té náročnosti učiva ti to přišlo...?

Martin: Ani ne jako náročnost, ale spíš ten přístup těch učitelů nebo těch pedagogů, jako k nám ke studentům. Nejvíc je to vidět o seminářích, ale to jsem už reflektoval ve studentským hodnocení. Jsou samozřejmě výjimky.

Tazatel: A jaká je tvoje motivace ke studiu?

Martin: Motivace? Tak určitě mít možnost pomoci někomu, kdo to potřebuje. Jinak když jsem přemýšlel, co bych chtěl dělat, tak až to teda dostuduju, jestli to dostuduju, tak bych chtěl dělat někde na plný úvazek, protože momentálně dělám na částečnej úvazek a baví mě to no, akorát s téma penězma je to takový naprd, takže ...

Tazatel: Jak vnímáš finanční ohodnocení v sociálních službách ty? Můžeš to víc rozvést?

Martin: Sociální služby jsou hodně finančně podhodnoceny. Nedivím se, že po vystudování sociální práce dost lidí odchází jinam a nezůstává v oboru, protože po třech letech studia jít makat někam za 12 tisíc je hodně smutný. Ale už jsou vidět určitý tendence platy sociálních pracovníků zvyšovat, což je dobrý.

Tazatel: Vnímáš nějak problematiku genderu, setkal si se s ní?

Martin: S problematikou genderu se setkávám, protože pracuji, jak s muži, tak i s ženami. Jinak praxi v sociálních službách nemám velkou, takže nemůžu moc na základě vlastních zkušeností posoudit, jak velká je v nich problematika genderu, ale podle mého názoru asi největší je na OSPOD, kde podle mého názoru jsou stále více vnímány matky, jako ta nejlepší možnost pro dítě.

Druhý rozhovor - Jakub

Tazatel: Jací činitelé u tebe ovlivnili volbu sociální práce?

Jakub: Já jsem směřoval k nějakému oboru, kde budu mít praktický využití těch znalostí, nechtěl jsem jenom teoretický... něco nabít, abych to mohl prakticky využít a pomoci někde jako nějakým lidem a proto jsem se hlásil i na Pajdu, jako na Pedák a nebo jsem si dal právě Sociální práci a to jsem si vlastně ani neuvědomoval sociální práci, když se tam člověk hlásí, tak jsem si tak nějak nedával dohromady, co to jako je. Říkal jsem si jako jo, je to pomáhání lidem a takhle, ale to bylo celý, co se tak nějak jako věděl a takže asi tak. Já jsem fakt chtěl jít pak někam do praxe, kde budu asi někde prospívat někomu a to bylo asi to hlavní co sem, jako kvůli čemu jsem šel buď na Pajdák nebo na tohle to.

Tazatel: A na ten pajdák tě nezvali?

Jakub: Ne vzali mě všude. Já jsem se hlásil na Pajdák na dva obory. Nebo vlastně na matiku a na tělák a nebo na tělák a společenský vědy a na obě dvě mě vzali a potom jsem se hlásil právě i na tohle a tam mě taky vzali. No a tak jsem se rozhodl nakonec na sociální práci.

Tazatel: A co tě vedlo k tomu, že sis zvolil sociální práci?

Jakub: Ale já ani nevim, spíš kvůli těm předmětům, protože tam byla... já jsem si vyjel ten studijní plán a viděl jsem teda že tam je nějaká ekonomie a já jsem byl z ekonomky, takže dobrý. Potom jsem si najel nákou politologii, sociologii, filozofii, co mě jako zajímalo tak jsem si říkal jo, to bude asi i zajímavý a pak jako že to můžu i prakticky někde uplatnit. V tom zaměření.

Tazatel: Takže kdybys vytyčil ten jeden klíčový důvod, proč sis tu sociální práci vybral, jenom jeden?

Jakub: Jo teď to asi vyzní blbě jo. Ale... mě se fakt líbilo na té fakultě ze začátku. Tam byly všichni strašně super, tam se všichni furt usmívali, to bylo tak příjemný. Tak jsem si říkal jo, to asi tady bude fajn přístup.

Tazatel: To si byl na dni otevřených dveří?

Jakub: Ne, já sem byl na přímáčkách a měli tam jakoby ten bezvadnej přístup a hlavně vlastně to byl důvod ten, že já jsem se pak rozhodl, že toho učitele, že tam ten člověk podle mě musí nabít strašně... nebo já jsem si to pak říkal, že ten člověk by měl nabít trochu zkušeností, těch životních a trochu jako ještě víc než hned po škole jako po škole jít učit a dávat tam moudra dětem. Ten člověk by měl být asi trochu vyzrálej, což spousta lidí z těch fakult dneska nic nevyhází. Nemaj to srovnaný samy v sobě, eště se tak jako perou samy se sebou často. Jo neříkam, že to je nějak špatně, jenom jsem se na to necejtíl, abych s tímhletem šel za těma dětma. Takže já bych popravdě chtěl učit, ale až třeba si to dodělat za dýl, až ve čtyřiceti nebo tak nebo až třeba za těch deset let až nabiju ty zkušenosti v tom terénu nebo někde jinde než v tom školství to by mě asi ... asi bych byl zklamanej z toho, kdybych tam měl dělat. Takže asi spíš hlavně vo tom, že sem to udělal tou vylučovací metodou, kdy sem si říkal, no tak Pajdák asi ne, nejsem úplně připravenej.

Tazatel: A navazuješ na studium sociální práce?

Jakub: Já navazuju, dělám magisterský studium v Praze a dálkově, takže ...

Tazatel: A jaký obor?

Jakub: Aplikovanou etiku.

Tazatel: Ahá.

Tazatel: A s jakou cílovkou bys chtěl pracovat?

Jakub: Toho terénní pracovníka jsem si říkal, že by bylo super, což teď i dělám, ale vlastně v důsledku mi to bylo jedno. Jediný co jsem fakt nechtěl, byli postižení a senioři. A umírající. To jsem věděl, že na to nejsem úplně připravený a asi bych jim nedokázal dát, co potřebují ty lidi.

Tazatel: Kdyby ses měl rozhodovat znova, šel bys zase do tohoto studia na tý Zdrav. soc.?

Jakub: Upřímně jo? (smích) no ono to bude asi všude stejný si myslím, takže... jako já toho nelituju, protože sem z toho vytráskal co nejvíc, co šlo a byli tam dobrý učitelé a byli tam i špatný jo.. ale bylo tam spousta těch kvalitních a tak je to asi všude na každý fakultě to tak je a asi ne jako. Byli tam i skvělý lidi ale v tom důsledku si myslím, že ta škola dala ten základ do sociální práce dobrej, i když by samozřejmě se našli chyby, kdyby se chtělo.

Tazatel: A jaká je tvoje motivace ke studiu?

Jakub: Motivace... tak už sem říkal že sem se rozhodl vlastně na základě tohohle a potom když sem... já si furt říkal že asi na studium nejsem dost dobře nebo proto že sem si furt říkal že vysoká škola by měla bejt nějakým způsobem .. já sem se nikdy nepovažoval za nějakýho chytrýho člověka ... no a takže sem si říkal když už tam jako puđu, tak do toho dám všechno.. tak sem to bral a bral sem to tak celou vejšku no...

Tazatel: Jak vnímáš finanční ohodnocení v sociálních službách ty?

Jakub: No, to je věc... já si myslím, že by sociální pracovník neměl si tak stěžovat třeba že nemá tolik jak doktor nebo že nemá hodně, přece jenom to chce trochu soudnosti si myslím že by měl mít a drtivá většina je z veřejných peněz a dává do toho trošku sebe a, to jako jo a já osobně nevnímám to finanční ohodnocení teď, tam na té pozici kde sem jako špatně, ale vim že to nechci dělat celej život a vim že je to maximálně na pět let,

sedm, osm let a vim že třeba, že až budou děti tak na to prostě nepude, což není to o penězích mít rodinu, ale kdybych měl dělat o víkendech brigády a melouchy tak furt je to...si to člověk hodně rychle rozmyslí dělat tu sociální práci. Takže teď mi to nevadí, ale člověk, kterej chce uživit rodinu, konkrétně chlap jo...

Tazatel: No a jak vnímáš gender v sociálních službách? Setkal si se s tím nějak?

Jakub: jo když sem byl na pohovoru na charitě, tak tam hrálo velkou roli, že sem kluk a že sem to výběrko vyhrál jenom proto, že sem byl kluk, protože je tam jako strašně málo těch kluků ale v těch drogovkách kde teďka dělám je to zase púl na púl. A je to na prd, protože jako v těch vedoucích pozicích na úradech tak tam bejvaj chlapy... gender jako... ta nerovnost... ale třeba ta finanční si myslím že je furt stejná... jede se tabulkově... jako to finanční ohodnocení asi bude nějakým způsobem jako stejný.

Třetí rozhovor – Vojta

Tazatel: Jací činitelé u tebe ovlivnili volbu sociální práce?

Vojta: Především to byl můj osobní postoj k životu a k lidem. Rád pomáhám jiným, tak proto soc. práce.

Tazatel: A mezi kterými školami si se rozhodoval?

Vojta: Rozhodoval jsem se mezi Policejní akademií a JČU ZSF.

Tazatel: Který důvod byl tedy nejvíc klíčový k vybrání tohoto oboru?

Vojta: Byl jsem přijat na tento obor a baví mě to.

Tazatel: A chceš zůstat v oboru po vystudování?

Vojta: V současné době pracuji na HPP i přesto že nemám ještě dokončenou školu. Nicméně těch peněz v tom sociálu není zase tolik, abych časem mohl uživit rodinu. Takže pokud se nezmění po vystudování nikterak zásadně můj plat, obor nejspíše opustím i když mě práce moc baví, tak z finančního hlediska nemožné.

Tazatel: A s jakou cílovkou bys chtěl pracovat?

Vojta: Pracuji v SAS - rodiny s dětmi a tuhle cílovku bych neměnil.

Tazatel: Kdyby ses měl rozhodovat znova, šel bys zase do tohoto studia? Bylo splněno tvoje očekávání?

Vojta: Nejspíše ano, i přesto jak je práce minimálně finančně ohodnocená, přes její psychickou náročnost.

Tazatel: A jaká je tvoje motivace ke studiu?

Vojta: Dodělat si VŠ a mít titul.

Tazatel: Jak vnímáš finanční ohodnocení v sociálních službách ty?

Vojta: Díky tomu v sociálu nejspíše nezůstanu. Uživím tak maximálně sebe a nic jiného. Takže ohodnocení minimální.

Tazatel: Vnímáš v sociálních službách problematiku genderu? Setkal si se s tím?

Vojta: No myslím si že Gender strašně moc a zbytečně lidi řeší. Osobně pracuji v soc. službách a nás chlapů tam je opravdu minimálně. Ostatně myslím si že to navazuje na finanční ohodnocení. Jinak jsem se s genderem osobně úplně neseťkal. Je to feministický výkřik do tmy.

Čtvrtý rozhovor – Jirka

Tazatel: Jací činitelé u tebe ovlivnili volbu sociální práce?

Jirka: Měl sem zájem o nějaký typ humanitního nebo sociálního oboru. Myslím že po dostudování má vcelku velkej okruh uplatnění nejen sociální práce ale i veřejná správa, pojišťovnictví a nebo jiná administrativní práce a tak dál. Dále taky blízkost školy a vnímal sem ji jako méně náročnou školu či obor.

Tazatel: A mezi kterými školami ses rozhodoval?

Jirka: Pedagogická fakulta učitelství, dále pak pedagogika volného času už nevím na jaké škole a veřejná a sociální politika na Karlovce a humanitní studia taky na Karlovce.

Tazatel: Takže kdybys vytyčil ten jeden klíčový důvod, proč sis tu sociální práci vybral?

Jirka: Větší okruh možného uplatnění. Nižší náročnost školy.

Tazatel: A chceš zůstat v oboru po vystudování?

Jirka: Spíše ne ale ani tuto možnost nezavrhuji.

Tazatel: Kdybys v oboru zůstal, tak s kterou cílovkou bys rád pracoval?

Jirka: Kdyby ano. Tak riziková mládež v nízkoprahovém zařízení pro děti a mládež.

Tazatel: Kdyby ses měl rozhodovat znova, šel bys zase do tohoto studia?

Jirka: Pravděpodobně ne. Vydal bych se spíše jiným směrem. Spíše ekonomicky zaměřeným.

Tazatel: Navazoval si na další studium v oboru sociální práce?

Jirka: Ano, teologická fakulta na jihočeskej. Obor etika v sociální práci.

Tazatel: Proč si nenavazoval na zdravotně sociální fakultě?

Jirka: Chtěl sem nějakou změnu a víc se mi líbil nabízený obor na TF JCU.

Tazatel: A kde se ti líbilo víc?

Jirka: Z hlediska školy jako takový se mi víc líbí na TF. Z osobního hlediska mi víc vyhovoval ZSF JCU z důvodu lepšího studentského života.

Tazatel: A jaká je tvoje motivace ke studiu?

Jirka: Získat titul. Z důvodu lepšího pracovního uplatnění.

Tazatel: Jak vnímáš finanční ohodnocení v sociálních službách ty?

Jirka: Konkrétně moc nevím. Ale z doslechu to není žádná sláva. Myslím si, že jako pomáhající profese by měl být více ohodnocena.

Tazatel: Vnímáš v sociálních službách problematiku genderu? Setkal si se s tím?

Jirka: Samozřejmě vnímám, že sociální pracovník musí brát zřetel na pohlaví klienta. Na mužskou a ženskou roli ve společnosti a jejich rozdíly. Zároveň si ale myslím, že problematika gender není až zas příliš velkým problémem.

Pátý rozhovor – Michal

Tazatel: Jací činitelé u tebe ovlivnili volbu studia sociální práce?

Michal: Já osobně se domnívám, jelikož patřím ke staré škole, že zásadní vliv na výběr měla rodina. Dalo by se říci že ta mi až už vědomě či nevědomě určila cestu. Rovněž je pravdou, že ten úplně první impuls mi dala má tehdejší přítelkyně.

Tazatel: Mezi kterými školami a fakultami ses rozhodoval?

Michal: Rozhodoval sem se mezi VŠTE a ZSF JU, zde jsem se tedy hlásil na obory dva.

Tazatel: Který důvod byl klíčový při vybrání oboru sociální práce?

Michal: Přijali mne a byli zde hezčí holky.

Tazatel: Chtěl bys zůstat v oboru i po vystudování SP?

Michal: Jistým způsobem ano ale ne úplně. Rád bych šel k policii, která má „stejně klienty“ ale nejsou to typičtí sociální pracovníci.

Tazatel: Pokud ano, s jakou cílovou skupinou bys rád pracoval?

Michal: Nejde o to, s jakou bych pracoval rád, ale s jakou bych nechtěl pracovat vůbec! V mém případě by to byli děti a senioři.

Tazatel: Navazoval si na další studium v oboru sociální práce? Pokud ne, proč?

Michal: Dá se říci, že tato volba byla jako výkřik do tmy. Nic sem o tom nevěděl a možná nevím dosud. Ale moc na výběr nebylo na střední školu jsem dojížděl přes půl republiky a na další dojíždění za školou mi chyběli prostředky.

Tazatel: Kdyby ses měl rozhodovat znovu, studoval bys tento obor zas?

Michal: Určitě ne.

Tazatel: Jaká byla tvá motivace v průběhu studia?

Michal: Jsem chlap, který vždy dokončí rozdělanou práci.

Tazatel: Jak vnímáš finanční ohodnocení v sociálních službách?

Michal: Na hovno. Silně nedostatečné.

Tazatel: Vnímáš v sociálních službách problematiku genderu? Setkal si se s tím?

Michal: Nesetkal. Ale dle mého je to škoda. Jsou profese kde by ženy pracovat neměli, a možná ani na plný úvazek by neměli být zaměstnány. Měli by mít více odpovědnosti za naši budoucnost za děti.

Šestý rozhovor – Matyáš

Tazatel: Jací činitelé u tebe ovlivnili volbu sociální práce?

Matyáš: Nejvíce mě asi ovlivnilo to, že jsem se nedostal na svou první volbu VŠ a to Policejní Akademii. Následně jsem byl přijat na obor Sociální práce ve veřejné správě tady na ZSF. Myslím si, že mě ovlivnila i potřeba pomáhat druhým, proto, jsem jako druhou variantu volil toto zaměření.

Tazatel: A mezi kterými školami ses rozhodoval?

Matyáš: Rozhodoval jsem se mezi obory Ochrana obyvatelstva a sociální práci.

Tazatel: Takže kdybys vytyčil ten jeden klíčový důvod, proč sis tu sociální práci vybral?

Matyáš: Důvodem bylo to, že nedávám chemii a fyziku, které je v tom prvním oboru mraky.

Tazatel: A zůstal si v oboru po vystudování?

Matyáš: Po vystudování sociální práce jsem rok pracoval v oboru, bylo i mým cílem se do oboru dostat, minimálně kvůli praxi.

Tazatel: Kde si pracoval, s jakou cílovkou?

Matyáš: Pracoval jsem v nízkoprahovém zařízení pro děti a mládež. Cílovka tedy byla jasná. Děti a mladí 10 - 18 a 18 - 26 let. V současné době se zabývám marketingem,

podnikáním a podobně.

Tazatel: Navazoval si na další studium v oboru sociální práce?

Matyáš: Nenavazoval jsem, neměl jsem čas a byl jsem rovnou přijat do práce. Velké plus pro mě bylo to, že jsem muž a sociální službě kde jsem pracoval nikdy nikoho takového neměli.

Tazatel: Kdyby ses měl rozhodovat znova, šel bys zase do tohoto studia?

Matyáš: Spíše ne.

Tazatel: A jaká je tvoje motivace ke studiu?

Matyáš: Jako motivace posloužil statut studenta - nedal jsem brigády, spousty volného času, skvělý kolektiv ve škole, někteří vyučující.

Tazatel: Jak vnímáš finanční ohodnocení v sociálních službách ty?

Matyáš: Finanční ohodnocení v sociálních službách vnímám velmi negativně. Vzhledem k náročnosti některých pozic sociálních pracovníků si myslím, že plat by měl být v mnoha případech až 2x větší. Nepřijde mi normální aby např. sociální pracovník, který se stará např. o děti, seniory či pracovník v K centru měli mnohdy i méně jak 13 tisíc čistého. Finanční ohodnocení a časová náročnost by měli být vyvážené, to byl důvod mé změny zaměstnání. U mě spíše ty časové důvody.

Tazatel: Vnímáš v sociálních službách problematiku genderu? Setkal si se s tím?

Matyáš: Jako muž jsem měl bezesporu výhodu pro zisk zaměstnání. Byl jsem pro zaměstnavatele atraktivní z toho důvodu, že jsem měl u dětí větší autoritu, více mě brali a zaměstnavatel na mě takto pohlížel i s finančním ohodnocením. Měl jsem bezesporu více peněz, než jeden čas moje kolegyně. Cíl zaměstnavatele byl si mě tam udržet. Proto jsem měl o dost více peněz než je obvyklé v této sféře. Tomuto jsem se i jako muž postavil, při dalším zvyšování platu jsem řekl zaměstnavateli, že přidáno nechci, že kolegyně by měla dostat více peněz, protože byla samoživitelka. To se také povedlo. Problém genderu byl vyřešen.

7. rozhovor – Petr

Tazatel: Jací činitelé u tebe ovlivnili volbu studia sociální práce?

Petr: Rozhodně sem můžu zařadit to, že jedním z činitelů bylo, že jsem chtěl titul, další z činitelů byli zajímavě vypadající předměty, když jsem si projížděl, co mě na studiu bude čekat za předměty a v neposlední řadě to, že s tímhle oborem je poměrně dost široká možnost uplatnění se.

Tazatel: Mezi kterými školami a fakultami ses rozhodoval?

Petr: Rozhodoval sem se, když to vztáhnu k oborům, mezi ekonomkou, Politologií a sociální prací. Nakonec převážila sociální práce, protože vzhledem k mému středoškolskému vzdělání ekonomky mě naučila ňák nemít ráda účetnictví, tudíž nakonec vyhrála sociální práce.

Tazatel: Který důvod byl klíčový při vybrání oboru sociální práce?

Petr: Když se vrátím zpátky v čase, tak asi nejsem schopný říct nějakou opravdu klíčovou ... byl to spíš soubor mnoha faktorů, který převážili miskou k té sociální práci.

Tazatel: Chtěl bys zůstat v oboru i po vystudování SP?

Petr: Tudle odpověď bych rozdělil na dvě části. Ano i ne. Byl bych ochotnej zůstat v oboru Sociální práce za předpokladu, pokud bych pracoval v zahraničí. Tudíž asi pravděpodobně vzhledem k tomu, že mluvím anglicky by to byla nějaká anglofobní země, například Nový Zéland a podobně, tam si myslím, že bych byl dobře platově ohodnocený, ač náklady na životní úroveň jsou vyšší, ale určitě bych tam tu práci i ... uměl bych si představit, že bych tu práci dělal. V Čechách to... v Čechách spíše ne, spíš mimo obor.

Tazatel: S jakou cílovou skupinou bys rád pracoval?

Petr: Co sem si tak vyzkoušel různé praxe v rámci svého studia, jak už na Jihočeskej tak i na navazujícím na Karlovce, tak mě asi nejvíc zaujala práce na Probační a mediační službě, z mého pohledu zajímavá, velmi zajímavá práce. A hlavně taky nebyla nudná.

Tazatel: Navazoval si na další studium v oboru sociální práce? Pokud ne, proč?

Petr: Na tu sem ti vlastně odpověděl už v předchozích odpovědích, ano jsem na

navazujícím magisterském studiu na Univerzitě Karlově, Sociální práce.

Tazatel: Kdyby ses měl rozhodovat znovu, studoval bys tento obor zas?

Petr: Kdybych se měl znovu rozhodovat, jestli bych studoval tenhle obor zas... no... já na to kdyby moc nehraju, co se stalo, to se stalo. Nelituju toho nějak výrazně. Myslím si, že bych do toho šel asi znovu.

Tazatel: Jaká byla tvá motivace v průběhu studia?

Petr: Tim, že sem na té škole byl, teď mluvím o bakalářským, tak nějak sem si uvědomoval, že v České republice to je hůř a hůř placený, tak tím více sem si uvědomoval, že tu školu studuju především kvůli titulu... jo je to možná takový, takové trochu povrchní, ale vzhledem k tomu, že v dnešní době můžeš pracovat v různých oborech, ani to nemusíš mít vystudovaný, začal sem se učit čínsky, vopravdu nemusíš skončit jenom u toho co studuješ na vejšce, tak to dělám hodně kvůli titulu a dělal sem to kvůli tomu titulu, je to jedna z velkých motivací.

Tazatel: Jak vnímáš finanční ohodnocení v sociálních službách?

Petr: No, myslím si, že jak pro ženy tak i pro muže jakožto živitele rodiny si myslím, že je sociální práce naprosto tragicky platově a finančně ohodnocená v České republice, takže pokud si nezaložíš nějakou neziskovku, nevedeš jí šikovně, tak si spíš takovej otrok, teď mluvím třeba o práci na úřadě práce na nějaký hmotný nouzi, to bych nikdy nedělal, nikdy bych se k tomudle asi nesnížil. Určitě ne, za takový drobáky, to ti tedy říkám na rovinu. Takže je to hodně špatně placený. Je to smutný, že takhle záslužná činnost je tak špatně placená a to je důvod, proč sem už jednou řek, že když už pracovat v sociálních službách nebo dělat sociální práci, tak u mě osobně si myslím, že bych to nikdy nedělal na 90 %, asi pouze v zahraničí, když by se naskytla příležitost. Jinak bych hodně výrazně uvažoval nad tím, že bych, že bych v tomhle oboru nepracoval.

Tazatel: Vnímáš v sociálních službách problematiku genderu? Setkal si se s tím?

Petr: No... byl jsem asi na šesti různých místech při praxi a z toho pět šéfů chlapů a jedna žena šéfka... no, šéfů jsem se na finanční ohodnocení neptal, jen jsem se ptal obecně na platy. Ale z principu si myslím, že by měli brát stejně, bylo by to fér. Snad

jedině ve sportu například v tenisu by rozhodně měli dostávat víc peněz muži, jelikož hrají na více vítězných setů a rovněž kvalita jejich hry je jasně lepší, což je daný fyziologicky. Ale v sociální práci bych řekl, že většinou tyto rozdíly smazávají.

Osmý rozhovor - Karel

Tazatel: Jací činitelé u tebe ovlivnili volbu studia sociální práce?

Karel: Tak studium jsem si vybral hlavně kvůli předmětům, nechtěl sem už nic ekonomicky zaměřenýho, protože mi na střední nešla matika, to byl pro mě vodjakživa boj a chtěl jsem prostě změnu a táhlo mě to spíš k psychologii a lidem. Bavila mě hlavně psychologie, občanka a tak ... to jsem se cejtil vždycky líp.

Tazatel: Mezi kterými školami a fakultami ses rozhodoval?

Karel: Hlásil sem se na Pedák na Psychologii. A pak sem se vod spolužačky ze střední dozvěděl, že je i sociální obor na Zdrav. soc., že tam chce jít... tak jsem si o tom zjistil víc a zalíbily se mi předměty, tak jsem dal přihlášku i tam. Jako záložní plán byla VŠTE.

Tazatel: A jak to se školama dopadlo, proč nakonec sociální práce?

Karel: Nejvíc jsem chtěl studovat psychologii, ale nedostal sem se...vzali mě na eknomomku tady na VŠTE a na Sociální práci. Tak sem kvůli těm předmětům zvolil takhle.

Tazatel: Který důvod byl klíčový při vybrání oboru sociální práce?

Karel: Který důvod byl klíčový... no tak pro mě byl klíčový důvod asi ten, že jsem se nedostal na tu psychologii. No a tu eknomku sem bral jako záložní, kdyby nevyšlo fakt nic. Takže klíčový byl asi i to, že mě prostě baví práce s lidmi a psychologie.

Tazatel: Chtěl bys zůstat v oboru i po vystudování SP?

Karel: Zatím to nezamejšlim... Ted' pracuju v obchodě, takže je to mimo obor, ale pracuju s lidmi, i peníze nejsou špatný... uvidíme, jak to bude dál a určitě se nebráním dalším možnostem. Jako studium mě celkem bavilo, ale co se týče toho platu, je to bída. Rodinu bych neuživil.

Tazatel: Pokud ano, s jakou cílovou skupinou bys rád pracoval?

Karel: *Když se vrátím zpátky, tak bych zmínil Probační a mediační službu... tam sem byl na praxi. Líbil se mi tam kolektiv, i když je mi jasný, že o tom to úplně není ta cílovka (smích), ale pro práci je to určitě důležitý, s kým člověk dělá... taky sem se zúčastnil schůzek s klienty, což byly zajímavý případy. A pak by mi přišla zajímavá práce se závislýma...*

Tazatel: Navazoval si na další studium v oboru sociální práce? Pokud ne, proč?

Karel: *Ne a ani bych to nezkoušel.*

Tazatel: Proč bys to ani nezkusil?

Karel: *Myslím si, že mi jeden titul bohatě stačí, obzvlášť v tomhle oboru. Důležitější je praxe než studium.*

Tazatel: Kdyby ses měl rozhodovat znovu, studoval bys tento obor zas?

Karel: *Ne, víc bych se snažil o tu psychologii. Zpětně si říkám, že sem to měl zkusit znovu napřesrok. Ale nějak sem to zanedbal a teď už mi přide pozdě začínat zase se studium odznova.*

Tazatel: Jaká byla tvá motivace v průběhu studia?

Karel: *Tak určitě mít ten titul.*

Tazatel: Jak vnímáš finanční ohodnocení v sociálních službách?

Karel: *Já osobně nemám srovnání, protože jsem v sociálních službách ještě nepracoval, ale když se na to podívám globálně, tak musím říct, že je to dost podhodnocený. Určitě by to mohlo být lepší, ale asi jako všude že.*

Tazatel: Vnímáš v sociálních službách problematiku genderu? Setkal si se s tím?

Karel: *Vůbec ne, je to v pohodě. Všichni jsme na jedné lodi přece.*