



# VYSOKÉ UČENÍ TECHNICKÉ V BRNĚ

BRNO UNIVERSITY OF TECHNOLOGY

## FAKULTA ARCHITEKTURY

FACULTY OF ARCHITECTURE

## ÚSTAV EXPERIMENTÁLNÍ TVORBY

DEPARTMENT OF EXPERIMENTAL DESIGN

## PROSTOR CYKLICKÉ ZMĚNY

SPACE OF CYCLIC CHANGE

### BAKALÁŘSKÁ PRÁCE

BACHELOR'S THESIS

### AUTOR PRÁCE

AUTHOR

Matteo Marchese

### VEDOUCÍ PRÁCE

SUPERVISOR

mgr inž. arch Szymon Rozwalka

BRNO 2022

## Zadání bakalářské práce

Číslo práce: FA-BAK0024/2021  
Ústav: Ústav experimentální tvorby  
Student: **Matteo Marchese**  
Studijní program: Architektura a urbanismus  
Studijní obor: Architektura  
Vedoucí práce: **mgr inž. arch Szymon Rozwalka**  
Akademický rok: 2021/22

**Název bakalářské práce:**  
Prostor cyklické změny

### Zadání bakalářské práce:

Město Świnoujście (Polsko) je příkladem prostoru cyklické změny. Sezónní charakter přímořského letoviska výrazně ovlivňuje fungování tohoto prostoru. Několik měsíců v roce se lázeňský prostor stává pěstlivým prostorem přemíry. Přemíry dojmů, očekávání, konzumace. Přemíry podnětů a přemíry z JINÝCH.  
Po zbytek roku (až na výjimky) se tento prostor stává prostorem nepřítomnosti a zapomnění. Prostorem nedobalíku a zamrznutí. Prostorem prázdna.  
Samotné místo projektu je poslední volnou městskou plochou v nejatraktivnější části onoho baltského přímořského letoviska. Jedná se o areál bývalého městského bazénu mezi historickou promenádou a nově vzniklou promenádou zdraví.

### Rozsah grafických prací:

Cílem bakalářské práce bude najít funkci pro řešené území, která by reagovala na zmíněnou cyklickou proměnlivost. Poté bude muset studentka nebo student navrhnout budovu/komplex budov, kde se setkává veřejné a soukromé. Elitní a Egalitní. Komerční a Sociální. V neposlední řadě sezónní a celoroční.

#### Povinné výstupy:

- A. Model 1:1000/1:200
- B. Grafická část:
  - Průvodní zpráva
  - Situace širších vztahů
  - Situace 1:1000
  - Půdorys podlaží 1:200
  - Charakteristické pohledy a fezy 1:200
  - Perspektiva/axonometrie exteriéru
  - Perspektiva/axonometrie interiéru
  - Stavební detail

– Prostorově-konstruktivní schéma

### Seznam literatury:

Calvino Italo: Neviditelná města. Dokořán, 2017. ISBN: 978-80-7363-832-0

Koolhaas Rem: Třeštili New York. Arbor Vitae, 2007. ISBN: 978-80-86300-77-1

Venturi Robert, Scott Brown Denise, Izenour Steven: Learning from Las Vegas: The Forgotten Symbolism of Architectural Form. MIT Press, 1977 (první vydání 1972). ISBN: 026272006X

Koolhaas Rem: Junkspace. 2001

**Termín zadání bakalářské práce: 7.2.2022**

**Termín odevzdání bakalářské práce: 2.5.2022**

Bakalářská práce se odevzdává v rozsahu stanoveném vedoucím práce; současně se odevzdává 1 výstavní panel formátu B1 a bakalářská práce v elektronické podobě.

# PROHLÁŠENÍ O PŮVODNOSTI

Já, Matteo Marchese, prohlašuji, že jsem tuto bakalářskou práci na téma Prostor cyklické změny, vypracoval samostatně.

V Brně dne 30. 4. 2022

# PODĚKOVÁNÍ

Tímto bych chtěl poděkovat mgr inž. arch Szymonovi Rozwalkovi za jeho čas, trpělivost, vstřícnost a cenné rady při pravidelných konzultacích. Také bych chtěl poděkovat své rodině a přátelům za bezmeznou podporu.

## UVOD

Clem bakalářské práce je vytvoření vzdělávacího institutu v oborech gastronomie a hotelnictví, který by v rámci své geografické polohy mohl otevřít debatu o zkvalitnění místních služeb a o vnímání jak samotného oboru, tak o novém potenciálu učňovských škol.

## URBANISTICKÝ KONTEXT

Stavební parcela projektu o rozloze 10300 m<sup>2</sup> se nachází v severopolském městě Svinoušti na samotných hranicích s Německem. Jedná se o lázeňské město na mořském pobřeží, které silně využívá těchto vlastností pro turistické účely. I přes nízký počet obyvatel je Svinoušť velké rozvahou, neboť zahrábá i mnohé rozlehlé přírodní rezervace a průmyslové zóny zřítavou. Co se týče dopravy je město jedním z nejdůležitějších uzlů lodní dopravy, obzvlášť jako spojení s Ystadem a Kolidem.

Parcela objektu je jedna z nejmenších ve městě – nachází se na v hlavní lázeňské/turistické části 200 metrů od moře. V současném stavu na parcelě stojí objekt opuštného zvláštěho bazénu a sítě tři funkční restaurace, všechny objekty jsou již schválené na demolicí. Na jihu se parcela napojuje na hlavní lázeňskou cestu – tzv. „promenádu zdraví“. Na severní straně směrem k moři probíhá „promenáda sportu“, která je však oddělená téměř dva metry vysokým kopcem se vzrostlými stromy, jedé je součástí parcely. Na západní straně vznikly v posledních letech hotelové objekty, ke to také jedna strana, ze které bude v budoucnu možné projet automobilom na parkovi. Na straně východní je pak dětské hřiště obklopené zelení.

Územní plán nastavuje širokému lázeňskému pásu, jehož součástí je i řešená parcela, určitá striktnější pravidla než zbytku města. Nesmí zde např. docházet k jakémukoli rušení nočního klidu po desáté hodině, nesmí se na těchto parcelách stavět budovy s funkcí bydlení a jakákoliv novostavba nesmí překročit výšku tří nadzemních podlaží (10 m). V nejbližší době by mělo však dojít ke změně územního plánu, a tak některá pravidla jako výšku objektu jsem měl možnost poněkud, avšak jrně udušující částí města jasně kladný, lázeňský, oázavový charakter již ne.

## PROGRAM

Program objektu vychází z reakce na některé problémy města, ale zároveň na potenciál jeho na první pohled ničivého turistického rázu. Svinouští je jedním z mnoha světových letovisek, které prochází dichotomickou proměnou v průběhu roku. V létě ožívá za přílivu tisíců vlnrostlých i zahraničních turistů, kteří využívají vyčerpávacím způsobem město po dobu sezónu trvající přibližně čtyři měsíce. Poté se turisté stahují a město umírá. Restaurace, bary, kluby, hotely, penziony, obchody a stánky žijí šité přímo na míru letní euforie, zůstávají průzračně viditelnou úplně zavřená. Pro místní, žijící hlavně směrem k cestu na jižní straně, nezávislé téměř nic, pro mladší generace ještě méně. Zároveň nemají poall hotelů a restaurací, které se zde žít z turismu, ale recenzii nenabízí dostatečnou kvalitu jak služeb, tak i potravin. Proto navrhuji prostor, který by mohl dynamickým způsobem reagovat na cyklické změny lokálního života a zároveň by mohl posílit základní kámen změny kvality v oblasti, ze které celé město čerpá.

## ARCHITEKTONICKÉ / PROVOZNÍ ŘEŠENÍ

Navrhovaná škola gastronomie a hotelnictví se napojuje na hlavní lázeňskou promenádu Svinouští parterem nabízejícím služby ve formě učňovských podniků, tedy kavárny, restaurace a oběz skromného hotelu, ve kterých pracují samotní studenti učňovské školy v rámci prvních praxí pod dohledem atestovaných mistrů, též pracujících pro školu. Nad parterem se objekt dělá na dvě části.

První je dvoupatrový vzdělávací institut v podobě dvou pater průhledné struktury skeletu s lehkým obvodovým pláštěm, jenž mimo klasické třídy pro výuku jazyků a teoretických předmětů nabízí i specializované laboratoré – rozlehou kuchářskou laboratoř s výbavou pro studenou a teplou přípravu jako ve skutečném provozu restaurace, laboratoř cukrářské a pekářské, senzorickou laboratoř pro specializované degustace a šlouchání příchuť a slázkovou učebnu s replikou menší kuchyně a kamerovým systémem, který vše detailně přenáší studentům na televize. Tyto prostory se

nacházejí ve 2NP z pro přímé propojení s podniky v 1NP. Laboratoř se tak může plynule podílet v případě nutnosti na doplňování chodu restaurace nebo kavárny s pekařstvím.

Druhou část nad parterem tvoří pětipatrový plnější objem učňovského hotelu, který se svým distinktivně odlišným vzhledem zařezává do hmoty školy pod úhlem 70°. Toto na první pohled nesmyslné natočení pokojů již orientovaných na severozápadní stranu ještě více na sever však poskytuje ubytovaným návštěvníkům hotelu ještě lepší výhled na mořské pobřeží a jeho písčité pláže. Jak samotný objem, dispozice i fasáda si hraje se zkosněním do trojúhelníkových a kosodélníkových tvarů, které ještě více posilují vztahní orientaci k moři, zároveň však přes široké okna zprostředkovávají více slunce ze západní strany, které by jinak samotným potobčením směřnutím budovy ztratili. Jižní a východní fasády dotvářejí lamely v rozestupech 0,8m, které tvoří ústřední prvek – pevně vertikální žaluzie – zároveň však esteticky dotvářejí objemovou jednotnost uzavřenému obvodové schránce hotelu.

Hotel nabízí celkem čtyři druhy pokojů pro rozmanitější výuku studentů – standardní, rodinný, deluxe a pokoj typu hromadného (studentského) bydlení.

Studenti školy tak mají unikátní možnost během tříletého studia být neustále v přímém spojení s praxí, v rámci dvou semestrů v klidu studovat a v létě se změnou sezóny plynule navázat na praxi. Stejně tak hotel může být během větší části roku užívan jak pro ukázkovou výuku v rámci kurzu hotelnictví, tak přímo pro ubytování některých učitelů, mistrů a studentů po dobu 9-10 měsíců školního roku, než se provoz zamění na letní turistickou sezónu.

Z východní strany se ze severu a jihu napojují na skelet školy další 2 objemy – ze severní strany středně velká tělocvična s šatnami ve dvou nadzemních podlažích z jižní strany struktura vynásázející terasy, které se svými širokými zkosněními schodíští vytvářejí hlavní vstup do školy, napojují se však na další veřejnou terasu a podélně končí schodištěm přímo u hlavní promenády. Obě struktury se materiálově, barevností a využitím stejných fasádních prvků jako u hotelu stávají jasnými body v krajně, propojené skeletem školy, který nabourávají. Takéž úhel pod kterým se s fasádami školy střikají, je stejný jako úhel natočení hotelového objektu.

## STAVEBNÍ ŘEŠENÍ

Celý objekt je koncipován jako železobetonový skelet, který však v určitých místech styku segmentů hotelu, školy, tělocvičny a terasového vstupu mění svůj systém podpoření monolitických železobetonových stropních konstrukcí. Z důvodu nestálé půdy a agrárních vod tvoří základový prvek – blá vana, která ohraničuje podzemní parkoviště, hotelovou příaždu a technické místnosti, a plaví pod tělocvičnou, terasovým vchodem i samotnou ládu vanou pro rovnoměrnější osádky. Průměr (14,6m) a hloubka pilot (5-8m) se mění v závislosti na výšce podpírané částí. Celý objekt je dilatován ve dvou místech ve vzdálenosti do 30m.

Část školy je z většího prosklena, proto je nutné na železobetonové sloupy nainstalovat 200mm EPS, Bakony (pavláče) které monolitické stropy vytvářejí, nepotřebují zatěplovat po celé délce, neboť ve sloupcích zamezují tepelnému mostu systém Scornrex P.

Mezi některými sloupy, kde není použit prosklený lehký obvodový plášť, jsou použity 120mm tlusté desky z pohledového betonu s 200mm EPS tepelné izolace. Na podlahu v interiérech parteru a školy je použita anhydritový potěr krytý epoxidovou vrstvou.

Hotelové část využívá fasádních panelů z barveného betonu Colorcrete. Ty vytvářejí uzavřenější obvodové stěny objektu. Sloupy jsou zde v jiném rozmištění, podprají železobetonové monolitické desky bodově. Od vchodu do hotelu v 1NP až do 6NP zůstají konstrukci stěny ohraničující hlavní schodiště. Střešní jsou řešeny jako vegetační extenzivní střechy s atikou.

# ANOTACE

Snahou projektu je návrh, který by mohl dynamickým způsobem reagovat na cyklické změny lokálního života severopolského města Svinouští a zároveň by mohl položit základní kámen změny kvality v sektoru, ze které celé město čerpá.

Koncept se snaží co nejlépe propojovat prostory ze tří světů - hotel, restaurace a škola - do komunikujících dynamických prostorů schopných reagovat na cyklické či nárazové změny. Již samotný časový harmonogram školního roku a turistického komerce má potenciál se doplňovat a vytvořit tak neustále živý, oragnický prostor.

Studenti školy tak mají unikátní možnost během tříletého studia být neustále v přímém spojení s praxí, v rámci dvou semestrů v klidu studovat a v létě se změnou sezóny plynule navázat na praxi.

Navrhovaná škola gastronomie a hotelnictví se napojuje na hlavní lázeňskou promenádu svým parterem nabízejícím služby ve formě učňovských podniků, tedy kavárny, restaurace a lobby skromného hotelu, ve kterých pracují samotní studenti učňovské školy v rámci prvních praxí pod dohledem atestovaných mistrů, též pracujících pro školu.

# **ŠKOLA GASTRONOMIE & HOTELNICTVÍ ŚWINOUJŚCIE**

BAKALÁŘSKÁ PRÁCE

autor - MATTEO MARCHESE

vedoucí - mgr inž. arch SZYMON ROZWALKA

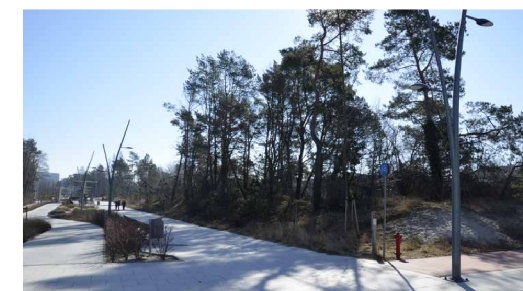


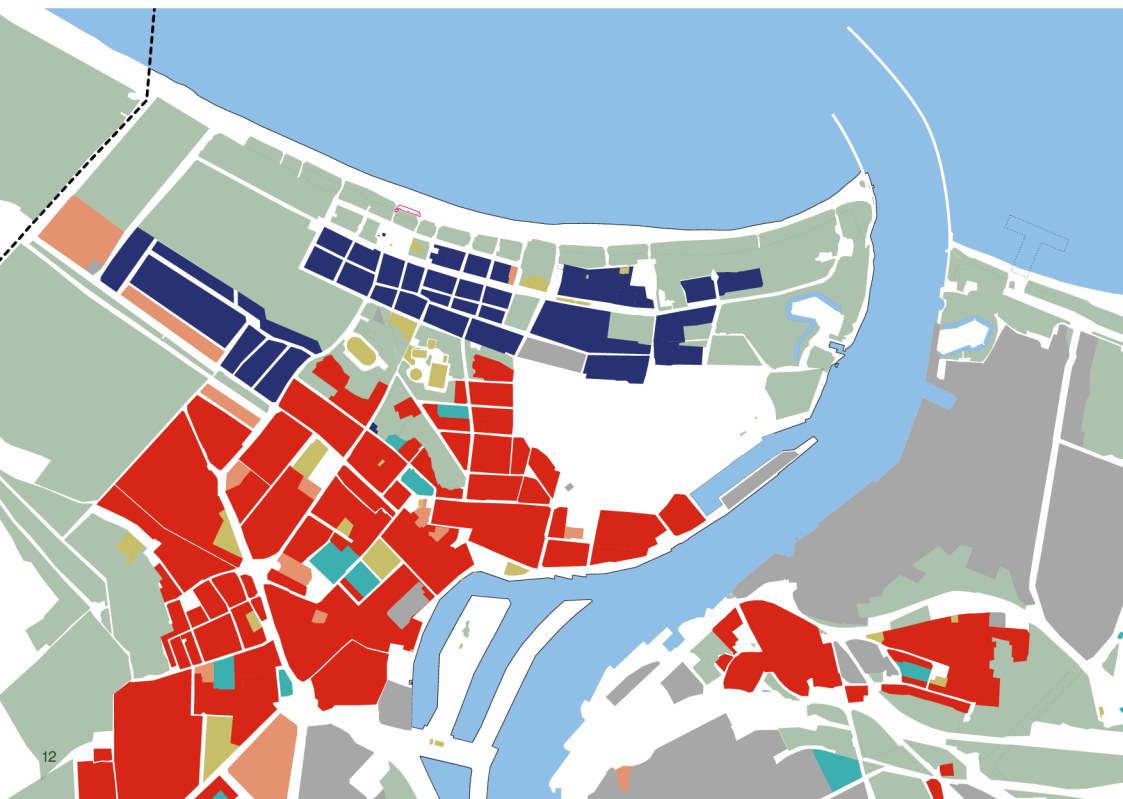
## ŚWINOUJŚCIE // SWINEMÜNDE

Stavební parcela projektu o rozloze 10300 m<sup>2</sup> se nachází v severopolském městě Svinoúšti na samotných hranicích s Německem. Jedná se o lázeňské město na mořském pobřeží, které silně využívá těchto vlastností pro turistické účely. I přes nízký počet obyvatel je Svinoúští velké rozlohou, neboť zabírá i mnohé rozlehlé přírodní rezervace a průmyslové zóny přístavu. Co se týče dopravy je město jedním z nejdůležitějších uzlů lodní dopravy, obzvlášť jako spojení s Ystadem a Kodaní.



## ŘEŠENÁ PARCELA





## FUNKČNÍ ANALÝZA

- rodinné a bytové domy
- přechodné ubytování
- sportovní prostory
- obchodní prostory
- občanské vybavení
- průmyslové a dopravní prostory
- příroda








## ANALÝZA DOPRAVY

- silnice A
- silnice C
- druhotné silnice
- cyklostezky
- pěší trasy
- - - lodní doprava
- - - železniční doprava
- železniční stanice
- autobusová zastávka
- parkoviště
- půjčovny kol
- lodní přístavy





## LIMITY ÚZEMÍ

-  přírodní chráněná oblast
-  nové budovy hotelu (v těsné blízkosti)
-  dětské hřiště - omezení provozu
-  hlavní "promenáda zdraví"
-  sportovní promenáda

# DEMOGRAFICKÝ PROBLÉM



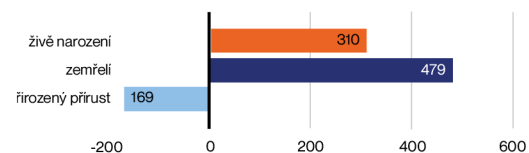
**RÁJ  
PRO RODINY A SENIORY**



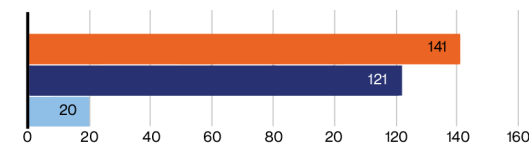
**ATRAKTIVITA MĚSTA  
PRO MLÁDEŽ?**

Dle místních statistik úbytek mladších obyvatel není tragický, avšak věkové rozložení obyvatelstva ukazuje, že jsou obecně v menšině. Mnozí jezdí studovat nebo pracovat do Štětína či přes již téměř neexistující hranice do Německa, což již statistiky nereflektují. Zůstanou, i když jejich okolí neraguje na jejich potřeby?

Přirozený přírůstek

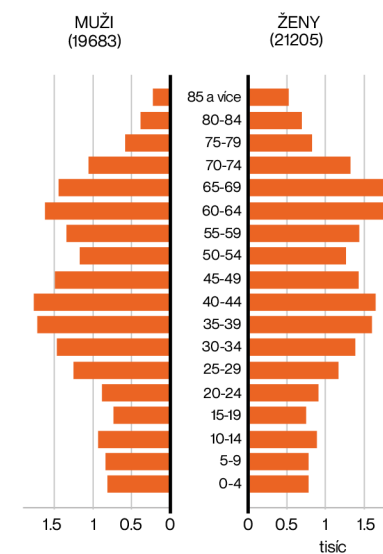


Migrace



Migrační saldo:   
■ celkové   
■ vnitrostátní   
■ zahraniční

Věkové rozvrstvení obyvatelstva



## JUNKSPACE VS ŠWINOUJŚCIE

Svinoústí je jedním z mnoha světových letovisek, které prochází dichotomickou proměnou v průběhu roku. V létě ožívá za přílivu tisíců vnitrostátních i zahraničních turistů, kteří využívají vyčerpávajícím způsobem město po celou sezónu trvající přibližně čtyři měsíce. Poté se turisté stahují a město umírá. Restaurace, bary, kluby, hotely, penzióny, obchody a stánky šité přímo na míru letní euforie zůstávají prázdné, většinou úplně zavřené.

Pro místní, žijící hlavně směrem k centru na jižní straně, nezůstává téměř nic, pro mladší generace ještě méně. Zároveň i nemalý podíl hotelů a restaurací, které se zde žijí z turismu, dle recenzí nenabízejí dostatečnou kvalitu jak služeb, tak i potravin

Většina podniků jakoby nemyslela na město ve kterém existují. Nesourodé budovy, které nekomunikují, opuštěné struktury pro neatraktivní kulturu, nápisy schválně lákající zákazníky na stereotypy a iritující kýč. Turistický "junkspace" si podmanil celé pobřeží města. Ale je tento typ turistiky udržitelný zdroj peněz i do budoucna?

A dá se tento junkspace využít jako potenciál pro zlepšení?



## KONCEPT

Navrhuji prostor, který by mohl dynamickým způsobem reagovat na cyklické změny lokálního života a zároveň by mohl položit základní kámen změny kvality v oblasti, ze které celé město čerpá.

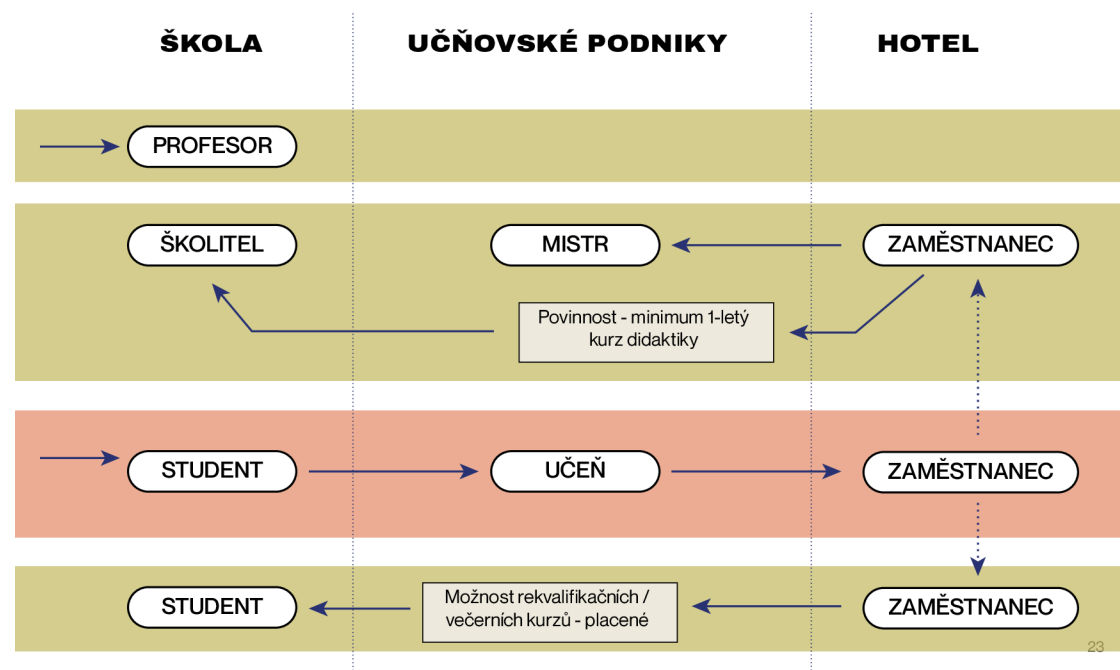
Koncept se snaží co nejlépe propojovat prostory ze tří světů - hotel, restaurace a škola - do komunikujících dynamických prostorů schopných reagovat na cyklické či nárazové změny. Již samotný časový harmonogram školního roku a turistického komerce má potenciál se doplňovat a vytvořit tak neustále živý, organický prostor.

Studenti školy tak mají unikátní možnost během tříletého studia být neustále v přímém spojení s praxí, v rámci dvou semestrů v klidu studovat a v létě se změnou sezóny plynule navázat na praxi.

Navrhovaná škola gastronomie a hotelnictví se napojuje na hlavní lázeňskou promenádu svým parterem nabízejícím služby ve formě učňovských podniků, tedy kavárny, restaurace a lobby skromného hotelu, ve kterých pracují samotní studenti učňovské školy v rámci prvních praxí pod dohledem atestovaných mistrů, též pracujících pro školu.

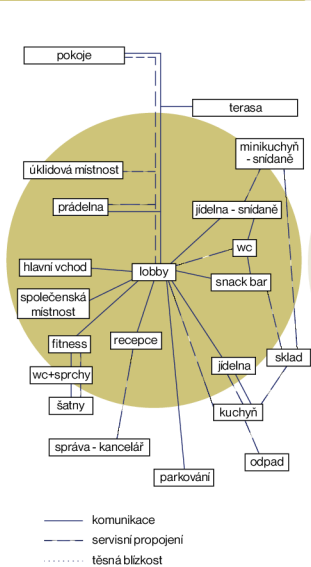
Atraktivní pro rozvoj města je samotná obměna rolí v rámci profesních drah, které mohou vytvořit samostatný systém zaměstnanosti, financování a zlepšení kvality služeb města

## SCHÉMA ROLÍ

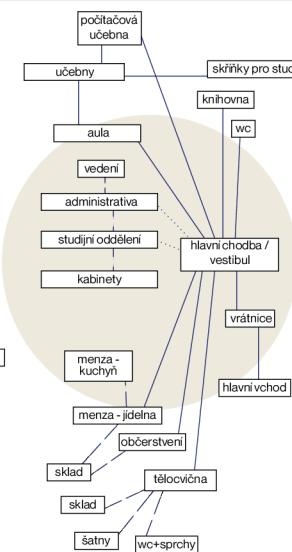


# VARIETÉ KLASICKÝCH TYPOLOGIÍ

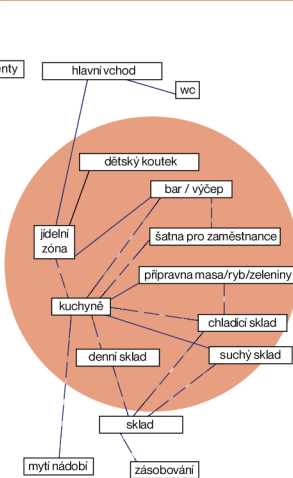
## HOTEL



## ŠKOLA



## GASTRO

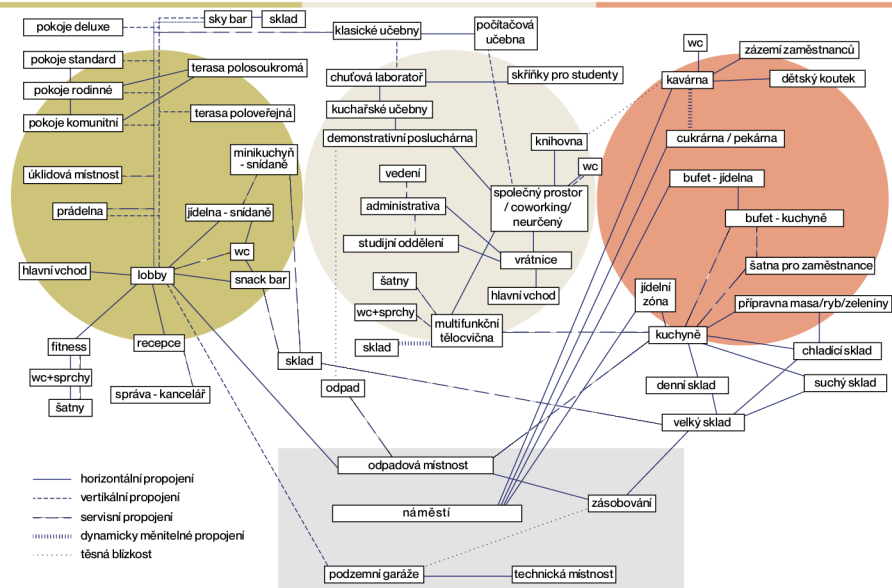


# TYOLOGICKÉ SCHÉMA NÁVRHU

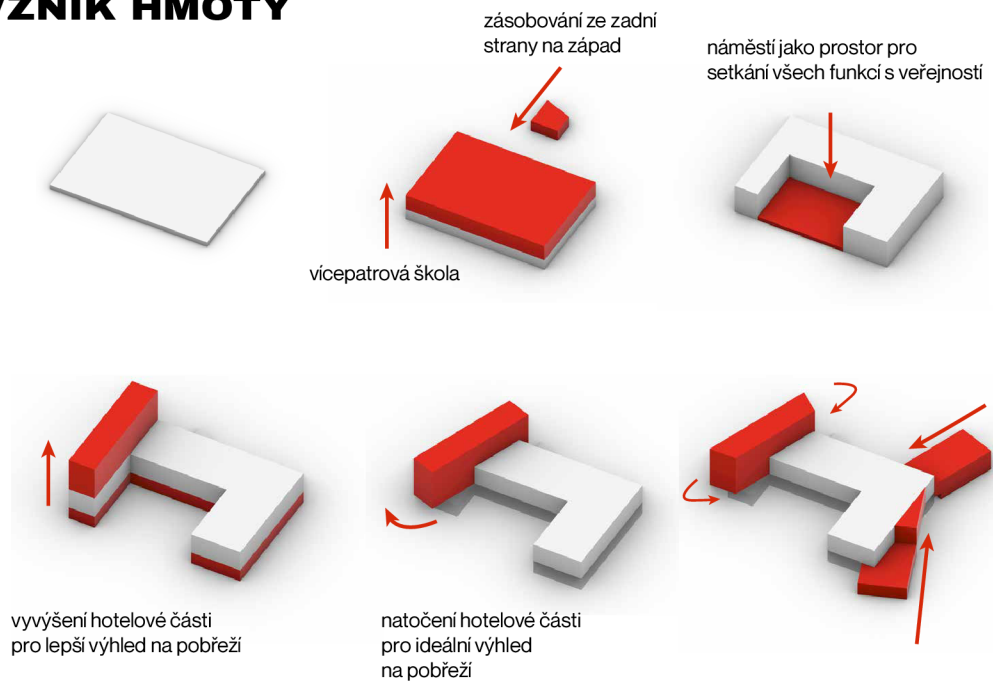
## HOTEL

## ŠKOLA

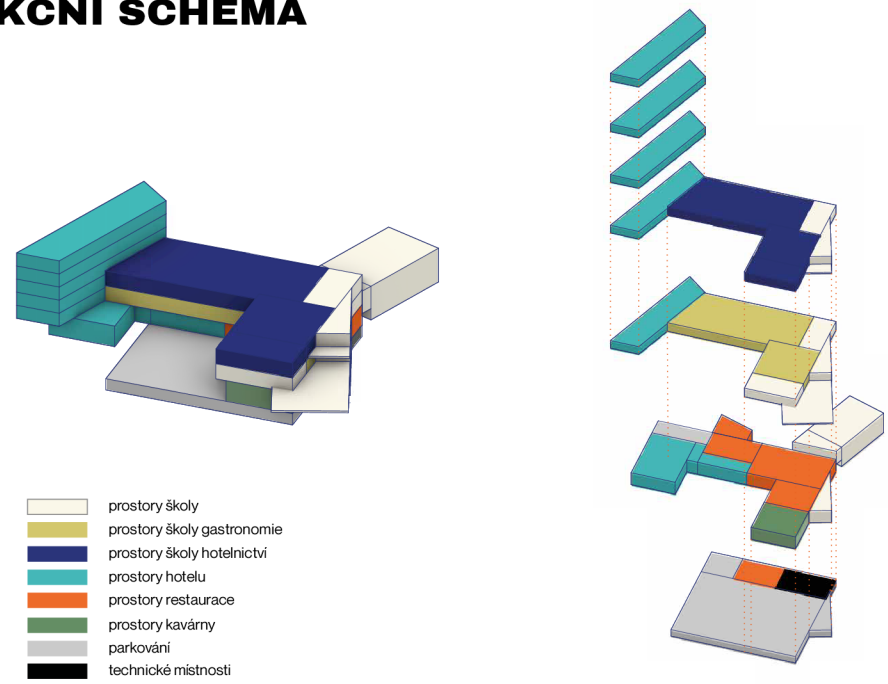
## GASTRO



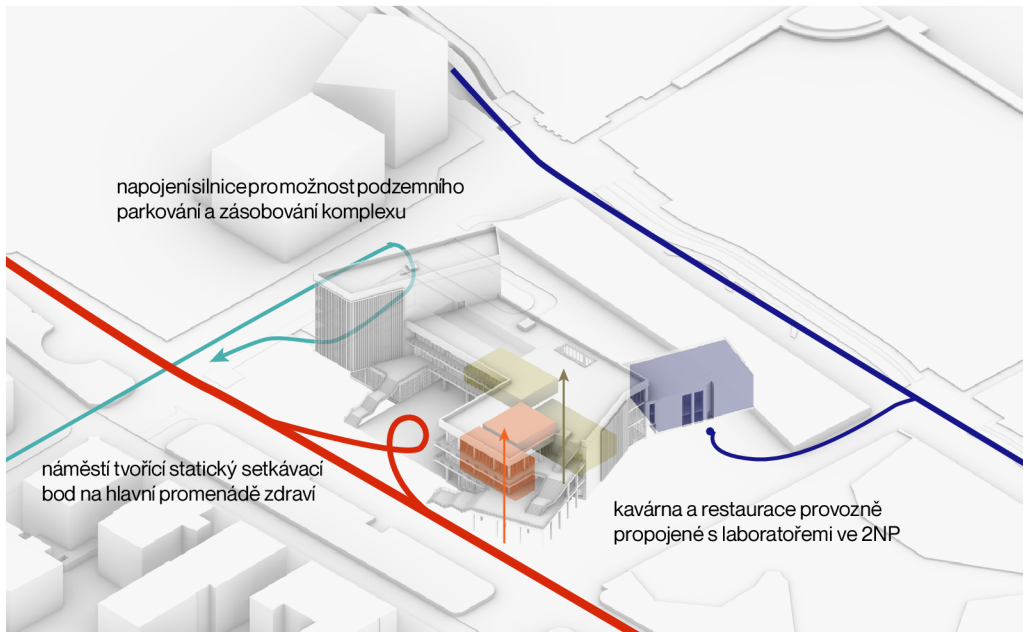
## VZNIK HMOTY



## FUNKČNÍ SCHÉMA



## SCHÉMA PROPOJENOSTI



## CYKlickÉ ZMĚNY



studentská ubytovna x hotelový provoz



laboratoře x pomocné kuchyně



cvičebna na rauty x tělocvična

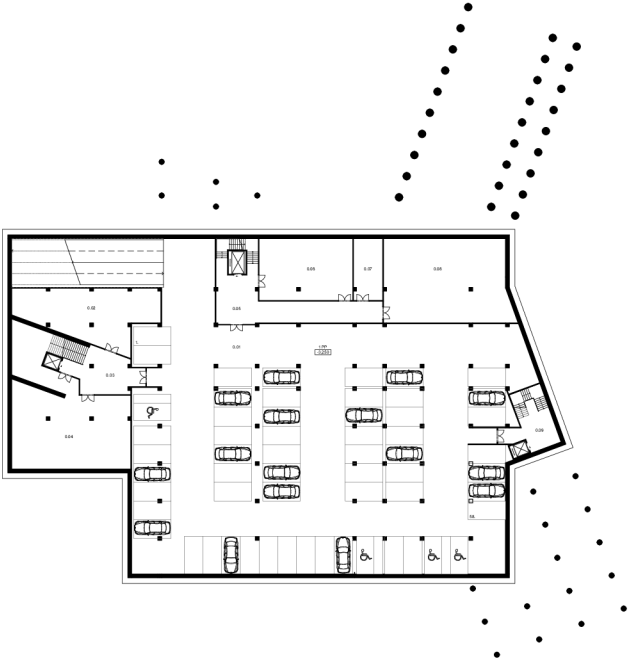


denní školní docházka x večerní kurzy

**SITUACE 1:1000**



**PŮDORYS 1PP**

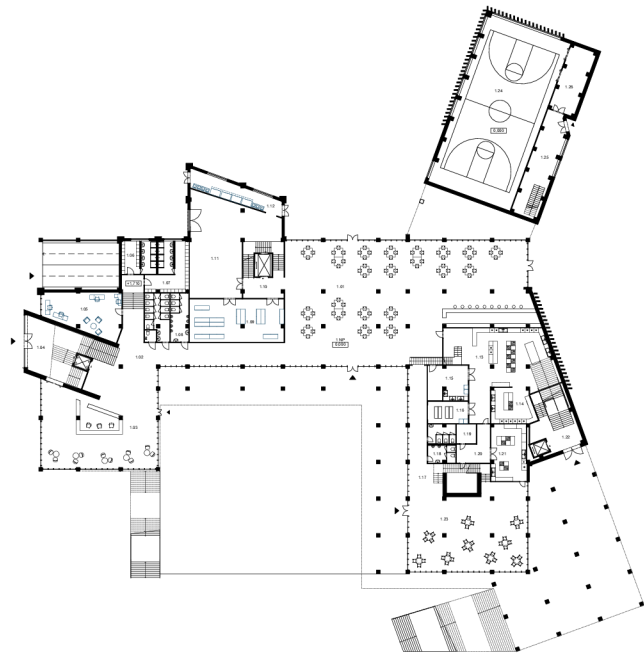


Tabulka výměrů 1 PP		
č.	Název	Výměra m <sup>2</sup>
101	Chodba	243,93 m <sup>2</sup>
102	Technická místnost	123,52 m <sup>2</sup>
103	Střešní terasa	472,22 m <sup>2</sup>
104	Podkrovní	51,447 m <sup>2</sup>
105	Střešní terasa	111,24 m <sup>2</sup>
106	Technická místnost	126,76 m <sup>2</sup>
107	Technická místnost	11,58 m <sup>2</sup>
108	Technická místnost	144,63 m <sup>2</sup>
109	Střešní terasa	451,22 m <sup>2</sup>
Celkem		2043,29 m <sup>2</sup>





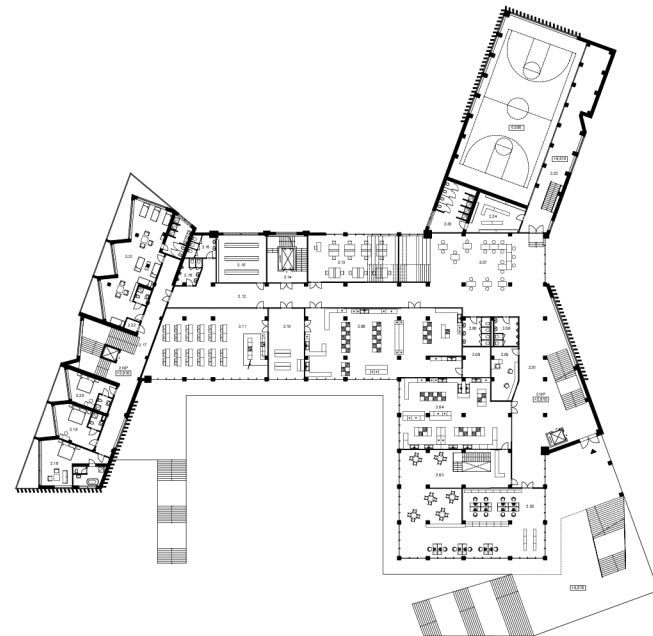
# PŪDORYS 1NP



Techniniai duomenys 1NP		
№	Aprašas	Plotas m <sup>2</sup>
101	Reidingsas	184,81 m <sup>2</sup>
102	Šaldymo įrenginys	19,81 m <sup>2</sup>
103	Užėjimas	17,28 m <sup>2</sup>
104	Užėjimas	21,11 m <sup>2</sup>
105	Administracija	14,23 m <sup>2</sup>
106	Šešėlis	24,85 m <sup>2</sup>
107	Šešėlis	9,28 m <sup>2</sup>
108	WC šalia kavinės	10,71 m <sup>2</sup>
109	Šešėlis	15,55 m <sup>2</sup>
110	Šešėlis	4,99 m <sup>2</sup>
111	WC šalia	10,22 m <sup>2</sup>
112	Šešėlis	9,48 m <sup>2</sup>
113	Koridorių šalinimo patalpa	12,23 m <sup>2</sup>
114	Koridorių šalinimo patalpa	27,27 m <sup>2</sup>
115	Medžiagos įėjimo patalpa	26,51 m <sup>2</sup>
116	Šešėlis	12,11 m <sup>2</sup>
117	Šešėlis	4,92 m <sup>2</sup>
118	WC šalia mėsos	6,79 m <sup>2</sup>
119	Šešėlis	17,48 m <sup>2</sup>
120	Įėjimo patalpa	16,52 m <sup>2</sup>
121	Šešėlis	17,24 m <sup>2</sup>
122	Šešėlis	14,83 m <sup>2</sup>
123	Koridorių	17,27 m <sup>2</sup>
124	Šešėlis	17,93 m <sup>2</sup>
125	Šešėlis	4,92 m <sup>2</sup>
126	Šešėlis	24,85 m <sup>2</sup>
127	Šešėlis	24,85 m <sup>2</sup>
128	Šešėlis	24,85 m <sup>2</sup>
129	Šešėlis	24,85 m <sup>2</sup>
130	Šešėlis	24,85 m <sup>2</sup>
131	Šešėlis	24,85 m <sup>2</sup>
132	Šešėlis	24,85 m <sup>2</sup>
133	Šešėlis	24,85 m <sup>2</sup>
134	Šešėlis	24,85 m <sup>2</sup>
135	Šešėlis	24,85 m <sup>2</sup>
136	Šešėlis	24,85 m <sup>2</sup>
137	Šešėlis	24,85 m <sup>2</sup>
138	Šešėlis	24,85 m <sup>2</sup>
139	Šešėlis	24,85 m <sup>2</sup>
140	Šešėlis	24,85 m <sup>2</sup>
141	Šešėlis	24,85 m <sup>2</sup>
142	Šešėlis	24,85 m <sup>2</sup>
143	Šešėlis	24,85 m <sup>2</sup>
144	Šešėlis	24,85 m <sup>2</sup>
145	Šešėlis	24,85 m <sup>2</sup>
146	Šešėlis	24,85 m <sup>2</sup>
147	Šešėlis	24,85 m <sup>2</sup>
148	Šešėlis	24,85 m <sup>2</sup>
149	Šešėlis	24,85 m <sup>2</sup>
150	Šešėlis	24,85 m <sup>2</sup>
151	Šešėlis	24,85 m <sup>2</sup>
152	Šešėlis	24,85 m <sup>2</sup>
153	Šešėlis	24,85 m <sup>2</sup>
154	Šešėlis	24,85 m <sup>2</sup>
155	Šešėlis	24,85 m <sup>2</sup>
156	Šešėlis	24,85 m <sup>2</sup>
157	Šešėlis	24,85 m <sup>2</sup>
158	Šešėlis	24,85 m <sup>2</sup>
159	Šešėlis	24,85 m <sup>2</sup>
160	Šešėlis	24,85 m <sup>2</sup>
161	Šešėlis	24,85 m <sup>2</sup>
162	Šešėlis	24,85 m <sup>2</sup>
163	Šešėlis	24,85 m <sup>2</sup>
164	Šešėlis	24,85 m <sup>2</sup>
165	Šešėlis	24,85 m <sup>2</sup>
166	Šešėlis	24,85 m <sup>2</sup>
167	Šešėlis	24,85 m <sup>2</sup>
168	Šešėlis	24,85 m <sup>2</sup>
169	Šešėlis	24,85 m <sup>2</sup>
170	Šešėlis	24,85 m <sup>2</sup>
171	Šešėlis	24,85 m <sup>2</sup>
172	Šešėlis	24,85 m <sup>2</sup>
173	Šešėlis	24,85 m <sup>2</sup>
174	Šešėlis	24,85 m <sup>2</sup>
175	Šešėlis	24,85 m <sup>2</sup>
176	Šešėlis	24,85 m <sup>2</sup>
177	Šešėlis	24,85 m <sup>2</sup>
178	Šešėlis	24,85 m <sup>2</sup>
179	Šešėlis	24,85 m <sup>2</sup>
180	Šešėlis	24,85 m <sup>2</sup>
181	Šešėlis	24,85 m <sup>2</sup>
182	Šešėlis	24,85 m <sup>2</sup>
183	Šešėlis	24,85 m <sup>2</sup>
184	Šešėlis	24,85 m <sup>2</sup>
185	Šešėlis	24,85 m <sup>2</sup>
186	Šešėlis	24,85 m <sup>2</sup>
187	Šešėlis	24,85 m <sup>2</sup>
188	Šešėlis	24,85 m <sup>2</sup>
189	Šešėlis	24,85 m <sup>2</sup>
190	Šešėlis	24,85 m <sup>2</sup>
191	Šešėlis	24,85 m <sup>2</sup>
192	Šešėlis	24,85 m <sup>2</sup>
193	Šešėlis	24,85 m <sup>2</sup>
194	Šešėlis	24,85 m <sup>2</sup>
195	Šešėlis	24,85 m <sup>2</sup>
196	Šešėlis	24,85 m <sup>2</sup>
197	Šešėlis	24,85 m <sup>2</sup>
198	Šešėlis	24,85 m <sup>2</sup>
199	Šešėlis	24,85 m <sup>2</sup>
200	Šešėlis	24,85 m <sup>2</sup>



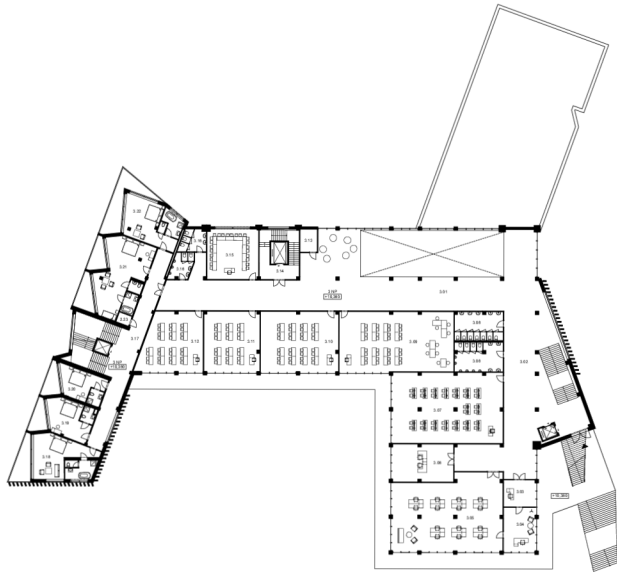
# PŪDORYS 2NP



Techniniai duomenys 2NP		
№	Aprašas	Plotas m <sup>2</sup>
201	Reidingsas	184,81 m <sup>2</sup>
202	Šaldymo įrenginys	19,81 m <sup>2</sup>
203	Užėjimas	17,28 m <sup>2</sup>
204	Užėjimas	21,11 m <sup>2</sup>
205	Administracija	14,23 m <sup>2</sup>
206	Šešėlis	24,85 m <sup>2</sup>
207	Šešėlis	9,28 m <sup>2</sup>
208	WC šalia kavinės	10,71 m <sup>2</sup>
209	Šešėlis	15,55 m <sup>2</sup>
210	Šešėlis	4,99 m <sup>2</sup>
211	WC šalia	10,22 m <sup>2</sup>
212	Šešėlis	9,48 m <sup>2</sup>
213	Koridorių šalinimo patalpa	12,23 m <sup>2</sup>
214	Koridorių šalinimo patalpa	27,27 m <sup>2</sup>
215	Medžiagos įėjimo patalpa	26,51 m <sup>2</sup>
216	Šešėlis	12,11 m <sup>2</sup>
217	Šešėlis	4,92 m <sup>2</sup>
218	WC šalia mėsos	6,79 m <sup>2</sup>
219	Šešėlis	17,48 m <sup>2</sup>
220	Įėjimo patalpa	16,52 m <sup>2</sup>
221	Šešėlis	17,24 m <sup>2</sup>
222	Šešėlis	14,83 m <sup>2</sup>
223	Koridorių	17,27 m <sup>2</sup>
224	Šešėlis	17,93 m <sup>2</sup>
225	Šešėlis	4,92 m <sup>2</sup>
226	Šešėlis	24,85 m <sup>2</sup>
227	Šešėlis	24,85 m <sup>2</sup>
228	Šešėlis	24,85 m <sup>2</sup>
229	Šešėlis	24,85 m <sup>2</sup>
230	Šešėlis	24,85 m <sup>2</sup>
231	Šešėlis	24,85 m <sup>2</sup>
232	Šešėlis	24,85 m <sup>2</sup>
233	Šešėlis	24,85 m <sup>2</sup>
234	Šešėlis	24,85 m <sup>2</sup>
235	Šešėlis	24,85 m <sup>2</sup>
236	Šešėlis	24,85 m <sup>2</sup>
237	Šešėlis	24,85 m <sup>2</sup>
238	Šešėlis	24,85 m <sup>2</sup>
239	Šešėlis	24,85 m <sup>2</sup>
240	Šešėlis	24,85 m <sup>2</sup>
241	Šešėlis	24,85 m <sup>2</sup>
242	Šešėlis	24,85 m <sup>2</sup>
243	Šešėlis	24,85 m <sup>2</sup>
244	Šešėlis	24,85 m <sup>2</sup>
245	Šešėlis	24,85 m <sup>2</sup>
246	Šešėlis	24,85 m <sup>2</sup>
247	Šešėlis	24,85 m <sup>2</sup>
248	Šešėlis	24,85 m <sup>2</sup>
249	Šešėlis	24,85 m <sup>2</sup>
250	Šešėlis	24,85 m <sup>2</sup>
251	Šešėlis	24,85 m <sup>2</sup>
252	Šešėlis	24,85 m <sup>2</sup>
253	Šešėlis	24,85 m <sup>2</sup>
254	Šešėlis	24,85 m <sup>2</sup>
255	Šešėlis	24,85 m <sup>2</sup>
256	Šešėlis	24,85 m <sup>2</sup>
257	Šešėlis	24,85 m <sup>2</sup>
258	Šešėlis	24,85 m <sup>2</sup>
259	Šešėlis	24,85 m <sup>2</sup>
260	Šešėlis	24,85 m <sup>2</sup>
261	Šešėlis	24,85 m <sup>2</sup>
262	Šešėlis	24,85 m <sup>2</sup>
263	Šešėlis	24,85 m <sup>2</sup>
264	Šešėlis	24,85 m <sup>2</sup>
265	Šešėlis	24,85 m <sup>2</sup>
266	Šešėlis	24,85 m <sup>2</sup>
267	Šešėlis	24,85 m <sup>2</sup>
268	Šešėlis	24,85 m <sup>2</sup>
269	Šešėlis	24,85 m <sup>2</sup>
270	Šešėlis	24,85 m <sup>2</sup>
271	Šešėlis	24,85 m <sup>2</sup>
272	Šešėlis	24,85 m <sup>2</sup>
273	Šešėlis	24,85 m <sup>2</sup>
274	Šešėlis	24,85 m <sup>2</sup>
275	Šešėlis	24,85 m <sup>2</sup>
276	Šešėlis	24,85 m <sup>2</sup>
277	Šešėlis	24,85 m <sup>2</sup>
278	Šešėlis	24,85 m <sup>2</sup>
279	Šešėlis	24,85 m <sup>2</sup>
280	Šešėlis	24,85 m <sup>2</sup>
281	Šešėlis	24,85 m <sup>2</sup>
282	Šešėlis	24,85 m <sup>2</sup>
283	Šešėlis	24,85 m <sup>2</sup>
284	Šešėlis	24,85 m <sup>2</sup>
285	Šešėlis	24,85 m <sup>2</sup>
286	Šešėlis	24,85 m <sup>2</sup>
287	Šešėlis	24,85 m <sup>2</sup>
288	Šešėlis	24,85 m <sup>2</sup>
289	Šešėlis	24,85 m <sup>2</sup>
290	Šešėlis	24,85 m <sup>2</sup>
291	Šešėlis	24,85 m <sup>2</sup>
292	Šešėlis	24,85 m <sup>2</sup>
293	Šešėlis	24,85 m <sup>2</sup>
294	Šešėlis	24,85 m <sup>2</sup>
295	Šešėlis	24,85 m <sup>2</sup>
296	Šešėlis	24,85 m <sup>2</sup>
297	Šešėlis	24,85 m <sup>2</sup>
298	Šešėlis	24,85 m <sup>2</sup>
299	Šešėlis	24,85 m <sup>2</sup>
300	Šešėlis	24,85 m <sup>2</sup>



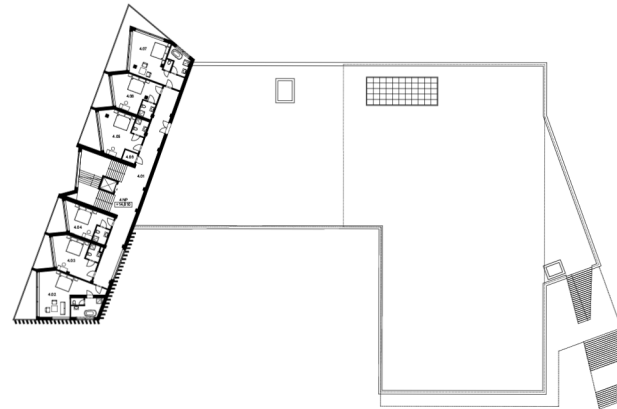
# PŪDORYS 3NP



Tubelių planas 3 NP		
#	Tipas	Plotas m <sup>2</sup>
301	Koridori	118,00 m <sup>2</sup>
302	Stiklinis kambaris	21,00 m <sup>2</sup>
303	Kambaris	30,00 m <sup>2</sup>
304	Koridori	30,00 m <sup>2</sup>
305	Stiklinis kambaris	30,00 m <sup>2</sup>
306	Koridori	40,00 m <sup>2</sup>
307	Stiklinis kambaris	30,00 m <sup>2</sup>
308	WC (šviesi)	30,00 m <sup>2</sup>
309	Stiklinis kambaris	30,00 m <sup>2</sup>
310	Koridori	40,00 m <sup>2</sup>
311	Koridori	40,00 m <sup>2</sup>
312	Koridori	40,00 m <sup>2</sup>
313	Stiklinis kambaris	30,00 m <sup>2</sup>
314	Koridori	40,00 m <sup>2</sup>
315	Koridori	40,00 m <sup>2</sup>
316	WC (šviesi)	30,00 m <sup>2</sup>
317	Koridori	30,00 m <sup>2</sup>
318	Priva. Tarp. Dėžutė	40,00 m <sup>2</sup>
319	Priva. Tarp. Dėžutė	30,00 m <sup>2</sup>
320	Priva. Tarp. Dėžutė	30,00 m <sup>2</sup>
321	Priva. Tarp. Dėžutė	30,00 m <sup>2</sup>
322	Priva. Tarp. Dėžutė	40,00 m <sup>2</sup>
323	Stiklinis kambaris	30,00 m <sup>2</sup>
<b>Šalutis</b>	<b>190,00 m<sup>2</sup></b>	



# PŪDORYS 4NP



Tubelių planas 4 NP		
#	Tipas	Plotas m <sup>2</sup>
401	Stiklinis kambaris	118,00 m <sup>2</sup>
402	Priva. Tarp. Dėžutė	40,00 m <sup>2</sup>
403	Priva. Tarp. Dėžutė	30,00 m <sup>2</sup>
404	Priva. Tarp. Dėžutė	30,00 m <sup>2</sup>
405	Priva. Tarp. Dėžutė	30,00 m <sup>2</sup>
406	Priva. Tarp. Dėžutė	30,00 m <sup>2</sup>
407	Priva. Tarp. Dėžutė	40,00 m <sup>2</sup>
408	Stiklinis kambaris	30,00 m <sup>2</sup>
<b>Šalutis</b>	<b>190,00 m<sup>2</sup></b>	



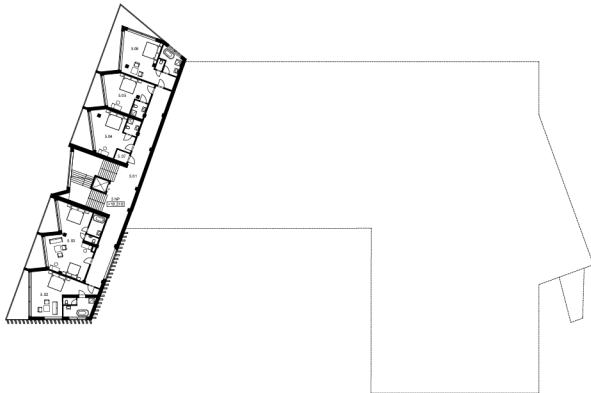
# PŪDORYS 5NP



Telpu skaitmenys 5NP		
#	Pavadinimas	Plotas kv. m.
5.01	Biuro patalpa	120,00
5.02	Pat. Tarpduris	40,00
5.03	Pat. Tarpduris	40,00
5.04	Pat. Tarpduris	10,00
5.05	Pat. Tarpduris	10,00
5.06	Pat. Tarpduris	40,00
5.07	Biuro patalpa	120,00
Iš viso:		380,00



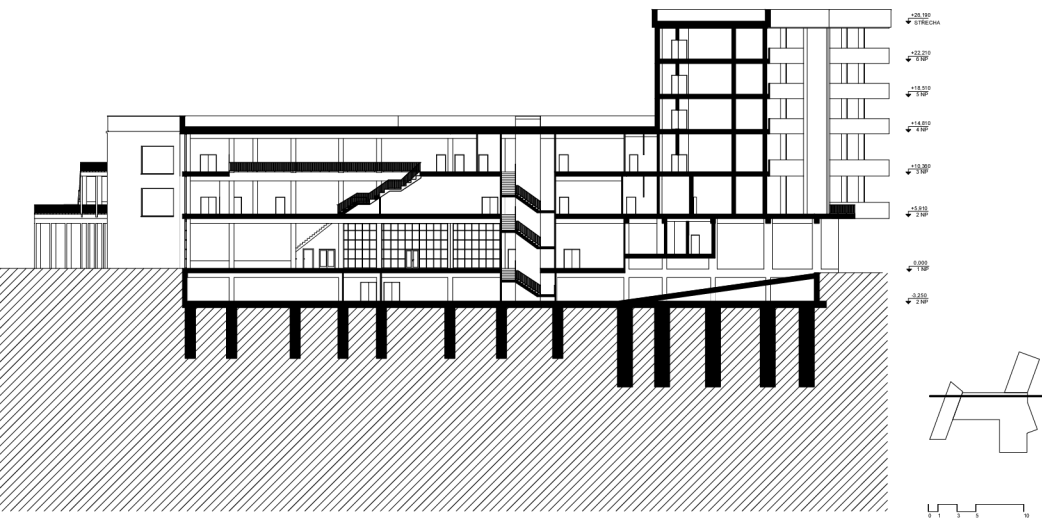
# PŪDORYS 6NP



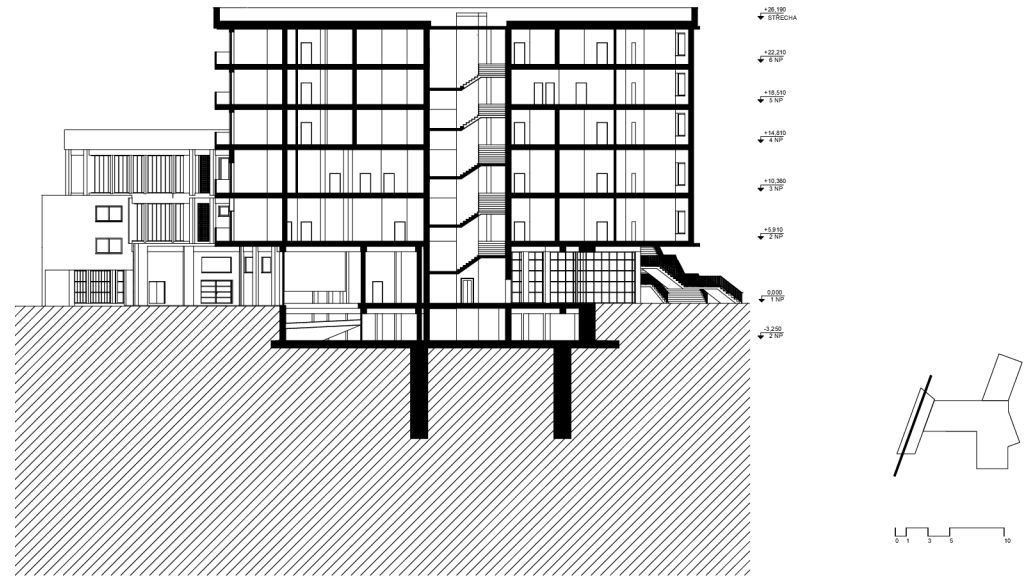
Telpu skaitmenys 6NP		
#	Pavadinimas	Plotas kv. m.
6.01	Biuro patalpa	120,00
6.02	Pat. Tarpduris	40,00
6.03	Pat. Tarpduris	40,00
6.04	Pat. Tarpduris	10,00
6.05	Pat. Tarpduris	10,00
6.06	Pat. Tarpduris	40,00
6.07	Biuro patalpa	120,00
6.08	Pat. Tarpduris	40,00
6.09	Biuro patalpa	120,00
Iš viso:		580,00



## ŘEZ PODÉLNÝ 1:200



## ŘEZ PŘÍČNÝ 1:200



**POHLED JIŽNÍ 1:200**



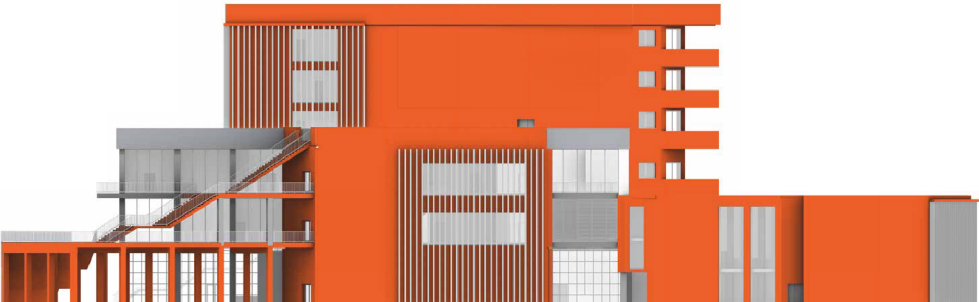
**POHLED SEVERNÍ 1:200**



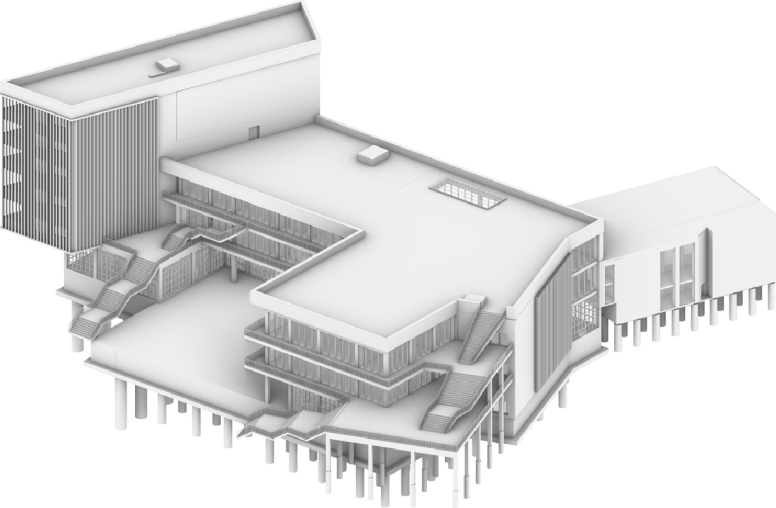
**POHLED ZÁPADNÍ 1:200**



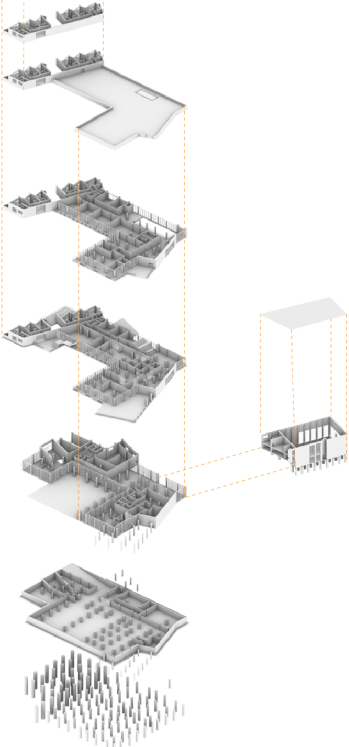
**POHLED VÝCHODNÍ 1:200**



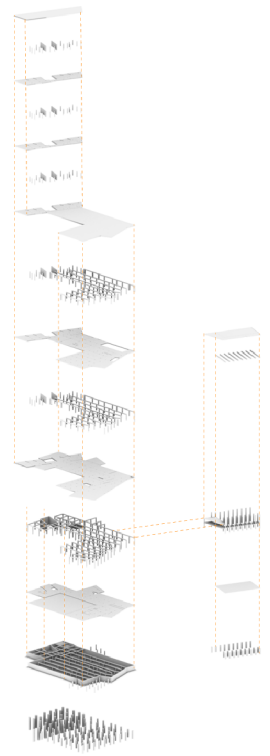
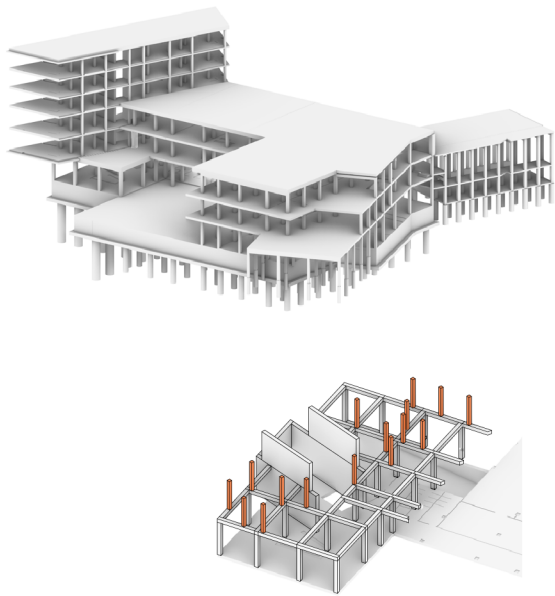
**AXONOMETRIE**



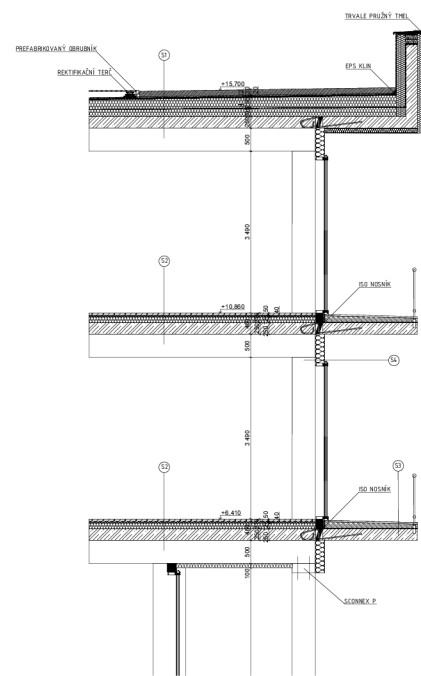
**AXONOMETRIE**



# SCHÉMA KONSTRUKCE



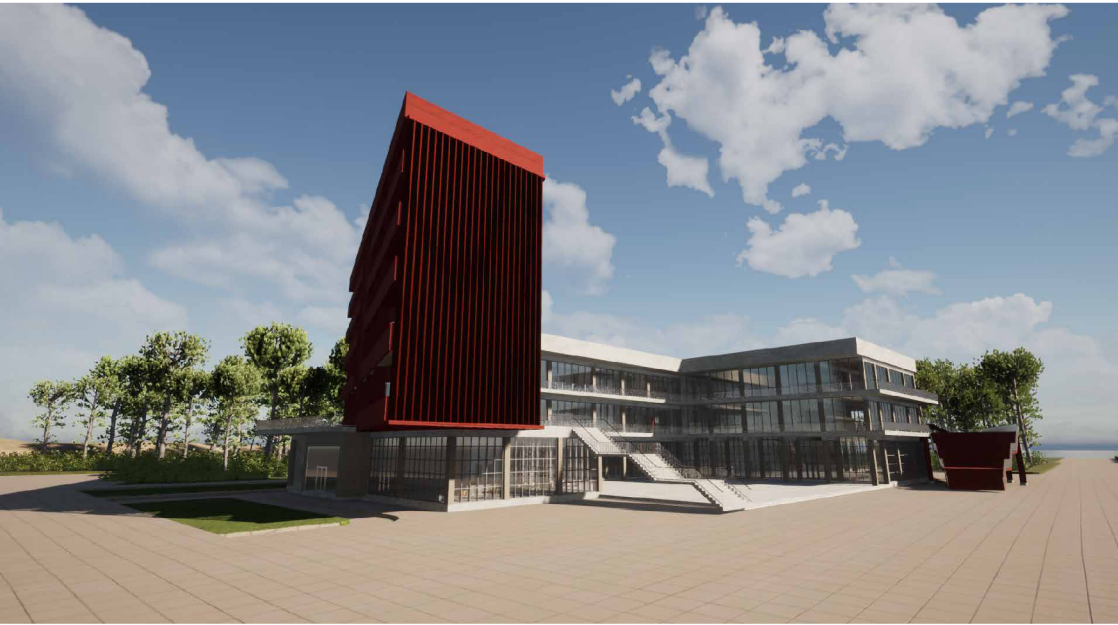
# TECHNICKÝ DETAIL 1:50



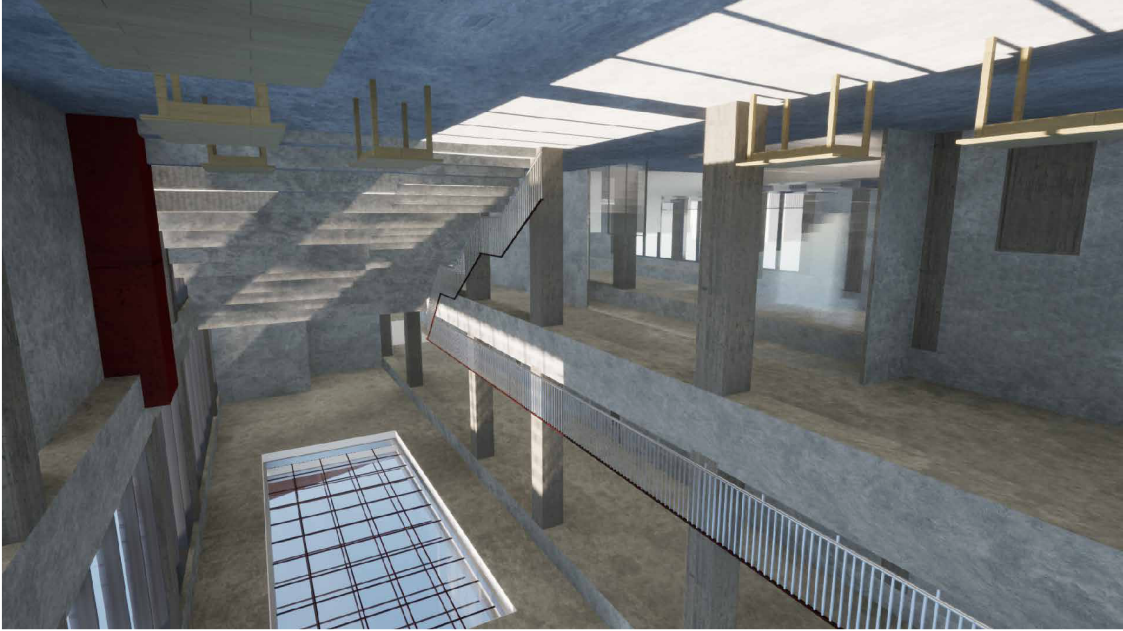
①	VEŠETÁNÍ / HYDROMEMBRÁNNÁ VRSTVA EXTENZIVNÍ VEGETACE	-
	SUBSTRÁT	66-100 MM
	FILTRÁČNÍ VRSTVA - NETKANÁ TEKUTILE PLETEN 2000	-
	NOVÁ TĚLE DRENÁŽNÍ VRSTVA DŘOBNĚ	20 MM
	SEPARAČNÍ VRSTVA - NETKANÁ TEKUTILE PLETEN 2000	-
	HYDROIZOLÁČNÍ ASF. PÁS SBS PROTI PRŮMŮSTÁNÍ - GLASTEK 10 GLAREN	5 MM
	HYDROIZOLÁČNÍ ASF. PÁS SBS PROTI PRŮMŮSTÁNÍ - GLASTEK 44 SPECIAL MINERAL	4 MM
	SANOLEPKÝ ASF. PÁS SBS S PODVÝPN - GLASTEK 38 STECKER PLUS	3 MM
	II. VRSTVA - EPS 100 - 80	100 MM
	POLYURETANOVÉ LEPIDLO	-
	HYDROIZOLÁČNÍ ASF. PÁS SBS - GLASTEK 40 AL MINERAL	4 MM
	SPADOVÉ KLIM. Z EPS 30	16-200 MM
	ASFALTOVÁ EMULZE	200 MM
	ŽB NODMA KONSTRUKCE	100 MM
	ŽB PRŮHLAK	100 MM
②	EPHOXIDOVÁ VRSTVA	2 MM
	ANHYDRTOVÝ POTĚR	16 MM
	SEPARAČNÍ VRSTVA	-
	PROLEKOVÁ ISOLACE GOUVER T-P	4 000
	TI EPS 80	100 MM
	ŽB NODMA KONSTRUKCE	200 MM
	ŽB PRŮHLAK	100 MM
③	EPHOXIDOVÁ VRSTVA	2 MM
	BETONOVÁ PLOŠKOVKA	16-100 MM
	HYDROIZOLACE	4 MM
	ŽB NODMA KONSTRUKCE	200 MM
④	BETONOVÁ STĚNA	10 MM
	TEPLIČKA ISOLACE EPS 100	200 MM
	BETONOVÝ PANEĽ	100 MM
	(NEBO ŽB SLUPOI)	100 MM



**EXTERIÉR**







**INTÉRIËR**

