

**Česká zemědělská univerzita v Praze**

**Fakulta agrobiologie, potravinových a přírodních zdrojů**

**Katedra obecné zootechniky a etologie**



**Etika a welfare zvířat na výstavách**

**Bakalářská práce**

**Autor práce: Tereza Hošková**

**Vedoucí práce: doc. Ing. Mgr. Ivan Majzlík, CSc.**

© 2016 ČZU v Praze

### **Čestné prohlášení**

Prohlašuji, že svou bakalářskou práci "Etika a welfare zvířat na výstavách" jsem vypracovala samostatně pod vedením vedoucího bakalářské práce a s použitím odborné literatury a dalších informačních zdrojů, které jsou citovány v práci a uvedeny v seznamu literatury na konci práce. Jako autorka uvedené bakalářské práce dále prohlašuji, že jsem v souvislosti s jejím vytvořením neporušil autorská práva třetích osob.

V Praze dne 15.4.2016

---

### **Poděkování**

Ráda bych touto cestou poděkovala panu Doc. Ing. Mgr. Ivanu Majlíkovi CSc. za odborné rady. Dále bych ráda poděkovala celé své rodině a přátelům za podporu při studiu.

# Etika a welfare zvířat na výstavách

## Souhrn

Bakalářská práce vychází z etických principů, kdy se věnuje etickému přístupu a jeho aplikaci, která utváří normy lidského chování ve všech různých činnostech člověka a zabývá se správností lidských činů. Snaha neubližovat zvířatům je jedním ze základních projevů lidské etiky. V další části je definována životní pohoda zvířat (welfare) a rozebrány etické aspekty pohody zvířat. Koncept pěti svobod je základní pilíř, pomocí kterého je hodnocena životní pohoda zvířat pomocí těchto pěti svobod. Práce shrnuje body, na které by se měl brát zřetel v souvislosti s hodnocením welfare zvířat při jejich vystavování nebo při prodejních burzách a dalších veřejných akcích. Úředním kontrolám v oblasti welfare v České republice je věnována další kapitola. Součástí práce je definice stresu, popis fyziologické reakce organismu na stres. Je definován syndrom obecné adaptace včetně jeho stádií a uvedeno základní dělení podnětů vyvolávajících stres u zvířete. Jsou definovány základní projevy stresu u psů, z nichž bylo několik použito při vypracování samostatného výzkumu, jež je součástí práce a je zaměřen právě na nejčastěji chované zvíře, jehož účast na výstavě je i podmínkou chovnosti. Práce uvádí souhrn podmínek účasti jednotlivých druhů zvířat na výstavách a jejich kontrola. Práce je zaměřena na vystavování psů a koček, jakožto nejčastěji chovaných zvířat v zájmových chovech. Práce je věnována také svodům koní a skotu, jakožto zástupcům, na které se v určitých bodech vztahují v některých jiných podmínkách a specifika jejich převozu a s ním související možnosti stresu jsou odlišná. Součástí práce je shrnutí práce kontrolních orgánů v ČR a výsledky jimi prováděných kontrol. Je shrnuta stručná historie výstav i jejich dobový kontext a účel. V práci jsou vybrány zákony a vyhlášky týkající se pohody zvířat a rozvedeny kritické body zákona na ochranu zvířat proti týrání, o kterých by měl každý majitel zvířete účastnící se výstavy nebo veřejné akce mít povědomí. V závěru práce jsou uvedeny výsledky samostatného výzkumu na jedné z největších výstav psů. Jsou určeny sledované projevy stresu psa. Součástí výzkumu je dotazník s majiteli a následné porovnání povědomí majitele o projevech stresu u jejich psa se skutečným pozorováním konkrétního psa. Výsledky výzkumu zachycují projevy stresu u psů během posuzování ve výstavním kruhu.

**Klíčová slova:** pes, etika, welfare, stres, výstava

# Ethics and animal welfare in exhibitions

## Summary

This bachelors thesis is based on ethical principles and practical aspects of ethical approaches which are creating and affecting norms of human behavior. Trying not to hurt the animals is one of the fundamental expressions of human ethics. In following part of my thesis is defined the welfare of the animals, and discussed the ethical aspects of animal welfare. The concept of the five basic freedoms is an essential pillar through which is the welfare of the animals evaluated. Then I tried to summarize aspects that should be involved during thinking about the animal exhibition welfare or during the period of animal exhibiting or selling at markets or other public events. Animal welfare is inspecting by the State Veterinary Administration and is based in Czech law system. Inspections of welfare in the Czech Republic are described at following chapter, as well as the definition of animal distress and the description of the physiological response to distress. I deal with the definition of general adaptation syndrome, including its stages and the basic classification of stress-inducing stimules of the animal distress. I also want to introduce basic symptoms of distress in dogs, some of them are included to the research, which I made and the results you can see at the empiric part of my work. I also made summary of the conditions of participation of the four species of animals in exhibition. I was concerned to refer about stress marks during exhibitions of dogs and cats, the most often kept and exhibited animals.

The work also includes a summary of the control authorities in the Czech Republic and the results of their inspections carried out between yers 2012 and 2014 to make an assessment of the development in the inspection activities. Then I am describing the brief history of exhibitions as well as their contemporary context and purposes. Then I critically read related laws and regulations concerning animal welfare and I try to point to law focused to animal protection and acts against animal cruelty. To sum up, I was interested in the topic, how much do the animal owner know about this legislation. In conclusion, the results of my research are focused to describing the marks of distress at the dog exhibition. I compare the observation method and structured questionnaire with the owners of the dogs. Results of my research showed distress marks of the dogs during they were assessed in the judge ring.

**Keywords:** ethics, welfare, stress, animal shows

# 1 Obsah

2 Úvod.....	7
3 Cíl práce.....	8
4 Literární rešerše .....	9
<b>4.1 Etika.....</b>	<b>9</b>
<b>4.2 Stres.....</b>	<b>11</b>
4.2.1 Definice stresu .....	11
4.2.2 Nejčastější projevy stresu u psů .....	13
<b>4.3 Welfare .....</b>	<b>15</b>
4.3.1 Definice welfare .....	15
4.3.2 Koncept pěti svobod .....	16
4.3.3 Welfare a výstavy.....	17
<b>4.4 Výstavy zvířat a svody .....</b>	<b>21</b>
4.4.1 Historie výstav.....	21
4.4.2 Podmínky účasti zvířat na výstavách a jejich kontrola .....	21
4.4.3 Kontrolní činnost v ČR.....	23
<b>4.5 Právní předpisy v ČR.....</b>	<b>25</b>
4.5.1 Zákony a vyhlášky týkající se pohody zvířat v ČR.....	25
4.5.2 Kritické body zákona č. 246 /1992 Sb. s ohledem na vystavování zvířat .	25
5 Metodika pozorování .....	28
<b>5.1 Popis výsledků výzkumu .....</b>	<b>29</b>
6 Závěr .....	35
7 Seznam literatury.....	36
8 Seznam tabulek a grafů .....	39
9 Přílohy .....	40

## 2 Úvod

Obliba zájmového chovu zvířat se neseťkává s úpadkem, již kvůli tomu, že se dnešní člověk od přírody spíše vzdaluje a řada lidí si chce chybějící kontakt s přírodou vynahradit alespoň chovem domácího mazlíčka. S pořízením psa s průkazem původu jsem se začala dostávat i do prostředí lidí, kteří mají se svými zvířaty větší ambice, než jen mít doma jako zvířecího společníka. Nemohla jsem si nevšimnout pro mě neetického zacházení se psy na některých výstavách, které jsem sama absolvovala se svou fenou. Po účasti na svodu skotu a shlédnutí výstavy koček mě napadlo, že bych se tomuto tématu chtěla věnovat více a otevřít téma nutnosti absolvování výstav se zvířaty. Hranice mezi tím, kdy se jedná o pozitivní součást kultury a zábavy lidí s kladným vlivem v podobě popularizace daných druhů zvířat a kdy jsou již majitelé natolik posedlí honbou za pyšněním se tituly či ukázkovým jedincem na svodech a výstavách, přestože mu to z hlediska welfare evidentně nedělá dobře, je podle mě velice tenká. Osobně jsem se setkala několika lidmi, kteří z důvodu uchovnění psa absolvovali výstavu i s jedincem, který byl evidentně vystresovaný, někdy až labilní a tím pádem nevhodný do chovu. Neschopnost, či neochota vidět morálně správný či špatný čin byla v některých případech zřejmá. Proto jsem se rozhodla věnovat se tomuto tématu více, shromáždit dostupnou literaturu a provést vlastní pozorování, které by prokázalo či vyvrátilo moji hypotézu, že někteří majitelé si nejsou vědomi toho, že je jejich zvíře vystaveno při výstavě stresu.

### 3 Cíl práce

Cílem práce je popsat co je etika, jaké postavení má ve filozofických vědách, jaký význam má etika v oblasti zacházení se zvířaty. Práce se zabývá vymezením pojmu welfare, rozlišit pojem welfare a ochrana zvířat. Definuje koncept pěti svobod a udává konkrétní příklady aspektů, na které by se mělo v souvislosti s pohodou zvířat při vystavování dbát. Je poukázáno na potencionálně problematické aspekty welfare psů a ostatních zvířat při výstavě, svodu či jiném veřejném vystoupení. Jedním z dalších cílů práce je informovat o kontrolách prováděných na základě zákona o veterinární péči, které se vztahují k welfare zvířat jak na veřejných akcích tak u zvířat chovaných v zájmovém chovu. Důležitým cílem je také definovat pojem stres, objasnit fyziologickou reakci organismu na stres, shrnout podmínky účasti zvířat na výstavách a způsob jejich kontroly. V práci budou stručně shrnuty zajímavé momenty v historii vystavování zvířat. Cílem práce je také uvést zákony a vyhlášky týkající se pohody zvířat v ČR a budou rozvedeny kritické body zákona na ochranu zvířat proti týrání, jejichž znalost je klíčová pro chovatele, kteří se se svými zvířaty účastní výstav a svodů. Posledním cílem této práce je provést pozorování projevů stresu u vybraného druhu zvířete (psa) na významné výstavě a provést strukturované rozhovory s majiteli pro zjištění povědomí o stresu psů při výstavách a jejich pohody.



## 4 Literární rešerše

### 4.1 Etika

Babor (2006) uvádí, že etymologicky je etika odvozena z řeckého slova „ethicos“ nebo ethos, které se překládá jako mrav nebo ji můžeme označit za teorii morálky. Etika je filozofická disciplína, která studuje morálnost lidského chování a činů.

Šmajš a kol. (2012) etiku definuje jako kritickou filozofickou analýzu morálky a zdůrazňuje, že je přibližně stejně starou disciplínou jako samotná filosofie a proto s ní má mnoho společných rysů.

Babor (2006) dále uvádí, že filozofie má několik disciplín, nejčastěji hovoříme o čtyřech – deskriptivní filozofii, normativní filozofii praktické neboli aplikované filozofii a kritické filozofii. Deskriptivní nebo spekulativní filozofie je disciplína, která předkládá otázku, jaká je povaha reality. Pod deskriptivní filozofii spadá i metafyzika (filozofická disciplína zkoumající bytí). Normativní filozofie je filozofická disciplína, která pokládá otázku: Co je správné a co je špatné? Co je dobrý a špatný čin? Tvrdí, že pod tuto disciplínu spadá i etika a morální filozofie. Praktická filozofie se zabývá například logikou. Reflektuje pravdu ve vztahu k činům. Kritická filozofie je disciplína, která pokládá otázku: Co je pravda?

Etika se nazývá vědou, protože systematicky utváří standarty nebo normy lidského chování a kvalifikuje ho jako dobré, nebo špatné.

Etika je tedy normativní filozofická věda zabývající se správností či nesprávností lidských činů.

Šmajš a kol. (2012) shrnuje, že zjednodušeně řečeno, etika je teoretickou reflexí morálky (podobně jako je např. teologie teoretickou reflexí víry), je tradiční filozofickou teorií kritiky, zdůvodnění a obhajoby morální regulace ve společnosti. Morálka jako neteoretická součást duchovní kultury zahrnuje nejen pragmatické vědění, ale i zvyky, předsudky, mýty a rozpoznaná pravidla kulturního života lidí. Jako univerzální regulativ lidské aktivity je tvořena hodnotami, normami a pokyny pro dobré (mravné) chování. V etice však jde nejen o vysvětlení, zdůvodnění a kritiku morálky, ale také o její kultivaci, o její vedení určitým směrem. Jde o záměrné usměrňování morální regulace k tomu, co ta která filosofie považuje pro člověka za optimální, o čem se domnívá, že je to žádoucí.

Veselovský (2000) vyslovil myšlenku, že snaha a potřeba neubližovat zvířatům, kterou projevujeme svou láskou ke zvířatům, patří k základním projevům lidské etiky. Zároveň uvádí, že pro zvířata je, stejně jako v některých zemích nebezpečná např. víra a její nahlížení na jednotlivé druhy, nebezpečné také pořizování zvířat jako součást sociálního statutu a výrazu vlastní výlučnosti, demonstrováné např. drahým psem či kočkou.

## 4.2 Stres

### 4.2.1 Definice stresu

Ayers a kol.(2015) uvádí, že pojem stres vznikl v mechanice, kde se používá k popisu vnitřních sil v nějakém systému, vyvolaných vnějšími tlaky, jako je tlak vody nebo větru na most. Během doby se slovo stres začalo hojně využívat v mnoha významech, k nimž patří negativní situace, pocit tlaku, napětí, nebo záporných emocí.

Podle Mansera (1992) stresový stav nastane, když se zvíře střetne s nepříznivými fyziologickými nebo emocionálními podmínkami, které mu způsobí narušení normální fyziologické nebo mentální rovnováhy.

Selye (1976) píše, že stresem se rozumí vzorec biochemických, funkčních a strukturálních změn v organismu, kterými se organismus snaží nastolit rovnováhu a adaptovat se tak na nové situace. Všichni endogenní nebo exogenní činitelé podněcující stresovou reakci se označují jako stresory.

Selye (1976), na rozdíl od Mansera tvrdí, že z hlediska aktivizace stresoru je lhostejné, zda se jedná o příjemný nebo nepříjemný podnět, jak je patrné z definice, že stres je nespecifická reakce organismu na podnět.

### Fyziologická reakce na stres

Ayers a kol. (2015) připomíná, že to, jak chápeme fyziologické reakce na stres, vychází z podrobných výzkumů reakce „útok nebo útěk“, prováděných v padesátých letech minulého století. Reakce „útok nebo útěk“ se účastní sympatická větev autonomního nervového systému v podobě rychlé, první vlny reakce, a dále endokrinní cesta osy hypotalamus-hypofýza-nadledviny (HPA) jako pomalejší druhá vlna reakce.

Sympatický nervový systém přímo aktivuje tělesné systémy a připravuje tělo k okamžitému jednání. Dřeň nadledvin je stimulována k produkci stresových hormonů, jako je adrenalin a noradrenalin. To vede ke stimulaci srdce a plic a k odvedení energie z nedůležitých funkcí. Souběžně s tím se aktivuje osa HPA, takže hypotalamus uvolňuje faktor uvolňující kortikotropin (ACTH), který následně spouští kaskádu endokrinních dějů, které kulminují v uvolnění kortizolu a dalších hormonů z kůry nadledvin. Kortizol je steroid a jde o zásadní stresový hormon.

Za normálních okolností osa HPA funguje jako smyčka negativní zpětné vazby.

Hladina kortizolu se vrací k normálním hodnotám po 40-60 minutách od stresující události.

Selye (1956) definoval „syndrom obecné adaptace“, tzv. GAS syndrom. Tento syndrom má podle něj několik stádií:

1. Poplachová reakce – okamžitá reakce na stres, která zvíře připravuje na útok nebo útěk
2. Adaptace – zvýší se odolnost vůči původnímu stresoru, ale může dojít ke snížení odolnosti vůči jiným stresorům
3. Vyčerpání – odolnost proti stresorům ochabuje, v případě pokračování působení stresoru nastává onemocnění nebo úhyn

Podle Veselovského (2005) se stresové situace se dotýkají zejména oblasti rozmnožování. Objevuje se neplodnost samců i samic, zvýšená úmrtnost mláďat, prodloužení dospívání, ale i zániknutí péče o mláďata končící často jejich usmrcením. Z hlediska etologického je zejména významná ztráta zvědavosti a snížená schopnost učení. I vysoká sociální hustota při přemnožení způsobuje stres, kterému mnoho zvířat podlehne. Hlubokým stresem trpí často zvířata, na kterých člověk vyžaduje extrémní zvýšení námahy, nebo mnohá domácí zvířata v hromadném velkochovu. Na druhé straně má první stádium stresu nesmírný adaptační význam během evoluce. Můžeme obrazně říct, že bez něho si nelze představit vznik mnoha životně důležitých pokrokových adaptací, zejména u savců a člověka.

Existuje několik strategií, které zvíře využívá pro jistění své bezpečnosti před nepřáteli. Jako první aktivní strategii uvádíme útěk, kdy se po překročení tzv. útekové vzdálenosti zvíře snaží co nejrychleji vzdálit od svého nepřítele. Úteková vzdálenost je snížena, či zcela mizí u krotkých zvířat.

Shrnutí stresové reakce savců je podle Hill a kol. (2008) následující:

- stresová reakce je zobecněný soubor fyziologických změn, jejichž cílem je přežití zvířete v momentě, kdy je vystaveno skutečným, nebo jím vnímaným nepřátelským podmínkám
- hlavní fyziologické odpovědi stresové reakce na prožívaný stres zvířete zahrnují mobilizaci skryté energetické rezervy a inhibici vytváření energetických rezerv, zlepšení kardiovaskulární a respirační funkce organismu, zvýšení bdělosti, zvýšení kognitivních funkcí a modulaci imunity
- pokud dojde ke ztrátě krve, jsou vylučovány hormony, zajišťují retenci vody a v ní rozpuštěných látek

- tytéž efekty stresové reakce, které jsou nezbytné pro přežití zvířete vystaveného akutnímu stresu, mohou být však škodlivé během období dlouhodobého stresu

### **Podněty vyvolávající stres**

Franck (1996) se domnívá, že stav, který u zvířete popisujeme jako stres, mohou vyvolat kromě podnětů sociálního prostředí (konflikty, submisivnost, přelidnění) také vysoké i nízké teploty, strach před nepřítelem či zraněním.

Podnětům sociálního prostředí se věnuje také Dantzer a Morméde (1983), který tvrdí, že chronické stresové stavy mohou být navozeny také nevhodným sociálním uskupením.

Na stresovou situaci reaguje zvíře, ale také člověk především podle Koolhaas a kol. (1999) změnou chování, podle Austenfeld a Stanson (2004) změnou emocí a podle McEwen a Sapolsky (1995) také změnou kognitivních funkcí.

Podle Mills a Marchant-Forde (2010) je důležité, zda má zvíře s daným stresorem zkušenost, v případě že ano, zda byla negativní nebo pozitivní. Na základě předchozích zkušeností se jedinec rozhoduje, zda se bude snažit stresor kontrolovat aktivně, či se s ním pasivně smíří. S výstavami zvířat souvisí i nutná přeprava na místo určení. Přestože existují předpisy na maximální dobu cestování, Webster (1994) tvrdí, že mnoho situací, která jsou pro zvířata stresující, vyvolává jak konstrukce vozidla, tak to, jak je se zvířaty zacházeno. Autor se domnívá, že tyto stresující situace nejsou odstranitelné předpisem na maximální délku cesty.

#### **4.2.2 Nejčastější projevy stresu u psů**

Rozpoznání projevů stresu zvířete je základním předpokladem k tomu, aby chovatel rozpoznal, kdy jeho zvíře není v pohodě.

Výzkum, který je součástí této práce se věnuje vybranému vzorku psů na výstavách.

Podle O'Heare (2007), jsou projevy stresu u psů např. tyto:

- 1) snížená chuť k jídlu – s ohledem na kontext může pes odmítat pamlsky a jídlo
- 2) zrychlené dýchání s otevřenou mordou – je normální v případě, že se zvíře vyskytuje v příliš vysoké teplotě, od normálního stavu můžeme tento typ dýchání v důsledku stresu mimo kontextu odlišit např. tím, že pes má pysky stažené dozadu.
- 3) snížené soustředění a pozornost
- 4) zpocené tlapky

- 5) zívání – velmi častý projev stresu, v případě že je způsobeno stresem, je intenzivnější než při únavě
- 6) hyperaktivita
- 7) protahování – má za účel relaxovat svaly napnuté v důsledku stresu
- 8) oklepávání se
- 9) sebepoškozování – např. nadměrné lízání končetin
- 10) rozšíření zornic – musí být posouzeno s ohledem na osvětlení
- 11) ztuhlost
- 12) třes – s ohledem na kontext

## 4.3 Welfare

### 4.3.1 Definice welfare

Fraser a Broom (1990) definují welfare neboli životní pohodu zvířete jako stav, kdy se zvíře snaží vyrovnat se svým prostředím.

Podle Webstera (2005) má tato definice několik nedostatků, např. chybějící definici stimulů přicházejících z prostředí, které vedou k úspěšné či neúspěšné akci k jejich zvládnutí a výslednému dojmu z těchto stimulů pro zvíře.

Webster (2005) dodává, že může jít např. o obavy z přítomnosti predátora zastupující stimul z vnějšího prostředí, nebo hlad způsobený nedostatkem potravy, jakožto stimul z prostředí vnitřního. Podle Webstera by definice welfare měla mimo jiné sdělovat, co vytváří špatnou nebo dobrou životní pohodu zvířete.

Fraser (1997) při detailnějším definování životní pohody zvířete udává tři nejčastější etické aspekty (concern):

- 1) zvíře by mělo mít možnost žít přirozeně, využívat a dále rozvíjet své přirozené adaptace a schopnosti
- 2) zvířata by se měla cítit spokojeně na základě toho, že jsou osvobozena od dlouhodobého intenzivního strachu, bolesti a dalších negativních stavů
- 3) zvířata by měla mít uspokojivé zdraví, být schopna normálního růstu, měla by mít zachována fyziologické funkce těla a normální chování

Podle Fräsera (2007) různí vědci navrhovali omezenější pojetí pojmu welfare. Tato pojetí se vztahovala pouze k některým z těchto aspektů. Pohledy na pojem welfare jsou založeny na hodnotových postojích k tomu, co je skutečně důležité pro kvalitu života zvířat, nebo jsou ovlivněny přirozenou odpovědností lidí za zvířata v jejich péči. Další se týkají nároků na funkci zvířat pro lidi. Podle tohoto pohledu se výzkum dobrých životních podmínek zvířat musí zaměřovat zejména na fyziologické projevy protože subjektivní pohled na chování zvířete je mimo doménu vědeckého bádání a musíme brát v potaz, že fyziologické fungování organismu zvířete jsou s jeho pohodou ve velmi úzkém propojení. Fraser (1997) však tvrdí, že žádný z těchto pohledů nemá skutečně vypovídající hodnotu o životní pohodě zvířete.

Pojem welfare je často zmiňován v souvislosti s pojmem ochrana zvířat. Je však důležité tyto dva pojmy správně rozlišovat.

Doležal a kol. (2004) uvádí, že cílem ochrany zvířat je zachovat základní podmínky života a zdraví zvířete a jeho ochranu před psychickým týráním, strádáním či dlouhodobým utrpením a fyzickou bolestí. Vyspělé země zakotvují ochranu zvířat i právně. Ochrana zvířat se týká zvířat v zájmových chovech, pokusných a stejně tak hospodářských. Zákony a vyhlášky týkající se ochrany zvířat platné v ČR budou zmíněny v kapitole 3.5.1. Naproti tomu, welfare nebere v potaz jen splnění základních podmínek zdraví zvířat a podmínek života, ale chovatel by měl vytvářet předpoklad pro uspokojení vyššího stupně životních potřeb. Zjednodušeně řečeno, welfare zajišťuje zvířatům pohodu, spokojenost a komfort.

#### **4.3.2 Koncept pěti svobod**

Harrison (1964) v knize *Animal machines* poprvé upozorňuje na problematiku velkochovů a jejich stísněné podmínky a zasazuje se o to, že se této problematice začíná věnovat vláda. V roce 1979 Farm animal welfare council v Británii na základě Brambellovy komise (1965) ustanovil pět svobod a opatření pro popis ideálního stavu dobré pohody zvířat.

Webster (2005) tyto svobody shrnuje jako:

1. Svoboda od hladu a žízně – rozumí se nerušený možnost napojit se a najíst, což je základní předpoklad pro zdraví a tělesnou zdatnost
2. Svoboda od nepohodlí – opatření v chovu by měla poskytovat místo k odpočinku a odpovídající prostředí s úkrytem
3. Svoboda od bolesti, zranění a nemoci – měla by být zaopatřena prevencí, diagnózou a léčením
4. Svoboda od strachu a úzkosti – se zvířetem by mělo být zacházeno a mělo by mít zajištěno takové prostředí, aby byla vyloučena možnost jeho mentálního strádání
5. Svoboda projevovat přirozené chování – což je vhodné prostředí a dostatečný prostor, případně i společnost dalších jedinců stejného druhu

Webster (2009) zdůrazňuje důležitost vypracování pojetí praktické implementace dobré životní pohody, jelikož tvrdí, že k porozumění životní pohody zvířat a uvedení tohoto porozumění do praxe je nutný soubor pracovních pravidel, který bude vhodně uplatnitelný. V knize Kulhání k ráji Webster (2009) uvádí také myšlenku, že by se měli vědci, zákonodárci a ochránci zvířat soustředit na aspekty nedostatečné životní pohody jiné, než ty, které mohou být přisuzovány případům zanedbání péče o zvíře či jeho týrání. Toto pojetí ukazuje, jak



důležité je soustředit se na špatnou životní pohodu zvířat v laboratoři, na farmě, nebo dokonce ve zvířecím útulku.

Již Ruth Harrison (1964) poukazovala na utrpení milionů zvířat, které jim způsobují lidé jakožto přímý důsledek systému a přijetím tohoto systému do běžné praxe.

Z uvedených výroků je jasné, že je třeba se zaměřit na životní pohodu také u zvířat v rámci všeobecně fungujících a přijímaných systémů, mezi než bychom mohli zařadit i veřejná vystoupení, svody a výstavy.

Manteca a kol. (2013) zdůrazňuje, že subjektivní cítění zvířete má zásadní podíl na úrovni jeho welfare. Hodnocení emočního stavu se stává jedním z principů posouzení úrovně životní pohody zvířete.

### **4.3.3 Welfare a výstavy**

Frohlich a Steinigeweg (1995) zmiňuje pravidla, která byla určena veterinárními správami v Německu pro prodej a vystavování ptáků na burzách. Tato pravidla by se dala snadno implementovat také na vystavování ostatních druhů zvířat.

- 1) výstava by měla trvat pouze tak dlouho, jak je nezbytně nutné, stejně tak cestování na akce by mělo být zkráceno na minimum
- 2) neměla by být předváděna zvířata, která vypadají, či jsou nemocná
- 3) zvíře by mělo mít adekvátní velikost ubikace
- 4) klece a přepravky, případně stání by měla být udržována v čistotě, krmivo a voda by měla být podávána na takových místech, aby nedošlo ke kontaktu s exkrementy
- 5) voda musí být k dispozici nepřetržitě
- 6) z důvodu možné kontaminace nesmí být krmivo předkládáno na podestýlku, nicméně do zvláštní nádoby
- 7) klec, přepravka či stání musí být chráněno před zimou, větrem, průvanem a deštěm
- 8) ubikace musí být velká tak, aby mělo zvíře možnost normálního postoje, pták musí mít možnost si v kleci protáhnout křídla, aniž by se přitom dotýkal stěn klece
- 9) strany přepravky, či klece by měli být neprůhledné, aby se zvířata nemohla vzájemně napadat
- 10) v kleci musí být umístěny stejné druhy ptáků, u ostatních zvířat pouze taková zvířata, která se mezi sebou bez problému snesou
- 11) každé zvíře musí být nezaměnitelně označeno (čipem, tetováním, atd. )

## **Welfare psů na výstavách**

Stafford (2007) v souvislosti s welfare psů pokládá otázku, zda je pro psa lepší dlouhý život, kdy má zajištěn příjem krmiva a veterinární péči, ale žije častokrát v prostředí, které není sociálně zajímavé (např. zavřený celý den sám v bytě bez jakéhokoliv kontaktu s ostatními psy a možnosti ovlivnit cokoliv ze svého života, oproti životu toulavých psů.

Součástí výstav psů či jejich doprovodných programů jsou někdy také vystoupení obsahující ukázkou různých druhů psích sportů apod. V tomto ohledu je podle Stafforda (2006) nutno zohlednit schopnosti psa, volit vhodné cviky a zejména způsob výcviku. Tento aspekt by se dal považovat za důležitý také u trénování výstavního postoje jakožto nutné součásti posouzení psa na výstavě. Stafford (2007) dále uvádí, že se vyskytují i studie dokazující frustraci psů při neúspěchu a hodnotící míru stresu právě při tréninku, vystupování v cirkusech, soutěžích a dalších veřejných akcích.

Na welfare vystavovaných psů mohou mít negativní dopad i různé chirurgické úpravy vzhledu, jako je krácení ocasu či kupírování uší. Během příprav psa na výstavu je také sporné dlouhodobé vyvazování, chemické produkty určené na úpravu srsti nebo bránění přirozenému chování z důvodu obavy majitele o poškození srsti. (Usnesení o chovu zvířat v zájmovém chovu, 1995).

Mohlo by se zdát, že welfare psů, jež byli pořízeni jako tzv. „pet“ zvířata, čili domácí mazlíčci, bude na nejlepší úrovni. Nicméně Dousek a kol. (2012) uvádí, že se opakovaně při dozorové činnosti zjišťuje, že v těchto chovech je nejvyšší počet zjišťovaných nedostatků.

## **Welfare dalších zvířat na výstavách**

Mimo již zmiňované druhy zvířat je nutné doplnit také fakt, že vystavovatelé či prodejci musí brát v potaz také snášenlivost jednotlivých druhů mezi sebou. Toto téma je aktuální zejména u ptáků. Frohlich a Steinigeweg (1995) poukazují na problémy např. na burzách ptactva v Německu, kde byla ve společné kleci nevhodná kombinace jednotlivých druhů, což vedlo k dalšímu navýšení jejich stresu.

## **Kontroly v oblasti welfare v ČR**

Hlavním kontrolním orgánem týkající se přímo ochrany welfare se budu zabývat již v této části práce, přestože v kapitole 3.5 je věnována pozici zvířete v právním řádu ČR a budou zde vyjmenovány všechny zákony týkající se ochrany zvířat, na základě kterých jsou prováděny i kontroly Státní veterinární správy.

Státní veterinární správa je organizace ze zákona vykonávající dozor nad ochranou území ČR před zavlečením nebezpečných nákaz, nezávadností potravin živočišného původu a také nad tím, aby zvířata nebyla týrána. Součástí veterinární péče je i péče o welfare zvířat, Státní veterinární správa je tak hlavním subjektem, který se přímo pohodou zvířat zabývá. Práva a povinnosti SVS jsou popsána a vyjmenována ve veterinárním zákoně č. 166/1999 Sb.

Subjekty tvořící státní veterinární správu jsou:

- 1) Ústřední veterinární správa
- 2) Krajské veterinární správy
- 3) Městská veterinární správa v Praze

Podle údajů Státní veterinární správy (2014), se pojem welfare se dostává stále více do povědomí české veřejnosti, což dokazuje i množství podaných podnětů, jež mají velký význam v počtu kontrol v oblasti péče o pohodu zvířat.

V oblasti péče o welfare zvířat jsou v ČR prováděny kontroly v souladu s:

1. zákonem č. 246/1992 Sb. na ochranu zvířat proti týrání
2. zákonem č. 166/1999 Sb. o veterinární péči
3. nařízením Rady Evropského společenství č. 1/2005 o ochraně zvířat během přepravy a souvisejících činností.

Tyto kontroly jsou prováděny také na základě metodiky Programu ochrany zvířat, který uvádí Státní veterinární správa (SVS). Tento program se týká jak kontroly v hospodářstvích, záchranných stanicích, cirkusech apod., tak zájmových chovů.

V roce 2012 bylo uskutečněno 1655 kontrol chovů zájmových zvířat, nejčastěji na podněty občanů, kteří měli podezření na týrání zvířete, či jiná porušení zákona. Jednalo se také o

následné kontroly, proběhlé po předchozím zjištění závady. Nejčastějším nedostatkem bylo nedodržení vhodných podmínek chovu.

V roce 2014 bylo provedeno 2606 kontrol. Při 487 kontrolách byly zjištěny závady, mezi než patřilo i omezování výživy a napájení, nepřiměřený stres a nevhodné způsoby uvazování.

## **4.4 Výstavy zvířat a svody**

### **4.4.1 Historie výstav**

Ostrander a kol. (2006) tvrdí, že jako první konanou výstavu můžeme označit již událost, která se odehrála již v roce 1843 v zoologické zahradě v Londýně a jednalo se o výstavu či přehlídku kokršpanělů. Důvodem konání této výstavy bylo zejména to, že viktoriánská společnost byla fascinována výstavami všeho druhu. Uvědomíme-li si dobový kontext, zjistíme, že v době konání prvních exhibic různých plemen psů byla vydána kniha Charlese Darwina Proměnlivost rostlin a živočichů vlivem domestikace. Období psaní a vydání knihy se shodovalo s dobou, kdy byl uznán velký počet plemen psů. Stejně tak se více než sto let po usilovné práci Roberta Bakewella v oblasti šlechtění plemen koní zakládaly první plemenné knihy pro tato plemena. Fascinace čistotou plemen a jejich zdokonalování se však zdaleka netýkala jen psů a koní. V této době zaznamenáváme zejména v Británii velký nárůst počtu chovatelských klubů skotu, prasat a ovcí.

Co se týče koček, Říhová (1995) uvádí jako místo konání první výstavy koček v Evropě také Londýn a tato výstava se konala v roce 1871 v Křišťálovém paláci. Na americkém kontinentu byla výstava koček konána již roku 1861. Jejich účelem bylo ukázat krásu koček a seznámit s ní veřejnost.

### **4.4.2 Podmínky účasti zvířat na výstavách a jejich kontrola**

#### **Účast psů na výstavách v ČR**

Podle výstavního řádu českomoravské kynologické unie musí být psi zapsáni v plemenné knize členského státu Mezinárodní kynologické federace. Dle zákona na ochranu zvířat proti týrání jsou z výstavy vyloučeni psi s kupírovanýma ušima. Zákon o veterinární péči ustanovuje, že pes musí být doprovázen pasem pro malá zvířata nebo očkovacím průkazem a od 4 měsíců věku musí mít také platné očkování proti vzteklině. Psi, kteří neprošli veterinární přejímkou se nesmí akce zúčastnit.

### **Účast koček na výstavách v ČR**

Podle FIFe kočky musí být očkované v souladu s předpisy dané země, zejména proti panleukopénii koček, kaliciviróze a kočičímu herpes viru. Přeočkování musí být provedeno nejméně 15 dní před výstavou.

### **Účast skotu na svodu v ČR**

Podmínky účasti skotu na svodu upravuje Státní veterinární správa. Každé zvíře musí být doprovázeno průvodním listem a potvrzením, ve kterém jsou uvedeny následující skutečnosti:

- 1) zvíře bylo v den přesunu na svod klinicky vyšetřeno a nejevilo příznak onemocnění
- 2) zvíře prochází ze stáda, jež má status úředně prostého od enzootické leukózy skotu, brucelózy skotu a tuberkulózy skotu
- 3) zvíře z jiného státu je vakcinován proti katarální horečce ovcí a byl prošel virologickým nebo sérologickým ošetřením
- 4) mládě nedosahující věku nutného k provedení zdravotní zkoušky je doprovázeno potvrzením o provedení zkoušky u zvířat ze stáda

Stejně jako u koní veterinární přejímku provádí veterinární lékař, jenž je zajištěn pořadatelem.

Tento lékař musí mít k provedení přejímky seznam chovatelů, kteří vystavují zvíře .

V případě nesplnění některé z výše uvedených podmínek se zvíře nesmí svodu zúčastnit.

Dopravní prostředky je nutné po vyložení zvířat vyčistit, vydesinfikovat a ošetřit desinsekčním přípravkem.

### **Účast koní na svodu v ČR**

Státní veterinární správa uvádí, že svodu se může účastnit pouze kůň, který splňuje následující podmínky:

- 1) je doprovázen průkazem koně
- 2) splňuje požadavky na označení určené ve vyhlášce
- 3) byl vakcinován a je v imunitě proti chřipce koní (influenza), má tuto skutečnost doloženu v průkazu koně

- 4) pakliže je starší 12 měsíců, tak byl laboratorně vyšetřen na infekční anemii s negativním výsledkem a toto vyšetření není starší 6 měsíců
- 5) nebyl alergologicky vyšetřen 30 dnů před odběrem vzorků na laboratorní vyšetření
- 6) pakliže pochází z členské země EU, má vystaveno veterinární osvědčení (TRACES)
- 7) pochází-li z třetích zemí, z nichž je možné dovážet zvíře do EU, je doprovázen příslušným veterinárním osvědčením a splňuje požadavky vyhlášky obsahující veterinární podmínky dovozu těchto zvířat ze třetích zemí

Podmínkou pořadatele je mít k dispozici průkazy koní 1,5 hodiny před začátkem závodu nebo dostihu, kterého se kůň účastní pro potřeby státního veterinárního dozoru.

Pořadatel dále musí umožnit vyložení koní, jejich napojení a nakrmení v době před konáním akce a musí vytvořit vhodné podmínky pro desinfekci a čištění prostředků, kterými byl kůň na svod dopraven. Pořadatel je také povinen zajistit přítomnost veterinárního lékaře, který provádí veterinární přejímku a na místě je přítomen po celou dobu akce. Jméno tohoto lékaře musí nahlásit na Krajskou veterinární správu v předstihu 7 dní před konáním svodu. Veterinární lékař musí mít k dispozici seznam koní, jež se svodu účastní, aby mohl přejímku provést. Pokud kůň neprojde veterinární přejímkou, nesmí se akce zúčastnit. Zároveň je třeba mít opatřeno povolení obce ke konání svodu.

#### **4.4.3 Kontrolní činnost v ČR**

V oblasti ochrany zdraví zvířat jsou podle výroční zprávy SVS kontroly prováděny Státní veterinární správou na základě zákona o veterinární péči a o změně souvisejících zákonů, ve znění pozdějších předpisů

(č. 166/1999 Sb.), zákona o šlechtění, plemenitbě a evidenci hospodářských zvířat a o změně některých souvisejících zákonů (č. 154/2000 Sb.), zákona na ochranu zvířat proti týrání, ve znění pozdějších předpisů (č. 246/1992 Sb.)

a zákona o léčích, ve znění pozdějších předpisů (č. 378/2007 Sb.). Typ těchto kontrol a jejich počet je prováděn na základě Víceletého plánu kontrol, jež také stanovuje minimální frekvenci těchto kontrol za rok. Kromě kontrol týkajících se biologické bezpečnosti, použití veterinárních léčivých přípravků a tzv. podmíněnosti je prováděna i řada kontrol ve schválených zařízeních, která slouží pro chov, či zde dochází ke shromažďování zvířat. Mezi tato zařízení patří i zařízení, kde se konají svody zvířat. Je třeba podotknout, že se jedná o

plánované kontroly. Kromě plánovaných kontrol jsou prováděny i neplánované kontroly, které jsou ale nařízeny orgánem mimo Státní veterinární správu, či se jedná o mimořádnou kontrolu organizovanou Státní veterinární správou, případně kontroly, které se zaměřují na ohniska různých nákaz podle aktuální situace.

Pokud se jedná o kontroly sledující dodržení podmínek přímo na svodech zvířat, např. v roce 2012 jich bylo provedeno 188. Je nutné říci, že Krajská veterinární správa stanovila podmínky pro 1608 svodů. Neplánovaně bylo uskutečněno 10 kontrol. Při 6 z těchto kontrol byly zjištěny nedostatky. Významným faktem v kontrole tohoto druhu akcí je, že od roku 2012 poklesl počet kontrol díky novele zákona 166/1999 Sb. Od tohoto roku se svodem zvířat rozumí výhradně soustředění hospodářských zvířat.

Mimo nedostatků, jakými jsou např. chybějící záznamy o evidenci a označení zvířat, nepožádání Krajské veterinární správy o stanovení podmínek pro svod, či dokonce pořádání svodu bez povolení obce se vyskytlo i bezúčelné omezování pohybu a nevhodné podmínky chovu.



## **4.5 Právní předpisy v ČR**

### **4.5.1 Zákony a vyhlášky týkající se pohody zvířat v ČR**

Vyhláška č. 419/2012 Sb., o ochraně pokusných zvířat

Vyhláška č. 418/2012 Sb., o ochraně zvířat při usmrcování

Vyhláška č. 114/2010 Sb., o ochraně handicapovaných zvířat při chovu

Zákon č. 40/2009 Sb., trestní zákoník

Vyhláška č. 5/2009 Sb., o ochraně zvířat při veřejném vystoupení a při chovu

Vyhláška č. 4/2009 Sb., o ochraně zvířat při přepravě

Vyhláška č. 3/2009 Sb., o odborné způsobilosti k výkonu dozoru na úseku ochrany zvířat proti týrání

Vyhláška č. 411/2008 Sb., o stanovení druhů zvířat vyžadujících zvláštní péči

Vyhláška č. 346/2006 Sb., o stanovení bližších podmínek chovu a drezúry zvířat

Vyhláška č. 208/2004 Sb., o minimálních standardech pro ochranu hospodářských zvířat

Zákon české národní rady č. 246 /1992 Sb., na ochranu zvířat proti týrání

Zákon č. 166/1999 Sb.

### **4.5.2 Kritické body zákona č. 246 /1992 Sb. s ohledem na vystavování zvířat**

Účelem zákona č. 246/1992 Sb., na ochranu zvířat proti týrání, je chránit zvířata, jež jsou živými tvory schopnými pociťovat bolest a utrpení před týráním, poškozováním jejich zdraví a jejich usmrcením bez důvodu, pokud byly způsobeny, byť i z nedbalosti, člověkem.

Zakazuje se týrání zvířat.

Zakazují se všechny formy propagace týrání zvířat.

Pro účely tohoto zákona se rozumí, že zvířetem je každý živý obratlovec, kromě člověka, nikoliv však plod nebo embryo.

Zvířetem v zájmovém chovu je pro účely zákona zvíře, u kterého hospodářský efekt není hlavním účelem chovu, a to buď chované v prostorách tomu určených, nebo v domácnosti, jehož chov slouží především zájmové činnosti člověka, nebo zvíře sloužící člověku jako společník.

Utrpením se rozumí stav zvířete způsobený jakýmkoliv podnětem nebo zákrokem, kterého se zvíře nemůže samo zbavit a který u zvířete způsobuje bolest, zranění, zdravotní poruchu nebo smrt.

Kupírováním uší se rozumí kosmetický zákrok, na obou stranách hlavy zvířete, v jehož důsledku dochází v podobném tvaru ke ztrátě ušního boltce, a tím ke změně vzhledu zvířete.

Přepravou se rozumí přesun zvířat v dopravních prostředcích, včetně jejich nakládky, vykládky nebo překládky.

Za týrání se považuje

- podrobit zvíře výcviku nebo veřejnému vystoupení anebo obdobnému účelu, je-li toto pro zvíře spojeno s bolestí, utrpením, zraněním nebo jiným poškozením (toto ustanovení se nevztahuje na výchovu a výcvik psů prováděný chovatelskými sdruženími nebo organizacemi v rámci zájmové činnosti)
- vyvolávat bezdůvodně nepřiměřené působení stresových vlivů biologické, fyzikální nebo chemické povahy
- používat k vázání nebo jinému omezení pohybu zvířete prostředky, které zvířeti způsobují, anebo lze předpokládat že budou způsobovat poranění, bolest, nebo jiné poškození zdraví

Sdružení právnických nebo fyzických osob, která se zabývají chovem zvířat, a chovatelé, kteří jsou jejich členy, nebo podnikatelé, kteří se v rámci podnikatelské činnosti zabývají chovem zvířat, musí chovat psy nebo kočky v souladu s podmínkami stanovenými prováděcím právním předpisem.

Veřejným vystoupením se rozumí jednorázové nebo opakované provádění činnosti se zvířetem nebo zvířaty chovatele, které je přístupné veřejnosti, a to i prostřednictvím hromadných sdělovacích prostředků, za účelem výchovy, vzdělávání, reklamy, soutěže nebo za účelem podnikání, nebo činnost, při které vznikne doklad o zvířeti, který je hodnocením jeho vzhledu, výkonu nebo určitých vloh; za veřejné vystoupení se nepovažuje svod zvířat.

Fyzická nebo právnická osoba, která pořádá nebo provádí veřejné vystoupení (dále jen „pořadatel“), je povinna zajistit, aby při veřejném vystoupení byla přítomna fyzická osoba, která je schopna:

1. rozpoznat zjevné příznaky zhoršeného zdravotního stavu zvířat,
2. zjistit změny v chování zvířat,
3. určit, zda celkové prostředí je vhodné k zachování zdraví a pohody zvířat,
4. bezpečně manipulovat s daným druhem zvířat,
5. organizačně zabezpečit ochranu zvířat při pořádání veřejného vystoupení

Pořadatel je mimo jiné povinen poučit osoby, které se aktivně zúčastňují veřejného vystoupení zvířat, jak mají manipulovat se zvířaty, připravovat pomůcky nebo jiné vybavení a

seznámit je se zásadami zabezpečení pohody a ochrany zvířat podle tohoto zákona a kontrolovat, zda je v průběhu veřejného vystoupení zvířat dodržují a oznámit porušení podmínek ochrany zvířat účastníkem veřejného vystoupení krajské veterinární správě. Chovatel může zvířata přepravovat nebo je předat k přepravě dopravci pouze tehdy, jsou-li pro plánovanou cestu způsobilá.

Chovatel musí zajistit, aby dopravní prostředky, kontejnery, klece a podobně a jejich vybavení byly konstruovány, udržovány a provozovány tak, aby se předešlo zranění a utrpení a zajistila bezpečnost zvířat. Zároveň musí zajistit, aby byl uvnitř prostoru pro zvířata dostatek místa a dostatečné proudění vzduchu, když zvíře stojí v přirozeném postoji.

## 5 Metodika pozorování

Výzkum probíhal od 7.2.2015 do 8.2.2015 na Mezinárodní výstavě psů DUO CACIB Brno v prostředí výstavní haly Výstaviště v Brně. Sběr dat trval dva dny a byl realizován samostatně. Počet respondentů je 33 a jejich 33 psů. Respondenti byli vybráni podle plemene psa s důrazem na diverzitu plemen se snahou o to, aby výsledky výzkumu nebyly ovlivněny plemennou příslušností. Metoda sběru dat byl strukturovaný rozhovor s majiteli psů a následné pozorování psa daného majitele. Výsledky pozorování byly bezprostředně zaznamenávány do záznamového archu. Strukturovaný rozhovor obsahoval dvanáct otázek. (Vzor otázek viz tabulka č. 1) Od respondentů byl zjišťován kromě sociodemografických údajů hlavně názor na welfare jejich psa na výstavě. Dále byla dotazována motivace k jejich účasti na výstavě a to, co jim účast v tomto prostředí přináší, počet výstav absolvovaných s daným psem, čas strávený cestou na výstavu a pobytem na výstavišti. Jednou z klíčových otázek bylo, na kolik si majitelé všimají projevů stresu vystavovaného psa a jak případně s těmito projevy nakládají. Pro pozorování psů byli vybrány projevy stresu, které lze snadno odhalit metodou přímého pozorování. Pozorování bylo provedeno ve dvou časových bodech, jednak při pobytu psa mimo výstavní kruh, a při samotném posuzování a s ním souvisejícím fyzickým kontaktem s rozhodčím, proto, aby bylo možné posoudit, zdali dochází k nárůstu stanovených ukazatelů stresu. Výsledky výzkumu dokazují, že metodika byla zvolena vhodně, protože se povedlo prokázat, že došlo k nárůstu stresových projevů u psů.

Tabulka č.1 – Otázky pro majitele

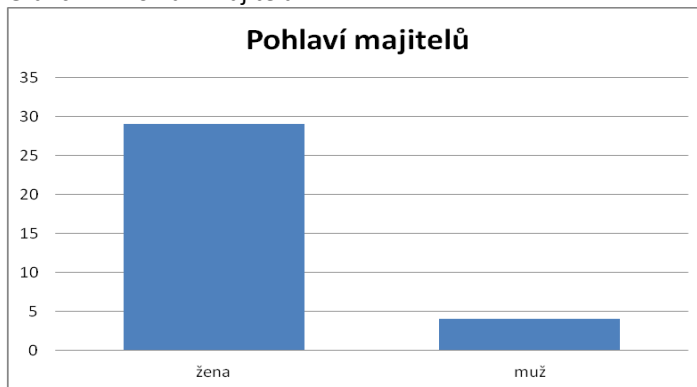
OTÁZKA	
1	Jaký je váš věk?
2	Jaké máte vzdělání?
3	Kolikátou výstavu s daným psem absolvujete?
4	Účastníte se výstav pravidelně?
5	Projevuje váš pes při vystavování stres?
6	Je tento pes je váš jediný?
7	Proč jezdíte na výstavy?
8	Jak dlouho jste na výstavu cestoval/a?
9	Kolik času obvykle na výstavě strávíte?
10	Jaký má pro vás vystavování přínos?
11	Jak řešíte případné projevy stresu vašeho psa?

## 5.1 Popis výsledků výzkumu

### Sociodemografický popis majitelů

Z výzkumného vzorku 33 respondentů bylo 29 žen a 4 muži. Průměrný věk majitelů byl 35 let, nejmladší bylo 17 let a nejstarší 60 let. Průměrný čas strávený dopravou na výstavu je 2 hodiny a 12 minut. Nejvíce je 5 hodin a nejméně 10 minut.

Graf č. 1 – Pohlaví majitelů



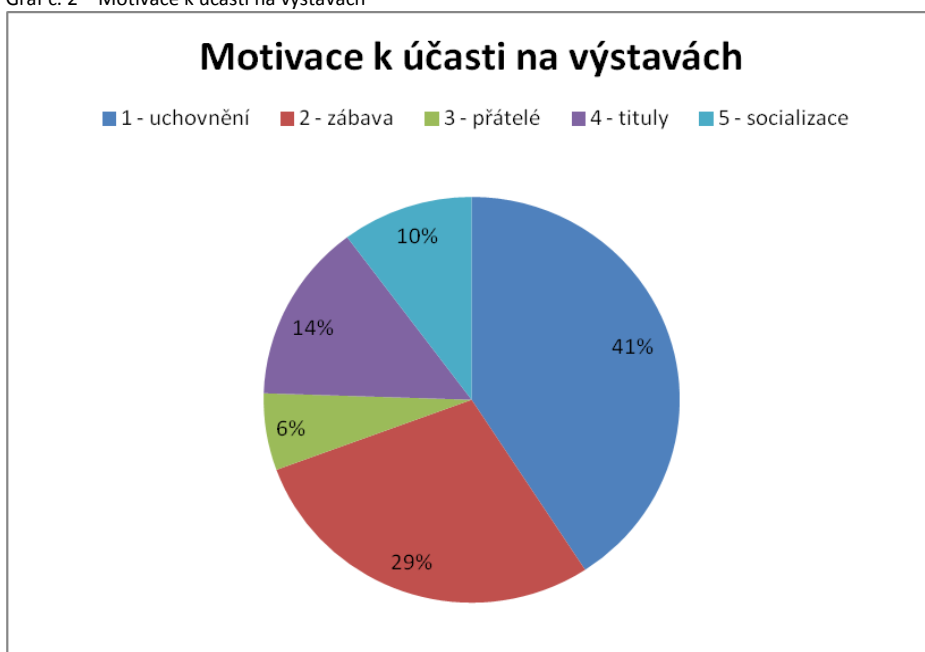
### Četnost účasti na výstavách a motivace majitelů psů k účasti

Zjišťovala jsem pravidelnost účasti majitelů se svými psy na výstavách a výsledkem bylo, že ze 33 respondentů pravidelně navštěvuje výstavy 22. 11 majitelů jezdí nepravidelně. Z výzkumu vyplynulo, že majitelé byli se psem na průměrně 15. výstavě, průměr však výrazně navýšila respondentka, která se psem absolvovala 215. výstavu.

## Motivace majitelů

Nejčastějším motivem účasti na výstavách bylo pro respondenty uchovnění daného psa, konkrétně pro 41% respondentů. Jako nejméně častý důvod bylo uváděno setkání s přáteli při příležitosti vystavování psů. Z tabulky č.2 vyplývá, že z 20 lidí, kteří jezdí na výstavy z důvodu uchovnění se jich výstavy 7 účastní, přestože jsou si vědomy, že jim způsobuje stres.

Graf č. 2 – Motivace k účasti na výstavách



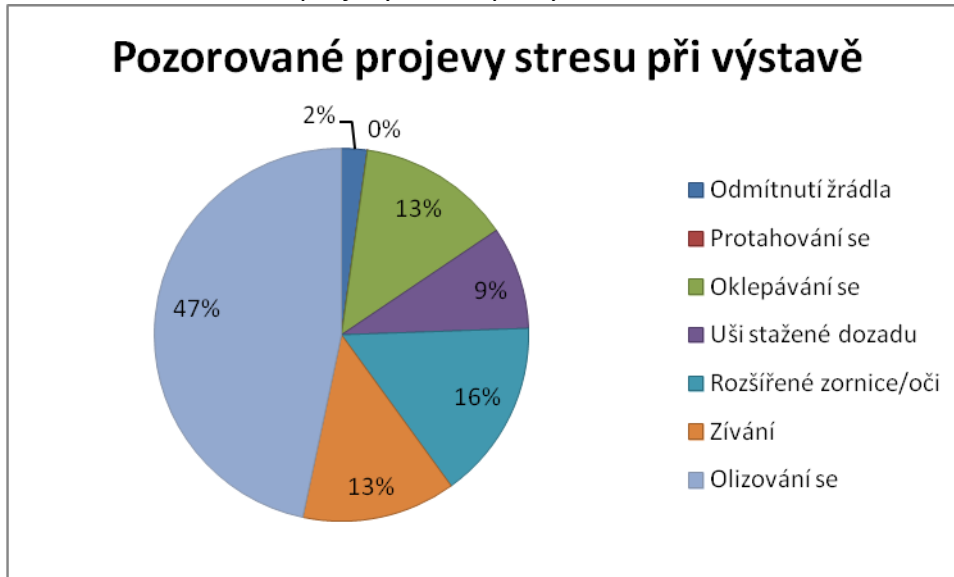
Tabulka č. 2 - Motivace

MOTIVACE	četnost	vidí stres
1 - uchovnění	20	7
2 - zábava	14	1
3 - přátelé	3	1
4 - tituly	7	3
5 - socializace	5	0

## Projevy pozorované při výstavě

Pro projevy výzkumu bylo voleno 7 projevů stresu nejnáze odhalitelných metodou přímého pozorování. Nejčastějším projevem se ukázalo být opakované olizování. V žádném ze 33 případů nebylo pozorováno, že by se pes opakovaně protahoval.

Graf č. 3 - Pozorované projevy stresu při výstavě



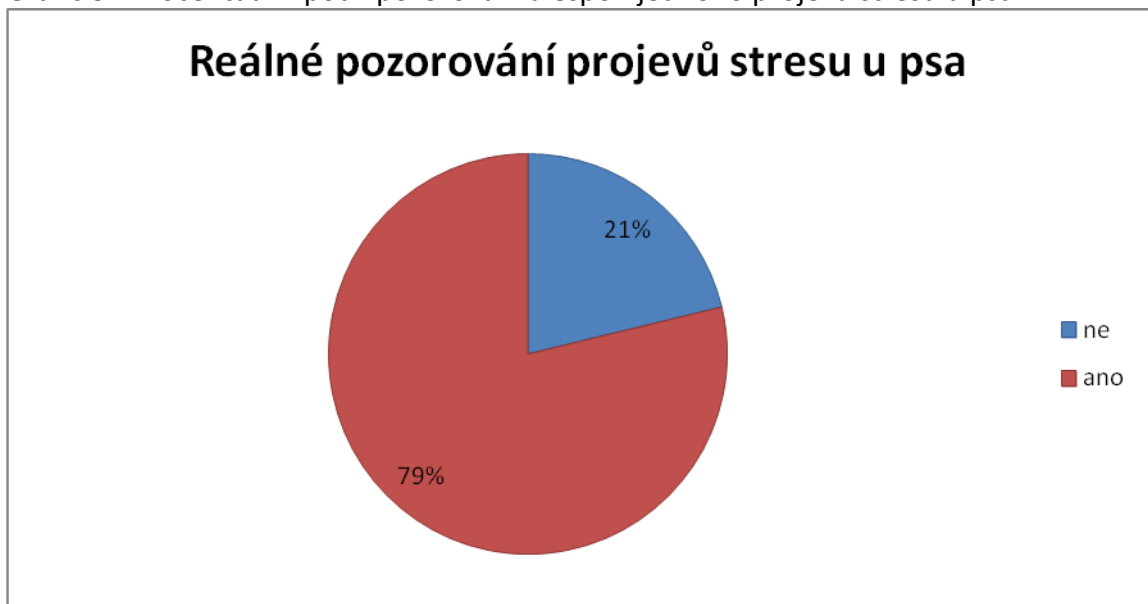
### Názor majitele na výskyt projevů stresu u psa vs. skutečné pozorování projevů

Za klíčové srovnání výzkumu považuji korelaci názoru majitele, zda jeho pes projevuje při vystavování stres a zda se při pozorování psa daného majitele prokazuje, zdali je jeho úsudek správný. Při dotazu na názor chovatele na projevování stresu jeho psem na výstavě 76% respondentů uvedlo, že si nemyslí, že by pro zvíře byla výstava stresující záležitostí. 24% respondentů přiznalo, že jejich pes projevuje při pobytu na výstavě stres. Při přímém pozorování chování psů se však ukázalo, že tento poměr je diametrálně odlišný. U 79% psů byl pozorován minimálně jeden projev stresu, 21% psů stres neprojevovalo.

Graf č.4 – Názor chovatele, zda jeho pes projevuje stres



Graf č.5 - Procentuální podíl pozorování alespoň jednoho projevu stresu u psa

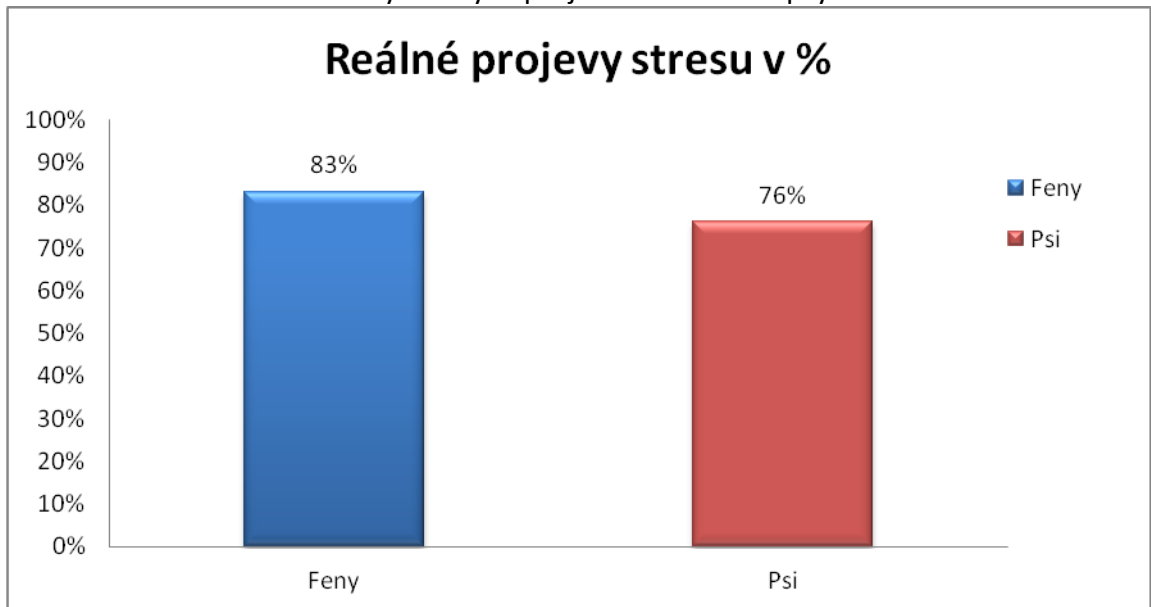




### Rozdíl mezi psy a fenami

Výzkum prokázal také pohlavní rozdíly v projevování stresu zvířat. Feny projevily nejméně jeden znak stresu v 83% procentech případů, zatímco u psů tomu bylo pouze v 76% případů.

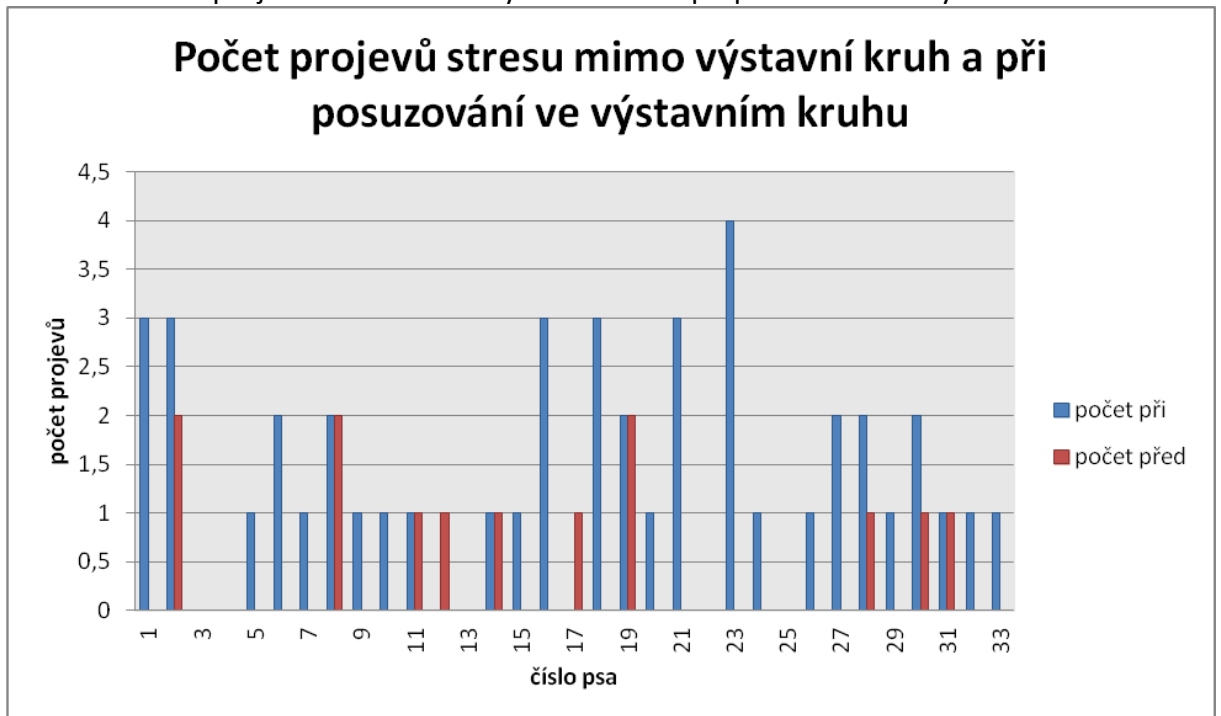
Graf č. 6 - Procentuální rozdíly reálných projevů stresu mezi psy a fenami



## Projevy stresu mimo výstavní kruh a při posuzování

Při pozorování psů jsem stejné projevy stresu pozorovala jak mimo výstavní kruh, tak při samotném vystavování, abych mohla porovnat, zda tyto projevy narostou v situaci, kdy je pes vystaven přímému fyzickému kontaktu s rozhodčím, musí zůstat stát ve výstavním postoji a snést často velmi těsný kontakt psů mezi sebou. Výzkum prokázal, že četnost projevů stresu se při samotném posuzování zvýšila, někteří jedinci projevovaly stres pouze při posuzování v kruhu.

Graf č.7 - Počet projevů stresu mimo výstavní kruh a při posuzování ve výstavním kruhu



## 6 Závěr

Stanovené cíle práce se podařilo splnit. Byly definovány pojmy etika, welfare, stres. Byly shrnuty projevy stresu zvířete sledovaného v rámci výzkumné části i možný vliv na jejich interpretaci. Byl definován koncept pěti svobod pro hodnocení welfare zvířat. Byly shrnuty všechny zákony a vyhlášky související s pohodou zvířat, stejně jako podmínky účasti vybraných druhů zvířat na výstavě. V rámci výzkumu se ukázalo, že řada majitelů si není vědoma toho, že jejich zvíře při vystavování projevuje stres a měli by k vystavování s tímto zjištěním ke psu přistupovat a snažit se zlepšit jeho welfare při účasti na výstavách. Tato skutečnost dokazuje, že téma etiky a welfare je aktuální, nicméně zdrojů pojednávajících o tomto tématu je velmi málo.

## 7 Seznam literatury

AUSTENFELD, J. L., STANTON, A. L. 2004. Coping through emotional approach: a new look at emotion, coping, and health related outcomes. *Journal of Personality* 72 (2004) 1335-1364.

BABOR, E. R. 2006. Ethics, the philosophical discipline of action. Phillipines: Rex book store. ISBN 9712343863

Česko. Zákon č. 246/1992 Sb. Na ochranu zvířat proti týrání. [vid. 2016-03-15]. Dostupné z: <https://portal.gov.cz/app/zakony/zakon.jsp?page=0&nr=246~2F1992&rpp=15#seznam>

Česko. Zákon č. 166/1999 Sb. O veterinární péči. [vid. 2016-03-15]. Dostupné z: <https://portal.gov.cz/app/zakony/zakon.jsp?page=0&nr=166~2F1999&rpp=15#seznam>

Česko. Zákon č. 166/1999 Sb. O Státní veterinární správě. [vid. 2016-03-05]. Dostupné z: <http://eagri.cz/public/web/svs/portal/zakladni-informace/>

DANTZER, R., MORMÉDE, P. 1983. Stress in farm animals: a need for reevaluation. *Journal of animal science* 57 (1983) Jul;57(1):6-18

DOLEŽAL, O., BÍLEK, M. (eds.) 2004. Zásady welfare a nové standardy EU v chovu skotu. Výzkumný ústav živočišné výroby. ISBN 80-86454-51-7

DOUSEK, J., SEMERÁD, Z. (eds). 2014. Vytváření podmínek kontroly pohody a ochrany zvířat v ČR in Sborník 21. Mezinárodní konference: Brno: VFU.

European Convention for the protection of Pet Animals. 1997. Strasbourg. [cit. 2016-03-18]. Dostupné z: <http://www.coe.int/en/web/conventions/full-list/-/conventions/rms/090000168007a67d>

FRANCK, D. 1996. Etologie. Praha: Karolinum. ISBN 80-7066-878-4

FRASER, A. F., BROOM, D. M. 1997. Farm animal behaviour and welfare. CAB International Cornell University. ISBN 0851991602

FROHLICH, T., STEINIGEWEG, W. 1995. Veterinary control of commercial animal exhibitions according to animal welfare legislation - an unlikely problem? Deutsche tierärztliche Wochenschrift. S 131-133. ISSN: 0341-6593

HARRISON, R. 1966. Animal machines: the new factory farming industry. Ballantine Books

KOOLHAS, J. M., KORTE, S. M., (eds). 1999 . Coping styles in animals: current status in behavior and stress-physiology. Neuroscience and Biobehavioral Reviews 23 (1999) 925–935.

MILLS, M, D. S., MARCHANT-FORDE, J. N. The encyclopedia of applied animal behaviour and welfare. Cambridge, CABI (2010). ISBN 9780851997247

MC EWEN, B. S., SAPOLSKY, R. M. 1995. Stress and cognitive function. Current opinion in neurobiology 5: 205-216

Nářízení Rady Evropského společenství. 2005. O ochraně zvířat během přepravy a souvisejících činností. [cit. 2016-03-16]. Dostupné z:  
<http://eur-lex.europa.eu/legal-content/CS/TXT/?uri=CELEX%3A32005R0001>

O'HEARE, J. 2007. The Dog Agression Workbook. Dogwise publishing. ISBN 9780973836936

Rada evropských smluv č. 125. 1995. Mnohostranné konzultace smluvních stran Evropské dohody o ochraně zvířat v zájmovém chovu: Usnesení o chirurgických zákrocích u zvířat v zájmovém chovu. [cit. 2016-06-05]. Dostupné z:  
[http://eagri.cz/public/web/file/1396/ZCH\\_Usn\\_chir\\_zakroky\\_1\\_.pdf](http://eagri.cz/public/web/file/1396/ZCH_Usn_chir_zakroky_1_.pdf)

STAFFORD, K., J. 2006. The welfare of dogs. Dordrecht: Springer. ISBN 9781402043611. [cit. 2016-03-05]. Dostupné z: <http://www.springer.com/cn/book/9781402043611>

Veřejná vystoupení zvířat [cit. 2016-03-18]. Dostupné z:

<http://eagri.cz/public/web/svs/portal/pohoda-zvirat-welfare/verejna-vystoupeni-a-svody-zvirat/>

VESELOVSKÝ, Z. 2005. Etologie: biologie chování. Praha: Academia. ISBN: 978-80-200-1621-8

Veterinární podmínky – skot [cit. 2016-03-19]. Dostupné z:

<http://eagri.cz/public/web/svs/portal/zdravi-zvirat/svod-zvirat/veterinarni-podminky-pro-rok-2016/veterinarni-podminky-skot.html>

Výroční zpráva Státní veterinární správy za rok 2012. [cit. 2016-03-15]. Dostupné z:

[http://eagri.cz/public/web/file/247238/vyrocn\\_i\\_zprava\\_svs\\_za\\_rok\\_2012.pdf](http://eagri.cz/public/web/file/247238/vyrocn_i_zprava_svs_za_rok_2012.pdf)

Výroční zpráva Státní veterinární správy za rok 2014. [cit. 2016-03-15]. Dostupné z:

[http://eagri.cz/public/web/file/424408/Vyrocn\\_i\\_zprava\\_SVS\\_2014.pdf](http://eagri.cz/public/web/file/424408/Vyrocn_i_zprava_SVS_2014.pdf)

Výstavní řád Českého svazu chovatelů [cit. 2016-03-15]. Dostupné z:

<http://www.schk.cz/schk/dokumenty/vr2015.pdf>

WEBSTER, J. 1994. Animal welfare: A Cool Eye Towards Eden. Blackwell Science, Oxford. ISBN: 978-0-632-03928-9

## **8 Seznam tabulek a grafů**

### **Seznam tabulek**

Tabulka č. 1 - Otázky pro majitele

Tabulka č. 2 – Motivace

### **Seznam grafů**

Graf č. 1 – Pohlaví majitelů

Graf č. 2 – Motivace k účasti na výstavách

Graf č. 3 - Pozorované projevy stresu při výstavě

Graf č.4 – Názor chovatele, zda jeho pes projevuje stres

Graf č.5 - Procentuální podíl pozorování alespoň jednoho projevu stresu u psa

Graf č. 6 - Procentuální rozdíly reálných projevů stresu mezi psy a fenami

Graf č.7 - Počet projevů stresu mimo výstavní kruh a při posuzování ve výstavním kruhu

## 9 Přílohy



Kanadský retrívr při posuzování v kruhu. Foto: Aneta Plachá



Kanadský retrívr při posuzování v kruhu. Foto: Veronika Kianičková





Posuzování kočky. Foto: Zdenka Stroupková



Skot na svodu. Zdroj: <http://cit.vfu.cz/oz/Oz/svod.htm>