

JIHOČESKÁ UNIVERZITA V ČESKÝCH BUDĚJOVICÍCH
FILOZOFICKÁ FAKULTA
ÚSTAV ČESKO-NĚMECKÝCH AREÁLOVÝCH STUDIÍ A
GERMANISTIKY

BAKALÁŘSKÁ PRÁCE

Egon Schiele a Český Krumlov

Vedoucí práce: doc. Dagmar Blümllová, CSc.

Autor práce: Julia To

Studijní obor: Evropská teritoriální studia – ČR a německy mluvící země

Ročník: 4

2016

Prohlašuji, že svoji bakalářskou práci jsem vypracoval/a samostatně, pouze s použitím pramenů a literatury uvedených v seznamu citované literatury. Prohlašuji, že v souladu s § 47b zákona č. 111/1998 Sb. v platném znění souhlasím se zveřejněním své bakalářské práce, a to v nezkrácené podobě elektronickou cestou ve veřejně přístupné části databáze STAG provozované Jihočeskou univerzitou v Českých Budějovicích na jejích internetových stránkách, a to se zachováním autorského práva k odevzdanému textu této kvalifikační práce. Souhlasím dále s tím, aby toutéž elektronickou cestou byly v souladu s uvedeným ustanovením zákona č. 111/1998 Sb. zveřejněny posudky školitele a oponentů práce i záznam o průběhu a výsledky obhajoby kvalifikační práce. Rovněž souhlasím s porovnáním textu mé kvalifikační práce s databází kvalifikačních prací Theses.cz provozovanou Národním registrem vysokoškolských kvalifikačních prací a systémem na odhalování plagiátů.

České Budějovice 9. května 2016

Julia To

Poděkování

Velké díky patří mé vedoucí práci, doc. Dagmar Blümlová, CSc., za ochotu a rady. Velmi mi pomohla sestavit strukturu práce, poradila mi metody psaní a byla vždycky velmi vřelá. Dále děkuji své rodině a mým kamarádům, kteří na mě myslí a věčně podporují.

Anotace

Tato práce se zaměřuje na část tvorby a života rakouského expresionisty Egona Schieleho, které jsou úzce spjaty s městem Krumau, v současné době známý jako Český Krumlov. Zabývá se vizuální a konceptuální korelací mezi Schieleho prací a jeho duchovním spojením s Českým Krumlovem. Při rozboru jeho děl dále představí kulturní a psychologické kontexty. Pozornost bude také věnována „*Schiele Art Centru*“ a novému projektu tzv. „*Schieleho letní domek*“.

Klíčová slova: Egon Schiele, Egon Schiele Art Centrum, Český Krumlov, umění

This thesis looks closely at the parts of work and life of the Austrian Expressionist, Egon Schiele, which are connected with the town of Krumau, nowadays being mostly referred to as Cesky Krumlov. While exploring visual and conceptual correlations between Schiele's work and his spiritual connections to Krumau it also presents both culturally contextual and individual psychological reading of Schiele's art. Furthermore Schiele art center and its new project Egon Schiele Summer House shall be observed and introduced.

Keywords: Egon Schiele, Egon Schiele Art Center, Český Krumlov, art,

Obsah

Poděkování.....	3
Anotace	4
Úvod.....	7
1. Egon Schiele	8
1. 1 Rodina.....	8
1. 2 Vídeň jako kulturní prostředí	9
1. 3 Styl tvorby.....	13
Smrt a žena, 1915.....	16
Mrtvá matka I.....	17
Matka a dítě, 1912	17
Cyklus Mrtvé město.....	18
2. Egon Schiele a Český Krumlov	23
2. 1 Krumau v té době.....	24
2. 2 Dětství, matka, rodina.....	24
2. 3 Krumau jako útěcha a osvobození od vídeňského života	26
2. 4 Wally a Skandály	28
2. 5 Obrazy Krumlova	29
3. Egon Schiele Art Centrum.....	32
3. 1 Projekt Letního domku	33
3. 2 Stewart Aitchison o Egon Schiele Art Centru	34
3. 3 Percepce Egona Schieho u asijských návštěvníků.....	37
Závěr	40
Seznam použité literatury a zdrojů	42
Literatura.....	42
Internetové zdroje	42
Seznam příloh	44
1. Egon Schiele	44
Obrázek 1: Egon Schiele.....	44
Obrázek 2: Rodinná fotografie	45
Obrázek 3: Gerti Schielová - 1911	46
Obrázek 4: Gustav Klimt	47
Obrázek 5: Egon Schiele a Edith Harmsová.....	48
Obrázek 6: Matka s dvěma dětmi	49

Obrázek 7: Smrt a žena, 1915	50
Obrázek 8: Mrtvá matka I.....	51
Obrázek 9: Matka a dítě, 1912.....	52
Obrázek 10: Mrtvé město	53
Obrázek 11: Krumlov v noci	54
Obrázek 12: Město na modré řece III	55
Obrázek 13: Staré Město.....	56
Obrázek 14: Mrtvé město VI	57
2. Egon Schiele a Český Krumlov	58
Obrázek 15: Městská brána s kamenným mostem.....	58
Obrázek 16: Proroci	59
Obrázek 17: Básník.....	60
Obrázek 18: Domy na Vltavě	60
Obrázek 19: Louka, kostel a dům	61
3. Egon Schiele Art Centrum	62
Obrázek 20: Egon Schiele Art Centrum	62
Obrázek 21: Zahradní ateliér	62
Obrázek 22: Šunga.....	63
Rozhovor se Stewart Aitchison.....	64

Úvod

„*Umění nemůže být moderní, umění je věčné*“ (Egon Schiele, 1912)

Egon Schiele, narozen v roce 1890¹, byl jednou z vůdčích osobností rakouského expresionismu. Charakteristické rysy jeho děl jsou grafický styl, figurální zkreslení a odvážný vzdor vůči konvenčním normám krásy. Jeho portréty a autoportréty nahlížející do hloubky psychiky a sexuality vyobrazených modelů, patří mezi nejvýznamnější díla dvacátého století.²

Bakalářská práce pojednává o životě a dílech rakouského umělce Egona Schieleho a jeho vazbách s městem Český Krumlov (dále jen Krumlov), které je významnou součástí jeho tvorby. Dále se bude, taktéž zabývat „*Schiele Art Centrem*“, galerie vzniklá na počest jeho tvorby a jejím nejnovějším projektem, tzv. „*Letní domek*“.

Práce je rozdělená do tří částí. V první části se zaměřím na samotnou osobu Egona Schieleho (dále jen Schiele), jeho umělecké rodinné kořeny, život ve Vídni, a neobyčejný styl kresby. Díla budou představena v chronologickém pořadí a následně budou podrobně rozebrány kulturní a psychologické kontexty jednotlivých výtvarných děl.

Druhá část práce je věnována Schieleho životu v Krumlově a jeho duchovním spojením s výše zmíněným místem. Dozvíme se o jeho odchodu z Vídně, o vztazích, které navázal v Krumlově a o příčinách, které ho donutily opustit Krumlov.

V poslední části mé práce představím „*Schiele Art Centrum*“, úspěšnou galerii, propagující myšlenky moderního umění. Dále charakterizují její filozofii a činnost. Rozhovory s hlavními představiteli uvedeného ústavu taktéž prezentuji.

¹ KROUTVOR, Josef. *Egon Schiele*. 1. vyd. Praha: Odeon, 1991. Malá galerie (Odeon). S. 10 ISBN 80-207-0270-9

² SELSDON, Esther, Jeanette ZWINGERBERGER a Ashley BASSIE. *Schiele: 1890-1918*. Vyd. 1. Praha: Knižní klub, 2013. s. 8 ISBN 978-80-242-3977-4.

1. Egon Schiele

Egon Schiele byl umělec, který byl neuvěřitelně produktivní během své krátké kariéry. Je známý nejen pro svoji psychicky a eroticky nabitou tvorbu, ale i pro jeho fascinující biografii: jeho zhýralý životní styl věčně zaznamenán skandály; jeho tragicky brzká smrt, kdy ve věku dvaceti osmi let podlehl španělské chřipce, tři dny po smrti své těhotné manželky; a také fakt, že nikdy nedosáhl většího komerčního úspěchu či docenění širší veřejnosti během svého života.

Egon Schiele je takovým věčným dítětem, takto se mimochodem také velmi často sám nazýval – ich ewiges Kind!³ Byl od malička hýčkán a obdivován jako zázračné dítě, Wunderkind. Egon Schiele si věčně prodlužuje dětství, uchovává si své zvědavé svěží pohled, otevírá své srdce lásce a smyslovosti. Je citlivý a přirozený.

1. 1 Rodina

Egon Schiele se narodil do skromných poměrů ve městě na Dunaji, Tulln an der Donau, což je malé, ale živé rakouské město, také známé jako Blumenstadt neboli- "město květin". Byl třetím dítětem ze čtyř Adolfa Schieleho, přednosty stanice, měl dvě starší sestry - Elvíru a Melanie, a mladší setru Gertrudu. Adolf Schiele trpěl duševní poruchou a brzy v roce 1905 umírá.⁴

Schielova matka byla Marie Soukupová, která původně pocházela z Českého Krumlova. Dedeček od Egona, Johann Franz Soukup, byl zbohatlým železničním stavitelem. Narodila se v českokrumlovském Parkánu číslo 111⁵ a dožila se poměrně vysokého věku. Svoji matku Schiele jako malý nadměrně zbožňoval; nalézáme její

³ SELSDON, Esther, Jeanette ZWINGERBERGER a Ashley BASSIE. *Schiele: 1890-1918*. Vyd. 1. Praha: Knižní klub, 2013. s. 36 ISBN 978-80-242-3977-4.

⁴ KROUTVOR, Josef. *Egon Schiele*. 1. vyd. Praha: Odeon, 1991. Malá galerie (Odeon). S. 10 ISBN 80-207-0270-9.

⁵ KROUTVOR, Josef. *Egon Schiele*. 1. vyd. Praha: Odeon, 1991. Malá galerie (Odeon). S. 12 ISBN 80-207-0270-9.

portréty již ve velmi rané fázi jeho tvorby. Ovšem vztah se postupně zhoršoval. Matka po Egonovi chtěla jistotu a pokračování v tradici rodiny; sebevědomý, mladý a náročný Egon však zase naléhal obrovskou dávkou lásky a něhy, která mu nemohla dát. Střet zájmů a vizí pro budoucnost je věčným důvodem k neshodě v každé rodině.

Egon Schiele se narodil 12. června 1890. Čtyři roky poté se narodila jeho mladší setra Gerti (Gertrude). Tu Schiele nade vše zbožňoval, přenesl si totiž svou naléhavou potřeby lásky od matky k Gerli - často stála modelem pro Schieleho a později se dokonce i provdala za Schieleho blízkého přítele, malíře Antona Peschka. Mezi Egonem a Gerli se vyvinul zcela důvěrný vztah. Stala se jeho prvním modelem; můžeme najít celou škálu jejích aktů v Egonově tvorbě. Vyobrazení jeho sestry jsou otevřeně erotické, nabitě energií a vášní.

Ačkoli Schiele nikdy neexceloval ve škole, jeden z jeho uměleckých instruktorů na základní škole rozeznal jeho přirozený talent pro kreslířství a povzbudil ho, aby následoval profesionální intenzivní vzdělání.

Po otcově smrti v roce 1905 byl umístěn do péče svého strýce, Leopold Czihaczek. Oberinspektor der k.k. Staabahn Czihaczek⁶ byl Egonův strýček, poručík, první rádce umění a stal se do jisté míry rolí druhého otce. Žil ve Vídni jako vážený občan, měšťan, úředník a pedant. Má smysl pro hudbu a umění, pořádá večírky a poskytuje mladému Egonu první kulturní vzdělání a styk se světem umění. Proti vůli svého strýce, který si přeje, aby Egon nezanechal rodinnou tradici a studoval technické obory, prosadil Schiele svoji touhu studovat malířství a v roce 1906 začal studovat na vídeňské Akademii (Akademie výtvarných umění).

1. 2 Vídeň jako kulturní prostředí

Šestnáctiletý Schiele se stěhuje do Vídně za školou, později se za ním stěhuje i celá rodina. Je velmi mladý a ctižádostivý. Schielův profesor byl Christian Griepenkerl.

⁶ KROUTVOR, Josef. *Egon Schiele*. 1. vyd. Praha: Odeon, 1991. Malá galerie (Odeon). S. 20 ISBN 80-207-0270-9.

Je jedním z nejznámějších představitelů této konzervativní instituce.⁷ Byl oddaným zastáncem tradic, historických kompozic; pedanticky lpěl na klasickou neživou malbu. Schielovy malířské dovednosti se časem neuvěřitelně zlepšují, jemu ovšem toto úmorné prostředí nevyhovuje; je vynikající malíř, ale nezkrotný a pyšný. V roce 1907 vlastní Schiele již svůj ateliér v Kurzbauergasse 6, tím začíná jeho revoluce vůči akademismu. Naváže styk s Gustavem Klimtem, od koho získává nemálo inspirací.

Na prázdniny se rád schovává v Krumlově a zkouší plenér v přírodě. Poznává moderní malbu; studuje malbu přirozeného světla a používá živé barvy, něco absolutně nepřipustného u svého profesora. Rád tvoří olejové krajinomalby jako studie rybářských člunů, pohled na přístav, ale i dekorativní malby květiny, výrazné autoportréty i portréty přátel. Zkouší modernu. Pohyb vody, zrcadlení, dekorativnost, stylizace. Vše je nové a velmi fascinující. V roce 1908 se účastní na výstavě v Klosterneuburgu s místními malíři. Vystavuje domy na potoce, kartón, a také první předobraz Mrtvých měst. Vytváří již svůj specifický rukopis a výraz tvorby, maluje prudce a požeňaně; je jako posedlý vlastní tvůrčí osobností.⁸

Na počátku 20. století byla Vídeň považována za jedno z kulturních center Evropy. Jako všechna velká města té doby se potýkala se snahou o revoluci v umění. Jednalo se jak o výtvarnou tvorbu, tak o hudbu (Arnold Schoenberg), architekturu (Otto Wagner) či sochařství (Max Klinger).

Nutno ovšem připomenout fakt, že Vídeň hrála velmi důležitou roli jako centrum kultury sjednocené střední Evropy, v té době existující pod názvem Rakousko-Uhersko. Míchaly se zde různé jazyky, národy, tradice, ale také myšlenky a vášně. Ve starém Rakousku se narodili a tvořili největší ikony kulturních i vědeckých sfér – Mahler, Kafka, Freud, Trakl. Dvojdomy původ těchto géniů měl nemalý význam

⁷ KROUTVOR, Josef. *Egon Schiele*. 1. vyd. Praha: Odeon, 1991. Malá galerie (Odeon). S. 27 ISBN 80-207-0270-9.

⁸ STEINER, Reinhard. *Egon Schiele: 1890-1918 : die Mitternachtsseele des Künstlers*. Köln: Taschen, c2004. s. 80 ISBN 3-8228-6327-0.

k jejich osobnosti a myšlenkám, tudíž i k jejich finálnímu výsledku – jejich tvorbu a práci.

Na začátku léta 1909 opouští Akademii. Dochází totiž k nenávratným konfliktům v ideálech a hodnotách mezi mladšími studenty se svým přísným profesorem. Odchází s požadovaným minimem k malířské kvalifikaci – 3 roky studia. V Alserbachstrasse 39 si zařizuje nový ateliér.⁹

Po roce 1897 došlo k založení významní rakouští umělci spolek tzv. Vídeňské secese. Ukázali tím směr mladým tvůrcům, kteří stejně jako Schiele nesouhlasili s tradičním uznáváním starých mistrů, kopírováním jejich stylů a konzervativními akademickými pravidly vyučovanými na tamních výtvarných školách. Nejvýraznější osobností, jedním ze zakladatelů a do roku 1905 i vůdcem skupiny byl malíř Gustav Klimt (1862-1918), který pro mnohé představoval umělecký vzor a učitele.

Secese se vyznačovala ornamentálností, mnohobarevnou mozaikou, zlatými a stříbrnými tóny, exotickými náměty, květinovými dekoracemi a plynulou linií. Hnutí se snažilo nejen o oživení "velkého" umění, ale pokoušelo se proniknout i do domácností konzumního měšťanstva, vyžívajícího se v rozvíjejícím průmyslovém křehčí.

Schiele z počátku nebyl členem skupiny Vídeňská secese. A to z toho důvodu, že se mu protivily jakékoli umělecké programy, a následkem toho v roce 1909 se stal spoluzakladatelem tzv. Neukunstgruppe - Skupina nového umění, která neměla žádné velké oficiální aktivity a jediné o co skupině šlo, byla umělecká svoboda. V programu Nových umělců Schiele vysvětluje: "*Bližní prociťují vzájemně své výsledky, dnes na výstavách. Výstava je dnes nezbytností... velkou zkušeností v existenci umělcovy individuality.*"¹⁰ Můžeme ji vnímat jako radikální gesto proti akademismu a konzervativní tradici 19. století. Hlavní síly Neukunstgruppe směřovaly k expresionismu. Dalšími známými představiteli této skupiny je Paris von Gütersloh, Franz Wiegeler, Anton Faistauer, Anton Peschka a Erwin Osen.

⁹ KROUTVOR, Josef. *Egon Schiele*. 1. vyd. Praha: Odeon, 1991. Malá galerie (Odeon). S. 98 S. 32 ISBN 80-207-0270-9.

¹⁰ SELSDON, Esther, Jeanette ZWINGERBERGER a Ashley BASSIE. *Schiele: 1890-1918*. Vyd. 1. Praha: Knižní klub, 2013. s. 158 ISBN 978-80-242-3977-4.

Paris von Gütersloh byl původně herec, ovšem zajímal se taktéž o literaturu a vstup do Neukunstgruppe je jeho výtvarným debutem. Dlouhá léta usilovně propagoval myšlenky moderního rakouského umění v roli známé veřejné osobnosti, organizátora akcí i jako talentovaný všestranný umělec. Jeho díla byla později označena nacisty za „zvrhlé umění“, v rámci očisty umění od veškeré moderny a rozmanitosti.

První výstava Neukunstgruppe se uskutečnila v prosinci 1909, v salónu Pisko ve Vídni. Během doby její trvání se Schiele seznámil s Arturem Roesslerem, který začal později bezmezně a trvale podporovat i propagovat Schiele a jeho umění. Roessler byl výtvarným kritikem, sběratelem a publicistou, který velmi rozsáhlý rozhled.

V letech 1908 a 1909 proběhly dvě velké umělecké přehlídky – Kunstschau¹¹ v rámci programu Vídeňské secese. Schiele se účastnil té druhé, kde mimochodem se připojila řada velmi významných umělců ze zahraničí – Matisse, van Gogh, Gauguin, Bonnard, Klimt a Kokoschka. Schiele připravil pro výstavu čtyři obrazy.

V roce 1903 se založila Wiener Werkstätte. Najdeme tu nábytek, keramiku, šperky - veškeré druhy užitého umění. Josef Hofmann, jeden ze zakladatelů a ústřední postavou Vídeňské secese, zařídil také Schielemu účast na Kunstschau.

Egon Schiele měl nadále mnoho možností k výstavě. Kritici zareagovali na něho velmi rozdílně, ale převážně velmi negativně. Výrazy jako „projevy chorého mozku“, „kresba neuvěřitelně bídných a perverzních póz s totálně nemotivovaným výběrem barev“. ¹²V roce 1910 je znechucen Vídni a odjíždí 12. května do Českého Krumlova spolu s Erwinem Osenem. Plánoval se zde trvale usadit, ale jeho životní styl vyvolal značné pobouření mezi obyvatelé města. Nezůstává tu proto dlouho; v srpnu následujícího roku se stěhuje do Neulengbachu. I zde se setkává s problémy. Jeho neortodoxní životní styl musel nevyhnutelně pobuřovat konzervativnost venkovského

¹¹ SELSDON, Esther, Jeanette ZWINGERBERGER a Ashley BASSIE. *Schiele: 1890-1918*. Vyd. 1. Praha: Knižní klub, 2013. s. 58 ISBN 978-80-242-3977-4.

¹² WISCHIN, Franz E. Schiele a und and Krumlov. Český Krumlov: Egon Schiele Art Centrum, 2010, S. 31. ISBN 978-80-86789-15-6.

obyvatelstva. Je udán za únos třináctileté holky; tím pádem jsou mu zabaveny všechny erotické kresby a je zatčen a obviněn z ohrožení veřejné morálky. Po delší vazbě je odsouzen ke třem dnům vězení. Vrací se do Vídně v roce 1912 s depresivní náladou.

V tom samém roce vystavuje společně s Neukunstgruppe v Budapešti a Mnichově. Galerie Goltz představuje Schielovy obrazy spolu s tvorbou Der blaue Reiter. V červenci vystavuje na výstavě Sonderbundu v Kolíně nad Rýnem, jedné z nejvýznamnějších událostí pro rakouský expresionismus.¹³

V roce 1915 uzavírá sňatek s Edith Harmsovou. Změní svůj životní styl, má daleko mírnější erotismus. Je povolán do vojenské služby a odveden do rakouské armády. V roce 1917 se vrací do Vídně, kde se stává členem dvorské komise. Vznikají jeho nejvíce proslavená díla: *Matka s dvěma dětmi*, *Čtyři stromy*, *Objetí*, *Odpočívající žena*. Existenční potíže řeší Schiele kresbami k rychlému prodeji.¹⁴

6. února umírá Gustav Klimt. Schiele se stává vůdčí osobností mladé generace. Účastní se výstavy Vídeňské secese, dočká se finančního úspěchu, ale i uznání mnoho důležitých osobností. 28. října umírá Edith na španělskou chřipku. 31. října podléhá epidemii i sám Egon Schiele.

1. 3 Styl tvorby

Schieleho typická tvorba obsahuje rysy expresivního umění, i když on sám se k žádnému směru neřadil. Expresionismus se sice rozšířil až po 20. letech. Pro Schieleho je příznačný odpor k zachycení skutečnosti a odhození veškerého ostychu. Jeho obrazy aktů jsou plné sexuálních podtextů, zaujetím lidského těla a křečovitými deformacemi. Reálnost nenajdeme ani v malbách Českého Krumlova, kde s oblibou pobýval. Budovy jsou smyšleně umístěné do liduprázdných a pochmurných ulic, tak

¹³ SELSDON, Esther, Jeanette ZWINGERBERGER a Ashley BASSIE. *Schiele: 1890-1918*. Vyd. 1. Praha: Knižní klub, 2013. s. 5 ISBN 978-80-242-3977-4.

¹⁴ KROUTVOR, Josef. *Egon Schiele*. 1. vyd. Praha: Odeon, 1991. Malá galerie (Odeon). S. 98 ISBN 80-207-0270-9.

jak mu to zrovna vyhovovalo. Tohle všechno v kombinaci se Schieleho nervózní tahy štětcem nemělo zprvu u konzervativní společnosti, zvyklé na secesní čisté linie, šanci na kladné přijetí.

Až s vyslovením teorie psychoanalýzy Sigmunda Freuda (1856-1939) o lidském nevědomí, došlo na prolomení tabu týkající se lidské sexuality, což otevřelo cestu k Schieleho zatracovaným erotickým obrazům. Veřejnost postupně začalo zajímat jeho až filosofické fascinování nitrem postav. Zatímco Freud odhaloval potlačené vášně příslušníků vyšší třídy vídeňské společnosti, která nutila ženy, předem odsouzené do rolí budoucích matek, k nošení těsných korzetů a upnutých rób, Schiele své modely obnažoval. Jeho studie nahých těl pronikaly do jejich soukromí a konfrontovaly s vlastní sexualitou i samotného pozorovatele díla.¹⁵

Schieleho portréty a autoportréty pomohly znovuobjevení vitality obou žánrů. Jejich úroveň citové a sexuální přímocnosti, která v té době byla neslýchána, byla velmi vzácná a striktně odsuzována. Využíval figurální zkreslení na místě obvyklých secesních představ o kráse - ideální, čisté a nudné. Často znázorňoval sebe a lidi jemu blízkých. Schieleho portréty často prezentují své modely v aktu a pózujících v odhalujících znepokojujících úhlech - velmi často při pohledu shora. Moderní ironie je pak zastoupena ve všech Schielovy autoportrétech. Právě ve svém ateliéru v Českém Krumlově prováděl různé experimenty ve figurální malbě. Vlastnil v Krumlově obrovské zrcadlo,¹⁶ které různě nakláněl a pak skrze pohledu přes něho kreslil sebe nebo modelku v, nyní již jeho proslulých a nezaměnitelných, deformovaných pózách. Díky tomu taktéž mohl rozpitvat vlastní tváře a výrazu. Kreslí lidé v křečovitých pózách; dělají nevkusné grimasy, prožívá mezní situace bolesti, úzkosti a rozkoše. V té době se Schiele vnímal jako člověk bolesti:

¹⁵ SELSDON, Esther, Jeanette ZWINGERBERGER a Ashley BASSIE. *Schiele: 1890-1918*. Vyd. 1. Praha: Knižní klub, 2013. s. 23 ISBN 978-80-242-3977-4.

¹⁶ Art centrum nad řekou. [Http://www.ceskatelevize.cz/](http://www.ceskatelevize.cz/) [online]. [cit. 2015-05-07]. Dostupné z: <http://www.ceskatelevize.cz/porady/10169912707-pribeh-domu/311294340040004-art-centrum-nad-rekou/>

„Protože říkám pravdu, povím jen tolik, protože... se obětuji a musím žít mučednickou existencí.“¹⁷

Dal také nový rozměr autoportrétům. Schiele tvrdí, že umělec je odsouzený tvor, který zásluhou svého pravdivého vidění světa vidí více, a je proto odsouzen k tomu, aby více trpěl. Autoportrét tím pádem ruší, jinak konvenční, vztah mezi subjektem a objektem – umělec si na sebe bere obě dvě role. Umělec „vidí“ sám sebe – i své vnitřní já – jako dvojitý obraz. Schiele velmi často a důrazně naznačuje na svých autoportrétech jeho „vnitřní vizi“ – jako reflexe povahy jeho „id“ nebo „sebe nahlížení“.¹⁸

Malíř s oblibou potlačoval trojrozměrný prostor, domy se mění v kulisy, tlačící se na sebe, skladba obrazu připomíná mozaiku, zkracuje perspektivu¹⁹. Schiele v Českém Krumlově často vybral zvýšená lokace, odkud kreslil svoje obrazy. Byly namalované buď po vylezení na hradní věž, nebo z okolních kopců. Pohled shora využívá nejen při vytváření výhledu na město, ale také v jeho ostatních obrazech. Z tohoto pohledu budovy jsou tlačeny na sebe a můžeme jen zřídka vidět, co se děje v úzkých uličkách mezi nimi. Náš pohled naráží hlavně na střechy a fasády. Schielemu nezáleželo na topografické přesnosti.²⁰ Jeho obrazy města se stalo jeho *antiurbárním*²¹ vyobrazení jeho vzpomínek - s vlastními pocity a asociací. Schieleho ohromilo krumlovské polo - rozpadající se staré domy s úzkými zahnutými uličkami; a dominanty města, jako hradní věže či obrys zámku, jeho obrazy značně zanedbávají. Tyto skupiny domů byly vytrženy z kontextu, následně

¹⁷ SELSDON, Esther, Jeanette ZWINGERBERGER a Ashley BASSIE. *Schiele: 1890-1918*. Vyd. 1. Praha: Knižní klub, 2013. s. 152 ISBN 978-80-242-3977-4.

¹⁸ SELSDON, Esther, Jeanette ZWINGERBERGER a Ashley BASSIE. *Schiele: 1890-1918*. Vyd. 1. Praha: Knižní klub, 2013. s. 167 ISBN 978-80-242-3977-4.

¹⁹ KROUTVOR, Josef. *Egon Schiele*. 1. vyd. Praha: Odeon, 1991. Malá galerie (Odeon). S. 71 ISBN 80-207-0270-9.

²⁰ STEINER, Reinhard. *Egon Schiele: 1890-1918 : die Mitternachtsseele des Künstlers*. Köln: Taschen, c2004. s. 86 ISBN 3-8228-6327-0.

²¹ STEINER, Reinhard. *Egon Schiele: 1890-1918 : die Mitternachtsseele des Künstlers*. Köln: Taschen, c2004. s. 86 ISBN 3-8228-6327-0.

upraveny a vloženy do neznámého prostředí. ²²Díky podrobnému projektu Rudolfa Leopolda známe dnes téměř všechny pohledy na Krumlov, které Schiele vykreslil. Dodnes můžeme najít právě v Leopoldovo muzeu největší sbírku děl od Egona Schiele.²³

Na rozdíl od Klimta, který byl podporován soukromými mecenáši, Egon Schiele rád maloval nižší třídu lidí. Prostitutky, dělnice; dával přednost androgynickým typům děvčátek.²⁴ Schiele maloval mladá, vychrtlá těla s průsvitnou kůží a kostnatými rukami, vypadající velmi křehce a soucitně. Pózují velmi zkušeně a ochotně eroticky. Egon Schiele projevil velký zájem o genitálie – i své vlastní – již od útlého mládí.²⁵

Smrt a žena, 1915

Schiele hojně kombinoval témata jako je erotika a smrt jako v případě obrazu *Smrt a žena*, kde vyobrazil sám sebe jako zahalená postava smrti. Žena na obraze je jeho tehdejší milenka Wally, (s kterou se rozešel krátce po dokončení díla) jeví se značně mdle a vyhuble. Zde je vidět sporá aplikace barev a tóny zelenohnědé, pro Schiele tolik typické a časté; objevující se ve velkém množství jeho děl. Použití těchto prvků vyjadřuje Schieleho zaujatost se smrtí a dekompozicí; zřejmě i emocionální i fyzické. Souboj dvou základních principů, mezi Erótem a Thanatem, je věčným tématem Schielovy děl.²⁶

²² KROUTVOR, Josef. *Egon Schiele*. 1. vyd. Praha: Odeon, 1991. Malá galerie (Odeon). S. 20 ISBN 80-207-0270-9.

²³ Focus of the Collection Egon Schiele. <http://www.leopoldmuseum.org/> [online]. [cit. 2015-05-07]. Dostupné z: <http://www.leopoldmuseum.org/en/leopoldcollection/focus/Schiele>

²⁴ SELSDON, Esther, Jeanette ZWINGERBERGER a Ashley BASSIE. *Schiele: 1890-1918*. Vyd. 1. Praha: Knižní klub, 2013. s. 74 ISBN 978-80-242-3977-4

²⁵ SELSDON, Esther, Jeanette ZWINGERBERGER a Ashley BASSIE. *Schiele: 1890-1918*. Vyd. 1. Praha: Knižní klub, 2013. s. 4 ISBN 978-80-242-3977-4

²⁶ KROUTVOR, Josef. *Egon Schiele*. 1. vyd. Praha: Odeon, 1991. Malá galerie (Odeon). S. 20 ISBN 80-207-0270-9.

Mrtvá matka I

Mrtvá matka I z roku 1910, je jedno z mnohých děl z Schieleho série vyobrazení mrtvých matek. Nespočet umělců, žijící a tvořící paralelně s Freudem, byli v této době silně ovlivněni psychoanalýzou; psychologický naturel v Schieleho tvorbě je nepopíratelný. Pacienti, kteří byli vychováni matkami trpící hraniční poruchou osobnosti, věří, že jejich matky jsou smrti dávající než života darující.

Dítě je obklopen jak černým plátnem tak matčinými kostnatými rukama. Dítě je velmi barevně namalované - ono lze téměř představit živou červenou krev proudící pod jeho kůží. Jeho oči jsou lesklé a zářící životem. Kolem něho je bledá, vyčerpaná, depresivně hledící, vyhublá matka. Drží ho pevně, ale bez radosti. Její ústa jsou pootevřená, oči jsou mrtvé, prázdné a bez známky života. Její zplihlé vlasy přidává třetí vrstvu kruhové vazby. Dítě je uvězněno v těsném prostoru, obklopen smrtí. Neexistuje žádný viditelný únik.

Můžeme si povšimnout značně jasných atributů – mrtvolných expresí, pobledlost – poukazující na absenci či úbytek života matky. Zde můžeme mít pocit, že zdravé dítě je to, co je smrti dávající a mrtvolná matka je života dávající. To je ovšem odpovídá teorii fenoménu, jelikož převrácení rolí v mentální představě vztahů u těchto pacientů (např. vrah se stane zavražděným) je velmi běžné.²⁷

Matka a dítě, 1912

Schielův vztah se svojí vlastní matkou byl velmi pekuliární; v mnohých ohledech ji velmi nenáviděl – za ten fakt, že dle něho nedostatečně truchlila nad smrtí jeho otce, se

²⁷ GOURGUECHON, Prudence L. The-dead-mother-series-of-egon-schiele-psychoanalytic-use-of-an-artist-s-image. *Hektoen International* [online]. 2009,2009(8), 1 [cit. 2015-04-25]. ISSN 2155-3017. Dostupné z: http://www.hektoeninternational.org/index.php?option=com_content&view=article&id=297:the-dead-mother-series-of-egon-schiele-psychoanalytic-use-of-an-artist-s-image&catid=93&Itemid=435

kterým cítil prý Schiele velmi speciální pouto. Cítil, že mu nedává dostatek lásky. Tolik, co by si zasloužil dostat.

„*Moje matka je velmi zvláštní žena. Nerozumí mi při nejmenším a také mě příliš nemiluje. Kdyby mě milovala, nebo přinejmenším rozuměla, byla by připravená mi dělat oběti.*“

(Lucie-Smith)

Proto je pochopitelný se dívat na sérii Mrtvé matky jako Schieleho projev vlastní mentální představy o smrti rozdávající matce.²⁸

Cyklus Mrtvé město

Obraz starého Krumlova se v jeho díle stále vrací. Velmi často hraje dvojí roli, jednak jako rozpadající se troska; jednak jako místo překypující mladým, pulzujícím životem.²⁹ Do obrazového cyklu "Mrtvé město" jsou promítány tragické pocity. Mrtvé město z roku 1911 se inspiruje mýtem mrtvých měst; v té době velmi zpopularizované téma především díky románu *Mrtvé Bruggy* od Georgese Rodenbacha. Brzy byla přeložena do němčiny a vznikla opera *Mrtvé město* od skladatele Erich Wolfgang Korngold. Další známá mrtvá města jsou Benátky, Pisa, Ravenna, Toledo. Smyslem definice těchto měst jako mrtvá byl fakt, že prosperovaly ve středověku či renesanci. Byly

²⁸ GOURGUECHON, Prudence L. The-dead-mother-series-of-egon-schiele-psychoanalytic-use-of-an-artist-s-image. *Hektoen International* [online]. 2009,2009(8), 1 [cit. 2015-04-25]. ISSN 2155-3017. Dostupné z: http://www.hektoeninternational.org/index.php?option=com_content&view=article&id=297:the-dead-mother-series-of-egon-schiele-psychoanalytic-use-of-an-artist-s-image&catid=93&Itemid=435

²⁹ SELSDON, Esther, Jeanette ZWINGERBERGER a Ashley BASSIE. *Schiele: 1890-1918*. Vyd. 1. Praha: Knižní klub, 2013. s. 110 ISBN 978-80-242-3977-4.

svědky živé historie, mnoho osudů i činů.³⁰ Zažily vzestupy i pády. Záliba pro města umírající byl moderní koníčkem této dekadentní doby – takzvaný fin de siècle, konec století. Čekali na nový začátek, Symbolisti v tom viděli skrytou historii a kontrast. Melancholie, úpadek, bolestivá pomíjivost, ironie – vše bylo velmi vzrušující a populární.

Schieleho nebyl ale obzvlášť interesovaný do historie měst, ani do pozorování historických kontextů úpadků a pádů. Krumlov jako mrtvé město pro něho znamenalo především kondice lidského ducha. Krumlov je předmět vyobrazení, ale nepotřebuje žádnou topografickou přesnost, ani vyobrazení lidí. Zdi, okna, středy domů mají vlastní fyziognomii, vlastní výmluvnost obličejů – reflektující osudy tamějších obyvatel. Lidé tu nemohou žít, mohou tu být jenom pohřbeni. To je také důvod, proč velmi často Český Krumlov vyobrazoval z ptačí perspektivy. Důvodem nebylo, že Schiele potřeboval nadhled kvůli objektivitě. Schieleho zdroj inspirací je vnitřní obraz a jeho vlastní vize o osudu a příběhů tohoto města. Pomíjivost a úpadek a pochmurnost - už není pouze známka dekadence a trend tohoto století; pro Schieleho jsou to opravdové vlastnosti presentovány Českým Krumlovem, které viděl na vlastní oči.³¹

Schiele zobrazuje většinou Krumlov jako opuštěné město, jen některé obrazy z pozdějších období jsou znázorněny náznaky lidí, ale jen jako malé figurky. Nicméně jsou tu náznaky, které nám připomenou přítomnost lidského bytí - jako jsou šnůry s prádlem anebo dokořán otevřená okna, zející prázdnotou. Nesmíme, ovšem taktéž opomenou antropomorfní charakter Schielův pohled na Český Krumlov; prázdná černá okénka, napodobující schematicky tvary lidské postavy, v tomto případě oči a ústa postiženého člověka.

První *Mrtvé město* pochází z roku 1910. Jedná se spojení černé křídly, lepidla a kvaše na papíře. Schiele často experimentoval s různými technikami a spojil je. Je zachována i návrh k této malbě, pocházející z roku 1907, z barevné křídly na papíře.

³⁰ STEINER, Reinhard. *Egon Schiele: 1890-1918 : die Mitternachtsseele des Künstlers*. Köln: Taschen, c2004. s. 84 ISBN 3-8228-6327-0.

³¹ STEINER, Reinhard. *Egon Schiele: 1890-1918 : die Mitternachtsseele des Künstlers*. Köln: Taschen, c2004. s. 87 ISBN 3-8228-6327-0.

Zobrazuje starý mlýn v Široké ulici a řadu přiléhajících domů. Budovy v hnědých tónech s tmavými okny jsou tlačeny dohromady, celé seskupení budov je obklopen temnou vodou z řeky Vltavy - vytváří dojem ostrova. Tento obraz lze nalézt pod označením *Město na modré řece I*, je podepsán "Schiele 10", byla původně ve vlastnictví Arthura Roesslera. Nyní se nachází v soukromé sbírce v New Yorku.

Druhý obrázek tohoto cyklu je také nazýván jako *Krumlov v noci* z roku 1911, zhotoven tužkou, kvaše a olejem, původně vlastnil Arthur Roessler a nyní je v soukromé sbírce v Mnichově.³² Pro tento obrázek Schiele zvolil jinou skupinu domů než v předešlém obrázku, nejvýraznější je oranžovo-hnědý dům lékárna ve středu horní části obrazu, který stojí na rohu náměstí. Jeho půlkruhový štít doslova svítí na černém pozadí obrazu, kterým Schiele zakryl jiné budovy. Můžeme vidět zadní trojúhelníkový štít se dvěma černými okny. Ve srovnání s předchozím obrázkem je tu zobrazeno více budov a absence řeky Vltavy.

Na obraze *Mrtvém městě III* z roku 1911 je tu zpátky motiv starého mlýna. Tento obraz je také známý pod názvem *Město na modré řece III*. Obraz je nyní ve vlastnictví Leopoldovo muzeu ve Vídni. Na rozdíl od *Mrtvé město I*, jsou domy mnohem více stlačeny k sobě a jsou vidět z větší výšky, což vyvolává pocit větší prostornosti a v horní části malby je zobrazeno visící se prádlo na terase. Celkově jsou tu daleko větší kontrasty mezi světlými a tmavými plochy, není tam žádný skutečný zdroj světla. Malba vypadá jako grafika či tisk.

V malbě *Mrtvé město IV*, také známý jako *Staré Město* z roku 1912. Olejomalba se signem na levém straně "Egon Schiele 1912", nyní se nachází v soukromé sbírce. I zde je hlavní dominantou lékárna s okny a trojúhelníkovým štítem; nicméně ve srovnání s předchozí verzí, kde černé noční pozadí obklopuje náměstí, použil zde světlé barvy. Střechy okolních budov jsou v hnědé barvě, jen na některých střeších vidíme světlejší

³² LEOPOLD, Rudolf. Egon Schiele - Landschaften. München: Prestel, 2004. s. 76 ISBN 3-7913-3214- 7.

plochy. Tento obraz zřejmě namaloval ve Vídni ve svém ateliéru, protože v roce 1912 Schiele v Krumlově nezůstával.³³

Poslední obraz je *Mrtvé město VI* rovněž z roku 1912. V tomto obraze je znovu hlavním motivem budova lékárny s jasnou zadní fasádou domů, náměstí je zobrazeno taktéž ve světlých barvách, ale za ním se nachází už jen černý pruh. Je tu jeden velký rozdíl od všech ostatních obrazů v tomto cyklu; jsou tu namalovány uzavřená i otevřená okna. Na ostatních obrazech jsou zobrazeny jen jako černé obdélníky. Obraz je přemalovaný přes jiný obraz, Schiele tak zřejmě udělal kvůli finanční tísní³⁴; dokončil obraz patrně někdy v srpnu roku 1912 po skandálu v Neulengbachu.

Cyklus obsahuje 6 obrazů, kdy hlavními motivy je buď pohled na budovu starého mlýnu či pohled na oranžovou budovu lékárny na náměstí. Těžko soudit, proč si Schiele vybral zrovna tyto domy; nejspíše kvůli tomu, že v nich našel to, to sám považoval za charakteristické pro město, které je mrtvé. Staré oprýskané zdi, tmavé střechy, okno umístěna jako obličej člověka. Na všech obrazech nenajdeme ani jedno vyobrazení lidské postavy, domy jsou namalovány, jako kdyby měli vlastní výrazy. Všechny pohledy jsou zřejmě namalovány z kopce nahoře před zahradou zámku nebo z věže zámku.

Pod bílým nebem.

Znovu vidím to černé město,

jež zůstává stále stejné,

jako vždy jím procházejí povaleči a hauzírnici,

chudí - tak chudí,

že rudé podzimní listí je cítit jako oni.

³³ LEOPOLD, Rudolf. Egon Schiele - Landschaften. München: Prestel, 2004. s. 94 ISBN 3-7913-3214- 7.

³⁴ LEOPOLD, Rudolf. Egon Schiele - Landschaften. München: Prestel, 2004. s. 110 ISBN 3-7913-3214- 7.

Jak příjemný je však podzim v této větrné zimní krajině!³⁵

³⁵ WISCHIN, Franz. E. Schiele a und and Krumau. Český Krumlov: Egon Schiele Art Centrum, 2010. s. 42 ISBN 978-80-86789-15-6.

2. Egon Schiele a Český Krumlov

Egon Schiele choval k Českému Krumlovu vřelé city již od útlého věku. Znal Krumlov z návštěvy příbuzných z matčiny strany, jelikož to bylo její rodiště. Miloval toto město, zdejší architekturu a prostředí. Schiele a Wally, jeho milenka, odjeli do Českého Krumlova, když chtěli uniknout vídeňskému prostředí, které vnímali jako značně klaustrofobické. I přes skutečnost, že Schiele zde měl značně silné rodinné vazby, byli vyhnáni z města zdejšími obyvateli, kteří silně protestovali proti jejich životnímu stylu a jeho výběru modelek.

Egon Schiele maloval Český Krumlov ve velmi hojném počtu. Je to velmi zvláštní, jelikož Egon Schiele je velmi známý jeho figurativní kresbou. Díky Českému Krumlovu nalézáme velký smysl krajinomalby v jeho tvorbě. Patrný vliv na Schieleho měly zřejmě léta, co strávil na Akademii pod vedením Christiana Griepenkerla, kdy ale přírodu vnímali pouze jako čistá historická kompozice³⁶ – neživá a neměnná.

Krajinomalby od Schieleho můžeme rozdělit do tří skupin: první jsou obrazy stromů, druhá města a třetí skupina samostatných domů.³⁷ Schiele si vybíral spíše staré domy, neznámé pasáže a uličky. Jeho zajímalo především město, domy, ulice a zákoutí, přesto zachytil i blízké okolí a krajinu. Důležitou roli v Schielově perspektivě sehrála zámecká věž, řada obrazů připomíná pohled z výšky. *Když byl tázán Leopoldem Lieglerem, zda nepochází jeho typické vidění od Bruegela, odpověděl: „Vlastně ne, napadlo mě to v Krumlově. Tam se člověk naučí pozorovat svět z výšky a takový výjimečný nadhled výtvarně zhodnotit.“*³⁸

³⁶ KROUTVOR, Josef. *Egon Schiele*. 1. vyd. Praha: Odeon, 1991. Malá galerie (Odeon). S. 27 ISBN 80-207-0270-9.

³⁷ SMITH, Kimberly A. *Between ruin and renewal: Egon Schiele's landscapes*. New Haven: Yale University Press, c2004. s. 1 ISBN 0-300-09748-4.

³⁸ KROUTVOR, Josef. *Egon Schiele*. 1. vyd. Praha: Odeon, 1991. Malá galerie (Odeon). S. 74 ISBN 80-207-0270-9.

2. 1 Krumau v té době

Český Krumlov, jedno z nejkrásnějších renesančních měst v Evropě, byl velkou inspirací pro Schieleho. Krása a lokace tohoto města ve středu České krajiny vždy přitahovala velká kvanta umělců a spisovatelů. Malé město v krásném šumavském prostředí, s bohatou historií, jelikož bylo sídlem rodů Rožmberků, Eggenbergů a Schwarzenbergů. Jeho německý název Krumau znamená křivý luh. Toto pojmenování obdrželo město díky svému umístění na meandrech řeky Vltavy. Jeden z dominantů města je zámek s věží postavený na skále; původně založen jako hrad v 13. století. Centrum města si zachovalo svůj středověký ráz, i když byly v 19. století zbourána městská hradba – veškeré zdi, brány i věže; kromě Budějovické brány, která stojí ještě dodnes. Druhou dominantou města je gotický kostel sv. Víta, postavený v 15. století.³⁹Nespočet domů se pyšní sgrafitovou výzdobou; fasády některých domů jsou zdobeny freskami a mnoho domů jsou zdobeny barokními štíty s volutami.

2. 2 Dětství, matka, rodina

Během svého života Schiele byl naplněn nadšením pro rodiště své matky. Znal už toto město již od dětství, z návštěv příbuzných a také z prázdnin během studia na Akademii. "*Budějovická brána v Krumlově*" z roku 1906 byla jedna z mnoha maleb z jeho rané tvorby. V roce 1907 nakreslil malý obraz *Zahradní zed' v Krumlově* a hned následující rok čtvercový kartón známý obecně pod názvem *Domy na potoce*; bylo později zjištěno, že se jedná o studii domu v Široké ulici 79.

Egon Schiele byl od malička hýčkáán jako jediný chlapec v rodině. Je od malička tolerovaným „fracimoru“ – ženy zná, rozumí jim, i později je bere vždycky jako sestry.⁴⁰ Egon měl těžké dětství, především kvůli nemoci otce. Adolf Eugen trpěl syfilidou. Pro Adolfa bylo zoufalství příznačné. V létě 1904 se pokusil vyskočit z okna. V záchvatu

³⁹ WISCHIN, Franz. E. Schiele a und and Krumau. Český Krumlov: Egon Schiele Art Centrum, 2010. s. 12 ISBN 978-80-86789-15-6.

⁴⁰ KROUTVOR, Josef. *Egon Schiele*. 1. vyd. Praha: Odeon, 1991. Malá galerie (Odeon). S. 18 ISBN 80-207-0270-9.

spálil své drážní obligace a zanechal tak svou ženu a děti bez prostředků.⁴¹ Egon s otcem si byli zřejmě velmi blízcí, jelikož i on měl jistý malířský talent, vlastnil sbírku motýlů a minerálů a byl fascinován přírodou.

Často je nabízena otázka odkud se vzal jeho malířské nadání. Jeho sestry také kreslily, navrhovaly módu, účastnily se umělecké scény – ovšem na jiné úrovni než Egon. Jeho dědeček Ludwig Schiele patřil k pionýrům evropské železnice, s jeho jménem je spjata stavba České západní dráhy. Působil jako architekt a inženýr. O nějaké malířské rodinné tradici se však nedá mluvit, spíše o technické preciznosti, dokonalém vedení linky, které jsou pro Schieleho tak charakteristické.⁴²

Vztah Schieleho s matkou nebyl zvláště dobrý, byl zde neustálý důvod kde sporu – Egonova potřeba absolutní nezávislosti. Sebevědomý, předčasně vyspělý – vyžadoval daleko víc lásky, než mu byla tato prostá žena schopná dávat. Ve svém vlastním životopisu ji nazývá pouze Krummauerin. Mateřství chápe Schiele jako posvátný lidský rituál, kult matky, dětí a rodiny.⁴³ Svou potřebu lásky přenesl nakonec na Gerti, nejmladší sestra v rodině. Stává se jeho prvním malířským modelem, a to i v dívčím aktu. V šestnácti letech Schiele doslova unese svou sestru do Terstu a stráví s ní společně jednu noc v hotelu.⁴⁴ Gerti se stává předobrazem sexuální přitažlivosti pro Egona – vlasy, postava, lehce koketní výraz.⁴⁵

⁴¹ SELSDON, Esther, Jeanette ZWINGERBERGER a Ashley BASSIE. *Schiele: 1890-1918*. Vyd. 1. Praha: Knižní klub, 2013. s. 132 ISBN 978-80-242-3977-4.

⁴² KROUTVOR, Josef. *Egon Schiele*. 1. vyd. Praha: Odeon, 1991. Malá galerie (Odeon). S. 23 ISBN 80-207-0270-9

⁴³ KROUTVOR, Josef. *Egon Schiele*. 1. vyd. Praha: Odeon, 1991. Malá galerie (Odeon). S. 20 ISBN 80-207-0270-9

⁴⁴ KROUTVOR, Josef. *Egon Schiele*. 1. vyd. Praha: Odeon, 1991. Malá galerie (Odeon). S. 14 ISBN 80-207-0270-9

⁴⁵ SELSDON, Esther, Jeanette ZWINGERBERGER a Ashley BASSIE. *Schiele: 1890-1918*. Vyd. 1. Praha: Knižní klub, 2013. s. 40 ISBN 978-80-242-3977-4.

2. 3 Krumau jako útěcha a osvobození od vídeňského života

Po ukončení studia začal rozvíjet jeho vlastní umělecký styl - začínaje secesí a hojně inspirovaným expresionismem, který mu nepřinesl komerční úspěch, ani společenské uznání. Schiele je unaven Vídní. Pln nedočkavostí píše Antonu Peschokovi:

„Chci být sám. Chtěl bych na Šumavu. Květen, červen, červenec, srpen, září, říjen, chci vidět něco nového a chci to zkoumat, chci vychutnávat tmavou vod, vidět praskající stromy v divokém větru, s úžasem si prohlížet ztrouchnivělé plody zahrad, naslouchat mladým březovým hájům a chvějícímu se listí, vidět světlo, slunce, těšit se z mokrých zelenomodrých večerních údolí, vnímat třpyt zlatých ryb, pozorovat bílé mraky, jak se hromadí, mluvit s květinami, trávou, pozorovat lidi a jejich zdravou barvu, naslouchat vznešené řeči starých kostelů s malými kupolemi a bez ustání běžet širokými rovinami k horám, chci líbat zem a sát teplou a měkkou vůni kopretin; pak vytvořím krásné barevné obrazy.“⁴⁶

Znaven městským životem ve Vídni, se Schiele usadil v Krumlově, Masná ulice 133 (Fleischgasse). Přidali se k němu známí "kolegové" - Erwin Osen a Anton Peschka, kteří sdíleli stejný pohled na život. Tři mladí umělci brzy upoutali pozornost měšťanů svým nekonvenčním vzhledem.

Erwin Dominik Osen se narodil v roce 1891. Byl to mladík, kterého Schiele převelice obdivoval a nemálo ovlivnil Schieleho a jeho tvorbu. Vlastnil mysteriózní projev; vytvářel dojem zkušeného světáka. Již jako malý vystupoval v divadle a s divadlem jsou propojeny i jeho další osudy a projevy. Sám se nazýval „excentrikem“, byl artistou a bavičem; vystupoval pod jménem Erwin Dom Osen nebo Mime van Osen.⁴⁷Měl zjevné virtuózní mimické schopnosti a k tomu neméně obratný způsob řeči; hravá fantazie rozeného herce. Byl to velký mystifikátor; pohyboval se po nejisté hranici polopravdy a výmyslu; neváhal se zneužít lidské důvěřivost a často překročil i hranice

⁴⁶ KROUTVOR, Josef. *Egon Schiele*. 1. vyd. Praha: Odeon, 1991. Malá galerie (Odeon). S. 68 ISBN 80-207-0270-9.

⁴⁷ KROUTVOR, Josef. *Egon Schiele*. 1. vyd. Praha: Odeon, 1991. Malá galerie (Odeon). S. 68 ISBN 80-207-0270-9.

pravdy. Ale byl i dandy; byl elegantní a módní. Schiele nakreslil portrét Oseny s kloboukem; místo stuhy byl klobouk ovázan americkou vlajkou. Jedná se o symbol velké cesty a dobrodružství, ale i o připomínku Loosova Amerického baru ve Vídni. Moderní romantika, umělecký excentrismus a kult riskantní mužské vitality⁴⁸ je podstatou tohoto inspirující přátelství. Osenova exotická družka, tanečnice Moa, byla modelkou Schieleho. Se svými tmavými očima a tmavými vlasy – toto bohémské a smyslné děvče představuje inspiraci a múzu – je to exotický dravec a noční tvor. Egon ji maluje jako troufalou a silnou. Je oblečena, ale každou chvíli by mohly být šaty z ní strhnuty.⁴⁹

Schiele zcela vážně uvažoval o tom, že se usadí v Krumlově. V nádherné architektuře tohoto malého městečka na Vltavě našel nekonečnou inspiraci a uměleckou stimulaci. Znovu a znovu kreslil motivy města z ptačí perspektivy. Mnoho z jeho nejkrásnějších krajinomaleb bylo vytvořeno právě zde.

Za pouhý rok se podstatně změnil jeho malířský projev, široká pastózní malba vynahradila lehké tahy impresionistických štětců. S obrazem *Domy na potoce* z roku 1909 můžeme vidět první vizi Krumlova jako „mrtvého města“ s bizarní, expresivní architekturou a magickou Vltavou. V Krumlově našel Schiele náladu celé této epochy – této předválečné nálady úzkosti a rozpadu. Prvním obrazem mrtvého města je z roku 1910 jako tempera, v roce 1911 vzniká další, ačkoliv jako olejomalba na dřevěném desce. Zachycuje tady právě skupiny domů čísla 84a 85 v Široké ulici, běžně známé jako Wirtl⁵⁰. Další obrazy mrtvého města jsou z roku 1912; je zde vyobrazená Panská ulice.

⁴⁸ KROUTVOR, Josef. *Egon Schiele*. 1. vyd. Praha: Odeon, 1991. Malá galerie (Odeon). S. 70 ISBN 80-207-0270-9.

⁴⁹ SELSDON, Esther, Jeanette ZWINGERBERGER a Ashley BASSIE. *Schiele: 1890-1918*. Vyd. 1. Praha: Knižní klub, 2013. s. 132 ISBN 978-80-242-3977-4.

⁵⁰ KROUTVOR, Josef. *Egon Schiele*. 1. vyd. Praha: Odeon, 1991. Malá galerie (Odeon). S. 71 ISBN 80-207-0270-9.

Schiele cestoval do Krumlova prakticky bez peněz, proto se na podzim roku 1910 vrátil do Vídně a strávil tam zimu. Během této doby zkontaktoval své patrony a klienty: Arthur Roessler, Otto Wagner, Josef Hoffmann a Oskar Reichel.

Roesslerovi psal mnoho pohlednic a dopisů, díky kterým můžeme snadno datovat průběh pobytu Schieleho v Českém Krumlově.

2. 4 Wally a Skandály

V květnu 1911 se Schiele přestěhoval do Krumlova se svou přítelkyní Wally Neuzil – neví se o ní mnohé, snad jen, že byla modelkou u Gustava Klimta. Není známa ani přesná představa o její podobě; kromě velké množství Schieleovy kreseb a obrazů, kde je vyobrazena s velkou erotickou motivací. Představil si s ní trvalý vztah, budoucnost. S velkým nadšením se přestěhovali do zahradního domku, kde mohl Schiele konečně pracovat pod širým nebem.

5. března 1911 prosil Roesslera Schiele v dopise, aby k němu přijel do Českého Krumlova - hledat nové byty. Hned vzápětí ale píše další dopis Roesslerovi, že našel to nejkrásnější místo, kde by mohl pracovat. Psal všem svým přívržencům, kamarádům - jak je Krumlov krásným městem, nabádal jim, aby co nejdříve přijeli; že každá další minuta strávená ve Vídni je věčná škoda! Z předchozích dopisů lze konstatovat, že Český Krumlov byl pro Schiele opravdu atraktivním a zajímavým místem.

Roesslerovi byly od Schieleho často posílány pohlednice a dopisy - kde pečlivě popisoval místa Českého Krumlova, která zrovna maloval. Kromě malby města tvořil také portréty a kresby nahých dívek. V jednom dopise Roessler napsal: *"Pro děti jsem „pánbůh malíř", protože se procházím po zahradě v té své haleně, kreslím děti i staré ženy, svráštělé tváře, blázny atd., je to tady opravdu mnohem lepší a nejlepší z toho je, že o sobě nemusím nic poslouchat."* Tudíž pro něho bylo inspirací nejen pohled na město, ale také zobrazování zdejších obyvatel, kteří měli zřejmě v té době ještě pro něho přízeň. Ovšem skoro nikdy ve svých obrazech Českého Krumlova nezobrazoval lidské figury. Dne 31. července Roesslerovi píše: *"Vy víte, jak rád jsem v Krumlově; a teď mi to má být znemožněno: lidé nás prostě bojkotují, protože jsme rudí. Ovšemže bych se mohl proti tomu postavit, také proti všem 7000, ale nemám na to čas, a proč se tímto způsobem vydávat. To ostatní Vám budu teprve vyprávět. Do 6. srpna musím být vystěhován, chci*

ale odjet už 4., a sice do Neulengbachu. Prosím Vás, pošlete mi nějaký obnos, musím mimo jiné transportovat několik beden."⁵¹ Kroutvor poznamenal, že Schiele použil v tomto dopise doslovně spojení "weil wir rot sind", zřejmě ale to nemělo začínění cokoliv do politického smýšlení.⁵² O tom, proč musel opustit Český Krumlov, dodnes neexistují žádná přesná fakta - jen dohady. Většina autorů životopisů uvádí, že maloměšťáci nedokázali vstřebat Schieleho nemanželské soužití s jeho milenkou Wally a jeho aktů dětí a děvčátek.

2. 5 Obrazy Krumlova

V ranních letech Schiele tvořil naturalistický a impresionistický pohled na město. Jediný rozdíl od skutečnosti byl výběr barev. Nezobrazoval pouze krumlovské domy, ale také okolní krajinu. Z roku 1906 pochází dvě výkresy, které vznikly před jeho nástupem na Akademii. První skicu Krumlova provedl tužkou a akvarelem na papíře, poznamenaný ručně v horním rohu "Krumau 30. VIII. 06".⁵³ Druhý je kreslený barevnými křídami na papíře - dobře známá jako *Budějovická brána* ve stejný den a podepsaný v pravém dolním rohu s nápisem "Das Budweiser Tor in Krumau. Schiele."⁵⁴ Tento výkres ukazuje vlevo v pozadí hradní věž, která bývá v jeho pozdějších kresbách vynechána. Obě kresby naznačují extrémně zručný dovedností teprve šestnáctiletého umělce.⁵⁵ V roce 1907 se mladý umělec setkal s idolem té doby – Klimtem - na jeho pracích je zřejmý vliv impresionismu a Vídeňské secese. Rok poté namaloval znovu několik malých olejomalb na kartonu. "*Městská brána s kamenným mostem*" opět ukazuje Budějovickou bránu,

⁵¹ KROUTVOR, Josef. *Egon Schiele*. 1. vyd. Praha: Odeon, 1991. Malá galerie (Odeon). S. 74 ISBN 80-207-0270-9.

⁵² KROUTVOR, Josef. *Egon Schiele*. 1. vyd. Praha: Odeon, 1991. Malá galerie (Odeon). S. 74 ISBN 80-207-0270-9.

⁵³ LEOPOLD, Rudolf. *Egon Schiele - Landschaften*. München: Prestel, 2004. S. 12 - 13 ISBN 3-7913-3214-7.

⁵⁴ LEOPOLD, Rudolf. *Egon Schiele - Landschaften*. München: Prestel, 2004. S. 46 ISBN 3-7913-3214-7.

⁵⁵ KROUTVOR, Josef. *Egon Schiele*. 1. vyd. Praha: Odeon, 1991. Malá galerie (Odeon). S. 71 ISBN 80-207-0270-9.

tentokrát od severozápadu. V tomto období používá Schiele široké tahy štětcem, jak je vidět i na autoportrétech – *Proroci a Básník*.

Schieleho styl se kolem roku 1909 změnil. Našel inspiraci v expresionismu a v roce 1910 začíná svůj nezaměnitelný osobitý styl, který se už pomalu velmi vzdaluje od Klimta a Vídeňské secese.⁵⁶ V tomto období maloval obrazy v menších formátech, zhruba 30 cm x 40 cm.

Na obraz *Domy na Vltavě* z roku 1910 Schiele používal kombinace černé křídly, akvarel a kvaš na papíře. Ukazuje pohled zezadu na domy na Parkánech č. 111-114; tento pohled se Schielemu naskytnul z druhého břehu řeky. Obraz je malován v hnědých tónech; poměrně stále realistické vyobrazení až na řeku. Toho roku Schiele vytvořil první ze tří děl zobrazujících krumlovskou gotickou radnici Krumlovská hala I, který znázorňuje částečný pohled na budovu - tvořeno černou křídou, akvarelem a kvaši na papíře. Zbývající dva pohledy na radnici pochází z roku 1911 a je namalovaný na dřevě. V roce 1910 Schiele vytvořil první obraz z cyklu *Mrtvé město*, na kterém zobrazuje starý mlýn. V roce 1911 vytvořil olejomalbu na plátně *Zed' a dům*. Z tohoto roku pocházeli od Schieleho kromě ženských aktů také obrazy s tematikou jako hledání mužské identity, smrt a osamělost - nejen ve svých výjevech města, ale i v krajinomalbách. Často vybíral budovy nebo jejich části a následně je začlenil do kompozic s druhou budovou; jindy zase neuspokojivé oblasti částečně vynechal, aby se přizpůsobily jeho vlastní estetickému celku.

Na obraze *Louka, kostel a dům*, který byl odcizen z Egon Schiele Art Centra⁵⁷, a pak následně nalezen, zachycuje část kostelní lodě, před kostelem se nachází dům s černými okny a téměř celou dolní polovinu obrazu dělá zelená plocha. V roce 1913 našel nový přístup ke ztvárnění, dokládá to obraz *Krumlov nad Vltavou*. Nábřeží Vltavy s domy

⁵⁶ KROUTVOR, Josef. *Egon Schiele*. 1. vyd. Praha: Odeon, 1991. Malá galerie (Odeon). S. 71 ISBN 80-207-0270-9.

⁵⁷ Obraz Egona Schieleho *Louka, kostel a domy*, 1912, olej na dřevě ukradený v prostorách Egon Schiele Art Centra 13. 9. 2001 NALEZEN!. <http://www.ckrumlov.cz/> [online]. [cit. 2015-05-07]. Dostupné z: <http://www.ckrumlov.cz/cz1250/aktual/mesto/20021118.htm>

zachytil opět z výšky ze zámecké věže, schválně vynechal Lazebnický most.⁵⁸ Velmi častým formátem Krumlovů je čtverec, ten se pak opakuje i ve vnitřním dělení obrazů. Do čtverce je vepsán i Schielův autorský podpis. Jistý vliv tu má jistě vídeňská geometrická secese a také japonské umění, které secese obdivovala. Ale i samotný Krumlov má podíl na této stylizaci, jako bývalé kolonizační město s čtvercovým náměstím. Krumlov má čtverec ve vzduchu,⁵⁹ možná i proto ho měl Schiele tak rád. Rozměry jeho olejomaleb se postupně zvětšovaly. Většinu domů, co kreslil, jde bez větších obtíží identifikovat, v tomto zobrazení se Schiele držel reality kromě pár detailů - například umístění a velikosti oken.

Počínaje rokem 1915 ve svých městských kresbách má Schiele tendenci zobrazovat pohyb jako na obraze *Domy v oblouku I*. Existují různá verze tohoto obrazu, k němuž se vztahují dvě kresby tužkou z roku 1914 a 1917. Motivem těchto olejomaleb jsou budovy v Dlouhé ulici; když se na ně podíváme z hradní věže, jsou obtékána řekou Vltavou.⁶⁰ Kresba 1914 a první verze malby v roce 1915 věrně zobrazují skutečnost na rozdíl od jiných verzí. Z roku 1907 pochází kolorovaný obraz známý jednoduše jako Krumlov. Zobrazuje knížecí špitálu a přední stranu budovy kostela sv. Jošta, také je tu zachyceno i několik postav⁶¹. Poslední malba znázorňující Český Krumlov je obraz *Konec města*⁶², vyobrazuje skupinu domů obklopenou neurčitou tmou. V tomto díle na rozdíl od ostatních je zobrazen nejen pohled na město, ale i pohybuující se lidé. Pochází zřejmě z roku 1917 či 1918.

⁵⁸ LEOPOLD, Rudolf. Egon Schiele - Landschaften. München: Prestel, 2004. s. 134 ISBN 3-7913-3214- 7.

⁵⁹ KROUTVOR, Josef. *Egon Schiele*. 1. vyd. Praha: Odeon, 1991. Malá galerie (Odeon). S. 72 ISBN 80-207-0270-9.

⁶⁰ WISCHIN, Franz. E. Schiele a und and Krumau. Český Krumlov: Egon Schiele Art Centrum, 2010. s. 162 ISBN 978-80-86789-15-6.

⁶¹ WISCHIN, Franz. E. Schiele a und and Krumau. Český Krumlov: Egon Schiele Art Centrum, 2010. s. 264 ISBN 978-80-86789-15-6.

⁶² KROUTVOR, Josef. *Egon Schiele*. 1. vyd. Praha: Odeon, 1991. Malá galerie (Odeon). S. 69 ISBN 80-207-0270-9.

3. Egon Schiele Art Centrum

Město Český Krumlov je od roku 1992 pod ochranou organizace UNESCO díky své nádherné atmosféře dávných dob a jedinečné středověkých budov. Krumlov není jen město s bohatou historií, svého času to bylo také město umění a kultury. Pořádá se tu mnoho kulturních aktivit v každém ročním období. Egon Schiele Art Centrum se založilo v roce 1993, kde se koná četný počet výstav.

Prominentní stavba z 16. století, areál bývalého městského pivovaru, byla vybrána jako vhodné místo pro plánované kulturního centra.

S mezinárodní pomocí byli schopni částečně renovovat chátrající renesanční budovu v rekordním čase 11 měsíců, aby se otevřel v listopadu roku 1993 s exhibicí Schieleho děl.⁶³

Kromě prezentace dokumentující život a díla Egona Schiele a stálé výstavy jeho akvarelů a kreseb, Egon Schiele Art Centrum prezentuje, pravidelně se měnící, dočasné výstavy. Tyto výstavy - klasické i současné umění 20. století - jsou vystavovány na prostoru v rozměru 3000 metrů čtverečních. Čeští zástupci jsou prezentováni společně s mezinárodními umělci.

Na podporu mezinárodních výměn byla část komplexu přeměněna na velkoryse propracované ateliéry pro dlouhodobá studia a pracovní návštěvy mezinárodních umělců. Studia lze pronajmout po dobu 10 let od mezinárodních organizací a byty jsou také v současné době připravovány pro autory.⁶⁴

Kromě toho je k dispozici rozsáhlý muzejní obchod a tradiční kavárna s českými specialitami. Slouží jako stimulující místo pro sešlosti umělců a uměleckých nadšenců.

⁶³ HISTORY OF THE FOUNDATION. *EGON SCHIELE ART CENTRUM ČESKÝ KRUMLOV* [online]. [cit. 2015-05-05]. Dostupné z: <http://www.schieleartcentrum.cz/en/history-of-the-foundation/2/>

⁶⁴ HISTORY OF THE FOUNDATION. *EGON SCHIELE ART CENTRUM ČESKÝ KRUMLOV* [online]. [cit. 2015-05-05]. Dostupné z: <http://www.schieleartcentrum.cz/en/history-of-the-foundation/2/>

Egon Schiele Art Centrum - jako kulturní centrum – se také podílelo na obnovu Schieleho zahradního domku. Zahradní domek Egona Schieleho byl opraven a je nyní nabízen pro současné umělce z České Republiky, Rakouska, ale také z Japonka. V zimním období může každý z umělců zůstat po dobu jednoho měsíce. K dispozici mají garsonku a malý ateliér. Ateliér je vybaven replikami nábytků, kterých Schiele sám navrhnul a nechal si vyrobit, následně je různě s sebou vozil. Umělci mohou Zahradní ateliér používat od listopadu do dubna a zbytek roku se dům otevírá pro veřejnost. Návštěvníci mohou vidět nejen byt ateliér, ale i díla od umělců, kteří tu pobývali přes zimu. Návštěvníci se mohou také pít kávu a užívat si pohodovou atmosféru krásného okolí.⁶⁵

3. 1 Projekt Letního domku

11. dubna 1911 posílá Schiele Roesslerovi dopis, kde nadšeně popisuje svůj malý domek ve stráni na břehu Vltavy poblíž Střelnice, dnešního Domu mládeže.

„Hledal jsem v Krumlově bydlení a místo na práci a vidím: to nejkrásnější je nalezeno; chci Vám vyprávět o svých budoucích zahradách s tulipány, o svém vznikajícím terasovém domku – přijďte! Byt, ve kterém chci přezimovat, je velmi pěkný. Jeden jeho pokoj má čtyři okna a není nijak zvlášť velký, nechal jsem ho vymalovat bíle, s citrónově žlutými okenními rámy. Jinak je všechno bílo-černé.“

Schiele chtěl pryč z Vídně. Doprovodila ho Wally Neuzilová a stěhovali se do rodného města Schieleho matky, do Českého Krumlova. Již z dřívějších návštěv poznal

⁶⁵ GRÜNDUNGSGESCHICHTE. In: *Schieleartcentrum* [online]. [cit. 2015-05-04]. Dostupné z: <http://www.schieleartcentrum.cz/de/grundungsgeschichte/2/>

Willy Lidla, mladý bakalář, jeho věčného obdivovatele. Oddaný Lidl mu obstaral ateliér⁶⁶ se zahrádkou. Egonův letní domek, ve kterém v roce 1911 žil a pracoval několik měsíců, je nyní opraven. Prostředky na opravu byl získán přes regionální operační program z evropského fondu. Opravený domek si pak pronajal Egon Schiele Art Centrum, který jej poskytuje vybraným umělcům. Jedním z prvních oslovených umělců byl Roman Týc, ne náhodou. Byl odsouzen a uvězněn v roce 2012 na jeden měsíc za svůj umělecký počín ("oživil" v Praze postavičky na semaforech pro chodce).⁶⁷

Toto se stalo přesně sto let po té, co byl Schiele uvězněn v Neulengbachu⁶⁸ za to, že jeho vystavené obrazy (akty a erotické kresby) v ateliéru mohli vidět otevřeným oknem kolemjdoucí děti. V domku je k dispozici garsonka zařízená replikami Schieleho nábytku a mansardový ateliér. Největším lákadlem pro umělce je však tajuplná a romantická atmosféra domu.

3.2 Stewart Aitchison o Egon Schiele Art Centru

James Stewart Aitchison se narodil ve vesnici Muir of Ord ve Skotské Vysočině, kde vystudoval archeologii. Poté odešel do Maďarska, kde žil a pracoval jako učitel a než

⁶⁶ SELSDON, Esther, Jeanette ZWINGERBERGER a Ashley BASSIE. *Schiele: 1890-1918*. Vyd. 1. Praha: Knižní klub, 2013. s. 140 ISBN 978-80-242-3977-4.

⁶⁷ Obnovený domek Egona Schieleho v Českém Krumlově znovu láká umělce. In: *Propamatky* [online]. [cit. 2015-05-04]. Dostupné z: <http://www.propamatky.info/cs/zpravodajstvi/jihoceskykraj/opravene-pamatky/obnoveny-domek-egona-schieleho-v-ceskem-krumloveznovu-laka-umelce/1864/>

⁶⁸ Obnovený domek Egona Schieleho v Českém Krumlově znovu láká umělce. In: *Propamatky* [online]. [cit. 2015-05-04]. Dostupné z: <http://www.propamatky.info/cs/zpravodajstvi/jihoceskykraj/opravene-pamatky/obnoveny-domek-egona-schieleho-v-ceskem-krumloveznovu-laka-umelce/1864/>

se usadil v České Republice, tak působil také jako památkář v Německu. Nyní žije v Čechách již 21 let. Náplní jeho práce je asistence paní Ředitelky Egon Schiele Art Centra Haně Jirmusové. Účastní se četných mezinárodních projektů, překládá a tlumočí především umělcům a vystavujícím umělcům. Momentálně je zaneprázdněný pronájmem ateliéru v art centru. Přepis rozhovoru, který proběhl v roce 2014 v Českých Budějovicích, se nachází v přílohách.

Muzeu dal za vznik podnět tři iniciátoru: Serge Sabarsky, sběratele umění, předního specialisty rakouského a německého expresionismu z New Yorku, dále Gerwald Sonnberger z Rakouska a ředitelky Egon Schiele Art centra Hany Jirmusové z České Republiky.

Hana Jirmusová se v roce 1990 zúčastnila výstavy v muzeu moderního umění v Pasově, muzeum měl tehdy na starosti čtyřicetiletý Gerwald Sonnberger a připravoval zde výstavu českého kubismu. V té době se Hana také seznámila se Serge Sabarsky, který připravoval expozici E. Schieleho v Salsburku. Vedla se diskuze o tom, že se výstava převezde do Passau a Hana navrhla výstavu přenést do České Republiky, zvláště pak do Českého Krumlova, kvůli spojitosti Egona Schiele a Krumlova. Projekt podpořilo zásadně město Český Krumlov a Rakouské ministerstvo, poskytováním prostorů a fondů, přispěli také ale i další mezinárodní partneři a sponzoři. Dle idejí a koncepce iniciátorů se ze starobylého komplexu budov bývalého městského pivovaru z 16. století jej podařilo zpřístupnit veřejnosti a Egon Schiele Art Centrum mělo svoji první výstavu v roce 1993. Od otevření se Egon Schiele Art Centrum stalo mezinárodně uznávanou a velmi navštěvovanou institucí.

Jedním ze zásadních důvodů, proč se Serge Sabarsky rozhodl přesunout expozici do Českého Krumlova a dal tím za vznik Art Centru, byl vztah Egona Schieleho k městu. Egon miloval Krumlov. Miloval zdejší architekturu, prostředí, přírodu. To město znal již jako malý kluk, měl ho rád i kvůli matce. Bohužel to samé necítil ke zdejšími lidem. Pobýval tu mladý i během prázdnin při studii na Akademii. Vrátil se do Krumlova v roce 1911 a pak opět v září 1917, rok před svoji smrtí.

Popularita Schielovo obrazů se dá objasnit mnoha důvody. Jsou to velmi silné obrazy, nabité erotikou, velmi krásné obrazy.⁶⁹ Sám autor měl zajímavý dramatický život,

⁶⁹ Rozhovor se S. Aitchisonem z 10. 12. 2014, archiv autorky

který neměl dlouhé trvání, a přitom byl neuvěřitelně produktivní – namaloval zhruba přes 3000 maleb. Pán Aitchison má osobně nejraději jeho malby z pozdějších let cca 1916 – 1918. Již nejsou tolik úzkostlivé, maloval méně aktů a soustředil se více na krajinu a přírodu.

Egon Schiele Art Centrum se zabývá nejenom tvorbou Egona Schieleho, ale i tvorbou moderního umění všeobecně. Hlavní náplní centra je galerijní činnost; Tzn., pořádání výstav. Často se organizují tzv. symposia, v roce 2015 se konalo symposium Visegrádské. Vystavovali umělci ze zemí Visegrádské čtyřky: – ČR, Slovensko, Maďarsko a Polsko.⁷⁰ Je zde k dispozici knihovna, kavárna a též ateliér umělcům k pronájmu.

Nejbližším projektem Centra byla obnova romantického zahradního domku. Projekt je výsledkem revitalizace domku, ve kterém Egon Schiele v roce 1911 skutečně žil se svojí milenkou. V zimě funguje jako ateliér, který se pronajímá umělcům a v létě ho mohou navštívit turisté jako součást své vstupenky do ESAC. Lze také spatřit velmi pěknou terasu, vhodnou k odpočinku i práci. Pro širší veřejnost bylo v plánu tento projekt představit již v létě 2014, ale uskutečnilo se tak až v květnu 2015.

Schiele Art Centrum je velmi viditelná galerie. Napomáhá tomu město Krumlov, ale i proslulost či důvěryhodnost centra. Pořádají se tu kvalitní expozice celkově sestavené programy tak, aby byly pestré a zajímavé. Pro rok 2016 se připravují dvě samostatné výstavy současného umění „OTTO PLACHT“ a „DIMAS PAREDES ARMAS“ propojené inspiračními zdroji světa peruánské Amazonie a doplněné artefakty každodenního života indiánských obyvatel amazonských pralesů. Za úspěchem Art Centra stojí schopní pracovníci a dobré kontakty na sponzory. Hlavními peněžitými zdroji jsou vstupenky, obchod, fondy (dle tématiky výstav – Visegrád, granty z Rakouska) a mnoho podpor od Ministerstva kultury či města Český Krumlov. Předním a prvním pracovníkem byla samozřejmě Hana Jirmusová, nesmírně schopná a talentovaná žena, neustále pracující a bezpochyby hlavní osobnost centra.

Výstava, která zůstala Jamesovi v paměti, je výstava se jménem „Humor v umění“. Měl možnost pracovat s Geraldem Scarfe – britským karikaturistou, který maloval k desce skupiny Pink Floyd – The Wall, ale je známý i spoustou nevybíravých a

⁷⁰ Rozhovor se S. Aitchisonem z 10. 12. 2014, archiv autorky

legračních karikatur politických osobností a královské rodiny. Další velmi populární byly výstavy Picassa, Dalího a amerického umělce Keith Haring. Kontroverzní byly zase výstavy *Umění v každodennosti* – kdy měli menší potíže s památkáři. Součástí výstavy byla totiž instalace na fasádě domu. Také výstava Romana Týce, s ostatky a popelem mrtvých, vzbudila velký mediální zájem. Dále jsme mluvili o fascinaci a zájem Asiatů o Egona Schiele; o tomto tématu budu pojednávat v dalším podkapitole.

Centrum má velmi různorodou škálu návštěvníků. Cizinci, turisté, studenti, senioři, rodiny s dětmi, atd. Vítá každého zájemce o umění.

3. 3 Percepce Egona Schieho u asijských návštěvníků

Gustav Klimt se svým secesním uměním je velmi proslavený v Asii. Secesní motivy, harmonie přírody a člověka, zdobnost, zlatá barva; ale i palety barev, které jsou zde použity – to vše je v Asii velmi blízké. Spoustu motivů květin a rostlin, které Klimt používal v svých malbách, čerpal právě z kultur východní Asie jako je Čína, Korea a hlavně Japonsko. Jasný vliv japonského dřevorezu vytvářelo právě motiv pro vizuální podobu Vídeňské secese.

U asijských turistů se ale setkáváme s obrovským zájmem a fascinací i Egonem Schiele. Pro Evropany to může být kuriozita, jelikož už zde na starém kontinentě je považován za velmi excentrického a pekuliárního, postmoderního umělce - tím pádem je příliš kontroverzní pro konzervativní Asiaty.

Je tu nespočet důvodů, proč jsou Schieleho vize tak zajímavé a žádané u asijských zájemců o umění. Jako první důvod mohu uvést pohled Japonců na erotické obrazy. Tyto obrazy se nazývají *Šunga* v japonštině. *Šunga* vznikl v Japonsku kolem 10. století a znamenají v japonštině "obrazy jara", kdy jaro je zamýšlené jako eufemismus pro pohlavní styk.⁷¹ První *šunga* obrazy byly inspirované čínskými medicínskými knihami, kdy byly použity zejména jako sexuální návod pro císaře; učil se pozice, ve kterých *jin*

⁷¹ JANUSZCZAK, Waldemar. FORBIDDEN PLEASURES; A new exhibition of classic Japanese erotic art. *The Sunday Times*. 2013, **2013**(1), 20 - 25.

může být plně spojené s *jang*. V poměrně známém čínském textu zvaný *Koso Myoron*, který byl přeložen do japonštiny v roce 1536, se uvádí: "*Styk jinu s jangem - mezi nebem a zemí - přivádí bytí do všech věcí ve vesmíru. Nedostatek vztahů jin-jang mezi mužem a ženou má za následek absolutní rozpadek.*"⁷² Jednoduše řečeno, čím více šungy, tím lépe. Dnešní pohled na díla, která líčí explicitně sex - ač už jako akt nebo vyobrazení intimních partií - je, že jsou jen zábavou chlápných mužů.

Ovšem v období Edo (1603 až 1868) nebyli jen muži, kteří ocenili šungu, ale i ženy byly rovněž zájemci.⁷³ Dále byl jasný zájem o šungu u mladých i starých, bez ohledu na status či lokaci, a to i prostých lidí ve městech, na venkově; stejně jako prvotřídních intelektuálů a mocných šlechticů. Můžeme také vidět, že šunga nebyla použita jen pro stimulaci sexuální touhy, ale měla cíl zachytit celou řadu aspektů sexuality. Zejména extrémně populární šunga byly široce dostupné prostřednictvím rozsáhlé sítě systému kočujících knihoven (*kašihoňa*). Podomní knihovníci půjčují šunga za relativně malý poplatek. Většinou jsou šungy vytvořeny technikou zvanou dřevotisk, kterou si Schiele velice oblíbil. Japonci jsou tedy velmi zvyklí na otevřenou erotiku v umění a Schiele byl vlastně jen průkopníkem této tematiky na evropské půdě.

Jako druhý důvod si dovolím znovu připomenout význam autoportrétů v celoživotní tvorbě Schieleho; Portréty a autoportréty mají déle trvající tradici v asijském umění než v evropském. Veliká četnost autoportrétů od Egona Schiele nastavují nové standardy otevřenosti, exhibicionismu. Prezентuje se nahý v mnoha pózách, někdy při masturbaci nebo s erekcí, někdy se zavřenýma očima a někdy s velmi extravagantními výrazy. Je to velká kuriozita a asijsí návštěvníci projevují velký zájem o toto téma.

Další prvkem popularity Egon Schieleho bude zřejmě jeho velmi zajímavý životní příběh. Schieleho produktivní období nebylo delší než deset let, z toho ještě čtyři roky uchvátla válka, nicméně i za tuto krátkou dobu dokázal vytvořit 334 olejomalb a 2503

⁷² ANUSZCZAK, Waldemar. FORBIDDEN PLEASURES; A new exhibition of classic Japanese erotic art. *The Sunday Times*. 2013, **2013**(1), 20 - 25.

⁷³ HAYAKAWA, Monta a C. Andrew GERSTLE. Who Were the Audiences for "Shunga?". *Japan Review*. 2013, **2013**(26), 17-36.

kreseb (Jane Kallier, New York, 1990).⁷⁴ Asijská percepce vždy vyžaduje silný, dojemný příběh v pozadí. Ať už je to jakýkoliv aspekt života, umění, pop kultury nebo vážné hudby. Schiele využívá velmi mistrovsky symboliku květů a barev – to je asijskému publiku taktéž velmi blízké. Vlastně i fakt, že byl takovým světem zapomenutým géniem - až do konce 2. světové války je Schiele mimo Rakouska a Německa skoro neznámý. Nacismus odsune Schielovo umění pryč na periferii; naštěstí ho nebude ničit jako součást Zvrhlé umění. Znovuobjevení jeho děl dojde po válce v Americe.⁷⁵

⁷⁴ SELSDON, Esther, Jeanette ZWINGERBERGER a Ashley BASSIE. *Schiele: 1890-1918*. Vyd. 1. Praha: Knižní klub, 2013. s. 12 ISBN 978-80-242-3977-4.

⁷⁵ KROUTVOR, Josef. *Egon Schiele*. 1. vyd. Praha: Odeon, 1991. Malá galerie (Odeon). S. 96 ISBN 80-207-0270-9.

Závěr

V této práci - Egon Schiele a Český Krumlov - jsem se zaměřila na část tvorby Egona Schieleho, která je spojená s Českým Krumlovem, s rodištěm jeho vlastní matky, Marií Soukupovou. Pokoušela jsem zanalyzovat jeho vazby s tímto městem z Jihočeského kraje, a jeho malířská díla, ve kterém je Krumlov vyobrazen.

Toto téma jsem si vybrala kvůli mé osobní preferenci v umění. Schieleho tvorbu jsem měla možnost poprvé spatřit ve Veletržním paláci, následně v Albertině a Leopoldově muzeu. Při mém pobytu v Jižní Koreji jsem na něho znovu, zcela náhodně narazila, měla jsem možnost zjistit jeho současnou aktuálnost a popularitu. V Jižní Koreji jsem si taktéž znovu připomněla jeho spojení s Českým Krumlovem.

Práce je rozdělena na tři kapitoly. První část pojednává všeobecně o jeho životě, pokoušela jsem zdůraznit pasáže jeho života, které si myslím, že jsou nejvíce relevantní s touto částí jeho tvorby, která je spojena s Českým Krumlovem a jeho matkou. První kapitola obsahuje 3 podkapitoly. V první podkapitole popisují jeho nejbližší rodinné členy, jeho dětství a cestu k Akademii. V druhé podkapitole se zabývám jeho cestou k vytváření vlastního osobitého stylu – jeho setkání s Gustavem Klimtem, jeho studium na Akademii, vídeňské prostředí a jeho známosti, které měly bezděčný vliv na jeho myšlení i rukopis tvorby. Ve třetí podkapitole podrobně popisují jeho styl – při tvoření figurálních tvoreb, aktů, autoportrétů, krajinomaleb i maleb měst. Dále zanalyzuji konkrétní díla, která mě nejvíc oslovila s tematikou Český Krumlov a mateřství – jelikož vidím Český Krumlov jako odkaz jeho matky. Zaměřuji se nejvíce na cyklus Mrtvé město, série 6 obrazů, znázorňující Schieleho pohled na Český Krumlov jako svůj vlastní mrtvé město, ukazující rozpad a smrt, ale i jistou melancholii té doby.

Druhá část se zabývá přímo jeho spojením s Českým Krumlovem. Jeho vztah s Krumlovem, který si pěstuje již od mladých let; vnímal Krumlov jako útočiště, kam se rád vracel. Popisují Krumlov v té době a část jeho rodiny z matčiny strany. Dále seřazují chronologicky jeho díla o Krumlovu a popisují charakteristické znaky každé období. Popisují jeho výběr barev, jeho typický a nezaměnitelný pohled ze shora, taktéž dobře známý jako z ptačí perspektivy. Vysvětlují význam a roli umění v jeho životě; osvětlují jeho teorii o náboženské a mučednické roli umělce.

V poslední části mé práci píš o Egon Schiele Art Centru – galerie se specifikací o moderní umění, které se nachází v Českém Krumlově. Popisuji činnosti a historii tohoto kulturního centra; jeho zakladatelů. Poskytl mi rozhovor sám pán James Stewart Aitchison, asistent ředitelky Egon Schiele Art Centra. Dále se zabývám poměrně kuriózní tematikou; a to vnímání Schielových obrazů u Asiatů. Osvětluji tradici erotických maleb v japonské kultuře, které se datují již od 10. století. Taky se pokouším vyjmenovat prvky v jeho tvorbě, které jsou asijskému publiku blízké – početnost autoportrétů, silný životní příběh, vztah s ženami i pocity jako jsou melancholie a odcizení. Doufám, že z těchto poznatků, které jsem nashromáždila z mého pobytu v zahraničí, pomůže Egon Schiele Art Centru lepší propagaci svých děl, čímž přiláká ještě větší množství asijských návštěvníků.

V příloze jsou zahrnovány obrazy, které jsou relevantní k mé práci. Taky je tu k dispozici přepis mého rozhovoru s panem Aitchisonem.

Za významný poznatek bakalářské práce považuji svoje zjištění o oboustranném zájmu – Schiele Asie – Asie Schiele. Cíl předkládané práce byl splněn. Čtenáři bylo podáno lepší porozumění o spojení mezi Egonem Schiele a Českým Krumlovem a jsou mu představeny činnosti Egon Schiele Art Centra.

Seznam použité literatury a zdrojů

Literatura

HAYAKAWA, Monta a C. Andrew GERSTLE. Who Were the Audiences for "Shunga?". *Japan Review*. 2013, **2013**(26), s. 17-36. Dostupné také z: http://www.jstor.org/stable/41959815?seq=1#page_scan_tab_contents

JANUSZCZAK, Waldemar. FORBIDDEN PLEASURES; A new exhibition of classic Japanese erotic art. *The Sunday Times*. 2013, **2013**(1), s. 20 - 25.

KROUTVOR, Josef. *Egon Schiele*. 1. vyd. Praha: Odeon, 1991. Malá galerie (Odeon). ISBN 80-207-0270-9.

LEOPOLD, Rudolf. *Egon Schiele - Landschaften*. München: Prestel, 2004. ISBN 3-7913-3214-7.

SELSDON, Esther, Jeanette ZWINGERBERGER a Ashley BASSIE. *Schiele: 1890-1918*. Vyd. 1. Praha: Knižní klub, 2013. ISBN 978-80-242-3977-4.

SMITH, Kimberly A. *Between ruin and renewal: Egon Schiele's landscapes*. New Haven: Yale University Press, 2004. ISBN 0-300-09748-4.

STEINER, Reinhard. *Egon Schiele: 1890-1918 : die Mitternachtsseele des Künstlers*. Köln: Taschen, c2004. ISBN 3-8228-6327-0.

WISCHIN, Franz. E. Schiele a und and Krumau. Český Krumlov: Egon Schiele Art Centrum, 2010. ISBN 978-80-86789-15-6.

Internetové zdroje

GOURGUECHON, Prudence L. The-dead-mother-series-of-egon-schiele-psychoanalytic-use-of-an-artist-s-image. *Hektoen International* [online]. 2009,**2009**(8), 1 [cit. 2015-04-25]. ISSN 2155-3017. Dostupné z:

http://www.hektoeninternational.org/index.php?option=com_content&view=article&id=297:the-dead-mother-series-of-egon-schiele-psychoanalytic-use-of-an-artist-s-image&catid=93&Itemid=435

FLAŠKOVÁ, Zdena. Historie města Český Krumlov. In: MĚSTO ČESKÝ KRUMLOV [online]. [cit. 2016-02-16]. Dostupné z: http://www.ckrumlov.info/docs/cz/mesto_histor_himeck.xml

GRÜNDUNGSGESCHICHTE. In: *Schieleartcentrum* [online]. [cit. 2015-05-04]. Dostupné z: <http://www.schieleartcentrum.cz/de/grundungsgeschichte/2/>

HISTORY OF THE FOUNDATION. EGON SCHIELE ART CENTRUM ČESKÝ KRUMLOV [online]. [cit. 2015-05-05]. Dostupné z: <http://www.schieleartcentrum.cz/en/history-of-the-foundation/2/>

Obnovený domek Egona Schieleho v Českém Krumlově znovu láká umělce. In: Propamatky [online]. [cit. 2015-05-04]. Dostupné z: <http://www.propamatky.info/cs/zpravodajstvi/jihoceskykraj/opravene-pamatky/obnoveny-domek-egona-schieleho-v-ceskem-krumloveznovu-laka-umelce/1864/>

Focus of the Collection Egon Schiele. [Http://www.leopoldmuseum.org/](http://www.leopoldmuseum.org/) [online]. [cit. 2015-05-07]. Dostupné z: <http://www.leopoldmuseum.org/en/leopoldcollection/focus/Schiele>

Obraz Egona Schieleho Louka, kostel a domy, 1912, olej na dřevě ukradený v prostorách Egon Schiele Art Centra 13. 9. 2001 NALEZEN!. [Http://www.ckrumlov.cz/](http://www.ckrumlov.cz/) [online]. [cit. 2015-05-07]. Dostupné z: <http://www.ckrumlov.cz/cz1250/aktual/mesto/20021118.htm>

Art centrum nad řekou. [Http://www.ceskatelevize.cz/](http://www.ceskatelevize.cz/) [online]. [cit. 2015-05-07]. Dostupné z: <http://www.ceskatelevize.cz/porady/10169912707-pribehy-domu/311294340040004-art-centrum-nad-rekou/>

Seznam příloh

1. Egon Schiele

Obrázek 1: Egon Schiele



Zdroj: <http://www.egon-schiele.com/images/egon-schiele.jpg>

Obrázek 2: Rodinná fotografie



Zdroj: http://www.schiele-dokumentation.at/images/O_LMSD%20002105_1_kl.jpg

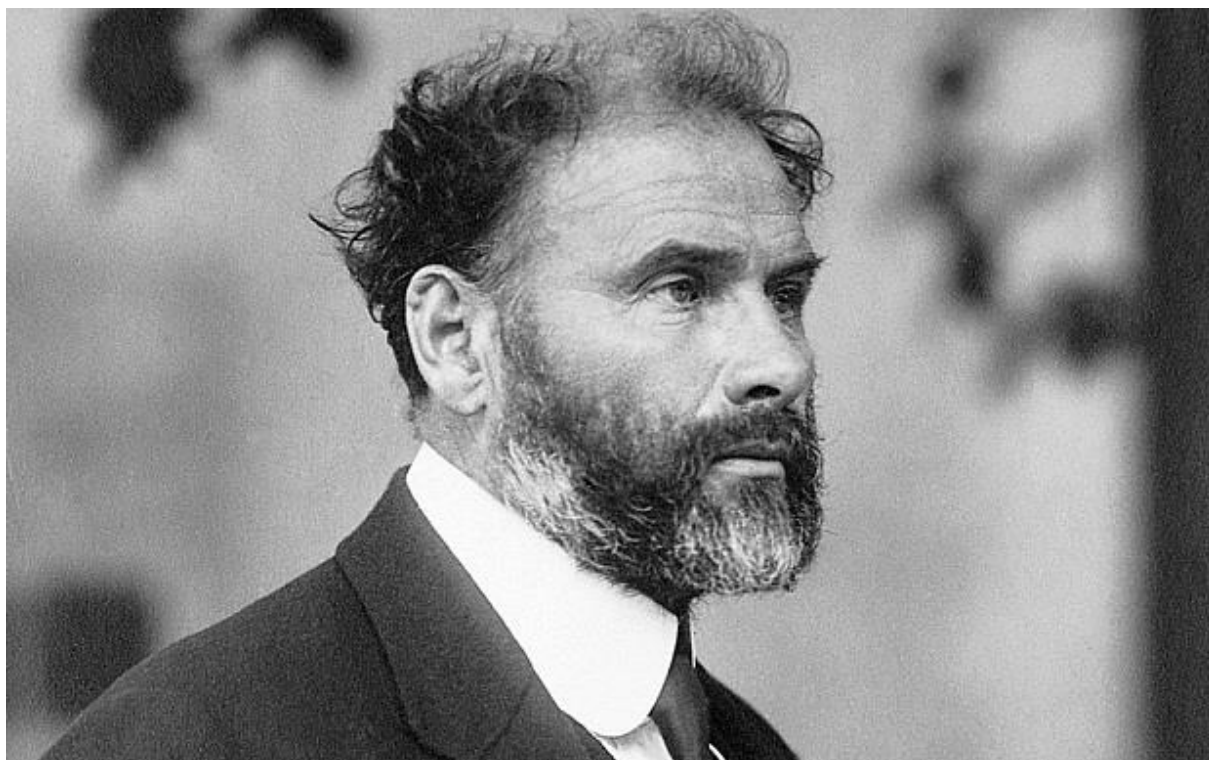
Obrázek 3: Gerti Schielová - 1911



Zdroj:

http://artsplas.mangin.free.fr/repere_schiele_egon_femme_assise_1917_12048.htm

Obrázek 4: Gustav Klimt



Zdroj: http://i.telegraph.co.uk/multimedia/archive/03035/gustav-klimt_3035697b.jpg

Obrázek 5: Egon Schiele a Edith Harmsová



Zdroj: <https://news.artnet.com/wp-content/news-upload/2015/06/egon.jpg>

Obrázek 6: Matka s dvěma dětmi



Zdroj: <http://www.egon-schiele.com/mother-with-two-children.jsp>

Obrázek 7: Smrt a žena, 1915



Zdroj: <http://www.egon-schiele.com/death-and-the-maiden.jsp>

Obrázek 8: Mrtvá matka I



Zdroj: <http://www.egon-schiele.net/Dead-Mother.jpg>

Obrázek 9: Matka a dítě, 1912



Zdroj: <http://www.odaha.com/sites/default/files/images/egon-schiele-019.jpeg>

Obrázek 10: Mrtvé město



Zdroj:

https://40.media.tumblr.com/f20a67b014c4f66a13389be5bfe72901/tumblr_o0m15439b1tf9o16o1_1280.jpg

Obrázek 11: Krumlov v noci



Zdroj:

<https://s-media-cache-ak0.pinimg.com/736x/be/9c/10/be9c10aa664aca8ea5065bcfa98388df.jpg>

Obrázek 12: Město na modré řece III



Zdroj: [https://upload.wikimedia.org/wikipedia/commons/b/bc/Egon_Schiele -
Dead City III \(City on the Blue River III\) - Google Art Project.jpg](https://upload.wikimedia.org/wikipedia/commons/b/bc/Egon_Schiele_-_Dead_City_III_(City_on_the_Blue_River_III)_-_Google_Art_Project.jpg)

Obrázek 13: Staré Město



Zdroj: <http://www.artsunlight.com/artist-photo-tn/Egon-Schiele/the-old-city-i-dead-city-v-deutsch-die-alte-stadt-i-tote-stadt-v-0609.jpg>

Obrázek 14: Mrtvé město VI



Zdroj:

<https://s-media-cache-ak0.pinimg.com/736x/19/81/b2/1981b271351e8b97b0f594b55b674547.jpg>

2. Egon Schiele a Český Krumlov

Obrázek 15: Městská brána s kamenným mostem⁷⁶



⁷⁶ LEOPOLD, Rudolf. Egon Schiele - Landschaften. München: Prestel, 2004, S. 47. ISBN 3-7913-3214-7.

Obrázek 16: Proroci



Zdroj:

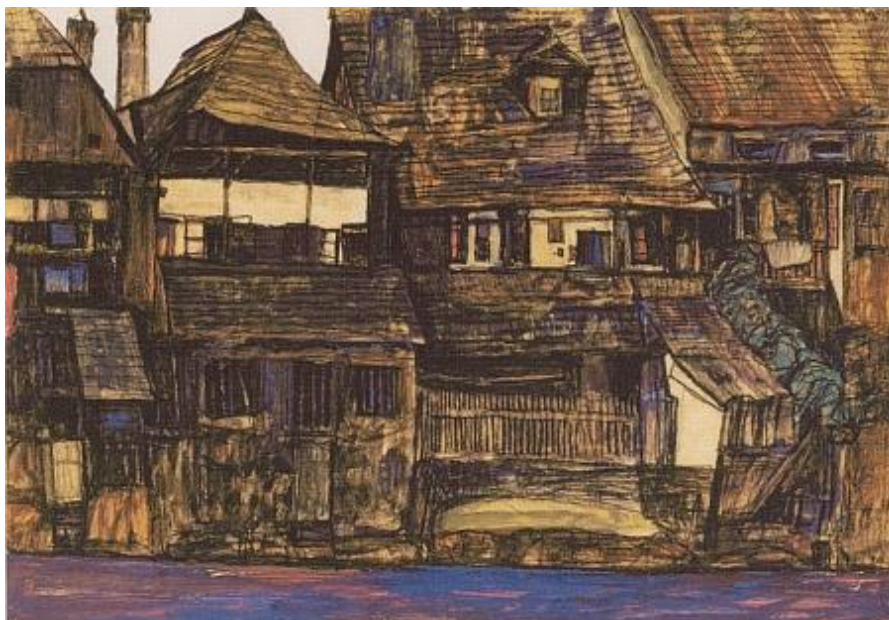
https://upload.wikimedia.org/wikipedia/commons/thumb/9/92/Egon_Schiele_010.jpg/170px-Egon_Schiele_010.jpg

Obrázek 17: Básník



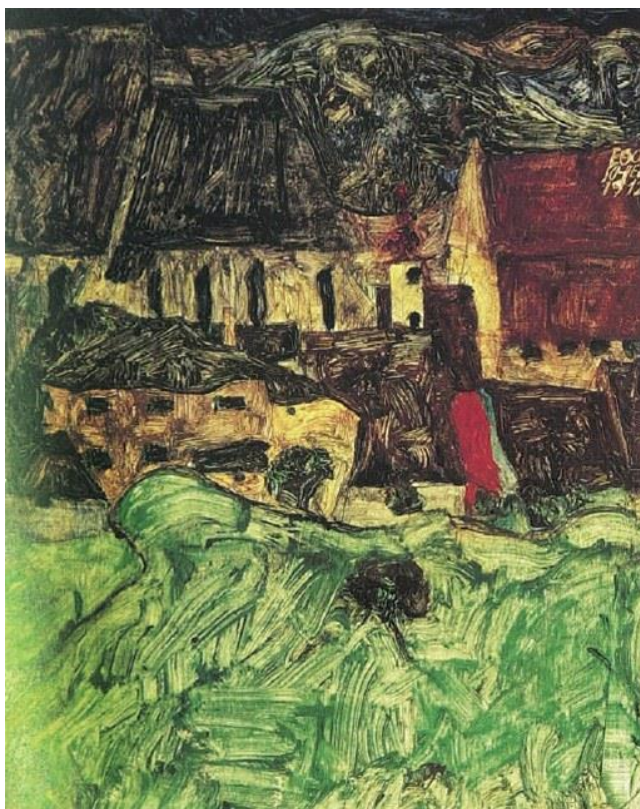
Zdroj: <http://www.odaha.com/sites/default/files/images/egon-schiele-007.jpeg>

Obrázek 18: Domy na Vltavě



Zdroj: <http://www.kohoutikriz.org/images/schie29.jpg>

Obrázek 19: Louka, kostel a dům



http://i.lidovky.cz/11/041/Inorg/PKS3a53bc_EGON.JPG

3. *Egon Schiele Art Centrum*

Obrázek 20: Egon Schiele Art Centrum



Zdroj: <https://media-cdn.tripadvisor.com/media/photo-s/02/c3/c5/9d/egon-schiele-art-centre.jpg>

Obrázek 21: Zahradní ateliér



Zdroj: <http://www.schieleartcentrum.cz/img/785.jpg>

Obrázek 22: Šunga



Zdroj: <https://media.timeout.com/images/102875428/image.jpg>

Rozhovor se Stewart Aitchison

Rozhovor se uskutečnil 10. 12. 2014 v restauraci „Vendetta“, České Budějovice.

3. Prosím, představte se nám.

Jmenuji se Stewart Aitschison a pracuji jako asistent ředitelky Schiele Art Centra. Jsem původem ze Skotska, kde jsem vystudoval archeologii. Žil jsem i v Maďarsku, kde jsem pracoval jako učitel a v Německu jsem působil jako památkář. V ČR jsem už 21 let.

Náplň mé práce je asistence paní ředitelky, účast na různých mezinárodních projektech, dále překládám a tlumočím, poskytuji asistenci vystavujícím umělcům či umělcům, momentálně pronajímajícím náš ateliér.

4. Kdy, jak a proč bylo založeno Schiele Art Centrum?

Egon Schiele Art Centrum mělo svou první výstavu v roce 1993. Vznikl z podnětu 3 iniciátorů: Serge Sabarsky, sběratel umění z New Yorku, který obzvláště miloval Egona Schieleho; dále Gerwald Sonnberger z Rakouska a Hana Jirmusová (ČR).

Plánovali výstavu tvorby Schieleho a tím pádem vznikl i nápad na projekt spojený s výstavbou mezinárodního kulturního centra. Projekt podpořilo zásadně město Český Krumlov a Rakouské ministerstvo, poskytováním prostorů a fondů, přispěli také ale i další mezinárodní partneři a sponzoři.

5. Činnosti, které Schiele Art Centrum provozuje? (projekty, produkty, subprodukty aj.)

Zabýváme se samozřejmě tvorbou Egona Schieleho, ale i tvorbou moderního umění všeobecně. Hlavní náplní našeho centra je galerijní činnost; Tzn., že pořádáme výstavy. Často máme i výstavy v nadnárodním rámci tzv. symposia, nyní právě proběhla jedna, Visegrádská; takže vystavovali umělci ze zemí Visegrádské čtyřky: – ČR, Slovensko, Maďarsko, Polsko.

Dále je zde k dispozici knihovna, kavárna a též nabízíme ateliér umělcům k pronájmu. Máme i smlouvy s mezinárodními ateliéry – Horní Rakousko, Vídeň, atd.

6. Můžete mi říct něco více o nejnovějším projektu centra „Letní domek“? Proces, plány do budoucnosti, náplň, program, ateliér k pronájmu

Projekt je výsledkem revitalizace domku, ve kterém Egon Schiele skutečně žil se svojí milenkou. V zimě funguje jako ateliér, který se pronajímá umělcům a v létě ho mohou navštívit turisté jako součást své vstupenky do ESAC. Mohou zde být a užívat si stejné prostředí, ve kterém tvořil Egon Schiele. Lze také spatřit velmi pěknou terasu, vhodnou k odpočinku i práci. Pro širší veřejnost jsme měli v plánu tento projekt představit již v létě 2014, ale bude otevřený až od příštího května.

7. V čem spočívají silné stránky Schiele Art Center?

Schiele Art Centrum je velmi viditelná galerie. Napomáhá tomu město Krumlov, ale i proslulost či důvěryhodnost našeho centra. Pořádáme tu kvalitní výstavy, celkově sestavujeme programy tak, aby byly pestré a zajímavé. Také máme talentované lidi, kteří tu pracují a zajišťují pravidelné finance pro našeho centrum.

8. Jaké je to pracovat v kulturní sféře v ČR? Co je největším problémem pro Schiele Art Center?

Je to velmi složité. Hlavně nám chybí finance. V ČR nejsou příliš přívětivé podmínky pro kulturu. Máme velmi schopné pracovníky i dobré kontakty na sponzory. Žádáme také pravidelně o fondy. Hlavními peněžitými zdroji jsou vstupenky, náš obchod, fondy (dle tematiky výstav – Visegrád, granty z Rakouska), mnoho podpor dostáváme od Ministerstva kultury či města Český Krumlov.

9. Popište paní Hanu Jirmusovou jako osobnost SAC.

Paní Jirmusová je nesmírně talentovaná žena. Je velmi schopná, neustále pracuje bez přestávek a je bezpochyby hlavní osobností našeho centra.

Pracovat s ní je určitě čest. Celkově mám velmi rád pracovní prostředí našeho centra. Máme tu nespočet zajímavých mezinárodních projektů, přicházím do kontaktů s umělci, kteří jsou vesměs velmi inspirativní lidé, mám rád i mé spolupracovníky.

10. Která výstava pořádaná Schiele Art Centrem Vám zůstala nejvíce v paměti?
Která byla nejvíc populární/kontroverzní?

Výstava, která mi zůstala v paměti, je výstava se jménem „Humor v umění“. Měl jsem možnost pracovat s Geraldem Scarfe – britským karikaturistou, který maloval k desce skupiny Pink Floyd – The Wall, ale je známý i spoustou nevybíravých a srandovních karikatur politických osobností a královské rodiny.

Velmi populární byly výstavy Picassa, Dalího a amerického umělce Keith Haring. Kontroverzní byly zase výstavy Umění v každodennosti – kdy jsme měli menší potíže s památkáři. Součástí výstavy byla totiž instalace na fasádě domu. Ale vyřešilo se to. Také výstava Romana Týce, s ostatky a popelem mrtvých, vzbudila velký mediální zájem.

11. Jaký si myslíte, že měl Egon Schiele vztah ke Krumlovu?

Miloval Krumlov. Miloval zdejší architekturu, prostředí, přírodu. To město znal již jako malý kluk, měl ho rád i kvůli matce. To město miloval, ale zdejší lidi ne.

Pobýval tu jako malý kluk, i během prázdnin při studii na Akademii. Vrátil se do Krumlova v roce 1911 a pak opěta v září 1917, rok před svou smrtí.

12. Jaké je vaše osobně nejoblíbenější dílo od Egona Schieleho?

Osobně mám nejraději jeho malby z pozdějších let cca 1916 – 1918. Již

nejdou tolik úzkostlivé. Také maloval méně aktů a soustředil se více na krajinu a přírodu.

13. Proč si myslíte, že je nyní Egon Schiele tak populární?

Jsou to velmi silné obrazy, nabité erotikou, velmi krásné obrazy. Měl zajímavý dramatický život, který neměl dlouhé trvání, a přitom byl neuvěřitelně produktivní – namaloval zhruba přes 3000 maleb.

14. Na jaké cílové skupiny se SAC zaměřuje?

Máme velmi různorodou škálu návštěvníků. Cizinci, turisté, studenti, senioři, rodiny s dětmi, atd. Víťame každého zájemce o umění. Studenti mají u nás ale velmi výhodnou cenu vstupenek.

15. Plány SAC do budoucna

Zatím nemůžu říct nic určitého.