

JIHOČESKÁ UNIVERZITA V ČESKÝCH BUDĚJOVICÍCH

Pedagogická fakulta

Katedra výtvarné výchovy

MIROSLAVA KEMZOVÁ

VI. ročník – magisterské prezenční studium

Obor výtvarná výchova pro základní umělecké školy

HISTORICKÉ DVEŘE

DIPLOMOVÁ PRÁCE

Vedoucí práce: doc. PaedDr. Radko Chodura, CSc.

Oponent práce: doc. PaedDr. Matouš Vondrák, CSc.

ČESKÉ BUDĚJOVICE 2010

Prohlašuji, že svoji diplomovou práci jsem vypracovala samostatně pouze s použitím pramenů a literatury uvedených v seznamu citované literatury.

Prohlašuji, že v souladu s § 47b zákona č. 111/1998 Sb. v platném znění souhlasím se zveřejněním své diplomové práce, a to v nezkrácené podobě fakultou elektronickou cestou ve veřejně přístupné části databáze STAG provozované Jihočeskou univerzitou v Českých Budějovicích na jejích internetových stránkách.

V Českých Budějovicích dne 21.dubna 2010

Podpis

Poděkování

Děkuji tímto panu doc. PaedDr. Radku Chodurovi, CSc. za cenné rady, připomínky a badatelskou svobodu, bez kterých by tato práce nemohla vzniknout.

Děkuji také svoji rodině za trpělivost a podporu.

OBSAH

ANOTACE	9
ANNOTATION	10
ÚVODEM	11
ÚVODNÍ SVĚDECTVÍ - osudy historických dveří	13

A: TEORETICKÁ ČÁST

1. DVEŘE JAKO POJEM	24
1.1. Symbolika	24
1.2. Dveře v umění a literatuře	25
2. POŽÁRY, KTERÉ VÝRAZNĚ ZMĚNILY TVÁŘ MĚST A ZAPŘÍČINILY VÝMĚNU DVEŘNÍCH KONSTRUKCÍ	25
2.1. České Budějovice	26
2.2. Třeboň	28
3. KONSTRUKCE HISTORICKÝCH DVEŘÍ	31
3.1. Konstrukce točnicová	32
3.2. Konstrukce svlaková	34
3.3. Konstrukce rámová	39
3.4. Konstrukce kombinovaná	42
4. TERMINOLOGIE	45
4.1. Klapačka	45
4.2. Kování	46
4.3. Křídlo	46
4.4. Nadsvětlík	46
4.5. Odrazníky	47
4.6. Okopnice	47
4.7. Portál	47
4.8. Poutec	47

4.9.	Příložka	47
4.10.	Rám	47
4.11.	Svlak	48
4.12.	Točnice	48
4.13.	Výplň	48
4.14.	Zárubeň	48
5.	ORNAMENT	50
5.1.	Významy ornamentu	50
5.2.	O původnosti vzoru v architektuře	51
5.3.	Ornamenty užívané na historických dveřích v jihočeských městech Českých Budějovicích a Třeboni mezi léty 1760 - 1900	54
5.3.1.	Voluta	55
5.3.1.1.	Motiv voluty uplatněný na dveřních křídlech	55
5.3.1.2.	Motiv voluty uplatněný na hlavicích dveřních klapaček	58
5.3.2.	Mušle	59
5.3.3.	Rozeta	61
5.3.3.1.	Rozety na českobudějovických dveřích	62
5.3.3.2.	Rozety na třeboňských dveřích	65
5.3.4.	Rokaj	69
5.3.5.	Palmeta	74
5.3.6.	Listoví	77
5.3.7.	Kanelury	84
5.3.8.	Konzolovité hlavice	86
5.3.9.	Kosočtverec	90
5.3.10.	Zubořez	92
5.3.11.	Slunce	98

B: PRAKTICKÁ ČÁST

6. VÝBĚR OBJEKTU	110
6.1. Současná situace objektů MPR v Třeboni	110
6.2. Význam slova „parter“	111
7. MĚŠŤANSKÝ DŮM ČP.91 NA MASARYKOVĚ NÁMĚSTÍ V TŘEBONI	111
7.1. Popis a stavební historie objektu čp.91	111
7.2. Stavební historie	112
7.3. Stavební zásahy v parteru a přízemních prostorech	118
8. POSTUP PŘI ŘEŠENÍ NÁVRHU PARTERU DOMU ČP.91 NA MASARYKOVĚ NÁMĚSTÍ V TŘEBONI	119
8.1. Počátek	119
8.2. Portál	121
8.3. Otvory	122
8.4. Profilace	124
8.5. Konečné řešení	126
8.6. Materiál	129
8.7. Využití přízemního podlaží	130
9. PARTER V HISTORII	130
9.1. Podoby parteru v historii	130
9.2. Ukázky řešení parterů historických objektů v Českých Budějovicích a v Třeboni	131
9.2.1. České Budějovice	131
9.2.2. Třeboň	135
10. KRESBY A FOTOGRAFIE HISTORICKÝCH DVEŘÍ	136
11. ZÁVĚR	138

12.	PŘÍLOHY	139
	SEZNAM POUŽITÉ LITERATURY	147
	INTERNETOVÉ ZDROJE	149
	SEZNAM VYOBRAZENÍ	150

Miroslav Holub

Dveře

Jdi a otevři dveře.

Třeba je tam venku
strom, nebo les,
nebo zahrada,
nebo magické město.

Jdi a otevři dveře.

Třeba tam pes škrabe.
Třeba je tam tvář,
nebo oko,
nebo obraz
obrazu.

Jdi a otevři dveře.

Když je tam mlha,
spadne.

Jdi a otevři dveře.

I kdyby tam byla jen
tikající tma,
i kdyby tam bylo jen
duté vanutí,
i kdyby tam
nic
nebylo,

jdi a otevři dveře.

Aspoň
průvan
bude.

Anotace

Tématem diplomové práce jsou historické dveře, jako nedílná součást architektury. V centru pozornosti je postupné odkrývání nedoceněné výtvarné hodnoty a historické autentičnosti těchto prvků. Práce je rozdělena na dvě části, na teoretickou a praktickou část.

V úvodu teoretické části představuji úvahy nad ambivalentním pojmem „dveře“ a jeho významem v lidském životě. Přibližuji terminologii a jednotlivé základní konstrukční typy historických dveřních křídel od doby pozdního středověku až po závěr 19. století, které jsou zde prezentovány vždy několika příklady dodnes dochovaných dveří v MPR Českých Budějovic a Třeboně. Stěžejním námětem je interpretace motivů výzdoby dochovaných domovních dveří a vrat v Českých Budějovicích a Třeboni z období mezi léty 1760–1900, prostřednictvím autorských kresebných studií a fotodokumentace.

V praktické části se zabývám výtvarným návrhem řešení parteru historického domu č. p. 91 na Masarykově náměstí v Třeboni, jež v přímé návaznosti vychází z předešlých poznatků. Z úvodních stavebně historických souvislostí, pojednání a úvah vznikly kresebné a architektonické studie. Současně zahrnují i pohled na realizace parterů historické architektury v uplynulých letech.

Klíčová slova: dveře, výtvarná hodnota, ornament, parter, kresba, studie, architektonický návrh

Annotation

Subject of this diploma thesis are historical doors as an indivisible part of architecture. The main focus is on gradual discovering of their underrated artistic value and historical authenticity of these elements. The paper is divided into two parts, theoretical and practical part.

The opening of the theoretical part introduces a debate on the ambivalent term "door" and its meaning in people's life.

I look closely at the terminology and particular basic structural types of historical door wings from the late medieval time to the end of the 19th century. All types are presented with several examples of extant doors in urban conservation area of the towns of České Budějovice and Třeboň between 1760-1900, using author drawing studies and *photo documentation*.

In the practical part of the paper I deal with creative design of the parterre in the historical house no. 91 in the square of the town of Třeboň, which is directly linked to the prior theoretical findings. Drafts and an architectural study came out of the preliminary builder historical connections, elaborations and debates. At the same time I include an insight into parterre executions in the past years.

Key words: doors, artistic value, ornament, parterre, artwork, study, architectural rendering

ÚVODEM

Zásadními impulsy, které mě inspirovaly, abych se tématem historických dveří zabývala hlouběji, byla na prvním místě má pracovní zkušenost ve společnosti obnovující historické objekty. Nesmírně cenný časový prostor, který mi byl svěřen, jsem mohla plně věnovat výplňovým prvkům historických staveb.

Druhým impulsem je dlouhotrvající současná situace, ve které se při stavebních úpravách z podstaty autentických detailů zanechává daleko méně, než se odráží v jejich objektivním stavu. Tématu historických dveří není stále věnována dostatečná pozornost. Zároveň i při dokonalé dokumentaci historických výplní (jež v současnosti není stále samozřejmostí) nezbývá energie ani časový rozměr, abychom jednotlivým slohově i řemeslně výrazným dveřím věnovali citlivější pohledy zblízka, zamysleli se nad motivy výzdoby dveřních výplní a hledali pro ně vysvětlení, vzory či původní významy ornamentu.

Třetím motivem je skryté dobrodružství, které tento námět představuje. Pokud se začneme více „dívat“, budeme možná překvapeni, kolik hodnotných historických dveří objevíme na svých obvyklých cestách. Zastavíme-li se, abychom poznali blíže jejich tradiční materiál a detaily, které jsou mnohdy dokonale řemeslně zpracovány, porozumíme, že stojí za to usilovat o jejich zachování. Touto diplomovou prací, jež postupně odkrývá nedocenené výtvarné hodnoty dveřních prvků, bych chtěla rozpoutat vlnu veřejného zájmu a přispět tak k jejich záchraně.

Středobody tohoto bádání se staly dochované historické dveře v Českých Budějovicích a Třeboni. Toto rozhodnutí nebylo nikterak prvoplánové. Na obou místech lze spatřit množství originálů, které vypovídají o tvůrčích schopnostech a dobovém výtvarném projevu. Motivy výzdoby dveří zůstávají pro obě města svébytná, lze nalézt však příklady, z nichž je patrné,

jak se obě města vzájemně ovlivňovala a vzory se uplatňovaly v Českých Budějovicích i v Třeboni současně. Jednotlivé dveřní detaily představují prostřednictvím kreseb a fotografií.

Stěžejním námětem praktické části je návrh parteru domu čp.91 na Masarykově náměstí v Třeboni, v němž bych ráda využila předešlých poznatků, které se váží nejen k výplňovým prvkům, ale i k příslušné lokalitě.

Teoretická i praktická část je v celé diplomové práci velmi úzce propojena a bylo by nevhodné dělit ji na dvě samostatné roviny. Ve skutečnosti začíná praktická část okamžikem, kdy vybaveni skicákem a fotoaparátem procházíte ulicemi, hledající tiché svědky minulosti i dnešního světa - historické dveře.

Představme si průčelí historického domu: Vidíme více či méně členěný povrch fasády, okna, jednoduchý portál, který uzavírají domovní dveře, střechu a komín. V momentě, kdy budeme chtít vstoupit, se ocitáme s dveřmi v bezprostředním kontaktu. S pokorou bereme za kliku, již ohladilo mnoho generací před námi. Hmat¹ nám umožňuje cítit materiál, z něhož byly vytvořeny. Budeme-li si všimnout jednotlivých detailů dveří, např. zdobení výplní, profilace klapačky, zubořezové motivy na poutci, uvědomíme si, že jsou v mnoha detailech řemeslně i výtvarně neopakovatelné.

Dveře a vrata jsou významnou součástí architektonického dědictví. Stávají se skrytými nositeli kulturně historické hodnoty, jež je při onom dotyku posilována i emocemi.

¹ **Hmat** „je tradičně řazen mezi pět lidských smyslů. Ve skutečnosti je hmat spíše soubor několika různých smyslů, které pomocí receptorů v kůži umožňují získávat informace z bezprostředního okolí. Hmat zahrnuje vnímání: dotyku, tlaku, bolesti, chladu, tepla, vpichu, vibrací atd.“

(<http://cs.wikipedia.org/wiki/Hmat>)

OBYČEJNÉ OSUDY NEOBYČEJNÝCH DVEŘÍ

- osudy historických dveří a vrat

Ohlédněme se na úvod, jak se v uplynulých letech proměnila řada historických dveří.



Obr.č.1

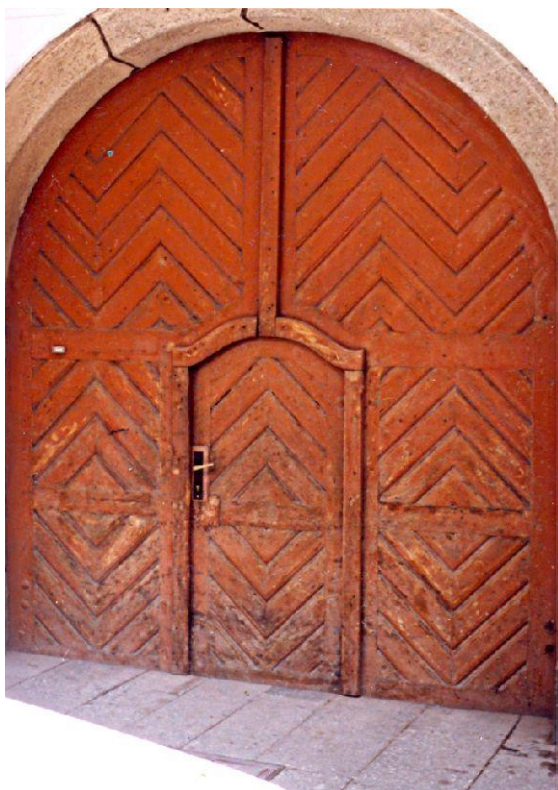


Obr.č.2

České Budějovice, biskupská rezidence

Náročně zdobená vrata z doby kolem roku 1767.

Pozdně barokní kompozice zdobená sluncovými motivy, drobnými rozetami a kanelurami. Vrata byla očištěna od nevhodného nátěru, sloupek klapačky se nedochoval.



Obr.č.3



Obr.č.4

Třeboň, Břežanova, vrata domu čp.80

Trojkrídlová klasicistní vrata se středovou brankou pro pěší. Sklad a profilace prken vychází ještě z barokního členění. Vrata byla očištěna od barevného nátěru a natřena vhodnějším, díky kterému dřevo „dýchá“.



Obr.č.5



Obr.č.6

Obr.č.5, České Budějovice, Krajinská, vstup domu čp.29

Klasicistní domovní dveře. Horní výplň je zdobena motivem „klasicistního slunce“, dolní výplň tvoří sklad na způsob „lomenice“.

Obr.č.6, České Budějovice, Česká, Kamerální budova, čp.66

Dveře obdobné konstrukce a téměř stejného pokryvu lícové strany, pocházely pravděpodobně i ze stejné truhlářské dílny, z doby kolem roku 1835. Vcházelo se jimi na malý dvorek a jejich osud byl nemilosrdně zpečetěn v roce 2003.



Obr.č.7



Obr.č.8

České Budějovice, Zátkův dům, Hradební čp.29

Pěkný příklad empírových dveří s nadsvětlíkem, které jsou osazeny v portálku ukončeným stlačeným obloukem. Stávaly se, tak jako mnoho dalších dveří, terčem sprayerů. Na podzim roku 2004 byly v rámci kompletní rekonstrukce historického domu citlivě opraveny.



Obr.č.9



Obr.č.10

České Budějovice, Panská, vstup domu čp.10

Autentické klasicistní dveře s drobným nadsvětlíkem, jenž je zvýrazněn zubořezem. Horní výplň byla skládána z dřevěných desek se šupinovým přesahem, dolní výplně zdobeny kanelováním. Při rekonstrukci domu v roce 2003 byly dveře nahrazeny kopií. Na jejím, ač poměrně věrném provedení, je již patrné strojové opracování jednotlivých dveřních částí.



Obr. č. 11



Obr. č. 12

České Budějovice, Česká, vstup domu čp.2

Těmito dveřmi, které pocházeli z poloviny 19. století se vcházelo do bývalé hospody zvané Česká chalupa. Spisovatel Jaroslav Hašek v době 1. světové války vojákoval v nedalekých Mariánských kasárnách a zřejmě nejednou bral za kliku těchto dveří. V létě roku 2003 byl dům nepřiliš citlivě rekonstruován, původní vstup byl změněn na garážový vjezd a dveře se na své místo již nevrátily.

V souvislosti s tímto příkladem mě napadá myšlenka, že umístili bychom-li na dveře nápis, který by vyprávěl zmíněný příběh z historie, povýšili bychom historickou hodnotu dveří a našli by je možná dnes na původním místě.



Obr.č.13



Obr.č.14

České Budějovice, Široká, vstup domu čp.27

Krásný příklad empírových vrat v původním portálu. V jejich ose je umístěna průchozí branka pro pěší. Rustikální vzhled zjemňují drobné růžice vyřezané uprostřed výplní. V roce 2007 byly v souvislosti s celkovou rekonstrukcí domu velmi citlově opraveny.



Obr.č.15



Obr.č.16

České Budějovice, Krajinská, vstup domu čp.44

Autentické dveře pocházejí z druhé poloviny 19. století. Jejich podrobnější rozbor nalezneme v kapitole „Mušle“.

Ač se původní vstup dochoval, bývá každodenně znehodnocen vystavením nabízeného zboží.

V posledních týdnech se přízemí objektu začalo rekonstruovat, nezbývá než věřit, že historická hodnota dochovaného prvku bude povýšena.



Obr.č.17



Obr.č.18

České Budějovice, dr. Stejskala, vstup domu čp.15

Z původního historického vstupu se dodnes dochoval barokní portál a kovaná mříž v nadsvětlíku. Nepochybně zde v minulosti bývala náročně vyřezávaná vrata. Výstavní měšťanský dům byl od druhé poloviny 18. století využíván jako vojenská nemocnice. V obvyklý všední den se nám na tento památný vstup odkrývá žalostný pohled. Současná vrata se otevrou do průjezdu a v portálu se objeví „imitovaný“ vstup do prodejny.



Obr.č.19



Obr.č.20

České Budějovice, Rudolfovská, vstup domu čp.162

Ukázka výměny dveří z budějovického předměstí není nijak vzácná. Do neudržovaného domu zdobeného secesní fasádou se vcházelo (co do vyřezávaných motivů), velmi svébytnými dveřmi. Vysoký nadsvětlík byl členěn vitrajovými výplněmi. Dveře byly odstraněny v roce 2008, při adaptaci domu pro komerční účely.

A: TEORETICKÁ ČÁST



1. DVEŘE JAKO POJEM

1.1. Symbolika

„Jdi a zavři dveře.“

Od pradávna měli lidé potřebu chránit svá obydlí dveřmi. Zavřít za sebou dveře je metaforické přirovnání znamenající vstoupení do vlastního vnitřního světa. Nejsme v něm však sami. Dveře zůstávají naším tichým společníkem, ale zároveň prostředníkem, díky kterému můžeme komunikovat s reálným světem vnějším. Už jako děti jsme jistě poznali onen zvláštní, chvějivý až mrazivý pocit, měli-li jsme otevřít tajuplné dveře starého domu ... Hlavou nám proudily otázky ... Neodhalíme cosi, co bychom neměli vědět...? Nebude tam něco zlého...? Slyšeli jsme tlukot vlastního srdce a vše důležité se právě v ten okamžik odehrávalo za dveřmi. Nepochybně se nám onen dojem při otevírání dveří vryl hluboko do paměti, vždyť jsme vstupovali do cizího vnitřního světa.

Dveřmi vstupujeme dovnitř i ven, zároveň nás ochraňují před „nevítanými hosty i před chladem, ale již od pradávných dob měly i význam obřadní a magický, a proto i nejstarší výzdoba odrazovala nečisté síly.“ (Junek, 2008, s.1). Nejoblíbenějšími ochrannými symboly byly lví hlavy, orli a motivy slunce.

Symbolika dveří se dotýká mnoha rovin. Obecně znamenají překážku, kterou mohou projít jen ti zasvěcení - zpravidla mají klíč, či jsou si vědomi jak dveře otevřít. Představují i cestu do jiné roviny lidského bytí - spánku nebo smrti. Průčelí katedrál bývá členěno třemi vstupy-třemi dveřmi. V křesťanské symbolice znamenají nejvyšší ctnosti-víru, naději a křesťanskou lásku.

V evangeliu se setkáváme s úryvkem: „Já jsem dveře, kdo vejde skrze mě, bude zachráněn; bude moci vcházet i vycházet a najde pastvu.“ (Jan 10, 9). „Obraz dveří, či brány měl být

přesvědčivým symbolem v srdcích židů, kteří, když překračovali práh brány Svatého města či brány jeruzalémského chrámu, vnímali především jednotu a mír svého národa, zatímco proroci ukazovali nový Jeruzalém s branami otevřenými pro všechny národy." (Chiara Lubichová, <http://novemesto.focolare.cz>).

1.2. Dveře v umění a literatuře

Dveře jako významný i skrytý motiv se objevují ve výtvarném umění (Vermeer van Delft: Spící mladá žena, Ulička), literatuře (Julius Fučík: Reportáž psaná na oprátce), poezii (Miroslav Holub, Petr Hruška, Jiří Žáček), pohádkách (bratři Grimmové: Modrovous) a v kinematografii (Jan Švankmajer: Tma/Světlo/Tma, Jiří Trnka: Zahrada, Tod Williams: Dveře v podlaze).

2. POŽÁRY, KTERÉ VÝRAZNĚ ZMĚNILY TVÁŘ MĚST A ZAPŘÍČINILY VÝMĚNY DVEŘNÍCH KONSTRUKCÍ

Než začneme podrobněji sledovat dochované dveřní výplně v jihočeských městech v Českých Budějovicích a Třeboni, připomeňme si, že výraznější soubory pozdně barokních a především klasicistních dveří a vrat se dochovaly v městech a městečkách, kde se v minulosti odehrály dramatické změny. V první řadě to byly ničivé katastrofy jako rozsáhlé požáry, živelné pohromy, nebo války, ve druhé řadě rozsáhlé stavební a slohové přeměny, které se projevíly v krátkém časovém horizontu. Nejinak tomu bylo ve výše zmíněných městech. České

Budějovice a Třeboň zasáhlo několik zhoubných požárů, které zapříčinily rozsáhlou výměnu domovních dveří.

2.1. České Budějovice

Z nejstaršího období se v Českých Budějovicích dochovaly středověké železné dveře v hradební věži zvané Špilhajbl (Železná panna), pozdně gotické svlakové oplechované dveře sakristie předměstského kostela zasvěceného sv. Prokopu a sv. Janu Křtiteli, který je jediným svědkem existence původní středověké osady, jež nesla jméno Budivojovice². Tuto trojici uzavírají bezpečnostní železné dveře městské zbrojnice, pravděpodobně ze 17. století. Ve všech třech případech se jedná o bezpečnostní dveře, které měly odolávat požárům. Podrobněji jsou zmíněny v kapitole 3.2.

Velký vývojový milník znamenal rok 1641. „Požár, který vypukl 24. července 1641 neopatrností ranhojiče Jana Filipa Hallera v Krajinské ulici, se rychle rozšířil k Pražské bráně a hnán západním větrem postupně poskakoval po šindelových střeších, až zničil, nebo těžce poškodil 216 měšťanských domů.“ (Kovář, 2006, s.26). Město se z neštěstí dlouho zotavovalo a postupně proměňovalo svoji tvář. Požár vyvolal rozsáhlé opravy a přestavby a v Českých Budějovicích se počal uplatňovat nový stavební sloh – baroko.“ Zvláště první polovina 18. století se stala obdobím výrazných barokních proměn města, kdy velká část měšťanských domů byla přestavěna nebo alespoň upravena podle požadavků nového stylu.“ (Kovář, 2006, s.27). Následující roky byly dobou hospodářského rozkvětu.

První třetina 18. století nezůstala klidným obdobím

² „Severně od soutoku Vltavy s Malší založil pravděpodobně Budivoj ze Železnice na počátku 13. století osadu, které se začalo říkat Budivojovice, a tento název posléze převzalo i mladší královské město. Po roce 1265 se původní osada stala základem Pražského předměstí a nejpozději od 14. století byla označována jako Staré město.“ (Kovář, 2006, sv.II., s.10)

a požáry se opakovaly v letech 1720 a 1728, měly tak nepochybně vliv nejen na podobu města, ale i jednotlivých domů včetně jejich dřevěných detailů - dveří a vrat. Daniel Kovář přibližuje atmosféru doby : „Z paměti dosud nevymizel požár z července 1720, který způsobil škodu na osmi domech mezi náměstím, Krajinskou a Hroznovou ulicí nyní se však schylovalo k něčemu horšímu.“ (Kovář, 2006, s.29). Dne 8. dubna 1728 opět vypukl zhoubný požár. „Jiskry a zapálené šindele létaly vzduchem a šířily oheň napříč radničním blokem : vyhořel dům U Černé růže a požár přeskočil na protější stranu České ulice, kde zničil celou řadu domů. Na místě spálenišť domů v České ulici byla ještě roku 1728 zahájena výstavba devíti nových domků, dokončená o šest let později.“ (Kovář, 2006, s.29).

Větší počet barokních a pozdně barokních dveřních konstrukcí, které byly zadávány truhlářským mistrům po roce 1728, se dochoval především v České a Široké ulici. Nejpočetněji jsou zde zastoupena svlaková vrata pobíjená v líci profilovanými prkny, skládanými ve tvaru půlslunce, doplněnými vyřezávanými volutami a rokajovým ornamentem. Podrobněji o nich pojednává kapitola 3.4.

Dalším mezníkem se stal počátek 18. století, kdy v městě nad soutokem Vltavy s Malší začalo přibývat obyvatel z venkova. Uplatnil se nový typ domu, tzv. dům nájemní, kde zvýšením podlaží tehdy patrových domů vznikalo více místností se společným sociálním zařízením na pavlačích. Měnily se požadavky na bydlení. Zastavovala se loubí, aby tak vznikl větší prostor pro obchod nebo provozování řemesla (např. v Hroznové ulici), čímž začaly postupně zanikat průjezdy, které byly chráněny vraty. Na město působilo uměřené klasicistní cítění a zejména od dvacátých let 19. století začaly domy v ulicích vnitřního města proměňovat svá průčelí. Soubor domovních dveří z období klasicismu bychom objevili v ulicích České, Široké, Kněžské a Panské. Součástí několika klasicistních domovních dveří se skládanými výplněmi a později

vyřezávanými výplněmi jsou nadsvětlíky, které zvýrazňuje nejčastěji zubořezem profilovaný poutec (viz kapitola Zubořez).

Z výstavby 2. poloviny 19. století se ve vnitřním městě, ale především na předměstí dochovala řada činžovních domů s původními dveřmi kombinujícími prvky neohistorismu a secese.



Obr.č.21 Veduta Daniela Wussina zachycující požár jižní strany českobudějovického náměstí v roce 1654.

2.2. Třeboň

V písemných pramenech je původní osada Třeboň, jenž náležela rodu Vítkovců, zmiňována již před polovinou 13. století. Středověký půdorys osady, jehož centrem bylo tržiště se dochoval dodnes. V roce 1366 Vítkovce vystřídali Rožmberkové

a Třeboň se v letech 1493-1545 stala jejich sídelním městem. Ze středověkého období nebyly dochovány žádné dveře.

Hospodářskou prosperitu a stavební rozkvět narušovaly především požáry a válečné události. Při rozsáhlém ohni v roce 1562 vyhořelo 48 domů a byl poškozen zámek. „Požár celého města v roce 1562 byl mezníkem, který sjednotil stavební styl patricijských domů, dochovaný do dnešní doby.“ (Psíková, 2009, s.10). Měšťanské domy se začaly přestavovat v renesančním slohu, domy na náměstí a v Břežanově ulici byly sjednoceny loubím. Výjimečnost a majestátnost každého domu se projevovала v renesančním průčelí. Největšího rozmachu dosáhla Třeboň v 16. a na počátku 17. století. Z tohoto období se dochovaly bezpečnostní železné dveře Budějovické brány, několik vnitřních dveří rámové konstrukce v rožmberských zámeckých interiérech a vstupní dveře z velkého nádvoří do schwarzenberského sálu. (Podrobněji o nich pojednává kapitola 3.3).

Nemalou měrou narušilo ekonomicky prosperující město období třicetileté války. Složitě roky začaly obrovským požárem dne „13. dubna 1618, kdy vyhořela nově postavená radnice, nedávno opravená Hradecká brána a dalších 83 domů.“ (Psíková, 2009, s.42). „ Pro stavební a urbanistický vývoj města měl na konci 18. století zásadní vliv další velký požár 12. července 1781. Rozšířil se od kostelní věže po celém městě.“ (Psíková, 2009, s.47). Zničil opět radniční dům na náměstí a za ním stojící měšťanský pivovar. V souvislosti s těmito skutečnostmi se dozrívání pozdního baroka a příchod nového klasicistního slohového názoru v Třeboni opozdily.

Vysoká úroveň uměleckořemeslné práce se projevuje na pobíjených „sluncových vratech“ s vyřezávanými rokaji z konce 18. století. V jejich provedení můžeme hledat jistou kontinuitu s českobudějovickým souborem vrat. Vrata a domovní dveře vytvořená na sklonku 18. století jsou dochována zejména v ulicích Husova a Břežanova.

Klasicistní slohové cítění ve městě zanechalo množství domovních dveří kombinované a rámové konstrukce, jejichž výplně jsou zdobeny skládanými i vyřezávanými slunci, rozetami a listovými motivy. Za pozornost stojí i rozdílná typika motivů, kterými třeboňští truhláři zdobili dveřní klapačky.

Ze 2. poloviny 19. století pochází několik novorenesančních dveří a složitě komponovaná vyřezávaná vrata s průchozí středovou brankou z hostince U Lva Jana Böhma na Palackého náměstí. V ulicích na předměstí nalezneme i točnicová vrata se skládanou lícovou vrstvou, kompozičně typická pro Selské baroko.

Závěrem lze říci, že dochovaný soubor třeboňských historických dveří a vrat ve své umělecko řemeslné mnohotvárnosti můžeme obdivovat nemalou měrou i díky místním obyvatelům, kteří jsou si vědomi, že zachování těchto prvků má nejen význam estetický, ale stává se historickým dokumentem, jehož respektování má smysl i v současné společnosti.



Obr.č.22 Střelecký terč zobrazující požár Třeboně
v roce 1781

3. KONSTRUKCE HISTORICKÝCH DVEŘÍ

Dveřní konstrukce se v minulosti proměňovala v souvislosti s vývojem stavebních slohů a potřeb společnosti.

Ačkoli tato kapitola na první pohled s výtvarnou stránkou mnoho nespojuje, jsem přesvědčena o jejím klíčovém významu, neboť abychom mohli dveře smysluplně chránit a rozpoznat jejich kulturní hodnotu, je důležité představit základní typy konstrukcí dveří a vrat. Konstrukční řešení dveří a vrat zde popisují od doby středověku až po počátek 20.století. Jednotlivé typy doplňují vždy ukázkou autentických dochovaných dveří ze sakrálních prostor a prostředí jihočeských měst - Českých Budějovic a Třeboně.

„Pro roztrídění konstrukčního utváření dveří v časovém vývoji se jako nejvhodnější jeví hlediska:

a) konstrukce křídla b) způsobu jeho zavěšení.“
(Unicornis, Škabrada, 2004, s.5).

Správně rozpoznat dveřní konstrukci je možné pouze z rubové strany.

3.1. Konstrukce točnicová

Je nejstarší typ dveřní konstrukce, která se užívala od středověku a jejíž zákonitosti přetrvávají u vrat venkovských stavení do současnosti. „Princip spočívá v trámkové konstrukci křídla typu „H se dvěma příčkami“, kdy jeden postranní sloupek přečnává nahoře i dole a slouží k upevnění ke stěně, resp. k ostění dveřního otvoru. Název točnice (ve starší literatuře se vyskytuje i točna) není jednoznačný - rozumí se jím jak postranní sloupek, tak jeho koncové části a případně i jejich protějšky, tedy celky obou koncových upevňovacích zařízení. Přečnávající konce se zachytí do ok, válcových dutin či trnů různého provedení způsobem, jakým se vkládá do drážek sklo do knihovny.“ (Škabrada, 2003, s.300). Dodnes jsou dochována těžká jednokřídlová vrata ve vstupních bránách hradů např. Rožmberk, Pernštejn. U venkovské architektury jsou doloženy příklady autentických pozdně gotických dveří špýcharů a roubených chalup.

V městském prostředí se točnicové řešení vrat dochovalo velmi ojediněle. Mezi takovéto českobudějovické solitéry patří vrata v Široké ulici, čp.7, obr.č.23,24. Jednokřídlová točnicová vrata vytvořená roku 1793 s malou průchozí brankou pro pěší jsou řešena ve dvou vrstvách, lícová strana je pokryta skládanými a vyřezávanými deskami. Užítí točnicových

vrat v tomto průjezdu zde zřejmě vychází z řešení dřívější gotické dveřní konstrukce.

Situace v Třeboni je poněkud odlišná. Zachovala se řada průjezdových vrat v předních i zadních traktech objektů a některé z nich jsou řešeny točnicovým způsobem (obr. č.25). Kompozice skladu lícové vrstvy je rozmanitá, od šikmo kladených desek, sluncové motivy po pobíjená vrata vyřezávanými slepými rámy.



Obr.č.23



Obr.č.24

České Budějovice, Široká, vstup domu čp.7



Obr. č. 25

Třeboň, Husova, vstup domu čp. 91

3.2. Konstrukce svlaková

Nejjednodušší typ dveřní konstrukce se uplatňoval již od středověkého období až po současnost. Svou pevností překonal nejstarší točnicový systém. Ještě dnes můžeme poznávat svlakové dveře ve vstupních portálech venkovských kostelů, doplněné zpravidla výrazně zdobenými kovanými závěsy (Kájov, poutní kostel Nanebevzetí Panny Marie). V období baroka toto prosté řešení dveří ustoupilo náročnějším provedením. Ještě v 19. století se však v prostředí měst uplatňovaly dvoukřídlové krámské dveře. Do dnešní doby se setkáváme se svlakovými dveřmi v podřadných prostorech jako

jsou chlévy a sklepy. V Českých Budějovicích jsou dveře tohoto konstrukčního typu osazeny např. v ambitu bývalého dominikánského kláštera.

„Princip svlakové konstrukce spočívá ve vzájemném spojení různě širokých fošen či hladce opracovaných prken na pero, drážku, polodrážku nebo na stříh“ (Škabrada, 2003, s. 314). Propojení jednotlivých prken je z rubové strany zajištěno minimálně dvěma svlaky, pro něž je v příčné délce (případně šikmé délce) vydlabána drážka nejčastěji hříbkovitého profilu. Svlak je důležitým nosným prvkem a zabraňuje svěšování konstrukce.

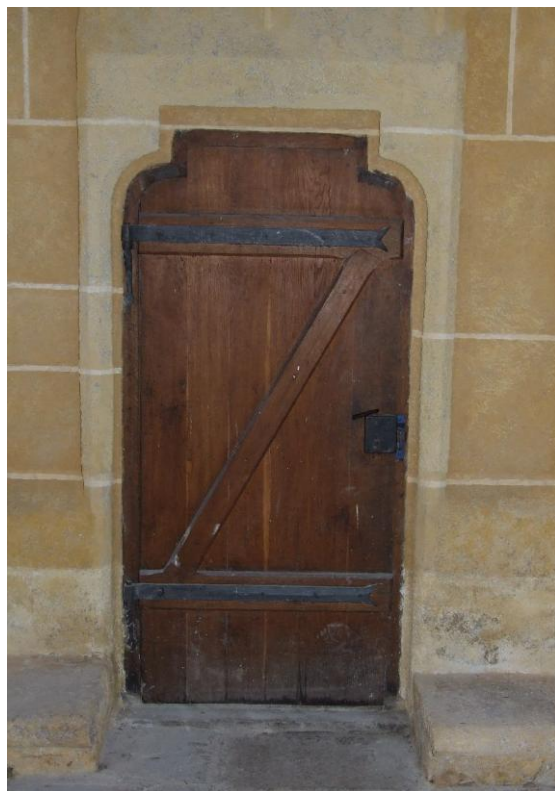
V souvislosti se zvyšujícími se nároky na bezpečnost, opatřovaly se již od středověku svlakové dveře železnými pláty. Dřevěná konstrukce se pobíjela z lícové strany nepravidelnými kovanými plechy, jenž byly zpravidla vyztuženy diagonálně kladenými pásky. Kované vyztuhy mohly být pouze dvě. Připevňovaly se do tvaru ondřejského kříže anebo častěji pokrývaly celou plochu dveří, vytvářely tímto kovanou síť. V místech protínání se přibíjely kovanými hřeby. Hlavy hřebů bývaly rozkovány, nebo zdobeny rozetovými motivy (obr.č.27). Vznikaly tak bezpečnostní protipožární dveře, které se nejčastěji osazovaly jako vstupy do kostela, sakristie, klenotnice, později i do prostoru krovu a v 19. století se využívaly i jako krámské dveře tzv. „dveřnice“, chránící obchod z prostředí ulice (autentický příklad se dochoval v České ulici čp.19, obr.č.31).

Železné dveře bývaly především díky celkové kompozici doplněné hřeby a mnohdy i barevným nátěrem výtvarně velmi výrazné. Jejich zdokumentování by však vydalo na samostatnou práci a protože předmětem tohoto díla jsou především motivy výzdoby dřevěných dveří, zmiňuji se o těchto jen okrajově.

V Českých Budějovicích bychom hledali okované dveře s jistotou na starobylých a méně frekventovaných místech. Patrně nejstarší se dochovaly v sakristii kostela sv. Prokopa

a sv. Jana Křtitele na Starém městě (obr.č.27), v hradební věži zvané Špilhajlbl (železná panna) se nalézají celokovové dveře, které prošly renovací (obr.č.28), železné dveře městské zbrojnice (obr.č.29).

V Třeboni si můžeme prohlédnout bezpečnostní okované dveře vedoucí do prostor Budějovické brány (obr.č.30).



Obr.č.26

České Budějovice, ambit bývalého dominikánského Kláštera



Obr.č.27

České Budějovice,
Kostel sv. Prokopa
a sv. Jana Křtitele



Obr.č.28

České Budějovice,
věž Železná panna



Obr. č. 29
České Budějovice,
městská zbrojnice



Obr. č. 30
Třeboň,
Budějovická brána



Obr. č. 31
České Budějovice, Česká, vstup do obchodu čp.19

3.3. Konstrukce rámová

„Rámová dveřní konstrukce se objevuje na iluzivních nástěnných malbách (purkrabství na dolním nádvoří, zámek v Českém Krumlově) i v samotných zámeckých interiérech až v renesanci. Dveře se stávají opět o něco subtilnějšími, než v případě svlakové konstrukce a svým vzhledem harmonicky spoluvytvářejí náročné prostředí renesančních zámků a měšťanských domů.“ (Kemzová, 2009, s.11).

Rámová konstrukce je založena na pevném obvodovém rámu, který je sestaveným z fošen, jenž jsou vzájemně spojeny čepovými spoji. Do rámu jsou za pomoci pera a drážky vsazeny výplně. „Dobová terminologie pro označení rámu a výplně roku 1840 zněla: „z lišt a plňků, roku 1865 „sčepované dveře z obruby a náplně“, roku 18883 „ohledně konstrukce jsou dveře sčepované sestávající z rámu a výplně.“ (Junek, 2008, s.22).

Výplně představují nejzdobnější části dveřního křídla. V renesanci a baroku bývaly zdobeny malbou nebo vyřezávaným ornamentem, v klasicistním období se s oblibou užívalo kanelování, skládané „klasicistní slunce“, velum, rozety a mnoho dalších motivů, které budou podrobně rozpracovány v kapitole 5.3.

Z renesančního období jsou dochovány dveře schwarzenberského sálu z velkého nádvoří třeboňského zámku (obr.č.32), (dochovaly se i dveře interiérové, jejich zmapování by však vydalo na samostatnou práci). Rozsáhlé požáry, které zasáhly České Budějovice i Třeboň daly za příčinu zániku domovních dveří a vrat z období renesance a baroka. A jelikož právě etapa baroka je „zlatým obdobím“, ve kterém se největší oblibě těšila konstrukce kombinovaná, o níž bude podrobněji řečeno v další kapitole, rámová konstrukce se výrazněji uplatňuje opět od klasicismu až po 1. polovinu 20. století. Jak uvádí David Junek, „již roku 1865 je rámová konstrukce označována za lepší druh a roku 1892 „se

téměř veskrze užívá“, svlaková se pak používala ke kostelním dveřím s bohatým kováním.“ (Junek, 2008,s.22). V současnosti je rámové řešení dveří téměř výhradní.



Obr. č. 32

Třeboň, zámek, velké nádvoří



Obr. č. 33
České Budějovice
Kanovnická, čp.16



Obr. č. 34
České Budějovice
Krajinská, čp.31



Obr. č. 35
České Budějovice, Krajinská, čp.44, dveře vedoucí na dvůr

3.4. Konstrukce kombinovaná

Kombinovaná konstrukce se nejvýrazněji uplatnila v barokním období, kdy zvyšující se nároky po reprezentaci vedly k zušlechťování pohledové strany, do té doby jednoduchých, nejčastěji svlakových vstupních dveří. Kombinovaná konstrukce představuje dvouvrstvé řešení dveřních křídel. Vnitřní nosná část je sestavena ze svlakové konstrukce, na kterou je z vnější strany připevněn pohledový rám s výplněmi. Líc dveří a vrat byl v době baroka nejčastěji pobíjen prkny, kladenými v rozličných směrech: diagonálně, do klasu, do klínu, vodorovně i svisle, přičemž spojení těchto dvou vrstev zajišťovaly kované hřeby, méně častěji dřevěné kolíčky. Jejich seskupení bylo funkční, ale zároveň bylo navrženo tak, aby opticky zesilovalo estetický účinek. V přechodném období mezi barokem a klasicismem a zejména v klasicistním období býval pohledový rám polokruhově ukončen, prkénka skládána do tvaru půlsunce, čtvrtsluncí nebo motivu na způsob lomenice.

„Dobová technologická literatura používala v roce 1840 pro tento typ vrata a dveří označení „pažené dveře“, v roce 1865 a 1883 „dveře pobíjené“ či „pobíjené svlakové“. Pro dekorativní sklad prken se používal termín „opeření dveří“ nebo formulace „rozličně skládanými topinkami pobité jsou.“ (Junek, 2008, s.20).

Dveře tohoto typu jsou neobyčejně pevné. V Českých Budějovicích a v Třeboni se vedle těžších vstupních dveří dochoval i větší počet barokních a klasicistních vrat, která jsou typická pro průjezdy mázhausových³ domů.

³ Mázhaus - „ (německy *Maßhaus*, česky též *velká síň*, v dobových textech také *velký*, *spodní atp. palác*), je rozměrná místnost zaujímající celou přední část přízemí a někdy též prvního patra gotického či renesančního měšťanského domu. Tento prostor byl užíván především k výčepu piva, případně k provozování další obchodní činnosti či řemesla. Nebyl vytápěn. Fungoval též jako komunikační uzal, z něhož směřovaly schody do (obytného) prvního patra a do sklepa, průjezd či průchod do dvora atp. Byl téměř vždy zaklenut, velmi často s použitím asymetricky umístěného středního sloupu. Od ulice či podloubí jej dělila plná zeď prolomená vstupem a oknem či okny.

Větší ucelený soubor výše zmíněné dveřní konstrukce nalezneme v Českých Budějovicích v České a Široké ulici. Dochovaly se domovní dveře, jejichž pohledová strana je řešena ještě barokním způsobem (obr.č.36). Vrata domu v České ulici čp.10 (obr.č.38), pocházejí z období kolem roku 1780, vytváří kompoziční členění, jež se stalo jakýmsi vzorem pro toto období a v jihočeské metropoli se v několika obměnách opakuje. Lícová strana zdejších vrat je skládána nejčastěji do středového slunce, jehož paprsky jakoby vyrůstaly z vyřezávaného rokaje. Motiv slunce v závěru 18. století uzavírají nejprve vyřezávané voluty, které se v souvislosti se slohovým obdobím proměňují v jednoduše zvlněné pásy. Vertikálně kladená profilovaná prkénka v horní a dolní části dveří se rovněž opakují. Kompozice spojuje rokokové i klasicistní prvky a vzhledem k jejímu rozšíření (České Budějovice, Český Krumlov, Třeboň) bychom ji mohli nazvat jihočeským typem vrat.

Rovněž v Třeboni se kombinovaná konstrukce běžně uplatňovala. Vstupy mázhauzových domů v ulicích Husově a Břežanově, jsou ve velké míře uzavírány trojkřídlovými pobíjenými vraty s průchozí středovou brankou pro pěší. Náročné uměleckořemeslné ztvárnění vrat na obr.č.39, představuje mezi třeboňskými vraty solitéra, pozoruhodná je rovněž výrazně plasticky vyřezávaná příložka ve středové části. Řešení lícové strany pobíjením prkny zde přetrvávalo ještě v první polovině 19. století.

Především v souvislosti se zřizováním obchodů v přízemích domů v 19. století byly mázhauzy hromadně rušeny. Naopak obnovovány byly v mnoha historických městech při památkových rekonstrukcích v době socialismu. Dnes je proto nalezneme v mnoha domech v centru Českého Krumlova, Slavonicích atp. Po roce 1989 byly tyto rekonstruované mázhauzy často opět využity pro obchodní či restaurační činnost."
(<http://cs.wikipedia.org/wiki/M%C3%A1zhauz>)



Obr. č. 36
České Budějovice
Česká, čp. 25



Obr. č. 37
České Budějovice
Panská, čp. 19



Obr. č. 38
České Budějovice, Česká, čp. 10



Obr.č.39

Třeboň, Husova, čp.11

4. TERMINOLOGIE

- názvosloví jednotlivých částí dveří dle Davida Junka
- doplněno

4.1. Klapačka, příraznice

Užívaná pouze u dvoukřídlových dveří a vrat, vnější svislá profilovaná lišta osazovaná na méně otevíravé křídlo, kryjící spáru. Tvarově bývá klapačka inspirována antickými sloupy, má

patku, dřík a hlavici. Dle charakteru dveří bývá i náležitě zdobena. Sloupek je nejčastěji kanelován, torčován nebo dekorován listovým, hlavice pak doplňuje svým motivem výplně a v období klasicismu může být i nejvýrazněji zdobenou částí dveří. Zejména ve 2. polovině 19. století se můžeme setkat i se dvěma klapačkami, jedná se pouze o dekorativní prvek, z nichž jedna je funkční a druhá opticky eliminuje rozdílnou šíři dveřních křídel.

4.2. Kování

Veškerá kovářská a zámečnická práce osazená na dveřích - závěsy, zámek, klíčový štítek, klíč, klika, přítuha, klepadlo, zástrče, petlice, baskulík⁴, kované hřeby.

4.3. Křídlo

Vráteň - „dveře a vrata mohou být jedno, dvou i vícekřídlá.“ (Junek, 2008, s. 22). V Třeboni se těšila na oblibě dvoukřídlová vrata s osově umístěnou průchozí brankou pro pěší.

4.4. Nadsvětlík

„Prosklený osvětlovací a větrací otvor nad poutcem (v rámci portálu). Pojem „plný nadsvětlík“ se používá pro dřevěnou pevně osazenou (nepohyblivou a neprůhlednou) část nad dveřními křídly.“ (Junek, 2008, s. 22). Nadsvětlík nebyl ryze účelovým, ale i významným kompozičním prvkem domovních dveří zejména v období klasicismu a 2. poloviny 19. století. U dveří nižší výšky mohl být chráněn kovanou, někdy také dřevěnou mříží, hojně se vyskytuje zasklení do „půlslunce“. Ve druhé polovině 19. století a na počátku 20. století se užívaly i vitraje, součástí nadsvětlíku bývalo i domovní číslo.

⁴ Baskulík - „ z francouzského *bascule* (páková klika, vzklopka, rozvorka), táhlový závěr, kterým je ovládána horní i dolní zastrč, slouží k uzavírání převážně krámcových dveří a oken ve druhé polovině 19. století až zhruba do 30. let 20. století.“ (Kemzová, 2009, s. 35)

4.5. Odrazníky, odrazníkové kameny

Chránily portál proti poškození koly projíždějících vozů, tesány z tvrdého kamene, jejich tvar byl nejčastěji jehlancovitý nebo kuželovitý, přičemž mohl být přizpůsoben architektonickému výrazu průčelí, v 19. století, v období kdy se rozvíjela litina se setkáváme i s litinovými odrazníky.

4.6. Okopnice

„Deska přisazená na nejspodnější pohledové části dveří. Chrání konstrukci dveří před nepřízní počasí (lze vyměnit).“ (Junek,2008,s.23). Tento prvek se uplatnil až od klasicistního období, v souvislosti s kompozičním členěním dveřních křídel, na barokních dveřích a vratech se nevyskytuje.

4.7. Portál

„Architektonické nebo plastické orámování otvoru dveří nebo vrat.“ (Herout,2001,s.234).

4.8. Poutec

Vodorovná dřevěná římsa, či trámeček, zdobený profilací, odděluje dveřní křídla od nadsvětlíku.

4.9. Příložka

Svislá část připevněná v poutci a horní části ostění, která symetricky rozděljuje nadsvětlík. Bývá zdobena řezbou.

4.10. Rám

Základní nosný prvek rámové dveřní konstrukce.

4.11. Svlak

Základní ztužující vodorovný nebo šikmý prvek křídla svlakové konstrukce. Svlačky jsou minimálně dva, osazují se na rubovou stranu dveří, mohou být i zdobeny profilací.

4.12. Točnice, točna

„Prodloužený trám na svislé hraně křídla vrat přiléhající k bočnici ostění, který se dole otáčí v pánvi a nahoře v poutu. Pojem „vrata s točnicí“ je třeba pro 19. století chápat jako způsob zavěšení, nikoliv jako konstrukci křídla.“ (Junek, 2008, s. 23).

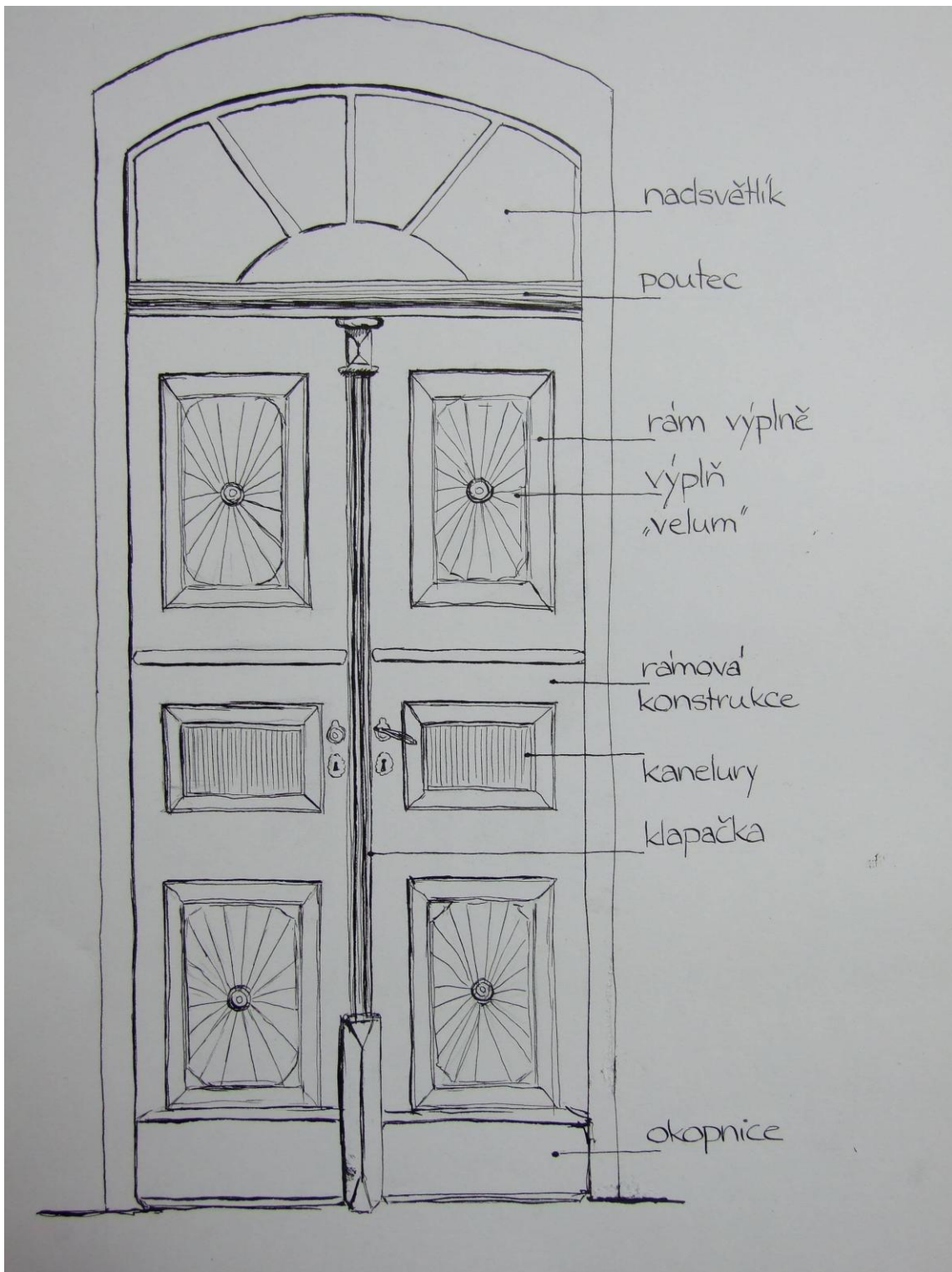
4.13. Výplň

„Součást rámové konstrukce, nebo součást pobíjení. Zpravidla nejzdobnější část křídla.“ (Junek, 2008, s. 23). Motivy výzdoby slohových období podrobněji přibližuje kapitola 5.3.

4.14. Zárubeň

„Nebo veřej, hovorově futro nebo futra, z německého Futter, Türfutter) je rám pevně umístěný ve zdi, který ohraničuje otvor dveří a tvoří jejich nosnou konstrukci.“ (kol., 1967, s. 827). Německé slovo Futter, může být označení i pro výplň.

„Obvykle bývá kovový, zejména v dřívějších dobách byl dřevěný nebo kamenný. Na zárubni je pomocí pantů zavěšeno křídlo dveří.“ (kol., 1967, s. 827).



Obr. č. 40

Klasicistní domovní dveře

5. ONAMENT

5.1. Významy ornamentu

Ornament je pravidelné opakování určitého vzoru. S termínem se setkáváme již v antice a jeho původ je ve slově „ornare“ - zdobit, toto má počátek ve slově „ordo“, které značí pořádek a řád.

Pojetí ornamentu můžeme dle obsahu rozdělit na naturalistické (rostlinné, zvířecí, figurální, věcné), abstraktní (stylizace rostlin, zvířat nebo postav, geometrické) a posledním typem je kombinace obou předchozích.

Z hlediska struktury nahlížíme na ornamenty dle spojitosti tvaru (čáry, vlnovka, perlovec) a nespojitosti tvaru (tečka, kruh, spirála).

Z pohledu morfologie⁵ ornament rozdělujeme na vzory rozety (též růžice), vzory frýzové (vlasy, ozdobné pásy - zubořez, perlovec, meandr, mořská vlna aj.) a vzory tapetové - kombinace a opakování nejméně dvou ornamentů v ploše (mozaiky, dlažby).

„Ornament bývá někdy považován za vůbec nejstarší způsob uměleckého odrazu skutečnosti a umělecky tvůrčího sebevyjádření se zdobnými (členění plochy), významovými (symboly) i praktickými funkcemi (vrypy zajišťující lepší držení nástroje). Funkce ornamentu jsou historicky podmíněné a proměnné, původně praktická významová funkce se může proměnit ve funkci estetickou.“ (Baleka, 2002, s.256).

Řada ornamentů, kterými byly dveře pokryty vtiskovala původně výše zmíněný symbolický význam. Například lví hlavy, užívané již v antické době jako klepadla, byla později zpodobována také na řezbách dveří, jako příklad uveďme dveře Valdštejnského paláce. Symbolický i výzdobný motiv si

⁵ Morfologie - z řeckého *morfé* (tvar) a *logia* (nauka) - věda, která se zabývá tvary, nauka o tvarosloví

ponechala až do počátku 20. století, kdy se námět lví hlavy objevoval na litinových klikách. Lev přinášel dveřím a tudíž celému domu sílu a ochranu před nebezpečím i zlem. Později se u mnoha ornamentů původní smysl vytratil, nebo zůstal nepochopen. Výplňové prvky byly zdobeny nejrůznějšími motivy a jejich variacemi, které nesly především estetické poslání.

5.2. O původnosti vzoru v architektuře

Představme si dveře té nejvyšší architektury, řekněme východní dveře florentského baptisteria, dveře jako umělecké dílo, které sochař Ghiberti vyjádřil bronzovými deskami s výjevy ze Starého zákona. Michelangelo je pro jejich výjimečnost pojmenoval Porta Paradiso - Rajskou branou. Dveře pokrývá deset bronzových desek, plochy jsou detailně zpracovány a každý výjev nese svůj symbolický význam. Ghiberti, který byl obeznámen biblickými náměty a postavami dokázal díky vlastní invenci a epochálním pracovním postupům, v nichž měnil výšku reliéfu, vytvořit dveře „jako významné svědectví o uměleckých a filozofických změnách, které tou dobou dozrávaly; symbolicky vyjadřovaly posun od středověké iracionality k realistickému světovému názoru.“ (Kenner, 2007, s.41).

Podívejme se dále do českých zemí, Ghibertiho dveře světového významu, bychom zde asi nenalezly. Jak však uvádí David Junek v kapitole o původnosti a přejímání: „Nejvyšší úroveň provedení a správného užití motivu představuje vysoká architektura. U náročných staveb, prováděných vzdělanými knížecími a církevními stavebníky a nejvyšší městskou honorací, lze předpokládat znalost vzorníků vycházejících z antických předloh (často francouzského původu) i znalost původního významu motivu i potřebných stavebních či literárních antických souvislostí. Je to dáno vzdělaností, rozhledem a možnostmi stavebníka - obecně i životním stylem.“

Jako příklad můžeme uvést zámek Kačinu nebo lednicko-valtický areál.“

„Druhý stupeň představuje kvalitní architektura měšťanská, šlechtická i církevní, a to především v Praze, případně v Brně a Olomouci. Stavebníci se opírali o kvalitní a vzdělané projektanty, kteří znali nejkvalitnější dobovou produkci i dobové vzorníky.“

„Do třetího kvalitativního stupně můžeme zahrnout venkovská města. Vždy se však jednalo o regionální centra (sídla panství a později okresu), která se z nedostatku rozhledu a to i s ohledem na omezené cestování, považovala za centra a napodobovala stavby i detaily ze zemských hlavních měst a všechny dostupné vzory včetně oblíbených ilustrovaných časopisů a grafických alb s rozmanitými stavbami. Jak úroveň stavebníků, tak i projektantů a řemeslníků, byla lokální – málokdy znali původní smysl detailu i celku a nedokázali rozlišit kvalitu od průměru. Můžeme předpokládat, že prvky byly přebírány na základě viděného, například z vandrovnic cest tovaryšů, nikoli na základě pochopení významu. Zcela specifickou roli zde hráli písmáci⁶ a „koumáci“ z řad řemeslníků.“ (Junek, 2008, s.23-24).

Zamysleme se nyní nad kvalitami architektury v Českých Budějovicích a Třeboní, městy, které jsou cíly našeho bádání. Posuzovat jednotlivou architekturu, není jistě smyslem této

⁶ **Písmák** - „laický znalec Bible. Je to označení používané pro vzdělance (respektive znalce Bible a základní náboženské literatury), pocházející z lidových vrstev, většinou venkovských, kteří nebyli předtím systematicky vzděláváni. Tito písmáci byli často zároveň kronikáři, psali své paměti a podobnou literaturu, někdy duchovní poezii a jiná literární díla. Označení se nejvíce užívá pro osoby, žijící v 17. - 18. (19. století), literárně jejich díla spadají většinou do baroka).“

(<http://cs.wikipedia.org/wiki/P%C3%ADsm%C3%A1k>)

práce, ale protože vývoj historických výplní zůstává v úzkém vztahu s vývojem stavitelství, následující zastavení nám může přiblížit architektonické požadavky na krásu a tím i pohled na původnost a přejímání jednotlivých výzdobných motivů.

České Budějovice byly roku 1265 založeny Přemyslem Otakarem II. jako královské věnné město, jenž mělo tvořit protiváhu mocenských snah Rožmberků, a posílit panovnickou moc v jižních Čechách.

Architektonickou podobu Českých Budějovicích formovalo mnoho zahraničních i domácích umělců. V 17. století jimi byli například stavitelé italského původu Giovanni Cipriano a Francesco Canevale, kteří byli po požáru v roce 1641 pověřeni stavbou nového chrámu sv. Mikuláše. Jak popisuje Daniel Kovář: „Nový chrám sv. Mikuláše, vybudovaný v letech 1642-1649 v barokním stylu a zachovaný dodnes, nese punc válečného nedostatku a spěchu po požáru. Na první pohled neoplývá barokní nádherou a na jeho jednoduchém řešení se zřejmě podepsalo i to, že k vedení prací nebyl povolán některý z předních architektů, nýbrž stavitelé, kteří právě byli po ruce - Italové Canevale a Cipriani, kteří se zabývali výstavbou zdejšího opevnění.“ (Kovář, 2006, s.27). Uvedený příklad je spíše výjimkou, v Českých Budějovicích bychom našli i množství kvalitní architektury. Tímto bychom mohli zmínit městskou radnici z let 1727-1730. Autorem projektu byl knížecí schwarzenberský stavitel italského původu Antonio Eduard Martinelli, který pobýval ve Vídni. Na radnici pracovali ti nejlepší umělci a řemeslníci v kraji, stala se pro město nezaměnitelným symbolem, přesto však svým architektonickým řešením nepřesahovala regionální oblast.

Třeboň se z trhové osady v době vlády landštejnské větve Vítkovců rozrostla na městečko, obklopovala její stezka, která směřovala z Čech do Bavorska. Kolem tržiště, které vzniklo rozšířením cesty, se začala rozvíjet městská zástavba. V roce 1366 získali Třeboň Rožmberkové a tímto významně ovlivnili

stavební, duchovní a kulturní vývoj města. Nejvýraznější stavby zde v závěru 16. století a první polovině 17.století vytvořili italští stavitelé, předně budějovický stavitel Dominik Cometa z Eckthurnu, původem Vlach (rozšíření zámku, Budějovická brána, obnova klášterního kostela sv. Jiljí).

Obě města bychom mohli začlenit do třetího hodnotového stupně architektury. Přestože zde vznikala kvalitní i méně kvalitní architektura, splňovala na prvním místě tradiční estetické nároky a nekladla si za cíl hledání hlubšího smyslu.

„Posledním stupněm byla produkce venkovských truhlářů a zedníků, kteří přebírali vzory z lokálních center. Některé prvky venkovští truhláři nepochopili, jiné však vytvořili zcela svébytně, přičemž čerpali ze vzorů lidového malovaného nábytku či štukové výzdoby štítů.“ (Junek,208,26).

5.3. Ornamenty užívané na historických dveřích V jihočeských městech Českých Budějovicích a Třeboni mezi léty 1760 - 1900

Voluta

Mušle

Rozeta

Rokaj

Palmeta

Listoví

Kanelury

Konzolovité hlavice

Kosočtverec

Zubořez

Slunce

5.3.1. Voluta

Voluta, závitnice, spirálový závit - motiv pocházející z antického umění, „v baroku často naplocho stlačený a se středem vystupujícím jakoby tlakem vpřed. Ve slohu Ludvíka XVI. (Luiséz) pravoúhlá na způsob meandru.“ (Herout, 2001, s. 296).

Na vratech a domovních dveřích se výzdobný motiv voluty uplatňuje :

v ploše na dochovaných dveřních křídlech z poslední třetiny 18. století a v době historismu druhé poloviny 19. století

jako zdobný prvek hlavice dveřní klapačky, inspirovaný iónským sloupem v průběhu celého 19. století.

5.3.1.1. Motiv voluty uplatněný na dveřních křídlech

Obr.č.41,42. České Budějovice, Široká, vrata domu čp.12

Jako první příklad uveďme pobíjená vrata z roku 1770, která uzavírají průjezd domu s rokokovým průčelím. Kompozici tvoří profilované destičky skládané do středového půslunce (viz motiv klasicistní slunce), které je v horní i dolní části orámováno dvěma vyřezávanými volutami. Jednotlivé paprsky vycházejí ze středu, uzavírá je rokajový ornament (u dveří na obr.č.41 překryt novodobým kováním). Výtvarná hodnota je zesilována hlavami kovaných hřebů. V poutci, jenž je zdoben zubořezem, se již objevuje klasicistní slohové cítění.

Vrat se v českých Budějovicích dochovalo několik (Česká, Karla IV., Kněžská), jde o určitý druh „jihočeských vrat“, který je typický pro danou oblast a nezapře v sobě špetku

lidovosti. Lícová skladba s paprsky mohla tvořit paralelu oblíbenému motivu „božího oka“.

Obr.č.43. Třeboň, Petra Voka, vrata domu čp.56

Jak je dobře rozpoznatelné, jedná se o uplatnění obdobného lícového vzoru. Vrat podobného typu se v českých Budějovicích dochoval větší počet, v Třeboni jsou těmto nejbliže pouze uvedené na obr.č.43.

Zde by byla jistě na místě otázka o původnosti a přejímání vzoru. Je možné, že vrata pocházejí z jedné truhlářské dílny, stejně tak může být pravdou, že navržené kompoziční řešení vrat z Českých Budějovic se stalo předlohou pro třeboňská vrata. Usuzuji tak z voluty, která je u českobudějovických vrat ponechána v čistotě, bez dekoru a z celkového, více zjemnělého výrazu českobudějovických dveří, který byl typický pro rokoko a k němuž si truhlář dopomohl i vytvořením nízké obvodové drážky, kterou profiloval veškeré desky lícového obložení. Voluty třeboňských vrat nemají spirálovitý závit, ale jsou zdobeny drobnou řezbou esovitého pletence, jenž se častěji uplatňoval v období klasicismu.



Obr.č.41
České Budějovice
Široká, čp.12



Obr.č.42
České Budějovice
Široká, čp.12



Obr.č.43
Třeboň
Petra Voka, čp.56

5.3.1.2. Motiv voluty uplatněný na hlavicích dveřních klapáček

Jak bylo již zmíněno, dveřní klapáčky byly tvarovány dle charakteru dveří, v méně či více subtilní sloupky, které měly patku, dřík a hlavici.

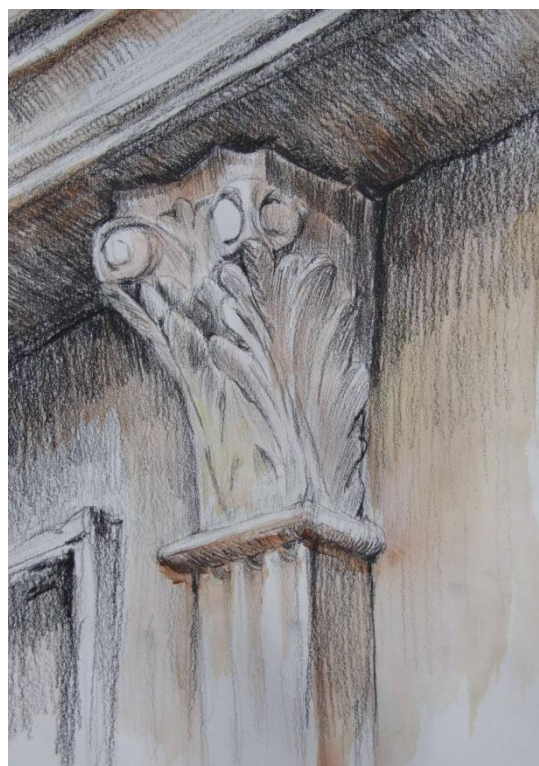
Užití voluty jako dekoru hlavice vychází z antických stavebních řádů a v tomto případě souviselo i s určitým odlehčením, jinak masivního truhlářského prvku. Zvláště výrazně plastické hlavice vytvořené v první polovině 19. století dosahují mimořádných výtvarných kvalit.



Obr.č.44

České Budějovice

Česká, čp.44



Obr.č.45

Třeboň

Rožmberská, čp. 32

5.3.2. Mušle

„stylizovaná lastura, pokrývá zejména v pozdní renesanci a raném baroku vnitřek konchy. ornament typický pro dobu kolem 1730-1740,, postupně nabývá nesymetrických tvarů, prokrajuje se a mění v rokaj.“ (Herout,2001,s.208).

Výše uvedené údaje se budou týkat především vysoké architektury.

Stylizovaný motiv mušle se na dveřních výplních objevuje ještě na přelomu 18. a první polovině 19. století. Její symbolický význam sahá až do starověkého umění, kde lastura společně s perlou znázorňovala tajemství ženské plodnosti. V křesťanské ikonografii „je lastura symbolem poutnictví a poutníků do Svaté země a atributem např. sv. Rocha, ale i Panny Marie.“ (Baleka,2002,s.198). Francouzský poutník sv. Roch z Montpellieru se stal patronem proti moru, infekčním chorobám, ochráncem nemocnic a lékařů.

Zobrazování mušle na domovních dveřích v 19. století již nemuselo skrývat hluboký význam, avšak původní myšlenku užití tohoto motivu, bychom mohli hledat v ochraně domu proti nemocem a neštěstí.

Obr.č.46. České Budějovice, Široká, vrata domu čp. 7, (Stegmannův dům)

Točnicová vrata v líci pobita dřevěnými deskami, jsou v ose rozdělena na dvě symetrické poloviny, přičemž v pravé části je malá průchozí branka pro pěší. Datována jsou rokem 1793. Kompozice je oddělena vyřezávanou segmentovou římsou, jejíž plocha je zdobena esovitým pletencem. Horní část římsového oblouku zvýrazňuje řezba voluty se středovou mušlí. Nad volutou jsou desky skládány do tvaru půlslunce. Podíváme-li se

na tato vrata z větší vzdálenosti (obr.č.23), je patrné, že kompozice byla inspirována motivem portálku, jehož fronton⁷ je zdůrazněn právě volutami (rozeklaný fronton) a mušlovým ornamentem.



Obr.č.46

Obr.č.47. České Budějovice, Krajinská, vstup domu čp.44

Od středověku až po závěr 18. století stával na místě tohoto nárožního domu špitál sv. Václava. V roce 1835 byl přestavěn v pozdně klasicistním duchu. Průčelí bylo otevřeno domovními dveřmi a třemi vstupy s krámcovými dveřnicemi. Roku 1856 využívala prostory domu městská spořitelna. V roce 1927 byl dům přestavěn, ale domovní dveře zůstaly zachovány. Jedná se o bohatě členěné dveře se středovou průchozí brankou pro pěší. Kompozičním motivem se stala edikula⁸. Postranní části, pojaty

⁷ Fronton - štítový nástavec nad oknem či portálem

⁸ Edikula - (lat. *aedicula* - malý pokoj, pokojík, chrámek, kaplička - zdr. z lat. *aedis* (z řec. - pálím) - ohniště, krb, později místnost, pokoj) je architektonické orámování okna, dveří či výklenku. Edikulu tvoří postranní sloupy, pilastry nebo pilíře, na nichž leží kladí a trojúhelný či segmentový štít. Celá kompozice připomíná průčelí antických chrámů.
<http://cs.wikipedia.org/wiki/Edikula>

jako ostění portálu, jsou zdobeny vyřezávanými sloupky. Střed vstupu zdobí výrazně plastický motiv mušle, postranní sloupky jsou na poutci zakončeny vázami. Užití mušlového ornamentu má v souvislosti s historií domu své opodstatnění v ochraně proti nemocem.



Obr. č. 47

5.3.3. Rozeta

V terminologii se setkáváme i s výrazy růžice a solitér. „Jeden z nejstarších rostlinných ornamentů, jehož podkladem jsou v různé míře stylizované květy s hvězdicově uspořádanými lístky, např. hvězdice, kopretina, později i růže.“ (Baleka, 2002, s. 315). Oblíbena byla již ve starověkém umění Mezopotámie a Egypta, nalezneme ji ve všech slohových obdobích.

V antice, jako květina bohyně Afrodite symbolizovala růže lásku, krásu a plodnost. V Římě byla spojována s mlčenlivostí, vzkříšením i věčným životem. Její význam mlčenlivosti zlidověl - „proto se objevuje i na zpovědnících, ba i hostincích, aby se udrželo v tajnosti, co zde bylo řečeno.“ (Juneck, 2008, s. 27). Ve středověku se stala růže znakem mučedníků. Pannu Marii doprovázelo mnoho podob růže, přinášela ji ochranu a čistotu.

V neposlední řadě patřila růže za oblíbenou erbovní květinu, pětilistá růže se stala v několika barevných variacích znakem všech Vítkovců.

„Růžice (čelní pohled na stylizovaný květ růže) získala již v antice tři základní podoby, které postupovaly přes obrodu v renesanci až do klasicismu. Klasická růžice měla obvykle pět okvětních lístků a vzor v plané růži. Mnoholistá růžice je tématem na samostatnou botanickou studii, ale již antická literatura mluví o stolisté růži a navíc pivoňka i noho dalších květin bylo ještě v renesanci nazýváno růžičkou. V některých případech nejde ani o růži. Rotující růžice je známá již z římských stavebních památek a opět přes renesanci vstupuje až do klasicismu.“ (Junek,2008,s.28).

Za rozšířením ornamentu růžice až na křídla domovních dveří a vrat ze závěru 18. a průběhu 19. století, hledejme spíše výzdobné hodnoty. Růže jako vznešená květina, kterou bylo možné nekonečně stylizovat, splňovala tehdejší představu

„o správně dekorovaných dveřích“ a v mnoha variacích se uplatňovala i na dveřích českého venkova.

Motiv rozety se užíval :

v poslední třetině 18. století a na počátku 19. století jako středový ornament kombinovaných (pobíjených) dveří v souvislosti se sluncovým motivem

v průběhu 19. století jako samostatný vyřezávaný ornament ve výplních rámových dveří

5.3.3.1. Rozety na českobudějovických dveřích

Českobudějovické dveře nejsou na tento prvek právě bohaté. Ještě na počátku 19. století se osazují pobíjená vrata (Česká ulice) a pokud se předtím růžice objevují, jde častěji o velmi

drobné vřezávané květy (například na klapačce obr.č.48, nebo poutci), které v kompozičním členění zaujímají spíše druhotné místo. Výjimku představují dvě středové růžice již zmíněných točnicových vrat v Široké ulici čp.7 (obr.č.49).

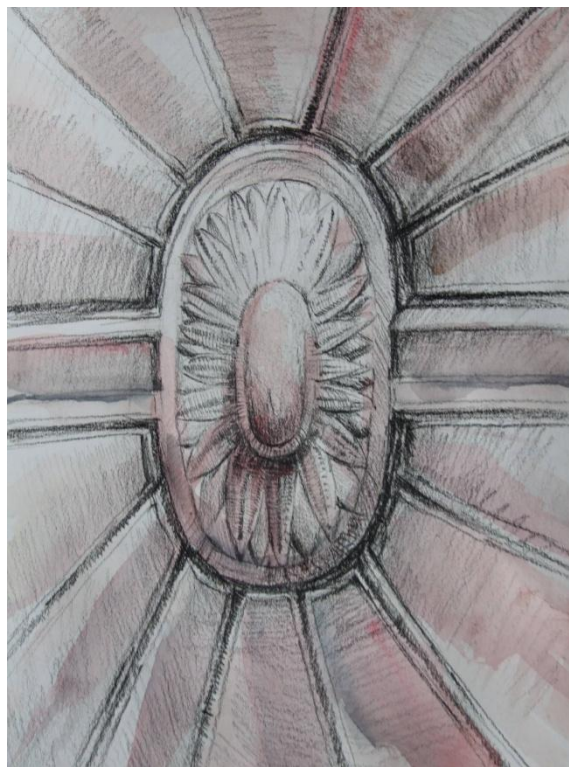
Citlivě vyřezávaný, mnoholistý tvar růžice je možné spatřit na dveřích v Hroznové ulici čp.5 (obr.č.50). Samotné dveře pocházejí ze závěru 18. století a jsou zdobeny velmi jemným dekorem, který tvoří syntézu klasicismu a empíru. Růžice je komponována do středu typického klasicistního ornamentu - vavřínového věnce zdobeného pentlí (obr.č.51).

Obzvláště mimořádně kvalitní vyřezávané domovní dveře z první poloviny 19. Století, nalezneme v České ulici čp.44, jejich výplně jsou zdobeny třemi různými motivy růžice (obr.č.52), prostřední je stylizována do eliptického rámu.



Obr.č.48

České Budějovice
Biskupská rezidence



Obr.č.49

České Budějovice
Široká, čp.7



Obr.č.50



Obr.č.51

České Budějovice, Hroznová, čp.5



Obr.č.52

České Budějovice, Česká, čp.44

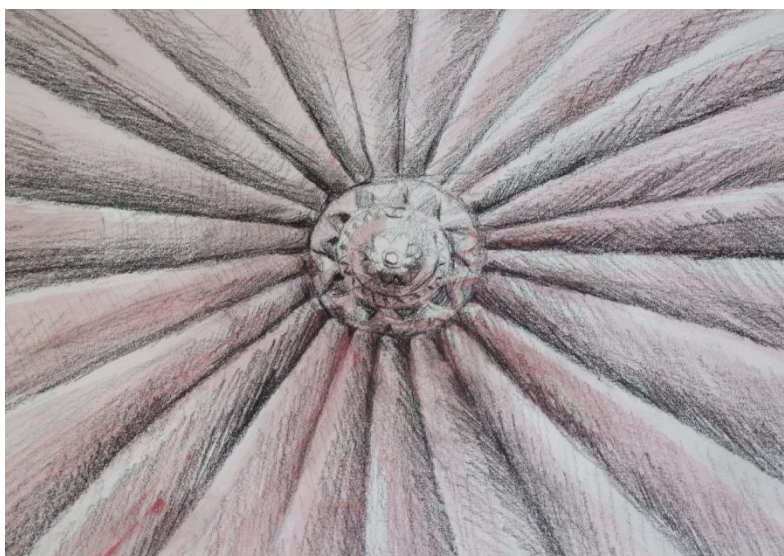
5.3.3.2. Rozety na třeboňských dveřích

Třeboňské rozety se od českobudějovických odlišují svoji drobností a rozmanitou typikou. Obliba tohoto ornamentu se udržela ještě ve druhé polovině 19. století.

Nejstarší motiv rozety se v Třeboni dochoval na pobíjených vratech v Husově ulici čp.11 (Obr.č.39). Rozeta je zde komponována ve středu průchozí branky pro pěší, okolní dřevěné desky svým paprsčitým skladem vytvářejí motiv klasicistního slunce.

V první polovině 19. století se staly rozety součástí několika klasicistních vrat. Obr.č.53 představuje drobně, ale detailně vyřezávanou rozetu, která se stala středem vlna (viz kapitola Slunce), takovéto řešení je pro třeboňská vrata poměrně časté. Rozeta na obr.č.54 má bohatě skládaný květ, který kontrastuje s jednoduchým umístěním v oválném rámu. Obr.č.55,56. představují jediný doklad motivu rotující růžice v Třeboni. Domovní dveře pocházejí pravděpodobně až ze závěru 19. století, horní prosklená výplň nepůsobí vzhledem ke kompozici původně a aby zřejmě osazena později.

Růžice se objevovaly i v historismu. Nejednalo se vždy o klasický tvar - kruh, případně ovál, kolem něhož jsou skládány okvětní lístky. Jak dokládají historizující dveře v Břežanově ulici čp.6 (obr.č.57), jejichž hlavní výplně jsou ve tvaru vertikálního diamantového řezu, růžice mohou mít i podobu drobných poupátek. Dveře se dochovaly ve dvoubarevném řešení - tmavě hnědá a okr, střed poupátek byl mírně pozlacen. Dveře zřetelně připomínají dřevěný malovaný nábytek.



Obr.č.53

Třeboň, Husova, čp.14



Obr. č. 54
Třeboň, Husova, čp. 76, 77



Obr.č.55



Obr.č.56

Třeboň, Husova, čp.73



Obr.č. 57

Třeboň, Břežanova, čp.6

5.3.4. Rokaj

Etymologie slova - „(fr. roc - skála, rocaille - drobné kamení, mušlička), základní rokokový ornament, nesouměrný, bohatě členěný, se zavíjejícími se okraji přecházejícími do vegetabilních tvarů. Vyvinul se ze symetrického klasického mušlového ornamentu. Jeho různé druhy byly sestavovány do vzorníků, používaných architekty, výtvarnými umělci a řemeslníky.“ (Baleka, 2002, s.310).

Rokaje se na dveřních výplních objevují v poměrně krátkém časovém úseku - zhruba mezi léty 1760-1790. Jsou součástí výzdoby vrat kombinované konstrukce, jejíž lícová strana je

pobita paprsčitě skládanými prkny - tzv. „klasicistním sluncem“ (viz kapitola Slunce).

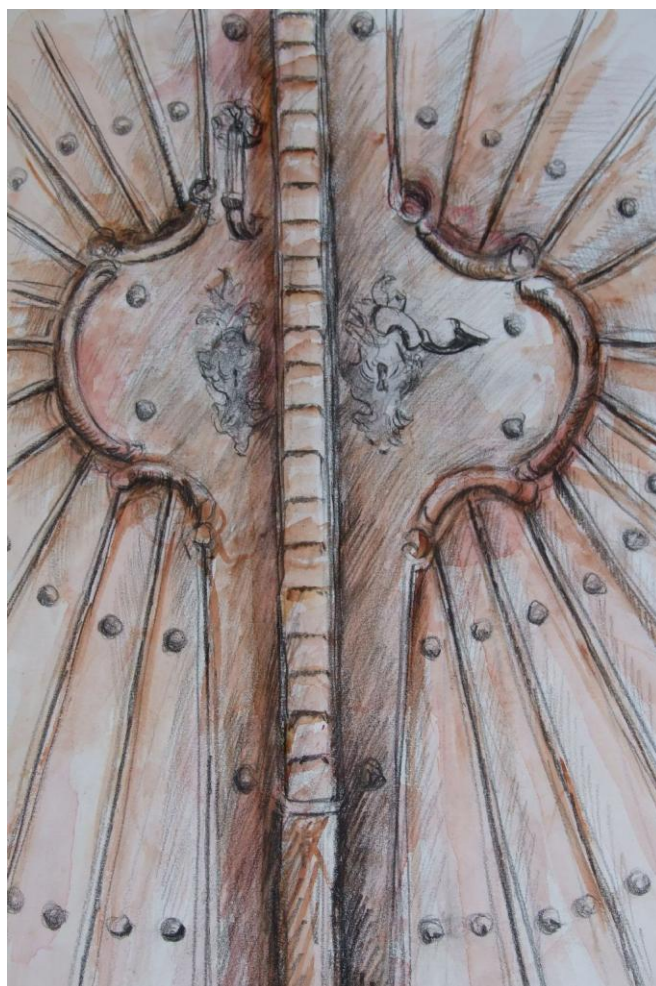
Obr.č.58. Třeboň, Masarykovo náměstí, vstup domu čp.101



Obr. č. 58

Autentická vrata patří nepochybně mezi nejpůvabnější a uměleckořemeslně nejhodnotnější pro dané období. Pravděpodobně vznikla až po velkém požáru Třeboně, po roce 1781. Vrata kombinované konstrukce, jejichž sluncové členění vychází ještě z pozdně barokní kompozice, jsou ve středové části křídel zdobena plasticky vyřezávaným rokajem (obr.č.59).

Hlavice i sloupek klapačky již směřují k umírněnějšímu slohovému cítění - klasicismu . Vrata jsou vzácně dochovaná včetně veškerých kovaných detailů - zámku, klíčových štítků s klikou, kovaných hřebů, které zvýrazňují motiv sluncového členění, klepadla, terčového madla i původního věšadla v horní části levého křídla.



Obr. č. 59

Obr.č.60. Třeboň, Petra Voka, vrata domu čp. 56



Obr.č.60

V kompozičním členění těchto vrat, která byla zmíněna již z hlediska vyřezávaných volut, se rovněž snoubí pozdně barokní sloh (použití kovaných hřebů, rokaj, voluty) s klasicistním (sklad desek ve tvaru klasicistního slunce, jednoduchá klapačka, motiv pletence ve volutách). Motiv rokaje je zde daleko více stylizován, pouze jakoby doplňuje oblíbený vzor vrat.

Obr.č.61. České Budějovice, Česká, vrata domu čp.10

Na několika vratech v České ulici lze sledovat postupnou proměnu - zjednodušování a odlehčení lícového pokryvu. Obr.č.61 zobrazuje vrata, která vycházejí z rokokového vzoru v Široké čp.12, voluty jsou zde nahrazeny mírně zvlněnou páskou, rokajový ornament je stylizován. Domovní dveře na obr.č.62 mají rokaje ještě plasticky zvýrazněné, již se upouští od kovaných hřebů, sluncový sklad pokrývá celá křídla až k obvodovému rámu. Vchod na obr.č.63, je vhodnou ukázkou přežívání ornamentu, původní rokaj se zde změnil ve zvlněný středový rám, vrata jsou již klasicistní, ačkoliv pozdně barokní kompozice v nich přežívá.



Obr.č.61

České Budějovice, Česká, čp.10



Obr.č.62
České Budějovice
Česká čp.15



Obr.č.63
České Budějovice
Česká čp.20

5.3.5. Palmeta

Palmeta „(od lat. Palma - palmovník, fr. Palmetce), vegetabilní ornament, důsledně symetrický a vějířovitého tvaru. Vyvinula se z egyptského lotosového ornamentu a byla součástí i minojského umění. Řecké umění, které palmetu přejalo z asyrského a fénického kulturního okruhu, ustálilo její podobu. Vedle meandru byla palmeta jedním z hlavních ornamentů. Zpravidla byla sestavována do řad, např. na vlysech, často prostřídávána s lotosovým květem. Jednotlivě tvořila základ jednoho typu akroterie.” (Baleka,2002,s.261). V Českých zemích se motiv palmety užíval ve všech slohových

etapách - od románské období po umění 19. století. Ornament palmety je na dveřích dokumentovaných měst poměrně vzácný.

Obr.č. 64, 65, 66. Třeboň, nádvoří zámku

Mimořádně kvalitní klasicistní vrata, složitá konstrukce, která z rubové strany řešena jako svlaková má v líci připevněn pohledový rám s vyřezávanými výplněmi. Restaurována byla v roce 2007. Vrata jsou v podstatě čtyřkřídlá, dvě otevíravá boční křídla a středová průchozí branka pro pěší, která je rovněž rozdělena dvěma křídly. Díky této náročné kompozici se mohla lícová strana rozdělit na 12 výplňových polí, které jsou zdobeny velmi jemnou řezbou. V horních výplních vidíme stylizovanou palmetu, jejíž listy jsou nezvykle rozevřeny, aby tak svým tvarem vytvořily vegetabilní tvar v jehož středu je drobný květ. Hlavice klapačky nese pod abakusem⁹ rovněž motiv palmety. Na starší fotografii před opravou dveří z roku 2007, však samotná hlavice chybí, je tedy pravděpodobné, že byla citlivě zakomponována až v rámci renovace. Prostřední výplně dekorované motivem vela budou podrobněji zmíněny v kapitole Slunce. Dolní výplně jsou kanelovány. Povrch okopnice zdoben mřížkováním. Velkou pozornost věnoval truhlář i poutci, který bohatě členil zubořezem v kombinaci s listovcem¹⁰. Nadsvětlík je již jednoduše dělený půsluncem, které se těšilo oblibě především v první polovině 19. století.

⁹ Abakus - krycí deska hlavice

¹⁰ Listovec - „ornament složený ze stylizovaných listů, řazených vedle sebe jakoby ve dvou vrstvách na sobě (u nás v renesanci, zčásti v baroku a v empíru).“ (Herout, 2001, s. 191).



Obr. č. 64



Obr. č. 65



Obr. č. 66

5.3.6. Listoví

Mezi listoví můžeme zařadit jak volný listový ornament, tak i akant (stylizovaný list bodlákovitých rostlin), palmetu (viz níže) a břečťan. Listoví „v mytologiích je symbol rychle uplývajícího lidského života, jeho nejistoty, marnosti, též symbol pomíjejícího veškerého světa. V listoví na jaře rašícím a na podzim opadávajícím je také spatřováno střídání lidských generací. V křesťanství je spojováno s činným životem nesoucím plody v duchovním smyslu, tedy s niterným, kontemplativním životem. V umění převažuje listový ornament nad květinovým.“ (Baleka, 2002, s. 203).

Listoví se na dveřích uplatňuje nejčastěji v průběhu 19. století na dřívku nebo hlavici klapačky a ve výplňových polích. Plasticky vyřezávané listy mají na dveřích převážně dekorativní poslání, přičemž vycházejí z tradice původně starověkého ornamentu, který se objevuje ve všech slohových obdobích.

Dekor listového ornamentu je na českobudějovických domovních dveřích výrazně plastický, charakteristické jsou členité listy zpravidla vycházející z akantu.

Obr. č. 67. České Budějovice, Česká, čp. 44

Jedny z výtvarně nejhodnotnějších českobudějovických dveří první poloviny 19. století. Klapačka bohatě zdobená volným listovím, na vrcholku volutové hlavice je vyřezán akantový list. Dveře jsou bohužel přetřeny nevhodným nátěrem, který překrývá citlivě provedené detaily.



Obr.č.67

Obr.č.68. České Budějovice, Česká, vstup domu čp.42

Výrazně plastický akantový list tvoří ústřední motiv dveří z první poloviny 19. století. V ploše dveřního křídla „plave“, není začleněn do výplňového rámu. Následující ukázka představuje práci s listovým ornamentem v dalším období. List se zjemňuje a vzniká něco mezi akantovým listem a drobným okvětním lístkem. Tento ornament, ale již stylizovaný až zjemnělý, uzavřený lištou a orámovaný perlovcem, se opakuje na několika českobudějovických dveřích z doby kolem poloviny 19. století, jak dokládá detail vstupních dveří domu zvaného Bazar v České ulici čp.19 (obr.č.69).



Obr. č. 68



Obr. č. 69

Obr.č.70,71,72. Třeboň, Husova, vstup do domu čp.69

Kompozičně, ale i řemeslně bezpochyby ojedinělé dveře. Pocházejí pravděpodobně z poloviny 19. století. Jednotlivé detaily jsou vypracovány velmi citlivě včetně barevného provedení. Hlavní motiv výplně představuje snad původně stylizovaný akantový list, neméně však svým tvarem připomíná gotický kvadrilob - čtyřlíst, který se objevuje v gotických kružbách. Kontrast zde tvoří klapačka, která je s výjimkou jednoho středového zářezu ponechána hladká a místo hlavice je zakončena volným, mírně zvlněným listem. Velmi podobným zavnutým listem je tvarována i klapačka dveří tzv. Stecherova domu v českobudějovické ulici dr. Stejskala čp.11.



Obr.č.70



Obr. č. 71



Obr. č. 72

Obr.č.73. České Budějovice, Kněžská, vrata domu čp.29

Dřík klapačky empírových dveří z třicátých let 19. století je zdoben stylizovaným listovým ornamentem, předlohou byl pravděpodobně dubový list.



Obr.č.73

**Obr.č.74,75. České Budějovice, náměstí Přemysla Otakara II.,
čp.10**

Méně obvyklé domovní dveře pocházejí z poloviny 19. století. Rámová konstrukce o osmi výplňových polích je kombinována pískovaným sklem, v jehož středu je vybroušena růžice (hvězdice). Pro rám výplně zde byl zvolen motiv vavřínového listu. Vavřín byl „od starověku symbolem věčnosti, věčné slávy a věčného života. V křesťanství se stal vavřínový věnec

vítězným věncem, znamenajícím překonání všeho, co přináší pozemský život." (Baleka,2002,s.378). Listy vavřínu a zavíjené vavřínové věnce jsou ornamenty pocházející z antiky, klasicismus a empír z jejího odkazu čerpají a pracují s těmito náměty v jiných variacích.

Řešení těchto dveří je netradiční. Vykrajované výplně byly v polovině 19. století poměrně oblíbené, zde se však kombinace se sklem, samostatnými vyřezávanými lištami (některé z nich se nedochovaly) a rámem s vavřínovými listy a majestátní klapačkou přibližuje spíše nábytku v období biedermeieru¹¹. Dveře v sobě skrývají i rysy romantismu. „Biedermeier slučoval klasicistní střízlivost s romantickou citovostí a odrážel věcnost, střízlivost a sociální úroveň společenské vrstvy, jejímž životním a uměleckým názorem byl.“ (Baleka,2002,s.47).

V nedávné době byly dveře restaurovány a chybějící lišty doplněny. Opatřeny byly nátěrem v dvojbarevném provedení, domnívám se však, že je pro poměrně složité dveře příliš zvýrazňující a ty tím ztrácejí na osobitém charakteru. V minulosti bývaly dvojbarevně natírány dveře a vrata jednoduchých kompozičních řešení za účelem výtvarného zvýraznění a odlišení rámu od výplně.

¹¹ Biedermeier - měštanský empír, 1815-1848, „ je vyústěním klasicismu a je charakterizován jako měštanské rozvinutí empíru ve skromnějších podmínkách středních vrstev.“ (Baleka, 2002, s.47)



Obr. č. 74



Obr. č. 75

5.3.7. Kanelury

Kanelura „(z latinského *canalis* - žlab) je označení pro jednotlivý svislý žlábek dřívku sloupu či pilastru. Sloup či pilastr pokrytý kanelurami je označován jako kanelovaný sloup nebo kanelovaný pilastr. Kanelování sloupů se objevuje v egyptské starověké a v perské architektuře. Nehojnější je ovšem užití kanelur v klasické řádové architektuře, kde jsou kanelurami pokryty dřívky sloupů velmi často, a především v antickém Řecku a Římě prakticky vždy.“ (<http://cs.wikipedia.org/wiki/Kanelura>).

Kanelováním vytváříme určitý pocit napjetí na jinak hladké ploše. Tohoto vzoru se využívalo v mnoha uměleckých řemeslech (architektura včetně výzdoby interiéru, dekorace nábytku, renesanční zboje, keramiky). U dveří bývaly nejčastěji kanelovány dřívky klapaček a jednotlivé geometricky tvarované

výplně - obdélníky, čtverce, kosočtverce. Do kanelur mohou být ve spodní části vsunuty hůlky - píšťaly, čímž je žlábek opticky vyplněn a stává se dekorativnější. V historismu se na okopnicích můžeme setkat také s tzv. falešnými kanelurami, vytvořenými drobnými profilovanými lačkami.

Obr.č.76. České Budějovice, biskupská rezidence

Bohatě vyřezávaná pozdně barokní vrata jsou v líci svisle pokryta profilovanými prkny, v jejichž středu jsou vytvořeny kanelury s píšťalami.



Obr.č.76

Obr.č.77. Třeboň, nádvoří zámku

Pěkný příklad klasicistního kanelování dveřní výplně. Kanelury svým skladem imitují dvouvrstvé provedení.



Obr.č.77

5.3.8. Konzolovitě hlavice

Konzola je „architektonický nosný článek, vystupující ze stěny a nesoucí klenební žebro, sochu římsu, nebo balkón. V gotice podle tvaru rozeznáváme konzoly např. kružbové, jehlancové, římsové, antropomorfní - figurální, s lidskými motivy, zoomorfní - se zvířecími motivy, vegetabilní - listové, nebo vůbec s rostlinnými prvky.“ (Herout, 2001, 175-176).

Konzola se jako nosný prvek architektury přenáší v polovině 19. století také na dveře. Objevuje se na řadě hlavic dveřních

klapaček. Funguje zde výhradně jako dekorativní součást kompozice.

Na třeboňských dveřích a vratech můžeme pozorovat rozmanité tvary konzolovitých hlavic. Českobudějovické dveře jsou naopak častěji dekorovány volutovými a listovými hlavicemi.

Obr.č.78. Třeboň, Husova, vstup do domu čp.19

Konzolovitá hlavice klapačky, zdobená jemnými zářezy, odvozenými z triglyfu¹², představuje nejzdobnější část dveří, pokrytými diagonálně skládanými prkny.



Obr.č.78

¹² Triglyf - „trojřez, v dórském kládí - u nás v renesanci, baroku, empíru - deska s vystupujícími třemi systlími díly, střídajícími se s metopami, před něž předstupuje.“ (Herout, 2001, 281).

Obr.č.79. Třeboň, Sokolská třída, vstup domu čp.283

Konzolovitá hlavice kvalitních vrat z poloviny 19. století. Tvarově je inspirována klasicistními konzolami a zdobena kapkami.



Obr.č.79

Obr.č.80. Třeboň, Rožmberská, vstup domu čp.42

Zajímavý příklad dveří, které tvoří syntézu historismu a secese. Skleněné výplně jsou opatřeny mřížemi s květinovými ozdobami, které jsou včetně klapačky odlévané z litiny. Hlavice tvaru konzoly nese antropomorfní dekor.



Obr.č.80

5.3.9. Kosočtverec

Jeho tvar je dobře čitelný a výrazný. Již v pravěku se kosočtverce uplatňovaly jako zdobné prvky keramiky. Původně tajuplný symbol se objevuje ve všech slohových obdobích. V obecném podvědomí je motiv kosočtverce spojován s ženským principem a významy plodnosti a rozkoše. V současnosti je tento tvar často využíván jako tvar loga.

Dveřní výplně dekorované kosočtvercem se objevují již ve středověku, zde se ovšem jedná o kovanou síť na železných dveřích, vzniklou diagonálním řazením kovaných pásků. K širšímu využití na domovních dveřích došlo až v klasicismu a empíru. Mělo nepochybně dekorativní význam a souviselo s celkovou výzdobou klasicistních fasád. Setkáváme se se třemi variantami:

- a) kosočtverec postavený na šířku - uplatňoval se u širších dveří a vrat. Jeho plocha mohla být dále zdobena květinovými motivy, rozetami nebo prostým soustruženým kruhem
- b) kosočtverec postavený na výšku - zdobil zpravidla jednokřídlové domovní dveře. Plocha bývala hladká, popřípadě kanelovaná, někdy mohl být kosočtverec pouze vyznačen vyřezaným obrysem
- c) drobné kosočtverce, které v řazení vedle sebe a za sebou tvoří ozdobný vzor, jenž nejčastěji dekoroval okopnice.

Na českobudějovických vratech lze spatřit kosočtverce postavené na šířku. V období empíru se rozvinul zejména typ vstupních vrat se čtyřmi nebo šesti kosočtverci, který se s nepatrnými obměnami objevoval na několika místech.

V návaznosti na zmíněný geometrický tvar, se v polovině 19. století dveřní výplně zdobí i motivem čtverce postaveného na špičku, který by se neměl zaměňovat s původním tvarem kosočtverce.

Na třeboňských vratech se motiv kosočtverce s výjimkou frýzových vzorů na okopnici dveří zámeckého nádvoří (obr.č.64) výrazněji neuplatnil.

Obr.č.81. České Budějovice, Husova, U zelené ratolesti čp.5

Obr.č.82. České Budějovice, Kněžská, vrata domu čp.29

Dva pěkné příklady empírových vstupních dveří, jejichž výplně jsou zdobeny kosočtverci. Střed vyplňuje soustružený kruh. Ostré hrany, hladká plocha a kruhový tvar spolu cíleně kontrastují a vytváří určitý pocit napětí. První dveře pocházejí z doby klem roku 1821, druhé ze třicátých let 19. století.



Obr. č. 81



Obr. č. 82

5.3.10. Zubořez

„Je pásový ornament z kvádřiků či kostek - zubů, střídajících se s mezerami.“ (Herout, 2001, 312). Vychází z antických stavebních řádů. Původ tohoto ornamentu bychom našli v trámovém stropním překladu.

Na výplních dveřních otvorů je zubořez nejčastěji vyřezáván, aby svou jemností, zároveň však hloubkou, zvýraznil profilaci poutce.

Pro českobudějovické dveře a vrata je ornament zubořezu častým zdobným motivem dřevěného trámku - poutce, který odděloval dveřní křídla od nadsvětlíku. Objevuje se kolem roku 1770 na vratech v Široké ulici čp. 12, jejichž členění vytváří syntézu pozdně barokního a klasicistního slohového názoru (obr.č.41). Stává se typickým prvkem i pro klasicistní a empírové kompozice.

Na třeboňských vratech se zubořez uplatňuje vzácněji, převážně ale po celé 19. století.

Obr.č.83. České Budějovice, Panská, vstup do domu čp. 19

Klasicistní domovní dveře, jejichž mírně zvlněný poutec profilovaný zubořezem vychází společně s nadsvětlíkovou mřížkou ještě z barokního cítění.



Obr. č. 83

Obr. č. 84. České Budějovice, Hroznová, vstup do domu čp. 5

Průčelí domu společně s dveřmi pocházejí ze závěru 18. století. Výzdoba dveřních křídel v sobě slučuje klasicistní a empírové formy. Konzolovitá hlavice je zdobena jemnými zářezy, klapačka kanelována, zubořez na poutci zvýrazňuje a jakoby zpřísňuje velmi drobný, nicméně kvalitně provedený dekor.



Obr. č. 84

Obr. č. 85. Třeboň, nádvoří zámku

Detail náročně zdobených dveří (viz obr. č. 64) ukazuje kontrasty zubořezu – ostrá a výrazná část, která umocňuje hloubku, s listovcem – jemnější a hladší přechody. Obě formy výzdoby mají podobný rytmus, jenž tvoří jeden výtvarný celek.



Obr.č.85

Obr.č.86,87. Třeboň, Sokolská třída, vrata domu čp.283



Obr.č.86



Obr.č.87

Jedná se velmi kvalitní klasicistní vrata. Jednotlivé výzdobné motivy byly detailně zpracovány. Zubořez s profilovanou římsou se zde uplatňuje jako horizontální prvek, který „imituje“ poutec.

Obr.č.88,89. Třeboň, Palackého náměstí, vstup domu čp.40

Vstupní trojkřídlová vrata bývalého hostince U Lva Jana Böhma. Jejich výrazně plastický dekor v sobě snoubí prvky historismu a přicházející secese. V současnosti jsou dveře velmi poškozeny, čímž téměř zaniká jejich výtvarný výraz. Vrata s průchozí středovou brankou pro pěší jsou inspirována kompozicí edikuly, ovšem bez postranních sloupků (viz srovnej obr.č.15). Nad vstupními dveřmi spatříme spíše sochařsky ztvárněný štítek, napodobující fronton, jehož výchozí námět

bychom mohli nalézt v historických portálech. Hlavní římsu branky zvýrazňuje zubořez, který se v tomto období již téměř neužíval. Středové výplně jsou tvarovány v obdélníky. V jejich středu vidíme oválný ornament, jehož obvodový rám je členěn ve středový kříž a ukončen drobnou bobulí. Toto tvarování na třeboňských dveřích a vratech vzniklých kolem roku 1900 objevuje ještě několikrát, jde zřejmě o fázi tápání ve slohu, při které se hledá výraz pro budoucí secesi. Okopnice jsou řešeny motivem diamantového řezu připomínajícího svým tvarem opracovaný kvádr renesančního zdiva.



Obr. č. 88



Obr. č. 89

5.3.11. Slunce

Láska ke slunci provází lidstvo od pradávna. Východem Slunce začíná každý náš nový den. Sluneční svit má blahodárný vliv na lidskou psychiku a zvyšuje v těle tvorbu přirozeného vitamínu D. Bez Slunce by nebylo života na Zemi, proto je ve většině kultur považováno za symbol věčnosti, znovuzrození i zániku. Ve starověku bylo uctíváno jako celistvý bůh. Nejjednodušší formu zobrazení Slunce představuje kruh. Slunce je také vnímáno jako mystický symbol. „V duchovních naukách se

učilo a učí, že v nitru člověka září nesmrtelná boží Jiskra jako jeho "Vyšší Já", a to bývalo často symbolizováno zářícím Sluncem. Např. kněží starých Inků nosili obraz zářícího Slunce na svých prsou a s podobnými symboly se setkáváme i v jiných duchovních směrech. Na obraz zářícího slunce se do svých niter soustřeďovali i mystikové a podobné symboly užívali i středověcí rosikrucíáni. Od nich převzal tuto symboliku do své pečeti i Jan Ámos Komenský."

(<http://www.nabozenstvimoudrosti.cz/SLUNCE.htm>)

Významům Slunce bychom mohli věnovat samostatnou studii, nyní zaměříme pozornost na klasicistní slunce a velum, které se objevují na dveřích v průběhu 18. a 19. století. Rozdíly mezi těmito pojmy zasvěceně vysvětluje Mgr. David Junek z poličského muzea:

„Odborná literatura běžně používá termín „klasicistní slunce“, což je charakteristický a nejoblíbenější výzdobný motiv klasicistních vrat a dveří.“ (Junek,2008,str.26). Klasicistní slunce představují paprčité skládaná prkna, která jsou na dveřních křídlech komponována do tvaru čtvrtslunce nebo půlslunce. Takováto můžeme vidět na většině českobudějovických a třeboňských vrat vzniklých v závěru 18. a prvním čtvrtletí 19. století (viz kapitola Rokaj).

„V případě klasicistních vrat a dveří se objevují motivy připomínající vějíře s výrazně projmutými a plastickými okraji mezi jednotlivými paprsky. Pokud se vrcholky paprsků dotýkají okrajů vnějšího rámu a vytváří čtvrtkruhový, kruhový, oválný i čtvercový útvar, jedná se o tzv. velum (případně velarium). Pokud se nedotýkají okraje a v ploše „plavou“, jde o výzdobný prvek, kdy řezbář nepochopil původní smysl.“

(Junek,2008,str.26).

„Římské velum byla velká dělená plachta s volným středem, natahovaná na laněch nad amfiteátr jako ochrana proti slunci (obr.č.90). Látka se pochopitelně prověšovala a vytvářela charakteristické průhyby mezi oporami. Mohlo se jednat

i o ozdobnou záclonu v soukromých domech, a to i ve svislé stěně - například v půlkruhovém větracím otvoru nade dveřmi. Velum známe nejenom z antických textů, ale i z mozaik. Klasicismus napodobující antiku s oblibou používal iluzivní malby vela na stropě i na svislé stěně (půlkruh). Pěkné příklady ukazují interiéry vídeňské Albertiny. Časté jsou půlkruhové štukové „vějíře nad okny klasicistních fasád - opět se ve skutečnosti jedná o velum. Ze vzorkovníků i realizovaných staveb patrně přešlo velum do nábytkového umění i na dveře a vrata, a to ve většině případů jen jako dekorativní prvek.“ (Junek, 2008, str.27).



Obr.č.90

Ukázka vela nad římským amfiteátrem



Obr.č.91

Nástropní velum z vídeňské Albertiny

„Klasicistní slunce“ nemá tedy ve skutečnosti s běžným ikonografickým motivem slunce co do činění. Slunce mělo v gotice, renesanci i baroku podobu kruhu převážně s lidskou tváří, ze kterého vybíhaly silné a krátké paprsky, nebo naopak tenké a mimořádně dlouhé, hustě řazené, paprsky. Slunce v této podobě na klasicistních vratech neznám. S oblibou se zde však objevují i mnoholisté růžice, které se od slunce liší v tom, že linie mezi paprsky je vykroužená vně obrazce, takže připomíná okvětní lístky. Na jedněch dveřích se často kombinuje „slunce“ a růžice. Další zvláštní variantou je rotující velum (např. v Praze, v Poličce nedoloženo) – ve své podstatě je neklasické a patrně se jedná o pozůstatky dynamických barokních tendencí v dekoru.“ (Junek, 2008, str.27)

O klasicistním slunci jsme se zmiňovali již v kapitole Rokaj.

V Českých Budějovicích i Třeboni převažuje barokní typ klasicistního slunce, v němž jsou prkna na dveřním křídle řazena nejčastěji do půlslunce. Tato varianta se stala rovněž oblíbeným výzdobným prvkem dveří a vrat jihočeského venkova. Uvedme si několik dalších příkladů, ve kterých se zmiňovaný výzdobný motiv vyskytuje.

Obr.č.92. České Budějovice, biskupská rezidence

Nejnáročněji zdobená českobudějovická vrata (viz výše, obr.č.2) pocházejí z doby kolem roku 1767, přičemž budova byla stavěna původně jako latinské gymnázium a kolej řádu piaristů¹³. Nejvýznamnějším motivem bohatě vyřezávaných vrat jsou dvě celoplošná slunce. Jednotlivé plochy paprscitě skládaných prken jsou opatřeny ještě trojúhelníkovými zářezy (toto se objevuje i u nejstarších vrat s rokaji, viz obr.). Je možné, že jde o pouhý výzdobný prvek, který zvyšuje v celkové kompozici dojem slunečního svitu, jenž jednotlivé paprsky vyzařují. Vyřezávaná slunce však rovněž velmi úzce souvisejí se znakem piaristů - bílým sluncem na zlatém podkladě s mírně zvlněnými paprsky. Kovaný orel ve středu slunce volně symbolizuje poslání piaristů, neboť je v křesťanství symbolem „vznešenosti, světlem nauky a osvícení.“ (Baleka,2002,str.255)

¹³Piaristé - „Řád zbožných škol (piaristický řád, piaristé, celým jménem Řád chudobných řeholních kleriků Matky Boží zbožných škol, lat. *Ordo Clericorum Regularium Pauperum Matris Dei Scholarum Piarum*) je světově rozšířený katolický řeholní řád založený v Římě sv. Josefem Kalasanským v roce 1597. Papež Pavel VI. jej schválil jako kongregaci v roce 1617, v roce 1621 pak jej Řehoř XV. povýšil na řeholní řád. Jeho členové se nazývají piaristé. Řád se zaměřuje na zřizování a správu škol, výuku, pastorační, výchovu dětí a misijní činnost. V současné době má okolo 2000 členů.“
(http://cs.wikipedia.org/wiki/%C5%98%C3%A1d_zbo%C5%BEen%C3%BDch_%C5%A1kol)



Obr.č. 92

Obr.č.93. České Budějovice, Široká, vstup domu čp.5

Ukázka klasicistní kompozice. Vrata jsou půlkruhově zakončena a obě horní výplně svým skladem imitují čtvrtslunce. Toto řešení klasicistního slunce je poměrně obvyklé a uplatnilo se i na jednokřídlých dveřích (obr.č.5). Čtvrtekruhový tvar, z něhož paprsky vyrůstají, vznikl patrně maximálním zjednodušením původního rokaje. Ve spodních výplních jsou desky skládány na způsob lomenice.



Obr.č.93

Obr.č.94. České Budějovice, Široká, vstup domu čp.9

Lícový pokryv domovních vrat představuje syntézu empíru (sluncové členění v nadsvětlíku) s historismem (způsob tvarování výplní. Toto vykrajování se objevuje např. v baroku, kde jsou podobným způsobem řešena tzv. nástropní zrcadla vzniklá vykrajováním štukového rámu. Pravděpodobně odtud přejímají truhláři tento prvek, aby se posléze uplatnil jako dekorace nábytku a dveřních výplní). V polovině 19. století se objevuje na několika dveřích jak v Českých Budějovicích (viz obr.č)., tak Třeboni. Okvětní lístky vyplňující střed nadsvětlíku zjemňují jinak poměrně přísnou formu klasicistního slunce a harmonicky souznějí s výplněmi.



Obr.č.94

Obr.č.95. Třeboň, Husova, vstup domu čp.11

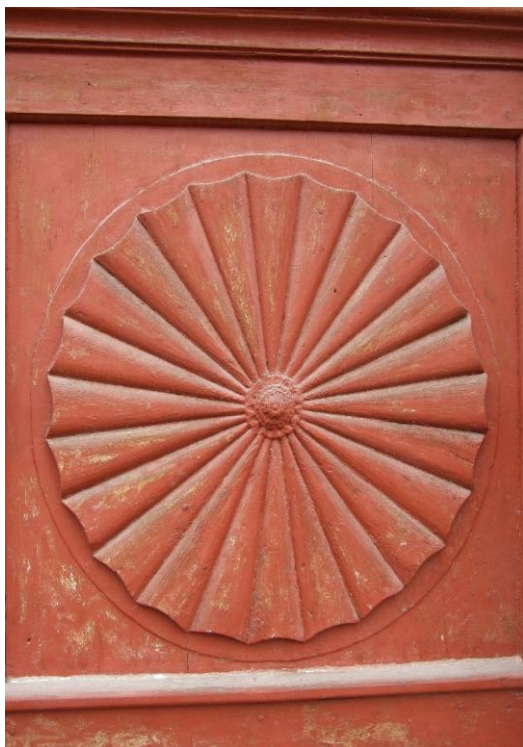
Tento vstup představuje mezi třeboňskými i českobudějovickými vraty solitér. V horní části půlkruhového ukončení vidíme klasicistní slunce, zajímavý je ale především horní štítek nad středovou brankou pro pěší imitující fronton. Truhlář zde vějířovitě poskládal destičky a jejich okraje mírně projmul - jedná se o výše zmíněné velum. Ve středu klenby, kde se nachází klenák - u náročnějších portálů je toto místo vyhrazeno pro znak - je připevněna citlivě vyřezávaná příložka s mušlovým ornamentem.



Obr.č.95

Obr.č.96,97. Třeboň, Husova, vstup do domu čp.14

Výplně klasicistních vrat jsou inspirovány antickým závěsem, tzv. velem. Motivy jsou provedeny do tvaru obdélníka, kruhu i oválu. Ve středu kruhového vela je vyřezána drobná růžice. Jak ukazuje obr.91 z vídeňské Albertiny, pravé velum by mělo mít vrcholky okraje jednotlivých paprsků dotýkající se rámu. Mírné odsazení může vypovídat o přejímání tohoto vzoru z větších měst a současně neznalost původního významu ornamentu.



Obr. č. 96



Obr. č. 97

Obr. č. 98. Třeboň, nádvoří zámku

Ukázka pochází z vrat, které jsou v textu již několikrát zmiňovány viz obr. Ve středových výplních jsou vyřezána vela. Inspirace velem je zde znatelná: plastické pravidelné členění s výrazně projmutými okraji. Truhlářské pojetí původního vzoru je však natolik volné - bez rámu a s uzavírajícími výřezy po obvodu - že motiv spíše připomíná růžici.



Obr. č. 98

Motivem velaria se uzavírají kapitoly pojednávající o výzdobných motivech a ornamentech, kterým truhlářští mistři věnovali v minulosti dostatek pozornosti a díky jejichž řemeslnému umu se dveře stávaly chloubou obyvatele domu.

B. PRAKTICKÁ ČÁST



6. VÝBĚR OBJEKTU

6.1. Současná situace objektů MPR v Třeboni

Historické jádro Třeboně bylo jmenováno v roce 1960 městskou památkovou rezervací. Zaměříme-li se na průčelí jednotlivých domů v MPR v Třeboni, zjistíme, že třebaže mají historické objekty právo na památkovou ochranu, mohli bychom jejich současný stav rozdělit do několika skupin:

- a) objekty, jejichž dochovaná podoba má kulturně historickou hodnotu; péče byla věnována rovněž zachování původních výplňových prvků
- b) objekty, jejichž dochovaná podoba má kulturně historickou hodnotu; část stavby, využívaná především ke komerčním účelům je však porušena stavebními zásahy a následně nevhodnou výměnou autentických výplňových prvků
- c) objekty, jejichž původní stav je necitlivě narušen, a v některých případech trvale znehodnocen novodobými zásahy

Při výběru objektu jsem si stanovila několik zásad. Hledala jsem historický objekt, jehož architektonická kompozice a výtvarné kvality, jsou narušeny, či esteticky znehodnoceny předchozími zásahy. Přičemž tento problém není natolik rozsáhlý, že by nebylo možné tento stav změnit. Z původní myšlenky - návrhu historických dveří, jsme se s přihlédnutím na aktuální stav a potřeby vycházející z využití jednotlivých historických domů v Třeboni rozhodli pro návrh řešení parteru. Následující studií jsem chtěla respektovat objekt a současně docílit sjednocení architektonického výrazu průčelí.

6.2. Význam slova „parter“

„Výraz *parterre* pochází z francouzštiny a znamená "na zemi".“ (<http://cs.wikipedia.org/wiki/Parter>). Původně byla parterem nazývána část parku, která se nacházela před průčelím budovy (zámku, vily, divadla). Zde byly vysazovány keře a květiny a záhony byly tvarovány v rozmanité ornamenty. „Obecně může být parter brán jako prostranství před budovou, které nemusí být vždy osázeno květinami.“ (<http://cs.wikipedia.org/wiki/Parter>). Dnes se setkáváme s jednoznačně rozšířeným významem slova parter - vztahuje se na přízemí domu, prostoru nad linií 1.patru, včetně portálů, výkladců, případně i mezipatrové římsy. „Zvláště cenné a přísně chráněné jsou komplexy zachovaného uličního parteru (např. ulice V Kolšovně a Věžeňská na Starém Městě v Praze).“ (Holeček a kol., 2001, str.29)

7. MĚŠŤANSKÝ DŮM ČP.91 NA MASARYKOVĚ NÁMĚSTÍ V TŘEBONI

7.1. Popis a stavební historie objektu čp.91

Historický objekt se nachází na severní straně Masarykova náměstí. Jednopochoďový dům členěný třemi okenními osami, v přízemí jsou tři půlkruhové arkády loubí neseny žulovými pilíři. Fasáda pochází okolo roku 1880. Nad hlavní římsou stoupá nízká atika, nesoucí trojstupňový zdobený štít. Ten je profilován horizontálními pásy a vertikálními pilastry, z nichž každý je ukončen drobným pilířkem s kuželkou. Spodní část štítu je po stranách volutově tvarována. „V nejvyšším patře stlačený po obou stranách zaoblený štítek uprostřed prostoupený pilířkem s kuželkou /okolo roku 1570/.“

V souvislosti se zvětšením obchodního prostoru bylo majiteli domu zastavěno loubí. „Loubí má podélně valenou

klenbu s trojúhelnými, částečně styčnými lunetami. Odkrytí bylo dokončeno koncem roku 1978." (Chodura,1978,str.21). „Vpravo dispozice podélný prostor s půlkruhovou valenou klenbou s trojúhelnými zčásti styčnými lunetami. Vlevo při ulici předělená síň s klášterní klenbou s lunetami a středním štukovým rámem. Dále pokračuje chodba na dvůr s valenou klenbou s lunetami i bez lunet k ní přiléhá schodiště do patra na původním místě, vzadu vpravo plochostropé polopatro.“

„Pravé dvorní křídlo jednoposchodové s pavlačí na krakorcích s úhlopříčným prolamovaným zděným zábradlím. Jednotlivé prostory jsou zaklenuty valeně zčásti s pěti-bokými lunetami. Ve zúženém pokračování dvorního křídla poloeliptická valená klenba a placky. Příčné křídlo s průchodem vlevo dispozice valeně zaklenutými lunetami stejně jako sousední prostor.“

„Průchodem se přichází do těsného dvorku a dále do průjezdu zadní budovy při Husově ulici a poloeliptickým portálem s pěknými klasicistními vraty. Nad jedinou okenní osou zdvihá se štít s trojitě vyžlabenými rameny, vybíhajícími do špičky.

„Průjezd má půlkruhovou valenou klenbu s dvěma dvojicemi trojúhelných lunet do polopilířků bez hřebíků.

Patro budovy je všude nověji upraveno.“
(Líbal a kol.,SÚPRMO,1959).

7.2. Stavební historie

„Hlavní budova s renesanční výstavby města z poslední čtvrti 16. Století. Renesančního původu je snad i zdivo širší části pravého dvorního křídla, příčné křídlo i zadní stavení při Husově ulici. Klenby pravého dvorního křídla i jeho užší prodloužení až klasicistní.“ (Líbal a kol.,SÚPRMO,1959).

**Obr.č.99,100. Třeboň, Historické fotografie Masarykova náměstí
z roku 1926.**

Dokumentují zastavěná loubí, vzniklé prostory byly využívány
k obchodním účelům.



Obr.č.99

Třeboň, historická fotografie Masarykova náměstí z roku 1926.



Obr.č.100

Třeboň, historická fotografie Masarykova náměstí z roku 1926.



Obr.č.101

Třeboň, historická fotografie z padesátých let 20. století. Vpravo vidíme řešený dům čp.91, uprostřed sousední dům s nikou čp.90, ještě bez štítu. V průčelí tohoto domu se nalézají výklace z konce 19. století.



Obr.č.102

Třeboň, rekonstrukce domu a loubí čp.93 v roce 1986



Obr. č. 103

Třeboň, Masarykovo náměstí v roce 2009

7.3. Stavební zásahy v parteru a přízemních prostorech

Na třeboňském městském úřadu, odboru územního plánování a stavebního řádu, získávám potřebnou stavební dokumentaci.

Postupné obnovování loubí na severní i jižní straně náměstí začalo na sklonku šedesátých let 20. století. Prostory loubí zastavěné v závěru 19. století byly postupně obnovovány až do devadesátých let 20. století.

Přízemí řešeného domu bylo v roce 1978 upraveno na prodejnu. Odkrytý vstupní portál uzavřen výlohou, původní okno síň zvětšeno, uzavřeno segmentovým obloukem, pravá část dispozice otevřena, opatřena výlohou s vlevo situovaným vstupem do prodejny. Výloha zakončena segmentovým obloukem. Použitým materiálem byl v této době hliníkový rám se sklem.

V roce 1992 se v souvislosti se změnou využití objektu - pronájem prostor bankovní společností, upravují interiéry včetně parteru domu. Autorem projektu je Ing. arch. Petr Heteša. Stávající otvory jsou ponechány, hliníkové profily nahrazeny dřevěným materiálem (viz obr.č.107). Levý výkladec v původním portálu je rozdělen na čtyři vertikální plochy, přičemž střední část, která pravděpodobně imituje středovou branku, je v horní části uzavřena plným obloukem. Celá plocha je horizontálně členěna rámy na drobná výplňová pole. Střední výlohu rozdělují tři vertikální plochy a zakončuje segmentový oblouk, střední část je ponechána volná, horní uzavírá opisující segment. Postranní výplně jsou rozděleny třemi horizontálními rámy na drobné plochy. Pravá výloha je rozdělena na pět vertikálních polí. Ve středu kompozice jsou situovány vstupní dveře do objektu. Postranní pole jsou opět lištami rozdělena na drobné výplně a zakončena segmentovým obloukem. Svým řešením tvoří určitý rám středovému vstupu s výlohou.

Vstupem do objektu, který je situován v pravé části, přicházíme do přízemí, v jehož zadní části je umístěno

schodiště vedoucí do prvního patra. Oba tyto prostory jsou využity pouze ke komerčním účelům. Do obytných částí a na dvorek se obvykle vchází ze zadní části objektu - vraty v Husově ulici čp.91 (obr.č.105).



Obr.č.104

Třeboň

*Masarykovo náměstí čp.91
průčelí řešeného domu*



Obr.č.105

Třeboň

*Husova čp.91
zadní průčelí řešeného domu*

8. POSTUO PŘI ŘEŠENÍ NÁVRHU PARTERU DOMU ČP. 91 NA MASARYKOVĚ NÁMĚSTÍ V TŘEBONI

8.1. Počátek

Procházím se třeboňským náměstím a okolními ulicemi s vědomím, že cílem dnešní cesty je pozorování. Štíty

měštanských domů na severní i jižní straně náměstí se vzájemně neodrážejí v zrcadle, ale každý nese svou osobitou tvář. Vracím se k několika domům na severní straně. Renesanční průčelí domu, jehož štít je zdobený horizontálními pásy a pilastry, působí vzhledem k přísnějšímu renesančnímu domu z levé strany a hmotnému secesnímu štítu z pravé strany, vyváženým až křehkým dojmem. Vzdušné klenební oblouky otevírající loubí mě upozorňují, že něco není v pořádku. Žulový portál s vytesaným letopočtem 1735 je uzavřen a nepochopen. Přízemí domu je sevřeno ve zmeti linií, ploch, hran a barev.



Obr.č.106



Obr.č.107

8.2. Portál

Počátečními návrhy se snažím zobrazit co je pro vybraný dům specifické. Předně je to žulový portál, kterým se vcházelo do velké síně-mázhausu. Z hlediska dochovaného stavu portálu a původní dispozice objektu, považuji za důležité portál otevřít. Původní prostor síně byl přepažen příčkou. Přízemí domu je využíváno již několik let jako prodejna hraček. Při současném vstupu situovaném vpravo je nutné se v levé síni zastavit a poté se opět vrátit do pravé části interiéru a pokračovat dále ke schodišti do prvního patra. Otevřeme-li tento vstup v portálu, vnitřní prostor bude průchozí jako celek. Z levé strany bychom postupně procházeli do pravé větší části, na jejímž konci se nachází schodiště do prvního patra.



Obr.108

Původní portál domu z roku 1735.

8.3. Otvory

Původní okenní otvory renesančního domu byly pravoúhlé. K zvětšení otvorů, které dnes slouží jako výlohy, došlo pravděpodobně současně při odkrývání loubí v roce 1978. Vzniklo zakončení segmentovým obloukem, které je vzhledem k tvaru portálu, klenebních oblouků loubí a dochovaného vzhledu renesanční fasády nevyhovující. Současná profilace výplně segment ještě více zvýrazňuje. Pokud v parteru postavíme vedle sebe plný oblouk a segmentový oblouk, vzniknou rázem dvě odlišné formy, přízemí se stává rytmicky roztráštěné a jen obtížně budeme hledat cestu k vytváření harmonického celku.

Navrhuji zakončení výkladců plným obloukem, které sjednotí architektonický výraz přízemí. Tři klenební oblouky vyváženě komunikují se třemi otvory do objektu.

Velikost okenního i vstupního otvoru je neúměrná. Každý otvor má v postatě odlišnou šířku. Taktéž výška vzhledem ke svažujícímu se terénu zdůrazňuje rozdílnosti. Uvažuji, jak problém vyřešit. Pokud by se posunul parapet středního otvoru 1200 cm nad terén, vznikne okno, které lze i nadále využívat jako výlohu. Pro exteriér i interiér je takovýto tvar přirozenější. Podívám-li se po okolní architektuře, zjišťuji, že je takovéto členění poměrně typické (např. parter domu „U bílého koníčka“). Pokud budeme chtít sjednotit i výšku pravého otvoru, vznikne nám vzhledem k výšce poměrně široké okno. Takový tvar je v souvislosti s výrazem domu nepřijatelný. Rovněž, chtěla-li bych zmíněný otvor rozdělit na dvě menší okna, nebude možné vzhledem k nosné zdi (vlevo od otvoru) docílit stejné šíře oken jako u okna prostředního. Nabízí se řešení, v kterém bychom stávající otvor zmenšili. Pokud jej zmenšíme na každé straně o 50 cm a ponecháme jej otevřený až k terénu, vznikne nám otvor podobný levému portálu. Takovýto návrh svou kompozicí nijak nenarušuje celek domu, proto jej považuji za nejvhodnější.



Obr.109

*Stávající vstup do přízemí z roku 1992
je ukončen širokým segmentovým obloukem.*



Obr.č.110

Pohled z loubí na stávající řešení parteru.

8.4. Profilace

Charakteristická kompozice pozdně barokních a klasicistních třeboňských vrat spočívá ve trojkřídlovém konstrukčním řešení, v jehož ose je umístěna průchozí branka pro pěší.

Při navrhování profilace považují za výchozí členění výplně na tři vertikální osy, přičemž v portálu je středově situován vchod - vstup do objektu. V prvotních variantách se inspiroji jednak vlastním tvarem domovního štítu a jeho renesančním členěním pilastry, tak plným obloukem (půlkruhovým) či širokým karnýzovým obloukem (viz příloha č.2). Jelikož se členění výkladce vertikálními a horizontálními příčkami jeví jako výtvarně nevýrazné, plný oblouk působí v kontrastu s renesančním domovním štítem příliš obyčejně a široký karnýzový oblouk se hodí spíše do venkovského prostředí.

Prvním návrhem, který podrobněji rozpracovávám, je varianta, v níž vycházím ze zvlněných ramen domovního štítu. Profilace štítu se objevuje v horní části rámu dveřní zárubně, z kterého vybíhají na způsob „klasicistního slunce“ do půlkruhu řazené rámy vyplněné skleněnými tabulkami. Horní část může v takovém případě symbolizovat také nadsvětlik. „Klasicistní slunce“ je pro třeboňské dveře a vrata příznačné (viz kapitola Slunce).

Rozdělit půlkruh příčkami představujícími paprsky můžeme dvěma způsoby:

- a) Členění sedmi příčkami - vznikne šest výplňových polí, přičemž nejvyšší příčka probíhá přímo v místě klenáku
- b) Členění šesti příčkami - vznikne pět výplňových polí, ve vrcholu oblouku vzniká výplň, která svým tvarem představuje klenák¹⁴

Varianta b vychází ze skladby klenebního oblouku a je tektonicky správná. Rovněž vzhledem k osově umístěnému jednokřídlovému vstupu, je z hlediska dveřní konstrukce vhodnější a domnívám se, že i pohledově příjemnější.

Zmíněný návrh zakresluji do průčelí domu. Toto řešení při poradě s konzultantem se však jeví jako příliš zdrobnělé až překombinované.

V dalších fázích profilaci rámu zjednodušuji. V závěru zůstávám u křivky dvakrát mírně projmuté a jednou zaoblené. Výchozí tvar lze spatřit v sedlovém portálku, ale i v renesančním domovním štítu domu. Členění půlkruhu formou „klasicistního slunce“ ponechávám. Opět si pohrávám jak s variantou b, tak se znovu vracím k variantě a. Rozkresluji

¹⁴ Klenák - „článek klenebního oblouku, obvykle klínovitého tvaru (kámen, keramická tvarovka), někdy jen vyznačený v omítce, malbě nebo sgrafitu. Klenák uprostřed ve vrcholu oblouku, často větší, ozdobnější, s reliéfem, letopočtem, znakem, číslem domu a monogramem majitele se nazývá hlavní klenák.“ (Herout, 2001, s.169-170).

si příklady, v nichž půlslunce vyplňují skleněnou tabulkou, která je střídána dřevěnou výplní (příloha č.4). Ač se mi tato varianta jeví jako výtvarně výrazná a „moderní“. Stává se pro řešený dům jak z historického, tak z architektonického hlediska však spíše novotvarem, který svou hmotností na sebe upoutává pozornost.



Obr.č.111

Členění domovního štítu

8.5. Konečné řešení

Architektonické řešení středového vstupu s mírně zvlněným rámem zárubně, klasicistním sluncem o pěti skleněných výplňových polích a jednoduchým dveřním rámem zakončeným lištou se mi jeví jako nejčistší varianta. Návrh je dostatečně citlivý, respektuje architektonickou kompozici a zohledňuje estetické kvality jak měšťanského domu, tak i prostředí města Třeboně. Parter dle mého názoru působí jako přirozená součást průčelí a nenarušuje dochovaný vzhled fasády. Vzhled parteru lze vnímat i jako kulturní vizitku obchodu.

Uvedenou kompozici navrhuji také do následujících otvorů, jejichž ostění je zakončeno štukovým rámem. Rozkresluji si studii průčelí domu v měřítku 1:50 (viz příloha č.7), půdorys přízemí v měřítku 1:50 (viz příloha č.1), vytvářím perspektivní studii, detaily profilace rámu zárubně a dveřního rámu. Představu o konečné podobě si lze navodit pomocí vizualizace (obr.č.112,113,114).



Obr.č.112

Návrh vstupu do přízemí objektu v původním portálu



Obr.č.113

Čelní pohled na navržené řešení parteru domu čp.91.



Obr.č.114

Perspektivní pohled na navržené řešení parteru domu čp.91.

8.6. Materiál

Jak je z předchozích návrhů patrné, použitým materiálem je dřevo a sklo. V podstatě jde o nejtradičnější materiál. Jako nejvhodnější shledávám tvrdé dřevo – dubové, případně bukové. Vhodným mořidlem lze docílit obdobného odstínu, kterým jsou opatřeny okenní rámy řešeného domu.

Dveře se v historii zhotovovaly z takového dřeva, které bylo v dané oblasti dostupné, což bylo ponejvíce dřevo smrkové. Pro výplň je navrženo dvojsklo, případně sklo bezpečnostní. Dveře a prostřední okenní otvor jsou k rámu připevněny pomocí zapuštěných závěsů.

Levý vstup do objektu by měl být otvírán prostřednictvím kované kliky, ačkoliv je dnes při řešení výkladců častěji navrhováno madlo. Kovaná klika je v tomto případě vhodná z hlediska historických souvislostí a současně kvůli své velikosti, již nenarušuje skleněnou výplň dveří ani do ní nezasahuje. Kovaná klika by měla být podložena klíčovým štítkem a otvor zámku opatřen krytkou.

8.7. Využití přízemního podlaží

Vzhledem k charakteru domu, dochované dispozici a zaklenutí by bylo vhodné využít objekt ke komornějším účelům - například pro výstavní účely galerie. Zároveň však musíme brát ohledy na potřeby obyvatel, potažmo turistů, se kterými se v malém městě setkáváme. V takovém případě shledávám jako vhodné vytvoření v objektu sídlo Turistického informačního centra, doplněného malým výstavním prostorem.

9. PARTER V HISTORII

9.1. Podoby parteru v historii

Na závěr se ohlédněme, jakými způsoby byly řešeny partery historických domů v minulosti. Již ve středověku jsou doloženy první podoby výkladce. Jednalo se o širší okno s parapetem, na němž se vystavovalo zboží. Výkladec byl z vnější strany chráněn dřevěnými okenicemi, které mohly být pobity i železnými pláty.

Předmětem této kapitoly budou však výkladce 19. a 20. století. V některých historických městech se dochovaly ukázky

klasicistních a častěji neohistorických předsazených výkladců. Skládají se z velké výlohy a bočně umístěného vchodu do obchodu. Bývaly nejčastěji dřevěné (v menší míře i litinové), rám výkladce spolu s dveřmi zdobily vyřezávané ornamenty a pro zvýraznění bývaly natírány. Některé takové příklady můžeme spatřit jak v Českých Budějovicích, tak i v Třeboni. V Českých Budějovicích se dochovalo i několik funkcionalistických a modernistických parterů. Jsou řešeny jako průběžné výkladní skříně velkých rozměrů. V sedmdesátých letech 20. století byl pro rám výlohy nejčastěji užíván jednoduchý hliníkový profil, do něhož se osadila skleněná výplň. Se zvyšující se nabídkou obchodů se v současnosti partery podobají velkým výkladním skříním, umožňující vystavit množství zboží a upoutat především reklamou.

9.2. Ukázky řešení parterů historických objektů v Českých Budějovicích a v Třeboni

9.2.1. České Budějovice

Jako solitér své doby můžeme zmínit parter renesančního domu U bílého anděla. Památkově chráněný objekt s renesanční fasádou z roku 1569 a gotickým jádrem se nachází na náměstí Přemysla Otakara II., čp. 30 (obr.č.115,116,117). V sedmdesátých letech 20. století prošel rozsáhlou rekonstrukcí. Od roku 1973 zde sídlí podnikové ředitelství a prodejna Klenoty.

Výtvarně nepochybně zajímavý parter navrhl ak. arch. Vojtěch Storm. Plný oblouk je v horní třetině přepažen mírně zvlněnou římsou. V horní části vytváří ladnou křivku, která kontrastuje s velmi mírným segmentovým obloukem v prostoru zárubně (velmi podobně tvarovaný poutec můžeme pozorovat v Českých Budějovicích, v Široké ulici, čp.27, viz obr.č.14). Osově

umístěné vstupní dveře jsou oproti bočním výplňovým polím efektně zvýrazněny hmotným rámem. Pohlédneme-li na parter z větší vzdálenosti, upoutá nás právě ona rytmicky laděná římsa, která se jakoby ztrácí ve stěně loubí a opět se rozvlní v dalším výkladci. Zmíněnou profilací a použitím dubového dřeva bylo počátkem osmdesátých let takové řešení výtvarně odvážné.

Nadčasově působí i v dnešní době. Nutno však podotknout, že je svou kompozicí více barokní, není v harmonickém souladu s průčelím domu, ale zároveň jej ani nenarušuje.



Obr.č.115



Obr.č.116

České Budějovice, Náměstí Přemysla Otakara II., čp.30



Obr.č.117

*České Budějovice, pohled na řadu domů na náměstí.
Průčelí domu čp.30, (uprostřed).*

Dalším zajímavým příkladem je parter Wortnerova domu (obr.č. 118,119).

Jedná se opět o renesanční stavbu z poloviny 16. století s gotickým jádrem. Rekonstrukce probíhala v letech 1989-1993 SÚRPMO. Objekt byl upraven pro výstavní účely.

V klenebních obloucích se v levé části otevírají okna renesančního typu, vpravo se nachází dvě menší okna ukončená segmentovým obloukem. Uprostřed byl odkryt lomený portál. Tvar středově umístěných dveří je inspirován sedlovým portálkem. Profilace dveřního rámu je poměrně hmotná a vychází z členění dochovaného gotického portálu, dveře jsou zapuštěné. Boční a horní plocha skleněných výplní je rozdělena třemi příčkami do tvaru kříže. Toto řešení přináší kompozici osobitost a vzhledem k využití objektu jako galerie je nekonvenční. Osazení nerezové kliky do rámu dveří jej však zbytečně poškozují.



Obr. č. 118



Obr. č. 119

České Budějovice, Wortnerův dům

9.2.2. Třeboň

Dům „U bílého koníčka“ z roku 1544 je považován za jednu z nejhodnotnějších staveb třeboňského náměstí. Již řadu let je využíván jako hotel s restaurací.

Z kompozice parteru je patná mázhausová dispozice. V pravé části se nacházejí tři půlkruhově zakončená okna se dvěma křídly, která jsou členěná příčkami. Vlevo se lomeným portálem otevírá vstup. Je řešen vzhledem k šíři portálu středově umístěnými dvoukřídlovými dveřmi tvaru lomeného oblouku.

Kompozice parteru je střízlivá a nijak nenarušuje průčelí domu.



Obr. č. 120

Třeboň, Masarykovo náměstí, čp. 97

Dům „U bílého koníčka“



Obr.č.121

Třeboň, Masarykovo náměstí, čp. 97

Dům „U bílého koníčka“

10. KRESBY A FOTOGRAFIE HISTORICKÝCH DVEŘÍ

Teoretická část je bohatě doprovázena fotografiemi a kresebnými studii. Fotografickou dokumentací jednotlivých výzdobných motivů jsem se zabývala v průběhu nejméně tří let. Historické dveře se však ocitaly v centru mé pozornosti již dříve. Zkoumala jsem je jak z konstrukčního hlediska, tak ze vztahu proměny v čase.

V souvislosti s diplomovou prací jsem se na většinu míst opětovně vracela. Hledala jsem nové pohledy. Obvykle jsem před již známými dveřmi stanula jakoby poprvé a znovu jsem užasla nad výzdobnými motivy nebo nad citlivým provedením nerůznějších detailů. Cesta nad nasbíraným materiálem se pak opakovaně a znovu začínala při probírání se fotografiemi.

Fotografie vznikly klasickým přístrojem Canon Eos 3000 a digitálním fotoaparátem Fuji FinePix S 6500.

Dřevo je materiálem, který celý čas „pracuje“ a vypovídá tím o svém životě. Na domovních dveřích tento stav můžeme

pozorovat velmi zřetelně, protože se s nimi ocitáme v bezprostředním kontaktu. Kresebné studie vznikaly v delším čase. Některé přímo na ulici, jiné v tichu domácího prostředí. Prvotním záměrem bylo vytvořit soubor kreseb, ve kterém jsem chtěla představit, jaký motiv je na určitých dveřích stězejní, kterak může být dveřní detail kultivovaně proveden a v neposlední řadě i rozmanitost třeba jen jednoho jediného ornamentu. Při kresbě jsem si ale také uvědomila jakýsi vyšší pocit. Tím je míra pokory, kterou dáváte do zachycení jednotlivých částí, vzdáváte úctu a vytváříte si vztah k jednotlivým dveřím.

Kresby jsou vytvořeny kombinovanou technikou - černou pastelkou typu Progresso a akvarelem. Pomocí zmíněného média lze vytvořit volnou a výraznou kresbu. Jeho stopa je dostatečně měkká a lze ji za pomoci tlaku ruky dle potřeby obměňovat. Akvarel je zde využit lavírovací technikou, přibližuje se charakteru barevnosti dveří a kresbám přidává na svěžesti. Formáty A3 a A4, v měřítku 1:1 a častěji 1:2.

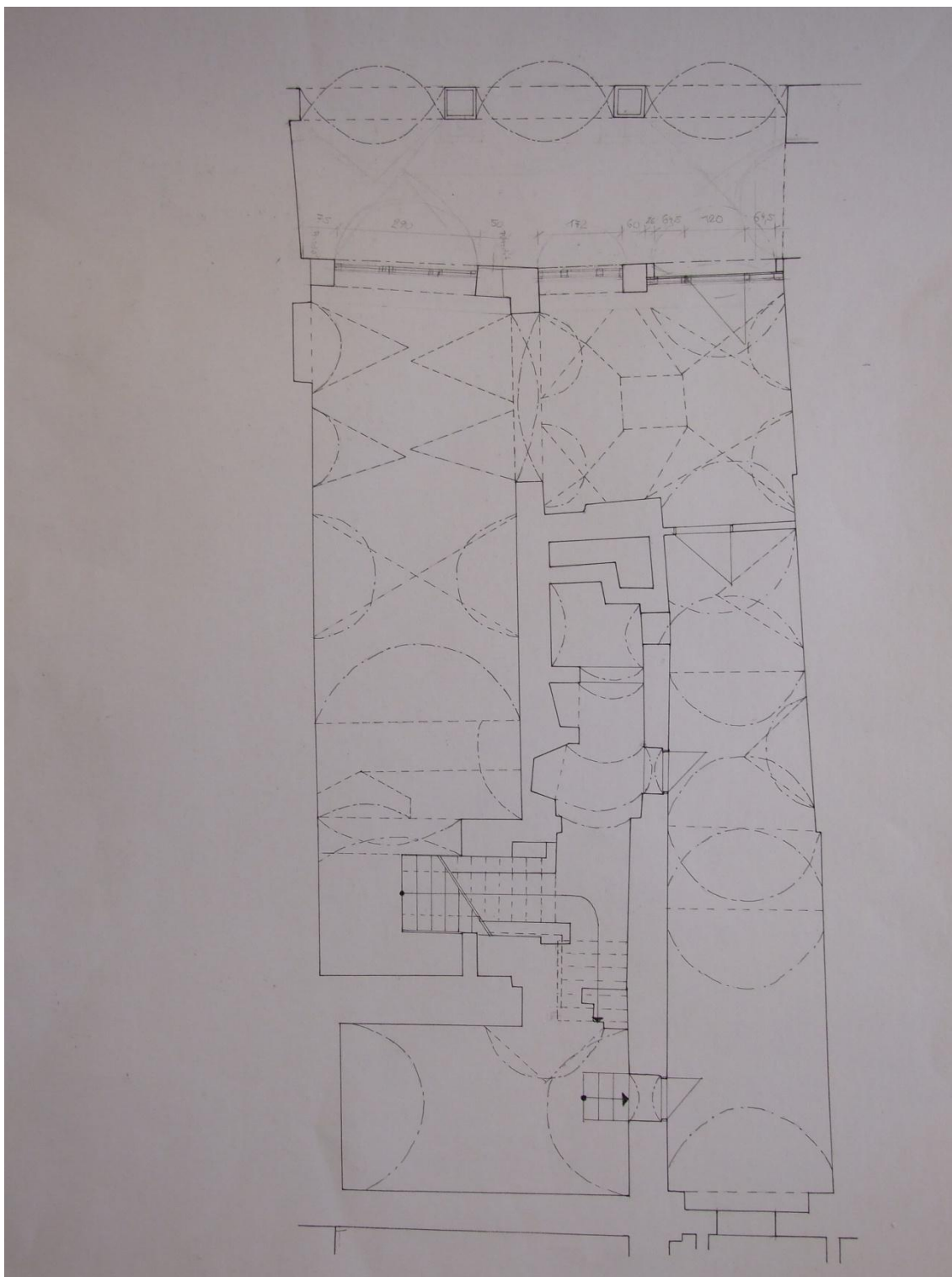
11. ZÁVĚR

Hlavním cílem této práce bylo představit historické dveře a vrata jako nezbytnou součást architektury. Tyto dřevěné prvky se podobně jako architektura stávají odrazem a nositelem kulturně historické hodnoty. Od jednotlivých konstrukčních typů a terminologie se přibližují k drobným výzdobným motivům. Prostřednictvím fotografií a kreseb umožňují podívat se na mnohé zblízka, což je doprovázeno srovnáváním a úvahami nad významem užívaných ornamentů. Mohla jsem zvolit i cestu, ve které bych rozebírala jednotlivé dveře samostatně. Předkládaný způsob, v němž ukazuji určité motivy výzdoby na různých dveřích a současně hledám souvislosti, se mi však jevil jako srozumitelnější. V doprovodné autorské obrazové části, jsem chtěla přiblížit estetické cítění a tvůrčí schopnosti jihočeských truhlářských mistrů a jejich dílen.

Na živý badatelský „výzkum“ navazuji ve druhé části architektonickým návrhem parteru historického domu. Zde jsem si na vlastní kůži ověřila, jakými způsoby by měl pracovat citlivý výtvarník, ale též učitel výtvarné výchovy. Kromě vlastní invence by měl v tomto případě respektovat historii, architektonický výraz domu a v neposlední řadě i celkové prostředí. Jsem typ pozorovatele a bez předchozích znalostí by nebylo možné dojít k výslednému řešení.

Jsem velmi ráda za tento prostor. Během posledních let jsem pozorovala, že vztah obyvatel k domovním dveřím se změnil a některé z nich jsou již památkově chráněny. Přesto nalézám stále řadu dveří, které jsou bezohledně likvidovány. Mohla jsem tak splnit svou představu a touto prací přispět k zachování historických dveří, jejichž hodnota má smysl i pro soudobou společnost.

12. PŘÍLOHY



č.1

Půdorys přízemí objektu

Org. 1:50



č.2

Původní návrhy profilace vchodu a výkladce



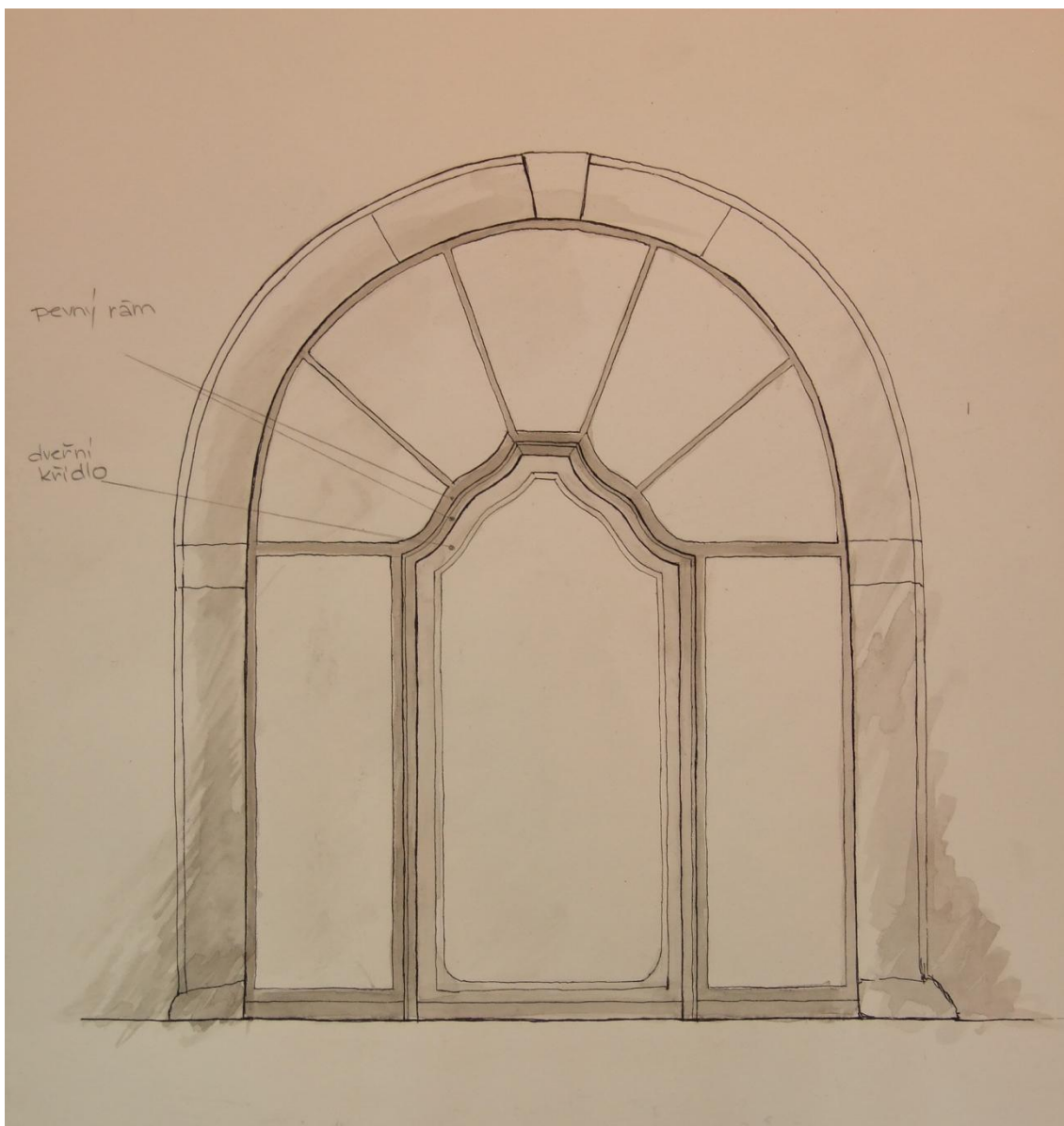
č.3

Původní návrhy profilace vchodu a výkladce



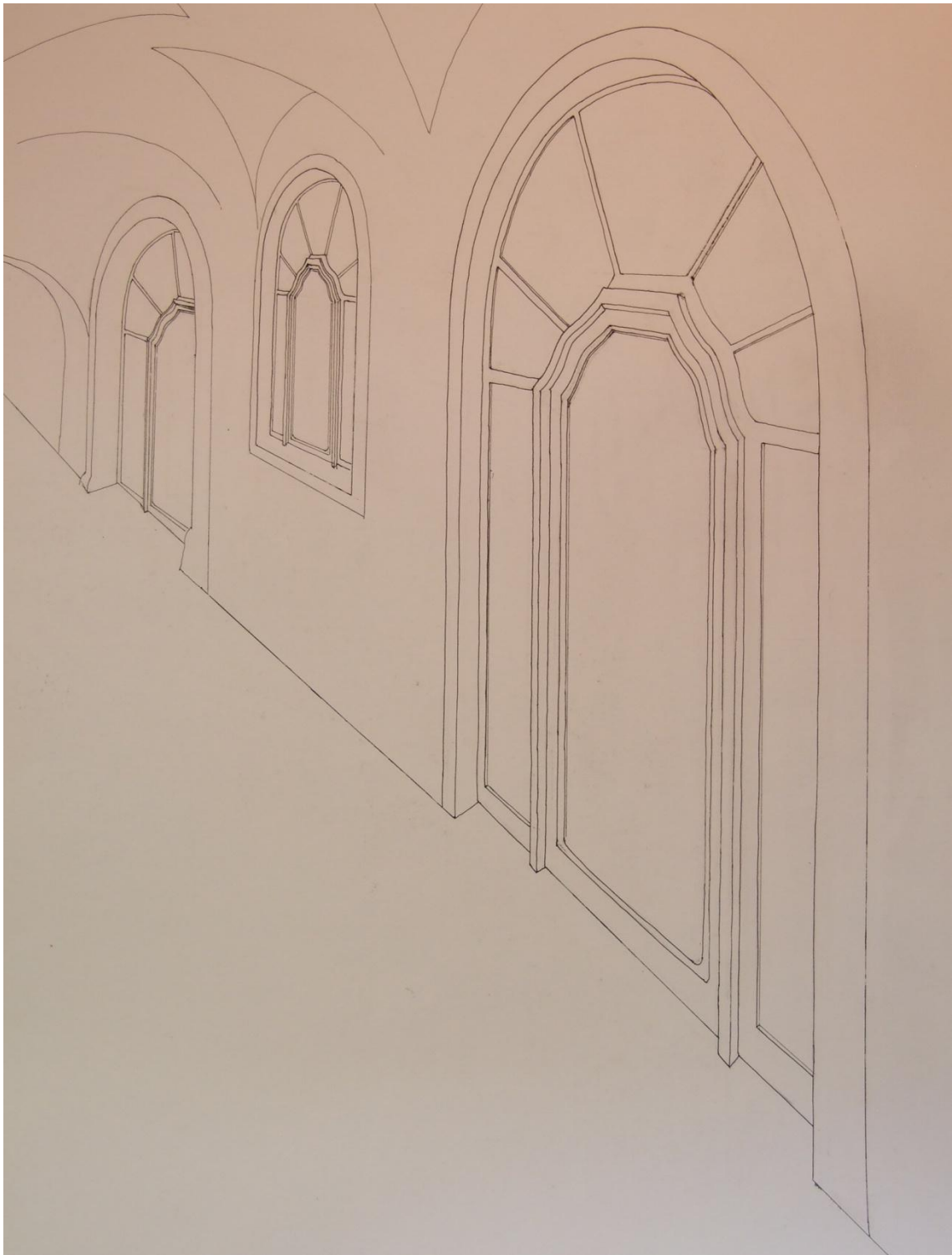
č. 4

Původní návrhy profilace vchodu a výkladce



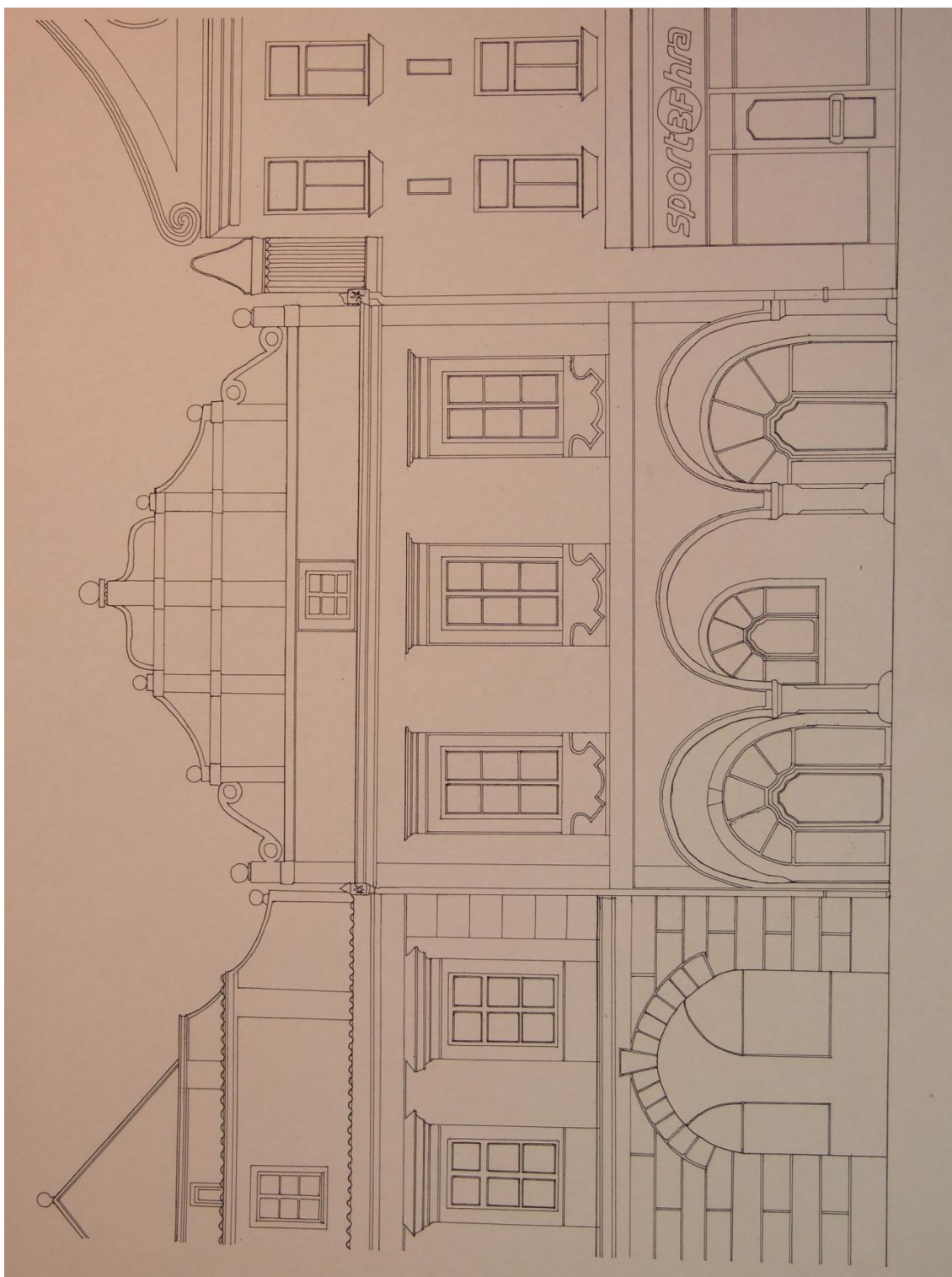
č.5

Konečný návrh profilace vchodu a výkladce



č.6

Perspektivní pohled



č. 7

Pohled na průčelí domu

Org. M 1:50



č.8

Pohled na průčelí domu

Org. M 1:50

SEZNAM POUŽITÉ LITERATURY:

- 1 BALEKA, J., Výtvarné umění - výkladový slovník., Praha: Academia, 2002. 429s.
- 2 BLOCH, J. a kol., Muzeum stavebních dějin a řemesel v Českém Krumlově., Český Krumlov: Artes, 2006. 130s.
- 3 FROLEC, V., VAŘEKA, J., Lidová architektura., Praha: STN, 1983. 358s.
- 4 HEROUT, J., Slabikář návštěvníků památek., Praha: Tvorba, dotisk, 2001. 315s.
- 5 HEROUT, J., Staletí kolem nás., Praha, Litomyšl: Paseka, 2002. 358s.
- 6 HOLEČEK, J. a kol., Koncepce účinnější péče o památkový fond., Praha: Magistrát hlavního města Prahy, odbor památkové péče, 2001.
- 7 HRÁDEK, M. a kol., Městské památkové rezervace., Praha: Olympia, 2000. 177s.
- 8 CHODURA, R., Bývalá loubí na náměstích v Českém Krumlově, Pelhřimově a Třeboni - diplomová práce., Praha, 1978.
- 9 JUNEK, D., Dveře a vrata na Poličsku v 19. století., Polička: Městské muzeum a galerie, 1998. 76s.
- 10 JUNEK, D., Polička. Klasicistní vyřezávaná vrata a dveře., Polička: Městské muzeum a galerie, 2008. 48s.

- 11 KEMZOVÁ, M., Historické dveře a kování., Praha: Stop, 2009. 94s.
- 12 KENNER, T.A., Symboly a jejich skrytý význam., Přel. Palovská, K., Mikolášek, B., Praha: Metafora, 2007, 160s.
- 13 KOVÁŘ, D., České Budějovice - vnitřní město, I. díl., Praha, Litomyšl: Paseka, 2006. 77s.
- 14 KOVÁŘ, D., České Budějovice - předměstí, II. díl., Praha, Litomyšl: Paseka, 2006. 76s.
- 15 KOVÁŘ, D., České Budějovice do kapsy., Rudolfov: Jelmo, 1999. 99s.
- 16 KOVÁŘ, D., Budějovický poutník., Praha: Baset, 2006. 252s.
- 17 KOVÁŘ, D., Budějovice před sto lety., Rudolfov: Jelmo, 2000. 60s.
- 18 LÍBAL, D., JUNEK, D., KOPŘIVA, J., HOLOMÝ, Z., HÁJEK, J., Klasicistní domovní vrata v Poličce, Polička: Městské muzeum a galerie, 1994. 117s.
- 19 LÍBAL, D., KORČÁK, P., LANYOVÁ, H., MUK, J., Průvodní zpráva k základnímu architektonickému a historicko-urbanistickému rozboru města. Praha: SÚRPMO, 1959.
- 20 PSÍKOVÁ, J., ZIEGLER, J., Třeboň. Praha, Litomyšl: Paseka, 2009. 75s.
- 21 SCHUBERT, A., Péče o výplně historických okenních a dveřních otvorů., Praha: NPÚ - ústřední pracoviště, 2004. 93s.

- 22 SYROVÝ, B., Architektura - svědectví dob. Praha: SNTL, 1987. 455s.
- 22 ŠKABRADA, J., Konstrukce historických staveb. Praha: Argo, 2003. 395s.
- 23 ŠTAJNOCHR, V., Tesařské hoblíky nástroje, tesařské Technologie. Praha: Národní muzeum, MVP 3, 1983.
- 24 UNICORNIS, Svorník 2/2004, Okna a dveře. Praha: Sdružení pro stavebněhistorický průzkum, 2004, 271s.

INTERNETOVÉ ZDROJE:

- 1 KASSIN, Saul M. <http://cs.wikipedia.org/wiki/Hmat> [online]. [Cit. 2010-01-16].
Dostupné z WWW: <<http://cs.wikipedia.org/wiki/Hmat>>
- 2 Chiara Lubichová, <http://novemesto.focolare.cz> [online]. [Cit. 2010-03-10]. Dostupné z WWW:
<<http://novemesto.focolare.cz>>
- 3 <http://cs.wikipedia.org/wiki/M%C3%A1zhaus> [online]. [Cit. 2010-02-19]. Dostupné z WWW:
<<http://cs.wikipedia.org/wiki/M%C3%A1zhaus>>
- 4 <http://cs.wikipedia.org/wiki/P%C3%ADsm%C3%A1k> [online]. [Cit. 2010-02-22]. Dostupné z WWW:
<<http://cs.wikipedia.org/wiki/P%C3%ADsm%C3%A1k>>
- 5 <http://cs.wikipedia.org/wiki/Edikula> [online].

[Cit. 2010-02-25]. Dostupné z WWW:
<<http://cs.wikipedia.org/wiki/Edikula>>

6 <http://cs.wikipedia.org/wiki/Kanelura> [online].
[Cit. 2010-04-15]. Dostupné z WWW:
<<http://cs.wikipedia.org/wiki/Kanelura>>

7 <http://www.nabozenstvimoudrosti.cz/SLUNCE.htm> [online].
[Cit. 2010-04-15]. Dostupné z WWW:
<<http://www.nabozenstvimoudrosti.cz/SLUNCE.htm>>

8
http://cs.wikipedia.org/wiki/%C5%98%C3%A1d_zbo%C5%BEEn%C3%BDch_%C5%A1kol [online].
[Cit. 2010-04-10]. Dostupné z WWW:
<http://cs.wikipedia.org/wiki/%C5%98%C3%A1d_zbo%C5%BEEn%C3%BDch_%C5%A1kol>

9 <http://cs.wikipedia.org/wiki/Parter> [online].
[Cit. 2010-04-19]. Dostupné z WWW:
<<http://cs.wikipedia.org/wiki/Parter>>

SEZNAM VYOBRAZENÍ:

Obr.č.21, (Kovář, 2006,I., obr.příl.č.12)

Obr.č.22,99,100,101,102., Kopie historických fotografií
ze Státního archivu v Třeboni.

Obr.č.90, dostupné z WWW:
<<http://www.culturaitalia.it/catalog/catalogController?tema=key.language.art&T=1272005435323>>

Obr. č. 91, dostupné z WWW:

<http://www.albertina.at/jart/prj3/albertina/main.jart?reserve-mode=active&rel=en&content-id=1202307119453&images_id=1215510158838>

Obr. č. 112, 113, 114 - vytvořeno s laskavým přispěním pomoci
Barbory Hrtáňové

Obr. č. 118, dostupné z WWW:

<http://www.ajg.cz/cz/page/9/wortneruv-dum-ajg-ceske-budejovice.html?detail=9>

Veškeré ostatní fotografie a obrázky v textu včetně příloh
jsou prací autorky.