

**Česká zemědělská univerzita v Praze**

**Provozně ekonomická fakulta**

**Katedra práva**



**Diplomová práce**

**Porovnání bezpečnosti a ochrany zdraví při práci  
v podmínkách konkrétních subjektů**

Bc. Lucie Bohánková

© 2017 ČZU v Praze

# ČESKÁ ZEMĚDĚLSKÁ UNIVERZITA V PRAZE

Provozně ekonomická fakulta

## ZADÁNÍ DIPLOMOVÉ PRÁCE

Bc. Lucie Bohánková

Veřejná správa a regionální rozvoj

Název práce

**Porovnání bezpečnosti a ochrany zdraví při práci v podmínkách konkrétních subjektů**

Název anglicky

**Comparison of Occupational Health and Safety in terms of specific companies**

---

### Cíle práce

Cílem práce je zachytit právní úpravu problematiky bezpečnosti a ochrany zdraví při práci se zaměřením na problematiku dodržování bezpečnostních předpisů v teoretické i praktické úrovni. Dílčím cílem práce je porovnání a následné vyhodnocení aplikace pravidel bezpečnosti a ochrany zdraví při práci ve třech různě rizikových předem vybraných firmách.

### Metodika

V teoretické části této diplomové práce bude proveden po prostudování dostupné literatury rozbor právních textů metodou excerptce. V praktické části budou porovnány podmínky u konkrétních subjektů v oblasti bezpečnosti a ochrany zdraví při práci. V aplikační části diplomové práce bude použita metoda srovnání dle předem stanovených znaků. Tato metoda bude aplikována po celkovém zhodnocení výsledků praktické části práce, kdy bude zjišťován stávající stav BOZP ve vybraných firmách.

**Doporučený rozsah práce**

60-80 stran

**Klíčová slova**

BOZP = Bezpečnost a ochrana zdraví, Bezpečnost práce, Právní úprava BOZP, Legislativa, Zákoník práce, Prevence rizik, Povinnosti zaměstnavatele, Práva a povinnosti zaměstnance, Kontrola odborovými organizacemi.

---

**Doporučené zdroje informací**

BĚLINA A KOL., Miroslav. Pracovní právo. Praha: C. H. Beck, 2012. ISBN 9788074004056.

ČERMÁK, Jaroslav. Bezpečnost práce. Praha: EUROUNION, 2008. ISBN 978-80-7317-071-4.

HLOUŠKOVÁ, Pavla, Eva HOFMANNOVÁ a Marie ANDRAŠČÍKOVÁ. Zákoník práce, prováděcí nařízení vlády 2016. 10. vydání. Česká republika, 2016. ISBN 978-80-7263-992-2.

JANÁKOVÁ, Anna. Abeceda bezpečnosti a ochrany zdraví při práci. 5.vyd. Olomouc: Anag, 2011. ISBN 978-80-7263-685-3.

NEUGEBAUER, Tomáš. Bezpečnost a ochrana zdraví při práci v kostce. 1. vyd. Česká republika: Wolters Kluwer, 2011. ISBN 978-80-7357-556-4.

---

**Předběžný termín obhajoby**

2016/17 LS – PEF

**Vedoucí práce**

Mgr. Ivana Hájková

**Garantující pracoviště**

Katedra práva

---

Elektronicky schváleno dne 9. 11. 2016

**JUDr. Jana Borská, Ph.D.**

Vedoucí katedry

---

Elektronicky schváleno dne 9. 11. 2016

**Ing. Martin Pelikán, Ph.D.**

Děkan

V Praze dne 21. 02. 2017

### **Čestné prohlášení**

Prohlašuji, že svou diplomovou práci "Porovnání bezpečnosti a ochrany zdraví při práci v podmínkách konkrétních subjektů" jsem vypracovala samostatně pod vedením vedoucího diplomové práce a s použitím odborné literatury a dalších informačních zdrojů, které jsou citovány v práci a uvedeny v seznamu literatury na konci práce. Jako autorka uvedené diplomové práce dále prohlašuji, že jsem v souvislosti s jejím vytvořením neporušila autorská práva třetích osob.

V Praze dne 31. 3. 2017

.....  
Bc. Lucie Bohánková

## **Poděkování**

Ráda bych touto cestou poděkovala paní magistře Ivaně Hájkové za vedení mé diplomové práce a za poskytnutí cenných rad a připomínek. Dále děkuji vedoucím pracovníkům vybraných firem paní manažerce Evě Šibřinové, panu Karlu Čaňkovi a panu Zdeňku Vávrovi, kteří mi byli ochotni poskytnout interní informace z podniků v oblasti bezpečnosti a ochrany zdraví při práci. V neposlední řadě děkuji své rodině a příteli za podporu a toleranci.

## **Porovnání BOZP v podmínkách konkrétních subjektů**

### **Souhrn**

V teoretické části této diplomové práce bylo mým zájmem vytvořit ucelený soubor informací o zvoleném tématu, tedy o bezpečnosti a ochraně zdraví při práci. V praktické části byly porovnány konkrétní subjekty v oblasti bezpečnosti a ochrany zdraví při práci. Cílem je poukázat na problematiku s dodržováním bezpečnostních předpisů ve firmách v teoretické i praktické úrovni.

### **Klíčová slova**

BOZP, Bezpečnost práce, Právní úprava BOZP, Legislativa, Zákoník práce, Prevence rizik, Povinnosti zaměstnavatele, Práva a povinnosti zaměstnance, Kontrola odborovými organizacemi.

## **Comparison OHS in terms of chosen companies**

### **Summary**

It was my intention to create a comprehensive set of information about the chosen topic “Comparison OHS in terms of chosen companies” in the theoretical part of this thesis. There were chosen specific companies compared in the practical part of thesis. The aim was to highlight the issue of compliance with safety rules in theoretical and practical level.

### **Keywords**

OHS (Occupational health and safety), Safety at work, OHS legislation, Labour code, Risk prevention, Obligations of employer, Rights and obligations of employee, Control by trade unions.

## OBSAH

1	Úvod .....	11
2	Cíl práce a metodika .....	12
2.1	Cíl práce .....	12
2.2	Metodika .....	12
3	Teoretická východiska .....	14
3.1	Vymezení pojmu bezpečnost a ochrana zdraví při práci .....	14
3.1.1	Součásti BOZP .....	14
3.1.2	Subjekty a zajištění BOZP .....	15
3.2	Historie vývoje BOZP v ČR .....	16
3.3	Nové pojetí BOZP .....	17
3.3.1	Systémový přístup k BOZP .....	18
3.3.2	Prevence rizik .....	19
3.4	Dokumentace BOZP .....	21
3.5	Právní rámec BOZP v ČR .....	21
3.6	Právní předpisy pro oblast BOZP .....	22
3.6.1	Přehled základních předpisů pro zajištění BOZP .....	22
3.6.2	262/2006 Sb. Zákoník práce .....	23
3.6.3	309/2006 Sb. o zajištění dalších podmínek BOZP .....	28
3.7	Školení BOZP zaměstnanců .....	30
3.8	Požadavky na pracovní prostředí .....	31
3.9	Bezpečnostní značky a signály .....	32
3.10	Kategorizace prací .....	32
3.10.1	Druhy kategorií .....	33
3.10.2	Rizikové faktory .....	33
3.11	Osobní ochranné pracovní prostředky .....	34
3.12	Zakázané práce těhotným ženám a mladistvým .....	35
3.12.1	Zakázané práce těhotným ženám .....	35
3.12.2	Zakázané práce mladistvým .....	35
3.13	Poskytování první pomoci .....	36

3.13.1	Před lékařská první pomoc .....	36
3.13.2	Lékárnička .....	36
3.13.3	Důležitá telefonní čísla .....	38
3.14	Pracovní úrazy.....	38
3.14.1	Povinnosti zaměstnavatele.....	39
3.14.2	Povinnosti zaměstnanců.....	39
3.14.3	Evidence PÚ .....	39
3.14.4	Odškodňování PÚ .....	40
3.14.5	Druhy pracovních úrazů.....	41
3.15	Program bezpečný podnik.....	44
3.16	Kontrolní činnost zaměstnavatele .....	45
3.17	Kontrola odborovými organizacemi .....	45
3.17.1	Statistické údaje v roce 2016 .....	47
3.18	Požární ochrana.....	48
3.18.1	Obecné povinnosti .....	48
3.18.2	Dokumentace .....	48
3.18.3	Hasicí přístroje.....	50
3.18.4	Státní požární dozor.....	50
4	Praktická část práce .....	51
4.1	Úvod do praktické části.....	51
4.2	Subjekty .....	54
4.2.1	Mamaison Residence Belgická.....	54
4.2.2	Kavárna Adria – Caffè restaurant .....	64
4.2.3	Stavební firma JIŘÍ KUŽELKA s. r. o. ....	69
5	Zhodnocení výsledků.....	75
6	Závěr .....	77
7	Seznam použitých zdrojů.....	79
7.1	Literární zdroje.....	79
7.2	Internetové zdroje.....	80
8	Přílohy.....	83



## **SEZNAM OBRÁZKŮ**

Obrázek 1 - Druhy hasicích přístrojů.....	50
Obrázek 2 - Residence Belgická, logo.....	54
Obrázek 3 - Residence Belgická, organizační struktura.....	55
Obrázek 4 - Elektronická požární signalizace .....	60
Obrázek 5 - Kavárna Adria, logo.....	64
Obrázek 6 - Kavárna Adria, organizační struktura.....	64
Obrázek 7 - JIŘÍ KUŽELKA s. r. o., organizační struktura.....	70

## **SEZNAM TABULEK**

Tabulka 1 - Lékárnička – modelový příklad.....	37
Tabulka 2 - Nejčastěji zastoupené skupiny nehod.....	42
Tabulka 3 - Množství uložených pokut v jednotlivých měsících v roce 2016.....	47
Tabulka 4 - Výše uložených pokut v jednotlivých měsících v roce 2016.....	47
Tabulka 5 - Množství kontrol v oblasti BOZP v jednotlivých měsících v roce 2016.....	47
Tabulka 6 - Povinnosti zaměstnavatelů v oblasti BOZP a PO.....	53
Tabulka 7 - Rizika na pracovišti a zařazení do kategorie rizik.....	57
Tabulka 8 - Residence Belgická – kniha úrazů.....	59
Tabulka 9 - Rizika na pracovišti a zařazení do kategorie rizik.....	65
Tabulka 10 - Rizika na pracovišti a zařazení do kategorie rizik.....	71

## **SEZNAM GRAFŮ**

Graf 1 - Požadavky na zajištění BOZP v ČR.....	18
Graf 2 - Počet evidovaných PÚ v ČR.....	40
Graf 3 - Vývoj počtu smrtelných PÚ v ČR mezi roky 2006 a 2016.....	42
Graf 4 - Smrtelné úrazy v roce 2016.....	43
Graf 5 - Podíl počtu smrtelných PÚ v odvětvích (CZ-NACE).....	44

## SEZNAM ZKRATEK

apod.	A podobně
BOZP	Bezpečnost a ochrana zdraví při práci
č.	Číslo
ČR	Česká republika
EHS	Evropské hospodářské společenství
EPS	Elektronická požární signalizace
ILO-OSH	International Labor Organization – Occupational Safety and Health
ISO	International Organization for Standardization
mj.	Mimo jiné
MV	Ministerstvo vnitra
např.	Například
OHSAS	Occupational Health and Safety Assessment Specification
OOPP	Osobních ochranné pracovní prostředky
PO	Požární ochrana
př. n. l.	Před naším letopočtem
PÚ	Pracovní úraz
HZS	Hasičský záchranný sbor
SÚIP	Státní úřad inspekce práce
tj.	To jest
tzv.	Tak zvaný
ZP	Zákoník práce
ZZS	Zdravotnická záchranná služba

# 1 ÚVOD

Jelikož se problematika bezpečnosti a ochrany zdraví při práci (dále jen BOZP) dotýká téměř celé společnosti, je aktuální a pozornost směřovaná k této problematice se neustále zvyšuje, rozhodla jsem se na toto téma zpracovat svou diplomovou práci.

BOZP vyžaduje celoživotní vzdělávání, jelikož jde o často měnící se oblast. Je zároveň podstatnou a neoddelitelnou součástí personalistických činností a týká se všech pracovišť a to jak zaměstnavatelů, tak zaměstnanců. Lidé prožijí v zaměstnání zásadní část svého života a své zdraví vystavují různým rizikům. Ne však při každé činnosti je riziko připouštěno, a to zejména při často opomíjených administrativních činnostech.

Každý by si tudíž měl uvědomit, že zdraví máme jen jedno a je třeba ho chránit. Je známo, že dnešní uspěchaná doba přináší vyšší produktivitu práce, s čímž souvisí nárůst stresu či nepozornost, což může mít negativní vliv jak na člověka, tak na lidskou společnost.

Proto je nutností, aby existovala pravidla a opatření, která chrání zaměstnance, žáky nebo studenty na odborné praxi, před negativními důsledky života na pracovištích.

Zaměstnavatel musí zajistit podmínky pro bezpečnou práci zaměstnanců a zaměstnanci musí pracovat tak, aby nepoškodili své zdraví a také neohrožovali zdraví spolupracovníků.

Důležité je také myslet na prevenci, aby podnik předcházel vzniku nepříjemností ohledně porušování BOZP.

T. Neugebauer ve své knize publikuje: *„Znalost základních povinností vyplývajících z právních a ostatních předpisů a požadavků zaměstnavatele k zajištění bezpečnosti a ochrany zdraví při práci je nedílnou a trvalou součástí kvalifikačních předpokladů zaměstnance.“*<sup>1</sup>

---

<sup>1</sup> NEUGEBAUER, Tomáš. *Bezpečnost a ochrana zdraví při práci v kostce, neboli, O čem je současná BOZP.* Praha: Wolters Kluwer ČR, 2010. 260 s. ISBN 978-80-7357-556-4. S. 3.

## **2 CÍL PRÁCE A METODIKA**

### **2.1 CÍL PRÁCE**

Hlavním cílem této diplomové práce je přiblížit a poukázat na problematiku týkající se dodržování bezpečnostních předpisů na pracovištích v právním prostředí České republiky, a to v teoretické i praktické úrovni. Obě tyto části mají pak různé dílčí cíle.

V teoretické části práce jsou vymezeny základní pojmy nutné k pochopení tématu včetně rozboru platné právní úpravy v oblasti BOZP. Dílčí cíle teoretické části se rozdělují do témat práce.

V praktické části práce je hodnocena a porovnávána bezpečnost a ochrana zdraví při práci ve třech různě rizikových, předem vybraných subjektech. Zvolenými subjekty jsou Mamaison Residence Belgická, Kavárna Adria – Caffé Restaurant a stavební firma JIŘÍ KUŽELKA s. r. o., které představují dílčí cíle praktické části.

### **2.2 METODIKA**

Diplomová práce na již uvedené téma je rozdělena na dvě části a to na teoretickou část a praktickou část.

Teoretická část této diplomové práce obsahuje literární rešerše, kde jsou vymezeny důležité pojmy nutné k pochopení problematiky a zároveň tvoří nezbytný základ pro praktickou část této diplomové práce. Dále je proveden rozbor platné právní úpravy a představen ucelený soubor informací o zvoleném tématu, tedy o BOZP. Při psaní této práce bylo čerpáno z literárních zdrojů a také z důvěryhodných internetových zdrojů, přičemž literatura sloužila především k vysvětlení teoretických pojmů vztahujících se k tématu BOZP.

V praktické části je čerpáno z poznatků, které byly získány na základě literární rešerše, jež je součástí teoretické části práce. V úvodu praktické části diplomové práce je představen cíl praktické části práce, krátce je představen výzkumný vzorek a místo sběru dat. Za účelem analýzy současného stavu subjektů z pohledu BOZP byl sestaven kritériální

seznam pro hodnocení výzkumu. Důležitou součástí praktické části je detailní popis třech vybraných subjektů, jež jsou předmětem výzkumu. Uveden byl popis organizace subjektů a současný stav realizace BOZP. Zdrojem pro výzkum byly interní informace subjektů. Na základě poskytnuté dokumentace a vlastního pozorování byly detaily následně diskutovány s vedením a zaměstnanci subjektů. Podrobně jsou rozebrány a popsány aspekty BOZP zmíněné v teoretické části. Každý subjekt je zakončen dílčím shrnutím výzkumu s uvedením návrhu nápravných opatření. Výzkum této práce byl proveden kvalitativně.

Po představení výsledků dílčího výzkumu subjektů následuje zhodnocení výsledků výzkumu založené na metodě srovnání dle předem stanovených znaků. Dílčí výsledky současného stavu BOZP v uvedených subjektech byly porovnány a vyhodnoceny z pohledu legislativy a získaných teoretických znalostí. Shrnutá jsou zde nápravná opatření a uvedeno je doporučení o výhodnosti investice do prevence BOZP.

Závěrečná část diplomové práce obsahuje shrnutí tématu BOZP, popis přínosu teoretické části a aplikování teorie v praxi.

Jednotlivé části této diplomové práce jsou členěny do kapitol a podkapitol, přičemž obsah je uveden na počátku této práce. Zároveň na počátku práce je uveden seznam obrázků, tabulek, grafů a zkratk. Součástí závěrečné části diplomové práce jsou také přílohy, přehled použité literatury a internetových zdrojů, ze kterých bylo čerpáno v průběhu vytváření práce.

## 3 TEORETICKÁ VÝCHODISKA

### 3.1 VYMEZENÍ POJMU BEZPEČNOST A OCHRANA ZDRAVÍ PŘI PRÁCI

Pojem BOZP lze chápat takto:

Jedná se o souhrn opatření – technických, organizačních, výchovných, daných legislativou a zaměstnavatelem. Při správné aplikaci či realizaci vytváří podmínky pro snížení pravděpodobnosti ohrožení či poškození lidského zdraví na minimum. Dle publikace T. Neugebauera jde také o mezivědní obor, který se zabývá neustálým nalézáním a uplatňováním metod a prostředků, přičemž cílem je zajištění minimalizace fyzického a mentálního ohrožení člověka v pracovním procesu.<sup>2</sup>

V právním smyslu jde o souhrn subjektivních práv, právních povinností a vztahů, kdy jejich prostřednictvím působí veškeré zúčastněné subjekty k vytváření podmínek ochrany zdraví zaměstnanců a k odstraňování možných škodlivých vlivů pro jejich zdraví při práci.<sup>3</sup>

Cílem této oblasti je tedy prevence před ohrožením a poškozením zdraví či života zaměstnance při vykonávání jeho pracovních povinností, přičemž zavedení systému BOZP je ze zákona povinné. Zaměstnavatelé jsou povinni svým zaměstnancům zajistit bezpečnost a ochranu zdraví při práci s ohledem na rizika možného ohrožení života a zdraví, která se týkají výkonu práce.

#### 3.1.1 Součásti BOZP

Pod BOZP spadá řada oblastí, kterými jsou management rizik (kategorizace prací), požadavky na pracovní prostředí (technické a organizační), zakázané práce, hygiena práce, bezpečnost technických zařízení, pracovně lékařské služby (zdravotní prohlídky, školení,

---

<sup>2</sup> NEUGEBAUER, Tomáš. *Bezpečnost a ochrana zdraví při práci v kostce, neboli, O čem je současná BOZP*. Praha: Wolters Kluwer ČR, 2010. 260 s. ISBN 978-80-7357-556-4.

<sup>3</sup> BĚLINA, Miroslav. *Pracovní právo*. 6., dopl. a podstatně přeprac. vyd. Praha: C.H. Beck, 2014. Academia iuris (C.H. Beck). 496 s. ISBN 978-80-7400-283-0.

kontrola pracovišť), ochranné pracovní prostředky, bezpečnostní značky a signály, ergonomie, pracovní úrazy či nemoci z povolání.<sup>4</sup>

BOZP je rozdělena na tři části. První částí je bezpečnost práce, pod kterou spadá technická bezpečnost a např. prevence velkých průmyslových havárií. Druhou část tvoří ochrana zdraví při práci, kam spadá hygiena práce, pracovní prostředí a ergonomie. A třetí částí je sociální ochrana, kam spadají vztahy na pracovišti, vzhled a úprava pracovišť, vliv práce na život zaměstnanců a další.<sup>5</sup>

### 3.1.2 Subjekty a zajištění BOZP

Každý z níže uvedených tří subjektů má odlišný důvod k zajištění BOZP, avšak ochrana zdraví osob v pracovním prostředí je jim společná.

#### **Zaměstnavatel**

- Povinnost vytvářet a zlepšovat pracovní prostředí, které je bezpečné a zdraví neohrožující a vytvářet pracovní podmínky vhodnou organizací BOZP<sup>6</sup>
- Zajištění odborně způsobilé osoby k prevenci rizik
- Zajištění lékaře (závodní a preventivní péče)
- Ochrana před snížením produktivity práce, hrazením náhrad mzdy, snížením konkurenceschopnosti, zvyšování nákladů, soudního vyrovnávání atd.

#### **Zaměstnanec**

- Ochrana zdraví, jako součást potenciálu uplatnění se na trhu práce.

---

<sup>4</sup> Vnitropodnikový dokument CPI – Facility, a.s.

<sup>5</sup> NEUGEBAUER, Tomáš. *Bezpečnost a ochrana zdraví při práci v kostce, neboli, O čem je současná BOZP*. Praha: Wolters Kluwer ČR, 2010. 260 s. ISBN 978-80-7357-556-4.

<sup>6</sup> SCHMIED, Zdeněk a Ladislav TRYLČ. *Zákoník práce: se stručným souhrnným komentářem k jednotlivým oblastem právní úpravy, s některými nejnovějšími judikáty Ústavního soudu a Nejvyššího soudu*. 13. vyd. Olomouc: ANAG, 2017. 168 s. ISBN 978-80-7554-058-4.

## Stát

- Ochrana před zvyšováním sociálních výdajů
- Ochrana investic do občanů
- Kontrolní mechanismus – inspekce práce pro oblast bezpečnosti práce, orgány ochrany veřejného zdraví pro oblast ochrany zdraví při práci
- Ochránce celospolečenských zájmů<sup>7</sup>

### 3.2 HISTORIE VÝVOJE BOZP V ČR

Historie BOZP sahá až do 18. století př. n. l., kdy byl vydán Babylonský zákoník, který je nejstarším dochovaným zákoníkem lidstva. Některé ze zákonů měli charakter BOZP, ale nemůžeme však hovořit o dnešním BOZP, jelikož ve Starověku neexistovala lidská práva. Také v 15. století př. n. l. byly zachyceny zmínky o BOZP v knize Mojžíšově.

První úpravy a normy z hlediska BOZP byly zaznamenány v době průmyslové revoluce – počátkem 19. století našeho letopočtu. V tomto období se začalo využívat nových technologií, masivně začaly být využívány stroje k práci a tím zároveň začalo stoupat množství úrazů.

V roce 1300 byl vydán zákoník „Ius Regale Montanorum“ (právo horního regálu) králem Václavem II. Zákoník obsahoval pravidla k zajištění bezpečné práce a byla stanovena délka pracovní doby (6 hodin). V roce 1518 byl vydán Jáchymovský horní řád Štěpána Šlika, kde byl prvně zohledněn pracovní úraz. V roce 1776 byl vydán zákon na ochranu dětí v továrnách (Rakousko-Uhersko), následuje zákaz zaměstnávání žen v dolech (Anglie) a 1869 živnostenský řád (Německo). V roce 1869 byl vydán Občanský zákoník Napoleonem.

Roku 1811 byly vydány první obecné předpisy platné pro české země ve Všeobecném občanském zákoníku – obsahuje povinnost zaměstnavatele chránit život a zdraví zaměstnance. V roce 1859 byl vydán Živnostenský řád, 1884 byl vydán zákon o maximální délce pracovní doby.

---

<sup>7</sup> NEUGEBAUER, Tomáš. *Bezpečnost a ochrana zdraví při práci v kostce, neboli, O čem je současná BOZP*. Praha: Wolters Kluwer ČR, 2010. 260 s. ISBN 978-80-7357-556-4.



Již v letech 1790 až 1825 existovala v jisté formě inspekce, která byla obnovena v roce 1883 zákonem č. 117 Říšského zákoníku, kdy byla zřízena živnostenská inspekce.

Bezpečnost práce byla významně zajišťována také za 1. republiky. Po 2. světové válce se začaly na zajištění BOZP podílet odborové organizace. V roce 1951 byl vydán zákon o BOZP a v roce 1981 pak byla přijata Úmluva o bezpečnosti a zdraví pracovníků a o pracovním prostředí.

V roce 2001 došlo k poslední zásadní změně v zajišťování BOZP, kdy do českého právního řádu byl přejat systém Evropské unie zajištění BOZP.<sup>8</sup>

### 3.3 NOVÉ POJETÍ BOZP

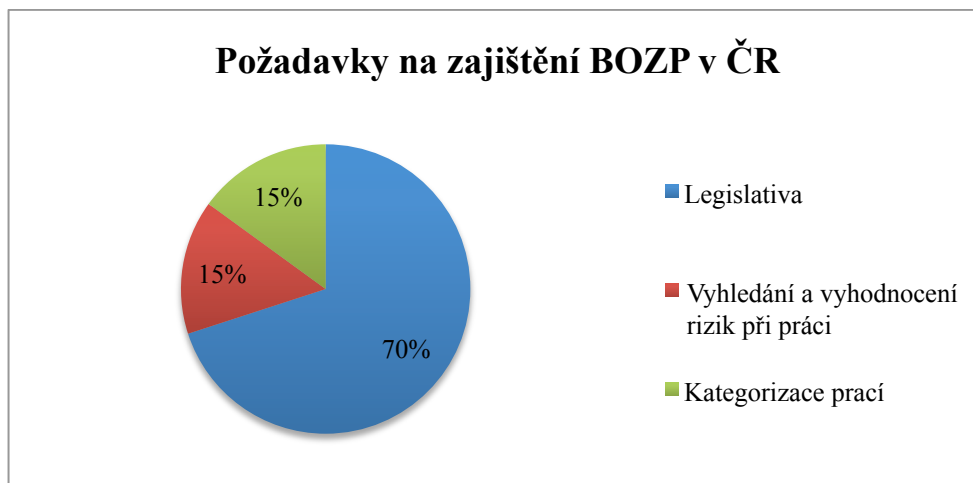
Pojetí BOZP v ČR bylo zásadně změněno v souvislosti se vstupem do EU od roku 2001, kdy musela být zapracována nová filozofie pro oblast BOZP, zvaná jako „nové pojetí BOZP“ do našeho původního právního řádu. Původní technický přístup byl nahrazen přístupem systémovým a též od uvedeného roku je důraz kladen především na vyhledávání a vyhodnocování rizik.

Povinnosti jsou na zaměstnavatele v novém pojetí BOZP kladeny ze tří zdrojů, které jsou nazývány souhrnně také jako tzv. management rizik. Mezi tyto zdroje patří legislativa, která tvoří 70 – 80 %, kategorizace prací a především vyhledávání a vyhodnocování rizik při práci, což je považováno za základ současné BOZP v každém podniku. Podíl těchto požadavků na zajištění BOZP v ČR vyjádřených v procentech zobrazuje následující graf č. 1.<sup>9</sup>

---

<sup>8</sup> *Bezpečnostpráce.info: Historie bezpečnosti a ochrany zdraví při práci* [online]. 2014 [cit. 2016-12-30]. Dostupné z: <http://www.bezpecnostprace.info/item/historie-bezpecnosti-a-ochrany-zdravi-pri-praci>

<sup>9</sup> NEUGEBAUER, Tomáš. *Bezpečnost a ochrana zdraví při práci v kostce, neboli, O čem je současná BOZP*. Praha: Wolters Kluwer ČR, 2010. 260 s. ISBN 978-80-7357-556-4.



Graf 1: Požadavky na zajištění BOZP v ČR. NEUGEBAUER, T. 2010. Vlastní zpracování.

### 3.3.1 Systémový přístup k BOZP

Pokud zabezpečování BOZP ve firmách zaměstnavatelem má fungovat a má mít nějaký smysl, je zapotřebí tuto oblast řídit a systémově k ní přistupovat. Je tedy důležité, aby byl vytvořen, zaveden a dále udržován jakýsi funkční mechanismus, který pomáhá efektivně zajišťovat oblast BOZP.

Systémový přístup v novém pojetí BOZP se liší od původního technického tím, že zajišťuje především prevenci proti nežádoucím událostem oproti původnímu technickému, který řešil negativní aspekty výrobních procesů a zaměřoval se především na stroje, zařízení a pracovní prostředí, ale také na lidský faktor a kulturu práce. V době technického přístupu byla oblast BOZP záležitostí bezpečnostního technika, ale v novém pojetí tato oblast již spadá pod vedení firem.

Systém se řídí třemi hlavními zásadami:

- BOZP začíná vždy shora
- Přístup vedení k BOZP je považován za rovnocenný ke snahám zvýšení produktivity práce
- Bezpečnost práce se vyplácí

Z uvedeného vyplývá, že ochota zaměstnavatelů v přístupu k problematice BOZP se odráží na jejím fungování.<sup>10</sup>

### **3.3.1.1 Certifikace systému managementu BOZP**

V praxi si nejčastěji zaměstnavatelé budují vlastní systém řízení oblasti BOZP, ale také mohou využít standardizovaný systém managementu BOZP, mezi který patří mezinárodně uznávaná norma OHSAS 18001, Metodické návody pro systémy řízení BOZP ILO-OSH 2001, ale známý je i národní program „Bezpečný podnik“ viz kapitola 3.15.

V případě zavedení standardizovaného systému je většinou vyžadováno absolvování certifikace, přičemž jde o přezkoumání splnění požadavků na zavedení tohoto systému a následné udělení či neudělení certifikátu. Prostřednictvím certifikačního auditu je prozkoumán stav systému, dokumentace, uplatnění a funkčnost systému v praxi.

Jedná se o velmi účinný nástroj ke zlepšování a zvyšování úrovně řízení podniku s přihlédnutím k BOZP, kdy je cílem neustálé zdokonalování systému řízení.<sup>11</sup>

### **3.3.2 Prevence rizik**

Analýzu rizik představují preventivní činnosti mapující rizika na pracovištích, která mohou ohrozit životy pracovníků. Jedná se o veškerá opatření, která vyplývají z právních předpisů vztahujících se k zajištění BOZP a z opatření zaměstnavatele. Tyto předpisy a opatření mají za cíl rizikům předcházet, odstraňovat je nebo minimalizovat působení těch neodstranitelných. Právě zavedením systémového přístupu dochází k prevenci rizik.<sup>12</sup>

---

<sup>10</sup> NEUGEBAUER, Tomáš. *Bezpečnost a ochrana zdraví při práci v kostce, neboli, O čem je současná BOZP*. Praha: Wolters Kluwer ČR, 2010. 260 s. ISBN 978-80-7357-556-4.

<sup>11</sup> Tamtéž.

<sup>12</sup> SCHMIED, Zdeněk a Ladislav TRYLČ. *Zákoník práce: se stručným souhrnným komentářem k jednotlivým oblastem právní úpravy, s některými nejnovějšími judikáty Ústavního soudu a Nejvyššího soudu*. 13. vyd. Olomouc: ANAG, 2017. 168 s. ISBN 978-80-7554-058-4.

Nejedná se však pouze o prevenci, ale důležitým aspektem je zajištění minimalizace následků při vzniklých událostech. BOZP neposkytuje ochranu zdraví nejen pro zaměstnance, ale především pro ochranu zaměstnavatele. Dle T. Neugebauera neexistuje bezpečná práce ani bezpečné pracoviště. Z tohoto tvrzení plyne, že tato problematika se týká všech pracovišť, a proto musí existovat pravidla a opatření, která chrání zaměstnance, žáky nebo studenty na odborné praxi, před negativními důsledky života na pracovištích.<sup>13</sup>

### **Postup při analýze rizik**

Stanovený postup při analýze rizik není přímo definován, ale těchto následujících 6 kroků při analýze rizik musí být dodrženo:

- Vymezit hodnocené pracovní prostředí
- Vyhledat nebezpečí
- Stanovit jednotlivá rizika
- Celkově rizika vyhodnotit
- Přijmout opatření k odstranění nebo omezení rizik
- Zkontrolovat účinnost přijatých opatření<sup>14</sup>

Postupně jsou hodnoceny rizika na jednotlivých úsecích pracoviště, konkrétních pracovních pozicích, uvnitř i vně budovy. Cílem je získat přehled o rizicích na celém pracovišti a zároveň určit nejzávažnější rizika na pracovišti. Následně musí být zajištěna bezpečnostní opatření, která povedou ke zvýšení úrovně BOZP v podniku.<sup>15</sup>

---

<sup>13</sup> NEUGEBAUER, Tomáš. *Bezpečnost a ochrana zdraví při práci v kostce, neboli, O čem je současná BOZP*. Praha: Wolters Kluwer ČR, 2010. 260 s. ISBN 978-80-7357-556-4.

<sup>14</sup> VEBER, Jaromír a Eva PINCOVÁ. *Management bezpečnosti a ochrany zdraví při práci*. Praha: Professional Publishing, 2008. 149 s. ISBN 978-80-86946-46-7.

<sup>15</sup> HOPWOOD, Dan a Steve THOMPSON. *Workplace safety: A Guide for Small and Midsized Companies*. 1. vyd. Hoboken: John Wiley and Sons, 2006. 242 s. ISBN 0782136044.

### 3.4 DOKUMENTACE BOZP

Oblastním inspektorátem práce jsou při kontrole nejčastěji požadovány tyto doklady:

- Analýza rizik
- Zařazení prací do kategorií
- Dokumentace ohledně osobních ochranných pracovních prostředků
- Záznamy o školeních a osnovy školení BOZP
- Lékařská závodní preventivní péče
- Revize

Mimo uvedené doklady musí mít každá firma také vypracovaný traumatologický plán, dokumenty ohledně zakázaných prací těhotným ženám a mladistvým a dokumentaci ohledně zařazení dle kategorie požárního nebezpečí.

### 3.5 PRÁVNÍ RÁMEC BOZP V ČR

Základní právní rámec pro oblast BOZP v ČR tvoří:

- **Ústava ČR**
- **Listina základních práv a svobod**
- **Směrnice Rady**
  - Rámcová směrnice Rady č. 89/391/EHS o provádění opatření ke zvýšení bezpečnosti a ochrany zdraví zaměstnanců při práci
  - Dílčí směrnice Rady č. 89/654/EHS o minimálních požadavcích na bezpečnost a ochranu zdraví na pracovišti
  - Dílčí směrnice Rady č. 89/655/EHS o minimálních požadavcích na bezpečnost a ochranu zdraví pro používání pracovního zařízení při práci
  - Dílčí směrnice Rady č. 95/63/EHS
  - Dílčí směrnice Rady č. 89/656/EHS o minimálních bezpečnostních a zdravotních požadavcích pro používání osobních ochranných prostředků pracovníky při práci
  - Dílčí směrnice Rady č. 92/57/EHS o minimálních bezpečnostních a zdravotních požadavcích na dočasných nebo mobilních staveništích
  - Dílčí směrnice Rady č. 92/58/EHS o minimálních požadavcích na bezpečnostní a zdravotní značky na pracovišti

- **Ratifikované mezinárodní úmluvy**
  - Úmluva č. 155 o bezpečnosti a zdraví pracovníků
  - Úmluva č. 161 o závodních zdravotních službách
  - Úmluva č. 81 o inspekci práce v průmyslu a obchodě<sup>16</sup>

### **3.6 PRÁVNÍ PŘEDPISY PRO OBLAST BOZP**

Požadavky na BOZP jsou formulovány v Zákoníku práce, ve Vyhláškách Českého úřadu bezpečnosti práce, v Zákoně o veřejném zdraví, Nařízeních vlády a Vyhláškách vydávaných Ministerstvem zdravotnictví a v českých technických normách.<sup>17</sup>

#### **3.6.1 Přehled základních předpisů pro zajištění BOZP**

- Zákon č. 309/2006 Sb., kterým se upravují další požadavky bezpečnosti a ochrany zdraví při práci v pracovněprávních vztazích a o zajištění bezpečnosti a ochrany zdraví při činnosti nebo poskytování služeb mimo pracovněprávní vztahy
- Nařízení vlády č. 101/2005 Sb., o podrobnějších požadavcích na pracoviště a pracovní prostředí
- Nařízení vlády č. 378/2001 Sb., kterým se stanoví bližší požadavky na bezpečný provoz a používání strojů, technických zařízení, přístrojů a nářadí
- Nařízení vlády č. 362/2005 Sb., o bližších požadavcích na bezpečnost a ochranu zdraví při práci na pracovištích s nebezpečím pádu z výšky nebo do hloubky
- Nařízení vlády č. 11/2002 Sb., kterým se stanoví vzhled a umístění bezpečnostních značek a zavedení signálů
- Vyhláška č. 48/1982 Sb., základní požadavky k zajištění bezpečnosti práce a technických zařízení
- Zákon č. 258/2000 Sb., o ochraně veřejného zdraví
- Nařízení vlády č. 361/2007 Sb., kterým se stanoví podmínky ochrany zdraví při práci
- Zákon č. 373/2011 Sb., o specifických zdravotních službách

---

<sup>16</sup> PŘIBYLA, Zdeněk a Miroslava ŠMÍDOVÁ. *Soubor právních předpisů k zajištění bezpečnosti práce a technických zařízení*. 3. vyd. Praha: ASPI, 2005. Bezpečnost a hygiena práce (ASPI). 255 s. ISBN 80-7357-066-1.

<sup>17</sup> Vnitropodnikový dokument CPI – Facility, a.s.

- Vyhláška č. 79/2013 Sb., o pracovně lékařských službách a některých druzích posudkové péče
- Zákon č. 266/2006 Sb. o úrazovém pojištění zaměstnanců
- Zákon č. 251/2005 Sb., o inspekci práce
- Zákon č. 174/1968 Sb., o státním odborném dozoru nad bezpečností práce<sup>18</sup>

### **3.6.2 262/2006 Sb. Zákoník práce**

Zákoník práce (ZP) upravuje právní vztahy vznikající při výkonu závislé práce mezi zaměstnanci a zaměstnavateli, právní vztahy kolektivní povahy, některé vztahy před vznikem pracovněprávních vztahů, práva a povinnosti zaměstnavatelů a zaměstnanců při dodržování režimu dočasně práce neschopného pojištěnce.

ZP je ústředním právním předpisem pro oblast BOZP, která je součástí části páté. Tato část je dále rozdělena do těchto tří hlav:

- Hlava I – Předcházení ohrožení života a zdraví při práci (§101 a §102)
- Hlava II – Povinnosti zaměstnavatele, práva a povinnosti zaměstnance (§103 - §106)
- Hlava III – Společná ustanovení (§107 a §108)

#### **3.6.2.1 Povinnosti zaměstnavatele, práva a povinnosti zaměstnance**

Povinnosti zaměstnavatele, práva a povinnosti zaměstnance jsou upraveny v zákoně 262/2006 Sb., zákoník práce.

#### **Zaměstnavatel je povinen:**

- Zajišťovat BOZP a brát v potaz rizika možného ohrožení jejich života a zdraví v souvislosti s výkonem práce.
- Pro všechny FO, které se zdržují na pracovištích zaměstnavatele, zajišťovat BOZP.
- Vytvářet a zlepšovat pracovní prostředí (bezpečné a zdraví neohrožující) a vytvářet pracovní podmínky vhodnou organizací BOZP a přijímat opatření k prevenci rizik.

---

<sup>18</sup> VALA, Jiří. *Systémové řízení bezpečnosti a ochrany zdraví v organizacích*. Praha: Wolters Kluwer, 2016. 240 s. ISBN 978-80-7552-109-5.

- Vyhledávat rizika, zjišťovat příčiny a zdroje rizik, přijímat opatření k jejich odstranění či minimalizaci a omezovat vznik rizik.
- Nahrazovat fyzicky namáhavé práce novými technologickými a pracovními postupy, nahrazovat nebezpečné technologie, pracovní prostředky, suroviny a materiály méně nebezpečnými nebo méně rizikovými.
- Kontrolovat pravidelně úroveň BOZP v podniku a přizpůsobovat opatření měnícím se skutečností.
- Přijmout opatření v případě zdolávání mimořádných událostí (havárie, požáry, povodně, epidemie, jiné další vážné nebezpečí a evakuace zaměstnanců).
- Zajistit potřebný počet zaměstnanců dle druhu činnosti a velikosti pracoviště, kteří organizují poskytnutí první pomoci (přivolání lékařské pomoci, hasičů či policie a organizace evakuace zaměstnanců). Zaměstnavatel zajistí vyškolení a odpovídající vybavení.
- Nepřipustit zaměstnance k práci, která neodpovídá jeho schopnostem a zdravotní způsobilosti.
- Informovat zaměstnance, do jaké kategorie prací se jejich práce zařazuje.
- Zajistit smluvního poskytovatele pracovně-lékařské péče a sdělit zaměstnancům, jakým druhům očkování a jakým druhům preventivním prohlídkám jsou povinni se podrobit a umožnit jim podrobení.
- Zajistit zaměstnancům školení BOZP, pravidelně ověřovat jejich znalost a kontrolovat jejich dodržování. Seznámit s riziky a s opatřeními na ochranu před působením těchto rizik.
- Poskytovat zaměstnancům první pomoc.
- Nepoužívat způsob odměňování, který by mohl vést k ohrožení bezpečnosti a zdraví zaměstnanců.
- Zajišťovat zákaz kouření na pracovištích a jeho dodržování.
- Vést a aktualizovat dokumentaci o BOZP, školeních, informacích a pokynech.
- Poskytovat zaměstnancům osobní ochranné pracovní prostředky, jestliže nelze rizika odstranit nebo omezit jinými prostředky či opatřeními.
- Umístit bezpečnostní značky a zavést signály. Seznámit s nimi zaměstnance.



- Prošetřovat příčiny vzniku pracovního úrazů za účasti zaměstnance, pokud to jeho zdravotní stav dovoluje, a za účasti příslušného odborového orgánu nebo zástupce pro oblast BOZP.
- Zajistit, aby pracoviště byla prostorově a konstrukčně uspořádána a vybaveny dle bezpečnostních a hygienických požadavků.
- Zjišťovat a kontrolovat hodnoty rizikových faktorů, a zabezpečit, aby byly vyloučeny nebo alespoň omezeny na nejmenší rozumně dosažitelnou míru.
- Zajistit kontroly a revize používaných elektrických spotřebičů, přívodních a prodlužovacích kabelů a šňůr a veškerého elektrického ručního nářadí.
- Umožnit příslušným odborovým orgánům nebo zástupcům pro oblast BOZP anebo přímo zaměstnancům účast při jednáních týkajících se BOZP anebo jim poskytnout informace o takovém jednání.
- Zajišťovat prověrky BOZP a odstraňovat zjištěné nedostatky.<sup>19</sup>

#### **Zaměstnanci mají právo:**

- Na zajištění BOZP.
- Na informace o rizicích dané vykonávané práce a o opatřeních na ochranu před působením rizik.
- Odmítnout výkon práce, jestliže jsou přesvědčeni, že daná práce ohrožuje jejich či jiných osob život nebo zdraví.
- Účastnit se řešení otázek BOZP a podílet se na vytváření zdravého a bezpečného pracovního prostředí.

#### **Zaměstnanci jsou povinni:**

- Pracovat svědomitě a řádně dle svých sil, znalostí a schopností a plnit pokyny svých nadřízených.
- Dodržovat právní a ostatní předpisy a pokyny zaměstnavatele k zajištění BOZP.
- Řídit se zásadami bezpečného chování na pracovišti a informacemi zaměstnavatele.
- Účastnit se školení v oblasti BOZP včetně následného ověřování svých znalostí.

---

<sup>19</sup> SCHMIED, Zdeněk a Ladislav TRYLČ. *Zákoník práce: se stručným souhrnným komentářem k jednotlivým oblastem právní úpravy, s některými nejnovějšími judikáty Ústavního soudu a Nejvyššího soudu*. 13. vyd. Olomouc: ANAG, 2017. 168 s. ISBN 978-80-7554-058-4.

- Dodržovat dané pracovní postupy a používat stanovené pracovní a dopravní prostředky.
- Používat osobní prostředky a ochranná zařízení a neměnit je ani nevyřazovat z provozu.
- Oznamovat nadřízenému nedostatky a závady na pracovišti a dle svých možností se účastnit na jejich odstraňování.
- Nepožívat alkohol, návykové látky na pracovišti a to v pracovní době, i mimo ni a nekouřit na pracovišti, kde pracují i nekuřáci.
- Podrobit se na pokyn vedoucího zaměstnance zjištění, zda nejsou pod vlivem alkoholu či jiných návykových látek.
- Oznamovat svému nadřízenému pracovní úrazy.
- Podrobit se lékařským prohlídkám.<sup>20</sup>

#### **Zaměstnancům je zakázáno:**

- Přinášet a požívat alkoholické nápoje a jiné omamné látky na pracovišti.
- Vstupovat na pracoviště a do prostorů a zařízení, kam nebyli pracovně vysláni.
- Odstraňovat nebo poškozovat bezpečnostní zařízení, bezpečnostní kryty na strojích a bezpečnostní značky.
- Pracovat se strojním, elektrickým, dopravním a jiným zařízením, s nímž nejsou seznámeni.<sup>21</sup>

#### **3.6.2.2 Závodní preventivní péče**

Dle Zákoníku práce v §135 odst. 4 stanovuje, že je zaměstnanec povinen podrobit se lékařským prohlídkám, dále také očkování, vyšetření a diagnostickým zkouškám. Jedná se např. o posouzení zdravotní způsobilosti k výkonu práce, vstupní, výstupní, periodické, řadové a mimořádné prohlídky.

---

<sup>20</sup> SCHMIED, Zdeněk a Ladislav TRYLČ. *Zákoník práce: se stručným souhrnným komentářem k jednotlivým oblastem právní úpravy, s některými nejnovějšími judikáty Ústavního soudu a Nejvyššího soudu*. 13. vyd. Olomouc: ANAG, 2017. 168 s. ISBN 978-80-7554-058-4.

<sup>21</sup> KLEINOVÁ, Lidmila. *Bezpečnost a ochrana zdraví při práci: Obecná příručka* [online]. 2009 [cit. 2016-11-19]. Dostupné z: [http://www.socr.cz/file/441/09\\_bozp\\_maloobchod.pdf](http://www.socr.cz/file/441/09_bozp_maloobchod.pdf)

## **Vstupní prohlídky**

Jedná se o nejčastější prohlídky dle §28 zákoníku práce. Zaměstnanec vykonává prohlídku u lékaře, se kterým má zaměstnavatel uzavřenou smlouvu pro poskytování závodní preventivní péče, a to ještě před uzavřením pracovního poměru. Případné odmítnutí podrobení se této prohlídce zaměstnancem, může vést k neuzavření pracovního poměru. Jelikož je vstupní prohlídka v zájmu zaměstnavatele, nemůže jít na vrub zaměstnance. Prohlídku tedy hradí zaměstnavatel.

Vzor žádosti o provedení pracovně-lékařské prohlídky je přiložen v příloze II.

## **Periodické prohlídky**

Jedná se o prohlídky, které se opakují v předem stanovených intervalech (obvykle 1-3 roky) a vyplývají z předpisu nebo ve lhůtách stanovených orgánem hygienické služby. Tyto prohlídky se vykonávají u prací, kde můžeme předpokládat změny ve zdravotním stavu souvisejícím s výkonem práce a u prací, kde může dojít k ohrožení zdraví. Tyto prohlídky vyplývají z vyhlášky č. 324/1990 Sb. o bezpečnosti práce a technických zařízení při stavebních pracích, vyhlášky č. 91/1993 Sb. k zajištění bezpečnosti práce v nízkotlakých kotelnách a vyhlášky č. 42/1985 Sb. o zajištění bezpečnosti práce s ručními motorovými vozíky.

## **Řadové prohlídky**

Jedná se o prohlídky, které absolvují zaměstnanci, pro které nejsou určeny prohlídky periodické. Opakují se jednou za pět let s výjimkou u zaměstnanců starších 50 let, u kterých je interval stanoven na tři roky. Je sledován vývoj zdravotního stavu zaměstnanců.

## **Mimořádné prohlídky**

Tyto prohlídky se týkají zaměstnanců vykonávající epidemiologicky závažné činnosti a těch, kteří podléhají režimu periodických prohlídek. Prohlídky absolvují na základě podnětu, že došlo ke změně zdravotní způsobilosti k výkonu práce.

## Výstupní prohlídky

Jedná se o prohlídky, které se absolvují při skončení pracovněprávního vztahu s účelem zjištění nynějšího zdravotního stavu. Lékaři posuzují, zda nedošlo k poškození zdraví.<sup>22</sup>

### 3.6.3 309/2006 Sb. o zajištění dalších podmínek BOZP

Zákon o BOZP vešel v platnost 1. 1. 2007. Navazuje na zákoník práce a upravuje další požadavky BOZP v pracovněprávních vztazích a zajištění BOZP při činnosti nebo poskytování služeb mimo pracovněprávní vztahy dle §3 zákoníku práce.

Část první, Hlava I upravuje **požadavky na pracoviště a pracovní prostředí**, kdy povinností zaměstnavatele je zajistit, aby pracoviště byla prostorově a konstrukčně uspořádána a vybavena tak, aby pracovní podmínky pro zaměstnance odpovídaly bezpečnostním a hygienickým požadavkům na pracovní prostředí. Další požadavky na pracoviště a pracovní prostředí jsou popsány v kapitole 3.8.

Dále jsou upraveny **požadavky na pracoviště a pracovní prostředí na staveništi**, což se týká zvláštních požadavků na zaměstnavatele, kteří provádí montážní, stavebně montážní nebo udržovací práce pro jinou fyzickou nebo právnickou osobu na jejím pracovišti.

Stanoveny jsou také **požadavky na výrobní a pracovní prostředky a zařízení**, kdy povinností zaměstnavatele je pravidelná údržba, kontrola a revize strojů, technických zařízení, dopravních prostředků a náradí.

Do Hlavy I řadíme také **požadavky na organizaci práce a pracovní postupy** a jsou zde také specifikovány **bezpečnostní značky, značení a signály**. Povinností zaměstnavatele je rozmístit bezpečnostní značky, značení a zavést signály na pracovištích, kde může dojít k poškození zdraví. Také je povinen seznámit zaměstnance s těmito značkami, značeními a signály. Značky musí být umístěny na vhodná místa, ve vhodné

---

<sup>22</sup> JOUZA, Ladislav. *Předpisy z pracovního práva, které vydává zaměstnavatel: [aktuální stav po novela zákoníku práce v roce 2004]*. Praha: Polygon, 2004. 216 s. ISBN 80-7273-096-7.

poloze a musí být vhodné v souladu s prostředím, ve kterém jsou používány. Musí být vyrobeny z odolného materiálu. Počty a rozmístění značek vychází z posouzení rizik.

Hlava II se týká **rizikových faktorů pracovních podmínek a zákazu výkonu některých prací.**

Hlava III vymezuje pojem „**odborná způsobilost**“. V této hlavě je stanovena povinnost zaměstnavatele zajišťovat a provádět úkoly v hodnocení a prevenci rizik s ohledem na:

- práci, kterou vykonávají
- nebezpečí ohrožení bezpečnosti a zdraví zaměstnanců při práci
- základní znalosti a dovednosti
- odbornou připravenost zaměstnanců
- počet zaměstnanců – zaměstnává-li zaměstnavatel:
  - max. 25 zaměstnanců – jestliže má k tomu potřebné znalosti, možnost zajišťovat úkoly v prevenci rizik sám.
  - 26 – 500 zaměstnanců – jestliže je k tomu odborně způsobilý, může úkoly v prevenci rizik zajišťovat sám, nebo jednou a více odborně způsobilými osobami.
  - 500 a více – zajišťuje úkoly v prevenci rizik jednou či více odborně způsobilými osobami.

Druhá část obsahuje **zajištění bezpečnosti a ochrany zdraví při činnosti nebo poskytování služeb mimo pracovněprávní vztahy.**

Třetí část obsahuje **další úkoly zadavatele stavby, jejího zhotovitele, popřípadě fyzické osoby, která se podílí na zhotovení stavby, a koordinátora bezpečnosti a ochrany zdraví při práci na staveništi.**

V poslední – čtvrté části najdeme společná přechodná a závěrečná ustanovení.<sup>23</sup>

---

<sup>23</sup> Zákony pro lidi: 309/2006 Sb. Zákon o zajištění dalších podmínek bezpečnosti a ochrany zdraví při práci. *Zákony pro lidi* [online]. 2016 [cit. 2016-11-19]. Dostupné z: <http://www.zakonyprolidi.cz/cs/2006-309>

### 3.7 ŠKOLENÍ BOZP ZAMĚSTNANCŮ

*„Výchova a vzdělávání směřem k bezpečné a zdraví neohrožující práci, je jako součást programu odborného rozvoje zaměstnanců prostředkem nejen ke zvyšování jejich kvalifikačních předpokladů k výkonu práce, ale výrazně ovlivňuje také celkovou prosperitu podniku. Zároveň je významnou součástí systému prevence rizik, který v zájmu předcházení nežádoucím událostem staví všeobecné preventivní zásahy mj. na odborných schopnostech, kompetentnosti a kvalifikaci zaměstnanců.“<sup>24</sup>*

Každý zaměstnavatel je povinen veškerým svým zaměstnancům zajistit školení o právních a ostatních předpisech k zajištění BOZP. Účast zaměstnanců je povinná a zaměstnanec nesmí zahájit práci, aniž by úspěšně absolvoval školení. Školení musí probíhat v pracovní době. Je-li zaměstnanec v době školení nepřítomen, bude mu stanoven další termín.

Další povinností zaměstnavatele je pravidelná kontrola dodržování těchto předpisů. Školení musí být zajištěno při nástupu do zaměstnání, při změně pracovního zařazení či druhu práce, při zavedení nové technologie či změny výrobních a pracovních prostředků nebo změny technologických či pracovních postupů a v případech, které mohou mít vliv na BOZP.

Obsah a pravidelnost školení si zaměstnavatel určuje sám a s tím také způsob ověřování znalostí zaměstnanců. Znalosti mohou být ověřovány např. pohovorem, ústní zkouškou, písemnou zkouškou či testem. Dokumentaci o provedených školeních vede také zaměstnavatel. Školení nelze provádět dle univerzálních osnov. Osnova musí odpovídat konkrétním podmínkám v podniku, neboť podmínky na zajištění BOZP jsou na jednotlivých pracovištích odlišné.<sup>25</sup>

---

<sup>24</sup> BARON, Ladislav. *Bezpečnost a ochrana zdraví při práci v malých a středních podnicích: příručka pro zaměstnavatele*. 2. vyd. Praha: TIGIS, 2004. 75 s. ISBN 80-7071-248-1. S. 54.

<sup>25</sup> NEUGEBAUER, Tomáš. *Bezpečnost a ochrana zdraví při práci v kostce, neboli, O čem je současná BOZP*. Praha: Wolters Kluwer ČR, 2010. 260 s. ISBN 978-80-7357-556-4.

### 3.8 POŽADAVKY NA PRACOVNÍ PROSTŘEDÍ

Nejdůležitějšími předpisy pro požadavky na pracovní prostředí jsou:

- Zákon č. 309/2006 Sb.
- Nařízení vlády č. 101/2005 Sb., o podrobnějších požadavcích na pracoviště a pracovní prostředí
- Nařízení vlády č. 361/2007 Sb.

*„Pracovní prostředí lze charakterizovat jako soubor materiálních podmínek, zejména fyzikálních, chemických a prostorových, za kterých je vykonávána práce či jako stav pracovního prostředí je určován zejména stavebním, objemovým a dispozičním řešením objektů a pracovišť, bezpečnostní úrovní technologií a pracovních postupů, strojů a zařízení, akustickými, světelnými a mikroklimatickými podmínkami a též organizací práce.“<sup>26</sup>*

Požadavkům na pracovní prostředí je věnován značný důraz a pozornost, jelikož právě vhodné pracovní prostředí přispívá k zajištění bezpečné práce.

Veškerá pracoviště musí být prostorově a konstrukčně uspořádána a vybavena. V prostorech, kde je vykonávána pracovní činnost, chodby či schodiště musí splňovat stanovené rozměry a povrch prostor určených pro práci. Také musí být zajištěna pravidelná údržba a úklid těchto prostor a volnost únikových cest, východů a dopravních komunikací. Zákon stanovuje také povinnosti řádného osvětlení pracoviště (nejlépe denním světlem) a stanovení mikroklimatických podmínek (objem vzduchu, větrání, vlhkost, teplota, zásobování vodou). Dále je stanoveno, aby pracoviště bylo vybaveno prostředky pro poskytnutí první pomoci a pro přivolání zdravotnické záchranné služby.<sup>27</sup>

---

<sup>26</sup> JANÁKOVÁ, Anna. *Abeceda bezpečnosti a ochrany zdraví při práci*. 4., rozš. vyd. Olomouc: Anag, 2008. 381 s. ISBN 978-80-7263-474-3. S. 204.

<sup>27</sup> NEUGEBAUER, Tomáš. *Bezpečnost a ochrana zdraví při práci v kostce, neboli, O čem je současná BOZP*. Praha: Wolters Kluwer ČR, 2010. 260 s. ISBN 978-80-7357-556-4.

### 3.9 BEZPEČNOSTNÍ ZNAČKY A SIGNÁLY

Problematika bezpečnostních značek a bezpečnostních signálů je upravena v nařízení vlády č. 11/2002 Sb., kterým se stanoví vzhled a umístění bezpečnostních značek a zavedení signálů, se změnami 405/2004 Sb.

#### Bezpečnostní značky

Značky jsou děleny do 4 skupin. První skupinu tvoří značky zákazu, které mají kruhový tvar s černým piktogramem na bílém pozadí, červeným okrajem a šikmým pruhem v úhlu 45 stupňů od vodorovné roviny. Další skupinu tvoří značky výstrahy, které mají trojúhelníkový tvar s černým piktogramem na žlutém pozadí s černým okrajem. Dále existují značky příkazu, které jsou kruhového tvaru s bílým piktogramem na modrém pozadí. Poslední skupinou jsou informativní značky, které poskytují informace, nebo instrukce. Mají tvar obdélníku či čtverce s bílým piktogramem na zeleném nebo červeném pozadí. Používané bezpečnostní značky jsou zařazeny k nahlédnutí v příloze X.

#### Bezpečnostní signály

Signály rozlišujeme zvukové a světelné, které musí vytvářet vhodný kontrast a nesmí oslňovat. Dále jsou pak signály hlasové, kdy oba účastníci signálům musí rozumět. Důležitá je také správná výslovnost a dostatečná hlasitost. Také existují signály rukou, kdy je důležité, aby signál byl přesný, jednoduchý a nezaměnitelný.<sup>28</sup>

### 3.10 KATEGORIZACE PRACÍ

Kategorizaci prací upravuje §37 odst. 1 zákona č. 258/2000 Sb., o ochraně veřejného zdraví ve znění pozdějších předpisů vč. vyhlášky č. 432/2003 Sb.

Kategorizace prací je základní nástroj pro hodnocení vlivu práce na zdraví zaměstnanců.<sup>29</sup>

---

<sup>28</sup> NEUGEBAUER, Tomáš. *Bezpečnost a ochrana zdraví při práci v kostce, neboli, O čem je současná BOZP*. Praha: Wolters Kluwer ČR, 2010. 260 s. ISBN 978-80-7357-556-4.

<sup>29</sup> Bezpečnostpráce.info: Aktuálně a srozumitelně pro lidi. *Kategorizace prací* [online]. 2014 [cit. 2017-02-26]. Dostupné z: <http://www.bezpecnostprace.info/item/kategorizace-praci>



### 3.10.1 Druhy kategorií

Všechny vykonávané práce je nutné posuzovat a vyhodnocovat dle míry výskytu faktorů viz následující kapitola 3.10.2. a jejich rizikovosti pro zdraví. Výsledkem je zařazení do jedné ze čtyř kategorií dle kritérií stanovených ve vyhlášce.<sup>30</sup>

#### Kategorie první

- Práce, při nichž podle současného poznání není pravděpodobný nepříznivý vliv na zdraví např. většina administrativních prací.

#### Kategorie druhá

- Práce, při nichž lze podle současné úrovně poznání výjimečně očekávat u vnímavých jedinců nepříznivý vliv na zdraví, hygienické limity nejsou překračovány.

#### Kategorie třetí

- Hygienické limity jsou překračovány, opakovaně se vyskytují nemoci z povolání.

#### Kategorie čtvrtá

- Vysoké riziko ohrožení zdraví, které není možno vyloučit ani při používání dostupných a použitelných ochranných opatření.<sup>31</sup>

Vzor tabulky pro vyhodnocení kategorie rizik je uveden v příloze IV.

### 3.10.2 Rizikové faktory

Při kategorizaci prací je hodnoceno 13 rizikových faktorů.

- Prach
- Chemické látky
- Hluk
- Vibrace

---

<sup>30</sup> JANÁKOVÁ, Anna. *Abeceda bezpečnosti a ochrany zdraví při práci*. 4., rozš. vyd. Olomouc: Anag, 2008. 381 s. ISBN 978-80-7263-474-3.

<sup>31</sup> *Kategorizace prací: Informace pro zaměstnavatele* [online]. 2007 [cit. 2016-11-19]. Dostupné z: [http://www.khsova.cz/01\\_aktuality/files/kategorizace\\_praci\\_2007.pdf?datum=2007-03-05](http://www.khsova.cz/01_aktuality/files/kategorizace_praci_2007.pdf?datum=2007-03-05)

- Neionizující záření a elektromagnetické pole
- Fyzická zátěž
- Pracovní poloha
- Zátěž teplem
- Zátěž chladem
- Psychická zátěž
- Zraková zátěž
- Práce s biologickými činiteli
- Práce ve zvýšeném tlaku vzduchu<sup>32</sup>

### 3.11 OSOBNÍ OCHRANNÉ PRACOVNÍ PROSTŘEDKY

Osobních ochranné pracovní prostředky (OOPP) upravuje zákon č. 262/2006 Sb., zákoník práce, ve znění pozdějších předpisů a nařízení vlády č. 495/2001 Sb.

Ochranné prostředky musí chránit zaměstnance před riziky, které není možné odstranit a zároveň jim nesmí bránit ve výkonu práce. Jsou poskytovány zaměstnavatelem dle seznamu zhotoveného na základě zhodnocení rizik a podmínek daného pracoviště.

OOPP jsou určeny k ochraně celého těla, hlavy, horních a dolních končetin, dalších částí těla vč. pokožky, trupu a parenterálních cest.

Zaměstnanci jsou povinni používat OOPP jen pro práce, pro které jsou určeny. Před použitím musí zaměstnanci kontrolovat jejich stav a v případě zjištěných nedostatků, oznámit je nadřízenému. Také musí být zajištěna drobná denní údržba. V případě neplnění funkcí OOPP, zaměstnanec musí opustit rizikový prostor či přerušit činnost a zažádat o výměnu daného ochranného pracovního prostředku. Zaměstnanci se musí řídit pokyny stanovenými zaměstnavatelem a OOPP odkládat na předem určená místa.<sup>33</sup>

---

<sup>32</sup> HOFMAN, Vít. *Bezpečnost práce, požární ochrana: Kategorizace prací a prohlídky zaměstnanců* [online]. 2016 [cit. 2016-11-19]. Dostupné z: <http://www.bezpecnostpraceuh.cz/news/povinnosti-bozp-pro-laiky-cast-3-kategorizace-a-prohlidky/>

<sup>33</sup> VEBER, Jaromír a Eva PINCOVÁ. *Management bezpečnosti a ochrany zdraví při práci*. Praha: Professional Publishing, 2008. 149 s. ISBN 978-80-86946-46-7.

### **3.12 ZAKÁZANÉ PRÁCE TĚHOTNÝM ŽENÁM A MLADISTVÝM**

Zakázané práce upravuje §103 zákona č. 262/2006 Sb., zákoník práce ve znění pozdějších předpisů a vyhlášky č. 288/2003 Sb., kterou stanoví práce a pracoviště, které jsou zakázány těhotným ženám, kojícím ženám, matkám do konce 9. měsíce po porodu a mladistvým.<sup>34</sup>

#### **3.12.1 Zakázané práce těhotným ženám**

Těhotné zaměstnankyně nesmějí být dle zákona zaměstnávány pracemi, které by mohly ohrozit jejich mateřství. Jestliže je zaměstnankyně těhotná, kojící či matka do konce 9. měsíce po porodu, nesmí být zaměstnávána pracemi, pro které je dle lékařského posudku zdravotně nezpůsobilá.

Jestliže těhotná zaměstnankyně provádí práci, kterou by dle lékařského posudku provádět neměla, povinností zaměstnavatele je převedení zaměstnankyně na jinou práci i v případě požadavku na převedení z práce v noci na denní práci. Práci přesčas nesmí zaměstnavatel nařídit těhotným ženám a ženám pečující o dítě mladší než 1 rok.<sup>35</sup>

#### **3.12.2 Zakázané práce mladistvým**

Za mladistvého zaměstnance je považován zaměstnanec mladší než 18 let. Zaměstnávány mohou být mladiství zaměstnanci pracemi, které odpovídají jejich fyzickému a rozumovému vývoji. Zaměstnavatelé nesmí mladistvé zaměstnávat noční prací a prací přesčas. Existuje ovšem výjimka u mladistvých zaměstnanců starších 16 let, kdy mohou vykonávat noční práci nepřesahující 1 hodinu pod dohledem zaměstnance staršího 18 let a to v případě potřeby pro jejich výchovu k povolání.<sup>36</sup>

---

<sup>34</sup> Vnitropodnikový dokument CPI – Facility, a.s.

<sup>35</sup> ŠENK, Zdeněk. *Bezpečnost a ochrana zdraví při práci: prakticky a přehledně podle normy ČSN OHSAS 18001:2008*. Olomouc: ANAG, 2009. 279 s. ISBN 978-80-72-63-551-1.

<sup>36</sup> Tamtéž.

### **3.13 POSKYTOVÁNÍ PRVNÍ POMOCI**

Zaměstnanci jsou povinni dbát o svou vlastní bezpečnost a své zdraví dle svých možností. Poskytnutí první pomoci zahrnuje zvládnutí základní péče o veškeré stavy ohrožující život a zdraví osob při poraněních na pracovišti podniku. Dle stupně znalostí a možností zaměstnanců a osob pohybujících se v objektech zaměstnavatele je povinností poskytnout první pomoc při poranění osob. Jsou také povinni posoudit závažnost poranění a případně přivolat lékařskou záchrannou službu, nebo zajistit doprovod zraněného do zdravotnického zařízení.<sup>37</sup>

#### **3.13.1 Před lékařská první pomoc**

Jedná se o laickou pomoc, kdy je cílem zabránit následkům poranění, vykrvácení, infekci a šoku.

V první fázi je důležité ohledání místa a zjištění, zda nedojde k ohrožení záchránce působením např. plynů, žíravín, elektřiny apod. Dále je zapotřebí zraněného, co nejšetrněji vyprostit a ověřit funkčnost životních funkcí (dýchání a srdeční činnost). Nutné je uvolnit dýchací cesty, zabránit vdechnutí krve či zvratků anebo zahájit resuscitaci. Nejprve se ošetřují závažná poranění, poté ostatní. Před odvozem záchrannou službou musíme také sterilně zabalit případné odtržené části tkání. Je zapotřebí postupovat rychle, šetrně a musíme vidět raněnému do tváře. Raněného uklidňujeme a snažíme se odvést pozornost od zranění a zbavit jej strachu.

V případě neposkytnutí pomoci osobě, která je v ohrožení, ačkoli jedinec tak může učinit bez nebezpečí pro sebe nebo jiného, neposkytnutí pomoci se může považovat za trestný čin.<sup>38</sup>

#### **3.13.2 Lékárnička**

Na pracovištích musí být zajištěny prostředky pro poskytování první pomoci (lékárnička), včetně technických prostředků pro přivolání pomoci.

---

<sup>37</sup> Vnitropodnikový dokument CPI – Facility, a.s.

<sup>38</sup> Tamtéž.

Obsah firemní lékárničky není přímo stanoven, ale přesto má zaměstnavatel povinnost zajistit vybavenost pracoviště v rozsahu dohodnutém s příslušným zařízením poskytujícím závodní preventivní péči, prostředky pro poskytnutí první pomoci a přivolání zdravotnické záchranné služby (ZZS). Obsah lékárničky závisí na počtu zaměstnanců v podniku a na charakteru práce. Doporučený obsah lékárničky je uveden v příloze I.

Doplňování, provozuschopnost a kontrolu lékárniček má na starost odpovědný vedoucí pracoviště, nebo osoby tímto pověřené. Důležité je dbát na to, aby lékárničky neobsahovaly léčiva a zdravotnický materiál s prošlou expirační dobou.

Významnou normou je také nařízení vlády č. 101/2005 Sb., kde se hovoří o nutnosti umístění a označení lékárničky tak, aby byla přístupná a jasně rozpoznatelná pomocí bezpečnostních značek.<sup>39</sup>

### Modelový příklad pro kancelář o 10 zaměstnancích

Tabulka č. 1 zobrazuje modelový příklad obsahu firemní lékárničky, který je optimální pro kancelář o 10 zaměstnancích.

Léčiva	Obvazový materiál	Zdravotnické pomůcky
Jodisol sprej	Tlakový obvaz sterilní	Termoizolační fólie
Acylpyrin	Obvaz sterilní	Náplast na cívce
Paralen 500	Obvaz s polštářkem	Obinadlo
Carbosorb 20 tablet	Vata obvazová skládaná	Trojčípí šátek
Ophtal 50 ml	Náplast - rychloobvaz	Chirurgické rukavice
Alpa gel /Fenistil gel	Náplast s polštářkem	Nůžky s kulatými hroty
Brufen	Krycí rouška	Zavírací špendlíky
-	-	Pinzeta plastová
-	-	Příručka první pomoci
-	-	Knihy úrazů

Tabulka 1: Lékařnička – modelový příklad. Dostupné z: <http://www.ipodnikatel.cz/Bezpecnost-a-ochrana-zdravi-pri-praci/co-musi-obsahovat-firemni-lekarnicka.html>, Vlastní zpracování.

<sup>39</sup> NEUGEBAUER, Tomáš. *Bezpečnost a ochrana zdraví při práci v kostce, neboli, O čem je současná BOZP*. Praha: Wolters Kluwer ČR, 2010. 260 s. ISBN 978-80-7357-556-4.

### 3.13.3 Důležitá telefonní čísla

V případě mimořádné události je zapotřebí vždy kontaktovat podnikem stanovenou místní ohlašovnu požárů budovy. Místní ohlašovna musí být řádně a viditelně označena.

Telefonní čísla, která by měl každý znát v případě mimořádné události:

**112** – Jednotné evropské číslo tísňového volání

**155** – Zdravotní záchranná služba

**150** – Ohlašovna požárů Hasičského záchranného sboru

**158** – Policie ČR

**156** – Městská policie<sup>40</sup>

### 3.14 PRACOVNÍ ÚRAZY

Pracovní úrazy (PÚ) jsou upraveny v § 105 Zákoníku práce a Nařízení vlády č. 201/2010 Sb.

Dle zákoníku práce můžeme definovat PÚ takto:

*„Poškození zdraví zaměstnance nebo smrt zaměstnance úrazem, došlo-li k němu při plnění pracovních úkolů nebo v přímé souvislosti s ním. Pracovním úrazem není úraz, který se zaměstnanci stal na cestě do zaměstnání a zpět.“<sup>41</sup>*

Jestliže dojde u zaměstnance při plnění pracovních úkolů nebo v přímé souvislosti s nimi k poškození zdraví nebo k jeho smrti pracovním úrazem, odpovídá za škodu zaměstnavatel.

---

<sup>40</sup> Vnitropodnikový dokument CPI – Facility, a.s.

<sup>41</sup> Pracovní úraz. *Businesscenter.cz: Slovník pojmů* [online]. ©2017 [cit. 2016-12-26]. Dostupné z: <http://business.center.cz/business/pojmy/p1153-pracovni-uraz.aspx>

### **3.14.1 Povinnosti zaměstnavatele**

- Zjistit a prošetřit příčiny a okolnosti vzniku PÚ.
- Přijmout opatření proti opakování PÚ.
- Vést evidenci v knize úrazů o veškerých PÚ.
- Vést dokumentaci a vyhotovovat záznamy o veškerých PÚ, jejichž následkem došlo ke zranění zaměstnance s pracovní neschopností delší než 3 kalendářní dny nebo k úmrtí zaměstnance.
- Bezodkladně projednat způsob a rozsah náhrady škody s příslušným odborovým orgánem a se zaměstnancem. Povinností zaměstnavatele je ohlásit úraz a zaslat záznam o úrazu na Inspektorát bezpečnosti práce, Zdravotní pojišťovně, u které je poraněný registrován a Pojišťovně, u které je zaměstnavatel pojištěn.

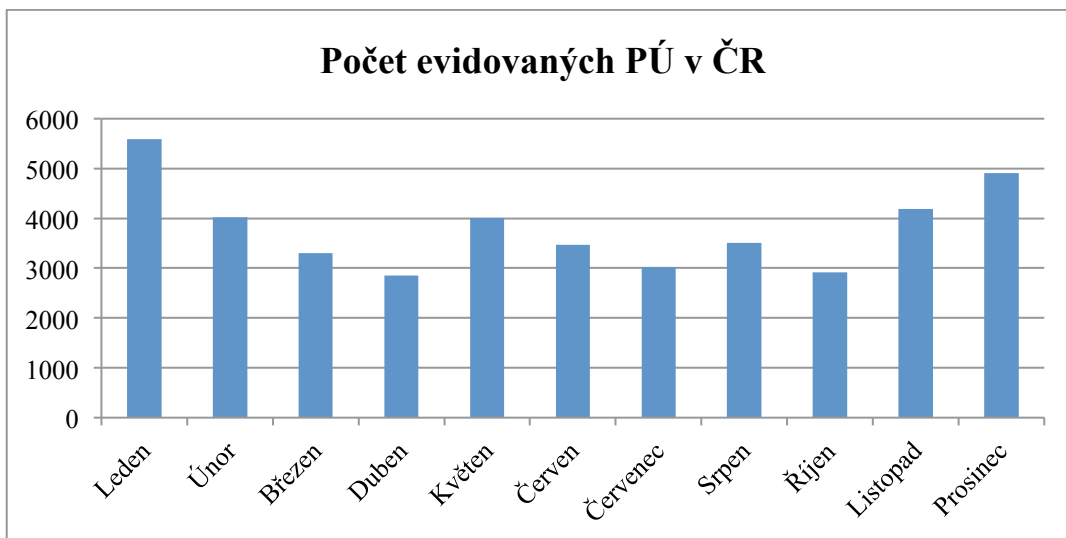
### **3.14.2 Povinnosti zaměstnanců**

- Bezodkladně hlásit svému nadřízenému svůj PÚ, jestliže to zdravotní stav dovolí.
- Bezodkladně hlásit PÚ jiné osoby, jehož byl svědkem.

### **3.14.3 Evidence PÚ**

Každý zaměstnavatel musí mít zavedenou knihu úrazů a úrazy průběžně zaznamenávat. Tato evidence má zásadní význam pro pozdější uplatňování nároků na náhradu škody. Zaznamenávají se i úrazy bez následné pracovní neschopnosti nebo i v případě, kdy pracovní neschopnost nepřesáhla 3 kalendářní dny. Záznam musí obsahovat údaj o místě, kde k úrazu došlo, všechny údaje o postiženém a podrobný popis PÚ.

V průběhu roku 2016 zapsaly orgány inspekce práce do evidence přibližně 44 tis. pracovních úrazů. Graf č. 2 zobrazuje množství evidovaných úrazů na území České republiky v jednotlivých měsících, přičemž data za měsíc září nejsou dostupné. Můžeme tedy vidět, že nejvíce PÚ v ČR bylo zaznamenáno v měsíci lednu a naopak nejméně PÚ bylo zaznamenáno v měsíci dubnu.



Graf 2: Počet evidovaných PÚ v ČR. Dostupné z: <http://www.suip.cz/tiskove-zpravy/mesicni/>. Vlastní zpracování.

#### 3.14.4 Odškodňování PÚ

V případě odškodňování PÚ mohou nastat případy, kdy se zaměstnavatel buď zproští odpovědnosti za škodu při PÚ, nebo je zaměstnavatel povinen zaměstnanci, který utrpěl PÚ či mu byla zjištěna nemoc z povolání, poskytnout náhradu.

##### Zaměstnavatel se zproští odpovědnosti za škodu při PÚ

- Zcela – prokáže-li, že zaměstnanec porušil svým jednáním právní předpisy BOZP, interní předpisy nebo pokyny firmy, přestože byl s nimi seznámen a zaměstnavatel dodržování soustavně dodržoval a kontroloval nebo prokáže-li se že zaměstnanec požil alkohol nebo jiné návykové látky. Uvedené skutečnosti byly jedinou příčinnou škody.
- Zčásti – prokáže-li, že zaměstnanec porušil svým jednáním právní předpisy BOZP, interní předpisy nebo pokyny firmy, přestože byl s nimi seznámen. Prokáže-li, že zaměstnanec požil alkohol nebo jiné návykové látky nebo zaměstnanec počínal v rozporu s obvyklým způsobem chování nebo jednal lehkomyšlně. Uvedené skutečnosti byly jednou z příčin škody. Zaměstnavatel v tomto případě určí část škody, kterou nese zaměstnanec dle míry zavinění.



### **Zaměstnavatel povinen poskytnout náhradu zaměstnanci**

Zaměstnavatel je povinen poskytnout náhradu zaměstnanci, který utrpěl PÚ, nebo byla zjištěna nemoc z povolání za:

- Ztrátu výdělku (rozdíl mezi průměrným výdělkem a plnou výší nemocenského).
- Bolest a ztížení společenského uplatnění.
- Účelně vynaložené náklady spojené s léčením.
- Věcnou škodu, jestliže v souvislosti s PÚ vznikla.<sup>42</sup>

#### **3.14.5 Druhy pracovních úrazů**

Pracovní úrazy jsou rozděleny do tří skupin:

- Ostatní
- PÚ s hospitalizací delší než 5 dnů
- Smrtelné úrazy

#### **Ostatní**

Jedná se o poškození zdraví, kdy zaměstnanec je pouze v dočasné pracovní neschopnosti.

#### **Pracovní úraz s hospitalizací delší než 5 dnů**

Jedná se o poškození zdraví, přičemž ošetřování zaměstnance vyžaduje pobyt v nemocnici více než 5 kalendářních dnů.

#### **Smrtelné úrazy**

O smrtelný úraz se jedná v případě, kdy zdraví je poškozeno a úrazem postižený zaměstnanec na jeho následky nejpozději do 1 roku zemřel.<sup>43</sup>

V tabulce č. 2 je uvedeno pět nejčastěji zastoupených skupin nehod. Z tabulky je zřetelně vidět, že ve většině případů smrtelné úrazy vznikají při silničních dopravních nehodách, přičemž nejčastěji jde o střet s jiným vozidlem.

---

<sup>42</sup> Vnitropodnikový dokument CPI – Facility, a.s.

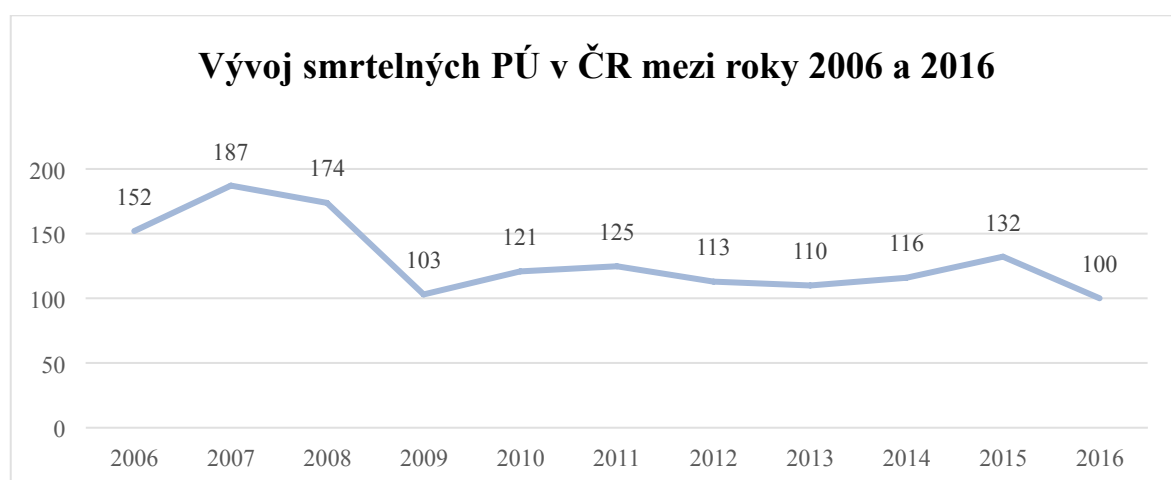
<sup>43</sup> Hlášení pracovních úrazů | Státní úřad inspekce práce. *Státní úřad inspekce práce: Hlášení pracovních úrazů* [online]. ©2017 [cit. 2017-02-22]. Dostupné z: <http://www.suip.cz/hlaseni-pracovnich-urazu/>

Skupina nehod	%
Havárie silničního nebo zvláštního vozidla (vč. mobilního stroje)	26,5
Pád osoby z lešení, podesty, lávky, plošiny, rampy, z části budovy, stavby a do prohlubně	12,1
Pád na osobu – stroje, předmětu, části stavby a z nich uvolněných částí	9,8
Udeření, navinutí, říznutí, stisknutí osoby částí stroje, vtažení do nebezpečných míst na stroji	8,3
Kolaps, infarkt, zkratové jednání	8,3

Tabulka 2: Nejčastěji zastoupené skupiny nehod. Dostupné z: <http://www.bozpinfo.cz/analyza-smrtelne-pracovni-urazovosti-v-cr-v-roce-2015>, Vlastní zpracování.

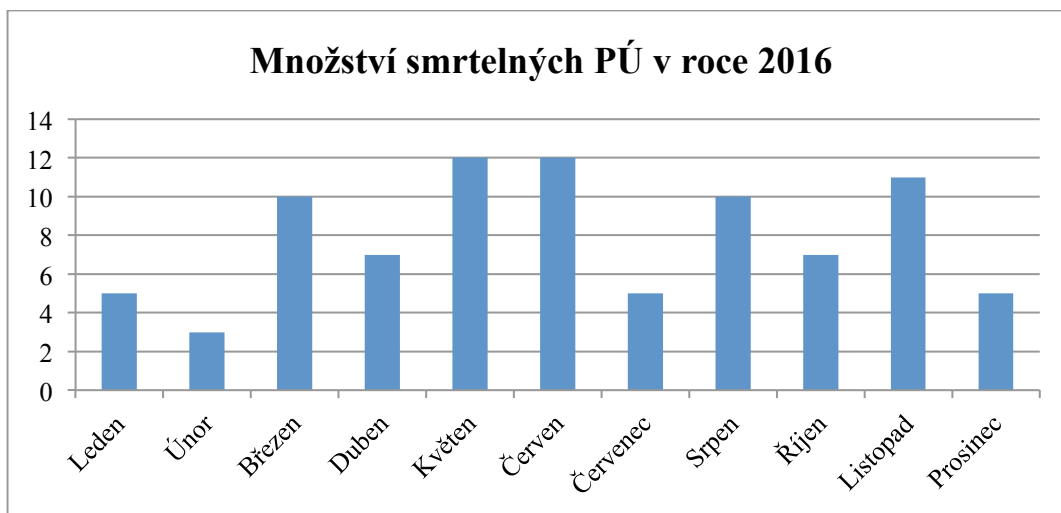
Prvopočáteční příčinou PÚ v ČR bývá často neochota zaměstnanců pracovat bezpečně.

Na grafu č. 3 můžeme sledovat vývoj pracovní úrazovosti od roku 2006 do roku 2016. Smrtných případů bylo zaznamenáno v roce 2015 132, přičemž oproti roku 2014 počet smrtných úrazů vzrostl o 16 případů. V porovnání s rokem 2007, v posledních letech došlo k výraznému poklesu smrtných úrazů, což je pravděpodobně zapříčiněno zlepšujícím systémem a způsobem prevence a řízení BOZP.



Graf 3: Vývoj počtu smrtných PÚ v ČR mezi roky 2006 a 2016. Dostupné z: <http://www.bozpinfo.cz/analyza-smrtelne-pracovni-urazovosti-v-cr-v-roce-2015>. Vlastní zpracování.

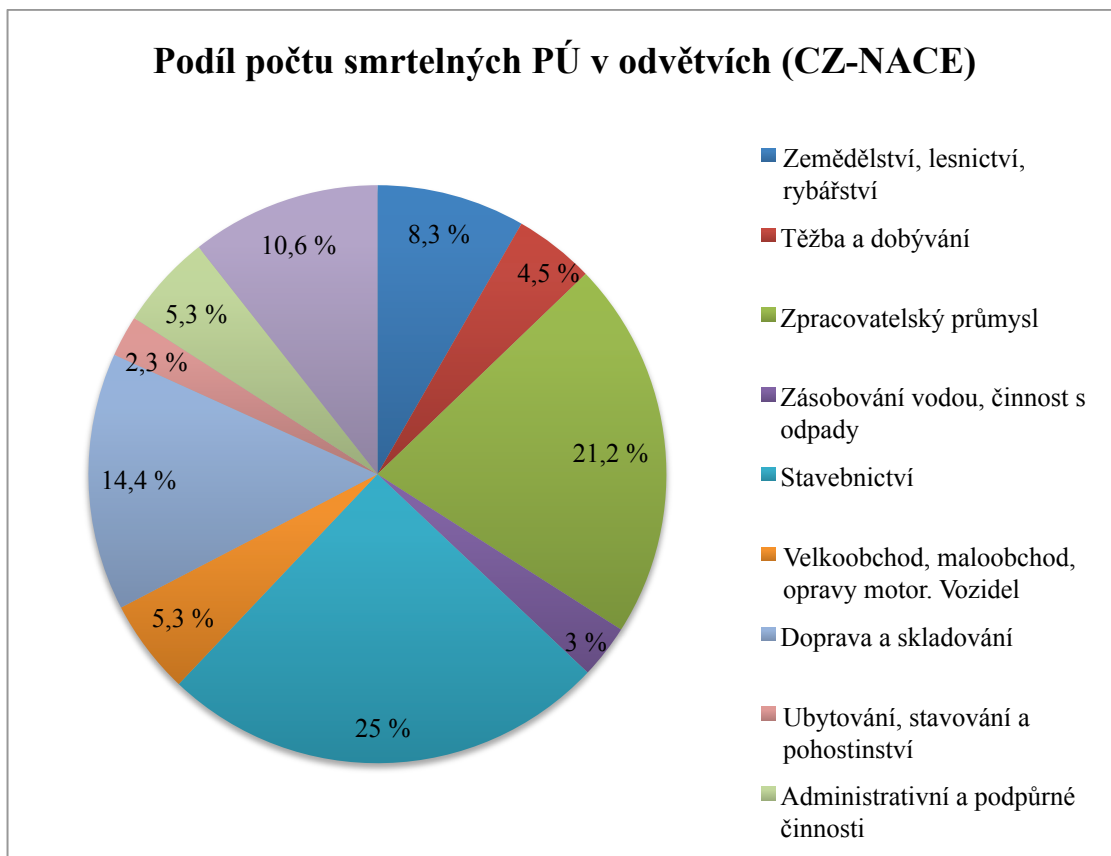
Graf č. 4 zobrazuje počty smrtelných PÚ v jednotlivých měsících, které byly evidovány v ČR během roku 2016. Celkové množství smrtelných PÚ za minulý rok činil přibližně 100 (data za měsíc září nejsou dostupné).



Graf 4: Smrtelné úrazy v roce 2016. Dostupné z: <http://www.suip.cz/tiskove-zpravy/mesicni/>. Vlastní zpracování.

Dle dostupných informací na portálu Státního úřadu inspekce práce je patrné, že k nejvíce smrtelným úrazům dochází na území Jihomoravského a Jihočeského kraje a naopak nejméně v kraji Karlovarském či Libereckém, což můžeme přisuzovat velikosti krajů.

Graf č. 5, zobrazuje podíl počtu smrtelných pracovních úrazů v odvětvích (CZ-NACE) podniků – zaměstnavatelů v roce 2015, přičemž můžeme vidět, že u podniků zabývajících se stavebnictvím došlo k největšímu počtu smrtelných úrazů a naopak v kategorii ubytování, stravování a pohostinství došlo k nejnižšímu počtu smrtelných úrazů. A právě i z těchto dvou různě rizikových odvětví byly vybrány subjekty pro hodnocení BOZP v praktické části práce.



Graf 5: Podíl počtu smrtelných PÚ v odvětvích (CZ-NACE). Dostupné z: <http://www.bozpinfo.cz/analiza-smrtelne-pracovni-urazovosti-v-cr-v-roce-2015>- Vlastní zpracování.

### 3.15 PROGRAM BEZPEČNÝ PODNIK

Jedná se o program, který umožňuje zavedení systému řízení BOZP. Odpovídá českým předpisům a zároveň požadavkům uplatňovaných v EU. Cílem je zvýšení úrovně bezpečnosti práce v podnicích, zavedení efektivního systému podnikového řízení bezpečnosti, pomoc podnikům co se týče splnění požadavků směrnic EU a českého práva. Může významně přispět k zavedení integrovaného systému řízení právního subjektu.<sup>44</sup>

Program vyhláší Ministerstvo práce a sociálních věcí a Státní úřad inspekce práce. Program vychází v současné době z nejuznávanějších dokumentů v oblasti BOZP v Evropě

<sup>44</sup> Program Bezpečný podnik slaví 20 let / BOZPinfo.cz. *BOZPinfo.cz* [online]. 2016 [cit. 2016-12-26]. Dostupné z: <http://www.bozpinfo.cz/program-bezpecny-podnik-slavi-20-let>

a těmi jsou dokumenty OHSAS 18001, příručka ILO-OSH 2001 a z principů a zásad uplatňovaných normami ISO 14001 a ISO 9001.<sup>45</sup>

### 3.16 KONTROLNÍ ČINNOST ZAMĚSTNAVATELE

Dle zákoníku práce povinností zaměstnavatele je provádění kontroly úrovně BOZP. Předmětem kontroly je stav výrobních a pracovních prostředků, vybavení pracovišť a úroveň rizikových faktorů pracovních podmínek. Cílem takovýchto kontrol je přijímání opatření, které povedou ke snižování míry rizika.

Kontrolní činnost provádí především vedoucí zaměstnanci na jednotlivých pracovištích a právě tyto soustavné kontroly jsou nutnou podmínkou pro případné zproštění se odpovědnosti za pracovní úraz. Právě i pro tento případ je důležité sepisovat zápisy o kontrolách. V případě shledání závad, oprávněná osoba stanoví opatření k jejímu odstranění a to včetně termínu a odpovědné osoby.

V rámci kontrolní činnosti je zaměstnavatel také povinen nejméně jednou ročně organizovat prověrky v oblasti BOZP na všech pracovištích a zařízeních, a následně odstraňovat zjištěné nedostatky v co nejkratší době. Požadavky na provádění proverek nejsou stanoveny. Záleží tedy na zaměstnavateli, jaká pravidla si pro organizaci proverek stanoví.<sup>46</sup>

### 3.17 KONTROLA ODBOROVÝMI ORGANIZACEMI

Kontrolní činnost na úseku BOZP vykonává Státní úřad inspekce práce (SÚIP) v souladu se zákonem č. 251/2005 Sb. Dalšími orgány státní správy je dále pak osm oblastních inspektorátů, jejichž hlavním úkolem je kontrola dodržování předpisů o BOZP. Přehled sídel těchto osmi oblastních inspektorátů je uveden v příloze IX.<sup>47</sup>

---

<sup>45</sup> Státní úřad inspekce práce: *Bezpečný podnik* [online]. Praha, © 2014 [cit. 2016-12-26]. Dostupné z: [http://www.suip.cz/\\_files/suip-5b110a5cb403edcb12e206b5aebd1242/bezpecny\\_podnik\\_cj.pdf](http://www.suip.cz/_files/suip-5b110a5cb403edcb12e206b5aebd1242/bezpecny_podnik_cj.pdf)

<sup>46</sup> NEUGEBAUER, Tomáš. *Bezpečnost a ochrana zdraví při práci v kostce, neboli, O čem je současná BOZP*. Praha: Wolters Kluwer ČR, 2010. 260 s. ISBN 978-80-7357-556-4.

<sup>47</sup> Činnost kontrolních orgánů při zajišťování BOZP na staveništi / BOZPinfo.cz. *BOZPinfo.cz: Činnost kontrolních orgánů při zajišťování BOZP na staveništi* [online]. 2014 [cit. 2017-02-22]. Dostupné z: <http://www.bozpinfo.cz/cinnost-kontrolnich-organu-pri-zajistovani-bozp-na-stavenisti>

Zákon č. 251/2005 Sb. upravuje zřízení a postavení orgánů inspekce práce, působnost a příslušnost orgánů, jejich práva a povinnosti při kontrole a případné sankce za porušení povinností, které byly stanoveny.<sup>48</sup>

Na dodržování povinností z oblastí BOZP a PO tedy dohlížejí inspektoři práce. Ti, se zaměřují převážně na riziková pracoviště a na pracoviště, kde v minulých letech byly shledány nedostatky v dodržování povinností.

V případě porušení předpisů, inspektoři mohou udělovat pokuty. Pokuta, v případě závažného porušení, může dosáhnout až dvou milionů korun. Je také zapotřebí, aby zaměstnavatel v době kontroly, jednal s kontrolory slušně, jelikož kontrolor může udělit pořádkovou pokutu do výše padesáti tisíc korun.

Po dokončení kontroly musí být inspektorem vyhotoven protokol. V případě, že se závěry zdají být zaměstnavateli nespravedlivé, může se bránit u nadřízeného orgánu či podat žalobu.

Zaměstnavatelé se nejčastěji dopouštějí chyb v oblasti školení a výchovy zaměstnanců, ve zpracování a vedení dokumentace BOZP a časté jsou i nedostatky ve stavu a provozování technických zařízení. Dle statistik inspekce práce nejvíce k porušování pravidel dochází v odvětví stavebnictví. A právě v tomto rizikovém odvětví by dodržování pravidel mělo být nejpřísnější.<sup>49</sup>

---

<sup>48</sup> Přehled právních předpisů a legislativy v oblastech BOZP, ADR, PO a ŽP. *Česká technologická platforma bezpečnosti průmyslu, o. s.* [online]. 2013 [cit. 2016-11-19]. Dostupné z: <http://www.cztpis.cz/files/2013/10/P%C5%99ehled-pr%C3%A1vn%C3%ADch-p%C5%99edpis%C5%AF-a-legislativy-v-oblastech-BOZP-ADR-PO-a-%C5%BDP.pdf>

<sup>49</sup> Bezpečnostpráce.info: Aktuálně a srozumitelně pro lidi. *Bezpečnost práce je třeba školit, ale také kontrolovat* [online]. 2014 [cit. 2017-02-24]. Dostupné z: <http://www.bezpecnostprace.info/item/bezpecnost-prace-je-treba-skolit-ale-take-kontrolovat>

### 3.17.1 Statistické údaje v roce 2016

Za rok 2016 uložil úřad za přestupky v oblasti pracovní bezpečnosti přibližně 860 pokut přibližně ve výši 35 mil korun (údaje za měsíc září nejsou dostupné). Počty a výše uložených pokut v jednotlivých měsících zobrazují následující tabulky č. 3 a č. 4.

Měsíc	Leden	Únor	Březen	Duben	Květen	Červen
Počet pokut	71	74	80	75	70	66
Měsíc	Červenec	Srpen	Září	Říjen	Listopad	Prosinec
Počet pokut	52	82	-	70	83	67

*Tabulka 3: Množství uložených pokut v jednotlivých měsících v roce 2016. Dostupné z: <http://www.suip.cz/tiskove-zpravy/mesicni/>, Vlastní zpracování.*

Měsíc	Leden	Únor	Březen	Duben	Květen	Červen
Výše pokuty	2.100.000	3.453.000	5.183.000	2.415.000	2.628.000	3.074.000
Měsíc	Červenec	Srpen	Září	Říjen	Listopad	Prosinec
Výše pokuty	1.390.000	3.651.000	-	2.512.000	4.809.500	1.927.045

*Tabulka 4: Výše uložených pokut v jednotlivých měsících v roce 2016. Dostupné z: <http://www.suip.cz/tiskove-zpravy/mesicni/>, Vlastní zpracování.*

V roce 2016 bylo provedeno Státním úřadem inspekce práce přibližně 26.500 kontrol (údaje za měsíc září nejsou dostupné) zaměřených na BOZP. Množství kontrol v jednotlivých měsících zobrazuje následující tabulka č. 5.

Měsíc	Leden	Únor	Březen	Duben	Květen	Červen
Počet kontrol	1423	2690	2784	2571	2899	2539
Měsíc	Červenec	Srpen	Září	Říjen	Listopad	Prosinec
Počet kontrol	1861	2253	-	2126	2280	1588

*Tabulka 5: Množství provedených kontrol v oblasti BOZP v jednotlivých měsících v roce 2016. Dostupné z: <http://www.suip.cz/tiskove-zpravy/mesicni/>, Vlastní zpracování.*

## 3.18 POŽÁRNÍ OCHRANA

### 3.18.1 Obecné povinnosti

Povinností každé organizace dle zákona je zajištění požární ochrany (PO) ve veškerých prostorách, které jsou užívány k provozování činnosti. Za plnění těchto povinností odpovídá statutární orgán. U fyzických osob tyto osoby či jejich odpovědný zástupce. Právníckým osobám a podnikajícím fyzickým osobám na úseku PO tuto povinnost stanovuje zákon č. 133/85 Sb., o požární ochraně. Tyto osoby jsou povinni stanovit stupeň požárního nebezpečí a dále pak zabezpečit pracoviště a objekty vhodnými požárními prostředky.

Vyhláška MV ČR č. 246/2001 Sb. pak upřesňuje zákon o PO – zejména postavení a povinnosti pracovníků zabezpečující PO, dokumentaci o PO, školení a odborná příprava, povinnosti občanů při používání tepelných spotřebičů, kovových tlakových nádob, skladování hořlavých kapalin, tuhých paliv a dalších hořlavých materiálů. Každá organizace, právnická či fyzická osoba musí zabezpečit pracoviště organizačními a technickými opatřeními před vznikem požáru.

Organizace musí také začlenit provozované činnosti do kategorií dle míry požárního nebezpečí a to do kategorie:

- bez požárního nebezpečí
- se zvýšeným požárním nebezpečím
- s vysokým požárním nebezpečím<sup>50</sup>

### 3.18.2 Dokumentace

Nedílnou součástí každého pracoviště musí být „**Požární řád pracoviště**“, který upravuje základní zásady zabezpečení požární ochrany. Řád obsahuje popis technologického postupu, požárně technické charakteristiky zpracovávaných surovin a materiálů, požadavky na zabezpečování požární ochrany, uvedení míst se zvýšením nebezpečím požáru, opatření k zamezení vzniku a šíření požáru a jméno zaměstnance

---

<sup>50</sup> *Požární ochrana: základní povinnosti organizací, podnikatelů a firem v oblasti požární ochrany.* Praha: Ministerstvo zemědělství, Odbor státní správy lesů, myslivosti a rybářství, 2014. 8 s. ISBN 978-80-7434-155-7.



odpovědného za PO na pracovišti. Požární řád musí být umístěn na viditelném místě a musí být přístupný veškerým zaměstnancům organizace.

Dalšími důležitými dokumenty jsou „**Požární poplachové směrnice**“, které vymezují povinnosti zaměstnanců v případě vzniku požáru.

„**Požární kniha**“ je určena k záznamům o skutečnostech týkajících se PO. Jedná se zejména o požární prohlídky, zjištěné nedostatky, způsoby jejich odstranění, kontroly či revize.

Součástí provozu BOZP bývá také **provozní kniha elektrické požární signalizace**, jejímž cílem je dokumentovat provádění zkoušek činnosti při provozu, kontrol provozuschopnosti, údržby a oprav v souladu s požadavky zákona o požární ochraně, platných vyhlášek a vládních nařízení, technických norem a předpisů dodavatelů. Dalším cílem je dokumentace veškeré poplachové a další mimořádné stavy EPS.

Neméně důležitým dokumentem je také „**Požární evakuační plán**“, který upravuje organizaci evakuace osob a materiálu v případě objektů zasažených či ohrožených požárem. Účelem požárního evakuačního plánu je zajistit v případě vzniku požáru rychlou evakuaci ubytovaných osob a dalších přítomných osob z objektu. Musí být určeno místo, označené příslušnou značkou „ohlašovna požáru“. Zároveň musí být určen odpovědný zaměstnanec, který bude evakuaci případně řídit.

Zásady pro rychlé a účinné zdolávání požáru jsou upraveny v „**Dokumentaci zdolávání požáru**“.

Dále je dokumentace o PO tvořena dokumentací o školení PO, rozborů stavu PO, kontrolní zápisy, příkazy, směrnice, revizní zprávy, seznamy nebezpečných látek, výstražných tabulí a další.<sup>51</sup>

---

<sup>51</sup> *Požární ochrana: základní povinnosti organizací, podnikatelů a firem v oblasti požární ochrany*. Praha: Ministerstvo zemědělství, Odbor státní správy lesů, myslivosti a rybářství, 2014. 8 s. ISBN 978-80-7434-155-7.

### 3.18.3 Hasicí přístroje

V zárodku lze každý požár uhasit přenosným hasicím přístrojem, přičemž na každém přístroji je uveden návod k použití. Vhodné je si návod prostudovat předem pro rychlé a úspěšné zlikvidování požáru. V současné době existují 4 druhy přenosných hasicích přístrojů, kterými jsou práškové, vodní, sněhové a pěnové viz obrázek č.1.



Obrázek 1: Druhy hasicích přístrojů. Dostupné z: Vnitropodniková směrnice CPI – Facility, a. s.

Přístroje se umisťují v místech, kde je nejvyšší hrozba vzniku požáru a musí být zajištěny proti pádu. Rukojeť přístroje v případě umístění na svislé stavební konstrukci musí být nejvýše 1,5 m nad podlahou. Kontroly hasicích přístrojů se provádí nejméně jednou za rok.<sup>52</sup>

### 3.18.4 Státní požární dozor

PO řídí na základě již zmíněného zákona č. 133/85 Sb. o požární ochraně Ministerstvo vnitra ČR a hasičské záchranné sbory (HZS) krajů. Výkonným orgánem MV ČR je Generální ředitelství HZS a výkonnými orgány krajských úřadů potom příslušné HZS kraje, které vykonávají státní požární dozor. Právě tyto orgány jsou oprávněny kdykoli vstupovat do objektů a na pracoviště a provádět kontrolu ohledně dodržování požárních předpisů.<sup>53</sup>

<sup>52</sup> Vnitropodnikový dokument CPI – Facility, a.s.

<sup>53</sup> *Požární ochrana: základní povinnosti organizací, podnikatelů a firem v oblasti požární ochrany*. Praha: Ministerstvo zemědělství, Odbor státní správy lesů, myslivosti a rybářství, 2014. 8 s. ISBN 978-80-7434-155-7.

## **4 PRAKTICKÁ ČÁST PRÁCE**

### **4.1 ÚVOD DO PRAKTICKÉ ČÁSTI**

#### **Cíl praktické části**

Cílem praktické části práce je poukázat na problematiku s dodržováním bezpečnostních předpisů v praxi. V diplomové práci je hodnocena a porovnávána bezpečnost a ochrana zdraví ve třech různě rizikových, předem vybraných subjektech.

#### **Metoda shromažďování dat**

V každém z hodnocených subjektů mi byla na vyžádání poskytnuta veškerá dokumentace vztahující se k BOZP. Detaily pro praktickou část práce byly diskutovány v rozhovorech s vedoucími pracovníky subjektů či se zaměstnanci. Další podklady byly získány metodou vlastního pozorování prostředí a dotazování na stav plnění konkrétních předpisů. Získané informace byly aplikovány do kritériálního seznamu pro vyhodnocení subjektů a následné porovnání.

Závěrečná část praktické části je založena na metodě srovnání. Tato metoda byla dána obsahem zkoumání a celkového zhodnocení výsledků práce, kdy byl zjišťován stávající stav BOZP v předem vybraných subjektech.

Výzkum této diplomové práce byl pojat kvalitativně.

#### **Výzkumný vzorek**

Za účelem porovnání BOZP u různě rizikových subjektů byly vybrány následující tři subjekty. Prvním subjektem je Mamaison Residence Belgická s nejnižším možným rizikem na pracovišti, druhým subjektem je Kavárna Adria – Caffé restaurant s vyšším možným rizikem ohrožení a třetím subjektem je stavební firma JIŘÍ KUŽELKA s. r. o. s nejvyšším možným rizikem.

## **Místo sběru dat**

Výzkum pro tuto diplomovou práci byl proveden na území Prahy, kde jsem si zvolila rezidenci Belgickou, jakožto nejméně rizikový podnik a o něco více rizikový podnik Kavárnu Adrii – Caffé restaurant. Jako nejrizikovější pracovní prostředí jsem si zvolila stavební firmu JIŘÍ KUŽELKA s. r. o., která nabízí své služby v Praze a ve středních Čechách.

## **Analýza současného stavu**

Výsledkem provedené analýzy je zjištění současného stavu, který může být buď:

- **Vyhovující**
  - Tj. stav, při němž není nutností provádět zásadní změny v systému řízení BOZP.
- **Uspokojivý**
  - Tj. stav, při němž není zapotřebí iniciovat změny v celém systému, ale lze zaopatřit drobné jednotlivé zásahy.
- **Nevyhovující**
  - Tj. stav, při němž existují velké slabiny v systému BOZP a je tedy nutností zavést změny zásadního charakteru.
- **Kritický**
  - Tj. stav, při němž riziko ohrožení zaměstnance na životě a zdraví je vysoké a BOZP v tomto stavu nemůže nadále pokračovat.

## **Kriteriální seznam pro hodnocení**

V oblasti bezpečnosti práce a v oblasti požární ochrany mají zaměstnavatelé několik povinností ke splnění, které jsou uvedeny v následující tabulce. Tato tabulka zároveň slouží jako výchozí kriteriální seznam pro hodnocení současného stavu BOZP u vybraných subjektů.

### **Bezpečnost práce**

Stanovit velikost organizace

Zpracovat a aktualizovat dokumentaci BOZP

Provést kategorizace prací

Musí mít vypracovaný registr rizik

Musí zajistit pracovně lékařské prohlídky zaměstnanců

Musí zajistit BOZP pro každého zaměstnance

Pravidelně školit své zaměstnance a provádět prověrky BOZP

Nového zaměstnance seznámit s právními předpisy

Evidovat a hlásit pracovní úrazy

Neustále vyhledávat nebezpečné faktory

Zajistit, aby zaměstnanec nevykonával zakázané práce

Musí mít doklady o dodržování technických a bezpečnostních podmínek

Zajistit osobní ochranné pracovní prostředky

Musí mít seznam zakázaných prací pro ženy a mladistvé

### **Požární ochrana**

Zařadit svou činnost do požárního nebezpečí

Vést a pravidelně aktualizovat požární dokumentaci

Vést požární knihu

Musí mít vypracované poplachové směrnice

Provádět preventivní požární prohlídky

Musí mít přehled a revize prostředku požární ochrany

*Tabulka 6: Povinnosti zaměstnavatelů v oblasti BOZP a PO. Dostupné z:*  
<http://www.bezpecnostprace.info/item/bezpecnost-prace-je-treba-skolit-ale-take-kontrolovat>

## 4.2 SUBJEKTY

Jak bylo uvedeno výše v úvodu do praktické části, pro tuto část diplomové práce, tedy pro posouzení současného stavu BOZP a následné porovnání, byly vybrány tři subjekty a to Mamaison Residence Belgická, Kavárna Adria – Caffè restaurant a stavební firma JIŘÍ KUŽELKA s. r. o.

### 4.2.1 Mamaison Residence Belgická

Prvním pracovištěm, kde jsem prověřovala BOZP, bylo ubytovací zařízení „Mamaison Residence Belgická Prague“. Rezidence se nachází v Praze 2 Vinohrady a má 30 komfortních studiových apartmánů podle principů Feng-šuej k dispozici pro hosty.



Obrázek 2: Residence Belgická, logo. Dostupné z: <http://www.mamaisonbelgicka.com/>

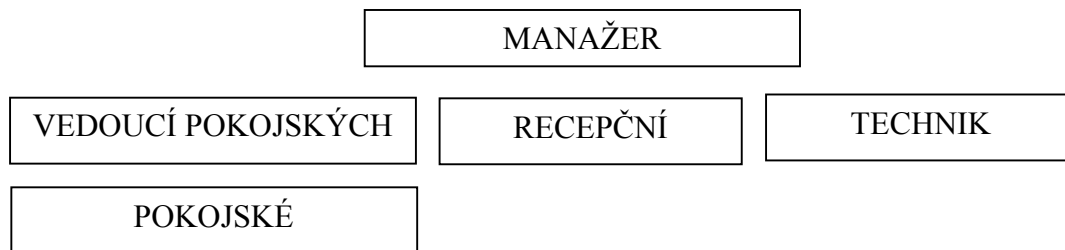
Mamaison Residence Belgická Prague se řadí do společenství Mamaison Hotels & Residences. V roce 2014 bylo toto společenství zařazeno do skupiny CPI Hotels, která sdružuje 28 hotelů v pěti zemích Evropy.

#### 4.2.1.1 Zaměstnanci a organizační struktura

V rezidenci je zaměstnáno celkem 11 pracovníků, kterými jsou:

- Manažer
- 6 recepčních denní/noční
- Technik
- 3 pokojské (z nichž jedna je vedoucí)

Následující schéma zobrazuje organizační strukturu rezidence. V čele stojí paní manažerka, která je zároveň ředitelkou tohoto ubytovacího zařízení a ručí za fungování celé rezidence. Pod paní ředitelkou pracuje 6 recepčních, provozní technik a 3 pokojské, z nichž jedna pokojská má na starost vedoucí funkci úklidového úseku.



Obrázek 3: Residence Belgická, organizační struktura. Vlastní zpracování.

#### 4.2.1.2 Základní povinnosti zaměstnanců

Zaměstnanci rezidence mají k dispozici dokumentaci týkající se BOZP. Jsou zde uvedeny základní povinnosti zaměstnanců, které musí dodržovat.

Mezi základní uvedené povinnosti zaměstnanců patří:

- Dodržování pracovněprávních a ostatních předpisů k zajištění BOZP a stanovených pracovních postupů.
- Neužívání alkoholických nápojů a jiných návykových látek na pracovišti a v pracovní době i mimo tato pracoviště.
- Dodržování zákazu kouření na pracovištích.
- Podrobení se vyšetření, prováděná zaměstnavatelem ke zjištění použití alkoholu či jiných návykových látek.
- Docházení včas a odpočatí do zaměstnání, věnování se výhradně plnění pracovních povinností, úkolů a nejednání s ohledem na svůj věk a zkušenosti lehkomyšlně.
- Používání přidělených druhů OOPP při práci, účastnění se školení BOZP, podrobení se zkouškám znalosti předpisů BOZP a lékařským prohlídkám.
- Oznamování závad, které mohou způsobit úraz či ohrozit bezpečnost práce.
- Oznamování úrazů či poranění nadřízenému, které utrpí při plnění pracovních povinností.
- Udržování v dobrém stavu přidělené pracovní prostředky. Poškozené vyřadit z užívání a oznámit skutečnost nadřízenému.
- Používání vyhrazených cest a průchodů, nezdržování se na zakázaných místech, respektování bezpečnostních značek, tabulek a signálů.

#### **4.2.1.3 Výchova a vzdělání z hlediska zajištění BOZP**

V rámci výchovy a vzdělávání zaměstnavatel zajišťuje školení pro veškeré zaměstnance. Do rezidence dochází školitel, který je také zaměstnancem společnosti CPI – Facility a.s. Školitel seznamuje zaměstnance s předpisy k zajištění BOZP a s podmínkami pracoviště.

Zaměstnanci rezidence jsou povinni účastnit se:

##### **1) Vstupní instruktáže o BOZP**

- v rámci vstupní instruktáže se zaměstnanci seznamují se základní problematikou BOZP, právními a ostatními předpisy k zajištění BOZP, které musí při práci dodržovat.

##### **2) Úvodní instruktáže o BOZP**

- v rámci úvodní instruktáže jsou zaměstnanci seznamováni s konkrétními předpisy k zajištění BOZP, s problematikou týkající se OOPP, s nebezpečnými místy a postupy, které by mohly vést ke vzniku pracovního úrazu či poškození zdraví.

##### **3) Zdravotní prohlídky**

- zaměstnanci absolvují vstupní, výstupní a periodické prohlídky. Periodické prohlídky pracovníci absolvují jednou za 5 let a osoby nad 50 let jednou za 3 roky. Tyto periodické prohlídky se netýkají denních recepčních, jelikož se na recepci střídají vysokoškolští studenti pracující v rezidenci maximálně tři roky. Noční recepční by měli absolvovat zdravotní prohlídku jednou ročně, což v rezidenci není dodrženo. Vzor žádosti o provedení pracovnělékařské prohlídky je přiložen v příloze II.

##### **4) Ostatních průběžných školení**



#### 4.2.1.4 Rizika na pracovišti a kategorizace rizik

Zaměstnanci rezidence jsou obeznámeni s definicí PÚ. Vědí tedy, že PÚ není úraz na cestě z práce do práce, ale opravdu pouze to, co se stane na místě pracoviště či na místě, kam jsou odpovědným vedoucím posláni.

Každý pracovník je seznámen s ohlašovací povinností pracovního úrazu odpovědnému vedoucímu, přičemž při nahlášení úrazu vypisují veškeré podrobnosti – kdy se úraz stal, kde se stal, jak a co se stalo.

Rizika hrozící zaměstnancům rezidence a zařazení zaměstnanců do kategorie rizik jsou uvedeny v přehledu v tabulce č. 7.

Pozice	Kategorie	Rizika
Manažer	I	Poškození z opakovaného namáhání.
Recepční denní	I	Poškození z opakovaného namáhání, poruchy spánku, stresové poruchy.
Recepční noční	II	Poškození z opakovaného namáhání, poruchy spánku, stresové poruchy.
Pokojská	II	Uklouznutí a pády, poškození pokožky rukou chemikáliemi, pořezání, poškození z opakovaného namáhání.
Technik	II	Pořezání, elektrické nebezpečí, pády, poškození z opakovaného namáhání.

*Tabulka 7: Rizika na pracovišti a zařazení do kategorie rizik. Dostupné z: [http://www.bozpprofi.cz/bezpecnost-prace-v-hotelich-uniqueidgOkE4NvrWuOKaQDKuox\\_Z4Nq8Iug1AdGnGPOsEYHWDs/](http://www.bozpprofi.cz/bezpecnost-prace-v-hotelich-uniqueidgOkE4NvrWuOKaQDKuox_Z4Nq8Iug1AdGnGPOsEYHWDs/)*

#### Recepční a manažer

Denní recepční a manažer jsou zařazení do kategorie I. Bez rizika, jelikož na recepci není tolik možností se zmrzačit. Přesto zde rizika existují. Obecně nebezpečí představují displeje počítačových monitorů (poškození zraku, obtíže s krční a zádovou částí páteře), práce na směny – v rezidenci 12 hodinové směny u recepčních (poruchy spánku, problémy s trávením, stresové poruchy), nízká kvalita vzduchu v uzavřených prostorách, zdvihání břemen (manipulace se zavazadly a dalšími břemeny). Noční recepční řadíme pak už do kategorie II z důvodu práce v noci.

## **Pokojská**

Pracovní činností pokojských je úklid pokojů, chodeb a příslušenství. Pracovním rizikem může být poškození z opakovaného namáhání, uklouznutí, poškození pokožky rukou (chemikálie), pořezání, znečištění oděvu. Pokojské jsou zařazeni do kategorie I.

## **Provozní technik**

Pracovní činností technika, kterého řadíme do kategorie II., jsou jednoduché údržbářské činnosti, odečty energií, opravy drobného charakteru, práce v terénu i mimo budovu, montážní práce drobného charakteru, management revizí a kontrol, organizace bezpečnosti, práce v terénu. Technik nemá stálé pracoviště v objektu.

### **4.2.1.5 Úrazovost**

Zaměstnavatel v rezidenci vede evidenci o všech úrazech v knize úrazů, kde jsou evidovány veškeré úrazy, které se kdy přihodily od roku 2008 do roku 2016. Vzor záznamu úrazu je přiložen v příloze III. V letošním roce 2017 k žádnému pracovnímu úrazu nedošlo. Jelikož se nejedná o příliš rizikové pracoviště, nenalezneme v evidenci vážnější úrazy.

Nejčastěji jsou zaznamenávány úrazy pokojských - mírné pořezání horních i dolních končetin při úklidu. Nejhorším úrazem za posledních 8 let (od doby, kdy byla kniha úrazů založena) bylo pořezání dlaně technika výsuvným nožem, přičemž musel být transportován do nemocnice, kde mu dlaň třemi stehy zašili.

<b>Datum</b>	<b>Jméno</b>	<b>Pozice</b>	<b>Úraz</b>
12. 5. 2008	Petra	Recepční	Vyvrknutí nohy, sama na recepci, svědci nejsou.
29. 5. 2008	Iveta	Pokojská	Říznutí do levé nohy nad kotníkem o stolek s kovovými rohy.
2. 6. 2008	Dana	Pokojská	Při výměně mýdel do držáku na WC se řízla do pravé ruky (nehtové lůžko).
5. 6. 2008	Iveta	Pokojská	Pád botníku na pravou nohu. Zranění holeně.
12. 6. 2008	Dana	Pokojská	Pořezání o sofou do levé ruky na dlani.

4. 8. 2008	Dana	Pokojská	Požezání o rozbitou skleničku v koši (pravá ruka).
14. 8. 2008	Dana	Pokojská	Požezání o rozbité sklo ze žárovky (pravá ruka).
5. 11. 2009	Iveta	Pokojská	Pád ze štaflí. Poranění levého kolene a lokte.
5. 1. 2010	Iveta	Pokojská	Při odstraňování vánočního stromku se škrábla o větve umělého stromku tj. drátem pod koleno na pravé noze.
14. 2. 2012	Iveta	Pokojská	Při přebírání prádla a manipulací pojízdné plochy jí spadlo madlo do obličeje (levá část nosu).
7. 9. 2012	Aleš	Technik	Při očišťování železné lišty se řízl do pravého palce.
1. 11. 2012	Iveta	Pokojská	Požezání prstu na pravé ruce o sprchovou hadici.
13. 1. 2013	Adam	Recepční	Při rozbalování snídaňových produktů se pořezal na ruce (ukazováček, pravá ruka).
8. 9. 2015	Štefan	Recepční	Naražení palce a dlaně při přenášení beden ve skladu, které mu vyklouzly a vytočily palec. Další bedna mu dlaň přimáčkla.
12. 10. 2016	Michal	Technik	Požezal si výsuvným nožem dlaň. V nemocnici mu dlaň třemi stehy zašili.

*Tabulka 8: Residence Belgická – kniha úrazů. Vlastní zpracování.*

#### **4.2.1.6 Lékárnička**

Samozřejmostí každého pracoviště je lékárnička, která zde v rezidenci nechybí. Prostředky a zařízení pro poskytování první pomoci jsou viditelně umístěny na snadno dostupném místě, které je označeno bezpečnostními značkami. Ačkoliv obsah firemní lékárničky není přímo stanoven, lékárnička neodpovídá předepsaným doporučením, jelikož chybí resuscitační rouška, latexové rukavice, nůžky a trojicípi šátek, viz příloha I.

## Obsah lékárničky

V lékárničce nalezneme náplasti, paralen, aspirin, ibalgin, aktivní uhlí, imodium, oční kapky, obvazovou vatu, dezinfekční prostředek, endiaron, obinadlo, obvaz, aspirin a teploměr.

### 4.2.1.7 Požární ochrana

Každý pracovník rezidence je obeznámen, kde jsou hlavní uzávěry vody, plynu a elektřiny.

Rezidence je zařazena do kategorie se zvýšeným požárním nebezpečím. Je vybavena požárními čidly a elektronickou požární signalizací (EPS) viz obrázek č. 4, která musí být neustále pod dozorem a to nejčastěji pod dozorem přítomného recepčního. Zaměstnanci jsou ohledně EPS také proškoleni. Pokud se spustí poplach, zaměstnanci postupují dle návodu na EPS, který mají k dispozici. Návod je viditelně umístěn na přední straně EPS. Pokud zjistí, že hoří, volají hasiče a odpovědného vedoucího.

Rezidence je vybavena osmi univerzálními hasicími přístroji – práškovými, které podléhají pravidelným kontrolám.



Obrázek 4: Elektronická požární signalizace. Dostupné z: <http://www.mselektro.cz/elektronicke-pozarni-systemy/>

## **Provozní kniha elektrické požární signalizace**

V knize EPS jsou evidovány záznamy od roku 2008 až po současný rok 2017. V provozní knize jsou zaznamenány údaje o pravidelných revizích, kontrolách a zkouškách EPS k určitému datu společně se jménem a podpisem pracovníka, který revizi provedl.

Technické zázemí má na starost hotelový technik, který zodpovídá za provádění revizí v technologiích. Zkouška EPS se provádí každý měsíc a je shledána bez závad.

## **Požární kniha**

Zápisy do požární knihy jsou evidovány 2x ročně. V minulých letech bylo zaznamenáno těchto několik nápravných opatření:

- zajistit školení pro provozního technika v oblasti PO
- provést kontrolu provozuschopnosti nouzového osvětlení
- označit ohlašovnu požáru
- vyvěsit aktualizovanou dokumentaci PO

Veškeré závady v oblasti PO z minulých let byly odstraněny a v roce 2016 při pravidelných preventivních prohlídkách objektu nebyly zjištěny žádné závady bránící bezpečnému užívání.

## **Požární evakuační plán**

Určenou osobou, která bude případně evakuaci organizovat a řídit, je přítomný manažer. V nepřítomnosti manažera má na starost evakuaci přítomný recepční. Evakuace se vyhláší ústními příkazy, případně telefonicky. Evakuace je vždy řízena z recepce rezidence.

Každý zaměstnanec při evakuaci provede nutná opatření k zajištění evakuace ubytovaných osob. Recepce pak předává informaci o provedené evakuaci a početním stavu veliteli zásahu. Provedení evakuace ubytovaných osob je prvořadým úkolem. Použití výtahu k zajištění evakuace osob je v době požáru zakázáno.

Evakuace probíhá po chodbách a po schodištích do přízemí a dále do volného prostoru Belgické ulice. Evakuační cesty jsou vyznačeny zelenými piktogramy.

Stanoveným místem pro shromáždění evakuovaných osob protější chodník v Belgické ulici. Evidenci evakuovaných osob provádí zaměstnanec recepce, pověřený řízením evakuace. S evakuací materiálu se v době evakuace osob nepočítá. Každý je povinen si vzít s sebou maximálně jedno zavazadlo. Omezovat průchodnost rozměrným materiálem je v době evakuace osob zakázáno.

První pomoc poskytne každý dle svých schopností. Přivoláním ZZS je pověřena služba na recepci.

#### **4.2.1.8 Dílčí shrnutí**

Jelikož rezidence Belgická je součástí velké a stále se rozrůstající společnosti s dlouholetou tradicí CPI Hotels & Residences, mají hotely a rezidence oblast BOZP a její dokumentaci řádně zpracovanou a aplikovanou. Veškerá aktualizovaná dokumentace ohledně oblasti BOZP je přístupna všem zaměstnancům firmy. Výpis směrnic BOZP společnosti CPI – Facility, a.s. je přiložen v příloze V. I přes kvalitně nastavený systém BOZP v této rezidenci, byly zjištěny drobné nedostatky. Tudíž tuto oblast v rezidenci hodnotím, dle výše uvedeného kritériálního seznamu, stavem uspokojivým.

Každý nastupující zaměstnanec absolvoval školení v oblasti BOZP, PO a byl seznámen s právními předpisy a místními podmínkami pracoviště. Při nástupu také všichni zaměstnanci absolvovali vstupní zdravotní prohlídku a byli zařazeni do příslušné kategorie rizik. Zjištěným nedostatkem bylo absolvování pouze vstupního a úvodního školení zaměstnanců recepce, bez zajištění periodického školení a testu.

Jako pozitivum v tomto podniku hodnotím neustálé vyhledávání nebezpečných faktorů paní ředitelkou rezidence, vedoucí úklidového úseku a provozním technikem. Právě prevence a vyhledávání rizik je významnou součástí dnešního systémového řízení BOZP.

Pracovní úrazy jsou v podniku evidovány v knize úrazů. Dle evidence mohu konstatovat, že množství úrazů odpovídá velikosti podniku a rizikovosti pracoviště.

Zaměstnavatel dohlíží na dodržování zakázaných prací a seznam zakázaných prací pro ženy a mladistvé je dostupný všem zaměstnancům. Ovšem rezidence nezaměstnává mladistvé a pro tuto chvíli nejsou v tomto ubytovacím zařízení zaměstnány ani těhotné ženy.

Co se týká PO, požární dokumentace a požární kniha jsou vedeny a poplachové směrnice vypracovány. Dodržovány jsou i pravidelné kontroly a revize, přičemž u jedné z revizí jsem měla možnost být přítomna. V roce 2016 při pravidelných kontrolách nebyly zjištěny žádné závady bránící bezpečnému užívání.

Jako **nápravná opatření** pro tento podnik navrhuji:

- Doplnění a nastavení pravidelné kontroly lékárničky, jelikož byly zjištěny prošlé expirační lhůty u některých léků.
  - Lékárnička neodpovídá předepsaným doporučením.
- Zajistit pravidelné prověřování či testování zaměstnanců v oblasti BOZP a PO, jelikož zaměstnanci recepcce absolvovali pouze vstupní a úvodní školení.
  - V rozporu se zákonem č. 262/2006 Sb., zákoník práce.
- Pravidelně jednou ročně dodržovat zdravotní prohlídky u zaměstnanců pracujících v noci.
  - Dle zákona č. 262/2006 Sb., zákoník práce a dle vyhlášky 79/2013 Sb.
- Zajistit chybějící nápis „Nehas vodou ani pěnovými přístroji“ na elektrickém zařízení v prostorách kotelny.
  - Dle zákona č. 309/2006 Sb. a nařízení vlády č. 11/2002 Sb.
- Odklizení materiálů z technických prostor nesouvisejících s danou činností.
- Zkontrolovat stav výtahu odborníky, jelikož výtah je provozně opotřeben.

#### 4.2.2 Kavárna Adria – Caffé restaurant

Jako druhé pracoviště pro praktickou část této práce jsem zvolila restauraci „Kavárna Adria – Caffé restaurant“. Restaurace se nachází na Praze 1 v blízkosti Václavského náměstí.

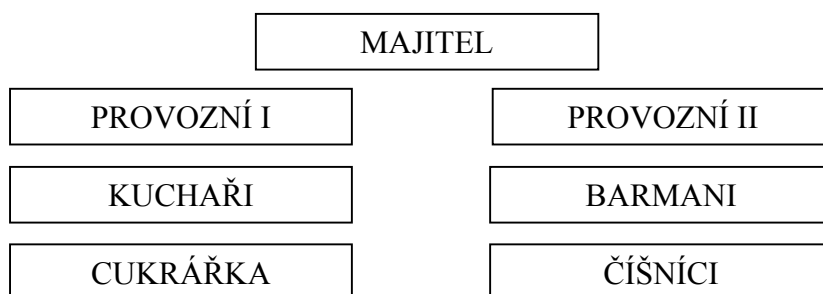


Obrázek 5: Kavárna Adria, logo. Dostupné z: <http://caffeadria.cz/en/>

##### 4.2.2.1 Zaměstnanci a organizační struktura

V podniku Kavárna Adria je zaměstnáno celkem 13 osob. Jedná se o dva provozní, docházející do zaměstnání dle potřeby, přičemž jeden má na starost oblast kuchyně a druhý se stará o chod na place. Dalšími zaměstnanci jsou čtyři kuchaři, kteří pracují ve dvojicích krátký/dlouhý týden a kuchyň doplňuje cukrářka. Zbytek zaměstnanců pak tvoří barmani a číšníci.

Následující schéma zobrazuje organizační strukturu podniku.



Obrázek 6: Kavárna Adria, organizační struktura. Vlastní zpracování.

##### 4.2.2.2 Rizika na pracovišti a kategorie rizik

Největší riziko ohrožení v restauračním provozu hrozí v prostředí kuchyně. Ohrožení zde představují všelijaká zařízení kuchyně, jako jsou například fritézy, sporáky, trouby, nože atd. K nejčastějším typům nehod patří spáleniny, uklouznutí po mastnotě či pořezání. Nedostačující či chybně prováděná údržba může zvyšovat riziko ohrožení. V restauračním provozu musí být také samozřejmě dohlíženo na hygienu na pracovišti. Protokol o kontrole hygieny je zařazen v příloze VIII.



Nepochybně existují určitá rizika také u provozních, barmanů a číšníků. V tomto případě se nejčastěji jedná o uklouznutí a pády či popáleniny od horkých rozlitých tekutin a u barmanů také pořezání při leštění skla.<sup>54</sup>

Následující tabulka zobrazuje přehled pracovních pozic restaurace, jejich zařazení do příslušné kategorie rizik a možná rizika, která mohou při práci nastat.

Pozice	Kategorie	Rizika
Provozní	I	Popáleniny, uklouznutí.
Kuchař	II	Popáleniny, uklouznutí, pořezání, fyzická zátěž.
Cukrářka	II	Popáleniny, uklouznutí, pořezání, fyzická zátěž.
Číšník	II	Uklouznutí, popáleniny od horkých tekutin, fyzická zátěž.
Barman	II	Uklouznutí, pořezání, fyzická zátěž.

Tabulka 9: Rizika na pracovišti a zařazení do kategorie rizik. Vlastní zpracování.

#### 4.2.2.3 Osobní ochranné pracovní prostředky

Zaměstnavatel poskytuje kuchařům pracovní oděv (rondon, kalhoty, pracovní zástěra), rukavice proti popálení a neprůřezné rukavice na vykost'ování masa. Číšníkům a servírkám zaměstnavatel poskytuje pracovní uniformu. Seznam OOPP není v rámci tohoto podniku k dispozici.

#### 4.2.2.4 Úrazovost

Záznamy o úrazech v tomto vybraném podniku chybí. Kniha úrazů není zavedena, přesto k úrazům na pracovišti dochází.

Nejhorším úrazem v roce 2016 bylo přezání šlach kuchaře v oblasti zápěstí. K tomuto úrazu došlo při odkrajoování tvrdé části parmazánu, kdy kuchaři sjel nůž. Následkem tohoto pracovního úrazu byla dvouměsíční neschopnost kuchaře a přetrvávající neúplná hybnost a citlivost zápěstí.

<sup>54</sup> Bezpečnost práce v restauracích. *BOZP Profi.cz: Bezpečnost práce v restauracích* [online]. 2013 [cit. 2016-09-26]. Dostupné z: [http://www.bozpprofi.cz/33/bezpecnost-prace-v-restauracich-uniqueidgOke4NvrWuOKaQDKuox\\_Z4Nq8Iug1AdGXVL2ISqZ5YU/](http://www.bozpprofi.cz/33/bezpecnost-prace-v-restauracich-uniqueidgOke4NvrWuOKaQDKuox_Z4Nq8Iug1AdGXVL2ISqZ5YU/)

Další úrazy na úseku kuchyně představovaly drobná pořezání od nožů či nářezových strojů a struhadel, popáleniny o rozpálený olej a rozpálené nádoby.

#### **4.2.2.5 Lékárnička**

Tento podnik je vybaven auto lékárníčkou, která odpovídá Vyhlášce č. 341/2002 Sb. ve znění Vyhlášky č. 283/2009 Sb. Lékárnička není dle předpisů označena ani viditelně umístěna. Dle svého průzkumu zaměstnanci umístění lékárníčky znají.

#### **Obsah lékárníčky**

Lékárnička obsahuje tři obvazy s jedním polštářkem, tři obvazy se dvěma polštářky, dva trojcípé šátky, náplasti, obinadlo, resuscitační masku, plastovou roušku, pryžové rukavice, nůžky se zaoblenými hroty a isotermickou fólii.

#### **4.2.2.6 Požární ochrana**

Všichni zaměstnanci restaurace jsou obeznámeni, kde jsou umístěny hlavní uzávěry vody, plynu a elektřiny.

Požární ochranu podniku zabezpečují správci objektu, kteří pracují nepřetržitě.

Restaurace je vybavena třemi požárními čidly. Zároveň je objekt zabezpečen EPS, přičemž tato signalizace není umístěna přímo v restauraci, ale u správců budovy, kteří sídlí o patro výše. EPS je neustále pod dozorem střídajících se správců, kteří v případě požáru vedou evakuaci. Evakuační plány jsou rozmístěny na každém patře budovy a jsou aktualizovány k měsíci říjnu 2016.

Zaměstnanci restaurace jsou vyškoleni pro použití hasicích přístrojů a znají rozmístění požárních hlásičů. Podnik je vybaven celkem čtyřmi hasicími přístroji práškového typu.

Provozní kniha EPS a záznamy o revizích mi nebyly poskytnuty k nahlédnutí, jelikož se nachází mimo restaurační zařízení – u správců celé budovy. Správci budovy mají

na starost technický provoz objektu. Provoz, údržbu a revize zajišťují v termínech stanovenými předpisy.

#### 4.2.2.7 Dílčí shrnutí

Dle svých poznatků zařazují tento podnik do stavu nevyhovujícího v oblasti BOZP. Zaměstnanci restaurace nemají požadovaný přehled v oblasti BOZP. Jednoznačným důvodem je absence pravidelných školení, která by měl zaměstnavatel zajišťovat a zároveň absence aktualizované dokumentace BOZP, která by měla být přístupná k nahlédnutí všem zaměstnancům.

Pracovně lékařské prohlídky si zaměstnanci zajišťují u svých lékařů, jelikož tento podnik nemá k dispozici nasmlouvaného zdravotního lékaře.

Za nedostatek tohoto podniku považují absenci evidence pracovních úrazů. Zaměstnavatel nezjišťuje příčiny PÚ, nestanovuje a nerealizuje žádná opatření k jejich eliminaci. Pracovníci nejsou obeznámeni s ohlašovací povinností PÚ.

Vyhledávání nebezpečných faktorů je zajištěno ze strany všech zaměstnanců, převážně ze strany provozních a také ze strany správců budovy.

Dle získaných informací, správci řádně vedou veškerou dokumentaci v technickém úseku a v oblasti PO. Jelikož správci objektu nejsou zaměstnaní ve vybraném restauračním zařízení, byla zvláště podána žádost o umožnění nahlédnutí do dokumentace technického úseku a PO. Bohužel tato žádost byla zamítnuta.

Množství hasičských přístrojů v rámci restauračního zařízení z hlediska velikosti podniku je dostačující.

Jako **nápravná opatření** navrhuji:

- Řádně zpracovat dokumentaci BOZP dle aktuálních předpisů a následně ji důsledně aplikovat.

- Zavést evidenci úrazů, přičemž její absenci považují za největší nedostatek v rámci zajištění BOZP v tomto podniku.
  - V rozporu s ustanovením §105 Zákoníku práce a Nařízení vlády č. 201/2010 Sb.
  
- Umístit lékárníčku na viditelné místo a nastavit pravidelné kontroly.
  - V rozporu s nařízením vlády č. 101/2005 Sb.
  
- Zajistit pravidelná školení a lépe informovat své zaměstnance o problematice BOZP a možných rizicích, které mohou při práci nastat.
  - Tato povinnost vyplývá z ustanovení §103 odst. 2 zákona č. 262/2006 Sb.
  
- Vést řádně evidenci pracovní doby.
  - Není dodrženo dle zákona č. 262/2006 Sb. zákoníku práce.

#### **4.2.3 Stavební firma JIŘÍ KUŽELKA s. r. o.**

Stavební firma JIŘÍ KUŽELKA s. r. o., která působí na trhu od roku 2005, nabízí veškeré stavební práce na území Prahy a ve Středočeském kraji.

Firma je zaměřena na stavební a dokončovací práce včetně rekonstrukcí.

##### **4.2.3.1 Zaměstnanci a organizační struktura**

Ve firmě je zaměstnáno celkem 30 zaměstnanců.

#### **Majitel (jednatel)**

Majitel této stavební firmy je zároveň jednatelem. Jedná se o kvalifikovaného pracovníka, jehož náplní práce je zajišťování kontaktů, jednání s klienty, uzavírání smluv, zajišťování OOPP a další činnosti.

#### **Stavbyvedoucí**

Náplní práce stavbyvedoucího je řízení výstavby, zajišťování organizace na staveništi, řízení provozu, koordinace podřízených mistrů, orientace ve stavebních výkresech a vedení dokumentace. Úkolem stavbyvedoucího je také provést základní školení BOZP a následně aplikovat.

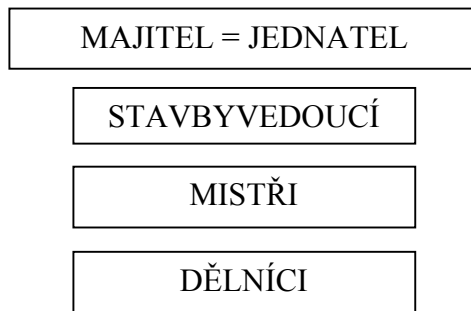
#### **Mistr**

Náplní práce mistrů je řízení a organizace práce na stanoveném úseku. Zajišťuje činnosti spojené s dodávkami stavebních materiálů, řízení technologického procesu a vede veškeré své pracovníky úseku k bezpečné práci.

#### **Dělník**

Činnostmi dělníků jsou samostatné dělnické práce. Dělníci jsou povinni dodržovat bezpečnostní předpisy dle technologických a pracovních postupů, návodu, pravidel a pokynů.

Stavební firma JIŘÍ KUŽELKA s. r. o. má rozsáhlejší organizační strukturu, než která je na následující schématu uvedena. Pro hodnocení BOZP je zde zobrazena z hlediska rizikovosti organizační struktura pouze stavebního úseku podniku.



Obrázek 7: JIŘÍ KUŽELKA s. r. o., organizační struktura. Vlastní zpracování.

#### 4.2.3.2 Výchova a vzdělávání z hlediska BOZP

##### 1) Školení

Zaměstnanci stavební firmy jsou povinni v rámci výchovy a vzdělávání účastnit se vstupního a úvodního školení. Následná školení pak probíhají před zahájením každé nové stavby.

##### 2) Zdravotní prohlídky

Všichni zaměstnanci absolvovali vstupní zdravotní prohlídku a jsou zdravotně způsobilí k jejich činnosti. Ve firmě je nastavena povinnost účastnit se zdravotních prohlídek jednou ročně. Ti zaměstnanci, kteří pracují ve firmě delší dobu a během roku neprodělají žádný vážnější úraz, absolvují zdravotní prohlídku jednou za dva roky.

#### 4.2.3.3 Rizika na pracovišti a kategorie rizik

Dle statistiky uvedené v teoretické části práce je stavebnictví nejrizikovějším odvětvím. Mezi největší rizika na stavbě patří pády z výšky. Montážní práce jsou také řazeny mezi nebezpečné činnosti. Vedle těchto charakteristických nebezpečí tohoto odvětví, mohou být rizika umocněna i dalšími faktory, jako jsou mimořádné klimatické a pracovní podmínky - chlad, vítr a déšť. A proto je v tomto subjektu kategorizaci a analýze rizik věnována důsledná pozornost.

Následující tabulka zobrazuje přehled pracovních pozic stavební firmy JIŘÍ KUŽELKA s. r. o., jejich zařazení do příslušné kategorie a možná rizika, která mohou při práci nastat.

Na pozici jednatele jsou všechny rizikové faktory zařazeny do I. skupiny, tudíž pozice jednatele je zařazena do kategorie I.

Na pozici stavbyvedoucího je zařazen faktor prachu a hluku do II. kategorie, tudíž tato pozice je zařazena do kategorie II.

Pro mistra je také vypracována tabulka rizik, ze které vyplývá zařazení této pozice do kategorie II. Do II. kategorie je zařazen rizikový faktor prach, hluk a fyzická zátěž.

Dělníci mají v této firmě nejrizikovější pracovní pozici. Rizikovými faktory na této pozici jsou prach, vibrace, hluk, fyzická zátěž a pracovní poloha. Činnost dělníka je rovněž zařazena do kategorie II.

Pozice	Kategorie	Rizika
Jednatel	I.	Poškození z opakovaného namáhání.
Stavbyvedoucí	II.	Pády z výšky, riziko poranění páteře, úrazy způsobené stroji a zařízeními, poranění padajícími předměty, poškození z opakovaného namáhání, poškození sluchu, podráždění očí a sliznic, popálení, úrazy el. proudem.
Mistři	II.	Pády z výšky, riziko poranění páteře, úrazy způsobené stroji a zařízeními, poranění padajícími předměty, poškození z opakovaného namáhání, poškození sluchu, podráždění očí a sliznic, popálení, úrazy el. proudem.
Dělníci	II.	Pády z výšky, riziko poranění páteře, úrazy způsobené stroji a zařízeními, poranění padajícími předměty, poškození z opakovaného namáhání, poškození sluchu, podráždění očí a sliznic, popálení, úrazy el. proudem.

Tabulka 10: Rizika na pracovišti a zařazení do kategorie rizik. Vlastní zpracování.

#### 4.2.3.4 Příčiny vzniku úrazů ve stavebnictví

Mezi nejčastější příčiny vzniku úrazů ve stavebnictví patří nedostatečné vybavení a zajištění konstrukcí, nezajištění otvorů a volných okrajů pracovišť ve výškách, nepoužívání osobního zajištění proti pádu, nezajištění výkopů proti sesutí stěn, nebezpečný způsob

provádění bouracích prací, neodborná obsluha či manipulace se stroji, nezakryté pohyblivé či rotující části strojů, špatný technický stav vázacích prostředků a nosných lan zdvihacích zařízení, používání zařízení svislé dopravy pracovníky, přestože není určeno pro přepravu osob a nedostatečná ochrana živých částí elektrických zařízení.<sup>55</sup>

#### **4.2.3.5 Osobní ochranné pracovní prostředky**

OOPP jsou nedílnou součástí prací na stavbě. Mezi základní vybavení osob pohybujících se na stavbě, patří ochranná přilba, výstražná vesta a bezpečná obuv. Dle druhu vykonávané činnosti jsou k dispozici pro pracovníky specifické ochranné pracovní prostředky, kterými jsou: ochranné brýle, ochrana sluchu, ochranná rouška, nehořlavý oděv a celotělový postroj. Veškeré ochranné prostředky a pomůcky v této stavební firmě zajišťuje pro své zaměstnance majitel firmy.

#### **4.2.3.6 Úrazovost**

Dle řádně vedené knihy úrazů od roku 2012 ve stavební firmě, za posledních 5 let nedošlo k žádnému vážnému úrazu. V knize úrazů jsou evidovány záznamy běžných úrazů, jako je například mírné pořezání o stroje, které se dají ošetřit v místě pracoviště pomocí lékárničky. Nikdy nebyl nutný transport do nemocnice.

#### **4.2.3.7 Lékárnička**

Obsah firemní lékárničky splňuje předepsané požadavky pro povahu pracoviště. Lékárnička je pravidelně doplňována a kontrolována. Prošlá léčiva jsou včas zjišťována a měněna. Lékárnička je umístěna na viditelném místě a to takovém, kam je přístup všem pracovníkům nejrychlejší. Nejčastěji je lékárnička umístěna u vchodu do stavebního objektu. Vždy je označena informativní značkou – bílým křížem v zeleném poli. Zároveň je vždy označeno místo (v blízkosti lékárničky), kde je umístěn telefon pro přivolání zdravotnické záchranné služby, včetně uvedení čísla na ZZS 155.

---

<sup>55</sup> Státní úřad inspekce práce: *Desatero úrazů ve stavebnictví* [online]. © 2014 [cit. 2017-02-22]. Dostupné z: [http://www.suip.cz/\\_files/suip-172da517cb045a8377ee245196f619f1/desatero\\_urazu\\_ve\\_stavebnictvi.pdf](http://www.suip.cz/_files/suip-172da517cb045a8377ee245196f619f1/desatero_urazu_ve_stavebnictvi.pdf)



#### **4.2.3.8 Elektrická zařízení**

Důležitou součástí stanovení rizik na stavbách je používání elektrických zařízení. Provozované elektrické stroje a přístroje jsou pravidelně revidovány. V subjektu je vypracován harmonogram a určena odpovědnost za zajištění revizí. V tomto případě je tato odpovědnost přiřazena mistrovi. Pracovníci, kteří se zabývají obsluhou elektrického zařízení, splňují osvědčení dle vyhlášky č. 50/1978 Sb., ostatní pracovníci jsou poučeni v požadovaném rozsahu konkrétní stavby.

#### **4.2.3.9 Požární ochrana**

Požadavky na PO jsou na jednotlivých stavbách odlišné a musí být přizpůsobeny danému staveništi. Rozdílná jsou také zařazení do kategorie požárního nebezpečí a to buď do kategorie se zvýšeným požárním nebezpečím či s vysokým požárním nebezpečím.

Stavba zařízení staveniště vždy musí splňovat technické podmínky PO na odstupové vzdálenosti, musí být vybavena požárně-bezpečnostním zařízením, musí být zajištěny přístupové komunikace a nástupní plochy pro požární techniku a evakuaci osob, musí být vybavena hasicími přístroji v dostatečném počtu. Typ hasicího přístroje je zvolen na základě charakteru předpokládaného požáru. Hasicí přístroje umísťují v místech s nejvyšší pravděpodobností vzniku požáru a zároveň v místech, aby použití bylo rychlé a jednoduché. Ovšem při mé návštěvě byl přístup k jednomu z hasicích přístrojů zastavěn materiálem.

Kontroly hasicích přístrojů jsou prováděny 1x ročně a revize 1x za pět let. Kontroly a revize jsou prokázány dokladem o kontrole a kontrolním štítkem.

#### **4.2.3.10 Dílčí shrnutí**

Současný stav BOZP ve stavební firmě JIŘÍ KUŽELKA s. r. o. hodnotím, z hlediska rozsahu této problematiky na stavbě, stavem vyhovujícím.

Předepsané doklady jsou řádně vedeny a v pravidelných intervalech kontrolovány. V případě zjištěných nedostatků, jsou nedostatky ihned řešeny, což vyplývá z poskytnuté dokumentace nápravných opatření a termínech jejich plnění.

Odpovědné osoby dbají na umístění bezpečnostních, požárních a informativních značek dle platných předpisů na místech, kde se vyskytuje reálné nebezpečí a to na všech pracovištích, za kterou nesou vlastní odpovědnost.

Vedoucí pracovníci jsou si vědomi své povinnosti vyhledávání nebezpečných faktorů na pracovišti a své povinnosti tyto faktory eliminovat buď organizací práce, kolektivní ochranou, nebo použitím OOPP.

Jako **nápravná opatření** navrhuji:

- Uvolnit přístup k přenosnému hasicímu přístroji, jelikož prostor před tímto přístrojem je zarovnán materiálem.
  - v rozporu se zákonem č. 133/85 Sb., o požární ochraně
  
- Vyměnit několik poškozených dřevěných palet.
  - porušen zákon 262/2006 Sb., zákoník práce
  
- Doplnit viditelné evidenční číslo prodlužovacích kabelů za účelem ověření provedené revize.
  - v rozporu s ČSN 33 1610

## 5 ZHODNOCENÍ VÝSLEDKŮ

Z hodnocení současného stavu BOZP vybraných subjektů, nejlépe zavedený systém BOZP a jeho následnou aplikaci má stavební firma JIŘÍ KUŽELKA s. r. o., z čehož vyplývá, že si vedení firmy uvědomuje rizikovost prostředí a tedy důležitost implementace BOZP. Stavební firmu následuje ubytovací zařízení Mamaison Residence Belgická, ve které je také kvalitně dokumentován systém BOZP a i se zjištěnými drobnými nedostatky byl současný stav vyhodnocen jako uspokojivý. Nejhůře ve výzkumu této práce, v hodnocení současného stavu BOZP, dopadlo restaurační zařízení Kavárna Adria – Caffé restaurant, jejíž stav byl vyhodnocen jako nevyhovující. Zaměstnavatel restauračního zařízení má špatně nastavený systém řízení BOZP a zaměstnanci nemají požadovaný přehled o bezpečnosti práce. Statistika uvedená v teoretické části sděluje, že v gastronomii je evidován nejnižší počet úrazů. Z vlastního výzkumu usuzuji, že tato statistika může být ovlivněna absencí důsledné evidence úrazů a špatně nastaveným systémem BOZP, nikoli skutečnými nízkými počty pracovních úrazů.

Jelikož se problematika BOZP neustále mění a logicky musí reagovat na stále se měnící technologie a tím samozřejmě i pracovního prostředí, je zapotřebí zajišťovat aktualizaci procesů a dokumentace BOZP a s tím ruku v ruce osvětu zaměstnanců všemi formami školení. Podniky ve většině případů zajistí zaměstnancům školení, zaměstnanci podepíší potřebnou dokumentaci, ale v dalších obdobích již problematika není testována, jak tomu je např. v podniku Kavárna Adria – Caffé restaurant. Následkem je pak již zmiňovaná nedostatečná informovanost zaměstnanců v oblasti BOZP a zvyšující se riziko možného vzniku pracovního úrazu.

Na základě výzkumu jsem také dospěla k závěru, že více rizikové pracoviště nemusí nutně znamenat vyšší úrazovost v podniku. Jde především o to, jak podniky mají nastavené systémy BOZP. Toto tvrzení potvrzuje stavební firma JIŘÍ KUŽELKA s. r. o., která byla zvolena jako nejrizikovější subjekt.

Z dílčích výsledků průzkumu je zřejmé, že v oblasti BOZP a PO nastává ve všech subjektech k nedostatkům. K nejčastějším nedostatkům dochází v prevenci v podobě zajištění pravidelnosti zákonem daných oblastí, ať jsou to pravidelné lékařské prohlídky, nebo systematické periodické školení. To je zřejmé v uvedených nápravných opatření

v dílčím hodnocení. A právě školení a tím upozorňování na možná rizika a vedení zaměstnanců k opatrnosti považují za nevyhnutelnou součást jednání mezi zaměstnavatelem a zaměstnancem.

Dalším shodným opatřením je u dvou subjektů nedostatečná kontrola lékárníček. Toto je často zanedbávaná oblast prevence, ovšem do doby než dojde k pracovnímu úrazu, jehož výskyt je vždy neočekávaný a neplánovaný.

Mezi poslední navržená opatření patří pak již detailní, konkrétní bezpečnostní prvky jako jsou výstražné nápisy na elektrických vedení. Dále návrh na odklizení materiálu, který může být předmětem problému např. při evakuaci či hašení požáru.

Všech nápravných opatření se na samotném začátku dotýká systém prevence a jeho dokumentace. A dnešní systémové BOZP v rámci nového pojetí musí a klade důraz především na vyhledávání a vyhodnocování rizik. Toto si musí nakonec uvědomit všichni zaměstnavatelé, kteří brzy přijdou na to, že vynaložená investice do prevence BOZP je návratnou součástí jejich byznysu. Dobrá prevence nakonec musí vést k menší úrazovosti, tedy placení nemocenských. Zaměstnavatel omezí placení pokut, které jsou stanoveny následkem auditů státními kontrolními úřady.

Co se týká PO, její dokumentace a plnění je v lepším stavu. Pravděpodobně z důvodu menší složitosti problematiky. Ovšem absence samotného pravidelného školení nehledě na dokumentaci a obsahu, výsledku a data absolvování školení bohužel v některých případech stále chybí.

## 6 ZÁVĚR

Ve své diplomové práci jsem se věnovala problematice BOZP, pokusila se získat maximum informací o stávajícím stavu plnění BOZP dle platné právní úpravy ve třech různě rizikových subjektech.

V teoretické části jsem nejprve nabyla veškerých poznatků, které byly nezbytné pro samotné pochopení problematiky BOZP. Poznatky jsem se snažila aplikovat pro systematické zpracování získaných informací v navazující praktické části práce. Z teoretických faktů byly využity zejména poznatky týkající se předepsané dokumentace BOZP, které byly potřebné pro zpracování a stanovení výsledků a následné sestavení nápravných opatření vedoucích k zajištění předepsané bezpečnostní situace subjektu, jež budou odpovídat zákonným podmínkám.

V praktické části byly charakterizovány jednotlivé vybrané subjekty a pracovní pozice zaměstnanců. Také byla uvedena rizika dle jednotlivých pracovních pozic a jejich zařazení do kategorie rizik. Následně bylo vyhodnoceno BOZP u jednotlivých subjektů a následováno sestavením nápravných opatření. Důsledkem splnění předložených nápravných opatření je eliminace zjištěných rizik na jednotlivých pracovištích. Shrnutí a porovnání dílčích výsledků je uvedeno výše v kapitole 5 „Zhodnocení výsledků“.

Na základě zjištěných poznatků lze v tomto závěru konstatovat, že všechny subjekty věnují předepsané legislativě pozornost a zjištěné rozdíly v aplikování a kontrole byly velmi názorným příkladem pro současný stav plnění BOZP. Z porovnání výsledků dle kritériálního seznamu uvedeného v úvodu praktické části práce, vyšel jako subjekt s nejlépe aplikovaným systémem BOZP stavební firma JIŘÍ KUŽELKA s. r. o. následována subjektem Mamaison Residence Belgická a nejhůře v hodnocení dopadlo restaurační zařízení Kavárna Adria – Caffé restaurant. K nejčastějším nedostatkům, které musím uvést, dochází v prevenci v podobě zajištění pravidelnosti zákonem daných oblastí, ať jsou to pravidelné lékařské prohlídky, nebo systematické periodické školení a archivování příslušných dokladů.

Obecně lze tedy říci, že systém BOZP berou menší a střední podniky převážně jako zákonnou nutnost a povinnost. Naopak u velkých zaměstnavatelů, usuzuji na základě rozhovorů se zaměstnanci takových firem, se věnuje oblasti plnění zákonů a norem BOZP

důrazná pozornost. Je nevyhnutelné, aby si i menší zaměstnavatelé uvědomili, že život je jen jeden a že je třeba zajišťovat zaměstnancům podmínky pro bezpečné vykonávání práce. Mezery v aplikování procesu BOZP se ukazují ovšem také v pochopení aplikování BOZP samotnými zaměstnanci. Detailní průzkum povědomí zaměstnanců o BOZP však nebyl náplní této práce. Jak již bylo uvedeno výše systém BOZP je stále vyvíjecím se mechanismem předcházení rizik. Z toho důvodu, je přínosem ke zlepšení procesu především správná komunikace mezi odpovědnými osobami zaměstnavatele a zaměstnance. Obě strany by měly mít dostatečné informace o problematice BOZP. Pakliže subjekty dlouhodobě neuvažují o pozici, tedy o vlastním zaměstnanci, který bude legislativu znát a aplikovat, pak doporučuji, vzhledem k širokému spektru problematiky, využití konzultantských firem zabývajících se problematikou aplikování a plnění BOZP.

Na závěr bych ráda konstatovala, že tato diplomová práce je nejen přínosem pro jednotlivé společnosti v podobě sestavení nápravných opatření vedoucí ke zlepšení jejich zavedeného systému BOZP, ale může sloužit i jako návod pro definici a nastavení správného obsahu plnění BOZP ve firmách, jelikož tato práce představuje ucelený souhrn informací problematiky BOZP a praktický pohled na vzorové reálné subjekty.

Myslím si, že volba tématu BOZP slouží i jako přínos pro mě samotnou. Měla jsem možnost více proniknout do této problematiky a možnost získat cenné informace z této oblasti pro budoucí pracovní život.

## 7 SEZNAM POUŽITÝCH ZDROJŮ

### 7.1 LITERÁRNÍ ZDROJE

**BARON, Ladislav.** *Bezpečnost a ochrana zdraví při práci v malých a středních podnicích: příručka pro zaměstnavatele.* 2. vyd. Praha: TIGIS, 2004. 75 s. ISBN 80-7071-248-1.

**BĚLINA, Miroslav.** *Pracovní právo.* 6., dopl. a podstatně přeprac. vyd. Praha: C.H. Beck, 2014. Academia iuris (C.H. Beck). 496 s. ISBN 978-80-7400-283-0.

**HOPWOOD, Dan a Steve THOMPSON.** *Workplace safety: A Guide for Small and Midsize Companies.* 1. vyd. Hoboken: John Wiley and Sons, 2006. 242 s. ISBN 0782136044.

**JANÁKOVÁ, Anna.** *Abeceda bezpečnosti a ochrany zdraví při práci.* 4., rozš. vyd. Olomouc: Anag, 2008. 381 s. ISBN 978-80-7263-474-3.

**JOUZA, Ladislav.** *Předpisy z pracovního práva, které vydává zaměstnavatel: [aktuální stav po novele zákoníku práce v roce 2004].* Praha: Polygon, 2004. 216 s. ISBN 80-7273-096-7.

**NEUGEBAUER, Tomáš.** *Bezpečnost a ochrana zdraví při práci v kostce, neboli, O čem je současná BOZP.* Praha: Wolters Kluwer Česká republika, 2010. 260 s. ISBN 978-80-7357-556-4.

*Požární ochrana: základní povinnosti organizací, podnikatelů a firem v oblasti požární ochrany.* Praha: Ministerstvo zemědělství, Odbor státní správy lesů, myslivosti a rybářství, 2014. 8 s. ISBN 978-80-7434-155-7.

**PŘIBYLA, Zdeněk a Miroslava ŠMÍDOVÁ.** *Soubor právních předpisů k zajištění bezpečnosti práce a technických zařízení.* 3. vyd. Praha: ASPI, 2005. Bezpečnost a hygiena práce (ASPI). 255 s. ISBN 80-7357-066-1.

**SCHMIED, Zdeněk a Ladislav TRYLČ.** *Zákoník práce: se stručným souhrnným komentářem k jednotlivým oblastem právní úpravy, s některými nejnovějšími judikáty Ústavního soudu a Nejvyššího soudu.* 13. vyd. Olomouc: ANAG, 2017. 168 s. ISBN 978-80-7554-058-4.

**ŠENK, Zdeněk.** *Bezpečnost a ochrana zdraví při práci: prakticky a přehledně podle normy ČSN OHSAS 18001:2008.* Olomouc: ANAG, 2009. 279 s. ISBN 978-80-72-63-551-1.

**VALA, Jiří.** *Systémové řízení bezpečnosti a ochrany zdraví v organizacích.* Praha: Wolters Kluwer, 2016. 240 s. ISBN 978-80-7552-109-5.

**VEBER, Jaromír a Eva PINCOVÁ.** *Management bezpečnosti a ochrany zdraví při práci.* Praha: Professional Publishing, 2008. 149 s. ISBN 978-80-86946-46-7.

Vnitropodnikový dokument CPI – Facility, a.s.

## 7.2 INTERNETOVÉ ZDROJE

*Bezpečnostpráce.info: Historie bezpečnosti a ochrany zdraví při práci* [online]. 2014 [cit. 2016-12-30]. Dostupné z: <http://www.bezpecnostprace.info/item/historie-bezpecnosti-a-ochrany-zdravi-pri-praci>

*KLEINOVÁ, Lidmila. Bezpečnost a ochrana zdraví při práci: Obecná příručka* [online]. 2009 [cit. 2016-11-19]. Dostupné z: [http://www.socr.cz/file/441/09\\_bozp\\_maloobchod.pdf](http://www.socr.cz/file/441/09_bozp_maloobchod.pdf)

*Zákony pro lidi: 309/2006 Sb. Zákon o zajištění dalších podmínek bezpečnosti a ochrany zdraví při práci. Zákony pro lidi* [online]. 2016 [cit. 2016-11-19]. Dostupné z: <http://www.zakonyprolidi.cz/cs/2006-309>

*Bezpečnostpráce.info: Aktuálně a srozumitelně pro lidi. Kategorizace prací* [online]. 2014 [cit. 2017-02-26]. Dostupné z: <http://www.bezpecnostprace.info/item/kategorizace-praci>



*Kategorizace prací: Informace pro zaměstnavatele* [online]. 2007 [cit. 2016-11-19]. Dostupné z: [http://www.khsova.cz/01\\_aktuality/files/kategorizace\\_praci\\_2007.pdf?datum=2007-03-05](http://www.khsova.cz/01_aktuality/files/kategorizace_praci_2007.pdf?datum=2007-03-05)

HOFMAN, Vít. *Bezpečnost práce, požární ochrana: Kategorizace prací a prohlídky zaměstnanců* [online]. 2016 [cit. 2016-11-19]. Dostupné z: <http://www.bezpecnostpraceuh.cz/news/povinnosti-bozp-pro-laiky-cast-3-kategorizace-a-prohlidky/>

*IPodnikatel.cz: Co musí obsahovat firemní lékárnička* [online]. 2015 [cit. 2016-11-19]. Dostupné z: <http://www.ipodnikatel.cz/Bezpecnost-a-ochrana-zdravi-pri-praci/co-musi-obsahovat-firemni-lekarnicka.html>

Pracovní úraz. *Businesscenter.cz: Slovník pojmů* [online]. ©2017 [cit. 2016-12-26]. Dostupné z: <http://business.center.cz/business/pojmy/p1153-pracovni-uraz.aspx>

Hlášení pracovních úrazů | Státní úřad inspekce práce. *Státní úřad inspekce práce: Hlášení pracovních úrazů* [online]. ©2017 [cit. 2017-02-22]. Dostupné z: <http://www.suip.cz/hlaseni-pracovnich-urazu/>

Program Bezpečný podnik slaví 20 let / BOZPinfo.cz. *BOZPinfo.cz* [online]. 2016 [cit. 2016-12-26]. Dostupné z: <http://www.bozpinfo.cz/program-bezpecny-podnik-slavi-20-let>

Státní úřad inspekce práce: *Bezpečný podnik* [online]. Praha, © 2014 [cit. 2016-12-26]. Dostupné z: [http://www.suip.cz/\\_files/suip-5b110a5cb403edcb12e206b5aebd1242/bezpecny\\_podnik\\_cj.pdf](http://www.suip.cz/_files/suip-5b110a5cb403edcb12e206b5aebd1242/bezpecny_podnik_cj.pdf)

Činnost kontrolních orgánů při zajišťování BOZP na staveništi / BOZPinfo.cz. *BOZPinfo.cz: Činnost kontrolních orgánů při zajišťování BOZP na staveništi* [online]. 2014 [cit. 2017-02-22]. Dostupné z: <http://www.bozpinfo.cz/cinnost-kontrolnich-organu-pri-zajistovani-bozp-na-stavenisti>

Přehled právních předpisů a legislativy v oblastech BOZP, ADR, PO a ŽP. *Česká technologická platforma bezpečnosti průmyslu, o. s.* [online]. 2013 [cit. 2016-11-19]. Dostupné z: <http://www.cztpis.cz/files/2013/10/P%C5%99ehled->

pr%C3%A1vn%C3%ADch-p%C5%99edpis%C5%AF-a-legislativy-v-oblastech-BOZP-ADR-PO-a-%C5%BDP.pdf

Bezpečnostpráce.info: Aktuálně a srozumitelně pro lidi. *Bezpečnost práce je třeba školit, ale také kontrolovat* [online]. 2014 [cit. 2017-02-24]. Dostupné z: <http://www.bezpecnostprace.info/item/bezpecnost-prace-je-treba-skolit-ale-take-kontrolovat>

Bezpečnost práce v restauracích. *BOZP Profi.cz: Bezpečnost práce v restauracích* [online]. 2013 [cit. 2016-02-26]. Dostupné z: [http://www.bozpprofi.cz/33/bezpecnost-prace-v-restauracich-uniqueidgOke4NvrWuOKaQDKuox\\_Z4Nq8Iug1AdGXVL2ISqZ5YU/](http://www.bozpprofi.cz/33/bezpecnost-prace-v-restauracich-uniqueidgOke4NvrWuOKaQDKuox_Z4Nq8Iug1AdGXVL2ISqZ5YU/)

Státní úřad inspekce práce: *Desatero úrazů ve stavebnictví* [online]. © 2014 [cit. 2017-02-22]. Dostupné z: [http://www.suip.cz/\\_files/suip-172da517cb045a8377ee245196f619f1/desatero\\_urazu\\_ve\\_stavebnictvi.pdf](http://www.suip.cz/_files/suip-172da517cb045a8377ee245196f619f1/desatero_urazu_ve_stavebnictvi.pdf)

*E-profesor* [online]. 2016 [cit. 2016-11-19]. Dostupné z: [https://www.e-profesor.cz/cs/bozp-a-po/?gclid=CNL6rIbPr8sCFckV0wodLgAJ\\_Q](https://www.e-profesor.cz/cs/bozp-a-po/?gclid=CNL6rIbPr8sCFckV0wodLgAJ_Q)

Registr právních předpisů bezpečnosti práce, požární ochrany: Registr předpisů BOZP, PO. *Bezpečnost práce, požární ochrana* [online]. 2016 [cit. 2016-11-19]. Dostupné z: <http://www.bezpecnostpraceuh.cz/ostatni/registr-predpisu/>

## 8 PŘÍLOHY

Příloha I	Doporučený obsah lékárničky první pomoci
Příloha II	Vzor žádosti o provedení pracovně-lékařské prohlídky
Příloha III	Vzor záznamu o úrazu
Příloha IV	Vzor tabulky pro vyhodnocení rizik
Příloha V	Výpis směrnic BOZP společnosti CPI – Facility, a.s.
Příloha VI	Protokol z odborné prohlídky výtahu
Příloha VII	Protokol z odborné prohlídky plošiny
Příloha VIII	Protokol o kontrole hygieny
Příloha IX	Přehled oblastních inspektorátů práce v ČR
Příloha X	Bezpečnostní značky

## Příloha I - Doporučený obsah lékárničky první pomoci

<b>Obvazový materiál</b>	
Obvaz hotový s 1 polštářkem (šíře nejméně 8 cm)	<b>3 ks</b>
Obvaz hotový s 2 polštářky (šíře nejméně 8 cm)	<b>3 ks</b>
Šátek trojčipý	<b>1 ks</b>
Náplast hladká cívka (velikost 2,5 cm x 5 m)	<b>1 ks</b>
Náplast s polštářkem (velikost 8 cm x 4 cm)	<b>1 ks</b>
Obinadlo škrťací pryžové (6 cm x 125 cm)	<b>1 ks</b>
Gáza sterilní (7,5 cm x 7,5 cm)	<b>10 ks</b>
Obinadlo sterilní (6 cm x 5 m)	<b>2 ks</b>
Obinadlo sterilní (10 cm x 5 m)	<b>2 ks</b>

<b>Zdravotnické pomůcky</b>	
Pinzeta	<b>1 ks</b>
Rouška plastová (20 x 20 cm)	<b>1 ks</b>
Nůžky se sklonem v antikoroziční úpravě se zaoblenými hroty - délka 15 cm	<b>1 ks</b>
Teploměr lékařský v pouzdře	<b>1 ks</b>
Rukavice pryžové (latexové) chirurgické v obalu	<b>1 ks</b>

<b>Léčiva</b>	
Carbo medicinals	<b>1 balení</b>
Ophtal (prostředek pro výplach očí)	<b>1 balení</b>
Septonex spray (dezinfekční prostředek)	<b>1 balení</b>

## Příloha II - Vzor žádosti o provedení pracovně-lékařské prohlídky



### Žádost o provedení pracovnělékařské prohlídky a posouzení zdravotní způsobilosti k práci

Zaměstnavatel:

Sídlo společnosti / pobočka:

Jméno a příjmení zaměstnance, titul:

Adresa trvalého nebo přechodného bydliště:

IČ:

Dat. narození:

Pracovní zařazení - druh práce:

Kategorie práce dle rizikových faktorů - prach, chem.l., hluk, vibrace, fyzická zátěž, prac.polooha, zátěž teplem, zátěž chladem, zraková zátěž, psych.zátěž, práce ve zvýš.tlaku vzduchu, práce s biolog.činiteli, neionizující záření - **pracovních podmínek Vyhl. č. 432/2003 Sb.:**

kategorie 1

kategorie 2

rizikový faktor:

kategorie 3

rizikový faktor:

Další rizika ohrožení zdraví:

řidič referentského vozidla

zdravotní, sociální a školský pracovník

vyhrazená tech. zařízení (TNS, PZ,...)

řidič z povolání

elektrotechnik (vyhl. 50/1978)

jiné (např. hlas. zátěž) .....

řidič VZV

práce ve výškách

práce v noci

vazač jeřábník

svářeč

Druh lékařské prohlídky: a) vstupní b) periodická c) mimořádná d) výstupní e) následná

Posudek je vydaný podle § 42 zákona č. 373/2011 Sb., v platném znění.

Posuzovaná osoba k výkonu výše uvedené práce za uvedených podmínek:

a) je zdravotně způsobilá b) je zdravotně způsobilá s podmínkou c) je zdravotně nezpůsobilá

d) pozbyla dlouhodobě zdravotní způsobilost bez souvislosti s pracovním úrazem nebo uznanou nemocí z povolání

.....  
datum vydání lékařského posudku

.....  
jméno a podpis lékaře PLS

Jménem zaměstnavatele pověřuji výše uvedeného zaměstnance k převzetí posudku vydaného na základě této žádosti.

Datum, razítko a podpis odpovědného pracovníka: ..... Datum převzetí posudku a podpis posuzované osoby: .....

Poučení: podle § 46 zákona č. 373/2011 Sb., o specifických zdravotních službách v platném znění, je možno podat návrh na přezkoumání posudku zdravotnickému zařízení, které posudek vydalo, a to do 10 pracovních dnů ode dne jeho prokazatelného předání.

## Příloha III - Vzor záznamu o úrazu

Evidenční číslo: .....

Strana číslo: ..... 5

### Záznam o úrazu

(bez pracovní neschopnosti nebo s pracovní neschopností do 3 kalendářních dnů)

#### A. Údaje o zaměstnavateli, u kterého k úrazu došlo

1. Název zaměstnavatele a jeho sídlo (adresa):	2. IČ:
	3. Místo, kde k úrazu došlo:
	Bylo místo úrazu pravidelným pracovištěm postiženého: <input type="checkbox"/> ano <input type="checkbox"/> ne

#### B. Údaje o zaměstnavateli, u kterého je postižený v pracovněprávním vztahu (liší-li se od údajů uvedených nahoře)

1. Název zaměstnavatele a jeho sídlo (adresa):	2. IČ:
--	--------

#### C. Údaje o postiženém a o úrazu

Jméno a příjmení zraněného:	Datum narození:	Druh práce:
Adresa trvalého bydliště zraněného:		
Datum a hodina úrazu:	Začátek směny:	Ošetřen u lékaře: <input type="checkbox"/> ano <input type="checkbox"/> ne
Druh zranění a zraněná část těla:	Hospitalizován v nemocnici: <input type="checkbox"/> ano <input type="checkbox"/> ne	
Překvalifikován na evidovaný (registrovaný) pracovní úraz dne (vznik prac. neschopnosti více než 3 kal. dny):		
Stručný popis úrazu:		
Co bylo zdrojem úrazu:	Proč k úrazu došlo (příčiny):	
Jaké předpisy byly v souvislosti s úrazem porušeny a kým:		
Provedená opatření pro odstranění příčin úrazu:		
Měl postižený kvalifikaci pro výkon práce, při které došlo k úrazu:		

#### Jméno a podpis

Zraněného: .....

Svědka (pokud je): .....

Dne: .....

Zástupce odborů nebo zástupce pro BOZP: .....

#### Úraz šetřil a záznam sepsal vedoucí pracoviště

.....

.....

Dne: .....

**Poznámka:** Pokud pracovní neschopnost zraněného zaměstnance překročí 3 kalendářní dny, je nutno do dvou dnů sepsat samostatný „Záznam o úrazu“, úraz evidovat / registrovat.

## Příloha IV - Vzor tabulky pro vyhodnocení rizik

**Tabulka pro vyhodnocení rizik pro výběr a použití ochranných prostředků**

FIRMA: \_\_\_\_\_

PROFESE

Rizika

	Rizika																							
	Fyzikální										Chemická					Biologická								
	mechanická					tepelná					záření					aerosoly		kapaliny						
	1	2	3	4	5	6	7	8	9	10	11	12	13	14	15	16	17	18	19	20	21			
ČÁSTI TĚLA	pády	úder, náraz, rozdrčení	bodné, řezné rány, škrábance	vibrace	ukouznutí, upadnutí	teplá, oheň	chlád	elektřina	neionizující	ionizující	Hluk	prach, vlna	dýmy	mhy	ponoření	postříkání	plyny, páry	Patogeni bakterie	patogeni vřvy	mykotické houby	nebakteriální biologické antigeny			
	A	B	C	D	E	F	G	H	I	J	K	L	M	N										
	lebka	sluch	zrak	dýchací orgány	obličej	celá hlava	ruce	paže (části)	chodidlo	nohy (části)	pokožka	trup/břicho	parenterální cesty	celé tělo										
				hlava			horní končetiny		dolní končetiny															

## Příloha V - Výpis směrnic BOZP společnosti CPI – Facility, a.s.

### Výpis směrnic interní dokumentace BOZP společnosti CPI – Facility, a.s.:

- Směrnice k zajištění bezpečnosti a ochrany zdraví při práci (BOZP) na pracovištích zaměstnavatele
- Identifikace pracovních rizik
- Registr rizik / Podmínky bezpečnosti a ochrany zdraví při práci, požární ochrany, ochrany životního prostředí a rizik
- Příloha identifikace a hodnocení pracovních rizik – tabulka rizik – TOP management
- Příloha identifikace a hodnocení pracovních rizik – tabulka rizik – asistentka
- Příloha identifikace a hodnocení pracovních rizik – tabulka rizik – Hlavní hotelový technik
- Příloha identifikace a hodnocení pracovních rizik – tabulka rizik – oblastní facility manager
- Příloha identifikace a hodnocení pracovních rizik – tabulka rizik – facility manager
- Příloha identifikace a hodnocení pracovních rizik – tabulka rizik – technik (práce na el.zařízení, manipulace s materiálem, jízda automobilem, PC, pohyb v terénu)
- Příloha identifikace a hodnocení pracovních rizik – tabulka rizik – technik (Instalatérské práce, práce s elektrickým ručním náradím, dílna, manipulace s materiálem, chlad, skladování)
- Příloha identifikace a hodnocení pracovních rizik – tabulka rizik – technik (stavební práce a pomocné práce, malířské práce, sklenářské práce, lepení za tepla)
- Příloha identifikace a hodnocení pracovních rizik – tabulka rizik – technik (práce s tlakovým zařízením, tlakové nádoby, obsluha)
- Příloha identifikace a hodnocení pracovních rizik – tabulka rizik – technik (BOZP – práce ve výškách a nad volnou hloubkou)
- Příloha identifikace a hodnocení pracovních rizik – tabulka rizik – technik (stavební práce, zednické práce)
- Příloha identifikace a hodnocení pracovních rizik – tabulka rizik – technik (zámečnické práce, práce s elektrickým ručním náradím, dílna, manipulace s materiálem, zahradní technika, pohyb v terénu)
- Příloha identifikace a hodnocení pracovních rizik – tabulka rizik – technik (práce s plynovým zařízením, plynovým spotřebičem, obsluha)
- Příloha identifikace a hodnocení pracovních rizik – tabulka rizik – administrativní činnost
- Směrnice pro poskytování osobních ochranných pracovních prostředků, mycích, čistících a dezinfekčních prostředků
- Kategorizace prací
- Pověření osoby odpovědné za elektrické zařízení
- Pověření osob k provedení orientačního vyšetření přítomnosti alkoholu nebo jiné návykové látky
- Protokol o provedení orientační zkoušky na přítomnost alkoholu nebo jiné návykové látky
- Zakázané práce těhotným ženám, kojícím ženám, matkám do konce devátého měsíce po porodu a mladistvým
- Určení osob k organizování a zajištění první pomoci
- Zdravotní způsobilost
- Svážení a.s práce s otevřeným ohněm
- Povolení – horké práce
- Místní provozní bezpečnostní předpis k provádění úklidových prací
- Místní provozní bezpečnostní předpis pro manipulaci s tlakovými nádobami
- Pověření osoby odpovědné za tlakové nádoby
- Pověření pracovníka obsluhou tlakové nádoby
- Místní provozní bezpečnostní předpis – dopravní řád – pro vozidla společnosti
- Pověření osoby odpovědné za provoz vozidel
- Místní řád skladů
- Místní provozní předpis – práce na střeše budovy a jejím okolí
- Místní provozní bezpečnostní předpis provoz technických a technologických místností, technologií a vedení
- Místní provozní bezpečnostní předpis práce ve výškách a nad volnou hloubkou
- Zápis – předání pracoviště
- Čestné prohlášení – písemné seznámení s místními riziky
- Tematický plán a časový rozvrh školení zaměstnanců a vedoucích zaměstnanců v požární ochraně
- Tematický plán a časový rozvrh školení o bezpečnosti a ochraně zdraví při práci
- Kniha úrazů



# Příloha VI - Protokol z odborné prohlídky výtahu

Počítačové číslo výtahu:

1 2 3 3 0 85



Schindler

## Protokol z Odborné prohlídky

Provozovatel: <b>REZIDENCE BELGICKÁ</b>		Evidenční číslo výtahu: <b>032/06</b>	
Umístění výtahu: <b>BELGICKÁ 12</b>		Nosnost: <b>630</b>	stanic/nástupišť: <b>6/0</b>
Prohlížené díly - číslo se závadou zakroužkovat			
<b>I. STROJOVNA</b>	<b>II. ŠACHTA</b>	<b>III. KLEC</b>	
<ol style="list-style-type: none"> <li>1. výtahový stroj / hydraulický pohon</li> <li>2. elektromotor /hydr. válec</li> <li>3. brzda</li> <li>4. koncový vypínač</li> <li>5. omezovač rychlosti</li> <li>6. omezení doby chodu motoru</li> <li>7. hl. vypínač a pojistky</li> <li><b>8.</b> rozváděč</li> <li>9. příslušenství</li> <li>10. el. / hydr. schémata</li> <li>11. systém zabráňující klesání klece</li> <li>12. bezpečnostní ventil</li> <li>13. tlakový ventil</li> <li>14. ventil ručního čerpadla</li> <li>15. hadice, potrubí</li> <li>16. kontrola oleje</li> <li>17. ukazatel polohy klece</li> <li>18. přístup, osvětlení</li> <li>19. tabulky, značení, návody</li> <li>20. ....</li> </ol>	<ol style="list-style-type: none"> <li>21. ohrazení</li> <li>22. vodítka</li> <li>23. nosné prostředky</li> <li>24. vyvažovací závaží</li> <li>25. prohlubeň</li> <li>26. nárazníky</li> <li>27. koncový vypínač</li> <li>28. kladky (lanové a řetězové)</li> <li>29. šachetní dveře</li> <li>30. dveřní uzávěrky</li> <li>31. patrové přepínače</li> <li>32. ovládače</li> <li>33. signalizace</li> <li>34. osvětlení</li> <li>35. tabulky, návody</li> <li>36. napínací zařízení omezovače rychlosti</li> <li>37. lano omezovače rychlosti</li> <li>38. ....</li> <li>39. ....</li> <li>40. ....</li> </ol>	<ol style="list-style-type: none"> <li>41. podlaha</li> <li>42. stěny, strop</li> <li>43. klecové dveře</li> <li>44. závěs</li> <li>45. zachycovače</li> <li>46. vodící čelisti</li> <li>47. odkláněcí křivka</li> <li>48. ovládací kombinace</li> <li>49. nouzový signál</li> <li>50. osvětlení</li> <li>51. el. instalace</li> <li>52. tabulky, návody</li> <li>53. revizní jízda</li> <li>54. váhací zařízení</li> <li>55. dorozumívací zařízení</li> <li>56. clona</li> <li>57. ....</li> <li>58. ....</li> </ol>	
<b>ZÁVADY:</b> <p><b>8</b> DOP. VÝMĚNU GZ (NEPŘÍSLUŠNĚ)</p>			
<b>ZÁVĚR:</b> I. Výtah je způsobilý provozu <input checked="" type="checkbox"/> ANO - <input type="checkbox"/> NE pro závady dle bodů:			
Odpovědný pracovník majitele/provozovatele: Jméno: <b>Šaček</b> Razítko a podpis:		Odborná prohlídka provedena dne: <b>22.2.2017</b> Jméno: Razítko a podpis:	
Příští odbornou prohlídku provést do: <b>5/2017</b>			

## Příloha VII - Protokol z odborné prohlídky plošiny



Pražská 16  
102 21 Praha 10  
Czech Republic

tel./fax +420 272 661 143  
gsm +420 602 278 064  
www garaventallift.cz  
email servis@garaventallift.cz

Strana: 1/2

### PROTOKOL Z ODBORNÉ PROHLÍDKY - REVIZE

**Provozovatel:**

Residence Belgická, CPI Hotels a.s.  
Bečvářova 2081/14, 100 00 Praha 10

**Umístění zařízení:**

Belgická 12  
120 00 Praha 2

**Typ:**

ZP 1

**Výrobní číslo:**

21/236-085

**Rok výroby:**

2001

**Nosnost:**

225kg

**Stanic:**

2

Prohlížené díly

JÍZDNÍ DRÁHA A POHON

1	Upevnění jízdní dráhy	
2	Upevnění kotevnic sloupků	
3	Upevnění nosné konstrukce	
4	Upevnění nosných prostředků	
5	Napínání nosných prostředků	
6	Nosné prostředky	- lana
7		- řetězy
8	Ložiskový vozík	
9	Závěsy plošiny	
10	Řetězová kola	
11	Pohonná jednotka	
12	Upevnění pohonu	
13	Trakční kolo	
14	Proudový sběrač	
15	Kryty dráhy a pohonu	
16	Zachycovač a regulátor rychlosti	
17	Regulátor rychlosti	
18	Spínač povolení nosných prostředků	
19	Elektroinstalace	
20	Koncový ( bezp. ) vypínač	- horní
21		- dolní
22	Polohový spínač	- horní
23		- dolní
24		- mezistanice
25	Spínače STOP	
26	Ovladače ve stanicích	

PLOŠINA

27	Zadní stěna plošiny	
28	Podlaha plošiny	
29	Sklápění plošiny	
30	Sedačka	
31	Opěrka pro nohy	
32	Kontaktní lišta	- levá
33		- pravá
34		- spodní
35	Kontaktní podlaha	
36	Nájezdová rampa	- levá
37		- pravá
38		- čelní ( boční )
39	Ochranná bariéra	- levá
40		- pravá
41	Ovládání bariér	
42	Stabilizace horizontální jízdy	
43	Ovládání na plošině	
44	Kryty plošiny	
45	Zastavování ve stanicích	
46	Nouzová signalizace	
47		
48		
49		
50		
51		
52		

Funkční zkouška



Pražská 16  
102 21 Praha 10  
Czech Republic

tel./fax +420 272 661 143  
gsm +420 602 278 064  
www garavalift.cz  
email servis@garavalift.cz

Strana: 2/2

53	Funkční zkouška zařízení	- bez zatížení
54		- se jmenovitým zatížením
55	Kontrola jízdních vlastností	- plynulost
56		- vibrace
57		- hlučnost
58	Kontrola zastavování zařízení ve stanicích	
59	Funkce bezpečnostních prvků při najetí na překážku	
60	Zajištění bariér a dveří proti pádu osob	
61	Funkce sklápění plošiny ( sedačky ) a nájzdových ramp	
62	Kontrola funkce nouzového spouštění a vyproštění	
63	Zajištění zařízení proti zneužití	

ZÁVADY: Doporučená výměna spodního vozíku!

Zařízení je schopné bezpečného provozu  
při dodržení návodu k obsluze.

<b>ANO</b>	<del>NE</del>
Důvod:	

Prohlídku provedl: *J. Poláček*

Dne: *22.3.2014*

Razítko a podpis oprávněné osoby

Razítko a podpis provozovatele

Platnost revize do: <i>9.2014</i>	Upozornění: Provozovatel (majitel) zdvihací plošiny bere na vědomí zprávu o výsledku odborné zkoušky zdvihací plošiny, zvláště pak o zjištěných závadách a termínu příští odborné prohlídky.	Příští termín odborné prohlídky:  Září 2017
--------------------------------------	---	---

## Příloha VIII - Protokol o kontrole hygieny

Příloha protokolu o kontrolním zjištění ze dne: ..... 2. 6. 2017 .....

Provozovna (název): ..... PIVOVAR ..... .....

Adresa provozovny: ..... PIVOVARSKÁ 1 ..... .....

KOD	Předmět dozoru	Kontrolováno		N*
		Bez závad	Závady zjištěny	
V01	Zdravotní průkazy	✓		
V02	Osobní hygiena personálu	✓		
V03	Provozní hygiena	✓		
V04	Zásobování pitnou vodou	✓		
V06	Stavebně technický stav	✓		
V07	Skladovací podmínky potravin		✓	
V08	Datum použitelnosti nebo minimální trvanlivosti	✓		
V09	Smyslové vlastnosti potravin	✓		
V10	Doklady o původu potravin			✓
V11	Manipulace, křížení činností	✓		
V12	Technologický postup		✓	
V13	Uvádění pokrmů do oběhu (značení, teplota výdeje, doba výdeje)			✓
V15	Přeprava a rozvoz pokrmů			✓
V16	Kontrola zavedení kontrolních postupů (HACCP)	✓		
V18	Doklady k sanitaci a DDD			✓
V20	Manipulace s odpady	✓		
V21	Výskyt hmyzu a hlodavců	✓		
V22	Materiály a předměty určené pro styk s potravinami	✓		
V23	Kouření personálu v potravinářském provozu	✓		
V24	Podávání pokrmů ze syrového masa a vajec			✓
V25	Osvědčení o znalosti hub			✓
V27	Příprava kojenecké stravy			✓
V30	Strava podávaná v rámci léčebného procesu			✓
V31	Příprava a podávání zmrzliny			✓
V32	Školení osob činných ve stravovacích službách			✓
V33	Oznamovací povinnost	✓		
V34	Kontrola zákazu kouření v konzumačním prostoru	✓		
V37	Dodržování postupů HACCP	✓		
V38	Požadavky na zařizování	✓		
V99	Jiné			✓

N\* Nekomrolováno

Hygienická stanice hl. m. Prahy  
Praha 1, Rytířská 12  
oddělení hygieny výživy

Podpis kontrolního pracovníka:




Podpis osoby zúčastněné na kontrole:



## **Příloha IX - Přehled oblastních inspektorátů práce v ČR**

### **Oblastní inspektorát práce pro hl. město Prahu**

Sídlo: Kladenská 103/105, 160 00, Praha 6

Kontakt: +420 950 179 311

### **Oblastní inspektorát práce pro Středočeský kraj**

Sídlo: Ve Smečkách 29, 110 00, Praha 1

Kontakt: +420 950 179 400

### **Oblastní inspektorát práce pro Jihočeský kraj a Vysočinu**

Sídlo: Vodní 21, 370 06, České Budějovice

Kontakt: +420 950 179 511

### **Oblastní inspektorát práce pro Plzeňský kraj a Karlovarský kraj**

Sídlo: Schwarzova 27, 301 00, Plzeň

Kontakt: +420 950 179 611

### **Oblastní inspektorát práce pro Ústecký kraj a Liberecký kraj**

Sídlo: SNP 2720/21, 400 11, Ústí nad Labem

Kontakt: +420 950 179 711

### **Oblastní inspektorát práce pro Královéhradecký kraj a Pardubický kraj**

Sídlo: Říční 1195, 501 01, Hradec Králové

Kontakt: +420 179 800

### **Oblastní inspektorát práce pro Jihomoravský kraj a Zlínský kraj**

Sídlo: Milady Horákové 3, 658 60, Brno

Kontakt: +420 950 179 900

### **Oblastní inspektorát práce pro Moravskoslezský kraj a Olomoucký kraj**

Sídlo: Živičná 2, 702 69, Ostrava

Kontakt: +420 950 179 211

## Příloha X - Bezpečnostní značky

### Značky zákazu



Kouření zakázáno



Zákaz výskytu  
otevřeného ohně



Průchod pro pěší  
zakázán



Zákaz použití  
vody pro hašení



Voda nevhodná k pití



Nepovolaným vstup  
zakázán



Zákaz provozu - průjezdu



Nedolýkat se

## Výstražné značky



Výstraha, požárně  
nebezpečné látky



Výstraha,  
riziko exploze



Výstraha,  
riziko toxicity



Výstraha, riziko  
korozie nebo  
poleptání



Nebezpečné  
radioaktivní látky



Pozor na  
zavěšené břemeno



Nebezpečí střetu  
s vozíkem



Nebezpečí -  
elektrina



Varování, výstraha,  
riziko, nebezpečí

## Značky příkazu



Příkaz k nošení  
ochrany očí



Příkaz k nošení  
ochrany hlavy



Příkaz k nošení  
ochrany sluchu



Příkaz k nošení  
respirátoru



Příkaz k nošení  
ochrany nohou



Příkaz k ochraně  
rukou



Příkaz k nošení  
ochranného  
pracovního oděvu



Příkaz k nasazení  
ochrany obličeje



Příkaz k nasazení  
výstroje k upoutání



## Informativní značky



Požární hadice

Požární žebřík

Hasicí přístroj

Ohlašovna požáru



Směrovka(dolů, vlevo, vpravo nahoru)  
k zařízení požární ochrany  
(lze použít s dodatkovou tabulkou)



Požární výtah



Směrovka (dolů, vlevo, vpravo, nahoru) k zařízení pro přivolání první pomoci  
(Ize použít s dodatkovou tabulkou)



Místo první pomoci

Nosítka

Bezpečnostní sprcha

Výplach očí



Pohotovostní telefon  
pro první pomoc nebo  
únik



Únikový východ (vlevo)



Únikový východ (dolů)



Nouzový východ / úniková cesta

Dostupné z: <http://www.tzb-info.cz/pravni-predpisy/narizeni-vlady-c-11-2002-sb-kterym-se-stanovi-vzhled-a-umisteni-bezpecnostnich-znacek-a-zavedeni-signalu>