

Česká zemědělská univerzita v Praze

Fakulta životního prostředí

Katedra aplikované ekologie



Přírodní park Kersko-Bory: Vývoj krajiny a jeho vnímání veřejností

Bakalářská práce

Vedoucí bakalářské práce: **doc. Ing. Jan Skaloš, Ph.D.**

Vypracovala: Monika Pouzarová

2018

ČESKÁ ZEMĚDĚLSKÁ UNIVERZITA V PRAZE

Fakulta životního prostředí

ZADÁNÍ BAKALÁŘSKÉ PRÁCE

Monika Pouzarová

Územní technická a správní služba

Název práce

Přírodní park Kersko-Bory: Vývoj krajiny a jeho vnímání veřejností

Název anglicky

Kesrko – Bory nature reservation: Landscape development and its public perception

Cíle práce

- 1) Shromáždit dostupné informace o historii a vývoji modelového území
- 2) Realizace dotazníkového šetření
- 3) Analyzovat a vyhodnotit zjištěné údaje

Metodika

- 1) Sledované zájmové území – Kersko, přírodní park Kersko-Bory, naučná stezka Bohumila Hrabala
- 2) Zdroj dat – dostupná literatura, portály Ministerstva životního prostředí (Natura 2000; AOPK ČR)
- 3) Dotazník – bude provedeno dotazníkové šetření s cílem zjistit, jak veřejnost vnímá Kersko, které je známé díky přírodnímu parku Kersko-Bory nebo naučné stezce Bohumila Hrabala, popř. díky osobnosti stezce Bohumila Hrabala
- 4) Provedené analýzy – data budou analyzována pomocí SWOT analýzy

Doporučený rozsah práce

30 – 50 stran + přílohy

Klíčová slova

Maloplošné chráněné území, Vývoj krajiny, Percepce krajiny

Doporučené zdroje informací

ČEŘOVSKÝ, J. – ZÁVESKÝ, A. *Stežky k přírodě*. PRAHA: SPN, 1989.

ČESKÁ ZEMĚDĚLSKÁ UNIVERZITA V PRAZE. ÚSTAV APLIKOVANÉ EKOLOGIE, – LIPSKÝ, Z. *Sledování změn v kulturní krajině : učební text pro cvičení z předmětu Krajinná ekologie*. Kostelec nad Černými lesy: Lesnická práce, 1999. ISBN 80-213-0643-2.

MÍCHAL, I. – LÖW, J. – ČESKÁ ZEMĚDĚLSKÁ UNIVERZITA V PRAZE. ÚSTAV APLIKOVANÉ EKOLOGIE. *Krajinný ráz*. Kostelec nad Černými lesy: Lesnická práce, 2003. ISBN 80-86386-27-9.

Předběžný termín obhajoby

2017/18 LS – FŽP

Vedoucí práce

doc. Ing. Jan Skaloš, Ph.D.

Garantující pracoviště

Katedra aplikované ekologie

Elektronicky schváleno dne 27. 3. 2018

prof. Ing. Jan Vymazal, CSc.

Vedoucí katedry

Elektronicky schváleno dne 28. 3. 2018

prof. RNDr. Vladimír Bejček, CSc.

Děkan

V Praze dne 24. 04. 2018

Prohlášení o autorství:

Prohlašuji, že jsem tuto bakalářskou práci na téma Přírodní park Kersko-Bory: Vývoj krajiny a jeho vnímání veřejností zpracovala samostatně a čerpala jsem ze zdrojů uvedených v závěru této práce.

V Praze dne 10.3.2018

.....

podpis

Poděkování

Chtěla bych tímto poděkovat doc. Ing. Janu Skalošovi, Ph.D. za vedení bakalářské práce a za věcné připomínky při ukončování této práce.

Za pomoc při výběru literatury a nasměrování při zpracování tématu i za připomínky v konečném zpracování děkuji Ing. Petře Kadlecové.

V neposlední řadě děkuji panu Václavovi Kořánovi, který mi ochotně zapůjčil spousty materiálů a byl ochotný si na mé téma bakalářské práce povídat.

V Praze dne 24.3.2018

.....

podpis

Abstrakt

V této bakalářské práci bych chtěla popsat zájmovou oblast Kersko a dospět k závěru, jak veřejnost vnímá Přírodní park Kersko – Bory.

Práce popisuje Kersko a okolí a dle dostupných zdrojů jeho vznik a vývoj a zároveň popisuje Přírodní park Kersko – Bory, poukazuje na významná místa jak v Kersku, tak v přírodním parku.

Kersko, jako lesní město, je popsáno od svého založení v roce 1937 až po současnost.

Dále je zde popsána naučná stezka Bohumila Hrabala se všemi zastávkovými body.

V závěru je zpracována dotazovací část včetně dotazníku. Výsledky mohou být poskytnuty například zřizovateli naučné stezky, kde by se mohl seznámit s názory turistů i návrhů na zlepšení stezky.

Klíčová slova

Přírodní park, přírodní památka, Kersko, krajinný ráz, naučná stezka, Bohumil Hrabal, Kersko - Bory

Abstract

In this Bachelor thesis I would like to describe the Kersko area of interest and to conclude how the public perceives Kersko - Bory Nature Park.

The work describes Kersko and its surroundings and, according to available resources, its origin and development, while describing Kersko - Bory Nature Park, it points at important sites both in Kersko and in the Nature Park.

Kersko, as a forest town, has been described since its establishment in 1937 to the present.

There is also described the educational trail of Bohumil Hrabal with all stop points.

In the conclusion a query part is processed, including a questionnaire. The results can be provided, for example, to the organizer of the educational trail, where he could get acquainted with the tourists' opinions and suggestions for improvement of the trail.

Key words

Nature Park, nature landmark, Kersko, landscape, educational trail, Bohumil Hrabal, Kersko - Bory

Obsah

1. Úvod.....	10
2. Cíl práce.....	11
3. Literární rešerše	12
3.1 Historie zájmového území - Kerska.....	12
3.2 Přírodní parky	13
3.3 Přírodní památka.....	13
3.4 Vývoj krajiny	14
3.5 Krajinný ráz	15
3.6 Krajinný ráz Kerska	16
3.7 NATURA 2000.....	16
3.8 Naučné stezky	17
4. Charakteristika zájmového území.....	19
4.1 Přírodní park Kersko – Bory.....	19
4.2 NPP Slatinná louka u Velenky.....	22
4.3 Písečný přesyp u Píst	23
4.4 Kerské rybníčky	24
4.5 Kersko.....	26
4.6 Kersko – z hlediska obecného	27
4.7 Naučná stezka Bohumila Hrabala.....	29
5. Metodika	37
5.1 Popis zájmového území	37
5.2 Metodika pro rešerši	39
5.3 Použité podklady pro rešerši.....	40
5.4 Metodika k dotazníkovému šetření.....	41
5.5 Zpracování dotazníků	42
5.6 Vyhodnocení dotazníků i rešerše pomocí SWOT analýzy	45
6. Výsledky	45
6.1 Vývoj krajiny	45
6.2 Vyhodnocení dotazníků i rešerše pomocí SWOT analýzy	46
6.3 Dotazníkové šetření	47
6.4 SWOT analýza – dotazníkové šetření.....	48

7. Diskuze	49
7.1 Diskuze k výsledkům.....	49
7.2 Diskuze k metodice.....	50
8. Závěr	51
9. Seznam literatury a zdrojů	52
9.1 Literatura	52
9.2 Legislativa	53
9.3 Internetový zdroj	53
9.4 Seznam obrázků.....	54
9.5 Seznam tabulek.....	55
9.6 Seznam příloh	56
10. Přílohy.....	59

1. Úvod

Přírodní park Kersko – Bory se rozprostírá v okrese Nymburk. **Okres Nymburk** se nachází ve Středočeském kraji v Polabské nížině. Na severu sousedí s Mladoboleslavskem a Jičínkem, na jihu s Kolínkem, východ má hranice s Královéhradeckým okresem a na západě tvoří hranice s okresem Praha – východ.

Ve Středočeském kraji je tento okres na 6. místě, má rozlohu 850 km² a zabírá 7,8 % z jeho rozlohy. Nymbursko patří k podprůměrným okresům jak hustotou zalidnění 115,1 obyvatel na km², tak i počtem obyvatel 97,9 tisíc.

Nymbursko má málo členitý povrch a je převážně rovinného typu. Zemědělská půda zabírá 69,4 % a lesy 17,5 % rozlohy okresu. Nejvyšší místo v okrese je ve výšce 299 m n.m. a nejnižší místo je 173 m n.m. Vzhledem k poloze a úrodné půdě patří Nymbursko v zemědělské výrobě na přední místo v regionu.

Okres Nymburk není oblast turisticky vyhledávaná, přestože se zde nachází mnoho kulturních i historických památek vypovídajících o bohaté minulosti. Historická města jsou Poděbrady, která jsou známá především jako lázně, kde se léčí choroby srdce, zažívacího i pohybového aparátu. Další jsou města Nymburk, Městec Králové, Lysá nad Labem. Nachází se zde i tři národní přírodní rezervace: Libický luh s lužními lesy, Čtvrť s flórou a faunou charakteristickou pro polabské pahorkatinné lesy a Kněžičky. Dále zde najdeme i národní přírodní památky: **Slatinná louka u Velenky**, Hrabanovská černava vzniklá zazemňováním slepých ramen a meandrů Labe, Dlouhopolsko a Kopicácký rybník. (ČSÚ 2017)

Kersko je osada nacházející se v okrese Nymburk. Je zároveň částí obce Hradištko. Je také součástí přírodního parku **Kersko – Bory**, který prochází katastry obcí Velenka, Semice, Hradištko, Sadská, Písty a Zvěřínek. Zaujímá rozlohu 7,5 km dlouhé a 5 km široké území Středolabské tabule. Na tomto území se nachází komplex Kerského lesa, který je zastoupen porosty především borovými, březovými a dubovými. Vše roste na šterkopískovém podkladu labské nivy. V přírodním parku je několik významných míst zapsaných na seznamu evropsky chráněných lokalit v systému NATURA 2000. Jedná se např. o Kerské rybníčky nebo o Slatinou louku u Velenky. (Lesy ČR, ©2014)

2. Cíl práce

Tato práce si klade za cíl popsat vývoj daného území, což je území PP Kersko- Bory a s ním související Nymbursko, potažmo polabská nížina. Připodobnit a popsat, proč je tato lokalita vyhlášena přírodním parkem, jaké druhy fauny a flóry se v rozličném prostředí vyskytují.

Dalším cílem této práce je i zpracování anonymních, ale velmi konkrétních dotazníků pro návštěvníky Kerska, které je velkou součástí PP Kersko – Bory, a jejich názorů a povědomí o přírodním parku a naučné stezce Bohumila Hrabala vedoucí skrz přírodní park.

3. Literární rešerše

3.1 Historie zájmového území – Kerska

Z hlediska geomorfologické klasifikace se řadí území do Sadské roviny, která je součástí Nymburské kotliny a Středolabské tabule. Tato oblast se vyznačuje nízkými říčními terasami, údolními nivami a pokryvy a přesypy navátých písků. Území navátých písků je nejnižší a zároveň nejplošší v oblasti Středolabské tabule.

Osídlení v dřívějších dobách bránila skutečnost minerálně slabých, výsušných a erozí ohrožených půd a velmi špatné odtokové podmínky v rovinném území a výkyvy počasí – prudké deště střídající se se suchým obdobím.

Počátek osídlení navátých písků u Sadské se udává v letech 1354 – 7. Vše začalo přechodem královského majetku do rukou šlechty. Založení vsí v okolí Sadské je spojeno s předáním zámku v Poděbradech Hynkovi ze Žleb v roce 1346. V roce 1352 převzal zámek Boček z Kunštátu, Hynkův zeť. Ten dal rozparcelovat celé území a rozdělil ho pěti poddanským usedlostem v pěti nových vsích. Mezi nimi i ves Kří. Rozkládala se mezi Sadskou a Velenkou (v prostorách dnešního Kerského lesa) a její pozemky se rozprostíraly po prosvětleném lesokřovinatém areálu, který se ve 13. století nazýval „*circuitum Crech*“. V polovině 14. století, na základě několika odlišných pramenů, se uvádějí různé názvy tohoto místa, jako např. „*in Krzy, in Kerz, in Krzie, in Nakrzyn* či *de Lhoty nakrzych*“. Podle odborníka na toponomastiku A. Profouse byl původní název areálu „*Na křiech*“, název pozdější vesnice Kře, také Keř, které se měnil na Nákří a Kří. Název Keřsko nebo Kersko zůstalo po zániku vsi.

Okolo vsi Kří bylo několik dalších plužin, které náležely Břevnovskému klášteru. Jedno velmi malé území náležející k vesnici Třebestovice, bylo darováno Jiřímu z Kunštátu. Jednalo se o tvrz, která rozšířila ves Kří. V místech dnešního Horního Kerska byla ves Chrást, která patřila v roce 1345 k poděbradskému hradu. V 16. století zanikla, ale později byla obnovena a v současnosti se stále nazývá Chrást. Rozsah původní vsi na Kří se odhaduje na 40 usedlostí.

Dochované písemnosti o vsi Kří souvisí s farním kostelem. Zápisy jsou v rejstřících papežských desátků, v konfirmačních knihách a na listinách, kde např.

Boček z Kunštátu, spolu s farářem z Kří, vystupuje jako věřitel. Bohužel se dnes neví, kde přesně farní kostel stál.

Ves Kří zanikla cca kolem roku 1495. Část zaniklého Kří byla v novověku zatopena, část trvale zalesněna a plochy v Hradištku a Sadské byly zemědělsky využity.

Naváté písky v Kerském lese se morfologicky neuplatňují, přesypové tvary jsou znatelná pouze na dvou místech a to u Pístů a v lese Bor. I když přesypové tvary v Kersku chybí, je eolický charakter povrchu patrný prolínáním se zahlazených hřbetů s menšími úžlabími a sedly. Povrch je z morfologického hlediska písčito-hlinitý (eolicko-fluviální). (Klír 2008)

3.2 Přírodní parky

Přírodní parky jsou zřizovány na uceleném území z důvodu ochrany krajinného rázu. Aby byla ochrana účinná, je ochrana krajinného rázu a přírodní park vymezen právní normou a to §12 zákona č.114/1992 Sb. o ochraně přírody a krajiny. Je zde uvedeno, že dané místo je chráněno před činnostmi, které snižují jeho estetickou či přírodní hodnotu. K povolení činností, které by mohly měnit krajinný ráz, musí být souhlas orgánu ochrany přírody. Souhlas musí být i k povolení a umístění stavby, která by mohla krajinný ráz změnit. Tento souhlas se nevztahuje k zastavěným územím, které mají územní nebo regulační plán. (Zákon č. 114/1992 Sb.)

3.3 Přírodní památka

Tak jako přírodní park je právní normou vymezena i přírodní památka. V §36 zákona č. 114/1992 Sb., se píše, že přírodní památka je přírodní útvar menší rozlohy, na jeho území jsou naleziště vzácných nerostů nebo ohrožené druhy ve fragmentech ekosystémů a území formované se zásahem člověka. Zákon se zmiňuje o zákazu poškozování nebo činnosti vedoucí k poškození přírodní památky. (Zákon č. 114/1992 Sb.)

3.4 Vývoj krajiny

Po roce 1989 v ČR s ohledem na předchozí dobu vznikla potřeba využívat staré katastrální mapy, archivní letecké snímky a jiné archivní materiály, z kterých se bylo možné dozvědět co nejvíce o stavu využívání krajiny v minulosti. Historické materiály jsou důležitým zdrojem pro stávající stav krajiny a pro další změny ve využívání krajiny. Podklady pro sledování a vyhodnocování vývoje krajiny od historie po současnost mají více podob a přinášejí různé informace, které jsou spojené s délkou a trváním osídlení, s ekonomickým a ekologickým vývojem, s vývojem krajinné struktury, se vznikem a zánikem vazeb podmiňujících nestabilní potenciál a ráz krajiny, s určením opakovaně narušovaných lokalit, se zmapováním starých zátěží aktivních i v současnosti a další informace. Historické podklady, které se dají využít ke sledování a hodnocení vývoje krajiny dělíme na písemné, grafické a snímkové.

Písemné podklady ve formě pozemkových katastrů vznikaly od poloviny 17. století. Jednalo se o 4 zemské pozemkové katastry a to:

- Berní rula (1653-56)
- Tereziánský katastr rustikální a dominikální (1713–57)
- Josefský katastr (1785-89)
- Stabilní katastr (1817-43)

Dalšími archivními písemnými podklady jsou např. **veřejné knihy**:

- České zemské desky, Moravské zemské desky a Slezské zemské desky
- Pozemkové knihy
- Železniční knihy
- Horní knihy
- Vodní knihy

Grafické podklady, které jsou do 17. století ve velmi malém měřítku a tudíž se z nich využití krajiny nedá prakticky vyčíst. Nejstarší mapy obsahovaly údaje o sídlech, které byly silné v ekonomice, politice nebo vojensky.

Historicky zásadním pramenem pro srovnávací krajinně ekologické studie jsou mapy stabilního katastru. Byly vyhotoveny v 1. polovině 19. století na listech A3 v měřítku 1:2880.

Pro vojenské účely sloužily Müllerovy mapy Čech a Moravy. Z důvodu neúspěšného válčení začalo podrobné vojenské mapování rakousko-uherské monarchie v měřítku 1:288000. Postupně vznikaly mapy vojenského mapování.

Jako historické podklady slouží i mapy tzv. účelové. Jsou to mapy panských dvorů a statků, mapa poděbradského panství z roku 1730, mapa z roku 1700 zachycující úpravu toku Labe u Poděbrad.

Snímkové podklady (současné mapy o stavu a využití krajiny) jsou např. mapy velkých měřítek – pokrývají celé území ČR a jsou aktualizované podle katastru nemovitostí. Jsou důležité pro vypracovávání např. pozemkových úprav, pro projekt místního ÚSES, pro revitalizační projekt. (Lipský 1999)

3.5 Krajinný ráz

Krajinný ráz identifikuje určitá místa nebo větší počet míst – oblastí. Oblasti krajinného rázu jsme schopni odlišit nejen podle jejich funkce životního prostředí, ale snažíme se je hodnotit podle jejich hodnot estetických a přírodních v souladu s danými pravidly. Vnímání krajiny je ovlivněno lidskými vztahy ke krajině, které se mohou lišit např. historickým obdobím, etapami individuálního života, k jaké společenské vrstvě patříme, ale i podle vrozených nebo získaných návyků. Oblasti krajinného rázu se po staletí měnila nejenom klimatickými podmínkami, faunou a flórou, ale i vývojem v lidské kultuře. Krajina byla ovlivňována vývojem lidské společnosti a její historií a krajina také ovlivnila osudy kmenů, národů a různých kultur. Přítomnost i minulost je v krajině zastoupena různými artefakty. V esteticky a přírodně nejhodnotnějších kulturních krajinách se lidé sžívají s přírodou a odkazy z minulosti. (Löw, Míchal 2003)

3.6 Krajinný ráz Kerska

Na konci 15. století se na Poděbradsku začínají zakládat rybníky. V Kersku vznikl rybník velkých rozměrů, který však po několika desetiletích zanikl. Na jeho místo byl vysázen dubový porost. V této podobě Kerský les vydržel několik století a mimo lesního hospodaření se na jeho území nic neudálo.

Na počátku 20. století se začalo jednat o prodeji Kerského lesa, drženého knížetem Mořicem z Hohenlohe-Schillingsfürstu. Pozemky v hodnotě 8,5 milionu korun odkoupil prezident banky Bohemia, Josef Hyross starší. Výměra činila 7500 ha. Po pozemkové reformě zbyla v majetku Hyrossů třetina pozemků, dvě třetiny stát rozprodal. Po ukončení procesů přešla do vlastnictví Josefa Hyrosse mladšího výměra půdy i s Kerskem 2421,46 ha. V roce 1935 začala realizace projektu lesního města Kersko. Severní část lesa o rozloze 800 ha byla projektována na město vedoucí až k Labi, kde mělo být zřízené umělé koupaliště s dvěma prameny alkalicko-muriatických kyselek a s kavárnou uprostřed všech parcel. Byla schválena stavba silnice tzv. „Betonky“, která vedla napříč Kerskem a lesní restaurace „Hájanky“. Lesní město bylo vyprojektováno po vzoru newyorského Manhattanu, orientační plán se podobá listu kapradiny. Po levé straně Betonky mají aleje čísla lichá, po pravé sudá. U pramene svatého Josefa byly zřízeny tenisové kurty.

Nástupem 2. světové války rozvoj vilového, lázeňského, lesního či zahradního města Kersko ustal. Po válce, na základě Benešových dekretů, byl majetek rodině Hyrossů zkonfiskován a projekt lesního města byl ukončen. Začala vznikat chatová oblast. (Marek 2005)

3.7 NATURA 2000

Natura 2000 – je to soustava chráněných území, které na svém území vytvářejí státy Evropské unie podle jednotných principů. Vytvoření této soustavy upravují dva důležité právní předpisy EU:

- Směrnice Rady 2009/147/409/EHS, o ochraně volně žijících ptáků

- Směrnice Rady 92/43/EHS, o ochraně přírodních stanovišť, volně žijících živočichů a planě rostoucích rostlin

Díky vytvoření této soustavy by se měla zlepšit ochrana těch živočichů, rostlin, přírodních stanovišť, které jsou z evropského pohledu nejcennější, nejvíce ohrožené, vzácné nebo výskytem omezené na určitou oblast. Jedná se o dva typy chráněných území. Jsou to evropsky významné lokality a ptačí oblasti. Ptačích oblastí je na území ČR 41. Evropsky významné lokality jsou sdruženy do národních seznamů evropsky významných lokalit pro panonskou oblast a oblast kontinentální. Upravuje je nařízení vlády č. 73/2016 a č. 207/2016. Na území ČR je 1112 lokalit o rozloze 7951 km². Spolu s ptačími oblastmi, které se rozkládají na území o rozloze 7034 km², je v soustavě Natura 2000 skoro 11115 km² (oblasti se překrývají). Tato společná rozloha vyjadřuje, že se jedná prakticky o 14% území ČR. (Natura 2000 ©2006)

3.8 Naučné stezky

Naučné stezky jsou stezky, které mají na člověka zapůsobit. Zapůsobit tak, aby člověk, který stezkou prochází, měl pocit, že se dovídá něco nového, tudíž forma vzdělávací a zároveň výchovná. Dotyčný nemá potřebu ze stezky scházet, protože většinou vše vidí z daného stanoviště a tudíž nehrozí poškozování přírody a ohrožování živočišných druhů. Naučná stezka by měla být zpestřením pro turisty či výletníky. Stezky se dají dělit podle svých funkcí, např. funkce informační, estetická, motivační, didaktická a také výchovně-vzdělávací a další. Kromě jiného se dají stezky dělit i podle tvarů, a to na okružní, jednosměrné a obousměrné. (Friedlová a kol. 1991)

Přírodní dědictví parků je důležitým zdrojem v rámci udržitelného rozvoje na globální i místní úrovni. Podle definice IUCN (Mezinárodní unie pro ochranu přírody) toto dědictví je jasně definovaným geografickým prostorem, uznávaným, vyhrazeným a řízeným prostřednictvím právních nebo dalších efektivních prostředků k dosažení dlouhodobé ochraně přírody se souvisejícími ekosystémovými službami a kulturními hodnotami. Důležitým předpokladem tohoto aspektu je přístupnost a použitelnost některých částí samotného parku, aniž by došlo ke konfliktu s ochranou

biotopů a druhů, což zajistí pozitivní přínos pro lidi. Naučné stezky procházející přírodními parky musí být přístupné všem osobám i se zdravotním postižením.

Dostupnost v parku souvisí s výkony jako snadné cestování, pohodlí a bezpečnost pro všechny typy uživatelů, s maximální možnou mírou autonomie pro každého, zlepšením kvality návštěvnosti parku.

Studie metody přístupnosti se provádí v přírodních parcích v Toskánsku (Itálie) a obsahuje řadu významných aspektů týkajících se tohoto tématu. Kombinace analytických technik umožnila připravit ukazatel reagující na potřeby uživatelů a zároveň řízený potřebami uživatelů pro každý segment sítě stezek v parku.

Cílem metody je představit nástroj ke zlepšení podmínek "dostupnosti pro všechny", které představují síť stezek otevřených veřejnosti v přírodním parku. Do studie o naučných stezkách a jejich dostupnosti se zapojilo mnoho odborníků, veřejnost i osoby se zdravotním postižením (pohybová postižení, zraková postižení atd.) a je velká šance, že výstupem bude použitelná metoda naučnými stezkami pro všechny. (Setola, Marzi, Torricelli 2018)

Naučné stezky se vyznačují dlouhou historií, první se vázaly ne k přírodě samotné, ale k památkovým objektům. Ne všechny turistické cesty jsou pro vytvoření naučné stezky vhodné. Proto je nutné si uvědomit, zda má smysl takovou stezku vytvářet. Je vhodné vybírat úkazy přírody, které sice návštěvnost zvýší, ale okolní příroda nebude tímto trpět. Vybudování např. dřevěných lávek a můstků může daný úkaz i ochránit. Při budování stezek je nutné brát v potaz i ochranu návštěvníků a dbát na to, aby se při procházení nezranil na nezabezpečených místech. (Čeřovský, Záveský 1989)

Dělení naučných stezek může být také podle náročnosti a to většinou do tří skupin: lehké, střední, náročné. Podle délky můžeme rozdělit stezky na nenáročné do 3 kilometrů, následují stezky do 10 kilometrů, které jsou časově náročnější a nakonec stezky nad 10 kilometrů, které již náročné jsou jak časově, tak někdy i fyzicky. (Moučková 2008)

Parky a naučné stezky poskytují příležitostí lidem všech věkových kategorií, aby se zapojili do fyzické aktivity, společensky se spojili s rodinou a přáteli a měli kontakt s přírodou. Navzdory těmto hodnotám je návštěva parku mezi dospívajícími

obzvláště nízká. Je málo známo, co by přilákalo adolescenty k návštěvě parků. Účastníkům výzkumu byli ve věku 14,7 let, z čehož bylo 43% chlapců 57% dívek. Významné skóre ukázalo, že nejdůležitějším atributem pro návštěvu parku byly skluzavky na hřištích (zvláště dlouhé strmé skluzavky), po kterých následovala přítomnost houpaček a cyklostezky. Tato zjištění mohou pomáhat v projektování dalších parků a stezek a zajistí tak dobrovolné návštěvy adolescentů. (Veitch et al. 2017)

Mnoho chráněných přírodních oblastí slouží jako přínos společnosti, ale zároveň se využívá k rekreaci. Časté kompromisy mezi těmito činnostmi představují výzvy pro řízení a vyžadují, aby byla rozhodováno o tom, co upřednostnit. Pracovníci, kteří mají přírodní parky na starost, mohou podle mnoha aspektů řídit provoz rekreačních stezek účinněji, zvýšit bezpečnost návštěvníků a současně zvýšit účinnost ochrany životního prostředí.

Rekreace je důležitá pro zachování životní pohody, takže vyloučení návštěvníků není vhodnou řídicí strategií. Zábava však nevyhnutelně vede k negativním dopadům. Řízení musí být zaměřeno na minimalizaci konfliktů mezi rekreací a ochranou, ačkoli jsou často nutné kompromisy.

Rekreační stezky poskytují přístup k turistickým atrakcím rozptýlených v chráněných oblastech a současně mohou návštěvníka omezovat. Na druhé straně není ani žádoucí nízká návštěvnost, která by oblastem taktéž uškodila. Je nutné stezky monitorovat, získávat data a stanovit dobu, za kterou bude nutné stezky opravovat. Je nutné dohlížet, aby nevznikaly cesty paralelní. Nedotčené oblasti mohou být chráněny před lidským použitím a dopadem, ale distance návštěvníků by vedla ke zhoršení stezek ve vztahu k flóře, fauně, půdě i vodě. (Tomczyk 2017)

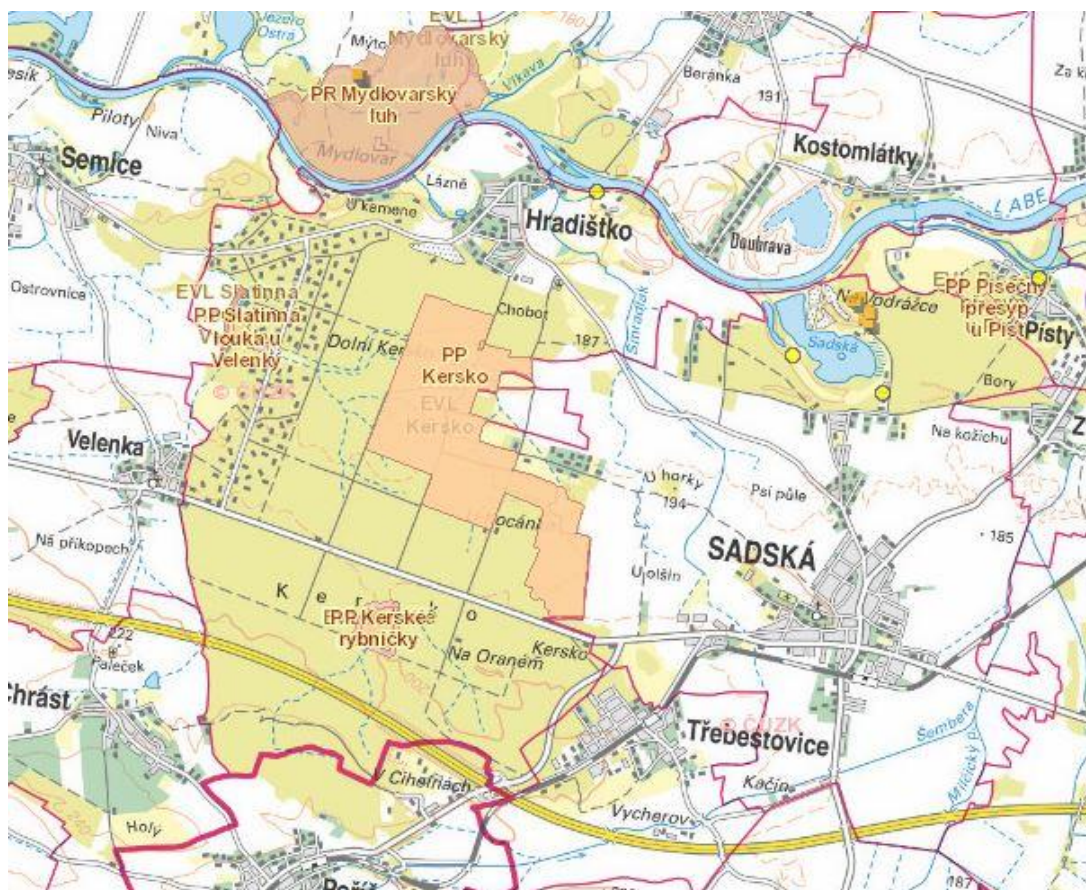
4. Charakteristika zájmového území

4.1 Přírodní park Kersko – Bory

PP Kersko – Bory byl dle Nařízení Středočeského kraje podle zákona č.129/2000 Sb. o krajích, ve znění pozdějších předpisů a podle zákona č. 114/1992

Sb. o ochraně přírody a krajiny, ve znění pozdějších předpisů, zřízen na ochranu krajinného rázu krajiny s významnými přírodními a estetickými hodnotami rozlehlého komplexu Kerského lesa a lesa Bory, které přecházejí do otevřených prostor zemědělské Polabské krajiny s krajinnou dominantou kostela sv. Apolináře na kopci v městě Sadská. K zajištění ochrany krajinného rázu, který by mohly některé činnosti poškodit nebo zničit, je nutná spolupráce a souhlas pro tyto činnosti orgánu ochrany přírody dle zákona č.114/1992 Sb. o ochraně přírody. (Nařízení Středočeského kraje, 2016)

Mezi obcí Třebestovice a osadou Kersko v rovinaté krajině středního Polabí, je velký komplex lesů, který je lemován zbytky střídavě zamokřených slatinných luk a ve kterém lze najít malé tůně a několik lesních luk. Území obce Kerska bylo nařízením vlády 132/2005 Sb. zařazeno na seznam evropsky významných lokalit. Nachází se zde množství společenstev s řadou hodnotných biotopů. Vyskytuje se zde i několik vodních toků bez jména, které spravují Lesy ČR. Zásobují vlhké acidofilní doubravy, bezkolencové louky, mokřadní olšiny a vodní plochy. V lesních porostech se hospodářství v souladu s LHP (lesní hospodářské plány), louky je třeba kosit a redukovat nálet. Území PP Kersko – Bory by mělo být vyznačeno v terénu červenými pruhy na stromech. Přírodním parkem prochází naučná stezka. (Moravec 2015)



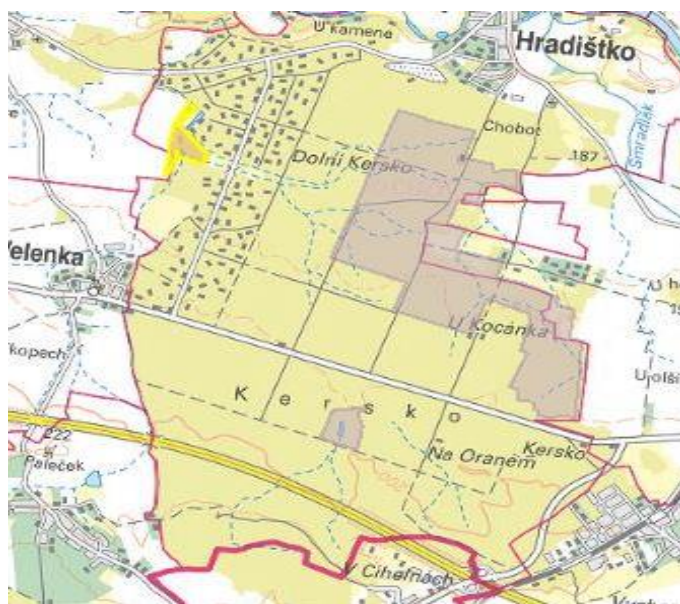
Obr.3: Mapa EVP a PP Kersko – Bory (AOPK ČR, 2018)



Obr.4: Legenda k Obr.3

4.2 NPP Slatinná louka u Velenky

Na západním okraji PP Kersko – Bory se rozprostírá v nadmořské výšce 187 m n.m. o velikosti 7,6 ha národní přírodní památka na černicových černozemích se společenstvem vlhkých slatinných a střídavě vlhkých bezkolencových luk s výskytem mečíku bahenního (*Gladiolus palustris*) a lněny bezlistenné (*Thesium ebracteatum*). Tyto rostliny se řadí na seznam kriticky ohrožených druhů rostlin spolu s dalšími ohroženými druhy rostlin a živočichů. Tato NPP je na seznamu evropsky významných lokalit CZ 0212021. (AOPK ČR © 2018)



Obr. 5: Mapa se zakresleným územím NPP Slatinné louky u Velenky (AOPK ČR, 2018)



Obr. 6: NPP Slatinná louka u Velenky (zdroj vlastní, 2018)



Obr. 7: Slatinná louka v době květu mečíku bahenního (AOPK ČR, 2018)

4.3 Písečný přesyp u Píst

PP Písečný přesyp u Píst se nachází asi 4 km od Nymburka. Rozloha je asi 3,6 ha, jeho nadmořská výška je 185 m n.m. V Polabí je jeden z posledních písečných přesypů. Je jednou z mála lokalit, kde dochází doposud k pohybu duny, která se zde vytvořila během čtvrtohor. Vyskytuje se zde skupina psamofilních druhů vyšších i nižších rostlin a bezobratlých živočichů. Z cévnatých rostlin je významný výskyt zejména kriticky ohrožené kostřavy písečné (*Festuca psammophila*). Tato lokalita je zapsána na seznamu ELV CZ0210064. (AOPK ČR © 2018)



Obr. 8: Mapa se zakresleným územím PP Písečný přesyp u Píst (AOPK ČR, 2018)



Obr.9: Písečný přesyp u Pist (zdroj vlastní, 2018)

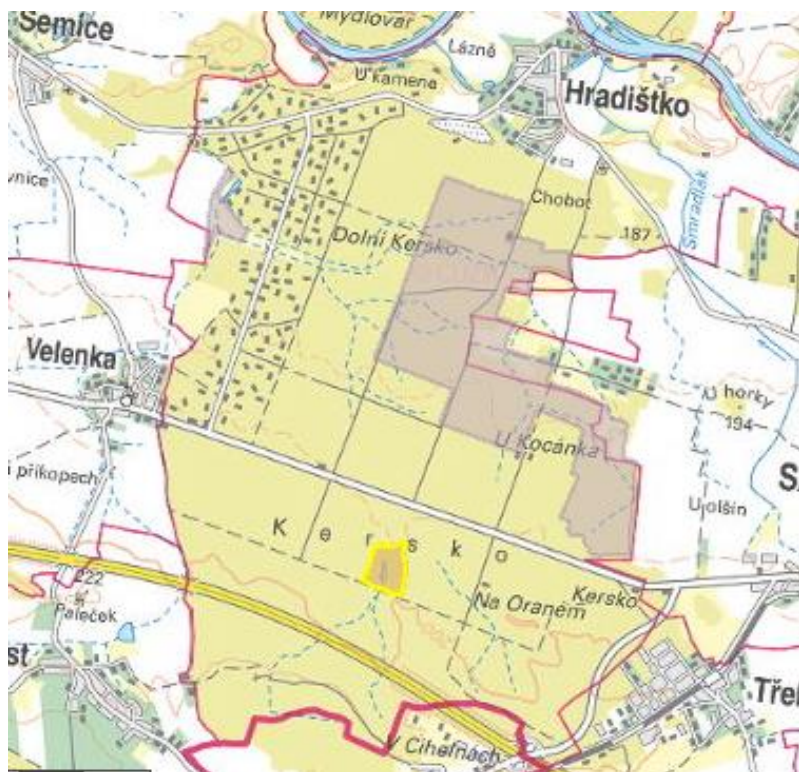


Obr. 10: Písečný přesyp u Pist (zdroj vlastní, 2018)

4.4 Kerské rybníčky

Na seznamu evropsky významné lokality jsou zapsané pod kódem CZ0213794 - Kerské rybníčky. Mají rozlohu 9 ha a nacházejí se v Kerském lese mezi dálnicí D11 a vesnicemi Velenkou a Třebestovicemi, nedaleko motorestu Ohio. Tyto rybníčky byly vytvořené uměle z důvodu nutnosti odvodnění Kerského lesa. Ve dvou zavodněných rybníčcích se nachází čolek velký (*Trirurus cristatus*) a na prostředním rybníčku se vyskytuje slunka obecná (*Leucaspius delineatus*). (Natura 2000 © 2006)

Čolek velký (*Trirurus cristatus*) je velmi ohrožený druh. Je chráněn českou i mezinárodní legislativou. Jeho úbytek způsoben především degradací vhodných stanovišť a biotopů. (Natura Bohemica © 2008 – 2018)



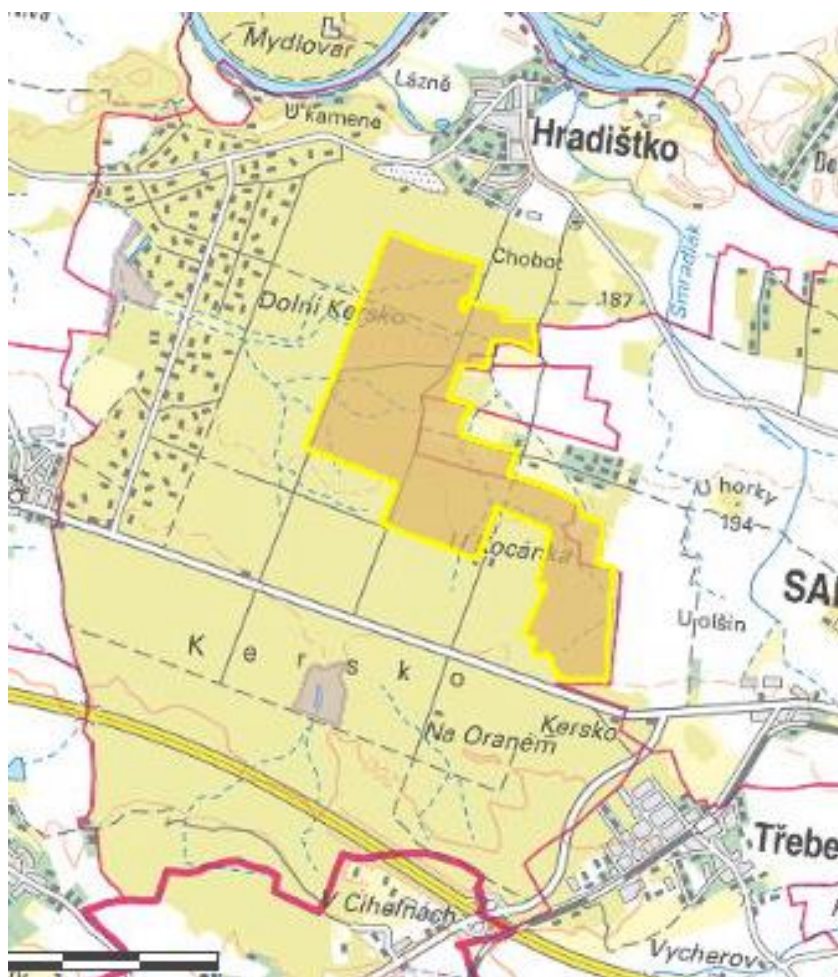
Obr. 11: Mapa se zakresleným územím Kerské rybníčky (AOPK ČR, 2018)



Obr. 12: Kerské rybníčky, (zdroj vlastní, 2018)

4.5 Kersko

Kersko – z hlediska evropsky významné lokality – rozlehlý lesní komplex, který je díky své jedinečnosti na seznamu EVL CZ0214044. V rozlehlých lesích se na vápnatých, rašelinných či hlinito-jílových půdách nacházejí bezkolencové doubravy, které jsou důvodem ochrany. Jsou zde i staré acidofilní doubravy s dubem letním. Na lesních loukách žijí některé ohrožené druhy slatinných luk Polabí např. zeměžluč pobřežní (*Centaurium littorale*) nebo ožanka čpavá (*Teucrium scordium*) a kriticky ohrožená tráva tomkovice vonná (*Hierochloa odorata*). V Kerském lese lze nalézt také velké množství hub. Mezi nejvzácnější lze zařadit nelupenatou vidlenku tvrdou (*Vararia dura*) s plodnicemi rozlitými na dřevě. (Natura 2000 ©2006)



Obr. 13: Mapa se zakresleným územím Kersko –EVL část lesního komplexu (AOPK ČR, 2018)



Obr. 14: Kerský les (zdroj vlastní, 2018)

4.6 Kersko – z hlediska obecného

V roce 2015 oslavilo Kersko 80 let od založení vilového lesního města továrníkem Hyrosssem. V roce 1935 byla vize ohromná – 500 domů a objektů, restaurace s koupalištěm, léčivé minerální prameny atd.

Tato vize se sice neuskutečnila, ale Kersko se utvářelo k obrazu jeho obyvatel a v současné době je Kersko poměrně známým pojmem. Málo kdo ale zná jeho historii a zajímavé osudy jeho obyvatel tak, jako pan Václav Kořán, kerský patriot, který je také průvodcem Cyklotoulek Kerskem, které také zahajovaly oslavy 80. narozenin této chatové osady. (VLTAVA LABE MEDIA a.s., Nymburský deník ©)

Chatová osada Kersko se nachází zhruba 30 km od Prahy. Není to samostatná obec, spadá pod správu obce Hradištko u Sadské v okrese Nymburk ve Středočeském kraji.

Hradištko podle Kosmovy kroniky existovalo již v 11. století a vedle něho se nacházela osada Kří, podle které se zřejmě ustálil název Kersko. Kersko jako takové vzniklo až za první republiky. Les vlastnil továrník Hyrros ze Sadské a rozdělil jej pravoúhlými alejemi na pozemky, které později rozprodal a pražští majitelé si zde vystavěli letní sídla. Jak napsal spisovatel Bohumil Hrabal, pozemky byly

rozparcelovány podle orientačního plánu New Yorku. Hlavní třída je podle Páté avenue na Manhattanu a na ni kolmé aleje newyorské ulice. Z leteckého pohledu by měl plán Kerska vypadat jako list kapradiny. V době založení Kerska zde byly navrtány dva minerální prameny, postaveno koupaliště s restaurací a hotelem.

Kersko je již léta neodmyslitelně spjato se jménem spisovatele Bohumila Hrabala, který tu měl chatu, ve které žil a psal nezapomenutelná díla. O obyvatelích Kerska napsal knihu Slavnosti sněženek, která byla později zfilmována. Bohumil Hrabal byl také od roku 1965 členem ČSOZS (Československého ovocnářského a zahrádkářského svazu) a od tohoto spolku vznikl známý slogan z filmu Slavnosti sněženek „Zahrádkáři Kersku“. Na jeho počest je podle něj pojmenovaná naučná stezka i každoročně probíhající slavnosti jara Hrabalovo Kersko.

Kersko, jako skoro celé Polabí ve středočeském kraji, má rovinatý ráz a proto je oblíben jak u pěších turistů, tak u cykloturistů. Kromě naučné stezky je zde k vidění i mnoho dalších zajímavostí. Je možné vidět chaty – některé původní, ale i architektonické skvosty až po současné stavby. V kerském lese se velmi dobře daří houbám, proto zde většina houbařů nachází svůj ráj. (Deník.cz 2017)

Kersko je také známé široké veřejnosti heslem „**Zahrádkáři Kersku**“. Odvívá se zde historie již od roku 1937, ve kterém byl založen Okrašlovací spolek pro okrašlování a ochranu domoviny v Kersku. Byl zřízen novými majiteli pozemků a sloužil k ochraně nemovitostí, ochraně přírody, při jednání s obecním úřadem v Hradištku a také zajišťoval sportovní a společenské vyžití rekreatantů. Prvním předsedou byl pan Josef Hyrros. Spolek pro ochranu kerských nemovitostí zaměstnával dva hlídače, protože Obecní úřad zamítl žádost o zřízení ponocného. Kromě toho spolek zařizoval na své náklady i autobusovou přepravu výletníků z Prahy, pořádal zábavné akce včetně tanečních zábav v Hájence. V Praze pak v zimních měsících pořádal setkání a plesy pro své členy. V roce 1946 byl spolek rozšířen o Stavební bytové a rekreační družstvo. To mělo za úkol výstavbu domků pro členy v Kersku, na pozemcích z válečných konfiskátů. V roce 1948 byl spolek nuceně sloučen s Jednotným svazem českých zemědělců v Praze. V roce 1950 došlo ke sloučení Okrašlovacího spolku s Jednotou zahrádkářů. Z tohoto spolku vznikla organizace Československého ovocnářského a zahrádkářského svazu jako člena Národní fronty a tím byla dána příslušnost v politickém systému státu. Členy se

stávali zástupci rodin, které vlastnily nemovitost v Kersku. V té době se vydával i časopis Naše Kersko. V roce 1978 si členskou svépomocí vystavěl spolek klubovnu nedaleko tenisových kurtů, kde se členové spolku setkávali. V roce 1992 spolek opustil ČSOZS a přejmenoval se na Zvelebovací a okrašlovací spolek Kersko. Řady nového spolku prořídly a tak se zbytek členů usnesl na pronájmu své klubovny z důvodu nedostatku financí. Klubovna byla přestavěna na restauraci. Restaurace „U Pramene“ je v provozu již mnoho let a slouží k občerstvení obyvatelům i výletníkům, je to místo setkání členů i nečlenů spolku při pořádání společenských, sportovních i kulturních akcí. (Zahrádkáři Kersko 2015)

Pamětník, patriot, žijící kerská encyklopedie – to jsou přirovnání, která náleží panu Václavovi Kořánovi (nar.1944). Od dětství se pohybuje v Kersku, jeho rodiče v roce 1947 vybudovali v domku prodejnu, která jim ale dlouho nesloužila, protože v roce 1949 se zrušilo soukromé podnikání a o domek s prodejnou přišli. Obchod je znám ze zfilmovaného díla Bohumila Hrabala „Slavnosti sněženek“. Po roce 1989 byl domek rodině Kořánových vrácen, ale prodejna již obnovena nebyla. Pan Václav Kořán, učitel a ředitel základní školy, v současnosti již v důchodu, bydlí v Kostomlatech nad Labem. Každý volný čas ale tráví v Kersku. Mimo jiné pořádá Cyklotoulky Kerskem, kde se každý rok sejde velký počet zájemců o vyprávění a seznámení s historií i současností Kerska. (Kuba 2016)

4.7 Naučná stezka Bohumila Hrabala

Byla otevřena 17. května 2014 v Kersku na Nymbursku ve Středočeském kraji k 100. výročí narození spisovatele Bohumila Hrabala, který v Kersku dlouhá léta žil a psal. Stezka prochází místy, které měl spisovatel rád a o kterých se ve svých dílech zmiňoval.

Na vytvoření této naučné stezky se podílely organizace Sdružení obcí Kersko (sestává se z města Sadská a obcí Hradištko a Třebestovice) a státní podnik Lesy České republiky a to jak obsahově a věcně, tak finančně.

Trasa naučné stezky měří 7 kilometrů a prochází územím přírodního parku Kersko – Bory, který se nachází na území asi 7,6 km dlouhé a 5 km široké

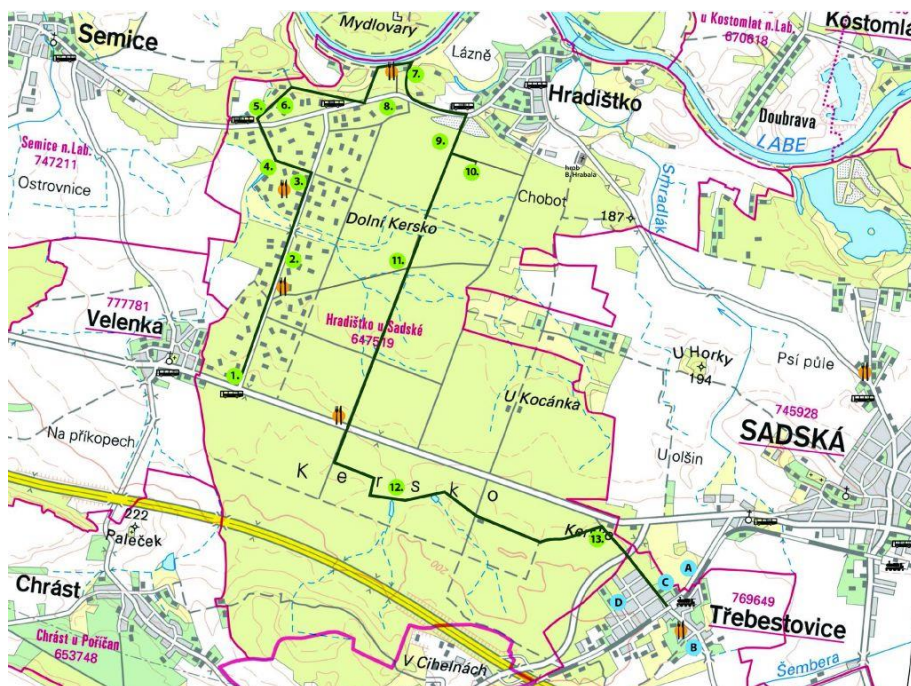
Středolabské tabule mezi Sadskou, Hradišťkem, Velenkou a Třebestovicemi. V rozlehlém Kerském lese se nachází kromě přírodní památky Keských rybníčků a národní přírodní památky a Slatinné louky u Velenky mnoho dalších zajímavostí. Například na severním okraji přírodního parku u Hradišťku stojí kámen, považovaný některými badateli za prehistorický menhir – mezní kámen. Další zajímavostí je minerální pramen sv. Josefa, jinak také Svatojosefský pramen anebo místními obyvateli zvaný Kerka. Je v hloubce 89 m a vrt vytvořila firma Artesia v roce 1934. Voda je přírodně uhličitá a patří mezi alkalicko-muriatické slabě radioaktivní kyselky. Obsahuje lithium a jód. Za zmínku stojí i to, že v Kersku rostla nejstarší borovice, která byla vysazená podle tabulky v roce 1620 a jmenovala se švarná Tonka. Její torzo vyvrátil v roce 2007 orkán Kyrill. Nyní je k vidění o něco mladší borovice nazývaná Krásná Pepina.

Naučná stezka Bohumila Hrabala byla realizována Lesy ČR v rámci „Programu 2020 – zajištění cílů veřejného zájmu u LČR“, který slouží k podpoře a rozvoji veřejně prospěšných funkcí lesů na obnovu a údržbu turistických cest, naučných stezek, odpočinkových míst, studánek, kulturních památek a dalších činností v lesích spravovaných Lesy ČR.



Obr. 15: Označená naučná stezka Bohumila Hrabala (zdroj vlastní, 2018)

Stežka Bohumila Hrabala obsahuje 13 zastávek, u kterých jsou informace o místech, kde se zrovna nacházejí. Stezku lze projít pěšky zhruba za necelé 4 hodiny nebo na kolech. U zastávek se nacházejí i lavičky nebo mohou dojít k altánu, kde je místa k odpočinku více. Procházka po lesních cestách, je příjemná a je zde k vidění mnoho zajímavých míst zároveň. (Lesy ČR© 2014)



Obr. 16: Mapa Naučné stežky Bohumila Hrabala (Lesy ČR, 2018)

Zastávka č. 1 - Přírodní park Kersko

- začátek naučné stežky Bohumila Hrabala, po místech PP Kersko – Bory i po oblíbených místech spisovatele.

Zastávka č. 2 - Lesní ateliér Kuba

- Lesní ateliér byl otevřen 5. 12. 1992. Původně malá prodejna vedle keramické dílny se v roce 1996 rozrostla o velkou prodejní plochu v podkroví ateliéru. Pořádají se zde zajímavé výstavy různých děl i výstavy vánoční či velikonoční. Zároveň zde probíhají různá setkání a koná se zde i každoroční slavnost Hrabalovo Kersko.

Zastávka č. 3 - Svatojosefský pramen

- V roce 1934 byl na pokyn pana Hyrosse vyvrtán vrt minerálního pramene, který dostal název „Svatojosefský“ podle návrhu studenta Českobrodského gymnázia Josefa Příbyla. Původně byla minerálka vyváděna do ozdobné fontány v uzavřené lázeňské budově. Časem vrt zarůstal a vydatnost průtoku se snižovala. V roce 1985 byl asi 30 m od původního místa udělán nový, současný vrt.



Obr. 17: Svatojosefský pramen (zdroj vlastní, 2018)

Zastávka č. 4 – Rybník

- V letech 1934 – 1935 bylo v místě současného rybníka koupaliště, které mělo tvar nepravidelného obdélníku a voda do něj přitékala Velenským potokem. V roce 1937 byla na levé straně postavena restaurace. O 20 metrů dál byl vybudován rybník, ve kterém končila povrchová voda z drenáží a melioračních struh a odtud vtékala do koupaliště. V době II. světové války a v 50. letech 20. století koupaliště i restaurace zchátraly. Zarostlý rybník byl využíván jako skládka, která v 80. letech prošla rekultivací. Nyní na tomto místě stojí dva domy.



Obr. 18: Kerský rybník (zdroj vlastní, 2018)

Zastávka č. 5 - Chata spisovatele Bohumila Hrabala

- Zde spisovatel žil a tvořil.

Zastávka č. 6 - Slavnosti sněženek

- Kniha povídek Slavnosti sněženek byla vydána v roce 1978 a posléze zfilmována Jiřím Menzlem do stejnojmenného filmu v roce 1983. Scénář zpracoval společně s Bohumilem Hrabalem i režisér Jiří Menzel.

Zastávka č. 7 – Menhir

- Menhir má rozměry 50 x 30 cm a výška je cca 70 cm. O významu tohoto kamene se vedou tři verze:
 - Je to styčný bod, který vymezoval území Zličanů a Přemyslovců
 - Trojmezí kámen, kde se střetávaly hranice přemyslovských správních celků – župa kouřimská, vyšehradská a boleslavská
 - Tento kámen je menhir a byl využíván v době keltských druidů.



Obr. 19: Menhir (zdroj vlastní, 2018)

Zastávka č. 8 - Na kostelíku

- Zde stávala kaple Božího těla, založená po 30. leté válce. Poslední bohoslužba zde byla sloužena v roce 1780 a v roce 1789 byla kaple rozbořena. Lidé z Hradištka si části kaple rozebrali jako stavební materiál. Dodnes klenby oken slouží jako oblouk nad vchodem do domů u třech staveb. Hroby byly vykopány a ostatky vloženy do jednoho, na němž nechal majitel poděbradského panství v roce 1891 postavit železný kříž a vysvětit.



Obr. 20: Na kostelíku (zdroj vlastní, 2018)

Zastávka č. 9 - Lesní cesta

- Lesní cesta je vlastně procházka lesem, na které může člověk potkat například ptáky, se kterými se v městě prakticky neseťká. Jedná se o Káně lesní, Strakapouda velkého, Datla černého, Puštíka obecného.

Zastávka č. 10 - Krásná Pepina

- Je to borovice, která měla být vysazena v roce 1781. Byla zasažena bleskem, ale zatím neusychá. Obvod kmene činí 250 cm. Borovice, která byla vysazena v roce 1620, se jmenovala Švarná Tonka. V roce 1975 do ní uhořel blesk a borovice postupně usychala. V roce 2007 její tozro vyvrátil orkán Kyrill. V roce 2008, u příležitosti 10. Hrabalova Kerska byla vysazena borovice, která nese jméno Sličná Maryška.



Obr. 21: Krásná Pepina (zdroj vlastní, 2018)

Zastávka č. 11 – Nymburačka

- Alej č. 8, která je oproti ostatním kerským alejím jiná. Jako jediná nesvírá s páteří silnicí pravý úhel a to proto, že již ve středověku vedla část této cesty z Prahy do Nymburka.

Zastávka č. 12 - Kerské rybníčky

- Pro lepší hospodářské využívání kerských lesů se zejména za vlastnictví Josefa Hyrosse budovala soustava odvodňovacích struh a potoků. Součástí byly i tři rybníky, které sloužily jako regulátor odtoku povrchových vod. V současné době jsou rybníčky zařazené do EVL Natura 2000.

Zastávka č. 13 - Panenská cesta

- Cesta z Prahy směrem na Sadskou, kde končí kerský les a kde stojí socha Panny Marie. V 60. letech 20. století se zde konala sedm týdnů po Velikonocích pouť na počest Panny Marie. Původně zde stál kříž s jejím obrázkem, který nechali postavit poutníci z Čáslavi koncem 17. století, protože při poutním procesí do Staré Boleslavy zabloudili během bouře v kerském lese. Modlili se k Panně Marii a cestu z lesa ven našli. A na tomto

místě nechali kříž postavit. Původní kříž zchátral a v roce 1775 byl nahrazen. V roce 1886 byl nahrazen sochou Panny Marie. Poslední restaurace této sochy proběhla v roce 1973.



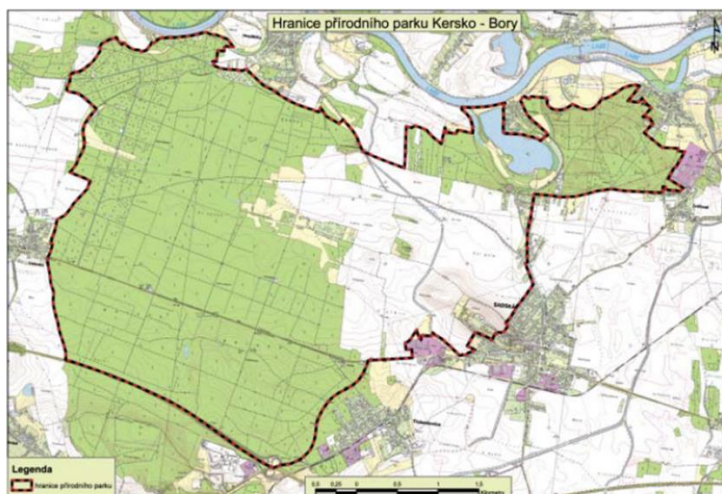
Obr. 22: Socha Panny Marie u Sadské (zdroj vlastní, 2018)

5. Metodika

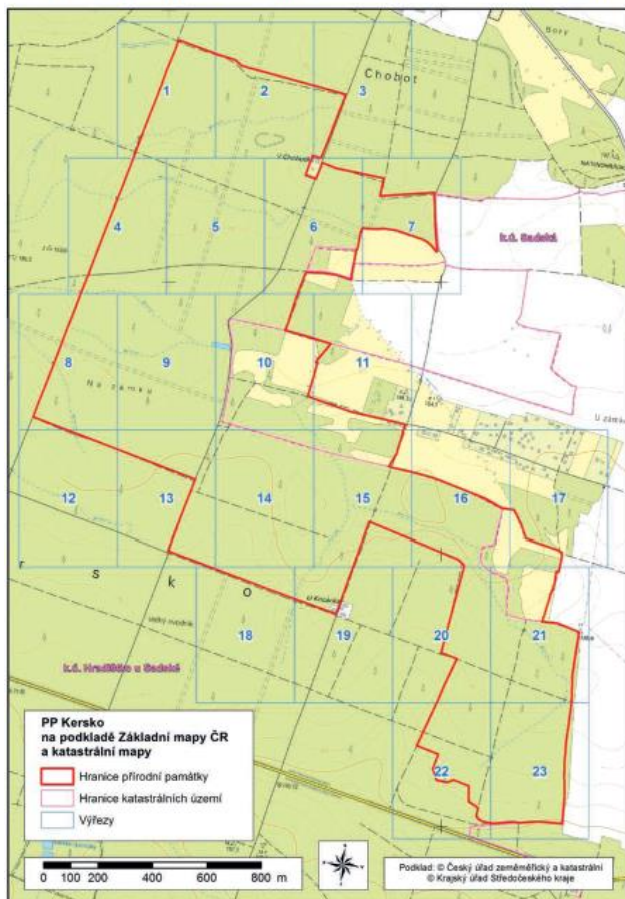
5.1 Popis zájmového území

Zájmové území se nachází ve Středočeském kraji v okrese Nymburk. **Jedná se o území Přírodního parku Kersko – Bory a Přírodní památky Kersko.** Území Přírodního parku Kersko – Bory bylo vymezeno nařízením Středočeského kraje č. 12/2010 ze dne 15.3.2010 o zřízení přírodního parku Kersko – Bory. PP byl zřízen na ochranu krajinného rázu krajiny s významnými přírodními a estetickými hodnotami, na ochranu lesních komplexů v Kersku a Borech, které přecházejí do otevřeného prostoru polabské krajiny. PP se rozprostírá ve středu Polabí na levém břehu Labe, mezi obcemi Velenka, Poříčany, Hradištko a Sadská. Hranice PP začínají z východu

na okraji Sadské u křižovatky silnic Sadská-Třebestovice a Sadská-Velenka. Po silnici Sadská-Velenka pokračují až k odbočce na dálniční přivaděč. Vede po dálnici D11 až k západní hranici okraje Kerského lesa a pokračuje na začátek obce Velenka, kde se kříží se silnicí Sadská-Velenka. Dále vede po západním okraji Kerského lesa a na jeho severní straně se nachází mezi Labem a Kerským lesem. Asi po 500 metrech je vedena podél lesa a podél chatové oblasti po silnici Hradištko-Semice a dále směřuje po jižním okraji Hradištká. Dále vede po severovýchodním okraji Kerského lesa k silnici Hradištko-Sadská, kterou kříží a pokračuje po zemědělské účelové komunikaci k okraji lesa Bory, kde vede podél západního okraje ke slepému rameni Labe a odtud pokračuje podél něj až k řece Labe. Hranice dále vede proti proudu Labe k severnímu cípu jezera Sadská s chatovou osadou Vodrážka. Stezka kopíruje hranice mezi jezerem a osadou Vodrážka na jihovýchodním okraji a vede na sever, kde se napojuje na okraj lesa Bory. Na severu obchází obec Písty po jihovýchodní části obce, kolem lesa Bory až k průmyslovému objektu ve Zvěřínku. Pokračuje po silnici Zvěříněk-Sadská až k rozcestí Pod Bory-Lázeňská. Po silnici Sadská-Hradištko vede obcí Sadská na jižní straně sadského kopce a po západním okraji obce se napojuje na silnici Sadská-Velenka do počátečního bodu. (Nařízení Středočeského kraje 2010)



Obr.1: Vymezení Přírodního parku Kersko (Nařízení Středočeského kraje č. 12/2010)



Obr.2: Vymezení Přírodní památky Kersko (Nařízení Středočeského kraje č. 21/2016)

5.2 Metodika pro rešerši

V této práci je popisován vývoj území ve Středočeském kraji v okrese Nymburk a tím je Přírodní park Kersko – Bory a s ním související část obce Hradišťka - Kerska.

Historie zájmového území počíná osidlováním ve 14. století. Královský majetek přešel na šlechtu a ta ho rozparcelovala a v té době vznikla vesnice Kří, která v 15. století zanikla. Historie oblasti byla závisela na vývoji území, které je nejnižším bodem Středočeské tabule a označuje se za území navátých písků, které je možné zaznamenat i v dnešní době. (Klír 2008)

Jedná se o písčný přesyp v obci Písty a toto místo je zařazeno do seznamu EVL a přírodního parku Kersko-Bory.

Podklady o vývoji krajiny se mohou nacházet v historických materiálech, např. ve formě pozemkových katastrů od 17. století, z veřejných knih, z map stabilního katastru, z účelových map z počátku 18. století (Lipský 1999)

Na počátku 20. století byl kerský les prodán a rozparcelován za účelem vystavění lesního vilového města. Po 2. světové válce byl projekt ukončen na základě konfiskace majetku. Tím byl dán prostor pro vznik chatové oblasti. (Marek 2005)

Z minulosti se zachovaly přírodní památky, které daly vzniknout přírodnímu parku, a které byly zapsány na seznam EVL do systému ochrany přírody Natura 2000. Přírodním parkem prochází naučná stezka, která o několika místech přírodního parku podrobně informuje. Bylo by dobré zaobírat se i problematikou přístupnosti těchto míst, neboť pěšky se vzdálenost překonává obtížně. Daná stanoviště v přírodním parku je možné projet autem nebo na kole, pěšky nejsou možná obsáhnout.

Přírodní parky jsou zřizovány za účelem ochrany krajinného rázu, jsou vymezovány zákonem č. 114/1992 Sb. o ochraně přírody a krajiny. Přírodní památka je útvar menšího rozsahu a taktéž ji upravuje zákon č. 114/1992 Sb. o ochraně přírody a krajiny. Významná místa, která se na těchto územích nacházejí, mohou být svou výjimečností zapsaná na seznam evropsky významných lokalit v soustavě Natura 2000. Pro lepší poznávání těchto parků a památek se zřizují naučné stezky, které se rozlišují podle mnoha ukazatelů. Jejich důležitou součástí je přístupnost a bezpečnost.

Vznik přírodního parku Kersko-Bory byl vyhlášen nařízením Středočeského kraje. V žádné publikaci není zmínka a proto toto významné místo zůstává veřejností opomíjeno a veřejnost nemá o dané lokalitě povědomí z hlediska přírodního parku.

5.3 Použité podklady pro rešerši

Tato bakalářská práce je převážně rešeršního charakteru a proto bylo nutné nejdříve do začátku shromáždit co nejvíce informací z knihoven, odborných portálů, tisku a knih, zákona a věstníků a jiné literatury.

Abych mohla vše lépe popsat, musela jsem si podrobně nastudovat vše o daném území, a hlavně si naučnou stezku bod po bodu projít. Při tomto mapování stezky jsem využila soukromého výkladu pamětníka z Kerska, pana Václava Kořána. Také

jsem v práci zmínila evropsky významné lokality. Popsala jsem zastávky naučené stezky Bohumila Hrabala a také jsem přiblížila místa, které se nacházejí v PP Kersko – Bory a jsou i obsahem NS Bohumila Hrabala. Sem spadá NPP Slatinná louka u Velenky, Kerské rybníčky, Písečný přesyp u Píst.

Podklady byly čerpány: Středočeská vědecká knihovna v Kladně, Státní okresní archiv Nymburk v Lysé nad Labem, odborná literatura v knihovně ČZU, internetový portál vědeckých článků (ScienceDirect.com), internetové portály MŽP (AOPK, NATURA 2000, Lesy ČR)

5.4 Metodika k dotazníkovému šetření

Cílem této práce je zjistit skutečnost, jak veřejnost vnímá přírodní park Kersko-Bory a zda o existenci tohoto parku má povědomí. Přírodním parkem prochází naučná stezka Bohumila Hrabala, která zahrnuje i významná místa popisovaného parku, do kterého náleží i Kersko samotné. Zde měl spisovatel Bohumil Hrabal domek, kde psal svá díla o Kersku a okolí.

Z tohoto důvodu bylo nutné návštěvníky Kerska vyzpovídat a nejlépe požádat o vyplnění dotazníku na téma – Když se řekne Kersko, co se Vám vybaví.

Cílem dotazníku byl výstup, z kterého se dá určit, jak jsou návštěvníci Kerska i místní lidé seznámeni s přírodním parkem Kersko-Bory, naučnou stezkou Bohumila Hrabala, zda by měli zájem dozvědět se více o historii a vývoji Kerska, co se jim nejvíce v Kersku líbí, co by se mohlo zlepšit a odkud se o Kersku dozvěděli. Z těchto závěrů vyvodím, jak veřejnost Kersko vnímá.

Dotazníky byly anonymní a velmi konkrétní. Byly sestavovány tak, aby lidé, kteří je vyplňovali se nemuseli dlouho zamýšlet nad odpovědí a z tohoto důvodu by raději dotazník nevyplnili.

Umístěné byly v centru Kerska, v restauraci U Pramene, po dobu 3 měsíců 1.6.2017 do 31.8.2017.

Dotazník pro veřejnost – Vnímání Kerska veřejností jako přírodní park, naučná stezka nebo osobnost Bohumil Hrabal

Dotazník

V posledních letech od jara do podzimu stoupla návštěvnost tzv. lesní vesnice Kersko. Rozšířená je cykloturistika, ale přibývá i turistů, kteří zde tráví volné chvíle procházkami. Je zde mnoho zajímavých míst, které je možné prohlédnout si po cestě naučné stezky, která měří cca 7,5km a vede územím Přírodního parku Kersko-Bory.

Prosím o vyplnění anonymního dotazníku, který bude podkladem pro mou Bakalářskou práci, zabývající se vývojem území přírodního parku Kersko – Bory a jeho vnímání veřejností. Předem děkuji.

1. Proč jste navštívil(a) Kersko? Z jakého zdroje jste se o Kersku dověděl(a)? (Kniha, internet, televize, z vyprávění.....)
2. Jste v Kersku poprvé nebo jste zde byl(a) víckrát?
3. Co Vás zde nejvíce zaujalo? Je něco, co by se mohlo zlepšit?
4. Víte, že Kersko je součástí Přírodního parku Kersko – Bory a součástí PP je naučná stezka Bohumila Hrabala?
5. Chtěl(a) byste vědět více o historii území Kerska nebo přírodního parku?
6. Když se řekne Kersko, co nebo kdo se Vám vybaví?

5.5 Zpracování dotazníků

Do restaurace U Pramene jsem dala k vyplnění dotazníky pro veřejnost, abych pro své závěry měla i podklady od lidí, kteří Kersko neznají, ale i od obyvatel Kerska. Zároveň budou zpracovány případné připomínky z řad návštěvníků pozitivní či negativní.

V období od června do září bylo rozebráno 400 ks dotazníků, z toho bylo vráceno 117 ks a 54 ks dotazníků bylo možné použít k vyhodnocení.

Vyhodnocení otázky č. 1: Proč jste navštívil(a) Kersko? Z jakého zdroje jste se o Kersku dověděl(a)? (Kniha, internet, televize, z vyprávění.....) = Má veřejnost všeobecné povědomí o Kersku?

Otázka č. 1	Proč jste navštívil(a) Kersko	Kde jste se o Kersku dozvěděl(a)
Film Slavnosti sněženek	24x	19x z televize
Cykloturistika	14x	8x z internetu
Pěší turistika	7x	4x z internetu
Ateliér Kuba	5x	5x info od přátel
Návštěva	4x	4x info od přátel

Tabulka 1: Povědomí o Kersku a z jakého zdroje (vlastní zpracování, 2018)

Vyhodnocení otázky č. 2: Jste v Kersku poprvé nebo jste zde byl(a) víckrát? = Opakovaná návštěvnost Kerska.

Otázka č. 2	Kolikrát jste navštívil(a) Kersko
První návštěva	12x
Navštíveno vícekrát	42x

Tabulka 2: Opakovaná návštěvnost (vlastní zpracování, 2018)

Vyhodnocení otázky č. 3: Co Vás zde nejvíce zaujalo? Je něco, co by se mohlo zlepšit? = Zájem o významná místa a co by se dalo ještě zlepšit.

Otázka č. 3	Co Vás zde nejvíce zaujalo		Co by se mohlo zlepšit
Krajina - lesy, příroda	15x	Cesty - rozježděné, nebezpečné, mnoho děr, bláto za deště	21x
Chata Bohumila Hrabala	10x		
Restaurace U Pramene	9x	WC (veřejné)	10x
Slavnosti Hrabalovo Kersko	7x	Nedostatek míst pro odpočinek, chybí lavičky	8x
Ateliér Kuba	4x		
Borovice Krásná Pepina	4x	Půjčovna kol	2x
Svatojosefský pramen	2x	Brožura s vyznačením naučné stezky Bohumila Hrabala	2x
Kerský rybník	2x		
Menhir	1x	Nic není potřeba měnit	11x

Tabulka 3: Významná místa v Kersku a nedostatky daného území (vlastní zpracování, 2018)

Vyhodnocení otázky č. 4: Víte, že Kersko je součástí přírodního parku Kersko – Bory a součástí PP je naučná stezka Bohumila Hrabala? = Povědomí o přírodním parku Kersko a naučné stezce Bohumila Hrabala.

Otázka č. 4	Víte, že Kersko je součástí přírodního parku Kersko-Bory	Víte, že součástí přírodního parku je naučná stezka Bohumila Hrabala
Nevím	36x	36x
Vím o naučné stezce		10x
Vím o přírodním parku	6x	
Vím o přírodním parku i naučné stezce	2x	2x

Tabulka 4: Povědomí o přírodním parku a naučné stezce (vlastní zpracování, 2018)

Vyhodnocení otázky č. 5: Chtěl(a) byste vědět více o historii území Kerska nebo přírodního parku? = Zájem o informace z historie k danému území.

Otázka č. 5	Chtěl(a) byste vědět více o historii území Kerska a přírodního parku
Ano	41x
Ne	11x
O historii se nezajímám	2x

Tabulka 5: Zájem o informace k danému území (vlastní zpracování, 2018)

Vyhodnocení otázky č. 6: Když se řekne Kersko, co nebo kdo se Vám vybaví? = Kersko v povědomí veřejnosti díky osobnosti a dílu Bohumila Hrabala?

Otázka č. 6	Když se řekne Kersko, co se Vám vybaví
Bohumil Hrabal a film Slavnosti sněženek	34x
Restaurace Hájenka	7x
Cykloturistika	5x
Slavnosti Hrabalovo Kersko	3x
Ateliér Kuba	2x
Naučná stezka Bohumila Hrabala	2x
Svatojosefský pramen	1x

Tabulka 6: Kersko známe díky osobě spisovatele Bohumila Hrabala (vlastní zpracování, 2018)

5.6 Vyhodnocení dotazníků i řešerše pomocí SWOT analýzy

Pro vyhodnocení výstupů z této práce byly využita SWOT analýza, a to ve dvou formách. První navázala na analýzu sekundárních zdrojů z knihoven, odborných portálů tiskovin, knih a podobných zdrojů. Druhá navázala na kvantitativní výzkum formou dotazníkového šetření uskutečněného v Kersku.

6. Výsledky

6.1 Vývoj krajiny

Území přírodního parku, které zaujímá rozlohu 5 km na délku a 7,5 km na šířku, se rozkládá mezi obcemi Velenka a Třebestovice ve Středočeské tabuli v nadmořské výšce od 187 do 205 m n.m. Je to typická rovinatá krajina jižně od vlastní nivy Labe mírně se zvedající směrem na jihovýchod. Horninové podloží je překryto drobnozrnnými štěrkopísky labských teras a na několika místech se nacházejí slatinné louky, dříve specifické pro toto území.

Vývoj daného území od počátku osídlování ovlivňovala ve velké míře lidská činnost. Původní písčité přesypy byly přeměňovány žďářením lesů na plochy zemědělské. Velké změny krajina dosáhla ve 12. století, kdy se většina lužních lesů přeměnila na pole. Velkým zásahem byla na počátku 20.století technická regulace Labe, která měla vliv na skladbu lužního les po snížení hladiny podzemní vody.

V současné době se zde nachází rozsáhlý lesní komplex, který je občasně lemován zbytky střídavě zamokřených slatinných luk, které dříve nebyly ojedinělé. V lesích se nacházejí drobné lesní louky a malé tůně. V lesních porostech vedou vlhké acidofilní doubravy, ve stromovém patře jsou duby a břízy. V keřovém patře je obvyklá krušina olšová a v bylinném patře se nejvíce vyskytuje bezkoleneček rákosovitý.

Tento vývoj krajiny dal vzniknout přírodnímu parku Kersko – Bory, který se svými ojedinělými místy dostal na seznam evropsky významných lokalit. V současné době je Kersko známe spíše díky osobě spisovatele Bohumila Hrabala, ale o přírodním parku vesměs chybí informace.

6.2 Vyhodnocení dotazníků i rešerše pomocí SWOT analýzy

Z níže uvedené tabulky č. 8 – SWOT analýza sekundárních zdrojů, plynou jak silné, tak i slabé stránky a současně příležitosti a hrozby. Zásadní silnou stránkou je oblast Kerska jako taková, její umístění v rámci České republiky a dostupnost. Pozitivní vliv na oblast mají různé zákony a směrnice směřující k ochraně oblasti, ať už přímo konkrétní nebo k ochraně přírody v ČR jako takové. Slabé stránky jsou zastoupeny turistikou, která se ale současně prolíná se stránkami silnými. Je nutné nalézt hranici únosnosti rozšiřování naučných stezek, turistiky a cykloturistiky tak, aby nedocházelo současně k devastaci celého území.

	+	-
Interní	<p>Silné stránky</p> <ul style="list-style-type: none"> • Historie • Umístění a dostupnost • Naučná stezka • Vodní toky zásobující louky, doubravy, olšiny • Turistika a cykloturistika 	<p>Slabé stránky</p> <ul style="list-style-type: none"> • Zánik rozsáhlého rybníku • Chatová oblast • Naučná stezka – dostupnost mezi jednotlivými stanovišti
Externí	<p>Příležitosti</p> <ul style="list-style-type: none"> • Evropsky významná lokalita Kersko • Podpora turistiky • Mapy, letecké a družicové snímky • Zákon o ochraně přírody • Směrnice o ochraně přírodních stanovišť, volně žijících živočichů a planě rostoucích květin 	<p>Hrozby</p> <ul style="list-style-type: none"> • Pozemková reforma • Povolení rozšiřování chatové oblasti • Podpora turistiky – možná devastace přírody zvýšením počtu návštěvníků

Tabulka 8: SWOT analýza sekundárních zdrojů (vlastní zdroj, 2018)

6.3 Dotazníkové šetření

Dotazníkové šetření je ve své podstatě metoda výzkumu názoru jednotlivců a jejich mínění na určité téma. Touto metodou se dá shromáždit velký objem dat. Dotazník, kterým jsem získala potřebné informace byl anonymní, neobsahoval otázky osobního rázu a otázky byly otevřené. Dotazníky byly umístěné pouze na jednom místě a to v restauraci U Pramene. Pokud bych se měla rozhodnout znovu o jejich umístění, vybrala bych více míst v dané lokalitě i mimo ji. Informace z tohoto šetření se vztahují pouze k návštěvníkům Kerska a místních obyvatel.

Výsledkem dotazníkového šetření je výstup o vnímání daných oblastí veřejností, především přírodního parku Kersko – Bory, naučné stezky Bohumila Hrabala, která prochází přírodním parkem a Kerska obecně. Chtěla jsem poukázat na možnou neinformovanost o přírodním parku a tím i neznalost míst zapsaných na seznamu evropsky významných lokalit. Tímto by mohl vznikat problém v ochraně přírody, neboť návštěvníci si kolikrát ani nemohou uvědomit, v jakém prostředí se nacházejí a jak například zacházet s faunou a flórou na daném území.

Z tohoto dotazníku jsem získala informace viz. Tabulka 7, které potvrdily mé domněnky o nevědomosti návštěvníků Kerska o existenci přírodního parku Kersko – Bory, ale do jejich povědomí se tato oblast dostala díky dílům spisovatele Bohumila Hrabala, a to z různých zdrojů.

VYHODNOCENÍ DOTAZNÍKŮ	ANO	NE
Má veřejnost všeobecné povědomí o Kersku	X	
Informace o Kersku získané prostřednictvím internetu	X	
Informace o Kersku získané prostřednictvím sdělovacích prostředků	X	
Informace o Kersku získané ústním sdělením	X	
Návštěvy Kerska jsou opakované	X	
Povědomí veřejnosti o přírodním parku Kersko-Bory a naučné stezce B. Hrabala		X
Je zájem o historické informace o daném území	X	
Do povědomí veřejnosti se dostává Kersko díky osobnosti Bohumila Hrabala	X	

Tabulka 7: Vyhodnocení dotazníků (vlastní zpracování, 2018)

6.4 SWOT analýza – dotazníkové šetření

Z níže uvedené tabulky č. 9 – SWOT analýza – dotazníkové šetření, plynou odlišné hodnoty než z analýzy předchozí, a to z důvodu, že jsou ovlivněny konkrétními dotazy, které byly součástí dotazníku. Dotazování bylo zaměřeno na vnímání Kerska veřejností jako přírodního parku, dále na naučnou stezku, a nakonec na známou osobnost spisovatele Bohumila Hrabala.

Z dotazování vyplynuly silné stránky především v cykloturistice, proti tomu hned slabé, co se kvality cest týká. Jako příležitost lze spatřit větší využití již známých faktů, jako např. osobnosti pana Hrabala a současně touhu návštěvníků po více informacích jako takových. Na to navazuje i hrozba v poskytování informací od přátel a návštěvníků, kteří se o ně dále nedělí. Zvýšení osvěty o Kersku by zvýšilo turistiku a zájem o toto místo.

	+	-
Interní	<p>Silné stránky</p> <ul style="list-style-type: none"> • Cykloturistika • Návrat do Kerska - opakované návštěvy • Zájem o krajinu, chatu Bohumila Hrabala, restauraci U Pramene, restauraci Hájenka 	<p>Slabé stránky</p> <ul style="list-style-type: none"> • Pěší výlety v místě, návštěva ateliéru Kuba • Nižší zájem o ateliér Kubu, Borovici Krásnou Pepinu, Svatojosefský pramen, Kerský rybník, Menhir • Rozježděné nezpevněné cesty, veřejné WC, málo odpočinkových míst
Externí	<p>Příležitosti</p> <ul style="list-style-type: none"> • Filmové ztvárnění románu od Bohumila Hrabala • Informační zdroje – přátelé a internet • Touha po informacích • Využití známé osobnosti Bohumila Hrabala 	<p>Hrozby</p> <ul style="list-style-type: none"> • Nízká informovanost od přátel • Neznalost přírodního parku Kersko-Bory

Tabulka 9: SWOT analýza – dotazníkové šetření (vlastní zpracování, 2018)

7. Diskuze

7.1 Diskuze k výsledkům

V roce 1986 bylo Kersko vyhlášené oblastí klidu. V roce 2016 bylo Kersko prohlášeno přírodní památkou. Nicméně v povědomí veřejnosti je známo především díky spisovateli Bohumilu Hrabalovi a zároveň jako oblíbený cíl pro cykloturistiku. Ale Kersko není jen Bohumil Hrabal a cykloturistika. (Řehounek 2016) Kersko má i svou zajímavou historii a je součástí přírodního parku Kersko – Bory, který byl vyhlášen v roce 2010.

Návštěvníci Kerska vyhledávají většinou destinaci bohužel právě jenom pro seznámení se s místem, které viděli ve filmu a kde žil Bohumil Hrabal. Místo, které je pokryto rozsáhlým komplexem především borového lesa a cestami převážně v rovině, je pro cyklisty i pěší turistiku rájem. Je zde možnost občerstvení ve dvou restauracích a pokud by si chtěl návštěvník Kerska nechat něco na památku, je zde Ateliér Kuba, který je plný keramiky, upomínkových předmětů a jsou zde i knihy s tématem Kersko a Bohumil Hrabal. Že se ale nachází ve středu přírodní památky, která je součástí přírodního parku a zároveň bodem naučné stezky, asi nikoho nenapadne. O počátku osidlování písčiny přesypů ve střední době kamenné zřejmě nikdo netuší a tuto zmínku asi nikde nenajde. Na internetových stránkách Lesů ČR nebo obce Hradištká, je možné dozvědět se o naučné stezce Bohumila Hrabala. Plánek nebo brožura nikde k dostání není. O historii Kerska se návštěvník mnoho nedozví, stejně jako my se již nedozvíme s přesností, kdy a jak například zanikla ves Kří, kde se vzal mezní kámen menhir, jak přesně vypadal kostelík Božího těla. (Kuba 2016)

Nejeden návštěvník Kerska by se rád dozvěděl více o historii společně s informacemi o přírodním parku Kersko-Bory a naučné stezce Bohumila Hrabala. O bodech (zastávkách) naučné stezky se můžeme dozvědět z informačních tabulí. Je to popis dané zastávky, včetně výskytu fauny a flóry a také úryvky z knih Bohumila Hrabala, který tato místa popisoval.

Absence volně dostupných brožur nebo plánek s popisem nebo lepší přístupností informací z internetu znemožňuje změnit povědomí veřejnosti o Kersku

a jeho vnímání jako přírodní památku, přírodní park, místa zapsaná na seznam evropsky významných lokalit.

7.2 Diskuze k metodice

Při zpracování této práce jsem se chtěla zaměřit na vývoj krajinného rázu sledovaného území a díky tomuto vývoji dnešní podobě Kerska. V současné době se na větší části území rozléhá komplex převážně borových lesů. Půda je v těchto lesích vlhká až mokrá a většinou písčité a dle historie leží tento kraj na území navátých písků. Tuto skutečnost dokládá svým vzhledem, faunou i flórou evropsky významná lokalita – písečný přesyp u Píst. Po krajích těchto lesů jsou zbytky slatinných luk, které se již na našem území vyskytují v malém počtu, a proto se i tímto oblast Kerska zařadila na seznam evropsky významných lokalit, spolu se sousední obcí Velenkou, kde se nachází navazující společenstvo vlhkých slatinných a střídavě vlhkých bezkolencových luk. (AOPK ČR©2018)

Dědictví z dob minulých nám dává tyto přírodní jevy k dispozici, můžeme je zkoumat, vnímat jejich jedinečnost a zároveň nás nutí uvažovat o jejich ochraně. O těchto místech by se mělo dozvědět co nejvíce lidí, kteří samozřejmě mají o přírodu zájem a o území přírodního parku a naučných stezkách poskytovat informace. Může se stát, že díky informovanosti se zvětší nápor turistů a neukázněných návštěvníků, což může vést k ohrožení chráněných území.

Taktéž jsem chtěla poukázat na to, jak zájmové území přírodního parku Kersko-Bory vnímá veřejnost. Nejlépe bylo vyptat se místních obyvatel a návštěvníků formou dotazníků. Nevím, zda bylo překvapením, že veřejnost Kersko vnímá pouze ze strany zájmu o spisovatele Bohumila Hrabala, který zde žil a tvořil. Nicméně potěšila skutečnost, že lidé se do Kerska vrací a zájem o historii i současnost mají.

8. Závěr

Ve Středočeském kraji je vyhlášeno celkem 19 přírodních parků. V okrese Nymburk je návštěvníkům k dispozici přírodní park Kersko – Bory a jiný přírodní park se v tomto okrese nenachází. Oproti tomu okrese Nymburk vede zhruba 16 naučných stezek, mezi nimiž se nachází naučná stezka Bohumila Hrabala. Pro tuto skutečnost se jeví tato oblast jako vhodná k návštěvě či rekreaci. V Kersku samotném je možnost ubytování přímo v lese u Labe – bungalovy Hájenka Kersko a tím je umožněno prozkoumávat přírodní park, vydat se na prohlídku naučné stezky nebo se projet po okolí na kolech. Kerské lesy jsou vhodné i pro houbaření.

Dostupnost přírodního parku Kersko – Bory je díky dálnici z hlavního města dobrá a doprava veřejná jak z hlavního města, tak z okresního je příznivá.

Bohužel z mého dotazníkového šetření vyplynulo, že návštěvníci o přírodním parku většinou nevědí, a tudíž se z tohoto hlediska o destinaci ani příliš nezajímají. Přikláním se ke skutečnosti, že informovanost turistů a návštěvníků je nedostačující jak z internetových portálů, tak z tištěných publikací. Turisty do Kerska láká každoročně se konající Hrabalovo Kersko, které včetně pochodu Kerskem zahrnuje kulturní program v lesním ateliéru Kuba a samozřejmě osobnost spisovatele Bohumila Hrabala.

Své závěry dotazníkového šetření včetně odpovědí respondentů – co by se dalo zlepšit – zastupitelům obce Hradištko – Kersko, včetně návrhu na vytvoření tištěné propagace přírodního parku Kersko-Bory s naučnou stezkou Bohumila Hrabala.

Kersko je rozsáhlé území nabízející návštěvy mnoha známých i méně známých míst a bylo by škoda ho nepoznat v celé jeho kráse.

9. Seznam literatury a zdrojů

9.1 Literatura:

- **Čeřovský J., Záveský A.**, 1989: Stezky k přírodě, Státní pedagogické nakladatelství, 240 s.
- **Fridlová L., Kocourek P., Souček Z.**, Budování a využití naučných stezek, Propagační tvorba, 64 s.
- **Klír T.**, 2008: Osídlení zemědělsky marginálních půd v mladším středověku a raném novověku, Univerzita Karlova v Praze, Filozofická fakulta, 353 s. + 1 CD, 1 mapa
- **Kuba, B.**, 2016: O zaniklé vesnici Kří a další zajímavosti z historie Kerska, Janova dílna, 208 s.
- **Lipský Z.**, 2000: ČZU v Praze, Sledování změn v kulturní krajině - učební text pro cvičení z předmětu Krajinná ekologie, Kostelec nad Černými lesy: Lesnická práce, 71 s.
- **Löw J., Míchal I.**, 2003: ČZU v Praze, Ústav aplikované ekologie, Krajinný ráz, Kostelec nad Černými lesy: Lesnická práce, 552 s.
- **Marek J.**, 2005 2009: Kersko známé i neznámé, Třebestovice, 162 s.
- **Moučková M.**, 2008: Po naučných stezkách – Tipy na výlet ze všech krajů ČR, Daryl, 224 s.
- **Setola N., Marzi L., Torricelli M.Ch.**, 2018: Accessibility indicator for a trails network in a Nature Park as part of the environmental assessment framework, Environmental Impact Assessment Review, číslo 69, strany 1-15
- **Tomczyk A.M., Ewertowski M.W., White P.C.L., Kasprzak L.**, 2017: A new framework for prioritising decisions on recreational trail management, Landscape and Urban Planning, číslo 167, stránky 1 - 13
- **Veitch J., Salmon J., Deforche B., Ghekiere A., Van Cauwenberg J., Bangay S., Timperio A.**, 2017: Park attributes that encourage park visitation among adolescents, A conjoint analysis, Landscape and Urban Planning, číslo 161, strany 52-58

9.2 Legislativa

- **Nařízení Středočeského kraje č. 12/2010**, ze dne 15.3.2010, o zřízení přírodního parku Kersko-Bory ,Věstník právních předpisů Středočeského kraje
- **Nařízení Středočeského kraje č. 21/2016**, ze dne 5.10.2016, zajištění ochrany evropsky významné lokality Kersko, Věstník právních předpisů Středočeského kraje
- **Zákon č. 114/1992 Sb.**, o ochraně přírody a krajiny, v platném znění

9.3 Internetový zdroj:

- **AOPK ČR**, © 2018: Písečný přesyp u Píst (online) [cit. 2018.03.06], dostupné z <<http://drusop.nature.cz/ost/chrobjekty/evl/index.php>>
- **AOPK ČR**, © 2018: NPP Slatinná louka u Velenky (online) [cit.2018.02.05], dostupné z <<http://kokorinsko.ochranaprirody.cz/mzchu/npp-slatinna-louka-u-velenky/>>
- **Český Statistický Úřad**, 2017: Charakteristika okresu Nymburk, (online) [cit. 2018.02.10], dostupné z https://www.czso.cz/csu/xs/charakteristika_okresu_nymburk
- **Deník.cz**, 2017: Cestování, Po stopách Bohumila Hrabala, (online) [cit. 2018.02.06], dostupné z <<https://www.denik.cz/cestovani/zahradkari-kersku-20171027.html>>
- **Lesy ČR**, ©2014: Tisková zpráva, Otevření naučné stezky Bohumila Hrabala, (online) [cit. 2018.03.10], dostupné z <<https://lesy-cr.cz/tiskova-zprava/lesy-cr-oteviraji-v-kersku-na-nymbursku-naucnou-stezku-spisovatele-bohumila-hrabala/>>
- **Ministerstvo životního prostředí**, © 2008–2018: Příroda a krajina – Natura 2000 (online) [cit. 2018.01.06], dostupné z <https://www.mzp.cz/cz/natura_2000>

- **Moravec F.**, 2015: Plán péče o PP Kersko na období 2015-2024, (online) [cit. 2018.01.13], dostupné z <https://www.kr-stredocesky.cz/web/zivotni-prostredi/>
- **Natura 2000**, © 2006: (online) [cit.12.11.2017], EVL Kerské rybníčky, dostupné z http://www.nature.cz/natura2000-design3/web_lokality.php
- **Natura Bohemica**, © 2008 – 2018: Triturus cristatus - čolek velký, (online) [cit. 6.3.2018], dostupné z <http://www.naturabohemica.cz/triturus-cristatus/>
- **Řehounek J.**, 2016: Kersko není jen Bohumil Hrabal a cykloturistika, (online) [cit. 2017.12.20], dostupné z <https://www.novinky.cz/vase-zpravy/stredocesky-kraj/nymburk/5316-40821-kersko-neni-jen-bohumil-hrabal-a-cykloturistika.html>
- **Vltava Labe Media a.s.**, © 2018: Nymburský deník.cz, Kersku je už 80 let, (online)[cit.11.3.2018] dostupné z https://nymbursky.denik.cz/zpravy_region/
- **Zahradkáři Kersko**, 2015: Zahradkáři – historie, (online) [cit.2.3.2018] dostupné z <http://www.zahradkari-kersko.cz/frame/zahradkari.htm>

9.4 Seznam obrázků:

- **Obr.1:** Vymezení Přírodního parku Kersko (Nařízení Středočeského kraje č. 12/2010)
- **Obr.2:** Vymezení Přírodní památky Kersko (Nařízení Středočeského kraje č. 21/2016, ze dne 5.10.2016, zajištění ochrany evropsky významné lokality Kersko, Věstník právních předpisů Středočeského kraje)
- **Obr.3:** Mapa EVP a PP Kersko – Bory (AOPK ČR, (online) [cit. 2018.03.02], dostupné z <http://webgis.nature.cz/mapomat/>)
- **Obr.4:** Legenda k Obr.3
- **Obr. 5:** Mapa se zakresleným územím NPP Slatinné louky u Velenky (AOPK ČR, (online) [cit. 2018.03.02], dostupné z <http://webgis.nature.cz/mapomat/>)
- **Obr.6:** NPP Slatinná louka u Velenky (zdroj vlastní, 2018)

- **Obr. 7:** Slatinná louka v době květu mečíku bahenního (AOPK ČR, (online) [cit. 2018.01.07], dostupné z <http://kokorinsko.ochranaprirody.cz/mzchu/npp-slatinna-louka-u-velenky/>)
- **Obr. 8:** Mapa se zakresleným územím PP Písečný přesyp u Píst (AOPK ČR, (online) [cit. 2018.03.02], dostupné z <http://webgis.nature.cz/mapomat/>)
- **Obr. 9:** Písečný přesyp u Píst (zdroj vlastní, 2018)
- **Obr. 10:** Písečný přesyp u Píst (zdroj vlastní, 2018)
- **Obr. 11:** Mapa se zakresleným územím Kerské rybníčky (AOPK ČR, (online) [cit. 2018.02.08], dostupné z <http://webgis.nature.cz/mapomat/>)
- **Obr. 12:** Kerské rybníčky, (zdroj vlastní, 2018)
- **Obr. 13:** Mapa se zakresleným územím Kersko –EVL část lesního komplexu (AOPK ČR, (online) [cit. 2018.03.02], dostupné z <http://webgis.nature.cz/mapomat/>)
- **Obr. 14:** Kerský les (zdroj vlastní, 2018)
- **Obr. 15:** Označená naučná stezka Bohumila Hrabala (zdroj vlastní, 2018)
- **Obr. 16:** Mapa Naučné stezky Bohumila Hrabala (Lesy ČR, 2018)
- **Obr. 17:** Svatojosefský pramen (zdroj vlastní, 2018)
- **Obr. 18:** Kerský rybník (zdroj vlastní, 2018)
- **Obr. 19:** Menhir (zdroj vlastní, 2018)
- **Obr. 20:** Na kostelíku (zdroj vlastní, 2018)
- **Obr. 21:** Krásná Pepina (zdroj vlastní, 2018)
- **Obr. 22:** Socha Panny Marie u Sadské (zdroj vlastní, 2018)

9.5 Seznam tabulek:

- **Tabulka 1:** Povědomí o Kersku a z jakého zdroje (vlastní zdroj, 2018)
- **Tabulka 2:** Opakovaná návštěvnost (vlastní zpracování, 2018)
- **Tabulka 3:** Významná místa v Kersku a nedostatky daného území (vlastní zpracování, 2018)
- **Tabulka 4:** Povědomí o přírodním parku a naučné stezce (vlastní zpracování, 2018)
- **Tabulka 5:** Zájem o informace k danému území (vlastní zpracování, 2018)

- **Tabulka 6:** Kersko známé díky osobě spisovatele Bohumila Hrabala (vlastní zpracování, 2018)
- **Tabulka 7:** Vyhodnocení dotazníků (vlastní zpracování, 2018)
- **Tabulka 8:** SWOT analýza sekundárních zdrojů (vlastní zpracování, 2018)
- **Tabulka 9:** SWOT analýza – dotazníkové šetření (vlastní zpracování, 2018)

9.6 Seznam příloh:

- **Příloha 1:** Informační tabule NS Bohumila Hrabala – Zastávka č.3
- **Příloha 2:** Informační tabule NS Bohumila Hrabala – Zastávka č.8
- **Příloha 3:** Historické fotografie Kerska – Betonka, (online) [cit. 2018.02.08], dostupné z <http://www.hradistko-kersko.cz/volny-cas/fotografie-obce/historicke/historicke-52cs.html>
- **Příloha 4:** Historické fotografie Kerska – Restaurace Hájenka, (online) [cit. 2018.02.08], dostupné z <http://www.hradistko-kersko.cz/volny-cas/fotografie-obce/historicke/historicke-52cs.html>
- **Příloha 5:** Historické fotografie Kerska – Svatojosefský pramen, (online) [cit. 2018.02.08], dostupné z <http://www.hradistko-kersko.cz/volny-cas/fotografie-obce/historicke/historicke-52cs.html>

10. Přílohy

Příloha 1: Informační tabule NS Bohumila Hrabala – Zastávka č. 3



Příloha 2: Informační tabule NS Bohumila Hrabala – Zastávka č. 8



Příloha 3: Historické fotografie Kerska – Betonka



Příloha 4: Historické fotografie Kerska – Restaurace Hájenka



Příloha 5: Historické fotografie Kerska – Svatojosefský pramen

