

Univerzita Palackého v Olomouci

Filozofická fakulta

Katedra psychologie

**VNÍMÁNÍ RIZIKA U PŘÍSLUŠNÍKŮ
HASIČSKÉHO ZÁCHRANNÉHO SBORU ČR**

**RISK PERCEPTION OF THE PROFESSIONAL FIREFIGHTERS
IN THE CZECH REPUBLIC**



Bakalářská diplomová práce

Autor: Klára Mičková

Vedoucí práce: doc. PhDr. Matúš Šucha, Ph. D.

Olomouc

2019

Prohlášení

Místopřísežně prohlašuji, že jsem bakalářskou diplomovou práci na téma: „Vnímání rizika u příslušníků Hasičského záchranného sboru ČR“ vypracovala samostatně pod odborným dohledem vedoucího práce a uvedla jsem všechny použité podklady a literaturu.

V Olomouci dne Podpis

Poděkování

Ráda bych poděkovala svému vedoucímu práce doc. PhDr. Matúšovi Šuchovi, Ph.D. za odborné vedení práce, rady a připomínky. Dále bych chtěla poděkovat Mgr. Lucii Viktorové, Ph.D. za rady, trpělivost a pomoc při statistickém zpracování dat. Mé díky patří také všem hasičským psychologům, kteří mi pomohli sehnat potřebné respondenty z řad profesionálních hasičů. Děkuji všem účastníkům výzkumu za jejich ochotu a čas při vyplňování dotazníku. V neposlední řadě děkuji mé rodině, která mi poskytla příjemné a podporující prostředí při psaní této práce.

„Jsou okamžiky, kdy stojí za to podstupovat riziko a dělat šílené věci.“

Paulo Coelho

OBSAH

ÚVOD	7
TEORETICKÁ ČÁST	8
1 Osobnostní charakteristiky hasiče	9
1.1 Charakterové rysy hasiče	10
1.2 Temperamentové rysy hasiče	10
1.3 Intelektový základ hasiče	10
1.4 Další charakteristiky ovlivňující výkon hasiče	12
2 Náplň práce hasiče	16
2.1 Požáry, dopravní nehody, přírodní katastrofy	16
2.2 Záchrana zvířat	17
2.3 Záchrana majetku	17
3 Riziko	18
3.1 Druhy rizika	19
4 Vnímání	21
5 Vnímání rizika	22
5.1 Teorie vnímání rizika	24
5.1.1 Teorie mentálního ohlušení	24
5.1.2 Teorie vnímání rizika	24
5.1.3 Teorie negativní dominance	25
5.1.4 Teorie ovlivnění důvěry	25
5.1.5 Wildeova teorie homeostázy	26
5.1.6 Objektivní a subjektivní riziko	26
5.1.7 Teorie edgework	27
5.2 Modely vnímání rizika	27
5.3 Co souvisí s vnímáním rizika	28

6	Rizikové situace u profese hasiče	31
	6.1 Mimořádné události v ČR jejichž riziko by měli hasiči vnímat	32
7	Dosavadní výzkumy	37
	VÝZKUMNÁ ČÁST	39
8	Výzkumný problém a cíle výzkumu	40
	8.1 Výzkumný problém.....	40
	8.2 Cíle výzkumu.....	40
9	Formulace výzkumných hypotéz	41
10	Metodologický rámec výzkumu	42
	10.1 Metody tvorby dat	42
	10.2 Metody zpracování a analýzy dat.....	43
	10.3 Etické aspekty výzkumu	44
	10.4 Charakteristika výzkumného souboru.....	44
11	Výsledky výzkumu	45
	11.1 Faktorová analýza	45
	11.1.1. Faktorová analýza pro otázky týkající se obecného rizika	45
	11.1.2 Faktorová analýza pro otázky týkající se pracovní specifického rizika ..	47
	11.2 Ověření statistických hypotéz.....	49
12	Diskuze.....	53
13	Závěr.....	57
14	Souhrn	58
	SEZNAM ZDROJŮ A POUŽITÉ LITERATURY	61

ABSTRAKT DIPLOMOVÉ PRÁCE

PŘÍLOHY

ÚVOD

V práci hasiče je většina okamžiků, kdy jedinec musí podstoupit riziko za každou cenu. Jsou si však hasiči vědomi všech rizik, která ve své práci podstupují? Fenomén vnímání rizika u hasičů nebyl až do současnosti zkoumán. Zjišťuje se však, že je velmi potřebné vědět, jak je jedinec ucházející se o povolání profesionálního hasiče schopen vnímat riziko, protože to poté velmi ovlivní zvládání zátěžových a mimořádných událostí, které jsou součástí této velmi fyzicky i psychicky náročné práce.

Autorku této práce, jakožto dobrovolnou hasičku toto téma velice zaujalo a jsme rádi, že jsme se mohli ponořit do této problematiky. Teoretická část naší bakalářské práce je nejprve zaměřena na osobnostní charakteristiky vyžadované u hasiče, jelikož jsou klíčové a mohou nám poskytnout obrázek o osobnosti jedince. Následně se zaměříme na vnímání rizika, které může hasiče při jejich práci potkat. V návaznosti na toto téma zmíníme také mimořádné události, jejichž hrozeb by si měl být hasič vědom. Cílem praktické části je pomocí dotazníku vlastní konstrukce popsat, jak hasiči vnímají riziko, jak jsou si vědomi rizika ztráty vlastního života, nebezpečnosti svého povolání a jak zvládají dodržovat disciplínu, kterou jejich povolání nastoluje.

TEORETICKÁ ČÁST

1 OSOBNOSTNÍ CHARAKTERISTIKY HASIČE

Člověk, který chce vykonávat službu v bezpečnostním sboru by měl mít určité osobnostní charakteristiky, které jsou vymezeny ve Vyhlášce č. 487/2004 Sb. Všechny tyto charakteristiky má za úkol přezkoumat psycholog bezpečnostního sboru, a to kvalitativními metodami pozorováním, rozhovorem a anamnézou. Je také vhodné použít doplňující testové metody. Jedinec splňuje podmínky pro vykonávání tohoto náročného povolání, pokud je:

- a) *„intelektově v pásmu průměru nebo vyšším;*
- b) *emočně stabilní;*
- c) *psychosociálně vyzrálý;*
- d) *odolný vůči psychické zátěži;*
- e) *s žádoucí motivací, postoji a hodnotami;*
- f) *bez nedostačivosti v oblasti volných procesů;*
- g) *bez nedostačivosti v oblasti poznávacích procesů;*
- h) *bez nedostačivosti v oblasti autoregulace;*
- i) *bez znaků nežádoucí agresivity;*
- j) *bez psychopatologické symptomatiky“ (Vyhláška č. 487/2004 Sb.).*

Lidé mají tendence kritizovat jednání ostatních, ale velikost hrdinů, kteří zachraňují životy nedokáží dostatečně ocenit. Přitom hasiči, kteří musí riskovat své životy pomáhají ostatním. Lidé dokáží pochválit výkon a úsilí bezprostředně po provedení určité akce, ale zapomínají velmi rychle na tyto významné činy (Huston, 2017). I na toto musí být jedinci připraveni a musí být smířeni s tím, že se na jejich hrdinské skutky velmi rychle zapomene. Přitom právě pro záchranáře je velmi důležité vědět, že mají hodnotu a jejich práce má smysl.

Na profesionální hasiče jsou kladeny vysoké nejen fyzické, ale i psychické nároky. Každým rokem se tyto požadavky stupňují, zpřísnují a přezkoumávají. V dnešní době hasič musí splňovat především tyto psychické charakteristiky:

- a) *„hodnotit prostředí a procesy v něm probíhající, to znamená, zda jsou neutrální, rizikové, neohrožující;*
- b) *určovat strategii postupu k předcházení nebo likvidaci mimořádných událostí v prostředí ohrožujícím nebo prostředí ohroženém;*
- c) *analyzovat průběh mimořádné události a závěry využívat k profesionálnímu zdokonalování“ (Šváb, 2006, 3).*

1.1 Charakterové rysy hasiče

Charakterové rysy se u všech jedinců tvoří po celý život. To, jaký máme charakter nejvíce ovlivňuje sociální skupina, do které patříme. Člověk, který chce vykonávat profesi hasiče by měl být dostatečně sebevědomý, měl by si být jistý ve svých názorech a pevně se jich držet. Dalším významným bodem je schopnost sebehodnocení, která u hasiče nesmí chybět. Musí umět uznat vlastní chybu, ale také se odměnit za dobře odvedenou práci. Neměl by být příliš cholerický, měl by se dokázat podřídit příkazům velitele zásahu, uznat vlastní mylné předpoklady a usměrňovat své chování (Kazíková, 2010). Dalším požadavkem je schopnost naučit se rozlišovat, co je správné a co ne. Je nežádoucí, aby se hasič odměňoval za nesprávně vykonanou práci a stával se tak nezodpovědným a nedbalým. Čím více je charakter jedince pevný, tím více můžeme předvídat jeho chování v nečekaných a náhle vzniklých náročných situacích. *„Pro aktivní záchranáře jsou důležité charakterové rysy vyjadřující míru sebevědomí, schopnost sebehodnocení a zejména názorovou pevnost, stálost a vyrovnanost.“* (Šváb, 2006, 8).

1.2 Temperamentové rysy hasiče

Temperament je vrozený základ osobnosti a lze jej chápat z mnoha pohledů. Obecně lze říci, že je to souhrn duševních vlastností, které se projevují v chování člověka. Hasič by v sobě tedy měl upevňovat ty rysy, které jsou požadovány Hasičským záchranným sborem a měl by umět své jednání přizpůsobit dané situaci. Každý máme vhodné a nevhodné projevy našeho temperamentu, hasič musí umět ty nevhodné projevy potlačit, čehož je dosaženo vhodnou výchovou (Šváb, 2006). Citový vývoj jedince se uklidňuje po 20. roce života. Jelikož se na povolání hasiče může jedinec hlásit ihned po ukončení střední školy, je zkušební doba 3 roky zvolena vhodně tak, aby mezi 21. a 22. rokem dozrál, načerpal zkušenosti a vyhodnotil, zda je náročné povolání hasiče vhodné právě pro něj.

1.3 Intelektový základ hasiče

Při psychologickém vyšetření, které je prováděno u uchazečů o povolání profesionálního hasiče je kladen důraz na tři základní schopnosti jedince, kterými jsou **interaktivita, intelektový potenciál a psychická výkonnost či odolnost proti zátěži**. Dalším důležitým bodem je schopnost abstraktního myšlení, vidění souvislostí, rozlišování podstatného od nepodstatného a nalézání vlastních cest k řešení problémů. Důležité je, že tyto schopnosti

nejsou vše. Pokud jedinec bude chtít být dobrým záchranářem, musí vykávat určité úsilí, snahu, a hlavně umět odhadnout složení a míru všech svých schopností (Šváb, 2006).

Interaktivita

Zahrnuje *pět faktorů*. Jedním z nich je *temperamentový základ*, jehož součástí je psychická stabilita a odolnost, kterou musí do jisté míry uchazeči o povolání profesionálního hasiče vykazovat. Dále by jedinci měli mít dobrou *sebekontrolu*, uvědomovat si, kdy už jim jde o život a zbytečně neriskovat. Zároveň by se neměli do určitých situací bát jít a neměli by být příliš umírnění a vystrašení. Měli by se *umět ovládat bez nezralého emocionálního doprovodu*, mít dostatečné vlastní sebehodnocení, ale také umět přijmout kritiku, poučit se z vlastních chyb a v negativním hodnocení od velitele zásahu hledat možnosti osobního růstu. Kritika by je neměla vyvést z míry, měli by zhodnotit, zda je oprávněná a poté ji uznat jako užitečnou zpětnou vazbu (John, Kühlinger, 2006). Hasiči by se neměli bát *komunikovat*, umět se v jednání přizpůsobit, uznat vlastní chybu, být vstřícný a schopný navazovat kontakt s lidmi (se spolupracovníky, dalšími členy integrovaného záchranného systému či samotnými lidmi, které zachraňuje). Dalším důležitým faktorem je *tendence k riziku*. Práci profesionálního hasiče mohou vykonávat jedinci, kteří v sobě mají přirozenou tendenci riskovat. Neznamená to však, že by měli spoléhat na náhodu, ale měli by předvídat a zvažovat důsledky svého jednání (Michalík, 2009).

Intelektový potenciál

Požadavky na vzdělání nejsou vysoké, v současnosti jsou k pohovorům zváni jedinci se středoškolským vzděláním ukončeným maturitou. U uchazeče je spíše dbáno na schopnost pohotově jednat, přemýšlet, vyhodnocovat a v případě nutnosti se rychle zorientovat v nastalé situaci a ihned vykonat jiný, dle něj vhodný úkon. Měl by umět rozpoznat, na co je nutné se v dané situaci soustředit a co je možné přehlížet. Důležitým bodem je to, že by měl dokázat přehodnotit své jednání a aplikovat jednání jiné, pro danou situaci vhodnější (Michalík, 2009).

Psychická výkonnost a odolnost proti zátěži

Zjišťuje se pomocí pozorování uchazečů při plnění přístrojových vyšetření, která simulují zátěžové podmínky. Je popsáno *osm důležitých faktorů*, které spadají pod psychickou výkonnost a odolnost proti zátěži.

Schopnost koncentrace pozornosti a vybírání důležitých či vyřazování nevýznamných informací je samo o sobě důležité. U hasičů je však nutné zkoumat i rychlost

s jakou ony klíčové informace vyhledali. Dále je nutné zkoumat *psychomotorické tempo*, u kterého je potřebné brát v potaz, že je z velké části ovlivněno aktuálním psychickým stavem jedince a typem zátěžové situace. U hasičů je velmi důležité, aby byli v psychické pohodě. Jakmile mají např. vztahové problémy, jejich koncentrace velmi rychle klesá a nejsou schopni rychle jednat. Psycholog provádějící vyšetření by se měl také zaměřit na kolísání psychomotorického tempa v průběhu šetření. Následujícím faktorem, který je také ovlivněn aktuálním psychickým stavem jedince je *dělená pozornost*, která spočívá ve schopnosti během jedné sekundy postřehnout prezentované podněty a najít jejich společné znaky. *Odezírání kritického detailu* je dalším z faktorů a zahrnuje zpracování předávané informace na odpovídající úrovni. Faktor *vizuální paměti* spočívá ve schopnosti jedince zpracovat vizuálně promítanou informaci a následně si ji do detailu vybavit – nežádoucí je pomalé nebo zkreslené vybavení informací. Stejně jako na vizuální paměť je nutno dbát také na schopnost uchazeče správně reagovat pohybem ruky či nohy na jednoduché podněty (psychomotorická koordinace oko – ruka nebo oko – noha). Předpokladem pro úspěšnou práci hasiče je i schopnost rychlého a přesného *zpracování vizuálně-akustických informací*. Z charakteristik tohoto náročného povolání vyplývá, že by měl být jedinec *schopen přijmout a vyrovnat se s jakoukoliv zátěží*, kterou toto náročné povolání přináší. Je nutné si uvědomit, že zátěž nemusí působit pouze krátkodobě, ale její důsledky se mohou projevit až po delší době. Tento faktor zastřešuje všechny ostatní faktory (Michalík, 2009).

1.4 Další charakteristiky ovlivňující výkon hasiče

Výkon hasiče významně ovlivňují i další charakteristiky kromě výše zmiňovaných. Interaktivita, intelektový potenciál a psychická výkonost či odolnost proti zátěži patří mezi ty základní. V této podkapitole zmíníme ještě doplňkové, avšak neméně důležité charakteristiky.

Hodnoty a postoje

Hodnoty vznikají z našich zkušeností a učíme se tak rozlišovat mezi užitečným a neužitečným. U profese hasiče je nutné znát, přijímat a řídit se dle hodnotového systému záchranného sboru. Tento systém zahrnuje hodnotu života vlastního a života zachraňovaného, hodnotu zdraví, vzájemné koležiality a hodnoty mravní (Tichá, 2011). Každý hodnotový systém v sobě nese prvky stability, uspořádanosti a smysluplnosti. Pokud se vyskytne nějaká mimořádná událost, snažíme se ji vyřešit dle hodnotového systému, který

jsme přijali. V bezpečnostních sborech je však nutné pamatovat na ostatní členy, se kterými bychom se měli na postupu řešení vzniklé situace shodnout (Šváb, 2006).

Postoje definujeme jako připravenost reagovat na určitou situaci a určitým způsobem ji vyhodnocovat. Představují relativně stálou tendenci chovat se navyklým způsobem jednání. Pokud je použijeme nevhodně, mohou nás omezovat a je třeba vytvořit si postoj nový. V bezpečnostních sborech je úkolem velitele, aby působil a utvářel u svých členů společensky žádoucí postoje (Šváb, 2006).

Nejdůležitější hodnotou v práci hasiče je to, aby byl zapálený do své práce a dělal ji s láskou, ne proto, že musí. Tříletá zkušební lhůta by ho měla utvrdit v tom, zda toto psychicky i fyzicky náročné povolání zvládne a je smířen se všemi hodnotami záchranného sboru, přijímá je za vlastní a bude se jimi řídit.

Motivace

Jednotlivé motivy aktivují a řídí naše chování určitým směrem. „*Obecně lze říci, že výsledkem motivace je účelové, cílené chování vedoucí k uspokojení potřeby.*“ (Šváb, 2006, 13). Je velmi důležité, jakou má hasič motivaci vykonávat svou práci. Zda je to záchrana životů, dobrý pocit nebo jen zisk z dobrého postavení ve společenském žebříčku. Každý jedinec má své motivy a ty přicházejí do interakcí s motivy jiných lidí. Může se tedy stát, že má pocit, že jeho snaha nebyla dostatečně ohodnocena, ale ten, kdo ji měl ocenit (např. velitel zásahu) se domnívá, že snaha sice byla přítomna, ale byla podceněna příprava. Motivы mají vliv na všechny naše psychické procesy, je tedy nutné, aby byl záchranář vnitřně vyrovnaný a odpočatý. Vývoj motivace je také velmi ovlivněn potřebami a očekáváním jedince, osobní životní situací a vývojovou fází vztahu vůči profesi (Michalík, 2009).

Potřeby

Každý jedinec má své potřeby. U profese hasiče je jednou z velmi důležitých sociální potřeba, tedy poznávání a sdružování se s druhými lidmi. Není moc vhodné, aby tuto práci vykonával introvert. Důležitá je totiž práce v týmu, schopnost komunikovat a prosazovat svůj názor a stát si za ním. Každý hasič musí tvořit dílek celé skupiny a pracovat na uspokojení jejích potřeb, kterými jsou pro členy jednotky hasičů právě ony normy HZS (Kazíková, 2010).

Vůle a volní jednání

Počátkem volního jednání je vždy nějaký motiv a koncem je dosažení určitého vytyčeného cíle. Dovedností hasiče musí být umět hledat účinné postupy řešení k dosažení cílů, kterých může být mnohdy několik. Poté nastává obtížná fáze rozhodování, kterou strategii zvolit. Většinou se může rozhodovat celý tým, ale mnohdy se přihodí, že se během zásahu stane něco neočekávaného a jedinec se musí rychle rozhodnout sám za sebe. Závažným příkladem z praxe záchranářů může být situace, ve které ať se rozhodnou jakkoliv, zemře jeden ze zachraňovaných. Rozhodnout se v takové chvíli je pro jedince velmi náročné a mnohdy po zásahu zvažuje, zda jednal správně a potřebuje ujištění okolí, že v situaci jednal, jak nejlépe mohl a nebylo jiné východisko (Kazíková, 2010).

Koncentrace pozornosti a psychomotorické tempo zpracování informací

Hasič musí být schopen soustředit se a bezchybně přijmout a pochopit informace, instrukce a pokyny, které k němu od okolí přicházejí. Velmi úspěšní budou ti jedinci, kteří svoji pozornost dokáží zaměřit na třídění jednoduché informace a dokáží být v průběhu zatěžování neustále bdělí a jejich pozornost moc nekolísá. Tyto dovednosti vyžadují trénink, protože schopnost koncentrace i tempo zpracování informací velmi rychle klesá (Šváb, 2006).

Rozhodovací procesy, jejich tempo a kvalita

Tempo a kvalita rozhodování se bude u jedinců zlepšovat během speciálně zaměřených výcviků. Různé pracovní zkušenosti hrají také velkou roli v pohotovém jednání. Jedinec se naučí určitá pravidla řešení situací a poté se na jejich základě rozhoduje. „*Pro hodnocení záchranářské způsobilosti je významná pohotovost (čas reakce), kvalita rozhodnutí (správné užití pravidel – principů uložených v paměti) a rozhodovací rozpětí (rozdíl mezi minimálním a maximálním časem řešení)*“ (Šváb, 2006, 20).

Stres

Hasiči při výkonu svého povolání stres pociťují, byť jen v malé míře vždy. Jen držení 24hodinové pohotovosti a zvuk poplašného signálu je velmi stresující. Při samotném zásahu jde mnohdy o minuty a hasiči pracují pod neustálým psychickým tlakem, což se zajisté promítá do jejich výkonu. Hasič by se měl postupně na stres adaptovat a lépe ho zvládat. Je vyloučeno zvládat stres v průběhu služby nebo zásahu sklenkou vína. Bylo sice zjištěno, že alkohol vede k odbourání stresu, ale velmi rychle na něm vzniká závislost a při pravidelném užívání spíše zvyšuje zranitelnost člověka a náchylnost ke stresu (Arbona et al,

2017). K lepší adaptaci by měli pomoci spolupracovníci, kteří jdou do zásahu s ním. Zvládání stresu při mimořádných událostech je velmi závislé na tom, jak hasič dokáže tuto událost a její řešení pochopit, zda důvěřuje ve svůj potenciál a schopnost úkoly splnit a také to, zda věří tomu, že jeho vynaložené úsilí je užitečné. Neměl by tyto situace brát jako nutnost, ale jako výzvu a udělat vše pro správné vyřešení.

Strach, který člověka v počátku aktivizuje bychom neměli zaměňovat s panikou, která jej paralyzuje. Dalším rozdílem je také to, že panika je skupinová a téměř nezvladatelná. Zvládnout se mnohdy dá pouze za použití násilí. „*Po zhodnocení situace musí být okamžitě zřetelně viděn velitel zásahu. Jen velitel zásahu bude v průběhu mimořádné události přijímat, poskytovat a rozhodovat, jak se naloží s informacemi. Praxí ověřený postup doporučuje:*

- a) *stanovit pořadí důležitosti jednotlivých činností;*
- b) *nepřipustit unáhlené jednání, snadná řešení, laciné kompromisy;*
- c) *zabránit desinformacím, které vznikají u každé mu;*
- d) *osobním příkladem šířit klid, odhodlání;*
- e) *upevňovat důležitost každého člena zasahujícího týmu“ (Šváb, 2006, 24).*

2 NÁPLŇ PRÁCE HASIČE

Hlavní náplní práce hasiče je ochrana či záchrana lidských životů, majetku a účinná pomoc při vzniku mimořádných událostí, které popisujeme v kapitole 6. 1. Povinností hasiče je užívat při likvidaci požárů, mimořádných událostech a jiných živelných pohromách dýchací přístroj. Musí dodržovat denní řád, kontrolovat svoje pracovní prostředky, pomáhat při drobných technických opravách, starat se o úklid požární techniky a hlásit závady. Důležité je pravidelně se fyzicky připravovat na výkon a vykonávat práce nařizené velitelem. Povinností, které hasič má jen na stanici není málo a do toho musí být vždy připraven v případě poplašného signálu rychle jednat. Mnohdy se může stát, že se během své práce setká s dilematy, kdy ani jedna možnost nebude morálně správná, ale on se pro jednu z nich bude muset rozhodnout. Hasič se musí s touto situací vyrovnat a věřit tomu, že udělal to, co bylo v dané situaci nejlepší. Neexistuje totiž žádný návod na to, jak tyto mnohdy náhodou vzniklé a jedinečné situace řešit. Um tyto situace řešit se rozvíjí během získávání zkušeností a vzdělávání v oboru (Tichá, 2011).

Hasič začíná pracovat v 7 hodin ráno a jeho služba trvá 24 hodin. Během této doby se řídí denním řádem (přebírá hasičskou techniku, školí se a fyzicky se připravuje na zásah). Od půlnoci do 6 hodin do rána drží nepřetržitou pohotovost a během poslední hodiny do předání kolegům uklízí stanici a vozidla. Následně má 48hodinové volno a v případě mimořádných událostí musí držet nonstop pohotovost.

Různé typy záchrán jsou řazeny dle priorit. Na prvním místě je záchrana lidských životů během požárů, dopravních nehod nebo přírodních katastrof, následuje záchrana ohrožených zvířat a na posledním místě zcela logicky figuruje záchrana majetku. Hlavní rozhodnutí o tom, jak bude zásah probíhat je na veliteli zásahu, který po příjezdu na místo onu situaci zmapuje a rozhodne o tom, jak bude při jejím řešení postupováno. (Grošek, 2010).

2.1 Požáry, dopravní nehody, přírodní katastrofy

Důležitým bodem, který hasiči při požáru vždy zařizují, je zajištění osob, které jsou přímo postižené požárem (např. nachází se uvnitř hořícího bytu). U těchto zásahů jen nutné, aby byl hasič zainteresovaný a dostatečně zacvičený, protože zákrok je velmi jak fyzicky, tak psychicky náročný a představuje mnoho rizik. Nejhorší, co se může stát je to, že se ze záchránce stane zachraňovaný. Velkým rizikem, které se může objevit je, že jakmile

zachraňované osoby poznají nejistotu v záchranáři, přestanou mu věřit a práce se tak pro hasiče stává mnohem náročnější, protože lidé nejsou ochotni tolik spolupracovat.

Práce hasiče na místě zásahu však nekončí zajištěním bezpečí osob, je nutné ještě zlikvidovat následky požáru. Nutností je zajistit ohnisko požáru, aby bylo zabráněno dalšímu šíření či znovu vzplanutí.

Velmi rizikovými jsou požáry zařízení, ve kterých se vyskytuje větší množství osob (škola, zdravotnická zařízení, výškové budovy). V případě požáru školy se děti chovají nepředvídatelně, neuposlechnou příkazů, jsou velmi zvědavé a z důvodu strachu mohou utéct do, pro záchranáře, nepřístupných prostor. Těžko se s nimi poté navazuje spolupráce a záchranná akce se tak pro hasiče stává mnohem těžší a rizikovější. Ve výškových budovách hrozí riziko rychlého šíření požáru. Výhodou jsou pro hasiče evakuační výtahy, ale tam kde se nevyskytují je nutná dobrá fyzická kondice při překonávání několika pater schodů. Při požárech zdravotnických zařízení je velmi náročné zjistit počet ohrožených osob uvnitř budovy a také jsou zde přítomna rizika výbuchu zařízení, která lékaři používají při svých zákrocích (Grošek, 2010).

V případě dopravních nehod musejí být hasiči připraveni poskytnout první pomoc a v případě nutnosti vyprostit zaklíněnou osobu pomocí hydraulického zařízení z vozidla. Po vykonání zásahu je ještě prací hasiče zajistit místo nehody, zamést střepy, odklidit části vaku, případně odstranit uniklý benzín nebo naftu z vozovky.

2.2 Záchrana zvířat

Tato situace je pro hasiče velmi riziková, protože chování zvířat je nevyzpytatelné, obzvláště když jsou vystresovaná. V mnoha případech se může stát, že hasič bude potřebovat pomoc, protože jej zvíře zraní. Hasičům jsou nabízeny speciální výcviky a školení na záchranu zvířat, mnoho z nich je však zatím neabsolvovalo. Obecný základ o záchraně zvířat musí znát každý hasič. Jedná se např. o základní pravidlo nepřistupovat k velkým zvířatům (kůň, kráva, ovce apod.) zezadu, protože může dojít k pokopání (Grošek, 2010).

2.3 Záchrana majetku

O záchraně majetku rozhoduje velitel zásahu, který určuje, co vše je nutné odnést, aby nedošlo k dalšímu poškození. Nutné je zachránit převážně cenné věci a zajistit jejich bezpečné skladování, aby nedocházelo k jejich rozkrádání.

3 RIZIKO

Riziko představuje pravděpodobnost ohrožení. Abychom míru rizika určili, je nutné analyzovat hrozby (Vymětal, 2009). Lidé se v dnešní moderní době nejvíce obávají nejisté budoucnosti. Rizika můžeme dělit na přirozená (přírodní děje) a vytvořená (technologická). Čím více se společnost vyvíjí, tím více nových rizik sebou přináší a jedincům nezbývá nic jiného než věřit údajným expertům, jak na tato rizika reagovat. Riziko lze vnímat v mnoha významech. Může to být nežádoucí událost, možnost újmy, zranění nebo škod, míra nebezpečnosti nežádoucí události nebo vystavení se hrozbě (Mozga, 2009).

Dříve bylo riziko vnímáno v menší míře. Lidem nezbývalo nic jiného než do rizikových situací jít a nevnímat možné nebezpečí (museli si sehnat potravu, museli dlouho putovat za lékařem apod.). Později si začali možné riziko mnohem více uvědomovat a vyhýbat se mu. Nyní nás může ohrozit prakticky cokoliv. Hlavními riziky jsou ta, která si vytvořilo lidstvo samo. Není tedy bezdůvodné nové dělení rizika na přirozené a lidstvem vytvořené. Ne všichni lidé však mají v dnešní době možnost vyhnout se tolik obávanému riziku. Hasiči musí zachraňovat životy i přes to, že jim hrozí, že během zásahu přijdou o ten svůj. Je to tedy aktuální změna situace, která ovlivní jejich chování a může vést k ohrožení např. fyzické újmě, duševní újmě, sociálnímu nebezpečí nebo finanční újmě (Mozga, 2009).

Existuje postup, jak při řešení rizik postupovat. Nejprve je nutné jej identifikovat a analyzovat. Poté pochopit jeho souvislosti. Pro hasiče je to např. vyhodnocení toho, co všechno se může stát, pokud jde do hořícího domu a jaké mohou být negativní důsledky jeho práce (Procházková, 2014).

Riziko můžeme dělit na fyzické, psychické a finanční. Nejvíce ohrožující je to psychické, protože změny psychiky člověka se velmi těžko napravují a mnohdy si svoji změněnou psychiku ani neuvědomuje a není ochotný se léčit. Dopady rizika můžeme dělit na úspěch nebo neúspěch. Lidé jsou obecně ochotni riskovat, ale v těch situacích, které jim přinesou užitek (např. jdou hrát hazardní hry s vidinou, že vyhrají nějaký obnos peněz). Často také jedinci do rizika jdou, protože jim to přináší osobní růst, pocity vítězství a mohou při těchto aktivitách potkat nové, stejně smýšlející přátele (Mozga, 2009).

Riziko je spojeno s výskytem stresu. V jedné ze studií s názvem *Perceived Stress in Black and Latino Male Firefighters* bylo zjištěno, že latinským hasičům v těchto situacích

pomáhá náboženská víra. Návštěvy církve a víra je vede k budování užších vztahů mezi kolegy a vyšší motivaci do práce záchranáře (Arbona et al, 2017).

3.1 Druhy rizika

Není přímo dáno, že by lidé tato rizika museli pociťovat zvlášť. Mnohdy se naopak stává, že cítí více druhů rizik najednou. Je také možné, že si je neuvědomují, protože se mohou překrývat a jedno může upozadovat to druhé. Murphy a Enis dělí riziko na finanční, sociální, fyzické a psychologické.

Finanční riziko

Do této kategorie je zahrnuto sázení nebo gambling, který je v dnešní době možno považovat za závislost. Jedinci si riziko, které jim při provozování těchto aktivit hrozí už vůbec neuvědomují a mají jen vidinu rychlého zisku a ztrácejí přehled o tom, kolik peněz jim mizí z kapes (Škopová, 2018). Mezi finanční rizika můžeme zahrnout i to, kdy jedinec nemyslí na budoucnost a nepřipouští si možnost nedostatku finančních prostředků. Nepočítá tedy s finanční rezervou do budoucna v případě ztráty pravidelných příjmů.

Sociální riziko

Jedná se na jedné straně o rizika spojená s vystupováním na veřejnosti, schůzkách s významnými nebo neznámými lidmi či intimními partnery. Jedinci je narušována jeho komfortní zóna a obává se, že mu to bude nepříjemné. Na straně druhé do této kategorie rizik spadají i rizika spojená s bydlením. Mnoho rodin žije v nekvalitních bytech, protože mají nízké příjmy a nájmy stále stoupají (Keller, nedat.)

Fyzické riziko

Jedná se o aktivity, během kterých může jedinec utrpět újmu na zdraví. Může jít o fatální zranění nebo i trvalé následky. Toto chování může pramenit buď z touhy po riziku a neustálém překonávání se nebo může být důsledkem nějaké patologie, kdy se jedinci mohou pokusit o sebevraždu nebo si svým hazardním jednáním přivodit smrt (Škopová, 2018). Fyzické riziko však pramení i ze samotné práce, kterou jedinec vykonává. Hasič se může zranit při jakémkoliv výkonu v práci, a to po riziku netouží, ani si nechce vědomě ublížit na zdraví.

Psychologické riziko

Mezi tato rizika se řadí psychická pracovní zátěž, stres a patologické vztahy na pracovišti nebo kdekoliv jinde, kde se jedinec vyskytuje ve skupině jiných jemu rovných i nerovných jedinců. Jedná se o vyrovnávání se organismu s požadavky pracovního prostředí.

Psychickou zátěž můžeme dělit na senzorickou, mentální a emoční. Všechny tyto tři druhy psychické zátěže jsou u hasiče velmi běžné a je nutné, aby se se všemi dokázal vyrovnat a byl schopen náročné práce. Práce hasiče ve všech směrech splňuje podmínky, které psychicky náročnou práci charakterizují. Jedná se o nucené pracovní tempo, které zde znamená během zásahu pohotově jednat podle nařízení velitele a spolupracovat s ostatními zasahujícími hasiči. Jednou z charakteristik je také směnový, nepřetržitý nebo pouze noční provoz. Další charakteristikou je práce spojená s monotonií. Hasiči sice nikdy neví, co je v práci potká, ale po několika letech praxe zjišťují, že jsou určité události, ke kterým vyjíždějí pravidelně a jejich řešení je převážně stejné.

Dlouhodobá psychická zátěž může vyústit ve zdravotní problémy a v různá onemocnění. Práce psychicky náročná může vést také ke změnám vztahů hasičů s blízkým okolím. Je totiž nutné změnit životní styl a pokud jsou pro práci hasiče opravdu nadšení, stává se pro ně středobodem jejich života. Chodí unavení z práce, nemají čas ani chuť na společné aktivity a nejradši jen relaxují, a to se negativně promítá do jejich rodinného života (Znalostní systém prevence rizik v BOZP, nedat.).

Psychickou zátěž lze také charakterizovat jako vyvolání strachu a možnosti, že daná situace není pro jedince vhodná a přeceníl svoje síly (Škopová, 2018). Jakmile člověk přecení svoje síly, velmi výrazně se to podepíše na jeho psychickém stavu. Je nesoustředěný a bere na sebe pocity viny a selhání. Pro hasiče je v těchto těžkých chvílích dostupná psychologická péče (každý kraj má svého psychologa). Z osobní komunikace s jedním z hasičů jsem však zjistila, že zrovna on nemá s touto službou dobré zkušenosti. Psycholog pro ně na stanici prý není tak dobře dostupný, jak by měl být.

4 VNÍMÁNÍ

Vnímání je proces, během kterého dochází k organizaci a interpretaci senzorických informací a jehož výsledkem je vjem. K pochopení a následné interpretaci vzniklých vjemů dochází v lidském mozku. Jedna z psychologických teorií vnímání uvažuje nad tím, že je velmi ovlivněno našimi předchozími zkušenostmi a považuje jej tedy za konstruktivní mentální děj. Na vytváření vjemů se podílí myšlení, učení a inteligence jedince. Druhá teorie říká, že existuje přímá percepce a každý živý organismus má vrozenou senzitivitu vůči významným podnětům (Plháková, 2004).

Vedou se spory o tom, zda je vnímání vrozené nebo závislé na našich zkušenostech. Dle mého názoru jsou určité typy vnímání, které jsou vrozené každému jedinci (např. vnímání matky nebo otce novorozencem). Je však nutné v něm toto vnímání „probudit“ neustálým přísunem podnětů, na které může reagovat. Existuje podle mě i vnímání, které se zlepšuje našimi zkušenostmi, např. v samotné práci hasiče se vnímání různých rizik při zásahu zlepšuje až při získávání zkušeností.

Základem vnímání jsou kvalitní smysly a nejvíce podnětů vnímáme nejprve zrakem, až poté se rozhodneme, zda chceme podnět vnímat i jinými smysly. V práci hasiče je velmi důležité mít zdravé smysly, protože pro hodnocení rizika je nutné situaci vidět, slyšet a mnohdy i cítit, abychom mohli zhodnotit a vnímat možná rizika. Každý člověk tedy vnímá individuálně na základě svých dispozic a existují individuální rozdíly ve vnímání stejného podnětu nebo situace. Percepční očekávání říká, že do každé situace vstupuje s nějakým očekáváním něčeho, co budeme vnímat (Plháková, 2004). Hasič například k autonehodě přijíždí a očekává, že uvidí rozbitá auta. Pokud je nováček, nemusí již vnímat riziko vážně zraněných nebo mrtvých osob.

5 VNÍMÁNÍ RIZIKA

Vnímání rizika je ovlivněno několika faktory. V současné době bylo dle Vymětala vymezeno „*minimálně 15 faktorů, které mají přímý vztah ke krizové komunikaci: dobrovolnost, ovladatelnost, známost, spravedlnost v distribuci, zisky, pochopení, nejistota, hrůza, důvěra v instituce, reversibilita následků, osobní ohrožení, etická a morální povaha, přírodní nebo lidský původ, identita obětí, katastrofický potenciál*“ (Vymětal, 2009, 50). Tyto faktory, jinak nazývány jako „faktory znepokojení“, se snoubí s vnímanou úrovní nebezpečí – pravděpodobnost úmrtí, zranění, ztráty. Vnímání rizika může mimo tyto faktory ovlivnit také emoční podtext dané situace.

Výzkumy říkají, že pokud jedinec vědomě provozuje rizikové činnosti např. kouření, braní drog, skoky z výšky, lezení na skále nevnímá riziko do takové míry jako když praktikuje činnosti nedobrovolné např. zásahy hasičů u těžkých dopravních nehod a požárů (Prati, 2013).

V procesu výběru pracovníků je velmi důležité, aby zaměstnavatel vyhodnotil schopnosti jedince, zda je vůbec možné, aby tuto náročnou práci vykonával. Měl by také předpovědět budoucí pracovní chování jedince (Ludlow, Panton, 1995). Do oblasti předpovědi jednání bychom mohli zahrnout právě vnímání rizika a ochotu toto riziko podstoupit. Zaměstnavatel by měl dopředu vědět, jak uchazeč vnímá rizika a jak v rizikových situacích jedná.

V profesi hasiče je nutné umět vnímat přítomné riziko, ale zároveň vyhodnotit, jak moc je situace, ve které se hasič ocitá vlastně riziková pro něj. Tuto schopnost je nutné v hasičích podporovat, a to různými typy krizových komunikací. Důraz je zde kladen na vnímání zmiňovaných patnácti faktorů. Pokud jedinec není s některým z faktorů ztotožněn, je důležité se jej snažit uchopit a vést jedince k jeho zpracování a pochopení (Vymětal, 2009). Je však nutno podotknout, že každý jedinec subjektivně vnímá riziko jinak a dle toho je možno pozorovat, že každý se při zásahu chová jinak.

Při přípravě na povolání záchranáře je během výcviku kladen důraz také na připravenost k riziku. Je zde zahrnuto úspěšné zvládnání pocitů strachu a úzkosti, které velmi ovlivňují jedincovu schopnost zvládat mimořádné události. Záleží na individualitě jedince. Některé strach nebo úzkost paralyzuje a nejsou dále schopni řešit vzniklou událost. Jiní naopak potřebují vyhledávat nebezpečí k tomu, aby mohli správně jednat. Tito jedinci

jsou však pro výkon profese jedince krajně nevhodní, protože mohou být tímto chováním nebezpeční nejen sobě, ale i svému okolí. Další skupinu nevhodných adeptů tvoří jedinci, kteří tvrdí, že strach vůbec nemají. Nedá se jim věřit, každý záchranář by měl pociťovat alespoň v malé míře stres a napětí (Šváb, 2006).

Ve vnímání rizika hraje velkou roli osobní zkušenost. Čím více se tedy hasič bude účastnit odborných školení a nácviků, tím lépe bude připraven čelit riziku. Velmi důležitými faktory vnímání rizika je čas, kdy by se dané riziko dalo očekávat, typ rizika a zda bude mít pozitivní nebo negativní dopad (Mozga, 2009).

Faktory, které nejlépe vystihují koncepci vnímání rizika u hasičů jsou pravděpodobnost výskytu události, její katastrofický potenciál, možná kontrola nad situací a zpoždění následků. Podle studie v Ekvádoru se ukázalo, že více než 60 % hasičů z výzkumného vzorku vnímá své povolání jako velmi rizikové. Povolání hasiče patří mezi jedno z nejvíce rizikových povolání, ale zatím nebyly vedeny žádné výzkumy, které by mapovaly tuto problematiku právě u příslušníků hasičských sborů. Předpokládá se, že čím více bude mít hasič zkušeností, tím více si bude vědom rizik, která ve své práci podstupuje (Rodríguez et al, 2016).

Velitel má velkou roli v hodnocení rizik, která hasiči podstupují. Nařizuje, jak mají při zásahu jednat a oni pouze plní jeho příkazy. Samotní hasiči by však měli mít možnost zasahovat do jednání velitele a ten by měl své jednání přehodnotit, pokud poznámku hasiče uzná za vhodnou. Mohlo by se totiž stát, že kdyby jedinci jednali sami za sebe, vystavili by se mnoha jiným rizikům. Je přirozenou reakcí jedince okamžitě zasáhnout, když vidí v hořícím domě malé dítě, ale už nepřemýšlí o tom, že riskuje svůj vlastní život, když to hořícího domu bezmyšlenkovitě vběhne. V přehledu zpráv NIOSH se objevuje spekulace o tom, že by se mohlo mnoha obětím na životech předejít tím, že by hasiči nebo jejich nadřízení lépe vyhodnotili rizika situace (Rodríguez et al, 2016).

Každý člověk je v životě nucen účastnit se různých rizikových situací. Nemusí to být ani situace tolik rizikové, ale jakmile s nimi jedinec nemá zkušenost, přirozeně se bojí, co jej čeká. Jakmile zhruba očekává, co se bude dít je však možné, že podcení přípravu a dostane se tak do rizik, která by normálně nemusela vůbec nastat. Je nutné, aby v těchto, z jeho pohledu nebezpečných, situacích měl u sebe někoho zkušenějšího, kdo mu poradí, jak se např. v ohrožení života zachovat. Pokud jedinec dobrovolně vstupuje do nějakého dobrodružství, přirozeně očekává možná rizika, která se mohou objevit. Velmi účinným

programem, jak naučit člověka vnímat riziko, nebo případně snížit obavy z možného rizika je hra (Škopová, 2018). U hasičů to mohou být simulace a cvičení, ve kterých si nanečisto zkusí ošetřit raněné osoby, zlikvidovat požár, vystříhat figuríny z havarovaného auta apod. Tyto zkušenosti budou přirozeně snižovat úzkost a obavy, a i když bude situace v realitě v mnoha ohledech jiná, má jistotu, že udělal vše pro to, aby se dokonale připravil.

Většina výzkumů v oblasti vnímání pracovních rizik tvrdí, že lidé pracovníci dokáží vnímat rizika racionálně, na jejich emoční vnímání se však výzkumy nezaměřují. Právě emoce by však tomuto fenoménu mohly dát úplně jiný rozměr a mohly by vést k jeho lepšímu pochopení. Racionálně mají jedinci tendenci vnímat pravděpodobnost výskytu rizika, závažnost dopadů rizik a případně užitečnost rizika. Výzkumy psychologů a sociologů však dokázaly, že pomocí těchto tří faktorů dokáží riziko vnímat pouze experti a laici riziko vnímají spíše emočně. Ředitelé firem by tedy měli vědět, jak jsou jejich pracovníci schopni vnímat riziko, měli by zajistit různé konference a šířit osvětu ohledně možných pracovních rizik a zaměstnanci by mezi sebou měli sdílet své zkušenosti. V neposlední řadě by mělo být zajištěno to, aby pracovníci dokázali objektivněji nahlížet na možná rizika a nenechali se tolik ovlivňovat emocemi (Xia et al, 2017).

5.1 Teorie vnímání rizika

5.1.1 Teorie mentálního ohlušení

Tato teorie se soustřeďuje na to, jak pod vysokým tlakem jedinci zpracovávají informace. Jakmile jedinec vnímá nějaké velmi vysoké riziko, jsou tím zasaženy jeho mentální funkce a není schopen rychle zpracovávat přijímané informace. Při mentálním ohlušení dojde k obrovskému snížení vnímání a velká část sdělení, kterou jedinec v dané chvíli přijímá může být ignorována nebo špatně interpretována. Při krizových situacích, kdy je jedinec vystaven obrovskému riziku je nutné sdělení formulovat srozumitelně, krátce a neustále jej opakovat. Je také nutné sledovat reakce jedince, kterému jsou informace sdělovány. Obecně dle Welzanta a Kolosové platí, že *„informace mají být jednoduché, včasné, přesné, relevantní, důvěryhodné a konzistentní“* (Vymětal, 2009, 54).

5.1.2 Teorie vnímání rizika

V současnosti je popsáno 15 faktorů, které jsou označovány jako „faktory znepokojení“ a mají velký vliv na vnímání rizika a také na postoje a chování jedince (viz kapitola 5).

Vnímání rizika je dáno úrovní nebezpečí, tedy jaká je pravděpodobnost smrti nebo zranění a úrovní znepokojení. Velmi důležité je analyzovat informace získané z průzkumů vnímání rizika, udržovat kontakt s cílovou skupinou a organizovat strategie krizové komunikace. Riziko je obecně více akceptovatelné, pokud je dobrovolné, jedná se o přírodní katastrofu, má běžný následek, plynou z něj výhody, jde o známý jev a jsou zasaženi pouze dospělí a riziko se nedotýká dětí. Vyšší vnímání rizika je přítomno, pokud je pro jedince nové, nedokáže najít teoretické podložení tohoto rizika a nezná způsob, jakým by mohl tuto situaci řešit. Dále zvýšenou vnímavost způsobuje situace, která je hromadná, se smrtelnými následky, má vysoký vliv na budoucí generace a týká se samotného jedince (Vymětal, 2009).

5.1.3 Teorie negativní dominance

Tato teorie se soustřeďuje na to, jaký je rozdíl mezi zpracováváním negativní a pozitivní informace ve vypjatých situacích. Obvykle má u lidí mnohem větší váhu a více je zaměstnává sdělení negativní informace (např. ztráta blízké osoby) než informace pozitivní (např. zásah byl úspěšně dokončen, nikdo nezemřel). Obecně platí, že negativní sdělení by mělo být vyváženo tím pozitivním, které by mělo být přítomno v mnohem větší míře. Záporné sdělení mnohdy také přehluší to kladné, je tedy velmi nutné zvážit, jak při komunikaci postupovat (Vymětal, 2009).

5.1.4 Teorie ovlivnění důvěry

Získání důvěry je to nejdůležitější v případě navázání kontaktu s lidmi. Jakmile se lidé cítí ohroženi a vnímají určité riziko, je málo pravděpodobné, že dokáží uvěřit tomu, že jim někdo nebo něco z jejich situace pomůže. Pro budování důvěry je nutné posilovat empatii, kompetenci, otevřenost a závazek. To znamená, jak moc je jedinec, který nabízí pomoc schopen vcítit se, jaké má znalosti v tomto oboru a jak moc si za nimi stojí, zda je férový a angažovaný řešit problém. Důvěryhodnost obecně snižuje, pokud se jedinec v názorech rozchází s institucemi či jinými experty (Vymětal, 2009). V případě rizika nebo mimořádné události jedinec přirozeně pocítuje úzkost a tím pádem je snazší si u něj získat důvěru, pokud věří důvěryhodnosti zdroje. Ta je dána prestiží zdroje, osobností mluvčího, vybuzeností motivovaného stavu (míra úzkosti) a organizací sdělení, což zahrnuje strukturování předávaných informací (Vybíral, 2000).

5.1.5 Wildeova teorie homeostázy

Dle této teorie má každý jedinec svoji vlastní hranici rizika, které je ochoten podstupovat. Wilde předpokládal, že pokud se budou snižovat rizika v dopravním systému, budou se řidiči chovat riskantněji. Vysvětloval to tak, že snížení rizik, která mohou řidiče v dopravě potkat povede k tomu, že se zvýší jejich hranice rizika, které dokáží podstoupit a tím tak na silnici začnou více riskovat. Každý jedinec vnímá rizika v dopravě jinak. Někdo považuje za velmi rizikové už jen překročení povolené rychlosti o 5 km/hod a jiný dopravní předpisy vůbec nedodrží a např. i projetí padajících závor považuje za akceptovatelné (Zagyi, 2017).

Pokud bychom tuto teorii aplikovali na hasiče, bylo by možné předpokládat, že pokud budou hasiči více školeni o rizicích, které je v jejich práci mohou potkat, bude se jejich hranice ochoty podstupovat daná rizika zvyšovat. Pro zaměstnavatele je velmi důležité vědět, jak moc je člověk ucházející se o povolání hasiče schopen vnímat riziko. V České republice však fenomén vnímání rizika není u hasičů zkoumán a jejich ochota podstupovat riziko se vyhodnocuje pouze z určitých částí testů, které hasiči vyplňují. V zahraničí byla praktikována metoda vysutého žebříku, na který měli hasiči vylézt. Žádoucí bylo, aby jedinec zhruba v polovině žebříku zaváhal, ale pokračoval v lezení až na vrchol. Za nežádoucí bylo považováno vylezení žebříku s klidem až na vrchol nebo naopak předčasné ukončení výstupu ani ne v polovině. Není dobré, když jedinec jde do každé akce, i když ví, že na 99 % zemře. Je také nežádoucí, aby jedinci nebyli ochotni a schopni podstoupit jakékoliv riziko.

5.1.6 Objektivní a subjektivní riziko

Objektivní rizika nemají většinou původ v samotném jedinci, ale v situaci, ve které se nachází (Doležalová, 2009). Mohou být způsobena spíše selháním nebo absencí zdrojů, u hasičů např. nedostatečným technickým vybavením na likvidaci požáru, absencí vody v blízkosti mimořádné události apod. K těmto situacím by však v bezpečnostních sborech vůbec nemělo docházet. K požáru jezdí plné cisterny vody a více jednotek hasičů, aby se mohli případně střídat v dovozu potřebné vody. Technické vybavení je přísně kontrolováno, aby bylo zabráněno vzniku právě těchto objektivních rizik.

Subjektivní rizika mají původ v samotném jedinci. Má možnost ovlivnit průběh těchto rizik nebo přímo zabezpečit, aby vůbec nevznikla. Hasič tak může učinit např. včasným a relevantním zásahem na místě mimořádné události. Tento typ rizik může vznikat především nedostatečnou zkušeností, strachem, nedůvěrou, vyčerpáním nebo

špatnou kondici či zbytečným riskováním v místě zásahu. Jedinec musí pociťovat pozitivní zátěž, která jej budí k výkonu, pokud je však tato jeho subjektivní míra vnímání nebezpečí překročena může to vést ke vzniku negativní psychické újmy (Doležalová, 2009). Je tedy žádoucí, aby hasič dokázal určitá rizika vnímat, ale uměl je v sobě zpracovat a dokázal pomocí nich rozvíjet dál svoji osobnost a vycházet ze své zóny komfortu. V práci, kterou si zvolil si totiž situace nevybírám. Je nutné, aby počítal s možnými riziky a sbíral zkušenosti, které ho naučí tato rizika zvládat.

5.1.7 Teorie edgework

Volně se dá tato teorie přeložit jako „práce na hraně“, zaměřuje se na sportovce a zabývá se tím, proč se někteří lidé vědomě vystavují riziku, a dokonce tato rizika aktivně vyhledávají (např. adrenalinové sporty). Tito jedinci si mohou zvolit právě povolání hasiče, protože ví, že budou při každém zásahu vystaveni určitému riziku a bude to tak naplňovat jejich filozofii. Bude však nutné, aby své bažení dokázali ovládat a nešli do každého zásahu, i když ví, že zemřou. Je nutné, aby racionálně vnímali nebezpečí, která podstupují.

Mezi aktivity, které spadají pod tuto teorii patří parašutismus, horolezectví, závody aut nebo také nebezpečná povolání jako právě hasiči, piloti, vojáci filmoví kaskadéři nebo policisté. Lidé, kteří se pohybují v těchto sférách často říkají, že kdo neví, co dělá, ten riskuje. Jedinci musí mít také schopnost, udržet kontrolu nad situacemi, které ostatní jedinci považují za chaotické a nekontrolovatelné. Nesmí být paralyzováni strachem a zaměřit se pouze na opatření, která vedou k přežití (Lyng, 1990).

5.2 Modely vnímání rizika

Níže popisované modely vnímání rizika vytvořila S. Jasanoff a liší se v úrovni znalostí o riziku, zdroji znalostí a v představě o zlepšení rozhodování o riziku.

Realistický model chápe riziko jako produkt přírodních nebo sociálních procesů. Zdrojem znalostí jsou experti a jejich vnímání rizika je upřednostňováno před vnímáním stejného rizika společností. Experti se starají o šíření dostatečného množství informací o rizicích. **Konstruktivistický model** předpokládá, že znalosti o riziku se prohlubují pomocí řešení konfliktů a procesů vyjednávání. Dochází k interakcím mezi mnoha zájmovými skupinami a tím se vytváří znalost a povědomí o možných rizicích. Experti a veřejnost jsou stavěni na stejnou úroveň a pomocí vyjednávání se obě strany podílí na řešení vzniklé rizikové situace. **Diskursivní model** považuje zprávu za relevantní pouze pokud je výsledek

formální rozpravy, přichází od odborníka, ale klade větší důraz na používání profesionálního jazyka při formulování závěrečných zpráv (Mozga, 2009).

5.3 Co souvisí s vnímáním rizika

Vnímání rizika je spjato s mnoha proměnnými, které ovlivňují míru, v jaké jedinec riziko vnímá. Patří sem osobní proměnné, životní styl, bydliště, úroveň příjmů, pohlaví, věk, rodinný stav nebo dosažené vzdělání (Rodríguez et al, 2016). Tyto faktory ovlivňují naše vnímání rizika ať chceme nebo nechceme, mohou působit individuálně nebo skupinově a na jejich základě vyhodnocujeme možné riziko.

Dosažené vzdělání

Jedná se zde hlavně o to, že se rozhodování o tom, zda člověk půjde po základní škole studovat střední školu a poté dále vysokou školu pojí s určitým rizikem. Toto je u jedinců vesměs ovlivňováno dosaženým vzděláním rodičů a samotným názorem rodičů na vzdělání. Člověk se staví před dvě situace. Buď půjde studovat a nebude mít peníze, které by měl, kdyby byl zaměstnaný nebo bude studovat, aby dosáhl titulu a měl poté větší šanci získat dobře platově ohodnocenou pracovní pozici (Belzil, 2007). Toto by se mohlo pojit právě s požadavky na vzdělání hasiče. Stačí střední škola ukončená maturitou. Mladí lidé většinou vysokou školu berou jako pojistku toho, že poté získají dobré zaměstnání. Hasič by však neměl myslet primárně na peníze, ale na to, aby plnil své poslání a zachraňoval lidské životy.

Kultura

Jednak nás ovlivňuje kultura, ve které jsme byli vychováváni, ale také kultura, ve které se často pohybujeme. Pokud bude hasič ve službě již 20 let, bude vnímat riziko jinak než nováček, který se toho od něj však mnoho naučí a dokáže následně lépe vyhodnocovat většinu rizik, která ho při jeho práci mohou potkat.

Věk a pohlaví

Sama ze své zkušenosti vím, že když jsem byla dítě, nebála jsem se žádného rizika. Klidně jsem šplhala po stromech a riziko pádu jsem vnímala až na posledním místě. Nyní už si mnohokrát rozmyslím, zda vůbec absolvuji výstup na rozhlednu, která se hýbe ze strany na stranu z důvodu silného poryvu větru. Mnohokrát jsem v médiích slyšela, že je výhodné mít dítě v co nejranějším věku, protože nevnímáme tolik rizik a nemáme o něj takový strach. Mladá 25letá maminka pustí svoji dceru na večírek a nebude se doma tolik strachovat jako

maminka 40letá, která už má více zkušeností a ví, co se na takovém večírku může stát. Mladší lidé jsou obecně ochotnější riskovat, starší lidé již více přemýšlí nad důsledky rizika a mnohdy vyhodnotí situaci jako příliš rizikovou.

Výzkumy naznačují, že ženy vnímají mnoho rizik jako více pravděpodobné a rizikovější než muži (Hahm et al, 2016). Křehká dívka těžko půjde skákat z letadla, kdežto statný muž to vezme jako výzvu a půjde do toho s nadšením. Určitě existují i dívky, které vyhledávají tyto adrenalinové zážitky, ale muži budou v tomto zájmu jistě převažovat. Zde stojí za zvážení, že velmi rizikové povolání hasiče vykonávají ve velké míře muži. Je jisté, že je zde více faktorů jako např. fyzická síla a zdatnost, ale proč by neměla mít možnost stát se profesionální hasičkou i žena? Pokud jí nebude vadit, že si zničí zdraví zvedáním těžkých předmětů, ale je ochotna podstupovat riziko nemělo by jí být ve výkonu práce bráněno.

Únava

Pokud je jedinec unavený, je snížena jeho percepce obecně, natož schopnost vnímat možná rizika situací. Pokud hasič zasahuje v noci, kdy už je směně ve střehu třeba 18 hodin, je pro něj mnohem náročnější objektivně hodnotit rizika mimořádných událostí. Může je velmi přeceňovat nebo naopak podceňovat. Pro hasiče je však velkou výhodou, že velkou část rizik za ně vyhodnocuje velitel zásahu, který vydává rozkazy, které hasiči plní. Únava se však podepisuje i na rychlosti reakcí na vzniklá rizika. Hasič nemusí včas uhnout padajícímu trámu z hořícího domu i když by to pro něj za normálně bdělého stavu nebyl žádný problém (Škopová, 2018).

Média

Média mají větší vliv na vnímání rizika široké veřejnosti. Pokud veřejnost vidí ve zprávách akční zásah policistů nebo hasičů, vnímají obrovská rizika, která je mohou ve světě potkat. Lidé, jako jsou policisté a hasiči, kteří se pohybují v tomto prostředí ví, že média některé informace velmi zveličují a situace mnohdy nebyly tak rizikové, jak popsala. Co však mohou média způsobit je menší zájem a zastrašení uchazečů o toto náročné a rizikové povolání.

Zkušenosti s rizikem

Pokud jedinec např. někdy zkoušel hrát automaty, poker či jiné hazardní hry a vyléčil se ze své závislosti, lze u něj předpokládat, že bude schopen více vnímat rizika, která sebou

život nese a bude více přemýšlet nad důsledky svého jednání. Pokud hasič nemá zkušenosti s rizikem a neuvědomuje si možnost osobní újmy značně to snižuje jeho schopnost vnímat riziko. Jakmile ve své práci již utrpěl nějaké zranění, bude také hodnotit možná rizika z úplně jiného pohledu a bude v práci více opatrný. Jelikož však hasiči pracují ve skupině, může mít vliv na jejich vnímání rizika také zkušenost nebo zranění ostatních. Tento jev byl zkoumán u adolescentních řidičů a opravdu bylo zjištěno, že zkušenější starší řidiči vnímají rizika silničního procesu mnohem více (Mclain, 2014).

Čas

Hasiči jsou často vystavováni nebezpečným situacím, a to je nutí plánovat své chování, protože mají většinou velmi málo času na to, aby správně zareagovali. Pokud podcení čas, který mají na vykonání úkolu může to vést k fatálním následkům či dokonce smrti. Je však nutné, aby se jedinci nenechali ovlivnit předchozími zkušenostmi. Po mnohaleté praxi se setkávají s podobnými událostmi, ale na každou je nutné nahlížet jako na jedinečnou a není vhodné jednat podle postupu, který vedl k úspěchu minule. Tato dovednost by se mohla stát jedním kritériem, které bude posuzováno u jedinců, kteří se ucházejí o povolání hasiče (Próchniak, 2014).

6 RIZIKOVÉ SITUACE U PROFESE HASIČE

Hasiči se setkávají s mnoha různými typy událostí, které jsou pro ně stresující a velmi rizikové. Při každém zásahu jim hrozí nějaké riziko (utonutí, uhoření, nadýchání se zplodin, pád z výšky apod.). Jejich povinností je pohotově reagovat jak na menší události v podobě požáru nebo na rozsáhlejší katastrofy, kterými mohou být například záplavy (Prati, 2013). Hasiči si svoje povolání volí dobrovolně, předpokládá se, že jsou si vědomi rizik, která tato práce přináší, ale nikdy neví, co si pro ně život přichystá. Hasiči si situace nevybírají a musí riziko podstupovat v každém případě. Dalším obecným předpokladem je, že čím více bude mít hasič praktických zkušeností, tím více si bude vědom přítomného rizika. Uchazeči o toto povolání by měli vykazovat nižší míru vnímání rizika než hasiči profesionálové. Stejně tak předpokládám, že dobrovolní hasiči mají též méně praktických zkušeností a většinou zasahují u méně závažných situací a budou tedy mít nižší schopnost vnímání rizika než profesionální hasičští příslušníci.

Otázkou také je, zda trénink a různé konference, které se zaměřují právě na riziko u zúčastněných hasičů vnímání rizika snižují, či naopak zvyšují. Obecně lze ale předpokládat, že hasiči, kteří se těchto konferencí účastní jsou více připraveni a více si uvědomují možná rizika.

Nejčastějšími riziky, se kterými se mohou hasiči v našich podmínkách setkat je riziko popálení, vdechnutí oxidu uhelnatého či jiných jedovatých plynů, promáčení a prochladnutí, ohrožení výbuchem, hlukem a vibracemi, zasažení elektrickým proudem, sesuv budov, možnost zranění či ztráty života (Brabcová, 2011).

Pro hasiče je velmi riziková i samotná výkonová služba. Standartně slouží 24 hodin v kuse a poté mají dva dny volna. Když je však vyhlášena pohotovost z důvodu mimořádné události, mohou být svoláni kdykoliv a zasahují po nezbytně nutnou dobu. Jakmile je ohlášen poplach, jednotka musí vyjet z místa své dislokace do 2 minut, i tohle je pro hasiče velmi náročné, riziko zde však vnímají nejmenší (Šmahlík, 2009).

Hasič musí vnímat to, že se setkává s utrpením a neštěstím jiných lidí a měl by na tyto situace umět rychle zareagovat, rozhodnout se a umět je v co nejrychlejší čas vyřešit (Tichá, 2011).

Je nutné vnímat i neviditelná rizika, která souvisí s likvidací následků mimořádných událostí. Studie se hodně zaměřují na vznik rakoviny z důvodu nadýchání se zplodin z kouře,

tomu mají zabránit ochranné masky, které by hasiči při kontaktu s požárem měli používat. Může se ale také jednat např. o zdravotní rizika spojená s ochranným oblečením, které hasiči musí nosit. Spekuluje se o tom, že toto oblečení by mohlo být zodpovědné za vznik rakoviny nebo kardiovaskulárních onemocnění u hasičů. Několik oděvů bylo vystaveno rozboru a bylo potvrzeno, že se na nich nachází pravděpodobný lidský karcinogen, který se tam dostává ze zplodin z kouře po požárech (Barbara et al, 2014).

6.1 Mimořádné události v ČR jejichž riziko by měli hasiči vnímat

Tato kapitola je do teoretické části zařazena, protože na ni navazují otázky z dotazníku. Každá země má určitý typ událostí, jejichž výskyt lze s velkou pravděpodobností očekávat. I v České republice je několik druhů událostí, které se zde vyskytují buď opakovaně nebo hrozí velké riziko jejich výskytu a hasiči by toto riziko měli vnímat. Mimořádnou událostí se rozumí „*škodlivé působení sil a jevů vyvolaných činností člověka, přírodními vlivy, a také havárie, které ohrožují život, zdraví, majetek nebo životní prostředí a vyžadují provedení záchranných a likvidačních prací*“ (Vyhláška č. 239/2000 Sb.).

Záchranné práce odvrací, zamezují nebo zcela ruší působení bezprostředních rizik vzniklých při mimořádné události. Následné odstranění následků a zajištění místa spadá pod likvidační práce.

Mimořádné události můžeme rozdělit do dvou kategorií, a to na naturogenní, které jsou spojeny s přírodními vlivy a antropogenní, které jsou způsobeny činností člověka a techniky. Mezi naturogenní mimořádné události, jejichž riziko nejvíce hrozí v České republice patří povodně, požáry, tornáda, zemětřesení a laviny. Riziko antropogenních událostí je také nutno vnímat a patří sem dopravní nehody, havárie v chemickém provozu, teroristické útoky, různé výbuchy a ropné havárie (Šedivý, 2016).

Povodně

Jedna z každoročně nejčastějších a nejnebezpečnějších přírodních katastrof v České republice. Nejčastěji se vyskytují na jaře v důsledku tání sněhu, nebo v létě kvůli častému úhrnu srážek. Vyskytují se zde všechny tři základní typy povodní a to přirozená (tání sněhu, ledu), zvláštní (porucha vodního díla) nebo blesková = přivalová povodeň (Šedivý, 2016).

Požáry

Další z velmi častých mimořádných událostí. Na rozdíl od jiných zemí světa, které jsou zužovány více suchem a požárem lesů jsou v České republice nejčastější požáry rodinných domů, bytů nebo průmyslových hal. Vyskytují se zde však, především v letních měsících, i požáry v krajině, jejichž nejčastějším spouštěčem jsou blesky, výbuchy plynů, zásah člověka nebo špatné používání zemědělské techniky. Požár může být úmyslného charakteru, nedbalostního charakteru, technického nebo přírodního charakteru (Šedivý, 2016).

Úkolem hasičů je varovat osoby vyskytující se v bezprostřední blízkosti požáru a zajistit evakuaci, zamezit šíření požáru, a hlavně zlikvidovat požár. Další nutností je hlídání místa po likvidaci požáru, aby nedošlo ke znovu vzplanutí (Hasičský záchranný sbor JmK, 2018).

Vichřice a tornáda

Dříve se na našem území vyskytovaly pouze vichřice, které se objevují lokálně a jsou spojeny se změnou atmosférického tlaku. V posledních letech však hrozí velké riziko výskytu lokálních tornád. „*V České republice není samotné tornádo nebo jiné podobné větrné bouře jako jsou třeba tajfun, hurikán nebo cyklón příliš obvyklými jevy*“ (Šedivý, 2016, 38). Objeví se z ničeho nic, jeho výskyt tedy nelze dopředu předvídat. Úkolem každého hasiče je varovat osoby v postižené oblasti a zajistit jejich evakuaci, vyprostit osoby z trosk, zlikvidovat případné požáry či jiné sekundární následky vichřic a obnovit sjízdnost komunikací.

Od 16. století do roku 2007 bylo v České republice zaznamenáno 14 tornád, z nichž poslední v roce 1925 v Jablonci nad Nisou. Z toho lze soudit, že není tak velkou hrozbou, ale je možné, že se při nynějších klimatických výkyvech objeví (Lacinová et al, 2007).

Zemětřesení

I když by se to na první pohled z důvodu polohy České republiky nemuselo zdát, zemětřesení je na našem území docela častým jevem, nemá však tak velkou sílu jako např. v Japonsku. Nejvíce ohroženou oblastí je Chebsko a Sokolovsko kde se mírné otřesy půdy vyskytují velmi často (Šmahlík, 2009).

Lavina a sesuvy půdy

Největší hrozbou je vznik laviny v Krkonoších. Záznamy o pádu laviny jsou v České republice známy z téměř každého roku. I když je toto nebezpečí ojedinělé, neměli by ho obyvatelé podceňovat (Šmahlík, 2009).

Pravděpodobnost sesuvu půdy je velmi ovlivněna typem půdy a okolními přírodními podmínkami. Pokud se vyskytují dlouhodobé přivalové deště, hasič by měl začít vnímat právě ono riziko sesuvu převážně nezpevněné půdy. Velmi rizikovým faktorem, který k sesuvům přispívá je také odlesňování. Kořeny stromů půdu udržují, ale v dnešní době těžebního průmyslu a také z důvodu nákazy českých lesů kůrovcem dochází k velkému úbytku těchto přírodních udržitelů půdy (Hasičský záchranný sbor JmK, 2018).

Sněhová kalamita

Sněhové podmínky v České republice jsou v posledních letech velmi proměnlivé a mnohdy obyvatelé zaskočí. Hasiči však zaskočení být nemůžou a musí toto riziko vnímat i v případě, že jeden den není v lednu na silnici ani vločka sněhu, druhý den totiž může být vše jinak. Mezi hlavní úkoly hasičů při sněhové kalamitě patří evakuace osob, vyproštění vozidel a odstraňování následků dopravních nehod (Hasičský záchranný sbor JmK, 2018).

Bouřky

Největším rizikem při bouřce je zásah bleskem. Hasiči mnohdy právě při bouřkách zasahují a měli by si uvědomovat toto riziko a předcházet mu. Jejich prací je převážně likvidace následků tohoto přírodního živlu, kterými mohou být požáry, pády stromů, trakčního vedení či převrácení automobilů (Hasičský záchranný sbor JmK, 2018).

Dopravní nehody

Velmi běžná záležitost na českých komunikacích a bohužel jedna z nejčastějších mimořádných událostí, k jejímž následkům hasiči každý den několikrát vyjíždějí. Velkým rizikem při dopravních nehodách je únik nebezpečných látek o jejichž zajištění se musí postarat právě hasiči. Více dopravních nehod se vyskytuje převážně za hustého deště, sněžení, náledí nebo mlhy kdy dochází ke změně stavu vozovky. I při drobném mrholení hrozí riziko smyku, to si ovšem mnozí řidiči neuvědomují a neuzpůsobí tomu svoji jízdu. Pod tuto kategorii mimořádných událostí spadají také železniční a letecké nehody, které se v České republice také vyskytují (Hasičský záchranný sbor JmK, 2018).

Havárie v chemickém provozu, únik nebezpečných látek

Událost, která vznikla v souvislosti s užíváním objektu, vedoucí k vážným následkům na životě a zdraví lidí, zvířat, majetku či životního prostředí. Nejnebezpečnější jsou látky, které unikají v kapalném nebo plynném skupenství. Látky dělíme na toxické, které hrozí lidem přímo svojí toxicitou a energetické, které mohou dále oxidovat nebo vybuchovat. Hasičům zde hrozí velké nebezpečí spojené s nadýcháním se zplodin z látek (Šedivý, 2016).

Nebezpečné látky mohou unikat ve všech objektech, které je vyrábí, skladují nebo s nimi jinak manipulují. Jedná se např. o benzínové pumpy nebo sklady různých druhů paliv. Velké riziko také nastává při přepravě těchto látek, což může vést k různým komplikacím a poškození životního prostředí (únik látek při autonehodě apod.). Hasiči musí varovat a evakuovat obyvatele, kteří žijí v blízkosti, zamezit dalšímu šíření již uniklých toxických látek a v neposlední řadě zajistit, aby nedošlo k výbuchu nebo požárům (Hasičský záchranný sbor JmK, 2018).

Destrukce budovy

Vznikem této mimořádné události jsou ohroženy všechny stavby, které se v České republice vyskytují. Nejhorší následky přináší destrukce výškových budov nebo městských sídlišť či firem, zdravotnických zařízení nebo škol, protože se zde vyskytuje mnoho lidí. Většinou se jedná pouze o lokální záležitost jedné budovy. K většímu rozsahu škod dochází např. při zemětřesení, povodních nebo rozsáhlých požárech. Dalším možným činitelem, který vede k této události může být narušení statiky domu, stáří domu, pochybení lidského faktoru, technické závady nebo v nejhorším případě teroristický útok. Úkolem hasiče je zamezit šíření plynu v případě narušení plynového potrubí, evakuovat ohrožené osoby, zlikvidovat případné požáry a zajistit odvětrání budov (Hasičský záchranný sbor JmK, 2018).

Teroristické útoky

I přesto, že Česká republika není v přímém ohrožení a teroristé ji většinou využívají jako tranzitní území, výskyt těchto útoků v civilizovaném světě je stále častější. Je proto nutné vnímat tuto hrozbu, být na ni připraveni a školeni. K teroristickému útoku může dojít prakticky kdykoliv a kdekoliv kde se v určitý čas vyskytuje velké shromáždění lidí. Nejvíce ohroženými jsou sportovní a kulturní akce, nákupní centra, nádraží, hotely a letecká doprava.

Hasiči musí vyprostit zraněné z trosk a zajistit jim lékařskou pomoc, evakuovat další ohrožené osoby a lokalizovat a zlikvidovat případné sekundárně vzniklé požáry (Hasičský záchranný sbor JmK, 2018).

Výbuch

Výbuch není možné předvídat, vyhnout se mu a je velice nebezpečný. Na místě výbuchu vzniká panická situace a hasič by měl být ten, který i přes velké riziko dalšího výbuchu nebo vzplanutí musí jít a začít tuto krizovou situaci řešit (Šmahlík, 2009).

Ropná havárie

Jelikož je ropa těžko biologicky rozložitelná, jedná se o vůbec nejhorší možnou havárii. Má velký dopad, protože většinou dojde ke znečištění jak povrchových, tak podzemních vod. Zlikvidování následků ropné katastrofy mnohdy trvá i několik let (Šmahlík, 2009). Nejčastěji uniká ropa při silničních autonehodách. Riziko pro lidi je minimální, maximálně může dojít k pozastavení přísunu pitné vody. Pro přírodu je však ropa zabijákem.

7 DOSAVADNÍ VÝZKUMY

Rizika pojící se s prací hasiče prozatím nebyla moc zkoumána. Obecně je však známo, že lidé více vnímají rizika, která jsou viditelná a předvídatelná než ta, která se mohou vyskytnout neočekávaně. Pokud člověk letí balonem, vnímá riziko možného pádu, ale moc si je nepřipouští. Už ale nepomyslí na to, že např. může omdlít instruktor nebo se zvednout velký vítr a odnést je někam, kde nebude možné přistát. Stejně tak hasič, když jde do hořícího domu tak vnímá riziko zborcení stavby, ale už mu zcela nedochází riziko ztráty vlastního života. Jde mu primárně o to zachránit lidské životy, případně zabránit šíření požáru a vzniku dalších škod. To vede k tendenci podceňovat rizika, která vedou k častým příčinám smrti (např. infarkt) a nadhodnocovat velmi málo pravděpodobné příčiny úmrtí (např. vražda). Za toto zkreslené vnímání mohou z velké části média, která méně pravděpodobná úmrtí prezentují jako „senzace“.

Z mnoha výzkumů vyplynulo, že nejvíce obětí požárů je spojeno s požáry v domácím prostředí. Lidé se však stále cítí, co se rizika požáru týká, bezpečněji ve vlastním domě než ve výškových budovách, které v porovnání s domácími požáry čítají méně obětí.

Na základě těchto zjištění vznikla studie s názvem *The impact of different natures of experience on risk perception regarding fire-related incidents: A comparison of firefighters and emergency survivors using cross-national data*, která srovnává vnímání rizika v sedmi evropských zemích (včetně České republiky) u osob, které přežili požár, zemětřesení, teroristický útok nebo záplavy a hasičů, kteří při těchto událostech zasahovali. Jednou z pozorovaných proměnných bylo to, zda přeživší vnímají jako rizikovější domácí požár nebo požár výškové budovy. Dále bylo zkoumáno to, zda profesionální hasič vnímá rizika požáru jinak než člověk, který jednou zažil požár. Výzkumu se zúčastnilo dohromady 3 446 respondentů (747 přeživších a 2 699 hasičů). Jedinci měli odhadovat, jaká je podle nich pravděpodobnost, že se stanou obětí požáru jako v domácím nebo veřejném prostředí. Závěrem této studie bylo, že jedinci vnímají jako více rizikový vznik domácího požáru, což je nejspíše zapříčiněno tím, že jej vnímají jako pravděpodobnější než vznik požáru výškových budov. Odhady byly také mnohem přesnější u profesionálních hasičů než u přeživších jedinců (Hahm et al, 2016).

Mnoho výzkumů se zabývá spíše specifickým vnímáním rizika, např. rizikem vzniku rakoviny. Jednou z takových studií je *Perceptions of health and cancer risk among newly recruited firefighters in South Florida*, ve které bylo hlavním cílem zjistit, jaké osobnostní faktory vnímají hasiči nováčci jako rizikové pro rozvoj rakoviny na rozdíl od zkušených

hasičů. Pomocí dotazníkového šetření a následných ohniskových skupin bylo zjištěno, že nováčci jsou si vědomi možného zranění či rakoviny, ale věří, že tato práce za to riziko stojí. Zkušení hasiči zastávali stejný postoj a uváděli, že by své zaměstnání rozhodně neměnili. Nováčci více vnímali bezprostřední rizika práce, kterými mohou být různá zranění, zkušení hasiči více vnímali rizika s dlouhodobým působením, jako např. chronický stres. Také bylo zjištěno, že zkušení hasiči jsou si více vědomi rizik, která podstupují, protože již mají jisté zkušenosti. Mohou také určitým rizikům správným jednáním předejít. Studie byla vedena kvůli náhlému úmrtí mnoha hasičů na rakovinu a došlo ke zpřísnění podmínek např. sprcha po požáru (Caban et al, 2018).

S riziky práce hasiče také z velké míry souvisí stres. Ve výzkumu, který probíhal v USA byl zkoumán vliv stresu na užívání alkoholu u hasičů. Alkoholismus je velmi častým jevem u pracovníků v bezpečnostních sborech. Výše stresu, který ve své práci zažívají je mnohdy neúnosná a mnoho z nich snižuje hladinu stresu právě alkoholem. U zkoumaného vzorku byla prokázána souvislost mezi vnímaným stresem a užíváním alkoholu (Smith, 2018).

VÝZKUMNÁ ČÁST

8 VÝZKUMNÝ PROBLÉM A CÍLE VÝZKUMU

V empirické části naší bakalářské práce navazujeme na teoretické poznatky o obecném a pracovně specifickém riziku Hasičského záchranného sboru České republiky. Snažíme se zmapovat, toto u hasičů zatím neprozkoumané téma a udělat tak sondu do této problematiky.

8.1 Výzkumný problém

Vnímání přítomného i nepřítomného rizika, ochota podstoupit riziko a schopnost řešit rizikové situace jsou jedny z hlavních dovedností, které by u hasiče měly být během přijímacího pohovoru hodnoceny a zkoumány. Existují výzkumy, které mapují rizikové faktory způsobující problémy se zdravím, jako např. riziko vzniku rakoviny ze zplodin z kouře, těžká fyzická náročnost práce a nutnost pravidelného fyzického tréninku. Na vnímání rizik spojených přímo se zásahy se žádný výzkum nezaměřuje.

Práce hasiče je jak fyzicky, tak psychicky velmi náročná. Hasič musí být dostatečně motivovaný k výkonu práce, ale také smířen se vším, co ho v práci může potkat. Hlavně je na něj kladen tlak z řad veřejnosti. Musí být ten, který pomůže, zachrání a nezaváhá ani v jediné situaci. Hasič by si měl uvědomovat i tato rizika své práce. Tyto charakteristiky bychom však zkoumali pomocí interview.

8.2 Cíle výzkumu

Hlavním cílem naší práce je zjistit, do jaké míry jsou si hasiči vědomi jak obecných rizik, tak rizik pracovně specifických. Na základě teoretické části se snažíme zmapovat vnímání rizik, se kterými se ve své práci mohou setkat. Dalším z hlavních cílů práce je zjištění, zda je dotazník konzistentní a měří námi požadovanou charakteristiku, tedy schopnost vnímat riziko.

Dílčím cílem této práce je zkoumání rozdílů ve vnímání rizika mezi profesionálními hasiči, dobrovolnými hasiči a studenty.

9 FORMULACE VÝZKUMNÝCH HYPOTÉZ

V této kapitole definujeme výzkumné hypotézy, které budeme následně ověřovat. Považujeme za nutné ověřit, zda existují významné rozdíly ve vnímání rizik mezi našimi výzkumnými skupinami.

H1: Profesionální hasiči dosahují vyšších skóre „opatrnosti“ v pracovně specifických rizicích než hasiči dobrovolní.

Profesionální hasiči se obecně dostávají do více rizikových situací než hasiči dobrovolní. Existuje větší pravděpodobnost, že se setkají s více druhy mimořádných událostí, které musí řešit. Očekáváme tedy, že budou více opatrní ve své práci.

H2: Dobrovolní hasiči dosahují vyšších skóre „opatrnosti“ v pracovně specifických rizicích než studenti.

Dobrovolní hasiči by měli rizika své práce vnímat více než studenti, tím pádem by měli dosahovat vyšších skóre opatrnosti. Studenti sice mají nějaké ponětí o náplni práce hasiče, ale jejich odpovědi nelze brát objektivně. Spíše odpovídali tak, jak by v dané situaci jednali, kdyby hasiči byli.

H3: Ve vnímání obecných rizik se všechny tři výzkumné skupiny výrazně liší.

Každý člověk nějak subjektivně vnímá rizika, která ho mohou potkat. Každá z našich skupin má však jiné životní zkušenosti, a proto předpokládáme, že se budou ve vnímání rizik, byť nepatrně lišit.

H4: Existuje signifikantní korelace mezi vnímáním obecného a pracovně specifického rizika.

Jedinci, kteří více vnímají obecná rizika, se kterými se mohou setkat budou dle našeho předpokladu vnímat na stejné úrovni i pracovně specifická rizika. Očekáváme, že jedinci, kteří budou ve vnímání obecných rizik skórovat vysoko, budou v pracovně specifických rizicích skórovat nízko, což je dáno opačným systémem skórování škál.

10 METODOLOGICKÝ RÁMEC VÝZKUMU

V této kapitole představíme metodologický rámec a výzkumné metody, které jsme použili. Seznámíme čtenáře také s procesem a metodou tvorby dat, postupem jejich zpracování a analýzou. Krátce se zmíníme také o etických aspektech výzkumu.

Typem výzkumu je srovnávací studie, ve které porovnáváme skupinu dobrovolných hasičů, profesionálních hasičů a kontrolní skupinu studentů. Design výzkumu byl zvolen kvantitativní z důvodu nutného zkoumání většího počtu respondentů.

10.1 Metody tvorby dat

Metodou pro tvorbu dat byl zvolen nestandardizovaný dotazník vlastní konstrukce, který by měl měřit schopnost vnímání rizika u profesionálních a dobrovolných hasičů. Dotazník byl zvolen z důvodu záměru našeho výzkumu. Nebylo nutné navazovat osobní kontakt s respondenty. Námi vytvořený dotazník je založený na subjektivním posouzení a vyhodnocení vnímaného rizika respondenty.

Nestandardizovaný dotazník byl vytvořen z důvodu absence standardizovaného dotazníku, který by se zaměřoval na vnímání jak obecných, tak pracovních specifických rizik. Skládá se z 50 otázek, z nichž polovina je zaměřených na obecné riziko a druhá polovina na riziko pracovních specifické. Respondenti odpovídali na škále Likertova typu o 4 stupních (rozhodně souhlasím, spíše souhlasím, spíše nesouhlasím, rozhodně nesouhlasím). Při převodu odpovědí na čísla jsme u obecných rizik postupovali tak, že čím více bodů jedinec získá, tím je větší „riskantér“. U pracovních specifických otázek je naopak jedinec s nejvíce skóry více opatrný a rizikům se vyhýbá.

Při tvorbě položek dotazníku jsme vycházeli z předkládané teorie a vlastních úvah o možných obecných a pracovních specifických rizicích v profesi hasiče. Autorka sama je ve sboru dobrovolných hasičů a mnohdy se bavila s dobrovolnými hasiči o jejich zásadách a možných rizicích. Pro záznam odpovědí byla zvolena Likertova škála se sudým počtem stupňů, aby respondenti neměli možnost „unikové“ odpovědi neví. Před sběrem byl dotazník předložen pěti nezávislým jedincům, kteří zhodnotili, zda je formulace otázek srozumitelná. Po konzultaci jsme několik otázek přetvořili, některé z dotazníku vyjmuli a nahradili je otázkami vhodnějšími.

Dotazník nebyl pro respondenty časově náročný. Nejtěžší bylo navázat kontakt s potřebnými respondenty. Sběr dat probíhal od prosince 2018 do února 2019 a to pomocí internetového dotazníku, který byl vytvořen ve formuláři Google a následně prostřednictvím internetového odkazu šířen mezi respondenty.

10.2 Metody zpracování a analýzy dat

Data byla převedena pomocí programu Microsoft Office Excel do datové matice. Bylo nutné překódovat slovní odpovědi na číselné. To bylo provedeno následovně: 1 = rozhodně nesouhlasím, 2 = spíše nesouhlasím, 3 = spíše souhlasím, 4 = rozhodně souhlasím. Na základě formulace otázek bylo stanoveno, že čím více jedinci skórují v obecných rizicích, tím více je jejich jednání hazardní. Naopak jedinci, kteří více skórují v pracovně specifických rizicích více vnímají možné riziko a jednají tedy opatrněji. Data byla analyzována v programu Statistica 12.

Jedním z hlavních cílů naší práce bylo zjistit, zda je dotazník konzistentní a měří námi zkoumanou charakteristiku, kterou je vnímání rizika. Po transformaci inverzních položek dotazníku jsme použili k ověření reliability faktorovou analýzu, která byla provedena zvlášť na otázkách týkajících se obecného rizika a zvlášť na otázkách zaměřených na pracovně specifická rizika. Tuto metodu v roce 1901 vytvořil Charles Spearman a slouží k redukci dat, aby bylo možné zkoumat strukturu vztahů mezi proměnnými (Magnello, Loon, 2010).

Po zjištění faktorů byly spočítány hrubé skóry pro každý faktor zvlášť a následně byly ověřeny hypotézy. Po zobrazení histogramů bylo zjištěno, že data z ani jedné skupin otázek nemají normální rozdělení, proto pro ověření prvních dvou hypotéz byl použit nejčastěji používaný neparametrický Mannův-Whitneyův U test, který zjišťuje, zda má jedna skupina tendenci nabývat vyšších hodnot než skupina druhá. Třetí hypotézu jsme ověřovali pomocí Kruskal-Wallisovy ANOVY. Jedná se o test, který nám říká, zda se liší pozorování ze 3 a více souborů. Nulovou hypotézu zamítáme, pokud je v libovolné z testovaných dvojic zřetelný signifikantní rozdíl. Pro ověření čtvrté hypotézy byl zvolen test Pearsonova korelačního koeficientu, který měří závislost dvou kvantitativních znaků. Může nabývat hodnot od -1 do 1 a nemá žádnou jednotku (Dostál, 2018).

10.3 Etické aspekty výzkumu

Respondenti byli v hlavičce dotazníku informováni o tom, že je účast ve výzkumu dobrovolná, dotazník je zcela anonymní, neexistují v něm správné ani špatné odpovědi a s výsledky budeme pracovat pouze v rámci naší bakalářské práce. Byla popsána také podstata výzkumu, k čemu výzkum slouží a kdo jej provádí.

Dotazník byl po získání dostatečného počtu respondentů stažen z internetu a data bezpečně uchována. Neměl k nim přístup nikdo jiný než realizátorka výzkumu a vedoucí bakalářské práce.

Respondenty k vyplnění dotazníku nemotivovala žádná ať už hmotná nebo finanční odměna. Šlo pouze o jejich ochotu pomoci s výzkumem. Každý měl možnost z výzkumu kdykoliv odstoupit.

10.4 Charakteristika výzkumného souboru

Základní populaci našeho výzkumu tvořili všichni profesionální a dobrovolní hasiči České republiky, kteří se aktivně účastní výjezdů sboru k mimořádným událostem. Hasiči z dobrovolných sborů, kteří se výjezdů neúčastní jsme do vzorku nezahrnovali, protože nemají tolik praktických zkušeností s rizikem a mohlo by to ovlivnit naše výsledky. Další zkoumanou populací byli vysokoškolští studenti.

Respondenti do našeho výzkumného souboru byli vybíráni pomocí nepravděpodobnostní metody příležitostného výběru. Přímo jsem oslovovali participanty z řad studentů a dobrovolných hasičů. Velké množství z nich bylo ochotných, šířilo dotazník mezi své kolegy a spolužáky a rozšířilo tak soubor pomocí metody sněhové koule. Pro získání dostatečného počtu profesionálních hasičů byla zvolena metoda záměrného výběru přes instituci, kdy jsme oslovovali hasičské psychology profesionálních hasičských sborů s žádostí o rozeslání odkazu.

Po splnění podmínek se výzkumný soubor skládal z celkem 90 respondentů, z nichž bylo 30 profesionálních hasičů, 30 dobrovolných hasičů a 30 vysokoškolských studentů, kteří sloužili jako kontrolní skupina. Všichni hasiči byli muži a u studentů vzorek tvořil 15 mužů a 15 žen. Výzkumu se účastnili dobrovolní hasiči z několika vesnic na Vysočině a profesionální hasiči ze Žďáru nad Sázavou, Českých Budějovic a Olomouce.

11 VÝSLEDKY VÝZKUMU

Domníváme se, že budou existovat určité rozdíly ve vnímání rizik mezi námi zkoumanými skupinami respondentů. Tato kapitola bakalářské práce je věnována jednotlivým výsledkům analýzy dat. Nejprve jsou prezentovány výsledky faktorové analýzy, které určily, s kolika faktory a otázkami budeme pracovat. Následuje část věnována ověření statistických hypotéz. Nejprve bylo třeba posoudit normalitu rozdělení a následně provést vyhodnocení pomocí vhodných statistických testů.

11.1 Faktorová analýza

Ke zjištění, které otázky z dotazníku jsou vhodné byla zvolena faktorová analýza, konkrétně metoda hlavních os s rotací Varimax normalizovaný. Před provedením faktorové analýzy jsme žádnou z položek nevyřadili, pracovali jsme tedy se všemi položkami dotazníku.

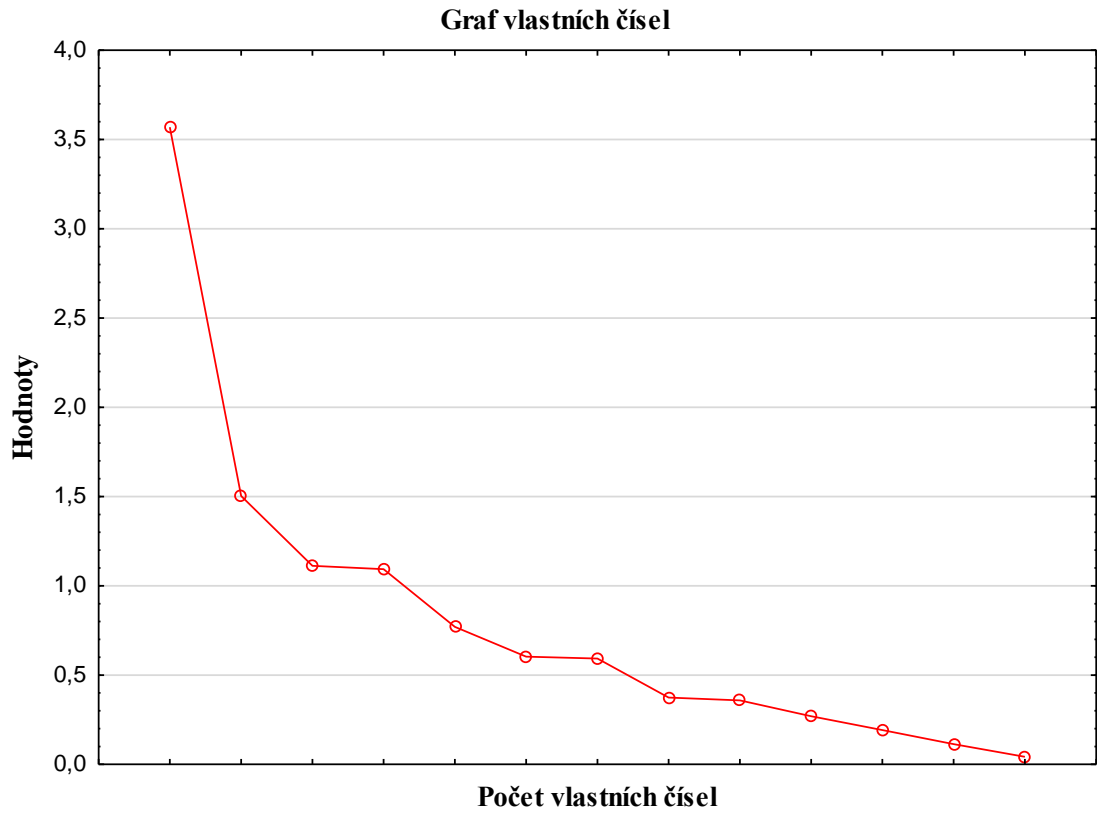
Konečný počet otázek, které jsme do dalšího zkoumání zařadili je 35. Zahrnuto bylo 18 otázek týkajících se obecného rizika a ze souboru pracovních specifických otázek bylo analyzováno otázek 17.

11.1.1. Faktorová analýza pro otázky týkající se obecného rizika

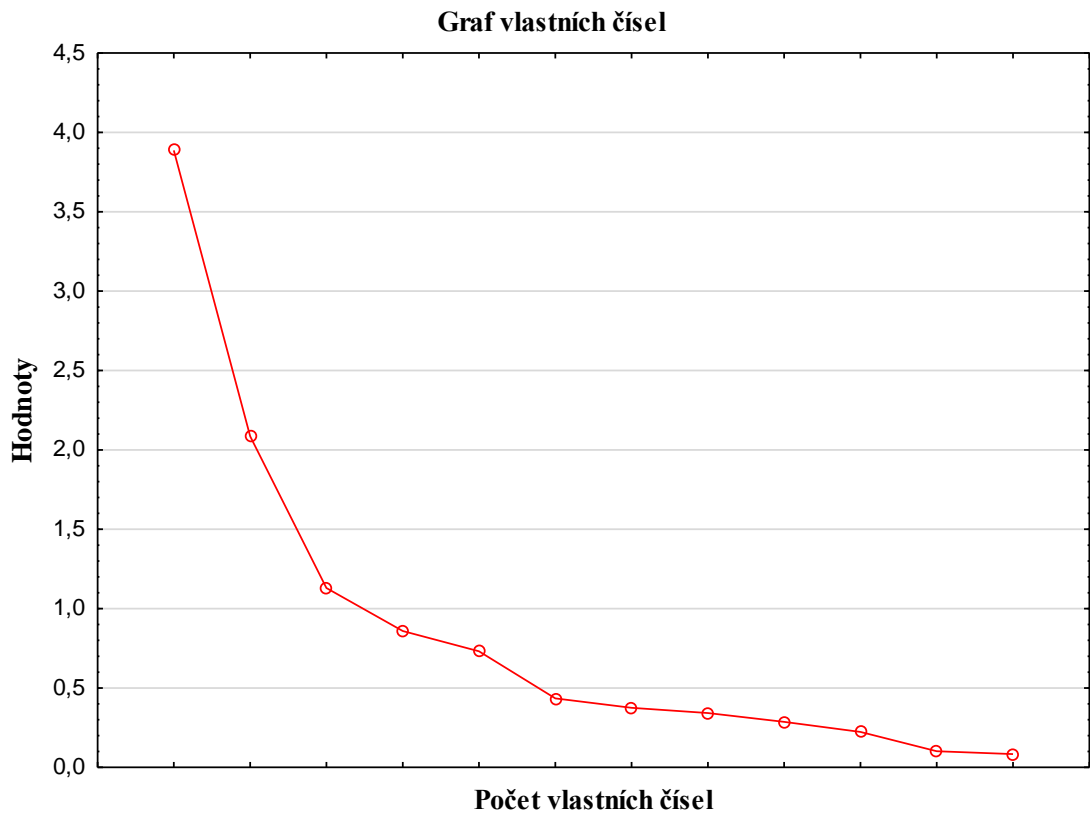
Sutinový graf ukázal čtyři vlastní čísla, která jsou větší než 1 (viz *Graf č. 1*). My budeme pracovat pouze s jedním faktorem, který nazveme „faktor obecného rizika“, jelikož v grafu došlo k obrovskému propadu. V případě práce s více faktory by docházelo k tomu, že by některé položky sytily více faktorů naráz a tím by docházelo k jejich vyřazení. Po provedení položkové analýzy jsme ze souboru vyřadili otázky se záporným nábojem a také ty, které převyšovaly zjištěnou Cronbachovu alfu 0,762 a zbylo nám 18 položek, se kterými jsme dále pracovali (viz *Tabulka č. 1*).

U všech 25 položek jsme zjistili jejich faktorové náboje, tedy jak každá položka sytí daný faktor a na základě toho jsme vyseletovali jeden stěžejní faktor „faktor obecného rizika“. Položková analýza nám ukázala, jak celek koreluje s položkou a na tomto základě jsme z následné analýzy dat vyřadili položky číslo: 1, 12, 18, 19, 20, 22, 25. Položky byly vyřazeny z důvodu záporných korelací nebo korelací nižších než 0,1. Také byly vyřazeny položky, po jejichž odstranění by docházelo ke zvýšení Cronbachovy alfy.

Graf č. 1: Graf vlastních čísel pro otázky týkající se obecných rizik



Graf č. 2: Graf vlastních čísel pro otázky týkající se pracovně specifických rizik



Tabulka č. 1: Položková analýza obecných rizik

Proměnná	Výsledek pro škálu: Průměr: 29,488 Směrodatná odchylka: 5,736 Počet N: 90 Cronbachova alfa: 0,762 Standardizovaná alfa: 0,775	
	Korelace celku s položkou	Alfa po odstranění
p2	0,249	0,757
p3	0,589	0,732
p4	0,506	0,739
p5	0,189	0,762
p6	0,413	0,745
p7	0,289	0,755
p8	0,332	0,754
p9	0,436	0,752
p10	0,382	0,747
p11	0,359	0,749
p13	0,430	0,742
p14	0,271	0,755
p15	0,276	0,755
p16	0,189	0,759
p17	0,412	0,744
p21	0,418	0,743
p23	0,283	0,754
p24	0,259	0,757

11.1.2 Faktorová analýza pro otázky týkající se pracovní specifického rizika

Sutinový graf ukázal tři vlastní čísla, která jsou větší než 1 (viz Graf č. 2). My budeme pracovat pouze s jedním faktorem, jelikož je v grafu vidět značný propad a stejně jako u obecných rizik by docházelo k tomu, že jedna položka bude sytit více faktorů a dojde tak k jejímu vyřazení. Po provedení položkové analýzy jsme ze souboru vyřadili otázky se záporným nábojem a také ty, které převyšovaly zjištěnou Cronbachovu alfu 0,768 a dále jsme počítali pouze se 17 položkami (viz Tabulka č. 2).

U všech 25 položek jsme zjistili jejich faktorové náboje, tedy jak každá položka sytí daný faktor a na základě toho jsme vyselektovali jeden stěžejní faktor „faktor pracovní

specifického rizika“. Položková analýza nám ukázala, jak celek koreluje s položkou a na tomto základě jsme z následné analýzy dat vyřadili položky číslo: 1, 6, 10, 15, 18, 22, 23, 24. Položky byly vyřazeny z důvodu záporných korelací nebo korelací nižších než 0,1. Také byly vyřazeny položky, po jejichž odstranění by se zvyšovala hodnota Cronbachovy alfy.

Tabulka č. 2: Položková analýza pracovně specifických rizik

Proměnná	Výsledek pro škálu: Průměr: 29,1333 Směrodatná odchylka: 5,351 Počet N: 90 Cronbachova alfa: 0,768 Standardizovaná alfa: 0,787	
	Korelace celku s položkou	Alfa po odstranění
p2	0,336	0,758
p3	0,525	0,745
p4	0,196	0,774
p5	0,517	0,744
p7	0,363	0,756
p8	0,668	0,736
p9	0,259	0,763
p11	0,209	0,771
p12	0,379	0,756
p13	0,266	0,767
p14	0,343	0,758
p16	0,542	0,745
p17	0,254	0,764
p19	0,332	0,759
p20	0,433	0,751
p21	0,450	0,749
p25	0,209	0,769

11.2 Ověření statistických hypotéz

Následující podkapitola ukazuje výsledky, kterých jsme dosáhli pomocí vhodně zvolených statistických testů na ověření námi formulovaných hypotéz. Vyjádříme se, zda hypotézu zamítáme či nikoli a uvedeme potřebné testové statistiky a míry účinku testů.

H1: Profesionální hasiči dosahují vyšších skóre „opatrnosti“ v pracovně specifických rizicích než hasiči dobrovolní.

Při ověřování první hypotézy jsme pomocí histogramu zjistili, že data nemají normální rozdělení, proto jsme pro vyhodnocení použili neparametrický test Mannův-Whitneyův U test. Hladina významnosti alfa byla zvolena $\alpha = 0,05$. Jelikož máme naši hypotézu formulovanou jednostranně, museli jsme zjištěné p-hodnoty vydělit dvěma. Jelikož vykazovali dobrovolní hasiči vyšší průměr, než hasiči profesionálové bylo nutné tuto hodnotu ještě odečíst od 1.

Dle níže uvedené tabulky č. 3 výsledná p-hodnota vyšla 0,082. Po vydělení dvěma a odečtení od 1, se výsledná jednostranná p-hodnota ustálila na 0,959. **Nulovou hypotézu tedy nemůžeme zamítnout a alternativní přijmout.** V uvědomování rizik mezi dobrovolnými a profesionálními hasiči neexistují signifikantní rozdíly a náš předpoklad se nepotvrdil. V tabulce č. 3 můžeme vidět výsledné hodnoty testových statistik ($U = 332$, $Z = 1,742$). Byla spočítána míra účinku $AUC = 0,369$. Tento výsledek nám říká, že existuje 36,9% pravděpodobnost, že když náhodně vybereme člověka ze skupiny „dobrovolný hasič“, tak bude hodnota jeho hrubého skóre na škále pracovně specifických rizik vyšší než hodnota u náhodně vybraného jedince ze skupiny „hasič profesionál“.

Tabulka č. 3: Výsledky Mannova-Whitneyova U testu pro H1

Proměnná:	Mann-Whitneyův U Test (w/ oprava na spojitost) Dle proměnné Jsem:				
	Součet pořadí Dobrovolný hasič	Součet pořadí Hasič profesionál	U	Z	p-hodnota
HS PRACOVNÍ	1033	797	332	1,742	0,082

H2: Dobrovolní hasiči dosahují vyšších skóre „opatrnosti“ v pracovně specifických rizicích než studenti.

Při ověřování druhé hypotézy jsme postupovali stejně jako při ověřování hypotézy první. Histogram ukázal, že i tato data nemají normální rozdělení, proto jsme znovu pro porovnání skupin použili Mannův-Whitneyův U test. Hladina významnosti alfa byla také zvolena $\alpha = 0,05$. Jelikož i tato hypotéza je formulovaná jednostranně, museli jsme zjištěnou p-hodnotu vydělit dvěma. I v tomto případě studenti vykazovali námi neočekávaný vyšší průměr, proto jsme vydělenou p-hodnotu museli ještě odečíst od 1.

Výsledná oboustranná p-hodnota vyšla 0,378 (viz Tabulka č. 4). Po vydělení dvěma a odečtení od 1 se výsledná p-hodnota rovnala 0,811. **Nulovou hypotézu tedy nemůžeme zamítnout a alternativní přijmout.** Ve vnímání rizik mezi dobrovolnými hasiči a studenty nepozorujeme statisticky významný rozdíl a náš předpoklad i v tomto případě nebyl správný. V tabulce č. 4 můžeme vidět výsledky testových statistik ($U = 390$, $Z = -0,882$). Spočítaná míra účinku $AUC = 0,433$ ukazuje 43,3% pravděpodobnost, že když náhodně vybereme člověka ze skupiny „dobrovolný hasič“, tak bude hodnota jeho hrubého skóre na škále pracovně specifických rizik vyšší než hodnota u náhodně vybraného jedince ze skupiny „student“.

Tabulka č. 4 Výsledky Mannova-Whitneyova U testu pro H2

Proměnná	Mann-Whitneyův U Test (w/ oprava na spojitost) Dle proměnné Jsem:				
	Součet pořadí Dobrovolný hasič	Součet pořadí Student	U	Z	p-hodnota
HS PRACOVNÍ	855	975	390	-0,882	0,378

H3: Ve vnímání obecných rizik se všechny tři výzkumné skupiny výrazně liší.

Histogram dat u třetí hypotézy ukázal, že rozdělení dat také není normální, ale jelikož porovnáváme všechny tři skupiny, použili jsme neparametrický test Kruskal-Wallisovu ANOVU. Hladina významnosti alfa byla zvolena $\alpha = 0,05$.

Výsledná p-hodnota vyšla 0,018. Zde k dělení a odečítání nedochází, jelikož nemáme určený směr, ve kterém se budou skupiny mezi sebou lišit. **Nulovou hypotézu tedy zamítáme a přijímáme alternativní.** Rozdíl mezi vnímáním možných rizik se mezi

skupinami projevili jako signifikantní. Po provedení post-hoc testu bylo zjištěno, že vysoce signifikantní rozdíl byl zaznamenán mezi studenty a profesionálními hasiči. Mezi dobrovolnými a profesionálními hasiči, studenty a dobrovolnými hasiči naopak žádné vysoké rozdíly zaznamenány nejsou. Jako nejvíce riskantní skupina se dle výsledků jeví skupina studentů, protože jejich hrubý skóre dosáhl nejvyšších hodnot. Nejvíce opatrní v obecných rizicích jsou hasiči profesionálové. Testová statistika H se 2 stupni volnosti je rovna $H = 8,004$.

Tabulka č. 5: Výsledky Kruskal-Wallisovy ANOVY pro H_3

Závislá proměnná: HS OBECNÉ	Kruskal-Wallis ANOVA založ. na poř.; HS OBECNÉ Nezávislá (grupovací) proměnná: JSEM Kruskal-Wallisův test: $H(2, N=90) = 8,004$ $p = 0,018$		
	Platných	Součet pořadí	Průměr pořadí
Dobrovolný hasič	30	1309	43,633
Hasič profesionál	30	1111,5	37,050
Student	30	1674,5	55,817

Tabulka č. 6: Vícenásobné porovnání p-hodnot Kruskal-Wallisovy ANOVY pro H_3

Závislá proměnná: HS OBECNÉ	Vícenásobné porovnání p-hodnot (oboustr.); HS UVĚDOMĚNÍ Nezávislá (grupovací) proměnná: JSEM Kruskal-Wallisův test: $H(2, N=90) = 8,004$ $p = 0,0183$		
	Dobrovolný hasič	Hasič profesionál	Student
Dobrovolný hasič		0,987	0,213
Hasič profesionál	0,987		0,016
Student	0,213	0,016	

H4: Existuje signifikantní korelace mezi vnímáním obecného a pracovně specifického rizika.

Očekávali jsme zápornou korelaci, jelikož máme na obou škálách jinou interpretaci získaných skóre. Čím výš jedinci skórují v obecných rizicích, tím větší jsou „riskantější“. U pracovně specifických rizik je jedinec, který skóruje výš naopak více opatrný a zbytečně neriskuje. Měla by tedy platit nepřímá úměra. S rostoucí hodnotou X (HS OBECNÉ) by měly klesat hodnoty Y (HS PRACOVNÍ). Tento předpoklad nebyl potvrzen.

P-hodnota převýšila stanovenou hladinu alfa $\alpha = 0,05$ a proto **zamítáme nulovou hypotézu a přijímáme alternativní**. Pozorujeme silný vztah, jak předpokládá alternativní hypotéza, avšak v opačném směru, než byl očekáván. K možným interpretacím této korelace se více vyjádříme v kapitole 12.

Tabulka č. 7: Pearsonův korelační koeficient obecného a pracovního specifického rizika

Proměnná	Korelace všech skupin			
	N=90			
	Průměr	Směrodatná odchylka	HS OBECNÉ	HS PRACOVNÍ
HS OBECNÉ	29,489	5,736	1	0,698
HS PRACOVNÍ	29,133	5,351	0,698	1

Tabulka č. 8: P-hodnoty Pearsonova korelačního koeficientu

Proměnná	Korelace všech skupin	
	N=90	
	HS OBECNÉ	HS PRACOVNÍ
HS OBECNÉ	1	0,698
HS PRACOVNÍ	0,698	1

12 DISKUZE

V této kapitole práce se zaměříme na podrobnější prezentaci výsledků, které jsme získali v našem dotazníku. Dále zhodnotíme limity výzkumu, kterých jsme si vědomi. Zmíníme také přínosy naší práce a zamyslíme se nad tím, jak by bylo možné téma dále zkoumat a jak jinak uchopit dotazník, který spíše měří opatrnost než námi požadovanou schopnost vnímání rizika.

Výsledky výzkumu

Jedním z hlavních cílů výzkumné části bylo zjištění reliability dotazníku vlastní konstrukce, zda jsou položky konzistentní a měří námi požadovanou charakteristiku. Byla provedena faktorová analýza na jejímž základě byly vytvořeny dva faktory, z nichž jeden se týkal obecného a druhý pracovní specifického rizika.

Při analýze obecných otázek bylo vyselektováno 18, které byly pro dotazník relevantní. Faktor, který byl objeven byl nazván jako „faktor obecného rizika“ a zahrnuje všechny otázky, které měly v položkové analýze náboj větší než 0,1. Dalším krokem byla analýza otázek pracovní specifických rizik. Po provedení zbylo 17 otázek, které byly zahrnuty do následné analýzy při ověřování hypotéz.

Výsledky faktorové analýzy tedy vyšly uspokojivé, neboť do další analýzy bylo zahrnuto 35 položek a počet otázek z každého souboru otázek je vyrovnaný. Cronbachova alfa v obou případech dosahuje hodnoty 0,7 což je na nestandardizovaný dotazník vlastní konstrukce velmi uspokojivé. Po opětovné četbě otázek a následné tvorbě hypotéz bylo zjištěno, že dotazník měří spíše to, jak jsou jedinci při vykonávání své práce a obecných aktivitách opatrní a přemýšlí o tom, co dělají. Riziko bylo tedy uchopeno ze špatné stránky a výzkumný záměr nebyl splněn. I přesto, že se spousta položek ukázala jako vhodně zvolená. Pro další práci s dotazníkem bude nutné se více zamyslet nad tím, co spadá pod pojem riziko a redefinovat otázky.

Nejprve byla ověřována první hypotéza, který zní: **Profesionální hasiči dosahují vyšších skóreů „opatrnosti“ v pracovní specifických rizicích než hasiči dobrovolní.** Nulovou hypotézu jsme nemohli zamítnout, protože se neprojevil signifikantní rozdíl mezi skupinami. Profesionální hasiči sice dle naměřeného průměru skórovali v opatrnosti výše, ale rozdíl se neprojevil jako významný.

Nulovou hypotézu jsme nemohli zamítnout také při ověřování **H2: Dobrovolní hasiči dosahují vyšších skóre „opatrnosti“ v pracovně specifických rizicích než studenti.** I zde je možné dle tabulek vidět určité rozdíly, ale nejsou statisticky významné a dokonce v opačném směru, než který jsme očekávali. Po porovnání průměrů zjišťujeme, že v pracovních rizicích dosahují vyšších skóre opatrnosti studenti. Toto by mohlo být dáno tím, že studenti nemají zkušenosti s prací hasiče a volili své odpovědi spíše podle toho, jak by v dané situaci reagovali.

Třetí hypotéza, která byla ověřována pomocí Kruskal-Wallisovy ANOVY zní: **Ve vnímání obecných rizik se všechny tři výzkumné skupiny výrazně neliší.** Došlo k zamítnutí nulové hypotézy, protože byl zjištěn signifikantní rozdíl minimálně mezi dvěma skupinami. Po provedení post-hoc testu, který ukazuje jednotlivé p-hodnoty se ukázal signifikantní rozdíl mezi studenty a profesionálními hasiči. Tato hypotéza nebyla samostatně ověřována. Zbylé kombinace byly ověřeny a nulové hypotézy nebyly zamítnuty, nemůže mezi nimi být tedy signifikantní rozdíl. Z tabulky č. 5 je možné vyčíst, že jako nejvíce opatrní se v pracovně specifických rizicích jeví hasiči profesionálové. Při ověřování první hypotézy bylo zjištěno, že jsou opatrnější i ve vnímání pracovních specifických rizik.

Čtvrtá hypotéza, která testuje existenci vztahu mezi otázkami zní: **Existuje signifikantní korelace mezi vnímáním obecného a pracovních specifického rizika.** Dle výsledků Pearsonova korelačního koeficientu pozorujeme silný vztah, avšak v opačném směru, než bylo očekáváno. Korelace by měla vyjít záporná z důvodu různé interpretace vyšších skóre u souboru otázek obecného a pracovních specifického rizika. Naše nalezená korelace ukázala kladnou hodnotu, která ukazuje velmi neočekávaný jev. Výsledky totiž ukazují, že čím výše jedinci skórují v obecných rizicích, tedy více riskují, tím vyšší skóre se jim načítá i v pracovních specifických rizicích, což však říká, že jsou více opatrní. Interpretace by mohla znít, že čím více jedinci riskují v osobním životě, tím více jsou poté opatrní v životě profesním. Mohlo by to být také interpretováno tak, že když jde v práci o život někoho jiného, hasiči jsou více opatrní a snaží se předejít ztrátám na životech, kdežto svůj vlastní život neberou „tak vážně“. Tato neočekávaná souvislost by mohla být objasněna rozhovory s hasiči, kde bychom se ptali na to, zda jsou v práci více opatrní než v běžném životě.

Limity výzkumu

K pilotnímu výzkumu jsme zvolili kvantitativní přístup, který hodnotíme jako dobře zvolený, z důvodu velikosti zkoumaného souboru. Jako předpilotní studii by však bylo vhodné zvolit spíše kvalitativní metodu rozhovorů, pomocí kterých by bylo zjištěno, s jakými riziky se hasiči nejčastěji setkávají, co je v práci stresuje, škodí jim a co je naopak motivuje k práci. Na těchto zjištěních by poté bylo vhodné sestavit nový dotazník, který by lépe pojímal charakteristiku rizika.

Pro použití dotazníku pro pilotní studii hodnotím velikost zkoumaného vzorku jako dostatečnou, po přezkoumání a přetvoření dotazníku bude nutné vzorek mnohonásobně rozšířit, aby mohlo dojít k zobecnění na celou populaci a zjištění, zda je dotazník opravdu dostatečně reliabilní a spolehlivě měří schopnost vnímat riziko. Co však vnímáme jako velký problém je navázání spolupráce s profesionálními hasiči. Jejich práce je natolik vyčerpávající, že nemají čas vyplňovat dotazníky pro studenty psychologie. Tuto bariéru by dle mého názoru bylo možno odstranit osobním setkáním a zadáním dotazníku ve formě tužka-papír. Byli jsme též vyvedeni z omylu, že hasiči nemají firemní e-mail, na který by jim mohl být zaslán odkaz. V případě papírové verze dotazníku bych navštívila stanici, zadala dotazník, uvedla přítomné hasiče do kontextu a dala větší důraz na to, že to dělají pro sebe a pro nové kolegy. Zvýšila by se tak i návratnost dotazníků.

Jako další limit naší studie vnímáme to, že otázky dotazníku byly formulovány tak, že bylo na první pohled zřejmé, jaká odpověď je očekávána. Mohlo tedy docházet k efektu morčete tzn., že odpovědi byli voleny tak, aby byl výzkumník spokojen a respondenti mohli klamat. Tomuto nežádoucímu efektu by se dalo předejít buď rozhovory nebo přeformulováním otázek.

Přínosy výzkumu

Výzkum nepřinesl očekávané výsledky, ale zmapoval to, jak jsou hasiči opatrní jak v osobním, tak pracovním životě. Svědčí to i o tom, jak moc riskují, ale není to primární ukazatel dotazníku. Pokud má být dotazník používán u přijímacích pohovorů je nutné přetvořit otázky, provést studii na mnohem více hasičích a poté zhodnotit relevantnost výzkumu. Pro naši bakalářskou práci je však vzorek respondentů dostačující a výzkumný záměr byl z části splněn. Obecně výzkum přinesl vhled do toho, jak opatrní jsou hasiči ve své práci a zda si jsou vědomi pravidel, která musí během zásahu dodržovat. Z výsledků se

dají odvodit jejich tendence k riskování, ale ne to, jak dané riziko práce vnímají. Pro další zkoumání tento dotazník spíše nedoporučujeme.

Náměty pro další zkoumání

Téma vnímání rizika mezi hasiči není v České republice vůbec prozkoumáno. Je tedy nutné téma nějakým způsobem lépe uchopit a prozkoumat. Schopnost vnímat riziko a ochota toto riziko podstupovat jsou velmi důležité charakteristiky, které by u uchazečů o toto náročné povolání měly být zkoumány. Nejlepší variantou je podle nás předložení dotazníku a následný rozhovor, který odhalí mnohem více než dotazník.

Dle našeho názoru by bylo vhodné zařadit i respondenty z řad dobrovolných hasičů, kteří k mimořádným událostem nevyjíždí a zjistit tak, jestli existují rozdíly ve vnímání rizika oproti těm, kteří se výjezdů účastní.

Jako námět pro další zkoumání je tedy sled rozhovorů s profesionálními hasiči a možná by bylo vhodné také použití virtuální reality, kde by se dalo zkoumat, do jakých situací jsou jedinci ochotni jít a ze kterých mají respekt, vnímají jejich rizika a raději se drží zpátky.

13 ZÁVĚR

Bakalářská práce se zabývá vnímáním rizika u příslušníku Hasičského záchranného sboru České republiky. Vycházeli jsme z teoretických východisek, které jsme však čerpali spíše z psychologie dopravy, kde je téma rizika velmi dobře zpracováno. U hasičů a jiných rizikových povolání není riziko tak dobře zpracováno. V této závěrečné části práce shrnu zjištěné výsledky.

Námi formulované alternativní hypotézy nebyly z větší části potvrzeny a bylo zjištěno, že hasiči se ve vnímání opatrnosti významně neliší. Pearsonův korelační koeficient ukázal neočekávanou velmi významnou korelaci, ale v opačném směru, než který jsme očekávali. Hasiči jsou v obecných rizicích větší „riskantěři“ a v pracovně specifických rizicích dosahují vyšších skóre opatrnosti. Z toho lze soudit, že si s velkou pravděpodobností uvědomují rizika, se kterými se ve své práci mohou setkat a zbytečně neriskují svůj život a jednají podle pravidel, která jim Hasičský záchranný sbor nastoluje.

Bylo očekáváno, že se mezi sebou dobrovolní a profesionální hasiči budou lišit více. Profesionálové mají přece jen více zkušeností s výjezdy k mimořádným událostem a měli by tedy vykazovat rozdílné hodnoty než dobrovolní hasiči. Na druhou stranu je uspokojivé, že se tolik neliší a mají stejné ponětí o tom, jaké nástrahy jejich práce skýtá. Toto pozitivní zjištění může jistým způsobem uklidnit širokou veřejnost, který na práci hasičů spoléhá. Ačkoliv z výsledků výzkumu vyplynulo, že studenti jsou opatrnější než dobrovolní hasiči, nelze to brát jako stěžejní výsledek. Nikdy se nedostali do situací, na které měli v oddílu pracovně specifických rizik odpovídat. Jejich odpovědi tedy nejsou zcela relevantní, odpovídali spíše tak, jak by se v dané situaci s velkou pravděpodobností zachovali.

14 SOUHRN

Předkládaná bakalářská práce se zabývá tématem vnímání rizika u příslušníků Hasičského záchranného sboru České republiky. Inspirací ke zkoumání tohoto tématu byla jednak absence výzkumů na toto téma a také zájem o povolání hasiče, jelikož sama autorka je členkou jednotky sboru dobrovolných hasičů.

V teoretické části jsme vycházeli ze zahraničních i českých literárních zdrojů. Nejprve jsme se zaměřili na klíčové téma, kterým jsou pro naši práci hasiči. Popsali jsme osobnostní charakteristiky, které musejí vykazovat, přiblížili náplň jejich práce a rizika, která se s jejich prací pojí.

Dále jsme se zabývali rizikem, které je pro naši práci dalším podstatným tématem. Shrnujeme zde několik teorií a modelů rizika, které jsou v této oblasti rozpracované. Popisujeme také vše, co vnímání rizika ovlivňuje a jednu kapitolu věnujeme také rizikům mimořádných událostí, které v České republice hrozí a hasič by je měl vnímat, být připraven je řešit a předejít tak škodám a ztrátám jak na majetku, tak na životech.

V poslední kapitole teoretické části jsme zmínili také některé výzkumy, které se týkají hasičů, avšak nebyly zaměřeny přímo na vnímání rizika, spíše na zdroje vzniku rakoviny, zkušenosti jedinců, kteří zažili a přežili požár a na riziko vzniku závislosti na alkoholu u záchranářů.

Ve výzkumné části popisujeme námi realizovaný výzkum. Za jeden z hlavních cílů naší práce jsme si stanovili zjistit, zda je námi vytvořený nestandardizovaný dotazník dostatečně reliabilní. Druhým hlavním cílem bylo zjistit, zda existují rozdíly mezi vnímáním rizika u dobrovolných a profesionálních hasičů. Zajímalo nás také, zda existuje vztah mezi vnímáním obecných a pracovních specifických rizik. Zvolili jsme kontrolní skupinu studentů, která sloužila k porovnání, zda se hasiči ve vnímání rizik odlišují od běžné populace. V souladu s tímto záměrem jsme stanovili čtyři výzkumné hypotézy:

H1: Profesionální hasiči dosahují vyšších skóre „opatrnosti“ v pracovních specifických rizicích než hasiči dobrovolní.

H2: Dobrovolní hasiči dosahují vyšších skóre „opatrnosti“ v pracovních specifických rizicích než studenti.

H3: Ve vnímání obecných rizik se všechny tři výzkumné skupiny výrazně liší.

H4: Existuje signifikantní korelace mezi vnímáním obecného a pracovních specifického rizika.

Vzhledem k tomu, že jsme potřebovali zmapovat větší soubor respondentů, byl zvolen kvantitativní přístup, který nám to umožnil. Pro tvorbu dat byla vybrána metoda nestandardizovaného dotazníku vlastní konstrukce, jelikož zatím nebyla vyvinuta žádná metoda, která by vnímání rizika u hasičů spolehlivě měřila. Tvořilo jej 50 otázek, z nichž 25 bylo zaměřeno na obecné riziko a 25 na problematiku rizika pracovně specifického. Dotazník byl zcela anonymní a šířen pomocí internetového odkazu. Respondenti měli možnost kdykoliv z výzkumu odstoupit a ukončit tak svoji účast.

Pro zpracování a analýzu dat byl využit program Statistica 12. K ověření reliability dotazníku byla využita faktorová analýza. Hypotézy byly ověřeny pomocí neparametrických testů, kterými jsou v našem případě Mannův-Whitneyův U test a Kruskal-Wallisova ANOVA. V poslední hypotéze byla korelace zjištěna pomocí Pearsonova korelačního koeficientu. Výzkumný soubor tvořilo 90 respondentů z nichž jednu třetinu tvořili hasiči profesionálové, druhou dobrovolní hasiči a třetí studenti. Dobrovolní hasiči museli splňovat kritérium, že se aktivně účastní výjezdů k mimořádným událostem a studenti museli být z vysoké školy.

Nejprve byla pomocí faktorové analýzy, za použití metody hlavních os a Varimaxu normalizovaného zjištěna reliability dotazníku. Byla ověřena vhodnost všech položek na škále obecného a pracovně specifického rizika zvlášť. Z konečných výsledků bylo do dalšího zkoumání zařazeno sedmnáct otázek z obecného a osmnáct z otázek pracovně specifického rizika. Obě sady otázek převyšovaly Cronbachovu alfu 0,7 což značí vysokou konzistenci a reliability dotazníku. Faktorová analýza by však měla být provedena na větším vzorku respondentů, aby mohl být dotazník považován za dostatečně objektivní a reliabilní.

Při ověřování hypotéz bylo zjištěno, že neexistují významné rozdíly mezi dobrovolnými a profesionálními hasiči ve vnímání pracovně specifických rizik. Při porovnání dobrovolných hasičů a studentů také nebyli zjištěny významné odlišnosti. Drobné nuance dle výsledkových tabulek pozorovat můžeme, ale ani v jednom případě se nejevily jako signifikantní. Dalo by se říci, že jsou si rizik ve své práci vědomi stejně. Vnímání obecných rizik není odlišné mezi hasiči, ale studenti vykazovali signifikantně odlišné hodnoty v porovnání s profesionálními hasiči.

Ověření čtvrté hypotézy pomocí Pearsonova korelačního koeficientu značilo silný vztah. My jsme však očekávali vztah v záporných hodnotách z důvodu námi nastaveného počítání skóre. Z výsledků by měla vyplynout nepřímá úměra. Čím více jedinci skórují na škále obecných rizik, tím méně by měli skórovat na škále rizik pracovně specifických. Tento náš předpoklad nebyl potvrzen a po úvahách jsme dospěli k závěru, že hasiči více

riskují v obecných rizicích, a to je nutí být více opatrnými v jejich náročné práci. Roli zde také může hrát to, že během vykonávání zásahu jim nejde jen o vlastní život, ale i o životy druhých a jednají tedy rozvážněji.

Výsledky bakalářské práce přinesly vhled do práce hasičů, ale je nutné téma dále více do hloubky prozkoumat. Je důležité získat větší náhled ze strany hasičů o tom, s jakými riziky se ve své práci nejčastěji setkávají, aby mohl být při přijímacích pohovorech používán relevantní dotazník, který bude schopnost vnímat riziko spolehlivě měřit.

SEZNAM ZDROJŮ A POUŽITÉ LITERATURY

1. Arbona, C., Pao, C., Long, A. & Olvera, N. (2017). Perceived Stress in Black and Latino Male Firefighters: Associations with Risk and Protective Factors. *Ethnicity*, 27(4), 421-428. DOI: 10.18865/ed.27.4.421.
2. Barbara M., Alexander & Baxter, C. (2014). Plasticizer Contamination of Firefighter Personal Protective Clothing – A Potential Factor in Increased Health Risks in Firefighters. *Journal of Occupational and Environmental Hygiene*, 11(5), D43-D48, DOI: 10.1080/15459624.2013.877142.
3. Belzil, Ch., Leonardi, M. (2007). Can Risk Aversion Explain Schooling Attainments?: evidence from Italy. *Labour Economics*, 14 (6), 957-970. DOI: 10.1016/j.labeco.2007.06.005.
4. Brabcová, R. (2011). *Psychická zátěž v povolání (syndrom vyhoření v zaměstnání, možnosti prevence)*. (Nepublikovaná diplomová práce). Univerzita Palackého v Olomouci.
5. Caban-Martinez, A., Levy, R., Young, B., Lee, D., Harrison, T. & Kobetz, E. (2018). Perceptions of health and cancer risk among newly recruited firefighters in South Florida. *American Journal Of Industrial Medicine*, 61(1), 77-84. DOI: 10.1002/ajim.22785.
6. Doležalová, V. (2009). *Vnímání subjektivního a objektivního nebezpečí účastníků v programech Lanového centra PROUD Brno*. Získáno z Pro-Quest Dissertations and Theses database.
7. Dostál, D. (2018). *Statistické metody v psychologii*. Olomouc: Katedra psychologie.
8. Grošek, T. (2010). *Vzdělávání členů Hasičského záchranného sboru*. (Bakalářská práce). Získáno 10. 2. 2019 z https://is.muni.cz/th/zrk4k/Vzdelavani_clenu_Hasicskeho_zachranneho_sboru.pdf.
9. Hahm, S., Knuth, D., Kehl, D., & Schmidt, S. (2016). The impact of different natures of experience on risk perception regarding fire-related incidents: A comparison of firefighters and emergency survivors using cross-national data. *Safety Science*, 82, 274–282. DOI: 10.1016/j.ssci.2015.09.032.
10. Hasičský záchranný sbor JmK. (2018). *Mimořádné události*. Portál krizového řízení JmK. Získáno 13. 1. 2019 z <http://krizport.firebrno.cz/ohrozeni/mimoradne-udalosti>.

11. Huston, M. (2017). *Three ways that we decide who's a good person*. *Psychology Today*, 2. Získáno 28. 1. 2019 z <https://www.psychologytoday.com/us/articles/201711/3-ways-we-decide-whos-good-person>.
12. John, F., Kühlinger, G. (2006). *Jak úspěšně zvládnout tlak a stres v práci*. Praha: Grada Publishing.
13. Kazíková, K. (2010). *Funkce psychologické služby hasičského záchranného sboru*. (Diplomová práce). Získáno 20. 1. 2019 z Pro-Quest Dissertations and Theses database.
14. Keller, J. (nedat.). *Nová sociální rizika*. Ostrava: Ostravská univerzita. Získáno 1. 2. 2019 z http://accendo.cz/wp-content/uploads/Keller_NSR.pdf.
15. Lacinová, M., Munzar, J. & Franc, M. (2007). Newly identified historical tornadoes in the Czech Republic from 16th to the 20th centuries. *Atmospheric Research*, 83(2-4), 488-492. DOI: 10.1016/j.atmosres.2005.10.019.
16. Ludlow, R., Panton, F. (1995). *Zásady úspěšného výběru pracovníků*. Praha: Grada Publishing.
17. Lyng, S. (1990). Edgework: A Social Psychological Analysis of Voluntary Risk Taking. *American Journal of Sociology*, 95(4), 851-886. DOI: 10.1086/229379.
18. Magnello, E., Loon, B. (2010). *Statistika*. Praha: Portál.
19. McLain, D. I. (2014). Sensitivity to social information, social referencing, and safety attitudes in a hazardous occupation. *Journal Of Occupational Health Psychology*, 19(4), 425-436. <https://doi.org/10.1037/a0037126>.
20. Michalík, D. (2009). *Psychologie v bezpečnostních sborech (sborník prací)*. Praha: Themis.
21. Mozga, J. (2009). *Riziko a ochrana obyvatelstva*. Získáno 12. 2. 2019 z <http://www.population-protection.eu/prilohy/casopis/7/49.pdf>.
22. Plháková, A. (2004). *Učebnice obecné psychologie*. Praha: Academia.
23. Prati, G., et al. (2013). Risk perception of different emergencies in a sample of European firefighters. *Work*, 2013, 45(1), 87-96. DOI: 10.3233/WOR-121543.
24. Procházková, D. (2014). *Koncept života s riziky*. Praha: České vysoké učení technické. Získáno 15. 2. 2019 z https://dk.upce.cz/bitstream/handle/10195/59065/ProchazkovaD_KonceptZivota_2014.pdf?sequence=1&isAllowed=y.

25. Próchniak, P. (2014). Firefighters: Prosocial Risk Taking and Time Orientation. *Social behavior and personality*, 42(2), 253-258. DOI: 10.2224/sbp.2014.42.2.253.
26. Rodríguez-Garzón, I., Martínez-Fiestas, M., Dfelgado-Padial, A., & Lucas-Ruiz, V. (2016). Perception of occupational risk of firefighters in Quito (Ecuador). *Fire Technology*, 52(3), 753-773. DOI: 10.1007/s10694-015-0494-x.
27. Smith, L. j., Paulus, D. j., Gallagher, M. w., Norman, S. b., Tran, J. k., & Vujanovic, A. a. (2018). Perceived stress and probable alcohol misuse in firefighters: The role of posttraumatic stress. *International Journal Of Stress Management*. <https://doi.org/10.1037/str0000118>.
28. Šedivý, J. (2016). *Charakteristika druhů a případů mimořádných událostí v ČR*. (Bakalářská práce). Získáno 13. 1. 2019 z https://dspace.cuni.cz/bitstream/handle/20.500.11956/77808/BPTX_2014_2_11510_0_413480_0_70395.pdf?sequence=1&isAllowed=y.
29. Škopová, K. (2018). *Vnímání rizika a postoje k riziku u mladých skautů z různých zemí Evropy*. (Diplomová práce). Získáno 2. 2. 2019 z <https://dspace.cuni.cz/handle/20.500.11956/104652>.
30. Šmahlík, S. (2009). *Zátěžové situace v profesi hasiče a možnosti jejich zvládnání*. (Bakalářská práce). Získáno 25. 1. 2019 z http://digilib.k.utb.cz/bitstream/handle/10563/9700/%C5%A1mahl%C3%ADk_2009_bp.pdf?sequence=1&isAllowed=y.
31. Šváb, S. (2006). *Psychologie práce pro nováčky, hasiče-záchranáře, ale nejen pro ně*. Ostrava: Sdružení požárního a bezpečnostního inženýrství.
32. Tichá, R. (2011). *Etické aspekty a dilemata práce hasiče – záchranáře*. (Bakalářská práce). Získáno 3. 1. 2019 z <https://is.cuni.cz/webapps/zzp/detail/98238>.
33. Vybíral, Z. (2000). *Psychologie lidské komunikace*. Praha: Portál.
34. Vyhláška č. 487/2004 Sb., Zákon o osobnostní způsobilosti, která je předpokladem pro výkon služby v bezpečnostním sboru, ve znění vyhlášky č. 658/2004 Sb.
35. Vyhláška č. 239/200 Sb., Zákon o integrovaném záchranném systému a o změně některých zákonů.
36. Vymětal, Š. (2009). *Krizová komunikace a komunikace rizika*. Praha: Grada Publishing.

37. Xia, N. Wang, M. Griffin, M. Wu, Ch. Liu, B. (2017). Do we see how they perceive risk? An integrated analysis of risk perception and its effect on workplace safety behavior. *Accident Analysis and Prevention*, 106, 234-242. DOI: 10.1016/j.aap.2017.06.010.
38. Zagyi, G. (2017). *Rizikové jednání mladých řidičů v dopravním provozu*. Získáno z Pro-Quest Dissertations and Theses database.
39. Znalostní systém prevence rizik v BOZP. (nedat.) *Psychologické faktory*. Praha: Výzkumný ústav bezpečnosti práce. Získáno z <https://zsbozp.vubp.cz/pracovni-prostredi/rizikove-faktory/psychologicke-faktory/280-psychologicke-faktory-2>.

ABSTRAKT DIPLOMOVÉ PRÁCE

Název práce: Vnímání rizika u příslušníků Hasičského záchranného sboru ČR

Autor práce: Klára Mičková

Vedoucí práce: doc. PhDr. Matúš Šucha, Ph. D.

Počet stran a znaků: 64, 109 068 znaků

Počet příloh: 1

Počet titulů použité literatury: 39

Abstrakt (800-1200 znaků)

Bakalářská práce se zabývá tématem vnímání rizika u příslušníků Hasičského záchranného sboru České republiky. Teoretická část se zaměřuje na osobnostní charakteristiky hasičů a rizika, se kterými se mohou ve své práci setkat. Obsahuje také různé teorie vnímání rizika a mimořádné události, o kterých by měli mít hasiči ponětí. Cílem výzkumu bylo zjistit, jak hasiči vnímají obecné riziko a riziko pramenící z jejich práce. Výzkumný soubor byl tvořen 90 respondenty, z nichž 30 bylo profesionálních hasičů, 30 hasičů dobrovolných a kontrolní skupinu tvořilo 30 studentů. Metodou tvorby dat byl nestandardizovaný dotazník vlastní konstrukce a data byla následně zpracována v softwaru Statistica 12 prostřednictvím faktorové analýzy, Mannova-Whitneyova U testu, Kruskal-Wallisovy ANOVY a Pearsonova korelačního koeficientu. Výsledky studie ukázaly, že použití tohoto dotazníku nebylo vhodné. Dotazník totiž spíše měří, jak moc jsou hasiči opatrní při výkonu své práce.

Klíčová slova: hasiči, riziko, vnímání rizika

ABSTRACT OF THESIS

Title: Risk perception of the professional firefighters in the Czech Republic

Author: Klára Mičková

Supervisor: doc. PhDr. Matúš Šucha, Ph.D.

Number of pages and characters: 64, 109 068 characters

Number of appendices: 1

Number of references: 39

Abstract (800–1200 characters)

This bachelor thesis is focused on a risk perception of the professional firefighters in the Czech Republic. The theoretical background of the thesis deals with the personality characteristics of firefighters and the risk of their occupation. It also contains some risk theories and emergencies that firefighters should know. The aim of my own research is to find how firefighters perceive general and occupational risk. The research sample consists of ninety respondents. There are thirty professional firefighters, thirty volunteer firefighters and thirty students who presents the control group. The data were collected by using non-standardized questionnaire which was created by the author of this bachelor thesis. The data were processed by using STATISTICA 12 software and evaluated by factor analysis, Mann-Whitney U test, Kruskal-Wallis ANOVA and Pearson correlation coefficient. The results showed that the questionnaire was inappropriate. The questionnaire tends to measure how careful the firefighters are in their profession.

Key words: firefighters, risk, risk perception

PŘÍLOHY

Seznam příloh

Příloha 1: Dotazník

Příloha 1: Dotazník

DOTAZNÍK VNÍMÁNÍ RIZIKA U PŘÍSLUŠNÍKŮ HZS ČR

Vnímání obecného rizika

1. Jsem člověk, který dokáže čelit riziku.
2. Jdu do všeho po hlavě a nepřemýšlím nad důsledky svého jednání.
3. Přemýšlím nad možnými riziky situací, ve kterých se nacházím.
4. Uvědomuji si nebezpečí, která představuje internet.
5. Vyhledávám adrenalinové sporty.
6. Přemýšlím nad důsledky svého jednání.
7. Posílám e-mailem dokumenty s citlivými údaji.
8. Zadávám do mobilních aplikací číslo své platební karty.
9. Šírím hoaxy (klamné poplašné zprávy, řetězové e-maily).
10. Za deště snížím rychlost auta.
11. Rád zkouším, co moje auto dokáže.
12. Při jízdě autem zastavuji stopařům.
13. Používám elektrické spotřebiče v blízkosti vody.
14. Chodím na místa, kde je cedule "VSTUP ZAKÁZÁN".
15. Své finance svěřuji pouze prověřeným institucím.
16. Počítám s finanční rezervou do budoucna.
17. Uvědomuji si, že mohu vážně onemocnět (smrtelná choroba, ztráta smyslu, ochrnutí,...).
18. Bojím se, že na všechno zůstanu sám.
19. Vnímám okolní svět jako potenciálně nebezpečný (krádeže, znásilnění,...)
20. Terorismus v našem státě vnímám jako hrozbu.
21. Terorismus ve světě vnímám jako hrozbu.
22. Mám více bankovních účtů a na nich rozdělené finance.
23. Uvědomuji si rizika vzniku závislosti.
24. Sdílím veřejně, že jsem mimo domov (na sociálních sítích,...).
25. Na každém účtu mám nastavené jiné heslo.

Vnímání rizik spojených s prací hasiče

1. Jdu s plným nasazením do každého zásahu.
2. Uvědomuji si, že nedokážu vždy zachránit lidské životy.
3. Uvědomuji si, že při zásahu riskuji svůj vlastní život.
4. Při náročném zásahu myslím na to, zda se v pořádku vrátím domů.
5. Jsem si vědom všech rizik, která při vykonávání zásahu podstupuji.
6. Při zásahu je u mě na prvním místě poskytnout pomoc.
7. Při zásahu vždy jednám dle nařízení velitele zásahu.
8. Vnímám riziko pádu při zásahu ve výšce.
9. Zajistím vypnutí elektrického proudu v případě zásahu poblíž elektrického napětí.
10. Pohled na vážně zraněného jedince mě vyvede z míry.
11. Účastním se školení o vedení zásahu.
12. Při záchraně tonoucího postupuji dle pravidel první pomoci.
13. Během zásahu nepřemýšlím o možných rizicích.
14. Při záplavách mám obavy ze silných proudů vody.
15. Při záchraně člověka z ledu udržuji bezpečnou vzdálenost od místa propadu.
16. Když provádím zásah v hořící budově, uvědomuji si riziko zřícení stavby.
17. Při každém zásahu s ohněm používám dýchací přístroj, abych předešel otravě ze zplodin z kouře.
18. Nevstupuji do ohniska požáru.
19. Uvědomuji si hrozbu tornáda v České republice.
20. Připouštím si, že při záchraně z trosek nemusím včas zachránit oběť.
21. Při likvidaci následků výbuchu, počítám s hrozbou sekundární exploze.
22. Jsem připraven pohotově jednat při ropné havárii.
23. Raději vykonávám pouze okrajové práce (např. kontroluji místo po uhašení požáru a nejdu přímo do záchranné akce).
24. Dokáži sám vyhodnotit, zda je situace vzniklá při zásahu životu nebezpečná.
25. Když držím pohotovost mimo službu, neužívám alkohol.