

Česká zemědělská univerzita v Praze
Fakulta lesnická a dřevařská
Katedra myslivosti a lesnické zoologie



Historie a současnost myslivosti ve světle žen

Bakalářská práce

Autor: Petra Sedláčková Hanzlíková, DiS.

Vedoucí práce: doc. Ing. Vlastimil Hart, Ph.D.

2019

ČESKÁ ZEMĚDĚLSKÁ UNIVERZITA V PRAZE

Fakulta lesnická a dřevařská

ZADÁNÍ BAKALÁŘSKÉ PRÁCE

Petra Sedláčková Hanzlíková, DiS.

Provoz a řízení myslivosti

Název práce

Historie a současnost myslivosti ve světle žen

Název anglicky

History and present of the Game Management in relation to women

Cíle práce

V první části práce se řešitelka zaměří na zmapování významných osobností žen myslivkyň/lovkyň v historii.

Jako další část práce řešitelka provede průzkum mezi současnými myslivkyněmi, ze kterého následně analyzuje, co ženy vede/vedlo k tomu, stát se myslivkyněmi a pokusí se specifikovat přínos žen pro myslivost.

Metodika

Z dostupných literárních zdrojů, archiválií, uměleckých děl, památek apod., se řešitelka zaměří na historické ženské osobnosti, které samy vykonávaly myslivost/lov, nebo se významnou měrou zasloužily o rozvoj této činnosti. Ze získaných informací se pokusí charakterizovat, proč ženy vykonávaly právo myslivosti a lov, co je k tomu vedlo, případně jakou roli hrály v tehdejší společnosti.

V praktické části práce se řešitelka zaměří na zjištění současného stavu, tedy na zjištění množství žen, které vykonávají právo myslivosti. Součástí dotazníkového šetření budou otázky, na základě kterých bude možné zjistit, co ženy vede/vedlo k tomu, aby se staly myslivkyněmi, jak jsou vnímány muži myslivci, případně jak jsou vnímány ne-mysliveckou veřejností a jaký je jejich přínos pro myslivost.

Harmonogram zpracování:

Literární rešerše bude průběžně konzultována s vedoucím práce a zpracována nejpozději do 30. listopadu 2018. První rukopis bakalářské práce bude předložen ke kontrole vedoucímu práce nejpozději do 28. února 2019. Dokončená bakalářská práce bude po předchozích konzultacích s vedoucím práce odevzdána na studijní oddělení FLD v termínu a dle pokynů studijního oddělení.

Doporučený rozsah práce

30 – 40 stran

Klíčová slova

Myslivost, žena, lov, historie

Doporučené zdroje informací

BLUĐOVSKÝ, Z. A KOL. Lesní hospodářství v České republice. Hradec Králové: Lesy ČR, s. p., 1998. 139 s.

HANZAL V. A KOL. Velká myslivecká encyklopedie. Elektronické nakladatelství Grand, České Budějovice, 2008

HART, V. A KOL. Úvod do myslivosti, historie, zvyky tradice, DRUCKVO, Praha. 2014, 264 s.

CHADT (ŠEVĚTÍNSKÝ) , J., E. Dějiny lesů a lesnictví. Písek: Theodor Kopecký, 1913. 1121 s.

KOMÁREK, J. Myslivost v Českých zemích, Čin, Praha, 1945. 347 s.

KOVAŘÍK, J. Myslivost a její tradice, Druckvo, Praha, 2012. 128 s.

KOVAŘÍK, J. MYSLIVOST A JEJÍ TRADICE, DRUCKVO, PRAHA, 2012. 128S.

NEUHÖFFEROVÁ, P. Historie a vývoj lesů v českých zemích. Praha: ČZU v Praze, 2006. 256 s.

PINC, J. A KOL. Přehled historie lesnického školství v Čechách a na Moravě . Písek : Matice lesnická pro Sdružení absolventů a přátel lesnických škol píseckých, 2003. 105 s.

ŘEZÁČ, J. Lesy a lesní hospodářství na přelomu tisíciletí. Praha: Ministerstvo zemědělství České republiky, 2002. 104 s .

Předběžný termín obhajoby

2018/19 LS – FLD

Vedoucí práce

doc. Ing. Vlastimil Hart, Ph.D.

Garantující pracoviště

Katedra myslivosti a lesnické zoologie

Elektronicky schváleno dne 7. 9. 2018

doc. Ing. Vlastimil Hart, Ph.D.

Vedoucí katedry

Elektronicky schváleno dne 9. 2. 2019

prof. Ing. Marek Turčáni, Ph.D.

Děkan

V Praze dne 18. 04. 2019

PROHLÁŠENÍ

Prohlašuji, že jsem bakalářskou práci na téma „Historie a současnost myslivosti ve světle žen“ vypracovala samostatně pod vedením doc. Ing. Vlastimila Harta, Ph.D., a použila jen prameny, které uvádím v seznamu použitých zdrojů.

Jsem si vědoma, že zveřejněním bakalářské práce souhlasím s jejím zveřejněním dle zákona č. 111/1998 Sb. o vysokých školách v platném znění, a to bez ohledu na výsledek její obhajoby.

V Praze dne 17. 4. 2019

Podpis autora:

PODĚKOVÁNÍ

Na tomto místě chci poděkovat vedoucímu své práce, doc. Ing. Vlastimilu Hartovi, Ph.D., za odborné vedení, připomínky a rady, kterými mi byl nápomocen při jejím zpracování. Děkuji také Mgr. Veronice Čoudkové za pomoc při zpracování statistické části. Poděkování dále patří přátelům a rodině za jejich podporu a trpělivost, a rovněž také respondentkám, které mi vyplnily dotazníky a poskytly mi tak podklady ke zpracování analytické části práce.

ABSTRAKT A KLÍČOVÁ SLOVA

ABSTRAKT

Základ první části práce tvoří literární rešerše z dostupných literárních zdrojů, archiválií a uměleckých děl, ze kterých bylo možné získat informace o lovkyních/myslivkyních v minulosti a o ženách, které se v současnosti významnou měrou zasloužily o rozvoj této činnosti. V analytické části práce byl proveden průzkum formou adresného dotazování současných myslivkyň. Bylo dotázáno celkem 300 myslivkyň pocházejících ze všech koutů České republiky. Respondentky byly různého věku a vzdělání. Polostrukturovaný dotazník obsahoval 18 otázek, které pomohly vytvořit náhled na současnou myslivkyni.

Závěry z dotazníkového průzkumu ukazují, že důvody, které ženy přivedly k myslivosti, jsou velmi rozmanité. Nejčastěji to byl zájem o přírodu a zvěř, dále rodinná tradice a kynologie. Myslivkyně upřednostňují při výkonu myslivosti nejrozumnější zájmy, nejvíce se věnují péči o zvěř a přírodu, kynologii a propagaci myslivosti. Byl zjištěn nárůst žen vykonávajících myslivost, přičemž jejich současné zastoupení je 5,73% z celkového počtu myslivců registrovaných v ČMMJ, z.s. v ČR.

Klíčová slova: myslivost, žena, lov, historie

ABSTRACT AND KEYWORDS

ABSTRACT

The basis of the first part consists of the literature review acquired from available sources, archives and works of art which could provide information about women hunters in history and about women at present who have significantly contributed to the development of game management. The analytical part presents a survey which was realized in the form of a questionnaire distributed to current women hunters. There were 300 female respondents who live in all parts of the Czech Republic. They were of different age and education background. The semi-structured questionnaire contained 18 questions which helped the author to create a view of present-day women hunters. '

Most often, women bring interest to nature and wildlife, family traditions and cynology. They hunt individually as well as on common hunts and during hunting they mostly care about nature and game, cynology and promotion. The survey discovered a positive increase of women pursuing game management. Currently, they represent 5.73% of the total number of all hunters registered in ČMMJ, z.s. in the Czech Republic.

Key words: game management, woman, hunt, history

Obsah

| | |
|--|----|
| 1 ÚVOD..... | 12 |
| 2 CÍL PRÁCE | 13 |
| 3 LITERÁRNÍ REŠERŠE | 14 |
| 3.1 PRAVĚK..... | 14 |
| 3.2 STAROVĚK..... | 18 |
| 3.2.1 Bohyně lovu | 18 |
| 3.2.2 Artemis..... | 18 |
| 3.2.3 Diana | 19 |
| 3.2.4 Lověna..... | 21 |
| 3.3 STŘEDOVĚK | 22 |
| 3.4 NOVOVĚK | 26 |
| 3.4.1 Řád svatého Huberta a významenané ženy v období novověku | 26 |
| 3.4.2 Eleonora Amálie ze Schwarzenberka..... | 27 |
| 3.4.3 Alžběta Kristina Brunšvicko-Wolfenbüttelská | 28 |
| 3.4.4 Marie Amálie Habsburská | 31 |
| 3.5 SOUČASNOST | 32 |
| 3.5.1 Podstatné jméno myslivkyně | 32 |
| 3.5.2 Milena Štěrbová..... | 32 |
| 3.5.3 RNDr. Ing. Eliška Nováková, DrSc. | 33 |
| 3.5.4 Milada Fabelová..... | 35 |
| 3.5.5 Mgr. Jarmila Vaničková..... | 35 |
| 3.5.6 Věra Borkovcová | 36 |
| 3.5.7 Ing. Alice Palacká | 37 |
| 3.5.8 Ing. Jiřina Špálová..... | 38 |
| 3.5.9 Martina Novotná | 38 |
| 4 METODIKA | 40 |
| 4.1 METODIKA ANALYTICKÉ ČÁSTI | 40 |
| 4.1.1 Tvorba dotazníku | 40 |
| 4.1.2 Sběr dat | 40 |
| 4.1.3 Zpracování vyplněných dotazníků | 41 |
| 5 VÝSLEDKY | 42 |
| 5.1 CHARAKTERISTIKA SOUČASNÉ MYSLIVKYNĚ A JEJÍ RODINNÉ MYSLIVECKÉ ZÁZEMÍ..... | 42 |
| 5.2 DŮVODY STÁT SE MYSLIVKYNÍ..... | 43 |
| 5.3 PREFEROVANÉ DRUHY LOVŮ A ZÁJMY MYSLIVKYŇ..... | 45 |

| | |
|---|----|
| 5.4 JAK SE VIDÍ MYSLIVKYNĚ V OČÍCH NEMYSLIVECKÉ VEŘEJNOSTI A MYSLIVCŮ..... | 47 |
| 6 DISKUZE | 50 |
| 7 ZÁVĚR | 54 |
| 8 SEZNAM LITERATURY | 56 |
| 9 PŘÍLOHY | 60 |

SEZNAM POUŽITÝCH ZKRATEK A SYMBOLŮ

AČR: Armáda české republiky

CAWI: Metoda sběru dat, dotazování na webovém formuláři

CIC: Mezinárodní rada pro lov a ochranu zvěře

ČMMJ, z.s.: Českomoravská myslivecká jednota, z.s.

ČZU: Česká zemědělská univerzita

FACE: Federace mysliveckých organizací Evropské unie

PČR: Policie České republiky

PDF: Přenosný formát dokumentů

PR: Soubor aktivit, nejčastěji komunikačních, mediálních a lobbistických, vedoucích k utváření pozitivního obrazu společnosti či produktu

ZST: Zlatá srnčí trofej

SEZNAM TABULEK, OBRÁZKŮ A GRAFŮ

| | |
|---|----|
| Tabulka 1: Ukázka skloňování podstatného jména myslivkyně | 32 |
| Tabulka 2: Kontingenční tabulka chí-kvadrátu hodnotícího vliv velikosti města, ve kterém ženy vyrůstaly, na důvody stát se myslivkyní | 44 |
| Tabulka 3: Kontingenční tabulka chí-kvadrátu hodnotícího závislost mezi preferovaným druhem lovu a hlavní činností myslivkyň | 47 |
| Tabulka 4: Kontingenční tabulka chí-kvadrátu hodnotícího vliv věku myslivkyně na její vnímání nemysliveckou veřejností | 47 |
| Tabulka 5: Kontingenční tabulka chí-kvadrátu hodnotícího vliv dosaženého mysliveckého vzdělání žen | 49 |
| | |
| Obrázek 1: Vyřezávaný paroh z Grotte de La Vache | 15 |
| Obrázek 2: Artemis se šípem, lukem a toulcem..... | 19 |
| Obrázek 3:Diana na lovu..... | 20 |
| Obrázek 4: Artemis – Diana of Versaile | 20 |
| Obrázek 5: Diana, neznámý autor ze školy ve Fontainebleau | 21 |
| Obrázek 6: Dvorská loveská společnost, neznámý autor..... | 23 |
| Obrázek 7: Vyjížd'ka na lov se sokoly, neznámý autor | 24 |
| Obrázek 8: Leopoldův oltář (část tabule)..... | 25 |
| Obrázek 9: Eleonora Amálie ze Schwarzenbergu se synem Josefem..... | 28 |
| Obrázek 10: Portrét Alžběty Kristiny Brunšvicko-Wolfenbüttelské | 30 |
| Obrázek 11: Grafika znázorňuje plachtový lov jelenů na Křivoklátsku | 30 |
| Obrázek 13: Dobový portrét Marie Amálie Habsburské, autor neznámý..... | 31 |
| | |
| Graf 1: Počet členů rodiny vykonávajících myslivost | 42 |
| Graf 2: Zastoupení důvodu, které přivedly ženy k myslivosti | 43 |
| Graf 3: Jaký typ lovu ženy preferují?..... | 45 |
| Graf 4: Zastoupení žen v myslivosti podle preference jejich zájmu..... | 46 |
| Graf 5: Znázornění podílu odpovědí o vnímání žen v myslivosti nemysliveckou veřejností | 48 |

1 ÚVOD

Každý národ na světě má své kulturní poklady. Mezi ty zdejší patří myslivost, která byla roku 2011 zapsána na seznam nemotného kulturního dědictví České republiky.

V posledních několika desetiletích značně vzrostl počet myslivkyň, které se věnují tomuto původně typicky mužskému koníčku. V České republice již před deseti lety vznikl historicky první myslivecký spolek žen s názvem DIANA, I. myslivecký spolek žen, který v současnosti čítá na téměř 150 členek. Z toho je znát, že se myslivost mezi ženami těší stále větší popularitě.

V současnosti věnují odborníci pozornost gendrovým studiím při zkoumání tradičně mužských aktivit, mezi něž patří i lov a myslivost. Ženám - myslivkyním se ale dosavadní studie a výzkumy spíše vyhýbaly.

Ženy nicméně v této oblasti figurovaly již od pradávna. Z historického hlediska se jedná o společenskou a vysoce prestižní záležitost. Významně postavené ženy v minulosti musely podle etikety ovládat střelbu, lovectví a jízdu na koni. Na lov vyrazily rovnocenně po boku mužů, jak dokazují četné malby, tapiserie a další umělecké předměty.

V bakalářské práci předkládám jednak sociologický průzkum zaměřený na současné myslivkyně, jednak rešeršní část mapující ženy lovkyně, resp. myslivkyně, v minulosti. Jaké důvody vedly ženy k lovu a později k myslivosti v jednotlivých historických epochách? A proč se této činnosti věnují ženy dnes? Tyto otázky, stejně jako myšlenka prozkoumat svět myslivosti ženským pohledem, položily základ tématu mé bakalářské práce.

2 CÍL PRÁCE

Cílem práce je zmapovat historii a současnost žen vykonávajících myslivost/lov. První část je zaměřena na objasnění důvodů, které v minulosti vedly ženy k lovu, a na zmapování významných osobností žen myslivkyň/lovkyň v historii. Vyzdvihnout i nejvýznamnější ženy, které se v současnosti významnou měrou zasloužily o rozvoj této činnosti.

V analytické části práce provést sociologický průzkum zaměřený na současné myslivkyně. Z průzkumu provedeného formou adresného dotazování následně analyzovat, co ženy vede/vedlo k tomu stát se myslivkyněmi, jaký typ lovu preferují, čemu se v myslivosti převážně věnují, apod. Dále zjistit množství žen, které vykonávají právo myslivosti a pokusit se o specifikaci jejich přínosu pro myslivost.

3 LITERÁRNÍ REŠERŠE

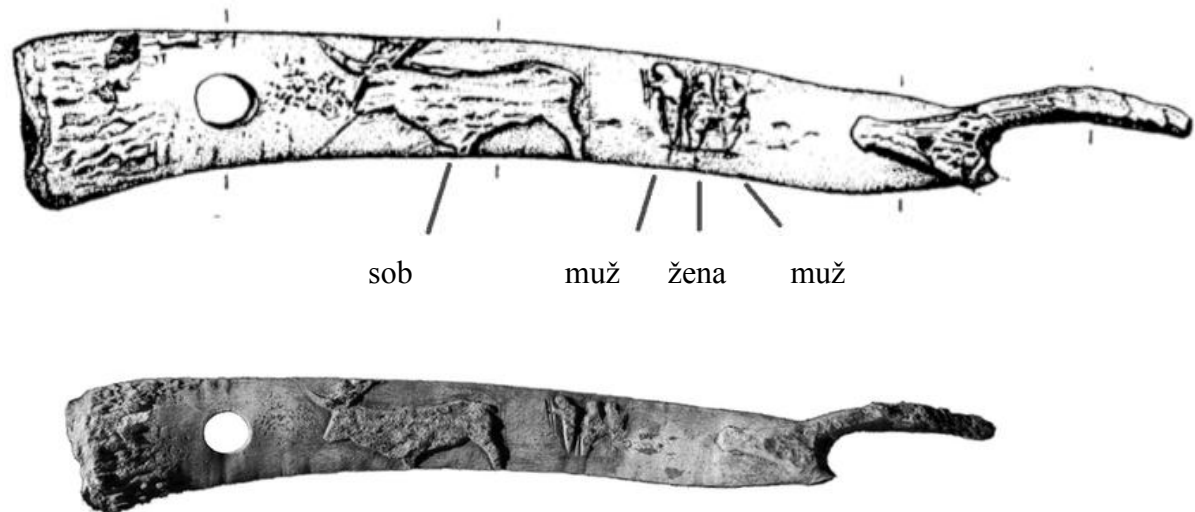
3.1 PRAVĚK

Anatomicky moderní člověk – Homo sapiens, který postupně osídlil celý svět, se začal vyvíjet v Africe, a to souběžně s evropským člověkem neandertálským. Jejich společný předchůdce byl Homo heidelbergensis - člověk heidelberský. Existují však i hypotézy, že se moderní člověk z původní populace vyvinul v jednotlivých světadílech zvlášť. Molekulárně genetické analýzy však silně podporují prvně zmíněnou představu (FRIDRICH, 2005).

Na rozdíl od moderních lidí (Homo sapiens), kteří používali všestranné rozdělení práce mezi muži a ženami, se zdá, že se celá neandrtálská populace zabývala jediným hlavním zaměstnáním, a to lovem velké zvěře. Jde o nebezpečnou činnost, což lze vyvodit ze skutečnosti, že nalezené kostry neandrtálců vykazují značné zlomeniny (STINER, 1994).

STINER (1994) došla k závěru, že neandertálské ženy a děti se také účastnily těchto nebezpečných lovů, a to pravděpodobně jako blokátoři výstupních cest a boční naháněči, ti nejmladší jako diváci. Robustnost koster neandrtálkyň napovídá, že se tyto ženy nevěnovaly pouze domácím pracím a péči o děti.

I pravěké umění nám pomáhá pomoci objasnit nedostatek informací o ženách - lovkyních. Před 40 000 lety se moderní lidé stěhovali do Evropy a začali vyrábět obrovské množství uměleckých předmětů. Bohužel jen málo z nich zobrazuje „lovecké scény“, na kterých jsou společně zobrazeni muži i ženy. Nejvíce jednoznačný je vyřezávaný paroh z Grotte de la Vache, jeskyně ve Francii znázorněný na obrázku č. 1 (DUHARD, 1993).



Obrázek 1: Vyřezávaný paroh z Grotte de La Vache, datováno okolo 14 000 let př.n.l., Francie

Zdroj: Grotte-de-la-vache, 2019

DUHARD (1993) identifikoval, že rytina v parohu zobrazuje soby, které v dále pronásledují tři lidé. Jeden z těchto lovců drží několik rovných nástrojů, nejspíše oštěpy a šípy. Tato osoba se jeví jako muž. DUHARD (1993) nicméně také poznamenává, že prostřední postava má siluetu podobnou ženě, s pozoruhodnou gluteální a prsní oblastí. Třetí osoba se zdá být mužská.

Pravěké ženy si nemohly dovolit být pasivní a plně závislé na mužích. Pokud by pouze čekaly na to, co přinesou muži z lovu, vymřely by celé rodiny na vyhladovění. Ženy obstarávaly až 80% potravy sběrem plodů, kořínků a hlíz a lovem drobných živočichů. Pokud opravdu nečinně čekaly na příchod lovců a poté je oddaně opečovávaly, dělo se tak snad jedině v obdobích, kdy byla krajina zapadaná sněhem a jiné zdroje potravy než velká zvířata nebyly k dispozici (BLAFER - HRDY, 1999).

FISHER (1992) se ztotožňuje s názorem BLAFER – HRDY (1999) a tvrdí, že jestliže muži lovili velká zvířata, pak ženy posháněly obvykle 60 až 80% každodenní obživy. Většinou sběrem rostlinné potravy a lovem menších živočichů. Mužský příspěvek k jídelníčku měl nárazovější charakter, ženský příspěvek zajišťoval denní základ obživy. Pracovní specializace mužů a žen se v prehistorii sice lišily, avšak ne tak zásadně.

Potvrzení hypotézy o důležité roli pravěkých žen při získávání obživy hledali vědci u přírodních národů v Africe a v Jižní Americe. Antropologové si po mnohá desetiletí představovali pravěké společenství lidí s jasně rozdělenými rolemi – muži

loví zvěř a ženy pečují o potomky. Tato idyla se začíná rozplývat pod fakty z posledních výzkumů. Zatímco ženy přinášely jídlo každý den, muži ulovili kořist pocházející z různých druhů velké zvěře v průměru jednou za měsíc. Středně dobří lovcí obstarali v průměru necelých pět tisíc kalorií denně, ženy více než dvakrát tolik (HAWKES a PAINE, 2006).

Tato zjištění je možné podložit zkušenostmi antropologa O'CONNELA (1988), profesora z University of Utah, který s celým svým týmem podnikl terénní výzkum v Tanzanii, jejíž část obývá lovecko-sběračský kmen Hadzapů. Příslušníci tohoto kmene se pohybují v podobném prostředí, v jakém žily tlupy našich pradávných předků, a stejným způsobem jako pravěcí lidé získávají maso. Mužům se podaří ulovit velké zvěře průměrně jednou za měsíc. Ukázalo se, že mezitím jejich rodiny konzumují převážně hlízy, plody, hmyzí larvy, drobné malé živočichy a kořinky rostlin. Občas je na jídelníčku králík, hlodavec či veverka. Obstarávání této potravy je úkolem žen.

Profesor O'CONNELL (1988) soudí, že podobný „ženský model“ získávání potravy jako u kmene Hadzapů je možno použít také na naše předky *Homo erectus*.

HAWKES a PAINE (2006) se v názoru shodují s O'CONNEM (1988) a popisují, že maso poskytuje odhadem 50 % příjmu průměrné roční kalorické hodnoty pravěkých lidí. Lov velkých zvířat bývá průměrně úspěšný pouze jednou za 30 loveckých dnů, denní míra selhání při lovu je téměř 97 %. Přestože maso představuje značnou část ročního příjmu kalorických hodnot pravěkých rodin, není možné ho denně spolehlivě získat a uspokojit tak každodenní nutriční potřeby dětí v tlupě. Proto se potrava žen a dětí rozšířila na více zdrojů (včetně zvěře malých druhů a nejrůznější rostlinné potravy), které se dají získat mnohem spolehlivěji než lovem velkých zvířat.

Podle dostupných důkazů byli paleolitičtí lidé schopni vytvářet sítě, takže je velmi pravděpodobné, že je používali jako pasti. Na výrobu pastí a jejich kontrolu je potřeba mnoho času a energie. Je třeba je napnout na vhodném místě a často kontrolovat, protože jakmile je zvíře uvězněno, stane se zranitelným pro nejrůznější druhy masožravců. Lovu králíků se v raném paleolitu většinou účastnily ženy a děti, které zůstávaly v osadách. Králíky chytaly do sítí a vykuřovaly z nor. Muži zatím loví velká zvířata (THAN, 2013).

Paleolitický člověk byl lovcem-sběračem, obživu získával sběrem rostlinné potravy a lovem zvěře v tundrách, lesotundrách a stepích. Je známa řada

archeologických dokladů potvrzujících způsob získávání obživy lovem. Například nálezy zvířecích kostí, tzv. „skládky mamutích kostí“ v Předmostí u Přerova či v Dolních Věstonicích (SVOBODA, 1999).

Ne všechny získané potraviny byli lidé schopni okamžitě zkonzumovat, a proto již v paleolitu můžeme nalézt důkazy o různých způsobech konzervace potravin. Jedná se například o sušení na slunci, uzení masa i ryb ohněm či konzervaci mrazem (LEWIS - WILLIAMS, 2007).

Dle SVOBODY (1999) je nejdůležitějším objevem v historii lidského stravování oheň, který lidem umožnil tepelné zpracování syrových potravin. Paleolitičtí lovci a sběrači je získávali lovem, rybolovem a sběrem. Pomocí stále se zdokonalujících zbraní a nástrah byli lidé v paleolitu schopni ulovit téměř cokoli. Další důležitou součástí stravy pak tvořily rostliny, bobule, hlízy a kořínky, sbírána byla také ptačí vejce.

Neméně významný byl objev luku a šípů, nového loveckého nástroje vynalezeného v mladém paleolitu. I nadále byly k lovu využívány různé typy pastí a také technika nadhánění zvěře. Byly používány i dřevěné zbraně, které se bohužel nedochovaly. Prozkoumání složení kosterních zvířecích pozůstatků z mladopaleolitických sídlišť prokázalo, že se lovil hlavně mamut, sob, nosorožec, jelen, liška, vlk, zajíc, pratur, bizon, kůň, a to v závislosti na konkrétním klimatu. Lov nejen že uspokojil potravní nároky obyvatel, ale poskytl také dostatek materiálu pro odívání, výrobu kostěných a parohových nástrojů, zbraní a dalších předmětů. Velmi důležitou surovinou byl pro mladopaleolitické lovce a sběrače kámen. Jeho zpracování umožnilo vyrobit celou řadu nástrojů, od jednoduchých čepelí, přes škrabadla, rydla až po jemné vrtáčky, pilky a hroty (VENCL a FRIDRICH, 2007).

3.2 STAROVĚK

3.2.1 Bohyně lovu

Bohyně a lovkyně se vyskytují v celé řadě kultur – egyptské, řecké i římské. Nejznámější bohyní v této kategorii je Artemis, panenská řecká postava, která je jak lovkyní, tak ochránkyní zvířat. Jejím římským protějškem je Diana (BROOKE, 2015).

V antických bájích patřil lov k oblíbeným zábavám bohů a hrdinů, přičemž hrdinství bylo spojováno s lovem. Starověcí hrdinové věnovali značnou část svého času lovu skutečné nebo bájně zvěře (KOVÁŘÍK, 2005).

O významu lovu svědčí panteon starověkých národů, kde byli vždy zastoupeni bohové či bohyně lovu, eventuálně větší počet loveckých bohů a démonů (ČERVENÝ a kol., 2003).

3.2.2 Artemis

Artemis - řecká bohyně, obdoba římské bohyně Diany, dcera Dia a Létó. Jejím bratrem byl bůh Apollón. Bohyně měsíce, lovu, vládkyně zvířat, ochránkyně lesů, divoké zvěře a patronka rození dětí. Zpravidla byla ozbrojena lukem, šípy a loveckým oštěpem. Provázeli ji lovečtí psi. Její posvátná zvířata byla medvědice, laň a divočák. Přebývala v lese s nymfami a byla panenskou bohyní nočního lovu (HART, 2014).

Dle KOVÁŘÍKA (2005) byla Artemis zobrazována jako štíhlá dívka v krátkém šatu bez rukávů – mladá antická krasavice „sportovního typu“. Lovci jí přinášeli oběti před lovem i po něm.

Pozůstatky antických chrámů zasvěcených bohyni Artemidě se zachovaly např. na Akropoli v Athénách, na řeckém ostrově Euboia, na Sicílii a v Itálii jihovýchodně od Říma u Sermonete. Chrám Artemidy v Efezu z 6. století př. n. l. patří k sedmi divům světa. Artemis či Diana byla oblíbeným námětem na antických mincích (obrázek č. 2), na gemách – drahokamech s vyřezávanými výjevy, později na tapisériích a dalších uměleckých předmětech. Celé generace sochařů ji vyobrazovaly v kameni a bronzu, zachovaly se i antické sochy (obrázek č. 4).

Z kamene a bronzu ji zobrazovaly celé generace sochařů, zachovaly se i antické sochy. Dnes je v mysliveckých kruzích spíše známo jméno Diany než Artemidy (KOVÁŘÍK, 2005).



Obrázek 2: Artemis se šípem, lukem a toulcem, táhnoucí se svým lakonským psem na lov (Syrakusy okolo r. 215 př. Kristem)

Zdroj: BLUCHEL, (2004)

3.2.3 Diana

Diana je římská panenská bohyně lovu, lesů, měsíce, ochránkyně žen a rodiček. Je obdobou bohyně Artemis z řecké mytologie. Bývá zobrazována jako krásná, vysoká a štíhlá lovkyně se spletenými vlasy, oděná do krátké tuniky. Obvykle v doprovodu psů nebo lesních zvířat, ozbrojena lukem, šípy, kopím a štítem (obrázek č. 5). Jejím posvátným stromem je dub. Slovo Diana je původně přídavné jméno a znamená „božská, nebeská“. V pozdější římské době se někdy nazývala dea trivía (= trojcestná) a zobrazovala se jako tři postavy. Tato bohyně je spojována s koupáním a očišťováním. V Dianině chrámu ve starořeckém městě Efezu si ženy, které ji uctívaly, myly obřadně vlasy. Téma Diany na lovu bylo nesmírně oblíbené v barokním malířství 17. a 18. století (SVOBODA, 1973). Na obrázku č. 3 je formou mozaiky vyobrazena Diana na lovu.



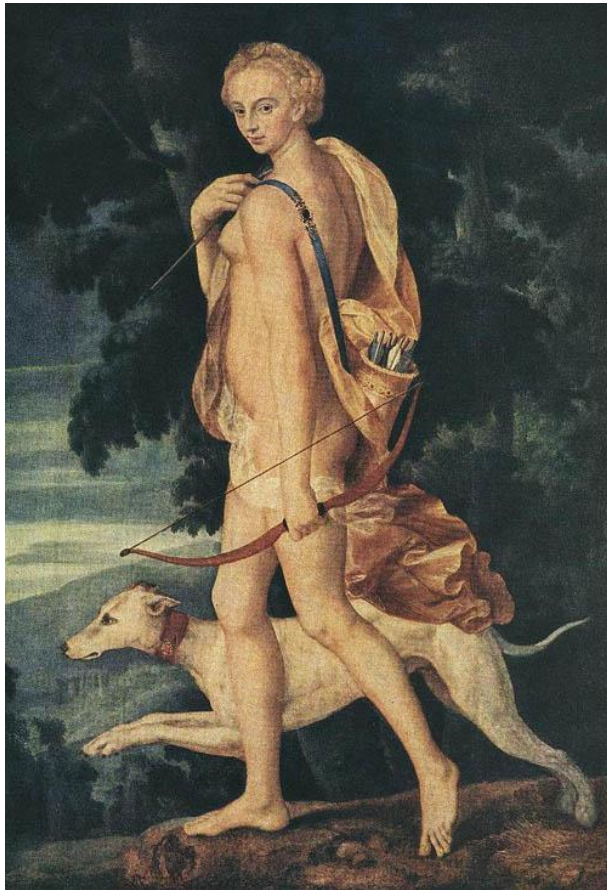
Obrázek 3: Diana na lovu (mozaika, datováno kolem roku 270 n.l., Utica, Tunisko)

Zdroj: Wikipedie, 2019a



Obrázek 4: Artemis – Diana of Versailles, Museum Collection Muséedu Louvre, Paris, France

Zdroj: Pinterest, 2019a



Obrázek 5: Diana, neznámý autor ze školy ve Fontainebleau, datováno mezi lety 1550–1560

Zdroj: BLUCHEL, 2004

3.2.4 Lověna

Obdobou římské Diany a řecké Artemidy byla Lověna, bohyně pohanských Slovanů, zvaná též Děvana, Dana, Lentničina. Slované ji uctívali jako pannu, ale zároveň i jako matku slunce a obětovali jí vzácné dary (ŽALMAN, 1945).

Dle bájí se bohyně Lověna vozila po horách na zlatém dvoukolovém vozíku taženém čtyřmi jeleny, kteří v rychlém běhu rozráželi svými zlatými parohy hustý hvozd. Kolem ní smečka věrných ohařů. Jindy zase, obklopena půvabnými vílami, těkala po lesích a pronásledovala zvěř. Ať nahá, polonahá či oblečena do lehkého mysliveckého šatu, Lověna byla vždy zobrazována se zlatým toulcem. V něm byly zlaté okřídlené střely a její sněhobílá ruka si pohrávala s lukem. Temné kadeře jí splývaly po šíji a stříbrný půlměsíc zářil na temeni její hlavy (ČERNÝ, 2000).

3.3 STŘEDOVĚK

Postavení žen se v průběhu staletí vyvíjelo, měnilo a nebylo rovnocenné s postavením mužů. BOCK (2007) tvrdí, že studium žen v dějinách bohužel velmi znesnadňuje nedostatečná pramenná základna, neboť se autoři věnují v zásadě jen mužům, ženským protějškům pak pouze okrajově. Nejvíce informací se dochovalo o ženách z nejvyšších vrstev obyvatelstva – tedy o příslušnicích panovnických rodů, vyšší šlechty a později i o měšťankách.

Ve středověku byla žena obecně velmi často spojována se zápornými vlastnostmi. Byla protikladem muže, kterému příslušely výhradně vlastnosti kladné. Kupodivu se muži žen často obávali. Vedle obav z ženské smyslnosti měli také strach z jejich domnělé touhy po moci (OTIS-COUR, 2002).

Zatímco úctyhodné práci se věnovali muži, ženám byla přisouzena péče o rodinu, v té době velmi nedocenená činnost (LIPOVETSKY, 2007).

Určitou změnu v postavení žen přineslo husitství, neboť Jan Hus ve svém učení poukázal na rovnoprávné postavení muže a ženy před Bohem. Ačkoliv ženy ctil, nahlížel na ně obecně jako na překážku mužské čistoty.

Husitské ženy bojovaly po boku svých mužů za prosazení Božího zákona a pomáhaly rovněž např. při opevňovacích pracích (BOCK, 2007).

KOPIČKOVÁ (1992) upozorňuje, že středověké a jistě i renesanční ženy měly svá psychická specifika, která je třeba brát v potaz. Jejich psychické vypětí ve středověku možná ve větší míře než dnes zvyšoval rozpor, do něhož se dostávaly konfrontací vnitřních pocitů s realitou okolního světa. Ženy musely ve větší míře než muži obětovat své osobní představy a touhy požadavkům tehdejší společnosti. Možnosti ženské seberealizace byly většinou malé.

Ženské postavení i povinnosti závisely na mužích. Ve šlechtickém prostředí mívaly hradní paní na starosti především vedení domácnosti. Součástí šlechtické středověké rodiny nebyli jen rodiče a děti, ale i další příbuzní, služebnictvo, kněží a jiní chráněnci. Hradní paní se starala, aby všichni měli co jíst a do čeho se obléknout. Často ale také bylo potřeba, aby znala zákony, byla schopná dohlédnout na zemědělství, a dokonce vědět něco o válečnictví, protože po dobu nepřítomnosti svého manžela jej na všech těchto pozicích musela zastoupit. Do jejích rukou byly také svěřovány peníze, se kterými musela umět správně hospodařit (UTRIO, 1994).

Na počátku středověku panovala rovnost ve výuce mužů a žen. Dívky se učily číst i psát, vzdělání se ale dostalo výhradně dívkám z elitních společenských vrstev.

V raném středověku měly přístup ke vzdělání ženy z vládnoucích rodů a dcery velmožů. Později pak i ženy šlechticů, patricijů, případně i měšťanů. Téměř během celé středověké epochy byla úroveň vzdělání žen shodná s úrovní vzdělání mužů. Změna nastala po založení Pražské univerzity v polovině 14. století. Tehdy se rozdíl ve vzdělanosti mezi mužem a ženou začal prohlubovat, neboť ženám bylo univerzitní vzdělání odepřeno. Vytvořila se tak nepřekonatelná hranice v úrovni vzdělanosti mezi oběma pohlavími (LENDEROVÁ, 2009).

Naše zkoumání žen-lovkyně značně omezuje nedostatek písemných dokladů. Cenný vizuální pramen ovšem představuje knižní a klasická malba.



Obrázek 6: Dvorská lovecká společnost, neznámý autor, datováno okolo r. 1510

Zdroj: BLUCHEL, 2004

Na výjevu si lze povšimnout dvorské společnosti, která se věnuje své oblíbené kratochvíli – lovu. Žena na koni doprovází početnou skupinu lovců, což je poměrně nezvyklá situace, neboť ve středověku se ženy ne vždy účastnily této činnosti přímo – často zastávaly pouze roli divaček (obrázek č. 6).



Obrázek 7: Vyjížd'ka na lov se sokoly, neznámý autor, datováno kolem roku 1470

Zdroj: BLUCHEL, 2004

V období středověku byla lovecká a sokolnická činnost vyhrazena pouze vysoké šlechtě a panovníkům. Na obrázku č. 7 si můžeme povšimnout, že se lovu dravců účastnily i ženy, a to dokonce jako přímé účastnice. Jezdecký výjev zobrazuje vysoce postavenou ženu, jak drží na ruce dravce. Doprovázejí ji hradní dámy a početná družina pomocníků.



Obrázek 8: Leopoldův oltář (část tabule), autor Rueland Frueauf ml., 1505

Zdroj: BLUCHEL, 2004

Na této části malovaného Leopoldova oltáře lze pozorovat reprezentativní ráz lovu. Rakouský markrabě Leopold III. se zde vydává se svou ženou Anežkou na štvanici na černou zvěř. Na koních jedou ve slavnostním oděvu a konverzují. Šlechtický pár doprovázejí myslivci se psy. Zůstává ovšem otázkou, do jaké míry se Anežka štvanice účastnila, a zda během ní lovila, či nikoliv (obrázek č. 8).

3.4 NOVOVĚK

Období baroka je nazýváno zlatým věkem myslivosti. Během této doby vznikla řada smysluplných opatření, byly založeny obory a podporoval se chov zvěře. Barokní myslivost však byla nesrovnatelná se současným pojetím této disciplíny. Dokonce se dá říci, že šlo převážně o lov, a to v jeho nejrůznějších podobách. Období od poloviny 17. století do poloviny 18. století je pro myslivost epochou nových prvků v lovu. Do českých zemí přicházejí nové vlivy. Germánská tradice přinesla uzavřené (plachtové) lovy, anglická zase štvance. Mezi zdejšími panovníky a šlechtici se nejvíce ujal vzor francouzský, díky němuž se v Čechách zavádí parforsní hony a s nimi spojená velkolepost ceremonií, doprovázena koňmi, smečkami psů, kostýmy, loveckou hudbou a vyumělkovaným chováním. Lov se nově stává součástí dvorních her a slavností (MARTAN a ZUMR, 1992).

Královských lovů se účastnil celý dvůr v nádherných toaletách s chocholy ze pštrosích per. Dámy se v rolích diváků a obdivovatelek staly nutnou dekorací zábavného a často velkolepého divadla uprostřed nádherných přírodních scenérií. Ženy ale nezastávaly jen pasivní roli. Některé sice přihlížely velkolepé zábavě mužů, jiné se však lovu přímo účastnily. V dobách slávy uzavřených a parforsních lovů nechybí na lovecké scéně ženy z nejvyšších vrstev. Lov se stal nejen společenskou událostí, ale i povinností. Odmítnout účast na lovu, kde byl přítomen například císař, bylo považováno za diplomatickou chybu a mohlo to mít nemilé společenské následky (MARTAN a ZUMR, 1992).

Velmi výraznou osobou této doby byl František Antonín hrabě Sporck, který proslul jednak propagováním parforsních lovů a dále zavedením svatohubertske tradice v Čechách. Sporck lovecký řád sv. Huberta založil 3. listopadu 1695 (VACH a KOVAŘÍK, 1973).

3.4.1 Řád svatého Huberta a vyznamenané ženy v období novověku

Řádem byly poctěny i mnohé ženy. Po přečtení seznamu nositelek Řádu sv. Huberta zjistíme, že jde většinou o dámy z rodin, k nimž hraběte vázaly různé velmi konkrétní zájmy zcela jiného druhu, než uznání lovecké zdatnosti. Kromě příbuzných císařské rodiny jsou to manželky šlechticů, které navštěvovaly lázně v Kuksu, dále příslušnice rodů vázaných starým přátelstvím s jeho rodinou, ženy

nejvyšších lovčích a vysokých zemských úředníků, které avšak nijak nezdobily pověst tehdejšího lovectví.

Mezi nejvznešenější ze Sporckových řádových dam patřila císařovna Alžběta Kristina Brunšvicko-Wolfenbüttelská, náruživá a výtečná lovkyně preferující uzavřené plachtové lovy. Další obecně uznávanou lovkyní a nositelkou řádu sv. Huberta byla kněžna Eleonora Amálie Schwarzenbergová, která patřila k nejužšímu kruhu šlechty soustředěné kolem dvora. Tato kněžna preferovala převážně hon uzavřený. Ze všech žen, jimž František Antonín hrabě Sporck řád sv. Huberta udělil, byla jedinou příznivkyní francouzského honu oslnivá jezdkyň Marie Isabella Černínová (MARTAN *a* ZUMR, 1992).

3.4.2 Eleonora Amálie ze Schwarzenberka

Eleonora Amálie ze Schwarzenberka (narozena 20. června 1682 Mělník – zemřela 5. května 1741 Vídeň) byla česká šlechtična z rodu Lobkoviců, manželka Adama Františka ze Schwarzenberka, kněžna ze Schwarzenberka a vévodkyně krumlovská. Po smrti svého chotě byla od roku 1732 až do své smrti regentkou Schwarzenberského dominia za svého nedospělého syna knížete Josefa I. Adama (POUROVÁ, 2006).

Je prokázáno, že Eleonora Amálie byla na svou dobu velmi emancipovanou ženou, kouřila tabák a mezi její oblíbené činnosti patřily hony a společenské akce (POPELKA, 2014).

Kněžna byla výbornou střelkyní a uznávanou lovkyní, což dodnes dokazují mnohé lovecké trofeje na zámcích Hluboká a Vimperk (OUROVÁ-HRONKOVÁ, 2018).

Velmi ráda se účastnila lovů jakéhokoliv druhu, nejvíce však preferovala hon uzavřený. Hrabě František Antonín Sporck jí 3. června 1724 věnoval řád sv. Huberta. Je doložena její účast na honu v roce 1735, kdy se jí podařilo ulovit medvěda (MARTAN *a* ZUMR, 1992).

V době honů a štvanic, které si spolu s manželem velmi oblíbila, se na jejich zámek Hluboká nad Vltavou sjížděla společenská elita. Kníže miloval lesy, ve kterých trávil mnoho času, byl náruživý lovec a tato láska se mu nakonec stala osudnou. Při lovu na jeleny u Brandýsa nad Labem byl nešťastnou náhodou smrtelně zraněn ranou z pušky císaře Svaté říše římské a krále českého Karla VI. (OUROVÁ-HRONKOVÁ, 2018).

Císař Karel VI. se domníval, že střílí po jelenovi, ve skutečnosti však vystřelil na svého štolbu. Nejmocnější muž Evropy totiž trpěl krátkozrakostí (SWIDEROVÁ, 2011).

Na obrázku č. 9 je znázorněna Eleonora Amálie ze Schwarzenberka se synem Josefem.



Obrázek 9: Eleonora Amálie ze Schwarzenberka se synem Josefem, autor: Maxmilián Hanel, 1727

Zdroj: Pinterest, 2019b

3.4.3 Alžběta Kristina Brunšvicko-Wolfenbüttelská

Alžběta Kristina se narodila 28. srpna 1691 v německém Braunschweigu. Zemřela 21. prosince 1750 ve Vídni. Byla brunšvicko-wolfenbüttelskou princeznou z dynastie Welfů a provdanou císařovnou Svaté říše římské, královnou německou, českou, uherskou, chorvatskou, sardinskou, neapolskou a sicilskou. Byla manželkou Karla VI. a její dcera Marie Terezie se stala první a jedinou ženou na habsburském trůně (POUROVÁ, 2006).

V období života Alžběty Kristiny byly velmi oblíbené plachtové lovy na jeleny. Alžběta Kristina byla v roce 1721 pozvána hrabětem Valdštejnem, na okázalý plachtový lov. Přípravy na tento typ lovu byly velmi nákladné a časově náročné – trvaly 14 dnů. V místě zamýšlené leče byl předem ve vysokém lese vysekán prostor pro vybíhání z komor a postaven altán, ze kterého císařovna mohla střílet. Do komor byla opatrně za šera nahnána zvěř. Pro účely lovu zde bylo uzavřeno 1000 kusů zvěře, z toho 300 jelenů. V 10 hodin ráno císařovna přijela a zaujala místo altánu. Za jejími zády a po její levé ruce byly přistaveny vozy pro diváky, jejich kapacita však byla nedostatečná a lidé proto seděli i na stromech, aby mohli vše pozorovat přes natažená lovecká plátna (ANDRESKA, 1993).

Do 7 hodin večer ulovila císařovna celkem 138 kusů jelení zvěře, z toho 2 jeleny osmnácteráky, 6 šestnácteráků, 10 čtrnácteráků, 20 dvanácteráků, 26 desateráků, 16 osmeráků, 25 slabých jelenů, 25 laní a 8 kolouchů. Na poslední sedmou leč byla připravena zvěř černá, na tu se ovšem již nedostalo, neboť císařovna, nejspíše z důvodu únavy, odjela na nocleh do Smečna (ANDRESKA, 1993).

V podivnou dobu – 26. 6. 1721 (doba kladení a vodění mládřat) ulovila císařovna Alžběta Kristina na lovu uspořádaném hrabětem Valdštejnem na Křivoklátě 72 kusů jelení zvěře. Uskutečnění takového výřadu jí trvalo pouhých 5 hodin a po hostině na zámku se ještě týž den navrátila do Prahy (MARTAN a ZUMR, 1992).



Obrázek 10: Portrét Alžběty Kristiny Brunšvicko-Wolfenbüttelské, neznámý autor

Zdroj: Wikipedie, 2019b

Na dobovém zobrazení můžeme vidět Alžbětu Kristínu Brunšvicko-Wolfenbüttelskou v ženském loveckém kroji nazývaném „amazonka“ (obrázek č. 10)



Obrázek 11: Grafika znázorňuje plachtový lov jelenů na Křivoklátsku připravený pro Alžbětu Kristínu Brunšvicko-Wolfenbüttelskou

Zdroj: ANDRESKA a ANDRESKOVÁ, 1983

3.4.4 Marie Amálie Habsburská

Marie Amálie Habsburská (narozena 22. října 1701, Vídeň – zemřela 11. prosince 1756, Mnichov). Mladší dcera krále českého, uherského a římského, císaře římského a markraběte moravského Josefa I. a jeho manželky Amálie Vilemíny. Říšskoněmecká císařovna, královna česká. Neteř Karla VI. a sestřenice Marie Terezie. Byla manželkou Karla VII. Bavorského, vzdorokrále českého a císaře římského, s nímž měla sedm dětí. Samotnou Marii Amálii velice zajímal společenský život a kulturní akce. Velmi milovala lov a také podporovala křesťanství (HAMANN, 2010).



Obrázek 12: Dobový portrét Marie Amálie Habsburské, autor: Franz Joseph Winter, 1710

Zdroj: Pinterest, 2019c

V souvislosti s lovem se objevoval ženský lovecký kroj zvaný amazonka. Ten můžeme vidět na obrázku č. 13. Šlo o oblek podobný mužskému a je neuvěřitelné, že se ujal v době tak přísného dvorního ceremoniálu. Amazonku tvořil přiléhavý soukenný, nebo aksamitový kabátec, k němu se nosila krátká pánská paruka a menší klobouček. Jedinou odlišností od pánského kabátu bylo rozšíření šosů rozložených na široké sukni - Reifrocku (MARTAN a ZUMR, 1992).

3.5 SOUČASNOST

3.5.1 Podstatné jméno myslivkyně

Podle Ústavu pro jazyk český AV ČR, v. v. i. je slovo myslivkyně podstatné jméno, které vzniklo pomocí přechylování. Význam tohoto slova se dá definovat jako žena věnující se myslivosti. Přechylováním rozumíme tvoření protějšků ženského rodu k výrazům rodu mužského, zcela výjimečně též tvoření výrazů rodu mužského k výrazům rodu ženského. Ukázka přechylování názvů pracovních pozic, funkcí a titulů (*předsedkyně, hejtmanka, chirurgyně/chirurgka, mistrová, radová, docentka apod.*). Skloňování podstatného slova myslivkyně lze vidět v tabulce č. 1.

Označení pracovních pozic, které zastávají ženy, se v češtině rovněž přechylují, proto se běžně můžeme setkat s *doktorkami, soudkyněmi, ředitelkami, prodavačkami, poslankyněmi, hejtmankami*, dokonce i *lídryněmi politických stran* (ÚSTAV PRO JAZYK ČESKÝ AV ČR, v. v. i., 2019).

Tabulka 1: Ukázka skloňování podstatného jména myslivkyně

| Substantivum | singulár | plurál |
|--------------|------------|------------------------|
| nominativ | myslivkyně | myslivkyně |
| genitiv | myslivkyně | myslivkyň / myslivkyní |
| dativ | myslivkyni | myslivkyním |
| akuzativ | myslivkyni | myslivkyně |
| vokativ | myslivkyně | myslivkyně |
| lokál | myslivkyni | myslivkyních |
| instrumentál | myslivkyní | myslivkyněmi |

3.5.2 Milena Štěrbová

Narozena 20. 7. 1896 v Praze, zemřela 5. 5. 1964 v Rakovníku.

První žena, která u nás propagovala využití loveckého španěla v myslivosti. Této činnosti se začala věnovat již jako mladé děvče a záhy pochopila, že lovecký pes je zde nepostradatelným pomocníkem. Pracovala řadu let jako rozhodčí z výkonu a exteriéru, byla všeobecně uznávána jako objektivní posuzovatelka a významná odbornice v kynologii.

V roce 1931 vydala první českou příručku o loveckých španělech Cocker-Spaniel - jeho chov, výcvik a upotřebení v myslivosti. Jako nadšená propagátorka loveckých španělů, byla jedním z iniciátorů založení klubu chovatelů loveckých

španělů. V roce 1964 založil Klub chovatelů loveckých španělů v České Republice na paměť své spoluzakladatelky mezinárodní všestranné zkoušky loveckých slídičů, které nazval MEMORIÁL MILENY ŠTĚRBOVÉ. Tento memoriál je vrcholnou mezinárodní soutěží loveckých slídičů. Zkouší se dle zkušebního řádu ČMMJ pro všestranné zkoušky loveckých slídičů. Je organizován pravidelně každé dva roky střídavě v Čechách a na Moravě (ČMMJ, z.s.PROSTĚJOV, 2019).

3.5.3 RNDr. Ing. Eliška Nováková, DrSc.

Narozena 2.7.1921 v Šumperku, zemřela 28. 11. 2000 v Praze (KOVAŘÍK, 2013).

Vystudovala Státní francouzské reálné gymnázium a Vysokou školu zemědělského a lesnického inženýrství Českého vysokého učení technického. Později jako odborná asistentka a vědecká pracovnice na dvou lesnických fakultách rozšířila své vzdělání o Přírodovědeckou fakultu University Karlovy. K doktorátu připojila kandidaturu a v roce 1987 i velký doktorát biologických věd. Jako vědecká pracovnice působila Eliška Nováková dva a čtyřicet let. Její odborné publikace se počítají na stovky, její styl psaní byl ale srozumitelný laikům. Žádnou z desítek konferencí, jichž se v několika světových jazycích účastnila, neponechala bez originálního příspěvku (RYNDA, 2001).

Z prací paní doktorky Novákové jsou nejcennější ty, které vytvořila pro konkrétní lokality, krajiny a regiony. Jsou to práce nesmírně komplexní, založené jednak na obrovské odborné erudici, jednak na lesnické intuici. Trvalou pomoc věnovala i Národnímu lesnickému komitétu, TIS – Nezávislému sdružení přátel přírody, České společnosti entomologické, Společnosti pro trvale udržitelný život, Československé zoologické společnosti, Hucul klubu, Evropské skupině Mezinárodního svazu ochránců přírody a dalším organizacím (RYNDA, 2001).

Zaměstnání:

1947 – 1953: Lesnická fakulta ČVUT Praha, asistentka,

1953 – 1958: Lesnická fakulta ČVUT Praha, odborná asistentka

1958 – 1961: Lesnická fakulta VŠZ Praha, vědecká pracovnice

1961 – 1962: Výzkumný ústav lesního hospodářství a myslivosti, Strnady, vědecká pracovnice

- 1962 – 1966: Ústav pro tvorbu a ochranu krajiny ČSAV Kostelec nad Černými lesy, vědecká pracovnice
- 1966 – 1973: Ústav pro tvorbu a ochranu krajiny ČSAV Kostelec nad Černými lesy, po reorganizaci Ústav krajinné ekologie Říčany, samostatná vědecká pracovnice
- 1973 – 1962: Ústav krajinné ekologie ČSAV, Říčany, vedoucí vědecká pracovnice
- 1982 – 1992: Ústav aplikované ekologie a ekotechniky VŠZ, po reorganizaci Institut aplikované ekologie VŠZ Kostelec n. Č. lesy, samostatná odborná pracovnice
- 1992 – 2000: Ústav aplikované ekologie LF ČZU, Kostelec nad Černými lesy, vědecká pracovnice

Byla členkou v mnoha vědeckých společnostech: Národní lesnický komitét, Česká společnost entomologická, Československá zoologická společnost, Společnost pro trvale udržitelný život (STUŽ) – členka výboru, TIS – Nezávislé sdružení přátel přírody – předsedkyně, Evropská skupina IUCN – Otter–Specialist–Group. Po celý život velmi aktivně publikovala: původní vědecké práce (75), odborné články (160), knižní publikace (20), referáty na vědeckých konferencích (55), výzkumné zprávy a projekty (75) (RYNDA, 2001).

Nejvýznamnější publikace za posledních pět let života:

- Vavroušek J., Jech K., Nováková E., 1995: Programme of sustainable farming on the Farm Požáry. Vesmír, Ltd., Praha: 64pp.
- Nováková E., Šrámek O., Zdražil V., 1995: Prognóza vývoje lesní půdy a lesů Krušných hor po realizaci programu ČEZ a.s. ke snížení emisí SO₂– Metodický přístup. – In Trvalo udržitelný rozvoj a krajinnó–ekologické plánovanie v Európskych horských regiónov. Technická univerzita Zvolen: 320–327
- Nováková E. (1995): Effect de coupure. – In: Grandes infrastructures de transport, conservation et restauration de la nature. Texte des intervenants, Strasbourg: 1–7
- Nováková E., (1995): Hodnocení stabilizační funkce ekologicky významných segmentů krajiny. – Ochrana přírody 50/10: 327–332
- Nováková E., (1996): Evaluation of stabilizing function of ecologically important landscape segments. – Ekológia 15/1: 19–25

- Nováková E., (1997): Vyhodnocení projektu Lynx „Stabilizace populace rysa ostrovida (Lynxlynx) v CHKO Šumava, 1982–1989. – In: Rys ostrovid v ČR, Rohanov: 8–20
- Nováková E., (1997): Problematika šumavských lesů. – Ochrana přírody 52/8: 236–239
- Nováková E., (1997): Profesionálna etika a odvaha ekologických expertov a hodnotenie vplyvu koncepcií na životné prostredie. – Ekológia a Život VI/2
- Nováková E., (1997): Otevřené problémy metodologie posuzování vlivů koncepcí na životní prostředí /SEA) v ČR. Acta environmentalica Universitatis Comenianae. Supplement, Bratislava: 51–58
- Nováková E., (1998): Ekologická role československého regionu ve střední Evropě. – In Kučerová S. a kol. (ed.): Českoslovenství, středoevropanství, Evropanství. Úvahy, svědectví a fakta k 80. výročí vzniku Československa 1918–1998. Brno: 488–494

3.5.4 Milada Fabelová

Narozena 14. 4. 1944 v Přerově.

Vystudovala Dvanáctiletou střední školu v Přerově, Školu cestovního ruchu a lázeňství v Karlových Varech a Univerzitu 17. listopadu – obor tlumočnictví a překladatelství. V letech 1976 – 2004 působila na Českém mysliveckém svazu, resp. České myslivecké jednotě jako tlumočnice, překladatelka a regentka pro zahraniční styky. Byla členkou CIC, delegátkou a organizátorkou mezinárodních kongresů a symposií pod patronací CIC, expertkou na komunikaci v rámci FACE, mysliveckou publicistkou a spoluautorkou monografie Myslivost (1997, 1999).

Za svou práci obdržela řadu domácích i zahraničních vyznamenání (VACA a HANZAL, 2014.)

3.5.5 Mgr. Jarmila Vaníčková

Narozena 29. 11. 1954 ve Vsetíně.

Vystudovala střední pedagogickou školu v Krnově, pedagogickou fakultu v Brně se zaměřením na tělesnou výchovu a poté filozofickou fakultu Univerzity Karlovy v Praze, obor psychologie. Pedagožka na vysoké škole v Brně, později na odborné škole ve Zruči nad Sázavou a v současnosti na Střední odborné škole a

Středním odborném učilišti ve Vlašimi. V průběhu svého pedagogického působení pracovala s dětmi v dětských domovech, v družinách, na základní, střední i vysoké škole.

Kouzlo přírody, myslivosti a jejich krásu poznala díky manželovi, který je lesní inženýr a aktivní myslivec. V 80. letech se s manželem přestěhovala z rodné Moravy do Vlašimi.

Myslivecký kurz absolvovala v roce 1986. Nositelka vyznamenání I. stupně

Byla u zrodu mnoha mysliveckých kroužků na Benešovsku. V rámci OMS napomohla obnovit v okrese Benešov soutěž Zlatá srnčí trofej. Od roku 1978 začala aktivně spolupracovat se Zlatou srnčí trofejí a postupem času se společně s manželem stali hlavními vedoucími národních kol ZST. Jako hlavní vedoucí ZST působila do roku 2000. S dětmi a mládeží pracuje téměř 50 let.

Spolupracovala na koncepci práce s mládeží v ČMMJ, na vydání DVD Za přírodou s myslivci, na filmu pro děti Do lesa – Obora a na pracovních listech pro malé děti. Rozšířila a upravila Zápisník mladého myslivce a pravidelně přispívá do časopisu Myslivost.

Věnuje se pedagogicko- psychologickému vzdělávání mysliveckých lektorů, školitelů a zkušebních komisařů.

Členka kulturně propagační komise při OMS Benešov a kulturně propagační komise ČMMJ v Praze (podle ústního sdělení, Mgr. Jarmily Vaníčkové, Vlašim, dne 2. 3. 2019).

3.5.6 Věra Borkovcová

Narozena 11. 9. 1955 v Táboře.

Vystudovala střední zdravotnickou školu v Brně – obor farmaceutický laborant.

K myslivosti ji přivedla silná rodinná tradice, otec byl uznávaným kynologem a aktivním myslivcem. Prakticky celé dětství a dospívání strávila obklopena myslivostí, která se proto stala její životní náplní. Je kynoložkou a majitelkou chovné stanice „Z Hlasivských strání“. Několik let vedla kroužek mladých myslivců.

Myslivecký kurz absolvovala v roce 1976, později složila vyšší odborné zkoušky z myslivosti. V letech 1994-2015 byla jednatelkou Okresního mysliveckého spolku v Táboře. V době svého působení na OMS Tábor zastávala různé funkce, byla předsedkyní kulturně propagační komise, dále členkou rady a členkou revizní

komise. Je mysliveckou lektorkou, zkušební komisařkou a nositelkou vyznamenání za zásluhy o myslivost I. stupně.

V roce 2009 založila historicky první myslivecký spolek žen vzniklý v České republice s názvem DIANA, I.myslivecký spolek žen. V letech 2019-2014 byla předsedkyní tohoto spolku, v současnosti je jeho místopředsedkyní (podle ústního sdělení Věry Borkovcové, Chotoviny, dne 2. 2. 2019).

3.5.7 Ing. Alice Palacká

Narozena 1. 6. 1961 v Přerově.

Po maturitě na Gymnáziu v Přerově vystudovala Vysokou zemědělskou školu v Brně, lesnickou fakultu, dále DPS v Brně. Myslivecký kurz absolvovala v roce 1980 na lesnické fakultě VŠZ Brno.

Pochází z myslivecké a kynologické rodiny. Díky rodinnému zázemí byla od mládí úzce spjata s přírodou a myslivostí. V minulosti působila jako aktivní trubačka a vedoucí mysliveckého kroužku.

Pedagožka na Střední lesnické škole v Hranicích. Zde se již více než třicet let intenzivně věnuje pedagogické činnosti v oblasti výuky lesnické botaniky, ochrany lesa a životního prostředí.

Významně působí v oblasti lesní pedagogiky, vzdělává lesníky v základech pedagogiky, psychologie a didaktiky, aby mohli vést návštěvníky lesa zážitkovými metodami, vnímat les a jeho tajemství všemi smysly. Jako propagátorka tohoto fenoménu je známa nejen v České republice, ale i v Evropě. Zároveň je spolutvůrkyní metodiky aktivit lesní pedagogiky a autorkou struktury kurzů pro přípravu vedoucích mysliveckých kroužků. Působí také jako lektorka kurzů pro vedoucí mysliveckých kroužků, organizátorka a lektorka kurzů lesní pedagogiky. V roce 2004 spoluzakládala Sdružení lesních pedagogů ČR, roky zastávala funkci jeho prezidentky, v současnosti je členkou vedení jeho organizace (podle ústního sdělení Ing. Alice Palacké, Hranice, dne 19. 3. 2019).

3.5.8 Ing. Jiřina Špálová

Narozena 27. 4. 1978 v Praze.

Po maturitě studovala Českou zemědělskou univerzitu v Praze, Fakulta lesnická a dřevařská, obor Provoz a řízení myslivosti. Následně studium krajinného inženýrství na Fakultě životního prostředí taktéž na ČZU.

K myslivosti se dostala přes myslivecký kroužek, který od mládí navštěvovala. Myslivecký kurz absolvovala v roce 1998, dále absolvovala v roce 2006 zkoušku pro myslivecké hospodáře, následně vyšší odborné zkoušky z myslivosti a kurz pro vedoucí mysliveckých kroužků v Hranicích.

Historicky první zástupkyně ženského pohlaví ve vedení ČMMJ, z.s. Předsedkyně Kulturně-propagační komise ČMMJ, z.s je od roku 2015. Je jednou ze zakladatelek Klubu Dámy české myslivosti vzniklého v roce 2012 a patřícího mezi kluby Českomoravské myslivecké jednoty, z.s. V současné době je předsedkyně tohoto spolku (podle ústního sdělení Ing. Jiřiny Špálové, Praha, dne 20. 3. 2019).

3.5.9 Martina Novotná

Narozena 25. 1. 1986 v Uherském Hradišti.

Vystudovala Střední školu - obchodní akademii v Uherském Hradišti. V současnosti studuje Českou zemědělskou univerzitu v Praze, Fakulta lesnická a dřevařská, obor Provoz a řízení myslivosti. Myslivecký kurz absolvovala v roce 2004, dále absolventka vyšší odborné zkoušky z myslivosti.

Pochází z myslivecké a kynologické rodiny. Od mládí úzce spjata se Zlatou srnčí trofejí, nejprve jako soutěžící, od roku 2001 jako praktikant. Později působila jako oddílová vedoucí a několikrát jako hlavní vedoucí ZST. Aktivní trubačka.

Historicky první žena ve funkci jednatele sekretariátu ČMMJ, z.s. Na tuto pozici byla jmenována v květnu roku 2016. Od roku 2010 pracuje na sekretariátu ČMMJ a to na nejrůznějších pozicích: asistentka kulturně propagačního oddělení, referent, odborný referent, zástupce vedoucího oddělení. Od srpna 2018 PR specialista ČMMJ, z.s.

Je jednou ze zakladatelek Klubu Dámy české myslivosti vzniklého v roce 2012 a patřícího mezi kluby Českomoravské myslivecké jednoty, z.s.

Absolventka mnoha odborných kurzů, např. kurz vedoucích mysliveckých kroužků, kurz hodnotitelů trofejí, kurz odhadu věku ulovené zvěře, kurz lektorů a

zkušebních komisařů. Zahraniční kurzy: CIC – hodnocení trofejí, FACE – komunikace v myslivosti.

Příležitostně přispívá do časopisu Myslivosť, koriguje publikace/brožury o myslivosti např. pro Národní zemědělské muzeum, či publikace a materiály týkající se myslivosti a přírody pro děti a mládež (podle ústního sdělení Martyiny Novotné, Praha, dne 21. 3. 2019).

4 METODIKA

První část práce byla věnována literární rešerši na téma historie a současnost myslivosti ve světle žen. V této části byla zmapována historie žen vykonávajících myslivost/lov a bylo zde zmíněno několik žen, které se v současnosti významnou měrou zasluhují o rozvoj této činnosti.

Ve druhé, analytické, části jsou vyhodnocena data, která byla získána dotazníkovým šetřením. Celkem bylo dotázáno 300 myslivkyň. Vyhodnocení a zpracování dat bylo provedeno za využití programu *Microsoft Office Excel 2018* a statistického programu *Statistika 12* (Statsoft®) s výstupy v podobě tabulek a grafů. Dotazník je součástí příloh (Příloha 1).

4.1 METODIKA ANALYTICKÉ ČÁSTI

4.1.1 Tvorba dotazníku

Pro statistické šetření byla zvolena polostrukturovaná forma dotazníku. U tohoto typu dotazníku se nacházejí jak standardizované, tak otevřené otázky. Při jeho tvorbě byly stanoveny otázky, které nám měly pomoci zjistit informace týkající se žen vykonávajících myslivost – myslivkyň. Dotazník obsahoval celkem osmnáct otázek. Na část otázek bylo možno odpovědět pouze jednou odpovědí, některé otázky umožňovaly zvolit více variant odpovědí. Součástí dotazníků byly i textové odpovědi a možnosti odpovědět pomocí hodnocení bodového rozhraní od 0–10. Nechyběly ani doplňující otázky: věk, vzdělání, rodinný stav apod. Online dotazník byl vytvořen pomocí serveru *survio.com*, dotazník, který byl distribuován ženám osobně, byl vytištěn z původního formátu PDF. Aby byl vyloučen výskyt případných chyb a nedostatků, které by mohly negativně ovlivnit srozumitelnost dotazníku, konzultovala jsem jeho znění s pěti myslivkyněmi.

Poté, co dotazník důkladně přečetly a okomentovaly, byla jeho výsledná podoba puštěna do oběhu.

4.1.2 Sběr dat

Dotazování probíhalo několika způsoby. Zprv pomocí elektronické pošty, kdy bylo dotazníkové šetření rozesláno respondentkám e-mailem, ty jej vyplnily a zaslaly

zpět. Dále byl dotazník distribuován mezi myslivkyně osobní formou, a to na nejrůznějších mysliveckých, loveckých a kynologických akcích. Dotazování probíhalo i na Fakultě lesnické a dřevařské ČZU v Praze. Šíření dotazníku probíhalo i přes webové rozhraní (CAWI), a sice prostřednictvím facebookových skupin zaměřených na myslivost, kynologii a zájem o přírodu.

4.1.3 Zpracování vyplněných dotazníků

Vyplněné dotazníky byly označeny pořadovým číslem, pod kterým byly uloženy jak v elektronické, tak v tištěné podobě. Výsledky byly zaneseny do databáze vytvořené v programu *Microsoft Office Excel 2018*, z níž byla následně zpracována vlastní analýza a byly vygenerovány požadované výstupy. Pro vyhodnocení sledovaných hodnot byl použit statistický program *Statistika 12* (Statsoft®). Statistické vyhodnocení bylo provedeno pomocí chí-kvadrát testu. Jedná se o statistickou neparametrickou metodu, která se využívá k zjištění, zda mezi dvěma znaky existuje prokazatelný výrazný vztah. Nulová hypotéza říká, že pozorované počty sledovaných znaků se rovnají očekávaným počtům. Tato nulová hypotéza je zamítnuta ve prospěch alternativní, pokud p-hodnota $< 0,05$ na hladině spolehlivosti $\alpha = 0,05$ (95 %).

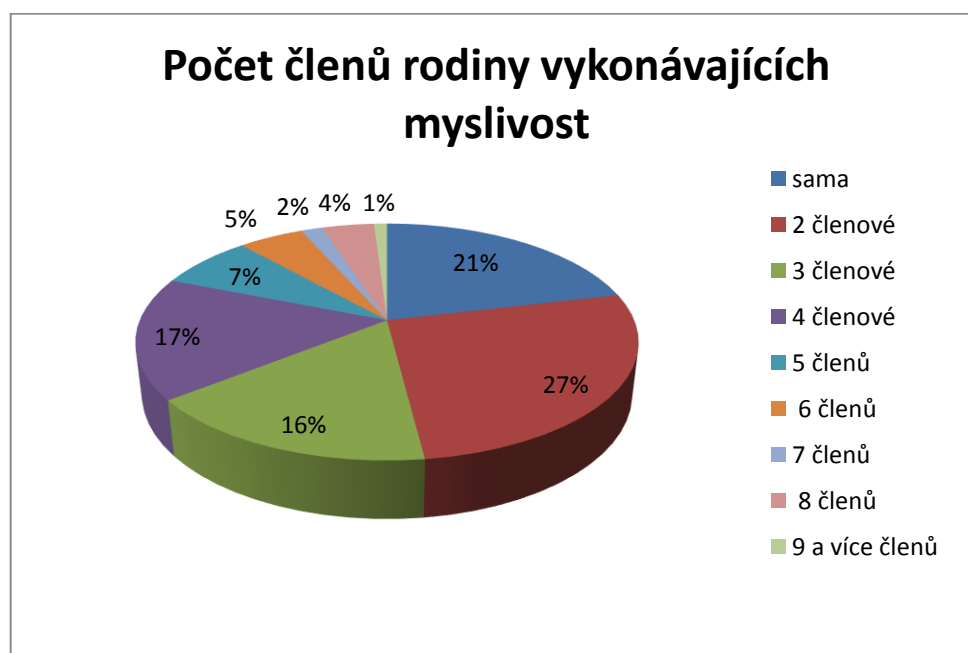
5 VÝSLEDKY

Vyhodnocením dotazníků, na které odpovídalo 300 žen vykonávajících právo myslivosti, byla získána data, která nám poskytují náhled na současné myslivkyně, a přibližují nám jejich preference a názory týkající se myslivosti.

5.1 CHARAKTERISTIKA SOUČASNÉ MYSLIVKYNĚ A JEJÍ RODINNÉ MYSLIVECKÉ ZÁZEMÍ

Na základě odpovědí z 300 dotazníků byla sestavena charakteristika současné české myslivkyně.

K myslivosti ji přivedl zájem o přírodu, je ve věku mezi 25–50 lety, vyrůstala v obci s počtem obyvatel do 2000. Má středoškolské vzdělání a absolvovala zkoušku z myslivosti pořádanou Okresním mysliveckým spolkem. Při výkonu myslivosti se nejvíce věnuje péči o zvěř a přírodu, loví jak individuálně, tak na společných lovech. V její rodině myslivost vykonávají dva členové a je členkou mysliveckého spolku či honebního společenstva s počtem členů v rozmezí mezi 20–40. V mysliveckém spolku či honebním společenstvu je jediná zástupkyně ženského pohlaví, není nakloněna vstupu dalších žen do jejího domovského spolku/honebního společenstva. Zároveň by ale uvítala celkově větší počet žen v myslivosti.

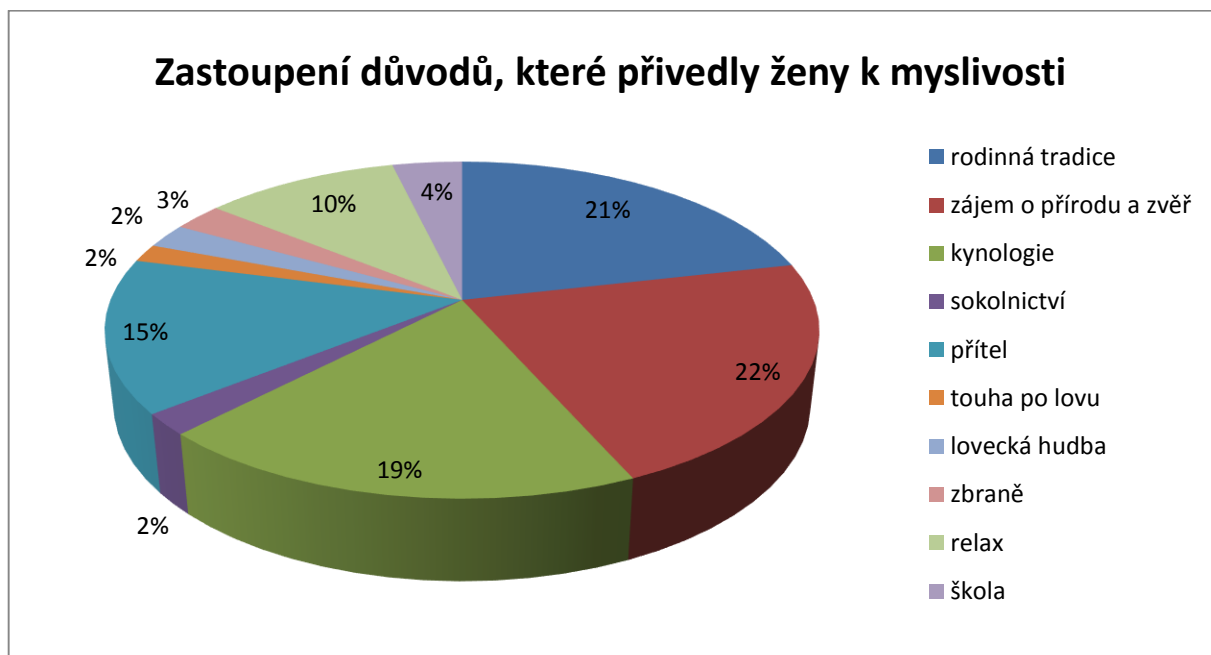


Graf 1: Počet členů rodiny vykonávajících myslivost

Otázka týkající se počtu myslivců v rodině dotazovaných myslivkyň ukázala velkou variabilitu odpovědí jak je vidět na grafu č. 1. Pod pojmem rodina bylo myšleno: manžel, přítel, syn, dcera, rodiče, prarodiče, sourozenci, strýc, teta, bratranec, sestřenice, tchán, tchýně, švagr, švagrová. Pokud myslivkyň vykonávají myslivost v rodině pouze samy, uváděly počet jedna (sama). Tato odpověď byla uvedena v 21 %případů. Největší zastoupení, a to 27 %, získali dva členové rodiny věnující se myslivosti. Téměř shodné procentuální zastoupení, a to 17 a 16 %, získal počet u třech a čtyř rodinných členů vykonávajících myslivost. Pět myslivců v rodině má 7 % dotazovaných žen a 5 % myslivkyň má šest rodinných příslušníků vykonávajících myslivost. Počty od devíti do jedenácti myslivců v rodině byly z důvodu přehlednosti sloučeny. Z celkového počtu 300 dotazovaných myslivkyň byl v jednom případě uveden velmi vysoký počet myslivců v rodině, a to 11, což je opravdu obdivuhodné.

5.2 DŮVODY STÁT SE MYSLIVKYNÍ

U otázky, co ženy přivedlo k myslivosti, měly dotazované možnost volby až tři odpovědí z uvedených deseti možností. Jak je z grafu č. 2 patrné, potvrdilo se očekávání, že nejčastěji ženy k myslivosti přivedl zájem o přírodu a zvěř (22 %). Tento výsledek může být reakcí na dnešní přetechnizovanou dobu. Velmi vysoké procentuální zastoupení (21 %) měla také rodinná tradice.



Graf 2: Zastoupení důvodu, které přivedly ženy k myslivosti

To odpovídá skutečnosti, že vztah k myslivosti a přírodě je předáván z generace na generaci. Oblíbená lovecká kynologie byla důvodem v (19 %) případech. Relax v přírodě přivedl ženy k myslivosti v 10 % z celkového počtu dotazovaných. Mezi nejméně zastoupené důvody patřila lovecká hudba (2 %), sokolnictví (2 %), touha po lovu (2 %) a zbraně (3 %). Výsledky vypovídají o tom, že ženy neupřednostňují lov a s ním spojené zbraně, ale čas strávený v přírodě a loveckou kynologií.

Tabulka 2: Kontingenční tabulka chí-kvadrátu hodnotícího vliv velikosti města, ve kterém ženy vyrůstaly, na důvody stát se myslivkyní (obec = do 2000 obyvatel, maloměsto = od 2000 do 10 000 obyvatel, město = od 10 000 do 100 000 obyvatel, velkoměsto = více než 100 000 obyvatel)

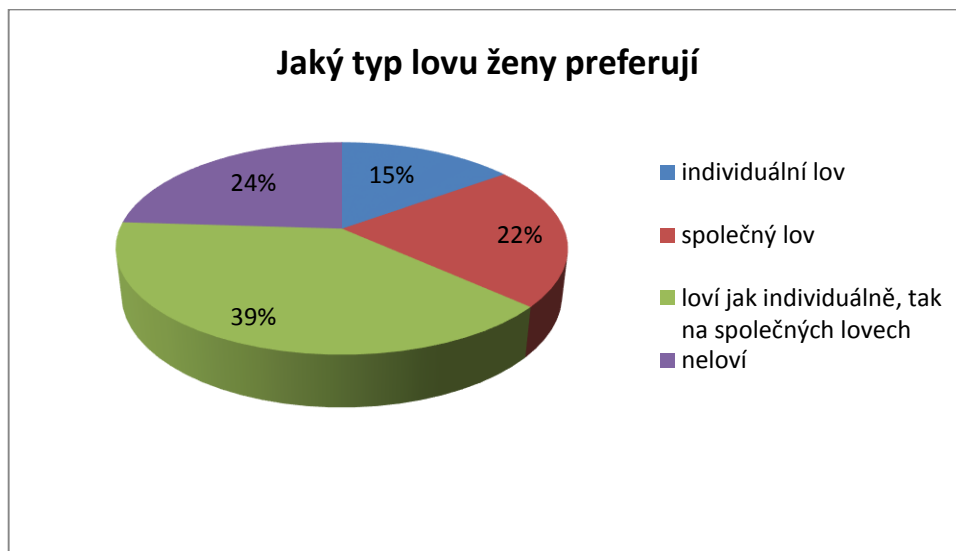
| | město | rodinná tradice | zájem o přírodu | kynologie | manžel, přítel, kamarádi | relax | Řádk. (součty) |
|-------------|------------|-----------------|-----------------|-----------|--------------------------|--------|----------------|
| Četnost | obec | 88 | 81 | 60 | 45 | 28 | 302 |
| Řádk. četn. | | 29,14% | 26,82% | 19,87% | 14,90% | 9,27% | |
| Četnost | maloměsto | 29 | 25 | 24 | 23 | 19 | 120 |
| Řádk. četn. | | 24,17% | 20,83% | 20,00% | 19,17% | 15,83% | |
| Četnost | město | 13 | 15 | 17 | 17 | 9 | 71 |
| Řádk. četn. | | 18,31% | 21,13% | 23,94% | 23,94% | 12,68% | |
| Četnost | velkoměsto | 7 | 19 | 20 | 9 | 11 | 66 |
| Řádk. četn. | | 10,61% | 28,79% | 30,30% | 13,64% | 16,67% | |
| Četnost | Vš.skup. | 137 | 140 | 121 | 94 | 67 | 559 |

Pomocí chí-kvadrát testu byl hodnocen vliv velikosti města na důvod věnovat se myslivosti s výsledkem χ^2 (s.v. 12)=22,22; p-hodnota=0,035. Do hodnocení byly zahrnuty proměnné s vyšší četností. P-hodnota <0,05 ukazuje na prokazatelně rozdílné důvody žen stát se myslivkyněmi, podle toho z jak velkého města pocházely. Z tabulky č. 2 je patrné, že u žen z obce do 2 000 obyvatel a z maloměsta převažovala jako důvod rodinná tradice (29 % a 24 %). V případě, že počet obyvatel města přesáhl 10 000, byla hlavním důvodem kynologie (24 % ve městě a 30 % ve velkoměstě).

Zajímavostí je, že v případě velkoměsta byl dalším důvodem zájem o přírodu (29 %) a ve městě společný zájem s manželem, přítelem či kamarády (24 %).

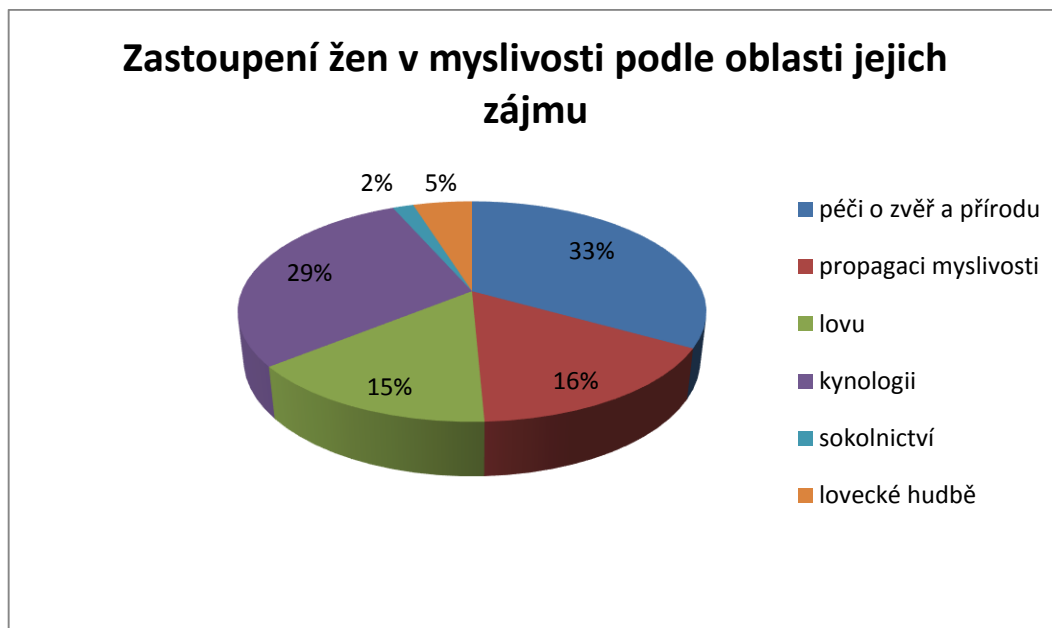
5.3 PREFEROVANÉ DRUHY LOVŮ A ZÁJMY MYSLIVKYŇ

Otázka preference lovu umožňovala pouze jednu odpověď z nabízených možností.



Graf 3: Jaký typ lovu ženy preferují?

Jak je patrné z grafu č. 3, individuální i společný lov upřednostňují ženy v 39 % z celkového počtu dotazovaných. Nelovící myslivkyně jsou zastoupeny ve 24 %, prokázalo se, že v této skupině převažují ženy, pocházející z velkoměst s počtem obyvatel nad 100 000, věnující se lovecké kynologii. To je znázorněno v tabulce č. 2 kontingenční tabulka chí-kvadrát testu, jehož výsledek byl χ^2 (s.v. 12) = 22,22; p-hodnota = 0,035. Společným lovům se ženy věnují ve 22 % a individuální lov preferuje 15 % z celkového počtu 300 dotazovaných myslivkyň.



Graf 4: Zastoupení žen v myslivosti podle preference jejich zájmu

U této otázky měly dotazované možnost výběru až tří odpovědí z uvedených šesti možností. V rámci výkonu myslivosti se ženy nejvíce věnují péči o zvěř a přírodu a to ve (33 %) z celkového počtu dotazovaných. Takto vysoké procentuální zastoupení odpovídá i výsledku z grafu č. 2, kdy nejčastějším uvedeným důvodem stát se myslivkyní ženy uváděly zájem o přírodu a zvěř. Velmi vysoké procentuální zastoupení (29 %) měla kynologie, která k myslivosti přivedla velké množství žen. Viz graf č. 4. Poměrně vysoké procentuální zastoupení získala propagace myslivosti (16 %), což je velmi potěšitelné, neboť tato činnost je v současné době velmi potřebná. Z grafu dále vyplývá, že lov upřednostňuje (15 %) respondentek. Loveckou hudbu preferuje (5 %) a sokolnictví pouhé (2 %) z celkového množství 300 dotazovaných myslivkyň.

Zajímavou otázkou byl také vztah mezi upřednostňovaným druhem lovu a hlavní činností myslivkyň. V tabulce č. 3 je uvedena kontingenční tabulka chí-kvadrát testu s výsledkem χ^2 (s.v.=15) = 46,80; p-hodnota = 0,000. Ze získané p-hodnoty <0,05 plyne, že činnosti žen se podle oblíbeného druhu lovu liší. Z výsledků lze vyčíst, že zájem týkající se péče o přírodu a zvěř převažuje u skupiny žen, které dávají přednost individuálnímu lovu (41 %). Individuální i společný lov upřednostňují ženy, které lov uvedly také jako svojí hlavní činnost (22 %).

Zájem o kynologii se prokázal hlavně u žen, které preferují společný lov či neloví vůbec (37 % v obou případech).

Tabulka 3: Kontingenční tabulka chí-kvadrátu hodnotícího závislost mezi preferovaným druhem lovu a hlavní činností myslivkyň

| | | Kontingenční tabulka | | | | | |
|-------------|-------------------------|----------------------|-----------------------|----------------------|--------|-----------|-------------|
| | | lov | péči o zvěř a přírodu | propagaci myslivosti | lovu | kynologii | sokolnictví |
| Četnost | individuální | 38 | 18 | 15 | 17 | 1 | 4 |
| Řádk. četn. | | 40,86% | 19,35% | 16,13% | 18,28% | 1,08% | 4,30% |
| Četnost | společný | 40 | 21 | 15 | 47 | 2 | 3 |
| Řádk. četn. | | 31,25% | 16,41% | 11,72% | 36,72% | 1,56% | 2,34% |
| Četnost | individuální i společný | 87 | 41 | 64 | 76 | 4 | 18 |
| Řádk. četn. | | 30,00% | 14,14% | 22,07% | 26,21% | 1,38% | 6,21% |
| Četnost | nelovím | 46 | 23 | 1 | 46 | 4 | 6 |
| Řádk. četn. | | 36,51% | 18,25% | 0,79% | 36,51% | 3,17% | 4,76% |

5.4 JAK SE VIDÍ MYSLIVKYŇ V OČÍCH NEMYSLIVECKÉ VEŘEJNOSTI A MYSLIVCŮ

Tabulka 4: Kontingenční tabulka chí-kvadrátu hodnotícího vliv věku myslivkyň na její vnímání nemysliveckou veřejností (dle subjektivního názoru myslivkyň) (1 = negativní, 2 = neutrální a 3 = pozitivní)

| | | Kontingenční tabulka | | |
|-------------|--------|----------------------|-----------------------|-----------------------|
| | | skupina věk | hodnocení skupina (1) | hodnocení skupina (1) |
| Četnost | do 25 | 17 | 20 | 34 |
| Řádk. četn. | | 23,94% | 28,17% | 47,89% |
| Četnost | 25-50 | 29 | 70 | 93 |
| Řádk. četn. | | 15,10% | 36,46% | 48,44% |
| Četnost | nad 50 | 3 | 13 | 21 |
| Řádk. četn. | | 8,11% | 35,14% | 56,76% |

Dotazované ženy měly možnost ohodnotit (dle svého subjektivního názoru), jak si myslí, že je vnímá nemyslivecká veřejnost, na škále od 1 do 10, kde 0 představuje maximálně negativní odpověď, 5 neutrální a 10 pozitivní. Pro vyhodnocení dat byly tyto dvě proměnné sloučeny do skupin. Dotazník vyplnily ženy ve věku od 16 do 91 let a byly rozděleny do tří věkových skupin: do 25 let, mezi 25–50 lety a nad 50 let. Stupnice hodnocení vnímání laické veřejnosti bylo sloučeno také do tří skupin: 1 negativní, 2 neutrální a 3 pozitivní. V tabulce č. 4 je znázorněna kontingenční tabulka chí-kvadrát testu, jehož výsledek byl χ^2 (s.v.=4) = 5,75; p-hodnota = 0,219.

Z tabulky č. 3 je patrné, že při porovnání věkových skupin měly nejvyšší podíl negativního hodnocení mladé ženy ve věku do 25 let v porovnání s ženami ve věku 25 až 50 a nad 50 let (24 % oproti 15 a 8 %), naopak starší ženy nad 50 let měly při meziskupinovém porovnání větší zastoupení pozitivního hodnocení (57 % oproti 48 % u zbylých skupin). Vzhledem k p-hodnotě >0,05 je však tento rozdíl mezi věkovými skupinami statisticky neprůkazný. Podrobné vyhodnocení této otázky je znázorněno graficky v grafu č. 5. Je z něho patrné, že při hodnocení všech 10 možných odpovědí ve všech věkových skupinách dominuje odpověď s bodovou hodnotou 5, tedy neutrální vnímání.



Graf 5: Znázornění podílu odpovědí o vnímání žen v myslivosti nemysliveckou veřejností (0 = negativní, 5 = neutrální a 10 = pozitivní) u tří věkových skupin (do 25 let, mezi 25-50 lety a nad 50 let)

Další hodnocenou otázkou bylo, jak jsou myslivkyně vnímány muži myslivci v závislosti na jejich nejvyšším dosaženém mysliveckém vzdělání (dle subjektivního názoru dotazovaných myslivkyň). Stupně hodnocení byly znovu rozděleny do tří skupin: 1 negativní, 2 neutrální a 3 pozitivní. V tabulce č. 5 je znázorněna kontingenční tabulka chí-kvadrát testu, jehož výsledek byl χ^2 (s.v.=4) = 3,88; p-hodnota = 0,422. Z tabulky je patrné, že převažují kladné odpovědi ve všech skupinách dosaženého vzdělání. P-hodnota > 0,05 potvrzuje, že mezi skupinami není statisticky průkazný rozdíl, tedy že vnímání žen v myslivosti muži není ovlivněno jejich dosaženým mysliveckým vzděláním.

Tabulka 5: Kontingenční tabulka chí-kvadrátu hodnotícího vliv dosaženého mysliveckého vzdělání žen (a = základní zkouška z myslivosti, b = zkouška pro myslivecké hospodáře, c = vyšší odborná zkouška) na to, jak jsou vnímány muži myslivci (dle subjektivního názoru dotazovaných myslivkyň) (1 = negativní, 2 = neutrální a 3 = pozitivní)

| | Kontingenční tabulka | | | |
|-------------|----------------------|-----------------------|-----------------------|-----------------------|
| | nejvyšší vzdělání | hodnocení skupina (1) | Hodnocení skupina (2) | hodnocení skupina (3) |
| Četnost | a | 7 | 28 | 186 |
| Řádk. četn. | | 3,17% | 12,67% | 84,16% |
| Četnost | b | 2 | 1 | 27 |
| Řádk. četn. | | 6,67% | 3,33% | 90,00% |
| Četnost | c | 3 | 7 | 39 |
| Řádk. četn. | | 6,12% | 14,29% | 79,59% |

6 DISKUZE

Myslivost představuje poměrně běžný výraz našeho slovníku. Každý z nás si ovšem pod tímto slovem představí poněkud jiný obsah. Myslivost můžeme vnímat jako jednu z nejkrásnějších činností, neboť spojuje pobyt v přírodě, péči o zvěř a krajinu a stmeluje lidi s podobnými zájmy. Tato záliba je v posledních desetiletích stále častěji provozována i příslušnicemi ženského pohlaví – myslivkyněmi. Totéž dokládá i ŠPÁLOVÁ (2013), která tvrdí, že si lze jen těžko nevšimnout významného vzestupu popularity myslivosti u žen. Žena na mysliveckých akcích byla před 20 lety ojedinělou výjimkou, v současné době se s ženami – myslivkyněmi máme možnost potkat poměrně často.

Zájem žen o myslivost už překročil hranice pouhé výjimečnosti. Ženy zastávají v myslivosti a lesnictví nejrůznější funkce a pracovní pozice. Již běžně se setkáme s jednatelkami Okresních mysliveckých spolků, hajnými, lesními správkyněmi a revírnicemi. Dříve tomu tak ale nebylo, tohoto trendu si můžeme všimnout zejména v posledních dvou desetiletích. Současný nárůst žen v dříve typicky mužských zálibách a zaměstnáních je způsoben tím, že se genderové rozdělení rolí začíná pomalu měnit. Tento trend pozoruje i BOURDIEU (2000), který zaznamenal nárůst počtu žen v místech, která byla ještě nedávno vyhrazena mužům. Ženám se také daří vykonávat některá zaměstnání tradičně vyhrazená mužům.

Největší organizací sdružující myslivce v České republice je Českomoravská myslivecká jednota, z.s. K 1. 3. 2019 byl počet žen vykonávajících myslivost a registrovaných u ČMMJ, z.s. 3149, což činí 5,73 % z celkového počtu myslivců registrovaných v této zájmové organizaci (ČMMJ, z.s.2019). Při přepočtu to znamená, že každý sedmnáctý myslivec je žena.

Toto zastoupení žen je ale menší v porovnání se ženami pracujícími u Policie a Armády ČR, které taktéž zastávají ne zcela typicky ženské pozice. Z údajů Ředitelství pro řízení lidských zdrojů Policejního prezidia vyplývá, že dokonce každý šestý policista je žena. U Policie České republiky pracuje k 1. 3.2018 15,5 % policistek z celkového počtu policistů (SCHIMMER, 2018). V Armádě české republiky je každý osmý voják žena. K 1. 1. 2018 zde pracuje 12,6 % vojáků z celkového počtu vojáků (ARMÁDA ČR, 2019).

Důvody, které ženy přivedly k myslivosti, jsou velmi rozmanité. Nejčastěji to byl zájem o přírodu a zvěř, dále rodinná tradice, kynologie a také možnost relaxu

v přírodě. Tato uvedená zjištění odpovídají tvrzení DRMOTY (2008), který uvádí, že myslivost je v současnosti možno chápat jako důležitý rekreační prvek a způsob aktivního trávení volného času. Pobyt v přírodě pozitivně ovlivňuje fyzický vývoj organismu, zlepšuje jeho celkovou odolnost a napomáhá k odbourání stresové zátěže každodenního života. To s sebou přináší psychické uvolnění a pocit celkové pohody, což jsou klíčové faktory dobrého zdravotního stavu každého člověka.

V otázce týkající se rodinné tradice DRMOTA (2008) říká, že pokud se někdo z později narozených stane myslivcem, je to většinou potomek již aktivního myslivce. Dalo by se tedy říci, že se myslivost dědí v rodinách z generace na generaci.

Dle očekávání se potvrdil vysoký zájem žen o kynologii (19 %), což je zřejmě způsobeno tím, že lovecká kynologie má v našich zemích dlouhou tradici sahající až k loveckým psům českých panovníků. Historicky si člověk nejdříve opatroval potravu lovem, a až později přišla doba, kdy hledal pomocníka při pasení stád, hlídání majetku, nebo ke společenským účelům (TICHÁ, 2009).

V bakalářské práci byla také zkoumána preference typů lovu u žen. Dle výsledků ženy nejraději loví jak individuálně, tak na společných lovech. Překvapivé bylo poměrně vysoké zastoupení nelovících žen (24 %). Zřejmě se zde projevil stereotyp genderových rolí, které mají vliv na to, jaký mají muži a ženy přístup k různým povoláním, zařízením a skupinám, které jsou utvářeny společností.

Ve většině společností a kulturách existuje rozdělení na převážně ženské a převážně mužské činnosti. Ženské činnosti jsou většinou spojeny s domovem a péčí o něj, mužské v obstarávání obživy. K typicky univerzálně mužským činnostem v historii patřil lov, rybolov a výroba zbraní, stavba člunů a těžba nerostů. Typicky ženské činnosti představovalo mletí zrna a nošení vody (OAKLEY, 2000). Tento jev lze pozorovat i v AČR, kde nejvíce žen pracuje v oblastech logistického zabezpečení, ve spojovací a finanční odbornosti, vojenském zdravotnictví, zpravodajství, školství, nebo ve vojenské policii. Ženy působí zpravidla na úrovni středně technického personálu a středního stupně velení, tedy často v profesích, které lze zaměnit s civilním zaměstnáním (ARMÁDA ČR, 2019).

Myslivkyně preferují nejrůznější zájmy. Dle výsledků se nejvíce věnují péči o zvěř a přírodu, kynologii a propagaci myslivosti. Právě propagace myslivosti získala poměrně vysoké procentuální zastoupení, což je velmi potřeba, neboť myslivost bohužel nemá příliš dobrý kredit v očích veřejnosti.

Podle SMUTNÉHO a KAMLERA (2009) můžeme s obavami pozorovat stále sílící trend nepochopení až odmítání myslivosti u mladších generací. To je velmi znepokojivé, ovšem jen málokdo má chuť a kapacitu pro hlubší analýzu příčiny této situace, případně pro její změnu. Ke stejnému názoru se přiklání i KASINA (2018), který zaznamenal již nespočet úvah, článků a diskuzí na téma nutnosti oslovovat a vychovat mladou generaci. I naše největší myslivecká organizace Českomoravská myslivecká jednota se snaží vychovávat mladé zájemce o myslivost. S tím jí už 49 let pomáhá dětská soutěž Zlatá srnčí trofej. Podněcovat zájem o přírodu a myslivost u dětí je však stále potřeba, a proto na podzim roku 2018 vznikl nový dlouhodobý projekt pro malé myslivce a přátele přírody s názvem Malý adept myslivosti.

Jednou ze zkoumaných otázek bylo vnímání myslivkyň nemysliveckou veřejností a kolegy myslivci. Tyto otázky ženy hodnotily dle svého subjektivního názoru.

Oproti očekávání si ženy myslí, že jsou vcelku dobře vnímány nemysliveckou veřejností, neboť se ohodnotily v průměru známkou 6,1 na stupnici od 0 = negativní do 10 = pozitivní. Při neutrální hodnotě 5 se jedná o lehce pozitivní výsledek.

Můžeme se ale setkat s názory, že přinejmenším část myslivců nahlíží na vztah člověka a zvířete ve volné krajině skrze svůj potlačovaný sklon k brutalitě, jemuž se eufemisticky přezdívá lovecký instinkt. A nelze se ubránit dojmu, že právě lov je jediným a hlavním cílem výkonu myslivosti (BATELKA, 2004). Opět narážíme na problém neinformovanosti veřejnosti a dostáváme se k důležitosti propagace myslivosti, která byla vyzdvižena již výše.

Veřejnému obrazu myslivosti neprospívá ani mediálně zprostředkovaný obraz dané problematiky.

V dnešní době masové komunikace je společnost ovlivněna převážně informacemi které poskytují média. Tedy – budou-li média zpravovat o určité skupině negativně, publikum tomu dříve nebo později uvěří. Média mohou ve veřejnosti úmyslně či neúmyslně podněcovat předsudky vůči určité skupině, avšak mohou stejně dobře prostřednictvím svého obsahu předsudky a stereotypy odstraňovat (MCQUAIL, 2009).

V případě otázky vnímání žen myslivci předpokládají myslivkyňe pozitivnější vnímání v porovnání s veřejností. Výsledkem byla průměrná známka 7,9 na škále od 0 = negativní do 10 = pozitivní. Při neutrální hodnotě 5 se tedy jedná o pozitivní výsledek. Můžeme se setkat s názory, že prostředí, ve kterém silně dominuje mužská

energie, je pro mnohé ženy náročné. Bez ohledu na to, zda se jedná o kolektiv složený z myslivců, vojáků či policistů.

Důvody, proč jsou smíšené kolektivy přívětivější, zmiňuje PAŠKOVÁ (2017), která tvrdí, že ženy do mužského prostředí vnášejí jemnost, krásu, hřejivost a také emoce, jakými jsou soucit a laskavost. Z mnoha výzkumů vyplývá, že smíšené kolektivy jsou výkonnější než stejnopohlavní, i když to má samozřejmě své hranice. Ženy přinášejí rovnováhu do prostředí, ve kterém dominují muži, a své místo zde oprávněně mají.

Obdobného názoru je i mentorka a lektorka WOLFOVÁ (2017), ta ale navíc zmiňuje i negativa kolektivu, ve kterém dominují muži. Pokud se žena nadměrně přizpůsobuje mužům, její ženství trpí. Tento problém je z velké části způsoben tím, že ženy v mužském kolektivu zhrubnou a vytrácí se jejich ženská energie. Tento jev lze pozorovat v jakémkoli společenství, kde převažuje mužská energie a ženy jsou do něj začleněny jen okrajově.

7 ZÁVĚR

Předkládaná bakalářská práce mapuje historii a současnost žen vykonávajících myslivost/lov. Jsou v ní shrnuty nejnovější poznatky získané ze sociologického průzkumu současných myslivkyň a dále byly v rešerši zmapovány ženy-lovkyně v minulosti.

Bylo potvrzeno, že ženy v této oblasti figurovaly již od pradávna. Pravěké ženy k lovu nevedl pouhý zájem, ale nutnost obživy pro zachování svého rodu. Lovily převážně malá zvířata a také vypomáhaly s lovem velkých druhů zvěře. Těchto nebezpečných lovů se pravděpodobně účastnily se svými dětmi. Společně s nimi blokovaly výstupní cesty a působily jako boční naháněči. Pouze nejmladší ratolesti událost jen sledovaly.

V období starověku byl lov spojován s božstvem a mytologií. Kulty ženy bohyně a lovkyně se vyskytovaly v řadě společenství a jejich zobrazení můžeme nalézt nejen v sochařství a malířství, ale i v řadě dalších pamětihodností.

Středověk oproti tomu nebyl ženám příliš nakloněn. Postavení, práva a povinnosti ženy závisely na jejím muži. Lov byl výsadou panovníka, později vrchnosti a šlechty. Věnovat se studiu žen-lovkyně je ovšem obtížné, protože se o nich z tohoto období dochovalo málo dokladů. Významný pramen informací představovala knižní a klasická malba. Ženy z nejvyšších vrstev obyvatelstva doprovázely své muže na nejrůznějších družích lovu – štvanicích či na lovu se sokoly. Ne vždy byly ženy ve středověku přímými účastnicemi lovu, často zastávaly roli diváků.

Novověk a především období baroka, bylo zcela právem nazýváno „zlatým věkem myslivosti“. Tehdejší podoba myslivosti však byla nesrovnatelná s jejím dnešním pojetím. Lov byl opět výsadou panovníků a vysoké šlechty. V dobách slávy uzavřených plachtových lovů a štvanic na koních nechyběly na lovecké scéně ženy z nejvyšších vrstev. Lov se stal nejen společenskou událostí, ale i povinností.

Současnost je ženám myslivkyním nakloněna. Stále se zvyšuje počet žen, které propadly tomuto krásnému koníčku, či spíše životnímu stylu. Počet žen vykonávajících myslivost a registrovaných u ČMMJ, z.s. k 1. 3. 2019 byl 3149, což činí 5,73 % z celkového počtu myslivců registrovaných v této zájmové organizaci. Při přepočtu to znamená, že každý sedmnáctý myslivec je žena.

Závěry z dotazníkového průzkumu ukazují, že důvody, které ženy přivedly k myslivosti, jsou velmi rozmanité. Nejčastěji to byl zájem o přírodu a zvěř, dále rodinná tradice a kynologie. Myslivkyně upřednostňují při výkonu myslivosti nejrůznější zájmy. Z výsledků je patrné, že se nejvíce věnují péči o zvěř a přírodu, kynologii a propagaci myslivosti. Dle preferencí nejraději loví jak individuálně, tak na společných lovech. V očích nemyslivecké veřejnosti se myslivkyně vidí poměrně pozitivně, neboť se ohodnotily v průměru známkou 6,1 na stupnici od 0 = negativní do 10 = pozitivní. V očích kolegů myslivců se myslivkyně vidí ještě pozitivněji, výsledkem zde byla průměrná známka 7,9 na škále od 0 = negativní do 10 = pozitivní.

Závěrem lze konstatovat, že se myslivost mezi ženami těší stále větší popularitě a do budoucna lze očekávat nárůst žen vykonávajících tuto činnost. Myslivkyně mohou zlepšit pohled veřejnosti na myslivost a pomoci pochopit její přínos pro společnost, mohou také přimět děti a mládež k úctě k přírodě a prohloubit jejich znalosti o ní.

Navzdory běžnému a zkreslenému názoru většinové společnosti, která považuje za hlavní náplň myslivosti lov, je třeba v závěru podotknout, že nejpodstatnější roli v tomto oboru hraje láska k přírodě, kterou je třeba chránit a zachovat i pro příští generace. Myslivost je jednou z cest, jak toho cíle dosáhnout.

8 SEZNAM LITERATURY

- ANDRESKA, Jiří a Erika ANDRESKOVÁ. *Tisíc let myslivosti*. Vimperk: Tina, 1993. ISBN 80-85618-12-5.
- ARMY: *Ministerstvo obrany* [online]. 2019 [cit. 2019-04-10]. Dostupné z: www.mocr.army.cz/assets/dokumenty-a-legislativa/kvantitativni-genderova-analyza-k...
- BATELKA, Radek. Jsou myslivci zabijáci nebo šetrní lesní hospodáři?. *Www.selmy.cz* [online]. 2004 [cit. 2019-03-12]. Dostupné z: <https://www.selmy.cz/clanky/jsou-myslivci-zabijaci-nebo-setrni-lesni-hospodari/>
- BOCK, Gisela. *Ženy v evropských dějinách: od středověku do současnosti*. Praha: NLN, Nakladatelství Lidové noviny, 2007. Utváření Evropy. ISBN 978-80-7106-494-7.
- BOURDIEU, Pierre. *Nadvláda mužů*. V Praze: Karolinum, 2000. ISBN 80-7184-775-5.
- ČERVENÝ, Jaroslav a kol.; Encyklopedie myslivosti. 1. vydání. Praha: Ottovo nakladatelství, 2003. 591 s. ISBN 80-7181-901-8.
- ČERNÝ, Josef Vilém. *Myslivost'* - reprint z roku 1984. Venator – Reháč, Praha, 2000
- Českomoravská myslivecká jednota, z.s., *PROSTĚJOV* [online]. Prostějov [cit. 2019-03-10]. Dostupné z: <http://www.myslivost.cz/omsprostejov/Kynologie/Memorialy/CMKJ-Kluby-CACT/Memorial-Mileny-Sterbove.aspx>
- DUHARD, J. P. (1993). Upper Palaeolithic figures as a reflection of human morphology and social organization. *ANTIQUITY-OXFORD-*, 67, 83-83.
- FRIDRICH, Jan. *Ecce homo: svět dávných lovců a sběračů*. Praha: Krigl, 2005. ISBN 80-86912-04-3.
- Grotte-de-la-vache* [online]. 2019 [cit. 2019-03-15]. Dostupné z: <http://www.grotte-de-la-vache.org/Objets-d-art>
- HAMANN, Brigitte. *Habsburkové: životopisná encyklopedie* 3. vyd. Praha: Brána, 2010. ISBN 978-80-7243-455-8.
- HART, Vlastimil. *Úvod do myslivosti: historie, zvyky, tradice*. I. vydání. Praha: Česká zemědělská univerzita v Praze, 2014. ISBN 978-80-213-2495-4.

- HAWKES, Kristen a Richard R. PAINE. The evolution of human life history ; ed. by Kristen Hawkes and Richard R. Paine. Santa Fe: School of American Research Press, 2006. School of American Research advanced seminar series. ISBN 1-930618-72-7.
- HRDY, Sarah Blaffer. The woman that never evolved: with a new preface and bibliographical updates. Cambridge, Mass.: Harvard University Press, c1999. ISBN 0-674-95539-0
- ČMMJ [online]. 2019 [cit. 2019-04-10]. Dostupné z: <https://www.cmmj.cz/>
- KASINA, Jiří. Malý Adept myslivosti. *Myslivost*. Praha: Moraviapress, a.s., Břeclav, 2018, (9), 2.
- KOPIČKOVÁ, Božena. *Historické prameny k studiu postavení ženy v české a moravské středověké společnosti*. Praha: Historický ústav, 1992. Práce Historického ústavu ČAV. ISBN 80-85268-11-6.
- KOVAŘÍK, Jaromír. Lovectví v antice. *Myslivost*. 2005, **53**(10) ISSN 0323-214X
- KOVAŘÍK, Jaromír. *Myslivecký Slavín: významné osobnosti se vztahem k české myslivosti*. 3., dopl. vyd. Praha: Druckvo, 2013. Myslivost do kapsy. ISBN 978-80-87668-04-7.
- LENDEROVÁ, Milena. *Žena v českých zemích od středověku do 20. Století*. Vyd.1. Praha: NLN, Nakladatelství Lidové noviny, 2009. ISBN 978-80-7106-988-1.
- LEWIS-WILLIAMS, J. David. *Mysl v jeskyni: vědomí a původ umění*. Praha: Academia, 2007. Galileo. ISBN 978-80-200-1518-1.
- LIPOVETSKY, Gilles. *Třetí žena: neměnnost a proměny ženství*. V českém jazyce vyd. 2. Praha: Prostor, 2007. ISBN 978-80-7260-171-4.
- MARTAN, Petr a Jaromír ZUMR. Barok - zlatý věk myslivosti. Vimperk: Papyrus, 1992. ISBN 80-901111-8-1.
- MCQUAIL, Denis. *Úvod do teorie masové komunikace*. 4., rozš. a přeprac. vyd. Praha: Portál, 2009. ISBN 978-80-7367-574-5.
- O'CONNELL, James F, Kristen HAWKES a Nicholas BLURTON JONES. Hadza hunting, butchering, and bone transport and their archaeological implications. *Journal of Anthropological research*. University of New Mexico, 1988, 113-161.

- OTIS-COUR, Leah. *Rozkoš a láska: dějiny partnerských vztahů ve středověku*. V Praze: Vyšehrad, 2002. ISBN 80-7021-542-9.
- OURODOVÁ-HRONKOVÁ, Ludmila. *Schwarzenbergové 1615-1789*. Vydání druhé. České Budějovice: Národní památkový ústav, územní odborné pracoviště v Českých Budějovicích, 2018. Didactica. ISBN 978-80-85033-85-4.
- POPELKA, Kristina. Eleonora ze Schwarzenbergu. *Obnovená tradice*. 2014, 25(49), 14-26.
- POUROVÁ, Renata. *Hrady, zámky a tvrze, které přežily rok 2000*. České Budějovice: Herbia, 2006. ISBN 80-239-7724-5.
- Pinterest* [online]. 2019a [cit. 2019-03-18]. Dostupné z: <https://cz.pinterest.com/pin/163114817726429830/>
- Pinterest* [online]. 2019b [cit. 2019-03-20]. Dostupné z: <https://cz.pinterest.com/pin/379498706074953968/>
- Pinterest* [online]. 2019c [cit. 2019-03-20]. Dostupné z: <https://cz.pinterest.com/pin/313422455302832182/>
- RYNDA, Ivan. ZA PANÍ DOKTORKOU ELIŠKOU NOVÁKOVOU. *Lesnická práce*. Kostelec nad Černými lesy: Lesnická práce, 2001, **80**(1/01).
- SCHIMMER, David Schimmer. *Počty příslušníků v Policii České republiky* [online]. [cit. 2019-03-20]. Dostupné z: <https://www.policie.cz/clanek/pocty-prislusniku-v-policii-ceske-republiky.aspx>
- STINER, Mary C. *Honor amongthieves: a zooarchaeological study ofneandertalecology*. Princeton: Princeton University Press, 1994. ISBN 0-691-03456-7.
- SVOBODA, Jiří A. *Čas lovců: dějiny paleolitu, zvláště na Moravě*. Brno: Archeologický ústav Akademie věd České republiky, 1999. ISBN 80-86023-19-2.
- SVOBODA, Ludvík. *Encyklopedie antiky*. Praha: Academia, 1973.
- SWIDEROVÁ, Kristina. Adam František a Eleonora Amálie ze Schwarzenberku. Příčiny a průběh jejich manželské krize 1710–1722. *Theatrumhistoriae*. 2011, čís. 9, s. 333-356.
- ŠPÁLOVÁ, Jiřina. Klub dámy české myslivosti ČMMJ, o.s. *Myslivost*. Praha: Moraviapress, a.s., Břeclav, 2013, (1), 1.

- THAN, Ker. National Geographic News: Rabbits are small, fast, and devilishly hard to catch. National GeographicNews. 2013.
- TICHÁ, Vladimíra. *Kynologická příručka pro rozhodčí, chovatele a vystavovatele*. České Budějovice: Dona, 2010. ISBN 978-80-7322-140-9.
- UTRIO, Kaari. *Dcery Eviny: Historie evropské ženy*. Havlíčkův Brod: Hejkal, 1994. ISBN 80-901646-0-9.
- VACA, David a Vladimír HANZAL. *Svět myslivosti*. Kostelec nad Černými lesy: Lesnická práce, 2014, (4), 30-33. ISSN 1212-8422.
- VACH, Milan a Jaromír KOVAŘÍK; *Myslivecké zvyky a tradice*. 1. vydání. Praha: Státní zemědělské nakladatelství, 1973. ISBN 634-0-156-7.
- VENCL, Slavomil a Jan FRIDRICH. *Archeologie pravěkých Čech. 2, Paleolit a mezolit*. Praha: Archeologický ústav AV ČR, 2007. ISBN 978-80-86124-76-6.
- VOCELKA, Karl a Lynne HELLER. *Soukromý svět Habsburků: život a všední dny jednoho rodu*. Plzeň: Plejáda, 2011. ISBN 978-80-87374-29-0.
- Wikipedie* [online]. 2019a [cit. 2019-03-16]. Dostupné z: [https://cs.wikipedia.org/wiki/Diana_\(mytologie\)](https://cs.wikipedia.org/wiki/Diana_(mytologie))
- Wikipedie* [online]. 2019b [cit. 2019-03-20]. Dostupné z: https://cs.wikipedia.org/wiki/A1%C5%BEb%C4%9Bta_Krist%C3%BDna_Brun%C5%A1vicko-Wolfenb%C3%BCttelsk%C3%A1
- ZÁLOHA, Jiří. Schwarzenberkové - knížata a vévodové českokrumlovští. *Obnovená tradice*. České Budějovice, 1996, 6(13), 14-17.
- ŽALMAN, Josef. *Základy myslivosti*. Díl II, Myslivecká abeceda. V Brně: Novina, 1945. ISBN (Váz.).

9 PŘÍLOHY

Příloha 1: Dotazník pro ženy v myslivosti

ŽENY A MYSLIVOST

ŽENY A MYSLIVOST

Dobrý den kolegyně myslivkyně,

ráda bych Vás poprosila o pár minut času a vyplnění tohoto anonymního dotazníku. Vaše odpovědi budou využity pro bakalářskou práci na téma:

HISTORIE A SOUČASNOST MYSLIVOSTI VE SVĚTLE ŽEN

Děkuji za váš čas...

Petra Sedláčková Hanzlíková DiS.

1. Kdo, nebo co, Vás přivedlo k myslivosti?

Nápověda k otázce: *Vyberte jednu nebo více odpovědí. (MAXIMÁLNĚ 3)*

- rodinná tradice (otec, matka, prarodič...)
- zájem o přírodu a zvěř
- kynologie
- sokolnictví
- přítel/manžel, kamarádi
- touha po lovu
- lovecká hudba
- zbraně
- relax v přírodě
- škola
- Jiné - uveďte:

2. Váš věk:

3. Počet obyvatel v místě, kde jste vyrůstala?

Nápověda k otázce: *Vyberte jednu odpověď*

- obec do 2000 obyvatel
- maloměsto od 2000 do 10.000 obyvatel
- město od 10.000 do 100.000 obyvatel
- velkoměsto více než 100.000 obyvatel

4. Vaše vzdělání?

Nápověda k otázce: *Vyberte jednu odpověď*

- základní
- vyučena
- středoškolské s maturitou
- vyšší odborné
- vysokoškolské - uveďte obor, nebo oblast vzdělání:

5. Váš stav?

Nápověda k otázce: *Vyberte jednu odpověď*

- svobodná
- vdaná
- rozvedená

6. Kolik let jste myslivkyní?

Nápověda k otázce: *(Myslěno od úspěšného vykonání mysliveckého kurzu)*

7. Jaké je Vaše nejvyšší myslivecké vzdělání?

Nápověda k otázce: *Vyberte jednu odpověď*

- absolventka základní zkoušky z myslivosti
- absolventka zkoušky pro myslivecké hospodáře
- absolventka vyšší odborné zkoušky z myslivosti

8. Kde jste vykonala zkoušku z myslivosti?

Nápověda k otázce: *Vyberte jednu odpověď*

- kurz pořádaný OMS
- Střední odborná škola
- Vysoká škola
- Jinde - napište kde:

9. Jak Vás vnímají kolegové myslivci (muži)? Použijte škálu od 0 do 10.

Nápověda k otázce: *(0 - negativně, 5 - neutrálně, 10 - pozitivně)*

☆☆☆☆☆☆☆☆☆☆ / 10

10. Při lovu zvěře dáváte přednost:

Nápověda k otázce: *Vyberte jednu odpověď*

- individuálním lovům (čekaná, šoulačka apod.)
- společným lovům (hon, naháňka apod.)
- lovím jak individuálně, tak na společných lovech
- nelovím

11. Jako myslivkyně se převážně věnuji:

Nápověda k otázce: *Vyberte jednu nebo více odpovědí (MAXIMÁLNĚ 3)*

- péči o zvěř a přírodu
- propagaci myslivosti (děti, veřejnost apod.)
- lovu
- kynologii
- sokolnictví
- lovecké hudbě

12. Jak Vás vnímá NEMYSLIVECKÁ veřejnost? Použijte škálu od 0 do 10.

Nápověda k otázce: (0- negativně, 5- neutrálně, 10 - pozitivně)

☆☆☆☆☆☆☆☆☆☆ / 10

13. Jakou máte profesi, nebo jakou práci vykonáváte?

Nápověda k otázce: (Pokud studujete uveďte prosím název školy, obor a ročník)

14. Kolik členů Vaší rodiny se věnuje myslivosti? VČETNĚ VÁS!

Nápověda k otázce: (Rodina- manžel, přítel, syn, dcera, rodiče, prarodiče, sourozenci, stýc, teta, bratranec, sestřenice, tchán, tchýně, švagr, švagrová)

15. Počet členů spolku, nebo honebního společenstva ve kterém jste členkou:

16. Kolik žen je členkami spolku, nebo honebního společenstva ve kterém jste členkou i Vy? VČETNĚ VÁS!

17. Uvítala byste větší počet žen ve spolku, nebo v honebním společenstvu ve kterém jste členkou i Vy?

Nápověda k otázce: Vyberte jednu odpověď

- určitě ne
- spíše ne
- asi ne
- nevím
- asi ano
- spíše ano
- určitě ano
- nejsem členkou spolku/honebního společenstva

18. Uvítala byste celkově větší počet žen v myslivosti?

Nápověda k otázce: *Vyberte jednu odpověď*

- určitě ne
- spíše ne
- asi ne
- nevím
- asi ano
- spíše ano
- určitě ano