

Česká zemědělská univerzita v Praze

Provozně ekonomická fakulta

Katedra statistiky



Bakalářská práce

Analýza trhu práce ve vybraném regionu

Jirušová Michaela

© 2018 ČZU v Praze

Čestné prohlášení

Prohlašuji, že svou bakalářskou práci "Analýza trhu práce ve vybraném regionu" jsem vypracovala samostatně pod vedením vedoucího bakalářské práce a s použitím odborné literatury a dalších informačních zdrojů, které jsou citovány v práci a uvedeny v seznamu použitých zdrojů na konci práce. Jako autorka uvedené bakalářské práce dále prohlašuji, že jsem v souvislosti s jejím vytvořením neporušil autorská práva třetích osob.

V Praze dne 26. listopadu 2018

Poděkování

Ráda bych touto cestou poděkovala prof. Ing. Libuši Svatošové, C Sc., za odborné vedení, cenné rady a připomínky, které mi v průběhu zpracování poskytovala.

Analýza trhu práce ve vybraném regionu

Souhrn

Bakalářská práce se zaměřuje na analýzu trhu práce Středočeského kraje. Je rozdělena na dvě části, kde první část popisuje obecně trh práce, cenu práce, zaměstnanost a nezaměstnanost z hlediska ekonomie.

Druhá hlavní část obsahuje samotnou analýzu trhu práce ve Středočeském kraji, která je zaměřena na jednotlivé ukazatele trhu práce, což je zaměstnanost a vývoj průměrných mezd v kraji, volná pracovní místa a nezaměstnanost v kraji.

Klíčová slova:

Trh práce, zaměstnanost, nezaměstnanost, Středočeský kraj, míra nezaměstnanosti, volná pracovní místa

Labour market analysis in selected region

Summary

The whole bachelor thesis focuses on analysis of the labour market in Central Bohemia Region. The thesis is divided into two parts, where the first one is a literary research which describes the labour market in general, cost of labour, employment and unemployment from the economic point of view.

The second part contains the labour market analysis in the region itself, which is focused on individual labour market indicators, which is employment, development of labour cost, unemployment and job vacancies.

Key words:

Labour market, employment, unemployment, Central Bohemia Region, unemployment rate, job vacancies

Obsah

1	Úvod.....	9
2	Literární rešerše.....	10
2.1	Charakteristika trhu práce	10
2.2	Specifické rysy trhu práce.....	10
2.3	Mzda.....	11
2.4	Poptávka, nabídka a rovnováha na trhu práce.....	12
2.4.1	Poptávka.....	12
2.4.2	Nabídka	13
2.4.3	Rovnováha na trhu práce.....	13
2.5	Politika zaměstnanosti.....	14
2.5.1	Aktivní politika zaměstnanosti.....	15
2.5.2	Pasivní politika zaměstnanosti	15
2.6	Nezaměstnanost	15
2.7	Měření nezaměstnanosti.....	16
2.7.1	Míra nezaměstnanosti.....	16
2.7.2	Míra ekonomické aktivity	17
2.7.3	Struktura nezaměstnanosti	17
2.8	Základní typy nezaměstnanosti	17
2.9	Přirozená míra nezaměstnanosti.....	18
2.10	Faktory ovlivňující přirozenou míru nezaměstnanosti.....	19
2.11	Důsledky nezaměstnanosti	19
2.12	Snižování nezaměstnanosti	19
3	Cíl práce a metodika	21
3.1	Cíl práce	21
3.2	Metodika	21
4	Vlastní analýza	22
4.1	Charakteristika Středočeského kraje	22
4.1.2	Slabé a silné stránky kraje.....	24
4.2	Zaměstnanost ve Středočeském kraji	25
4.2.1	Zaměstnanost podle odvětví ekonomické činnosti.....	27
4.2.2	Vývoj průměrných mezd ve Středočeském kraji v letech 2008 –2017	30
4.3	Volná pracovní místa ve Středočeském kraji 2011-2017.....	32
4.3.1	Volná pracovní místa dle klasifikace zaměstnání	33
4.3.2	Volná pracovní místa dle vzdělání uchazečů v roce 2017	34
4.4	Nezaměstnanost ve Středočeském kraji 2008-2017.....	36

4.4.1	Hlavní příčiny nezaměstnanosti	37
4.4.2	Nezaměstnanost v jednotlivých okresech Středočeského kraje	38
4.5	Aktivní politika zaměstnanosti.....	39
4.6	Rizikové skupiny na krajském trhu práce	39
4.6.1	Absolventi škol a mladiství 2017	40
4.6.2	Osoby se zdravotním postižením 2017	40
4.7	Zhodnocení trhu práce ve Středočeském kraji	41
5	Závěr	43
6	Seznam použité literatury.....	45
7	Internetové zdroje:.....	46
8	Seznam obrázků, grafů a tabulek.....	46

1 Úvod

Trh práce je charakterizován jako místo, kde se obchoduje se specifickým zbožím, a to s prací, neboli ve skutečnosti s pracovní silou. Práce na trhu vystupuje jako výrobní faktor, který zaměstnavatelé poptávají a nabízejí zaměstnancům práci za určitou mzdu a naopak. Mzda je cena, která na trhu práce určuje množství nabízené a poptávané práce. V každé ekonomice s výrobním faktorem práce existuje také nezaměstnanost.

Nezaměstnanost vzniká v případě, že poptávka práce převyšuje nabídku a trh tedy není vyvážený. Rovnovážnost trhu znamená rovnováhu nabídky a poptávky, tato situace nastává při rovnovážné mzdě. Na trhu práce se však stává stále větším problémem zajištění stability se souvisejícím rozvojem a také je velmi ovlivňován vzděláním obyvatelstva.

V rámci analýzy trhu práce ve Středočeském kraji v této bakalářské práci je snahou co nejlépe analyzovat trh práce ve Středočeském kraji v období let 2008-2017. Výše nezaměstnanosti závažně ovlivňuje stav společnosti a v několika posledních desetiletích je problémem i v řadě ekonomik na celém světě. Nezaměstnanost a její problematika byla do roku 1989 pro naši společnost cizí. Vážnější problém s touto situací pro nás nastal v posledních letech.

Bakalářská práce je rozdělena na dvě části, první část teoretickou a druhou část praktickou, kde se v obou částech zabývá analýzou trhu práce ve Středočeském kraji z vývojového hlediska zaměstnanosti i nezaměstnanosti. První teoretická část obsahuje popis problematiky trhu práce, nedokonalosti trhu a strukturu zaměstnanosti. Dále je podrobně rozebrána nezaměstnanost a její příčiny, měření nezaměstnanosti její typy. V neposlední řadě je teoretická část práce zaměřena na aktivní politiku zaměstnanosti a její formy.

V praktické části úvodem je specifikován Středočeský kraj. Dále následuje vymezení kraje a jeho okolí, popisu obecných charakteristik, správním rozdělení okresů, hospodářskou činností a demografickým rozdělením. Jsou zhodnoceny silné a slabé stránky kraje a následuje analýza zaměstnanosti, dále analýza volných pracovních míst v kraji. Následně je rozebrána nezaměstnanost, kde je analyzována obecná míra nezaměstnanosti. Na základě získaných poznatků z analýzy trhu práce je v závěru práce navrženo několik řešení na trhu práce ve Středočeském kraji, které by měli vést k pozitivním změnám na trhu ve Středočeském kraji.

2 Literární rešerše

2.1 Charakteristika trhu práce

Trh práce je místo, kde se střetává nabídka práce s poptávkou po práci. Na straně nabídky vystupují jako nabízející domácnosti a stranu poptávajících tvoří firmy. Cena práce je mzda, která je tvořena právě na trhu práce.

Mohou zde nastat tři jisté situace, kde poptávka ze strany firem roste, pracovníci snadno a rychle najdou práci a cena práce roste také. Když poptávka firem po práci klesá, klesá tím možnost najít snadno práci a vzniká reálná možnost nezaměstnanosti. Třetí a poslední situace je rovnovážnost trhu práce, kde se poptávka rovná nabídce práce. (1)

2.2 Specifické rysy trhu práce

Poptávka i nabídka práce jsou nestejnorodé. Příčinou jsou zásadně odlišné požadavky kladené na vykonavatele práce jednotlivými odvětvími.

Profesní segmentace

V různých oborech se zastupitelnost velice liší nebo je téměř nulová. Mezi kvalifikovanou a nekvalifikovanou prací může nastat asymetrická zastupitelnost. Zastupitelnost se liší v časových obdobích, kde v dlouhém období je mnohem větší než v krátkém. Výrazněji se tedy segmentace projevuje v krátkém období. (6)

Regionální segmentace

Poptávka i nabídka na trhu práce se odlišuje v různých oblastech, také míra mobility je tedy regionálně odlišná. (6)

Institucionalizace

Na trhu práce působí profesionální svazy, velké firmy a obory, jejichž existence a možnosti působení jsou výsledkem tradice kulturně historických rysů dané země. K tomuto rysu do jisté míry přispívá i právní regulace trhu práce. (6)

Rigidita mezd

Stabilitou mezd se označuje míra reakce mezd na ekonomické změny. Pružnější mzdy reagují na zvyšování ekonomických proměnných, než na jejich snižování. Hlavním důvodem této nehybnosti je činnost odborů a vliv velkých firem, které stanovují stále mzdové sazby. Firmy častěji mění požadavky na zaměstnance než mzdy. Další příčinou strnulosti mezd je smluvní povaha mezd. Mzdy se stanovují většinou v těch delších časových úsecích, při krátkodobých výkyvech na trhu práce, se jejich výše nemění. Krátkodobě jsou mzdy strulé, v dlouhém období dochází ke změnám. (6)

Diskriminace

Specifický jev, který se někdy projevuje na trhu práce, je diskriminace. Netržní diskriminace je charakteristická tím, že podmínky pro ni vznikají ještě předtím, než dojde ke kontaktu zaměstnavatele a zaměstnance. Může to být diskriminace dle rasy, pohlaví, etnika apod. U konce se projevuje mezi výškou příjmů určité skupiny obyvatelstva. Do diskriminace tržního charakteru patří například platby za faktor v podmínkách nedokonalé konkurence na trhu práce, disparita mezi nabídkou a poptávkou v regionu.

2.3 Mzda

Mzda je cena pracovní síly, která představuje pro naprostou většinu domácností jediný významný zdroj důchodů. Mzdy a platy dnes tvoří spolu s výdělkem osob zaměstnávaných sama sebe více jak polovinu národního důchodu.

Pro zaměstnance je mzda příjmem a základem jeho existence. Pro podnikatele je mzda nákladem a závazkem vůči zaměstnanci.

Mzda je peněžní vyjádření pracovníka na národním produktu, který je vyplácen v závislosti na množství, kvalitě, kvalifikaci a společenském významu vykonané práce. Je nominální mzda, což je peněžní vyjádření. Dále je tu mzda reálná, která ukazuje množství statků a služeb, které si můžeme pořídit z nominální mzdy. (1)

Mzda je pohyblivá odměna za práci pracovníků, na rozdíl od platu, což je stálá nepohyblivá odměna. Mzdy máme v peněžní formě, kdy dostáváme hotové peníze nebo můžeme dostávat naturální mzdu ve formě nějakého zboží nebo služeb. Mzda se dále dělí

na hrubou mzdu, od které nejsou ještě odečteny srážky jako pojistné záloha, spoření a daně. Po odečtení všech těchto položek získáváme čistou mzdu.

Mzdu můžeme mít v určité formě, kde rozdělujeme čtyři základní kategorie. Mzdu časovou, kdy dostáváme odměnu dle odpracované doby a také mzdu s prémie, a to je časová mzda + prémie. Mzda úkolová, je mzda dle vykonané práce a dále je mzda podílová, která závisí tak na výkonu práce.

2.4 Poptávka, nabídka a rovnováha na trhu práce

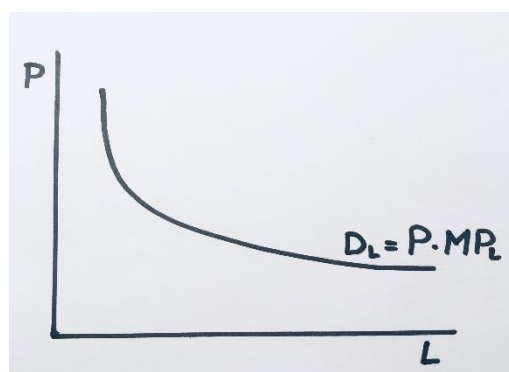
2.4.1 Poptávka

Na trhu práce je funkce poptávky po práci vztahem mezi cenou práce a poptávaným množstvím práce při této ceně, tedy počtem pracovních hodin, které firmy nakupují. Poptávajícím na trhu práce jsou firmy, která nakupuje určitý počet jednotek práce, která je statkem ale i také výrobním faktorem.

Platí tedy, že funkce poptávky po práci je určena funkcí příjmu z mezního produktu práce, která je součinem ceny produktu vyrobeného s použitím práce a mezního produktu práce.

$$MR_L = P * MP_L$$

Obrázek 1 Funkce poptávky po práci



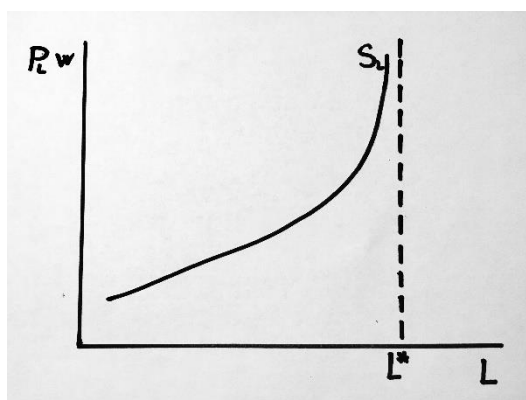
Zdroj:vlastní, Brčák, Josef. *Mikroekonomie: teorie a praxe*

Mezní produkt práce závisí na kvalitě pracovních vstupů (vzdělání, kvalifikace), na množství a kvalitě kooperujících faktorů a na úrovni technického pokroku. (6)

2.4.2 Nabídka

Funkce nabídky je vztah mezi cenou za jednotku práce množstvím práce. Nabízející je potencionální pracovník, který nabízí určité množství práce při určité mzdě za hodinu. Zaměstnanci mají jiná kritéria než firmy, pro ně je nejdůležitější vztah času s jeho spotřebou. Při analýze nabídky práce je jeden z nejdůležitějších problémů reakce na vyšší mzdy. Zachycuje substituční efekt a důchodový efekt. Substituční efekt znamená pro majitele práce vzrůst alternativních nákladů jedné hodiny volného času, čím víc bude pracovat, tím víc vydělá a naopak. V opačném případě, když se rozhodne nepracovat, zvyšuje svoji ztrátu. Důchodový efekt je skutečnost, kdy od určité výše mzdy se nabízené množství práce začne snižovat, neboť jeho mzda bude pro jeho potřebu dostatečná a bude preferovat trávení volného času, což je větší uspokojení. Hlavními determinanty poptávky je obyvatelstvo a způsob, jak obyvatelstvo tráví svůj čas. (3, 6)

Obrázek 2 Funkce nabídky práce

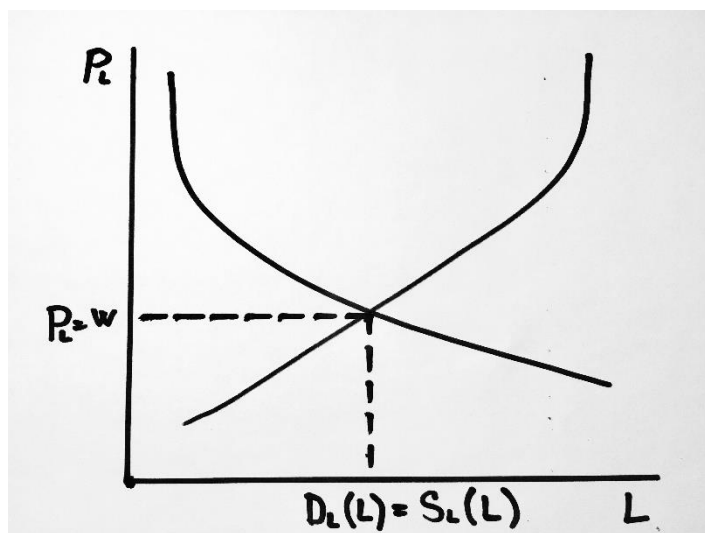


Zdroj: vlastní, Brčák, Josef. Mikroekonomie: teorie a praxe

2.4.3 Rovnováha na trhu práce

Při rovnováze na trhu práce je na trhu dostatečně velký počet zaměstnavatelů i zaměstnanců, kde ani jeden nemá dostatečnou sílu ovlivnit výši mzdy. Mzda je rovnovážná cena práce za jednu hodinu. Trh tedy směřuje k rovnovážné struktuře tehdy, kdy poptávané množství práce v různých kategoriích se přesně rovná její konkurenční nabídce. V tomto okamžiku je tedy dosaženo rovnováhy trhu. Peněžním vyjádřením je nominální mzda. Reálná mzda je vyjádřena množstvím statků a služeb, které si můžeme koupit za nominální mzdu. (3,6)

Obrázek 3 Rovnováha na trhu práce



Výše popsané závislosti nabídky a poptávky po práci platí v podmínkách dokonalé konkurence, avšak reální trhy práce jsou ve většině případů nedokonalé. Na straně nabídky jsou za nejdůležitější nedokonalosti trhu považovány:

Strukturální různorodost a z ní vyplívající segmentace trhu, kdy jednotlivé trhy jsou navzájem nekonkurenční (lékařství, piloti vojenských letadel apod.)

Diskrétnost a nehomogenost nabídky (např. platové stupnice a omezení rozsahu – plný úvazek, poloviční úvazek..)

Mimoekonomické vlivy nejvýznamnější jsou na jedné straně aktivity oborů a na straně druhé regulační aktivity vlády. (7)

2.5 Politika zaměstnanosti

Hlavním cílem každého státu je snížení nezaměstnanosti jako hlavní cíl. Celkově jde o stimulaci ekonomického růstu, dobře nastavené podmínky pro nové podniky a pro vstup cizího kapitálu, snižování daní nebo také programy pro usnadnění podnikání.

Cíl této politiky je financovat trh práce a vytvářet projekty na podporu rizikovým kategoriím v postihnutých regionech. Problému se věnuje i Evropské Společenství, které se snaží o překonání rozdílů mezi rozvinutými a zaostalými oblastmi. Rozvojem trhu práce, sociální integrací podporují boj s nezaměstnaností a pomáhají absolventům ve vstupu na trh práce.

2.5.1 Aktivní politika zaměstnanosti

Aktivní politiku zaměstnanosti zabezpečuje Ministerstvo práce a sociálních věcí ČR společně s úřady práce. Nástroje, které využívají, jsou: dotace podnikatelům na společensky účelná pracovní místa, organizací veřejně prospěšných prací, rekvalifikační programy, vytváření chráněných pracovišť pro občany se změněnou pracovní schopností apod.

2.5.2 Pasivní politika zaměstnanosti

Pasivní politika zaměstnanosti pomáhá eliminovat negativní dopady. Její funkce spočívá v kvalitní činnosti úřadů práce a vyplácení podpor v nezaměstnanosti.

Cílem podpory v nezaměstnanosti je především poskytnutí prostředků nezaměstnanému, aby mohl překlenout období, ve kterém hledá novou práci, a najít vhodné zaměstnání. Nárok na podporu v nezaměstnanosti má uchazeč o zaměstnání, který získal v rozhodném období zaměstnáním nebo jinou výdělečnou činností dobu důchodového pojištění v délce alespoň 12 měsíců, nebo požádal úřad práce, u kterého je veden v evidenci uchazečů o zaměstnání.

Dalším poskytovaným typem podpory v České republice, je podpora při rekvalifikaci. Nárok na tuto podporu má uchazeč o zaměstnání, který se účastní rekvalifikace zabezpečované úřadem práce. O přiznání obou podpor rozhodují úřady práce.

2.6 Nezaměstnanost

Nezaměstnanost je v moderních společnostech komplexním problémem, a nejen zdaleka ekonomickým, ale zejména také psychosociálním. (3)

Studiem nezaměstnanosti se zabývá významná část ekonomické teorie. V souladu s klasikem ekonomické teorie Keynesem rozlišujeme dobrovolnou a nedobrovolnou nezaměstnanost.

Nedobrovolná nezaměstnanost vzniká tehdy, kdy počet uchazečů o práci překročí nabízený počet volných míst. **Dobrovolná nezaměstnanost** je část nezaměstnanosti, která je vyvolána procesem hledání práce, nebo rozhodnutím osoby že pracovat nebude. (7)

2.7 Měření nezaměstnanosti

Údaje pro měření nezaměstnanosti shromažďuje země v pravidelných intervalech pomocí metody *náhodného šetření*¹, kde je dotazováno několik tisíc domácností ohledně jejich současného pracovního zařazení.

Z důvodů tohoto měření rozdělujeme obyvatelstvo do tří skupin a musíme vzít v potaz, že nezaměstnanost se týká obyvatelstva v produktivním věku, což je od ukončení povinné školní docházky do odchodu do penze. První skupinou jsou lidé **zaměstnaní**, kteří vykonávají jakoukoli placenou práci a také ti co právě nepracují z důvodu nemoci, kvůli stávkám nebo dovoleným. Do skupiny **nezaměstnaných** řadíme obyvatele, kteří nejsou zaměstnaní, ale práci aktivně hledají. Aktivně hledat zaměstnání znamená, že být evidován jako nezaměstnaný a Úřadu práce, pravidelně se hlásit a být schopen nastoupit na uvolněné místo v co nejkratší časové lhůtě. Zaměstnaní a nezaměstnaní dohromady tvoří **ekonomicky aktivní obyvatelstvo**.

Ostatní občané v produktivním věku, kteří nemají a ani z různých důvodů zaměstnání nehledají, jsou řazeni mezi ekonomicky neaktivní obyvatelstvo. (3)

2.7.1 Míra nezaměstnanosti

Na základě předchozí kategorizace obyvatelstva, můžeme sestavit několik ukazatelů, které mapují vývoj trhu práce. Nejčastějším ukazatelem je míra nezaměstnanosti, jejíž výpočet je následující: počet aktivních obyvatel vydělíme počtem neaktivních a výsledek vyjádříme v procentech. Míra nezaměstnanosti se vyazuje nejen jako průměrný údaj pro celou republiku ale i pro jednotlivé regiony. Pro podrobnější zkoumání můžeme obyvatelstvo rozdělit i na další dílčí skupiny jako např.: ženy, muži nebo podle věku.

V ČR existují dva rozdílné ukazatele této míry nezaměstnanosti, a to **registrovaná míra nezaměstnanosti**, tento ukazatel vychází z dat ministerstva práce a sociálních věcí. Druhý ukazatel vychází z dat Českého statistického úřadu, který nese název **obecná míra nezaměstnanosti**. (4)

¹ Náhodné výběrové šetření je velmi užitečnou metodou pro odhadování charakteristik chování obyvatelstva jako celku, aniž by bylo nutné navštívit několik tisíc milionů lidí. Spočívá v náhodném výběru podskupiny obyvatelstva a prošetření vybrané skupiny metodou dotazníku. Používá se při průzkumu trhu, v televizních žebříčcích, průzkumy veřejného mínění a v mnoha dalších.

*Míra nezaměstnanosti (%) = (počet nezaměstnaných/počet ekonomicky aktivních obyvatel) *100*

2.7.2 Míra ekonomické aktivity

Další ukazatel, kterým lze popisovat trh práce ve státě je míra ekonomické aktivity, který počítáme jako poměr počtu ekonomicky aktivních obyvatel (EA) k obyvatelstvu v produktivním věku a výsledek opět vyjádříme v procentech. (4)

2.7.3 Struktura nezaměstnanosti

Při hodnocení nezaměstnanosti v ekonomice je také důležitá i její struktura, zejména z hlediska délky trvání nezaměstnanosti, regionálního rozložení nebo dopadu na jednotlivé skupiny obyvatelstva. Opět můžeme tento ukazatel rozdělit do několika skupin, jsou dvě hlavní skupiny, a to krátkodobá nezaměstnanosti a dlouhodobá nezaměstnanost. **Krátkodobá nezaměstnanost** je relativně méně závažný problém, i když pro dotčené obyvatele to je psychologická zátěž, měli bychom jej chápat jako nepříznivý, ale nevyhnutelný jev každé strukturálně proměnlivé ekonomiky. Její doba se pohybuje v rozmezí několika týdnů. **Dlouhodobá nezaměstnanost** je velice závažný problém, zde začínají působit nepříznivé faktory na kvalifikaci nezaměstnaných osob, na jejich sociální pozici a psychiku. Její doba je delší než jeden rok. (4)

Prostorové rozložení nezaměstnanosti už není tak používaný ukazatel, ale je třeba mu věnovat pozornost také. Nezaměstnanost postihuje i **věkové a etnické** skupiny, kde nezaměstnanost bývá obvykle vyšší u mládeže a také u osob v předdůchodovém věku.

2.8 Základní typy nezaměstnanosti

Příčiny vedoucí ke vzniku nezaměstnanosti a její projevy v ekonomice třídíme na tři základní typy nezaměstnanosti.

Frikční nezaměstnanost je plynulé přecházení pracovníků ze zaměstnání do nového zaměstnání. Vzniká působením životního cyklu obyvatelstva, jako stěhování do jiného regionu, ukončení školy nebo hledáme nové zaměstnání. Tento typ nezaměstnanosti je spíše krátkodobého charakteru a ekonomice je prospěšná, nemá žádné výrazné negativní důsledky na obyvatele.

Strukturální nezaměstnanost vzniká v nesouladu kvalifikační struktury práce. Hlavní příčiny jsou změny struktury ekonomiky, buď v celé zemi nebo v určitém regionu, nebo technické pokroky, kdy rozvoj techniky nahrazuje živou pracovní sílu. Pro druhou příčinu můžeme používat také termín „technologická nezaměstnanost“. Strukturální nezaměstnanost je velice regionálně odlišná a dlouhodobého charakteru.

Cyklická nezaměstnanost je spojena s hospodářským cyklem tržní ekonomiky. Délka jejího trvání je proměnlivá a ovlivňována délkou aktuálního ekonomického cyklu. Cyklická nezaměstnanost postihuje celou ekonomiku plošně přes všechny sektory národního hospodářství. (3)

Mimo tři hlavní skupiny rozdělující nezaměstnanost můžeme ještě určit:

Profesní nezaměstnanost, která ukazuje nezaměstnanost u jednotlivých profesí.

Regionální nezaměstnanost, jež ukazuje, jaká je míra nezaměstnanosti v jednotlivých regionech.

Sezonní nezaměstnanost, projevující se víceméně pravidelnými výkyvy v průběhu roku. Vyskytuje se v odvětvích jako zemědělství, stavebnictví, turismus nebo cukrovarnictví.

2.9 Přirozená míra nezaměstnanosti

Jeden z nejdůležitějších ukazatelů popisující trh práce. Přirozená míra nezaměstnanosti je míra, při níž jsou trhy práce a statků v rovnováze, což také znamená, že tlaky na mzdy a ceny jsou také v přibližném rovnovážném stavu. Přirozená míra se nerovná nule % nezaměstnanosti, ale význam je takový že nezaměstnanost se do této míry v dlouhém období neodchyluje. Je dosažena, když se ekonomika pohybuje na úrovni potencionálního produktu. V této situaci jsou optimálně využívány všechny zdroje a je-li nějaká nezaměstnanost, tak se jedná o nezaměstnanost dobrovolnou, která je výsledkem tržních sil. (4)

2.10 Faktory ovlivňující přirozenou míru nezaměstnanosti

Motivace lidí hledat si nové zaměstnání – při vysoké míře motivace bude nízká přirozená míra nezaměstnanosti.

Schopnost úřadů práce – čím větší schopnost doporučování, informování a hledání práce nezaměstnaným tím se opět snižuje přirozená míra nezaměstnanosti.

Velikost a délka poskytování podpory v nezaměstnanosti – čím déle lidé budou dostávat podporu tím menší motivace pro hledání nového zaměstnání, a tedy zvýšení přirozené míry nezaměstnanosti.

Demografická skladba pracovní síly – struktura obyvatelstva ovlivňuje velikost přirozené míry nezaměstnanosti.

2.11 Důsledky nezaměstnanosti

Nezaměstnanost je považována vedle inflace za druhé makroekonomické zlo, které má plno dopadů ekonomických tak i sociálních. Při vysoké nezaměstnanosti stát nevyužívá plně své zdroje, a proto dochází ke ztrátě produktu ekonomiky, který se kvantifikuje pomocí Okunova zákona. Okunův zákon: Zvýší-li se skutečná míra nezaměstnanosti o 1% oproti přirozené míře nezaměstnanosti, poklesne reálný produkt o 2-3% oproti hodnotě potencionálního produktu.

Dále také vzniká nebo se zvyšuje státní schodek, a to z několika důvodů. Nutné vyplácení podpor v nezaměstnanosti, financování chodu úřadu práce, snižování daňových příjmů do státního rozpočtu ztrácením daně z příjmu nebo DPH a spotřební daně. (4)

2.12 Snižování nezaměstnanosti

Stát ke snížení nezaměstnanosti může použít mnoho způsobů. První z nich je kombinace expanzivní fiskální a monetární politiky, kde podporou agregátní poptávky se snaží o docílení ekonomického růstu a optimálního využití potenciálu země.

Další cesty ke snížení nezaměstnanosti vedou přes politiku zaměstnanosti, kterou dělíme na aktivní politiku zaměstnanosti a pasivní politiku zaměstnanosti, jak bylo výše už řečeno.

Podpora malého a středního podnikání, je účinné snížení nezaměstnanosti, protože firmy vstřebávají část nevyužití pracovní síly. Lepší mobilita pracovních sil také pomáhá snižovat nezaměstnanosti, které dosahujeme tím, že stát pomáhá zlepšit dostupnost bytů, poskytuje podpory při stěhování do místa nového zaměstnání apod. (4)

3 Cíl práce a metodika

3.1 Cíl práce

Cílem bakalářské práce je analýza zaměstnanosti, volných pracovních míst a obecné míry nezaměstnanosti ve Středočeském kraji.

Nejdříve bude provedeno celkové zhodnocení kraje a porovnání s ČR. Základní analýza se zaměřuje zejména na zaměstnanost v kraji a vývoj průměrných mezd, na struktury volných pracovních míst a nezaměstnanost v kraji.

Dále budou okrajově charakterizovány rizikové skupiny na trhu práce a také bude charakterizována aktivní politika zaměstnanosti v kraji. V závěru budou navržena řešení, která by mohla vést k pozitivním změnám na trhu práce ve vybraném regionu.

3.2 Metodika

Analýza trhu práce se soustředí vybrané období, ve kterém budou komparativní metodou rozebrány ukazatelé trhu práce ve Středočeském kraji. Všechny informace a číselné údaje byly čerpány z integrovaného portálu MPSV a webových stránek Českého statistického úřadu (ČSÚ).

Ze statistických metod jsou užity metody popisné statistiky, vývojové tendence ukazatelů budou posouzeny pomocí časových řad a také jsou použity jednoduché ukazatele indexní analýzy.

PRAKTICKÁ ČÁST

4 Vlastní analýza

4.1 Charakteristika Středočeského kraje

Středočeský kraj se nachází uprostřed Čech. Patří mezi největší kraje České Republiky díky své velikosti i počtem obyvatel. Svou rozlohou zabírá 14 % území ČR, která činí 11 015 km². Území, na kterém se rozkládá patří k Českému masivu, což je jedna z nejstarších částí pevniny. Plošně není moc členitý, severovýchodně je převážně rovinný a jihozápadně najdeme převládající vrchoviny.

Územně je kraj rozdělen na dvanáct okresů, které jsou následující Benešov, Beroun, Kladno, Kolín, Kutná Hora, Mělník, Mladá Boleslav, Nymburk, Praha-východ, Praha-západ, Příbram a Rakovník. Největší je okres Příbram, který svou rozlohou zaujímá přibližně až 15 % kraje a nejmenším je Praha-západ, kterému náleží 5 % části rozlohy kraje.

Poloha Středočeského kraje uprostřed Čech významně ovlivňuje úroveň ekonomiky. Nejdůležitějším ovlivňujícím faktorem je vazba na hlavní město Prahu a hustá dopravní síť, což činí polohu kraje velmi výhodnou. Nevýhodou pro kraj je vazba na hlavní město, protože Praha je považována za krajské město, které má celorepublikový význam a kraj postrádá vlastní krajské město, které by se soustředilo přímo jen na jeho rozvoj. Samotný kraj je tak pro Prahu významným zdrojem pracovních sil, doplňuje pražský průmysl, zásobuje Prahu potravinami a neposlední řadě poskytuje metropoli svůj rekreační potenciál.

Pro Středočeský kraj je charakteristická zemědělská i průmyslová výroba. Zemědělská výroba vyniká převážně v severovýchodní části kraje a stěžejními průmyslovými odvětvími jsou automobilový průmysl, strojírenství, chemie a potravinářství. Společnost ŠKODA AUTO a. s. Mladá Boleslav se stala podnikem celostátního významu. V okrese Kolín pokračuje výroba osobních automobilů v automobilce T.P.C.A. Czech s. r. o. Dále je několika dalšími podniky zastoupeno sklářství, keramika, polygrafie a plně se rozvíjí výroba hraček. Ústup zaznamenaly dříve tradiční obory jako je těžba uhlí, ocelářství a kožedělný průmysl. Ve Středočeském kraji je

nadprůměrně zastoupena průmyslová výroba a zemědělství, naopak podíl stavebnictví a služeb na celkové zaměstnanosti je nižší, oblast služeb však neustále vykazuje v posledních letech progresivní růst. (MPSV)

V odvětvích charakteristických pro Středočeský kraj a hlavně v průmyslovém, je nejvíce velkých zaměstnavatelů. Významní následně jmenovaní ekonomické subjekty zaměstnávají více jak tisíc zaměstnanců. Okres Benešov – Kavalier Tec, s. r. o. (1 385 zam.) zabývá se výrobou a zpracování skla, Sellier & Bellot a. s.(1 642 zam.) výroba a obchod se střelivem, okres Kladno – Lego Production (2 808 zam.) výroba hraček, okres Kolín – T. P. C. A. Czech s. r. o. (2 700 zam.) výroba automobilů, okres Mladá Boleslav – ŠKODA AUTO a. s. (22 554 zam.), okres Praha západ – Amazon Logistic Prague s. r. o. (5 023 zam.) vedlejší činnosti v dopravě.

4.1.1.1 Středočeský kraj z demografického hlediska

Středočeský kraj na konci roku 2017 měl 1 348 840 obyvatel. Nejlidnatějším okresem je Praha-východ (175 138 obyvatel), jako další nejlidnatější okresy následují Mladá Boleslav, Praha-západ, Příbram a Mělník, ve kterých žije více než 100 000 obyvatel. Populačně nejmenším okresem je Rakovník s necelými 56 tisíci obyvateli (55 342).

V souvislosti se změnou demografického chování české populace dochází k pozvolnému stárnutí obyvatel ČR. Výjimku netvoří ani obyvatelstvo Středočeského kraje, které patří v podmínkách ČR k nejstarším v republice. (MPSV)

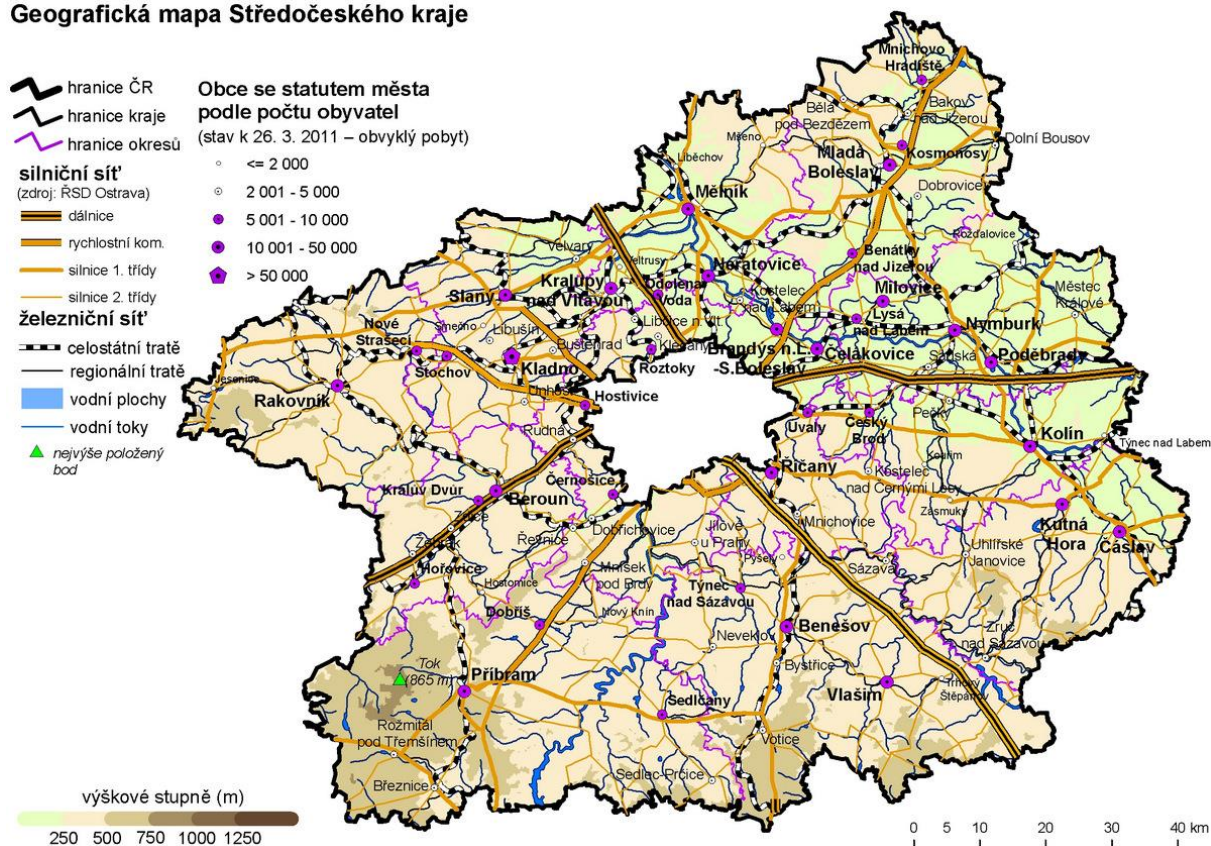
Tabulka 1 Věková struktura obyvatel Středočeského kraje (bez Prahy)

	2014		2015		2016		2017	
Počet obyvatel k danému datu celkem	1 315 299		1 326 876		1 338 982		1 352 795	
z toho věkové kategorie:		%		%		%		%
0-14 let	220 787	16,79	226 204	17,05	231 504	17,29	236 704	17,50
15-64 let	874 701	66,50	873 382	65,82	872 510	65,16	873 540	64,57
65+	219 811	16,71	227 290	17,13	234 968	17,55	242 551	17,93
Průměrný věk	40,7		40,8		41		41,1	
Index stáří (65+/0-14)	99,6		100,5		101,5		102,5	

Zdroj: vlastní, data ČSÚ

Obrázek 4 – Geografická mapa

Geografická mapa Středočeského kraje



Zdroj: Integrovaný portál MPSV

4.1.2 Slabé a silné stránky kraje

V této podkapitole jsou uvedeny silné a slabé stránky Středočeského kraje, které významně ovlivňují situaci na trhu práce v kraji.

Silné stránky:

- Příznivá poloha ve středu republiky a blízkost hlavního města Prahy
- Velká hustota silniční dopravy
- Rozvojové plochy pro podnikání
- Silně rozvinutý průmysl a zemědělství
- Růst služeb
- Dlouhodobá nižší nezaměstnanost ve vztahu k celé ČR a ostatním krajům
- Bohatá příroda a kultura

Slabé stránky:

- Nerovnoměrná rozvinutost kraje
- Špatný stav silnic
- Absence krajského města, které by se primárně soustředilo na rozvoj kraje
- Vysoký počet obcí bez veřejného vodovodu a čističek odpadních vod
- Přirozený úbytek obyvatel (odliv obyvatelstva do velkých měst - Praha)
- Nedostatek pracovních sil v některých okresech

4.2 Zaměstnanost ve Středočeském kraji

Cílem této kapitoly je analýza zaměstnanosti ve Středočeském kraji v letech 2008-2017, dle věkové struktury, ekonomického postavení, vzdělání a zaměstnání dle odvětví ekonomické činnosti obyvatelstva. Bude také charakterizován vývoj průměrné mzdy v hospodářských odvětvích. Pro účely analýzy jsou využívána roční data ze zdrojů ČSÚ a MPSV.

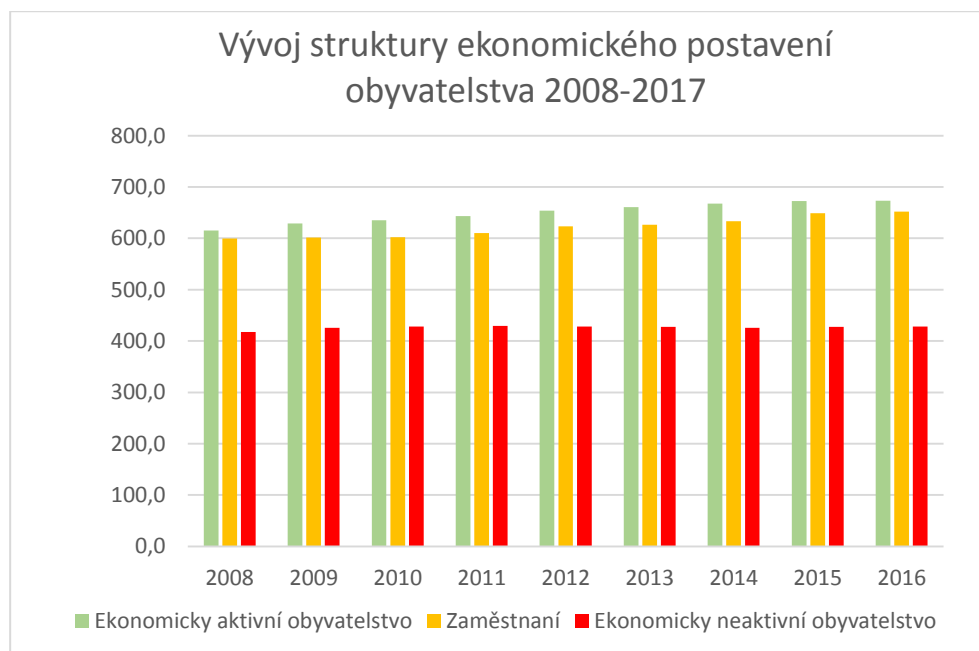
Ve sledovaném období vývoj počtu pracovních sil a ekonomicky neaktivního obyvatelstva ve Středočeském kraji zachycuje následující graf č. 1. Je z něho zřejmé, že od roku 2008 až do roku 2017 se počet ekonomicky aktivního obyvatelstva nepatrně zvyšuje.

Počet ekonomicky aktivních obyvatel ve Středočeském kraji od roku 2008, kdy byl nejnižší (615,4 tis. osob), postupně mírně narůstá na 681,1 tis. osob v roce 2017. Tabulka č. 2 vypovídá o tom, že čím více se zvyšoval počet ekonomicky aktivních obyvatel rostl i počet zaměstnaných.

Počet zaměstnaných se zvyšoval, což samozřejmě vedlo ke snížení míry nezaměstnanosti. Porovnání roku 2008, kdy počet nezaměstnaných byl 16 tis. osob, s rokem 2017 (14,5tis. osob) udává snížení počtu nezaměstnaných 1,5 tis. osob během deseti let. V průběhu období počty nezaměstnaných nebyly ani zdaleka tak nízké jako v porovnaných letech. V tabulce č. 2 nebo i v grafu č.1 vývoj počtu nezaměstnaných vypovídá o tom, že kromě roku 2008 a 2017 nedošlo ke snížení počtu nezaměstnaných pod 20 tis. osob, dokonce v roce 2013 dosáhl 34,4 tis. osob.

Dostáváme se k obyvatelstvu ekonomicky neaktivnímu, u kterého můžeme sledovat od roku 2008 kolísavý nárůst, kdy se v roce 2014 nepatrně snížil a následující roky se opět začíná zvyšovat a dostává se na hodnotu 426,9 tis. obyvatel.

Graf 1 Vývoj struktury ekonomického postavení obyvatelstva ve Středočeském kraji 2008-2017



Zdroj: vlastní, data ČSÚ

Tabulka 2 Základní charakteristiky ekonomického postavení obyvatelstva ve věku 15 a více let

	Obyvatelstvo ve věku 15 a více let (tis. osob)	Pracovní síla ekonomicky aktivní (tis. osob)	v tom		Ekonomicky neaktivní (tis. osob)	Míra ekonomické aktivity (%)	Míra zaměstnanosti (%)
			zaměstnaní (tis. osob)	nezaměstnaní (tis. osob)			
2008	1 032,9	615,4	599,4	16,0	417,5	59,6	58,0
2009	1 055,1	629,2	601,4	27,8	425,9	59,6	57,0
2010	1 063,8	635,5	602,2	33,3	428,3	59,7	56,6
2011	1 072,4	643,0	610,4	32,6	429,3	59,9	56,9
2012	1 082,4	653,9	623,7	30,3	428,5	60,4	57,6
2013	1 088,1	660,6	626,2	34,4	427,4	60,7	57,6
2014	1 093,6	667,7	633,5	34,3	425,9	61,1	57,9
2015	1 100,1	672,5	649,2	23,2	427,6	61,1	59,0
2016	1 101,2	673,0	652,0	20,9	428,2	61,1	59,2
2017	1 108,0	681,1	666,6	14,5	426,9	61,5	60,2

Zdroj: vlastní, data ČSÚ

Poznámka k tabulce č. 2 - Míra ekonomické aktivity je v tabulce vypočítána jako podíl ekonomicky aktivních osob a celkový počet osob v dané věkové skupině. Míra

zaměstnanosti je počítána obdobně, počet zaměstnaných je dělen celkovým počtem osob v dané věkové skupině.

4.2.1 Zaměstnanost podle odvětví ekonomické činnosti

V následujících tabulkách č. 3 a č. 4 jsou zaznamenány počty zaměstnaných v jednotlivých odvětvích NH a jejich procentuální zastoupení z celkového počtu zaměstnaných. Celkové počty zaměstnaných každoročně stoupají, ale u jednotlivých odvětví se počty zaměstnaných mění, klesají, nebo stoupají, ale nedochází k extrémním výkyvům. Pro srovnání vývoje počtu zaměstnaných v jednotlivých odvětvích je uvedené procentuální zastoupení z celkového počtu zaměstnaných, které umožňuje lepší srovnatelnost ve změnách, jak počty zaměstnaných rostly nebo klesaly v uvedených odvětvích a letech během zvoleného období.

Tabulka 3 Odvětví činnosti zaměstnaných v NH 2008-2012

	2008		2009		2010		2011		2012	
		%		%		%		%		%
Celkem	599,4		601,4		602,2		610,4		623,7	
z toho:		%		%		%		%		%
Zemědělství, lesnictví a rybářství	18,2	3,04	17,4	2,9	18,1	3,0	17,4	2,9	16,2	2,6
Těžba a dobývání	2,6	0,43	1,6	0,3	1,9	0,3	1,8	0,3	2,0	0,3
Zpracovatelský průmysl	166,6	27,80	151,3	25,2	144,4	24,0	150,9	24,7	156,2	25,0
Výroba a rozvod elektřiny, plynu, tepla	7,5	1,26	5,3	0,9	7,7	1,3	7,1	1,2	5,0	0,8
Zásob. vodou; činnosti souvis. s odpady	5,8	0,98	7,6	1,3	6,5	1,1	6,1	1,0	5,7	0,9
Stavebnictví	58,8	9,82	61,7	10,3	61,1	10,1	52,8	8,6	54,2	8,7
Velkoobchod a maloob.; opr. mot. vozidel	78,0	13,01	80,5	13,4	77,8	12,9	80,6	13,2	82,7	13,3
Doprava a skladování	53,7	8,95	51,3	8,5	55,3	9,2	54,0	8,8	54,0	8,7
Ubytování, stravování a pohostinství	19,7	3,28	21,9	3,6	20,3	3,4	25,7	4,2	24,2	3,9
Informační a komunikační činnosti	11,0	1,83	15,4	2,6	17,6	2,9	20,2	3,3	17,8	2,9
Peněžnictví a pojišťovnictví	14,4	2,41	15,2	2,5	14,4	2,4	19,0	3,1	22,3	3,6
Činnosti v oblasti nemovitostí	3,2	0,54	5,5	0,9	6,8	1,1	6,7	1,1	6,2	1,0
Profesní, vědecké a technické činnosti	22,5	3,75	23,8	4,0	22,0	3,6	25,7	4,2	26,7	4,3
Administrativní a podpůrné činnosti	16,7	2,79	15,4	2,6	16,7	2,8	13,3	2,2	16,8	2,7
Veřejná správa a obrana; pov. soc. zabezp.	36,5	6,10	41,0	6,8	42,3	7,0	36,4	6,0	33,8	5,4
Vzdělávání	31,5	5,26	31,7	5,3	31,7	5,3	33,0	5,4	39,2	6,3
Zdravotní a sociální péče	30,1	5,02	32,6	5,4	34,3	5,7	35,8	5,9	35,9	5,8
Kulturní, zábavní a rekreační činnosti	9,1	1,51	8,8	1,5	8,1	1,3	9,9	1,6	10,8	1,7
Ostatní činnosti	12,6	2,10	12,1	2,0	13,2	2,2	12,9	2,1	12,7	2,0

Zdroj: vlastní, data ČSÚ

Tabulka 4 Odvětví činnosti zaměstnaných v NH 2013-2017

	2013		2014		2015		2016		2017	
Celkem	626,2		633,5		649,2		652,0		666,6	
z toho:		%		%		%		%		
Zemědělství, lesnictví a rybařství	17,6	2,8	15,7	2,5	17,6	2,7	20,2	3,1	19,4	2,9
Těžba a dobývání	1,6	0,3	2,5	0,4	2,1	0,3	2,0	0,3	1,4	0,2
Zpracovatelský průmysl	149,3	23,8	147,9	23,4	156,4	24,1	162,4	24,9	169,5	25,4
Výroba a rozvod elektřiny, plynu, tepla	4,5	0,7	5,0	0,8	5,0	0,8	6,5	1,0	5,3	0,8
Zásob. vodou; činnosti souvis. s odpady	5,7	0,9	7,0	1,1	7,5	1,2	5,7	0,9	6,4	1,0
Stavebnictví	51,7	8,3	54,1	8,5	49,4	7,6	50,8	7,8	50,6	7,6
Velkoobchod a maloob.; opr. mot. vozidel	83,7	13,4	83,0	13,1	88,2	13,6	85,5	13,1	87,3	13,1
Doprava a skladování	50,0	8,0	48,4	7,6	53,6	8,3	50,9	7,8	52,2	7,8
Ubytování, stravování a pohostinství	23,9	3,8	26,3	4,2	24,5	3,8	25,5	3,9	24,5	3,7
Informační a komunikační činnosti	21,0	3,3	19,6	3,1	19,7	3,0	18,2	2,8	19,2	2,9
Peněžnictví a pojišťovnictví	21,9	3,5	16,3	2,6	14,7	2,3	13,2	2,0	16,8	2,5
Činnosti v oblasti nemovitostí	7,9	1,3	6,1	1,0	6,2	1,0	4,9	0,8	7,4	1,1
Profesní, vědecké a technické činnosti	30,7	4,9	33,9	5,4	36,9	5,7	37,3	5,7	41,0	6,1
Administrativní a podpůrné činnosti	18,6	3,0	18,3	2,9	15,6	2,4	17,0	2,6	15,9	2,4
Veřejná správa a obrana; pov. soc. zabezp.	38,5	6,1	43,9	6,9	44,7	6,9	43,6	6,7	42,5	6,4
Vzdělávání	36,0	5,7	41,5	6,5	39,2	6,0	36,7	5,6	38,9	5,8
Zdravotní a sociální péče	39,9	6,4	41,9	6,6	42,3	6,5	45,1	6,9	43,8	6,6
Kulturní, zábavní a rekreační činnosti	10,5	1,7	7,8	1,2	9,3	1,4	12,5	1,9	11,3	1,7
Ostatní činnosti	11,9	1,9	12,8	2,0	12,9	2,0	10,5	1,6	11,7	1,8

Zdroj: vlastní, data ČSÚ

Největší změny byly mezi rokem 2008 a 2017, kdy počet zaměstnaných daného odvětví vzrostl více než o 1% z celkového počtu zaměstnaných zaznamenáváme v těchto odvětvích: peněžnictví a pojišťovnictví (+1,05%), administrativní a podpůrné činnosti (+2,4%) a kulturní, zábavní a rekreační činnosti (+1,55%).

Naopak poklesy o více než 1% z celkového počtu zaměstnaných ve vybraných letech jsou v těchto odvětvích: výroba a rozvod elektřiny, plynu a tepla (-2,38%), velkoobchod a maloobchod (-2,23%) a v odvětví ubytování, stravování a pohostinství (-1,13%)

Graf 2 Struktura zaměstnaných v NH podle odvětví ve Středočeském kraji v letech 2008 a 2017



Zdroj: vlastní, data z ČSÚ

4.2.2 Vývoj průměrných mezd ve Středočeském kraji v letech 2008 – 2017

Informace o ekonomické úrovni kraje podávají údaje o mzdě, která je cenou výrobního faktoru práce, což výrazně ovlivňuje trh práce.

Tabulka 5 Průměrná hrubá měsíční mzda zaměstnanců v národním hospodářství podle ekonomické činnosti ve Středočeském kraji

	Středočeský kraj										ČR
	2008	2009	2010	2011	2012	2013	2014	2015	2016	2017	2017
Celkem	26 445	26 671	27 001	25 605	25 923	26 302	27 046	27 997	29 338	29 041	29 504
Zemědělství, lesnictví a rybnářství	17 909	17 766	18 092	18 622	19 436	20 358	21 347	21 683	22 627	23 815	23 713
Průmysl a stavebnictví	22 167	22 740	23 649	24 412	25 216	25 435	26 192	26 891	28 021	29 842	29 842
Těžba a dobývání	29 300	28 430	30 348	31 570	32 498	31 506	31 340	31 859	31 588	33 445	33 442
Zpracovatelský průmysl	21 631	22 104	22 998	23 798	24 572	24 892	25 729	26 493	27 701	29 525	29 525
Výroba a rozvod elektřiny, plynu, tepla a klimatizovaného vzduchu	35 116	38 632	39 705	40 187	42 487	41 353	41 200	40 495	41 428	43 396	43 344
Zásobování vodou; činnosti související s odpadními vodami, odpady a sanacemi	21 299	22 084	23 031	23 250	23 731	23 610	24 178	24 744	25 359	26 838	26 877
Stavebnictví	21 143	22 318	22 379	22 828	22 902	22 395	22 964	23 991	24 948	26 048	26 037
Velkoobchod a maloobchod; opravy a údržba motorových vozidel	21 455	21 526	22 076	22 946	23 304	23 142	23 947	24 994	26 167	27 653	27 668
Doprava a skladování	22 601	22 994	23 005	23 026	23 348	23 368	23 893	24 642	25 801	27 409	27 450
Ubytování, stravování a pohostinství	12 498	12 366	13 258	13 353	13 313	13 709	13 986	14 852	15 719	17 379	17 509
Informační a komunikační činnosti	41 870	43 487	43 513	45 761	46 871	46 245	47 800	49 624	50 168	52 149	52 530
Peněžnictví a pojišťovnictví	44 629	45 861	45 638	47 378	50 425	45 844	47 964	48 533	49 924	51 928	52 156
Činnosti v oblasti nemovitostí	19 828	20 658	21 089	22 101	21 145	20 517	20 549	22 411	23 401	25 840	25 540
Profesní, vědecké a technické činnosti	30 364	31 881	31 928	32 441	32 857	32 181	32 755	33 833	34 787	35 920	35 675
Administrativní a podpůrné činnosti	15 679	15 957	16 225	16 564	17 049	17 009	17 201	17 572	18 580	19 507	19 483
Veřejná správa a obrana; povinné sociální zabezpečení	26 367	26 818	27 077	26 259	26 839	26 972	27 844	29 123	30 674	33 036	33 035
Vzdělávání	22 233	23 508	23 349	23 505	24 579	24 691	25 062	25 638	26 713	28 369	28 416
Zdravotní a sociální péče	21 177	22 921	23 557	24 829	25 251	25 096	25 689	27 052	28 379	30 521	30 537
Kulturní, zábavní a rekreační činnosti	18 746	19 771	19 916	19 786	20 555	20 698	21 204	22 120	23 496	25 445	25 439
Ostatní činnosti	17 093	18 615	18 418	19 319	19 592	19 830	20 297	20 853	21 795	22 811	22 683

Zdroj: vlastní, ČSÚ

Průměrná měsíční mzda 2008 byla ve Středočeském kraji 26 445 Kč, ale jak je uvedeno v předešlé tabulce č. 5 v jednotlivých odvětvích byla rozdílná. Nejvyšší mzdy byly v odvětví peněžnictví (44 629Kč), dále to bylo v informačních a komunikačních činnostech (41 870 Kč), tyto mzdy dosahovaly mnohem vyšší částky nad samotný průměr. Nad průměrnou celkovou mzdou se také pohybovaly průměrné mzdy z odvětví těžbařského, výroba a rozvod elektřiny, profesní a vědecké činnosti a dále také veřejná správa a obrana. Naopak nejnižší průměrné mzdy byly v odvětví administrativním a podpůrných činností a

také v kulturním, zábavném a rekreačním, a nejnižší v odvětví ubytování a stravování kde sahaly hluboko pod celkovou průměrnou mzdu až o 13 957 Kč. V roce 2017 byla celková průměrná měsíční mzda 29 041 Kč, v jednotlivých odvětvích se opět velmi lišila.

Výrazně nad průměrem stále zůstávají mzdy v odvětvích peněžnictví, pojišťovnictví (51 928 Kč) a informační, komunikační činnosti (52 149 Kč). Dále o něco výše se nad průměr dostaly mzdy z odvětví těžebního, výroba elektřiny, profesní a vědecké činnosti a veřejná správa. Hluboko pod celkovými průměrnými mzdy zůstává odvětví ubytování, stravování (17 379 Kč) a administrativní činnosti (19 507 Kč).

Na počátku sledovaného období byli velmi citelné rozdíly v průměrných mzdách jednotlivých odvětví, to také zůstalo až do roku 2017. Když se zaměříme na procentuální růst mezd tak o nejvíce procent stouply průměrné mzdy v odvětví zdravotnictví, zpracovatelský průmysl, zemědělství, lesnictví, ubytování, stravování. Ve všech jmenovaných odvětvích mzdy stouply o více než 40 %.

Tabulka 6 Srovnání mezd za rok 2008 a 2017

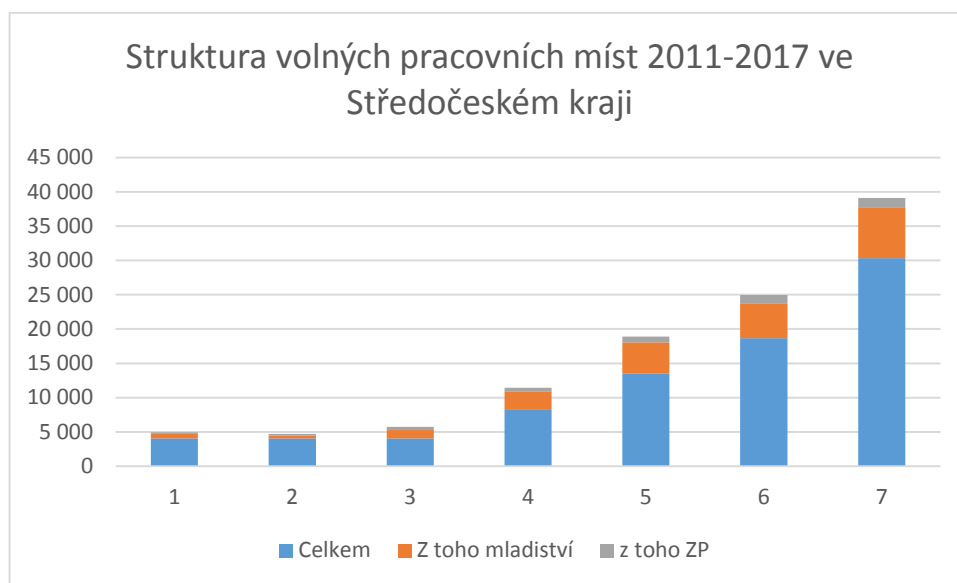
Odvětví	2008	2017	% zvýšení mezd	Zvýšení mezd v Kč
Zemědělství, lesnictví a rybníkářství	17 909	23 815	33,0	5 906
Průmysl	22 167	29 842	34,6	7 675
Těžba a dobývání	29 300	33 445	14,1	4 145
Zpracovatelský průmysl	21 631	29 525	36,5	7 894
Výroba a rozvod elektřiny, plynu, tepla	35 116	43 396	23,6	8 280
Zásobování vodou; činnosti související s odpadními vodami	21 299	26 838	26,0	5 539
Stavebnictví	21 143	26 048	23,2	4 905
Velkoobchod a maloobchod; opravy a údržba vozidel	21 455	27 653	28,9	6 198
Doprava a skladování	22 601	27 409	21,3	4 808
Ubytování, stravování a pohostinství	12 498	17 379	39,1	4 881
Informační a komunikační činnosti	41 870	52 149	24,5	10 279
Peněžnictví a pojišťovnictví	44 629	51 928	16,4	7 299
Činnosti v oblasti nemovitostí	19 828	25 840	30,3	6 012
Profesní, vědecké a technické činnosti	30 364	35 920	18,3	5 556
Administrativní a podpůrné činnosti	15 679	19 507	24,4	3 828
Veřejná správa; sociální zabezpečení	26 367	33 036	25,3	6 669
Vzdělávání	22 233	28 369	27,6	6 136
Zdravotní a sociální péče	21 177	30 521	44,1	9 344
Kulturní, zábavní a rekreační činnosti	18 746	25 445	35,7	6 699
Ostatní činnosti	17 093	22 811	33,0	5 718

Zdroj: vlastní, data ČSÚ

4.3 Volná pracovní místa ve Středočeském kraji 2011-2017

Nabídka volných pracovních míst v roce 2017 s počtem 30 321 dostáhla nejvyšší hodnoty v prosinci. Dle následujícího grafu č. 3 je zřejmé že volná pracovní místa během posledních šesti let, tedy od roku 2011 (4 054 míst) stále stoupají. Když porovnáme jen tyto dva roky tak od roku 2011 do roku 2017 se volná pracovní místa zvedla o 26 267míst. Během tří let prvních let vybraného období se počty volných pracovních míst držely stále okolo 4 000 míst, zlom nastal roku 2014, kdy počet vzrostl na 8 215 míst a od té doby počty volných pracovních míst stále velmi rychle stoupaly.

Graf 3 Struktura volných pracovních míst 2011-2017



Zdroj: vlastní, data ČSÚ

Tabulka 7 Struktura volných pracovních míst Středočeský kraj

Rok	Volná pracovní místa k 31. 12.	z toho pro mladistvé	z toho pro ZP
2011	4 054	654	240
2012	4 044	459	195
2013	4 040	1 256	452
2014	8 215	2 699	503
2015	13 551	4 498	851
2016	18 650	5 108	1 212
2017	30 321	7 409	1 352

Zdroj: vlastní, data ČSÚ

Nabídka volných pracovních míst pro občany se zdravotním postižením, vzrostla během období 2011-2017 o 1 112 míst. Je také zaznamenán nárůst nabízených volných pracovních míst vhodných pro mladistvé a absolventy škol, který činil v uvedeném období (2011-2017) přesně 6 755. (ČSÚ)

4.3.1 Volná pracovní místa dle klasifikace zaměstnání

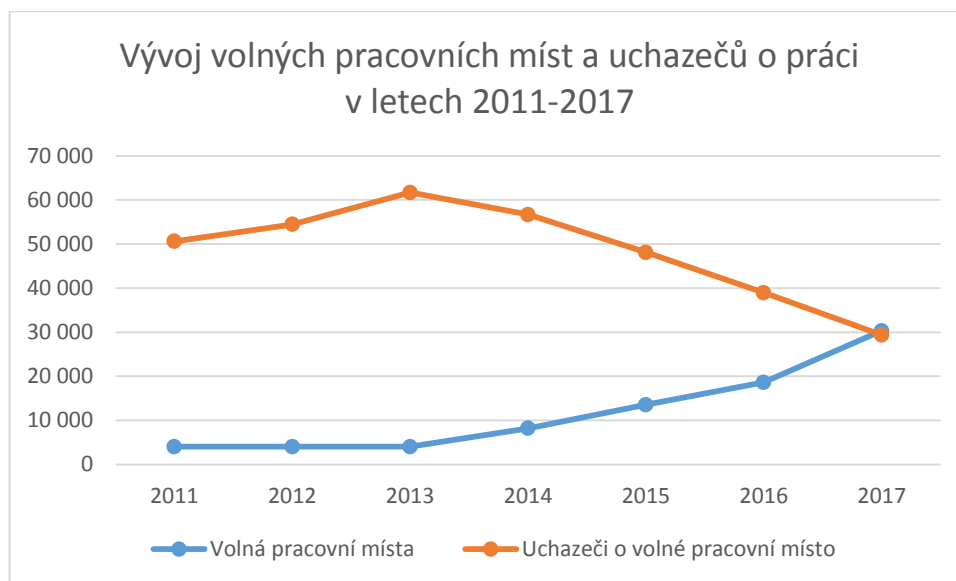
Volná pracovní místa dělíme do 10 tříd, dle Klasifikace zaměstnání. Rozdělení do tříd je následující: tř. 1 – Zákonodárci, vedoucí a řídicí pracovníci, tř. 2 – Vědečtí a odborní duševní pracovníci, tř. 3 – Techničtí, zdravotničtí, pedagogičtí pracovníci a pracovníci v příbuzných oborech, tř. 4 - Nižší administrativní pracovníci, tř. 5 – Provozní pracovníci ve službách a obchodě, tř. 6 – Kvalifikovaní dělníci v zemědělství, lesnictví a v příbuzných oborech, tř. 7 – Řemeslníci a kvalifikovaní výrobci, zpracovatelé, opraváři, tř. 8 – Obsluha strojů a zařízení, tř. 9 – Pomocní a nekvalifikovaní pracovníci, tř. 0 – Příslušníci armády.

V uplynulém roce jsme zaznamenali rapidní nárůst poptávky po pracovní síle. Téměř ve všech výše uvedených třídách rozdělených dle zaměstnání došlo k nárůstu poptávky po práci. V průběhu roku 2017 došlo ke zvýšení podílu na celkovém počtu volných pracovních míst zejména v 8 třídě – Obsluha strojů a zařízení o celých 92,7 %, v 9. třídě – Pomocní a nekvalifikovaní pracovníci (o 74,0%).

Nejžádanějšími jsou volná pracovní místa v tř. 8 – Obsluha strojů a zařízení, která nabízela 10 502 volných pracovních míst k 31. 12 2017. V nabídce volných pracovních míst nalezneme i dlouhodobě neobsazená volná pracovní místa, o které není zájem, z důvodů skladby uchazečů, jejich profesního zaměření, požadované praxe nebo kvalifikace.

Nejméně jsou žádaná volná pracovní místa, která se obsazují u nekvalifikovaných prací s velmi nízkým peněžním ohodnocením ve stavebnictví, zemědělství a lesnictví. Místa jsou tak obsazována převážně cizinci z EU.

Graf 4 Vývoj volných pracovních míst a uchazečů o práci v letech 2011-2017



Zdroj: vlastní, data ČSÚ

4.3.2 Volná pracovní místa dle vzdělání uchazečů v roce 2017

Ve Středočeském kraji převažuje k 31. 12. 2017 kategorie uchazečů se středním odborným vzděláním a výučním listem, tato kategorie činí téměř 35 % všech uchazečů. Dále následuje kategorie se základním vzděláním, kde bylo evidováno 29 % a kategorie se vzděláním ÚSO s maturitou (bez vyučení), s evidencí 17 % ze všech uchazečů o práci.

Nejvíce volných pracovních míst pro uvedené kategorie výše bylo pro kategorii uchazečů se základním vzděláním, jejichž počet oproti minulému období byl vyšší o 8 494 míst (nárůst o 80,7%). Naopak pro nejvyšší vzdělání (doktorské vzdělání) v evidenci volných míst bylo evidováno pouze 6 pracovních míst. (MPSV)

V následujícím grafu vidíme, že uchazeči převyšují počet volných nabízených pracovních míst, kromě dvou kategorií (bez vzdělání a základní vzdělání).

Graf 5 Volná pracovní místa dle požadavků na vzdělání



Zdroj: vlastní, integrovaný portál MPSV

4.4 Nezaměstnanost ve Středočeském kraji 2008-2017

V této kapitole bude analyzována nezaměstnanost ve Středočeském kraji v letech 2008–2017. Bude provedena analýza nezaměstnanosti v okresech kraje pro zjištění, které okresy jsou nejvíce postiženy. Pomocí vhodných statistických metod bude analyzován vývoj nezaměstnanosti v kraji v daném období. Pro účely analýzy jsou využívána data ze zdrojů ČSÚ a MPSV.

Nezaměstnanost, je jedním ze základních ukazatelů výkonosti ekonomiky. Vysoká nezaměstnanost je velkým problémem v mnoha zemích, a jejich prioritou je její snížení, pro dosažení nízké nezaměstnanosti používají jako nástroj politiku zaměstnanosti. Ukazatelem nezaměstnanosti je její míra vyjadřující v % podíl nezaměstnaných na celkové pracovní síle.

Nezaměstnanost ve Středočeském kraji je dlouhodobě řazena mezi nejnižší v celé ČR. Však ve struktuře nezaměstnanosti samotného kraje jsou výrazné rozdíly. K 31. 12. 2017 kraj zaznamenal míru nezaměstnanosti 2,4 %.

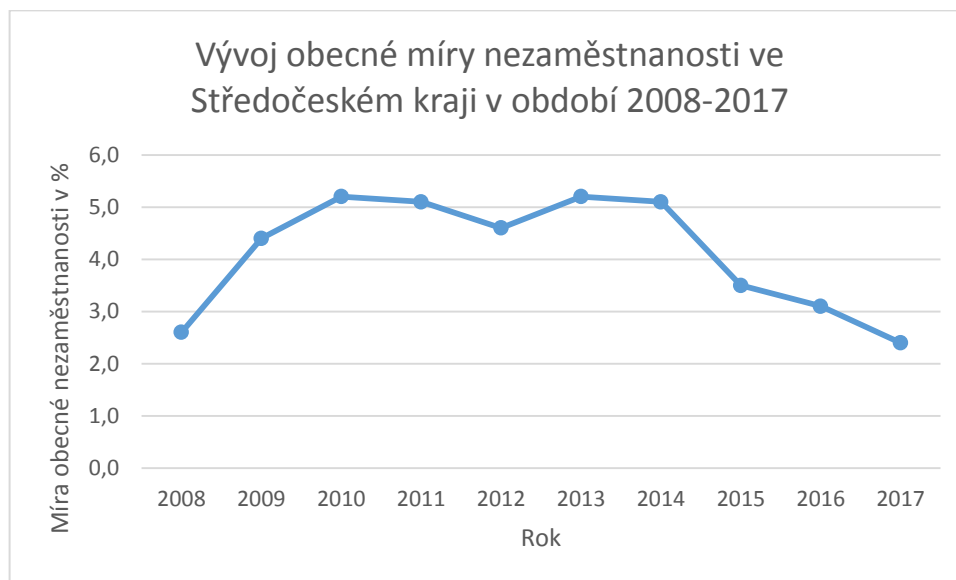
Počet občanů ucházejících se o zaměstnání evidovaných na úřadech práce celého kraje, bylo zaznamenáno k 31. 12. 2017 přesně 29 370 osob.

Tabulka 8 Nezaměstnanost

	Uchazeči o zaměstnání v evidenci úřadu práce	Podíl nezaměstnaných osob (%)			Obecná míra nezaměstnanosti v %
	celkem	celkem	muži	ženy	
2008	31 220	3,43	3,20	3,68	2,6
2009	49 144	5,51	5,55	5,46	4,4
2010	54 716	6,09	6,14	6,05	5,2
2011	50 594	5,62	5,48	5,77	5,1
2012	54 451	6,13	6,02	6,24	4,6
2013	61 681	6,90	6,83	6,97	5,2
2014	56 674	6,36	6,10	6,62	5,1
2015	48 102	5,41	5,06	5,76	3,5
2016	38 966	4,31	3,99	4,63	3,1
2017	29 370	3,17	2,93	3,43	2,4

Zdroj: vlastní, data MPSV, ČSÚ

Graf 6 Vývoj obecné míry nezaměstnanosti



Zdroj: vlastní, MPSV, ČSÚ

4.4.1 Hlavní příčiny nezaměstnanosti

Středočeský kraj je nejvýraznějším a největším krajem v ČR, který se vyznačuje hlavně svou velikostí, počtem obyvatel a počtem obcí, proto nezaměstnanosti ve Středočeském kraji by se měla věnovat větší pozornost. Díky výraznému vyčlenění mezi ostatními kraji, počtem zaměstnavatelů, ale i podílem na HDP patří k nejdůležitějším v ČR. (MPSV)

- Hlavním problémem je čtvrtý nejvyšší počet uchazečů o zaměstnání, nadprůměrný podíl nezaměstnaných mezi okresy
- Mikroregiony s nadprůměrnou nezaměstnaností
- Hospodářsky a průmyslově slabé okresy: Nymburk, Kutná Hora a Mělník
- Slabá spolupráce se sousedními kraji
- Nedostatek kvalifikovaných lidských zdrojů
- Podnikatelé nevychovávají své zaměstnance a budoucí pracovní generace
- Zhoršení dostupnosti a kvality technického vzdělávání, vážné vzdělání pracovníků pro řemesla – nedostatek osob v základních řemeslech

4.4.2 Nezaměstnanost v jednotlivých okresech Středočeského kraje

Nezaměstnanost registrovaná v kraji je jedna z dlouhodobě nejnižších v ČR. Však mezi okresy jsou výrazné rozdíly v nezaměstnanosti, které jsou ovlivněny Prahou, i tak přes značné rozdíly v okresech je nezaměstnanost v kraji stabilní.

Ze všech okresů Středočeského kraje uvedeme tři okresy s nejnižší mírou nezaměstnanosti a tři s nejvyšší mírou nezaměstnanosti ve vybraném období 2008-2017. V roce 2008 nejnižší míru nezaměstnanosti zaznamenal okres Praha-západ (1,3%) následuje Praha-východ (1,5%) a Benešov (2,3%). Je tedy zřejmé, že okresy blíže k hlavnímu městu mají více pracovních příležitostí a míra nezaměstnanosti se drží v nízkých číslech. V porovnání s rokem 2017 žádné změny v pořadí krajů s nejnižší mírou nezaměstnanosti nenastaly a stále s nejnižší mírou nezaměstnanosti jsou okresy Praha-západ, Praha-východ a Benešov. Vývoj nezaměstnanosti v průběhu let od roku 2008 do roku 2017 u jmenovaných okresů, ale i u těch nejmenovaných zaznamenává zvyšování míry nezaměstnanosti do roku 2013, kdy většina okresů měla nejvyšší míru nezaměstnanosti. Od tohoto roku míra nezaměstnanosti kolísavě klesá do současných hodnot. (ČSÚ, MPSV)

Okresy s nevyšší mírou nezaměstnanosti převyšují jmenované okresy s nejnižší mírou nezaměstnanosti dokonce o více než 2 %. Tři okresy s nejvyšší mírou nezaměstnanosti roku 2008 jsou Nymburk (5,2%), Kutná Hora (4,9%) a Kolín (4,7%). Během let 2008-2017 nastaly menší změny, kdy v roce 2017 nejvyšší míru nezaměstnanosti zaznamenal okres Kladno (4,6%), následuje Příbram (4,4%) a Kutná Hora (4,3%). (ČSÚ, MPSV)

Tabulka 9 Podíl nezaměstnaných osob v okresech Středočeského kraje (v %)

Území	2008	2009	2010	2011	2012	2013	2014	2015	2016	2017
Benešov	2,3	4,3	4,8	4,3	5,0	5,7	4,3	3,8	2,8	2,0
Beroun	2,7	5,3	5,8	5,3	6,0	6,8	5,9	5,1	4,1	3,0
Kladno	4,3	6,6	7,2	7,1	7,5	8,4	8,2	6,9	6,0	4,6
Kolín	4,7	7,0	8,3	7,7	8,3	9,4	8,3	7,3	5,8	4,3
Kutná Hora	4,9	7,1	7,6	7,2	8,3	8,8	7,6	6,6	5,4	4,2
Mělník	4,1	6,3	7,1	6,5	7,0	8,2	7,9	7,0	5,4	4,0
Mladá Boleslav	2,4	4,3	4,6	4,0	4,4	4,7	4,4	3,5	2,7	2,2
Nymburk	5,2	7,2	8,1	7,6	7,6	8,6	7,8	6,8	5,6	4,2
Praha-východ	1,5	2,8	3,2	2,7	3,1	3,5	3,3	2,6	1,8	1,3
Praha-západ	1,3	3,0	3,1	3,0	3,5	4,3	4,4	3,7	2,8	1,8
Příbram	4,7	7,6	8,5	7,7	8,0	9,5	9,0	7,8	6,3	4,4
Rakovník	4,1	6,5	6,9	6,6	7,5	8,0	7,1	5,8	4,6	3,5

Zdroj: vlastní, MPSV, ČSÚ

4.5 Aktivní politika zaměstnanosti

Aktivní politika zaměstnanosti je důležitou součástí činnosti úřadu práce. Hlavním cílem této činnosti je pružná reakce na změny situace na trhu práce a preventivní podpora uchazečů k hledání zaměstnání, namísto pobírání sociálních dávek a podpor uchazečů.

Jeden z nejdůležitějších z cílů nástrojů APZ patřila zejména podpora a vytváření pracovních míst. Nejčastějším prostředkem jsou veřejně prospěšné práce. Další kategorií jsou společensky účelná pracovní místa a chráněná pracovní místa tvoří třetí kategorii. Do aktivní politiky nezaměstnanosti patří také činnost, která podporuje uchazeče pomocí rekvalifikačních kurzů.

Zde jmenované činnosti jsou základními pilíři APZ a vytvářejí nová pracovní místa pro nezaměstnané pomocí nástrojů APZ s finančním příspěvkem ÚP ČR.

4.6 Rizikové skupiny na krajském trhu práce

Pojmem rizikové skupiny uchazečů rozumíme uchazeče, kteří obtížně hledají volná pracovní místa. Mezi tyto skupiny řadíme absolventy škol a mladiství, osoby se změněnou pracovní schopností, nekvalifikované uchazeče, dlouhodobě nezaměstnané s evidencí delší než 12 měsíců, dále také ženy s dětmi do 15 let a v neposlední řadě cizince na českém trhu

práce. Následně si rozebereme dvě hlavní skupiny, absolventy škol a mladistvé a osoby se změněnou pracovní schopností.

4.6.1 Absolventi škol a mladiství 2017

Absolventi škol a mladiství mají nemalé problémy při přechodu ze škol do praxe. K 30. 9. 2017 bylo evidováno 1 566 absolventů škol a mladistvých. Počet všech absolventů a mladistvých odpovídalo 5,2 % z celkové nezaměstnanosti kraje.

Při získávání pracovního místa absolventem školy nebo mladistvým je především největší problém nedostatek praxe a velmi malá nabídka vhodných pracovních míst, kde mohou požadovanou praxi získat. Dalším problémem je také neschopnost uchazečů práci hledat nebo spíše i to, že práci nechtějí hledat ani na krátkodobé pracovní poměry.

Nejvýraznější problémy:

- Nulová praxe
- Lenost, špatné návyky, záporný přístup k práci
- Neochota dojíždět za prací do vzdálenějších míst
- Vysoké nároky na mzdu
- Kvalifikace studentů a poptávka po práci se neshodují
- Neochota vytvářet nová pracovní místa nebo vychovávat si vlastní zaměstnance

Tabulka 10 Absolventi a mladiství z celkového počtu uchazečů o zaměstnání

Skupina uchazečů	2017
Celkový počet uchazečů	30 255
z toho absolventi a mladiství	1 566
Podíl absolventů a mladistvých (%)	5,2

Zdroj: vlastní, ČSÚ

4.6.2 Osoby se zdravotním postižením 2017

K 31. 12. 2017 byl počet osob se zdravotním postižením ucházející se o práci 4 365 uchazečů z celkového počtu uchazečů o práci (14,9 %).

Počet volných míst pro tuto kategorii se zvýšil na 1 352 míst oproti stejnému období loňského roku. Na jedno volné pracovní místo tak ke konci roku připadalo 3,2 uchazečů.

4.7 Zhodnocení trhu práce ve Středočeském kraji

Trh práce ve Středočeském kraji zažil v roce 2017 rok se svižně pokračujícím růstem ekonomiky, který se pozitivně odrazil v tvorbě nových pracovních míst. Nezaměstnanost v kraji se nadále snižovala, a práci nacházeli z velké části i dlouhodobě nezaměstnaní.

Celková zaměstnanost ve Středočeském kraji ve sledovaném období deseti let 2008-2017 rostla a klesala. Nejvyšší hodnoty míry nezaměstnanosti byly zaznamenány v roce 2010 a 2013 s hodnotou 5,2 %. Můžeme ale říci, že za dobu deseti let, když porovnáme rok 2008 (2,6 %) a rok 2017 (2,4 %), se nezaměstnanost snížila o 0,2 %. Navzdory celkově příznivému vývoji zaměstnanosti stále existovala odvětví, jež pracovní pozice ztrácela. Největší pokles zaměstnaných zaznamenalo odvětví výroby a rozvodu elektřiny, plynu a tepla.

Do skupiny obyvatel ekonomicky neaktivního obyvatelstva, se řadí senioři, studenti, matky s malými dětmi a zdravotně postižení. Míra nezaměstnanosti dosáhla za celý loňský rok 2017 ve Středočeském kraji pouze 2,4 %, tím se blíží k hodnotě přirozené nezaměstnanosti. Středočeský kraj si s touto hodnotou míry nezaměstnanosti stále drží příznivé postavení na žebříčku mezikrajského srovnání míry nezaměstnanosti. Pokles nezaměstnanosti byl provázen růstem nabídky volných pracovních míst a jejich počet se ke konci roku 2017 vyšplhal až na celých 30 321 volných pracovních míst.

Ohlédneme se také za vývojem mezd a jejich srovnání s ČR. V úhrnu za vybrané období 2008-2017 průměrné mzdy ve Středočeském kraji vzrostly ve všech hlavních odvětvích. Nejvyššího nárůstu průměrné mzdy dosáhla odvětví – ubytování, stravování a pohostinství (39,1 %), zpracovatelský průmysl (36,5 %) a kulturní, zábavní a rekreační činnosti (35,7 %). Ve všech případech šlo o odvětví s nízkou úrovní mezd.

Na konci roku 2017 byla průměrná mzda pro Středočeský kraj 29 041 Kč. Ve srovnání s ostatními kraji byla průměrná mzda Středočeského kraje druhá nejvyšší v pořadí a je jen nepatrně nižší jen o pár stovek než celorepubliková průměrná hrubá mzda (29 504 Kč).

5 Závěr

Hlavním cílem bakalářské práce bylo porovnání základních hledisek zaměstnanosti, počtu volných pracovních míst a míry nezaměstnanosti. Srovnání probíhalo na základě několika statistických ukazatelů - míra zaměstnanosti a nezaměstnanosti, struktura uchazečů, evidence nezaměstnaných, okresní nezaměstnanost, problémové skupiny na trhu práce (absolventi škol a mladiství, OZP), a cizinci na trhu práce.

Po zhodnocení všech analýzy bylo zjištěno, že Středočeský kraj se řadí do regionů s nejnižší mírou nezaměstnanosti hlavně díky své poloze uprostřed Čech a úzkou vazbou na hlavní město Prahu, která má celorepublikový význam.

Sledovaný Středočeský kraj má své klady i zápory, které ovlivňují právě výše zmiňované tři hlediska. Pro kraj je nejvýznamnější výhoda předem zmiňovaná situace, polohy kraje ležícího blízkosti hlavního města Prahy, které má širokou nabídku dobře placených míst. Naproti tomu, ale stojí právě úbytek kvalitně kvalifikovaných osob, které se stěhují za prací do hlavního města, a tím vzniká úbytek obyvatel kraje a navyšuje se míra nezaměstnanosti. V neposlední řadě je i velkou nevýhodou i samotná absence krajského města, které by se prioritně věnovalo rozvoji kraje.

Trh práce tvoří několik skupin obyvatel, které dělíme dle různých hledisek (například dle věku, stavu a další). Některé ze skupin těžko hledají práci nebo si ji udrží velmi krátce. Mezi tyto problémové skupiny řadíme lidé se zdravotním postižením, ženy po mateřské dovolené, lidé v důchodovém věku, studenty a mladistvé a dlouhodobě nezaměstnané osoby, které nechtějí pracovat.

Stále velkým tématem zůstává nezaměstnanost mladých lidí, jedná se hlavně o absolventy škol a mladistvé, kteří nemohou sehnat práci kvůli nedostatku praxe a zkušeností. K tomuto problému a jeho zlepšení by z velké části přispěl přístup zaměstnavatelů, a to hlavně velkých firem, které mají prostředky k tomu, aby vytvořili nová pracovní místa pro absolventy a mladistvé, tím že nebudou požadovat k přijmutí do zaměstnání předešlé zkušenosti a dlouholetou praxi, ale vyškolí své nové mladé zaměstnance.

Celkovému stavu celé situace na trhu práce ve Středočeském kraji a k jejímu zlepšení může, přispět dobře propracovaná problematika aktivní politiky zaměstnanosti (AZP). Jedním z nástrojů AZP jsou rekvalifikační kurzy, které by mohly významně ovlivnit hledání zaměstnání. Rekvalifikace by umožnila přesouvání zaměstnanců z oboru do oboru, a tak obsazovat volná pracovní místa v určitém odvětví lidmi, kteří nemohou najít zaměstnání a uplatnění ve svém oboru.

Na závěr bych uvedla několik možností, které by mohly přispět ke snížení nezaměstnanosti ve Středočeském kraji, což jsou právě zmiňované nástroje AZP, především rekvalifikace vzdělání. Dále by také přispělo zlepšení informovanosti uchazečů o pracovních nabídkách, podpora ve vzdělání u řemeslných profesí, o které poslední dobou není příliš velký zájem. Upravení podmínek pro osoby pobírající sociální dávky, nebo snížení těchto dávek na úplné minimum, aby skupina obyvatel co nechtějí pracovat, měli motivaci a hlavně potřebu práci získat pro zlepšení své finanční situace. Lidé často dobrovolně nepracují a ani pracovat nechtějí a využívají těchto finančních prostředků.

6 Seznam použité literatury

- (1) KOZLER, Josef a Jan MATĚJKA. *Ekonomika, marketing, management v kostce*. Havlíčkův Brod: Fragment, 1998. V kostce (Fragment). ISBN 80-7200-253-8.
- (2) BUCHTOVÁ, Božena. *Nezaměstnanost: psychologický, ekonomický a sociální problém*. Vyd. 1. Praha: Grada, 2002. ISBN 80-247-9006-8
- (3) SAMUELSON, Paul Anthony a William NORDHAUS. *Ekonomie*: 18. vydání. 1. vyd. Praha: NS Svoboda, 2007. ISBN 978-80-2050-590-3
- (4) JUREČKA, Václav. *Makroekonomie*. 1. vyd. Praha: Grada Publishing, 2010. ISBN 978-80-2473-258-9
- (5) GOWLAND, David. *Makroekonomie*. Praha: Victoria Publishing, 1995. ISBN 80-85865-22-X.
- (6) BRČÁK, Josef, Bohuslav SEKERKA a Roman SVOBODA. *Mikroekonomie: teorie a praxe*. Plzeň: Vydavatelství a nakladatelství Aleš Čeněk, 2013. ISBN 978-80-7380-453-4.
- (7) KEŘKOVSKÝ, Miloslav a Jiří LUŇÁČEK. *Úvod do mikroekonomie: s využitím prvků distančního studia*. V Praze: C.H. Beck, 2012. Beckovy ekonomické učebnice. ISBN 978-80-7179-365-6.

7 Internetové zdroje:

(8) *Integrovaný portál MPSV*. Dostupné z: <http://portal.mpsv.cz>

(9) Český statistický úřad – ČSÚ. *Český statistický úřad* | ČSÚ <https://www.czso.cz/>

(10) Evropský sociální fond, [online], Dostupné na: <https://www.esfcr.cz/>

8 Seznam obrázků, grafů a tabulek

Obrázek 1 Funkce poptávky po práci	12
Obrázek 2 Funkce nabídky práce.....	13
Obrázek 3 Rovnováha na trhu práce.....	14
Obrázek 4 – Geografická mapa středočeského kraje.....	24
Graf 1 Vývoj struktury ekonomického postavení obyvatelstva ve Středočeském kraji 2008-2017	26
Graf 2 Struktura zaměstnaných v NH podle odvětví ve Středočeském kraji v letech 2008 a 2017	29
Graf 3 Struktura volných pracovních míst 2011-2017	32
Graf 4 Vývoj volných pracovních míst a uchazečů o práci v letech 2011-2017	34
Graf 5 Volná pracovní místa dle požadavků na vzdělání	35
Graf 6 Vývoj obecné míry nezaměstnanosti.....	37
Tabulka 1 Struktura obyvatel Středočeského kraje (bez Prahy).....	23
Tabulka 2 Základní charakteristiky ekonomického postavení obyvatelstva ve věku 15 a více let.....	26
Tabulka 3 Odvětví činnosti zaměstnaných v NH 2008-2012.....	27

Tabulka 4 Odvětví činnosti zaměstnaných v NH 2013-2017	28
Tabulka 5 Průměrná hrubá měsíční mzda zaměstnanců v národním hospodářství podle ekonomické činnosti ve Středočeském kraji.....	30
Tabulka 6 Srovnání mezd za rok 2008 a 2017.....	31
Tabulka 7 Struktura volných pracovních míst Středočeský kraj	32
Tabulka 8 Nezaměstnanost	36
Tabulka 9 Podíl nezaměstnaných osob v okresech Středočeského kraje (v %)	39
Tabulka 10 Absolventi a mladiství z celkového počtu uchazečů o zaměstnání	40