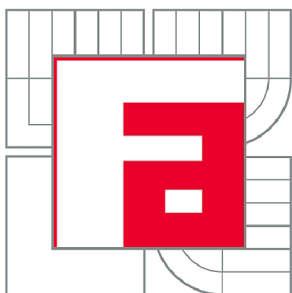




VYSOKÉ UČENÍ TECHNICKÉ V BRNĚ

BRNO UNIVERSITY OF TECHNOLOGY



FAKULTA ARCHITEKTURY
ÚSTAV NAVRHOVÁNÍ V.

FACULTY OF ARCHITECTURE
DEPARTMENT OF DESIGN V.

STAVBA V KRAJINĚ - WINERY

ARCHITECTURE IN LANDSCAPE - WINERY

DIPLOMOVÁ PRÁCE

MASTER'S THESIS

AUTOR PRÁCE

AUTHOR

Bc. MONIKA DRHOLECKÁ

VEDOUCÍ PRÁCE

SUPERVISOR

doc. Ing. arch. HANA URBÁŠKOVÁ,
Ph.D.

BRNO 2010



stavba v krajině / diplomová práce

vypracovala: Bc. Monika Drholecká / vedoucí práce: Ing. Arch. Hana Urbášková, PhD.

2010

Řešené území se nachází na severním břehu Novomlýnských nádrží asi 15 km od Mikulova a 9 km od Hustopeč u Brna. Nejbližší návaznost má na malou obec Strachotín, která spadá do okresu Břeclav, kraj Jihomoravský. V obci dnes žije více než 800 obyvatel. Strachotín protíná Moravská vinná stezka, která spojuje všechny vinařské oblasti jižní Moravy velmi oblíbené turisty, cyklo-turisty a labužníky dobrého vína. Krajinu kolem Mikulova a Pálavských vrchů protkává síť kvalitních značených cyklostezek včetně několika dálkových a mezinárodních tras.

Mikulovská vinařská stezka začíná v Mikulově (městská památková rezervace, Regionální muzeum na zámku s vinařskou expozicí) a pokračuje do Valtic (Salón vín České republiky). Jižní část uzavřeného okruhu prochází Lednicko-valtickým areálem. U kolonády na Reistně nad Valticemi vystoupá do své nejvyšší nadmořské výšky a odtud pokračuje atraktivním terénním úsekem v blízkosti státní hranice. Z Dolních Věstonic pokračuje severní úsek trasy přes hráz vodního díla Nové Mlýny do obcí Strachotín, Pasohlávky, Novosedly a Nový Přerov do Mikulova.

V okolí se nejen degustuje víno, ale také zde můžeme nalézt veliký výběr rekreace v okolí – pěší turistika, cykloturistika, jezdeckví, koupání v areálu koupaliště v Mikulově, koupání /vodní sporty/ rybaření v rekreační oblasti Pasohlávky s přírodní nádrží a lodní dopravou.

Vymezené území je velmi vhodné pro umístění vinařské výroby a díky oblíbené turistické návštěvnosti okolí (vinařské stezky, cyklotrasy, vodní sporty, úchvatná krajina) je výroba spojena s ubytováním (do 16 osob), venkovním bazénem, saunou, ale samozřejmě hlavním bodem celku je výroba vína a prodejna vína s degustací.

URBANISTICKÉ ŘEŠENÍ

Hlavním motivem urbanistického řešení bylo umístit stavbu na atraktivní místo aby lákala návštěvníky a stala se křižovatkou pěších stezek. Směrování stezek a topografie terénu – vrstevnice – byly hlavními výtvarnými východisky při hledání výsledné formy. Stavba vyrůstá ze země a koncepčně sestává ze tří základních hmot – „kamenů“ mezi nimiž vznikají příjemná zákoutí jako jsou průchody a průhledy, díky kterým návštěvník prožívá rytmus otevřeného a uzavřeného venkovního prostoru. Hlavní příjezdová komunikace ze severu vrcholí výhledovou terasou, stáčející se koncepčně jihovýchodním směrem k výhledům na Pálavské vrchy. Nádherný výhled značně ovlivnil koncepci stavby. Druhá stezka vedoucí k vinařství z jihovýchodu protíná hmotu výroby a při průchodu zúženým prostorem je pěšák - cyklista v přímém kontaktu s kamenem a vidí v průhledech výrobní proces zrání vína ve vinifikačních tancích. Třetí směr se napojuje na cyklostezku vedoucí vinicemi až do Pouzdřan.

Pro návštěvníky a zaměstnance výroby je vymezené parkování na severní straně před ubytováním. Příjezd k výrobě je na protější straně, aby se nekřížil provoz výroby s návštěvníky vinice.

ARCHITEKTONICKÉ ŘEŠENÍ

Nosným konceptem návrhu je téma tří kamenů, tří hmot volně uložených na okraji svahu, respektujících terén, otevírajících se jižním směrem. Návrh nesmí narušit ráz malebné krajiny. Mezi kameny vznikají ze severních pohledů „okna do krajiny“. Dominantním oknem do krajiny je degustační místnost napojená na terasu a zážitkový bazén. V něm můžou návštěvníci relaxovat a užívat si vzrušujícího pocitu z plavby na zvýšené hladině. Významným prvkem koncepce je "most", procházející výrobním traktem stavby. Průchod tímto mostem otevírá návštěvníkovi zajímavé průhledy na vinifikační tanky. V ose mostu na severním nádvorí stavby stojí monumentální strom, který je po vodě a kameni dalším přírodním prvkem navrhované architektury a je také důležitým doplňkem celé kompozice stavby. Další pokračující hra průhledů je navržena pod degustační místností, kde červené víno dozrává v barikových dubových sudech. Tyto sudy jsou dobře viditelné z chodeb, schodiště i společenské místnosti. Betonová stavba je obložena přírodním kamenem což jí dodává na monumentálnosti a podtrhuje koncepci návrhu.

DISPOZIČNÍ ŘEŠENÍ

Stavba má jednoduché dispoziční dělení, každá z hmot má svoji funkci. Západní křídlo slouží pro ubytované návštěvníky jako hotel s relaxačním zázemím: saunou a venkovním bazénem. Ubytovaní je určeno pro maximálně 16 osob. Ve středu dispozice se nachází degustační místnost s terasou, která je zároveň recepcí a hlavním prostorem stavby. Posezení v této místnosti slouží také jako místo pro stravování ubytovaných návštěvníků. Je zde navržena pouze malá „studená“ kuchyně neboť restaurace by se zde neuživila. Dispozice je navržena pro malý počet návštěvníků, protože v okolí je všeho dostatek. Lákadlem však bude samotná stavba, její umístění a samozřejmě i využití venkovního bazénu. Lidé si zde mohou pronajmout společenský sál pro různé příležitosti (studentská setkání, svatební hostiny, konference), který se nachází pod degustační místností. Tam jsou také uskladněny sudy se zrajícím vínem ve vazbě jak na společenskou místnost tak i kanceláře. Východní trakt stavby není přístupný návštěvníkům vyjma exkurzí a je v něm umístěna výroba vína. Výroba vína je založena na principu zpracování gravitační metodou, proto je část výroby zapuštěná do země. Příjem vinných hroznů je na severovýchodní straně výroby, kde se začíná zpracovávat víno v první úrovni podlaží (mletí hroznů, odzrňování, lisování). Po lisování hroznů putuje šťáva pomocí gravitace do podzemního podlaží, kde pak dozrává ve vysokých tancích a nebo se skladuje v barikových sudech. Skladování hotových lahví se nachází v podzemním podlaží pod příjmem hroznů. Krabice lahví určené pro export se nakladou na nakladní plošinu a vyvevou se tak do horní úrovně.

KONSTRUKČNÍ ŘEŠENÍ

Stavba je betonová, stěnového nosného systému doplněného ve větších místnostech sloupy. Rozmístění nosných stěn a jejich vzájemně postavení dodává všem částem stavby potřebné tužnění. Stavba je rozdělena na tři dilatační celky. Stropy jsou monolitické, střechy ploché kryté asfaltovými pásy. Celá stavba je zateplená a obložena přírodním kamenem. Doplňujícím materiálem je pohledový beton a dřevo, které jsou uplatněny v interiérech. Venkovní bazén je z vodotěsného betonu a z vnější strany je také obložen kamenným obkladem.

Strop nad prostory výroby vynáší betonové vazníky stojící na podélném stěnovém systému. Trakt je tužený oběma čelními stěnami a příčkou dělící sklad tanků od skladu lahví.

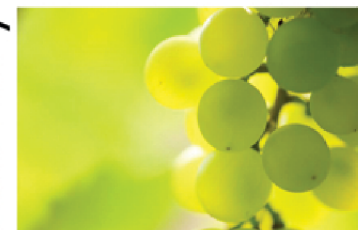
ENERGETICKÝ A EKOLOGICKÝ KONCEPT

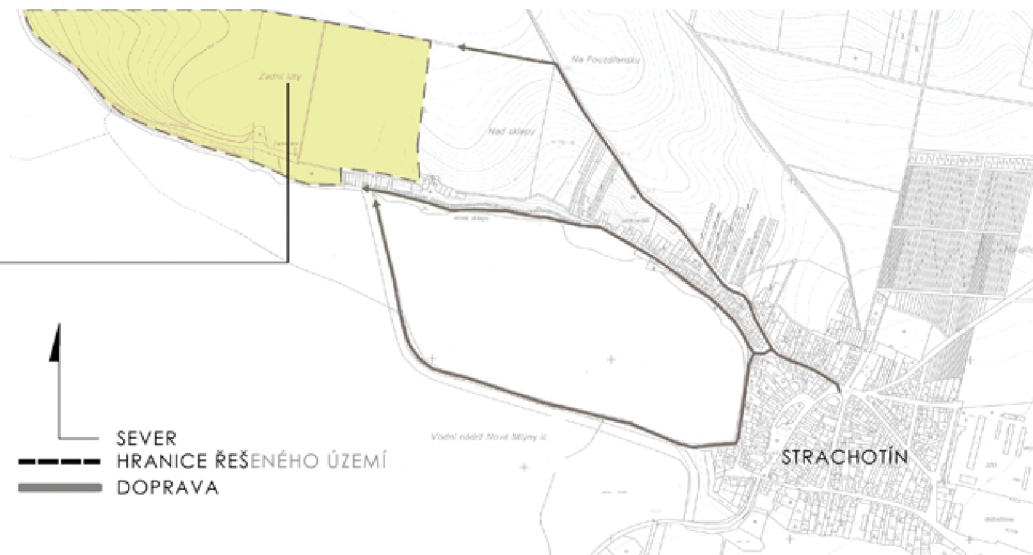
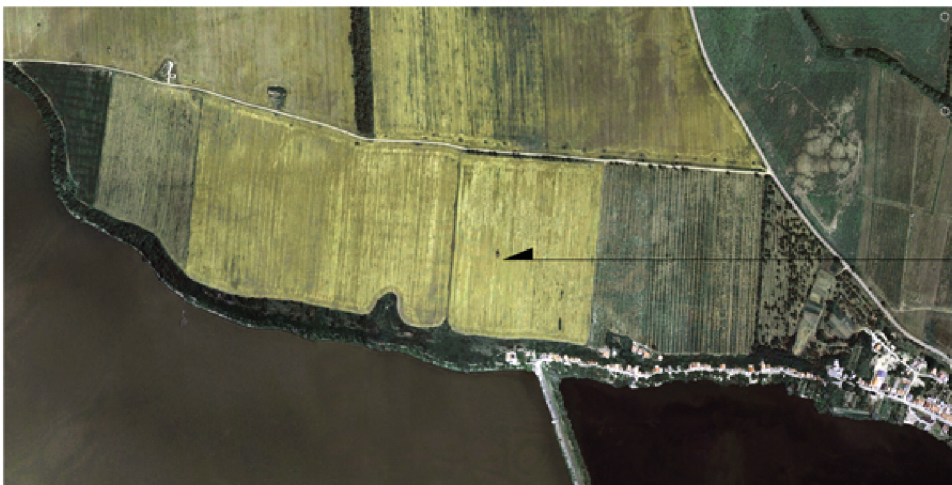
Areál je vybaven jedním rekuperačním systémem, který je umístěn v podzemní podlaží technické místnosti. Čerstvý vzduch je do jednotky přiváděn přes zemní registr, kde se v zimě předehřeje a v létě ochladí. Odpadní vzduch je po rekuperaci odváděn ven skrz střechu. Ohřev vody TUV se provádí přes sluneční kolektory a dohřívá se v integrovaném zásobníku. Velké tepelné zisky jsou realizovány přes prosklené plochy na jižní straně fasády. Aby se v létě tyto místnosti nepřehřívaly, tak jsou kryty dostatečným přesahem střechy a nebo jsou opatřeny posuvnou venkovní dřevěnou zástěnou. Ubytovací prostor, zázemí bazénu, vinárna a administrativa jsou vytápěny částmi areálu. Nevytápěnou částí jsou vinné sklepy (sklad barikových sudů a sklad lahví) a také samotná výroba. V zimě kdy může dojít krátkodobě k poklesu teploty je možné výrobu do vytopit instalovanými kalorifery. Celý areál je dostatečně zateplen tepelnou izolací, aby nedošlo ke zbytečným ztrátám tepla.

Vinařství ve Strachotíně – architektonický návrh

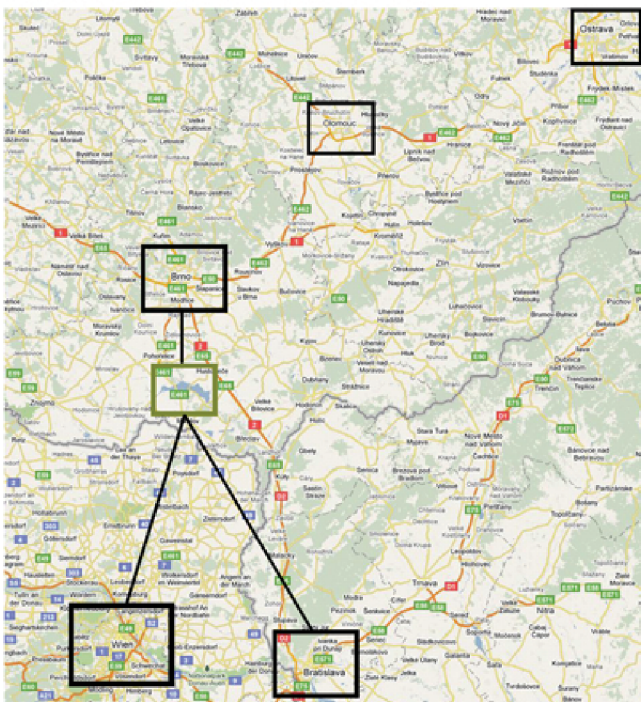
průvodní zpráva

winery

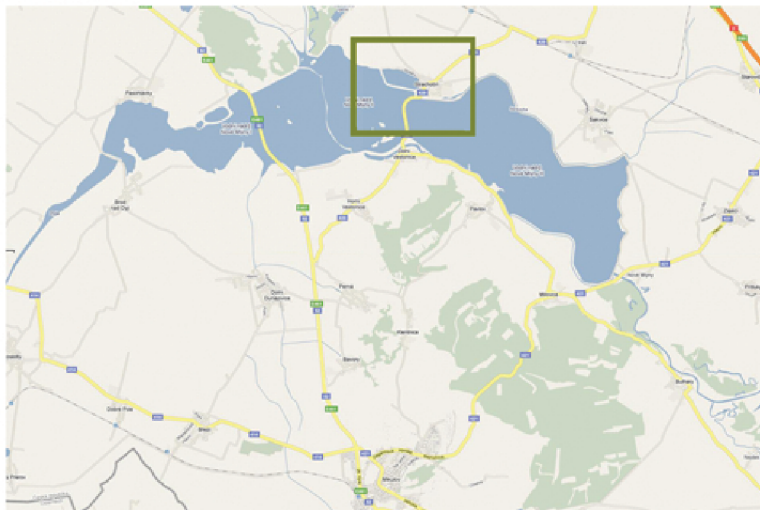




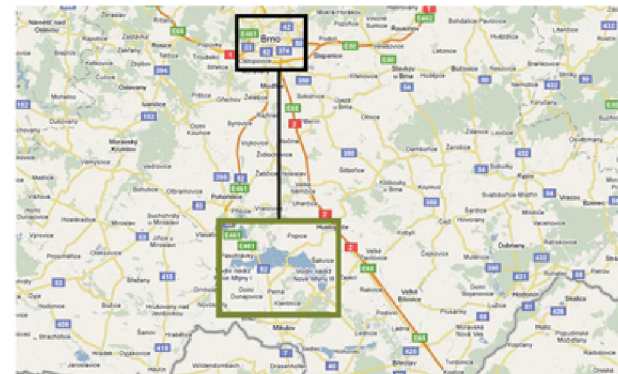
BRNO - STRACHOTÍN - BRATISLAVA - VÍDEŇ



STRACHOTÍN



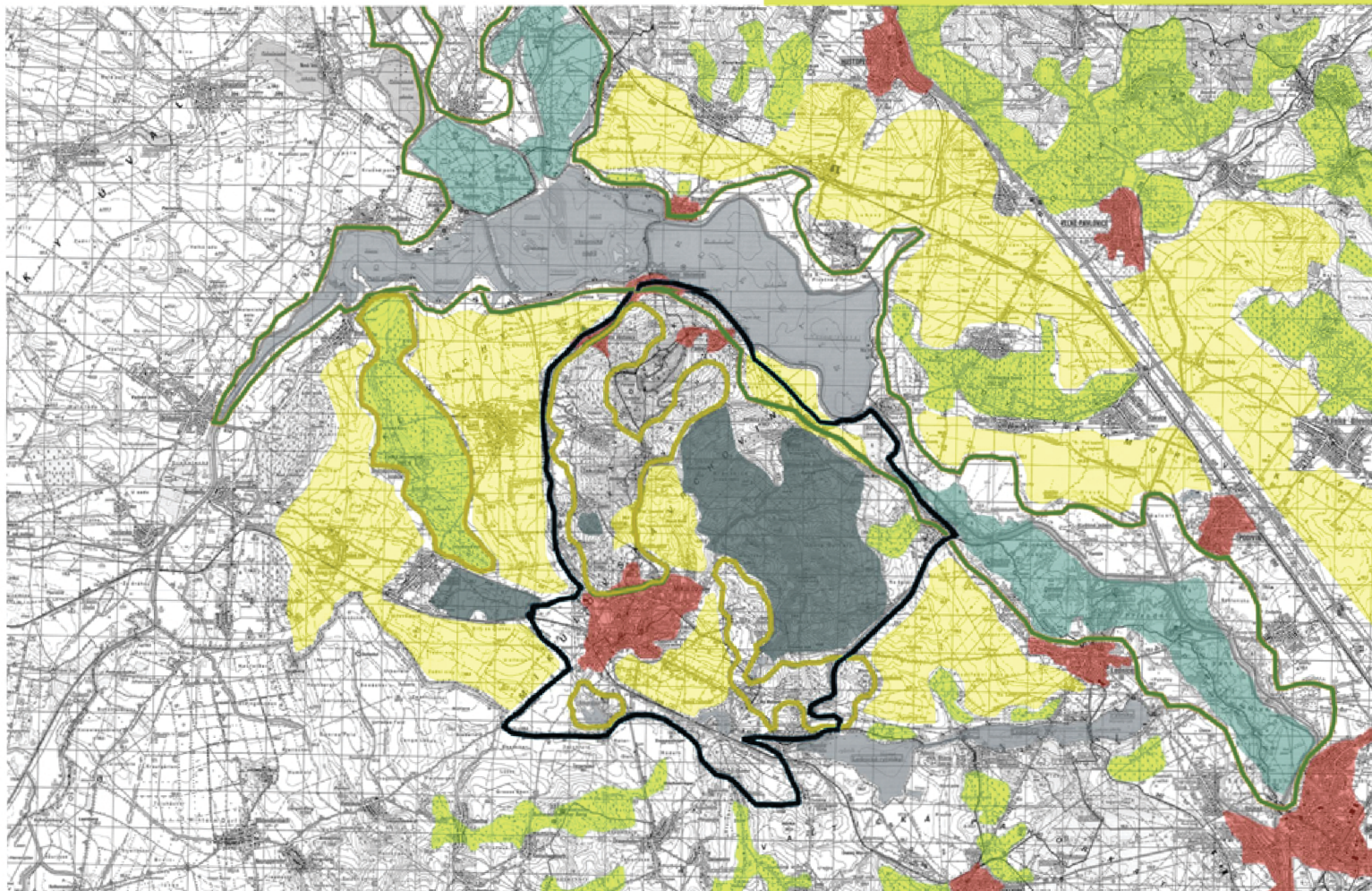
BRNO - STRACHOTÍN



širší vztahy / vazby

winery





- VINICE
- LUŽNÍ LESY
- PLOCHY ORNÉ PŮDY
- PLOCHY LESA
- VODNÍ PLOCHY
- KULTURNĚ VÝZNAMNÁ CENTRA
- HRANICE CHKO
- ÚZEMÍ SE STEPŇÍ KULTUROU
- HRANICE PŘÍRODNÍ REZERVACE

analýza území / širší vztahy

vypracovala: Bc. Monika Drholecká / vedoucí práce: Ing. Arch. Hana Urbášková, PhD. rok 2010

winery





VINAŘSKÁ OBLAST MORAVA

V České republice od května 2004 existují pouze - vineařská oblast Čechy a vineařská oblast Morava. Tyto oblasti se dělí na vineařské podoblasti, kterých je celkem šest (mělnická a litoměřická v Čechách; mikulovská, velkopavlovická, slovácká a znojenská na Moravě).

Vineařská oblast MORAVA leží mezi 48°40' severní šířky v jižním cípu Moravy a mezi 49°20' v okolí Brna a zahrnuje cca 96% ploch registrovaných vinic v České republice. Roční průměrná teplota je 9,42°C, průměr ročních srážek je 510mm. Klima je zde přechodné s příklonem k vnitrozemskému, s občasnými vpády vlhkého atlantického vzduchu nebo i ledového z vnitrozemí. Zrání hroznů probíhá na Moravě pomaleji a proto se v nich udrží a koncentruje větší množství a větší rozmanitost aromatických látek.

Vineařská podoblast Mikulovská

Celková výměra: 4 750 ha
Vineařské obce: 30
Vineařské tratě: 182

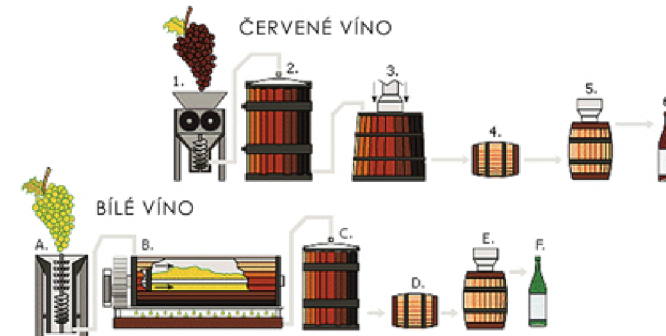


VINAŘSKÁ OBLAST

Vineařská oblast je geograficky vymezené území (v terminologii legislativy Evropské unie stanovená pěstitelská oblast), na kterém je povoleno pěstovat vinnou révu pro výrobu vína a dalších produktů. Vymezení jednotlivých vineařských oblastí v daném státě provádí příslušná legislativa (obvykle vineařský zákon). Tato legislativa většinou také stanovuje seznam odrůd vinné révy, které se v jednotlivých vineařských oblastech smějí pěstovat. Vineařské oblasti mohou být rozděleny na vineařské podoblasti. Dále bývá pro každou vineařskou oblast či podoblast stanoven seznam vineařských obcí a viničních tratí, v nichž smějí být zakládány vinice. Cílem těchto regulačních opatření je zabránit výsadbě vinic v nevhodných regionech a polohách.

Pálava, místo s neopakovatelnou atmosférou, strmě vystupuje z mírně zvlněné krajiny lužních lesů dolního Podolí jako nejzápadnější výspa Karpat. Pro pěstování révy vinné představuje Pálava jedinečné místo vinorodé severopanonské nížiny, kde je členitější a vrchovinový terén velmi vzácný. Teplé a suché klima ovlivňuje kontinentální vlivy od východu a současně mediteránní podnebí z jihu. Horniny bradel mají nadbytek vápníku, na jejíž úbočích jsou mohutné návěje vápenných spraší vzniklých jako sedimenty poslední doby ledové doprovázené staršími vápenitými jíly. V jižní část mikulovské podoblasti, a to jak na Valticku, tak v okolí Novosedel a Dolních Dunajovic jsou rozšířeny písky, které překrývají jílovité sedimenty. Právě odtud, hlubokých sprašových nebo lehčích hlinitých půd, čerpá vinná réva širší škálu živin pro tvorbu aromatických látek a výraznější tóny extraktu. Dává tak vzniknout vínům se zcela jiným charakterem než v jiných podoblastech.

Na vápenitých půdách v okolí Pálavy našel svůj pravý domov Ryzlink vlašský, který zde poskytuje svěží extraktivní vína s nezaměnitelným charakterem a zvláštní minerálností. Pradávná odrůda nemá velké nároky na půdu, ale miluje sluncem prohřáté jižní svahy – a těch tu nachází dostatek. Mikulovská vineařská oblast, s tisíciletou tradicí, je největší moravskou vineařskou zónou s nejrozsáhlejšími komplexy vinic. Na dvou tisících šesti set hektarech hospodaří přibližně dva tisíce osm set pěstitelů révy. Převládá zde pěstování bílého vína, jenž dává základ k výrobě sektů a nejruznějším známkovým vínům, mezi které bezpochyby patří Ryzlink vlašský, Veltínské zelené a Müller.



analýza území / vineařské oblasti

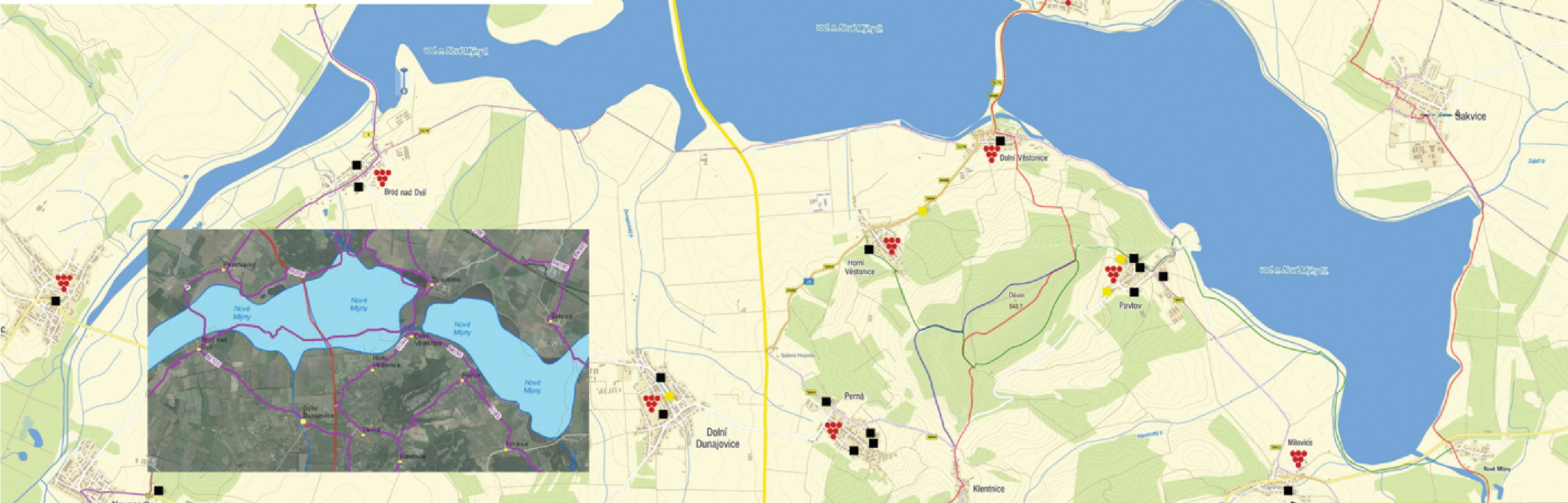
winery



MORAVSKÉ VINAŘSKÉ STAZKY



 SEVER
 CYKLOTRASY
 TURISTICKÉ TRASY
 VINAŘSKÁ OBEC
 VINOTÉKA
 VINNÉ SKLEP



Moravská vinná stezka nabízí několikadenní putování krajem, který zdobí víno, venkovská krajina a příroda, bohatá historie a živé tradice. Červeně značená Moravská vinná stezka prochází všemi moravskými vinařskými podoblastmi a protíná sedm z deseti okruhů místních vinařských stezek. Na její trase leží 70 vinařských obcí, desítky chráněných přírodních lokalit i významné historické a architektonické památky regionu. Moravská vinná stezka je páteří trasou ojedinělé sítě regionálních cyklistických stezek vedoucích malebnou krajinou jihovýchodní Moravy. Její délka je 290km. Trasa začíná ve Znojmě, prochází Mikulovem, Hustopečemi, Velkými Pavlovicemi, Mutěnicemi, Bzencem a končí v Uherském Hradišti.

analýza území / cyklotrasy a vinařské stezky

vypracovala: Bc. Monika Drholecká / vedoucí práce: Ing. Arch. Hana Urbášková, PhD. rok 2010

winery



Řešené území se nachází na severním břehu Novomlýnských nádrží asi 15 km od Mikulova a 9 km od Hustopeč u Brna. Nejbližší návaznost má na malou obec STRACHOTÍN, která spadá do okresu Břeclav, kraj Jihomoravský. V obci dnes žije více než 800 obyvatel. Strachotín protíná Moravská vinná stezka, která spojuje všechny vinařské oblasti jižní Moravy a turisticky značená trasa. Je to ideální místo pro aktivní odpočinek s ochutnávkou vynikajícího moravského vína.

Vymezené území je velmi vhodné pro umístění vinařské výroby, protože patří do populární vinařské oblasti na Moravě. Vinařská oblast Morava se dělí na vinařské podoblasti - mikulovská, velkopavlovická, slovácká a znojmská na Moravě). Právě MIKULOVSKÁ VINAŘSKÁ PODOBLAST obsahuje 30 vinařských obcí a je známá svou bohatou vinařskou historií. Zeměpisná poloha, klima a různorodost půd Mikulovské vinařské podoblasti s vápencovými svahy Pálavy ovlivňují nezaměnitelný charakter místních vín. Oblast po Pálavu je území vhodné pro pěstování vinné révy. Na vápenitých půdách v okolí Pálavy našel svůj pravý domov Ryzlink vlašský, který zde poskytuje svěží extraktivní vína s nezaměnitelným charakterem a zvláštní minerálností. Odrůda vinné révy nemá velké nároky na půdu, potřebuje jen dostatek slunečního světla, které se zde pňohodnotně nachází na zdejších jižních svazích. K významným vinařským centřům Mikulovské vinařské podoblasti se kromě Mikulova řadí také Valtice a další vinařské obce jako např. Dolní Dunajovice, Novosedly, Perná, Sedlec, Pavlov, Dolní Věstonice, Horní Věstonice a Brod nad Dyjí. Můžeme zde potkat sklepní osady vystavěné blíž vinohradům, drobné vinařské stavby tvořené sklepem a v předsklepi lisovnou a prodejny vína. Atraktivní rekreační území je známé pro rozvíjející se VINAŘSKÉ STEZKY, které jsou velmi oblíbené pro turisty, cyklo-turisty a labužníky dobrého vína. Krajinu kolem Mikulova a Pálavských vrchů protkává síť kvalitních značených cyklostezek včetně několika dálkových a mezinárodních tras.

Například Moravská vinná stezka (cca 280km) je páteřní trasou sítě regionálních cyklistických tras procházejících krajinou jižní Moravy a spojuje starobylé Znojmo se slováckou metropolí Uherským Hradištěm. Červeně značená Moravská vinná stezka prochází všemi moravskými vinařskými podoblastmi a protíná sedm z deseti okruhů místních vinařských stezek. Na její trase leží 70 vinařských obcí, desítky chráněných přírodních lokalit i významné historické a architektonické památky regionu. Mikulovská vinařská stezka začíná v Mikulově (městská památková rezervace, Regionální muzeum na zámku s vinařskou expozicí) a pokračuje do Valtic (Salón vín České republiky). Jižní část uzavřeného okruhu prochází Lednicko-valtickým areálem. U kolonády na Reistně nad Valticemi vystoupá do své nejvyšší nadmořské výšky a odtud pokračuje atraktivním terénním úsekem v blízkosti státní hranice. Z Dolních Věstonic pokračuje severní úsek trasy přes hráz vodního díla Nové Mlýny do obce Strachotín, Pasohlávky, Novosedly a Nový Přerov do Mikulova.

V okolí se nejen degustuje víno, ale také zde můžeme nalézt veliký výběr rekreace v okolí – pěší turistika, cykloturistika, jezdeckví, koupání v areálu koupaliště v Mikulově, koupání / vodní sporty/ rybaření v rekreační oblasti Pasohlávky s přírodní nádrží a lodní doprava.

SEVERNÍ POHLED NA PŘÍJEZDOVOU KOMUNIKACI



POHLED NA PÁLAVU



PĚŠÍ TRASA KOLEM NÁRŽÍ NOVÉ MLÝNY



POHLED NA STRACHOTÍN



- ÚZEMÍ**
- Atraktivní výhled na Pálavské vrchy – Děvín – Nové Mlýny
 - Orientace jižního svahu – výborné pro pěstování vinné révy
 - Sousedství s vodní nádrží Nové Mlýny
 - Návaznost na obec Strachotín
 - Výhodná poloha pro agroturistiku
 - Rozvíjející vinařské stezky

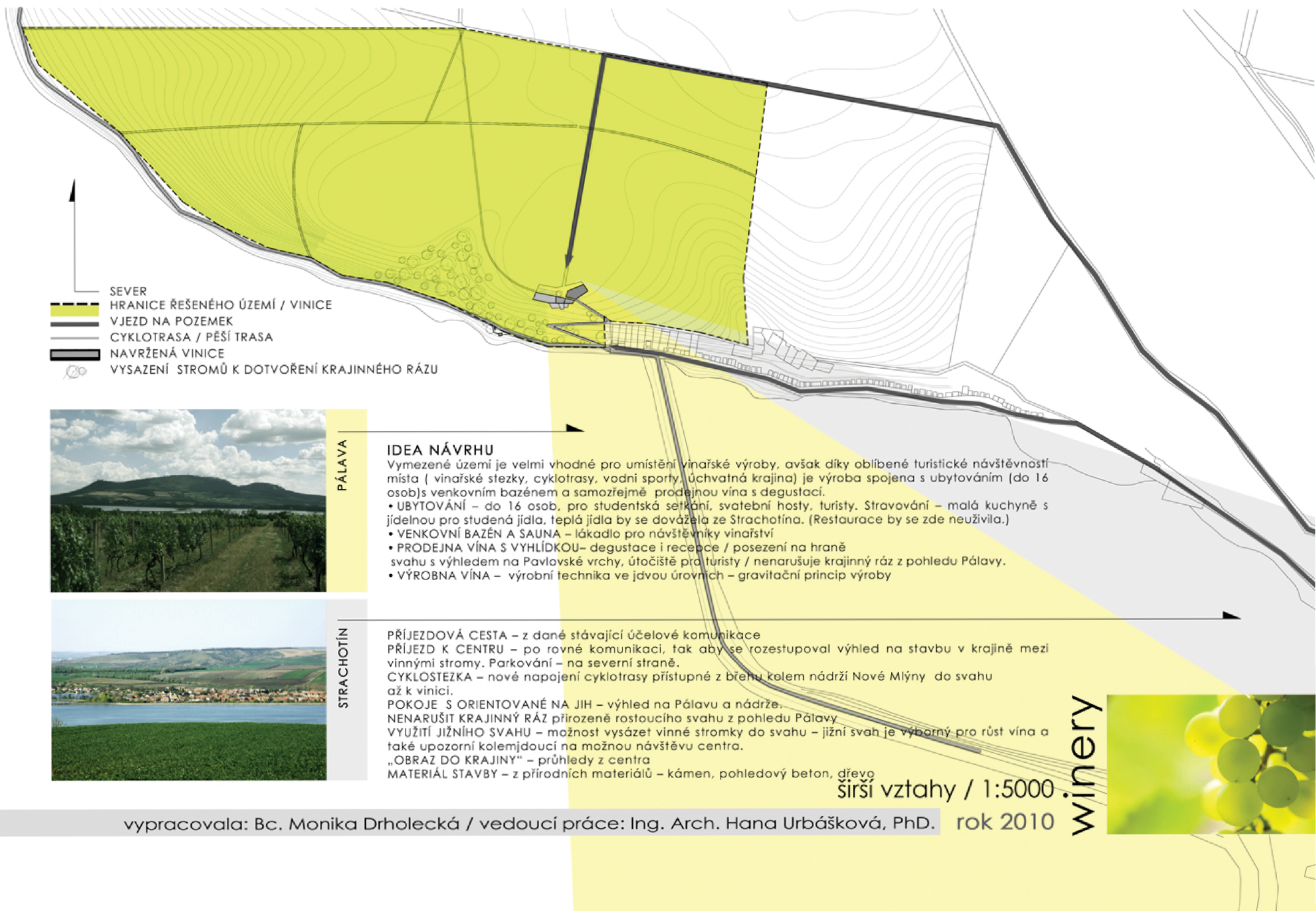
- Populární místo cykloturistiky – mnoho cyklistických stezek
- Na území Mikulovské vinařské podoblasti - bohatá vinařská historie
- Kulturně bohaté území
- Veliký výběr rekreace v okolí – pěší turistika, cykloturistika, jezdeckví, koupání v areálu koupaliště v Mikulově, koupání / vodní sporty/ rybaření v rekreační oblasti Pasohlávky s přírodní nádrží, lodní doprava

analýza území / fotografie z řešeného území

vypracovala: Bc. Monika Drholecká / vedoucí práce: Ing. Arch. Hana Urbášková, PhD. rok 2010

winery





- ↑ SEVER
- HRANICE ŘEŠENÉHO ÚZEMÍ / VINICE
- == VJEZD NA POZEMEK
- CYKLOTRASA / PĚŠÍ TRASA
- NAVRŽENÁ VINICE
- ⊗ VYSAZENÍ STROMŮ K DOTVOŘENÍ KRAJINNÉHO RÁZU



PÁLAVA

IDEA NÁVRHU

Vymezené území je velmi vhodné pro umístění vinařské výroby, avšak díky oblíbené turistické návštěvnosti místa (vinařské stezky, cyklotrasy, vodní sporty, úchvatná krajina) je výroba spojena s ubytováním (do 16 osob) s venkovním bazénem a samozřejmě prodejnou vína s degustací.

- UBYTOVÁNÍ – do 16 osob, pro studentská setkání, svatební hosty, turisty. Stravování – malá kuchyně s jídelnou pro studená jídla, teplá jídla by se dovážela ze Strachotína. (Restaurace by se zde neuživila.)
- VENKOVNÍ BAZÉN A SAUNA – lákadlo pro návštěvníky vinařství
- PRODEJNA VÍNA S VYHLÍDKOU – degustace i recepce / posezení na hraně svahu s výhledem na Pavlovské vrchy, útočiště pro turisty / nenarušuje krajinný ráz z pohledu Pálavy.
- VÝROBNÁ VÍNA – výrobní technika ve dvou úrovních – gravitační princip výroby



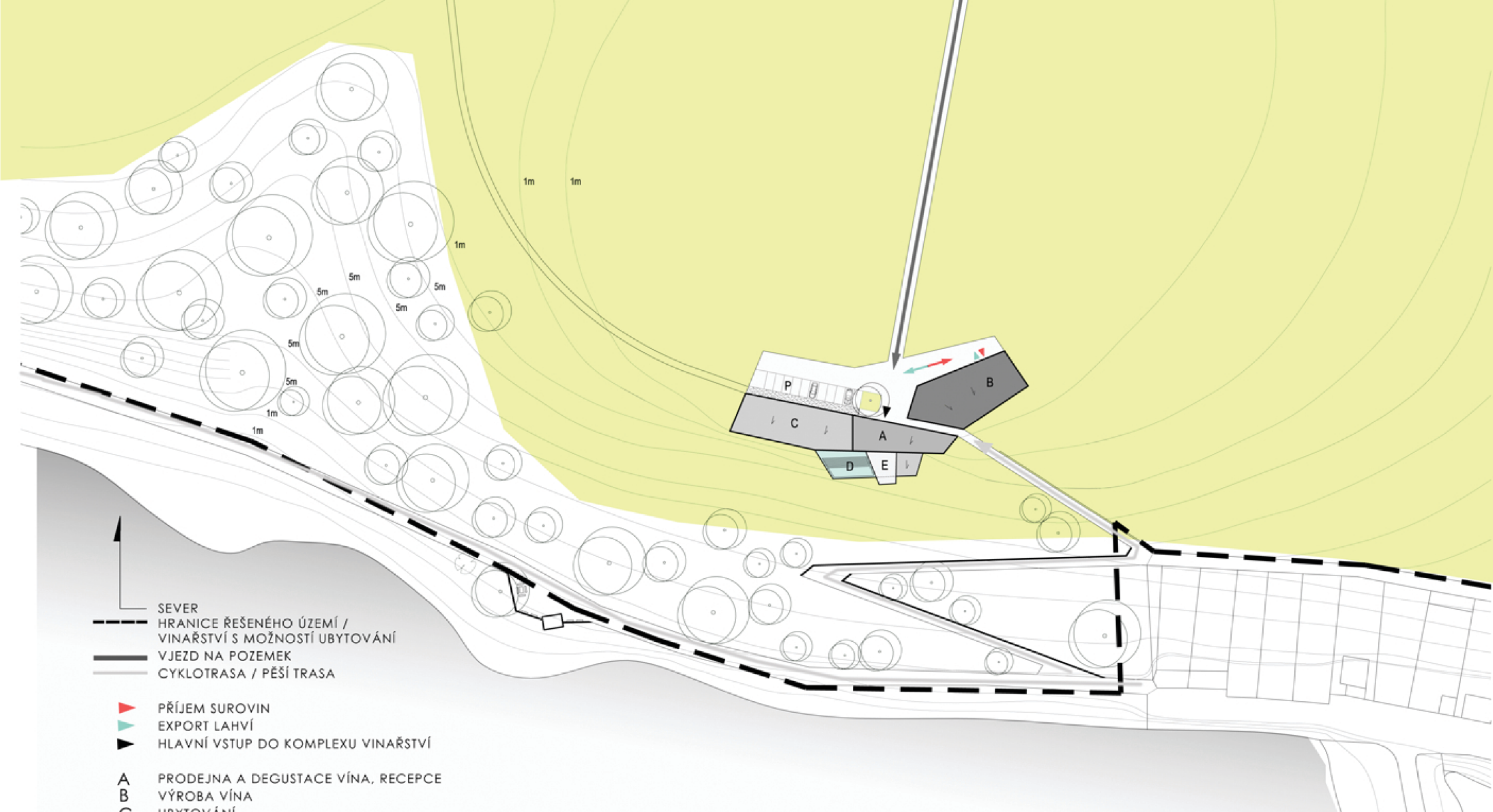
STRACHOTÍN

PŘÍJEZDOVÁ CESTA – z dané stávající účelové komunikace
 PŘÍJEZD K CENTRU – po rovné komunikaci, tak aby se rozestupoval výhled na stavbu v krajině mezi vinnými stromy. Parkování – na severní straně.
 CYKLOSTEZKA – nové napojení cyklotrasy přístupné z břehu kolem nádrží Nové Mlýny do svahu až k vinici.
 POKOJE S ORIENTOVANÉ NA JIH – výhled na Pálavu a nádrže.
 NENARUŠIT KRAJINNÝ RÁZ přirozeně rostoucího svahu z pohledu Pálavy
 VYUŽITÍ JIŽNÍHO SVAHU – možnost vysázet vinné stromky do svahu – jižní svah je výborný pro růst vína a také upozorní kolemjdoucí na možnou návštěvu centra.
 „OBRAZ DO KRAJINY“ – průhledy z centra
 MATERIÁL STAVBY – z přírodních materiálů – kámen, pohledový beton, dřevo

širší vztahy / 1:5000

winery





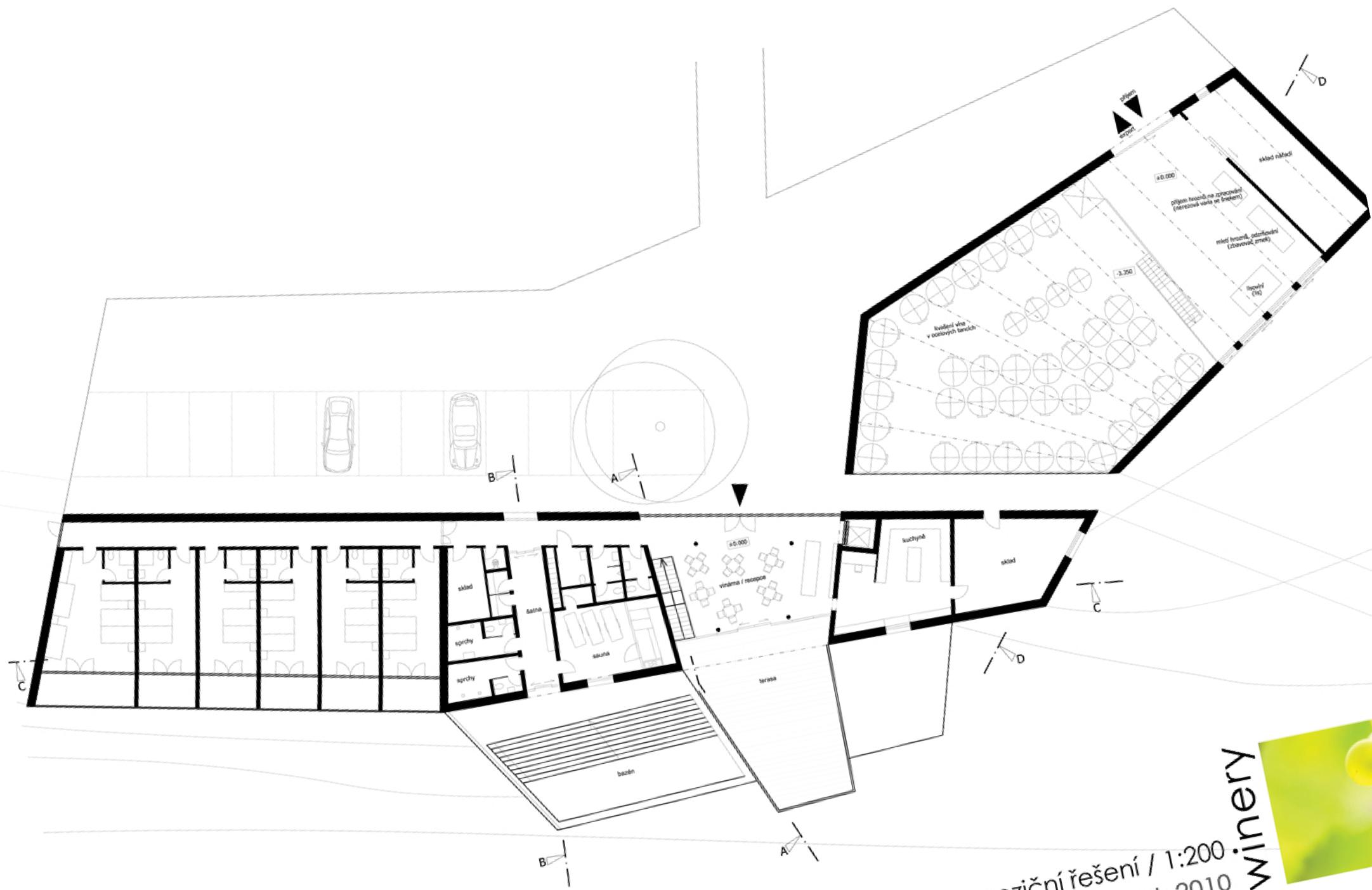
- SEVER
- HRANICE ŘEŠENÉHO ÚZEMÍ / VINAŘSTVÍ S MOŽNOSTÍ UBYTOVÁNÍ
- VJEZD NA POZEMEK
- CYKLOTRASA / PĚŠÍ TRASA
- ▶ PŘÍJEM SUROVIN
- ◀ EXPORT LAHVÍ
- ◀ HLAVNÍ VSTUP DO KOMPLEXU VINAŘSTVÍ
- A PRODEJNA A DEGUSTACE VÍNA, RECEPCE
- B VÝROBA VÍNA
- C UBYTOVÁNÍ
- D VENKOVNÍ BAZÉN
- E VYHLÍDKA
- VYSÁZENÉ STROMY
- VINNÉ SADY

situace / 1:1000

winery



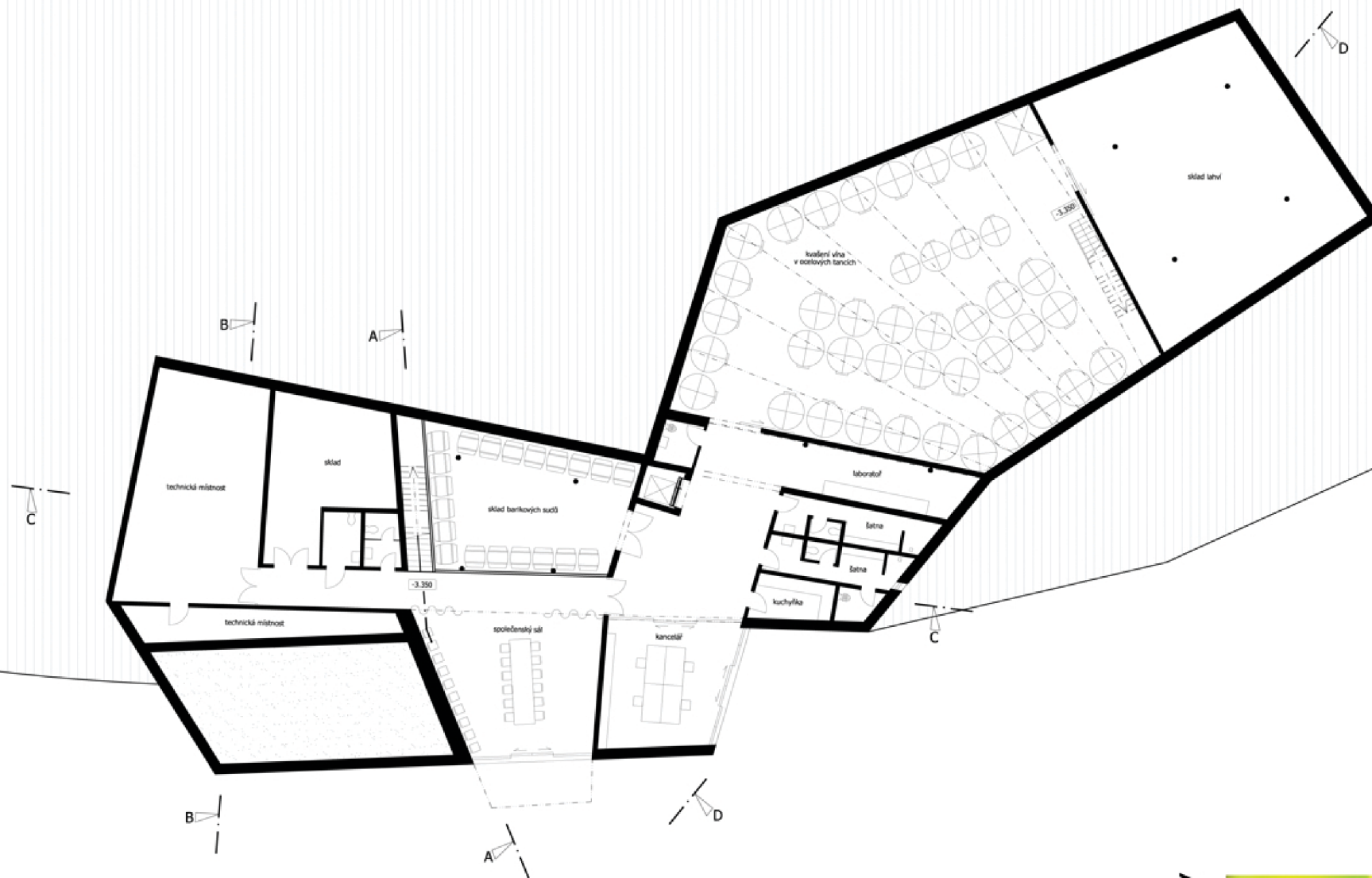
vypracovala: Bc. Monika Drholecová / vedoucí práce: Ing. Arch. Hana Urbášková, PhD. rok 2010



SEVER
 vypracovala: Bc. Monika Drholecová / vedoucí práce: Ing. Arch. Hana Urbášková, PhD. rok 2010

winery



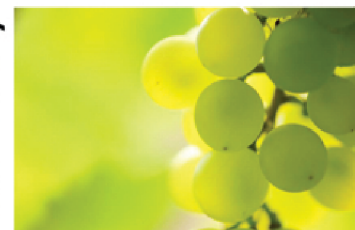


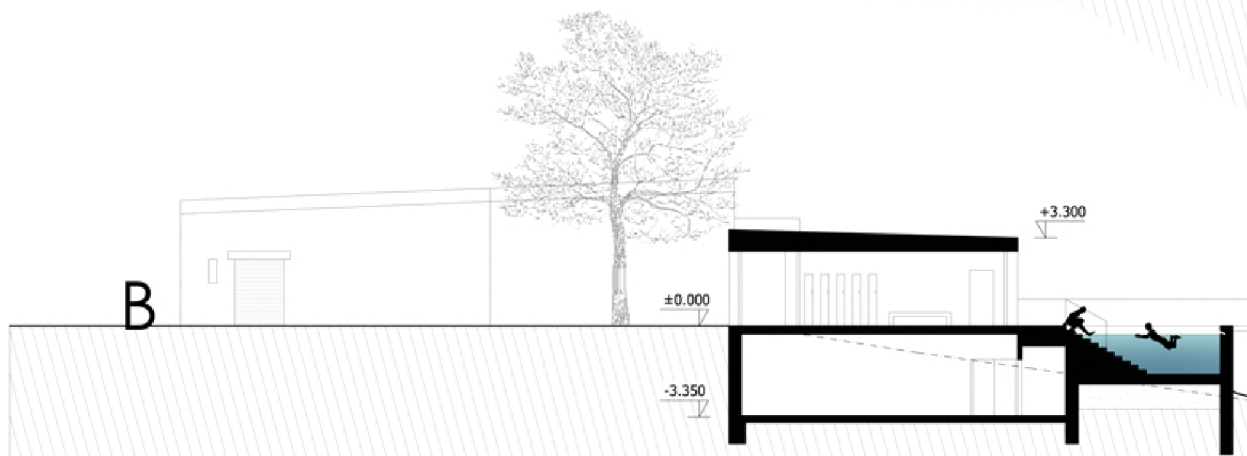
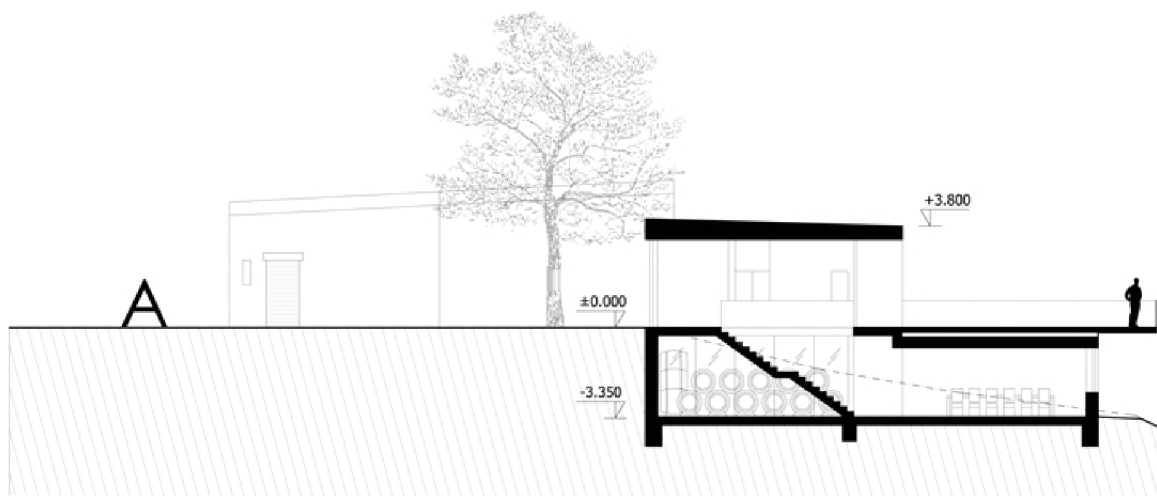
SEVER

1PP / dispoziční řešení / 1:200

vypracovala: Bc. Monika Drholecká / vedoucí práce: Ing. Arch. Hana Urbášková, PhD. rok 2010

winery



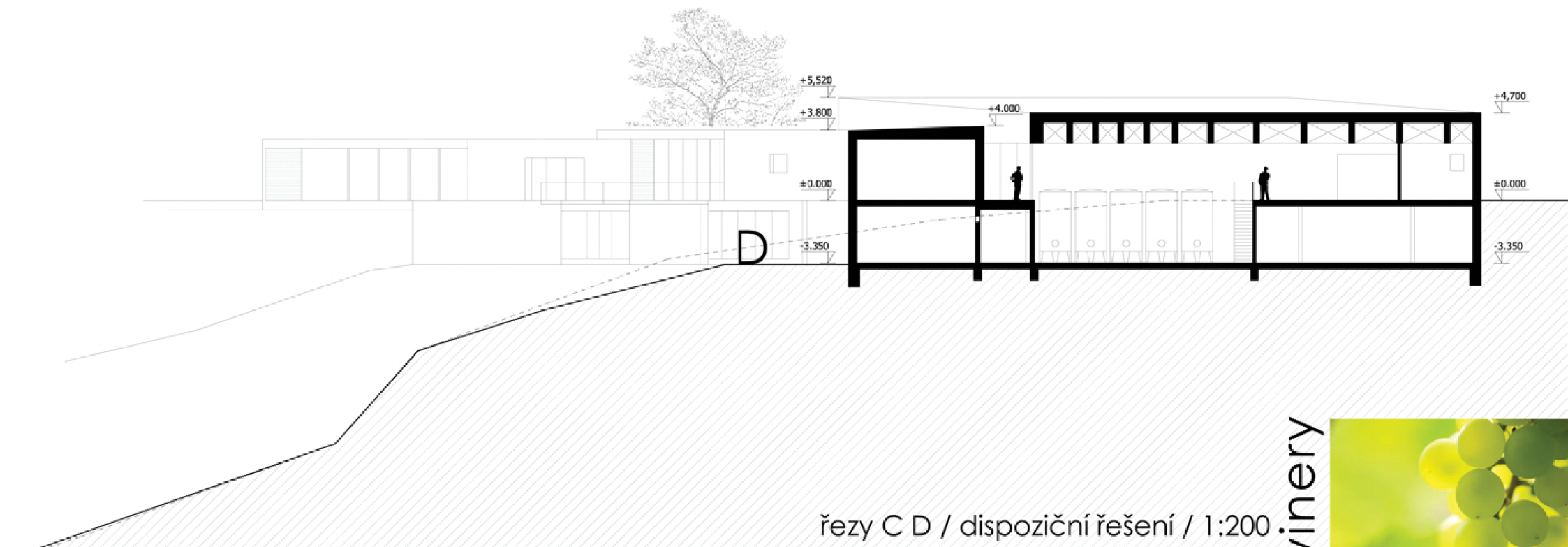
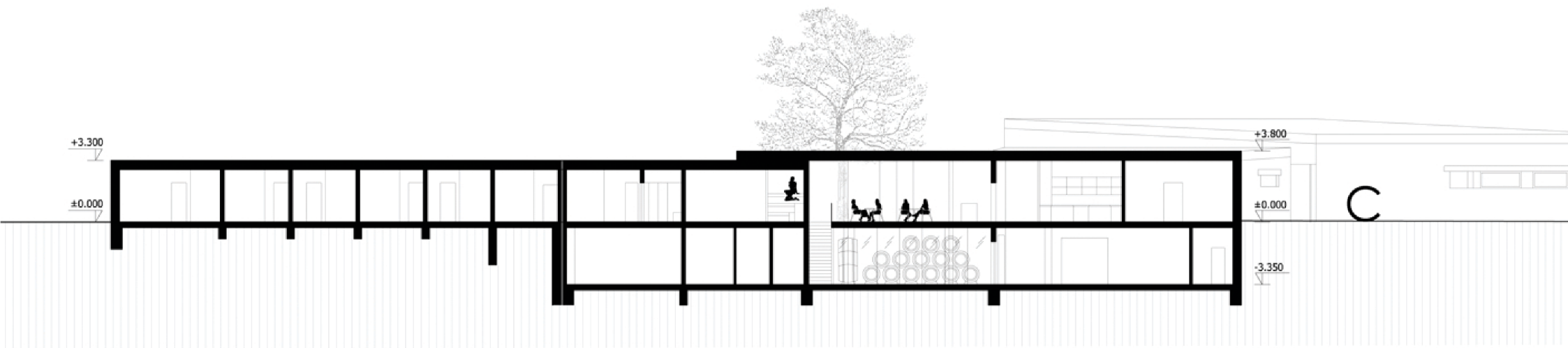


řezy A B / dispoziční řešení / 1:200

vypracovala: Bc. Monika Drholecová / vedoucí práce: Ing. Arch. Hana Urbášková, PhD. rok 2010

winery



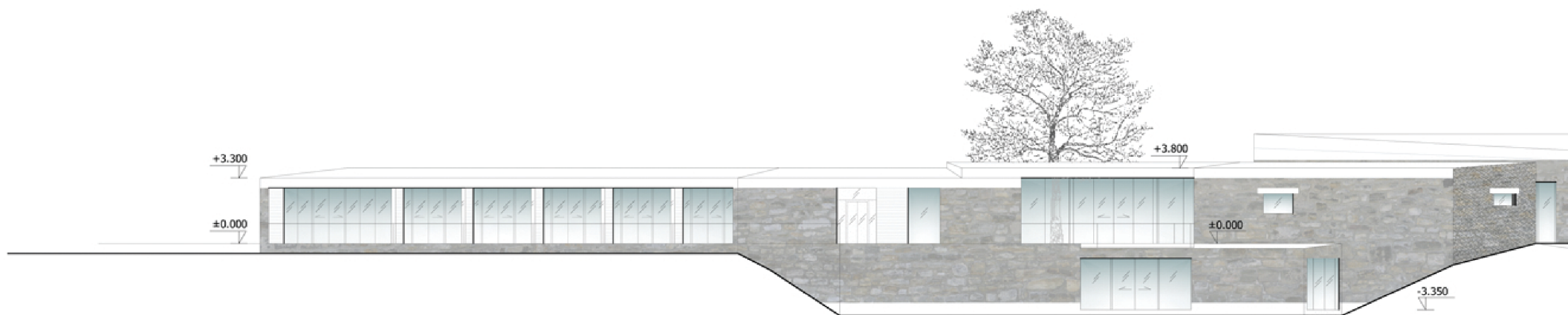
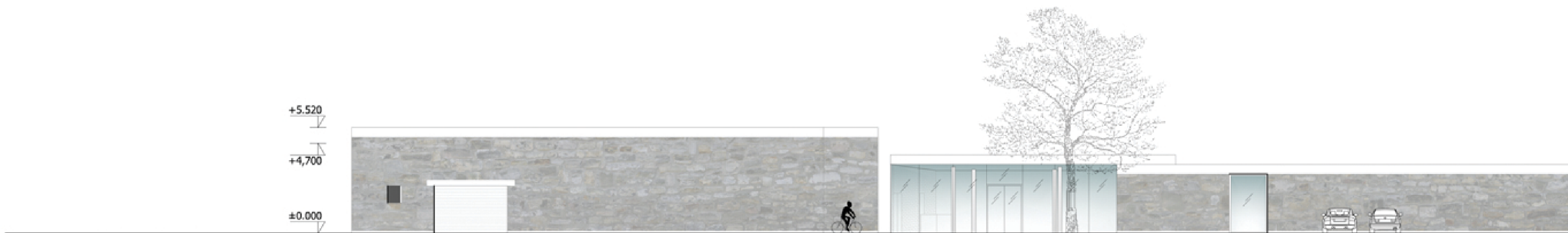


řezy C D / dispoziční řešení / 1:200

vypracovala: Bc. Monika Drholecová / vedoucí práce: Ing. Arch. Hana Urbášková, PhD. rok 2010

winery



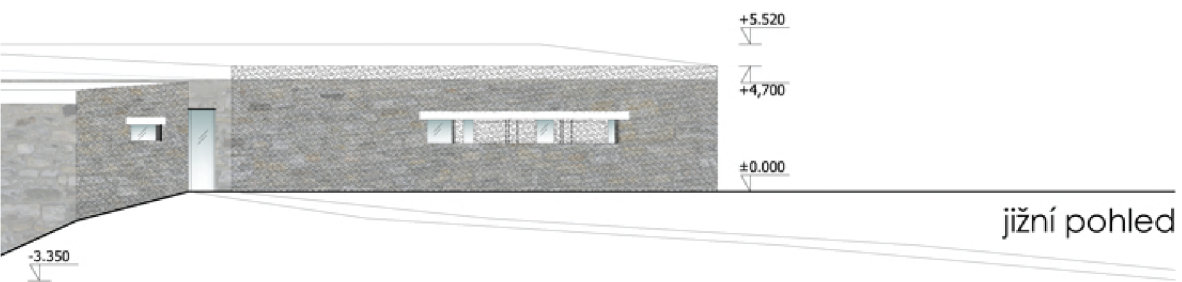
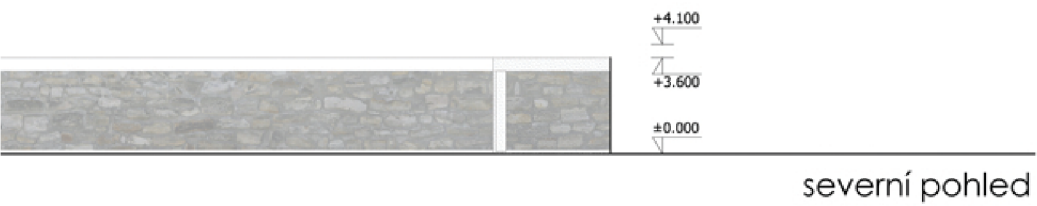


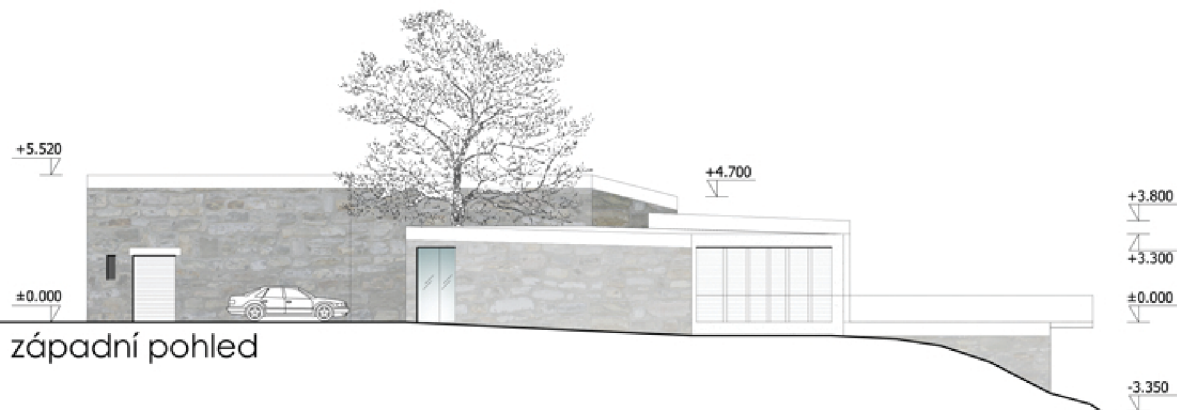
pohled SEVERNÍ a JIŽNÍ / 1:200

vypracovala: Bc. Monika Drholecká / vedoucí práce: Ing. Arch. Hana Urbášková, PhD. rok 2010

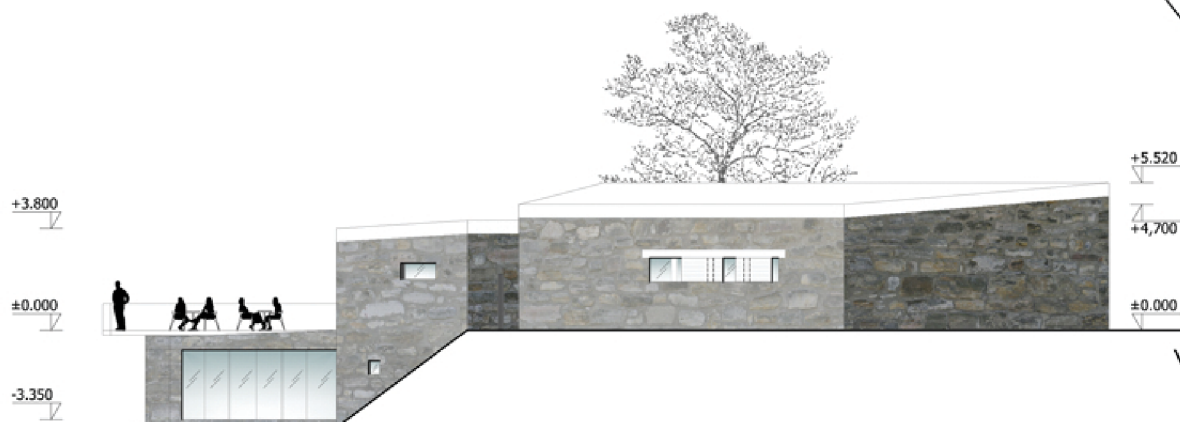
winery







západní pohled

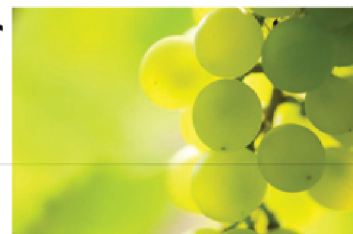


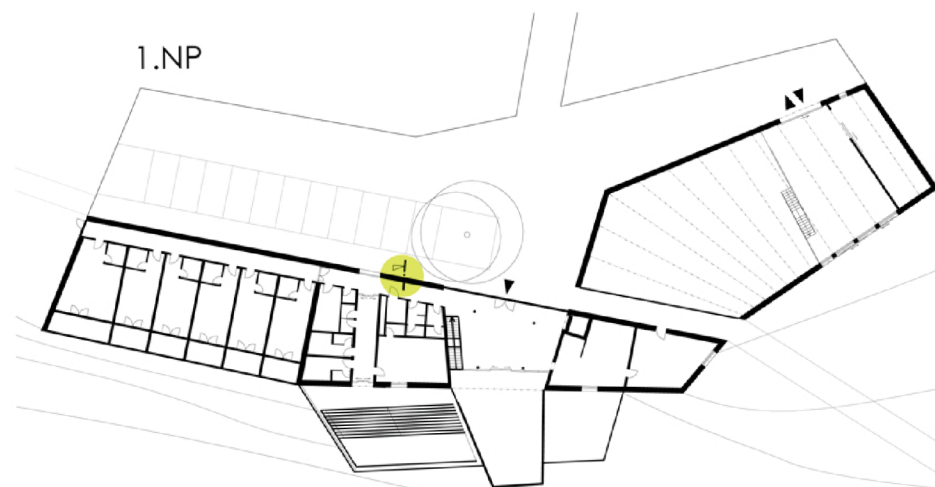
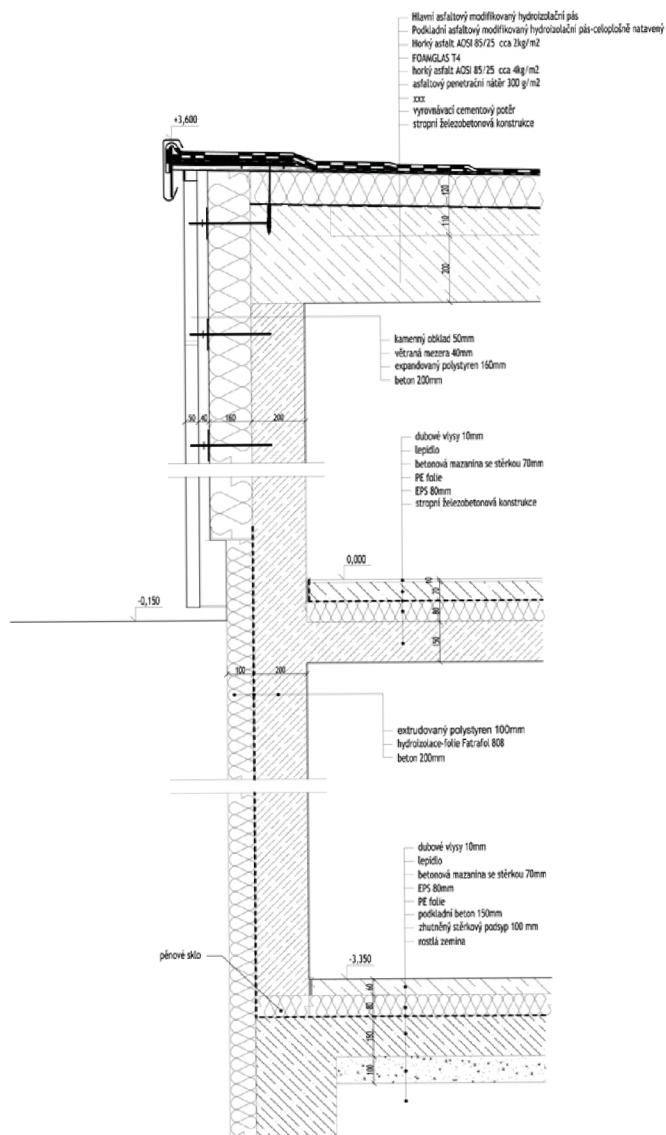
východní pohled

pohled VÝCHODNÍ a ZÁPADNÍ / 1:200.

vypracovala: Bc. Monika Drholecká / vedoucí práce: Ing. Arch. Hana Urbášková, PhD. rok 2010

winery





1.PP



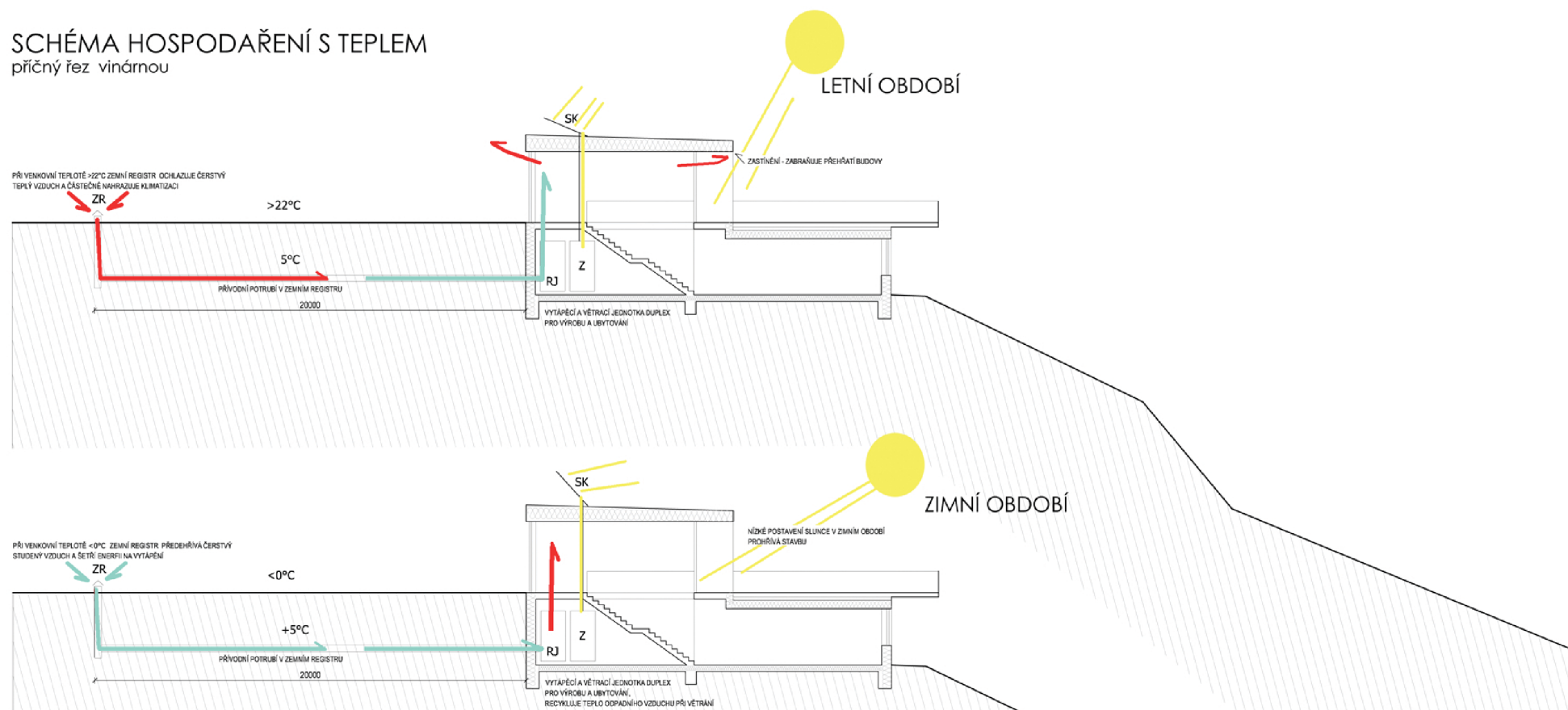
detail příčného řezu fasádou / 1:20

vypracovala: Bc. Monika Drholecká / vedoucí práce: Ing. Arch. Hana Urbášková, PhD. rok 2010

winery



SCHÉMA HOSPODAŘENÍ S TEPEM příčný řez vinárnou



Areál je vybaven jedním rekuperačním systémem, který je umístěn v podzemním podlaží technické místnosti. Čerstvý vzduch je do jednotky přiváděn přes zemní registr, kde se v zimě předejde a v létě ochladí. Odpadní vzduch je po rekuperaci odváděn ven skrz střechu. Ohřev vody TUV se provádí přes sluneční kolektory a dohřívá se v integrovaném zásobníku. Velké tepelné zisky jsou realizovány přes prosklené plochy na jižní straně fasády. Aby se v létě tyto místnosti nepřehřívali, tak jsou kryty dostatečným přesahem střechy a nebo jsou opatřeny posuvnou venkovní dřevěnou zástěnou. Ubytovací prostor, zázemí bazénu, vinárna a administrativa jsou vytápěnými částmi areálu. Nevytápěnou částí jsou vinné sklepy (sklad barikových sudů a sklad lahví) a také samotná výrobná. V zimě, kdy může dojít krátkodobě k poklesu teploty, je možné výrobnu dovytopit instalovanými kalorifery. Celý areál je dostatečně zateplen.

- ZR ZEMNÍ REGISTR
- RK REKUPERAČNÍ JEDNOTKA
- Z ZÁSOBNÍK TUV
- SK SOLÁRNÍ KOLEKTOR (PŘEDEHŘÁTÍ TUV)

ekologický a energetický koncept

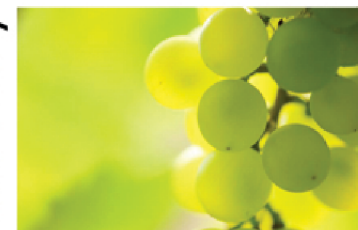
vypracovala: Bc. Monika Drholecká / vedoucí práce: Ing. Arch. Hana Urbášková, PhD. rok 2010

winery





jižní fasáda - pohled z pěší trasy





jižní fasáda - pohled z bazénu

vypracovala: Bc. Monika Drholecká / vedoucí práce: Ing. Arch. Hana Urbášková, PhD. rok 2010

vizualizace

winery



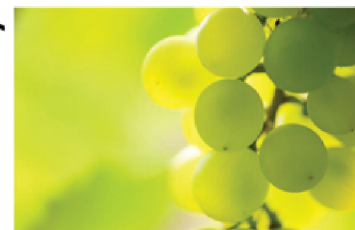


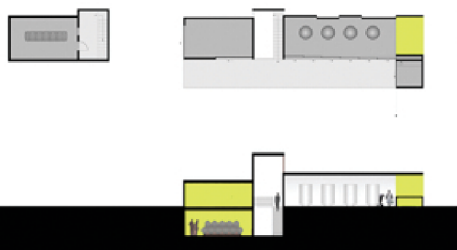
interiér vinárny s výhledem na Pálavské vrchy

vypracovala: Bc. Monika Drholecká / vedoucí práce: Ing. Arch. Hana Urbášková, PhD. rok 2010

vizualizace

winery





TERCIO WINERY

Valle de Guadalupe, Baja California, MEXICO

Architekt: SEBASTIAN MARISCAL STUDIO

Spolupráce při projektu: DOMINIQUE HOURIER & SEBASTIAN MARISCAL

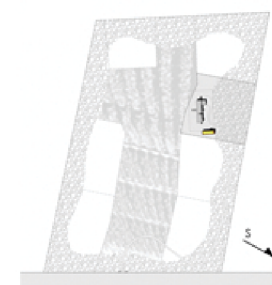
Statika: OMAR MOBAYED

Projekt: 2007

Zastavěná plocha: 278 m²



Mezi olivovým sadem a vinnými z Valle de Guadalupe v Mexiku, Tercio Winery sousedí s vedlejším předem dokončeným projektem: Casa en el Valle de Guadalupe. Kolmé postavení budov vytváří napětí v místě veřejného prostranství. Budova se chová jako další rovina krajiny, kdy napodobuje stoupající objemy hor. Inspirované vinným receptem tohoto vinařství (1/3 Cabernet, 1/3 Barbera, 1/3 Petit Syrah), lineární design této „vinařské laboratoře“ se skládá ze tří hlavních částí, které se otevírají do vnějšího prostoru a přináší tak venkovní větrání budovy. Hmotná struktura odráží sofistikovaný proces výroby vína. Kortenový exteriér odpovídá hrubé povaze místní přírody a jemná bílá akrylátová barva interiéru jemnosti a čistotě vína.



referenční příklad

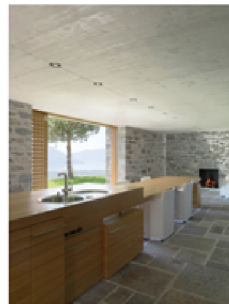
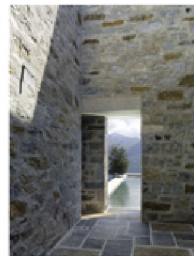
winery



vypracovala: Bc. Monika Drholecká / vedoucí práce: Ing. Arch. Hana Urbášková, PhD. rok 2010

BRIONE HOUSE / WESPI DE MEROUN

Architects: Markus Wespi Jérôme de Meuron architects
Location: Brione sopra Minusio, TI, Switzerland
Project year: 2004-2005



BINIMELIS HOUSE / Polidura + Talhouk Arquitectos

Architects: Polidura + Talhouk Arquitectos – Antonio Polidura, Marco Polidura, Pablo Talhouk
Location: La Reserva, Chicureo, Colina, Chile
Project Year: 2005
Construction Year: 2007



Studium literatury a norem

Ernst Neufert - Navrhování staveb
ČSN 73 4130 Schodiště a šikmé rampy
ČSN 73 0833 - Požární bezpečnost staveb - Budovy pro bydlení a ubytování
ČSN 73 0804 - Požární bezpečnost - Výrobní objekty
ČSN 73 0802 - Požární bezpečnost staveb - Nevýrobní objekty
369/2001 Sb. vyhláška - o obecných technických požadavcích zabezpečujících užívání staveb osobami s omezenou schopností pohybu a orientace
www.archdaily.com

referenční příklad

vypracovala: Bc. Monika Drholecká / vedoucí práce: Ing. Arch. Hana Urbášková, PhD. rok 2010

winery

