

Přijímací řízení do středních škol

Bakalářská práce

Vedoucí bakalářské práce:

Mgr. et Mgr. Michal Šimáně

Vypracovala:

Hana Čerteková

Brno 2017

Čestné prohlášení

Prohlašuji, že jsem tuto práci: **Přijímací řízení do středních škol** vypracovala samostatně a veškeré použité prameny a informace jsou uvedeny v seznamu použité literatury. Souhlasím, aby moje práce byla zveřejněna v souladu s § 47b zákona č. 111/1998 Sb., o vysokých školách ve znění pozdějších předpisů, a v souladu s platnou *Směrnicí o zveřejňování vysokoškolských závěrečných prací*.

Jsem si vědoma, že se na moji práci vztahuje zákon č. 121/2000 Sb., autorský zákon, a že Mendelova univerzita v Brně má právo na uzavření licenční smlouvy a užití této práce jako školního díla podle § 60 odst. 1 Autorského zákona.

Dále se zavazuji, že před sepsáním licenční smlouvy o využití díla jinou osobou (subjektem) si vyžádám písemné stanovisko univerzity o tom, že předmětná licenční smlouva není v rozporu s oprávněnými zájmy univerzity, a zavazuji se uhradit případný příspěvek na úhradu nákladů spojených se vznikem díla, a to až do jejich skutečné výše.

V Brně dne 29. 5. 2017

Tímto bych chtěla poděkovat vedoucímu bakalářské práce Mgr. et Mgr. Michalovi Šimáně, za cenné rady a připomínky při zpracování bakalářské práce. Poděkování patří také rodině a blízkým a to především dětem za obrovskou podporu během celého studia.

Abstrakt

Bakalářská práce se zabývá problematikou přijímacího řízení do středních škol. Práce je rozdělena na teoretickou a praktickou část. V teoretické části je vymezen pojem přijímací řízení na střední školy a s ním související legislativa. Dále jsou vymezeny subjekty přijímacího řízení, popsány a srovnány podmínky a průběh přijímacího řízení do středoškolského vzdělávání posledních deseti let a zachyceny změny v dílčích časových etapách vycházející z legislativních změn. Podrobně je popsán průběh a aktuální podmínky přijímacího řízení. V souladu s cíli praktické části práce je věnována pozornost rovněž jednotné přijímací zkoušce, která byla pilotně ověřována v letech 2015 a 2016 a od roku 2017 se stává povinnou pro přijímání do oborů vzdělávání zakončených maturitní zkouškou.

Cílem praktické části bakalářské práce je u žáků studujících ve školním roce 2016/2017 poslední devátý ročník dvou brněnských základních škol, kteří skládají jednotnou přijímací zkoušku, zjistit, zda a jak byli ze strany základní a vybrané střední školy s povinností složit jednotnou přijímací zkoušku seznamováni. Předmětem výzkumu bylo dále zjištění, jaké měli možnosti přípravy, jak se na přijímací zkoušku skutečně připravovali a zda byla příprava podle nich dostačující. Pro zpracování praktické části byla použita dotazníková metoda. Nástrojem pro sběr dat byl dotazník vytvořený pro účely bakalářské práce. Data byla vyhodnocena s využitím popisné statistiky.

Klíčová slova

Přijímací řízení, střední škola, uchazeč, připravenost na přijímací zkoušku, dotazník.

Abstract

The Bachelor thesis focuses on the organization of the admission process to secondary schools. The work is divided into two parts – a theoretical and a practical one. The theoretical part defines the issue of the admission process and the legislation related to the admission. It is followed by a description of the subjects and a comparison of the conditions and the admission process in the last ten years. Another section describes the various amendments related to the legislation. This part provides a detailed description of the current conditions of the admission process. In accordance with the aim of the practical part of my thesis, the unified entrance examination, which was tested in 2015 and 2016 and is now a compulsory part of admission to the secondary school programmes finished with a school-leaving examination, is described in detail. The practical part deals with an analysis of two different schools and their pupils in the last form who took the unified pilot entrance examination. The main target is to find out how they were informed about the exams by the elementary and secondary schools. Other part of the research focused on a survey of their options for preparation, their own experience and whether their preparation was sufficient. The practical part was in the form of a questionnaire, the results were evaluated with descriptive statistics.

Keywords

Admission process, secondary school, applicant, admission exam preparedness, questionnaire.

Obsah

1	Úvod	13
2	Cíle bakalářské práce	14
2.1	Cíle teoretické části práce	14
2.2	Cíle praktické části práce	14
3	Materiál a metodika zpracování	15
3.1	Materiál a metodika zpracování teoretické části práce.....	15
3.2	Materiál a metodika zpracování praktické části práce.....	15
4	Přijímací řízení do středních škol	16
4.1	Vývoj přijímacího řízení v posledních letech.....	16
4.2	Aktuální podoba přijímacího řízení	18
5	Náležitosti přijímacího řízení	21
5.1	Organizace přijímacího řízení	21
5.2	Přihláška ke studiu a její náležitosti	21
5.3	Přijímací zkoušky – obsah a forma.....	23
5.4	Organizace přijímacích zkoušek.....	24
5.5	Hodnocení výsledků přijímací zkoušky.....	25
5.6	Rozhodnutí o přijetí a doručování rozhodnutí	26
5.7	Zápisový lístek.....	27
5.8	Dalšího kola přijímacího řízení	27
6	Přijímací řízení pohledem žáků	29
7	Praktická část a výsledky práce	33
7.1	Design šetření a cíle výzkumu.....	33
7.1.1	Cíl výzkumu	33
7.1.2	Výzkumná metodologie	34
7.1.3	Metody analýzy dat.....	35

7.2	Výsledky průzkumného šetření.....	35
7.2.1	Kde jste se informovali o průběhu přijímacích zkoušek na vybranou školu? 35	
7.2.2	Byly pro Vás informace o přijímací zkoušce ze strany základní školy:37	
7.2.3	Byly pro Vás informace o přijímací zkoušce ze strany střední školy: 38	
7.2.4	Na přijímací zkoušku jsem se připravoval(a):	39
7.2.5	Kolik času jste věnovali přípravě na přijímací zkoušku dva měsíce před konáním přijímacího řízení?.....	40
7.2.6	Kdo Vám při přípravě na přijímací zkoušku nejvíce pomáhal?.....	41
7.2.7	V případě, že jste již přijímací zkoušku absolvovali, považujete přípravu ze strany základní školy:.....	42
7.2.8	V případě, že jste již přijímací zkoušku absolvovali, považujete přípravu ze strany střední školy:	43
7.2.9	Podle Vás je vhodné si podat do prvního kola:.....	44
7.2.10	Konání dvou přijímacích zkoušek a předání Vašeho lepšího výsledku střední škole vidíte jako:.....	45
7.2.11	Absolvování jednotné povinné přijímací zkoušky, bylo pro mne:	46
7.2.12	Které informace bys uvítal/a pro rozhodování o tom, kam jít na střední školu?	47
8	Diskuze	50
9	Doporučení pro pedagogickou praxi	54
10	Závěr	56
11	Seznam použité literatury	57
A	Dotazník	70

Seznam obrázků

- Obr. 1** Odpovědi žáků na otázku v %: Kde jste se informovali, o průběhu přijímacích zkoušek na vybranou školu? 36
- Obr. 2** Odpovědi žáků na otázku v %: Byly pro Vás informace o přijímací zkoušce ze strany základní školy 37
- Obr. 3** Odpovědi žáků na otázku v %: Byly pro Vás informace o přijímací zkoušce ze strany střední školy 38
- Obr. 4** Odpovědi žáků na otázku v %: Na přijímací zkoušku jsem se připravoval(a) 39
- Obr. 5** Odpovědi žáků na otázku v %: Kolik času jste věnovali přípravě na přijímací zkoušku dva měsíce před konáním přijímacího řízení 40
- Obr. 6** Odpovědi žáků na otázku v %: Kdo Vám při přípravě na přijímací zkoušku nejvíce pomáhal 41
- Obr. 7** Odpovědi žáků na otázku v %: V případě, že jste již přijímací zkoušku absolvovali, považujete přípravu ze strany základní školy 42
- Obr. 8** Odpovědi žáků na otázku v %: V případě, že jste již přijímací zkoušku absolvovali, považujete přípravu ze strany střední školy 43
- Obr. 9** Odpovědi žáků na otázku v %: Podle Vás je vhodné si podat do prvního kola 44
- Obr. 10** Odpovědi žáků na otázku v %: Konání dvou přijímacích zkoušek a předání Vašeho lepšího výsledku střední škole vidíte jako? 45
- Obr. 11** Odpovědi žáků na otázku v %: Absolvování jednotné povinné přijímací zkoušky, bylo pro mne 46
- Obr. 12** Odpovědi chlapců na otázku v %: Které informace bys uvítal pro rozhodování o tom, kam jít na střední školu 47

Obr. 13 **Odpovědi dívek na otázku v %: Které informace bys uvítala
pro rozhodování o tom, kam jít na střední školu**

48

Seznam tabulek

Tab. 1	Skladba průzkumného vzorku podle pohlaví	35
Tab. 2	Odpovědi žáků na otázku: Kde jste se informovali o průběhu přijímací zkoušky na vybranou školu?	62
Tab. 3	Odpovědi žáků na otázku: Byly pro Vás informace o přijímací zkoušce ze strany základní školy:	62
Tab. 4	Odpovědi žáků na otázku: Byly pro Vás informace o přijímací zkoušce ze strany střední školy:	63
Tab. 5	Odpovědi žáků na otázku: Na přijímací zkoušku jsem se připravoval(a)?	63
Tab. 6	Odpovědi žáků na otázku: Kolik času jste věnovali přípravě na přijímací zkoušku dva měsíce před konání přijímacího řízení?	64
Tab. 7	Odpovědi žáků na otázku: Kdo Vám při přípravě na přijímací zkoušku nejvíce pomáhal?	64
Tab. 8	Odpovědi žáků na otázku: V případě, že jste již přijímací zkoušku absolvovali, považujete přípravu ze strany základní školy:	65
Tab. 9	Odpovědi žáků na otázku: V případě, že jste již přijímací zkoušku absolvovali, považujete přípravu ze strany střední školy:	65
Tab. 10	Odpovědi žáků na otázku: Podle Vás je vhodné si podat do prvního kola:	66
Tab. 11	Odpovědi žáků na otázku: Konání dvou přijímacích zkoušek a předání Vašeho lepšího výsledku střední škole vidíte jako:	66
Tab. 12	Odpovědi žáků na otázku: Absolvování jednotné povinné přijímací zkoušky, bylo pro mne:	67

Tab. 13	Odpovědi chlapců na otázku: Které informace bys uvítal pro rozhodování o tom, kam jít na střední školu?	68
Tab. 14	Odpovědi dívek na otázku: Které informace bys uvítala pro rozhodování o tom, kam jít na střední školu?	69

1 Úvod

Přijímací řízení je součástí života žáků, kteří se rozhodují a volí si další dráhu svého vzdělávání po skončení základní školy. Pro každého z nás bylo rozhodování o své budoucí profesi jedním z prvních vážných kroků, se kterým jsme se ve svém životě setkali. Ne všichni ve věku kolem patnácti let vědí, čím chtějí být po dokončení sekundárního případně terciálního vzdělávání. V tomto věku rovněž nemůžeme po žácích chtít, aby se zcela sami dokázali orientovat v zákonech, vyhláškách, či předpisech. Přesto by měli projevit sami zájem a informovat se o podmínkách přijímacího řízení, které se vydávají jednotlivé střední školy. Vždyť se přece jen jedná o jejich budoucnost! V několika posledních letech se podmínky přijímacího řízení na střední školy několikrát měnily, procházely legislativními změnami, zde pak může nastat problém v orientaci v podávaných informacích. Měnil se možný počet podaných přihlášek na střední školy, organizování přijímacích zkoušek řediteli středních škol, povinnost doložení doplňujících dokumentů (např. potřebné potvrzení o zdravotní způsobilosti, lhůta pro odvolání či jakým způsobem se zveřejňují rozhodnutí).

Po náročném výběru střední školy, může vyvstat další kolo otázek, s kterými se musí žák znovu potýkat. Nejvíce diskusí nastalo po zavedení povinných jednotných přijímacích zkoušek pro obory s maturitní zkouškou.

Bakalářská práce mapuje v časovém sledu a to od roku 2004, kdy byl vydán zákon č. 561/2004 Sb. o předškolním, základním, středním, vyšším odborném a jiném vzdělávání (školský zákon) do roku 2017, legislativní změny, které se dotýkají přijímacího řízení na střední školy. Analyzuje podmínky a organizaci přijímacího řízení v aktuálním období a podrobně popisuje průběh a náležitosti po zavedení jednotných přijímacích zkoušek. Jedna z kapitol je věnována pohledu žáků na přijímací řízení z hlediska předešlých výzkumů. Ty byly ve většině případů součástí publikovaných výzkumů zaměřených na kariérní poradenství nebo volbu povolání.

V roce 2014 byl vyhlášen pilotní ročník jednotných přijímacích zkoušek pro obory s maturitní zkouškou. S tím je spojena otázka, jak se žáci základních škol na jednotné povinné přijímací zkoušky po dvouletém testování ve školním roce 2016/2017 připravují a jak vnímají novou úpravu přijímacího řízení na střední školy. Formou dotazníkového šetření byli osloveni žáci devátých tříd dvou brněnských základních škol. Praktická část bakalářské práce je zaměřena na subjektivní hodnocení přijímacího řízení, jehož součástí je informovanost, příprava na přijímací zkoušky a její samotný průběh.

2 Cíle bakalářské práce

2.1 Cíle teoretické části práce

Cílem teoretické části bakalářské práce je definovat základní pojmy vztahující se k přijímacímu řízení. Popsat, jak se měnily podmínky a průběh přijímacího řízení na střední školy v časovém rozmezí deseti let, jak se měnily s vydáváním novelizací školského zákona a to od roku 2004 do roku 2017. Podrobně seznámit s podmínkami přijímacího řízení a chronologicky popsat náležitosti přijímacího řízení, které nastaly po poslední novelizaci zákona a jsou tedy platné pro školní rok 2017/2018, tak jak je uvádí zákon č. 561/2004 Sb., o předškolním, základním, středním, vyšším odborném a jiném vzdělávání (školský zákon), ve znění pozdějších předpisů. Cílem práce je podívat se také na přijímací řízení pohledem žáků z výzkumných šetření v předešlých letech.

2.2 Cíle praktické části práce

Cílem praktické části bakalářské práce je zjistit jakým způsobem se připravují žáci devátých tříd základních škol na přijímací zkoušky v souvislosti s vyhlášením jednotlivých přijímacích zkoušek. Které informační zdroje jsou žáky nejvíce využívány pro vyhledávání informací spojených s přijímací zkouškou. Kolik času věnovali přípravě, a které formy přípravy nejvíce preferují. Jak hodnotí ze svého pohledu připravenost na již složenou přijímací zkoušku.

3 Materiál a metodika zpracování

3.1 Materiál a metodika zpracování teoretické části práce

V teoretické části byla použita odborná literatura, která se zabývá problematikou přijímacího řízení. Významnou část zdrojů tvoří odborné publikace, články související s přijímacím řízením v odborných časopisech a elektronické informační zdroje. V této části práce byla provedena analýza a srovnání podmínek přijímání do prvního ročníku vzdělávání na střední škole z důvodů změn, ke kterým docházelo od roku 2004 do roku 2016 na základě vydaných zákonů a vyhlášek.

Metodikou práce je teoretické analýza, srovnávání a syntéza teoretických poznatků z odborných zdrojů.

3.2 Materiál a metodika zpracování praktické části práce

V praktické části byli za pomoci kvantitativní metody osloveni žáci devátých ročníků na vybraných brněnských základních školách a položením otázek v dotazníkovém šetření byly zjišťovány způsoby a možnosti přípravy žáků na přijímací zkoušky v souvislosti se zavedením jednotných přijímacích zkoušek. Nástrojem pro sběr dat byl dotazník vytvořený pro účely této bakalářské práce. Data byla vyhodnocena s využitím popisné statistiky. Zpracované výsledky byly zaneseny do tabulek a grafů. Dotazníkem bylo osloveno 57 žáků, z nichž 50 odevzdalo vyplněný dotazník.

Dotazník a tabulky jsou součástí přílohy práce.

4 Přijímací řízení do středních škol

Obsahem této kapitoly přijímací řízení do středních škol je popis středního vzdělávání, co je jeho cílem a jak je realizováno. Popisuje vývoj přijímacího řízení do středních škol v posledních letech a s ním související legislativy, kdy hlavní změna nastala ve školním roce 2016/2017 v organizaci jednotné přijímací zkoušky pro obory s maturitní zkouškou, kterému předcházelo dvouleté pilotní ověřování.

4.1 Vývoj přijímacího řízení v posledních letech

Rozhodování o volbě svého směrování a výběru dalšího vzdělávání po ukončení základní školy bylo důležitou součástí procesu dospívání každého z nás. Ve své studii Hlad'o a Balcar (2012, str. 546) uvádí, že většina žáků zamíří na oborově zaměřené střední vzdělávání zakončené maturitní zkouškou nebo výučním listem.

Zákon č. 561/2004 Sb., o předškolním, základním, středním, vyšším odborném a jiném vzdělávání (školský zákon), ve znění pozdějších předpisů, definuje v § 57 cíle středního vzdělávání, kterých se má u žáků dosáhnout a rozvíjet. Jsou to „*vědomosti, dovednosti, schopnosti, postoje, a hodnoty získané v základním vzdělávání důležité pro osobní rozvoj jedince. Poskytuje žákům obsahově širší všeobecné vzdělání nebo odborné vzdělání spojené se všeobecným vzděláním a upevňuje jejich hodnotovou orientaci.*“

Střední vzdělávání se rozděluje podle Trhlíkové a Úlovcové (2010, kapitola 7, s. 181) v České republice na všeobecné a odborné a je ukončeno maturitní zkouškou, výučním listem, nebo závěrečnou zkouškou. Vzdělávání je uskutečňováno ve středních odborných školách, gymnáziích, konzervatořích a na středních odborných učilištích.

Střední vzdělávání si klade za cíl navazovat a rozvíjet získané cíle v základním vzdělávání (Rigel a kol., 2014, s. 269). Střední odborné školy připravují žáky zejména v oblasti odborného vzdělávání a to pro výkon povolání v odborných činnostech, zejména zdravotnických, technických, zemědělských, ekonomických, správních, uměleckých a také připravují na studium na vysoké škole (Průcha, Walterová, Mareš, 2013, s. 289). Trhlíková a Úlovcová (2010, kapitola 7, s. 182) ve své studii uvádí, že odborné vzdělávání má v České republice stále vysoký podíl a v rámci EU ve srovnání s jinými zeměmi má největší zastoupení.

Přijímání do prvních ročníků vzdělávání na středních školách upravuje zákon č. 561/2004 Sb. o předškolním, základním, středním, vyšším odborném a jiném vzdělávání (školský zákon), ve znění pozdějších předpisů, který vešel v platnost 10. 11. 2004 s účinností od 1. 1. 2005, ustanoveními § 59 až § 63. Na základě školského zákona Ministerstvo školství, mládeže a tělovýchovy vydává vyhlášku, která stanoví podrobnosti o průběhu a organizaci přijímacího řízení ke vzdělání ve středních školách

a podrobněji vymezuje podmínky přijímacího řízení. Podmínky přijímacího řízení jsou na středních školách rozdílné. Všeobecná gymnázia si mohou klást jiné podmínky přijetí ke studiu než střední odborné školy nebo školy umělecké. Podmínkou pro přijetí uchazeče je podle § 59 odst. 1 školského zákona splnění povinné školní docházky nebo úspěšném ukončení základního vzdělávání před splněním povinné školní docházky. Podmínkou je prokázání přiměřených schopností, vědomostí, zájmů a zdravotní způsobilosti. Střední školy si podle svých požadavků stanovují kritéria pro přijetí.

Aby mohli být žáci přijati na střední školu, musí mít ukončené základní vzdělání a absolvovat přijímací řízení na střední škole. Přijímací řízení je proces, při kterém jsou posuzováni uchazeči o studium podle předem daných kritérií a následně buď jsou, nebo nejsou přijati ke studiu. Ministerstvo školství stanoví ředitelům středních škol rozsah pravomocí a povinností. Ředitel má podle Průchy, Walterové a Mareše (2013, s. 230) oprávnění stanovit kritéria pro přijetí do studia, rozhoduje o přijetí a nepřijetí uchazeče a výsledek svého rozhodnutí poté uchazečům sděluje na základě § 60e odst. 1-3 školského zákona. Organizace a průběh přijímací zkoušky došla v letech 2015 až 2017 velkých změn, tomuto tématu se budu věnovat v další kapitole.

Zákon č. 561/2004 Sb., o předškolním, základním, středním, vyšším odborném a jiném vzdělávání (školský zákon), ve znění pozdějších předpisů, byl od jeho vydání v roce 2004 do roku 2017 nejméně dvacetkrát novelizován (např.: č. 383/2005 Sb., č. 624/2006 Sb., č. 243/2008 Sb., č. 49/2009 Sb., č. 472/2011 Sb., č. 53/2012 Sb., č. 178/2016 Sb., č. 230/2016 Sb.). Systém přijímacího řízení prošel podle Katzové (2008, s. 262) v roce 2008 nejzásadnější změnou, a to zákonem č. 243/2008 Sb., s účinností od 4. 7. 2008. Dalšími zákony, které novelizovaly a upravovaly zásadně přijímací řízení je zákon č. 49/2009 Sb., s účinností od 5. 3. 2009, zákon č. 472/2011 Sb., s účinností od 1. 1. 2012 a poslední novelizace zákona č. 178/2016 Sb., s účinností od 1. 9. 2016.

Ke změnám, jejichž vliv byl nejvýraznější, patří:

- termíny vyhlášení kritérií přijímacího řízení řediteli SŠ,
- termíny podávání přihlášek ke vzdělávání,
- počet přihlášek podávaných v prvním termínu,
- konání či nekonání přijímací zkoušky, povinné přijímací zkoušky,
- způsob seznámení s výsledky přijímacího řízení,
- uplatnění zápisového lístku,
- možný termín, do kdy je možné se odvolat proti rozhodnutí.

4.2 Aktuální podoba přijímacího řízení

Přijímací řízení zaznamenalo velkou změnu ve školním roce 2016/2017 a to v podobě organizace přijímacích zkoušek. Úprava byla požadována již v předešlých letech a to v podobě jednotných povinných přijímacích zkoušek pro obory zakončené maturitní zkouškou. O zavedení jednotných přijímacích zkoušek usilovala sekce středních škol odborového svazu pracovníků školství (Tondlová, 2015, s. 4). Podporu získalo od hejtmanů krajů jako zřizovatelů středních škol (Šedivá, 2014, s. 1 a 4-5) a o zavedení volaly i některé střední školy (Štátsková, 2013, s. 4). Národní rada Unie školských asociací ČR ZCZESHA ve svém usnesení k tématu zavedení plošných zkoušek uvedla, že je nutné zavést povinné přijímací zkoušky ve všech krajích, a ne jak nyní, kdy se v některých vůbec nekonají a to pak nezaručuje rovný přístup ke vzdělání (Husník, 2014). Ministr školství, mládeže a tělovýchovy Marcel Chládek v srpnu 2014 představil detaily k jednotným přijímacím zkouškám na střední školy s maturitou (tisková zpráva MŠMT 2014). Ty byly formou testovacího provozu v souladu s § 171 odst. 1 školského zákona, vyhlášeny Ministerstvem školství, mládeže a tělovýchovy vyhláškou č. j.: MSMT-23913/2014 30. července 2014 a na jejím základě tak byly spuštěny v roce 2015.

Záměrem ověřování ve školním roce 2014/2015 bylo zjistit, zda zavedení jednotných testů v přijímacím řízení do oborů středního vzdělávání s maturitní zkouškou je reálné a smysluplné. Předměty, které byly pro jednotné testy stanoveny, byla Matematika a její aplikace a Český jazyk a literatura, a to v rozsahu Rámcového vzdělávacího programu pro základní vzdělávání (čl. 1 odst. 2).

Byly stanoveny základní cíle ověřování (čl. 1 odst. 3):

- a) ověřit organizaci a obsah zadání jednotných testů;*
- b) získat poznatky o působení použití jednotných testů v přijímacím řízení a pro proces rozhodování ředitelů středních škol při přijímacím řízení;*

c) získat podklady pro budoucí úpravu právních předpisů upravujících systém přijímacího řízení.

Realizací jednotných přijímacích zkoušek pro vybrané skupiny oborů středního vzdělávání s maturitní zkouškou pověřená společnost Centrum pro zjišťování výsledků vzdělávání (dále jen Cermat), kterou zřídilo Ministerstvo školství. Centrum bylo pověřeno návrhem, přípravou a výrobou testovacích otázek. Dále jejich distribucí, vyhodnocením testů a předáním výsledků středním školám, které se zúčastnily pilotního ověřování (čl. 1 odst. 4).

Organizace ověřování

Jak bylo již uvedeno, ověřování bylo vyhlášeno ve školním roce 2014/2015 a týkalo se oborů zakončených maturitní zkouškou a to přijímaných uchazečů do prvních ročníků realizovaných v denní formě v kategorii podle článku 2 odst. 2:

- „K“ (obory vzdělání skupiny 79 *Obecná příprava/kmenový obor Gymnázium/*),
- „M“ (tzv. *maturitní obory SOŠ*),
- „LO“ (*maturitní obory, kde je součástí vzdělávání odborný výcvik*), včetně uchazečů, kteří v daném roce v období plnění povinné školní docházky ukončí pátý nebo sedmý ročník základní školy nebo odpovídající ročník víceleté střední školy (viz § 61 odst. 2 školského zákona) a kteří splní povinnou školní docházku nebo úspěšně ukončí základní vzdělávání před splněním povinné školní docházky (§ 59 odst. 1 školského zákona).

Výjimku tvoří obory s talentovou zkouškou, nástavbová a zkrácená studia.

Ověřování bylo pro střední školy dobrovolné – do doby než došlo k nové právní úpravě školského zákona. Ředitelům středních škol zůstala volná ruka v rozhodnutí, zda se zúčastnit pilotního ověřování. Jestliže nezvolili variantu pilotních zkoušek, organizovali si přijímací zkoušky dle předchozích podmínek sami podle školského zákona. Pro ty, které se pilotního ověřování zúčastnily, byly testy poskytnuty bezplatně. Ředitelé středních škol se přihlašovali krajskému úřadu do 30. září 2014. Seznam přihlášených škol předal krajský úřad Cermatu a to do 31. října 2014 (článek 2 odst. 3-8).

Rozhodování bylo i na žácích, kteří si volili, na kterou střední školu si podají přihlášku. Měli možnost si zvolit dvě varianty, a to zda si vyberou střední školu s pilotní přijímací zkouškou nebo střední školu, která si organizovala svoji školní přijímací zkoušku. Mohli si vybrat i školu, která ve svých kritériích přijímací zkoušku neuvedla, a žáci byli přijímáni na základě jiných kritérií. Na formulář uváděli žáci dvě školy nebo dva obory jedné střední školy.

Po ukončení pokusného ověřování byla vydána společností Cermat Souhrnná závěrečná zpráva, která zrekapitulovala průběh, klady a zápory celého ověřování. Prokázalo se, že ověřování splnilo všechny stanovené cíle, dále že existuje proveditelný a spolehlivý systém jednotných testů. Cermat provedl dotazníkové šetření mezi řediteli střední škol, ze kterého vyplynulo, že většina ředitelů centrální zavedení vítá, chtějí mít ale vliv na stanovení hranice úspěšnosti (MŠMT, 2015, s. 60).

V září 2015 bylo vyhlášeno druhé pilotní ověřování pro školní rok 2015/2016 vyhláškou č. j.: MSMT-26724/2015-3, které navazovalo na předcházející pilotní ověřování. Nedostatky a připomínky, které se projevíly v předešlém roce, byly odstraněny a v některých případech více rozpracovány a upřesněny (Zíka, 2015, s. 5).

Přijímací řízení ve školním roce 2016/2017 probíhá podle zákona č. 561/2004 Sb. o předškolním, základním, středním, vyšším odborném a jiném vzdělávání (školský zákon), ve znění pozdějších předpisů, který byl novelizován zákonem č. 178/2016 Sb. a vyhláškou 353/2016 Sb. o Organizaci přijímacího řízení do prvního ročníku vzdělávání ve střední škole ze dne 24. října 2016. Nově se tato novelizace školského zákona dotkla všech uchazečů, kteří si podali nejméně jednu přihlášku do oboru s maturitní zkouškou. Ti musí skládat povinnou jednotnou přijímací zkoušku, která se skládá na veřejných, církevních nebo soukromých školách. Pro ředitele škol jedna ze změn spočívá v tom, že přijímací zkoušku neorganizují. Ta je organizována centrálně a zajišťuje ji společnost Cermat pověřená ministerstvem školství.

Zavedením jednotných přijímacích zkoušek pro všechny obory zakončené maturitní zkouškou se sleduje vyšší motivace k učení u žáků osmých a devátých tříd, zvýšení kvality uchazečů o maturitní obory a nižší míra neúspěšnosti u státních maturit (Jednotné přijímačky, 2017).

5 Náležitosti přijímacího řízení

V kapitole Náležitosti přijímacího řízení je podrobně popsána organizace přijímacího řízení se všemi náležitostmi a povinnostmi, které stanovuje zákon č. 561/2004 Sb., o předškolním, základním, středním, vyšším odborném a jiném vzdělávání (školský zákon), ve znění pozdějších předpisů, a upravenými vyhláškou č. 353/2016 Sb. v aktuálním školním roce 2016/2017.

5.1 Organizace přijímacího řízení

Zahájením přijímacího řízení je vyhlášení přijímacího řízení do prvního ročníku vzdělávání na střední škole. Podrobnosti o organizaci přijímacího řízení ke vzdělání ve středních školách stanovuje vyhláška č. 353/2016 Sb. Vyhlášení přijímacího řízení je zcela v kompetenci ředitelů středních školy. Ti jsou povinni vyhlásit nejméně jedno kolo přijímacího řízení, další kola jsou vyhlášena prováděcím právním předpisem, pro obory s talentovou zkouškou nejpozději do 31. října a u ostatních oborů nejpozději do 31. ledna. Podle vyhlášky (odst. 4) musí být informace pro všechny uchazeče dostupné „zveřejněním na veřejně přístupném místě ve škole a současně způsobem umožňujícím dálkový přístup“.

Ředitelé musí uvést jednotná kritéria přijímání, způsob hodnocení jejich splnění a předpokládaný počet přijímaných uchazečů. Pro obory zakončené maturitní zkouškou se koná jednotná přijímací zkouška z českého jazyka a literatury a z matematiky. Ředitelé mají možnost stanovit i školní přijímací zkoušku, kde vyhlásí dva termíny pro první kolo konání zkoušky. Stanoví jednotná kritéria a předpokládaný počet uchazečů. Pro zkrácená studia se jednotná zkouška nekoná.

5.2 Přihláška ke studiu a její náležitosti

Přihlášku do denní formy studia podává zletilý uchazeč nebo zákonný zástupce nezletilého uchazeče řediteli dané střední školy. Kromě těchto dvou možností se rozšiřuje i podávání přihlášek pro uchazeče s nařízenou ústavní výchovou nebo uloženou ochrannou výchovou, kdy umožňuje řediteli příslušného zařízení podat přihlášku za tyto uchazeče. U těchto uchazečů není možné z různých důvodů zajistit řádné podání přihlášek ze stran rodičů, proto umožňuje zákon ředitelům těchto zařízení podávat za ně přihlášky. Přesto ředitelům školských zařízení pro výkon ústavní výchovy nebo

ochranné výchovy v tomto případě zákon ukládá informovat zákonného zástupce žáka o této skutečnosti.

Termín podání přihlášek pro první kolo přijímacího řízení je:

- do 1. března,
- u oborů s talentovou zkouškou do 30. listopadu (§ 62 odst. 2, školského zákona).

Přihláška se podává na předepsaných tiskopisech. Pokud je přihláška podávána nezletilým uchazečem, tak vedle podpisu zákonného zástupce je povinnou složkou i podpis uchazeče. Zletilý uchazeč je způsobilý konat a jednat ve správním řízení zcela samostatně. Aby mohlo být zahájeno přijímací řízení s uchazečem, musí být podle § 44 správního řádu přihláška doručena řediteli střední školy. Uchazeč či zákonný zástupce nezletilého uchazeče může přihlášku doručit dvěma způsoby: osobně přímo na střední škole, nejpozději v den podání, nebo může využít držitele poštovní licence. Zde rozhoduje datum podacího razítka pošty (správní řád, § 40. odst. 1 písm. d).

Jedna ze zásadních změn novelizací se týká podávání počtu přihlášek do prvního kola přijímacího řízení. Počet podávaných přihlášek v prvním kole přijímacího řízení do denní formy vzdělávání se změnil v zákoně č. 243/2008 Sb. odst. 7, školského zákona, str. 3605 z počtu jedné přihlášky na možnost podat si až tři přihlášky.

Ve shodě s důvodovou zprávou k zákonu č. 243/2008 Sb., bylo účelem umožnit uchazečům možnost větší volby při rozhodování o volbě střední školy, oproti možnosti podání jen jedné přihlášky jak uvádí Katzová (2008, s. 267) a také vést k větší úspěšnosti při prvním kole přijímacího řízení. Na možnost podat si až tři přihlášky ke studiu se setkalo v té době s dvojnásobným názorem. V Analýze nového systému přijímaček na SŠ z roku 2009, kterou vydalo jako tiskovou zprávu MŠMT, se můžeme dočíst o rozdílném názoru uchazečů a rodičů versus ředitelů středních škol, kdy názor uchazečů a rodičů byl spíše kladný. Na rozdíl od ředitelů středních škol. Analýza ukázala, že možnost podat si tři přihlášky využila přibližně jedna třetina uchazečů a v průměru si uchazeči podávali dvě přihlášky. Kašparová, Martinec a Hučín (2010, s. 10) píše, že ředitelé středních škol kritizovali administrativní, finanční a časovou zátěž. Na tuto možnou skutečnost upozornila i Katzová (2008, s. 267) ve svém komentáři Školského zákona. Šedivá (2009, s. 3) píše ve svém článku v týdeníku Školství o nejistotě ředitelů škol o počtu žáků v prvních ročnících. Uvedené důvody vedly k zatím poslední změně v podávání počtu přihlášek. Zákon č. 472/2011 Sb., s účinností od 1. 1. 2012 upravil počet na dvě přihlášky.

Pro podání přihlášky ke studiu se použijí dva tiskopisy, na které se uvedou obě střední školy, ty se pak odevzdají na obě školy. Na přihlášce mohou být uvedeny i dva obory nabízené jednou střední školou.

Vyhláška č. 353/2016 Sb. v § 1 stanovuje náležitosti, které jsou součástí přihlášky ke vzdělání. Jsou to například:

- vysvědčení z posledních dvou ročníků, ve kterých uchazeč plní nebo již splnil povinnou školní docházku,
- vysvědčení z posledních dvou ročníků, ve kterých uchazeč plní nebo již splnil povinnou školní docházku, pokud se hlásí na konzervatoř,
- vysvědčení z šestého a sedmého ročníku popř. čtvrtého a pátého ročníku základní školy, pokud se uchazeč hlásí na víceleté gymnázium,
- potvrzení o zdravotní způsobilosti pokud je předpokladem přijetí uchazeče pro daný obor vzdělání,
- doklad o splnění povinné školní docházky, pokud ukončí nebo bude ukončené základní vzdělání na zahraniční škole a je vydáno zahraniční školou a jiné,
- doporučení školského poradenského centra pro možnost úpravy přijímací zkoušky.

V kompetenci ředitelů je zvolit postup při zohledňování vysvědčení z předchozího vzdělávání. To znamená, že si může určit kritérium, jaké bude preferovat předměty. Zda zohlední celý průměr nebo vybere jen klíčové předměty. Pokud jsou uvedené známky z požadovaného vysvědčení součástí přihlášky ke studiu a jsou potvrzené školou, na kterou uchazeč chodí nebo chodil, nemusí úředně ověřené vysvědčení znovu přikládat (vyhláška č. 353/2016 Sb., § 2 bod).

Ředitel školy může požadovat další součásti přihlášky ke vzdělání, jako jsou doklady o účasti na celoškolských soutěžích, odborných olympiádách, sportovních či uměleckých činnostech, publikační činnosti a další. V tomto případě se jedná o doplňková a pomocná kritéria. Ředitel si může zvolit, do jaké míry se budou posuzovat uchazečovi aktivity.

5.3 Přijímací zkoušky – obsah a forma

Součástí přijímacího řízení může být přijímací zkouška. Podle Průchy, Walterové a Mareše (2013, s. 230) se jedná o jeden ze způsobů spojený s kritériem přijetí ke studiu na střední nebo vysokou školu. Pro obory zakončené maturitní zkouškou se koná jednotná přijímací zkouška z Českého jazyka a literatury a z Matematiky a její

aplikace. Obsah a forma musí odpovídat rámcovému a vzdělávacímu programu pro základní vzdělávání. Přípravu, registraci, distribuci a zpracování zajišťuje Centrum. Ředitelé jako další součást mohou stanovit i školní přijímací zkoušku pro, kterou sami stanoví obsah a formu. Zde je nutné sledovat a vhodně zvolit datum zkoušek, aby se termín nekryl s jednotnou přijímací zkouškou (vyhláška § 3). Pro zkrácená studia se jednotná zkouška nekoná.

U některých škol a to zejména uměleckých, může být součástí přijímacích zkoušek také talentová zkouška. U těchto oborů se jednotná zkouška nedělá (§ 62 odst. 4 školského zákona). O obsahu a kritériích pro tuto přijímací zkoušky rozhodují ředitelé střední školy.

Termíny jednotných přijímacích zkoušek pro školní rok 2016/2017:

- | | |
|-----------|--|
| 1. termín | 12. dubna - pro čtyřleté obory vzdělávání,
18. dubna - pro obory šestiletých a osmiletých gymnázií, |
| 2. termín | 19. dubna - pro čtyřleté obory vzdělávání,
20. dubna - pro obory šestiletých a osmiletých gymnázií. |

Náhradní termín:

- | | |
|-----------|-------------|
| 1. termín | 11. května, |
| 2. termín | 12. května. |

Uchazeči, který uplatňuje úpravu přijímací zkoušky na základě specifických vzdělávacích potřeb je ředitel povinen zajistit odpovídající podmínky s tím, že informuje Centrum a předá mu potřebné dokumenty ke zpracování. Uchazeč má za povinnost doložit dokumenty s doporučením od školského poradenského zařízení v souladu se školským zákonem a vyhláškou upravující vzdělávání dětí, žáků a studentů se speciálními vzdělávacími potřebami podle vyhlášky 353/2016 Sb., § 1h a § 60a odst. 5 školského zákona.

5.4 Organizace přijímacích zkoušek

Pozvánka k přijímací zkoušce musí být poslána nejpozději 14 dnů před termínem konání. V případě náhradního termínu nebo talentové zkoušky nejpozději 7 dní před termínem konání.

Pozvánka obsahuje nezbytné informace (vyhláška § 2, bod. 1-3):

- kritéria přijímacího řízení,
- předpokládaný počet přijímaných uchazečů ke studiu,

- upřesněné místo, čas konání přijímací zkoušky,
- co bude obsahem přijímací zkoušky,
- pomůcky, které jsou povoleny,
- studijní obor pro, kterou je zkouška konána.

Na základě podaných přihlášek škola předává do informačního systému Centra údaje o uchazeči a to v požadované struktuře:

- jméno a rodné číslo uchazeče popř. datum narození,
- ID střední školy a obor, na který se uchazeč hlásí,
- pořadí termínů jednotné přijímací zkoušky,
- údaje o uzpůsobení přijímací zkoušky v případě požadavku specifických potřeb vzdělávání.

Centrum poté zpracuje zkušební dokumentaci, která je v bezpečnostní schránce distribuována na jednotlivé střední školy, nejpozději poslední pracovní den před konání přijímací zkoušky. Součástí dokumentace jsou testové sešity pro oba předměty, záznamové archy pro zápis řešení, prezenční listina, protokol o průběhu a pokyny pro zajištění jednotné zkoušky v učebně a další.

Ředitel nebo pověřená osoba si převezmou bezpečnostní schránku s dokumenty, zkontrolují její neporušenost a stvrdí to záznamem o převzetí (vyhláška § 6 odst. 1-5).

Vyhláška 353/2016 Sb. upravuje v § 8 a 9 ochranu informací veřejně nepřístupných a zabezpečení řádného chodu přijímacího řízení. Jedná se o utajení jednotných testů z Matematiky a z Českého jazyka a to po celou dobu, než jsou předány učitelem uchazečům v učebně. Pokud dojde k jakémukoliv odtajnění nebo zveřejnění ještě před konáním zkoušky uchazečem, musí být tato skutečnost nahlášena Centru. Jestliže dojde k bezpečnostnímu incidentu a situace je vyhodnocena, jako porušení řádného průběhu přijímací zkoušky, bude muset uchazeč, kterého se týká toto porušení, složit zkoušku v náhradním termínu.

5.5 Hodnocení výsledků přijímací zkoušky

Ředitel hodnotí uchazeče podle:

- a) hodnocení uchazeče z předchozího vzdělávání,*
- b) výsledků jednotné zkoušky, pokud je součástí přijímacího řízení,*
- c) případně dalších skutečností, které osvědčují vhodnou, schopnost, dovednost a zájmy uchazeče.*

Pokud si uchazeč podal dvě přihlášky na obor zakončený maturitní zkouškou, koná dvě přijímací zkoušky ve dvou termínech. V tomto případě Centrum předává lepší výsledek uchazeče, který se započítává do hodnocení. Jednotné zkoušky se podílí na hodnocení kritérií nejméně 60 %, u gymnázií se sportovní přípravou činí 40 %. Další hodnocení stanoví ředitel školy, kdy pro všechny formy přijímací zkoušky stanovuje kritéria úspěšnosti. Na základě výsledku stanoví pořadí. V případě splnění kritérií větším počtem uchazečů rozhoduje pořadí (§ 60d 1-3 školského zákona).

5.6 Rozhodnutí o přijetí a doručování rozhodnutí

Velmi významně se projevila v zákoně č. 472/2011 Sb. (školský zákon) úprava odesílání a zveřejňování rozhodnutí o přijetí a nepřijetí ke vzdělání. Je důležité vědět, že každému uchazeči je při podávání přihlášky přiděleno registrační číslo. A to, jak v případě konání či nekonání přijímací zkoušky. Ředitelé jsou povinni ukončit hodnocení uchazečů do dvou pracovních dnů po obdržení výsledků, které odesílá Centrum. V případě nekonání přijímací zkoušky nebo školní zkoušky se výsledky zveřejňují v termínu od 22. dubna do 30. dubna. U oborů s talentovou zkouškou na SŠ a na konzervatoře nejpozději od 5. února do 15. února (§ 62 odst. 4 školského zákona). Ředitel školy zveřejní seznam všech uchazečů pod přiděleným registračním číslem s výsledkem řízení a stanovených kritérií. Seznam se zveřejňuje na veřejně dostupném místě školy nebo také způsobem umožňujícím dálkový přístup.

V případě kladného rozhodnutí se považuje podle § 60b odst. 1 školského zákona vyvěšení seznamu na veřejně dostupném místě ve škole nebo dálkovým přístupem (webové stránky školy) za zveřejněné a oznámené. Z toho nově vyplývá, že uchazeč nebude písemně obeslán a musí sledovat vyvěšení seznamu.

U záporného rozhodnutí zůstává způsob oznámení stejný jako v předešlých letech. Rozhodnutí se odešle uchazeči nebo zákonnému zástupci nezletilého uchazeče do vlastních rukou. Ten má možnost se proti rozhodnutí ředitele školy o výsledku přijímacího řízení odvolat a to nejpozději do tří pracovních dnů od doručení rozhodnutí (§ 60e odst. 3 školského zákona).

V letošním roce si uchazeči oproti předcházejícím rokům na výsledek přijímací zkoušky, a zda byli přijati na zvolenou střední školu, počkají mnohem déle. Centrum výsledky na střední školy předá až 28. dubna a ředitelé mají dva pracovní dny na zpracování. Z toho vyplývá, že se výsledek žáci dozvědí až 3. května. Někteří tak musí čekat až 3 týdny, aby se dozvěděli, jak dopadli u přijímacích zkoušek. Tuto dlouhou prodlevu vysvětluje pro server Echo24 Jan Pohanka ze společnosti Centrum a to tak,

že musí vyhodnotit cca 400 tisíc záznamových archů uchazečů a do toho ještě vstupují i druhé termíny. Záznamové archy prochází vícenásobnou kontrolou, aby vše bylo korektní, před předáním výsledků školám (Vilímová, 2017).

5.7 Zápisový lístek

Zápisový lístek se vydává žákovi na základní škole a to nejpozději do 15. března nebo do 30. listopadu v případě žáka, který se hlásí na obor s talentovou zkouškou. V jiných případech vydává zápisový lístek Krajský úřad.

Ministerstvo stanoví prováděcím předpisem tyto náležitosti § 60g odst. 4:

- a) formu a obsah zápisového lístku,
- b) způsob jejich evidence, a
- c) podrobnosti o vydání zápisových lístků, náhradních zápisových lístků a jejich platnosti.

Uchazeči je vydán jeden zápisový lístek. Uchazeč potvrzuje úmysl stát se žákem dané střední školy odevzdáním zápisového lístku a to do 10 pracovních dnů ode dne oznámení rozhodnutí. V případě uchazečů s nařízenou ústavní výchovou nebo uloženou ochrannou výchovou může za tyto uchazeče potvrdit úmysl se vzdělávat ředitel příslušného školského zařízení.

Zápisový lístek, kterým uchazeč stvrzuje řediteli školy svůj úmysl vzdělávat se na střední škole, kde byl přijat, může uplatnit pouze jednou. V případě přijetí na odvolání na jiné střední škole může uchazeč zažádat o vrácení zápisového lístku a uplatnit zápisový lístek tam. V tomto případě se žák vzdává přijetí na dané škole a umožňuje tak přijetí jinému uchazeči.

Uchazeči, kteří se hlásí na nástavbové studium, zkrácená studia pro získání středního vzdělání s výučním listem a zkrácená studia pro získání středního vzdělání s maturitní zkouškou se potvrzení vzdělávání zápisovým lístkem nově podle § 60g odst. 1 nevztahuje.

5.8 Dalšího kola přijímacího řízení

V případě nenaplnění požadovaného počtu žáků do oborů může ředitel školy po skončení prvního kola přijímacího řízení vyhlásit další kolo přijímacího řízení, tak aby přijímací řízení bylo ukončeno nejpozději na konci srpna. Součástí vyhlášení je termín

do kdy se podávají přihlášky, v tomto případě se přihláška podává přímo řediteli školy. Uchazeč má možnost podle vyhlášky 353/2016 Sb. podat si více přihlášek, kdy na přihlášku uvádí pouze jednu střední školu. Ředitel školy má za povinnost neprodleně nahlásit počet volných míst v jednotlivých oborech a formát vzdělávání Krajskému úřadu. Umožňuje to uchazečům, kteří se nedostali v prvním kole na žádnou střední školu, souhrnný přehled, které střední školy nabízí volná místa. Zveřejnění počtu volných míst pro obory na středních školách musí být umožněno dálkovým přístupem. Ředitel školy zveřejní pro druhé kolo kritéria přijímacího řízení. V druhém kole mají již ředitelé škol volnou ruku pro stanovení hodnocení. Mohou využít výsledky jednotné zkoušky, známek z předchozího vzdělávání nebo stanovit vlastní školní přijímací zkoušku. Perknerová z Deníku.cz (2017) se dotazovala u ředitelů středních škol, jak budou v tomto případě postupovat. Ředitelé škol odpovídali, že budou využívat zmíněné možnosti a někteří zvolí i možnost hodnocení pohovoru s uchazeči, kde budou zjišťovat jejich motivaci ke studiu. V případě školní zkoušky se skládá nejdříve 14 dní po vyhlášení náhradního kola s tím, že pozvánka musí být doručena uchazeči nejpozději 7 dní před konáním školní zkoušky (§ 60f 1-4 školského zákona).

6 Přijímací řízení pohledem žáků

Obsahem této kapitoly je popis přístupu žáků k dalšímu vzdělávání podle realizovaných výzkumů v předešlých letech. V kapitole jsou zmíněny informace, které ukazatele rozhodování jsou pro žáky důležité, jak se dívají na přijímací řízení a s tím spojené přijímací zkoušky. Výzkumná šetření, která jsou v této kapitole uváděna, probíhala před poslední změnou školského zákona v roce 2016, kdy si žáci mohli vybírat střední školu podle různých kritérií pro přijetí.

Většina z nás na konci povinné školní docházky stála před rozhodnutím o výběru dalšího vzdělávání. Hlad'o (2011, s. 173 -174) to označuje za závažnou etapu ve vývoji žáka, jelikož se jedná o volbu střední školy, při které je možné si zvolit další kariérní vývoj. Zásadní křižovatkou vzdělávací dráhy je podle Trhlíkové, Vojtěcha a Úlovcové (2008, s. 8) právě volba střední školy, kdy rozhodnutí dále se vzdělávat vede k uplatnění na trhu práce, možnost pokračovat ve studiu na vysoké škole, ale i k budování své profesní a osobní dráhy.

Volbu střední školy a vzdělávací dráhu ovlivňuje mnoho faktorů. Podle Trhlíkové, Vojtěcha a Úlovcové (2008, s. 8) má každý žák rozdílné vrozené studijní předpoklady a zájmy a podle dostupných výzkumů hrají velkou roli i rodinné a sociální podmínky. Vliv na výběr může nastat i v nabídce středních škol v okolí bydliště žáka nebo přehledem poptávky nad nabídkou u škol na základě jejího zaměření.

Otázkou dalšího studijního a profesního směřování po základní škole se žáci podle výzkumného šetření Šťastnové a Drahoňovské z roku 2012 (s. 7) začínají ve větší míře už zabývat v osmém ročníku základní školy, kdy podíl činil 45,7 %, v posledním ročníku se zabývá 40,4 % dotázaných a zbylí odpověděli, že buď jindy, nebo to neřeší. Na začátku února letošního roku byl proveden výzkum společností Než zazvoní (Malovič a kol. 2017) ve spolupráci se základními školami, kdy oslovili 2944 respondentů z řad devátých tříd. Těm zbýval necelý měsíc k podání přihlášky na střední školu. Proto jim byla položena otázka, zda jsou již pevně rozhodnuti o výběru střední školy. Z hlavního zjištění vyplynulo, že teprve 48 % dotázaných je již pevně rozhodnuta o podání přihlášky na vybranou školu uchazečem a své rozhodnutí již nezmění. 35 % respondentů má představu a pravděpodobně ji také již nezmění. 15 % dotázaných připouští, že by mohlo dojít ke změně a zbylé 2 % ještě vůbec nevědělo. Stejná otázka byla položena žákům devátých tříd v září 2016, kdy v porovnání s únorovým výzkumem má větší podíl odpověď o již získané představě o střední ško-

le, ale připouští ještě její změnu. Zde se ukazuje nerozhodnost dotázaných, kdy část pochybujících nechává svá konečná rozhodnutí až těsně před dobou vyplňování přihlášky. Skutečnost nerozhodnosti žáků potvrzuje i Hlad' o (2012b, s. 98), kdy upozorňuje i na případy podání přihlášky poslední den odevzdávání.

Otázkou je „Jaké informace by žáci využili při volbě další vzdělávací dráhy“. Touto problematikou se zabýval Hlad' o (2013, s. 237-268) ve své práci, kdy analyzoval volbu a další vzdělávací dráhu žáků na základní škole. V rámci výzkumu bylo využito smíšeného výzkumného designu. Pro kvantitativní výzkum bylo zvoleno dotazníkové šetření, které probíhalo ve školním roce 2010/2011, dotazováno bylo 779 žáků. Pro kvalitativní výzkum byla zvolena ohnisková metoda, vedena na čtyřech základních školách v květnu 2012 (Hlad' o, 2013, s. 280).

Žákům devátých tříd byly nabídnuty typy informací, které by mohli uvítat pro lepší rozhodování při volbě dalšího vzdělávání. Dotazník pro žáky (Hlad' o, 2013, s. 238) obsahoval sedmáct variant typů odpovědí, kdy u každého typu bylo možné zaškrtnout jednu odpověď ze čtyřbodové škály. V dotazníku pro žáky (Hlad' o, 2013, s. 241) byly použity například informace o: „*obsahu učiva, náročnosti studia, možnosti uplatnění absolventů jednotlivých oborů v zaměstnání, důvodech zájmu uchazeče o obor, příjmy v jednotlivých povoláních, ubytovací možnosti školy, obsahu profesí, šancích uspět na zvolené střední škole v přijímacím řízení*“. Na základě indexu bylo sestaveno pořadí důležitosti jednotlivých informací. Informace týkající se úspěšnosti žadatelů na zvolené střední škole v přijímacím řízení se v pořadí důležitosti umístila na třetím místě, kdy tuto informaci předstihla pouze informace o obsahu učiva a možnosti uplatnění absolventů jednotlivých oborů v zaměstnání (Hlad' o, 2013, s. 245).

Význam informace o přijímacím řízení resp. o přijímacích zkouškách byl potvrzen i v druhém výzkumu v rámci ohniskových skupin. Žáci ve svých odpovědích uváděli velký strach z přijímacích zkoušek a strach z nepřijetí na zvolenou střední školu. Proto někteří hledali možnosti, jak se jim vyhnout. Důvody, které pro svoje obavy uváděli, byly nedostatečné informace o podmínkách přijímacích zkoušek a také si dostatečně nevěřili a podceňovali se. V době, kdy probíhali oba výzkumy, byla možnost se na některé střední školy dostat i bez přijímací zkoušky. Této možnosti někteří dotazovaní žáci využili právě proto, aby se ji vyhnuli (Hlad' o, 2013, s. 251-252). V době výzkumu realizovali některé střední školy přijímání na základě průměrného prospěchu popř. jiných měřítek. K této volbě se žáci uchylovali ve chvíli, kdy se rozhodovali mezi studiem na gymnáziu a studiu na střední odborné škole. Přesto se tato volba nejeví jako úplně dobré řešení. Pokud má škola danou hranici pro přijetí a uchazeč ho nesplňuje je pro něho velké riziko si na tuto školu podat přihlášku, protože již dopře-

du ví velkou pravděpodobnost nepřijetí na školu. Tuto skutečnost potvrdil Hlad'o (2012b, s. 102-103) v longitudinálním empirickém šetření v letech 2007-2009, kdy žáci hodnotili negativně skutečnost, že nemají jinou alternativní možnost k prokázání svých předpokladů ke studiu. Šetřením bylo také zjištěno, že se žáci nezabývají otázkou převisu poptávky a nabídky na zvolené střední škole. Pokud si zjistí dopředu dané informace, může si pro sebe dopředu odhadnout své šance v přijímacím řízení.

V případě absolvování přijímací zkoušky, která se ve větší míře konala na gymnázia, lycea a střední průmyslové školy byly podmínky přijímacího řízení pro uchazeče důležitým kritériem. Žáci hodnotili náročnost a obsah přijímacích zkoušek podle přijímacích testů z předešlých let, které školy zveřejňovaly na svých stránkách. Mohli se připravovat na náročné přijímací zkoušky domácí přípravou, popřípadě si zaplatit přípravné kurzy od komerčních společností. Důležitost byla žáky přikládána v rámci výše uvedených škol na diskrepanci mezi poptávkou a nabídkou. Školy tyto informace uvádí na svých webových stránkách a jsou tak žákům dostupné. Ti se pak na základě výše uvedených měřítek mohou sami zhodnotit a minimalizovat riziko nepřijetí (Hlad'o, 2012b, s. 103). Zajímavá je i studie od Hlad'a (2010, s. 99), kde se uvádí skutečnost, že se žáci devátých tříd dopředu zajímají o úspěšnost absolventů středních škol při přijímacích zkouškách do terciálního vzdělávání.

Důležitost přijímacího řízení a přijímacích zkoušek potvrdili žáci v sociologickém výzkumu zaměřeném na postoje veřejnosti k oblasti školství, výchovy a vzdělávání. Výzkum byl zadán ministerstvem školství, které ho rozdělilo do více částí. V roce 2009 byl zaměřen na postoje žáků a rodičů ke vzdělávání. Výzkum propojoval tři oblasti a to domov, rodinu a školství, kdy cílovou skupinou byli i žáci devátých ročníků. Sběr dat probíhal formou rozhovorů a vyplňování dotazníků řízený tazateli. Žáci odpovídali například na otázku, co se jim vybaví, když se řekne škola. Největší počet odpovědí v procentech od žáků devátých tříd mělo učení, učit se, příprava (STEM/MARK, 2009, s. 25). Získat znalosti pro další studium se projevila jako nejčastější odpověď na otázku, co od školy očekávají, co by jim měla přinést.

Výzkum byl zaměřen také na obsah a cíle vzdělávání. Záměrem bylo zjistit u žáků názor na priority a to jaké cíle vzdělávání pokládají za nejdůležitější. Na otázku, co by mohla škola žáky naučit, určovali u jednotlivých otázek pořadí podle důležitosti. Výsledky průzkumu ukázaly na skutečnost, že velká priorita ve vzdělávání je pokládána na přípravu žáka k přijímacím zkouškám na vyšší stupeň vzdělávání. Rozdíl názorů se projevil mezi žáky vyššího stupně gymnázií a středních odborných škol a učilišť. V případě žáků odborných škol kladou spíše důraz na odborné a praktické znalosti

oproti žákům gymnázií, kteří se zaměřují na přípravu na přijímací zkoušky a na metodiku práce s informacemi (STEM/MARK, 2009, s. 37).

7 Praktická část a výsledky práce

Pro mnoho žáků ve věku 14 – 16 let nastane první období vážného rozhodování. Výběr střední školy je spojen s volbou povolání, kdy nejvíce pomocných rad se žákům základních škol dostává od rodičů, u kterých se může ve větší míře předpokládat, že chtějí pro své dítě jen to nejlepší (Šťastnová a Drahoňovská, 2012, s. 9), ale také od učitelů nebo výchovných poradců. S volbou střední školy jsou spojené informace o přijímacím řízení, kde se mohou uchazeči dozvědět o jejich kritériích a náležitostech, o konání jednotné přijímací, talentové či školní zkoušky, hodnocení a kritériích přijetí. Tyto informace a náležitosti byli analyzovány v teoretické části této bakalářské práce, na kterou navazuje praktická část, ve které byli osloveni žáci devátých tříd. Dotazníkovým šetřením byly žákům položeny otázky z oblasti přijímacího řízení zaměřené na podávání informací ze strany základní a střední školy, přípravu a konání přijímací zkoušky.

7.1 Design šetření a cíle výzkumu

7.1.1 Cíl výzkumu

Výzkum v praktické části práce, který navazuje na teoretickou část, se zaměřuje na období žáka, kdy se rozhoduje a volí, na kterou střední školu si podá přihlášku ke střednímu vzdělávání. Cílem je zjistit, které informační zdroje poskytují informace o přijímací zkoušce a kritériích přijetí ke studiu a jsou tak žáky nejvíce využívány. Jak hodnotí žáci připravenost na jednotnou přijímací zkoušku a zda jim stačila příprava na základní škole nebo volili navíc i další přípravu: doučování ze strany středních škol, přípravu na kurzech konaných komerčními společnostmi popřípadě stačila domácí příprava. Odpovědi byly získány bezprostředně po složení přijímací zkoušky. Z tohoto důvodu je možné získat od žáků i názor, zda se cítí být dostatečně připraveni na úspěšné složení přijímací zkoušky. Cílem výzkumu je také zjistit, kolik času žáci věnují přípravě a nakolik byla přijímací zkouška pro ně stresující.

7.1.2 Výzkumná metodologie

Výzkumnou metodou pro získání dat bylo zvoleno dotazníkové šetření. Výzkum byl realizován na dvou brněnských základních školách. Šetření proběhlo v měsíci dubnu 2017, v době kdy probíhalo přijímací řízení, a žáci v tomto období skládali přijímací zkoušky. Dotazníky byly za pomoci výchovných poradců rozdány v devátých třídách. Počet dívek a chlapců, v obou školách dělal dohromady 57, z toho bylo 27 dívek a 30 chlapců. Dotazníků bylo rozdáno dohromady 57 a 50 bylo vyplněno a vráceno. Návratnost činila 88 %. Skladbu průzkumného vzorku na základě pohlaví znázorňuje tabulka č. 1, z které vyplývá, že chlapců vyplňovalo 26 (52 %) a dívek 24 (48 %). Zastoupení obou pohlaví bylo poměrně vyrovnané. Rozdání dotazníku mezi žáky předcházelo schválení výzkumu vedením škol, které projevilo zájem o sdělení výsledků z šetření.

Dotazníky vyplňovali žáci devátých tříd, ne všichni se ale zúčastnili jednotných přijímacích zkoušek. Tři žákyně a čtyři žáci přijímací zkoušky nedělali z toho důvodu, že se hlásili na tříleté učební obory. Tito žáci byli přijímáni ke střednímu vzdělávání na základě kritérií střední školy, na kterou se jednotliví žáci a žákyně hlásí.

Pro sběr dat byl zvolen dotazník, který byl vytvořen pro tuto bakalářskou práci s rozsahem třinácti otázek, které obsahovaly posuzovací škály. Dotazník byl anonymní, žáci uváděli pouze pohlaví. V dotazníku byly použity uzavřené a polouzavřené otázky, kde mohli žáci odpovídat sami, pokud si nevybrali žádnou z nabízených odpovědí. U každé otázky měli žáci pokyn k vyplňování, zda je možné zahrnout více odpovědí nebo jen jednu. Struktura dotazníku byla tvořena vstupní částí, která obsahovala oslovení, seznámení s cílem dotazníku, časovou náročností a pokynem k vyplňování. Tělo dotazníku obsahoval položky dotazníku a to samotné otázky, které byly chronologicky seřazeny. V závěru dotazníku bylo poděkování.

Tab. 1 Skladba průzkumného vzorku podle pohlaví

Pohlaví	Absolutní četnost (n_i)	Relativní četnost ($v \%$)
Chlapec	26	52
Dívka	24	48
Celkem	50	100

Zdroj: vlastní zpracování

7.1.3 Metody analýzy dat

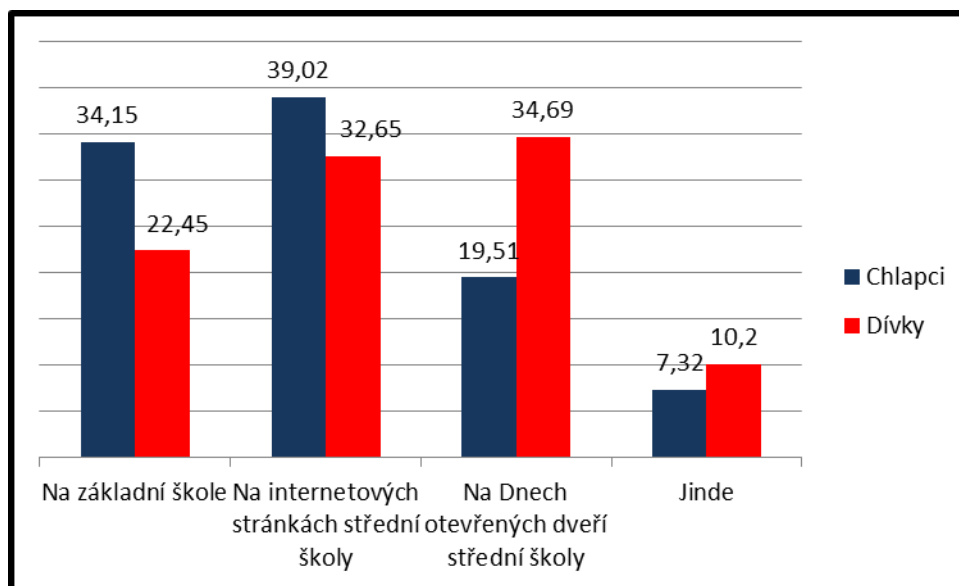
V kvantitativním průzkumu byla data zpracována za pomoci popisné statistiky. Ke zpracování dotazníků byla použita aplikace Microsoft Word a Excel 2010. Výsledky každé otázky byly zaznamenány do tabulky a sloupcového grafu s následným komentářem. Ve sloupcovém grafu jsou data vyhodnocena pomocí relativní četnosti v procentech. Tabulka obsahuje výsledky, které jsou vyhodnoceny absolutní četností a relativní četnosti v procentech. Tabulky k jednotlivým otázkám jsou umístěny na konci bakalářské práce v příloze. Výsledky byly vyhodnocovány podle pohlaví, jednotlivé odpovědi, tak mohly být použity k porovnání.

7.2 Výsledky průzkumného šetření

Dotazník, který byl mezi žáky rozdán, mapoval přípravu žáků na přijímací řízení spojené s povinnými přijímacími zkouškami na střední školu. V této kapitole jsou jednotlivé otázky popsány, data zaznamenány do tabulky, které jsou umístěny v příloze a grafu s následným komentářem. Počet žáků devátých tříd, kteří se zúčastnili výzkumu, byl 50. Rozdělení podle pohlaví bylo rovnoměrné 52 % chlapců a 48 % děvčat.

7.2.1 Kde jste se informovali o průběhu přijímacích zkoušek na vybranou školu?

Na začátku výzkumu byla položena otázka, jaké informační zdroje využili žáci pro získání informací o průběhu přijímacího řízení.



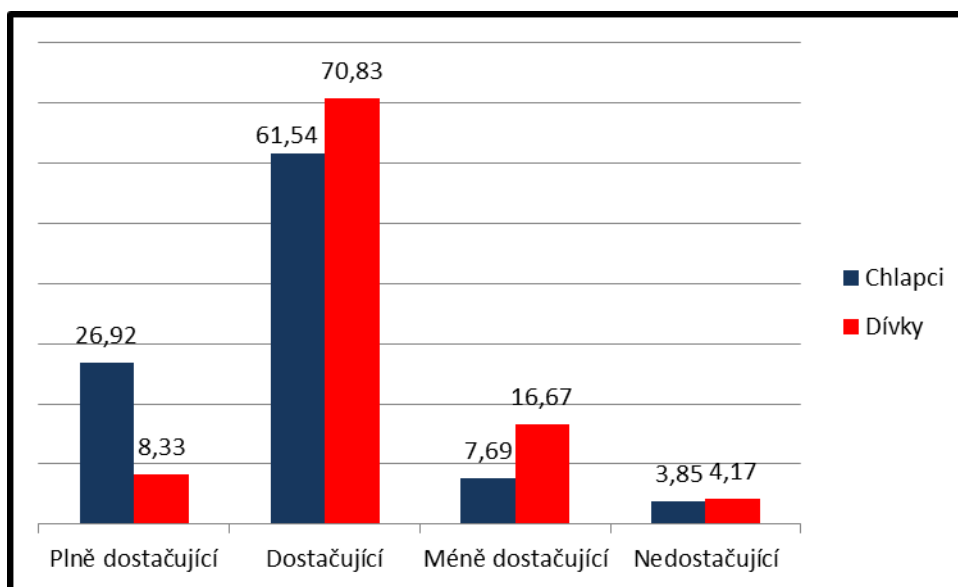
Obr. 1 Odpovědi žáků na otázku v %: Kde jste se informovali, o průběhu přijímacích zkoušek na vybranou školu?

Zdroj: vlastní zpracování

Informace o průběhu přijímacích zkoušek nejčastěji hledali chlapci 39,02 % na internetových stránkách středních škol a dívky 34,69 % zvolily dny otevřených dveří na středních školách. Druhým nejčastějším zdrojem informací u dívek 32,65 % byla návštěva internetových stránek škol. U chlapců 34,15 % se na druhé místo zařadila základní škola oproti dívkám 22,45 %, které tento zdroj volily až jako třetí. Jako méně vybraná možnost se u chlapců 19,51 % ukázala návštěva střední školy, kdy mají nejen možnost se osobně informovat o přijímacím řízení a studiu, ale je zde i příležitost prohlídnout si školy, promluvit si s učiteli popřípadě i s žáky, kteří na dnech otevřených dveří asistují. Čtvrtou možností pro odpověď bylo jinde, která se shodně umístila u obou pohlaví: dívky 10,2 % a chlapci 7,32 % na čtvrtém místě. V odpovědích žáci uváděli nejčastěji, že informace získali na přípravném kurzu střední školy nebo v pozvánce k přijímací zkoušce.

Žáci měli možnost vybírat z více nabídnutých možností a ta byla využita z 60 %. Především dívky projeví větší zájem o poskytnutí více informací, kdy až v osmi případech uvedly tři zdroje, u kterých vyhledávaly informace. Dva informační zdroje zvolilo dalších osm dívek. Chlapci ve třech případech volili tři zdroje informací a v devíti případech se spokojili s dvěma informačními zdroji.

7.2.2 Byly pro Vás informace o přijímací zkoušce ze strany základní školy:

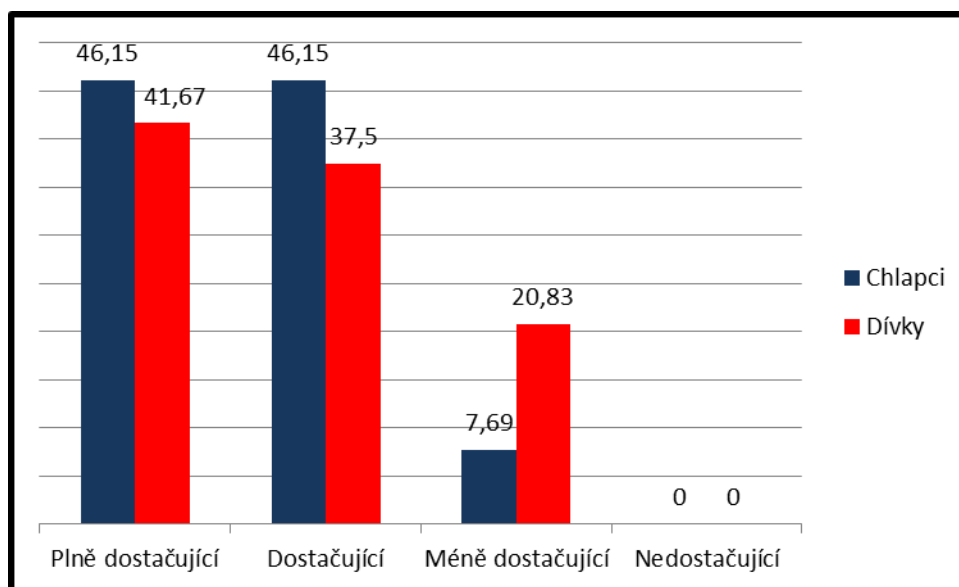


Obr. 2 Odpovědi žáků na otázku v %: Byly pro Vás informace o přijímací zkoušce ze strany základní školy:

Zdroj: vlastní zpracování

Žákům byly položeny dvě stejné otázky a to jak hodnotí ze svého pohledu poskytování informací o přijímací zkoušce ze strany základní a střední školy. Informace o přijímací zkoušce, které se dostávali žákům na základní škole, hodnotili obě pohlaví z většiny: dívky 70,83 % a chlapci 61,54 % shodně a to jako dostačující. Chlapci z 26,92 % je zhodnotili jako plně dostačující na rozdíl od dívek 8,33 %, které to až tak nepocítovaly. Ty se spíše přikláněly k názoru, že se jim v 16,67 % dostalo jako méně dostačující a v 4,17 % jako nedostačující. Chlapci se k menší informovanosti vyjádřili spíše pozitivně, kdy poskytnutí informací z hlediska méně dostačující zhodnotili ze 7,69 % a nedostačující pouze 3,85 %.

7.2.3 Byly pro Vás informace o přijímací zkoušce ze strany střední školy:

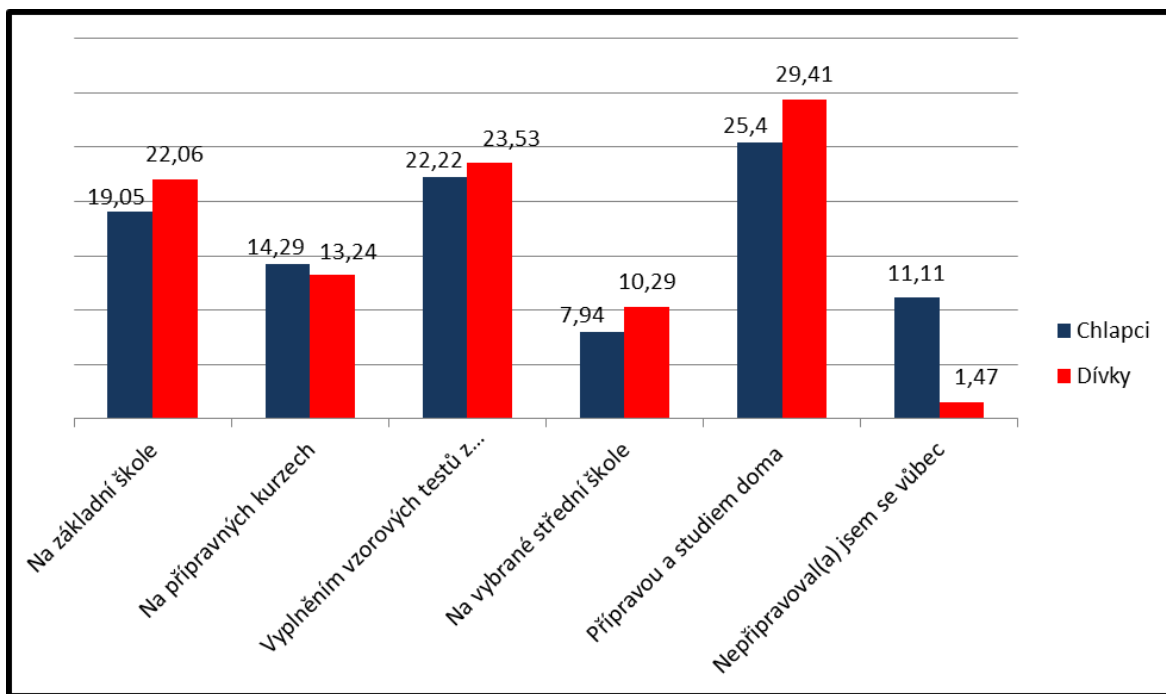


Obr. 3 Odpovědi žáků na otázku v %: Byly pro Vás informace o přijímací zkoušce ze strany střední školy:

Zdroj: vlastní zpracování

Informace o přijímacích zkouškách ze strany středních škol zhodnotili dívky i chlapci velmi kladně. Podle dívek 41,67 % a chlapců 46,15 % byly plně dostačující. Dostačující byly podle chlapců ze 46,15 % a podle dívek jen o něco méně 37,5 %. I když žáci hodnotili poskytování informací ze strany střední školy spíše pozitivně, dívky se přesto v 20,83 % vyjádřily, že byly méně dostačující. Chlapci tuto odpověď uvedli pouze v 7,69 %. Informace poskytované střední školou za nedostačující neoznačil ani jeden respondent.

7.2.4 Na přijímací zkoušku jsem se připravoval(a):



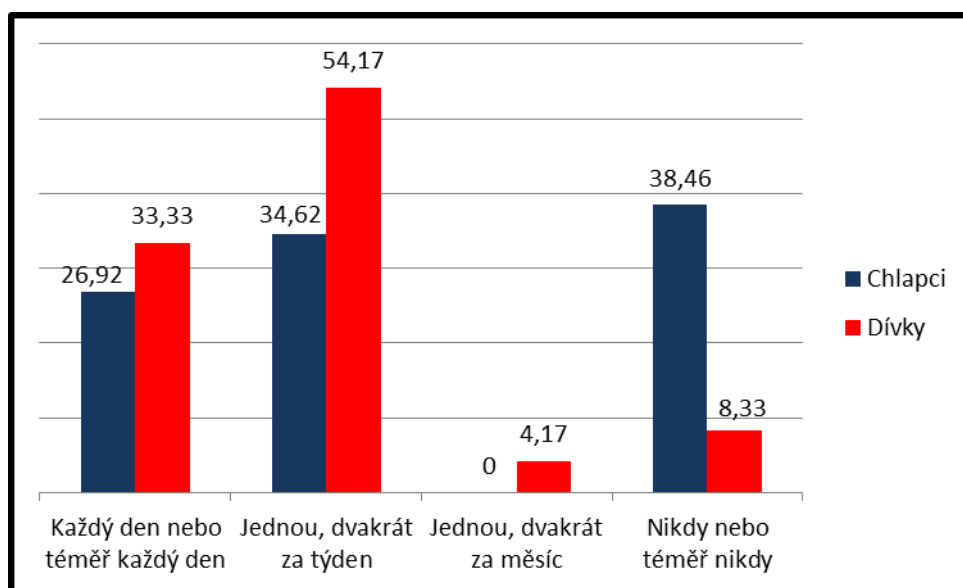
Obr. 4 Odpovědi žáků na otázku v %: Na přijímací zkoušku jsem se připravoval(a):
Zdroj: vlastní zpracování

Příprava spojená s učením před konáním přijímací zkoušky by měla být pro každého podstatná a nepodceňovaná. Žáci na otázku jakým způsobem se připravovali, měli možnost vybírat z více nabízených odpovědí. Právě kombinaci více možností přípravy využily více dívky, kdy některé kombinovaly všechny uvedené možnosti v dotazníku. Z výzkumného šetření bylo zjištěno, že osmnáct dívek ze čtyřadvaceti využilo dvě a více množnosti přípravy. Chlapci možnost více kombinací přípravy také využili, ale ne již v takové míře. Tuto možnost využilo šestnáct z šestadvaceti chlapců.

Když se podíváme, jak se žáci připravovali, uvidíme, že u obou pohlaví se příprava rozdělila nejvíce mezi: přípravu na základní škole (dívky 22,06 %, chlapci 19,05 %), vyplňováním vzorových testů z předešlých přijímacích zkoušek (dívky 23,53 %, chlapci 22,22 %) a samostudiem neboli domácí přípravou (dívky 29,41 %, chlapci 25,4 %). Přípravné kurzy, které jsou ve větším případě organizovány komerčními společnostmi, chlapci využili z 14,29 % a dívky z 13,24 %. Střední školy pro své uchazeče organizují přípravné kurzy, které chlapci využili pouze ze 7,94 % a dívky

z 10,29 %. I žádná příprava navíc se potvrdila výzkumem a to především u chlapců, kde se procentuálně stvrdila 11,11 %, u dívek se žádná příprava projevila nepatrně a to pouze v 1,47 %.

7.2.5 Kolik času jste věnovali přípravě na přijímací zkoušku dva měsíce před konáním přijímacího řízení?



Obr. 5 Odpovědi žáků na otázku v %: Kolik času jste věnovali přípravě na přijímací zkoušku dva měsíce před konáním přijímacího řízení?

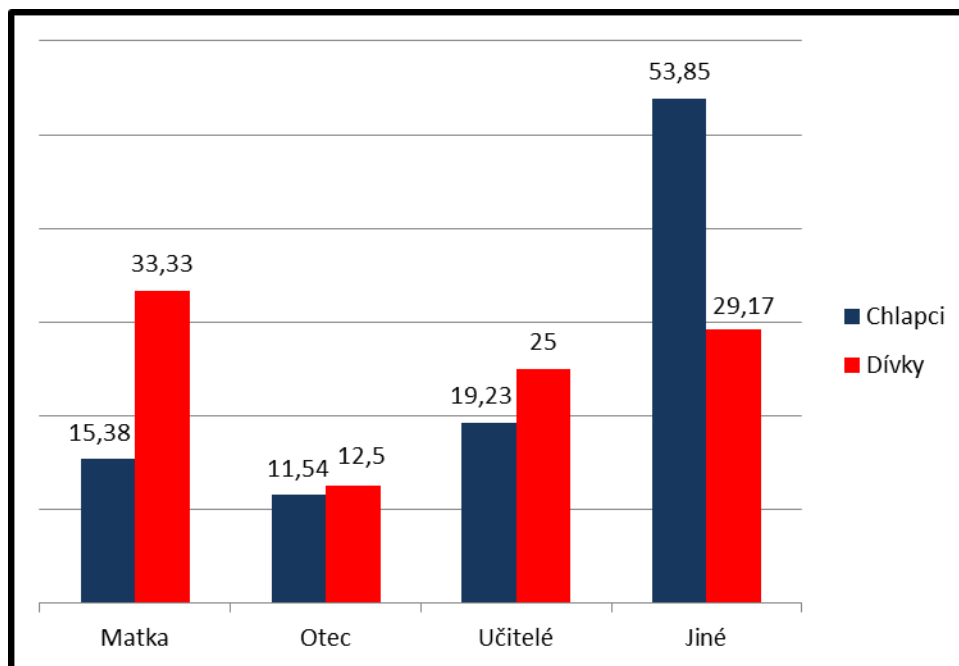
Zdroj: vlastní zpracování

Otázkou, která byla zařazena jako pátá do dotazníkového šetření, bylo zjistit, kolik času věnují žáci mimoškolní přípravě v časovém úseku dvou měsíců před konáním přijímacího řízení. Příprava není podceňována dívkami, které se nejvíce připravují jednou až dvakrát do týdne ve více než 54,17 %. Na druhém místě dívky uvedly každý nebo skoro každý den a to poměrně také ve vysokém procentuálním hodnocení 33,33 %. Pouze v 8,33 % případech se nepřipravovaly dívky vůbec a v 4,17 % jednou nebo dvakrát za měsíc.

Někteří chlapci svůj přístup ke své přípravě na přijímací zkoušku oproti dívkám berou přece jen méně zodpovědně, jak uvádí: graf v 38,46 %, se chlapci nepřipravují vůbec. Přesto na druhé straně se 34,62 % chlapců připravují jednou, dvakrát za týden

a 26,92 % dokonce i každý nebo téměř každý den. Přípravu jednou dvakrát za měsíc neuvedl žádný chlapec.

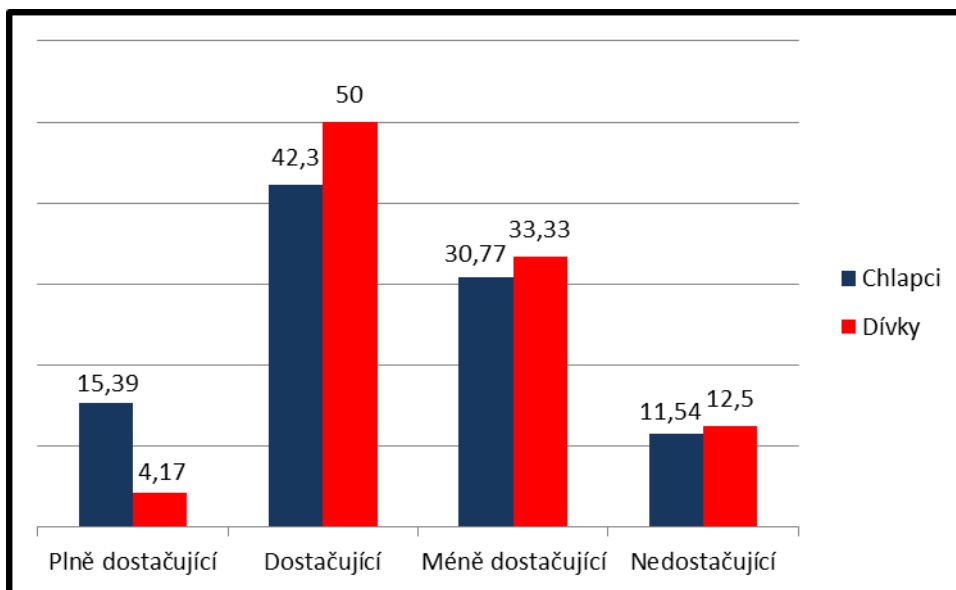
7.2.6 Kdo Vám při přípravě na přijímací zkoušku nejvíce pomáhal?



Obr. 6 Odpovědi žáků na otázku v %: Kdo Vám při přípravě na přijímací zkoušku nejvíce pomáhal?
Zdroj: vlastní zpracování

Pro žáky je dobré vědět, že se mohou v rámci své přípravy na přijímací zkoušky na někoho obrátit. Kdo pomáhal s přípravou, zobrazuje graf č. 6, kde data se různě rozcházejí. U dívek velký podíl pomoci můžeme očekávat od matek a to 33,33 % a od učitelů 25 %. Pomoc od otců je nejnižší a to 12,5 %. Zajímavá jsou data u odpovědi „jiné“, kdy u chlapců činí procentuální podíl 53,85 % a u dívek 29,17 %. Chlapci uváděli v sedmi případech, že jim nepomáhal nikdo a z dalších můžeme uvést doučování nebo pomoc dalších rodinných příslušníků, kteří nejsou uvedeni v dotazníku. Dívky uváděli shodně doučování nebo jiného rodinného příslušníka. U chlapců se dále zbývající pomoc rozdělila v největším poměru mezi učitele 19,23 %, matku 15,38 % a otce 11,54 %.

7.2.7 V případě, že jste již přijímací zkoušku absolvovali, považujete přípravu ze strany základní školy:

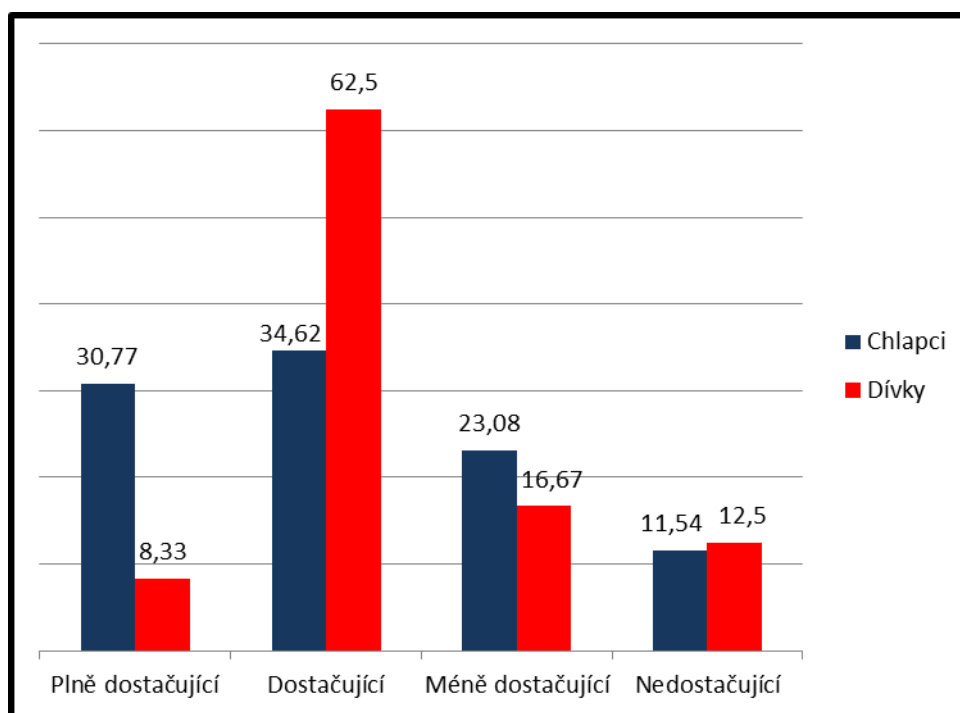


Obr. 7 Odpovědi žáků na otázku v %: V případě, že jste již přijímací zkoušku absolvovali, považujete přípravu ze strany základní školy:

Zdroj: vlastní zpracování

Žákům byla položena otázka, jak ze svého pohledu hodnotí přípravu ze strany základní školy. Dotazník žáci vyplňovali v době, kdy měli za sebou absolvování obou termínů jednotné přijímací zkoušky. Z grafu je vidět, že příprava ze strany základní školy byla dostačující pro dívky z 50 % a pro chlapce ze 42,30 %. Poměrně vysoce byla z pohledu žáků označena i odpověď, že příprava ze strany základní školy byla jako méně dostačující. Dívky ji označily v 33,33 % a chlapci v 30,77 %. V hodnocení se dostalo i na nedostačující přípravu, která byla hodnocena dívkami 12,5 % a chlapci 11,54 %. Naopak na druhé straně chlapci z 15,39 % označili, že byla pro ně příprava na přijímací zkoušku plně dostačující. Z tohoto pohledu to ale už tak neviděly dívky. Zde dosáhlo hodnocení v procentech pouze 4,17.

7.2.8 V případě, že jste již přijímací zkoušku absolvovali, považujete přípravu ze strany střední školy:

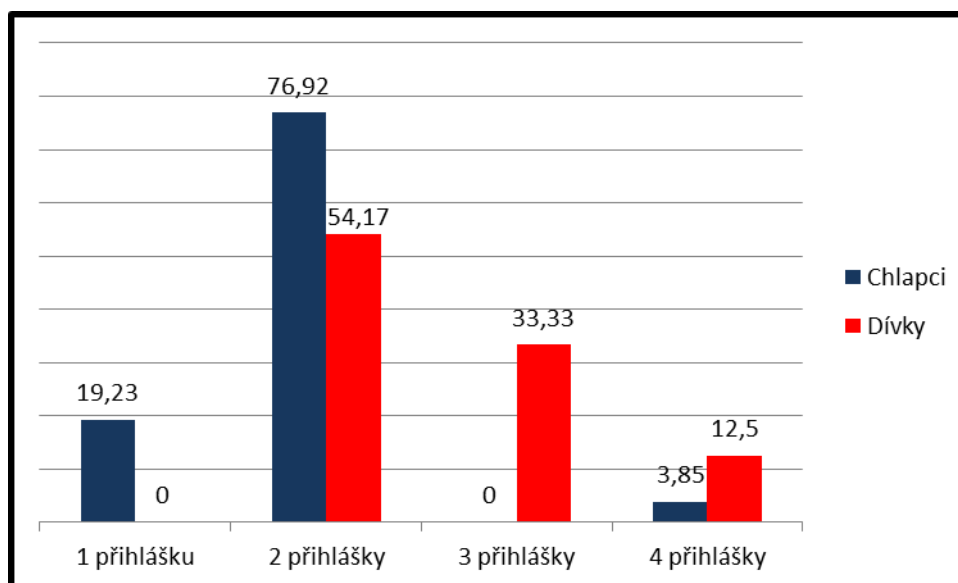


Obr. 8 Odpovědi žáků na otázku v %: V případě, že jste již přijímací zkoušku absolvovali, považujete přípravu ze strany střední školy:

Zdroj: vlastní zpracování

Respondentům byla položena stejná otázka jako předešlá, jen s tím rozdílem, že se hodnocení přípravy na střední školu dívalo z pohledu právě střední školy. Dívky poměrně vysoce vyhodnotily, že příprava byla ze strany střední školy dostačující a to z 62,5 %. Zbylé dívky se spíše klaněly k názoru, že příprava byla méně dostačující 16,67 % a až nedostačující 12,5 %. Plně dostačující přípravu mělo pouze 8,33 % dívek. Chlapci se v názorech na přípravu rozcházeli. Z grafu vyplývá spíše opačný názor, kdy plně dostačující přípravu zhodnotilo 30,77 % chlapců a dostačující 34,62 %. Méně dostačující již vidělo ze svého pohledu 23,08 % a na nedostačující přípravě se skoro stejně shodli s dívkami v 11,54 %.

7.2.9 Podle Vás je vhodné si podat do prvního kola:

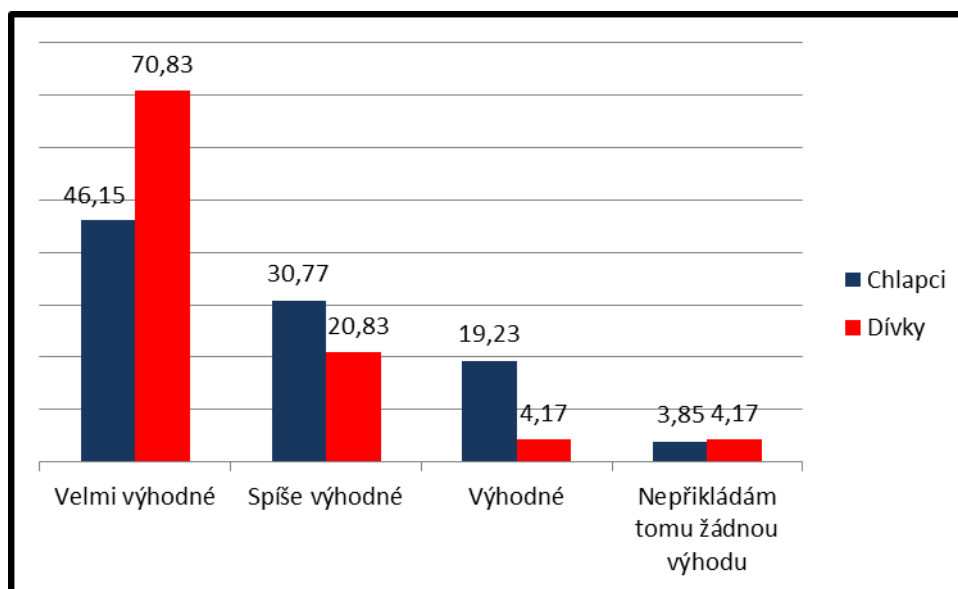


Obr. 9 Odpovědi žáků na otázku v %: Podle Vás je vhodné si podat do prvního kola:

Zdroj: vlastní zpracování

Současná podoba přijímacího řízení umožňuje uchazečům podat si dvě přihlášky ke střednímu vzdělávání. Na základě toho byla položena žákům, kolik si myslí, že by bylo vhodné podat přihlášek ke studiu na střední školu. Na prvním místě se umístila současná podoba a to podání dvou přihlášek. V případě chlapců zvolilo tuto variantu 76,92 % a dívek 54,17 %. Poměrná část dívek se přiklání i k možnosti více přihlášek, kdy 3 přihlášky by chtělo 33,33 % dívek a čtyři 12,5 %. Chlapci se v 19,23 % kloní i k možnosti pouze jedné přihlášky a čtyři přihlášky by připustilo 3,85 %. Možnost tří přihlášek nikdo z chlapců nepřipustil.

7.2.10 Konání dvou přijímacích zkoušek a předání Vašeho lepšího výsledku střední škole vidíte jako:

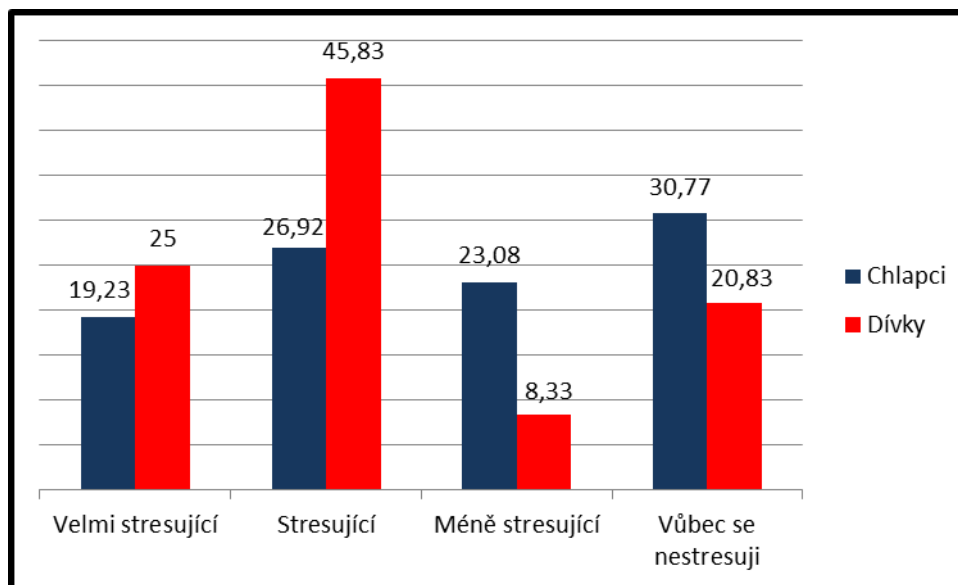


Obr. 10 Odpovědi žáků na otázku v %: Konání dvou přijímacích zkoušek a předání Vašeho lepšího výsledku střední škole vidíte jako:

Zdroj: vlastní zpracování

Možnost konat dvakrát přijímací zkoušku s tím, že se lepší výsledek předá střední škole, je pro žáky, kteří ji konají zcela nová věc. Položením této otázky bylo zjistit, jak se na tuto novou skutečnost dívají. Kdo tuto možnost hodnotí ze 70,83 %, jako velmi výhodnou jsou dívky, spíše výhodné to hodnotilo 20,83 % a shodně 4,17 % to mají za výhodné nebo tomu nepřikládají výhodu žádnou. Chlapci pokládají ze 46,15 % předání lepšího výsledku za velmi výhodné a z 30,77 % spíše výhodné. Jako výhodu to považuje 19,23 % a 3,85 % tomu nepřikládají žádnou výhodu.

7.2.11 Absolvování jednotné povinné přijímací zkoušky, bylo pro mne:



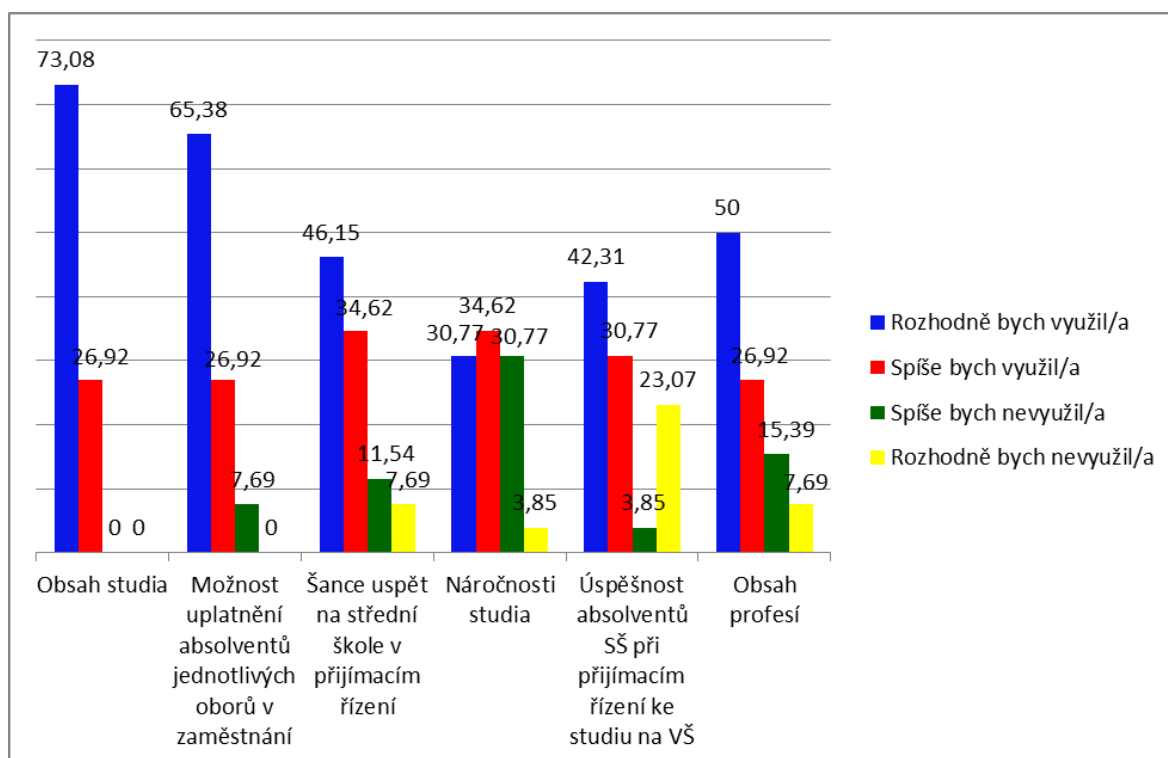
Obr. 11 Odpovědi žáků na otázku v %: Absolvování jednotné povinné přijímací zkoušky, bylo pro mne:

Zdroj: vlastní zpracování

V rámci dotazníkového šetření byla zařazena i otázka, která se ptala žáků, na kolik bylo pro ně stresující absolvování jednotné povinné přijímací zkoušky. Pro dívky je konání přijímací zkoušky ze 45,83 % stresující a absolvování za velmi stresující označilo 25 %. Přibližně stejný počet dívek 20,83% potvrdilo i druhou možnost a to, že se vůbec nestresovali. Pro 8,33 % bylo absolvování méně stresující. U chlapců byl názor na stres u přijímací zkoušky méně jednotný. Názory se poměrně stejně rozdělily mezi všechny čtyři možnosti. Nejvíce se názor u chlapců přiklonil z 30,77 % k odpovědi, že se při přijímací zkoušce vůbec nestresovali. Intenzita stresu při přijímací zkoušce byla přesto mezi chlapci patrná a byla podle nich vyhodnocena takto: stresující 26,92 %, méně stresující 23,08 % a velmi stresující 19,23 %.

7.2.12 Které informace bys uvítal/a pro rozhodování o tom, kam jít na střední školu?

Otázky, které si žáci kladou při rozhodování, na které střední škole by chtěli pokračovat, mohou být různé. V dotazníkovém šetření jim bylo nabídnuto více možností a žáci, ke každé z nich měli podle škály označit podle vlastního uvážení nejvhodnější odpověď. Pro přehlednost analýzy odpovědí byly vytvořeny dvě tabulky podle pohlaví.

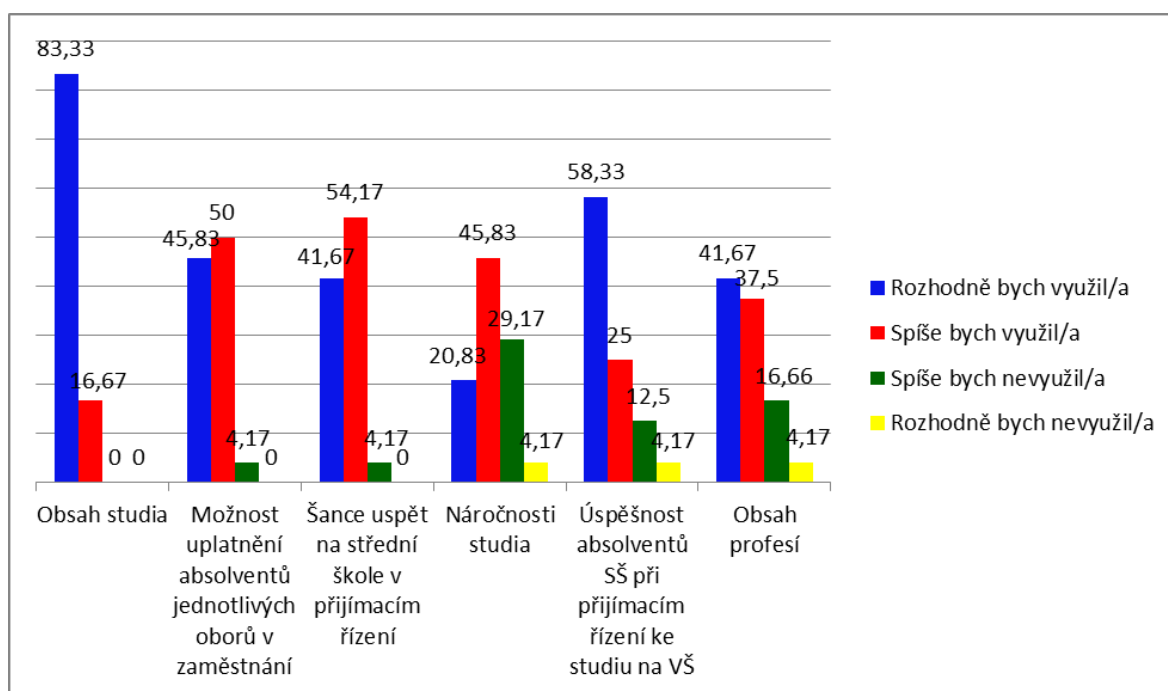


Obr. 12 Odpovědi chlapců na otázku v %: Které informace bys uvítal pro rozhodování o tom, kam jít na střední školu?

Zdroj: vlastní zpracování

V grafu jsou jednotlivé otázky vyhodnoceny samostatně. Na prvním místě při rozhodování, které informace jsou pro chlapce důležité, je obsah studia. Chlapci by je rozhodně využili ze 73,08 % a spíše využili z 26,92 %. Pro nevyužití této informace se nikdo z žáků nepřiklonil. Druhé v pořadí při rozhodování kam jít na střední školu je z 65,38 % důležité uplatnění po absolvování střední školy v zaměstnání, které by chlapci rozhodně využili a spíše využili 26,92 %. Pro spíše nevyužití informace

o uplatnění zvolilo 7,69 % a rozhodně by nevyžil žádný chlapec. Šance uspět v přijímacím řízení na střední škole by chlapci ze 46,15 % rozhodně využili a z 34,62 % spíše využili. Na druhé straně spíše nevyžili 11,54 % a rozhodně nevyžili 7,69 % je názorově z pohledu žáků nízké. Poměrně vysoké procentuální hodnocení z nabídnutých informací má i obsah profesí, kdy v tomto případě by tuto informaci chlapci rozhodně využili z 50 % a spíše využili 26,92 %. Rozhodně by nevyžilo 7,69 % chlapců a spíše nevyžilo 15,39 %. V dotazníku byla položena i otázka úspěšnosti absolventů středních škol při přijímacím řízení ke studiu na vysoké škole. I tato informace by byla pro žáky vyhledávána. Rozhodně by využilo 42,31 % a spíše využilo 30,77 % chlapců. Z pohledu 23,07% chlapců není pro ně tato informace důležitá, tudíž by ji rozhodně nevyžili a 3,85 % spíše nevyžili. Poslední položkou, která je v rámci této otázky položena, je náročnost učiva. Chlapci by tuto informaci shledali jako prospěšnou kdy v 30,77 % by ji rozhodně využili a v 34,62 % spíše využili. Spíše nevyžilo, zvolilo poměrně také vysoké procento chlapců a to 30,77 %. Rozhodně by nevyžilo 3,85 %.



Obr. 13 Odpovědi dívek na otázku v %: Které informace bys uvítala pro rozhodování o tom, kam jít na střední školu?

Zdroj: vlastní zpracování

V dotazníkovém šetření v poslední obsahově rozsáhlé otázce u dívek, které informace by rozhodně využily při rozhodování o výběru střední školy, z nabídnutých možností první místo získal obsah učiva z 83,33 % a z 16,67 % by informace o obsahu učiva dívky spíše využily. Po obsahu učiva dívky jako další dvě důležité informace vnímají možnost uplatnění absolventů po absolvování střední školy, kdy se shodly ve vysokém procentuálním hodnocení. Informaci by rozhodně uvítaly a využily v 45,83 % a spíše využily v 50 %. Pro spíše nevyužití se rozhodlo pouze 4,17 %. Druhou významnou informací byla šance uspět na střední škole v přijímacím řízení. Nejčastější odpověď dívek byla, že by ji spíše využily z 54,17 % a rozhodně využily ze 41,67 %. Opačný názor mělo jen 4,17 % dívek, které by je spíše nevyužily. Poměrně vysoký zájem byl u dívek i informace o úspěšnosti absolventů středních škol v přijímacím řízení na vysoké školy, kdy tuto informaci by uvítalo 58,33 % dívek a spíše využilo 25 %. Spíše by nevyužilo 12,5 % a rozhodně nevyužilo pouze 4,17%. Obsah profesí neboli povolání by rozhodně využilo 41,67 % a spíše využilo 37,5 %, rozhodně nevyužilo 4,17 % a spíše nevyužilo 16,66 %. Náročnost učiva na střední škole by vyhledávanou informací pro rozhodování na jakou jít střední školu byla spíše využita 45,83% dívek a rozhodně využita 20,83 % dívek. Na druhé straně nevyužití informace o náročnosti učiva odpovědělo 29,17 % dívek a rozhodně nevyužilo 4,17 %.

8 Diskuze

V této kapitole jsou shrnuty výsledky průzkumného šetření s následným vyhodnocením a srovnáním s výsledky jiných autorů.

Cílem studie bylo zjistit, jak se žáci devátých tříd připravují na přijímací zkoušky, kolik věnují přípravě času, jak hodnotí ze svého pohledu připravenost na přijímací zkoušku po jejím absolvování. Jaké využívají informační zdroje pro získání přehledu o středních školách a přijímacím řízení. A zda i přes přípravu jsou stresováni. K naplnění cíle a získání výsledku byl vyhotoven dotazník, který vyplnilo 50 žáků a žákyň z devátých tříd dvou brněnských základních škol.

V dotazníkovém šetření otázky č. 1 bylo zjištěno, že žáci nejvíce hledají informace o přijímací zkoušce na internetu. Shodli se na tom dívky i chlapci. Žáci využívají databáze škol, internetové servery s informacemi jak se připravit na přijímací zkoušky popřípadě se zaměřují na informace o světě práce. Dále vyhledávají instrukce jak si počínat při kariéerním rozhodování apod. Hlad'ová (2012a, 25 s.) ve své studii uvádí, že žáci základních škol více využívají tyto informace oproti žákům středních škol, kteří se přímo zaměřují na stránky konkrétních škol. Pro další zdroje informací se žáci spoléhají na informace poskytnuté základní školou nebo se sami informují na dnech otevřených dveří, které si střední školy organizují. Otázka č. 1 nabízela možnost více odpovědí. Z šetření vyšlo najevo, že dívky oproti chlapcům jeví větší zájem o získání informací a informovaly se u více zdrojů. Tuto skutečnost potvrdila i Šťastnová a Drahoňovská (2012, s. 18), které se přiklánějí k názoru, že dívky v tomto věku jsou obdařeny lepší komunikací a více řeší své problémy.

Otázka č. 2 a 3 je zaměřena na poskytnutí informace o přijímací zkoušce ze strany základní a střední školy, na kterou se žáci hlásí. Informace, které se žákům dostalo ze strany základní školy, vidí jako dostačující. Přesto se našlo několik žáků spíše dívek, které mají názor, že škola nepodává plně hodnotné, dostačující informace. Na druhé straně informace poskytnuté střední školou jsou hodnoceny velmi kladně a to oběma pohlavími. Podle mého názoru je logické, že střední škola by měla uchazečům poskytnout co největší a podrobné náležitosti k přijímacímu řízení a k průběhu přijímací zkoušky. Informace by měly být dostupné a přehledné na webové stránce školy z toho důvodu, že je to jeden z prvních zdrojů informací, na který se dnešní mladí lidé obrací.

Aby měla příprava na přijímací zkoušky nějaký smysl je potřeba si stanovit konkrétní cíle. Málokdo se dokáže na přijímací zkoušku připravit sám. Z výzkumného šetření otázky č. 4, která se dotazovala žáků, jak se na přijímací zkoušku připravovali,

bylo zjištěno, že žáci přípravu nepodceňují. V odpovědích se ukázalo, že obě pohlaví volila i více kombinací přípravy. Příprava v domácím prostředí se ukázala jako nejvíce využívána a to dívkami z 29,41 % a chlapci 25,4 %. Předpokládá se, že žáci procvičují a opakují probírané učivo, které se učí ve škole, a také se procvičují v testech, které jsou zveřejňovány na stránkách středních škol. Nově byly v letošním roce v rámci jednotných přijímacích zkoušek, které organizuje společnost Cermat, zveřejněny zkušební testy. Ty si mohou žáci v domácím prostředí také procvičovat, což se ukázalo jako jedena z příprav nejvíce využívána žáky. Tady musím zmínit názor odborníků, ale i ministerstva školství, kteří si nepřejí zveřejňování testů. Varují před způsobem drilování žáků na přijímací zkoušky, kteří spíše nacvičují řešení typových úloh (Žáci píší jednotné, 2017). Prioritní a nezanedbatelnou roli má škola, která by měla mít největší zájem v přípravě žáků na přijímací zkoušky. Žáci ve svých odpovědích přípravu ze strany základní školy zmiňují jako jednu z významných. Kromě zvládnutí běžného učiva sami navíc připravovali žáky před přijímacími zkouškami. Další z možností je i příprava komerčními společnostmi, kdy si zaplatí žáci nebo spíše rodiče přípravné kurzy nebo doučování, což se potvrdilo ve výzkumné otázce č. 6. Tady ale může nastat problém, že na placené kurzy nebudou mít sociálně slabší rodiny.

Nejenom zvolení přípravy je důležité, ale i dostatečný čas, který jí je věnován. Ne všichni si dokáží rozvrhnout časový harmonogram, který by měli věnovat přípravě. Z výzkumného šetření plyne, že se zodpovědněji k této otázce staví spíše dívky. Čas, který věnují přípravě před konáním přijímací zkoušky je jednou až dvakrát do týdne ve více než 54,17 %. Ve 33,33 % dokonce každý den nebo skoro každý den. Na druhé straně grafu, který uvádí žádnou přípravu, se v 38,46 % hlásí chlapci. Dívek je v tomto případě pouze 8,33%. Větší zodpovědnost dívek v přístupu k přípravě vysvětluje Jarkovská a kol. (2010, s. 108-109) větší disciplinovaností a vysokou vzdělanostní aspirací oproti chlapcům a jejich nevyhraněnosti, neposlušnosti a opožděnému mentálnímu vývoji oproti dívkám. I přes toto tvrzení se 50 % chlapců na přijímací zkoušku připravovalo. Intenzivní příprava pak vede žáky k větší pravděpodobnosti přijetí na zvolenou střední školu a zlepšuje tak i vědomosti a dovednosti žáků.

Jak již bylo uvedeno, žáci si pro přípravu volili různé formy přípravy. Ne vždy, si s tím žáci dokáží poradit sami. Pomoc vyhledávali mezi rodinnými příslušníky, kdy dívky uváděly nejvíce matku, sourozence a v neposlední řadě také učitele. Doučování je také jedna z forem přípravy, kterou zmiňují i chlapci. U chlapců je pomoc ponechána spíše na učitelích, i když v otázce „jiné“ zmiňuje přibližně sedm žáků, že jim nepomáhal nikdo.

Žáci měli možnost se vyjádřit k otázce připravenosti na přijímací zkoušku bezprostředně po jejím absolvování. Tím, že žáci volili různou přípravu, otázka směřovala na připravenost ze strany základní a střední školy. Jednotné přijímací zkoušky vychází z učiva v rozsahu Rámcového vzdělávacího programu pro základní vzdělávání (podkapitola 4.2), z tohoto důvodu by neměl obsah přijímací zkoušky žáky překvapit. Dívky i chlapci se shodli v hodnocení základní školy, že příprava byla dostačující. Přesto se v hodnocení přiklání i velké procento dotazujících k názoru, že byla spíše nedostačující. Z dotazníkového šetření, které uskutečnila společnost Cermat mezi řediteli a učiteli středních škol (2015, s. 4-5) jasně vyplývá, že zásadní a primární institucí pro přípravu na přijímací zkoušky na střední školy je základní škola a až na čtvrtém místě je střední škola. Přesto výsledek, kde žáci hodnotili připravenost ze strany střední škol, vyšel lépe. Žáci zhodnotili přípravu dostačující, chlapci dokonce až plně dostačující.

V otázce č. 9 se žáci měli vyjádřit k vhodnosti podávání počtu přihlášek. V minulosti to byla velmi řešená otázka, kdy se měnil počet z jedné podávané přihlášky na tři, až zakotvil do dnešní podoby, kdy si žáci podávají dvě přihlášky na střední školu (podkapitola 5.2). Dívky i chlapci vidí jako postačující současný počet podávaných přihlášek na střední školu tj. dvě. Není bez zajímavosti, že dívky by přivítaly i možnost podávání více přihlášek.

Změna se zavedením jednotných přijímacích zkoušek se projevila v konání přijímací zkoušky. Žáci, kteří si podají dvě přihlášky na obory zakončené maturitní zkouškou, mají možnost skládat dvě zkoušky. Lepší výsledek je poté zpřístupněn střední škole pro hodnocení uchazeče. Jak tuto novou skutečnost žáci hodnotí, odpovídali v otázce č. 10. Podle odpovědí se dívky i chlapci shodli na skutečnosti, že je to pro ně velmi výhodné. Možnost konání dvou pokusů potvrdili i dotazovaní žáci devátých tříd serverem Echo24, které uvedla ve svém článku Vilímová (2017).

Konání jakékoliv zkoušky vyvolává ve větším případě u každého jedince negativní emociální reakce. V tomto případě se u žáků jedná o strach vyvolaný zkouškou (Křivohlavý, 1994, s. 70). Z výzkumného šetření bylo zjištěno, že se žáci snaží připravovat na přijímací zkoušky a to nejen ve škole, ale i ve svém volném čase. Jedná se o snahu, být co možná nejlépe připraveni, přesto se u nich a to především u dívek (více než 80 %) projevuje stres z absolvování přijímacích zkoušek. Můžeme říct, že na základě již zmíněné skutečnosti jsou dívky disciplinovanější a zodpovědnější a proto neúspěch berou vážněji. Chlapci se ve více než 30 % vůbec nestresovali, což jim můžou dívky jediné závidět. Zde můžeme polemizovat nad otázkou, zda byli chlapci, tak výborně připraveni nebo k tomu přistupovali s menší zodpovědností.

Při rozhodování a volbě kam směřovat po skončení základní školy posuzují žáci celou řadu faktorů a kritérií. Pro rozhodování je potřeba mít kvalitní informace (Hlad' o, 2013, s. 254). Výzkumné šetření v bakalářské práci je zaměřeno na přijímací řízení a přijímací zkoušky. Poslední otázkou bylo porovnat výsledky dotazníkového šetření z roku 2012, které uvedl Hlad' o ve své monografii. Zajímalo mě, zda šance uspět na střední škole v přijímacím řízení je stále významná informace, jak je uvedeno v předešlém výzkumu, kdy se umístila na třetím místě. Z výzkumného šetření vyplývá, že informace uspět v přijímacím řízení by žáci využili a je pro ně důležitá hned po obsahu studia a možnosti uplatnění absolventů jednotlivých oborů v zaměstnání. Informaci o šanci uspět na střední škole v přijímacím řízení by sice více využily dívky, přesto musím konstatovat, že je důležitá pro obě pohlaví bez rozdílu.

9 Doporučení pro pedagogickou praxi

V případě přechodu z primárního vzdělávání do sekundárního musí každý žák absolvovat a projít přijímacím řízením. Kolem nového pojetí přijímacího řízení jsou velké diskuze. Jednotné přijímací zkoušky prošly dvouletým pilotním testováním, které bylo pro střední školy dobrovolné. Bylo důležité zjistit, jak jednotné zkoušky obstojí v praxi, než se spustí ostrý povinný provoz pro všechny střední školy. Po dvouletém testování se odstranily nedostatky, zapracovaly se připomínky, které byly rozpracovány a upřesněny. Na vyhodnocení a analýzu přijímacího řízení v tomto aktuálním roce s napětím čekají odborníci, ale i laici. Zatím je ale na hodnocení brzo a to z toho důvodu, že přijímací řízení není ještě uzavřeno a nyní probíhají na některých středních školách druhá kola přijímacího řízení.

Jedna z věcí, která byla přesto diskutována, je poměrně dlouhá doba, než se žáci dozvědí, zda jsou přijati na zvolenou střední školu. V předchozích letech byl výsledek zveřejněn do tří dnů od konání přijímací zkoušky, nyní se jedná až o tři týdny. Bylo by dobré podívat se na možnosti zkrácení této poměrně dlouhé doby, kdy žáci čekají na výsledek. Druhou věcí je, že stejné testy absolvují žáci, kteří se hlásí na gymnázia a na druhé straně na střední odborné školy, které jsou zaměřeny oborově. Tady se nabízí otázka, zda je vhodné skládat stejné zkoušky, když se jedná o různý typ škol. Žáci hlásící se na střední odborné školy by měli prokázat jiné dovednosti, znalosti a nadání. Doporučila bych zavést například na zdravotnické školy biologii a na průmyslové zase fyziku, záleželo by na zaměření střední odborné školy.

Z odpovědí některých žáků na otázku, zda se připravovali na přijímací zkoušku, bylo uvedeno, že se nepřipravovali. Jestli odpovídali pravdivě a žádnou přípravu nepotřebovali, tak jim budeme věřit a je jim ke cti s tím, že budeme doufat, že zkoušky zvládnou úspěšně. Z tohoto faktu bychom mohli vydedukovat, že žákovi stačí zvládnuté učivo základní školy, tak jak se to předpokládá. Skutečnost je ale trochu jiná. Z výzkumu jsme se dozvěděli, že žáci využívají kombinaci různých příprav, patří sem: doučování, placené přípravné kurzy, kurzy pořádané středními školami, vypracovávání předešlých testů s typovými úlohami. Poslední ze zmíněné přípravy se vidí jako problém, kdy se žáci budou připravovat vypracováváním těchto typových úloh s tím, že je to naučí pouze v obměně to aplikovat na podobné úlohy. To může také vést k určité úpravě výuky, která se zaměří více na testované učivo. Možnou redukci učiva na základních školách, i když ne oficiálně potvrdil výzkumník Tomáš Bouda z PedF Ostravské univerzity, který vycházel z vlastní zkušenosti učitele českého jazyka a sám zažil

jednotné přijímací zkoušky (Slaninová, 2017, s. 5). Školy by se měly vyvarovat (nebo spíše učitelé) tomu, že budou upřednostňovat předměty a učivo, které se objevuje v přijímacích testech.

Jedna z otázek se věnovala stresu, který žáky provázel při absolvování přijímací zkoušky. Síla stresu je u každého jedince jiná a také se s ní každý i jinak vyrovnává. Domnívám se, že to může potvrdit každý z nás. Stres v každém případě ovlivňuje i výsledek absolvované zkoušky, ať už ve špatném nebo dobrém smyslu. Výzkumné šetření ukázalo, že ve větším procentu se stres u přijímací zkoušky projevil a to u obou pohlaví. Alespoň mírnému stresu se asi nikdo nevyhne. Přesto můžeme doporučit pro snížení stresové hladiny, pravidelnou a včasnou přípravu před zkouškou a začít s ní dříve než měsíc před absolvováním. Na přípravě by se měla v prvním případě podílet základní škola a na to by měla navázat i podpora rodičů.

10 Závěr

Bakalářská práce se zabývá přijímacím řízením do středních škol. Téma jsem si vybrala pro jeho aktuálnost. Změny v přijímacím řízení, které v tomto školním roce byly zavedeny, se staly terčem velkých diskusí odborníků i laické veřejnosti. Zavedením jednotných přijímacích zkoušek musely střední školy do svých podmínek pro přijetí uvést v případě studijních programů zakončených maturitní zkouškou, že součástí přijímacího řízení je i povinná jednotná přijímací zkouška. V předešlých letech mnoho středních škol přijímací zkoušky neorganizovalo a řídily se vlastními podmínkami. Toto mohou ředitelé vnímat jako omezení své pravomoci. Domnívám se, že žáci, kteří se hlásí na střední odborné školy a gymnázia, by neměli absolvovat stejně zaměřené testy. Je to však na odbornících, jak se k dané problematice postaví a zúročí získané poznatky.

Z výzkumného šetření jsem zjistila, že žáci přípravu k přijímacím zkouškám neberou na lehkou váhu. Snaží se získat co nejvíce informací o podmínkách přijetí. Na jejich základě se pak snaží co nejlépe se připravit. Musím zde připomenout, že velký podíl na tom mají i rodiče, kteří své děti podporují. Někdy to děti nechtějí přiznat, ale pak jsou rádi za jejich pomoc. Vždyť je to takový jejich servis. Pomáhají jim sehnat co nejvíce informací, nakupují cvičebnice s testy, platí přípravné kurzy, což se také ověřilo z výzkumného šetření. I tato podpora pomáhá žákům aspoň trochu zmírnit stres, který je provází v době před zkouškami a i během nich. Nakolik se připravili na přijímací zkoušku, si musí každý sám sáhnout do svého svědomí. Zda jim stačily osvojené vědomosti a dovednosti, které získali na základní škole nebo přípravě museli obětovat více času ve svém volnu, a to je na každém z nich.

11 Seznam použité literatury

- HLAĎO, Petr. *Dynamika rozhodování žáků základních škol o další vzdělávací dráze*. Studia paedagogica. 2010. sv. 15, č. 2, s. 87-104. ISSN 1803-7437.
- HLAĎO, Petr. *Informační zdroje, informace a jejich efektivita při rozhodování žáků středních škol o další vzdělávací a profesní dráze* [online]. Lifelong Learning – celoživotní vzdělávání, 2012a, ročník 2, č. 2, s. 19-39. Dostupné z DOI: <http://dx.doi.org/10.11118/lifele2012020219>.
- HLAĎO, Petr. *Podmínky přijímacího řízení: faktor determinující volbu střední školy českých žáků*. Pedagogika SK, 2011, ročník 2, č. 3 s. 173-188.
- HLAĎO, Petr. *Profesní orientace adolescentů: Poznatky z teorií a výzkumů*. 1. vyd. Brno: Konvoj, 2012b, 140 s. ISBN 978-80-7302-164-1.
- HLAĎO, Petr. *Rozhodování žáků absolventských ročníků základních škol o další vzdělávací a profesní dráze. Analýza na základě dotazníkového šetření a ohniskových skupin*. Brno: Mendelova univerzita v Brně, 2013, 358 s. ISBN 978-80-7375-874-5.
- HLAĎO, Petr, Jiří Balcar. *Sociálně-psychologické aspekty volby technického a humanitního studijního zaměření při tranzici žáků do maturitních oborů na středních školách*. Pedagogická orientace, 2012, roč. 22, č. 4, s. 544-564. DOI: 10.5817.
- HUSNÍK, Petr. *Plošné zkoušky a ředitelé bez kompetencí* [online]. Praha: GNOSIS spol. s r. o, 2014, Týdeník Učitelství č. 07 [cit. 2017-04-23]. Dostupné z <http://ucitelskenoviny.cz/?archiv&clanek=7797>.
- JARKOVSKÁ, Lucie, Kateřina LIŠKOVÁ, Iva ŠMÍDOVÁ a kol. *S genderem na trh - Rozhodování o dalším vzdělávání patnáctiletých*. Praha: Sociologické nakladatelství (SLON), 2010, 220s. ISBN 978-80-7419-030-8.
- KAŠPAROVÁ, Vendula, Lubomír MARTINEC a Jan HUČÍN. *Hodnocení přijímacího řízení – srovnání názorů ředitelů ZŠ a SŠ před a po proběhlém přijímacím řízení*. Praha 1: Dictum, 2010, Týdeník Školství č. 07, s. 12. ISSN 0862-9641.
- KATZOVÁ, Pavla. *Školský zákon. Komentář*. Praha: ASPI a. s., 2008, 800 s. ISBN 978-80-7357-421-3.
- Komentované výsledky dotazníkového šetření mezi řediteli a učiteli středních škol ukončených střední zkouškou* [online]. Centrum pro zjišťování výsledků vzdělávání (CZVV), 2015, 44 s. [cit. 2017-5-15]. Dostupné z file:///C:/Users/Hana/AppData/Local/Temp/POPR2015_dotazniky-FIN-1.PDF.

- KŘIVOHLAVÝ, Jaro. *Jak zvládat stres*. Praha: Grada Avicenum, 1994, 192 s. ISBN 80-7169-121-6.
- MALOVIČ, Richard, Petr, SOUKENÍK, Karel, KOMÍNEK, Aneta, KOŠÍKOVÁ. *Devátáci před odevzdáním přihlášek*. [online]. Praha: Než zazvoní s.r.o., 2017, [cit. 2017-2-14]. Dostupné z <http://nezzazvoni.cz/pruzkumy/pruzkum-devataci-tesne-pred-podanim-prihlasek/>.
- MATĚJŮ, Petr, Jana STRAKOVÁ, Arnošt VESELÝ a Josef BASL. *Nerovnosti ve vzdělávání: od měření k řešení*. 1. vyd. Praha: Sociologické nakladatelství (SLON), 2010 Studie, 495 s. ISBN 987-80-7419-032-2.
- PERKNEROVÁ, Kateřina. *U přijímaček na druhá kola nesázejte, rozhodnou testy* [online]. Deník.cz, [cit. 2017-2-11]. Dostupné z http://www.denik.cz/z_domova/u-prijimacek-na-druha-kola-nesazejte-rozhodnou-testy-20170210.html.
- PRŮCHA, Jan, Eliška WALTEROVÁ a Jiří Mareš. *Pedagogický slovník*. 7. aktual. Praha: Portál, 2013, 400 s. ISBN 978-80-262-0403.
- RIGEL, Filip, Lenka, BAHÝLOVÁ, Veronika, KUDROVÁ, Ondřej, MORAVEC a Monika, PUŠKINOVÁ. *Školský zákon: komentář*. Praha: C. H. Beck, 2014, 820 s. ISBN 978-80-7400-550-3.
- Sbírka zákonů 2008. *Školský zákon č. 243/2008 Sb. Zákon o předškolním, základním, středním, vyšším odborném a jiném vzdělávání*. Praha: Tiskárna Ministerstva vnitra, 2008, 3605-3607 s. ISSN 1211-1244.
- SLANINOVÁ, Romana. *Splní jednotné přijímací zkoušky očekávání?*. Praha: Dictum, 2017, Týdeník Školství č. 18, 18 s. ISSN 0862-9641.
- Sociologický výzkum zaměřený na analýzu struktury postojů a očekávání veřejnosti k oblasti školství, výchovy a vzdělávání* [online]. Praha: STEM/MARK, 2009, Sociologický výzkum pro MŠMT, 102 s. Dostupné z <http://www.msmt.cz/vzdelavani/skolstvi-v-cr/skolskareforma/postoje-a-nazory-verejnosti-skolstvi-a-vzdelavani>.
- Správní řád 500/2004 Sb.* [online]. 2016, 19. 9. 2016, [cit. 2017-2-27]. Dostupné z <http://zakonyprolidi.cz/cs/2004-500#cast2>.
- ŠEDIVÁ, Olga. *Jednotné přijímací zkoušky povinně pro všechny střední školy?* Praha 1: Dictum, 2014, Týdeník Školství č. 1, 12 s. ISSN 0862-9641
- ŠEDIVÁ, Olga. *Nové přijímací zkoušky – výrazná zátěž pro školy i rodiče*. Praha 1: Dictum, 2009, Týdeník Školství č. 21, 12 s. ISSN 0862-9641.

- Školský zákon č. 561/2004 Sb. *Zákon o předškolním, základním, středním, vyšším odborném a jiném vzdělávání* [online]. Praha: MŠMT, 2016. Dostupné z <http://www.msmt.cz/dokumenty-3/skolsky-zakon-ve-zneni-ucinnem-od-1-1-2017-do-31-8-2017>.
- ŠTÁSTKOVÁ, Zlata. *Střední školy volají po zavedení jednotných přijímacích zkoušek*. Praha 1: Dictum, 2013, Týdeník Školství č. 39, 12 s. ISSN 0862-9641.
- ŠTASTNOVÁ, Pavlína, Petra DRAHOŇOVSKÁ. *Jak žáci základních a středních škol vybírají svou další vzdělávací nebo pracovní kariéru*. Praha: NÚV, 2012, s. 40. Dostupné z <http://www.nuv.cz/vystupy/jak-zaci-zakladnich-a-strednich-skol-vybiraji-svou-dalsi>.
- Tisková zpráva 2009. *Analýza nového systému přijímaček na SŠ* [online]. Praha: MŠMT, 2009, [cit. 2017-03-08]. <http://www.msmt.cz/ministerstvo/novinar/analyza-noveho-systemu-prijimacek-na-ss#>.
- Tisková zpráva 2014. *Analýza nového systému přijímaček na SŠ* [online]. Praha: MŠMT, 2014, [cit. 2017-03-08]. <http://www.msmt.cz/ministerstvo/novinar/s-jednotnymi-prijimacimi-zkouskami-se-zacne-jiz-v-roce-2015>.
- Tisková zpráva *Jednotné přijímačky přinášejí více rizik než zlepšení* [online]. EDUin 2017, [cit. 2017-04-12]. Dostupné z <http://www.eduin.cz/tiskove-zpravy/tiskova-zprava-jednotne-prijimacky-prinaseji-vice-rizik-nez-zlepseni/>.
- TONDLOVÁ, Karla. *Sekce středních škol je pro jednokolové přijímací zkoušky*. Praha 1: Dictum, 2015, Týdeník Školství. 31, 12 s. ISSN 0862-9641.
- TRHLÍKOVÁ, Jana, Jiří VOJTĚCH a Helena ÚLOVCOVÁ. *Rozhodování žáků při volbě vzdělávací cesty a úspěšnost vstupu na trh práce. Sonda založená na šetření absolventů středních škol, kteří se zúčastnili jako patnáctiletí výzkumu PISA-2003 a vybraného vzorku jejich zaměstnavatelů*. Praha: NÚOV, 2008, s. 38.
- VILÍMOVÁ, Tereza. *Jednotné přijímací zkoušky. Na výsledky si uchazeči počkají až tři týdny* [online]. Praha 2017, Echo.24cz, [cit. 2017-02-26]. Dostupné z <http://echo24.cz/a/ir5dW/jednotne-prijimaci-zkousky-na-vysledky-si-uchazeci-pockaji-i-tri-tydny>.
- Vyhláška č. 353/2016 Sb. *Organizace přijímacího řízení do prvního ročníku vzdělávání ve střední škole* [online]. *Zákony pro lidi. Cz.*, 2016, [cit. 2017-02-12]. Dostupné z <https://zakonyprolidi.cz/cs/2016-353#cast1>.
- Vyhláška č. 671/2004 Sb. *kterou se stanoví podrobnosti o organizaci přijímacího řízení ke vzdělání ve středních školách*. *Sbírka zákonů*, 2004, č. 229, s. 12022-12024.

- Vyhláška č. j.: MSMT-2391/2014 *Vyhlášení pilotního ověření organizace přijímacího řízení do oborů vzdělání s maturitní zkouškou s využitím centrálně zadávaných jednotných testů* [online]. Praha, 2014-08-11, 7. s. Dostupné z <http://www.msmt.cz/file/34011?highlightWords=MSMT+23913%2F2014>.
- Vyhláška č. j.: MSMT-26724/2015-3 *Vyhlášení pokusného ověření organizace přijímacího řízení do oborů vzdělání s maturitní zkouškou s využitím povinné přijímací zkoušky ve školním roce 2015/2016* [online]. Praha, 2015, 7 s. Dostupné z <http://www.ceremat.cz/overovani-prijimacihorizeni-2015-a-2016-1404035005.html>.
- Výroční zpráva o stavu a rozvoji vzdělávání v České republice v roce 2015. Praha: MŠMT, 2015, 122 s. ISBN 978-80-87601-37-2.
- ZÍKA, Jiří. *Souhrnná výroční zpráva* [online]. Praha: Ceremat, 2015, 26 s. [cit. 2017-3-18]. Dostupné z: <http://www.ceremat.cz/souhrnna-zprava-2015-a-2016-1404035215.html>.
- Žáci píší jednotné přijímací testy. Snaha omezit přijetí slabšího žáka se zatím míjí účinkem* [online]. EDUin [cit. 2017-4-13]. Dostupné <http://www.eduin.cz/clanky/hospodarske-noviny-zaci-pisi-jednotne-prijimaci-testy-snaha-omezit-prijeti-slabsiho-zaka-se-zatim-miji-ucinkem/>.
- Zákon č. 472/2011 Sb. Změna školského zákona* [online]. Zákony pro lidi. Cz. [cit. 2017-3-18]. Dostupné z <https://zakonyprolidi.cz/cs/2011-472>.

Přílohy

Tab. 2 Odpovědi žáků na otázku: Kde jste se informovali o průběhu přijímací zkoušky na vybranou školu?

Otázka č. 1) Kde jste se informovali, o průběhu přijímací zkoušky na vybranou školu?				
	Chlapci 26		Dívky 24	
	Absolutní četnost ni	Relativní četnost fi (%)	Absolutní četnost ni	Relativní četnost fi (%)
Na základní škole	14	34,15	11	22,45
Na internetových stránkách střední školy	16	39,02	16	32,65
Na Dnech otevřených dveří střední školy	8	19,51	17	34,69
Jinde	3	7,32	5	10,2
Součet	41	100	49	99,99

Zdroj: vlastní zpracování

Tab. 3 Odpovědi žáků na otázku: Byly pro Vás informace o přijímací zkoušce ze strany základní školy:

Otázka č. 2) Byly pro Vás informace o přijímací zkoušce ze strany základní školy:				
	Chlapci 26		Dívky 24	
	Absolutní četnost ni	Relativní četnost fi (%)	Absolutní četnost ni	Relativní četnost fi (%)
Plně dostačující	7	26,92	2	8,33
Dostačující	16	61,54	17	70,83
Méně dostačující	2	7,69	4	16,67
Nedostačující	1	3,85	1	4,17
Součet	26	100	24	100

Zdroj: vlastní zpracování

Tab. 4 Odpovědi žáků na otázku: Byly pro Vás informace o přijímací zkoušce ze strany střední školy:

Otázka č. 3) Byly pro Vás informace o přijímací zkoušce ze strany střední školy:				
	Chlapci 26		Dívky 24	
	Absolutní čet- nost ni	Relativní čet- nost fi (%)	Absolutní čet- nost ni	Relativní čet- nost fi (%)
Plně dostačující	12	46,15	10	41,67
Dostačující	12	46,15	9	37,5
Méně dostačující	2	7,69	5	20,83
Nedostačující	0	0	0	0
Součet	26	99,99	24	100

Zdroj: vlastní zpracování

Tab. 5 Odpovědi žáků na otázku: Na přijímací zkoušku jsem se připravoval(a):

Otázka č. 4) Na přijímací zkoušku jsem se připravoval(a):				
	Chlapci 26		Dívky 24	
	Absolutní čet- nost ni	Relativní čet- nost fi (%)	Absolutní čet- nost ni	Relativní čet- nost fi (%)
Na základní škole	12	19,05	15	22,06
Na přípravných kurzech	9	14,29	9	13,24
Vyplněním vzorových testů z předcházejících přijímacích zkoušek	14	22,22	16	23,53
Na vybrané střední škole	5	7,94	7	10,29
Přípravou a studiem doma	16	25,4	20	29,41
Nepřipravoval(a) jsem se vůbec	7	11,11	1	1,47
Celkem	63	100,01	68	100

Zdroj: vlastní zpracování

Tab. 6 Odpovědi žáků na otázku: Kolik času jste věnovali přípravě na přijímací zkoušku dva měsíce před konání přijímacího řízení?

Otázka č. 5) Kolik času jste věnovali přípravě na přijímací zkoušku dva měsíce před konání přijímacího řízení?				
	Chlapci 26		Dívky 24	
	Absolutní četnost ni	Relativní četnost fi (%)	Absolutní četnost ni	Relativní četnost fi (%)
Každý den nebo téměř každý den	7	26,92	8	33,33
Jednou, dvakrát za týden	9	34,62	13	54,17
Jednou, dvakrát za měsíc	0	0	1	4,17
Nikdy nebo téměř nikdy	10	38,46	2	8,33
Součet	26	100	24	100

Zdroj: vlastní zpracování

Tab. 7 Odpovědi žáků na otázku: Kdo Vám při přípravě na přijímací zkoušku nejvíce pomáhal?

Otázka č. 6) Kdo Vám při přípravě na přijímací zkoušku nejvíce pomáhal?				
	Chlapci 26		Dívky 24	
	Absolutní četnost ni	Relativní četnost fi (%)	Absolutní četnost ni	Relativní četnost fi (%)
Matka	4	15,38	8	33,33
Otec	3	11,54	3	12,5
Učitelé	5	19,23	6	25
Jiné	14	53,85	7	29,17
Součet	26	100	24	100

Zdroj: vlastní zpracování

Tab. 8 Odpovědi žáků na otázku: V případě, že jste již přijímací zkoušku absolvovali, považujete přípravu ze strany základní školy:

Otázka č. 7) V případě, že jste již přijímací zkoušku absolvovali, považujete přípravu ze strany základní školy:				
	Chlapci 26		Dívky 24	
	Absolutní četnost ni	Relativní četnost fi (%)	Absolutní četnost ni	Relativní četnost fi (%)
Plně dostačující	4	15,39	1	4,17
Dostačující	11	42,3	12	50
Méně dostačující	8	30,77	8	33,33
Nedostačující	3	11,54	3	12,5
Součet	26	100	24	100

Zdroj: vlastní zpracování

Tab. 9 Odpovědi žáků na otázku: V případě, že jste již přijímací zkoušku absolvovali, považujete přípravu ze strany střední školy:

Otázka č. 8) V případě, že jste již přijímací zkoušku absolvovali, považujete přípravu ze strany střední školy:				
	Chlapci 26		Dívky 24	
	Absolutní četnost ni	Relativní četnost fi (%)	Absolutní četnost ni	Relativní četnost fi (%)
Plně dostačující	8	30,77	2	8,33
Dostačující	9	34,62	15	62,5
Méně dostačující	6	23,08	4	16,67
Nedostačující	3	11,54	3	12,5
Součet	26	100,01	24	100

Zdroj: vlastní zpracování

Tab. 10 Odpovědi žáků na otázku: Podle Vás je vhodné si podat do prvního kola:

Otázka č. 9) Podle Vás je vhodné si podat do prvního kola:				
	Chlapci 26		Dívky 24	
	Absolutní čet- nost ni	Relativní čet- nost fi (%)	Absolutní četnost ni	Relativní čet- nost fi (%)
1 přihlášku	5	19,23	0	0
2 přihlášky	20	76,92	13	54,17
3 přihlášky	0	0	8	33,33
4 přihlášky	1	3,85	3	12,5
Součet	26	100	24	100

Zdroj: vlastní zpracování

Tab. 11 Odpovědi žáků na otázku: Konání dvou přijímacích zkoušek a předání Vašeho lepšího výsledku střední škole vidíte jako:

Otázka č. 10) Konání dvou přijímacích zkoušek a předání Vašeho lepšího výsledku střední škole vidíte jako:				
	Chlapci 26		Dívky 24	
	Absolutní čet- nost ni	Relativní čet- nost fi (%)	Absolutní čet- nost ni	Relativní čet- nost fi (%)
Velmi výhodné	12	46,15	17	70,83
Spíše výhodné	8	30,77	5	20,83
Výhodné	5	19,23	1	4,17
Nepřikládám to- mu žádnou vý- hodu	1	3,85	1	4,17
Součet	26	100	24	100

Zdroj: vlastní zpracování

Tab. 12 Odpovědi žáků na otázku: Absolvování jednotné povinné přijímací zkoušky, bylo pro mne:

Otázka č. 11) Absolvování jednotné povinné přijímací zkoušky, bylo pro mne:				
	Chlapci 26		Dívky 24	
	Absolutní čet- nost ni	Relativní čet- nost fi (%)	Absolutní čet- nost ni	Relativní čet- nost fi (%)
Velmi stresující	5	19,23	6	25
Stresující	7	26,92	11	45,83
Méně stresující	6	23,08	2	8,33
Vůbec se nestre- suji	8	30,77	5	20,83
Součet	26	100	24	99,99

Zdroj: vlastní zpracování

Tab. 13 Odpovědi chlapců na otázku: Které informace bys uvítal pro rozhodování o tom, kam jít na střední školu?

Otázka č. 12) Které informace bys uvítal pro rozhodování o tom, kam jít na střední školu?										
	12/Chlapci	Rozhodně bych využil/a		Spíše bych využil/a		Spíše bych nevyužil/a		Rozhodně bych nevyužil/a		Celkem
		Abso- lutní četnost (ni)	Rela- tivní čet- nost v % (fi)	Abso- lutní četnost (ni)	Rela- tivní čet- nost v % (fi)	Abso- lutní četnost (ni)	Rela- tivní čet- nost v % (fi)	Abso- lutní četnost (ni)	Rela- tivní čet- nost v % (fi)	
1	Obsah studia	19	73,08	7	26,92	0	0	0	0	100
2	Možnost uplatnění absolventů jednotlivých oborů v zaměstnání	17	65,38	7	26,92	2	7,69	0	0	100
3	Šance uspět na střední škole v přijímacím řízení	12	46,15	9	34,62	3	11,54	2	7,69	100
4	Náročnosti studia	8	30,77	9	34,62	8	30,77	1	3,85	100
5	Úspěšnost absolventů SŠ při přijímacím řízení ke studiu na VŠ	11	42,31	8	30,77	1	3,85	6	23,07	100
6	Obsah profesí	13	50	7	26,92	4	15,39	2	7,69	100

Zdroj: vlastní zpracování

Tab. 14 Odpovědi dívek na otázku: Které informace bys uvítala pro rozhodování o tom, kam jít na střední školu?

Otázka č. 12) Které informace bys uvítala pro rozhodování o tom, kam jít na střední školu?										
	12/Dívky	Rozhodně bych využila/a		Spíše bych využila/a		Spíše bych nevyužila/a		Rozhodně bych nevyužila/a		Celkem
		Abso- lutní četnost (ni)	Rela- tivní čet- nost v % (fi)	Abso- lutní četnost (ni)	Rela- tivní čet- nost v % (fi)	Abso- lutní četnost (ni)	Rela- tivní čet- nost v % (fi)	Abso- lutní četnost (ni)	Rela- tivní čet- nost v % (fi)	
1	Obsah studia	20	83,33	4	16,67	0	0	0	0	100
2	Možnost uplatnění absolventů jednotlivých oborů v zaměstnání	11	45,83	12	50	1	4,17	0	0	100
3	Šance uspět na střední škole v přijímacím řízení	10	41,67	13	54,17	1	4,17	0	0	100
4	Náročnosti studia	5	20,83	11	45,83	7	29,17	1	4,17	100
5	Úspěšnost absolventů SŠ při přijímacím řízení ke studiu na VŠ	14	58,33	6	25	3	12,5	1	4,17	100
6	Obsah profesí	10	41,67	9	37,5	4	16,66	1	4,17	100

Zdroj: vlastní zpracování

A Dotazník

Institut celoživotního vzdělávání
Mendelova univerzita v Brně
Hana Čerteková
Zemědělská 5, 613 00 Brno
certekov@mendelu.cz

Příprava žáků na přijímací řízení spojené s povinnými přijímacími zkouškami na střední školu

Vážené zákyně, vážení žáci,
jsem studentka studijního programu Specializace v pedagogice na ICV Mendelovy univerzity v Brně. V rámci svého studia provádím průzkum na téma Příprava žáků na přijímací řízení spojené s jednotnými povinnými přijímacími zkouškami na střední školu. Z tohoto důvodu bych ráda oslovila i Vás a požádala o názor přímo zaměřený na Vaši vybranou školu. Dotazník je anonymní, vyplnění Vám zabere přibližně 10 minut.

Děkuji za pečlivé a pravdivé vyplnění dotazníku a čas, který vyplnění věnujete!
Hana Čerteková
SP -UOVPV

1) Kde jste se informovali, o průběhu přijímacích zkoušek na vybranou školu? *(u otázky je možné zahrnout více odpovědí):*

- na základní škole
- na internetových stránkách střední školy
- na Dnech otevřených dveří střední školy
- jinde, uveďte kde:

2) Byly pro Vás informace o přijímací zkoušce ze strany základní školy *(zaškrtněte jednu odpověď):*

- plně dostačující
- dostačující
- méně dostačující
- nedostačující

3) Byly pro Vás informace o přijímací zkoušce ze strany střední školy *(zaškrtněte jednu odpověď):*

- plně dostačující
- dostačující
- méně dostačující
- nedostačující

4) Na přijímací zkoušku jsem se připravoval(a) (*u otázky je možné zahrnout více odpovědí*):

- na základní škole
- na přípravných kurzech
- vyplněním vzorových testů z předcházejících přijímacích zkoušek
- na vybrané střední škole
- přípravou a studiem doma
- nepřipravoval(a) jsem se vůbec

5) Kolik času jste věnovali přípravě na přijímací zkoušku dva měsíce před konáním přijímacího řízení (*zaškrtněte jednu odpověď*):

- každý den nebo téměř každý den
- jednou, dvakrát za týden
- jednou, dvakrát za měsíc
- nikdy nebo téměř nikdy

6) Kdo Vám při přípravě na přijímací zkoušku nejvíce pomáhal (*zaškrtněte jednu odpověď*):

- matka
- otec
- učitelé
- jiné:

7) V případě, že jste již přijímací zkoušku absolvovali, považujete přípravu ze strany základní školy (*zaškrtněte jednu odpověď*):

- plně dostačující
- dostačující
- méně dostačující
- nedostačující

8) V případě, že jste již přijímací zkoušku absolvovali, považujete přípravu ze strany střední školy (*zaškrtněte jednu odpověď*):

- plně dostačující
- dostačující
- méně dostačující
- nedostačující

9) Podle Vás je vhodné si podat do prvního kola (*zaškrtněte jednu odpověď*):

- 1 přihlášku
- 2 přihlášky
- 3 přihlášky

- více přihlášek

10) Konání dvou přijímacích zkoušek a předání Vašeho lepšího výsledku střední školy vidíte jako *(zaškrtněte jednu odpověď)*:

- velmi výhodné
 spíše výhodné
 výhodné
 nepřikládám tomu žádnou výhodu

11) Absolvování jednotné povinné přijímací zkoušky, bylo pro mne *(zaškrtněte jednu odpověď)*:

- velmi stresující
 stresující
 méně stresující
 vůbec se nestresuji

12) Které informace bys uvítal/a pro rozhodování o tom, kam jít na střední školu *(v každém řádku prosím zakřížkuj jednu odpověď)*:

	Informace o	Rozhodně bych využil/a	Spíše bych využil/a	Spíše bych nevyužil/a	Rozhodně bych nevyužil/a
1	obsahu studia				
2	možnosti uplatnění absolventů jednotlivých oborů v zaměstnáních				
3	šance uspět na zvolené střední škole v přijímacím řízení				
4	náročnosti studia				
5	Úspěšnost absolventů SŠ při přijímacím řízení ke studiu na VŠ				
6	Obsah profesí				

13) Vaše pohlaví:

- dívka
- chlapec

Děkuji za vyplnění dotazníku
Hana Čerteková