

**Česká zemědělská univerzita v Praze**

**Provozně ekonomická fakulta**

**Katedra humanitních věd**



**Diplomová práce**

**Samospráva a veřejný život v obci Medlov**

**Zuzana Hwozdecká**

© 2015 ČZU v Praze

# ČESKÁ ZEMĚDĚLSKÁ UNIVERZITA V PRAZE

Katedra humanitních věd  
Provozně ekonomická fakulta

## ZADÁNÍ DIPLOMOVÉ PRÁCE

Zuzana Hwozdecká

Veřejná správa a regionální rozvoj

Název práce

**Samospráva a veřejný život v obci Medlov**

Název anglicky

**Local Government and Public Life in the Municipality of Medlov**

### Cíle práce

Tématem diplomové práce je problematika veřejného života a místní samosprávy v období po roce 1989. Výzkum bude zaměřen na vybranou obec Medlov ležící v Olomouckém kraji (okres Olomouc). Cílem práce bude v rámci zvoleného tématu:

- 1) Charakterizovat hlavní socioekonomické ukazatele obce a vyhodnotit jejich vliv na vývoj a fungování místní samosprávy a veřejného života.
- 2) Identifikovat aktéry veřejného života a politického procesu v obci (místní politické subjekty, zájmové skupiny, občanská sdružení, podnikatelské subjekty apod.).
- 3) Definovat charakter rozhodovacího procesu místní samosprávy – role spolků a místních politických subjektů na veřejný život, samosprávu a rozvoj obce.

### Metodika

Ve výzkumu samosprávy (politiky) na lokální (komunální) úrovni rozhodování se uplatňují dva hlavní směry. První upřednostňuje pohled shora a na komunální politiku pohlíží jako na nejnižší patro politiky jako celku. Nezohledňuje však místní specifika. Druhý směr vychází ze základního tvrzení, že komunálních politik je tolik, kolik je obcí. Jeho základní metodou jsou většinou jednotlivé případové studie, na jejichž základě bývají teprve opatrně konstruována zobecňující tvrzení [Balík 2005: 166 167]. Při vypracování práce bude využit výzkumný přístup, jenž se snaží zohledňovat odlišnosti v obsahu a způsobu rozhodování orgánů místní samosprávy v obcích různých velikostí. Práce bude postavena jako případová studie. Ke sběru dat budou využity zejména dvě základní techniky studium dokumentů a dotazování. Dále budou použity další standardní metodologické postupy, především komparace.

### Doporučený rozsah práce

60-70 stran

---

### Doporučené zdroje informací

- Balík, S. Komunální politika. Obce, aktéři a cíle místní politiky. Praha: Grada, 2009.
- Balík, S. Metodologie výzkumu komunální politiky. In Fiala, P.; Strmiska, M. Víceúrovňové vládnutí: teorie, přístupy, metody. Brno: CDK, 2005.
- Bernard, J. (ed.). Samospráva venkovských obcí a místní rozvoj. Praha: Sociologické nakladatelství SLON, 2011.
- Brokl, L. Reprezentace zájmů v politickém systému České republiky. Praha: Sociologické nakladatelství, 1997.
- Čmejrek, J. a kol. Participace občanů na veřejném životě venkovských obcí ČR. Praha: Kernberg Publishing, 2009.
- Čmejrek, J.; Bubeníček, V.; Čopík, J. Demokracie v lokálním politickém prostoru. Praha: Grada Publishing, 2010.
- Jüptner, P. Komunální koalice a politické modely. Politologická revue č. 2, 2004, s. 80-101.
- Outlý, J. Volby do zastupitelstev vývoj a souvislosti. Politologická revue č. 2, 2003, s. 17-44.
- Říchová, B. Úvod do současné politologie: srovnávací analýza demokratických politických systémů. Praha: Portál, 2002.
- Zákon č. 128/2000 Sb., zákon o obcích (včetně pozdějších novelizací).
- Zákon č. 491/2001 Sb., zákon o volbách do zastupitelstev v obcích.

---

### Předběžný termín obhajoby

2015/06 (červen)

### Vedoucí práce

Ing. Jan Čopík, Ph.D.

Elektronicky schváleno dne 12. 11. 2014

**doc. PhDr. Michal Lošťák, Ph.D.**

Vedoucí katedry

Elektronicky schváleno dne 13. 11. 2014

**Ing. Martin Pelikán, Ph.D.**

Děkan

V Praze dne 08. 03. 2015

## **Čestné prohlášení**

Prohlašuji, že svou diplomovou práci na téma Samospráva a veřejný život v obci Medlov jsem vypracovala samostatně pod vedením vedoucího diplomové práce a s použitím odborné literatury a dalších informačních zdrojů, které jsou citovány v práci a uvedeny v seznamu literatury na konci práce. Jako autorka uvedené diplomové práce dále prohlašuji, že jsem v souvislosti s jejím vytvořením neporušila autorská práva třetích osob.

V Praze dne 20. 3. 2015

---

Zuzana Hwozdecká

## **Poděkování**

Ráda bych touto cestou poděkovala vedoucímu své diplomové práce Ing. Janu Čopíkovi, Ph.D., za poskytnutí cenných rad, odborné vedení, vstřícnost a konzultace během realizace diplomové práce. Další poděkování patří pracovníkům Obecního úřadu Medlov za ochotu a vřelý přístup při poskytování materiálů.

# **Samospráva a veřejný život v obci Medlov**

---

## **Local Government and Public Life in the Municipality of Medlov**

### **Souhrn**

Předmětem diplomové práce na téma „Samospráva a veřejný život v obci Medlov“ je analýza komunálního politického systému a participace občanů na veřejném životě v této obci. Výzkum je proveden v obci Medlov s důrazem na období po roce 1989. Práce je rozdělena na dvě hlavní části, a to na část teoretickou a na část praktickou.

Teoretická část práce vymezuje základní pojmy, které souvisí s komunálním politickým životem, jako je lokální politika, komunální úroveň volebního systému České republiky a komponenty tohoto volebního systému.

Praktická část se zaměřuje na charakteristiku obce z hlediska historického, demografického a socioekonomického. Stěžejní část práce analyzuje a vyhodnocuje výsledky komunálních voleb, které se uskutečnily v letech 1994 až 2014. Dále charakterizuje místní politické spektrum, politickou angažovanost občanů, jejich volební účast a další možnosti aktivní participace občanů na veřejném životě v obci.

### **Summary**

The „Self-government and social life in Medlov municipality“ Thesis is aimed at the analysis of the local political system and citizen participation in the municipality public life. The research was carried out in Medlov municipality, with focus on the post-1989 period. The Thesis is divided into two main sections: theoretical and empirical.

The theoretical sections define basic concepts in relation to local political life, such as the local politics, the Czech republic's local electoral system and its components.

The empirical sections are focused on the characteristics of the municipality from the historical, demographic and socioeconomic points of view, analyzing and evaluating the outcomes of local elections held within the period 1994 – 2014. It further characterizes local

political spectrum, citizen political and electoral involvement and other opportunities for active citizen participation on the municipality's public life.

**Klíčová slova:** Medlov, místní samospráva, rozvoj obce, rozpočet obce, participace občanů, místní spolek, volební strana, kandidátní listina, komunální volby.

**Keywords:** Medlov, local self-government, municipality development, municipality budget, citizen participation, local group, electoral party, electoral list, local elections.

# Obsah

Úvod .....	11
<b>1 Cíl práce .....</b>	<b>13</b>
<b>2 Metodika .....</b>	<b>14</b>
<b>3 Vymezení pojmu územní samospráva .....</b>	<b>15</b>
<b>3.1 Definice veřejné správy .....</b>	<b>15</b>
<b>3.2 Územní samospráva v České republice.....</b>	<b>15</b>
3.2.1 Základní územní samosprávné celky (obce) .....	15
3.2.2 Vyšší územní samosprávné celky (kraje).....	16
<b>4 Obecní zřízení .....</b>	<b>18</b>
<b>4.1 Obec .....</b>	<b>18</b>
4.1.1 Území obce.....	18
4.1.2 Občané obce .....	19
4.1.3 Samostatná působnost obce.....	19
<b>4.2 Hospodaření obce.....</b>	<b>20</b>
<b>4.3 Spolupráce mezi obcemi.....</b>	<b>21</b>
<b>4.4 Přenesená působnost obce.....</b>	<b>21</b>
<b>4.5 Orgány obce .....</b>	<b>22</b>
4.5.1 Zastupitelstvo obce.....	22
4.5.2 Rada obce .....	24
4.5.3 Starosta obce .....	24
4.5.4 Obecní úřad .....	25
<b>5 Volební systém České republiky .....</b>	<b>26</b>
<b>5.1 Obecná charakteristika voleb.....</b>	<b>26</b>
5.1.1 Většinový volební systém .....	26
5.1.2 Proporcionální volební systém .....	27
<b>5.2 Základní komponenty volebních systémů se zaměřením na volby komunální.....</b>	<b>27</b>
5.2.1 Volební obvod.....	27
5.2.2 Forma kandidatury .....	28
5.2.3 Struktura hlasu.....	29
5.2.4 Volební klauzule .....	30
5.2.5 Volební formule .....	30
<b>5.3 Komunální volby.....</b>	<b>31</b>
5.3.1 Vývoj komunálního volebního systému od roku 1990 do současnosti .....	31



5.3.2	Základní zásady komunálních voleb .....	33
5.3.3	Specifika komunálních voleb .....	33
<b>6</b>	<b>Lokální politika.....</b>	<b>35</b>
<b>6.1</b>	<b>Lokální politické stranictví .....</b>	<b>35</b>
<b>6.2</b>	<b>Politická participace občanů.....</b>	<b>36</b>
<b>7</b>	<b>Charakteristika obce Medlov .....</b>	<b>37</b>
<b>7.1</b>	<b>Geografická poloha a rozloha obce .....</b>	<b>37</b>
<b>7.2</b>	<b>Historie obce.....</b>	<b>38</b>
<b>7.3</b>	<b>Demografické údaje obce.....</b>	<b>42</b>
7.3.1	Počet obyvatel .....	42
7.3.2	Věková struktura obyvatelstva .....	45
7.3.3	Vzdělanostní struktura obyvatelstva .....	45
7.3.4	Národnostní a náboženská struktura obyvatelstva .....	46
<b>7.4</b>	<b>Ekonomický charakter obce .....</b>	<b>47</b>
7.4.1	Hospodaření obce.....	47
7.4.2	Trh práce .....	55
7.4.3	Bytová situace .....	57
7.4.4	Doprava .....	57
7.4.5	Občanská vybavenost.....	58
<b>7.5</b>	<b>Spolupráce mezi obcemi.....</b>	<b>61</b>
<b>8</b>	<b>Komunální politika obce Medlov .....</b>	<b>63</b>
<b>8.1</b>	<b>Volby do zastupitelstva obce a povolební uspořádání .....</b>	<b>63</b>
8.1.1	Volby v roce 1990 .....	63
8.1.2	Volby v roce 1994 .....	63
8.1.3	Volby v roce 1998 .....	65
8.1.4	Volby v roce 2002 .....	66
8.1.5	Volby v roce 2006 .....	68
8.1.6	Volby v roce 2010 .....	69
8.1.7	Volby v roce 2014 .....	71
<b>8.2</b>	<b>Analýza komunálního volebního systému .....</b>	<b>75</b>
8.2.1	Politické subjekty .....	75
8.2.2	Volební účast.....	79
8.2.3	Protestní formy participace .....	80
8.2.4	Ostatní formy participace .....	81
	<b>Závěr .....</b>	<b>83</b>

<b>Seznam použitých zdrojů .....</b>	<b>85</b>
<b>Seznam obrázků, tabulek a grafů.....</b>	<b>90</b>
<b>Seznam příloh.....</b>	<b>92</b>
<b>Přílohy.....</b>	<b>93</b>

## Úvod

Tématem této diplomové práce je samospráva a politický život v obci Medlov po roce 1989. V roce 1990 došlo v důsledku změny režimu k velkým organizačním a legislativním změnám. Mezi organizační změny patřilo zrušení krajských národních výborů a zánik místních národních výborů, které ještě po nějakou dobu spravovaly obce až do oficiálního ustanovení obecního zřízení jako důležité součásti veřejného sektoru. Reformou veřejné správy získaly města i obce zpět svoji samosprávu. Občané obce měli možnost politického rozhodování, získali především jedno z nejzákladnějších práv, a to právo volit a být volen v rovných volbách.

Z hlediska obcí je základním legislativním dokumentem v České republice zákon č. 128/2000 Sb., o obcích. V České republice existovalo k 1. 1. 2011 celkem 6 251 obcí, což bylo o 2 151 obcí více než k 1. 1. 1990. Obce mají rozdílnou úroveň výkonu přenesené působnosti a jsou rozděleny do 14 krajů včetně hlavního města Prahy.

Komunální politika je zcela jistě oblastí proměnlivou a pozoruhodnou. P. Fiala poukazuje na to, že kolik je obcí, tolik je i podob komunální politiky (Fiala, Strmiska, 2005). Každá obec má tedy svá specifika, kterými se liší od jiných. I když si to mnohdy neuvědomujeme, komunální politika je naší každodenní realitou, protože je součástí našich životů, máme možnost ji ovlivnit, ustanovit své zastupitele v komunálních volbách a zpětně hodnotit jejich úsilí a práci, kterou vykonávají. Z hlediska politického procesu je občanům nejbližší lokální úroveň. Vzájemná znalost, osobní sympatie či antipatie hrají velmi důležitou roli v rozhodovacím procesu v komunálních volbách v malých obcích. Převažující úlohu v případě rozhodování v komunálních volbách mají spíše mezilidské vztahy a osobní přístup než stranická příslušnost.

Jsou pryč doby, kdy se experti zabývali především politikou na parlamentní a mezinárodní úrovni a na komunální politiku se více či méně zapomínalo, nebyl jí přikládán patřičný význam. V posledních letech se vědecký zájem soustředí na místní samosprávu, kdy politický život v jednotlivých regionech začal nabývat na významu zejména v souvislosti se vstupem do Evropské unie, decentralizací veřejné správy a dalšími procesy, kterými byl význam územně samosprávných jednotek značně posílen (Bubeníček a kol., 2005, s. 5).

Komunální politika je oblastí mnohotvárnou a nesnadno uchopitelnou. Je pod vlivem řady činitelů, mezi které patří například umístění obce, počet jejích obyvatel, občanská vybavenost, ekonomická situace a další neméně významné faktory, které spolu s vlivem celostátního stranického systému výrazně působí na tvář výsledného politického života v obci. To je základem variability a také přitažlivosti komunální politiky.

K tomu, abychom byli schopni změny v dané oblasti správně pochopit a objasnit, nestačí pouhé vyjmenování politických subjektů, které v regionu působí, nýbrž je nutné porozumět jejich vývoji a vzájemné provázanosti.

Ve své práci jsem se rozhodla analyzovat samosprávu a veřejný život v obci Medlov, a tím přispět k porozumění lokálním specifikům politického života.

# 1 Cíl práce

Tématem diplomové práce je samospráva a veřejný život v obci Medlov v období po roce 1989. Studie se zabývá problematikou místní samosprávy v uvedené obci, která leží v Olomouckém kraji. Obec Medlov byla vybrána jako předmět zkoumání hned z několika důvodů. Roku 1980 se stala součástí susední obce Troubelice, která byla střediskovou obcí pro okolní vesnice, a setrvala v tomto svazku až do roku 1990, kdy došlo k osamostatnění obce. Bohužel se ve většině případů zájmy střediskové obce rozcházely se zájmy přidružených obcí. Troubelice byly centrem nejen ekonomického a správního dění, ale také kulturního života obyvatel obce Medlov. Občanská vybavenost střediskové obce se zlepšovala na úkor podřízených obcí, včetně obce Medlov. Obec Medlov navíc neměla vlastní samosprávný úřad, většinu úkonů zajišťoval místní národní výbor v Troubelicích, kam neexistovalo přímé autobusové spojení, a proto museli občané Medlova složitě dojíždět přes město Uničov. I to prohlubovalo nepříznivé vztahy mezi občany obou obcí. Stále sílila myšlenka na osamostatnění obce Medlov, která se roku 1990 dezintegrací od střediskové obce stala skutečností. V roce 1990 tak vzniká samosprávný celek, obec Medlov, s místními částmi Králová, Hlivice a Zadní Újezd. Po osamostatnění prošla obec rychlým a významným rozvojem. Za více než dvě desetítky let se tato znovu obnovená obec zásadně proměnila. Díky úsilí většiny obyvatel a činnosti zastupitelstva a rady se roku 2001 stala vesnicí roku Olomouckého kraje a získala ocenění „Zlatá stuha“. Autorka této práce také zpracovala bakalářskou práci na téma „Formování orgánů místní samosprávy v obci Troubelice“, kterých, jak již bylo zmíněno, byla obec Medlov součástí.

Cílem této diplomové práce je tedy v rámci zvoleného tématu:

- 1) Charakterizovat hlavní socioekonomické ukazatele obce a vyhodnotit jejich vliv na vývoj a fungování místní samosprávy a veřejného života.
- 2) Identifikovat aktéry veřejného života a politického procesu v obci (místní politické subjekty, zájmové skupiny, občanská sdružení, podnikatelské subjekty apod.).
- 3) Definovat charakter rozhodovacího procesu místní samosprávy – role spolků a místních politických subjektů na veřejný život, samosprávu a rozvoj obce.

## 2 Metodika

K výzkumu samosprávy na komunální úrovni lze přistupovat pomocí dvou hlavních směrů. Jedním z těchto směrů je tzv. pohled shora neboli holistický pohled, pro který je charakteristické, že se ke komunální politice staví jako k nejnižší úrovni politického celku. Protože je však práce postavena jako jednopřípadová studie, využívá druhého směru, tzv. pohledu zdola, který zohledňuje místní specifika a vychází z tvrzení, že komunálních politik je tolik, kolik existuje obcí (Fiala, Šaradín, 2005, s. 163).

K získání potřebných dat byly využity dvě základní techniky, kterými jsou studium dokumentů a dotazování. Ke studovaným dokumentům patřila zejména odborná literatura, zabývající se danou problematikou, kronika obce, rozpočet a závěrečný účet obce, volební program kandidujících stran, výsledky voleb, místní periodikum „Obecní zpravodaj Medlov“ a další. Informace byly získávány z Obecního úřadu Medlov, dále z internetových zdrojů, zejména ze serveru Českého statistického úřadu, jehož údaje tvoří základ demografického a ekonomického charakteru obce, a ze stránek věnujících se volbám v České republice (ČSÚ, 2014b), ze kterých byly získány potřebné informace o volebních výsledcích od roku 1994 do roku 2014. Dotazování probíhalo formou nestandardizovaného interview, při němž se navazuje přímý komunikační kontakt se zkoumaným subjektem, v tomto případě s aktéry místního politického dění, které jsem požádala o sdělení potřebných doplňujících údajů. Okruhy otázek jsou součástí přílohy č. 9. Dalším použitým standardním metodologickým postupem byla komparace, tedy srovnání, porovnání.

## **3 Vymezení pojmu územní samospráva**

### **3.1 Definice veřejné správy**

Veřejnou správu můžeme chápat jako záměrnou činnost, která je vykonávána ve veřejném zájmu a která symbolizuje funkční neboli materiální smysl veřejné správy. Dále jako souhrn institucí, které tuto činnost vykonávají a které vyjadřují organizační neboli formální smysl veřejné správy. Každá vykonávaná činnost v rámci veřejné správy je přiřazena určitému subjektu, který je zodpovědný za její výkon. V České republice je základním subjektem stát, který zodpovídá za výkon veřejné správy, a dále subjekty, na které je výkon veřejné správy delegován zákonem. Těmito dalšími subjekty jsou základní územní samosprávné celky, dále vyšší územní samosprávné celky a ostatní subjekty jak veřejného, tak i soukromého práva. Veřejná správa představuje organizaci všech záležitostí, které se týkají celého státu, je představována vztahy a činnostmi moci zákonodárné (parlamentem), moci výkonné (prezidentem, vládou a správními úřady) a moci soudní (Vaníček, 2009, s. 10).

### **3.2 Územní samospráva v České republice**

V České republice existuje dvoustupňový systém územní samosprávy. Územní samospráva se na základě Ústavy České republiky člení na základní územní samosprávné celky, kterými jsou obce, a vyšší územní samosprávné celky, které představují kraje. V tomto případě nejde o vztah nadřízenosti nebo podřízenosti, neboť každý z výše uvedených samosprávných celků má své vlastní pravomoci, do kterých jiný územní samosprávný celek nemá právo zasahovat. V České republice existuje tzv. spojený model veřejné správy, který vyjadřuje, že orgány územně samosprávných celků, tedy obcí a krajů, vykonávají kromě samostatných působností také státní správu v přenesené působnosti (Vaníček, 2009, s. 11).

#### **3.2.1 Základní územní samosprávné celky (obce)**

V roce 1990 byla zákonem o obcích (zákon č. 367/1990 Sb.) obnovena obecní samospráva v České republice. Rozsahem výkonu státní správy v přenesené působnosti se obce mezi sebou liší. Do kategorie obcí se základním rozsahem přenesené působnosti náleží všechny obce, do obcí s širším rozsahem přenesené působnosti spadají obce, které

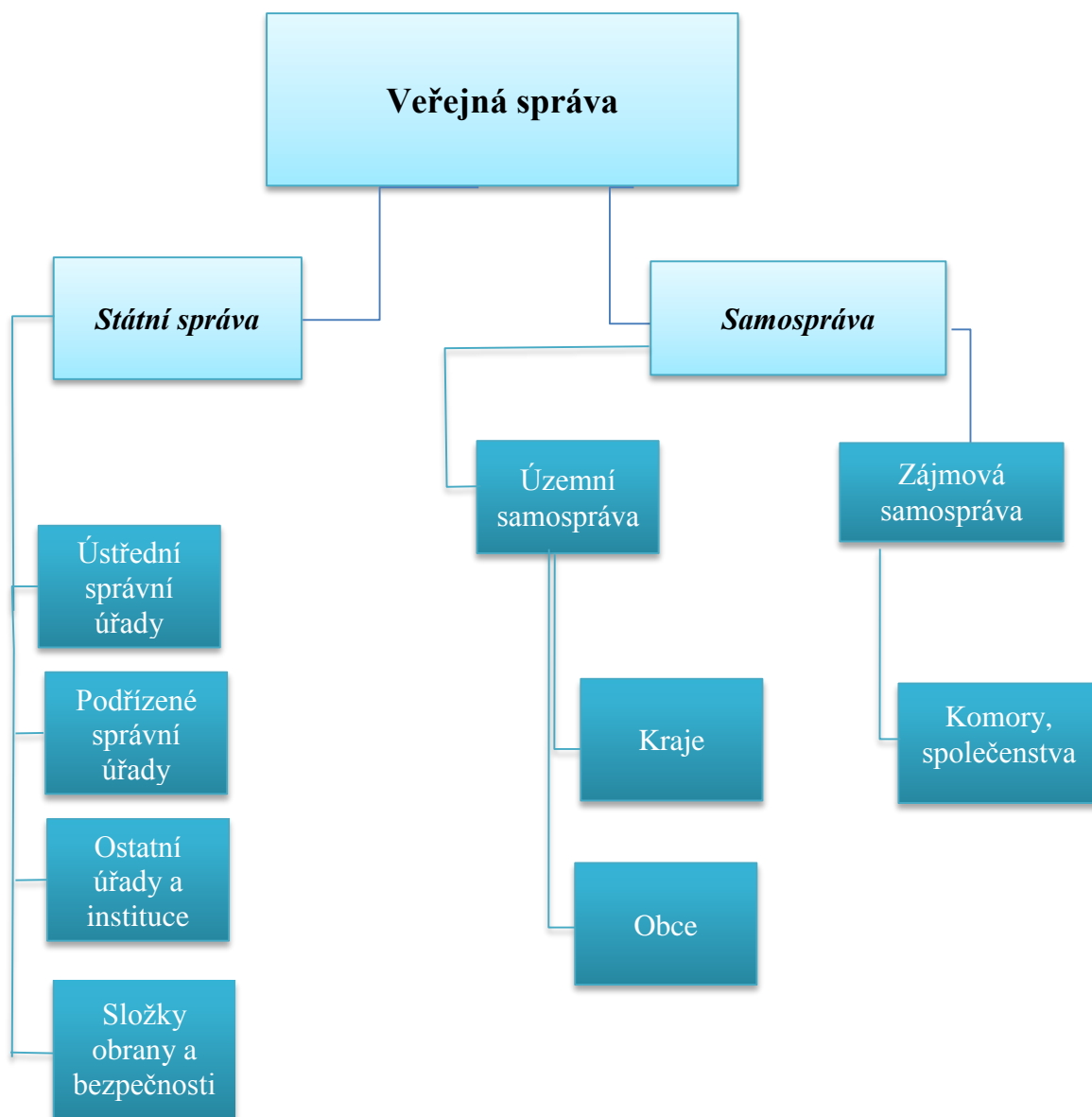
vykonávají státní správu v přenesené působnosti i na území obcí, které spadají do jejich správního obvodu. Tuto kategorii tvoří obce s pověřeným obecním úřadem a obce s rozšířenou působností (Vaníček, 2009, s. 12).

### **3.2.2 Vyšší územní samosprávné celky (kraje)**

Kraj je celek vyššího řádu, který má právo na samosprávu a je stanoven zákonem č. 129/2000 Sb., o krajích (krajské zřízení). Kraj je veřejnoprávní korporace, tedy právnická osoba veřejného práva, jejíž územní obvod je vymezen územím okresů. V současné době existuje 14 krajů, včetně hlavního města Prahy. Kraj má povinnost zabezpečit transparentnost hospodaření svého majetku tím, že 30 dnů před rozhodnutím vyvěsí všechny plánované změny na úřední desku. Mezi orgány kraje patří zastupitelstvo, rada kraje, hejtman, krajský úřad, ředitel krajského úřadu a poradní a kontrolní orgány, kam patří výbory a komise. Kraj má právo na samosprávu v rozsahu, který je zákonem stanoven. Tuto samosprávu realizuje prostřednictvím vydávání obecně závazných vyhlášek v souladu s potřebami kraje. Přenesenou působnost, tedy právo na výkon státní správy ve věcech, které stanoví zákon, vykonává kraj prostřednictvím nařízení (Vaníček, 2009, s. 12).



Schéma 1 Schéma veřejné správy v České republice



Zdroj: vlastní zpracování

## **4 Obecní zřízení**

### **4.1 Obec**

Podle zákona č. 128/2000 Sb. je obec základním územním samosprávným společenstvím občanů. Obec utváří územní celek, jenž je vymezen hranicí území obce. Obec disponuje vlastním majetkem, svým jménem vystupuje v právních vztazích a nese odpovědnost vyplývající z těchto vztahů. Obec vykonává v samostatné působnosti správu svých záležitostí, do které má právo zasáhnout stát, ale pouze v případě ochrany zákona nebo v případě, kdy obec vykonává státní správu, která byla na obec delegována v rámci přenesené působnosti. Všestranný rozvoj jejího území a uspokojení potřeb vlastních občanů je cílem činnosti každé obce. Obec chrání veřejný zájem při plnění svých úkolů (zákon č. 128/2000 Sb., § 1, 2).

Obec, která má alespoň 3000 obyvatel, se může stát městem. Města ustanovuje předseda Poslanecké sněmovny ČR po předchozím vyjádření vlády. V České republice dále existují statutární města, která mají zvláštní postavení, neboť jejich území se mohou dále členit na městské části či městské obvody, které mají vlastní orgány samosprávy (Čmejrek, Bubeníček, Luhanová, 2006).

#### **4.1.1 Území obce**

Jedním ze základních znaků všech obcí je vlastní území. Podle zákona je území obce tvořeno jedním nebo více katastrálními územími a může se členit na části (osady).

Jen vzájemnou dohodou se může dosáhnout územních změn mezi sousedními obcemi, a to tak, že daná zastupitelstva obcí musí vyslovit souhlas s těmito změnami. Dohoda musí být rovněž projednána s příslušným katastrálním úřadem, jehož souhlas však není podmínkou uzavření dohody. Jestliže dosavadní hranice obce byla hranicí katastrálního území, pak katastrální úřad upraví podle změny hranic obcí i změnu katastrálního území (Koudelka, 2000, s. 50).

Předmětem předchozí dohody, s níž zastupitelé daných obcí souhlasí, může být také spojení dvou nebo i více obcí, které spolu sousedí, nebo také přidružení další obce. Území obce po sloučení pak tvoří území slučovaných obcí. Sloučené obce se musí dohodnout na společném názvu. V případě, že nedojde ke shodě názvu, rozhoduje MV ČR, jehož

souhlas je také potřebný k odlišnému názvu sloučených obcí (Čmejrek, Bubeníček, Luhanová, 2006, s. 33).

Jelikož mandáty členů zastupitelstev obcí dnem sloučení těchto obcí zaniknou, je vznik nové obce důvodem k vyhlášení nových voleb do zastupitelstva obce. V případě, že se obec připojí k jiné obci, zanikají pouze mandáty členů připojované obce (Černožský, 2002, s. 16).

Oddělení části stávající obce je jedna z dalších možností, jak může vzniknout nová obec. Podmínkami pro vznik takovéto obce jsou následující předpoklady: musí mít samostatné katastrální území, sousedí nejméně se dvěma dalšími obcemi, je souvislá a má přinejmenším 1000 obyvatel, kdy stejný počet občanů musí mít i původní obec, ze které byla část obce oddělena (Koudelka, 2000, s. 50).

#### **4.1.2 Občané obce**

Nyní je potřeba vymezit pojem občan obce, čímž se rozumí každá fyzická osoba mající v obci trvalý pobyt, která je státním občanem České republiky. Právo volit a být volen do obecního zastupitelstva má každý občan, který dosáhl věku 18 let a má hlášený trvalý pobyt na území obce. Mezi jeho další práva patří hlasování o místním referendu, a to za podmínek, které jsou ustanoveny zákonem. Občan obce má také právo vyjádřit své názory k věcem, které jsou projednávány na zasedání zastupitelstva obce, dále je jeho právem vyjádření svého názoru k návrhu rozpočtu obce a závěrečnému účtu obce za uplynulý kalendářní rok. Může tak učinit dvěma způsoby: ústně na zasedání zastupitelstva obce nebo ve stanovené lhůtě písemně. Dalším právem občana je požádání o výpis z jednání zastupitelstva obce. Občan má právo po zastupitelstvu nebo radě obce požadovat projednání určité záležitosti, která spadá do oblasti samostatné působnosti. Pokud žádost podepíše nejméně 0,5 % občanů obce, musí být záležitost projednána nejpozději do 60 dnů na zasedání zastupitelstva. Občan má právo podávat příslušnému orgánu obce různé návrhy, podněty a připomínky, které se vyřizují bezodkladně, nejdéle však do 60 dnů (zákon č. 128/2000 Sb., § 16).

#### **4.1.3 Samostatná působnost obce**

Právo na výkon samostatné působnosti zaručuje obci Ústava České republiky, podle níž je státu dovoleno zasahovat do činnosti obcí pouze v případě, kdy je to nutné k ochraně

zákona, a jen způsobem, který zákon stanoví. Proti nezákonnému zásahu do vlastní samosprávy má obec právo podat stížnost k Ústavnímu soudu (Berka a kolektiv, 2002, s. 17).

Rozsah výkonu samostatné působnosti je pro všechny obce stejný, nezávisí vůbec na počtu obyvatel dané obce. Omezen může být pouze na základě zákona. Jelikož je právo obcí na samosprávu ústavním právem, je pro všechny obce totožný a v tomto ohledu nastává mezi obcemi naprostá rovnost. Jedna obec nemůže mít tedy více samosprávy než jiná (Černohorský, 2002, s. 16).

Do samosprávy obce řadíme jednak záležitosti, které jsou vykonávány v zájmu obce a jejích občanů, a záležitosti, které do samostatné působnosti obce svěřil zákon. Týkají se především správy vlastního majetku, vytvoření a realizace rozpočtu obce, změny územního plánu obce, vydávání obecně závazných vyhlášek, vyhlášení místního referenda, naplňování programu rozvoje obce. V rámci svých pravomocí může obec zřizovat či rušit obecní policii a příspěvkové organizace. Také stanovuje počet členů rady obce, volí starostu a místostarostu (Čmejrek, Bubeníček, Luhanová, 2006, s. 36).

Hlavní zájem obce by měl směřovat především k naplňování a uspokojování potřeb jejích občanů, mezi které patří bydlení, ochrana a rozvoj zdraví, výchova, vzdělání, zajištění dostatečné dopravy a potřebných spojů a v neposlední řadě ochrana veřejného pořádku (zákon č. 128/2000 Sb., § 35).

## **4.2 Hospodaření obce**

Obec má svůj majetek využívat účelně a hospodárně, v souladu se svými zájmy a úkoly, které vyplývají z působnosti obce vymezené zákonem. Z hlediska samostatné působnosti obce jsou zastupitelé za toto hospodaření plně odpovědní. Každá obec eviduje všechn svůj majetek a její povinností je o něj pečovat a zajistit jeho další rozvoj. S majetkem, který již obec nepotřebuje, nakládá podle podmínek, které stanovují zvláštní předpisy. Stát za hospodaření a závazky obce neručí, zodpovědný by byl za předpokladu, že by tento závazek obce převzal smluvně.

Pokud bude chtít obec prodat nemovitý majetek, je její povinností vyvěsit tento záměr nejméně 15 dnů před rozhodnutím na úřední desku obecního úřadu. Při nedodržení zákonem předepsaného postupu by daný úkon nemohl být považován za platný (Čmejrek, Bubeníček, Luhanová, 2006, s. 37).

Hospodaření obce s více než 5 tisíci obyvateli přezkoumává auditor za období posledního kalendářního roku. Hospodaření obce, která má méně než 5 tisíc obyvatel, prověří auditor nebo krajský úřad v přenesené působnosti (Čmejrek, Bubeníček, Luhanová, 2006, s. 37). Dohled nad výkonem samosprávy obce realizuje krajský úřad v přenesené působnosti a Ministerstvo vnitra České republiky (Čmejrek, Bubeníček, Luhanová, 2006, s. 53).

### **4.3 Spolupráce mezi obcemi**

Obce mají v rámci výkonu samostatné působnosti právo vzájemné spolupráce, která se uskutečňuje na základě smlouvy. Smlouva se uzavírá za účelem splnění konkrétního úkolu, k vytvoření dobrovolného svazku obcí nebo založení právnických osob dvěma či více obcemi podle zvláštního zákona. Smlouva dvou a více obcí podepsaná za účelem splnění konkrétního úkolu musí mít písemnou podobu a musí být předem schválena zastupitelstvy jednotlivých obcí. Pokud není ve smlouvě stanoveno jinak, podíl na majetku, který byl opatřen výkonem společné činnosti, a rovněž podíl závazků vůči třetí osobě je pro všechny účastníky stejný. Majetek nabytý výkonem společné činnosti se stává spoluvlastnictvím (Čmejrek, Bubeníček, Luhanová, 2006, s. 38).

### **4.4 Přenesená působnost obce**

Přenesenou působnost, tedy státní správu, vykonává obec vedle samosprávy, kdy je výkon státní správy delegován na územní samosprávu. Zatímco pro samostatnou působnost platí, že její rozsah je definován především v zákoně o obcích a dalšími zákony je doplňován, výčet záležitostí, které spadají do přenesené působnosti, se nachází ve zvláštních zákonech. Výkonem přenesené působnosti je pověřen obecní úřad, jehož orgány se při vydávání nařízení obce musí řídit zákony, právními předpisy, usnesením vlády a směrnicemi ústředních správních úřadů. Pokud kraj, který je poskytovatelem metodické a odborné pomoci při naplňování úkolů přenesené působnosti obce, učiní orgánům obce návrhy opatření či předá rozhodnutí krajského úřadu během kontroly výkonu této působnosti, musí se jimi orgány obce také řídit. Subvence na výkon přenesené působnosti dostávají obce ze státního rozpočtu (Čmejrek, Bubeníček, Luhanová, 2006, s. 41).

V případě samostatné působnosti jsou si obce rovny. Naopak rozsah přenesené působnosti je odlišný v závislosti na typu obce. Rozlišují se tři kategorie obcí dle rozsahu

svěřené státní správy. Obce, kterým je výkon státní správy svěřen jen v základním rozsahu, tvoří první kategorii. Obce s pověřeným obecním úřadem tvoří kategorii druhou. Třetí kategorii potom tvoří obce s rozšířenou působností (Černohorský, 2002, s. 16).

## 4.5 Orgány obce

Mezi orgány obce patří zastupitelstvo obce, rada obce, starosta, obecní úřad a zvláštní orgány obce.

### 4.5.1 Zastupitelstvo obce

Zastupitelstvo obce je považováno za základní orgán obce, který ji samostatně spravuje. Všechny ostatní orgány obce jsou od zastupitelstva odvozeny. V obecních volbách, konajících se jednou za 4 roky, je rozhodováno o složení zastupitelstva. O výběru zastupitelů rozhodují sami obyvatelé obce, kteří mají právo volit, a to poměrným volebním systémem. Od počtu obyvatel obce se odvíjí počet členů zastupitelstva. Nejnižší možný počet je 5 členů zastupitelstva, naopak nejvyšší počet je 55 členů (zákon č. 128/2000 Sb., § 68).

**Tabulka 1 Počet členů zastupitelstva obce**

Počet obyvatel v obci	Počet členů zastupitelstva
do 500 obyvatel	5 až 15 členů
od 500 do 3000 obyvatel	7 až 15 členů
od 3000 do 10 000 obyvatel	11 až 25 členů
od 10 000 do 50 000 obyvatel	15 až 35 členů
od 50 000 do 150 000 obyvatel	25 až 45 členů
nad 150 000 obyvatel	35 až 55 členů

Zdroj: zákon č. 128/2000 Sb., § 68, vlastní zpracování tabulky

Počet členů zastupitelstva obce se stanovuje na základě počtu obyvatel obce k 1. lednu roku, ve kterém probíhají volby. Počet členů budoucího zastupitelstva zůstane stejný jako v předchozím období, pokud stávající zastupitelstvo neučiní změnu (zákon č. 128/2000 Sb., § 68).

Zvolením začíná mandát člena zastupitelstva obce, složení slibu zastupitele probíhá na první společné schůzi nově zvoleného zastupitelstva. Není možné sloučit funkci člena zastupitelstva s funkcí zaměstnance obecního úřadu, jedná-li se o zastupitelstvo obce, která se nachází v obvodu příslušného pověřeného obecního úřadu, případně obecního úřadu obce s rozšířenou působností, krajského nebo finančního úřadu (Berka a kolektiv, 2002, s. 29).

Na základě zákona č. 128/2000 Sb., o obcích, jsou členové zastupitelstva buď uvolněni, nebo neuvolněni pro výkon funkce. Uvolněným členem zastupitelstva je nejen ten, který je pro výkon funkce dlouhodobě uvolněn ze svého pracovního poměru, ale také ten, který před zvolením do funkce člena zastupitelstva sice v pracovním poměru nebyl, avšak tuto funkci vykonává ve stejném rozsahu jako dlouhodobě uvolněný člen. Uvolnění členové zastupitelstva mají na rozdíl od neuvolněných členů nárok na odměnu. Povinností obce je jim tedy tuto odměnu vyplácet. Jestli bude neuvolněnému členovi nějaká odměna vyplácena, či nikoliv, rozhoduje zastupitelstvo na svém zasedání, kde v případě souhlasu s udělením určuje rovněž výši této odměny. Uvolněným členem zastupitelstva bývá zpravidla starosta obce. Oba typy členů zastupitelstva mají nárok na poskytování cestovních náhrad, které souvisí s výkonem dané funkce (Černohorský, 2002, s. 16).

S výkonem funkce člena zastupitelstva obce jsou spojena určitá práva a povinnosti. Zastupitel má právo předkládat návrhy zastupitelstvu i radě obce, výborům zastupitelstva i komisím rady, dále vznášet dotazy, připomínky a podněty na radu obce a její jednotlivé členy, na předsedy výborů i vedoucí příspěvkových organizací a organizačních složek, jejichž zřizovatelem je obec (Berka a kolektiv, 2002, s. 20).

K povinnostem zastupitele patří zúčastňovat se zasedání zastupitelstva obce, popřípadě zasedání jiných orgánů, kterých je zastupitel členem, a plnit úkoly, které jsou mu těmito orgány uloženy. Velmi důležitou povinností zastupitele je hájení zájmů občanů obce. Zastupitel by měl jednat a vystupovat tak, aby nebyla ohrožena vážnost jeho funkce (Čmejrek, Bubeníček, Luhanová, 2006, s. 44).

Mezi nejdůležitější záležitosti, které spadají do výkonu samostatné působnosti a o nichž má zastupitelstvo podle zákona právo rozhodovat, patří především schvalování rozpočtu a závěrečného účtu obce, územního a regulačního plánu, zřizování a rušení obecní policie, vydávání obecně závazných vyhlášek a další. Zastupitelstvo obce, které má přímý mandát od voličů, volí ze svých řad starostu, místostarostu a ostatní členy rady obce. Má rovněž pravomoc je odvolat. Zastupitelstvo může rozhodovat pouze za podmínky,

že se jeho zasedání zúčastní nadpoloviční většina všech členů, jejichž souhlas je nutný k vydání platného usnesení. Jestliže nastane situace, že se zastupitelstvo není schopno po dobu delší než 6 měsíců sejít v nadpoloviční většině a vydat platné usnesení, je toto zastupitelstvo Ministerstvem vnitra České republiky rozpuštěno. Členové zastupitelstva se schází podle potřeby, minimálně však jednou za 3 měsíce. Tato lhůta je dána zákonem. Zasedání zastupitelstva je vždy veřejné, svolává ho a vede starosta obce. Veřejnost je vždy dopředu informována o zasedání zastupitelstva, a to oznámením na úřední desce vydaným nejméně 7 dní před jeho konáním. Občané jsou také s předstihem seznámeni s návrhem věcí, které se budou na zastupitelstvu projednávat. Zápis, který se pořizuje ze zasedání zastupitelstva, podepisuje starosta nebo místostarosta obce (Čmejrek, Bubeníček, Čopík, 2010, s. 42, 43).

#### **4.5.2 Rada obce**

Rada obce je tvořena starostou, místostarostou a dalšími členy. Je výkonným orgánem obce pro samostatnou působnost a ze své činnosti se zodpovídá zastupitelstvu obce, které také volí jednotlivé členy rady na svém ustavujícím zasedání. Rada nepůsobí v obcích, které mají zastupitelstvo složené z méně než 15 členů, její pravomoc v takovém případě vykonává starosta obce, nikoli však v plném rozsahu, neboť pravomoci, které jsou vyhrazeny radě, má v takovém případě zastupitelstvo obce. Pro určení počtu členů rady je rozhodující počet členů zastupitelstva. Pohybuje se v rozmezí od pěti do jedenácti členů, počet je vždy lichý a nesmí přesahovat jednu třetinu počtu zastupitelů (zákon č. 128/2000 Sb., § 99).

Rada obce zasedá podle potřeby a na rozdíl od zasedání zastupitelstva nejsou její jednání přístupná veřejnosti. K vydání platného usnesení je potřebná přítomnost nadpoloviční většiny všech jejích členů. Důležité kompetence rady obce vymezuje zákon č. 128/2000 Sb., o obcích. K pravomocem rady patří zabezpečování hospodaření obce na základě schváleného rozpočtu obce, projednávání návrhů, podnětů a připomínek předložených zastupitelstvem nebo komisemi, které může zřizovat i rušit. V oblasti přenesené působnosti má rada pravomoc vydávat nařízení obce (Čmejrek, Bubeníček, Čopík, 2010, s. 44).

#### **4.5.3 Starosta obce**

Starosta je reprezentantem obce a stejně jako místostarosta musí být občanem České republiky. Oba volí zastupitelstvo obce z řad svých členů a tomu se také zodpovídají



za výkon své funkce. Nemají tedy pravomoc samostatně rozhodovat o záležitostech patřících do samosprávy obce. Starosta spolu s místostarostou nebo jiným radním podepisuje usnesení zastupitelstva a rady obce, tento podpis má však pouze deklaratorní charakter, tedy osvědčuje něco již schváleného a přijatého. Chybějící podpis tedy nemá v žádném případě vliv na platnost usnesení či vyhlášky. Usnesení zastupitelstva nebo rady je tedy platné v okamžiku, kdy je přijato nadpoloviční většinou všech členů příslušného orgánu, nikoliv jeho písemným vyhotovením a podepsáním příslušnými činiteli (realizace usnesení by tak mohla být odkládána na neurčitou dobu). Starosta svolává i řídí zasedání zastupitelstva a rady, je odpovědný za informování veřejnosti o aktivitách obce, za zajištění přezkoumání hospodaření obce za období uplynulého kalendářního roku a rozhoduje o některých záležitostech v samosprávné oblasti, které mu byly svěřeny radou obce. V případě jeho nepřítomnosti je zastoupen místostarostou obce (Čmejrek, Bubeníček, Čopík, 2010, s. 46).

#### **4.5.4 Obecní úřad**

Obecní úřad je pověřen výkonem veškeré přenesené působnosti, která je obci svěřena s výjimkou takové, kterou zákon výslovně přiznává zastupitelstvu, radě, starostovi či zvláštním orgánům obce. Obecní úřad tedy tvoří starosta, který stojí v jeho čele a je nadřízeným všem zaměstnancům, místostarosta, tajemník a zaměstnanci obecního úřadu. Zaměstnanci obecního úřadu jsou mnohdy začleněni v různých oborech a odděleních, které jsou zřizovány radou pro jednotlivé úseky činnosti obecního úřadu. V rámci samostatné působnosti plní obecní úřad zvláště takové povinnosti, které jsou mu uloženy zastupitelstvem nebo radou obce. Poskytuje také pomoc výborům zastupitelstva a komisím rady (Černožský, 2002, s. 25).

Funkce tajemníka je povinně zřizována v takových obcích, ve kterých působí pověřený obecní úřad, tedy v obcích s pověřeným obecním úřadem a v obcích s rozšířenou působností. Za plnění úkolů v samostatné i přenesené působnosti obecního úřadu je odpovědný tajemník, jehož funkce je ustanovena v obcích s pověřeným obecním úřadem a v obcích s rozšířenou působností. Tajemníka do funkce jmenuje starosta, který jej také odvolává. K oběma těmito krokům je však nutný souhlas ředitele krajského úřadu. Tajemník je za plnění jemu svěřených úkolů odpovědný starostovi. V případě nezřízení funkce tajemníka plní úkoly, které mu byly svěřeny zákonem, starosta obce (Čmejrek, Bubeníček, Čopík, 2010, s. 47).

## **5 Volební systém České republiky**

### **5.1 Obecná charakteristika voleb**

Volební soustava v České republice se skládá z 6 druhů voleb, a to z voleb do Poslanecké sněmovny ČR, voleb do Senátu ČR, voleb do Evropského parlamentu, voleb do zastupitelstev krajů, voleb do zastupitelstev obcí a z volby prezidenta republiky. Volby jsou založeny na principu všeobecného, rovného, přímého a tajného volebního práva. Jsou jedním z hlavních ukazatelů demokracie (Čmejrek, Bubeníček, Čopík, 2010, s. 51).

Pro náš volební systém je charakteristická možnost výběru z více politických stran a kandidátů, čímž je zaručena politická pluralita. Volby musí být svobodné a pořádané s určitou pravidelností. Pravidelnost zajišťuje občanům možnost změnit politické dění, a to tím, že mohou do budoucna volit jiný politický subjekt, pokud nebudou se současným stavem spokojeni. Hlavním úkolem voleb je zmapování a rozložení politických sil v určitém politickém prostoru (Čmejrek, Bubeníček, Čopík, 2010, s. 51, 52).

Každý občan by měl mít právo volit a být volen, pokud splní podmínky dané zákonem. Právo volit má každý občan, který alespoň v den voleb dosáhl věku 18 let. Právo být volen se liší podle druhu voleb. Pasivní volební právo do Poslanecké sněmovny ČR můžeme využít od 21 let, do Senátu ČR dosažením 40 let, do zastupitelstev obcí a krajů od 18 let, kandidátem na prezidenta se můžeme stát od 40 let (Čmejrek, Bubeníček, Čopík, 2010, s. 51).

Ve volbách se uplatňují dva volební systémy. Jedná se o volební systém většinového a poměrného zastoupení.

#### **5.1.1 Většinový volební systém**

Většinové systémy jsou jednomandátové. Voliči si vybírají mezi jednotlivými kandidáty. Ten kandidát, který získá stanovenou většinu hlasů, získá v daném volebním obvodu mandát. Mezi přednosti většinového volebního systému řadíme jednoduchost, vysokou personalizaci volby a úzké sepětí zvoleného zastupitele s volebním obvodem a jeho voliči. Nevýhodou je naopak disproportionálnost volebních výsledků, tento systém nedostatečně odráží rozložení politických sil. V naší zemi se používá ve volbách do Senátu ČR (Čmejrek, Bubeníček, Čopík, 2010, s. 53).

### **5.1.2 Proporcionální volební systém**

Proporcionální volební systém je více mandátový a je založen na volbě mezi jednotlivými kandidátními listinami s možností využití preferenčních hlasů. Jeho značnou předností je reprezentace aktuálního rozložení politických sil prostřednictvím přidělení mandátů. Nevýhodou je větší závislost kandidátů na stranických strukturách než na voličích. Proporcionální volební systém se užívá ve volbách do Poslanecké sněmovny ČR, ve volbách do Evropského parlamentu a do zastupitelstev krajů a obcí (Čmejrek, Bubeníček, Čopík, 2010, s. 53).

## **5.2 Základní komponenty volebních systémů se zaměřením na volby komunální**

Konkrétní volební systémy můžeme popsat prostřednictvím pěti základních komponentů, kterými jsou volební obvod, forma kandidatury, struktura hlasu, volební klauzule a volební formule.

### **5.2.1 Volební obvod**

Velikost volebního obvodu je dána počtem volených zastupitelů, to jest přidělovaných mandátů. Z hlediska velikosti rozlišujeme 3 kategorie volebních obvodů, malé (2–4 mandáty), střední (5–9 mandátů) a velké (10 a více mandátů).

Velikost volebního obvodu má značný vliv na proporcionalitu voleb. Platí zákonitost, že čím je větší volební obvod, tím více mandátů je v něm přiděleno a tím roste také proporcionalita. „*Se zmenšováním volebního obvodu se proporcionalita naopak snižuje, přičemž za kritickou hranici se pokládají volební obvody se zhruba pěti mandáty. Pod touto hranicí se již projevuje silná disproporcionalita a nad prezentace nejsilnějších stran*“ (Čmejrek, Bubeníček, Čopík, 2010, s. 54).

Obec tvoří jeden volební obvod, který je vícemandátový. Existuje však i možnost vytvoření více volebních obvodů, kterou dovoluje volební zákon, a to za podmínky, že se vytvoří v obci, která má více než 500 obyvatel, a tedy nejméně 10 zastupitelů obce. Nejméně 5 členů zastupitelstva se volí ve vytvořeném obvodu v obci do 10 tisíc obyvatel, nejméně 7 zastupitelů v obcích do 50 tisíc obyvatel a nejméně 9 zastupitelů v obcích nad 50 tisíc obyvatel. Výjimku tvoří Praha a územně členěná statutární města, kde městská

část nebo městský obvod může být součástí pouze jednoho volebního obvodu (Čmejrek, Bubeníček, Luhanová, 2006, s. 122).

### **5.2.2 Forma kandidatury**

Kandidatura se uskutečňuje prostřednictvím kandidátních listin. V případě jednomandátových voleb má charakter personální kandidatury, což se uplatňuje ve volbách do Senátu ČR. Ve vícemandátových volebních obvodech má kandidatura formu kandidátní listiny. Volič se v tomto případě rozhoduje mezi kandidátními listinami, tj. volí politickou stranu nebo volební koalici. Kandidátní listiny mohou být přísně vázané, volič pak nemá žádnou možnost měnit pořadí osob ani hlasovat pro kandidáty z různých listin. Mandáty jsou kandidátům přiznány na základě pořadí stanoveného stranou (Čmejrek, Bubeníček, Čopík, 2010, s. 55).

Dalším typem jsou vázané kandidátní listiny, na nichž jsou kandidáti v určitém pořadí, nicméně voliči mohou preferenčními hlasy ovlivnit výsledné pořadí, a tudíž i zisk mandátu. Pořadí kandidátů je tak dáno nominujícím subjektem, ale volič na základě svých preferencí může jejich pořadí ovlivnit (Balík, 2009, s. 95). Vázané kandidátní listiny se v České republice používají ve volbách do Poslanecké sněmovny ČR, do Evropského parlamentu a do zastupitelstev krajů.

Třetím typem jsou kandidátní listiny otevřené, volné, kdy volič není omezen jedinou kandidátní listinou. V praxi se volič může rozhodnout pro konkrétní kandidátní listinu, jednotlivé kandidáty nebo může kombinovat kandidáty z různých kandidátních listin (Čmejrek, Bubeníček, Čopík, 2010, s. 55, 56, 60). Mandáty jsou přiděleny stranám na základě poměru všech preferencí udělených kandidátům dané strany, v jejím rámci pak ale kandidátům, kteří obdrželi nejvíce preferenčních hlasů. Tento typ otevřených a neblokovaných kandidátních listin podporuje průhlednost a svobodu rozhodování. Tato podoba byla uplatňována v letech 1990–1994, poté došlo k částečné restrikci stanovením podílu, jehož musí kandidát dosáhnout, aby se změnilo jeho pořadí na kandidátní listině (Balík, 2009, s. 89–90).

Kandidátní listiny pro komunální volby mohou podávat registrované politické strany a politická hnutí, jejich koalice, nezávislí kandidáti, sdružení nezávislých kandidátů nebo sdružení politických stran, politických hnutí a nezávislých kandidátů. Každá politická strana může být členem pouze jedné volební strany pro jednu obec. Každý kandidát může být uveden pouze na jedné listině (Balík, 2009, s. 90).

Nezávislí kandidáti a jejich sdružení mají v komunálních volbách důležitou roli. Na rozdíl od registrovaných politických stran a hnutí, která nemusí mít žádnou další kvalifikaci, tak nezávislí kandidáti a jejich sdružení potřebují ke vstupu do volebního procesu petici, kterou musí podepsat občané daného volebního obvodu, a tím vyjádřit podporu jejich kandidatury (Čmejrek, Bubeníček, Luhanová, 2006, s. 124). „*U sdružení nezávislých kandidátů jsou zapotřebí podpisy voličů, jejichž počet odpovídá 7 % obyvatel dané obce či obvodu, u samostatně kandidujících nezávislých kandidátů 5 – 0,5 % počtu občanů v závislosti na velikosti obce či obvodu*“ (Čmejrek, Bubeníček, Čopík 2010, s. 61). Tato podmínka je stanovena proto, že nezávislí kandidáti nejsou registrováni podle zákona. Petice se připojuje ke kandidátní listině.

Na kandidátní listině může být od roku 1990 v komunálních volbách uvedeno pouze tolik kandidátů, kolik je volených zastupitelů. Výjimku mají nejmenší obce, ve kterých se volí pouze 7 či ještě méně členů zastupitelstva, poté může volební strana uvést na kandidátní listinu více kandidátů, a to až o jednu třetinu (zákon č. 491/2001 Sb., § 22).

Pasivní i aktivní volební právo se v komunálních volbách týká občanů starších 18 let, kteří mají tak zvané obecní občanství, které ale není omezeno pouze na občany České republiky, ale týká se také občanů jiných států, kterým mezinárodní úmluvy přiznávají volební právo (Čmejrek, Bubeníček, Luhanová, 2004, s. 124).

### **5.2.3 Struktura hlasu**

Volič svým hlasem vyjadřuje politické názory a preference ve vztahu k předkládaným programům. „*Strukturou hlasu (způsobem hlasování) rozumíme formu transformace rozdílných politických preferencí voličů do jednotné podoby hlasování*“ (Čmejrek, Bubeníček, Čopík, 2010, s. 56). Rozlišuje se mezi hlasem jediným a vícenásobným. Jediný hlas se v naší zemi využívá u personální kandidatury v jednomandátových volebních obvodech. U poměrného volebního systému s vázanými kandidátními listinami se kromě hlasu pro kandidátní listinu využívají také hlasy preferenční, které mohou v některých případech také velmi výrazně ovlivnit pořadí kandidátů na kandidátní listině. Tohoto je využíváno ve volbách do Poslanecké sněmovny ČR, do Evropského parlamentu a do zastupitelstev krajů (Čmejrek, Bubeníček, Čopík, 2010, s. 56).

Pro komunální volby jsou příznačné otevřené kandidátní listiny (viz výše), s nimiž je spojen vícenásobný, kombinovaný hlas. Volič tak disponuje kombinovaným hlasem,

kterým může hlasovat pro kandidáty z různých stran. Volí tolik kandidátů, kolik má být přidělovaných mandátů, což umožní voliči volit napříč stranickým spektrem, bez ohledu na kandidátní listiny. Tento preferenční způsob hlasování je také označen jako *panašování*, které se zavádí s cílem posílit vazbu mezi voličem a zastupitelem personalizací volby kandidátů (Čmejrek, Bubeníček, Čopík, 2010, s. 62).

#### **5.2.4 Volební klauzule**

*„Volební klauzule, někdy označovaná jako klauzule uzavírací, je uměle stanovený práh pro vstup do zastupitelského orgánu, resp. do skrutinia, v němž se rozdělují mandáty“* (Čmejrek, Bubeníček, Čopík, 2010, s. 57). V praxi to znamená, že politická strana musí získat určité množství hlasů, aby se mohla podílet na rozdělování mandátů. Tato úprava je spojena se zákonem č. 491/2001 Sb.

V České republice se uplatňuje ve volbách založených na proporčním volebním systému a má zabránit tomu, aby zvolený zastupitelský orgán byl příliš rozdroben na menší politická zastoupení. Jak uvádí Čmejrek a kol. (2010), funkce volební klauzule je funkce redukční. V České republice je volební klauzule stanovena na 5 % hlasů. Volební klauzule se také může zvyšovat z 5 % na 10 % ve volbách do Poslanecké sněmovny ČR v případě koalic 2 politických stran, v případě 3 stran na 15 % a v případě 4 stran na 20 %. Naopak v komunálních volbách může dojít ke snížení volební klauzule z důvodu zachování politické soutěže, přičemž se výsledek hlasování ještě přepočítává podle počtu míst na kandidátní listině a podoby lokálního stranického systému.

#### **5.2.5 Volební formule**

Volební formule je matematická operace, která se používá k převádění hlasů voličů na mandáty. V České republice se aplikuje většinová a proporční volební formule. Proporční volební formule je založena na volebních kvótách nebo na volebních dělitelích. Volební kvóty představují počet hlasů potřebných pro získání mandátu, což je vlastně přirozený práh vstupu do zastupitelského orgánu v daném volebním obvodu. V praxi to znamená, že kolikrát lze v daném volebním obvodu vydělit počet hlasů získaných kandidátní listinou volební kvótou, tolik straně připadne mandátů (Čmejrek, Bubeníček, Čopík, 2010, s. 58).

Formule založené na volebních dělitelích pracují s volebními zisky stran tak, že je dělí určenou řadou dělitelů. Vypočtené podíly se pak seřadí podle velikosti a mandáty

se přidělí stranám, z jejichž zisku byly vypočítány nejvyšší podíly (Čmejrek, Bubeníček, Čopík, 2010, s. 58). „Kupříkladu d’Hondtova volební formule, která se v České republice používá ve volbách do poslanecké sněmovny, do zastupitelstev obcí a do Evropského parlamentu, pracuje s posloupností dělitelů 1, 2, 3, ..., n (n označuje celkový počet rozdělovaných mandátů), Imperialiho formule pracuje s řadou 2, 3, 4, ..., n+1, Sainte-Laguë má řadu 1, 3, 5, ..., 2n-1. Zvolená řada dělitelů má vliv na proporcionalitu voleb“ (Čmejrek, Bubeníček, Čopík, 2010, s. 58).

V komunálních volbách v České republice se využívá d’Hondtova volební formule. „Český statistický úřad dělí celkový počet platných hlasů, který obdržela postupující kandidátní listina, postupně čísly 1, 2, 3 a dále vždy číslem o jedno vyšším tak, aby počet dělicích operací odpovídal počtu kandidátů, kteří jsou na kandidátní listině. Podíly vypočítané uvedeným způsobem seřadí Český statistický úřad podle jejich velikosti až do počtu mandátů, které mají být při volbách do zastupitelstva obce přiděleny. Za každý podíl obsažený v této početní řadě získá kandidátní listina jeden mandát. V případě rovnosti podílu je rozhodující celkový počet hlasů, který získala kandidátní listina, a je-li i tento stejný, rozhodne los“ (Čmejrek, Bubeníček, Čopík, 2010, s. 64). Na základě tohoto postupu je rozhodnuto o počtu mandátů, které připadnou jednotlivým volebním stranám.

Dále se musí přidělit mandáty konkrétním kandidátům. Český statistický úřad vydělí celkový počet hlasů odevzdaných pro volební stranu počtem kandidátů této volební strany. Pokud má některý kandidát nejméně o 10 % více hlasů, než je takto stanovený průměr vyjádřený celým číslem bez zaokrouhlení, postupuje v kandidátní listině na první místo. Pokud je těchto kandidátů více, určí se jejich pořadí podle počtu hlasů, které pro ně byly odevzdány. Jestliže nastane situace rovnosti hlasů mezi postupujícími kandidáty, je rozhodující jejich pořadí na kandidátní listině (Čmejrek, Bubeníček, Čopík, 2010, s. 64).

### **5.3 Komunální volby**

Komunální volby jsou volby zástupců do zastupitelstev obcí, měst či městských obvodů, tedy do menších celků územní samosprávy.

#### **5.3.1 Vývoj komunálního volebního systému od roku 1990 do současnosti**

První polistopadové komunální volby se řídily zákonem č. 386/1990 Sb., o volbách do zastupitelstev v obcích, v letech 1994 a 1998 zákonem č. 152/1994 Sb.

Od voleb roku 2002 je aktuální zákon č. 491/2001 Sb. V období mezi řádnými volbami 1990 a 1994 byl navíc platný zákon č. 298/1992 Sb., podle nějž se řídily tak zvané nové komunální volby v nově vzniklých obcích či v obcích, kde v daném období klesl počet členů zastupitelstva pod zákonem stanovenou mez (Čmejrek, Bubeníček, Luhanová, 2004, s. 119).

Jak uvádí Balík (2009, s. 83–84), základem volebního systému v roce 1990 byl systém volných kandidátních listin, který byl následně modifikovaný na poměrný volební systém s částečně vázanými kandidátkami, jenž zvýhodňoval malé strany. Po velkých politických diskusích konce 90. let vyvolaných značnou roztržičností zastupitelstev došlo k současné kompromisní úpravě z roku 2001, která změnila do té doby užívanou volební formuli a zavedla tak zvanou uzavírací klauzuli.

Téma komunálního volebního systému bylo jednou z částí tak zvaného tolerančního patentu – dodatku ke smlouvě o vytvoření stabilního politického prostředí. Tento patent uzavřela 14. ledna 2000 ODS a ČSSD: „... u obcí a měst je cílem provedení úpravy zákona na základě existujících zkušeností a dosažení vyšší stability zvolených orgánů s tím, že bude zavedena uzavírací klausule; dojde ke změně metody rozdělování mandátů tak, aby nedocházelo k nerovnému vztahu mezi počtem získaných hlasů a získaných mandátů; bude zvýšen počet zastupitelů, po jejichž odstoupení dojde k vypsání nových voleb tak, aby nové volby byly vyhlášeny, pokud počet členů zastupitelstva poklesne pod hranici usnášitelnosti; bude zvýšeno procento hlasů pro kandidáta umožňující změnu pořadí na kandidátce“ (Balík, 2009, s. 84).

Na základě této dohody vznikl vládní návrh komunálního volebního systému, který byl projednáván v letech 2000–2001. V jeho výsledné podobě, která však byla Senátem ČR zamítnuta, bylo obsaženo jak zavedení uzavírací klauzule, tak změna volební formule ze Sainte-Laguë na upravenou d’Hondtovu metodu. Dále byl upraven počet neobsazených mandátů nutných k předčasným volbám. V návrhu ani ve sněmovnou doplněném textu však nebylo zapracováno zvýšení 10% přesahu průměru kandidátky nutného ke změně pořadí. Senát provedl v zákonu několik úprav, z nichž nejzásadnější se týká změny systému volebního dělitele z upravené d’Hondtovy varianty na klasickou, jednalo se o změnu prvního dělitele z 1,42 na 1. Takto upravená verze však 3. dubna 2001 ve sněmovně neprošla. Teprve poté byl přijat současný komunální volební zákon (Balík, 2009, s. 84).



### 5.3.2 Základní zásady komunálních voleb

V České republice se komunální volby konají zpravidla jednou za čtyři roky. „Volby do zastupitelstev obcí vyhláší, nestanoví-li tento zákon jinak, prezident republiky nejpozději 90 dnů před jejich konáním. Vyhlášení voleb se uveřejňuje ve Sbírce zákonů. Za den vyhlášení voleb se považuje den, kdy byla rozeslána částka Sbírky zákonů, v níž bylo rozhodnutí o vyhlášení voleb uveřejněno. Volby do zastupitelstev obcí se konají ve 2 dnech ve všech obcích, městech, městech se zvláštním postavením, hlavním městě Praze, městských obvodech a městských částech, pokud tento zákon nestanoví jinak. Konají-li se volby ve 2 dnech, jsou jimi pátek a sobota. V první den voleb začíná hlasování v 14.00 hodin a končí ve 22.00 hodin. Ve druhý den voleb začíná hlasování v 8.00 hodin a končí v 14.00 hodin. Dnem voleb se podle tohoto zákona rozumí první den voleb, nestanoví-li tento zákon jinak. Dodatečné volby, opakované volby a opakované hlasování a nové volby se konají v jednom dni. Hlasování začíná v 7.00 hodin a končí ve 22.00 hodin, pokud v tomto zákoně není stanoveno jinak“ (zákon č. 491/2001 Sb., volby do zastupitelstev obcí v ČR, § 3).

### 5.3.3 Specifika komunálních voleb

„Zkonstruovat komunální volební systém, který by vyhovoval všem podmínkám českých komunálních politických systémů, je prakticky neřešitelným problémem. Volební inženýr stojí před úlohou adaptovat volební pravidla současně na podmínky nejmenších obcí, středně velkých obcí a velkých měst“ (Čmejrek, Bubeníček, Luhanová, 2006, s. 120).

Více než 93 % obcí jsou obce menší velikostní kategorie, mají méně než 3 tisíce obyvatel, zároveň mají dvakrát méně voličů než obce s počtem obyvatel větším než 3 tisíce, naopak obce nad 3 tisíce obyvatel tvoří pouze 6,8 % ze všech obcí ČR, žije v nich 69 % obyvatel ČR. Volební pravidla tak musí vyhovět jak obyvatelům malých obcí, tak i velkých měst (Čmejrek, Bubeníček, Luhanová, 2004, s. 120).

V menších obcích se lidé navzájem znají a ve volbách většinou vítězí osobní sympatie, osobní kvality než stranický systém. Volební chování obyvatel malých obcí je tedy značně ovlivněno vysokou provázaností sociální sítě, na hlasování mají vliv osobní sympatie a tak zvaný sousedský efekt. Co se týče kandidátů, jedná se většinou o nezávislé kandidáty vzhledem k absenci místních organizací, jež by zastupovaly politické strany.

Naopak je to u obcí, respektive měst, s desítkami tisíc obyvatel, kde politická scéna prakticky napodobuje parlamentní volby (Šaradín, Outlý, 2004, s. 15).

Pro velká města jsou typické mnohačlenné kandidátní listiny, které ve většině případů podávají politické strany. Jak uvádí Outlý (2003, s. 20), soupisky dokonce čítají více jmen, než je tomu pro daný kraj ve volbách do Poslanecké sněmovny ČR. V rozhodování voličů pak hrají podstatnou roli stranické preference. Nezávislí jsou tak vytěšňováni parlamentními stranami a hrají spíše okrajovou roli (Čmejrek, Bubeníček, Luhanová, 2004, s. 120).

Podobnou klasifikaci nabízí Jüptner (2004), který podobu komunální politiky charakterizuje na základě velikosti obcí. Pro nejmenší obce do 1700 obyvatel je typická kandidatura pouze nezávislých kandidátů a jejich sdružení, formálně zde existují často maximálně dvě politické strany, které mají zanedbatelný počet členů a většinou se formují a zakládají těsně před volbami. Jedná se tradičně o KDU-ČSL nebo KSČM. Většina kandidátů politických stran jsou nezávislí. V obcích menší střední velikosti (do 9 tisíc obyvatel) se láme poměr mezi nezávislými kandidáty a politickými stranami – se vzrůstající velikostí obce roste vliv politických stran na úkor nezávislých kandidátů. Výraznou roli také hrají politické strany komunálního nebo regionálního charakteru. V obcích větší střední velikosti (do 45 tisíc obyvatel) dominují velké politické strany, jejichž kandidáty jsou zejména registrovaní členové. Zpravidla se tu již nevyskytují nezávislá sdružení. V největších obcích, kam dle Jüptnera spadají statutární města, dominují také velké politické strany, nezávislí kandidáti a jejich sdružení se již v těchto typech komunálních systémů nevyskytují (Jüptner, 2004, s. 80–101).

## 6 Lokální politika

Lokální politikou rozumíme politiku, která je realizována na úrovni obce nebo kraje. Komunální politika je vykonávána obcemi jako základními územně samosprávnými celky. Na úrovni krajů je pak uskutečňována regionální politika (Vaníček, 2009, s. 14).

### 6.1 Lokální politické stranictví

Důležitou součástí politického systému České republiky jsou mimo jiné politické strany. Jde o zvláštní druh právnické osoby, která představuje spojení politicky aktivních občanů, kteří sdílí společné názory, postoje a cíle včetně prostředků k jejich dosažení. Politické strany jsou zakládány za účelem vytvoření spojitosti mezi občany a politickou mocí, kde politická strana zastává klíčovou funkci. Patří tedy mezi významný nástroj participace občanů na demokratickém procesu. Právo založit politickou stranu umožňuje občanům Listina základních práv a svobod. Hlavním cílem strany v období voleb je získání co největšího podílu na státní moci prostřednictvím svých kandidátů, které nominuje do veřejných úřadů (Vaníček, 2009, s. 14).

Dalším komponentem politického systému je politické hnutí. Právo na jeho založení je také ukotveno v Listině základních práv a svobod, na rozdíl od politické strany však nemá obvykle individuální členství a ucelenou organizaci. Základním znakem české lokální politiky jsou nezávislí kandidáti, kteří kandidují jako jednotlivci nebo jako sdružení nezávislých kandidátů. Na jedné straně tedy existují politické strany a politická hnutí, pro které je charakteristická vývojová kontinuita a organizační stabilita politického působení, na straně druhé se většina sdružení nezávislých kandidátů či koalic vyznačuje určitou variabilitou. Velmi často se formují ad hoc, tedy k určitému účelu, což představuje jeden ze základních rozdílů národního a lokálního politického prostoru. V lokálním politickém prostoru je to tedy přesně obráceně, než na národní úrovni, neboť lokální politika bývá spojena spíše s osobnostmi. V menších městech a obcích dochází k čtenějším změnám hlavních politických subjektů bez výraznější změny klíčových osobností lokální politické scény. Nezávislí kandidáti a jejich sdružení tvoří většinou jediný způsob formování politických subjektů (Čmejrek, Bubeníček, Čopík, 2010, s. 75).

## 6.2 Politická participace občanů

Účast občanů na lokálním politickém procesu se obvykle sleduje ve třech rovinách. První z těchto rovin a také hlavní kritérium správného působení demokratického systému je sledování účasti občanů na volbách, tedy volební participaci. K této otázce politické participace existují 2 přístupy – podle prvního je volební účast a kandidatura občanů indikátorem kvality demokracie a klesající volební účast je považována za vážný problém, který tuto demokracii ohrožuje. Druhý přístup se staví ke klesající volební účasti jako k přirozenému jevu, který je důsledkem stabilizace demokratické politiky, kdy jsou občané s dosavadním vývojem spokojeni. Pokud by se na základě tohoto přístupu volební účast zvýšila, mohlo by to být známkou krize demokratického systému. Z hlediska dostupnosti dat je tedy zdánlivě nejjednodušší zkoumání této volební účasti (Čmejrek, Bubeníček, Čopík, 2010, s. 77).

Do druhé roviny spadají další formy politické participace občanů, mezi které řadíme například členství v politických stranách, účast na volebních aktivitách politických stran, kontakty s politickými vůdci, participaci na politických diskusních fórech a další. Poslední rovina, která není přímo spojena s politickým rozhodováním, ale která nesmí zcela jistě zůstat bez zájmu, se týká zapojení občanů do veřejného života v obci. Jde o nepolitickou formu participace, kde hlavní úlohu představují aktivity, které souvisejí se spolkovou a zájmovou činností (Čmejrek, Bubeníček, Čopík, 2010, s. 77).

## 7 Charakteristika obce Medlov

Historická vesnice Medlov se nachází v části střední Moravy, v Uničovské kotlině, na vyvýšenině Hornomoravského úvalu, kde pozvolna přechází oblast úrodné Hané v podhůří Jeseníků. Obec Medlov, která administrativně náleží pod okres Olomouc, patří mezi nejstarší obce tohoto okresu. Obcí s rozšířenou působností je necelých 5 km vzdálené město Uničov (Matoušek, 2014).

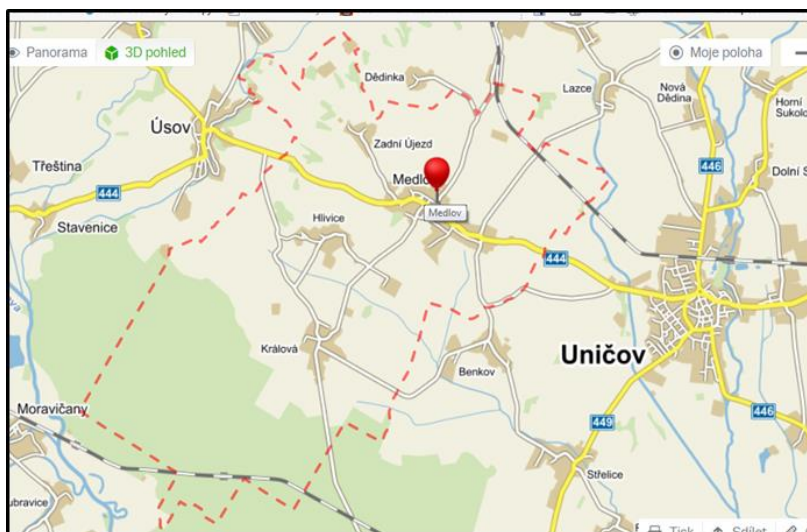
### 7.1 Geografická poloha a rozloha obce

Medlov je integrovaná obec zahrnující kromě svého území také 3 místní části, kterými jsou Králová, Hlivice a Zadní Újezd. Obec leží necelých 30 km od města Olomouc a 5 km západně od města Uničov. Zeměpisné souřadnice obce jsou  $49^{\circ} 47' 15''$  s. š. a  $17^{\circ} 3' 45''$  v. d. Obec má podélný půdorys (Seznam.cz 2014).

Obec Medlov je obcí zemědělskou, neboť z celkové výměry 3131 ha představuje zemědělská půda 2020 ha, z toho orná půda 1717 ha, ovocné sady 154 ha, zahrady 61 ha a trvalé travní porosty 87 ha, dále lesní půda 897 ha, vodní plochy 14 ha, zastavěné plochy 40 ha, ostatní plochy 160 ha. Nejvíce pěstovanými zemědělskými komoditami jsou pšenice, ječmen, řepa a kukuřice (ČSÚ 2014).

Obcí prochází silnice, která spojuje města Uničov a Zábřeh. Cyklisty je hojně využívána cyklostezka Medlov–Uničov. Železnice obcí neprochází.

**Obrázek 1** Území obce Medlov



Zdroj: Google Inc. 2014

## 7.2 Historie obce

První zmínka o obci, která patří z hlediska osídlení k nejstarším v okrese Olomouc, se nachází v listině z roku 1131 biskupa Zdíka, syna kronikáře Kosmy. Medlov, v tehdejší době psaný Medli, zde byl zapsán jako součást majetku olomouckého katedrálního kostela. V písemnostech z roku 1291 je uveden název Medla, což znamenalo slovo „hora“, a toto pojmenování se užívá i mezi lidmi. V historickém prameni se objevuje zmínka o písaři z královské družiny Jana Lucemburského, který měl přívlástek „de Medlov“.

Roku 1214 byl Medlov nejspíše vypleněn Tatary a většina obyvatelstva byla zabita nebo odvečena. Kolem roku 1250 byli biskupem Brunem povoláni němečtí kolonisté ze Saska. Ti obsadili i se zbytkem přeživšího původního českého obyvatelstva slovanskou půdu. Zachování části původních obyvatel lze předpokládat z pozemkové knihy z roku 1675, ve které Jan Bartošek, tehdejší učitel, zapsal jména tratí českými názvy. I přes pozdější zkomolení těchto názvů je očividný jejich český původ. V dokumentu z 26. 2. 1315, vydaného za krále Jana Lucemburského, byly sepsány práva a povinnosti, které měla tato královská vesnice (tou Medlov zůstal až do doby Václava IV.). Obec byla tzv. zeměpanským zbožím, což znamenalo majetek pána země. Tento majetek sloužil většinou jako zástava nebo jako feudum. Roku 1343 se stal Medlov součástí Úsovského panství a v tomto svazku setrval až do zrušení poddanství roku 1848. V tomto čase byli majiteli panství páni ze Šternberka. Spolu s Medlovem patřilo k Úsovskému panství v okrese Uničov také dalších 7 obcí, výčtem Hlivice, Troubelice, Hradečná, Hradec, Lazy, Benkov, Moravské Libiny. V následujících stoletích byly jeho majiteli významné šlechtické rody, české i moravské. Od roku 1416 do roku 1513 bylo panství v rukou pánů z Vlašimi. Roku 1497 se v obci začala těžit železná ruda a kraj hospodářsky vzkvétal (Kronika obce Medlov, nestránkováno).

Tragické období historie obce představuje třicetiletá válka. Konkrétní písemné zápisy se sice nedochovaly, přesto si lze z tehdejších zápisů z „gruntovních“ knih domyslet spoušť, kterou za sebou nechalo švédské vojsko v roce 1642 při útoku na Uničov. Více než polovina usedlostí byla vypleněna, přežilo pouze 21 rodin. Až na pár výjimek se zde po skončení války začali usazovat Němci (Kronika obce Medlov, nestránkováno).

Medlov bohužel zasáhly i pohromy. Nejhorší z nich byl požár z roku 1802, který tehdy zničil  $\frac{3}{4}$  obce. Celkem 56 mrtvých si vyžádala v letech 1852 a 1866 cholera a úplavice. V první světové válce, ve které zahynulo 43 mužů z obce, byl zastaven v důsledku odvodu

práceschopných mužů hospodářský vzestup. Na zemědělskou činnost zbyly pouze ženy a staří lidé (Kronika obce Medlov, nestránkováno).

Druhá polovina 19. století byla obdobím hospodářského vzestupu obce. Byla to doba výstavby silnic, které spojovaly Medlov s okolními obcemi. Byla vybudována silnice do Troubelic (1874), do Králové (1897), do Zadního Újezdu (1900), do Hlivic (1911), v témže roce do Benkova a do Lazců (1923). Roku 1910 byly petrolejové lampy nahrazeny elektrickými (Kronika obce Medlov, nestránkováno).

Doba první republiky znamenala obnovu českého života v obci. Předtím byli Češi utiskováni. Podle údajů z kroniky města našel málokdo odvahu přihlásit se k české národnosti (Kronika obce Medlov). Němci tvořili většinu, Čechů bylo jen 10 % obyvatelstva. Roku 1920 byla v obci založena česká obecná škola. Nejprve se vyučovalo v sálu hostince, později byl zakoupen dům, ve kterém škola našla vhodnější prostory. Bohužel byla roku 1938 uzavřena a její majetek byl zabaven.

Dne 10. října 1938 byla obec obsazena německým vojskem. Tento den znamenal počátek 2. světové války v obci. V letech 1938–45 došlo k celkovému potlačení české národnosti v obci, došlo k odstranění českých nápisů, k zákazu aktivit českých spolků, česká měšťanská škola byla nahrazena německou včetně německých vyučujících. V době okupace se opětovně začala těžit železná ruda. U dolu „Kretschmer“ byl zřízen zajatecký tábor, kde byli umístěni sovětští zajatci, z nichž byl velký počet zastřelen dozorci, nebo zemřeli hladem. Jakýkoliv kontakt nebo pomoc zajatcům od obyvatel obce byl zakázán pod hrozbou vězení. Jako nesouhlas se stávající situací vzniklo odbojové hnutí. Bohužel byli někteří členové odhaleni gestapem a 16. 3. 1945 spolu s ostatními odbojáři z okolních vesnic potupně, protiprávně, bez jakékoliv možnosti obhajoby, zastřeleni na vojenské střelnici v Bratrušově u Šumperka (Kronika obce Medlov, nestránkováno).

Medlov byl osvobozen jednotkami sovětské armády 6. května 1945. O pět dní později byl první národní výbor a správa obce zpět v rukou Čechů. Dohled na bezpečnost obce držel strážný oddíl. Důl „Kretschmer“ dostal český název Barbora. S obnovením provozu mlékárny a poštovního úřadu se život v obci začal pomalu vracet k normálu. V tomto období byly také přidruženy obce Králová a Hlivice. Zadní Újezd byl připojen o několik let později, roku 1960. Střediskovou obcí se pro Medlov a integrované obce stala roku 1980 obec Troubelice. Pro další vývoj Medlova nebylo toto spojení přínosné. Obvykle byly zájmy a cíle střediskové obce upřednostňovány před zájmy ostatních obcí. Došlo

k postupnému zlepšování občanské vybavenosti střediskové obce, bohužel na úkor ostatních obcí. Při potřebě vyřídit záležitosti na Národním výboru v Troubelicích museli občané Medlova složitě jezdit přes Uničov, protože neexistovalo přímé autobusové spojení mezi Troubelicemi a Medlovem, k utužení vzájemných vztahů to také nepřispělo. Stále častěji se objevovaly myšlenky osamostatnění, které se staly roku 1990 realitou, když obec získala samostatnost (Kronika obce Medlov, nestránkováno).

### **Obec Hlivice**

První zápis o této malé vesničce, jejíž katastrální výměra nečiní více než 378 ha, pochází z roku 1340. Vesnice vznikla blízko lesa Doubrava a byla součástí Úsovského panství. Hlivice znamenají „potok hlívím tekoucí“. Obyvatelé Hlivic se až do 19. století živili především zemědělstvím. Jakmile byly uvedeny do provozu doly na železnou rudu, začala část obyvatel pracovat v těchto dolech. Po zrušení poddanství získala obec vlastní samosprávu. I když byla po odsunu obyvatel po 2. světové válce zčásti dosídlena, přesto klesl počet obyvatel na polovinu. Z tohoto důvodu byly k obci Medlov přidruženy Hlivice. V roce 1990 se staly spolu s Medlovem součástí střediskové obce Troubelice a zůstaly místní částí i po osamostatnění roku 1990 (Kobza, 2014a).

### **Obec Králová**

Název „Lázy“, ze kterého vzniklo historické pojmenování obce, pochází z roku 1464. Obec vznikla na území zčásti vymýceného lesa Doubrava na základě povolení krále Jiřího uděleného Václavovi z Vlašimi k prodeji luk obyvatelům města Úsov. Původní název „Lázy“ byl roku 1565 nahrazen pojmenováním „Královská Ves“. Les Doubrava byl na tu dobu poměrně dobře výtěžný. Těžilo se v něm dřevo a byl navíc velmi oblíbeným loveckým revírem, což dokazuje návštěva císaře Maxmiliána, který v roce 1522 přijel na hon i se svými syny, a tím prokázal Králové velikou poctu (Kobza, 2014b).

Roku 1848 se Králová stala součástí vedlejší vesnice Hlivice. I když postihla obec roku 1855 pohroma ve formě požáru, který zničil původní kapli a několik domů, dokázala se obec rychle zotavit a dosáhnout roku 1867 samostatnosti.

Přestože se zde, stejně jako v Hlivicích, dolovala železná ruda, pracovala většina obyvatel v zemědělství. Po odsunu Němců roku 1945 byla vesnice připojena k obci Medlov a přišla tím o samostatnost (Kobza, 2014b).



## **Obec Zadní Újezd**

První zmínka o této místní části obce Medlov pochází z roku 1371, kdy Jan Jindřich Lucemburský daroval Úsovské panství svému synovi Prokopovi. Protože se zde nacházela naleziště železné rudy, začalo se v 16. století s její těžbou. Pro její zpracování zřizuje roku 1514 Jan z Vlašimi dva železné hamry. Roku 1530 přechází panství do rukou pánů z Boskovic. Po smrti Jana Šembery z Boskovic dědí panství rod Lichtenštejnů, kteří ho vlastnili až do konce patrimoniální správy. S menšími přestávkami se železná ruda těžila až do uzavření posledního dolu roku 1965. Obživou pro místní obyvatele bylo nejen hornictví a zemědělství, ale hojně byl využíván i les Holubice.

Po osvobození odešla část obyvatel do Německa a vesnice byla dosídlena novými přistěhovalci. Roku 1960 se stala součástí obce Medlov, kterou je do současnosti (Kobza, 2014c).

## **Památky**

Jednou z pamětihodností obce Medlov je smírčí kříž, který pravděpodobně pochází z 15. století. Výška kříže je 87 cm a široký je 50 cm. Smírčí kříž je kamenný kříž, který se stavěl nejčastěji na místě nějakého zločinu či neštěstí (Proxima Bohemia, s. r. o., 2014).

Další památkou je kostel sv. Petra a Pavla. Původně gotický kostel, který je památkou na pány z Vlašimi, je nejstarším kostelem v celém kraji. V minulých dobách stál pravděpodobně na tomto místě pouze dřevěný kostel. Věž, která je nejstarší částí kostela a jejímž stavitelem je mistr Wolf, pochází z roku 1502. Kostel má hlavní a boční loď, zvláštností je rovný strop. Dnešní podoba kostela pochází z roku 1822, kdy kostel vyhořel a následně byl znovu přestavěn. Z původního kostela zbyla pouze věž (Proxima Bohemia, s. r. o., 2014).

Mezi další památky patří socha svatého Jana Nepomuckého pocházející z roku 1761, dále kamenný kříž z roku 1843 a pomník volyňským Čechům z 20. století.

Od roku 1998 jsou obecními symboly nový znak a prapor. Návrh obec schválila po předložení žádosti heraldické komisi při Parlamentu ČR. Znak obce je vyobrazen ve štítu červené barvy, ve kterém je postavena stříbrná radlice a krojidlo. Prapor obce znázorňuje červený list a bílou dvojitou pravoúhlou krokev, jejíž šířka je rovna 1/6 délky listu (OÚ Medlov, 2014).

## Obrázek 2 Symboly obce: Znak a prapor obce



Zdroj: OÚ Medlov, 2014

### 7.3 Demografické údaje obce

Tato kapitola obsahuje základní demografické údaje, tedy informace týkající se počtu obyvatel, věkové a vzdělanostní struktury a také náboženské a národnostní struktury obyvatel obce Medlov. Pro lepší přehlednost jsou údaje zpracovány také v grafickém provedení.

#### 7.3.1 Počet obyvatel

Roku 1991, kdy obec přestala být součástí střediskové obce Troubelice, byl počet obyvatel 1421. K 31. 12. 2013 čítá počet obyvatel obce 1559. Z toho je 784 mužů a 779 žen. Je to přesně o 100 obyvatel více než v roce 1995.

Až na výjimku v roce 1993 má počet obyvatel v období od roku 1991 do roku 2002 vzrůstající tendenci, k výraznému nárůstu obyvatel došlo v letech 1994 (o 21 obyvatel) a 2002 (o 29 obyvatel). Od roku 2003 počet obyvatel střídavě klesá a roste. Za sledované období byl největší přírůstek obyvatel v roce 2007, a to o 32 obyvatel, naopak k největšímu úbytku (o 21 obyvatel) došlo v roce 2009 (ČSÚ 2014).

**Tabulka 2 Počet obyvatel Medlova od roku 1991 do roku 2013**

<b>Rok</b>	<b>1991</b>	<b>1992</b>	<b>1993</b>	<b>1994</b>	<b>1995</b>	<b>1996</b>	<b>1997</b>	<b>1998</b>	<b>1999</b>	<b>2000</b>	<b>2001</b>	<b>2002</b>
<b>Počet obyvatel k 31.12.</b>	1421	1428	1427	1448	1463	1474	1480	1498	1517	1534	1539	1568
<b>Rok</b>	<b>2003</b>	<b>2004</b>	<b>2005</b>	<b>2006</b>	<b>2007</b>	<b>2008</b>	<b>2009</b>	<b>2010</b>	<b>2011</b>	<b>2012</b>	<b>2013</b>	
<b>Počet obyvatel k 31.12.</b>	1560	1553	1558	1548	1580	1601	1580	1578	1591	1580	1559	

Zdroj: Český statistický úřad (www.czso.cz), vlastní zpracování tabulky

**Tabulka 3 Počet obyvatel místních částí k 31. 12. 2002**

<b>Místní část</b>	<b>Muži</b>	<b>Ženy</b>	<b>Celkem</b>
Medlov	493	520	1013
Králová	128	143	271
Hlivice	82	84	166
Zadní Újezd	48	62	110

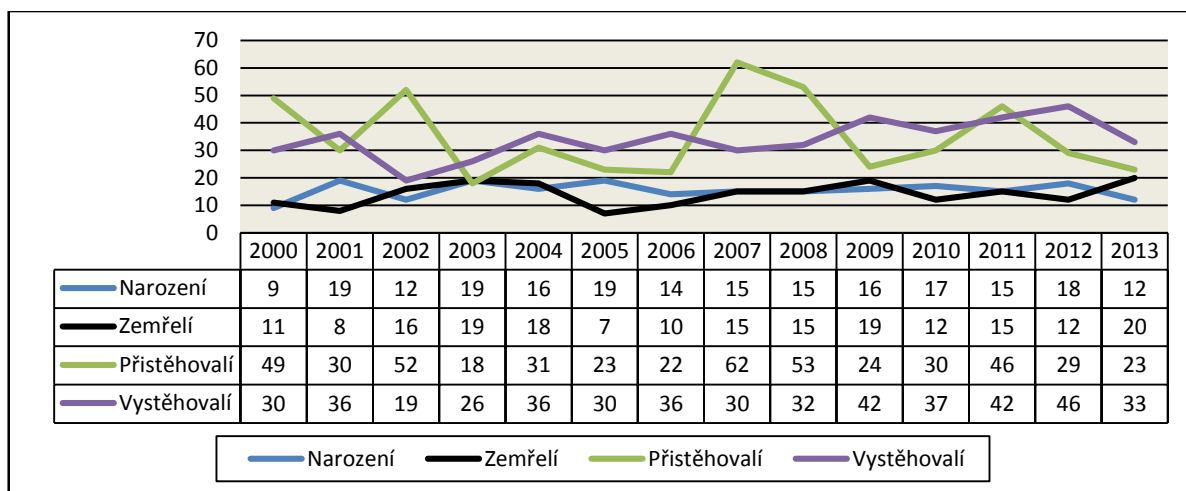
Zdroj: Obec Medlov, vlastní zpracování tabulky

**Tabulka 4 Počet obyvatel místních částí obce**

<b>Rok</b>	<b>Medlov</b>	<b>Králová</b>	<b>Hlivice</b>	<b>Zadní Újezd</b>
2007	1004	279	164	117
2008	1024	283	165	120
2009	1025	271	162	116
2010	1021	270	162	120
2011	1037	270	163	118
2012	1028	264	169	117
2013	1020	254	173	112

Zdroj: Obec Medlov, vlastní zpracování tabulky

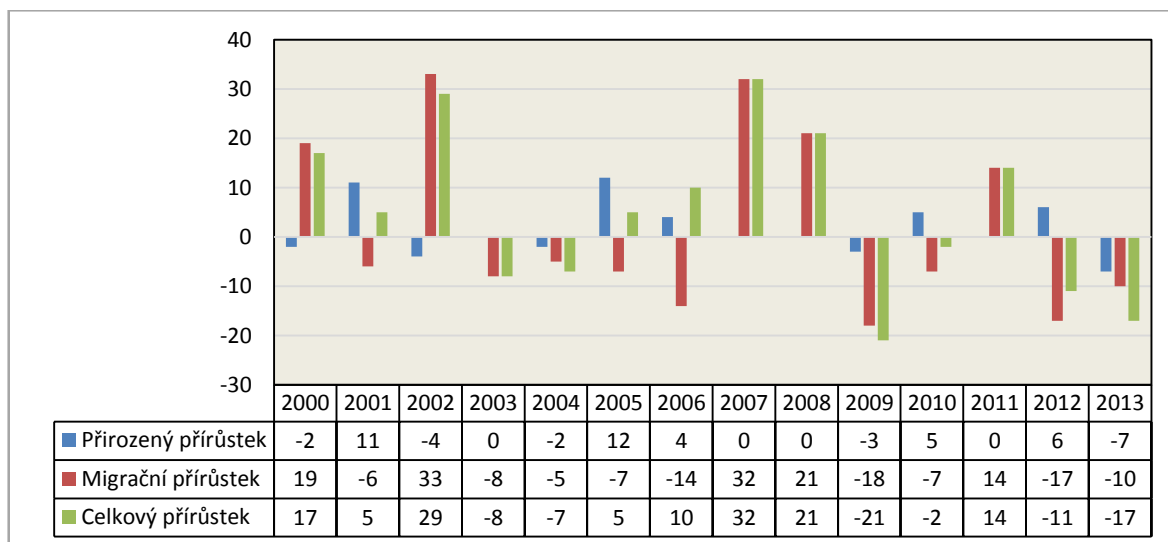
**Graf 1 Pohyb obyvatelstva v Medlově**



Zdroj: Český statistický úřad (www.czso.cz), vlastní zpracování grafu

Roky 2002 a 2007 patří z hlediska migrace k nejvýraznějším. Hodnota mechanického přírůstku obyvatel se tehdy pohybovala nad 30. Konkrétně 33 v roce 2002, kdy byl migrační přírůstek zcela nejvyšší. Naopak nejnižšího migračního přírůstku bylo dosaženo roku 2012. Pokud jde o přirozený přírůstek, nejvyšší hodnoty dosahuje rok 2005, kdy počet narozených dětí v obci vzrostl o 12. Těsně za ním je rok 2001, kdy počet obyvatel obce vzrostl o 11 dětí.

**Graf 2 Vývoj přirozeného, migračního a celkového přírůstku od roku 2000**

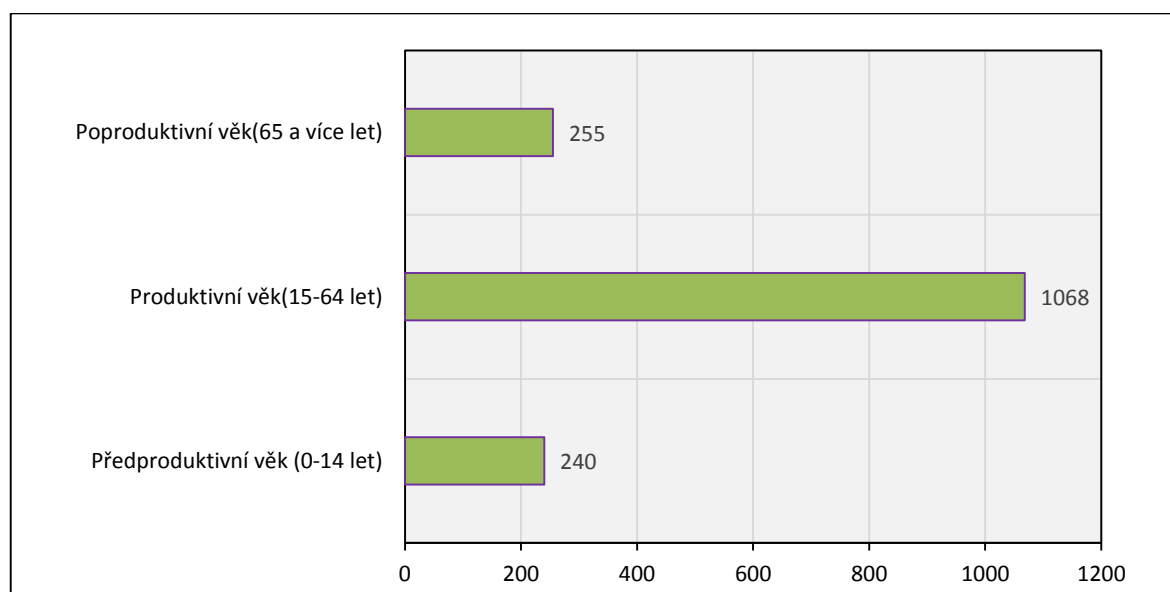


Zdroj: Český statistický úřad (www.czso.cz), vlastní zpracování grafu

### 7.3.2 Věková struktura obyvatelstva

V produktivním věku (15–64 let) je z celkového počtu obyvatel 1068, z toho 552 mužů a 516 žen. Občanů, jejichž věk je nižší než 15 let, je 240, z toho 132 chlapců a 108 dívek. Obyvatel důchodového věku (65 a více let) je 255, z toho 100 mužů a 155 žen (ČSÚ 2014).

**Graf 3 Věková struktura obyvatel k 31. 12. 2013**

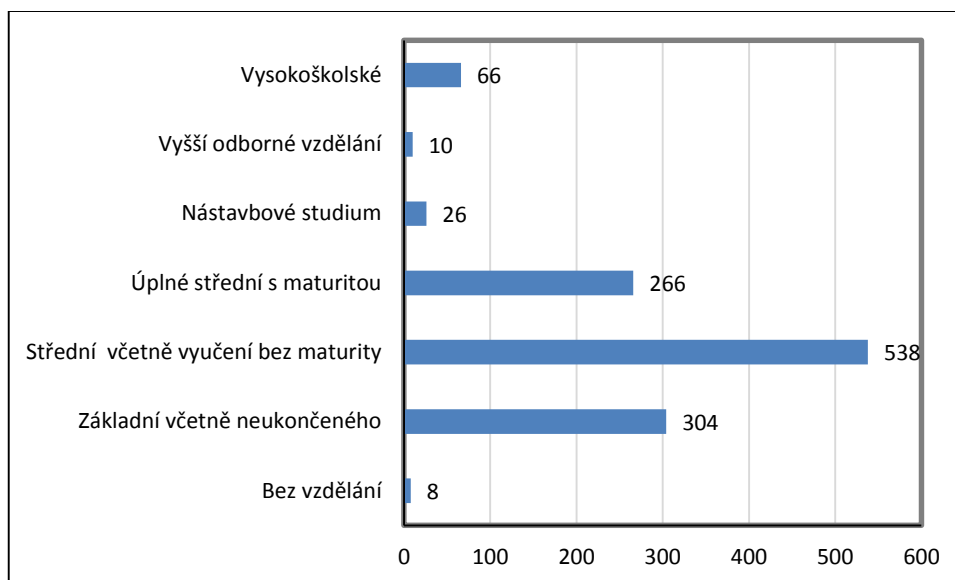


Zdroj: Český statistický úřad ([www.czso.cz](http://www.czso.cz)), vlastní zpracování grafu

### 7.3.3 Vzdělanostní struktura obyvatelstva

Dle údajů pocházejících ze sčítání lidu, domů a bytů z roku 2011 je ve věku 15 let a více v největší míře zastoupeno obyvatelstvo se středním vzděláním včetně vyučení bez maturity (538), následuje základní vzdělání včetně neukončeného (304), na třetím místě je úplné střední vzdělání s maturitou (266), dále vysokoškolské vzdělání (66), na pátém místě je nástavbové studium (26), poté je vyšší odborné vzdělání (10) a nejméně obyvatel obce je bez vzdělání (8) (ČSÚ 2014c).

**Graf 4 Struktura obyvatel podle dosaženého stupně vzdělání**



Zdroj: Český statistický úřad (www.czso.cz), vlastní zpracování grafu

### 7.3.4 Národnostní a náboženská struktura obyvatelstva

Podle výsledků ze sčítání lidu, domů a bytů z roku 2011 je nejvíce obyvatel národnosti české (892), následuje moravská národnost (116), slovenská národnost (13) a jeden obyvatel je národnosti německé (ČSÚ 2014c).

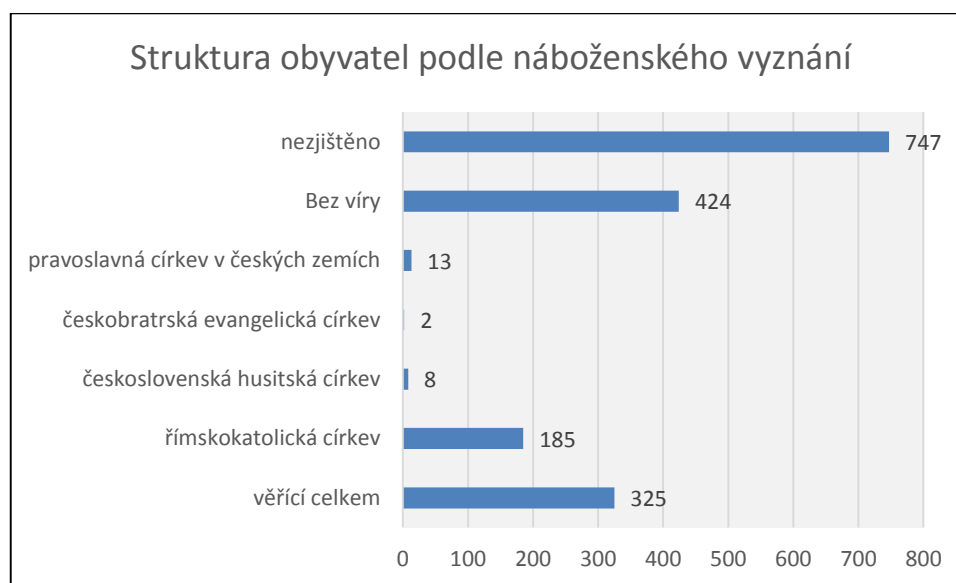
**Graf 5 Národnostní struktura obyvatel obce**



Zdroj: Český statistický úřad (www.czso.cz), vlastní zpracování grafu

Zcela bez náboženského vyznání je 424 obyvatel obce. Z věřících se nejvíce obyvatel hlásí k římskokatolické církvi (185), k pravoslavné církvi 13 občanů, k Československé husitské církvi 8 občanů a 2 občané k Českobratrské evangelické církvi. U 747 občanů obce nebylo náboženské vyznání zjištěno (ČSÚ, 2014c).

**Graf 6** Struktura obyvatel podle náboženského vyznání



Zdroj: Český statistický úřad ([www.czso.cz](http://www.czso.cz)), vlastní zpracování grafu

## 7.4 Ekonomický charakter obce

### 7.4.1 Hospodaření obce

Obce mají k dispozici značný objem finančních prostředků, které jsou potřebné ke splnění určitých povinností obce. Potřebným nástrojem ke správnému přerozdělení těchto peněžních prostředků je rozpočet obce. Zjednodušeně můžeme říct, že rozpočet se skládá ze dvou základních částí, a to z příjmové a výdajové. Příjmová část obsahuje daňové, nedaňové a kapitálové příjmy, dále příjmy z cizích zdrojů (například úvěr) a zůstatek peněžního účtu z minulého roku. Rozpočtové výdaje se skládají z běžných a kapitálových, včetně splátek úvěrů a půjček. Běžné výdaje slouží především na běžný, každodenní provoz obce, jsou tedy nenávratné, na rozdíl od kapitálových výdajů, od kterých investicí do majetku očekáváme co nejvyšší užitek do budoucnosti. Pokud se příjmy a výdaje rovnají, máme vyrovnaný rozpočet. V praxi by to však byla až neskutečná náhoda, kdyby nám při sestavení vznikl vyrovnaný rozpočet (Kurzy.cz, 2014a).

V absolutní většině případů nám porovnáním příjmů a výdajů vznikne přebytek, pokud máme příjmy vyšší než výdaje. Naopak deficit rozpočtu nastane, když výdajová složka převyšuje příjmovou (Kurzy.cz, 2014a).

**Tabulka 5 Rozpočet obce Medlov v období od 2007 do 2013 (v Kč)**

<i>Rok</i>	<i>Příjmy rozpočtu</i>	<i>Přijaté dotace</i>	<i>Přijaté půjčky</i>	<i>Výdaje celkem</i>	<i>Splátka úvěru</i>	<i>Saldo rozpočtu</i>
<b>2007</b>	30 926 967	5 180 132	6 822 600	41 315 203	1 721 174	-5 208 104
<b>2008</b>	42 596 502	11 521 040	3 532 840	51 177 791	3 443 076	+2 939 751
<b>2009</b>	37 764 899	8 365 365	0	42 991 375	2 629 644	+3 138 889
<b>2010</b>	43 138 588	31 035 673	7 838 000	76 365 954	5 340 000	-2 191 693
<b>2011</b>	36 050 485	2 682 279	10 000 000	35 674 715	5 838 000	+3 058 050
<b>2012</b>	34 225 603	6 145 559	0	45 231 604	4 675 000	-4 860 440
<b>2013</b>	36 814 271	1 132 507	0	32 421 397	4 008 000	+5 525 380

Zdroj: Závěrečný účet obce Medlov, vlastní zpracování tabulky

S hospodařením obce také úzce souvisí rozvoj obce. Následuje přehled důležitých investičních akcí, které bezesporu přispěly ke zlepšení života obyvatel v obci.

**V letech 1990 až 1994** byly investiční a dotační prostředky obce vynaloženy do životního prostředí a technické infrastruktury. První investiční akcí po získání samostatnosti byl začátek výstavby vodovodu pro obce Medlov a Zadní Újezd, jehož realizace byla jedním z hlavních bodů volebního programu. Stavba byla zahájena na podzim roku 1990 a dokončena byla o 2 roky později. Hodnota díla byla 13 658 000 korun, z nichž 11 810 000 korun pokryly státní dotace. V roce 1993 se začala budovat čistička odpadních vod pro Medlov, která měla dostatečnou kapacitu pro napojení také místní části Zadní Újezd. Dokončena byla roku 1995. Čistička odpadních vod stála 15 400 000 korun, téměř polovinu výdajů na vybudování pokryly státní dotace (OÚ Medlov).

V horní části obce se současně s budováním čističky odpadních vod kopala splašková kanalizace. Bylo vytvořeno připojení stávající hloubkové kanalizace, která byla vybudována v 80. letech a nešťastně ústila do místního potoka, spolu se splaškovou kanalizací do nově



vybudované ČOV. V pozdějších letech probíhá další etapa výstavby splaškové kanalizace v ostatních částech obce Medlov i jejich místních částech (Dřímalka, 2010).

Velmi důležitou otázkou týkající se dalšího rozvoje obce bylo odpadové hospodářství. Skládky Barbora byla již v roce 1992 téměř u konce svého provozu a bylo tedy potřeba začít řešit otázku, co s odpady. Obec Medlov nebyla jediná, která musela tuto situaci začít řešit. Se stejným problémem se potýkaly i okolní obce a města. Vedení obce přišlo s přelomovým řešením, jedinečným projektem výstavby ekologicky nezávadné skládky na území obce. *„Místo pro skládku jsme hledali takové, které vydrží nejméně tři etapy. Naším cílem byla ekonomicky a ekologicky založená skládka, kdy jedna z etap bude fungovat nejméně 15 let“* (Rozhovor č. 1). Ze zcela pochopitelných důvodů se strhla vlna nevole, jak od obyvatel obce, tak i od starostů obcí, které byly osloveny, aby se do projektu zapojily. Tyto negativní reakce vzešly většinou z neznalosti problematiky. Bylo to pochopitelné, neboť pojem skládka vyvolal představu hromady zapáchajících odpadků, které narušují vzhled blízkého okolí. O vysvětlení problematiky pomocí pozitivních zkušeností ze zahraničí se na setkání s obyvateli obce úspěšně pokusil starosta obce a dvě osoby, jmenovitě Vladimír Jonáš a Dušan Šandera, kteří se později stali jednateli vzniklé společnosti pro provoz skládky. *„Museli jsme lidi přesvědčit. Celý rok jsme jezdili po Evropě, jmenovitě Německo, Rakousko, Francie a ostatní, abychom mohli lidem nabídnout co nejvíce informací a vybrat tu nejlepší technologii pro provoz skládky. Místo pro skládku jsme hledali takové, které vydrží určitý počet let. Jedním z možných míst byla i nedaleká obec Pískov, která byla součástí obce Troubelice. Do obce nás sami občané vůbec nepustili. Na popud Troubelic byla uspořádána manifestace a tím celé jednání o skládce skončilo. Vybrána byla tedy lokalita v obci Medlov. Obyvatele obce se nám naštěstí podařilo přesvědčit“* (Rozhovor č. 1). I když by se mohlo zdát, že nejhorší problém je vyřešen, následující události bohužel také zrovna lehce neprobíhaly (Dřímalka, 2010).

Výběrové řízení na dodavatele stavby bylo vypsáno na září roku 1992. Vítězem se stala firma Ekosis, s tím, že 1. etapa výstavby bude dokončena v roce 1993. Celkové náklady na výstavbu skládky byly stanoveny na částku 26 miliónu korun. K realizaci projektu byly přizvány i okolní obce, kterých se problém nakládání s odpady také týkal. Bohužel většina oslovených obcí neměla k dispozici potřebné finance a v úvahu tedy přicházelo jako partner pouze město Uničov, které projeвило zájem a mělo finanční možnosti se na projektu podílet.

Smlouva o společném postupu při zabezpečování výstavby byla podepsána v únoru roku 1993. S obcemi, které se do projektu nezapojily, ale potřebovaly zajistit ukládání odpadu, byly uzavírány smlouvy o jejich likvidaci za předem stanovený poplatek. Dne 9. července roku 1993 proběhlo předání skládky, vedoucím a provozovatelem Technické služby města Uničov byl jmenován inženýr Šandera. Příjemcem poplatků z objemu uloženého odpadu byla podle platného zákona obec Medlov, v jejímž katastrálním území se skládka nachází. Zde se však vyskytl problém. Město Uničov jako 50% vlastník požadovalo, aby byl Medlov zvýhodněn 10 % ze zisku ze skládky, ale zbývajících 90 % zisku mělo být rovnoměrně rozděleno mezi společníky, tedy mezi obec Medlov a město Uničov. Provozovatelem skládky měly být na návrh města Uničov pověřeny Technické služby Uničov. Obec Medlov však s návrhem nesouhlasila. *„Náš hlavní nesouhlas byl s provozem skládky technickými službami. Město Uničov nechtělo skládku jako komerční, což jsem nepochopil. Uničov chtěl zisky „na hlavu“, kdy toto město má zhruba 15 tisíc obyvatel a Medlov pouze kolem 1500. Naštěstí jsme jako první věc vybudovali příjezdovou cestu na skládku“* (Rozhovor č. 1). Rada města Uničov hledala nějaké řešení, které by vedlo k zahájení provozu skládky pouze Uničovem. Nakonec se však město navrátilo k jednání s obcí Medlov. Řešení, které by uspokojilo obě strany, však bylo v nedohlednu. Do doby, než se daná situace vyřeší, požádalo město Uničov okresní úřad o souhlas s možností provozovat skládku jako jeden z investorů do doby, kdy dojde k uzavření smlouvy s obcí Medlov. Dočasná smlouva o provozu skládky byla podepsána 22. září roku 1993. I když proběhlo 1. října roku 1993 slavnostní zahájení provozu, stále nebyla vyřešena otázka budoucího provozu skládky. Od počátku roku 1994 se měla stát novým provozovatelem společnost Eko Unimed, postoj obce Medlov však nebyl znám ani v polovině prosince 1993. Město Uničov tedy připravilo návrh na provozování skládky i nadále Technickými službami města Uničov (Rozhovor č. 2).

Ve veřejném zájmu navrhlo Ministerstvo životního prostředí ČR kroky, které by vedly k vyřešení nejasné situace vzájemnou dohodou. Zapotřebí byla především vstřícnost obou stran, která vedla k založení společnosti EKO Unimed, s. r. o., dne 7. listopadu roku 1994. Společnost měla dva jednatele, kterými byli jmenováni Vladimír Jonáš a Dušan Šandera. V následujících letech probíhalo rozšiřování skládky, a to vybudováním kompostárny a třídící linky. Byly také zakoupeny moderní svozové vozy. S odstupem deseti let lze zpětně konstatovat, že i přes všechny problémy existuje

prosperující firma, která zabezpečuje nakládání s odpady pro široké okolí. Skládku se nachází na odlehlém místě mimo centrum obce, takže není rušivým elementem pro okolí. Kromě svozu komunálního odpadu zajišťuje také v okolních obcích pravidelně možnost likvidace nebezpečného odpadu. Současnou jedinou jednatelkou společnosti EKO Unimed je Ing. Kateřina Jakůbková, bývalý jednatel Vladimír Jonáš působí ve společnosti i nadále. Skládku v současné době nabízí služby svozu odpadu z popelnic a kontejnerů včetně uložení na skládku, svoz velkoobjemových kontejnerů, ukládání odpadu a zajištění svozu nebezpečných odpadů i v okolních obcích (Eko-Unimed, s. r. o., 2014). Podnikatelským záměrem obce Medlov bylo komerční využití skládky, což by bez silné osobnosti tehdejšího starosty obce nebylo možné. Na svou stranu získal nejen obyvatelé obce, ale i většinu členů zastupitelstva. „Přesvědčit 7 členů zastupitelstva opravdu jednoduché nebylo, ale podařilo se. V dalším volebním období již žádný problém nebyl“ (Rozhovor č. 1). Cílem bylo maximální rozšíření svozové oblasti, neboť si obec byla vědoma, že poplatek z objemu uloženého odpadu připadá na základě platné legislativy do rozpočtu Medlova, v jehož katastrálním území se skládka nachází. Tato finanční částka patří mezi významný daňový příjem obce, který zcela jistě přispěl k jejímu dalšímu rozvoji.

**Tabulka 6 Příjmy rozpočtu obce**

<b>Rok</b>	<b>Daňové příjmy</b>	<b>Nedaňové příjmy</b>	<b>Kapitálové příjmy</b>	<b>Dotace</b>
2007	28 608 981	2 687 926	114 998	5 180 132
2008	30 568 541	2 824 601	9 203 360	11 521 040
2009	32 669 444	4 698 279	397 176	8 365 365
2010	30 716 665	12 368 602	53 321	31 035 673
2011	31 296 296	4 399 356	354 833	2 682 279
2012	30 748 257	3 378 224	99 122	6 145 559
2013	31 173 730	5 405 087	235 454	1 132 507

Zdroj: Závěrečný účet obce Medlov, vlastní zpracování tabulky

**Tabulka 7 Poplatky za uložení odpadů (patří do daňových příjmů)**

Rok	Daňový příjem za odpady (v Kč)
2000	816 560
2001	1 142 860
2002	5 342 520
2003	6 143 120
2004	7 061 520
2005	10 434 150
2006	11 217 050
2007	14 764 680
2008	15 532 360
2009	18 901 370
2010	17 601 690
2011	15 820 330
2012	15 505 150
2013	13 153 774

Zdroj: Kurzy.cz, 2014a, vlastní zpracování tabulky

V rámci řešení sociální otázky bylo v Medlově roku 1993 vybudováno 11 bytových jednotek. Celková cena výstavby činila 6 937 000 korun, státní dotace pokryly 1 357 000 korun. Tyto byty sloužily zčásti jako nájemní a zčásti jako sociální (OÚ Medlov).

**V letech 1995–1998** se i nadále pokračovalo v akcích, které vedly ke zlepšení úrovně života obyvatel obce. V tomto období byla dostavěna čistička odpadních vod a plynule se pokračovalo ve výstavbě splaškové kanalizace v obci. Ke zpříjemnění života místních občanů zcela jistě přispělo vysazení nové i údržba stávající zeleně, opravy chodníků a také odstranění nepořádku včetně černých skládek. Pokračovalo se v řešení otázky bydlení pro sociálně slabší občany, rekonstrukcí starší budovy byly v Medlově vystavěny čtyři bytové jednotky (ve spodní části domu zůstala zachována v provozu prodejna textilu a obuvi). Rekonstrukce stála 5 257 000 korun, z toho 1 400 000 činily státní dotace. V tomto období nastal pokles počtu obyvatel. Obec měla za cíl tento stav samozřejmě změnit. K přilákání dalších obyvatel a tím zvýšení počtu obyvatel obce měla v blízké budoucnosti přispět nabídka pozemků k výstavbě rodinných domů za symbolickou cenu, nikoliv za účelem zisku. V tomto období se tedy měnil územní plán, který počítal i s výstavbou (Dřímalka, 2010).

V Hlivicích byly vybudovány 4 bytové jednotky, jejichž realizace nezatížila obecní rozpočet, neboť byla financována spolu se státním příspěvkem tzv. systémem předplaceného nájemného. Mezi další akce v tomto období patřila roku 1996 rekonstrukce budovy obecního úřadu v Medlově, dále v roce 1998 vybudování cyklotrasy Medlov–Hlivice za 1 320 000 korun (státní dotace činily 300 000 Kč) a v témže roce byla upravena náves v Králové za 1 110 000 korun, kdy polovinu potřebné částky pokryly státní dotace.

**V letech 1998–2002** se úspěšně pokračovalo ve zvelebování obce. Začátkem tohoto období začala výstavba vodovodu pro Královou a Hlivice v celkové hodnotě 9 564 000 korun, státní dotace byla poskytnuta ve výši 3 672 000 korun.

V roce 1999 začala výstavba domu pro seniory. Důvod této výstavby byl především sociální povahy, aby každý občan měl možnost dožít v rodné obci i přes potřebu každodenní pomoci od cizích lidí. V projektu byl samozřejmě zahrnut především bezbariérový vstup. Dům se skládá z 18 malometrážních bytů, tři z nich mají přístup pro obyvatele na invalidním vozíku. V domově se dále nachází zázemí pro lékaře se sestrou, místnost pro rehabilitace, kromě prádelny, sušárny, sklepní kóje a garáže nechybí ani dvě společenské místnosti, ve kterých se pořádají různá vystoupení pro seniory nebo slouží ke sledování televize. Celkové náklady byly 18 674 000 Kč, státní dotace pokryly částku 12 600 000 Kč. Kolaudace proběhla v roce 2000 (OÚ Medlov).

V roce 2000 proběhla v Medlově rekonstrukce kulturního domu včetně sálu a nového sociálního zařízení. Tato rekonstrukce stála 5 509 000 Kč, státní dotace byla ve výši 2 milióny korun. O rok později, v roce 2001, bylo zahájeno budování plynofikace všech místních částí v celkové hodnotě 17 722 000 Kč se státní dotací 6 660 000 Kč, která byla dokončena o rok později (OÚ Medlov).

V letech **2002–2006** se pokračuje ve zvelebování obce, a to rekonstrukcí dalších chodníků v Medlově, v celkové výši nákladů 2 milióny korun, téměř polovinu nákladů pokryly státní dotace. Nákladnější akcí tohoto období byla další etapa výstavby splaškové kanalizace Medlov–Zadní Újezd, která stála 26 752 000 Kč, z této částky tvořily státní dotace 16 813 000 Kč. První etapa byla zahájena v roce 2004 a dokončena o rok později.

V roce 2004 začala rozsáhlá rekonstrukce budovy základní školy včetně rekonstrukce mateřské školy, byla přistavěna školní jídelna a byla vybudována 1 bytová jednotka. Mateřská škola, jídelna i jedna bytová jednotka byly dokončeny o rok později s náklady

22 miliónů korun, tato investice byla plně hrazena z vlastních prostředků obce. Celková rekonstrukce školy pokračovala i v dalším období.

Další neméně důležitou akcí se záměrem zvýšení počtu obyvatel v obci bylo v roce 2005 vybudování technické infrastruktury pro výstavbu 9 rodinných domů, která stála 1 476 000 Kč, státní dotace pokryly částku 640 000 korun.

Mezi další akce, které přispěly ke zlepšení života obyvatel obce, patří nové veřejné osvětlení v obci Medlov a Hlivice, vybudování bezdrátového místního rozhlasu ve všech místních částech, oprava kaple a kříže v Hlivicích a další (OÚ Medlov).

Mezi významné akce v **období 2006–2010** patřila v roce 2007 přestavba budovy bývalé mateřské školy v místní části Králová na 6 bytových jednotek. Přestavba stála 12 089 000 Kč, ¼ potřebných nákladů pokryly státní dotace. V témže roce byla také vybudována infrastruktura pro výstavbu 5 rodinných domů v obci Hlivice. Hodnota díla byla 824 000 Kč, polovinu potřebných financí pokryly státní dotace. V roce 2008 bylo zmodernizováno hřiště u mateřské školy za 1 771 000 korun a v témže roce byla zahájena velmi nákladná investiční akce, a to výstavba nové tělocvičny u Základní školy v Medlově, nová přístavba šaten a školní družiny a kompletní rekonstrukce stávající školní budovy s vybudováním nového třetího patra. Tato rozsáhlá akce stála 62 404 000 korun, z toho státní dotace činily 31 650 000 korun. O rok později se začala budovat cyklostezka Medlov–Uničov, která stála 5 624 000 korun, státní dotace na tuto akci byly 2 300 000 korun. Dotace byla poskytnuta ze Státního fondu dopravní infrastruktury, peníze bylo tedy možno čerpat pouze na cyklostezku, která může být podle zákona využívána pouze cyklisty. Starosta obce Medlov věří, že se v nejbližší době domluví s poskytovatelem dotace a cyklostezka by mohla sloužit také pro pěší. Bohužel tato situace není v současné době vyřešena (Vltava-Labe Press, a. s. 2014).

V období od roku 2010 proběhla další etapa výstavby splaškové kanalizace, a to pro oblast Králová–Hlivice, která stála 38 976 000 korun, státní dotace pokryly částku 22 883 000 korun. Zvláštností pro tak malou obec byla přestavba staré budovy na 8 bytových jednotek pro seniory. V obci se nyní nacházejí 2 objekty, které slouží starším občanům. Dům pro seniory II stál 14 922 000 korun, státní dotace na tuto akci získala obec ve výši 4 800 000 korun. Pro nejmenší bylo vybudováno dětské hřiště v místní části Králová za 400 000 korun a tato akce byla financována z vlastních finančních prostředků obce. Za účelem výstavby nové budovy obecního úřadu byla vykoupena budova, kde sídlila pošta,

a to za částku 2 milióny korun. Realizace stála 22 830 000 korun a státní dotaci získala obec ve výši 7 miliónu korun. Tato nová výstavba byla nutností, neboť stávající prostory obecního úřadu již kapacitně nestačily. Nejen rostoucí agenda, nutnost uchovávat stále větší množství dokumentů v archivu a v neposlední řadě bezbariérový vstup vedly vedení obce k řešení tohoto problému (OÚ Medlov).

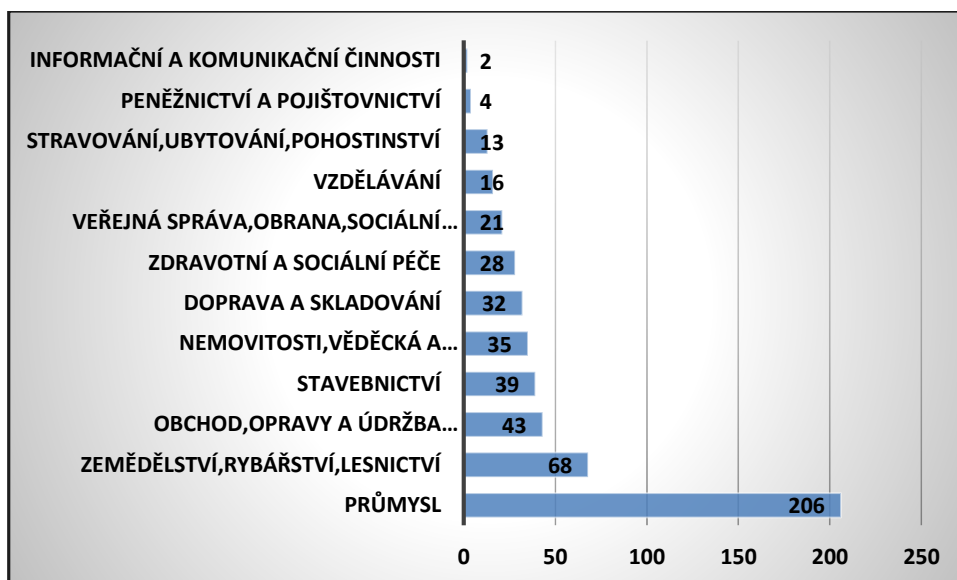
Dalšími akcemi v tomto období byla plánovaná výstavba rodinných domů v místní části Zadní Újezd. Byly vykoupeny pozemky, připravena projektová dokumentace a technická infrastruktura a v současné době jsou pozemky pro výstavbu 5 rodinných domů nabízeny k prodeji. Opět je záměrem obce zvýšení počtu obyvatel žijících na území obce, proto je cena spíše symbolická než zisková (OÚ Medlov, 2014).

To je pouhý výčet hlavních investic, k jejichž realizaci v daném období došlo. K neméně významným akcím, které zlepšují kvalitu života v obci, patří zcela jistě také péče o veřejnou zeleň, sázení stromů, podpora spolků, veřejných akcí a mnoho dalších.

#### **7.4.2 Trh práce**

Míra registrované nezaměstnanosti v měsíci říjnu letošního roku (2014) dosáhla hodnoty 7,1 %. Přestože absolutní počet nezaměstnaných zůstává vysoký, klesla registrovaná míra nezaměstnanosti ze srpna, kdy byla 7,4 %, na říjnových 7,1 %, což je od začátku tohoto roku, kdy se hodnota pohybovala kolem 8,6 %, hodnota nejnižší. V letních měsících ovlivňují situaci na pracovním trhu sezonní práce, zejména ve stavebnictví, zemědělství, gastronomii, lázeňství a dalších oblastech, lze tedy předpokládat nárůst nezaměstnanosti opět po skončení těchto prací. V evidenci ÚP se nejčastěji objevují lidé s nižší kvalifikací, se základním vzděláním a výučním listem, dále mladí lidé mezi 20–24 lety, ve věku 35–39 let a nezaměstnaní nad 50 let věku. Z údajů z října 2014 náleží tradičně z celorepublikového hlediska nejnižší nezaměstnanost Praze, naopak nejvyšší nezaměstnanost má Ústecký kraj, druhou nejvyšší kraj Moravskoslezský. Třetí místo s nejvyšším počtem nezaměstnaných zaujímá Olomoucký kraj, do kterého spadá také obec Medlov. K 30. 9. 2014 bylo v Olomouckém kraji evidováno 35 551 uchazečů o zaměstnání ve věku 15–64 let na 2811 volných pracovních míst. Na jedno volné pracovní místo tedy připadalo 12,6 uchazeče (Kurzy.cz, 2014b).

**Graf 7 Struktura odvětví ekonomicky aktivních obyvatel Medlova**



Zdroj: Český statistický úřad, vlastní zpracování tabulky

Jak je z grafu 7 patrné, nejvíce ekonomicky aktivních občanů obce Medlov pracuje v průmyslu. V 5 km vzdáleném městě Uničov nabízí pracovní příležitosti společnost Miele, Hexagon, Ingersoll Rand a Unex. Z blízkého okolí poskytuje pracovní příležitosti v tomto odvětví město Mohelnice, ve kterém sídlí firma Siemens Elektomotory a Hela Autotechnik. Významným odvětvím je také zemědělství, místním zaměstnavatelem je firma Mespol, a. s., která začala podnikat v zemědělství v roce 1999, obhospodařuje vlastní i pronajaté pozemky, které se nacházejí v katastrálním území Medlova, Hlivic, Králové, Zadního Újezdu, Dědinky, Lazců, Úsova a Uničova. Hospodaření společnosti je rozděleno do čtyř samostatných středisek, a to středisko agromechanizace, chovu skotu, chovu prasat a středisko správy a ekonomiky.

Kromě již zmiňované firmy Mespol náleží mezi významné místní podniky, nabízející zaměstnání, firma Melites, která v obci působí již od roku 1995, tedy téměř 20 let. Firma se specializuje na výrobu a distribuci mraženého listového těsta, na mražené pekařské a cukrářské výrobky, polotovary z celozrnné mouky a předpečené pečivo. Původně měla provozovna dvě haly, před nedávnem byla výroba rozšířena a přistavěna byla hala třetí. Firma zaměstnává přibližně 120 zaměstnanců. V období sezony jablek je počet pracovních míst navýšen o brigádníky, z nichž většina bydlí v obci nebo místních částech. Firma tedy poskytuje pracovní příležitosti a pomáhá snižovat nezaměstnanost v obci. V roce 1997 vznikla společnost Sady Králová, s. r. o. V době svého vzniku to byl s plochou téměř 180 ha



nejrozsáhlejší ovocný sad ve středomoravském regionu. V této lokalitě je příznivé klima, ovoce vydrží dlouho. Pro správné skladování vybudovala firma skladovací kontejnery. Většinou zde nalézají sezonní práci místní obyvatelé na podzim, kdy se jablka sklízí (Dřímalka, 2010).

Mezi další podniky v obci patří firma Stafit, která se zabývá stavebnictvím, firma Klempo, s. r. o., nabízející pokrývačské a klempířské práce, Královská obchodní, s. r. o., která vyrábí a montuje plastová okna a dveře, firma Sam, zabývající se stolařstvím a výrobou nábytku, firma Cykloservis, vyrábějící jízdní kola a náhradní díly, kamenictví Miroslav Zmeškal, autodoprava Vladimír Jonáš a mnoho dalších, zejména se jedná o živnostníky.

**Tabulka 8 Míra nezaměstnanosti v obci Medlov (v %)**

Rok	2007	2008	2009	2010	2011
%	9,8	10	18,4	16,6	12,6

Zdroj: Český statistický úřad (www.czso.cz), vlastní zpracování tabulky.

#### **7.4.3 Bytová situace**

V obci je postaveno celkem 438 domů, z nichž je 382 obydlých. Z celkového počtu je 417 domů rodinných a 21 bytových. Převážná část domů je v osobním vlastnictví, ve vlastnictví obce je 9 domů a 5 vlastní bytové družstvo. Celkem 84 % z celkového počtu obyvatel bydlí v rodinných domech. Z hlediska doby výstavby je nejvíce rodinných domů zařazeno do období let 1920–1970, naopak nejméně do období po roce 2001. Co se týče technické vybavenosti domů, naprostá většina obyvatel v trvale obydlých domech je zásobována pitnou vodou z veřejného vodovodu (91 %). Na kanalizaci je napojeno 63 % obydlých domů, plynofikaci využívá 45 % obydlých domů (ČSÚ 2014c).

Obec také vybudovala v Medlově i místní části Hlivice stavební parcely pro novou zástavbu rodinných domů. V současné době jsou k prodeji také parcely v místní části Zadní Újezd.

#### **7.4.4 Doprava**

Obcí Medlov prochází silnice druhé třídy, která spojuje město Uničov s městem Zábřeh. V obci se nachází řada autobusových zastávek. Linková autobusová doprava zajišťuje spojení zejména s městem Uničov a Mohelnice, kam většina obyvatel dojíždí

za prací. Autobusová doprava jezdí jen v pracovní dny, o víkendech a svátcích autobusy obcí neprojíždějí. Na žádost občanů byla zavedena víkendová autobusová doprava, která byla bohužel pro nedostatečný zájem občanů po měsíci zkušebního provozu zrušena. Vlakovými obcí neprojíždí, každodenní doprava není tedy v obci zajištěna (OÚ Medlov).

#### 7.4.5 Občanská vybavenost

**Tabulka 9 Základní občanská vybavenost obce včetně místních částí**

Místní část	Vodovod	Kanalizace	Čistička odpad. vod	Plyn	Škola	Pošta	Knihovna
<b>Medlov</b>	<i>Ano</i>	<i>Ano</i>	<i>Ano</i>	<i>Ano</i>	<i>ZŠ, MŠ</i>	<i>Ano</i>	<i>Ano</i>
<b>Králová</b>	<i>Ano</i>	<i>Ano</i>	<i>Ano</i>	<i>Ano</i>	<i>Ne</i>	<i>Ne</i>	<i>Ne</i>
<b>Hlivice</b>	<i>Ano</i>	<i>Ano</i>	<i>Ano</i>	<i>Ano</i>	<i>Ne</i>	<i>Ne</i>	<i>Ne</i>
<b>Zadní Újezd</b>	<i>Ano</i>	<i>Ano</i>	<i>Ano</i>	<i>Ano</i>	<i>Ne</i>	<i>Ne</i>	<i>Ne</i>

Zdroj: obecní úřad Medlov, vlastní zpracování tabulky

Z tabulky 9 vyplývá, že všechny místní části mají plynofikaci, kanalizaci, jsou napojeny na vodovod a čističku odpadních vod. Kanalizaci mají v současné době všechny místní části oddělenou, tedy dešťovou i splaškovou. Výstavba vodovodu byla prvním investičním projektem většího rozsahu, který byl realizován ihned po odtržení od střediskové obce Troubelice, a na vodovod jsou opět napojeny všechny místní části. Základní a mateřská škola se nachází pouze v obci Medlov, stejně jako pošta a knihovna. Mateřská škola byla dříve i v obci Králová, kam dojížděly i děti ze sousedních Hlivic. Byla však kvůli malému počtu dětí roku 1993 uzavřena. Děti musely začít dojíždět do mateřské školy v Medlově. Taktéž knihovny se nacházely i v místních částech Hlivice a Králová, v současnosti je však k dispozici pouze knihovna v Medlově. Na konci obce je v provozu i čerpací stanice (OÚ Medlov).

V obci Medlov provozuje ordinaci jeden praktický lékař, který však ordinuje pouze ve středu odpoledne. Většina lidí tedy dojíždí do 5 km vzdáleného města Uničov, v případě větších potíží je spádovou nemocnicí ve Šternberku a Olomouci. Dětský ani zubní lékař praxi v obci neprovozují.

Sociální péči zajišťují v obci dva domy pro seniory, což pro obec takové velikosti není zcela typické. Jak říká starosta obce: „*Senioři si naši pozornost zaslouží. Jedná se o skupinu lidí, kteří se za svůj život ‚nadřeli‘ dost. Je potřeba jim to od nás, tedy*

*mladší generace, nějak vrátit a splatit. Konkrétně u nás v Medlově pro seniory pořádáme hned několik akcí do roka.“* Oba tyto domy jsou v současnosti plně obsazeny.

V obci působí různé spolky a sdružení, jmenovitě například sdružení dobrovolných hasičů, Myslivecké sdružení Medlov, AMK Medlov (automotoklub), který se zabývá motoristickým a bike-trialovým sportem, dále TJ Medlov a SK Králová. Díky organizaci „Klubu přátel hudby“ se konají v obci kulturní akce, pořádají se nejrůznější zájezdy a do obce také na její pozvání přijíždí řada zajímavých hudebníků. Pro společenské akce, mezi které patří například plesy, slouží nově zrekonstruovaný kulturní dům. V obci se také nachází dva obchody, které mají otevřeno od pondělí do neděle a kde je možné zakoupit základní sortiment zboží, dále dvě restaurace, tři kadeřnictví, jedna kosmetička a pedikérka (OÚ Medlov, 2014).

První písemná zmínka o škole je zaznamenána v kronice obce s datem založení roku 1625. Dva roky po rozpadu Rakouska-Uherska a vyhlášení Československé republiky byla 22. 3. 1920 zřízena česká obecná škola. Vyučovat se v této škole začalo tři týdny po jejím založení. Učebna byla v sále hostince na záložně a zpočátku školu navštěvovalo 14 dětí. Důstojnější umístění našla o půl roku později u Jany Rollerové, kde byla na náklady obce upravena sýpka na třídu, v níž probíhala výuka. O šest let později byl zakoupen dům, který byl upraven na školu, neboť předchozí pronajimatelka již nechtěla dále na nátlak Němců podporovat českou školu. Až do roku 2003 nebyla základní škola převedena do právní subjektivity obce, neboť nedošlo ke vzájemné dohodě a vstřícnému kroku ani jedné ze zúčastněných stran, tedy zřizovatele, kterým byla obec, a vedení školy. To byl pravděpodobně důsledek stagnace vývoje školy v obci a ztráta konkurenceschopnosti vůči školám, které se nacházely v okolí. Někteří rodiče se tedy rozhodli přihlásit své děti do okolních škol, zejména do některé ze základních škol v nedalekém městě Uničov. Roku 2003 vznikla příspěvková organizace s názvem Základní a mateřská škola Medlov, jejímž zřizovatelem byla obec Medlov. Součástí je základní škola (1. až 9. ročník), mateřská škola s 3 odděleními, školní jídelna a školní družina. Někteří rodiče však nebyli stále spokojeni a podali stížnost ke krajskému úřadu. Jedním z důvodů nespokojenosti byla malá aprobovanost učitelů. Na škole proběhla inspekce, ze které vyplynulo, že situace sice není ideální, ale také ne tak kritická, jak to zpočátku vypadalo. Snahou o obratem k lepšímu stavu byla výměna současného ředitele školy a zavedení výuky anglického jazyka pro zájemce jak v mateřské škole, tak v prvním až třetím ročníku základní školy, která měla děti s tímto

jazykem seznámit již před povinnou výukou tohoto jazyka od 4. třídy. Pro děti s matematickým nadáním byl zřízen zájmový kroužek s názvem „Zábavná matematika“, který měl zabránit přepisu těchto matematicky nadaných dětí rodiči na matematicky zaměřenou Základní školu Pionýrů v nedalekém Uničově. Bohužel se přes veškeré tyto snahy nedařilo situaci zlepšit. Jako ne příliš šťastný krok se ukázala volba nového ředitele. Svou funkci zastával jen od srpna do listopadu 2003, kdy krize na základní škole vyvrcholila. V listopadu 2003 byl ředitel odvolán. Nespokojenost většiny pedagogů a rodičů nebyla jediným problémem, který se týkal tehdejší osoby ředitele školy. Vedení obce zjistilo, že ředitel ve škole v obci tráví jen pár hodin týdně, neboť působí jako ředitel školy v přírodě v téměř 50 km vzdáleném Vrbně pod Pradědem. Tady se ukázalo, jak je důležité mít v takových funkcích zodpovědné, důvěryhodné osoby a jak je důležitá komunikace všech zainteresovaných stran. Tato situace opět přispěla k tomu, že někteří rodiče volili pro své děti okolní základní školy. Situace se postupně začala zlepšovat se jmenováním nového ředitele, který byl do ve své funkce jmenován 1. února 2004 a působí na této škole dodnes. Aby vedení obce ukázalo, jak důležitou roli hraje v obci a životě obyvatel tato škola, byla v téže roce započata rozsáhlá rekonstrukce, která mimo jiné zahrnovala i dostavbu potřebných prostor školy, ke kterým patřila například stavba nové školní jídelny, která byla 29. 8. 2004 slavnostně otevřena. Tento rok byl pro školu úspěšný, protože se stabilizovala jak napjatá atmosféra mezi zaměstnanci školy, tak vztahy s obcí. Stavba nové tělocvičny, kterou škola nikdy neměla, zahájená v listopadu 2005 byla také vítaným zpestřením především pro místní sportovce, kteří ji také hojně využívají. Na škole působí ředitel, 11 učitelů, vychovatelka školní družiny, asistent pedagoga a 3 nepedagogičtí pracovníci. V roce 2014 navštěvovalo školu 123 žáků. Nejméně, pouze šest žáků, má sedmá třída. Pozitivní však je, že počet žáků ve třídách nižších ročníků postupně roste. *„V nejbližší budoucnosti nejsou v plánu nějaké zásadní změny. Plánujeme dovybavit školní prostory novým nábytkem a moderními učebními pomůckami. Chceme pracovat na doladění nejružnějších drobností, které dělají školu něčím výjimečnou. V budoucnu musíme sledovat nejnovější poznatky, které se budou v oblasti vzdělávání a výchovy objevovat, a snažit se tyto nové skutečnosti úspěšně aplikovat do práce školy“* (Rozhovor č. 4).

Dne 1. 12. 1945 byla v obci otevřena mateřská škola. V současné budově, která se nachází uprostřed obce, je umístěna od roku 1958. Budova prošla hned několika rekonstrukcemi. Poslední rekonstrukce proběhla v letech 2004–2005, při níž došlo k celkové

přestavbě stávající budovy, byla postavena nová školní kuchyně, jídelna a byt pro ředitele školy. K mateřské škole náleží také školní zahrada, která byla několik let mimo provoz. Upravena, nově vybavena a zpřístupněna byla opět až na jaře 2009. Mateřská škola je trojtřídní. Péče o děti je celodenní, začíná v půl sedmé ráno a končí v půl čtvrté odpoledne. Předškolní vzdělávání je určeno pro děti od tří do sedmi let. Třídy jsou věkově smíšené. V této instituci působí čtyři učitelky a dva nepedagogičtí pracovníci (ZŠ a MŠ Medlov, 2014).

## **7.5 Spolupráce mezi obcemi**

Obec Medlov je z hlediska meziobecní spolupráce členem hned několika svazků. Prvním je SOMU, Svazek obcí mikroregionu Uničovsko, který vznikl k 1. 1. 2005 a do současné doby sdružuje 14 obcí. V tomto typicky venkovském mikroregionu žije 26 400 obyvatel, což představuje 12 % obyvatel celého okresu Olomouc. Sdružuje obce, které kooperují při uskutečňování projektů přesahujících svým významem hranice těchto jednotlivých obcí. K úspěšným projektům patří například „Rok na vsi“, jehož snahou je podpořit společenský a kulturní život, oživit zapomenuté kulturní tradice, upevnit vzájemné vztahy mezi občany obce a v neposlední řadě vzbudit zájem občanů o aktivní účast na dění v obci. Další úspěšnou akcí bylo dovybavení cyklotras mikroregionu instalací 14 cyklomap a odpočinkových stanovišť, čímž byly návštěvníkům nabídnuty kvalitnější služby, a upravilo se také okolí těchto tras. Dále se konaly kulturní akce pod záštitou mikroregionu a další (Mikroregion Uničovsko, 2014).

Dále je Medlov členem Spolku obnovy venkova Olomouckého kraje (SPOV OK). Jedná se o nevládní zájmovou organizaci, která působí v oblasti obnovy a rozvoje venkova prostřednictvím dokumentu ČR Program obnovy venkova. Tento program navazuje na Program obnovy vesnice, který vznikl v roce 1991 a soustředil svůj zájem na jednotlivé vesnice. Program obnovy venkova je realizován od roku 1998 prostřednictvím krajů, zdůrazňuje podporu na úrovni mikroregionů a je v působnosti Ministerstva pro místní rozvoj v součinnosti s kraji. Zpočátku byl tento program výrazně centralizován na úrovni ministerstva, od roku 2004 jsou dotační tituly vyhlášovány nejen ministerstvem, ale i jako decentralizované v souladu s POV příslušného kraje. Jsou podporovány investiční i neinvestiční akce, které mají napomáhat rekonstrukci veřejné zástavby, úpravě veřejného prostranství, rozvoji infrastruktury a dalšímu, a tím přispět mimo jiné ke zlepšení kvality

života obyvatel v obci. V roce 2001 získala obec v soutěži Vesnice roku zlatou stuhu Olomouckého kraje. Cílem této soutěže v Programu obnovy venkova je především vyzdvihnout aktivity obcí, tedy jejich představitelů a občanů, kteří se snaží nejen zvelebovat své domovy, ale také rozvíjet místní tradice a aktivně se účastnit rozvoje společenského života v obci (MMR ČR, 2001).

Třetím svazkem je místní akční skupina Uničovsko, o. p. s., která je obecně prospěšnou společností a od roku 2010 sídlí v obci Medlov. Mezi hlavní priority patří naplňování cílů programu Leader a rozvoj mikroregionu Uničovsko. Přístup Leader je 4. osou Programu rozvoje venkova, ve kterém jsou klíčovými aktéry místní akční skupiny. Ty vytváří „partnerství“ mezi veřejným a soukromým sektorem na lokální úrovni a rozhodují o výběru jednotlivých projektů. Leader vychází z přesvědčení, že každý region má svá specifika, silné i slabé stránky, které mohou nejlépe odhalit ti, kteří v daném regionu žijí. Do strategického plánu MAS Uničovsko patří zejména podpora rozvoje podnikání, zlepšení životního prostředí, technické a dopravní infrastruktury, rozvoj společenského a sportovního života, zlepšení celkového vzhledu obce, ochrana přírodního a kulturního bohatství regionu a další. Prostřednictvím MAS Uničovsko s ohledem na společnou strategii bylo podpořeno několik úspěšných projektů v obci, například víceúčelové hřiště v areálu TJ Medlov, ocelová tribuna a zázemí pro sportovní akce, rekonstrukce hasičského areálu, oprava hřbitovní zdi a další (MAS Uničovsko, o. p. s., 2015).

## **8 Komunální politika obce Medlov**

### **8.1 Volby do zastupitelstva obce a povolební uspořádání**

Pro všechna sledovaná období bylo voleno 15 členů zastupitelstva obce. Protože se rada obce volí při počtu zastupitelů nejméně 15 a obec tuto podmínku splňuje, je v obci volena rada, která je výkonným orgánem v oblasti samostatné působnosti a ze své činnosti se zodpovídá zastupitelstvu. Rada obce Medlov má nejnižší možný počet členů, tedy 5, neboť počet jejích členů nesmí přesáhnout jednu třetinu počtu zastupitelů. Volby v každém období probíhaly ve 4 volebních okrscích (Medlov, Hlivice, Králová, Zadní Újezd).

#### **8.1.1 Volby v roce 1990**

Po změně politické situace (v roce 1989) se první řádné všeobecné volby do zastupitelstva obce konaly 24. listopadu 1990. Jejich celkový průběh (hlasování, zpracování a vyhlášení výsledků) se řídil zákonem České národní rady č. 368/1990 Sb. Tyto volby se uskutečnily v jednom dni, následující řádné volby už probíhaly ve dvou dnech (ČSÚ 2014b). Voleno bylo patnáctičlenné zastupitelstvo obce ze čtyř kandidátních listin – Československé strany lidové (ČSL), Komunistické strany Československa (KSČ), Občanského fóra (OF) a Politického hnutí členů zemědělského družstva. Nejvíce hlasů získalo Občanské fórum. Starostou obce byl zvolen Bohumír Berger, místostarostou Zdeňka Košáková. Rada obce měla 5 členů, kromě starosty a místostarosty byli radními také Josef Sedláček, Jindřich Smyčka a Jaroslav Vašíček (Dřímalka, 2010).

#### **8.1.2 Volby v roce 1994**

V tomto roce kandidovaly ve volbách do zastupitelstva obce dva politické subjekty. Prvním byla koalice Občanské demokratické strany (ODS) a Křesťanské a demokratické unie – České strany lidové (KDU–ČSL), druhým bylo Hnutí zemědělců. Obě strany sestavily kandidátku s nejvyšším možným počtem kandidátů. Hnutí zemědělců s 15 kandidáty, koalice ODS, KDU–ČSL s devíti a šesti kandidáty z každé strany. Nejvyšší počet kandidátů (12) bylo bez politické příslušnosti, politickou příslušnost ke KSČM mělo 6 kandidátů, ke KDU–ČSL (5), k ODS (4) a k zemědělské straně (3). Procentuální zastoupení vyjadřuje následující graf (ČSÚ, 2014b ).

V těchto volbách kandidovalo z celkového počtu 30 kandidátů 23 mužů a 7 žen. Nejstarším kandidátem byl Miloslav Müller (64) za koalici ODS, KDU–ČSL. Nejmladší kandidátkou tohoto volebního roku byla JUDr. Eva Škopová (31) za Hnutí zemědělců. Průměrný věk všech kandidátů činil 43,63 let.

**Tabulka 10 Výsledky voleb do zastupitelstva obce v roce 1994**

Kandidátní listina		Hlasy		Počet kandidátů	Počet mandátů
		abs.	v %		
1.	Koalice KDU–ČSL	6 310	60,76	15	9
2.	Hnutí zemědělců	4 075	39,24	15	6

Zdroj: ČSÚ, 2014b, vlastní zpracování tabulky

**Tabulka 11 Zvolení zastupitelé dle výsledku voleb**

Zastupitelé Jméno, příjmení	Navrhující strana	Politická příslušnost	Pořadí	
			K. listina	Volby
Bohumír Berger	ODS	ODS	2	1
Zdenka Košáková	KDU–ČSL	KDU–ČSL	1	2
Ing. Jitka Bednaříková	KDU–ČSL	BEZPP	3	3
Ing. Josef Smyčka	KDU–ČSL	KDU–ČSL	8	4
František Valenta	KDU–ČSL	BEZZP	13	5
Josef Trnka	ODS	ODS	4	6
Jindřich Smyčka	KDU–ČSL	KDU–ČSL	5	7
Miloslav Müller	ODS	BEZZP	6	8
Zdeněk Ulman	ODS	ODS	7	9
Josef Večeř	HZ	KSČM	8	1
Ivo Sobota	HZ	BEZPP	2	2
Miloslav Havlíček	HZ	KSČM	10	3
Ing. Bohumil Němec	HZ	BEZZP	3	4
Libuše Veselková	HZ	KSČM	5	5
JUDr. Eva Škopová	HZ	KSČM	4	6

Zdroj: ČSÚ, 2014b, vlastní zpracování tabulky



Z celkového počtu zapsaných voličů (1039) přišlo k volbám 855 občanů obce. Volební účast byla opravdu vysoká, voleb se zúčastnilo 82,29 % občanů obce. Největší počet hlasů a tím i nejvyšší počet mandátů (9) získala koalice ODS, KDU–ČSL (60,76 % hlasů). Hnutí zemědělců získalo 6 mandátů a obdrželo 39,24 % všech platných hlasů. Zastupitelstvo jako starostu obce zvolilo Bohumíra Bergera a místostarostkou se stala Zdeňka Košáková. Radu obce tvořilo pět členů. Kromě starosty a místostarosty také Josef Smyčka, Jitka Bednaříková a Miloslav Müller (Dřímalka, 2010).

### 8.1.3 Volby v roce 1998

Další sledované volby do zastupitelstva obce se konaly 13. a 14. listopadu roku 1998. Volby probíhaly opět ve čtyřech volebních okrscích (Medlov, Hlivice, Králová a Zadní Újezd). V tomto roce kandidovaly v obecních volbách také 2 politické subjekty, a to dvě místní sdružení nezávislých kandidátů. Obě strany sestavily kandidátky s plným, tedy nejvyšším možným počtem kandidátů (15). Z hlediska politické příslušnosti bylo nejvíce kandidátů bez politické příslušnosti (BEZPP, 23), příslušnost ke KDU–ČSL měli 4 kandidáti a k ODS 3 kandidáti (ČSÚ, 2014b).

Nejstaršími kandidáty byli Bohumír Berger (62) a Rudolf Berka (62), nejmladší kandidátkou byla Iveta Šinclová (27). Z celkového počtu kandidátů bylo 22 mužů a 8 žen s průměrným věkem 44,67 let. Volební účast byla 66,96 %, takže opět vysoká.

**Tabulka 12 Výsledky voleb do zastupitelstva obce v roce 1998**

	Kandidátní listina	Hlasy		Počet kandidátů	Počet mandátů
		abs.	v %		
1.	Sdružení nezávislých kandidátů	6 630	65,57	15	10
2.	Sdružení nezávislých kandidátů	3 481	34,43	15	5

Zdroj: ČSÚ, 2014b, vlastní zpracování tabulky

**Tabulka 13 Zvolení zastupitelé dle výsledku voleb**

Zastupitelé Jméno, příjmení	Navrhující strana	Politická příslušnost	Pořadí	
			K. listina	Volby
Ing. Josef Smyčka	NK1	KDU-ČSL	3	1
Bohumír Berger	NK1	ODS	1	2
Pavel Pospíšil	NK1	BEZZP	7	3
JUDr. Eva Škopová	NK1	BEZZP	2	4
Ing. Josef Večeř	NK1	BEZZP	4	5
Vladimír Jonáš	NK1	BEZZP	5	6
Ing. Jaroslav Zahradníček	NK1	BEZZP	6	7
Josef Bednařík	NK1	BEZZP	8	8
Zdeňka Košáková	NK1	KDU-ČSL	9	9
Ivo Sobota	NK1	BEZZP	10	10
Miloslav Havlíček	NK2	BEZPP	3	1
Mgr. Miroslav Pytlíček	NK2	BEZZP	1	2
Rudolf Lupečka	NK2	BEZZP	5	3
Josef Bahounek	NK2	BEZZP	4	4
Josef Trnka	NK2	ODS	2	5

Zdroj: ČSÚ, 2014b, vlastní zpracování tabulky

Starostou byl opětovně zvolen Bohumír Berger, jehož Sdružení nezávislých kandidátů získalo nejvyšší počet ze všech platných hlasů (10 111), a tím i 10 mandátů z 15. Druhé sdružení získalo zbývajících 5 mandátů. Místostarostkou obce byla zvolena JUDr. Eva Škopová. Členy rady obce byli kromě starosty také Vladimír Jonáš, Josef Smyčka, Pavel Pospíšil a Josef Večeř (Dřímalka, 2010).

#### 8.1.4 Volby v roce 2002

V tomto roce kandidovaly 3 politické subjekty. Prvním byla ODS, druhým ČSSD a třetím bylo sdružení nezávislých kandidátů Za prosperitu našich obcí, které spolu s ČSSD sestavilo kandidátní listinu s nejvyšším možným počtem kandidátů (15). ODS jeden kandidát do plného počtu chyběl, sestavila kandidátku pouze se 14 kandidáty. Drtivá většina kandidátů byla bez politické příslušnosti (42), pouze dva kandidáti měli politickou příslušnost k ODS (ČSÚ, 2014b).

Nejstarším kandidátem byl opět Bohumír Berger (66 let), nejmladším byl Miroslav Pecher (25 let). Celkový počet kandidátů čítal 28 mužů a 16 žen, celkem tedy 44 kandidátů. Průměrný věk všech kandidátů činil 41,91 let.

**Tabulka 14 Výsledky voleb do zastupitelstva obce v roce 2002**

	Kandidátní listina	Hlasy		Počet kandidátů	Počet mandátů
		abs.	v %		
1.	ODS	1 733	17,08	14	2
2.	ČSSD	1 595	14,68	15	2
3.	Za prosperitu našich obcí	7 537	69,36	15	11

Zdroj: ČSÚ, 2014b, vlastní zpracování tabulky

**Tabulka 15 Zvolení zastupitelé dle výsledku voleb**

Zastupitelé	Navrhující strana	Politická příslušnost	Pořadí	
			Kandidátní listina	Volby
Jméno, příjmení				
Karel Sedláček	ODS	BEZPP	4	1
Marcela Václavíková	ODS	BEZPP	3	2
Vojtěch Hadač	ČSSD	BEZZP	2	1
Oldřich Zelík	ČSSD	BEZZP	4	2
Bohumír Berger	NK	BEZZP	1	1
Ing. Jan Zahradníček	NK	BEZZP	5	2
Pavel Pospíšil	NK	BEZZP	3	3
Libuše Veselková	NK	BEZZP	6	4
JUDr. Eva Škopová	NK	BEZPP	2	5
Vladimír Jonáš	NK	BEZZP	4	6
Josef Bednařík	NK	BEZPP	7	7
Irena Ochránková	NK	BEZZP	8	8
Vratislav Hais	NK	BEZZP	9	9
Ing. Josef Juráš	NK	BEZZP	10	10
Eva Schmidtová	NK	BEZPP	11	11

Zdroj: ČSÚ, 2014b, vlastní zpracování tabulky

Volební účast byla stále vysoká (64 %). Z celkového počtu zapsaných voličů (1219) přišlo k volbám 780 občanů obce. Nejvyšší počet hlasů, a tím i nejvíce mandátů (11), získalo sdružení nezávislých kandidátů Za prosperitu našich obcí. Shodně po 2 mandátech získala ODS i ČSSD. Zastupitelstvem obce byl opětovně zvolen starostou Bohumír Berger a místostarostkou se jako v minulém období stala JUDr. Eva Škopová. Kromě starosty a místostarosty byli radními Vladimír Jonáš, Pavel Pospíšil a Karel Sedláček (Dřímalka, 2010).

### 8.1.5 Volby v roce 2006

Volby tohoto roku se konaly 20. a 21. října. V roce 2006 kandidovala obdobně jako v roce 1998 dvě místní sdružení nezávislých kandidátů. První sdružení – Za prosperitu našich obcí – sestavilo kandidátku s plným počtem, druhé sdružení – Pro budoucnost – sestavilo kandidátní listinu pouze se sedmi kandidáty. Všichni kandidáti byli bez politické příslušnosti (ČSÚ, 2014b).

Nejstarším kandidátem byl již tradičně Bohumír Berger (70 let), nejmladší kandidátkou tohoto volebního roku byla zdravotní sestra Marie Kropáčová (22 let). Kandidovalo 13 mužů a 9 žen s průměrným věkem 42,77 let.

**Tabulka 16 Výsledky voleb do zastupitelstva obce v roce 2006**

Kandidátní listina	Hlasy		Počet kandidátů	Počet mandátů
	abs.	v %		
Za prosperitu našich obcí	6 047	87,57	15	14
Pro budoucnost	858	12,43	7	1

Zdroj: ČSÚ, 2014b, vlastní zpracování tabulky

Volební účast oproti minulým volebním obdobím značně poklesla, a to na 48,41 %. Z celkového počtu voličů (1194) přišlo tentokrát využít svého práva volit 578 voličů. Starostou obce byl jako ve všech předchozích obdobích zvolen Bohumír Berger. Místostarostkou byla zvolena JUDr. Eva Škopová, stejně jako v letech 1998 a 2002. Vedle starosty a místostarosty byli dalšími členy rady Vladimír Jonáš, Pavel Pospíšil a Oldřich Bittner (Dřímalka, 2010).

**Tabulka 17 Zvolení zastupitelé dle výsledku voleb v roce 2006**

Zastupitelé Jméno, příjmení	Navrhující strana	Politická příslušnost	Pořadí	
			Kandidátní listina	Volby
Pavel Pospíšil	NK1	BEZPP	2	1
Bohumír Berger	NK1	BEZPP	1	2
Ing. Jan Zahradníček	NK1	BEZZP	3	3
Libuše Veselková	NK1	BEZZP	4	4
JUDr. Eva Škopková	NK1	BEZZP	5	5
Vladimír Jonáš	NK1	BEZZP	6	6
Ing. Josef Juráš	NK1	BEZZP	7	7
Josef Bednařík	NK1	BEZZP	8	8
Vratislav Hais	NK1	BEZPP	9	9
Oldřich Bittner	NK1	BEZZP	10	10
Libor Vašíček	NK1	BEZPP	11	11
Jitka Seichterová	NK1	BEZZP	12	12
Vojtěch Hadač	NK1	BEZZP	13	13
Eva Schmidtová	NK1	BEZZP	14	14
Antonín Vyroubal	NK2	BEZPP	5	11

Zdroj: ČSÚ, 2014b, vlastní zpracování tabulky

### 8.1.6 Volby v roce 2010

Řádné volby do zastupitelstev obcí v daném roce se konaly 25. a 26. října. V tomto roce kandidovala opět pouze 2 sdružení nezávislých kandidátů, a to Za trvalý rozvoj a prosperitu našich obcí a druhým bylo Rozvoj pro obec, vstřícnost pro občana. Oba subjekty sestavily kandidátní listinu s nejvyšším možným počtem kandidátů (15). Všichni kandidáti byli bez politické příslušnosti (ČSÚ, 2014b).

Nejstarším kandidátem byl již tradičně Bohumír Berger (74 let), nejmladší byli ve věku 35 let, jmenovitě Pavel Bittner, Leopold Majtner, Věra Studená, Petr Šotola a Květoslava Šromová. Z celkového počtu kandidátů bylo 19 mužů a 11 žen s průměrným věkem 44,87 let.

Ze seznamu zapsaných voličů (1249) přišlo k volbám 806 občanů. Volební účast se v tomto roce vyšplhala na 64,53 %. Oproti minulým volbám vzrostla o 16 %.

**Tabulka 18 Výsledky voleb do zastupitelstva obce v roce 2010**

Kandidátní listina	Hlasy		Počet kandidátů	Počet mandátů
	abs.	v %		
Rozvoj pro obec, vstřícnost pro občana	6 668	59,72	15	9
Za trvalý rozvoj a prosperitu našich obcí	4 498	40,28	15	6

Zdroj: ČSÚ, 2014b, vlastní zpracování tabulky

**Tabulka 19 Zvolení zastupitelé dle výsledku voleb v roce 2010**

Zastupitelé	Navrhující strana	Politická příslušnost	Pořadí	
			Kandidátní listina	Volby
Jméno, příjmení				
Oldřich Bittner	NK1	BEZPP	4	1
Ing. Jan Zahradníček	NK1	BEZPP	3	2
Alexander Pavelka	NK1	BEZZP	2	3
Růžena Kurucová	NK1	BEZZP	4	4
Josef Juráš	NK1	BEZZP	1	5
Josef Bednařík	NK1	BEZZP	5	6
Ilona Brachtlová	NK1	BEZZP	3	7
Věra Studená	NK1	BEZZP	6	8
Pavel Šenk	NK1	BEZPP	2	9
Pavel Pospíšil	NK2	BEZZP	4	1
JUDr. Eva Škopová	NK2	BEZPP	7	2
Květoslava Šromová	NK2	BEZZP	8	3
Bohumír Berger	NK2	BEZZP	9	4
Vladimír Jonáš	NK2	BEZZP	10	5
Leopold Majtner	NK2	BEZPP	11	6

Zdroj: ČSÚ, 2014b, vlastní zpracování tabulky

Starostou obce byl zvolen Jan Zahradníček, místostarostkou JUDr. Eva Škopová. Členy rady obce byli kromě starosty a místostarosty také Oldřich Bittner, Růžena Kurucová a Alexander Pavelka (Závěrečný účet obce Medlov, 2014).

### 8.1.7 Volby v roce 2014

Doposud poslední volby do zastupitelstev obcí se konaly 10. a 11. října roku 2014. V tomto roce kandidovaly 2 subjekty, které sestavily kandidátní listinu s plným počtem kandidátů. Prvním byla KDU–ČSL, druhým sdružení nezávislých kandidátů Rozvoj pro obec, vstřícnost pro občana (ČSÚ, 2014b).

Nejstarším kandidátem byl Miroslav Pytlíček (71 let), nejmladším byl Jan Zdrámala (26 let). Z celkového počtu kandidátů kandidovalo 16 mužů, žen jen o dvě méně. Průměrný věk všech kandidátů činil 46,73 let. Až na 2 kandidáty, jejichž politická příslušnost byla ke KDU–ČSL, byli ostatní kandidáti bez politické příslušnosti (ČSÚ, 2014b).

**Tabulka 20 Výsledky voleb do zastupitelstva obce v roce 2014**

Kandidátní listina	Hlasy		Počet kandidátů	Počet mandátů
	abs.	v %		
KDU–ČSL	1 843	25,87	15	4
Rozvoj pro obec, vstřícnost pro občana	5 282	74,13	15	11

Zdroj: ČSÚ, 2014b, vlastní zpracování tabulky

KDU–ČSL získala 4 mandáty, většinu mandátů (11) získalo místní sdružení nezávislých kandidátů Rozvoj pro obec, vstřícnost pro občana. Z celkového počtu zapsaných voličů se rozhodlo přijít volit 560, volební účast tedy oproti minulému období klesla na 44,47 %.

**Tabulka 21 Zvolení zastupitelé dle výsledku voleb v roce 2014**

Zastupitelé	Navrhující strana	Politická příslušnost	Pořadí	
Jméno, příjmení			Kandidátní listina	Volby
Petr Šotola	KDU–ČSL	BEZPP	1	1
Jakub Smyčka	KDU–ČSL	BEZPP	4	2
Jindřich Smyčka	KDU–ČSL	KDU–ČSL	7	3
Pavla Petrová	KDU–ČSL	BEZZP	3	4
Ing. Jan Zahradníček	NK	BEZZP	1	1
Marek Smyčka	NK	BEZZP	11	2
Oldřich Bittner	NK	BEZZP	3	3
Pavel Pospíšil	NK	BEZZP	5	4
JUDr. Eva Škopová	NK	BEZPP	2	5
Růžena Kurucová	NK	BEZZP	4	6
Alexander Pavelka	NK	BEZPP	6	7
Josef Juráš	NK	BEZZP	7	8
Josef Bednařík	NK	BEZZP	8	9
Ilona Brachtlová	NK	BEZZP	9	10
Věra Studená	NK	BEZPP	10	11

Zdroj: ČSÚ, 2014b, vlastní zpracování tabulky

Starostou byl zvolen Ing. Jan Zahradníček ze sdružení Rozvoj pro obec, vstřícnost pro občana, místostarostkou JUDr. Eva Škopová. Dalšími členy rady obce byli vedle starosty a místostarosty také Oldřich Bittner, Růžena Kurucová a Pavel Pospíšil (Závěrečný účet obce Medlov, 2014).

V témže roce se také konaly volby do Senátu České republiky. Jedním z 8 kandidátů z volebního obvodu Olomouc byl i starosta obce Medlov Ing. Jan Zahradníček za politické hnutí ANO 2011. První kolo voleb se konalo ve stejný den jako volby do zastupitelstev obcí. Volby se konají podle dvoukolového většinového systému, zvolen může být pouze občan



starší 40 let. Kandidát může být zvolen již po prvním kole, pokud obdrží nadpoloviční většinu hlasů (Senát Parlamentu ČR, 2014).

**Tabulka 22 Výsledky voleb do Senátu ČR 2015 (1. kolo)**

	<b>1. kolo voleb</b>	<b>Volební strana</b>	<b>Počet hlasů</b>	<b>% hlasů</b>
1.	Ing. Jan Zahradníček	ANO 2011	9724	25,34
3.	MUDr. Alena Šromová	KDU-ČSL	9613	25,05
5.	Ing. Karel Korytář	ČSSD	7508	19,56
7.	Mgr. Radek Vincour	ODS	4689	12,21
8.	Zdeněk Beňo	KSČM	4420	11,51
4.	RNDr. Pavel Foretník	Úsvit	2653	5,35
6.	Zdenka Wágnerová	Republika	365	0,95

Zdroj: Novinky.cz, 2014, vlastní zpracování tabulky

V prvním kole zvítězil Jan Zahradníček, jehož prvenství bylo velmi těsné. Vyhrál o pouhých 111 hlasů. Na druhém místě skončila MUDr. Alena Šromová. V tomto případě ani jeden z kandidátů většinu hlasů po prvním kole neobdržel, následovalo tedy kolo druhé, do kterého postoupili dva kandidáti s nejvyšším počtem hlasů z kola prvního. Na otázku, zda byl překvapen výsledkem prvního kola voleb, Jan Zahradníček uvedl: „*Upřímně jsem čekal spíše vítězství kandidáta z ODS. O to příjemnější překvapení to bylo. Každý, kdo se rozhodne kandidovat, chce zvítězit. Opravdu bych lhal, kdybych tvrdil, že nechci vyhrát.*“ Taktiku do druhého kola měnit nebude. „*Již před prvním kolem jsem měl v úmyslu kontaktovat všech 94 obcí. Dosud jsem jich stihl 85. Myslím, že mi hodně pomohla podpora starostů zmiňovaných obcí. Vsadil jsem na osobní kontakt, kdy jsem byl od rána do večera v terénu. Byl to měsíc opravdu náročné práce. Mám v plánu navštívit zbytek obcí, každý den půjdu mezi lidi.*“ Jan Zahradníček také kandidoval za sdružení nezávislých kandidátů v komunálních volbách, jeho strana získala 11 z 15 mandátů. Dá se tedy předpokládat, že bude na další období zvolen starostou. „*Naše strana obhájila vítězství se ziskem nadpoloviční většiny mandátů, konkrétně 11 z 15. Předpokládám, že budu pokračovat i nadále jako starosta obce Medlov. V případě vítězství v senátních volbách, a tedy výhře na obou frontách by to bylo zřejmě složitější, ale věřím, že bych zvládl obě role skloubit*“ (rozhovor uskutečněný 2 dny po 1. kole senátních voleb).

Druhé kolo se konalo 17. a 18. října 2015. Výsledky jsou uvedeny v následující tabulce (Tabulka 23).

**Tabulka 23 Výsledky voleb do Senátu ČR 2015 (2. kolo)**

	<b>2. kolo voleb</b>	<b>Volební strana</b>	<b>% hlasů</b>
3.	MUDr. Alena Šromová	KDU–ČSL	53,87 %
1.	Ing. Jan Zahradníček	ANO 2011	46,12 %

Zdroj: Novinky.cz, 2014

V druhém kole zvítězila MUDr. Alena Šromová. Nahradí tedy dosavadního senátora Ing. Jana Korytáře z ČSSD, který vypadl již v prvním kole. Podle Jana Zahradníčka, s nímž proběhl rozhovor až s časovým odstupem od konání voleb, je příčinou neúspěchu: *„Specifická otázka, která by si zasloužila asi delší odpověď. Dostal jsem nabídku od hnutí ANO. Kývl jsem na ni a asi po jednom měsíci jsem byl vybrán jako jejich kandidát. Již to byla velká pocta, protože jsem do té doby nepomýšlel na podobnou kandidaturu. Když jsem pak vyhrál první kolo voleb, byl jsem prakticky spokojený. Bohužel díky politickým intrikám a domlouvám ostatních politických stran proti hnutí ANO jsem nedosáhl na to, abych se senátorem stal. Taková je realita. Navíc jsem se setkal v průběhu kampaně s tak negativní reakcí na politiku a politiky v naší zemi, že jsem možná takto šťastnější a mohu se v současné době plně věnovat práci starosty v naší obci.“*

Z hlediska účasti voličů ve volbách do Senátu ČR bylo v rámci volebního obvodu Olomouc první kolo úspěšnější než kolo druhé, a to téměř o jednu třetinu. První kolo senátních voleb probíhalo současně s volbami do zastupitelstev obcí, kdy si lidé volili své zastupitele, a proto byla volební účast podstatně vyšší než v kole druhém. Oproti celorepublikovému průměru byla volební účast ve volebním obvodu v Olomouci nižší v prvním i druhém kole. Volební účast v obci Medlov byla v obou kolech vyrovnaná a nejvyšší, kolem 44 %, což zcela jistě souvisí s kandidaturou Ing. Jana Zahradníčka, současného starosty obce Medlov (ČSÚ, 2014b).

**Tabulka 24 Volební účast v senátních volbách 2014 v 1. a 2. kole**

Volební účast	1. kolo	2. kolo
Obec Medlov	44,22 %	44,18 %
Obvod Olomouc	37,56 %	13,06 %
Celá ČR	38,62 %	16,69 %

Zdroj: ČSÚ, 2014b, vlastní zpracování tabulky

## **8.2 Analýza komunálního volebního systému**

Medlov jako samostatná obec vzniká v roce 1990 odtržením od střediskové obce Troubelice. Kroky nutné k oddělení obcí byly stanoveny v zákoně o obcích z roku 1990, na jehož základě proběhlo v obci hlasování, z jehož výsledku bylo zřejmé, že přáním většiny obyvatel je osamostatnit se. Již během prvního roku demokracie se formovaly skupiny lidí, které chtěly tohoto cíle dosáhnout. Jedním z iniciátorů byl Bohumír Berger, který na tuto událost vzpomíná takto: *„Bez známosti by to asi nešlo. Šlo především o to, jít od dveří ke dveřím, sehnat dostatečný počet podpisů, aby mohlo hlasování proběhnout. Já měl na starost Hlivice a Královou a pouze kolem 10 lidí mi to odmítlo podepsat. Podle nich jim šlo o morální hledisko, jednalo se hlavně o funkcionáře“*. Naštěstí existovala možnost seznámit se se spravováním záležitostí souvisejících s obcí a také s fungováním a financováním samosprávy, která přispěla k připravenosti prvních zástupců samosprávy. Obecní úřad vznikl oficiálně 21. listopadu 1990. Starostou obce se stal Bohumír Berger, který stál v čele obce 20 let. Dnes již bývalý starosta vypověděl: *„Věděli jsme, že peněz bude na začátku málo, proto jsme se rozhodli soustředit náš zájem na takové investice, ze kterých bude mít užitek co nejvíce obyvatel obce. Jako první projekt byla tedy vybrána rekonstrukce kanalizace a výstavba vodovodu. Z účelové dotace jsme postavili 700 000 Kč. Byl to první z významných úspěchů obce, který navíc skýtal pocit určitého zadostiučinění vůči těm, kteří před osamostatněním obce Medlov i s místními částmi tvrdili, že na nic nejsou peníze“* (Rozhovor č. 1).

### **8.2.1 Politické subjekty**

Z celého politického spektra se v obci Medlov nepravidelně objevují kandidátní listiny politických stran KDU–ČSL, ODS a ČSSD. Ani jedna z těchto politických stran

nekandidovala každé volební období a v obci nemá místní sdružení. V minulosti existovalo v obci místní sdružení ODS, které odchodem Bohumíra Bergera z vedení této strany zaniklo. Důvod, proč v současné době nemají v obci úspěch celostátní strany, spatřuje starosta obce v tom, „že si svou pověst tyto strany ‚pošramotily‘ díky lidem v jejich vedení. Řada z nich naprosto bez zábran zneužila svého postavení a nad jejich hospodařením s veřejnými prostředky už nebylo možné zavírat oči. Co vidím ale jako hlavní problém, je neobornost mnohých vysoce postavených straníků. Jejich legislativní produkty vrhají naši zemi do hlubokého stínu. Neobornost na postech ministrů a jejich náměstků je u mnoha z nich jasně patrná v televizních debatách. Je špatné, že se mladí lidé hrnou do stran s jediným cílem – získat peníze!!!“ (Rozhovor č. 4).

Dalšími subjekty, které od roku 1998 pravidelně vystupují v komunálních volbách, jsou sdružení nezávislých kandidátů.

Politická strana KDU–ČSL kandidovala v roce 1994 v koalici s ODS, samostatně až v posledních konaných komunálních volbách v roce 2014. Politická strana ODS, s výjimkou této vytvořené koalice, kandidovala pouze v roce 2002 stejně jako ČSSD, která v jiných komunálních volbách již nekandidovala. Obě strany získaly shodně po 2 mandátech. Z toho vyplývá, že celostátní politické strany nemají silnou pozici a rozhodující vliv na dění v obci.

Dnes již bývalý starosta obce kandidoval v roce 1994 za politickou stranu ODS (koalice ODS, KDU–ČSL). Na otázku, proč v následujících komunálních volbách již kandidoval za sdružení nezávislých kandidátů, uvedl: „Nechtěl jsem již dále dělat předsedu ODS. Nechtěl jsem na zastupitelstvu a radě řešit politické řeči. Založil jsem tedy sdružení nezávislých kandidátů“ (Rozhovor č. 1). V tomto roce sestavilo kandidátní listinu s nejvyšším možným počtem kandidátů také Hnutí zemědělců, které po odchodu hlavního iniciátora již v dalším volebním období nekandidovalo.

V roce 1998 kandidovala pouze 2 sdružení nezávislých kandidátů. Prvním bylo sdružení „Za trvalý rozvoj a prosperitu našich obcí“ pod vedením Bohumíra Bergera, druhé sdružení založil těsně před volbami Mgr. Jan Pytlíček, jehož sdružení se po získání 5 mandátů zastupitelstva většinou vůbec neúčastnilo. V dalším volebním období již toto sdružení nekandidovalo.

V roce 2002 kandidovaly v obecních volbách tři subjekty (ODS, ČSSD a sdružení nezávislých kandidátů), tedy i nejvíce kandidátů (44) ze sledovaných období. Naprostou

většinu mandátů (11) získalo sdružení nezávislých kandidátů Za trvalý rozvoj a prosperitu našich obcí.

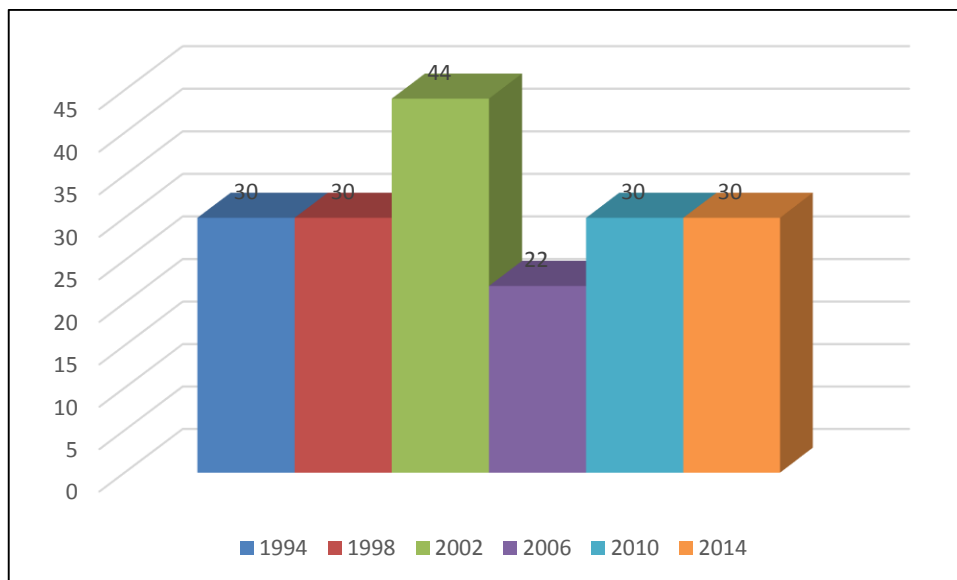
V roce 2006 kandidovala pouze 2 sdružení nezávislých kandidátů. Obě sestavila kandidátní listinu s plným počtem kandidátů, absolutní většinu mandátů získalo již tradičně sdružení nezávislých kandidátů Za trvalý rozvoj a prosperitu našich obcí, a to v poměru 14:1.

V roce 2010 se objevuje nové sdružení nezávislých kandidátů pod vedením Ing. Jana Zahradníčka s názvem Rozvoj pro obec, vstřícnost pro občana, které získalo 9 mandátů, a tím se mu jako prvnímu od roku 1998 podařilo získat větší počet mandátů než sdružení Za trvalý rozvoj a prosperitu našich obcí pod vedením Bohumíra Bergera. Toto volební období také přineslo změnu starosty obce, kterým se stává Ing. Jan Zahradníček. Dnes již bývalý starosta sám přiznal: *„Dále jsem starostu dělat nechtěl, čímž jsem se netajil již před volbami. Dokonce jsem chtěl skončit již v období předchozím, ale přesvědčili mě. Co jsem chtěl, toho jsem se vždy snažil dosáhnout, i když to nebylo jednoduché. Projekty jsme vytahovaly ‚ze šuplíku‘, kde jich bylo připraveno mnoho, pokud nějaký selhal. Jedinec neznamená mnoho. Vždy musí mít kolem sebe tým spolupracovníků, s kterými tvoří společné dílo“*. Do dalších voleb aktivně působil jako zastupitel, v posledních komunálních volbách se již rozhodl nekandidovat ze zdravotních důvodů (Rozhovor č. 1).

Poslední komunální volby se konaly v říjnu 2014, kdy kandidovaly dva subjekty, a to sdružení nezávislých kandidátů Rozvoj pro obec, vstřícnost pro občana v čele s Ing. Janem Zahradníčkem, současným starostou obce, a KDU–ČSL, které naposledy kandidovalo v koalici spolu s ODS v roce 1994. Počtem mandátů 11:4 získalo absolutní většinu sdružení nezávislých kandidátů a starostou byl zvolen jako v předchozích volbách současný starosta obce Medlov, podle kterého důvody silné pozice jeho uskupení spočívají v tom, že *„jsme sdružením nezávislých kandidátů, kde si nikdo nehraje na politika. Naší zásadou je vstřícnost k občanovi, a to ve všech podobách. Složení kandidátů je z různých věkových skupin a řada z nich pracuje v zastupitelstvu obce již několik volebních období. V náš prospěch jistě hovoří zkušenosti řady členů z různých profesí. Dokážeme tak dobře reagovat na požadavky rozvoje naší obce a mohu říci, že se nám je daří i velmi dobře plnit. Nakonec to občané dali jasně najevo v loňských podzimních komunálních volbách. V posledních komunálních volbách jsme ve volebním programu svoji pozornost zaměřili na všechny věkové kategorie. To je asi to nejdůležitější. Budujeme investice ve všech částech naší obce – tedy kromě Medlova i v Králové, Hlivicích a Zadním Újezdě. Řekl bych, že to oceňují téměř všichni. Kromě*

*investic je to ale také dle mého názoru návrat k tradicím a podpora kultury a sportu. Myslím, že si v tomto ohledu spolky nemají téměř na co stěžovat. Prioritou je také podpora naší ZŠ a MŠ. Vybavenost školy v mnohém jistě předčí základní školy ve městech“ (Rozhovor č. 4).*

**Graf 8 Vývoj celkového počtu kandidátů**

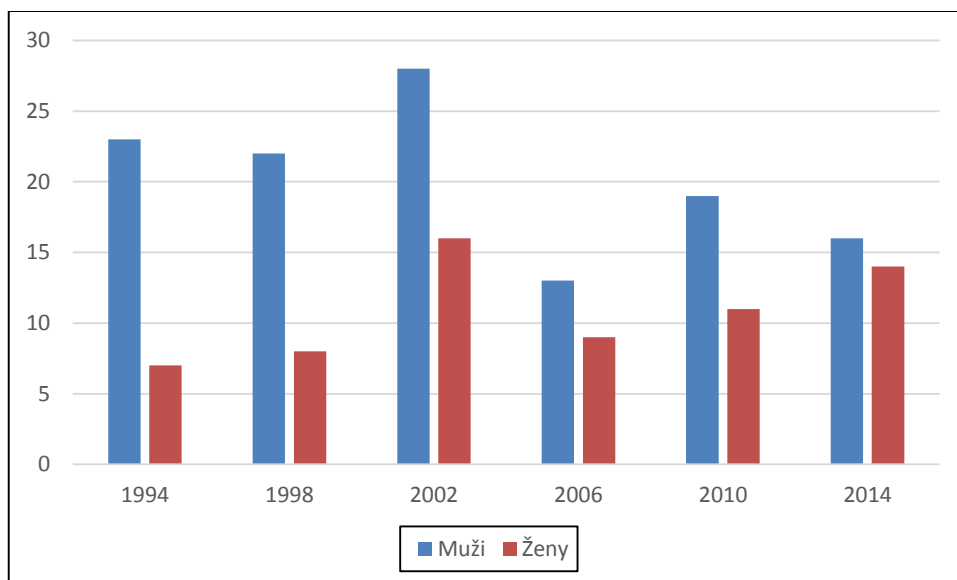


Zdroj: ČSÚ, 2014b, vlastní zpracování grafu

Jak ukazuje graf 8, celkový počet kandidátů čtyř volebních roků je shodný, neboť v těchto letech kandidovaly pouze 2 subjekty, které sestavily kandidátní listinu s plným možným počtem kandidátů. Výjimku tvoří rok 2002, kdy kandidovaly tři politické subjekty a počet kandidátů tedy vzrostl. Důvodem nejnižšího počtu kandidátů roku 2006 bylo nenaplnění kandidátní listiny možným počtem kandidátů (ČSÚ, 2014b).

Následující graf (Graf 9) znázorňuje rozdělení kandidátů z hlediska genderové problematiky, tedy obsazenost kandidátních listin v podílu mezi muži a ženami. Z grafu vyplývá, že počet žen kandidujících v komunálních volbách postupně stoupá. Rok 2002 sice vykazuje nejvyšší účast, ta je však zapříčiněna větším počtem kandidátů a tím i větším zastoupením žen na kandidátních listinách. V roce 2014 je poměr mezi kandidujícími muži a ženami téměř vyrovnaný, žen bylo na kandidátních listinách zaznamenáno pouze o dvě méně (ČSÚ, 2014b).

**Graf 9 Kandidáti podle pohlaví**

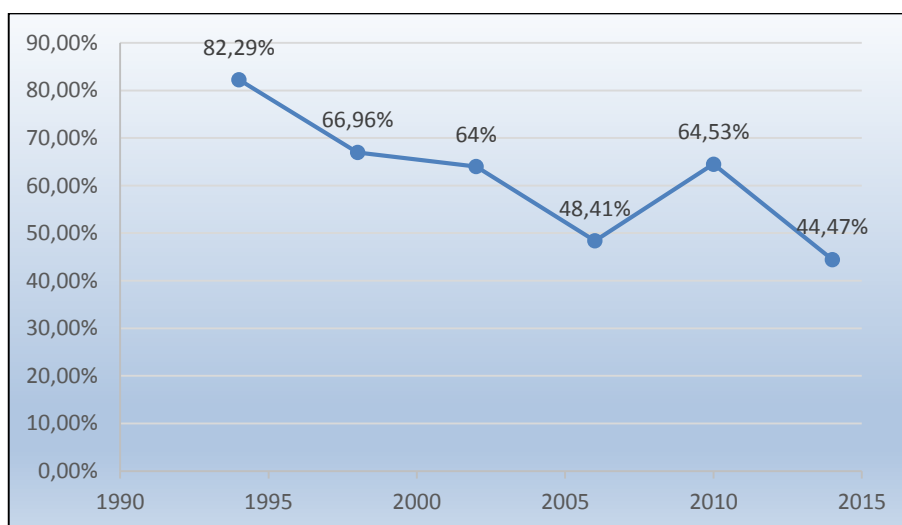


Zdroj: ČSÚ, 2014b, vlastní zpracování grafu

### 8.2.2 Volební účast

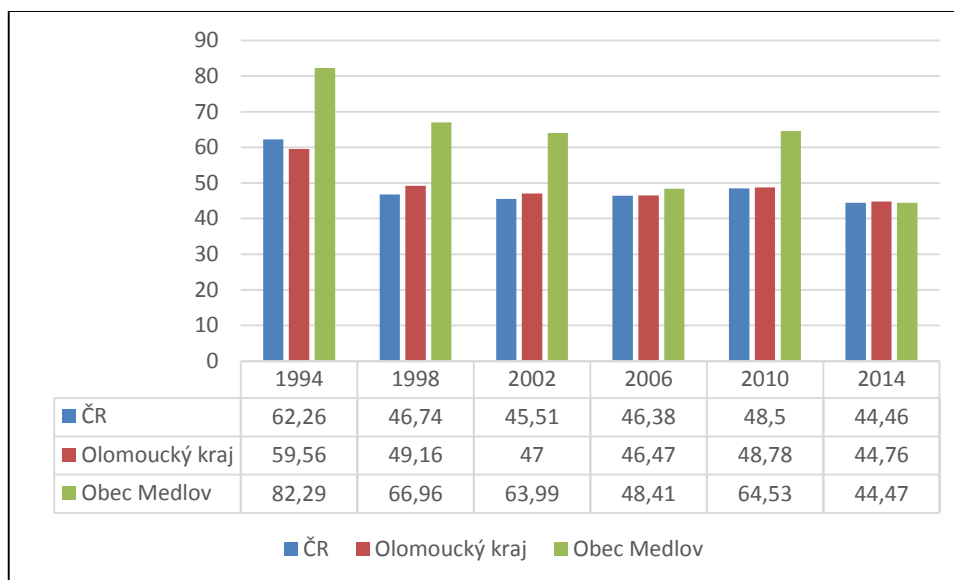
Občané obce si v komunálních volbách volí své zástupce. Obec Medlov potvrzuje pravidlo, že volební účast v nejmenších obcích se podle Českého statistického úřadu pohybuje na výrazně vyšší úrovni, než je celorepublikový průměr. V roce 1994 byla volební účast nejvyšší, v následujících obdobích dochází postupně k jejímu snižování. Poslední konané komunální volby zaznamenaly ze všech sledovaných období nejnižší volební účast, která byla srovnatelná s průměrem volební účasti celé České republiky (ČSÚ, 2014b).

**Graf 10 Volební účast od roku 1994 do roku 2014 v obci Medlov**



Zdroj: ČSÚ, 2014b, vlastní zpracování grafu

**Graf 11 Volební účast v ČR, Olomouckém kraji a obci Medlov**



Zdroj: ČSÚ, 2014b, vlastní zpracování grafu

### **8.2.3 Protestní formy participace**

Za protestní formu participace by se daly považovat rozdílné úhly pohledu na vedení samosprávy, které se nejvíce projeví na jaře roku 1997. Obyvatelé místní části Králová, která úředně spadá pod Medlov, vyjádřili v otevřeném dopisu myšlenku k osamostatnění od Medlova. Tento dopis byl předán obecním zastupitelům. Jako důvod byl uveden pocit křivdy a nespokojenost nad rozdělováním finančních prostředků mezi místní části a také neplnění akcí z volebního programu, které se jeho tvůrci zavázali uskutečnit. Reakce zastupitelstva byla okamžitá, bylo uspořádáno jednání u společného stolu. Výsledkem byla částečná shoda, vysvětlení věcí, které byly předmětem stížnosti. Ukázalo se, že i přes sebevětší snahu vedení obce nebylo možné tyto akce uskutečnit. I když při každém vydání obecního zpravodaje starosta apeloval na občany, aby se intenzivněji zapojili do dění v obci a zval je na zasedání zastupitelstva, vyšlo najevo, že se našlo málo lidí, kteří se aktivně účastnili nebo byli ochotni pro obec něco udělat. Důležité ale bylo, že i přes osobní antipatie a spory, rozdílné pohledy na určitou problematiku byli i tak schopni projevit shodný názor, který vedl ke konkrétnímu výsledku (Dřímalka, 2010).

Za další formu protestu lze rovněž považovat vytvoření sdružení nezávislých kandidátů roku 1998, jehož iniciátorem byl Jan Pytlíček z místní části Králová. Zde šlo spíše o sledování osobního zájmu než zájmu celku, neboť Jan Pytlíček byl krátce před konáním voleb odvolán z funkce ředitele Základní školy v Medlově. Jeho sdružení bylo pouze



„na papíře“, nevyvinulo žádnou snahu zapojit se do rozvoje obce, zastupitelstva se téměř neúčastnilo. Toto uskupení již v dalším volebním období nekandidovalo (OÚ Medlov).

Žádný jiný bojkot, petice nebo protestní akce nebyly v obci organizovány.

#### 8.2.4 Ostatní formy participace

Mezi ostatní formy participace řadíme například různá **sdružení, spolky a zájmovou činnost**. Aktivně v obci působí dva fotbalové kluby TJ Medlov a SK Králová, dále ÚAMK (bike-trialový sport), SDH Medlov (sdružení dobrovolných hasičů), Myslivecké sdružení Medlov a další. Všechny tyto organizace pořádají různé kulturní akce, za zmínku určitě stojí každoročně konané plesy. Mezi tradiční akce patří soutěž „Medlovský Cross“ v lesoparku Skalka, turnaj v kopané „Bahňák Cup“, dubnové „pálení čarodějnic“, májové oslavy na hřišti a uspořádání „vatry“, turnaj v mariáši „Josefovský turnaj v mariáši“, „uspávání broučků“ v lesoparku Skalka i s lampiónovým průvodem, obecní hody, turnaje v kopané na hřištích v Medlově a Králové. V obci se také konají koncerty vážné hudby pořádané Klubem přátel hudby, pro seniory se každoročně organizují výlety a taneční odpoledne (OÚ Medlov, 2014).

**Místní tisk** také hraje v životě obce důležitou roli. První obecní zpravodaj byl vydán již počátkem roku 1991 ve formátu jedné černobílé strany A4. Důvody vzniku místního periodika charakterizuje v úvodním slovu starosta obce: *„Již ve volebním programu jsme vám všem slíbili, že chceme vytvořit obecní úřad na demokratických základech, takový, který by své obyvatele informoval pravdivě a nezkresleně. Proto vzniká tento informační zpravodaj, který částečně pokryje styk úřadu s občany. Časem se ukáže, jak oběma stranám pomáhá, co řeší a jak ho doplnit. Chceme, aby občané nebyli lhostejní ke své obci, k jejímu vzhledu, k nepořádkům a zastavili úpadek všech mravních hodnot. Je to výzva ke spolupráci, k probuzení obce k životu. Je toho mnoho, nebude to lehké, ale nesmíme podléhat malomyslnosti. Sami projevujte, ale i od ostatních vyžadujte občanskou odpovědnost, někdy i statečnost. A v tom chce obecní úřad pomáhat“*.

Zpravodaj je v obci vydáván již 14 let. Vychází v tištěné i elektronické podobě na webových stránkách obce. Kromě úvodního slova starosty, které se objevuje tradičně v každém vydání, je součástí společenská kronika, pozvání na různé kulturní akce, pohled do kroniky obce a placená inzerce. Jako příloha obecního zpravodaje je vydáván také školní zpravodaj, který informuje o dění příspěvkové organizace se společným názvem „Základní a mateřská škola v Medlově“. Informuje o zájmových činnostech a kroužcích, které mohou

děti navštěvovat. Obsahuje přehled různých soutěží, kterých se žáci zúčastnili, včetně vyhodnocení jejich úspěchů (OÚ Medlov, 2014).

**Webové stránky** obce plní v dnešní době nepostradatelnou informační funkci. Od doby vzniku prošly vývojem a v současnosti je to již několikátá verze. Medlov byl přihlášen do soutěže Zlatý erb 2004, v níž Ministerstvo vnitra ČR a Ministerstvo informatiky ČR spolu s Asociací krajů ČR vyhláší nejlepší webové stránky a elektronické služby měst a obcí. V rámci Olomouckého kraje se Medlov v kategorii Nejlepší webová stránka obce umístil na třetím místě. Cílem je podpora modernizace místní a regionální veřejné správy rozvojem informačních služeb poskytovaných občanům. Současné stránky kromě jiného nabízí také režim pro seniory, který jim pomáhá v lepší orientaci a přehlednosti hledaných služeb včetně možnosti automatického přečtení textu nahlas (Dřímalka, 2010).

## Závěr

V této diplomové práci, která je postavena jako případová studie obce Medlov, se zabývám otázkou vývoje a fungování místní samosprávy a veřejným životem v této obci. Práce se skládá ze dvou hlavních částí, teoretické a praktické. V literární rešerši objasňuji pojmy, které přímo souvisí s komunální politikou, v empirické části charakterizuji danou obec z různých hledisek (historického, demografického, ekonomického a dalších). Důležitou součástí je také analýza výsledků komunálních voleb šesti volebních období (1994–2014).

Obec Medlov, spolu se třemi místními částmi (Králová, Hlivice a Zadní Újezd), je zemědělská obec Olomouckého kraje, okresu Olomouc a spadá pod obec s rozšířenou působností Uničov. Zemědělská půda zaujímá téměř 2/3 z celkové výměry. Do roku 1990 byla součástí střediskové obce Troubelice. Výsledek referenda potvrdil odhodlání obyvatel na osamostatnění a vzniká tedy samostatná obec Medlov. Tato událost znamená začátek nové etapy, kdy již na jejím počátku dochází k výrazným změnám nejen v oblastech veřejné infrastruktury, ale také v občanské vybavenosti, která zcela jistě přispívá ke zlepšení životní úrovně a kvality života všech obyvatel obce, včetně místních částí. Všechny místní části jsou napojeny na vodovod, mají oddělenou splaškovou a dešťovou kanalizaci, čističku odpadních vod a realizovanou plynofikaci. Ke spojení s okolními městy, do kterých obyvatelé většinou dojíždí za prací, je k dispozici autobusová doprava, která zajišťuje spojení pouze přes týden. Vlaková obsluha nejezdí vůbec, veřejné spojení s okolními obcemi tedy není zajištěno o víkendech a svátcích. V obci je zřízena příspěvková organizace pod názvem Základní a mateřská škola Medlov, dále mohou občané využívat služby České pošty či benzinové stanice. Obvodní lékař v obci ordinuje pouze jeden den v týdnu, občané tedy musejí dojíždět do okolních měst. Knihovna je aktuálně v provozu pouze v Medlově, v ostatních místních částech docházelo kvůli nezájmu ze strany občanů k postupnému rušení knihoven. I přes některé nedostatky lze konstatovat, že obec vzhledem ke své velikosti disponuje velmi dobrou občanskou vybaveností.

Počtem obyvatel (kolem 1600) spadá tato obec na základě klasifikace podle Petra Jüptnera do nejmenších obcí (do 1700). V těchto obcích se předpokládá kandidatura nezávislých kandidátů a jejich sdružení, zastoupení politických stran je minimální, většinou se vyskytují nanejvýš dvě strany, které se zpravidla formují těsně před komunálními volbami. Tato skutečnost byla potvrzena, neboť sdružení nezávislých kandidátů

se od roku 1998 pravidelně vyskytují v komunálních volbách a zauímají dominantní pozici. V polovině ze sledovaných komunálních voleb (1998, 2006, 2010) se dokonce kromě těchto sdružení nevyskytuje žádná z celostátních politických stran. Příslušnost k politické straně se v současnosti považuje spíše za „handicap“, i proto je naprostá většina kandidátů bez politické příslušnosti (Jüptner, 2004).

Velmi významnou osobností, která má výrazný podíl na rozvoji obce, byl starosta obce Bohumír Berger, který v jejím čele stál bez přestávky dvacet let, od obnovení obecní samosprávy (1990) do voleb roku 2010, což je z pohledu komunální sféry poměrně dlouhá doba. Na základě typologie starostů podle Bernarda lze tohoto starostu označit za typ „vizionáře“, který byl strategickým leaderem a usiloval o konsenzus a spolupráci s obyvateli obce, prostředkem k dosažení těchto cílů bylo vyjednávání a široká diskuze. Dalšími vlastnostmi tohoto typu starosty je otevřenost vůči participaci, existence rozvojové vize, strategické vedení obce a další (Bernard, 2011, s. 89). V roce 1993 přišel s velmi významným podnikatelským záměrem, vybudováním skládky odpadů, která přináší nemalé příjmy do rozpočtu obce a umožňuje uskutečňovat mnoho investičních akcí, které mají příznivý vliv na další vývoj obce a díky kterým se tato znovu obnovená obec významně proměnila. I když se na začátku strhla vlna nevole, dokázal tehdejší starosta obce přesvědčit obyvatele i zastupitele. Lze říci, že touto investiční akcí je tak malá obec spíše výjimkou, neboť většina oslovených okolních obcí se této akce zúčastnit nechtěla. V roce 2001 získala obec Zlatou stuhu Olomouckého kraje v soutěži Vesnice roku, jejímž cílem je zviditelnit obce, ve kterých se samospráva i obyvatelé snaží rozvíjet spolkovou činnost a pospolitost s kulturou, obnovit a založit nové tradice a také zlepšit vzhled samotné obce společně s ochranou životního prostředí. Na rozvoji obce mají samozřejmě vysoký podíl její občané. Participace obyvatel na veřejném životě obce se projevuje jednak aktivní účastí na zvelebování obce, jednak také volbou zastupitelstva, které jejich plány a požadavky realizuje. Lze tedy konstatovat, že občané obce hodnotí práci místního zastupitelstva pozitivně, zastupitelé jsou znovu voleni na základě vykonané práce v předchozím období. Volební účast v komunálních volbách je vysoká, i když dochází k jejímu postupnému snižování. Vysoká volební účast ve srovnání s celorepublikovým průměrem je v obci zaznamenána v prvním i druhém kole voleb do Senátu ČR (44 % oprávněných voličů obce), kdy jedním z kandidátů těchto voleb byl i současný starosta obce Medlov, který postoupil do druhého kola voleb. Zde bohužel, i přes snahu obyvatel obce podpořit svého starostu, neuspěl.

## Seznam použitých zdrojů

### Literatura

- [1] BALÍK, S. *Komunální politika. Obce, aktéři a cíle místní politiky*. Praha: Grada Publishing, 2009; ISBN: 978-80-247-2908-4.
- [2] BALÍK, S. *Metodologie výzkumu komunální politiky*. In: Fiala, P., Strmiska, M. (Eds.) *Víceúrovňové vládnutí: teorie, přístupy, metody*. Brno: Institut pro srovnávací politologický výzkum Fakulty sociálních studií Masarykovy univerzity, 2005. 267 s. ISBN 80-7325-074-8.
- [3] BALÍK, S. *Okresy na severu: komunální politika v okresech Šumperk a Jeseník v letech 1989–2006*. Vyd. 1. Brno: Centrum pro studium demokracie a kultury (CDK), 2008. 198 s. ISBN 978-80-7325-174-1.
- [4] BERNARD, J. (ed.). *Samospráva venkovských obcí a místní rozvoj*. Vyd. 1. Praha: Sociologické nakladatelství (SLON), 2011. 236 s. ISBN 978-80-7419-069-8.
- [5] BUBENÍČEK, V., ČOPÍK, J., HAJNÝ, P., KOPŘIVA, R., NEUMANOVÁ, T. (Eds.). *Obce jako aktéři politického procesu*. Praha: Česká zemědělská univerzita, 2005. 93 s. ISBN 80-213-1326-9.
- [6] ČERNOHORSKÝ, J., ed. *Příručka člena zastupitelstva obce*. Vyd. 1. Praha: VCVS ČR, 2002. 180 s. ISBN 80-238-9120-0.
- [7] ČESKÝ STATISTICKÝ ÚŘAD. *Historický lexikon obcí ČR 1869–2005*. 1. díl, Praha: ČSÚ, 2006; ISBN 80-250-1310-3.
- [8] ČMEJREK, J., BUBENÍČEK, V., LUHANOVÁ, M. *Politika v regionálním rozvoji: Úvod do studia*. Praha: Provozně ekonomická fakulta České zemědělské univerzity, 2006. 162 s. ISBN 80-213-1157-6.
- [9] ČMEJREK, J., BUBENÍČEK, V., ČOPÍK, J. *Demokracie v lokálním politickém prostoru*. Praha: Grada Publishing, 2010. 224 s. ISBN 978-80-247-3061-5.
- [10] ČMEJREK, J. A KOL. *Participace občanů na veřejném životě venkovských obcí ČR*, 1. vydání, Praha: Kernberg Publishing, 2009; ISBN 80-87168-10-3.
- [11] DŘÍMALKÁ, F. *Na cestě k rozvoji a prosperitě*. Medlov: Obec Medlov, 2010.

- [12] HWOZDECKÁ, Z. *Formování orgánů místní samosprávy v obci Troubelice*. Bakalářská práce. Praha: Česká zemědělská univerzita, 2013. Vedoucí práce Jan Čopík.
- [13] JÜPTNER, P. *Komunální koalice a politické modely*. In *Politologická revue*, č. 2, 2004; s. 80–101; ISSN 1211-0353.
- [14] KOUDELKA, Z. *Obce a kraje podle reformy veřejné správy v roce 2000*. Praha: Linde Praha, a. s., 2000. 228 s. ISBN 80-7201-250-9.
- [15] OUTLÝ, J. *Volby do zastupitelstev – vývoj a souvislosti*. In *Politologická revue*, č. 2, 2003; s. 17–44; ISSN 1211-0353.
- [16] VANÍČEK, J. *Lokální politika*. Opava: Slezská univerzita v Opavě, 2009. 82 s. ISBN 978-80-7248-558-1.

#### **Internetové zdroje**

- [17] MATOUŠEK, J. Medlov u Uničova. In *Města, obce a vesnice v ČR*. [online]. 2014. [cit. 2014-09-20]. Dostupné z: <http://www.obce-mesta.info/obec.php?id=Medlov-u-Unicova-552372>.
- [18] SEZNAM.CZ, a. s. *Mapy.cz*. [online]. 2014. [cit. 2014-09-20]. Dostupné z: <http://www.mapy.cz/zakladni?x=17.0414151&y=49.7812048&z=11&source=muni&id=1064&q=medlov>.
- [19] ČSÚ. Český statistický úřad. [online]. 2014a. [cit. 2014-10-23]. Dostupné z: [www.czso.cz](http://www.czso.cz).
- [20] GOOGLE INC. *Google maps*. [online]. 2014. [cit. 2014-11-20]. Dostupné z: [www.maps.google.cz](http://www.maps.google.cz).
- [21] KOBZA, M. Hlívce se chlubí krásnou návsi. In *Náš kraj, Český rozhlas Olomouc*. [online]. 2014a. [cit. 2014-11-13]. Dostupné z: [http://www.rozhlas.cz/olomouc/kraj/\\_zprava/hlivce-se-chlubi-krasnou-navsi—1347389](http://www.rozhlas.cz/olomouc/kraj/_zprava/hlivce-se-chlubi-krasnou-navsi—1347389).

- [22] KOBZA, M. Králová je vesnicí, které dal jméno sám král Václav. In *Náš kraj, Český rozhlas Olomouc*. [online]. 2014b. [cit. 2014-11-13]. Dostupné z: [http://www.rozhlas.cz/olomouc/kraj/\\_zprava/kralova-je-vesnici-ktere-dal-jmeno-sam-kral-vaclav—1396926](http://www.rozhlas.cz/olomouc/kraj/_zprava/kralova-je-vesnici-ktere-dal-jmeno-sam-kral-vaclav—1396926).
- [23] KOBZA, M. Od Pradědu po Hanou: Zadní Újezd. In *Náš kraj, Český rozhlas Olomouc*. [online]. 2014c. [cit. 2014-11-13]. Dostupné z: [http://www.rozhlas.cz/olomouc/kraj/\\_zprava/od-pradedu-na-hanou-zadni-ujezd—1122233](http://www.rozhlas.cz/olomouc/kraj/_zprava/od-pradedu-na-hanou-zadni-ujezd—1122233).
- [24] PROXIMA BOHEMIA, s. r. o. Medlov – památky a turistické zajímavosti. In *Mistopisy.cz*. [online]. 2014. [cit. 2014-11-13]. Dostupné z: [http://www.mistopisy.cz/pamatky\\_medlov-\\_3762.html](http://www.mistopisy.cz/pamatky_medlov-_3762.html).
- [25] OÚ MEDLOV. Oficiální stránky obce Medlov. [online]. 2014. [cit. 2014-12-27]. Dostupné z: [www.obecmedlov.cz](http://www.obecmedlov.cz).
- [26] KURZY.CZ, spol. s r. o. Medlov, obec v okrese Olomouc - Města a obce. In *Kurzy.cz*. [online]. 2014a. [cit. 2014-10-20]. Dostupné z: <http://regiony.kurzy.cz/medlov-okres-olomouc/>.
- [27] KURZY.CZ, spol. s r. o. Nezaměstnanost v ČR, vývoj, rok 2014. In *Kurzy.cz*. [online]. 2014b. [cit. 2014-10-25]. Dostupné z: <http://www.kurzy.cz/makroekonomika/nezamestnanost/>.
- [28] ZŠ A MŠ MEDLOV. Výroční zpráva o činnosti školy 2013–2014. Medlov: ZŠ a MŠ Medlov, 2014. Dostupné také online na: <http://www.zsmedlov.cz/vz2014.pdf>.
- [29] MIKROREGION UNIČOVSKO. Mikroregion Uničovsko. [online]. 2014. [cit. 2014-12-28]. Dostupné z: [unicovsko.cz/mikroregion](http://unicovsko.cz/mikroregion).
- [30] MMR ČR. Shrnutí ročníku 2001. In *Vesnice roku*. [online]. 2001. [cit. 2014-11-03]. Dostupné z: <http://www.vesniceroku.cz/vysledky&rok=2001>.
- [31] MAS UNIČOVSKO, o. p. s. O nás. [online]. 2015. [cit. 2015-01-03]. Dostupné z: <http://unicovsko.cz/ops/>.

- [32] NOVINKY.CZ. Volby do Senátu Parlamentu ČR 2014 - Olomouc. [online]. 2014. [cit. 2014-11-30]. Dostupné z: <http://www.novinky.cz/volby/volby-do-senatu/olomouc>.
- [33] ČSÚ. Výsledky voleb a referend. In Volby.cz. [online]. 2014b. [cit. 2014-12-22]. Dostupné z: [www.volby.cz](http://www.volby.cz).
- [34] SENÁT PARLAMENTU ČR. Jak se volí do Senátu. [online]. 2014. [cit. 2014-12-04]. Dostupné z: [http://www.senat.cz/senat/volby/jsv.php?ke\\_dni=23.3.2015&O=10&lng=cz](http://www.senat.cz/senat/volby/jsv.php?ke_dni=23.3.2015&O=10&lng=cz).
- [35] ČSÚ. Sčítání lidu, domů a bytů 2011. [online]. 2014c. [cit. 2014-12-20]. Dostupné z: <http://www.scitani.cz>.
- [36] EKO-UNIMED, s. r. o. O společnosti. [online]. 2014. [cit. 2014-12-12]. Dostupné z: [http://eko-unimed.cz/?page\\_id=13](http://eko-unimed.cz/?page_id=13).
- [37] Vltava-Labe Press, a. s. Olomoucký deník. [online]. 2014. [cit. 2014-12-12]. Dostupné z: <http://olomoucky.denik.cz>.

### **Další zdroje**

- [38] Zákon č. 128/2000 Sb. ze dne 12. 04. 2000, o obcích (obecní zřízení). In Sběrka zákonů České republiky. 2000, částka 38, s. 1737.
- [39] Zákon č. 491/2001 Sb. ze dne 06. 12. 2001, o volbách do zastupitelstev obcí a o změně některých zákonů. In Sběrka zákonů České republiky. 2001, částka 178. S. 11001.
- [40] Kronika obce Medlov. OÚ Medlov. [cit. 2014-10-20].
- [41] Zpravodaj obce Medlov. Medlov: OÚ Medlov. Dostupné také na: <http://www.obecmedlov.cz/informace-o-obci/zpravodaj/>.
- [42] Účetní evidence obce Medlov. OÚ Medlov. 2014.
- [43] Nestandardizované dotazování – nestandardizované rozhovory (interview) (z důvodu zachování anonymity nejsou jména respondentů uvedena).



[44] Závěrečný účet obce Medlov. In Oficiální stránky obce Medlov [online]. 2014. [cit. 2014-12-20]. Dostupné z:<http://www.obecmedlov.cz/dokumenty-obecniho-uradu/zaverecny-ucet-obce/>.

## Seznam obrázků, tabulek a grafů

Obrázek 1 Území obce Medlov .....	37
Obrázek 2 Symboly obce: Znak a prapor obce.....	42
Tabulka 1 Počet členů zastupitelstva obce .....	22
Tabulka 2 Počet obyvatel Medlova od roku 1991 do roku 2013 .....	43
Tabulka 3 Počet obyvatel místních částí k 31. 12. 2002.....	43
Tabulka 4 Počet obyvatel místních částí obce .....	43
Tabulka 5 Rozpočet obce Medlov v období od 2007 do 2013 (v Kč).....	48
Tabulka 6 Příjmy rozpočtu obce .....	51
Tabulka 7 Poplatky za uložení odpadů (patří do daňových příjmů).....	52
Tabulka 8 Míra nezaměstnanosti v obci Medlov (v %).....	57
Tabulka 9 Základní občanská vybavenost obce včetně místních částí .....	58
Tabulka 10 Výsledky voleb do zastupitelstva obce v roce 1994.....	64
Tabulka 11 Zvolení zastupitelé dle výsledku voleb.....	64
Tabulka 12 Výsledky voleb do zastupitelstva obce v roce 1998 .....	65
Tabulka 13 Zvolení zastupitelé dle výsledku voleb.....	66
Tabulka 14 Výsledky voleb do zastupitelstva obce v roce 2002 .....	67
Tabulka 15 Zvolení zastupitelé dle výsledku voleb.....	67
Tabulka 16 Výsledky voleb do zastupitelstva obce v roce 2006 .....	68
Tabulka 17 Zvolení zastupitelé dle výsledku voleb v roce 2006.....	69
Tabulka 18 Výsledky voleb do zastupitelstva obce v roce 2010 .....	70
Tabulka 19 Zvolení zastupitelé dle výsledku voleb v roce 2010.....	70
Tabulka 20 Výsledky voleb do zastupitelstva obce v roce 2014.....	71
Tabulka 21 Zvolení zastupitelé dle výsledku voleb v roce 2014.....	72
Tabulka 22 Výsledky voleb do Senátu ČR 2015 (1. kolo) .....	73
Tabulka 23 Výsledky voleb do Senátu ČR 2015 (2. kolo) .....	74
Tabulka 24 Volební účast v senátních volbách 2014 v 1. a 2. kole.....	75
Graf 1 Pohyb obyvatelstva v Medlově .....	44
Graf 2 Vývoj přirozeného, migračního a celkového přírůstku od roku 2000.....	44

Graf 3 Věková struktura obyvatel k 31. 12. 2013.....	45
Graf 4 Struktura obyvatel podle dosaženého stupně vzdělání.....	46
Graf 5 Národnostní struktura obyvatel obce.....	46
Graf 6 Struktura obyvatel podle náboženského vyznání.....	47
Graf 7 Struktura odvětví ekonomicky aktivních obyvatel Medlova.....	56
Graf 8 Vývoj celkového počtu kandidátů.....	78
Graf 9 Kandidáti podle pohlaví.....	79
Graf 10 Volební účast od roku 1994 do roku 2014 v obci Medlov.....	79
Graf 11 Volební účast v ČR, Olomouckém kraji a obci Medlov.....	80

## Seznam příloh

Příloha 1 Nestandardizované rozhovory.....	93
Příloha 2 Kostel sv. Petra a Pavla .....	94
Příloha 3 Základní škola v Medlově .....	94
Příloha 4 Mateřská škola v Medlově .....	95
Příloha 5 Kaplička v Hlivicích.....	95
Příloha 6 Kaplička v Králové.....	96
Příloha 7 Nová budova obecního úřadu.....	96

## **Přílohy**

### **Příloha 1 Nestandardizované rozhovory**

#### ***Rozhovor č. 1 s bývalým starostou obce Medlov (1990–2010)***

Rozhovor uskutečněn v měsících září 2014 a prosinec 2014.

Okruhy otázek: Problematika odtržení Medlova od střediskové obce Troubelice (podpisy obyvatel, investiční akce po osamostatnění).

Problematika týkající se založení skládky (umístění skládky, výběr vhodné technologie, přesvědčení obyvatel Medlova, jednání s městem Uničov, přínos pro obec).

Komunální volby (Proč již v roce 1998 nekandidoval za ODS. Volby v roce 2010 – změna starosty).

#### ***Rozhovor č. 2 se starostou obce Uničov***

Rozhovor uskutečněn v měsících říjen 2014.

Okruhy otázek: Problematika společné skládky s obcí Medlov.

#### ***Rozhovor č. 3 s ředitelem ZŠ a MŠ v Medlově***

Rozhovor uskutečněn v měsících listopad 2014.

Okruhy otázek: Problematika základní školy. Plány do budoucna. Současný počet žáků.

#### ***Rozhovor č. 4 se starostou obce Medlov***

Rozhovor uskutečněn v měsících říjen 2014 a listopad 2014.

Okruhy otázek: Dům pro seniory (Proč má obec Medlov 2 domy pro seniory?).

Volby do senátu v roce 2014 (Zda byl překvapen výsledkem 1. kola. Jakou zvolí taktiku do kola druhého. Proč podle svého názoru neuspěl ve 2. kole senátních voleb, co ovlivnilo výsledek volby).

Volby do zastupitelstva obce v roce 2014 (Jaké shledává důvody silné pozice strany Rozvoj pro obec, vstřícnost pro občana. Na co byl kladen největší důraz v posledních komunálních volbách v jejich volebním programu. Proč nejsou podle jeho názoru v současné době příliš úspěšné celostátní strany (ODS, ČSSD). Zda jsou rozhodnutí zastupitelstva většinou souhlasem všech, nebo jestli existuje nějaká stálější opozice. Čeho si cení, co jako starosta doposud dokázal a jaké má plány do budoucna).

### **Příloha 2 Kostel sv. Petra a Pavla**



Zdroj: OÚ Medlov, 2014

### **Příloha 3 Základní škola v Medlově**



Zdroj: OÚ Medlov, 2014

#### **Příloha 4 Mateřská škola v Medlově**



Zdroj: OÚ Medlov, 2014

#### **Příloha 5 Kaplička v Hlivicích**



Zdroj: OÚ Medlov, 2014

### **Příloha 6 Kaplička v Králové**



Zdroj: OÚ Medlov, 2014

### **Příloha 7 Nová budova obecního úřadu**



Zdroj: OÚ Medlov, 2014