



Pedagogická
fakulta
Faculty
of Education

Jihočeská univerzita
v Českých Budějovicích
University of South Bohemia
in České Budějovice

Jihočeská univerzita v Českých Budějovicích
Pedagogická fakulta
katedra geografie

Bakalářská práce

Ochrana krajiny s významnými kulturně
historickými hodnotami – Přírodní park
Horní Střela

Vypracovala: Petra Koudelková
Vedoucí práce: RNDr. et PhDr. Markéta Šantrůčková, Ph.D.
České Budějovice 2019

Prohlášení:

Prohlašuji, že předkládanou bakalářskou práci jsem vypracovala samostatně pouze s použitím pramenů a literatury uvedených v seznamu citované literatury.

Prohlašuji, že v souladu s § 47b zákona č. 111/1998 Sb. v platném znění souhlasím se zveřejněním své bakalářské práce, a to v nezkrácené podobě elektronickou cestou ve veřejně přístupné části databáze STAG provozované Jihočeskou univerzitou v Českých Budějovicích na jejích internetových stránkách, a to se zachováním mého autorského práva k odevzdanému textu této kvalifikační práce. Souhlasím dále s tím, aby toutéž elektronickou cestou byly v souladu s uvedeným ustanovením zákona č. 111/1998 Sb. zveřejněny posudky školitele a oponentů práce i záznam o průběhu a výsledku obhajoby kvalifikační práce. Rovněž souhlasím s porovnáním textu mé kvalifikační práce s databází kvalifikačních prací Theses.cz provozovanou Národním registrem vysokoškolských kvalifikačních prací a systémem na odhalování plagiátů.

V Českých Budějovicích dne

Petra Koudelková

Poděkování:

Na tomto místě bych ráda poděkovala svým přátelům a rodině za jejich trpělivost a podporu. Poděkování patří i vedoucí této práce, RNDr. et PhDr. Markétě Šantrůčkové, Ph.D. za ochotu a čas, který mi věnovala.

ANOTACE

KOUDELKOVÁ, P. (2019): Ochrana krajiny s významnými kulturně historickými hodnotami – Přírodní park Horní Střela. Bakalářská práce. Jihočeská univerzita v Českých Budějovicích, Pedagogická fakulta, katedra geografie, 99 s.

Tato bakalářská práce se věnuje ochraně krajiny s významnými kulturně historickými hodnotami na konkrétním případě přírodního parku Horní Střela. Klade si za cíl identifikaci kulturně historických jevů v krajině. K tomu využívá staré mapy a letecké snímky, které porovnává se současným stavem. Zohledňuje i územně plánovací dokumentaci příslušných obcí a krajů.

V úvodu je věnován prostor cílům a hypotézám práce. Následují teoretické kapitoly, kde jsou na základě literatury vysvětleny jednotlivé pojmy a stanovena metodika. Další část se už věnuje představení konkrétního sledovaného území. Stěžejní kapitola pojednává o identifikovaných jevech. Jsou zde představeny hrozby a rizika, ale i pozitiva a příležitosti pro přírodní park. Závěr reflektuje výsledky a vyhodnocuje hypotézy. Součástí práce jsou mapové, tabulkové a fotografické přílohy, které vznikly při terénním průzkumu.

Klíčová slova: přírodní park, přírodní hodnoty, kulturně historické hodnoty, ochrana krajiny, Horní Střela

ABSTRACT

KOUDELKOVÁ, P. (2019): Protecting landscape with significant cultural and historical values – Natural park Horní Střela. Bachelor thesis. University of South Bohemia in České Budějovice, Faculty of Education, Department of Geography, 99 p.

This bachelor thesis deals with the protection of landscape with significant cultural and historical values on the specific case of the natural park Horní Střela. It aims to identify culturally historical phenomena in the landscape. It uses old maps and aerial photos to compare with the current state. It also takes into account the territorial planning documentation of the respective municipalities and regions.

The introduction is devoted to the goals and hypotheses of work. The following are the theoretical chapters where individual concepts are explained on the basis of literature and methodology is set. The next part is devoted to the introduction of a particular monitored area. The main chapter deals with identified phenomena. There are presented threats and risks as well as positives and opportunities for the nature park. The conclusion reflects the results and evaluates the hypotheses. The thesis includes map, tabular and photographic supplements that were created during the field survey.

Keywords: natural park, natural values, cultural and historical values, landscape protection, Horní Střela

OBSAH:

1 ÚVOD	8
1.1 Hypotézy	9
2 DISKUZE S LITERATUROU	10
3 METODIKA	18
3.1 Postup vymezení jevů.....	18
3.2 Seznam jevů	18
3.3 Použité mapové podklady	21
4 CHARAKTERISTIKA PŘÍRODNÍHO PARKU HORNÍ STŘELA	24
4.1 Fyzicko-geografická charakteristika	26
4.1.1 Geologické a geomorfologické poměry.....	26
4.1.2 Klimatické poměry	26
4.1.3 Hydrologické poměry	27
4.1.4 Půdní poměry.....	27
4.1.5 Biogeografie (Biota)	27
4.2 Kulturně historická charakteristika	28
4.2.1 Dnešní obce a jejich jednotlivá sídla na území přírodního parku.....	28
4.2.2 Jazyková hranice.....	34
4.2.3 Období, která nejvíce formovala krajinu	34
4.3 Dílčí ochrana území.....	37
5 VÝSLEDKY	39
5.1 Využití území	39
5.2 Charakteristika hodnot v území.....	39
5.2.1 Bodové.....	39
5.2.2 Liniové.....	41
5.2.3 Plošné.....	41
5.3 Rušivé jevy.....	42

5.4	Současná krajina a územní plány	44
5.5	Hrozby	48
5.5.1	Lokalita pro akumulaci povrchových vod Strážiště	48
5.5.2	Možné hlubinné úložiště jaderného odpadu – lokalita Čertovka.....	49
5.6	Zhodnocení a návrhy na ochranu a rozvoj území.....	50
5.6.1	PR Střela 1977 a dnes	50
5.6.2	Problémy a rizika pro přírodní park.....	51
5.6.3	Pozitiva přírodního parku	53
5.6.4	Příležitosti a celkové zhodnocení	53
6	ZÁVĚR	55
7	ZDROJE.....	57
7.1	Literatura	57
7.2	Internetové zdroje.....	62
8	PŘÍLOHY	67
8.1	Seznam map:	67
8.2	Seznam tabulek:	67
8.3	Seznam obrázků:	68

1 ÚVOD

Proměna krajiny je dlouhotrvající a nikdy nekončící proces. Člověk svou činností dává vzniknout kulturní krajině. Ta v sobě ukrývá dědictví zahrnující nejen výtvořitelů lidí, kteří ji obývají, ale i díla přírody. Obě složky dohromady tvoří unikátní krajinný rámec, který je dnes, kvůli zvyšujícímu se záboru půdy, potřeba chránit. Snaží se o to ministerstvo životního prostředí, památková péče a také jednotlivé obce například prostřednictvím svých územních plánů. Zachování hodnoty krajiny lze dosáhnout nejen zákony, ale především díky jejímu pochopení.

Předkládaná bakalářská práce si proto klade za cíl identifikovat významné kulturně historické hodnoty krajiny na konkrétním příkladu přírodního parku Horní Střela. K jejich identifikaci přispívá terénní průzkum, prostudování literatury, především regionálního ražení, a v neposlední řadě také stará vojenská mapování a dnešní mapová díla. Identifikaci předchází definování klíčových termínů daného tématu s pomocí literatury. Dalším výstupem je zhodnocení stávající ochrany území (přírodní rezervace, památková zóna apod.) a její možné doplnění či omezení. V neposlední řadě se práce snaží také odhalit případná rizika ohrožující přírodní park. K rozpoznání rušivých jevů a potenciálních rizik slouží, kromě již zmíněného terénního průzkumu, také nástroje územního plánování v jednotlivých obcích. Vyhodnocená současná ochrana a nalezená potenciální rizika budou použity jako podklad k vytvoření návrhu řešení na ochranu jevů, a přitom i možný rozvoj obcí, které se v daném území nacházejí. Výsledky jsou v práci zobrazeny tak, aby byly později použitelné i pro další charakterově, alespoň částečně, analogické oblasti.

Sledované území se nachází na pomezí Karlovarského a Plzeňského kraje. Z hlediska geomorfologie patří do Rakovnické pahorkatiny a částečně také Tepelské vrchoviny. Jedná se o tzv. vnitřní periferii státu (Perlín 2014), pro kterou je charakteristická velká plocha lesa s osídlením vesnického typu, a především absence velkých měst. Zároveň se park potýká s problémem průchodu krajské hranice skrze něj samotný. To na první pohled nemusí působit nijak dramaticky, ovšem při uvědomění si faktu, že přírodní parky zřizují krajské úřady, dostává problém hranice jasnější obrysy. Proto je jedním z cílů také ukazovat park jako celek.

Území bylo vybráno zejména na základě blízkosti bydliště, již částečné znalosti oblasti a také touhy po lepším poznání a porozumění jevům probíhajícím v krajině.

Nastíněné problematice se sledovanému území jako celku nikdo nevěnoval. Avšak dílčím oblastem ano. Například pro rozsáhlou přírodní rezervaci Střela vznikla publikace,

ve které jsou navrženy kroky ke zlepšení ochrany krajiny. Jedná se o práci Nesvadbové a kolektivu z roku 1977. Tedy nedlouho po vyhlášení rezervace. Z tohoto důvodu je zde věnován prostor k porovnání jejího stavu ze sedmdesátých let a současnosti.

1.1 HYPOTÉZY

Ze stanovených cílů jsou sestaveny následující hypotézy věnující se krajině a jevům, které v ní probíhají.

Hypotéza č. 1

Specifičnost sledovaného území podtrhává fakt, že se jeho naprostá většina nachází v území s bývalou převahou německého obyvatelstva, které prošlo odlišným vývojem než zbytek republiky. Rozdíl je patrný například v přetržené kontinuitě osídlení, kdy docházelo nejen k zániku velkého množství sídel nebo jejich částečné asanaci, ale i k postupné proměně krajinného pokryvu a struktury (Spurný 2006). Z tohoto důvodu je očekávatelné, že současná podoba bude odlišná od stavu zachyceném na starých mapách.

Hypotéza č. 2

Je nutné vyjádřit hodnoty kulturní krajiny a možný způsob užití, což by mělo být zakotveno v územně plánovací dokumentaci jednotlivých obcí. Nová výstavba směřuje, kromě již urbanizovaných měst či průmyslových zón, také do menších sídel. Zde jsou stavební záměry mnohem blíže krajině a více na ni působí. Vlivy jsou přímé, vizuální, jako například viditelnost novostavby v krajinné scéně, nebo nepřímé, mezi které lze zařadit terénní úpravy, kácení dřevin či budování infrastruktury. Nová stavba, kromě toho že se jedná o nevratný zábor půdy, se může výrazně projevit v krajině. Částečně tím přetvoří dochované jevy a hodnotu krajiny (Lipský 2000 a Švecová, Vorel 2015). Ale vzhledem k perifernosti území je zde očekáván nižší vliv nové výstavby.

Hypotéza č. 3

Po ukončení třicetileté války, která území našeho státu postihla velkou měrou, trvala obnova krajiny až hluboko do 18. století. Právě v této době byl položen základ tzv. barokní české krajiny (Lipský 2000). Součástí jsou nejen velké sakrální stavby, ale také mnoho drobných památek, například soch, božích muk či kaplí (Vorel, Kupka 2011). Tyto úpravy krajiny by mohly být zachytitelné již na I. vojenském mapování. Je ale možné, že svého maxima dosáhly ve sledovaném území až později, a tudíž budou lépe postřehnutelné v dalších mapováních.

2 DISKUZE S LITERATUROU

Základem práce je prostudování literatury teoretické i věnující se konkrétní oblasti. Ale pro území jako celek ji není mnoho. Jednotlivým částem či zvláště chráněným územím věnují autoři již větší pozornost. Vycházela jsem taktéž z případových studií (např. Kotek 2010, Lipský a kol. 2013, Vájová 2016), které se obdobnou problematikou zabývají v jiných územích.

Ústředním pojmem této práce je krajina. V zákoně č. 114/1992 Sb. o ochraně přírody a krajiny je definována jako „část zemského povrchu s charakteristickým reliéfem, tvořená souborem funkčně propojených ekosystémů a civilizačními prvky“. Evropská úmluva o krajině ji chápe jako základní součást evropského přírodního a kulturního dědictví, a především místo, kde žije člověk. Krajina tak tvoří základ identity jedince (Saktorová 2016) a je předmětem veřejného zájmu (Švecová, Vorel 2015).

Definic krajiny existuje mnoho. Liší se také podle oboru, který ji používá, ale jak upozorňuje Sklenička (2003), většinou mají společný jmenovatel – multifunkční charakter. Lipský (2010) k tomu pak dodává a zdůrazňuje, že nejvýraznějším krajinotvorným činitelem je člověk, díky němuž vzniká kulturní krajina. Ta je vytvářena a proměňována po staletí. Existuje v ní rovnováha mezi činiteli antropogenními a ostatními. Jejím opakem je krajina přírodní či přirozená, jež se v České republice prakticky nevyskytuje (Sklenička 2003). Termín kulturní krajina se objevuje u všech autorů, kteří se tomuto tématu věnují. Například pro Mikšíčka (2005) znamená prostředek adaptace člověka na prostředí. Kolečka (2013) k tomu dodává, že je věrným obrazem stavu a vývoje společnosti. Kulturní krajina se svou hodnotou, identitou i charakterem je dědictvím minulosti a slibem rozvoje do budoucna (Šarapatka, Niggli et al. 2012).

Lipský (2000) kulturní krajinu v Česku dále člení na 3 hlavní typy, které určil na historického vývoje. Prvním z nich je stará zemědělská krajina, která je osídlená již od neolitu. Má nížinný, případně zvlněný pahorkatinný reliéf a patří k teplé klimatické oblasti. Jsou tím myšleny nejúrodnější části republiky s černozemními či hnědozemními půdami. Dalším typem je venkovská krajina osídlená v průběhu středověké kolonizace ve 12. – 14. století. Jedná se o klimaticky mírně teplé pahorkatiny až vrchoviny. Lze je označit za „průměrnou“ českou krajinu v nadmořských výškách přibližně od 400 (300) do 600 (700) m n. m. Posledním typem je vývojově „mladá“ kulturní krajina, která byla osídlena v 16. – 18. století. Autor tím nazývá oblasti s nadmořskou výškou nad 600

(700) m n. m. K jejich pozdnímu osídlení přispěly drsné klimatické podmínky a málo úrodná půda. Rozvoj byl zde spojen především s těžbou a zpracováním surovin.

Naproti tomu Vorel (2006) užívá členění kulturní krajiny, které sestavil výbor světového dědictví (UNESCO). Rozděluje ji na komponovanou, tedy záměrně vytvořenou (zahrady, krajinářské parky), organicky vyvinutou (neustále se vyvíjející nebo reliktní, fosilní – její vývojový proces byl ukončen, ale dochoval se) a asociativní (spojenou s náboženstvím, uměním či kulturou, kde samotné materiální prvky mohou i scházet, protože důležitá je symboličnost a asociace).

Hlavním důvodem k průzkumu krajiny a objasnění jejích hodnot je podle Kolečky (2013) rostoucí hospodářský tlak, který v mnoha případech překračuje možnosti daného území. S dobou se vždy měnily požadavky na krajinu. Ale námi vyžadovaná specializace území zapříčiňuje ztrátu multifunkčnosti a snižování jeho geo- a biodiverzity. Lze tomu zabránit pomocí ochrany krajiny, ale i pochopením hodnoty, kterou pro nás má. Ochrana krajiny by neměla znamenat vyloučení změn a její konzervaci (tzv. pasivní ochrana, tradiční rezervace), ale kontrolu vývoje a jeho případné usměrnění (Sedláček, Salašová, Trpáková 2015). Změnám krajiny a její struktury se také věnuje Lipský (2007).

Z krajiny lze vydedukovat mnoho o chování jednotlivců a místních společností. V globalizovaném světě tak vztah lidí ke krajině tvoří hráz proti unifikaci (Mikšíček 2005). Člověk si vytváří na konkrétní krajinu mentální vazby, které jsou určující pro formování jeho identity (Vavrouchová 2015). Konkrétní okolí nás totiž dokáže stresovat, ale také pomůže se stresu zbavit (psychohygiena). Průměrná délka života se zvyšuje, naopak plodnost, imunita lidí a jejich celkový „pocit pohody“ klesá (Day 2004). Také proto je péče o krajinu, ve které žijeme, veřejným zájmem.

Ochrana kulturní krajiny má u nás dlouhodobou tradici. Avšak je rozdrobená do několika resortů. Zabývá jí Ministerstvo kultury, Ministerstvo životního prostředí, Ministerstvo pro místní rozvoj a Ministerstvo zemědělství. Nástroje k ochraně kulturní krajiny jsou zaneseny v několika zákonech. Především již zmíněný zákon č. 114/1992 Sb. o ochraně přírody a krajiny. Dále zákon č. 20/1987 Sb. o státní památkové péči. V neposlední řadě i zákon č. 183/2006 Sb. o územním plánování a stavebním řádu (a také zákon o změnách ve stavebním zákoně: č. 350/2012 Sb.). Jednotlivé nástroje k ochraně v dotyčných dokumentech představuje Švecová a Vorel (2014 a 2015). V roce 2004 do legislativního rámce ochrany krajiny přibyla také Evropská úmluva o krajině. Obsahově se jedná o dokument poměrně obecný, ale v té době již z většiny Českou republikou plněný. Spolupráce některých ministerstev ovšem není nejlepší. Důležitost úmluvy spočívá

především ve zdůraznění významu krajiny mezi ostatními zájmy člověka. Poukazuje na to, že společnost by si neměla všimnout a věnovat se jen chráněným územím, ale všem typům krajiny (Kučera a kol. 2014).

Hojně užívaným termínem je krajinný ráz, který zákon o ochraně přírody a krajiny definuje jako přírodní, kulturní a historickou charakteristiku určitého místa nebo oblasti. Má být chráněn před činností snižující jeho estetickou a přírodní hodnotu, tudíž musí být při umístění nové stavby brán zřetel na zvláště chráněná území, významné krajinné prvky apod. Samotný pojem se dá jednodušeji popsat jako obraz krajiny s pro ni typickými prvky, přírodními i kulturními. Tak ho vnímají i Löw a Míchal (2003). Je tedy jedinečný a neopakovatelný (Vorel a Kupka 2011). Pomocí ochrany krajinného rázu se dají do jisté míry chránit také stavby i urbanistické či krajinné celky a kompozice, které nespádají pod památkovou péči dle zákona, ale v lokálním měřítku představují kulturní a historické hodnoty (Urban a Hrubá 2018). K ochraně krajinného rázu je vyhlášen přírodní park.

S krajinným rázem souvisí jen zřídka užívaný pojem paměť krajiny. Bukačová a Fák (2006, 2007) o ní mluví jako o historii vepsané do povrchu, která již může být špatně čitelná. Chromý a Jeleček (2005) ji vnímají jako identifikaci relikvů lidské činnosti v krajině. Podobné často užívané termíny jsou identita krajiny, *genius loci* nebo duch místa. Celkově je lze shrnout jako kulturní a sociologický rozměr historické kulturní krajiny (Sedláček, Salašová, Trpáková 2015 a Selman, Swanwick 2010).

Žijeme v době, kdy lidé ztrácejí své autentické pocity sounáležitosti s přírodou, krajinou i vlastní společností. Kvůli tomuto pocitu ztráty se lidé snaží mizející hodnoty definovat a nastolit jejich ochranu (Šarapatka, Niggli et al. 2012). To je také jedním z prvotních cílů práce – identifikace kulturně historických hodnot v území.

Je nutné si dané jevy nejprve definovat. Kupka (2010) v nich vidí dodnes patrné výsledky vědomé a cílené přeměny krajiny. Naproti tomu Vavrouchová (2015) je vnímá jako vlastnosti, které předurčují její využití. Hodnoty krajiny lze také klasifikovat a třídit různými způsoby. Vorel (2006) je rozděluje na základě přítomných jevů, vlastností a funkcí. Zatímco Vavrouchová (2015) na objektivní (uznané na základě právních norem) a subjektivní (dle konkrétního hodnotícího subjektu). Následující dělení představuje Kupka ve svém díle *Krajiny kulturní a historické z roku 2010*.

První velkou skupinou jsou dochované prvky, objekty a jejich soubory, které představují nejtypičtější příklad historických hodnot. Mohou již být chráněny jako kulturní památky, národní kulturní památky, nebo se nalézají v památkových rezervacích či zónách. Nemusejí být ale chráněny vůbec. Objekty dokládají historický vývoj území a jsou

odrazem místních podmínek sociálních, kulturních i přírodních, díky nimž se odlišují od okolí. Kupka (2010) v nich ještě rozeznává 2 dílčí skupiny.

Prvními jsou stopy prehistorického vývoje krajiny. Zařazuje sem například hradiště, pohřebiště, nejružnější kamenné řady, posvátná a rituální místa, systém nejstarších stezek či parcelaci zemědělské půdy v nejúrodnějších oblastech. Mnohdy jejich význam můžeme jen odhadovat. Do této skupiny autor řadí také památky na raně středověké osídlení.

Druhou kategorií dochovaných prvků v krajině je celá paleta nejružnějších typů cenných objektů a jejich souborů z rozličných historických období. Autor sem řadí objekty spojené se šlechtou, jako jsou hrady, zámky a jejich areály, tvrze, venkovské vily apod. Dále církevní objekty, například kostely, kláštery, kaple nebo hřbitovy. Také se do této dílčí skupiny včleňují nemovitosti navázané na poutní cesty, jako jsou zájezdní hostince. Mezi cenné stavby řadí tradiční hospodářské objekty, historickou městskou zástavbu, lidovou architekturu, průmyslové objekty, technické památky, drobnou sakrální architekturu apod. Forma těchto objektů vypovídá o rázovosti a specialitách regionu, v němž se nachází. O jejich hodnotě většinou není ve společnosti sporu. Výjimku v tomto hlavně tvoří průmyslové objekty. Ale konkrétní ochrana či oprava památek je mnohdy nedostatečná, nebo jen stěží odolává zájmům developerů.

Jako další aspekt krajiny, u níž autor shledává kulturní a historické hodnoty, je dochovaná urbanistická a sídelní struktura. Stejně jako předchozí typ velmi závisí na konkrétním místě. Každé sídlo má svoji charakteristickou strukturu, která bývá trvalejší než samotná architektura. Základem je půdorys sídla. Výrazně se liší v rychle se rozvíjejících nížinách, které jsou úrodné, a tedy velmi dlouho osídlené. Na rozdíl od podhorských a horských sídel, kde se rozvíjela hlavně nezemědělská výroba. Nebo odlehlých oblastí s půdou málo úrodnou a obyvatelstvem demograficky stagnujícím či ubývajícím. Existují sídla urbanisticky semknutá (návesní, liniová) a rozptýlená (tvořená samotami, podmíněná údolím).

Kulturní a historickou hodnotou oplývají také dochované krajinné struktury, které většinou doprovází nějaký objekt (zámek, klášter apod.). Mohou být nejružnějších rozměrů. Od malých úprav zahrad a parků po ovlivnění velké oblasti, například kolem bohatých klášterů. Řadí se sem široká škála struktur. Dochovaná cestní síť, hospodářské úpravy (rybníky, náhony, ...), staré struktury zeleně (aleje, obory, parky, ...), humna (stodoly, seníky, sklepy, zídky, pole, louky, pastviny, ...), typické hospodaření (chmelnice, vinice, rybníky, ...). V případech kdy se jedná o rozsáhlé oblasti, se vžil termín komponovaná kulturní krajina. Většina z nich u nás vznikala v době baroka, kdy se

do krajiny, jako veřejného prostoru, hojně investovalo. Tyto svébytné krajinné úpravy mohou být chráněny v tzv. krajinných památkových zónách, kterým se ve svých pracích věnovali například Flekalová 2005, Švecová a Vorel 2015, Kuča 2015 a Taterová 2016.

Čtvrtou skupinou, kterou Kupka (2010) zmiňuje, jsou místa duchovního významu, jež utváří naše asociace s místem. Mluvíme o nehmotné hodnotě krajiny. Lze sem zařadit místa významných historických událostí nebo sejetí s význačnými osobnostmi, legendami, poutěmi k zázračným místům, literárními nebo uměleckými díly. Svůj význam většinou nemusí dokazovat a již požívají nějaký druh právní ochrany. Jedná se o výše zmíněnou asociativní kulturní krajinu, dle Vorla (2006).

Vizuální hodnoty historických prvků a struktur jsou důležité. Projevují se v krajinné scéně a jsou navázány na okolní prostředí. Dohromady vytvářejí charakteristické obrazy, které zvyšují atraktivitu krajiny (Vorel 2014). Hovoří se tak o dominantách nebo dominantních rysech krajiny. V zákoně o ochraně přírody a krajiny je krajinný ráz výslovně chráněn před činnostmi snižující jeho estetickou a přírodní hodnotu.

Jiné dělení hodnot území nabízí Vavrouchová (2015). Sestavila klasifikaci zaměřující se na 5 základních hodnot – kulturní, sociální, rekreační, přírodní a funkčního charakteru. Pro tuto práci jsou důležité především kulturní a přírodní hodnoty. Jejich přehled zobrazuje následující tabulka.

Tabulka č. 1: Kulturní a přírodní hodnoty krajiny z moderní kroniky obce

Kulturní hodnoty	
<i>Duchovní a náboženské hodnoty</i>	Sakrální stavby, poutní místa, symboly v krajině, genius loci atd.
<i>Kulturní hodnoty nehmotné</i>	Území spojené s významnými osobnostmi, událostmi, pověstmi, natáčením filmů apod.
<i>Kulturní hodnoty hmotné</i>	Umělecká díla zasazená do kontextu krajinného prostředí.
<i>Kulturní hodnoty uznané</i>	V režimu ochrany zákona 20/1987Sb. o státní památkové péči (kulturní památky/ národní kulturní památky, památkové rezervace, památkové zóny), UNESCO
<i>Kulturní hodnoty neformální</i>	Ostatní hodnoty spojené s kulturou člověka, specifická krajinná struktura komponované krajiny, zachovalá urbanistická struktura, propustnost krajiny apod.

Přírodní hodnoty	
<i>Přírodní hodnoty uznané</i>	ZCHÚ, VKP, PP, ÚSES
<i>Přírodní hodnoty neformální</i>	Cenné ekosystémy bez ochranného režimu.

Zdroj: Vavrouchová a kol. (2015)

Nalezené hodnoty lze samozřejmě také členit na bodové, liniové a plošné. Další poznatky o vymezení kulturních a historických hodnot území jsou uvedeny například v díle „Základy krajinného plánování“ z roku 2003, jehož autorem je Petr Sklenička.

Zmíněné přehledy jsou použitelné jako návody k identifikaci hodnot v různých zájmových oblastech, tedy nejen v právě sledovaném přírodním parku. Nezastupitelnou roli při vymezení hodnot a jejich následné ochraně představuje územní plánování, a to především na úrovni obcí.

Kromě význačných hodnot území je také důležité rozpoznání rušivých jevů v současné krajině. Narušují viditelnost nebo význam konkrétních hodnot v území, či nabourávají celý charakter kulturní krajiny. Při určení rušivých jevů se více uplatňuje subjektivita. Proto je důležité jednoznačné odůvodnění. Stejně jako u pozitivních jevů lze uplatnit dělení na plošné, liniové a bodové. Plošné bývají novostavby a technická zařízení, které se negativně promítají do pohledových vazeb. Nejčastěji se jedná o rozvodny vysokého napětí, velké průmyslové či zemědělské komplexy, velkoplošné fotovoltaické elektrárny, velké skladovací prostory nebo suburbanizační zástavba měnící hierarchii sídla jako celku. Rušivě může působit také změna ve využívání pozemků, například při změně louky v les nebo při výsadbě rychle rostoucích dřevin na pole. Do liniových rušivých jevů lze zařadit kupříkladu stožáry s vedením vysokého napětí nebo úseky dopravních staveb, které přetínají kontinuitu ploch a dochází tak k fragmentaci krajiny. Ale ne vždy se musí u novodobé liniové stavby jednat o primárně rušivý jev. K bodovým se řadí jednotlivé, především novodobé, objekty, které nezapadají do svého okolí. Stávají se novými dominantami a narušují tak původní pohledové vazby. Mezi nejčastější patří stožáry vysokého napětí, větrné elektrárny či reklamní poutače (Kučová a kol. 2014).

Sledované území má statut přírodního parku. Zákon o ochraně přírody a krajiny jej definuje jako území s významnými soustředěnými estetickými a přírodními hodnotami, jež není zvláště chráněno. Orgán ochrany přírody může stanovit omezení takového jeho využití, které by znamenalo zničení, poškození nebo rušení stavu daného území. Parky slouží především k ochraně krajinného rázu kulturní krajiny. Jejich předchůdkyně byly tzv. oblasti

klidu. Dnes je přírodních parků v České republice 150, což představuje více než 10 % území státu. Pouze v jediném případě se z přírodního parku stala CHKO, tedy zvláště chráněné území, a to v roce 2005, když vznikla CHKO Český les.

V přírodním parku Horní Střela jsou 2 přírodní rezervace, jež zmíněný zákon vnímá jako menší území soustředěných přírodních hodnot, kde jsou zastoupeny nejen typické ekosystémy, ale i ty významné pro danou geografickou oblast.

Dalším důležitým termínem vyskytujícím se na území parku je přírodní památka. Zákon ji chápe jako přírodní útvar (především geologický nebo geomorfologický, naleziště vzácných nerostů či ohrožených druhů) menší rozlohy s regionálním významem. Za přírodní památku jsou považovány i útvary, které kromě přírody formoval také člověk.

Památné stromy, skupiny a aleje jsou dřeviny s mimořádnou přírodní, historickou, kulturní nebo společenskou hodnotou.

Významný krajinný prvek je v zákoně definován jako ekologicky, geomorfologicky či esteticky hodnotná část krajiny, která vytváří typický vzhled nebo přispívá k udržení její stability. Jedná se o prvky, které nejsou prohlášeny zvláště chráněným územím. Považujeme za ně lesy, rašeliniště, vodní toky, rybníky, jezera, údolní nivy, a to zcela automaticky. Mohou jimi být i jiné části krajiny, které orgán ochrany přírody jako významné krajinné prvky zaregistruje.

Územní systém ekologické stability krajiny (ÚSES) je vzájemně propojený soubor přirozených i pozměněných, ale přírodě blízkých, ekosystémů, které udržují přírodní rovnováhu a podporují tak celkovou stabilitu území. Dělí se podle významu na místní, regionální a nadregionální. Při návrhu ekologické stabilizace krajiny je dle Lipského (1999) dobré brát v potaz i trvalost a stáří jednotlivých struktur v krajině. Krajinné struktury, které jsou stabilní, bývají také místem, kde se obvykle vyskytují cenné druhy původního místního genofondu.

Neméně důležitou právní normou v oblasti hodnot jednotlivých území je zákon č.20/1987 Sb. o státní památkové péči. Definuje několik pro tuto práci nezbytných pojmů. Prvním a základním je kulturní památka. Může být movitá i nemovitá, jednotlivá i jako soubor. Dokládá historický vývoj a způsob života, ale zejména práci lidí z nejrůznějších oborů. Také může být vztažena k významným osobnostem nebo událostem. Pokud je to nutné, lze kolem nemovité kulturní památky vymezit ochranné pásmo. Právo prohlašovat věc nebo stavbu za kulturní památku náleží Ministerstvu kultury.

Národní kulturní památky jsou specifickou kategorií, tvořící nejvýznamnější součást kulturního bohatství národa. Právo prohlásit kulturní památku za národní má pouze vláda.

Dalším pojmem, který zákon definuje, je památková rezervace. Což představuje území, jehož ráz určuje soubor nemovitých kulturních památek nebo archeologických nálezů. Opatření, která jsou stanovena na jeho ochranu, se mohou vztahovat i na objekty a území, které nejsou přímo kulturními památkami. Prohlašování území za památkové rezervace má na starosti vláda.

Posledním termínem je památková zóna, kterou přidal zmíněný zákon z roku 1987. Od památkové rezervace se liší tím, že na jejím území se nachází menší podíl kulturních památek. V tomto případě má právo na vyhlášení památkových zón Ministerstvo kultury po jednání s krajským úřadem. Kromě městských a vesnických památkových zón, existují také krajinné památkové zóny. V současnosti je krajinných památkových zón na území České republiky 25. Podrobněji se jim věnoval například Karel Kuča (2015).

3 METODIKA

3.1 POSTUP VYMEZOVÁNÍ JEVŮ

Důležitým cílem práce je nalezení jevů s přírodními či kulturními hodnotami v území přírodního parku Horní Střela. S tím souvisí i identifikace rušivých jevů pomocí poznatků a definic z předchozí kapitoly. Jevy, které se vyskytují v dnešní době, byly vyhledávány v současné mapě, regionálních publikacích a terénním průzkumem. Ty, které už zanikly, byly dohledány ve starých mapách, regionálních publikacích, internetových zdrojích apod. a doplněny do mapy.

Při identifikování současných i zaniklých jevů v krajině, posloužily jako neocenitelné zdroje informací publikace Paměť krajiny I, II. Jedná se o soupis drobných památek, včetně těch zaniklých. Soubor těchto publikací vydává Muzeum a galerie severního Plzeňska v Mariánské Týnici. Týkají se samozřejmě pouze okresu Plzeň – sever, tudíž nezahrnují celé území přírodního parku. Pro zbylou část parku podobná publikace neexistuje. Proto byly využity ve větší míře internetové zdroje. Zajímavým zdrojem s dobovými fotografiemi od Podlahy (1912) je Soupis památek historických a uměleckých v Království Českém od pravěku do počátku XIX. století. Konkrétně svazek 37 – politický okres Kralovický.

Po identifikaci všech jevů s nejrůznější dobou vzniku byl sestaven jejich seznam, aby se usnadnila a zpřehlednila práce s nimi. V průběhu dějin docházelo ke změnám či zániku některých jevů, a proto jejich počet různě kolísal. Poté, co byl vytvořen seznam, přišlo na řadu zakreslení nalezených jevů do mapy. Některé z nich se už ve starých nebo současných mapách vyskytovaly, a tak byly z nich odvozeny. Výsledná mapa byla samozřejmě doplněna i o jevy nově nalezené nebo v mapách nezobrazované.

3.2 SEZNAM JEVŮ

Alej – řadová výsadba dřevin podél komunikace či jiného prvku (Velička, Veličková 2013).

Boží muka – drobný objekt, který může být zděný nebo kamenný. Většinou má formu sloupku s rozšířenou horní částí pro sošku, malbu nebo reliéf a je ukončen křížkem. Stojí zejména ve volné krajině (Chodura 1999).

Cesta – označení pro účelovou komunikaci. Může mít zpevněný nebo nezpevněný povrch (Zelenka, Pásková 2002).

Hájovna – objekt sloužící původně jako obydlí hajného. Nalézá se na samotě v blízkosti lesa (Rakušan a kol. 1992).

Hamr – vodní kovárna, která k pohánění kladiva (bucharu, hamru) a měchu k výhni používá vodní kolo (Herout 1980).

Historická sídelní struktura – dochovaná původní sídelní struktura (půdorys sídla). Často se jedná pouze o centra sídel. Rozdíly jsou zapříčiněny reliéfem a původní funkcí sídla – zemědělská či nezemědělská (Baše 2006).

Hospodářský dvůr – hospodářský objekt (statek), který obhospodařoval určitou část dominikální půdy. Zakládali je bohatí šlechtici či velké kláštery, zejména v období baroka. Často stojí v krajině jako architektoničtí solitéři nebo jsou na okrajích vesnic (Bukačová 2005).

Hrad – středověké opevněné panské sídlo, které sloužilo k obraně i jako správní středisko (Blažiček, Kropáček 1991).

Hradiště – pravěké sídlo s dřevohlinitým nebo kamenným opevněním, které bylo střediskem výroby a obchodu (Waldhauser 2001).

Hřbitov – pietní místo sloužící k pohřbívání mrtvých. Bývá ohrazeno a v blízkosti církevní stavby (Chodura 1999).

Hvězdárna – místo využívané k pozorování dějů na nebeské sféře (Nechuta 1996).

Jez – vodní dílo sloužící k vzdunutí vodní hladiny na říčním toku, které většinou umožní odvést část vody mimo hlavní tok do náhonu (Zelenka, Pásková 2002).

Kamenný most – stavba soužící k překonávání překážek, nejčastěji vodního toku (Josef 1999).

Kaple – menší církevní prostor, jenž může být samostatný nebo včleněný do kostela (Chodura 1999).

Klášter – budova či komplex budov sloužící pro život (obydlí i působiště) komunity řeholníků (Chodura 1999).

Kostel – velká sakrální stavba s oltářem, sloužící ke křesťanským bohoslužbám (Chodura 1999).

Kříž – drobný křesťanský objekt, který představuje ukřižování Ježíše Krista. Existuje mnoho variací dle tvaru a počtu ramen (Chodura 1999).

Křížový kámen – kámen, do kterého je vytesán symbol kříže. Bývá spojován se smířčími kříži. Jejich význam ovšem nemusel upomínat na vraždu či nešťastnou náhodu. Používaly se jako hraniční znamení, znamení u cest, mohou mít misijní původ nebo připomínají rekatolizaci (Urfus a kol. 2001).

Lom – místo povrchové těžby nerostu nebo horniny (CENIA 2008).

Loreta – kaple, která napodobuje Svatou chýši Panny Marie, přenesenou dle legendy do italského Loreta anděly z Nazareta (Chodura 1999).

Městský dům – obytné stavení. Spolu s dalšími bývají otočeny čelem k ulici a obvykle na sebe přiléhají, díky čemuž vytváří uliční čáry (Blažíček, Kropáček 1991).

Mlýn – objekt sloužící k mletí obilí pomocí otáčivého mlecího zařízení. Nejčastějším zdrojem energie byla voda (Sklenář 2003).

Mlýnský náhon – umělé koryto sloužící jako přívod vody k mlýnskému kolu (Sklenář 2003).

Obrázek svatého – drobná památka, nejčastěji na kmenu stromu u významných rozcestí, či na místech významných událostí. Nahrazuje boží muka, která by se v lesích mohla poškodit např. při pádu stromu (Hájek, Bukačová 2006).

Pomník – drobný objekt sloužící jako připomínka osoby nebo události (Zelenka, Pásková 2002).

Rozcestník – objekt značení, umístěný na rozcestí. Jsou na něm uvedeny možné cíle a často má podobu sloupu. Nazývá se také jako milník. (Herout 1980).

Rybník – uměle vytvořená vodní plocha (Zelenka, Pásková 2002).

Řopík – lehké opevnění (betonové pevnůstky) stavěné v druhé polovině třicátých let na obranu republiky (Frančík a kol 2006).

Sídlo – zastavěná plocha, od ostatních sídel urbanisticky oddělená jednotka (Perlín 2014).

Sklářská huť – průmyslový objekt, který za pomoci sklářských pecí vyrábí sklo (Drahotová a kol. 2005).

Smírčí kříž – kamenný kříž, který je postaven na místě vraždy či neštěstí. Vytesání kamenného kříže bylo podle středověkého práva jedním z možných trestů (Urfus a kol. 2001).

Socha a sousoší – plastické zobrazení nejčastěji církevního tématu na kamenném podstavci (Blažíček, Kropáček 1991).

Studánka – výtok podzemní vody na povrch, který je člověkem upraven (Němec, Kopp 2009).

Šindelová pila – objekt, ve kterém se zpracovává dřevo na šindel (Sklenář 2003).

Špitál – dům pro staré a nemocné, někdy také jako útulek pro poutníky. Ve městech často zřizován pod dolní branou (Herout 1980).

Venkovská usedlost – objekt (dům, stavba či celý statek) povětšinou na venkově, kde existuje ve vztahu k okolní obdělávané půdě. Dříve byl základní jednotkou osídlení (Baše 2006).

Vodní plocha – zadržuje vodu v krajině. Může být dílem přírody, např. jezero, nebo člověka, přehradní nádrž, rybník apod. (Němec, Kopp 2009).

Vodní tok – povrchová voda tekoucí vlastním spádem v korytě trvale nebo po většinu roku (zákon č. 254/2001 Sb.).

Výrazná solitérní dřevina – významný samostatně stojící strom nebo keř. Pomáhá utvářet krajinný ráz a dá by se označit za paměť krajiny. Může být chráněna jako památný strom dle zákona. č. 114/1992 Sb. Taková dřevina je označena tabulí s malým státním znakem ČR. Chráněny mohou být i skupiny stromů či stromořadí (zákon č. 114/1992 Sb.).

Vysílač – technické zařízení, které pomocí signálu přenáší informace (Kolektiv autorů 1999).

Zámek – šlechtické sídlo hlavně na venkově, které sloužilo k bydlení (prostorné a pohodlné interiéry), reprezentaci majitele (umělecky bohatě zdoben) a na rozdíl od hradu postrádá opevnění. Často se okolo rozkládá krajinářsky upravená plocha – zámecký park (Blažíček, Kropáček 1991).

Zřícenina – ruina, stavební památka, která je pro nezáměr majitelů v troskách (Novák 2001).

Zvonička – stavba sloužící pro zavěšení zvonu. Nejčastěji se nachází v sídlech, které nemají kostel ani kapli (Blažíček, Kropáček 1991).

Žulové útvary – nejčastěji se zde jedná o žokovité balvany. Ty jsou tvořeny horninovým jádrem, kterému bylo jeho zvětralé okolí erozně denudačními pochody odstraněno. Mají hlavně oblé tvary a jejich seskupení se nazývá kamenným stádem (Bína, Demek 2012).

3.3 POUŽITÉ MAPOVÉ PODKLADY

Vzhledem k rozlehlosti zájmového území jsou pro sledování změn kulturní krajiny využity mapy vojenských mapování. První vojenské mapování proběhlo mezi lety 1763 – 1768. Následně se uskutečnila ještě rektifikace v letech 1780 až 1785. Jeho vznik si vynutil nedostatek kvalitních map v době vlády Marie Terezie, konkrétně po ukončení Slezských válek, ve kterých se tato chyba projevila naplno. Zmapována byla celá monarchie. Rozsáhlé dílo bylo dokončeno až za vlády Josefa II., a proto se také nazývá Josefské. V Čechách probíhalo konkrétně v letech 1764 až 1768 (Cajthaml 2012). Reflektuje tedy

situaci 60. let 18. století – dobu, kdy je zemědělství značně inovováno a průmyslová revoluce u nás ještě nezačala (Brůna, Buchta, Uhlířová 2003). Mapování se na našem území provádělo hlavně doplňováním starších Müllerových map, které jsou prvním uceleným mapovým dílem Čech a Moravy (Mikšovský, Zimová 2006). Tím ale vzniklo velké množství nepřesností, které dnes ztěžují práci při georeferencování. Území je zobrazeno v měřítku 1 : 28 800 a pro města i vojenské prostory je zvoleno měřítko 1 : 14 400 (Cajthaml 2012). Mapování proběhlo především pro armádní účely, proto zaznamenává hlavně vojensky důležité prvky v krajině, jako jsou cesty, mosty, zděné budovy, vodní toky apod.

Postupem času přestalo původní mapování stačit. Nová doba si žádala přesnější informace, nejen z vojenského hlediska, ale i z hospodářského. Císař František se rozhodl nechat vypracovat nové mapy. Zakreslování je založeno na síti trigonometrických bodů a probíhalo v letech 1836 – 1852. Zobrazuje tedy počátek průmyslové revoluce. Je použito shodné měřítko 1 : 28 800. Opět jsou v mapě zobrazeny vojensky významné prvky. Výškopis je zde znázorněn spádnicovými šrafováními (Brůna, Buchta, Uhlířová 2003).

Ve své práci jsem se také opírala o třetí vojenské mapování z let 1874 – 1880. Tentokrát nebyly pohonem k vytvoření nových map jen vojenské neúspěchy, ale také počínající industrializace území. Nově se výškopis zobrazil kótami, šrafováními i vrstevnicemi. Změnilo se i měřítko na 1 : 25 000 (Cajthaml 2012). Použila jsem ale odvozenou mapu 1 : 75 000, protože již byla georeferencována a vzhledem k velikosti území se zdála vhodnější.

Čistokresby map vojenských mapování jsou dostupné na mapovém portálu Laboratoře geoinformatiky UJEP (Geolab). Tyto geodatabáze nejsou bežešvé, použila jsem proto portály CENIA a Mapire.

Vojenská mapování slouží nejen k identifikaci významných prvků v krajině, ale také ke srovnání využívání daného území či spíše k zjišťování krajinného pokryvu (land cover) v různých časových horizontech.

K poznání stavu krajiny z 50. let minulého století jsou využity letecké snímky. Přístupné jsou v aplikaci Ministerstva životního prostředí sledující kontaminovaná místa (Cenia 2019). Nacházejí se zde k porovnání i letecké snímky z roku 2010.

Pro zobrazování současného stavu krajiny je jako podklad použita Základní mapa České republiky 1 : 10 000.

Důležitým zdrojem jsou územní plány obcí. Ovšem stále jsou takové, které ho zpracovaný nemají. Pro oblast přírodního parku se jedná o Tis u Blatna a územní plán

Štichovic ještě není schválen. Především proto je také nutné pracovat se zásadami územního rozvoje příslušných krajů, které jsou dostupné na jejich internetových portálech.

4 CHARAKTERISTIKA PŘÍRODNÍHO PARKU HORNÍ STŘELA

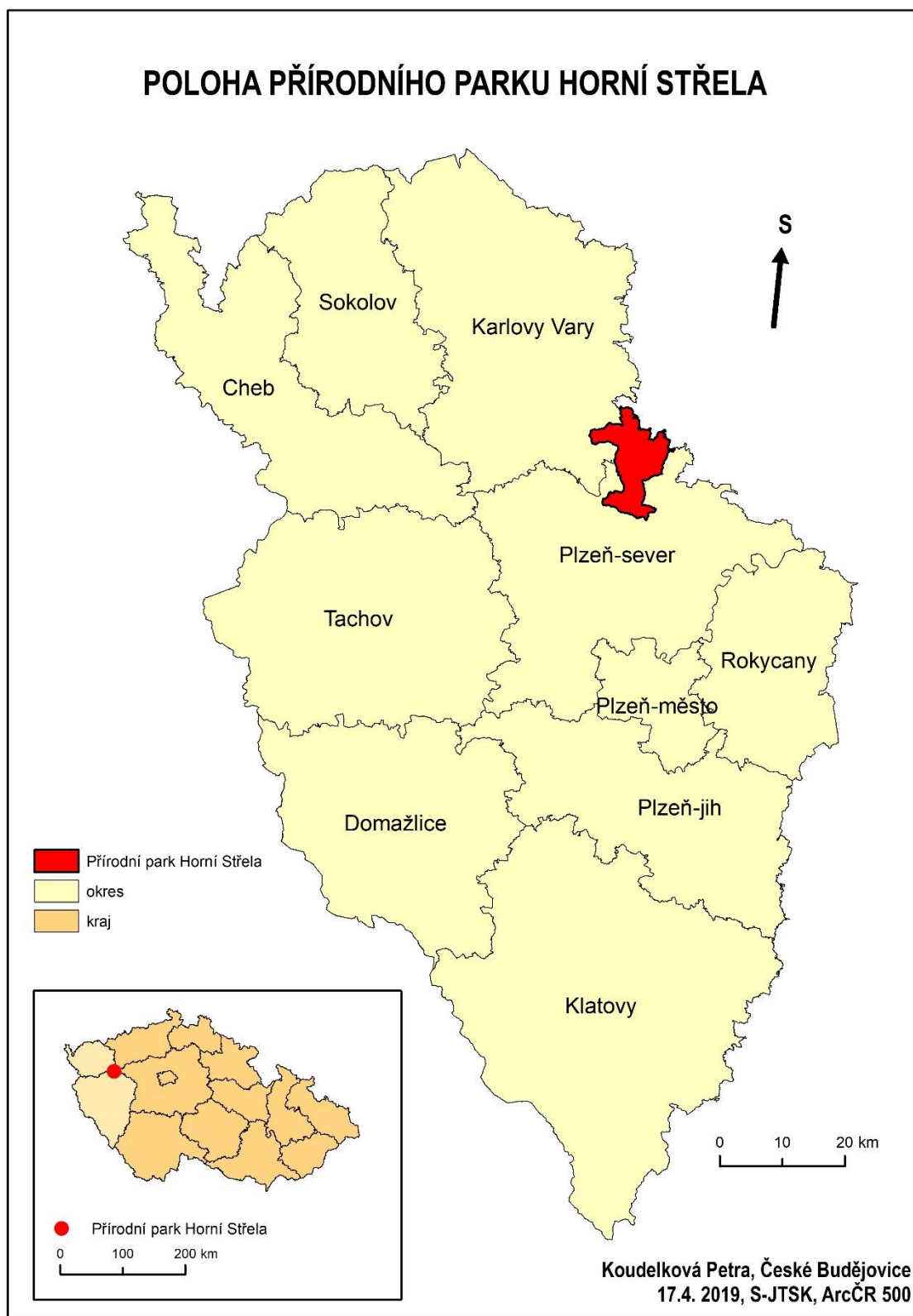
Přírodní park Horní Střela se nalézá na hranici dvou krajů, Karlovarského a Plzeňského (viz mapa č. 1). Konkrétně ve správních obvodech ORP Karlovy Vary a Kralovice. Přírodní parky vyhláší krajské úřady, jedná se tedy v daném případě o 2 sloučené parky, kde jako jednotící prvek vystupuje řeka Střela. Celková rozloha činí 10 650 ha. Zasahuje do území 9 obcí, jejichž přehled je uveden v následující tabulce. Intravilány sídel jsou povětšinou mimo park samotný, který díky tomu vyniká velkým a stálým zalesněním. Spojujícím prvkem parku je údolí řeky Střely s nivou. V severní části je údolí širší a bylo k němu později přičleněno také území s krajinnou a kulturní dominantou, vrchem Vladařem. Směrem po proudu k Rabštejnu nad Střelou, který se dá označit jako centrum celého parku, se údolí stává sevřenějším s užší nivou (Melichar 2015).

Tabulka č. 2: Katastrální území nacházející se v přírodním parku Horní Střela

Obec	Katastrální území
<i>Chyšě</i>	Čichořice, Chyšě, Jablonná u Chyší, Podštěly, Radotín u Chyší, Žďárek u Chyší
<i>Manětín</i>	Brdo u Manětína, Česká Doubravice, Kotaneč, Manětín, Rabštejn nad Střelou, Vysočany u Manětína
<i>Mladotice</i>	Černá Hať, Mladotice, Strážiště u Mladotic
<i>Pastuchovice</i>	Pastuchovice
<i>Pšov</i>	Kolešov u Žlutic, Močidlec
<i>Štichovice</i>	Křečov, Štichovice
<i>Tis u Blatna</i>	Bálková, Kračín, Tis u Blatna
<i>Žihle</i>	Hluboká u Žihle, Kalec, Nový Dvůr u Žihle, Žihle
<i>Žlutice</i>	Protivec u Žlutic, Vladořice, Záhořice, Žlutice

Zdroj: ČÚZK 2019

Mapa č. 1: Poloha přírodního parku Horní Střela



4.1 FYZICKO-GEOGRAFICKÁ CHARAKTERISTIKA

4.1.1 *Geologické a geomorfologické poměry*

Z hlediska geomorfologického členění část parku zasahuje do Tepelské vrchoviny (Krušnohorská subprovincie, oblast Karlovarská vrchovina). Konkrétně se jedná o podcelek Žlutická vrchovina a okrsek Vladařská vrchovina. Takto podrobné členění je na místě především proto, že se jedná pouze o malý úsek přírodního parku s dominantní stolovou horou Vladař (693 m n. m.). Je viditelná ze širokého okolí, například z vrcholů Tepelské vrchoviny, Slavkovského lesa či od města Plasy. Zbytek sledovaného území se nalézá v Rakovnické pahorkatině (Poberounská subprovincie, oblast Plzeňská pahorkatina), v drobnějším měřítku v podcelku Žihelská pahorkatina (Bína, Demek 2012).

V oblasti geologie je přírodní park součástí Českého masivu, konkrétně oblasti bohemia, které je zde reprezentováno čistecko-jesenickým masivem. Skalní podloží z jedné části tvoří břidlice, dále fylity a velmi kvalitní fylitické neboli pokrývačské břidlice (Chlupáč a kol 2001). K těžbě této střešní krytiny docházelo už od středověku v okolí Rabštejna nad Střelou a v blízkosti Brda. Proslula svou kvalitou, a proto ji můžeme spatřit na významných stavbách například na Chrámu sv. Víta v Praze či hradu Karlštejnu (Kuča 2004). Dalším typem podloží jsou biotické granitoidy. Konkrétně tiský granit byl v lesích okolo Žihle, a stále je ještě v Tisu u Blatna, těžen. Vznikl v odlišném klimatu druhohor a třetihor, kdy došlo k rozpukání (balvanitý rozpad) a odnosu zvětralin, hlavně vodou. Poloha ve svahu k žihelské brázdě způsobila, že se na povrch dostala hrubozrnná jádra tiské žuly, která se stala známými symboly oblasti. V lesích se vytváří pestrá přehlídka viklanů, skalních měst či obřích balvanů. Největší z nich, Bába, dosahuje úctyhodných rozměrů a hmotnosti 2500 tun. Menší z nich, Dědek, váží zhruba 1000 tun (Bína, Demek 2012; Pauk, Habětín 1979).

Na území parku se také nachází třetihorní čedičové vyvěřeliny. Z nich je například tvořen Jezerský vrch (589 m n. m.) nebo zmíněný Vladař (693 m n. m.). V obou případech se jedná o izolované stolové hory. Vše doplňují kvarterní sedimenty v údolí řeky Střely a dalších drobných toků.

4.1.2 *Klimatické poměry*

Oblast je mírně teplá s průměrnou roční teplotou v rozmezí 7–8 °C. Na utváření klimatu se v konkrétních případech podílejí kromě makroklimatických faktorů také mikroklimatické, jako například orientace nebo příkrost svahů.

Území je náchylnější k suchu. Průměrně za rok spadne 450–500 mm srážek. V povodí Berounky se jedná o nejsušší oblast. Hlavní příčinou je srážkový stín Krušných a Doupovských hor. Dále je na vině jílovitá půda, která není schopná absorbovat větší množství srážek. Voda proto rychle opouští oblast (Němec, Kopp 2009).

4.1.3 Hydrologické poměry

Hlavním zdrojem povrchové tekoucí vody je řeka Střela, která tvoří páteř celé oblasti. Pramení u Prachomet v Tepelské vrchovině a ústí do Berounky. Ve sledované oblasti vytváří zaklesnuté meandry s příkrými svahy. Ostatní drobné toky v povodí jsou vázány na tektonické zlomy (Němec, Kopp 2009). Na zdejších tocích bylo v minulosti vytvořeno velké množství staveb závislých na vodě, například mlýny, hamry či šindelová pila (Sklenář 2003).

Malou retenční schopnost krajiny se snaží lidé zvýšit zakládáním rybníků, které jsou využívané především pro rekreační účely.

4.1.4 Půdní poměry

Nejrozšířenější půdou jsou zde kambizemě neboli hnědé půdy, jež jsou typické pro pahorkatiny a vrchoviny. Tvoří je velké množství jílových minerálů. Ty se ukládají a vzniká o jíl obohacený iluviální kambický horizont, který má okrovou až hnědou barvu. Při okraji parku a v jeho okolí se těžil na výrobu pálených střešních tašek. Jílovité půdy velmi špatně propouští vodu. Nejsou schopny ji zadržet, což je jednou z příčin častého sucha. V okolí vodních toků se nacházejí i nivní půdy.

4.1.5 Biogeografie (Biota)

Dané území vyniká mimořádnou zalesněností. Původní porost se vyskytuje jen na velmi omezených místech, ve strmých svazích u řeky Střely nebo v těžko přístupných částech mezi žulovými balvany. Jedná se o reliktní bory a dubohabřiny, které jsou doplněny v malých potočních nivách o květnaté louky s olšinami. Většinu plochy parku pokrývá hospodářský les, tvořený z velké části smrky.

Vyskytuje se zde běžná fauna a flora, především lesního charakteru. Mezi významnější druhy patří oměj pestrý, bělozářka liliovitá, devětsil lékařský nebo česnek šerý horský. V severní části parku se také ojediněle vyskytuje invazní druh bolševník velkolepý. Z významných zástupců fauny je třeba zmínit výra velkého, ledňáčka říčního či vydra říční (Zahradnický, Mackovčín 2004). Velmi hojně je prase divoké a vysoká zvěř. V poslední době se objevuje i bobr evropský.

4.2 KULTURNĚ HISTORICKÁ CHARAKTERISTIKA

Ve sledovaném území prokazatelně žili lidé již v pravěku. Nacházelo se zde několik hradišť. Největší z nich bylo na dominantě Žlutické vrchoviny – stolové hoře Vladař. Její plochý vrch obývali lidé zhruba od roku 500 př. Kristem do přelomu letopočtu. Vybrali si ho nejspíše proto, že se dal dobře bránit pro svou izolovanost. Vytvořili zde mimořádně mohutný systém fortifikace, který sahá až k úpatí hory. Nepochybně se jedná o místo, kde sídlila vyšší společenská vrstva. K zániku hradiště zřejmě přispěl velký požár, jehož dokladem jsou natavené kameny uvnitř valů. Z hradiště i okolní krajiny lidé postupně odešli. Doklady o dalším osídlování oblasti existují až od 9. století (Kuna 2015, Waldhauser 2007).

Okolní krajina prošla ve středověku intenzivní zemědělskou kolonizací. K tomu se musela přizpůsobit. Areál zmíněného hradiště byl v té době využíván taktéž k zemědělství.

Výhodného postavení hory a starých valů využil v listopadu roku 1421 Jan Žižka, když ho neúspěšně obklíčila spojená vojska plzeňského landfrýdu a katolického pána Jindřicha z Plavna. Podobnou roli sehrál Vladař i za třicetileté války, kdy se na něj uchýlilo švédské vojsko generála Bannera. Pro valy na vrcholu se užívá názvů Žižkovy nebo také Švédské šance (Dvořák 2015, Vyčichlo 2015g).

Hradiště na Vladaři není jediné podél řeky Střely (viz tabulka č 5). Další pravěká a raně středověká hradiště se nacházela na ostrožně nad řekou u samoty Mlýnce (obec Chyše) a na Jezerském vrchu u vsi Podštěly. Další byla již za hranicemi parku – například Hrádek u Manětína, Nevděk u Žlutic či Chlumská hora (NPÚ 2017b).

Nepřehlédnutelnou součástí kulturněhistorických hodnot území jsou samotná sídla, která se v něm nacházejí (viz tabulka č. 3). Většinou se jedná o sídla vesnického, v několika případech poloměstského, charakteru. V minulosti hrálo prim v obživě zdejších obyvatel zemědělství, doplněné běžnými řemesly, těžbou drahých kovů (zlato a stříbro) a stavebních materiálů (dřevo, stavební kámen, pokrývačská břidlice ...). Z důvodu vysoké zalesněnosti území se zde rozvinul průmysl, navázaný na velkou spotřebu dřeva (sklářny, pily apod.). Na zdejších tocích existovalo velké množství mlýnů a podobných zařízení potřebujících vodu k pohonu (Chvojka 2011). Ale přesto se oblasti vyhnul rychlý růst zastavěné plochy. Perlín (2014) pro tyto oblasti užívá termín vnitřní periferie státu.

4.2.1 Dnešní obce a jejich jednotlivá sídla na území přírodního parku

Chyše

Samotný intravilán města se nachází již za hranicí přírodního parku, ale jeho zástavba s množstvím kulturních památek je v krajině velice dominantní. Mezi nejvýznamnější

kulturní památky obce patří novogotický zámek, kostel Povýšení sv. Kříže a klášter s kostelem Jména Panny Marie. Okolo centra je možno nalézt i zbytky středověkého opevnění města, které jsou také prohlášeny kulturní památkou. Vše je doplněno souborem soch, kašen a drobných kaplí. (Fák a kol. 2017). Na dispozici a vzhledu města s okolím se výrazně podepsal rod Lažanských z Bukové, kterým byl majetek konfiskován na základě Benešových dekretů. Na současném vzhledu a obnově kulturního života mají zásluhu jejich příbuzní – manželé Lažanští.

Většina dalších místních částí města už ovšem v parku leží. Jedná se konkrétně o Čichořice (+Číhání, Luby a Poříčí), Jablonnou (+ Dvorec), Podštěly, Radotín a Žďárek.

Sídla mezi Chyšemi a Rabštejnem nad Střelou (dle toku řeky: Čichořice, Číhání, Poříčí, Luby, Dvorec a Jablonná) byla pro svou polohu na březích Střely nazývána vodními vesnicemi. Jedná se o drobná sídla s malými návesními kaplemi. Původní obyvatelé byli po druhé světové válce odsunuti. Dosídlování bylo úspěšné jen z části. Při sčítání v roce 1961 bylo zjištěno, že v Jablonné trvale nikdo nebydlí, a proto byla celá ves stržena. Na jejích základech byla poté vybudována chatová osada (Jablonná, Památky a příroda Karlovarska). Většinově rekreační charakter mají i ostatní sídla. V Lubech a Dvorci se dochovalo také několik původních domů a usedlostí.

Vodní vesnice vždy tvořily hranici, zprvu mezi panstvími, později mezi okresy i kraji. Pohlíželo se na ně jako na poslední z posledních, což platí částečně dodnes. Ani turistický ruch, který je na Střele poměrně velký, se zde příliš nerozvinul, poněvadž tato sídla nejsou tak atraktivní jako nedaleký Rabštejn nad Střelou či Chyšě.

Ostatní zmíněná sídla patří k Chyším (Podštěly, Radotín a Žďárek) si většinou zachovala vesnický ráz, kdy středem je návesní kaple. V Podštělech se dochovala i část původní zástavby. Samotná ves leží na úpatí Jezerského vrchu, který je přírodní památkou. Na jeho vrcholu se nachází archeologické naleziště. Na samotě u Podštělského rybníka dříve bývala cihelna a v okolí se těžila cihlářská hlína. V současné době je cihelna stržena a stojí zde jen okolní obytné budovy (Vyčichlo 2015b). K Radotínu patří také Bohuslav, kde se nachází velký hospodářský dvůr (Vyčichlo 2015d).

Manětín

Město Manětín je dnes velkým správním celkem, neboť je k němu přičleněno 14 okolních sídel. Zachoval si výrazně barokní charakter, a často je nazýván barokní perlou západních Čech. Za tímto jeho vzhledem stojí, stejně jako v případě Chyší, rod Lažanských z Bukové. Ti začali s úpravami po velkém požáru města v roce 1712. Barokně byl upraven

zámek i dispozice celého náměstí, na kterém vznikl soubor vysokých teras. Postaven byl i nový kostel sv. Barbory, k němuž stále vede tzv. Vysoká cesta lemovaná sochami. Přestože se jedná o město, které bylo dlouhou dobu centrem oblasti, zdejší obyvatelé se živilí především zemědělstvím či drobnými živnostmi a tomu odpovídá charakter města (Fák a kol 2017).

Naprostá většina intravilánu města se nachází až za hranicí přírodního parku, ale stejně jako v případě Chyší jsou to krajinné dominanty. Uvnitř se rozkládá pouze hřbitovní kostel sv. Barbory s okolní sochařskou výzdobou a Vuršův mlýn. V parku také leží několik k městu připojených sídel – Brdo, Česká Doubravice, Kotaneč, Rabštejn nad Střelou a částečně Vysočany.

Ves Brdo si dodnes uchovala typický vesnický ráz, za což nejspíše vděčí i své poloze, od které je odvozen i její název. Brdo znamená ve staročeštině vrch. Za kulturní památku je prohlášena zčásti roubená usedlost č. p. 11 a obecní mlýn, zvaný Frantův, který leží na soutoku Manětínského a Lučního potoka. Ostatní drobné památky nejsou vedeny – prohlášeny kulturními památkami. Jedná se o 3 kapličky a několik křížů.

Dalším sídlem je Česká Doubravice, která si zachovala původní liniový charakter vesnické zástavby i s drobnými památkami (obecní kaple, kříže). Jako nemovité kulturní památky jsou vedeny 2 křížové kameny (Bukačová, Fák 2006).

Ves Kotaneč se rozkládá nad údolím Střely v otevřené krajině. Přímo nad řekou se nacházelo v době bronzové hradiště (Bukačová, Fák 2006). Nejvýznamnější zdejší památkou je kaple sv. Václava, která stojí na návsi. Podobně jako většina menších sídel v oblasti má ves dnes převážně rekreační charakter.

Rabštejn nad Střelou lze považovat za centrum celého přírodního parku. Je prohlášen městskou památkovou zónou od roku 1992. Bývá nazýván nejmenším městem ve střední Evropě, ale dnes již samostatným městem není. V roce 1980 se stal součástí Manětína. Nachází se na ostrožně a jejích svazích nad tokem Střely. Na počátku 14. století se zdejší panství dostalo do rukou rodu Pluhů, který později používal predikát – z Rabštejna. Zasloužil se o přestavbu zdejšího hradu ve významné sídlo a založil přilehlou osadu, která získala městská práva roku 1337. Po nesčetných dějinných peripetiích, kterými Rabštejn prošel (revolty proti panovníkům, obléhání královskými vojsky apod.), se roku 1665 dostal do držení pánů z Pöttingenu. Ti investovali nemalé částky do zdejšího panství. Postavili nový barokní zámek, loretánskou kapli, klášter italského řádu servitů s kostelem Sedmibolestné Panny Marie. Zasloužili se také o bohatou sochařskou výzdobou města i alej k hospodářskému dvoru Vranov. Další významní majitelé koupili panství roku

1748 - Lažanští z Bukové a patřilo jim až do roku 1945. V roce 2011 zde trvale žilo 25 obyvatel a městečko tak má hlavně rekreační charakter. Rabštejn se pyšní i kamenným mostem, pozůstatky dvou hradů, městských hradeb, zachovalým židovským hřbitovem, rozsáhlou původní zástavbou (městské domy, špitál, obecní pastouška), šindelovou pilou, mlýny a velkým množstvím drobných církevních památek (Bukačová, Fák 2006; Fák a kol. 2017; Vorel 1993).

Posledním sídlem, které je součástí Manětína, a zároveň se alespoň částečně nachází v přírodním parku Horní Střela, jsou Vysočany. Dnes mají z části rekreační charakter. Ze zdejších památek se zachovala kaple sv. Bartoloměje na návsi a kříže u cest (Bukačová, Fák 2006).

Mladotice

Mladotice se nalézají v širokém údolí stejnojmenného potoka. Nejvýznamnější památkou je kaple, kterou zde nechal postavit plaský klášter v čele s opatem Eugenem Tyttlem v letech 1708–1710. Navrhl ji slavný architekt Jan Blažej Santini. Samotné centrum do přírodního parku již nespadá, ale některá přičleněná sídla ano. Na katastru obce se také nachází osada Mladotice – zastávka ležící při železniční trati. Do roku 1961 se nazývala zastávka Manětín, přestože je od města vzdálena 10 km. Zastávka byla zbudována na podnět hraběte Lažanského v roce 1917. Jsou zde domy dělníků dojíždějících vlakem za prací do Kaznějova či Plzně. Od 60. let minulého století se oblast kolem toku Střely, od Mladotické zastávky k Čoubovu mlýnu, proměnila v rekreační. Kromě klasických chat jsou zde také chatové nebo stanové tábory pro děti. Dnes i většina původních domů dělníků slouží k rekreačním účelům (Bukačová, Fák 2007; Fák a kol. 2017).

Černá Hať se nachází v hlubokém údolí Střely. Název se odvozuje od chrástí, které se dávalo do bažinatého terénu kvůli zpevnění. Slovo černá znamená hluboký (černý) les, kde byla osada založena. Dnes má zcela rekreační charakter. Od roku 1838 se rozlišuje na Malou a Velkou. Velká Černá Hať se nalézá nad údolím, již za hranicí přírodního parku. Je zde velký barokní hospodářský dvůr, který rod Lažanských zbudoval na místě bývalé tvrze. Národní památkový ústav jej vede i se zámečkem v seznamu ohrožených kulturních památek. Dnes je zde velkochov prasat, bioplynová stanice a betonárka (Bukačová, Fák 2007; Fák a kol. 2017).

Ves Strážiště se nachází nad údolím Střely. Už z názvu a také polohy vyplývá, že plnila strážní funkci. Její význam pro okolí rostl, neboť zde od středověku bylo sídlo farnosti a později i škola. Nejvýraznější dominantou je kostel sv. Martina. Původní gotická

stavba byla v 1. polovině 18. století barokně upravena. V samotném Strážišti i jeho okolí je velké množství křížů na kamenných soklech a křížových kamenů (Bukačová, Fák 2007; Fák a kol 2017).

Pastuchovice

Na území sledovaného přírodního parku zasahuje pouze malá část katastrálního území obce. Místo je odděleno železniční tratí. Jedná se o lesní pozemky, trvalé travní porosty, ornou půdu, zatopený lom a bývalý železniční strážní domek.

Pšov

Z obce Pšov na území přírodního parku zasahuje katastrální území sídel Kolečov a Močidlec. V obou případech se ale jedná pouze o lesní pozemky a zemědělskou půdu v okolí hory Vladař. Intravilány sídel se nacházejí mimo sledované území.

Štichovice

Štichovice leží na planině nad Manětínským potokem. Mají zachovalé typické okrouhlé schéma středu obce a také velké množství drobných památek, v čele s centrální kaplí na návsi a kaplemi umístěnými na všechny čtyři světové strany. Vytváří dohromady rovnoramenný kříž (Bukačová, Fák 2006; Fák a kol 2017).

Ke Štichovicím je přičleněna také sousední ves Křečov. Největší zdejší dominantou je kostel sv. Petra a Pavla a dochované je také množství křížů. Hranice přírodního parku neprochází přímo intravilánem sídla, jako je tomu u Štichovic, ale na sever od něj (Bukačová, Fák 2006; Fák a kol 2017).

Tis u Blatna

Obec se rozkládá na planině obklopené lesem. Nejstarší památkou je kostel Povýšení sv. Kříže. Obyvatelé se živili lámáním žuly v místních lomech, sklářstvím nebo chovem dobytka. Vzhledem k nadmořské výšce 600 m n. m. se příliš nerozvinulo pěstování plodin.

K obci patří také sídla Bálková a Kračín. Původní osada Bálková zůstala po odsunu německého obyvatelstva prázdná a byla srovnána se zemí. Dochovaly se pouze kříže u cest (Bukačová, Fák 2007). V 2016 byl zde opětovně otevřen, areál sloužící jako zařízení pro zajištění cizinců, který je spravován ministerstvem vnitra ČR (SUZ 2017). Ves Kračín je dnes téměř vysídlená a většina objektů slouží k rekreaci (Fák a kol. 2017).

Žihle

Obec se nalézá v otevřené krajině pod strmým svahem rozsáhlého lesního komplexu. Zdejšími dominantami jsou kostely sv. Václava a sv. Filipa a Jakuba, rekonstruovaná fara a zchátralý renesanční zámek. Do přírodního parku náleží pouze část obce západně od železniční trati, kde se nachází zástavba z minulého století.

Do sledovaného území spadají také přiřčeněná sídla Hluboká, Kalec a Nový Dvůr. Hluboká se rozkládá nad zalesněným údolím. Dodnes si zachovala typické vesnické uspořádání s okrouhlou návší a drobnou dřevěnou zvoničkou, která byla obnovena v roce 2007 (Bukačová, Fák 2007).

Kalec je bývalý hospodářský dvůr plaského kláštera, který stojí mezi Hlubokou a Velkou Černou Hatí, také nad údolím Střely. Na jeho místě stála původně ves s tvrzí. Dvůr s kaplí sv. Markéty byl postaven v letech 1710–1716 opatem plaského kláštera Eugenem Tyttlem. Má zvláštní dispozici, kterou tvoří 2 V proti sobě různě rozevřená. Objekt je v současnosti zčásti zrekonstruován (Bukačová 2005, Bukačová, Fák 2007; Rožmberský 2008).

Nový Dvůr je převážně rekreační osada. Zdejší nejvýznamnější památkou je zřícenina bývalého klasicistního loveckého zámečku Lažanských, který vyhořel na konci druhé světové války, a hájovna, přestavěná na výletní restauraci. Na katastru Nového Dvora se také nacházely 2 sklárny (Tiská a Novodvorská) a osady kolem nich. Obě vznikly ve dvacátých letech 19. století, což dokazuje bohatství zdejších lesů. Novodvorská sklárna zanikla už ve 40. letech 19. století. Tiská sklárna skončila až kolem roku 1907, kdy již nemohla konkurovat provozům, které používaly uhlí. Její poslední nepoužívané budovy byly strženy až po roce 1945. Dnes jsou na jejich místech vybudovány školy v přírodě - Sklárna a Poustky. Z jejich původní zástavby zbyla jen hájovna na Sklárně (Fák a kol. 2017).

Žlutice

Město Žlutice bylo nejvýznamnějším centrem na Střele. Dnes jsou zdejší památky (v čele s výrazným kostelem sv. Petra a Pavla) chráněny v městské památkové zóně (Fák a kol. 2017). V samotném přírodním parku se ovšem nalézají jen trvalé travní porosty kolem řeky Střely, místní části Vladořice, Záhořice a také část Protivce.

Současný intravilán Protivce se nachází mimo přírodní park. K němu náleží pouze železniční zastávka. Původní nádražní budova s vodárnou nebyla prohlášena kulturní památkou a následně zbourána. U hranice parku se také nachází velký smírčí kříž - nejspíše z roku 1571 (Vyčichlo 2015c).

Ves Vladořice se rozkládá na jižním úpatí vrchu Vladaře. Z předválečné zástavby obce zbyly jen 2 dvory. Původně byly 4. Na katastru vsi se nachází velké množství drobných památek (Vyčichlo 2015e).

Záhořice se nalézají na protějším, severním, úpatí Vladaře. Z jejich původní zástavby se zachovalo několik domů a zbytek doplnily nové chaty (Vyčichlo 2015f). K Záhořicím patří též poplužní dvůr Mlýnce ležící u Střely. Dnes slouží jeho areál jako dostihová stáj žokeje Josefa Váni (Vyčichlo 2015a).

4.2.2 Jazyková hranice

Důležitá pro kulturně historický vývoj je i jazyková hranice mezi územím s převážným užíváním německého a českého jazyka. Linie probíhala většinou pravým břehem Střely a Manětínského potoka (Bukačová a kol 2002). Průchod jazykové hranice ovlivňovali také vlastníci území. Například plaský klášter negermanizoval lid hospodařící na jeho půdě, tudíž se zde hovořilo česky. Avšak většina šlechty ve zdejších kraji se k poněmčení uchýlila. Velká část přírodního parku se nachází v oblastech s bývalou převahou německy hovořícího obyvatelstva. Směrem po proudu řeky, tedy do vnitrozemí, jeho převaha slábla. Jazyková hranice se projevuje i v jiných oblastech života lidí. Například v architektuře staveb lidových vrstev obyvatelstva. Stojí zde hrázděné i roubené domy. Hrázdění se více prosadilo u německého obyvatelstva. Zajímavostí je, že v Čechách se nikdy neprosadilo hrázdění obytné místnosti domu, to zůstávalo roubené (Škabrada 2003). Domy s hrázděným zdívkem se dochovaly pouze ve větších centrech s německou většinou – Rabštejn nad Střelou a Žihle. Výraznou stavbou je v tomto ohledu špitál v Rabštejně nad Střelou, který má roubené přízemí a hrázděné patro.

4.2.3 Období, která nejvíce formovala krajinu

Obdobím, které zdejší krajinu celkově velice ovlivnilo bylo baroko. Tehdy se Čechy proměňovaly ze země zdevastované třicetiletou válkou na plánovaně budovanou kulturní krajinu. S tou uměla barokní architektura uměla obdivuhodně pracovat. Baroko vytvářelo pro vše řád, neboť chápalo krajinu pomocí bodů, linií a tvorby hranic. Dotvářela se sítí krajinných dominant. K této celkové proměně přispěla i změna majetkových poměrů, kdy po porážce stavů byla vzbouřencům konfiskována půda. Docházelo ke scelování drobných držav v souvislé krajinné celky. Na nich se začalo hospodařit ve velkém, pomocí sítě velkostatků, což se stalo hlavním rozdílem mezi krajinou baroka a předchozími etapami (Sádlo 2005; Daniel, Frajer a Klapka 2013).

Nedaleký klášter v Plasích v baroku rozvíjel svou stavební činnost a pozadu nezůstávala ani světská vrchnost (Bukačová a kol 2002). Stavěly se nové kostely a kaple (klášterní kostel a loretánská kaple, Rabštejn nad Střelou), nebo se barokizovaly starší svatostánky (kostel sv. Martina, Stražiště nebo kostel Povýšení sv. Kříže, Tis u Blatna). Rabštejnské panství přestavovala především hrabata z Pöttingenu. Sídla spadající pod Manětínské a Chyšské panství upravoval k obrazu svému rod Lažanských v čele s hraběnkou Marií Gabrielou.

Za velký přelom ve vývoji kulturní krajiny je obecně považovaná průmyslová revoluce. Území přírodního parku je ale dosti odlehlé, a proto se zde tento předěl projevil výrazněji jen na jeho okrajích. Například stavbami železničních tratí (č. 160 Plzeň – Žatec a č. 161 Rakovník – Bečov nad Teplou), Železnice na sebe vážala hospodářský rozvoj okrajových částí parku. Stará sídla uvnitř sledovaného území stagnovala či ztrácela, což platí dodnes. Také se rozvíjela těžba stavebních materiálů a jejich následné zpracování – pokrývačská břidlice (Rabštejn nad Střelou), cihlářská hlína (Podštěly a Žihle) a žula (Tis u Blatna a Žihle).

Na přelomu 18. a 19. století také vrcholilo odlesňování, které sílilo už v baroku. V oblasti bylo založeno v hlubokých lesích několik skláren, které po přechodu většiny konkurenčních podniků na uhlí, zanikly. Od 19. století se naopak prosazuje zalesňování (Daniel, Frajer a Klapka 2013).

Proměňuje se vnímání přírody a s tím přichází také fenomén moderní turistiky. Rozvoj těžby žuly zapříčinil, že určité krajinně významné lokality se začaly chránit, například přírodní památka U Báby – U Lomu v lesích u Žihle.

Dalším obdobím, které mělo na zdejší krajinu stejně zásadní vliv, byla 30. – 50. léta minulého století, kdy proběhlo několik dosti ostrých změn. První z nich bylo vybudování lehkého opevnění ve druhé polovině třicátých let, zde konkrétně v roce 1937. Jednalo se o část tzv. Plzeňské čáry. Tvořily ji betonové objekty vzor 37. Opevnění probíhá napříč parkem podél Střely a Manětínského potoka. Kopíruje tedy národnostní složení obyvatelstva (Frančík a kol 2006). Ve sledovaném území se dochovalo 53 betonových objektů („řopíků“).

Po druhé světové válce následovaly v rychlém sledu další výrazné změny – vysídlení německého obyvatelstva a snaha o nové osídlení oblasti. Tím se výrazně proměnila vzájemná interakce mezi společností a prostředím, které obývá. Zatímco vysídlení proběhlo, nové osídlení oblasti úspěšné příliš nebylo. Celkově malý zájem nedokázal kompenzovat úbytek. Oblast je značně členitá s vysokou nadmořskou výškou. Oproti okolním, dříve německým, oblastem úrodného Žatecka či pánevního Karlovarska je dosti odlehlé. Mnoho

sídel proto bylo v padesátých letech, či později v šedesátých po novém sčítání obyvatelstva, částečně ubouráno nebo zbořeno úplně. Některá nebyla k dosidlování vůbec vybrána. Zbylá sídla často změnila svůj charakter ze zemědělského na rekreační. Redukoval se tím sídelní systém a vzrostl podíl lesních ploch. Snížil se tak antropogenní tlak na prostředí, což je v hustě zalidněné střední Evropě velmi neobvyklé.

V druhé polovině 20. století došlo se výrazně proměnil krajinného rázu prosazením kolektivizace zemědělství a socializace venkova. Kolektivizace měla zásadní vliv na krajinu především scelováním pozemků pro lepší využití mechanizace. Radikálně se tím zjednodušila krajinná struktura a zmenšila rozmanitost prostředí (Buček 2005). To s sebou přineslo změnu v estetické, funkční i ekologické hodnotě krajiny a zhoršení kvality půdy, která hůře odolává erozi. Za snížením biodiverzity stojí také nadužívání umělých hnojiv a pesticidů. Scelování pozemků není ryze komunistickým fenoménem, částečně probíhalo už dříve. V tomto období ale zesílilo a dostalo ideologický náboj. Proto je symbolem socialistické proměny venkova (Daniel, Frajer a Klapka 2013). V přírodním parku lze nalézt tento jev viditelný především v okrajových částech, neboť střední oblast kolem řeky Sřely je výrazně členitá a zalesněná.

Koncentrace zemědělské výroby pokračovala i v 70. letech slučováním JZD a zavedením velkochovů zvířat. Velkokapacitní objekty, které vyrostly na okrajích sídel, měly velký dopad na krajinný ráz. Přinášely s sebou technické problémy (dovoz krmiva, nakládání s fekáliemi, náročnost na prostor). Oddělení výrobní a obytné funkce vede obyvatelstvo ke ztrátě odpovědnosti za stav krajiny (Daniel, Frajer a Klapka 2013). V oblasti přírodního parku se nebudovaly jen nové velkokapacitní areály (např. ve Štichovicích nebo v Tisu u Blatna), ale využívaly se i staré velkoryse pojaté hospodářské dvory plaského kláštera, které byly zbudovány v době baroka (kupř. Kalec či Velká Černá Hať).

Po roce 1989 se očekávaly velké změny, které ale v krajině přírodního parku příliš viditelné nejsou. Velká pole, na kterých se pěstuje jedna plodina, jsou na jeho okrajích stále. Proto unifikace, která začala v druhé polovině minulého století, pokračuje a dále snižuje rozmanitost krajiny v rámci jednotlivých regionů. Naopak mezi sebou se od sebe více odlišují. Úrodné a ekonomicky silné regiony se větší měrou urbanizují a roste tlak na zábor půdy. Oproti tomu v odlehlých a nepříliš úrodných oblastech probíhá extenzifikace, zatravnování i zalesňování, což je právě případ přírodního parku Horní Sřela.

4.3 DÍLČÍ OCHRANA ÚZEMÍ

Okresním národním výborem Plzeň-sever byla v roce 1978 vyhlášena část dnešního parku za tzv. oblast klidu, která se později při změně legislativy v roce 1992 přeměnila na přírodní park. Zbytek, Karlovarská část, byl dodatečně vyhlášen až v roce 1997 (Zahradnický, Mackovčín 2004).

Ochrana krajiny (viz mapa č. 6 a tabulky č. 6 a 7) však má ve sledovaném území hlubší kořeny. Nejstarší chráněnou lokalitou je zde přírodní památka s názvem U Báby-U lomu, v katastrálním území Nový Dvůr, která byla vyhlášena již v roce 1933. Předmětem ochrany je roztroušená skupina žulových balvanů obřích rozměrů. Dalším zvláště chráněným územím v přírodním parku je Vladař, stolová čedičová hora, na katastru obce Záhořice. Zdejší přírodní rezervace vznikla v roce 1969 k ochraně původních dubohabrových hájů na čedičovém podkladu. Území hory bylo také prohlášeno významným archeologickým nalezištěm (Žáček 2014). Plošným zvláště chráněným územím, které se také v parku nalézá, je rozsáhlá (314,21 ha) přírodní rezervace Střela, vyhlášená v roce 1976. Jedná se o 12 km dlouhý úsek řeky Střely a jejího okolí, chráněného především kvůli kaňonovitému údolí s porosty přirozeného rázu (Knížetová 1985). Zdejší nejmladším zvláště chráněným územím je přírodní památka Jezerský vrch, které byla vyhlášena v lednu 2018. Nachází se na něm polopřirozené suché trávníky a křoviny (AOPK 2019).

Na území celého rozlehlého přírodního parku se nalézá pouze jediný státem chráněný památný strom - Nučická lípa. Její stáří se odhaduje na 350 let. Stojí u stejnojmenného mlýna v blízkosti Rabštejna nad Střelou. Absence většího počtu památných stromů je nejspíše způsobena vysokou lesnatostí území, neboť v krajině významné stromy jsou většinou solitérní dřeviny. Další možností ochrany jsou významné krajinné prvky. Ty se na území parku nacházejí 2 (oba v jeho severní části). Konkrétně se jedná o Louky pod Vladařem a Slepé rameno (řeky Střely) u Čichořic.

V přírodním parku je také vymezeno několik Evropsky významných lokalit, které patří do soustavy Natura 2000. Většinou se překrývají s přírodními rezervacemi nebo přírodními památkami. Pouze v případě Střely se jedná o rozdílný úsek.

V roce 1992 byla na území přírodního parku vyhlášena městská památková zóna Rabštejn nad Střelou. Zahrnuje všechny objekty prohlášené kulturní památkou (viz tabulka č. 4), které se nalézají ve městě. Na jeho katastru se mimo samotnou zónu nachází jen zřícenina nedalekého mlýna. Památkový katalog NPÚ eviduje v Rabštejně nad Střelou celkem 27 položek (zámek, klášter s kostelem, loreta, kamenný most, městské opevnění,

7 městských domů, venkovský dům, špitál, sýpka, pastouška, smírčí kříž, kovaný kříž, 6 soch a 1 sousoší, výklenková kaple a židovský hřbitov). Pro ráz památkové zóny jsou ale důležité i další objekty. Ačkoli nejsou prohlášeny kulturními památkami, vykazují kulturní a historické hodnoty. Především se jedná o objekty na tzv. Pluhovském náměstí. Během posledních let se několik budov opravilo. Bývalý zájezdní hostinec na náměstí č. p. 10 byl adaptován na muzeum (otevřené od roku 2016), což jej zachránilo před naprostou destrukcí, na kterou upozorňuje Fábera (2011). Kamenný most se rekonstruuje. Celý intravilán je velmi zajímavě urbanisticky řešen. Výrazným rysem zdejší zástavby je nenáročnost či spíše chudoba. Zapříčinili ji omezené možnosti zemědělství a odlehlá poloha (Foud 2007).

V témže roce, 1992, vzniká městská památková zóna také v nedalekém Manětíně. Téměř celé město bylo po velkém požáru barokně přestavěno a tato podoba se do dnešní doby příliš nezměnila. Právě proto byla památková zóna vyhlášena, neboť památky mají větší hodnotu jako celek. Dominantami města jsou zámek, kostel sv. Jana Křtitele s farou a kostel sv. Barbory. Kromě těchto výrazných staveb je prohlášeno kulturními památkami ještě 12 městských domů, které jsou jednopatrové či přízemní, bývalá a současná radnice, velké množství soch, terasová úprava před zámkem a most přes náhon se souborem 41 kamenných patníků. Na území parku ale zasahuje jen malá část památkové zóny. Jedná se o oblast kolem kostela sv. Barbory na východě města.

U kostela sv. Barbory se nachází kromě jiných také socha sv. Jana Nepomuckého. Na první pohled se od ostatních soch ve městě odlišuje. Má mnohem výraznější sokl a jinou modelaci. Do Manětína byla přivezena v roce 1966 z vojenského prostoru Doupov, avšak vztyčena až po restaurování v roce 1978. S tím souvisí otázka, zda je vhodné památky přemísťovat, v podstatě tím okrádat na jiném místě kulturní krajinu, nebo naopak památky ponechávat na původních místech.

5 VÝSLEDKY

Kulturně historické a přírodní jevy zjištěné na území parku jsou utříděny do tabulek podle druhu (bodové, liniové, plošné) a zaneseny do map (viz mapa č. 2, 3, 4 a 5). Nalezené jsou pomocí terénního průzkumu, starých a současných map i v literatuře a internetových zdrojích. Na území přírodního parku je i přes vysokou lesnatost velké zastoupení kulturně historických jevů, což dokazuje, jak výrazně člověk formuje své okolí.

5.1 VYUŽITÍ ÚZEMÍ

Celý přírodní park Horní Střela se nachází mimo současné významné komunikace. Území proto zůstalo značně konzervativní. Projevuje se to například v absenci moderních staveb v parku. Ve větších hraničních obcích už je lze nalézt.

V současné době má tato oblast lesozemědělský charakter s výraznou rekreační funkcí. K tomuto využití území přispěly drastické změny ve 2. polovině 20. století. Lidé opustili tradiční hospodaření a cenné lidové stavby proto přestaly sloužit svému účelu a zanikly (Bičík a kol. 2012, Bukačová a kol. 2002). Velmi se to podepsalo na vzhledu obcí i krajiny, ve které se zvětšila plocha lesa.

Rozdíly mezi zástavbou vesnic a malých městeček zde nejsou příliš patrné (Bukačová a kol. 2002). Perlín (2014) tyto oblasti s malými sídly, bez větších měst a s velkou plochou lesa nazývá vnitřními periferiemi státu.

5.2 CHARAKTERISTIKA HODNOT V ÚZEMÍ

V přírodním parku je nalezeno poměrně velké množství jevů, které jsou pro přehlednost níže rozděleny na bodové, liniové a plošné (viz tabulky č. 8, 9 a 10). K jejich utřídění přispívá i kategorizace dle Kupky (2010) představená v kapitole 2.

5.2.1 Bodové

Bodové jevy je možné přirovnat ke Kupkově (2010) kategorii dochovaných architektonicky cenných objektů a jejich souborů.

V krajině mají největší zastoupení sakrální jevy, které se snadno rozpoznají. Především se jedná o drobné objekty – nejrůznější kříže, sochy světců apod. Velkých sakrálních staveb v přírodním parku není mnoho. Většina se totiž nachází až za jeho hranicemi, ve větších obcích. Menších sakrálních objektů, se dochovalo poměrně velké množství. Typické jsou návesní kaple ve středech sídel a pro okolí Rabštejna nad Střelou také výklenkové kaple.

Nejčastěji zobrazovaným světcem v této oblasti je sv. Jan Nepomucký, jeden ze zemských patronů Čech a Bavorska. Jedná se o typický kult českého baroka. Lidé ho uctívají jako patrona proti pohromám, především povodním. Častý výskyt jeho soch je proto v oblasti, jejíž páteř tvoří řeka, pochopitelný. Hojné zobrazování sv. Barbory, které je zasvěcen i kostel v Manětíně, nejspíše souvisí s dřívější těžbou drahých kovů a stavebních materiálů v okolí.

V Rabštejně nad Střelou měl svůj klášter italský řád servitů (služebníků Mariiných). Pro ně je typický mariánský kult (kostel Sedmiboletné Panny Marie, sousoší Piety apod.). Z tohoto důvodu se v okolí vyskytují pro český venkov sochy netypických světců (např. sv. Peregrin).

Celkově se na území parku zachovalo velké množství nejrůznějších křížů. Za nejstarší lze považovat kamenné smírčí kříže a křížové kameny. O jednoznačné smírčí se jedná pouze v případě kříže u Protivce a jednoho u České Doubravice. Ostatní označují hranice panství, staré cesty nebo mají nejasný účel (Bukačová, Fák 2007; Urfus 2001). Vysoké, často až čtyřmetrové, dřevěné kříže sloužily v krajině jako orientační body. Pravidelně byly obnovovány až do poloviny 19. století, kdy se většinou nahradily železnými či litinovými kříži na kamenných podstavcích (Bukačová, Fák 2007). V blízkých Plasích se litina vyráběla a stala se v 19. století velmi oblíbenou. Značná koncentrace křížů podél cest se nachází u obcí s kostelem. Dokládají tak velký význam těchto sídel pro život lidí. Jako příklad lze uvést Strážiště a jeho nejbližší okolí. Vzhledem k tomu, že oblast přírodního parku je dosti lesnatá, není vždy možné označit důležitá rozcestí kříži, božími muky či sochami. Proto se v krajině vyskytují malé obrázky svatých a kamenný rozcestník.

K drobným objektům v krajině lze také zařadit pomníky. Nejčastěji jsou u nás spojovány se světovými válkami. Nejinak je tomu i v případě přírodního parku. Nacházejí se zde ale také pomníky místním obyvatelům a významným osobnostem (T. G. Masaryk, Jan Žižka), které sloužily i jako politický projev české menšiny v obcích na jazykové hranici (Bukačová, Fák 2007).

V přírodním parku se také nalézají významné světské stavby. Rabštejn nad Střelou se může pochlubit zámekem, zříceninami dvou hradů, zbytky městského opevnění i starým kamenným mostem a Nový Dvůr zříceninou zámečku.

Pro život lidí jsou důležité nejrůznější hospodářské objekty – velké hospodářské dvory, mlýny, ovčiny, sklárny, cihelny, hájovny, šindelová pila, hamr. Většina z nich se zachovala, byť některé pouze jako rozvaliny (Horův mlýn, Nučický mlýn, dvůr Vranov).

Spojuje je změna využití, neboť žádný z objektů dnes neslouží svému původnímu účelu, ale nejčastěji k trvalému bydlení nebo rekreaci. Pouze cihelny a sklárny všechny zanikly.

Největší destrukce nalezených bodových jevů přišla v druhé polovině minulého století. Mnoho z nich zaniklo v rámci eliminace sídel po neúplném dosídlení. V dnešní době se společnost snaží opět zajímat o své okolí, například prostřednictvím oprav a údržby drobných památek. Jejich vznik je spojen dle Lipského (2000) především s tzv. barokní českou krajinou, která je pro naše vesnické prostředí velmi typická.

5.2.2 *Liniové*

Celou oblastí prochází liniový prvek, řeka Střela. Lze ji považovat za nejvýznamnější linii parku. Má stálý často hluboce zaříznutý meandrující tok. U Čichořic vytváří slepé rameno. Délka vodních toků je poměrně stálá, jelikož zde nedošlo k žádným výrazným zásahům do jednotlivých toků (např. zatrubněním, přesměrováním toků, úpravami koryt).

Mezi liniové prvky samozřejmě patří cestní síť. Její základ, místy středověký (např. okolí Rabštejna nad Střelou), se zachoval. Stále jsou také cesty vedoucí podél dnešní hranice přírodního parku. Trasy určil krajinný reliéf a rozložení sídel. Ovlivňovala je také vrchnost stavbou hospodářských objektů. Rozdíly v jejím množství a rozložení jsou patrné, neboť dříve bylo pro lidi nezbytné dostat se co nejkratší cestou k hospodářským objektům či do sousedních vesnic. Tyto staré cesty v současné době připomínají drobné objekty, například kříže nebo boží muka. Zatímco dnes v krajině využíváme především hlavní komunikace, případně značené turistické trasy. Nové cesty naopak vznikly u rekreačních lokalit, které dříve neexistovaly.

K tradičním hospodářským objektům v oblasti, mlýnům, patří také náhony. U stále existujících staveb se zachovaly v dobrém stavu. V okolí Frantova mlýna byl dokonce v nedávné době renovován. U mlýnů ležících přímo na Střele nejsou náhony v mapách příliš znatelné.

5.2.3 *Plošné*

Většinu prehistorických hodnot krajiny, jak je vymezil Kupka (2010), lze považovat za plošné jevy. Výjimku tvoří především dochovaná cestní síť. Nachází se zde několik pravěkých sídlišť a opevněných hradišť řadících se do této skupiny – Jezerský vrch, Kotaneč, sídliště u Chyše, Vladař (NPÚ 2017b). U nejvýznamnějšího z nich, Vladaře, se dochovaly obranné valy. Na 1. a 2. vojenském mapování jsou jasně rozpoznatelné. Ve 3. a dnešní mapě již tolik ne. Na leteckých snímcích (1952, 2010) ale jsou viditelné.

Plošným jevem je také dochovaná urbanistická struktura. V mnoha případech se stává nejstarším dokladem existence sídla, protože má výrazně větší stabilitu (Kupka 2010). Může se jí pochlubit například Rabštejn nad Střelou, kterému je neměnnost sídelní struktury předurčena přírodními faktory. Zachovala se i v menších sídlech, do nichž nesměřovalo přílišné množství nové zástavby ani neprošla velkou asanací. Takovým příkladem může být ves Brdo.

Na vojenských mapováních lze vidět přirozený nárůst zastavěné plochy. Ta přibývá i v posledních cca 60 letech. Obce se rozrostly o nové rekreační objekty i celé lokality, velké hospodářské areály (zemědělské i průmyslové) a také o plochy k trvalému bydlení. Nové rekreační objekty jsou především v okolí vodních toků nebo vodních ploch. Nárůst zastavěného prostoru je značný, a proto většina územních plánů obcí již výstavbu nových rekreačních objektů nepovoluje. I přes tento rozvoj je ale celková zastavěná plocha na 3. vojenském mapování větší. Je to způsobeno kombinací několika faktorů, především úplným zánikem určitých sídel. Některá přestala existovat po odsunu německého obyvatelstva. Jiná, nejčastěji kolem drobných podniků (například cihelen), zanikla po jejich krachu. Mnohá další sídla byla částečně asanována, čímž se zmenšila zastavěná plocha. Vliv na tento stav má také změna ve struktuře sídel, neboť se zmenšují prostory mezi jednotlivými objekty v intravilánech.

Zatímco vodní toky se řadí mezi liniové jevy a jsou stálé, množství vodních ploch se v čase velmi měnilo. Jeho nárůst souvisí mimo jiné i s rozvojem a následným ukončením těžby (kamene, cihlářské hlíny). Většina lomů byla poté zatopena (např. u Žihle). Spojovat ho lze také se snahou zvýšit zásoby vody v krajině.

Posledním sledovaným plošným jevem jsou louky, které jsou stálé především kolem vodních toků.

5.3 RUŠIVÉ JEVI

Jako rušivé jevy jsou označeny takové objekty, které poškozují krajinný ráz (viz mapa č. 7). Lze je rozdělit na bodové, liniové a plošné (Kučová a kol. 2014), ale také na vizuálně výrazné a pouze částečně rušivé. Identifikace takového jevu je značně subjektivní.

Za vizuálně výrazné lze považovat nejčastěji plošné jevy. Především se jedná o velké zemědělské objekty, které vznikly před vyhlášením parku a nebyly tak v rozporu s územními plány. Nacházejí se na okrajích Velké Černé Hati, Manětína, Mladotic, Štichovic a Tisu. Svým umístěním nenarušují zachovalé půdorysy středů sídel. Z hlediska pohledových vazeb působí nejhůře zemědělské objekty ve Štichovicích. Jsou sice umístěny, stejně jako

v ostatních případech, na okraj sídla, ale nalézají se na planině nad hlubokým údolím Střely. Jedná se o architektonicky nepůvodní prvek, který nerespektuje podobu ani měřítko okolních staveb. Avšak pomáhají, alespoň částečně, zachovávat zemědělský charakter sídel a jejich okolí. Za další výrazné plošné jevy lze považovat fotovoltaickou elektrárnu (na místě bývalé cihelny v Žihli na hranici parku) a fungující lomy, konkrétně na žulu (Tis u Blatna) a stavební kámen (Mladotice). Dnes již nepoužívané lomy, na pokrývačskou břidlici v Rabštejně nad Střelou i na žulu v lesích mezi Žihlím a Tisem, rušivě nepůsobí. Nefunkční lomy bývají často zatopeny a vytváří tzv. antropogenní jezera. Tato místa mají velmi čistou vodu a mohou sloužit k rekreaci. Zároveň také rozvíjí biodiverzitu oblasti. Pokud ale jsou ponechány přirozené sukcese, často se na nich objevují rostliny, které by v okolním porostu nebyly schopny přežít, neboť jsou málo konkurence schopné. Lom pro ně představuje náhradní stanoviště, které jinak z intenzivně obhospodařované krajiny mizí. Naopak stále využívané lokality často doprovází hluk, prašnost nebo otřesy. Z kategorie liniových jevů se zde vyskytuje vedení vysokého napětí, které ale prochází jen velmi malou částí parku (okolí Podštětí).

K rušivým jevům je také možno zařadit dochované betonové objekty lehkého opevnění vystavěného v roce 1937. Vytváří linii, která prochází skrze celý park. Otázkou zůstává, zda se v tomto případě opravdu jedná o rušivý jev nebo svědectví doby, ve které vznikly. Pokud se přikloníme k druhé variantě, můžeme jejich nemalý potenciál využít v turistickém ruchu. NPÚ v současné době již eviduje svém památkovém katalogu několik objektů a souborů liniových opevnění jako kulturní památku.

Jako částečně rušivé jevy v krajině lze označit školy v přírodě stavěné za socialismu, zařízení pro zajištění cizinců a některé novostavby nebo rekonstrukce rodinných domů či chat, které nezapadají do okolní zástavby. Rušivě působí i neutěšený stav některých budov, jenž narušuje vzhled jednotlivých sídel i celé okolní krajiny. Příkladem tohoto problému je dvůr Vranov (Rabštejn nad Střelou).

Na první pohled se může zdát, že zařízení pro zajištění cizinců Bálková bude působit jako výrazně rušivý jev. Dle mého názoru tomu tak není. Místo je skryto lesy v drobném údolí a z hlavní cesty není vidět. Stojí na místě zcela zbourané vesnice, a tudíž nepůsobí příliš rušivě k okolí.

Na přírodní park má vliv i jeho nejbližší okolí. Je nutné mezi rušivé jevy zařadit dominantní prvky v bezprostřední blízkosti chráněné oblasti. Hlavně Velkou Černou Hat', kde se nachází nejen velkovýkrma vepřů, ale i bioplynová stanice, betonárka, vodojem a zdevastovaný bývalý hospodářský dvůr, který je prohlášen nemovitou kulturní památkou.

5.4 SOUČASNÁ KRAJINA A ÚZEMNÍ PLÁNY

Územní plánování by mělo představovat koncepci udržitelného rozvoje oblasti s ohledem na její hodnoty a podmínky. Výsledkem má být dobře fungující systém, jenž propojuje několik oblastí – historii krajiny a její specifika, ekonomické a sociální potřeby obyvatel, současným využíváním a přetvářením krajiny (Kučera 2014). Územní plánování může ovlivnit podobu krajiny a na obcích tudíž leží velká odpovědnost.

Kvůli rozsáhlosti oblasti jsem vycházela kromě územních plánů obcí, také ze zásad územního rozvoje příslušných krajů. V nich je vidět rozdílný přístup ke správě území. V Karlovarském kraji se více prosazují významné krajinné prvky a krajinné památkové zóny (Krajíček 2018). Oproti tomu v Plzeňském se uplatňují spíše tradičnější prvky – přírodní památky, přírodní rezervace, památkové zóny, památkové rezervace (Svoboda 2019).

Územní plány mají bohužel rozdílnou kvalitu, stáří i systém, který představují. Například obec Pšov nebere přírodní park ve svém územním plánu vůbec v potaz, ačkoli je zanesen v územně plánovací dokumentaci Karlovarského kraje. Konkrétně se jedná o katastr sídel Kolečov a Močidlec. Město Manětín má na svém území přírodní parky 2 – Horní Střela, Manětínská hornatina. Ve svém územním plánu je ale zmiňuje jen v textové části, ve výkresech zaneseny nejsou. Obec Tis u Blatna nemá územní plán a Štichovice ho ještě nemají schválený.

Z pohledu ochrany krajiny je jeho cílem především zachování významných krajinných prvků a krajinného rázu spolu s vymezením a následným zabezpečením systému ekologické stability (ÚSES) na úrovni nadregionální, regionální i lokální. Ukazuje to naši schopnost rozpoznat užitek, který nám krajina dlouhodobě poskytuje.

Z hlediska ochrany památek jsou vymezené jevy ve sledovaném území téměř všechny nějakým způsobem již chráněny. V jednotlivých územních plánech se klade důraz na zachování krajinného rázu, obraz konkrétních sídel, krajinné veduty apod. Omezují překotný rozvoj rekreačních budov. Zároveň musí uspokojovat potřeby obyvatel. Přísně se vymezují i plochy pro novou zástavbu, tak aby vhodně navazovaly na tu stávající a nevznikaly nové satelitní obytné lokality. Nové stavby v intravilánech by měly cítit urbanistický charakter sídel v lesozemědělské kulturní krajině.

Následují konkrétní záměry územních plánů jednotlivých obcí týkající se oblasti přírodního parku Horní Střela:

Chyše

Přírodní park zaujímá více než polovinu území města. V jeho katastru je také vymezeno několik evropsky významných lokalit soustavy chráněných území NATURA 2000 – Střela, část lokality Vladař. Dále jsou do ochrany zahrnuty i významné krajinné prvky – Jezerský vrch (v roce 2018 byl vyhlášen přírodní památkou), Slepé rameno u Čichořic. Územní plán počítá s revitalizací veřejných prostranství v malých obytně zemědělských sídlech patřících k městu. V těchto lokalitách, jak bylo zjištěno terénním průzkumem, již probíhá. Pro zachování krajinného rázu ve zmíněných sídlech nejsou vymezeny nové plochy pro zástavbu. Možná je pouze dostavba proluk při zachování architektonického měřítka staveb (Kvasková 2011).

Manětín

Vzhledem k rozloze obce, která zahrnuje 15 sídel, územní plán stanovuje několik míst krajinného rázu – Manětínsko, Rabštejsko, Radějovsko. Vytyčil v nich přírodní a kulturní charakteristiky, které jsou chráněny jako typické projevy krajinného rázu. Pro sledovaný přírodní park se jedná především o oblast Rabštejska. Zde stanovuje k ochraně: *„kaňonovité údolí řeky Střely s jasonovo olšovými porosty a aluviálními psárkovými loučkami; hluboké údolí Hrádeckého a Manětínského potoka se skalními výchozy; balvanité břidlicové svahy, místa s ochrannými lesy; prameniště drobných vodních toků; torzo hradu na kamenném ostrohu v Rabštejně; zámecký areál s kostelem a klášterem v Rabštejně; dvůr Vranov v Rabštejně; Nučický, Horův, Kozičkův a Čoubův mlýn na řece Střele; lomy se zbytky odpadního kamene z dob těžby fylitu pro výrobu břidlicových střešních krytin; zachovalou urbanistickou strukturu sídel s návěsním uspořádáním a dobovou architekturou; členitou krajinu s prvky mimolesní a kulturní zeleně (meze, remízky, sady); obnovu přirozeného vodního režimu nivních půd podél Hrádeckého potoka a množství ochranných lesů na skalách a skalních sutích a jiných mimořádně nepříznivých stanovištích, které nepodléhají hospodářskému využití.“* (Krolák 2018b, s. 33 – 34). Stanovuje také opatření k jejich ochraně, kde se zmiňuje především nepovolování nových individuálních rekreačních objektů a vodohospodářských úprav měnicích koryta toků. Naopak doporučuje chránit stávající způsob využívání území, zakládání drobných vodních ploch s akumulací funkcí a obnovit liniovou zeleň podél místních komunikací. Upozorňuje také na dosti jednotvárnou druhovou skladbu lesních porostů a s tím spojená rizika (Krolák 2018b). Většina zmíněných prvků, které jsou pro Rabštejsko typické, jsou ovšem již chráněny

v městské památkové zóně Rabštejn nad Střelou nebo přírodní rezervaci Střela. Výjimku tvoří hluboká údolí Hrádeckého a Manětínského potoka.

Mladotice

Přírodní park se rozkládá na západní straně obce a zaujímá zhruba její třetinu. Jedná se o Černou Hat, Strážiště a část Mladotic. Nová výstavba je zde plánována, ale pouze v návaznosti na tu stávající s přísnými regulacemi (sklony střech, tlumené barvy omítek apod.). Samozřejmostí je zachování urbanistické struktury sídel.

Územní plán počítá s ochranou přírody v rámci přírodního parku a prvků ÚSES. Obnovovat by se měla také zeleň podél místních komunikací. Většina zdejších rekreačních ploch se nachází v údolí Střely, které je vedeno jako územní rezerva pro budoucí akumulaci povrchových vod. Z tohoto důvodu je jeho další územní rozvoj zakázán.

V přírodním parku nachází také plochy těžby nerostů, a proto se územní plán věnuje i tomuto tématu. Budoucí rozvoj těžby je plánován již mimo přírodní park (Bareš 2019).

Pastuchovice

Přírodní park se rozkládá na západním okraji katastru obce. Ve výkresech zanesen není, ale v textové části je uveden. Zmiňuje důležitou krajinnou vedutu, kterou tvoří výrazný svah. Obec se tím směrem nechystá rozvíjet (Leitl 2014).

Pšov

Obec Pšov nemá ve svém územním plánu přírodní park vůbec zahrnut. Konkrétně se jedná o katastr sídel Kolečov a Močidlec (Bočan 2005).

Štichovice

Územní plán této obce ještě nevešel v platnost. V současné době se k němu mohou vyjádřit všechny zúčastněné strany. Návrh územního plánu počítá s rozšířením stávajícího zemědělského areálu na okraji Štichovic. Do něj také navrhuje vybudovat novou účelovou komunikaci, aby se dále nezvyšovala doprava v obci, která má zachovalou urbanistickou strukturu. Celý areál je již v současné době vnímán jako rušivý jev krajinném rázu přírodního parku. Na druhou stranu je navržena i ochranná zeleň kolem areálu a nové komunikace, čímž by se měly pohledové vazby, velká prašnost území a hluk celkově zlepšit. Určuje také maximální zastavitelnost dané lokality, tudíž bude část ponechána pro rozvoj zeleně uvnitř zástavby. Ochrana přírodního parku i rozvoji obce prospěje plánované vybudování centrální

čističky odpadních vod. Dále také vytvoření nových biokoridorů, které zvětší mozaikovitost krajiny, sníží erozi půdy a pomohou zvýšit retenci vody v krajině (Krolák 2018).

Tis u Blatna

Nemá územní plán.

Žihle

Zdejší územní plán klade důraz na ochranu významných součástí obrazu krajiny, za což považuje především zachování panoramatických pohledů na jednotlivá sídla, do Žihelské brázdy a údolí Střely. Zaměřuje se i na celkovou ochranu území přírodního parku, který zaujímá polovinu obce. Řeší také nezastavěná území. V územně plánovací dokumentaci je to poměrně výjimka, neboť většinou řeší jen zastavěnou plochu. Při pohledu do budoucna je ale právě volná krajina tou nejcennější.

Ustanovuje podporu rekreačního využití území jednotlivých sídel, ale zakazuje vybudování dalších velkých areálů a soukromých chat. Výjimku má jen lokalita Poustky, neboť má celá rekreační charakter, není tradičním sídlem a je odloučena od ostatních hospodářským lesem. Nová výstavba ale musí respektovat přírodní park. Územní plán nařizuje omezit rekreaci v prvcích ÚSES.

Územní plán nařizuje ochranu historické zástavby, nejen pro objekty prohlášené kulturními památkami. Pro sledovanou oblast se jedná o soubor chalup na návsi v Hluboké (č.p. 13, 15, 16, 17, 24) a také hájovnu na Sklárně. Doporučuje udržení hospodářských objektů v krajině (př. Kozičkův mlýn, Železný hamr). Ustanovuje obnovu veřejného prostranství i se sídelní zelení a snaží se o využití vodních prvků na území obce.

Upozorňuje na starou ekologickou zátěž na místě bývalé cihelny v Žihli, kde počítá s asanací zbylých budov i okolního území. V systému evidence kontaminovaných míst ale tato lokalita vedená není (CENIA 2019).

Zmiňuje nutnost zabezpečit dostatečný prostor k parkování pro místní obyvatele i návštěvníky obce a uspořádání parkování ve středů sídel. Plánuje zlepšení propojení odlehlejších částí obce. Pokud dojde k naplnění tohoto záměru, může to mít pozitivní vliv na návštěvnost přírodního parku.

Tento územní plán stanovuje několik míst krajinného rázu: 1. Žihle, Přehořov, Odlezly; 2. Nový Dvůr; 3. Hluboká. Stanovuje zde typické projevy, které je třeba chránit, a upozorňuje i na rizika. U Žihle se v rámci přírodního parku jedná především o ochranu výrazných zalesněných svahů a snahu zvýšit retenční schopnost krajiny pomocí lokálního ÚSES. V rámci Nového Dvora se ochrana typických prvků týká hlavně výrazně zaříznutého

údolí Střely a velkého množství roztroušených žulových balvanů v krajině. Územní plán upozorňuje na zdejší malou biodiverzitu, neboť většinu území pokrývají hospodářské lesy. Skladba lesů se musí pozměnit, aby se snížil dopad sucha a degradace půdy. Obdobně je na tom i Hluboká. Zde je ovšem větší podíl zemědělské půdy. Opatřením ke zvýšení biodiverzity je také podpora zakládání prvků ÚSES lokálního charakteru a mimolesní zeleně. (Krolák 2018c).

Žlutice

Žlutice jsou rozsáhlou obcí s 9 místními částmi. V přírodním parku se nachází jen JV část jejího území. Konkrétně se jedná o intravilány vesnic Vladořice a Záhořice. Územní plán je popisuje jako torza sídel, kde se zachovalo pouze několik stavení. Ustanovuje ochranu zachovalé urbanistické struktury ve Vladořicích. V Záhořicích je původní zástavba doplněna chatami. Nové objekty ve sledovaném území nejsou plánovány, s výjimkou možného vybudování infocentra k hoře Vladař ve Vladořicích.

Město Žlutice řeší ve svém územním plánu mimo jiné i parkování, což jistě pozitivně ovlivní návštěvnost přírodního parku.

Ochrana přírody sledovaného území je řešena především v rámci lokalit NATURA 2000 – Vladař a Střela, které jsou také důležitými prvky ÚSES. Zahrnují velkou část sledovaného území této obce, proto se územní plán věnuje více jiným lokalitám (Štros 2016).

5.5 HROZBY

5.5.1 Lokalita pro akumulaci povrchových vod Strážiště

Velkým plánovaným projektem, zaneseným jako územní rezerva do územních plánů (a do zásad územního rozvoje Plzeňského kraje) v oblasti sledovaného přírodního parku, je lokalita pro akumulaci povrchových vod (LAPV) na řece Střele, vedená pod názvem Strážiště. V projektu Generel LAPV je v České republice vytipováno 65 lokalit, které jsou vhodné z hlediska morfologie, geologie a hydrologie, pro budoucí akumulaci povrchových vod. V konkrétních místech stanovuje územní ochranu povolující jen činnosti, které neznemožní či podstatně neztíží zamýšlené budoucí využití. Ochrana těchto území je zanesena v tzv. vodním zákoně (č. 254/2001 Sb.) od jeho novelizace v roce 2008.

V případě LAPV Strážiště se jedná o kategorii A. Je tvořena územími, která jsou schopná v první řadě vytvářet nebo doplňovat současné zdroje pro zásobování oblasti pitnou vodou. Případně mohou také pozitivně ovlivňovat odtokové poměry velkých povodí.

Zda v budoucnu dojde k tomuto využití území, bude záležet na vyhodnocení naplňování negativních scénářů v dlouhodobém horizontu 50–100 let.

Rozsah vytyčeného území je značný, 379,9 ha (4. největší lokalita v projektu). Tvoří jej 123,1 ha zemědělské půdy, 233,9 ha lesní půdy, 16,3 ha vodních ploch a 6,6 ha ostatních ploch. Potenciální objem až 78 mil. m³ má sloužit jako zdroj pitné vody pro Plzeňsko a k nadlepšování průtoků v řece Střele. Obdobnou funkci na stejném toku plní již existující přehrada Žlutice.

Lokalita se nachází v přírodní rezervaci Střela, jež tvoří centrum celého přírodního parku. Je vyznačena přímo v jeho nejnavštěvovanější části, kterou představuje trasa vedoucí podél řeky z Rabštejna nad Střelou k Mladotické zastávce. Na daném území se také nachází celkem 96 budov – 6 k bydlení, 68 k rekreaci, 1 k občanské vybavenosti a 21 ostatních. Z tohoto počtu je 8 objektů vedeno jako kulturní památky.

Vytyčený prostor zasahuje na území 4 obcí – Manětín, Mladotice, Štichovice a Žihle. Mladotice a Štichovice podaly nesouhlasné stanovisko (Generel LAPV). Přesto ji mají všechny dotčené obce ve svých územních plánech zahrnutou.

Pro přírodní park by vybudování tohoto díla na řece Střele a jejích přítocích, Lučním a Manětínském potoce, znamenalo obrovský zásah. Jižní část parku by se tím v podstatě rozdělila až na čtyři těžko propojitelné části. O změně krajinného rázu a pohledových vazeb nemluvě. Zanikla by nejen jedna z nejnavštěvovanějších částí parku, ale také důvod, proč byl v plzeňské části park (tehdy jako oblast klidu) v roce 1978 vyhlášen.

5.5.2 Možné hlubinné úložiště jaderného odpadu – lokalita Čertovka

Na okraj rozsáhlého přírodního parku zasahuje také průzkumné území pro možné hlubinné úložiště jaderného odpadu. Nazývá se Čertovka a je jedním z 9 vytipovaných lokalit v České republice. Vytyčené území o rozsahu 29 km² se rozkládá na pomezí Ústeckého a Plzeňského kraje. Většinu průzkumného území pokrývají lesy. Z jeho celkové rozlohy se ve sledovaném přírodním parku nachází 6 km². Kromě něj se ale ve vytyčeném území nacházejí také další chráněné lokality – přírodní rezervace Blatenský svah, připravovaná přírodní rezervace Rašeliniště Jelení skok, důležité prvky ÚSES (regionální biocentrum Jelení skok, regionální biokoridor, nadregionální biocentrum Střela, nadregionální biokoridor) a další kulturní a historické památky dotčených obcí – Blatno, Lubenec, Tis u Blatna, Žihle (Jetel 2012).

Navrhované hlubinné úložiště se skládá z několika částí – podzemní komory o rozloze několika km² se speciálními kontejnery s dlouhodobou životností, přístupové

šachty a tunely, povrchový areál. Nadzemní prostory zajišťují nezbytnosti k chodu celého úložiště – zdroj elektřiny, správní budovy, servisní důlní zařízení, dílny, větrací zařízení, speciální zázemí, sklady, informační středisko, železniční vlečka. Jaderné úložiště slouží k uchování odpadu do doby, než se přijme řešení o jeho případném dalším využití (SÚRAO 2016).

Cílem této části práce není zhodnocení vhodnosti lokality, postoje obyvatel či postupu státních orgánů, ale případný dopad výstavby hlubinného úložiště jaderného odpadu Čertovka na přírodní park Horní Střela.

Samotné podpovrchové skladovací prostory i nadzemní areál nejspíše vzniknou mimo přírodní park. Ovšem ohraničení parku Horní Střela je zde jen proto, že se zároveň jedná o krajský předěl. Hranice v terénu znatelná není. Vybudování velkého areálu a manipulace s hlušinou jistě naruší ÚSES v oblasti, čímž ovlivní tím i severní část přírodního parku. Samozřejmě je v tomto případě také změna pohledových vazeb.

Nepřímý vliv to může mít i na využití území (land use). V přírodním parku se nalézá několik areálů pro hromadnou rekreaci (školy v přírodě) a velké množství objektů pro soukromou rekreaci, které se jistě stanou méně oblíbené. Ohrožena je i těžba žuly v Tisu u Blatna, neboť se provádí odstřelem. Lom leží v průzkumném území. Jelikož se jedná o zatím s ničím nesrovnatelný projekt, není ještě zcela možné posoudit veškeré vlivy na zdejší krajinu a život v ní.

5.6 ZHODNOCENÍ A NÁVRHY NA OCHRANU A ROZVOJ ÚZEMÍ

5.6.1 PR Střela 1977 a dnes

J. Nesvadbová, J. Sofron a M. Vondráček ve Sborníku Západočeského muzea v Plzni (1977, s. 38.) o ochrannářských doporučení pro přírodní rezervaci Střela říkají „*Státní přírodní rezervace Střela je z krajinářského hlediska přitažlivým územím, a proto poměrně často turisticky navštěvovaným. Návštěvnost území je nutno usměrnit jen na pěší turistiku po značených cestách (ev. vodní turistiku), dále je třeba vyloučit volné táboření, rozdělávání ohňů, vjezd motorových vozidel do území, jakékoli znečišťování vodních toků, výstavbu rekreačních objektů.*

V lesním hospodářství by bylo třeba uvažovat o pozvolné přeměně jehličnatých monokultur na přirozené smíšené lesy s převládajícím dubem, a to preferováním těch druhů dřevin, které mají v území přirozený výskyt (duby, javory, jilmy, jedle aj.).

Louky je třeba zemědělsky obhospodařovat, pravidelně kosit, nemeliorovat, nerekulтивovat. Právě tak je nutné ponechat přirozený neregulovaný tok řece Střele. Z hlediska ochrany cenného biotopu břidlicových skal a sutí pod Rabštejnem je třeba zastavit další práce v lomu na pokrývačskou břidlici, rovněž pak postupně odstranit a dále nezakládat deponie jakéhokoliv materiálu v chráněném území.“

Tento text vznikl nedlouho po vyhlášení přírodní rezervace, proto se v něm objevují také doporučení, která dnes v daných územích již považujeme za samozřejmá.

Přírodní rezervace Střela (viz mapa č. 6) je i v současné době krajinářsky hodnotným a turisticky navštěvovaným místem. Vedou přes ni 2 turistické trasy, což považuji vzhledem k ochraně, rozsahu a reliéfu území za uspokojivé. Vodní turistika se na Střele provozuje nejvýše několikrát ročně při upouštění Žlutické přehrady. V jiných dnech není v řece pro sjíždění dostatek vody.

Úplné vyloučení vjezdu motorových vozidel není možné, neboť se zde nacházejí kromě chat také objekty k trvalému bydlení. Ovšem výstavba dalších rekreačních objektů v rezervaci není povolena.

Postupný návrat k přirozenější druhové skladbě lesa se i dnes objevuje v plánu péče o PR (Kadera 2017) i v územním plánu (Šapalová 2018). Postupná pomalá změna probíhá. Louky zůstaly nemeliorované, tok řeky se nenapřimoval, tudíž v tomto ohledu jsou doporučení naplněna. Splnilo se též zastavení těžby pokrývačské břidlice, což lze považovat za největší změnu v uplynulých více než 40 letech.

5.6.2 Problémy a rizika pro přírodní park

V této části práce jsou popsány problémy a rizika ohrožující přírodní park Horní Střela. Většina z nich již byla výše popsána, proto se zde jedná především o jejich ucelení.

První překážkou je již samotná poloha sledovaného území. Nachází se ve 2 krajích a s dalším bezprostředně sousedí. Vzhledem k tomu, že parky vyhláší krajské úřady, chybí tak celková koncepce jeho ochrany a rozvoje. Plzeňský kraj v dokumentech, které si nechal zpracovat, (Sklenička 2003b a 2005, Vorel 2003) vůbec nezmiňuje pokračování parku za krajskou hranicí. Karlovarský kraj sice ve svých zásadách územního rozvoje (Krajíček 2018) hovoří o lepším napojení na přilehlou oblast v Plzeňském kraji, ale nejspíše jen proto, že považuje území za problémové. Jeho zatraktivnění vnímá jako velmi důležité. S tím souvisí další potíž – malá informovanost o přírodním parku u samotných obyvatel oblasti i návštěvníků jednotlivých míst v oblasti. Pomoci odstranit tento problém může inovace

informačních tabulí u jednotlivých zajímavostí a v obcích. Může se tím upozadit i fakt, že jen velmi málo jevů drží park pohromadě jako celek.

Za velký problém považuji neúplnou územně plánovací dokumentaci obcí, které se v parku nacházejí. Pokud obec nemá územní plán, není stanovena koncepce rozvoje ani ochrana území. To může být problém, protože nejsou určeny funkce jednotlivých míst v katastru obce. Zvláště v případě Tisu u Blatna, kde probíhá těžba nerostných surovin (žula) a zasahuje sem i průzkumné území pro možné budoucí úložiště jaderného odpadu. Dalším potíží je jejich rozdílná úroveň zpracování, co se týká ochrany krajiny. Většinou s přírodním parkem příliš nepracují a vymezují jen to, co je legislativně nutné – ÚSES a zvláště chráněná území. V ochraně kulturních hodnot je to podobné. Ale existují i výjimky, například územní plán obce Žihle.

Územní plány také vymezují územní rezervu pro LAPV Strážišťe, v čemž spatřuji hrozbu pro konkrétní oblast. Přírodní park by tím v mnoha ohledech ztratil svou podstatu. Malý průtok řeky Střely je samozřejmě velkým problémem, zvláště v této době, kdy je změna klimatu velmi diskutovaným tématem. Ovšem naším cílem nemá být pasivní zadržování vody v krajině, ale její udržení v půdě. Budováním velkých nádrží a přehrad se tomu nepřiblížíme. Stávající vodní plochy by se ale vypouštět nemají, a už vůbec ne kvůli majtkovým sporům, jak je tomu v případě rekreační lokality Poustky.

Možné vybudování hlubinného úložiště jaderného odpadu ještě územní plány nezohledňují, neboť je zatím stanoveno pouze průzkumné území. Jeho případné vybudování má ale na oblast velký vliv, především proto, že je ohrožena jeho rekreační funkce.

Za jedno z možných rizik lze také považovat narůstající lesnatost. V mnoha případech jsou lesy, které vznikly od poloviny 20. století, hospodářskými monokulturami s malou biodiverzitou. Mají menší odolnost vůči škůdcům a extremitám počasí. Opuštění obdělávaných ploch a jejich přeměna v les také mění pohledové vazby, které jsou pro stálost krajiny důležité. Příkladem takové změny je vysazení rychle rostoucích dřevin na pole v blízkosti Rabštejna nad Střelou.

Problémy v ochraně zdejších památek tkví především v havarijním stavu některých historických objektů. Příkladem za všechny je dvůr Vranov. Ohroženy jsou ale i budovy čekající na nové využití. K takovým lze řadit klášter servitů v Rabštejně nad Střelou.

Určité potíže spatřuji také v dopravní dostupnosti. Lze se poměrně snadno dostat do větších okrajových sídel, ale jejich vzájemné propojení není příliš dobré. Území tím částečně ztrácí na atraktivnosti, které nenahrává ani špatný stav některých komunikací. Parkování návštěvníků parku v jednotlivých sídlech v podstatě řešeno není. Trpí tím

především Rabštejn nad Střelou, který má kvůli své urbanistické struktuře jen velmi omezené možnosti dopravního řešení. Zdejší kamenný most, který se od roku 2017 rekonstruuje, i celé sídlo trpí těžkou nákladní dopravou. Dle mého názoru by jí měl být zakázán průjezd.

Přírodní park také trpí odpadem v lesích, často kolem nově zakládaných ohnišť, a černými skládkami podél silnic.

5.6.3 Pozitiva přírodního parku

V přírodním parku je jen malý vliv nové výstavby. Územní plány sice vymezují další stavební plochy, ale téměř pouze pro rodinné domy. Nová zástavba je poměrně přísně regulována. Rekreační výstavba není téměř v celém parku povolena. To považuji za velmi pozitivní, protože v budoucnu bude mít cenu především volná, nezastavěná krajina.

Za velkou devizu celé oblasti považuji dostatek turistických zajímavostí. V posledních letech přibýly i nové cíle, neboť se obnovily některé chátrající objekty. Vzniklo například muzeum v Rabštejně nad Střelou. Zajímavosti území propojuje hustá síť turistického i cykloturistického značení. Je navíc vhodně doplněna naučnými stezkami v okolí Manětína, Rabštejna nad Střelou, Sklárný a Vladaře. Oblast nabízí dostatek ubytovacích kapacit.

Pozitivem je také fakt, že část přírodního parku spadá do Manětínské oblasti tmavé oblohy. Jedná se o projekt několika obcí, institucí a spolků. Zaměřuje se na ochranu noční oblohy před světelným znečištěním a její pozorování. Cílem je i upozornit širokou veřejnost na problém světelného smogu (Manětínská tma 2019).

5.6.4 Příležitosti a celkové zhodnocení

Důležité je také zhodnocení možností budoucího vývoje přírodního parku. Za příležitosti pro rozvoj turistického ruchu lze považovat propojení obou částí daného území informačními tabulemi a vytvořením publikace, která by se mu věnovala jako celku. Mohou se využít i betonové objekty tzv. Plzeňské čáry. V současnosti se zmiňují jen na naučné stezce kolem Rabštejna nad Střelou. Řopík s dodaným původním vybavením se jistě stane novým turistickým cílem. Zvýšení atraktivity oblasti přinese i úprava a využití zatopených lomů a rekultivace lokality bývalé cihelny v Žihli.

Jednou z cest k ochraně krajiny je zvětšování biodiverzity podporou druhově rozmanitých lesních porostů. Tento záměr se objevuje v územních plánech i v zásadách územního rozvoje krajů.

Při pohledu na mapu přírodního parku se zdá logické jeho rozšíření SV směrem, aby se zcelil lesní komplex. Zároveň se tím do přírodního parku začlení přírodní rezervace Blatenský svah, připravovaná přírodní rezervace Jelení skok a další důležité prvky ÚSES. Hranice parku totiž není v území znatelná. Zároveň to ale znamená rozšíření do Ústeckého kraje a hlavně více do průzkumného území vymezeného pro možné úložiště radioaktivního odpadu (viz kapitola 5.4.2). Realizace tohoto záměru je proto velmi mizivá. V koncepci ochrany přírody a krajiny Karlovarského kraje na období 2016-2025 se hovoří o možném rozšíření parku do prostoru intravilánu Chyše, o cca 1 km² (Melichar 2015). Tímto záměrem se do území dostanou velké krajinné dominanty města, především zámek a kostel.

6 ZÁVĚR

Hlavním cílem bakalářské práce, která se věnuje přírodnímu parku Horní Střela, je identifikování kulturně historických hodnot krajiny. Dále pak zhodnocení stávající ochrany, rozpoznání rušivých jevů a konstatování rizik pro dané území. Tyto cíle jsou naplněny.

V neposlední řadě se práce snaží najít odpovědi na v úvodu stanovené hypotézy. První z nich přináší tezi o odlišné podobě krajiny po odsunu německého obyvatelstva. Tyto změny dokládají rozdíly v přiložených mapách. Jelikož je ale mezi 3. vojenským mapováním a současnou základní mapou velká časová prodleva, dosvědčují změnu především přiložené letecké snímky. Ukazují úplné a částečné proměny sídel i jejich struktury. Dokládají také změnu krajinného pokryvu, která proběhla nejčastěji zalesněním neobdělávané půdy.

Památky vytvářejí stabilitu, která je v dnešní době nevídaná, neboť současná společnost produkuje především pomíjivé věci (Švecová, Vorel 2015). Z tohoto důvodu je nutné vyjádřit hodnoty kulturní krajiny a její možný způsob užití. Proto je v úvodu položena otázka, zda toto bere příslušná územně plánovací dokumentace v potaz. Odpověď na ni není jednoznačná. Dokumentace krajů se snaží stanovit hodnoty krajiny a používá k tomu zákonem určené nástroje. Aplikuje je ale především na jednotlivé kulturní památky, jejich soubory, zvláště chráněná území a případně významné krajinné prvky. Pro přírodní park jako celek ne. Plzeňský kraj si sice nechal vypracovat studii o krajinných hodnotách svých přírodních parků, ovšem nezmiňuje fakt, že park pokračuje i za krajskou hranicí. Na úrovni obcí panují v dokumentaci velké rozdíly, které práci ztěžovaly. Existují velmi zdařilé územní plány, které jdou nad rámec legislativně nutného. Jiné plní pouze to, co jim ukládá zákon, ale jsou i takové, které minimum nesplňují. Samostatnou kategorií je Tis u Blatna, jenž územní plán nemá.

Druhá hypotéza se kromě této otázky zaměřuje na novou výstavbu. Očekává kvůli perifernosti celé oblasti její nižší vliv. V porovnání se 3. vojenským mapováním je opravdu malý, neboť dnes zastavěná plocha má menší rozlohu. Pokud ale vycházíme ze stavu 50. let, který zachycují přiložené letecké snímky, dostává vliv nové výstavby jasnější obrysy. Vznikly zcela rekreační lokality i na místech, která dříve zastavěná nebyla. Jejich urbanistická hodnota není valná a ani z architektonického hlediska se nejedná o hodnotné stavby. Územní plány obcí z tohoto důvodu většinou zakazují nebo přísně omezují další výstavbu rekreačních objektů.

Poslední hypotéza se obrací více do minulosti a zabývá se českou barokní krajinou. Říká, že barokní úpravy krajiny mohou být zřetelné na 1. vojenském mapování. Poukazuje ale i na možnost, že svého maxima zde dosáhnou později. V prvním vojenském mapování je skutečně vidět základ barokní krajiny, který jí vtiskli majitelé jednotlivých panství. Z jejich center se postupně šíří do okolí. Jedná se především o Chyše, Manětín a Rabštejn nad Střelou, pro které jsou typické ambiciózní projekty v samotných sídlech i okolní krajině. Druhé vojenské mapování zachycuje krajinu ve stavu, kdy baroko proniklo do menších vesnic a dotvořilo síť krajinných dominant.

Posledním cílem práce je ukázat přírodní park Horní Střela jako celek. Věcí, které tuto oblast pojí dohromady, není mnoho. Zařadit sem lze řeku Střelu, převládající barokní architekturu, ale právě i hranici. Všechny zdejší obce totiž jsou, nebo v minulosti byly, na hranici, ať už panství, okresů, krajů nebo za druhé republiky i států. Stěžejním problémem parku je malá informovanost a na ni navazující nespolupráce krajů.

7 ZDROJE

7.1 LITERATURA

- BLAŽÍČEK, O., KROPÁČEK, J. (1991): Slovník pojmů z dějin umění: názvosloví a tvarosloví architektury, sochařství, malby a užitého umění. Odeon, Praha, 480 s.
- BIČÍK, I., KUPKOVÁ, L., ŠTYCH, P. a kol. (2012): Změny funkcí české krajiny a jejich dopad na využití ploch. Modelová území Košťálov, Abertamy – Hřebečná, Rudná, Živohošť, Moravské Slovácko. In: Holý, M.: Krajina jako historické jeviště. Historický ústav AV ČR, Praha, s. 347 – 372.
- BÍNA, J., DEMEK, J. (2012): Z nížin do hor. Geomorfologické jednotky České republiky. Academia, Praha, 343 s.
- BRŮNA, V., BUCHTA, I., UHLÍŘOVÁ, L. (2003): Interpretace prvků mapy prvního a druhého vojenského mapování. Historická geografie, 32, s. 93 – 113.
- BUČEK, A. (2005): Krajinný ráz v období globalizace. In: Maděra, P., Friedl, M., Dreslerová, J. (eds.): Krajinný ráz – jeho vnímání a hodnocení v evropském kontextu. Ekologie krajiny 1, Sborník příspěvků z konference CZ-IALE, 4. – 5. 2. 2005, CZ-IALE, Paido, Brno, s. 19–24.
- BUKAČOVÁ, I., FOUĐ, K., KAREL, T., KŘEMENÁK, J. (2002): Lidová architektura okres Plzeň – sever. Státní památkový ústav, Plzeň, 183 s.
- BUKAČOVÁ, I. (2005): Památky hospodářské architektury Plaska a Kralovicka. In: Hájek, T.: Tvář naší země – krajina domova, svazek 6 – Naše krajina v kulturním prostoru Evropy, Jaroslav Bárta Studio JB, Praha a Průhonice, s. 58–70.
- BUKAČOVÁ, I., FÁK, J. (2006): Paměť krajiny: Soupis drobných památek Manětínsko – Nečtinského regionu, Mariánská Týnice, 205 s.
- BUKAČOVÁ, I., FÁK, J. (2007): Paměť krajiny II: Soupis drobných památek Kralovicka a Žihelska. Mariánská Týnice, 205 s.
- CAJTHAML, J. (2012): Analýza starých map v digitálním prostředí na příkladu Müllerových map Čech a Moravy. ČVÚT, Praha, 172 s.
- DANIEL, J., FRAJER, J., KLAPKA, P. a kol. (2013): Enviromentální historie České republiky. Masarykova univerzita, Brno, 198 s.

- DAY, CH. (2004): Ducha místo. Era, Šlapanice, 273 s.
- DRAHOTOVÁ, O. a kol. (2005): Historie sklářské výroby v Českých zemích. I. Díl, Od počátků do konce 19. století. Academia, Praha, 760 s.
- DVOŘÁK, O. (2015): Po stopách čarodějů podél říčky Střely. Regia, Praha, 213 s.
- FÁK, J., SCHIERL, J., VÁŇA, M., VOGELTANZ, J. (2017): Tajemství řeky Střely. Starý most, Plzeň, 175 s.
- FLEKALOVÁ, M. (2005): Komponovaná krajina Novovdovska – rozporuplné kulturní dědictví. In: Maděra, P., Friedl, M., Dreslerová, J. (eds.): Krajinný ráz – jeho vnímání a hodnocení v evropském kontextu. Ekologie krajiny 1, Sborník příspěvků z konference CZ-IALE, 4. – 5. 2. 2005, CZ-IALE, Paido, Brno, s. 51–54.
- FOUD, K. (2007): Městské památkové rezervace a zóny v Plzeňském kraji. Plzeňský kraj, Plzeň, 240 s.
- FRANČÍK, J. a kol. (2006): Plzeňská čára: československé opevnění z let 1935-1938 v západních Čechách, FORTprint, Dvůr Králové nad Labem, 391 s.
- HÁJEK, T., BUKAČOVÁ, I. (2006): Příběhy drobných památek. Studio JB, Lomnice nad Popelkou, 140 s.
- HEROUT, J. (1980): Slabikář návštěvníků památek. Středisko státní památkové péče a ochrany přírody Středočeského kraje, Praha, 317 s.
- CHLUPÁČ, I., BRZOBOHATÝ, R., KOVANDA, J., STRÁNÍK, Z. (2011): Geologická minulost České republiky, Academia, Praha, 436 s.
- CHODURA, R. (1999): Malý slovník pojmů sakrální architektury. Stručný výklad pojmů typologie sakrální architektury a stavebně-historického tvarosloví. Teologická fakulta Jihočeské univerzity, České Budějovice, 60 s.
- CHROMÝ, P., JELEČEK, L. (2005): Tři alternativní koncepce historické geografie v Česku. Historická geografie, 33, s. 325 – 327.
- CHVOJKA, L. (2011): Střela: řeka našich životů. Starý most, Plzeň, 147 s.
- JOSEF, D. (1999): Encyklopedie mostů v Čechách, na Moravě a ve Slezsku. Libri, Praha, 471 s.
- KOLEJKA, J. (2013): Nauka o krajině: geografický pohled a východiska. Academia, Praha, 439 s.

- KOLEKTIV AUTORŮ (1999): Malá ilustrovaná encyklopedie. Encyklopedický dům, Praha, 1213 s.
- KOTEK, J. (2010): Analýza historických prvků krajiny. Bakalářská práce. Zemědělská fakulta JU, České Budějovice, 69 s.
- KNÍŽETOVÁ, L. (1985): Chráněná území v ČSR. SZN, Praha, 212 s.
- KUČA, K. (2004): Města a městečka v Čechách, na Moravě a ve Slezsku. Svazek 6. Libri, Praha, 900 s.
- KUČA, K. (2015): Krajinné památkové zóny České republiky. Národní památkový ústav, Praha, 511 s.
- KUČERA, P. a kol. (2014): Úmluva o krajině. Důsledky a rizika nedodržování Evropské úmluvy o krajině. Mendelova univerzita, Brno, 183 s.
- KUNA, M. (2015): Archeologický atlas Čech: vybrané památky od pravěku do 20. století. Archeologický ústav AV ČR, Praha, 517 s.
- KUPKA, J. (2010): Krajiny kulturní a historické. ČVUT, Praha, 179 s.
- KUČOVÁ, V., DOSTÁLEK, J., EHRLICH, M. a kol. (2014): Metodika tvorby standardizovaného záznamu krajinné památkové zóny. Národní památkový ústav, Praha, 142 s.
- LIPSKÝ, Z. (1999): Krajinná ekologie pro studenty geografických oborů. Univerzita Karlova, Praha, 129 s.
- LIPSKÝ, Z. (2000): Sledování změn v kulturní krajině: učební text pro cvičení z předmětu Krajinná ekologie. ČZU, Kostelec nad Černými lesy, 71 s.
- LIPSKÝ, Z. (2007): Methods of monitoring and assessment of changes in land use and landscape structure. *Journal of Landscape Ecology*, s. 105-118.
- LIPSKÝ, Z. (2010): Kam se ubírá česká krajina? *Geografia Cassoviensis*, 4, č. 2, s. 77-83.
- LIPSKÝ, Z., WEBER, M., STROBLOVÁ, L. a kol. (2013): Současnost a vize krajiny Novodvorska a Žehušicka ve středních Čechách. Karolinum, Praha, 406 s.
- LÖW, J., MÍCHAL, I. (2003): Krajinný ráz. Lesnická práce, Kostelec nad Česnými lesy, 552 s.

- MIKŠÍČEK, P. (2005): Genius loci kulturní krajiny, sudetské zvlášť. In: Plicka, I.: Tvář naší země – krajina domova (3), Identifikace s místem a krajinou jako základ Evropy regionů. Jaroslav Bárta, Praha a Průhonice, s. 41-50.
- MIKŠOVSKÝ, M., ZIMOVÁ, R. (2006): Müllerovo mapování a první vojenské mapování českých zemí (se zřetelem k digitalizaci a centrální evidenci map v Česku). Historická geografie, Supplementum I, s. 14 – 25.
- NECHUTA, V. (1996): Výkladový astronomický slovník. JOTA, Brno, 252 s.
- NĚMEC, J., KOPP, J. (2009): Vodstvo a podnebí v České republice. Lesy ČR, Praha, 255 s.
- NESVADBOVÁ, J., SOFRON, J., VONDRÁČEK, M. (1977): Flora a vegetace státní přírodní rezervace Střela, okres Plzeň-sever. Západočeské muzeum, Plzeň, 41 s.
- NOVÁK, Z. (2001): Zříceniny hradů výšinných, skalních, vodních. Olympia, Praha 169 s.
- PAUK, F., HABĚTÍN, V. (1979): Geologie pro zeměpisce. SPN, Praha, 221 s.
- RAKUŠAN, C. a kol. (1992): Myslivecký slovník naučný. Nakladatelství Brázda, Praha, 270 s.
- ROŽMBERSKÝ, P. (2008): Dvory plaských cisterciáků. Petr Mikota, Plzeň, 48 s.
- SÁDLO, J. (2005): Krajina a revoluce. Významné přelomy ve vývoji kulturní krajiny českých zemí. Malá Skála, Praha, 247 s.
- SAKTOROVÁ, D. (2016): Ochrana krajiny. Úloha a možnosti územního plánování. In: Holubec, P.: Člověk, stavba a územní plánování 9. ČVUT v Praze, Fakulta stavební, Praha, s. 104-117.
- SEDLÁČEK, J., SALAŠOVÁ, A., TRPÁKOVÁ, L. (2015): Metodika hodnocení vlivů na krajinné památkové zóny. Mendelova univerzita v Brně, s. 70.
- SELMAN, P., SWANWICK, C.: On the Meaning of Natural Beauty in Landscape Legislation. Landscape Research, 35, č. 1, s.3-26.
- SKLENIČKA, P. (2003): Základy krajinného plánování. Naděžda Skleničková, Praha, 321 s.
- SKLENIČKA, P. (2005): Revize přírodních parků Plzeňského kraje na základě krajinařského hodnocení území. In: Maděra, P., Friedl, M., Dreslerová, J. (eds.): Krajinný ráz – jeho vnímání a hodnocení v evropském kontextu. Ekologie krajiny 1, Sborník příspěvků z konference CZ-IALE, 4. – 5. 2. 2005, CZ-IALE, Paido, Brno, s. 165–169.

- SKLENÁŘ, J. (2003): Voda, mlýny a mlynáři na Kralovicku a Manětínsku. J. Sklenář, Čistá, 240 s.
- SPURNÝ, M. (ed.) (2006): Proměny sudetské krajiny. Nakladatelství Českého lesa, Praha, 238 s.
- ŠARAPATKA, B., NIGGLI, U. et al. (2012): Agriculture and landscape. The way to mutual harmony. Palacký University, Olomouc, 267 s.
- ŠKABRADA, J. (2003): Lidové stavby. Architektura českého venkova. Argo, Praha, 245 s.
- ŠVECOVÁ, S., VOREL, I. (2014): Rozdílné nástroje ochrany charakteru krajiny a jejich koordinované použití. In: Štréblová Hronovská, K., Kupka, J., Vorel, I. (eds.): Osobitost kulturní krajiny od rozpoznání k ochraně. České vysoké učení technické v Praze, Fakulta stavební, Praha, s 109-116.
- TATEROVÁ, A. (2016): Identifikace a ochrana krajiny s významnými kulturně historickými a přírodními hodnotami: krajinná památková zóna Čimelicko-Rakovicko. Bakalářská práce. Pedagogická fakulta JČU, České Budějovice, 76 s.
- URBAN, T., HRUBÁ, T.: (2018): Ochrana krajinného rázu jako příležitost pro zachování kulturních hodnot krajiny. In: Berková, J.: Historická sídla v kulturní krajině. Národní památkový ústav, Praha, s. 17-23.
- URFUS, V., a kol. (2001): Kamenné kříže Čech a Moravy. Argo, Praha, 475 s.
- VÁJOVÁ, L. (2016): Identifikace a ochrana krajiny s významnými kulturně historickými a přírodními hodnotami: přírodní park Melechov. Bakalářská práce. Pedagogická fakulta JČU, České Budějovice, 80 s.
- VELIČKA, P., VELIČKOVÁ, M. (2013): Aleje české a moravské krajiny. Dokořán, Praha, 248 s.
- VOREL, I., KUPKA, J. (2011): Krajinný ráz identifikace a hodnocení. České vysoké učení technické v Praze, Praha, 148 s.
- VOREL, I. (2014): Tvářnost krajiny – vizuální scéna a kulturní dědictví. In: Štréblová Hronovská, K., Kupka, J., Vorel, I. (eds.): Osobitost kulturní krajiny od rozpoznání k ochraně. České vysoké učení technické v Praze, Fakulta stavební, Praha, s. 9-14.
- VOREL, J. (1993): Průvodce Rabštejnem. Vydáno nákladem Josefa Vorla, Kralovice, 40 s.
- WALDHAUSER, J. (2001): Encyklopedie Keltů v Čechách. Libri, Praha, 591 s.

- WALDHAUSER, J. (2007): Encyklopedie Keltů v Čechách. Dodatky. Libri, Praha, 117 s.
- ZAHRADNICKÝ, J., MACKOVČIN, P. (2004): Chráněná území ČR XI. Plzeňsko a Karlovarsko. Agentura ochrany přírody a krajiny ČR, Brno, 588 s.
- ZELENKA, J., PÁSKOVÁ, M. (2002): Výkladový slovník cestovního ruchu. Linde, Praha, 768 s.

7.2 INTERNETOVÉ ZDROJE

- AOPK (2019): Ústřední seznam ochrany přírody. <https://drusop.nature.cz/portal/> (9.4. 2019).
- BAŠE, M. (2006): Sídla. Kapitola B- Koncepce územního rozvoje ČR. Principy a pravidla územního plánování. Ústav územního rozvoje, Brno, 1098 s. <http://www.uur.cz/images/5-publikacni-cinnost-a-knihovna/internetove-prezentace/principy-a-pravidla-uzemniho-planovani/kapitolaB/B2-20160318.pdf> (25.3.2018).
- BAREŠ, L. (2019): Mladotice územní plán. <http://www.mladotice.cz/obec-78/uzemni-plan/> (1.4. 2019).
- BOČAN, J. (2005): Územní plán obce Pšov. <http://www.psov.cz/index.php?nid=3535&lid=cs&oid=4911166> (10.2. 2019).
- CENIA (2008): Vítejte na Zemi...multimediální ročenka životního prostředí. Slovník. <http://www.vitejtenazemi.cz/slovník/index.php?article=251> (30.3.2018).
- CENIA (2019): Kontaminovaná místa. <https://kontaminace.cenia.cz/> (7.4. 2019).
- CENIA (2019B): Vojenská mapování <https://geoportal.gov.cz/web/guest/wms/> (10.3. 2019).
- ČSÚ (2019): Sčítání lidu, domů a bytů. <https://www.czso.cz/csu/czso/scitani-lidu-domu-a-bytu> (5.3. 2018).
- ČÚZK (2019): Katastrální mapa. <https://www.cuzk.cz/Katastr-nemovitosti/Digitalizace-a-vedeni-katastralnich-map/Katastralni-mapa.aspx> (8.4. 2019).
- FÁBERA, O. (2011): Program regenerace městské památkové zóny Rabštejn nad Střelou. <http://docplayer.cz/3865173-Program-regenerace-mestske-pamatkove-zony-rabstejn-nad-strelou.html> (1.4. 2018).

- GENEREL LAPV (2011): Generel území chráněných pro akumulaci povrchových vod a základní zásady využití těchto území.
http://eagri.cz/public/web/file/133229/Generel_LAPV___vc._protokolu.pdf
(10.12. 2018).
- JETEL, V. (2012): Územní plán Blatno.
https://www.podborany.net/e_download.php?file=data/editor/458cs_1.pdf&original=%C3%9AP_Blatno_text_OOP.pdf (25.3. 2019).
- KADERA, J. (2017): Plán péče o PR Střela 2019 – 2029.
<https://portal.gov.cz/obcan/zverejnene-informace/84352> (10.12 2018).
- KRAJÍČEK, M. (2018): Aktualizace č. 1 zásad územního rozvoje Karlovarského kraje.
http://webmap.kr-karlovarsky.cz/upd/A1_ZUR_KK_2018/II_A1_ZUR_KK_2018/textova_cast_A1_vyrok.pdf (10.3.2019).
- KROLÁK, P. (2018): Návrh územního plánu obce Štichovice .
http://www.stichovice.cz/e_download.php?file=data/editor/91cs_2.pdf&original=0%20textova%20cast.pdf (21.3. 2019).
- KROLÁK, P. (2018b): Územní plán Manětín, úplné znění po změně č. 1.
<https://www.manetin.cz/urad-342/uzemni-plan-manetin/> (20.3. 2019).
- KROLÁK, P. (2018c): Územní plán Žihle. Úplně znění po změně č.3. <http://www.obec-zihle.cz/obec-187/uzemni-plan/> (20.3. 2019).
- KVASKOVÁ, A. (2011): Územní plán Chyše. <http://www.mestochyse.cz/urad-2/uredni-deska/uzemni-plan-2017-349.html?ftresult=%C3%BAzemn%C3%AD+pl%C3%A1n>
(20.3. 2019).
- LEITL, P. (2014): Územní plán Pastuchovice. <http://www.kralovice.cz/uzemni-plan-pastuchovice/ds-24556> (20.3. 2019).
- MANĚTÍNSKÁ TMA (2019): Manětínská oblast tmavé oblohy. <http://manetinskatma.cz/>
(10.4. 2019)
- MAPIRE (2018): Historical Maps Online. <http://mapire.eu> (17.12.2018).
- MELICHAR, V. (2015): Koncepce ochrany přírody a krajiny Karlovarského kraje na období 2016-2025. http://www.kr-karlovarsky.cz/zivotni/Documents/OPK_navrh_koncepce_30092015.pdf (10.3. 2019).

- NPÚ (2017): Památkový katalog. <http://www.pamatkovykatalog.cz/> (30. 10. 2017).
- NPÚ (2017b): Archeologie. <https://www.npu.cz/cs/npu-a-pamatkova-pece/npu-jako-institute/cinnosti/cinnosti-podle-specializace/archeologie> (25.10.2017).
- PERLÍN, R. (2014): Venkov, typologie venkovského prostoru. https://www.researchgate.net/publication/228386326_Venkov_typologie_venkovskeho_prostoru (10.12. 2017).
- PODLAHA, A. (1912): Soupis památek historických a uměleckých v Království Českém od pravěku do počátku XIX. Století. Svazek 37 (Soupis památek historických a uměleckých v politickém okrese Kralovickém). <http://depositum.cz/knihovny/pamatky/index.php?txgame:typ=2&txgame:id=264&dle=rocnik> (15.4. 2018).
- SKLENIČKA, P. (2003b): Koncepce ochrany přírody a krajiny Plzeňského kraje. <http://www.plzensky-kraj.cz/cs/article/koncepce-ochrany-prirody-a-krajiny-pk> (10.3. 2019).
- SÚRAO (2016): Co je hlubinné uložště, <http://www.surao.cz/cze/Uloziste-radioaktivnich-odpadu/Budouci-hlubinne-uloziste/Co-je-hlubinne-uloziste> (19.3. 2019).
- SVOBODA, M. (2019): Úplné znění zásad územního rozvoje Plzeňského kraje po vydání aktualizace č. 4. <http://www.plzensky-kraj.cz/cs/clanek/aktualizace-c-4-zasad-uzemniho-rozvoje-pk> (10.3. 2019).
- ŠTROS, I. (2016): Územní plán Žlutice. <http://www.zlutice.cz/obcan/uzemni-plan.htm> (10.3. 2019).
- ŠVECOVÁ, S., VOREL, I. (2015): Kulturní historická krajina a výstavba – některé problémy zachování kulturních hodnot v krajinných památkových zónách. <http://stavba.tzb-info.cz/hruba-stavba/12845-kulturni-historicka-krajina-a-vystavba-nektere-problemy-zachovani-kulturnich-hodnot-v-krajinnych-pamatkovych-zonach> (15. 10. 2017).
- VAVROUCHOVÁ, H. a kol. (2015): Moderní kronika obce- mentální obraz kulturní krajiny ve vnímání místních obyvatel. Ústav aplikované a krajinné ekologie, Agronomická fakulta, Mendelova univerzita v Brně, Brno, 14 s.

http://www.regionalnirozvoj.eu/sites/regionalnirozvoj.eu/files/06_vavrouchova_a_kol_moderni_kronika_obce.pdf (12.12.2017).

VOREL, I. (2003): Studie ochrany krajinného rázu na území vybraných přírodních parků Plzeňského kraje. <http://www.plzensky-kraj.cz/cs/clanek/studie-ochrany-krajinneho-razu-na-uzemi-vybranych-prirodnich-parku-plzenskeho-kraje> (30.3. 2019).

VOREL, I. (2006): Krajina. Kapitola B- Koncepce územního rozvoje ČR. Principy a pravidla územního plánování. Ústav územního rozvoje, Brno, 1098 s. <http://www.uur.cz/images/5-publikacni-cinnost-a-knihovna/internetove-prezentace/principy-a-pravidla-uzemniho-planovani/kapitolaB/B2-20160318.pdf> (1.1.2018).

VYČICHLO, J. (2015a): Mlýnce – Linz.

<http://www.pamatkyaprirodakarlovarska.cz/mlynce-linz> (28.3. 2018).

VYČICHLO, J. (2015b): Podštěly (Badstübl).

<http://www.pamatkyaprirodakarlovarska.cz/podstely-badstubl> (28.3. 2018).

VYČICHLO, J. (2015c): Protivec (Protiwitz).

<http://www.pamatkyaprirodakarlovarska.cz/protivec-protiwitz> (28.3. 2018).

VYČICHLO, J. (2015d): Radotín (Radotin).

<http://www.pamatkyaprirodakarlovarska.cz/radotin-radotin> (28.3. 2018).

VYČICHLO, J. (2015e): Vladořice (Wladarz).

<http://www.pamatkyaprirodakarlovarska.cz/vladorice-wladarz> (28.3. 2018).

VYČICHLO, J. (2015f): Záhořice (Sahorz).

<http://www.pamatkyaprirodakarlovarska.cz/zahorice-sahorz> (28.3. 2018).

VYČICHLO, J. (2015g): Záhořice – hradiště Vladař.

<http://www.pamatkyaprirodakarlovarska.cz/zahorice-hradiste-vladar> (15. 10. 2017).

ŽÁČEK, V. (2014): Vladař. <http://lokality.geology.cz/358> (15. 10. 2017).

Zákon č. 20/1987 Sb., o státní památkové péči. <https://zakonyprolidi.cz/cs/1987-20> (21.10. 2017).

Zákon č. 114/1992 Sb., o ochraně přírody a krajiny. <http://www.zakonyprolidi.cz/cs/1992-114> (20. 10. 2017).

Zákon č. 183/2006 Sb., o územním plánování a stavebním řádu (stavební zákon).

<https://www.zakonyprolidi.cz/cs/2006-183> (22.10. 2017).

Zákon č. 254/2001 Sb., o vodách a o změně některých zákonů (tzv. vodní zákon).

<https://www.zakonyprolidi.cz/cs/2001-254> (20. 3. 2018)

Zákon č. 350/2012 Sb., zákon, kterým se mění zákon č. 183/2006 Sb., o územním plánování a stavebním řádu (stavební zákon), ve znění pozdějších předpisů, a některé související zákony. <https://zakonyprolidi.cz/cs/2012-350> (22.10. 2017).

SUZ (2017): Správa uprchlických zařízení ministerstva vnitra. Zařízení pro zajištění cizinců (ZZC) Bálková. <http://www.suz.cz/co-delame/provoz-zarizeni/zzc-balkova/> (10.12. 2017).

8 PŘÍLOHY

8.1 SEZNAM MAP:

Mapa č. 1: Poloha přírodního parku Horní Střela

Mapa č. 2: Kulturně historické hodnoty krajiny, Přírodní park Horní Střela v 2. pol. 18. století

Mapa č. 3: Kulturně historické hodnoty krajiny, Přírodní park Horní Střela v 1. pol. 19. století

Mapa č. 4: Kulturně historické hodnoty krajiny, Přírodní park Horní Střela v 2. pol. 19. století

Mapa č. 5: Kulturně historické hodnoty krajiny, Přírodní park Horní Střela v roce 2018

Mapa č. 6: Stávající ochrana a přírodní jevy, Přírodní park Horní Střela v roce 2018

Mapa č. 7: Rušivé jevy, Přírodní park Horní Střela v roce 2018

8.2 SEZNAM TABULEK:

Tabulka č. 1: Kulturní a přírodní hodnoty krajiny z moderní kroniky obce

Tabulka č. 2: Katastrální území nacházející se v přírodním parku Horní Střela

Tabulka č. 3: První zmínky a počet obyvatel v jednotlivých sídlech

Tabulka č. 4: Nemovité kulturní památky v přírodním parku dle NPÚ

Tabulka č. 5: Jevy na území přírodního parku Horní Střela zachycené ve státním archeologickém seznamu

Tabulka č. 6: Chráněné přírodní jevy v přírodním parku Horní Střela

Tabulka č. 7: Významné krajinné prvky v přírodním parku Horní Střela

Tabulka č. 8: Souhrn bodových kulturně historických a přírodních jevů ve starých a současných mapách na území Přírodního parku Horní Střela

Tabulka č. 9: Souhrn liniových kulturně historických a přírodních jevů ve starých a současných mapách na území Přírodního parku Horní Střela

Tabulka č. 10: Souhrn plošných kulturně historických a přírodních jevů ve starých a současných mapách na území Přírodního parku Horní Střela

8.3 SEZNAM OBRÁZKŮ:

Obrázek č. 1: Příklad velkého sakrálního objektu – kostel Povýšení sv. Kříže, Tis u Blatna; foto: autor, 2017

Obrázek č. 2: Příklad velkého sakrálního objektu – kostel Sedmibolestné Panny Marie, Rabštejn nad Střelou, foto: autor, 2017

Obrázek č. 3: Příklad menšího sakrálního objektu – loretánská kaple, Rabštejn n. S., foto: autor, 2017

Obrázek č. 4: Příklad menšího sakrálního objektu – kaple sv. Jana Křtitele, Luby, foto: autor, 2017

Obrázek č. 5: Příklad menšího sakrálního objektu – kaple sv. Bartoloměje, Vysočany, foto: autor, 2017

Obrázek č. 6: Příklad drobného sakrálního objektu – výklenková kaple sv. Jana Nepomuckého, Rabštejn n. S., foto: autor, 2017

Obrázek č. 7: Příklad významného objektu – zámek, Rabštejn nad Střelou, foto: autor, 2017

Obrázek č. 8: Příklad významného objektu – Hrad Sychrov, Rabštejn nad Střelou, foto: autor, 2015

Obrázek č. 9: Příklad významného objektu – Hrad Rabštejn nad Střelou, foto: autor, 2015

Obrázek č. 10: Příklad významného objektu – kamenný most v Rabštejně n. S. a místní střešní krytina (budova vlevo), foto: autor, 2017

Obrázek č. 11: Příklad významného objektu – Městské opevnění, Rabštejn n. S., foto: autor, 2017

Obrázek č. 12: Příklad významného objektu – zřícenina loveckého záměčku, Nový Dvůr, foto: autor, 2017

Obrázek č. 13: Příklad hospodářského dvora – Kalec, foto: autor, 2017

Obrázek č. 14: Příklad hospodářského dvora – Vranov, Rabštejn n. S., foto: autor, 2017

Obrázek č. 15: Příklad významného objektu – Hájovna na Sklárně, foto: autor, 2017

Obrázek č. 16: Příklad lidové architektury – bývalý špitál a pastouška, Rabštejn nad Střelou, foto: autor, 2017

Obrázek č. 17: Příklad lidové architektury – vesnická stavení, Brdo, foto: autor, 2017

Obrázek č. 18: Příklad původní zástavby – vesnický dům, Luby, foto: autor, 2017

Obrázek č. 19: Příklad původní zástavby – venkovská usedlost Brdo, foto: autor, 2017

Obrázek č. 20: Příklad původní zástavby – Žďárek, foto: autor, 2017

Obrázek č. 21: Příklad drobného objektu v krajině – rozcestník, Tis u Blatna, foto: autor, 2017

Obrázek č. 22: Příklad drobného objektu v krajině – kříž, Štichovice, foto: autor, 2017

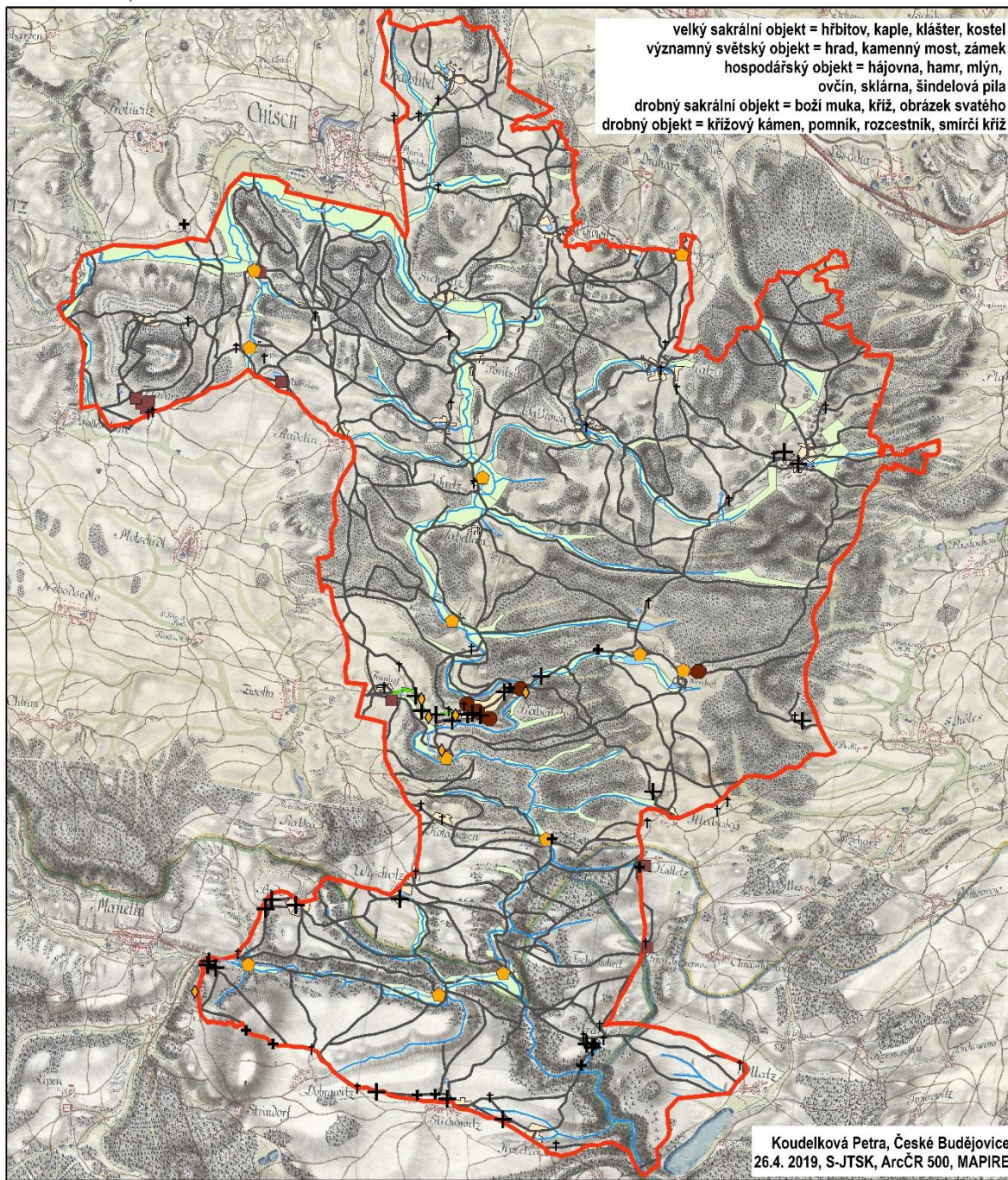
- Obrázek č. 23:** Příklad drobného objektu v krajině – smírčí kříž, Protivec, foto: autor, 2017
- Obrázek č. 24:** Příklad drobného objektu v krajině – smírčí kříž, Česká Doubravice, foto: autor, 2017
- Obrázek č. 25:** Příklad drobného objektu v krajině – socha sv. Barbory, Rabštejn n. S., foto: autor, 2017
- Obrázek č. 26:** Památný strom – Nučická lípa, Rabštejn n. S., foto: autor, 2017
- Obrázek č. 27:** Příklad krajinné dominanty – urbanistická struktura sídla Rabštejn n. S. dominanty zprava: kostel Sedmibolestné Panny Marie, zámek, zájezdní hostinec (dnes muzeum); foto: autor, 2016
- Obrázek č. 28:** Příklad krajinné dominanty – pohled na město Chyšce s kostelem Zvěstování Panny Marie, foto: autor, 2017
- Obrázek č. 29:** Příklad krajinné dominanty – vrch Vladař, foto: autor, 2016
- Obrázek č. 30:** Část tzv. Plzeňské čáry – lehké opevnění vzor 37, foto: autor, 2017
- Obrázek č. 31:** Louky v údolí řeky Sřely – pohled z věže rabštejnského kostela, foto: autor, 2015
- Obrázek č. 32:** Příklad přírodního jevu – žulové balvany, „Viklany“, foto: autor, 2017
- Obrázek č. 33:** Příklad přírodního jevu – balvan „Bába“, foto: autor, 2017
- Obrázek č. 34:** Příklad přírodního jevu – balvan „Dědek“, foto: autor, 2017
- Obrázek č. 35:** Příklad přírodního jevu – balvany u „Lidčiny skály“, foto: autor, 2017
- Obrázek č. 36:** Příklad pozůstatků po těžbě žuly v lese mezi Žihlí a Tisem u Blatna (navrtané otvory), foto: autor, 2017
- Obrázek č. 37:** Příklad pozůstatků po těžbě žuly v lese mezi Žihlí a Tisem u Blatna (rovné stěny), foto: autor, 2017
- Obrázek č. 38:** Příklad úplné změny sídla – Bálková, 1952, zdroj: CENIA (2019)
- Obrázek č. 39:** Příklad úplné změny sídla – Bálková, 2010, zdroj: CENIA (2019)
- Obrázek č. 40:** Příklad narůstající lesnatosti – vrch Vladař, 1952, zdroj: CENIA (2019)
- Obrázek č. 41:** Příklad narůstající lesnatosti – vrch Vladař, 2010, zdroj: CENIA (2019)
- Obrázek č. 42:** Příklad vzniku rušivého jevu – Štichovice, 1952, zdroj: CENIA (2019)
- Obrázek č. 43:** Příklad vzniku rušivého jevu – Štichovice, 1952, zdroj: CENIA (2019)
- Obrázek č. 44:** Příklad rozvoje rekreačních lokalit, vzniku velkých zemědělských objektů (vlevo) a rozšíření lomu – Tis u Blatna, 1952, zdroj: CENIA (2019)
- Obrázek č. 45:** Příklad rozvoje rekreačních lokalit, vzniku velkých zemědělských objektů (vlevo) a rozšíření lomu – Tis u Blatna, 2010, zdroj: CENIA (2019)

Mapa č. 2: Kulturně historické hodnoty krajiny, Přírodní park Horní Štřela v 2. pol. 18. století

KULTURNĚ HISTORICKÉ HODNOTY KRAJINY Přírodní park Horní Štřela v 2. pol. 18. století

- | | | |
|--|---|---|
| <ul style="list-style-type: none"> ⊕ velký sakrální objekt ● významný světský objekt ■ velký hospodářský dvůr ⬢ hospodářský objekt ◆ socha, sousoší | <ul style="list-style-type: none"> † drobný sakrální objekt ⊕ drobný objekt — mlýnský náhon — alej — vodní tok | <ul style="list-style-type: none"> — cesta — hranice přírodního parku ■ vodní plocha ■ louka ■ sídlo |
|--|---|---|
- S ↑

0 1 2 km



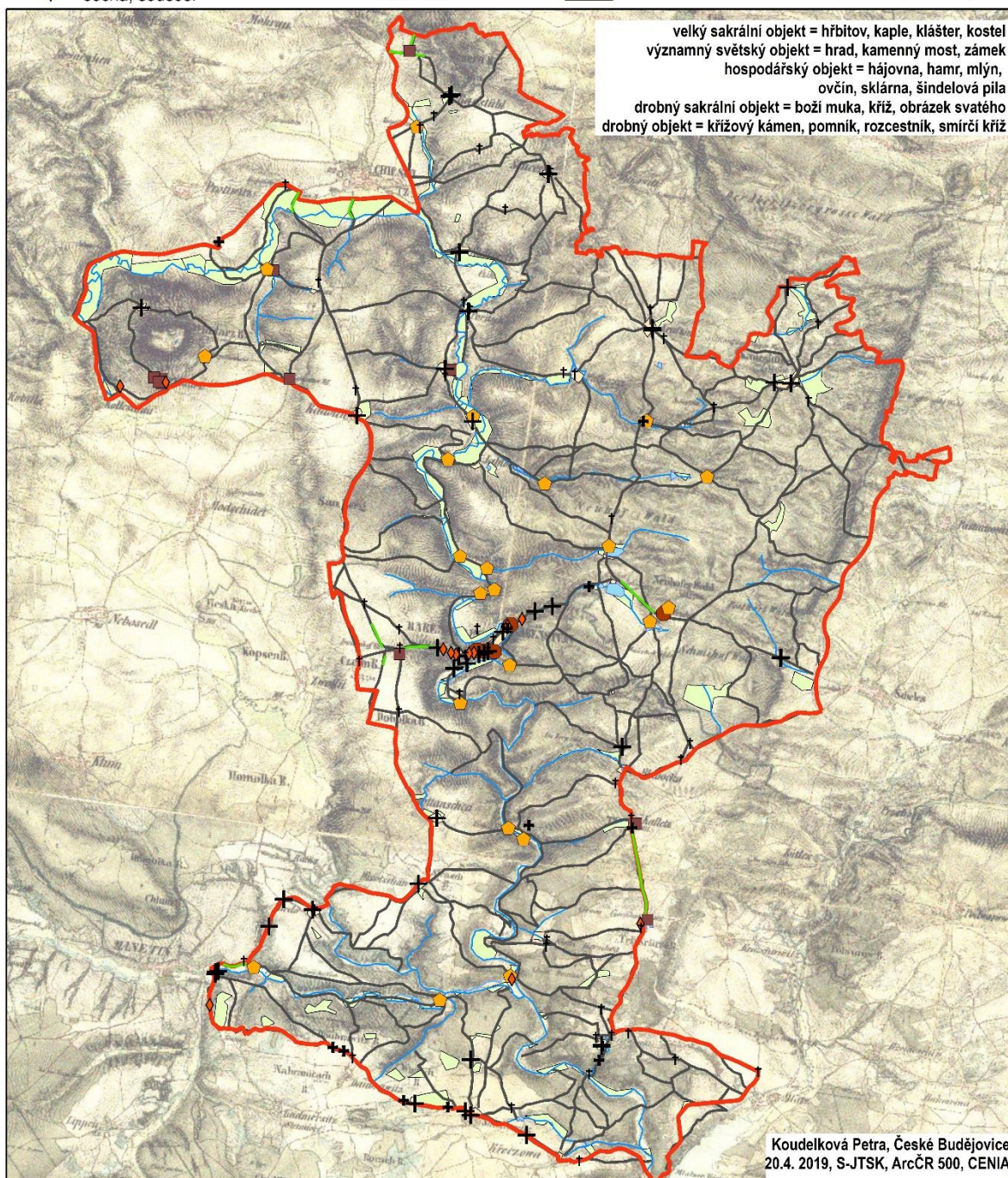
Mapa č. 3: Kulturně historické hodnoty krajiny, Přírodní park Horní Sřela v 1. pol. 19. století

KULTURNĚ HISTORICKÉ HODNOTY KRAJINY Přírodní park Horní Sřela v 1. pol. 19. století

- | | | |
|--|---|---|
| <ul style="list-style-type: none"> ⊕ velký sakrální objekt ● významný světský objekt ■ velký hospodářský dvůr ⬢ hospodářský objekt ◆ socha, sousoší | <ul style="list-style-type: none"> † drobný sakrální objekt ⊕ drobný objekt — alej — mlýnský náhon — vodní tok | <ul style="list-style-type: none"> — cesta — hranice přírodního parku ■ vodní plocha ■ louka ■ sídlo |
|--|---|---|

S

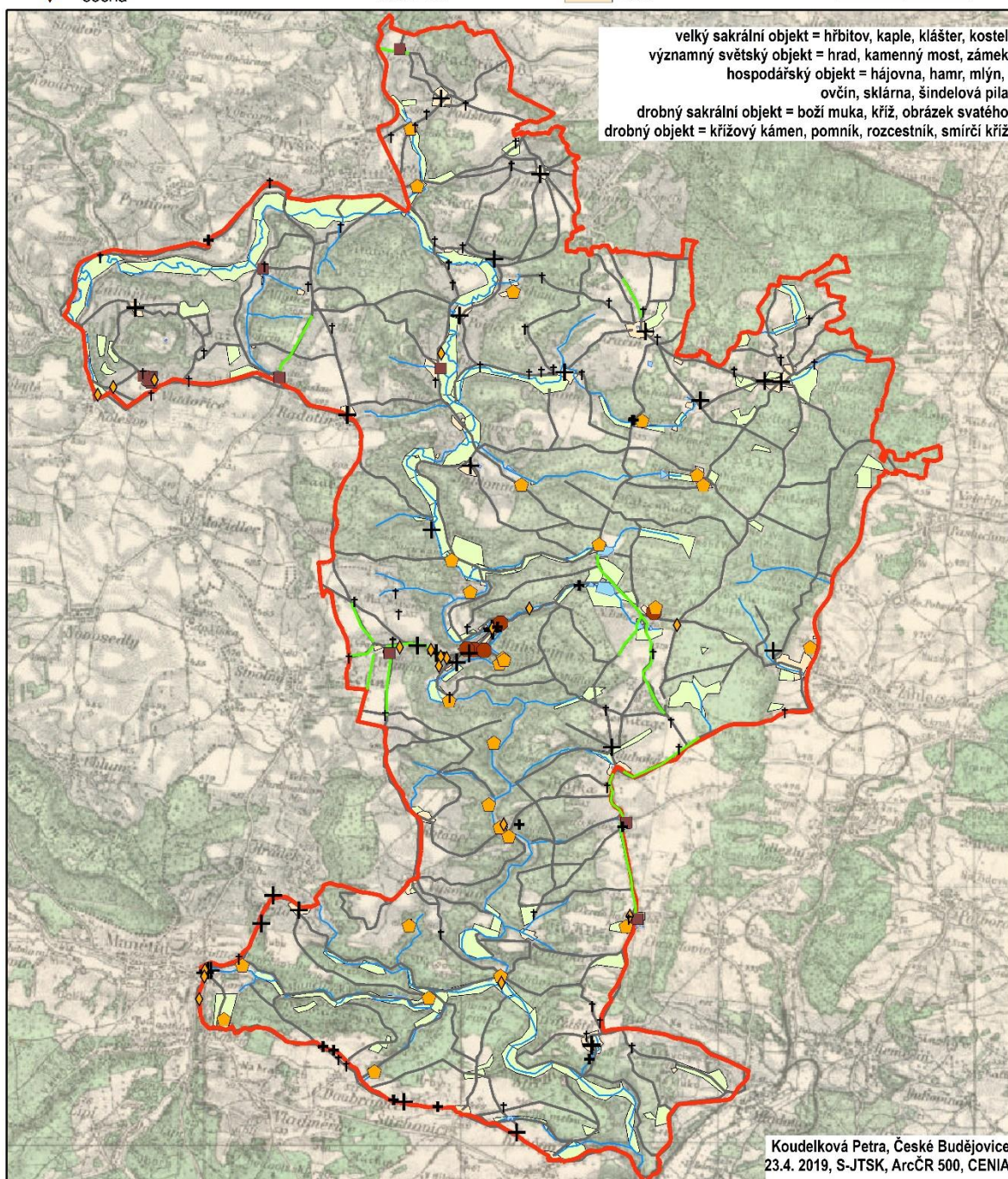
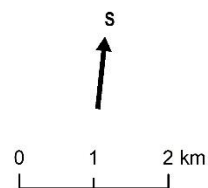
0 1 2 km



Mapa č. 4: Kulturně historické hodnoty krajiny, Přírodní park Horní Střela v 2. pol. 19. století

KULTURNĚ HISTORICKÉ HODNOTY KRAJINY Přírodní park Horní Střela v 2. pol. 19. století

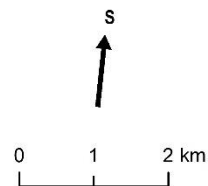
- | | | | | | |
|---|-------------------------|---|------------------------|---|--------------------------|
| + | velký sakrální objekt | † | drobný sakrální objekt | — | cesta |
| ● | významný světský objekt | + | drobný objekt | — | hranice přírodního parku |
| ■ | velký hospodářský dvůr | — | alej | ■ | vodní plocha |
| ◆ | hospodářský objekt | — | mlýnský náhon | ■ | louka |
| ◇ | socha | — | vodní tok | ■ | sídlo |



Mapa č. 5: Kulturně historické hodnoty krajiny, Přírodní park Horní Sřela v roce 2018

KULTURNĚ HISTORICKÉ HODNOTY KRAJINY Přírodní park Horní Sřela v roce 2018





- | | | | | | |
|---|-------------------------|---|------------------------|---|--------------------------|
| + | velký sakrální objekt | † | drobný sakrální objekt | — | cesta |
| ● | významný světský objekt | + | drobný objekt | — | hranice přírodního parku |
| ■ | velký hospodářský dvůr | — | alej | ■ | vodní plocha |
| ⬢ | hospodářský objekt | — | mlýnský náhon | ■ | louka |
| ◇ | socha, sousoší | — | vodní tok | ■ | sídlo |







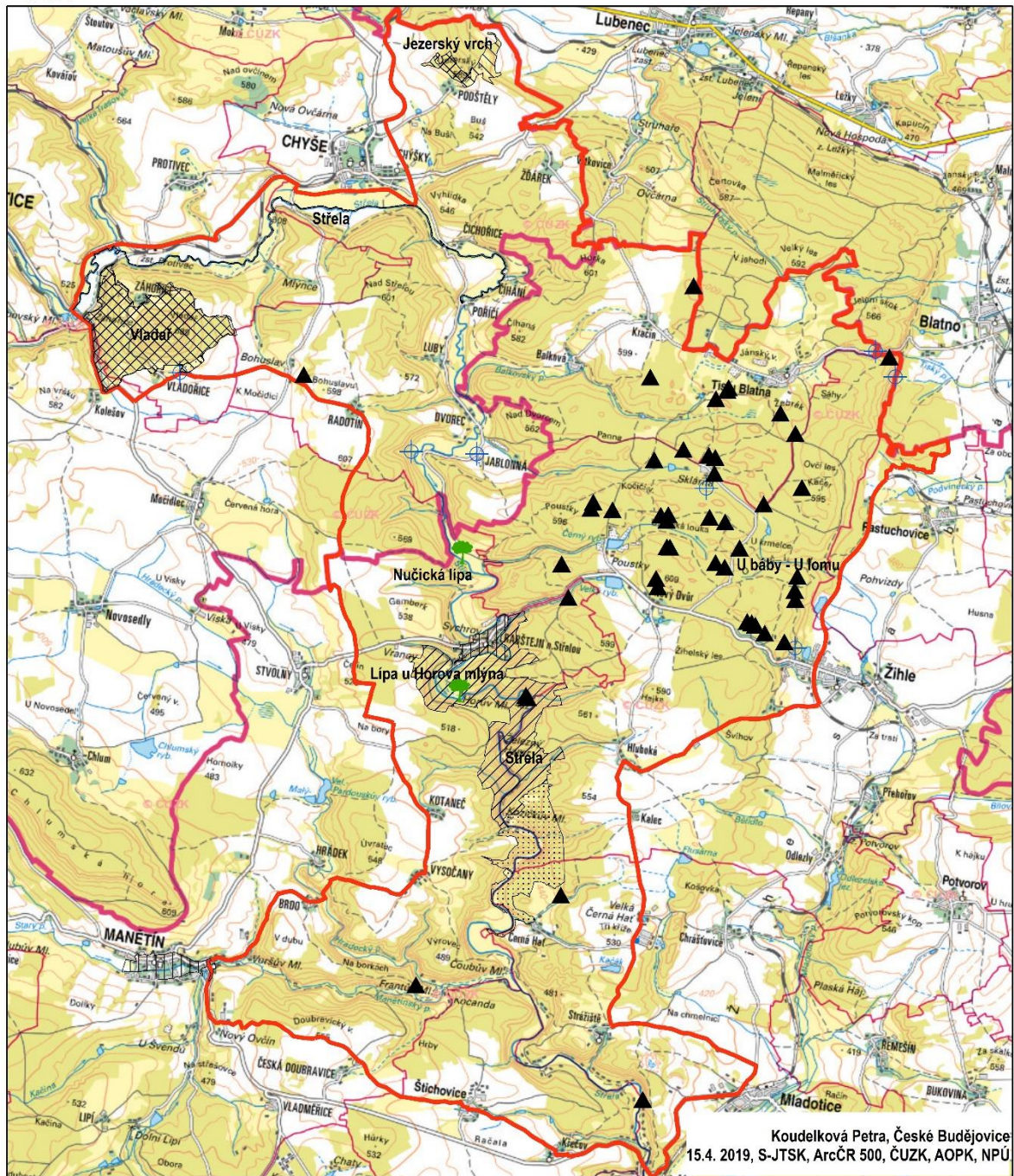
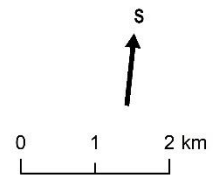
Mapa č. 6: Stávající ochrana a přírodní jevy, Přírodní park Horní Střela v roce 2018

STÁVAJÍCÍ OCHRANA A PŘÍRODNÍ JEVY

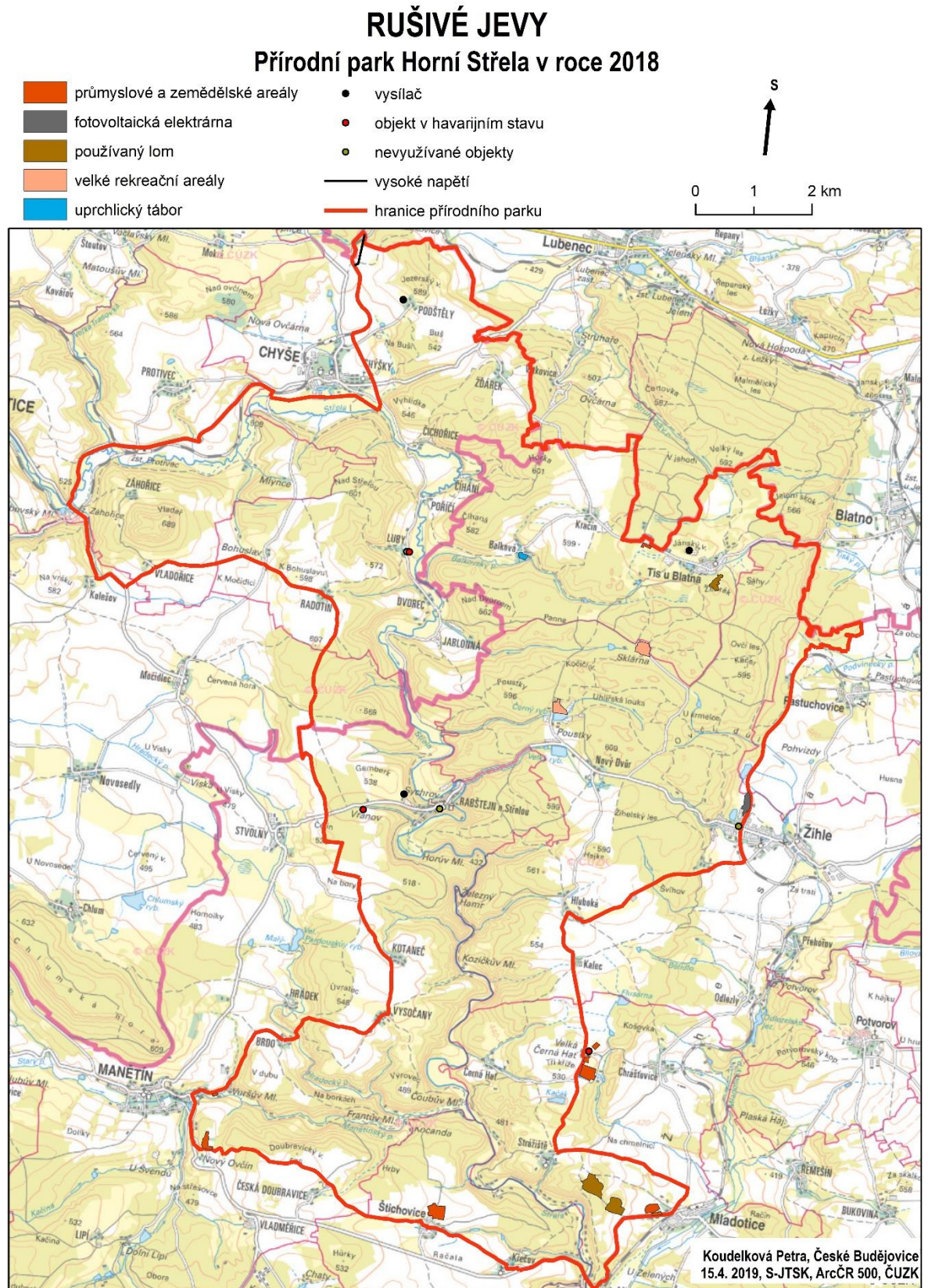
Přírodní park Horní Střela v roce 2018

-  Maloplošné zvláště chráněné území
-  Evropsky významná lokalita
-  Ochranné pásmo
-  Památková zóna

-  výrazná solitérní dřevina
-  žulový balvan, výrazný skalní útvar
-  studánka
-  hranice přírodního parku



Mapa č. 7: Rušivé jevy, Přírodní park Horní Střela v roce 2018



Tabulka č. 3: První zmínky a počet obyvatel v jednotlivých sídlech

Sídlo	První zmínka	Počet obyv. (SLDB 2011)	Obec
<i>Bálková</i>	1253	0	Tis u Blatna
<i>Brdo</i>	1319	27	Manětín
<i>Černá Hať</i>	1193	20	Mladotice
<i>Česká Doubravice</i>	1192	12	Manětín
<i>Čihání</i>	1401	2	Chyše
<i>Čichořice</i>	1579	9	Chyše
<i>Dvorec</i>	1487	3	Chyše
<i>Hluboká</i>	1193	24	Žihle
<i>Chyše</i>	1169	481	Chyše
<i>Jablonná</i>	1227	3	Chyše
<i>Kalec</i>	1234	0	Žihle
<i>Kolešov</i>	1239	0	Pšov
<i>Kotaneč</i>	1330	9	Manětín
<i>Kračín</i>	1359	12	Tis u Blatna
<i>Křečov</i>	1175	28	Štichovice
<i>Luby</i>	1379	10	Chyše
<i>Manětín</i>	1169	717	Manětín
<i>Mladotice</i>	1115	433	Mladotice
<i>Mladotice – zastávka</i>	1917	připočteno k Mladoticím	Mladotice
<i>Mlýnce</i>	1375	0	Žlutice
<i>Močidlec</i>	1204	63	Pšov
<i>Nový Dvůr</i>	1642	28	Žihle
<i>Pastuchovice</i>	1558	74	Pastuchovice
<i>Podštěly</i>	1579	34	Chyše
<i>Poříčí</i>	1579	0	Chyše
<i>Poustky</i>	1823	připočteno k N. Dvoru	Žihle
<i>Protivec</i>	1226	74	Žlutice
<i>Rabštejn nad Střelou</i>	1269	25	Manětín
<i>Radotín</i>	1461	18	Chyše
<i>Sklárna</i>	1825	připočteno k N. Dvoru	Žihle
<i>Strážiště</i>	1193	33	Mladotice
<i>Štichovice</i>	1406	94	Štichovice
<i>Tis u Blatna</i>	1227	77	Tis u Blatna
<i>Vladořice</i>	1379	5	Žlutice
<i>Vysočany</i>	1252	10	Manětín

<i>Záhořice</i>	1393	13	Žlutice
<i>Žďárek</i>	1379	2	Chyše
<i>Žihle</i>	1238	1244	Žihle
<i>Žlutice</i>	1140	2292	Žlutice

Zdroj: Bukačová, Fák 2006 a 2007; Fák a kol. 2017; Vyčichlo 2015a, b, c, d, e, f; ČSÚ 2019

Tabulka č. 4: Nemovité kulturní památky v přírodní parku dle NPÚ

Katastrální území	památky
<i>Podštěly</i>	kaple
<i>Brdo u Manětína</i>	Frantův vodní mlýn; venkovská usedlost
<i>Česká Doubravice</i>	dva křížové kameny – smírčí kříže
<i>Manětín</i>	boží muka; socha sv. Jana Nepomuckého; socha sv. Raimunda; pamětní kříž; silniční most s kamenným mostkem přes náhon a 41 kamenných patníků; kostel sv. Barbory s okolním areálem
<i>Rabštejn nad Střelou</i>	7 městských domů; zřícenina Nučického mlýna; kamenný kříž – smírčí kříž; pastouška; socha sv. Vojtěcha; kovaný kříž; socha sv. Barbory; pila U Lišáků; loreta; venkovský dům; kamenný most; sousoší Piety; špitál bývalý; socha Kristus přítel dětí; bývalá sýpka; socha Krista Trpitele; socha sv. Vavřince; výklenková kaplička sv. Jana Nepomuckého; klášter servitů s kostelem Sedmibolestné Panny Marie; zámek; židovský hřbitov; městské opevnění;
<i>Vysočany u Manětína</i>	socha sv. Jana Nepomuckého
<i>Černá Hať</i>	socha sv. Jana Nepomuckého; hospodářský dvůr
<i>Strážiště u Mladotic</i>	kostel sv. Martina
<i>Štichovice</i>	kaple
<i>Tis u Blatna</i>	pamětní kříž; socha sv. Jana Nepomuckého; kostel Povýšení sv. Kříže
<i>Kalec</i>	hospodářský dvůr Kalec
<i>Nový Dvůr u Žihle</i>	socha sv. Peregrina; křížový kámen - smírčí kříž; socha sv. Jana Nepomuckého; bývalý lovecký zámeček a myslivna
<i>Protivec u Žlutic</i>	smírčí kříž
<i>Vladořice</i>	venkovská usedlost; 2 sousoší Piety; socha sv. Jana Nepomuckého
<i>Záhořice</i>	pomník Jana Žižky z Trocnova; výšinné opevněné sídliště – hradiště Vladař, archeologické stopy

Zdroj: NPÚ 2017

Tabulka č. 5: Jevy na území přírodního parku Horní Střela zachycené ve státním archeologickém seznamu

Katastrální území	Název jevu
<i>Bálková</i>	Jádro vsi
<i>Brdo u Manětína</i>	Jádro vsi

<i>Černá Hat'</i>	Jádro vsi; zbytky tvrže
<i>Čichořice</i>	Středověká a novověká jádra vsí Čihání, Čichořice, Poříčí a Luby
<i>Hluboká</i>	Jádro vsi, eneolitické výšinné sídliště
<i>Jablonná</i>	Středověká a novověká jádra vsí Dvorec a Jablonná
<i>Kalec</i>	Dvůr Kalec
<i>Kotaneč</i>	Jádro vsi; Na Hradišti Kotaneč
<i>Kračín</i>	Jádro vsi
<i>Manětín</i>	Hřbitovní kostel sv. Barbory
<i>Podštěly</i>	Středověké a novověké jádro vsi; hradiště Jezerský vrch*
<i>Rabštejn nad Střelou</i>	Hrad Rabštejn; Sychrov – hrádek*
<i>Radotín</i>	Středověká a novověká jádra vsí Bohuslav a Radotín
<i>Strážiště</i>	Farní kostel sv. Martina a jeho okolí
<i>Štichovice</i>	Jádro vsi
<i>Tisu u Blatna</i>	Jádro vsi; kostel Povýšení sv. Kříže
<i>Vladořice</i>	Středověké a novověké jádro vsi
<i>Vysočany</i>	Jádro vsi
<i>Záhořice</i>	Vrch Vladař*; výšinné sídliště u Chyše*; středověké a novověké jádro vsi Mlýnce

Zdroj: NPÚ 2017b

*Významná archeologická lokalita

Tabulka č. 6: Chráněné přírodní jevy v přírodním parku Horní Střela

Druhy ochrany	Název	Chráněno od
<i>Přírodní rezervace</i>	Střela	1976
<i>Přírodní rezervace</i>	Vladař	1970
<i>Přírodní památka</i>	Jezerský vrch	2018
<i>Přírodní památka</i>	U báby – U lomu	1933
<i>Památný strom</i>	Nučická lípa	1978
<i>Evropsky významná lokalita</i>	Jezerský vrch	2009
<i>Evropsky významná lokalita</i>	Střela	2005
<i>Evropsky významná lokalita</i>	Vladař	2005

Zdroj: AOPK 2019

Tabulka č. 7: Významné krajinné prvky v přírodním parku Horní Střela

Název VKP	Katastrální území	popis
<i>Louky pod Vladařem</i>	Vladořice	Fytocenologicky význačné xerothermní trávníky s řídkými porosty hlohů a růží na jihozápadním úpatí čedičové kupy Vladaře jsou bohatým nalezištěm silně ohroženého druhu vstavače kukačky. Vyskytuje se také slavík obecný, krutihlav obecný a pěnice vlašská.
<i>Slepé rameno u Čichořic</i>	Čichořice	Slepé rameno řeky Střely je geomorfologicky a ekologicky významnou lokalitou. Biotop pro specifická společenstva rostlin a živočichů obohacuje druhové spektrum v krajině.

Zdroj: Melichar 2015

Tabulka č. 8: Souhrn bodových kulturně historických a přírodních jevů ve starých a současných mapách na území Přírodního parku Horní Střela

Bodové jevy	První voj. mapování	Druhé voj. mapování	Třetí voj. mapování	Současný stav
<i>Kostel</i>	4	4	4	4
<i>Klášter</i>	1	1	1	1
<i>Kaple</i>	15	21	22	28
<i>Hřbitov</i>	5	5	5	5
<i>Hrad</i>	2	2	2	2
<i>Zámek</i>	2	2	2	2
<i>Kamenný most</i>	1	1	1	3
<i>Hospodářský dvůr</i>	9	11	11	8
<i>Cihelna</i>	0	3	9	0
<i>Hájovna</i>	1	3	8	2
<i>Hamr</i>	0	0	1	1
<i>Mlýn</i>	8	13	6	6
<i>Ovčín</i>	3	1	1	1
<i>Sklárna</i>	0	2	2	0
<i>Šindelová pila</i>	0	1	1	1
<i>Boží muka, obrázek svatého</i>	2	2	4	7
<i>Kříž</i>	43	46	57	67

<i>Socha, sousoší</i>	6	12	18	20
<i>Křížový kámen, smírčí kříž</i>	11	11	11	9
<i>Pomník</i>	0	0	0	8
<i>Rozcestník</i>	1	1	1	1
<i>Zvonička</i>	0	0	0	2
<i>Skalní útvar</i>	46	46	46	46
<i>Studánka</i>	4	4	4	7
<i>Výrazná solitérní dřevina</i>	2	2	2	2

Zdroj: vlastní výpočty v programu ArcGis 10.4

Tabulka č. 9: Souhrn liniových kulturně historických a přírodních jevů ve starých a současných mapách na území Přírodního parku Horní Střela

Liniové jevy [km]	První voj. mapování	Druhé voj. mapování	Třetí voj. mapování	Současný stav
<i>Alej</i>	1,23	5,5	13,27	0,82
<i>Mlýnský náhon</i>	5,03	8,43	3,61	3,61
<i>Vodní tok</i>	103,02	99,98	97,56	103,3
<i>Cesta</i>	355,31	289,4	283,02	221,24

Zdroj: vlastní výpočty v programu ArcGis 10.4

Tabulka č. 10: Souhrn plošných kulturně historických a přírodních jevů ve starých a současných mapách na území Přírodního parku Horní Střela

Plošné jevy [ha]	První voj. mapování	Druhé voj. mapování	Třetí voj. mapování	Současný stav
<i>Vodní plocha</i>	18,24	13,1	8,56	21,49
<i>Louka</i>	915,91	538,09	849,34	937,07
<i>Sídlo</i>	131,09	74,82	158,11	150,78

Zdroj: vlastní výpočty v programu ArcGis 10.4

Obrázek č. 1: Příklad velkého sakrálního objektu – kostel Povýšení sv. Kříže, Tis u Blatna;
foto: autor, 2017

Obrázek č. 2: Příklad velkého sakrálního objektu – kostel Sedmibolestné Panny Marie,
Rabštejn nad Sřelou, foto: autor, 2017



Obrázek č. 3: Příklad menšího sakrálního objektu – loretánská kaple, Rabštejn n. S.,
foto: autor, 2017

Obrázek č. 4: Příklad menšího sakrálního objektu – kaple sv. Jana Křtitele, Luby,
foto: autor2017



Obrázek č. 5: Příklad menšího sakrálního objektu – kaple sv. Bartoloměje, Vysočany, foto: autor 2017

Obrázek č. 6: Příklad drobného sakrálního objektu – výklenková kaple sv. Jana Nepomuckého, Rabštejn n. S., foto: autor, 2017



Obrázek č. 7: Příklad významného objektu – zámek, Rabštejn nad Střelou, foto: autor, 2017



Obrázek č. 8: Příklad významného objektu – Hrad Sychrov, Rabštejn nad Střelou, foto: autor, 2015

Obrázek č. 9: Příklad významného objektu – Hrad Rabštejn nad Střelou, foto: autor, 2015



Obrázek č. 10: Příklad významného objektu – kamenný most v Rabštejně n. S. a místní střešní krytina (budova vlevo), foto: autor, 2017



Obrázek č. 11: Příklad významného objektu – Městské opevnění, Rabštejn n. S.,
foto: autor, 2017



Obrázek č. 12: Příklad významného objektu – zřícenina loveckého záměčku, Nový Dvůr,
foto: autor, 2017



Obrázek č. 13: Příklad hospodářského dvora – Kalec, foto: autor, 2017



Obrázek č. 14: Příklad hospodářského dvora – Vranov, Rabštejn n. S., foto: autor, 2017



Obrázek č. 15: Příklad významného objektu – Hájovna na Sklárně, foto: autor, 2017



Obrázek č. 16: Příklad lidové architektury – bývalý špitál a pastouška, Rabštejn nad Střelou, foto: autor, 2017



Obrázek č. 17: Příklad lidové architektury – vesnická stavení, Brdo, foto: autor, 2017



Obrázek č. 18: Příklad původní zástavby – vesnický dům, Luby, foto: autor, 2017



Obrázek č. 19: Příklad původní zástavby – venkovská usedlost Brdo, foto: autor, 2017



Obrázek č. 20: Příklad původní zástavby – Žďárek, foto: autor, 2017



Obrázek č. 21: Příklad drobného objektu v krajině – rozcestník, Tis u Blatna, foto: autor, 2017

Obrázek č. 22: Příklad drobného objektu v krajině – kříž, Štichovice, foto: autor, 2017



Obrázek č. 23: Příklad drobného objektu v krajině – smírčí kříž, Protivec, foto: autor, 2017

Obrázek č. 24: Příklad drobného objektu v krajině – smírčí kříž, Česká Doubravice, foto: autor, 2017



Obrázek č. 25: Příklad drobného objektu v krajině – socha sv. Barbory, Rabštejn n. S.,
foto: autor, 2017

Obrázek č. 26: Památný strom – Nučická lípa, Rabštejn n. S., foto: autor, 2017



Obrázek č. 27: Příklad krajinné dominanty – urbanistická struktura sídla Rabštejn n. S.
dominanty zprava: kostel Sedmiboolestné Panny Marie, zámek, zájezdní hostinec (dnes
muzeum); foto: autor, 2016



Obrázek č. 28: Příklad krajinné dominanty – pohled na město Chyšce s kostelem Zvěstování Panny Marie, foto: autor, 2017



Obrázek č. 29: Příklad krajinné dominanty – vrch Vladař, foto: autor, 2016



Obrázek č. 30: Část tzv. Plzeňské čáry – lehké opevnění vzor 37, foto: autor, 2017



Obrázek č. 31: Louky v údolí řeky Sřely – pohled z věže rabštejnského kostela, foto: autor, 2015



Obrázek č. 32: Příklad přírodního jevu – žulové balvany, „Viklany“, foto: autor, 2017



Obrázek č. 33: Příklad přírodního jevu – balvan „Bába“, foto: autor, 2017



Obrázek č. 34: Příklad přírodního jevu – balvan „Dědek“, foto: autor, 2017



Obrázek č. 35: Příklad přírodního jevu – balvany u „Lidčiny skály“, foto: autor, 2017



Obrázek č. 36: Příklad pozůstatků po těžbě žuly v lese mezi Žihlí a Tisem u Blatna (navrtné otvory), foto: autor, 2017



Obrázek č. 37: Příklad pozůstatků po těžbě žuly v lese mezi Žihlí a Tisem u Blatna (rovné stěny), foto: autor, 2017



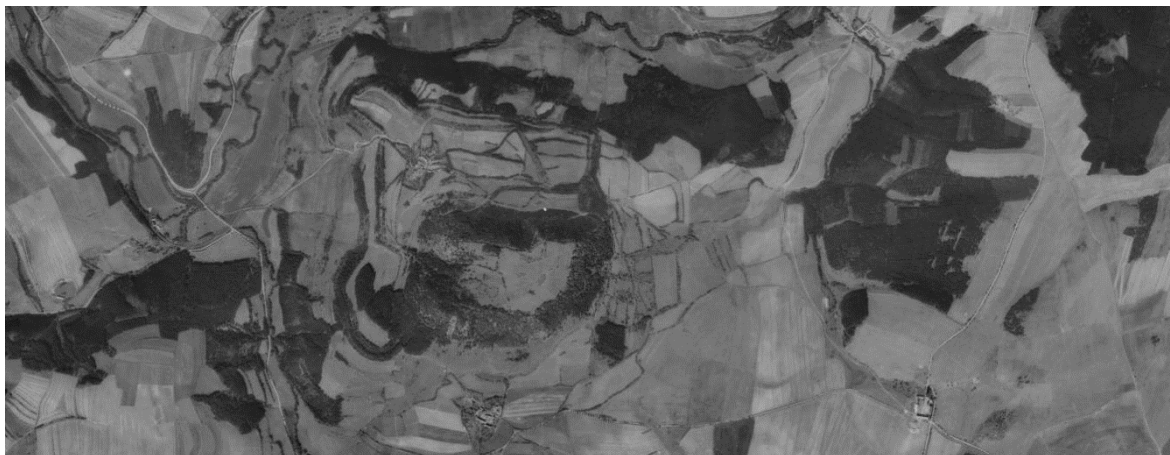
Obrázek č. 38: Příklad úplné změny sídla – Bálková, 1952, zdroj: CENIA (2019)



Obrázek č. 39: Příklad úplné změny sídla – Bálková, 2010, zdroj: CENIA (2019)



Obrázek č. 40: Příklad narůstající lesnatosti – vrch Vladař, 1952, zdroj: CENIA (2019)



Obrázek č. 41: Příklad narůstající lesnatosti – vrch Vladař, 2010, zdroj: CENIA (2019)



Obrázek č. 42: Příklad vzniku rušivého jevu – Štichovice, 1952, zdroj: CENIA (2019)



Obrázek č. 43: Příklad vzniku rušivého jevu – Štichovice, 1952, zdroj: CENIA (2019)



Obrázek č. 44: Příklad rozvoje rekreačních lokalit, vzniku velkých zemědělských objektů (vlevo) a rozšíření lomu – Tis u Blatna, 1952, zdroj: CENIA (2019)



Obrázek č. 45: Příklad rozvoje rekreačních lokalit, vzniku velkých zemědělských objektů (vlevo) a rozšíření lomu – Tis u Blatna, 2010, zdroj: CENIA (2019)

