

UNIVERZITA PALACKÉHO V OLOMOUCI
PEDAGOGICKÁ FAKULTA
Ústav speciálněpedagogických studií



BAKALÁŘSKÁ PRÁCE

Evaluace výchovně vzdělávacích stylů ve střediscích výchovné péče

Jana Mrzílková

Olomouc 2024

Mgr. Jakub Vávra, Ph.D.

Prohlášení:

Prohlašuji, že jsem závěrečnou práci zpracovala samostatně pod odborným vedením
Mgr. Jakuba Vávry, Ph.D. a že jsem uvedla všechny použité informační zdroje a literaturu.

V Olomouci dne 1. dubna 2024

.....

Poděkování

Děkuji vedoucímu své bakalářské práce Mgr. Jakubu Vávrovi, Ph.D. za odborné vedení a poskytování rad. Poděkování též patří všem účastníkům výzkumu a kolegům na mém pracovišti, kteří se mnou ochotně sdíleli své zkušenosti z praxe ve středisku výchovné péče. V poděkování nemohu opominout svou rodinu, která mi byla nejen při vypracování bakalářské práce, ale i při celém bakalářském studiu oporou a měla se mnou trpělivost. Slova díky patří i přátelům, kteří mě podporovali a připadalo jim skvělé, že jsem začala studovat ve zralém věku.

Anotace

Jméno a příjmení:	Jana Mrzílková
Katedra:	Ústav speciálněpedagogických studií
Vedoucí práce:	Mgr. Jakub Vávra, Ph.D
Rok obhajoby:	2024
Název práce:	Evaluace výchovně vzdělávacích stylů ve střediscích výchovné péče
Název v angličtině:	Evaluation of educational styles in Centre of Educational Care
Zvolený typ práce:	Bakalářská práce
Anotace práce:	Tato bakalářská práce se zabývá problematikou středisek výchovné péče (SVP). Popisuje legislativní ukotvení SVP, jejich postavení v rámci školského systému, historický i současný vývoj středisek a jejich klientely. Výzkumná část je věnována evaluaci výchovně vzdělávacích stylů v internátních odděleních SVP z pohledu etopeda a vychovatele, přičemž je zaměřena zejména na jejich funkční aspekty. Cílem práce bylo též specifikovat žádoucí osobnostní předpoklady a kompetence pedagogických pracovníků.
Klíčová slova:	středisko výchovné péče, výchovně vzdělávací styly, legislativní ukotvení SVP, postavení ve školském systému, klientela středisek, internátní oddělení, etoped, vychovatel, adresář pracovišť SVP
Anotace v angličtině:	This bachelor's thesis focuses on the subject of Centre of Educational Care (CEC). It describes the legislative framework of CEC, their position within the educational system, the historical and current development of the centers and their clientele. The research part is dedicated to the evaluation of educational styles in the residential departments of CEC from the perspective of a special educator and a residential care worker, focusing particularly on their functional aspects. The aim of the thesis was also to specify the adequate personal traits and competencies of educational staff.
Klíčová slova v angličtině:	Centre of Educational Care, educational styles, legislative framework of CEC, position within educational system, clientele of CEC, residential department, special educator, residential care worker, list of CEC
Přílohy vázané v práci:	Tabulka č.1: Seznam středisek výchovné péče v roce 1996 Tabulka č.2: Seznam středisek výchovné péče k 01/2023

resp. k 11/2023

Příloha č.1: Evaluace výchovně vzdělávacích stylů
ve střediscích výchovné péče – verze pro etopeda

Příloha č.2: Evaluace výchovně vzdělávacích stylů
ve střediscích výchovné péče – verze pro vychovatele

Rozsah práce: 66 287 znaků

Jazyk práce: český jazyk

Obsah

Úvod.....	8
Teoretická část.....	9
1 SVP a jeho zakotvení.....	10
1.1 Vymezení SVP.....	10
1.1.1 Legislativní ukotvení SVP.....	12
1.1.2 Postavení ve školském systému.....	14
1.1.3 Seznam pracovišť SVP – historie.....	14
1.1.4 Seznam pracovišť SVP a jejich rozmístění v krajích ČR – současnost.....	14
1.2 Klientela SVP.....	15
1.2.1 Proměna klientely SVP.....	15
1.2.2 Současnost a klientela SVP.....	18
2 Výchovně vzdělávací styly v SVP.....	20
2.1 Historie vývoje výchovně vzdělávacích stylů v SVP.....	22
Výzkumná část.....	24
3 Design výzkumu.....	25
4 Výzkumné otázky k evaluaci výchovně vzdělávacích stylů ve střediscích výchovné péče 26	
4.1 Výzkumný vzorek.....	26
4.2 Sběr dat.....	28
4.2.1 Způsob vedení rozhovoru – etika výzkumu.....	28
4.2.2 Vytvoření evaluačního průzkumu.....	28
5 Výsledky evaluačního průzkumu.....	29
5.1 Zpracování výsledků evaluačního průzkumu.....	29
6 Diskuze.....	39
6.1 Vyhodnocení evaluačního průzkumu.....	39
6.2 Vyhodnocení výzkumných otázek.....	40
6.3 Diskuse k výzkumnému vzorku.....	42
6.4 Diskuse – doporučení pro praxi v SVP vycházející z výsledků výzkumu.....	42
7 Závěr.....	44
Seznam použitých zdrojů a literatury.....	46
Přílohy – tabulky a grafy.....	48
Přílohy.....	55

Seznam zkratk a symbolů

ADHD – z anglického Attention Deficit Hyperactivity Disorder

DÚ – diagnostický ústav

DDŠ – dětský domov se školou

DDÚ – dětský diagnostický ústav

DÚM – diagnostický ústav pro mládež

MŠMT – Ministerstvo školství, mládeže a tělovýchovy

NUV – Národní ústav pro vzdělávání

OSPOD – orgán sociálně-právní ochrany dětí

PAS – porucha autistického spektra

SVP – středisko výchovné péče

SŠ – střední škola

VÚ – výchovný ústav

VÚDM – výchovný ústav, dětský domov

ZŠ – základní škola

Úvod

Střediska výchovné péče jsou součástí preventivně výchovné péče pro děti a mládež v České republice a poskytují služby nejen dětem a mládeži, ale také rodičům a pedagogickým pracovníkům. Střediska se dělí na ambulantní, internátní a celodenní oddělení, přičemž každé vyžaduje specifický přístup a metody práce, které jsou přizpůsobeny individuálním potřebám klientů. Právní rámec pro jejich fungování je zakotven v několika zákonech a vyhláškách, které stanovují jejich povinnosti a organizační strukturu. Vymezení SVP, jejich legislativnímu ukotvení a postavení ve školském systému je věnována teoretická část bakalářské práce, v níž dále sleduje rozmístění pracovišť středisek výchovné péče v rámci České republiky, jejich klientelu a poslední kapitola se zaměřuje na výchovně vzdělávací styly ve střediscích, kterým se následně věnuje výzkumná část této práce. Autorka si zvolila téma „Evaluace výchovně vzdělávacích stylů ve střediscích výchovné péče“ s ohledem na svou pracovní zkušenost, neboť sama aktivně spoluvytváří výchovně vzdělávací styl v internátním oddělení jednoho ze šestadvaceti středisek, která tuto formu službu nabízejí.

Výzkumná část bakalářská práce se zaměřuje na evaluaci výchovně vzdělávacích stylů ve střediscích výchovné péče z pohledu etopeda a vychovatele. Cílem je analyzovat funkční aspekty těchto stylů, jejich přínos pro vývoj dětí a mládeže, hodnotit jaké osobnostní předpoklady a kompetence by měli mít profesionálové na těchto pozicích a v čem vnímají podporu ze strany vedení zařízení, aby mohli efektivně naplňovat své pracovní role. Vzhledem k širokému spektru poskytovaných služeb a různorodým potřebám klientů je důležité, aby etopedové a vychovatelé byli vybaveni potřebnými kompetencemi a osobnostními dispozicemi. Ty zahrnují nejen odborné znalosti a dovednosti, ale také schopnost empatie, trpělivost a schopnost efektivní komunikace. Evaluace v této práci se zaměřuje na identifikaci klíčových kompetencí a dispozic a jejich vliv na kvalitu výchovně vzdělávacích stylů ve střediscích výchovné péče. Tato evaluace poskytne poznatky, které mohou být využity k dalšímu zlepšování praxe ve střediscích výchovné péče a k podpoře profesního růstu pracovníků v tomto oboru.

Teoretická část

1 SVP a jeho zakotvení

Střediska výchovné péče dále v textu je uváděno SVP, případně střediska jsou nedílnou součástí preventivně výchovné péče pro děti a mládež v České republice a poskytují služby nejen dětem a mládeži, ale také rodičům a pedagogickým pracovníkům. Střediska se dělí na ambulantní, internátní a celodenní oddělení, přičemž každé z nich má specifické funkce a postupy. Právní rámec pro jejich fungování je zakotven v několika zákonech a vyhláškách, které stanovují jejich povinnosti a organizační strukturu. V současnosti je v ČR 88 pracovišť SVP, která poskytují široké spektrum služeb pro děti s rizikem poruch chování a jejich rodiny.

1.1 Vymezení SVP

Střediska výchovné péče jsou od roku 1991 součástí sítě školských zařízení preventivně výchovné péče a školských zařízení pro výkon ústavní výchovy a ochranné výchovy. Jejich cílem je předcházet vzniku a rozvoji negativních projevů chování dětí nebo narušení jejich zdravého vývoje, zmírňovat, nebo odstraňovat příčiny nebo důsledky již rozvinutých poruch chování a negativních jevů v sociálním vývoji a přispívat ke zdravému osobnostnímu rozvoji dětí (Hutyrová et al., 2013, s. 48). Nenahrazují jiná školská výchovná a poradenská pracoviště, ale naopak jejich služby doplňují a zároveň s dalšími zařízeními preventivně výchovné, poradenské a terapeutické péče většiny resortů spolupracují (NUV, 2024). Svou intervencí poskytují nejen dětem a mládeži, ale rovněž rodičům, osobám odpovědným za výchovu nebo pedagogickým pracovníkům.

Střediska se dle formy poskytované péče dělí na oddělení:

- **Ambulantní**

Ambulantní oddělení zajišťuje speciálně pedagogickou a pedagogicko-psychologickou diagnostiku poruch chování a sociálního vývoje, která se uskutečňuje na žádost osob odpovědných za výchovu nebo dětí starších 15 let. Na základě této diagnostiky poskytují jednorázovou intervencí, krátkodobé či dlouhodobé vedení formou individuální, skupinové či rodinné terapeutické činnosti. Výsledky diagnostiky mohou vést k zařazení klienta do oddělení celodenního nebo internátního, případně do jiné odborné péče. Ambulantní péče je poskytována bezplatně a zajišťují ji nejčastěji psychologové a speciální pedagogové (Hutyrová, 2016, s.164). Poskytuje poradenskou podporu klientům, kteří se ocitli v tíživých životních situacích, a vytváří podmínky pro předcházení vzniku sociálně patologických jevů.

Klientům po ukončení jejich pobytu v oddělení internátním nebo celodenním poskytuje následnou výchovně vzdělávací péči, která se zpravidla doporučuje po dobu 1 roku. Dále vypracovávají individuální program pomoci pro každého klienta a napomáhají mu při jeho naplňování. Zaměstnanci ambulantních oddělení, jimiž jsou psychologové a speciální pedagogové, vytvářejí a realizují cílené speciálně pedagogické a terapeutické programy pro jednotlivé skupiny klientů, i pro třídní kolektivy zaměřené například na odstranění šikany, školního násilí či zneužívání návykových látek. Klientům, které mají ve své péči mohou poskytovat služby zaměřené na volbu dalšího vzdělávání či povolání. Jejich další kompetencí je uskutečňování metodických schůzek a porad s pedagogickými pracovníky škol, školními psychology a školními metodiky prevence (NUV, 2024).

- **Internátní**

Internátní oddělení poskytuje klientům po dobu jejich pobytu, jehož délka je zpravidla 6-8 týdnů nepřetržitou výchovně vzdělávací péči, ubytování a stravování a zajišťuje dohled nad plněním individuálního vzdělávacího plánu, který pro klienta vypracovala jeho kmenová škola. Pobyt je zpravidla dobrovolný a je uskutečněn na žádost osob odpovědných za výchovu a doporučení ambulantního oddělení, kde klient absolvoval minimálně tři návštěvy. Při těchto setkáních je formulován cíl tzv. „zakázka“, jehož by chtěl klient během svého pobytu ve středisku dosáhnout. Naprostou nezbytností je též ochota ke spolupráci osob zodpovědných za výchovu. Preventivně výchovné pobyty jsou určeny zejména dětem a mládeži ve věku 6–18 let s problémovým chováním, s výukovými a výchovnými problémy ve škole (např. neplnění si školních povinností, vyrušování, záškoláctví, šikana, konfliktní chování, nerespektování autority učitele), dětem a mladistvým ohroženým sociálně patologickými jevy (např. závadové party a rizikové chování – experimentování s návykovými látkami, delikvence, lhaní, toulání, trestná činnost). Na pobyt nemůže být přijata osoba v akutním stadiu onemocnění, intoxikovaná, bacilonosič nebo ten, komu je uloženo karanténní opatření, proto je nedílnou součástí dokumentace při nástupu potvrzení od lékaře (NUV, 2024).

Klient může být do internátního oddělení SVP umístěn na základě soudního rozhodnutí. Podle zákona č. 359/1999 Sb. Zákon o sociálně-právní ochraně dětí § 13a může soud dočasně odejmout dítě z péče rodičů nebo jiné osoby odpovědné za výchovu dítěte a nařídí dítěti pobyt nejdéle na 3 měsíce ve středisku výchovné péče nebo v zařízení pro děti vyžadující okamžitou pomoc (Zákon č. 359/1999 Sb). Pobyt ve středisku může soud také

uložit dítěti mladšímu patnácti let za čin jinak trestný podle zákon č. 218/2003 Sb. Zákon o odpovědnosti mládeže za protiprávní činy a o soudnictví ve věcech mládeže a o změně některých zákonů tzv. zákon o soudnictví ve věcech mládeže.

Klienti jsou zařazeni do výchovných skupin, které jsou 6 až 8 členné, ve většině středisek jsou tyto skupiny koedukované (chlapci i dívky). Výchovné skupiny mohou být otevřené, kdy skupina nemá společný začátek dvouměsíčního pobytu, nebo uzavřené tzn. skupina společně začíná a končí (Hutyrová, 2016, s. 166). Programy jednotlivých internátních oddělení se mohou svým obsahem, režimovými prvky či bodovým systémem lišit. Ve všedních dnech probíhá v dopoledních hodinách vyučování podle individuálního učební plánu vypracovaného kmenovou školou. Výuku ve škole, která je součástí internátního oddělení, zajišťují učitelé. V odpoledních a večerních hodinách probíhají výchovné programy pod vedením vychovatelů, při nichž jsou zohledňovány zájmy, schopnosti a zdravotní stav klientů. Během pobytu probíhá také spolupráce s osobami odpovědnými za výchovu, zákonnými zástupci, kmenovou školou, OSPOD a dalšími institucemi (NUV, 2024).

- **Celodenní**

Celodenní oddělení je formou denní péče, jejíž skupinový program je zaměřen zejména na školní a volnočasovou oblast a i v tomto oddělení je základní organizační jednotkou výchovná skupina tvořená 6 až 8 klienty (Jedlička, 2010). Zajišťuje každodenní školní výuku, přípravu na vyučování, volnočasové aktivity ve formě pravidelných odpoledních programů, jejichž cílem je rozvoj zájmové činnosti, osobnostní růst a řešení problémů klienta. Účast v programu je dobrovolná, je nabízena na základě doporučení ambulantního oddělení, a to především klientům a jejich rodičům v případě, že se nedaří dosáhnout stanovených cílů ambulantní péči. Klienti po ukončení odpoledního programu odcházejí domů.

1.1.1 Legislativní ukotvení SVP

Se středisky výchovné péče se v české legislativě setkáváme od roku 1991, kdy byly zakotveny v **zákoně č. 395/1991 Sb.** Zákon České národní rady o školských zařízeních (úplné znění, jak vyplývá z pozdějších změn a doplnění). Konkrétně je vymezoval § 31a, který uváděl: „Středisko výchovné péče pro děti a mládež poskytuje všestrannou preventivně výchovnou péči dětem a mládeži s negativními jevy chování, pokud nejsou důvody pro výkon ústavní výchovy nebo ochranné výchovy ve speciálních výchovných zařízeních, může být

zřízeno jako internátní výchovné zařízení a může plnit své úkoly za úplatu“ (Zákon č. 395/1991 Sb.).

O devět let později, tedy v roce 2002, vešel v platnosti **zákon č. 109/2002 Sb.** Zákon o výkonu ústavní výchovy nebo ochranné výchovy ve školských zařízeních a o preventivně výchovné péči ve školských zařízeních a o změně dalších zákonů, ve kterém služby střediska specifikuje § 16 a § 17. Dle tohoto zákona střediska poskytují služby poradenské, terapeutické, diagnostické, vzdělávací, speciálně pedagogické a psychologické, výchovné a sociální, informační. Tyto služby střediska poskytují ve formě ambulantní, celodenní, internátní a terénní (Zákon č. 109/2002 Sb.).

Výhradně střediskům se věnuje **vyhláška č. 458/2005 Sb.** Vyhláška, kterou se upravují podrobnosti o organizaci výchovně vzdělávací péče ve střediscích výchovné péče. Výchovně vzdělávací péči se dle uvedené vyhlášky rozumí soustavná pedagogická činnost směřující k vytváření podmínek, které umožňují zapojení jedince do společnosti a zdravý rozvoj jeho osobnosti. Středisko poskytuje služby diagnostické, preventivně výchovné a poradenské. Součástí preventivně výchovné služby je též výchovně vzdělávací činnost zaměřená na předcházení poruchám chování nebo jejich nápravu a sociálně rehabilitační činnost. Výchovně vzdělávací péči zajišťuje klientovi psycholog, speciální pedagog a vychovatel (Vyhláška č. 458/2005 Sb.).

V červnu 2007 nabyl platnost **Metodický pokyn upřesňující podmínky činnosti středisek výchovné péče**, jež upřesňuje podrobnosti týkající se obsahu výchovně vzdělávací péče v SVP, organizace péče a podmínek provozu střediska. Tento metodický pokyn vychází ze zákona č. 09/2002 Sb., o výkonu ústavní výchovy nebo výkonu ochranné výchovy ve školských zařízeních a o preventivně výchovné péči ve školských zařízeních a o změně dalších zákonů, dále ze **zákona č. 561/2004 Sb.** Zákon o předškolním, základním, středním, vyšším odborném a jiném vzdělávání (školský zákon) a z vyhlášky č. 458/2005 Sb., kterou se upravují podrobnosti o organizaci výchovně vzdělávací péče ve střediscích výchovné péče. V neposlední řadě z **Příkazu ministryně školství, mládeže a tělovýchovy č. 21/2007 k činnosti středisek výchovné péče**, který upravuje náležitosti individuálního výchovného plánu, úplatu za služby poskytované střediskem a zabezpečení dokumentace.

Prozatím posledním závazným dokumentem, který vydalo MŠMT a vešel v platnost v roce 2015 je **Metodický pokyn, kterým se stanoví standardy péče** o děti ve školských zařízeních pro výkon ústavní výchovy nebo ochranné výchovy a ve školských zařízeních pro preventivně výchovnou péči.

1.1.2 Postavení ve školském systému

SVP spadají do systému institucionální péče a podobně jako dětské domovy, dětské domovy se školou, diagnostické ústavy a výchovné ústavy spadají do gesce Ministerstva školství, mládeže a tělovýchovy (Kaleja, 2013, s. 27). Společně s pedagogicko-psychologickými poradnami a speciálně pedagogickými centry jsou střediska součástí sítě školských zařízení preventivně výchovné péče, nejsou však řazena mezi školská poradenská zařízení (Hutyrová 2019, s. 164).

1.1.3 Seznam pracovišť SVP – historie

Snahy o vytvoření systému zařízení sekundární prevence pro děti a mládež, která byla v té době nedostatečná, se datují již do 80. let 20. století (Petruželová, 2023). Teprve politické změny, které sebou přinesl rok 1989, přispěly k urychlení změn nejen ve školské legislativě. Jak zmiňujeme výše, v roce 1991 se v ní podařilo zakotvit i střediska výchovné péče, která se od samého počátku zaměřují zejména na oblast sekundární prevence dětí a mládeže. Již pět let po jejich vzniku, tedy v roce 1996, existovalo v České republice 25 středisek (viz Přílohy, Tabulka č.1: Seznam středisek výchovné péče v roce 1996). Zřizování středisek výchovné péče v místech s vyšším výskytem sociálně patologických jevů, bylo jedním ze čtyř hlavních úkolů Programu sociální prevence a prevence kriminality, který schválila vláda ČR svým usnesením z 15. 6. 1994 (Zpravodaj IPPP ČR, 1996, s. 6).

1.1.4 Seznam pracovišť SVP a jejich rozmístění v krajích ČR – současnost

Vybudování široké sítě pracovišť SVP, která by zlepšovala dostupnost preventivně výchovné péče co největšímu počtu klientů, je cílem zřizovatele většiny středisek – Ministerstva školství, mládeže a tělovýchovy. V posledních letech se mezi zřizovateli setkáváme i s pěti soukromými subjekty, které jsou na základě rozhodnutí MŠMT zapsány do rejstříku škol a školských zařízení. Aktuální počty pracovišť SVP, k listopadu 2023 to bylo 88 adres, a jejich rozmístění v krajích ČR jsou zaznamenány v Tabulce č. 2, která je součástí příloh (viz Přílohy – tabulky a grafy). Dále je z této tabulky možné získat informaci o formě poskytované péče – ambulantní, internátní (pobytová) či celodenní (stacionář). Je v ní také uveden název řídicí organizace. Primárním zdrojem tabulky byl adresář MŠMT zpracovaný k lednu 2023. Jako sekundárních zdrojů pro aktualizaci, jež proběhla v listopadu 2023, bylo využito webových stránek středisek.

V současnosti nabízejí **ambulantní péči** střediska výchovné péče napříč všemi kraji České republiky a tuto formu péče poskytuje 87 pracovišť. Mnohá z těchto míst jsou

detašovanými či odloučenými pracovišti jiných SVP. Některá z nich, například v Broumově či Hrušovanech, poskytují své služby pouze jeden den v týdnu. **Internátní péče**, setkáváme se též s pojmem pobytová, je v současnosti poskytována na 26 různých místech. V každém kraji nalezneme od jednoho do čtyř internátních pracovišť, jen kraj Vysočina nemá tuto formu preventivně výchovné péče v nabídce. Nejméně rozšířená forma je **celodenní péče**, uváděna též pod termínem stacionář, a je dostupná na 15 adresách. Celodenní péče není k dispozici v 5 krajích – Plzeňském, Karlovarském, Ústeckém, Libereckém a Olomouckém.

1.2 Klientela SVP

Zákon č. 109/2002 Sb. § 16 specifikuje klienty středisek, jimiž jsou:

- 1) „dětí s rizikem poruch chování či s již rozvinutými projevy poruch chování a negativních jevů v sociálním vývoji, případně zletilým osobám do ukončení přípravy na budoucí povolání, nejdéle však do věku 26 let,
- 2) osoby odpovědné za výchovu a pedagogičtí pracovníci,
- 3) děti, u nichž rozhodl o zařazení do střediska soud nebo o výchovném opatření podle zvláštního právního předpisu“(Zákon č. 109/2002 Sb).

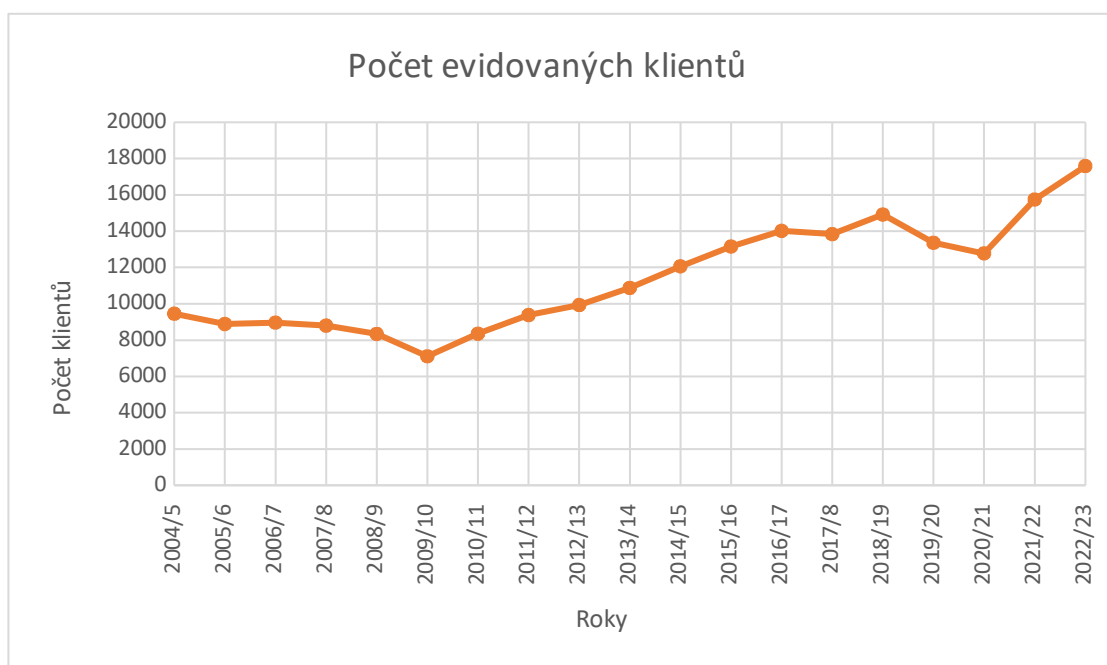
1.2.1 Proměna klientely SVP

Období 90. letech bylo charakteristické různorodostí v činnosti středisek, neexistovala žádná závazná norma, ze které by vyplývala povinnost evidovat klientelu dle předem stanovených kritérií. Sběr statistických dat zajišťuje od roku 2004/5 Statistický informační systém MŠMT a jsou zveřejňována ve Statistické ročence školství. Informace o činnosti středisek jsou evidovány v kapitole Zařízení poradenské činnosti a jsou zpracovávány vždy za období jednoho školního roku, tzn. od září do srpna roku následujícího. Tato data jsou veřejně přístupná na webových stránkách MŠMT a je z nich čerpáno při zpracování grafů č. 1–3 a jejich vyhodnocení.

Nejpočetnější skupinu klientů představují žáci 2. stupně základní školy, kteří po celou dobu vedení statistik tvoří zhruba polovinu klientely ambulantních oddělení, v internátních odděleních dokonce tři čtvrtiny. Žáci 1. stupně ZŠ jsou evidováni v ambulantní péči v 25 – 30 % případech, v internátních odděleních tvořili tito žáci v první dekádě sledování cirká 15 %. Od roku 2015 dochází u prvostupňové klientely ke zvyšování počtu, až na současnou jednu čtvrtinu celkového počtu dětí, které nastoupily na dobrovolně preventivní pobyt. Ambulantní péče je též poskytována studentům středního stupně

vzdělávání a to s 10–15 % zastoupením, do roku 2009 byla však tato klientela dvacetiprocentní. Studenti středních škol a středních odborných učilišť mají minimální zastoupení v internátních odděleních středisek, které osciluje nejčastěji mezi 5 až 8 %.

Se zvyšujícím se počtem pracovišť středisek výchovné péče, která mají zajistit lepší dostupnost preventivně výchovné péče, narůstá rovněž počet evidovaných klientů. K výraznému poklesu došlo v letech pandemie covidu-19, kdy musel být dle vládních nařízení provoz středisek omezen. V posledních dvou letech však doznal počet evidovaných klientů rapidní nárůst, a to v takové míře, že se prodloužily objednávací lhůty z řádu několika týdnů na několik měsíců. Počty evidovaných klientů od roku 2004/5 do současnosti jsou uvedeny v grafu č.1.

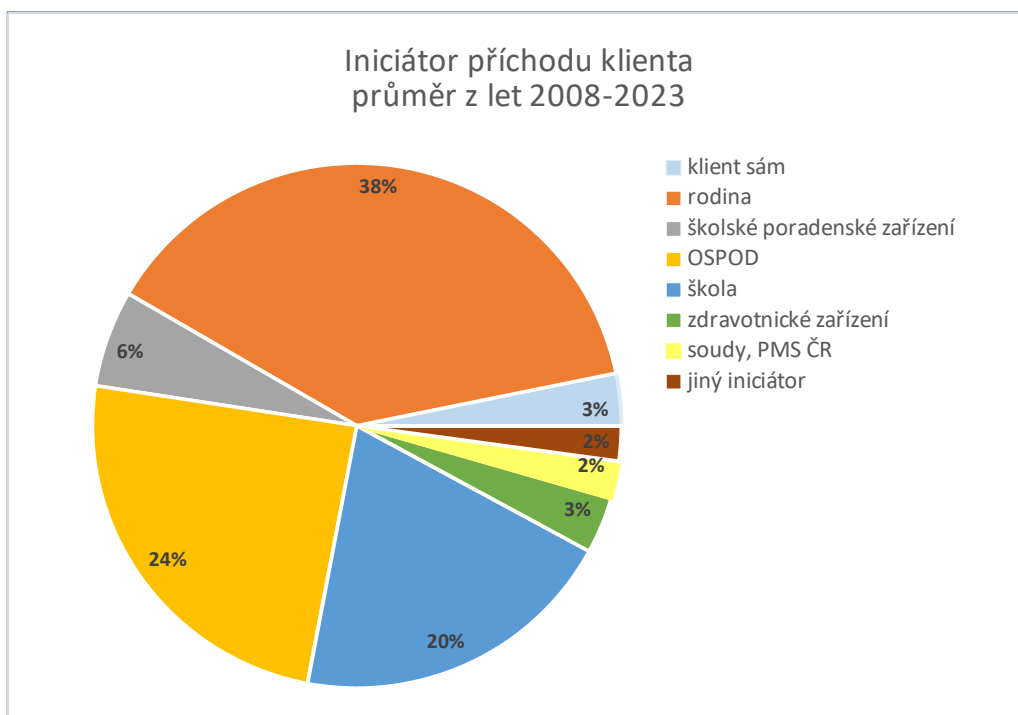


Graf č. 1 – Počet evidovaných klientů

Zdroj dat: Statistická ročenka školství, Statistický informační systém, 2024

Data Statistické ročenky školství dále uvádějí iniciátora příchodu klienta do střediska. Jednotnost v kritériích se ustálila od školního roku 2008/9, proto je průměr v grafu č. 2 uveden za léta 2008–2023. Nejčastějšími iniciátory jsou rodina, dále následuje OSPOD a škola. Tito tři iniciátoři v součtu tvoří 82 %. Minimální procentuální zastoupení mají školská poradenská zařízení, zdravotnická zařízení, u nichž byl však v iniciování příchodů klientů v posledních dvou letech zaznamenán největší nárůst. Dále následují soudy a mediační a

probační služba, což jsou iniciátoři s minimální odchylkou v počtu příchodů. Klient sám se pro příchod do střediska rozhodne průměrně ve 3 % případů.

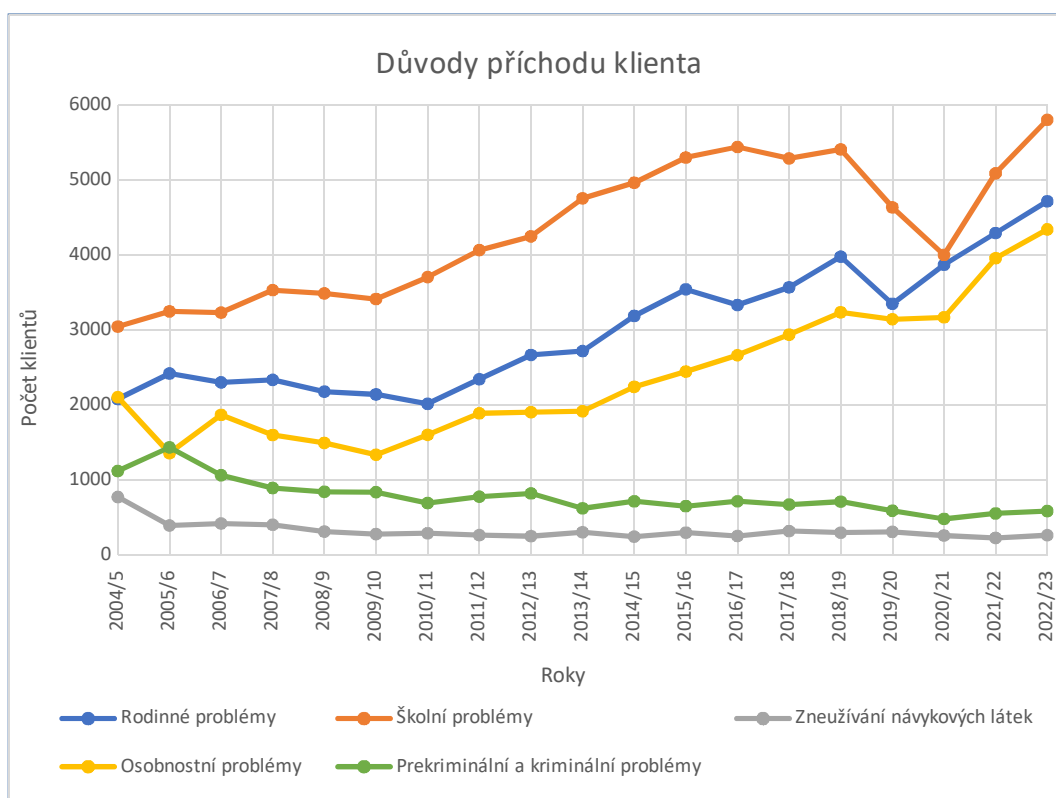


Graf č. 2 – Iniciátor příchodu klienta do střediska

Zdroj dat: Statistická ročenka školství, Statistický informační systém, 2024

Graf č. 3 uvádí důvody, kvůli nimž klient vyhledá služby střediska výchovné péče. Svůj primát si udržují **školní problémy**, u nichž došlo k poklesu v letech pandemie covidu - 19, kdy byly brány škol uzavřeny a probíhala on-line výuka. Tento důvod příchodu klienta však po návratu žáků do školních lavic nabral na své intenzitě a v posledních dvou letech se počet klientů se školními problémy rapidně zvýšil. Statistika sleduje, zda jsou školní problémy vázány na mentální postižení a závažné poruchy učení či chování. Za školní problémy lze považovat např. vztahové problémy ve školním prostředí, neplnění školních povinností, oběť školní šikany, nerespektování autority učitele, narušování výuky apod. Podobný vývoj má i druhý nejčastější důvod příchodu – **rodinné problémy**, mezi nimiž je samostatně uváděno týrání a sexuální zneužívání. Rodinnými problémy jsou např. narušená komunikace v rodině, lhaní, útěky, nastavování pravidel a hranic, plnění domácích povinností, reakce rodičů na vývojové změny dítěte, děti ve střídavé péči tzv. patchworková rodina, rozvodová situace, selhání pěstounské či náhradní péče. **Osobnostní problémy** představují třetí nejčastější důvod, proč klient vyhledá péči střediska. I v této kategorii došlo v posledních

dvou letech – postcovidových letech – k nárůstu. Do osobnostních problémů spadá např. úzkostně depresivní problematika, poruchy chování a emocí, školní fobie, suicidální jednání, sebepoškozování, disharmonický vývoj osobnosti, ADHD, PAS apod. Menší zastoupení mají mezi důvody příchodu **prekriminální a kriminální problémy**, jejichž nejčastější příčinou je záškoláctví, členství v závadové partě, krádeže, ničení cizího majetku apod. Dále se jako důvod příchodu, který je nejméně častý, sleduje **zneužívání návykových látek**, jež je však na úrovni experimentování. Zneužívání návykových látek na úrovni závislosti spadá do kompetence adiktologických ambulancí.



Graf č. 3 – Důvody příchodu klienta do SVP

Zdroj dat: Statistická ročenka školství, Statistický informační systém, 2024

1.2.2 Současnost a klientela SVP

V současnosti střediska zaznamenávají nárůst klientů se zhoršeným duševním zdravím, což koresponduje s výsledky Národního monitoringu duševního zdraví dětí, který provedl Národní ústav duševního zdraví. Monitoring uvádí, že 40 % dětí vykazuje známky střední až těžké deprese a 30 % úzkosti (NUDZ, 2023). Dlouholetí zaměstnanci ambulancí oddělení s více než dvacetiletou praxí shledávají právě v klientele s úzkostně depresivními poruchami nejvýraznější nárůst. Častěji pracují s klienty s psychiatrickými diagnózami, kteří

užívají psychofarmaka, mají suicidální sklony, projevuje se u nich sociální či školní fóbie. Řešeným tématem bývá i transgender. Aktuální problematikou se zvyšující se četností je též selhávající náhradní péče. Dále uvádějí nárůst masivního záškoláctví, které se týká žáků základních škol se stovkami zameškaných neomluvených hodin, jimž se z různých důvodů nepodařilo po období pandemie covidu-19 úspěšně vrátit do školních lavic. Klienti ambulantních oddělení mají také ve větší míře zájem o pravidelnou a dlouhodobou péči. Narůstající zájem o služby středisek způsobil prodloužení objednacích lhůt.

2 Výchovně vzdělávací styly v SVP

V legislativě týkající se středisek výchovné péče se setkáváme s pojmem výchovně vzdělávací péče, případně výchovně vzdělávací činnost. V této bakalářské práci uvádíme obecnější termín „výchovně vzdělávací styl“, který lépe vystihuje ucelenější charakter zkoumaného jevu v širším kontextu. Akademický slovník cizích slov specifikuje heslo STYL jako „celkový ráz činnosti a jejích výsledků, způsob provádění výkonu či způsob výběru a využití prostředků“ (Akademický slovník cizích slov, 2024). Výchovně vzdělávací styl ve střediscích výchovné péče se zaměřuje na práci s dětmi a mládeží s poruchami chování a zahrnuje specifické přístupy a metody, které nejsou typické pro běžné školní prostředí. Tento styl kombinuje terapeutické a pedagogické metody s cílem podpořit změny v chování dětí a jejich osobnostní rozvoj. Výchovně vzdělávací styly zde mohou být strukturovanější a více zaměřené na individuální potřeby dětí, což vyžaduje flexibilitu a empatii ze strany pedagogických a výchovných pracovníků. Zahrnují nejen přímou práci s dětmi a mládeží, ale také spolupráci s rodinami a dalšími odborníky. Výběr a využití prostředků obsahuje speciální programy a aktivity, které podporují sociální dovednosti, emoční stabilitu a seberegulaci. Cílem vzdělávání v tomto kontextu není jen akademický růst, ale především náprava a rozvoj adaptivního chování, které umožní dětem lepší integraci do společnosti. Pro výchovně vzdělávací styl ve střediscích je také klíčovou podmínkou vytvoření bezpečného a podpůrného prostředí, kde mohou děti s poruchami chování najít cestu k pozitivním změnám ve svém chování.

Na tvorbě výchovně vzdělávacího stylu se podílí všichni pracovníci střediska v rámci svých povinností a dle morálního a etického kodexu pedagogického pracovníka. Multidisciplinární tým střediska tvoří: vedoucí střediska, speciální pedagog – etoped, psycholog, vychovatel, učitel, asistent pedagoga a sociální pracovník. Ve specifikaci pracovní náplně vycházíme z Vnitřního řádu SVP:

- **Vedoucí střediska** – odpovídá za hospodaření a majetek střediska, dále odpovídá za výchovně vzdělávací proces a provoz střediska, pracuje s klienty dle svého oborového zaměření, koordinuje praxe studentů, je zodpovědný za kontrolu veškerých písemností a stvrzuje je svým podpisem (Vnitřní řád SVP, 2023).
- **Speciální pedagog** – zajišťuje speciálně pedagogickou diagnostiku, poskytuje klientům speciálně pedagogickou intervenci, odpovídá za zpracování individuálních

výchovných plánů a vypracování zpráv, vede terapeutické skupiny a preventivní nebo vzdělávací programy, předepsanou formou zaznamenává prováděné činnosti, podílí se na organizaci specifických programů pro klienty, poskytuje odborné konzultace, metodickou pomoc školám a institucím (Vnitřní řád SVP, 2023).

- **Psycholog** – zajišťuje psychologickou diagnostiku klientů v oblasti poruch chování, odpovídá za vypracování zpráv a za zpracování individuálních výchovných plánů, vede terapeutické skupiny, preventivní nebo vzdělávací programy, předepsanou formou zaznamenává prováděné činnosti, podílí se na organizaci specifických programů pro klienty, poskytuje odborné konzultace, metodickou pomoc školám a institucím (Vnitřní řád SVP, 2023).
- **Vychovatel** – odpovídá za dodržování režimu internátního oddělení, zajišťuje výchovně vzdělávací činnost v době stanovené denním režimem, odpovídá za obsah a formu činnosti se skupinou, formou týdenních plánů se připravuje na vlastní činnosti, předepsanou formou zaznamenává prováděné činnosti, dohlíží na pořádek na oddělení a společně s klienty jej udržuje, dohlíží také na pořádek v osobních věcech klientů, kontroluje dodržování hygieny klientů a čistoty oblečení, zajistí ošetření každé nemoci a úrazu, které zaregistruje do knihy úrazů, zajistí klientům přístup do pracovních místností pouze v přítomnosti pracovníka střediska, odpovídá za průběh návštěvy klientů, a to v době a místě určeném k tomu režimem internátního oddělení, v době služby u výchovné skupiny přebírá odpovědnost za svěřený inventář a majetek střediska, vykonává další práce zabezpečující plynulý provoz střediska (Vnitřní řád SVP, 2023).
- **Učitel** – zabezpečuje klientům internátního oddělení, kteří jsou žáky či studenty škol, podporu ve vzdělávání, zajišťuje povinnou školní docházku a přípravu na povolání na základě individuálního vzdělávacího plánu výuky jednotlivého klienta, podle něhož zpracovává týdenní plán práce, vede výuku dle rozvrhu, vede záznamy o průběhu výuky, komunikuje a spolupracuje s kmenovou školou klienta, které předává hodnocení klienta z jednotlivých předmětů, vypracovává závěrečné hodnocení vzdělávání (Vnitřní řád SVP, 2023).

- **Asistent pedagoga** – podílí se na výchovně vzdělávacím procesu v rámci nočních služeb, podle pokynů vychovatele nebo vedoucího vykonává další práce zabezpečující plynulý provoz střediska (Vnitřní řád SVP, 2023).
- **Sociální pracovník** – zajišťuje sociálně právní poradenství a vstupní pohovory klientů střediska, odpovídá za evidenci a spisy klientů, zajišťuje spolupráci střediska s ostatními odbornými institucemi a institucemi státní správy, komunikuje se zákonnými zástupci či osobami odpovědnými za výchovu v záležitostech souvisejících s realizací dobrovolného preventivně výchovného pobytu, kontroluje správnost předložených dokumentů klienta při nástupu na internátní oddělení. (Vnitřní řád SVP, 2023).

Výchovně vzdělávací styly ve střediscích výchovné péče mohou být různé, a závisí na konkrétním středisku, jeho filozofii a přístupu k výchově a péči o děti a mládež. I když mohou být ve výchovně vzdělávacích stylech nuance, vedou ke stejnému cíli – umožnit klientům, aby objevili a dále rozvíjeli pozitivní stránky své osobnosti a zároveň posilovali svoje sebevědomí. Mezi výchovně vzdělávací cíle můžeme řadit např. zarezimování, rozvoj a podporu zdravých návyků, rozvoj sociálních dovedností, korekci projevů problémového chování, zlepšení školních návyků případně nastartování školní docházky, dodržování pravidel a společenských norem, nalezení zájmové činnosti vhodné pro daného klienta apod.

2.1 Historie vývoje výchovně vzdělávacích stylů v SVP

První dekáda působení SVP se vyznačovala různorodostí výchovně vzdělávacích stylů. Pamětníci tohoto procesu, který lze datovat do 90. let 20. století, hovoří o dvou různých přístupech. Některá nově vznikající střediska resp. jejich vedoucí pracovníci se nechávali inspirovat poznatky zkušenějších kolegů a zajišťovali proškolení zaměstnanců střediska. Prvním střediskem v ČR, jehož snahy o vytvoření pracoviště sekundární prevence sahají již do let předrevolučních a o jehož zkušenosti se mohla nově vzniklá střediska opřít, je SVP Praha-Klíčov (Petruželová, 2023). Dalším možným přístupem pro vytváření výchovně vzdělávacího stylu střediska byla cesta individuální, většinou opřená o osobnost a profesní zájem vedoucího střediska. Obě zmíněné cesty však vedly ke stejnému vyústění – funkční prvky výchovně vzdělávacího stylu zachovat a nadále rozvíjet a ty, které se neosvědčily opustit. Proces související s proměnou výchovně vzdělávacích stylů je v mnohém poplatný i

v dnešní době. Konkrétnější legislativní ukotvení a metodické vedení, které můžeme zaznamenat po roce 2000, což dokladuje kapitola Legislativní ukotvení SVP, přispěly k tomu, že se zprofesionalizoval a případné změny souvisí především s proměnou klientely, na jejíž potřeby je nutné průběžně reagovat.

Výzkumná část

3 Design výzkumu

„Výzkum znamená proces vytváření nových poznatků. Jedná se o systematickou a pečlivě naplánovanou činnost, která je vedena snahou zodpovědět kladené výzkumné otázky a přispět k rozvoji daného oboru“ (Hendl, 2016, s.26).

V sociálně vědním výzkumu se uplatňují dvě základní formy výzkumu – kvantitativní a kvalitativní. **Kvantitativní výzkum** vychází spíše z deduktivních postupů, bývá strukturovanější, testuje hypotézy a teorie. Soustřeďuje se na popis variability předem definovaných proměnných, které vymezují, co budeme pozorovat a zachycovat. Využívá náhodné výběry, sběr dat realizuje pomocí testů, dotazníků nebo pozorování. Naproti tomu **kvalitativní výzkum** vychází z induktivních vědeckých metod, využívá nejrůznější formy rozhovorů a kvalitativních pozorování. Je obvyklé, že na začátku výzkumu je nejprve specifikováno téma výzkumu, posléze jsou formulovány základní výzkumné otázky. Kvalitativní je na rozdíl od kvantitativního výzkumu založen na pružných plánech postupu, které lze měnit i v průběhu (Hendl, 2016). S ohledem na zaměření výzkumné části bakalářské práce byl zvolen kvalitativní výzkum, a to konkrétně průzkum.

Autorku oslovilo téma bakalářské práce, protože sama pracuje ve středisku výchovné péče, konkrétně působí v internátním oddělení jako učitelka. Problematika výchovně vzdělávací péče ji zajímá a má k ní osobní vztah. Při zpracování bakalářské práce mohla využít své vlastní zkušenosti a znalosti, které díky své každodenní práci v tomto oboru nasbírala. Nepostradatelné pro ni byly také zkušenosti jejích kolegů, mezi nimiž jsou tací, kteří v oboru působí desítky let a byli pro ni studnicí informací, o kterých je v odborné literatuře minimum záznamů, případně neexistují žádné. Výběrem tohoto tématu mohla též propojit teoretické poznatky s praktickými zkušenostmi.

Pro přípravu výzkumných otázek a výběru souboru byla využita tabulka č.2 (viz Přílohy – tabulky a grafy). Tento seznam autorka získala díky své pracovní pozici a byl jí poskytnut vedoucím pracovníkem. Seznam byl původně sestaven Ministerstvem školství, mládeže a tělovýchovy k lednu 2023. Autorka následně ověřila všechny uvedené adresy na oficiálních webových stránkách jednotlivých středisek, aby zajistila, zda jsou data správná a aktuální. Tento krok byl nezbytný pro přesnou identifikaci a kontaktování středisek, která budou zahrnuta do výzkumu. Díky této důkladné kontrole měla autorka jistotu, že pracuje s nejpresnějšími dostupnými údaji a mohla být stanovena kritéria pro výběr vzorku.

4 Výzkumné otázky k evaluaci výchovně vzdělávacích stylů ve střediscích výchovné péče

Výzkumná otázka č. 1: „*Jaké jsou funkční aspekty výchovně vzdělávacího stylu v internátních odděleních středisek výchovné péče?*“

Výzkumná otázka č. 2: „*Jakými osobnostními předpoklady a kompetencemi by měl disponovat výchovný pracovník – vychovatel, etoped – v internátních odděleních středisek výchovné péče?*“

Výzkumná otázka č. 3: „*Jakým způsobem podporuje vedení zařízení výchovné pracovníky – vychovatele, etopedy – v internátních odděleních středisek výchovné péče?*“

4.1 Výzkumný vzorek

Výzkumný vzorek vycházel z tabulky č. 2 a byl zaměřen pouze na pracoviště s internátním oddělením. Celkový počet pracovišť, jež odpovídal této podmínce, byl v době zahájení výzkumu 26 resp. 25, neboť jedno středisko bylo ze vzorku z důvodu dlouhodobé rekonstrukce vyřazeno. Po dohodě s vedoucím bakalářské práce byla velikost vzorku stanovena na 6 SVP disponujících internátním oddělením, ve kterých proběhl rozhovor vždy s pracovníkem na pozici vychovatele a etopeda – tzn. uskutečnilo se celkem 12 rozhovorů. Pro naplnění stanovené kvóty bylo třeba oslovit celkem 7 zařízení. Důvodem odmítnutí jednoho z nich byly personální problémy na straně pracoviště. Kritéria výběru vzorku se řídila doporučeními pro volbu výběru v kvalitativním výzkumu (Hendl, 2016, s. 155).

Kritéria výběru vzorku:

- a) profil pracoviště – středisko zahrnuté do vzorku disponuje internátním oddělením, které pracuje s 1 – 2 výchovnými skupinami (tzn. 6 – 16 lůžek),
- b) poloha pracoviště – zachovat pestrost při rozmístění dotazovaných středisek v rámci celé České republiky,
- c) profil zřizovatele – zastoupení středisek zřizovaných MŠMT i soukromými,
- d) pracovní pozice účastníka výzkumu – etoped, vychovatel,
- e) dvojice etoped – vychovatel z jednoho zařízení. Do dotazování v jednom vybraném pracovišti se zapojil současně jak etoped, tak i vychovatel. Rozhovor s každým z nich probíhal odděleně.

Nutnou podmínkou pro realizaci evaluace ve vybraných zařízeních byl souhlas vedení, které bylo současně tím, kdo doporučil konkrétní osoby – účastníky výzkumu – na pozici etopeda a vychovatele.

Kraj	Adresa	Zřizovatel	Počet lůžek
Praha	Praha 9 - Prosek, Čakovická 9	MŠMT	32
Praha	Praha 4 – Modřany, Rakovského 3138	MŠMT	8
Středočeský	Slaný, Tomanova 1361	MŠMT	16
Středočeský	Dobřichovice, Pražská 151	MŠMT	16
Středočeský	Milešov, Přední Chlum 23	SVP Orlíček, obecně prospěšná společnost - soukromé	8
Jihočeský	České Budějovice, Dukelská 1704/23a	MŠMT	8
Plzeňský	Plzeň - město, Karlovarská 67	MŠMT	16
Plzeňský	Domažlice, Kozinova 101	MŠMT	8
Karlovarský	Karlovy Vary, Sportovní 28	MŠMT	8
Ústecký	Děčín, Pivovarská 30	MŠMT	16
Ústecký	Most, Růžová 1408	MŠMT	8
Ústecký	Pšov 1	MŠMT	8
Ústecký	Buškovice, Podbořany 81	MŠMT	8
Královéhradecký	Hradec Králové, Říčařova 277 – od 02/23 v rekonstrukci, mimo provoz	MŠMT	12
Královéhradecký	Hostinné, B. Smetany 474	MŠMT	8
Pardubický	Rybitví, Činžovních domů 146	MŠMT	12
Pardubický	Květná 42	Nezisková organizace Květná zahrada, z.ú. - soukromé	8
Jihomoravský	Brno, Hlinky 55/140	MŠMT	8
Jihomoravský	Brno HELP ME, Bořetická 4225	Občanské sdružení HELP ME, z.s., soukromé	16
Jihomoravský	Moravský Krumlov, Zámecká 2	MŠMT	12
Zlínský	Zlín, Česká ul. (SNP) 4789	MŠMT	8
Zlínský	Valašské Meziříčí, Králova 370	MŠMT	8
Moravskoslezský	Ostrava Koblov, Antošovická 258	MŠMT	24
Olomoucký	Tršice 225	MŠMT	22
Olomoucký	Šumperk, Vyhlídka 369/1	MŠMT	8

Tabulka č. 3: Seznam středisek výchovné péče s internátním oddělením.

Pozn. Šedou barvou jsou označena střediska, ve kterých byl uskutečněn evaluační průzkum.

Primární zdroj: Adresář MŠMT, 01/2023

Sekundární zdroj: webové stránky SVP uvedených v adresáři, 11/2023

4.2 Sběr dat

Pro sběr prováděného kvalitativního výzkumu byla zvolena metoda rozhovoru (Švaříček, 2007, s. 14). Rozhovor je nejběžnější formou výzkumu určitého tématu nebo problému. Spočívá v rozhovorech vedených odborným pracovníkem – tazatelem – s vybranou dotazovanou osobou. Úkolem tazatele je v průběhu rozhovoru motivovat účastníka výzkumu k odpovědím na otázky. To, jak jsou otázky formulovány, řazeny a kladeny, je klíčovým prvkem každého rozhovoru. Kladené otázky nesmí navozovat určitý typ odpovědí, musí být neutrální a jednoznačné. Jejich forma může být otevřená (odpovědi nejsou předem dány) nebo uzavřená otázka (odpovědi jsou předem dány).

Prvotním záměrem bylo vedení rozhovorů v dojezdové vzdálenosti osobně a ostatních případech online. Praxe nicméně ukázala, že online způsob rozhovoru byl pro většinu účastníků výzkumu nevyhovující. Vyhovujícím řešením se ukázal rozhovor po telefonu. Z celkového počtu 12 uskutečněných rozhovorů se 1 realizoval online, 2 osobně a dalších 9 proběhlo telefonicky.

4.2.1 Způsob vedení rozhovoru – etika výzkumu

Průzkum v jednotlivých střediscích probíhal s ústním souhlasem vedoucího, který byl obeznámen s tématem bakalářské práce i s časovou náročností dotazování. Obdobné informace, jež vedly k získání poučeného souhlasu (Švaříček, 2007, s. 56), obdrželi také jednotliví účastníci výzkumu, kterým byla zaručena anonymita, tj. že jejich odpovědi nebudou v bakalářské práci publikovány v souvislosti s konkrétním jménem ani v souvislosti s konkrétním pracovištěm a tuto spojitost nepůjde jakýmkoliv způsobem z textu dovodit. Rozhovory nebyly nahrávány, odpovědi byly zaznamenány v písemné podobě v evaluačním průzkumu a proběhly bez nároku na odměnu.

4.2.2 Vytvoření evaluačního průzkumu

Evaluační průzkum obsahuje celkem osm jednotlivých otázek, prostřednictvím nichž se zjišťovaly odpovědi na formulované výzkumné otázky, a jeho rozsah byl pečlivě zvolen s ohledem na časové možnosti účastníků výzkumu. Rozhovor probíhal na bázi jejich dobrovolnosti a ochoty, což se promítlo do délky dotazování, které nepřekročilo dobu 25 až 30 minut. Pro zahájení evaluačního průzkumu byla zvolena jednoduchá úvodní otázka – otázka č. 1 a poté následovalo sedm hlavních otázek, které směřovaly k tématu tvořícímu jádro výzkumu – otázky č. 2 až 8 (Švaříček, 2007, s. 163–164).

5 Výsledky evaluačního průzkumu

V prvotní fázi před samotným sběrem dat, proběhla rešerše a ověřování adresáře pracovišť středisek výchovné péče. Autorka bakalářské práce v této části vycházela z tabulky č. 2: Seznam Středisek výchovné péče k 01/2023 resp. k 11/23 a tabulky č. 3: Seznam středisek výchovné péče s internátním oddělením. Rozhovory proběhly v termínu listopad – prosinec 2023.

5.1 Zpracování výsledků evaluačního průzkumu

Evaluační průzkum – ETOPED

Ve zpracování uvádíme zkratky:

E = etoped

ÚV = účastník výzkumu

Otázka č. 1: Jak dlouho působíte na pozici etopeda?	
ÚV	Odpověď
E1	24 let
E2	25 let
E3	12 let
E4	24 let
E5	5 let
E6	15 měsíců

Otázka č. 2: Co máte na své práci rád/-a?	
ÚV	Odpověď
E1	<ul style="list-style-type: none">▪ kontakt s lidmi▪ pracovní kolektiv▪ není stereotypní
E2	<ul style="list-style-type: none">▪ je komplexní, pobytový etoped vidí klienta po celý den▪ volnost v práci, je to na vlastní kompetenci▪ týmovost▪ na rozdíl od ambulantního etopeda možnost navázat s klientem důvěrnější vztah
E3	<ul style="list-style-type: none">▪ pestrost▪ motivující je, pokud se podaří někomu pomoci
E4	<ul style="list-style-type: none">▪ pestrost▪ smysluplnost
E5	<ul style="list-style-type: none">▪ děti a změnu

	<ul style="list-style-type: none"> ▪ přicházejí nové a zábavné věci ▪ je to jako detektivka
E6	<ul style="list-style-type: none"> ▪ všechno ▪ pestrost a dynamiku ▪ není to stereotyp, každý klient je jiný ▪ kreativitu při hledání způsobů práce s klientem ▪ hledání souvislostí

Otázka č. 3: Co Vám při práci s klientem funguje?

ÚV	Odpověď
E1	<ul style="list-style-type: none"> ▪ rovný přístup, otevřený přístup ke klientům, upřímnost vůči nim
E2	<ul style="list-style-type: none"> ▪ autenticita ▪ přátelský přístup, ne direktivní
E3	<ul style="list-style-type: none"> ▪ navázání vztahu ▪ získat si důvěru jak klienta, tak rodičů ▪ najít společnou řeč, nastavení rodičů ke spolupráci
E4	<ul style="list-style-type: none"> ▪ projevit zájem o jeho osobu ▪ naslouchat jeho potřebám ▪ navázání vztahu ▪ škály: jak to vidíš teď – jak to bylo před časem – co by ti pomohlo k posunu – co dalšího bys potřeboval
E5	<ul style="list-style-type: none"> ▪ základ, jediné, co funguje - vztah ▪ hledat to, co je pro klienta důležité a proč něco bude dělat
E6	<ul style="list-style-type: none"> ▪ menší dítě má na konzultaci přinést něco, co má v oblibě ▪ starší dítě ubezpečit, že je na nich, zda chtějí spolupracovat ▪ nevytvářet na dítě tlak, důraz na dobrovolnost

Otázka č. 4: Co Vám funguje jako motivační prostředek?

ÚV	Odpověď
E1	<ul style="list-style-type: none"> ▪ možnost volby ▪ netlačít ▪ přenesení odpovědnosti na klienta za jeho činy
E2	<ul style="list-style-type: none"> ▪ ocenění před skupinou, i za maličkosti ▪ motivace pochvalou ▪ dále podle individuálních potřeb
E3	<ul style="list-style-type: none"> ▪ vnější motivace: podpora, povzbuzení, pochvala, pomoci klientovi najít jeho dobrou stránku a zdravé sebevědomí ▪ pomoci nalézt jeho vnitřní motivaci, pomoci mu najít zdravé sebevědomí

E4	<ul style="list-style-type: none"> ▪ pomoci najít klientovi jeho vnitřní motivaci ke změně ▪ klást otázky tak, aby to klientovi dávalo smysl a chtěl změnu on: Co k tomu potřebuješ? Co bys rád?
E5	<ul style="list-style-type: none"> ▪ na základě vztahu hledat to konkrétní pro každého klienta, je to individuální ▪ musí vědět, proč něco dělat ▪ najít důvod, proč by se měl snažit
E6	<ul style="list-style-type: none"> ▪ pocit bezpečí ▪ podnítit zvědavost klienta ▪ střídání technik podle věku klienta ▪ přizpůsobení aktuálnímu emočnímu ladění klienta

Otázka č. 5: Jaké kompetence by měl etoped mít?

ÚV	Odpověď
E1	<ul style="list-style-type: none"> ▪ sebezkušenost ▪ sebevzdělání jako životní proces, sledovat trendy ▪ jít se podívat do jiných zařízení
E2	<ul style="list-style-type: none"> ▪ rozhodně sebezkušenost ▪ psychosociální výcvik, prožitkový dlouhodobější terapeutický ▪ základní krizová intervence ▪ specifické poruchy učení
E3	<ul style="list-style-type: none"> ▪ je vhodné mít sebezkušenost ▪ v regionu je malá nabídka kurzů
E4	<ul style="list-style-type: none"> ▪ sebezkušenost je nejdůležitější, jen když máš vyřešená svoje témata, můžeš pracovat na těch cizích ▪ vzdělávání v aktuálních tématech, v současnosti např. sebepoškozování, gender
E5	<ul style="list-style-type: none"> ▪ práce sám se sebou, sebejistota a uvědomoval si to
E6	<ul style="list-style-type: none"> ▪ celoživotní proces vzdělávání, sebevzdělávání ▪ být aktivní ve vyhledávání kurzů a webinářů ▪ sebezkušenost – je to cenná zkušenost

Otázka č. 6: Jaké osobnostní dispozice by měl etoped mít?

ÚV	Odpověď
E1	<ul style="list-style-type: none"> ▪ být normální ▪ být otevřený vůči okolí, zejména vůči klientovi ▪ nesoudit ▪ mít cit pro klienty, vědět, jak se ke každému chovat ▪ reagovat na individualitu
E2	<ul style="list-style-type: none"> ▪ psychická vyrovnanost

	<ul style="list-style-type: none"> ▪ <i>trpělivost</i> ▪ <i>empatie</i> ▪ <i>nastavení hranic</i> ▪ <i>psychohygienu jako prevence před vyhořením</i> ▪ <i>reálná očekávání</i> ▪ <i>respektování limitů</i>
E3	<ul style="list-style-type: none"> ▪ <i>empatie</i> ▪ <i>umět naslouchat</i> ▪ <i>jednat na rovinu</i> ▪ <i>být týmovým hráčem</i> ▪ <i>flexibilita, umět se přizpůsobit</i>
E4	<ul style="list-style-type: none"> ▪ <i>empatie</i> ▪ <i>vlastní stabilita</i> ▪ <i>umět naslouchat potřebám druhých</i> ▪ <i>nemít patent na rozum</i>
E5	<ul style="list-style-type: none"> ▪ <i>osobnostní pestrost týmu, která nabízí různé typy osobností a klient prostřednictvím této zkušenosti vnímá, že se nemusí vejít do žádné škatulky</i> ▪ <i>zdravá osobnost</i>
E6	<ul style="list-style-type: none"> ▪ <i>psychicky odolný</i> ▪ <i>dbát na vlastní psychohygienu</i> ▪ <i>netrpět předsudky</i> ▪ <i>otevřenost k naslouchání, řešení problémů a komunikaci</i> ▪ <i>přizpůsobit komunikaci věku a intelektu klienta</i>

Otázka č. 7: Jakou máte podporu ze strany vedení zařízení?

ÚV	Odpověď
E1	<ul style="list-style-type: none"> ▪ <i>supervize, jak externí, tak i individuální</i> ▪ <i>finanční a časovou podporu pro profesní kurzy</i> ▪ <i>porady – rozhodně přínosné, neumí si to bez nich představit, výměna úhlu pohledu na klienta, domlouvá se postup, jak s klientem pracovat</i>
E2	<ul style="list-style-type: none"> ▪ <i>externí supervize</i> ▪ <i>v rámci možností finanční podpora dalšího vzdělávání</i> ▪ <i>porady – rozhodně přínosné, sejde se celý tým, sdílení informací, jsou praktické</i>
E3	<ul style="list-style-type: none"> ▪ <i>externí supervize</i> ▪ <i>z časových důvodů je menší možnost účastnit se profesních kurzů, není moc nabídek</i> ▪ <i>porady, rozhodně přínosné, výměna informací o klientech z různých úhlů pohledu</i>
E4	<ul style="list-style-type: none"> ▪ <i>supervize – probíhají</i> ▪ <i>finanční podpora dalšího vzdělávání</i> ▪ <i>porady, rozhodně přínosné, nutno sdílet a propojit pohledy</i>

E5	<ul style="list-style-type: none"> ▪ <i>supervize – probíhají</i> ▪ <i>nabídka profesních kurzů od vedení, vychází vstříc s nabídkou, co tým potřebuje, finanční podpora</i> ▪ <i>porady – rozhodně přínosné, předávání informací a zážitků s klienty</i>
E6	<ul style="list-style-type: none"> ▪ <i>externí supervize</i> ▪ <i>příspěvky na vzdělávání</i> ▪ <i>1 krát týdně kazuistický seminář a intervize zaměřená na ambulantní klienty</i> ▪ <i>porady – rozhodně přínosné, řeší nové systémové záležitosti, sdílení</i>

Otázka č. 8: Jaké osobnostní nebo profesní dispozice by měl mít vychovatel?

ÚV	Odpověď
E1	<ul style="list-style-type: none"> ▪ <i>velmi podobné jako etoped</i> ▪ <i>měl by být hravý</i>
E2	<ul style="list-style-type: none"> ▪ <i>vzdělání</i> ▪ <i>časová flexibilita</i> ▪ <i>psychická vyrovnanost</i> ▪ <i>ochota získávat informace o klientovi, aby věděl, jak s ním má pracovat</i> ▪ <i>pružná reakce na aktuální situaci ve skupině</i> ▪ <i>fyzická zdatnost</i>
E3	<ul style="list-style-type: none"> ▪ <i>přirozená autorita</i> ▪ <i>čestný, trpělivý</i> ▪ <i>kreativní</i> ▪ <i>stejný jako etoped</i>
E4	<ul style="list-style-type: none"> ▪ <i>umět být laskavě důsledný, ale ne tvrdý</i>
E5	<ul style="list-style-type: none"> ▪ <i>pestrost nabídky</i> ▪ <i>vlastní zájmy, které mohou nabídnout klientům</i> ▪ <i>být ochoten mít s dětmi vztah</i> ▪ <i>zdravá osobnost</i>
E6	<ul style="list-style-type: none"> ▪ <i>vzdělání</i> ▪ <i>empatie</i> ▪ <i>udržet zdravé hranice směrem ke klientům i rodičům</i> ▪ <i>být maximálně objektivní</i> ▪ <i>udržet profesionální přístup</i> ▪ <i>mít široké spektrum zájmů a tím může být klientům příkladem</i> ▪ <i>uvědomovat si svoje limity</i> ▪ <i>kolegialita, předávání si informací</i> ▪ <i>univerzálnost při práci s klientem</i>

Dotazník VYCHOVATEL

Ve zpracování uvádíme zkratky:

V = vychovatel

ÚV = účastník výzkumu

Otázka č. 1: Jak dlouho působíte na pozici vychovatele?	
ÚV	Odpověď
V1	5 let
V2	1 rok
V3	11 let
V4	7 let
V5	4 roky
V6	1,5 roku

Otázka č. 2: Co máte na své práci rád/-a?	
ÚV	Odpověď
V1	▪ je rozmanitá, každý den je jiný
V2	▪ její různost ▪ dynamiku ▪ člověk se musí stále učit a hledat nové metody
V3	▪ vidím v ní smysl, možnosti děti nasměrovat a motivovat, aby byl jejich život úspěšnější
V4	▪ možnost dobře využít dosavadní zkušenosti – kooperativní a dlouhodobé hry, aktivity zaměřené na konkrétní cíl ▪ volnost v kreativním použití metod
V5	▪ tým ▪ smysluplnost programu ▪ dobrovolnost programu a možnost ho při nevhodnosti pro daného klienta ukončit z jeho nebo naší strany
V6	▪ pestrost, každý den je jiný ▪ střídání dětí přináší změny

Otázka č. 3: Co Vám při práci s klientem funguje?	
ÚV	Odpověď
V1	▪ navázat vztah ▪ jednat s nimi s respektem ▪ nenálepkovat

V2	<ul style="list-style-type: none"> ▪ <i>autenticita</i> ▪ <i>důslednost, čitelnost</i> ▪ <i>nastavení hranic a pravidel</i> ▪ <i>jasně daný systém výchovných opatření</i> ▪ <i>pozitivní motivace</i>
V3	<ul style="list-style-type: none"> ▪ <i>pravdivost a na základě ní si získat důvěru klienta, to co říká, sám žije</i> ▪ <i>má určité hodnoty, které sám dodržuje</i> ▪ <i>mužský vzor</i>
V4	<ul style="list-style-type: none"> ▪ <i>navázání vztahu</i> ▪ <i>na základě pozorování chování klienta a jeho pozice ve skupině volit metody</i> ▪ <i>dobrá příprava na aktivitu dle složení skupiny</i> ▪ <i>stanovení cíle</i>
V5	<ul style="list-style-type: none"> ▪ <i>široká a pestrá nabídka osobnostních typů celého týmu</i> ▪ <i>mužský vzor</i> ▪ <i>otevřenost – mluvit s klientem na rovinu</i>
V6	<ul style="list-style-type: none"> ▪ <i>adekvátní komunikace</i> ▪ <i>pohybové aktivity</i> ▪ <i>obměna činností, kreativita</i>

Otázka č. 4: Co Vám funguje jako motivační prostředek?

ÚV	Odpověď
V1	<ul style="list-style-type: none"> ▪ <i>řád a pravidla</i> ▪ <i>strach z trestu</i> ▪ <i>zajímavé činnosti, aby pro klienty bylo zajímavé se jich zúčastnit</i>
V2	<ul style="list-style-type: none"> ▪ <i>zpětná vazba – když se dítě snaží, aby to vědělo</i> ▪ <i>volba vhodné komunikace s dítětem</i> ▪ <i>různý systém pochval</i>
V3	<ul style="list-style-type: none"> ▪ <i>individuální přístup ukáže, co konkrétní dítě potřebuje</i> ▪ <i>zjištění potenciálu klienta, pracovat na něm a podporovat ho v tom</i>
V4	<ul style="list-style-type: none"> ▪ <i>není univerzální</i> ▪ <i>zjistit vnitřní motivaci klienta, která je individuální a tu dále využívat</i> ▪ <i>dopředu klienty informovat o programu dne, předem je připravit</i>
V5	<ul style="list-style-type: none"> ▪ <i>nabídka podpory – „Nejsi na to sám.“</i> ▪ <i>nalézt jeho vnitřní motivaci</i>
V6	<ul style="list-style-type: none"> ▪ <i>možnost volby aktivity na základě široké nabídky, nejen pohybové</i> ▪ <i>nalákat na tvořivé či pohybové aktivity</i>

Otázka č. 5: Jaké kompetence by měl vychovatel mít?	
ÚV	Odpověď
V1	<ul style="list-style-type: none"> ▪ kurz práce se znevýhodněnými dětmi ▪ je dobré mít sebezkušenost ▪ alší kurzy dle charakteru a zájmu vychovatele
V2	<ul style="list-style-type: none"> ▪ kurz komunikace, práce s chybou ▪ určitě sebezkušenost ▪ psychohygienu ▪ není nutné mít vystudované učitelství, je to spíš na škodu
V3	<ul style="list-style-type: none"> ▪ jakýkoli kurz, který rozvíjí práci s dětmi, dle naturelu vychovatele ▪ životní zkušenost a předchozí práce s dětmi
V4	<ul style="list-style-type: none"> ▪ sebezkušenost ▪ předchozí praktická zkušenost s prací s dětským kolektivem ▪ není výhodou být čerstvý absolvent ▪ kreativní využívání výchovně vzdělávacích metod
V5	<ul style="list-style-type: none"> ▪ nebyť ustrnulý a celoživotně se vzdělávat, a získávat rozhled
V6	<ul style="list-style-type: none"> ▪ zdravotnický kurz ▪ široké spektrum kurzů – např. výtvarné či tvořivé techniky

Otázka č. 6: Jaké osobnostní dispozice by měl vychovatel mít?	
ÚV	Odpověď
V1	<p>Nejdůležitější a zároveň nejtěžší jich dosáhnout:</p> <ul style="list-style-type: none"> ▪ být otevřený a nesoudit ▪ umět potlačit vlastní ego ▪ schopnost naslouchat <p>Další:</p> <ul style="list-style-type: none"> ▪ nebrat si věci osobně ▪ psychická odolnost ▪ mít širokou paletu zájmů, které může klientům předat
V2	<ul style="list-style-type: none"> ▪ sportovní a umělecké – dává tím vzor dětem a zvyšuje nabídku činností ▪ být otevřený novým věcem ▪ naslouchat mladým lidem
V3	<ul style="list-style-type: none"> ▪ nesoudit ▪ tolerantní a mít pochopení vůči dětem ▪ schopnost rozšiřovat mezi dětmi vnímavost např. vůči sociálním rozdílům ▪ pozitivní naladění
V4	<ul style="list-style-type: none"> ▪ dostatečná míra samostatnosti

	<ul style="list-style-type: none"> ▪ poradit si v zátěžových situacích ▪ vysoká míra seberegulace a sebeovládání
V5	<ul style="list-style-type: none"> ▪ zájem o práci s mládeží ▪ být schopný řešit konfliktní situace s nadhledem ▪ být schopen kompromisů ▪ vnímat limity klientů ▪ být otevřený, respektující ▪ být pro klienty inspirující
V6	<ul style="list-style-type: none"> ▪ silná sebereflexe ▪ empatie ▪ přátelský ▪ umět zachovat chladnou hlavu ▪ umět řešit krizové situace

Otázka č. 7: Jakou máte podporu ze strany vedení zařízení?	
ÚV	Odpověď
V1	<ul style="list-style-type: none"> ▪ supervize vedené kolegyní ▪ nabídka profesních kurzů v případě zájmu, ale musí si je najít sami ▪ porady – rozhodně přínosné, sdílení pohledu na klienta, sjednocení strategie
V2	<ul style="list-style-type: none"> ▪ vnímám velkou podporu ze strany vedení zařízení ▪ supervize – probíhají ▪ finanční a časová podpora profesních kurzů, uzpůsobení směn ▪ porady – rozhodně přínosné, sdílení různých pohledů na klienta, jinak není dost času ▪ možnost čerpat studijní volno
V3	<ul style="list-style-type: none"> ▪ externí supervize ▪ finanční a časová podpora profesních kurzů ▪ vedení zařizuje kurz pro větší počet zaměstnanců ▪ porady -rozhodně přínosné, náhled na děti ze všech pozic
V4	<ul style="list-style-type: none"> ▪ supervize – probíhají ▪ příspěvek na další vzdělávání ▪ možnost osobní konzultace s vedením ▪ podpora v rozšiřování nabízených aktivit ▪ porady – rozhodně přínosné, sdílení, nové informace, společné řešení problémů
V5	<ul style="list-style-type: none"> ▪ externí supervize ▪ finanční podpora profesních kurzů ▪ porady – rozhodně přínosné, je důležité se vidět a slyšet ostatní, předávají se zkušenosti a informace o klientech
V6	<ul style="list-style-type: none"> ▪ externí supervize

	<ul style="list-style-type: none"> ▪ <i>finanční podpora profesních kurzů, které musí absolvovat 1x za půl roku</i> ▪ <i>porady – rozhodně přínosné, sdílení informací, je to pružné</i> ▪ <i>vedení vychází zaměstnancům vstříc</i>
--	-----------------------------------------------------------------------------------------------------------------------------------------------------------------------------------------------------------------------------------------------------------------------

Otázka č. 8: Jaké osobnostní nebo profesní dispozice by měl mít etoped?

ÚV	Odpověď
V1	<ul style="list-style-type: none"> ▪ <i>realistický pohled, poslouchá názor vychovatelů</i> ▪ <i>naslouchá jak klientům, tak kolegům vychovatelům</i> ▪ <i>ochota vyslechnout a poradit</i> ▪ <i>orientace v právních záležitostech a povinné dokumentaci</i>
V2	<ul style="list-style-type: none"> ▪ <i>je toho hodně</i> ▪ <i>ochota spolupracovat i mimo konzultace – možnost zavolat mu kdykoli, podpora</i> ▪ <i>chtít tvořit a učit se</i> ▪ <i>mít přehled o dalších zařízeních, ve kterých s dětmi a jejich rodinami pracují</i>
V3	<ul style="list-style-type: none"> ▪ <i>profesionální přístup</i> ▪ <i>měl by mít přehled o rodinném zázemí klienta a sdílet jej s vychovateli</i>
V4	<ul style="list-style-type: none"> ▪ <i>umění naslouchat</i> ▪ <i>otevřenost ve sdílení postřehů o klientech</i> ▪ <i>vlídnost</i> ▪ <i>trpělivost</i>
V5	<ul style="list-style-type: none"> ▪ <i>zájem o práci s mládeží</i> ▪ <i>být schopen řešit konfliktní situace s nadhledem</i> ▪ <i>být schopen kompromisů</i> ▪ <i>vnímat limity klientů</i> ▪ <i>být otevřený, respektující</i> ▪ <i>být pro klienty inspirující</i> ▪ <i>nenastavuje výchovná opatření, nekárá, je klientův spojenec</i> ▪ <i>přátelský, rozvážný, lidský</i> ▪ <i>umět reagovat citlivě</i>
V6	<ul style="list-style-type: none"> ▪ <i>umět komunikovat s rodiči i klienty</i> ▪ <i>přátelský, empatický</i> ▪ <i>kolegiální</i> ▪ <i>silná sebereflexe</i> ▪ <i>umět zachovat chladnou hlavu</i> ▪ <i>umět řešit krizové situace</i>

6 Diskuze

6.1 Vyhodnocení evaluačního průzkumu

Výsledky ETOPED	Výsledky VYCHOVATEL
<p><i>Otázka č.2: Co máte na své práci rád/-a?</i></p> <p>Účastníci výzkumu z řad etopedů na své práci oceňovali nejčastěji její pestrost, dále to, že není stereotypní a umožňuje pracovat v kolektivu. Odpověď, která zcela nezapadala do obvyklého rámce, byla „možnost navázat s klientem důvěrnější vztah než v ambulantním oddělení“.</p>	<p><i>Otázka č.2: Co máte na své práci rád/-a?</i></p> <p>Pro vychovatele se ukázala jako často pozitivně hodnocená kvalita práce smysluplnost, dále pestrost a možnost pracovat v kolektivu. S jediným výskytem byla zmíněna dobrovolnost programu, kterou dotazovaný spojoval s možností ho ukončit, ukáže-li se, že je pro klienta nevhodný, ať už ze strany klienta nebo střediska.</p>
<p><i>Otázka č.3: Co Vám při práci s klientem funguje?</i></p> <p>Za zcela zásadní podmínku pro fungující práci s klientem označovali etopedi nejčastěji navázání vztahu a udržování rovného, otevřeného a přátelského přístupu s klientem. Pouze v jednom případě v této souvislosti zaznělo, že je zapotřebí také najít společnou řeč a nastavit spolupráci s rodiči.</p>	<p><i>Otázka č.3: Co Vám při práci s klientem funguje?</i></p> <p>Vychovatelé uvedli, že jim s klientem funguje spolupráce především za situace, kdy se jim s ním podaří navázat vztah. Mezi zmiňované důležité aspekty funkčního vztahu patří i mužský vzor, a jeho přítomnost zmiňovaly i respondenti – ženy. Pouze jedenkrát byly zmíněny pohybové aktivity. Zcela unikátní odpovědí byla práce se zvířaty na farmě, při které děti mohou být platné a zvyšují tím svou sebehodnotu. Tuto aktivitu nabízí dotazovaných středisek pouze jedno. Z důvodu zachování anonymity nebylo toto konkrétní vyjádření uvedeno v přehledu odpovědí.</p>
<p><i>Otázka č.4: Co vám funguje jako motivační prostředek?</i></p> <p>Etopedi upřednostňují především nalézt u každého klienta vnitřní motivaci, kterou vnímají jako individuální. Jako motivační prostředek používají nejčastěji pochvalu a ocenění. V jednom případě byl zmíněn jako funkční motivační prostředek možnost volby.</p>	<p><i>Otázka č.4: Co vám funguje jako motivační prostředek?</i></p> <p>Pro vychovatele je důležité nalézt vnitřní motivaci klienta, kterou vnímají jako individuální, tj. není z jejich pohledu univerzální. Jako motivační prostředek používají nabídku zajímavé činnosti, ať už pohybové či tvořivé. Zcela odlišná se jeví odpověď s jediným výskytem, že za funkční motivační prostředek je považován strach z trestu.</p>
<p><i>Otázka č.5: Jaké kompetence by měl etoped mít?</i></p> <p>Za nepostradatelnou kompetenci považují etopedi sebezkušenost, kterou uváděli s nejvyšší četností. Také sebezvzdělávání je pro ně důležitou součástí jejich práce a ve vyhledávání možností dalšího vzdělávání by měli být sami aktivní a zohledňovat aktuální potřeby klientů.</p>	<p><i>Otázka č.5: Jaké kompetence by měl vychovatel mít?</i></p> <p>Sebezkušenost – kompetence, kterou vychovatelé vyslovili nejčastěji. Další kurzy dle charakteru a zájmu vychovatele patří také do standardní výbavy. Za nevýhodu naopak považují mít vystudované učitelství nebo být čerstvým absolventem. Jeden z účastníků výzkumu uvedl další kompetenci, a to nebýt ustrnulý, celoživotně se vzdělávat a získávat rozhled.</p>
<p><i>Otázka č.6: Jaké osobnostní dispozice by měl etoped mít?</i></p>	<p><i>Otázka č.6: Jaké osobnostní dispozice by měl vychovatel mít?</i></p>

<p>Základem je empatie. Pro etopedy je rozhodně důležité být psychicky stabilní, odolný, vyrovnaný a dbát na vlastní psychohygienu. Současně by měl umět naslouchat.</p>	<p>Základem je otevřenost. Vychovatel by neměl soudit a měl by mít širokou paletu zájmů, kterými může klienty inspirovat. Různými slovy je zmiňována schopnost zvládat krizové situace, které někteří uvádějí pod označením „konfliktní“ či „zátěžové“ s dovednostmi sebereflexe a seberegulace.</p>
<p><i>Otázka č.7: Jakou máte podporu ze strany vedení zařízení?</i></p> <p>Tato otázka byla jako jediná konkretizovaná těmito body: supervize, profesní kurzy, jiná forma dalšího vzdělávání a přínosnost týmových porad.</p> <p>Ve všech odpovědích účastníci výzkumu potvrdili zajištění supervizí, ve většině případů externích. Profesní kurzy podporuje vedení zařízení zejména finančně, případně časově – umožní uvolnění v pracovní době. Pouze jediný dotazovaný uvedl, že z časových důvodů má menší možnost účastnit se profesních kurzů a také jich není dostatečná nabídka. Pro hodnocení porad vybírali dotazovaní z 5 bodové škály možností, viz dotazník v příloze. Ve všech případech bylo hodnocení porad „rozhodně přínosné“ a považují je za nedílnou součást své práce. Porady umožňují sdílení informací o klientech z různých úhlů pohledu, jsou praktické a sejde se při nich celý tým.</p>	<p><i>Otázka č.7: Jakou máte podporu ze strany vedení zařízení?</i></p> <p>Tato otázka byla jako jediná konkretizovaná těmito body: supervize, profesní kurzy, jiná forma dalšího vzdělávání a přínosnost týmových porad.</p> <p>Ve všech odpovědích účastníci výzkumu potvrdili zajištění supervizí, ve většině případů externích, pouze v jednom případě je vedená kolegyní. Profesní kurzy podporuje vedení zařízení především finančně a také časově – umožní přizpůsobit pracovní směnu. Povinnost absolvovat profesní kurz 1krát za půl roku uvedl jeden z účastníků výzkumu. Jako podporu ze strany vedení zařízení v jedné odpovědi padla možnost čerpat studijní volno. Pro hodnocení porad vybírali dotazovaní z 5 bodové škály možností, viz dotazník v příloze. Ve všech případech padlo hodnocení porad jako „rozhodně přínosné, a to především z důvodu sdílení pohledu na klienta a informací o něm. Porady také představují prostor pro setkání a společné řešení problémů.</p>
<p><i>Otázka č.8: Jaké osobnostní nebo profesní dispozice by měl mít vychovatel?</i></p> <p>Dva z etopedů uvádějí na prvním místě vzdělání vychovatelů. Ti by současně měli mít zdravou osobnost, být psychicky vyrovnaní, fyzicky zdatní, mít přirozenou autoritu a celkově by měli disponovat kladnými osobnostními i profesními dispozicemi.</p>	<p><i>Otázka č.8: Jaké osobnostní nebo profesní dispozice by měl mít etoped?</i></p> <p>Podle vychovatelů by měl být etoped přátelský, být schopen naslouchat a komunikovat, a to i v situacích, které vyžadují zachovat chladnou hlavu. Měl by mít silnou sebereflexi, nicméně množství a různorodost požadavků na etopedy je široká, jak jeden z dotazovaných uvedl: „Je toho hodně.“</p>

6.2 Vyhodnocení výzkumných otázek

Na výzkumnou otázku „*Jaké jsou funkční aspekty výchovně vzdělávacího stylu v internátních odděleních středisek výchovné péče?*“ odpovídali účastníci výzkumu prostřednictvím evaluačního průzkumu především v otázkách č. 2, 3 a 4. Za styly výchovného působení se pokládají např. emoční vztahy dospělých a dětí, jejich způsob komunikace, velikost požadavků na dítě i způsob jejich kladení a kontroly. (Čáp, Mareš, 2007). V obecnější rovině mezi účastníky výzkumu jednoznačně převládal a v největší míře se uplatňoval demokratický výchovný styl, který je založen na spolupráci, porozumění a vzájemné úctě a respektu vychovatele a vychovávaného, postrádá prvky donucování, vychovatel je svým jednáním vzorem a vychovávaný přebírá odpovědnost za své jednání

(Kolář, 2012). Demokratický výchovný styl bývá považován za příznivý a rozvíjející a uplatňovali ho při své práci oba typy pracovníků – etopedi i vychovatelé, byť na úrovni konkrétního provedení bylo možné najít i drobné rozdíly mezi přístupem těchto dvou profesních skupin. Pro obě však znamenalo navázání otevřeného a přátelského vztahu s klientem nutnou podmínku spolupráce. Etopedi se nicméně u klientů zaměřovali více na hledání a rozvoj vnitřní motivace, zmiňovali práci s pochvalou a oceněním, poradí si s možnostmi volby. Také pozornost vychovatelů se u klientů dotýká vnitřní motivace, ale více se zaměřuje i na vnější aspekty spolupráce a jednotlivých činností, skrze které se snaží „promlouvat“ ke klientům. Ve velmi obecné rovině působí přístup etopedů na základě dotazování svým zaměřením drobně více „dovnitř“, zatímco vychovatelé se o trochu více orientují „na vnější“ aspekty. To může souviset s konkrétní náplní a praktickou stránkou práce etopedů a vychovatelů. Vyloučit nelze ani vliv vzorku účastníků výzkumu, který byl v případě etopedů tvořen ze 100 % ženami, zatímco u vychovatelů činil jejich podíl dvě třetiny.

Ke zjištění „*Jakými osobnostními předpoklady a kompetencemi by měl disponovat výchovný pracovník – vychovatel, etoped – v internátních odděleních středisek výchovné péče?*“ byly v evaluačním průzkumu pokládány otázky č.5, 6 a 8. Zcela ve shodě jsou obě skupiny dotazovaných v nepostradatelnosti sebezkušenosti, sebereflexe, sebevzdělávání a schopnosti zvládat a řešit zátěžové a konfliktní situace. U vychovatelů se objevuje navíc i širší vlastní zájmové činnosti, která může mít potenciál klienty inspirovat. Navzájem od sebe obě profesní skupiny očekávají poměrně vysokou míru schopností, dovedností, empatie a ochoty naslouchat a zvládat vše výše uvedené, navíc etopedi uváděli i potřebu vzdělání u vychovatelů. Takto vysoká míra očekávání osobnostních předpokladů a kompetencí od obou profesních skupin navzájem může odrážet i fakt, jak výrazně týmová a kolektivní práce s klienty v SVP reálně je. Pakliže by jeden z článků kolektivu nefungoval, výrazně by ovlivnil práci celého týmu.

Problematika toho „*Jakým způsobem podporuje vedení zařízení výchovné pracovníky – vychovatele, etopedy – v internátních odděleních středisek výchovné péče?*“ se v evaluačním průzkumu řešila otázkou č. 7. Etopedi i vychovatelé se jasně vyjádřili „pro“ supervize, „pro“ podporu profesních kurzů a dalšího vzdělávání formou poskytnutých financí a času, velmi pozitivně reagovali na týmové porady. V obou profesních skupinách byla v tomto bodě patrná shoda i vysoká míra osobní motivace ke vzdělávání, a tedy zájem o podporu vedení střediska právě tímto směrem, což lze spojovat i s vysokou osobní motivací u dotazovaných

obecně. Je třeba vzít v úvahu i okolnost, že dotazované osoby byly doporučené vedením SVP a nelze tedy říci, zda by stejně vysokou míru zájmu vykazali i jejich ostatní kolegové.

6.3 Diskuse k výzkumnému vzorku

Požadovaná kritéria pro vzorek účastníků výzkumu se podařilo splnit dle zadání. Na základě evidence pohlaví u dotazovaných a dále otázky na délku jejich praxe na pozici etopeda/vychovatele je nicméně možné vzorek dotazovaných blíže specifikovat. Z hlediska pohlaví účastníků výzkumu nebyl vzorek dopředu určen. Mezi etopedy se účastnili evaluačního průzkumu pouze ženy, u vychovatelů činil poměr ženy vs. muži 4:2. Z dat Statistického informačního systému Ministerstva školství, mládeže a tělovýchovy za rok 2022/23 vyplynulo, že u etopedů převažují ženy ve srovnání s muži v poměru 3,3:1, zatímco u vychovatelů je tento poměr téměř vyrovnaný. Pro další výzkumnou práci by proto předmětem úvahy mohlo být i přiblížení se výběrem vzorku více k reálnému zastoupení obou pohlaví na dotazovaných pracovních pozicích v SVP.

Struktura vzorku nebyla dopředu stanovena ani pokud jde o délku praxe dotazovaných. Takováto specifikace by byla pro výzkum spíše komplikací s ohledem na okolnost, že konkrétní účastníky výzkumu pro dotazování doporučovalo vedení SVP, pro které by tento požadavek představoval možné omezení jejich výběru. Nicméně při dotazování se u všech účastníků výzkumu délka jejich praxe přímým dotazem zjišťovala, a lze ji tak zpětně vyhodnotit. Dotazovaní etopedi uvedli pracovní zkušenost na této pozici v rozsahu od 15 měsíců do 25 let. V průměru činila praxe účastníků výzkumu 15 let. Délka praxe etopedů tedy byla na straně jedné poměrně různorodá, na straně druhé se opírala o dostatečný základ pracovních zkušeností, pakliže 3 ze 6 dotazovaných pracovali v oboru již více než 20 let. Také u účastníků výzkumu na pozici vychovatele se vyskytovala pestrá škála doby této pracovní zkušenosti, i když celkově byla ve srovnání se vzorkem etopedů podstatně kratší. Celkový průměr se přiblížil k 5 letům a pohyboval se v rozmezí od 1 roku do 11 let.

6.4 Diskuse – doporučení pro praxi v SVP vycházející z výsledků výzkumu

Střediska výchovné péče by měla v praxi klást důraz na **uplatňování demokratického výchovného stylu**, který se ukázal jako **nejúčinnější**. Tento styl, založený na spolupráci, porozumění a vzájemném respektu, pomáhá vytvářet otevřené a přátelské vztahy mezi vychovatelem a klienty, což **je základní podmínkou úspěšné výchovné práce**. Jak etopedi, tak vychovatelé by měli u klientů **systematicky podporovat rozvoj jejich vnitřní**

motivace. To zahrnuje především práci s pochvalou, oceněním a nalezením jejich silných stránek, což přispívá ke zvýšení sebevědomí. Zavedení do praxe by mohlo probíhat formou seminářů či kurzů zaměřených na techniky pozitivní motivace a na metody, jak efektivně využívat pochvaly a ocenění v každodenní práci s dětmi a mládeží s poruchami chování. Ke zdokonalování osobnostních předpokladů a kompetencí etopedů a vychovatelů vede **systematická práce na svém sebezkušenostním rozvoji, sebereflexi a sebevzdělávání.** Vedení středisek by proto mohlo organizovat pravidelná školení zaměřená na sebereflexi, zvládnání stresu a konfliktů. Měly by být také podporovány různé formy sebevzdělávání, jednou z možných alternativ je například účast na odborných konferencích, která by přispívala nejen k rozšiřování vzdělávání pracovníků středisek, ale rovněž by mohla napomoci ke zvyšování povědomí o střediscích výchovné péče a jejich důležité roli v oblasti výchovy a vzdělávání. Pro zvýšení efektivity je důležité, aby vedení středisek podporovalo své pracovníky prostřednictvím supervizí, profesních kurzů a dalšího vzdělávání, což napomáhá nejen k profesnímu růstu, ale i ke vzniku **fungujícího pracovního týmu**, jehož vytvoření je v zařízeních typu SVP naprosto klíčové.

7 Závěr

Bakalářská práce si kladla za cíl získat přehled o výchovně vzdělávacích stylech, které upřednostňují a ve své praxi využívají pedagogičtí pracovníci na pozici etopeda a vychovatele v internátních oddělení středisek výchovné péče. Výsledky výzkumu a sestavení adresáře pracovišť SVP mohou sloužit jako podklad pro další studie a výzkumy, které budou pokračovat v rozvoji a zdokonalování výchovně vzdělávací péče. Navíc může práce poskytnout vedení středisek poznatky o tom, v čem jejich zaměstnanci vnímají podporu z jejich strany, což by mohlo vést ke zlepšování pracovních podmínek. Zjištěné výsledky mohou sloužit jako základ pro další zkvalitňování výchovně vzdělávacích programů a profesního rozvoje pedagogických pracovníků internátních oddělení. Tento výzkum tak poskytuje užitečné poznatky pro praxi a zároveň otevírá nové otázky pro budoucí výzkum v oblasti výchovně vzdělávací péče. Kromě jiného jsou zjištěné výsledky výzkumu obohacující pro autorku samotnou, protože poznatky a zkušenosti kolegů z jiných středisek může využít ve své vlastní práci. Inspirativní byl též entuziasmus, se kterým valná většina účastníků výzkumu přistupovala ke své profesi a který lze jen stěží zachytit do psaných slov v tabulce výsledků. A právě nadšení proto, co děláte, je pro úspěšnou práci s „problémovými“ dětmi – diskutabilní termín pro označení klientů středisek výchovné péče, se kterým se v praxi hojně setkáváme – pomyslnou třešničkou na dortu každého výchovně vzdělávacího stylu.

Práce je rozdělena do dvou částí – teoretické a výzkumné. Teoretická část práce je věnována vymezení SVP, jejich legislativnímu ukotvení a postavení ve školském systému. Sleduje také rozmístění pracovišť středisek výchovné péče v rámci České republiky pět let po jejich vzniku i v současnosti. Současná síť SVP zahrnuje 88 pracovišť rozmístěných po celé České republice, což umožňuje dostupnost služeb preventivně výchovné péče širokému spektru klientů. Výzvou zůstává nerovnoměrné rozmístění různých forem péče, zejména internátní a celodenní, které nejsou dostupné ve všech krajích. Aktuální seznam pracovišť sloužil jako výchozí pramen pro výzkumnou část. Teoretická část se zaměřuje se i na klientelu, jíž jsou služby středisek určeny. Zajímá se, jak se klientela proměňovala v čase a jaký je současný stav.

Ve výzkumné části byly formulovány tři výzkumné otázky týkající se práce v internátních odděleních středisek výchovné péče, které zjišťovaly funkční aspekty výchovně vzdělávacího stylu, dále jakými osobnostními předpoklady a kompetencemi by měl

disponovat pedagogický pracovník – vychovatel, etoped a jakým způsobem podporuje vedení zařízení výchovné pracovníky. S ohledem na zjišťovanou skutečnost byl proveden kvalitativní výzkum, a to konkrétně průzkum, který probíhal formou rozhovoru. Bylo uskutečněno 12 rozhovorů v 6 střediscích disponujících internátním oddělením, a to vždy s pracovníky na pozici etoped a vychovatel. Evaluační průzkum obsahoval celkem osm jednotlivých otázek, prostřednictvím nichž se zjišťovaly odpovědi na formulované výzkumné otázky. Výzkum ukázal, že výchovně vzdělávací styl založený na spolupráci, respektu, porozumění mezi vychovateli a klienty, zohledňující individualitu a potřeby každého klienta je nejrozšířenější a nejefektivnější a přispívá k lepším výchovným výsledkům. Výzkumným šetřením bylo dále zjištěno, že vychovatelé a etopedi považují svou práci za týmovou a každý člen kolektivu ovlivňuje práci celého týmu. Za zcela nepostradatelné jsou pro všechny účastníky výzkumu týmové porady a supervize. Od obou profesních skupin vyžaduje jejich práce vysokou míru schopností a dovedností, které jsou ochotni dále rozvíjet formou dalšího vzdělávání. V dalším vzdělávání jsou ve velké míře ze strany vedení podporováni jak finančně, tak časově. Vysoké nároky na celoživotní vzdělávání, osobnostní předpoklady a kompetence mohou značně komplikovat hledání vhodných zaměstnanců, což se potvrdilo při realizaci rozhovorů, neboť právě personální problémy byly důvodem odmítnutí jednoho z oslovených středisek.

Seznam použitých zdrojů a literatury

- Brejšová, L. (2022). *Úskalí práce vychovatelů ve středisku výchovné péče a dětském domově se školou* [Magisterská diplomová práce, Univerzita Palackého v Olomouci]. <https://theses.cz/id/xe0cwc/>
- Čáp, J. & Mareš, J. (2007). *Psychologie pro učitele*. Portál.
- Dolejš, M. & Orel, M. (2017). *Krizikové chování u adolescentů a impulzivita jako prediktor tohoto chování*. Univerzita Palackého v Olomouci.
- Hendl, J. (2016). *Kvalitativní výzkum*. Portál
- Hutyrová, M. a kol. (2019). *Děti a problémy v chování*. Portál
- Hutyrová, M., Růžička, M., Spěváček, J. (2013). *Úvod do speciální pedagogiky osob s psychosociálním ohrožením a narušením*. Univerzita Palackého v Olomouci.
- Institut pedagogicko-psychologického poradenství ČR. (1996, říjen). *Zpravodaj: Výchovné poradenství*.
- Internetová jazyková příručka. [online](2024). *Akademický slovník cizích slov*. Ústav pro jazyk český AV ČR. <https://prirucka.ujc.cas.cz/>
- Janský, P. (2004). *Problémové dítě a náhradní výchovná péče ve školských zařízeních*. Gaudeamus.
- Jedlička, R. (2010). *Aktuální úloha středisek výchovné péče při prevenci sociálně patologických jevů a poskytování poradenských služeb*. Speciální pedagogika: Časopis pro teorii a praxi speciální pedagogiky, 2010, 20(1), s. 32-50. ISSN 1211-2720.
- Kadlecová, A. (2021). *Pojetí úspěchu a neúspěchu při práci s klienty z pohledu pracovníků střediska výchovné péče* [Diplomová práce, Univerzita Karlova]. <https://dspace.cuni.cz/handle/20.500.11956/148099>
- Kaleja, M. (2013, březen). *Základy etopedie*. Ostravská univerzita v Ostravě.
- Kolář, Z. (2012). *Výkladový slovník z pedagogiky: 583 vybraných hesel*. Grada
- Matoušek, O. & Kroftová, A. (2011). *Mládež a delikvence: možné příčiny, struktura, programy prevence kriminality mládeže*. Portál.
- Ministerstvo školství, mládeže a tělovýchovy. (2007). *Metodický pokyn upřesňující podmínky činnosti středisek výchovné péče*.
- Ministerstvo školství, mládeže a tělovýchovy. (2015). *Metodický pokyn, kterým se stanoví standardy péče o děti ve školských zařízeních pro výkon ústavní výchovy nebo ochranné výchovy a ve školských zařízeních pro preventivně výchovnou péči*.
- Ministerstvo školství, mládeže a tělovýchovy. (2017). *Příkaz ministryně školství, mládeže a tělovýchovy č. 21/2007 k činnosti středisek výchovné péče*.

Národní ústav duševního zdraví. (2023, 10. října). *Národní monitoring duševního zdraví dětí*. <https://www.nudz.cz/>

Národní ústav pro vzdělávání (n.d.). *Pedagogicko-psychologické poradenství v resortu školství*. <http://archiv-nuv.npi.cz/t/pedagogicko-psychologicke-poradenstvi/strediska-vychovne-pecce.html>

Petruželová, I. (2023). *Děti a mladiství ve školských výchovných zařízeních v sociálně-psychologickém a legislativním kontextu* [Rigorózní práce, Univerzita Karlova]. <https://dspace.cuni.cz/handle/20.500.11956/180297>

Slowik, J. (2016). *Speciální pedagogika*. Grada

Statistický informační systém Ministerstva školství, mládeže a tělovýchovy. (2004-2024). *Statistická ročenka školství*. <https://statis.msmt.cz/rocenka>

Stránská, V. (2021). *Specifika klientů pobytových služeb střediska výchovné péče* [Diplomová práce, Univerzita Palackého v Olomouci]. <https://theses.cz/id/mvsh4u/?lang=cs>

SVP, (2023). *Vnitřní řád*.

Švaříček, R. & Šedřová, K. (2007). *Kvalitativní výzkum v pedagogických vědách*. Grada

Vyhláška č. 458/2005 Sb., Vyhláška, kterou se upravují podrobnosti o organizaci výchovně vzdělávací péče ve střediscích výchovné péče. (2005). <https://www.zakonyprolidi.cz/cs/2005-58>

Zákon č. 109/2002 Sb., o výkonu ústavní výchovy nebo ochranné výchovy ve školských zařízeních a o preventivně výchovné péči ve školských zařízeních a o změně dalších zákonů. (2002). <https://www.zakonyprolidi.cz/cs/2002-109>

Zákon č. 218/2003 Sb., Zákon o odpovědnosti mládeže za protiprávní činy a o soudnictví ve věcech mládeže a o změně některých zákonů (zákon o soudnictví ve věcech mládeže), (2003). <https://www.zakonyprolidi.cz/cs/2003-218>

Zákon č. 359/1999Sb., Zákon o sociálně-právní ochraně dětí. (1999). <https://www.zakonyprolidi.cz/cs/1999-359>

Zákon č. 395/1991Sb., Zákon České národní rady o školských zařízeních (úplné znění, jak vyplývá z pozdějších změn a doplnění). (1991). <https://www.zakonyprolidi.cz/cs/1991-395>

Zákon č. 561/2004 Sb., Zákon o předškolním, základním, středním, vyšším odborném a jiném vzdělávání (školský zákon). (2004). <https://www.zakonyprolidi.cz/cs/2004-561>

Přílohy – tabulky a grafy

Seznam tabulek a grafů:

Tabulka č.1: Seznam středisek výchovné péče v roce 1996

Tabulka č.2: Seznam Středisek výchovné péče k 01/2023 resp. k 11/2023

1.	SVP při DD, Mathauserova 117, 345 61 Staňkov
2.	SVP při ZvŠ, Janovská 122, 435 42 Litvínov-Janov
3.	SVP při VÚDM, Tř. Vítězství 70, 407 11 Děčín-Boletice
4.	SVP při ZvŠ, Štolcova 16, 600 00 Brno
5.	SVP při DÚM, Veslařská 246, 637 00 Brno
6.	SVP při DÚM, Hájkova 8, 711 00 Ostrava-Přívoz
7.	SVP při DÚM, Wattova 3, 711 00 Ostrava-Přívoz
8.	SVP při ZvŠ, Chabařovická 1125, 182 00 Praha 8
9.	SVP, Čakovická 51, 190 00 Praha 9-Klíčov
10.	SVP, Rakovského 3138, 143 00 Praha 4-Modřany
11.	SVP Locus L, Na Výšinách 451/9, 460 05 Liberec 5
12.	SVP při ZvŠ, Kutnohorská 179, 280 00 Kolín IV
13.	SVP při školském úřadu, 561 12 Brandýs nad Orlicí
14.	SVP při DÚM, Brandlova 112, 500 03 Hradec Králové
15.	SVP při DÚM Domino, Hradecká 1204, 500 03 Hradec Králové
16.	SVP při DD, Žerotínova 211, Valašské Meziříčí
17.	SVP při OU, 756 43 Kelč
18.	SVP při VÚM, Nádražní 285, 394 94 Černovice u Tábora
19.	SVP při DDÚ, Karlovarská 67, 300 00 Plzeň
20.	SVP při ZvŠ, Školní 195, 549 81 Mezilesí
21.	SVP při VÚDM, Šindlovy Dvory 25, 370 01 České Budějovice
22.	SVP při DVÚ, Riegerova 1, 538 62 Hrochův Týnec
23.	SVP, Lidická 38, 360 20 Karlovy Vary
24.	SVP Slaný (PhDr. Zícha, Učitelská 162, 273 74 Klobuky)
25.	SVP, Jánská 9, Kroměříž

Tabulka č.1: Seznam středisek výchovné péče v roce 1996

Zdroj: Výchovné poradenství, zpravodaj IPPP ČR, říjen 1996

Kraj	Adresa	Organizace	Ambulantní	Internátní	Celodenní
Praha	Praha 9 – Prosek, Čakovická 9	VÚ Klíčov	ano	ano	ano
	Praha 5, Weberova 1090	VÚ Klíčov	ano		
	Praha 4 - Háje, Kupeckého 576	ZDC Praha 5			
	Praha 4 - Modřany, Rakovského 3138	DÚ Hodkovičky	ano	ano	
	Praha 10, Ostružinová 2934	VÚ Klíčov	ano		
	SVP Dvojka, Praha 2, Jana Masaryka 16/64	DDŠ Jana Masaryka, Praha 2	ano		
	SVP Pontis, Praha Dolní Počernice, Národních hrdinů 1	DDŠ Jana Masaryka, Praha 2	ano		
Praha celkem			7	2	1
Středočeský	Slaný, Tomanova 1361	SVP, DDŠ, DD a ZŠ Dobřichovice	ano	ano	
	Dobřichovice, Pražská 151	SVP, DDŠ, DD a ZŠ Dobřichovice	ano	ano	
	Příbram, Školní 129	DÚ Hodkovičky	ano		
	SVP Orlíček, Milešov, Přední Chlum 23	DD Solenice, Přední Chlum, o. p. s., soukromé	ano	ano	
	Kolín, Polepská 252	DDŠ Býchory	ano		
	Mladá Boleslav Tovačovského 163/7	VÚ Klíčov	ano		ano
	Benešov, Malé náměstí 1783 a Masarykovo náměstí 1 (Piaristická kolej)	DDŠ Sedlec-Prčice	ano		
Středočeský celkem			7	3	1
Jihočeský	České Budějovice, Dukelská 1704/23a	DDÚ České Budějovice	ano	ano	ano
	Strakonice, Ellerova 160	DDÚ České Budějovice	ano		
	Český Krumlov Spirála, T. G. Masaryka 114	DDÚ České Budějovice	ano		
	Jindřichův Hradec, Janderova 147/II	VÚ Jindřichův Hradec	ano		

Kraj	Adresa	Organizace	Ambulantní	Internátní	Celodenní
	Tábor, Vídeňská 2761	VÚ Černovice	ano		
Jihočeský celkem			5	1	1
Plzeňský	Plzeň - město, Karlovarská 67	DDÚ Plzeň	ano	ano	
	Domažlice, Kozinova 101	DDÚ Plzeň	ano	ano	
Plzeňský celkem			2	2	0
Karlovarský	Karlovy Vary - Dolní Drahovice, Sportovní 28	DDÚ Plzeň	ano	ano	
	Cheb, Divadelní náměstí 554/8	DDÚ Plzeň	ano		
Karlovarský celkem			2	1	0
Ústecký	Děčín, Pivovarská 30	DDŠ Děčín	ano	ano	
	Ústí nad Labem, Mírové náměstí 37	DDŠ Děčín	ano		
	Chomutov, Cihlářská 4132	DDÚ Liberec	ano		
	SVP Dyáda, Most, Růžová 1408	DDÚ Liberec	ano	ano	
	Pšov 1, Podbořany	VÚ Pšov	ano	ano	
	SVP Čtyřlístek, Buškovice 81, Podbořany	VÚ Buškovice	ano	ano	
	Jiříkov, Čapkova 814 adresa sídla SVP: 9. května 900/2, 407 53 Jiříkov	DDŠ Jiříkov	ano		
Ústecký celkem			7	4	0
Liberecký	Liberec, Na Výšinách 451	DDÚ Liberec	ano	ano	
	Česká Lípa, Havlíčkova 443	DDÚ Liberec	ano		
	Frýdlant, Školní 692	DDÚ Liberec	ano		
	SVP Kvítko, Jablonec nad Nisou, Smetanova 66	DDÚ Liberec	ano		
Liberecký celkem			4	1	0
Královéhradecký	SVP Varianta, Trutnov, Mládežnická 536	DDÚ Hradec Králové	ano		

Kraj	Adresa	Organizace	Ambulantní	Internátní	Celodenní
	Hradec Králové, Říčařova 277 – mimo provoz v rekonstrukci, SVP Návrat Nerudova 104/63, Pražské předměstí	DDÚ Hradec Králové	ano	ano	ano
	Broumov, Lidická 147	DDÚ Hradec Králové	ano		
	SVP Kompas, Náchod, Smiřických 1237	DDÚ Hradec Králové	ano		
	SVP Podpora, Hostinné, B. Smetany 474	VÚ Hostinné		ano	
	SVP Podpora, Arnultovice 93, Rudník	VÚ Hostinné	ano		
Královéhradecký celkem			5	2	1
Pardubický	SVP Pyramida, Rybitví, Činžovních domů 146	DDÚ Hradec Králové	ano	ano	ano
	SVP Mimoza, Ústí nad Orlicí, Andrlíkova 972	DDÚ Hradec Králové	ano		
	Lanškroun. Náměstí J. M. Marků 5	DDÚ Hradec Králové	ano		
	SVP Archa, Chrudim, Školní náměstí 11	DDŠ Chrudim	ano		
	SVP Alfa, Polička, Čsl. Armády 485	Středisko výchovné péče Svitavska, soukromé	ano		ano
	SVP Alfa, Litomyšl, Ropkova 51	Středisko výchovné péče Svitavska, soukromé	ano		
	SVP Alfa, Moravská Třebová, Komenského 44	Středisko výchovné péče Svitavska, soukromé	ano		
	SVP Alfa, Svitavy, Purkyňova 284/1 stacionář pro 2.stupeň	Středisko výchovné péče Svitavska, soukromé	ano		ano
	SVP Alfa, Svitavy, Purkyňova 249/16 stacionář pro 1.stupeň	Středisko výchovné péče Svitavska, soukromé	ano		ano
	SVP Alfa, Jevíčko, U Záměčku 784	Středisko výchovné péče Svitavska, soukromé	ano		
SVP Alfa, Květná 42	Středisko výchovné péče Svitavska, soukromé	ano	ano		
Pardubický celkem			11	2	4

Kraj	Adresa	Organizace	Ambulantní	Internátní	Celodenní
Vysočina	Velké Meziříčí, Náměstí 79/3	VÚ, ZŠ, SŠ a SVP Velké Meziříčí	ano		
	Žďár nad Sázavou, Veselská 32/45	VÚ, ZŠ, SŠ a SVP Velké Meziříčí	ano		
	SVP Star(t) up!, Jihlava, Pod Rozhlednou 3447/8	DDŠ Jihlava	ano		ano
	Černovice, Jiráková 285	VÚ Černovice	ano		
	STŘED Moravské Budějovice, Husova 189	Soukromé. Středisko výchovné péče STŘED	ano		
	STŘED Třebíč, Mládežnická 229	Soukromé. Středisko výchovné péče STŘED	ano		
Vysočina celkem			6	0	1
Jihomoravský	Brno, Kamenomlýnská 124	DÚ Brno	ano		
	Brno, Hlinky 55/140	DÚ Brno	ano	ano	ano
	Brno Veslařská 252	DÚ Brno	ano		ano
	Brno HELP ME, Bořetická 4225	Soukromé SVP HELP ME, z.s.	ano	ano	
	Hodonín, Masarykovo nám. 396/5	DÚ Brno	ano		
	SVP Šance, Moravský Krumlov, Zámecká 2	VÚ Moravský Krumlov	ano	ano	
	Hrušovany nad Jevišovkou, Znojemská 428	VÚ Moravský Krumlov	ano		
	SVP Labyrint, Znojmo, Obroková 272	VÚ Moravský Krumlov	ano		ano
Jihomoravský celkem			8	3	3
Zlínský	SVP Domek, Zlín, Česká ul. (SNP) 4789	DÚ Brno	ano	ano	
	Kroměříž, Husovo náměstí 229	DÚ Brno	ano		
	Kroměříž, Kollárova 658/13	Soukromé, Rodinné centrum Kroměříž, z.s. a	ano		ano
	Bystřice pod Hostýnem, 6. května 1071	DÚ Brno	ano		
	HELP - Uherské Hradiště, Zelené náměstí 1292	VÚ Střilky	ano		ano
	Uherský Brod, Masarykovo náměstí 105	VÚ Střilky	ano		
	Valašské Meziříčí, Králova 370	DDÚ Olomouc	ano	ano	

Kraj	Adresa	Organizace	Ambulantní	Internátní	Celodenní
Zlínský celkem			7	2	2
Moravsko-slezský	Bruntál, Krnovská 9	DÚM Ostrava	ano		
	Krnov, Zámecké náměstí 13	DÚM Ostrava	ano		
	Opava, Horní náměstí 48	DÚM Ostrava	ano		
	Ostrava Koblov, Antošovická 258	DÚM Ostrava	ano	ano	
	Karviná, Vydmucho 1835/10	DÚM Ostrava	ano		
	Frydek Místek, 28. října 1639	DÚM Ostrava	ano		
	Nový Jičín, Dlouhá 1995/54	VÚ, SVP, SŠ, a ŠJ Nový Jičín	ano		ano
	Frenštát pod Radhoštěm, Záhuní 1034	VÚ, SVP, SŠ, a ŠJ Nový Jičín	ano		
	Havířov, Svornosti 86/2	DÚM Ostrava	ano		
	Třinec, Lánská 128	DÚM Ostrava	ano		
Orlová-Poruba, B. Němcové 853	DÚM Ostrava	ano			
Moravsko-slezský celkem			11	1	1
Olomoucký	Tršice 225	DDÚ Olomouc	ano	ano	
	SVP Dobrá vyhlídka, Šumperk, Vyhlídka 369/1	DDŠ Šumperk	ano	ano	
	SVP Dobrá vyhlídka, Šumperk, Bulharská 372/8	DDŠ Šumperk	ano		
	Olomouc, Ústavní 97	DDÚ Olomouc	ano		
	SVP Dobrá vyhlídka, Jeseník, Karla Čapka 1147	DDŠ Šumperk	ano		
Olomoucký celkem			5	2	
Celkem v ČR	88		87	26	15

Tabulka č. 2: Seznam středisek výchovné péče k 01/2023 resp. k 11/2023

Primární zdroj: Adresář MŠMT, 01/2023

Sekundární zdroj: webové stránky SVP uvedených v adresáři, 11/2023

Přílohy

Seznam příloh:

Příloha č.1: Evaluace výchovně vzdělávacích stylů ve střediscích výchovné péče – verze pro etopeda

Příloha č.2: Evaluace výchovně vzdělávacích stylů ve střediscích výchovné péče – verze pro vychovatele

Evaluace výchovně vzdělávacích stylů ve střediscích výchovné péče

Verze pro etopeda

Adresa SVP

Jméno dotazovaného

Datum dotazování

1. Jak dlouho působíte na pozici etopeda?

2. Co máte na své práci rád/-a?

3. Co Vám při práci s klientem funguje?

4. Co Vám funguje jako motivační prostředek?

5. Jaké další kompetence by měl etoped mít?

6. Jaké osobnostní dispozice by měl etoped mít?

7. Jakou máte podporu ze strany vedení zařízení?

supervize

profesní kurzy

jiná forma dalšího vzdělávání, jaká?

porady

- Jsou pro Vás porady přínosné?

rozhodně ano

ano

nevím

ne

rozhodně ne

další možnosti podpory

8. Jaké osobnostní nebo profesní dispozice by měl mít vychovatel?

Evaluace výchovně vzdělávacích stylů ve střediscích výchovné péče

Verze pro vychovatele

Adresa SVP

Jméno dotazovaného

Datum dotazování

1. Jak dlouho působíte na pozici vychovatele?

2. Co máte na své práci rád/-a?

3. Co Vám při práci s klientem funguje?

4. Co Vám funguje jako motivační prostředek?

5. Jaké další kompetence by měl vychovatel mít?

6. Jaké osobnostní dispozice by měl vychovatel mít?

7. Jakou máte podporu ze strany vedení zařízení?

supervize

profesní kurzy

jiná forma dalšího vzdělávání, jaká?

porady

- Jsou pro Vás porady přínosné?

rozhodně ano

ano

nevím

ne

rozhodně ne

další možnosti podpory

8. Jaké osobnostní nebo profesní dispozice by měl mít etoped?