



Příloha č.1: Lokalizace vrchu Vítkova a širší územní vztahy



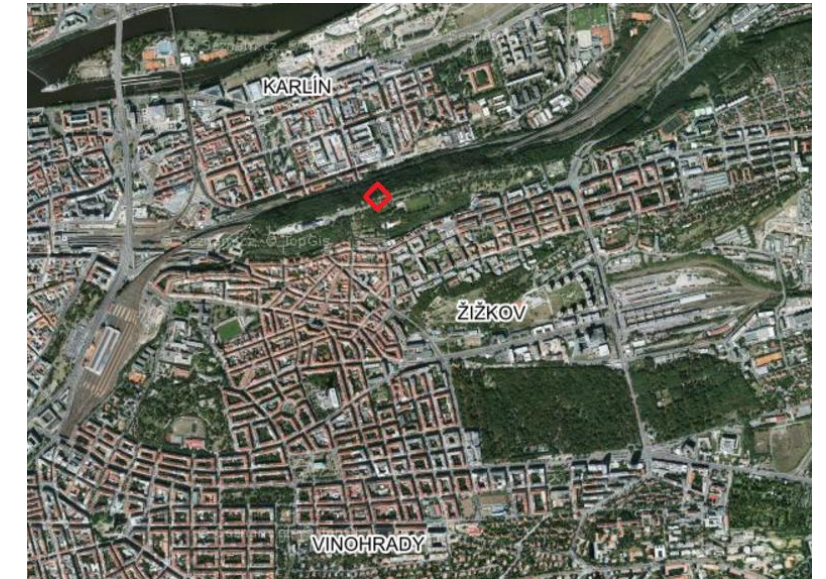
Vítkov se nachází v hlavním městě ČR – v Praze.

(zdroj: www.mapy.cz)



Tento zelený vrch se v Praze nachází napravo od řeky Vltavy.

(zdroj: www.mapy.cz)



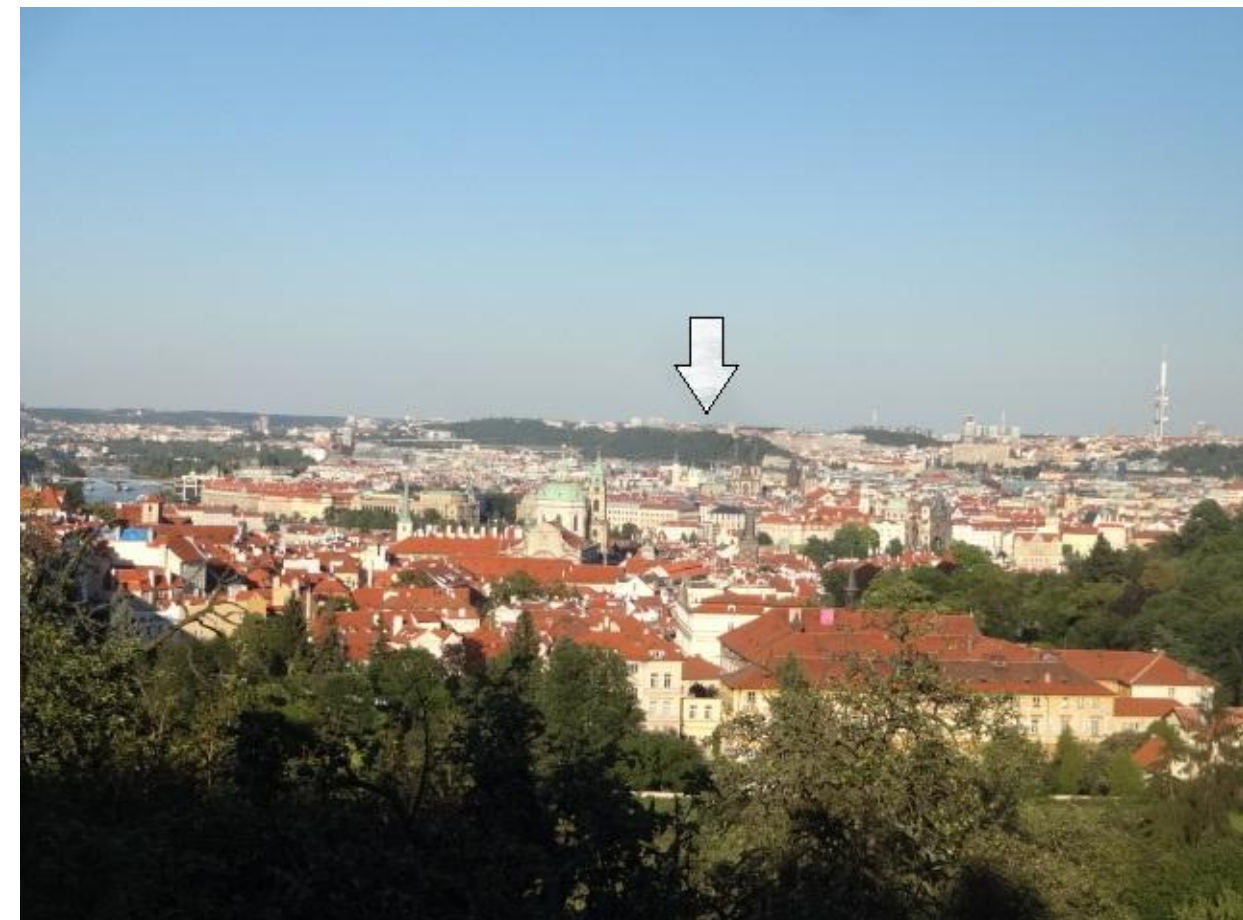
Svou hmotou Vítkov odděluje dvě pražské čtvrti – Žižkov a Karlín.

(zdroj: www.mapy.cz)



Vrch Vítkov se promítá také do dálkových pohledů na Prahu – zde pohled ze Suchdola.

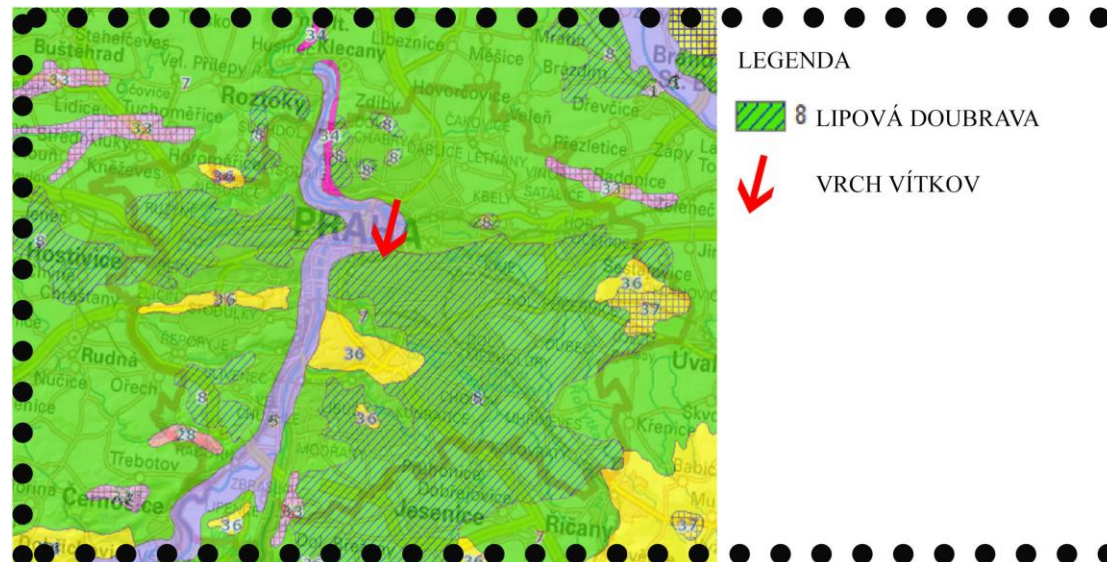
(foto: Anežka Hladová, 2016)



Pohled z Petřínských sadů na stověžatou Prahu s Vítkovem.

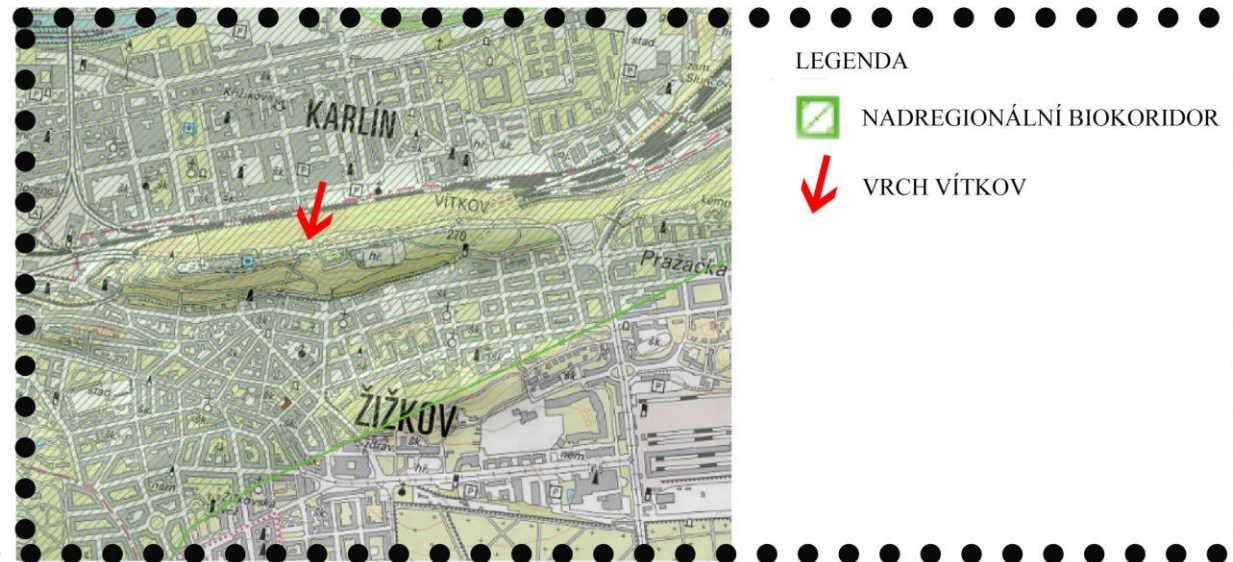
(foto: Anežka Hladová, 2016)

Příloha č. 2: Přírodní podmínky



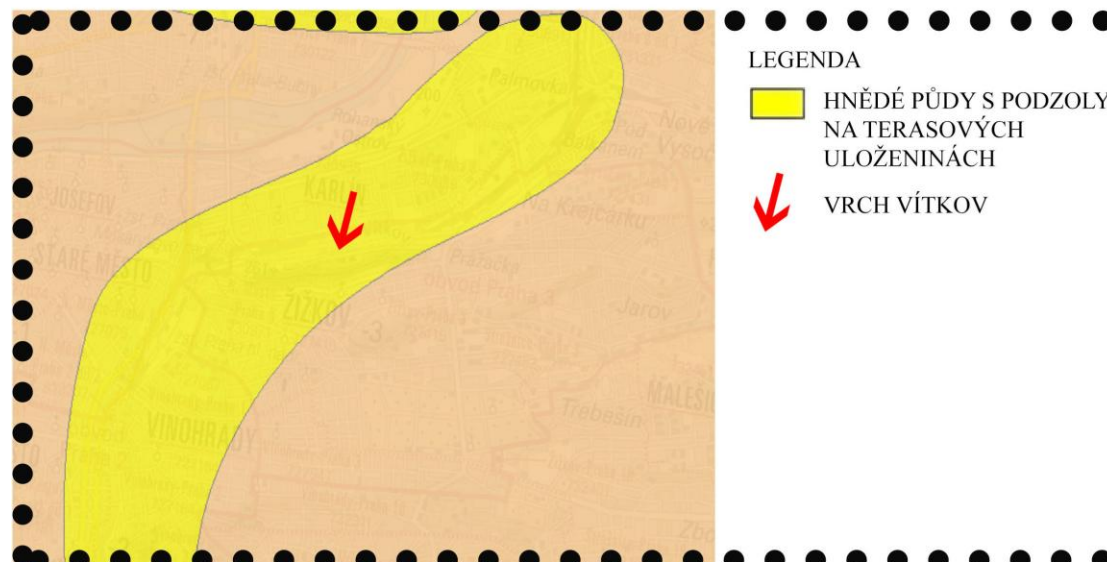
Potenciální přirozená vegetace – Lipová doubrava s příměsí nenáročných listnáčů osidluje živinami chudší půdy terasových písků a odvápněných sprašových hlín na rovinách a mírných svazích v nejnižších polohách (do 300 m n. m.) teplých a sušších oblastí.

(zdroj: www.geoportal.gov.cz, www.kolowrat.webnode.cz)



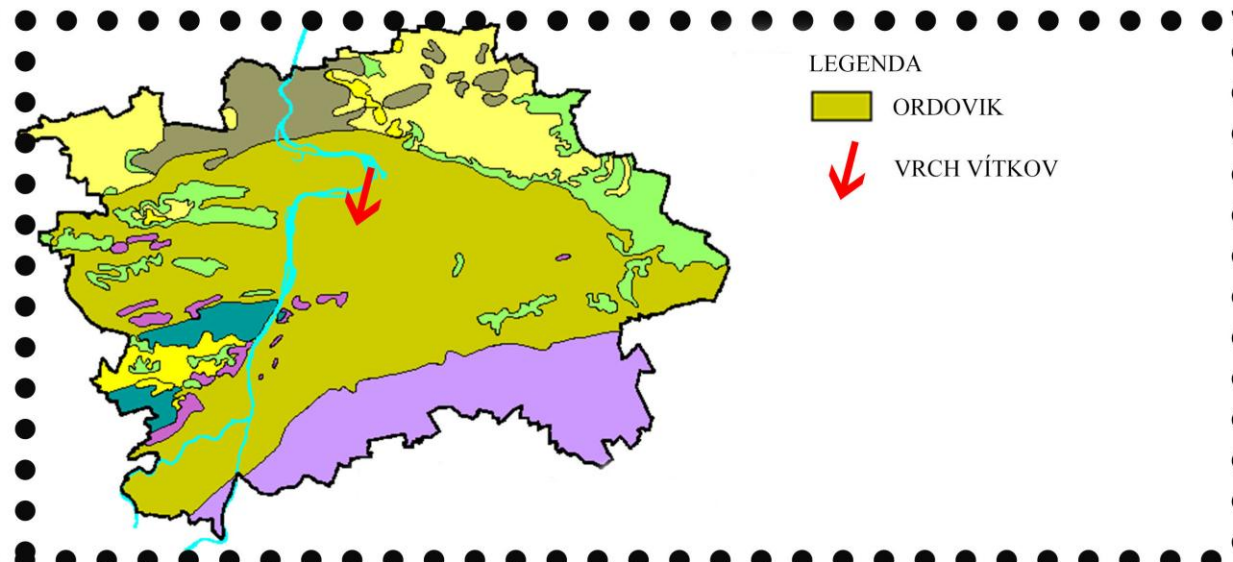
ÚSES – Nadregionální biokoridory propojují nadregionální biocentra a zajišťují migraci organismů po nadregionálně významných trasách.

(zdroj: www.geoportal.gov.cz, www.uur.cz)



Půdní mapa – Hnědé půdy s podzoly na terasových uloženinách jsou méně produktivní.

(zdroj: www.geoportal.gov.cz, www.monet.cz)



Geologické poměry – Horniny ordovíku tvoří podklad centra Prahy, Vítkov patří do poloh odolných světlých křemenců.

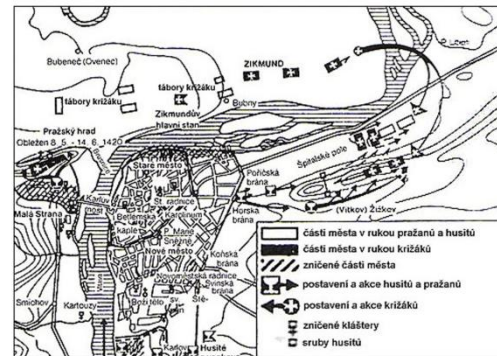
(zdroj: www.envis.praha-mesto.cz)

Příloha č. 3: Historická analýza

V daleké minulosti pokrývaly svahy Vítkova husté lesy, které Karel IV. nechal vykácet a založil zde vinice. 14. července 1420 se zde odehrála bitva na Vítkově, kdy husité zvítězili nad vojsky křížáků. Po třicetileté válce byly vinice poničeny a Vítkov byl opevňován hradbami a valy. Holý Vítkov začal být znovu osazován roku 1824. Vinnou révu nahradily ovocné stromy, ale až v 90. letech přeměnil František Thomayer Vítkov na městský sad. Po 1. sv. válce zde vznikl sportovní areál TJ Sokol Praha. Hlavní dominantou vrchu Vítkova je Památník národního osvobození vybudovaný mezi lety 1929 – 1938 jako pocta účastníkům boje za vznik Československé republiky. Roku 1950 byla doplněna monumentální bronzová jezdecká socha Jana Žižky z Trocnova s palcátem na památku triumfálního vítězství, která patří mezi první desítku největších jezdeckých soch světa. Památník je Národní kulturní památkou. Pod ním se ve svahu nachází Vojenský historický ústav a Armádní muzeum. Po druhé světové válce byly na Vítkově provedeny parkové úpravy s výsadbou okrasných dřevin. Horní promenádní cesta i svahy nabízejí obyvatelům Prahy nejen rekreační, ale také sportovní využití (zdroj: www.portalzp.praha.eu, www.praguecityline.cz).



Müllerovo mapování z roku 1720 (zdroj: www.oldmaps.geolab.cz)



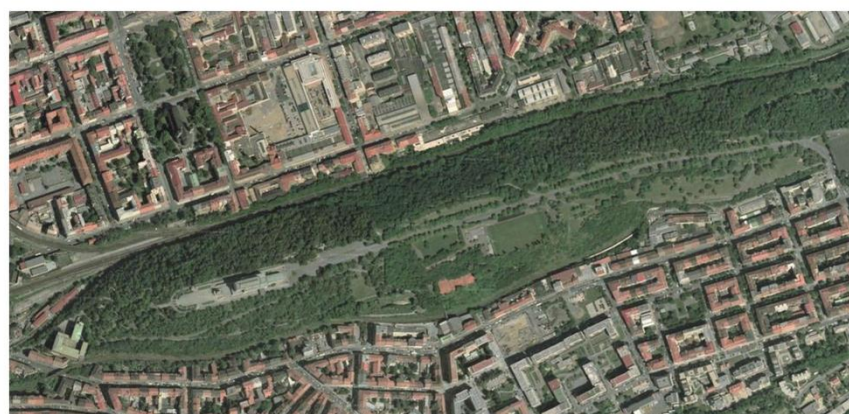
Bitva na Vítkově (zdroj: www.husitstvi.cz)



Obraz bitvy na Vítkově (zdroj: www.bellum.cz)



Stabilní katastr (1. pol. 19. stol.) (zdroj: www.archivnimapy.cuzk.cz)



Letecký snímek z roku 2003 (zdroj: www.mapy.cz)

O triumfu jednookého tábořského hejtmana se pochopitelně zmiňuje i autor jeho kratičkého životopisu, který své dílko s názvem Kronika velmi pěkná o Janu Žižkovi dokončil patrně v polovině 15. století:

„ A král osadil mnohým rytířstvem Výchhrad a hrad sv. Václava proti Pražanům. A když to Žižka uslyšel, hned také osadil Vítkovu horu proti králi a přezděli hradu tomu Žižkov. ... A tehdy jest přítáhl rakúský vojvoda, míšeňský markrabie i jiná mnohá kniežata s množstvim rytířstvem králi na pomoc. I táhl jest král i položil se před Prahu, a tu jsú krále korunovali na hradě 4 sv. Václava. A tu také mnoho Němcuov na rytířstvo pasováno. Potom jsú táhli k Žižkovu hradu, aby ho dobyli. A když jsú šturmovali, tehdy když Žižkovi velmi těžko bylo, kněz s Božím tělem pojide z Prahy, a Němci jsú strachem hlavy lámali i s koňmi utiekajíc, skákali shuory doluov.“

Kronika velmi pěkná o Janu Žižkovi

Bitvu zmiňují také některé mladší texty, k nimž patří zejména Historie česká od italského humanisty Enea Silvia, pozdějšího papeže Pia II., jenž získal své postřehy od přímých účastníků husitských válek. Dalšími jsou pak rukopisy Starých letopisů českých, pocházející od rozličných autorů z různých časových období, které do jednoho uceleného díla soustředil historik František Palacký.

„Nad Prahou ční vysoká hora, kterou nazývají Vítkov; aby se jí nepřátelé nezmocnili, opevnil ji Žižka posádkou, s níž se utkal v boji markrabě míšeňský a ztratil velkou část svého vojska. Míšeňané totiž, zmocnivše se již vrcholu hory, byli však zatlačeni na strmou stráň, a když rázně jsou napadeni nemohli vydržeti útoku, byli jedni pobiti, druzi jsou hnáni dolů, zahynuli v propastech. Zikmund opustiv od obléhání, odebral se do Kutné Hory.“

Enea Silvio

Zprávy o bitvě (zdroj: www.fan-klub-fkvz-1903.webnode.cz)

Příloha č. 4: Mapa k fotodokumentaci



Mapa ukazuje, kde byly pořízeny následující fotografie a panoramatické fotografie s příslušnými čísly.

Příloha č. 5: Fotodokumentace



Obr. 1: Po západní straně vrchu Vítkova se vyšplháte k Památníku národního osvobození, před kterým se tyčí jezdecká socha Jana Žižky z Trocnova, která připomíná klíčový boj husitských válek – bitvu na Vítkově.

(foto: Anežka Hladová, 2016)



Obr. 2: Vítkov bezesporu patří k významným a velmi oblíbeným místům v Praze.

(foto: Anežka Hladová, 2016)



Obr. 3: Výjevy z bojů a válek se objevují také na památníku.

(foto: Anežka Hladová, 2016)

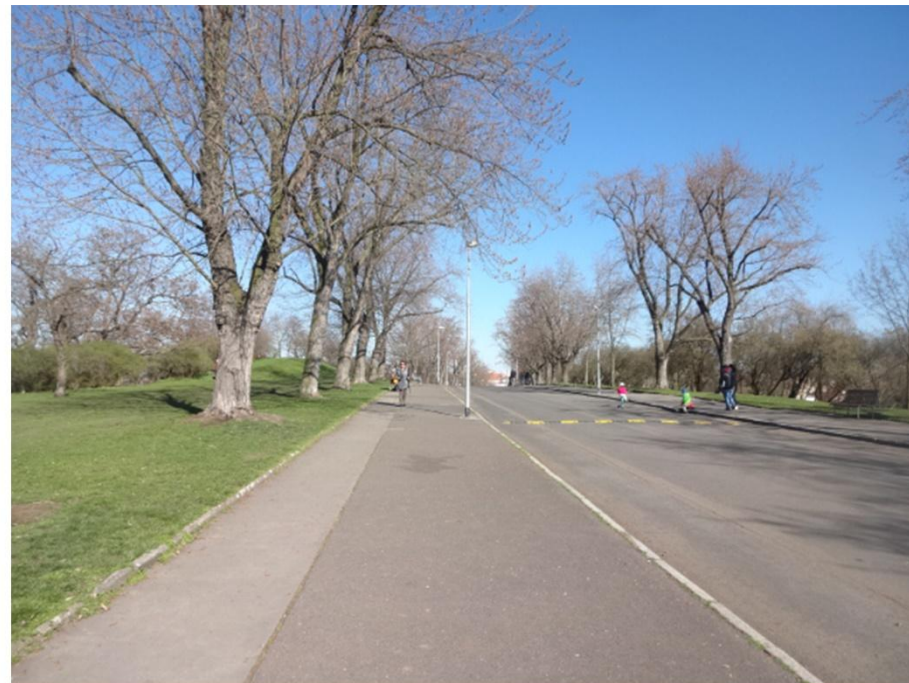


Obr. 4: Vítkov nabízí zejména výhled na velkou část Prahy. (foto: Anežka Hladová, 2016)

Příloha č. 6: Fotodokumentace



Obr. 5: Z východní strany vrchu Vítkova vede k památníku předimenzovaná asfaltová cesta, která tak tvoří dominantu hřebenu vrchu a tedy i parku. (foto: Anežka Hladová, 2017)



Obr. 6: Asfaltovou cestu doprovází javorová alej, která je už místy prořídlá a i tak velké asfaltové ploše neposkytuje dostatečný stín. (foto: Anežka Hladová, 2017)



Obr. 7: Na severní hraně vrchu Vítkova začíná porost akátů, které zaujmou svými zajímavými tvary a jsou hlavní složkou porostu na karlínské straně vrchu. (foto: Anežka Hladová, 2017)



Obr. 8: Na jižní hraně vrchu Vítkova začíná převažovat porost šejků, které vytvářejí jakési spletné lesíky. (foto: Anežka Hladová, 2016)



Obr. 9: V druhé polovině parku ve směru od památníku se nachází kopeček, který je na plochem vrchu kopce nejvyšším místem a tedy jakousi kuriozitou pro návštěvníky. (foto: Anežka Hladová, 2017)



Obr. 10: Park byl doplněn o sochy, které se nacházejí také ve druhé polovině parku ve směru od památníku. (foto: Anežka Hladová, 2017)

Příloha č. 7: Fotodokumentace



Obr. 11: Skupiny šejků jsou rozmístěny v trávníku na mírnějším jižním svahu směrem k Žižkovu. (foto: Anežka Hladová, 2016)



Obr. 12: Z levé i z pravé strany asfaltové cesty je vysazena javorová alej, nicméně to plochu asfaltu nikterak nezmenšuje. (foto: Anežka Hladová, 2016)



Obr. 13: Porost akátů začíná na hraně severního stinného a prudšího svahu směrem ke Karlínu. (foto: Anežka Hladová, 2016)

Příloha č. 8: Výsledky dendrologického průzkumu

Zastoupení dřevin dle podrobného dendrologického průzkumu Ing. Pavlína Malíkové z roku 2016(zdroj: www.portalzp.praha.eu)

porosty –skupiny stromů, porostní skupiny a porostní celky		solitérní stromy včetně centrální aleje	
taxon	zastoupení [%]	taxon	zastoupení [%]
<i>Robiniapseudoacacia</i>	37,92	<i>Acer saccharinum</i>	22,46
<i>Acer platanoides</i>	19,53	<i>Robiniapseudoacacia</i>	9,98
<i>Quercus robur</i>	15,47	<i>Sophorajaponica</i>	9,02
<i>Fraxinusexcelsior</i>	8,39	<i>Fraxinusexcelsior</i>	7,87
<i>Syringavulgaris</i>	7,68	<i>Acer platanoides</i>	7,68
<i>Betulapendula</i>	3,32	<i>Prunusmahaleb</i>	6,72
<i>Prunusmahaleb</i>	2,74	<i>Pyruscommunis</i>	4,99
<i>Aesculushippocastanum</i>	1,88	<i>Acer campestre</i>	4,03
<i>Ailanthusaltissima</i>	1,59	<i>Acer pseudoplatanus</i>	3,45
<i>Acer pseudoplatanus</i>	1,1	<i>Quercus robur</i>	3,45
<i>Tiliacordata</i>	1,01	<i>Aesculushippocastanum</i>	3,07
<i>Prunusavium</i>	0,99	<i>Ailanthusaltissima</i>	2,88
<i>Acer campestre</i>	0,76	<i>Gleditsiatriacanthos</i>	2,3
<i>Crataegusmonogyna</i>	0,64	<i>Tiliacordata</i>	1,73
<i>Carpinusbetulus</i>	0,45	<i>Fraxinusornus</i>	1,15
<i>Prunusspinosa</i>	0,35	<i>Prunus</i> sp.	0,77
<i>Sorbusaria</i>	0,33	<i>Quercus rubra</i>	0,77
<i>Sorbusaucuparia</i>	0,33	<i>Platanusacerifolia</i>	0,77
<i>Larix decidua</i>	0,33	<i>Morus alba</i>	0,58
<i>Pyruscommunis</i>	0,31	<i>Ulmuslaevis</i>	0,58
<i>Prunusserotina</i>	0,28	<i>Aesculuscarnea</i>	0,58
<i>Rosa canina</i>	0,27	<i>Prunusavium</i>	0,58
<i>Quercuspetraea</i>	0,22	<i>Tiliatomentosa</i>	0,58
<i>Quercus rubra</i>	0,21	<i>Magnoliasp.</i>	0,38
<i>Populusnigra</i> ´Italica´	0,19	<i>Populusnigra</i>	0,38
<i>Crataeguslaevigata</i>	0,17	<i>Betulapendula</i>	0,38
<i>Euonymuseuropaeus</i>	0,15	<i>Sorbus intermedia</i>	0,38
<i>Sophorajaponica</i>	0,14	<i>Tiliaplatyphyllos</i>	0,19
<i>Tiliatomentosa</i>	0,11	<i>Acer negundo</i>	0,19
<i>Malus domestica</i>	0,1	<i>Prunusfruticosa</i> ´Globosa´	0,19
<i>Vitisberlandieri x riparia</i>	0,09	<i>Sorbusaria</i>	0,19
<i>Vitisamurensis</i>	0,09	<i>Prunuscerasifera</i> ´Nigra´	0,19
<i>Crataeguscrus-galli</i>	0,06	<i>Malus domestica</i>	0,19
<i>Prunuscerasifera</i> ´Nigra´	0,06	<i>Acer platanoides</i> ´Schwedleri´	0,19
<i>Prunuscerasifera</i>	0,06	<i>Acer pseudoplatanus</i> ´Atropurpureum´	0,19
<i>Salix</i> sp.	0,06	<i>Paulowniatomentosa</i>	0,19
<i>Prunuscerasifera</i> - žlutý	0,06	<i>Populus alba</i>	0,19
<i>Hedera helix</i>	0,05	<i>Catalpabignonioides</i>	0,19
<i>Prunuscerasifera</i> – tm. červený	0,05	<i>Crataegusmonogyna</i>	0,19

<i>Tiliaplatyphyllos</i>	0,04	<i>Quercusmacranthera</i>	0,19
<i>Ligustrumvulgare</i>	0,02	Celkem	521
<i>Cornus mas</i>	0,02		
<i>Cornussanguinea</i>	0,02		
<i>Populus alba</i>	0,01		
<i>Acer pseudoplatanus</i> ´Atropurpureum´	0,01		
<i>Acer saccharinum</i>	0,01		
<i>Piceapungens</i>	0,01		
<i>Taxusbaccata</i>	0,01		
<i>Abiesconcolor</i>	0,01		
Celkem plocha [m²]	259 816		

Příloha č. 9: Fotodokumentace k dendrologickému průzkumu



Velmi zajímavé tvary jednotlivých stromů (zejména akátů, kterých je na Vítkově nejvíce) lze v parku na vrchu Vítkově nalézt v hojném počtu.

(foto: Anežka Hladová, 2016, 2017)



Pokroucené tvary šejků a akátů, připomínající výjevy zápasících lidí v bojích, byly inspirací pro hlavní myšlenku navrhovaného landartu „Poslední voják“.

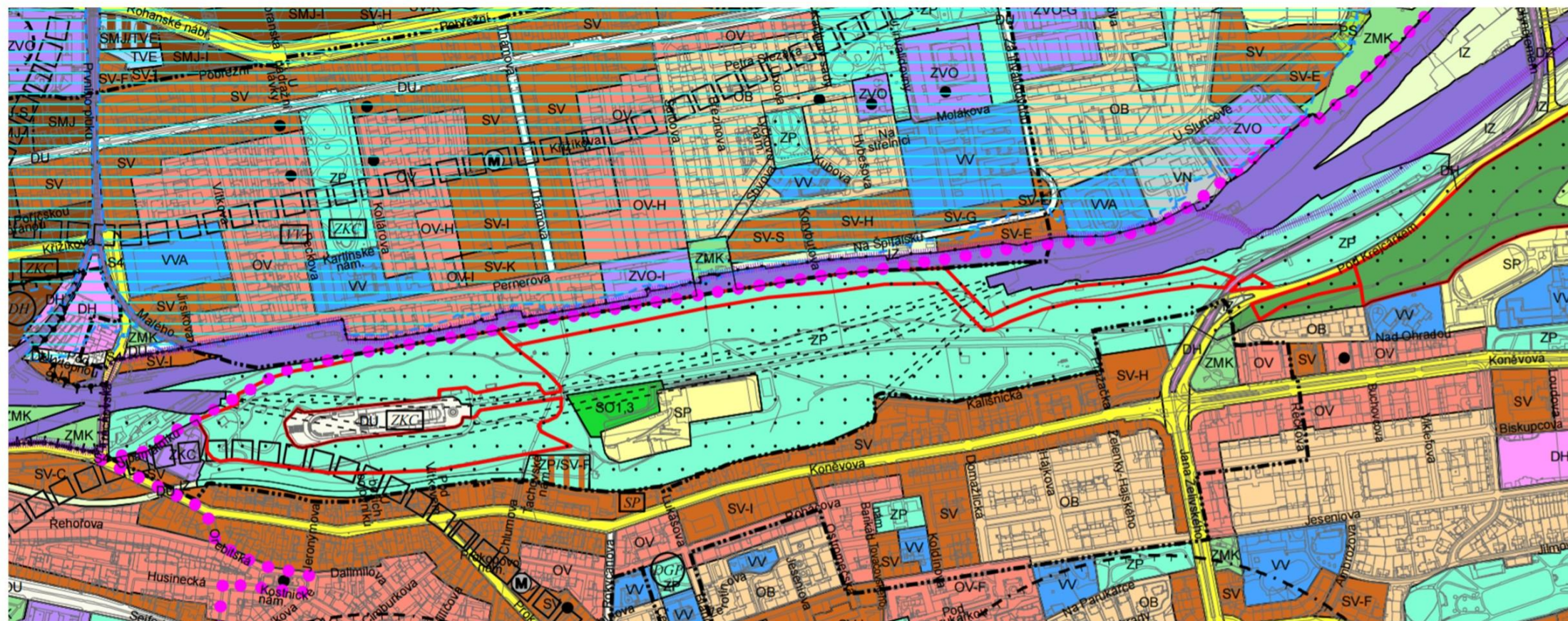
(foto: Anežka Hladová, 2016)

Příloha č. 10: Výškopis



Nejvyšší bod celého vrchu Vítkova se nachází na jediném kopečku v parku a leží 270,5 m n. m., tento kopeček tak tvoří skutečný vrchol Vítkova.

Příloha č. 11: Plán využití ploch a limity území



Legenda

Využití ploch

- ZP parky, historické zahrady a hřbitovy
- celoměstský systém zeleně
- SP plochy určené ke sportu
- SO1-SO7 plochy určené k oddechu
- ZKC zvláštní komplexy kultury a církve
- SO.S1.S2.S4 komunikační síť
- DZ tratě a zařízení železniční dopravy, nákladní terminály
- DU urbanisticky významné plochy a dopravní spojení
- trasy a stanice metra
- vymezení ÚSES
- hranice území se zákazem výškových staveb
- územní rezerva

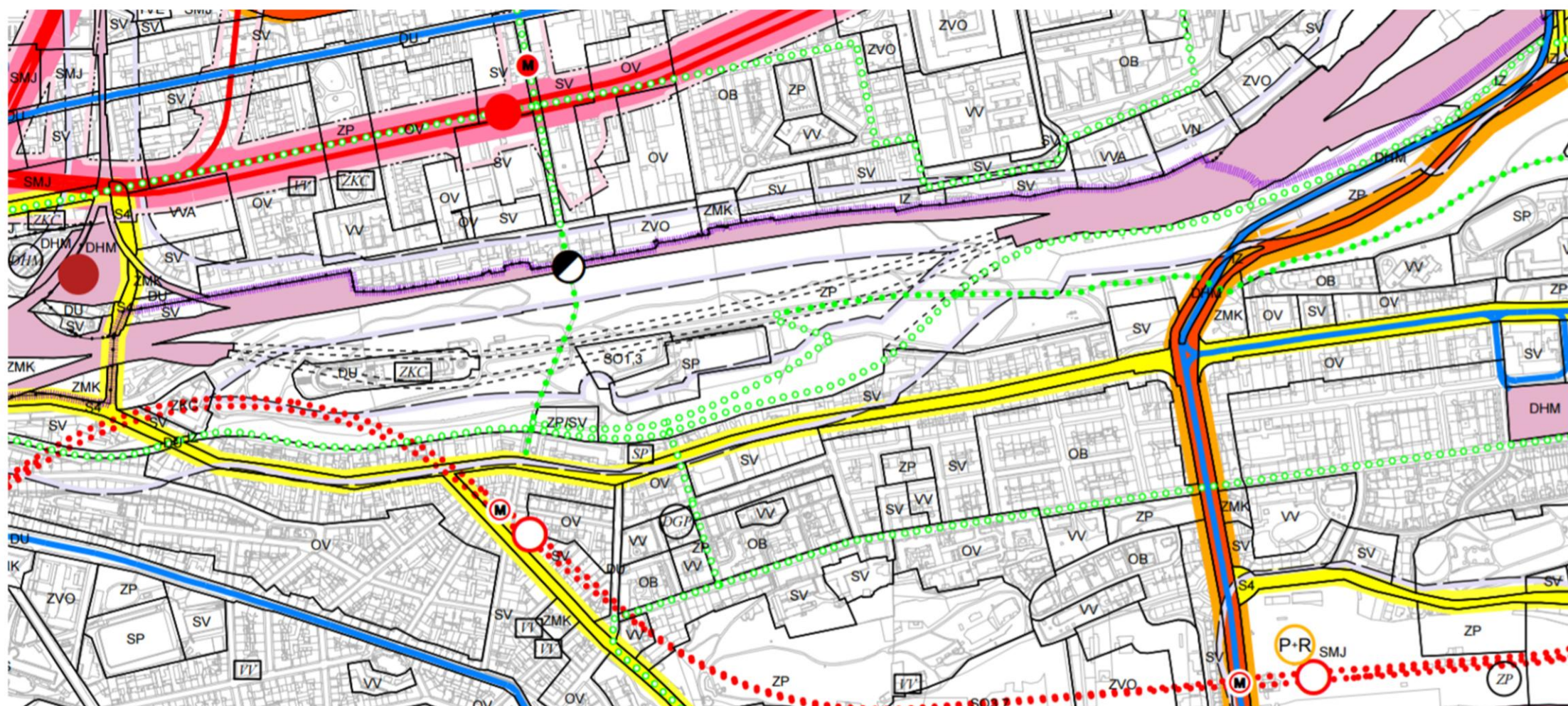
Limity

- ochranná a bezpečnostní pásma hlavních energetických linií (ve smyslu zákona č. 458/2000 Sb.)
- památkové zóny (ve smyslu zákona č. 20/1987 Sb.) - vyhlášené

Plán využití ploch ukazuje, že největší plochou vrchu Vítkova je park, jenž patří do celoměstského systému zeleně, a limitami území jsou ochranné pásmo elektrického vedení a památková zóna.

(zdroj: www.iprpraha.cz)

Příloha č. 12: Dopravní analýza



Legenda

-  směrné komunikace městského významu
-  ostatní dopravně významné komunikace
-  trasy metra se stanicemi
-   vestibuly stanic metra
-  ochranné pásmo metra
-  nádraží pro vnější autobusovou dopravu
-  STÁVAJÍCÍ NÁVRH cyklistické trasy
-  návrh železniční zastávky
-  ochranná pásma drah celostátních a regionálních
-  hranice městských částí

Dopravní analýza vrchu Vítkova a jeho blízkého okolí

(zdroj: www.iprpraha.cz)

Příloha č. 13: Park na vrchu Vítkov

Park náleží do ploch celopražského významu dle Koncepce péče o zeleň hl. m. Praze

Vlastník: Hlavní město Praha

Správce: Lesy hl. m. Prahy

Výměra: 31,3 ha (dle pasportu zeleně 2009)

Provozní doba: Celoročně veřejně přístupný, bez omezení

Osvětlení: Ano

Cesty: Asfaltové

WC: Ano, mobilní

Bezbariérovost: Možné

Cyklo: Povoleno

Běh: Možné

Koně: Nevhodné

In Line: Možné

Psi: V části volně, jinak na vodítku

Parking: V okolí

(zdroj: www.prahazelena.cz, www.portalzp.praha.eu)



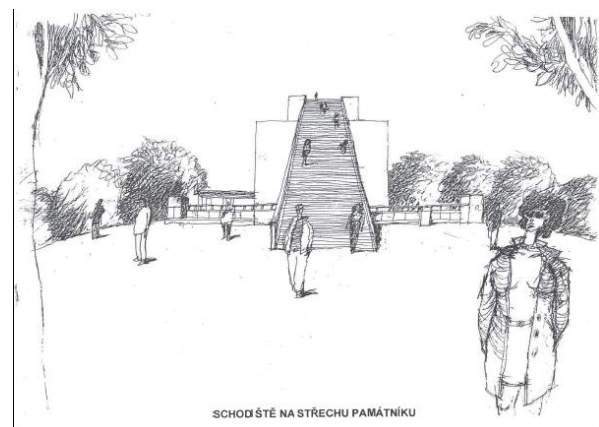
Orientační mapa parku

(zdroj: www.portalzp.praha.eu)

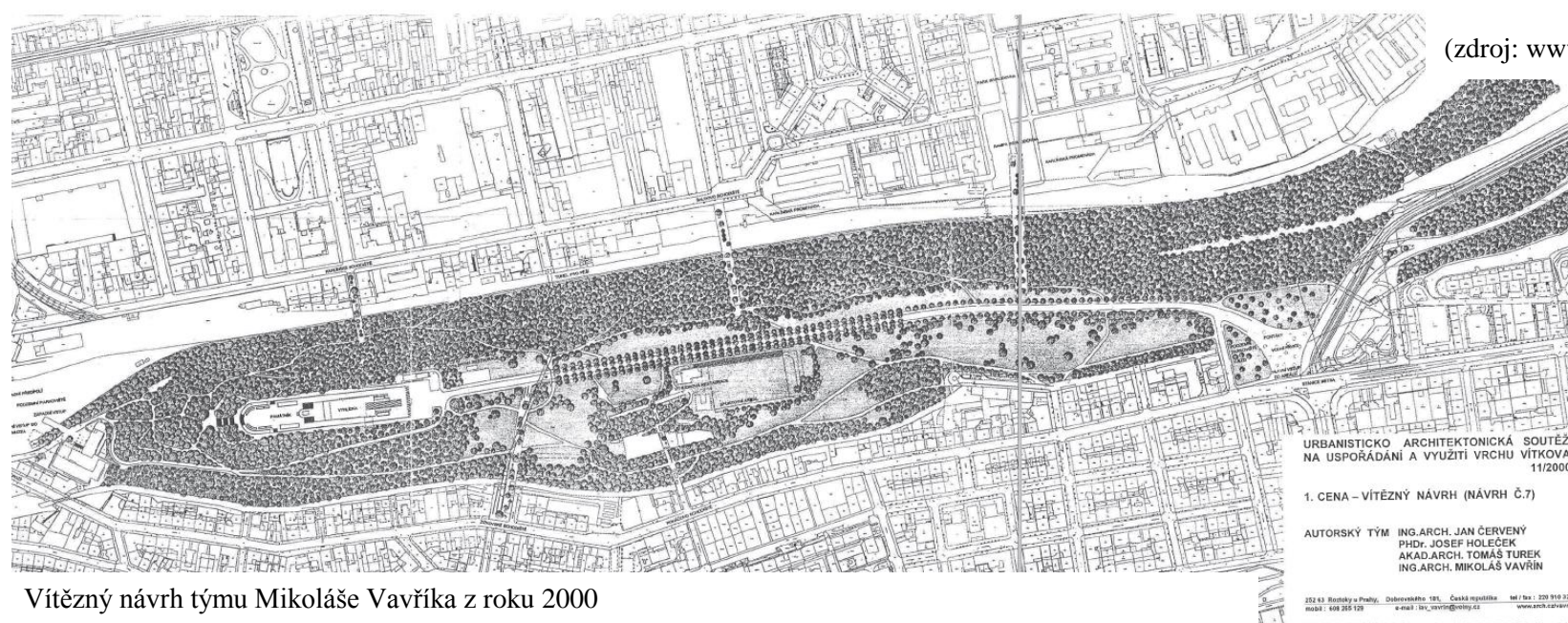
Příloha č. 14: Historie parku na vrchu Vítkově a jeho úpravy

Když byly husté lesy na vrchu vykáceny, byly na náhorní planině za dob vlády Karla IV. založeny vinice. Jedním z jejich vlastníků byl pražský konšel Vítek z Hory, po němž vrch Vítkov nese jméno. Během třicetileté války byl vrch opevňován valy a ohradami, porosty vinic byly nakonec definitivně zničeny při vpádu pruských vojsk roku 1757. V 90. letech 19. století byla rukou Františka Thomayera přeměněna západní rovina vrchu na městský sad a ve východní části sad přecházel do neupravených partií, polí a kamenitých strání nad tratí. Kvůli 1. světové válce byl proces propojení západní a východní strany vrchu přerušen. **Ladem ležící pozemky budily dojem venkova uprostřed města** a přešly i do období první republiky, kdy byl na Vítkově vystavěn sportovní areál TJ Sokol Praha. Mezi válkami započalo budování Národního památníku na nejvyšším bodě Vítkova. Účel památníku si žádal zásadní změnu v dispozici parku a upravení větší části vrchu. Přes hřeben Vítkova tak byla vybudována parková třída směřující k památníku. Veškeré úpravy, vybudování nových cest a vysazení okrasných dřevin na svazích, byly dokončeny v roce 1938.

V současnosti prochází park na vrchu Vítkově stejně jako další parky a zahrady ve správě města průběžnou obnovou a regenerací. Závěrem roku 2014 proběhla rozsáhlá rekonstrukce hlavního schodiště k památníku a také pěstební obnova keřových porostů jižního svahu vrchu. V roce 2015 byla realizována řada projektů, mimo jiné byl v parkové ploše před budovou památníku realizován trvalkový záhon mulčovaný štěrkem, kterému nechybí jarní aspekt cibulovin. V jarním období byly vysety travobylinné směsi na svazích, ale také byly obnoveny skupiny jarních cibulovin v travnatých plochách. Proběhla také obnova laviček. Nově byl zpřístupněn průchod z žižkovské části přes areál sportoviště do středu centrální aleje. Ani arboristické zásahy nebyly opomíjeny. V roce 2016 probíhaly výsadby stromů, například jako náhrada za vykácené havarijní javory v centrální části hřebenu parku či obnova okrasného sadu na jižním svahu vrchu. Dále bylo vedle sportovního areálu realizováno nové piknikové místo a počala obnova hřiště na míčové hry. Zahájena byla obnova krajinného schodiště vedoucího na přírodní vyhlídkové terasy severních svahů. Kromě výše zmiňovaného bylo zadáno zpracování kompletní studie obnovy parku na Vítkově. Vysoutěženým dodavatelem je atelier Ing. Zdeňka Sendlera. (zdroj: www.portalzp.praha.eu)



V listopadu roku 2000 vyhrál projekt týmu Ing. arch. Mikoláše Vavřína urbanisticko-architektonickou soutěž na uspořádání a využití vrchu Vítkova v rámci projektu Praha Evropské město kultury roku 2000. V návrhu bychom mimo jiné našli schodiště na střeše památníku jako na vyhlídku či promenádu vedenou po hřebenu vrchu.



Zdeňk Sendler – studie obnovy parku na Vítkově, 2016

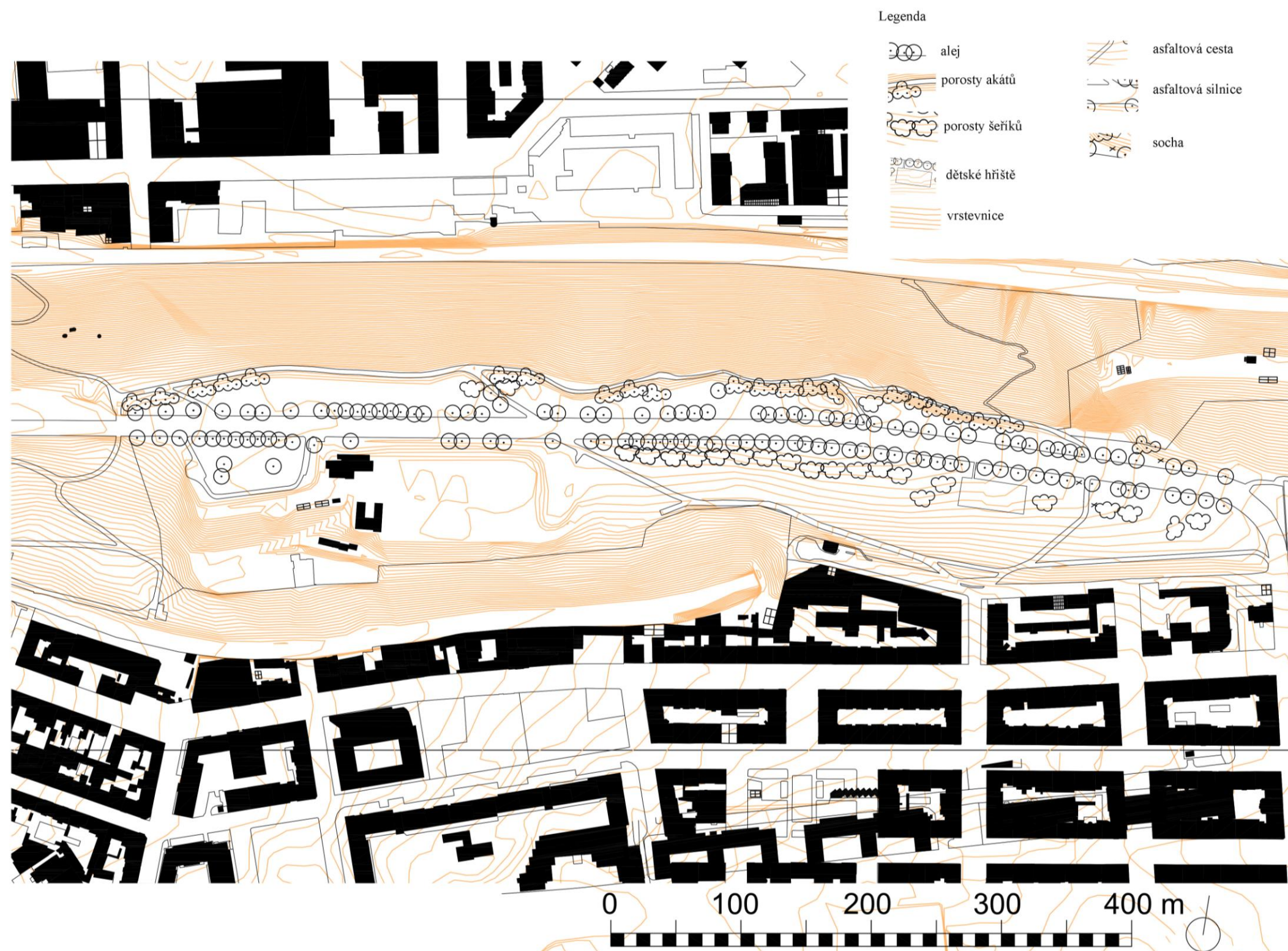
(zdroj: www.praha.idnes.cz)

Příloha č.15: SWOT analýza

Strengths – silné stránky	Weaknesses – slabé stránky
výhled na Prahu	předimenzovaná asfaltová cesta
zelený ostrov uprostřed města	vrch bez vrcholu
zákoutí	dlouhá monotónní trasa
cyklotrasa pod Vítkovem	nevzhledné okolí parku
památník	povolení vjezdu aut
Opportunities – příležitosti	Threats – hrozby
cyklistické trasy	přívál nových návštěvníků a turistů
využití terénu a volných travnatých ploch	bariéra mezi Žižkovem a Karlínem
využití historie – paměť místa	přehršel výhledů
rodinné – lidé z okolí	invazní akáty
vkládání uměleckých prvků, umělecké akce	ignorace minulosti

SWOT analýza je shrnutím veškerých analýz. (autor: Anežka Hladová)

Příloha č. 16: Současný stav

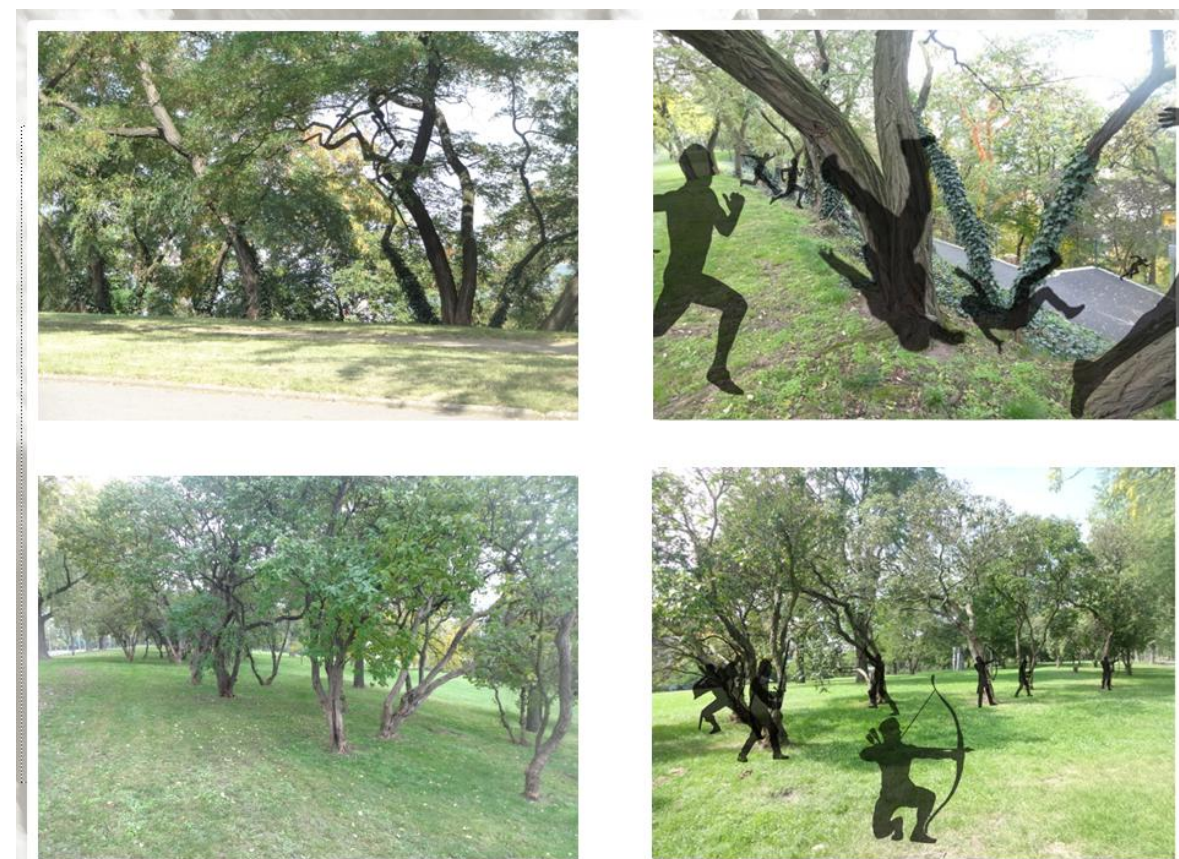


V současnosti vede přes hřeben vrchu centrální asfaltová cesta široká s chodníky 13 m a navozuje skutečně pocit přistávací runway. Cestu sice doprovází alej, ta však na velké ploše asfaltu neposkytuje dostatečný stín a na mnoha místech alej po loňském kácení prořídla. Velkou výhodou takto vedené cesty po hřebenu vrchu je nespočet dálkových výhledů. Tím, že je však cesta k Národnímu památníku dlouhá cca 1 km, jsou výhledy po chvíli „okoukané“ či dokážou návštěvníka zahltnit. Park je svým liniovým charakterem ideálním místem pro sport, zejména běh, čehož hlavně poblíž žijící obyvatelé Prahy hojně využívají. Velké procento lidí zde běhá po vyběhané živelné cestě v trávniku. Od jara do podzimu návštěvníci též rádi využívají trávníků k posezení a odpočinku. Velmi hezká „zákoutí“ vytvářejí propletené porosty šefíků. Vsazený sportovní areál ve svahu působí i díky oddělení od zbytku parku plotem poněkud nezakomponovaně.

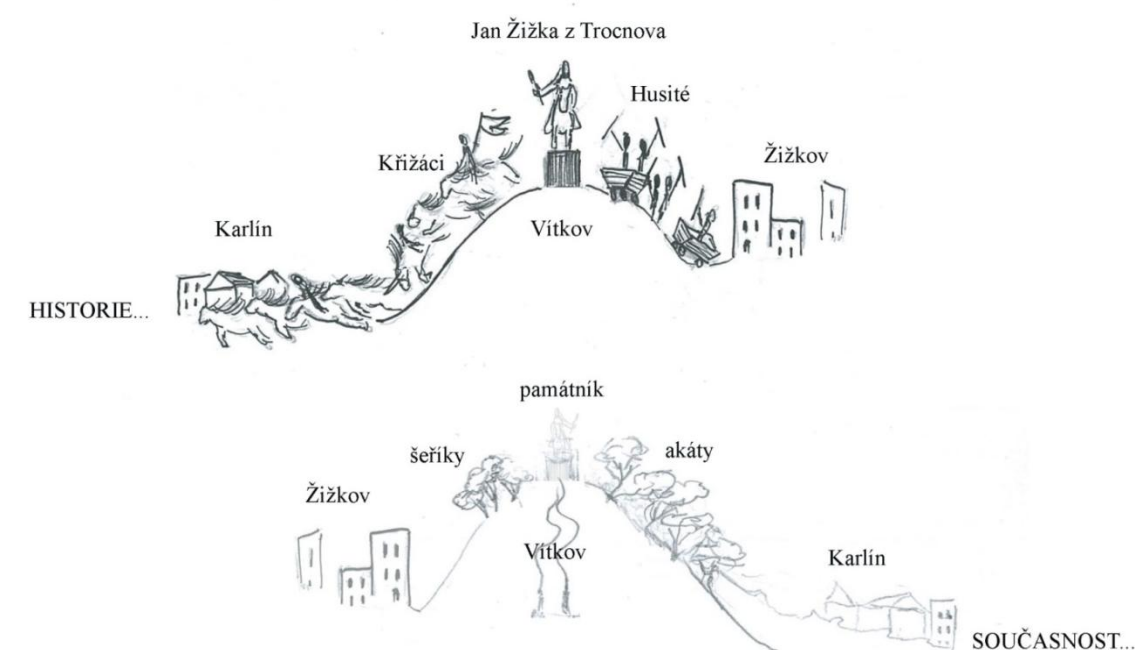
Příloha č. 17: Koncept

Návrh se zabývá zejména předimenzovanou asfaltovou cestou, která nyní vytváří plochý vrchol tohoto významného kopce - skutečný vrchol tak Vítkov postrádá. Snahou je vrátit Vítkovu jeho přírodnější a neznásilněný vzhled. Cesta je navíc v letních měsících kvůli asfaltovému povrchu vyprahlým nehostinným místem. Návrh přináší řešení v podobě návratu k úvozové cestě, která bude pod úrovní terénu, dlážděná přírodními kameny a mírně zúžena. Podél hlavní úvozové cesty jsou vedeny mlatové cesty pro chodce a běžecká dráha, jež zde doposud byla pouze jako živelná cesta v trávníku. V materiálu asfalt zůstane pouze jedna cesta určená zejména pro in-line bruslaře. Okolo tras jsou navrženy terénní modelace, díky nimž se ze všudypřítomných výhledů stávají výhledy vzácnější, intimnějšího charakteru. Všechny úpravy mají navozovat pocit, že vrchol Vítkova nikdy nebyl zploštěn, jak je tomu dnes, a člověk je zde pouhým návštěvníkem procházejícím zářezem napříč vrcholem a terénní úpravy pak poskytují pocit vrcholu, kde když člověk stane, ocitne se na nejvyšším bodě Vítkova. Historický vrch Vítkov je veřejným prostorem, jenž má svůj nenahraditelný význam, avšak je stále opomíjen. Jedná se o zelený vrch promítající se do dálkových pohledů Prahy, místo, kde se udála historická bitva a v neposlední řadě je to park určený k rekreaci. Realizovaný landartový projekt je zařazen do programu mezinárodního Landscape festivalu 2018 v Praze a kromě toho, že je již dnes jeho součástí, tuto událost předznamenává. Z návrhu vzniká tedy dílo ve veřejném prostoru s cílem akcentovat historickou událost s bolestnou vzpomínkou paměti daného místa. Zároveň poukazuje na scházející strom v prostoru a jeho zánik propojuje s rozměrem pomíjivosti a hodnoty, kterou pro nás měl. Land art zde umocňuje představu, že zde rostoucí šeríky a akáty proti sobě stojí na bitevním poli jako v bitvě na Vítkově či jako dnes tak trochu Karlín a Žižkov. Poražené akáty (Křižáci) prchají z karlínského svahu před vítězími šeríky (Husité) a po nich zde zůstává jen jeden padlý voják, padlý akát či spousta zabodaných kopí.

Jak napsal Otruba (2000), prvním architektonickým dílem člověka byla patrně cesta vyšlapaná krajinou. V tomto parku tvoří jeho samotné jádro cesta, jež je obklopená stromy. Jak řekl J. Havlíček, strom lze chápat jako pozoruhodný případ vzpřímeného bytí, jež vertikálně plane v ose světů. Ale strom je také předobraz vzpřímené lidské bytosti, a to nejen v prostoru a čase, ale také v její neviditelné spiritualitě (Otruba, 2000). V tomto smyslu je samotný park na vrchu Vítkově již dnes uměleckým dílem. Je však také místem, které dnes opomíjí doby minulé a pomalu tím ztrácí svého genia loci a svou identitu. Charakteristický rys lze místu dodat například pomocí vzoru dlažby, alejemi či použitým materiálem, ale nepostradatelný je taktéž odkaz na historii či spojení s příběhem (Kratochvíl, 2015). A Vítkov rozhodně má co vyprávět. Kromě historie lze použít také lidskou představivost podněcenou uspořádáním veřejného prostoru (Kratochvíl, 2015). Vkládáním uměleckých prvků do prostoru parku by mohlo Vítkov v očích návštěvníků pozvednout. Jako příklad lze uvést park Ekeberg v Oslu, který je přírodní dominantou města, kde se podařilo vytvořit nový život pomocí moderního a současného umění. Smyslem není zakrývat současné nedostatky parku ani nutně poučovat o historii, land art chce pouze pozorovateli něco sdělit, komunikovat s ním skrze krajinu a umění. A pokud s námi prostředí komunikuje, pak je živé.



Představa bitevního pole – bitva na Vítkově mezi šeríky a akáty. (foto: Anežka Hladová, 2016)



Schéma, které stálo na začátku vytvoření landartu „Poslední voják“, jenž pracuje se současným stavem vrchu Vítkova i s jeho historií. (autor: Anežka Hladová, 2016)

Příloha č. 18: Vize



Navržený land art nemá stejně jako mnoho jiných uměleckých děl pouze jeden jediný význam. Jeho smyslem je rozvíjet v návštěvníkovi parku fantazii a vyvolávat v něm myšlenky, než je mu vkládat do úst. Původní význam je však odkaz na důležitou historickou bitvu na Vítkově, o níž dnes mnoho lidí nic neví, přestože ji ve velkorysém formátu upomíná sám Jan Žižka z Trocnova. Jednotlivé tyčové prvky landartu mají představovat kopí, použité v boji, zabodané do padlého vojáka. Celek však vytváří strom v horizontální poloze, takže se jedná spíše o padlý strom či stín stromu, který na daném místě v aleji chybí. Může to být tedy padlý voják či padlý strom, avšak celek může představovat také pomíjivost či dnešní spotřebitelskou dobu. Významů může být tolik, co lidských očí, které land art uvidí. (foto: Anežka Hladová, 2016)

Příloha č. 19: Modely landartu



První typ modelu padlého stromu/objektu z kopí z bitvy na Vítkově, jenž má představovat takovou instalaci, jejíž stín bude po určitou dobu vytvářet (při příhodných světelných podmínkách) stín stromu. Materiál použitý pro modely: párátko, polystyren.

(foto: Anežka Hladová, 2017)



Model vedle realizované instalace, v jejíž konstrukci je zachycen odkaz na historickou bitvu a v jejímž stínu je zachycen odkaz na chybějící strom v aleji – ani nad jedním se dnešní návštěvník parku nezamýšlí.

(foto: Anežka Hladová, 2017)



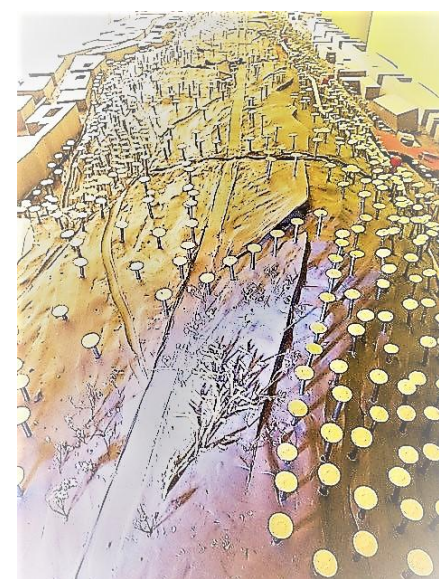
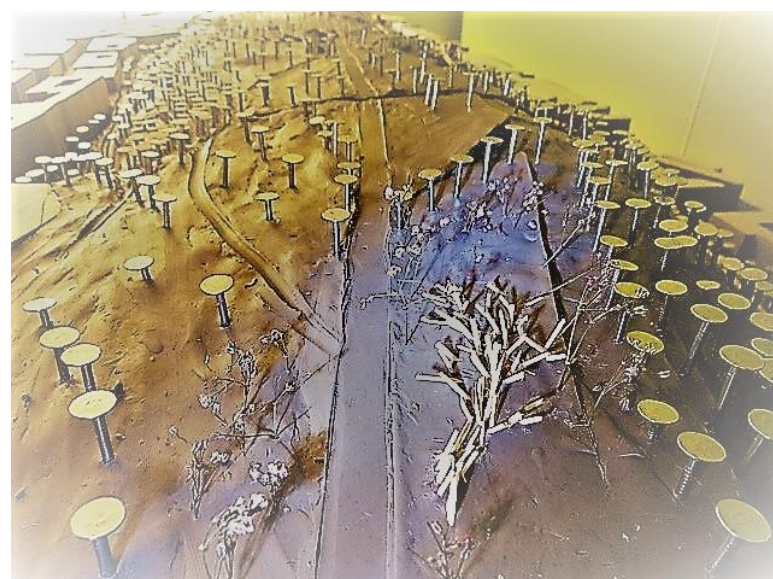
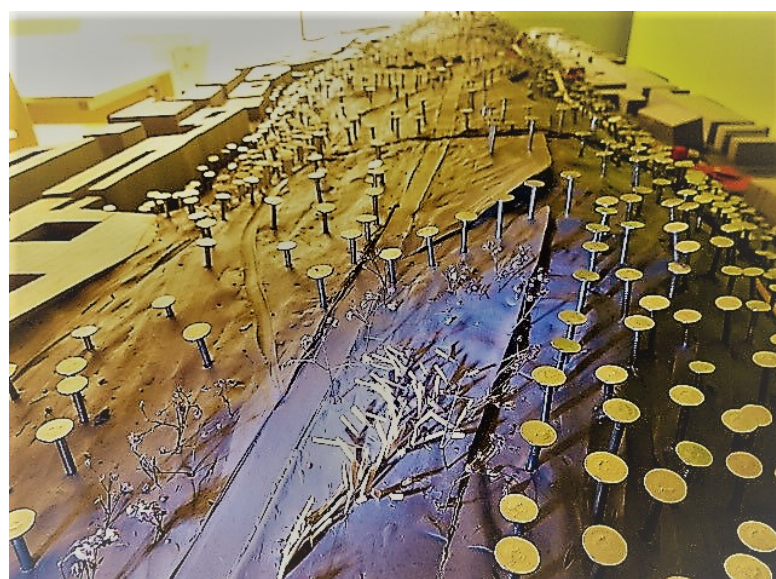
Druhý typ modelu, jehož účelem bylo především zachytit v landartové instalaci tvar stromu, stíny tohoto stromu jsou pak ponechány jen jako podružný efekt. Mnohovýznamovost (včetně představy kopí z bitvy na Vítkově, zapíchaných do země) instalaci zůstává.

(foto: Anežka Hladová, 2017)



Detail druhého typu modelu, který pracuje s rozvětvenou korunou stromu, aby následně byla převedena efektně do terénu.

(foto: Anežka Hladová, 2017)



Model představující navrhovaný land art v modelu celého vrchu Vítkova a přilehlého okolí. Jedná se o první typ modelu, který si pohrává se světlem a stínem. Zvoleným místem pro první realizaci se stala volná travnatá plocha v mezeře v aleji, pro druhou realizaci už byl zvolen kopeček, který je de facto jediným vrcholem Vítkova. (foto: Anežka Hladová, 2016)

Příloha č. 20: Realizace landartu



První realizace proběhla 28. 3. 2017. Jako materiál byly použity dřevěné latě, 80 cm, 120 ks. (foto: Anežka Hladová, 2017)



Stín stromu se snažil napodobit stíny ostatních stromů v aleji. Světelné podmínky byly ideální, avšak instalace byla těžko zachytitelná a postupně se stala nečitelnou. (foto: Anežka Hladová, 2017)



Na krátkou dobu však byl záměr stínu stromu jasně patrný – zde stíny jednotlivých větví. (foto: Anežka Hladová, 2017)



Tvar stromu byl inspirován tvary stromů akátů (v pozadí). (foto: Anežka Hladová, 2017)



Zkouška světelných podmínek. (foto: Anežka Hladová, 2017)



Druhý pokus proběhl téhož dne, o několik metrů dál na jediném vyvýšenině v parku. Zde vytvořen pomocí stínu jednotlivých tyčí kmen stromu. Postupně byl však záměr opět nečitelný. (foto: Anežka Hladová, 2017)



Zde je vidět zájem lidí o dění a také o jediný kopeček v ploše parku. (foto: Anežka Hladová, 2017)



Práce s terénem instalaci pomohla, proto bylo toto místo zvoleno také pro druhou realizaci. (foto: Anežka Hladová, 2017)

Příloha č. 21: Realizace landartu



Druhá realizace proběhla dne 31. 3. 2017 se stejným množstvím materiálu, opět na jediném kopečku v parku a opět za krásného počasí.

(foto: Lukáš Prokůpek, 2017)



Tentokrát bylo cílem vytvořit instalaci, která bude co nejvíce připomínat tvar stromu, stín byl druhotný. Tímto chci poděkovat Magdaléně Klapalové za asistenci.

(foto: Lukáš Prokůpek, 2017)



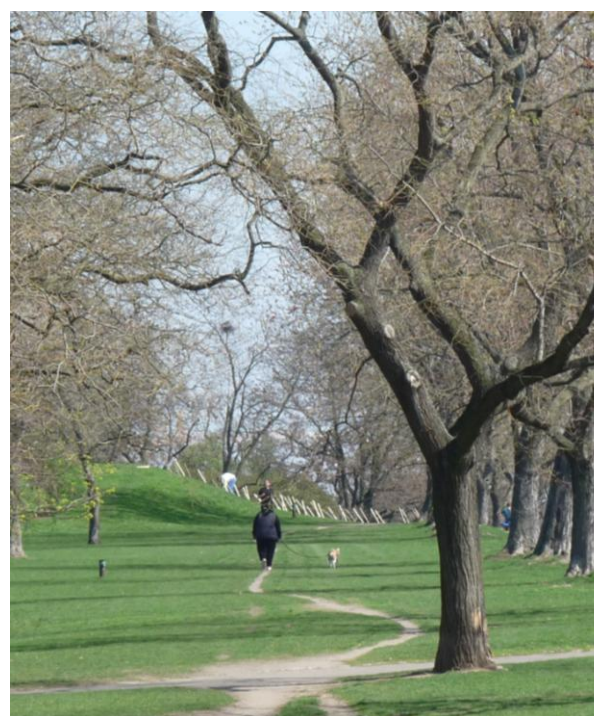
Stín protějššího stromu zasahoval až k místu, kde stál původní strom, nyní sahal až k patě téměř dokončené instalace.

(foto: Lukáš Prokůpek, 2017)



Výsledný land art pracující s historickými souvislostmi a se současným terénem.

(foto: Lukáš Prokůpek, 2017)



Landartová instalace byla vidět již z dálky.

(foto: Kateřina Kotápišová, 2017)



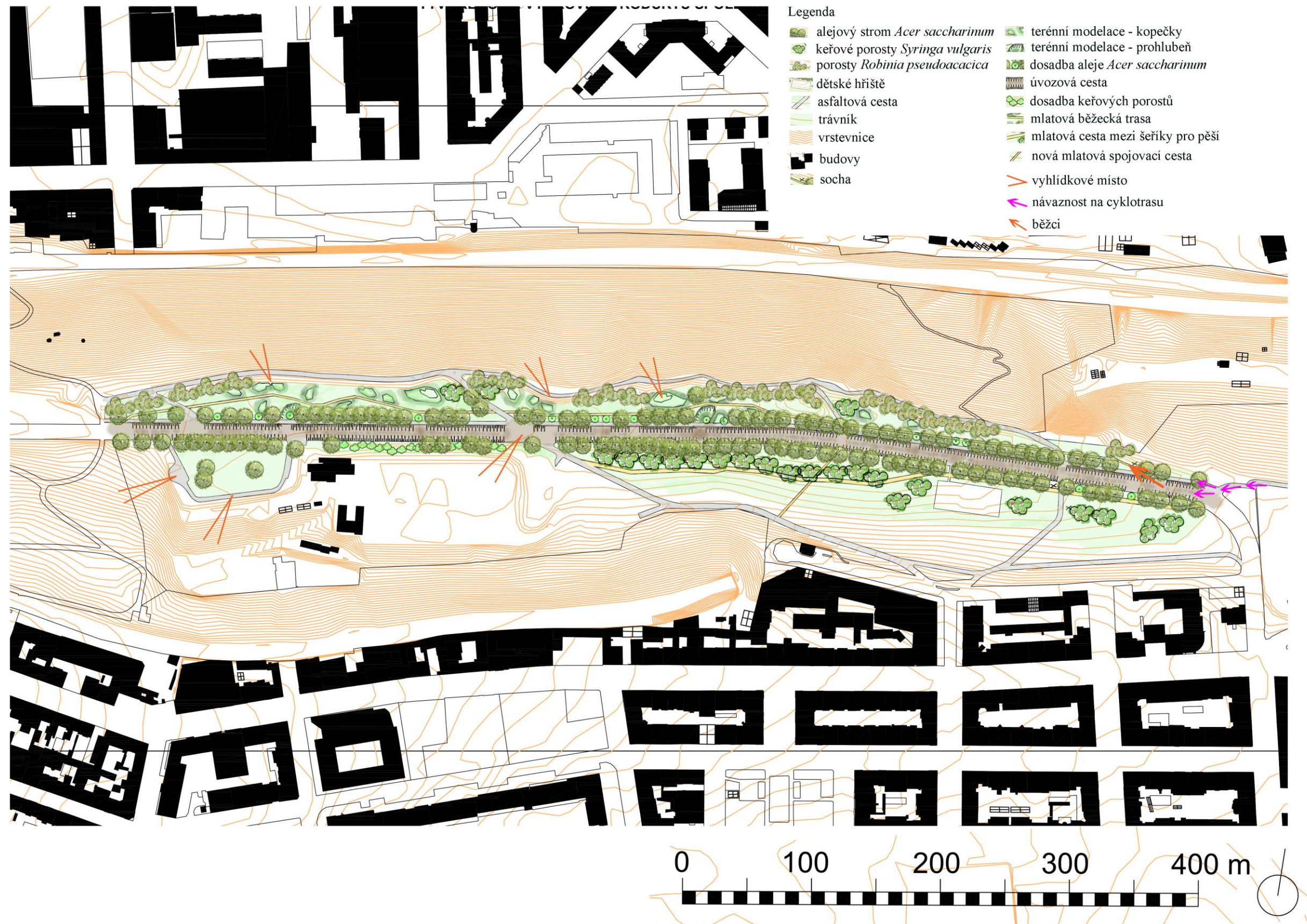
Zrealizovaný land art má mnoho významů, vlastně nekonečně mnoho. Cílem nebylo dát mu pouze jediný výklad, ačkoliv ho kolemjdoucí chtěli znát.

(foto: Lukáš Prokůpek, 2017)

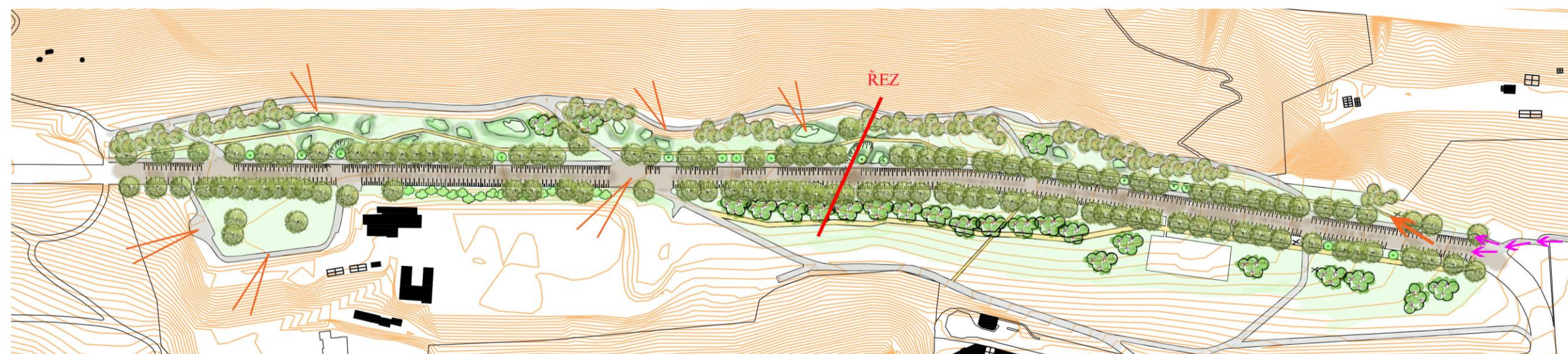
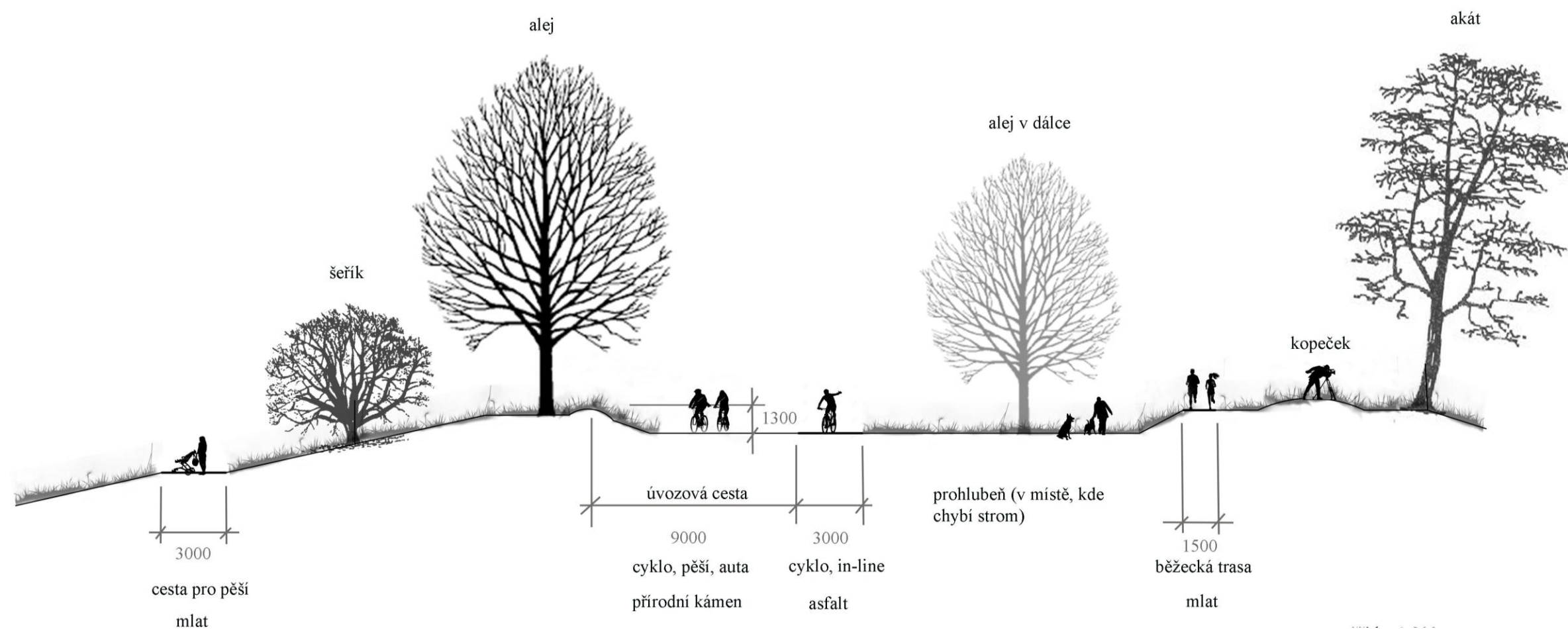
Příloha č. 22: Reakce lidí a další interakce



Příloha č. 23: Studie

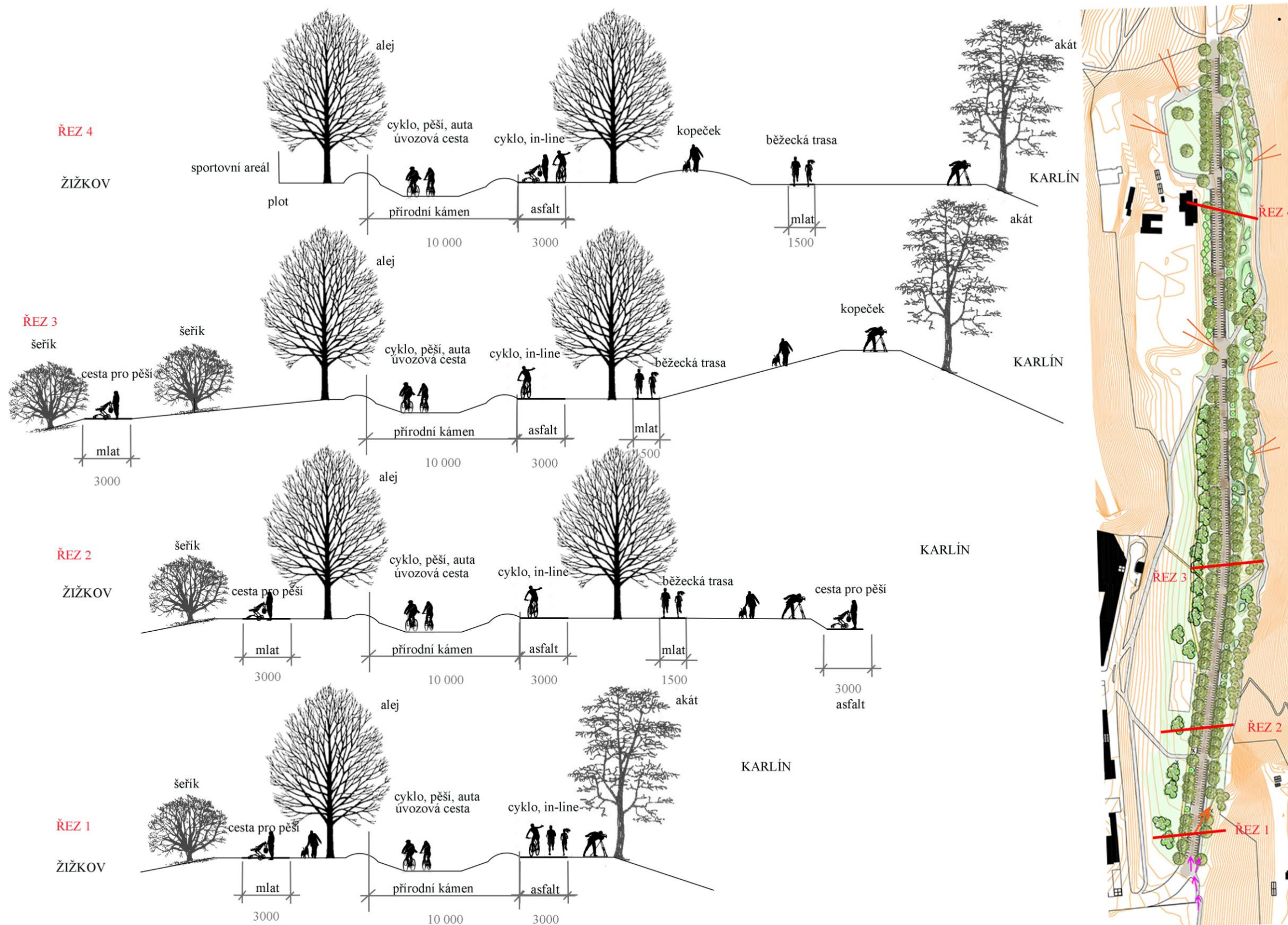


Příloha č. 24: Řezy



Reprezentativní řez ukazuje průřez místem s nejrůznějšími terénními modelacemi a různými dřevinami a dále funkci jednotlivých ploch a funkci cest a jejich materiál.

Příloha č. 25: Řezy



Řezy ukazují, jak je náhle cesta po hřebenu parku různorodá.

Příloha č. 26: Perspektivy



Podzimní pohled na nově navržený park na Vítkově - konkrétněna místo, ve kterém byl také veden reprezentativní řez. (autor: Anežka Hladová)

Příloha č. 27: Perspektivy



Pohled na úvozovou cestu u sportoviště, které je nyní terénem a keřovými porosty opticky odděleno od zbytku parku. Pozorovatel stojí zády k památníku. (autor: Anežka Hladová)

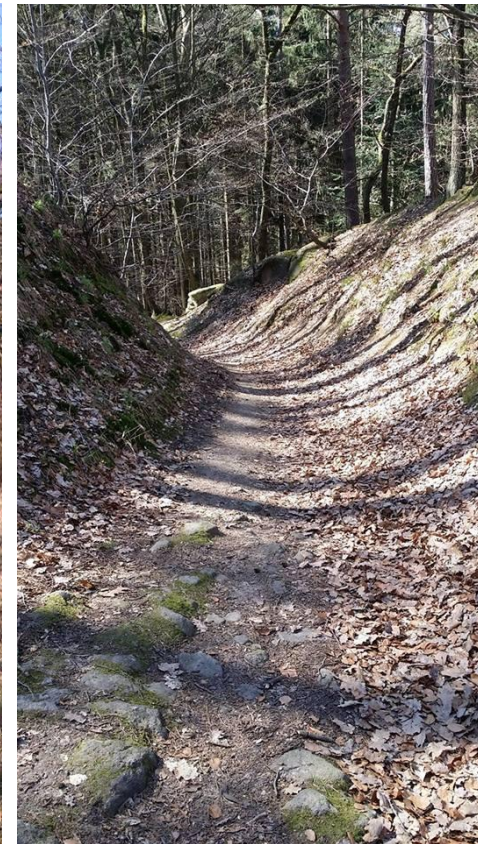


Skica, která ukazuje obohacení běžecké trasy o klikatění mezi terénními modelacemi. (autor: Anežka Hladová)

Příloha č. 28: Inspirační zdroje, technický detail a mobiliář



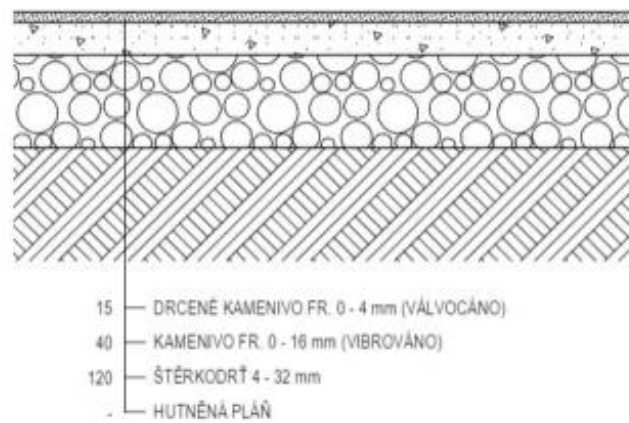
Úvozová cesta ovocným sadem, Sedlec, Praha
(zdroj: www.praha-priroda.cz)



Úvozová dlážděná cesta pod
hradem Šember
(zdroj: exkurze ČVUT)



Terénní modelace Praha Háje
(foto: Anežka Hladová, 2013)



Řez mlatovou cestou
(zdroj: www.docplayer.cz)



Mobiliář mmcite používaný v parku i dnes
(foto: Anežka Hladová, 2017)