

Univerzita Hradec Králové  
Pedagogická fakulta  
Katedra sociální patologie a sociologie

## **Zkušenosti studentů středních škol s hazardní hrou**

Bakalářská práce

Autor: Eliška Kozohorská  
Studijní program: B7507 – Specializace v pedagogice  
Studijní obor: Sociální patologie a prevence  
Vedoucí práce: Mgr. et Mgr. Stanislava Svoboda Hoferková, Ph.D.,  
L.L.M.  
Oponent práce: PhDr. Josef Kasal, MBA, Ph.D.



## Zadání bakalářské práce

**Autor:** Eliška Kozohorská

**Studium:** P17P0357

**Studijní program:** B7507 Specializace v pedagogice

**Studijní obor:** Sociální patologie a prevence

**Název bakalářské práce:** **Zkušenosti studentů středních škol s hazardní hrou**

**Název bakalářské práce AJ:** The experience of high school students with gambling

### **Cíl, metody, literatura, předpoklady:**

Bakalářská práce se zabývá zkušenostmi studentů středních škol s hazardními hrami. V teoretické části práce je popsána základní terminologie, jednotlivé druhy hazardních her, problémy s gamblerstvím spojené a prevence. V empirické části práce jsou pomocí kvantitativní metody dotazníku zjišťovány aktuální zkušenosti studentů středních škol s danou problematikou.

MRAVČÍK, V., ROUS, Z., CHOMYNOVÁ, P., TION LEŠTINOVÁ, Z., GROHMANNOVÁ, K., JANÍKOVÁ, B., KOZÁK, J., VLACH, T., KIŠŠOVÁ, L. 2018. Výroční zpráva o hazardním hraní v České republice v roce 2017. MRAVČÍK, V. (Ed.). Praha: Úřad vlády České republiky. ISBN 978-80-7440-210-4  
NEŠPOR, Karel a kol. Jak překonat hazard: prevence, krátká intervence a léčba. Vyd. 1. Praha: Portál, 2011. 159 s. ISBN 978-80-262-0009-3. PRUNNER, Pavel. Gamblerství, aneb, Ztráta svobody. Plzeň: Vydavatelství a nakladatelství Aleš Čeněk, 2013. 360 s. ISBN 978-80-7380-452-7.

**Garantující pracoviště:** Katedra sociální patologie a sociologie,  
Pedagogická fakulta

**Vedoucí práce:** Mgr. et Mgr. Stanislava Svoboda Hoferková, Ph.D., LL.M.

**Oponent:** PhDr. Josef Kasal, MBA, Ph.D.

**Datum zadání závěrečné práce:** 13.2.2019

## **Prohlášení**

Prohlašuji, že jsem tuto bakalářskou práci vypracovala pod vedením vedoucí práce Mgr. et Mgr. Stanislavy Svoboda Hoferkové, Ph.D., L.L.M. samostatně a uvedla jsem všechny použité prameny a literaturu.

V Hradci Králové dne

Eliška Kozohorská

## **Poděkování**

Zde bych chtěla poděkovat vedoucí mé práce Mgr. et Mgr. Stanislavě Svoboda Hoferkové, Ph.D., L.L.M. za odborné vedení, všechny cenné rady a vstřícný přístup během tvorby bakalářské práce. Dále bych ráda poděkovala všem studentům, kteří věnovali čas vyplnění dotazníku a jeho následnému šíření mezi další studenty.

## **Anotace**

KOZOHORSKÁ, Eliška. *Zkušenosti studentů středních škol s hazardní hrou*. Hradec Králové: Pedagogická fakulta Univerzity Hradec Králové, 2020. 60 s. Bakalářská práce.

Bakalářská práce pojednává o problematice hraní hazardních her mezi studenty všech typů středních škol. Teoretická část práce vymezuje základní pojmy a terminologii týkající se rizikového chování mládeže a problematiky hazardních her. Dále se práce zabývá jednotlivými druhy hazardních her, výzkumy, které byly k dané problematice uskutečněny, a dále práce charakterizuje vývojovou skupinu dospívající mládež. Práce se opírá o výzkumná šetření Evropské školní studie o alkoholu a jiných drogách (ESPAD) z předešlých let. Empirická část bakalářské práce je zaměřena na studenty ve věku 15–20 let všech typů středních škol po celém území České republiky. Výzkumné šetření probíhalo kvantitativní metodou formou dotazníku a zjišťovalo aktuální zkušenosti daných studentů středních škol s problematikou týkající se hazardu a hraní hazardních her.

Klíčová slova

Hazardní hra, ESPAD, adolescence

## **Annotation**

KOZOHORSKÁ, Eliška. *The experience of high school students with gambling*. Hradec Králové: Faculty of Education, University of Hradec Králové, 2020. 60 pp. Bachelor Degree Thesis.

The bachelor thesis deals with the problematics of gambling among high school students. The theoretical part of the thesis defines the basic concepts and terminology related to risky behavior of youth and the issue of gambling. The thesis also deals with types of gambling, studies about problematics of gambling and the thesis deals with terminology of development of the adolescents. The bachelor thesis is based on a research survey of the European School Survey on Alcohol and Other Drugs (ESPAD) from previous years. The empirical part of the thesis is focused on high school students aged 15-20 across the Czech Republic. The aim of quantity-oriented research in the form of a questionnaire is to find out the personal experience of high school students with gambling.

Key words

Gambling, ESPAD, youth

## **Prohlášení**

Prohlašuji, že bakalářská práce je uložena v souladu s rektorským výnosem č. 13/2017 (Řád pro nakládání s bakalářskými, diplomovými, rigorózními, disertačními a habilitačními pracemi na UHK).

Datum: .....

Podpis studenta .....

# Obsah

Úvod.....	9
1 Rizikové a závislostní chování mládeže.....	11
1.1 Definice a oblasti rizikového chování.....	11
1.2 Nelátkové závislosti a návykové a impulzivní poruchy.....	14
2 Hazardní hraní a hry na našem území .....	16
2.1 Definice pojmu hazardní hra .....	16
2.2 Druhy hazardních her .....	18
2.3 Aktuální situace hazardního hráčství v ČR.....	21
3 Problematika hazardního hráčství u středoškoláků .....	23
3.1 Definice dospívající mládeže .....	23
3.2 Modul Gaming a gambling studií ESPAD.....	24
3.3 Další studie a výzkumy .....	29
4 Výzkumné šetření zaměřené na problematiku hazardního hraní u vybraných studentů SŠ.....	31
4.1 Koncepce výzkumného šetření .....	31
4.2 Výzkumná metoda .....	32
4.3 Charakteristika výzkumného souboru.....	33
4.4 Prezentace výsledků.....	36
4.5 Verifikace hypotéz .....	46
4.6 Závěrečná diskuse .....	48
Závěr .....	51
Seznam použité literatury.....	53
Přílohy.....	58



# Úvod

Hazardní hraní se v poslední době stává často diskutovaným tématem a zároveň o ně stoupá zájem ze strany nových hráčů. Věková hranice pro hraní hazardních her je v České republice 18 let. Větší část hráčů zastupují právě již osoby dospělé, je ale běžné, že hráči jsou i osoby mladší. Právě osoby mladší 18 let, dospívající a studenti středních škol, jsou vybranou skupinou pro výzkumné šetření této bakalářské práce.

Dle validizační studie ESPAD z roku 2018 hrálo v roce 2018 20,8 % dotázaných studentů ve věku 17–18 let za posledních 12 měsíců hazardní hru (Mravčík, 2019, s. 57). Mezi nejvíce vyhledávané hazardní hry mezi dospívajícími patří loterie a dále pak hazardní hry online (nejčastěji sázení na sportovní utkání či online hry o peníze). Výzkumy také přináší výsledky, že hraní hazardních her je častější u chlapců než u dívek (Mravčík, 2019). Toto platí napříč všemi generacemi, muži jsou častějšími hráči hazardních her.

Hraní hazardních her se řadí mezi jednu z oblastí rizikového chování – závislostní chování. Právě tato oblast rizikového chování, která zahrnuje jak látkové závislosti, tak i nelátkové závislosti, je pro dospívající velmi riziková. Dospívající mají větší tendenci propadnout jakékoliv závislosti než dospělá osoba, proto je v dospívajícím věku důležitá prevence jak přímo v rodině, tak i ve škole či v jiných zařízeních. Cílem této bakalářské práce je seznámit s problematikou hazardního hraní, vymezit základní pojmy týkající se vybraného tématu a zmapovat výskyt hráčů mezi studenty středních škol a zároveň zjistit jejich zkušenosti.

Teoretická část práce se nejdříve zabývá samotným rizikovým chováním, definicím různých autorů a dělením na oblasti. Blíže se pak věnuje právě oblasti závislostního chování a návykovým a impulzivním poruchám, kam je dle MKN 10 hazardní hraní řazeno. Dále se práce zabývá samotným tématem hazardního hraní. Problematika je v práci definována a vymezuje také konkrétní druhy hazardních her, které byly zvoleny dle oblíbenosti ve společnosti a mezi samotnou mládeží. Dále práce vymezuje pojem vývojového stádia adolescence a popisuje výzkumy, které byly na podobné téma realizovány mezi stejnou cílovou skupinou.

Empirická část práce zkoumá danou problematiku mezi studenty středních škol pomocí kvantitativní metody formou dotazníku. Cílem výzkumného šetření je zmapovat výskyt hráčů hazardních her mezi vybranými studenty středních škol a zjistit jejich zkušenosti.

# 1 Rizikové a závislostní chování mládeže

Tématem této bakalářské práce je problematika hazardního hraní mezi středoškolskými studenty. Tato problematika se řadí mezi jednu z oblastí rizikového chování, a proto je na začátek důležité zabývat se právě rizikovým chováním a uvedenou oblastí rizikového chování. Tato kapitola definuje rizikové chování, věnuje se formám rizikového chování dle různých autorů a blíže se věnuje nelátkovým závislostem a návykovým a impulzivním poruchám, kam se právě problematika hazardního hraní řadí.

## 1.1 Definice a oblasti rizikového chování

Projevy rizikového chování se vyskytují ve věku dospívání u žáků a studentů všech škol a ve všech školních třídách. Tyto projevy lze považovat za součást dospívání adolescentů a ve většině případů brzy odezní. Je ale důležité zmínit, že za normální průběh dospívání lze považovat takové riziko, které neznamena hrozbu pro daného jedince a okolí a také trvá pouze přechodnou dobu (Kabíček, 2014, s. 32). Bohužel ne u všech dospívajících takové chování odezní, doprovází je až do dalších let.

Definice rizikového chování bývají od různých autorů téměř stejné, bývají pouze pozměněny formulace. Například Miovský (2015, s. 28) definuje rizikové chování jako *„chování, v jehož důsledku dochází k prokazatelnému nárůstu zdravotních, sociálních, výchovných a dalších rizik pro jedince nebo společnost.“* Další definici uvádí například Dolejš (2010, s. 9), kdy rizikové chování definuje jako *„chování jedince nebo skupiny, které zapříčiňuje prokazatelný nárůst sociálních, psychologických, zdravotních, vývojových, fyziologických a dalších rizik pro jedince, jeho okolí a/nebo pro společnost.“* Dolejš (2010, s.23) dále udává, že pojem rizikové chování je nadřazený pojmům problémové, asociální, delikventní, antisociální a disociální chování.

Rizikové chování u dětí nelze předem s jistotou předpovídat. Uvádí se, že nejspolehlivějším faktorem pro předvídaní takového chování u adolescenta je jeho rodina. Nejúčinnější prevence rizikového chování je právě působení rodiny. Největší význam mají pozitivně emoční vztahy v rodině a bezproblémová komunikace mezi dítětem a rodiči. Vztah mezi dospívajícím a rodiči není jediný důležitý faktor, dále

také záleží na začlenění rodiny a rodinných příslušníků do sociálních struktur a celkový životní styl celé rodiny (Macek, 2003, s. 82).

Podobně jako s charakteristikou rizikového chování je to i s oblastmi, které se mezi ně řadí. Každý autor předkládá různé oblasti. Lze ale říci, že oblasti jsou stejné, mění se pouze název dané oblasti a některé aktivity, které pod dané oblasti spadají. Například Miovský (2015, s. 28–29) mezi základní typy rizikového chování řadí tyto oblasti:

1. záškoláctví,
2. šikana a extrémní projevy agrese,
3. extrémní rizikové sporty a rizikové chování v dopravě,
4. rasismus a xenofobie,
5. negativní působení sekt,
6. sexuální rizikové chování,
7. závislostní chování (adiktologie).

V širším pojetí se k výše zmíněným oblastem řadí další dvě oblasti, které ale nelze jednoznačně považovat za rizikové chování. Nicméně se tyto oblasti z důvodu stoupajícího výskytu v populaci začínají stávat častými tématy pro různé preventivní práce a programy. Jedná se o tyto oblasti:

8. poruchy a problémy spojené se syndromem týraného a zanedbávaného dítěte,
9. veškeré poruchy příjmu potravy (Miovský, 2015, s. 29).

Rizikové chování je spojováno se žáky a studenty, a proto se této problematice věnuje i Ministerstvo školství, mládeže a tělovýchovy (dále jen MŠMT). MŠMT pravidelně publikuje Národní strategii primární prevence rizikového chování dětí a mládeže na určité období. Nejnovější Národní strategie primární prevence rizikového chování dětí a mládeže na období 2019–2027 (2019, s. 6) uvádí sedm forem rizikového chování:

1. agrese, šikana, kyberšikana, násilí, domácí násilí, krizové situace spojené s násilím, vandalismus, intolerance, antisemitismus, extremismus, rasismus, xenofobie, homofobie, krádeže, loupeže, vydírání, vyhrožování,
2. záškoláctví,
3. závislostní chování (užívání různých typů návykových látek, netolismus, gambling),

4. rizikové sporty a rizikové chování v dopravě,
5. poruchy příjmu potravy,
6. negativní působení sekt,
7. sexuální rizikové chování.

Tyto formy rizikového chování jsou zpracovány v Metodickém doporučení k primární prevenci rizikového chování u dětí, žáků a studentů ve školách a školských zařízeních. MŠMT vytvořilo ke každé formě rizikového chování doporučení pro primární prevenci. Tato doporučení jsou určena pro všechny právnické osoby, které vykonávají činnost škol a jiných školských zařízení (Metodické doporučení k primární prevenci rizikového chování u dětí, žáků a studentů ve školách a školských zařízeních, 2010, online).

Další přehledné dělení oblastí rizikového chování přináší i publikace projektu Vzdělávání pedagogů v oblasti prevence úrazů dětí. Kolektiv autorů stručně a přehledně vymezuje základní pojmy a uvádí 8 rizikových aktivit s konkrétními příklady:

1. extrémní a adrenalinové sporty (bungee-jumping, rafting, bojové sporty, horolezectví atd.),
2. adrenalinové a hazardní zábavy (lezení na budovy, přebíhání přes silnici před kamionem atd.),
3. experimentování v riskování (výbušniny, chůze po kolejích, stopování, schůzky na slepo atd.),
4. zneužívání drog a alkoholu a dalších závislostí (alkohol, kouření tabáku a marihuany, nelegální drogy, gamblerství atd.),
5. vztahy a sex, promiskuita, prostituce, sexuální zneužívání (rizikové sexuální chování),
6. šikana, vzájemná agrese, násilí (sebevražda oběti, rvačky atd.),
7. protiprávní jednání a kriminalita (krádeže, vandalismus atd.),
8. další rizikové jevy a problémy u dětí a mladistvých (poruchy příjmu potravy, negativní působení sekt) (Rizikové chování dětí a mladistvých: příčiny, následky, prevence, 2007, online).

Problematika hazardního hraní, která je tématem této práce, se řadí mezi závislostní chování. Tato oblast rizikového chování zahrnuje jak látkové závislosti, tak i nelátkové. Gamblerství je pak řazeno společností a některými autory mezi nelátkové závislosti, ale správně je dle Mezinárodní klasifikace nemocí řazeno mezi návykové a impulzivní

poruchy. Následující podkapitoly této kapitoly se věnují právě nelátkovým závislostem a návykovým a impulzivním poruchám.

## 1.2 Nelátkové závislosti a návykové a impulzivní poruchy

Jednou z oblastí rizikového chování jsou také závislosti. Závislost vzniká na určitou látku či věc materiální povahy. Dále může vzniknout i na podněty nemateriální povahy, jakou jsou například činnosti či vazba na osoby (Kraus, 2015, s. 169). Závislosti na podněty nemateriální povahy se rozumí nelátkové závislosti. Závislost lze definovat jako „*fyzický či psychický stav vyplývající z působení psychoaktivní látky (obecně podnětu) charakterizovaný změnami chování a reakcemi, které zahrnují nutkání brát danou látku (opakovat podnět) dál s cílem předejít negativním vlivům plynoucím z její absence*“ (Kraus, 2015, s. 169). Příznaky jsou pro všechny druhy závislostí stejné, důležité je pouze zaměnit předmět závislosti při konečné formulaci. Zvýšená tolerance se u nelátkové závislosti rozumí zvýšenou aktivitou dané činnosti, abstinenční syndrom se u nelátkových závislostí projevuje subjektivními nepříjemnými příznaky, závislá osoba ztrácí kontrolu nad časem stráveným u dané činnosti a pokračuje v konání činnosti i přes jasné a vědomé problémy, které se objeví po všech stránkách života. Veškerý čas závislá osoba věnuje aktivitám, které se samotnou závislostí souvisí (Ondrejko a kol, 2009, s. 352).

Díky rychlé proměně moderní doby se postupně projevují i novodobé nelátkové závislosti. V současné době nás užívání a využívání různých druhů technologií doprovází již od narození. Tento jev s sebou nese mimo výhod, které technologie přináší, i plno problémů. Nadměrné trávení času užíváním technologií může vést ke vzniku novodobých nelátkových závislostí. Mezinárodní klasifikace nemocí (MKN 10) samotné nelátkové závislosti jako skupinu nijak nedefinuje. Nešpor (2007) uvádí, že nejbližší charakteristika dle MKN 10, je charakteristika Jiné nutkavé a impulzivní poruchy (MKN 10 F63.8). Jsou definovány jako „*jiné druhy trvale opakovaného maladaptivního chování, které nejsou sekundární k rozpoznanému psychiatrickému syndromu a kde se zdá, že osoba opakovaně selhává ve snaze odolat puze se takto chovat. Je tu prodromální období napětí s pocitem uvolnění v době činu*“ (V. kapitola: Poruchy duševní a poruchy chování (F00–F99), 2018, online).

Mezi nelátkové závislosti lze zařadit netholismus neboli závislost na internetu, oniomanii či shopaholismus neboli závislost na nakupování, nomofobii či mobilománii neboli závislost na mobilních telefonech, workoholismus neboli závislost na práci a dysmorfofobii, kterou lze definovat jako patologickou posedlost péče o své tělo a posedlost jeho vzhledem (Fischer, Škoda, 2014, s. 127–139). Mezi další nelátkové závislosti lze zařadit závislost na televizi, kultovou závislost neboli závislost na vztazích, poruchy spojené s příjmem potravy (anorexie, bulimie, ortorexie).

Časté a nekontrolovatelné hraní hazardních her může vést až k patologickému hráčství, na které se nahlíží jako na nelátkovou závislost. Nicméně je patologické hráčství, též gamblerství či gambling, dle MKN-10 správně řazeno mezi návykové a impulzivní poruchy.

Patologické hráčství představuje pro společnost vážný problém a nahlíží se na něj jako na nelátkovou závislost. Podle Mezinárodní klasifikace nemocí (MKN) se však patologické hráčství řadí společně s pyromanií, kleptomanií a dalšími mezi návykové a impulzivní poruchy. Tyto poruchy definují Fischer a Škoda (2014, s. 113) pomocí impulsu a nutkání, kdy impuls charakterizují jako narůstající stav napětí, který může, ale nemusí být zakončen nějakým činem či jednáním. Nutkání pak charakterizují jako stav napětí, který je naopak pokaždé spojený s určitým činem nebo akcí. MKN 10 nutkavé a impulzivní poruchy charakterizuje jako „*opakované činy, které nemají žádnou racionální motivaci, nemohou být ovládnuty a obecně působí svým nositelům poškození vlastních zájmů i zájmů jiných lidí*“ (V. kapitola: Poruchy duševní a poruchy chování (F00–F99), 2018, online). Jsou to činy, které nebývají předem naplánované a během průběhu nad nimi nemá osoba žádnou kontrolu či úplně minimální.

Důsledky návykové a impulzivní poruchy vedou k řadě problémů. Mezi nejčastější problémy patří ohrožení stavu v zaměstnání a narušení vztahů s rodinou a blízkými přáteli. V některých případech návykových a impulzivních poruch se jedná až o ilegální či kriminální jednání (založení ohně, krádež), tedy může sekundárně dojít k delikvenci (Fischer, Škoda, 2014, s. 122). Tento důvod vede k názoru společnosti na dané poruchy, že na ně není nahlíženo jako na nemoc, ale jsou brány jako delikvence.

## 2 Hazardní hraní a hry na našem území

Následující kapitola je věnována samotnému hazardnímu hraní. Hlavními body jsou charakteristiky pojmu a jednotlivých druhů hazardních her. Součástí kapitoly je také představení aktuální situace problematiky v České republice.

### 2.1 Definice pojmu hazardní hra

Slovo hazard má své kořeny již ve středověku. Vzniklo z arabského názvu hracích kostek a významem pojmu je riskantní hledání štěstí, které závisí na náhodě (Kraus, 2010, s. 153). Hazardní hrou se obecně rozumí hra, u které je podmínkou vklad financí. Někteří autoři uvádějí, že vkladem nemusí být pouze finance. Například Nešpor (1994, s. 121) hazardní hru definuje jako jakékoliv sázení bez ohledu na to, zda jde o sázení o peníze nebo nejde pro sebe nebo pro druhé, dále není důležité, zda se jedná o velkou, či jen malou hru. Jsou to všechny hry, kde je nejistý výsledek a závisí na náhodě. Typickým znakem pro hazard je kupování si hráčem možnosti nebo iluze výhry (Nešpor, 2011, s. 12). Další definici uvádí zákon č. 186/2016 Sb., o hazardních hrách, který s udávanou definicí dále pracuje. „*Hazardní hrou se rozumí hra, sázka nebo los, do nichž sázející vloží sázku, jejíž návratnost se nezaručuje, a v nichž o výhře nebo prohře rozhoduje zcela nebo zčásti náhoda nebo neznámá okolnost*“ (Zákon č. 186/2016 Sb., o hazardních hrách, §3). Funkce zákona č. 186/2016 Sb., o hazardních hrách je upravení hazardní hry a jejich druhů, podmínek jejich provozování, opatření pro zodpovědné hraní a působnosti správních orgánů v oblasti provozování hazardních her (Zákon č. 186/2016 Sb., §1).

Hazardní hraní neznamena pouze patologické hráčství. Nešpor (2011, s. 12–14) uvádí tři stádia hazardu, které mohou předcházet právě nejhoršímu typu hráčství – patologickému hráčství. Jako první uvádí rizikový hazard, který charakterizuje jako stav, kdy hazard nezapříčinil psychologické či sociální problémy. V tomto případě již je ale vysoké riziko postupu až k patologickému hráčství. Jako druhý uvádí problémový hazard, který je často zaměňován s již zmíněným rizikovým hazardem. Problémový hazard navíc přináší ztráty financí a času, které působí negativně jak na samotného hráče, tak i na okolí a společnost. Jako třetí uvádí hráčství a sázkařství, které je zařazeno v MKN-10 ve skupině faktory



ovlivňující zdraví a kontakt se zdravotnickými zařízeními. Toto stádium hazardu se od patologického hráčství liší tím, že je zde zachováno sebeovládání (Nešpor, 2011, s. 12–14). Tato stádia mohou, ale samozřejmě i nemusí předcházet patologickému hráčství. Existují samozřejmě i hráči, kteří se neřadí do žádné z výše uvedených kategorií. Jedná se o hráče, kteří hazardní hry hrají pouze výjimečně a jsou si plně vědomi, zda si hraní her za peníze mohou dovolit, či nikoliv. Pokud nejsou při hře úspěšnými, nesnaží se vyhrát vložené částky dalším pokračováním ve hře. Bohužel ne všechny lze takto popsat. V populaci se nachází až příliš mnoho osob, které své hraní nedokáží kontrolovat, a to vede k velice nepříjemným následkům jak pro samotného hráče, tak i pro jeho okolí.

Nejhorším typem hráčství je patologické hráčství, které je od roku 1980 řazeno mezi klasifikaci nemocí Americké psychiatrické asociace. Od roku 1994 platí také Mezinárodní klasifikace nemocí 10 (dále jen MKN 10), která patologické hráčství zahrnuje. Definici patologického hráčství udává MKN 10. Patologické hráčství je řazeno do V. kapitoly Poruchy duševní a poruchy chování, dále pak mezi Poruchy osobnosti a chování u dospělých (F60–F69), konkrétně mezi Nutkavé a impulzivní poruchy (F63). Je definováno jako *„porucha, která spočívá v častých opakovaných epizodách hráčství, které dominují v životě subjektu na újmu hodnot a závazků sociálních, vyplývajících ze zaměstnání, materiálních a rodinných“* (V. kapitola: Poruchy duševní a poruchy chování (F00–F99), 2018, online). Právě MKN 10 shrnuje znaky patologického hráčství do čtyř bodů, které dále Nešpor shrnuje následovně (Nešpor In Kabíček, 2014, s. 110–112):

1. Během období nejméně 12 měsíců dojde ke dvěma nebo většímu množství epizod hráčství.
2. Tyto hráčské epizody narušují každodenní život a nejsou pro hráče výnosné.
3. Jedinec nemůže ovládat silné puzení ke hře a nemá dostatečnou vůli hře odolat.
4. Jedinec má časté myšlenky a představy o hraní a o všem, co hraní doprovází.

Patologické hráčství a rizikové hraní hazardních her je větším problémem právě pro děti a dospívající. Oproti již dospělé populaci u dospívajících dochází k dramatičtějšímu průběhu. Patologické hráčství se stejně jako jiné návykové nemoci u dospívajících rozvíjí rychleji než u dospělé populace. Problémové hraní vede u dospívajících k problémům

ve škole a hazard také souvisí s užíváním alkoholu a jiných drog (Nešpor, 2011, s. 20–21). Proto je samozřejmě důležitá prevence, která musí začínat doma u dospívajícího a pak také i ve škole, kde tráví většinu dne.

Stejně jako na jiné závislosti existuje i na patologické hráčství několik dotazníků, které by měly ukázat, zda člověk trpí závislostí. Nešpor (2006, s. 13) uvádí dotazník na patologické hráčství organizace Gamblers Anonymous. Dotazník obsahuje 20 otázek (viz příloha A), na které respondent odpovídá ano, nebo ne. Za patologického hráče se považuje respondent, který odpoví kladně na 7 a více otázek.

## 2.2 Druhy hazardních her

V současné době existuje několik druhů a typů hazardních her, které lze hrát. Díky průběžnému rozvoji informačních technologií se rozvíjí a vznikají nové možnosti, jak hazard provozovat. Důležitým rozdělením hazardních her je dělení dle místa či způsobu provedení samotné hry. Existují stále více oblíbenější online hazardní hry a pak hazardní hry, které lze hrát v kamenných provozovnách (land-based) (Mravčík a kol, 2017, s. 25). Zákon č. 186/2016 Sb., o hazardních hrách upravuje dle §3 tyto druhy hazardních her: loterie, kurzová sázka, bingo, technická hra, živá hra, tombola, turnaj malého rozsahu. Výsledky výzkumného šetření z Výzkumu názorů a postojů občanů České republiky k otázkám zdravotnictví a k problematice zdraví realizovaného agenturou INRES-SONES přinesly, že nejčastější hrané hazardní hry v populaci jsou různé druhy loterií (Mravčík a kol, 2017, s. 57).

Tato práce se věnuje pouze vybraným druhům, které jsou blíže specifikovány. Konkrétní druhy hazardních her byly vybrány podle předpokládané oblíbenosti mezi středoškolskými studenty a byla zohledněna i osobní zkušenost.

### **Herní automaty**

Herní automaty jsou druh hazardní hry, který je nejčastěji společností brán jako velmi nebezpečný a zároveň v něm společnost nejčastěji vidí možné riziko vzniku závislosti. Na automaty je nahlíženo spíše negativně a ve společnosti se jim spíše vyhýbá. Herní automaty, které jsou umístěny v kasinech a hernách, lze definovat jako počítače,

kteře mají ve svém programu matematický model hry (Marhounová, 1995, s. 85). Automaty, na kterých si mají lidé možnost hrát, lze rozdělit na zábavní hrací přístroje a výherní hrací přístroje. Hráči zábavních herních automatů nejsou považováni za hazardní hráče a podstata těchto automatů spočívá v kupování si času hraní na daném přístroji. I přesto, že je tento typ automatů oproti druhému typu méně problematický, nese s sebou plno rizik (Marhounová, 1995, s. 85). Zde nastává problém s časem stráveným u hracího automatu jako hráč či i problém s časem, kdy osoba pouze sleduje jiné hráče.

Pravidelní hráči druhého typu automatů, výherních hracích přístrojů, jsou za hazardní a někdy i za patologické hráče považovány (Prunner, 2013, s. 50–51). Hráč si při hraní výherních hracích přístrojů kupuje možnost výhry (Kraus, 2010, s. 155), nicméně programy automatů nejsou nastaveny tak, aby byla výhra častá. Program jednotlivých výherních automatů funguje tak, že zabezpečuje majiteli automatu zisky. Znamená to tedy, že vložená suma od hráčů značně převyšuje sumu, kterou automat vyplácí. Mnoho hráčů se snaží výherní automaty přelstít různými teoriemi, ale je důležité si uvědomit, že nad výherním hracím automatem vyhrát nelze (Prunner, 2013, s. 50–52). Hrací automaty jsou oblíbenější spíše mezi staršími hráči a mládež dává přednost spíše níže uvedeným druhům hazardních her, které lze praktikovat přes internet.

### **Kurzové a internetové sázení**

Mezi středoškolskou mládeží je mimo loterie nejoblíbenější způsob hraní hazardních her hraní přes internet, a to hlavně internetové sázení na sportovní utkání. Kurzové sázení přímo na pobočkách sázkových kanceláří či přímo na sportovních utkání je známé především díky dostihům. Toto kurzové sázení land-based je také oblíbenou formou hazardního hraní, nicméně tato forma je provozována spíše staršími generacemi. Dnes je již možné realizovat sázky nejen na dostihy, ale téměř na jakýkoliv sport. Díky sázkovým kancelářím je kurzové sázení dostupnější, hráči tak nemusí být přítomni na daném sportovním utkání, jak bývalo dříve zvykem, ale stačí, že osoba, co si přeje vsadit, navštíví pouze sázkovou kancelář.

V současné době existují mimo sportovních sázek také sázky společenské. Hráči si tak mohou vsadit například na výsledky voleb či výsledky různých filmových či hudebních ocenění (Prunner, 2013, s. 54–56). S vyšším využíváním internetu vznikly internetové sázkové kanceláře, které hráčům umožňují sázet přes počítače, tablety a mobilní telefony.

Trendem poslední doby je sázení v reálném čase. Znamená to tedy, že hráč může sázet téměř kdykoliv během sportovního utkání například dle vývoje utkání (Prunner, 2013, s. 63). Vzhledem k vysokému počtu internetových sázkových kanceláří se jednotlivé kanceláře snaží lákat hráče a nové klienty všemožnými způsoby. Častý způsob bývá darovaná peněžitá částka nově zaregistrovanému hráči. Daná částka je připsána hráči na nový účet, nicméně hráč ji nesmí bez toho, aniž by nehrál, vybrat (Prunner, 2013, s. 60). K registraci do internetových sázkových kanceláří je nutné splňovat dané podmínky, které jsou dány dle platné legislativy a dle pravidel konkrétní kanceláře. Je nutné udat přesné datum narození, celé jméno, telefonní kontakt, email a často také číslo platební karty. Podmínkou je tedy splnění věku 18 let, nicméně i mladší osoby věku 18 let mají zaregistrované účty na různých internetových sázkových kancelářích. K registraci jim nejčastěji napomáhají starší přátelé, spolužáci či rodinní příslušníci.

### **Online hry**

Dalšími oblíbenými druhy hazardních her mezi středoškoláky jsou online hry, jejichž případná výhra znamená peněžitý zisk. Velice oblíbenými hrami jsou hry karetní, zvláště pak poker. Vzhledem k tomu, že existuje mnoho profesionálních hráčů, kteří se hraním pokeru živí, je tedy těžké odlišit hranice mezi patologickým hráčstvím a využíváním hraní pokeru jako zdroje obživy. Zvýšený zájem o hraní pokeru nastal po začínání vysílání živých přenosů z profesionálních her. Diváci měli možnost sledovat i karty daných hráčů a záznamy byly samozřejmě vysílány se zpožděním (Prunner, 2013, s. 67). Zde jsou také pravidla, která musí potenciální hráč splňovat. Hry jsou omezeny věkem (18 let), tento fakt ale nezabrání mladším jedincům k založení účtu. Nejčastěji napomáhají starší kamarádi, spolužáci či rodinní příslušníci.

### **Loterie a losy**

Nejoblíbenějšími a nejčastěji hranými hazardními hrami v ČR jsou různé druhy loterií. Tento druh hazardních her je, jak ukázala studie ESPAD, nejčastěji hraným i mezi středoškolskou mládeží. Oblíbenou formou hraní je loterie prostřednictvím sázkových tiketů. V ČR existuje mnoho druhů sázkových tiketů a mnoho společností, které tento typ hazardní hry umožňují. Nejvyšší zájem o sázkové tikety bývá po zveřejnění vysokých výher v médiích (Prunner, 2013, s. 57–58). Velkou oblibu ve společnosti mají i stírací losy. V současné době si je možné losy zakoupit v trafikách,

v menších obchodech, na přepážce Českých drah a také na poště. Stírací losy jsou nejméně nebezpečným druhem hazardních her.

### **2.3 Aktuální situace hazardního hráčství v ČR**

Situaci ohledně hraní hazardních her a všeho, co s hazardem v naší zemi souvisí, je prezentováno ve Výročních zprávách o hazardním hraní v ČR v daném roce. První výroční zpráva, která vznikla, mapuje rok 2014. Tyto zprávy jsou každoročně od roku 2014 z pověření vlády připravovány Národním monitorovacím střediskem pro drogy a závislosti. Každá výroční zpráva, která vyjde, shrnuje a prezentuje veškeré informace a oblasti týkající se hazardního hraní na území ČR. Dokument obsahuje veškeré důležité teoretické poznatky k hazardnímu hraní. Zpráva se věnuje aktuální legislativě, která hazardní hraní upravuje, trhu s hazardními hrami, hazardnímu hraní v populaci napříč různou škálou obyvatel, problémovému hráčství, důsledkům hazardního hraní, kriminalitě v souvislosti s hazardním hraním, prevenci a léčbě problémového hráčství. Téměř každé téma je doplněno výzkumnými šetřeními, která prezentují aktuální situaci na našem území. Výsledky hazardního hraní v populaci přináší různé studie, které jsou prezentovány ve výročních zprávách za daný rok.

Výsledky výskytu hazardního hraní mezi dětmi a mládeží nebývají každý rok aktuální, zde záleží, zda v daném roce proběhla Evropská školní studie o alkoholu a jiných drogách (dále jen ESPAD). Tato studie se primárně zabývá užíváním a konzumací legálních a nelegálních drog a také hraním hazardních her, hraním počítačových her a her na internetu mezi studenty. Poslední studie ESPAD proběhla v roce 2015. Tato studie se realizuje jednou za čtyři roky od roku 1995, výjimkou byl rok 2016, ve kterém proběhla Validizační studie ESPAD 2016. Důvodem byly překvapivé výsledky z výzkumného šetření ESPAD 2015, a to významný pokles prevalence v případě konzumace alkoholických nápojů a kouření mezi 16letými studenty (Validizační studie ESPAD 2016, online). Další validizační studie proběhla v roce 2018 a pro výzkumné šetření byly osloveny stejné střední školy a také třídy, které se účastnily výzkumného šetření v roce 2016. Tato studie tedy mapovala situaci ohledně hazardního hraní mezi studenty 3. ročníků středních škol ve věku 17–18 let (Mravčík a kol, 2018, s. 57).

Aktuální situaci výskytu hazardního hraní v populaci přináší výsledky výzkumného šetření Výzkum názorů a postojů občanů České republiky k otázkám zdravotnictví a k problematice zdraví realizované agenturou INRES-SONES. Pro šetření v roce 2017

bylo osloveno 2065 osob a výzkumný soubor se nakonec skládal z 1806 respondentů starších 15 let, response dosáhla míry 87,5 % (Mravčík a kol, 2017, s. 57). Otázky šetření byly zaměřeny na témata zkušenosti s hraním vybraných typů hazardních her a šetření bylo doplněno dvoupoložkovou škálou Lie/bet, která měřila příznaky problémového hráčství. Výsledky ukázaly, že zkušenost s hraním hazardní hry mělo někdy v životě celkem 58,5 % z celkového počtu 1806 respondentů, 64,2 % mužů a 53 % žen. 38,9 % respondentů, 45,4 % mužů a 32,8 % žen, hrálo některou hazardní hru v posledních 12 měsících (Mravčík a kol, 2017, s. 57–58). Aktuálnější výsledky přináší stejná studie z roku 2018. Osloveno bylo 2084 náhodných osob a výzkumný soubor se nakonec skládal z 1804 respondentů starších 15 let, response dosáhla míry 86,6 % (Mravčík a kol., 2018, s. 47). Zkušenosti s hraním hazardních her uvedlo celkem 58,1 % z celkového počtu 1804 respondentů, 63,2 % mužů a 52,6 % žen. 39,8 % respondentů, 42,9 % mužů a 36,8 % žen, hrálo některou hazardní hru v posledních 12 měsících (Mravčík a kol, 2018, s. 47–48). Dle výsledků šetření lze jasně prokázat, že hraní hazardních her je častější u mužů než u žen.

Co se týče oblíbenosti druhů hazardních her, tak výrazně stoupá zájem o hraní hazardních her online. Zatímco v roce 2009 činil podíl online hraní 1,5 %, v roce 2017 již padlo na online hraní třetina všech utracených peněz hráčů za hraní hazardních her (Češi loni prohráli v hazardních hrách 40 miliard korun, 2018, online). Článek dále uvádí odhady počtu osob v naší zemi, kteří mají problémy s hraním. Dle odhadů je v ČR 80 až 100 tisíc lidí, kteří mohou mít problémy s hraním. Dluhy závislých osob často dosahují částky jednoho milionu a více. „*Typickému gamblerovi je 35 let, z 85 % jsou to muži a žen je 15 %*“ (Češi loni prohráli v hazardních hrách 40 miliard korun, 2018, online). Bohužel se z patologicky závislých hráčů léčí pouze zhruba třetina. Primář oddělení návykových poruch Psychiatrické léčebny nemocnice Brno Jiří Pokora uvádí, že léčbu, která trvá tři měsíce, lze vyčíslit na 200 tisíc Kč a platí ji pojišťovna (Léčba gamblera stojí 200 tisíc. Podstoupí ji zlomek hráčů, říká psychiatr, 2015, online). Musíme vzít ale v potaz, že veškerá uváděná čísla jsou pouze odhadová a přesný počet osob mající problémy s hazardním hraním nelze určit.

### **3 Problematika hazardního hráčství u středoškoláků**

Hraní hazardních her se ve společnosti stává stále více vyhledávaným způsobem trávení volného času. I když je možné hrát hazardní hry až od 18 let věku, jejich obliba stoupá i mezi mladší populací. V dnešní době není neobvyklé, že se hazardu věnují i žáci základních škol či ve větší míře studenti všech typů středních škol. Tato práce se zabývá hraním hazardních her právě mezi středoškolskou mládeží, která se zpravidla pohybuje ve věku 15–19 let. Stoupající popularitu hazardních her i mezi mladistvými dokazují studie prováděné mezi studenty základních a středních škol. Tato kapitola se věnuje právě středoškolské mládeži, blíže tedy dospívajícím a studiím, které mapují situaci v nastolené problematice.

#### **3.1 Definice dospívající mládeže**

Studenti středních škol se v České republice pohybují ve věkovém rozmezí 15–19 let. Středoškolská mládež se tedy ve vývojovém období řadí mezi dospívající, období adolescence. Vágnerová (2012, s. 367) toto přechodné období mezi dětstvím a dospělostí definuje jako období, ve kterém dochází ke komplexní proměně osobnosti ve všech oblastech (somatická, psychická a sociální oblast). Toto období je specifická životní etapa od 10 do 20 let věku. Téměř veškeré změny jsou samozřejmě primárně ovlivněny biologicky, ale významný je i vliv psychických a sociálních faktorů. Období dospívání je obdobím hledání a přehodnocování, jedinec se snaží dosáhnout přijatelného sociálního postavení a snaží se vytvořit si formu vlastní identity, která ho subjektivně uspokojuje (Vágnerová, 2012, s. 367).

Adolescenci dále definuje například Kabíček (2014, s. 17) jako vymezené období mezi 10. a 19. rokem života. V době vymezeného období dochází k rychlým biologickým, psychickým a společenským vývojovým změnám. Macek (2003, s. 10) považuje adolescenci za most mezi dětstvím a dospělostí a uvádí základní atribut adolescence z ontogenetického hlediska – dokončení pohlavního dozrání, fyzický a duševní rozvoj a také sociální učení.

Období adolescence lze rozdělit na fáze. Vágnerová (2012, s. 369–370) dělí adolescenci na dvě fáze. První fází je raná adolescence a druhou fází je adolescence pozdní. Raná adolescence (pubescence) je označení pro věkovou kategorii mezi 11. až 15. rokem. V rané fázi bývá největší změnou tělesné dospívání, se kterým souvisí další změny. Dochází ke změně způsobu myšlení, hormonální proměny podněcují změny emočního prožívání, dospívající se začíná více osamostatňovat a důležitou roli pro dospívající hrají vrstevníci, přátelé. Pro tuto fázi je také důležité ukončení povinné školní docházky a následné ujasnění si dalšího profesního směřování. Pozdní adolescence, tedy druhá fáze adolescence, je označení pro věkovou kategorii mezi 15. až 20. rokem. Pro tuto fázi dospívání je důležitá komplexnější psychosociální proměna, které mění dospívajícího osobnost a také jeho pozice ve společnosti. Pro tuto fázi je důležitým sociálním mezníkem ukončení profesní přípravy dospívajícího a následné nastoupení do zaměstnání nebo další pokračování ve studiu k profesní přípravě. Pozdní adolescence je hlavně zaměřena na hledání a rozvoj takové vlastní identity, která je pro dospívajícího subjektivně přijatelná. Dále je pozdní adolescence brána jako období volnosti a experimentování s různými variantami chování, partnerstvím (Vágnerová, 2012, s. 369–372).

Adolescenci do tří fází dělí například Kabíček (2014, s. 17) nebo Macek (2003, s. 10). První fázi adolescence Kabíček (2014, s. 17) nazývá pubertou, ve které nastávají převážně biologické změny. V dalších fázích adolescence (střední a pozdní adolescence) dochází především k vývoji psychosociálnímu. Co se týče věkového rozdělení fází adolescence dle Kabíčka, časná adolescence (puberta) je ve věku 10–13 let, střední adolescence ve věku 14–16 let a pozdní adolescence je období ve věku 17–19 let (Kabíček, 2014, s. 17–18).

## **3.2 Modul Gaming a gambling studií ESPAD**

Mezi nejvýznamnější studie týkající se hazardního hraní mezi mládeží patří European School Survey Project on Alcohol and Other Drugs neboli Evropská školní studie o alkoholu a jiných drogách (dále jen ESPAD). Předmětem studie jsou primárně legální a nelegální látky. ESPAD se blíže zabývá kouřením cigaret a marihuany, užíváním alkoholu, užíváním nelegálních látek, nových nebezpečných látek. Kromě návykových látek se také ESPAD dále věnuje času mládeže stráveném na internetu, hraní



počítačových her a gamblingu mezi mládeží (modul Gaming a gambling). Hlavním záměrem studie je sesbírat data mezi studenty ve věku 15–16 let z co nejvíce zemí Evropy a následně výsledky napříč zeměmi porovnat. Respondenty jsou vždy studenti, kteří v roce výzkumu dosáhnou věku 16 let a tvoří reprezentativní vzorek 16letých studentů dané země (ESPAD Report 2015, s. 12–15). Pro Českou zemi tak výzkumný vzorek tvoří studenti 9. tříd základních škol a studenti 1. ročníků všech typů středních škol.

První studie proběhla v roce 1995, výzkumné šetření přineslo data a informace z 26 evropských zemí. Od tohoto roku se studie provádí opakovaně jednou za čtyři roky a počet evropských zemí, ve kterých studie probíhá, stoupá. Každý stát, který se studie účastní, má pověřeného autora, který vede svůj tým autorů. Za Českou republiku je aktuálně tímto autorem Ladislav Csémy (ESPAD Report 2015, s. 7–8). Poslední studie proběhla v roce 2015 a momentálně se připravuje a probíhá studie na rok 2019.

Studie ESPAD byla primárně určena pro mapování situace užívání nelegálních a legálních drog mládeží v daných zemích. Zjišťuje se, že existují i jiné oblasti, které nejsou pro mládež bezpečnými. Studie ESPAD začala sbírat data a mapovat situaci v oblastech používání počítače, hraní PC her, času stráveném na internetu a také v oblasti hazardního hraní. Dotazník věnovaný problematice hazardního hraní u mládeže zjišťuje četnost studentů, kteří hráli hazardní hry v posledních 12 měsících, frekvenci hraní, průměrný čas strávený hraním hazardních her a hraní 2 a více hodin najednou.

Co se týče druhů hazardních her, tak studie blíže sleduje hraní karetních her a kostek, hraní herních automatů, kurzové sázení na sport nebo dostihy a loterie a stírací losy. Kurzové sázení studie sleduje zvláště sázení na internetu (online sázkové kanceláře) a zvláště sázení mimo internet (tzv. land-based, v herně, sázkové kanceláři). Součástí výzkumného šetření v oblasti hazardního hraní jsou také dvě škály (screeningové nástroje), které jsou zaměřeny na odhad problémového hraní. Jedná se o škálu Lie/bet a škálu CSPG neboli Consumption Screen for Problem Gambling (Výroční zpráva o hazardním hraní v ČR v roce 2016, 2017, s. 86). Výzkumné šetření tedy přináší četnost hráčů hazardních her mezi 16letými studenty a zjišťuje počty hráčů, kteří se nachází v riziku problémového hraní. Shrnutí výsledků studie v oblasti hazardního hraní u mládeže v ČR lze nalézt ve Výročních zprávách o hazardním hraní v ČR za daný rok, ve kterém byla studie ESPAD provedena.

## ESPAD 2015

Studie ESPAD, která proběhla v roce 2015, je již šestou studií v pořadí. Přináší výsledky z 35 evropských zemí a celkový počet respondentů činí 96 046 studentů ve věku 15–16 let (ESPAD Report, 2015, s. 7). Počet respondentů z řad českých studentů činí v roce 2015 2738 (1361 chlapců a 1412 dívek). Dotazník výzkumného šetření zjišťoval oblasti užívání legálních a nelegálních drog a nově také oblast hraní her na počítači, hraní hazardních her a aktivity a čas strávený na internetu.

V oblasti problematiky problémového hráčství byl respondentům poskytnut dotazník doplněný o dvě škály (screeningové nástroje), které odhadovaly výskyt problémových hráčů mezi studenty. Škály, které zjišťovaly počty problémových hráčů, přinesly v roce 2015 zajímavé výsledky. Škála Lie/bet byla sestavena ze dvou otázek. Obě otázky byly následně použity i do dotazníku našeho výzkumného šetření.

*1. Musel/a jste někdy lhát lidem, kteří jsou pro Vás důležití, o tom, jak moc hraje?*

*2. Cítil/a jste někdy potřebu hrát za více a více peněz?*

Pokud respondenti uvedli odpověď „ano“, bylo to hodnoceno 1 bodem, odpověď „ne“ nebyla bodována. Znamená to tedy, že respondent může získat 0–2 body. Riziko problémového hráčství studie uvádí již od 1 bodu, kdy se jedná o mírné riziko a 2 body naznačují v souvislosti s hraním hazardních her vysoké riziko. Souhlasně odpovědělo na obě otázky ze škály Lie/bet 4 % respondentů. Získali tedy 2 body a dle škály se nachází ve vysokém riziku v souvislosti s hraním her o peníze. Z respondentů, kteří hráli hry o peníze v posledních 12 měsících, se nacházelo v riziku problémového hraní odhadem 2,7 % studentů, kdy v kategorii mírného rizika se nacházelo 2,1 % studentů a v kategorii vysokého rizika spojeného s hraním her o peníze se nacházelo 0,6 % studentů. Výzkumné šetření přineslo překvapivý výsledek, kdy nejvyšší podíl studentů, kteří se nachází ve vysokém riziku vzniku problémového hráčství, byli žáci základních škol. Ukázalo se, že žáci hazardních her na základních školách hrají více rizikověji než studenti středních škol (Výroční zpráva o hazardním hraní v ČR v roce 2015, 2016, s. 81–82). Druhá škála, tzv. CSPG (Consumption Screen for Problem Gamblers), vycházela ze tří otázek.

*1. Jak často jste v posledních 12 měsících hrál/a o peníze?*

*2. Kolik času jste strávil/a hraním o peníze v typický den v posledních 12 měsících?*

*3. Jak často jste hrál/a o peníze více než 2 hodiny (při jedné příležitosti) v posledních 12 měsících?*

Dle škály CSPG se v kategorii rizika v souvislosti s hraním hazardních her nacházelo 6,7 % respondentů. V kategorii mírného rizika se nacházelo 2,9 % respondentů a v kategorii vysokého rizika se nacházelo 3,8 % respondentů. Z respondentů, kteří hráli hry o peníze v posledních 12 měsících, se nacházelo v riziku problémového hraní odhadem 6,3 % studentů. 2,6 % respondentů se týkalo mírné riziko a 3,7 % respondentů se týkalo vysoké riziko (Výroční zpráva o hazardním hraní v ČR v roce 2015, 2016, s. 82- 84).

Po srovnání odhadů získanými oběma škálami se zjistilo, že v riziku problémového hráčství se nachází 2,2 % všech respondentů a 24,7 % respondentů, kteří hráli hazardní hry v posledních 12 měsících. Výzkumné šetření také ukázalo, že na odborných učilištích má na hraní hazardních her mezi studenty větší vliv třídní kolektiv než celkové prostředí školy (Výroční zpráva o hazardním hraní v ČR v roce 2015, 2016, s. 82–85).

### **Validizační studie ESPAD 2016**

Studie ESPAD 2015 přinesla překvapivá zjištění. Byl zjištěn významný pokles prevalence v případě konzumace alkoholických nápojů a kouření mezi 16letými studenty, a proto byla v následujícím roce uskutečněna studie nová, a to tzv. validizační studie ESPAD 2016. Dotazník zjišťoval stejně jako v minulém roce užívání legálních a nelegálních drog mezi mládeží a dále také problematiku internetových aktivit, hraní počítačových her, času stráveném u počítače a výskyt hazardního hraní. Cílovou skupinou výzkumného šetření byli opět studenti, kteří v roce uskutečnění studie dovršili 16 let. V tomto případě se tedy jednalo o studenty, kteří se narodili v roce 2000. Studie probíhala u studentů 1. ročníků všech typů středních škol a u studentů 9. tříd základních škol. Celkem se studie zúčastnilo 5364 studentů z 115 škol.

Počet respondentů výzkumného šetření v oblasti hraní hazardních her činil 2417 studentů, přičemž chlapců bylo 1317 a dívek 1154. 74,3 % respondentů bylo studenty 1. ročníků středních škol a 25,7 % respondentů bylo studenty 9. tříd základních škol. Na otázku, zda hráli hazardní hru v posledních 12 měsících, odpovědělo 11,2 % dotázaných, že ano. Studie ukázala i nejčastěji hrané hry, kdy na internetu vedou kurzové sázky 10,7 % a mimo internet vede loterie 9,3 %. S hraním hazardních her mají vyšší zkušenost chlapci

než dívky. Výjimku tvoří loterie, které jsou častěji hrané mezi dívkami (7,9 %) než u chlapců (6,8 %). Nejčastěji hrají hazardní hry studenti středních odborných škol bez maturitní zkoušky a studenti odborných učilišť (14,7 %), dále studenti středních odborných škol s maturitou (12,2 %) a nejméně často hazardní hry hrají studenti gymnázií (7,1 %). Co se týče frekvence hraní, tak 6,9 % respondentů hrálo hazardní hru 1krát měsíčně nebo méně a 2,4 % respondentů uvedlo hraní hazardní hry 2krát týdně nebo častěji. Čas strávený hraním hazardních her nejčastěji respondenti uváděli méně než půl hodiny denně. Méně než 1 hodinu denně hrálo celkem 7,1 % respondentů a 1,5 % respondentů uvádělo průměrný čas strávený hraním hazardních her více než 2 hodiny denně (Výroční zpráva o hazardním hraní v ČR v roce 2016, 2017, s. 85–89).

### **Validizační studie ESPAD 2018**

V roce 2018 proběhla další validizační studie ESPAD. Tato studie byla realizovaná Národním monitorovacím střediskem ve spolupráci s agenturou ppm factum research. Výzkumné šetření zkoumalo výskyt a také rozsah různých forem rizikového chování. Mezi hlavní témata opět patřilo užívání legálních a nelegálních drog a hraní počítačových a hazardních her. Šetření proběhlo mezi studenty 3. ročníků všech typů středních škol. Jednalo se tedy o studenty ve věku 17–18 let a pro sběr dat byly osloveny stejné střední školy a třídy, které se zúčastnily validizační studie ESPAD 2016. V roce 2016 šetření proběhlo na 82 středních školách a v roce 2018 proběhlo na 66 středních školách (186 tříd), response dosáhla míry 80,5 %. 1554 studentů – respondentů – v tomto výzkumném šetření bylo narozeno v roce 2000, tedy stejný rok narození jako u respondentů ze studie v roce 2016 (Mravčík a kol, 2019, s. 57).

Z počtu 1554 respondentů (745 chlapců a 809 dívek) uvedlo hraní jakékoliv hazardní hry včetně loterie v posledních 12 měsících celkem 20,8 % respondentů (26,6 % chlapců a 15,4 % dívek). Po vyloučení loterií uvedlo 14,7 % respondentů, že hráli v posledních 12 měsících hazardní hru (23,3 % chlapců a 6,7 % dívek). Co se týče nejvíce preferované hazardní hry mezi respondenty, tak nejčastěji uváděli loterii a stírací losy (10,2 %) a kurzové sázení online (7,5 %) (Mravčík a kol, 2019, s. 57–58).

Oproti výsledkům ze studie ESPAD 2015 se v roce 2016 zvýšil počet studentů, kteří hráli hazardní hry v posledních 12 měsících. V roce 2015 bylo těchto studentů 9,1 %

a v roce 2016 se jejich podíl zvýšil na 11,1 %. Vyšší nárůst byl zaznamenán u chlapců, kdy se z 15,3 % jejich podíl zvýšil na 18,2 %. K nárůstu došlo i v případě hraní hazardních her více než 2 hodiny při jedné události. Nárůst činil 0,6 %, tedy z 3,7 % na 4,3 %. Co se týče druhů hazardních her, tak nadále platí, že studenti preferují a více hrají hazardní hry přes internet, výjimkou jsou loterie, které vedou u dívek (Mravčík a kol, 2017, s. 89–90). Nejaktuálnější studie z roku 2018 ukazuje, že mezi studenty došlo k nárůstu hraní hazardních her mimo loterií v posledních 12 měsících. Z 11,1 % (rok 2016) vzrostla prevalence na 14,7 % (Mravčík a kol, 2019, s. 59).

### **3.3 Další studie a výzkumy**

Mezi významnou aktuální studii patří studie Filozofické fakulty Univerzity Palackého v Olomouci v roce 2018. Studie mapovala výskyt hraní počítačových a hazardních her mezi dětmi a mládeží ve věku 11–19 let. Jednalo se tedy o žáky 2. stupně základních škol (a víceletých gymnázií) a studenty všech typů středních škol. Výzkumu se zúčastnilo 48 škol ze 79 oslovených a celkový počet odevzdaných dotazníků činil 3950 (1940 chlapců a 2010 dívek). K přehlednější analýze dat byl celkový soubor rozdělen na dva podsoubory. První podsoubor (n = 1428) byl sestaven ze žáků základních škol (a víceletých gymnázií) ve věku 11–15 let a druhý podsoubor (n = 2522) se skládal ze studentů všech typů středních škol ve věku 15–19 let. 18,4 % z celkového počtu žáků ve věku 11–15 let, uvedlo, že hazardní hru hráli v posledních 12 měsících a z celkového počtu studentů ve věku 15–19 let toto uvedlo 23,4 % dotázaných. Srovnání výsledků obou podsouborů ukazuje, že zkušenosti s hraním hazardních her postupně s věkem narůstají (Mravčík a kol, 2019, s. 60–62).

Další výzkumná šetření ohledně problematiky hazardního hraní mezi mládeží bývají v rámci bakalářských či diplomových prací. Marek Čížek ve své diplomové práci Gambling jako rizikový faktor u mladých sportovců zkoumal zkušenosti s hraním hazardních her u členů sportovních oddílů ve věku 15–26 let. Celkový počet respondentů činil 287 osob a 174 z celkového počtu uvedlo, že má zkušenosti s hraním hazardních her opakovaně. Nejčastějšími druhy hraných hazardních her u respondentů činily kurzové sázky (199 respondentů), herní automaty (155 respondentů) a loterie (127 respondentů) (Čížek, 2018, s. 52–55).

Dokulil ve své diplomové práci Kurzové sázky jako jedna z forem patologického hráčství u adolescentů zkoumá zkušenosti u dospívajících chlapců ohledně kurzového sázení. Výzkumné šetření bylo provedeno jak kvantitativní metodou, tak i kvalitativní metodou a cílovou skupinou byli žáci a studenti ve věku 14–18 let. Celkem se výzkumného šetření zúčastnilo 170 respondentů a výsledky ukázaly, že 33 % z celkového počtu respondentů má osobní zkušenost s kurzovým sázením. 10 % uvedlo, že by si chtělo kurzové sázení vyzkoušet (Dokulil, 2016, s. 83–84).

## **4 Výzkumné šetření zaměřené na problematiku hazardního hraní u vybraných studentů SŠ**

Empirická část práce se věnuje výzkumnému šetření, které se zabývalo problematikou hazardního hraní u studentů středních škol. V dnešní době se problematika hazardního hraní vyskytuje u téměř všech věkových kategorií. Není výjimkou, že nemalé zkušenosti s hazardem mají již děti a mladiství. Cílem výzkumného šetření je zjistit výskyt a míru zkušeností vybraných studentů středních škol s hraním hazardních her. Sběr dat proběhl pomocí kvantitativní metody formou dotazníku.

### **4.1 Koncepte výzkumného šetření**

Pro výzkumné šetření zjišťující zkušenosti vybraných studentů středních škol byly zvoleny čtyři hypotézy.

**H1: Méně než 60 % respondentů má osobní zkušenost s hraním hazardní hry.**

**H2: Hraní hazardních her je častější u chlapců než u dívek.**

První dvě hypotézy stanovené pro výzkumné šetření byly zvoleny na základě Výzkumu názorů a postojů občanů České republiky k otázkám zdravotnictví a k problematice zdraví (Výzkum občanů) realizované agenturou INRES-SONES v roce 2017. Výzkumný soubor tvořilo 1806 respondentů starších 15 let. Výzkum přináší výsledky, že s hraním hazardních her mělo zkušenost celkem 58,5 % (64,2 % mužů a 53 % žen) z celkového počtu respondentů (Mravčík a kol, 2018, s. 57).

**H3: Méně než 15 % respondentů hrálo jakoukoliv hazardní hru v posledních 12 měsících.**

Třetí hypotéza byla zvolena na základě ESPAD 2015 a následné Validizační studie 2016. Výsledky modulu Gamingu a gamblingu ESPAD 2015 přináší výsledky, že v posledních 12 měsících hrálo jakoukoliv hazardní hru 9,1 % z celkového počtu 2738 respondentů

(Mravčík a kol, 2016, s. 6). Validizační studie 2016 se zúčastnilo 2417 respondentů, kteří v roce 2016 dosáhli 16 let. Výsledky ukázaly, že v posledních 12 měsících hrálo jakoukoliv hazardní hru 11,2 % z celkového počtu respondentů (Mravčík a kol, 2017, s. 6). Pro sestavení hypotézy bylo přihlédnuto k výsledkům z obou výzkumů.

**H4: Méně než 25 % našich respondentů, kteří uvedli hraní o peníze v horizontu posledních 12 měsíců, se nachází v riziku problémového hráčství.**

Čtvrtá hypotéza výzkumného šetření byla opřena o výsledky z modulu Gaming a gambling ESPAD 2015. Výzkumu se zúčastnilo 2738 respondentů ve věku 16 let. Výzkum obsahoval screeningové nástroje, které jsou zaměřeny na odhad rizikového hraní (škála Lie/bet). Výsledky výzkumu ukázaly, že mezi respondenty, kteří uvedli, že hráli jakoukoliv hazardní hru v posledních 12 měsících, je 24,7 % respondentů v riziku (Mravčík a kol, 2016, s. 85). Škála Lie/bet je sestavena ze dvou otázek.

*1. Musel/a jste někdy lhát lidem, kteří jsou pro Vás důležití, o tom, jak moc hraje?*

*2. Cítil/a jste někdy potřebu hrát za více a více peněz?* (Mravčík a kol, 2016, s. 85).

Podrobnější informace ke škále Lie/bet jsou uvedeny v podkapitole 3.2 ESPAD modul gamingu. Obě otázky byly použity jako položky do dotazníku výzkumného šetření zjišťující zkušenosti studentů středních škol s hazardními hrami.

## 4.2 Výzkumná metoda

Výzkumné šetření bylo zrealizováno kvantitativní metodou pomocí nejvíce využívané formy získávání odpovědí dotazníku. Dotazník byl vytvořen v programu Formulář Google a byl šířen pouze elektronickou cestou. Sdílení probíhalo prostřednictvím sociálních sítí, a to především Facebooku. Během sběru dat byla využita tzv. metoda sněhové koule. Tato metoda spočívá v nabalování nových respondentů dle doporučení předešlých respondentů (Vojtíšek, 2012, s. 21).

Ve vstupní části dotazníku byly respondentům předány základní informace o využití výsledků výzkumného šetření, sdělení o anonymitě a také přibližný čas, který zabere vyplnění. Dotazník výzkumného šetření zjišťující zkušenosti studentů SŠ s hazardními hrami se skládá z 21 položek, přičemž prvních 5 položek slouží k charakteristice

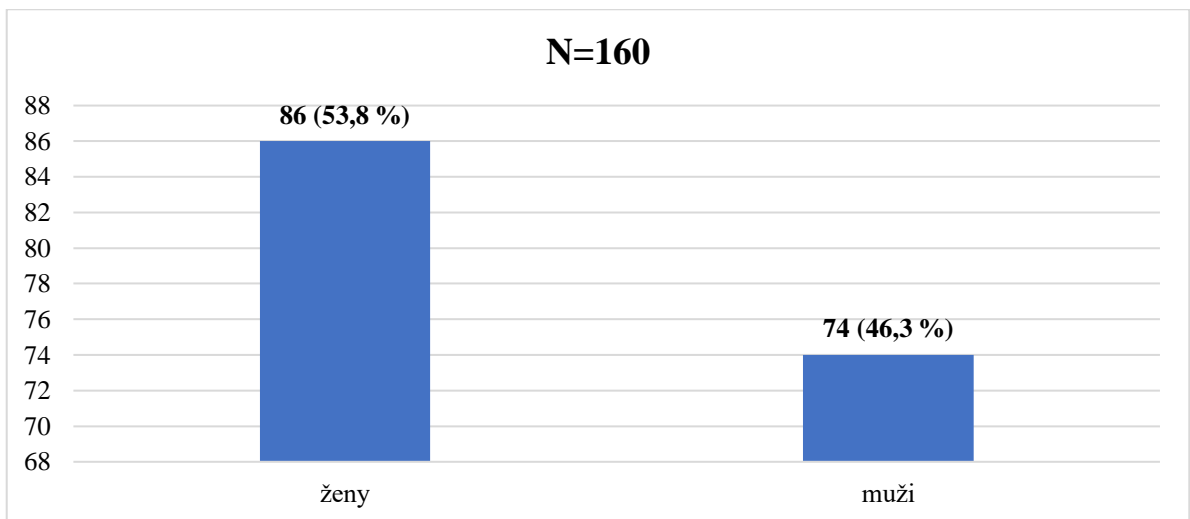


výzkumného souboru (pohlaví, věk, město studia, typ SŠ, ročník studia). Čtyři položky, konkrétně položky č. 11, 14, 17 a 18, byly převzaty z modulu gaming a gambling ESPAD 2015 a Validizační studie 2016. Tyto položky zjišťují rizikovost hraní respondentů a jsou důležité pro verifikaci čtvrté hypotézy výzkumného šetření. Cílem výzkumného šetření bylo zjistit výskyt hráčů hazardních her a jejich zkušenosti mezi vybranými studenty středních škol.

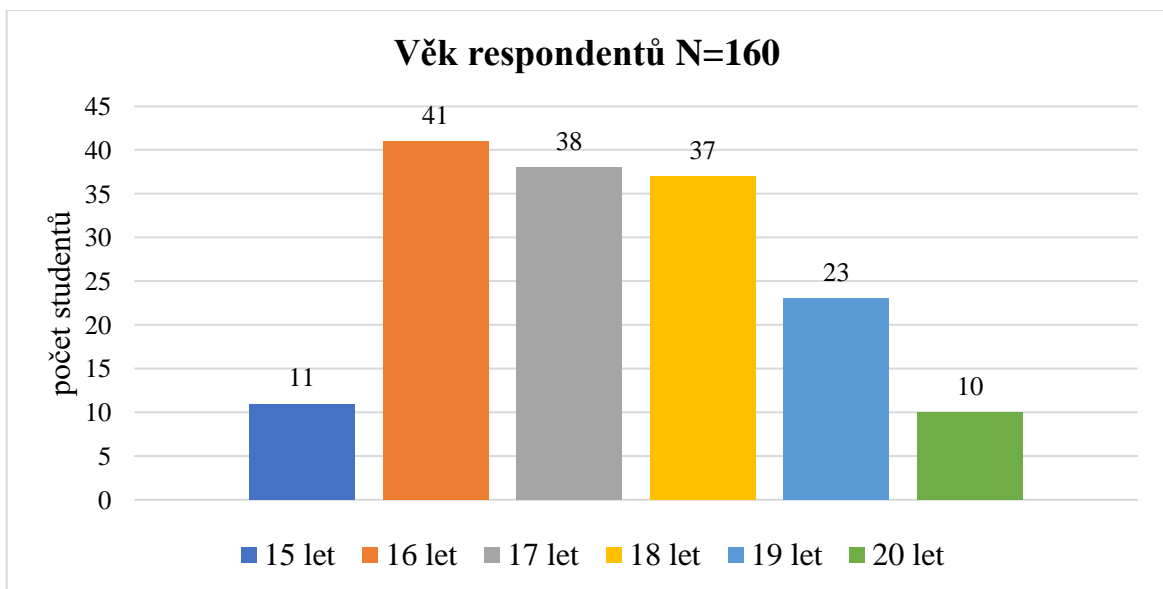
### **4.3 Charakteristika výzkumného souboru**

Charakteristice výzkumného souboru se věnovalo prvních 5 položek dotazníku. Zjišťovaly pohlaví, věk respondenta, typ střední školy, kterou navštěvuje, město studia a ročník studia. Celkem se výzkumného šetření zjišťujícího zkušenosti studentů středních škol s hazardními hrami zúčastnilo 160 respondentů, 86 žen (53,8 %) a 74 mužů (46,3 %) (Graf č. 1). Respondenty byly studenti středních škol, nacházely se ve věkové kategorii 15 až 20 let (Graf č. 2). Všichni respondenti spadají do vývojového období dospívající, adolescence. Bližším informacím a definici daného vývojového období je věnována podkapitola 3.1 Definice dospívající mládeže. Další informace charakteristického rázu je město studia (Graf č. 3), typ střední školy (Graf. č. 4) a ročník studia (Graf č. 5). Stejný počet 69 respondentů výzkumného šetření navštěvuje střední odborné školy a gymnázia, studentů ze středních odborných učilišť je celkem 22. Respondenti jsou studenti z mnoha českých měst v rámci celé republiky. Největší zastoupení zde měli respondenti, kteří navštěvují střední školy v hlavním městě Praha (23) a krajském městě Hradec Králové (22).

**Graf č. 1 Pohlaví respondentů**

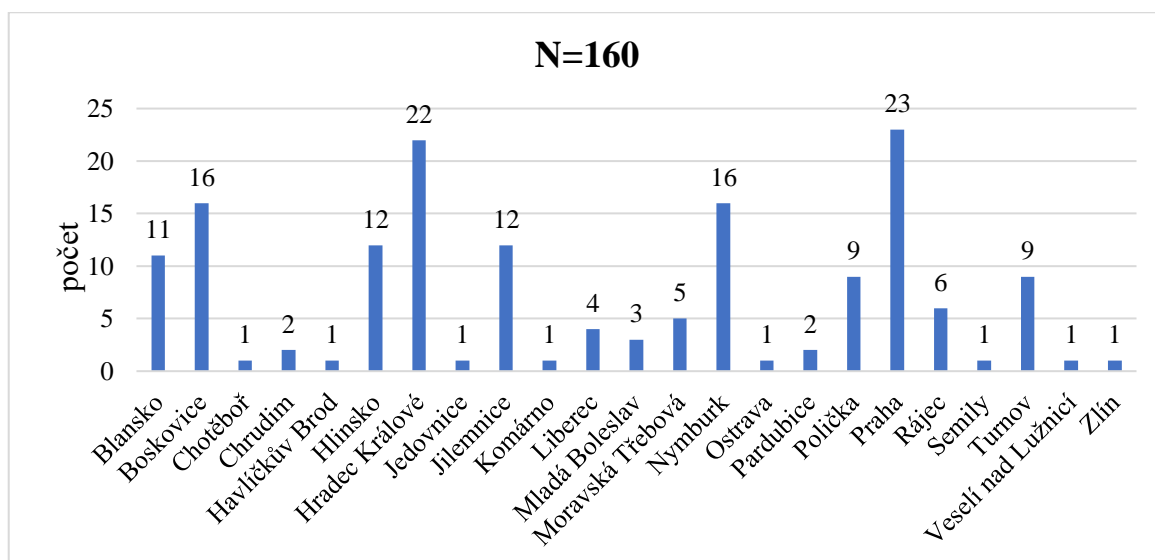


**Graf č. 2 Věková struktura respondentů**



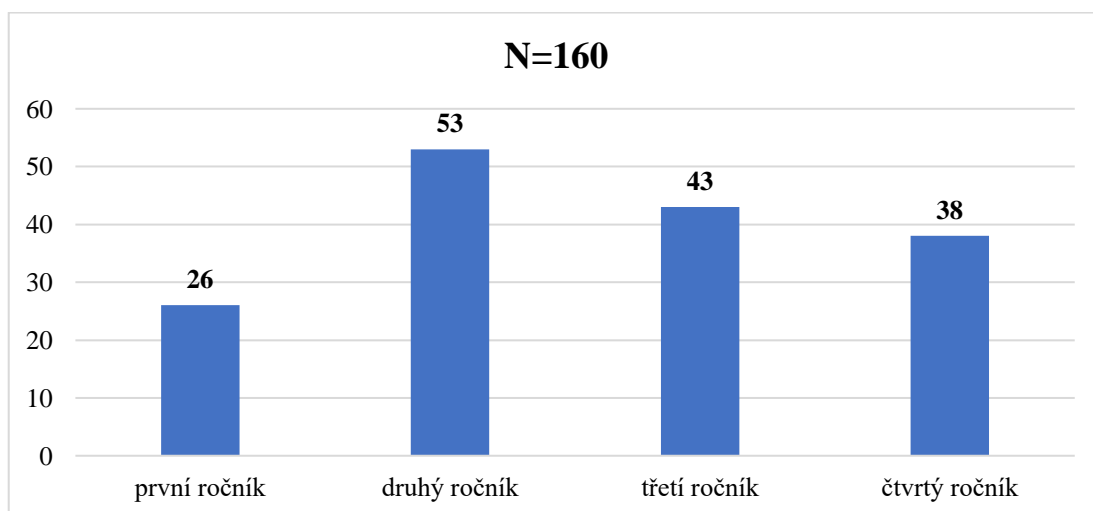
Výzkumného šetření se zúčastnili studenti středních škol ve věku od 15 do 20 let, přičemž 90 (56,25 %) z nich nebylo v době vyplňování dotazníkového šetření plnoletých.

**Graf č. 3 Město studia**



Graf ukazuje všechna města, ve kterých respondenti studují. Nejvíce jich studuje v hlavním městě Praha (23), Hradci Králové (22), Boskovicích (16) a Nymburce (16). Další vyšší počet respondentů výzkumného šetření jsou studenty středních škol v Jilemnici (12), Hlinsku (12), Blansku (11), Poličce (9), Turnově (9). Mezi další města patří Rájec (6), Moravská Třebová (5), Liberec (4), Mladá Boleslav (3), Chrudim (2), Pardubice (2) a po jednom studentovi z Chotěboře, Havlíčkova Brodu, Jedovnic, Komárna, Ostravy, Semil, Veselí nad Lužnicí a Zlína.

**Graf č. 4 Ročník studia**



Největší podíl tvoří studenti druhého ročníku – celkem 53 (33,1 %), následuje třetí ročník – celkem 43 (26,9 %), čtvrtý ročník – celkem 38 (23,8 %) a první ročník – celkem 26 (16,3 %).

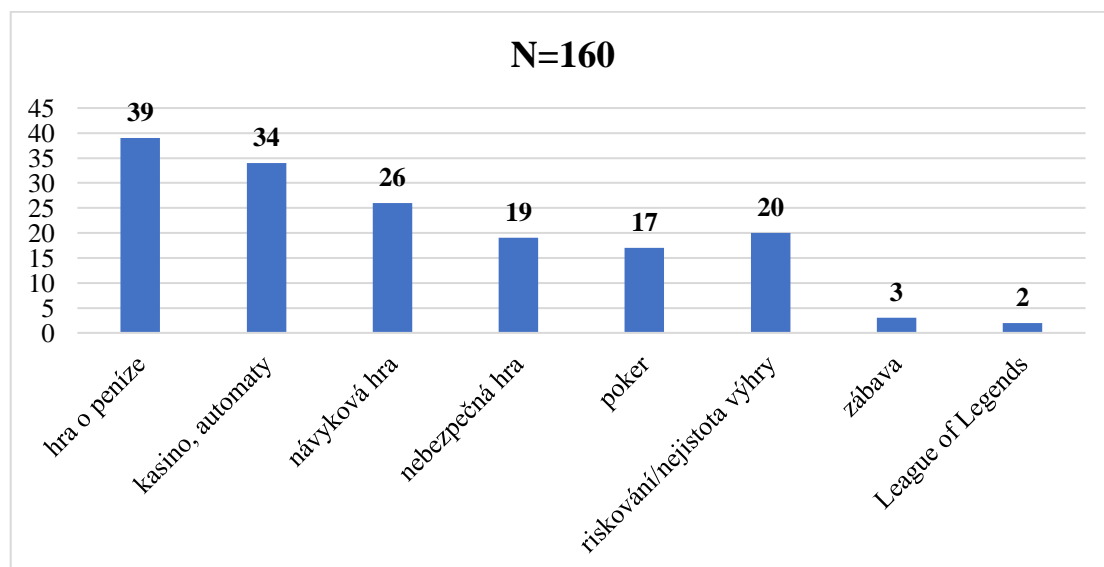
## 4.4 Prezentace výsledků

Dotazníkové šetření přineslo velmi zajímavé výsledky, které byly respondenty zodpovězeny v 16 položkách dotazníku. Všechny výsledky výzkumného šetření jsou pro lepší přehlednost zpracovány a zobrazeny v grafech. Zobrazené výsledky jsou řazeny dle stavby dotazníku.

### Položka č. 6 Co si představíte pod pojmem hazardní hra?

Zde byla možnost volné odpovědi, respondenti tak měli prostor pro vyjádření svého názoru. Odpovědi byly často stručné a také velice podobné, pro větší přehlednost byly odpovědi roztrženy mezi nejčastěji se objevující pojmy. Nejvíce bylo respondenty uváděno „hra o peníze“ – 39 (24 %), „hry v kasinu, automaty“ – 34 (21 %), „návyková hra“ – 26 (16 %), „nebezpečná hra“ – 19 (12 %), „poker“ – 17 (11 %), „riskování a nejistá výhra“ – 20 (13 %), „zábava“ – 3 (2 %) „League of Legends“ – 2 (1 %). Konkrétně studenti uváděli například „Hra, při které je riziko ztráty peněz či vzniknutí závislosti.“ „Něco nám nabízí, ale je zde malá pravděpodobnost, že něco získáme.“ „Nezáleží moc na mém myšlení jako třeba u šachů, ale spíš, jestli mám štěstí, většinou se hraje o peníze.“

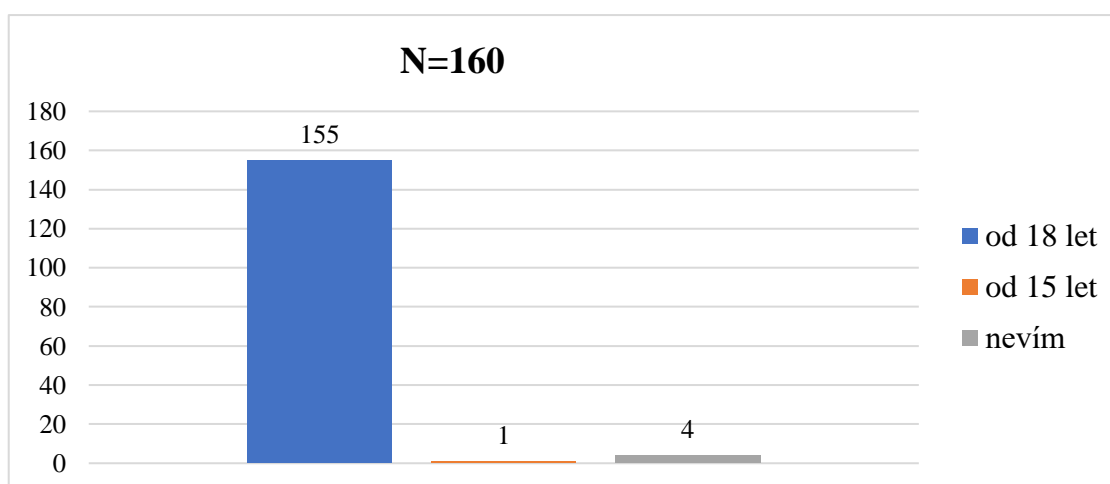
Graf č. 6 Pojem hazardní hra



### **Položka č.7 Od kolika let je možné hazardní hru hrát?**

Na účasti jakékoliv hazardní hry se nesmí v České republice podílet žádná osoba mladší 18 let. Zákon č. 186/2016 Sb., o hazardních hrách § 7 (1) přesně vymezuje „*provozovatel nesmí umožnit účast hazardní hře osobě mladší 18 let*“ (Zákon č. 186/2016 Sb., o hazardních hrách, online). U položky zjišťující vědomost o věkové hranici hraní měli respondenti na výběr ze tří možných odpovědí: *od 18 let, od 15let, nevím*. Téměř celý výzkumný soubor 155 (96,9 %) správně uvedl, že hazardní hry je možné hrát od 18 let. Čtyři respondenti (2,5 %) správnou odpověď nevěděli a jeden student (0,6 %) uvedl nesprávnou odpověď od 15 let.

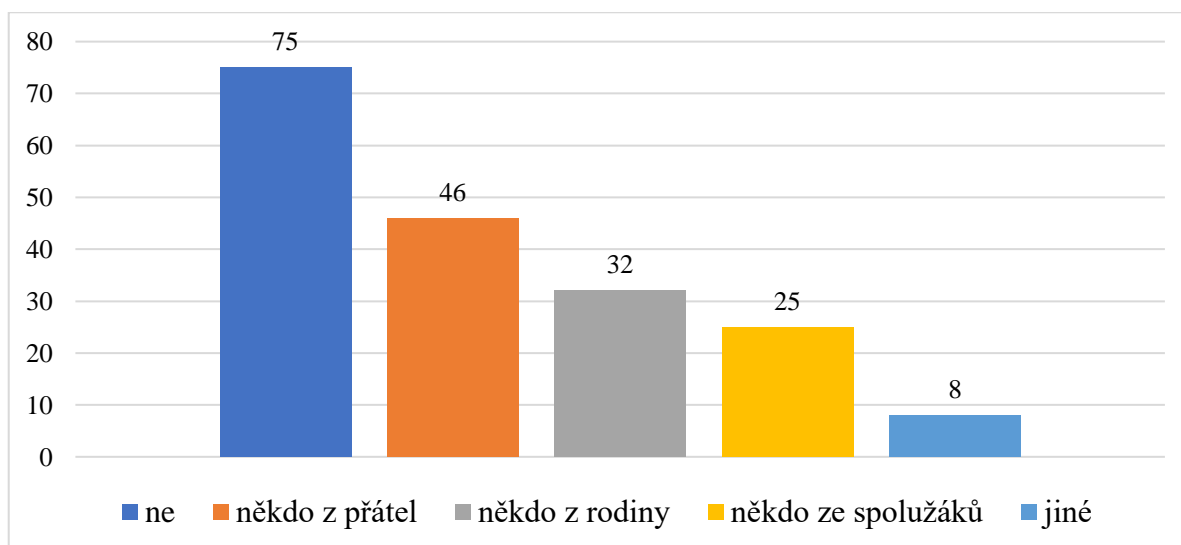
**Graf č. 7 Věkové omezení u hazardní hry**



### **Položka č. 8 Znáte ve svém okolí někoho, kdo se věnuje hraní hazardních her? (možnost více odpovědí)**

Zda respondenti znají ve svém okolí někoho, kdo hazardní hry hraje, zjišťovala položka č.8. Zde měli respondenti na výběr mezi odpověďmi a také měli možnost volné odpovědi, kde bylo možné uvést konkrétní případ. U této položky bylo možné vybrat více odpovědí. Odpovědi jsou zaznamenané v následujícím grafu (Graf č. 8). Celkem 75 (46,9 %) studentů uvedlo, že ve svém okolí neznají žádnou osobu, která se věnuje hraní hazardních her. 85 (53,1 %) studentů uvedlo, že ve svém okolí znají osobu zabývající se hraním.

**Graf č. 8 Osoby hrající hazardní hry v okolí**



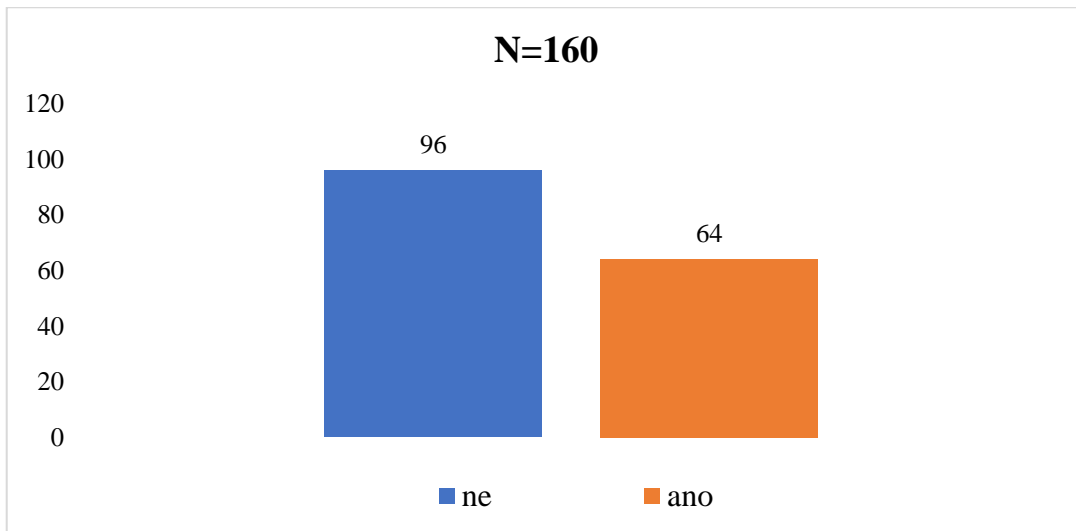
Nejvíce respondenti uváděli přátele (46), následovala rodina (32) a spolužáci (25). Z počtu 85 studentů, kteří znají nějakého hráče ve svém okolí, uvedlo 8 respondentů vzdálenější známé (známé rodičů, bývalí spolužáci atd.).

#### **Položka č. 9 Máte osobní zkušenost s hraním hazardních her?**

Zda mají, či nemají osobní zkušenost s hraním hazardních her, zkoumala položka č. 9. Zde byla položena otázka s výběrem odpovědí *ano*, nebo *ne*. Dle výsledků Výzkumu názorů a postojů občanů České republiky k otázkám zdravotnictví a k problematice zdraví (Výzkum občanů) realizované agenturou INRES-SONES v roce 2017 (N=1806), má osobní zkušenost s hazardní hrou 58,5 % z celkového počtu respondentů osob straších 15 let (Mravčík a kol, 2018, s. 57).

Našeho výzkumného šetření se zúčastnilo 96 (60 %) studentů, kteří neměli žádnou zkušenost s hazardní hrou a 64 (40 %) studentů, kteří mají osobní zkušenost mají.

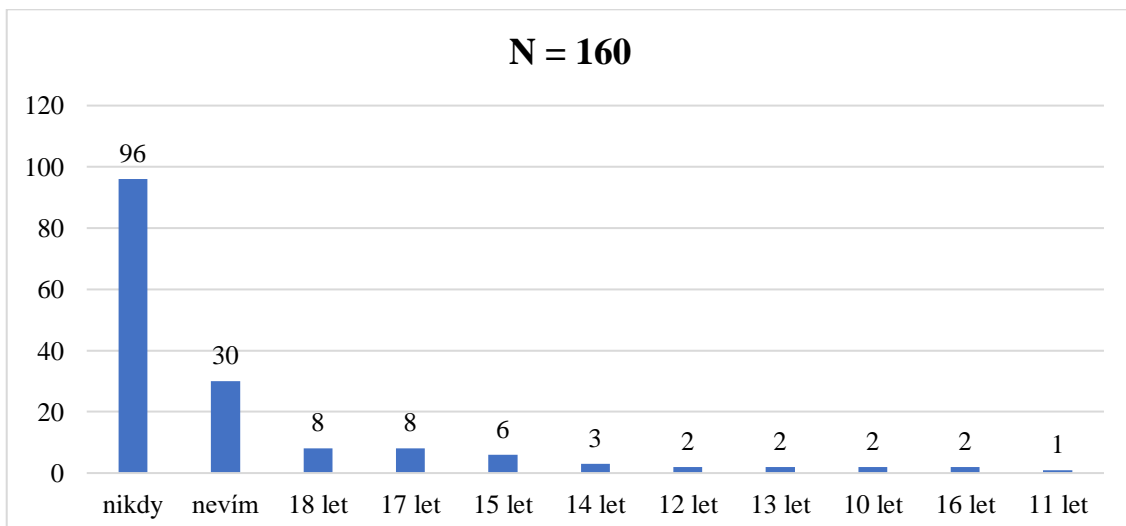
**Graf č.9 Osobní zkušenost**



**Položka č. 10 V jakém věku jste měl/a první aktivní zkušenosti s hraním hazardní hry?**

Následující položky v dotazníku zjišťovaly osobní zkušenosti respondentů s hazardními hrami. Položka č. 10 zjišťovala věk, kdy došlo k první zkušenosti. Respondenti zde měli na výběr z odpovědí *nevím, jiné*, kde bylo možné uvést konkrétní věk, a *nikdy jsem nehrál/a* jako odpověď pro ty studenty, kteří žádnou zkušenost nemají. 96 respondentů (60 %) věk neuvádělo, neboť nikdy nehráli. 30 respondentů neví, kolik jim bylo v době první zkušenosti s hazardní hrou, 34 respondentů uvedlo přesný věk. Po osmi respondentech byl uveden věk 18 a 17, dále 6 respondentů uvedlo věk 15, 3 respondenti uvedli věk 14. Věk 16, 13, 12, 10 uvedli dva respondenti a také jeden respondent uvedl věk 11.

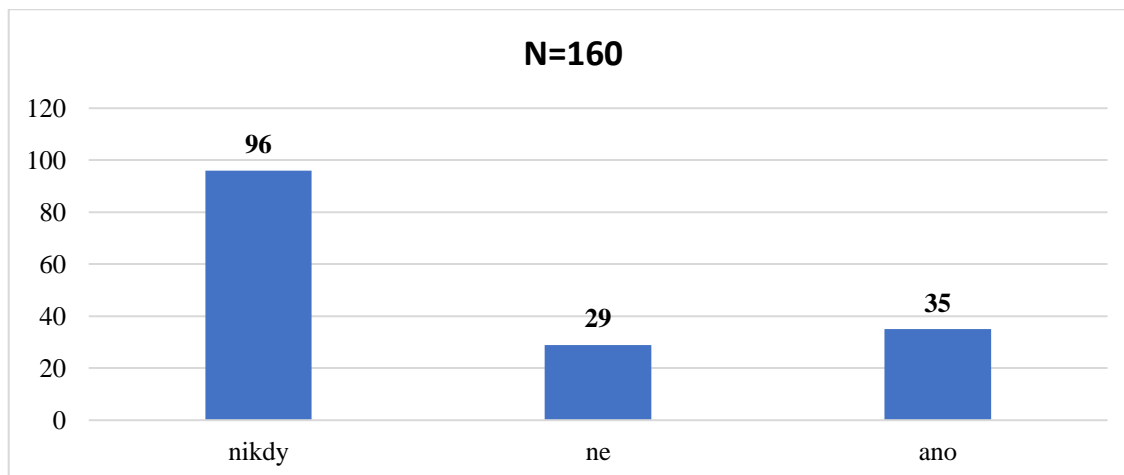
**Graf č. 10 Věk první zkušenosti s hazardní hrou**



### **Položka č. 11 Hráli jste v posledních 12 měsících jakékoliv hazardní hry?**

Z celkového počtu respondentů (N=160) má osobní zkušenost s hazardní hrou 64 studentů (40 %). 35 studentů (21,9 %) uvedlo, že hráli hazardní hru v posledních 12 měsících, zbylých 28 (18,1 %) studentů z počtu 64 (40 %) hazardní hru hráli dříve než před 12 měsíci.

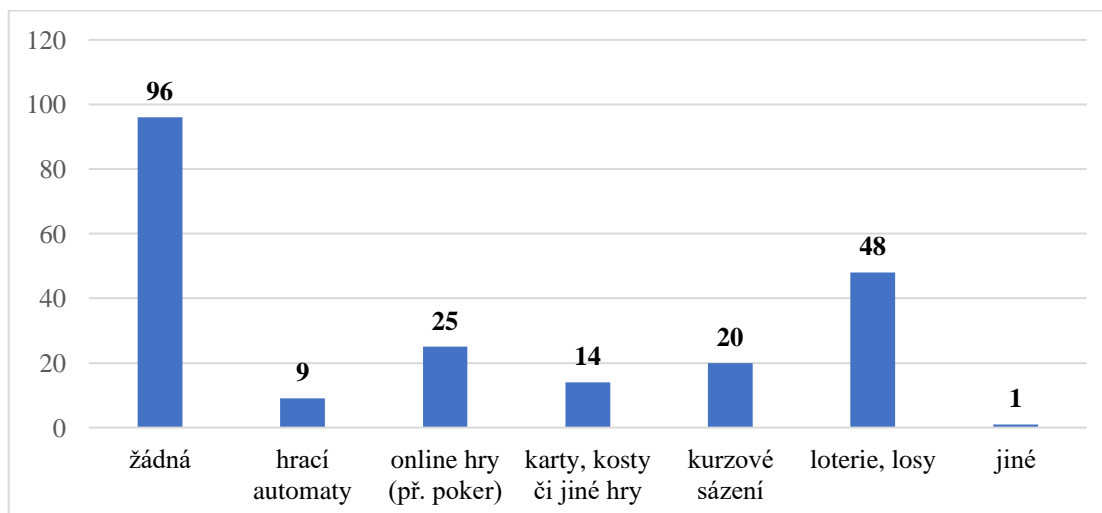
**Graf č. 11 Hry v posledních 12 měsících**



### **Položka č. 12 S jakými hazardními hrami máte osobní zkušenost? (možnost více odpovědí)**

Nejčtenější zkušenost mají respondenti s loteriemi, losy – 48 (30 %), dále s online hry, jako je například poker – 25 (15,6 %), s kurzovým sázením na sportovní utkání – 20 (12,5 %), s hrami, jako jsou karty či kostky za peníze – 14 (8,8 %) dále s hracími automaty – 9 (5,6 %). Jeden z respondentů uvedl konkrétní PC hru League of Legends (0,6 %).

**Graf č. 12 Hazardní hry**

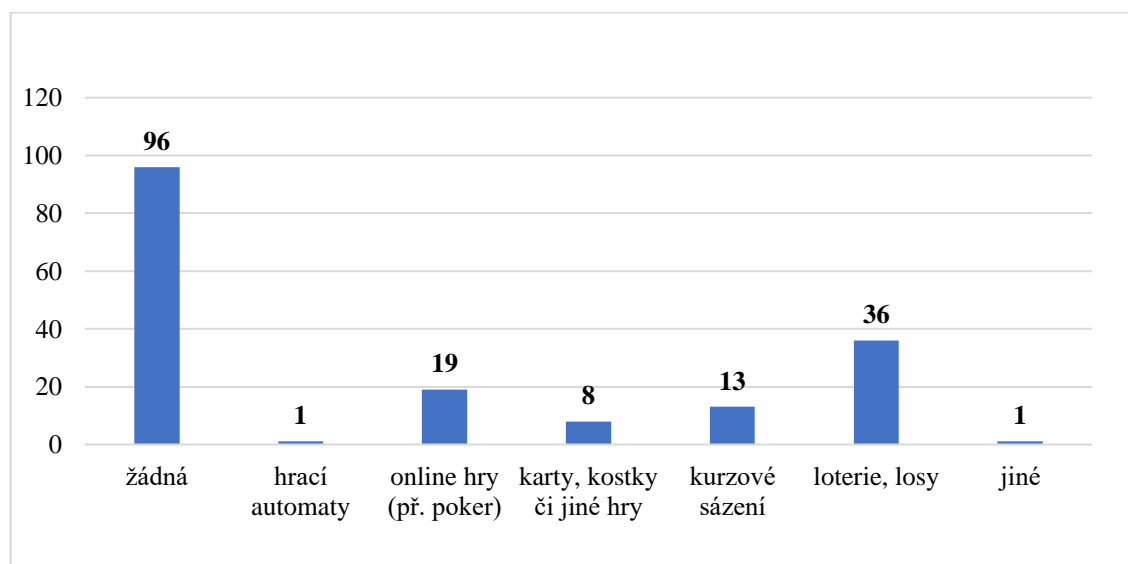




### **Položka č. 13 Jaké hazardní hry hraje nejčastěji? (možnost více odpovědí)**

Nejčastější hazardní hry, kterým se věnují, uváděli studenti loterie a losy – 36 (22,5 %), online hry (jako je např. poker) – 19 (11,9 %), kurzové sázení – 13 (8,1 %), karty, kostky či jiné hry za peníze – 8 (5 %), hracím automatům se věnuje jeden respondent (0,6 %) a jeden respondent uvedl konkrétní příklad PC hry League of Legends (0,6 %). Loterie a losy jsou nejčastější podoby hazardních her, které se ve společnosti hrají.

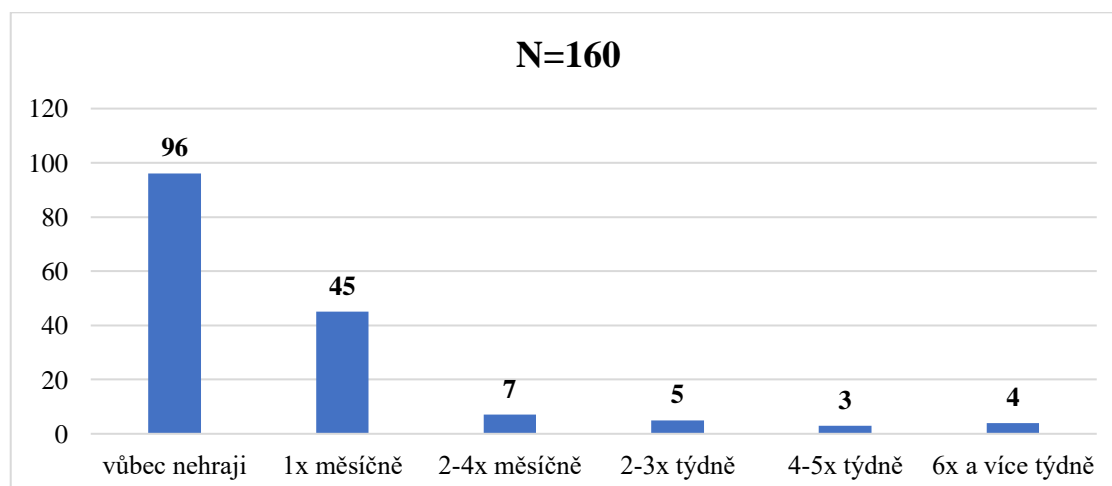
**Graf č. 13 Nejčastěji hrané hry**



### **Položka č. 14 Jak často hazardní hry hraje?**

Z celkového počtu (160) má 64 studentů zkušenost s hazardní hrou, 45 (28,1 %) uvedlo, že hazardní hru hraje 1x měsíčně či méně, 7 (4,4 %) respondentů hraje hazardní hru 2–4x měsíčně, 5 (3,1 %) 2–3x týdně, 3 respondenti (1,9 %) uvedli 4–5x týdně a 4 respondenti (2,5 %) uvedli, že hrají hazardní hry 6x a více týdně.

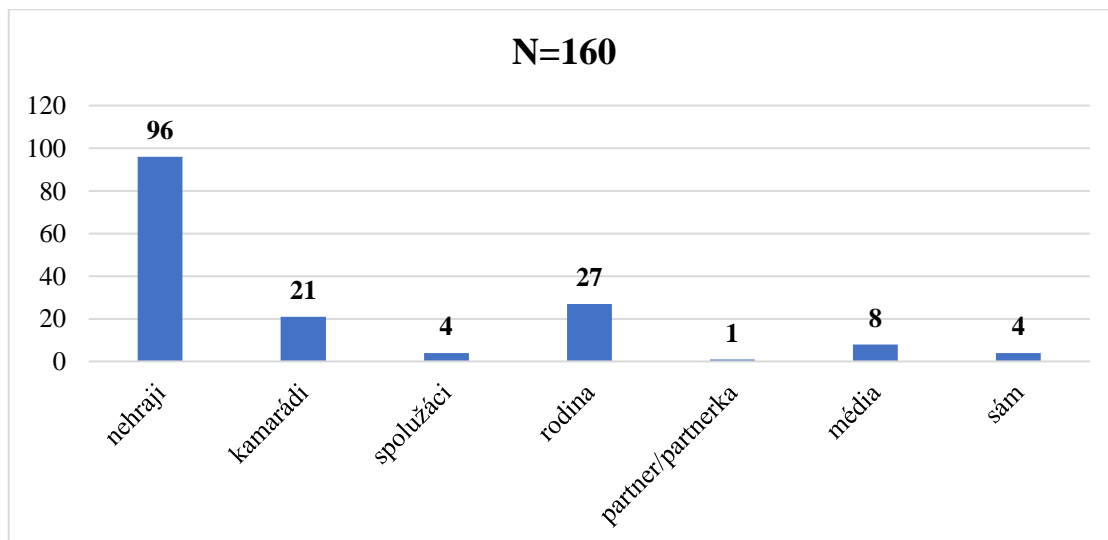
**Graf č. 14 Četnost hraní**



### **Položka č. 15 Jak jste se k hraní hazardních her dostal/a?**

Položka č. 15 se snažila zmapovat, kdo respondenty k hazardním hrám přivedl. Nejvíce respondenti zmínili rodinu – 27 (16,9 %), kamarády – 21 (13,1 %), média – 8 (5 %), spolužáky 4 (2,5 %), partnera/partnerku – 1 (0,6 %). Zbylí 4 respondenti uvedli, že hry začali hrát sami (2,5 %).

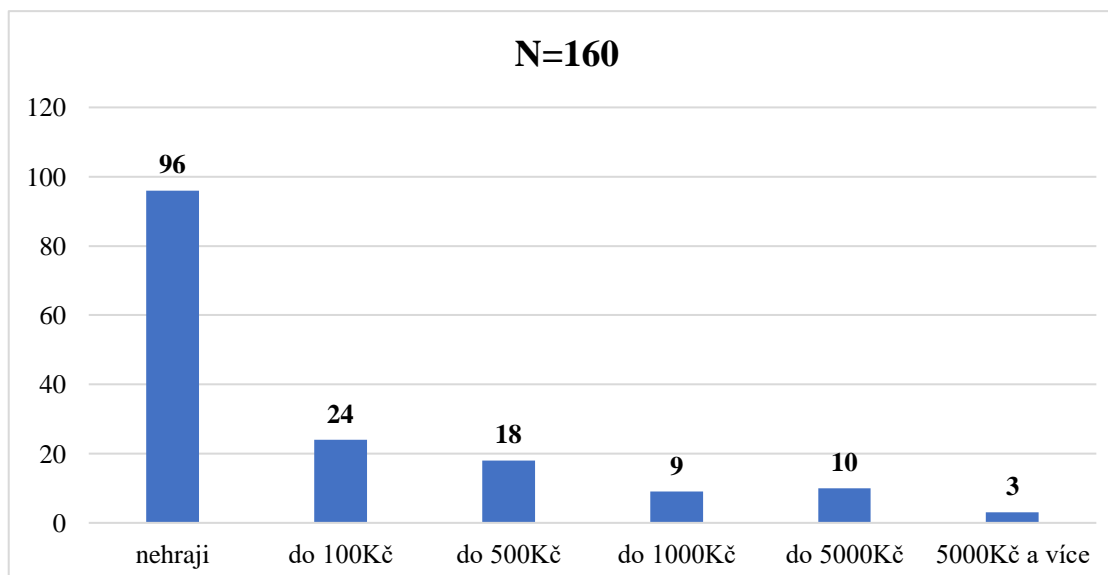
**Graf č. 15 Kdo přivedl respondenty ke hraní**



### **Položka č. 16 Vyberte přibližnou částku, kterou jste do hraní vložil/a.**

Další položka dotazníku mapovala částky, které respondenti utratili za hazardní hry. Nejvíce to byly částky do 100 Kč – 24 (15 %), následovaly částky do 500 Kč – 18 (11,3 %), částky do 5000 Kč – 10 (6,3 %), částky do 1000 Kč – 9 (5,6 %) a tři respondenti (1,9 %) uvedli, že za hazardní hry utratili více než 5000 Kč.

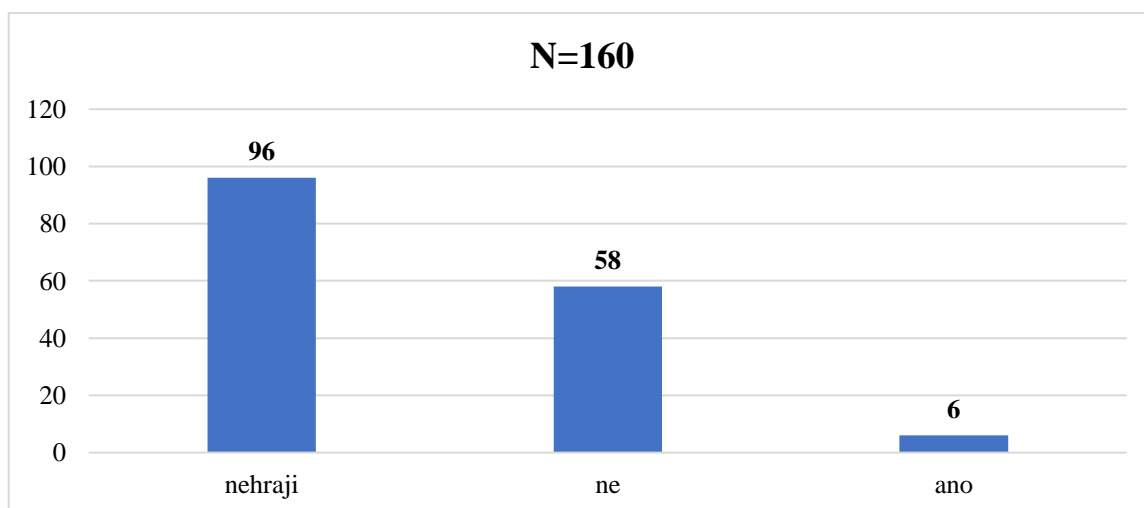
**Graf č. 16 Částka**



**Položka č. 17 Lhal/a jste někdy lidem ve vašem okolí, jak moc a jak často hraje o peníze?**

Následující položky se snaží zjistit, zda se respondenti s osobními zkušenostmi s hazardními hrami nachází v riziku problémového hráčství. Položka zjišťuje, zda studenti se zkušenostmi s hraním někdy lhali svému okolí o podrobnostech svého hraní. Z celkového počtu 160 respondentů má 64 (40 %) studentů osobní zkušenost s hazardní hrou a fakt, že lhali svému okolí, uvedlo 6 studentů (3,7 %) a zbylých 58 studentů (36,2 %) uvedlo, že svému okolí nijak nelhalo.

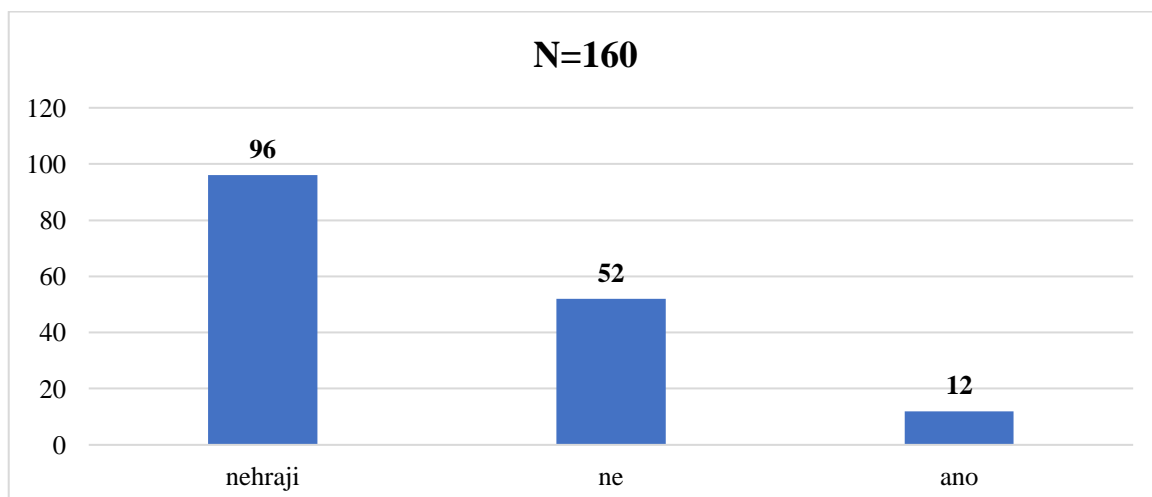
**Graf č. 17 Lhaní okolí**



**Položka č. 18 Cítil/a jste v některých případech potřebu hrát za více a více peněz?**

Zda studenti s osobní zkušeností s hazardními hrami měli potřebu hrát za víc peněz, zjišťovala položka č. 18. Potřebu hrát za více peněz mělo 12 respondentů (7,5 %) a nemělo potřebu 52 (32,5 %) z 64 respondentů (40 %).

**Graf č. 19 Potřeba hrát za více peněz**



### **Položka č. 19 Jaká jsou podle Vás největší rizika u častého hraní hazardních her?**

Zde měli respondenti možnost volného odpovídání. Respondenti ve většině případů udávali více rizik, zbytek pak uvedl pouze jedno. Pro větší přehlednost jsou odpovědi roztrženy mezi nejčastěji se objevující pojmy. Pro zajímavost uvádíme některé konkrétní příklady: „Osoba bohužel těmto hrám velice snadno propadne, z toho důvodu s hraním často nepřestane ani když začínají být ve ztrátě, a to často vede k dluhům a společenské izolaci.“ „To, že může vzniknout závislost, a člověk pak "přestává žít".“ „Může vzniknout závislost a dluhy, což pak není jen můj problém, ale i třeba mé rodiny.“ „Člověk může lehce přijít o peníze.“ Nejčastěji respondenti uváděli vznik závislosti – 88, dále pak jednotlivá rizika, která ale také se závislostí souvisí. Respondenti nejvíce uváděli rizika jako prohra vysokých částek a majetku – 48, dluhy – 43, problémy s rodinou, přáteli – 28, finanční problémy (vysoké zadlužení, kde není možnost dluhy splácet) – 27 a psychické problémy – 6.

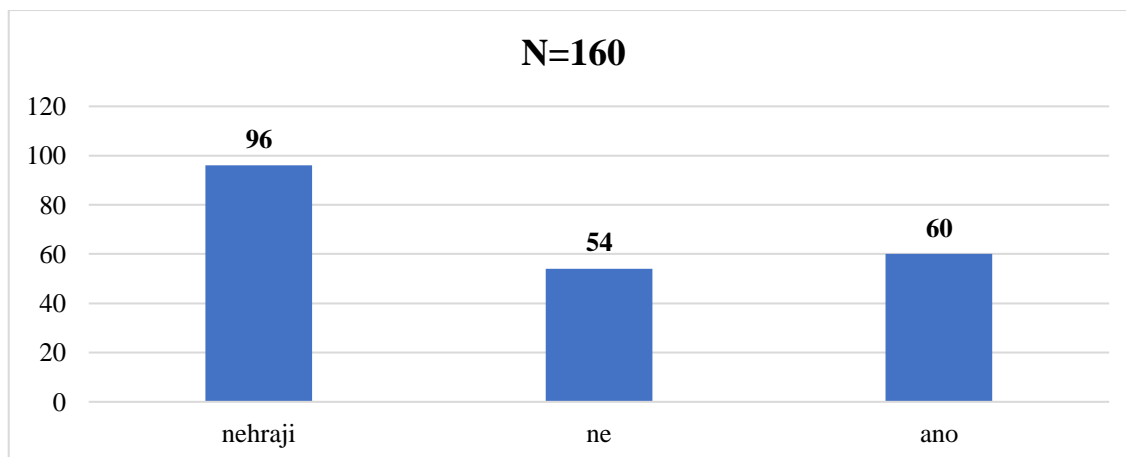
**Graf č. 19 Největší rizika**



### **Položka č. 20 Vnímáte Vaše hraní o peníze jako rizikové?**

Z počtu 64 studentů s osobní zkušeností 54 respondentů (33,8 %) své hraní jako rizikové nevnímá, zbylých 10 respondentů (6,2 %) uvedlo, že své hraní rizikově vnímá.

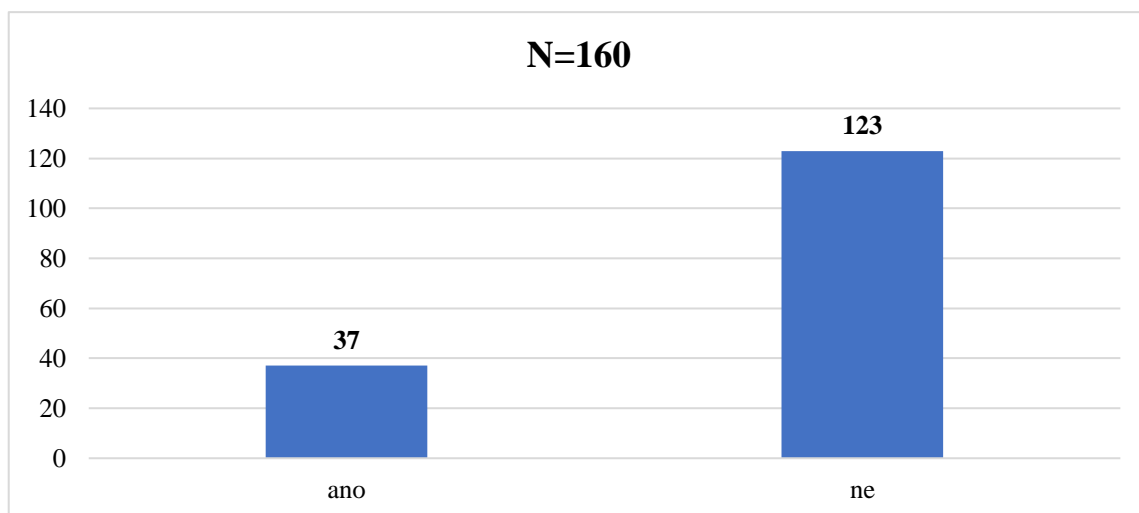
**Graf č. 20 Vnímání rizika**



### **Položka č. 21 Zažil/a jste na Vaší škole nějaké přednášky/besedy/informace o hazardních hrách?**

Poslední položka dotazníku měla za cíl zmapovat, zda respondenti zažili přednášky či besedy ohledně problematiky hazardního hraní na svých středních školách. 123 (76,9 %) studentů žádnou obdobnou přednášku nezažilo, 37 (23,1 %) studentů potvrdilo, že v jejich škole obdobnou přednášku zažili.

**Graf č. 21 Preventivní přednášky**



## 4.5 Verifikace hypotéz

Následující podkapitola přináší potvrzení či vyvrácení stanovených hypotéz. Pro výzkumné šetření zjišťující zkušenosti s hazardními hrami mezi vybranými studenty středních škol byly stanoveny čtyři hypotézy a jejich potvrzení či vyvrácení je následovné:

### **H1: Méně než 60 % respondentů má osobní zkušenost s hraním hazardní hry.**

Z výsledků výzkumného šetření, které jsou zobrazeny v Grafu č. 9, lze jednoznačně Hypotézu 1 potvrdit. Z výsledků položky č. 9 dotazníku výzkumného šetření vyplývá, že osobní zkušenost s hazardní hrou má 40 % respondentů.

### **H2: Hraní hazardních her je častější u chlapců než u dívek.**

Výzkumného šetření se zúčastnilo 86 žen a 74 mužů (N=160). Zkušenost s hazardními hrami uvedlo 40 % (64) respondentů, z toho 16,25 % (26) žen a 23,75 % (38) mužů. Z celkového počtu respondentů žen (86) má s hazardní hrou osobní zkušenost 30,2 % dívek. U mužů z celkového počtu respondentů (74), má s hazardní hrou osobní zkušenost 51,35 % chlapců. Z výsledků je patrné, že hazardní hraní je častější u chlapců než u dívek a zároveň výsledky výzkumného šetření Hypotézu 2 potvrdily.

### **H3: Méně než 15 % respondentů hrálo jakoukoliv hazardní hru v posledních 12 měsících.**

Dle výsledků vyplývajících z položky č.11 (Grafu č. 11) byla Hypotéza 3 vyvrácena. V posledních 12 měsících hazardní hru hrálo 21,9 % respondentů z celkového počtu 160 respondentů.

### **H4: Méně než 25 % našich respondentů, kteří uvedli hraní o peníze v horizontu posledních 12 měsíců, se nachází v riziku problémového hráčství.**

Hraní hazardní hry v posledních 12 měsících uvedlo 21,9 % (35) respondentů z celkového počtu 160 respondentů. Z počtu 35 respondentů se nachází v riziku problémového hráčství 34,3 % (12) studentů. Výsledky značně vyvrátily Hypotézu 4. Riziko problémového hráčství vyplývá z výsledků škály Lie/bet sestavené ze dvou otázek (Mravčík a kol, 2016, s. 85):

1. *Musel/a jste někdy lhát lidem, kteří jsou pro Vás důležití, o tom, jak moc hrajete?* (položka č. 17)

2. *Cítil/a jste někdy potřebu hrát za více a více peněz?* (položka č. 18)

Alespoň 1 pozitivní odpověď indikuje riziko problémového hráčství: 1 bod odpovídá kategorii mírného rizika a 2 body naznačují vysoké riziko problémů v souvislosti s hazardním hraním (Mravčík a kol, 2016, s. 85). Z výsledků výzkumného šetření vyplývá, že z 34,3 % respondentů v riziku problémového hráčství se 20 % respondentů nachází v mírném riziku a 14,3 % respondentů ve vysokém riziku. 7 respondentů dosáhlo ve výsledcích výše zmíněné škály 1 bod (mírné riziko) a 5 respondentů dosáhlo 2 bodů (vysoké riziko).

Pro lepší přehlednost jsou informace 12 respondentů zaznamenané v následující tabulce (Tab. 1). V tabulce jsou zaznamenané jak důležitá fakta z položek ze škály Lie/bet, tak i pro zajímavost další údaje, jako je pohlaví, četnost hraní, vložená částka a pocit, zda se respondent cítí v riziku.

**Tab. 1:** Seznam respondentů (12) v riziku problémového hráčství

	<b>Pohlaví</b>	<b>Četnost</b>	<b>Částka</b>	<b>Pocit rizika</b>	<b>Potřeba hrát víc</b>	<b>Lži o hraní</b>	<b>VÝSLEDEK</b>
1.	<i>žena</i>	<i>1x měs./méně</i>	<i>do 500 Kč</i>	<i>ano</i>	<b>ANO</b>	ne	mírné riziko
2.	<i>muž</i>	<i>4–5x týd.</i>	<i>5000 Kč +</i>	<i>ne</i>	<b>ANO</b>	<b>ANO</b>	<b>vysoké riziko</b>
3.	<i>muž</i>	<i>6x a více týd.</i>	<i>5000 Kč +</i>	<i>ano</i>	<b>ANO</b>	ne	mírné riziko
4.	<i>muž</i>	<i>1x měs./méně</i>	<i>do 1000 Kč</i>	<i>ano</i>	<b>ANO</b>	ne	mírné riziko
5.	<i>muž</i>	<i>6x a více týd.</i>	<i>do 100 Kč</i>	<i>ano</i>	ne	<b>ANO</b>	mírné riziko
6.	<i>muž</i>	<i>2–4x měs.</i>	<i>do 1000 Kč</i>	<i>ne</i>	<b>ANO</b>	ne	mírné riziko
7.	<i>muž</i>	<i>2–3x týd.</i>	<i>do 5000 Kč</i>	<i>ne</i>	<b>ANO</b>	<b>ANO</b>	<b>vysoké riziko</b>
8.	<i>muž</i>	<i>2–3x týd.</i>	<i>do 1000 Kč</i>	<i>ne</i>	<b>ANO</b>	<b>ANO</b>	<b>vysoké riziko</b>
9.	<i>muž</i>	<i>2–4x měs.</i>	<i>do 1000 Kč</i>	<i>ne</i>	<b>ANO</b>	ne	mírné riziko
10.	<i>muž</i>	<i>4–5x týd.</i>	<i>5000 Kč +</i>	<i>ne</i>	<b>ANO</b>	<b>ANO</b>	<b>vysoké riziko</b>
11.	<i>muž</i>	<i>2–3x týd.</i>	<i>do 5000 Kč</i>	<i>ano</i>	<b>ANO</b>	ne	mírné riziko
12.	<i>muž</i>	<i>2–3x týd.</i>	<i>do 5000 Kč</i>	<i>ano</i>	<b>ANO</b>	<b>ANO</b>	<b>vysoké riziko</b>

**Potvrzené hypotézy:** H1, H2

**Vyvrácené hypotézy:** H3, H4

## 4.6 Závěrečná diskuse

Výzkumného šetření zjišťující osobní zkušenosti vybraných studentů středních škol se zúčastnilo 160 respondentů (86 dívek a 74 chlapců). Cílem kvantitativního šetření bylo zjistit konkrétní zkušenosti vybraných studentů s hazardními hrami a zmapovat orientaci respondentů v dané problematice. Osobní zkušenost s hazardní hrou má 40 % respondentů (16,25 % žen a 23,75 % mužů) a 21,9 % z celkového počtu odpovídajících studentů hrálo jakoukoliv hazardní hru v posledních 12 měsících. Nejméně 16,25 % respondentů poprvé vyzkoušelo hazardní hru ve věku mladším 18 let.

Více než polovina respondentů (53,1 %) uvedla, že ve svém okolí znají osobu, která hazardní hry hraje. Nejčastěji se jedná o přátele (28,7 %), rodinu (20 %) a spolužáky (15,6 %). Hazardní hry jsou častým způsobem trávení volného času, dle dostupných výzkumů má s hazardní hrou zkušenost až 60 % osob ve věku 15 let a více.

V současné době je možné vybrat si z mnoha druhů hazardních her, mezi nejvíce hrané pak patří loterie. Výsledky výzkumného šetření potvrdily, že loterie je nejčastější formou hazardní hry, se kterou mají respondenti (30 %) osobní zkušenost. Následovaly online hry (16,2 %), sázení na sportovní či kulturní akce (12,5 %), karty, kostky (s přáteli atd.) (8,8 %) a automaty (5,6 %). Zkušenost s online formami her má celkem 28,7 % respondentů, což výrazně přesahuje zkušenosti s land-based hry (vyjma loterií). Právě online formy se stávají často vyhledávanými druhy her díky jejich snadné přístupnosti a možnosti hrát kdykoliv.

Hraní hazardních her online je možné pouze s platným hráčským účtem, který si může založit osoba starší 18 let. Zde je patrné, že hráčské účty pro mladší osoby zakládají osoby starší 18 let (přátele, spolužáci, rodinní příslušníci) a lze tak obejít nastavená pravidla. Nejčastěji respondenti uváděli, že se k hazardním hrám dostali přes rodinu (16,9 %) a přátele (13,1 %). Je zajímavé, že média neměla vysoký vliv na hraní her mezi respondenty. Média měla vliv na hraní hazardních her u 5 % odpovídajících studentů. Výsledek je překvapivý vzhledem k faktu, že reklamní spoty k různým druhům hazardních her jsou poměrně časté a není obtížné na ně narazit. Časté jsou reklamní spoty na kurzové sázení před sportovními utkáními, online reklamy či rozhlasové reklamy prostřednictvím rádií.



9,4 % studentů ze souboru respondentů s osobní zkušeností uvedlo, že o svém hraní lhalo svému okolí. Potřebu hrát za více peněz mělo 18,8 % respondentů ze studentů, kteří mají s hraním osobní zkušenost. Mezi respondenty, kteří uvedli hraní hazardní hry v posledních 12 měsících, se nachází 34,3 % studentů v riziku hazardního hráčství. V mírném riziku hazardního hraní se nachází 20 % a ve vysokém riziku 14,3 %. Nelze však jednoznačně určit, jak moc jsou výsledky pravdivé. Mnoho studentů své hraní před ostatními zatajuje a nebere to jako lež ke svému okolí, výsledky výzkumného šetření tak mohou být zkreslené. V porovnání financí, které studenti do hraní vložili, je patrné, že se nebojí za tento typ zábavy zaplatit vysoké částky. Částky do 100 Kč uvedlo 14,4 % studentů, do 500 Kč 11,3 %, do 1000 Kč 5,6 %, do 5000 Kč 6,3 % a 1,9 % studentů z celkového počtu respondentů uvedlo částku nad 5000 Kč. Převyšují spíše částky nižší, nicméně 8,2 % studentů již vložilo do vybrané formy zábavy podstatně vyšší částky. Je důležité brát v potaz případy, kdy respondenti odečetli z vložené částky následné výhry a tím pádem mohou být výsledky výzkumného šetření zkreslené.

Své hraní hazardních her rizikově vnímá 6,3 % z celkového počtu respondentů, respektive 15,6 % studentů z respondentů, kteří mají s hraním zkušenost.

Poslední položka výzkumného šetření mapovala, zda měli respondenti ve škole preventivní akci či přednášku k dané problematice. Z celkového počtu respondentů uvedlo 23,1 %, že měli ve škole uspořádanou obdobnou preventivní akci. Primární prevence je důležitá pro všechny oblasti rizikového chování. Nízký počet respondentů s kladnou odpovědí však nemusí znamenat nic negativního, respondenti výzkumného šetření jsou studenti od prvních do čtvrtých ročníků, a tak je možné, že pro některé z respondentů bude preventivní přednáška teprve realizována. Pro primární prevenci rizikového chování v českých školách či jiných zařízeních je v současné době důležitá Národní strategie Primární prevence rizikového chování dětí a mládeže na období 2019–2027. Národní strategie je jedním ze základních strategických dokumentů Ministerstva školství, mládeže a tělovýchovy a hlavní funkcí jmenované strategie je především stanovení základního rámce primární prevence rizikového chování u dětí a mládeže (Národní strategie primární prevence rizikového chování dětí a mládeže na období 2019–2027, 2019, online).

Ve srovnání s jinými výzkumy a výzkumnými šetřeními se výsledky liší. Již v roce 1987 byl v USA realizován výzkum Pathological Gambling among High School Students.

Výzkum přinesl velmi překvapivé výsledky. 91 % z celkového počtu 892 odpovídajících středoškolských studentů z New Jersey hrálo alespoň jednou hazardní hru. 86 % jich hazardní hru hrálo v předešlém roce, než byl výzkum realizován, 32 % studentů hrálo hazardní hru alespoň jednou týdně. Výsledky mimo jiné ukázaly, že 5,7 % z dotazovaných středoškolských studentů mělo jasné příznaky patologického hráčství (Lesieur, 2008–2020, online). Dále při srovnání s výzkumným šetření realizovaném v rámci bakalářské práce (Postoje a zkušenosti středoškolských studentů s patologickým hráčstvím 2014) jsou výsledky lehce odlišné. Z výsledků výše zmíněného šetření vyplývá, že hazardní hru vyzkoušelo 52 % respondentů studentů středních škol, tedy o 12 % více. Srovnání druhů hazardních her také přineslo odlišné výsledky. Nejvíce hranou hazardní hrou byly hrací automaty (61,5 %) a karty o peníze (23,1 %) (Hůlková, 2014, s. 44–45). Překvapivě se jednalo o formy hazardních her, které se v rámci našeho výzkumné šetření ukázaly jako jedny z nejméně hraných her.

Výzkumné šetření přineslo zajímavé výsledky a lze si snadněji představit, jaká je situace ohledně problematiky hazardního hraní na středních školách. Větší pozornost je třeba věnovat studentům, kteří již mají zkušenost s hazardními hrami a hrají stále. Více než třetina všech studentů, kteří hráli v posledních 12 měsících, se nachází v riziku problémového hráčství.

Největší riziko u respondentů pravidelně hrajících vnímám v následném pokračování během jejich vývoje, dalšího studia a zaměstnání. Je pravděpodobné, že studenti středních škol nemají stálý vysoký příjem finančních prostředků, a tak je jejich hraní limitované, s přibývajícimi pracovními zkušenostmi a pravidelným příjmem již mohou nastat vážné problémy. Vidina výhry je stěžejní pro téměř každého hráče a s vyššími příjmy je snadnější se o výhru snažit.

Nejdůležitější prevencí je však prevence primární, a to jak v rámci školy a jiných zařízení, tak i v rodině. Patologické hráčství je jakožto jedna z oblastí rizikového chování zařazena do témat prevence ve školách, nabízí se zde otázka, v jaké míře je patologickému hráčství věnovaná pozornost. Větší pozornost je mířena převážně na látkové závislosti než na nelátkové závislosti. Primární prevence látkových závislostí je velice důležitá, stejně tak je důležité začít věnovat větší pozornost i právě závislostem nelátkovým. Netolismus, závislost na hraní PC her nebo právě hraní hazardních her se dostává do popředí, a tak je nutné na rizika s nimi spojená upozorňovat.

## Závěr

Cílem bakalářské práce bylo seznámit se s problematikou hazardního hraní, vymezit základní pojmy týkající se vybraného tématu a zmapovat výskyt hráčů mezi vybranými studenty středních škol a zároveň zjistit jejich zkušenosti. Cíl práce se podařilo naplnit. Teoretická část práce splnila cíl seznámit se s danou problematikou a přiblížila týkající se základní pojmy. Práce blíže popsala oblast závislostní chování a návykové a impulzivní poruchy, kam se dle MKN 10 hazardní hraní řadí. Dále práce představila danou problematiku, charakterizovala související pojmy, věnovala se vybraným druhům hazardních her a přiblížila aktuální situaci v oblasti hazardu na území České republiky. Další část práce se zabývala vývojovým obdobím mládež, které tvoří mimo jiné studenti středních škol. Podstatná část práce byla věnována Evropské školní studii o alkoholu a jiných drogách (ESPAD), v rámci které probíhají výzkumná šetření zaměřená právě i na problematiku hazardního hraní mezi studenty. Práce představila výsledky nejnovějších výzkumů v rámci ESPAD i jiných.

V rámci empirické části práce bylo realizováno výzkumné šetření pomocí kvantitativní metody dotazníku. Cílem výzkumného šetření bylo zmapovat výskyt hráčů hazardních her mezi vybranými studenty středních škol a zjistit jejich zkušenosti. Cíl výzkumného šetření byl naplněn. Výsledky dotazníkového šetření ukázaly, že zkušenost s hazardní hrou má 40 % z dotazovaných studentů, hraní je častější u chlapců než u dívek a mezi nejčastěji hrané hry patří loterie (losy), online hry (např. poker) a sázení na sportovní či kulturní akce. Dotazníkové šetření mimo jiné zjišťovalo, zda se některý z respondentů nachází v riziku hazardního hraní. Z výsledků plyne, že v riziku se nachází 7,5 % z celkového počtu respondentů a 34,3 % respondentů z počtu studentů, kteří hráli hazardní hru v posledních 12 měsících.

Hazardní hry jsou čím dál častěji volenou formou zábavy a náplně volného času. S většími možnostmi, které stále přibývají, přibývá samozřejmě i větší zájem a četnost hraní. I přes zákonem dané omezení věku se hazardním hrám věnuje i mládež, mladiství, u kterých je vyšší hrozba rizika hazardního hraní. Práce přinesla zajímavé výsledky a poznatky a mohla by být využita pro lepší přehlednost výskytu dané problematiky jakožto jedné z oblastí rizikového chování mezi studenty středních škol. Co se týče prevence daného jevu, je důležité se zaměřit již na prevenci primární. Výzkumné šetření mimo jiné zjišťovalo, zda studentům byla uspořádána jakákoliv forma preventivní

aktivity či akce. 21,3 % z celkového počtu respondentů uvedlo, že měli na škole obdobnou preventivní akci.

## Seznam použité literatury

*Acta sociopathologica III.* 1. vyd. Hradec Králové: Gaudeamus, 2016. 293 s. ISBN 978-80-7435-637-7.

BĚLÍK, Václav a HOFERKOVÁ, Stanislava. *Prevence rizikového chování žáků z pohledu pedagogů.* Vydání: první. Hradec Králové: Gaudeamus, 2018. 142 stran. ISBN 978-80-7435-726-8.

ČÍŽEK, Marek. *Gambling jako rizikový faktor u mladých sportovců.* Hradec Králové: Pedagogická fakulta Univerzity Hradec Králové, 2018. 80 s. Diplomová práce.

DOKULIL, Ondřej. *Kurzové sázky jako jedna z forem patologického hráčství u adolescentů.* České Budějovice: Pedagogická fakulta Jihočeské univerzity v Českých Budějovicích, 2016. 143 s. Diplomová práce.

DOLEJŠ, Martin. *Efektivní včasná diagnostika rizikového chování u adolescentů.* 1. vyd. Olomouc: Univerzita Palackého v Olomouci, 2010. 189 s. Monografie. ISBN 978-80-244-2642-6.

FISCHER, Slavomil a ŠKODA, Jiří. *Sociální patologie: závažné sociálně patologické jevy, příčiny, prevence, možnosti řešení.* 2., rozš. a aktualiz. vyd. Praha: Grada, 2014. 231 s. Psyché. ISBN 978-80-247-5046-0.

GAVORA, Peter. *Úvod do pedagogického výzkumu.* Překlad Vladimír Jůva a Vendula Hlavatá. 2., rozš. české vyd. Brno: Paido, 2010. 261 s. ISBN 978-80-7315-185-0.

HŮLKOVÁ, PETRA. *Postoje a zkušenosti středoškolských studentů s patologickým hráčstvím.* Hradec Králové: Pedagogická fakulta Univerzity Hradec Králové, 2014. 30 s. Bakalářská práce.

KABÍČEK, Pavel a kol. *Rizikové chování v dospívání a jeho vztah ke zdraví.* Vyd. 1. Praha: Triton, 2014. 343 s. ISBN 978-80-7387-793-4.

KOLÁŘ, Zdeněk a kol. *Výkladový slovník z pedagogiky: 583 vybraných hesel*. Vyd. 1. Praha: Grada, 2012. 192 s. ISBN 978-80-247-3710-2.

KRAUS, Blahoslav. *Sociální deviace v transformaci společnosti*. Vydání první. Hradec Králové: Gaudeamus, 2015. 210 stran. ISBN 978-80-7435-575-2.

KRAUS, Blahoslav a kol. *Sociální patologie*. Vyd. 2. Hradec Králové: Gaudeamus, 2010. 325 s. ISBN 978-80-7435-080-1.

MACEK, Petr. *Adolescence*. 2., upr. vyd. Praha: Portál, 2003. 141 s. ISBN 80-7178-747-7.

MARHOUNOVÁ, Jana a NEŠPOR, Karel. *Alkoholici, fetišáci a gambleři*. 1. vyd. Praha: Empatie, 1995. 110 s. Společensko-vědní řada. ISBN 80-901618-9-8.

MIOVSKÝ, Michal a kol. *Prevence rizikového chování ve školství*. Druhé, přepracované a doplněné vydání. Praha: Klinika adiktologie 1. LF UK v Praze a VFN v Praze, 2015. 328 stran. Monografie. ISBN 978-80-7422-391-4.

MRAVČÍK, V., ROUS, Z., CHOMYNOVÁ, P., GROHMANNOVÁ, K., JANÍKOVÁ, B., ČERNÍKOVÁ, T., TION LEŠTINOVÁ, Z. 2019. Výroční zpráva o hazardním hraní v České republice v roce 2018. MRAVČÍK, V. (Ed.). Praha: Úřad vlády České republiky. ISBN 978-80-7440-229-6.

MRAVČÍK, V., ROUS, Z., CHOMYNOVÁ, P., TION LEŠTINOVÁ, Z., DRBOHLAVOVÁ, B., KOZÁK, J., GROHMANNOVÁ, K., JANÍKOVÁ, B., VLACH, T., KIŠŠOVÁ, L. 2017. *Výroční zpráva o hazardním hraní v České republice v roce 2016*. MRAVČÍK, V. (Ed.). Praha: Úřad vlády České republiky. ISBN 978-80-7440-182-4.

MRAVČÍK, V., ROUS, Z., CHOMYNOVÁ, P., TION LEŠTINOVÁ, Z., GROHMANNOVÁ, K., JANÍKOVÁ, B., KOZÁK, J., VLACH, T., KIŠŠOVÁ, L. 2018. *Výroční zpráva o hazardním hraní v České republice v roce 2017*. MRAVČÍK, V. (Ed.). Praha: Úřad vlády České republiky. ISBN 978-80-7440-210-4.

MRAVČÍK, V., ROUS, Z., TION LEŠTINOVÁ, Z., DRBOHLAVOVÁ, B., CHOMYNOVÁ, P., GROHMANNOVÁ, K., JANÍKOVÁ, B., VLACH, T. 2016. *Výroční zpráva o hazardním hraní v České republice v roce 2015*. MRAVČÍK, V. (Ed.). Praha: Úřad vlády České republiky. ISBN 978-80-7440-151-0.

NEŠPOR, Karel. *Hazardní hra jako nemoc: jak problémy rozpoznávat, jak je zvládat, jak jim předcházet*. Ostrava: A. Krtilová, 1994. 146 s.

NEŠPOR, Karel a kol. *Jak překonat hazard: prevence, krátká intervence a léčba*. Vyd. 1. Praha: Portál, 2011. 159 s. ISBN 978-80-262-0009-3.

NEŠPOR, Karel. *Návykové chování a závislost*. 3., aktualiz. vyd. Praha: Portál, 2007. 170 s. ISBN 978-80-7367-267-6.

NEŠPOR, Karel. *Už jsem prohrál dost: příručka pro ty, kdo mají problém s hazardní hrou, kdo chtějí takovým lidem pomáhat, kdo chtějí problémům s hazardní hrou předcházet*. Praha: Sportpropag, 2006. 130 s. ISBN 80-260-3880-0.

ONDREJKOVIČ, Peter. *Sociálna patológia*. 3. dopl. a preprac. vyd. Bratislava: Veda, 2009. 577 s. ISBN 978-80-224-1074-8.

PRUNNER, Pavel. *Gamblerství, aneb, Ztráta svobody*. Plzeň: Vydavatelství a nakladatelství Aleš Čeněk, 2013. 360 s. ISBN 978-80-7380-452-7.

VÁGNEROVÁ, Marie. *Vývojová psychologie: dětství a dospívání*. Vyd. 2., dopl. a přeprac. Praha: Karolinum, 2012. 531 s. ISBN 978-80-246-2153-1.

VOJTÍŠEK, Petr, 2012. *Výzkumné metody: metody a techniky výzkumu a jejich aplikace v absolventských pracích vyšších odborných škol*. Praha: Vyšší odborná škola sociálně právní. 54 s. ISBN 978-80-905109-3-7.

## Internetové zdroje

CVEČKOVÁ, Magdalena. Rizikové chování dětí a mladistvých: příčiny, následky, prevence. *Rizikové chování dětí a mladistvých: příčiny, následky, prevence* [online]. 2007. 39 s. [cit. 2019-08-06]. Dostupné z: [http://www.urazydeti.cz/download/publikace\\_rizikove\\_chovani.pdf](http://www.urazydeti.cz/download/publikace_rizikove_chovani.pdf).

Češi loni prohráli v hazardních hrách 40 miliard korun. Typický gambler? Muž, 35 let. *Aktuálně.cz* [online]. 15. 5. 2018 [cit. 2019-08-04]. Dostupné z: <https://zpravy.aktualne.cz/ekonomika/loni-prohrali-cesi-v-hazardnich-hrach-40-miliard-korun-o-500/r~632db636583111e8bacfac1f6b220ee8/>.

Léčba gamblera stojí 200 tisíc. Podstoupí ji zlomek hráčů, říká psychiatr. *IDNES.cz* [online]. 1. 12. 2015 [cit. 2019-08-04]. Dostupné z: [https://www.idnes.cz/brno/zpravy/lecba-gambleru-rozhovor-primar-psychiatrie.A151201\\_112934\\_domaci\\_mav](https://www.idnes.cz/brno/zpravy/lecba-gambleru-rozhovor-primar-psychiatrie.A151201_112934_domaci_mav).

LESIEUR, Henry. 1987. Pathological Gambling among High School Students. *ResearchGate* [online]. 2008–2020 [cit. 2020-04-25]. Dostupné z [https://www.researchgate.net/publication/19530730\\_Pathological\\_Gambling\\_among\\_High\\_School\\_Students](https://www.researchgate.net/publication/19530730_Pathological_Gambling_among_High_School_Students).

Metodické doporučení k primární prevenci rizikového chování u dětí a mládeže (Dokument MŠMT č.j.: 21291/2010–28) [online]. 2010 [cit. 2019-08-01]. Dostupné z: <http://www.msmt.cz/vzdelavani/socialni-programy/metodicke-dokumenty-doporuceni-a-pokyny>.

Národní strategie primární prevence rizikového chování dětí a mládeže na období 2019–2027. *Min. školství, mládeže a tělovýchovy ČR* [online]. 2019 [cit. 2019-08-01]. Dostupné z: <http://www.msmt.cz/vzdelavani/socialni-programy/strategie-a-koncepce-ap-msmt>.

Validizační studie ESPAD 2016. *Drogy-info* [online]. 2015 [cit. 2019-06-30]. Dostupné z: <https://www.drogy-info.cz/nms/vyzkum-nms/validizacni-studie-espad-2016/>.



Výroční zpráva o hazardním hraní v České republice v roce 2017. *Drogy-info* [online]. 2015 [cit. 2019-06-30]. Dostupné z: <https://www.drogy-info.cz/publikace/vyrocnizpravy/vyrocnizprava-o-hazardnim-hrani-v-ceske-republice-v-roce-2017/>.

V. kapitola: Poruchy duševní a poruchy chování (F00–F99): Poruchy osobnosti a chování u dospělých (F60–F69). *10. revize MKN-10: Mezinárodní statistická klasifikace nemocí a přidružených zdravotních problémů* [online]. 2018 [cit. 2019-08-08]. Dostupné z: <https://old.uzis.cz/cz/mkn/index.html>.

Zákon č. 186/2016 Sb., o hazardních hrách. *Zákony pro lidi* [online]. 2010–2020 [cit. 2020-04-10]. Dostupné z: <https://www.zakonyprolidi.cz/cs/2016-186>.

## Přílohy

Příloha A: Dotazník na patologické hráčství organizace Gamblers Anonymous

Odpovídejte prosím pouze „ano“ nebo „ne“, podle toho, jestli je pravdivá odpověď bližší „ano“ nebo „ne.“

1. Ztrácel jste často kvůli hře čas?
2. Učinila hra váš život doma nešťastný?
3. Poškodila hra vaši pověst?
4. Cítil jste po hře výčitky svědomí?
5. Hrál jste někdy proto, abyste získal peníze, jimiž byste zaplatil dluhy nebo vyřešil finanční těžkosti?
6. Zmenšilo hraní vaši ctižádost a výkonnost?
7. Když jste prohrál, měl jste pocit, že se musíte co nejdříve vrátit a vyhrát, co jste prohrál?
8. Když jste vyhrál, měl jste silnou touhu se ke hře vrátit a vyhrát ještě víc?
9. Hrál jste často tak dlouho, dokud jste neprohrál poslední peníze?
10. Půjčil jste si někdy proto, abyste financoval hru?
11. Prodal jste někdy něco, abyste financoval hru?
12. Nechtělo se vám používat peníze ze hry pro normální účely?
13. Způsobila hra to, že jste se nestaral o prospěch rodiny?
14. Hrál jste někdy déle, než jste měl původně v úmyslu?
15. Hrál jste někdy, abyste unikl trápení a starostem?
16. Spáchal jste někdy, nebo jste někdy uvažoval o spáchání nezákonného činu, abyste financoval hru?
17. Působí vám hra potíže se spaním?
18. Vedly hádky, nespokojenost nebo zklamání k tomu, že se objevila touha hrát?
19. Když se na vás usmálo štěstí, cítil jste touhu to oslavit pár hodinami hry?
20. Uvažoval jste někdy o sebezničení v důsledku hry?

Spočítejte kladné odpovědi, patologický hráč většinou odpoví kladně na 7 nebo více otázek (Nešpor, 2006, s. 13).

Příloha B: Dotazník z výzkumného šetření této bakalářské práce

1. Pohlaví:            a. žena            b. muž
2. Věk:                a. 15    b. 16    c. 17    d. 18    e. 19    f. 20
3. Ve kterém městě studujete? (*volná odpověď*)
4. Kterou střední školu navštěvujete?
  - a. střední odborná škola
  - b. střední odborné učiliště
  - c. gymnázium
5. Do kterého chodíte ročníku?
  - a. první ročník
  - b. druhý ročník
  - c. třetí ročník
  - d. čtvrtý ročník
6. Co si představíte pod pojmem hazardní hra? (*volná odpověď*)
7. Od kolika let je možné hazardní hru hrát?
  - a. nevím
  - b. 15 let
  - c. 18 let
8. Znáte někoho ve svém okolí, kdo se věnuje hraní hazardních her? (kurzové sázení na sportovní utkání, hrací automaty, poker, loterie, ...) (*možnost více odpovědí*)
  - a. ne
  - b. ano, rodina
  - c. ano, přátelé
  - d. ano, spolužáci
9. Máte osobní zkušenost s hraním hazardních her?
  - a. ano
  - b. ne
10. V jakém věku jste měl/a první aktivní zkušenost s hraním hazardní hry?
  - a. nikdy jsem nehrál/a
  - b. nevím
  - c. věk: ...

11. Hrál/a jste v posledních 12 měsících jakékoliv hazardní hry? (automaty, kurzové sázky, online hry, loterie, ...)?
- ano
  - ne
12. S jakými hazardními hrami máte osobní zkušenost? (*možnost více odpovědí*)
- žádná
  - hrací automaty
  - online hry o peníze (př. online poker)
  - karty, kostky či jiné hry
  - kurzové sázení (př. sázení na sportovní utkání, společenské sázení, ...)
  - loterie, losy
  - jiné: ...
13. Jaké hazardní hry hrajete nejvíce? (*možnost více odpovědí*)
- vůbec nehraji
  - hrací automaty
  - online hry o peníze (př. online poker)
  - karty, kostky či jiné hry
  - kurzové sázení (př. sázení na sportovní utkání, ...)
  - loterie, losy
  - jiné: ...
14. Jak často hazardní hry hrajete?
- vůbec nehraji
  - 1x měsíčně nebo méně
  - 2–4x měsíčně
  - 2–3x týdně
  - 4–5x týdně
  - 6x a více týdně
15. Jak jste se k hraní hazardních her dostal/a?
- nehraji
  - kamarádi
  - spolužáci
  - rodina
  - partner/partnerka
  - média
  - jiné: ...
16. Vyberte přibližnou částku, kterou jste do hraní vložil/a:
- nic, nehraji
  - do 100 Kč
  - do 500 Kč
  - do 1000 Kč

- e. do 5000 Kč
- f. 5000 Kč a více

17. Lhal/a jste někdy lidem ve Vašem okolí, jak moc a jak často hraje o peníze?

- a. ano
- b. ne
- c. ne, protože o peníze nehraji

18. Cítil/a jste v některých případech potřebu hrát za více a více peněz?

- a. ano
- b. ne
- c. ne, protože o peníze nehraji

19. Jaká jsou podle Vás největší rizika u častého hraní hazardních her? (*volná odpověď*)

20. Vnímáte Vaše hraní o peníze jako rizikové?

- a. nehraji
- b. ne
- c. ano

21. Zažil/a jste na Vaší škole nějaké přednášky/besedy/informování o hazardních hrách?

- a. ano
- b. ne