

**JIHOČESKÁ UNIVERZITA V ČESKÝCH BUDĚJOVICÍCH
PEDAGOGICKÁ FAKULTA**

A

**VYSOKÁ ŠKOLA EKONOMICKÁ V PRAZE
FAKULTA MANAGEMENTU V JINDŘICHOVĚ HRADCI**

Bakalářská práce

2013

Miroslav Pelouch

**JIHOČESKÁ UNIVERZITA V ČESKÝCH BUDĚJOVICÍCH
PEDAGOGICKÁ FAKULTA**

A

**VYSOKÁ ŠKOLA EKONOMICKÁ V PRAZE
FAKULTA MANAGEMENTU V JINDŘICHOVĚ HRADCI**

**Trestná činnost příslušníků Policie České
republiky a jak jí předcházet**

Autor: Miroslav Pelouch

Vedoucí práce: doc. JUDr. Jan Hejda Ph.D.

Studijní program: Specializace v pedagogice

Studijní obor: Sociální pedagogika

Datum odevzdání: 31. 3. 2014

PROHLÁŠENÍ

Prohlašuji, že bakalářskou práci na téma „**Trestná činnost příslušníků Policie České republiky a jak jí předcházet**“ jsem zpracoval samostatně, pouze s použitím pramenů a literatury uvedených v seznamu citované literatury.

Dále prohlašuji, že v souladu s § 47b zákona č.111/1998 Sb. v platném znění, souhlasím se zveřejněním své bakalářské práce, a to v nezkrácené podobě, elektronickou cestou, ve veřejně přístupné části databáze STAG provozované Jihočeskou univerzitou v Českých Budějovicích na jejích internetových stránkách. Souhlasím dále s tím, aby toutéž elektronickou cestou byly v souladu s uvedením zákona č. 111/1998 Sb. zveřejněny posudky školitele i záznam o průběhu a výsledku obhajoby kvalifikační práce. Rovněž souhlasím s porovnáním textu mé kvalifikační práce s databází kvalifikačních prací Theses.cz provozovanou Národním registrem vysokoškolských kvalifikačních prací a systémem na odhalování plagiátů.

České Budějovice, březen 2014

Miroslav Pelouch

ZADÁNÍ BAKALÁŘSKÉ PRÁCE

(PROJEKTU, UMĚLECKÉHO DÍLA, UMĚLECKÉHO VÝKONU)

Jméno a příjmení: **Miroslav PELOUCH**
Osobní číslo: **P110126**
Studijní program: **B7507 Specializace v pedagogice**
Studijní obor: **Sociální pedagogika**
Název tématu: **Trestná činnost příslušníků Policie České republiky a jak jí předcházet**
Zadávací katedra: **Katedra pedagogiky a psychologie**

Z á s a d y p r o v y p r a c o v á n í :

Stručné vymezení tématu bakalářské práce:

Předložená bakalářská práce se zabývá trestnou činností policistů na území České republiky s vymezením obecných charakteristik tohoto závažného protispolečenského jednání. Práce je zaměřena na analýzu vývoje trestné činnosti policistů v letech 2006 až 2012 v Jihočeském kraji s komparací údajů zjištěných v České republice s důrazem na faktory, které sociologicky a kriminologicky ovlivňují osobnost policisty - pachatele ke spáchání trestného činu.

Bakalářská práce vymezení nejčastější trestné činy policistů a na základě analýzy dat stanoví možnosti prevence, profylaxe a působení na osobnost policisty v jednotlivých stupních výchovy a vzdělávání.

Součástí práce je predikce dalšího vývoje. Výstupem je zpracování metodického návodu občanům, jak vnímat některé indikátory páchání trestné činnosti policistů, jak na ně reagovat a jak přispět k potrestání náznaků, pokusů a dokonaných deliktuálních jednání policistů.

Hlavní cíl práce:

Cílem bakalářské práce je na základě analýzy trestné činnosti policistů na území Jihočeského kraje v porovnání s ostatními kraji v rámci České republiky v letech 2006 až 2012 identifikovat příčiny (rizikové faktory), které vedou k páchání trestné činnosti policistů. Dílčím cílem práce je vyhodnocení a navržení možných preventivních opatření k omezení této specifické trestné činnosti.

Způsob a předpokládané metody zpracování:

V bakalářské práci bude použito metod kvantitativního a kvalitativního výzkumu. Jako zdroje informací slouží data Policie ČR, Ministerstva vnitra ČR a GIBS. Data budou analyzována podle specifikace směřující ke splnění cíle (věk, délka služby, služební zařazení, hodnost, doba spáchání).

Práce bude doplněna řízeným rozhovorem s příslušníky GIBS, který bude doplněn vybranými kauzistikami. Aby byl splněn preventivní a profylaktický směr zaměření práce, bude provedeno dotazníkové šetření u příslušníků služby pořádkové, dopravní, cizinecké a kriminální policie.

Rozsah grafických prací: 5 stran
Rozsah pracovní zprávy: 50 stran
Forma zpracování bakalářské práce: tištěná
Seznam odborné literatury:

NAKONEČNÝ, M.: Psychologie osobnosti. Praha, Academia, 2009. ISBN 978-80-200-1680-5

SALVET, L.: Kriminalita policistů. Praha, Linde, 2011. ISBN 978-80-7201-849-9

Zákon č. 40/2009 Sb., Trestní zákoník

Zákon č. 141/1961 Sb., Trestní řád

Zákon č. 361/2003 Sb., o služebním poměru příslušníků bezpečnostních sborů
Statistické údaje, právní předpisy GIBS

Vedoucí bakalářské práce: doc. JUDr. Jan Hejda, Ph.D.
FM VŠE Jindřichův Hradec

Datum zadání bakalářské práce: 19. listopadu 2013
Termín odevzdání bakalářské práce: 30. března 2014


Mgr. Michal Vančura, Ph.D.
děkan




prof. PaedDr. Iva Stuchlíková, CSc.
vedoucí katedry

V Českých Budějovicích dne 19. listopadu 2013

Poděkování

Rád bych poděkoval doc. JUDr. Janu Hejdovi Ph.D. za vedení této práce, trpělivost, hodnotné rady a vstřícný přístup.

ANOTACE

Bakalářská práce se zabývá trestnou činností policistů na území České republiky. Nejdříve se zaměřuje na vymezení obecných charakteristik tohoto závažného protispolečenského jednání. Na základě statistických údajů je vyhodnocen vývoj a příčiny trestné činnosti příslušníků Policie České republiky v letech 2006 až 2012 v Jihočeském kraji v komparaci s údaji zjištěnými v České republice. V práci je provedeno vyhodnocení současných a navržení dalších možných preventivních opatření. Výstupem je zpracování metodického návodu občanům, jak přispět k potrestání náznaků, pokusů a dokonaných protiprávních jednání policistů. V praktické části je proveden rozhovor s příslušníky Generální inspekce bezpečnostních sborů, doplněný vybranými kazuistikami. Aby byl splněn preventivní směr zaměření práce, je provedeno dotazníkové šetření u příslušníků služby pořádkové, dopravní, cizinecké a kriminální policie.

Abstract

This Bachelor thesis deals with criminality of policemen in the Czech Republic. First, it focuses on defining the general characteristic of this serious anti-social behaviour. The development and causes of policemen criminality in the South Bohemian Region from 2006 to 2012 are evaluated in terms of statistics and compared to data obtained in the Czech Republic. The evaluation of current and also suggestion of further possible preventive measures are carried out in this thesis. The output of this work is represented by creating methodical directions for citizens, how to contribute to the punishment of indications, attempts and also finished policemen unlawful conduct. In the practical part of this thesis is realized an interview with GIBS members, inserted by chosen casuistries. To meet the work preventive purpose requirements, there is performed a questionnaire survey among the members of order service and traffic, alien and criminal police.

OBSAH

ÚVOD	10
1. Policie ČR	11
1.1 Příslušník Policie ČR	12
1.2 Policejní etika.....	15
1.3 Analýza trestné činnosti příslušníků Policie ČR.....	19
1.4 Vybrané trestné činy příslušníků Policie ČR	28
2. Příčiny, které jsou nebo mohou být důvodem trestné činnosti příslušníků Policie ČR... 31	
2.1 Příčiny, které jsou nebo mohou být důvodem trestné činnosti příslušníků Policie ČR obecně	31
2.2 Příčiny, které jsou nebo mohou být důvodem trestné činnosti příslušníků Policie ČR	34
3. Kontrola Policie ČR.....	39
3.1 Odbor vnitřní kontroly Policie ČR.....	39
3.2 Generální inspekce bezpečnostních sborů	41
3.3 Jak se bránit proti nezákonnému jednání příslušníků Policie ČR	42
4. Prevence trestné činnosti příslušníků Policie ČR	46
4.1 Prevence trestné činnosti obecně	46
4.2 Prevence trestné činnosti příslušníků Policie ČR.....	47
4.3 Navrhovaná opatření v oblasti prevence trestné činnosti příslušníků Policie ČR	49
5. Výzkum.....	51
5.1 Hypotézy	51
5.2 Metodika	51
5.3 Výsledky výzkumu	57

ZÁVĚR	58
Seznam použitých zdrojů.....	61
Seznam grafů	62
Seznam příloh	63

ÚVOD

Policie České republiky (dále jen „Policie ČR“) je jednotný ozbrojený bezpečnostní sbor, který je důležitou součástí veřejné správy. K jejím hlavním úkolům patří chránit život, zdraví a majetek občanů, prosazování zákonnosti a prevence před trestnou činností.

Většina policistů chápe své povolání jako životní poslání. Do řad policie by měl přijít jen takový muž nebo žena, který ctí a respektuje zákon a snaží se ho prosazovat. Někdy však dojde k selhání policistů. V řadách policejního sboru pracují i policisté, které práce nenaplňuje.

Přestože trestná činnost policistů tvoří z kriminologického hlediska v celkovém počtu všech spáchaných trestných činů nepatrnou část, je třeba tuto činnost považovat za společensky velmi nebezpečnou. Na rozhodování o trestných činech policistů je zaměřen zvýšený zájem médií a tím pádem i celé společnosti. Zákon porušuje profesionál, kterému je jeho ochrana svěřena. Policista zneužívá ke svému protiprávnímu jednání svoje odborné znalosti a informace.

Práce se snaží odpovědět na otázku, proč se policisté trestné činnosti dopouštějí, věnuje se konkrétním rizikovým faktorům, které na policisty působí a mohou být příčinou jejich trestné činnosti. Čtenáři přiblíží celkový pohled na problematiku trestné činnosti policistů, měla by poskytnout přehled dosavadních poznatků k této problematice a snaží se upozornit na její závažnost.

Praktická část je rozdělena na několik částí. Nejdříve bude provedena analýza trestné činnosti policistů v letech 2006 až 2012. Data budou analyzována podle specifikace směřující ke splnění cíle (věk, délka služby, služební zařazení, hodnost, doba spáchání). Polostrukturovaný rozhovor bude proveden s příslušníky Generální inspekce bezpečnostních sborů (dále jen „GIBS“). Na závěr bude provedeno dotazníkové šetření u policistů služby pořádkové, dopravní, cizinecké a kriminální policie.

Cílem této práce je na základě analýzy trestné činnosti příslušníků Policie ČR v Jihočeském kraji identifikovat příčiny, které vedou k páchaní jejich trestné činnosti. Data budou porovnána s ostatními kraji v České republice v letech 2006 až 2012. Dílčím cílem práce je vyhodnocení a navržení možných preventivních opatření k omezení této specifické trestné činnosti.

1. Policie České republiky

Než se začnu zabývat trestnou činností policistů, ve zkratce vymezím její postavení v našem právním řádu.

Policie ČR byla zřízena zákonem č. 283/1991 Sb., o Policii ČR, který nabyl účinnosti dnem 15. července 1991. Změna nastala 17. července 2008, kdy se parlament České republiky usnesl na zákoně č. 273/2008 Sb., o Policii ČR. Tento zákon nabyl účinnosti dnem 1. ledna 2009. Tento zákon je stěžejní, ale ne jediný. Další důležité zákony jsou ústavní zákon č. 1/1993 Sb., Ústava České republiky ze dne 16. prosince 1992 a usnesení č. 2/1993 Sb., Listina základních práv a svobod České republiky ze dne 16. prosince 1992. Pro činnost policie je samozřejmě důležitý zákon č. 40/2009 Sb., trestní zákoník ze dne 8. ledna 2009 (dále jen „TZ“), zákon č. 141/1961 Sb., o trestním řízení soudním ze dne 29. listopadu 1961 (dále jen „TŘ“). Neméně důležité jsou také zákon č. 200/1990 Sb., o přestupcích ze dne 17. května 1990 a zákon č. 361/2000 Sb., o provozu na pozemních komunikacích a o změnách některých zákonů ze dne 14. září 2000.

Policie České republiky (dále jen „policie“) je jednotný ozbrojený bezpečnostní sbor. Policie slouží veřejnosti. Jejím úkolem je chránit bezpečnost osob a majetku a veřejný pořádek, předcházet trestné činnosti, plnit úkoly podle trestního řádu a další úkoly na úseku vnitřního pořádku a bezpečnosti svěřené jí zákony, přímo použitelnými předpisy Evropských společenství nebo mezinárodními smlouvami, které jsou součástí právního řádu.¹

Policie ČR je jako bezpečnostní sbor podřízena Ministerstvu vnitra. Tvoří ji policejní prezidium, útvary policie s celostátní působností, krajská ředitelství policie a další útvary, které jsou zřízeny v rámci krajských ředitelství policie. K hlavním cílům policie patří kontrola dodržování zákonů, udržování veřejného pořádku, odhalování kriminality, prevence proti kriminalitě, ochrana a respektování základních práv a svobod, poskytování služeb a pomoci veřejnosti.

Policista a zaměstnanec policie jsou při plnění úkolů policie povinni dodržovat pravidla zdvořilosti a dbát cti, vážnosti a důstojnosti osob i své vlastní.²

¹ Zákon č. 273/2008 Sb., o Policii České republiky, §1, 2

² Zákon č. 273/2008 Sb., o Policii České republiky, § 9

1.1 Příslušník Policie České republiky

Službu v Policii ČR by měl policista chápat jako celoživotní povolání se všemi zákonnými a morálními pravidly. Měl by se jím stát takový občan, který chce ve svém životě zastávat a ctít zákon, prohlubovat svoje znalosti a odbornou kvalifikaci.

Policistu vnímáme jako příslušníka Policie ČR, který má své práva, povinnosti a oprávnění vůči veřejnému zájmu a osobám, proti kterým zakročuje nebo které se cítí být poškozené. Odměnou za jeho dobrou práci by mělo být morální, společenské a materiální ohodnocení. Uchazeči o práci u policie nachází uplatnění především u uniformované složky. Většinou jsou zařazováni ke službě pořádkové policie a dále k dopravní a cizinecké policii. Po získání zkušeností někteří kolegové přechází ke kriminální policii nebo k útvarům s celorepublikovou působností.

Služební poměr je upraven zákonem o služebním poměru příslušníků bezpečnostních sborů č. 361/2003 Sb.³

Policisté užívají služební stejnokroj, který je stanoven vyhláškou č. 460/2008 Sb.⁴, na kterém je viditelně umístěno osobní identifikační číslo policisty a služební hodnost. Policisté v rámci výkonu služby provádějí činnost i v civilním oděvu např. služba kriminální policie a vyšetřování (dále jen „SKPV“). Potom se prokazují služebním průkazem, kde je jeho identifikační číslo a fotografie.

Základní povinnosti příslušníka Policie České republiky

Příslušník je povinen:

- *dodržovat služební kázeň*
- *zdržet se jednání, které může vést ke střetu zájmu služby se zájmy osobními a ohrozit důvěru v nestranný výkon služby, zejména nezneužívat ve prospěch vlastní*

³ Zákon č. 361/2003 Sb. o služebním poměru příslušníků bezpečnostních sborů

⁴ Vyhláška č. 460/2008 Sb. o způsobu vnějšího označení u Policie České republiky

nebo v prospěch jiných osob informace nabyté v souvislosti s výkonem služby a v souvislosti s výkonem služby nepřijímat dary nebo jiné výhody

- *zachovávat mlčenlivost o skutečnostech, o nichž se dozvěděl při výkonu služby; to neplatí, jestliže byl příslušník této povinnosti zproštěn služebním funkcionářem, nestanoví-li zvláštní právní předpis jinak*
- *prohlubovat svoji odbornost, udržovat svoji fyzickou zdatnost potřebnou pro zastávané služební místo a podrobovat se jejímu ověřování služebním funkcionářem*
- *dodržovat pravidla služební zdvořilosti*
- *poskytovat bezpečnostnímu sboru osobní údaje nezbytné pro rozhodování ve služebním poměru a pro plnění povinností bezpečnostního sboru podle zvláštních právních předpisů*
- *vykonávat službu tak, aby nebyla ovlivňována jeho politickým, náboženským nebo jiným přesvědčením*
- *ohlašovat vedoucímu příslušníkovi závady a nedostatky, které ohrožují nebo ztěžují výkon služby, a skutečnost, že byl pravomocně odsouzen pro trestný čin, bez zbytečného odkladu*
- *chovat se a jednat i v době mimo službu tak, aby svým jednáním neohrozil dobrou pověst bezpečnostního sboru⁵*

V současné době jsou noví policisté zařazováni především k pořádkové a dopravní policii, kde mají největší uplatnění. Pokud mají policisté zájem jít k jiné složce policie např. SKPV, zásahové jednotce, útvary s celostátní působností, musí splnit stanovenou minimální dobu trvání služebního poměru a dále musí splňovat konkrétní požadavky. K těmto požadavkům patří např. stupeň vzdělání pro určitou hodnost, různé odborné přípravy, způsobilosti, výcvik.

Zákon o služebním poměru příslušníků bezpečnostních sborů

Problematika služebního poměru příslušníků bezpečnostních sborů je upravena zákonem č. 361/2003 Sb., o služebním poměru příslušníků bezpečnostních sborů ze dne 23. září 2003. Zákon platí nejen pro příslušníky Policie ČR, ale také pro příslušníky Vězeňské

⁵ Zákon č. 361/2003 Sb. o služebním poměru příslušníků bezpečnostních sborů, § 45

služby České republiky, Celní správy České republiky, Hasičského záchranného sboru České republiky, Bezpečnostní informační služby a Úřadu pro zahraniční styky a informace. Tomuto zákonu předcházela zákon č. 186/1992 Sb., o služebním poměru příslušníků Policie ČR. Tento ale neodpovídal současným potřebám společnosti. Proto byl předložen návrh zákona č. 361/2003 Sb., jehož cílem bylo sjednotit právní úpravu příslušníků bezpečnostních složek. Zákon byl novelizován k 1. lednu 2007.

Předpoklady k přijetí do služebního poměru

Budoucí policista musí splňovat následující podmínky:

- *o přijetí písemně požádá*
- *je starší 18 let*
- *je bezúhonný*
- *splňuje stupeň vzdělání stanovený pro služební místo, na které má být ustanoven*
- *je zdravotně, osobnostně a fyzicky způsobilý k výkonu služby*
- *je plně způsobilý k právním úkonům*
- *je oprávněný seznamovat se s utajovanými informacemi podle zvláštního právního předpisu, má-li být ustanoven na služební místo, pro které se tato způsobilost vyžaduje*
- *není členem politické strany nebo politického hnutí, a jde-li o služební poměr příslušníka zpravodajské služby, ani odborové organizace*
- *nevykonává živnostenskou nebo jinou výdělečnou činnost a není členem řídicích nebo kontrolních orgánů právnických osob, které vykonávají podnikatelskou činnost⁶*

Přijímací řízení se skládá z psychologických testů, zdravotní prověrky a prověrky tělesné zdatnosti. V případě, že je zájemce úspěšný, je přijat do služebního poměru na dobu určitou. Policista po úspěšné zvládnutí přijímacího řízení je i nadále v průběhu služebního poměru povinen se podrobovat pravidelným lékařským vyšetřením a dále vykonávat testy v rámci služební tělesné přípravy.

⁶ Zákon č. 361/2003 Sb. o služebním poměru příslušníků bezpečnostních sborů, § 13

Policista by měl mít schopnost vlastního úsudku, smysl pro spravedlnost, nezaujatý postoj, dobré komunikační schopnosti a pochopení pro kulturní a sociální otázky. Náborový orgán by měl také v případě prověření minulosti uchazeče postupovat aktivně a snažit se o něm shromažďovat materiály. Samotný výběr by měl být založený na objektivních a nediskriminačních základech. V této otázce by se měla uplatňovat politika usměrňující nábor žen a mužů z různých společenských vrstev a národnostních menšin.

1.2 Policejní etika

Policejní etika je v systému společenských věd součástí filozofické disciplíny, která se nazývá etika.

Řecké slovo „ethos“, ze kterého slovo etika vychází, znamená zvyk, obyčej a mrav v rámci určitého společenství. Etika je součástí našeho každodenního života – jsou to právě důležité etické otázky, které nás vytrhují ze zajetí našeho každodenního obstarávání. V těchto situacích jsme nuceni přijmout rozhodnutí, před nímž nemůžeme utéci ani se mu vyhnout, a za toto rozhodnutí neseme odpovědnost, kterou z nás nikdo nemůže sejmut.⁷

Morálka a mrav představují souhrn obecně závazných pravidel jednání, která platí v určitém společenství lidí. Základním úkolem etiky je zkoumání lidské praxe s ohledem na podmínky její morálnosti. Lidským jednáním rozumíme zvláštní případ chování, které má užší význam než pojem samotného chování, které lze charakterizovat jako každou činnost ve vztahu ke svému okolí. Konkrétní člověk jedná na základě svých morálních postojů a to za různých konkrétních situací. Etika se pokouší nalézt odpovědi na otázku, jak má jednotlivec jednat ve vztahu k sobě, svému okolí i svým spolubližním.⁸

Policejní etika je autonomní disciplínou, která má svůj vlastní předmět zkoumání, který je utvářen v kontextu s praktickými problémy policejní praxe. Dále má interdisciplinární charakter, který se utváří na základě dialogu sociální filozofie, obecné etiky, filozofie

⁷ HERZOGOVÁ, Z. *Policejní etika*. Praha, 2003, s. 16

⁸ FÜRST, M. *Filozofie*. 1. vyd. Praha: Fortuna, 1994, s. 153

práva, kriminologie, sociologie, psychologie apod. a je též v úzkém kontaktu s policejní praxí.⁹

Policejní etika je profesní etikou policie a projevuje se v několika úrovních výkonu policejní profese. Jednak v osobní etice konkrétního policisty, jednak v etice pracovního kolektivu, ve kterém zmíněný policista vykonává svou profesi a dále v profesní etice policie jako etice instituce.

Osobní etika představuje morální zásady, hodnoty a přesvědčení jednotlivce. Morálka každého policisty určuje, jaká bude jeho činnost a výkon při služebním zákroku nebo jaké bude jeho chování k nadřízenému nebo kolegovi. Tuto morálku může ovlivňovat jak pozitivně, tak i negativně, řada faktorů, mezi které patří především výchova a vzdělání.

Velký význam má i tlak na utváření osobnostní etiky policisty a pozitivní příklad ze strany kolegů, protože výkon policejní profese probíhá zpravidla v pracovním kolektivu. Ten si postupem času vypěstuje určité skupinové chování, jisté subkulturní rysy, jako je jazyk skupiny, rituály, postoje k ostatním pracovním skupinám apod., které jsou ovlivňovány osobností členů skupiny, zejména pak jejím vůdcem. Ostatní, „řadoví“ členové kolektivu a zejména „nováček“, čelí tlaku, aby se subkultuře této skupiny přizpůsobili nebo podřídili. Tak se stává, že je osoba jednající podle své osobní etiky konfrontována s ustálenou a někdy i odlišnou skupinovou etikou a musí se rozhodnout, zda ji přijme nebo odmítne. Pak záleží na osobnostních kvalitách jedince, jak se rozhodne.¹⁰

Mezi cíle policejní etiky patří:

- *vymezení principiálních etických hodnot, žádoucích pro optimální výkon policejní profese*
- *vymezení principiálních etických norem, žádoucích pro optimální výkon policejní profese*
- *hledání a ujasňování etických aspektů rozhodujících policejních činností*

⁹ HERZOGOVÁ, Z. *Policejní etika. Závěrečná zpráva institucionálního vědeckovýzkumného úkolu č. 413.* Praha: PA ČR, 2003, s. 5, 6

¹⁰ DUFKOVÁ, I., ZLÁMAL, J., *Policie a profesní etika.* Praha: Střední policejní škola MV v Praze, Středisko pro výchovu k lidským právům a profesní etiku, 2005, s. 5

- *vytvoření základu pro praktické rozhodování policistů v konkrétních situacích, zejména při řešení morálních dilemat*
- *formování východiska pro adekvátní sebeuvědomění, sebehodnocení a tím i sebeovládání policistů*
- *prohloubení morální odpovědnosti každého policisty vůči společnosti jako celku, občanům, nadřízeným, kolegům i sobě samému*
- *založení vůbec samotné potřeby etického tázání do systému etického vzdělávání policistů¹¹*

Způsob a přístup k plnění úkolů policistou podle norem policejní etiky závisí na tom, jak se s nimi ztotožňuje a zda svou službu ve prospěch občanů a společnosti nepovažuje pouze za nějakou nutnost zdroje obživy, ale za poslání, které je spojené s určitou hrdostí na příslušnost k určité profesní skupině, kterou můžeme nazývat stavovskou ctí. Tu můžeme definovat jako osobní hrdost k příslušné profesi, kterou je třeba podporovat a rozvíjet. K tomu by měla napomáhat i sama policie jako celek svojí prezentací v podobě pořádání různých společenských akcí. Prezentování o oceňování vynikajících výsledků nebo jiných mimořádných aktivit policistů a policejních týmů by mělo zvyšovat prestiž policie.

Etický kodex Policie České republiky, cíle a charakteristiky

Proč jsou vytvářeny etické kodexy? Děje se tak proto, aby došlo ke koordinaci zájmů dané profesní skupiny se zájmy soukromými, a to jednoznačně ve smyslu nadřazení zájmů skupinových nad soukromými. Etické kodexy mají zásadně deontologické založení, tzn. jsou soubory mravních principů, jež mají charakter závazných povinností, jimiž je omezována libovůle jedinců. Orientují profesní chování a jednání jedinců ve jménu „obecného dobra“.¹²

Policie v demokratických společnostech nejen udržuje demokratické hodnoty, ale sama je i vyznává. Všeobecně společnost akceptuje a podporuje vykonávání policejních legálních oprávnění do té doby, kdy považuje způsoby vykonávání policejní práce

¹¹ NESVADBA, P. *Policejní etika*. Plzeň: Vydavatelství a nakladatelství Aleš Čeněk, 2009, s. 153

¹² NESVADBA, P. *Policejní etika*. Plzeň: Vydavatelství a nakladatelství Aleš Čeněk, 2009, s. 203

za akceptovatelné z etického hlediska a v zájmu demokratických hodnot. Proto jednání policisty musí být vždy nejen zákonné, ale též přiměřené dané situaci. Za těchto podmínek může policie očekávat od společnosti důvěru a podporu při plnění svého poslání.¹³

Etický kodex byl vydán ve Sbírce interních aktů řízení Policejního prezidia České republiky rozkazem policejního prezidenta 21. ledna 2005. Předkládá vizi o tom, jakými pravidly a morálními normami by se policisté měli řídit. Jde o veřejný závazek a slib a proto by k takovému závazku měli policisté přistupovat odpovědně a vážně. Měl by být jistotou pro důvěru veřejnosti a policisté by se měli chovat podle pravidel kodexu. Jejich povolání je náročné jak po stránce profesní, tak po stránce psychické a mravní z důvodu, že je na ně ve stále větší míře vyvíjen tlak na samostatnost, odpovědnost a rozhodování. Málokteré jiné povolání vyžaduje v takové míře morální hodnocení, rozhodování a přináší tolik dilemat jako policejní profese ve státě, kde existuje myšlenková a morální pluralita. Jedná se o profesi velmi specifickou, v rámci které jsou na policistu kladeny mnohem větší nároky a požadavky než na zaměstnance jiných profesí. Obtížně by se našla taková profese, která by byla pod tak přísným úhlem pohledu a kritiky veřejnosti, jako je profese policejní.

V každé situaci, do které se policista dostává, musí zapojit vlastní úsudek, který je ovlivněn vztahem konkrétního policisty k etickým normám a zásadám.¹⁴

Každý příslušník Policie ČR, který jedná v souladu se zákonem a Etickým kodexem Policie ČR, si plně zaslouží úctu, respekt a podporu společnosti, jejíž bezpečnost chrání i s nasazením vlastního života.¹⁵

Smyslem Etického kodexu Policie ČR samozřejmě není výklad všech možných pravděpodobných situací, v nichž se může při výkonu služby policista ocitnout, ale spíše formulace nejobecnějších mravních principů, hodnot a cílů, jimiž se Policie ČR řídí s cílem seznámit policisty s tím, jaké morální a mravní nároky jsou na něj kladeny a co od něho tedy Policie ČR a v neposlední řadě i společnost očekávají. Proto je důležité, aby etické

¹³ DUFKOVÁ, I., ZLÁMAL, J. *Policie a profesní etika*. Praha: Střední policejní škola MV v Praze, Středisko pro výchovu k lidským právům a profesní etiku, 2005, s. 14

¹⁴ FRYŠTÁK, M. *Kodex policejní etiky*, Kriminálnístika, 2004, 1, s. 42-50

¹⁵ Etický kodex. Policie ČR <http://www.policie.cz/clanek/eticky-kodex-policie-ceske-republiky.aspx>

požadavky, které jsou kladeny na policejní práci, byly přesvědčivé, jasné a srozumitelné. Etický kodex by měl způsobit to, že každý jednotlivý policista by se měl ocitnout nejen pod vlivem vlastního morálního přesvědčení, ale i pod vlivem oněch skupinových morálních pravidel, která odrážejí očekávání veřejnosti od dané profesní skupiny.¹⁶

1.3 Analýza trestné činnosti příslušníků Policie České republiky v letech 2006 až 2012

Předložené statistické údaje vycházejí z kriminálních statistik, informačních zdrojů Ministerstva vnitra a GIBS. Oficiální policejní evidenčně statistický systém kriminality specifikuje jednotlivé druhy kriminality podle trestně právních a kriminologických aspektů. K evidenci kriminality dochází na základě oznámení podaných osobami, Policií ČR nebo GIBS, pomocí operativně zjištěných skutečností, nasvědčujících tomu, že byl spáchán trestný čin. Podmínkou jejich zařazení do evidence kriminality je stanovení trestně právní kvalifikace. Za objasněný se považuje takový trestný čin, u něhož bylo zahájeno trestní stíhání, zkrácené přípravné řízení nebo byla věc odložena pro nepřípustnost či neúčelnost trestního stíhání.

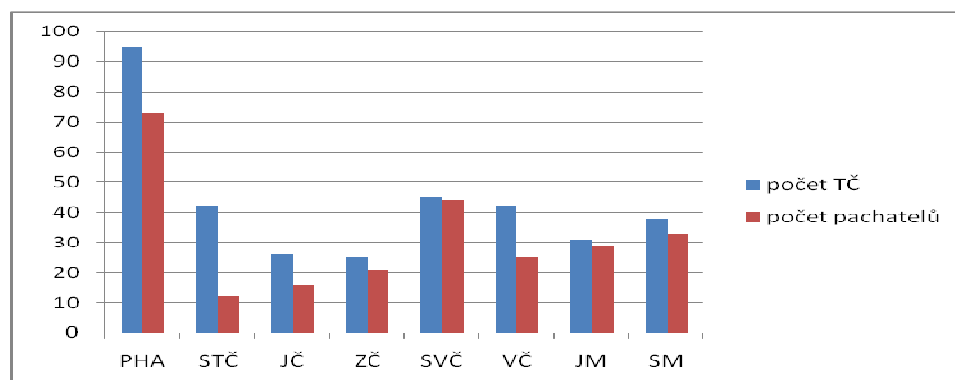
Analýza trestné činnosti policistů je rozdělena na násilnou, mravnostní, majetkovou, hospodářskou, ostatní a zbývající. Dále je trestná činnost policistů rozdělena podle jejich hodnosti, věkové struktury, délky služby, služebního zařazení a doby spáchání. V tabulkovém a grafickém znázornění jsou uvedeny celostátní údaje, které jsou porovnané s Jihočeským krajem. Zdrojem uvedených dat je od roku 2006 do roku 2008 Odbor systémového řízení a informatiky Policejního prezidia České republiky – evidenčně statistický systém kriminality (dále jen „OSŘI PP ČR – ESSK“), od roku 2009 do roku 2010 je to centrála informatiky a analytických procesů úřadu služby kriminální policie a vyšetřování (dále jen „CIAP ÚSKPV“), v roce 2011 Inspekce Policie České republiky a v roce 2012 GIBS. Analýza trestných činů je prováděna podle zákona č. 40/2009 Sb., trestní zákoník.

Analýza trestné činnosti je provedena od roku 2006 do roku 2012. Pro její rozsáhlost jsou vybrány jen některé statistické údaje. Ostatní údaje jsou uvedeny v příloze č. 1.

¹⁶ HERZOGO VÁ, Z. *Policejní etika*. Praha, 2003, s. 69

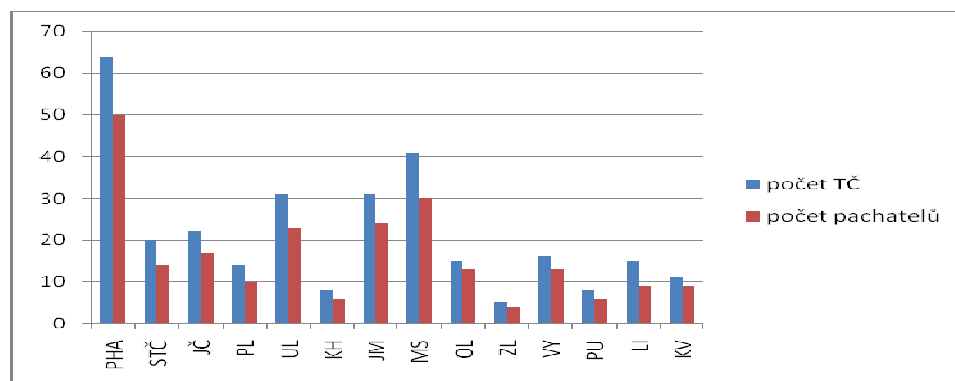
Celkový počet objasněných trestných činů a počet pachatelů trestné činnosti v letech 2006 až 2012

Graf č. 1: Celkový počet objasněných trestných činů a počet pachatelů v roce 2008



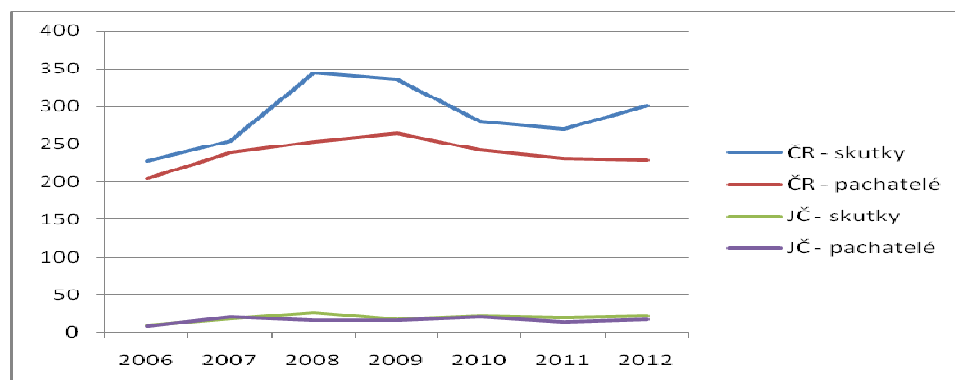
Zdroj: OSŘI PP ČR – ESKK

Graf č. 2: Celkový počet objasněných trestných činů a počet pachatelů v roce 2012



Zdroj: GIBS

Graf č. 3: Vývoj celkového počtu objasněných trestných činů a počtu pachatelů v letech 2006 až 2012



Zdroj: OSŘI PP ČR – ESKK, CIAP ÚSKPV, INSPEKCE PČR, GIBS

Z grafu č. 3 vyplývá, že výchozím bodem analýzy byl rok 2006, ve kterém policisté spáchali 228 trestných činů. Od tohoto roku trestná činnost stoupala do roku 2008, ve kterém policisté spáchali nejvíce trestných činů - 344 (graf č. 1). Od roku 2009 trestná činnost klesala do roku 2011. V posledním roce trestná činnost opět mírně stoupala, policisté spáchali 301 trestných činů (graf č. 2).

V Jihočeském kraji je situace podobná. V roce 2006 policisté spáchali 9 trestných činů. Od tohoto roku trestná činnost stoupala až do roku 2008, ve kterém spáchali 26 trestných činů. Od tohoto roku trestná činnost mírně klesla a pohybuje se od 17 do 22 trestných činů.

Podrobnější přehled grafů a tabulek je uveden v příloze č. 1 (tabulky č. 1 až 7, grafy č. 9 až 13).

Násilná trestná činnost

Tato trestná činnost se vyznačuje především jako úmyslné užití fyzického násilí nebo pohrůžky násilím proti jiné osobě. Mezi příčiny patří vedle osobních sklonů pachatele, které nebyly včas rozpoznány nebo byly vědomě přehlédnuty, i neodůvodněné pocity výlučnosti a nadřazenosti policisty.

V období let 2006 až 2012 spáchali policisté v České republice 222 trestných činů (příloha č. 1 - graf č. 14), které řadíme mezi násilnou trestnou činnost. Z hlediska pořadí jde především o trestný čin úmyslné ublížení na zdraví - § 146 TZ (85x), vydírání - § 175 TZ (41x), týrání osoby žijící ve společném obydlí - § 199 TZ (21x), nebezpečné vyhrožování - § 353 TZ (13x) a loupež - § 173 TZ (11x). Byla spáchána jedna vražda - § 140 TZ, motivem byly osobní vztahy.

V Jihočeském kraji spáchali policisté 10 trestných činů, které řadíme mezi násilnou trestnou činnost. Z hlediska pořadí jde především o trestný čin úmyslné ublížení na zdraví - § 146 TZ (6x), vydírání - § 175 TZ (1x), nebezpečné vyhrožování - § 353 TZ (1x) a loupež - § 173 TZ (1x) a násilí proti skupině obyvatelů a proti jednotlivci - § 352 TZ (1x).

Mravnostní trestná činnost

Tato kategorie se vyznačuje trestnými činy, které jsou spáchány se sexuálním podtextem. Společným rysem tohoto kriminálního jednání je sexuální potřeba.

V období let 2006 až 2012 spáchali policisté v České republice 29 trestných činů (příloha č. 1 - graf č. 15), které řadíme mezi mravnostní trestnou činnost. Z hlediska pořadí jde především o trestný čin znásilnění - § 185 TZ (7x), pohlavní zneužití - § 187 TZ (6x) a šíření pornografie - § 191 TZ (4x).

V Jihočeském kraji spáchali policisté 2 trestné činy, které řadíme mezi mravnostní trestnou činnost. Jedná se o trestný čin šíření pornografie - § 191 TZ.

Majetková trestná činnost

Typické pro tyto trestné činy je útok proti cizímu majetku.

V období let 2006 až 2012 spáchali policisté v České republice 147 trestných činů (příloha č. 1 - graf č. 16), které řadíme mezi majetkovou trestnou činnost. Z hlediska pořadí jde především o trestný čin podvod - § 209 TZ (71x), krádež – § 205 TZ (30x), zpronevěra § 206 TZ (14x).

V Jihočeském kraji spáchali policisté 11 trestných činů, které řadíme mezi majetkovou trestnou činnost. Jedná se o trestný čin podvod - § 209 TZ (5x), krádež – § 205 TZ (6x).

Hospodářská trestná činnost

Hospodářská trestná činnost se vyznačuje směřováním proti hospodářskému řádu a jeho fungování. Především jde o ochranu ekonomiky, státních, veřejných i soukromých zájmů. Skutečný cíl, k němuž jednání směřuje, je zakrýván předstíráním dovolené činnosti prostřednictvím jiných neinformovaných zaměstnanců a pomocí nedovolených manipulací s účetními a jinými doklady.¹⁷

V období let 2006 až 2012 spáchali policisté v České republice 416 trestných činů (příloha č. 1 - graf č. 17), které řadíme mezi hospodářskou trestnou činnost. Z hlediska pořadí jde především o trestný čin pojistný podvod - § 210 TZ (119x), úvěrový podvod - § 211 TZ (60x), úplatkářství - § 331 TZ (62x).

¹⁷ TERYNGEL, J. *Ekonomická kriminalita – pojem ekonom. trestné činnosti*. Právní rádce, 2000, č. 5, s. 6

V Jihočeském kraji spáchali policisté 34 trestných činů, které řadíme mezi hospodářskou trestnou činnost. Jedná se o trestný čin pojistný podvod - § 210 TZ (17x), úvěrový podvod - § 211 TZ (10x), úplatkářství - § 331 TZ (4x).

Ostatní trestná činnost

Z hlediska trestné činnosti policistů sem především patří tyto trestné činy – zneužití pravomoci úřední osoby, maření úkolů úřední osoby z nedbalosti.

V období let 2006 až 2012 spáchali policisté v České republice 701 trestných činů (příloha č. 1 - graf č. 18), které řadíme mezi ostatní trestnou činnost. Z hlediska pořadí jde především o trestný čin zneužití pravomoci úřední osoby - § 329 TZ (525x), maření úkolů úřední osoby z nedbalosti - § 330 TZ (34x), výtržnictví - § 358 TZ (28x), neoprávněné nakládání s osobními údaji - § 180 TZ (17x).

V Jihočeském kraji spáchali policisté 38 trestných činů, které řadíme mezi ostatní trestnou činnost. Jedná se o trestný čin zneužití pravomoci úřední osoby - § 158 TZ (28x), výtržnictví - § 358 TZ (4x), neoprávněné nakládání s osobními údaji - § 180 TZ (2x).

Zbývající trestná činnost

Z hlediska trestné činnosti policistů sem především patří trestné činy v dopravě, mezi které patří především ublížení na zdraví z nedbalosti a ohrožení pod vlivem návykové látky.

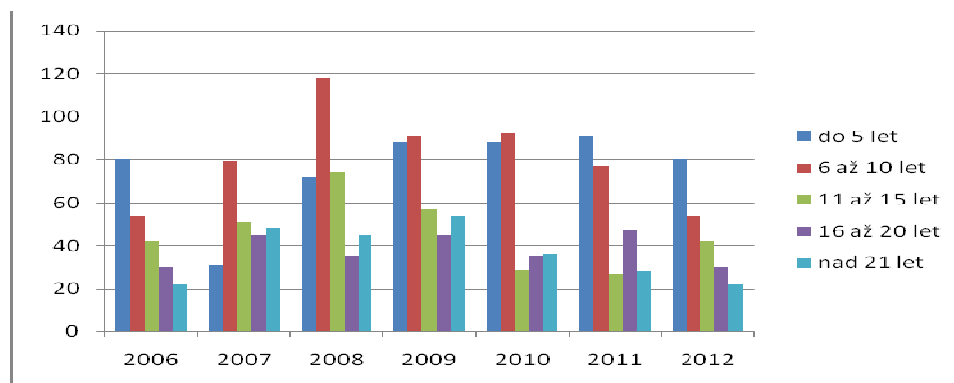
V období let 2006 až 2012 spáchali policisté v České republice 399 trestných činů (příloha č. 1 - graf č. 19), které řadíme mezi zbývající trestnou činnost. Z hlediska pořadí jde především o trestný čin ublížení na zdraví z nedbalosti - § 148 TZ (286x), ohrožení pod vlivem návykové látky - § 274 TZ (41x).

V Jihočeském kraji spáchali policisté 27 trestných činů, které řadíme mezi zbývající trestnou činnost. Jedná se o trestný čin ublížení na zdraví z nedbalosti - § 148 TZ (24x), ohrožení pod vlivem návykové látky - § 274 TZ (2x).

Trestná činnost podle délky služby pachatele v letech 2006 až 2012

Zde je provedeno rozdělení podle délky služby policistů – do 5 let, od 6 do 10 let, od 11 do 15 let, od 16 do 20 let a nad 21 let. Podrobné rozdělení je uvedeno v příloze č. 1 - tabulka č. 8.

Graf č. 4: Vývoj trestné činnosti podle délky služby pachatele v letech 2006 až 2012

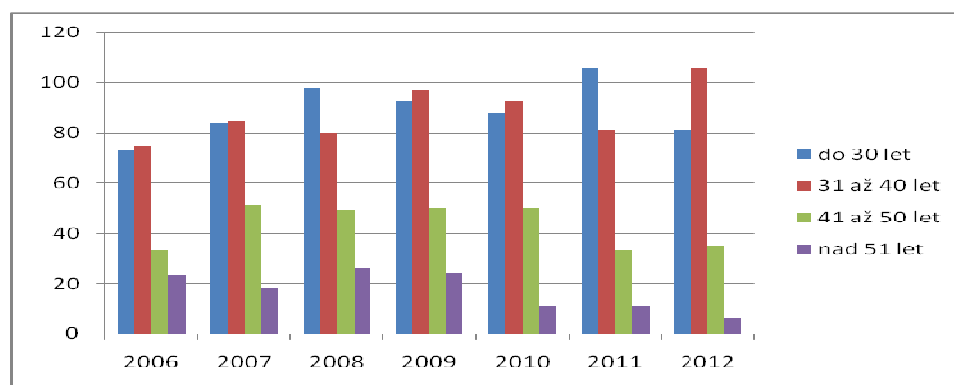


Zdroj: OSŘI PP ČR – ESKK, CIAP ÚSKPV, INSPEKCE PČR, GIBS

Trestná činnost podle věku pachatele v letech 2006 až 2012

Zde je rozdělení podle věkové kategorie policistů – do 30 let, od 31 do 40 let, od 41 let do 50 let a nad 51 let. Podrobné rozdělení je uvedeno v příloze č. 1 - tabulka č. 9.

Graf č. 5: Vývoj trestné činnosti podle věku pachatele v letech 2006 až 2012



Zdroj: OSŘI PP ČR – ESKK, CIAP ÚSKPV, INSPEKCE PČR, GIBS

Trestná činnost podle hodnosti pachatele v letech 2006 až 2012

Zde je rozdělení podle praporčických hodností, důstojnických hodností a policistů ve vedoucích funkcích. Podrobné rozdělení je uvedeno v příloze č. 1 - tabulka č. 10, graf č. 20.

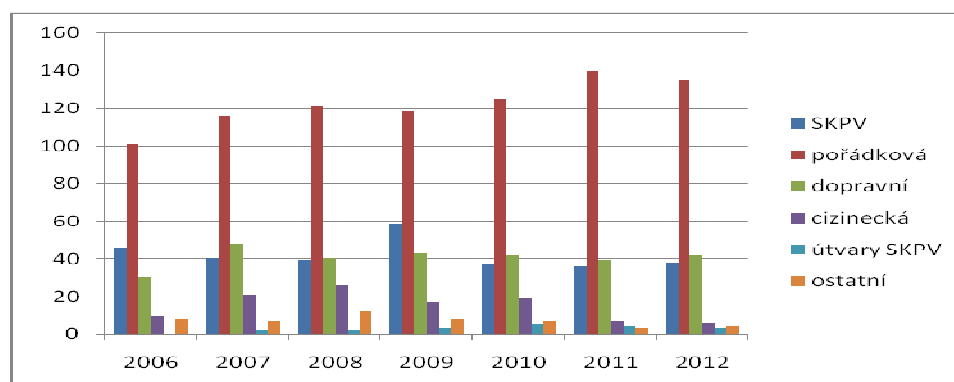
Trestná činnost podle doby spáchání v letech 2006 až 2012

Zde je provedeno rozdělení podle toho, zda policista spáchal trestný čin ve službě nebo mimo službu. Podrobné rozdělení je uvedeno v příloze č. 1 - tabulka č. 11, graf č. 21.

Trestná činnost podle jednotlivých služeb v letech 2006 až 2012

Zde je provedeno rozdělení podle zařazení policistů k jednotlivým službám – SKPV, pořádková, dopravní, správní, personální, týlová, zdravotní a sociální, kontrolní, školství, cizinecká a pohraniční, ochranná, útvar rychlého nasazení, útvary s celostátní působností a ostatní. Podrobné rozdělení je uvedeno v příloze č. 1 - tabulka č. 12.

Graf č. 6: Vývoj trestné činnosti podle jednotlivých služeb v letech 2006 až 2012



Zdroj: OSŘI PP ČR – ESKK, CIAP ÚSKPV, INSPEKCE PČR, GIBS

Do grafu nejsou zahrnuty správní, personální, zdravotní a sociální, kontrolní činnosti, týlové, školství, ochranná služba a útvar rychlého nasazení (dále jen „URNA“).

Vyhodnocení analýzy trestné činnosti

Z analýzy trestné činnosti tedy převládají **ostatní trestné činy**, mezi které patří především zneužití pravomoci úřední osoby, ke kterému dochází, dle mého názoru, díky nedostatkům v kontrole policistů a možná i díky nedostatečnému výcviku policistů, což může vést k osvojení si chybných a protiprávních prvků jednání.

Dalším v pořadí jsou **zbývající trestné činy**, mezi které patří především trestná činnost na úseku dopravy. Ty jsou způsobeny většinou z nedbalosti a neopatrnosti.

Hospodářské trestné činy jsou třetími nejčastějšími trestnými činy. Patří mezi ně především trestný čin pojištění a úvěrového podvodu, úplatkářství.

Dalším v pořadí jsou **násilné trestné činy**, mezi které řadíme většinou úmyslné ublížení na zdraví a vydírání. Policisty k těmto činům vedou především vzájemné konflikty, finanční prospěch a sexuální motivy.

Předposledním v pořadí jsou **majetkové trestné činy**, mezi které patří především podvody, prosté krádeže, krádeže vloupáním a zpronevěra. Důvodem je především ziskuchtivost a zlepšení životního stylu.

Posledním v pořadí z hlediska statistiky jsou **mravnostní trestné činy**. Mezi ně patří především znásilnění a pohlavní zneužívání. Tyto činy páchají většinou jedinci, jejichž hranice sexuálního života se nachází za hranicí běžného pohlavního života dospělého jedince.

Nejrizikovější skupiny příslušníků Policie ČR

Analýza trestné činnosti příslušníků PČR se z hlediska statistiky dělí podle hodnosti, věku, délky služby, doby spáchání trestného činu a podle jednotlivých služeb. Z dostupných a uvedených zdrojů vyplývají tato fakta.

Hodnost příslušníka Policie ČR

Z analýzy trestné činnosti z hlediska hodnosti a funkce vyplývá, že nejvýraznější skupinou jsou policisté v praporčických hodnostech (73 %). Policisté v důstojnických hodnostech se dopustili 27 % trestných činů. V Jihočeském kraji je poměr praporčických hodností k důstojnickým 80 % ku 20 %.

Věk příslušníka Policie ČR

Příslušníkem Policie ČR může být jen občan České republiky, který dosáhl 18 let. Ve služebním poměru může být až do 31. prosince kalendářního roku, v němž policista dovrší 65 let. Z analýzy trestné činnosti z hlediska věku policisty vyplývá, že nejpočetnější skupinou jsou policisté ve věku do 30 let (38 %) a ve věku od 31 do 40 let (37 %).

Policisté ve věku 41 až 50 let jsou třetí nejpočetnější skupinou (18 %). Policisté nad 51 let jsou na čtvrtém místě (7 %). V Jihočeském kraji je situace obdobná. Trestnou činnost páchají policisté ve věku do 30 let (38 %), ve věku od 31 do 40 let (26 %), ve věku 41 až 50 let (26 %), nad 51 let (10 %).

Délka služebního poměru příslušníka Policie ČR

Služební poměr vznikne dnem přijetí do služebního poměru. Po dobu 3 let je služební poměr na dobu určitou. Po úspěšném vykonání služební zkoušky vzniká policistovi služební poměr na dobu neurčitou. Nejrizikovější je dle analýzy trestné činnosti skupina policistů, která je ve služebním poměru od 6 do 10 let, a to 29 %. Dále je skupina do 5 let, a to 25 %. Je nutné dodat, že obě uvedené skupiny patří mezi nejpočetněji zastoupené v Policii ČR. Skupina od 11 do 15 let je na třetím místě – 18 %. Skupiny od 16 do 20 let a nad 21 let mají shodně 14 %. V Jihočeském kraji je situace obdobná. Nejrizikovějšími jsou skupiny, které jsou ve služebním poměru od 6 do 10 let (29 %) a skupina do 5 let (27 %). Skupina od 11 do 15 let je na třetím místě (20 %). Na posledním místě jsou skupiny od 16 do 20 let (13%) a nad 21 let (10 %).

Služební zařazení příslušníka Policie ČR

Z analýzy trestné činnosti z hlediska jednotlivých úseků služby vyplývá, že nejrizikovější skupinou je služba pořádkové policie – 51 %. Je to logické, protože tato služba má u policie nejpočetnější obsazení. Na druhém místě je SKPV – 18 %. Hned v závěsu je služba dopravní policie – 17 %. Dále je služba cizinecké policie – 8 %. Ostatní služby tvoří zanedbatelné procento. V Jihočeském kraji je situace na stejné úrovni.

Doba spáchané trestné činnosti příslušníka Policie ČR

Z analýzy trestné činnosti z hlediska doby výkonu služby vyplývá, že poměr páchaní trestné činnosti ve službě nebo mimo službu je vyvážený. Od roku 2008 v menší míře převládá páchaní trestné činnosti ve službě. Výsledkem analýzy je 50 % spáchané trestné činnosti ve službě a 50 % mimo službu. V Jihočeském kraji je výsledek 28 % spáchané trestné činnosti ve službě a 72 % mimo službu.

1.4 Vybrané trestné činy příslušníků Policie České republiky

Podle trestního zákoníku za trestný čin dle § 13 odst. 1 považujeme: *Trestným činem je protiprávní čin, který trestní zákon označuje za trestný a který vykazuje znaky uvedené v takovém zákoně.*¹⁸

Ve všech případech je třeba úmyslného zavinění (úmysl známe přímý a nepřímý), pokud trestní zákon výslovně neuvádí, že stačí zavinění z nedbalosti (nedbalost známe vědomou a nevědomou).

Trestné činy dále rozlišujeme na přečiny a zločiny. Přečiny jsou všechny trestné činy nedbalostní a úmyslné, jejichž horní hranice trestní sazby odnětí svobody je do pěti let. Zločiny jsou uvedeny v § 14 odst. 3 TZ, kdy se jedná o ostatní úmyslné trestné činy. O zvlášť závažných zločinech mluvíme, pokud se jedná o úmyslné trestné činy, jejichž horní hranice trestu odnětí svobody je nejméně deset let.

Násilná trestná činnost

Příslušník Policie ČR v prostoru služební kanceláře úmyslně, za použití násilí, donutil svou kolegyni, aby opakovaně strpěla jeho sexuální projevy, které spočívaly v ohmatávání prsou, olizování šije, polibcích na ústa a v dalších intimních dotycích na různých místech jejího těla. Policista dále kolegyni znehybnil ruce, přilehl ji svým tělem, držel obě ruce, aby se nemohla bránit, nedbal na její odpor a proti její vůli na ní násilím praktikoval uvedené sexuální praktiky. Policistovi bylo sděleno obvinění dle § 160 odst. 1 TŘ. pro § 175 odst. 1 TZ.

Zdroj: GIBS

Mravnostní trestná činnost

Prostřednictvím internetové sítě se příslušník PČR seznamoval s nezletilými dívkami, kterými se nechával za úplatu sexuálně uspokojovat. Za úplatu od nich kupoval natočená erotická videa a obrázky s dětskou pornografií. Policista se dopustil zločinu pohlavní zneužití dle § 187 odst. 1 TZ v jednočinném souběhu s přečinem svádění k pohlavnímu styku dle § 202 odst. 1, 2 písm. a) TZ, přečinu zneužití dítěte k výrobě pornografie

¹⁸ Zákon č. 40/2009 Sb., trestní zákoník, § 13, odst. 1

dle § 193 odst. 1 TZ a přečinu výroby a nakládání s dětskou pornografií dle § 192 odst. 1 TZ.

Zdroj: GIBS

Majetková trestná činnost

Akce GIBS byla realizována na základě požadavku o poskytnutí součinnosti ze strany vedení Krajského ředitelství policie hlavního města Prahy. Nezákonného jednání se policisté dopouštěli nejméně od počátku roku 2012, kdy v době svých služeb opakovaně pro svou potřebu odčerpávali pohonné hmoty ze služebních motorových vozidel přímo v areálu útvaru, a to za pomoci po domácku vyrobeného čerpadla. Proti oběma policistům bylo vyšetřovatelem inspekce zahájeno trestní stíhání pro trestný čin krádeže § 205 TZ.

Zdroj: GIBS

Ostatní trestná činnost

Nepohodlným se stal pracovník Specializovaného finančního úřadu poté, co provedl u jedné z firem daňovou kontrolu zaměřenou na nadměrné odpočty DPH a rozhodl o nevyplacení neoprávněně nárokováného nadměrného odpočtu v řádech několika desítek milionů korun českých. Vzhledem ke skutečnosti, že měl tento pracovník rozpracovány a naplánovány kontroly za další zdaňovací období, bylo hlavním cílem pachatelů těmto kontrolám zabránit. Z uvedeného důvodu se pachatelé domluvili na podání pervitinu poškozenému, bez jeho vědomí. Následně zprostředkovali provedení kontroly řidiče dopravní hlídkou na přítomnost drog. Takto chtěli pachatelé způsobit poškozenému újmu na dobré pověsti, dostat ho do role podezřelého z protizákonného jednání, a tím znemožnit jeho další výkon zaměstnání u příslušného finančního úřadu. Při zadržování jednoho z pachatelů, který na výzvy k zastavení vozidla nereagoval, snažil se z místa ujet a následně způsobil dopravní nehodu s nezúčastněným civilním vozidlem, došlo Útvarem rychlého nasazení k použití střelné zbraně, přičemž bylo vozidlo pachatele několikrát zasaženo. Ke zranění osob při zákroku nedošlo. Vyšetřovatel inspekce zahájil trestní stíhání příslušníka Policie ČR ze zločinu násilí proti úřední osobě, přečinu zneužití pravomoci úřední osoby a přečinu poškození cizích práv.

Zdroj: GIBS

Zbývající trestná činnost

Příslušník Policie ČR ve svém volnu řídil osobní motorové vozidlo, ačkoliv před jízdou vědomě požil alkoholické nápoje v takové míře, že při následné kontrole hlídkou Policie ČR mu bylo při první dechové zkoušce v dechu zjištěno 2,61 promile alkoholu a při druhé dechové zkoušce bylo v jeho dechu zjištěno 2,48 promile. Policista ve stavu vylučujícím způsobilost, který si přivodil vlivem návykové látky, vykonával činnost, při které mohl ohrozit život nebo zdraví lidí nebo způsobit značnou škodu na majetku. Policista byl řešen ve zkráceném přípravním řízení pro § 274 odst. 1 TZ.

Zdroj: GIBS

Korupční trestná činnost

Příslušníci GIBS zadrželi příslušníka Oddělení obecné kriminality Krajského ředitelství policie Karlovarského kraje, Územního odboru Cheb. Kriminalista byl zadržen pro podezření ze zvláště závažného zločinu přijetí úplatku a přečinu zneužití pravomoci úřední osoby. Téhož dne zahájila vyšetřovatelka inspekce proti tomuto policistovi trestní stíhání. K nezákonnému jednání, pro něž je policista z Územního odboru Cheb trestně stíhán, mělo dojít ve službě, při kontrolní činnosti na tržnici, kdy kriminalista za finanční obnos v řádu několika tisíc korun úmyslně neřešil na místě zjištěné skutečnosti týkající se drogové problematiky.

Zdroj: GIBS

2. Příčiny, které jsou nebo mohou být důvodem trestné činnosti příslušníků Policie České republiky

2.1 Příčiny, které jsou nebo mohou být důvodem trestné činnosti příslušníků Policie České republiky obecně

Předmětem kriminologie je především kriminalita, její pachatelé, oběti a její kontrola. Kriminologické výzkumy jsou orientovány na popis kriminality, její struktury, jejích forem, na popis kriminalitou způsobených škod, na popis stavu kriminality a jejích vývojových tendencí, ale i na popis pachatelů a obětí a jejich společenských vztahů – kriminální fenomenologie či kriminografie. Takové popisování kriminality nemusí být snadnou záležitostí, mnohé fenomenologické výzkumy musí překonat řadu překážek, zvláště obtížné je zjistit fenomenologické poznatky o tzv. latentní kriminalitě.¹⁹

Příčiny a podmínky kriminologie procházejí dlouhodobým vývojem, nejsou jednoznačné, protože kriminalita je společenský jev, který je multifaktorově podmíněn a každé poznání je závislé na získání dostatečného množství kvalitních informací. Příčin působí zpravidla více a trestná činnost jako společenský jev je výsledkem multifaktorového působení. Za podmínku trestné činnosti považujeme většinou situace, které usnadňují příčině jejich působení. Mezi příčinou a podmínkou je i užší vzájemně zaměnitelný vztah a vztah vzájemně se podmiňující. Například neřešená podmínka kriminality se může stát příčinou (např. nezajištěný objekt) a naopak (např. neúčinný trest může vyvolat recidivní trestnou činnost). Při získávání informací o příčinách kriminality nelze vycházet jen z teoretických poznatků, ale také z poznatků a zkušeností získaných v konfrontaci s bezprostřední kriminální realitou. Proto se využívají statistické evidence a výzkumy.²⁰

Kriminogenní faktory

Za kriminogenní faktory označujeme rizikové činitele, které vyvolávají, usnadňují nebo podporují páchaní trestného činu. Jsou to jevy, které v daném případě mají spíše charakter záměru, pohnutky nebo motivace spáchat trestný čin, nebo které vyvolávají neodpovědnost či nedbalost.

¹⁹ NOVOTNÝ, O., ZAPLETAL, J. a kol. *Kriminologie*. 2. Vydání. Praha:Aspi, a.s., 2004 s. 21

²⁰ HEJDA, J., HEŘMAN, R. *Kriminologie*, FM, VŠE Jindřichův Hradec 2006, s. 25

K příčinám a podmínkám kriminality v oblasti **sociální** řadíme faktory, které vyplývají z výchovného působení na jedince (rodina, škola). Probíhá-li proces socializace jedince bez vážnějších výkyvů, stává se sociálně způsobilým a je větší předpoklad, že nebude selhávat. Proces socializace je podmíněn kontrolou vnější (rodina, škola, spolupracovníci). Kriminogenní faktory v oblasti **kulturní** úzce souvisí s oblastí výchovy. Neúcta k cizímu majetku se postupně zakotvila ve vědomí velké části populace. V popředí je snaha co nejrychleji zbohatnout a dosáhnout úspěchu. Negativní působení v oblasti **politické** může vyvolávat nejen růst kriminality, ale zejména vede k protiústavní činnosti, rasismu, terorismu, ale také k násilné a majetkové trestné činnosti. Na základě výsledků **viktimologických** výzkumů bylo zjištěno, že i přístup ze strany oběti může přispět k trestnému činu. V oblasti **biologické a psychologické** je jedinec postižen různými poruchami, které mu ztěžují začlenění do společnosti a uspokojování jeho základních potřeb, což může vést k páchání trestné činnosti. Mezi tyto poruchy patří duševní poruchy, závažný deficit schopnosti myšlení, úroveň emocí, cholerické povahové rysy, snížená schopnost sebekontroly, impulsivnost.²¹

Pachatel trestného činu

Kriminologie pod pojmem pachatel chápe nejen osoby, které se dopustily činů označených zákonem jako trestné činy, ale i některé osoby, které orgány činné v trestním řízení trestně nestíhají. Osobnost pachatele je v kriminologii chápána jako organický celek duševního života člověka, zahrnující jak biologický základ jedince, tak i společenské podmínky jeho života včetně společenských vztahů.²²

Pachatel z hlediska trestně právního vymezení je ten, kdo svým jednáním naplnil znaky skutkové podstaty trestného činu nebo jeho pokusu či přípravy, je-li trestná. Může jím být jen osoba fyzická, příčetná, která dosáhla věku 15 let. Pachatelem trestného činu je i ten, kdo k provedení činu užil jiné osoby, která není trestně odpovědná pro nedostatek věku, nepřičetnost, omyl, anebo proto, že jednala v nutné obraně, krajní nouzi nebo za jiné okolnosti vylučující protiprávnost, anebo sama nejednala nebo nejednala zaviněně. Pachatelem trestného činu je i ten, kdo k provedení činu užil takové osoby, která nejednala ve zvláštním úmyslu nebo z pohnutky předpokládané zákonem. V těchto případech není

²¹ HEJDA, J., HEŘMAN, R. *Kriminologie*, FM, VŠE Jindřichův Hradec 2006, s. 26, 27

²² NOVOTNÝ, O., ZAPLETAL, J. a kol. *Kriminologie. 2.* Vydání. Praha:Aspi, a.s., 2004 s. 113

vyloučena trestní odpovědnost takové osoby za jiný trestný čin, který tímto jednáním spáchala.²³

Obraz pachatele a popis jeho osobnosti je zdrojem pro pochopení a vysvětlení jeho kriminálního jednání.

Součástí zkoumání kriminality je snaha zobecňovat poznatky o osobách pachatelů. Tato snaha je doprovázena pokusy zařadit pachatele dle určitých znaků, které se u nich vyskytují častěji než u běžné populace. Metoda, která nám umožňuje třídění soustav, objektů nebo jevů pomocí typů se nazývá typologie. V kriminologii umožňuje typologie rozdělit pachatele trestných činů podle určitých kritérií, znaků nebo souboru znaků do skupin, z nichž každou lze pojmenovat pomocí určitého modelu, prototypu, typu. Typ je ve vztahu k osobnostem lidí nejvíce definován jako určitý komplex vlastností, rysů nebo jiných znaků osobnosti, které nepostihují celou osobnost jedince, ale jsou společné většímu počtu osob, z nichž podle výskytu těchto znaků můžeme vytvořit skupinu v rámci konkrétní typologie. Vznik prvních kriminologických typologií je spojován nejčastěji se samotným kriminálním činem a jeho pachatelem. Dříve nebyla zohledňována situace, kdy by byl zohledňován podíl na kriminálním činu, úloze oběti a vlivu dalších společenských podmínek. Až později, kdy se rozvíjela sociologie, se při vytváření kriminologických typologií berou v úvahu i sociální podmínky, které ovlivňují život pachatele a důraz z činu a osobnosti pachatele se přenáší na vliv sociálního prostředí na kriminální jednání pachatele a na vliv stavu společnosti na vznik kriminality. Typologií pachatelů je do současné doby vytvořeno velké množství.²⁴

V kriminologii se setkáváme s rozdělením typologií na typologie zdůrazňující:

- **biologické charakteristiky osobností pachatelů** – patří sem zejména teorie Cesara Lombrosa o rozeném zločinci. Dále je to konstituční typologie Ernsta Kretschmera, která předpokládá úzkou vazbu mezi tělesným typem a osobnostními charakteristikami, včetně jejich dědičné podmíněnosti. Odhaduje se, že zhruba 30 % všech trestných činů spáchají osoby se specifickou poruchou osobnosti.
- **psychologické charakteristiky osobností pachatelů** – jsou zcela závislé na zpracování závazků psychologie osobnosti, klinické psychologie,

²³ Zákon č. 40/2009 Sb., trestní zákoník, § 22

²⁴ NOVOTNÝ, O., ZAPLETAL, J. a kol. *Kriminologie*. 2. Vydání. Praha:Aspi, a.s., 2004 s. 114, 115

psychopatologie a psychiatrie. Hans Jürgen Eysenck - jeho teorie je známá jako teorie rozdílného podmiňování na základě podmíněných reflexů, která předpokládá, že i svědomí jedince se tvoří na základě strachu pramenícím z opakovaného trestání dítěte za normy překračující jednání. Osobnost je popisována v závislosti na psychologických nebo sociologických teoriích. Mezi nejznámější kriminologické teorie osobnosti pachatele patří teorie ztotožňující pachatele s osobou převážně slabomyslnou. Koncepce slabomyslného pachatele je spjata s měřením inteligence, které je prováděno v rámci psychologického vyšetření speciálními testy.

- **sociologické charakteristiky osobností pachatelů** – tyto typologie vycházejí ze zkoumání sociálního prostředí pachatele, sociálního učení, hodnotových orientací pachatele a jeho sociálního začlenění. O každém zločinci nelze tvrdit, že by se stal zločincem v každé době a za každých okolností. Franz von Liszt rozdělil zločince do tří skupin: příležitostní, zločinci ze zvyku – schopni nápravy a nepolepšitelní zločinci.²⁵

2.2 Příčiny, které jsou nebo mohou být důvodem trestné činnosti příslušníků Policie České republiky

V období „po sametové revoluci“ došlo vlivem společenských změn k opuštění dosavadních etických a právních norem. Staré struktury byly nahrazeny novými. Soukromý majetek byl navýšen oproti předchozímu společenskému systému na čelo hodnotového žebříčku. Pro získávání majetku se pod záminkou svobody prosadil bezohledný machiavelismus prezentovaný heslem „účel světí prostředky“.²⁶

Policie ČR a policisté jsou součástí společnosti jako celku. Proto je logické, že na ně působí všechny faktory a rysy dané reálným stavem společnosti v daném období. Všude okolo byly různé nabídky lukrativního zboží, začalo se ve velkém stavět. Toho využívaly banky, které klienty lákaly na úvěry za většinou nevýhodných podmínek. Společnost se začala rozdělovat, protože pro mnoho obyvatel byla většina těchto cílů nedosažitelná, a tím pádem docházelo k sociální nerovnosti. Příležitost, jak si zvýšit svoje příjmy cestou ne zcela obvyklou, nelegální, nezůstala bez odezvy ani u policistů. Vzrostly životní

²⁵ NOVOTNÝ, O., ZAPLETAL, J. a kol. *Kriminologie*. 2. Vydání. Praha:Aspi, a.s., 2004 s. 116 - 120

²⁶ SALVET, L. *Kriminalita policistů České Republiky*. Praha: Linde a.s., 2011. s. 19

náklady a policisté mají omezenou možnost zvyšovat si svoje příjmy legálními výděly. Dále je tu náročnost policejní práce, o které si převážná část policistů myslí, že je špatně ohodnocena. Toto všechno má za následek, že si policisté chtějí zvýšit svůj příjem nelegálními činnostmi, která má často podobu korupce a trestné činnosti.

Metody používané při výběru policistů vychází ze zákona o služebním poměru č. 361/2003 Sb. a vyhlášky 487/2004 o osobnostní způsobilosti ve znění pozdějších předpisů. Zde jsou taxativně vymezeny požadavky na osobnostní charakteristiky jedince, jež by měl uchazeč splňovat, chce-li vykonávat službu v bezpečnostním sboru. Patří sem např. dostatečná intelektová úroveň, emoční stabilita, psychosociální zralost atd. Nedílnou součástí psychologického (osobnostního) vyšetření je také zjišťování morálně volných vlastností u posuzovaných uchazečů, zjišťování přítomnosti žádoucích hodnot, motivací a postojů. Právě jejich zjišťování a v případě nedostatku následné prokazování je mnohem obtížnější než u standardizovaného vyšetření intelektu, neboť posuzování uchazeči se záměrně stylizují a účelově prezentují sebe samé v lepším světle. Také volba nástrojů na detekci žádoucích hodnot, motivací a postojů je velmi problematická, stejně jako posuzování zjištěných výsledků. Je zjištění dopravního přestupku u uchazeče (např. překročení nejvyšší povolené rychlosti v obci) či tendence uchazeče k návštěvám zábavných zařízení, bez prokazatelné konzumace alkoholu, navíc pouze v období dospívání, důvodem pro aktuální hodnocení uchazeče jako zvýšeně rizikového a jeho následné nedoporučení? Rovněž práce s již přijatými a déle sloužícími policisty, jakož i následný systém vzdělávání policistů se více zaměřuje na rozvoj profesních znalostí (právní výchova, zvládnutí speciálních policejních postupů) a dovedností (sebeobrana a nácvik užití donucovacích prostředků) než na systematickou prevenci zaměřenou na detekci projevů nevhodného či dokonce amorálního chování policistů. Proto i zde můžeme hledat příčiny trestné činnosti policistů.

Při realizaci uvedených preventivních opatření je zapotřebí mít na paměti, že tendence k nečestnému, amorálnímu nebo dokonce protiprávnímu, jednání máme každý v sobě dané. Největší vliv na amorální chování mají naše genetické dispozice.

Dalším faktorem dispozičně ovlivňujícím chování jedince v morálně náročných situacích je dosažená úroveň morálního vývoje u policisty dle Lawrence Kohlberga, která je u různých jedinců různá. Většina jedinců dosáhne ve svém morálním vývoji pouze stádia

konvenční morálky. Jen málo jedinců je schopno postkonvenčního morálního způsobu uvažování.²⁷

Policista jako pachatel trestné činnosti patří v typologii pachatelů ve většině případů k socializovanému typu. Vzhledem k požadavkům bezúhonnosti a ke stanoveným osobnostním, zdravotním a vzdělanostním kritériím pro přijetí do služebního poměru policisty je jen malá možnost, aby se policistou stala osoba neurotického či psychopatického typu, tím méně osoba mentálně nedostačující či dokonce psychotická. Dále není možné zabránit tomu, aby v průběhu výkonu služby nedošlo u policisty k rozvoji některé skryté psychické poruchy, např. v důsledku prožité psychické zátěže (dlouhodobý pracovní stres či psychická zátěž při zákroku či aktuální osobní problémy policisty jako významná ztráta v rodině, dlouhodobá platební neschopnost či hrozící exekuce apod.), která může být další příčinou či spolupříčinou páchání trestné činnosti policistou.²⁸

V publikaci *Kriminalita policistů České republiky* od Leo Salveta se autor podrobně seznámil s případy obviněných policistů, kteří se dopustili trestného činu. Na základě seznámení se s případy byly stanoveny nejčastější příčiny selhání policistů a s těmito příčinami se ztotožňují.

Nejčastější příčina selhání:

- Vylepšení finanční situace rodiny
- Touha po snadném zisku
- Splácení půjček a klesající reálný příjem rodiny
- Korupční příležitost
- Špatný příklad druhých
- Alkoholismus a patologické hráčství
- Nedostatečná kontrola²⁹

²⁷ <http://www.phil.muni.cz/fil/etika/texty/panorama/kohlberg.html>

²⁸ SALVET, L. *Kriminalita policistů České Republiky*. Praha: Linde a.s., 2011. s. 21

²⁹ SALVET, L. *Kriminalita policistů České Republiky*. Praha: Linde a.s., 2011. s. 20

V odborné literatuře je kriminalita rozdělována do dvou forem, a to na zjevnou a skrytou. Trestná činnost policistů se ve většině případů vyznačuje vysokou latencí. Analýza trestné činnosti umožňuje rozdělit trestné činy páchané policisty do dvou základních skupin. Je to trestná činnost páchaná **ve službě a mimo službu**.

Většina trestných činů, které policisté páchají při **výkonu služby** je **korupčního charakteru**. Trestná činnost je vzhledem k její latenci a promyšlenosti ze strany policistů nejobtížněji zjištělná. To je umocněno faktem, že ani jedna ze stran korupčního jednání nemá zájem na jeho odhalení. Z toho vyplývá i neochota ke spolupráci s orgány činnými v trestním řízení.

Korupce je v každé společnosti považována za nebezpečný sociálně patologický jev, který pokřivuje společenské i mezilidské vztahy. Jako jev „plíživý“, takřka všudypřítomný, vázaný na princip vzájemné výhodnosti a odehrávající se většinou v intimních okamžicích a prostorech, bývá korupce obtížně dokazatelným trestným činem, na což spoléhají jak korumpující, tak korumpovaní.³⁰

Mezi indikátory korupčního chování můžeme zařadit: neúměrně vysoké materiální statky, aktivity neslučitelné s profesní etikou, neslužební kontakty s kriminální komunitou, neslužební kontakty se zájmovými osobami, familiární vztahy se zájmovými osobami, pochybení prospívající zájmovým osobám, rozporuplné úřední výkony, vyřizování úředních výkonů „stranou“, snaha ovlivňovat rozhodování kolegů.³¹

Mezi indikátory ohrožení korupcí můžeme zařadit následující psychosociální aspekty, které nejsou řazeny ani podle závažnosti ani častosti výskytu: nedostatek finančních prostředků, finanční problémy blízkých příbuzných, půjčky, hypotéky, splátky, enormní vyživovací povinnosti, radikální změna hodnotového systému, ztráta motivace k žádoucímu jednání, neúspěšnost v osobních vztazích, ve studiu, nízké sebepojetí, komplexy méněcennosti, neuspokojené představy o kariéře, pracovní přeřazení pocíťované jako křivda, profesní vyhoření, sklony k laxnímu výkonu povinností, nezájem o profesní růst, nezájem o pozitivní sankce, snižování vážnosti povinností, snižování vážnosti mravních principů, snižování vážnosti Etického kodexu Policie ČR, alkoholový abúzus, podezření na drogy jakéhokoli druhu, hráčství, jakákoli jiná patologická závislost.

³⁰ NESVADBA, P. *Policejní etika*. Plzeň: Vydavatelství a nakladatelství Aleš Čeněk, 2009, s. 235

³¹ ŠÍDLO, O. *Indikátory korupce*, Policejní prezidium České republiky, Odbor vnitřní kontroly

Jedná se o ukazatele, jejichž přítomnost může zvyšovat riziko, že jedinec podlehe korupčnímu jednání.³²

Trestná činnost, kterou policisté páchají **mimo službu**, se nijak podstatně neodlišuje od trestné činnosti, kterou páchají ostatní pachatelé. Policisté páchají většinou nedbalostní trestné činy v dopravě. Tyto činy se můžou stát každému. Zde je možné hledat příčiny ve chvilkové nepozornosti, která se stane policistovi osudnou. Příčiny v dalších trestných činech, které policisté páchají mimo službu, mají svoje specifika. Příčiny v násilných trestných činech lze hledat především v požívání alkoholu, partnerských neshodách a finanční tísní policistů. U majetkových a hospodářských trestných činů jsou to opět finanční možnosti, kterých policista nemůže dosáhnout. U ostatních trestných činů je to především osobní selhání, finanční tíseň a alkohol.

Policisté jsou především představitelé represivní složky. Jejich hlavním úkolem je dohlížet na dodržování zákonů, vyšetřovat trestnou činnost, pomáhat a chránit. Při své práci jsou často vystaveni jednáním, která mají znaky korupčního jednání. Jsou to ale také jenom lidé a je logické, že na ně působí všechny faktory současných společenských vztahů. A pokud nedojde k sociální, ekonomické, morální a právní stabilizaci, budou i nadále pokračovat.

³² ŠÍDLO, O. *Indikátory korupce*, Policejní prezidium České republiky, Odbor vnitřní kontroly

3. Kontrola Policie České republiky

Kontrolu u policie můžeme rozdělit na vnitřní a vnější. Zdrojem informací o trestné činnosti policistů jsou především občané, dále policisté a nakonec samotná kontrolní policejní činnost.

Výzkum chování ukázal, že účinek formálních sankcí a předpisů nemusí zvítězit nad mocným a bezprostředním vlivem kulturních a mezilidských tlaků. V policejních skupinách mají větší platnost normy platící u policejní organizace než rozhodnutí soudu směřující k formování policejního chování. Policie rovněž interpretuje předpisy mnoha způsoby, uplatňuje neformální koncept spravedlnosti, o němž se domnívá, že jej plně sdílí s veřejností. Přestože podmínky pro regulaci policejního chování mohou být nezbytné, samotné normativní předpisy nejsou dostatečné pro jejich uskutečnění. Je potřeba udělat mnohem více jak na organizační, tak na individuální úrovni k zajištění dostatečných podmínek pro řízení policie a k podpoře vysoké úrovně profesionálního chování.³³

Na činnost Policie ČR má vliv řada dilemat a hodnotových konfliktů. Mezi významné patří konflikty loajality ve vztahu ke kolegům a ostatním přátelům. Je důležité, aby policisté byli od počátku své profesní kariéry seznámeni o hodnotových konfliktech a jejich rozdílech. Nastává zde potřeba porozumění nedostatkům tradičních strategií zvládnutí situací a iniciace efektivního systému kontroly. To by mohlo pomoci vyřešit rozdíly mezi požadavky oficiálních systémů a neformální kulturou, která má značný vliv na profesionální chování.

3.1 Odbor vnitřní kontroly Policie České republiky

V rámci činnosti Policie ČR má zcela zásadní místo Odbor vnitřní kontroly (dále jen „OVK“) Policejního prezidia a v rámci organizační struktury jemu podřízená pracoviště na jednotlivých krajských ředitelstvích a územních odborech policie. Tento odbor se řídí závazným pokynem policejního prezidenta č. 230 ze dne 31. 12. 2012.³⁴

³³ DUFKOVÁ, I., ZLÁMAL, J. *Policie a profesní etika*. Střední policejní škola ministerstva vnitra v Praze. Praha. 2005. s. 6

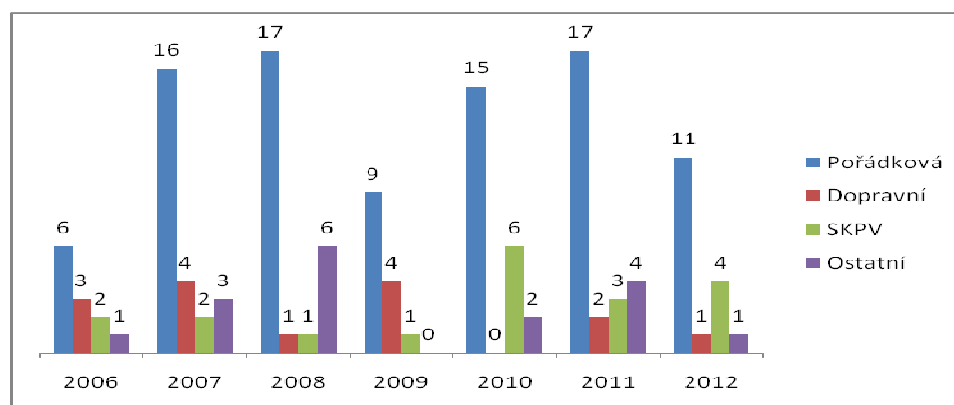
³⁴ Závazný pokyn policejního prezidenta č. 230/2012 Sb. o obecné kontrole a vyřizování podání

Tento závazný pokyn upravuje v Policii ČR některé podrobnosti postupu při:

- *obecné kontrole*
- *získávání údajů o činnosti příslušníků a zaměstnanců policie a o činnosti v policii*
- *vyřizování podání*
- *vyhodnocování profesních pochybení*³⁵

OVK se zabývá se příjmem, vyřizováním a evidencí různých stížností a upozornění od občanů na práci policie. Kontrolní činnost dále směřuje k jednotlivým útvarům Policie ČR. Předmětem kontroly je dodržování jednotlivých právních předpisů, zjišťování nežádoucích jevů a zpracování návrhů na jejich odstranění. Kontroly jsou zaměřovány na vlastní výkon policistů, ekonomickou činnost, řízení a kontrolu, dále pak na ochranu osobních údajů a utajovaných skutečností a na personalistiku. Mezi další monitorované a kontrolované priority patří dodržování Etického kodexu Policie ČR, respektování pravidel a zásad při jednání s veřejností, řádné vyřizování podání, dále pak činnost vedoucích pracovníků v oblasti zavádění protikorupčních opatření, dodržování pravidel při manipulaci a nošení služebních zbraní a střeliva, bezpečnost a ochrana zdraví při služebních úkonech a zákrocích, řádné nakládání s pokutovými bloky. K nejčastějším formám opatření k nápravě patří proškolení, kázeňská, systémová a personální opatření, náhrada škody, případně jiná opatření. Kontroly většinou probíhají v režimu plánovaných akcí, jejichž podíl na celkovém počtu provedených kontrol je vyšší než kontroly neplánované.

Graf č. 7: Důvodné stížnosti řešené pracovníky OVK PČR KŘP Jihočeského kraje



zdroj: OVK KŘP JČK

³⁵ Závazný pokyn policejního prezidenta č. 230/2012 Sb. o obecné kontrole a vyřizování podání

3.2 Generální inspekce bezpečnostních sborů

Dne 9. září 2011 schválila Poslanecká sněmovna zákon č. 341/2011 Sb., o Generální inspekci bezpečnostních sborů a o změně souvisejících zákonů.³⁶ Při svém vzniku GIBS navázala na činnost Inspekce Policie ČR. Vznik GIBS je součástí programového prohlášení vlády a na návrhu tohoto zákona pracovalo Ministerstvo vnitra, Ministerstvo financí a Ministerstvo spravedlnosti. Zákon nabyl účinnosti dnem 1. ledna 2012.

GIBS je samostatným ozbrojeným bezpečnostním sborem s postavením policejního orgánu a pravomocemi celostátního útvaru kriminální policie. V čele stojí ředitel inspekce, kterého jmenuje a odvolává předseda vlády na návrh vlády a po projednání ve výboru Poslanecké sněmovny příslušném ve věcech bezpečnosti. Služební poměr příslušníků GIBS je upraven zákonem o služebním poměru příslušníků bezpečnostních sborů.

Jedná se o policejní orgán dle § 12 odst. 2 písm. b) TR.³⁷

Vytvořením GIBS vznikl nový nezávislý orgán na bezpečnostních sborech či příslušných ministerstvech. Tím by mělo dojít k potlačení ovlivňování procesu odhalování trestných činů a jejich stíhání těmito osobami a institucemi.

Úkolem inspekce je vyhledávat, odhalovat a prověřovat skutečnosti nasvědčující tomu, že byl spáchán trestný čin, jehož pachatelem je:

- příslušník Policie ČR, celník, příslušník Vězeňské služby České republiky anebo příslušník inspekce
- zaměstnanec České republiky zařazený k výkonu práce v Policii ČR nebo v inspekci
- zaměstnanec České republiky zařazený k výkonu práce v Celní správě České republiky anebo Vězeňské službě České republiky, pokud trestný čin byl spáchán v souvislosti s plněním jeho pracovních úkolů³⁸

³⁶ Zákon č. 341/2011 o Generální inspekci bezpečnostních sborů

³⁷ Zákon č. 141/1961 Sb., trestní řád, §12 odst. 2

³⁸ Zákon č. 341/2011 o Generální inspekci bezpečnostních sborů, § 2

Úkolem inspekce je vyšetřovat trestný čin:

- příslušníka Policie ČR, celníka, příslušníka Vězeňské služby České republiky nebo zaměstnance České republiky zařazeného k výkonu práce v Policii ČR
- zaměstnance České republiky zařazeného k výkonu práce v Celní správě České republiky nebo Vězeňské službě České republiky, pokud trestný čin byl spáchán v souvislosti s plněním jeho pracovních úkolů³⁹

Další z činností GIBS je provádění zkoušek spolehlivosti (navození situace, kterou je zkoušená osoba povinna řešit v rámci výkonu služby), sledování a vyhodnocování informací o protiprávní činnosti příslušníků Policie ČR, příslušníků Vězeňské služby České republiky a příslušníků Celní správy České republiky. Inspekce navrhuje opatření pro předcházení této protiprávní činnosti. Další důležitou součástí práce inspekce je vydávat metodická doporučení pro činnost jednotlivých bezpečnostních sborů.

3.3 Jak se bránit proti nezákonnému jednání policistů

Vnější kontrola činnosti policistů spočívá zejména v kontrole samotnými občany. Každý občan, který má pocit, že se setkal s jednáním policisty, o kterém si myslí, že je protizákonné, si může podat stížnost. Dílčím výstupem bakalářské práce je zpracování metodického návodu občanům jak postupovat, když jsou svědky páchaní trestné činnosti policistů a jak přispět k potrestání náznaků, pokusů a dokonaných neoprávněných jednání policistů.

V případě, že se občan domnívá, že je ze strany policisty porušován zákon, může podat upozornění (např. policista se chová neslušně, nepředložil evidenční číslo, zjišťoval totožnost bez udání zákonného důvodu apod.). Tato upozornění řeší § 97 zákona o Policii ČR.

³⁹ Zákon č. 341/2011 o Generální inspekci bezpečnostních sborů, § 2

Každý může upozornit

- *na nedostatky v činnosti policejního útvaru, policisty nebo zaměstnance policie*
- *na skutečnost, že se policista nebo zaměstnanec policie dopustil jednání, které naplňuje znaky trestného činu, správního deliktu nebo kázeňského přestupku⁴⁰*

Každý policista nebo útvar policie musí na tyto skutečnosti reagovat a stížnost nebo upozornění přijmout. Do 30 dnů ode dne přijetí upozornění pak policie, podle zákona o Policii ČR, oznamovatele vyrozumí o přijatých opatřeních a o výsledcích šetření, pokud ovšem o to požádá.

V praxi se ale při podání stížnosti setkáte s tím, že policie při jejím vyřizování postupuje podle obecného ustanovení o stížnostech v § 175 Správního řádu. To má pro policii výhodu v tom, že podle správního řádu má na vyřízení žádosti 60 dnů ode dne jejího doručení správnímu orgánu příslušnému k jejímu vyřízení. O vyřízení stížnosti musí být stěžovatel v této lhůtě vyrozuměn. Stanovenou lhůtu lze překročit jen tehdy, nelze-li v jejím průběhu zajistit podklady potřebné pro vyřízení stížnosti.⁴¹

Stížnost se může podat písemně, ústně, poštou, telefonicky a elektronicky. Měla by obsahovat všechna známá a získaná data k příslušníkovi nebo zaměstnanci policie či k útvaru policie, na kterého si oznamovatel stěžuje. Důležité je i přesné popsání místa a času situace, která je příčinou chování z důvodu co nejpřesnější konkretizace události.

Zejména je nezbytné, aby obsahovala

- *jméno, příjmení a kontaktní poštovní adresu a podpis stěžovatele;*
- *označení firmy, sídlo, označení a podpis statutárního zástupce, stěžuje-li se právnická osoba;*
- *stručný popis toho, čeho se stěžovatel domáhá, případně uvedení, jaké právo stěžovatele bylo porušeno a jakým způsobem;*
- *co nejvíce konkrétních údajů, které mohou pomoci při prošetřování.⁴²*

⁴⁰ Zákon č. 273/2008 Sb., o Policii České republiky, § 97

⁴¹ Zákon č. 500/2004 Sb. správní řád,

⁴² Závazný pokyn policejního prezidenta č. 230/2012 Sb. o obecné kontrole a vyřizování podání

Pokud OVK shledá stížnost jako důvodnou nebo částečně důvodnou, je povinen bezodkladně učinit nezbytná opatření k zjednání nápravy. O výsledku šetření a přijatých opatřeních se učiní záznam do spisu. Stížnost se předá nadřízenému policisty, který rozhodne o dalším způsobu potrestání. Pokud o to stěžovatel požádá, je o výsledku opatření informován.

V případě, že je oznamovatel nespokojený s vyřízením stížnosti, může si podat stížnost k nadřízenému orgánu, který ji vyřizoval. V případě OVK je to Úřad vnitřní kontroly Policejního prezidia ČR.

Pokud OVK při kontrole nebo vyřizování stížnosti zjistí, že se jedná o trestný čin, který spáchal příslušník nebo zaměstnanec Policie ČR, je povinen věc postoupit dle věcné příslušnosti GIBS.

Dojde-li, podle názoru oznamovatele, ze strany policisty ke spáchání trestného činu, může podat trestní oznámení. To může být podáno ústně i písemně. Do oznámení je třeba uvést své jméno, doručovací adresu, sdělení nejdůležitějších skutečností, případně i konkrétní trestný čin spáchaný policistou. V případě, že o to oznamovatel požádá, měl by být do jednoho měsíce vyzooměn o tom, jak bylo s jeho oznámením naloženo.

V případě, že oznamovatel není spokojen s postupem policistů, které nezná nebo nemá zaznamenána jejich identifikační čísla, může podat trestní oznámení na neznámého pachatele a snažit se jej v oznámení popsat podle významných rysů, podle kterých by mohl být teoreticky usvědčen.⁴³

GIBS před zahájením úkonů trestního řízení z vlastní iniciativy nebo na základě podnětu jiné osoby anebo orgánu za účelem získání poznatků o trestné činnosti vyhledává, odhaluje, a je – li to třeba, dokumentuje skutečnosti nasvědčující tomu, že byl spáchán trestný čin, jehož vyšetřování spadá do působnosti inspekce nebo státního zástupce.⁴⁴

Každý může upozornit inspekci na nedostatky v činnosti bezpečnostního sboru, na nějž se vztahuje působnost inspekce, nebo skutečnost, že se příslušník nebo zaměstnanec dopustil jednání, které naplňuje znaky trestného činu, kázeňského přestupku nebo jiného

⁴³ KOPAL, J. a kol. *Jak si počínat v kontaktu s policistou a strážníkem. Policejní právo v otázkách a odpovědích*. Ekografika.cz. Brno. 2010. s. 206

⁴⁴ Zákon č. 341/2011 o Generální inspekci bezpečnostních sborů, § 38

správního deliktu. Inspekce musí upozornění přijmout a do 30 dnů ode dne přijetí upozornění vyrozumí toho, kdo jej učinil, o přijatých upozorněních, pokud o to osoba požádá.⁴⁵

Kontaktní linka na GIBS je : **operacni@gibs.cz**, **telefon : 974 839 734**. Zde nám operační důstojník GIBS sdělí potřebné informace k podání oznámení a na jakou expozituru (oddělení) se obrátit.

Na internetových stránkách Ministerstva vnitra⁴⁶ je možné si stáhnout **Protikorupční manuál pro občany**, kde je podrobný návod, jak postupovat v případě, že je občan účastníkem korupčního jednání.

V případě, že je podání stížnosti nejasné nebo není zřejmé, co oznamovatel konkrétně požaduje a zároveň nereaguje na výzvy k odstranění nebo doplnění vad podání, policie ho využije jako podnět ke zlepšení činnosti nebo ke kontrole.

⁴⁵ Zákon č. 341/2011 o Generální inspekci bezpečnostních sborů, § 56

⁴⁶ www.mvcr.cz

4. Prevence trestné činnosti příslušníků Policie České republiky

4.1 Prevence trestné činnosti obecně

Termín „prevence kriminality“ označujeme jako soubor nejrůznějších aktivit mimotrestního charakteru, který je orientovaný na odstranění, oslabení nebo neutralizaci kriminogenních faktorů s cílem zastavit růst kriminality nebo docílit jeho zmenšení.⁴⁷

Prevenci kriminality podle obsahového zaměření dělíme na:

- **sociální prevenci** – zaměřená na sociální kriminogenní faktory, na jejich překonávání nebo jejich neutralizaci (prostituce, alkoholismus, toxikomanie, nezaměstnanost, chudoba atd.), na otázky kriminálně preventivního či socializačního působení rodiny, školy a jiných institucí.
- **situační prevenci** – zaměřená na odstraňování kriminogenních situací, na omezování příležitostí ke spáchání trestných činů a na zvyšování rizika dopadení pachatele. Jedná se především o opatření technického a organizačního charakteru.
- **viktimologickou prevenci** – zaměřená na využití viktimologických poznatků, které lze uplatnit při tvorbě preventivních programů. Orientuje se především na potencionální a skutečné oběti trestných činů. Zaměřuje se na osvětovou a poradenskou činnost a na vštěpování obecných a speciálních zásad ochrany ohrožených osob. Viktimologickou prevenci rozlišujeme podle adresátů preventivních aktivit na **primární, sekundární a terciální prevenci**. U **primární prevence** jsou preventivní aktivity adresovány veškerému obyvatelstvu, působí plošně, bez ohledu na stupeň ohrožení nebo na kriminální rizikovost. Usiluje o soudržnost celé společnosti a o minimalizaci prostoru pro kriminalitu. U **sekundární prevence** jsou preventivní aktivity orientovány na potencionální pachatele, potencionální oběti a kriminogenní situace. Je adresována kriminálně rizikovým skupinám, jako jsou děti bez dozoru, záškoláci, alkoholici, narkomani, bezdomovci. **Terciální prevence** je zaměřena na předcházení kriminální recidivě a viktimologické recidivě u oběti. Předpokládá, že ke spáchání trestného činu

⁴⁷ NOVOTNÝ, O., ZAPLETAL, J. a kol. *Kriminologie*. 2. Vydání. Praha:Aspi, a.s., 2004 s. 172

již došlo. U obětí jde o napravení následku trestného činu a poskytnutí pomoci, u pachatelů jde o jejich sociální reintegraci.⁴⁸

4.2 Prevence trestné činnosti příslušníků Policie České republiky

Prevenci trestné činnosti policistů můžeme brát jako soubor opatření v rámci Policie ČR, na kterém se podílí i veřejnost. Mezi cíle této prevence patří předcházení páchaní trestné činnosti policistů a zamezování vytváření podmínek pro jejich trestnou činnost.

Pojem prevence je vedle trestní represe druhou formou kontroly kriminality. Jedná se o soubor nejrůznějších aktivit mimotrestního charakteru orientovaných na odstranění a oslabení kriminogenních faktorů, s cílem zastavit růst kriminality nebo docílit jeho zmenšení.⁴⁹

Odhalování a postih trestné činnosti pachatelů z řad policistů

Policisté by si měli uvědomit, že zákonnost a odpovědnost je základní podmínkou služby v ozbrojeném sboru. Mezi další opatření patří seznamování policistů při školeních s konkrétními případy korupčního jednání. V kontrolní oblasti je to především vytěžování a následná kontrola záznamových technických prostředků používaných v přímém výkonu služby, přímá kontrola policistů v terénu a kontrola svěřených pokutových bloků. Významným preventivním prostředkem je zvýšení trestní sazby u jednotlivých korupčních trestných činů. Příkladem je trestný čin zneužití pravomoci úřední osoby. Sazba dle nového TZ je v odst. 1) jeden rok až pět let. V již neplatném TZ byla sazba šest měsíců až tři léta.

Vzdělání policistů

Teoretická příprava je pro policisty velmi důležitá. V poslední době se do studijních osnov na policejních školách dostávají témata, která byla dříve považována za okrajová. Myslím tím například korupční jednání. Vzdělávací programy jsou tvořeny podle profilu absolventa.

⁴⁸ NOVOTNÝ, O., ZAPLETAL, J. a kol. *Kriminologie*. 2. Vydání. Praha:Aspi, a.s., 2004 s. 173 - 188

⁴⁹ SVATOŠ, R. *Základy kriminologie a prevence kriminality*. České Budějovice. Vysoká škola evropských a regionálních studií, 2009. s. 37

Důraz je kladen na praktická cvičení a modelové situace. Různé specializační a zdokonalovací kurzy nabízí pro policisty průpravu pro oblast sociálně psychologickou, oblast pedagogiky, oblast služební přípravy.

Protikorupční materiál pro občany

Korupci asi nikdy nezamezíme, ale můžeme ji alespoň částečně omezit, když budeme její výskyt oznamovat. Do 30. dubna 2012 byla v provozu protikorupční linka 199. Na ni mohli občané oznamovat různé podezřelé chování korupčního charakteru vyškoleným pracovníkům, kteří nám poskytli relevantní informace. Po zrušení linky 199 byla zřízena právní a protikorupční poradna, kam se občané mohou obracet s podněty, které se týkají korupce. Protikorupční linka a později protikorupční poradna byla zřízena v rámci Strategie vlády v boji proti korupci a provozovatelem je česká pobočka nevládní organizace Transparency International. S podněty vztahující se k tématu korupce se můžete obrátit na následující kontakty: e-mail: poradna@oziveni.cz, tel: +420 257 531 983

Oznámení občanů o podezření ze spáchání trestného činu policistou

Nahlášení občanů o podezření ze spáchání trestného činu policistou přímo na GIBS je další možností prevence. Policisté z GIBS jsou příslušní k prověřování trestné činnosti policistů. Samotná GIBS informuje o své činnosti na vlastních internetových stránkách a zpracovává podklady o své činnosti pro média.

Odbor prevence kriminality Ministerstva vnitra

Odbor prevence kriminality Ministerstva vnitra je orgánem, který by ve smyslu organizačního řádu Ministerstva vnitra měl provádět prevenci kriminality u příslušníků policie. Tuto funkci u policie plní organizační články vnitřní kontroly, které by se měly zabývat nejen stížnostmi občanů na postup policistů, ale i důsledně sledovat opatření, která byla přijata k nápravě. Do této kategorie patří i nadřízení policistů, kteří by měli své podřízené průběžně kontrolovat. To předpokládá vysoké nároky na jejich morální bezúhonnost. Řídící policista by měl mít u svých podřízených přirozenou autoritu a respekt.

Psychologické služby v Policii České republiky

Jednou z možností prevence je i poskytování psychologických služeb v Policii ČR. Každý z nás se může dostat do těžké životní situace a proto je zřízena u policie služba psychologické podpory. Tato služba poskytuje posttraumatickou intervenční péči a službu policejních psychologů. Služba je poskytována zaměstnancům policie a jejich rodinným příslušníkům.

Zveřejňování závažných pochybení policistů

Jako určitou formu prevence je možno brát i zveřejňování závažných pochybení policistů na služebních policejních intranetových stránkách. Zde jsou v krátkosti zveřejňována profesní pochybení policistů z celé České republiky. Dále je zde zveřejňována sankce, kterou viník byl potrestán.

Zlepšení image Policie České republiky

Postoje veřejnosti naznačují, jakou image má policie v jejich očích. Ta je negativně ovlivňována především pro trestnou činnost policistů. Image policie může ovlivňovat ochotu veřejnosti ke spolupráci s policií, zájem schopných jedinců o policejní profesi apod.

Finanční motivace

Dostatečné finanční ohodnocení je významná část prevence. V roce 2010 došlo k snížení služebního příjmu policistů o 10 %.

4.3 Navrhovaná opatření v oblasti prevence trestné činnosti příslušníků Policie České republiky

Prvním předpokladem pro účinnou prevenci trestné činnosti policistů se jeví **odborně řízený výběr uchazečů**, kteří mají zájem stát se policisty. Na lidský faktor by měly být kladeny přísnější požadavky a tomu by měl odpovídat proces zjišťování osobních daností uchazeče. Stejně tak nezanedbatelný je stupeň a zaměření vzdělání a fyzická zdatnost občana, který se chce stát policistou. Jako důležité se jeví **prevenční působení u nově přijatých policistů**, kteří bezprostředně po přijetí nastupují do kurzu základní policejní

přípravy. Tato instituce by měla být základním stupněm, ve kterém by se měli nově přijatí policisté vyprofilovat a seznamovat nejen s tím, co je jejich základním posláním a profesní náplní, ale měli by být informováni také o tom, jakých chyb, případně trestných činů se dopustili policisté, jakým způsobem byly jejich delikty prošetřovány a jaká byla vůči nim učiněna opatření.⁵⁰

Možným opatřením je i **změna v odměňování policistů**. Služební příjmy policistů by měly dosahovat takové úrovně, aby policisté neměli potřebu si „přivydělávat“. Kariérní řád by měl být pro policisty natolik motivační, aby vytvářel bariéry proti možnému protiprávnímu jednání.

Vhodné monitorování policistů při zákrocích nebo jednáních je dalším možným preventivním opatřením.

Trestné činnosti policistů musí **předcházet i samotní policisté**. Starší policisté by měli být pozitivním vzorem pro mladší, nově nastoupivší policisty.

⁵⁰ SALVET, L. *Kriminalita policistů České Republiky*. Praha: Linde a.s., 2011. s. 65

5. Výzkum

Cílem praktické části práce je identifikovat příčiny, které vedou k páchání trestné činnosti příslušníků Policie ČR. Dílčím cílem je vyhodnocení a navržení možných preventivních opatření k omezení této specifické trestné činnosti.

5.1 Hypotézy

Pro výzkum jsem zvolil níže uvedené hypotézy, které budou buď potvrzeny, nebo vyvráceny.

Hypotéza 1: Trestná činnost příslušníků Policie ČR od roku 2006 do roku 2012 klesá

Hypotéza 2: Trestná činnost příslušníků Policie ČR v Jihočeském kraji od roku 2006 do roku 2012 klesá

Hypotéza 3: Trestné činnosti se více dopouštějí policisté mladšího věku

Hypotéza 4: Nejvyšší počet trestných činů spáchali policisté ze služby pořádkové policie

Hypotéza 5: Současná preventivní opatření v boji s trestnou činností policistů jsou dostačující

5.2 Metodika

Metody výzkumu

Pro zpracování výzkumné části práce jsem zvolil kvantitativní výzkum. Zvolil jsem metodu dotazníku a polostrukturovaného rozhovoru.

Charakteristika rozhovoru

Výzkum byl zaměřen na příčiny páchání trestné činnosti, vyhodnocení a návrh možných preventivních opatření u příslušníků Policie ČR. K výzkumu byl zvolen polostrukturovaný rozhovor s příslušníky GIBS, ke kterému bylo zpracováno celkem 6 případových studií (3 případové studie jsou uvedeny v příloze č. 3). Vzhledem k ochraně osobních dat nebylo možné případové studie zpracovat podrobněji.

Charakteristika výzkumného souboru

Příslušníci GIBS, se kterými jsem vedl rozhovor, jsou ve služebním poměru u Policie ČR od roku 1991, 1998 a 2000. Prošli pořádkovou policií přes SKPV na územním odboru a SKPV s celorepublikovou působností až k Inspekci Policie ČR (dnes GIBS).

Otázka:

Považujete vstupní podmínky pro přijetí k Policii ČR jako dostatečné pro vyřazení nevhodných (nežádoucích) osob z hlediska předcházení trestné činnosti policistů?

Odpověď:

Všichni se shodovali, že Policie ČR by mohla provádět lepší šetření v místě bydliště osob a měla by zjišťovat a přihlížet k trestní minulosti rodinných příslušníků. Služebně mladí policisté by měli být v průběhu tříleté zkušební doby pod větším drobnohledem nadřízených služebních funkcionářů.

Otázka:

Domníváte se, že současné preventivní opatření a kontroly jsou dostatečné k předcházení trestné činnosti policistů?

Odpověď:

Všichni příslušníci GIBS se shodují, že současná preventivní opatření jsou dostačující. Policie ČR se snaží dělat maximum.

Otázka:

Kde vidíte příčiny páchání trestné činnosti policistů?

Odpověď:

Těch faktorů je samozřejmě více. Není problém jen v jednotlivcích, ale i v celé společnosti. Všude okolo nás slyšíme slova jako lobbisti (nebo korupčníci), kontroverzní podnikatelé (nebo zkorumpovaní podnikatelé). Policisté mají při výkonu služby vysokou odpovědnost a velké pravomoce. V dnešní době mají mladí policisté malé platy, jsou podhodnocení. Ve společnosti vidí bohatší vrstevníky, které obdivují. Někteří policisté potom v možných korupčních situacích podlehnou. Další problém vidí příslušníci GIBS v nedostatku disciplíny. Chybí vojenská služba nebo něco, co by ji suplovalo. Osekávají se drobné výhody (příspěvky na rekreace apod.) Policisté si nemohou legální cestou přivydělávat. Kdyby byli lépe ohodnoceni, začali by si více vážit svého povolání.

Práce u policie samozřejmě není jen o penězích, ale i policisté jsou jen lidé a potřebují své rodiny doslova uživit.

Otázka:

Návrh dalších možných preventivních opatření?

Odpověď:

Moc dalších preventivních opatření příslušníci GIBS nevidí. Jednou z možností by mohlo být pořízování záznamových zařízení do služebních vozidel a i pro policisty samotné. Jako další možnost vidí, i když to není preventivní opatření, jiné nastavení výsluhových příspěvků a již zmíněné navýšení finančního ohodnocení.

Případová studie č. 1

V rámci operativně pátrací činnosti Inspekce Policie ČR ve spolupráci s Útvarem rychlého nasazení byl v Praze zadržen při prodeji kokainu policista Krajského ředitelství Policie ČR Jihočeského kraje, Územního odboru České Budějovice a současně s ním byly zadrženy dvě civilní osoby, spolupachatelé policisty. Bylo zajištěno více než 100 gramů této drogy v hodnotě nejméně 180.000,-Kč. Policista se dlouhodobě pohyboval v drogovém prostředí, kde měl své kamarády. Byl podán návrh na zahájení trestního stíhání pro zločin nedovolené výroby a jiné nakládání s omamnými a psychotropními látkami a s jedy. Státní zástupce návrh na zahájení akceptoval a zahájil trestní stíhání.

Případová studie č. 2

Na základě prvotní informace Inspekce Policie ČR ukončila akci, při které byl zadržen policista Krajského ředitelství Policie ČR Jihočeského kraje z Územního odboru Strakonice. Podezřelý policista opakovaně v desítkách případů při tankování pohonných hmot u benzínové čerpací stanice ve Vodňanech, do svěřeného služebního vozidla v barevném provedení s nápisem Policie ČR, neoprávněně odčerpával část paliva do různých nádob a tyto pohonné hmoty vykazoval jako spotřebované v rámci služby. Odcizený benzín použil pro svoji vlastní potřebu a způsobil škodu ve výši několik tisíc korun. Celé protiprávní jednání policisty bylo zaznamenáno operativně pátracími prostředky. Okresnímu státnímu zastupitelství České Budějovice byl podán návrh na zahájení trestního stíhání podezřelého policisty pro přečin krádež.

Případová studie č. 3

V rámci operativně pátrací činnosti Inspekce Policie ČR v součinnosti s odborem hospodářské kriminality SKPV Krajského ředitelství Policie ČR Jihočeského kraje zadržela policistu z dopravního inspektorátu Krajského ředitelství Policie ČR Jihočeského kraje, Územního odboru České Budějovice a dvě civilní osoby (úředníky z Městského úřadu v Písku). Zadržený policista spolu se dvěma úředníky se měl dopustit korupčního jednání a zneužití pravomoci úřední osoby v souvislosti s nestandardním postupem při vyřizování přestupků na úseku dopravy, spočívajícím v ovlivňování správního řízení ve prospěch pachatelů závažných dopravních přestupků tak, aby byl znemožněn jejich zákonný postih. Na základě návrhu inspekce státní zástupce Obvodního státního zastupitelství pro Prahu 1 zahájil proti všem třem zadrženým osobám trestní stíhání. Policistu pro přečin zneužití pravomoci úřední osoby a zločinu podplácení a úředníky pro přečin zneužití pravomoci úřední osoby a zločin přijetí úplatku.

Charakteristika dotazníku

Dotazník obsahoval 11 otázek, respondentům byl předán v tištěné formě. Dotazník tvořily polouzavřené otázky, které sledovaly cíl výzkum. Celkem bylo rozdáno 100 dotazníků, vrácených bylo 82. Návratnost dotazníků byla 82 %.

Charakteristika výzkumného souboru

Výzkumný soubor pro dotazníkové šetření tvořilo 82 osob. Celkový počet respondentů byl zastoupen 82 příslušníky Krajského ředitelství Policie ČR České Budějovice, z toho 70 mužů a 12 žen. V dotazníku byly dále zjišťovány tyto údaje: věková kategorie, současný stav, nejvyšší dosažené vzdělání, délka služebního poměru, služební zařazení a služební hodnost respondentů.

Vzhledem k obsáhlosti dotazníku jsem vybral otázku č. 9 a otázku č. 11. Ostatní otázky dotazníku jsou uvedeny v příloze č. 2.

Otázka č. 9:

Domníváte se, že současná preventivní opatření a kontroly jsou dostatečné k předcházení trestné činnosti policistů?

Odpověď **ANO** sdělilo 64 policistů. Odpověď **NE** sdělilo 18 policistů.

Nejúčinnější nástroj proti páčání trestné činnosti policistů podle respondentů:

- kontrola aktivit policistů při výkonu služby (10x)
- preventivní školení (6x)
- kontrola svěřených finančních (služebních) prostředků (4x)

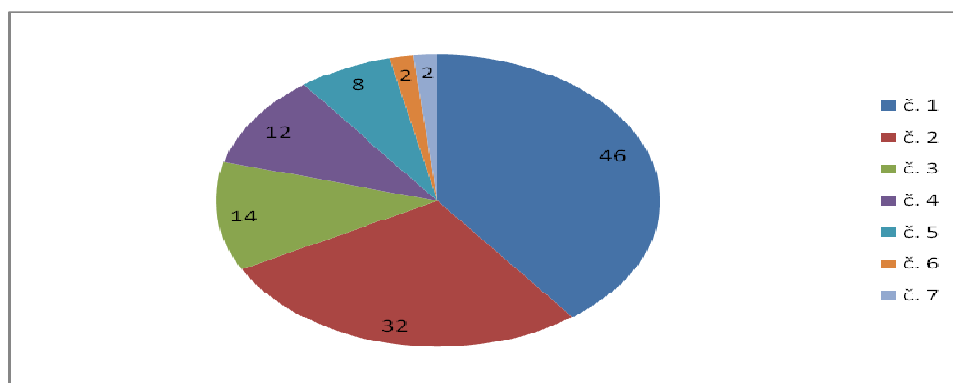
Další připomínky:

- větší zájem nadřízených o aktivitách policistů v soukromí
- zvýšení finančního ohodnocení
- možnost si ve volném čase přivydělat

Otázka č. 11:

Co považujete jako nejčastější motiv páčání trestné činnosti u policistů?

Graf č. 8: Výsledek výzkumu



Z grafu č. 8 vyplývá, že respondenti považují jako nejčastější motiv páčání trestné činnosti policistů:

1/ finanční nouze (46x)

2/ nedostatečné finanční ohodnocení (32x)

3/ zadluženost (14x)

4/ příležitost se snadno obohatit (12x)

5/ chamtivost (8x)

6/ nedostatečné kontrolní mechanismy (2x)

7/ svedení ke korupčnímu jednání nebo trestnému činu jiným kolegou (2x)

Další připomínky:

- páčání trestné činnosti policistů, ale i ostatních osob není otázkou kontrolních mechanismů a kontrol obecně, ale přístupu každého jednotlivce ke společnosti a společenským pravidlům (2x)

5.3 Výsledky výzkumu

V bakalářské práci jsem ve výzkumné části potvrdil tři hypotézy, dvě hypotézy byly vyvráceny.

Hypotéza 1: Trestná činnost příslušníků Policie ČR od roku 2006 do roku 2012 klesá

Tuto hypotézu se mi podařilo vyvrátit. Od roku 2006 trestná činnost policistů stoupala až do roku 2008, ve kterém policisté (253) spáchali nejvíce trestných činů (344). Od roku 2009 trestná činnost mírně klesá, a to až do roku 2011. V roce 2012 trestná činnost opět mírně stoupá, jak je uvedeno v grafu č. 3.

Hypotéza 2: Trestná činnost příslušníků Policie ČR v Jihočeském kraji od roku 2006 do roku 2012 klesá

Tuto hypotézu se mi podařilo vyvrátit. Od roku 2006 trestná činnost policistů v Jihočeském kraji, stejně jako v České republice, stoupala až do roku 2008, ve kterém policisté (16) spáchali nejvíce trestných činů (26). Od roku 2009 trestná činnost mírně klesá, a to až do roku 2011. V roce 2012 trestná činnost opět mírně stoupá, jak je uvedeno v grafu č. 3.

Hypotéza 3: Trestné činnosti se více dopouštějí policisté mladšího věku

Tuto hypotézu se mi podařilo potvrdit. Policisté ve věku do 30 let (37,53 %) spáchali od roku 2006 do roku 2012 nejvíce trestných činů. Dalšími v pořadí jsou policisté ve věku 31 až 40 let (36,98 %). Více je uvedeno v grafu č. 5 a v příloze č. 1 (tabulka č. 9)

Hypotéza 4: Nejvyšší počet trestných činů spáchali policisté ze služby pořádkové policie

Tuto hypotézu se mi podařilo potvrdit. Nejvyšší počet trestných činů spáchali policisté ze služby pořádkové policie (51,56 %). Druhými v pořadí jsou policisté z SKPV (17,77 %). Více je uvedeno v grafu č. 6 a v příloze č. 1 (tabulka č. 12).

Hypotéza 5: Současná preventivní opatření v boji s trestnou činností policistů jsou dostačující

Tuto hypotézu se mi podařilo potvrdit. Jako dostačující preventivní opatření v boji s trestnou činností považuje 78,04 % respondentů. Nedostačující preventivní opatření považuje 21,96 % respondentů. Více je uvedeno v dotazníku (otázka č. 9).

Závěr

Mezi hlavní úkoly příslušníků Policie ČR patří služba veřejnosti a výkon prevence k předcházení protiprávních jednání. Od policistů se očekává dodržování zákonů a morální etiky. Někteří policisté se tak přesto nechovají a dopouštějí se protiprávních jednání. Některé k těmto činům donutila životní situace, osobní selhání či nedbalost.

V bakalářské práci jsem se pokusil nastínit problematiku trestné činnosti, kterou páchají příslušníci Policie ČR.

Trestná činnost páchaná příslušníky Policie ČR představuje malý zlomek celkové kriminality v České republice. Je však třeba zdůraznit, že zákon porušuje profesionál, jemuž je jeho ochrana svěřena. Policista ke svému protiprávnímu jednání zneužívá informace a odborné znalosti spojené s výkonem policejní profese.

Analýza trestné činnosti příslušníků Policie ČR, která byla provedena v letech 2006 až 2012, nám ukázala, že trestná činnost měla do roku 2008 stoupající tendenci. V roce 2008 bylo spácháno nejvíce trestných činů. Od tohoto roku trestná činnost mírně klesala až do roku 2011. Tento vývoj sice jednoznačně nevypovídá o kriminalitě policistů, ale určitě potvrzuje, že míra tolerance příslušníků Policie ČR vůči protiprávnímu jednání neklesá. Naopak v roce 2012 opět mírně stoupal jak počet protiprávních jednání policistů, tak i společenská nebezpečnost těchto jednání. Nejrizikovější skupinou jsou příslušníci v praporčických hodnostech. Z hlediska věku policistů je nejvíce problémové rozmezí do 30 let. Z hlediska délky služby policistů je nejrizikovější skupina do 5 let a skupina 6 až 10 let. Nejvyšší výskyt trestné činnosti je u služby pořádkové policie. Na dalším pořadí jsou služby SKPV, dopravní a cizinecká. S ohledem na tyto závěry je třeba zaměřit prevenci na výše uvedené rizikové skupiny. Tyto skutečnosti nejsou podle mého názoru překvapivým zjištěním. Právě u těchto skupin je vyšší výskyt možnosti páchání trestných činů s ohledem na nejčastější styk s veřejností. Na základě zjištěných výsledků v oblasti věku a délky služby policistů vyplývá fakt, že v tomto věku se mladí lidé osamostatňují, zakládají rodiny, což na ně samozřejmě klade vyšší finanční nároky. Významnou roli v problematice trestné činnosti policistů představuje pokles finančního ohodnocení, což má za následek ohrožení sociálních jistot. Policisté nesmí mít žádný jiný právní vztah než ten,

který vyplývá ze zákona o policii. Proto se někteří uchylují ke korupci či jinému protiprávnímu jednání.

Z analýzy trestné činnosti bylo zjištěno, že nejvíce trestných činů, které policisté spáchali, patří mezi ostatní trestné činy. Především zneužití pravomoci úřední osoby, ke kterému dochází, dle mého názoru, díky nedostatkům v kontrole policistů a možná i nedostatečnému výcviku policistů, což může vést k osvojení si chybných a protiprávních jednání. Druhým v pořadí nejvíce spáchaných trestných činů jsou zbývající trestné činy, mezi které patří především přestupky v dopravě. Příčiny těchto trestných činů jsou především nepozornost a alkohol. Mezi hospodářské trestné činy patří především trestný čin pojistný podvod a úvěrový podvod. Příčiny lze hledat ve finančních možnostech, kterých policista nemůže dosáhnout, neúměrně vysoké materiální statky, familiární vztahy se zájmovými osobami a nedostatek morální vyspělosti. V násilné trestné činnosti patří mezi hlavní příčiny osobní sklony, které nebyly včas rozpoznány, neodůvodněné pocity výlučnosti a nadřazenosti pachatele. V majetkové trestné činnosti patří mezi hlavní příčiny reálný tlak na policistu vyvolaný například založením rodiny a snahou o získání bydlení. Trestná činnost, která se vyznačuje korupčním jednáním policistů je hrubým znevážením hodnot a ideálů policejní práce. Toto jednání negativně ovlivňuje pohled společnosti na činnost Policie ČR jako celek, a to i přesto, že se ve většině případů jedná o selhání jednotlivce. Mezi příčiny patří především nedostatek finančních prostředků, radikální změna hodnotového systému, ztráta motivace k žádoucímu jednání, neúspěch v osobních vztazích, neuspokojené představy o kariéře, profesní vyhoření. Posledním v pořadí z hlediska analýzy jsou mravnostní trestné činy. K příčinám tohoto jednání patří sexuální potřeba pachatele.

Protiprávní jednání policistů lze eliminovat řadou opatření, jak preventivní, tak represivní povahy, především uložením adekvátního trestu. Velký důraz by měl být kladen na důsledný výběr nových zájemců o práci u policie. Výsledky z dotazníků a z rozhovorů s příslušníky GIBS v oblasti prevence ukazují, že Policie ČR musí vyvíjet neustálé výchovné a vzdělávací působení na každého policistu po celou dobu jeho služby.

Práce policisty není veřejností vždy vnímána jako služba, která má vysoký společenský kredit. Podle mého názoru společnost vnímá povolání policisty spíše negativně a podřadně.

Já si ale myslím, že by si každý poctivý policista zasloužil respekt, úctu a podporu společnosti, které pomáhá a chrání ji, někdy i s nasazením vlastního života.

Trestná činnost policistů nezanikne na základě mravního růstu společnosti a lidského uvědomění. Důležité je především nastavení pravidel celospolečenského fungování takovým způsobem, které by policistu k trestné činnosti nelákaly, ani je k tomu svým způsobem nenutily. Otázka trestné činnosti příslušníků Policie ČR je a stále bude aktuálním tématem, které se nesmí podceňovat. Tomuto tématu se musí věnovat maximální pozornost ať už z pozice vrcholného managementu, tak i z pozic jednotlivých základních článků.

Seznam použitých zdrojů:

- SALVET, L. *Kriminalita policistů*. Praha, Linde, 2011. ISBN 978-80-7201-849-9
- NOVOTNÝ, O. ZAPLETAL, J. a kol. *Kriminologie*. Praha, Aspi, 2004. ISBN 80-7357-026-2
- FÜRST, M. *Filozofie*. 1. vyd. Praha: Fortuna, 1994
- DUFKOVÁ, I., ZLÁMAL, J. *Policie a profesní etika*. Praha: Střední policejní škola MV v Praze, Středisko pro výchovu k lidským právům a profesní etiku, 2005
- FRYŠTÁK, M. *Kodex policejní etiky*, Kriminalistika, 2004
- HERZOGOVIČ, Z. *Policejní etika*. Praha, 2003. ISBN 80-238-9984-8
- SVATOŠ, R. *Základy kriminologie a prevence kriminality*. České Budějovice. Vysoká škola evropských a regionálních studií, 2009. ISBN 978-80-86708-81-2
- HEJDA, J., HEŘMAN, R. *Kriminologie*, FM, VŠE Jindřichův Hradec 2006
- NESVADBA, P. *Policejní etika*. Plzeň: Vydavatelství a nakladatelství Aleš Čeněk, 2009, s. 203, ISBN 978-80-7380-195-3
- TOMÁŠEK, J. *Úvod do kriminologie, jak studovat zločin*. Praha: Grada Publishing, a.s. 2010. ISBN 978-80-247-2982-4
- KUCHTA, J., VÁLKOVÁ, H. a kol. *Základy kriminologie a trestní politiky*. 2. Vydání. Praha: C. H. Beck. 2005. ISBN 80-7179-813-4
- KOPAL, J. a kol. *Jak si počínat v kontaktu s policistou a strážníkem. Policejní právo v otázkách a odpovědích*. Ekografika.cz. Brno. 2010. ISBN 978-80-87414-01-09
- ŠÍDLO, O.: *Indikátory korupce*, Policejní prezidium České republiky, Odbor vnitřní kontroly
- KOUKOLÍK, F. DRTILOVÁ, J. *Vzpouza deprivantů*. Praha: Galén, 2008. ISBN 978-80-726-2410-2
- TERYNGEL, J. *Ekonomická kriminalita – pojem ekonom. trestné činnosti*. Právní rádce, 2000, č. 5

Vyhlášky a zákony:

Zákon č. 40/2009 Sb., trestní zákoník

Zákon č. 141/1961 Sb., trestní řád

Zákon č. 361/2003 Sb., o služebním poměru příslušníků bezpečnostních sborů

Zákon č. 273/2008 Sb., o Policii České republiky

Zákon č. 283/1991 Sb. o Policii České republiky

Závazný pokyn policejního prezidenta č. 230/2012 Sb. o obecné kontrole a vyřizování podání

Zákon č. 500/2004 Sb. správní řád

Vyhláška o způsobu vnějšího označení u Policie České republiky č. 460/2008 Sb.

Nářízení ministra vnitra č. 88 ze dne 24. srpna 1999, o inspekční činnosti

Zákon č. 341/2011 o Generální inspekci bezpečnostních sborů

Elektronické zdroje:

Etický kodex. Policie ČR <http://www.policie.cz/clanek/eticky-kodex-policie-ceske-republiky.aspx>

www.mvcr.cz

<http://www.phil.muni.cz/fil/etika/texty/panorama/kohlberg.html>

Seznam grafů:

Graf č. 1: Celkový počet objasněných trestných činů a počet pachatelů v roce 2008

Graf č. 2: Celkový počet objasněných trestných činů počet pachatelů v roce 2012

Graf č. 3: Vývoj celkového počtu objasněných trestných činů a počtu pachatelů v letech 2006 až 2012

Graf č. 4: Vývoj trestné činnosti podle délky služby pachatele v letech 2006 až 2012

Graf č. 5: Vývoj trestné činnosti podle věku pachatele v letech 2006 až 2012

Graf č. 6: Vývoj trestné činnosti podle jednotlivých služeb v letech 2006 až 2012

Graf č. 7: Důvodné stížnosti řešené pracovníky OVK PČR KŘP Jihočeského kraje

Graf č. 8: Výsledek výzkumu

Seznam příloh:

Příloha č. 1: Analýza trestné činnosti příslušníků Policie České republiky v letech 2006 až 2012

Tabulka č. 1: Celkový počet objasněných trestných činů a počet pachatelů v roce 2006

Tabulka č. 2: Celkový počet objasněných trestných činů a počet pachatelů v roce 2007

Tabulka č. 3: Celkový počet objasněných trestných činů a počet pachatelů v roce 2008

Tabulka č. 4: Celkový počet objasněných trestných činů a počet pachatelů v roce 2009

Tabulka č. 5: Celkový počet objasněných trestných činů a počet pachatelů v roce 2010

Tabulka č. 6: Celkový počet objasněných trestných činů a počet pachatelů v roce 2011

Tabulka č. 7: Celkový počet objasněných trestných činů a počet pachatelů v roce 2012

Tabulka č. 8: Vývoj trestné činnosti podle délky služby pachatele v letech 2006 až 2012

Tabulka č. 9: Vývoj trestné činnosti podle věku pachatele v letech 2006 až 2012

Tabulka č. 10: Vývoj trestné činnosti podle hodnosti pachatele v letech 2006 až 2012

Tabulka č. 11: Vývoj trestné činnosti podle doby spáchání v letech 2006 až 2012

Tabulka č. 12: Vývoj trestné činnosti podle jednotlivých služeb v letech 2006 až 2012

Graf č. 9: Celkový počet objasněných trestných činů a počet pachatelů v roce 2006

Graf č. 10: Celkový počet objasněných trestných činů a počet pachatelů v roce 2007

Graf č. 11: Celkový počet objasněných trestných činů a počet pachatelů v roce 2009

Graf č. 12: Celkový počet objasněných trestných činů a počet pachatelů v roce 2010

Graf č. 13: Celkový počet objasněných trestných činů a počet pachatelů v roce 2011

Graf č. 14: Násilná trestná činnost v letech 2006 až 2012

Graf č. 15: Mravnostní trestná činnost v letech 2006 až 2012

Graf č. 16: Majetková trestná činnost v letech 2006 až 2012

Graf č. 17: Hospodářská trestná činnost v letech 2006 až 2012

Graf č. 18: Ostatní trestná činnost v letech 2006 až 2012

Graf č. 19: Zbývající trestná činnost v letech 2006 až 2012

Graf č. 20: Vývoj trestné činnosti podle hodnosti pachatele v letech 2006 až 2012

Graf č. 21: Vývoj trestné činnosti podle doby spáchání v letech 2006 až 2012

Graf č. 22: Vyřízené stížnosti řešené pracovníky OVK PČR KŘP Jihočeského kraje

Příloha č. 2: Dotazník

Příloha č. 3: Případové studie

Příloha č. 4: Etický kodex Policie České republiky

Příloha č. 1: Analýza trestné činnosti příslušníků Policie České republiky v letech 2006 až 2012

Tabulka č. 1: Celkový počet objasněných trestných činů a počet pachatelů v roce 2006

PHA	STČ	JČ	ZČ	SVČ	VČ	JM	SM	celkem
51	23	9	17	42	35	33	18	228
57	14	8	17	33	26	34	15	204

Zdroj: OSŘI PP ČR - ESSK

Tabulka č. 2: Celkový počet objasněných trestných činů a počet pachatelů v roce 2007

PHA	STČ	JČ	ZČ	SVČ	VČ	JM	SM	celkem
62	38	18	19	35	20	30	32	254
61	36	20	15	29	17	34	26	238

Zdroj: OSŘI PP ČR - ESSK

Tabulka č. 3: Celkový počet objasněných trestných činů a počet pachatelů v roce 2008

PHA	STČ	JČ	ZČ	SVČ	VČ	JM	SM	celkem
95	42	26	25	45	42	31	38	344
73	12	16	21	44	25	29	33	253

Zdroj: OSŘI PP ČR - ESSK

Tabulka č. 4: Celkový počet objasněných trestných činů a počet pachatelů v roce 2009

PHA	STČ	JČ	ZČ	SVČ	VČ	JM	SM	celkem
83	49	17	31	56	18	37	44	335
74	18	16	26	43	21	26	40	264

Zdroj: CIAP ÚSKPV

Tabulka č. 5: Celkový počet objasněných trestných činů a počet pachatelů v roce 2010

PH A	ST Č	JČ	PL	UL	KH	JM	MS	OL	ZL	VY	PU	LI	KV	Celk.
50	37	22	6	29	9	20	34	15	11	7	7	21	12	280
48	36	20	5	26	5	12	23	14	11	6	5	21	10	242

Zdroj: CIAP ÚSKPV

Tabulka č. 6: Celkový počet objasněných trestných činů a počet pachatelů v roce 2011

PH A	ST Č	JČ	PL	UL	KH	JM	MS	OL	ZL	VY	PU	LI	KV	Celk.
52	37	19	8	29	13	18	23	13	17	8	9	19	5	270
51	32	13	8	24	6	16	23	13	13	7	8	15	2	231

Zdroj: INSPEKCE PČR

Tabulka č. 7: Celkový počet objasněných trestných činů a počet pachatelů v roce 2012

PH A	ST Č	JČ	PL	UL	KH	JM	MS	OL	ZL	VY	PU	LI	KV	Celk
64	20	22	14	31	8	31	41	15	5	16	8	15	11	301
50	14	17	10	23	6	24	30	13	4	13	6	9	9	228

Zdroj: GIBS

Tabulka č. 8: Vývoj trestné činnosti podle délky služby pachatele v letech 2006 až 2012

Délka služby	do 5 let	6 -10 let	11 – 15 let	16 – 20 let	nad 21 let	celkem
Celkem objasněných TČ – 2006	80	54	42	30	22	228
Celkem objasněných TČ – 2007	31	79	51	45	48	254
Celkem objasněných TČ – 2008	72	118	74	35	45	344
Celkem objasněných TČ – 2009	88	91	57	45	54	335
Celkem objasněných TČ – 2010	88	92	29	35	36	280
Celkem objasněných TČ – 2011	91	77	27	47	28	270
Celkem objasněných TČ – 2012	80	54	42	30	22	301

Zdroj: OSŘI PP ČR – ESKK, CIAP ÚSKPV, INSPEKCE PČR, GIBS

Tabulka č. 9: Vývoj trestné činnosti podle věku pachatele v letech 2006 až 2012

Věk pachatele	do 30 let	31 – 40 let	41 – 50 let	nad 51 let	celkem
Rok spáchání TČ					
2006	73	75	33	23	204
2007	84	85	51	18	238
2008	98	80	49	26	253
2009	93	97	50	24	264
2010	88	93	50	11	242
2011	106	81	33	11	231
2012	81	106	35	6	228

Zdroj: OSŘI PP ČR – ESKK, CIAP ÚSKPV, INSPEKCE PČR, GIBS

Tabulka č. 10: Vývoj trestné činnosti podle hodnosti pachatele v letech 2006 až 2012

Rok	2006	2007	2008	2009	2010	2011	2012
Hodnost policisty							
Praporčická	131	185	196	191	168	158	185
Důstojnická	73	53	57	73	74	73	43
Vedoucí pracovníci	37	4	11	9	16	14	18

Zdroj: OSŘI PP ČR – ESKK, CIAP ÚSKPV, INSPEKCE PČR, GIBS

Tabulka č. 11: Vývoj trestné činnosti podle doby spáchání v letech 2006 až 2012

Rok	2006	2007	2008	2009	2010	2011	2012
Doba spáchání							
Ve službě	104	110	177	199	151	145	166
Mimo službu	124	144	167	136	129	125	135

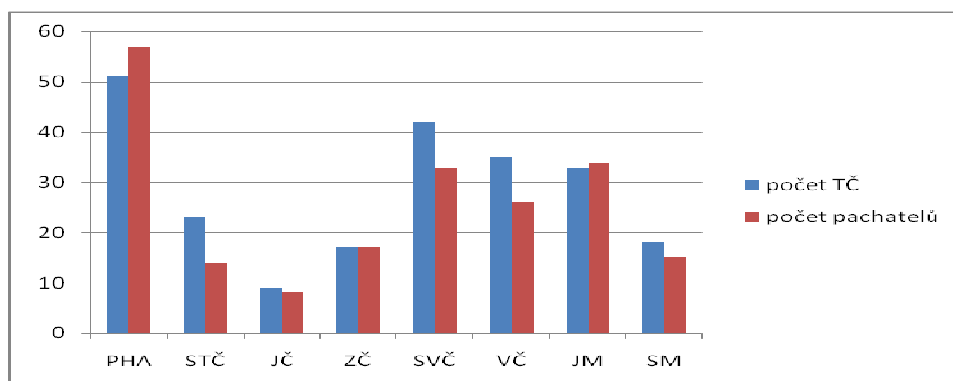
Zdroj: OSŘI PP ČR – ESKK, CIAP ÚSKPV, INSPEKCE PČR, GIBS

Tabulka č. 12: Vývoj trestné činnosti podle jednotlivých služeb v letech 2006 až 2012

Služba	Rok	2006	2007	2008	2009	2010	2011	2012
SKPV		46/50	40/45	39/57	59/70	37/44	36/42	38/53
Pořádková		101/ 106	116/ 121	121/ 145	118/ 134	125/ 137	140/ 156	135/ 169
Dopravní		30/38	48/46	40/81	43/71	42/50	39/46	42/57
Správní		6/6	0/0	2/4	3/6	0/0	0/0	0/0
Personální		0/0	0/0	0/0	0/0	0/0	0/0	0/0
Zdravotní a sociální		0/0	0/0	0/0	0/0	0/0	0/0	0/0
Kontrolní činnosti		0/0	0/0	1/2	0/0	0/0	0/0	0/0
Týlové		0/0	0/2	1/1	0/0	0/0	1/1	0/0
Školství		2/2	0/2	3/3	2/2	4/4	1/2	0/0
Ciz. a pohraniční		10/10	21/25	26/28	17/24	19/30	7/14	6/11
Ochranná služba		1/2	1/1	3/5	9/8	2/3	0/0	0/0
URNA		0/0	1/1	0/0	1/1	1/1	0/0	0/0
Útvary SKPV		0/0	2/2	5/5	3/9	5/4	4/6	3/5
Ostatní služby		8/10	7/9	12/13	8/9	7/2	3/3	4/6
Celkem		204/ 228	238/ 254	253/ 344	264/ 335	242/ 280	231/ 270	228/ 301

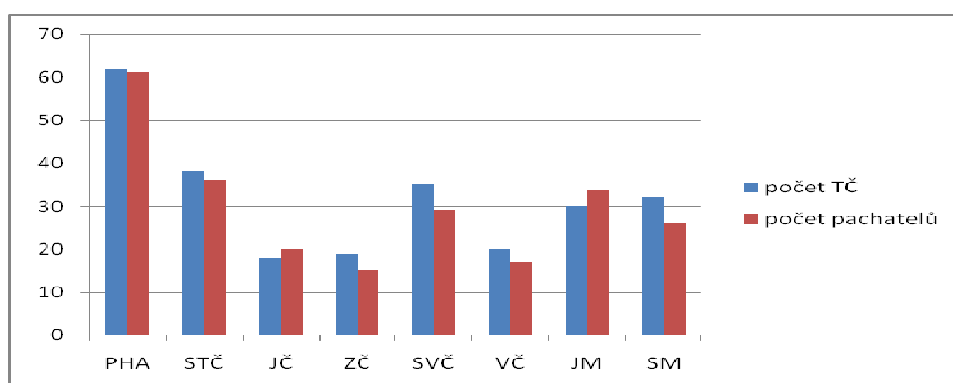
Zdroj: OSŘI PP ČR – ESKK, CIAP ÚSKPV, INSPEKCE PČR, GIBS

Graf č. 9: Celkový počet objasněných trestných činů a počet pachatelů v roce 2006



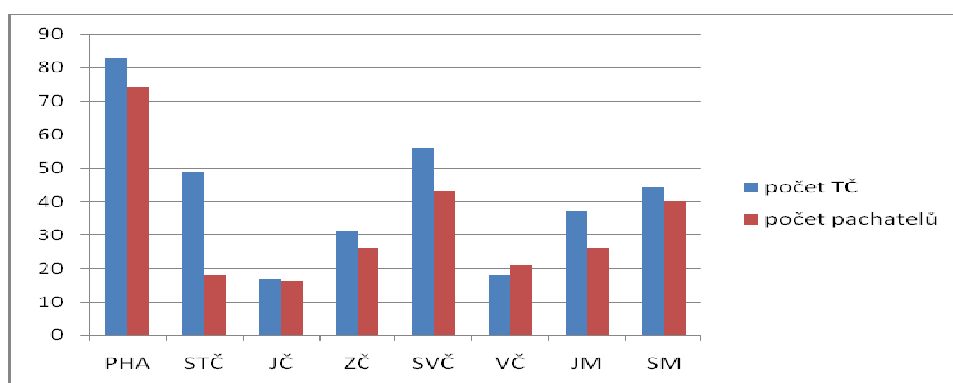
Zdroj: OSŘI PP ČR – ESKK

Graf č. 10: Celkový počet objasněných trestných činů a počet pachatelů v roce 2007



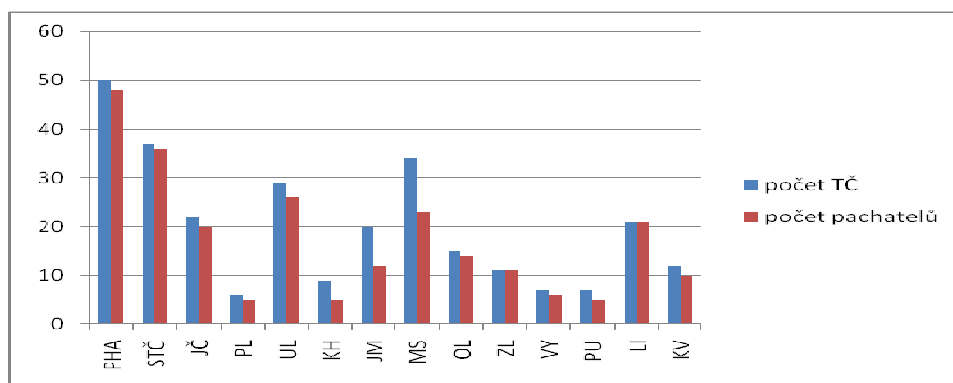
Zdroj: OSŘI PP ČR – ESKK

Graf č. 11: Celkový počet objasněných trestných činů a počet pachatelů v roce 2009



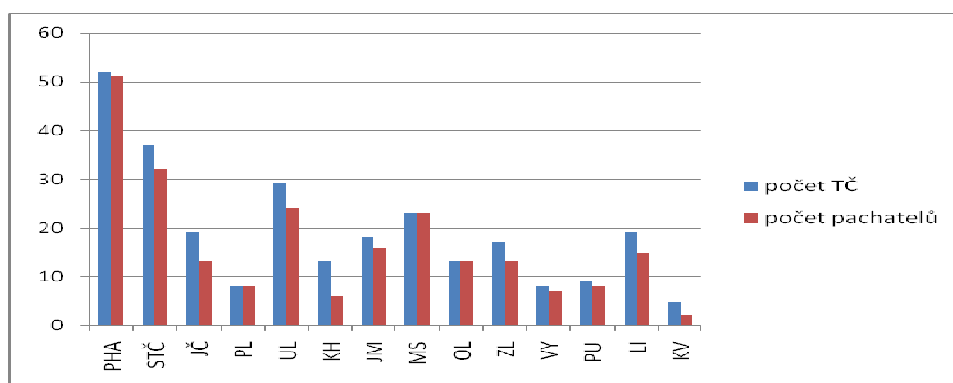
Zdroj: CIAP ÚSKPV

Graf č. 12: Celkový počet objasněných trestných činů a počet pachatelů v roce 2010



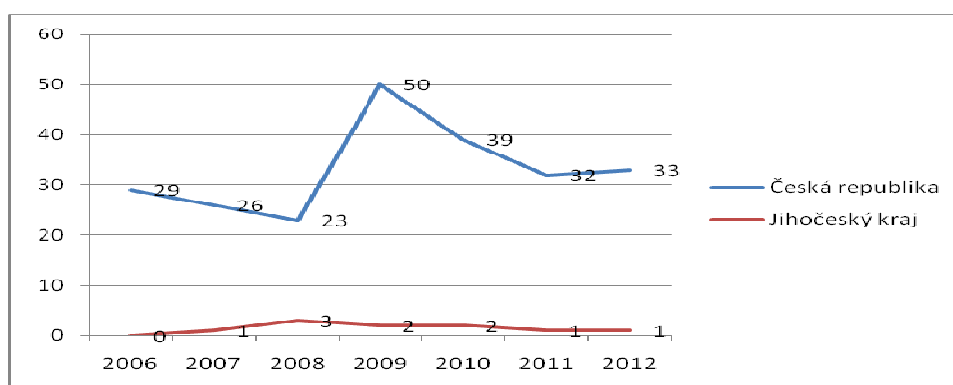
Zdroj: CIAP ÚSKPV

Graf č. 13: Celkový počet objasněných trestných činů a počet pachatelů v roce 2011



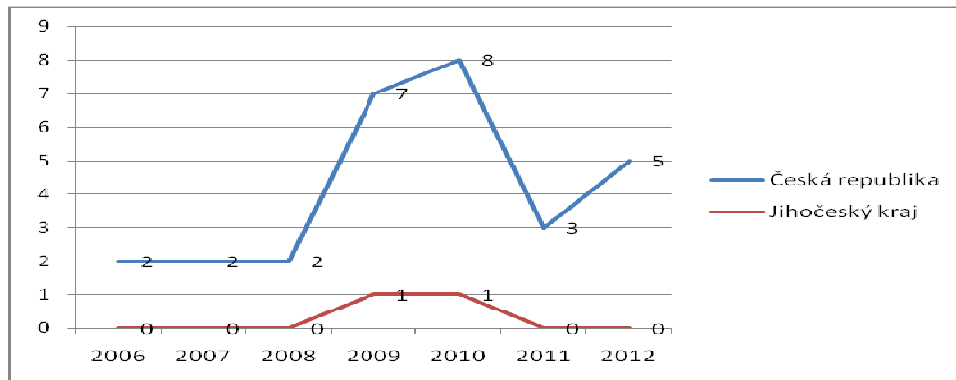
Zdroj: INSPEKCE PČR

Graf č. 14: Násilná trestná činnost v letech 2006 až 2012



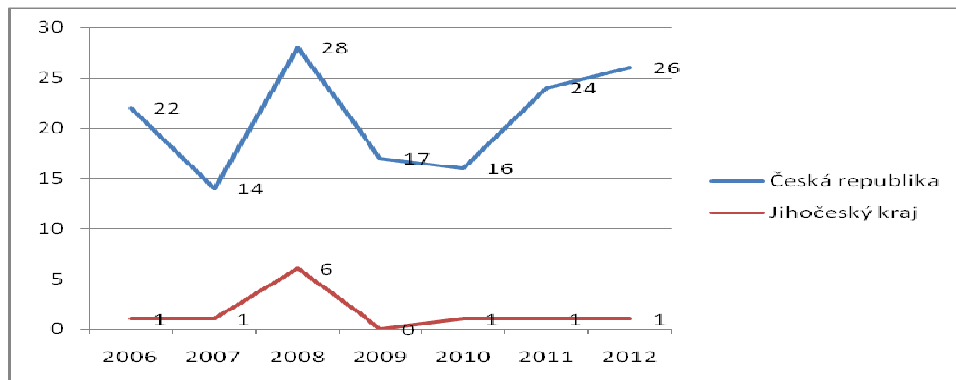
Zdroj: OSŘI PP ČR – ESSK, CIAP ÚSKPV, INSPEKCE PČR, GIBS

Graf č. 15: Mravnostní trestná činnost v letech 2006 až 2012



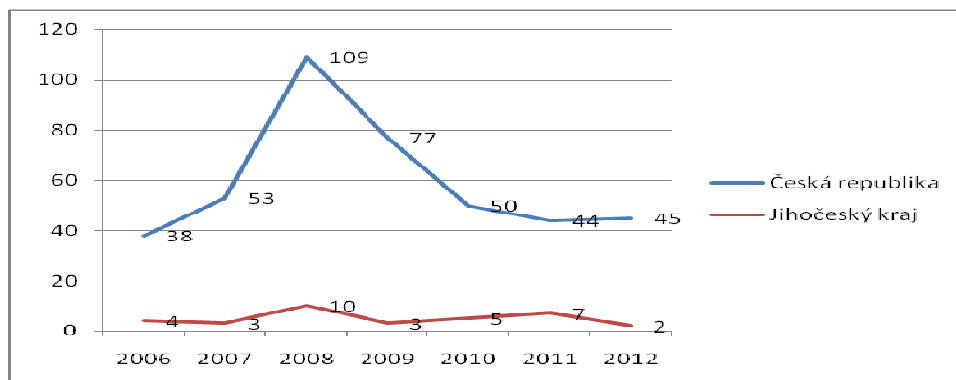
Zdroj: OSŘI PP ČR – ESKK, CIAP ÚSKPV, INSPEKCE PČR, GIBS

Graf č. 16: Majetková trestná činnost v letech 2006 až 2012



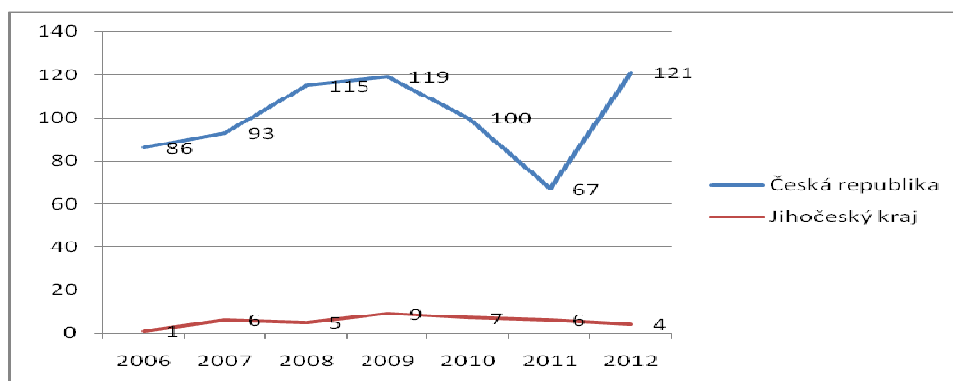
Zdroj: OSŘI PP ČR – ESKK, CIAP ÚSKPV, INSPEKCE PČR, GIBS

Graf č. 17: Hospodářská trestná činnost v letech 2006 až 2012



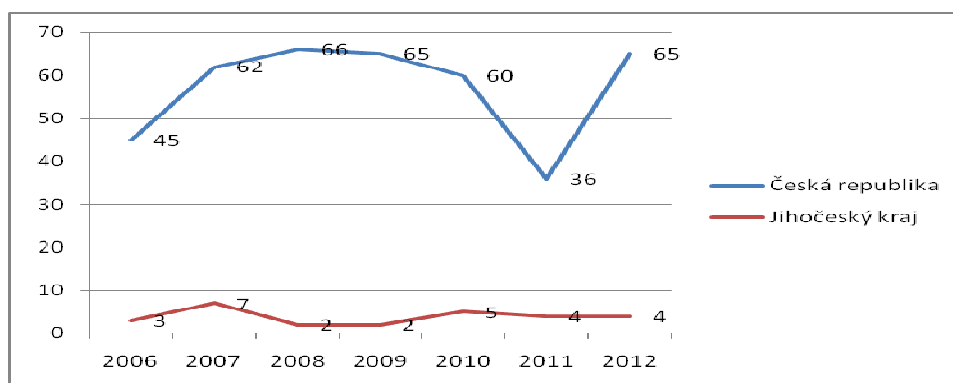
Zdroj: OSŘI PP ČR – ESKK, CIAP ÚSKPV, INSPEKCE PČR, GIBS

Graf č. 18: Ostatní trestná činnost v letech 2006 až 2012



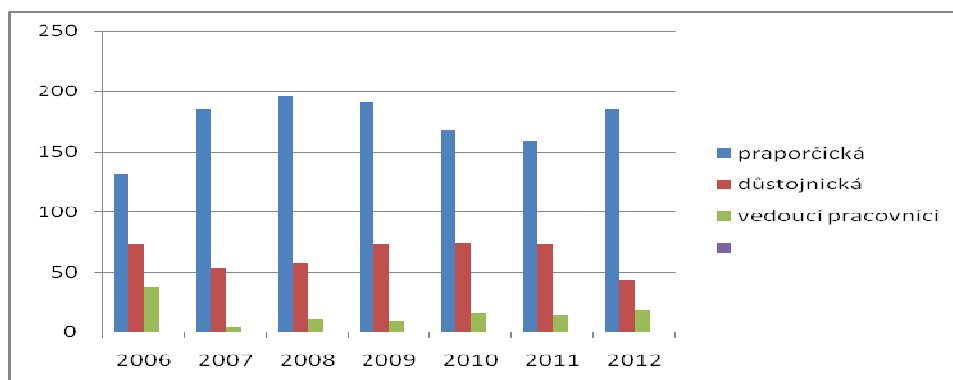
Zdroj: OSŘI PP ČR – ESKK, CIAP ÚSKPV, INSPEKCE PČR, GIBS

Graf č. 19: Zbývající trestná činnost v letech 2006 až 2012



Zdroj: OSŘI PP ČR – ESKK, CIAP ÚSKPV, INSPEKCE PČR, GIBS

Graf č. 20: Vývoj trestné činnosti podle hodnosti pachatele v letech 2006 až 2012



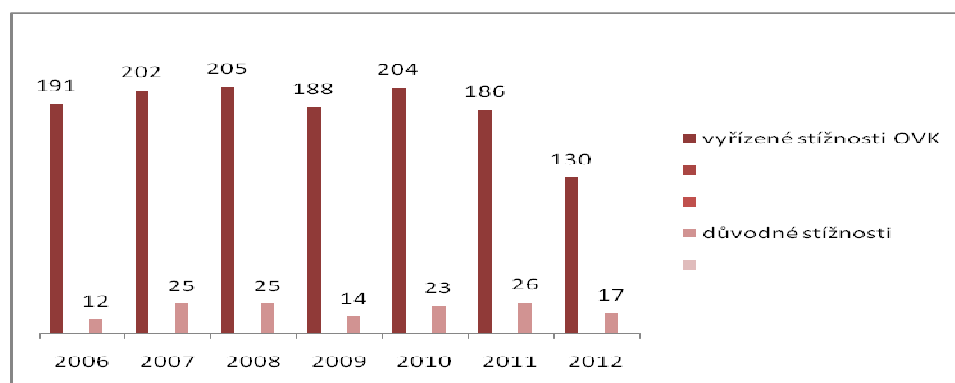
Zdroj: OSŘI PP ČR – ESKK, CIAP ÚSKPV, INSPEKCE PČR, GIBS

Graf č. 21: Vývoj trestné činnosti podle doby spáchání v letech 2006 až 2012



Zdroj: OSŘI PP ČR – ESKK, CIAP ÚSKPV, INSPEKCE PČR, GIBS

Graf č. 22: Vyřizené stížnosti řešené pracovníky OVK PČR KŘP Jihočeského kraje



Zdroj: OVK KŘP JČK

Příloha č. 2: Dotazník

Otázka č. 1:

Jste muž nebo žena?

Odpověď respondentů:

Muž – 72 x, Žena – 12 x

Otázka č. 2:

Která z níže uvedených kategorií zahrnuje Váš věk?

Odpověď respondentů:

Respondenti do 30 let – 16 x

Respondenti od 31 do 40 let – 40 x

Respondenti od 41 do 50 let – 14 x

Respondenti nad 51 let – 12 x

Otázka č. 3:

Váš současný stav?

Odpověď respondentů:

Ženatý/vdaná – 54 x

Svobodný – 16 x

Rozvedený – 12 x

Otázka č. 4:

Jaké je Vaše nejvyšší dosažené vzdělání?

Odpověď respondentů:

Středoškolské – 36 x

Vyšší odborné – 12 x

Vysokoškolské (Bc.) – 18 x

Vysokoškolské (Mgr.) – 16 x

Otázka č. 5:

Jak dlouho trvá Váš služební poměr u Policie České republiky?

Odpověď respondentů:

Do 5 let – 6 x

6 až 10 let – 8 x

11 až 15 let – 26 x

16 až 20 let – 18 x

Nad 21 let – 24 x

Otázka č. 6:

Jaké je Vaše služební zařazení u Policie České republiky?

Odpověď respondentů:

Pořádková policie – 22 x

SKPV – 18 x

Dopravní policie – 18 x

Cizinecká policie – 24 x

Otázka č. 7:

Jaká je Vaše služební hodnost?

Odpověď respondentů:

Praporčická hodnost – 46 x

Důstojnická hodnost – 36 x

Otázka č. 8:

Považujete vstupní podmínky pro přijetí k Policii ČR jako dostatečné pro vyřazení nevhodných (nežádoucích) osob z hlediska předcházení trestné činnosti policistů?

Odpověď respondentů:

Odpověď **ANO** sdělilo 40 policistů. Odpověď **NE** sdělilo 42 policistů.

Největší rizika při výběru policistů podle respondentů:

- nedostatečné šetření v místě bydliště realizované policisty (20x)
- nedostatečné nebo úzce zaměřené vstupní vyšetření realizované policejními psychology (18x)
- nedostatečný pohovor s uchazečem realizovaný personalisty (10x)

Další připomínky:

- policista by měl po přijímacím řízení projít, v rámci stáží, všechny základní služby v rámci PČR
- problematika „bočních“ vstupů k PČR – vysoká škola nemůže nahradit praxi
- zpřísnění tělesných prověrek v rámci přijímacího řízení

Otázka č. 9:

Domníváte se, že současná preventivní opatření a kontroly jsou dostatečné k předcházení trestné činnosti policistů?

Odpověď respondentů:

Uvedena ve výzkumu

Otázka č. 10:

Domníváte se, že etický kodex Policie České republiky má vliv na prevenci proti páchání trestné činnosti policistů?

Odpověď respondentů:

Odpověď **ANO** sdělilo 18 policistů. Odpověď **NE** sdělilo 64 policistů.

Další připomínky NE:

- povahu osoby nezmění žádný etický kodex či nařízení (7x)

- většina policistů neví co je obsahem etického kodexu

Další připomínky ANO:

- na základě etického kodexu si jedinec utvoří svůj žebříček životních hodnot

Otázka č. 11:

Co považujete jako nejčastější motiv páchání trestné činnosti u policistů?

Odpověď respondentů:

Uvedena ve výzkumu

Příloha č. 3: Případové studie

Případová studie č. 4

V rámci operativně pátrací činnosti Inspekce Policie ČR bylo zadrženo celkem třinácti osob, mezi nimiž byli tři policisté z Krajského ředitelství Policie ČR Jihočeského kraje, Územního odboru Český Krumlov. Cílem bylo ochromit skupinu pachatelů, kteří se podíleli na nedovolené výrobě a distribuci omamných a psychotropních látek. Dva pachatelé byli zadrženi bezprostředně po převzetí zálohy na prodej drog ve výši jednoho milionu korun českých v Praze. Další zadržování pachatelů pokračovalo v různých částech Jihočeského kraje. Na případu se společně s pracovníky Inspekce Policie ČR podílel Útvar rychlého nasazení, Letecká služba Policie ČR a Krajské ředitelství Policie ČR Jihočeského kraje. Zadržení policisté se dlouhodobě pohybovali v drogovém prostředí. Drogy distribuovali z touhy po penězích. Jeden z policistů dokonce v zoufalství, aby sehnal drogu, nabídl jako úplatek svojí služební zbraň. Byl podán návrh na zahájení trestního stíhání pro zločin nedovolená výroba a jiné nakládání s omamnými a psychotropními látkami a s jedy.

Případová studie č. 5

V rámci operativně pátrací činnosti Inspekce Policie ČR v součinnosti s policisty SKPV, Územního odboru České Budějovice, zadržela policistu a dvě civilní osoby. Pachatelé byli zadrženi pracovníky inspekce. Kuklami maskovaní pachatelé po prostřížení drátěného oplocení zahrady vnikli do rodinného domku. Policista pod pohrůžkou střelné zbraně se slovy: „Lehni si na zem a dej ruce za záda a dej mi kamínky a nic se ti nestane!“ spoutal poškozenou ženu, přičemž jí páskou přelepili oči i ústa. Následně oba pachatelé prohledali dům, odcizili mobilní telefon spoutané ženy a drahé kameny ze sbírky vltavínů v hodnotě více než půl milionu korun českých. Lup si pachatelé rozdělili a ukryli s úmyslem jej prodat a peníze si ponechat pro vlastní potřebu. Velké množství z odcizených kamenů bylo zajištěno při domovních prohlídkách. Státní zástupce Okresního státního zastupitelství v Českých Budějovicích zahájil trestní stíhání všech tří podezřelých pachatelů pro podezření ze spáchání zločinu loupeže a přečinu porušování domovní svobody.

Případová studie č. 6

V rámci operativně pátrací činnosti GIBS zadržela příslušníka Policie ČR Krajského ředitelství Policie ČR Jihočeského kraje, SKPV České Budějovice a další dvě civilní osoby pro podezření ze zneužití pravomoci úřední osoby a zvláště závažného zločinu vydírání. Pachatelé požadovali od podnikatele z Českobudějovicka částku 500.000,- Kč za to, že podezřelý kriminalista zařídí ukončení trestního spisu, který je údajně veden proti jeho osobě Službou kriminální policie a vyšetřování v Českých Budějovicích. V případě, že částku neuhradí, vyhrožovali podnikateli tím, že policista zajistí, aby byl trestně stíhán pro jinou trestnou činnost. V průběhu rozpracování bylo mimo jiné zjištěno, že pachatelé jsou ozbrojeni, a to jak legálně, tak i nelegálně držеныmi střelnými zbraněmi. Jeden z pachatelů v nedávné době prostřílel poškozenému automobil nelegálně držným samopalem. Trojice pachatelů byla zadržena zásahovou jednotkou bezprostředně poté, co jeden z podezřelých převzal od vydírané osoby finanční částku ve výši 500.000,- Kč. Při akci bylo rovněž nalezeno několik nelegálně držných střelných zbraní včetně samopalu vzor 58, použitého k prostřílení vozidla poškozeného. Po zadržení bylo proti podezřelým pachatelům zahájeno trestní stíhání a byli umístěni do policejní cely. Na všechny tři obviněné pachatele byly dány státnímu zástupci Krajského státního zastupitelství v Českých Budějovicích podněty k návrhu na uvalení vazby.

Příloha č. 4: Etický kodex Policie České republiky

Príslušníci Policie České republiky, vědomi si svého poslání, spočívajícího ve službě veřejnosti, založeného na úctě a respektu k lidským právům, vyjadřují následující principy, jež chtějí sdílet a dodržovat.

1. Cílem Policie České republiky je

- chránit bezpečnost a pořádek ve společnosti*
- prosazovat zákonnost*
- chránit práva a svobody osob*
- preventivně působit proti trestné a jiné protiprávní činnosti a potírat ji*
- usilovat o trvalou podporu a důvěru veřejnosti*

2. Základními hodnotami Policie České republiky je

- profesionalita*
- nestrannost*
- odpovědnost*
- ohleduplnost*
- bezúhonnost*

3. Závazkem Policie České republiky vůči společnosti je

- prosazovat zákony přiměřenými prostředky s maximální snahou o spolupráci s veřejností, státními a nestátními institucemi*
- chovat se důstojně a důvěryhodně, jednat se všemi lidmi slušně, korektně a s porozuměním a respektovat jejich důstojnost*
- uplatňovat rovný a korektní přístup ke každé osobě bez rozdílu, v souladu s respektováním kulturní a hodnotové odlišnosti příslušníků menšinových skupin všude tam, kde nedochází ke střetu se zákony*
- při výkonu služby jednat taktně, korektně a vhodně uplatňovat princip volného uvážení, používat donucovacích prostředků pouze v souladu se zákonem; nikdy nezacházet s žádnou osobou krutě, nehumánně či ponižujícím způsobem*
- nést odpovědnost za každou osobu, která byla omezena Policií České republiky na osobní svobodě*

- zachovávat mlčenlivost o informacích zjištěných při služební činnosti
- zásadně odmítat jakékoliv korupční jednání, netolerovat tuto protizákonnou činnost u jiných příslušníků Policie České republiky, odmítnout dary nebo jiné výhody, jejichž přijetím by mohlo dojít k ovlivnění výkonu služby
- zásadně se vyhýbat jakémukoliv jednání, které by mohlo být střetem zájmů

4. Závazkem vůči ostatním příslušníkům Policie České republiky je

- usilovat o otevřenou a partnerskou spolupráci
- dbát, aby vztahy byly založeny na základě profesní kolegiality, vzájemné úcty, respektování zásad slušného a korektního jednání; jakékoliv formy šikanování a obtěžování ze strany spolupracovníků či nadřízených jsou vyloučeny
- netolerovat ani nekrýt podezření z trestné činnosti jiných příslušníků Policie České republiky a trestnou činnost neprodleně oznámit; stejně tak netolerovat ani jiné jejich protiprávní jednání či jednání, které je v rozporu s Etickým kodexem Policie České republiky

5. Osobním a profesionálním přístupem příslušníků Policie České republiky je

- nést osobní odpovědnost za svoji morální úroveň a svůj profesionální výkon
- chovat se bezúhonně ve službě i mimo ni tak, aby důstojně reprezentovali Policii České republiky svým jednáním, vystupováním i zevnějškem

Každý příslušník Policie České republiky, který jedná v souladu se zákonem a Etickým kodexem Policie České republiky, si plně zaslouží úctu, respekt a podporu společnosti, jejíž bezpečnost chrání i s nasazením vlastního života.