

Česká zemědělská univerzita v Praze
Provozně ekonomická fakulta
Obor podnikání a administrativa
Katedra ekonomických teorií



Bakalářská práce

Nezaměstnanost v ČR po vstupu do EU

Autor bakalářské práce: Marie Abelová

Vedoucí bakalářské práce: PhDr. Ing. Lucie Severová Ph.D.

ZADÁNÍ BAKALÁŘSKÉ PRÁCE

Marie Abelová

obor Podnikání a administrativa

Vedoucí katedry Vám ve smyslu Studijního a zkušebního řádu ČZU v Praze
čl. 16 určuje tuto bakalářskou práci.

Název tématu: **Nezaměstnanost v ČR po vstupu do EU**

Struktura bakalářské práce:

1. Úvod
2. Cíl práce a metodika
3. Nezaměstnanost, její formy, důsledky a měření
4. Politika zaměstnanosti
5. Porovnání nezaměstnanosti v ČR před a po vstupu do EU
6. Závěr
7. Seznam literatury
8. Přílohy

Rozsah původní zprávy: 30 - 40 stran

Seznam odborné literatury:

BUCHTOVÁ, B. a kol. Nezaměstnanost: psychologický, ekonomický a sociální problém.

Praha: Grada Publishing, 2002. ISBN 80-247-9006-8.

KNOLL, O. Druhy nezaměstnanosti a příčiny jejich vzniku. Praha: Výzkumný ústav práce a sociálních věcí, 1993.

KREBS, V. a kol. Sociální politika. Praha: CODEX Bohemia, 1997. ISBN 80-859-6333-7.

SIROVÁTKA, T. Politika pracovního trhu. Brno, 1995. ISBN 80-210-1251-X.

HELÍSEK, M. Makroekonomie. Základní kurz. Druhé vydání. Slaný: Melandrium, 2002.

ISBN 80-86175-26-X.

JÍROVÁ, H. Trh práce a politika zaměstnanosti. Praha: VŠE, 1999. ISBN 60-7079-635-9.

Vedoucí bakalářské práce: **PhDr. Ing. Lucie Severová**

Termín odevzdání bakalářské práce: duben 2010


.....
Vedoucí katedry




.....
Děkan

V Praze dne: 19.11.2008

Čestné prohlášení

Prohlašuji, že svou bakalářskou práci "Nezaměstnanost v ČR po vstupu do EU" jsem vypracovala samostatně pod vedením vedoucího bakalářské práce a s použitím odborné literatury a dalších informačních zdrojů, které jsou citovány v práci a uvedeny v seznamu literatury na konci práce. Jako autorka uvedené bakalářské práce dále prohlašuji, že jsem v souvislosti s jejím vytvořením neporušila autorská práva třetích osob.

V Praze dne 30. 3. 2011

Poděkování

Ráda bych touto cestou poděkovala PhDr. Ing. Lucii Severové Ph.D. za odborné vedení a konzultaci při zpracovávání této bakalářské práce. Dále bych ráda poděkovala Ing. Naděždě Ptáčnickové z Ministerstva práce a sociálních věcí z oddělení analýz trhu práce za poskytnutí informací souvisejících s problematikou nezaměstnanosti.

Nezaměstnanost v ČR po vstupu do EU

Unemployment in the Czech Republic after joining the European Union

Souhrn

Tato bakalářská práce na téma Nezaměstnanost v ČR po vstupu do EU je věnována zejména analýze nezaměstnanosti v období od roku 2000 – 2009. Mezi členy Evropské unie byla Česká republika přijata 1. 5. 2004. Práce nejdříve objasňuje teoretickou problematiku nezaměstnanosti. Vysvětluje, kdo je podle ekonomů chápán jako nezaměstnaný. Uvádí možné způsoby zjišťování a měření nezaměstnanosti a rozlišuje jednotlivé typy nezaměstnanosti. Další část popisuje politiku zaměstnanosti v ČR pomocí odborné literatury a podle zákona č. 435/2004 Sb., o zaměstnanosti.

Praktická část je zaměřena především na samotnou analýzu nezaměstnanosti v letech 2000 – 2009. Nejprve popisuje typický vývojový trend nezaměstnanosti v rámci jednoho roku. Dále zachycuje vývojovou tendenci období na základě registrované míry nezaměstnanosti a podle struktury uchazečů o zaměstnání z hlediska pohlaví, věkové kategorie, dosažené úrovně vzdělání a délky evidence nezaměstnaného. Na základě srovnání obecné míry nezaměstnanosti s jinými evropskými zeměmi je učiněna analýza efektu vstupu České republiky do EU. Obecně lze říci, že určitý pozitivní efekt byl zaznamenán nejen v podobě opatření pro zefektivnění ekonomiky, ale i ve výsledném trendu nezaměstnanosti.

Klíčová slova: Nezaměstnanost, zaměstnanost, míra nezaměstnanosti, politika zaměstnanosti, Česká republika.

Summary

This bachelor thesis called Unemployment in the Czech Republic after joining the Europe Union is focused on analysis of unemployment in the period 2000 – 2009. The Czech Republic joined Europe Union on 1st May 2004. This work first defines the problem of unemployment theoretically. The economic definition of unemployed person is presented together with different types of unemployment and different means of measurement and data acquisition. In next part the unemployment policy in Czech Republic is described based on the literature research and on the unemployment related law no. 435/2004 Sb.

Practical part is focused on the analysis itself. The evolution within one year is described first, then, the yearly trend between 2000 and 2009 is depicted. The structure of registered unemployment rate is analyzed in terms of age, sex, education and length of the unemployment of the job applicants. Based on comparison of general unemployment rates in other European countries the effect of the joining EU is assessed. Generally speaking, an appreciable positive effect exists not only as a new legislation and economic optimization, but is also observable in the resulting trend of unemployment.

Keywords: Unemployment, employment, unemployment rate, employment policy, the Czech Republic.

OBSAH

<i>SEZNAM TABULEK A GRAFŮ</i>	9
1 Úvod	11
2 Cíl práce a metodika	12
2.1 Cíl práce	12
2.2 Metodika práce.....	12
3 Nezaměstnanost, její formy, důsledky a měření	14
3.1 Definice nezaměstnanosti a měření nezaměstnanosti.....	14
3.2 Formy nezaměstnanosti	15
3.2.1 Frikční nezaměstnanost	15
3.2.2 Strukturální nezaměstnanost	16
3.2.3 Cyklická nezaměstnanost	16
3.2.4 Sezónní nezaměstnanost	17
3.2.5 Skrytá nezaměstnanost	17
3.2.6 Dobrovolná nezaměstnanost	17
3.2.7 Nedobrovolná nezaměstnanost.....	18
3.3 Přirozená míra nezaměstnanosti	18
3.4 Doba trvání a frekvence nezaměstnanosti	19
3.5 Phillipsova křivka	19
3.6 Důsledky nezaměstnanosti.....	22
3.6.1 Ekonomické důsledky	22
3.6.2 Sociální důsledky	22
4 Politika zaměstnanosti	23
4.1 Politika zaměstnanosti v ČR	23
4.1.1 Cíle státní politiky zaměstnanosti	23
4.1.2 Institucionální zabezpečení státní politiky zaměstnanosti.....	24
4.1.3 Aktivní politika zaměstnanosti.....	24
4.1.4 Pasivní politika zaměstnanosti	27
5 Porovnání nezaměstnanosti v ČR před a po vstupu do EU	29
5.1 Metodika měření nezaměstnanosti v ČR	29
5.2 Vývoj nezaměstnanosti v ČR po roce 1990	32
5.3 Analýza nezaměstnanosti v ČR v letech 2000 – 2009	33
5.3.1 Vývojový trend nezaměstnanosti v rámci jednoho roku	33
5.3.2 Vývojový trend nezaměstnanosti v období 2000 až 2009.....	34
5.3.3 Regionální nezaměstnanost	41
5.3.4 Struktura uchazečů o zaměstnání	43
5.3.5 Efekt vstupu ČR do Evropské unie	49

6	Závěr.....	52
7	Seznam použitých zdrojů.....	54
8	Přílohy.....	56
8.1	Příloha č. 1 Vybrané ukazatele trhu práce v ČR	56
8.2	Příloha č. 2 Evidování uchazeči podle dosaženého vzdělání	59
8.3	Příloha č. 3 Evidování uchazeči podle věku a délky nezaměstnanosti	61

SEZNAM TABULEK A GRAFŮ

Tabulka č. 1:	Vybrané ukazatele měsíční registrované nezaměstnanosti v roce 2004.....	37
Tabulka č. 2:	Vývoj na trhu práce v ČR v letech 2000 - 2009.....	41
Tabulka č. 3:	Míra registrované nezaměstnanosti (v %) podle krajů v ČR k 31. 12.....	42
Tabulka č. 4:	Věková struktura nezaměstnaných k 31. 12. v letech 2000 - 2009	45
Tabulka č. 5:	Struktura nezaměstnaných podle délky evidence v letech 2000 - 2009	48
Graf č. 1:	Původní mzdová Phillipsova křivka	20
Graf č. 2:	Modifikovaná Phillipsova křivka.....	21
Graf č. 3:	Vývoj registrované a obecné míry nezaměstnanosti v letech 1993 - 2009	31
Graf č. 4:	Vývoj registrované míry nezaměstnanosti k 31. 12. v letech 1990 - 2000	32
Graf č. 5:	Vývoj registrované míry nezaměstnanosti ke konci měsíce v roce 2003	33
Graf č. 6:	Vývoj průměrné míry nezaměstnanosti v letech 2000 - 2009.....	34
Graf č. 7:	Vývoj registrované míry nezaměstnanosti v letech 2000 - 2001	35
Graf č. 8:	Vývoj registrované míry nezaměstnanosti v letech 2003 - 2004	38
Graf č. 9:	Vývoj registrované míry nezaměstnanosti v letech 2004 - 2005	39
Graf č. 10:	Vývoj registrované míry nezaměstnanosti v letech 2008 - 2009	40
Graf č. 11:	Podíl uchazečů o zaměstnání podle ročního průměru nezaměstnaných mužů a žen v letech 2000 - 2009.....	43
Graf č. 12:	Podíl počtu uchazečů o zaměstnání podle věkové struktury nezaměstnaných k 31. 12. v letech 2000 - 2009.....	44
Graf č. 13:	Podíl počtu uchazečů o zaměstnání podle délky nezaměstnanosti k 31. 12. v letech 2000 - 2009	46

Graf č. 14: Podíl počtu uchazečů podle kvalifikace k 31. 12. v letech 2000 - 2009	49
Graf č. 15: Obecná míra nezaměstnanosti v ČR a EU v letech 2000 - 2010	50

1 Úvod

Nezaměstnanost patří mezi základní makroekonomické ukazatele a vyjadřuje poměr nabídky a poptávky na trhu práce. Do popředí se otázka nezaměstnanosti dostala po roce 1989, kdy došlo k přechodu od centrálně plánovaného hospodářství na tržní ekonomiku. Před tímto obdobím byla pracovní místa uměle vytvářena a zároveň všichni ekonomicky aktivní obyvatelé tehdejšího Československa měli ze zákona povinnost pracovat. S nástupem transformace se začaly vyskytovat první obavy z nárůstu nezaměstnanosti. Přesto v první polovině 90. let nedocházelo k výrazné změně míry nezaměstnanosti a až do roku 1995 se nezaměstnanost udržovala pod úrovní západoevropských států. Míra nezaměstnanosti nepřevyšovala hranici 5%. V roce 1997 a 1998 došlo k prudkému nárůstu míry nezaměstnanosti následkem ekonomické recese.

Důležitým okamžikem byl rok 2004, kdy ČR dne 1. 5. vstoupila do EU. Díky členství v EU došlo k přílivu zahraničních investic, které přispěly ke vzniku nových pracovních míst. Byl zjednodušen přístup českého zboží na unijní trhy, čímž se zvýšil jak odbyt zboží, tak počet zaměstnávaných osob. Nezaměstnanost v ČR po vstupu do EU postupně klesala až do roku 2009, kdy začala výrazně narůstat v důsledku světové hospodářské krize.

Z makroekonomického hlediska představuje vysoká nezaměstnanost narušení rovnováhy, vyznačující se oslabením ekonomiky související s poklesem produkce, ztrátou výnosů z daní a vyplácení podpor v nezaměstnanosti.

Na druhou stranu příliš nízká míra nezaměstnanosti v důsledku snadného nalezení pracovního místa může působit na pracovní sílu demotivujícím způsobem a zaměstnavatelé musejí proto uměle zvyšovat platy, aby obsadili potřebné pracovní pozice. Tím dojde k navýšení míry inflace v důsledku nižší než přirozené míry nezaměstnanosti.

Vyšší než přirozená nezaměstnanost však nepostihuje pouze Českou republiku, ale rovněž se s ní potýkají i vyspělé země. Jedná se tedy o celosvětový problém. V současnosti patří k závažným a nejčastěji diskutovaným otázkám.

Vedle ekonomických problémů nezaměstnanosti existují negativní vlivy působící na psychiku a sociální úroveň člověka. Není pro každého stejně snadné najít si novou práci, protože každý jedinec má jiné možnosti vzhledem k věku, pohlaví, vzdělání a praxi.

2 Cíl práce a metodika

2.1 Cíl práce

Cílem této bakalářské práce je analyzovat situaci nezaměstnanosti v České republice a porovnat její průběh před a po vstupu do Evropské unie.

Úkolem v rámci literární rešerše je vysvětlit pojmy spojené s nezaměstnaností, charakterizovat druhy a příčiny vzniku nezaměstnanosti a její způsoby měření. Vytvořit základ pro pochopení problematiky týkající se nezaměstnanosti.

Záměrem praktické části je provést analýzu vývoje nezaměstnanosti v letech 2000 – 2009 podle registrované míry nezaměstnanosti a struktury uchazečů o zaměstnání. Dále zhodnotit stav nezaměstnanosti v České republice před a po vstupu do Evropské unie a následně charakterizovat změny, ke kterým došlo v souvislosti s Evropskou unií.

2.2 Metodika práce

Nejprve byl vytvořen teoretický základ, který byl čerpán především z monografií jako např. *Trh práce a politika zaměstnanosti* (Jírová, 1999), *Nezaměstnanost: psychologický, ekonomický a sociální problém* (Buchtová, 2002) a *Nezaměstnanost jako sociální problém* (Mareš, 2002) nebo z veřejně dostupných internetových zdrojů. V rámci této části byly definovány základní pojmy problematiky nezaměstnanosti a zmíněny základní nástroje politiky zaměstnanosti v ČR.

Podkladové údaje pro analýzu nezaměstnanosti v ČR v období 2000 – 2009 byly získány z dostupných internetových zdrojů publikovaných Ministerstvem práce a sociálních věcí a Evropskou komisí. Bylo potřeba se seznámit s metodikou měření nezaměstnanosti v ČR a v Evropské unii. Většina analýz byla aplikována na tzv. registrovanou míru nezaměstnanosti. Pro srovnání s ostatními zeměmi EU byla naopak použita tzv. obecná míra nezaměstnanosti.

Pro analýzu nezaměstnanosti v ČR byla použita deskriptivní a srovnávací metoda. Data byla zpracována v tabulkové a grafické podobě pomocí tabulkového procesoru Microsoft Excel. Z měsíčních údajů byl ověřen způsob výpočtu ročního průměru u ukazatelů: pracovní síla, počet volných pracovních míst, počet evidovaných uchazečů

o zaměstnání, dosažitelní uchazeči o zaměstnání a registrovaná míra nezaměstnanosti. Ucelený přehled o vývoji nezaměstnanosti v ČR za sledované období byl vyjádřen grafem, který zobrazuje průměrnou míru registrované nezaměstnanosti v letech 2000 – 2009. Na základě tohoto grafu a na základě měsíčních vývojových tendencí míry nezaměstnanosti byl postupně slovně charakterizován a porovnán časový průběh nezaměstnanosti v ČR. Byly identifikovány jak sezónní změny, tak i změny dlouhodobé.

Některé pozorované změny byly vysvětleny na základě informací z úřadů práce o vzniku či zániku reálných pracovních míst. Jiné změny byly naopak analyzovány z hlediska efektů způsobených uměle pomocí statistických metod, například změnou metodiky výpočtu.

Ve sledovaném období byl stav nezaměstnanosti v tabulkové podobě hodnocen také z pohledu regionálního rozdělení a v grafickém vyjádření byl naopak hodnocen podle struktury uchazečů o zaměstnání.

V závěru bylo pro analýzu samotného efektu vstupu do EU použito nejen srovnání trendu nezaměstnanosti v České republice před a po jejím vstupu, ale také srovnání s trendem na Slovensku, kde efekt vstupu do EU bylo možno výrazněji identifikovat. Zhodnocení vývoje po vstupu z hlediska ekonomických příčin bylo provedeno na základě ekonomických studií publikovaných k tomuto tématu.

Při vypracování této bakalářské práce bylo postupováno následovně:

1. Identifikování problému

- zamyšlení se nad daným problémem,
- určení cíle a uspořádání práce.

2. Sběr potřebných dat a podkladových materiálů k vypracování práce

- návštěva úřadu práce (Kartouzská 200/4, Praha 5),
- vypůjčení odborné literatury ve veřejně přístupných knihovnách,
- shromáždění dat z internetových stránek Českého statistického úřadu a především stránek Ministerstva práce a sociálních věcí.

3. Zpracování odborných materiálů

- prostudování odborné literatury,
- vlastní analýza a zpracování statistických dat metodou deskriptivní a srovnávací.

4. Konečné formální úpravy a odborné konzultace

3 Nezaměstnanost, její formy, důsledky a měření

3.1 Definice nezaměstnanosti a měření nezaměstnanosti

Z hlediska ekonomické teorie lze nezaměstnanost definovat jako stav na trhu práce, kdy osobám v produktivním věku schopné práce a mající zájem pracovat se nalézt práci nedaří. K vysvětlení nezaměstnanosti a způsobu jejího měření je nutné zmínit rozdělení obyvatelstva. Základní členění obyvatelstva je na ekonomicky aktivní a neaktivní.¹

1. **Ekonomicky aktivní obyvatelstvo** je tvořeno zaměstnanými a nezaměstnanými:²

- **Zaměstnaní** – osoby, které jsou zaměstnány ve vlastním podniku nebo dostávají za své zaměstnání zapláceno, včetně osob v práci nepřítomným z důvodů nemoci, stávek nebo dovolených.
- **Nezaměstnaní** – lidé, kteří splňují tyto podmínky:
 - aktivně práci hledají (jsou zaregistrováni ve zprostředkovatelích práce),
 - nejsou zaměstnaní ani nemají příjem ze sebezaměstnání,
 - jsou ochotni v průběhu určité doby do práce nastoupit.

2. **Ekonomicky neaktivní obyvatelstvo** jsou ostatní, kteří nepatří mezi ekonomicky aktivní obyvatelstvo: studenti, důchodci, ženy na mateřské dovolené, invalidé atd.³

Rozsah nezaměstnanosti se nejčastěji vyjadřuje prostřednictvím ukazatele míry nezaměstnanosti, který je dán podílem počtu nezaměstnaných na ekonomicky aktivním obyvatelstvu. Lze znázornit vzorcem:⁴

$$u = U/L * 100 (\%)$$

kde u = míra nezaměstnanosti

U = počet nezaměstnaných

L = celkový počet pracovních sil (zaměstnaní + nezaměstnaní)

$L = U + E$ kde E = počet nezaměstnaných

¹ JÍROVÁ, H., *Trh práce a politika zaměstnanosti*. Praha: VŠE, 1999, s. 17.

² HELÍSEK, M., *Makroekonomie: základní kurs*. Slaný: MELANDRIUM, 2002, s. 181-182.

³ Tamtéž, s. 182.

⁴ JÍROVÁ, H., *Trh práce a politika zaměstnanosti*. Praha: VŠE, 1999, s. 18.

Tento způsob měření nezaměstnanosti je běžně aplikovanou mírou nezaměstnanosti, vedle které existují tzv. specifické míry nezaměstnanosti. Podle Jírové lze rozlišit sedm různých ukazatelů specifické nezaměstnanosti:⁵

1. *Míra dlouhodobé nezaměstnanosti* – dána podílem počtu osob nezaměstnaných déle než 13 týdnů, ku celkovému počtu pracovních sil.
2. *Míra propuštěných z práce* – tvoří podíl lidí, kteří ve sledovaném období přišli o své zaměstnání, k ekonomicky aktivnímu obyvatelstvu.
3. *Míra nezaměstnaných dospělých* – vyjadřuje podíl nezaměstnaných přesahujících věkovou hranici 25 let, k celkovému počtu pracovních sil starších 25 let.
4. *Míra nezaměstnaných hledajících úplné zaměstnání* – udává podíl pracovníků hledající zaměstnání na celou pracovní dobu, k celkové pracovní síle lidí pracujících na plný úvazek.
5. *Běžná míra nezaměstnanosti* – dána podílem všech nezaměstnaných, kteří měli snahu v posledních čtyřech týdnech hledat práci, k celkové pracovní síle.
6. *Míra zahrnující lidi pracující z ekonomických důvodů na zkrácenou pracovní dobu* – rovná se součtu osob hledajících práci na plný úvazek, poloviny osob hledajících zaměstnání na zkrácenou pracovní dobu a poloviny osob, která takto z ekonomických důvodů již pracuje, celý součet se vydělí celkovou pracovní silou, která je snížena o polovinu počtu osob pracujících na zkrácenou pracovní dobu.
7. *Míra zohledňující rezignované pracovníky* – základem je předcházející míra zahrnující osoby pracující z ekonomických důvodů na zkrácenou pracovní dobu. Ještě navíc jsou přičtení k čitateli i jmenovateli lidé, kteří mají zájem pracovat, ale pochybují o možnosti práci najít.

3.2 Formy nezaměstnanosti

3.2.1 Frikční nezaměstnanost

Příčinnou vzniku je nepřetržitý pohyb osob mezi pracovními místy, což může být způsobeno:⁶

⁵ JÍROVÁ, H., *Trh práce a politika zaměstnanosti*. Praha: VŠE, 1999, s. 18-19.

⁶ KNOLL, O., *Druhy nezaměstnanosti a příčiny jejich vzniku*. Praha: Výzkumný ústav práce a sociálních věcí, 1993, s. 9.

- nedostatečnou informovaností o nabídce pracovních příležitostí,
- dobrovolným odchodem z dosavadního zaměstnání a následným hledáním nového pracovního místa, které je např. lépe finančně ohodnoceno,
- z důvodů osob hledajících první zaměstnání a potřebného času nutného k nalezení pracovní pozice.

Frikční nezaměstnanost je dočasného charakteru, neboť nezaměstnaní po určité době uplatnění nacházejí.⁷

3.2.2 Strukturální nezaměstnanost

Vyvolaná nesouladem nabídky a poptávky po pracovních silách, v dílčích segmentech trhu práce. V ekonomice některá odvětví expandují, zatímco jiná odvětví upadají a dochází k nezaměstnanosti. Nezaměstnanost vzniklá následkem rozpadajících se některých odvětví se vyznačuje tím, že uvolněná pracovní síla nemusí vyhovovat požadavkům k uplatnění v nových pracovních příležitostech v expandujících odvětvích. Požadované změny v kvalifikaci pracovní síly z důvodů strukturálních a technických změn způsobují strukturální nezaměstnanost. Jedním z řešení tohoto problému může být rekvalifikace. Při existenci bariér v mobilitě pracovní síly se také jedná o strukturální nezaměstnanost, která je jednou z hlavní příčin regionálních rozdílů v míře nezaměstnanosti.⁸

3.2.3 Cyklická nezaměstnanost

Na rozdíl od strukturální nezaměstnanosti postihuje všechna odvětví v ekonomice. Jedná se o celkové snížení výdajů a produkce v ekonomice, které se projevuje zvyšováním nezaměstnanosti prakticky ve všech sektorech. Cyklická nezaměstnanost je představována nízkou celkovou poptávkou po práci. Většinou trvá několik měsíců, do okamžiku než začne znovu růst národní produkce a dokud nevzroste poptávka po práci. Tento typ nezaměstnanosti může být závažnou sociální, ekonomickou a politickou překážkou.⁹

⁷ BUCHTOVÁ, B. a kol., *Nezaměstnanost: psychologický, ekonomický a sociální problém*. Praha: Grada Publishing a. s., 2002, s. 66-67.

⁸ Tamtéž, s. 67.

⁹ JÍROVÁ, H., *Trh práce a politika zaměstnanosti*. Praha: VŠE, 1999, s. 20.

3.2.4 Sezónní nezaměstnanost

Dochází ke snížení poptávky po práci vázané k určitému časovému období. Je způsobena zejména kolísáním spotřeby vyvolané např. vánočními a velikonočními svátky a prací závislou na ročním období. Sezónní fluktuace poptávky po práci je typická ve stavebnictví, v zemědělství a v jiných odvětvích. Jedná se o krátkodobou nezaměstnanost, která se vyskytuje pravidelně a lze ji poměrně přesně předvídat.¹⁰

3.2.5 Skrytá nezaměstnanost

Týká se nezaměstnaných osob neregistrovaných na úřadech práce. Nezhledňují se mezi nezaměstnanými. Důvodem může být:¹¹

- rezignace na hledání práce popřípadě změna statusu,
- odchod do invalidního důchodu např. kvůli dlouhodobé nemoci,
- neúspěch v hledání zaměstnání z důvodů vysokého věku a následný předčasný odchod do důchodu,
- vyhledávání prostřednictvím neformálních sítí bez registrace na úřadech práce,
- osoby zařazené do různých programů pro nezaměstnané.

3.2.6 Dobrovolná nezaměstnanost

Existuje v případě, jestliže počet nezaměstnaných je nižší nebo roven počtu volných pracovních pozic. Pojmem dobrovolně nezaměstnaný se rozumí osoba, která při určité mzdové sazbě není ochotna pracovat. Jinak řečeno volná pracovní místa jsou k dispozici, ale není o ně při dané reálné mzdě zájem. Příčinou může být ukončení dosavadního pracovního poměru a následné hledání lepšího pracovního místa (frikční nezaměstnanost), upřednostňování volného času, ale i jiné důvody.¹²

¹⁰ KNOLL, O., *Druhy nezaměstnanosti a příčiny jejich vzniku*. Praha: Výzkumný ústav práce a sociálních věcí, 1993, s. 11.

¹¹ MAREŠ, P., *Nezaměstnanost jako sociální problém*. Praha: SOCIOLOGICKÉ NAKLADATELSTVÍ, 2002, s. 21-22.

¹² SAMUELSON, P. A., NORDHAUS, W. D., *Makroekonomie*. Praha: Nakladatelství Svoboda, 1995, s. 289.

3.2.7 Nedobrovolná nezaměstnanost

Jestliže poptávka po práci je nižší než celková nabídka, existuje nedobrovolná nezaměstnanost a část pracovní síly nenachází při běžné mzdové sazbě pracovní uplatnění. Jednou z příčin může být vyšší mzda, která vyvolává větší zájem o práci než je skutečná kapacita pracovních míst. Jinými slovy jako nedobrovolně nezaměstnaná se považuje osoba, která za dané platební ohodnocení chce pracovat, ale pracovní místo nesežene. Hlavní formou nedobrovolné nezaměstnanosti je cyklická nezaměstnanost, při které je celková poptávka po práci nízká.¹³

3.3 Přirozená míra nezaměstnanosti

V každém tržním hospodářství se vyskytuje přirozená část míry nezaměstnanosti. Pojem přirozené míry nezaměstnanosti je definován jako stav, ve kterém se trh práce nachází v rovnováze. Jedná se o situaci, kdy ekonomika pracuje na úrovni potenciálního produktu, tedy počet nezaměstnaných je rovný nebo nižší počtu volných pracovních míst. Pokud z různých důvodů nezaměstnaní nemají zájem o volná pracovní místa, nezaměstnanost na úrovni přirozené míry nezaměstnanosti se označuje jako dobrovolná. Opakem dobrovolné nezaměstnanosti je nedobrovolná, při níž se ekonomika nachází pod úrovní potenciálu.¹⁴

V současné ekonomice, která se snaží předcházet vysoké míře inflace, je přirozená míra nezaměstnanosti nejnižší udržitelnou mírou nezaměstnanosti, odpovídající potenciálnímu produktu země a zároveň znázorňuje nejvyšší udržitelný stupeň zaměstnanosti.¹⁵

Jako jiné vysvětlení přirozené míry nezaměstnanosti se v některých literaturách uvádí termín „non accelerating inflation rate of unemployment“ (NAIRU). Jedná se o míru nezaměstnanosti, při níž nedochází k nepřiměřené akceleraci inflace. Je to míra, při které faktory působící na snižování nebo zvyšování cenové a mzdové inflace jsou vyrovnané.¹⁶

¹³ KREBS, V. a kol., *Sociální politika*. Praha: CODEX Bohemia, s. r. o., 1997, s. 276.

¹⁴ JÍROVÁ, H., *Trh práce a politika zaměstnanosti*. Praha: VŠE, 1999, s. 19.

¹⁵ SAMUELSON, P. A., NORDHAUS, W. D., *Makroekonomie*. Praha: Nakladatelství Svoboda, 1995, s. 296.

¹⁶ SIROVÁTKA, T., *Politika pracovního trhu*. Brno: MU, 1995, s. 38.

Přirozená míra nezaměstnanosti není nulová, neboť i při vysoké zaměstnanosti existuje velký počet lidí bez práce. Hlavním důvodem je strukturální a frikční nezaměstnanost. Na výši přirozené míry nezaměstnanosti působí tyto faktory:¹⁷

- *Demografický vývoj* – mění se struktura ekonomicky aktivního obyvatelstva, které souvisí s nástupem silných populačních ročníků.
- *Strukturální změny* – tempo růstu ekonomiky je v jednotlivých odvětvích odlišné. V ekonomice jsou některé sektory v útlumu, což způsobuje snižování pracovních stavů. Na druhé straně jiné sektory jsou v expanzi, nabízejí však nové pracovní pozice s jinou kvalifikací. Změna požadované kvalifikace působí na výši strukturální nezaměstnanosti.
- *Vládní politika* – může motivovat nebo naopak demotivovat osoby ucházející se o zaměstnání poskytovanou podporou v nezaměstnanosti nebo minimální mzdou.

3.4 Doba trvání a frekvence nezaměstnanosti

Podstatným jevem nezaměstnanosti je doba trvání nezaměstnanosti, která zachycuje průměrnou délku období, kdy je osoba vedena jako nezaměstnaná. Záleží na momentálním stavu ekonomiky země, ale i na strukturálních charakteristikách trhu práce. Prodlužování průměrné délky nezaměstnanosti přináší mnoho nepříznivých dopadů a nákladů.¹⁸

Ukazatel frekvence nezaměstnanosti vyjadřuje, kolikrát průměrně jsou pracovníci za dané časové období nezaměstnaní. Závisí na poptávce po práci ovlivněnou kolísáním agregátní poptávky po zboží a službách a také závisí na poptávce po práci individuálních firem v různých odvětvích a oblastech.¹⁹

3.5 Phillipsova křivka

Novozélandský ekonom A. W. Phillips zkoumal údaje o nezaměstnanosti a nominálních mzdách ve Velké Británii v letech 1861 – 1957 a v roce 1958 na základě empirických dat týkajících se míry nezaměstnanosti a míry změny nominálních mezd

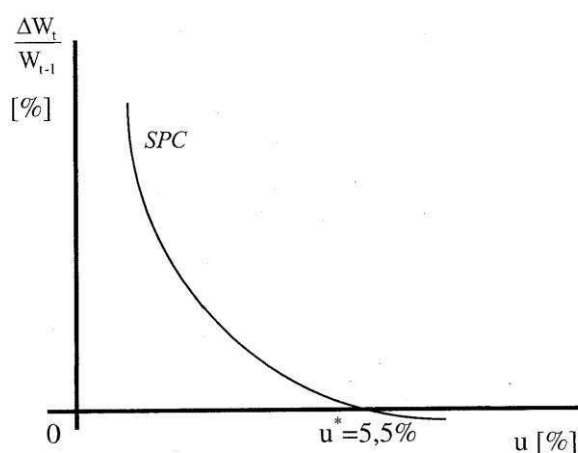
¹⁷ JÍROVÁ, H., *Trh práce a politika zaměstnanosti*. Praha: VŠE, 1999, s. 19.

¹⁸ JÍROVÁ, H., *Trh práce a politika zaměstnanosti*. Praha: VŠE, 1999, s. 21.

¹⁹ Tamtéž, s. 21.

dokázal, že existuje mezi těmito veličinami vzájemný inverzní vztah. Pro křivku, která tento vztah zachycuje, se vžil název **původní mzdová Phillipsova křivka**. Je tedy založena na předpokladu, že existuje vzájemný inverzní vztah mezi mírou nezaměstnanosti a mírou růstu nominálních mezd. Tento vztah zobrazuje následující graf č. 1. Na horizontální ose je nanášena míra nezaměstnanosti (u) a na vertikální ose míra změn nominálních mzdových sazeb ($\Delta W_t / W_{t-1}$). Původní mzdová Phillipsova křivka je charakteristická tvarem hyperboly, negativním sklonem a protnutím osy x . V místě protnutí je míra mzdové inflace nulová a míra nezaměstnanosti se nachází na své přirozené úrovni (u^*).²⁰

Graf č. 1: Původní mzdová Phillipsova křivka



Zdroj: MACH, M., *Makroekonomie II: Pro magisterské (inženýrské) studium*. Slaný: Melandrium, 2001, s. 266.

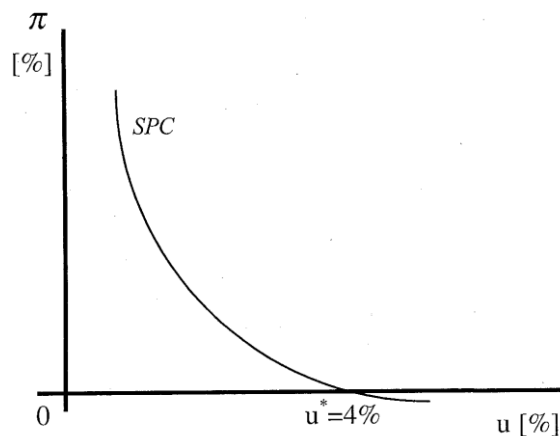
Z grafu je patrné, že přirozená míra nezaměstnanosti se rovná 5,5 %. Pokud se skutečná míra nezaměstnanosti nachází pod přirozenou úrovní, míra mzdové inflace roste a obráceně, pokud je skutečná míra nad přirozenou úrovní, míra mzdové inflace klesá. Z toho plyne, že čím nižší je míra mzdové inflace, tím vyšší je míra nezaměstnanosti a naopak.

Zanedlouho v původní mzdové Phillipsově křivce P. A. Samuelson a R. M. Solow nahradili mzdovou míru inflace za cenovou míru inflace. Tato křivka je označována jako **Modifikovaná Phillipsova křivka** a vyjadřuje vzájemný inverzní vztah mezi mírou

²⁰ MACH, M., *Makroekonomie II: Pro magisterské (inženýrské) studium*. Slaný: Melandrium, 2001, s. 266.

nezaměstnanosti a mírou růstu cenové inflace. Modifikovanou křivku zachycuje níže uvedený graf č. 2.²¹

Graf č. 2: Modifikovaná Phillipsova křivka



Zdroj: MACH, M., *Makroekonomie II: Pro magisterské (inženýrské) studium*. Slaný: Melandrium, 2001, s. 268.

Přirozená míra nezaměstnanosti na grafu modifikované Phillipsově křivce odpovídá úrovni 4 %. Pro křivku platí, že nízká míra nezaměstnanosti je udržována za cenu vysoké míry cenové inflace a obráceně, nízká míra mzdové inflace je doprovázena vysokou mírou nezaměstnanosti. Jinak řečeno, představuje výběr mezi dvěma zly, a to mírou inflace a mírou nezaměstnanosti.

S vysvětlením substitučního vztahu mezi mírou inflace a mírou nezaměstnanosti nesouhlasili M. Friedman a S. E. Phelps. Podle nich substituce platí pouze v krátkém období, kdy zaměstnanci podléhají peněžní iluzi. V dlouhém období substituční vztah mezi mírou inflace a mírou nezaměstnanosti neexistuje. Dlouhodobá Phillipsova křivka je vertikální, při níž inflační očekávání odpovídají skutečné míře inflace a nezaměstnanost se vždy nachází na úrovni přirozené míry nezaměstnanosti. V dlouhém období je přirozená míra nezaměstnanosti slučitelná s jakoukoliv mírou inflace.²²

²¹ MACH, M., *Makroekonomie II: Pro magisterské (inženýrské) studium*. Slaný: Melandrium, 2001, s. 268.

²² MACH, M., *Makroekonomie II: Pro magisterské (inženýrské) studium*. Slaný: Melandrium, 2001, s. 269.

3.6 Důsledky nezaměstnanosti

3.6.1 Ekonomické důsledky

Ekonomika nevyužívá maximum svých možností, což souvisí s úbytkem pracovních uplatnění spojených s poklesem úrovně ekonomiky. Nárůst ztráty zaměstnání vede ke zvyšování počtu osob odkázaných na podpory v nezaměstnanosti, které vedou k růstu výdajů ze státního rozpočtu. Prodlevy plynoucí z vysoké nezaměstnanosti jsou mrháním zdroji v ekonomice. Propad hrubého národního produktu (HNP) se projeví zhoršením schopností pro budoucí rozvoj ekonomiky.²³

3.6.2 Sociální důsledky

Nezaměstnanost nabývá různorodých podob vzájemně propojených mezi sebou, které jednotlivci odlišně vnímají a prožívají. Možné důsledky jsou narušení struktury denního řádu a vnímání času vůbec, sociální odloučení podmíněné redukcí sociálních kontaktů, nabourání rodinných vztahů a změna pozice v rodině, ztráta společenských hodnot často spojených s neetickým chováním nezaměstnaného, postrádání sebeúcty a osobní identity. Sociálně nežádoucí jev je obvykle u jednotlivců projevem dlouhodobé nezaměstnanosti, ale není pravidlem. Dlouhodobá nezaměstnanost se promítá jako demotivace člověka hledat nové místo na trhu práce s možným následkem definitivního vyřazení z pracovního procesu, devastace pracovních dovedností a kvalifikace, nedůvěra u potencionálních zaměstnavatelů, změna postavení a významu ve společnosti na základě placené práce. Delší trvání doby nezaměstnanosti vede k horšímu vyrovnávání nezaměstnaných s negativními sociálními překážkami.²⁴

²³ KREBS, V. a kol., *Sociální politika*. Praha: CODEX Bohemia, s. r. o., 1997, s. 278.

²⁴ MAREŠ, P., *Nezaměstnanost jako sociální problém*. Praha: SOCIOLOGICKÉ NAKLADATELSTVÍ, 2002, s. 74-75.

4 Politika zaměstnanosti

4.1 Politika zaměstnanosti v ČR

Politika zaměstnanosti je definována zákonem č. 435/2004 Sb., o zaměstnanosti, který nabyl platnost dne 1. 10. 2004. Záměr politiky zaměstnanosti je dosažení dynamické rovnováhy na trhu práce a efektivní využití pracovních sil. Lze ji vymezit jako soubor opatření, jimiž jsou utvářeny podmínky přispívající k harmonickému vývoji nabídky a poptávky a k podpoře snížení nezaměstnanosti. V České republice zabezpečení v rámci politiky zaměstnanosti vykonávají orgány státní správy Ministerstvo práce a sociální věci a úřady práce.

4.1.1 Cíle státní politiky zaměstnanosti

*„Jedním ze základních cílů hospodářské a sociální politiky státu je dosažení plně produktivní a svobodně zvolené zaměstnanosti“.*²⁵

Politika zaměstnanosti v ČR soustřeďuje pozornost zvláště na tyto aktivity:²⁶

- Rozvoj infrastruktury trhu práce – realizuje se prostřednictvím úřadů práce a zprostředkovatelen práce, které zajišťují zprostředkovatelské, informační a poradenské služby.
- Zvýšení adaptability pracovních sil – politika zaměstnanosti k ní napomáhá uspořádáním a podporou rekvalifikačních programů.
- Podpora územní mobility pracovních sil – vytváření vhodných podmínek v souvislosti s odpovídající bytovou politikou a rozvojem dopravní sítě.
- Poskytování podpory v nezaměstnanosti – jedná se o sociální zabezpečení pro osoby, které se staly dočasně nezaměstnané. O nároku a výši podpory rozhodují úřady práce, dle zákona č. 435/2004 Sb. o zaměstnanosti.

Státní politika zaměstnanosti se snaží docílit rovnovážného stavu mezi nabídkou a poptávkou na trhu práce, produktivního využití pracovních sil a zabezpečení práva občanů na zaměstnání.

²⁵ JÍROVÁ, H., *Trh práce a politika zaměstnanosti*. Praha: VŠE, 1999, s. 27.

²⁶ KREBS, V. a kol., *Sociální politika zaměstnanosti*. Praha: CODEX Bohemia, 1997, s. 280-281.

4.1.2 Institucionální zabezpečení státní politiky zaměstnanosti

Zabezpečení v rámci politiky zaměstnanosti v České republice vykonávají orgány státní správy Ministerstvo práce a sociálních věcí a úřady práce. Sídla a územní obvody úřadů práce České republiky jsou identické s okresními úřady. V současnosti existuje ve všech okresech České republiky a v hlavním městě Praze celkem 77 úřadů práce.

Ministerstvo práce a sociálních věcí je nadřízeným orgánem úřadů práce, které na daném území jako orgány státní správy zabezpečují služby zaměstnanosti. Jejich úkolem je plnit zejména tyto funkce:²⁷

- **Informační** – poskytují informace o volných pracovních místech nebo naopak o volné pracovní síle, o odborných přípravách a rekvalifikacích. Neustále sledují a hodnotí situaci na trhu práce a podávají zprávy o vývoji nezaměstnanosti na daném území.
- **Poradenské** – v souvislosti s volbou či hledáním pracovního uplatnění a rekvalifikacemi.
- **Zprostředkovatelské** – pomocí evidence uchazečů o zaměstnání zprostředkovávají uchazečům vhodnou práci. Zajišťují a podporují provoz a nová místa pro zdravotně postižené. Organizují rekvalifikace a v případě nezaměstnanosti uchazečům přidělují hmotné zabezpečení.
- **Podnikatelské** – organizace a finanční účast na rekvalifikacích, vytváření nových pracovních míst a podpoře drobného podnikání.

4.1.3 Aktivní politika zaměstnanosti

Aktivní politika zaměstnanosti (APZ) je základním nástrojem, který se snaží předcházet vysoké nezaměstnanosti. Jejím zabezpečením se zabývají úřady práce, ministerstvo a další subjekty pokud daná situace na trhu vyžaduje k její realizaci spolupráci navíc. Díky APZ mohou úřady práce pomoci uchazečům o zaměstnání při hledání nové práce. APZ je uskutečňována zejména prostřednictvím následujících opatření.

²⁷ Nakladatelství Sagit, a. s., *Působnost státních orgánů na úseku zaměstnanosti* [on-line]. 1996-2011 [cit. 2010-09-20]. Dostupný z WWW: http://www.sagit.cz/pages/lexikonheslatxt.asp?cd=154&typ=r&refresh=yes&levelid=pr_267.htm.

Rekvalifikace

Pokud se neshoduje struktura nabídky pracovních sil s poptávkou po pracovních místech, úřady práce nabízejí rekvalifikace, které umožňují nové nebo jiné uplatnění ve vhodném zaměstnání.²⁸

Přínosem rekvalifikačních programů je získání nových cenných dovedností a rozšíření dosavadní kvalifikace nebo dosažení nové. Potřebný rozsah rekvalifikace se stanovuje na základě dosažené kvalifikace, zdravotního stavu, schopností a zkušeností fyzické osoby, která má touto formou nabýt nových teoretických znalostí a praktických dovedností v rámci dalšího profesního vzdělávání.²⁹

Investiční pobídky

Pod pojmem investiční pobídky se rozumí hmotná podpora pro zaměstnavatele, která se poskytuje na tvorbu nových pracovních míst a rekvalifikace nebo školení nových zaměstnanců.³⁰

Veřejně prospěšné práce

Veřejně prospěšnými pracemi se rozumí omezené pracovní příležitosti, které zřizuje zaměstnavatel po dohodě s úřadem práce. Tímto způsobem lze umožnit pracovat uchazečům o zaměstnání obtížně umístitelným nebo dlouhodobě nezaměstnaným na trhu práce v období, kdy nemohou najít stálé pracovní uplatnění. Jedná se o činnosti jako je údržba veřejných prostranství a úklid veřejných budov a komunikací, které jsou prospěšné pro obce, stát nebo jiné veřejně prospěšné instituce.³¹

Mzdové příspěvky jsou udělovány zaměstnavatelům maximálně po dobu dvanáct po sobě jdoucích měsíců ode dne sjednaného nástupu uchazeče o zaměstnání do pracovního poměru. Výše finančního příspěvku na zaměstnance pracujícího v rámci veřejně prospěšných prací může dosahovat až plného pokrytí mzdových nákladů, včetně zdravotního a sociálního pojištění zaměstnance vedeného v evidenci úřadů práce.³²

²⁸ Zákon č. 435/2004 Sb., o zaměstnanosti, *Aktivní politika zaměstnanosti* [on-line]. 1998 – 2011 [cit. 2010-09-20]. Dostupný z WWW: <<http://business.center.cz/business/pravo/zakony/zamestnanost/cast5.aspx>>.

²⁹ Tamtéž.

³⁰ Tamtéž.

³¹ Tamtéž.

³² Tamtéž.

Společensky účelná pracovní místa

Společensky účelná pracovní místa (SÚPM) jsou upravena §113 dle zákona o zaměstnanosti. SÚPM se má na mysli pracovní uplatnění, které zaměstnavatel vyhrazuje nebo zřizuje na základě písemné dohody s úřadem práce na dobu sjednanou v dohodě, pro uchazeče o zaměstnání v evidenci úřadu práce, kterým nelze jinou cestou práci zajistit. Za SÚPM se rovněž považuje nové pracovní místo zřízení v rámci výkonu samostatné výdělečné činnosti, kterou bude provozovat uchazeč o zaměstnání po dohodě s úřadem práce.³³

Příspěvek na zapracování

Tento typ příspěvku může úřad práce poskytnout zaměstnavateli na základě dohody v případě, že zaměstnavatel přijímá do pracovního poměru uchazeče o zaměstnání, kterému je úřadem práce věnována zvýšená péče. Výše měsíčního příspěvku na jednu fyzickou osobu, která se zapracovává, může dosahovat nejvýše polovinu minimální mzdy a nejdéle může být poskytnuta po dobu 3 měsíců.³⁴

Příspěvek při přechodu na nový podnikatelský program

Příspěvek při přechodu na nový podnikatelský program poskytuje úřad na základě uzavřené dohody se zaměstnavatelem. Nárok na příspěvek zaměstnavatel může uplatnit v případě, že v průběhu přechodu na nový podnikatelský program zaměstnavatel nemůže zajistit práci v rozsahu stanovené pracovní doby.³⁵

Za přechod na nový podnikatelský program se považuje taková změna výroby nebo poskytování služeb, při které dochází k zásadním technologickým změnám nebo změně předmětu podnikání zapsaného v obchodním rejstříku nebo živnostenském oprávnění.³⁶

Příspěvek lze poskytnout na částečnou úhradu mzdy, která přísluší zaměstnancům dle právních předpisů a to maximálně po dobu 6 měsíců.³⁷

³³ Zákon č. 435/2004 Sb., o zaměstnanosti, *Aktivní politika zaměstnanosti* [on-line]. 1998 – 2011 [cit. 2010-09-20]. Dostupný z WWW: <<http://business.center.cz/business/pravo/zakony/zamestnanost/cast5.aspx>>.

³⁴ Tamtéž.

³⁵ Tamtéž.

³⁶ Tamtéž.

³⁷ Tamtéž.

Podpora zaměstnávání osob se zdravotním postižením

Uskutečňuje se prostřednictvím vytvoření chráněného pracovního místa a chráněné pracovní dílny pro osoby se zdravotním postižením.³⁸

Chráněné pracovní místo pro hendikepovanou osobu vytváří zaměstnavatel na základě písemné dohody s úřadem práce. Úřad práce poskytuje zaměstnavateli příspěvek, jehož výše je vymezena §75 zákona o zaměstnanosti, pokud chráněné pracovní místo je provozováno nejméně po dobu 2 let ode dne sjednaného v dohodě. Nárok na poskytnutí příspěvku chráněného pracovního místa náleží rovněž osobě se zdravotním postižením, která se rozhodne vykonávat samostatnou výdělečnou činnost po písemné dohodě s úřadem práce.³⁹

Chráněná pracovní dílna je pracoviště vymezené na základě dohody úřadu práce a zaměstnavatele, které je přizpůsobeno pro zaměstnávání osob se zdravotním postižením a kde přepočtený roční průměr hendikepovaných osob činí 60% počtu zaměstnanců. Chráněná pracovní dílna musí být provozována minimálně po dobu 2 let ode dne sjednaného v dohodě. Podle písemné dohody může úřad práce poskytnout příspěvek na vytvoření chráněné pracovní dílny, jehož výše a podmínky splnění jsou definovány §76 zákona o zaměstnanosti.⁴⁰

4.1.4 Pasivní politika zaměstnanosti

Účelem pasivní politiky zaměstnanosti je tlumení dopadů nezaměstnanosti formou různých příspěvků a dávek určených nezaměstnaným osobám k překonání období, než se jim práci podaří najít. Slouží tedy jako částečná kompenzace ztráty pracovního příjmu v období nezaměstnanosti.⁴¹

Představuje hmotné zabezpečení uchazečů o zaměstnání v podobě vyplácených podpor v nezaměstnanosti, různých sociálních dávek a úhrady sociálního a zdravotního pojištění za nezaměstnané.⁴²

³⁸ Zákon č. 435/2004 Sb., o zaměstnanosti, *Aktivní politika zaměstnanosti* [on-line]. 1998 – 2011 [cit. 2010-09-20]. Dostupný z WWW: <<http://business.center.cz/business/pravo/zakony/zamestnanost/cast5.aspx>>.

³⁹ Tamtéž.

⁴⁰ Tamtéž.

⁴¹ POTUČEK, M., *Sociální politika*. Praha: SOCIOLOGICKÉ NAKLADATELSTVÍ, 1995, s. 66.

⁴² SIROVÁTKA, T., *Politika pracovního trhu*. Brno: MU, 1995, s. 40.

Výše výdajů na pasivní politiku zaměstnanosti by neměly dosahovat takové úrovně, při níž by došlo k demotivaci nezaměstnaných při hledání nového zaměstnání, či snad působily jako podnět dobrovolné nezaměstnanosti.⁴³

⁴³ JÍROVÁ, H., *Trh práce a politika zaměstnanosti*. Praha: VŠE, 1999, s. 40.

5 Porovnání nezaměstnanosti v ČR před a po vstupu do EU

5.1 Metodika měření nezaměstnanosti v ČR

V současné době v České republice oficiálně existují pro vyjádření míry nezaměstnanosti dvě metodiky, publikované Ministerstvem práce a sociálních (MPSV) a Českým statistickým úřadem (ČSÚ).

ČSÚ zjišťuje tzv. **obecnou míru nezaměstnanosti**, která je sestavena na základě mezinárodních definic a doporučení (Eurostatu a Mezinárodní organizace práce ILO) použitých ve výběrovém šetření pracovních sil (VŠPS). Výběrové šetření se provádí nepřetržitě z náhodně vybraného vzorku domácností, jehož skladba se z 20 % každé čtvrtletí obměňuje. Výsledky šetření jsou zveřejňovány pravidelně každé čtvrtletí, a to dva měsíce po skončení kvartálu.⁴⁴

MPSV uvádí tzv. **registrovanou míru nezaměstnanosti** vypočtenou podle dat získaných ze statistik úřadů práce o registrované nezaměstnanosti ze 77 okresů České republiky. Týká se všech osob zaregistrovaných na těchto úřadech. Údaje o stavu nezaměstnanosti uvádí MPSV pravidelně k poslednímu dni příslušného měsíce a podrobnější údaje pak každé čtvrtletí.

V průběhu let došlo k řadě změn ve výpočtu ukazatelů míry nezaměstnanosti. K posledním výrazným změnám došlo 1. ledna 2002 u obecné míry nezaměstnanosti a v červenci 2004 u registrované míry nezaměstnanosti.

Změna výpočtu obecné míry nezaměstnanosti spočívala ve sladění dotazníku VŠPS se standardem EUROSTAT včetně pořadí otázek kladených dotazované osobě. Přednostním dotazem je otázka na ekonomickou aktivitu respondenta v referenčním týdnu. Pokud dotazovaný odpověděl, že v tomto týdnu minimálně jednu hodinu pracoval, je chápán podle metodiky ILO jako osoba v zaměstnání. Dříve se otázka na ekonomické postavení respondenta týkala delšího časového úseku než pouze referenčního týdnu.⁴⁵

⁴⁴ Český statistický úřad, *Zaměstnanost a nezaměstnanost podle výsledků VŠPS* [on-line]. 2010 [2010-11-12]. Dostupný z WWW: <http://www.czso.cz/csu/redakce.nsf/i/zam_vsps>.

⁴⁵ Ministerstvo práce a sociálních věcí, *Situace na trhu práce 2000-2009* [on-line]. 2001-2010 [2010-11-12]. Dostupný z WWW: <http://portal.mpsv.cz/sz/politikazamest/trh_prace>.

Stejně tak pro metodiku registrované míry nezaměstnanosti začalo MPSV v úsilí co nejvíce přiblížit mezinárodně srovnatelné obecné míře nezaměstnanosti používat jiný způsob výpočtu registrované míry nezaměstnanosti. Nově definovaný výpočet ukazatele vychází z tzv. **dosažitelných uchazečů o zaměstnání**. Jako dosažitelní uchazeči o zaměstnání se rozumí lidé, kteří mohou okamžitě nastoupit do zaměstnání, neboli evidovaní nezaměstnaní, jimž nebrání žádná objektivní překážka pro přijetí do zaměstnání. Míra registrované nezaměstnanosti tedy v zásadě vyjadřuje podíl počtu dosažitelných uchazečů o zaměstnání evidovaných na úřadech práce k počtu pracovních sil násobený stem. V čitateli je tedy počet neumístěných dosažitelných uchazečů o zaměstnání pracujících na území České republiky, zaregistrovaných na úřadech práce podle místa bydliště k poslednímu dni sledovaného měsíce. Z hlediska občanství jde o součet občanů ČR a občanů Evropského hospodářského prostoru (EHP). Pracovní síla ve jmenovateli se skládá z počtu neumístěných dosažitelných uchazečů o zaměstnání (klouzávý průměr za posledních dvanáct měsíců), počtu zaměstnaných v národním hospodářství s jedním nebo hlavním zaměstnáním podle VŠPS (klouzávý průměr za poslední čtyři čtvrtletí), počtu pracujících cizinců s platným povolením k zaměstnání, zaměstnaných občanů Evropské unie (EU) registrovaných úřady práce (klouzávý průměr za posledních dvanáct měsíců) a počtu cizinců s platným živnostenským oprávněním (klouzávý průměr posledních dvou pololetí). Takto upravený výpočet vedl ke snížení registrované míry nezaměstnanost na území České republiky v rozmezí 0,7 – 1,0 procentního bodu.⁴⁶

Diferenciace mezi oběma publikovanými zdroji o nezaměstnanosti vyplývají z odlišného způsobu zjišťování a rozdílných podmínek pro zařazení do skupiny nezaměstnaných, které pak ovlivňují výsledný počet nezaměstnaných osob. Každý ze zdrojů zkoumá nezaměstnanost z jiného úhlu pohledu, a nelze jednoznačně říci, který z nich je lepší.

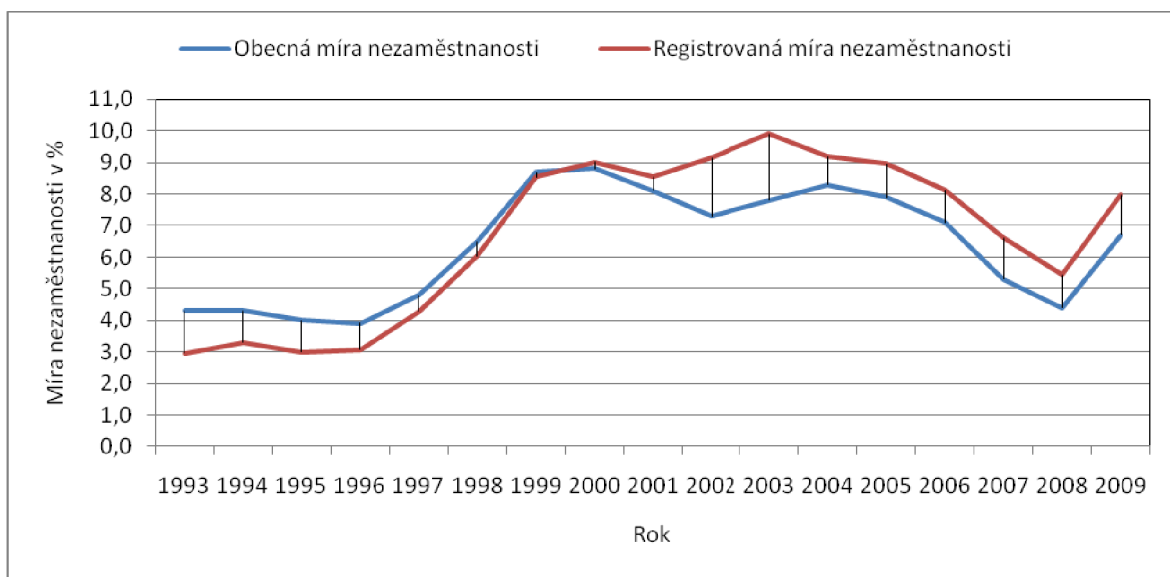
MPSV zařazuje mezi nezaměstnané jen uchazeče registrované na úřadech práce, ale už nezahrnuje případy nezaměstnaných mimo evidenci úřadů práce. Zatímco ČSÚ do nezaměstnaných započítává, jak registrované, tak neregistrované uchazeče o zaměstnání na úřadech práce. Na první pohled se může zdát, že přesněji nezaměstnanost zachycuje

⁴⁶ Ministerstvo práce a sociálních věcí, *Situace na trhu práce 2000-2009* [on-line]. 2001-2010 [2010-11-12]. Dostupný z WWW: <http://portal.mpsv.cz/sz/politikazamest/trh_prace>.

ČSÚ, ale je potřebné si všimnout i dalších odlišností. Podle ČSÚ se míra nezaměstnanosti určuje pouze ze vzorku domácností, kdežto MPSV ji zjišťuje na celém území České republiky. Nezaměstnaný podle metodiky ILO je specifikován mezinárodními kritérii, naopak registrovaný uchazeč je vymezen národní legislativou. Může nastat situace, že registrovaný uchazeč o zaměstnání bude podle národní legislativy definován jako nezaměstnaný, ale podle metodiky ILO stanovující jednoznačná kritéria nebude označen za nezaměstnaného, protože nespĺňuje podmínky mezinárodních definic. V současné době se v České republice pro mezinárodní srovnání více využívá metodika registrované míry nezaměstnanosti zveřejňované MPSV, neboť byla plně zharmonizována s požadavky Eurostatu.⁴⁷

Následující graf č. 3 znázorňuje vývojovou tendenci obecné a registrované míry nezaměstnanosti. Jak vyplývá z výše uvedených odlišností mezi oběma zdroji, tak zveřejňované míry nezaměstnanosti nejsou identické ani počtem nezaměstnaných.

Graf č. 3: Vývoj registrované a obecné míry nezaměstnanosti v letech 1993 - 2009



Zdroj: Vlastní zpracování, data z Ministerstva práce a sociálních věcí

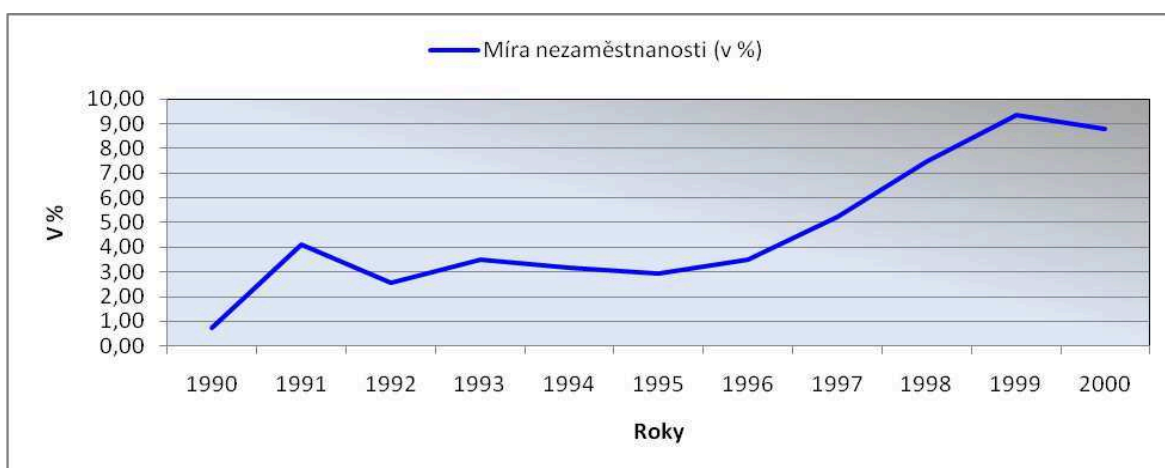
⁴⁷Ministerstvo práce a sociálních věcí ČR, *Situace na trhu práce 2000-2009* [on-line]. 2001-2010 [cit. 2010-11-12]. Dostupný z WWW: <http://portal.mpsv.cz/sz/politikazamest/trh_prace>.

5.2 Vývoj nezaměstnanosti v ČR po roce 1990

Trh práce v České republice prošel počátkem 90. let 20. století rozsáhlými změnami, které byly započaty již v roce 1990 zahájením ekonomických transformací v tehdejší Československu. Před tímto rokem byla nezaměstnanost v podstatě neznámým jevem, neboť v tehdejší centrálně řízené ekonomice žádná oficiální nezaměstnanost neexistovala a bez ohledu na neefektivitu přístupu stát zajišťoval pro ekonomicky aktivní obyvatelstvo plnou zaměstnanost.

Vývoj registrované míry nezaměstnanosti v České republice k 31. 12. každého roku v období od roku 1990 do roku 2000 zachycuje níže uvedený graf číslo 4.

Graf č. 4: Vývoj registrované míry nezaměstnanosti k 31. 12. v letech 1990 - 2000



Zdroj: Vlastní zpracování, data z Ministerstva práce a sociálních věcí

V první polovině 90. let překvapivě převažovala nízká míra nezaměstnanosti, jejíž hodnoty nepřesahovaly hranici 5 %. Prudší nárůst byl zaznamenán pouze mezi roky 1990 a 1991 z hodnoty 0,73 % na hodnotu 4,13 %. V následujících letech až do roku 1996 míra nezaměstnanosti kolísala okolo tří procent. Příznivý vývoj v prvních letech ekonomické transformace se přisuzuje částečně dobré absorpční schopnosti rozvíjejícího se soukromého sektoru v oblasti služeb. Dále byla poměrně vysoká vzdělanostní struktura obyvatelstva a nízké zastoupení lidí v zemědělství. Jako jedno z možných vysvětlení nízké míry nezaměstnanosti se považují nedostatečné reformy, které se odrazily zvýšením nezaměstnanosti až v dalších letech.

V letech 1997 až 1999 nastal prudký vzestup míry nezaměstnanosti, která se důsledkem hospodářského poklesu vyšplhala na hodnotu 9,37 %. Poté následovalo období oživení, čímž se podařilo v roce 2000 míru nezaměstnanosti snížit na 8,78 %. Přesto se od roku 1995 do roku 2000 míra nezaměstnanosti téměř ztrojnásobila.

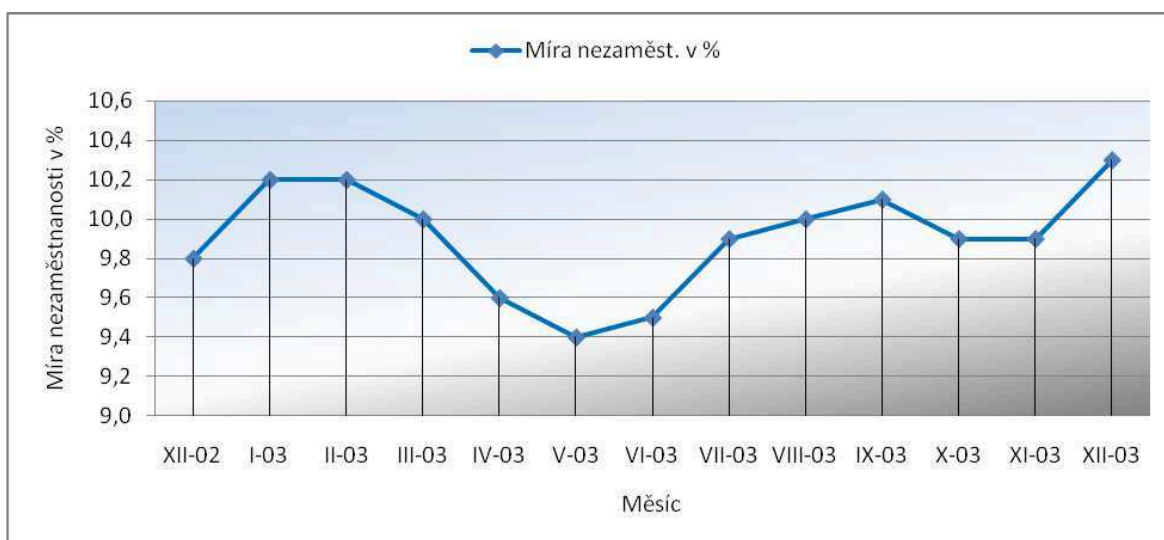
5.3 Analýza nezaměstnanosti v ČR v letech 2000 – 2009

Pro charakteristiku vývoje nezaměstnanosti v České republice před a po vstupu do Evropské unie bylo stanoveno období v letech 2000 až 2009. Analýza nezaměstnanosti vychází ze statistik, které jsou k dispozici v elektronické podobě na webových stránkách MPSV.

5.3.1 Vývojový trend nezaměstnanosti v rámci jednoho roku

Obvyklý průběh nezaměstnanosti během jednoho roku ovlivňují pravidelně se vyskytující sezónní faktory. K nárůstu nezaměstnanosti zpravidla dochází v měsících lednu, červnu, červenci, srpnu a prosinci. Vhodným příkladem měsíčních nárůstů nezaměstnanosti je rok 2003 a pro názornější vysvětlení je zachycen na následujícím grafu.

Graf č. 5: Vývoj registrované míry nezaměstnanosti ke konci měsíce v roce 2003



Zdroj: Vlastní zpracování, data z Ministerstva práce a sociálních věcí

V roce 2002 stejně jako u jiných let vyvolalo lednový nárůst nezaměstnanosti ukončování pracovních poměrů uzavřených na dobu určitou ke konci roku. Poté míra nezaměstnanosti začala plynule klesat až do května. Od června byl zaznamenán opět

vzestup míry nezaměstnanosti, který trval až do srpna. Tento nárůst byl následkem nově přichozích čerstvých absolventů škol, kteří se začali evidovat na úřadech práce. Pak došlo k mírnému poklesu a v prosinci opět míra nezaměstnanosti vzrostla vlivem ukončování veřejně prospěšných prací, sezónních prací (zejména v odvětvích zemědělství, stavebnictví a v odvětvích obchodu a služeb) a zaměstnáváním menšího počtu uchazečů o práci, neboť zaměstnavatelé obvykle odkládají přijímání nové pracovní síly až na počátek roku.

5.3.2 Vývojový trend nezaměstnanosti v období 2000 až 2009

Míra nezaměstnanosti

Vývoj průměrné míry nezaměstnanosti ve sledovaném období od roku 2000 až 2009 znázorňuje níže uvedený graf č. 6. V dalších odstavcích se jednotlivě zaměříme na specifické trendy tohoto vývoje.

Graf č. 6: Vývoj průměrné míry nezaměstnanosti v letech 2000 - 2009



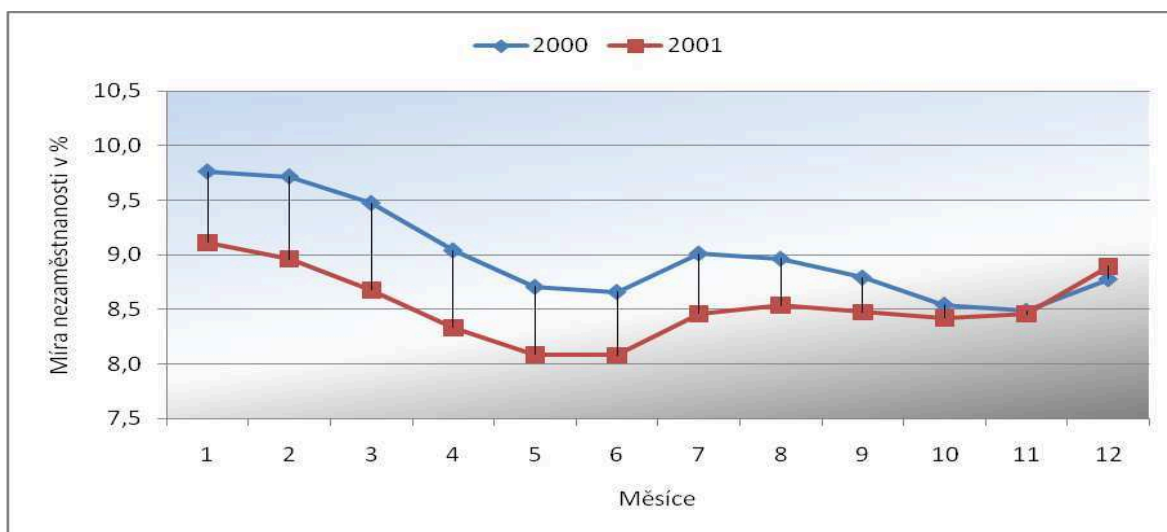
Zdroj: Vlastní zpracování, data z Ministerstva práce a sociálních věcí

Podívejme se nejprve na roky 2000 a 2001, protože znamenaly pokles v nezaměstnanosti v rámci období, kdy nezaměstnanost naopak dlouhodobě rostla. Průběh nezaměstnanosti v obou letech zobrazuje následující graf (č. 7). V roce 2000 došlo díky hospodářskému oživení ekonomiky po čtyřech letech k pozastavení dlouhodobého růstu míry nezaměstnanosti patrného z grafu č. 3. Pozitivní vývoj nezaměstnanosti pokračoval

i v roce 2001. V průběhu obou roků došlo k meziměsíčním nárůstům míry nezaměstnanosti pouze v lednu, červenci a prosinci. Na rozdíl od jiných let se zvýšení nezaměstnanosti vlivem nově registrujících se absolventů škol již od června, projevilo pouze v červenci, neboť poklesl počet ostatních uchazečů o zaměstnání. Oba roky podle měsíčního hodnocení zaznamenaly nejvyšší úroveň nezaměstnanosti v lednu (2000 – 9,8 %; 2001 – 9,1 %). V jednotlivých měsících se hodnoty míry nezaměstnanosti v 1. pololetí roku 2001 pohybovaly hluboko pod úrovní roku 2000, avšak sledovaly stejný sezónní průběh, jaký můžeme vidět v grafu č. 5. Ve 2. pololetí se rok 2000 naopak tomuto průběhu vymkl a vytvořil tak pokles, který v rámci těchto dvou let znamenal hlavní příspěvek k celkově příznivému vývoji. V roce 2001 nebyl vývoj nezaměstnanosti oproti roku předcházejícímu tak příznivý jako v prvním pololetí a v prosinci dokonce míra nezaměstnanosti vzrostla o 0,1 procentního bodu nad úroveň roku 2000. Tím lze na jednu stranu říci, že rok 2001 znamenal vlastně mírný nárůst, protože na jeho konci byla nezaměstnanost vyšší než na konci roku předchozího. Přitom, jak je v grafu č. 6 vidět ze srovnání naopak průměrných hodnot, znamenal rok 2001 pokles, protože průměrná míra evidované nezaměstnanosti v roce 2001 poklesla díky nižším hodnotám v 1. pololetí oproti roku předcházejícímu (2000 – 9,02 %; 2001 – 8,54 %).

Na tomto příkladu vidíme rozdíl mezi hodnocením daného roku na základě průměrné hodnoty a hodnocením na základě jeho trendu, který nám může odhalit až podrobnější meziměsíční srovnání.

Graf č. 7: Vývoj registrované míry nezaměstnanosti v letech 2000 - 2001



Zdroj: Vlastní zpracování, data z Ministerstva práce a sociálních věcí

Z hlediska příčin došlo ke snížení průměrné míry nezaměstnanosti v roce 2001, protože vzrostla nabídka nových pracovních míst v sekundárním a terciárním sektoru. Nejvyšší nárůst zaměstnanosti v rámci sekundárního sektoru zaznamenal průmysl (cca o 41,4 tisíc), naopak pokles zaměstnanosti byl zaznamenán ve stavebnictví (cca o 9,1 tisíc). V terciárním sektoru došlo k nejvyššímu nárůstu zaměstnanosti ve zdravotnictví, veterinární a sociální činnosti.

V roce 2002 a 2003 průměrná míra nezaměstnanosti opět vzrostla a v roce 2003 dosahovala absolutně nejvyšší úrovně (9,90 %) za celé sledované období od roku 2000 až 2009, které zobrazuje graf č. 6. Vysoká míra nezaměstnanosti v roce 2003 byla zejména odrazem změn v sektorové struktuře hospodářství na základě restrukturalizace. Docházelo k útlumu v hlavních výrobních odvětvích, přibývaly bankrotující firmy a subjekty s druhotnou platební neschopností a absorpční schopnost terciárního sektoru se již omezila.

V roce 2004 průměrná míra nezaměstnanosti mírně klesla v důsledku nižších hodnot ve 2. pololetí. Ministerstvo práce a sociálních věcí pro výpočet registrované míry nezaměstnanosti začalo od července 2004 používat novou metodiku výpočtu, aby sjednotilo výpočty s Eurostatem, protože od 1. 5. 2004 se Česká republika stala členem Evropské unie. Pozitivní vliv na vývoj nezaměstnanosti měl nový zákon č. 435/2004 Sb., o zaměstnanosti, který vstoupil v platnost 1. 10. 2004. V rámci zákona došlo ke zpřísnění podmínek nároku na poskytnutí podpory v nezaměstnanosti. Stále je potřebné pro přiznání podpory v nezaměstnanosti, aby osoba v posledních 3 letech před zařazením do evidence doložila trvání zaměstnání minimálně po dobu 12 měsíců. Nově se za náhradní dobu zaměstnání nezapočítává doba studia, čímž klesl počet absolventů škol evidujících se na úřadech práce. Dále ke zlepšení míry nezaměstnanosti vedl příznivý ekonomický vývoj a využívání nástrojů aktivní politiky zaměstnanosti v podobě rekvalifikací, individuálních plánů, apod.

Tabulka č. 1 zachycuje míru nezaměstnanosti podle staré a nové metodiky. Modře zvýrazněná část vymezuje měsíce, ve kterých se míra nezaměstnanosti počítala podle původní metodiky (evidovaní uchazeči děleno pracovní síla) a zeleně podle nové metodiky (dosažitelní uchazeči děleno pracovní síla). Průměrná míra nezaměstnanosti byla vypočítána z průměru pracovní síly a průměrného počtu dosažitelných uchazečů. Pracovní síla je počítána z průměrných hodnot (klouzavý průměr), a proto tento ukazatel stačí

spočítat jako prostý průměr. Ale počet dosažitelných uchazečů je stavovou veličinou ke konci měsíce, proto se zde musí vypočítat tzv. chronologický průměr. Chronologický průměr se v případě roku 2004 vypočetl jako průměr za všechny měsíce roku 2004 kromě prosince, přičemž z prosince se započítává pouze polovina jeho hodnoty, přičemž druhá polovina se bere z prosince předcházejícího roku 2003.

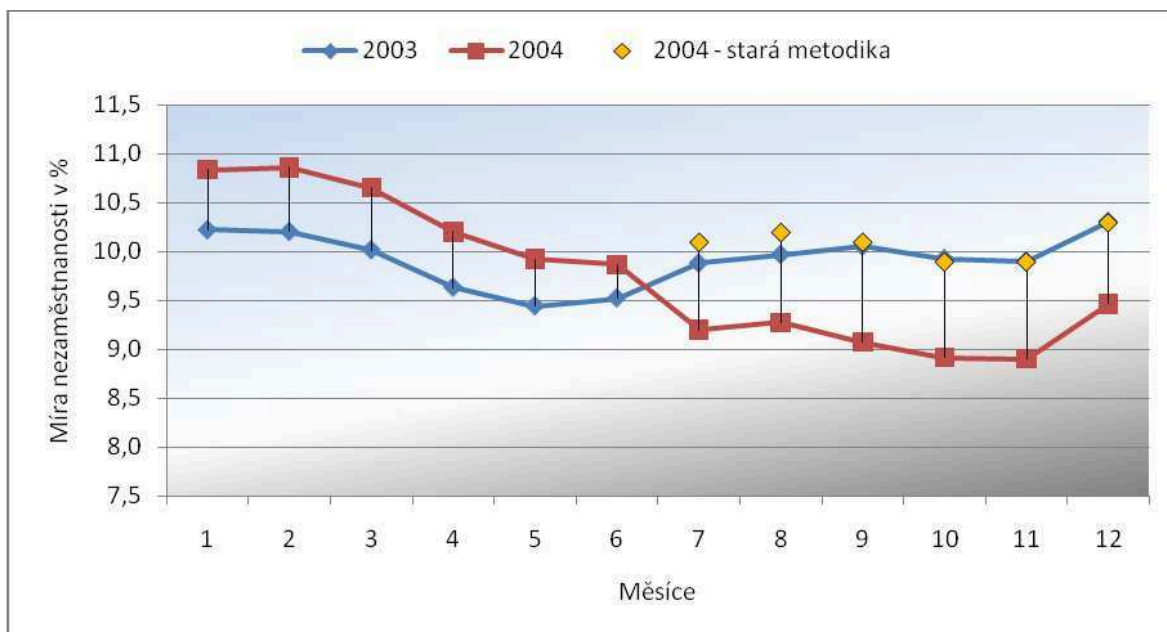
Tabulka č. 1: Vybrané ukazatele měsíční registrované nezaměstnanosti v roce 2004

Měsíc	Původní metodika			Nová metodika		
	Pracovní síla (klouzávý průměr)	Evidovaní uchazeči celkem	Míra nezaměstnanosti v %	Pracovní síla (klouzávý průměr)	Dosažitelní uchazeči	Míra nezaměstnanosti v %
1	5 254 749	569 474	10,8	5 372 378	520 652	9,7
2	5 254 749	570 787	10,9	5 372 378	520 124	9,7
3	5 254 749	559 822	10,7	5 372 378	508 613	9,5
4	5 245 223	535 091	10,2	5 363 700	485 318	9,0
5	5 245 223	520 442	9,9	5 363 700	473 920	8,8
6	5 245 223	517 526	9,9	5 363 700	475 537	8,9
7	5 242 770	532 128	10,1	5 385 795	495 444	9,2
8	5 242 770	536 012	10,2	5 385 795	499 570	9,3
9	5 242 770	530 239	10,1	5 385 795	488 792	9,1
10	5 242 782	517 812	9,9	5 381 866	479 863	8,9
11	5 242 782	517 726	9,9	5 381 866	479 189	8,9
12	5 242 782	541 675	10,3	5 381 866	509 510	9,5
Roční průměr	5 246 381	537 426	10,24	5 375 935	494 313	9,19

Zdroj: Ministerstvo práce a sociálních věcí; <http://portal.mpsv.cz>

V první polovině roku 2004 míra nezaměstnanosti vycházela z evidovaných uchazečů o zaměstnání a ve druhé polovině z dosažitelných uchazečů o práci (uchazeči, kteří nemají žádnou objektivní překážku k nástupu do zaměstnání), čímž došlo ke snížení míry nezaměstnanosti asi o 1 procentní bod. Zároveň došlo i ke změně u celkového počtu pracovní síly, protože místo všech evidovaných uchazečů o zaměstnání byli započítáni pouze dosažitelní uchazeči o zaměstnání. Takto upraveným výpočtem míry nezaměstnanosti nedošlo v červenci k obvyklému meziměsíčnímu nárůstu ale naopak k razantnímu poklesu, viz graf č. 8. Nejvyšší úroveň míra nezaměstnanosti dosáhla v únoru, kdy byla 10,9 %.

Graf č. 8: Vývoj registrované míry nezaměstnanosti v letech 2003 - 2004



Zdroj: Vlastní zpracování, data z Ministerstva práce a sociálních věcí

V dalších letech 2005 – 2008 byla průměrná míra nezaměstnanosti pozitivně ovlivněna ekonomickým růstem a uplatňováním nástrojů aktivní politiky zaměstnanosti.

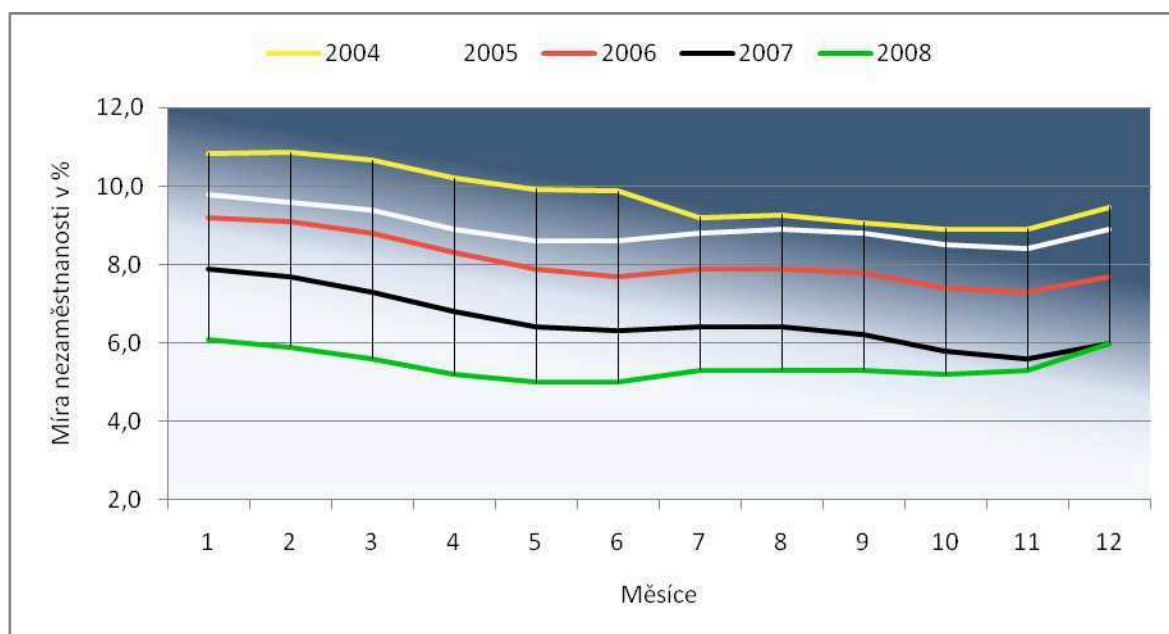
V průběhu let sice docházelo ke snižování zaměstnanosti v primárním sektoru (především v odvětví zemědělství, myslivost), ale přesto míra nezaměstnanosti průběžně klesala, protože v rámci sekundárního i terciárního sektoru se zaměstnanost zvyšovala. Uplatnění pracovních sil vzrostlo v průmyslu, na růstu se podílela zejména výroba motorových vozidel především osobních automobilů, výroba strojů a přístrojů. Dalším faktorem, který ovlivnil kladně růst průmyslu, byla výrazná zahraniční poptávka po výrobcích automobilového a elektrotechnického průmyslu. Odrazem příznivého vývoje zaměstnanosti v sekundárním sektoru byl i větší počet zaměstnaných osob ve stavebnictví, související zejména s pracemi na velkých stavbách inženýrského a pozemního stavitelství, distribučních, logistických a administrativních center a také rozvoj bytové výstavby (výjimkou byl rok 2006, kdy byl ve stavebnictví zaznamenán pokles na celkové zaměstnanosti). K nárůstu terciárního sektoru dochází dlouhodobě, ale zaměstnanost v jednotlivých odvětvích tohoto sektoru se vyvíjí protichůdně.

V evidencích úřadů práce docházelo ke snižování počtu osob mladších 25 let vlivem vyššího počtu studujících, rostoucího zájmu zaměstnavatelů o mladé lidi a také uplatňováním individuálních akčních plánů prostřednictvím úřadů práce.

Přetrvával charakter strukturální nezaměstnanosti, zaměstnavatelé sice nabízeli volná pracovní místa, ale daná pracovní síla neodpovídala požadované kvalifikaci a praxi.

Od roku 2004 meziročně míra nezaměstnanosti v jednotlivých měsících vzhledem roku předchozímu klesala až do roku 2008, jak je vidět z grafu č. 9. V letech 2006 a 2007 se v průběhu roku meziroční rozdíly míry nezaměstnanosti postupně prohlubovaly oproti roku předcházejícímu, v letech 2005 a 2008 tomu bylo naopak. V roce 2008 měl vývoj míry nezaměstnanosti ve 2. pololetí odlišnou tendenci, míra nezaměstnanosti neklesala jako v předešlých letech, udržovala se na stabilní úrovni, v prosinci a listopadu vzrostla rychlejším tempem, než bylo do té doby obvyklé.

Graf č. 9: Vývoj registrované míry nezaměstnanosti v letech 2004 - 2005



Zdroj: Vlastní zpracování, data z Ministerstva práce a sociálních věcí

V květnu a červnu 2008 byla zjištěna nejnižší úroveň míry nezaměstnanosti od roku 1996. Průměrná míra nezaměstnanosti v roce 2008 dosáhla nejnižší úrovně (5,44 %) za celé sledované období od roku 2000 – 2009.

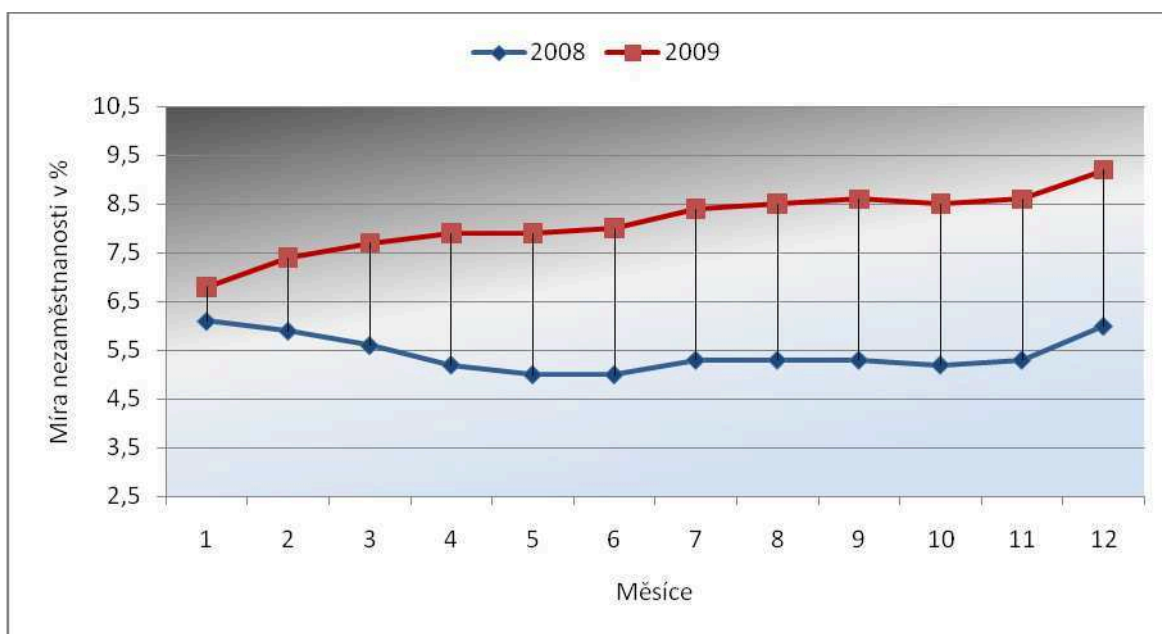
Zlom ve vývoji nezaměstnanosti nastal v roce 2009, průměrná míra nezaměstnanosti vzrostla na hodnotu 7,98 %. Vážnost situace na trhu práce vyvolala světová hospodářská krize, která se začala v ČR projevovat už koncem roku 2008. Došlo k poklesu zakázek a zaměstnavatelé museli omezit výrobu a tím byli nuceni propouštět nadbytečnou pracovní sílu. Nadále pokračoval dlouhodobý pokles zaměstnanosti

v primárním sektoru, ale navíc došlo k výraznému propadu sekundárního sektoru. Celou situaci naštěstí mírnil růst zaměstnanosti v terciárním sektoru.

Na růstu nezaměstnanosti se podílel především průmysl, konkrétně se jednalo o výrobu kovových konstrukcí a kovodělných výrobků, výrobu strojů a zařízení, výrobu textilií, slévárenství, výrobu základních kovů, hutní zpracování kovů a o výrobu motorových vozidel.

Vývoj míry nezaměstnanosti v roce 2009 v jednotlivých měsících zachycuje následující graf č. 10. V průběhu roku docházelo k postupnému zvyšování míry nezaměstnanosti a ani obvyklé pozitivní vlivy v jarních a podzimních měsících důsledky krize nezmírnily.

Graf č. 10: Vývoj registrované míry nezaměstnanosti v letech 2008 - 2009



Zdroj: Vlastní zpracování, data z Ministerstva práce a sociálních věcí

Roční průměrné hodnoty vybraných ukazatelů za sledované období 2000 – 2009 jsou zaznamenány v následující tabulce č. 2. Od roku 2000 se až do poloviny roku 2004 se registrovaná míra nezaměstnanosti počítala podle původní metodiky ze všech evidovaných uchazečů o zaměstnání. Zeleně byla označena data, která se počítala na základě dosažitelných uchazečů o zaměstnání zvýrazněných červeně. Dosažitelní uchazeči o zaměstnání byli zavedeni od 2. poloviny roku 2004, kdy se začala používat nová metodika výpočtu pro registrovanou míru nezaměstnanosti.

Tabulka č. 2: Vývoj na trhu práce v ČR v letech 2000 - 2009

Rok	Pracovní síla	Uchazeči o zaměstnání	Dosažitelní uchazeči o zaměstnání	Volná pracovní místa	Počet uchazečů na 1 VPM	Míra registrované nezaměstnanosti (v %)
2000	5 211 321	469 967	-	45 995	10,2	9,02
2001	5 198 016	443 822	-	58 177	7,6	8,54
2002	5 215 548	477 466	-	48 593	9,8	9,15
2003	5 265 973	521 583	-	42 508	12,3	9,90
2004	5 316 908	537 426	494 313	45 595	11,8	9,78
2005	5 390 987	514 310	483 277	55 652	9,2	8,96
2006	5 472 869	474 790	444 746	82 516	5,8	8,13
2007	5 522 890	392 777	365 565	121 993	3,2	6,62
2008	5 590 507	324 575	304 338	141 776	2,3	5,44
2009	5 679 295	465 576	453 060	48 554	9,6	7,98

Pozn.: VPM = volná pracovní místa

Zdroj: Ministerstvo práce a sociálních věcí; <http://portal.mpsv.cz>

5.3.3 Regionální nezaměstnanost

Na území České republiky existují výrazné rozdíly v dosahované míře nezaměstnanosti v jednotlivých krajích, viz tabulka č. 3. Na jedné straně jsou oblasti s mírou nezaměstnanosti nižší než celorepublikový průměr a na straně druhé naopak regiony s nadprůměrnou mírou nezaměstnanosti - v tabulce č. 3 vyznačeny žlutě. Dominantní postavení zaujímá Praha, která je zcela odlišná oproti ostatním regionům. Po celé sledované období se vyznačovala dvojnásobně až trojnásobně nižší mírou nezaměstnanosti, než byl celorepublikový průměr.

Nejvyšší míra nezaměstnanosti postihla regiony zaměřené převážně na průmysl a zemědělství. K nejvíce problematickým okresům patří Most, Karviná, Louny, Teplice, Bruntál, Chomutov a Ostrava. Výrazný úbytek pracovních míst byl zaznamenán:

- v odvětví uhelného a chemického průmyslu - *Mostecká uhelná společnost, a. s., a. s. Chemopetrol*
- v odvětví dobývání nerostných surovin – *OKD, a. s., Důl ČSA, o. z. Karviná-Doly, Českomoravské doly, a. s., o. z. Důl ČSM, Severočeské doly, a. s., Doly Bilina*
- ve sklářském průmyslu – *Sklárny Kavalier, a. s., závod Hostomice*
- ve dřevozpracujícím průmyslu – *Dřevokombinát, a. s., Vrbno nad Pradědem*
- v textilním průmyslu – *a. s. Karnola Krnov, Sponta, a. s., Kovářská (zkrachovalé)*

- Ostatní – Vítkovice, a. s., ČEZ, a. s., Elektrárny Prunéřov, ŽDB, a. s., Bohumín

K nejvyššímu nárůstu nezaměstnanosti za celé sledované období došlo v roce 2009, a to ve všech regionech ČR, následkem celosvětové ekonomické krize, která se začala projevovat koncem roku 2008. Docházelo k hromadnému propouštění zaměstnanců zejména v automobilovém průmyslu, textilním průmyslu a sklářském průmyslu.

V roce 2008 se zredukoval počet pracovní sil u výrobce automobilových součástek ALCOA Stříbro, ŠKODA AUTO a. s., Kvasiny, dále došlo k zániku a. s. Prague Polyedr, Borohrádek (dřevozpracující průmysl), SKLO BOHEMIA a. s. Světlá nad Sázavou a snížení počtu zaměstnanců ve firmě CAESAR CRYSTAL BOHEMIAE, a. s., Josefodol.

V roce 2009 zasáhla krize další firmy – Siemens elektromotory, Olšanské papírny, EPCOP, Automotive components Czech, Pramet TOOLS, RapoSklo, TATRA (výroba dopravních prostředků a zařízení), Tawesco, Tafonco, STECOMTRA (výroba kovových konstrukcí a kovodělných výrobků), Continental Automotive Systems Czech Republic, Siemens Elektromotory (výroba elektrických zařízení), KORYNA nábytek, Nestlé Česko, Crystalex (sklářské odvětví), atd.

Tabulka č. 3: Míra registrované nezaměstnanosti (v %) podle krajů v ČR k 31. 12.

Kraje, ČR	Rok									
	2000	2001	2002	2003	2004	2005	2006	2007	2008	2009
Praha	3,4	3,4	3,7	4,0	3,6	3,2	2,7	2,2	2,1	3,7
Středočeský kraj	6,8	6,8	7,2	7,4	6,8	6,3	5,3	4,2	4,5	7,0
Jihočeský kraj	5,8	6,0	6,7	7,0	6,6	6,7	5,7	4,5	4,8	7,8
Plzeňský kraj	6,5	6,5	7,1	7,6	6,7	6,4	5,6	4,4	5,0	8,2
Karlovarský kraj	8,0	8,7	10,1	10,6	10,7	10,3	9,2	7,3	7,6	11,1
Ústecký kraj	16,1	15,8	17,1	17,9	15,8	15,4	13,8	11,0	10,3	13,6
Liberecký kraj	6,4	7,4	8,7	9,5	8,2	7,7	7,0	6,1	7,0	11,2
Královéhradecký kraj	5,9	6,3	7,3	7,9	7,7	7,3	6,3	4,7	4,8	8,0
Pardubický kraj	7,9	7,9	8,7	9,4	8,9	8,3	6,9	5,4	6,0	9,6
Vysočina	7,5	7,0	8,3	9,2	8,8	8,2	7,1	5,6	6,3	10,3
Jihomoravský kraj	9,3	9,7	11,2	11,5	10,7	10,2	8,8	6,9	6,8	10,6
Olomoucký kraj	11,9	11,8	12,2	12,5	11,7	10,6	9,0	6,7	6,9	12,2
Zlínský kraj	8,1	8,5	10,2	10,6	9,5	9,3	7,8	6,0	6,1	10,8
Moravskoslezský kraj	15,1	15,1	15,9	16,8	15,7	14,2	12,6	9,6	8,5	12,1
Celkem ČR	8,8	8,9	9,8	10,3	9,5	8,9	7,7	6,0	6,0	9,2

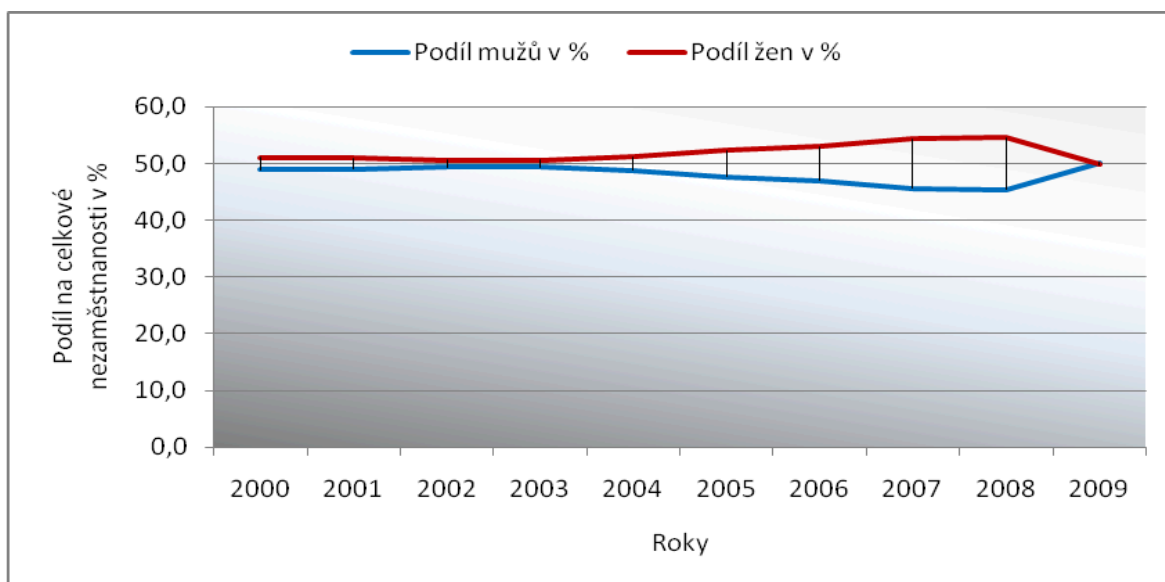
Zdroj: Ministerstvo práce a sociálních věcí; <http://portal.mpsv.cz>

5.3.4 Struktura uchazečů o zaměstnání

Nezaměstnanost podle zastoupení mužů a žen

Míra nezaměstnanosti porovnávaná podle pohlaví je zpravidla vyšší u žen. Po celé sledované období od roku 2000 až 2009 v České republice podíl žen na celkové nezaměstnanosti neklesl pod hranici 50 % s výjimkou roku 2009, kdy se mezi nezaměstnanými vyskytovalo více mužů než žen. Podíl žen a mužů na celkové nezaměstnanosti zachycuje následující graf č. 11.

Graf č. 11: Podíl uchazečů o zaměstnání podle ročního průměru nezaměstnaných mužů a žen v letech 2000 - 2009



Zdroj: Vlastní zpracování, data z Ministerstva práce a sociálních věcí

Existence většího počtu nezaměstnaných žen oproti mužům lze vysvětlit postojem zaměstnavatelů, kteří nemají zájem zaměstnávat zejména ženy s dětmi, neboť se obávají jejich vyšší nepřítomnosti v zaměstnání z důvodů péče o děti.

Neobvyklá převaha mužů nad ženami mezi nezaměstnanými v roce 2009 byla důsledkem hospodářské krize, která postihla hlavně průmyslová odvětví, ve kterých jsou zaměstnání především muži.

Srovnáme-li navíc tvar křivky podílu nezaměstnaných mužů v grafu č. 11 s tvarem křivky zobrazujícím celkovou nezaměstnanost v grafu č. 6, můžeme si všimnout zajímavé shody, která ukazuje, že podíl nezaměstnaných mužů roste s celkovou mírou nezaměstnanosti. To může znamenat, že počet nezaměstnaných mužů reaguje rychleji

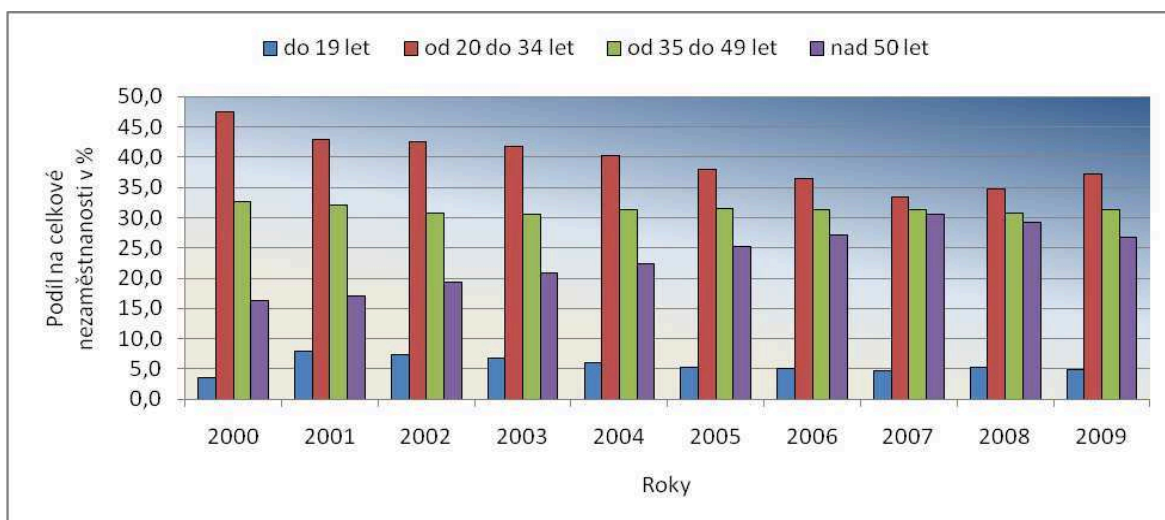
na ekonomické podmínky, a proto v dobách nižší nezaměstnanosti najde práci procentuálně více mužů a naopak v dobách vyšší nezaměstnanosti procentuálně více mužů práci ztratí.

Nezaměstnanost podle věkové kategorie

Do skupiny uchazečů, pro něž je problematické nalézt zaměstnání, patří zejména mladí lidé (cca do 29 let) a osoby v předdůchodovém věku (nad 50 let). Narůstající nezaměstnanost u mladých lidí, především absolventů škol, je spojena s nedostatkem praktických znalostí a zkušeností. Pokud se jedná o absolventy, kteří mají pouze základní vzdělání, nedokončenou praktickou školu nebo dokonce nemají dokončené základní vzdělání, kromě chybějící praxe postrádají navíc kvalifikaci. Příčiny vysoké nezaměstnanosti obyvatelstva předdůchodového věku souvisejí jednak se ztrátou zaměstnání v době, kdy ještě nemají nárok na přiznání starobního důchodu. Zároveň jsou pro mnohé zaměstnavatele finančně nákladnější a méně pracovně výkonní než mladší uchazeči o zaměstnání. Mezi další příčiny patří zastaralé pracovní dovednosti, nedostatečné znalosti jazyka a znalosti v oblasti informačních technologií, neochota doplnění potřebného vzdělání a v neposlední řadě každoročně prodlužující se věková hranice pro odchod do důchodu.

Podíl uchazečů o zaměstnání podle věkové kategorie na celkové nezaměstnanosti znázorňuje následující graf č. 12.

Graf č. 12: Podíl počtu uchazečů o zaměstnání podle věkové struktury nezaměstnaných k 31. 12. v letech 2000 - 2009



Zdroj: Vlastní zpracování, data z Ministerstva práce a sociálních věcí

Nejnižší počet na celkové nezaměstnanosti byl zastoupen ve věkové kategorii do 19 let, jejíž podíl v roce 2000 činil 3,5 %. V roce 2001 se zvýšil na 7,8 %, poté postupně klesal a od roku 2005 až 2009 kolísal kolem hodnoty 5 %. Naopak nejvyšší podíl nezaměstnaných byl zaznamenán ve věkové skupině od 20 do 34 let. Ve sledovaném období podíl nezaměstnaných v této věkové kategorii postupně klesal od roku 2000 až do roku 2007, ale od roku 2008 začal opět růst. Nejstabilnější vývoj byl zaznamenán ve věkové kategorii od 35 do 49 let, kde se podíl uchazečů o zaměstnání z celkového počtu nezaměstnaných pohyboval v intervalu od 30,6 % do 32,7 %. V nejstarší věkové kategorii podíl nezaměstnaných od počátku sledovaného období postupně rostl až do roku 2007, ale od roku 2008 začal postupně klesat. Zde je nutné podotknout, že tyto hodnoty nejsou přepočteny na věkové rozvrstvení obyvatelstva, jsou na něm tedy silně závislé, a tedy nevypovídají mnoho o samotném uchazeči a náročnosti jeho situace. Naopak tyto hodnoty mohou být užitečné pro zaměstnavatele.

Následující tabulka č. 4 vyjadřuje počet nezaměstnaných podle věkových kategorií v období 2000 – 2009 vždy ke konci roku. Na základě této tabulky byly vypočteny podíly nezaměstnaných podle věkových skupin na celkovém počtu nezaměstnaných.

Tabulka č. 4: Věková struktura nezaměstnaných k 31. 12. v letech 2000 - 2009

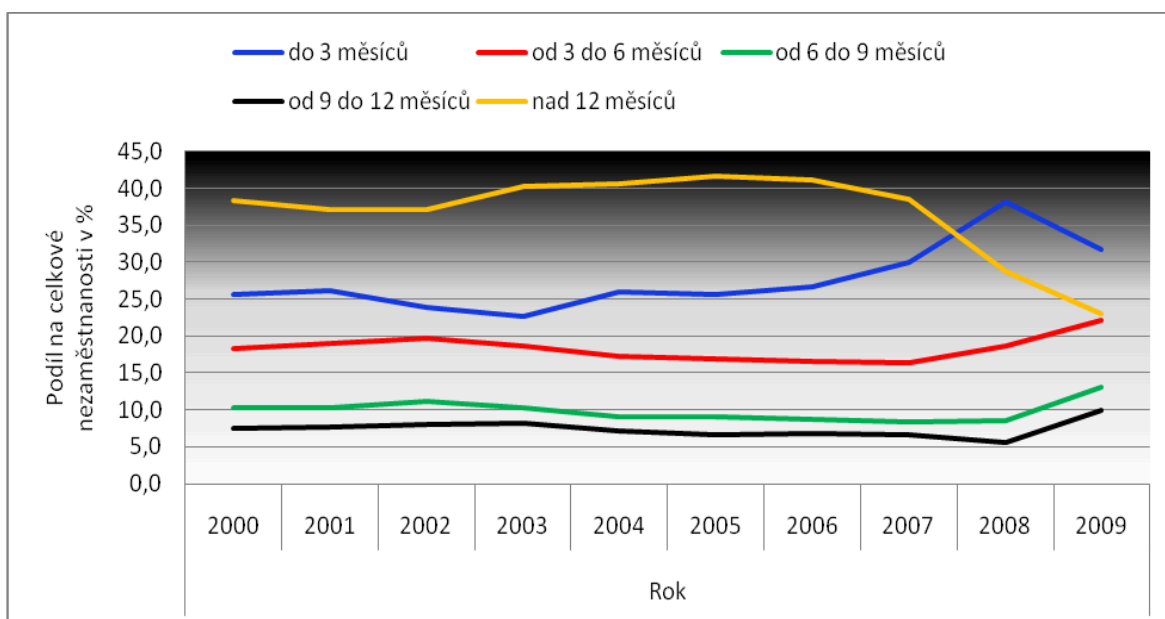
Rok	Celkový počet uchazečů	Věková struktura nezaměstnaných			
		do 19 let	od 20 do 34 let	od 35 do 49 let	nad 50 let
2000	457 369	16 167	217 587	149 503	74 112
2001	461 923	36 180	198 210	148 445	79 088
2002	514 435	37 850	218 677	158 006	99 902
2003	542 420	37 179	226 733	165 833	112 675
2004	541 675	32 158	217 996	170 177	121 344
2005	510 416	27 092	194 280	160 638	128 406
2006	448 545	22 464	163 773	140 699	121 609
2007	354 878	16 797	118 492	110 853	108 736
2008	352 250	18 265	122 608	108 314	103 063
2009	539 136	25 898	200 194	168 452	144 592

Zdroj: Ministerstvo práce a sociálních věcí; <http://portal.mpsv.cz>

Nezaměstnanost podle délky evidence

Z hlediska délky evidence rozlišujeme pět kategorií uchazečů, viz graf č. 13. V průběhu let 2000 až 2007 byl nejvyšší podíl na celkovém počtu uchazečů v kategorii nad 12 měsíců (37 – 42 %) a naopak nejnižší podíl u skupiny od 9 do 12 měsíců (6,5 – 8,5 %). Podíl uchazečů registrovaných na úřadech práce do 3 měsíců se pohyboval okolo 26 %, ve skupině od 3 do 6 měsíců v intervalu 16 – 20 % a nezaměstnaní od 6 – 9 měsíců tvořili na celkové nezaměstnanosti asi 6,5 – 8,5 %. Ke konci sledovaného období v letech 2008 – 2009 došlo k výrazným změnám v poměrovém zastoupení nezaměstnaných podle délky evidence. V roce 2008 začal strmě stoupat podíl nezaměstnaných do 3 měsíců a v roce 2009 opět poklesl a přiblížil se roku 2007. Naopak podíl uchazečů nad 12 měsíců v roce 2008 prudce klesal a v roce 2009 byl téměř na úrovni nezaměstnaných v kategorii od 3 do 6 měsíců, v této skupiny začali postupně výrazněji přibývat nezaměstnaní od roku 2008.

Graf č. 13: Podíl počtu uchazečů o zaměstnání podle délky nezaměstnanosti k 31. 12. v letech 2000 - 2009



Zdroj: Vlastní zpracování, data z Ministerstva práce a sociálních věcí

Toto je zřejmý důsledek ekonomické krize let 2008 a 2009, kdy došlo během krátké doby k obrovskému nárůstu nezaměstnaných. Ukazatele sledující délku nezaměstnanosti reagovali na tuto změnu různě rychle. Jak je vidět, nejdříve zareagoval údaj sledující nezaměstnané kratší dobu než 3 měsíce a procentuálně prudce vzrostl až do té doby,

než stihly zareagovat další údaje. Jako další následoval údaj o nezaměstnanosti trvající 3 až 6 měsíců a pak údaje o delších intervalech. Nejpomaleji zareagoval samozřejmě údaj o nezaměstnaných déle než 12 měsíců, a proto se také v procentuálním srovnání nejdříve propadl, avšak lze očekávat jeho opětný nárůst. Je tedy třeba říci, že údaje o délce evidence jsou velice citlivé na rychlé časové změny, protože již díky své povaze reagují na tyto změny s různým zpožděním, a proto je vždy při jejich analýze třeba brát časové změny v úvahu. Například k viditelným změnám v ukazatelích došlo také v letech 2002 až 2004, tedy když se měnila tendence vývoje nezaměstnanosti z rostoucí na klesající.

Obecně je dlouhodobá nezaměstnanost odrazem zejména úrovně dosaženého vzdělání, zdravotním stavem a obvykle postihuje osoby řadící se do vyšší věkové kategorie. Osoby dlouhodobě nezaměstnané obvykle ztrácejí pracovní návyky, trpí pocity nejistoty a mnohdy postrádají motivaci.

Následující tabulka č. 5 obsahuje číselné údaje o nezaměstnaných podle délky evidence a dále je podrobněji rozděluje na muže a ženy. Červeně byly označeny údaje s nejvyšším počtem uchazečů o zaměstnání, naopak modře byl zvýrazněn nejnižší počet nezaměstnaných ve sledovaném období. Žlutou barvou byli označeni muži, jejichž počet v rámci jednotlivých skupin byl vyšší než počet žen. Více mužů než žen bylo zastoupenou po celé sledované období pouze ve skupině do 3 měsíců. V roce 2009 ve všech kategoriích s výjimkou kategorie nad 12 měsíců v důsledku ekonomické krize převažovali v evidenci úřadů práce muži. To potvrzuje naši výše uvedenou analýzu grafů č. 6 a č. 11, z níž také vyplynulo, že mužská nezaměstnanost reaguje rychleji na ekonomické změny než ženská nezaměstnanost.

Tabulka č. 5: Struktura nezaměstnaných podle délky evidence v letech 2000 - 2009

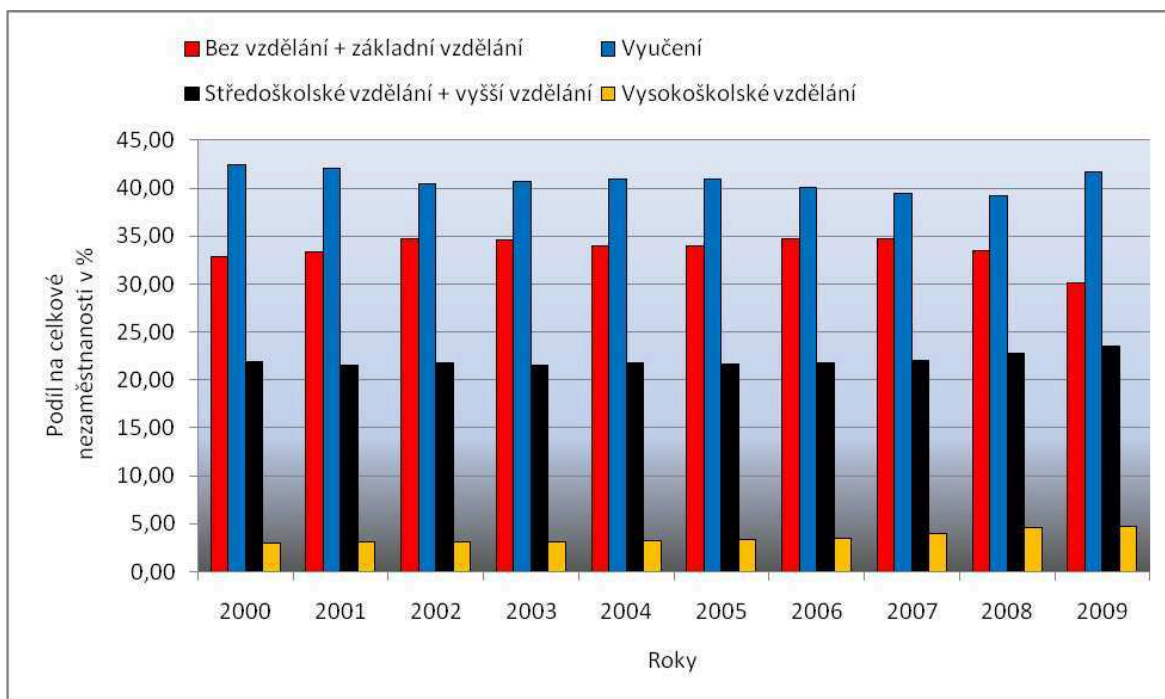
Nezaměstnaní podle délky evidence		Rok (k 31. 12.)									
		2000	2001	2002	2003	2004	2005	2006	2007	2008	2009
do 3 měsíců	Celkem	117,0	120,7	123,3	122,9	140,6	130,9	119,8	106,3	134,8	171,2
	Ženy	50,4	52,1	53,7	52,9	59,7	56,5	53,2	48,0	59,7	69,6
	Muži	66,6	68,6	69,6	70,0	80,9	74,4	66,6	58,3	75,1	101,6
3 - 6 měsíců	Celkem	83,3	87,8	101,1	101,0	93,1	86,6	74,0	57,9	65,9	119,7
	Ženy	42,5	45,2	52,2	52,5	49,5	46,4	40,6	32,4	36,0	58,8
	Muži	40,8	42,6	48,9	48,5	43,6	40,2	33,4	25,5	29,9	60,9
6 - 9 měsíců	Celkem	47,1	47,2	57,3	56,0	49,4	30,7	39,1	30,0	30,3	70,9
	Ženy	25,3	25,5	30,3	30,4	27,1	21,2	22,1	17,1	17,2	35,0
	Muži	21,8	21,7	27,0	25,6	22,3	9,5	17,0	12,9	13,1	35,9
9 - 12 měsíců	Celkem	34,4	35,0	41,4	44,1	38,8	22,1	30,7	23,8	19,7	53,5
	Ženy	18,2	19,0	21,9	23,4	21,3	15,1	17,2	14,1	11,3	25,5
	Muži	16,2	16,0	19,5	20,7	17,5	7,0	13,5	9,7	8,4	28,0
nad 12 měsíců	Celkem	175,6	171,2	191,3	218,4	219,8	138,7	184,9	137,0	101,5	123,9
	Ženy	93,4	90,1	99,3	113,3	118,7	93,9	105,6	79,6	59,4	69,2
	Muži	82,2	81,1	92,0	105,1	101,1	44,8	79,3	57,4	42,1	54,7

Zdroj: Ministerstvo práce a sociálních věcí; <http://portal.mpsv.cz>

Nezaměstnanost podle dosažené úrovně vzdělání

Ve sledovaném období 2000 - 2009 se struktura nezaměstnaných podle dosažené úrovně vzdělání měnila jen nepatrně. Za celé sledované období nedošlo ke změně pořadí počtu nezaměstnaných podle dosažené kvalifikace. Největší část uchazečů o zaměstnání na celkové nezaměstnanosti zastupovaly osoby s výučním listem, druzí v pořadí byli lidé se základním vzděláním a bez vzdělání, třetí skupinu tvořili lidé se středním a vyšším vzděláním. Nepatrnou část nezaměstnaných představovaly osoby s vysokoškolským vzděláním. V průběhu let se podíl uchazečů s vysokoškolským vzděláním postupně nepatrně zvyšoval, v roce 2000 činil 2,92 % a do roku 2009 vystoupal na 4,68 %.

Graf č. 14: Podíl počtu uchazečů podle kvalifikace k 31. 12. v letech 2000 - 2009



Zdroj: Vlastní zpracování, data z Ministerstva práce a sociálních věcí

5.3.5 Efekt vstupu ČR do Evropské unie

Důležitým okamžikem v období 2000 – 2009 se stal rok 2004, kdy Česká republika dne 1. května vstoupila do EU. Členství v Evropské unii zjednodušilo přístup českého zboží na unijní trhy, tím došlo ke zvýšení odbytu a zaměstnávání vyššího počtu osob. Přínosem vstupu byl příliv zahraničních investic, který přispěl ke vzniku nových pracovních míst. Zvýšily se finanční prostředky na podporu zaměstnanosti v rámci uplatňování aktivní politiky zaměstnanosti. Byl přijat nový zákon č. 435/2004 Sb., o zaměstnanosti, který nabyl v platnost dnem 1. 10. 2004. Zákon vytváří legislativní podmínky, které by měly vést ke zvyšování zaměstnanosti např. zpřísnění nároku na přiznání podpory v nezaměstnanosti, zpřísnění podmínek pro zařazení a vedení v evidenci úřadů práce. Postupně byla prováděna řada reforem a opatření, za účelem podpory hospodářského růstu a zaměstnanosti především zvyšováním produktivity práce a konkurenceschopnosti.

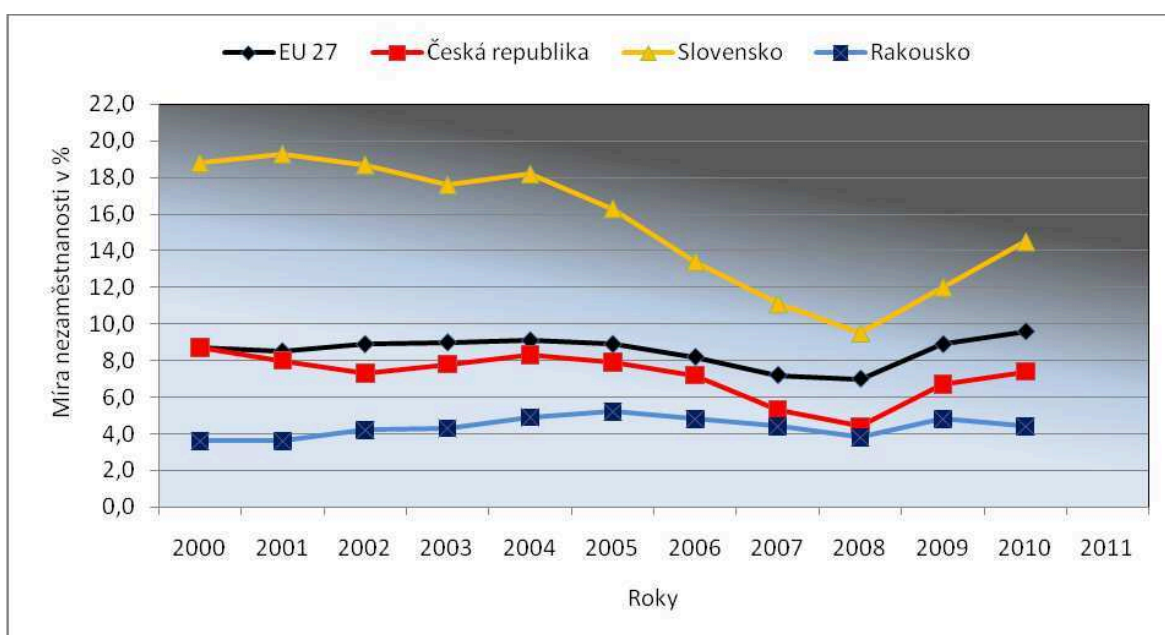
Zároveň se českým pracovníkům začaly postupně zpřístupňovat zahraniční trhy práce. Některé země si ponechaly výjimku a svůj trh práce zpřístupnily až později z obav

před levnou pracovní silou. Jak se ale nakonec ukázalo, k žádnému velkému odsunu českých pracovních sil do zahraničí nedošlo.

Pro porovnání vývoje nezaměstnanosti se více hodí obecná míra nezaměstnanosti, ve které nedošlo k tak velkému rozdílu v roce 2004 při přechodu na novou metodiku. Další výhodou je možnost srovnat tato data se statistickými údaji Eurostatu Evropské komise, viz graf č. 15. Podíváme-li se, na srovnání v tomto grafu vidíme, že nezaměstnanost v ČR se přibližně shodovala s nezaměstnaností v EU na začátku sledovaného období. Období poklesu nezaměstnanosti v ČR však vždy mělo strmější tendenci, a proto ve sledovaném období se nezaměstnanost v ČR poklesla vůči průměru EU o dvě procenta. Kromě tohoto pozitivního rozdílu však nezaměstnanost víceméně sledovala stejný trend jako průměr EU, a to před rokem 2004 i po něm. Je ovšem pravda, že nepříznivý nárůst před rokem 2004 byl vystřídán poklesem právě v roce vstupu ČR do EU.

Pro jednoznačnější odpověď na úlohu vstupu do EU může být užitečné podívat se na příklad Slovenska, které má podobnou ekonomiku, jako ČR a vstoupilo i současně do EU. V tomto případě nelze o pozitivním vlivu vstupu Slovenska do EU pochybovat, jak je vidět z grafu č. 15. Je také vidět z vývoje Slovenska po roce 2008, že samotná role Evropské unie nestačí na stabilizování nízké úrovně nezaměstnanosti.

Graf č. 15: Obecná míra nezaměstnanosti v ČR a EU v letech 2000 - 2010



Zdroj: Vlastní zpracování, data z Eurostatu

Ačkoliv je vývoj v ČR příznivější, než na Slovensku, je třeba mít na paměti, že většina menších vyspělých států kromě Německa a Francie má nezaměstnanost menší než ČR. Velký vliv na vysoký průměr EU má se svojí velkou nezaměstnaností Polsko. Ale například ve srovnání s Rakouskem má stále naše nezaměstnanost prostor pro zlepšení. Důvody pro pomalé přibližování státům jako je Rakousko, jsou různé.⁴⁸ Jedním z nich může být příliv pracovní síly ze Slovenska. Často se mluví také o nepružnosti českého trhu práce a tím nižší atraktivitě pro zahraniční investory.

⁴⁸ PAVELKA, T., *Vývoj nezaměstnanosti v české republice po vstupu do Evropské unie*. 2006, s. 288.

6 Závěr

Na začátku 90. let proběhla v České republice transformace ekonomiky na tržní hospodářství a vyskytly se první případy nezaměstnanosti. Do poloviny 90. let nepředstavovala výše nezaměstnanosti závažnější problémy, ovšem její udržování na nízké úrovni bylo poznamenáno řadou jednorázových a neopakovatelných opatření, které pouze oddálily výraznější propuknutí nezaměstnanosti. Za možné důvody nízké míry nezaměstnanosti byly pokládány odkládané restrukturalizace, poddimenzovaný sektor služeb a úbytek pracujících důchodců. Prudký nárůst nezaměstnanosti byl zaznamenán v roce 1998 a 1999, který byl důsledkem celosvětové ekonomické krize.

Na vývoji nezaměstnanosti v letech 2000 – 2009 byly kromě jiného pozorovány pravidelně se vyskytující sezónní výkyvy. Struktura nezaměstnanosti byla analyzována z hlediska pohlaví, věkové kategorie, délky trvání evidence a dosažené úrovně vzdělání. V průběhu období převažovaly mezi uchazeči o zaměstnání ženy, avšak tato disproporce se téměř vyrovnávala v dobách vysoké nezaměstnanosti. Vyšší podíl nezaměstnaných osob na celkové nezaměstnanosti byl zaznamenán také u čerstvých absolventů škol a u osob důchodového věku. Z hlediska délky nezaměstnanosti byl nejvyšší podíl osob dlouhodobě nezaměstnaných, druhý v pořadí byl naopak počet osob nezaměstnaných kratší dobu než 3 měsíce. Vývojové trendy rozvrstvení nezaměstnaných podle délky nezaměstnanosti se neukázaly jako příliš spolehlivý ukazatel, protože při hlubší analýze vykazují silnou citlivost na časové změny celkové nezaměstnanosti.

Zajímavým zjištěním je korelace časového vývoje průměrné nezaměstnanosti s časovým vývojem podílu nezaměstnaných mužů. Zároveň vyšší procento žen mezi dlouhodoběji registrovanými uchazeči potvrdilo, že tento efekt je dán tím, že muži práci získávají i ztrácejí rychleji než ženy.

V rámci sledovaného období byly zjištěny výrazné diference míry nezaměstnanosti mezi jednotlivými kraji. Větší nezaměstnaností trpěly regiony s vysokým zastoupením primárního sektoru, nebo poznamenané útlumem v hlavní výrobě v důsledku restrukturalizace. Efektivnímu vyrovnání se změnami v některých regionech navíc bránila špatná dopravní obslužnost, nebo pomalé změny v profesní a kvalifikační struktuře.

Posouzení vlivu vstupu České republiky do EU bylo provedeno částečně na základě srovnání vývoje obecné míry nezaměstnanosti s jinými zeměmi EU. Samotný pohled na srovnání s průměrem EU, který dosahuje dnes 10%, je sice uspokojivý, ale mnoho neříká o jejím vlivu. Ačkoliv je od roku vstupu patrný mírný pokles nezaměstnanosti, neliší se nijak od celoevropského trendu. Naopak pohled na křivku nezaměstnanosti Slovenska jednoznačně potvrdil pozitivní efekt jeho vstupu do EU, zároveň však ukázal nepříliš velkou stabilitu takto nabytých pracovních příležitostí.

Kromě analýzy statistických dat byly zhodnoceny i konkrétní přínosy a opatření spojené se vstupem do EU, které přispěly k nižší nezaměstnanosti a zároveň byly diskutovány překážky bránící k rychlejšímu přiblížení úrovně nezaměstnanosti státům s nízkou úrovní kolem 4%.

7 Seznam použitých zdrojů

- BUCHTOVÁ, B. a kol. *Nezaměstnanost: psychologický, ekonomický a sociální problém*. 1. vyd. Praha: Grada Publishing a. s., 2002. 240 s. ISBN 80-247-9006-8.
- HELÍSEK, M. *Makroekonomie: základní kurs*. 2. vyd. Slaný: MELANDRIUM, 2002. 326 s. ISBN 80-86175-26-X.
- JÍROVÁ, H. *Trh práce a politika zaměstnanosti*. 1. vyd. Praha: VŠE, 1999. 95 s. ISBN 80-7079-635-9.
- KNOLL, O. *Druhy nezaměstnanosti a příčiny jejich vzniku*. 1. vyd. Praha: Výzkumný ústav práce a sociálních věcí, 1993. 17 s. ISBN neuvedeno.
- KREBS, V. a kol. *Sociální politika*. 1. vyd. Praha: CODEX Bohemia, s. r. o., 1997. 328 s. ISBN 80-85963-33-7.
- MACH, M. *Makroekonomie II: Pro magisterské (inženýrské) studium*. 3. vyd. Slaný: Melandrium, 2001. 365 s. ISBN 80-86175-18-9.
- MAREŠ, P. *Nezaměstnanost jako sociální problém*. 3. vyd. Praha: SOCIOLOGICKÉ NAKLADATELSTVÍ, 2002. 176 s. ISBN 80-86429-08-3.
- PAVELKA T. *Vývoj nezaměstnanosti v české republice po vstupu do Evropské unie*. INTERNATIONAL SCIENTIFIC DAYS 2006, Nitra, Slovensko, Květen 17-18, 2006, s. 284-289.
- POTŮČEK, M. *Sociální politika*. 1. vyd. Praha: SOCIOLOGICKÉ NAKLADATELSTVÍ, 1995. 142 s. ISBN 80-85850-01-X.
- SAMUELSON, P. A. a HORDHAUS, W. D. *Makroekonomie*. 2. vyd. Praha: Nakladatelství Svoboda, 1995. 1011 s. ISBN 80-7201-055-7.
- SIROVÁTKA, T. *Politika pracovního trhu*. 1. vyd. Brno: MU, 1995. 171 s. ISBN 80-210-1251-X.

Internetové zdroje:

- Eurostat, *Unemployment rate* [on-line]. 2011 [cit. 2011-12-03]. Dostupný z WWW: http://appsso.eurostat.ec.europa.eu/nui/show.do?dataset=une_rt_a&lang=en.

Český statistický úřad, *Zaměstnanost a nezaměstnanost podle výsledků VŠPS* [on-line]. 2010 [2010-11-12]. Dostupný z WWW:
<http://www.czso.cz/csu/redakce.nsf/i/zam_vsps>.

Ministerstvo práce a sociálních věcí ČR, *Trh práce a politika zaměstnanosti 2000-2009* [on-line]. 2001-2010 [cit. 2010-11-12]. Dostupný z WWW:
<http://portal.mpsv.cz/sz/politikazamest/trh_prace>.

Nakladatelství Sagit, a. s., *Působnost státních orgánu na úseku zaměstnanosti* [on-line]. 1996-2011 [cit. 2010-09-20]. Dostupný z WWW:
<http://www.sagit.cz/pages/lexikonheslatxt.asp?cd=154&typ=r&refresh=yes&levelid=pr_267.htm>.

Zákon č. 435/2004 Sb., o zaměstnanosti, *Aktivní politika zaměstnanosti* [on-line]. 1998-2011 [cit. 2010-09-20]. Dostupný z WWW:
<<http://business.center.cz/business/pravo/zakony/zamestnanost/cast5.aspx>>.

8 Přílohy

8.1 Příloha č. 1 Vybrané ukazatele trhu práce v ČR

Vybrané ukazatele trhu práce v ČR v letech 2000 - 2009

	Česká republika – 2000				Česká republika - 2001			
Měsíc	Pracovní síla (klouzávý průměr)	Evidování uchazeči celkem	Počet volných míst	MN (%)	Pracovní síla (klouzávý průměr)	Evidování uchazeči celkem	Počet volných míst	MN (%)
1	5 208 656	508 451	34 694	9,8	5 202 065	474 077	53 472	9,1
2	5 208 656	506 111	37 122	9,7	5 202 065	466 120	54 900	9,0
3	5 208 656	493 442	38 365	9,5	5 202 065	451 516	55 677	8,7
4	5 212 702	471 200	41 401	9,0	5 201 002	433 325	58 023	8,3
5	5 212 702	453 843	45 044	8,7	5 201 002	420 578	60 003	8,1
6	5 212 702	451 396	47 951	8,7	5 201 002	420 267	59 798	8,1
7	5 212 951	469 728	49 454	9,0	5 196 991	439 759	60 734	8,5
8	5 212 951	467 264	54 578	9,0	5 196 991	443 637	63 576	8,5
9	5 212 951	458 272	53 097	8,8	5 196 991	440 472	62 899	8,5
10	5 210 973	445 174	54 164	8,5	5 192 006	437 299	60 506	8,4
11	5 210 973	442 232	52 476	8,5	5 192 006	439 164	56 458	8,5
12	5 210 973	457 369	52 060	8,8	5 192 006	461 923	52 084	8,9
Roční průměr	5 211 321	469 967	45 995	9,02	5 198 016	443 822	58 177	8,54
	Česká republika – 2002				Česká republika - 2003			
Měsíc	Pracovní síla (klouzávý průměr)	Evidování uchazeči celkem	Počet volných míst	MN (%)	Pracovní síla (klouzávý průměr)	Evidování uchazeči celkem	Počet volných míst	MN (%)
1	5 194 000	488 970	51 672	9,4	5 273 435	539 002	40 309	10,2
2	5 194 000	485 219	49 448	9,3	5 273 435	538 099	40 161	10,2
3	5 194 000	471 673	49 230	9,1	5 273 435	528 195	41 278	10,0
4	5 203 700	456 435	48 817	8,8	5 260 820	509 360	41 190	9,6
5	5 203 700	447 877	49 470	8,6	5 260 820	496 778	42 344	9,4
6	5 203 700	454 303	49 073	8,7	5 260 820	500 996	43 005	9,5
7	5 218 830	479 241	50 240	9,2	5 266 492	520 366	43 742	9,9
8	5 218 830	488 309	50 933	9,4	5 266 492	524 980	45 542	10,0
9	5 218 830	492 903	48 302	9,4	5 266 492	529 407	45 216	10,1
10	5 245 663	486 681	46 133	9,3	5 263 144	522 355	44 170	9,9
11	5 245 663	489 797	43 436	9,3	5 263 144	521 035	42 717	9,9
12	5 245 663	514 435	40 651	9,8	5 263 144	542 420	40 188	10,3
Roční průměr	5 215 548	477 466	48 593	9,15	5 265 973	521 583	42 508	9,90

	Česká republika – 2004					Česká republika - 2005				
Měsíc	Pracovní síla (klouzavý průměr)	Evidování uchazeči celkem	Dosažitelní uchazeči	Počet volných míst	MN (%)	Pracovní síla (klouzavý průměr)	Evidování uchazeči celkem	Dosažitelní uchazeči	Počet volných míst	MN (%)
1	5 254 749	569 474	520 652	41 653	10,8	5 368 813	561 662	527 049	54 180	9,8
2	5 254 749	570 787	520 124	43 917	10,9	5 368 813	555 046	517 892	56 037	9,6
3	5 254 749	559 822	508 613	42 406	10,7	5 368 813	540 456	505 189	55 866	9,4
4	5 245 223	535 091	485 318	42 657	10,2	5 380 138	512 557	479 820	55 864	8,9
5	5 245 223	520 442	473 920	44 660	9,9	5 380 138	494 576	463 196	57 172	8,6
6	5 245 223	517 526	475 537	45 426	9,9	5 380 138	489 744	461 907	56 998	8,6
7	5 385 795	532 128	495 444	45 737	9,2	5 395 712	500 325	476 456	56 789	8,8
8	5 385 795	536 012	499 570	48 543	9,3	5 395 712	505 254	480 961	59 296	8,9
9	5 385 795	530 239	488 792	47 104	9,1	5 395 712	503 396	474 964	55 798	8,8
10	5 381 866	517 812	479 863	49 026	8,9	5 419 285	491 878	459 893	55 133	8,5
11	5 381 866	517 726	479 189	50 316	8,9	5 419 285	490 779	456 707	53 006	8,4
12	5 381 866	541 675	509 510	51 203	9,5	5 419 285	510 416	481 071	52 164	8,9
Roční průměr	5 316 908	537 426	494 313	45 598	9,78	5 390 987	514 310	483 277	55 652	8,96
	Česká republika – 2006					Česká republika - 2007				
Měsíc	Pracovní síla (klouzavý průměr)	Evidování uchazeči celkem	Dosažitelní uchazeči	Počet volných míst	MN (%)	Pracovní síla (klouzavý průměr)	Evidování uchazeči celkem	Dosažitelní uchazeči	Počet volných míst	MN (%)
1	5 442 015	531 235	498 630	59 359	9,2	5 503 906	465 458	434 940	97 896	7,9
2	5 442 015	528 154	493 114	66 487	9,1	5 503 906	454 737	422 944	104 877	7,7
3	5 442 015	514 759	479 984	70 473	8,8	5 503 906	430 474	399 618	107 709	7,3
4	5 466 292	486 163	454 493	74 148	8,3	5 515 254	402 932	372 764	113 895	6,8
5	5 466 292	463 042	431 725	80 902	7,9	5 515 254	382 599	353 604	119 492	6,4
6	5 466 292	451 106	422 925	85 945	7,7	5 515 254	370 791	346 835	123 269	6,3
7	5 487 357	458 270	434 327	88 217	7,9	5 527 776	376 608	354 785	123 951	6,4
8	5 487 357	458 729	434 928	94 217	7,9	5 527 776	372 759	351 230	133 407	6,4
9	5 487 357	454 182	427 331	97 543	7,8	5 527 776	364 978	340 371	137 429	6,2
10	5 495 811	439 788	408 277	101 139	7,4	5 544 625	348 842	320 640	143 467	5,8
11	5 495 811	432 573	400 044	98 966	7,3	5 544 625	341 438	312 558	141 280	5,6
12	5 495 811	448 545	421 286	93 425	7,7	5 544 625	354 878	331 696	141 066	6,0
Roční průměr	5 472 869	474 790	444 746	82 516	8,13	5 522 890	392 777	365 565	121 993	6,62

Měsíc	Česká republika – 2008					Česká republika - 2009				
	Pracovní síla (klouzávy průměr)	Evidování uchazeči celkem	Dosažitelní uchazeči	Počet volných míst	MN (%)	Pracovní síla (klouzávy průměr)	Evidování uchazeči celkem	Dosažitelní uchazeči	Počet volných míst	MN (%)
1	5 562 785	364 544	340 436	145 921	6,1	5 647 770	398 061	383 842	68 494	6,8
2	5 562 785	355 033	330 641	150 328	5,9	5 647 770	428 848	416 621	64 881	7,4
3	5 562 785	336 297	312 009	151 311	5,6	5 647 770	448 912	437 020	55 412	7,7
4	5 578 900	316 118	292 465	152 267	5,2	5 668 889	456 726	445 024	50 517	7,9
5	5 578 900	302 507	281 126	151 344	5,0	5 668 889	457 561	446 451	48 254	7,9
6	5 578 900	297 880	279 573	151 881	5,0	5 668 889	463 555	452 799	43 402	8,0
7	5 599 274	310 058	294 674	150 240	5,3	5 691 942	485 319	475 560	41 763	8,4
8	5 599 274	312 333	297 819	150 907	5,3	5 691 942	493 751	483 409	41 297	8,5
9	5 599 274	314 558	297 336	139 557	5,3	5 691 942	500 812	487 830	38 844	8,6
10	5 621 070	311 705	292 385	130 124	5,2	5 708 580	498 760	484 276	35 803	8,5
11	5 621 070	320 299	300 237	111 307	5,3	5 708 580	508 909	492 509	32 924	8,6
12	5 621 070	352 250	335 025	91 189	6,0	5 708 580	539 136	527 728	30 927	9,2
Roční průměr	5 590 507	324 576	304 338	141 776	5,44	5 679 295	465 576	453 060	48 554	7,98

Pozn.: MN = míra nezaměstnanosti

Zdroj: Vlastní zpracování, data z Ministerstva práce a sociálních věcí; <http://portal.mpsv.cz>

8.2 Příloha č. 2 Evidování uchazeči podle dosaženého vzdělání

Struktura evidovaných uchazečů podle dosaženého vzdělání v letech 2000 - 2009

Kvartál	Bez + základní vzdělání	Vyučení	Středoškolské bez maturity	Vyučení s maturitou	Gymnázium	Středoškolské s maturitou	Vyšší vzdělání	Vysokoškolské vzdělání
2000								
I.	151 723	209 449	5 726	17 006	23 774	70 229	2 056	13 479
II.	141 417	183 300	5 252	16 577	21 799	65 593	2 257	15 201
III.	139 320	189 261	5 318	15 163	24 118	66 691	3 036	15 365
IV.	144 845	193 816	5 176	14 310	21 125	62 503	2 226	13 368
2001								
I.	147 029	192 486	5 121	14 137	18 893	59 367	2 135	12 348
II.	138 259	171 390	4 712	13 975	17 140	58 883	2 235	13 673
III.	138 686	179 790	4 865	14 364	17 827	66 728	3 356	14 856
IV.	148 825	194 233	5 009	14 358	17 669	64 621	2 760	14 448
2002								
I.	154 890	190 236	14 281	17 080	15 087	63 574	2 686	13 839
II.	150 000	176 808	13 386	17 002	15 146	63 725	2 721	15 515
III.	152 537	192 481	15 510	21 346	15 113	74 791	3 864	17 261
IV.	162 125	208 088	16 158	20 573	15 067	73 039	3 245	16 140
2003								
I.	169 098	216 169	16 334	20 041	15 657	72 497	2 984	15 415
II.	161 940	197 619	15 349	19 261	15 777	70 808	2 897	17 345
III.	162 900	209 679	17 223	22 910	15 734	78 823	3 471	18 667
IV.	170 270	220 604	17 677	21 951	15 692	76 147	2 975	17 104
2004								
I.	176 050	230 404	18 320	21 592	16 629	77 013	2 791	17 023
II.	164 992	204 278	16 601	20 135	16 303	74 005	2 865	18 347
III.	161 507	208 302	17 757	23 187	16 101	80 144	3 763	19 478
IV.	165 861	221 805	18 362	21 695	15 792	77 363	3 044	17 753
2005								
I.	166 799	224 982	17 876	20 533	16 020	75 048	2 679	16 519
II.	155 368	195 077	15 679	18 176	15 297	70 315	2 561	17 271
III.	152 256	198 807	16 917	21 414	14 861	76 915	3 622	18 604
IV.	156 500	209 194	17 110	19 936	14 725	72 989	2 860	17 102
2006								
I.	160 155	213 650	17 033	19 237	14 826	71 343	2 562	15 953
II.	145 270	177 403	14 516	16 800	13 978	64 406	2 309	16 424
III.	139 690	176 250	15 115	19 974	13 163	69 097	3 276	17 617
IV.	140 919	179 666	14 793	18 067	12 819	64 193	2 506	15 582

Kvartál	Bez + základní vzdělání	Vyučení	Středoškolské bez maturity	Vyučení s maturitou	Gymnázium	Středoškolské s maturitou	Vyšší vzdělání	Vysokoškolské vzdělání
2007								
I.	138 455	172 483	13 786	16 436	12 467	60 348	2 166	14 333
II.	122 169	142 487	11 391	13 697	11 297	53 514	1 779	14 457
III.	113 759	137 959	11 425	16 200	10 578	56 599	2 387	16 071
IV.	112 047	139 834	10 938	14 095	10 118	51 950	1 916	13 980
2008								
I.	107 757	131 130	10 224	13 041	9 824	49 380	1 664	13 277
II.	96 016	111 664	8 968	11 714	9 144	45 117	1 540	13 717
III.	94 503	116 554	9 947	14 866	9 145	50 761	2 431	16 351
IV.	106 434	138 277	11 533	15 433	9 784	52 558	2 233	15 998
2009								
I.	130 338	185 741	15 002	19 837	12 120	65 391	2 494	17 989
II.	132 651	188 056	15 440	21 039	12 981	69 859	2 611	20 918
III.	134 169	200 017	17 139	26 544	13 361	80 125	3 761	25 696
IV.	143 738	224 800	18 465	27 331	13 985	82 110	3 485	25 222

Zdroj: Vlastní zpracování, data z Ministerstva práce a sociálních věcí; <http://portal.mpsv.cz>

8.3 Příloha č. 3 Evidování uchazeči podle věku a délky nezaměstnanosti

Věková struktura nezaměstnaných a délka nezaměstnanosti v letech 2000 - 2009

Čtvrtletí	Celkový počet evidovaných uchazečů	Věková struktura				Délka nezaměstnanosti				
		do 19 let	20 - 34 let	35 - 49 let	nad 50 let	do 3 měsíců	3 - 6 měsíců	6 - 9 měsíců	9 - 12 měsíců	nad 12 měsíců
2000										
I.	493 442	18 420	238 132	160 158	76 732	118 015	102 173	68 074	43 271	161 909
II.	451 396	16 104	216 655	145 540	73 097	106 410	77 216	54 017	46 766	166 987
III.	458 272	19 640	222 330	143 501	72 801	126 691	72 116	46 986	38 301	174 178
IV.	457 369	16 167	217 587	149 503	74 112	116 960	83 339	47 138	34 369	175 563
2001										
I.	451 516	27 325	197 802	149 929	76 460	120 525	69 947	53 248	35 388	172 408
II.	420 267	30 698	180 207	136 987	72 375	101 809	67 703	43 570	40 165	167 020
III.	440 472	44 725	186 687	135 939	73 121	122 590	71 646	42 135	33 638	170 463
IV.	461 923	36 180	198 210	148 445	79 088	120 721	87 755	47 202	35 042	171 203
2002										
I.	471 673	31 606	202 568	152 348	85 151	128 710	74 633	57 675	36 712	173 943
II.	454 303	31 249	193 074	143 577	86 403	110 192	76 038	49 350	45 396	173 327
III.	492 903	46 203	208 363	146 352	91 985	136 612	83 418	48 952	40 051	183 870
IV.	514 435	37 850	218 677	158 006	99 902	123 245	101 138	57 292	41 433	191 327
2003										
I.	528 195	33 010	225 060	163 899	106 226	135 572	80 661	68 226	44 791	198 945
II.	500 996	31 958	210 946	153 451	104 641	108 133	83 912	55 258	53 183	200 510
III.	529 407	45 786	220 061	155 171	108 389	135 184	84 282	53 605	42 654	213 682
IV.	542 420	37 179	226 733	165 833	112 675	122 945	101 040	55 996	44 103	218 336
2004										
I.	559 822	32 054	232 865	175 910	118 993	124 440	99 697	67 600	40 747	227 338
II.	517 526	28 814	212 705	162 596	113 411	118 974	85 501	49 242	45 180	218 629
III.	530 239	40 942	215 907	160 245	113 145	144 858	74 143	53 587	33 775	223 876
IV.	541 675	32 158	217 996	170 177	121 344	140 632	93 124	49 405	38 784	219 730
2005										
I.	540 456	26 395	212 861	173 126	128 074	126 561	94 624	61 581	35 399	222 291
II.	489 744	22 831	188 614	155 689	122 610	110 578	73 627	50 263	40 986	214 290
III.	503 396	34 701	192 994	152 781	122 920	136 300	70 156	46 941	34 960	215 039
IV.	510 416	27 092	194 280	160 638	128 406	130 938	86 618	46 380	33 676	212 804

Čtvrtletí	Celkový počet evidovaných uchazečů	Věková struktura				Délka nezaměstnanosti				
		do 19 let	20 - 34 let	35 - 49 let	nad 50 let	do 3 měsíců	3 - 6 měsíců	6 - 9 měsíců	9 - 12 měsíců	nad 12 měsíců
2006										
I.	514 759	23 789	194 593	164 060	132 317	128 771	87 176	56 572	32 637	209 603
II.	451 106	19 467	168 521	143 387	119 731	101 020	72 372	43 407	36 725	197 582
III.	454 182	30 640	169 061	136 825	117 656	124 903	62 062	44 878	28 941	193 398
IV.	448 545	22 464	163 773	140 699	121 609	119 809	73 972	39 139	30 716	184 909
2007										
I.	430 474	18 754	152 150	136 411	123 159	112 341	71 185	44 370	25 818	176 760
II.	370 791	15 150	126 885	117 124	111 632	88 121	61 465	34 663	27 151	159 391
III.	364 978	23 370	125 851	109 202	106 555	107 898	50 509	36 093	22 143	148 335
IV.	354 878	16 797	118 492	110 853	108 736	106 358	57 867	29 960	23 780	136 913
2008										
I.	336 297	14 777	110 095	104 931	106 494	100 325	57 382	32 387	18 833	127 370
II.	297 880	12 665	97 552	92 100	95 563	87 772	51 172	26 689	19 242	113 005
III.	314 558	21 654	107 800	92 224	92 880	114 322	48 669	29 208	16 719	105 640
IV.	352 250	18 265	122 608	108 314	103 063	134 763	65 894	30 298	19 771	101 524
2009										
I.	448 912	20 371	164 387	140 089	124 065	190 372	92 855	42 994	21 280	101 411
II.	463 555	18 638	170 744	144 525	129 648	158 338	123 302	51 768	28 850	101 297
III.	500 812	30 196	186 031	148 849	135 736	170 069	107 711	77 203	35 624	110 205
IV.	539 136	25 898	200 194	168 452	144 592	171 172	119 762	70 842	53 487	123 873

Zdroj: Vlastní zpracování, data z Ministerstva práce a sociálních věcí; <http://portal.mpsv.cz>