

**UNIVERZITA JANA AMOSE KOMENSKÉHO PRAHA**

**BAKALÁŘSKÉ KOMBINOVANÉ STUDIUM**

2022–2023

**BAKALÁŘSKÁ PRÁCE**

**Martina Paboučková, DiS.**

**Profesní vzdělávání pracovníků v dětské skupině Batole**

Praha 2023

Vedoucí bakalářské práce:

PhDr. Bohumír Fiala

**JAN AMOS KOMENSKY UNIVERSITY PRAGUE**

**BACHELOR COMBINED STUDIES**

2022-2023

**BACHELOR THESIS**

**Martina Paboučková, DiS.**

**Professional education of workers in nursery group Batole**

Prague 2023

The Bachelor Thesis Work Supervisor:

PhDr. Bohumír Fiala

### **Prohlášení**

Prohlašuji, že předložená bakalářská práce je mým původním autorským dílem, které jsem vypracovala samostatně. Veškerou literaturu a další zdroje, z nichž jsem při zpracování čerpala, v práci řádně cituji a jsou uvedeny v seznamu použitých zdrojů.

Souhlasím s prezenčním zpřístupněním své práce v univerzitní knihovně.

V Praze dne 6. 3. 2023

Martina Paboučková, DiS. ....

## **Poděkování**

Mé poděkování patří PhDr. Bohumíru Fialovi za odborné vedení, trpělivost a ochotu, kterou mi v průběhu zpracování bakalářské práce věnoval.

## **Anotace**

Bakalářská práce se zaměřuje na profesní vzdělávání pracovníků v dětské skupině Batole. V teoretické části autorka popisuje historii a vznik dětských skupin, seznamuje se zákonem o poskytování služby péče o dítě a hlouběji se věnuje oblasti personálního zabezpečení dětské skupiny s důrazem na vstupní vzdělání pečujících osob, jejich kompetencí a náplni práce pečující osoby. V závěru teoretické části se autorka věnuje vzdělávací plánu pro další vzdělávání pečujících osob. Praktická část interpretuje výsledky kvantitativního výzkumu metodou strukturovaného rozhovoru. Rozhovory jsou vedeny se sedmi respondentkami, které pracují v dětské skupině Batole a mají různé vstupní vzdělání. V závěru práce je pak autorkou navrženo řešení, které by mohlo přispět k zvýšení kvality péče o děti v dětských skupinách.

## **Klíčová slova**

Dětská skupina, kompetence pečujících osob, náplň práce pečujících osob, pečující osoba, vstupní vzdělání pečujících osob, vzdělávací plán pro další vzdělávání pečujících osob.

## **Annotation**

The bachelor thesis is focused on professional education of workers in nursery group Batole. The theoretical part is describing the history and the origin of nursery groups, the law about nursery groups and a personal cast of nursery groups with accent on a entry education of a care person – their proficiency and job objectives. The end of theoretical part is focused on the educational plan for a further education of a care person. The practical part is interpreting results of the quantitative reserch leded by a structured interview. Interviewes are leaded with seven responders, who work in nursery group Batole and have a different entry education. In the end there is a proposal solution, which could contribute to an increase of quality of a providing care in nursery groups.

## **Keywords**

care person, educational plan, further educational plan for care person, job objectives of care person, nursery group, proficiency of care person

<b>ÚVOD.....</b>	<b>9</b>
<b>TEORETICKÁ ČÁST.....</b>	<b>11</b>
<b>1 DĚTSKÁ SKUPINA A JEJÍ VYMEZENÍ.....</b>	<b>11</b>
1.1 Historie dětských skupin a současnost.....	11
1.2 Zákon o poskytování služby péče o dítě v dětské skupině a o změně pozdějších předpisů.....	12
1.3 Podmínky registrace dětské skupiny.....	13
<b>2 PEČUJÍCÍ OSOBA.....</b>	<b>13</b>
2.1. náplň práce pečující osoby.....	15
2.2 Kompetence pečující osoby.....	17
2.2.1 Oblast odborných dovedností.....	17
2.2.2 Odborné znalosti.....	18
2.2.3 Obecné dovednosti.....	18
2.2.4 Digitální kompetence.....	19
2.2.5 Měkké kompetence.....	20
.....	20
<b>3 VSTUPNÍ VZDĚLÁNÍ PEČUJÍCÍCH OSOB.....</b>	<b>21</b>
3.1 institucionální vzdělání pečujících osob.....	21
3.1.1 Zdravotnické profese.....	21
3.1.2 Sociální profese.....	21
3.1.3 Pedagogické profese.....	22
3.2 Další vzdělání.....	22
3.2.1 Chůvy.....	22
3.2.2 Kvalifikační STANDARD PROFESNÍ kvalifikace chůvy.....	23
<b>4 DALŠÍ POVINNÉ VZDĚLÁVÁNÍ.....</b>	<b>24</b>
4.1 Programová nabídka kurzů.....	25
4.2 Programová nabídka kurzů první pomoci.....	25
<b>5 STANDARDY KVALITY POSKYTOVÁNÍ SLUŽBY PÉČE O DÍTĚ V DĚTSKÉ SKUPINĚ.....</b>	<b>26</b>
5.1 Kritéria standardů kvality péče.....	26
5.1.1 Oblast péče o dítě a naplňování potřeb dítěte:.....	27
5.1.2 Oblast personální zabezpečení.....	27

5.1.3	Oblast provozního zabezpečení .....	28
5.1.4	kritérium – kvalita dalšího vzdělávání pečujících osob .....	29
<b>6</b>	<b>VZDĚLÁVACÍ PLÁN DĚTSKÉ SKUPINY BATOLE.....</b>	<b>30</b>
	<b>PRAKTICKÁ ČÁST .....</b>	<b>31</b>
<b>7</b>	<b>CÍL PRÁCE A VÝZKUMNÉ OTÁZKY.....</b>	<b>31</b>
<b>8</b>	<b>VÝZKUMNÝ VZOREK .....</b>	<b>31</b>
<b>9</b>	<b>DĚTSKÁ SKUPINA BATOLE .....</b>	<b>32</b>
<b>10</b>	<b>METODY VÝZKUMU .....</b>	<b>34</b>
<b>11</b>	<b>VÝSLEDKY VÝZKUMU .....</b>	<b>35</b>
<b>12</b>	<b>SHRNUTÍ ZÍSKANÝCH DAT.....</b>	<b>57</b>
<b>13</b>	<b>DISKUSE.....</b>	<b>58</b>
	<b>ZÁVĚR .....</b>	<b>60</b>
	<b>SEZNAM POUŽITÝCH ZDROJŮ.....</b>	<b>62</b>
	<b>SEZNAM OBRÁZKŮ, TABULEK A GRAFŮ .....</b>	<b>65</b>
	<b>SEZNAM PŘÍLOH.....</b>	<b>68</b>



## ÚVOD

Jako téma bakalářské práce si autorka zvolila profesní vzdělávání pracovníků dětské skupiny Batole. Dětská skupina je relativně novým modelem institucionální péče o děti od šesti měsíců. Koncept dětské skupiny prošel změnami a autorka tvrdí, že se stále vyvíjí.

Autorka bakalářské práce provozuje již sedmým rokem registrovanou dětskou skupinu Batole v Chebu, je ředitelkou dětské skupiny a je zároveň lektorkou kurzu vedoucím k získání oprávnění pracovat jako pečující osoba v dětské skupině. Téma vzdělávání nebo vzdělání pečujících osob je pro ni téma velmi blízké, aktuální a setkává se s ním na denní bázi. Autorka má bohaté osobní zkušenosti s osobami, které pracují jako pečující osoby – chůvy a mají rozdílné vstupní vzdělání.

Zvolené téma bakalářské práce je specifické v tom, že prakticky neexistuje odborná literatura, která by se tématu vzdělávání pečujících osob v dětské skupině věnovala a zároveň institut dětské skupiny je ojedinělý a typický pouze pro Českou republiku, z toho důvodu není možné použít zahraniční zdroj, který by přispěl ke zpracování práce.

Cílem práce je zjistit vliv vstupního vzdělání na kompetence pečující osoby v dětské skupině. Zároveň se práce snaží poukázat na systémové rezervy vztahující se k profesnímu vzdělávání pečujících osob v registrovaných dětských skupinách.

Teoretická část bude obsahovat vymezení základních pojmů jako je dětská skupina – vznik a historie dětských skupin, standardy poskytované péče v dětské skupině, registrace dětské skupiny, pečující osoba, náplň práce pečujících osob, kompetence pečujících osob vzdělávání, typy a druhy vzdělávání a samozřejmě legislativu. Vymezení pojmů pomůže autorce poskytnout vhled do problematiky vstupního a dalšího vzdělávání pečujících osob.

V praktické části bude proveden kvantitativní výzkum pomocí metody strukturovaného rozhovoru s pečujícími osobami. Autorka na jeho základě zjistí, zdali bylo pro práci

v dětské skupině dostatečné jejich prvotní vzdělání, případně, co vnímaly jako nedostatečné.

# TEORETICKÁ ČÁST

## 1 DĚTSKÁ SKUPINA A JEJÍ VYMEZENÍ

Dětská skupina je služba péče o dítě předškolního věku, která je realizovaná mimo domácnost dítěte a je zacílena na rozvoj dítěte, na jeho výchovu, na rozvoj schopností dítěte a na jeho sociální, kulturní a hygienické návyky. Děti ve věku od 6 měsíců věku do zahájení povinné školní docházky navštěvují dětskou skupinu pravidelně v rozsahu nejméně 6 hodin během dne. Jedná se o nevýdělečnou činnost, kterou může poskytovat pouze oprávněný poskytovatel. V jedné dětské skupině může být nejvýše 24 dětí, pokud se jedná o tzv. velkou dětskou skupinu anebo 12 dětí, pokud se jedná o tzv. malou dětskou skupinu (MPSV, online, 2020)

### 1.1 HISTORIE DĚTSKÝCH SKUPIN A SOUČASNOST

Institut dětské skupiny nemá v České republice dlouhou tradici. Do roku 2012 mohly být provozovány jesle (spadající svým charakterem do gesce Ministerstva zdravotnictví), po jejich zrušení docházelo samovolně k rozvoji hlídacích koutků, klubíků a dětských skupin.

*„Dětské skupiny vznikly jako alternativní varianta institucionální péče a výchovy pro děti předškolního věku v době, kdy kapacita mateřských škol byla maximálně naplněna a v mnohých regionech rodiče neměli možnost umístit tříleté a čtyřleté děti do mateřských škol.“* (Kropáčková, Splavcová, 2017, s. 14). Tyto služby nabídly alternativu k standardním mateřským školám nebo zajištění péče o děti ve věku do 3 let a umožnily rodičům na rodičovské dovolené návrat na pracovní trh. V roce 2016 se zaznamenal díky podpoře Evropského sociálního fondu největší rozvoj těchto služeb napříč celou republikou. V roce 2016 vznikla také dětská skupina Batole v Chebu, kterou autorka práce použije jako výzkumný vzorek v praktické části práce.

Evidence dětských skupin spadající pod Ministerstvo práce a sociální práce dostupná online uvádí ke dni 30. 12. 2022 počet 1463 řádně registrovaných dětských skupin

s celkovou kapacitou 19664 dětí. Nejvíce dětských skupin je registrováno ve Středočeském kraji a to 173 nejméně pak v Karlovarském kraji a to 10.

Z výše uvedeného vyplývá, že dětské skupiny jsou významným hráčem na poli péče o dítě a poskytují své služby mnoha rodinám v České republice. (MPSV, online, 2023)

## **1.2 ZÁKON O POSKYTOVÁNÍ SLUŽBY PÉČE O DÍTĚ V DĚTSKÉ SKUPINĚ A O ZMĚNĚ POZDĚJŠÍCH PŘEDPISŮ**

Dne 1. 9. 2014 vešel v účinnost zákon č. 247/2014 Sb., který definuje službu péče o dítě, popisuje poskytovatele dětské skupiny, oprávnění poskytnout službu péče o dítě v dětské skupině, podmínky poskytování služby péče o dítě v dětské skupině a odbornou způsobilost pečující osoby. Zákon upravuje také, kdo může použít v názvu služby péče o dítě „dětská skupina“. V zákoně lze nalézt také ověření zdravotní způsobilosti pečující osoby, stejně tak jako další vzdělávání pečujících osob, standardy kvality péče o děti, úhradu nákladů za službu péče o dítě v dětské skupině, počet dětí versus počet pečujících osob v dětské skupině, stravování, postup při onemocnění dítěte, vnitřní pravidla a plán výchovy a péče, evidence dětí, pojištění a obsah smlouvy o poskytování služby péče o dítě v dětské skupině, technické požadavky na stavby a hygienické požadavky na provoz, vznik dětské skupiny, příspěvek na provoz a kontrola. (Zákon č. 247/2014 Sb.)

Zákon byl již 6krát novelizován a v současné době je připravována další verze tohoto zákona.

Zákon o poskytování služby péče o dítě v dětské skupině a o změně pozdějších předpisů je stěžejním zdrojem této bakalářské práce.

Dětské skupiny svým charakterem spadají do gesce Ministerstva práce a sociálních věcí. Nejedná se tedy primárně o předškolní vzdělávání dětí, nýbrž o výchovu dětí a rozvoj jejich schopností po různých stránkách. Vzdělávání dětí ale samozřejmě probíhá, jako probíhá kdykoliv v běžném životě.

### 1.3 PODMÍNKY REGISTRACE DĚTSKÉ SKUPINY

Výše uvedený zákon č. 247/2014 Sb. o poskytování služby péče o dítě v dětské skupině upravuje mimo jiné podmínky registrace dětské skupiny. Oprávnění provozovat dětskou skupinu vzniká dnem zápisu do evidence poskytovatelů. Oprávnění se vydává vždy na konkrétní dětskou skupinu. Žadatel musí o zápis do evidence požádat a předložit požadované doklady. Doklady je možné předkládat ve formě originálu, ověřené kopie, nebo vložením do elektronického systému prostřednictvím autorizované konverze.

Jedním z dokladů je prokázání vlastnického či nájemního vztahu k provozovně – postačí výpis z katastru nemovitostí, v případě více vlastníků nemovitosti souhlasy ostatních vlastníků, či nájemní smlouvou. Dále je nutné doložit závazné stanovisko krajské hygienické stanice a smlouvu o pojištění odpovědnosti za újmu. Poskytovatel musí doložit svoji bezúhonnost a v případě spolkové činnosti musí doložit platné stanovy s uvedením, že se spolek zabývá v rámci své činnosti poskytováním služby péče o dítě. (Zákon č. 247/2014 Sb.)

## 2 PEČUJÍCÍ OSOBA

Ministerstvo práce a sociálních věcí prostřednictvím zákona o poskytování péče o dítě v dětské skupině a o změně souvisejících zákonů č. 247/2014 Sb. jasně uvádí, kdo může vykonávat práci pečující osoby a jaká je k tomu potřeba kvalifikace.

Současný platný zákon uvádí, že pro práci pečující osoby je nyní potřeba následující kvalifikace:

*„a) odborná způsobilost k výkonu povolání všeobecné sestry, praktické sestry, dětské sestry, porodní asistentky, zdravotně-sociálního pracovníka, zdravotnického záchranáře, psychologa ve zdravotnictví nebo specializovaná způsobilost k výkonu povolání klinického psychologa<sup>5)</sup>),*

*b) odborná způsobilost k výkonu povolání sociálního pracovníka nebo odborná způsobilost pracovníka v sociálních službách se středním vzděláním s maturitní zkouškou6),*

*c) odborná kvalifikace učitele mateřské školy, učitele prvního stupně základní školy, asistenta pedagoga podle § 20 odst. 1 zákona o pedagogických pracovnících, speciálního pedagoga nebo vychovatele7),*

*d) profesní kvalifikace chůvy pro děti do zahájení povinné školní docházky8),*

*e) profesní kvalifikace chůvy pro děti v dětské skupině, nebo*

*f) odborná způsobilost k výkonu povolání lékaře9).*

*(5) Poskytovatel je povinen zajistit při poskytování služby péče o dítě v dětské skupině, aby činnost, kterou se uskutečňuje výchova a péče o dítě podle § 2, byla vykonávána alespoň 1 pečující osobou s odbornou způsobilostí podle odstavce 4 písm. a), e) nebo f).*

*(6) Poskytovatel je povinen zajistit při poskytování služby péče o dítě v dětské skupině rodiči dítěte ve věku ode dne 1. září po dosažení 3 let, aby činnost, kterou se uskutečňuje výchova a péče o dítě podle § 2, byla vykonávána alespoň 1 pečující osobou s odbornou způsobilostí podle odstavce 4 písm. c), a to nejméně v rozsahu 20 hodin týdně.“ (Zákon č. 247/2014 Sb.)*

V souvislosti s kvalifikací pečujících osob doznal zákon o poskytování služby péče o dítě v dětské skupině jistých změn a momentálně u spousty skupin existují rozdílné kvalifikace a rozlišný nárok na plnění zákonných podmínek. Je to způsobené tím, že na základě změny zákona se upravila potřebná profesní kvalifikaci pro práci pečující osoby v dětské skupině a bylo potřeba stanovit nový kvalifikační standard, získat autorizované osoby a nabídnout kurz, který by tyto nároky splňoval.

Z předchozí kapitoly je zřejmé, kolik je nyní dětských skupin. Při předpokladu, že v každé pracují minimálně 3 pracovníci, je potřeba doplnit vzdělání zhruba u cca 4500 osob, a proto byla nabídnuta starším skupinám (vzniklých před 30. 9. 2021) výjimka. Tyto skupiny mají možnost doplnit vzdělání pečujících osob až do roku 2024, z důvodu,

aby nebyl ohrožen jejich provoz a současně proto, aby doplňování kvalifikací nebránilo z kapacitních důvodů vzniku nových dětských skupin.

Tedy, poskytovatelé, jejichž oprávnění vzniklo před 30. 9. 2021, jsou povinni nastavit nové podmínky ve svých dětských skupinách do 1. 10. 2024. Tyto podmínky se týkají odborné způsobilosti pečující osoby, a to především ve smyslu zvýšení kvalifikace v hledisku zdravotního vzdělání.

Pokud se jedná o oblast pedagogickou pro děti od 3 let, je zde povinný starší poskytovatel splnit tuto podmínku do 1. 10. 2026. (MPSV, online, 2021)

Starší dětské skupiny mají do roku 2024 přechodně nastavené ještě původní ustanovení, ovšem nové dětské skupiny musí již respektovat aktuální znění zákona. Změny v zákoně se týkají více oblastí. Pro účely bakalářské práce pak budou zmíněny především podmínky pro vzdělání pečujících osob.

U starších dětských skupin platí, že práci pečující osoby mohou vykonávat prozatím samostatně i lidé, kteří mají zkoušku profesní kvalifikace pro chůvu pro děti do zahájení povinné školní docházky.

Jako definice povolání pečující osoby – chůvy se dá použít následující:

*„Pečující osoba v dětské skupině pečuje a zajišťuje vhodné aktivity pro děti od šesti měsíců věku do zahájení povinné školní docházky, uspokojuje jejich základní potřeby, dává jim prostor pro jejich aktivní projev, podporuje jejich seberealizaci, buduje v nich standardní návyky zodpovědnosti, hygieny, oblékání, stolování a dbá na dodržování bezpečnosti v prostorách poskytovatele služeb.“* (MPSV, online, 2017)

## **2.1 NÁPLŇ PRÁCE PEČUJÍCÍ OSOBY**

Náplň práce chůvy se může v závislosti na poskytovateli měnit. Záleží především na lokalitě dětské skupiny, její velikosti, platovém ohodnocení a také na základě toho, co je předmětem práce chůvy pro dané pracoviště. Pro demonstraci úkonů, které jsou požadovány od pečující osoby, využívá autorka bakalářská práce vnitřní dokument dětské

skupiny Batole, ve které pracují nebo pracovaly pečující osoby uvedené ve výzkumném vzorku v praktické části.

*„Zajištění pravidelné, celodenní a komplexní péče o děti DS Batole, aktivity s dětmi – vytváření programu s ohledem na jejich schopnosti a věk, zajištění hygienických potřeb dětí, zajištění první pomoci dětem, zajištění pitného režimu a vydávání pokrmů pro děti, úklid prostor DS Batole, evidence úhrady za poskytnutí péče, evidence docházky dětí, evidence obědů, obsluha docházkového systému, příprava podkladů pro vyúčtování stravného/školného, evidování úrazů dětí, komunikace s rodiči, nákup potravin pro DS Batole, vydávání pokladních dokladů, dodržování standardů kvality poskytované služby.“ (Paboučková, 2022)*



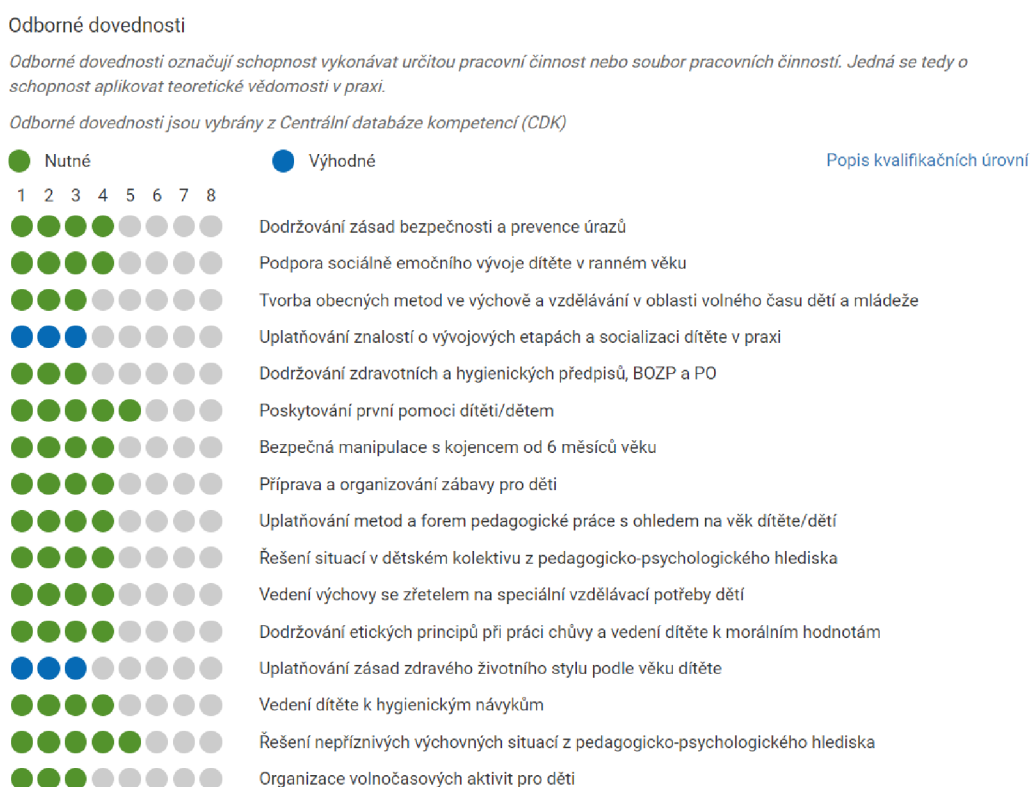
## 2.2 KOMPETENCE PEČUJÍCÍ OSOBY

Národní soustava povolání udává několik oblastí kompetencí pečující osoby v dětské skupině, které dělí na pět oblastí. Následující kapitoly obsahují jednotlivé oblasti kompetencí znázorněné pomocí přehledné obrazové formy.

### 2.2.1 OBLAST ODBORNÝCH DOVEDNOSTÍ

Z níže uvedeného obrázku č. 1 jsou především patrné klíčové dovednosti pečujících osob, bez kterých by nebylo prakticky možné vykonávat tuto práci. Na obrázku je znázorněno 16 odborných dovedností, které využívá chůva/pečující osoba na denní bázi.

Obrázek 1: Odborné dovednosti



zdroj: MPSV, online, cit. 11. 1. 2023

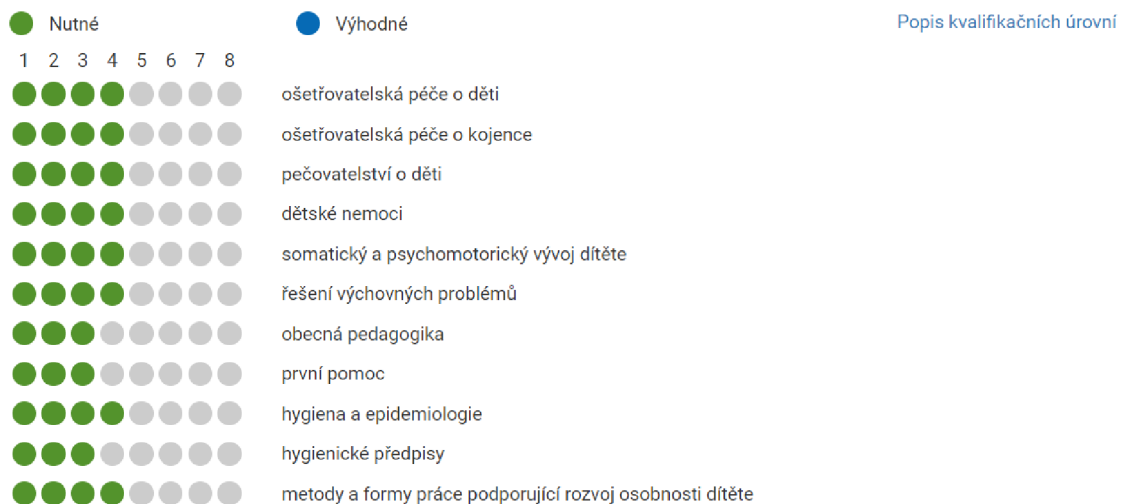
## 2.2.2 ODBORNÉ ZNALOSTI

Následující obrázek popisuje úroveň odborných znalostí týkajících se zdravotních aspektů, pedagogického působení na dítě a zároveň zmiňuje nutnost znalosti hygienických předpisů a podmínek pro výkon povolání pečující osoby/chůvy.

Obrázek 2: Odborné znalosti

### Odborné znalosti

Odborné znalosti označují teoretické vědomosti požadované pro výkon povolání. Odborné znalosti jsou vybrány z Centrální databáze kompetencí (CDK).



zdroj: MPSV, online, cit. 11. 1. 2023

## 2.2.3 OBECNÉ DOVEDNOSTI

Třetím oddílem týkají se požadovaných dovedností nebo znalostí jsou obecné dovednosti. Obecné dovednosti nemusí bezpodmínečně souviset pouze s výkonem konkrétního povolání, jsou však důležité především v denní komunikaci a agendě spojené s provozem dětské skupiny. Z autorky zkušenosti vyplývá, že pro péči o děti není nutná počítačová způsobilost, avšak pro evidování dětí a zaznamenávání plánů výchovy a péče a jednotlivých aktivit je tato znalost nezbytná. Jazyková vybavenost pečujících osob pak musí být na úrovni rodilého mluvčího, protože u dětí ve věku do 3 let dochází k prudkému

rozvoji řeči, a tak se stává pečující osoba mluvním vzorem pro svěřené děti. Na obrázku č. 3 nalezneme seřazené obecné dovednosti.

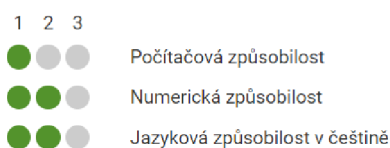
**Obrázek 3: Obecné dovednosti**

#### Obecné dovednosti

*Obecné kompetence obecné (průřezové) jsou souborem odborných požadavků potřebných pro výkon práce, které zcela výhradně nesouvisí s určitou profesí. Mají průřezový charakter a jsou uplatnitelné napříč obory (např. práce na PC).*

Kvalifikační úroveň

Popis kvalifikačních úrovní



zdroj: MPSV, online, cit. 11. 1. 2023

## 2.2.4 DIGITÁLNÍ KOMPETENCE

V předchozí kapitole byla nastíněna nutnost počítačové dovednosti, která je zde nyní zdůrazněna ve smyslu především ochrany osobních údajů, správy dat, vyhledávání a filtrování dat a také pro komunikaci s rodiči, případně zájemci o umístění dítěte do dětské skupiny. Obrázek č. 4 demonstruje digitální kompetence.

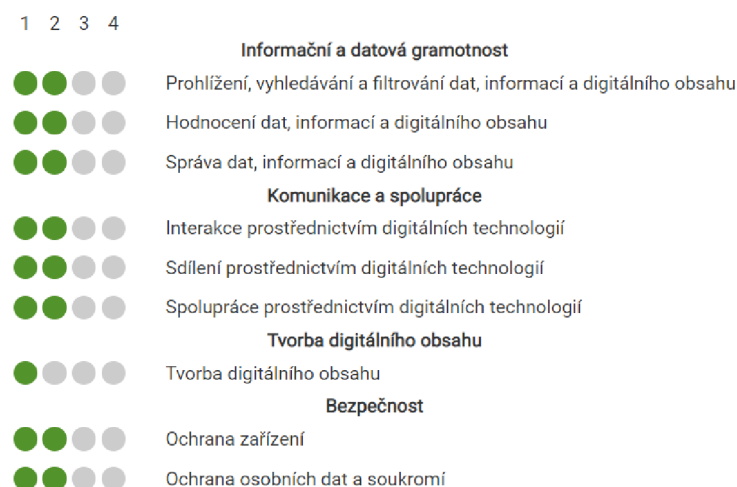
**Obrázek 4: Digitální kompetence**

#### Digitální kompetence

*Digitální kompetence jsou souborem teoretických znalostí, praktických dovedností, schopností a postojů člověka nezbytných pro používání informačních a komunikačních technologií a digitálních médií k plnění pracovních úkolů.*

Kvalifikační úroveň

Popis kvalifikačních úrovní



zdroj: MPSV, online, cit. 11. 1. 2023

## 2.2.5 MĚKKÉ KOMPETENCE

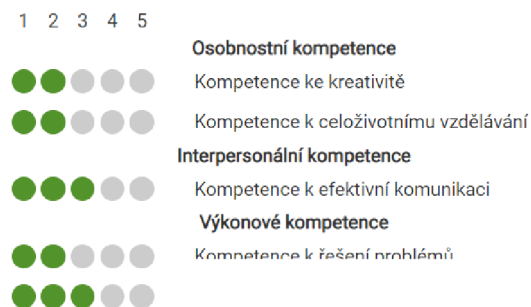
Měkké kompetence doplňují ucelený přehled požadavků potřebných pro kvalitní výkon práce pečující osoby/ chůvy, nejsou to kompetence, které se hodí pouze pro výkon tohoto povolání, nýbrž kompetencemi přenositelnými napříč různými druhy povolání. Obrázek č. 5 níže ukazuje, jakými typy měkkých kompetencí může chůva/pečující osoba disponovat.

Obrázek 5: Měkké kompetence

### Měkké kompetence

*Měkké kompetence (soft skills) jsou souborem požadavků potřebných pro kvalitní výkon práce nezávislých na konkrétní odbornosti, ale na komplexních schopnostech člověka. Jsou napříč obory přenositelné a uplatnitelné (např. tvořivé myšlení, komunikace, vedení lidí).*

Kvalifikační úroveň



zdroj: MPSV, online, cit. 11. 1. 2023

### **3 VSTUPNÍ VZDĚLÁNÍ PEČUJÍCÍCH OSOB**

V předchozích kapitolách se autorka lehce dotkla možných odborných kvalifikací umožňujících výkon práce pečujících osob. V této kapitole je pak rozdělí autorka práce na možnosti vzdělání institucionální a na další vzdělání.

#### **3.1 INSTITUCIONÁLNÍ VZDĚLÁNÍ PEČUJÍCÍCH OSOB**

Z autorky zkušeností a také ze zkušeností dětských skupin nacházejících se na území Karlovarského kraje je zřejmé, že ani jedna ze skupin nemá ve svém pracovním týmu pečující osobu, která je původní profesí lékař či všeobecná nebo praktická sestra, případně porodní asistentka.

Autorka práce pečlivě prostudovala dostupné studijní plány všech profesí, zmíněných v zákoně č. 247 /2014 Sb. o poskytování služby péče o dítě v dětské skupině. Tyto plány uvádí také v seznamu zdrojů, ze kterých čerpala.

Následně pro přehlednější zpracování autorka práce rozdělila tyto profese do jednotlivých podkapitol na základě stěžejních prvků v jejich vzdělání.

##### **3.1.1 ZDRAVOTNICKÉ PROFESE**

Pro splnění požadavků zákona o poskytování služby péče o dítě v dětské skupině, mohou být pečujícími osobami tyto zdravotnické profese: lékař, všeobecná sestra, praktická sestra, porodní asistentka, zdravotnický záchranář, psycholog ve zdravotnictví nebo klinický psycholog. (Zákon č. 247/2014 Sb.).

Z výše uvedeného výčtu vyplývá, že ani jedna z profesí není specializovaná pro práci s dětmi v denním režimu v oblasti výchovy a péče a výše uvedené profese nemají jako součást svého studia předměty zaměřené na výchovu, na znalost hygienických a provozních pravidel, tvorbu plánu výchovy a péče.

##### **3.1.2 SOCIÁLNÍ PROFESE**

Zákon č. 247/ 2014 Sb. umožňuje pracovat jako pečující osoba také sociálním pracovníkům anebo pracovníkům v sociálních službách s maturitní zkouškou. Obě tyto

profese mohou v rámci svého studia absolvovat praxi přímo v dětské skupině, ale je to založeno na dobrovolnosti a vlastním výběru praxe. V rámci studia pak nejsou zařazeny předměty, které by byly specializované na výchovu a plán aktivit pro děti ve věku typicky do tří let. V rámci studia jsou absolvovány předměty, které se zaměřují na práci s různými cílovými skupinami bez hlubšího zaměření na péči a výchovu o malé děti.

### **3.1.3 PEDAGOGICKÉ PROFESE**

Práci pečující osoby mohou vykonávat také učitelé mateřských škol, učitelé prvního stupně základní školy, asistenti pedagoga, speciální pedagogové nebo vychovatelé. Zde je nutné rozdělit tuto kapitolu na učitele mateřských škol a ostatní pedagogické profese, a to především z důvodu obsahu studia, které dané profese absolvují.

Učitel mateřské školy v rámci svého studia absolvuje předměty jako je psychologie, pedagogika, speciální pedagogika zaměřené na dětský věk již od narození nebo dokonce na prenatální období do věku nástupu dítěte na základní školu.

Ostatní pedagogické profese v rámci svého studia absolvují studenti shodné předměty jako učitelé mateřských škol, nicméně tyto předměty jsou zaměřené na děti až od šesti let vyjma asistenta pedagoga, který v rámci svého ročního kurzu prochází jednotlivé předměty souhrnně především pro věk 3+.

## **3.2 DALŠÍ VZDĚLÁNÍ**

Mimo institucionální vzdělání mohou práci pečující osoby vykonávat i lidé s rozdílným vzděláním, pokud absolvují kurz a zkoušku profesní kvalifikace jako chůva pro děti do zahájení povinné školní docházky nebo jako chůva pro dětské skupiny.

### **3.2.1 CHŮVY**

Možností, jak vykonávat práci pečující osoby, je absolvování rekvalifikačního kurzu v kombinaci se složením zkoušky profesní kvalifikace, buď jako chůva pro děti do zahájení povinné školní docházky nebo jako chůva pro děti v dětské skupině.

Samotné složení zkoušky profesní kvalifikace je také možné, avšak rekvalifikace bez zkoušky není možná.

Oba kurzy či zkoušky jsou koncipované tak, aby obsáhly všechna kritéria, které by měla budoucí pečující osoba splňovat a jsou zaměřené na péči a výchovu dětí, které mohou navštěvovat dětskou skupinu.

### **3.2.2 KVALIFIKAČNÍ STANDARD PROFESNÍ KVALIFIKACE CHŮVY**

V rámci složení zkoušky profesní kvalifikace musí budoucí chůva splnit v případě chůvy do zahájení povinné školní docházky celkem 11 kritérií, která jsou ověřována buď písemnou formou, nebo ústní, či praktickou formou u autorizované osoby. Již před složením zkoušky musí chůva vypracovat písemnou práci na téma "Uplatňování metod a forem pedagogické práce s ohledem na věk dítěte/děti" v rozsahu minimálně 2 stran velikosti A4, kde musí uvést minimálně 3 různorodé aktivity, stanovit výchovný cíl, popsat jednotlivé aktivity včetně časové dotace, pomůcek, dílčích cílů. V práci musí být zmíněna také věková kategorie dětí a jejich počet. Toto musí být zasláno hodnotící komisi týden před zahájením zkoušky. V případě Chůvy pro dětské skupiny je to pak podobné požadavky a jsou kladeny stejné nároky, pouze kritérií ke splnění je 13. (NPI, Trexima spol. s. r. o., online, 2021)

#### **3.2.2.1 Chůva pro děti do zahájení povinné školní docházky**

V kvalifikačním standardu nalezneme tyto odborné způsobilosti: dodržování zásad bezpečnosti a prevence úrazů, poskytování první pomoci dítěti/ dětem, Péče o běžně nemocné dítě v domácím ošetřování, vedení dítěte k hygienickým návykům, uplatňování zásad zdravého životního stylu podle věku dítěte, uplatňování metod a forem pedagogické práce s ohledem na věk dítěte/děti, řešení nepříznivých výchovných situací z pedagogicko-psychologického hlediska, uplatňování znalostí o vývojových etapách a socializace dítěte v praxi, dodržování etických principů při práci chůvy a vedení dítěte k morálním hodnotám, orientace v pracovněprávních vztazích uplatnitelných v profesním životě chůvy, provozní a hygienická pravidla při práci s dětmi v zařízení či domácnosti dítěte.

Tento kvalifikační standard prošel vývojem, kdy se některá kritéria měnila v závislosti na praxi a potřebách pečujících osob. Současný standard je platný od 14. 1. 2020. (NPI, Trexima spol. s. r. o., online, 2021)

### 3.2.2.2 *Chůva v dětské skupině*

Pro účely změny zákona o dětské skupině spočívajícím v rozšíření věkové hranice dětí, o které lze v dětské skupině pečovat vznikl, nový kvalifikační standard a nová profesní kvalifikace speciálně pro chůvy, které pečují o dítě v dětské skupině. Oproti původní chůvě pro děti do zahájení povinné školní docházky došlo k rozšíření několika kritérií či změnách nebo užší specifikaci kritérií původních, přímo pro práci v dětské skupině. Nyní tedy lze najít v kvalifikačním standardu shodných 6 kritérií pro obě chůvy, avšak pro chůvu v dětské skupině jsou upravena, či přidána tato kritéria: Orientace v běžných onemocněních dětského věku, epidemiologii a hygieně, Orientace v somatologii člověka se zaměřením na dětský věk, bezpečná manipulace s kojencem od 6 měsíců věku, uplatňování znalostí o vývojových etapách a podpora sociálně emočního vývoje dítěte v raném věku, orientace v podmínkách poskytování služby péče o dítě v dětské skupině, orientace v provozních a hygienických pravidlech při práci s dětmi v dětské skupině. Tento standard je platný od 28. 9. 2021. (NPI, Trexima spol. s. r. o., online, 2021)

## 4 DALŠÍ POVINNÉ VZDĚLÁVÁNÍ

Další povinné vzdělávání je stanoveno zákonem takto: *„(1) Poskytovatel je povinen zajistit pečující osobě další vzdělávání v oblasti péče o dítě v rozsahu nejméně 8 hodin za kalendářní rok a v rámci dalšího vzdělávání má povinnost zajistit pečující osobě absolvování kurzu první pomoci zaměřeného na dětský věk alespoň jednou za 2 kalendářní roky*

*(2) Formy dalšího vzdělávání jsou*

*a) účast v kurzu zaměřeném na rozvoj odborné způsobilosti pečující osoby ve vzdělávacím zařízení nebo na pracovišti zaměstnavatele, nebo*

*b) odborná stáž na základě písemné smlouvy mezi poskytovatelem a zařízením zajišťujícím odbornou stáž.*



*(3) Účast na dalším vzdělávání podle odstavce 2 se považuje za prohlubování kvalifikace podle jiného právního předpisu<sup>16</sup>).*

*(4) Pečující osoba je povinna doložit poskytovateli absolvování dalšího vzdělávání dokladem vydaným zařízením nebo osobou, které další vzdělávání zajišťovaly.*

*(5) Poskytovatel je povinen uchovávat doklad podle odstavce 4 po dobu 3 let ode dne jeho vystavení. “ (Zákon č. 247/2014 Sb.)*

Z výše uvedeného vyplývá, že lze absolvovat i kurzy, které nejsou akreditované a není tedy nijak ověřitelná kvalita poskytovaných či nabízených kurzů.

#### **4.1 PROGRAMOVÁ NABÍDKA KURZŮ**

V současné době nalezneme širokou nabídku kurzů, které lze absolvovat online i prezenčně a jsou zaměřené na různá témata týkající se péče o děti.

Například u společnosti pro vzdělávání Zřetel lze nalézt kurzy jako: „Povzbuzení nejistého dítěte“, „Všestranný rozvoj dítěte ve věku 0–3 roky z pozice chůvy“, „Rozvoj emoční inteligence u dětí“ a další. (Zřetel, online, 2009–2023)

Síť pro rodinu nabízí jako součást dalšího vzdělávání chův kurzy: „Dobře si to spočítej“, „Abychom si rozuměli aneb jak rozvíjet řečové dovednosti dětí ve věku 2–5 let“ a jiné. (Síť pro rodinu, online, 2009–2023)

Středisko vzdělávání s. r. o. provozující webové rozhraní [www.vseprochuvy.cz](http://www.vseprochuvy.cz) nabízí například „Kurz rozvoje jemné motoriky u dětí do 6 let“, či „Prevenční poruch řeči u dětí do 6 let“, „Poruchy chování dětí“ a další. (Vseprochuvy.cz, online, 2023)

Další profesní vzdělávání chův by mělo vždy vycházet z potřeb chův a z jejich vzdělávacího plánu.

#### **4.2 PROGRAMOVÁ NABÍDKA KURZŮ PRVNÍ POMOCI**

Při plánování kurzu první pomoci by měl poskytovatel péče o děti v dětské skupině vyhledávat takové kurzy, u nichž je předpoklad, že budou zaměřené na správnou věkovou skupinu dětí tak, jak udává zákon o dětských skupinách. V tomto případě se může

poskytovatel znovu obrátit na společnost pro vzdělávání Zřetel, která tento typ kurzu nabízí nebo na taktéž výše zmíněnou Síť pro rodinu, kde lze také objednat kurz první pomoci určený pro pečující osoby / chůvy.

## **5 STANDARDY KVALITY POSKYTOVÁNÍ SLUŽBY PÉČE O DÍTĚ V DĚTSKÉ SKUPINĚ**

Ministerstvo práce a sociálních věcí vydalo dokument ke standardům kvality poskytování služby péče o dítě v dětské skupině, které je poskytovatel služby péče o dítě v dětské skupině povinný dodržovat.

*Zákon č. 247/2014 Sb. uvádí „požadavek se záměrem stanovení základních požadavků na kvalitní poskytování služby. Přesto zůstává rodič tím, kdo si sám měří kvalitu služeb vlastním výběrem. Kvůli možnosti čerpání příspěvku ze státního rozpočtu na provozování dětské skupiny bylo nutné ustanovit další podmínky. Podmínky se vykrytalizovali ve standardy kvality, které musí dodržovat všichni poskytovatelé, ať už využijí možnosti čerpání státního příspěvku či nikoliv. Účelem vzniku standardů je zvýšit kvalitu poskytovaných služeb, které dětská skupina nabízí. Je nutné zohlednit nejlepší zájmy návštěvníků dětské skupiny i jejich rodičů.“ (MPSV, online, 2023)*

### **5.1 KRITÉRIA STANDARDŮ KVALITY PÉČE**

*„Standardy kvality péče tvoří soubor kritérií, jejichž prostřednictvím se posuzuje úroveň kvality poskytování služby péče o dítě v dětské skupině ve třech oblastech:*

*a) v oblasti péče o dítě a naplňování potřeb dítěte*

- 1. kvalita plánu výchovy a péče,*
- 2. postup při adaptaci dítěte na pobyt v dětské skupině,*
- 3. sledování vývoje dítěte,*
- 4. komunikace s rodiči dítěte o potřebách a vývoji dítěte,*

*b) v oblasti personálního zabezpečení*

1. *péče o zaměstnance,*
2. *kvalita dalšího vzdělávání pečujících osob,*
- c) *v oblasti provozního zabezpečení*

1. *dodržování vnitřních pravidel,*
2. *zajištění bezpečnosti dětí,*
3. *řešení mimořádných situací.*

*Obsah kritérií je uveden v příloze č. 1. k vyhlášce č. 350 /2021 Sb. “ (MPSV, online, 2023)*

Každé kritérium má svá další podkritéria. Podkritéria dále specifikují jednotlivé oblasti a pomáhají lépe definovat samotná kritéria.

### **5.1.1 OBLAST PÉČE O DÍTĚ A NAPLŇOVÁNÍ POTŘEB DÍTĚTE:**

Oblast péče o dítě a naplňování potřeb dítěte dává především důraz na kvalitu zpracování plánu výchovy a péče. Řeší zda-li plán zohledňuje věkové složení dětí, individuální potřeby každého dítěte, zda-li nastavuje vhodné podmínky výchovné péče, a na rozvoji dětského potenciálu v různých sférách jako je např. emocionální vývoj, fyzický rozvoj, jazykové schopnosti, sociální dovednosti apod. Dalším kritériem v této oblasti je proces adaptace dítěte v dětské skupině, a zpracovaný postup adaptace tak, aby se s ním mohli rodiče dítěte seznámit. Součástí této oblasti je dále sledování vývoje dítěte, kdy poskytovatel dětské skupiny nejprve nastaví sledovací a vyhodnocovací procesy a dále je podle vlastních směrnic aplikuje. Poslední částí této skupiny je komunikace s rodiči dítěte ohledně vývoje dítěte a jeho potřebách. (MPSV, online, 2023)

### **5.1.2 OBLAST PERSONÁLNÍ ZABEZPEČENÍ.**

Touto částí se bude zabývat bakalářská práce i v dalších kapitolách. Jedno z kritérií je péče o zaměstnance, ve smyslu vymezení činností jednotlivých zaměstnanců, jejich práva, povinnosti a také způsob podpory ze strany zaměstnavatele – například pomocí hodnocení, evaluace, supervize, intervize. Dalším kritériem je kvalita dalšího vzdělávání pečujících osob. Do tohoto kritéria spadá systém zjišťování potřeb jednotlivých pečujících osob v dalším vzdělávání. Pečující osoby by se měli dále vzdělávat

v oblastech, které jsou užitečné pro jejich práci vzhledem např. k věkové skladbě dětí, či aktuálním trendům ve výchově či v péči o dítě. (MPSV, online, 2023)

### **5.1.3 OBLAST PROVOZNÍHO ZABEZPEČENÍ**

Oblast provozního zabezpečení, která na sebe váže tři kritéria, mezi které patří dodržování vnitřních pravidel, bezpečnost dětí, řešení mimořádných situací dětí. (Vyhláška č. 350/2021 Sb.)

Pro účely bakalářské práce je tedy stěžejní druhá oblast standardů péče o děti. K hlubšímu pochopení pak slouží příručka vydaná MPSV, kde je přesně specifikován výklad této oblasti, příp. kritéria.

*„Dalším vzděláváním se rozumí koordinovaný proces celoživotního vzdělávání, který je základnou profesního rozvoje. Jedná se o prohlubování kvalifikace (např. v metodikách práce s dětmi, v psychologii, ve výchovných metodách a v ošetrovatelské péči včetně přípravy na poskytnutí první pomoci).*

*Cílem zařazení kritéria je vést pečující osoby dalším vzděláváním k prohlubování kvalifikace s pozitivním dopadem na práci s dětmi. Kontrola se v tomto kritériu opírá o zjištění z analýzy dokumentů (tj. z dokladů o absolvování dalšího vzdělávání a podle možnosti u každé vzdělávací akce také dalších podkladů, z kterých je patrné, o jaký typ vzdělávání se jedná, a příp. z plánu dalšího vzdělávání) a z rozhovorů s poskytovatelem a pečujícími osobami.*

*Samozřejmým předpokladem je dodržení všech zákonných podmínek, zejména ohledně rozsahu a frekvence vzdělávání a uchování dokladů o absolvování vzdělávací aktivity. Kontrola, zda dochází k pravidelnému vzdělávání v oblasti péče o děti a poskytování první pomoci v potřebném rozsahu, je v kompetenci Státního úřadu inspekce práce a Oblastních inspektorátů práce (neplnění této povinnosti je dle § 22 zákona č. 247/2014 Sb. přestupkem se sankcí až 30 000 Kč).“ (MPSV, online, 2021)*

Pro účely bakalářské práce se autorka bude zabývat pouze kritériem Kvalita dalšího vzdělávání pečujících osob a jeho podkritérii. Z níže uvedených kritérií vyplývá, že pro řádné dodržení standardu by měla mít každá dětská skupina vypracovaný vzdělávací plán.

## 5.1.4 KRITÉRIUM – KVALITA DALŠÍHO VZDĚLÁVÁNÍ PEČUJÍCÍCH OSOB

„Poskytovatel zjišťuje potřeby pečujících osob v oblasti dalšího vzdělávání s ohledem na skladbu dětí. Pečující osoby se účastní vzdělávání, které směřuje k respektu potřeb dětí a které reaguje na aktuální témata v oblasti výchovy a péče o dítě.“ (MPSV, online, 2021)

### 5.1.4.1 Poskytovatel zjišťuje potřeby pečujících osob v oblasti dalšího vzdělávání s ohledem na skladbu dětí

Pro oblast splnění dalšího vzdělávání pečujících osob poskytovatel musí naplnit dvě podkritéria, která slouží především jako návod pro poskytovatele, jak má kritérium splnit a co je potřeba v dětské skupině zavést, případně zohlednit. V níže uvedeném obrázku č. 6 je zmíněno kritérium zjišťování potřeb vzdělávání pečujících osob s uvedením informací tak, aby bylo poskytovateli zřejmé, jakým způsobem dojde ke splnění či nesplnění daného standardu.

Obrázek 6: Kritérium standardu kvality – zjišťování potřeb vzdělávání pečujících osob

Kritérium standardu kvality: KVALITA DALŠÍHO VZDĚLÁVÁNÍ PEČUJÍCÍCH OSOB	PŘEDMĚT KONTROLY – HODNOTICÍ ŠKÁLA (popis, za jakých podmínek pod/kritérium není splněno – je splněno dobře – je splněno výborně)		
	0 – není splněno	1 – splněno dobře	2 – splněno výborně
Podkritérium standardu kvality 6/a			
Poskytovatel zjišťuje <b>potřeby pečujících osob</b> v oblasti dalšího vzdělávání s ohledem na skladbu dětí.	Poskytovatel <b>nezjišťuje</b> potřeby pečujících osob v oblasti dalšího vzdělávání s ohledem na skladbu dětí.	Poskytovatel <b>zjišťuje</b> potřeby pečujících osob v oblasti dalšího vzdělávání s ohledem na skladbu dětí.	Poskytovatel <b>zjišťuje</b> potřeby pečujících osob a <b>plánuje</b> oblasti dalšího vzdělávání také s ohledem na <b>potřeby dětské skupiny</b> a skladbu dětí.
<b>Popis kritéria pro požadovanou úroveň „splněno dobře“:</b>			
<ul style="list-style-type: none"><li>• Poskytovatel <b>zjišťuje potřeby</b> pečujících osob (sleduje a vyhodnocuje jejich profesní rezervy) a <b>stanovuje oblasti</b> pro prohloubení jejich kvalifikace.</li><li>• Absolvované další vzdělávání se týká věkové kategorie v dětské skupině (kojeneckého až předškolního věku).</li></ul>			

zdroj: MPSV, online, str. 32, cit. 11. 1. 2023

### 5.1.4.2 Pečující osoby Pečující osoby se účastní vzdělávání, které směřuje k respektu potřeb dětí a které reaguje na aktuální témata v oblasti výchovy a péče o dítě.

Na základě zjištění, které oblasti ve vzdělávání je potřeba věnovat zvýšenou pozornost a s ohledem na trendy ve výchově či aktuální témata musí poskytovatel splnit

další podkritérium. Toto je demonstrováno na níže uvedeném obrázku č. 7, který vysvětluje, jakým způsobem lze kritérium, potažmo standard splnit či nesplnit.

**Obrázek 7: Kritérium standardu kvality – vzdělávání pečujících osob k potřebám dětí**

Podkritérium standardu kvality 6/b	0 – není splněno	1 – splněno dobře	2 – splněno výborně
Pečující osoby se účastní vzdělávání, které směřuje k <b>respektu potřeb dětí</b> a které reaguje na <b>aktuální témata</b> v oblasti výchovy a péče o dítě.	Pečující osoby se <b>neúčastní</b> vzdělávání, které směřuje k respektu potřeb dětí a které reaguje na aktuální témata v oblasti výchovy a péče o dítě.	Pečující osoby se <b>účastní</b> vzdělávání, které směřuje k respektu potřeb dětí a které reaguje na aktuální témata v oblasti výchovy a péče o dítě.	Pečující osoby se <b>účastní</b> vzdělávání <b>na základě zjištěných potřeb</b> pečujících osob (a dětské skupiny), které směřuje k respektu potřeb dětí a které reaguje na aktuální témata v oblasti výchovy a péče o dítě.
<b>Popis kritéria pro požadovanou úroveň „splněno dobře“:</b>			
<ul style="list-style-type: none"> <li>• Volba a forma dalšího vzdělávání je směřována k potřebám dětí a aktuálním tématům v oblasti péče a výchovy.</li> </ul>			

zdroj: MPSV, online, str. 32, cit. 11. 1. 2023

## 6 VZDĚLÁVACÍ PLÁN DĚTSKÉ SKUPINY BATOLE

Plán vzdělávání obsahuje veškeré vzdělávací činnosti celku. Tyto činnosti musí být realizované za určité období. Vznik plánu je závislé na tom, jaké požadavky na výkon pracovníků jsou a jaká je jejich aktuální situace a obsahují i možná rizika. (Bartoňková, 2010, str. 112)

Vzdělávací plán dětské skupiny Batole obsahuje osobní údaje zaměstnance, jeho pracovní zařazení, náplň jeho práce, vstupní vzdělání a již absolvované kurzy. Každý zaměstnanec si dále specifikuje svůj další profesní růst a definuje potřeby dalšího vzdělávání pro naplňování cílů celé organizace i pro svůj osobního rozvoj. Zaměstnanec dále uvede oblasti vzdělávání v organizaci, a to jaké kurzy pro svůj seberozvoj přeje. Ve vzdělávacím plánu dále reflektuje kurzy realizované v předchozím roce, případně absolvované stáže, či supervize. Zaměstnanec dále vyhodnotí stav vzdělávání v organizaci na základě definovaných kritérií, zapíše datum vyhotovení a s kým konzultoval svůj vzdělávací plán a kdy proběhne jeho revize. Vedoucí pracovník dále schválí vzdělávací plán, případně upraví možnosti vzdělávání pro konkrétní rok. Tímto okamžikem se stává vzdělávací plán závazným. (Paboučková a kol., 2021)

# PRAKTICKÁ ČÁST

## 7 CÍL PRÁCE A VÝZKUMNÉ OTÁZKY

Obsahem praktické části je základní charakteristika zařízení péče o děti – dětské skupině Batole, uvedeném v názvu práce. Je jím zapsaný spolek Klubíčko Cheb, který se nachází v Karlovarském kraji. Zapsaný spolek Klubíčko Cheb provozuje již sedmým rokem registrovanou dětskou skupinu Batole. Spolek Klubíčko Cheb zřídil dětskou skupinu dle zákona č. 247/2014 Sb.

Cílem práce je zjistit vliv vstupního vzdělání na kompetence pečující osoby v dětské skupině Batole a poukázat na systémové rezervy vztahující se k profesnímu vzdělávání pečujících osob v registrovaných dětských skupinách.

Za účelem naplnění cíle autorka zvolila kvantitativní výzkum s metodou strukturovaného rozhovoru.

Cílem je získat metodou strukturovaného rozhovoru odpovědi na výzkumné otázky, které autorka práce stanovila takto:

- 1. Je jakékoliv vstupní vzdělání pečující osoby uvedené v zákoně č. 247/2014 Sb. o poskytování služby péče o dítě v dětské skupině a o změně souvisejících zákonů, dostatečné a pečující osoby splňují všechny požadované kompetence a praktické dovednosti vycházející z národní soustavy povolání?**
- 2. Které z definovaných vstupních vzdělání pro pečující osoby uvedených v zákoně č. 247/2014 Sb. splňuje nejlépe všechny požadované kompetence a praktické dovednosti podle národní soustavy povolání?**
- 3. Napomáhá praxe práce s dětmi a výchova vlastního dítěte pečující osoby k získání kompetencí a praktických dovedností podle národní soustavy povolání?**

## 8 VÝZKUMNÝ VZOREK

Autorka zvolila záměrně výzkumný vzorek, tvoří osoby – ženy, produktivního věku, s bydlištěm v Karlovarském kraji, které pracovaly nebo v současné době pracují v dětské

skupině Batole jako pečující osoby o děti ve věku 1 až 3 roky. Pro účely práce byly respondentky seznámeny s výčtem kritérií – kompetencí (viz Příloha 1), která jsou nezbytná pro výkon práce pečující osoby ( tyto kritéria jsou ovšem pečujícím osobám, které pracují nebo pracovali v DS Batole dobře známé). Při realizování výzkumu byly označeny R1 – R7, pro zachování anonymity. Respondentky byly seznámeny s účelem výzkumu a o tom, jakým způsobem budou chráněné jejich osobní údaje – kódováním. Respondentky byly seznámeny s tím, že si autorka bude zaznamenávat jejich odpovědi, a to jejich doslovnou formou. Účastnice výzkumu podepsaly informovaný souhlas (viz Příloha 2) jak s doslovným přepisem jejich odpovědí, tak s nahráváním rozhovoru. Nahrávka a přepis odpovědí budou použity pouze pro výzkum bakalářské práce. Respondentky získaly přepis svých odpovědí a samozřejmě výsledek výzkumu. Všechny respondentky jsou z autorky prostředí a panuje zde důvěrný vztah a zároveň je téma vzdělávání pracovníků v dětské skupině i jejich často diskutovaným tématem, na které by rády samy poukázaly.

## **9 DĚTSKÁ SKUPINA BATOLE**

Dětskou skupinu Batole provozuje zapsaný spolek Klubíčko Cheb, z. s.. Jedná se o neziskovou organizaci, která svůj vznik datuje již od roku 2000, kdy byl spolek nejprve občanským sdružením a následně v souladu s novelou Občanského zákoníku v roce 2016 byl transformován na zapsaný spolek. Posláním spolku je podporovat rodiče, ženy v těhotenství i během mateřské či rodičovské dovolené. Proto, aby mohl spolek realizovat své poslání, provozuje mateřské centrum, které nabízí různorodé aktivity směřované jak na děti, tak na spolupráci dětí s rodiči, tak na samotné rodiče.

Rodičům poskytuje mateřské centrum především aktivity sloužící k sladování profesního a osobního života, a to prostřednictvím různých vzdělávacích kurzů, které rodičům, s především malými dětmi, umožní návrat na trh práce. Nedílnou součástí aktivit je také zajištění krátkodobého hlídání dětí, v případě, že se rodič účastní vzdělávacích aktivit nebo například potřebuje vyřídit pochůzky na úřadech, účastnit se přijímacího pohovoru, či řeší zdravotní záležitosti.



Další nabídkou pro rodiče je možnost zapojení se do chodu celého spolku jako dobrovolník, účastnit se akcí pro veřejnost, případně je organizovat.

Pro sladování pracovního a osobního života zajišťuje spolek Klubíčko Cheb, z. s. také provoz klubu pro jednotlivé firmy, které chtějí svým zaměstnancům dopřát benefit ve formě zajištění péče o jejich děti.

Spolek Klubíčko Cheb, z. s. zajišťuje již od roku 2016 provoz dětské skupiny Batole, a to na základě registrace u Ministerstva práce a sociálních věcí dle zákona č. 247/2014 Sb.

V reakci na konflikt na Ukrajině provozuje spolek také adaptační skupinu Knoflík pro ukrajinské děti ve věku od 3–6 let, dále pak vzdělávací aktivity pro ukrajinské uprchlíky a realizuje také poradenství pro ukrajinskou komunitu.

Spolek je zároveň také poskytovatelem sociální služby podle zákona č. 108/2006 Sb., o sociálních službách, a to konkrétně sociálně aktivizační služby pro rodiny s dětmi Bavlínka. Tato sociální služba doplňuje spektrum podpory rodičů a jejich dětí tak, aby bylo kompletní a mohlo působit na více úrovních dle požadavků rodičů.

Dětská skupina Batole datuje svůj vznik v roce 2016. Jedná se o jedno z prvních zařízení tohoto typu v Karlovarském kraji. Dětská skupina má kapacitu 12 dětí, o které soustavně pečují kvalifikovaný personál v počtu minimálně dvou pečujících osob. Kvalitní služba péče o dítě je velmi žádaná a poptávka výrazně převyšuje kapacitu služby.

Autorka práce byla jednou z prvních pečujících osob dětské skupiny a pro tyto účely si doplnila vzdělání pomocí rekvalifikačního kurzu a následně složením zkoušky profesní kvalifikace jako chůva pro děti do zahájení povinné školní docházky a momentálně kurzy pro budoucí pečující osoby vyučuje.

Dětská skupina Batole vychází z přesvědčení, že každé dítě je jedinečné a je potřeba individuálního přístupu a respektu k potřebám dítěte. Stěžejní myšlenka výchovy dítěte je být příkladem pro svěřené dítě a je kladen velký důraz na nácvik samostatnosti, přípravu na preprimární vzdělávání a na prožitkové učení.

Pro samotný spolek i tedy pro jednu z jeho činností – dětskou skupinu je stěžejní dodržovat zásady práce s dětmi, dále se neustále podílet na rozvoji služby především pak

dalším vzděláváním pečujících osob, aby mohly poskytnout péči o dítě v nejvyšší možné kvalitě a zároveň reagovat na aktuální trendy a metody ve výchově. Nezbytným předpokladem pro práci v dětské skupině je striktní dodržování etického kodexu, ochotě a chuti se vzdělávat a tím posunovat své odborné dovednosti stále na vyšší úroveň.

## 10 METODY VÝZKUMU

Pro naplnění cíle bakalářské práce autorka zvolila kvantitativní výzkum, a jako metodu získávání dat zvolila autorka strukturovaný rozhovor pomocí otevřených otázek. U otázek týkajících se oblastí zvolila autorka práce škálování pomocí procentuálního vyjádření jednotlivých kompetencí, aby byla data lépe interpretovatelná a srozumitelná při vyhodnocování.

*„Kvantitativní výzkum (z lat. quantum, kolik?) je ve společenských vědách metoda standardizovaného vědeckého výzkumu. Popisuje zkoumanou skutečnost pomocí proměnných (znaků), které lze vyjádřit čísly. Ta mohou vznikat buď měřením nebo častěji škálováním samotnými respondenty (např. od 1 do 10). Výsledky jsou pak zpracovány – obvykle pomocí statistických metod – a nakonec interpretovány. Cílem je získání dat od zkoumané populace či skupiny.“ (DISMAN, online, 2022)*

*„Strukturovaný rozhovor s otevřenými otázkami sestává z řady pečlivě formulovaných otázek, na něž mají jednotliví respondenti odpovědět. Pružnost sondování v kontextu situace je omezenější než v jiných typech rozhovorů. Tento typ rozhovoru se používá, když je nutné minimalizovat variaci otázek kladených dotazovanému. Redukuje se tak pravděpodobnost, že se data získaná v jednotlivých rozhovorech budou výrazně strukturně lišit.“ (Hendl, 2005, str. 117)*

## 11 VÝSLEDKY VÝZKUMU

Tato kapitola bakalářské práce je věnována strukturovaným rozhovorům a odpověďmi respondentek. Pro některé z otázek byly vhodné doslovné přepisy, pro jiné kvůli větší přehlednosti zvolila autorka pro zpracování dat Excel tabulky, případně grafy.

### Otázka č. 1: Jaké je nebo bylo vaše vstupní vzdělání před nástupem do zaměstnání do dětské skupiny Batole?

Tabulka 1: Vstupní vzdělání respondentek

Respondent	vstupní vzdělání
R1	vysokoškolské – sociální pracovník
R2	středoškolské – pracovník v sociálních službách
R3	vyšší odborné – sociální pracovník
R4	vysokoškolské – učitelka prvního stupně
R5	středoškolské – chůva pro děti do zahájení povinné školní docházky
R6	střední odborné – chůva pro dětské skupiny
R7	středoškolské – asistent pedagoga

Zdroj: autorka práce, 2023 (vlastní šetření)

### Otázka č. 2: Jakou jste měla praxi při péči o dítě před nástupem do dětské skupiny Batole a v čem Vám byla tato praxe užitečná?

R1: „Před nástupem do dětské skupiny Batole jsem pracovala 2 roky v Jeslích a očním stacionáři Cheb, kde jsem ale pracovala se staršími dětmi a byla jsem zvyklá na větší spolupráci dětí. V dětské skupině Batole byly děti ve věku od 1 roku, se kterými jsem pracovní zkušenosti neměla. V době nástupu do dětské skupiny jsem měla 4letou dceru a roční dceru. Při práci mi byla předchozí praxe užitečná především ve znalosti struktury dne, ale v péči o děti mi bylo nejvíc užitečné to, že jsem měla vlastní děti malé, a tak jsem věděla, jak s nimi pracovat.“

R2: „Před nástupem do dětské skupiny jsem s dětmi nikdy nepracovala, praxi jsem měla maximálně v tom, že sama jsem v tu dobu měla pětileté dítě, z jeho mladších let jsem si nepamatovala tak mnoho a musela jsem se rozvzpomínat. Jediné, co jsem uměla, byla manipulace s dítětem a přebalování“.

R3: „Zkušenosti s dětmi jsem neměla žádné, nemám ani vlastní děti, a tak jsem se musela všechno učit od začátku.“

R4: „Mojí praxí bylo před nástupem do dětské skupiny především výchova svých vlastních dětí, kterým bylo v době mého nástupu do dětské skupiny tři a čtyři roky. Moje vlastní děti mě připravily na to, jak pečovat o děti v dětské skupině.“

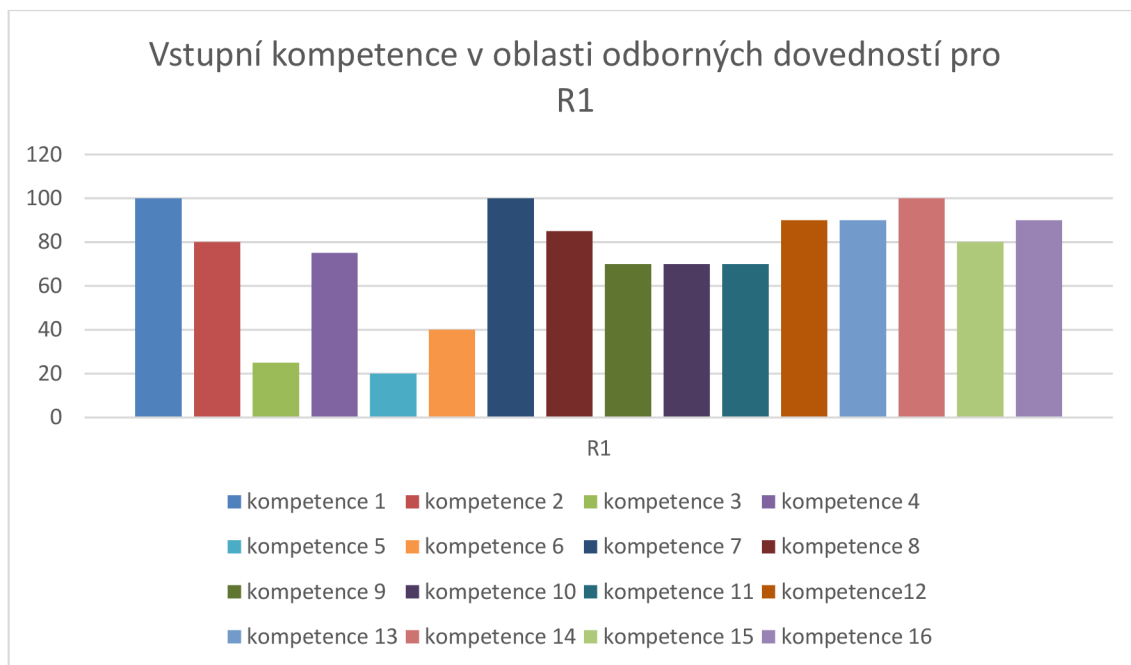
R5: „Praxi v dětské skupině jsem měla z předchozího zaměstnání, a to půl roku. Dále mám sama dvě děti, kterým bylo v době nástupu do DS Batole 2 a 5 let. Z předchozího zaměstnání a od svých vlastních dětí jsem měla představu o náplni dne dětí, přípravě a tvorbě aktivit, dále jsem nepotřebovala další podporu při péči o děti a hygieně dětí.“

R6: „Praxi jsem doposud žádnou neměla, nyní pracuji v dětské skupině teprve 3 měsíce. Mám dceru se zdravotním postižením a díky ní mám velkou trpělivost a umím pečovat o potřeby dětí.“

R7: „Praxi jsem měla před nástupem před více než 20 lety jako učitelka v mateřské školce, tato praxe mi nebyla ničím užitečná, vše jsem zapomněla. Mám tři děti, které jsou již dospělé, a tak jsem začínala znovu, jako nováček.“

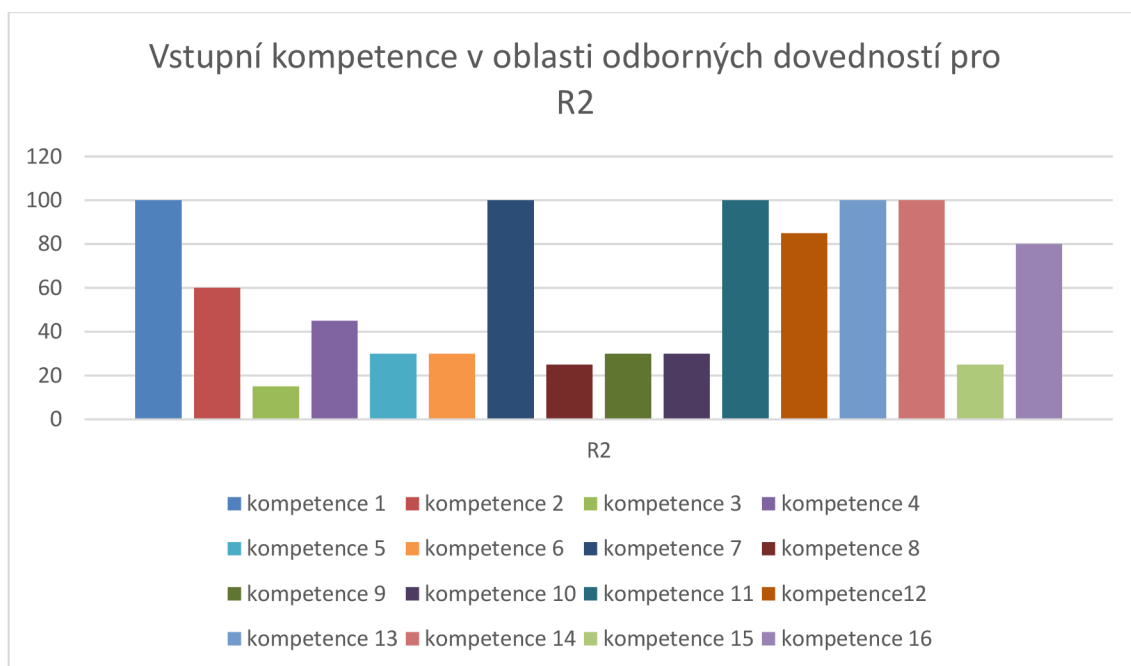
**Otázka č. 3: Jaké jste měla vstupní kompetence podle národní soustavy povolání v oblasti odborných dovedností?**

**Graf 1: Vstupní kompetence v oblasti odborných dovedností pro R1**



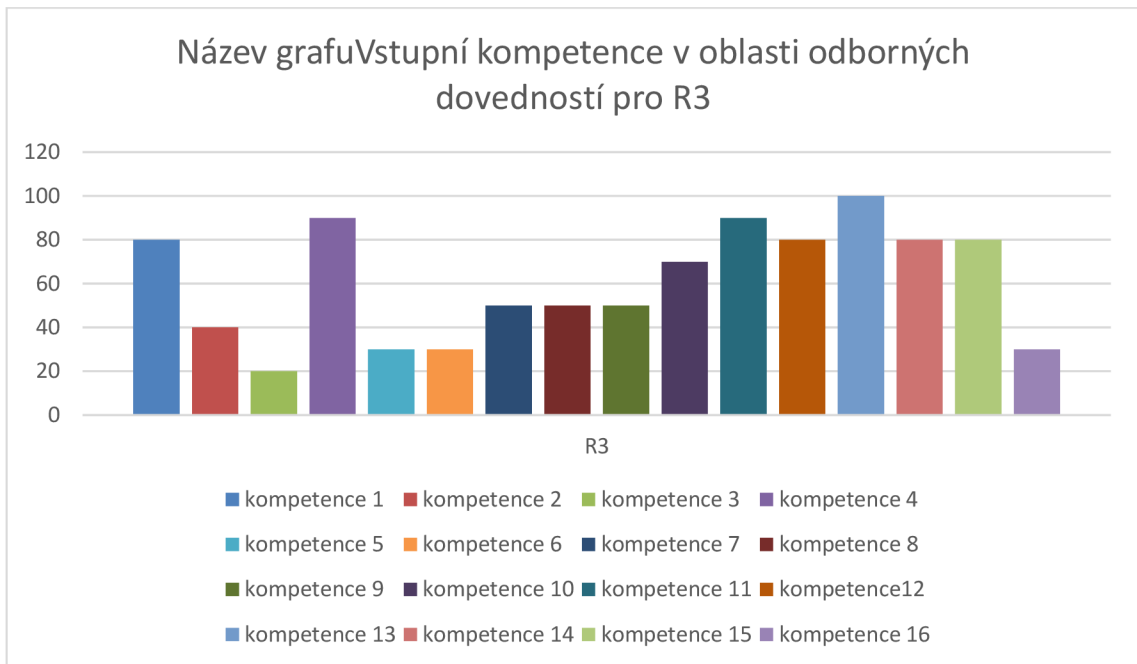
Zdroj: autorka práce, 2023, (vlastní šetření)

**Graf 2: Vstupní kompetence v oblasti odborných dovedností pro R2**



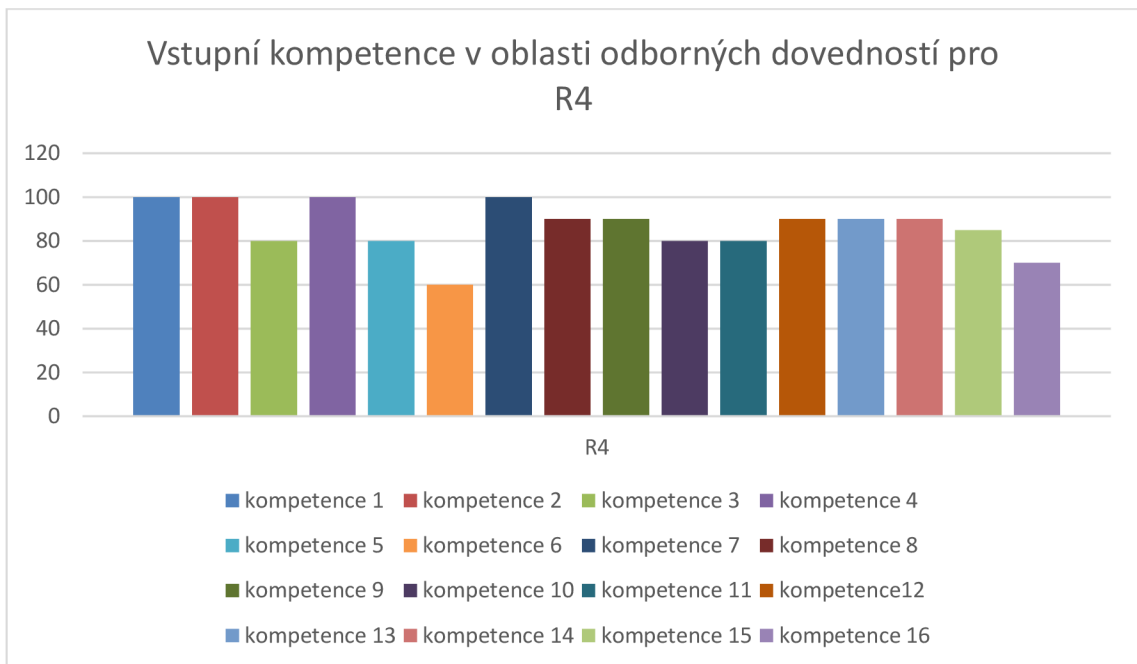
Zdroj: autorka práce, 2023, (vlastní šetření)

Graf 3: Vstupní kompetence v oblasti odborných dovedností pro R3



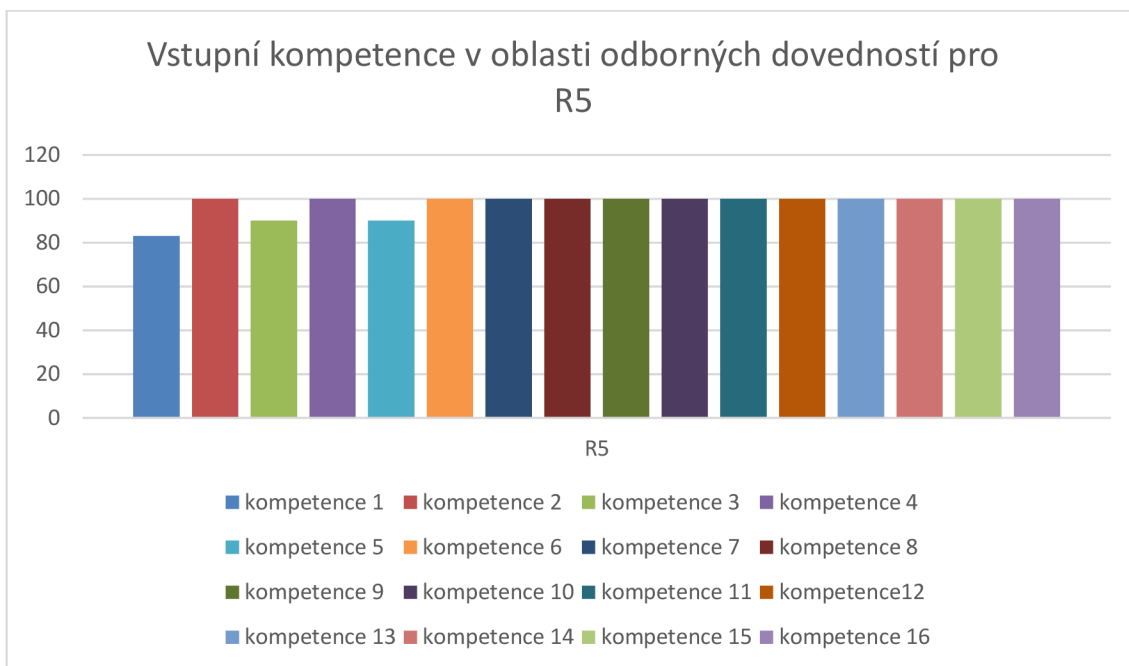
Zdroj: autorka práce, 2023, (vlastní šetření)

Graf 4: Vstupní kompetence v oblasti odborných dovedností pro R4



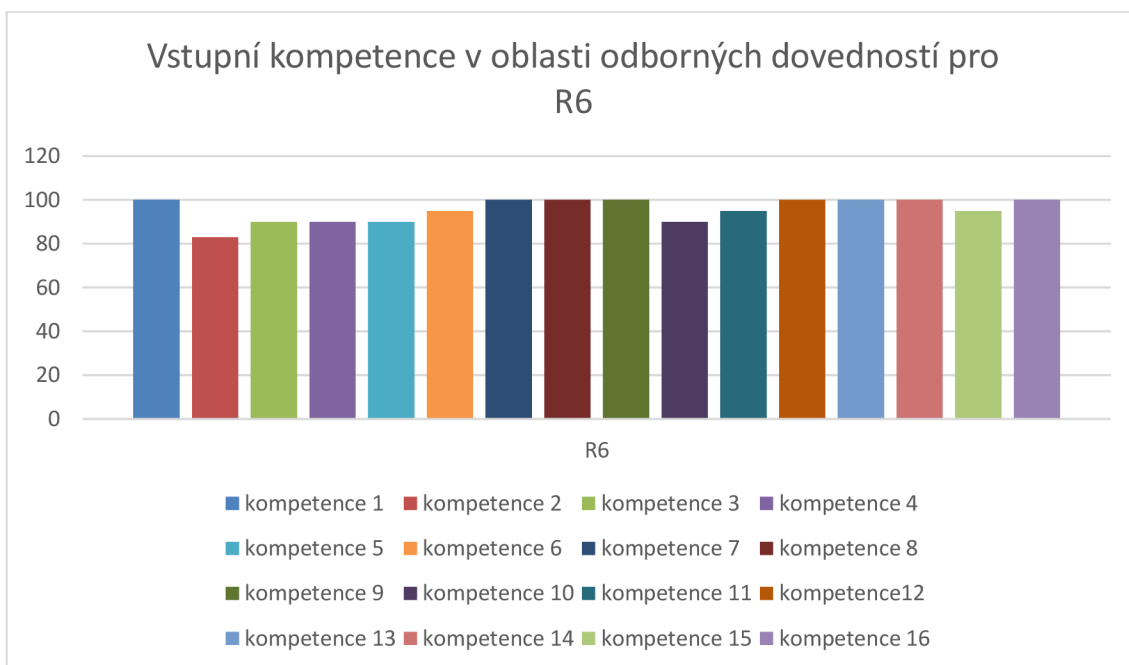
Zdroj: autorka práce, 2023, (vlastní šetření)

Graf 5: Vstupní kompetence v oblasti odborných dovedností pro R5



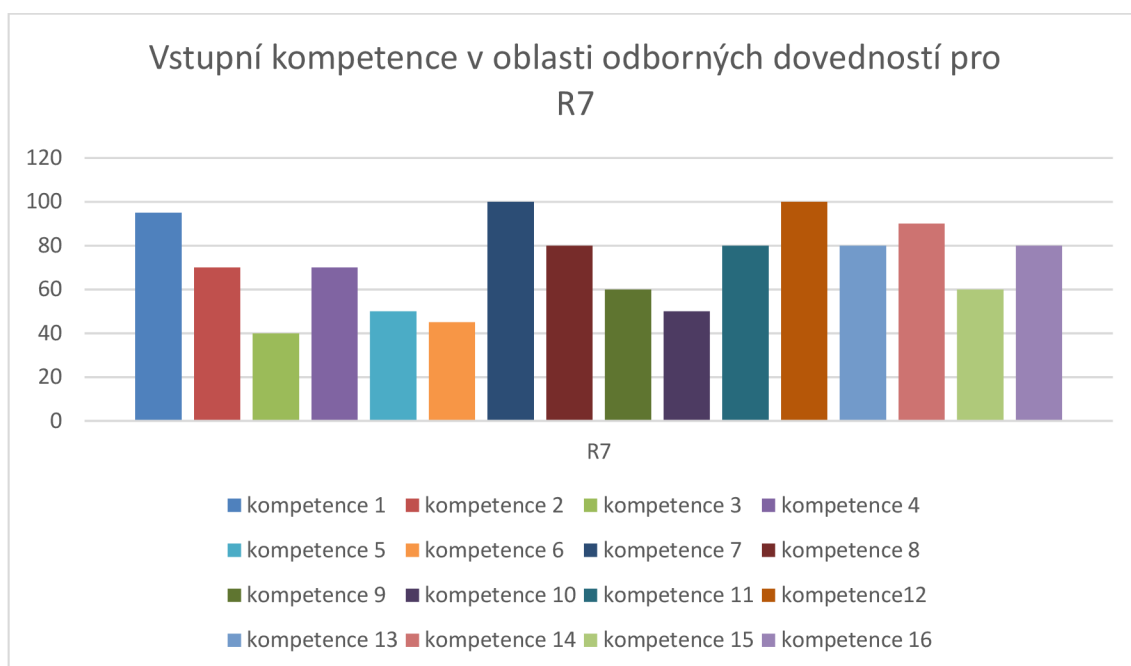
Zdroj: autorka práce, 2023, (vlastní šetření)

Graf 6: Vstupní kompetence v oblasti odborných dovedností pro R6



Zdroj: autorka práce, 2023, (vlastní šetření)

Graf 7: Vstupní kompetence v oblasti odborných dovedností pro R7



Zdroj: autorka práce, 2023, (vlastní šetření)

#### Otázka č. 4 Kde jste tyto kompetence získala?

R1: především díky péči o vlastní děti a praxi v Jeslích a očním stacionáři.

R2: hlavně díky péči o vlastní dítě a také ještě vzpomínám ze školy.

R3: díky studiu Vyšší odborné školy – sociální práce

R4: Ze školního prostředí a také s ohledem na moje dvě děti

R5: Z praxe v jiné dětské skupině, především pak díky kurzu a péči o svoje děti

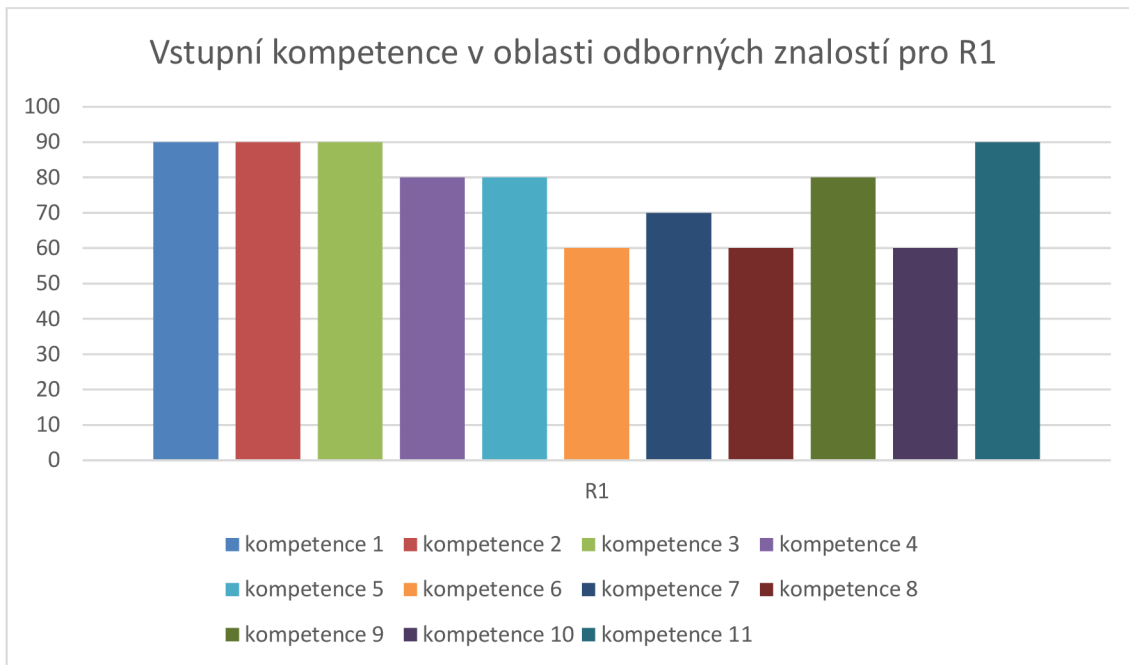
R6: Z materiálů a kurzu chůvy, potom také kvůli tomu, že pečuji o své dítě

R7: z životních zkušeností



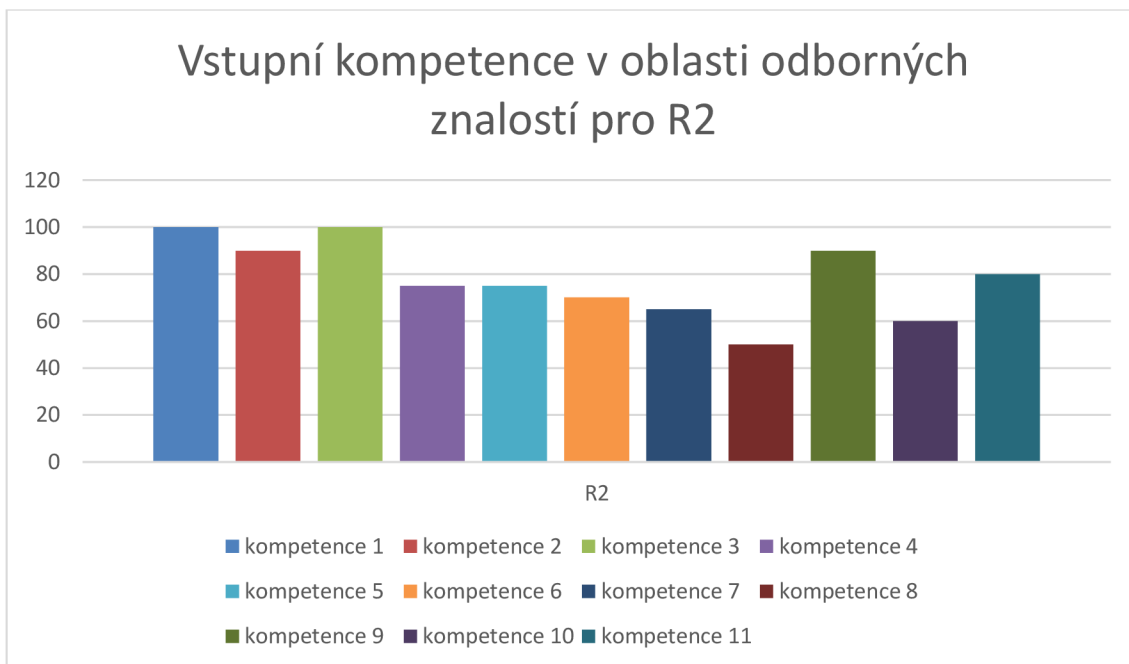
## Otázka č. 5. Jaké jste měla vstupní kompetence v oblasti odborných znalostí?

Graf 8: Vstupní kompetence v oblasti odborných znalostí pro R1



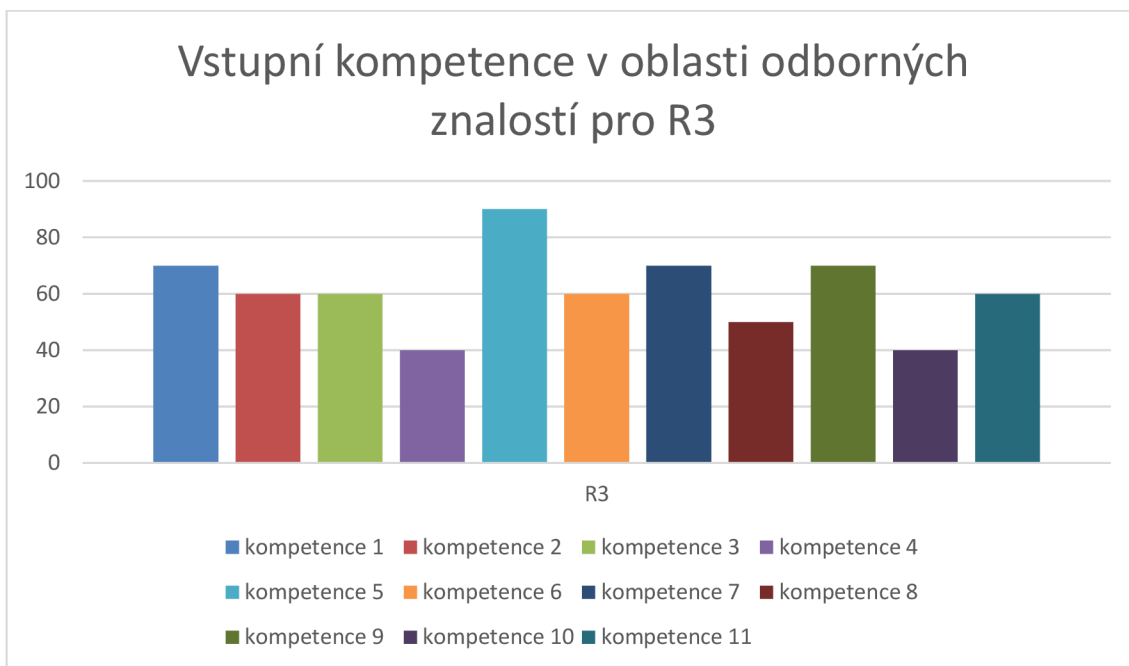
Zdroj: autorka práce, 2023, (vlastní šetření)

Graf 9: Vstupní kompetence v oblasti odborných znalostí pro R2



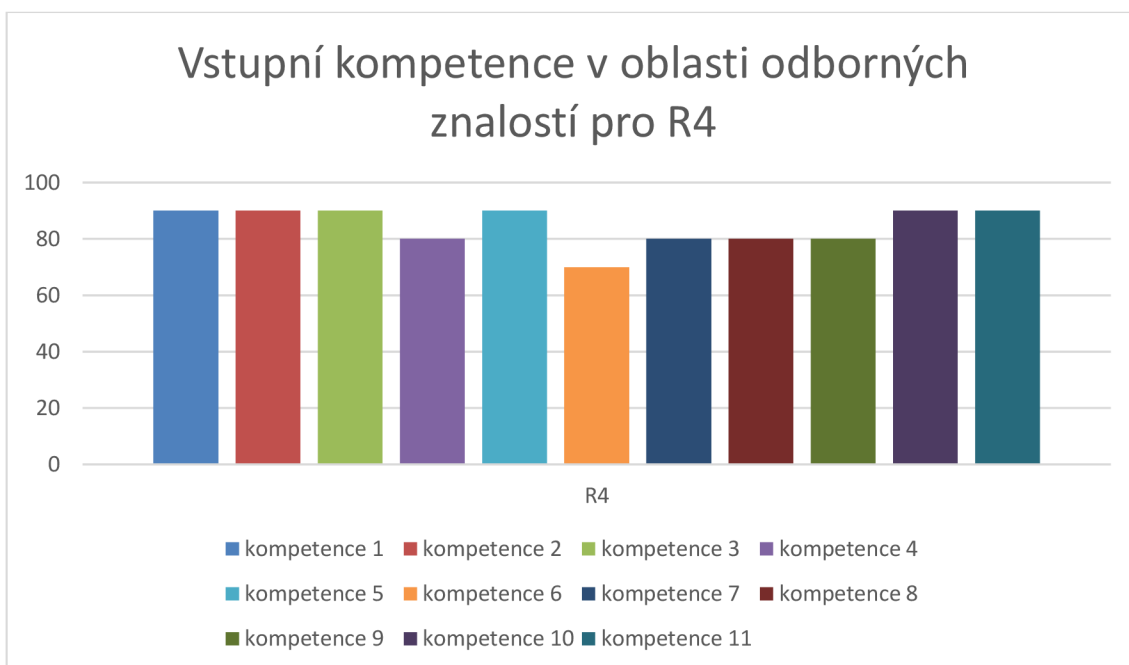
Zdroj: autorka práce, 2023, (vlastní šetření)

Graf 10: Vstupní kompetence v oblasti odborných znalostí pro R3



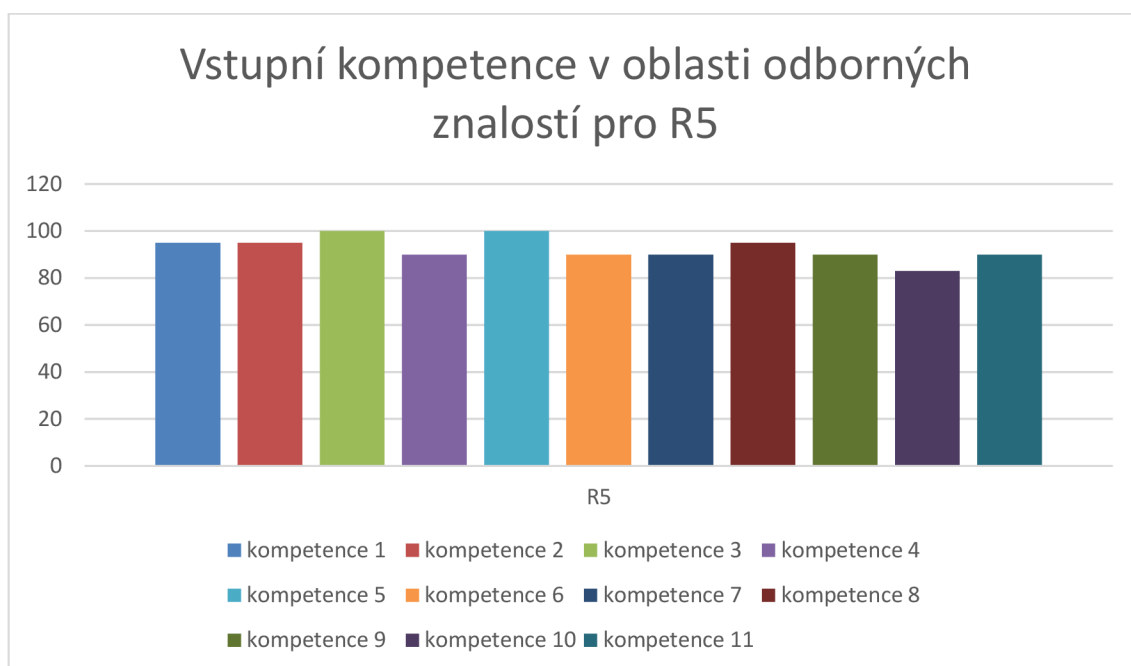
Zdroj: autorka práce, 2023, (vlastní šetření)

Graf 11: Vstupní kompetence v oblasti odborných znalostí pro R4



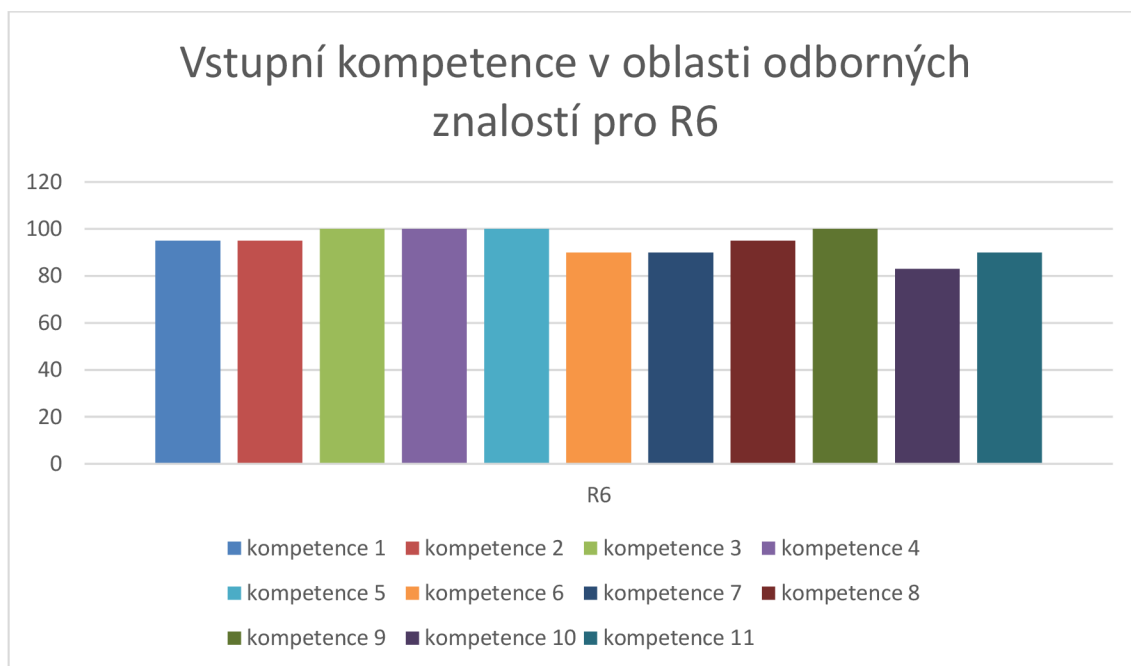
Zdroj: autorka práce, 2023, (vlastní šetření)

Graf 12: Vstupní kompetence v oblasti odborných znalostí pro R5



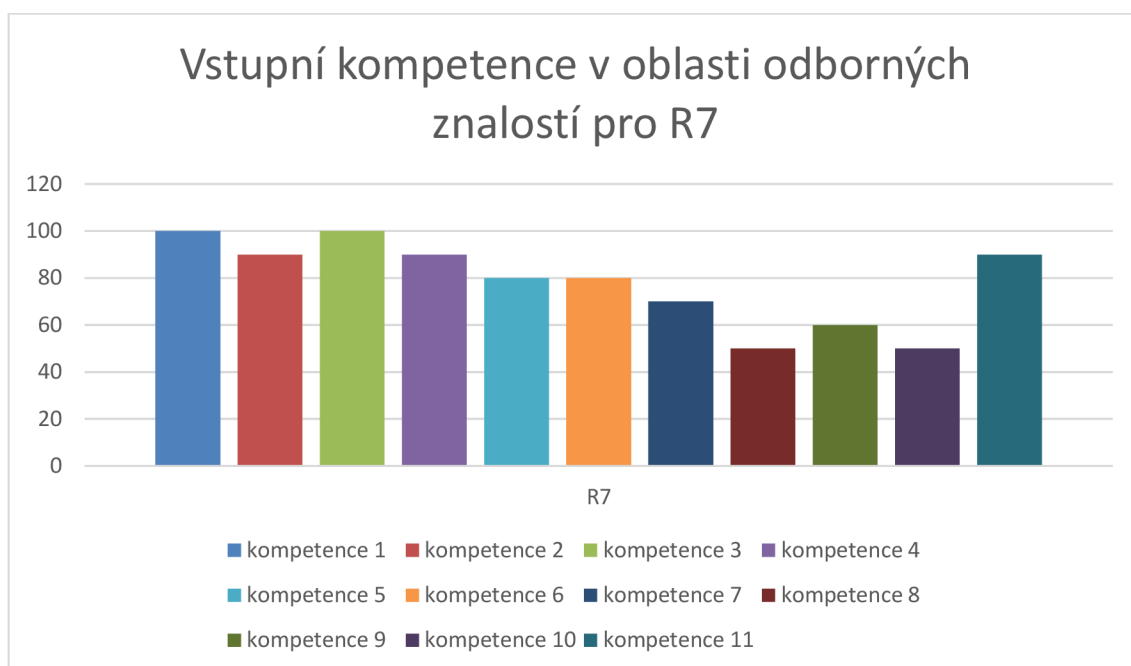
Zdroj: autorka práce, 2023, (vlastní šetření)

Graf 13: Vstupní kompetence v oblasti odborných znalostí pro R6



Zdroj: autorka práce, 2023, (vlastní šetření)

Graf 14: Vstupní kompetence v oblasti odborných znalostí pro R7



Zdroj: autorka práce, 2023, (vlastní šetření)

**Otázka č. 6: Kde jste tyto kompetence získala?**

R1: *péčí o vlastní děti a z předchozí práce*

R2: *při studiu pracovníka v sociálních službách a péči o své dítě*

R3: *z Vyšší odborné školy – sociální práce a dále z prostudování materiálů*

R4: *z mého studia a také díky péči o děti*

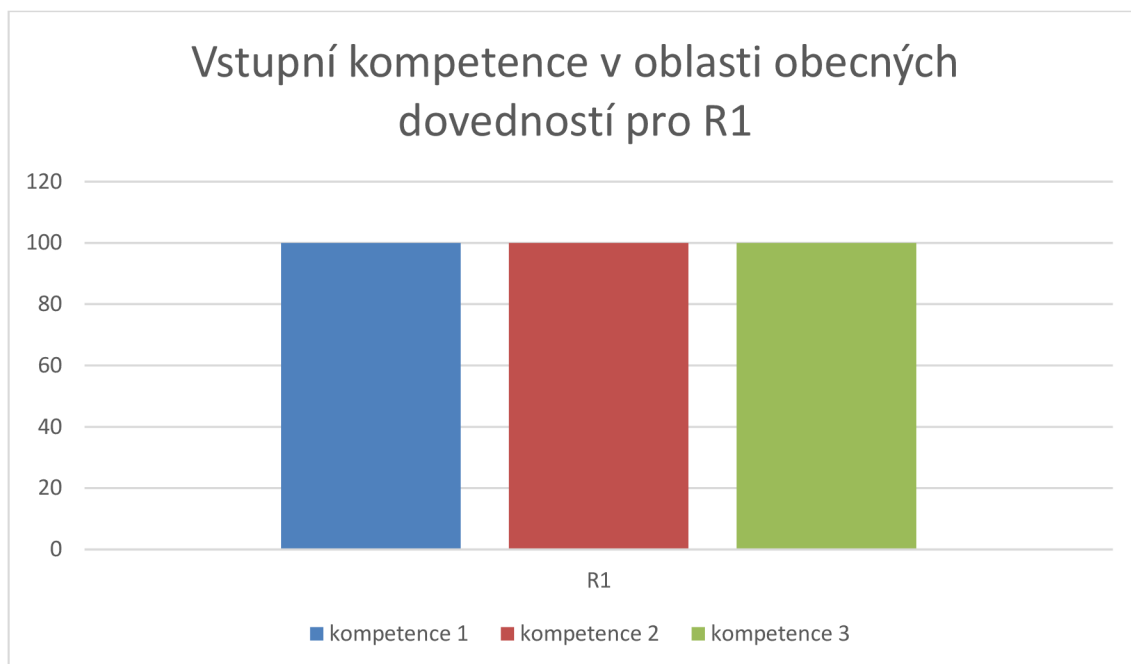
R5: *z praxe v předchozím zaměstnání, díky péči o své dítě, z kurzu první pomoci*

R6: *Z kurzu chůvy, především díky dceři, která má zdravotní postižení*

R7: *z životních zkušeností*

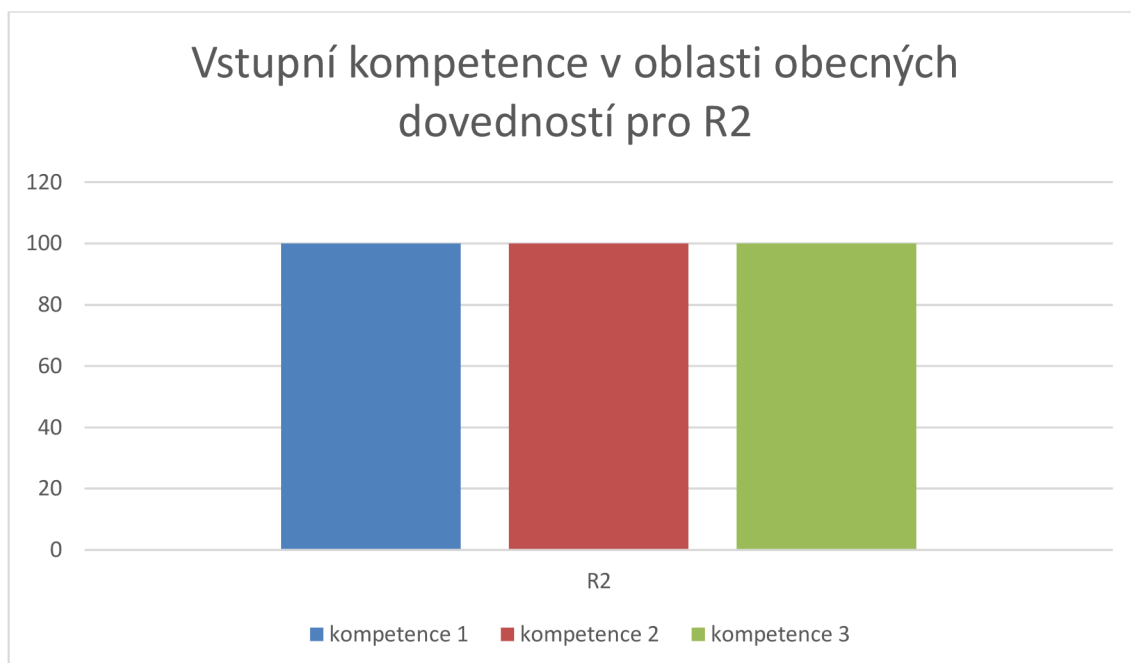
**Otázka č. 7: Jaké jste měla vstupní kompetence v oblasti obecných dovedností?**

**Graf 15: Vstupní kompetence v oblasti obecných dovedností pro R1**



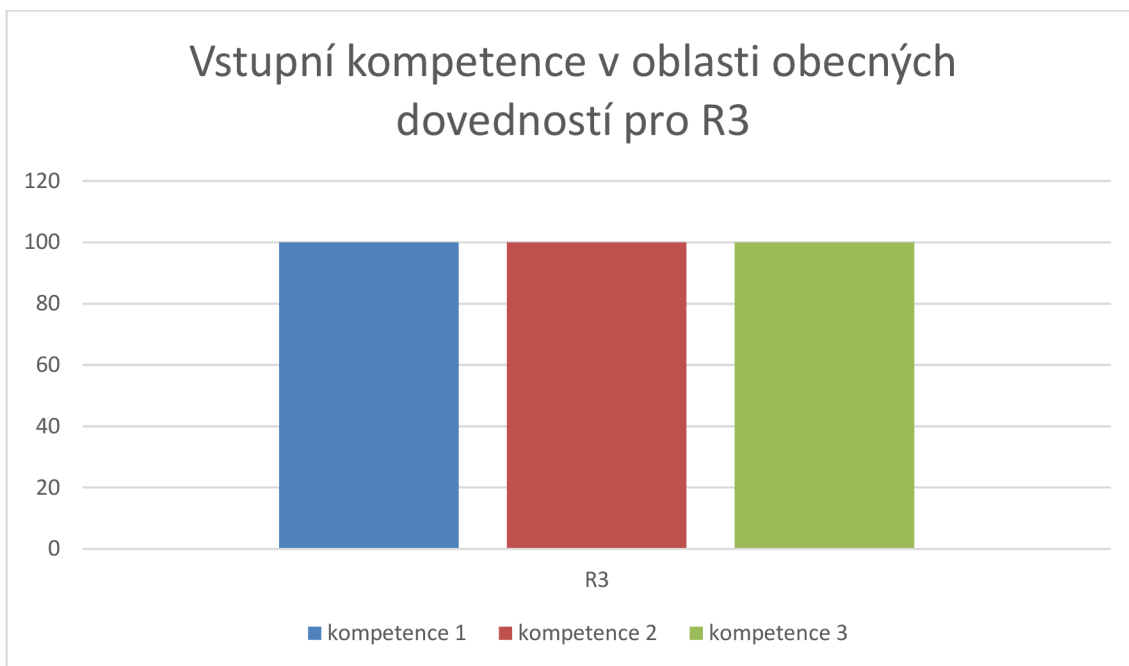
Zdroj: autorka práce, 2023, (vlastní šetření)

**Graf 16: Vstupní kompetence v oblasti obecných dovedností pro R2**



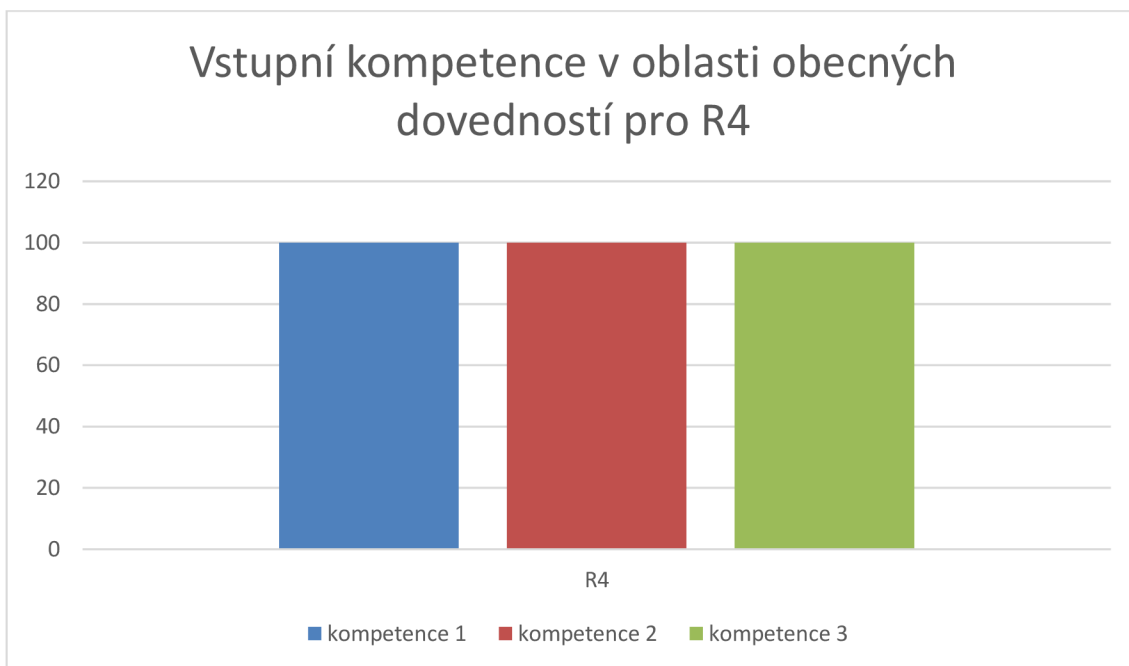
Zdroj: autorka práce, 2023, (vlastní šetření)

Graf 17: Vstupní kompetence v oblasti obecných dovedností pro R3



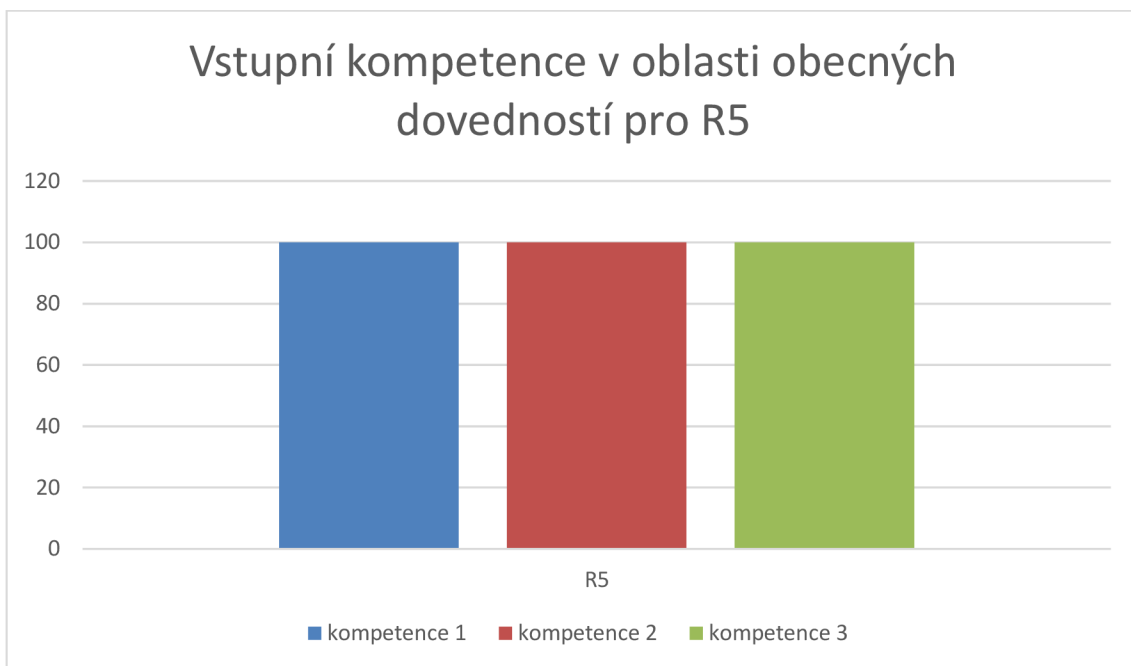
Zdroj: autorka práce, 2023, (vlastní šetření)

Graf 18: Vstupní kompetence v oblasti obecných dovedností pro R4



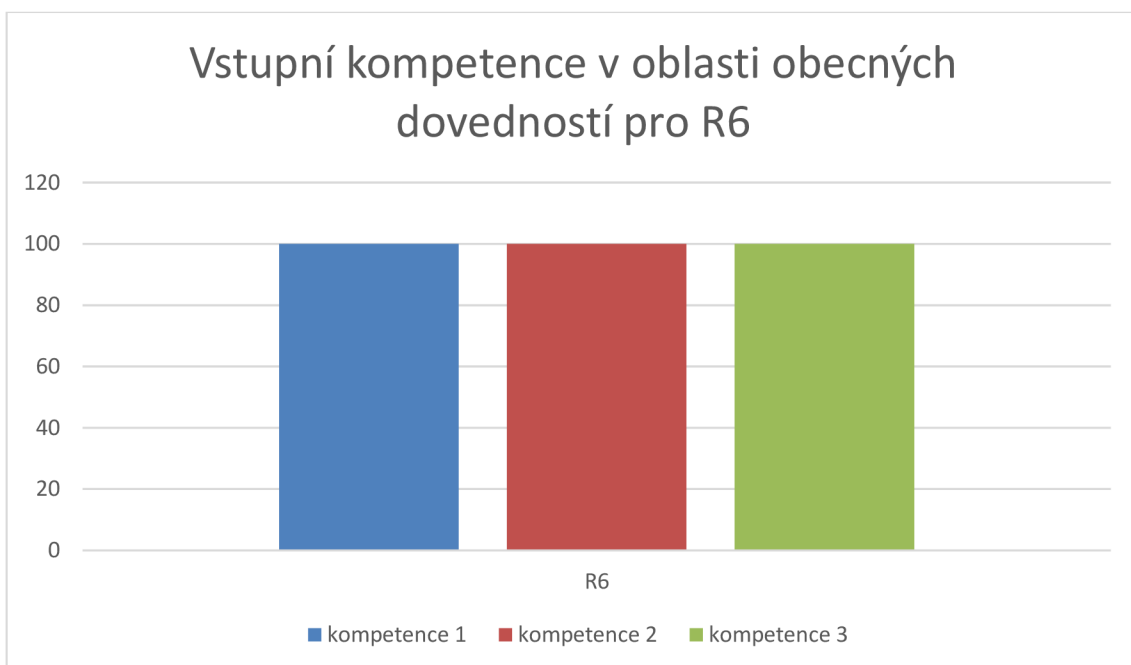
Zdroj: autorka práce, 2023, (vlastní šetření)

Graf 19: Vstupní kompetence v oblasti obecných dovedností pro R5



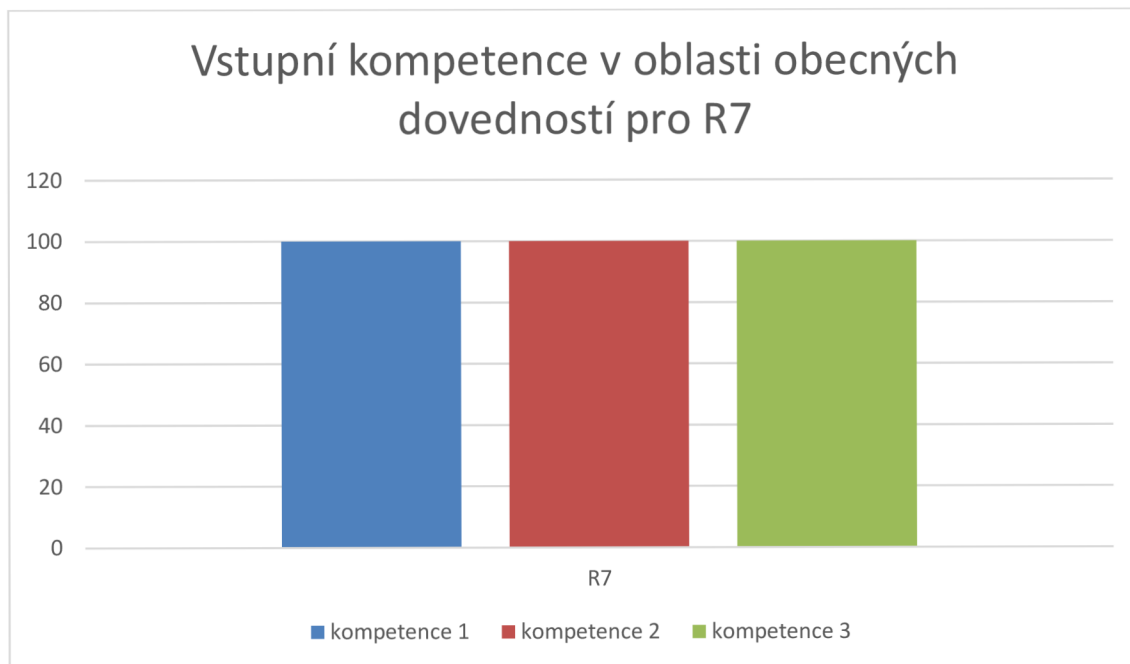
Zdroj: autorka práce, 2023, (vlastní šetření)

Graf 20: Vstupní kompetence v oblasti obecných dovedností pro R6



Zdroj: autorka práce, 2023, (vlastní šetření)

Graf 21: Vstupní kompetence v oblasti obecných dovedností pro R7



Zdroj: autorka práce, 2023, (vlastní šetření)

**Otázka č. 8: Kde jste tyto kompetence získala?**

R1: *ve škole*

R2: *na základní škole*

R3: *v dětství*

R4: *ve škole*

R5: *z běžného života*

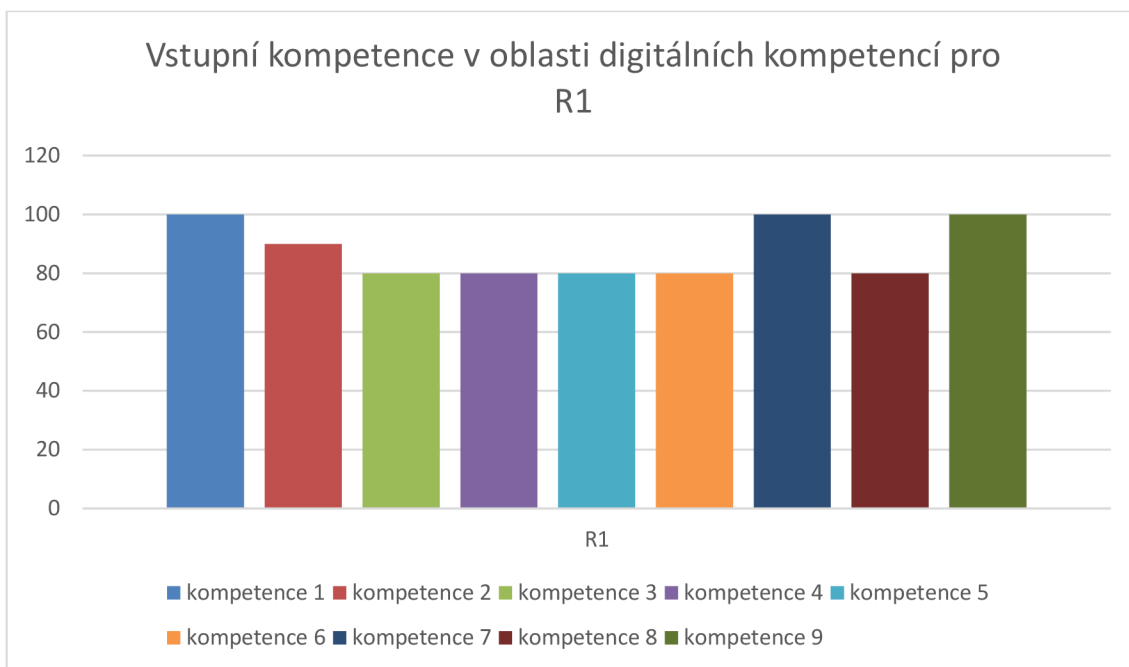
R6: *ve škole*

R7: *na základní škole*



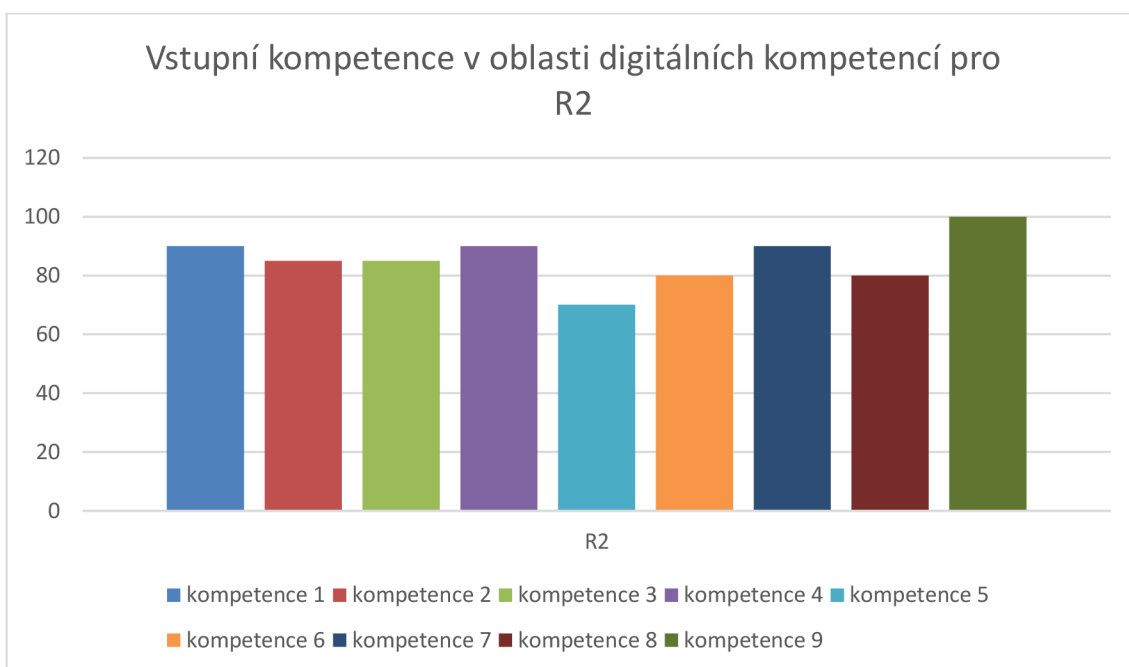
### Otázka č. 9: Jaké jste měla vstupní kompetence v oblasti digitálních kompetencí?

Graf 22: Vstupní kompetence v oblasti digitálních kompetencí pro R1



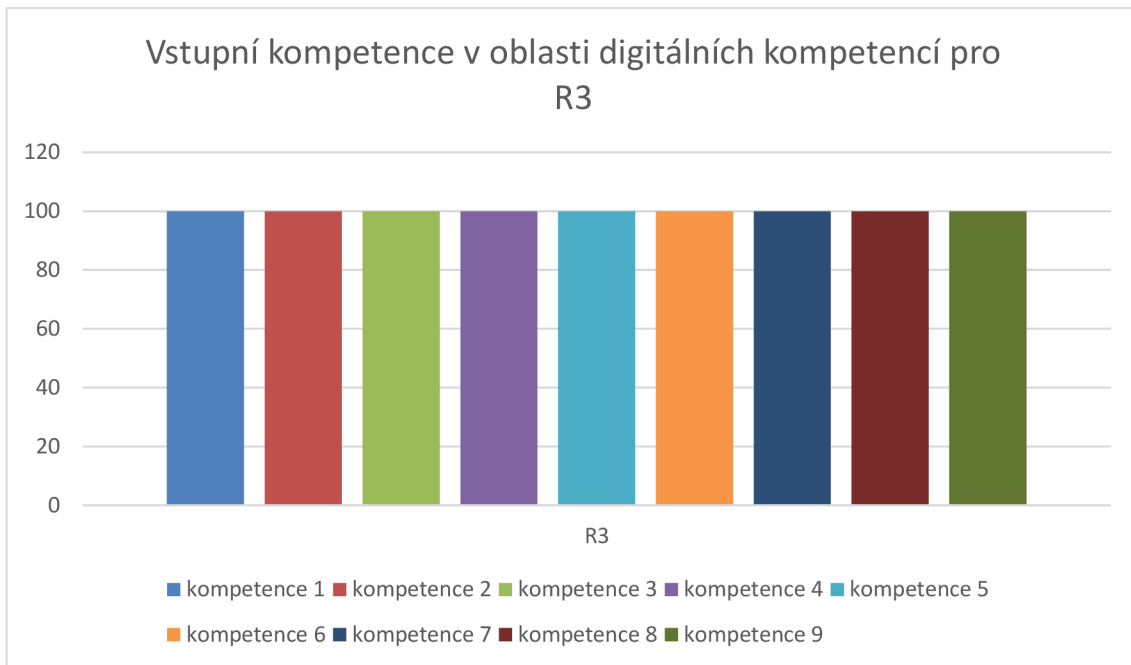
Zdroj: autorka práce, 2023, (vlastní šetření)

Graf 23: Vstupní kompetence v oblasti digitálních kompetencí pro R2



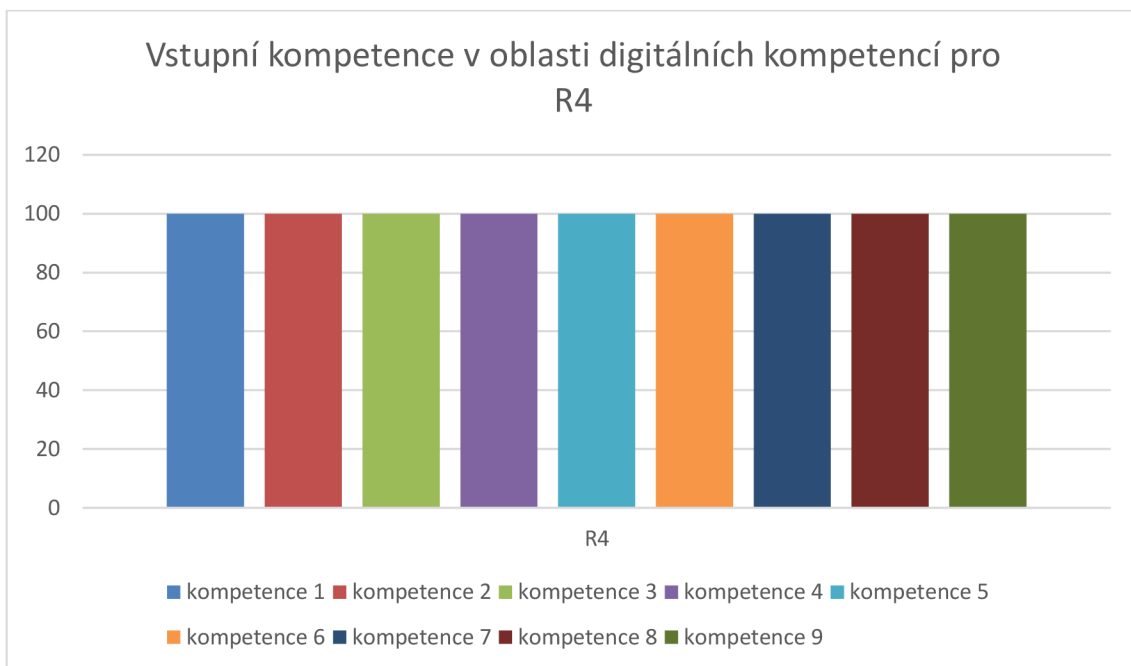
Zdroj: autorka práce, 2023, (vlastní šetření)

Graf 24: Vstupní kompetence v oblasti digitálních kompetencí pro R3



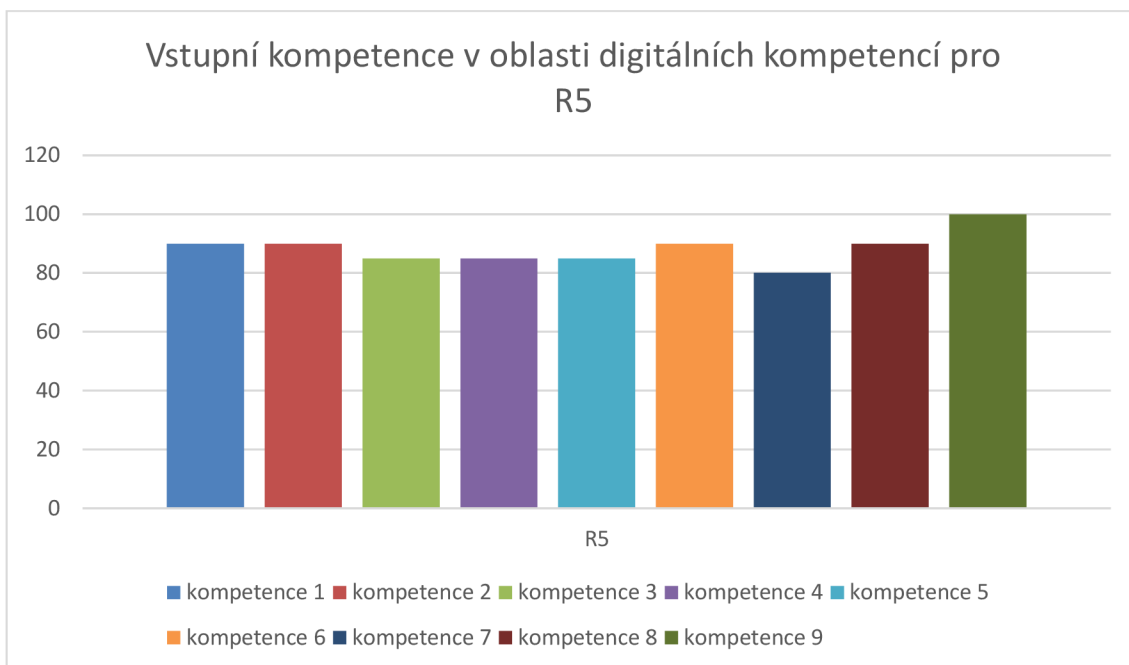
Zdroj: autorka práce, 2023, (vlastní šetření)

Graf 25: Vstupní kompetence v oblasti digitálních kompetencí pro R4



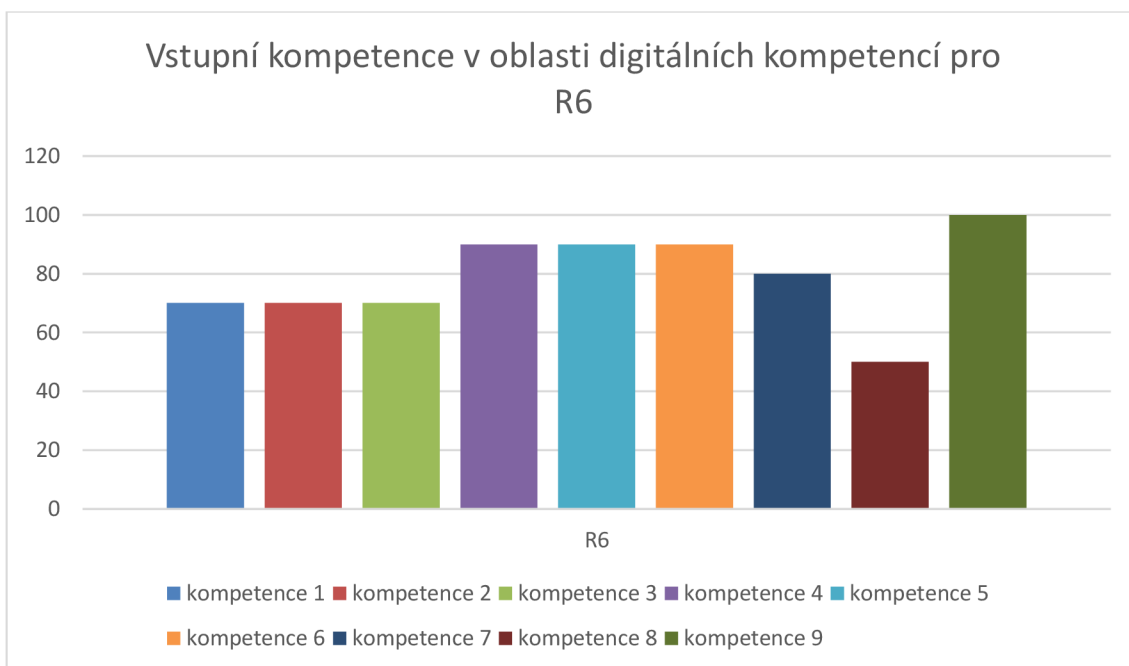
Zdroj: autorka práce, 2023, (vlastní šetření)

Graf 26: Vstupní kompetence v oblasti digitálních kompetencí pro R5



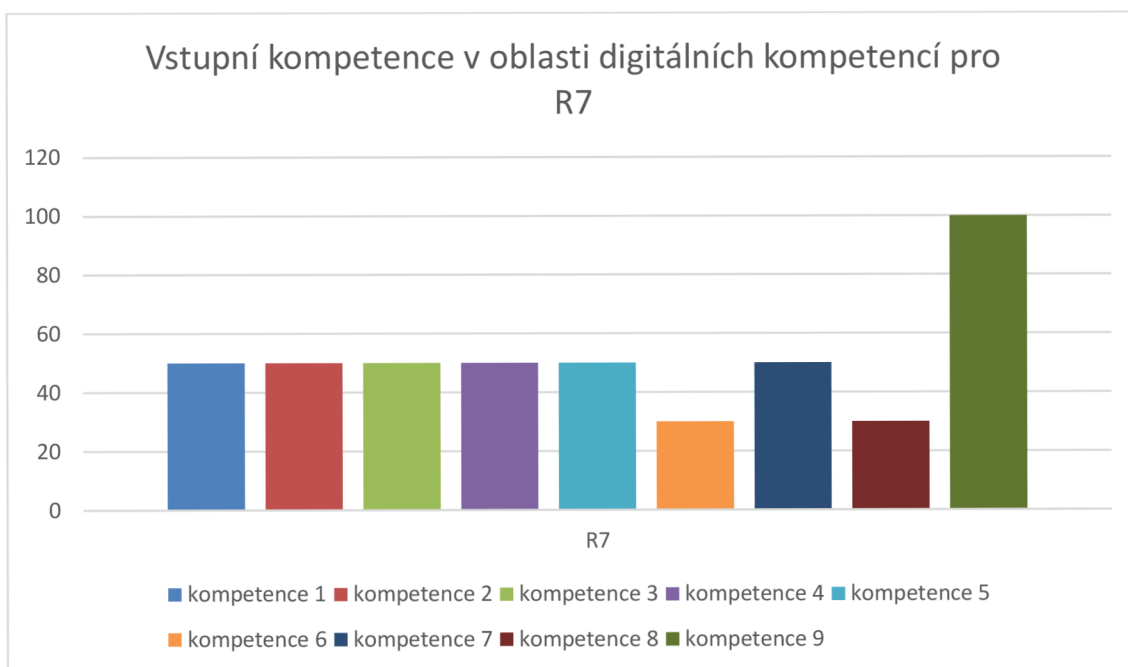
Zdroj: autorka práce, 2023, (vlastní šetření)

Graf 27: Vstupní kompetence v oblasti digitálních kompetencí pro R6



Zdroj: autorka práce, 2023, (vlastní šetření)

Graf 28: Vstupní kompetence v oblasti digitálních kompetencí pro R7



Zdroj: autorka práce, 2023, (vlastní šetření)

### Otázka č. 10: Kde jste tyto kompetence získala?

R1: v rámci školení před nástupem do dětské skupiny

R2: díky používání mobilního telefonu a počítačů v osobním životě

R3: na Vyšší odborné škole

R4: ve škole a díky zákoně o GDPR

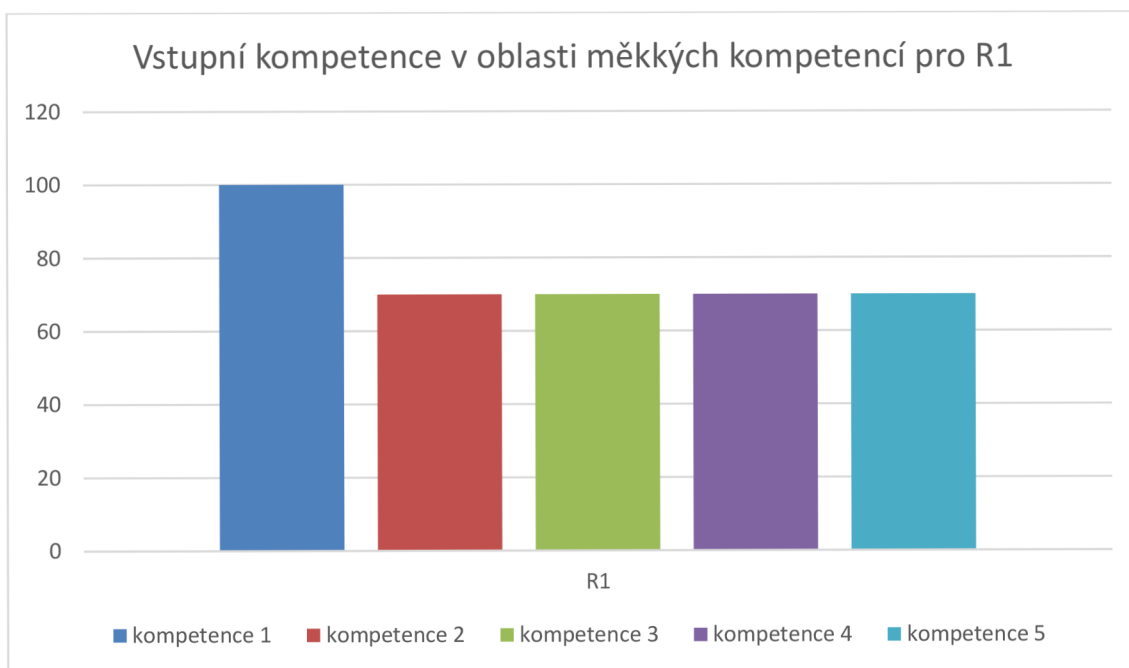
R5: z běžného života

R6: s technikou nejsem moc kamarád, díky školení o ochraně osobních údajů před nástupem do dětské skupiny

R7: od dospělých dětí ale mám se ještě co učit

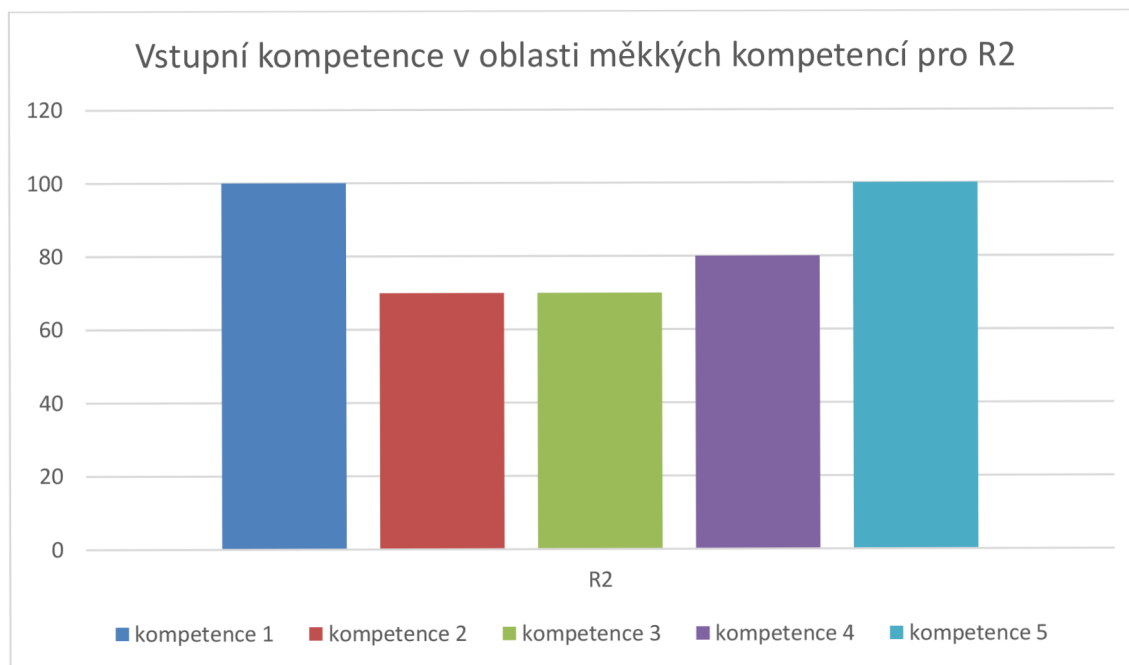
### Otázka č. 11: Jaké jste měla vstupní kompetence v oblasti měkkých kompetencí?

Graf 29: Vstupní kompetence v oblasti měkkých kompetencí pro R1



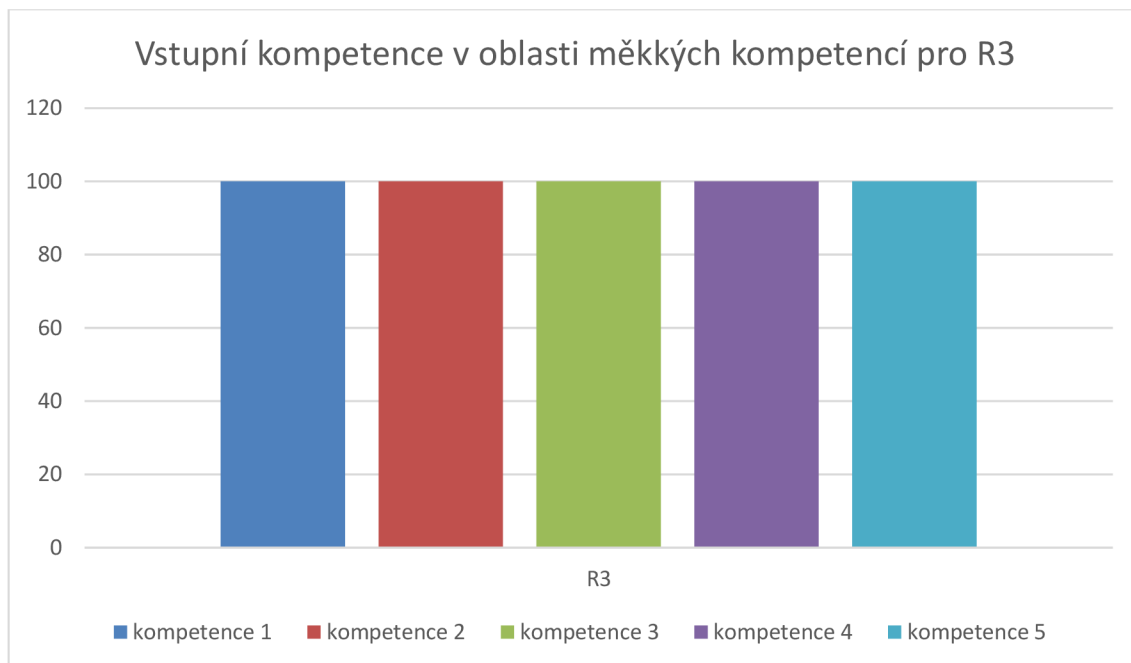
Zdroj: autorka práce, 2023, (vlastní šetření)

Graf 30: Vstupní kompetence v oblasti měkkých kompetencí pro R2



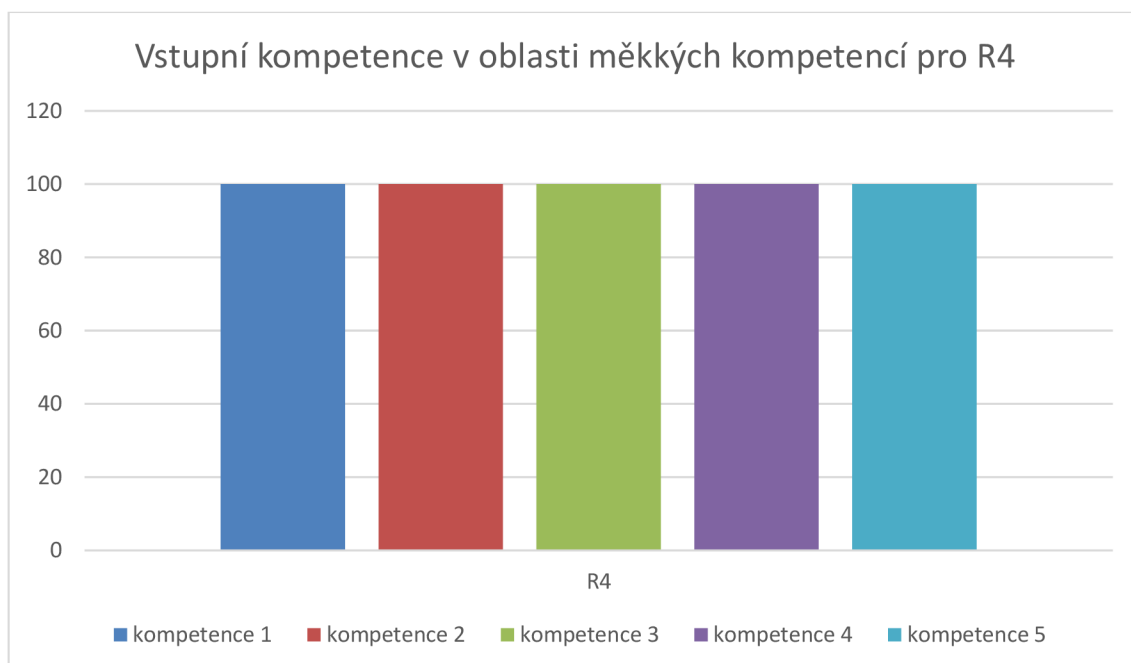
Zdroj: autorka práce, 2023, (vlastní šetření)

Graf 31: Vstupní kompetence v oblasti měkkých kompetencí pro R3



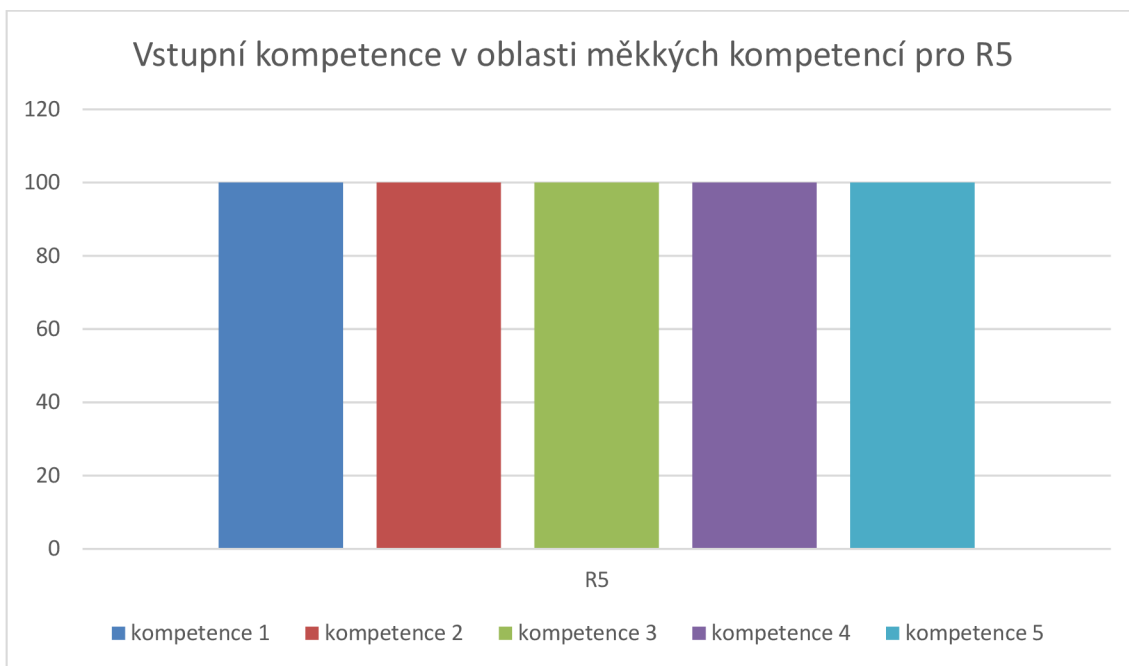
Zdroj: autorka práce, 2023, (vlastní šetření)

Graf 32: Vstupní kompetence v oblasti měkkých kompetencí pro R4



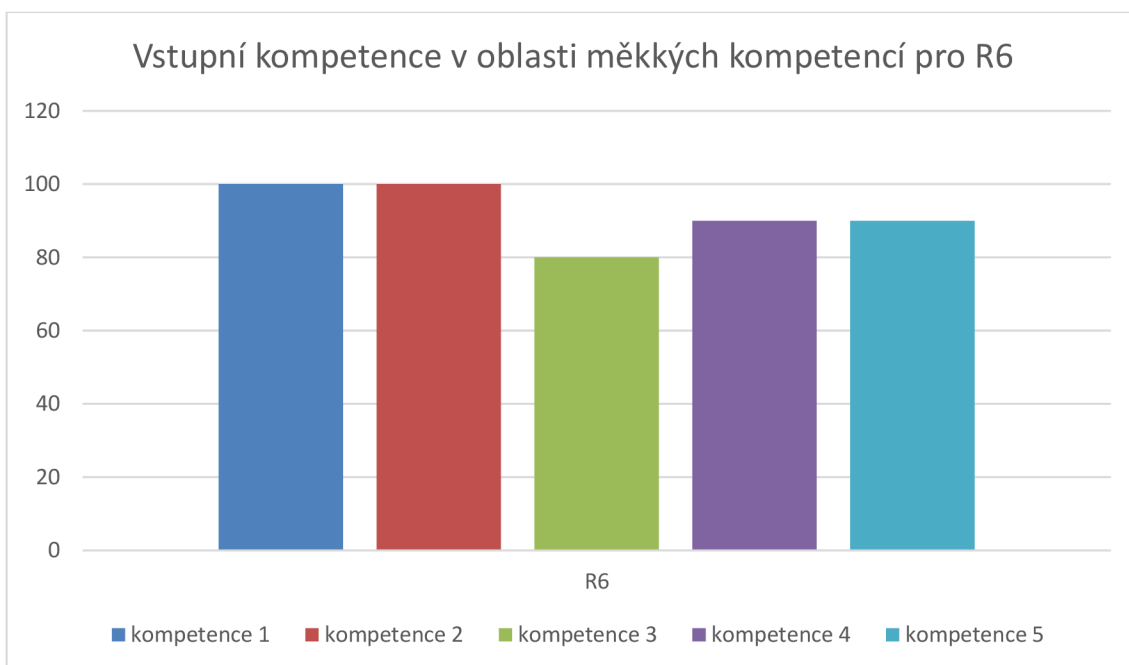
Zdroj: autorka práce, 2023, (vlastní šetření)

Graf 33: Vstupní kompetence v oblasti měkkých kompetencí pro R5



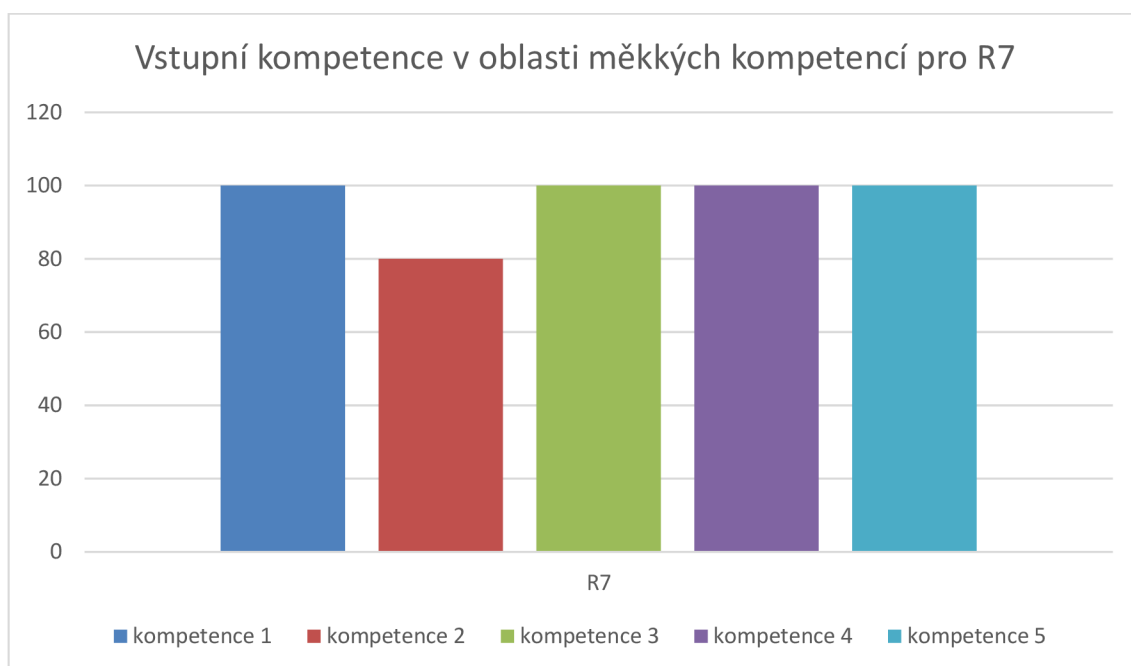
Zdroj: autorka práce, 2023, (vlastní šetření)

Graf 34: Vstupní kompetence v oblasti měkkých kompetencí pro R6



Zdroj: autorka práce, 2023, (vlastní šetření)

Graf 35: Vstupní kompetence v oblasti měkkých kompetencí pro R7



Zdroj: autorka práce, 2023, (vlastní šetření)

### Otázka č. 12 Kde jste tyto kompetence získala?

R1: *v rámci předchozí profese*

R2: *díky používání mobilního telefonu a počítačů v osobním životě*

R3: *jsem rozený organizační typ, ráda se vzdělávám a ráda tvořím*

R4: *na vysoké škole*

R5: *ráda se vzdělávám, tvořím a mám ve všem ráda pořádek*

R6: *musím ještě dopilovat svoje komunikační dovednosti, ale jsem ráda za příležitost se učit, díky tvorbě plánů pak dobře organizujeme den*

R7: *vzhledem k tomu, že brzy budu v důchodovém věku, už mi učení nepřijde tak zajímavé, nechtěla bych nikam do školy, ale kurz si udělám vždycky ráda.*



## 12 SHRUTÍ ZÍSKANÝCH DAT

Pro vhléd do problematiky zvolila autorka záměrně výzkumný vzorek, kdy ani jedna z pečujících osob neměla stejnou charakteristiku. Respondentky měly různá vzdělání a také různou formu praxe.

Shrnutí získaných dat autorka práce rozdělí podle jednotlivých oblastí.

Jako první je možné shrnout oblast odborných dovedností. V této části naprosto dominovaly respondentky, jejichž vstupní vzdělání bylo chůva pro děti do zahájení povinné školní docházky, chůva pro dětské skupiny a také respondentka, která je učitelkou prvního stupně. U otázky, kde získaly tyto kompetence, pak šest respondentek ze sedmi zmiňuje jejich vstupní vzdělání. Zde považuje autorka práce za stěžejní zmínit, že nejnižší kompetence mají respondentky vyjma tří výše zmíněných v kompetencích jako je dodržování zdravotních a hygienických předpisů, BOZP a PO a dále v poskytování první pomoci dítěti/dětem.

Oblast odborných znalostí i zde tyto dovednosti a jejich dílčí kompetence nejvíce naplňují respondentky, které mají vzdělání jako chůva pro děti do zahájení povinné školní docházky a také chůva pro dětské skupiny spolu s respondentkou, která má vzdělání učitelky na prvním stupni. Ostatní respondentky mají nižší kompetence především v oblasti dětských nemocí nebo řešení výchovných problémů. Zde byla respondentkami hodnocena první pomoc na vyšší úrovni, protože dle podkladů je zde zahrnuta i první pomoc pro dospělé. Zde uvádějí respondentky, že tyto kompetence měly z předchozího zaměstnání nebo díky péči o vlastní děti, případně ze studií.

Pro oblast obecných dovedností jsou pak všechny respondentky na stejné úrovni a všechny splňují daná kritéria na plný počet. Získání dovedností probíhá nejčastěji na základní škole, a tu respondentky absolvovaly všechny.

Digitální kompetence pak nejvíce splňují učitelka prvního stupně a chůva pro děti do zahájení povinné školní docházky a sociální pracovníce. Tato kompetence není přímo závislá na vstupním vzdělání pečující osoby, velkou roli zde hraje osobní přístup respondentek.

Oblast měkkých kompetencí nejvíce splňují respondentky, které jsou sociální pracovníci, učitelkou prvního stupně a chůvou pro děti do zahájení povinné školní docházky. Zde není stěžejní vstupní vzdělání, neboť ho v odpovědích zmiňuje pouze jedna respondentka.

## 13 DISKUSE

Před realizací výzkumu si autorka definovala tři výzkumné otázky, jejichž odpovědi naplní cíl práce.

- 1. Je jakékoliv vstupní vzdělání pečující osoby uvedené v zákoně č. 247/2014 Sb. o poskytování služby péče o dítě v dětské skupině a o změně souvisejících zákonů, dostatečné a pečující osoby splňují všechny požadované kompetence a praktické dovednosti vycházející z národní soustavy povolání?**

Jako výzkumný vzorek autorka práce úmyslně zvolila respondentky, které mají odlišné vstupní vzdělání. Na základě výsledků výzkumu, které v předchozí kapitole autorka rozdělila dle jednotlivých oblastí, které by měla pečující osoba naplňovat, aby byla plně kompetentní k výkonu svého povolání.

Odpověď na výzkumnou otázku tedy zní: ano, pečující osoby s různým vstupním vzděláním mohou splňovat požadované kompetence a praktické dovednosti, které práce v dětské skupině vyžaduje, avšak je zde velký rozdíl v hodnotách jednotlivých dílčích kompetencí daných oblastí. Nejlépe připravené pro výkon povolání jsou pak ti, kteří mají vzdělání jako učitelka prvního stupně a jako chůva pro děti do zahájení povinné školní docházky nebo jako chůva pro dětské skupiny.

- 2. Které z definovaných vstupních vzdělání pro pečující osoby uvedených v zákoně č. 247/2014 Sb. splňuje nejlépe požadované kompetence a praktické dovednosti podle národní soustavy povolání?**

Z vyhodnocení výzkumu vyplývá, že nejvhodnějším vstupním vzděláním je osoba, která absolvuje kurz chůvy pro děti do zahájení školní docházky anebo chůva pro dětské skupiny, případně učitelská profese. Zde považuje autorka práce za důležité zmínit výsledky výzkumu v oblasti poskytování první pomoci u dětí. Vzhledem k tomu, že dětská skupina může poskytovat své služby dítěti ve věku od 6 měsíců by měla být bezpečnost a schopnost poskytnout první pomoc vyžadována a ověřována mezi prvními.

### **3. Napomáhá praxe práce s dětmi a výchova vlastního dítěte pečující osoby k získání kompetencí a praktických dovedností podle národní soustavy povolání?**

Vzhledem k výsledkům výzkumu, kdy jednotliví respondenti na otázku, kde získali potřebné kompetence odpovídali velmi často, že díky své praxi v péči o dítě, a to ať vlastní nebo v rámci své práce je možné na tuto otázku odpovědět, že ano.

Dětské skupiny mají mít zpracované standardy kvality poskytování služby péče o dítě v dětské skupině, jejichž součástí je i vzdělávací plán, který je jedním z kritérií pro uznání standardu kvality. Vzdělávací plán musí korelovat s potřebami pečujících osob v dětské skupině a pokud jsou možná různá vstupní vzdělání, měl by zaměstnavatel takový plán vytvořit ihned po nástupu nového zaměstnance. Ověřit, které oblasti je nutné rozvíjet může zaměstnavatel či poskytovatel služby péče o dítě v dětské skupině pomocí strukturovaného rozhovoru stejného typu, jako použila autorka práce pro svou bakalářskou práci. Následně může zaměstnavatel rychle reagovat a stanovit s pečující osobou vzdělávací plán v takové formě, aby mohl zaměstnanec co nejdříve vykonávat své povinnosti kvalitně, neohrozil zdraví a bezpečnost svěřených dětí a byl odborníkem ve svém oboru.

## ZÁVĚR

Profesní vzdělávání pracovníků v dětské skupině Batole je specifické téma, na které je velmi obtížné najít oporu v odborné literatuře. Bakalářská práce se zabývala konkrétní dětskou skupinou, kterou autorka práce založila a již sedmým rokem provozuje.

Motivací autorky bylo především to, že v dané oblasti pracuje a sama vzdělává budoucí pečující osoby na kurzech zaměřených na získání profesní kvalifikace pro výkon povolání chůvy a má tak s tématem zkušenosti. Motivací autorky bylo také vůbec toto téma otevřít a upozornit na systémové rezervy ve vzdělávání a vzdělání pečujících osob, což bylo i jedním z cílů.

Cílem této bakalářské práce bylo zjistit vliv vstupního vzdělání na kompetence pečující osoby v dětské skupině Batole. Zároveň se práce snaží poukázat na systémové rezervy vztahující se k profesnímu vzdělávání pečujících osob v registrovaných dětských skupinách.

Bakalářskou práci autorka rozdělila na dvě části. Teoretická část byla vypracována s podporou odborné literatury a dostupných internetových zdrojů, případně za využití provozních materiálů dětské skupiny Batole. Na začátku práce se autorka zabývala definicí dětské skupiny a seznámením s touto formou péče o děti, její historií i současnou podobou. Nezbytné bylo zmínit zákon, který péči o dítě v dětské skupině upravuje. Dále autorka popsala pečující osobu, jaká vstupní vzdělání mohou mít pečující osoby před nástupem do zaměstnání pečující osoby. Autorka uvedla také náplň práce a zároveň uvedla kompetence dle soustavy povolání, která definuje oblasti, které by pečující osoba měla znát nebo umět. Neméně důležitou částí práce je také nastínění vzdělávacího plánu či standardů kvality péče o dítě v dětské skupině.

Praktická část se věnovala strukturovaným rozhovorům, pomocí nichž bylo možné ověřit kompetence pečujících osob napříč různými vstupními vzděláními. Výsledky získaných dat pak autorka prezentuje pomocí grafů, tabulek nebo doslovných přepisů odpovědí jednotlivých respondentek.

V kapitole diskuse pak autorka provedla zhodnocení výzkumu a odpověděla na výzkumné otázky.

Z empirického výzkumu navrhuje autorka následující možnosti ke zlepšení stávajících podmínek.

Každá osoba, která začne pracovat v dětské skupině by se měla s ohledem na bezpečnost dětí podrobit ověřování kompetencí, případně následně do určitého časového období absolvovat kurz chůvy pro dětské skupiny, neboť jak vyplývá z výsledků výzkumu jedná se o nejlepší možnou kvalifikaci pro výkon tohoto náročného povolání.

Autorka práce také navrhuje, aby bylo dodáno do zákona, že povinné další vzdělávání pečujících osob by mělo být na základě akreditovaných kurzů, kde lze dohlédnout na kvalitu obsahu jednotlivých kurzů.

Posledním doporučením vzhledem k výsledkům výzkumu je nutnost absolvovat kurz první pomoci pro děti ještě před nástupem do zaměstnání tak, aby byla zaručena bezpečnost malých dětí.

Autorka také doporučuje věnovat se dalšímu výzkumu v oblasti zjišťování vstupních kompetencí pečujících osob ovšem napříč zařízeními poskytující služby péče o dítě, výsledky by mohly sloužit jako podklad pro úpravu standardů kvality péče o dítě v dětské skupině a tím by došlo ke zkvalitnění péče na celém území České republiky.

# SEZNAM POUŽITÝCH ZDROJŮ

## Seznam použitých českých zdrojů

1. BARTOŇKOVÁ, H. *Firemní vzdělávání: strategický přístup ke vzdělávání pracovníků*. Praha:Grada Publishing a. s., 2010. 204 s. ISBN 978-80-247-2914-5, 2010.
2. DISMAN, M. *Jak se vyrábí sociologická znalost*. Praha:Portál, 2018. ISBN 978-80-246-2619-2
3. HENDL, Jan. *Kvantitativní výzkum: základní metody a aplikace*. Praha: Portál, 2005, 408 s. ISBN 80-736-7040-2.
4. KROPÁČKOVÁ, J., SPLAVCOVÁ, H. *Vzdělávání dětí od dvou let v MŠ*. Praha: Portál2016. 168 s. ISBN 978-80-262-1042-0
5. PABOUČKOVÁ, M., PALETÁŘOVÁ, A., BOCKOVÁ, P. *Vzdělávací plán pečujících osob DS Batole*. 2. aktualizované vydání. Cheb, 2021.
6. PABOUČKOVÁ, M. *Směrnice o zařazení do kategorizace prací: Náplň práce chůvy*. 3. aktualizované vydání. Cheb, 2022.

## Seznam použitých internetových zdrojů

1. ČESKO. Zákon č. 247/2014 Sb., o poskytování služby péče o dítě v dětské skupině a o změně souvisejících zákonů – znění od 1. 7. 2022. In: *Zákony pro lidi.cz* [online]. © AION CS 2010-2023 [cit. 11. 2. 2023]. Dostupné z: <https://www.zakonyprolidi.cz/cs/2014-247#f7238995>
2. ČESKO. Zákona č. 247/2014 Sb., o poskytování služby péče o dítě v dětské skupině a o změně souvisejících zákonů – znění od 1. 7. 2022. In: *Zákony pro lidi.cz* [online]. © AION CS 2010-2023 [cit. 11. 1. 2023]. Dostupné z: <https://www.zakonyprolidi.cz/cs/2014-247/zneni-20220701>
3. ČESKO. vyhláška č. 350/2021 Sb., o provedení některých ustanovení zákona o poskytování služby péče o dítě v dětské skupině a o změně souvisejících zákonů – znění od 1. 10. 2021. In: *Zákony pro lidi.cz* [online]. © AION CS 2010-2023 [cit. 11. 2. 2023]. Dostupné z: <https://www.zakonyprolidi.cz/cs/2021-350#f7260273>

4. MINISTERSTVO PRÁCE A SOCIÁLNÍCH VĚCÍ. *Co je dětská skupina* [online] 2020 [cit. 10. 1. 2023]. Dostupné z: <http://www.dsmpsv.cz/cs/pro-rodice/co-je-detska-skupina>
5. MINISTERSTVO PRÁCE A SOCIÁLNÍCH VĚCÍ. *Dětské skupiny* [online]. 2021 [cit. 11. 1. 2023]. Dostupné z: <https://www.mpsv.cz/detske-skupiny>
6. MINISTERSTVO PRÁCE A SOCIÁLNÍCH VĚCÍ. *Evidence dětských skupin.* [online]. 2023 [cit. 11. 1. 2023]. Dostupné z: <http://evidence.mpsv.cz/eEDS/>
7. MINISTERSTVO PRÁCE A SOCIÁLNÍCH VĚCÍ. *Pečující osoba o dítě v dětské skupině.* [online]. 2017 [cit. 11. 1. 2023]. Dostupné z: <https://www.nsp.cz/jednotka-prace/chuva-pro-deti-do-zahajen>
8. MINISTERSTVO PRÁCE A SOCIÁLNÍCH VĚCÍ. *Standardy kvality péče* [online]. 2021 [cit. 15. 1. 2023]. Dostupné z: <https://www.mpsv.cz/standardy-kvality-pece>
9. MINISTERSTVO PRÁCE A SOCIÁLNÍCH VĚCÍ. *Průvodce pro naplňování standardů kvality péče* [online]. 2021 [cit. 15. 1. 2023]. Dostupné z: [https://www.mpsv.cz/documents/20142/225508/Pr%C5%AFvodce+standardy+DS\\_jednostrann%C3%BD+tisk.pdf/ee1d34fa-74e1-9515-cab8-159213bfc9d6](https://www.mpsv.cz/documents/20142/225508/Pr%C5%AFvodce+standardy+DS_jednostrann%C3%BD+tisk.pdf/ee1d34fa-74e1-9515-cab8-159213bfc9d6)
10. NPI ČR. *Studium pro asistenty pedagoga* [online]. 2023 [cit. 11. 1. 2023]. Dostupné z: <https://www.npi.cz/vzdelavani/15-vzdelavaci-programy/9815-studium-pro-asistenty-pedagoga19?highlight=WyJhc2lzdGVudCIzInBIZGFnb2dhIiwYXNpc3RlbnQgcGVkYWdvZ2EiXQ==>
11. NPI, TREXIMA SPOL. S.R.O.. *Chůva pro děti do zahájení povinné školní docházky (kód: 69-017-M)* [online]. 2021 [cit. 13. 1. 2023]. Dostupné z: <https://www.narodnikvalifikace.cz/kvalifikace-550-Chuva-pro-deti-do-zahajeni-povinne-skolni-dochazky>
12. NPI, TREXIMA SPOL. S. R. O. *Chůva pro děti v dětské skupině (kód? 69-073-M)* [online]. 2021 [cit. 13. 1. 2023]. Dostupné z: [https://www.narodnikvalifikace.cz/KVALIFIKACE-2054-CHUVA\\_PRO\\_DETI\\_V\\_DETSKE\\_SKUPINE/REVIZE-3429](https://www.narodnikvalifikace.cz/KVALIFIKACE-2054-CHUVA_PRO_DETI_V_DETSKE_SKUPINE/REVIZE-3429)
13. SÍŤ PRO RODINU, Z.S.. *Vzdělávání.* [online]. 2009 - 2023 [cit. 13. 1. 2023]. Dostupné z: <https://sitprorodinu.cz/vzdelavani/>
14. STŘEDNÍ PEDAGOGICKÁ ŠKOLA, GYMNÁZIUM A VYŠŠÍ ODBORNÁ ŠKOLA KARLOVY VARY PŘÍSPĚVKOVÁ ORGANIZACE: *Školní vzdělávací*

- program pro předškolní a mimoškolní pedagogiku* [online]. 2023 [cit. 11. 1. 2023]. Dostupné z: <https://www.pedgym-kv.cz/index.php/skola/svp-a-ucebni-plany>
15. STŘEDNÍ ZDRAVOTNICKÁ ŠKOLA. *Praktická sestra*. [online]. 2023 [cit. 11. 1. 2023]. Dostupné z: <https://www.zdravkav.cz/wp-content/uploads/2020/03/%C5%A0VP-Prakt%C5%99ick%C3%A1-sestra-2019.pdf>
  16. SZŠ A VOŠ CHEB. *Sociální činnost* [online]. 2023 [cit. 11. 1. 2023]. Dostupné z: <http://szscheb.cz/index.php/studijni-obory/163-socialni-cinnost-75-41-m-01>
  17. UNIVERZITA KARLOVA V PRAZE. *Všeobecné lékařství* [online]. 2023 [cit. 11. 1. 2023]. Dostupné z: <https://is.cuni.cz/studium/predmety/index.php?do=prohl&fak=11140&oborplan=EVSEOB2019&vyuc=&oborsims>
  18. UNIVERZITA KARLOVA V PRAZE. *Všeobecná sestra* [online]. 2023 [cit. 11. 1. 2023]. Dostupné z: [https://is.cuni.cz/studium/predmety/index.php?do=prohl&oborplan=&fak=11120&druh=B&oborsims=5341x009&obor\\_mode=text&obor=](https://is.cuni.cz/studium/predmety/index.php?do=prohl&oborplan=&fak=11120&druh=B&oborsims=5341x009&obor_mode=text&obor=)
  19. UNIVERZITA KARLOVA V PRAZE. *Učitelství I. stupně* [online]. 2023 [cit. 11. 1. 2023]. Dostupné z: <https://is.cuni.cz/studium/predmety/index.php?do=prohl&fak=11410&oborplan=OM1SPR06&vyuc=&oborsims=>
  20. VSEPROCHUVY.CZ. *Semináře, kurzy* [online]. 2023 [cit. 13. 1. 2023]. Dostupné z: <https://vseprochovy.cz/kurzy/>
  21. VYŠŠÍ ODBORNÁ ŠKOLA CHEB. *Anotace předmětu zimní období 2022/2023* [online]. 2023 [cit. 11. 1. 2023]. Dostupné z: <http://www.voscheb.cz/index.php/anotace-predmetu>
  22. ZŘETEL S.R.O. *Další vzdělávání chův*. [online]. 2009 - 2023 [cit. 13. 1. 2023]. Dostupné z: <https://www.zretel.cz/dalsi-vzdelavani-pro-chuvy>



# SEZNAM OBRÁZKŮ, TABULEK A GRAFŮ

## Seznam obrázků

Obrázek 1: Odborné dovednosti .....	17
Obrázek 2: Odborné znalosti .....	18
Obrázek 3: Obecné dovednosti .....	19
Obrázek 4: Digitální kompetence .....	19
Obrázek 5: Měkké kompetence .....	20
Obrázek 6: Kritérium standardu kvality – zjišťování potřeb vzdělávání pečujících osob.....	29
Obrázek 7: Kritérium standardu kvality – vzdělávání pečujících osob k potřebám dětí .....	30

## Seznam tabulek

Tabulka 1: Vstupní vzdělání respondentek.....	35
---	----

## Seznam grafů

Graf 1: Vstupní kompetence v oblasti odborných dovedností pro R1 .....	37
Graf 2: Vstupní kompetence v oblasti odborných dovedností pro R2.....	37
Graf 3: Vstupní kompetence v oblasti odborných dovedností pro R3.....	38
Graf 4: Vstupní kompetence v oblasti odborných dovedností pro R4.....	38
Graf 5: Vstupní kompetence v oblasti odborných dovedností pro R5.....	39
Graf 6: Vstupní kompetence v oblasti odborných dovedností pro R6.....	39
Graf 7: Vstupní kompetence v oblasti odborných dovedností pro R7.....	40

Graf 8: Vstupní kompetence v oblasti odborných znalostí pro R1 .....	41
Graf 9: Vstupní kompetence v oblasti odborných znalostí pro R2 .....	41
Graf 10: Vstupní kompetence v oblasti odborných znalostí pro R3 .....	42
Graf 11: Vstupní kompetence v oblasti odborných znalostí pro R4 .....	42
Graf 12: Vstupní kompetence v oblasti odborných znalostí pro R5 .....	43
Graf 13: Vstupní kompetence v oblasti odborných znalostí pro R6 .....	43
Graf 14: Vstupní kompetence v oblasti odborných znalostí pro R7 .....	44
Graf 15: Vstupní kompetence v oblasti obecných dovedností pro R1 .....	45
Graf 16: Vstupní kompetence v oblasti obecných dovedností pro R2 .....	45
Graf 17: Vstupní kompetence v oblasti obecných dovedností pro R3 .....	46
Graf 18: Vstupní kompetence v oblasti obecných dovedností pro R4 .....	46
Graf 19: Vstupní kompetence v oblasti obecných dovedností pro R5 .....	47
Graf 20: Vstupní kompetence v oblasti obecných dovedností pro R6 .....	47
Graf 21: Vstupní kompetence v oblasti obecných dovedností pro R7 .....	48
Graf 22: Vstupní kompetence v oblasti digitálních kompetencí pro R1 .....	49
Graf 23: Vstupní kompetence v oblasti digitálních kompetencí pro R2 .....	49
Graf 24: Vstupní kompetence v oblasti digitálních kompetencí pro R3 .....	50
Graf 25: Vstupní kompetence v oblasti digitálních kompetencí pro R4 .....	50
Graf 26: Vstupní kompetence v oblasti digitálních kompetencí pro R5 .....	51
Graf 27: Vstupní kompetence v oblasti digitálních kompetencí pro R6 .....	51
Graf 28: Vstupní kompetence v oblasti digitálních kompetencí pro R7 .....	52

Graf 29: Vstupní kompetence v oblasti měkkých kompetencí pro R1 .....	53
Graf 30: Vstupní kompetence v oblasti měkkých kompetencí pro R2 .....	53
Graf 31: Vstupní kompetence v oblasti měkkých kompetencí pro R3 .....	54
Graf 32: Vstupní kompetence v oblasti měkkých kompetencí pro R4 .....	54
Graf 33: Vstupní kompetence v oblasti měkkých kompetencí pro R5 .....	55
Graf 34: Vstupní kompetence v oblasti měkkých kompetencí pro R6 .....	55
Graf 35: Vstupní kompetence v oblasti měkkých kompetencí pro R7 .....	56

## SEZNAM PŘÍLOH

<b>Příloha 1: Kritéria.....</b>	<b>69</b>
<b>Příloha 2: Informovaný souhlas .....</b>	<b>73</b>

## Příloha 1: Kritéria

Vážená respondentko,

na základě Vašeho souhlasu s účastí na výzkumu pro moji bakalářskou práci si dovoluji sepsat kritéria, kterými se v rámci mojí práce budeme zabývat. Jedná se o kritéria, která jsou uvedena v Národní soustavě povolání pro výkon práce chůvy v dětské skupině.

Kritéria jsou rozdělena do 5 oblastí a pro účely práce by bylo vhodné specifikovat na kolik procent ze sta se domníváte, že jste dané kritérium splňovala bezprostředně před nástupem do dětské skupiny Batole.

Jelikož se jedná o více než 20 kritérií, dovolila jsem si je sepsat, pro lepší orientaci.

V případě, že neznáte obsah daného kritéria, neváhejte se na mě obrátit, abych dané kritérium vysvětlila.

Zároveň je možné navštívit stránky národní soustavy povolání pod tímto odkazem, kde naleznete všechna kritéria.

<https://nsp.cz/jednotka-prace/chuva-pro-deti-do-zahajen>

Děkuji za Váš čas a spolupráci.

Martina Paboučková, DiS.

## ODBORNÉ DOVEDNOSTI:

### Odborné dovednosti

Odborné dovednosti označují schopnost vykonávat určitou pracovní činnost nebo soubor pracovních činností. Jedná se tedy o schopnost aplikovat teoretické vědomosti v praxi.

Odborné dovednosti jsou vybrány z Centrální databáze kompetencí (CDK)

● Nutné	● Výhodné	Popis kvalifikačních úrovní
1 2 3 4 5 6 7 8		
●●●●●●●●		Dodržování zásad bezpečnosti a prevence úrazů
●●●●●●●●		Podpora sociálně emočního vývoje dítěte v ranném věku
●●●●●●●●		Tvorba obecných metod ve výchově a vzdělávání v oblasti volného času dětí a mládeže
●●●●●●●●	●	Uplatňování znalostí o vývojových etapách a socializaci dítěte v praxi
●●●●●●●●		Dodržování zdravotních a hygienických předpisů, BOZP a PO
●●●●●●●●		Poskytování první pomoci dítěti/dětem
●●●●●●●●		Bezpečná manipulace s kojencem od 6 měsíců věku
●●●●●●●●		Příprava a organizování zábavy pro děti
●●●●●●●●		Uplatňování metod a forem pedagogické práce s ohledem na věk dítěte/dětí
●●●●●●●●		Řešení situací v dětském kolektivu z pedagogicko-psychologického hlediska
●●●●●●●●		Vedení výchovy se zřetelem na speciální vzdělávací potřeby dětí
●●●●●●●●		Dodržování etických principů při práci chůvy a vedení dítěte k morálním hodnotám
●●●●●●●●	●	Uplatňování zásad zdravého životního stylu podle věku dítěte
●●●●●●●●		Vedení dítěte k hygienickým návykům
●●●●●●●●		Řešení nepříznivých výchovných situací z pedagogicko-psychologického hlediska
●●●●●●●●		Organizace volnočasových aktivit pro děti

## ODBORNÉ

## ZNALOSTI:

### Odborné znalosti

Odborné znalosti označují teoretické vědomosti požadované pro výkon povolání. Odborné znalosti jsou vybrány z Centrální databáze kompetencí (CDK).

● Nutné	● Výhodné	Popis kvalifikačních úrovní
1 2 3 4 5 6 7 8		
●●●●●●●●		ošetřovatelská péče o děti
●●●●●●●●		ošetřovatelská péče o kojence
●●●●●●●●		pečovatelství o děti
●●●●●●●●		dětské nemoci
●●●●●●●●		somatický a psychomotorický vývoj dítěte
●●●●●●●●		řešení výchovných problémů
●●●●●●●●		obecná pedagogika
●●●●●●●●		první pomoc
●●●●●●●●		hygiena a epidemiologie
●●●●●●●●		hygienické předpisy
●●●●●●●●		metody a formy práce podporující rozvoj osobnosti dítěte

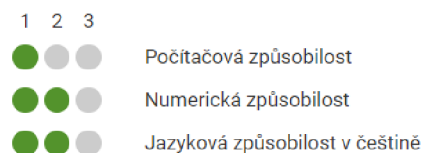
## OBECNÉ DOVEDNOSTI:

### Obecné dovednosti

*Odborné kompetence obecné (průřezové) jsou souborem odborných požadavků potřebných pro výkon práce, které zcela výhradně nesouvisí s určitou profesí. Mají průřezový charakter a jsou uplatnitelné napříč obory (např. práce na PC).*

Kvalifikační úroveň

[Popis kvalifikačních úrovní](#)



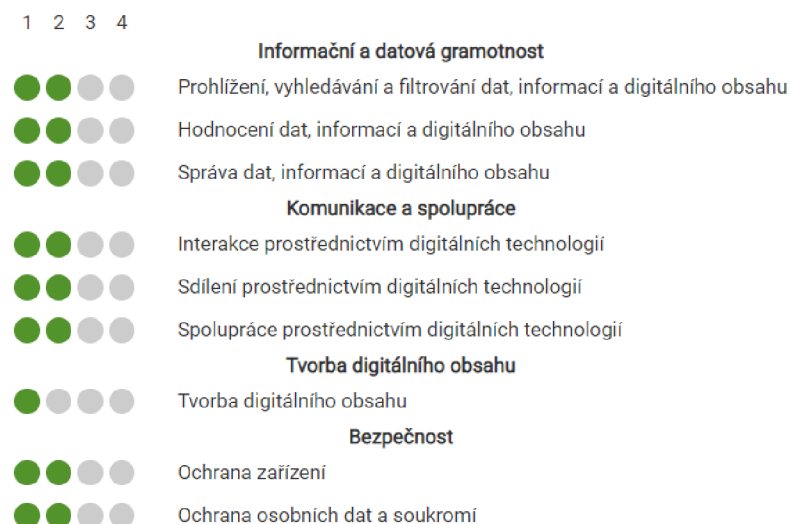
## DIGITÁLNÍ KOMPETENCE:

### Digitální kompetence

*Digitální kompetence jsou souborem teoretických znalostí, praktických dovedností, schopností a postojů člověka nezbytných pro používání informačních a komunikačních technologií a digitálních médií k plnění pracovních úkolů.*

Kvalifikační úroveň

[Popis kvalifikačních úrovní](#)



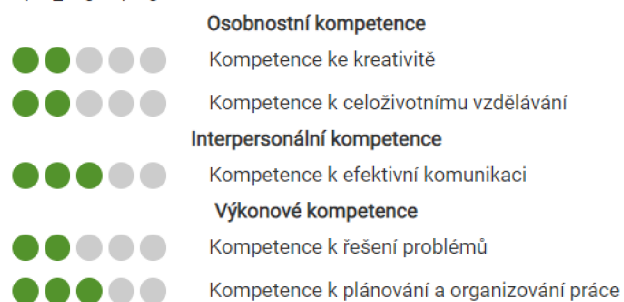
## MĚKKÉ KOMPETENCE:

### Měkké kompetence

*Měkké kompetence (soft skills) jsou souborem požadavků potřebných pro kvalitní výkon práce nezávislých na konkrétní odbornosti, ale na komplexních schopnostech člověka. Jsou napříč obory přenositelné a uplatnitelné (např. tvořivé myšlení, komunikace, vedení lidí).*

Kvalifikační úroveň

1 2 3 4 5





## Informovaný souhlas pro účastníky výzkumu

Držitel souhlasu: Martina Paboučková, DiS.

Předmět a provedení: Cílem výzkumu je zjistit vliv vstupního vzdělání na kompetence pečující osoby v dětské skupině Batole.

Výzkum bude prováděn v rámci zpracování bakalářské práce na UJAK.

Výzkum bude veden formou strukturovaného rozhovoru. Průběh rozhovoru bude písemně zaznamenán, bude dále analyzován a interpretován. Písemný záznam bude sloužit pouze pro potřebu přepisu a bude k dispozici pouze autorce práce. Přepis bude důsledně anonymizován tak, aby nebylo možné tyto osoby na základě anonymizovaného přepisu identifikovat. Výzkum nebude používat žádná jména. Respondenti budou označeni kódy.

R1, R2, R3 .....

Písemný záznam bude Martina Paboučková, DiS uchovávat u sebe.

Účastník výzkumu souhlasí s pořízením nahrávky rozhovoru. Nahrávka bude sloužit jako podklad pro přepis doslovných odpovědí a vzhledem k tomu, že v rámci rozhovoru bude využito procentuální vyjádření u pěti otázek, slouží záznam také pro kontrolu zapsaných odpovědí.

### Prohlášení:

Souhlasím s poskytnutím rozhovoru a dalších souvisejících informací.

Rozumím výše uvedenému textu a souhlasím s jeho obsahem. Rozumím, že nemusím odpovídat na všechny otázky a mohu se svobodně rozhodnout, že na danou otázku neodpovím. Jsem si vědom/a, že svoji účast na výzkumu mohu zrušit.

Jméno: .....

Datum: .....

Podpis: .....

## **BIBLIOGRAFICKÉ ÚDAJE**

**Jméno autora: Martina Paboučková, DiS.**

**Obor: Andragogika**

**Forma studia: kombinovaná**

**Název práce: Profesní vzdělávání pečujících osob v dětské skupině Batole**

**Rok: 2023**

**Počet stran textu bez příloh:54**

**Celkový počet stran příloh:5**

**Počet titulů českých použitých zdrojů: 6**

**Počet titulů zahraničních použitých zdrojů: 0**

**Počet internetových zdrojů: 22**

**Vedoucí práce: PhDr. Bohumír Fiala**