

UNIVERZITA PALACKÉHO V OLOMOUCI

Přírodovědecká fakulta

Katedra rozvojových a environmentálních studií

Martin JÁN

Pocitová mapa vybraného města

Bakalářská práce

Vedoucí práce: Mgr. Jiří PÁNEK, Ph.D.

Olomouc 2017

Abstrakt

Tato bakalářská práce se zaměřuje na tvorbu pocitové mapy jako jeden z nástrojů komunitního rozvoje. Cílem práce je vytvoření pocitové mapy Valašského Meziříčí, její analýza, interpretace a následné předání výstupu vedení města. Data pro vytvoření pocitové mapy byla sesbírána pomocí papírové a internetové formy dotazníku v podobě podkladové mapy města. Respondenti se mohli vyjádřit k šesti pocitům, počet bodů, zanesených do mapy, nebyl nijak omezen. V internetové formě dotazníku byla možnost přidání komentáře k danému bodu a na konci dotazníku vyplnění údajů o pohlaví a věku respondenta. Tvorba výsledných pocitových map byla syntézou dat z obou forem dotazníků. Mapy byly vytvořeny pomocí geografických informačních systémů. Pro vizualizaci pocitových map bylo využito teplotních map. Následovala analýza a interpretace komentářů, ze kterých byly pro jednotlivé pocity vytvořeny takzvané mraky slov. Přínosem této práce je jednoduchý a přehledný výstup o názorech a informacích od obyvatel města na lokalitu, ve které žijí. Výstup částečně poslouží vedení města v realizaci místní Agendy 21 a místního rozvoje.

Klíčová slova: pocitová mapa, participativní demokracie, Valašské Meziříčí, GIS

Abstract

This bachelor thesis focuses on creation of emotional map as one of the implements of community development. The aim of this thesis is to create the emotional map of Valašské Meziříčí, to analyse the map, interpret and to handover it to administration of the city. Data for creating of the emotional map were collected via paper-based and Internet-based questionnaires, which had a form of a background map of the city. Respondents may have expressed to up to six emotions. Quantity of points, which were pinned into a map was not limited. There was a possibility for respondents in Internet-based questionnaire to fill in their gender and age voluntarily. Creation of final emotional maps was a synthesis of both questionnaires. The maps were made within the geographical information systems. Heat maps were used for visualization of the emotional maps. Next step was an analysis and interpretation of comments, that were used to make word clouds. Contribution of this thesis is a simple and clear output that includes opinions and information of residents on a place where they live. Administration of the city may use the output in realization of local Agenda 21 and local development.

Keywords: emotional map, participatory democracy, Valašské Meziříčí, GIS

Čestné prohlášení

Prohlašuji, že jsem zadanou bakalářskou práci vypracoval samostatně a všechny použité zdroje jsem uvedl v seznamu literatury.

V Olomouci, dne 10. dubna 2017

.....

Poděkování

Chtěl bych tímto poděkovat svému vedoucímu, Mgr. Jiřímu Pánkovi, Ph.D za čas, který mi věnoval, za konzultace a rady, které mi pomohly k sepsání této práce.

UNIVERZITA PALACKÉHO V OLMOUCI
Přirodovědecká fakulta
Akademický rok: 2015/2016

ZADÁNÍ BAKALÁŘSKÉ PRÁCE

(PROJEKTU, UMĚLECKÉHO DÍLA, UMĚLECKÉHO VÝKONU)

Jméno a příjmení: **Martin JÁN**
Osobní číslo: **R14026**
Studijní program: **B1301 Geografie**
Studijní obor: **Mezinárodní rozvojová studia**
Název tématu: **Pocitová mapa vybraného města**
Zadávací katedra: **Katedra rozvojových studií**

Zásady pro vypracování:

Bakalářská práce se zaměřuje na tvorbu pocitové mapy vybraného města jako jeden z nástrojů rozvoje. Cílem práce je vytvořit pocitovou mapu, která bude reprezentovat subjektivní pohled na vybrané město očima jeho obyvatel. Výsledky práce budou nabídnuty městu k dalšímu využití v rámci budování místní Agendy 21 a místního rozvoje.

Rozsah grafických prací: dle potřeby
Rozsah pracovní zprávy: 10 - 15 tisíc slov
Forma zpracování bakalářské práce: tištěná/elektronická

Seznam odborné literatury:

- Zadra, J. R., & Clore, G. L. (2011). Emotion and Perception: The Role of Affective Information. *Wiley Interdisciplinary Reviews. Cognitive Science*, 2(6), 676685. doi:10.1002/wcs.147
- Nold, C. (2009). Emotional cartography: technologies of the self. WWW.EMOTIONALCARTOGRAPHY.NET. Retrieved from <http://emotionalcartography.net/EmotionalCartography.pdf>
- Smith, M., Bondi, L., & Davidson, J. (2012). Emotional geographies. Ashgate Publishing, Ltd.
- Griffin, A. L., & Mcquoid, J. (2012). At the Intersection of Maps and Emotion: The Challenge of Spatially Representing Experience. *Kartographische Nachrichten*, (6), 291299.
- Pánek, J., Pászto, V., & Marek, L. (2016). Mapping emotions: spatial distribution of safety perception in the city of Olomouc. In *Lecture Notes in Geoinformation and Cartography: GIS Ostrava 2016 The Rise of Big Spatial Data* (p. in print). Ostrava, Czech Republic: Springer.
- Griffin, A. L., & Mcquoid, J. (2012). At the Intersection of Maps and Emotion: The Challenge of Spatially Representing Experience. *Kartographisch Nachrichten*, (6), 291299.
- Bergner, B., Zeile, P., & Papastefanou, G. (2011). Emotional Barrier-GIS A new approach to integrate barrier-free planning in urban planning processes. In *Proceedings REAL CORP* (pp. 247257). na. Retrieved from <http://realcorp.at/archive/CORP2011.27.pdf>

Vedoucí bakalářské práce: Mgr. Jiří Pánek, Ph.D.
Katedra rozvojových studií

Datum zadání bakalářské práce: 6. května 2016
Termín odevzdání bakalářské práce: 15. dubna 2017

L.S.

prof. RNDr. Ivo Fréhořt, CSc., Ph.D.
děkan

doc. RNDr. Pavel Nováček, CSc.
vedoucí katedry

V Olomouci dne 6. května 2016

Obsah

1	Úvod	10
2	Cíle a metody	11
3	Úvod do problematiky	12
3.1	Mentální mapy	12
3.1.1	Pocitové mapy	13
3.2	PocitoveMapy.cz	15
3.3	Participativní demokracie	16
3.3.1	Místní Agenda 21 a Národní síť Zdravých měst České republiky	17
3.4	Valašské Meziříčí	18
3.4.1	Geografie	19
3.4.2	Historie	21
3.4.3	Pamětihodnosti a významné objekty	24
3.4.4	Doprava	33
3.4.5	Místní části	35
3.4.6	Kultura a sport	36
3.4.7	Vzdělávání a zaměstnavatelé	37
4	Sběr dat, tvorba, analýza a interpretace pocitových map	40
4.1	Sběr dat	40
4.2	Tvorba pocitových map	45
4.3	Analýza a interpretace pocitových map	46
4.3.1	Tady rád(a) trávím volný čas	50
4.3.2	Tady se mi nelíbí	53
4.3.3	Tady se mi líbí	57
4.3.4	Tady se necítím bezpečně	60
4.3.5	Tady bych chtěl(a) bydlet	64
4.3.6	Tady by to chtělo změnu	67
5	Závěr	71

Seznam obrázků

Obrázek 1: Participační žebřík, zdroj: Arnstein, 1969	17
Obrázek 2: Panorama Valašského Meziříčí, zdroj: autor	19
Obrázek 3: Soutok Rožnovské (vlevo) a Vsetínské Bečvy, zdroj: autor	20
Obrázek 4: Moravská gobelínová manufaktura, v pozadí gymnázium, zdroj: autor	23
Obrázek 5: Zámek Žerotínů, zdroj: autor	25
Obrázek 6: Zámek Kinských, vpravo kostel sv. Jakuba Většího, zdroj: autor.....	26
Obrázek 7: Kostel Nanebevzetí Panny Marie, zdroj: autor	28
Obrázek 8: Vpravo Ballnerova hvězdárna, vlevo nová hvězdárna, zdroj: autor.....	29
Obrázek 9: Vlevo Galerie Kaple, vpravo Galerie Sýpka, zdroj: autor	30
Obrázek 10: Bývalá Krásenská radnice, zdroj: autor	31
Obrázek 11: Náměstí, v popředí sloup Panny Marie, zdroj: autor	32
Obrázek 12: Dům U Apoštolů, v pozadí část zámku Žerotínů, zdroj: autor	32
Obrázek 13: Vrch Helštýn, zdroj: autor	33
Obrázek 14: Vlakové nádraží, zdroj: autor.....	34
Obrázek 15: Autobusové nádraží, zdroj: autor	35
Obrázek 16: Discgolfové hřiště, v pozadí rybníček s naučnou stezkou, zdroj: autor.....	37
Obrázek 17: Prázdná mapa připravena k vyplnění, zdroj: autor	41
Obrázek 18: Sběr dat v plném proudu, zdroj: autor	42
Obrázek 19: Někdy bylo u mapy pořádně rušno, zdroj: autor.....	43
Obrázek 20: Detail pocitové mapy, zdroj: autor.....	44
Obrázek 21: Online formuláře pro vyplnění pocitové mapy, zdroj: autor	45
Obrázek 22: Online formuláře pro vyplnění pocitové mapy, poslední krok, zdroj: autor ..	45
Obrázek 23: Pocitová mapa Valašského Meziříčí – tady rád(a) trávím volný čas.....	50
Obrázek 24: Pocitová mapa Valašského Meziříčí – tady rád(a) trávím volný čas, centrum	51
Obrázek 25: Mrak slov pro pocit „tady rád(a) trávím volný čas“	52
Obrázek 26: Pocitová mapa Valašského Meziříčí – tady se mi nelíbí	53
Obrázek 27: Pocitová mapa Valašského Meziříčí – tady se mi nelíbí, centrum	54
Obrázek 28: Mrak slov pro pocit „tady se mi nelíbí“	56
Obrázek 29: Pocitová mapa Valašského Meziříčí – tady se mi líbí	57
Obrázek 30: Pocitová mapa Valašského Meziříčí – tady se mi líbí, centrum.....	58
Obrázek 31: Mrak slov pro pocit „tady se mi líbí“.....	59

Obrázek 32: Pocitová mapa Valašského Meziříčí – tady se necítím bezpečně.....	60
Obrázek 33: Pocitová mapa Valašského Meziříčí – tady se necítím bezpečně, centrum....	61
Obrázek 34: Mrak slov pro pocit „tady se necítím bezpečně“	63
Obrázek 35: Pocitová mapa Valašského Meziříčí – tady bych chtěl(a) bydlet.....	64
Obrázek 36: Pocitová mapa Valašského Meziříčí – tady bych chtěl(a) bydlet, centrum....	65
Obrázek 37: Mrak slov pro pocit „tady bych chtěl(a) bydlet“	66
Obrázek 38: Pocitová mapa Valašského Meziříčí – tady by to chtělo změnu	67
Obrázek 39: Pocitová mapa Valašského Meziříčí – tady by to chtělo změnu, centrum	68
Obrázek 40: Mrak slov pro pocit „tady by to chtělo změnu“	70

Seznam grafů

Graf 1: Počet obyvatel Valašského Meziříčí podle pohlaví a věku, data: ČSÚ, 2016	21
Graf 2: Počet bodů u jednotlivých pocitů.....	47
Graf 3: Počet komentářů u jednotlivých pocitů.....	48

Seznam tabulek

Tabulka 1: Porovnání počtu bodů a komentářů u jednotlivých pocitů.....	48
--	----

1 Úvod

Pocitové mapy se v poslední době dostávají do popředí veřejného rozhodování o lokalitách, ve kterých lidé žijí. Jedná se o nástroj, jehož prostřednictvím je možné zapojit občany do participativního plánování veřejných prostor. Výstupy z pocitových map slouží obcím jako zdroj informací a názorů obyvatel jejich obce na místo, kde bydlí.

Autor práce prožil podstatnou část svého dosavadního života v obci Krhová, která byla ještě donedávna součástí Valašského Meziříčí, ve kterém autor studoval základní i střední školu. Tato fakta přispěla k touze vytvořit pocitovou mapu právě pro město Valašské Meziříčí. Vedení města již dříve zvažovalo, že si nechá pocitovou mapu vypracovat, tudíž zde byla vysoká pravděpodobnost, že budou mít zájem o nabídku autora, který by pro ně bezplatně pocitovou mapu vytvořil. Po komunikaci s příslušnými úřady bylo dohodnuto, že tvorba mapy proběhne a autor poté předá výsledky pocitové mapy městu a zároveň odprezentuje její výsledky městskému zastupitelstvu.

Tato práce má tři cíle, vytvoření pocitové mapy města, analýza a interpretace výsledných map a nabídnutí výstupů vedení města. Pro sběr dat byly použity dotazníky v papírové a internetové formě.

Bakalářská práce je rozdělena na dvě části, teoretickou a praktickou. V teoretické části jsou vymezeny cíle práce a metody sběru dat pro tvorbu pocitových map. Dále se autor věnuje vymezení problematiky a představuje základní fakta o městu Valašské Meziříčí. Autor vymezuje v problematice zásadní pojmy, které se týkají pocitových map. Mezi tyto zásadní pojmy se řadí mentální mapy, ze kterých samotné pocitové mapy vycházejí. Fenomén pocitových map spadá do konceptu GeoParticipace, což je zapojení občanů do rozhodovacího procesu, který se jich týká. Autor popisuje i samotnou internetovou aplikaci PocitoveMapy.cz, pomocí které byla nasbírána podstatná část dat utvářejících pocitové mapy. Do základní problematiky se také řadí participativní demokracie, která úzce souvisí s tvorbou pocitové mapy, jenž je tvořena samotnými obyvateli lokality. V posledním bodě teoretické části je představeno město Valašské Meziříčí tak, aby i člověk, který toto město nikdy nenavštívil, získal základní představu o jeho obrázku a mohl tak lehce pochopit výsledky pocitové mapy. V praktické části se autor věnuje tvorbě pocitových map, analýze a interpretaci výsledků jednotlivých pocitových map. Analyzovány jsou samotné pocitové mapy, které byly rozděleny podle předem domluvených pocitů. Autor rozebírá také komentáře respondentů připojené k bodům, které zanesli do mapy.

2 Cíle a metody

Tato bakalářská práce má tři cíle. Prvním cílem této bakalářské práce je vytvořit pocitovou mapu města Valašské Meziříčí, která bude reprezentovat subjektivní pohled na město očima jeho obyvatel. Druhým cílem práce je analyzovat a interpretovat pocitovou mapu daného města. A třetím cílem je nabídnutí výsledků práce vedení města pro další využití v rámci realizace místní Agendy 21 a místního rozvoje.

Pro sběr dat k vytvoření pocitových map byly použity dva typy dotazníků. Oba dotazníky obsahovaly šest pocitů, ke kterým se respondenti mohli vyjádřit. Jedná se o tyto pocity: „tady rád(a) trávím volný čas“, „tady se mi nelíbí“, „tady se mi líbí“, tady se necítím bezpečně“, „tady bych chtěl(a) bydlet“ a „tady by to chtělo změnu“. První typ dotazníku byl ve formě papírové mapy, do kterého respondenti přispívali osobně. Druhým typem byl internetový dotazník vytvořen na webové stránce PocityveMapy.cz (Pocitovemapy.cz, 2016). Skrze internetový dotazník mohli respondenti k jednotlivým bodům zanesených do mapy připojit i komentáře, na konci internetového dotazníku byly dvě dobrovolné. Sběr dat formou papírové mapy proběhl během setkání s veřejností, internetový dotazník byl sdílen pomocí sociální sítě Facebook a na oficiálních stránkách města Valašské Meziříčí. Do sběru dat se zapojili občané Valašského Meziříčí a blízkého okolí.

3 Úvod do problematiky

3.1 Mentální mapy

Koncept mentálních map se poprvé objevuje v 60. letech 20. století (Voženílek, 1997). Mentální mapy není jednoduché definovat. Přestože se řadí pod vědní obor behaviorální geografie (Drbohlav, 1991), tak úzce souvisí i s kartografií, sociologií a psychologií (Voženílek 1997). Behaviorální geografie se zabývá studiem lidského vnímáním v prostoru a pracuje s emocemi a pocity lidí. (Toušek et al., 2008). Vhodnou definici uvádí Drbohlav (1991, s. 164) „*Mentální mapa je grafickým (kartografickým či schématickým) vyjádřením představ člověka o geografickém prostoru, nejčastěji jeho kvalitě nebo uspořádání.*“ Mentální mapy se dají podle Polišínské (2006, s. 65) definovat i takto „*Mentální mapa je vytvořena z uložených informací týkajících se prostorových vztahů a prostředí v daném místě a čase a umožňuje danému jedinci pohybovat se v prostředí a v neposlední řadě ukládat další environmentální a geografická data.*“ Pojem mentální mapa také definuje Nižnanský (1994). Podle něj lze mentální mapu chápat jako materializaci mentálních prostorových představ přenesením na papír či jiné záznamové médium. Mentální mapy se začaly využívat jako percepce města či ke studiu prostorových preferencí obyvatel (Drbohlav, 1991). Mentální mapy má každý člověk uložené ve své hlavě, kde se v průběhu života formují, mění, zpřesňují a zapomínají (Siwek 2011). Za zakladatele mentálních map jsou považováni Kevin Lynch a Peter Gould. Kevin Lynch napsal knihu *The image of the city* v roce 1960, která je považována za první dílo s tematikou mentálních map. Peter Gould je autorem knihy *On mental maps* publikované v roce 1970. Podle Gould a Lynche se mentální mapy dělí na dva základní typy. Mentální mapy gouldovského typu, pojmenovány po Peteru Gouldovi a mentální mapy lynchovského typu, pojmenovány po Kevinu Lynchovi (Drbohlav, 1991). Zároveň Gould a Lynch vychází ze zásadního předpokladu, že mentální mapa každého člověka je jedinečná (Voženílek, 1997).

Mentální mapy gouldovského typu jsou chápány jako obraz atraktivity, respektive prostorových preferencí. Slovo preference zde hraje důležitou roli, neboť tento typ mentálních map se také nazývá preferenční. Obraz atraktivity se nejčastěji získává výběrem ideálního místa informace přenesou do mapy za pomoci kartogramů, izolinií, anamorfózy apod. (Voženílek, 1997). Druhý typ, mentální mapy lynchovského typu neboli percepční, rozumí mentální mapou zobrazení prostoru podle toho, jak ho jedinec vnímá. Zaznamenává vjemy jedince z prostoru podle toho, jak vidí jeho velikost, rozmístění prvků a jejich tvar.

Dále podle jeho prostorové orientace a topologie. Konkrétní mentální mapu zde přímo reprezentuje daný náčrtek, obrázek či schéma (Drbohlav, 1991).

Mentální mapy mají širokou škálu využití v mnoha vědních disciplínách. Využit se dají na příklad v psychologii, kde se užívají jako ve výzkumech kriminální psychologie, která se věnuje chování pachatelů v prostoru (Polišenská, 2006). Dále napomáhají snadnějšímu zapamatování zejména prostorových informací, u větší skupiny lidí mohou sloužit jako obraz stupně vzdělanosti, napomáhají předpovídat možný směr migrace obyvatelstva nebo regionálního rozvoje (Voženílek, 1997). Mezi další možnosti využití mentálních map, se kterými se v současné době lze setkávat stále častěji, patří zejména přenášení kognitivních¹ myšlenek o prostoru do fyzické podoby, nebo při ověřování geografických znalostí (Bláha a Pastuchová Nováková 2013). Mezi první příklad využití mentálních map v regionálním rozvoji v České republice se řadí příprava územního plánu Klášterce nad Ohří z roku 1998. Občané mohli pomocí mentálních map komentovat budoucí rozvoj města. Využívaly se papírové mapy a dá se říct, že šlo o první znamení vývoje v oboru participativního plánování u nás (Kynčilová 1998).

3.1.1 Pocitové mapy

Pocitové mapy spadají pod mentální mapy gouldovského typu a jako takové se řadí do oboru zvaný behaviorální geografie. Díky pocitovým mapám mohou občané zaznamenávat emoční preference, které se vztahují k daným místům, kde bydlí, nebo ve kterých se často pohybují. Tvorba map probíhá na slepých či podkladových mapách. Respondenti přiřazují na mapu své body, komentáře, hodnocení a preference jednotlivým místům. Výsledná mapa vznikne složením odpovědí více respondentů. Preference se mohou týkat různých témat, například pozitivních, jako je bydlení, oblíbenost lokalit, trávení volné času nebo negativních jako je míra hluku, strach či pocit nebezpečí (Pánek, Pászto, 2016). Pocitové mapy se v poslední době dostávají do popředí geografických trendů i v zahraničí. V Maďarsku se pocitové mapy používají pro analýzu bezpečnosti, ve Finsku, Polsku a na Islandu k participativnímu plánování veřejných prostor, Rakušané využívají pocitové mapy ke zjištění preferencí turistů v navigaci (Pánek, Pászto, 2016). V České republice vzniklo v posledních letech několik aplikací, které využívají participaci uživatelů, jedná se například

¹ Kognitivní mapování je proces psychologický procesů, díky nimž jedinec získává, pamatuje si a následně použije informace týkající se míst a jejich charakteristik (Bláha a Pastuchová Nováková, 2013).

o tyto: Lepší místo², Chodci sobě³, Pocitové mapy⁴, Čistý-Komín⁵, ZmapujTo⁶, na Slovensku se jedná ku příkladu o aplikaci OdkazPreStarostu⁷. Kombinace map a dotazníkového šetření spadá do konceptu GeoParticipace, který definují autoři publikace GeoParticipace (Pánek et al. 2014, s. 62) takto: „*GeoParticipace je pojem, který popisuje využití prostorových nástrojů v zapojení občanů do rozhodovacího procesu, který se jich týká. Nejčastěji se jedná o rozhodování o prostoru, který je veřejný, ale může se také jednat o sdílení informací či pocitů o okolí, ve kterém žijí.*“

Kartografie se historicky zabývala pouze mapováním prvků a jevů, které jsou viditelné a měřitelné, proto bylo zobrazování emocí v mapách a v prostorových datech až do nedávna velmi omezené (Griffin a Mcquoid, 2012). Podle Zadra a Clore (2011) emoce silně ovlivňují to, jak lidé vnímají prostor. Spojení emocí a map se dá podle autorek Griffinová a Mcquiodová (2012) rozdělit do tří kategorií. První kategorií jsou mapy emocí, druhou je využití map pro sběr emocí a třetí kategorie jsou emoce při používání map (Pánek, Pászto, Marek, 2016). Využití pocitových map v této bakalářské práci je kombinací první a druhé kategorie. Pomocí pocitových map proběhl sběr dat i jejich následná vizualizace. Emoce se dají rozdělit na příjemné a nepříjemné, silné a slabé (Reeve, 2014). S tímto tvrzením ale nesouhlasí někteří autoři, protože geografické chápání prostoru a emocí v něm, kde geografové spíše pracují s emocemi jako se subjektivním vztahem mezi osobou a prostorem (Smith et al., 2012). Sběr informací o emocích a percepci od občanů lze uskutečnit několika způsoby. Autoři Nold (2009) a Bergner et al. (2011) popisují měření pomocí biometrických zařízení. Metoda tohoto měření naráží na limitace v podobě finanční náročnosti, malého vzorku respondentů a nemožností určit, jaký podnět danou emoci vyvolal. Biometrické čidlo zaměřuje veškeré emoce, ne jenom ty, které v respondentovi vyvolal okolní prostor. Druhým způsobem sběru dat je využití emocí ze sociálních sítí jako je Facebook či Twitter (Biever, 2010). Tento způsob funguje pouze u jednodušších jazyků, než je čeština, například u angličtiny. Posledním způsobem sběru dat jsou dotazníky (MacKerron a Mourato, 2010). Do tohoto typu sběru dat se řadí i PocitoveMapy.cz.

² <https://www.lepsimisto.cz/>

³ <http://www.chodcisobe.cz/>

⁴ <http://www.pocitovemapy.cz/>

⁵ <http://www.cisty-komin.cz/>

⁶ <http://www.zmapujto.cz/>

⁷ <https://www.odkazprestarostu.sk/>

3.2 PocitoveMapy.cz

Internetová aplikace PocitoveMapy.cz je online crowdsourcingový⁸ nástroj, který zapojuje občany do rozhodovacího procesu pomocí participativních GIS přístupů. Vývojáři této aplikace se inspirovali softwarem Maptionnaire, což je software jako služba (název vychází z anglického Software as a Service) pro tvoření dotazníků a veřejné participace založené na mapách (Maptionnaire, 2017). Internetová aplikace PocitoveMapy.cz je založena na knihovně Leaflet, což je knihovna s otevřeným zdrojovým kódem JavaScript pro interaktivní mapy, které jsou vhodné pro mobilní zařízení (Agafonkin, 2015). Aplikace PocitoveMapy.cz na rozdíl od ostatních programů, jako jsou Ushadidi, Umap, ArcGIS Online či řada dalších, nevyžadují registraci ani instalaci jakéhokoliv zásuvného modulu (plug-in), softwaru či virtuálního serveru. PocitoveMapy.cz jsou internetovou aplikací fungující na dvou hlavních open-source⁹ knihovnách JavaScriptu a iQuery. Tyto knihovny jsou využívány pro základní uživatelské interakce, kontrolní aplikace a knihovnu pro mapové interakce. PocitoveMapy.cz mohou být konfigurovány JSON souborem, který obsahuje mimo základní mapové náhledy také aplikační postupy a automaticky vyskakovací okno obsahu. Konfigurační soubor bývá uveden ve zdrojovém kódu (hard-coded), popřípadě vytvořen z databáze webové aplikace, která slouží k administraci webu a ke zpracování dat (tzv. backend). Backend je část webu, která je pro běžné uživatele neviditelná. Výsledky z frontendu, což je část webu viditelná pro běžné návštěvníky, jsou asynchronně posílány na backend, kde je využíván jednoduchý MVC¹⁰ rámec, který je napsán v jazyce PHP. Databáze MySQL slouží k ukládání metadat od uživatelů. Geodata jsou ukládána ve formátu GeoJSON. Administrace stránek je vytvořena pomocí jazyku CSS (bootstrap) a správci si mohou vybrat, jestli stáhnou celá metadata z MySQL, nebo jenom prostorová data ve formátu GeoJSON (Pánek, Pászto, 2016).

⁸ Centrálně organizovaná činnost, která vede k dosažení přesně definovaných cílů, a to s využitím většího množství zainteresovaných osob z řad zákazníků nebo sympatizantů, pocházejících z cílových skupin podle pole působnosti organizátora (Slovník cizích slov, 2017).

⁹ Otevřený zdrojový kód, který může uživatel podle potřeby používat, šířit a měnit (Slovník cizích slov, 2017).

¹⁰ MVC (Model-View-Controller) rámec je architektura webové aplikace rozdělující data, uživatelské rozhraní a řídicí část navzájem od sebe.

3.3 Participativní demokracie

Označením participace se rozumí široká škála přístupů, procesů, mechanismů či jednotlivých aktivit, které se týkají veřejného rozhodování. V obecném vyjádření participace znamená účast, účastnictví nebo podílení se na něčem (PAKT, 2017). Politická participace skrze tradiční instituce v poslední době klesá, na druhou stranu vzrůstá zájem občanů o jiné, netradiční formy participace, např. skrze veřejná setkání s občany, petice nebo podílení se na utváření veřejného rozpočtu¹¹. Nelze říci, že by byly tradiční způsoby participace na veřejném dění nahrazovány těmi nekonvenčními, naopak, oba způsoby se vzájemně doplňují (della Porta, 2013). Hlavním znakem participativní demokracie je důraz na aktivní účast co nejvíce občanů na rozhodování o záležitostech, které ovlivňují jejich život (Cini, 2011). Cini (2011) tvrdí, jestliže se budou všichni občasně účastnit politického rozhodování a rozšíří se možnost participace, dojde k větší demokratizaci společnosti, což přináší několik výhod. První je větší možnost občanů na podílení se na rozhodování o veřejných problémech, které se jich týkají a druhou je zabránění zneužití politické moci, třetí zmíněnou výhodou je zlepšení kvalifikovaných rozhodnutí. Tyto výhody participativní demokracie vedou ke zvýšení legitimacy, tudíž je daný systém spravedlivější (della Porta, 2013). Participativní demokracie je cestou ke zvýšení důvěry v zastupitelskou demokracii.

Významným projektem v České republice je iniciativa, která se nazývá Participace, Komunikace, Transparentnost (PAKT), za kterou stojí nezisková organizace Agora Central Europe, Centrum pro komunitní práci střední Čechy, Partnerství, Zelený kruh a norská organizace Stiftelsen IdéBanken. PAKT je jasným a stručným veřejným závazkem pro instituce a orgány veřejné správy o tom, že vytvoří podmínky pro aktivní participaci občanů na veřejném rozhodování a budou principy participace uplatňovat v různých sférách rozhodování (PAKT, 2017). Pokud město či obec schválí prohlášení o připojení k PAKT, zavazuje se k otevřenému, strukturovanému, řízenému a transparentnímu dialogu mezi všemi účastníky rozhodovacích procesů v rámci kompetencí městské samosprávy. Dle PAKT má participace pět stádií, respektive stupňů, které vizualizuje na tzv. participačním žebříku. Participační žebřík odlišuje různou míru sdílení moci mezi občany a orgány veřejné správy. Nejnižším stupněm participace je informování. Představuje jednosměrné informování občanů a aktérů orgány veřejné správy. U tohoto stupně se nedá říci, že by se

¹¹ Například obyvatelé Prahy 5 se mohou podílet na veřejném rozpočtu této městské části. Návrh projektů, který obyvatelé předloží, může být realizován právě z peněz rozpočtu městské části. Projekt Participativní rozpočet poprvé spustilo město Brno (Dáme na vás, 2017).

jednalo o sdílení moci mezi veřejnými rozhodovateli a občany. Druhým stupněm je připomínkování, kde se předávají informace od aktérů směrem k veřejné správě. Aktéři mohou orgánům předložit své nápady, kritiku nebo připomínky. Třetím stupněm je konzultace. Zde probíhá tok informací obousměrně. Občané si s veřejnými orgány předkládají argumenty, vysvětlují si své návrhy. Tři předchozí stupně jsou pouze informační, nedochází v nich k faktickému sdílení moci. Veřejná správa pouze mohla zohlednit nápady a připomínky občanů. Čtvrtým stupněm je partnerství. Zde dochází ke spolupráci mezi občany a orgány. Typické je rovnocenné postavení všech zapojených aktérů. Posledním stupněm pomyslného žebříku je rozhodování. V tomto případě přechází rozhodovací moc do kompetence občanů. Typickým příkladem rozhodování je místní referendum (PAKT, 2017).



Obrázek 1: Participační žebřík, zdroj: Arnstein, 1969

3.3.1 Místní Agenda 21 a Národní síť Zdravých měst České republiky

Místní Agenda 21 vychází z Agendy 21, což je dokument OSN, který byl přijat na konferenci o životním prostředí v Rio de Janeiro roku 1992. Agenda 21 je program pro

21. století, který ukazuje cestu k udržitelnému rozvoji. Poskytuje komplexní návod globálních akcí, které mohou poznamenat nebo ovlivnit přechod na udržitelný rozvoj. Místní Agenda 21 je nástroj pro uplatnění principů udržitelného rozvoje na místní a regionální úrovni v praxi. Je prováděna v konkrétním čase a místě a v obci nebo regionu. Jedná se o proces, který prostřednictvím zkvalitňování správy věcí veřejných, strategického plánování (řízení), zapojování veřejnosti a využívání všech dosažených poznatků o udržitelném rozvoji v jednotlivých oblastech zvyšuje kvalitu života ve všech jeho aspektech a směřuje k zodpovědnosti občanů za jejich životy i životy ostatních bytostí v prostoru a čase (CENIA, 2012). Místní Agenda 21 je procesem transparentním ale zejména participativním – tedy takovým, který zcela nepominutelně počítá s aktivním zapojením různých představitelů veřejnosti do spolurozhodování o věcech veřejných (Portál MA21, 2017).

Příkladem spolupráce mezi místní Agendou 21 a místními samosprávami je Národní síť Zdravých měst ČR (NSZM). Dle NSZM (2017) „*je Národní síť Zdravých měst ČR asociací aktivních místních samospráv, které se programově hlásí k principům udržitelného rozvoje, zapojují veřejnost do rozhodovacích procesů a podporují zdravý životní styl svých obyvatel. V souhrnu lze říci, že Zdravá města, obce a regiony se promyšleně snaží utvářet místa v Česku jako kvalitní, zdravé, příjemné a zejména udržitelné místo pro život, na základě dohody s místními obyvateli*“. Města, která se řadí pod NSZM musí splňovat mnoho kritérií. Vedení „Zdravého města“ musí každodenně úzce spolupracovat s řadou místních odborných i nevládních partnerů, jakými například jsou odborné instituce, nevládní organizace, školy, firmy, i nejširší veřejnost (NSZM, 2017).

3.4 Valašské Meziříčí

Valašské Meziříčí je město ležící v okrese Vsetín ve Zlínském kraji. Rozkládá se na soutoku dvou řek, jedná se o Rožnovskou a Vsetínskou Bečvu. K 1. lednu 2016 mělo město 22 449 obyvatel a rozlohu 3543,51 ha (Český statistický úřad, 2016). Město se dělí na dvě historické části, Krásno nad Bečvou a Meziříčí¹², které byly dříve samostatnými městy. Krásno nad Bečvou bylo založeno na pravém břehu Rožnovské Bečvy, zatímco Meziříčí se rozrůstalo na levém břehu této řeky. Ke spojení měst došlo v roce 1924 a název nově vzniklého města je Valašské Meziříčí, toho času se jedná o největší město na Valašsku

¹² V 18. století získalo Meziříčí přívlastek Valašské a název města se tedy změnil na Valašské Meziříčí (Valašské Meziříčí, 2017).

(Bartoš et al., 1980). Město se řadí mezi obce s rozšířenou působností, celkem pod něj spadá 18 obcí (Územně identifikační registr, 2012). Střed Náměstí¹³ leží v nadmořské výšce 306 m. n. m. (Mapy.cz, 2017).



Obrázek 2: Panorama Valašského Meziříčí, zdroj: autor

3.4.1 Geografie

Ráz krajiny v okolí Valašského Meziříčí je podobný jako na celém Valašsku. Je zde možné vidět ostré vrcholky, ostře zařezané údolí a roviny kolem řek. Valašské Meziříčí se nachází v geomorfologické provincii Západní Karpaty, subprovincii Vnější Zadní Karpaty, na přelomu oblastí Západobeskydské podhůří a Západní Beskydy. Samotné území města zasahuje hned do několika geomorfologických celků. Jedná se o Rožnovskou brázdou, Hostýnsko-vsetínskou hornatinu a Podbeskydskou pahorkatinu (Geoportál Českého úřadu zeměměřického a katastrálního, 2010). Nejčastěji vyskytující horninou je flyš (Příroda Valašska, 2017), což je komplex usazených vrstev mořského původu složený z pískovce, jílovce, slepence a břidlice (Petránek et al., 2016).

¹³ Název valaškomeziríčského náměstí je Náměstí.

Jak již bylo uvedeno výše, město leží na soutoku Rožnovské a Vsetínské Bečvy, které dále tečou, jako jedna řeka, pod názvem Bečva¹⁴. Bečva se vlévá do řeky Moravy, jedná se o její nejvodnatější levostranný přítok. U hydrologické stanice Dluhonice, což je poslední stanice na toku Bečvy, činí průměrný roční průtok $17,3 \text{ m}^3\text{s}^{-1}$. Délka Spojené Bečvy je 61,2 km a plocha povodí 1 626 km² (Povodí Moravy, 2017). Morava ústí do Dunaje, a tudíž obě Bečvy patří do úmoří Černého moře. Vodnatější, delší a větší rozlohu povodí z obou Bečev má Bečva Vsetínská, průměrný roční průtok je $9,39 \text{ m}^3\text{s}^{-1}$ ve stanici Jarcová. Její délka je 59,5 km a plocha povodí zabírá 743,39 km². U Rožnovské Bečvy je roční průtok $2,79 \text{ m}^3\text{s}^{-1}$ ve stanici Valašské Meziříčí, délka dosahuje 37,6 km a rozloha povodí činí 254,32 km². (Český hydrometeorologický ústav, 2017). Rožnovská Bečva je šterkonosná řeka a těžba šterku probíhá v okolí Hustopečí nad Bečvou a Milotic na Bečvou. Aktuálně se rozhoduje, zdali se na Bečvě vybuduje protipovodňová nádrž či nikoliv. Měla by se rozkládat od Hustopečí nad Bečvou až po Skaličku (Spojená Bečva, 2016).

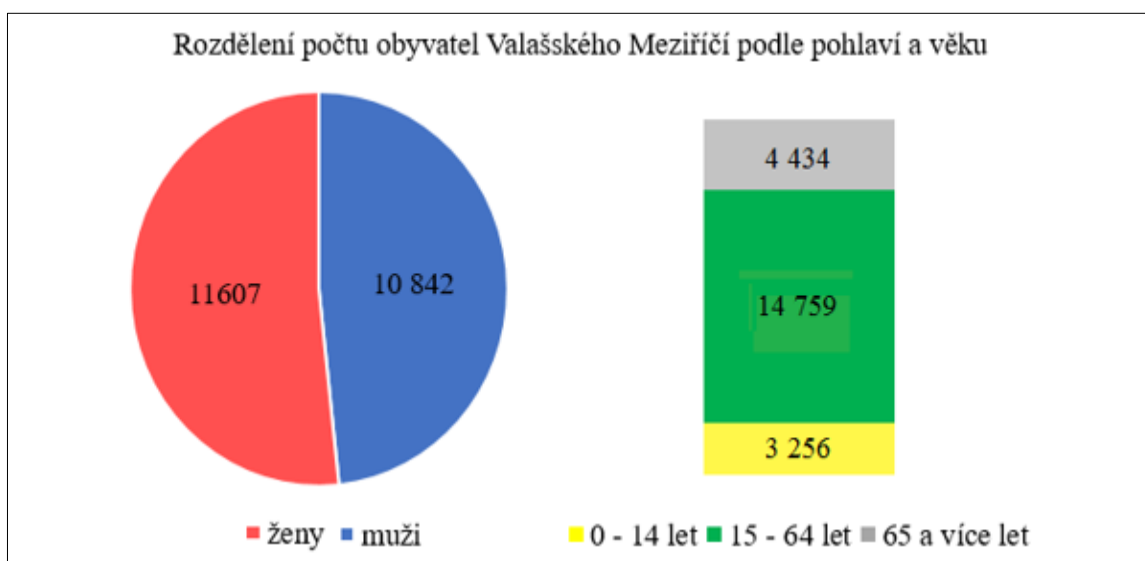


Obrázek 3: Soutok Rožnovské (vlevo) a Vsetínské Bečvy, zdroj: autor

¹⁴ Někdy se také uvádí název Spojená Bečva (Povodí Moravy, 2017).

Průměrná roční teplota ve Valašském Meziříčí se pohybuje kolem 8,0 °C (Pavelka, 2001). Průměrný úhrn srážek za rok se pohybuje okolo 815 mm (Minář, 1948). Mezi typy půd, které se vyskytují na území Valašského Meziříčí, se řadí tyto: hnědozemě, fluvizemě, kambizemě, gleje a pseudogleje (Culek et al., 2013). Do území města zasahují celkem tři bioregiony, jedná se o Hranický, Hostýnský a Vsetínský bioregion. Nedaleko Valašského Meziříčí, v Krhové, se začíná rozkládat největší Chráněná krajinná oblast v České republice – Beskydy a rozkládá se na 1160 km² (Agentura ochrany přírody a krajiny ČR, 2017). Valašské Meziříčí se potýká s dlouhodobým problémem znečištěného ovzduší, zejména v zimních měsících. Největším znečišťovatelem ve městě je podle webové stránky Arnika (2015) firma DEZA a.s. V průběhu ledna a února 2017 se hodnota kvality ovzduší dle Českého hydrometeorologického úřadu (2017) dlouhodobě držela na velmi špatné úrovni.

K 1. lednu 2016 mělo město 22 449 obyvatel (Český statistický úřad, 2016).



Graf 1: Počet obyvatel Valašského Meziříčí podle pohlaví a věku, data: ČSÚ, 2016

3.4.2 Historie

První písemná zmínka o Meziříčí pochází z roku 1297, o Krásně nad Bečvou je dochována první písemná zmínka z roku 1299. (Valašské Meziříčí, 2017) Meziříčí je městem nazýváno od roku 1377, naopak tomu Krásno nad Bečvou bylo povýšeno na městečko v roce 1491 (Janoušek, 1996). Ve Valašském Meziříčí¹⁵ měly silný vliv dva

¹⁵ Myšleno jako dnešní podoba města čili spojené Meziříčí a Krásno na Bečvou.

významné rody, podle kterých jsou pojmenovány oba valašskomeziříčské zámky. V Meziříčí to byl šlechtický rod Žerotínů, v Krásně nad Bečvou šlechtický rod Kinských. Celé Valašsko čili i Valašské Meziříčí bylo oproti ostatním regionům Českých zemí relativně chudé (Bartoš et al., 1980).

Během Třicetileté války bylo Valašské Meziříčí, tak jako mnoho ostatních měst po téměř celé střední Evropě, silně poničeno a drancováno. Z následků konfliktu se dlouho vzpamatovávalo. Na Valašsku proběhla v průběhu Třicetileté války tři povstání, která se označují jako Valašská povstání. Valaši povstali proti císařství, feudálům a církvi, která nebyla dostatečně tolerantní k jiným náboženstvím. Po třetím povstání, které skončilo porážkou Valachů, došlo k největší sérii poprav na Valašsku v dějinách. Bylo popraveno na 200 povstalců a další byli nemilosrdně pronásledováni po okolních kopcích a lesích. Počet obyvatel Valašského Meziříčí byl po skončení Třicetileté války o polovinu menší (Valašský sbor portášský, 2017).

Meziříčí můžeme označit za centrum vzdělávání a centrum různých spolků, oproti tomu v Krásně nad Bečvou kvetl průmysl. Tento rozdíl je viditelný dodnes, kdy se v Krásně nad Bečvou nachází průmyslová zóna a většina velkých firem z celého Valašského Meziříčí. Druhá polovina 19. století byla ve znamení průmyslového rozmachu v Krásně nad Bečvou, byly zde zakládány významné průmyslové podniky, jakými například jsou parní pila, sklárny, tiskárny, továrna na ohýbaný nábytek či kožedělné a textilní manufaktury. Nejvýznamnějším průmyslem ve Valašské Meziříčí byl průmysl sklářský a textilní. Dobře známá Moravská gobelínová manufaktura (Obrázek 4) byla založena v roce 1898 Rudolfem Schlattauerem v nedaleké obci Zašová, o 10 let později přestěhována do Valašského Meziříčí (Moravská gobelínová manufaktura, 2017). Sklářskému průmyslu se dařilo po celém Valašsku. Za tímto úspěchem stála židovská rodina Reichů, zejména Samuel a Salomon Reichovi. Reichovy sklárny začaly vyrábět v roce 1855 (Valašské Meziříčí, 2017). Nedaleko skláren se nachází bývalý dům pro jejich zaměstnance, který je nyní penzionem a nese název Reichova vila (Reichova vila, 2015). Sklářský a textilní průmysl velice dobře prosperoval až do Sametové revoluce v roce 1989, kdy po následné vlně privatizace sklárny a gobelínová manufaktura postupně upadají. Postupem času se do popředí dostává průmysl chemický, který ale zažívá rozmach až po roce 1960, kdy byly postaveny Urxovy závody, zpracovávající černouhelný dehet a surový benzol (Kallerová, 2012). Název společnosti je nyní DEZA, a.s. (Dehtové závody).



Obrázek 4: Moravská gobelínová manufaktura, v pozadí gymnázium, zdroj: autor

Jak již bylo zmíněno, v Meziříčí se namísto průmyslu cílilo na vzdělávání. Byly zde zakládány gymnázia a střední školy, průmyslové, sklářské, košíkářské, dřevozpracující; ale také první gobelínová škola v Českých zemích či Masarykův státní koedukační ústav učitelský; mimo to také rozličné spolky (Valašské Meziříčí, 2017). Janoušek (1996, s. 8) uvádí „K nejstarším patřil Spolek katolických tovaryšů (1855). Pak byl založen spolek čtenářský a o rok později pěvecký. V roce 1864 vznikl Sokol, vedle tělocviku pracoval i kulturně (divadlo, knihovna). Velmi potřebným se stal spolek hasičský.“ Založen byl také spolek muzejní, základ dnešního muzea Muzeum regionu Valašsko. Roku 1863 přichází do Valašského Meziříčí Alois Míkyška, který se výrazně zasloužil o založení místního gymnázia pro chlapce, později se stal starostou města. Vyučovat se začalo od roku 1871. Výuka zpočátku probíhala v soukromých domech, stavba samotné novorenesanční budovy gymnázia byla dokončena v roce 1875. Gymnázium bylo dlouho jediným českým gymnáziem na Severovýchodní Moravě a třetím na Moravě. Po celou dobu své rané existence hrozilo, že by mohlo dojít k poněmčení. Nynější celý název gymnázia zní Gymnázium Františka Palackého Valašské Meziříčí, pojmenováno je po známém historikovi, politikovi a spisovateli Františku Palackém, který se narodil v nedalekých Hodslavicích (Gymnázium Františka Palackého Valašské Meziříčí, 2017). Gymnázium pro dívky bylo založeno v roce 1907 s názvem První

dívčí reálné gymnázium. Škola neměla vlastní budovu, takže vyučování probíhalo ve vhodných prostorech, které nabízeli občané města. Jednalo se o jediné dívčí gymnázium na Moravě. Po 15 letech bylo dívčí gymnázium 11. srpna 1922 zrušeno a sloučilo se s chlapeckým gymnáziem, které tehdy neslo název Státní reálné gymnázium chlapecké (Janoušek, 2004). Další významnou školou, která se ve Valašském Meziříčí nachází je Mateřská škola, základní škola a střední škola pro sluchově postižené ve Valašském Meziříčí. Založena byla 17. ledna 1906 pod názvem Zemský ústav pro hluchoněmé ve Valašském Meziříčí. Zajímavostí je, že eklekticistní budova školy, byla postavena za pouhé dva roky (Stavinohová, 2010).

Během První světové války sloužila většina valašskomeziříčských škol jako lazarety pro vojáky. Poslední dva roky války město sužovala bída a hlad (Janoušek, 1996). V období První republiky ve Valašském Meziříčí kvetl průmysl, dařilo se školám a kulturnímu životu. Po podepsání Mnichovské dohody v roce 1938 se město potýkalo s přílivem uprchlíků ze Sudet, jejichž hranice se nacházela zhruba 10 kilometrů severně od města. Bartoš et al (1980, s. 33) uvádí „*Za nacistické okupace patřil okres¹⁶ spolu s celým Valašskem k nejvýraznějším centřům protifašistického odboje v českých zemích, komunistického i nekomunistického, zvláště pak rozvojem partyzánského hnutí koncem války, kdy v oblasti operovala kromě nejznámější 1. čs. Partyzánské brigády Jana Žižky řada dalších partyzánských skupin.*“ Kromě tvrdých bojů mezi Wehrmachtem a partyzánskými oddíly a problémů s nedostatkem základních potřeb, bylo Valašské Meziříčí 11. dubna 1945 vybombardováno. Cílem měly být cisterny s pohonnými hmotami, ale sovětské bombardéry mimo to zasáhly i obytné části. Poničena byla část Husovy a Palackého ulice, o život přišlo celkem 12 lidí (Krba, 2004). S příchodem socialistického režimu dochází k dalšímu rozkvětu sklářského a později i chemického průmyslu. Rok 1960 se nesl ve znamení velkých změn. Byl zrušen okres Valašské Meziříčí a připojen k okresu Vsetín (Valašské Meziříčí, 2017).

3.4.3 Pamětihodnosti a významné objekty

Ve Valašském Meziříčí se nachází celkem 77 kulturních památek; z toho 46 měšťanských domů, většina z nich se nachází na Náměstí a přilehlých ulicích; 2 zámky; 4 kostely; 2 hvězdárny, nová a stará; budova Gymnázia Františka Palackého; a další objekty, jakými například jsou sochy, sousoší a krucifixy (Národní památkový ústav, 2015).

¹⁶ Až do roku 1960 existoval okres Valašské Meziříčí (Bartoš et al. 1980).

Roku 1538 se započalo se stavbou zámku Žerotínů, který nechal vystavět Jan z Pernštejna na levém břehu Rožnovské Bečvy. Stavební práce byly dokončeny o deset let později. Budova stojí na místě bývalé tvrze. V šedesátých letech 16. století prodali Pernštejnové zámek nejvýznamnějšímu valašskomeziříčskému šlechtickému rodu – Žerotínům. Původně renesanční zámek byl postupem času přestavěn na barokní, stalo se tak v 18. století a zámek díky tomu získal dnešní podobu. V 19. století zámek několikrát změnil majitele, než ho odkoupil rakouský stát, který zde zřídil ženskou věznici, jedinou na Moravě a ve Slezsku. Již před První světovou válkou byl podán návrh na přestavění interiérů na divadelní sál, ale přestavba byla provedena až po skončení války. Během obou světových válek byl v zámku zřízen vojenský lazaret. V listopadu 1951 byl zámek předán do vlastnictví města, které ho vlastní dodnes. Během éry socialismu byl zámek postupně přestavěn na kulturní centrum města. Po pádu železné opony prošel zámek rozsáhlou rekonstrukcí (Kulturní zařízení města Valašského Meziříčí, 2017).



Obrázek 5: Zámek Žerotínů, zdroj: autor

Zámek Kinských, ležící v Krásně nad Bečvou nechal postavit v roce 1854 Hrabě Eugene Kinský. Budova vznikla na místě bývalé barokní správní budovy rožnovsko-krásenského panství. Zámek je postaven v empírovém slohu a svou původní podobu si

zachoval dodnes. Součástí zámku je i rozlehlý Zámecký park Kinských, který byl ovšem vybudován již na přelomu 18. a 19. století, během stavby zámku byl však upraven do dnešní podoby. V parku roste mnoho vzácných dřevin, mezi důležité stavby můžeme zařadit amfiteátr letního kina nebo Jurkovičův altán, pojmenován po Dušanu Jurkovičovi, architektovi známých staveb, jakými například jsou Libušín a Maměnka na Pustevnách. Nyní zámek spravuje Muzeum regionu Valašsko, vlastníkem je český stát, samotné muzeum se nachází uvnitř zámku společně s muzejní kavárnou (Muzeum regionu Valašsko, 2017).



Obrázek 6: Zámek Kinských, vpravo kostel sv. Jakuba Většího, zdroj: autor

Ze čtyř kostelů ve Valašském Meziříčí patří tři římskokatolické církvi, zbylý kostel patří církvi evangelické. Římskokatolické kostely se dělí na jeden farní a dva filiální. Hlavní, farní kostel nese název kostel Nanebevzetí Panny Marie, vybudován na místě starého kostelíka ze 13. století. Původně gotický kostel byl v průběhu dějin často schvácen požárem. Během Třicetileté války vyhořel hned několikrát a následně byl přestavěn jako renesanční. V polovině 18. století byla hlavní loď kostela přeměněna do barokního slohu. Ze dvou renesančních věží se dochovala jenom jedna, která je jedním ze symbolů města (Janoušek, 1996). Dva filiální kostely nesou název kostel sv. Jakuba Většího, nebo také kostel sv. Jakuba v Krásně, a kostelík sv. Trojice. Kostel sv. Jakuba Většího byl postaven v 16. století

na místě rotundy ze století 12., jejíž pozůstatky byly objeveny pod základy nynějšího kostela. Stavba v sobě kombinuje sloh gotický, renesanční a barokní. Kostel sv. Trojice, který je částečně dřevěný, byl vystavěn v roce 1605. Ke konci 19. století byl kostel v dezolátní stavu, dokonce se jednalo o jeho zrušení, nakonec byl ale opraven. Nyní se v kostele nachází lapidárium¹⁷. Střechy obou filiálních kostelů pokrývají šindele a v jejich blízkosti byly již neexistující hřbitovy (Římskokatolická farnost Valašské Meziříčí, 2017). Kostel Českobratrské církve evangelické ve Valašském Meziříčí je nejmladší z kostelů ve městě. Zbudován byl v letech 1908 až 1909 stavitelem Josefem Demlem. Prostory kostela sloužily mimo jiné jako třídy pro dívčí gymnázium. V těsné blízkosti stavby se nachází park Botanika a busta Tomáše Garrigue Masaryka (Košťál et al., 2009). Kromě bohoslužeb hostí kostel také mnohé koncerty (Kulturní zařízení města Valašského Meziříčí, 2017).

¹⁷ Lapidárium je sbírka různých kamenných plastik a zbytků stavebních památek (Nový akademický slovník cizích slov A-Z, 2011).



Obrázek 7: Kostel Nanebevzetí Panny Marie, zdroj: autor

Valašské Meziříčí se může pyšnit dvěma hvězdárnami. Ballnerova, dřevěná, hvězdárna byla zřízena v roce 1929. Druhá, nová, hvězdárna byla pro veřejnost otevřena roku 1955. V roce 1964 přibývá další hvězdárenský objekt, jedná se o odborné pracoviště.

Hvězdárně Valašské Meziříčí byl v témže roce přidělen celostátní odborný úkol v oboru pozorování Slunce. S pozorováním Slunce měli místní astronomové bohaté zkušenosti, již od 30. let minulého století posílali své výsledky do světového centra v Curychu, ve Švýcarsku. Měřilo se zde Wolfovo relativní číslo sluneční činnosti. Zaměstnanci hvězdárny mimo pozorování Slunce také měří okamžiky zákrytů hvězd tělesy Sluneční soustavy a pozorují meziplanetární hmoty a vybrané typy proměnných hvězd (Hvězdárna Valašské Meziříčí, 2017).



Obrázek 8: Vpravo Ballnerova hvězdárna, vlevo nová hvězdárna, zdroj: autor

V areálu zámku Žerotínů stojí dvě pozoruhodné stavby, které nyní slouží jako galerie. Nazývají se Galerie Kaple a Galerie Sýpka. Galerie Kaple byla postavena jako renesanční jízdárna koní v roce 1611. Od roku 1628 sloužila jako sklad, během Napoleonských válek přebudována na lazaret a po zřízení ženské věznice v zámku Žerotínů byl lazaret proměněn na věžeňskou kapli. Po zrušení věznice budova dlouho chátrala, rekonstrukcí prošla až počátkem 21. století. Vystavuje se zde zejména současné výtvarné umění. Galerie Sýpka, jak už je z názvu patrné, byla využívána jako sýpka. Původně barokní stavba, využívá v době, kdy v zámku byla ženská trestnice, jako sklad, postupem času chátrala, než se dočkala rekonstrukce ve stejném období jako Galerie Kaple. Sídlí zde část městského úřadu a taktéž v budově probíhají výstavy (Kulturní zařízení města Valašského Meziříčí, 2017).



Obrázek 9: Vlevo Galerie Kaple, vpravo Galerie Sýpka, zdroj: autor

Bývalá Krásenská radnice, dnes sloužící jako městská knihovna, vystavěna roku 1580, měla prvotně renesanční styl (Janoušek, 1996). V roce 1765 získala radnice dnešní podobu ve slohu barokním. Přistavěno bylo jedno patro a venkovní schodiště s altánem. Jako radnice sloužila až do spojení obou měst do jednoho, tedy do roku 1924. V letech 1957–1960 prošla budova generální opravou, ale již po 20 letech musela být zahájena další rekonstrukce díky nadměrné vlhkosti a častých prostupů městské kanalizace. Ani tato rekonstrukce neměla valný výsledek a o 10 let později byla bývalá radnice opět rozsáhle opravována, došlo ke stržení venkovního schodiště a jeho znovuvybudování, dále byla důkladně izolována. Koncem roku 2016 knihovna požádala o kompletní asanaci budovy (Městská knihovna Valašské Meziříčí, 2017).



Obrázek 10: Bývalá Krásenská radnice, zdroj: autor

Mezi nejvýznamnější měšťanské domy ve Valašském Meziříčí řadí Janoušek (1996) tyto domy: č.p. 6, 7, 84, 87, 109, 111, 113 a měšťanský dům U Apoštolů s č.p. 118. Všechny tyto stavby se nachází na Náměstí. Dům U Apoštolů, z roku 1598, je vyzdoben reliéfy svatých ze 2. poloviny 18. století. K historickému jádru města se řadí i celá ulice Křížkovského se 7 měšťanskými domy, 4 domy v Pospíšilově ulici, 3 domy v ulici Polášková a 4 domy na Mostní ulici. Na Náměstí se tyčí jeden sloup a jedna socha. V dolní části Náměstí stojí barokní sloup Panny Marie z roku 1670 a v horní části je socha sv. Floriána, patrona hasičů, z roku 1747, nahrazena roku 1901 novou sochou. Původní podstavec sochy je nyní umístěn v lapidáriu kostela sv. Trojice (Janoušek, 1996).



Obrázek 11: Náměstí, v popředí sloup Panny Marie, zdroj: autor



Obrázek 12: Dům U Apoštolů, v pozadí část zámku Žerotínů, zdroj: autor

Další významné objekty či pamětihodnosti, které se ve městě a jeho okolí nacházejí, jsou následující. Památník obětem Druhé světové války, který se tyčí na vrchu Helštýn. Pomník zvaný Cholera na Hranické ulici, který byl postaven jako dík tomu, že epidemie cholery, která v roce 1832 na Valašsku řádila, se Valašského Meziříčí relativně nedotkla. Kaple sv. Rocha na ulici Vrbenská, kde se také nachází městský dům č.p. 62, ve kterém nyní sídlí restaurace Přístav. Sedm krucifixů, budova kina Svět na ulici Nábřeží, vila na ulici Příční č.p. 454 a soubor osmi soch na ulici Masarykova.



Obrázek 13: Vrch Helštýn, zdroj: autor

3.4.4 Doprava

Výhodná poloha města je důvodem, proč je Valašské Meziříčí důležitým železničním a silničním uzlem. Železniční stanice leží na čtyřech různých tratích. Nejvíce cestujících se přepraví na trati číslo 280 Hranice na Moravě – Střelná – Půchov, kde jezdí, mimo osobních vlaků, i vlaky vyšší kvality, čili expresy (Ex) a rychlíky vyšší kvality (Rx). Další trať vede z Valašského Meziříčí údolím Rožnovské Bečvy do Rožnova pod Radhoštěm. Trať je označena číslem 281. Jihozápadním směrem vede trať číslo 303 do Kojetína. A poslední tratí, na které stanice leží, je trať číslo 323, která směřuje do Ostravy (České dráhy, 2017). Mezi významné silnice, které vedou skrze město, se řadí silnice I/35 vedoucí z Hrádku nad

Nisou přes Hradec Králové, Olomouc, Rožnov pod Radhoštěm, a končí na hraničním přechodu Bumbálka; silnice I/57 táhnoucí se z Bartultovic přes Opavu, Nový Jičín, Vsetín, a končí na hraničním přechodu Brumov-Bylnice; a silnici II/150 začínající ve Skalici nad Svitavou, vedoucí přes Boskovice, Prostějov, Přerov, Bystřici pod Hostýnem a končí ve Valašském Meziříčí (Geoportál ŘSD, 2017).



Obrázek 14: Vlakové nádraží, zdroj: autor



Obrázek 15: Autobusové nádraží, zdroj: autor

3.4.5 Místní části

Správní území Valašského Meziříčí zaujímá celkovou plochu o 3 543,51 ha (Český statistický úřad, 2016) a zahrnuje celkem 7 místních částí. Jedná se o tyto části: Valašské Meziříčí-město, Krásno nad Bečvou, Bynina, Hrachovec, Juřinka, Lhota a Podlesí. Při dělení místních částí podle katastru území dojde v názvech místních částí k několika změnám. Místo 7 částí je částí 8, protože Podlesí se dělí na Křivé a Brňov, u Lhoty je pozměněn název na Lhotu u Choryně (Český úřad zeměměřický a katastrální, 2017). Veškeré místní části byly dříve samostatnými vesnicemi, založené během 13. až 15. století. Připojeny k městu byly během druhé poloviny 20. století. Nejvíce obyvatel žije v Podlesí, kolem 1900, dále v Hrachovci, kde bydlí okolo 850 lidí, v Bynině je to okolo 650, na Juřince okolo 420 obyvatel. Nejméně lidí žije na Lhotě a to přes 200 (Valašské Meziříčí, 2017). Před rokem 2014 mělo Valašské Meziříčí místních částí 9, ale obce Poličná a Krhová vyhlásily na 21. března 2012 referendum o odtržení se (Barabášová, Burda, 2012). Obce měly k tomuto kroku společný důvod, zastupitelstvo města chtělo zrušit místní školy. K samotnému odtržení došlo u obou obcí 1. ledna 2013 (Procházková, 2013). Odtržením obcí město přišlo o cca. 1 938 ha svého území a o zhruba 3 700 obyvatel (Český statistický úřad, 2016).

3.4.6 Kultura a sport

Valašskému Meziříčí bývá někdy přezdíváno „Valašské Athény“. Toto označení získalo díky bohatému kulturnímu životu, který zde kvetl již od dávné historie. Kulturní akce probíhají většinou pod záštitou Kulturního zařízení města Valašského Meziříčí, které sídlí v zámku Žerotínů. Pod Kulturní zařízení města Valašského Meziříčí spadá kino Svět, M-klub, S-klub, Galerie Sýpka a Galerie Kaple a mnoho dalších organizací. Mezi další organizace a podniky, které se podílejí na kulturním životě města, patří Knihovna Valašské Meziříčí, Středisko volného času Domeček, Hvězdárna Valašské Meziříčí, kavárna Rosso Nero, restaurace Příštav a Schlattauerova kavárna, kde probíhají různé koncerty, Muzeum regionu Valašsko, Základní umělecká škola Alfréda Radoka a mnoho dalších. Významné akce, které ve městě probíhají jsou tyto: hudební festival Valašský Špalíček, folklorní festival Babí léto, Mezinárodní festival cimbálu, Mezinárodní festival poezie, Majáles, gastronomické festivaly Gulášfest a Grillpárty a mnoho dalších. Z Valašského Meziříčí pochází mnoho známých hudebních kapel a sólistů. Mezi známé kapely se řadí kapela Mňága a Žďorp, která koncertuje již přes 30 let, dále kapela Docuku a Tichonov. Mezi známé zpěváky a zpěvačky patří písničkář Vlasta Redl, jeho dcera Lucie Redlová, frontman kapely Mňága a Žďorp Petr Fiala a Markéta Irglová, držitelka Oscara za nejlepší filmovou píseň roku 2007, která byla složena k filmu Once a jmenuje se Falling Slowly (Valašské Meziříčí, 2017).

Ve Valašském Meziříčí najdeme také řadu sportovišť. Většina z nich se nachází v části města zvané Kouty, kde se nedaleko od sebe rozkládá zimní stadion s dráhou pro hraní kuželek, fotbalový stadion s několika hřišti a atletickou dráhou, tenisová hřiště, letní koupaliště a krytý bazén. Na vysoké úrovni ve městě je tenis, jehož záštitu zajišťuje firma Deza a.s. Pořádá se zde i mezinárodní tenisový turnaj (Tenisový klub Deza Valašské Meziříčí, 2017). Další významná sportoviště ve městě jsou tato: v areálu bývalých kasáren stojí hřiště na Discgolf, v tělocvičně Základní školy Šafaříkova se nachází lezecká stěna, po celém městě jsou rozeseta dětská hřiště, součástí některých z nich jsou hřiště na petanque či ping-pongové stoly. V posledních třech letech nechalo město vybudovat dvě workoutová hřiště a soukromé subjekty založily několik fitness center. Ve městě se každým rokem pořádá několik sportovních soutěží. Mezi ty významné patří Tradiční valašská laťka a Valašská rallye. Mnozí občané města tráví čas sledováním zápasů místních klubů, ať už hokejového, který nese název HC Bobři Valašské Meziříčí a hraje třetí nejvyšší ligu, či fotbalového s názvem TJ Valašské Meziříčí, hrající pátou nejvyšší ligu. Městem vedou dvě

cyklostezky, které se linou podél obou Bečev, nedaleko soutoku řek se spojují v jednu a vedou dále podél toku až k soutoku Bečvy s Moravou. Cyklostezka nese název Cyklostezka Bečva a měří 152,6 km, z čehož 96 kilometrů je vhodných taktéž pro in-line bruslení (Cyklostezka Bečva, 2017). Cyklostezky se těší, zejména v letních měsících, veliké oblibě. V okolí cyklostezek vyrůstají v posledních letech různé hospůdky, stanoviště rychlého občerstvení, dětská hřiště apod. Mezi známé sportovce, kteří se narodili ve Valašském Meziříčí, patří fotbalista Milan Baroš nebo tenista Tomáš Berdych.



Obrázek 16: Discgolfové hřiště, v pozadí rybníček s naučnou stezkou, zdroj: autor

3.4.7 Vzdělávání a zaměstnavatelé

Mateřských škol je ve Valašském Meziříčí celkem devět. Osm je zřizováno městem a jedna spadá pod ústav pro sluchově postižené, který provozuje i základní a střední školu. Celý název ústavu zní Mateřská škola, základní škola a střední škola pro sluchově postižené ve Valašském Meziříčí. Z mateřských škol zřizovaných městem se dvě nachází v místních částech Podlesí a Bynina. Základních škol je o něco méně, celkově sedm. Pět z nich zřizuje město samotné, jedná se o tyto: ZŠ Vyhlička, ZŠ Křižná, ZŠ Masarykova, ZŠ Žerotínova a ZŠ Šafaříkova. ZŠ Křižná poskytuje výuku také žákům se středně těžkým a těžkým mentálním postižením, s vícečetným postižením a s poruchou autistického spektra (Základní

škola a Mateřská škola Křižná, Valašské Meziříčí, 2017). Další ZŠ se nachází v ústavu pro sluchově postižené a zbylá škola se jmenuje ZŠ Salvátor, která je zřizována Olomouckým arcibiskupstvím (Základní škola Salvátor, 2012). Středních škol se ve městě nachází šest. Jedná se o gymnázium, obchodní akademii, průmyslovou školu stavební, uměleckoprůmyslovou školu, integrovanou střední školu s centrem odborné přípravy a střední školu při ústavu pro sluchově postižené. Ve městě také sídlí základní umělecká škola a jazyková škola.

Ve Valašském Meziříčí a blízkém okolí se nachází několik desítek firem, ve kterých Meziříčané pracují. Nevětším zaměstnavatelem je společnost Deza a.s, ve které pracuje zhruba 1000 lidí. Jako jediná firma ve střední Evropě zpracovává černouhelný dehet a surový benzol. Mimo to dodává teplo do většiny domácností ve městě. Společnost investuje velký kapitál do ochrany životního prostředí, za posledních 20 let to byly 3 miliardy českých korun (Deza a.s., 2017). Firma PWO Czech Republic a.s. patří mezi přední vývojáře a producenty nástrojů, kovových dílů a sestav pro výrobce automobilů. Pracuje zde okolo 600 lidí a firma se stále rozšiřuje (PWO, 2017). Dalším významným zaměstnavatelem je podnik CIE Automotive. Práci zde nalézá více než 600 lidí. Také se řadí do odvětví automobilového průmyslu a vyrábí se zde brzdové systémy a komponenty pro autosedačky. Společnost Alpine Bau CZ se zabývá realizací dopravních a inženýrských staveb. Mezi střed zájmu společnosti patří zejména stavba dálnic, silnic, mostů a kanalizace. Celkově zaměstnává přes 525 lidí. Robe lighting s.r.o. je světovou špičkou ve výrobě a vývoji osvětlovací techniky pro profesionální použití. Firma má po celém světě přes 500 zaměstnanců, většina z nich pracuje právě ve Valašském Meziříčí. Světelná technika firmy je používána při koncertech takových kapel, jakými jsou AC/DC či Rolling Stones, nebo při ceremoniálech Olympijských her. Významným zaměstnavatelem mimo výrobní činnost je Nemocnice Valašské Meziříčí a.s., která zaměstnává celkově 470 lidí. Masný průmysl Krásno, jehož historie sahá až do roku 1895, je dalším poskytovatelem mnoha pracovních míst ve městě. Řadí se mezi jeden z pěti největších českých producentů masa a masných výrobků v České republice (Krásno, 2017). Dlouholetou tradici ve Valašském Meziříčí má pražení kávy. Pražírnu založil valašskomeziříčský rodák Arnošt Dadák již v roce 1905, nyní firmu vlastní společnost Jacobs Douwe Egberts, po které se i firma jmenuje, a zaměstnává víc než 300 lidí. Ročně společnost spotřebuje 20 000 tun kávy, kterou praží, mele, dělá rozpustnou směs a tzv. kávové pody (Orálek, 2017). Mlékárna Valašské Meziříčí, produkující známe výrobky „z Valaška“ jakými jsou jogurty, zakysané nápoje a mléko, denně spotřebuje 100 000 litrů

mléka a zaměstná až 150 lidí (Mlékárna Valašské Meziříčí). V areálu společnosti Deza a.s. sídlí další významný chemický podnik, je ním CS Cabot se 100 zaměstnanci, který produkuje průmyslové saze, jež od firmy kupují přední výrobci pneumatik. Mezi další podstatné zaměstnavatele patří firma Schott s více než 400 zaměstnanci, firma Spedos s celkovým počtem 250 zaměstnanců, Posad Steel se 300 zaměstnanci, Sonavox, výrobce autoreproduktorů poskytující 180 pracovních pozic, OPOP, Block, Holomý a Jelínek, známý především díky výrobě nábytku a matracím Sára či Zora.

4 Sběr dat, tvorba, analýza a interpretace pocitových map

4.1 Sběr dat

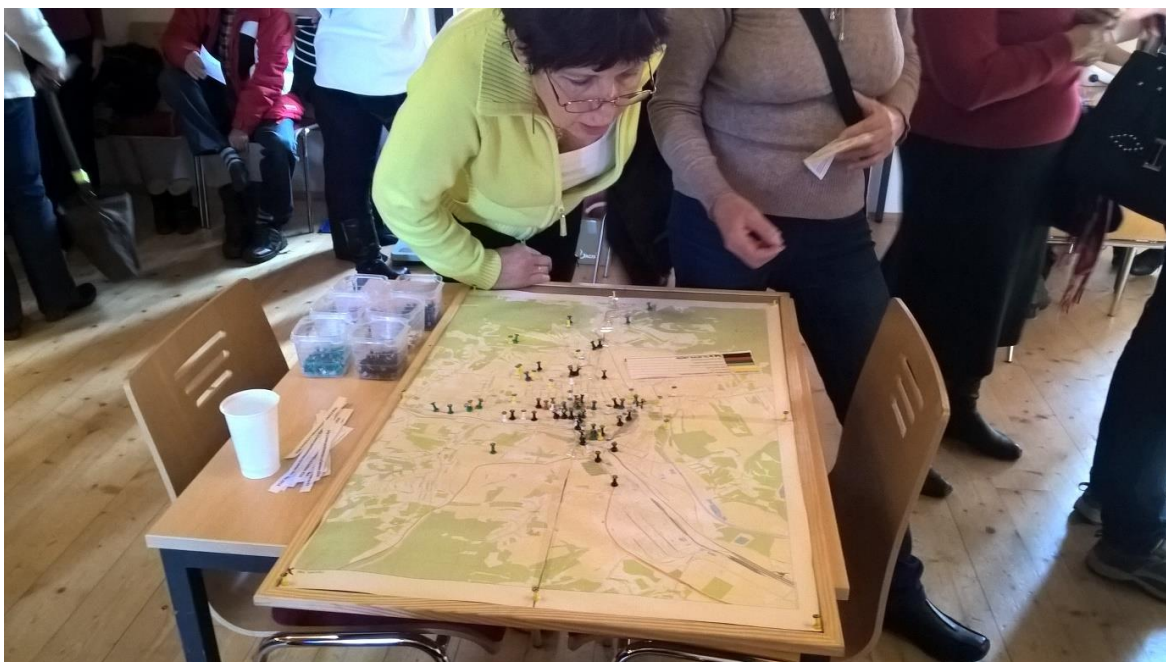
Po společné domluvě vedoucím práce ohledně výběru města, velikosti vzorku respondentů vzhledem k velikosti města a dalších náležitostí, týkajících se oslovení příslušného úřadu, autor kontaktoval formou elektronické pošty místostarostku PaedDr. Yvonu Wojaczkovou, která je političkou projektu Zdravé město a místní Agendy 21 a paní Alenu Strítezskou z Odboru kanceláře starosty – oddělení rozvoje města, která je koordinátorkou projektu Zdravé město a místní Agendy 21. Sekretářka paní Wojaczkové autora odkázala na paní Strítezskou, se kterou autor řešil další náležitosti. Během společného setkání v budově Galerie Sýpka, se autor s paní Strítezskou domluvil na dalších krocích a na tom, jak bude probíhat sběr dat v offline a online variantě pocitové mapy. Samotné otázky pro pocitovou mapu probralo vedení města a informovalo autora o nich později. Nakonec bylo vybráno šest pocitů. Jedná se o tyto: tady rád(a) trávím volný čas, tady se mi nelíbí, tady se mi líbí, tady se necítím bezpečně, tady bych chtěl(a) bydlet a tady by to chtělo změnu. Při sběru dat, které se týkají informací a názorů na lokality, ve kterých lidé žijí, je důležité obsáhnout co možná nejširší škálu respondentů – obyvatel dané lokality. Proto je důležité, aby byly formuláře pro vyplnění pocitové mapy dostupné pro všechny věkové kategorie. K dispozici byly dvě varianty sběru dat, a to offline a online varianta. Obě varianty byly zcela anonymní a respondenti nemuseli zaznačit bod či body ke všem pocitům.

Offline varianta se skládá z vytisknuté mapy, která byla připevněna k nástěnce, a pomocí špendlíků respondenti zanašeli do mapy dané místo, podle toho, jaký pocit v nich místo vyvolává. Papírovou mapu, nástěnku a špendlíky šesti různých barev autorovi poskytl vedoucí práce. Ke každé barvě špendlíku byl přiřazen daný pocit.



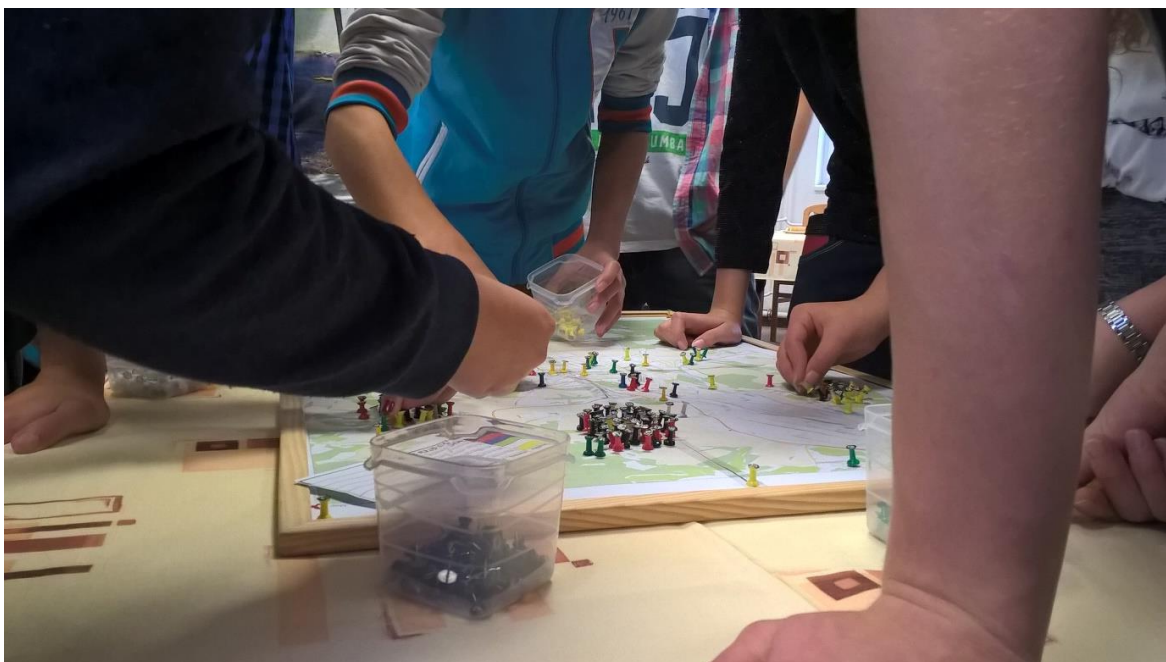
Obrázek 17: Prázdná mapa připravena k vyplnění, zdroj: autor

Respondenti offline varianty nebyli nijak omezeni počtem špendlíků a mohli do mapy zanezt tolik míst, kolik sami chtěli. Jelikož by pro město bylo náročné pořádat samotné setkání s občany pro vyplnění pocitové mapy, navrhla paní Střítežská, aby sběr dat s papírovou mapou proběhl na několika setkání s občany během akce Týden zdraví, kterou město pořádalo v rámci projektu Zdravé město Valašské Meziříčí a místní Agenda 21. Akce Týden zdraví probíhala od 7. listopadu 2016 do 11. listopadu 2016 v prostorech zámku Žerotínů ve Valašském Meziříčí, na městském úřadě, v některých valašskomeziříčských školách a ve Středisku volného času Domeček. Nejčastějšími respondenty offline varianty byli lidé v důchodovém věku, žáci devátých tříd základních škol a studenti středních škol.



Obrázek 18: Sběr dat v plném proudu, zdroj: autor

Navzdory tomu, že lidé chodili na setkání primárně díky zájmu o své tělo, či kvůli přednáškám na zdravotní téma, a několikanásobnému vysvětlování, co to je pocitová mapa, jak se sběru dat účastnit, kdo vlastně autor je, co studuje apod., se v offline variantě podařilo nasbírat mnoho bodů od celkového počtu 170 respondentů. Veškeré body, které respondenti zanesli do mapy, byly následně zdigitalizovány pomocí online formuláře pro vyplnění pocitové mapy.



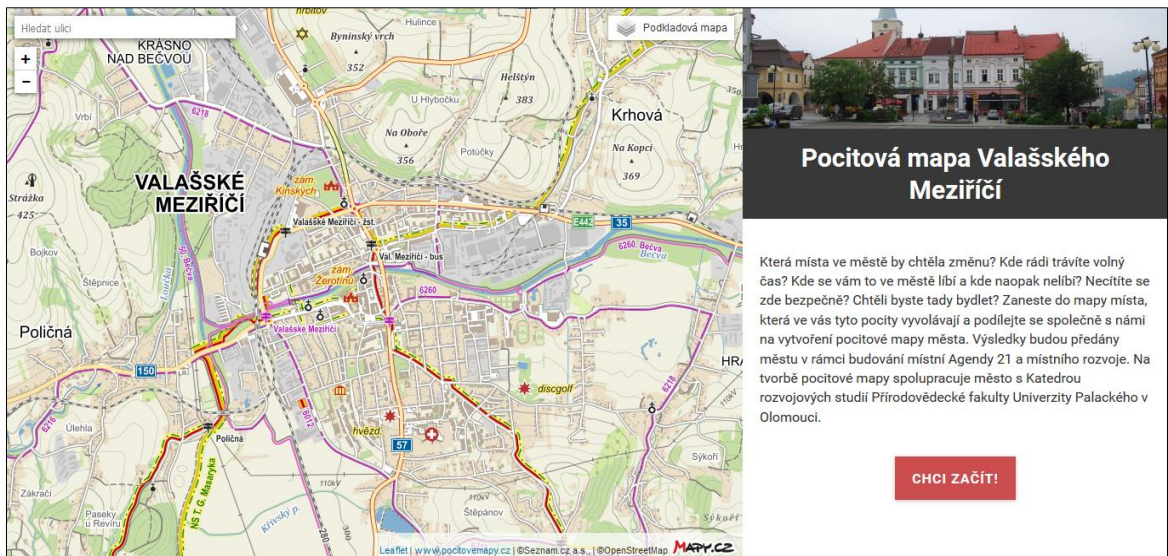
Obrázek 19: Někdy bylo u mapy pořádně rušno, zdroj: autor

Výhodou tohoto typu sběru dat je, že k němu není potřeba žádných předchozích znalostí. Pokud nemohl někdo na mapě najít místo, které chtěl označit, pomohl mu autor toto místo lokalizovat, popřípadě asistoval u čtení toho, co který pocit znamená, v případě, že si dotyčný zapomněl brýle. Tento typ sběru dat má ale tři zásadní nevýhody. První nevýhodou je ten fakt, že není možné zjistit věk u všech přispěvatelů, respektive možné to je, ale vzhledem k neustálému vysvětlování to nebyl autor schopen stihnout. Než autor stihl jednotlivci nebo skupině vysvětlit, o co se jedná, byli předešlí respondenti již u jiného stolu, kde například probíhalo měření cukru v krvi, anebo odešli úplně. Jiní si informace o tom, jak vyplnit mapu, předávali mezi sebou a k mapě přišli opravdu jenom na moment. Jako druhou důležitou věc, kterou autor nezaznamenal, je pohlaví respondentů, třetí věcí je limitace v podobě nemožnosti napsání komentáře k danému bodu.

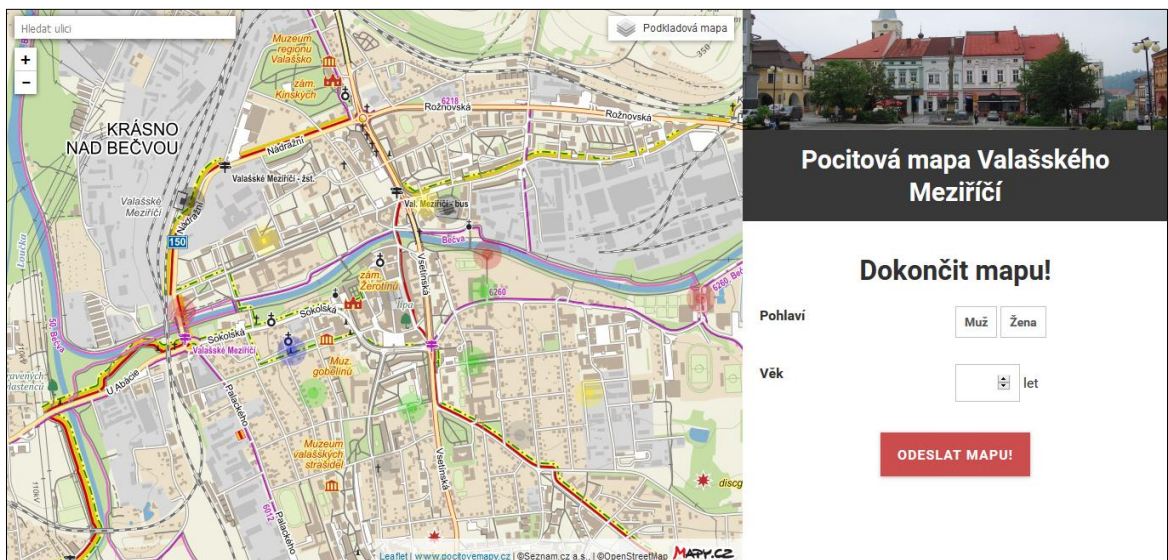


Obrázek 20: Detail pocitové mapy, zdroj: autor

Online varianta pocitové mapy byla dostupná skrze formulář na webové stránce PocitoveMapy.cz pod tímto odkazem „<http://www.pocitovemapy.cz/valmez-2016/>“ (Pocitové mapy, 2016). Online formulář na stránce Pocitové mapy vytvořil vedoucí práce, a k dispozici pro vyplnění byl od 6. listopadu 2016 do 17. ledna 2017. Odkaz k vyplnění bylo potřeba rozšířit mezi veřejnost. Při setkání s paní Střítezkou se autor domluvil na tom, že bude odkaz umístěn na oficiální webové stránky města a také na oficiální stránku města na sociální síti Facebook. Autor osobně šířil odkaz na online formulář mezi svou rodinu, přátele a známé, kteří jsou obyvateli Valašského Meziříčí a blízkého okolí. Celkově přispělo do online varianty 340 respondentů. Do mapy mohli lidé zanést libovolný počet bodů a změnou oproti offline variantě byla možnost přidání komentáře k danému bodu. Na konci dotazníku byly dvě doplňující otázky, na které nebylo nutné odpovědět. Jednalo se o pohlaví a věk respondenta. Oproti offline dotazníku má tenhle typ dvě výhody, první je možnost vyhledávání míst podle názvu či adresy. Druhou výhodou je možnost přiblížení nebo oddálení mapy tak, aby to komukoliv vyhovovalo a mohl se jednoduše v mapě zorientovat. Nevýhodou této varianty je případné několikanásobné vyplnění formuláře jedním člověkem, kterému ale nejde zabránit.



Obrázek 21: Online formuláře pro vyplnění pocitové mapy, zdroj: autor



Obrázek 22: Online formuláře pro vyplnění pocitové mapy, poslední krok, zdroj: autor

4.2 Tvorba pocitových map

Autor k analýze pocitových map využívá tzv. teplotní mapy. Tyto teplotní mapy byly vytvořeny v programu QGIS Desktop 2.18.3, což je otevřený geografický informační systém pro práci na počítači, ve kterém lze zpracovávat geografická data a tvořit mapy. Data pro vytvoření pocitových map byla stažena z webové stránky PocitoveMapy.cz, kde byly body rozděleny do jednotlivých kategorií podle pocitů a uloženy ve formátu GeoJSON. Data ve formátu GeoJSON byla exportována do programu QGIS, dále bylo nutné přidat

podkladovou mapu, kterou byla vrstva OpenStreetMap. Následovalo přidání vektorové vrstvy administrativního členění České republiky z geografické databáze ArcČR 500 od společnosti ARCDATA PRAHA (ARCDATA PRAHA, 2017). Pomocí této vrstvy autor vizualizoval hranice území města. U vrstvy bodů daného pocitu autor nastavil styl na teplotní mapu a upravil barvu, poloměr bodů, kvalitu vykreslování a další náležitosti tak, aby byla mapa přehledná. Pro uložení mapy ve formátu PNG bylo potřeba použít funkci *Nový Tvůrce mapy*, která otevře nové okno, kde je možnost přidání legendy, měřítko mapy, nadpis apod.

4.3 Analýza a interpretace pocitových map

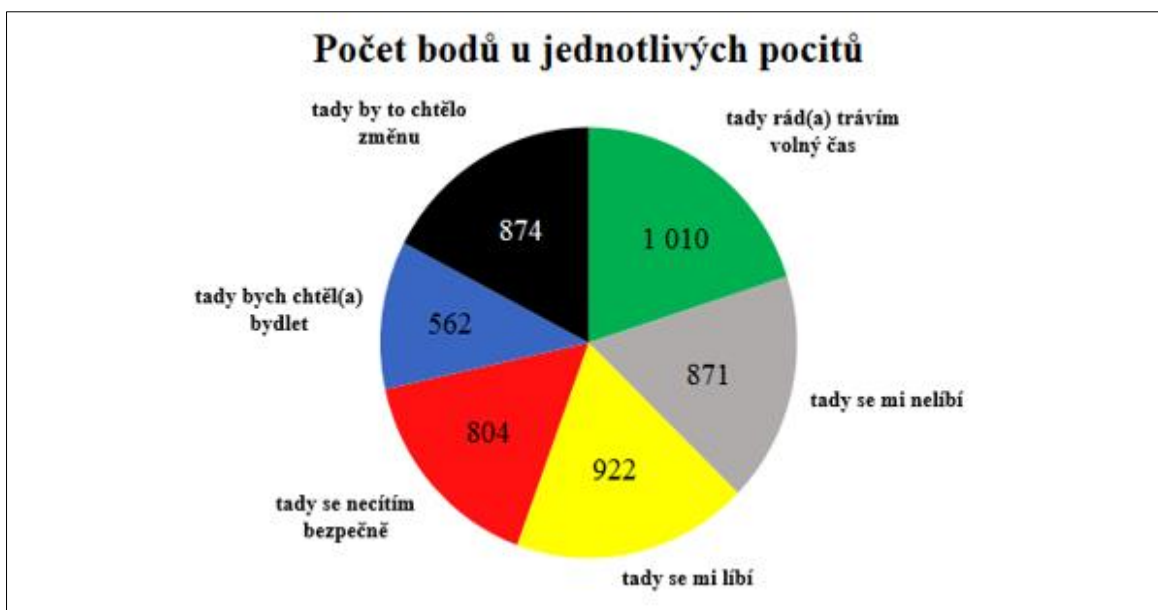
Do sběru dat pro tvorbu pocitové mapy se zapojilo celkem 510 respondentů (170 se zapojilo do offline varianty a 340 vyplnilo online formulář). Z výše uvedených důvodů nebylo možné zjistit v offline variantě věk a pohlaví respondenta, a ani nebyla možnost připojit komentáře k jednotlivým bodům. Z této příčiny autor zpracoval údaje o pohlaví, věku a komentáře pouze ze vzorku 340 lidí, kteří přispěli skrze online variantu. Samotné pocitové mapy jsou zpracovány s celým vzorkem o počtu 510 respondentů.

V online variantě převažují mezi respondenty muži. Z celkového počtu 340 lidí se zapojilo 238 mužů a 93 žen, 9 lidí nevedlo své pohlaví. Autor si vysoký rozdíl mezi pohlavími vysvětluje tím, že muže více zaujme mapa. Muži se oproti ženám v mapě mnohdy lépe orientují. Samozřejmě se toto tvrzení nedá vztáhnout na celou populaci. Dále se autor domnívá že podobné typy dotazníků, jako je pocitová mapa, jsou zajímavější pro muže, zatímco ženy upřednostňují rozhovory či písemné vyjadřování se k danému tématu. Zároveň si autor myslí, že oficiální internetové stránky města navštěvují více muži, kteří se rádi zapojují do veřejného rozhodování. Zajímavé je porovnání přispěvatelů podle věku. Nejmladšímu bylo 9 let a nejstaršímu 72 let. Průměrný věk přispěvatelů činí 39 let¹⁸. 11 občanů svůj věk nevedlo.

Celkový počet bodů, zanesených do mapy, činil 5 043, což je zhruba 10 bodů¹⁹ na jednoho přispěvatele.

¹⁸ Věk byl zaokrouhlen na celé číslo.

¹⁹ Přesný počet je 9,89 bodu na jednoho respondenta.



Graf 2: Počet bodů u jednotlivých pocitů

Ke každému pocitu je připojen komentář samotného autora. V tomto komentáři autor popisuje místa, která lidé označovali nejčastěji.

K jednotlivým pocitům jsou přidány vybrané komentáře, které autor práce považuje za nezajímavější a nejuvěčnější. Tyto komentáře napsali samotní respondenti. Jedná se o komentáře připojené k dílčím bodům zanesených do formuláře pro vyplnění pocitové mapy v online variantě. Jelikož je sběr dat anonymní, nelze dohledat jméno autora komentáře, proto je uvedeno pouze ID uživatele v závorce. Pokud není z komentáře jasné, kde se dané místo nachází, je za ním napsán bližší popis autorem kvalifikační práce. Celkově bylo k bodům připojeno na 888 komentářů.



Graf 3: Počet komentářů u jednotlivých pocitů

pocit	body	komentáře
tady rád(a) trávím volný čas	1010	230
tady se mi nelíbí	871	260
tady se mi líbí	922	90
tady se necítím bezpečně	804	103
tady bych chtěl(a) bydlet	562	35
tady by to chtělo změnu	874	170

Tabulka 1: Porovnání počtu bodů a komentářů u jednotlivých pocitů

V Tabulka 1 jsou dílčí pocity seřazeny shora dolů tak, jak po sobě následovaly v online formuláři pro vyplnění pocitové mapy. Z tabulky nelze tedy odvodit, že by zde byl patrný vztah mezi posloupností pocitů a množstvím bodů zaznačených do mapy. Tudiž ani nelze konstatovat to, že by lidé postupem času při vyplňování formuláře ztráceli zájem a zanášeli do mapy méně bodů, nebo že by některé pocity přeskakovali úplně. Pokud se pocity rozdělí podle rozdílnosti na pozitivní²⁰ či negativní²¹ lze tvrdit, že je zde určitá korelace mezi počtem komentářů a polaritou pocitu, ke kterému byl daný komentář přiřazen. Celkově bylo

²⁰ Do pozitivních pocitů autor řadí „tady rád(a) trávím volný čas“, „tady se mi líbí“ a „tady bych chtěl(a) bydlet“.

²¹ Do negativních pocitů autor řadí „tady se mi nelíbí“, „tady se necítím bezpečně“ a „tady by to chtělo změnu“.

k negativním pocitům napsáno 533 komentářů, což je lehce přes 60 %²² všech komentářů. Z tohoto porovnání autor odvozuje, že se lidé více vyjadřují k pocitům a podnětům, které v nich vyvolávají negativní emoce. Autor práce se domnívá, že to může být způsobeno lidskou povahou, kdy se lidé vyjadřují více k negativním podnětům než k podnětům pozitivním. Také to může zapříčinit fakt, že si respondenti sami uvědomili větší možnost vedení města reagovat na negativní pocity a komentáře, ve kterých lidé často uváděli i možné řešení daného problému. Sám starosta Valašského Meziříčí Bc. Robert Stržínek tvrdil, že vedení města více zajímají místa s negativními pocity, protože je u nich větší moc něco změnit než u míst s pocity pozitivními. Rozdíl mezi množstvím negativních a pozitivních pocitů není už tak patrný při porovnání celkového počtu bodů. Na negativní pocity vychází 2 549 bodů z celkových 5 043 bodů, což je 50,6 %²³ všech zaznačených míst. Pocit „tady rád(a) trávím volný čas“ má nejvíce bodů zanesených do mapy. Ačkoliv je o pár řádků výše popsáno, že posloupnost pocitů s počtem bodů nesouvisí, autor se domnívá, že to zde svou roli sehrálo, protože byl tento pocit na prvním místě ve formuláři. Dalším důvodem může také být případná atraktivnost tohoto pocitu. Na další pocity to ovšem, dle autora, aplikovat nelze. Pocit „tady bych chtěl(a) bydlet“ má nejméně bodů zanesených do mapy. Autor si to vysvětluje tím, že se ve městě nenachází tolik lokalit, kde by respondenti chtěli bydlet, a zároveň není tato kategorie natolik zajímavá, což dokazuje i fakt, že bylo k celkovým 562 bodům přiřazeno pouze 35 komentářů.

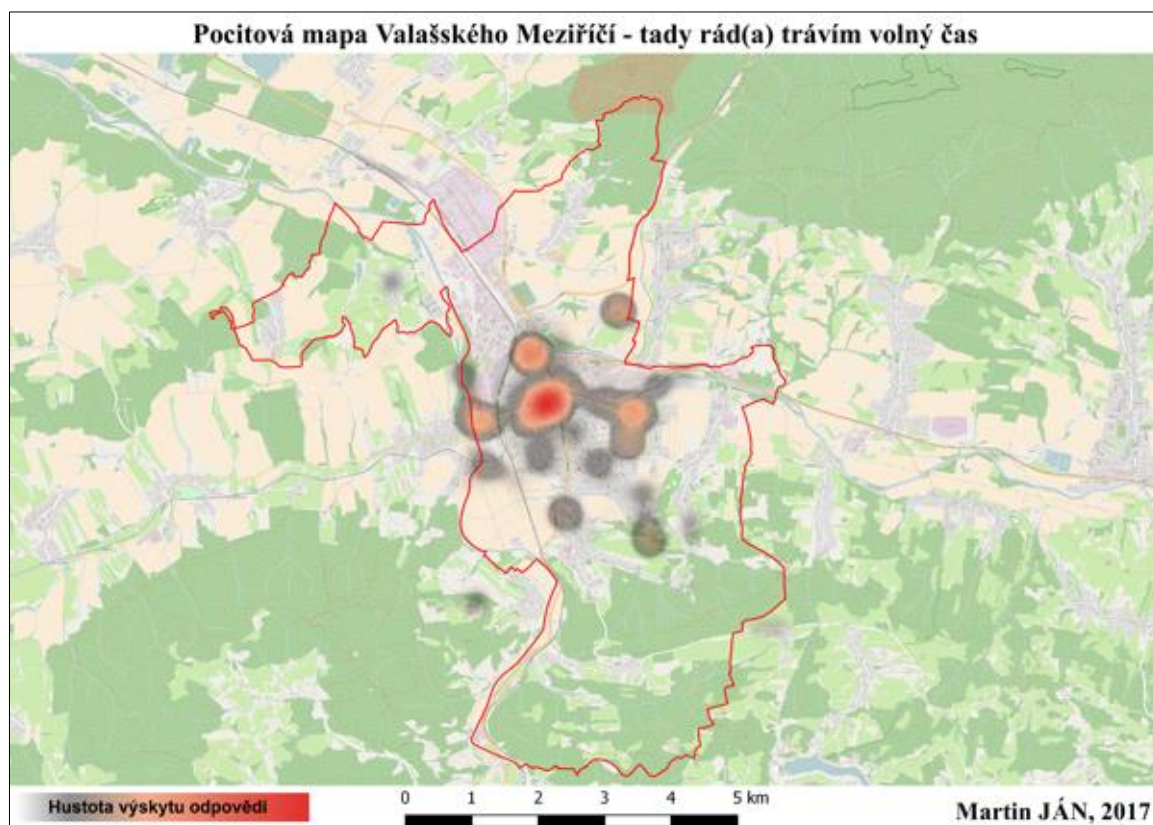
Dále použil autor k analýze komentářů tzv. mraky slov. Název „mraky slov“ je doslovným překladem z anglického word clouds. Word cloud, je způsob vizualizace, kdy daný program vizualizuje, podle počtu výskytů slov v textu, jejich velikost a spojí je do jednoho obrázku. V praxi to vypadá tak, že slova s vysokým počtem výskytů mají větší velikost než slova s nízkým počtem výskytů. V případě této práce byl použit online program z webové stránky „<http://www.wordclouds.com/>“ (Wordclouds.com, 2017). Před samotným vložením textu do programu bylo nutné z komentářů, které přidali respondenti, vypsát podstatná hesla. Pokud to bylo nutné, tak autor přepsal slova do podstatných jmen, popřípadě podstatných jmen s přívlástkem, aby byla vizualizace jednotná a přehledná. Jestliže se podstata komentáře sestávala ze slovního spojení, bylo nutné vyplnit mezeru mezi slovy grafémem zvaný tilda neboli vlnovka (~), aby program pochopil, že slova patří k sobě a nemají se vizualizovat odděleně. Například komentář „Z autobusového nádraží chodím domů

²² Přesná hodnota, po zaokrouhlení na tisíce, činí 60,023 %.

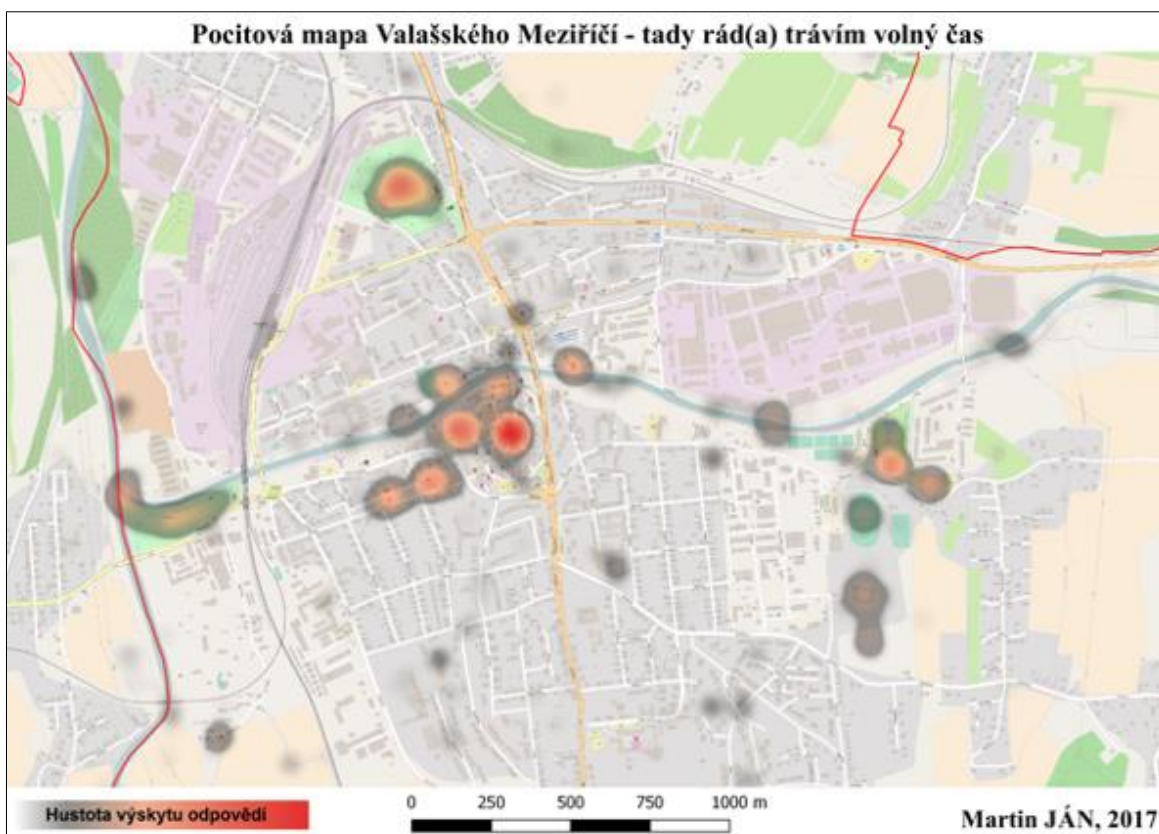
²³ Přesná hodnota, po zaokrouhlení na tisíce, činí 50,545 %.

přes Kozinu. Večer se zde necítím bezpečně, je to zde nepřehledné a pouliční osvětlení je slabé.“ napsaný uživatelem s ID 0isrpqzyh, autor práce vypsala hesla „autobusové nádraží, Kozina, osvětlení, tma, noc“. Všechny komentáře se nepodařilo zahrnout, protože některé obsahovaly nadávky či jiné nevhodné vyjádření. Dle autora je mrak slov vhodným způsobem k doplnění samotné pocitové mapy, protože rychle seznámí čtenáře s konkrétními problémy, které jsou spojeny s daným pocitem.

4.3.1 Tady rád(a) trávím volný čas



Obrázek 23: Pocitová mapa Valašského Meziříčí – tady rád(a) trávím volný čas



Obrázek 24: Pocitová mapa Valašského Meziříčí – tady rád(a) trávím volný čas, centrum

Komentář autora

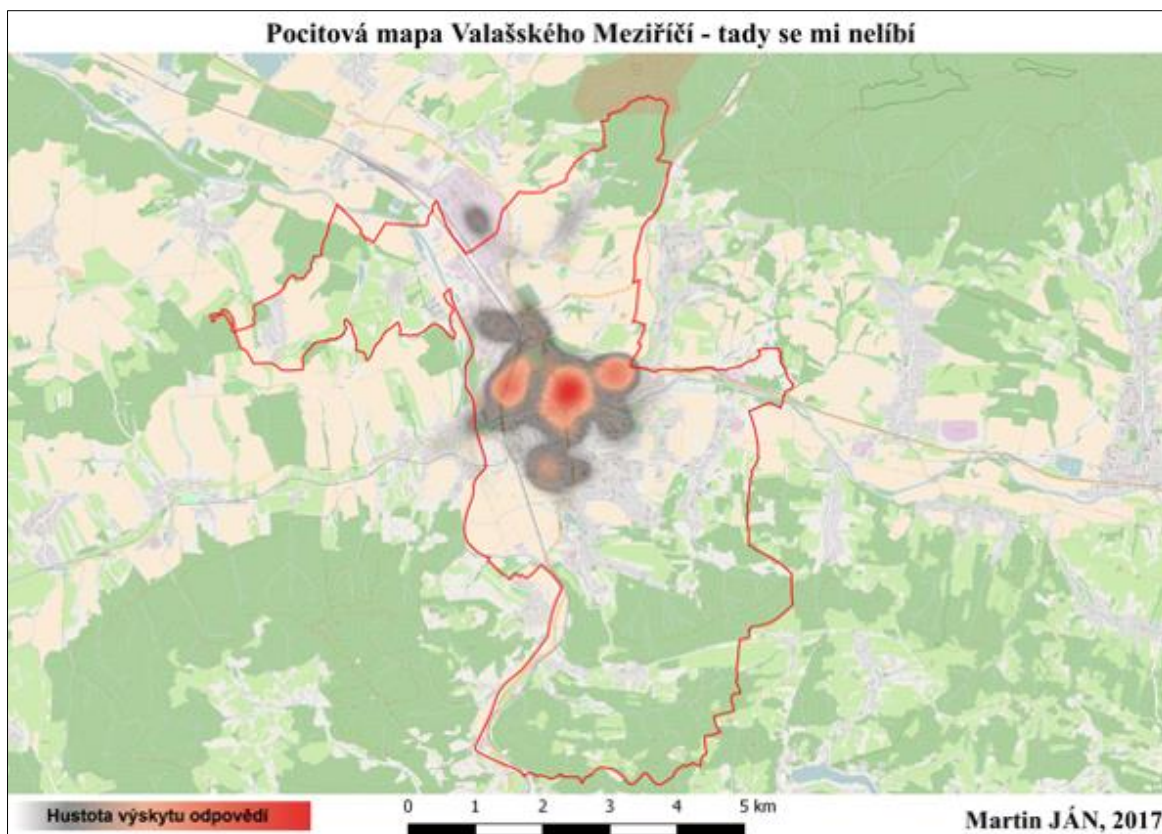
Lidé ve Valašském Meziříčí nejraději tráví volný čas v centru. Mezi oblíbená místa v centru patří samotné náměstí, okolí zámku Žerotínů a Kino Svět. Veliké návštěvnosti se můžou také těšit valaškomeziříčské parky, zejména Zámecký park Kinských, dále park Botanika a park Abácie. Mezi často označovaná místa mimo centrum patří cyklostezka a Vrchovina. Obyvatelé rádi tráví volný čas jak na cyklostezce kolem Rožnovské Bečvy, tak na cyklostezce kolem Bečvy Vsetínské. Dalšími oblíbenými lokalitami mimo centrum jsou vrchol Helštýn, rybník v Podlesí a sportoviště – zimní stadion, tenisová hala a kurty, krytý bazén a venkovní koupaliště. V areálu bývalých kasáren se nachází i oblíbená naučná stezka okolo rybníčku či hřiště na discgolf.

Vybrané komentáře

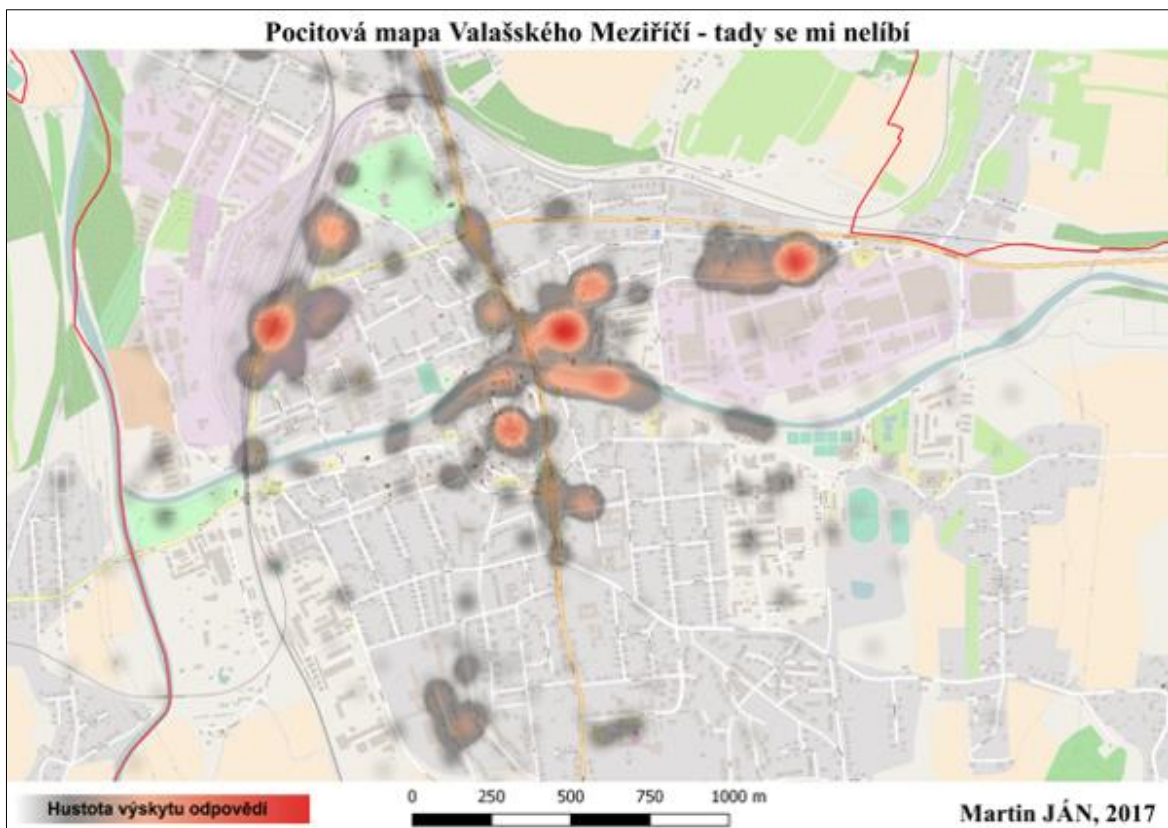
- „Discgolf Valašské Meziříčí. Výborná myšlenka, jenom více takovýchto projektů v přírodě.“ (ID: b2rrym84u)
- „Kino je super. Budova je nově zrekonstruovaná a je moc pěkná. Ještě by to chtělo zrekonstruovat WC.“ (ID: 7u70qg3iw)

s výhledem a také odpočinkem. Tato slova se v komentářích objevila celkově 15x. Dále jsou zde výrazná slova jako kultura, lavičky, hřiště, Botanika, procházka, náměstí apod.

4.3.2 Tady se mi nelíbí



Obrázek 26: Pocitová mapa Valašského Meziříčí – tady se mi nelíbí



Obrázek 27: Pocitová mapa Valašského Meziříčí – tady se mi nelíbí, centrum

Komentář autora

Nejčastěji uváděným místem, kde se lidem nelíbí, je jednoznačně autobusové nádraží. Občané Valašského Meziříčí jsou také velmi nespokojeni s lokalitou okolo Městského úřadu na ulici Zašovská. Ulice Hranická, Palackého a ulice Mikoláše Alše se také potýkají s negativními reakcemi. Na ulici Mikoláše Alše se jedná zejména o tzv. „myší díru“, kde je špatná dopravní situace. V centru se lidem nelíbí náměstí a okolí Kina Svět. Nelichotivou nálepku „nelíbí se mi“ dostalo také vlakové nádraží a nedaleké prostory okolo Kauflandu. Dalším neoblíbeným místem je okolí prodejny Albert a restaurace Rajka na ulici Boženy Němcové.

Vybrané komentáře

- „Místo, kde se vyskytují nepřizpůsobiví lidé, kteří utratí vše na automatech. Pak jsou díky tomu agresivní a vybíjí si svou zlost na cizích věcech a lidech. Takových míst je po VM hodně. Zrušte automaty ve VM, škodí to lidem.“ (ID: b2rrym84u) Řeč je o okolí supermarketu Albert na ulici Boženy Němcové.

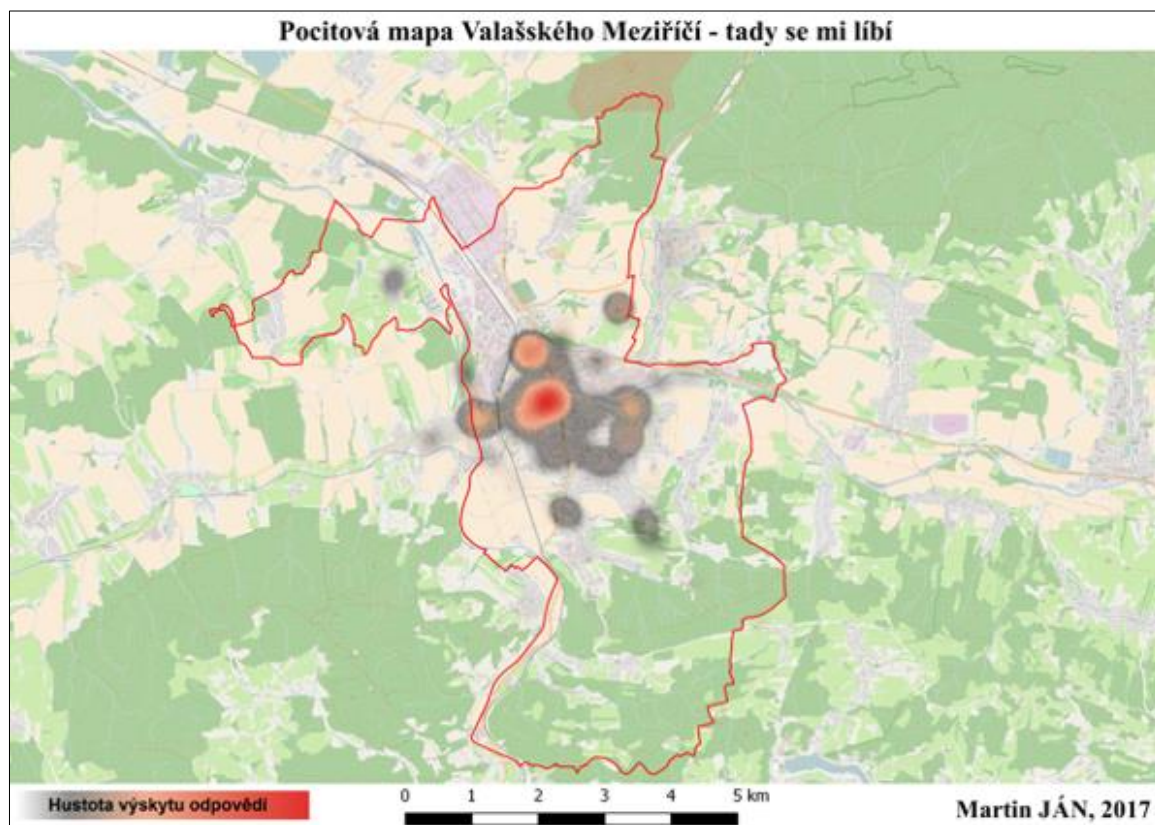
- *„Na parkovišti krátery, přilehlé soukromé parkoviště není vhodně označené a nijak oddělené např. závorou, pro návštěvníka dosti matoucí, kde může stát a kde už ne, když má kde se postavit.“ (ID: kdqjmx2x7)* O parkovišti na ulici Svěrákova u křižovatky s ulicí Křižná.
- *„Autobusové nádraží je jedna tragédie-žádné stříšky u zastávek, slabá čekárna...“ (ID: 7dmdz1019)*
- *„Škaredé aut. nádraží, oblíbené místo alkoholiků a podnapilé mládeže.“ (ID: apb66uuwt)*
- *„Toto místo je zde úplně k ničemu. Chtělo by to zbourat a postavit něco smysluplnějšího jako autobusové nádraží, moderní sídliště apod. Hlavně už ne žádný obchod, je jich zde plno. A ten přejezd dejte pryč aspoň, když už to chcete nechat chátrat.“ (ID: b2rrym84u)*
Autor komentáře označil na mapě areál bývalé pily na ulici Nádražní.
- *„Jakožto student používám vlak jako dopravu do školy pravidelně. Stydím se za naše nádraží + když mě někdo zde vyzvedává autem, tak ani není kde zaparkovat...“ (ID: b42v1flzu)*



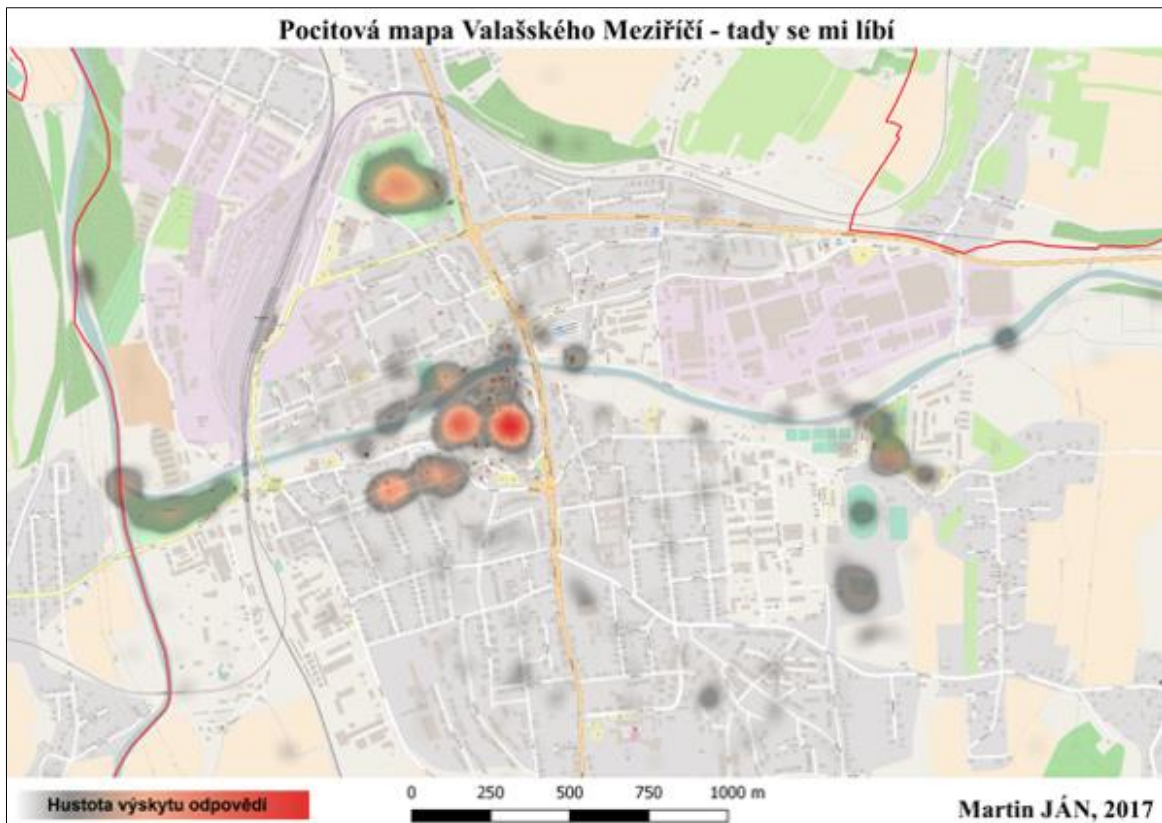
Obrázek 28: Mrak slov pro pocit „tady se mi nelíbí“

Pro tvorbu mraku slov „tady se mi nelíbí“ bylo použito 246 komentářů z 260 možných. V tomto mraku se nejčastěji objevuje slovní spojení vlakové nádraží s celkovým počtem 24 výskytů. Na druhém místě je jiné nádraží, a to nádraží autobusové, o kterém se respondenti zmínili celkově 19x. Třetí příčku obsadil park Kozina se 17 výskyty. Mezi další častá slova v komentářích, které se pojí s tímto negativním pocitem se řadí slova jako parkoviště, dopravní zácpa, strach, bezdromovci a fet'áci.

4.3.3 Tady se mi líbí



Obrázek 29: Pocitová mapa Valašského Meziříčí – tady se mi líbí



Obrázek 30: Pocitová mapa Valašského Meziříčí – tady se mi líbí, centrum

Komentář autora

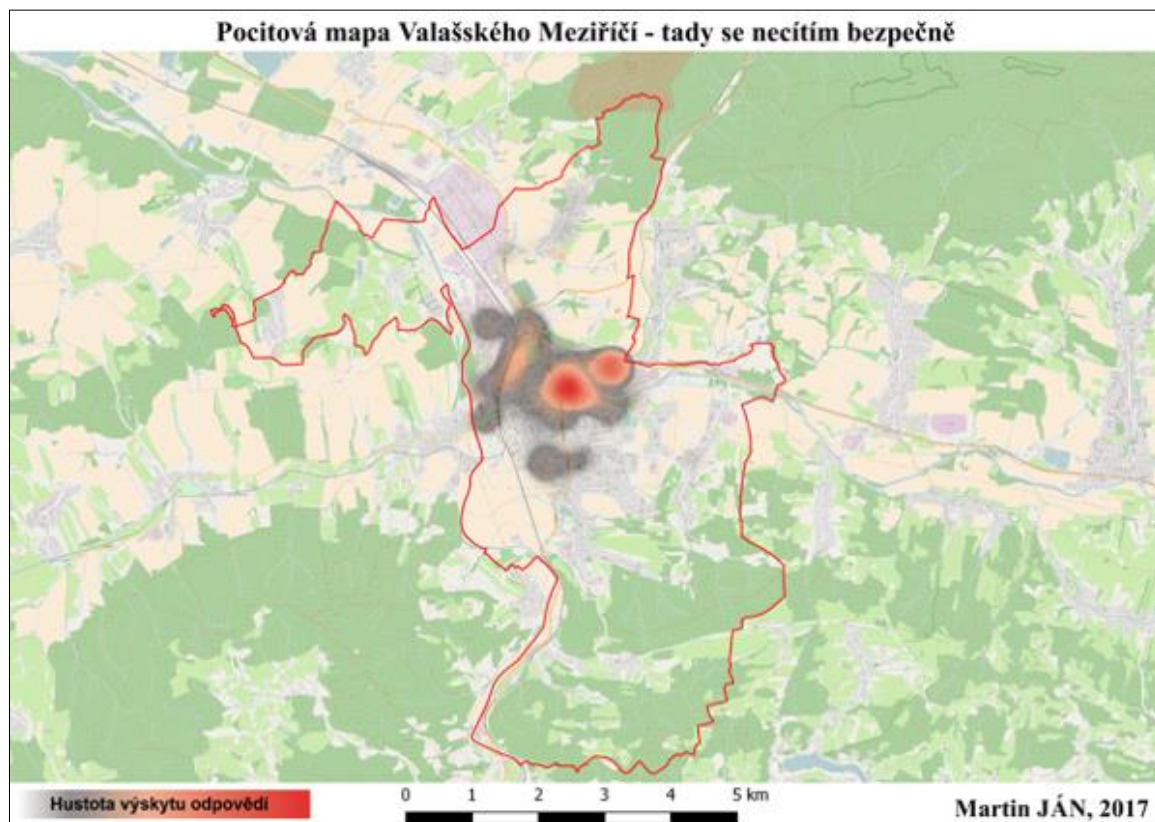
Místa označená jako „to se mi líbí“ úzce souvisí s místy, kde lidé rádi tráví volný čas. Nejvíce se lidem líbí v centru, zejména na náměstí a v okolí zámku Žerotínů. Mnoho lidí také pozitivně hodnotilo dětské hřiště na ulici Vodní, školní hřiště ZŠ Křižná a nedaleké workoutové hřiště. Valašskomeziříčské parky jsou mezi lidmi velmi oblíbené. Nejvíce se líbí Zámecký park Kinských a dále parky Botanika a Abácie, kde se nachází soutok Rožnovské a Vsetínské Bečvy. Za zmínku stojí i okolí Gobelínové manufaktury. Mezi oblíbená místa nacházející se dále od centra patří sportoviště, ať už fotbalové, tenisové, plavecké či lední. Všechna tato sportoviště jsou vyhledávána, a proto jsou i destinací, kde lidé rádi tráví svůj volný čas.

Vybrané komentáře

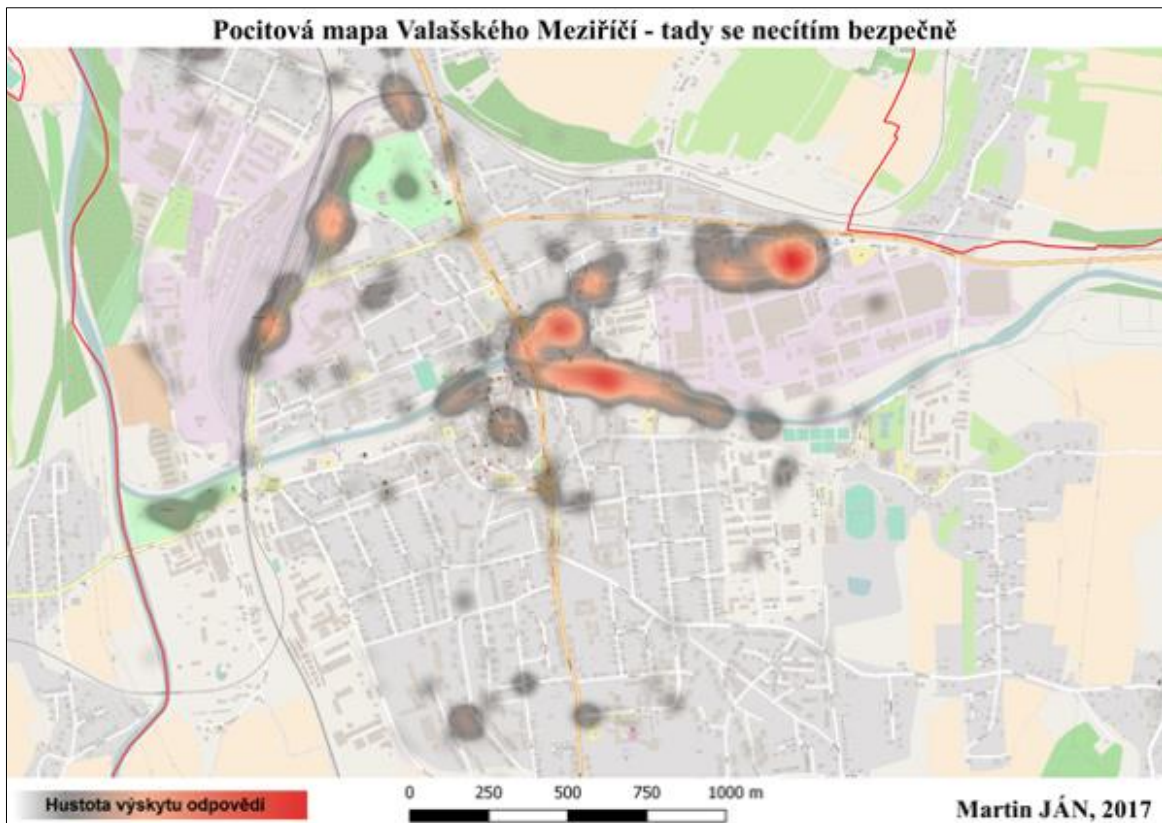
- „Krásně zpravený Zámecký park, něco pro děti, něco pro dospělé a člověk se tu cítí bezpečně“ (ID: zddox2j5c)

„tady rád(a) trávím volný čas“. Na místech jako je cyklostezka, řeka Bečva, náměstí či krytý bazén lidé rádi tráví volný čas a zároveň se jim tato místa líbí.

4.3.4 Tady se necítím bezpečně



Obrázek 32: Pocitová mapa Valašského Meziříčí – tady se necítím bezpečně



Obrázek 33: Pocitová mapa Valašského Meziříčí – tady se necítím bezpečně, centrum

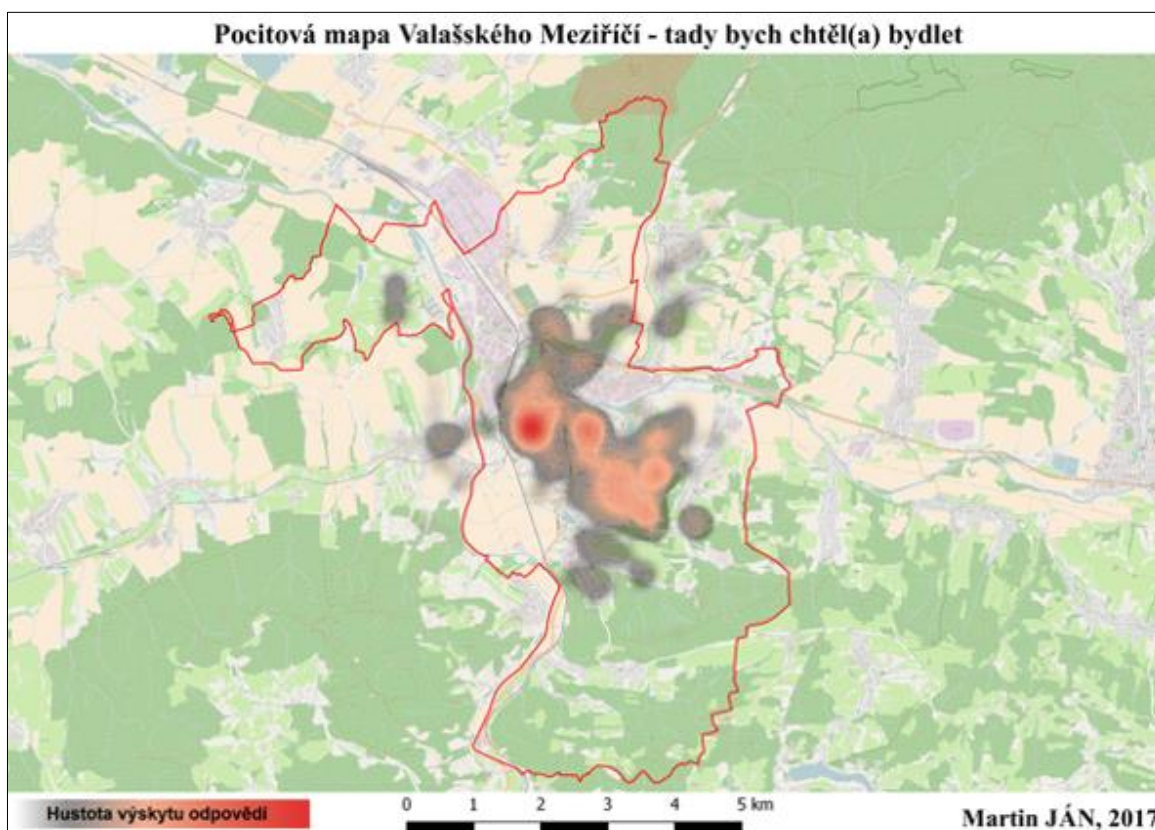
Komentář autora

Nejnebezpečnějším místem ve Valašském Meziříčí byl označen park Kozina. Mnoho lidí se Kozinou bojí procházet a někteří se Kozině i vyhýbají. Občané se cítí nebezpečně také na nedalekém autobusovém nádraží. Okolí Městského úřadu na ulici Zašovská je dalším místem, které mnoho lidí označilo jako nebezpečné. V blízkosti Kauflandu se lidé cítí nebezpečně zejména kvůli často přítomným bezdomovcům. Jako místa na silnicích, kde se lidé necítí bezpečně, můžeme označit křižovatku ulice Vsetínská a ulice U Nemocnice a vozovku na ulici Palackého. Na ulici U Nemocnice chybí podle mnoha respondentů přechody pro chodce a dostatečné osvětlení. Mezi pěší nástrahy patří přechod přes železnici u mlékáren. Míst mimo zástavbu, kde se lidé necítí bezpečně moc není, ale můžeme uvést například park Abácie a Zámecký park Kinských, zde je pocit nebezpečí vyvoláván hlavně ve večerních a nočních hodinách.

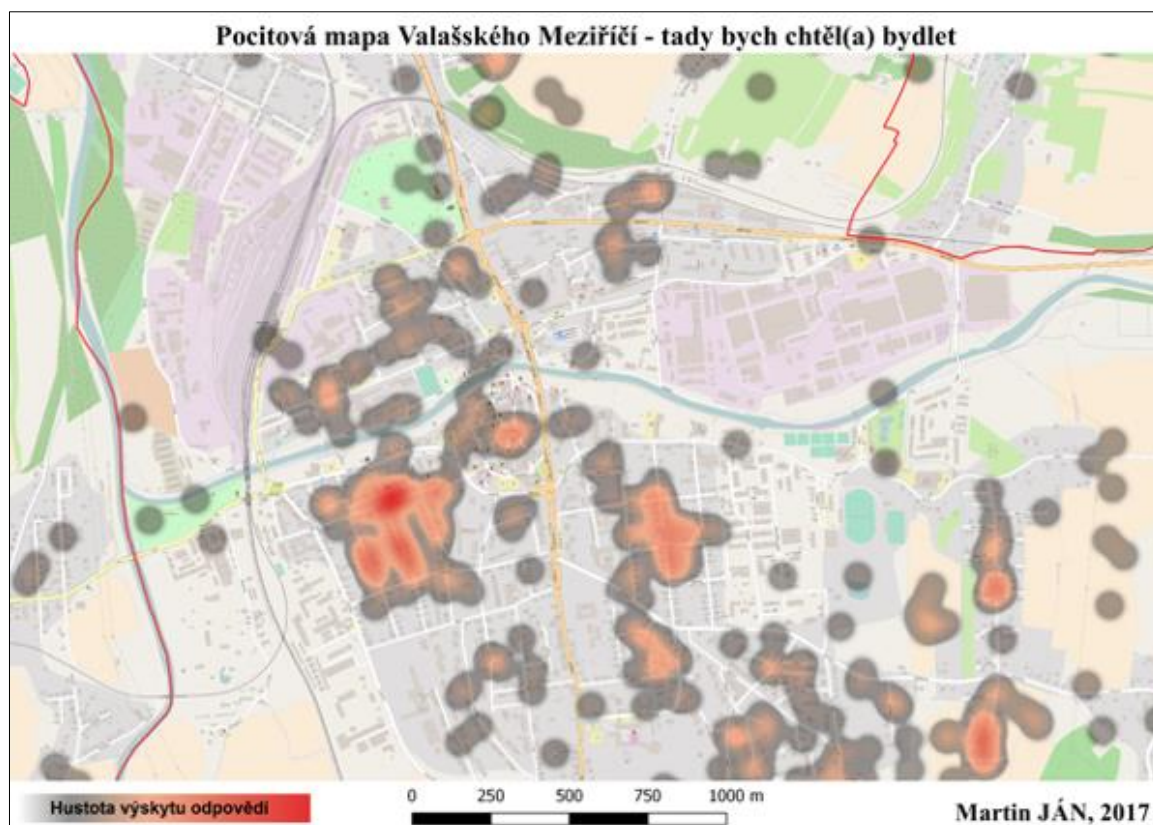
Vybrané komentáře

- „Z autobusového nádraží chodím domů přes Kozinu. Večer se zde necítím bezpečně, je to zde nepřehledné a pouliční osvětlení je slabé.“ (ID: 0isrpqzyh)
- „Ne že bych se bál přímého napadení, ale dobrý pocit tady taky nemám.“ (ID: hj0xfrdqr)
Jedná se o lokalitu kolem valašskomeziříčských mlékáren.
- „Velké množství nepřizpůsobivých, kteří pokřikují na kolemjdoucí.“ (ID: 7ixkgojgy)
Autor komentáře hovoří o okolí Městského úřadu na Zašovské ulici.
- „Projít kolem hloučku ochlastů pokřikujíc po všem je nejen nepříjemné, ale mnohdy nebezpečné. Městská Policie to sem má asi 2 minuty, zlepšení však žádné.“ (ID: olaoqn6b0) Řeč je o parku Kozina.
- „Každý den čekám na autobus a opravdu není příjemný pocit, když ze všech stran slyším pobídky místních pobudů, ať jdu za nimi.“ (ID: 11a8631sp) Komentář je cílen na autobusové nádraží.
- „Bylo by možné osadit tento prostor kamerou? Především v průběhu letních měsíců jsou velmi časté případy urvaných bočních zrcátek nebo zvednutých všech stěračů na přilehlém parkovišti, v nočních/ranních hodinách výkřiky adolescentních nebo méně inteligentních nalitých buřičů. Injekční stříkačky se tady objevují především v poslední době velmi často pohozené na trávníku podél chodníku.“ (ID: olaoqn6b0) Komentář směřuje k okolí podniku Club Bonver Rosa na ulici Máchova.

4.3.5 Tady bych chtěl(a) bydlet



Obrázek 35: Pocitová mapa Valašského Meziříčí – tady bych chtěl(a) bydlet



Obrázek 36: Pocitová mapa Valašského Meziříčí – tady bych chtěl(a) bydlet, centrum

Komentář autora

Po celém Valašském Meziříčí se nachází několik oblíbených lokalit k bydlení. Nejpopulárnější je Husova ulice a přiléhající ulice, Blahoslavova, Fügnerova a „stará“ Havlíčkova. Další oblast, kde by lidé chtěli bydlet, se nachází kolem ulic Smetanova, Máchova, Domluvilova a Nerudova. Perspektivní lokalitou pro bydlení je i ulice Kardinála Bauera a nad ní položená Beskydská vyhlídka. Pozitivně hodnocena byla i některá valašskomeziříčská sídliště, zejména sídliště Štěpánov a Křižná. Jako klidné místo k bydlení lidé uvedli oblast mezi Rožnovskou ulicí a železniční tratí, kde se nachází ulice Podhoří a Pod Oborou.

Vybrané komentáře

- „Zde bych postavil byty pro mladé a nepředělával bych tu nějaký autobusák který je ve středu města, což je lukrativnější místo než vše pohromadě a bez bydlení rozvoj města

nepůjde směrem vzhůru ale dolů.“ (ID: udb8hj7zh) Autor komentáře se vyjadřuje k areálu bývalé pily na ulici Nádražní.

- *„Klidná a krásná čtvrť. Relativně i blízko centra i blízko přírody. Prostě nádhera!!!“* (ID: x6cn8fw0f) Zde autor komentáře hovoří o ulici Třanovského.
- *„Krásné místo na bydlení nebo Štěpánov.“* (ID: ucur0jfs4) Na mapě označena lokalita Obora.
- *„Botanika je historická část města, všude je to kousek a je tu klid!“* (ID: zddox2j5c)
- *„Kdekoliv v této čtvrti.“* (ID: p0of79qrl) Jedná se o lokalitu ulic Smetanova, Máchova, Domluvilova, Nerudova a ulice U Kasáren.
- *„Krásné vilky blízko centra, a přitom v zeleni.“* (ID: wy6b4y9u2) Komentář se vztahuje k parku Botanika.

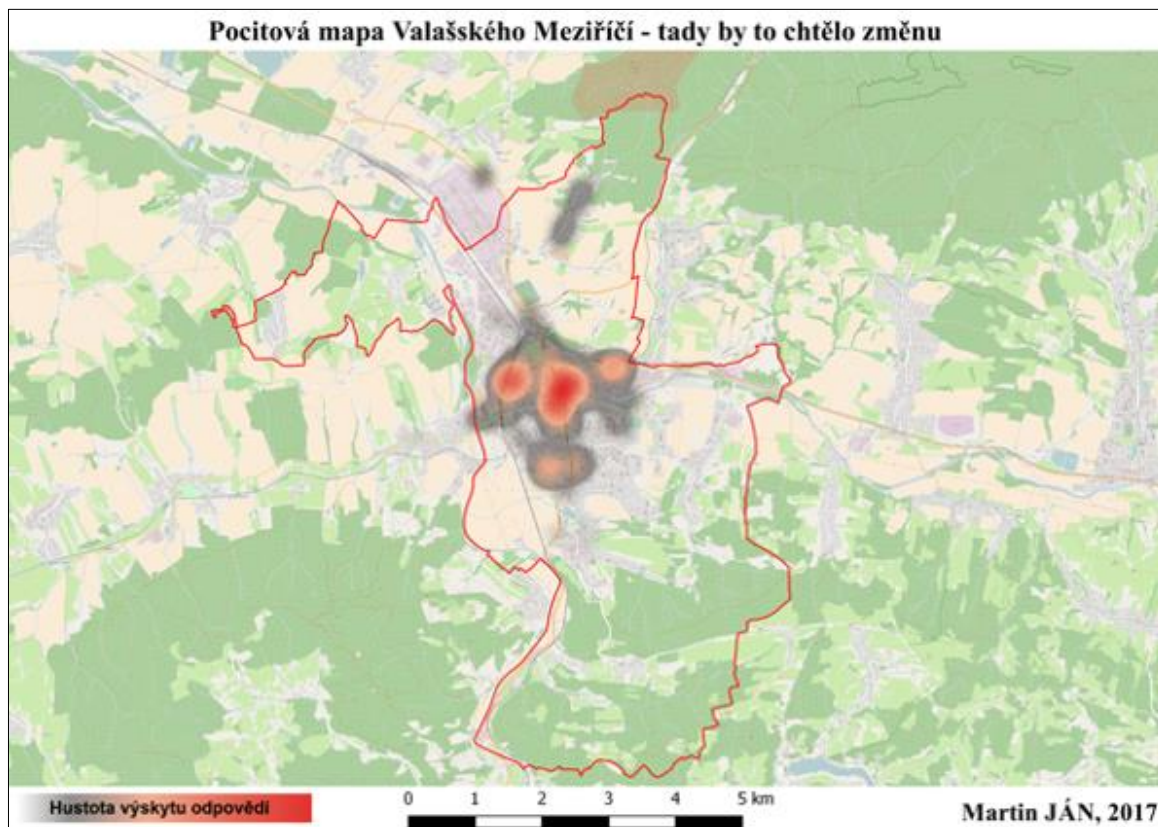


Obrázek 37: Mrak slov pro pocit „tady bych chtěl(a) bydlet“

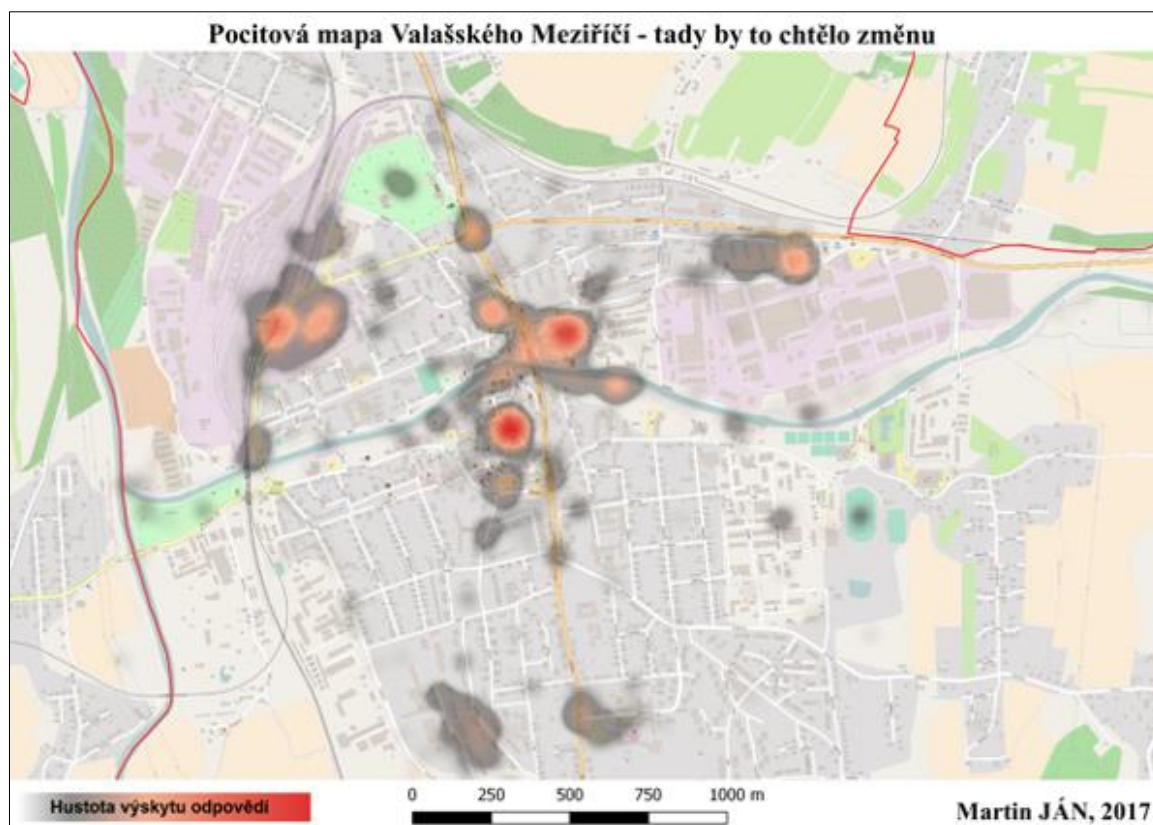
K tomuto pocitu bylo připojeno vůbec nejméně komentářů. Celkově jich bylo pouhých 35 a z toho autor pro tvorbu mraku slov použil 29. K bodům byly připojovány

komentáře obsahující slova jako klidné místo (4 výskyty), hezké prostředí a výhled (oboje 3 výskyty). Z lokalit, které byly v komentářích zmiňovány, stojí za zmínku ulice Husova, Křižná a lokalita Štěpánov.

4.3.6 Tady by to chtělo změnu



Obrázek 38: Pocitová mapa Valašského Meziříčí – tady by to chtělo změnu



Obrázek 39: Pocitová mapa Valašského Meziříčí – tady by to chtělo změnu, centrum

Komentář autora

Místa, která by podle občanů potřebovala změnu je hned několik. Na prvním místě se v této kategorii umístilo již zmiňované autobusové nádraží. Druhým nejčastěji označovaným místem je valašskomeziříčské náměstí, které je podle respondentů nezáživné a zastaralé. Třetí místo je obsazeno lokalitou kolem Městského úřadu na ulici Zašovská. Negativně je hodnoceno i volné prostranství mezi ulicemi Svěrákova a Masarykova. Vlakové nádraží a nedaleký areál bývalé pily by si podle lidí zasloužil rekultivaci. Změnu by potřebovaly některá místa na silnicích. Zejména nepřehledná křižovatka ulic Vsetínská a U Nemocnice, kruhový objezd u čerpací stanice Shell, podjezd pod železniční tratí na ulici Mikoláše Alše a ulice Palackého.

Vybrané komentáře

- „Toto místo ve středu Krásna by si zasloužilo nějakou urbanistickou soutěž. Bylo by dobré tohle řešit s předstihem, aby se veřejnost mohla vyjádřit. To samé platí o oblasti

kolem stávajícího autobusového nádraží.“ (ID: 71f5ssc41) Zde autor komentáře komentuje areál bývalé Křižanovy pily na ulici Nádražní.

- *„Přechod? Když jdete přes most na vlakové nádraží po levé straně, tak je tam odbočka k myši díře, přejít je na chodník naproti nebezpečné, pokud zvolíte pravou stranu tak zase tato křižovatka, také ne moc bezpečná“ (ID: nat9wc9rb) Komentář se vztahuje ke křižovatce ulic M. Alše a Nádražní.*
- *„Přesunout podélné parkování na druhou stranu cesty, aby se dalo bezpečně vyjet ze sídliště.“ (ID: cahmqwsj8) Řeč je o výjezdu z ulice Zdeňka Fibicha na ulici Palackého.*
- *„Nesmyslně umístěný dělicí ostrůvek na přechodu-musí být přesunutý tak, aby směrem k nemocnic byly dva plnohodnotné pruhy, na druhé straně je místa dost, stačí přemalovat čáry.“ (ID: cahmqwsj8) Jedná se o ostrůvek u křižovatky Vsetínské ulice s ulicí Šafaříkova.*
- *„Opravit hřiště mezi bytovými domy a revitalizovat zeleň, přidat lavičky, větší kontrola městské policie stran nepřizpůsobivých občanů (noční klid, rychlost projíždějících aut v nočních hodinách).“ (ID: d4sgvt45y) V mapě je zaznačen bod mezi ulicemi Sklářská a Zašovská.*
- *„Vím, že město vkládá spoustu peněz do TJ, jen bych se zaměřil trochu více na celkovou propagaci sportu ve městě. jako občan místní části Podlesí, jsem dříve neměl ani tušení, že např. atleti mají u nás takovou základnu, že TJ VM pod sebou zaštiťuje tolik sportu. Navrhuji např. věnovat se více v rubrikách zpravodaje o činnostech jednotlivých oddílů, ať je to fotbal, šachy, kuželky, či hokej. Fotbal máme na dobré úrovni, tudíž více lidí informovat, třeba když projíždíte Zubřím, tak u zastávky máte středně velkou ceduli, kde je vždy pozvánka, s kým hraje Zubří, proto navrhuji, zda by nešlo vybudovat třeba na kruhovém objezdu u Panáčka středně velký billboard a v případě konání fotbalového utkání, nebo atletických závodu, nebo závodu ve vyprošťování z havarovaných vozů naše spoluobčany tímto billboardem o tom informovat. v případě konání jiné akce, soukromé akce na stadionu, tuhle plochu na krátkou dobu pronajmout. Prostě informovat lidi touto cedulí, co se na stadionu děje.“ (ID: g1bi618cf).*



Obrázek 40: Mrak slov pro pocit „tady by to chtělo změnu“

Z celkových 170 komentářů tohoto pocitu bylo použito 153. Dle počtu výskytů slov v komentářích by změnou měly projít zejména valašskomeziříčské parkoviště, která byla zmíněna celkem 21x. Dále se často vyskytovaly v komentářích slova jako zeleň (13x), autobusové nádraží, chodníky (oba 12x), vlakové nádraží (11x) a silnice či náměstí (oba 10x).

5 Závěr

Ke sběru dat byla využita podkladová mapa Valašského Meziříčí v papírové podobě a internetový dotazník s podkladovou mapou města. Následné pocitové mapy města vznikly syntézou obou těchto sběrů. Do mapy mohli respondenti zanezt kolik bodů chtěli až u šesti pocitů, zároveň měli možnost připojit komentáře k jednotlivým bodům, ale to pouze u varianty internetového dotazníku, kde na konci navíc dobrovolně odpovídali na pohlaví a jejich věk. Celkově se do sběru dat zapojilo 510 respondentů, kteří zanesli do map 5043 a připojili k nim 888 komentářů.

Prvním cílem práce bylo vytvoření pocitové mapy města. K vizualizaci dat byla využita teplotní mapa. Výsledných map bylo celkově dvanáct. Ke každému pocitu byly vytvořeny dvě mapy, jedna, která zabírala celkové území města a druhá, která zabírala centrum města, ve kterém byla většina bodů. Výsledné pocitové mapy jsou doplněny o takzvané mraky slov, které vystihují podstatu komentářů, jež připojili respondenti k jednotlivým bodům v mapě.

Druhým cílem práce bylo tyto mapy analyzovat. Nejvíce bodů bylo zaneseno k pocitu „tady rád(a) trávím volný čas“, nejméně bodů k pocitu „tady bych chtěl(a) bydlet“. Nejčastěji označovanými místy u pocitu „tady rád(a) trávím volný čas“ bylo Náměstí, Zámecký park Kinských a zámek Žerotínů, u pocitu „tady se mi nelíbí“ to bylo okolí městského úřadu na ulici Zašovská a autobusové a vlakové nádraží, u pocitu „tady se mi líbí“ to bylo Náměstí, Zámecký park Kinských a park Botanika, u pocitu „tady se necítím bezpečně“ to byl park Kozina, autobusové nádraží a okolí městského úřadu na ulici Zašovská, u pocitu „tady bych chtěl(a) bydlet“ to byla Husovice ulice, u pocitu „tady by to chtělo změnu“ to bylo Náměstí a autobusové nádraží společně s nádražím vlakovým. Společně s analýzou samotných pocitových map byly analyzovány také komentáře respondentů pomocí takzvaných mraků slov. Největší počet komentářů byl připojen k pocitu „tady se mi nelíbí“, nejméně komentovaným pocitem byl pocit „tady bych chtěl(a) bydlet“. U pocitu „tady rád(a) trávím volný čas“ se v mraku slov nejčastěji vyskytovala slova cyklostezka a Bečva, u pocitu „tady se mi nelíbí“ to byla slova Kozina, vlakové a autobusové nádraží, u pocitu „tady se mi líbí“ to byla slova park a cyklostezky, u pocitu „tady se necítím bezpečně“ to byla slova Kozina, osvětlení a park, u pocitu „tady bych chtěl(a) bydlet“ to byla slova Husova, klidné místo, u pocitu „tady by to chtělo změnu“ to byla slova parkoviště, chodník a autobusové a vlakové nádraží.

Třetím cílem práce bylo nabídnutí výsledků práce vedení města pro další využití v rámci budování místní Agendy 21 a místního rozvoje. Výstup, v podobě výše uvedených map a mraků slov byl společně se surovými geodaty a veškerými komentáři připojenými k jednotlivým bodům, předán paní Aleně Strítezské z Oddělení rozvoje města. Vedení města bylo s výstupem pocitových map spokojeno.

Příložený kompaktní disk obsahuje výsledné pocitové mapy ve vysoké kvalitě obrazu. Dále jsou na něm uložena surová data ve formátu GeoJSON, seznam respondentů rozdělený podle jejich ID, informace o jejich věku, pohlaví a kolik bodů přidali k danému pocitu. Disk obsahuje také veškeré komentáře respondentů, které jsou dále rozděleny na hesla, podle podstaty daného komentáře.

Seznam literatury

1. Agafonkin V. 2015. *Leaflets* [online]. 2015 [cit. 2017-3-21]. Dostupné z: <http://leafletjs.com/>
2. ArcČR 500. *ARCDATA PRAHA* [online]. 2017 [cit. 2017-3-15] Dostupné z: <https://www.arcdata.cz/produkty/geograficka-data/arccr-500>
3. Arnstein, S. 1969. A Ladder Of Citizen Participation. *Journal of the American Institute of Planners*. roč. 35, č. 4, s. 216-224.
4. Barabášová, I.; Burda, M. 2012. Poličná a Krhová vybojovaly samostatnost. *Valašský deník*, duben. Dostupné z: http://valassky.denik.cz/zpravy_region/policna-a-krhova-dnes-bojuji-o-samostatnost-20120421.html
5. Bartoš, J.; Schulz, J.; Trapl, M. 1980. *Historický místopis Moravy a Slezska v letech 1848–1960, svazek VII*. Ostrava: Profil Ostrava.
6. Bergner, B., Zeile, P., & Papastefanou, G. 2011. Emotional Barrier-GIS A new approach to integrate barrier-free planning in urban planning processes. *In Proceedings REAL CORP*, s. 247-257.
7. Biever, C., 2010. Twitter mood maps reveal emotional states of America. *New Scientist. Elsevier*, roč. 2007, č. 2771, s. 14.
8. Bláha, J. D. a Pastuchová Nováková, T. 2013. Mentální mapa Česka v podání českých žáků základních a středních škol. *Geografie*. roč. 118, č. 1., s. 59-76.
9. Cini, L. 2011. Between Participation and Deliberation: Toward a New Standard for Assessing Democracy?
10. Co je Dáme na Vás. *Dáme na Vás* [online]. 2017 [cit. 2017-3-26]. Dostupné z: <http://damenavas.brno.cz/o-projektu/>
11. Culek, M.; Grulich, V.; Laštůvka Z.; Divíšek, J. 2013. *Biogeografické regiony České republiky*. Brno: Masarykova univerzita.
12. della Porta, D. 2013. *Can Democracy Be Saved?: Participation, Deliberation and Social Movements*. Cambridge: John Wiley & Sons.
13. Detail stanice Valašské Meziříčí. *České dráhy* [online]. 2017 [cit. 2017-03-02]. Dostupné z: <https://www.cd.cz/stanice/5435162/#menu2456>
14. Deza a životní prostředí. *Deza* [online]. 2017 [cit. 2017-03-04]. Dostupné z: <http://www.deza.cz/deza-a-zivotni-prostredi>

15. Dokumenty PAKT 2017. Analýza participace v ČR. *PAKT – PARTICIPACE, KOMUNIKACE, TRANSPARENTNOST* Dostupné z: <http://www.paktparticipace.cz/dokumenty/analyza>
16. Dokumenty PAKT 2017. Metodika participace. *PAKT – PARTICIPACE, KOMUNIKACE, TRANSPARENTNOST* Dostupné z: <http://www.paktparticipace.cz/dokumenty/metodika-participace>
17. Dokumenty PAKT 2017. Prohlášení o participaci PAKT. *PAKT – PARTICIPACE, KOMUNIKACE, TRANSPARENTNOST* Dostupné z: <http://www.paktparticipace.cz/dokumenty/prohlaseni-pakt>
18. Drbohlav, D. 1991 Mentální mapa ČSFR: Definice, aplikace, podmíněnost. *Sborník České geografické společnosti*. roč. 96, č. 3., s. 163-176.
19. Evangelický kostel. *Kulturní zařízení města Valašského Meziříčí* [online]. 2017 [cit. 2017-3-11]. Dostupné z: <http://mmn.kzvalmez.cz/instituce/evangelicky-kostel/>
20. Geologie. *Příroda Valašska* [online]. 2017 [cit. 2017-3-15]. Dostupné z: <http://www.priroda-valasska.cz/cz/4-priroda-valasska/41-zivocichove-mnohobunecni/126-geologie.html>
21. Geomorfologické jednotky ČR. *Geoportál Českého úřadu zeměměřického a katastrálního* [online]. 2010 [cit. 2017-3-16]. Dostupné z: <http://geoportal.cuzk.cz/Geoprohlizec/default.aspx?wmcid=9590>
22. Griffin, A. L., & Mcquoid, J. 2012. At the Intersection of Maps and Emotion: The Challenge of Spatially Representing Experience. *Kartographische Nachrichten*. roč. 62, č. 6, s. 291-299.
23. Historie – Proč název Reichova vila? *Penzion Reichova vila* [online]. 2015 [cit. 2017-2-27]. Dostupné z: <http://www.reichova-vila.cz/historie>
24. Historie a současnost. *Mlékárna Valašské Meziříčí* [online]. 2017 [cit. 2017-03-07]. Dostupné z: <http://www.mlekarna-valmez.cz/historie-a-soucasnost.php>
25. Historie budovy. *Městská knihovna Valašské Meziříčí* [online]. 2017 [cit. 2017-3-13]. Dostupné z: <https://www.mekvalmez.cz/o-knihovne/historie-budovy/>
26. Historie města Valašské Meziříčí. *Valašské Meziříčí* [online]. 2017 [cit. 2017-02-04]. Dostupné z: <http://www.mestoalmez.cz/data.php?adr=historie&cislo=1>
27. Historie školy. *Gymnázium Františka Palackého Valašské Meziříčí* [online]. 2017 [cit. 2017-03-07]. Dostupné z: <https://www.gfpvm.cz/historie-skoly>
28. Historie zámku. *Muzeu regionu Valašsko* [online]. 2015 [cit. 2017-3-09]. Dostupné z: <http://www.muzeumvalassko.cz/objekty/zamek-kinskych/historie/>

29. Historie. *Hvězdárna Valašské Meziříčí* [online]. 2017 [cit. 2017-3-11]. Dostupné z: <http://www.astrovm.cz/cz/o-nas/historie.html>
30. Historie. *Římskokatolická farnost Valašské Meziříčí* [online]. 2015 [cit. 2017-3-14]. Dostupné z: <http://farnost-valmez.cz/farnost/historie/>
31. Hlásná a předpovědní povodňová služba. *Český hydrometeorologický ústav* [online]. 2017 [cit. 2017-3-15]. Dostupné z: <http://hydro.chmi.cz/hpps/>
32. Index kvality ovzduší. *Český hydrometeorologický ústav*[online]. 2017 [cit. 2017-3-15]. Dostupné z: <http://portal.chmi.cz/>
33. Informace o asociaci. *Národní síť zdravých měst ČR* [online]. 2017 [cit. 2017-3-24]. Dostupné z: <https://www.zdravamesta.cz/index.shtml?apc=r2082129t>
34. Janoušek, J. 1996. *Historie Valašského Meziříčí a Krásna nad Bečvou v datech*. Valašské Meziříčí: Colora.
35. Janoušek, J. 2003. Z historie města: Reichovy sklárny v Krásně. *Obelisk*, listopad. Dostupné z: http://www.obeliskval.cz/starsi/19_03/posledni/his_1.htm
36. Janoušek, J. 2004. Z historie města: Valašské Meziříčí mělo dívčí reálné gymnázium. *Obelisk*, září. Dostupné z: http://www.obeliskval.cz/starsi/15_04/posledni/his_1.htm
37. Kallerová, M. 2012. Sto dvacet let společnosti Deza. *Valašský chemik*, listopad. Dostupné z: http://www.deza.cz/editor/filestore/File/novinyVCH/r2012/VCH_12_11.pdf
38. Košťál, D.; Ženatý, D.; Krupa, J.; Heller, D.; Krupová D.; Kopecká, R. 2009. *100. výročí kostela Českobratrské církve evangelické: 1909-2009, jubilejní almanach*. Valašské Meziříčí: Farní sbor Českobratrské církve evangelické.
39. Kraus, J. 2011. *Nový akademický slovník cizích slov A – Ž*. Praha: Academia.
40. Krba, J. 2008. Bombardování před 63 lety padlo za oběť 12 občanů. *Obelisk*, květen. Dostupné z: http://www.obeliskval.cz/starsi/08_08/posledni/his_1.htm
41. Kultura. *Valašské Meziříčí* [online]. 2017 [cit. 2017-03-02]. Dostupné z: <http://www.valasskemezirici.cz/kultura/ds-1005>
42. Kynčilová, L. 1998. Mentální mapa. *Moderní obec*. ročník 4, č. 11.
43. Mackerron, G. & Mourato, S., 2010. Mappiness [online]. 2010 [cit. 2017-3-22]. Dostupné z: <http://www.mappiness.org.uk/>
44. Maptionnaire. *Maptionnaire* [online]. 2017 [cit. 2017-3-21]. Dostupné z: <https://maptionnaire.com/>
45. Minář, M. 1948. *Dešťové faktory v Československé republice*. Praha: Státní meteorologický ústav.

46. Místní Agenda 21. *CENIA, česká informační agentura životního prostředí* [online]. 2012 [cit. 2017-3-26]. Dostupné z: <http://www1.cenia.cz/www/ma21>
47. Místní Agenda 21. *Portál MA21* [online]. 2017 [cit. 2017-3-22]. Dostupné z: <http://ma21.cenia.cz/>
48. Nahlížení do katastru nemovitostí. *Český úřad zeměměřický a katastrální* [online]. 2017 [cit. 2017-03-17]. Dostupné z: <http://nahliznidokn.cuzk.cz/VyberKatastrMapa.aspx>
49. Nižnanský, B. 1994 Mentálná mapa a profesionálne mapové diela, *Kartografické listy* 2
50. Nold, C. 2009. *Emotional cartography: technologies of the self*. Dostupné z: <http://emotionalcartography.net/EmotionalCartography.pdf>
51. O firmě. *Krásno* [online]. 2017 [cit. 2017-03-05]. Dostupné z: <http://www.krasno.cz/o-firme/o-nas/>
52. O nás – historie školy. *Základní škola Salvátor* [online]. 2012 [cit. 2017-03-08]. Dostupné z: <http://www.zs-salvator.cz/index.php/sample-sites-2>
53. O nás. *Tenisový klub Deza Valašské Meziříčí* [online]. 2017 [cit. 2017-03-03]. Dostupné z: <http://www.tenisdeza.cz/?st=onas>
54. Obce s rozšířenou působností Valašské Meziříčí. *Územní identifikační registr* [online]. 2012 [cit. 2017-3-16]. Dostupné z: <http://www.uir.cz/orp/2046/Valasske-Mezirici>
55. Orálek, P. Továrna JDE ve Valašském Meziříčí rozšiřuje výrobu, přijala 50 lidí. Má podporu Dadákovy rodiny. *Valašské Meziříčí* [online]. 2017 [cit. 2017-03-06]. Dostupné z: <http://www.valasskemezirici.cz/tovarna-jde-ve-valasskem-mezirici-rozsiruje-vyrobu-prijala-50-lidi-ma-podporu-dadakovy-rodiny/d-29664>
56. Památkový katalog. *Národní památkový ústav* [online]. 2015 [cit. 2017-2-23]. Dostupné z: <http://pamatkovykatalog.cz/>
57. Pánek, J. et al., 2014. *GeoParticipace: Jak používat prostorové nástroje v rozhodování o lokalitách, ve kterých žijeme?* 1. vyd. Olomouc: Univerzita Palackého v Olomouci, 2014.
58. Pánek, J., Pászto, V. 2016. Pocitové mapy v plánování měst a regionů. *Regionální rozvoj mezi teorií a praxí*. roč. 2 č. 4, s. 48-62.
59. Pánek, J., Pászto, V., & Marek, L. 2016. In Lecture Notes in Geoinformation and Cartography: GIS Ostrava 2016 The Rise of Mapping emotions: spatial distribution of safety perception in the city of Olomouc. *The Rise of Big Spatial Data*. Ostrava, Česká republika: Springer.

60. Pavelka, J.; Trezner, J. 2001. *Příroda Valašska*. Vsetín: Český svaz ochránců přírody.
61. Petránek, J.; Březina, J.; Břízová, E.; Cháb, J.; Loun, J.; Zelenka, P. 2016. *Encyklopedie geologie*. Praha: Česká geologická služba.
62. Pocitová mapa Valašského Meziříčí. *Pocitové mapy* [online]. 2016 [cit. 2017-3-16]. Dostupné z: <http://www.pocitovemapy.cz/valmez-2016/>
63. Pojem crowdsourcing. *Slovník cizích slov* [online]. 2017 [cit. 2017-3-21]. Dostupné z: <http://slovník-cizich-slov.abz.cz/web.php/slovo/crowdsourcing>
64. Pojem open source. *Slovník cizích slov* [online]. 2017 [cit. 2017-3-21]. Dostupné z: <http://slovník-cizich-slov.abz.cz/web.php/slovo/open-source-angl>
65. Polišínská, V. 2006 Mentální mapy: Definice, výzkum a otázka prostorového rozhodování. *Československá psychologie*. roč. 50, č. 1, s. 64-70.
66. Procházková, P. 2013. Na Nový rok si Krhová a Poličná nadělily samostatnost. Čekají je volby. *iDnes.cz*, leden. Dostupné z: http://zlin.idnes.cz/obce-krhova-a-policna-se-odtrhly-od-valasskeho-mezirici-pid-/zlin-zpravy.aspx?c=A121231_014033_zlin-zpravy_ras
67. Reeve, J., 2014. *Understanding motivation and emotion*. John Wiley & Sons.
68. Silniční a dálniční síť ČR (veřejná aplikace). *Geoportál ŘSD* [online]. 2017 [cit. 2017-3-01]. Dostupné z: <https://geoportal.rsd.cz/webappbuilder/apps/7/>
69. Siwek, T. 2011. *Percepce geografického prostoru*. Praha: Česká geografická společnost.
70. Smith, M., Bondi, L., & Davidson, J. 2012. *Emotional geographies*. Ashgate Publishing, Ltd.
71. Spojená Bečva. *Spojená Bečva* [online]. 2016 [cit. 2017-3-15]. Dostupné z: <https://www.spojenabecva.cz/>
72. Stavinohová, D. 2010. Historie školy. *Mateřská škola, základní škola a střední škola pro sluchově postižené ve Valašském Meziříčí* [online]. 2010 [cit. 2017-03-01]. Dostupné z: <http://www.val-mez.cz/index.php?page=historie>
73. Toušek, V., Kunc, J., Vystoupil, J. a kol. 2008. *Ekonomická a sociální geografie*. Plzeň: Aleš Čeněk
74. Valašská povstání 1620–1644. *Valašský sbor portášský* [online]. 2017 [cit. 2017-03-02]. Dostupné z: http://portasi.cz/index.php?option=com_content&view=article&id=37:valaska-povstani-1620-1644&catid=4:r&Itemid=102

75. Veřejná databáze, Vše o území. *Český statistický úřad* [online]. 2016 [cit. 2017-03-17]. Dostupné z: <https://vdb.czso.cz/vdbvo2/faces/cs/index.jsf?page=profil-uzemi>
76. Veřejná databáze. *Český statistický úřad* [online]. 2016 [cit. 2017-03-08]. Dostupné z: <https://vdb.czso.cz/vdbvo2/>
77. Voženílek, V. 1997. Mentální mapa a mentální prostorové představy. *Geografický a kartografický obzor*. roč. 43 (85) č. 1, s. 9-15.
78. Výškový profil. *Mapy.cz* [online]. 2017 [cit. 2017-3-15]. Dostupné z: <https://mapy.cz/zakladni?x=17.9712852&y=49.4709675&z=17>
79. Významné řeky Povodí Moravy. *Povodí Moravy* [online]. 2017 [cit. 2017-3-16]. Dostupné z: <http://www.pmo.cz/cz/uzitecne/vyznamne-vodni-toky/>
80. WordClouds.com. *Wordclouds.com* [online]. 2017 [cit. 2017-3-24]. Dostupné z: <http://www.wordclouds.com/>
81. Z historie dílen ve Valašském Meziříčí. *Moravská gobelínová manufaktura* [online]. 2017 [cit. 2017-3-05]. Dostupné z: <http://www.gobelin.cz/muzeum/cs/historie>
82. Zadra, J. R., & Clore, G. L. 2011. Emotion and Perception: The Role of Affective Information. *Wiley Interdisciplinary Reviews. Cognitive Science*.
83. Základní informace. *Základní škola Mateřská škola Valašské Meziříčí, Křižná*. [online]. 2017 [cit. 2017-03-09]. Dostupné z: <https://www.zsamskrizna.cz/index.php?kde=zsspec&menu=41>
84. Zámek Žerotínů a Kulturní zařízení. *Kulturní zařízení města Valašského Meziříčí* [online]. 2017 [cit. 2017-3-11]. Dostupné z: <http://www.kzvalmez.cz/o-kulturnim-zarizeni/historie/>
85. Znečišťovatelé pod lupou. *Arnika* [online]. 2017 [cit. 2017-3-16]. Dostupné z: <http://www.znecistovatele.cz/ranks/2015/2/zlk>
86. Zvláště chráněná území. *Agentura ochrany přírody a krajiny ČR* [online]. 2017 [cit. 2017-3-15]. Dostupné z: <http://drusop.nature.cz/ost/chrobjekty/zchru/index.php?frame&KATEGORIE=CHKO>