

Česká zemědělská univerzita v Praze

Institut vzdělávání a poradenství

Katedra profesního a personálního rozvoje



Vývoj profesní a kariérové zralosti žáků středních škol

Bakalářská práce

Autor: **Rudolf Kopecký**

Vedoucí práce: Mgr. Jiří Votava, Ph.D.

2014

PROHLÁŠENÍ

Prohlašuji, že jsem bakalářskou práci vypracoval samostatně a použil jen pramenů, které cituji a uvádím v seznamu použitých zdrojů.

Jsem si vědom, že odevzdáním bakalářské práce souhlasím s jejím zveřejněním dle zákona č. 111/1998 Sb., o vysokých školách a o změně a doplnění dalších zákonů, ve znění pozdějších předpisů, a to i bez ohledu na výsledek obhajoby.

Jsem si vědom, že moje bakalářská práce bude uložena v elektronické podobě v univerzitní databázi a bude veřejně přístupná k nahlédnutí.

Jsem si vědom, že, na moji bakalářskou práci se plně vztahuje zákon č. 121/2000 Sb., o právu autorském, o právech souvisejících s právem autorským a o změně některých zákonů, ve znění pozdějších předpisů, především ustanovení § 35 odst. 3 tohoto zákona, tj. o užití tohoto díla.

V Praze dne 14. Listopadu 2014

Rudolf Kopecký

Poděkování

Děkuji vedoucímu bakalářské práce Mgr. Jiřímu Votavovi, Ph.D., za trpělivé vedení, cenné podněty, konstruktivní připomínky a odborné rady, které mi poskytoval v průběhu zpracování bakalářské práce.

Děkuji řediteli Střední průmyslové školy ve Vlašimi, pedagogům a žákům, kteří ochotně spolupracovali při vyplňování dotazníků, a poskytli tak cenné informace pro tuto práci.

Abstrakt

Bakalářská práce se zabývá vývojem profesní a kariérové zralosti žáků středních škol. Cílem je stanovit úroveň kariérové zralosti žáků Střední průmyslové školy ve Vlašimi, porovnat výsledky mezi ročníky a mezi obory vzdělání a určit které proměnné mohou mít vliv na rozhodování žáků o jejich profesní a vzdělávací dráze.

V teoretické části jsou popsány základní pojmy, týkající se profesní a kariérové zralosti žáků středních škol a jejího vývoje, dále je uvedeno, jaké vnitřní a vnější faktory mohou ovlivňovat profesní orientaci žáků.

V praktické části bylo použito dotazníkové šetření. Byly porovnány výsledky, na jejichž základě byl charakterizován vývoj kariérové a profesní zralosti a bylo stanoveno, s jakými vlivy souvisí.

Klíčová slova

Kariérové poradenství, odborné vzdělávání, profesní dráha, profesní zralost, kariérová zralost.

Abstract

The bachelor work is concerned with the development of professional and career maturity of secondary school students. The objective is to determine the level of career maturity of students of Industrial Secondary School in Vlašim, to compare the results among year-classes and among educational specializations and to establish, which variables can affect students' decision-making concerning their professional and educational path.

In the theoretic part the main concepts are described, which relate to professional and career maturity of secondary school students and its development; next it is stated, which internal and external factors can influence the professional orientation of students.

In the practical part a questionnaire investigation method was utilized. The results were compared, based on which the development of professional and career maturity was characterized, and related influences were determined.

Key words

Career advisory, special education, professional path, professional maturity, career maturity.

Obsah

Úvod	9
Teoretická část	10
1. Základní pojmy	10
1.1. Kariéra	10
1.2. Kariérový vývoj	10
1.3. Kariérová výchova	11
1.4. Kariérové poradenství	11
1.5. Kariérové rozhodování	14
1.6. Kariérová zralost	15
1.7. Profese	17
1.8. Profesní dráha	17
1.9. Profesní orientace	18
2. Faktory ovlivňující profesní orientaci žáků	19
2.1. Vnitřní faktory - osobnost jedince	19
2.1.1. Rysy osobnosti (Povahové vlastnosti)	20
2.1.2. Schopnosti a dovednosti	21
2.1.3. Motivace	23
2.1.4. Věk, vyspělost a zkušenosti	27
2.1.5. Tělesný a zdravotní stav	27
2.2. Vnější faktory	28
2.2.1. Rodina	28
2.2.2. Vrstevníci, kamarádi	28
2.2.3. Škola	29
2.2.4. Trh práce	30
2.2.5. Informační zdroje	30
Praktická část	32
3. Cíle a metody výzkumu	32
3.1. Cíl výzkumu	32
3.2. Metody výzkumu	32
3.3. Výběr respondentů	32
3.4. Historie a současnost zvolené střední školy	33

4. Výsledky výzkumu	37
4.1. Výzkumné otázky	37
4.2. Vyhodnocení dotazníkového šetření	37
Diskuse	71
Závěr a doporučení	73
Seznam použitých zdrojů	75
Seznam použitých tabulek	77
Seznam použitých grafů	78
Příloha – použitý dotazník	

Úvod

Profesní a kariérová zralost má souvislost s psychikou jedince, s fyzickými a citovými změnami v době dospívání, ale také se sociální vyspělostí. Vývoj je ovlivněn nejen věkem jedince a prostředím ve kterém vyrůstá, ale mnoha dalšími vlivy. Každý jedinec je jiná osobnost, která se nechá více či méně ovlivňovat vnitřními a vnějšími faktory.

Jedním z prvních vážných rozhodnutí každého člověka je volba povolání. Nikdo se této volbě nevyhne. Bohužel mnoho mladých lidí ještě není při volbě své profesní dráhy dostatečně vyzrálých. Často mívají o svých schopnostech a profesních možnostech velmi mlhavé představy. Potom se může stát, že mladý člověk podlehne tlaku rodičů, nebo využije nabídky ve svém městě nebo okolí a o některých odbornostech nebo studijních možnostech se vůbec nedozví.

Mladí si často zvolí dráhu, v které vlastně nechtějí pokračovat. Je nutné, aby se dozvěděli, že vždy zbývá dost prostoru pro uplatnění vlastních kvalit. Jejich cesta může být obtížná a zdlouhavá, ale může vést k vysněným vrcholům jejich kariéry. Vždy se dá dohnat to, co v mládí zameškali nebo zanedbali. O své budoucnosti každý rozhoduje sám a sám také platí za své omyly a chyby.

Proto existují instituce a odborní poradci, kteří se snaží při konzultacích s mládeží a s jejich rodiči napomáhat při volbě té správné dráhy. Odpovědnost za konečné rozhodnutí však vždy leží na dotyčném žákovi a žádný poradce ji z něj nesejme.

Cílem bakalářské práce je stanovit úroveň kariérové zralosti žáků Střední průmyslové školy ve Vlašimi, porovnat výsledky mezi jednotlivými ročníky a mezi několika studijními obory.

V teoretické části jsou popsány základní pojmy, týkající se profesní a kariérové zralosti žáků středních škol a jejího vývoje, dále je uvedeno, jaké vnitřní a vnější faktory mohou ovlivňovat profesní orientaci žáků.

V praktické části bylo použito dotazníkové šetření. Byly porovnány výsledky, na jejichž základě byl charakterizován vývoj kariérové a profesní zralosti a bylo stanoveno, s jakými vlivy souvisí. Byla zde popsána historie a současnost Střední průmyslové školy ve Vlašimi, její zaměření a obory vzdělání.

Teoretická část

1. Základní pojmy

1.1. Kariéra

Kariéra není jen postup z pozice na pozici. Je to mnohem složitější proces. Jedinec během vlastní kariérní dráhy dozrává, získává zkušenosti, nabývá dovednosti, roste jeho osobnost. V průběhu své kariéry se setkává s různými překážkami, které ovlivňují jeho další rozvoj, rozhodování a budoucí jednání. Kariéra představuje podle mnoha autorů synonymum k pojmům profesní růst a profesní dráha.

Maříková (1996) definuje kariéru jako postup k vyššímu postavení a k vyšším příjmům. Bělohlávek (1994) popisuje kariéru jako dráhu životem od nástupu do školy nebo do zaměstnání, na které získává člověk nové zkušenosti a realizuje osobní potenciál. Bělohlávek kariéru rozděluje na dva typy. Kariéru vnější a vnitřní. Vnější kariéra je výpis zaměstnání a dosažených stupňů vzdělání. Vnitřní kariéra se zabývá jednotlivými událostmi, osobním růstem, úspěchy a neúspěchy člověka.

1.2. Kariérový vývoj

Kariérový vývoj je určitá forma změny osobnosti, během níž se mění nejen lidé, ale také podmínky okolního prostředí. Tento proces probíhá neustále. Lidé mají potřebu volit si povolání, které má nějaký smysl a plyne z něj užitek jak pro ně, tak pro ostatní. Přesto většina lidí není spokojena se svým současným zaměstnáním, nebo se svým platem. U mnoha lidí dochází k syndromu vyhoření a je ochotno brát raději nižší plat za smysluplnou práci, která je bude uspokojovat.

Kariérový vývoj se odehrává v průběhu celého života každého člověka. Je to komplexní celoživotní proces, který zahrnuje kulturní, ekonomické, sociologické a psychologické faktory, které formují kariéru člověka a ovlivňují selekci a postup v zaměstnání jedince. Searsová (1982) chápe kariérový vývoj jako všeobecný model fyzických, ekonomických, psychologických, výchovně vzdělávacích a sociologických faktorů a příležitostí, které se spojují do podoby celoživotní profesní dráhy člověka.

Peterson a kol. (2002) definují proces kariérového vývoje jako uskutečňování mnoha kariérových rozhodnutí, která utvářejí komplexní kariérovou dráhu v průběhu celého života. Kariérový vývoj člověka je optimální, pokud je v průběhu jednotlivých fází vývoje podporováno zrání schopností a zájmů, a také tvorba příležitostí pro využívání v praxi.

1.3. Kariérová výchova

Úkolem kariérové výchovy je dlouhodobě a systematicky ovlivňovat kariérový vývoj žáků v rámci vzdělávání a výchovy, připravit je na důležitou volbu povolání, další vzdělávací a profesní dráhy. Rozšiřuje profesní dovednosti, seznamuje s právy a povinnostmi pracujících, vztahy mezi zaměstnanci a zaměstnavateli, seznamuje s různými typy zaměstnání.

Podle Vendela (2008) napomáhá kariévní výchova pochopit svět práce, rozvíjí dovednosti a schopnosti usnadňující přechod mezi jednotlivými vzdělávacími stupni a mezi školou a zaměstnáním. V literatuře je kariérová výchova často označována jako výchova k volbě povolání a profese.

V České republice došlo v oblasti kariérové výchovy v posledních letech k mnoha změnám. Byly zavedeny rámcové vzdělávací programy, a pro lepší uplatňování na trhu práce se vyučuje průřezové téma Člověk a svět práce. Snaží se žáky systematicky připravovat a informovat o možnostech jejich uplatnění a o změnách na trhu práce, čímž zvyšuje zaměstnanost a jejich trvalé uplatnění.

1.4. Kariérové poradenství

Kariérové poradenství podle Hlad'a (2008) představuje systém poradenských služeb, který má napomáhat jednotlivcům v kterékoli fázi života, při jejich rozhodování o vzdělávání či profesní orientaci.

Kariérové poradenství není jen jednorázovou pomocí lidem, kteří vstupují na pracovní trh. V dnešní době nemůžeme počítat s tím, že kvalifikace získaná ve škole nás bude živit celý život. Proto je kariévní poradenství celoživotním poradenstvím. Nejedná se jen o poradenství při volbě povolání.

Cílem kariérového poradenství je pomáhat jednotlivcům ve všech životních fázích při rozhodování o dalším vzdělávání a profesním uplatnění. Učí jedince řídit a plánovat svůj život, přemýšlet o vlastních zájmech a přáních, poznávat vlastní osobnost. Poskytuje lidem potřebné informace o možnostech uplatnění na trhu práce a o vzdělávacích příležitostech.

Klade důraz na propojení světa práce a vzdělávání.

Některá povolání už téměř zanikla, mnohá velmi zásadně změnila svůj obsah, ale také vznikla celá řada povolání nových. Díky moderním technologiím se významně mění svět práce. Správnou poradenskou funkci v dnešní společnosti může plnit jen poradenství poskytované na velmi vysoké profesionální a odborné úrovni.

Náplní práce odborníka v kariéřním poradenství je řešit otázky volby kariéřního zaměření, volby vhodného studia a volby povolání. Řeší například, aby se jedinec nevystavoval riziku nezaměstnanosti nevhodným výběrem povolání, způsobeným nesouladem nabídky a poptávky na trhu práce.

Práce je důležitá součást lidského života. Jen malé procento lidí je spokojeno se svým povoláním, životním stylem a tím, jak tráví svůj volný čas. Kariérové poradenství by tento stav mělo zlepšit.

Kariérové poradenství je komplex služeb pro jednotlivce či skupiny, zaměřený na volbu profesní a vzdělávací dráhy, volbu prvního zaměstnání po ukončení školy, změnu stávajícího zaměstnání, či návrat do pracovního procesu. Je určeno uchazečům o zaměstnání, studentům, nezaměstnaným i těm, kteří jsou zaměstnáni.

Systém kariérového poradenství v České republice

Kariérové poradenství je v České republice poskytováno žákům základních a středních škol ve dvou systémech. Jeden je součástí resortu Ministerstva práce a sociálních věcí, druhý Ministerstva školství, mládeže a tělovýchovy. Oba systémy mají pomáhat žákům při rozhodování o výběru vhodné vzdělávací dráhy, optimální profesní kariéry a při uplatnění v praxi. Kariérové poradenství poskytují v resortu Ministerstva práce a sociálních věcí Informační a poradenská střediska při úřadech práce. V resortu školství ho poskytují školská poradenská zařízení na základě vyhlášky o poskytování poradenských služeb ve školách a školských poradenských zařízeních.

Kariérové poradenství na školách

Základní úroveň kariérového poradenství tvoří poradenství poskytované přímo na školách. Zajišťují ho zde výchovný poradce a školní metodik prevence, kteří spolupracují s třídním učitelem a dalšími pedagogickými pracovníky. Mohou ho poskytovat také školní psycholog a školní speciální pedagog.

Výchovný poradce pomáhá žákům a jejich rodičům při volbě dalšího studia nebo povolání a řeší výchovné a výukové problémy žáků.

Školní metodik prevence se podílí na kariérovém poradenství, sleduje a řeší u žáků projevy sociálně patologických jevů. Například záškoláctví, šikanu, vandalismus, závislosti a další. Školní psycholog řeší individuální problémy žáků a provádí pedagogicko-psychologickou diagnostiku a poradenství v souvislosti s profesní orientací žáků.

Školní speciální pedagog pomáhá při integraci, výchově a vzdělávání dětí se speciálními potřebami.

Pedagogicko-psychologické poradny (PPP)

Pedagogicko-psychologické poradny jsou hlavními partnery škol v oblasti kariérového poradenství. PPP poskytují žákům a rodičům pomoc při volbě profesního uplatnění. Posuzují intelektové a osobnostní předpoklady pro studium nebo zaměstnání, poskytují informace o školách a pomoc při řešení výchovných, vzdělávacích, osobních a rodinných problémů, spojených s vývojem osobnosti dítěte.

Speciálně pedagogická centra (SPC)

Speciálně pedagogická centra poskytují své služby žákům se zdravotním znevýhodněním a zdravotním postižením integrovaných v běžných školách. Tito žáci navštěvují ambulanti pracoviště SPC a pedagogičtí pracovníci centra navštěvují žáky přímo ve školách.

Informační a poradenská střediska při úřadech práce

Informační a poradenská centra jsou dalším subjektem poskytujícím poradenské služby. Informuje o náročnosti jednotlivých škol, učilišť, oborů, o počtu přijímaných žáků, o požadavcích na zdravotní stav žáků, a především o vývoji a současné situaci na trhu práce. Toto poradenství je poskytováno bezplatně.

1.5. Kariérové rozhodování

Kariérové rozhodování je proces, kdy lidé hledají a porovnávají různé reálné kariérové alternativy. Následně uskuteční výběr jedné z nich. Rozhodování zahrnuje nejen volbu povolání, ale také volbu další vzdělávací dráhy.

Volba povolání

K nejdůležitějším rozhodnutím v lidském životě patří volba povolání. Někdy toto rozhodnutí vyžaduje odbornou pomoc. Kvalita života závisí na správném výběru studia, na dosaženém vzdělání a na správném výběru povolání.

Volbu povolání definují Průcha, Walterová a Mareš (2003) jako součást celkového vývoje osobnosti. Hlavní roli v něm hrají rozhodovací procesy. Procesy zahrnují rozhodování o volbě vhodného studia nebo přípravy na konkrétní povolání a celou profesní dráhu člověka. Současně zahrnují hledání určitého zaměstnání u konkrétního zaměstnavatele, a také rekvalifikace na jiné žádanější povolání.

Podle Hlad'a (2008) nemají velmi často žáci představu, co je vlastně náplní konkrétních povolání, jaké k jejich vykonávání potřebují znalosti a dovednosti, jaká je situace na trhu práce. Někteří neznají ani zaměření školy, na které studují. Mnohdy podceňují profesní volbu a neuvědomují si možné následky svého nedostatečně promyšleného rozhodnutí. Nemyslí na svou budoucnost a nechávají se ovlivnit různými faktory, které krátkodobě vzbudí jejich zájem a jedinec pak nedokáže objektivně vyhodnotit důsledky svého jednání.

Vlastní volba povolání značně předurčuje náš budoucí život, životní styl, materiální zajištění, ale i okruh našich známých a přátel. Důležité je, abychom své povolání, pro které jsme se rozhodli, dělali dobře a hlavně rádi. Při volbě svého budoucího povolání bychom neměli brát ohledy jen sami na sebe a své požitky. Naše práce by měla pomáhat a usnadňovat život ostatním lidem, ať už si vybereme jakékoli povolání.

Na konci povinné školní docházky se uskutečňuje první volba povolání. Tato první volba ještě není tou pravou volbou povolání. Jedná se o hledání vhodného učebního nebo studijního oboru a výběr konkrétní školy. K této prvotní volbě dochází v době psychického a fyzického dospívání, kdy žáci mají nejasné představy o skutečné volbě, nedostatečné sebezpoznání a nejsou dostatečně připraveni pro uskutečnění důležitého životního rozhodnutí.

Pokud je člověk dostatečně zralý pro volbu povolání, orientuje se v pracovní sféře, je schopen se racionálně rozhodovat, na základě komplexních informací se profesně seberealizuje, provádí promyšlenou volbu své profese. Volba povolání je úvod do profesní kariéry.

Volba další vzdělávací dráhy

Základem tohoto pojmu je pojem vzdělávací dráha, který Průcha, Walterová a Mareš (2003) popisují jako instituce formálního vzdělávání, kterými jedinec prochází během života. Jedná se o různé druhy a stupně škol. Volba další vzdělávací dráhy se může definovat jako rozhodovací dlouhodobý proces při volbě oboru vzdělání, typu školy a konkrétní vzdělávací instituce.

Při volbě další vzdělávací dráhy musí být člověk dobře informován, aby byl schopen dobře a promyšleně vybrat školu, obor vzdělání a dokázal samostatně řídit vlastní život. Když mladiství dosáhnou věku, kdy dochází k svobodné volbě školy, budoucího povolání, a pak k nástupu do zaměstnání, měli by mít ujasněny své životní priority, znát své silné a slabé stránky, své přednosti a vědět, co jim vyhovuje a co nevyhovuje.

Měli by mít dostatek informací o svém budoucím povolání a vědět, co je jeho náplní. Před nástupem do zaměstnání by si měli uchazeči ujasnit, jaké jsou jejich dovednosti, znalosti a vědomosti o povolání, které chtějí vykonávat.

1.6. Kariérová zralost

Kariérová zralost je předpoklad, že jedinec je připraven úspěšně realizovat vhodnou kariérovou volbu a budovat svou životní dráhu. Je to v podstatě měřítko připravenosti uskutečnit vlastní volbu povolání a rozhodovat se na základě svých postojů a vědomí. Na základě svého nadání, svých schopností a dovedností se stává samostatnou a za sebe zcela zodpovědnou osobou. Teoreticky by se měla kariérová zralost zvyšovat úměrně s věkem. Většina výzkumů skutečně potvrzuje růst kariérové zralosti v adolescenci. Žáci vyšších ročníků dosahují vyšší skóre v dotaznicích kariérové a profesní zralosti než žáci nižších ročníků. Kariérové dozrávání ale nesouvisí jen s věkem. Ovlivňují ho například kultura, ekonomika, kvalita informací o školách a povoláních, historická doba, ale také průběh vzdělávání, psychika, zdravotní stav a mnoho dalších proměnných.

Zralí jsme tehdy, když dokážeme převzít zodpovědnost za svůj život, sami se rozhodovat, vyjadřovat své názory a jednat přiměřeně svému věku. Předpokládá se, že osoby ve svých patnácti letech jsou schopny rozhodovat o své budoucnosti. Bohužel je dnešní realita jiná než předpoklady. Velké procento žáků středních škol se nedokáže rozhodnout jaké zaměření či povolání si zvolí a nedokážou plánovat svůj budoucí pracovní život. Při sledování souvislostí mezi pohlavím a kariérovou zralostí byla několika studii zjištěna vyšší kariérová zralost u dívek než u chlapců stejného věku.

Kariérová zralost úzce souvisí s fyzickou a psychickou zralostí jedince. Je podstatnou měrou ovlivňována prožitky, způsobenými změnami v době dospívání, zejména v období pubescence.

Pubescence

V době pubescence dochází u dospívajících k velkým změnám fyzickým i psychickým. V tomto složitém období mívá většina pubescentů problémy se svými rodiči, s ostatními dospělými i sama se sebou a ještě se musí rozhodovat o svém budoucím profesním životě. Dochází u nich k celkové proměně osobnosti. Markantní změny jsou v prožívání, mění se citová vazba k svým rodičům, postoj k ostatním lidem. Pubescenti dozrávají sexuálně, ale nebývají ještě zralí sociálně a psychicky. Často se rozhodují o svém budoucím povolání v době nejdramatičtějších změn této životní etapy. Dospívající již umí abstraktně přemýšlet, představují si naivně, co všechno budou v životě vykonávat. Nejsou ještě schopni racionálního hodnocení, a proto někdy ve svých představách nereálně fantazírují. V této době není u dospívajících zcela ukončen vývoj charakterových vlastností a schopností, proto své rozhodnutí mění velmi často. V této době se mění i jejich životní hodnoty.

Hlad'o (2008) uvádí, že většina pubescentů není zralá pro volbu povolání psychicky, sociálně, ani fyzicky.

V tomto období bychom měli žákům věnovat značnou pozornost, co nejvíce s nimi komunikovat a co nejvíce se o nich dozvědět. Pokud se nám svěří se svými problémy, můžeme jim nabídnout radu a pomoc. Když má žák ve škole problémy, může mu školní psycholog nebo i výchovný poradce pomoci lépe zhodnotit jeho schopnosti, ambice, pomoci mu při volbě povolání nebo další studijní cesty a motivuje ho k lepším výsledkům.

1.7. Profese

Přesná definice slova profese neexistuje. Pojem profese bývá často nahrazován pojmy povolání, zaměstnání, pracovní pozice. V literatuře se dočteme, že profese je například druh pracovní činnosti, který vyžaduje odbornou přípravu, nebo soubor určitých profesních činností pravidelně se opakujících za účelem vydělávání peněz.

Profesi lze chápat jako pracovní roli, která je jasně vymezená schopnostmi, znalostmi a dovednostmi, které musí člověk v konkrétní profesi mít. Například profese lékaře. Lékař je člověk, který vystudoval lékařskou fakultu, má potřebnou lékařskou praxi a je zodpovědný za léčení svých pacientů. Tento člověk, profesí lékař, může vykonávat různá zaměstnání, například chirurga, obvodního lékaře, revizního lékaře, nebo vysokoškolského učitele či vědce.

Pro konkrétní profesi musíme získat profesní kvalifikaci, dovednosti a předpoklady. Odbornou kvalitu svých členů sleduje profesní komora. Z důvodů nutného vzdělání a kvalifikace je mnohem složitější a zdlouhavější změna profese, než je změna zaměstnání.

1.8. Profesní dráha

Profesní dráha je sled konkrétních profesních činností, vykonávaných během aktivního života člověka. Přirozeně se snažíme profesní dráhu ovlivňovat a záměrně řídit, někdy však bývá ovlivněna souhrou náhod. Její průběh ovlivňuje mnoho faktorů, především školní příprava, profesní příprava, vloh a dispozice, morální vlastnosti člověka, schopnost se celoživotně vzdělávat a neustálé změny na trhu práce. Naše profesní dráha nemusí vždy probíhat podle našich představ. Ve škole i v praxi se musíme připravit na mnohá překvapení a někdy i na nepříjemná zklamání. Někdy nepomůže ani to, že jsme premianty ve škole, nebo máme pro své povolání vrozené vlohy. Mnohdy záleží na naší profesní zralosti, abychom dokázali překonat nástrahy života. Pokud nám například nevyjde naše vysněná volba, mnohdy nám nezbývá než přijmout volbu jinou, třeba i méně zajímavou.

Kdyby žáci základních škol mohli volně projevit svá přání bez předchozí rady s rodiči, učiteli nebo výchovným poradcem, většina by chtěla studovat na střední škole a nikdo by neměl zájem o méně atraktivní obory vzdělání.

Každá práce má svůj půvab a v každém povolání se najde určité kouzlo, pro které stojí za to, aby ho člověk rád vykonával. Většina z nás nebude moci po ukončení své profesní dráhy

prohlásit, že všechny pracovní činnosti na všech pracovních pozicích vykonávali úspěšně, rádi a s nadšením. Každý člověk je složitá bytost s určitou mírou nadání, intelektu, manuální zručnosti a talentu. Každý má nadání pro něco jiného a liší se i naše sny. Často nám však okolní vlivy nedovolí, aby se naše nadání projevilo v plné síle, a my jsme využili příležitost uplatnit například hudební, výtvarné, či jiné nadání. Občas tápeme mezi šancemi, které nám svět nabízí a hledáme příležitost jak optimálně zhodnotit svůj talent, aniž známe tu správnou cestu. Mnoho dětí je nuceno rodiči například hrát na hudební nástroj, i když nemají hudební talent. Z některých dětí zase rodiče chtějí mít lékaře nebo učitele, i když jejich dítě tíhne k nějakému řemeslu. Postupem času se zpravidla k vysněnému povolání dostanou. Vlastní vytrvalostí, pílí a trpělivostí si dříve či později najdou své uplatnění a odpovídající profesi. Najdou se ale i lidé, kteří se přizpůsobí svému údělu a na své pozici zůstanou. Díky své pohodlnosti nikdy nedosáhnou svého osobního cíle. Proto se stále musíme snažit, aby se naše profese nestala jen prostředkem k uspokojování našich životních potřeb, ale co nejvíce se přiblížila našim snům a stala se naším koníčkem.

1.9. Profesní orientace

Profesní orientace je dlouhodobý pedagogický proces začleňování mladých lidí do světa práce, ale také krátkodobá pomoc při výběru školy nebo určitého povolání. Je to dlouhodobé i krátkodobé pedagogické, psychologické, lékařské usměrňování a odborné poradenství při volbě a výběru povolání, formování a rozvíjení reálného profesního cíle a příslušných vlastností osobnosti, zejména schopností a dovedností.

Profesní orientaci každého jedince lze podporovat výchovou, vzděláváním, informacemi a poradenstvím. Měly by společně tvořit ucelený systém.

Průcha, Walterová a Mareš (2003) popisují profesní orientaci jako utváření reálného profesního cíle a rozvíjení schopností a vlastností člověka, které významně ovlivňují proces volby povolání a jeho vykonávání. Profesní orientace je jedním z úkolů výchovného poradenství na základních, středních a speciálních školách. Poradenství žákům zajišťují školy, podniky, odborná zařízení výchovného poradenství a úřady práce.

Občas se v literatuře místo pojmu profesní orientace, užívá pojem pracovní zaměření. Hlavním úkolem je orientovat žáky na budoucnost, aktivizovat proces sebeurčení, formovat správné životní perspektivy a cíle, učit strategie celoživotního plánování.

Hlavními nedostatky při volbě určité profese jsou u žáků nízká připravenost učinit rozhodnutí, malá informovanost o jednotlivých povoláních, nízký stupeň sebepoznání, špatná znalost školského systému a zkreslené představy o vlastní budoucnosti.

Před vlastní volbou povolání hledají žáci ve svém okolí pomoc a radu. Většina jich je nerozhodných a nejistých, někteří se jen chtějí ujistit, že jsou jejich představy a rozhodnutí správné. Nejdůležitější role zde dlouhodobě hrají rodina a škola.

Hlavním posláním školní přípravy je u všech žáků rozvíjet schopnosti, vědomosti, dovednosti, návyky a postoje. Zprostředkovávat profesní informace nezbytné pro racionální rozhodnutí při volbě povolání. Škola by měla žáky připravit, aby uměli zodpovědně a objektivně posoudit všechny faktory, ovlivňující další profesní a studijní orientaci. Profesní orientace by měla být založena na racionální úvaze o možnostech a schopnostech jednotlivce a také o jeho případných omezeních. S přihlédnutím k vlastním zájmům, potřebám a představám o své budoucnosti.

Význam profesní orientace

Správná profesní orientace má podle Mojžíška (1981) na člověka zásadní vliv a jeho budoucnost významně ovlivňuje. Rozhodnutí o své celoživotní orientaci je jedním z nejzávažnějších kroků v lidském životě. Pokud je jedinec vhodně profesně zařazen, má předpoklady být vyrovnaný, samostatný, s pocitem důležitosti své práce a sociálních jistot. Jeho osobnost je stabilní, usiluje o svou seberealizaci, snaží se vést vyrovnaný život a vytvořit si kvalitní rodinné zázemí. Je-li jedinec nevhodně profesně umístěn, často se objevuje nespokojenost s prací, nejistota, konflikty na pracovišti, deprese, neklid a pocity méněcennosti. Proto je vhodná volba profesní orientace důležitá pro úspěšný vstup do světa práce a také do harmonického rodinného života.

2. Faktory ovlivňující profesní orientaci žáků

2.1. Vnitřní faktory - osobnost jedince

Osobnost člověka je v psychologii definována nejčastěji jako celek duševního života každého člověka. Každý jedinec je osobnost, která se skládá z několika aspektů. Tři základní jsou rysy osobnosti, schopnosti a motivace. Rysy osobnosti vyjadřují, jakým způsobem

vykonáváme danou činnost. Motivace vyjadřuje, proč tuto věc děláme, a schopnosti vyjadřují, jak kvalitně danou činnost provádíme. Osobnost každého člověka je jedinečná.

2.1.1. Rysy osobnosti (Povahové vlastnosti)

Rysy osobnosti jsou relativně stálé vlastnosti osobnosti, které se podílejí významně na lidské činnosti. Termín - „rys osobnosti“ se používá zejména v psychologické terminologii. Častěji se pro tuto část osobnosti používá méně přesný název - „povahová vlastnost“. V lidské populaci se rysy osobnosti vyskytují v párových dvojicích. Například optimismus a pesimismus. Příkladem povahových vlastností jsou například veselost, družnost, laskavost, rozhodnost, trpělivost, vytrvalost, důslednost, obětavost a mnoho dalších. Pro každou vlastnost můžeme použít několik výrazů. Přesný počet povahových vlastností člověka nikde nenajdeme. Každý člověk má své vlastní rysy osobnosti, které se vzájemně doplňují a podporují, jiné se naopak vylučují. Každý má také charakteristickou povahovou vlastnost, která je po celou dobu jeho života téměř totožná. Rysy jsou měřitelné, každý jedinec se pohybuje mezi hodnotami dominance a submise. Hovoříme o kvantitě a velikosti rysů. Každý rys je formován podle intenzity působení vlivů, zejména učení, výchovou, vrozenými předpoklady a prostředím. Rys osobnosti je způsob, jakým provádíme určitou činnost. Například intenzivně, precizně, nebo ledabyle, volně, v klidu, či v silném emočním rozpoložení.

Rys osobnosti je podle Čápa a Mareše (2001) psychická vlastnost, jenž se projevuje určitým způsobem chování, jednání a prožívání.

Temperament

Temperament je souhrn charakteristických rysů osobnosti, které se projevují způsobem reakce, prožívání a jednání. Temperament určuje dynamiku chování osobnosti. Zahrnuje tendence měnit nálady, je spjat se vzrušivostí. Liší se rychlostí, intenzitou a délkou trvání reakce. Na podnět reaguje každý člověk jinak. Proto vznikaly různé typologie osobnosti. Hippokratova typologie rozlišuje čtyři typy temperamentu. Jsou to sangvinik, melancholik, choleric a flegmatik. C.G.Jung rozdělil temperament v závislosti na přístupu jedince k okolnímu světu na dva typy extrovert a introvert. Kretschmerova typologie vychází ze vztahu mezi temperamentem a tělesnou konstitucí. Cyklotymní typ – pyknic, schizotymní typ – astenic a viskózní typ – atletik.

Při rozhodování o vhodném profesním zařazení jednotlivce hraje roli temperament. Například u účetních, pokladních, nebo pracovníků obsluhujících počítače je důležitým požadavkem snášení stále se opakujících rutinních činností. Vysoce temperamentní lidé s vysokou potřebou podnětů se nehodí na kresliče, laboranty, ani do automatizované výroby. Cholerik se zase nehodí na řidiče městské hromadné dopravy, ani není vhodným kandidátem na středoškolského učitele.

Charakter

Čáp a Mareš (2001) popisují charakter jako subsystém osobnosti, který reguluje a kontroluje chování jedince podle společenských a morálních norem.

Charakter úzce souvisí s temperamentem, motivací, inteligencí a se schopnostmi. Utváří se především výchovou a vhodnými sociálními podmínkami. Někteří autoři popisují charakter jako soubor některých rysů osobnosti, svědomí a hodnotové orientace. S charakterem souvisí například rysy: sebeovládání, svědomitost, vytrvalost, a také názory a postoje týkající se spravedlnosti, morálky a demokracie. K charakteru se také váží vztahy k jiným lidem, k přírodě, ke zvířatům, k ekologii. Kontrolu charakteru provádí svědomí, které sleduje, zda člověk jedná v souladu s morálními zásadami, nebo je porušuje.

2.1.2. Schopnosti a dovednosti

Dovednosti chápeme jako způsobilost k činnosti člověka, které se dosahuje učením a především nácvikem činnosti. Dovednosti se dělí na intelektuální, senzorické a motorické. Schopnosti můžeme definovat jako získané dispozice k určitému druhu činnosti, které umožňují jedinci naučit se a úspěšně vykonávat činnost. Nejsou vrozené a ve vhodných podmínkách se rozvíjejí.

Hartl a Hartlová (2000) chápou schopnosti jako soubor předpokladů, které jsou nutné k úspěšnému vykonávání činnosti nebo dovednosti, vyvíjejí se učením na základě vloh. Schopnosti jsou například rychlost úsudku, schopnost jednat s lidmi, manuální zručnost. Mezi lidmi jsou rozdíly ve znalostech, dovednostech, a také schopnostech se něco naučit. Někoho mohou schopnosti limitovat a znemožnit mu výkon určitého povolání. Každý má určitou hranici schopností, které může dosáhnout zájmem a vytrvalostí za optimálních podmínek. Tato hranice bývá v určité míře dědičná a vrozená.

Schopnosti se rozdělují na obecné a speciální. Obecnou schopností je inteligence. Ve většině činností je obecná schopnost předpokladem pro celkovou úspěšnost a výkonnost. Speciální schopnosti se uplatňují při specifických činnostech člověka a jsou podmínkou výkonu. Speciální schopnosti nemusí být v souladu s úrovní obecných schopností. Mohou být verbální, prostorové, numerické, percepční, umělecké, psychomotorické, paměťové, sociální aj.

Intelligence

Čáp a Mareš (2001) popisují inteligenci jako určitý soubor poznávacích schopností, které se účastní učení, poznávání a řešení problémů.

Intelligence se dělí na inteligenci obecnou a na speciální intelektové schopnosti. Obecná inteligence je schopnost řešit problémy a učit se. Intelektové schopnosti jsou například paměťové, numerické, prostorové. Úroveň intelektových schopností je vhodné znát při výběru profese a budoucího povolání. Intelligence se dělí na verbální a nonverbální. Nonverbální inteligence nám umožňuje prostorovou představivost.

Obecná inteligence se vyjadřuje inteligenčním kvocientem IQ. K zjišťování IQ se používají inteligenční testy. Vyjadřuje se číselnou hodnotou. Při jednorázovém zjišťování inteligence se používá k vyjádření inteligenční pásma, protože může být ovlivněno například trémou nebo zdravotním či psychickým stavem.

Nadání, vlohy a talent

Vlohy jsou vrozené biologické předpoklady jedince pro rozvíjení schopností. O nadání hovoříme, pokud jedinec v určité oblasti činnosti dosahuje nadprůměrných výsledků. Míra schopností umožňuje člověku se něco rychle a dobře naučit. Vyšší míru nadání, sdruženou z podobných schopností, označujeme jako talent. Talent znamená výjimečně rozvinuté schopnosti. Například talent na jazyky, hudební, nebo sportovní talent. Nejvyšší míra schopností, které se prosadí i v nepříznivých podmínkách se označuje jako genialita.

2.1.3. Motivace

Motivace je část osobnosti, která nás nutí k nějaké činnosti, nebo nás od ní odrazuje. Motivaci popisují Mareš a Čáp (2001) jako souhrn hybných momentů v osobnosti, které pobízejí člověka, aby něco dělal, nebo mu v tom zabraňují.

Helus (1995) definuje motivaci jako motivy k jednání, tvořené vztahy mezi vnitřními potřebami a vnějšími incentivami. Motiv podněcuje činnost člověka k dosažení nějakého cíle a může jím být vše, co člověka aktivizuje.

Potřeby

Potřeba je určitý stav lidského organismu, kdy je porušena vnitřní rovnováha nebo je nedostatek ve vnějším vztahu osobnosti. Organismus se snaží něco získat, doplnit, nebo se něčeho zbavit. Uspokojením potřeby dochází k obnovení vnitřní rovnováhy. Potřeby jsou uspořádány od nižších, převážně biologických, po složitější, převážně sociogenní. Uspořádání potřeb je relativní, různí autoři používají různá uspořádání.

Motivace se skládá z mnoha lidských potřeb, které mají velmi mnoho podob. Čáp a Mareš (2001) považují třídění lidských potřeb podle Maslowa za poměrně zdařilé a přesné:

- biologické potřeby (hlad, žízeň, kyslík, teplo)
- potřeba podnětů a činnosti, ale také potřeba odpočinku a spánku
- potřeba péče o potomky
- sexuální potřeba
- potřeba jistoty, bezpečí, sebezáchovy
- potřeba milovat a být milován, potřeba osobního vztahu
- potřeba úspěchu, uznání, úcty a sebeúcty
- potřeba kompetence, zvládnání důležitých situací
- potřeba radosti, dobré nálady a smíchu
- poznávací potřeby
- estetické potřeby
- potřeba cílů a směřování k nim, seberealizace, dosahování cílů a naplňování životního smyslu

Abraham Maslow předpokládal, že existuje hierarchie potřeb, stoupajících od základních biologických po složitější potřeby. Vždy musí být uspokojeny nejprve nižší potřeby, aby mělo smysl uspokojovat potřeby na vyšší úrovni.

Potřeba je vlastnost, která je podle Nakonečného (1998) vymezená specifickým vztahem člověka k prostředí, závislost jedince na určitých životních podmínkách. Projevuje se vyhledáváním těchto podmínek a prožíváním jejich nedostatku nebo nasycení.

Všechny lidské potřeby jsou vzájemně propojené funkčně i vývojově. V rozdílných kulturách bude mít uspokojování většiny lidských potřeb odlišnou podobu. V průběhu historie se základní biologické potřeby přeměňují ve stále složitější potřeby v důsledku změn života ve společnosti.

Profesní orientaci ovlivňuje mnoho různých lidských potřeb, například potřeba úspěchu.

Potřeba úspěchu

Každý člověk má potřebu být úspěšný. Ti, kteří mají tuto potřebu úspěchu vysokou, si většinou stanovují životní cíle vysoké, a proto jsou silně motivováni k úspěchu. Jsou vytrvalejší a snaží se svých cílů dosáhnout co nejrychleji. Naopak lidé s nízkou potřebou úspěchu se často bojí neúspěchu, a proto si stanovují snadné cíle. Pokud se jim zdá úkol nesnadný, většinou se ho ani nepokoušejí splnit. Musí být silně motivováni okolím, aby se pokusili úkol splnit. Pokud splní nějaký obtížný cíl, potřebují být pochváleni za své snažení. Pro ně je pochvala za snahu nejlepší motivací k plnění dalších složitějších úkolů. Pokud jsou dostatečně motivováni, mohou i tito lidé s nízkou potřebou úspěchu dosáhnout vyšších profesních a kariérních úspěchů.

Zájmy

Hrabal (1988) popisuje zájmy z psychologického hlediska jako vnitřní hnací sílu jedince, s tendencí věnovat se konkrétní činnosti, a jako faktor motivace, jehož intenzita a orientace jsou ovlivňovány především prostředím, ve kterém vyrůstá dotyčný jedinec.

Čáp a Mareš (2001) uvádí zájem jako získaný motiv, který se projevuje kladným vztahem jedince k určitému druhu činnosti, například zájem o sport, hudbu nebo přírodní vědy. Hartl a Hartlová (2000) definují zájem jako schopnost se trvaleji soustředit na určitou činnost při současné stimulaci vůle, paměti a myšlení.

Podle Mošny a kol. (1998) mohou zájmy učinit člověka spokojeným, pokud se mu daří vybrat si povolání, které je současně jeho koníčkem. Potom je ochotnější se dále vzdělávat ve svém oboru a své povolání vykonává rád.

Na základě vlastních výzkumů dospěla celá řada autorů k názoru, že zájmy, zejména profesní, se v době dospívání u žáků středních škol již výrazně nemění. K výrazným změnám směru zájmů dochází zcela výjimečně, a to zejména pod vlivem změn okolního prostředí či profesní a ekonomické náročnosti zájmů jedince. Profesní zájmy bývají v době adolescence poměrně stabilní, proto nedochází k podstatným změnám. Specifické zájmy spíše krystalizují a dochází ke specializaci zájmové činnosti dospívajících jednotlivců. Vývoj preferencí zájmů je podmíněn zráním osobnosti jedince. Také rodiče mají významný vliv na profesní zájmy svých dětí.

Lidé mívají většinou více zájmů, které mohou mít podobný charakter, nebo spolu naopak vůbec nesouvisí. U osob s více zájmy se často stává, že se všem nemohou plně věnovat z finančních nebo časových důvodů. Pro zdravý vývoj osobnosti je vhodné, aby si člověk hledal jiné zájmy, než je hlavní náplň jeho profese. Například pracovníci, kteří tráví celou pracovní dobu u počítače, by se měli věnovat ve volném čase sportu. Naopak profesionální sportovci by si měli své zájmy hledat například v oblasti kultury. Každý člověk si občas potřebuje od své profese odpočinout. Zájmy se rozlišují také podle hloubky. Mohou být počáteční nebo rozvinuté, hluboké či povrchní, trvalé nebo přechodné.

Ve středním školním věku vykazují profesní zájmy poměrně výraznou variabilitu, která je ovlivněna vývojovými aspekty tohoto věkového období a vysokou zájmovou pružností. Zájmy poskytují člověku osobní uspokojení, posilují pozornost, vůli a schopnost soustředit se na práci. Tím výrazně usnadňují učení. Když se u dítěte projeví nějaký talent či nadání, zpravidla se stává jeho zájmem a v budoucnu se bude této činnosti věnovat.

Hodnoty a postoje

V životě každého člověka zaujímají důležité místo hodnoty, které ovlivňují jeho chování a zprostředkovávají vztah mezi společností a složkami osobnosti člověka. Každý člověk přiřazuje věcem, lidem, činnostem, procesům a jevům určitou hodnotu. Hodnoty nutí člověka jednat a směřují ho k jeho cíli. U každého jedince se hodnoty v průběhu života mění. Člověk upravuje svůj žebříček hodnot především podle prostředí, ve kterém je vychováván a později ve kterém žije.

Také postoje se vytvářejí v rodině a dalších sociálních prostředích. Postoje představují pohotovost reagovat na nějaký podnět určitým způsobem. Postoj můžeme zjednodušeně vyjádřit jako vědomý vztah jedince k nějaké hodnotě.

Čáp a Mareš (2001) definují postoj jako získaný motiv, který vyjadřuje vztah jedince k určité věci, objektu, činnosti, události, ideji, lidem a podobně. Postoje, vypovídají o tom, co je pro nás v životě nejdůležitější, čeho si nejvíce vážíme a ceníme, co nás motivuje k dosahování našich cílů. Každý člověk zaujímá určitý postoj například k ekologii, kultuře, k politické situaci, k menšinovému etniku. Své názory a city pak prezentuje svým chováním a jednáním.

Hodnota je podle Hartla a Hartlové (2000) vlastnost, kterou člověk přisuzuje nějakému objektu, události, situaci nebo činnosti, která souvisí s uspokojováním jeho potřeb. Hodnotu chápeme jako něco důležitého, pro společnost velmi cenného. Všeobecně za hodnoty považujeme mír, demokracii, svobodu slova, zdraví, práci a další.

Při rozhodování o své budoucnosti je vhodné mít ujasněné vlastní hodnoty a postoje, být připraveni ke svobodné volbě školy či zaměstnání. Úspěšně se profesně seberealizovat znamená nalézt takové životní příležitosti, v nichž můžeme uplatnit své postoje, hodnoty, individuální zájmy a celou svou osobnost.

Cíle

Motivace je hnací silou k dosažení stanoveného cíle. Cíle usměrňují naše chování a našemu jednání dávají účel a směr. Cíl je pocit uspokojení v situaci, kdy se nám podařilo změnit neuspokojivý původní stav na uspokojivý, tedy požadovaný stav. Dosažení určitého cíle je spojeno s očekáváním. Pokud jedinec pocítuje, že jeho potřeba není uspokojena, hledá si cestu k uspokojení, tedy ke splnění cíle. Když svého cíle dosáhne, objeví se nová potřeba a nový cíl. Profesními cíli mohou být u žáků například vhodný výběr školy, oboru vzdělání, zdárné složení maturitních zkoušek. Po dosažení těchto cílů může být cílovým motivem úspěšné složení přijímacích zkoušek na VŠ nebo uplatnění se na trhu práce. Někdy je cesta k dosažení vytyčeného cíle velmi komplikovaná a zdoluhavá. Proto je třeba si stanovit reálné a splnitelné cíle, které nás posunou k dosažení našich dlouhodobých kariérních a osobních cílů.

2.1.4. Věk, vyspělost, zkušenosti

Každé rozhodnutí v lidském životě, ať banální nebo zásadní, je vždy ovlivněno zkušenostmi a věkem. Volba kariérového rozhodování spadá do doby fyzického, psychického a sociálního dospívání. V tomto období nemá většina mladých lidí reálné představy o své budoucnosti a má potíže s vlastním sebehodnocením. Proto se jim volba profese může zdát jako velmi náročný úkol. Všechny zkušenosti člověk získává s přibývajícím věkem. Čím je jedinec starší, dokáže na základě zkušeností lépe vyhodnotit situaci. Zkušenosti se dají čerpat ze svého okolí, nebo je můžeme získat vlastními prožitky. Mladiství nemohou v útlém věku s malými zkušenostmi porozumět všem věcem a procesům, které souvisejí s profesní volbou. Zodpovědní by měli být především rodiče, kteří by své děti měli na tento životní krok důkladně připravit a spolupracovat s odborníky, zaměřenými na problematiku kariérního poradenství.

Většina mladých lidí podle Mezery (2002) volí takové povolání, které jim umožní rozvíjet jejich dovednosti a schopnosti, které mají, nebo si je chtějí osvojit. Teprve v dospělosti volí povolání, které jim umožní získat vysněné postavení a vyhovuje jejich životnímu stylu.

2.1.5. Tělesný a zdravotní stav

Pro výběr profesní dráhy je třeba znát dobře svůj zdravotní a tělesný stav. Je to jeden z činitelů, který významně ovlivňuje profesní orientaci. Některé profese vyžadují, aby byl jedinec v dobré fyzické kondici a měl sílu, jinde je to zbytečné. Ne každý člověk může vykonávat jakoukoli práci či zaměstnání. Jedinec s vadou zraku nemůže dělat chirurga. Kdo trpí závratěmi, nemůže pracovat ve výškách, jako tesař nebo pokrývač. Lidé mají různá omezení a tělesná postižení. Proto musí již při výběru studia a profese dobře zvažovat, zda budou moci zvolenou profesi v budoucnu vykonávat. Každý člověk by se měl v životě uplatnit. Pokud má nějaké omezení, musí se přizpůsobit nabídce pracovních příležitostí.

2.2. Vnější faktory

2.2.1. Rodina

Rodina je společenská skupina, která vytváří vhodné prostředí pro zdravý vývoj jedince. Plní funkci výchovnou, citovou a materiální, což je hmotné zajištění všech členů rodiny. V rodině se formuje charakter a osobnost člověka, uskutečňuje se společenská adaptace, začleňování dítěte do společnosti. Na dítě působí pozitivní i negativní činitelé. Na rozvoj osobnosti dítěte má rodina výrazný vliv, dítě se rozvíjí jak v oblasti tělesné a sociální, tak v oblasti duševní. Zdravá rodina poskytuje dítěti pocit bezpečí, sounáležitosti a pro dítě důležitou otevřenou komunikaci. Jak se dítě cítí v rodině, se projevuje na jeho chování ve společnosti. Pokud je rodina nefunkční, dítěti chybí dostatečná péče v oblasti sociální adaptace. Většina zájmů a koníčků jedince je ovlivněna velkou měrou sociálním prostředím, ve kterém vyrůstá. Výběr budoucího povolání je dlouhodobý proces, ve kterém by měli rodiče dítě podporovat, hovořit s ním, nabízet a doporučovat různé alternativy, ale ponechat na něm samotném konečné rozhodnutí. Výběr profese může být ovlivněn také ekonomickou situací rodiny. Důležitou roli v profesní orientaci hraje rodinná tradice v povolání, která se mnohdy dědí po mnoho generací. Dalším důležitým činitelem ovlivňujícím profesní orientaci je vzdělání rodičů. Například v rodinách s technickým zaměřením obou rodičů je pravděpodobné, že některý z potomků nastoupí profesní dráhu technického směru. Rodinné prostředí je pro dítě prostor, kde si testuje a osvojuje všechny své společenské dovednosti. Rodina se snaží povzbuzovat u dětí psychiku a utvářet emoční předpoklady, potřebné pro rozvíjení mravních norem a samotného vzdělávacího procesu.

2.2.2. Vrstevníci, kamarádi, spolužáci

Další sociální skupinu tvoří v počátcích dospívání vrstevníci, spolužáci a kamarádi. Je prokázán jejich vliv na profesní orientaci. Je sice menší než u rodiny, ale v posledních letech má vzrůstající tendenci a nelze ho podle Hlad'a (2010) podceňovat. Vrstevníci nemají ve skupinách předem rozdělené role, zpočátku mají stejné postavení a záleží na každém jednotlivci, jakou pozici si ve skupině vybuduje a jak ho budou hodnotit ostatní členové skupiny. Vrstevníci se učí ve skupině kritice i toleranci, kompromisům i sebezprosování a zažívají důsledky souhlasu i nesouhlasu. Mladiství preferují při hodnocení druhých spíše povrchní hlediska, hlavně sociální inteligenci, místo skutečných znalostí, schopností a charakteru, které ještě nedovedou posoudit. Vztahy mezi vrstevníky lze v době dospívání

považovat za klíčový atribut. Ve velké míře nejsou vztahy cílem, ale jsou prostředkem chování adolescentů. Mezi vrstevníky není primárně důležité přátelství, spíše jen fyzická přítomnost ostatních. Adolescenti rádi napodobují a rádi jsou napodobováni, hledají a ujasňují si vztah k sobě samému. Chování vrstevníků ve skupině významně ovlivňuje rozhodování v každodenních běžných situacích, je příležitostí pro nápodobu, pro osvojení nových rolí, i pro zpětnou vazbu o svém chování. Macek (2003) zmiňuje, že pokud nefungují rodiče jako žádoucí modely chování, plní tuto funkci vrstevníci a kamarádi. Během dospívání se mění charakteristika vztahů mezi vrstevníky. Skupina mladistvých plní řadu důležitých funkcí. Náctiletí v ní získávají pocit vlastní hodnoty, vlastní autonomie a sociální status.

Při výběru školy a povolání se mladiství často radí se svými staršími kamarády, zda mají potřebné předpoklady k výkonu zaměstnání nebo ke studiu vybrané školy. Ti jim poskytují informace o škole, kterou studují, či o zaměstnání, ve kterém začali po škole pracovat. Díky nevyzrálosti a nízkému věku bývají často zdrojem ne zcela objektivních a zkreslených informací. Proto nelze tento zdroj informací považovat za objektivní a dostačující pro kariérové rozhodování.

2.2.3. Škola

Důležitou institucí ovlivňující profesní orientaci žáků je škola. Zaujímá klíčovou úlohu při přípravě žáků na volbu profesní dráhy. Škola systematicky působí na žáky, snaží se formovat kladné postoje k práci, profesím a zodpovědnému výběru povolání. Škola vybavuje žáky potřebnými kompetencemi, informacemi týkajícími se světa práce, pomáhá jim utvářet reálné profesní cíle. Rozhodující prostředky a činitele výchovy k volbě povolání jsou praktické vyučování, všeobecné i odborné vyučovací předměty, jejich vyučující, třídní učitelé, výchovní poradci a školní psychologové.

Hlavním posláním školy je příprava žáků na zodpovědné rozhodování o své profesní orientaci. Měla by naučit všechny žáky objektivně posoudit všechny reálné možnosti, rozvíjet u nich potřebné dovednosti, vědomosti, postoje a návyky, poznávat všechny jejich schopnosti a pomoci je uplatnit při profesním rozhodování.

Podle Hřebíčka (1998) by měla škola zprostředkovávat rozsáhlé profesní informace, potřebné pro racionální volbu profesní orientace.

Hlavním cílem školy je, podle Strádala a Nouzové (1995), vybavit žáka kompetencemi, aby dokázal zúžitkovat všechny dostupné informace, poradenské služby a další zdroje a naučil se je využít pro zodpovědné samostatné rozhodování. Žák se musí naučit poznávat své šance, ale také své hranice a brát je v úvahu při výběru povolání.

2.2.4. Trh práce

Trh práce je místo, kde pracovníci nabízejí svou pracovní sílu a zaměstnavatelé nabízejí volná pracovní místa. Určitým handicapem pracovní síly jsou věk, zkušenosti a fyzická zdatnost. Pracovníci jsou také mnohdy omezeni při výběru pracovního místa potřebou životních prostředků. Nástrojem sladění poptávky a nabídky práce je mzda – cena práce, což je odměna pracovníků za jejich úsilí. Na trhu práce vzniká nerovnováha. Pracovníci chtějí pracovat, ale nejsou pro ně pracovní místa. Řešením by bylo snížení mezd, aby se neprohlubovala nezaměstnanost. Optimální variantou by bylo dosažení určité rovnováhy na trhu pracovních sil a zastavení růstu mezd. Pro žáky středních škol je důležité vědět, jaké obory jsou žádané na trhu práce, aby se sami po ukončení školy nevystavovali riziku nezaměstnanosti. Informace o aktuální situaci na trhu práce poskytují bezplatně Informační a poradenská centra při úřadech práce.

2.2.5. Informační zdroje:

Školy

Hlavním úkolem školy je zprostředkovávat žákům profesní informace potřebné při volbě povolání, připravit žáky na zodpovědné rozhodování o svém studiu a profesi, pomoci žákům získávat potřebné vědomosti, poznat a rozvíjet žákovy dovednosti, návyky, postoje a schopnosti, které jsou v souladu s jeho možnostmi, a může je uplatnit při rozhodování o vlastní profesní orientaci.

Poradenské instituce

Kariérové poradenství zajišťují školská poradenská zařízení, třídní učitelé, výchovní poradci, školní psychologové, školní poradenská pracoviště, speciální pedagogové, pedagogicko-psychologické poradny, speciálně pedagogická centra, informační a poradenská střediska při úřadech práce.

Internet

Internet dnes poskytuje nepřehledné množství informací potřebných pro profesní a kariérní orientaci. Mohou nám výborně posloužit, ale někdy i ublížit. S informacemi je třeba účelně naložit a hlavně je správně vyhodnotit. Informace najdeme na webových stránkách a na portálech různých zaměstnavatelských institucí, středních a vysokých škol, poraden, úřadů práce apod. Internet poskytuje různé programy kariérního vzdělávání, umožňuje kontakt s poradenskými institucemi a virtuálními kariérodními centry, poskytujícími komplexní služby kariérového poradenství.

Lidé z oboru – odborníci

Potřebné informace v oblasti volby povolání mohou poskytnout žákům a jejich rodičům lidé, kteří delší dobu pracují v oboru. Někdy si zvou školy tyto odborníky na různé besedy, například ve vyučovacích předmětech Svět práce, Volba povolání nebo Občanská výchova. Také do škol přijíždějí zaměstnavatelé, kteří v určitém oboru dělají náborů budoucích zaměstnanců. Nejčastěji se setkávají mladiství s odborníky v rámci školní exkurze. Pokud má žák zájem o nějaký obor a vyvine aktivitu, může například s rodiči nebo kamarády navštívit různé výstavy, veletrhy, nebo burzy, kde se setká s odborníky a dozví se od nich mnoho důležitých informací z konkrétního odvětví. Jsou to například různé zemědělské nebo strojírenské veletrhy, které se každoročně opakují.

Praktická část

3. Cíle a metody výzkumu

3.1. Cíl výzkumu

Cílem praktické části bakalářské práce je stanovit úroveň kariérové zralosti žáků Střední průmyslové školy ve Vlašimi, porovnat výsledky mezi jednotlivými ročníky a mezi několika obory vzdělání, a dále zjistit důvody volby daného odborného zaměření a posoudit vlivy na profesní orientaci žáků.

3.2. Metody výzkumu

Pro praktickou část mé bakalářské práce jsem zvolil metodu dotazníkového šetření. V dotazníku byl zjišťován věk, pohlaví, obor vzdělání, představa o svém budoucím studiu či zaměstnání a uplatnění na trhu práce v regionu, o náplni budoucího povolání, včetně finančního ohodnocení. Současně byli žáci dotazováni na důvod výběru konkrétního oboru, zda výběr oboru ovlivnily např. rodinné tradice, individuální zájem žáka, či odborná rada třetí osoby, zda je pro ně obor vhodný a chtějí v něm po ukončení školy pracovat. Porovnáním výsledků byla zjištěna úroveň kariérové a profesní zralosti, čímž byl ovlivněn výběr daného oboru.

3.3. Výběr respondentů

Dotazníkové šetření jsem prováděl na Střední průmyslové škole ve Vlašimi, ve všech šesti oborech vzdělání, ukončených maturitní zkouškou. Jednalo se o obor Technické lyceum, Nábytkářství, Strojírenství, Stavebnictví, Mechanik seřizovač a Mechatronik.

Celkem bylo ve čtyřech ročnících dotazováno 292 žáků. K výzkumu byly použity vyplněné dotazníky od 266 žáků. V prvním ročníku dotazníky obdrželo 75 žáků, vyplněné odevzdalo 70 žáků, v druhém ročníku dotazníky obdrželo 64 žáků, odevzdalo 55 žáků, ve třetím ročníku obdrželo 75 žáků, odevzdalo 69 žáků a ve čtvrtém ročníku obdrželo 78 žáků, odevzdalo 72 žáků. Návratnost dotazníků byla v prvním ročníku 93 %, ve druhém ročníku 86 %, ve třetím ročníku 92 % a ve čtvrtém ročníku 92 %. Celková návratnost dotazníků byla 91 %. Průzkum jsem prováděl na Střední průmyslové škole ve Vlašimi, protože jsem jejím absolventem a mám k této škole osobní vztah. Zním se osobně s většinou vyučujících, s panem ředitelem Mgr. Zdeňkem Krejčou, který mi umožnil provést dotazníkové šetření

a poskytl mi informace o historii školy. Pan zástupce ředitele Mgr. Rostislav Baran pověřil několik vyučujících, kteří mi ve svých hodinách nechali vyplnit dotazníky přítomnými žáky šesti oborů vzdělání s maturitní zkouškou, a to ve čtyřech ročnících. Všechny vyplněné dotazníky shromáždil a osobně mi je v krátkém čase předal. Díky výborné spolupráci jsem získal potřebné informace pro svou práci.

3.4. Historie a současnost střední školy



Historická hlavní budova Střední průmyslové školy v ulici Komenského ve Vlašimi.

Historie školy

První dochovaný písemný záznam byl proveden 18. ledna 1891. Tento den proběhl zápis učňů do Průmyslové školy ve Vlašimi. Od tohoto data probíhala příprava mladých lidí na budoucí povolání v této Vlašimské škole v několika různých oborech. Škola zajišťovala pouze školní přípravu, protože v té době probíhala praktická část výuky u firem a živnostníků.

V roce 1946 se škola transformovala na podnikové učiliště firmy Sellier & Bellot. Tohoto roku byla zahájena školní příprava na strojírenská povolání novou formou, kdy teoretická i praktická část probíhala ve školních prostorách Odborného učiliště. Jednalo se o tříleté učební obory frézař, nástrojař, soustružník, brusič kovů a strojní zámečník. První a druhé

ročníky se střídaly po týdnu v teoretické výuce a odborném výcviku. Třetí ročníky měly teoretickou výuku pouze jeden den v týdnu. Čtyři dny týdně měli žáci praxi na pracovištích firem, pro které se připravovali.

V roce 1952 byla do Vlašimi převedena z Benešova u Prahy Střední průmyslová škola stavební. Obor stavebnictví se zde vyučoval do roku 1963, kdy byl přesunut do Kladna. Ve Vlašimi se otevřel strojírenský obor, který byl potřebný vzhledem k rozvoji průmyslu. V tomto období začala současně působit Střední průmyslová škola a Odborné učiliště strojírenské. V odborném učilišti byla v roce 1976 zahájena výuka občanů Vietnamské socialistické republiky ve strojírenských učebních oborech. Probíhala až do roku 1998, kdy byla ze strany České republiky ukončena.

V roce 1977 byl ve Střední průmyslové škole otevřen čtyřletý studijní obor mechanik seřizovač. V roce 1981 poprvé zakončili žáci studium maturitní zkouškou.

V roce 1984 začalo Odborné učiliště strojírenské vyučovat tříleté učební obory a čtyřleté studijní obory pro firmu Sellier & Bellot (tehdejší Blanické strojírný). Učiliště bylo přejmenováno na Odborné učiliště BS Vlašim.

V roce 1991 se škola osamostatnila a jejím zřizovatelem se stalo ministerstvo průmyslu ČR. V devadesátých letech prošla škola složitým obdobím, několikrát změnila svého zřizovatele (ministerstvo hospodářství, MŠMT ČR) a byla dokonce navržena na zrušení. V tomto období se škola osamostatnila po stránce právní subjektivity, po stránce majetkové a zakotvila ve vlastních prostorách (škola, dílny, školní jídelna a domov mládeže). Střední průmyslová škola v devadesátých letech rozšířila ve Vlašimi svou nabídku oborů o další čtyřleté obory s maturitou. Jednalo se o Technické lyceum, Nábytkářství, Administrativu ve strojírenství a obor Mechatronik.

Škola uhájila své postavení v soustavě středních škol v tomto regionu doplněním své vzdělávací nabídky, investičním rozvojem a hospodářskou činností. Trvalý rozvoj školy pokračoval i po roce 2000.

V roce 2002 se stal Středočeský kraj zřizovatelem Odborného učiliště strojírenského. Ze strany středočeského kraje došlo k požadavku na optimalizaci středních škol. V tomto období se ve Vlašimi nacházelo šest středních škol, z nichž dvě školy, SOU a SPŠ, měly v nabídce strojírenské obory.

1. září 2004 došlo ke sloučení těchto dvou škol a vznikla Střední průmyslová škola ve Vlašimi. Opět se vrátila k původnímu názvu z roku 1891. V roce 2004 po sloučení SPŠ a SOU, byla vypracována nová koncepce rozvoje školy, studijní nabídka byla rozšířena o obor stavebnictví.

V současné době nabízí škola čtyřleté a tříleté strojírenské obory a obory průmyslové školy zaměřené na strojírenství, nábytkářství a stavebnictví.

Celá historie školy je provázena významnými pedagogy a také svými žáky, kteří dosáhli řady úspěchů doma i v zahraničí.

Současnost školy

V současnosti působí Střední průmyslová škola ve Vlašimi v několika budovách a je složena z SPŠ, SOU a OU. Hlavní historická budova školy se nachází v Komenského ulici, v centru města. Sídli zde sekretariát školy a vyučují se zde čtyřleté obory Střední průmyslové školy. Další budova se nachází ve Velíšské ulici, zde se vyučují čtyřleté a tříleté obory Středního odborného učiliště a tříleté a dvouleté nástavbové obory. V další budově sídlí Odborné učiliště, bývalé učiliště BS Vlašim, kde se vyučují pouze tříleté obory s výučním listem. Budova praktického vyučování sídlí v Luční ulici. Zde se nachází nábytkářské dílny, svářečské dílny, třídy pro výuku praxe a moderní počítačové učebny. Domov mládeže a školní jídelna má sídlo na Husově náměstí.

Střední průmyslová škola vyučuje čtyřleté obory zakončené maturitní zkouškou. Jsou to Technické lyceum, Strojírenství, Stavebnictví a Nábytkářství.

Střední odborné učiliště vyučuje čtyřleté obory zakončené maturitní zkouškou, obor Mechatronik, Mechanik seřizovač a Mechanik strojů a zařízení. Dále vyučuje tříleté obory zakončené závěrečnou zkouškou a výučním listem, obor Zámečník, Nástojař, Obráběč kovů a Puškař. Absolventi tříletých učebních oborů zde mohou studovat v nástavbovém studiu, v dvouletém denním, nebo tříletém dálkovém či večerním studiu zakončeném maturitní zkouškou, obor Podnikání a Provozní technika.

Odborné učiliště strojírenské vyučuje pouze tříleté obory s výučním listem. Obor Zámečnické práce a údržba, nebo Obráběcí práce. Jedná se o obory s označením E.

Další činnosti školy

V budově praktického vyučování se nachází Svářečská škola, která má statut Evropského svářečského pracoviště. Zde se vyučuje svařování elektrickým obloukem, svařování v ochranné atmosféře a řezání kovů kyslíkem. Provádí se zde také periodické proškolení a přezkoušení svářečů se svářečskými zkouškami.

Škola zabezpečuje za výhodných finančních podmínek pro všechny žáky přípravu na získání řidičského oprávnění skupin: A1, A, B.

Střední průmyslová škola pořádá odborné kurzy a školení. Například akreditované kurzy v oblasti strojírenství a výpočetní techniky, zaškolovací a jiné odborné vzdělávací kurzy. Další doplňkové činnosti školy jsou zámečnictví, kovoobrábění, truhlářská zakázková výroba nábytku a zařízení škol, včetně montáží nábytku ve školách, hostinská a ubytovací činnost. Dále návrhářská, designérská a aranžérská činnost, projekční činnost v oblasti nábytkářství, studie a výkresová dokumentace.

Střední průmyslová škola ve Vlašimi je také zapojena do několika projektů, podporovaných z Evropských fondů. V současnosti probíhají ve škole tři projekty. V jednom projektu je škola partnerem projektu Středočeského kraje. Jedná se o tyto projekty: „Modernizace výchovně vzdělávacího procesu“, „Cestou přírodovědných a technických oborů napříč Středočeským krajem“, název školní části projektu je „Podblanické centrum technických oborů“, a poslední projekt má název „Aula SPŠ ve Vlašimi“.

4. Výsledky výzkumu

4.1. Výzkumné otázky

Pro svůj výzkum jsem stanovil následující výzkumné otázky.

Otázka 1 – Zvyšuje se kariérová zralost úměrně s věkem žáků? Jsou žáci čtvrtých ročníků kariérově zralejší než žáci prvních ročníků?

Otázka 2 – Ovlivnila profese rodičů výběr oboru vzdělání? Jakou roli hrají rodinné tradice v povolání při volbě oboru vzdělání?

Otázka 3 – Jak ovlivňují přání rodičů výběr školy a oboru vzdělání?

Otázka 4 – Baví žáky obor, který studují, a chtějí v tomto oboru po škole pracovat?

Otázka 5 – Mají žáci jasnou představu o své profesi? Vědí jaká je pracovní náplň jejich budoucího povolání?

Otázka 6 – Využívají žáci kariérové poradenství ve školách nebo v jiných poradenských zařízeních při výběru dalšího studia nebo povolání?

Otázka 7 – Ovlivňuje žáky při výběru oboru vzdělání jeho dobré uplatnění na trhu práce a jeho dobré finanční ohodnocení?

Otázka 8 – Přípravují vyučující žáky na budoucí profesní život?

Poskytuje škola informace o možnostech profesního uplatnění či dalšího studia?

4.2. Vyhodnocení dotazníkového šetření

K dotazníkovému šetření byl použit dotazník, který byl vytvořen autorem práce a je k této práci přiložen. V tomto šetření bylo osloveno 292 žáků SPŠ ve Vlašimi. Žáky bylo vyplněno 266 dotazníků, jejichž výsledky jsou zde vyhodnoceny. Dotazník obsahuje 22 otázek.

Otázka č. 1: Uveďte prosím pohlaví.

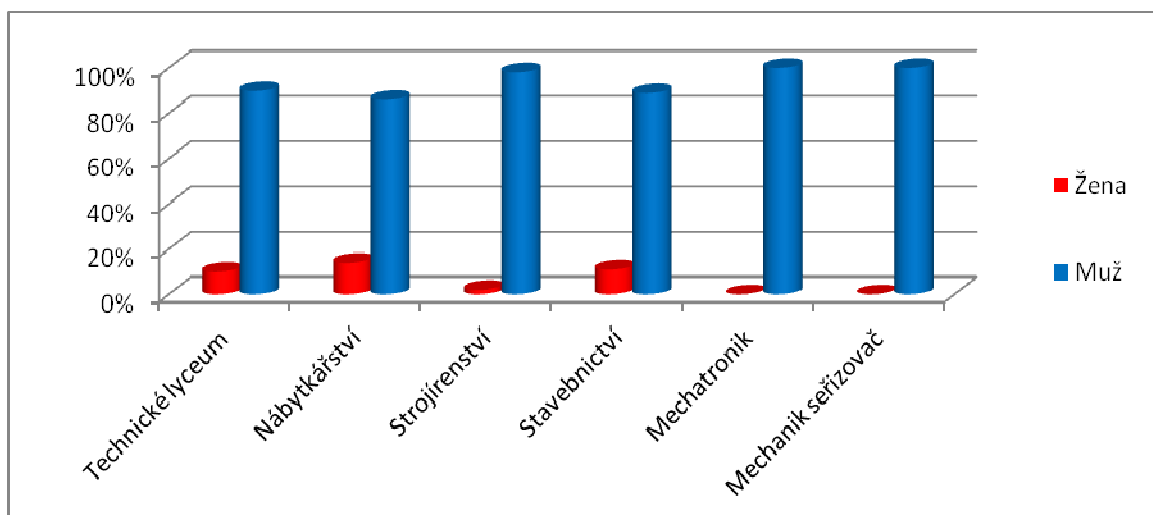
Otázka měla možnost výběru ze dvou variant:

- Žena
- Muž

Tabulka č. 1 – Počty mužů a žen v jednotlivých oborech vzdělání.

Uveďte pohlaví	Technické lyceum	Nábytkářství	Strojírenství	Stavebnictví	Mechatronik	Mechanik seřizovač
Žena	6	5	1	9	0	0
Muž	54	32	46	70	24	19

Graf č. 1 – Pohlaví dotazovaných žáků.



Ve svém šetření jsem chtěl ověřit výsledky z mnoha výzkumů, prováděných na téma profesní a kariérové zralosti v souvislosti s pohlavím, v různých věkových skupinách. V literatuře je uvedeno, že v těchto výzkumech byla prokázána vyšší profesní a kariérová zralost u dívek než u chlapců, a to v různých ročnících středních škol. Od svého prvotního záměru jsem však musel upustit, z důvodu nerovnoměrného rozvržení dívek a chlapců ve všech oborech vzdělání ve sledované Střední průmyslové škole. V některých třídách je zastoupeno ženské pohlaví jen malým procentem, dva obory jsou obsazeny pouze chlapci. Z 266 dotazovaných žáků bylo 245 chlapců a pouze 21 dívek, což je vyjádřeno procentuálně 92 % chlapců a 8 % dívek. Zastoupení dívek v jednotlivých oborech na této škole je následovné. Nejvíce dívek studuje v oboru Nábytkářství, 14 % z celkového počtu 37 žáků. V oboru stavebnictví je 11 % dívek z celkového počtu 79 žáků. O tento obor je v posledních čtyřech letech největší zájem. V oboru Technické lyceum studuje 10 % dívek z 60 žáků. V oboru Strojírenství jsou pouze 2 % dívek ze 47 žáků. Obor Mechanik seřizovač a Mechatronik navštěvují pouze chlapci, v počtech 19 a 24 žáků.

Otázka č. 2: Uved'te ročník studia.

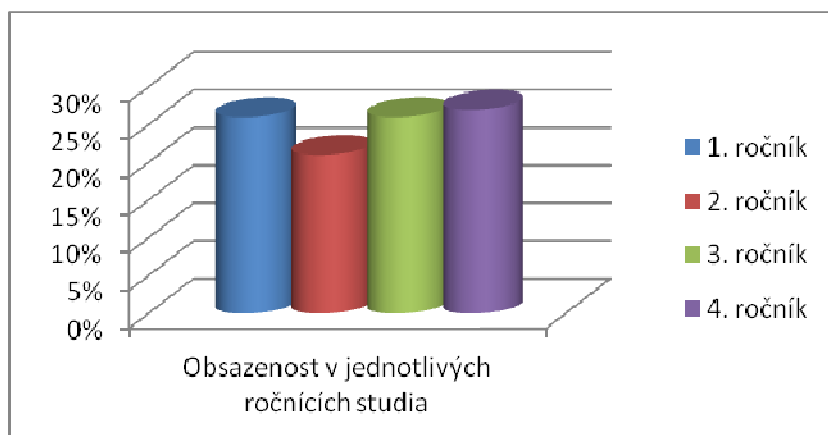
Otázka měla možnost výběru ze čtyř variant:

- 1. ročník
- 2. ročník
- 3. ročník
- 4. ročník

Tabulka č. 2 – Počet žáků v jednotlivých ročnících studia.

Ročník studia	1. ročník	2. ročník	3. ročník	4. ročník
Počet dotázaných žáků	70	55	69	72

Graf č. 2 – Obsazenost v jednotlivých ročnících studia.



Z 266 dotázaných žáků maturitních oborů na Střední průmyslové škole ve Vlašimi studuje v prvním ročníku 26 % žáků, v druhém ročníku 21 % žáků, ve třetím ročníku 26 % žáků a ve čtvrtém ročníku 27 % žáků.

Otázka č. 3: Uved'te obor vzdělání.

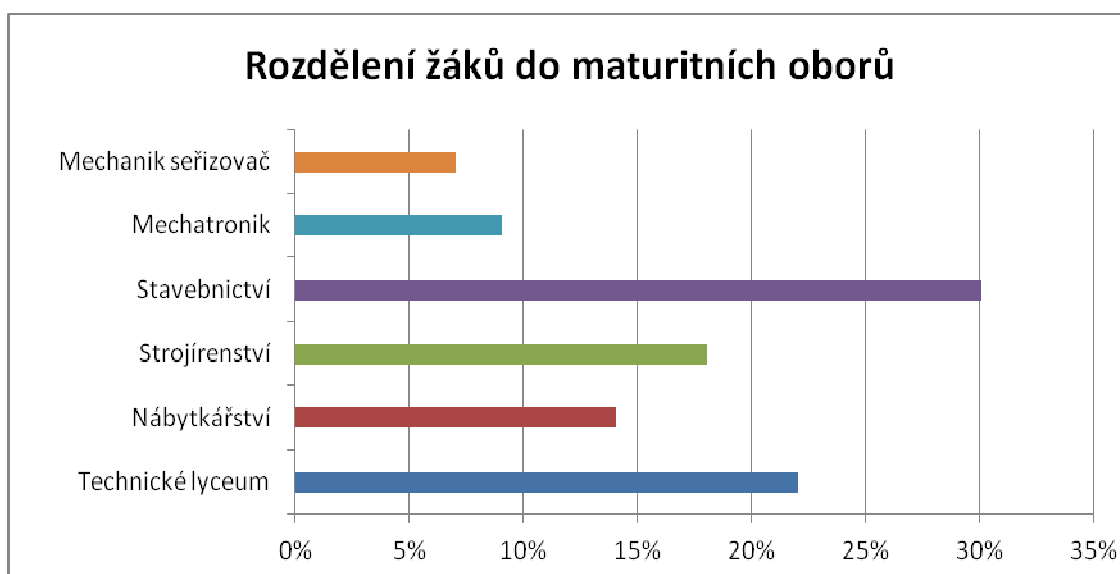
Otázka měla možnost výběru z šesti variant:

- Technické lyceum
- Nábytkářství
- Strojírenství
- Stavebnictví
- Mechanik seřizovač
- Mechatronik

Tabulka č. 3 – Počty žáků v jednotlivých oborech vzdělání.

Obor vzdělání	Technické lyceum	Nábytkářství	Strojírenství	Stavebnictví	Mechatronik	Mechanik seřizovač
Celkem žáků	60	37	47	79	24	19
1. ročník	19	3	17	15	11	5
2. ročník	9	13	7	16	5	5
3. ročník	15	8	12	24	5	5
4. ročník	17	13	11	24	3	4

Graf č. 3 – Rozdělení dotazovaných žáků do maturitních oborů.



Nejvíce žáků studuje v oboru Stavebnictví, a to 30 % z dotazovaných 266 žáků. Obor Technické lyceum navštěvuje 22 % žáků, obor Strojírenství 18 % žáků a obor Nábytkářství navštěvuje 14 % žáků. V oboru Mechanik seřizovač studuje 7 % žáků a v oboru Mechatronik 9 % žáků. Jsou to v současnosti dva nejméně obsazené obory, proto jsou žáci těchto oborů sloučeni při výuce společných odborných předmětů a teoretických předmětů.

Otázka č. 4: A) Ukončené vzdělání matky, B) Ukončené vzdělání otce.

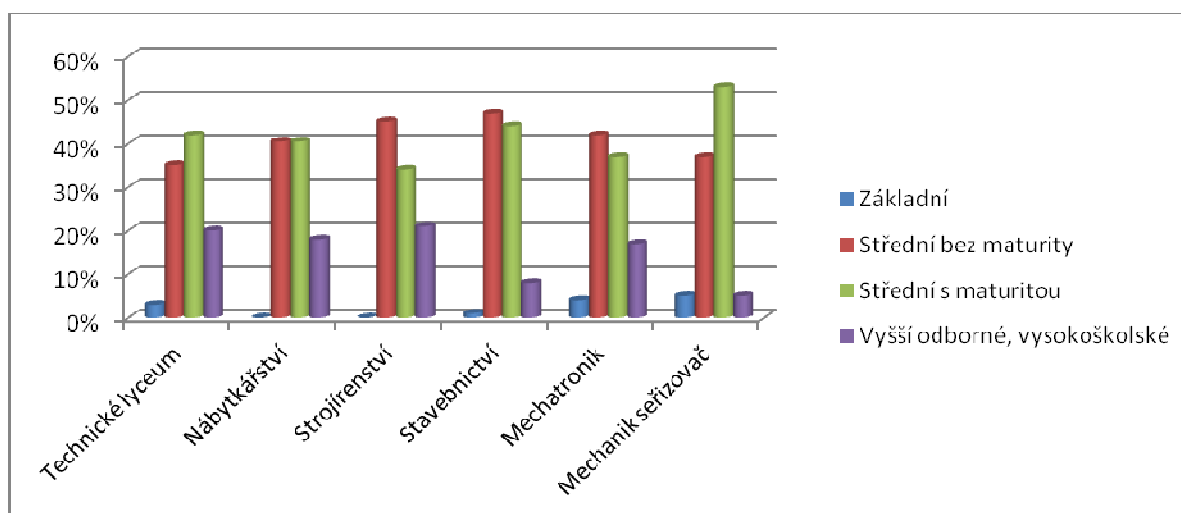
Otázka měla možnost výběru ze čtyř variant:

- Základní vzdělání
- Střední vzdělání bez maturity
- Střední vzdělání s maturitou
- Vyšší odborné, vysokoškolské vzdělání

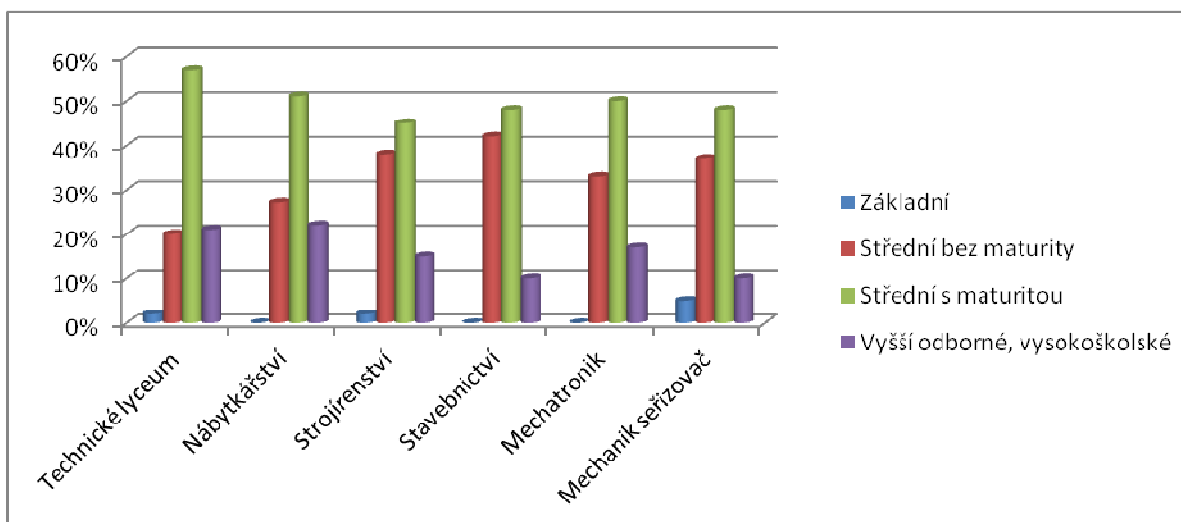
Tabulka č. 4 – Ukončené vzdělání obou rodičů.

Ukončené vzdělání otce	Technické lyceum	Nábytkářství	Strojírenství	Stavebnictví	Mechatronik	Mechanik seřizovač
Základní	2	0	0	1	1	1
Střední bez maturity	21	15	21	37	10	7
Střední s maturitou	25	15	16	35	9	10
Vyšší odborné, vysokoškolské	12	7	10	6	4	1
Ukončené vzdělání matky	Technické lyceum	Nábytkářství	Strojírenství	Stavebnictví	Mechatronik	Mechanik seřizovač
Základní	1	0	1	0	0	1
Střední bez maturity	12	10	18	33	8	7
Střední s maturitou	34	19	21	38	12	9
Vyšší odborné, vysokoškolské	13	8	7	8	4	2

Graf č. 4 – Ukončené vzdělání otce.



Graf č. 5 – Ukončené vzdělání matky.



Technické lyceum je nejprestižnějším oborem Střední průmyslové školy. Je předpoklad, že většina žáků tohoto oboru bude pokračovat ve studiu na vysoké nebo vyšší odborné škole. Také rodiče žáků tohoto oboru mají nejvyšší vzdělání. 70 % rodičů žáků oboru Technické lyceum má střední vzdělání s maturitou, vyšší odborné nebo vysokoškolské vzdělání. U žáků oboru Nábytkářství dosahuje stejného vzdělání 66 % rodičů. Rodiče žáků oboru mechatronik dosahují výše uvedeného vzdělání v 60 %. 58 % rodičů dosahuje vyššího vzdělání shodně u oborů Strojírenství a Mechanik seřizovač. Pouze 55 % rodičů dosahuje vysokoškolského vzdělání, vyššího odborného nebo středoškolského s maturitou u oboru Stavebnictví. Dále bylo zjištěno, že má vyšší vzdělání více matek než otců žáků ve všech oborech.

Otázka č. 5 – Co Vás přivedlo k výběru této školy?

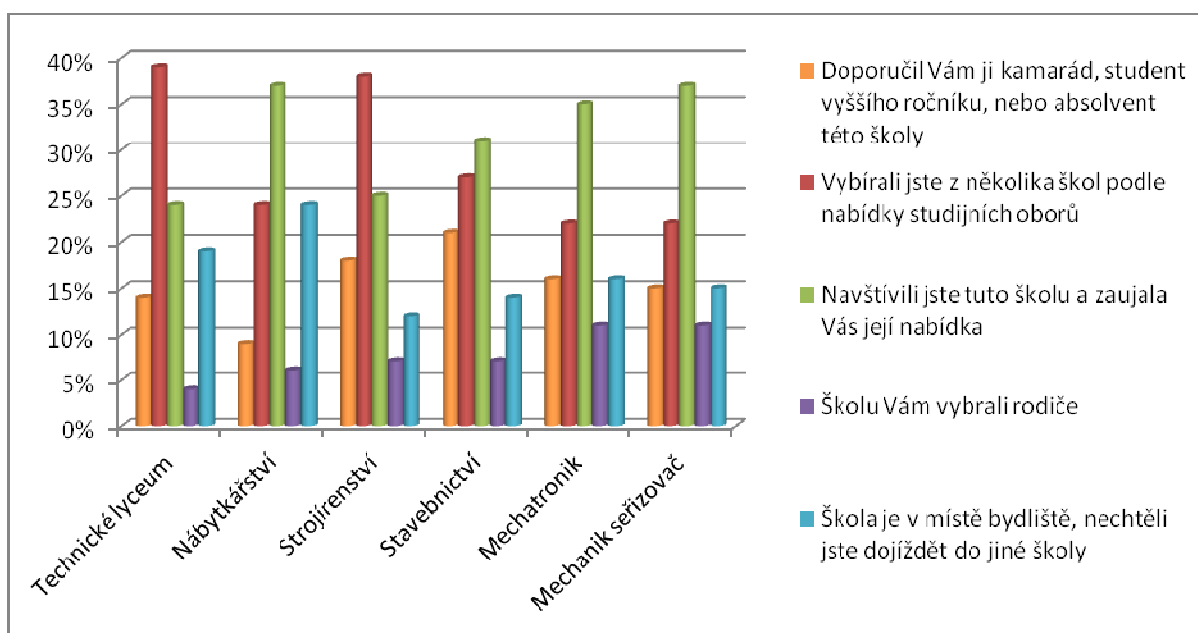
Otázka měla možnost výběru více odpovědí z pěti variant:

- Školu Vám doporučil kamarád, student vyššího ročníku, nebo absolvent této školy
- Vybírali jste z několika škol podle nabídky studijních oborů
- Navštívili jste tuto školu (např. při dni otevřených dveří) a zaujala Vás její nabídka
- Školu Vám vybrali rodiče
- Škola je v místě bydliště, nechtěli jste dojíždět do jiné vzdálenější školy

Tabulka č. 5 – Co vás přivedlo k výběru této školy?

Co Vás přivedlo k výběru této školy?	Technické lyceum	Nábytkářství	Strojírenství	Stavebnictví	Mechatronik	Mechanik seřizovač
Doporučil Vám ji kamarád, student vyššího ročníku, nebo absolvent této školy	12	5	11	25	7	4
Vybírali jste z několika škol podle nabídky studijních oborů	33	13	23	33	10	6
Navštívili jste tuto školu a zaujala Vás její nabídka	20	20	15	37	16	10
Školu Vám vybrali rodiče	3	3	4	9	5	3
Škola je v místě bydliště, nechtěli jste dojíždět do jiné školy	16	13	7	17	7	4

Graf č. 6 – Co vás přivedlo k výběru této školy?



Z šetření vyplývá, že nejvíce žáků přivedla k výběru této školy její návštěva ve dnech otevřených dveří. Návštěva nejvíce zaujala rodiče a žáky oborů Nábytkářství, Mechanik seřizovač a Mechatronik. Podle nabídky studijních oborů si vybírali školu nejčastěji žáci oborů Technické lyceum, Strojírenství a Stavebnictví. Při výběru školy bylo pro všechny obory důležité, že je škola v místě bydliště. Nejvíce tento fakt ovlivnil žáky z oborů Nábytkářství a Technické lyceum. Méně podstatné bylo při výběru školy doporučení absolventů a žáků vyšších ročníků. To nejvíce ovlivnilo žáky z oborů Stavebnictví a Strojírenství. V oborech Mechanik seřizovač a Mechatronik uvedlo 11 % žáků, že jim školu vybrali rodiče. V ostatních oborech tuto odpověď vybralo méně než 7 % žáků.

Otázka č. 6 – Chcete po ukončení střední školy dále studovat, nebo pracovat?

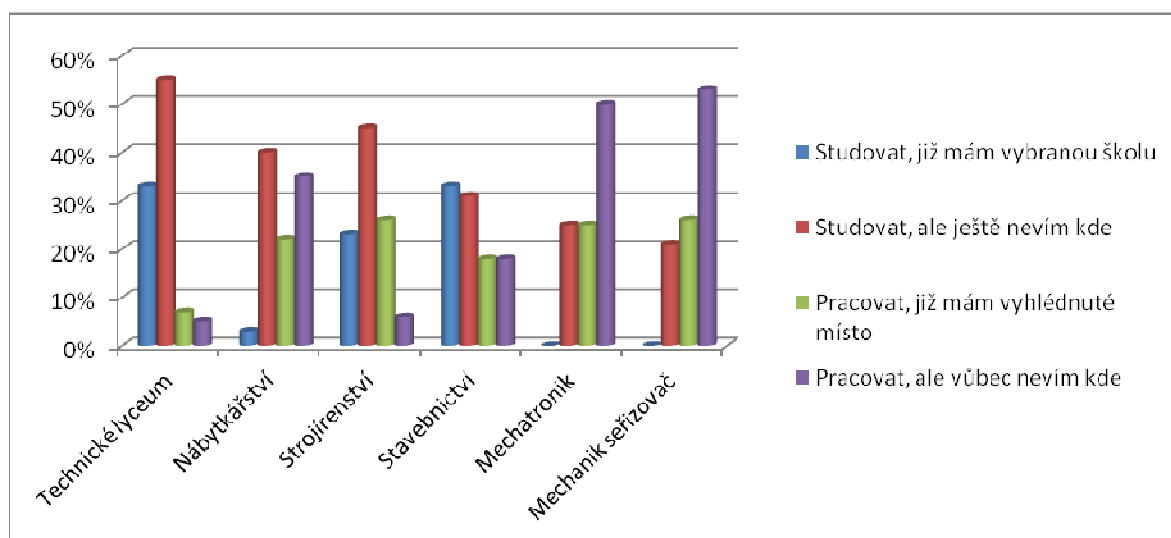
Otázka měla možnost výběru ze čtyř variant:

- Studovat, již mám vybranou školu
- Studovat, ale ještě nevím kde
- Pracovat, již mám vyhlédnuté místo
- Pracovat, ale vůbec nevím kde

Tabulka č. 6 – Chcete po ukončení střední školy dále studovat, nebo pracovat?

Chcete po ukončení střední školy studovat, nebo pracovat?	Technické lyceum	Nábytkářství	Strojírenství	Stavebnictví	Mechatronik	Mechanik seřizovač
Studovat, již mám vybranou školu	20	1	11	26	0	0
Studovat, ale ještě nevím kde	33	15	21	25	6	4
Pracovat, již mám vyhlédnuté místo	4	8	12	14	6	5
Pracovat, ale vůbec nevím kde	3	13	3	14	12	10

Graf č. 7 – Chcete po ukončení střední školy dále studovat, nebo pracovat?

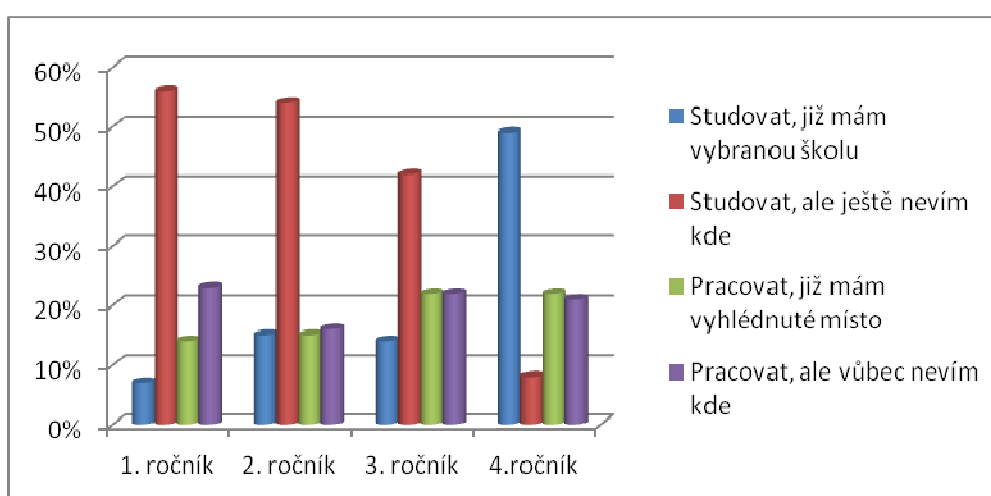


V této otázce bylo zjištěno, že většina žáků ve třech oborech chce po ukončení střední školy dále studovat, a naopak většina žáků v jiných třech oborech chce po ukončení střední školy pracovat. Nejvíce žáků chce jít podle předpokladu studovat v oboru Technické lyceum a to 88 % žáků. 33 % žáků uvedlo, že už mají pro své další studium vybranou školu. Dalším oborem, kde chce 64 % žáků studovat, je Stavebnictví. Zde také 33 % žáků uvedlo, že již má vybranou školu. V oboru Strojírenství chce studovat 68 % žáků a 23 % má vybranou školu pro své další studium. Naopak pracovat chce jít po ukončení střední školy 79 % žáků v oboru Mechanik seřizovač. Zde uvedlo 26 % žáků, že má již vyhlédnuté budoucí pracovní místo. V oboru Mechatronik chce jít pracovat 75 % žáků a 25 % jich má vyhlédnuté místo. V oboru Nábytkářství chce jít po ukončení školy pracovat 57 % žáků. Pouze 22 % žáků tohoto oboru uvedlo, že už má vyhlédnuté pracovní místo.

Tabulka č. 7 – Chcete po ukončení střední školy dále studovat, nebo pracovat?

Chcete po ukončení střední školy studovat, nebo pracovat?	1. ročník	2. ročník	3. ročník	4. ročník
Studovat, již mám vybranou školu	5	8	10	35
Studovat, ale ještě nevím kde	39	30	29	6
Pracovat, již mám vyhlédnuté místo	10	8	15	16
Pracovat, ale vůbec nevím kde	16	9	15	15

Graf č. 8 – Chcete po ukončení střední školy dále studovat, nebo pracovat?



Odpovědi na otázku č. 6, zda chtějí žáci po ukončení střední školy dále studovat či pracovat, jsem porovnával také mezi jednotlivými ročníky studia. Z odpovědí jsem zjistil, že většina žáků ve všech ročnících chce po ukončení střední školy pokračovat ve studiu. V jednotlivých ročnících vybralo tuto variantu 57 % až 69 % žáků. Z grafu č. 8 je patrné, jak má s přibývajícím věkem stále více žáků vybranou školu, na kterou půjdou studovat po ukončení střední školy. V prvním ročníku je to pouze 7 % žáků, ve čtvrtém ročníku má již školu vybráno 49 % žáků. U žáků, kteří chtějí po škole pracovat, je méně znatelný vývoj profesního zaměření souvisejícího s věkem. V prvním ročníku má vyhlédnuté pracovní místo 14 % žáků, ve čtvrtém ročníku 22 % žáků.

Dále bylo zjištěno, že ve třetím a čtvrtém ročníku lehce klesá zájem o další studium. Ve třetím a čtvrtém ročníku uvádí o 10 % více žáků, že chtějí po střední škole pracovat, než v prvním a druhém ročníku.

Otázka č. 7 – Který názorový tábor je Vám bližší?

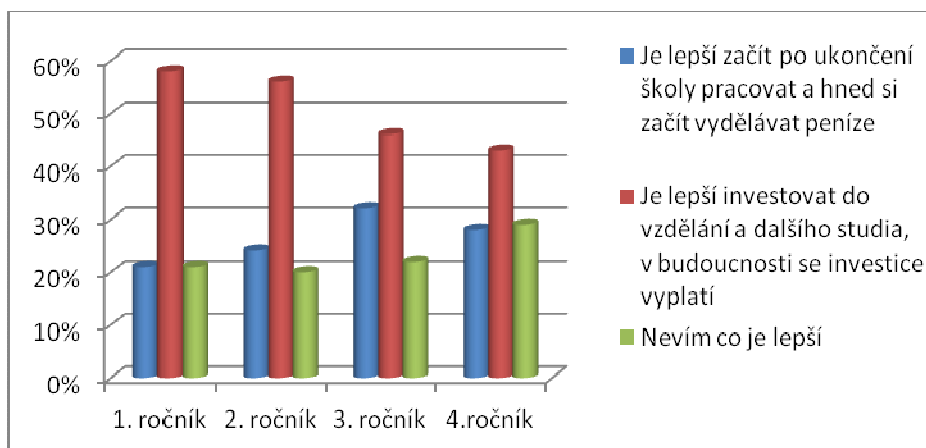
Otázka měla možnost výběru ze tří variant:

- Je lepší začít po ukončení školy pracovat a hned si začít vydělávat peníze
- Je lepší investovat do vzdělání a dalšího studia, v budoucnosti se investice vyplatí
- Nevím co je lepší

Tabulka č. 8 – Je lepší začít po škole vydělávat, nebo pokračovat ve studiu?

Který názorový tábor je Vám bližší?	1. ročník	2. ročník	3. ročník	4. ročník
Je lepší začít po ukončení školy pracovat a hned si začít vydělávat peníze	15	13	22	20
Je lepší investovat do vzdělání a dalšího studia, v budoucnosti se investice vyplatí	40	31	32	31
Nevím co je lepší	15	11	15	21

Graf č. 9 – Je lepší začít po škole vydělávat, nebo pokračovat ve studiu?



V této otázce se většina dotazovaných žáků přiklání k názoru, že je lepší investovat do vzdělání a dalšího studia, že se investice v budoucnu vyplatí. V prvním ročníku tento názor zastává 58 % dotazovaných žáků. Procento žáků s tímto názorem postupně klesá. Ve čtvrtém ročníku zastává tento názor 43 % žáků.

Otázka č. 8 – Jakým způsobem si budete hledat zaměstnání po ukončení školy?

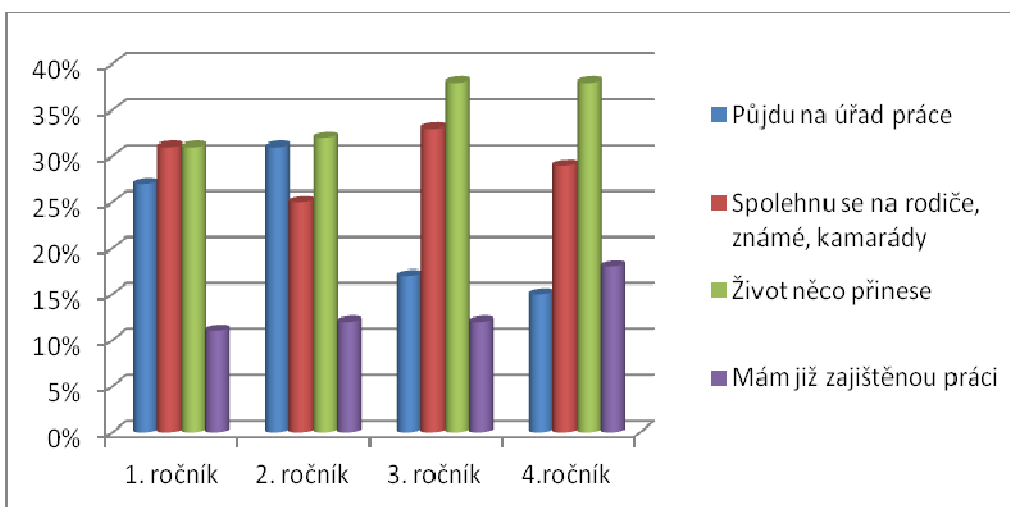
Otázka měla možnost výběru ze čtyř variant:

- Půjdu na úřad práce
- Spolehnu se na rodiče, na známé, kamarády
- Život něco přinese
- Mám již zajištěnou práci

Tabulka č. 9 – Jakým způsobem si budete hledat zaměstnání po ukončení školy?

Jakým způsobem si budete hledat zaměstnání po ukončení školy?	1. ročník	2. ročník	3. ročník	4. ročník
Půjdu na úřad práce	19	17	12	11
Spolehnu se na rodiče, známé, kamarády	22	14	23	21
Život něco přinese	22	17	26	27
Mám již zajištěnou práci	7	8	8	13

Graf č. 10 – Jakým způsobem si budete hledat zaměstnání po ukončení školy?



Z odpovědí vyplývá, že zhruba 35 % žáků si s budoucím zaměstnáním nedělá žádné starosti, proto označili odpověď – život něco přinese. Okolo 30 % žáků se spoléhá při hledání budoucího zaměstnání na své rodiče, známé a kamarády. V prvním ročníku označilo 11 % dotazovaných, že má již zajištěnou práci. Ve čtvrtém ročníku vzrostlo procento dotazovaných s touto odpovědí na 18 %. Žáků, kteří odpověděli, že půjdou na úřad práce, bylo v nižších ročnících necelých 30 %, ve čtvrtém ročníku už jen 15 %.

Otázka č. 9 – Myslíte si, že je důležité vědět, jaké obory jsou žádané na trhu práce (je o ně zájem)?

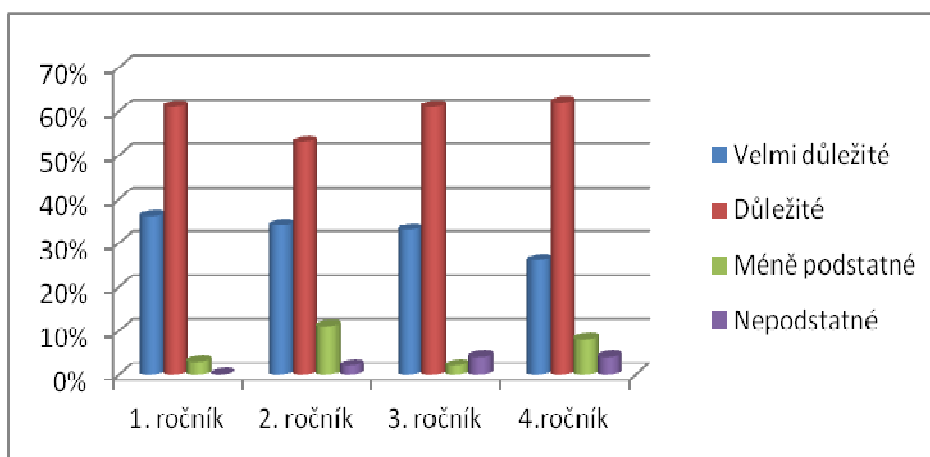
Otázka měla možnost výběru ze čtyř variant:

- Velmi důležité
- Důležité
- Méně podstatné
- Nepodstatné

Tabulka č. 10 – Myslíte si, že je důležité vědět, jaké obory jsou žádané na trhu práce?

Myslíte si, že je důležité vědět, jaké obory jsou žádané na trhu práce?	1. ročník	2. ročník	3. ročník	4. ročník
Velmi důležité	25	19	23	19
Důležité	43	29	42	44
Méně podstatné	2	6	1	6
Nepodstatné	0	1	3	3

Graf č. 11 – Myslíte si, že je důležité vědět, jaké obory jsou žádané na trhu práce?



Odpovědi žáků v různých ročnících se u této otázky lišily jen velmi málo. Žáci nejčastěji označili, asi v 60 % odpovědí, že je důležité vědět, jaké obory jsou na trhu práce žádané, 33 % dotazovaných odpovědělo, že je to velmi důležité vědět, kolem 6 % žáků odpovědělo, že je to méně podstatné. Jen velmi malé procento žáků napsalo, že je to pro ně nepodstatné.

Otázka č. 10 – Myslíte si, že po ukončení školy budete pracovat v oboru, který studujete?

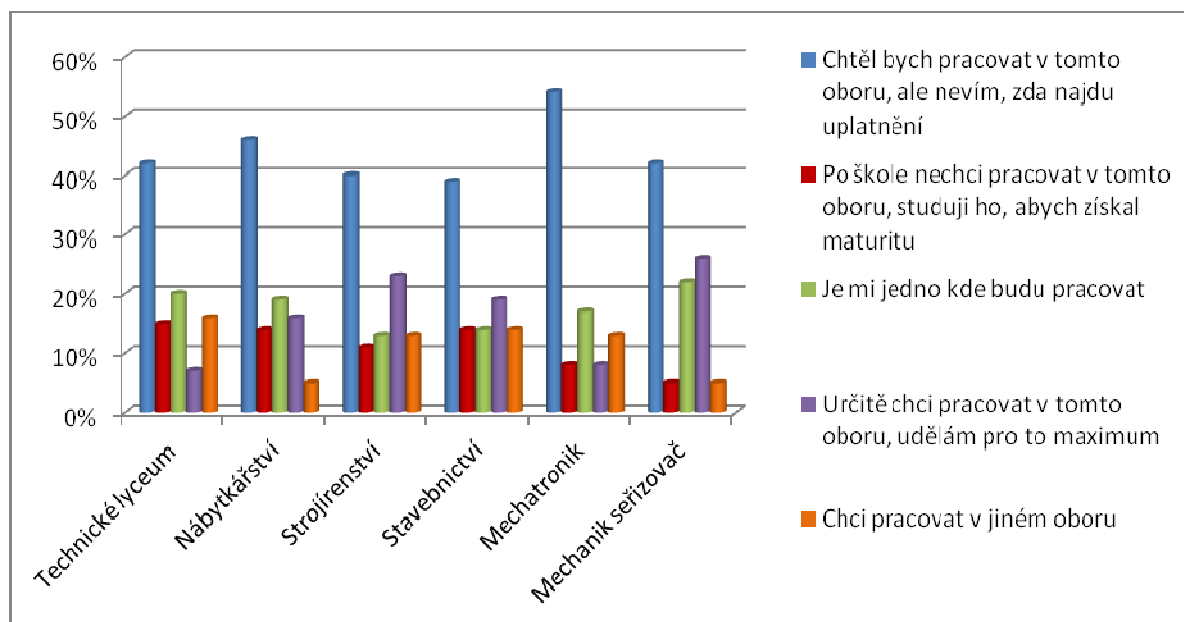
Otázka měla možnost výběru z pěti variant:

- Chtěl(a) bych pracovat v tomto oboru, ale nevím, zda najdu uplatnění
- Po škole nechci pracovat v tomto oboru, studuji ho, abych získal(a) maturitu
- Je mi jedno, kde budu pracovat
- Určitě chci pracovat v tomto oboru, udělám pro to maximum
- Chci pracovat v jiném oboru

Tabulka č. 11 – Myslíte si, že po ukončení školy budete pracovat v oboru, který studujete?

Myslíte si, že po ukončení školy budete pracovat v oboru, který studujete?	Technické lyceum	Nábytkářství	Strojírenství	Stavebnictví	Mechatronik	Mechanik seřizovač
Chtěl bych pracovat v tomto oboru, ale nevím, zda najdu uplatnění	25	17	19	31	13	8
Po škole nechci pracovat v tomto oboru, studuji ho, abych získal maturitu	9	5	5	11	2	1
Je mi jedno, kde budu pracovat	12	7	6	11	4	4
Určitě chci pracovat v tomto oboru, udělám pro to maximum	4	6	11	15	2	5
Chci pracovat v jiném oboru	10	2	6	11	3	1

Graf č. 12 – Myslíte si, že po ukončení školy budete pracovat v oboru, který studujete?



Na tuto otázku odpovědělo nejvíce procent žáků všech oborů vzdělání, že by chtěli v tomto oboru pracovat, ale neví, zda najdou uplatnění. Druhou nejčastější odpovědí bylo, že je jim jedno, kde budou pracovat. Udělám maximum pro to, abych mohl pracovat ve svém oboru, uvedlo nejvíce procent žáků z oboru Mechanik seřizovač, a to 26 %. Následovalo 23 % žáků z oboru Strojírenství a 19 % z oboru stavebnictví. Chci pracovat v jiném oboru, uvedlo 16 % žáků z oboru Technické lyceum a 14 % žáků z oboru Stavebnictví. Stejnou odpověď uvedlo shodně 13 % žáků z oborů Strojírenství a Mechatronik. Obor studuji, abych získal maturitu, ale nechci po škole pracovat v tomto oboru, odpovědělo 15 % žáků z oboru Technické lyceum, shodně 14 % žáků z oboru Nábytkářství a Stavebnictví a 11 % z oboru strojírenství.

Otázka č. 11 – Je pro Vás při volbě povolání důležité, jaký bude Váš budoucí plat?

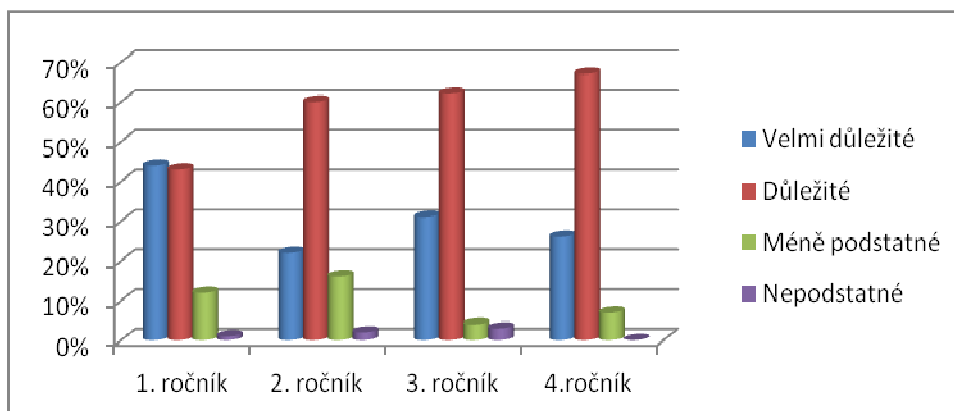
Otázka měla možnost výběru ze čtyř variant:

- Velmi důležité
- Důležité
- Méně podstatné
- Nepodstatné

Tabulka č. 12 – Je pro Vás při volbě povolání důležité, jaký bude Váš budoucí plat?

Je pro Vás při volbě povolání důležité, jaký bude Váš budoucí plat?	1. ročník	2. ročník	3. ročník	4. ročník
Velmi důležité	31	12	21	19
Důležité	30	33	43	48
Méně podstatné	8	9	3	5
Nepodstatné	1	1	2	0

Graf č. 13 – Je pro Vás při volbě povolání důležité, jaký bude Váš budoucí plat?



V této otázce bylo zjištěno, že téměř všichni dotazovaní se budou při výběru povolání zajímat, jaké bude jejich finanční ohodnocení. Ve třetích a čtvrtých ročnících odpovědělo shodně 93 % žáků, že je pro ně při volbě povolání důležité, nebo dokonce velmi důležité, jaký bude jejich budoucí plat.

Otázka č. 12 – Máte představu, jaký bude Váš hrubý měsíční příjem?

A) Po nástupu do zaměstnání.

B) Po pěti letech praxe.

Otázka měla možnost výběru z pěti variant:

- a) Do 11000,- Kč
- b) Od 11000,- do 16000,- Kč
- c) Od 16000,- do 21000,- Kč
- d) Od 21000,- do 27000,- Kč
- e) Nad 27000,- Kč

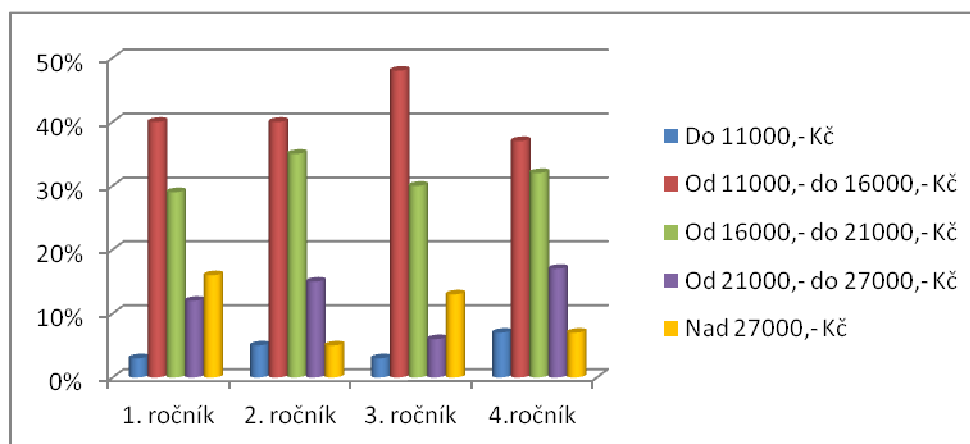
Tabulka č. 13 – Máte představu, jaký bude Váš hrubý měsíční příjem po nástupu do zaměstnání?

Máte představu, jaký bude Váš hrubý měsíční příjem po nástupu do zaměstnání?	1. ročník	2. ročník	3. ročník	4. ročník
Do 11000,- Kč	2	3	2	5
Od 11000,- do 16000,- Kč	28	22	33	27
Od 16000,- do 21000,- Kč	20	19	21	23
Od 21000,- do 27000,- Kč	9	8	4	12
Nad 27000,- Kč	11	3	9	5

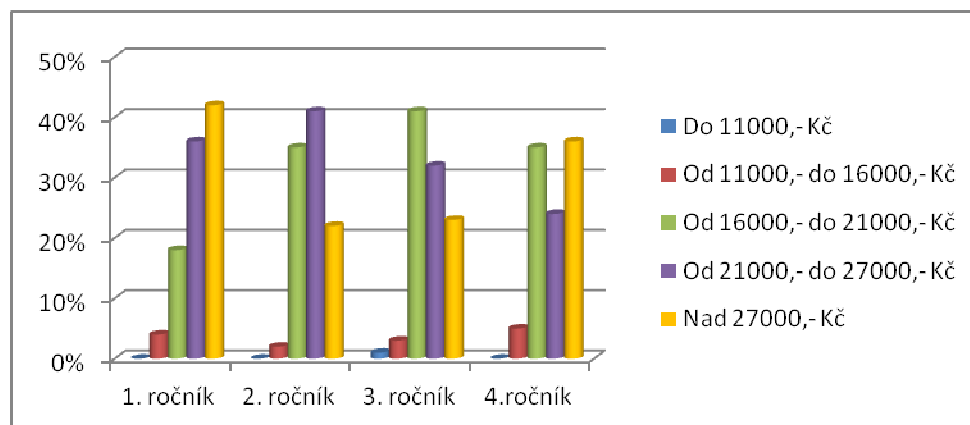
Tabulka č. 14 – Máte představu, jaký bude Váš měsíční příjem po pěti letech praxe?

Máte představu, jaký bude Váš hrubý měsíční příjem po pěti letech praxe?	1. ročník	2. ročník	3. ročník	4. ročník
Do 11000,- Kč	0	0	1	0
Od 11000,- do 16000,- Kč	3	1	2	4
Od 16000,- do 21000,- Kč	13	19	28	25
Od 21000,- do 27000,- Kč	25	23	22	17
Nad 27000,- Kč	29	12	16	26

Graf č. 14 – Máte představu, jaký bude Váš hrubý měsíční příjem po nástupu do zaměstnání?



Graf č. 15 – Máte představu, jaký bude Váš hrubý měsíční příjem po pěti letech praxe?



V odpovědi na otázku 12A) se žáci všech ročníků shodli na stejné výši hrubého příjmu při nástupu do zaměstnání. Většina všech dotazovaných ve všech ročnících označila variantu b) a druhou variantu c). Mezi jednotlivými ročníky se lišily pouze hodnoty v procentech dotazovaných žáků, viz Graf č. 14.

V odpovědi na otázku 12B) se žáci jednotlivých ročníků neshodovali na výši hrubého příjmu po pěti letech praxe. Z dotazovaných v prvním ročníku zvolilo 42 % žáků možnost e) a 36 % žáků možnost d). Ve druhém ročníku zvolilo 41 % žáků odpověď d) a 35 % žáků odpověď c). Ve třetím ročníku volili žáci stejné možnosti odpovědí jako ve druhém ročníku, rozdíl byl pouze v počtu odpovědí. 41 % žáků třetího ročníku označilo variantu c) a 32 % žáků variantu d). Ve čtvrtém ročníku vybralo 36 % žáků odpověď e) a 35 % žáků odpověď c). Protože byly představy o hrubém měsíčním příjmu po nástupu do zaměstnání podobné u všech ročníků a různorodé po pěti letech praxe, provedl jsem stejné porovnání mezi jednotlivými obory vzdělání.

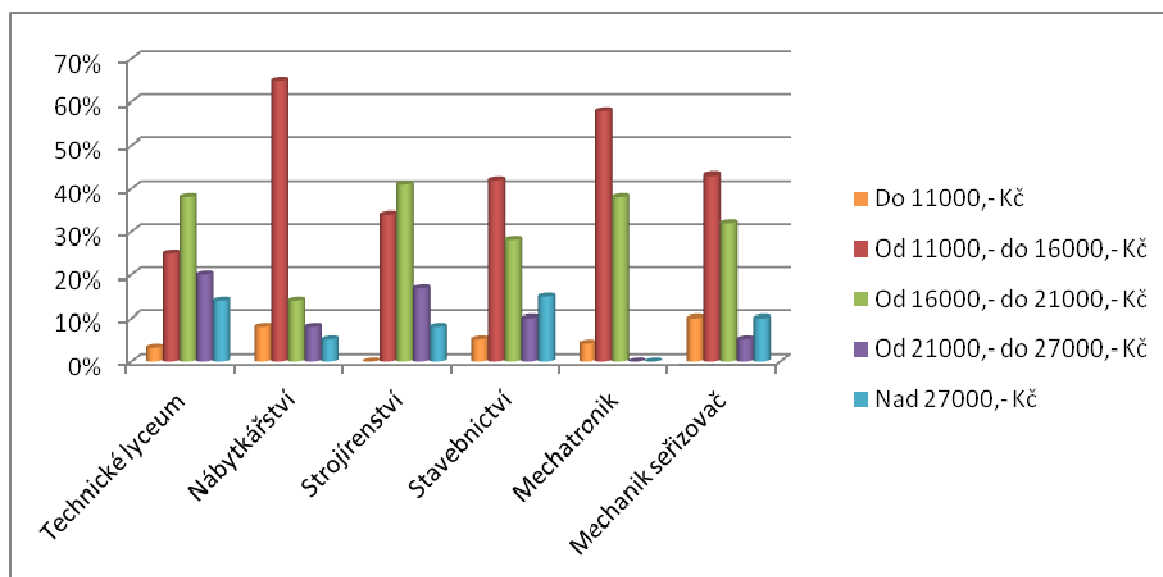
Tabulka č. 15 – Máte představu, jaký bude Váš hrubý měsíční příjem po nástupu do zaměstnání?

Máte představu, jaký bude Váš hrubý měsíční příjem po nástupu do zaměstnání?	Technické lyceum	Nábytkář.	Strojíren.	Stavebni.	Mechatronik	Mechanik seřizovač
Do 11000,- Kč	2	3	0	4	1	2
Od 11000,- do 16000,- Kč	15	24	16	33	14	8
Od 16000,- do 21000,- Kč	23	5	19	22	9	6
Od 21000,- do 27000,- Kč	12	3	8	8	0	1
Nad 27000,- Kč	8	2	4	12	0	2

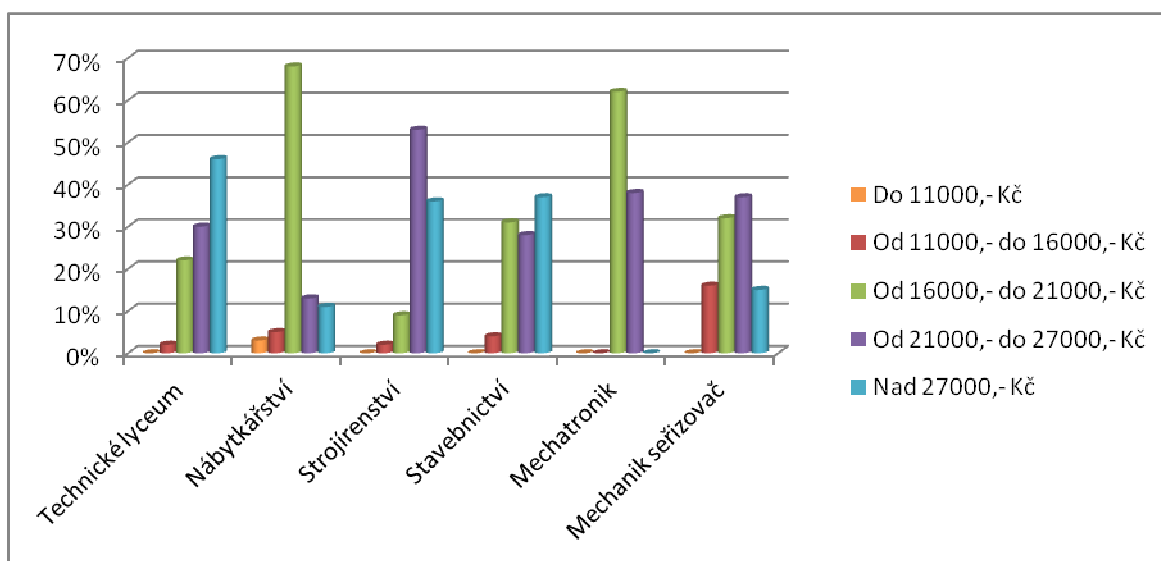
Tabulka č. 16 – Máte představu, jaký bude Váš měsíční příjem po pěti letech praxe?

Máte představu, jaký bude Váš hrubý měsíční příjem po pěti letech praxe?	Technické lyceum	Nábytkář.	Strojíren.	Stavebni.	Mechatronik	Mechanik seřizovač
Do 11000,- Kč	0	1	0	0	0	0
Od 11000,- do 16000,- Kč	1	2	1	3	0	3
Od 16000,- do 21000,- Kč	13	25	4	25	15	6
Od 21000,- do 27000,- Kč	18	5	25	22	9	7
Nad 27000,- Kč	28	4	17	29	0	3

Graf č. 16 – Máte představu, jaký bude Váš hrubý měsíční příjem po nástupu do zaměstnání?



Graf č.17 – Máte představu, jaký bude Váš měsíční příjem po pěti letech praxe?



V odpovědi na otázku 12A) se většina žáků čtyř oborů shodla na stejné výši hrubého příjmu při nástupu do zaměstnání. Variantu b) označilo 65 % žáků z oboru Nábytkářství, 58 % žáků z oboru Mechatronik, 43 % žáků z oboru Mechanik seřizovač a 42 % žáků z oboru Stavebnictví. Představu o vyšších příjmech po nástupu do zaměstnání mělo 41 % žáků z oboru Strojírenství a 38 % žáků z oboru Technické lyceum. Tito dotazovaní vybrali variantu c).

V odpovědi na otázku 12B) se žáci v jednotlivých oborech neshodli na výši hrubého příjmu. Žáci různých oborů mají zcela odlišné představy o svém budoucím příjmu po získání pětileté praxe. Variantu c) označilo 68 % žáků z oboru Nábytkářství a 62 % žáků z oboru Mechatronik. Odpověď d) uvedlo 53 % dotazovaných z oboru strojírenství a 37 % z oboru Mechanik seřizovač. Nejvyšší představy o svých měsíčních příjmech mají žáci z oborů Technické lyceum a Stavebnictví. Ti mají představu, že budou vydělávat nad 27000,- Kč a zvolili variantu e). Je to 46 % žáků z oboru Technické lyceum a 37 % žáků z oboru Stavebnictví.

Otázka č. 13 – Chcete v budoucnu podnikat, nebo být zaměstnání?

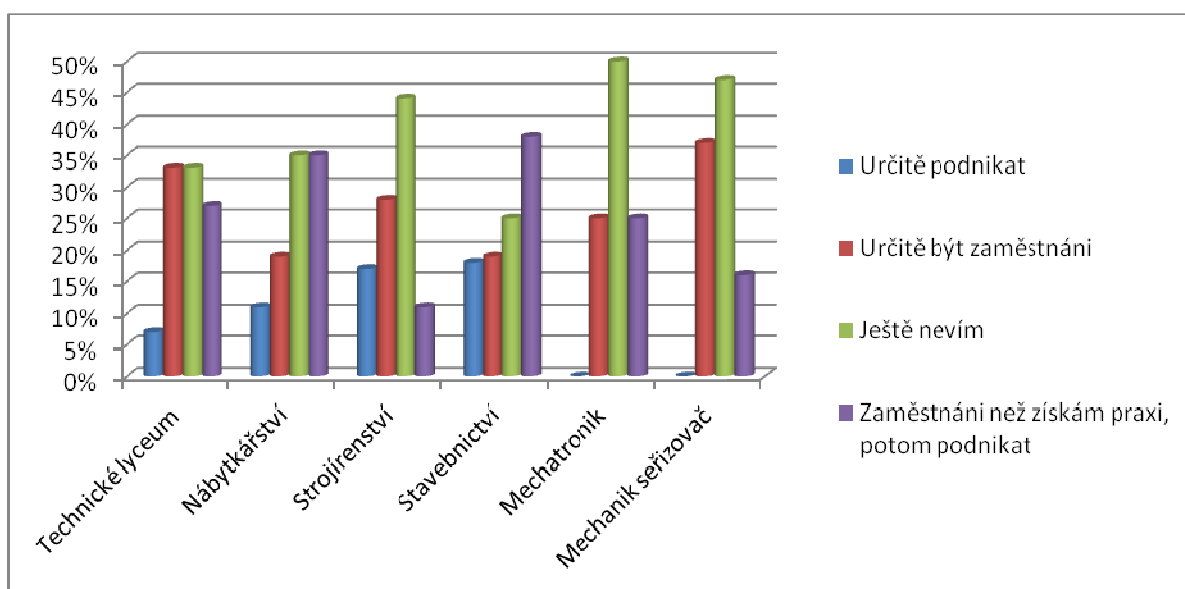
Otázka měla možnost výběru ze čtyř variant:

- Určitě podnikat
- Určitě být zaměstnání
- Ještě nevím
- Zaměstnání, než získáte praxi, potom podnikat

Tabulka č. 17 – Chcete v budoucnu podnikat, nebo být zaměstnání?

Chcete v budoucnu podnikat, nebo být zaměstnání?	Technické lyceum	Nábytkářství	Strojírenství	Stavebnictví	Mechatronik	Mechanik seřizovač
Určitě podnikat	4	4	8	14	0	0
Určitě být zaměstnání	20	7	13	15	6	7
Ještě nevím	20	13	21	20	12	9
Zaměstnání, než získám praxi, potom podnikat	16	13	5	30	6	3

Graf č. 18 – Chcete v budoucnu podnikat, nebo být zaměstnání?



Z odpovědí na tuto otázku vyplývá, že určitě chce podnikat jen velmi málo dotazovaných, a to 18 % v oboru Stavebnictví, 17 % v oboru Strojírenství a 11 % v oboru Nábytkářství. Ze všech dotazovaných označilo 40 % dotazovaných, že ještě neví. Určitě chce být zaměstnáno 37 % žáků v oboru Mechanik seřizovač, 33 % žáků v oboru Technické lyceum, 28 % žáků v oboru Strojírenství, 25 % žáků v oboru Mechatronik a 19 % žáků v oborech Nábytkářství a Stavebnictví. Nejvíce žáků chce být zaměstnáno než získá praxi a pak podnikat v oboru Stavebnictví, a to 38 %. Stejnou odpověď uvedlo 35 % žáků v oboru Nábytkářství, 27 % žáků v oboru Technické lyceum, 25 % žáků v oboru Mechatronik, 16 % žáků v oboru Mechanik seřizovač a 11 % žáků v oboru Strojírenství.

Otázka č. 14 – Co pro Vás znamená práce?

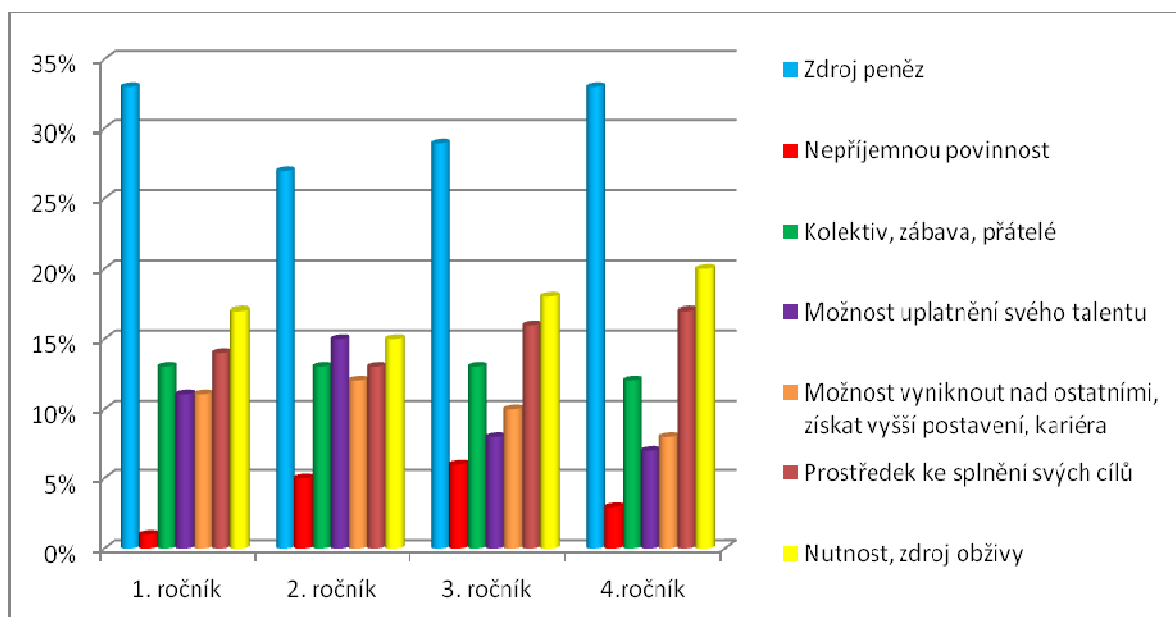
Otázka měla možnost výběru více odpovědí ze sedmi variant:

- Zdroj peněz
- Nepříjemnou povinnost
- Kolektiv, přátelé, zábava
- Možnost uplatnění svého talentu
- Možnost vyniknout nad ostatními, získat vyšší postavení, kariéra
- Prostředek ke splnění svých cílů
- Nutnost, zdroj obživy

Tabulka č. 18 – Co pro Vás znamená práce?

Co pro Vás znamená práce?	1. ročník	2. ročník	3. ročník	4. ročník
Zdroj peněz	60	44	40	50
Nepříjemnou povinnost	1	3	8	4
Kolektiv, zábava, přátelé	23	22	17	18
Možnost uplatnění svého talentu	20	25	11	10
Možnost vyniknout nad ostatními, získat vyšší postavení, kariéra	20	20	13	13
Prostředek ke splnění svých cílů	25	22	22	26
Nutnost, zdroj obživy	30	25	25	30

Graf č. 19 – Co pro Vás znamená práce?



V této otázce se odpovědi v jednotlivých ročnících příliš nelišily. Pro 30 % dotazovaných žáků je práce zdroj peněz. Druhou nejčastější odpovědí bylo, že práce je nutnost a zdroj obživy. Práce je prostředek ke splnění svých cílů, uvedlo 15 % žáků. Práce znamená pro 13 % dotazovaných kolektiv, přátele a zábavu. Odpověď, že práce znamená možnost uplatnění svého talentu, zvolilo 15 % žáků druhého ročníku, 11 % žáků prvního ročníku a necelých

8 % žáků třetího a čtvrtého ročníku. Pro necelých 11 % dotázaných žáků je práce možnost vyniknout nad ostatními a získat vyšší postavení. Pro 4 % oslovených žáků znamená práce nepřijemnou povinnost.

Otázka č. 15 – Jak hodnotíte přínos vašich vyučujících, jak Vás připravují pro váš budoucí profesní život?

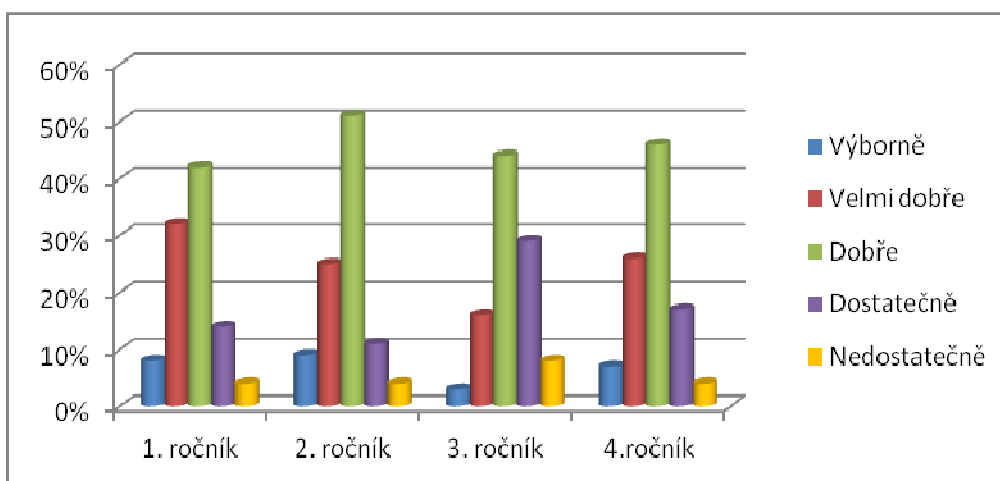
Otázka měla možnost výběru z pěti variant:

- Výborně
- Velmi dobře
- Dobře
- Dostatečně
- Nedostatečně

Tabulka č. 19 – Jak hodnotíte přínos vašich vyučujících, jak Vás připravují pro váš budoucí profesní život?

Jak hodnotíte přínos vašich vyučujících, jak Vás připravují pro váš budoucí profesní život?	1. ročník	2. ročník	3. ročník	4. ročník
Výborně	6	5	2	5
Velmi dobře	22	14	11	19
Dobře	29	28	31	33
Dostatečně	10	6	20	12
Nedostatečně	3	2	6	3

Graf č. 20 – Jak hodnotíte přínos vašich vyučujících, jak Vás připravují pro váš budoucí profesní život?



Celkové hodnocení přínosu vyučujících pro profesní život v procentech ze všech dotazovaných žáků všech čtyř ročníků a všech šesti oborů vzdělání je následovné. Výborně 7 %, velmi dobře 24 %, dobře 46 %, dostatečně 18 %, nedostatečně 5 %.

Výborně hodnotilo přínos vyučujících 9 % žáků druhého ročníku, 8 % žáků prvního ročníku a 7 % žáků čtvrtého ročníku. Velmi dobře znělo hodnocení 32 % žáků prvního ročníku, 26 % žáků čtvrtého ročníku a 25 % žáků druhého ročníku. Dobře hodnotilo vyučující 51 % žáků druhého ročníku, 46 % žáků čtvrtého ročníku, 44 % žáků třetího ročníku a 42 % žáků prvního ročníku. Dostatečně hodnotilo přínos vyučujících 29 % žáků třetího ročníku, 17 % žáků čtvrtého ročníku a 14 % žáků prvního ročníku. Nedostatečně hodnotilo nejvíc žáků třetího ročníku a to 8 %.

Otázka č. 16 – Máte pocit, že obor, který studujete, je pro Vás vhodný?

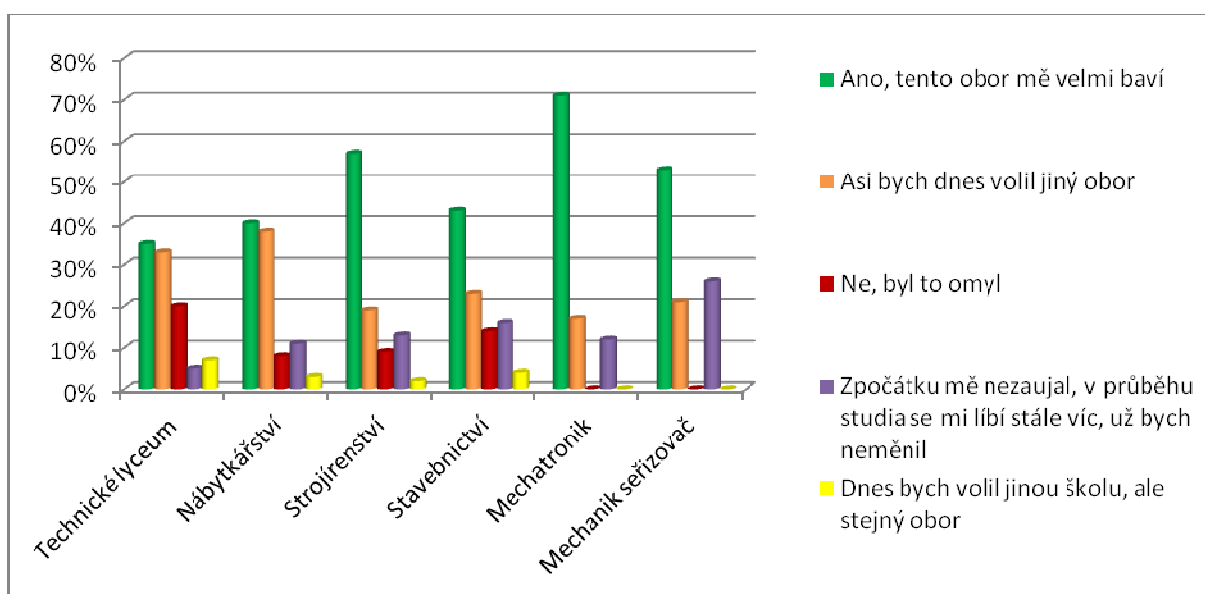
Otázka měla možnost výběru z pěti variant:

- Ano, tento obor mě velmi baví
- Asi bych dnes volil(a) jiný obor
- Ne, byl to omyl
- Zpočátku mě nezaujal, v průběhu studia se mi líbí stále víc, už bych neměnil(a)
- Dnes bych volil(a) jinou školu, ale stejný obor

Tabulka č. 20 – Máte pocit, že obor, který studujete, je pro Vás vhodný?

Máte pocit, že obor, který studujete je pro Vás vhodný?	Technické lyceum	Nábytkářství	Strojírenství	Stavebnictví	Mechatronik	Mechanik seřizovač
Ano, tento obor mě velmi baví	21	15	27	34	17	10
Asi bych dnes volil jiný obor	20	14	9	18	4	4
Ne, byl to omyl	12	3	4	11	0	0
Zpočátku mě nezaujal, v průběhu studia se mi líbí stále víc, už bych neměnil	3	4	6	13	3	5
Dnes bych volil jinou školu, ale stejný obor	4	1	1	3	0	0

Graf č. 21 – Máte pocit, že obor, který studujete, je pro Vás vhodný?



U této otázky odpovědělo největší procento žáků ve všech oborech, že je pro ně obor vhodný a velmi je baví. Malé procento všech dotazovaných odpovědělo, že by dnes volilo stejný obor, ale jinou školu. Nejvíce těchto odpovědí bylo v oboru Technické lyceum a to 7 % žáků. Bylo pro mne velkým překvapením, že druhá nejčastější odpověď na tuto otázku zněla, asi bych dnes volil jiný obor. Tuto odpověď uvedlo 38 % žáků v oboru Nábytkářství a 33 % žáků v oboru Technické lyceum. V ostatních oborech takto odpovědělo kolem 20 % žáků. 26 % dotazovaných z oboru Mechanik seřizovač a 16 % z oboru Stavebnictví uvedlo,

že je zpočátku obor nezaujal, ale dnes už se jim líbí a neměnili by. V ostatních oborech zvolilo stejnou odpověď okolo 10 % žáků. Ve čtyřech oborech se objevila odpověď, že zvolený obor byl omyl. Takto odpovědělo 20 % žáků z oboru Technické lyceum, 14 % žáků z oboru Stavebnictví, 9 % v oboru Strojírenství a 8 % žáků v oboru Nábytkářství.

Otázka č. 17 – Myslíte si, že znalosti získané na této škole Vám budou stačit na to, abyste se v oboru plnohodnotně uplatnili?

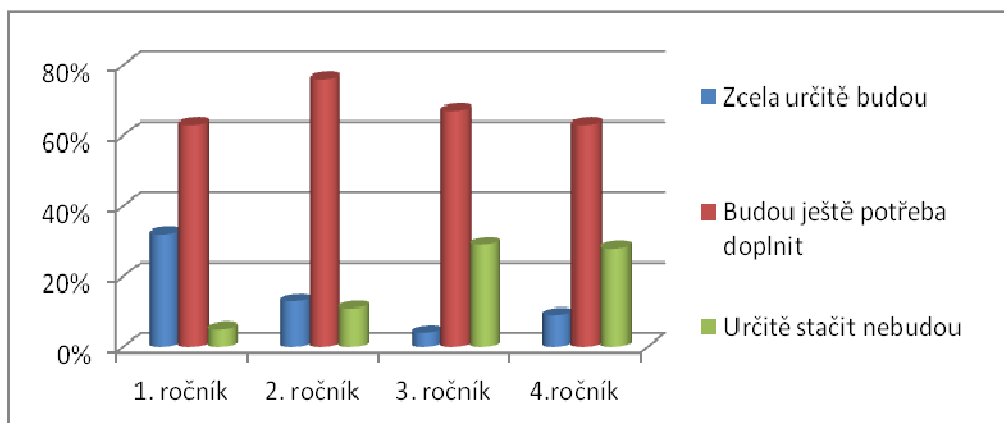
Otázka měla možnost výběru ze tří variant:

- Zcela určitě budou
- Budou ještě potřeba doplnit
- Určitě stačit nebudou

Tabulka č. 21 - Myslíte si, že znalosti získané na této škole Vám budou stačit na to, abyste se v oboru plnohodnotně uplatnili?

Myslíte si, že znalosti získané na této škole Vám budou stačit na to, abyste se v oboru plnohodnotně uplatnili?	1. ročník	2. ročník	3. ročník	4. ročník
Zcela určitě budou	22	7	3	7
Budou ještě potřeba doplnit	44	42	46	45
Určitě stačit nebudou	4	6	20	20

Graf č. 22 – Myslíte si, že znalosti získané na této škole Vám budou stačit na to, abyste se v oboru plnohodnotně uplatnili?



Z odpovědí na tuto otázku je patrné, že kariérová zralost souvisí s věkem. Podle předpokladu uvedla většina dotazovaných ve všech ročnících, že znalosti získané na střední škole budou ještě potřeba doplnit, aby se žáci v oboru plnohodnotně uplatnili. Odpověď, že

znalosti získané na střední škole budou zcela určitě stačit k plnohodnotnému uplatnění se v oboru, zvolilo v prvním ročníku 32 % žáků, ve čtvrtém ročníku už jen 9 % žáků. Naopak odpověď, že znalosti zcela určitě stačit nebudou, uvedlo v prvním ročníku pouze 5 % žáků a ve čtvrtém ročníku 28 % žáků.

Otázka č. 18 – Máte představu, jaké šance na uplatnění má absolvent vašeho oboru v okrese?

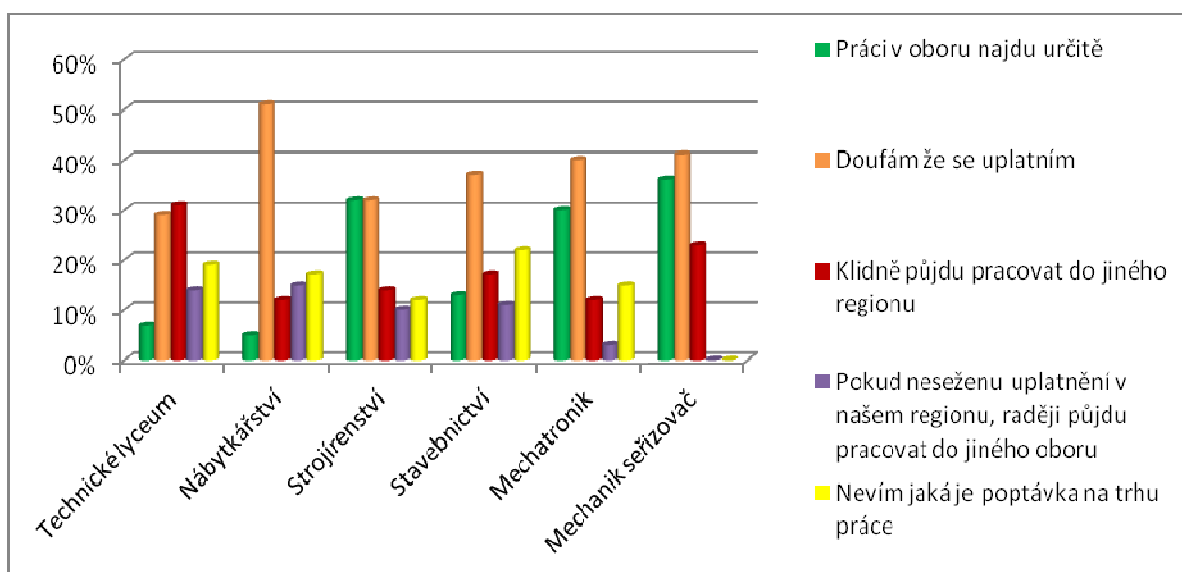
Otázka měla možnost výběru více odpovědí z pěti variant:

- Práci v oboru najdu určitě
- Doufám, že se uplatním
- Klidně půjdu pracovat do jiného regionu
- Pokud neseženu uplatnění v našem regionu, raději půjdu pracovat do jiného oboru
- Nevím, jaká je poptávka na trhu práce

Tabulka č. 22 – Máte představu, jaké šance na uplatnění má absolvent vašeho oboru v okrese?

Máte představu, jaké šance na uplatnění má absolvent vašeho oboru v okrese?	Technické lyceum	Nábytkářství	Strojírenství	Stavebnictví	Mechatronik	Mechanik seřizovač
Práci v oboru najdu určitě	5	2	18	12	10	8
Doufám, že se uplatním	21	21	18	34	13	9
Klidně půjdu pracovat do jiného regionu	22	5	8	16	4	5
Pokud neseženu uplatnění v našem regionu, raději půjdu pracovat do jiného oboru	10	6	6	10	1	0
Nevím, jaká je poptávka na trhu práce	14	7	7	21	5	0

Graf č. 23 – Máte představu, jaké šance na uplatnění má absolvent vašeho oboru v okrese?



Práci v oboru si najdu určitě, si myslí 36 % žáků z oboru Mechanik seřizovač, 32 % žáků z oboru Strojírenství a 30 % žáků z oboru Mechatronik. Žáci ostatních oborů si již tak jistí nejsou. Doufají, že se uplatní nejvíce žáci z oboru Nábytkářství, a to 51 %, dále 41 % žáků z oboru Mechanik seřizovač, 40 % žáků z oboru Mechatronik a 37 % žáků z oboru Stavebnictví. Stejnou odpověď volilo okolo 30 % žáků v oboru Technické lyceum a Strojírenství. Někteří dotazovaní jsou ochotni jít pracovat do jiného regionu. Nejvíce z oboru Technické lyceum, 31 % žáků, z oboru Mechanik seřizovač 23 % žáků a z oboru Stavebnictví 17 % žáků. Najdou se i žáci, kteří nejsou ochotni pracovat mimo svůj region a raději půjdu pracovat do jiného oboru. Nejvíce v oboru Nábytkářství, 15 % žáků a v oboru Technické lyceum 14 % žáků. Žáků, kteří neví, jaká je poptávka na trhu práce, je 22 % v oboru Stavebnictví, 19 % v oboru Technické lyceum a méně než 17 % v ostatních oborech, mimo oboru Mechanik seřizovač, kde tuto variantu nevybral ani jeden žák.

Otázka č. 19 – Poskytuje Vám škola dostatečné informace o možnostech dalšího studia nebo profesního uplatnění?

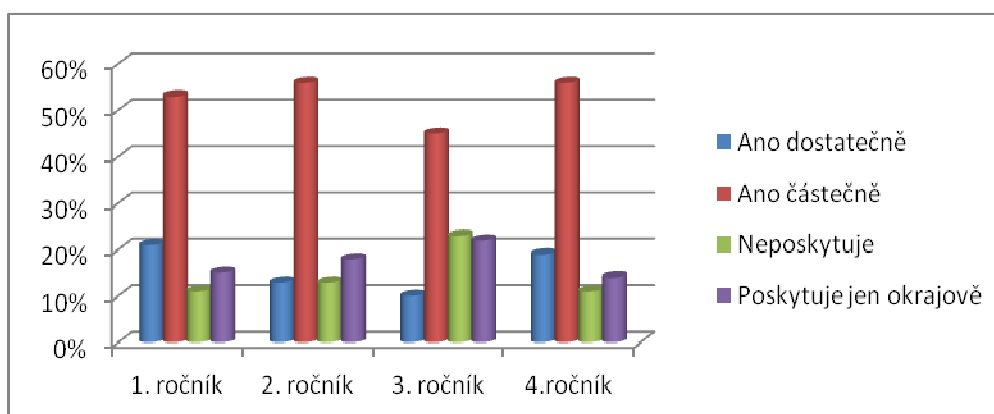
Otázka měla možnost výběru ze čtyř variant:

- Ano, dostatečně
- Ano, částečně
- Neposkytuje
- Poskytuje jen okrajově

Tabulka č. 23 – Poskytuje Vám škola dostatečné informace o možnostech dalšího studia nebo profesního uplatnění?

Poskytuje Vám škola dostatečné informace o možnostech dalšího studia nebo profesního uplatnění?	1. ročník	2. ročník	3. ročník	4. ročník
Ano, dostatečně	15	7	7	14
Ano, částečně	37	31	31	40
Neposkytuje	8	7	16	8
Poskytuje jen okrajově	10	10	15	10

Graf č. 24 – Poskytuje Vám škola dostatečné informace o možnostech dalšího studia nebo profesního uplatnění?



Na otázku, zda škola poskytuje dostatečné informace, odpovědělo 16 % dotazovaných, že poskytuje dostatečně, 52 % dotazovaných, že poskytuje částečně, 17 % dotazovaných odpovědělo, že poskytuje pouze okrajově a 15 % dotazovaných odpovědělo, že neposkytuje informace o možnostech dalšího studia a profesního uplatnění. Nejvíce záporných odpovědí označili žáci třetího ročníku. Variantu neposkytuje, označilo 23 % žáků a variantu poskytuje jen okrajově, označilo 22 % žáků třetího ročníku. V ostatních ročnících více žáků hodnotilo školu v poskytování informací kladně.

Otázka č. 20 – S kým se budete radit při výběru dalšího studia nebo povolání?

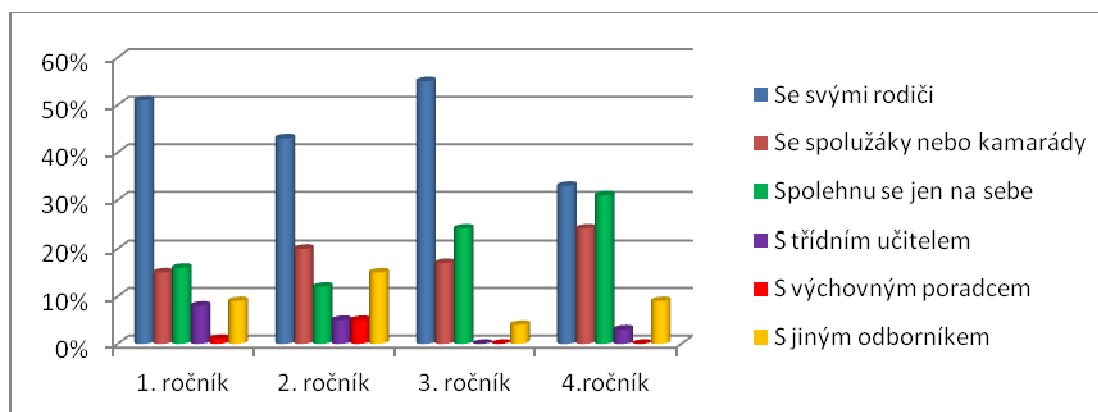
Otázka měla možnost výběru více odpovědí z šesti variant:

- Se svými rodiči
- Se spolužáky nebo kamarády
- Spolehnu se jen na sebe
- S třídním učitelem
- S výchovným poradcem
- S jiným odborníkem

Tabulka č. 24 – S kým se budete radit při výběru dalšího studia nebo povolání?

S kým se budete radit při výběru dalšího studia nebo povolání?	1. ročník	2. ročník	3. ročník	4. ročník
Se svými rodiči	52	39	46	32
Se spolužáky nebo kamarády	15	18	14	24
Spolehnu se jen na sebe	46	11	20	30
S třídním učitelem	8	5	0	3
S výchovným poradcem	1	5	0	0
S jiným odborníkem	9	14	3	9

Graf č. 25 – S kým se budete radit při výběru dalšího studia nebo povolání?



Na otázku, s kým se budou radit při výběru studia či povolání, odpovědělo okolo 50 % žáků v nižších ročnících, že se budou radit s rodiči. Stejnou odpověď uvedlo už jen 33 % žáků čtvrtého ročníku. Naopak nejvíce žáků čtvrtého ročníku odpovědělo, že se budou radit s kamarády a spolužáky, a to 24 %. Variantu, spolehnu se jen na sebe, zvolilo 31 % žáků čtvrtého ročníku a 24 % žáků třetího ročníku. Žáci nižších ročníků uváděli tuto odpověď v méně než 16 %. Naopak kolem 7 % žáků nižších ročníků připouštělo poradu s třídním učitelem a kolem 3 % s výchovným poradcem. S jiným odborníkem by se radili žáci nižších ročníků více než žáci vyšších ročníků.

Otázka č. 21 – Máte představu, jaká je pracovní náplň profese, kterou jste si vybrali?

Jaké činnosti budete vykonávat ve Vašem budoucím povolání?

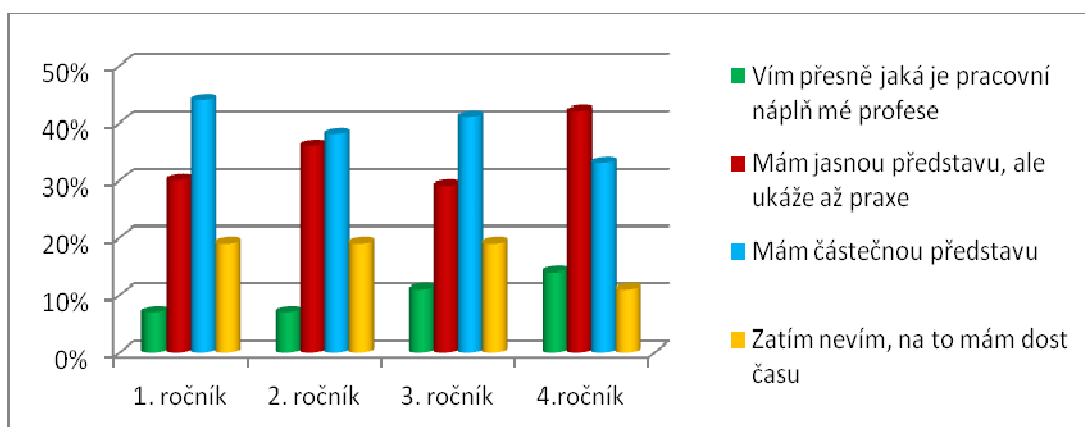
Otázka měla možnost výběru ze čtyř variant:

- Vím přesně, jaká je pracovní náplň mé profese
- Mám jasnou představu, ale ukáže až praxe
- Mám částečnou představu
- Zatím nevím, na to mám dost času

Tabulka č. 25 – Máte představu, jaká je pracovní náplň profese, kterou jste si vybrali?

Máte představu, jaká je pracovní náplň profese, kterou jste si vybrali?	1. ročník	2. ročník	3. ročník	4. ročník
Vím přesně jaká je pracovní náplň mé profese	5	4	8	10
Mám jasnou představu, ale ukáže až praxe	21	20	20	30
Mám částečnou představu	31	21	28	24
Zatím nevím, na to mám dost času	13	10	13	8

Graf č. 26 – Máte představu, jaká je pracovní náplň profese, kterou jste si vybrali?

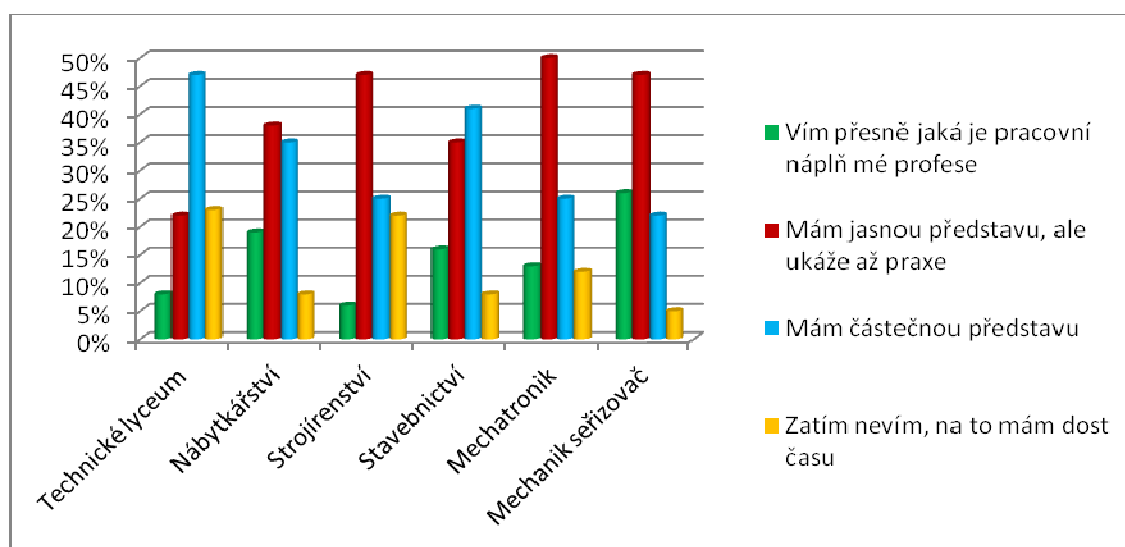


Z odpovědí na tuto otázku se dozvídáme, že jen malé procento žáků ví přesně, co je náplní jejich profese. V prvních ročnících pouze 7 % žáků, ve čtvrtém ročníku více, a to 14 % žáků. Jasnou představu o pracovních činnostech v budoucím povolání má v prvním ročníku 30 % žáků, ve čtvrtém ročníku již 42 % žáků. Částečnou představu má v prvním ročníku 44 % dotazovaných, ve čtvrtém ročníku se počet snížil na 33 % žáků. Žáků, kteří nevědí, co je náplní jejich profese, je v prvních třech ročnících 19 % a ve čtvrtém ročníku 11 %. S přibývajícím věkem se tedy zvyšuje povědomí o pracovních činnostech vykonávaných v budoucím povolání. V dotazníkovém šetření jsem ještě porovnal představy o náplni profese mezi jednotlivými obory vzdělání.

Tabulka č. 26 – Máte představu, jaká je pracovní náplň profese, kterou jste si vybrali?

Máte představu, jaká je pracovní náplň profese, kterou jste si vybrali?	Technické lyceum	Nábytkářství	Strojírenství	Stavebnictví	Mechatronik	Mechanik seřizovač
Vím přesně jaká je pracovní náplň mé profese	5	7	3	13	3	5
Mám jasnou představu, ale ukáže až praxe	13	14	22	28	12	9
Mám částečnou představu	28	13	12	32	6	4
Zatím nevím, na to mám dost času	14	3	10	6	3	1

Graf č. 27 – Máte představu, jaká je pracovní náplň profese, kterou jste si vybrali?



V oboru Technické lyceum má částečnou představu o náplni své profese 47 % žáků a neví, co je náplní 23 % žáků. Také v oboru Strojírenství neví jaké činnosti bude vykonávat 22 % žáků, jasnou představu má 47 % žáků a částečnou představu má 25 % žáků tohoto oboru. V oboru Stavebnictví má pouze částečnou představu 41 % žáků, 35 % žáků má jasnou představu a 16 % žáků ví přesně, jaké činnosti bude ve svém povolání vykonávat. V oboru Mechatronik má jasnou představu 50 % žáků a částečnou představu 25 % žáků. V oboru Nábytkářství má částečnou představu 35 % žáků, jasnou představu 38 % žáků a přesně ví, co je náplní profese 19 % žáků. V oboru Mechanik seřizovač má částečnou představu 22 % žáků a jasnou představu 47 % žáků. Přesně ví, co je náplní jejich profese, 26 % žáků oboru Mechanik seřizovač, což je nejvíce ze všech oborů.

Otázka č. 22 – Proč jste si vybrali Váš obor?

Otázka měla možnost výběru více odpovědí z jedenácti variant:

- Tento obor mě zajímá a baví mě
- V oboru pracuje někdo z mé rodiny (rodič, sourozenec)
- Má vysokou společenskou prestiž
- Můj obor je dobře finančně ohodnocen
- Vím, že má dobré profesní uplatnění na trhu práce
- Z nabídky školy mě tento obor nejvíce zaujal
- Tento obor mi připadal snadný
- Přáli si to rodiče
- Nepřijali mě na jiný obor nebo jinou školu
- Kvůli kamarádovi či kamarádce
- Myslím, že mám pro tento obor potřebné vlohy a schopnosti

K jednotlivým variantám jsem uvedl obory vzdělání s nejvyššími procenty odpovědí dotazovaných žáků.

Tento obor mě zajímá a baví mě, uvedlo 25 % žáků z oboru Nábytkářství, 21 % žáků z oboru Stavebnictví, 19 % žáků z oborů Strojírenství a Mechatronik.

V oboru pracuje někdo z mé rodiny, uvedlo 28 % žáků z oboru Nábytkářství, 13 % žáků z oboru Strojírenství, 12 % z oboru Stavebnictví a 11 % z oboru Mechanik seřizovač.

Má vysokou společenskou prestiž, vybralo nejvíce žáků oboru Technické lyceum, a to 4 % . Můj obor je dobře finančně ohodnocen, uvedlo 15 % žáků z oboru Strojírenství, 14 % žáků z oboru Mechanik seřizovač a 13 % žáků z oboru Mechatronik.

Vím, že má dobré uplatnění na trhu práce, odpovědělo 18 % žáků v oborech Strojírenství a Mechanik seřizovač. Z nabídky školy mě tento obor nejvíce zaujal, uvedlo 23 % žáků z oboru Technické lyceum a 19 % žáků z oboru Stavebnictví.

Tento obor mi připadal snadný, odpovědělo 11 % žáků z oboru Mechanik seřizovač.

Přáli si to rodiče, uvedlo 13 % žáků z oboru Mechanik seřizovač a 11 % žáků z oboru Mechatronik.

Nepřijali mne na jiný obor nebo jinou školu, uvedla 4 % žáků z oboru Technické Lyceum.

Kvůli kamarádovi či kamarádce, uvedlo 5 % žáků z oboru Technické Lyceum.

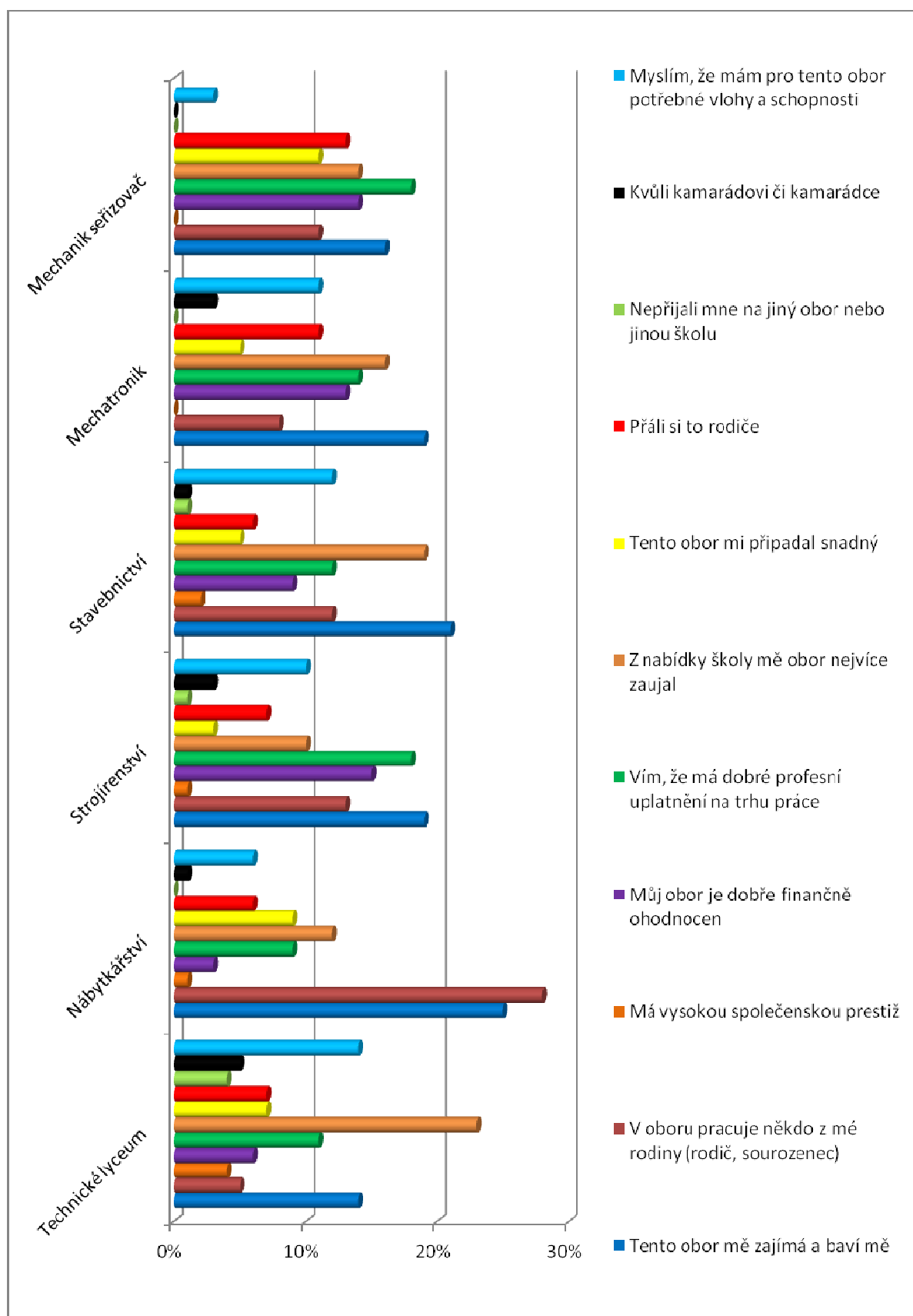
Myslím, že mám pro svůj obor potřebné vlohy a schopnosti, vybralo 14 % žáků z oboru Technické lyceum a 12 % žáků z oboru Stavebnictví.

Konkrétní počty odpovědí jsou uvedeny v následující tabulce č. 27 a kompletní procentuelní přehled všech odpovědí je zaznamenán v grafu č. 28.

Tabulka č. 27 – Proč jste si vybrali Váš obor?

Proč jste si vybrali Váš obor?	Technické lyceum	Nábytkářství	Strojírenství	Stavebnictví	Mechatronik	Mechanik seřizovač
Tento obor mě zajímá a baví mě	22	17	27	46	15	9
V oboru pracuje někdo z mé rodiny (rodič, sourozenec)	8	18	19	27	6	6
Má vysokou společenskou prestiž	6	1	1	5	0	0
Můj obor je dobře finančně ohodnocen	9	2	22	21	10	8
Vím, že má dobré profesní uplatnění na trhu práce	17	6	25	28	11	10
Z nabídky školy mě obor nejvíce zaujal	34	8	15	43	13	8
Tento obor mi připadal snadný	10	6	5	12	4	6
Přáli si to rodiče	11	4	10	14	9	7
Nepřijali mne na jiný obor nebo jinou školu	6	0	1	2	0	0
Kvůli kamarádovi či kamarádce	8	1	4	2	2	0
Myslím, že mám pro tento obor potřebné vlohy a schopnosti	21	4	14	28	9	2

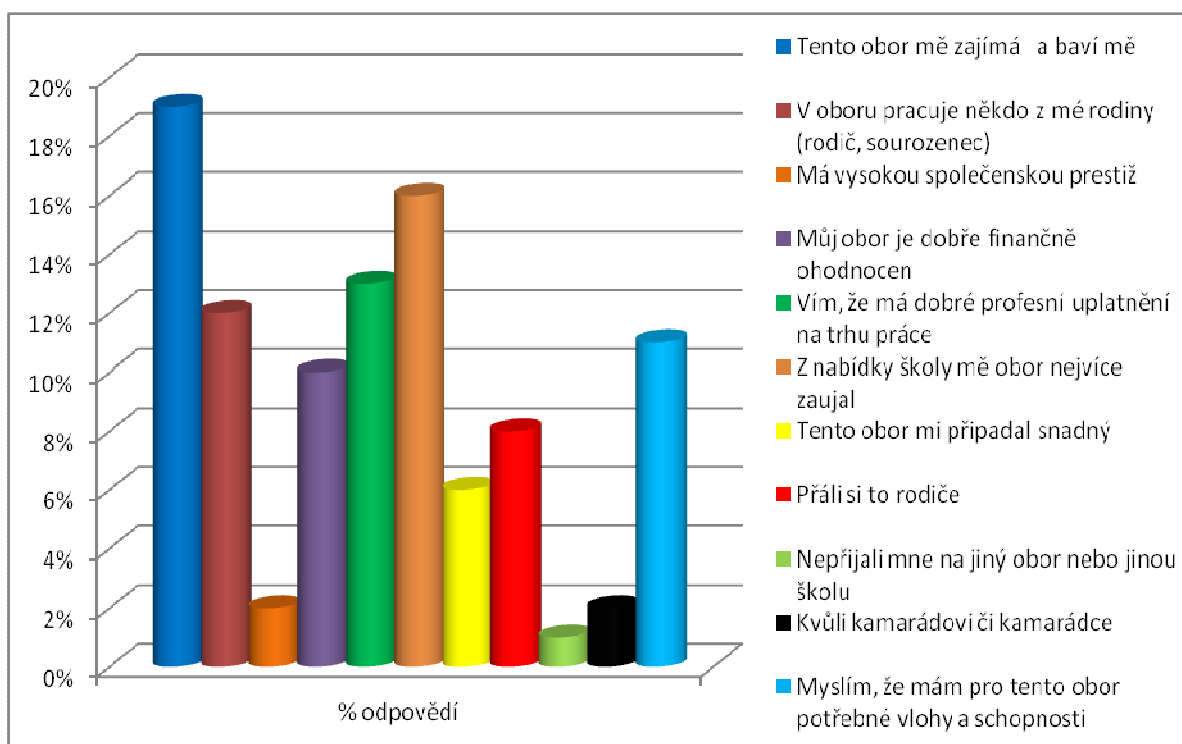
Graf č. 28 – Proč jste si vybrali Váš obor?



Tabulka č. 28 – Proč jste si vybrali Váš obor?

Proč jste si vybrali Váš obor?	Počet odpovědí
Tento obor mě zajímá a baví mě	136
V oboru pracuje někdo z mé rodiny (rodič, sourozenec)	84
Má vysokou společenskou prestiž	13
Můj obor je dobře finančně ohodnocen	72
Vím, že má dobré profesní uplatnění na trhu práce	97
Z nabídky školy mě obor nejvíce zaujal	121
Tento obor mi připadal snadný	43
Přáli si to rodiče	55
Nepřijali mne na jiný obor nebo jinou školu	9
Kvůli kamarádovi či kamarádce	17
Myslím, že mám pro tento obor potřebné vlohy a schopnosti	78

Graf č. 29 – Proč jste si vybrali Váš obor?



Pro jednodušší orientaci jsem k otázce č. 22 vytvořil přehlednější souhrnou tabulku č. 28, kde jsem uvedl odpovědi všech 266 dotazovaných žáků. V grafu č. 29 jsou procentuálně znázorněny odpovědi na otázku, proč si žáci vybrali obor který studují, a to souhrnně, bez rozdělení ročníků a oborů vzdělání.

Diskuse

Porovnáním výsledků průzkumu bylo zjištěno, co bylo důvodem volby daného odborného zaměření, byly posouzeny vlivy na profesní orientaci žáků a byl posouzen vývoj kariérové zralosti žáků Střední průmyslové školy ve Vlašimi.

V úvodu praktické části této práce bylo vzneseno osm výzkumných otázek.

Otázka 1 – Zvyšuje se kariérová zralost úměrně s věkem žáků? Jsou žáci čtvrtých ročníků kariérově zralejší než žáci prvních ročníků?

Průzkumem bylo zjištěno, že není vždy pravidlem, že jsou žáci vyšších ročníků kariérově zralejší než žáci nižších ročníků. Zvyšování kariérové zralosti úměrně s věkem se potvrdilo například v otázce č. 17, zda budou stačit znalosti získané na této škole k plnohodnotnému uplatnění v oboru, nebo v otázce č. 21, zda mají žáci představu o náplni jejich budoucí profese. U těchto otázek byly odpovědi žáků vyšších ročníků na vyšší úrovni než odpovědi žáků nižších ročníků. Na otázku č. 6, zda chtějí žáci po střední škole studovat nebo pracovat, odpovědělo ve vyšších ročnících více žáků, že již mají vybranou školu, kam půjdou studovat po ukončení střední školy, než v nižších ročnících. U žáků, kteří chtějí po škole pracovat, má ve vyšších ročnících více žáků vyhlédnuté místo. Je zde také patrné kariérové dozrávání. Celkově ale ve třetím a čtvrtém ročníku klesá zájem o další studium.

Nepotvrdilo se zvyšování kariérové zralosti úměrně s věkem u otázky č. 8, kde z odpovědí vyplynul laxní přístup k hledání zaměstnání, kdy žáci vyšších ročníků častěji vybrali názor, že život něco přinese, než žáci nižších ročníků. Dále u otázky č. 7 ve vyšších ročnících klesá procento žáků s názorem, že je dobré investovat do vzdělání, že se investice v budoucnu vrátí. Také u otázky č. 9, zda je důležité vědět, jaké obory jsou žádané na trhu práce, nebyly odpovědi žáků vyšších ročníků v souladu se zvyšováním kariérové zralosti. Stejně u otázky č. 20 se nepotvrdilo častější využívání kariérového poradenství u žáků třetích a čtvrtých ročníků.

Otázka 2 – Ovlivnila profese rodičů výběr oboru vzdělání? Jakou roli hrají rodinné tradice v povolání při volbě oboru vzdělání?

Profese rodičů a rodinné tradice hrají svou roli při výběru oboru vzdělání. V dotazníkovém šetření uvedlo 84 žáků, že některý člen jejich rodiny pracuje ve stejném oboru, který studují. To je 34 % z dotázaných žáků.

Otázka 3 – Jak ovlivňují přání rodičů výběr školy a oboru vzdělání?

Obor vzdělání jsem si zvolil, protože to bylo přání rodičů, uvedlo 21 % dotázaných žáků. 10 % žáků odpovědělo, že jim školu vybrali rodiče. V dotazníkovém šetření bylo zjištěno, že se při výběru další vzdělávací dráhy nebo povolání bude radit s rodiči 64 % žáků.

Otázka 4 – Baví žáky obor, který studují, a chtějí v tomto oboru po škole pracovat?

Z průzkumu vyplynulo, že 60 % žáků baví obor, který studují, z toho 47 % žáků velmi baví. 26 % žáků obor moc nebaví, asi by dnes volili jiný obor. Výběr tohoto oboru byl omyl, uvedlo 11 % žáků. Po ukončení školy nechci pracovat v tomto oboru, ale chci pracovat v jiném oboru, napsalo 25 % žáků.

Otázka 5 – Mají žáci jasnou představu o své profesi? Vědí jaká je pracovní náplň jejich budoucího povolání?

Z celkového počtu 266 dotázaných žáků ví přesně, co je náplň jejich budoucího povolání, pouze 10 % žáků. 34 % žáků má jasnou představu o své profesi. Pouze částečnou představu o pracovní náplni budoucího povolání má 39 % žáků. Vůbec netuší co je pracovní náplň a myslí si, že na to má dost času 17 % žáků. V oboru Technické lyceum neví co je náplň, nebo má jen částečnou představu 70 % žáků. V ostatních oborech neví, nebo má jen částečnou představu od 27 % do 49 % žáků.

Otázka 6 – Využívají žáci kariérové poradenství ve školách nebo v jiných poradenských zařízeních při výběru dalšího studia nebo povolání?

Z průzkumu vyplývá, že jen velmi málo žáků využívá kariérové poradenství na školách. Z celkového počtu 266 žáků využívá poradenství na školách pouze 22 žáků, což je pouhých 8 % dotázaných žáků. Také poradenské služby v jiných poradenských zařízeních využívá pouze 13 % žáků. Tuto odpověď uvedlo 35 žáků Střední průmyslové školy ve Vlašimi.

Otázka 7 – Ovlivňuje žáky při výběru oboru vzdělání jeho dobré uplatnění na trhu práce a jeho dobré finanční ohodnocení?

Zhruba třetinu dotázaných žáků, tato dvě kritéria ovlivnila při výběru oboru vzdělání. Tento obor jsem si vybral, protože má dobré profesní uplatnění na trhu práce. Tuto odpověď vybralo 97 žáků. Z celkového počtu 266 dotázaných žáků je to 36 %. Zájem žáků o své uplatnění na trhu práce již při výběru oboru studia svědčí o dobré úrovni jejich kariérové

zralosti. Naopak 54 žáků uvedlo, že vůbec neví, jaká je poptávka na trhu práce. Jedná se o 20 % žáků z celkového počtu dotázaných. Dobré finanční ohodnocení uvedlo jako důvod výběru studijního oboru 72 žáků, což je 27 % z celkového počtu žáků.

Otázka 8 – Přípravují vyučující žáky na budoucí profesní život?

Poskytuje škola informace o možnostech profesního uplatnění či dalšího studia?

Přínos vyučujících pro budoucí profesní život hodnotí výborně 7 % žáků, velmi dobře 24 % žáků, dobře 46 % žáků a dostatečně 18 % žáků. 5 % žáků uvedlo, že je vyučující nedostatečně připravují na profesní život.

Škola poskytuje dostatečné informace o možnostech dalšího uplatnění, zvolilo 16 % žáků. 52 % žáků odpovědělo, že škola poskytuje částečné profesní informace. Informace poskytuje škola pouze okrajově, uvedlo 17 % žáků. 15 % žáků odpovědělo, že škola neposkytuje žádné informace o možnostech dalšího studia nebo profesního uplatnění.

Závěr a doporučení

Cílem praktické části bakalářské práce bylo stanovit úroveň kariérové zralosti žáků Střední průmyslové školy ve Vlašimi, porovnat výsledky mezi jednotlivými ročníky a mezi několika obory vzdělání, a dále zjistit důvody volby daného odborného zaměření a posoudit vlivy na profesní orientaci žáků.

Výzkumem se potvrdilo, že mnoho žáků ještě není dostatečně vyzrálých pro volbu své profesní dráhy. Někteří žáci si zvolili obor, ve kterém nechtějí po ukončení střední školy pokračovat. Potvrdilo se, že profesní orientaci žáků ovlivňuje mnoho faktorů. Například vloh, schopnosti, talent, záliby, věk, rodinné tradice, rodiče, vrstevníci, informační zdroje, trh práce a mnoho dalších.

Z výzkumu vyplynulo, že 56 % žáků má jen částečnou představu, nebo vůbec neví, co je náplní jejich budoucího povolání a hájí se tím, že na to mají dost času. Toto zjištění bylo pro mě velkým překvapením. Povědomí o pracovní náplni budoucího povolání se s vyšším věkem žáků zvyšuje. Dále mne překvapilo, že 37 % žáků nebaví obor, který studují, a 25 % žáků nechce po ukončení školy ve svém oboru pracovat. To svědčí o nezralém a neuváženém rozhodnutí žáků při výběru oboru vzdělání.

Kariérová nezralost žáků se projevuje při kariérovém rozhodování. Žáci si nedělají starosti s tím, jak si budou po ukončení školy hledat práci. Z průzkumu vyplývá, že 35 % žáků neví, jak si budou hledat práci a počkají, co život přinese. 30 % žáků nechá hledání zaměstnání na rodičích a známých, a 22 % žáků se půjde přihlásit do evidence Úřadu práce. Dalším zjištěním bylo, že u žáků čtvrtých ročníků klesá zájem o další studium.

Zajímavostí je vzdělání rodičů žáků této školy. Ve všech oborech vzdělání s maturitní zkouškou mají vyšší vzdělání matky žáků než otcové. Důvodem je zřejmě technické zaměření všech oborů vzdělání na Střední průmyslové škole ve Vlašimi. Dle mého názoru pracuje většina otců v technických oborech, kde dříve nebylo nutností mít středoškolské vzdělání s maturitou.

Bylo zjištěno, že škola neposkytuje všem žákům dostatečné množství informací o možnostech dalšího studia nebo profesního uplatnění. Důvodem ale může být minimální využívání kariérového poradenství na škole ze strany žáků a rodičů.

Doporučením pro Střední průmyslovou školu ve Vlašimi je zlepšit spolupráci mezi rodiči, žáky a školou v oblasti kariérového poradenství, zvýšit informovanost žáků o možnostech profesního uplatnění a možnostech dalšího studia. Doporučuji vyučujícím, více se zaměřit na profesní přípravu žáků. Bude to velký přínos pro jejich budoucí profesní život.

Domnívám se, že cíl bakalářské práce byl splněn. Výsledky výzkumu mne obohatily, získané informace byly zajímavé a přínosné pro moji další profesní dráhu.

V rámci vzdělávání a výchovy je nutné systematicky ovlivňovat profesní a kariérový vývoj všech žáků středních škol, co nejlépe je připravit na složitou celoživotní kariérovou dráhu.

Seznam použitých zdrojů

BĚLOHLÁVEK, F. *Osobní kariéra*. Praha: Grada 1994. ISBN 80-716-9083-X

ČÁP, J. *Psychologie výchovy a vyučování*. Praha: Karolinum, 1993. 415 s. ISBN 80-7066-534-3.

ČÁP, J., MAREŠ, J. *Psychologie pro učitele*. Praha: Portál, 2001. 656 s. ISBN 80-7178-463-X.

FONTANA, D. *Psychologie ve školní praxi*. Praha: Portál, 2003. 384 s. ISBN 80-7178-626-8.

HARTL, P., HARTLOVÁ, H. *Psychologický slovník*. Praha: Portál, 2000. ISBN 80-7178 303 X.

HLAĎO, P. *Svět práce a volba povolání. Studijní text pro učitele* [online]. Masarykova univerzita, Brno [cit. 2013-01-18] 2008. WWW: [http://www.ped.muni.cz/wtech/elearning/Úvod do problematiky volby povolání.pdf](http://www.ped.muni.cz/wtech/elearning/Úvod%20do%20problematiky%20volby%20povolání.pdf)

HLAĎO, P. *Volba další vzdělávací dráhy žáků základních škol v kontextu rodiny*. Disertační práce. Brno, Masarykova univerzita, Pedagogická fakulta, Katedra speciální pedagogiky, 2009. Školitel doc. PhDr. Zdeněk Friedmann, CSc.

HLAĎO, P. *Vliv sociálního okolí na kariérové rozhodování žáků, při přechodu do vyššího sekundárního vzdělávání. Pedagogická orientace*. 2010. WWW: <http://www.vychova-vzdelavani.cz/download/pedor.pdf> ISSN 1211-4669.

HLAĎO, P. *Svět práce: propedeutika pro učitele průřezového tématu Člověk a svět práce na středních odborných školách*. [online]. Brno: Mendelova univerzita v Brně, 2012. 138 s. WWW: <http://www.vychova-vzdelavani.cz/svetprace.pdf>. ISBN 978-80-7375-606-2.

HŘEBÍČEK, L. *Profesně pracovní způsobilost člověka a její edukativní utváření*. Brno: Paido, 1998. 107 s. ISBN 80-85931-61-3.

KOHOUTEK, R. *Základy pedagogické psychologie*. Brno: Cerm, 1996. 183 s. ISBN 80-85867-94-X.

- MACEK, P. *Adolescence*. Praha: Portál, 2003. ISBN 80-7178-747-7.
- MAREŠ, J. *Styly učení žáků a studentů*. Praha: Portál, 1998. 240 s. ISBN 80-7178-246-7.
- MEZERA, A. *Pro jaké povolání se hodím?* Praha: Computer Press, 2002. 178 s. ISBN 80-7226-651-9.
- MOJŽÍŠEK, L. *Vyučovací metody*. 1.vyd. Praha: SPN, 1975. 328s.
- NAKONEČNÝ, M. *Základy psychologie*. Praha: Academia, 1998. ISBN 80-200-0689-3.
- NAKONEČNÝ, M. *Úvod do psychologie*. Praha: Academia, 2003. 507 s. ISBN 80-200-0993-0.
- PRŮCHA, J. *Moderní pedagogika*. Praha: Portál, 2002. 496 s. ISBN 80-7178-631-4
- PRŮCHA, J. *Pedagogická encyklopedie*. Praha: Portál, 2009. 936 s. ISBN 978-80-7367-546-2.
- PRŮCHA, J., WALTEROVÁ, E., MAREŠ, J., *Pedagogický slovník*. Praha: Portál, 2003. ISBN 80-7178-579-2.
- STRÁDAL, J., NOUZOVÁ, Z. *Příprava žáků pro profesní orientaci: metodická příručka pro učitele základních škol*. Praha: Sociologické nakladatelství, 1995. ISBN 80-85850-20-6.
- VÁGNEROVÁ, M. *Úvod do psychologie*. Praha: Karolinum, 2003. 210 s. ISBN 80-246-0015-3.
- VÁGNEROVÁ, M. *Vývojová psychologie I.: dětství a dospívání*. Praha: Karolinum, 2005. 468 s. ISBN 80-246-0956-8.
- VENDEL, Š. *Kariérní poradenství*. Praha: Grada, 2008. 224 s. ISBN 978-80-247-1731-9.

Seznam použitých tabulek

- Tab. 1 – Počty mužů a žen v jednotlivých oborech vzdělání.
- Tab. 2 – Počet žáků v jednotlivých ročnících studia.
- Tab. 3 – Počty žáků v jednotlivých oborech vzdělání.
- Tab. 4 – Ukončené vzdělání obou rodičů.
- Tab. 5 – Co vás přivedlo k výběru této školy?
- Tab. 6 – Chcete po ukončení střední školy dále studovat, nebo pracovat?
- Tab. 7 – Chcete po ukončení střední školy dále studovat, nebo pracovat?
- Tab. 8 – Je lepší začít po škole vydělávat, nebo pokračovat ve studiu?
- Tab. 9 – Jakým způsobem si budete hledat zaměstnání po ukončení školy?
- Tab. 10 – Myslíte si, že je důležité vědět, jaké obory jsou žádané na trhu práce?
- Tab. 11 – Myslíte si, že po ukončení školy budete pracovat v oboru, který studujete?
- Tab. 12 – Je pro Vás při volbě povolání důležité, jaký bude Váš budoucí plat?
- Tab. 13 – Máte představu, jaký bude Váš hrubý měsíční příjem po nástupu do zaměstnání?
- Tab. 14 – Máte představu, jaký bude Váš měsíční příjem po pěti letech praxe?
- Tab. 15 – Máte představu, jaký bude Váš hrubý měsíční příjem po nástupu do zaměstnání?
- Tab. 16 – Máte představu, jaký bude Váš měsíční příjem po pěti letech praxe?
- Tab. 17 – Chcete v budoucnu podnikat, nebo být zaměstnání?
- Tab. 18 – Co pro Vás znamená práce?
- Tab. 19 – Jak hodnotíte přínos vašich vyučujících, jak Vás připravují pro váš budoucí profesní život?
- Tab. 20 – Máte pocit, že obor, který studujete, je pro Vás vhodný?
- Tab. 21 – Myslíte si, že znalosti získané na této škole Vám budou stačit na to, abyste se v oboru plnohodnotně uplatnili?
- Tab. 22 – Máte představu, jaké šance na uplatnění má absolvent vašeho oboru v okrese?
- Tab. 23 – Poskytuje Vám škola dostatečné informace o možnostech dalšího studia nebo profesního uplatnění?
- Tab. 24 – S kým se budete radit při výběru dalšího studia nebo povolání?
- Tab. 25 – Máte představu, jaká je pracovní náplň profese, kterou jste si vybrali?
- Tab. 26 – Máte představu, jaká je pracovní náplň profese, kterou jste si vybrali?
- Tab. 27 – Proč jste si vybrali Váš obor?
- Tab. 28 – Proč jste si vybrali Váš obor?

Seznam použitých grafů

- Graf 1 – Pohlaví dotazovaných žáků.
- Graf 2 – Obsazenost v jednotlivých ročnících studia.
- Graf 3 – Rozdělení dotazovaných žáků do maturitních oborů.
- Graf 4 – Ukončené vzdělání otce.
- Graf 5 – Ukončené vzdělání matky.
- Graf 6 – Co vás přivedlo k výběru této školy?
- Graf 7 – Chcete po ukončení střední školy dále studovat, nebo pracovat?
- Graf 8 – Chcete po ukončení střední školy dále studovat, nebo pracovat?
- Graf 9 – Je lepší začít po škole vydělávat, nebo pokračovat ve studiu?
- Graf 10 – Jakým způsobem si budete hledat zaměstnání po ukončení školy?
- Graf 11 – Myslíte si, že je důležité vědět, jaké obory jsou žádané na trhu práce?
- Graf 12 – Myslíte si, že po ukončení školy budete pracovat v oboru, který studujete?
- Graf 13 – Je pro Vás při volbě povolání důležité, jaký bude Váš budoucí plat?
- Graf 14 – Máte představu, jaký bude Váš hrubý měsíční příjem po nástupu do zaměstnání?
- Graf 15 – Máte představu, jaký bude Váš hrubý měsíční příjem po pěti letech praxe?
- Graf 16 – Máte představu, jaký bude Váš hrubý měsíční příjem po nástupu do zaměstnání?
- Graf 17 – Máte představu, jaký bude Váš měsíční příjem po pěti letech praxe?
- Graf 18 – Chcete v budoucnu podnikat, nebo být zaměstnání?
- Graf 19 – Co pro Vás znamená práce?
- Graf 20 – Jak hodnotíte přínos vašich vyučujících, jak Vás připravují pro váš budoucí profesní život?
- Graf 21 – Máte pocit, že obor, který studujete, je pro Vás vhodný?
- Graf 22 – Myslíte si, že znalosti získané na této škole Vám budou stačit na to, abyste se v oboru plnohodnotně uplatnili?
- Graf 23 – Máte představu, jaké šance na uplatnění má absolvent vašeho oboru v okrese?
- Graf 24 – Poskytuje Vám škola dostatečné informace o možnostech dalšího studia nebo profesního uplatnění?
- Graf 25 – S kým se budete radit při výběru dalšího studia nebo povolání?
- Graf 26 – Máte představu, jaká je pracovní náplň profese, kterou jste si vybrali?
- Graf 27 – Máte představu, jaká je pracovní náplň profese, kterou jste si vybrali?
- Graf 28 – Proč jste si vybrali Váš obor?
- Graf 29 – Proč jste si vybrali Váš obor?

Příloha – použitý dotazník

Dotazník byl vytvořen autorem práce.

Milí žáci a milé žákyně,

jmenuji se Rudolf Kopecký a jsem absolventem SPŠ ve Vlašimi. Nyní jsem studentem České zemědělské univerzity v Praze, Institutu vzdělávání a poradenství.

Chtěl bych Vás tímto požádat o vyplnění předloženého dotazníku.

Údaje jsou anonymní a slouží jako podklad pro vypracování bakalářské práce na téma: Vývoj profesní a kariérové zralosti žáků středních škol.

Za čas strávený při vyplnění dotazníku Vám děkuji.

Prosím o objektivní odpovědi, aby nedošlo ke zkreslení údajů.

1) Uved'te prosím pohlaví. Zakroužkujte písmeno a) nebo b)

- a) Žena b) Muž

2) Ročník studia:

- a) 1. ročník b) 2. ročník c) 3. ročník d) 4. ročník

3) Obor vzdělání:

- a) Technické lyceum c) Strojírenství e) Mechatronik
b) Nábytkářství d) Stavebnictví f) Mechanik seřizovač

4) A) Ukončené vzdělání otce:

- a) Základní
b) Střední bez maturity
c) Střední s maturitou
d) Vyšší odborné, vysokoškolské

B) Ukončené vzdělání matky:

- a) Základní
b) Střední bez maturity
c) Střední s maturitou
d) Vyšší odborné, vysokoškolské

5) Co Vás přivedlo k výběru této školy? Vyberte jednu nebo více možností.

- a) Doporučil Vám ji kamarád, student vyššího ročníku nebo absolvent této školy
b) Vybírali jste z několika škol podle nabídky studijních oborů
c) Navštívili jste tuto školu (např. ve dnech otevřených dveří) a zaujala Vás její nabídka
d) Školu Vám vybrali rodiče
e) Škola je v místě bydliště, nechtěli jste dojíždět do jiné vzdálenější školy

6) Chcete po ukončení střední školy dále studovat, nebo pracovat?

Vyberte jednu možnost.

- a) Studovat, již mám vybranou školu
- b) Studovat, ale ještě nevím kde
- c) Pracovat, již mám vyhlédnuté místo
- d) Pracovat, ale vůbec nevím kde

7) Který názorový tábor je Vám bližší? Vyberte jednu možnost.

- a) Je lepší začít po ukončení školy pracovat a hned si začít vydělávat peníze
- b) Je lepší investovat do vzdělání a dalšího studia, v budoucnosti se investice vyplatí
- c) Nevím co je lepší

8) Jakým způsobem si budete hledat zaměstnání po ukončení školy?

Vyberte jednu možnost.

- a) Půjdu na úřad práce
- b) Spolehnu se na rodiče, na známé, kamarády
- c) Život něco přinese
- d) Mám již zajištěnou práci

9) Myslíte si, že je důležité vědět, jaké obory jsou žádané na trhu práce (je o ně zájem)?

Vyberte jednu možnost.

- a) Velmi důležité
- b) Důležité
- c) Méně podstatné
- d) Nepodstatné

10) Myslíte si, že po ukončení školy budete pracovat v oboru, který studujete?

Vyberte jednu možnost.

- a) Chtěl(a) bych pracovat v tomto oboru, ale nevím, zda najdu uplatnění
- b) Po škole nechci pracovat v tomto oboru, studuji ho, abych získal(a) maturitu
- c) Je mi jedno kde budu pracovat
- d) Určitě chci pracovat v tomto oboru, udělám pro to maximum
- e) Chci pracovat v jiném oboru

11) Je pro Vás při volbě povolání důležité, jaký bude Váš budoucí plat?

Vyberte jednu možnost.

- a) Velmi důležité
- b) Důležité
- c) Méně podstatné
- d) Nepodstatné

17) Myslíte si, že znalosti získané na této škole Vám budou stačit na to, abyste se v oboru plnohodnotně uplatnili? Vyberte jednu možnost.

- a) Zcela určitě budou
- b) Budou ještě potřeba doplnit
- c) Určitě stačit nebudou

18) Máte představu, jaké šance na uplatnění má absolvent vašeho oboru v okrese? Vyberte jednu nebo více možností.

- a) Práci v oboru najdu určitě
- b) Doufám, že se uplatním
- c) Klidně půjdu pracovat do jiného regionu
- d) Pokud neseženu uplatnění v našem regionu, raději půjdu pracovat do jiného oboru.
- e) Nevím, jaká je poptávka na trhu práce

19) Poskytuje Vám škola dostatečné informace o možnostech dalšího studia, nebo profesního uplatnění? Vyberte jednu možnost.

- a) Ano, dostatečně
- b) Ano, částečně
- c) Neposkytuje
- d) Poskytuje jen okrajově

20) S kým se budete radit při výběru dalšího studia nebo povolání?

Vyberte jednu nebo více odpovědí.

- a) Se svými rodiči
- b) Se spolužáky nebo kamarády
- c) Spolehnu se jen na sebe
- d) S třídním učitelem
- e) S výchovným poradcem
- f) S jiným odborníkem

21) Máte představu, jaká je pracovní náplň profese, kterou jste si vybrali? Jaké činnosti budete vykonávat ve Vašem budoucím povolání? Vyberte jednu možnost.

- a) Vím přesně jaká je pracovní náplň mé profese
- b) Mám jasnou představu, ale ukáže až praxe
- c) Mám částečnou představu
- d) Zatím nevím, na to mám dost času

22) Proč jste si vybrali Váš obor? Vyberte jednu nebo více odpovědí.

- a) Tento obor mě zajímá a baví mě
- b) V oboru pracuje někdo z mé rodiny (rodič, sourozenec)
- c) Má vysokou společenskou prestiž
- d) Můj obor je dobře finančně ohodnocen
- e) Vím, že má dobré profesní uplatnění na trhu práce
- f) Z nabídky školy mě tento obor nejvíce zaujal
- g) Tento obor mi připadal snadný
- h) Přáli si to rodiče
- i) Nepřijali mne na jiný obor nebo jinou školu
- j) Kvůli kamarádovi či kamarádce
- k) Myslím, že mám pro tento obor potřebné vlohy a schopnosti