

**Univerzita Hradec Králové**

**Pedagogická fakulta**

**Ústav sociálních studií**

**Volnočasové aktivity žáků ZŠ Pardubice Polabiny 2**

Diplomová práce

Autor: Bc. Martin Filip

Studijní program: N7507 – Specializace v pedagogice

Studijní obor: Sociální pedagogika

Vedoucí práce: Mgr. Lucie Křivánková, Ph.D.

Oponent práce: PhDr. Jiří Kučírek, Ph.D.

## Zadání diplomové práce

**Autor:** Martin Filip  
**Studium:** P19K0304  
**Studijní program:** N7507 Specializace v pedagogice  
**Studijní obor:** Sociální pedagogika  
**Název diplomové práce:** **Volnočasové aktivity žáků ZŠ Pardubice Polabiny 2**  
**Název diplomové práce AJ:** Leisure activities of primary school pupils in Pardubice Polabiny 2

### Cíl, metody, literatura, předpoklady:

Diplomová práce se zabývá volnočasovými aktivitami školní mládeže, zaměřené na děti ZŠ Polabiny II. Pardubice, jejich vztahem k volnočasovým aktivitám a významem výchovně vzdělávací funkce volnočasových aktivit. Teoretická část je věnována otázkám, co je volný čas, funkce volného času, školským a mimoškolním zařízením pro trávení volného času. V empirické části je provedeno šetření vztahu dětí k trávení volného času pomocí dotazníkové metody. Výsledky můžou být použity pro potřeby základní školy a případně organizátorům volnočasových aktivit pro mládež, kteří působí v této lokalitě.

GAVORA, Peter. *Úvod do pedagogického výzkumu*. Brno: Paido, 2000. Edice pedagogické literatury. ISBN 80-85931-79-6.

HOFBAUER, Břetislav. *Děti, mládež a volný čas*. Praha: Portál, 2004. ISBN 80-7178-927-5.

JANEBOVÁ, Radka, Miroslav KAPPL a Martin SMUTEK, ed. *Sociální práce mezi pomocí a kontrolou: sborník z konference IV. Hradecké dny sociální práce: Hradec Králové 12.-13.10.2007*. Hradec Králové: Gaudeamus, 2008. ISBN 978-80-7041-118-6.

KAPLÁNEK, Michal. *Volný čas a jeho význam ve výchově*. Praha: Portál, 2017. ISBN 978-80-262-1250-8.

KRAUS, Blahoslav a Věra POLÁČKOVÁ. *Člověk - prostředí - výchova: k otázkám sociální pedagogiky*. Brno: Paido, 2001. ISBN 80-7315-004-2.

KRAUS, Blahoslav. *Životní styl současné české rodiny*. Hradec Králové: Gaudeamus, 2015. ISBN 978-80-7435-544-8.

NĚMEC, Jiří. *Kapitoly ze sociální pedagogiky a pedagogiky volného času pro doplňující pedagogické studium*. Brno: Paido, 2002. ISBN 80-7315-012-3.

PÁVKOVÁ, Jiřina. *Pedagogika volného času: teorie, praxe a perspektivy mimoškolní výchovy a zařízení volného času*. Vyd. 2. Praha: Portál, 2001. ISBN 80-7178-569-5.

POSPÍŠILOVÁ, Helena, ed. *Mládež, hodnoty a volný čas*. Olomouc: Hanex, 2010. ISBN 978-80-7409-036-3.

SPOUSTA, Vladimír. *Kapitoly z pedagogiky volného času*. Brno: Masarykova univerzita, 1996. ISBN 80-210-1274-9.

STAŠOVÁ, Leona, Gabriela SLANINOVÁ a Iva JUNOVÁ. *Nová generace: vybrané aspekty socializace a výchovy současných dětí a mládeže v kontextu medializované společnosti*. Hradec Králové: Gaudeamus, 2015. Recenzované monografie. ISBN 978-80-7435-567-7.

SÝKORA, Jan. *Zážitkové kurzy jako nástroj pedagoga volného času*. Ilustroval Zuzana SÝKOROVÁ. Hradec Králové: Gaudeamus, 2006. ISBN 80-7041-380-8.

VESELÁ, Jana. *Jak ve volném čase? (projekty her pro volný čas dětí a mládeže)*. Hradec Králové: Gaudeamus, 1997. ISBN 80-7041-146-5.

**Garantující pracoviště:** Ústav sociálních studií,  
Pedagogická fakulta  
**Vedoucí práce:** Mgr. Lucie Křivánková, Ph.D.  
**Oponent:** PhDr. Jiří Kučírek, Ph.D.  
**Datum zadání závěrečné práce:** 1.2.2021

## Prohlášení

Prohlašuji, že jsem diplomovou práci Volnočasové aktivity žáků ZŠ Pardubice Polabiny 2 vypracoval pod vedením vedoucí závěrečné práce samostatně a uvedl jsem všechny použité prameny a literaturu.

V Hradci Králové dne 21. 4. 2022

#### Poděkování:

Zde bych velice rád vyjádřil poděkování Mgr. Lucii Křivánkové, Ph.D. za odborné a podnětné vedení mé diplomové práce. Dále své rodině za trpělivost a podporu při studiu. Nakonec také všem žákům, učitelům a paní ředitelce Základní školy Pardubice Polabiny II., kteří se podíleli na tom, že jsem mohl tuto práci dokončit.

## **Anotace**

FILIP, Martin. Volnočasové aktivity žáků ZŠ Pardubice Polabiny 2. Hradec Králové: Pedagogická fakulta Univerzity Hradec Králové, 2022. 65 s. Diplomová práce.

Diplomová práce se zabývá volnočasovými aktivitami školní mládeže, zaměřené na děti ZŠ Polabiny 2 Pardubice, jejich vztahem k volnočasovým aktivitám a významem výchovně-vzdělávací funkce těchto aktivit. Teoretická část je věnována problematice volného času, jeho funkci a školským i mimoškolním zařízením, kde lze volný čas trávit. V empirické části je provedeno šetření vztahu dětí k trávení volného času pomocí dotazníkové metody. Výsledky mohou být použity pro potřeby výše uvedené základní školy, případně organizátorům volnočasových aktivit pro mládež, kteří v této lokalitě působí.

**Klíčová slova:** volný čas, volnočasové aktivity, mládež, výchova, vzdělávání

### **Annotation**

FILIP, Martin. Leisure activities of elementary school pupils in Pardubice Polabiny 2. Hradec Králové: Faculty of Education, University of Hradec Králové, 2022. 65 pp. Diploma Thesis.

The diploma thesis deals with leisure activities of school youth, focused on children Elementary school of Pardubice Polabiny 2, their relation to leisure activities and the importance of the educational function of these activities. The theoretical part is devoted to the issue of leisure time, its function and school and extracurricular facilities where leisure time can be spent. The empirical part investigates the relationship of children to their free time using the questionnaire method. The results can be used for the needs of the above-mentioned primary school, or for organizers of leisure activities for young people who work in this locality.

**Key words:** leisure time, leisure activities, youth, education

## OBSAH

<b>ÚVOD .....</b>	<b>9</b>
<b>1 MLÁDEŽ A VOLNÝ ČAS .....</b>	<b>11</b>
1.1 Sociální a vzdělávací specifika volného času .....	13
1.2 Funkce volného času .....	14
<b>2 PEDAGOGICKÁ ČINNOST VE VOLNÉM ČASE .....</b>	<b>19</b>
2.1 Volný čas a mládež .....	20
2.1 Výchovné a vzdělávací činnosti mimo vyučování .....	23
2.2 Obsah a forma trávení volného času .....	25
2.3 Zájmové činnosti .....	25
2.4 Podstata zájmových činností .....	26
<b>3 ŠKOLSKÁ ZAŘÍZENÍ URČENÁ PRO TRÁVENÍ VOLNÉHO ČASU .....</b>	<b>28</b>
3.1 Školní družiny .....	28
3.2 Mimoškolní výchova (střediska volného času) .....	30
3.3 Domovy mládeže .....	31
3.4 Základní umělecké školy .....	32
<b>4 VÝZKUMNÉ ŠETŘENÍ NA ZŠ PARDUBICE POLABINY 2 .....</b>	<b>34</b>
4.1 Metodologie výzkumného šetření .....	34
4.2 Charakteristika výzkumného souboru .....	35
4.3 Stanovení hypotéz .....	36
4.4 Vyhodnocení .....	37
4.5 Řešení hypotéz .....	48

<b>ZÁVĚR .....</b>	<b>52</b>
<b>PŘEHLED ZDROJŮ .....</b>	<b>56</b>
<b>PŘEHLED TABULEK .....</b>	<b>58</b>
<b>PŘEHLED GRAFŮ .....</b>	<b>58</b>
<b>SEZNAM PŘÍLOH.....</b>	<b>59</b>



# Úvod

Volný čas má mnoho významů a každý jedinec jej vnímá rozdílně. Pro většinu má však volný čas zásadní význam, a to ve smyslu relaxace, odpočinku, v blízkosti svých nejbližších či přátel a v neposlední řadě při činnostech, které přinášejí zábavu. Důležitým faktorem je pro vývoj jedince společenská rovina trávení volného času. V prostředí, které naplňuje podstatu volného času, je důležitá rovina socializace. Hlavní rozvoj zásadních vlastností, kterými jsou chování, jednání, dodržování jistých pravidel, norem apod., se odehrává v kolektivu. Společenské prostředí zajišťuje podmínky, ve kterých si jedinec, potažmo dítě, zvnitřňuje výše uvedené vlastnosti. Volný čas formuje podmínky pro získávání určitých dovedností a schopností. Může pak jedince připravit na různé situace, které se odehrávají nejen v jeho současném životě, ale i v dospělosti. Získává dovednosti, které později uplatní ve své profesi, zaměstnání či osobním životě. Volný čas je nezastupitelnou součástí života nejen dětí a mládeže, ale i dospělých.

Téma *Volnočasové aktivity žáků ZŠ Pardubice Polabiny 2* jsem si vybral, protože mě velice zajímá, jakým způsobem tráví čas dnešní mladí lidé. Jisté je, že volný čas vyplňuje velkou část našeho života. V současnosti je mnoho možností, které nabízejí využití volného času. Volný čas a volnočasové aktivity se týkají hlavně mládeže a jako takové by měly být uspořádány způsobem, aby bylo možné výchovně působit na dotčenou skupinu, tedy mládež. Pedagogické působení může ovlivňovat poznání, chování, jednání i samotné hodnoty a postoje mladého člověka. Smysluplným a cíleným působením na jedince je možné kvalitně rozvíjet výše zmíněné vlastnosti. Základem těchto činností, které se odehrávají ve volných chvílích, je samotný zájem dětí, tedy jejich dobrovolné jednání. V dobrovolnosti je uložen základ, který napomáhá a rozvíjí, možnosti uplatnění ve volném čase v rozsahu výše uvedených hodnot. Vztahy, které se utvářejí v takových skupinách, jsou kamarádské a založené na vzájemné důvěře a toleranci. Děti pak mají možnost poznávat sama sebe, nové vztahy i určité meze, které naplňují společenské prostředí.

Největší význam má volný čas pro nejmladší kategorii obyvatelstva, tedy naše děti. Zásadním se tedy jeví maximální úsilí ve smyslu zabezpečení aktivního přístupu a to především vyplnění volného času dětí. Volný čas je neodmyslitelnou součástí současného života, a proto je nutné klást důraz na kvalitu a efektivitu jeho využívání

z hlediska výchovného působení. Dnešní doba přináší spoustu úskalí. S tím souvisí i skutečnost, která vyplývá z významu volného času pro život a výchovu. Nejdůležitější věkovou kategorií, na kterou má volný čas největší vliv, jsou děti a mládež. Celý proces průběhu volného času je spjat s podílem dospělých, kteří jsou nedílnou součástí dětských aktivit. Podílejí se na tvorbě a přípravě aktivit a činností, které zasahují do oblasti trávení volného času výše zmíněné kategorie. V kontextu tohoto svazku zajišťují kontinuitu a také jistou budoucího stavu (Hofbauer, 2004).

# 1 Mládež a volný čas

Téma volného času je v dnešní době skloňováno ve všech pádech. Má nezastupitelnou úlohu v utváření osobnosti, pracovních návyků, získávání určitých schopností, dovedností a vědomostí. Volný čas lze determinovat v mezích, které obsahují všechny věkové kategorie, především ale kategorii děti a mládež. Tato práce se zaměřuje především na věkovou kategorii, do které spadají děti a mládež. V následujícím textu jsou uvedena důležitá specifika, zasahující do kategorie trávení volného času především tedy dětí a mládeže.

Volný čas má nezastupitelnou úlohu pro utváření osobnosti jedince i při jeho socializaci. Dnešní doba přináší spoustu možností, které mohou vyplňovat volný čas. Různé organizace a instituce nabízejí velké množství aktivit, jež lze rozdělit do různých kategorií. Vzhledem k rozvoji moderních technologií dochází k nárůstu aktivit, které by neměly být primárně považovány za kvalitní z pohledu trávení volného času. Jedná se o aktivity, které jsou povětšinou pasivního charakteru. Například sledování televize a nicnedělání. Mezi další aktivity, které upřednostňuje dnešní mládež, lze zařadit poslech hudby, chatování na mobilních telefonech a sledování internetu (Janebová a kol., 2008).

Pod pojem volný čas se běžně zahrnují odpočinek, rekreace, zábava, zájmové činnosti, dobrovolné vzdělávání, dobrovolná společensky prospěšná činnost i časové ztráty s těmito činnostmi spojené. Z hlediska trávení volného času dětí a mládeže lze uvést, že volný čas nezahrnuje vyučování a činnosti s ním související, jako jsou sebeobsluha, základní péče o zevnějšek a osobní věci, povinnosti spojené s provozem rodiny, domácnosti, výchovného zařízení i jiné uložené vzdělávání a další časové ztráty. Součástí volného času nejsou ani činnosti zabezpečující biologickou existenci člověka (Pávková, 2001). Společnost nabízí nepřehledné množství různých aktivit. V souvislosti se změnami, které probíhají v současné společnosti, dochází k nárůstu možností trávení volného času a konzumního přístupu k takovým aktivitám. Motivy využívání volného času se tedy mění s vývojem společnosti, její socioekonomické situace i s ekonomickým růstem celé společnosti. Zásadní je naplňování volného času kvalitním způsobem, umožnit jedincům, kteří mají zájem o aktivity ve volném čase, svobodnou volbu i zajistit kvalitní náplň a vedení. (Janebová a kol., 2008).

Volný čas řadíme mezi základní skutečnosti ovlivňující život každého z nás a především děti. Způsob trávení volného času určují specifické podmínky, které jsou ovlivněny prostředím, sociální skupinou a také rodinou. Nabídka možností se v posledních letech výrazně změnila. Čas můžeme rozdělit na čas, který trávíme v zaměstnání, na čas vázaný, který pro nás má význam v zajištění každodenních činností jako je zajištění chodu domácnosti, osobní hygiena apod. a nakonec volný čas, který nám umožňuje realizaci aktivit rozvíjejících naši osobnost, zručnost a v neposlední řadě také pozitivní socializaci. Některé teorie, které jsou podpořeny výzkumem, staví volný čas do roviny, kde je možné určovat pozici rodin a vnímání jedince v kontextu rodiny. Hodnotová orientace jedince a jeho životní styl se odrážejí ve využívání volného času. Volný čas můžeme vnímat pozitivně, ale také negativně. Pokud trávíme svůj volný čas pozitivně, jistě v nás zanechává příjemné pocity, pocit naplnění apod. Splnění výše uvedené podmínky je spojeno se skutečností, která je založena na dobrovolnosti a svobodném rozhodnutí. V konkrétním případě to může být manuální práce vykonávaná při úklidu zahrady nebo skládání uhlí, přinášející jedinci relaxaci či odpočinek. Jednoznačným faktorem ovlivňujícím postavení jednotlivých aktivit nebo činností jsou jednotlivé funkce volného času. Z toho všeho je zřejmé, že volba trávení volného času závisí na jedinci samotném. (Kraus, 2015).

Mezi podstatné rysy trávení volného času, které jsou významné primárně pro mladou generaci, rozvíjejí vhodné postoje a hodnoty. Z tohoto důvodu je nutné zajistit základní požadavky pro kvalitu nabízených možností a pedagogického vedení. Volný čas můžeme rozdělit do dvou úrovní. Z hlediska kvalitního využívání volného času a z hlediska individuálního vlivu na možnost výběru se jedná o úroveň **kvalitativní**. **Kvantitativní** úroveň je čas, který zbude po uplynutí času v zaměstnání, respektive po ukončení pracovní doby (Stašová, Slaninová, Junová, 2015).

Trávení volného času se odehrává v prostředí, které je utvářeno nejen materiálně ale především je toto prostředí tvořeno společensky. V každém případě se jedná o prostor, který umožňuje rozvíjet nejen, v určitém smyslu, dovednosti, schopnosti, znalosti, ale také se jedná o prostor, ve kterém se utvářejí společenské interakce.

## 1.1 Sociální a vzdělávací specifika volného času

Socializace a vzdělávání jedince ve společnosti je zásadním aspektem pro udržení společensky přijatelných zásad. Ne vždy se setkáváme s tím, že si jedinec osvojí požadované a společensky uznávané zásady. V některých případech dochází k identifikaci s nevhodnými vzory, které ovlivňují chování i jednání jedince a také k nevhodnému formování takových projevů. Nejzásadnějším a nejdůležitějším prostředím pro výchovu a socializaci dítěte je rodina. V tomto případě hovoříme o primární socializaci. V případech, kde nejsou naplněny tyto požadavky, dochází k narušení výchovy a socializace.

Zásadními negativními aspekty při výchově jsou lhostejnost rodičů, nedůslednost v požadavcích a nárocích, neadekvátní prostředky k dodržování kázně a v neposlední řadě také kontrola dítěte, která může být způsobena různými důvody. S tím souvisí i využívání volného času dítěte. V takových případech je nutné se zaměřit na skutečnosti vyplývající ze smysluplného a aktivního využívání volného času. Dítě by mělo získávat sociální zkušenosti, odpovědnost, rozvíjet mezilidské vztahy a zdokonalovat projevy vlastních emocí.

Z výše uvedeného vyplývá, že trávení volného času zásadně ovlivňuje jednání jedince, tedy proces socializace. Vzdělávání ve volném čase můžeme chápat jako základní prvek socializace. Hovoříme-li o vzdělávání ve volném čase, nesmíme zapomenout, že je tato činnost stavěna na dobrovolnosti a zároveň se jedná o činnosti, které se odehrávají mimo školu a rodinu. V souvislosti s prostředím, časem a zaměřením dochází k rozvoji jistých kompetencí, které umožní efektivně a kvalitně využívat volný čas a jeho náplň.

Volný čas staví na základech, které umožňují každému jedinci dobrovolně rozhodovat o jeho náplni. Tím se žáci učí samostatnému rozhodování, odpovědnosti a také zvládání různých překážek. Dnešní uspěchaná doba zamezuje rozvoji dalších vlastností jedince. V prostředí přesyceném moderními technologiemi, malým prostorem pro volnočasové aktivity ve školách, ale i v rodinách, dochází k nedostatečnému rozvoji společenských zkušeností i rozvoji emočních a citových dovedností. Pro rozvoj jednotlivých kompetencí je nutné zajistit prostor a vhodnou přípravu volnočasových aktivit se zaměřením na rozvoj vlastností, které jsou zásadní pro utváření kvalitního

jedince. Volný čas je tedy třeba dimenzovat se zaměřením na výchovu ke vzájemné spolupráci, ohledu vůči ostatním, čestnosti, hloubavosti, citlivosti apod. Pro takovou náplň a specifikaci trávení volného času, respektive výchovně vzdělávací činnost, je podstatný vzájemný vztah mezi žákem a učitelem (Kraus, 2001).

V souvislosti s výčtem náplně volného času souvisí i difference mezi jednotlivými skupinami, které se liší rozsahem využívání volného času. Tyto skupiny nejsou tvořeny jen dospělými, ale také dětmi a mládeží. Náplň volného času uvedených skupin naplňují různé aktivity. Děti a mládež se převážně věnuje pohybu v podobě sportovních aktivit, oblíbenými aktivitami dnešní mládeže jsou také internet, dále masové kulturní klání a podobně. Další rozdíly se projevují mezi jednotlivými pohlavími, kde se chlapci převážně věnují sportu a technice, kdežto dívky aktivitám spojenými s domácími pracemi, šitím apod (Veselá, 1997).

## 1.2 Funkce volného času

Funkci volného času lze rozdělit do několika typů, ze kterých je zřejmé, jakým způsobem naplňují jeho podstatu. Jedná se o základní funkce, které se podstatnou měrou podílejí na kvalitě prožívání volného času. Výchovné působení zahrnuje všechny věkové kategorie. Charakteristické rysy samotného naplnění volného času se diferencují povahou náplně, organizace i výchovnou činností. Mezi základní funkce volného času lze zařadit výchovnou funkci, která se podílí na rozvoji jedince a jeho vlastností. Naopak sociální funkce umožňuje socializaci a sociální učení. Dalšími jsou funkce relaxační, rekreační, zdravotní atd. (Pávková, 2001). Pro dotvoření představy o významu a podstatě jednotlivých funkcí volného času, je níže uveden přehled nejvýznamnějších funkcí volného času a jejich detailnější popis.

### Výchovná funkce

Mezi základní funkce volného času náleží jistě funkce výchovná. Hlavním faktorem pro naplnění této funkce je motivace. Vlastní volba dítěte má velmi velkou váhu ve smyslu možností samotného výchovného působení pedagoga na rozvoj hodnot, postojů a vlastností. Na základě těchto motivů je možné rozvíjet motorické dovednosti, schopnosti, morálku. Rozmanitost nabídky činností ve volném čase formuje prostor pro

rozvoj některých zásadních vlastností v rozvoji dítěte. Získávají zkušenosti v daných dovednostech a zažívají zpětnou vazbu v podobě případného úspěchu. Mohou se realizovat v těchto činnostech a utvářet vlastní názor na život a na svět (Pávková, 2001). Výchovné působení můžeme rozdělit do tří skupin. Jedná se o formální, informální a neformální. V prvním případě tedy formální výchova zahrnuje celý systém vzdělávání. Všechny aktivity, které zahrnuje formální výchova, jsou zabezpečovány státem, obsahují všechny věkové kategorie a jsou završeny dokladem o ukončení tohoto formálního vzdělávání. Druhou skupinou je informální vzdělávání, které ovlivňuje jedince bez zásahu nějaké instituce. Jedná se o působení, které je zprostředkováno kontaktem s rodinou, přáteli, vrstevníky a dalšími činiteli. Poslední skupinou je neformální výchova, do které spadají aktivity spojené s trávením volného času. Většinou se odehrává mimo školu a není zakončena dokladem o ukončení, jako je to u formální výchovy. Neformální výchova je založena na dobrovolnosti (Hofbauer, 2004).

### Sociální funkce

Další funkce, která se řadí mezi funkce volného času, je funkce sociální (nebo také socializační). Instituce a s tím spojené aktivity, které zajišťují prostor pro trávení volného času dětí, umožňují rodičům zaměřit se na aktivity spojené se zabezpečením rodiny nebo využitím tohoto prostoru pro jejich další aktivity. Zásadním prvkem se jeví také rozvoj, respektive možnost utváření sociálních vztahů v podnětném prostředí. Dalším prvkem je potlačení různých rozdílů mezi dětmi a podmínek v rodinách (Pávková, 2001). Socializační funkce volného času je součástí rozvoje socializace jedince. To znamená jeho aktivní poznávání sociálních norem, interakce mezi ostatními členy skupiny a s tím související sociální učení (Kraus, 2015). Sociální učení se vztahuje k tématu sociální psychologie z důvodu pedagogického vlivu. Tyto vlivy jsou natolik zásadní, že je nutné, aby se sociálnímu učení a s tím související socializaci věnovalo dostatek prostoru. Volnočasové aktivity spadají do intencí v podobě pedagogického vlivu. V tomto případě tedy jistě hovoříme o sociálním učení. Sociální učení vymezuje schopnost a umění sociálního jednání, chování v určité konkrétní společenské situaci. Sociální učení lze rozdělit do následujících forem. Jsou to nápodoba, identifikace, imitace a sociální napodobování (Vacek, 2017). Psychologický slovník vymezuje sociální učení jako komplikovaný postup získávání a používání zkušeností, které jedinec získává v průběhu sociální interakce. Dále uvádí, že se jedná o získávání návyků, které ovlivňují

chování a jednání, reakce a postoje. Vzájemné společenské interakce se odehrávají na různých poznávacích a behaviorálních úrovních. Na základě náplně a předpokladů volnočasových aktivit lze konstatovat, že se jedná o vhodné prostředí pro rozvoj těchto kompetencí, které jsou ovlivňovány výše uvedenými vlivy (Hartl, Hartlová, 2010). Vzhledem ke skutečnostem, které jsou vymezeny sociálním učením, o němž lze prohlásit, že je ovlivněno přímým působením, respektive pedagogickým působením, je socializace ovlivněna spíše bezděčně. Socializace je chápána jako společenské ovlivňování jedince, jeho začlenění a následné zařazení do společnosti. Během této doby získává určité návyky, které ovlivňují jeho působení ve společnosti. Jsou to společenské normy, zákony a další aspekty, které získává během procesu socializace. Nejvýznamnější období socializace se odehrává v průběhu dětství a dospívání. Celkově se ale jedná o proces, který se odehrává v průběhu celého života. Jinak řečeno, jedinec jako biologická bytost, ovlivněna působením, které se odehrává na společenském poli, se stává společenskou. Volný čas je tedy zásadním pro rozvoj jedince, neboť působí ve společenském prostředí (Vacek, 2017).

### Zdravotní funkce

Základními prvky zdravotní funkce volnočasových aktivit jsou samozřejmě opuštění všedních povinností a přiměřený odpočinek. Samozřejmě, že tyto faktory mohou mít různé zaměření hlavně v aktivní nebo pasivní podobě. V těchto momentech dochází ke kompenzaci všech negativních projevů, které jsou spjaty s povinnostmi a celkovou zátěží celého dne (Kraus, 2015). Zdravotní funkce je zajišťována prostřednictvím institucí či organizací, které umožňují činnosti a aktivity mimo vyučování, tedy ve volném čase. Jedná se v základu o zajištění určitého režimu, který významně působí na příznivý duševní i tělesný vývoj dítěte. Ke správnému tělesnému vývoji dítěte přispívá hlavně pohyb na čerstvém vzduchu a sportovní, pohybové i tělesné činnosti a aktivity. Porovnání poměrně statického, ne příliš aktivního pobytu dítěte ve školní lavici, s aktivním naplňováním volného času v podobě sportovních a tělesných aktivit, dochází k určité kompenzaci tohoto stavu. V případě, že budeme hovořit o duševním vývoji dítěte, tak se jedná hlavně o možnosti pobytu v prostředí, které je společensky aktivní, potkávají se zde jedinci se společnými zájmy, navazují přátelské a kamarádké vztahy a v neposlední řadě se jedná o činnosti a aktivity, které přinášejí jedinci určité uspokojení, radost, rozvoj v určitém směru a také naplnění. Zdravotní



funkci jistě také ovlivňuje klima, ve kterém se nacházejí prostory instituce pro volnočasové aktivity. Jedná se například o bezpečnost prostředí, které je účelné, estetické a hygienicky nezávadné a je vybavené potřebnými pomůckami a materiálem (Pávková, 2001).

### Psychologizující funkce

Psychologizující funkce volného času vyplývá ze samotných potřeb jedince. Tyto potřeby determinují, jakým způsobem k volnému času jedinec přistupuje a jak jej prožívá a chápe. Jedná se o čas, který jedinec využívá dle svých představ a svobodné volby. Charakter volného času se odvíjí od subjektivních požadavků a potřeb jedince. Tyto faktory poskytují možnosti naplňovat samotnou podstatu jedince. Jsou to aktivity, které umožňují rozvoj určitých schopností. Schopnosti, které se podílejí na rozvoji duševní, fyzické, tvůrčí a dalších stránek základu každého jedince. Dalšími aspekty jsou radost, odpočinek, zábava, sebeuspokojení a v neposlední řadě také realizace vlastních potřeb (Kraus, 2015).

### Relaxační funkce

Relaxační nebo také odpočinková funkce volného času, je funkce, která zajišťuje odpočinek spíše pasivní formou. Při takové činnosti sbíráme síly pro další aktivity.

### Rekreační funkce

K další funkci volného času bezesporu souvisí funkce relaxační. Již ze samotného názvu vyplývá, jedná se o funkci, která zajišťuje určité uvolnění, posílení a případný odpočinek. Relaxační v tomto smyslu vyjadřuje jistou aktivní účast. Mezi relaxační trávení volného času můžeme zařadit různé aktivity a činnosti, u kterých tedy odpočíváme aktivně. Řadíme mezi ně různé činnosti a aktivity, jako například poslech hudby, sport, schůzky s přáteli, procházky a podobně (Kraus, 2015).

### Preventivní funkce

Volný čas a jeho trávení může mít i preventivní charakter. Vhodné prostředí, ve kterém jedinec tráví svůj volný čas, rozvíjí osobnost a samozřejmě umožňuje podmínky pro pozitivní socializaci. V případě, že nelze naplnit podstatu volnočasových aktivit a souvisejících činností, tedy trávení volného času, dochází ke zvyšování počtu sociálně

nežádoucích jevů. Základním předpokladem, který má vliv na vhodné trávení a využívání volného času, je rodina, která zajišťuje prostor pro získání schopnosti k vhodnému nakládání s volným časem. V případě, že společnost nabízí dostatečný prostor a výběr nabídky volnočasových aktivit, může takto určitým způsobem nahradit některé nedostatky, které se projevují ve školním prostředí nebo v rodině. Mezi základní podmínky, které vytvářejí prostor pro prevenci, ve smyslu potírání sociálně nežádoucích jevů, jsou opatření, která zajistí zdravý rozvoj dětí. Posilováním fyzické zdatnosti a s tím související psychické odolnosti, se buduje takzvaný sociální kapitál. Kvalitní nabídkou volnočasových aktivit lze dosáhnout jistého rozvoje jedince, respektive dětí a mládeže. Prevence by měla být tedy zaměřena na všeobecný rozvoj jedince. Prostřednictvím výchovného působení ve volném čase lze rozvíjet osobnostní vlastnosti, postoje a hodnoty, světonázor, pozitivní socializaci a v neposlední řadě také dodržování norem a zákonů. Vhodné trávení volného času tedy může být předpokladem pro prevenci. Nelze jednoznačně konstatovat, že je to forma samospasitelná. Nepochybně je ale vhodná náplň volnočasové aktivity předpokladem pro socializaci dítěte. V takovém prostředí se tvoří prostor pro sociální učení, které jistě patří mezi zásadní ve vývoji dítěte (*Volný čas a prevence u dětí a mládeže* [online]. MŠMT, 2010).

## 2 Pedagogická činnost ve volném čase

Mezi zásadní aspekty volného času a jeho trávení se řadí socioprofesionální role pedagoga volného času. Jak je výše uvedeno, volný čas plní určité funkce, do kterých velkou měrou vstupuje pedagog. Charakteristickým znakem volného času je předpoklad svobodné volby jedince s možností výběru z nepřehledného množství variant jeho využití. S ohledem na uvedené skutečnosti, je role pedagoga volného času kompetence, která mu umožňuje pojmout celý rozsah nároků vyplývajících z nabídky variant, zprostředkovat tyto možnosti svým svěřencům a umožnit jim adekvátní a kvalitní prožívání v kontextu trávení volného času. Pedagog volného času by se tedy měl orientovat a být schopen pedagogického působení v různých oblastech trávení volného času. Do působnosti pedagoga volného času náleží skupiny, které se odlišují svým věkem, společenským postavením, profesním zaměřením, náboženskými a národnostními rozdíly. Působení pedagoga volného času je poměrně široké a s tím souvisí i široká paleta rozličných rolí. K těmto rolím řadíme roli diagnostika, v níž se zaměřuje na specifika svěřenců, jejich osobnosti, charakteru, intelektu a podobně. Jako animátor a stimulátor se zaměřuje na celkový rozvoj jedince, rozvoj jeho znalostí, dovedností, schopností a posiluje jeho duševní i povahové předpoklady. Role satisfaktora je spojena s usnadněním dětem prožívat volné chvíle s radostí, naplněním a případným vstupem do nového společenství, které představuje neformální skupina. Mezi další role pedagoga volného času můžeme zařadit roli koordinátora, kde zajišťuje uspořádání, chod a systém celého pedagogického působení ve volném čase. Roli organizátora a poradce vystihuje sama podstata těchto termínů. Základem této role je organizace, zajištění, osobní účast a koordinace volnočasových či zájmových aktivit. Prostřednictvím role administrátora zajišťuje službu, kontrolu a zkušenost při zajišťování různých aktivit. Role pedagoga volného času zahrnuje roli dramaturga, kde uplatňuje možnosti kvalitní náplně volného času. Role konzultanta naplňuje podstatu v určité pomoci, poskytnutí rady, a to nejen dětem, ale i jejich rodičům. Katalyzátor nepřímo usměrňuje a pozitivně ovlivňuje volnočasovou aktivitu (Spousta, 1996). Pedagogická činnost, která se podílí na vhodném způsobu využívání volného času, zahrnuje výše uvedené kompetence pedagoga volného času. Ovšem nelze opomenout zásadní prvek a tím je samotné sociální prostředí.

Mezi zásadní předpoklady, které se podílejí na rozvoji jedince, řadíme sociální prostředí. Každé výchovné působení vzhledem k rozvoji jedince se uskutečňuje v určitém prostředí, které v kontextu umožňuje socializaci. Působením těchto faktorů, tedy prostředí a výchovy, dochází ke změnám, které se významně podílejí na přechodu jedince. V zásadě se jedná o změnu, která se projevuje v přechodu biologické bytosti na bytost společenskou. V každé společnosti a prostředí dochází u jedince k osvojování a internalizaci společenského chování. Jednotlivé aspekty lidského jednání a chování, mezi které se vztahuje osobité jednání a chování, jazyk, společenská pravidla a normy, tím je utvářena podstata společnosti, a také její kultura. Člověk ze své podstaty má předpoklady pro to, aby byl schopen se v takovém prostředí rozvíjet. Schopnost rozvoje v takovém společenském prostředí se nazývá sociabilita, nebo také sociální učení. Primárně se na socializaci podílí rodina, která by měla seznámit, v tomto případě dítě, s daným prostředím. Dalšími institucemi, které se podílí na primární socializaci jedince, jsou škola a výchovná zařízení (Kraus, 2014).

Pedagogickou činností lze tedy zasahovat do zásadních a základních aspektů výchovy a vzdělávání jedince. Prostřednictvím volnočasových aktivit a pedagogického působení lze tedy rozvíjet jedince v různých směrech. Jak tedy tráví současné děti a mládež volný čas? V následujícím textu jsou uvedeny údaje z výzkumu, který může přiblížit a nastínit odpověď na výše uvedenou otázku.

## 2.1 Volný čas a mládež

V tabulce níže jsou uvedeny údaje, které ukazují výsledky výzkumného šetření MŠMT, uskutečněného v letech 1992-1996. Pro porovnání je zde uveden výzkum, který provedl Institut dětí a mládeže MŠMT ČR v letech 1992–1996. Jedná se o rámcový přehled o tom, jak tráví děti a mládež volný čas. Výzkum je zaměřen na děti do 15 let a mládež do 29 let. Pro tento účel jsou vybrány skupiny dětí do 15 let. Byla položena otázka „Co děláš nejraději ve volném čase?“. Pro účel výzkumu bylo osloveno 327 respondentů z celé ČR ve věku 10–15 let. V níže uvedené tabulce je výběr nejvýznamnějších aktivit.

**Tabulka číslo 1: Nejoblíbenější činnost ve volném čase v % za ČR, n = 327 dotázaných, 10-15 let**

Nejoblíbenější činnost ve volném čase v % za ČR	
Aktivita	% dotázaných
Četba	24,5
Jízda na kole	23,3
Hraní si venku	18,9
Péče o zvířata	18,1
Sledování TV	14,9
Individuální sport	14,5
Hraní si s kamarády	14,4
PC	13,4
Sport obecně	11,3
Gramofon, magnetofon, CD	6,3
Učení do školy	5,9
Pomoc v domácnosti	5,9
Ruční práce	5,7
Turistika, příroda	5,6
Nicnedělání	4,9

Zdroj: (Děti, mládež a volný čas, MŠMT ČR, 1997, online, str. 21)

Z uvedeného výzkumu je zřejmé, že děti v uvedeném věkovém rozpětí preferují četbu, což je z celkového počtu 327 dotázaných 24,5 %. Mezi výrazné aktivity, které se podílejí na tvorbě volného času uvedeného vzorku, náleží sledování TV, hraní s kamarády, počítač a sportovní aktivity obecně. Procento těch, kteří volili sledování TV, bylo 14,9 %, hraní s kamarády volilo 14,4 %, PC 13,4 % a sport obecně 11,3 %. Mezi méně významné odpovědi, které jsou uvedeny v tabulce, náleží nicnedělání v počtu 4,9 % a turistika + příroda v 5,6 %. S nejnižším zastoupením odpovědí (menším než 1 %) byla návštěva divadla, chata + chalupa, návštěva u kamaráda nebo hraní v hudební skupině (tyto údaje nejsou uvedeny ve výše uvedené tabulce). V následující tabulce číslo 2 jsou uvedeny údaje, které ukazují preferenci nejvíce zastoupených činností ve volném čase uvedeného souboru.

**Tabulka číslo 2: Činnosti preferované ve volném čase (10-14 let)**

<b>Činnosti preferované ve volném čase (10-14 let)</b>	
1.	Četba knih
2.	Jízda na kole
3.	Hraní si venku
4.	Péče o zvířata
5.	Kolektivní sport
6.	Sledování televize
7.	Individuální sport
8.	Hraní si s kamarády
9.	Počítač
10.	Sport obecně

Zdroj: (Děti, mládež a volný čas, MŠMT ČR, 1997, online, str. 23)

Dalším zajímavým pohledem výzkumu Institutu dětí a mládeže MŠMT ČR je zájem dětí ve volném čase. Jedná se o soubor 443 dotázaných z celé ČR ve věku 11-14 let. Výzkum se zabýval zjištěním, zdali tráví čas organizovaně, tedy je-li jejich volnočasový zájem organizován v nějaké instituci či organizaci. Z výzkumu je patrné, že 2/3 dotázaných odpovědělo, že ano. Dále se výzkum zaměřil na orientaci jednotlivých zájmových činností, které jsou uvedeny v % (viz tabulka číslo 3). Z uvedených údajů vyplývá, že nejvíce činností ve volném čase, které děti provozovaly, je zaměřených na kulturu a umění v počtu 36 % a sportovní s 31 %.

**Tabulka číslo 3: Činnosti organizovaná ve volném čase % (N=443) - orientace**

<b>Činnost organizovaná ve volném čase % (N=443) - orientace</b>	
Společenskovední	2
Jazyková	5
Technická	10
Dívčí	2
Přírodovědní	8
Kulturní a umělecká	36
Sportovní	31
Turistická	3

Zdroj: (Děti, mládež a volný čas, MŠMT ČR, 1997, online, str. 27)

Výzkum ještě doplňuje, v jakých organizacích či institucích tyto volnočasové aktivity probíhaly. V níže uvedené tabulce je přehledný výčet zastoupení jednotlivých organizací, které děti navštěvovaly. Nejvíce zastoupený byl dům dětí a mládeže s 24 %.

Následovala škola s 20 %, tělovýchovná jednota s 18 % a základní umělecká škola se 17 % (viz tabulka číslo 4).

**Tabulka číslo 4: Činnosti organizovaná ve volném čase % (N=443) - organizace**

<b>Činnost organizovaná ve volném čase % (N=443) - organizace</b>	
Škola	20
Dům dětí a mládeže	24
Jazyková škola	2
Základní umělecká škola	17
Kulturní dům	3
Církev	1
Soukromník	6
Tělovýchovná jednota	18
Občanské sdružení	10

Zdroj: (Děti, mládež a volný čas, MŠMT ČR, 1997, online, str. 27)

## 2.1 Výchovné a vzdělávací činnosti mimo vyučování

Do kategorie termínu výchovné a vzdělávací činnosti mimo vyučování lze zahrnout i oblast, která je spjata s aktivitami mimo vyučování v prostředí školy. Jedná se o aktivity, které nabízí škola v podobě různých zájmových útvarů (kroužků), soutěží, sportovních klání, hudebních těles a podobně. Tato činnost se odehrává pod vedením školy. Škola pak tímto způsobem navazuje na rozvoj svých svěřenců a navazuje na poznatky vyplývající z pedagogické činnosti a vzdělávání žáků (Němec, 2002). Zásadní aspekty, které se podílejí na utváření aktivit ve volném čase, jsou spojené se způsobem jejich využití. Činnosti zabývající se výchovou a vzděláváním ve volném čase mimo vyučování lze rozdělit do dvou skupin. Jedná se o odpočinkové činnosti a rekreační činnosti. Odpočinkové činnosti zahrnují, jak je zřejmé z přívlastku, převážně velmi klidné a celkově nenáročné aktivity, které přispívají k celkovému odpočinku organismu (např. spánek). Rekreační činnosti, na rozdíl od odpočinkových, jsou činnosti, které se zaměřují na pohybové aktivity, a to především na zdravém vzduchu. (Pávková, 2001).

Další pohled na výchovné vzdělávání mimo vyučování zahrnuje aktivity a činnosti, které se odehrávají mimo prostor školy. Do tohoto vymezení spadají organizace a instituce, které zajišťují oblast volnočasových aktivit a činností v prostředí mimo školu. Do tohoto spektra lze zařadit dětské domy mládeže, dětské kluby, zájmové útvary, ekocentra, centra pro volný čas a podobně. Oblast výchovy a vzdělávání obsahuje

mnoho termínů, které označují činnosti spojené s naplňováním volného času dětí a mládeže. Jednotlivá označení vystihují určitým způsobem podstatu jednotlivých aktivit. Pokud se jedná o dobrodružnější náplň činnosti, potom se mluví o zážitkové pedagogice. Vždy se ale jedná o termíny, které v sobě obsahují pedagogiku a aktivity mimo školu spojené s volným časem.

V zásadě se jedná vždy o činnosti, které se odehrávají ve výše uvedených institucích, vyplňují volný čas a navazují na utváření mladého člověka. Volnočasové aktivity řadíme v současné době mezi základní se zaměřením na rozvoj současného člověka. Volný čas bezprostředně vyplňuje život. Náleží do oblasti, která působí na každého jedince prostřednictvím školy, společnosti jako sociálního prostředí a v neposlední řadě rodiny.

Volnočasové aktivity a činnosti, které jsou obsahem zájmu v životě dětí, mají jistý význam. Aktivity v podobě zájmových činností lze rozdělit dle věku této skupiny. Jednu skupinu reprezentují žáci mladšího věku, druhou dospívající. Každá skupina má rozdílné požadavky a předpoklady pro využití volného času v podobě zájmové činnosti. Mladší žáci mají potřebu vyzkoušet a zažít různé možnosti z rozmanité nabídky zájmových činností. Z tohoto důvodu je velmi důležité nabídnout těmto dětem různorodou sortu aktivit a činností. Z předložené nabídky si mohou děti vybrat a vyzkoušet, která jim nejvíce vyhovuje, kde například dosahují jistých úspěchů, dovedností nebo schopností. Během tohoto období získávají představu a preferují své zájmy. Navazující období ve vývoji, tedy v období dospívání, se projevuje hledáním aktivit, které nejvíce vystihují jejich podstatu ve vztahu k jejich předpokladům, tedy aktivit, v nichž dosahují určitých dovedností a uspokojení. Důležitým předpokladem pro jejich rozvoj je směřování této zájmové činnosti pro jejich případné profesní uplatnění. Všechny podněty, které působí na děti v procesu souvisejícím s jejich zájmovou činností, ovlivňují jejich schopnost řešení různých problémů, poznávání světa, socializaci a v neposlední řadě také kritické smýšlení nad jejich výsledky. Dosažením úrovně, která se formuje v průběhu školní docházky, zajistí v pozdější době, respektive dospělém věku, předpoklad pro efektivní a kvalitní nakládání s volným časem. Volný čas a jeho naplňování tedy dávají základ pro utváření představ o vhodném využívání volného času, aktivním přístupu k náplni volného času, zdokonalování vlastních potřeb a vlastností, utváření podmínek pro rozvoj



dovedností i schopností. Podoba a forma, kterou je ovlivňována náplň volného času, se podílí na výsledné kvalitě pracovních i studijních výsledků jedince. (Němec, 2002).

## 2.2 Obsah a forma trávení volného času

Už ze samotné podstaty těchto činností vyplývá, že se v případě odpočinkové činnosti jedná o aktivitu, která je klidnější a nenáročná. V případě rekreačních činností hovoříme o aktivnější činnosti, popřípadě i pohybově náročnější. K obsahu a formě činností, které jsou zaměřeny odpočinkově či rekreačně, musí být přihlédnuto s ohledem na podmínky, věkové rozdíly a podobně. Při plánování aktivit s rekreačním nebo odpočinkovým zaměřením přihlížíme k možnostem, které by měly vyhovovat individuálnímu zaměření jedince. Jednotlivé činnosti či aktivity mohou být zaměřeny na jednotlivce, skupiny. Všechny tyto skutečnosti závisí na vhodné volbě pedagoga a samotné aplikaci činnosti. Pedagog tedy musí brát v úvahu podmínky, prostředí, individuální zájmy, možnosti a psychický i fyzický stav dětí. Volba činností by také měla přihlížet ke skutečnosti, která je spojená se zatížením dítěte ve škole při vyučování (Pávková, 2001)

## 2.3 Zájmové činnosti

Podstatou využívání volného času ve formě různých zájmových činností jsou aktivity, které všestranně rozvíjejí a formují postoje a názory dítěte. Vzhledem ke skutečnosti, že se jedná o aktivity, které vykonává jedinec dobrovolně, dochází k uspokojování vnitřních pohnutek a postojů. S ohledem na povahu těchto činností lze konstatovat, že se jedná o aktivní charakter této činnosti. V případě odpočinku a zábavy není vždy docíleno aktivního charakteru. Obsahové členění zájmové činnosti lze rozdělit do několika kategorií. Každá organizace, zabývající se prací s mládeží a nabízející produkt ve formě zájmových činností, uvádí ve svých vzdělávacích programech paletu možností využití volného času. Obvykle se dělí na činnosti vědecko-technické a vědecké, pracovní-technické, společenskovední, přírodovědné, esteticko-výchovné, tělovýchovné, sportovní a turistické. Jednotlivé kategorie se pak ještě dělí na jednotlivé podkategorie, respektive kroužky (Němec, 2002).

## 2.4 Podstata zájmových činností

Činnosti, o kterých můžeme hovořit jako o činnostech naplňující volný čas lze rozdělit do několika kategorií. V tomto smyslu se činnosti a aktivity rozdělují dle samotného zaměření této činnosti. Ve své podstatě se každá činnost, v tomto případě ve volném čase, odvíjí od samotné náplně té dané činnosti. Jedná se jak o činnosti aktivně zaměřené, tak i činnosti, které jsou pasivnějšího charakteru. Zaměřují se na různé obory a odvětví lidské činnosti. V kontextu takové činnosti lze rozvíjet různé schopnosti, dovednost, rozšiřovat vlastní znalosti, motoriku a podobně. V následujícím textu je základní přehled a charakteristika, dle rozdělení jednotlivých činností.

**Společenskovední** činnosti jsou zaměřeny na současné společenské dění, případně i v historickém kontextu. Zaměřují se na vlastenectví, tedy na znalosti vlasti, tradic a jazyka. Dále se mohou zaměřovat na sběratelství nebo problematiku partnerství, manželství a rodičovství. Podrobněji se zabývají skutečnostmi, které vyplývají z historických či jiných významných událostí v místě bydliště, či významnými objekty. Důležité jsou i otázky historických, kulturních či jiných osobností, rozvoj místních tradic, společenské akce a podobně.

**Pracovně technické** činnosti zahrnují především rozvoj zručnosti, technických dovedností a také získávání zkušeností s využitím nabytých dovedností a znalostí v praxi. Prostřednictvím těchto poznatků děti lépe navazují na rozvoj dnešních technologií a technických novinek. Primárním aspektem zaměřeným na rozvoj těchto činností, by měl být v podpoře dětí a v pomoci rozvoje přirozené dychtivosti po aktivním využití techniky. Zaměřením těchto činností na techniku a moderní technologie rozvíjet technické myšlení, fantazii, obrazotvornost a případného zaměření žáků v budoucím výběru studijních oborů. Prostřednictvím těchto aktivit se děti připravují na své budoucí povolání v technických oborech (Pávková, 2001).

**Přírodovědné.** Mezi významné zájmové činnosti, které rozvíjejí v dětech kladný vztah k přírodě a její ochraně, se týkají činností, které se zaměřují na přírodu a chovatelství. Rozvíjí se tak představa dětí o přírodě a zároveň formují vhodné postoje a hodnoty dětí k přírodě a její ochraně. Volnočasové aktivity zaměřené na přírodu by měly přiblížit a osvojit si poznatky, které nabízí příroda. Směřováním poznání všech aspektů, které nám příroda nabízí, pomáhá rozvíjet znalosti o živé i neživé přírodě, jejích zákonitostech

a dovednostech v její ochraně. Mezi základní prvky této zájmové činnosti přísluší ochrana přírody, její pozorování, tematicky zaměřené pokusy, sběr přírodnin a jejich zpracování, a ošetřování a chov zvířat. Starší ročníky se pak diferencují a zaměřují na činnosti, které jsou zaměřené specifičtěji (např. včelaření, chov zvířat apod.) (Pávková, 2001).

Významné pro rozvoj estetického vnímání a myšlení jsou aktivity, které lze obecně vyjádřit jako **esteticko-výchovné**. Zaměřují se na rozvoj výtvarných, hudebních, tanečních a pohybových dovedností, dále etiky, společenského projevu. Náplní těchto činností a aktivit jsou rozmanité akce, ukázky tvorby, taneční festivaly a přehlídky, které jsou zúročením dosavadní činnosti (Pávková, 2001).

**Tělovýchovné, sportovní a turistické** aktivity, které jsou spojené s pohybem, působí na zdravý tělesný vývoj. V obecné rovině se jedná o rozvoj všech fyziologických procesů v těle. V případě tělesného vývoje se jedná o celkové držení těla, rozvoj svalové hmoty, případně i o redukce obezity apod. Dalšími pozitivními účinky pohybových aktivit jsou účinky na psychickou stránku. Tento psychoregulační účinek se projevuje v redukci stresu a snížení tlaku na nervový systém. Pohybová aktivita svým působením přináší i uspokojení z poznání vlastních možností. Dochází k rozvoji dovedností a vlastních schopností, které vedou k vnitřnímu uspokojení a radosti. Do této kategorie spadá socializační účinek, který nabízí i rozvoj morálních hodnot, poznávání nových přátel, mezilidských vztahů (Volný čas a prevence u dětí a mládeže, 2010, MŠMT, online).

V kontextu rozdělení volnočasových aktivit a činností lze navázat na práci v zařízeních, která nabízí prostor pro možné trávení volného času ve školním prostředí mimo vyučování. Každé zařízení zaměřené na trávení volného času nabízí různé možnosti náplně volného času, které jsou spadájí do jednotlivých kategorií podstaty trávení volného času.

## 3 Školská zařízení určená pro trávení volného času

Výchova mimo vyučování může probíhat v různých organizacích, institucích či zařízeních. V tomto případě můžeme výchovu mimo vyučování rozdělit na dvě skupiny. Jedná se o školskou a mimoškolskou výchovu, které dále dělíme na mimoškolní a školská zařízení pro trávení volného času. V případě školských zařízení můžeme zmínit školní družiny, školní kluby, domovy mládeže atd. V následujícím textu jsou uvedena zařízení, která se podílejí na zajištění a naplnění volného času žáků. Tyto jednotlivé zařízení můžeme rozdělit na zařízení pro první a druhý stupeň základní školy (Pávková, 2001).

Výchovná zařízení vymezuje školský zákon ve smyslu zájmového vzdělávání jako naplňování volného času činnostmi, které se vymezují v různých oblastech. V tomto směru se jedná o školní zájmové útvary, volnočasová střediska, družiny nebo kluby. Všechny tyto volnočasové útvary se podílejí na rozvoji dětí, které vynikají určitými schopnostmi a nadáním a spolupracují s ostatními institucemi na dalších aktivitách (zákon 561/2004 Sb.).

### 3.1 Školní družiny

Školní družiny se začaly zakládat při základních školách po skončení druhé světové války. Účelem zřizování družin bylo zabezpečení dětí, jejichž rodiče byli v zaměstnání. V dnešní době se družiny již zabývají naplněním času s ohledem na zaměření jednotlivých žáků a zprostředkovávají cílenou činnost či zábavu v nabízených kroužcích, které jsou zakládány při jednotlivých školách. Jejich nabídka je velmi pestrá. Školní zájmová činnost se zaměřuje na celoroční či příležitostné aktivity, někdy může zajišťovat také prázdninovou nabídku pro trávení volných chvil ve formě příměstských či letních táborů. Současně hledá cesty ke spojení výchovně-vzdělávací činnosti v rámci vyučování s volnočasovými aktivitami svých svěřenců (Hofbauer, 2004).

Školní družiny jsou primárně zaměřeny na děti mladšího školního věku. Jsou zřizovány z důvodu zajištění zaopatření dětí v době po vyučování, kdy jsou rodiče v zaměstnání či pracovně vytíženi. Družiny tedy zajišťují různé významné funkce. Základní funkcí školních družin je funkce výchovná, neméně významnou je i funkce

sociální. Výchovná funkce, která je spjata s funkcí vzdělávací, je zaměřena na různé vzdělávací činnosti a další aktivity (Němec, 2002).

### 3.1.1 Funkce školních družin

Školní družiny zajišťují především zabezpečení kvalitní každodenní výchovné činnosti pro žáky. Předpokladem je možnost vstupovat do výchovného působení na dítě, spojeného s přímou účastí pedagogických pracovníků. Převážná část školních družin zabezpečuje vyplnění tohoto času, tedy v době po vyučování, volnočasovými aktivitami hlavně pro první stupeň základní školy. Na druhém stupni mohou žáci navštěvovat školní kluby nebo aktivity, které jsou mimo působení školy. Školní družiny zajišťují možnost docházky dětí hlavně z důvodu a nutnosti zajistit jejich dozor. Převážná většina požadavků vyplývá z nutnosti zajištění rodiny (zaměstnání rodičů) (Pávková, 2001).

### 3.1.2 Činnosti ve školních družinách a klubech

Činnosti ve školních družinách jsou organizovány a zajišťovány způsobem, který by měl navazovat na vzdělávací činnost ve škole. Činnosti, které se uskutečňují v době pobytu žáků v družině, jsou organizovány s ohledem na vnitřní pohodu dětí. Jednotlivé činnosti a aktivity by měly být rozděleny na určité fáze a formy. V určitém smyslu se jedná o využití jednotlivých funkcí volného času. Aktivní, respektive fyzický náročnější činnosti by měly střídat klidnější, dále by mělo docházet ke kombinování individuálních aktivit s kolektivními, a podobně. Mezi důležité aspekty práce ve školní družině se jistě vztahuje zaměření na výchovné působení pedagogů ve smyslu zajištění určitého režimu a dodržování pravidel, ale i na představy a požadavky s ohledem na zájmy dětí. Jak je již výše uvedeno, činnosti ve školních družinách se zaměřují na odpočinek, aktivity, které mají rekreační charakter a zájmové činnosti, které berou ohled na podstatu dítěte. Pedagogická činnost se zaměřuje na výchovu žáků a jejich rozvoj v oblastech vhodného využívání volného času a současně s respektem k jejich individuálním požadavkům a nárokům. Důležitou podmínkou je respektování rozdílů v heterogenním uspořádání žáků s ohledem na jejich věk, a to především v prostředí školních klubů (Pávková, 2001).

## 3.2 Mimoškolní výchova (střediska volného času)

Mimoškolní výchova, jak je zřejmé ze samotného názvu, je výchova, která se uskutečňuje a organizuje mimo školu. Mezi základní představitele uplatnění mimoškolní výchovy řadíme různá střediska volného času, zařízení, organizace, domy dětí a mládeže, centra volného času a další dětské a mládežnické organizace, které se zabývají možnostmi trávení volného času v různých variantách a zaměřeních.

Význam slova výchova může v kontextu se zažitým používáním tohoto významu ve školství vytvářet určitý pedagogický nádech i z pohledu mládeže. Z těchto důvodů se do praxe uvádí nová přístupnější označení, která mluví o volném čase jako o mimoškolní práci s dětmi a mládeží, pedagogice volného času a podobně. Poté dochází k určité diferenciaci, tvorbě vlastní terminologie, zaměření a obsahu (Němec, 2002).

Volný čas je v dnešní době nedílnou součástí života současné společnosti, především dětí a mládeže. Jedná se o oblast, do které lze výchovně zasahovat, z čehož vyplývá, že se jedná o prostor, který je významný z hlediska pedagogického působení. Volný čas tedy poskytuje podmínky pro možné ovlivňování a rozvoj vlastností, které mají význam pro rozvoj jedince. Představuje podmínky pro rozvoj vlastností, které lze uplatnit v průběhu celého života. Vhodné využívání volného času významně ovlivňuje kvalitu rozvoje schopností i dovedností. Mezi další aspekty náleží morální rozvoj a efektivita využívání volného času. S ohledem na skutečnost, že se jedná o činnost, kterou lze charakterizovat jako pedagogickou, je nutné zmínit, že plní podstatné funkce. Například výchova, vzdělávání a funkce sociální a zdravotní (Pávková, 2001).

### Dětské domy mládeže

Dětskými domy mládeže se rozumí střediska, která naplňují podstatu trávení volného času a zajišťují nabídku zájmových aktivit a činností. Základním požadavkem na dětské domy mládeže je výchovně-vzdělávací a rekreační funkce. Mezi další funkce můžeme zařadit zdravotní, socializační, a podobně (Pávková, 2001). Dětské domy mládeže jsou organizace, které nabízejí produkty ve formě volnočasových aktivit. Zabývají se především nabídkou zájmových činností různého charakteru a obsahu pod vedením pedagogických odborníků. Jejich náplní je organizace pravidelných činností, které jsou rozděleny do několika kategorií, respektive oddělení. Součástí je také nabídka

různých soutěží, tematických akcí a v době prázdnin i příměstských či letních táborů (Němec, 2002).

Mezi základní rozdělení činností v těchto střediscích pro volný čas můžeme zařadit pravidelnou zájmovou činnost, která již svým názvem vyjadřuje, že se jedná o činnosti, které jsou uskutečňovány především v zájmových kroužcích, klubech, případně v kurzech. Zájmová činnost příležitostná je charakterizována organizovanými aktivitami, které se neopakují periodicky a mají rekreační či vzdělávací charakter. Jedná se o různé soutěže, výlety, exkurze a podobně. Mezi další činnosti se řadí spontánní aktivity, které nejsou přímo řízené a výchovně usměrňovány. Přívlastek spontánní v tomto případě vyjadřuje možnost využití volného času dle vlastní možnosti či potřeby. Specifikem zařízení, která nabízejí tyto možnosti, je daná doba provozu. Mezi tyto lze zařadit například knihovni čítárny, herny a sportovní střediska. V neposlední řadě do těchto činností zahrnujeme i práci s talentovanou mládeží, kde se lze zaměřit na individuální působení, konzultace, případně na konkrétní úkoly, projekty a vzdělávací akce. Další činnosti jsou spojené s pořádáním dětských táborů. Pořádání dětských táborů je organizována převážně v obdobích, která zahrnují volna dlouhodobějšího charakteru, převážně tedy o letních nebo jarních prázdninách. Jedná se o řízenou činnost s dětmi a mládeží, nebo také s rodiči a dětmi (Pávková, 2001).

### 3.3 Domovy mládeže

Základním zaměřením domovů mládeže je zajištění prostředí pro smysluplné vzdělávání a případně i využití volného času studentů, kteří se připravují na budoucí povolání. V zásadě platí, že jednotliví žáci jsou rozděleni do skupin, které se stanovují dle ročníku, věku a případně i dle školy. Vedením jednotlivých skupin je pověřen vychovatel (Němec, 2002).

#### Výchovně vzdělávací činnost domova mládeže

V případě výchovně vzdělávací činnosti v domovech mládeže musíme uvažovat o skutečnostech, které přicházejí s přechodem dítěte ze základní školy. Jedná se o změnu požadavků v kontrastu s požadavky na základní škole. Nezanedbatelnou součástí je i změna samotného prostředí, tedy přechod z prostředí, které je primárním

socializačním aspektem socializace dítěte, při němž dochází k opuštění vrstevnické skupiny. S tím souvisí i přechod do nového prostředí, které je tvořeno novou skupinou vrstevníků domova mládeže, a to vnitřního i vnějšího charakteru. Vlivem těchto změn jsou žáci vystaveni vyšším psychickým nárokům. V následném období vztaženém k přechodu do nového prostředí si musejí osvojit nové požadavky, přizpůsobit se novému režimu, přijímat a navazovat nové vztahy v prostředí vrstevníků.

V návaznosti na požadavky, které jsou kladené na žáky, je nutné přijmout výchovně vzdělávací opatření, která by usnadnila přechod těchto žáků do nového prostředí. Z těchto důvodů by měl pedagog či vychovatel zastávat svoji roli s ohledem na skutečnost, že přechod žáka do nového prostředí přináší opuštění rodiny, kamarádů a spolužáků. Jeho role, respektive funkce, by tedy měla obsahovat náhradu rodiče, kamaráda i rádce. Měl by navázat neformální vztah, který je z hlediska získání důvěry a vzájemného respektu mnohem výhodnější než autoritativní přístup vychovatele. Další možností je nabídka volnočasových a zájmových aktivit a činností. Režim, který stanovuje domov mládeže je daný a strukturovaný k vývojovým potřebám jedince. Věk, který spadá do kategorie středních škol, je typický širokým spektrem zájmů. Dětské domovy nabízejí širokou nabídku různých aktivit a činností, které umožní žákům uspokojit svoje požadavky a nároky a přinášejí možnosti seberealizace. Současně také ovlivňují rozvoj jedince v zásadních aspektech jeho vývoje.

Domovy mládeže nabízejí množství činností, které jsou zaměřeny individuálně, ve skupinách či v organizovaných celcích. V případech, že není možné zajistit požadavky žáků, lze zajistit externí pracovníky nebo je řešit v jiných institucích zabývajících se volnočasovými aktivitami (Pávková, 2001).

### 3.4 Základní umělecké školy

Základní umělecké školy se zaměřují na rozvoj estetické stránky dětí, které mají předpoklady, schopnosti a dovednosti právě ve zmíněné oblasti. Jedná se o obory, kde mohou jedinci rozvíjet své nadání v oblasti hudební, literárně-dramatické, hudebně-pohybové a v neposlední řadě výtvarné. Základní umělecké školy se zaměřují na individuální výchovu při hře na hudební nástroj, na hromadnou výuku ve sborech či



souborech nebo ve výtvarné oblasti. Výuka jednotlivých oborů probíhá převážně v odpoledních hodinách z důvodu školní docházky. Základní umělecké školy zajišťují výuku celým věkovým spektrem žáků i studentů (Němec, 2002).

Základní umělecké vzdělávání vymezuje školský zákon 561/2004 Sb. Základní umělecké vzdělávání poskytuje základy vzdělání v jednotlivých uměleckých oborech. Základní umělecké vzdělávání se uskutečňuje v základní umělecké škole. Základní umělecká škola připravuje jedince také pro vzdělávání na středních školách uměleckého zaměření a v konzervatořích, popřípadě pro studium na vysokých školách s uměleckým nebo pedagogickým zaměřením.

Základní umělecká škola organizuje přípravné studium, základní studium I. a II. stupně, studium s rozšířeným počtem vyučovacích hodin a studium pro dospělé (ŠKOLSKÝ ZÁKON 561/2004 Sb., 2021).

## 4 Výzkumné šetření na ZŠ Pardubice Polabiny 2

Pro účel této práce je výzkumný problém spjat s konkrétní školou, která vymezuje jen malou část dětí, které by se mohly vyjádřit k otázce naplnění jejich volného času. Trávení volného času žáků této konkrétní školy, dle níže uvedeného šetření, může mít jistý význam s ohledem na plánování různých volnočasových aktivit pořádaných touto školou nebo návaznost na určitou spolupráci s institucemi, organizacemi či kluby, které nabízejí zájmové či jiné volnočasové aktivity pro tuto věkovou kategorii dětí. Z výsledku šetření je možné zpracovat přehled trávení volného času dětí Základní školy Pardubice Polabiny II. pro vedení školy.

Výzkumným problémem této práce je tedy problematika trávení volného času dětí Základní školy Pardubice Polabiny 2. Cílem této práce je zjištění, jakým způsobem tráví svůj volný čas děti ze základní školy Pardubice Polabiny 2.

### 4.1 Metodologie výzkumného šetření

Pro šetření byla vybrána dotazníková metoda, neboť umožňuje sběr dat od většího množství respondentů. Dalším důvodem pro volbu této metody je anonymita respondentů. Předpokladem je upřímnost a snadnější vyjádření názoru či postoje k jednotlivým otázkám.

Dotazník je nejčastěji využívanou metodou pro získávání potřebných údajů pro výzkum. Je považován za jednoduchý způsob získávání informací formou kladení otázek, kterými lze získat potřebné odpovědi pro zjišťování údajů a informací. Metoda použití dotazníku se využívá pro zajištění většího množství údajů s poměrně velkou úsporou času. Způsob získání údajů je založen na písemném kladení otázek a zároveň písemném vyjádření odpovědí respondenty (GAVORA, 2000). Dotazník byl zpracován pomocí Google formuláře, který byl po celou dobu sběru dat přístupný. V dotazníku jsou otázky, které se zaměřují na charakter činností s ohledem na společenskou rovinu. Zaměřuje se na osoby, skupiny a jednotlivce, se kterými dítě tráví čas. Například s kým nejraději tráví svůj volný čas, nejoblíbenější forma trávení volného času, kolik času tráví se svými rodiči, sourozenci či kamarády. Zabezpečením dostatečného počtu respondentů různých věkových kategorií lze přiblížit, jakým způsobem žáci vybrané základní školy přistupují

k volnému času. Konkrétně se jedná o patnáct otázek. První čtyři otázky se zaměřují na základní údaje o respondentovi (věk, pohlaví atd.). Další otázky se zaměřují na to, jak respondenti vnímají volný čas, kolik jej dle svých představ mají, jak jej využívají a kde nebo s kým by tento čas nejraději trávili. Ostatní otázky jsou zaměřeny na představu respondentů, jakou volnočasovou aktivitu by nejraději navštěvovali, kterou doposud navštěvovali a která instituce tento druh volnočasové aktivity nabízela. Na základě vyhodnocených dotazníků lze zpracovat a kategorizovat jednotlivé výsledky. Otázky v připraveném dotazníku jsou připraveny s ohledem na skutečnosti, které se vyskytly v souvislosti s opatřeními (COVID – 19), a zároveň upraveny tak, aby co nejvíce zachytily podstatu celého šetření. Otázky dotazníku byly tvořeny takovým způsobem, aby co nejlépe vystihovaly podstatu zkoumaných jevů.

Jednotlivé položky dotazníku jsou tvořeny otázkami, které jsou faktografické a v podstatě jednoduše získávají základní údaje o respondentech, dále je dotazník tvořen otázkami, které využívají uzavřených odpovědí. Pro přesnější vyjádření postojů respondentů jsou v dotazníku použity také otázky, které využívají škálování (pořadové, Likertovo). Pro zjištění názorů a postojů respondentů se jeví jako vhodné použít Likertovy škály. Likertova škála je tvořena takovým způsobem, aby měl respondent možnost uvést, respektive vyjádřit případný souhlas nebo nesouhlas s danou odpovědí. Likertova škála umožňuje zamyšlení nad odpovědí a nezajetí do monotónnosti ve výběru možností v připravené škále. Pro výběr vhodné položky, která odpovídá určité důležitosti, lze využít pořadovou škálu. Škály obecně umožňují volbu stejné hodnoty v případě různých odpovědí. Pořadová škála umožňuje určení pořadí, které vybírá respondent dle oblíbenosti či důležitosti. Ovšem dva stejné jevy nesmí obsadit stejné místo. Na základě těchto podmínek je zajištěn rozsah souhlasu, případně nesouhlasu se zadanou otázkou. Další volbou je bipolární škálování, kde si respondent volí příslušnou hodnotu na základě doby, kterou věnuje uvedené aktivitě. U bipolárního škálování jsou mezní hodnoty protikladné (Gavora, 2000).

## 4.2 Charakteristika výzkumného souboru

Výzkumným souborem byli žáci základní školy Pardubice Polabiny 2. Jedná se o děti ve věku 6 až 15 let. S tím souvisí i cíl celého šetření, kterým je zjištění, jakým způsobem

tráví volný čas děti ze Základní školy Pardubice Polabiny 2. Výsledná data byla získána prostřednictvím šetření na výše zmíněné základní škole, výsledky tedy ukazují přehled na konkrétní škole a nevztahují se k celé lokalitě.

### 4.3 Stanovení hypotéz

Hypotézy se stanovují k upřesnění výzkumného cíle. Celý výzkum se zaměřuje na potvrzení či vyvrácení připravených hypotéz. Hypotéza tedy vyjadřuje určitý předpoklad. Výzkumný problém, kterým je v této práci „problematika trávení volného času dětí Základní školy Pardubice Polabiny 2, vyjadřuje jen výchozí zaměření šetření. Pro specifičtější zaměření celého šetření jsou stanoveny hypotézy, které se orientují na detailnější rozbor či podstatu šetření. Prostřednictvím připravených hypotéz lze konkrétněji rozebrat samotný výzkumný problém. Cílem celého šetření je tedy potvrzení či vyvrácení hypotéz (Gavora, 2000).

**Vzhledem k tématu diplomové práce stanovuji hypotézy:**

Hypotéza číslo 1

**„Existuje souvislost mezi pohlavím a typem kroužku.“**

Hypotéza číslo 2

**„Existuje souvislost mezi věkem dětí a volbou kroužku.“**

**Dále předpokládám:**

Předpoklad číslo 1

**„Děti navštěvují spíše kroužky, které neorganizuje ZŠ.“**

Předpoklad číslo 2

**„Chlapci navštěvují spíše sportovněji založené kroužky.“**

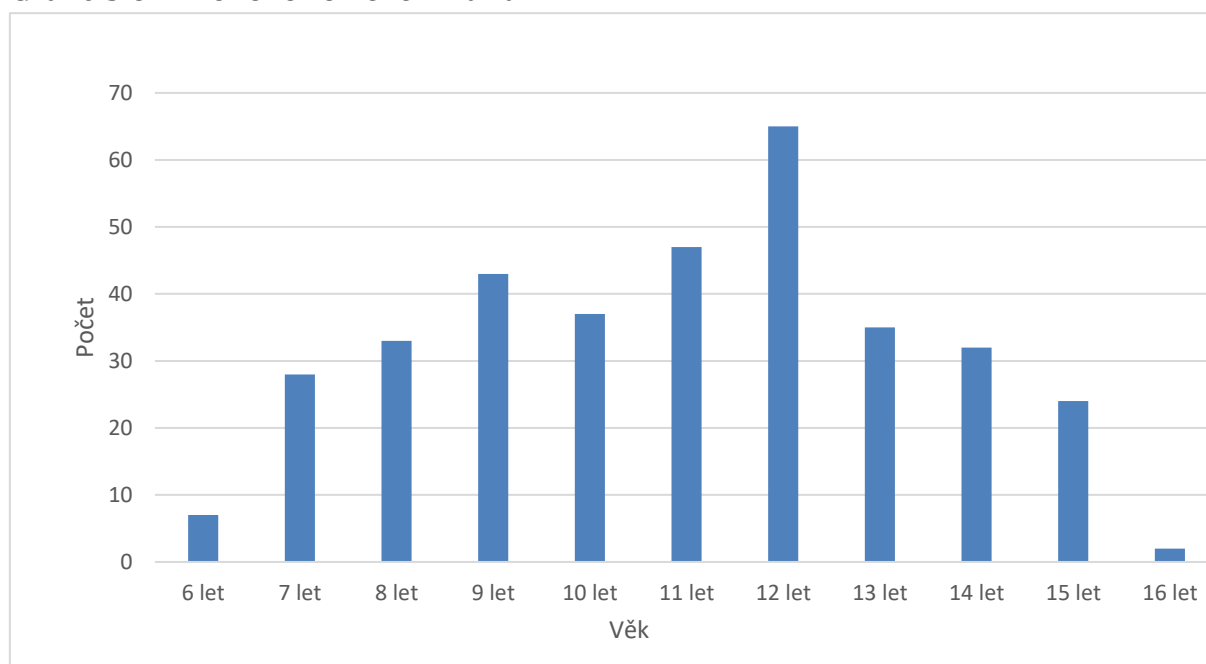
## 4.4 Vyhodnocení

Základní školu Pardubice Polabiny 2 navštěvuje 730 žáků 1. a 2. stupně. Prostřednictvím výše zmíněného Google formuláře byl vytvořen dotazník, který tvořilo 15 otázek, jež byly především zaměřené na zjištění, jak tráví volný čas žáci uvedené základní školy v obecném měřítku. Z celkového počtu 730 žáků, kteří navštěvují základní školu, vyplnilo dotazník 364 žáků, což je přibližně polovina všech žáků základní školy. Tři dotazníky nebylo možné použít. Z celkového počtu žáků, které lze zahrnout do šetření, bylo 204 dívek (56,5 %) a 157 chlapců (43,5 %). Celkový počet žáků, který byl zařazen do šetření, byl tedy 361.

Nejvíce zastoupených bylo ve věkové kategorii 12 let v počtu 65 žáků, dále v kategorii 11 let 47 žáků a 9 let 43 žáků. Nejméně zastoupených bylo ve věku 6 let v počtu 7 žáků a 16 let, kteří byli jen 2. Rozložení žáků na jednotlivých stupních bylo tedy rovnoměrné. Jedná se o 49,5 % žáků 1. stupně a 50,5 % žáků 2. stupně.

Věková kategorie nejmladších žáků je zároveň nejméně početnou skupinou. Důvodem mohla být skutečnost, že pro vyplnění dotazníku byla ve většině případů nutná spolupráce s rodiči a zároveň také skutečnost, která vyplývá z menší návštěvnosti volnočasových aktivit dětí předškolního věku. Pro přehlednost celkového rozložení jednotlivých zástupců je přiložen graf číslo 1.

**Graf číslo 1: Věkové rozložení žáků**

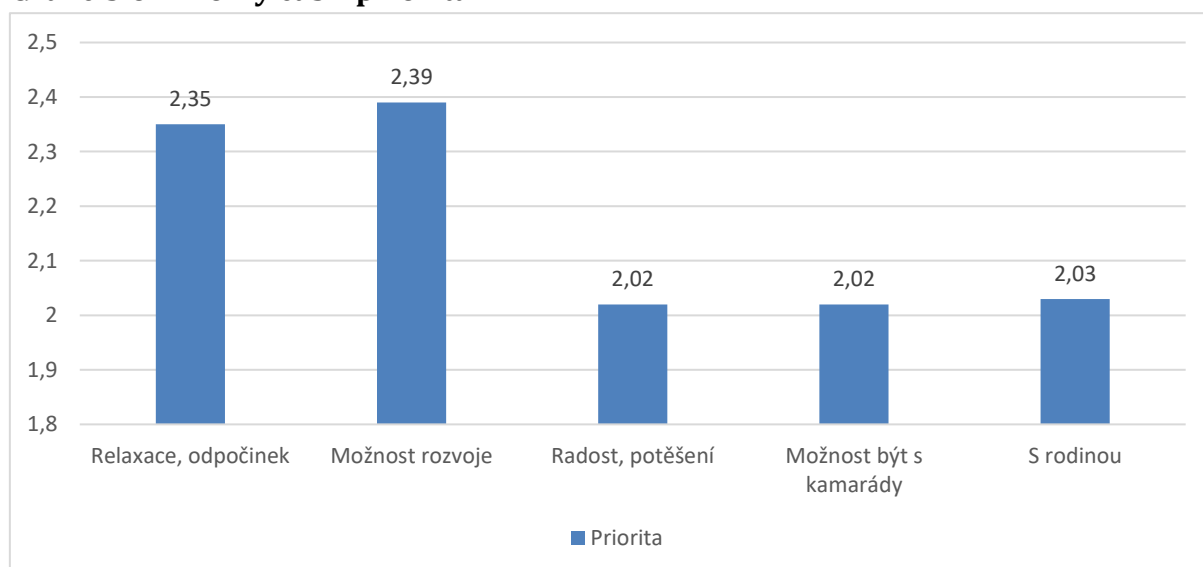


Otázka „**Kde bydlíš?**“. Z celkového počtu žáků, kteří vyplnili dotazník, je 242 (67,2 %) těch, kteří bydlí v Pardubicích a 111 (30,5 %) těch, kteří dojíždějí z okolních obcí zajištěných dopravním spojením (autobus, MHD, vlak). Zbytek je skupina, která náleží do skupiny „v okolní obci bez dopravního spojení (autobus, vlak)“ a „ostatní“, a to v počtu 8 žáků, což je relativně zanedbatelná část z celkového počtu.

„**Co pro mě znamená volný čas?**“. Otázka se skládá z pěti možných variant odpovědí. Respondenti, respektive žáci, měli odpovídat na připravenou otázku dle priorit v rozsahu od 1 do 5, kde 1 znamená nejvyšší prioritu. Z výsledků je zřejmé, že nejvyšší důležitost přikládají žáci trávení volného času se svými kamarády (195 žáků, 54 %), další významná součást trávení volného času je v podobě pocitu radosti a potěšení (174 žáků, 48 %) a také možnost být se svými blízkými (165 žáků, 46 %). Pro vytvoření lepšího obrazu o celkové představě žáků ZŠ je ke každé odpovědi přiřazen koeficient. Každá odpověď je tedy násobena příslušným koeficientem. Počet odpovědí s nevyšší prioritou je vynásobena číslem 1 a odpověď s nejnižší prioritou číslem 5. Vypočítané hodnoty jsou vyděleny počtem respondentů. Výsledná hodnota (viz graf číslo 2) pak vyjadřuje význam příslušné odpovědi k zvolené prioritě.

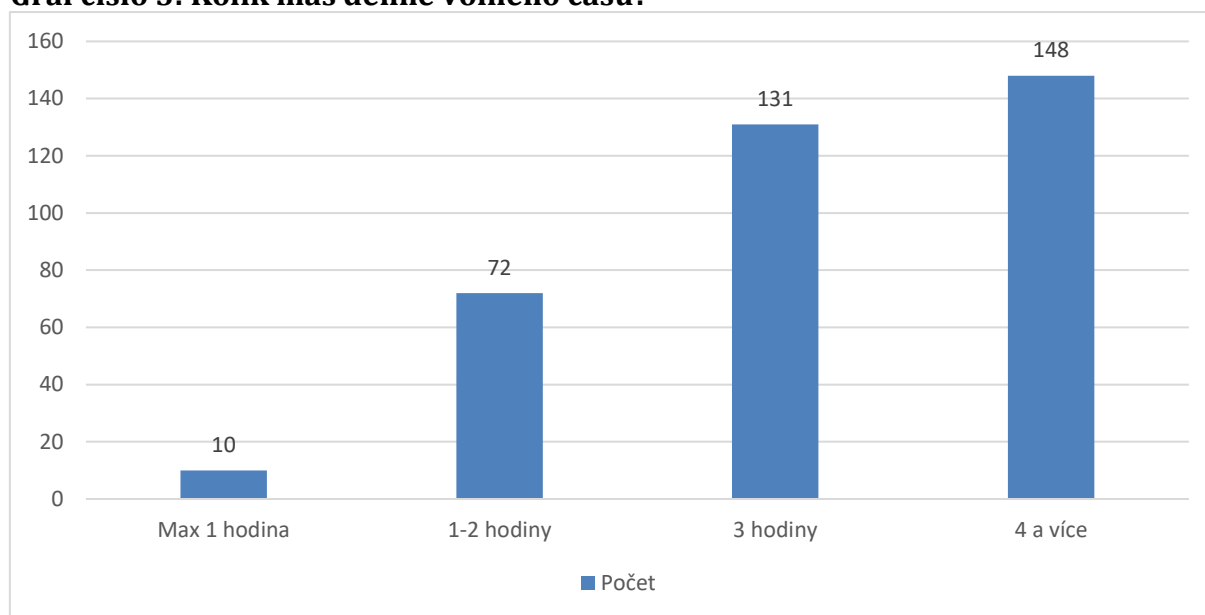
Otázka se skládá z tzv. posuzovací škály, která dokáže zjistit určitý stupeň nebo velikost posuzovaného jevu. V tomto případě je uspořádána v pěti stupních, které mají určit stupeň důležitosti zvolené možnosti. Možnosti volby a využití škálování v přípravě otázek dotazníku a další zpracování odpovědí jsou uvedeny v Úvodu do pedagogického výzkumu (Gavora, 2000).

**Graf číslo 2: volný čas – priorita**



Otázka „**Kolik máš denně volného času na svoje záliby?**“ umožňuje čtyři možnosti výběru. Volba odpovědi souvisí s časovým intervalem, který vyjadřuje možnosti žáků věnovat se vlastním zálibám. Z odpovědí vyplývá, že přibližně 279 (77 %) žáků se řadí do skupiny, která má více jak 3 hodiny, respektive 4 a více hodin volného času denně. Celkem 72 žáků uvedlo, že mají 1–2 hodiny a 10 žáků uvedlo, že mají maximálně 1 hodinu volného času (přehled viz graf číslo 3). Dle uvedených výsledků je vidět, že žáci školy mají relativně velký prostor pro volný čas.

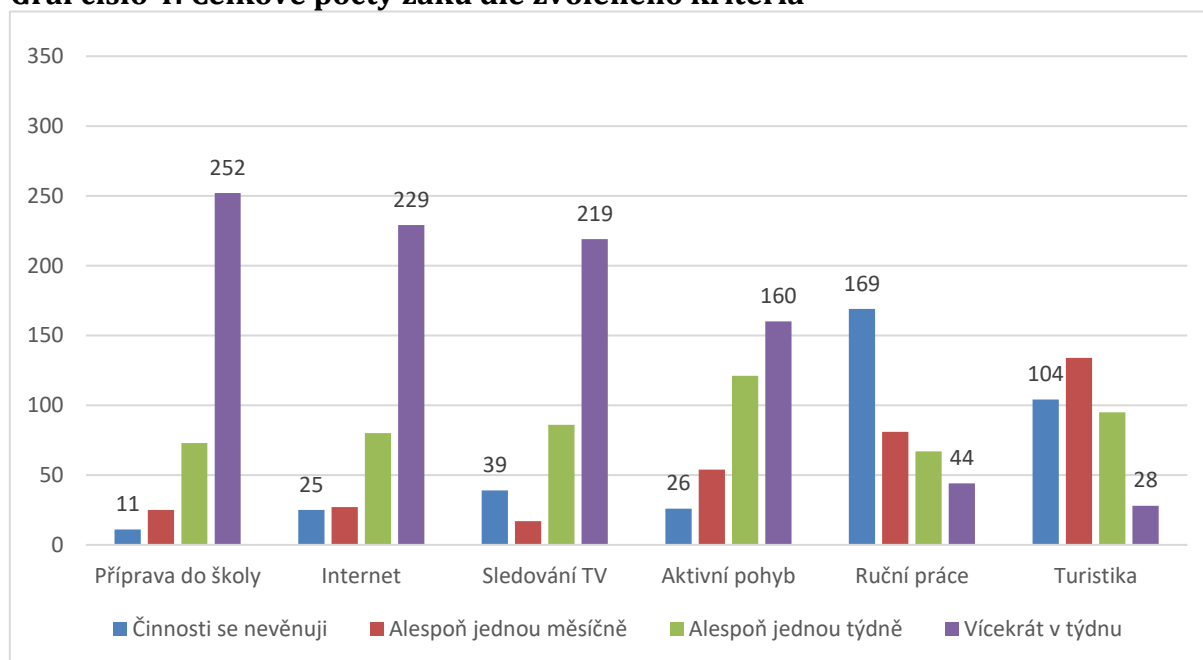
**Graf číslo 3: Kolik máš denně volného času?**



Výsledky odpovědí na otázku „**Jak v současné době trávíš svůj volný čas?**“ ukazují priority žáků v otázce trávení volného času. Otázka je rozdělena do 13 kategorií, respektive činností. U těchto jednotlivých činností volí každý příslušnou hodnotu dle dané škály. Jedná se o bipolární škálování, kde si respondent volí příslušnou hodnotu na základě doby, kterou věnuje uvedené aktivitě. U bipolárního škálování jsou mezní hodnoty protikladné. Pro celkové zhodnocení v rozsahu možností, tedy „činnosti se věnuji vícekrát v týdnu“ až po „činnosti se nevěnuji“, je opět každá odpověď násobena koeficientem. Pro možnost „činnosti se věnuji vícekrát v týdnu“ je přiřazen koeficient 1 a pro „činnosti se nevěnuji“ koeficient 4. Výsledkem je suma odpovědí jednotlivých možností vynásobená výše uvedeným koeficientem dělená celkovým počtem žáků. Výsledná hodnota ukazuje, jak často se žáci věnují zvolené činnosti. V případě, že se výsledná hodnota osciluje okolo čísla 1, jedná se o tendenci, která je vztažena k činnosti konané vícekrát v týdnu. Dle výsledků, které byly zaměřeny na

zjištění, jak tráví svůj volný čas žáci ZŠ, je zřejmé, že se převážně zaměřují na činnosti spojené s přípravou do školy. Převážná část žáků vybrala, že se činnosti věnují vícekrát v týdnu. Do této skupiny spadá téměř 70 % žáků. Výsledná hodnota výpočtu za použití uvedeného koeficientu je 1,43. Další výraznou volbou je internet. Hodnota za použití koeficientu je 1,58, což ukazuje, že se žáci věnují této činnosti častěji. Žáků, kteří vybrali možnost „činnosti se věnují vícekrát v týdnu“, je 229. Významnou skupinou jsou žáci, kteří se ve své volném čase věnují sledování TV. V tomto případě vybralo možnost „činnosti se věnují vícekrát týdně“ 219 dotázaných. V 281 případech volili žáci „Aktivní pohyb (běh, kolo, brusle apod.)“, v součtu možností „činnosti se věnují alespoň jednou týdně“ a „činnosti se věnují vícekrát v týdnu“. Další významnou skupinou tvoří žáci, kteří se ve svém volném čase věnují hraní her, a to s volbou „činnosti se věnují vícekrát v týdnu“ v počtu 170 dotázaných (47 %). Naopak v případě možnosti „ruční práce (vyšívání, stavba modelů apod.)“ je výsledná hodnota za použití koeficientu 3,04 a počet odpovědí s volbou „činnosti se nevěnují“ 169. Podobné je to i v případě „turistika“, kde je hodnota (koeficient) 2,87, což ukazuje, že se žáci dané činnosti nevěnují (v počtu 104 odpovědí) nebo se jí věnují jen jednou měsíčně (v počtu 134 odpovědí). Pro přehled jsou nejvýznamnější údaje (počet žáků) uvedené v grafu číslo 4. Hodnoty uvedené v grafu číslo 4 jsou celkové počty jednotlivých respondentů, vycházejících ze zvoleného kritéria (1-4).

**Graf číslo 4: Celkové počty žáků dle zvoleného kritéria**





Číslo 4 dle zvoleného kritéria vyjadřuje „Této činnosti se nevěnuji“, číslo 3 „Této činnosti se věnuji alespoň jednou měsíčně“, číslo 2 „Této činnosti se věnuji alespoň jednou týdně“ a číslo 1 „Této činnosti se věnuji vícekrát v týdnu“. Celkový přehled počtu žáků volících zadané kritérium a výsledná hodnota po přepočtu se zadaným koeficientem jsou uvedeny v tabulce číslo 5.

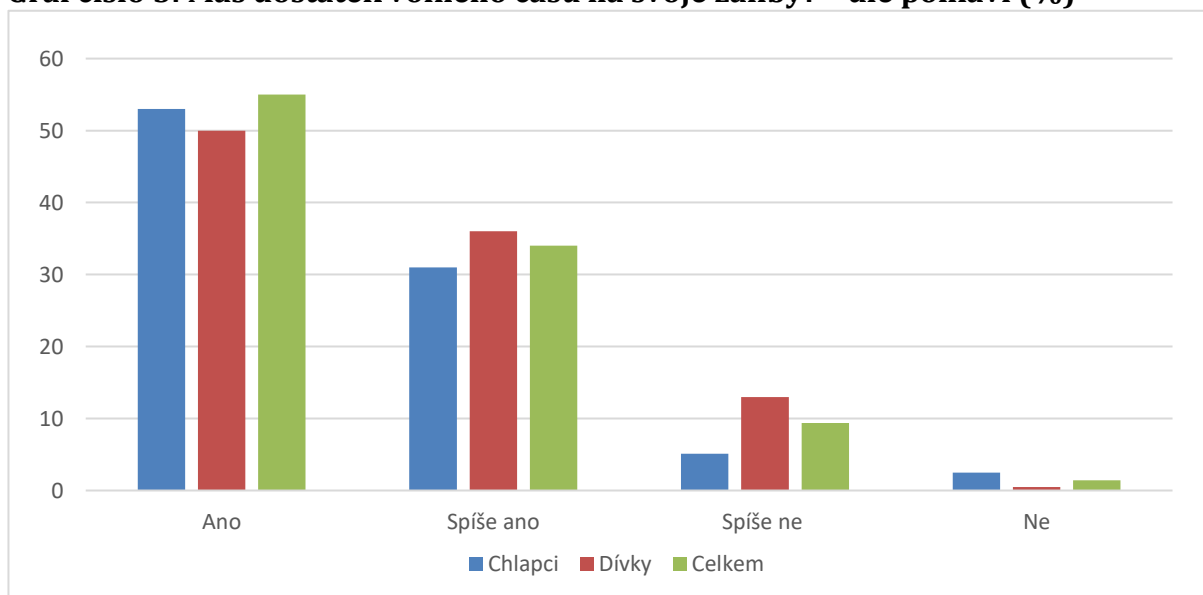
**Tabulka číslo 5: Celkový počet žáku dle zvoleného kritéria**

<b>Činnost</b>	<b>1</b>	<b>2</b>	<b>3</b>	<b>4</b>	<b>k</b>
<b>a) Sledování TV</b>	39	17	86	219	<b>1,66</b>
<b>b) Hraní her (PC, play station, x-box apod.)</b>	89	38	64	170	<b>2,13</b>
<b>c) Četba (knihy, časopisy apod.)</b>	40	88	104	129	<b>2,11</b>
<b>d) Lenošení, nicnedělání</b>	44	71	129	117	<b>2,12</b>
<b>e) Procházky</b>	16	39	125	181	<b>1,70</b>
<b>f) Domácí práce</b>	19	63	144	135	<b>1,91</b>
<b>g) Příprava do školy (učení, studium)</b>	11	25	73	252	<b>1,43</b>
<b>h) Poslech hudby</b>	32	48	105	176	<b>1,82</b>
<b>i) Schůzky s kamarády, přáteli</b>	55	74	113	119	<b>2,18</b>
<b>j) Aktivní pohyb (běh, kolo, brusle apod.)</b>	26	54	121	160	<b>1,85</b>
<b>k) Turistika</b>	104	134	95	28	<b>2,87</b>
<b>l) Ruční práce (vyšívání, stavba modelů apod.)</b>	169	81	67	44	<b>3,04</b>
<b>m) Internet</b>	25	27	80	229	<b>1,58</b>

Otázka je postavena jako škála, na kterou lze odpovědět ve čtyřech stupních. Každý stupeň ukazuje četnost přístupu k této činnosti dle připravené tabulky. Ke každé odpovědi, respektive stupni, je přiřazen koeficient. Pro volbu „Této činnosti se nevěnuji“ je koeficient 4, „Této činnosti se věnuji alespoň jednou měsíčně“ je to 3 až po „Této činnosti se věnuji vícekrát v týdnu“, u kterého je koeficient 1 (koeficient x počet odpovědí, respondentů). Jednotlivé výsledky (násobky) jsou sečteny a vyděleny celkovým počtem respondentů. Pro výpočet výsledné hodnoty byl použit tabulkový procesor Microsoft Excel.

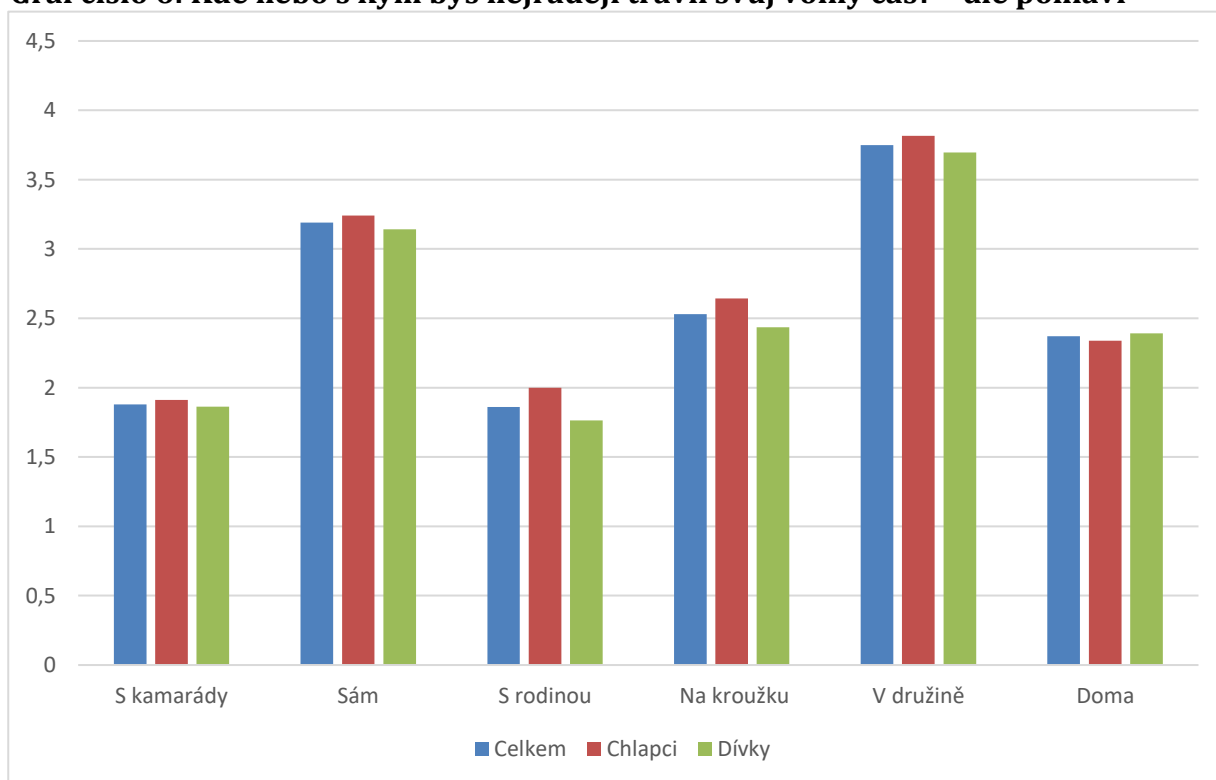
Otázka „**Máš dostatek volného času na svoje záliby?**“ je utvořena pomocí Likertovy škály, která má vyjádřit postoje a názory respondentů. V zadaném rozsahu vybere respondent svůj souhlas či nesouhlas s daným tvrzením. Zadávání i vyhodnocování otázek, které jsou tvořené pomocí Likertovy škály, je jednoduché a lze s její pomocí získat odpovídající informace (Gavora, 2000). Z výsledků šetření, tedy z odpovědí na otázku, je zřejmé, že 55 % dotázaných dětí volilo odpověď „Ano“ a 34 % „Spíše ano“. Tento výsledek ukazuje na skutečnost, že převážná většina žáků ZŠ Polabiny 2 má pro své zájmy a trávení volného času dostatek prostoru. V případě rozdělení zájmového souboru na chlapce a dívky zůstávají hodnoty přibližně stejné. Odpověď „Ano“ volilo 53 % chlapců a 50 % dívek. V případě odpovědi „Spíše ano“ se jedná o 31 % chlapců a 36 % dívek. V níže uvedeném grafu číslo 5 jsou jednotlivé hodnoty přehledně zobrazeny.

**Graf číslo 5: Máš dostatek volného času na svoje záliby? – dle pohlaví (%)**

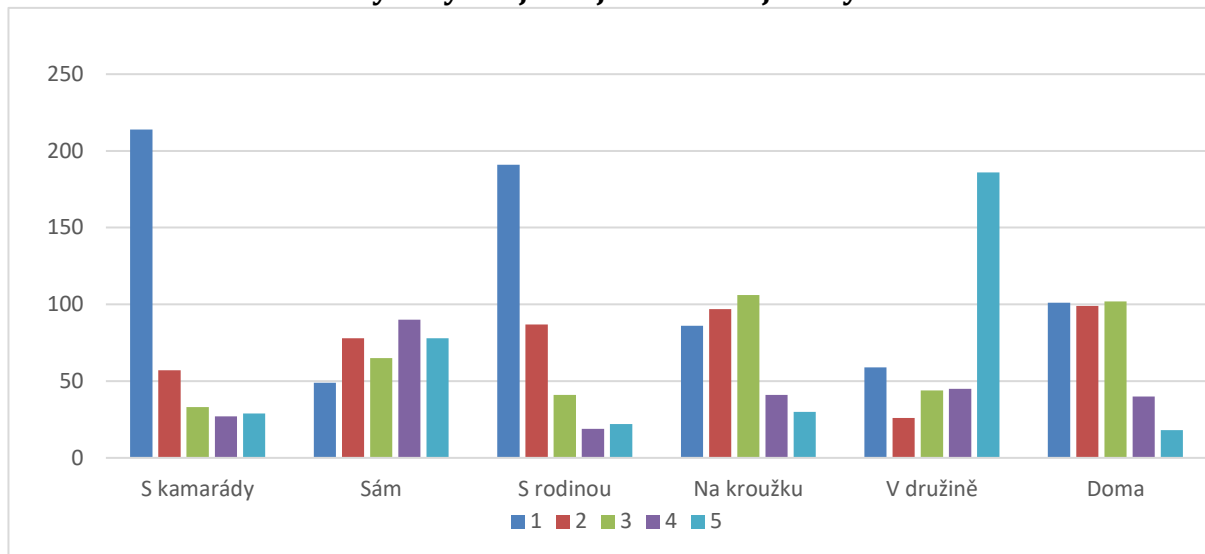


Pro vyhodnocení údajů, které byli předmětem dotazníkového šetření pro otázku „Kde nebo s kým bys nejraději trávil svůj volný čas?“, je opět použita metoda přiřazení koeficientů dle zadané škály. V tomto případě bylo záměrem přiřadit hodnotu od 1 do 5 dle důležitosti. Hodnota 1 = největší důležitost. Výsledkem je přehled priorit dětí k zadaným položkám. K hodnotě důležitosti 1 je přiřazen koeficient 1 a naopak k hodnotě důležitosti 5 koeficient 5. Výsledek součtu jednotlivých hodnot, který je násobkem počtu odpovědí a jednotlivých koeficientů, je vydělen celkovým počtem dětí. Z výsledných hodnot lze vyčíst, jaký význam má pro děti zvolená možnost. Pokud se výsledná hodnota přibližuje číslu 1, jedná se o nejvyšší důležitost. Nejvýznamněji se dětem jeví trávení volného času se svými kamarády (1,88). V případě výběru trávení volného času s kamarády vybralo hodnotu 1, tedy nejvyšší důležitost, 214 dětí. V případě možnosti „být se svojí rodinou“ pak 191 dětí (1,86). Naopak nejméně času by trávily v družině (3,75). V následujícím grafu číslo 6 je přehledný výčet všech možností dle pohlaví. Pro úplnou představu je v grafu číslo 7 (viz níže) uveden přehledný výčet počtu odpovědí k jednotlivým možnostem.

**Graf číslo 6: Kde nebo s kým bys nejraději trávil svůj volný čas? - dle pohlaví**



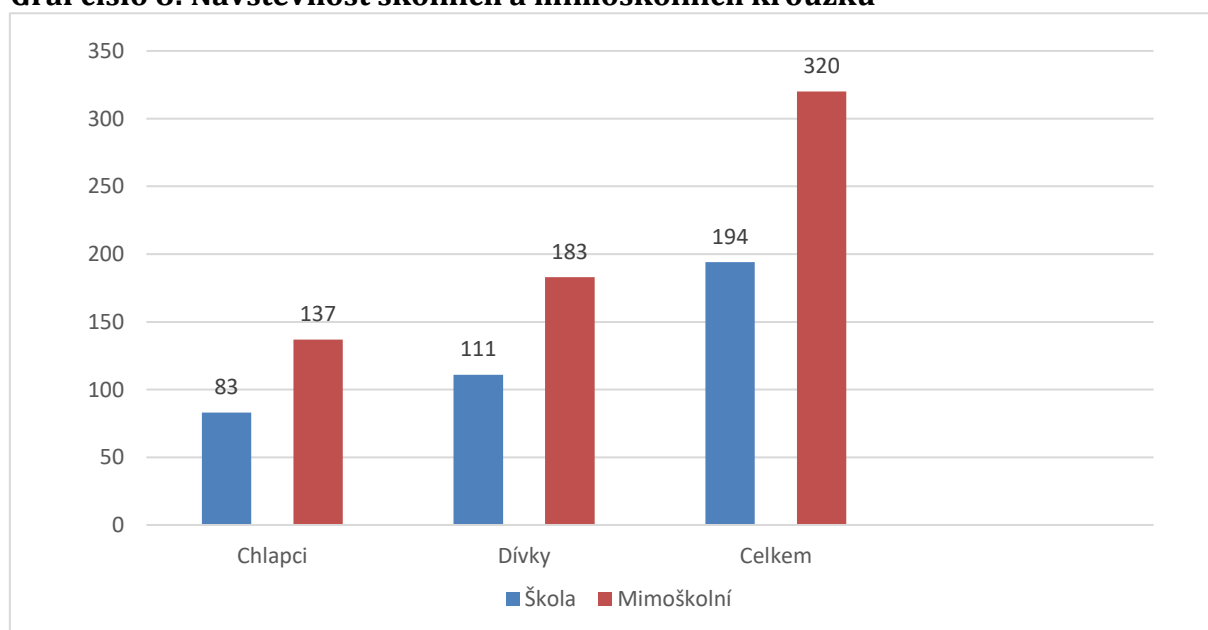
**Graf číslo 7: Kde nebo s kým bys nejradyji trávil svůj volný čas? – dle důležitosti**



Volnočasové aktivity, které nabízí ZŠ Pardubice Polabiny 2, navštěvovala přibližně polovina dotázaných. Na otázku „Navštěvoval/a jsi nějaký zájmový kroužek, který nabízí vaše škola?“ odpovědělo „Ano“ 194 dotázaných dětí, tedy 54 % (viz graf číslo 8), konkrétně 83 chlapců (53 %) a 111 děvčat (54 %) z celkového počtu dětí. V níže uvedeném grafu číslo 8 jsou uvedeny hodnoty, které se vztahují k výše a níže uvedené otázce. Graf naznačuje proporce mezi jednotlivými nabídkami.

V případě odpovědí na otázku „Navštěvoval/a jsi nějaký mimoškolní zájmový kroužek (klub apod.)?“ odpovědělo „Ano“ 320 dotázaných, tedy 89 % (viz graf číslo 8).

**Graf číslo 8: Návštěvnost školních a mimoškolních kroužků**



Zajímavé je, že ze 194 dětí, které odpověděly, že navštěvovaly školní zájmový kroužek, je 179, které navštěvovaly kroužek, který nabízí i jiná instituce (mimoškolní). Z celkového počtu dětí se jedná o 137 chlapců (87 %) a 183 děvčat (90 %). Dle předpokladu číslo 1 „**Děti navštěvují spíše kroužky, které neorganizuje ZŠ**“ tedy vyplývá, že děti skutečně navštěvovaly spíše kroužky, které nejsou organizovány základní školou.

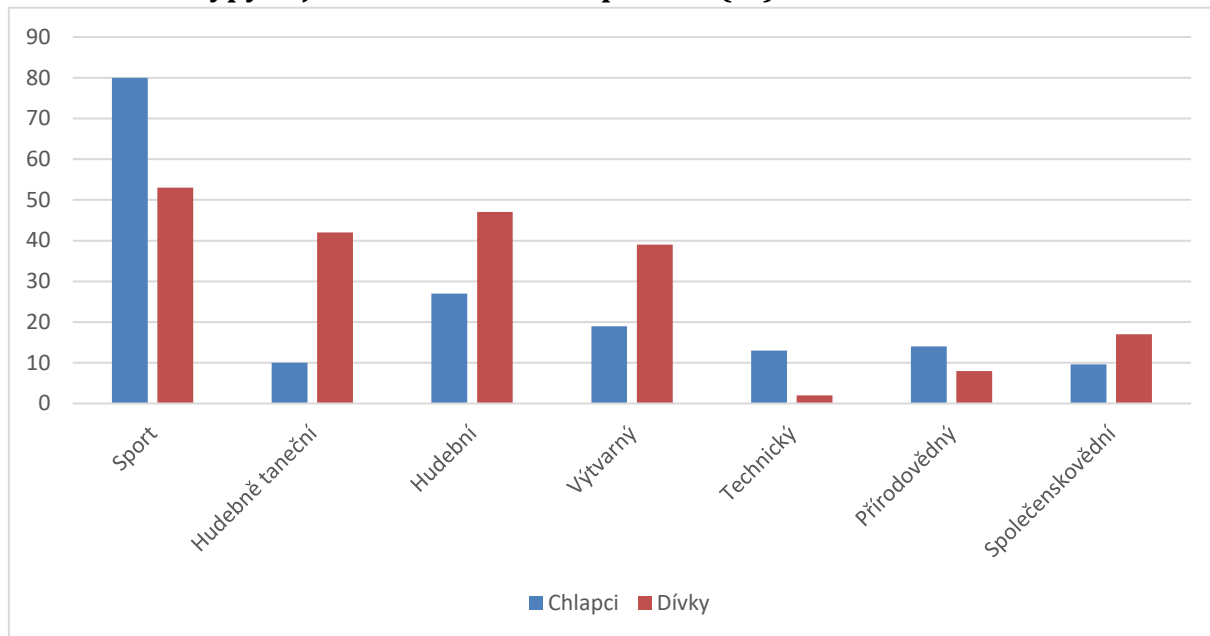
Z odpovědí na otázku „**Jaký typ volnočasové aktivity (zájmový kroužek, klub apod.) jsi navštěvoval/a?**“ je zřejmé, že převážná většina dětí preferuje volnočasové aktivity, které mají sportovní charakter. Z celkového počtu 361 dětí navštěvovalo 234 dětí volnočasovou aktivitu se sportovním zaměřením, což je 65 %. Mezi těmi, kteří vyplnili dotazník, je 23 dětí, které vybraly možnost „nenavštěvuji“ (6 % z celkového počtu dětí). Celkový přehled zastoupení jednotlivých typů zájmové činnosti dětí je uveden v tabulce číslo 6 (viz níže). Předpoklad číslo 2 „**Chlapci navštěvují spíše sportovněji založené kroužky**“ potvrzuje, že chlapci skutečně spíše navštěvují sportovně založené kroužky. Jedná se o 125 chlapců (80 %). Dívek je sice přibližně stejný počet (109), ale z celkového počtu se jedná o 53 %.

**Tabulka číslo 6: Typ volnočasové aktivity**

Typ volnočasové aktivity	Chlapci		Děvčata		Celkem	
	počet	%	počet	%	počet	%
Sportovní	125	80	108	53	233	65
Hudebně taneční	15	10	86	42	101	28
Hudební (nástroj, zpěv)	30	19	96	47	126	38
Výtvarný	30	19	79	39	110	30
Technický	21	13	4	2	25	7
Přírodovědný	22	14	16	8	38	11
Společenskovední	15	10	34	17	49	14
Nenavštěvuji	9	6	13	6	23	6
Ostatní	25	16	23	11	39	11

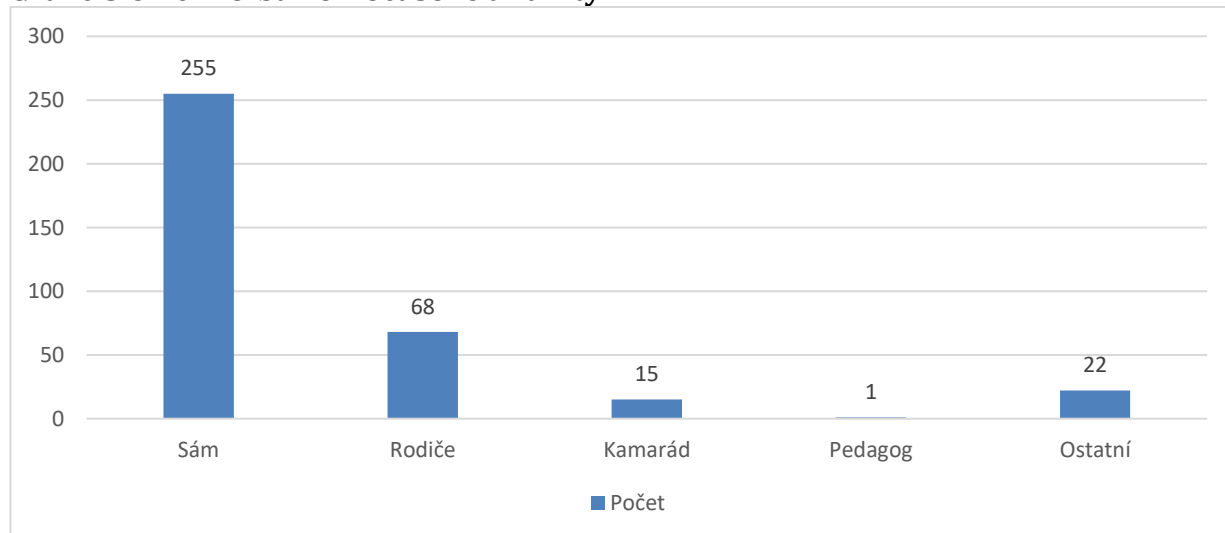
Pro lepší orientaci je přiložen graf číslo 9, který zahrnuje rozdíly mezi jednotlivými pohlavími. Zde je zřetelně vidět zastoupení chlapců, u kterých převažuje orientace na sport.

**Graf číslo 9: Typy zájmové činnosti – dle pohlaví (%)**



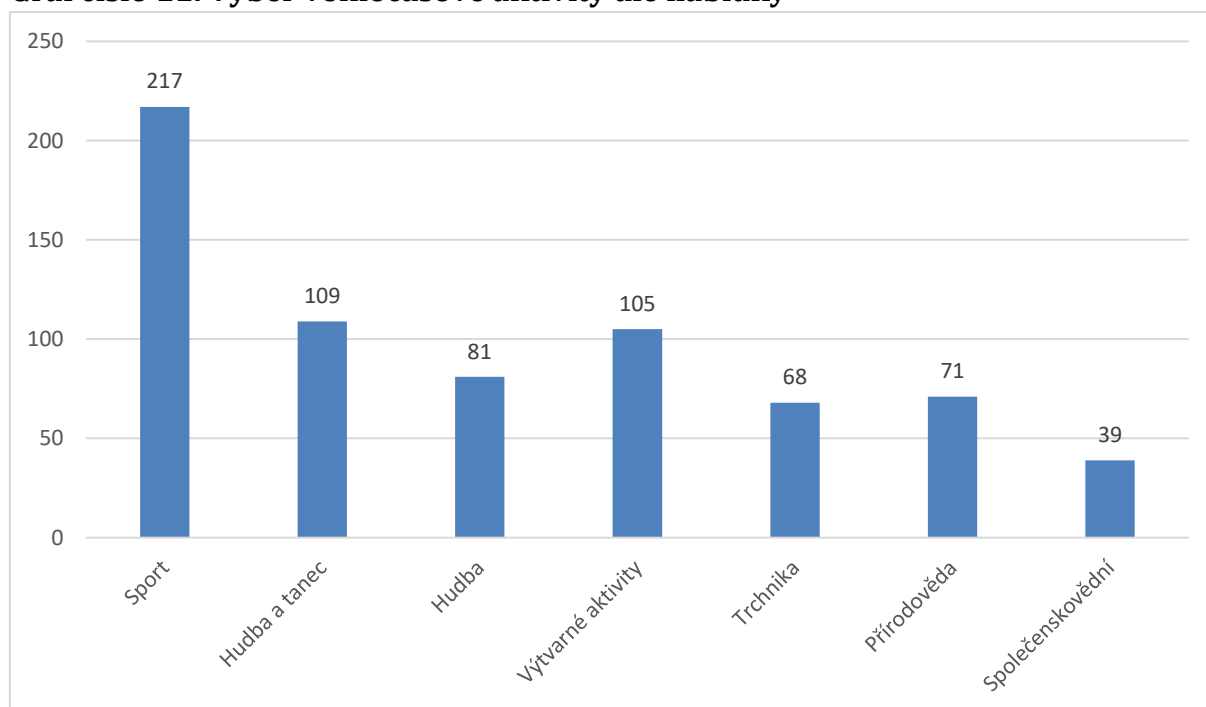
Převážná většina dětí odpověděla na otázku „**Jakým způsobem proběhla volba (výběr) volnočasové aktivity (kroužku)?**“ tak, že si vybraly volnočasovou aktivitu samy, v počtu 255 (71 %). Dále se na výběru podíleli rodiče v počtu 68 (19 %). Menší skupina, která volila možnost „poradil kamarád, známý“, je tvořena jen 4,2 %. Z výsledků je tedy zřejmé, že děti mají prostor pro to, aby se vyjádřily k volbě volnočasové aktivity. Počet jednotlivých voleb je uveden v grafu číslo 10.

**Graf číslo 10: Volba volnočasové aktivity**



Výsledky šetření v otázce „**Kdyby sis mohl/a vybrat, čemu by ses nejraději věnoval/a ve volném čase?**“ ukazují, že by většina dětí volila možnost trávení volného času sportem. Skupina, která volila možnost trávit svůj volný čas sportem, je poměrně početná a představuje 60 % z celkového počtu dětí, tedy 217. Jedná se o 115 chlapců (73 %) a 102 dívek (50 %). Téměř celá skupina dětí, které zvolily z výběru odpověď „sport (florbal, lukostřelba apod.)“ má bydliště v Pardubicích nebo v obcích s dopravou. Jedná se o 138 dětí, které bydlí v Pardubicích a 75 dětí, které mají bydliště v okolní obci s dopravním spojením. Na druhém místě je to hudba a tanec (30 %), tedy 109 dětí. Zajímavou se zdá skutečnost, že případný výběr sportu jako možnosti trávení volného času koreluje se způsobem volby volnočasové aktivity. V případě sportu jsou to převážně ti, kteří si vybírali sami nebo do volby vstoupili rodiče. Počet těch, kteří si vybírali sami a volili sport je 161 a 39 bylo těch, kterým s výběrem pomáhali rodiče. Další početnou skupinou jsou ti, co vybírali z možnosti „hudba a tanec“ v počtu 109 (30 %) a „výtvarné aktivity“ v počtu 105 (29 %). Nejméně atraktivní je pro děti společenská oblast. Vše je přehledně uvedeno v níže uvedeném grafu číslo 11.

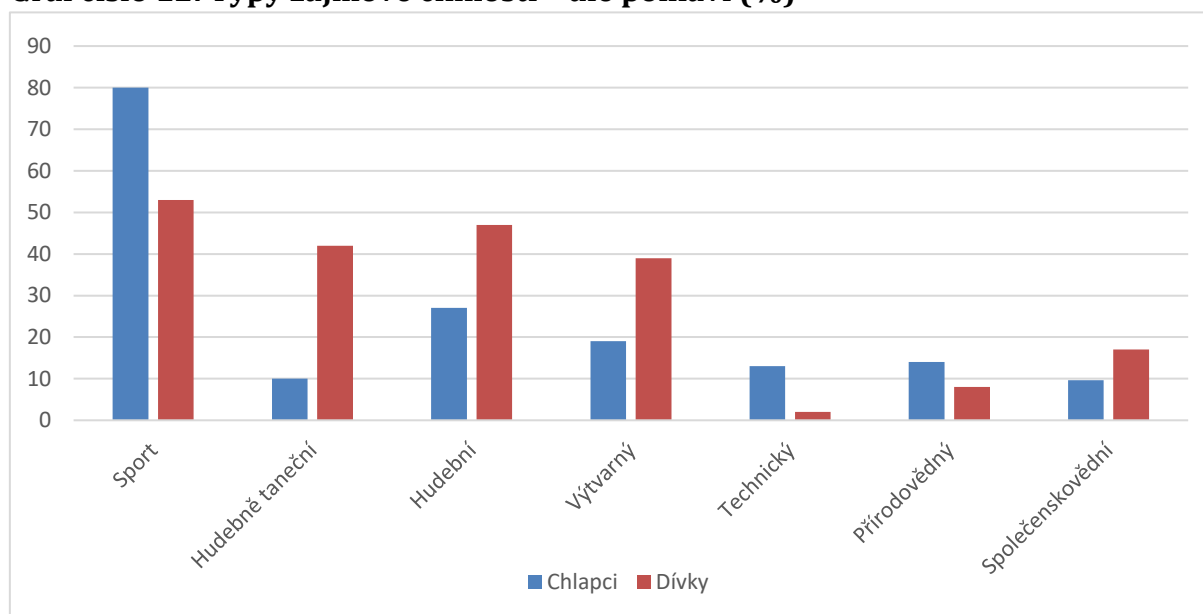
**Graf číslo 11: Výběr volnočasové aktivity dle nabídky**



## 4.5 Řešení hypotéz

Z předpokladu číslo 2 „**Chlapci navštěvují spíše sportovněji založené kroužky**“ vyplývá, že skutečně chlapci spíše navštěvují sportovně založené kroužky. Jedná se o 125 chlapců (80 %). Dívek je sice přibližně stejný počet (109), ale z celkového počtu se jedná o 53 %. Dále lze konstatovat, že je zřejmá závislost mezi pohlavími, což potvrzuje hypotézu číslo 1 „**Existuje souvislost mezi pohlavím a typem kroužku**“. Děvčata se zaměřují spíše na tanec, folklór, hru na nástroj a zpěv. Konkrétně je to 42 % děvčat, které vybraly možnost „hudebně taneční (tanec, folklór)“ oproti 10 % u chlapců a 47 % „hudební (hra na nástroj, zpěv)“ oproti 27 % u chlapců. Další významný rozdíl, i když ne v počtu, ale v proporci, je u volby „technický“, kterou vybralo 13 % chlapců a jen 2 % dívek. Dívky zase spíše volily výběr „výtvarný (keramika, ruční práce apod)“, a to 39 %. Přibližně 13 % dětí vybralo možnost „ostatní“. Pro lepší orientaci je přiložen graf číslo 12, který zahrnuje rozdíly mezi jednotlivými pohlavími.

**Graf číslo 12: Typy zájmové činnosti – dle pohlaví (%)**



Jednotlivé počty zastoupení výběru kroužku dle pohlaví ukazuje přiložená tabulka číslo 7. Jedná se o počty, které zahrnují jen jediný výběr kroužku z celé palety možného výběru. I v tomto případě je vidět preference výběru sportovně zaměřených kroužků u chlapců.

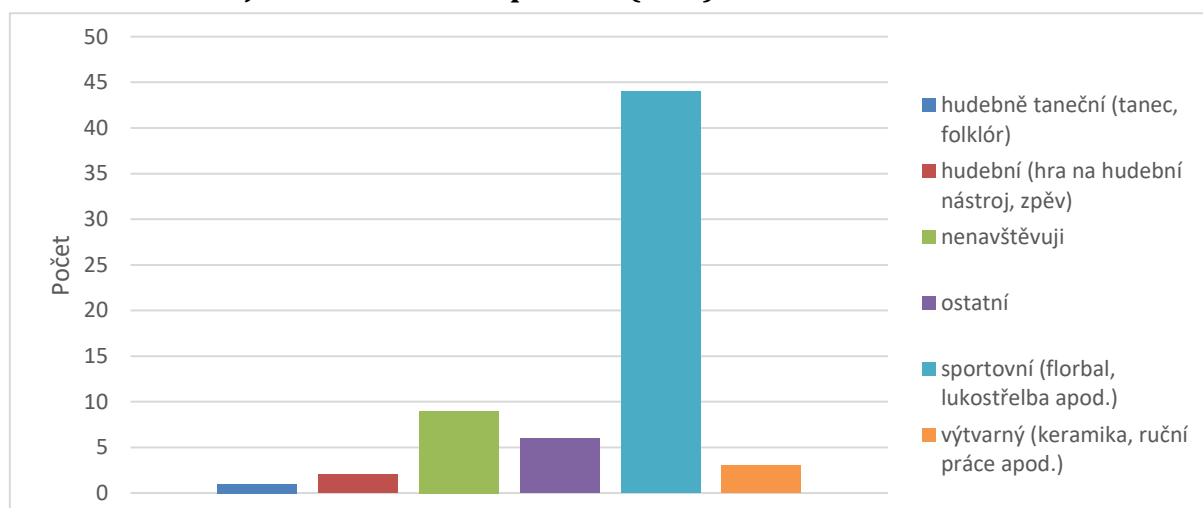


**Tabulka číslo 7: Zájmová činnost dle pohlaví (jediná volba)**

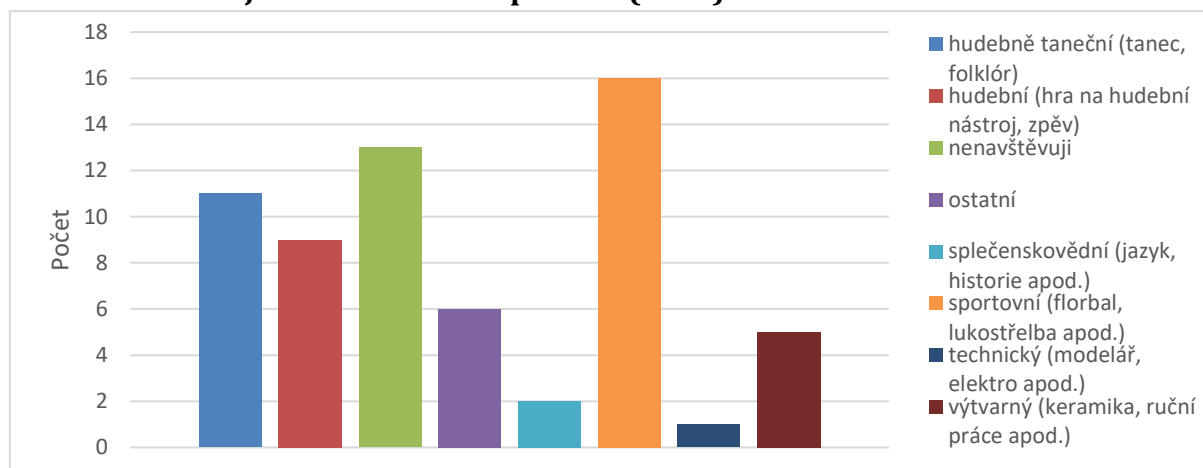
Pohlaví	Hudebně taneční	Nástroj, zpěv	Nenavštěvuji	Ostatní	Společenskovědění	Sportovní	Technický	Výtvarný	Celkový počet
Muž	1	2	9	6	0	44	0	3	65
Žena	11	9	13	6	2	16	1	5	63

Přehlednější vyjádření výše uvedených údajů je znázorněno v grafu číslo 13 a 14.

**Graf číslo 13: Zájmová činnost dle pohlaví (Muž)**



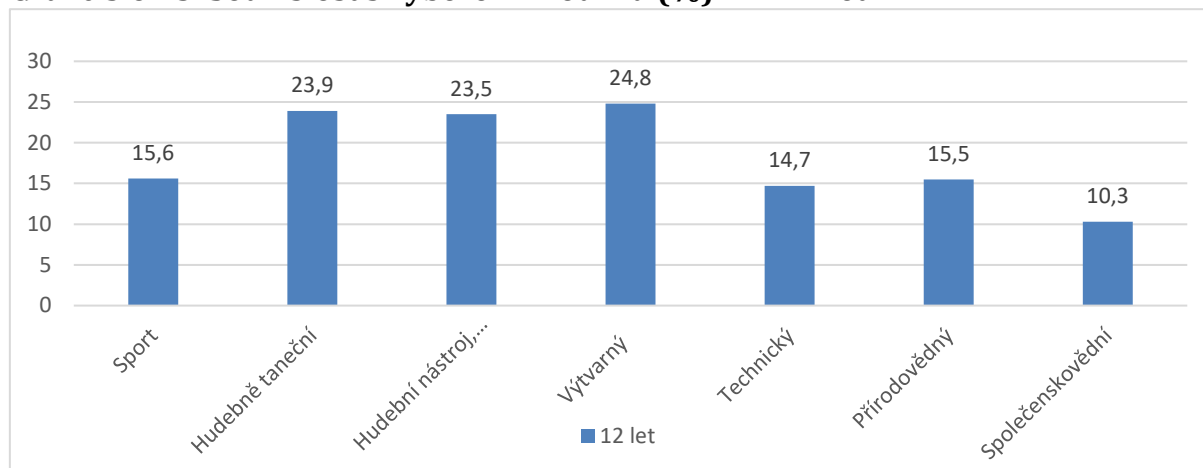
**Graf číslo 14: Zájmová činnost dle pohlaví (Žena)**



V souvislosti s hypotézou číslo 2 „Existuje souvislost mezi věkem dětí a volbou kroužku“ jsou uvedeny výsledky, které zahrnují údaje o věku dětí a jejich počtu v souvislosti s výběrem kroužku. Přímá souvislost s výběrem kroužku a věkem není zřetelná. Souvislost se projevuje v počtu dětí, které vybíraly konkrétní kroužek, a jejich věku. Ve všech případech, kde děti vybíraly kroužek, kterému by se nejraději věnovaly

ve svém volném čase, vychází souvislost s konkrétním věkem. Ve všech případech možné volby z připraveného seznamu kromě „společenské oblasti (jazyk, historie apod.)“ je nejvyšší počet voleb ve věku 12 let (viz graf číslo 15).

**Graf číslo 15: Souvislost s výběrem kroužku (%) - 12 let**



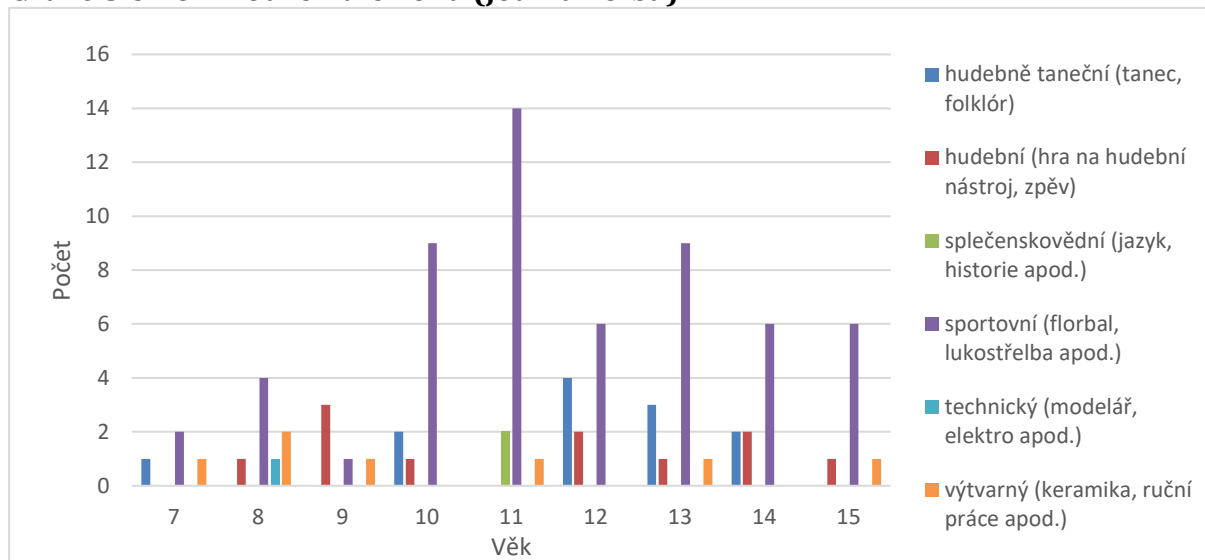
Údaje jsou uvedeny v % a výsledek se vždy vztahuje k počtu konkrétních voleb jednotlivých kroužků. V následující tabulce číslo 8 jsou uvedeny počty výběru kroužku, ale jen u možnosti, která zahrnovala jen jednu volbu z připravené nabídky.

**Tabulka číslo 8: Kroužek dle věku (jediná volba)**

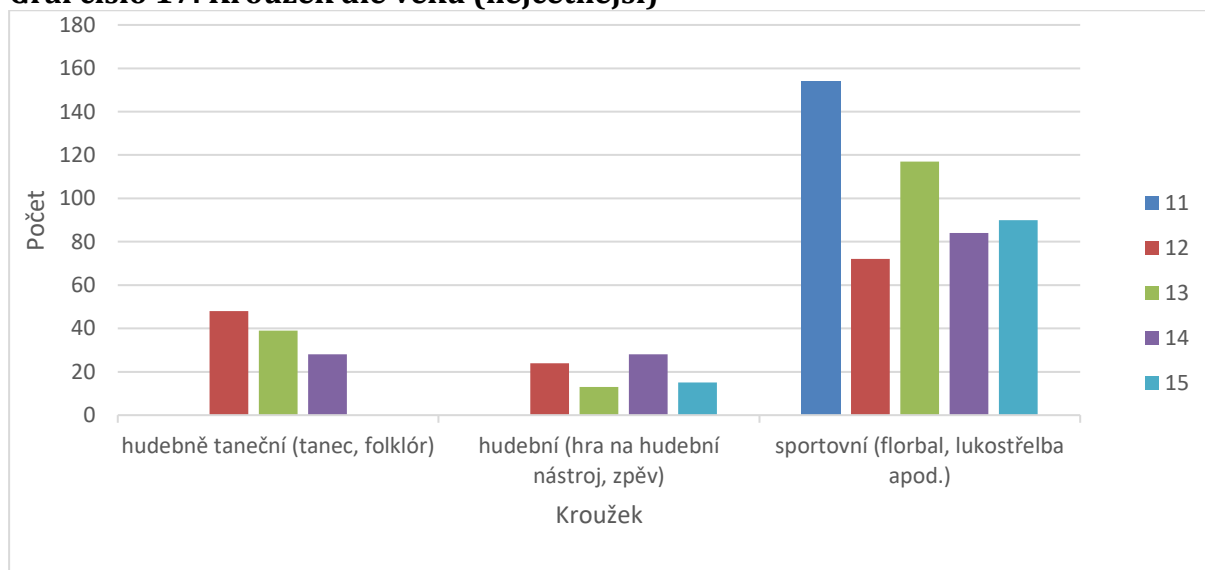
Věk	Hudebně taneční	Nástroj, zpěv	Společenskovědní	Sportovní	Technický	Výtvarný	Celkový počet
7	1	-	-	2	-	1	4
8	-	1	-	4	1	2	8
9	-	3	-	1	-	1	5
10	2	1	-	9	-	-	12
11	-	-	2	14	-	1	17
12	4	2	-	6	-	-	12
13	3	1	-	9	-	1	13
14	2	2	-	6	-	-	10
15	-	1	-	6	-	1	8

V grafu číslo 16 jsou tyto údaje znázorněny graficky. Údaje o nejčtenějších zastoupení jednotlivých kroužků dle věku jsou uvedeny v grafu číslo 17, a to z celkového počtu výběrů z připravené nabídky.

**Graf číslo 16: Kroužek dle věku (jediná volba)**



**Graf číslo 17: Kroužek dle věku (nejčtenější)**



## Závěr

Diplomová práce se zabývá podstatou, významem a charakterem volného času, který neodmyslitelně zasahuje do oblasti působení na jedince, a to nejen v dětském, ale i v dospělém věku. Teoretická část je zaměřena na podstatu volného času, jeho význam pro dnešní společnost, zejména pro děti a mládež. V práci jsou charakterizovány funkce volného času, které se řadí mezi významné vzhledem k možnému vlivu na vývoj dítěte. S tímto souvisí i výchovně vzdělávací činnost, která pomáhá naplňovat základní požadavky spojené s vývojem každého jedince. Vhodným zaměřením a případným pedagogickým působením lze volný čas zařadit mezi významné skutečnosti ovlivňující také osobnost. Zásadní je ovšem toto působení primárně na mladou generaci, ze které se formuje nový zdroj síly ve všech odvětvích a úlohách života. Zajištěním rozmanitých a cílených způsobů trávení volných chvil dětí a mládeže lze dosáhnout vhodných návyků, kultivace postojů a utváření hodnot. Pokud zde hovoříme o volném čase, který jistě vstupuje do života každého jedince, můžeme zde také hovořit o jeho nezastupitelné úloze v životě. Existuje jistě celé množství nabídek a specifických možností, jak lze volný čas aktivně využít a zúročit nabyté zkušenosti v budoucím životě.

Mezi zásadní specifika volného času lze zařadit jeho socializační, výchovnou a vzdělávací funkci. Jsou to funkce, které se primárně podílejí na utváření zmiňovaných postojů, hodnot a případných praktických kvalit jedince. V neposlední řadě mezi významné funkce náleží také funkce rekreační, relaxační či zdravotní, které se podílejí na vnitřním rozpoložení a pohodě každého dítěte, mladého člověka nebo dospělého. S tímto výčtem jednotlivých funkcí volného času neodmyslitelně souvisí i pedagogická činnost jako základ pro kvalitu trávení volného času ve všech zásadních parametrech, které se od něj očekávají. Pedagogická činnost, která je tedy základem pro vhodné působení na jedince, spadá do několika oblastí působení. Například rodina, škola a další mimoškolní instituce a organizace. Každá rodina zajišťuje určitý rámec, který je vymezen společně strávenými chvílemi, ve kterém jedinec nalézá jistotu, uspokojení, nabývá zkušenosti a v neposlední řadě i sociální dovednosti. Primárně jde o naplnění socializační funkce trávení volného času. Bezesporu ihned následuje relaxace, rekreace atd. Dalšími oblastmi, kde lze nacházet prostor pro trávení volného času jsou, v tomto případě hlavně pro děti a mládež, škola, a dále také volnočasové aktivity, které se uskutečňují mimo školu. Prostor mimo vyučování se řadí mezi nejvýznamnější, a to

nejen svým charakterem, ale i tím, že se jedná o nejrozšířenější možnost náplně volnočasových aktivit. Střediska volnočasových aktivit, které zahrnují širokou nabídku nejen vzdělávacích činností, jsou poměrně rozšířená. Jedná se o různé organizace, instituce, kluby apod.

Podstatou všech zájmových činností je zajistit očekávanou a požadovanou kvalitu, která by vedla k rozvoji očekávaných kompetencí a také k náplni a podstatě volnočasových aktivit. Vhodným prostředím pro trávení volného času jsou různá mládežnická střediska, školní družiny, kluby, ZUŠ a podobně. Ovšem nejen vhodné materiální zázemí je důležité k realizaci a náplni volného času. Zásadním faktorem je kvalitní pedagogická základna, která zajišťuje vhodné, podnětné a tvořivé prostředí pro trávení volného času.

Praktická část diplomové práce je zaměřena na volnočasové aktivity žáků, kteří navštěvují Základní školu Pardubice Polabiny 2. Základní soubor celého šetření zahrnuje žáky 1. – 9. třídy, respektive 1. a 2. stupeň. Cílem práce nebylo jen charakterizovat volný čas, ale zároveň se zaměřit na určité aspekty a podstatu výběru volnočasových aktivit žáků ZŠ Pardubice Polabiny 2 i na celkový přístup vzhledem k možnostem, nabídce a volbě v širším slova smyslu. Základem pro zjištění potřebných informací bylo dotazníkové šetření, které bylo po domluvě s ředitelkou školy zprostředkováno žákům uvedené základní školy prostřednictvím Google formuláře. Z důvodu komplikací, způsobených opatřeními k zamezení šíření nákazy COVID-19, byl původní dotazník upraven tak, aby bylo možné získat relevantní údaje. Zahájení sběru dat bylo spuštěno 8. 3. 2021. Následně byla automaticky ukládána data jednotlivých odpovědí. Uzavření sběru dat bylo 9. 4. 2021. Z celkového počtu 730 žáků, kteří v době sběru dat navštěvovali školu, vyplnilo dotazník 364 žáků. Tři dotazníky nebyly řádně vyplněny, tedy byly z šetření vyloučeny. Celkový počet použitelných dotazníků byl tedy 361.

První otázky dotazníku obsahují faktografické otázky, které se zaměřují na základní údaje o respondentovi. Jedná se o pohlaví, věk a bydliště. Z těchto faktografických otázek vyplynulo, že jedna polovina dotázaných chodí na 1. stupeň a druhá polovina na 2. stupeň. Přibližně 67 % žáků má bydliště v Pardubicích a 30 % dětí dojíždí z okolních obcí, které mají dopravní spojení v podobě MHD či autobusu. Následuje otázka, která se zaměřuje na postoj k trávení volného času. Dle zvolené škály měli respondenti vybrat, která volba je pro ně nejvíce atraktivní. Nejvíce atraktivní je

pro žáky možnost být se svými kamarády, a to v 54 %, dále pak radost, potěšení a také možnost být s vlastní rodinou, v zastoupení téměř 50 % odpovědí. Z uvedeného šetření je také zřejmé, že poměrně velká část dotázaných dětí má relativně velký prostor pro trávení volného času. Více jak 40 % uvedlo, že se jedná o 4 a více hodin denně. Možná i opatření, která částečně znemožnila naplňovat volný čas obvyklým způsobem, měla vliv na výsledek hodnocení a tím také na odpověď na otázku: „Jak trávíš v současné době svůj volný čas?“. Děti volily nejvíce přípravu do školy (70 %), internet a sledování TV. Dle výsledků a odpovědí na otázku „Kde nebo s kým bys nejraději trávil/a svůj volný čas?“ je zřejmé, že převážná většina by nejraději trávila své volné chvíle s kamarády a se svojí rodinou. Volbu nejvyšší důležitosti vybralo v případě položky „s kamarády“ 214 dětí (59 %) z celkového počtu dětí a 53 % dětí volilo možnost „s rodinou“. Nejméně důležité je pro děti trávit svůj volný čas v družině, kde volba nejmenší důležitosti je zastoupena v 52 %, kterou vybralo 186 dětí. Významným se zdá, že většina dětí, které vyplnily dotazník, má velkou podporu ve vlastních rodičích, kteří se staví kladně k náplni volného času svých dětí a významně je podporují. Děti uvedené základní školy využívají nabídku volnočasových aktivit, které nabízí jejich domovská základní škola a zároveň využívají nabídku mimoškolních institucí, které nabízejí zájmové a výchovně vzdělávací činnosti ve volném čase. Domácí kroužky, tedy z nabídky školy, navštěvovalo 194 (54 %) dotázaných žáků. Mimoškolní zájmové kroužky navštěvovalo 320 (89 %) dotázaných. Z dětí, které uvedly, že navštěvovaly školní zájmové kroužky, je ale 179 dětí, které uvedly, že navštěvovaly i zájmové kroužky, které nabízí i jiné volnočasové instituce. Nejvýznamnějšími aktivitami jsou pro děti základní školy sportovní kroužky, hudební kroužky zaměřené na hru na hudební nástroj, kroužky zaměřené na rozvoj výtvarných dovedností a také hudební kroužky se zaměřením na tanec a zpěv. Sportovní volnočasové aktivity navštěvuje 237 dětí a 139 bylo dětí, které se zajímají o hru na hudební nástroj či zpěv. Většina dětí má možnost samostatné volby výběru volnočasové aktivity. Přibližně 19 % dětí uvedlo, že kroužek vybíraly za pomoci rodičů. Určitá shoda se ukazuje v souvislosti s otázkou „Jaký typ volnočasové aktivity jsi navštěvoval/a?“ a „Kdyby sis mohl/a vybrat, čemu by ses nejraději věnoval/a ve volném čase?“. Poměrně velká část dětí uvedla, že navštěvovala sportovně zaměřené kroužky a zároveň byla také významná skupina, která uvedla, že by v případě možnosti volila sportovně zaměřenou aktivitu. V prvním případě, jak je již výše uvedeno, navštěvovalo sportovně laděné aktivity 237 dětí a zároveň 217 dětí by si nejraději vybralo sport. V ostatních výše

uvedených případech je opět situace podobná a téměř se shoduje. Opět se jedná o výraznou volbu převážně hudebně a výtvarně zaměřených aktivit.

Výsledky tohoto šetření ukazují, jakým způsobem se orientují děti ZŠ a jak zaměřují náplň svého volného času. Nelze příliš srovnávat, ale je vidět určitý rozdíl mezi šetřením MŠMT uvedeném v této práci a naplňováním volného času dětí z uvedené ZŠ. Jisté je, že zde hraje určitou roli čas, který uplynul mezi jednotlivými šetřeními, vývoj společnosti a také technologie, které děti a mládež ovlivňují a umožňují jiný způsob nakládání s volným časem. Dále je nutné přihlídnout ke skutečnosti, která v poslední době výrazně ovlivnila dění v naší společnosti. Opatření, která byla aplikována pro omezení šíření nákazy COVID-19, ovlivnila celou společnost. Byla omezena školní docházka, provoz firem, podniků a také volnočasové aktivity ve školách i v mimoškolních institucích či střediscích volného času. Díky vstřícnému postoji ředitelství školy i učitelů, kteří byli nakloněni požadavku vyplnění dotazníku pro šetření v praktické části této práce, ale i díky pomoci rodičů, bylo možné zpracovat vyplněné údaje a vyhodnotit celé šetření. V podstatě se děti stále věnují ve svém volném čase aktivnějším formám volnočasových či zájmových aktivit, ale zároveň se také, dle jejich vyjádření prostřednictvím dotazníku, věnují přípravě do školy. Současně se přiklánějí k využívání volného času prostřednictvím moderních technologií v podobě počítačů, tabletů nebo mobilních telefonů.

# Přehled zdrojů

## Literární zdroje

GAVORA, Peter. *Úvod do pedagogického výzkumu*. Brno: Paido, 2000. Edice pedagogické literatury. ISBN 80-85931-79-6.

HARTL, Pavel a Helena HARTLOVÁ. *Velký psychologický slovník*. Ilustroval Karel NEPRAŠ. Praha: Portál, 2010. ISBN 978-80-7367-686-5.

HOFBAUER, Břetislav. *Děti, mládež a volný čas*. Praha: Portál, 2004. ISBN 80-7178-927-5.

JANEBOVÁ, Radka, Miroslav KAPPL a Martin SMUTEK, ed. *Sociální práce mezi pomocí a kontrolou: sborník z konference IV. Hradecké dny sociální práce: Hradec Králové 12.-13.10.2007*. Hradec Králové: Gaudeamus, 2008. ISBN 978-80-7041-118-6.

KAPLÁNEK, Michal. *Volný čas a jeho význam ve výchově*. Praha: Portál, 2017. ISBN 978-80-262-1250-8.

KRAUS, Blahoslav a Věra POLÁČKOVÁ. *Člověk – prostředí – výchova: k otázkám sociální pedagogiky*. Brno: Paido, 2001. ISBN 80-7315-004-2.

KRAUS, Blahoslav. *Životní styl současné české rodiny*. Hradec Králové: Gaudeamus, 2015. ISBN 978-80-7435-544-8.

NĚMEC, Jiří. *Kapitoly ze sociální pedagogiky a pedagogiky volného času pro doplňující pedagogické studium*. Brno: Paido, 2002. ISBN 80-7315-012-3.

PÁVKOVÁ, Jiřina. *Pedagogika volného času: teorie, praxe a perspektivy mimoškolní výchovy a zařízení volného času*. Vyd. 2. Praha: Portál, 2001. ISBN 80-7178-569-5.

POSPÍŠILOVÁ, Helena, ed. *Mládež, hodnoty a volný čas*. Olomouc: Hanex, 2010. ISBN 978-80-7409-036-3.

SPOUSTA, Vladimír. *Kapitoly z pedagogiky volného času*. Brno: Masarykova univerzita, 1996. ISBN 80-210-1274-9.



STAŠOVÁ, Leona, Gabriela SLANINOVÁ a Iva JUNOVÁ. *Nová generace: vybrané aspekty socializace a výchovy současných dětí a mládeže v kontextu medializované společnosti*.

Hradec Králové: Gaudeamus, 2015. Recenzované monografie. ISBN 978-80-7435-567-7.

SÝKORA, Jan. *Zážitkové kurzy jako nástroj pedagoga volného času*. Ilustroval Zuzana SÝKOROVÁ. Hradec Králové: Gaudeamus, 2006. ISBN 80-7041-380-8.

VACEK, Pavel. *Pedagogická psychologie*. Hradec Králové: Gaudeamus, 2017. ISBN 978-80-7435-684-1.

VESELÁ, Jana. *Jak ve volném čase? (projekty her pro volný čas dětí a mládeže)*. Hradec Králové: Gaudeamus, 1997. ISBN 80-7041-146-5.

### **Elektronické zdroje**

ČR. *Školský zákon 561/2004 Sb.* In.: MŠMT, 2004. Dostupné také z: <https://www.msmt.cz/dokumenty-3/skolsky-zakon-ve-zneni-ucinnem-ode-dne-27-2-2021>

Děti, mládež a volný čas. *MŠMT ČR* [online]. Praha, 1997 [cit. 2021-8-17]. Dostupné z: <http://www.vyzkum-mladez.cz/zprava/1157352599.pdf>

*Volný čas a prevence u dětí a mládeže* [online]. MŠMT, 2010 [cit. 2021-6-12]. Dostupné z: <https://www.msmt.cz/file/7327?highlightWords=Voln%C3%BD+%C4%8Das+prevence+d%C4%9Bt%C3%AD+ml%C3%A1de%C5%BEE+Vydalo+Ministerstvo+%C5%A1kolstv%C3%AD+ml%C3%A1de%C5%BEE+t%C4%9Blov%C3%BDchovy+odbor+pro+ml%C3%A1de%C5%BE+Praha+2002>

## Přehled tabulek

Tabulka číslo 1: Co děláš nejraději ve volném čase (N=327)

Tabulka číslo 2: Činnosti preferované ve volné čase (10-14 let)

Tabulka číslo 3: Činnost organizovaná ve volném čase % (N=443) – orientace

Tabulka číslo 4: Činnost organizovaná ve volném čase % (N=443) – organizace

Tabulka číslo 5: Celkový počet žáků dle zvolených kritérií

Tabulka číslo 6: Typ volnočasové aktivity

Tabulka číslo 7: Zájmová činnost dle pohlaví (jediná volba)

Tabulka číslo 8: Kroužek dle věku (jediná volba)

## Přehled grafů

Graf číslo 1: Věkové rozložení žáků

Graf číslo 2: Volný čas – priorita

Graf číslo 3: Kolik máš denně volného času?

Graf číslo 4: Celkové počty žáků dle zvoleného kritéria

Graf číslo 5: Máš dostatek času na svoje záliby? – dle pohlaví (%)

Graf číslo 6: Kde nebo s kým bys nejraději trávil svůj volný čas? – dle pohlaví

Graf číslo 7: Kde nebo s kým bys nejraději trávil svůj volný čas? – dle důležitosti

Graf číslo 8: návštěvnost školních a mimoškolních kroužků

Graf číslo 9: Typy zájmové činnosti – dle pohlaví (%)

Graf číslo 10: Volba volnočasové aktivity

Graf číslo 11: Výběr volnočasové aktivity dle nabídky

Graf číslo 12: Typy zájmové činnosti – dle pohlaví (%)

Graf číslo 13: Zájmová činnost dle pohlaví (Muž)

Graf číslo 14: Zájmová činnost dle pohlaví (Žena)

Graf číslo 15: Souvislost s výběrem kroužku (%) - 12 let

Graf číslo 16: Kroužek dle věku (jediná volba)

Graf číslo 17: Kroužek dle věku (nejčtenější)

## Seznam příloh

Příloha číslo 1: Dotazník

## **Dotazník**

Prosím o vyplnění dotazníku, který bude použit pro zpracování diplomové práce na téma „Volnočasové aktivity žáků ZŠ Pardubice – Polabiny 2“.

Dnešní doba je ovlivněna opatřeními, spojenými s šířením COVID-19, jsou tedy omezené možnosti trávení volného času. Výsledné údaje šetření budou odrážet současnou situaci v porovnání s dobou před uvedenými opatřeními. Dotazník je anonymní. Uvedené údaje budou použity jen pro zpracování uvedené práce a případné budoucí plány školy v otázkách trávení volného času žáků. Vyplnění zabere přibližně 5–10 minut a předem za něj děkuji.

V případě dotazu mě můžete kontaktovat:

Martin FILIP

tel: 608236610, e-mail: martyfilip.uhk@gmail.com

### **1. Jaké je tvoje pohlaví?**

a) muž

b) žena

### **2. Kolik je Ti let?**

### **3. Na jaký stupeň vaší ZŠ chodíš?**

a) 1. stupeň

b) 2. stupeň

### **4. Kde bydlíš?**

a) v Pardubicích

b) v okolní obci s dopravním spojením (autobus, vlak)

c) v okolní obci bez dopravního spojení (autobus, vlak)

d) ostatní

### 5. Volný čas pro mě znamená.

(seřaď odpovědi podle pořadí 1-5, číslo 1 představuje podle Tebe největší výhodu)

a) relaxace, odpočinek ....

b) možnost rozvoje (kroužky) ....

c) radost, potěšení ....

d) možnost být s kamarády ....

e) mohu trávit čas s rodinou ....

### 6. Kolik máš denně volného času na svoje záliby?

a) maximálně 1 hodinu

b) 1-2 hodiny

c) 3 hodiny

d) 4 a více

### 7. Jak v současné době trávíš svůj volný čas?

1	činnosti se nevěnuji
2	činnosti se věnuji alespoň jednou měsíčně

3	činnosti se věnuji alespoň jednou týdně
4	činnosti se věnuji vícekrát v týdnu

**V níže uvedené tabulce zaškrtni (X) hodnotu dle výše uvedeného kritéria.**

	Činnost (aktivita)	4	3	2	1
a)	Sledování TV				
b)	Hraní her (PC, play station, x-box apod.)				
c)	Četba (knihy, časopisy apod.)				
d)	Lenošení, nicnedělání				
e)	Pobyt v posteli, ležení				
f)	Procházky				
g)	Domácí práce				
h)	Příprava do školy (učení, studium)				
i)	Poslech hudby				
j)	Schůzky s kamarády, přáteli				
k)	Aktivní pohyb (běh, kolo, brusle apod.)				
l)	Kino, divadlo, klub				
m)	Turistika				
n)	Ruční práce (vyšívání, stavba modelů apod.)				
o)	Internet				

**8. Máš dostatek času na svoje záliby??**

- a) ano
- b) spíše ano
- c) spíše ne
- d) ne

**9. Kde nebo s kým bys nejraději trávil svůj volný čas?**

- a) s kamarády
- b) sám
- c) s rodiči
- d) na kroužku
- e) v družině
- f) doma

**10. Podporují Tě rodiče ve tvých zájmech, koníčcích?**

- a) ano
- b) spíše ano
- c) spíše ne
- d) ne

**11. Navštěvoval/a jsi nějaký zájmový kroužek, který nabízí vaše škola?**

a) ano

b) ne

**12. Navštěvoval/a jsi nějaký mimoškolní zájmový kroužek (klub apod.)?**

a) ano

b) ne

**13. Jaký typ volnočasové aktivity (zájmový kroužek, klub apod.) jsi navštěvoval/a?**

a) sportovní (rybaření, florbal apod.)

b) hudebně taneční (tanec, folklór)

c) hudební (hra na hudební nástroj, zpěv)

d) výtvarný (keramika, ruční práce apod.)

e) technický (modelář, elektro apod.)

f) přírodovědný (chovatelé, příroda apod.)

g) společenskovední (jazyk, historie apod.)

h) nenavštěvuji

i) ostatní



**14. Jakým způsobem proběhla volba (výběr) volnočasové aktivity (kroužku)?**

- a) vybral/a jsem sám/sama
- b) vybrali rodiče
- c) poradil kamarád, známý
- d) pedagog
- c) ostatní

**15. Kdyby sis mohl/a vybrat, čemu by ses nejraději věnoval/a ve volném čase?**

- a) sportu (florbal, lukostřelba apod.)
- b) hudbě a tanci (folklór apod.)
- c) hudbě (hra na hudební nástroj apod.)
- d) výtvarným aktivitám (keramika, ruční práce, kreslení apod.)
- e) technice (modelář, elektronika, PC apod.)
- f) přírodovědě (chovatelé, příroda apod.)
- g) společenské oblasti (jazyk, historie apod.)
- e) jiné