

UNIVERZITA PALACKÉHO V OLOMOUCI

Pedagogická fakulta

Ústav speciálněpedagogických studií

MARIE GINTHEROVÁ

III. ročník – kombinované studium

Obor: speciální pedagogika pro výchovné pracovníky

**SPECIFIKA PRÁCE V ÚSTAVNÍCH ZAŘÍZENÍCH
(DĚTSKÉ DOMOVY)**

Bakalářská práce

Vedoucí práce: Mgr. Michal Růžička Ph.D.

OLOMOUC 2011

PROHLÁŠENÍ

Prohlašuji, že jsem závěrečnou práci vypracovala samostatně a použila jsem jen uvedené prameny a literaturu.

V dne

.....
Vlastnoruční podpis

PODĚKOVÁNÍ

Děkuji Mgr. Michalu Růžičkovi Ph.D. za odborné vedení bakalářské práce a poskytování rad a pokynů při zpracování bakalářské práce.

OBSAH

ÚVOD.....	5
TEORETICKÁ ČÁST	7
1. HISTORIE ÚSTAVNÍ PÉČE U NÁS	7
1.1 Historie ústavní péče	7
1.1.1 Vznik prvních zařízení.....	7
1.1.2 Vznik prvních dětských domovů	9
1.2 Současná podoba ústavní péče.....	10
1.2.1 Ústavní výchova	10
1.2.2 Ochranná výchova	11
1.2.3 Předběžné opatření	11
2. DIFERENCIACE ÚSTAVNÍCH ZAŘÍZENÍ.....	12
2.1 Diferenciace ústavních zařízení.....	12
2.2 Náhradní výchova v rezortu Ministerstva zdravotnictví ČR	12
2.2.1 Kojenecký ústav	12
2.2.2 Dětský domov.....	13
2.2.3 Dětské centrum	13
2.3 Náhradní výchova v rezortu Ministerstva práce a.....	13
sociálních věcí ČR	13
2.3.1 Orgán sociálně-právní ochrany dětí.....	13
2.3.2 Zařízení sociálně-právní ochrany.....	14
2.3.3 Zařízení pro děti vyžadující okamžitou pomoc	14
2.3.4 Zařízení sociálních služeb	15
2.4 Náhradní výchova v rezortu Ministerstva spravedlnosti ČR	15

2.4.1	Soud	16
2.4.2	Státní zastupitelství	16
2.4.3	Probační a mediační služba České republiky	16
2.4.4	Věznice pro mladistvé	17
2.5	Náhradní výchova v rezortu Ministerstva školství, mládeže a tělovýchovy ČR.....	17
2.5.1	Diagnostický ústav	17
2.5.2	Dětský domov	18
2.5.3	Dětský domov se školou	19
2.5.4	Výchovný ústav	20
3.	ZVLÁŠTNOSTI VÝCHOVNÉHO PROCESU V DĚTSKÝCH DOMOVECH.....	21
3.1	Dětské domovy.....	21
3.2	Edukace dětí v dětských domovech	22
3.2	Hlavní funkce dětského domova	22
3.2.1	Výchova.....	22
3.3.2	Rozumový vývoj – vzdělávání	23
3.3.3	Citový rozvoj	24
3.3.4	Hmotné zabezpečení	25
3.3.5	Socializace.....	25
4	CHARAKTERISTICKÉ RYSY ÚSTAVNÍ VÝCHOVY	26
4.1	Vymezení pojmu.....	26
4.1.1	Ústavní péče	26
4.1.2	Ústavní výchova	26
4.2	Transformace náhradní výchovné péče	27
4.3	Charakteristika ústavní výchovy.....	27
5	STRUKTURA ZAMĚSTNANCŮ V DĚTSKÉM DOMOVĚ ..	30
5.2	Ředitel.....	30

5.3	Pedagogičtí pracovníci.....	31
5.3.1	Vedoucí vychovatel	31
5.3.2	Vychovatel	32
5.3.3	Asistent pedagoga	34
5.4	Ostatní pracovníci v DD.....	35
5.4.1	Sociální pracovníce	35
5.4.2	Platové podmínky zaměstnanců DD	36
6	NEDOSTATKY VE VÝCHOVNÉ PRÁCI DĚTSKÝCH DOMOVŮ.....	37
6.2	Konkrétní problémy ve výchovné práci DD.....	37
6.3	Patologické jevy v dětských domovech	42
6.3.1	Citová deprivace	42
6.3.2	Poruchy chování	42
7	ALTERNATIVNÍ FORMY VÝCHOVY	44
7.2	Jednotlivé formy náhradní rodinné péče	44
7.2.1	Osvojení (adopce)	44
7.2.2	Pěstounská péče	45
7.2.3	Pěstounská péče na přechodnou dobu	46
7.2.4	Poručenství	46
7.2.5	Svěření dítěte do péče jiné fyzické osoby než rodiče (opatrovnictví)	46
7.3	Náhradní rodinná péče	47
	PRAKTICKÁ ČÁST	48
8	ZMAPOVÁNÍ SITUACE SPOKOJENOSTI NA PRACOVIŠTI 48	
8.1	Cíle výzkumu	48
8.2	Metodologie výzkumu	49
8.3	Charakteristika zkoumaného souboru	51

8.4 Výsledky výzkumu.....	52
8.4.1 Otázka 1	53
8.4.2 Otázka 2	53
8.4.3 Otázka 3	54
8.4.4 Otázka 4	54
8.4.5 Otázka 5	56
8.4.6 Otázka 6	57
8.4.7 Otázka 7	59
8.4.8 Otázka 8	61
8.5 Diskuze.....	63
8.5.1 Bezbariérovost prostředí v dětském domově.....	64
8.5.2 Komunikace s rodiči svěřenců	64
8.5.3 Materiální vybavení dětského domova	65
8.5.4 Pracovní vztahy mezi kolegy.....	66
8.5.5 Výchovná opatření	67
8.5.6 Systém práce.....	68
8.5.7 Výběr zaměstnanců.....	69
8.5.8 Porovnání s jiným výzkumem – Miroslav Vocilka 1999	70
ZÁVĚR	71
SEZNAM POUŽITÉ LITERATURY A PRAMENŮ	73
PŘÍLOHY	76
ANOTACE.....	96

ÚVOD

Rodina je základní společenskou jednotkou, která výrazně ovlivňuje výchovu dítěte a má významný podíl na vytváření jejího vztahu k lidem i k celé společnosti.

Ideální je situace, kdy vlastní rodiče vychovávají, finančně podporují a vzdělávají své děti. Tyto rodiny žijí v harmonickém vztahu, mají se rádi, pomáhají si a vzájemně se respektují. V takovém případě je rodina dokonalý a funkční systém.

Vedle těchto rodin se však objevují i rodiny nefunkční, které zanedbávají péči a výchovu dětí nebo pro ně nejsou schopny zajistit dostačující materiální podmínky. Hlavními důvody zanedbávání dětí v takových rodinách bývají krizové situace v manželstvích, alkoholismus rodičů, narkomanie, pobyt ve výkonu trestu, týrání dítěte nebo jeho opuštění. Nefunkční rodiny nejsou schopny jak zajistit řádnou výchovu svých dětí, tak zabezpečit děti po materiální stránce. Přirozeně musí být péče o tyto děti zajištěna jiným způsobem, nejčastěji tedy odpovědnost přebírají instituce zabezpečující ústavní výchovu.

Autorka této studie pracuje již 16 let v dětském domově na pozici vychovatelky. Problematika práce v ústavních zařízeních je jí velmi blízká a jakákoli příležitost rozšířit si obzory a získat nové informace v tomto oboru je pro studentku příjemným spojením edukace a praxe.

Cílem této závěrečné práce je přiblížit čtenáři problematiku ústavní péče. Teoretická část nejdříve nahlédne do historie ústavní péče v České republice. Další kapitoly objasní funkce výchovných institucí a srozumitelně je kategorizují. Dále bude následovat objasnění zvláštností tohoto specifického výchovného procesu a jeho dopadu na děti. Neméně důležité je vymezení charakteristických rysů ústavní výchovy a péče. Konkrétněji se na dětské domovy zaměří kapitoly, vysvětlující strukturu zaměstnanců v domovech a nedostatky ve výchovné

práci těchto institucí. Teoretickou část uzavře autorka auditem alternativních forem výchovy.

Výzkumná část této studie se zaměří na již zmíněné nedostatky v dětských domovech a to s cílem vypracovat zprávu pro vedoucího vychovatele Dětského domova Zábřeh. Tato zpráva bude založena na informacích získaných z dotazníků, které budou distribuovány zaměstnancům dětského domova. Výzkum se soustředí na nedostatky a problémy v dětském domově, které ovlivňují pracovní spokojenost zaměstnanců. Na základě dat, získaných z vyplněných dotazníků, autorka vyhotoví zprávu pro vedoucího vychovatele, která bude obsahovat vyhodnocení studie a klíčová zjištění. Oblasti pracovní spokojenosti, jako i ty problémové, budou evidentní. Praktická část závěrečné práce bude zakončena vlastními návrhy autorky na řešení problémových faktorů.

Je zřejmé, že většinou je vlastní rodina nejpřirozenější jejím členům a proto má rozhodně jednodušší cestu ke štěstí. Navzdory tomu, i náhradní rodina v podobě ústavní péče může pozitivně ovlivnit dítě a položit základ pro jeho plnohodnotný a spokojený život. Podaří-li se to docílit, pro svěřence mohou být vychovatelé a ostatní chovanci jedna velká zdárná rodina. A podle známé české spisovatelky Boženy Němcové: „Zdárná rodina je nejkrásnější dar boží.“ (Svoboda, 2010)

TEORETICKÁ ČÁST

1. HISTORIE ÚSTAVNÍ PÉČE U NÁS

Tato kapitola nastíní historii ústavní péče u nás a v závěru se bude věnovat její současné podobě.

1.1 Historie ústavní péče

Péče o chudé, sirotky, tělesně či duševně hendikepované má pohnutou historii. V různých etapách společenského vývoje se tato péče odehrávala v úzkém sepětí s politickou a ekonomickou situací a kulturní úrovní dané doby.

1.1.1 Vznik prvních zařízení

Zakládání prvních útulků pro hendikepované lidi a děti bez rodin se objevuje až s křesťanstvím (Matoušek, 1999). Ve středověku zřizovala první ústavy církev, přibližně od 16. století i obce. V klášterech byly vyčleněny místnosti určené poutníkům, pocestným, tulákům a duševně chorým – xenodochia a orfanotrofia – sirotčince.

První zařízení pro opuštěné, osiřelé a zanedbané děti byla zařízení sociální. Až později, dlouholetým vývojem, vznikala zařízení výchovná. Byly zřizovány tzv. „Ústavy pro chudé“, které měly finančně podporovat formou minimálních příspěvků ty jedince, kterým se nedostávaly, jako děti opuštěné, osiřelé, mrzáky, válečné invalidy a podobně. V této době byla snaha o řešení sociálních problémů různými dobročinnými akcemi, které však byly nárazové a nesystematické (Taxová, 1967).

Dobročinnost však stála u zrodu různých zařízení pro osiřelé, opuštěné a zanedbané děti. Tato zařízení zaopatřovala jen základní potřeby dětí a zanedbávala výchovné působení.

Zakládání různých ústavů pro péči o opuštěné a osiřelé nemajetné děti (sirotčince, nalezince, útulky a podobně)

finančně zatěžovalo obce, náklady nestačily pokrýt ani dobročinné akce. Začala být dávana přednost pěstounské péči, kdy byly děti umísťovány v rodinách, které byly podporovány z obecních sirotčích fondů, chudinských ústavů a různých spolků. Pro nedostatky instituce poručenství, kdy děti byly zcela odkázány na vůli poručníka, sílilo volání po zřizování státních internátních zařízení. Podporovatelé ústavní výchovy opuštěných a osiřelých dětí zastávali názor, že **ústav** poskytuje dětem přiměřené a jednotné materiální vybavení, vyjímá je z nevhodného rodinného prostředí a dbá o jejich výchovu. Přes zemská nařízení zemím, obcím, okresům byl počet ústavů naprosto nedostatečný, například k 1. 7. 1908 bylo ze zemského fondu podporováno 5039 dětí, podle bilance sirotčí akce bylo statisticky potřebných 45 362 dětí (Taxová, 1967). Děti se živily krádežemi, žebrotou, prostitucí.

Pokud dítě v dosavadním prostředí podléhalo zpustnutí nebo mravní zkáze, školní úřad nařídil jeho přijetí do státního dětského domova (azylu). Podle dnešní terminologie nařídil ústavní výchovu (Švancar a Buriánová, 1988).

Začaly být zřizovány nápravné ústavy, ochrannovny, polepšovny, dětské kolonie, útulky pro děti toulavé a žebravé, pro dospívající mládež donucovací pracovny (Taxová, 1967). Zřizování donucovacích pracoven a polepšovacích ústavů upravovaly zemské Zákony č. 89 a č. 90/1885 (Švancar a Buriánová, 1988).

V českých zemích se ústavní výchova „... *nařizovala podle rakouského občanského zákona z roku 1877 a 1885. Soud podle tohoto zákona mohl jen doporučit umístění dítěte nebo mladistvého do donucovací pracovny nebo do polepšovny, o přijetí však rozhodovala příslušná komise zemského úřadu nebo ředitelství příslušného spolku, v jehož správě ústav byl. Zřejmě tato skutečnost vedla vládu ČSR k vydání vládního usnesení č. 609 /1919, kterým upravila organizaci a stanovila podmínky pro*

přijímání chovanců do jediného Státního výchovného ústavu J. A. Komenského v Košicích.“ (Švancar a Buriánová, 1988, str.14)

Po obou světových válkách vzrostl počet sirotčinců a ústavů různého typu pro osiřelé děti v celé Evropě (Šulová, 2006).

Trestní Zákon č. 117 z roku 1852 upravoval věkovou hranici pro ochrannou výchovu, a to na 10 let. Pokud se trestného činu dopustily mladší děti, byly ponechány „domácímu pokárání“. Trestní odpovědnost nastávala ve 14 letech s tím, že věk do dvaceti let vylučoval některé tresty a byl brán jako polehčující okolnost.

Trestní soudnictví nad mládeží v Uhrách i na Slovensku bylo upraveno novelou z r. 1908. Trestní odpovědnost nastávala v osmnácti letech. Do dvaceti let nemohl být vysloven trest smrti. Osoby do dvanácti let nemohly být trestně stíhány, mohly být odevzdány „domácí nebo školní kázní“ (Švancar a Buriánová, 1988)

1.1.2 Vznik prvních dětských domovů

Péče o mládež existovala na dvou úrovních péče: veřejné a soukromé. Na základě dobrovolných spolků vzniká v r. 1908 „Okresní péče o mládež“ (dále jen OPM). Ta organizuje a sdružuje dobrovolné pracovníky a začíná budovat soustavnější síť zařízení pro osiřelé, opuštěné a zanedbané děti, které se poprvé v historii nazývají **dětské domovy**. Činnost OPM je zčásti subvencována z veřejných zdrojů (stát, země, okresy, obce), z velké části je odkázána na výtěžek dobročinných akcí a sbírek. Dětské domovy OPM jsou ve své podstatě zařízeními sociálními a zaopatřovacími. Ve většině domovů byly jedinými odbornými pracovníci pěstounky, které zajišťovaly veškerý chod zařízení (Taxová, 1967).

Jednotná síť ústavů pro děti a mládež vzniká v padesátých letech dvacátého století. Pod změněnými názvy existuje dodnes.

1.2 Současná podoba ústavní péče

V současnosti výkon ústavní a ochranné výchovy upravuje zákon č. 109/2002 Sb. o výkonu ústavní výchovy nebo ochranné výchovy ve školských zařízeních a o preventivně výchovné péči ve školských zařízeních a o změně dalších zákonů. V tomto zákoně jsou uvedeny tyto druhy výchovných zařízení:

- diagnostické ústavy
- dětské domovy
- dětské domovy se školou
- výchovné ústavy pro mládež

Účelem těchto zařízení je zajišťovat dětem zpravidla ve věku od 3 do 18 let, případně zletilé osobě do 26 let, na základě rozhodnutí soudu náhradní výchovnou péči v zájmu jeho zdravého vývoje, výchovy a vzdělávání. Zařízení jsou diferencována podle věku, zdravotního či mentálního postižení, stupně obtížnosti výchovy, případně pohlaví svěřenců.

1.2.1 Ústavní výchova

Ústavní výchova (dále jen ÚV) je nařízená rozhodnutím soudu podle zákona o rodině v občansko-právním řízení a je určena pro nezletilce do osmnácti let věku s krátkodobým pobytem mimo rodinu nebo s nejasnou prognózou, anebo pro děti vyžadující speciální přístup pro určitý hendikep.

Uskutečňuje se podle věku ve zdravotnických a školských zařízeních:

- kojenecké ústavy a dětské domovy a dětská centra pro děti do 3 let věku (Ministerstvo zdravotnictví)
- ústavy sociální péče (Ministerstvo práce a sociálních věcí)
- dětské domovy a dětské domovy se školou pro děti po třetím roce života, diagnostické ústavy a výchovné ústavy (Ministerstvo školství, mládeže a tělovýchovy)

Základním předpokladem pro nařízení ÚV je vážné ohrožení nebo narušení výchovy dítěte.

1.2.2 Ochranná výchova

Ochranná výchova (dále jen OV) je uložena rozhodnutím soudu v občansko-právním řízení, spáchá-li dítě mezi dvanáctým a patnáctým rokem věku čin, za který lze dle trestního zákona uložit výjimečný trest, nebo v trestním řízení mladistvému mezi patnáctým a osmnáctým rokem tehdy, jestliže ochranná výchova podle rozhodnutí soudu splní svůj účel lépe než uložení trestu odnětí svobody.

Uskutečňuje se ve školských zařízeních:

- diagnostické ústavy
- dětské domovy se školou
- výchovné ústavy

Základním předpokladem uložení ochranné výchovy je protispolečenský čin dítěte nebo mladistvého, který naplňuje skutkovou podstatu trestného činu (Rydlo a Švardala, 2011).

1.2.3 Předběžné opatření

Ocitne-li se nezletilé dítě bez jakékoli péče nebo jsou-li jeho život nebo příznivý vývoj vážně ohroženy nebo narušeny, může soud předběžným opatřením nařídit, aby bylo předáno do péče osoby, kterou v opatření označí. To trvá po dobu tří měsíců od jeho vykonatelnosti. O předběžné opatření může požádat škola, rodič, či oddělení sociální péče úřadu. Svěřenec je umístěn ve výchovném zařízení, soud musí celou věc odsoudit do dvou let, jinak vrátit (Rydlo a Švardala, 2011).

2. DIFERENCIACE ÚSTAVNÍCH ZAŘÍZENÍ

Tato kapitola se bude zabývat rozdělením ústavních zařízení na základě jednotlivých ministerstev, pod které spadá jejich správa.

2.1 Diferenciace ústavních zařízení

Současný systém náhradní výchovné péče vykazuje určitou roztržičnost. Kojenecké ústavy a dětské domovy do tří let spadají pod rezort zdravotnictví, pro děti od tří let dětské domovy, diagnostické ústavy a výchovné ústavy spravuje rezort školství. Sourozenci jsou tak oddělováni a umisťováni podle věku do zařízení různých rezortů. Tříleté dítě tak vystřídá několik ústavů.

V diagnostických ústavech jsou diagnostikovány děti bez poruch chování společně s dětmi delikventními, agresivními či drogově závislými (Fond ohrožených dětí, 2011). O děti tělesně nebo mentálně postižené se stará rezort práce a sociálních věcí. V případě nutnosti nařízení ochranné výchovy přejímá péči o delikventní mládež rezort spravedlnosti a to v ústavech pro výkon ochranné výchovy nebo věznicích pro mladistvé.

2.2 Náhradní výchova v rezortu Ministerstva zdravotnictví ČR

K zařízením léčebně preventivní péče se přiřazují zvláštní dětská zařízení jako kojenecké ústavy, dětské domovy a jesle, pečující o všestranný rozvoj dětí ve věku do tří let.

2.2.1 Kojenecký ústav

Kojenecké ústavy poskytují ústavní a výchovnou péči dětem od 0 do 1 roku, jejichž vývoj je ohrožen nevhodným domácím prostředím, a to zpravidla do věku jednoho roku.

2.2.2 Dětský domov

Dětské domovy poskytují ústavní a výchovnou péči dětem od 1 roku do 3 let, o něž nemá kdo pečovat nebo jimž nelze ze sociálních důvodů zajistit péči ve vlastní rodině, popřípadě náhradní rodinnou péči a to ve věku od jednoho do tří let, pokud ze zdravotních nebo sociálních důvodů ji není nutné poskytovat starším dětem.

2.2.3 Dětské centrum

Dětské centrum je komplexní zařízení, které zahrnuje jednak ambulantní část a jednak lůžkovou část. Úkolem dětských center je zejména diferenciální diagnostika, prognóza (zdravotní i sociální), poradenství a terapie, sociálně-právní ochrana.

Pojem dětské centrum není v platných právních normách zakotven. V současné době však probíhá příprava zákona o dětských centrech. Do budoucna se počítá s transformací stávajících kojeneckých ústavů a dětských domovů právě na dětská centra.

2.3 Náhradní výchova v rezortu Ministerstva práce a sociálních věcí ČR

K zařízením náhradní výchovy spadajícím pod zprávu Ministerstva práce a sociálních věcí patří instituce sociálně-právní ochrany, zařízení sociálních služeb a instituce pro děti vyžadující okamžitou pomoc.

2.3.1 Orgán sociálně-právní ochrany dětí

Orgán sociálně-právní ochrany dětí je státním orgánem, který je od r. 2003 součástí obecních úřadů s rozšířenou působností. Zabezpečuje sociálně-právní ochranu dětí.

Sociálně-právní ochranou dětí se rozumí zejména:

- ochrana práva dítěte na příznivý vývoj a řádnou výchovu

- ochrana oprávněných zájmů dítěte, včetně ochrany jeho jmění
- působení směřující k obnovení narušených funkcí rodiny

2.3.2 Zařízení sociálně-právní ochrany

Obce a kraje mohou zřizovat Zařízení sociálně-právní ochrany, kterými jsou:

- zařízení odborného poradenství pro péči o děti
- zařízení sociálně výchovné činnosti
- zařízení pro děti vyžadující okamžitou pomoc
- výchovně rekreační tábory pro děti
- zařízení pro výkon pěstounské péče

2.3.3 Zařízení pro děti vyžadující okamžitou pomoc

Zařízení mohou zřizovat obce a kraje. Péči poskytuje dítěti, které se ocitlo bez jakékoli péče nebo jsou-li jeho život nebo příznivý vývoj vážně ohroženy. Péči poskytuje také dítěti, které se ocitlo bez péče přiměřené jeho věku, jde-li o dítě týrané nebo zneužívané nebo o dítě, jehož základní práva jsou závažným způsobem ohrožena:

- na základě rozhodnutí soudu
- na základě žádosti obecního úřadu obce s rozšířenou působností
- na základě žádosti zákonného zástupce dítěte
- nebo požádá-li o to dítě

Příklady zařízení pro děti vyžadující okamžitou pomoc:

- Občanské sdružení Dům tří přání provozuje **Azylový dům Přemysla Pittra**. Zařízení pro děti vyžadující okamžitou pomoc. Je rozdělen na pobytovou a ambulantní část. Dům tří přání provozuje také terénní službu, která je určena rodinám po ukončení pobytu dítěte.
- Fond ohrožených dětí provozuje síť zařízení **Klokánek**. Cílem projektu je změnit údajně nevyhovující systém ústavní výchovy a nahradit jej v co největší míře přechodnou

rodinnou péčí na dobu, než se dítě může po vyřešení nebo zlepšení situace vrátit domů, nebo než je pro něj nalezena trvalá náhradní rodina (osvojení, pěstounská péče).

- Kojenecký ústav s dětským domovem v Plzni je příspěvkovou organizací Magistrátu města Plzně. Provozuje zařízení pro děti vyžadující okamžitou pomoc – zařízení **Šneček**.

2.3.4 Zařízení sociálních služeb

Dle § 120, odst. 9 zákona č. 108/2006 Sb., o sociálních službách se **ústavy sociální péče** podle dosavadních právních předpisů považují za **zařízení sociálních služeb**. Domovy pro osoby se zdravotním postižením, které od 1. 7. 2007 nahradily mimo jiné ústavy sociální péče pro tělesně postiženou mládež, tělesně postiženou mládež s přidruženým mentálním postižením, tělesně postiženou mládež s více vadami a mentálně postiženou mládež.

V domovech pro osoby se zdravotním postižením může být vykonávána ústavní výchova podle zvláštních právních předpisů (zákon o rodině).

2.4 Náhradní výchova v rezortu Ministerstva spravedlnosti ČR

Dle zákona č. 218/2003 Sb., o odpovědnosti mládeže za protiprávní činy a o soudnictví ve věcech mládeže se postupuje v případě, že osoba mladší 18 let spáchá takový čin, který by byl u dospělé osoby považován za trestný. U mladistvých se hovoří o provinění, u dětí o čin jinak trestný.

Mladistvému, je-li shledán vinným, lze dle tohoto zákona uložit následující tzv. opatření:

- výchovná opatření – dohled probačního úředníka, probační program, výchovné povinnosti, výchovná omezení, napomenutí s výstrahou,

- ochranná opatření – ochranné léčení, ochranná výchova, zabránění věci či jiné majetkové hodnoty
- trestní opatření – obecně prospěšné práce, peněžitá opatření, peněžitá opatření s podmíněným odkladem výkonu, propadnutí věci nebo jiné majetkové hodnoty, zákaz činnosti, vyhoštění, odjetí svobody podmíněně odložené na zkušební dobu s dohledem, odnětí svobody nepodmíněně.

2.4.1 Soud

Podle zákona projednávají trestní věci mladistvých soudy pro mládež.

Neznamená to však, že by byly vytvářeny nové soudní orgány, ale trestní věci mladistvých řeší specializovaní soudci obecných soudů.

2.4.2 Státní zastupitelství

Jde o soustavu úřadů, které jsou určeny k zastupování státu při ochraně veřejného zájmu, především plní roli orgánu veřejné žaloby v trestním řízení. Mimo jiné také vykonává dozor v místech, kde se vykonává ochranná nebo ústavní výchova.

2.4.3 Probační a mediační služba České republiky

Probační a mediační služba ČR organizuje a vykonává dohled nad obviněným, obžalovaným nebo odsouzeným, kontrolu výkonu trestů, které nespočívají v odnětí svobody. Zároveň zprostředkovává mimosoudní řešení sporu mezi obviněným a poškozeným.

Zvláštní péči pak věnuje PMS ČR mladistvým a obviněným ve věku blízkém mladistvým a podílí se na prevenci trestné činnosti.

2.4.4 Věznice pro mladistvé

Jsou zřízeny vedle základních typů věznic, členěných dle způsobu vnějšího střežení a zajištění bezpečnosti (Věznice s dohledem, s dozorem, s ostrahou, se zvýšenou ostrahou).

2.5 Náhradní výchova v rezortu Ministerstva školství, mládeže a tělovýchovy ČR

Výkon ústavní nebo ochranné výchovy upravuje zákon 109/2002 Sb. o výkonu ústavní výchovy nebo ochranné výchovy ve školských zařízeních a o preventivně výchovné péči ve školských zařízeních a o změně jiných zákonů. Uvádí tyto druhy zařízení:

2.5.1 Diagnostický ústav (dále jen DÚ)

DÚ je zařízení, které přijímá děti na základě rozhodnutí soudu o nařízení ústavní výchovy. DÚ má ministerstvem určenou oblast působení – územní obvod. Na základě komplexního speciálně pedagogického, psychologického a sociálního vyšetření rozmísťuje svěřence do odpovídajících dětských domovů nebo výchovných ústavů. DÚ předává se svěřencem umístěvaným do náhradní výchovné péče návrh individuálního výchovného plánu tzv. „**program rozvoje osobnosti**“. Diagnostický ústav vede také evidenci všech svěřenců umístěných v zařízeních a také evidenci volných míst v nich.

DÚ se vnitřně člení na pracoviště diagnostické, výchovně-vzdělávací, sociální práce a záchytné. Základní organizační jednotkou DÚ je výchovná skupina. V diagnostickém ústavu jsou nejméně 3 výchovné skupiny, nejméně o čtyřech a nejvíce o šesti svěřencích (Jedlička a kol., 2004).

V České republice se DÚ dělí dle věku na dětské DÚ a DÚ pro mládež a podle pohlaví na DÚ pro dívky a DÚ pro chlapce.

DÚ plní tyto úkoly:

- diagnostické – spočívají ve vyšetření úrovně dítěte formou pedagogických a psychologických činností
- vzdělávací – zjišťuje úroveň dosažených znalostí a dovedností dítěte přiměřeně jeho věku, individuálním předpokladům a možnostem stanovují specifické vzdělávací potřeby
- terapeutické – směřují k nápravě poruch v sociálních vztazích a v chování dítěte
- organizační – umístování dětí, spolupráce s orgánem sociálně-právní ochrany dětí
- výchovné a sociální – vztahují se k osobnosti dítěte, jeho rodinné situaci a jeho sociálně-právní ochraně
- koordinační – sjednocení postupů ostatních zařízení v rámci obvodu DÚ, součinnost s orgány státní správy a dalšími osobami, zabývajícími se péčí o děti

(Zákon 109/2002 Sb. §5, odst.2)

Při většině DÚ v ČR jsou zřizována **střediska výchovné péče**. Středisko výchovné péče poskytuje preventivní speciálně pedagogickou a psychologickou pomoc klientům, u kterých jsou projevy poruch chování a také klientům propuštěným z ústavní výchovy, u nichž nebyla nařízena ústavní výchova nebo uložena ochranná výchova.

2.5.2 Dětský domov (dále jen DD)

DD je koedukované zařízení, do kterého jsou přijímány děti tělesně a duševně zdravé, bez závažných poruch chování a kterým byla soudně nařízena ústavní výchova. Ve vztahu k dětem plní zejména úkoly výchovné, vzdělávací a sociální.

Vyhláška č. 334/2003 Sb., kterou se upravují podrobnosti výkonu ústavní výchovy a ochranné výchovy ve školských zařízeních, připouští přijetí dítěte se zdravotním postižením, a to s ohledem na druh a stupeň postižení. Do DD se rovněž umísťují nezletilé matky spolu s jejich dětmi.

V DD je možné zřizovat nejméně 2, nejvíce 6 rodinných skupin. Základní organizační jednotka v DD je koedukovaná rodinná skupina dětí zpravidla různého věku a pohlaví. V jedné rodinné skupině je 6 až 8 dětí.

Vhodný DD je pro dítě vybírán s ohledem na vzdálenost od mateřské nebo základní školy, speciální školy, učebního oboru či střední školy (dle stáří dítěte). Pobyt dítěte končí dosažením jeho zletilosti, případně v devatenácti letech, pokud došlo k prodloužení ústavní výchovy. Na základě dohody mezi zletilým chovancem a DD může být odchod odložen až do 26 let, je však podmíněn přípravou na budoucí povolání.

2.5.3 Dětský domov se školou (dále jen DD se školou)

Podmínky zřizování DD se školou upravuje §13 Zákona č. 109/2002 Sb. Toto označení nahradilo dříve používané názvy dětský výchovný ústav a zvláštní škola internátní. Účelem DD se školou je zajišťovat péči dětem s nařízenou ústavní výchovou mají-li závažné poruchy chování, nebo které pro svou přechodnou nebo trvalou duševní poruchu vyžadují výchovně-léčebnou péči, dále dětem s uloženou ochrannou výchovou nebo jsou-li matkami, které mají závažné poruchy chování nebo které pro svou přechodnou nebo trvalou poruchu vyžadují výchovně-léčebnou péči o jejich děti. Tyto děti se vzdělávají ve školách, které jsou součástí dětského domova. Do DD se školou jsou umísťovány děti zpravidla od 6 let do ukončení povinné školské docházky. Pokud v průběhu povinné školské docházky pominuly důvody pro zařazení dítěte do školy zřízené při DD se školou, může být dítě na základě žádosti ředitele DD se školou zařazeno do školy, která není součástí DD se školou.

Základní organizační jednotka DD je rodinná skupina, kterou tvoří nejméně 5 a nejvíce 8 dětí. Pokud se po ukončení školní docházky dítě nemůže pro pokračující závažné poruchy chování vzdělávat na střední škole mimo zařízení, nebo pokud

neuzavře pracovní-právní vztah, je přiřazeno do výchovného ústavu.

2.5.4 Výchovný ústav (dále jen VÚ)

Výkon ústavní výchovy nezletilých dětí od 15 do 18 let s vážnými poruchami chování nebo ochranné výchovy zajišťují výchovné ústavy. VÚ jsou zřizovány odděleně pro děti s nařízenou ústavní výchovou a uloženou ochrannou výchovou, případně i pro nezletilé matky s nařízenou ústavní výchovou nebo ochrannou výchovou a jejich děti, nebo pro děti vyžadující výchovně léčebnou péči.

Dle Zákona č. 109/2002 Sb. může být do VÚ umístěno i dítě starší 12 let, pokud má uloženou ochrannou výchovu, a v jeho chování se projevují tak závažné poruchy, že nemůže být umístěno v dětském domově se školou.

Základní činnosti tvoří příprava na budoucí povolání. Součástí VÚ je základní nebo speciální škola, při VÚ může být zřízena též střední škola.

Organizační jednotka VÚ je výchovná skupina, kterou tvoří nejméně 5, nejvíce 8 svěřenců (Jedlička a kol., 2004).

Vyhlášky, ke kterým je MŠMT Zákonem č. 109/2002 Sb. zmocněno, rozpracovávají mimo jiné i specifikaci typů a oddělení výchovných ústavů, například výchovně-léčebný ústav, ústav pro svěřence s drogovou závislostí, pro svěřence s hyperaktivitou, VÚ pro nezletilé matky s dětmi, VÚ s ochrannou výchovnou péčí atd., preventivně výchovnou péčí ve školských a podobně (Jedlička a kol., 2004).

Děti vychovávané v podmínkách VÚ, žijí v úplně odlišném prostředí než děti vyrůstající v rodinách. Mají odlišné životní zkušenosti z vlastních rodin, které z různých důvodů neplnily své povinnosti při výchově dítěte. Tyto skutečnosti a institucionální výchova ovlivňují jejich cítění, myšlení a jednání, které se v mnohém odlišuje od projevů dětí vychovávaných v rodinách (Vocilka, 2001).

3. ZVLÁŠTNOSTI VÝCHOVNÉHO PROCESU V DĚTSKÝCH DOMOVECH

Tato kapitola se pokusí charakterizovat podmínky důležité pro komplexní působení na všestranný rozvoj dětí v dětských domovech.

3.1 Dětské domovy

Posláním dětských domovů (dále jen DD) je vychovávat děti, o které se z nejrůznějších důvodů nemůže starat rodina. K tomu, aby mohl DD převzít povinnosti řádné rodinné péče, má poněkud odlišné prostředky a podmínky (Taxová, 1967). „*Ústav je vždycky pokusem o umělý domov...*“ (Matoušek, 1999, str. 20)

„Současnost dětských domovů vyvrací mýty o zanedbaných a citově deprimovaných dětech, jejichž nenaplněné dětství je předurčuje k asociální dráze. Dnešní děti v dětských domovech odráží sociální realitu v naší společnosti a díky vysoké profesionalitě pedagogických pracovníků má většina z nich reálnou šanci plné socializace.“ (Vocilka, 1999, str. 255)

Přes snahu zastavit přibývání dětí do dětských domovů poskytováním péče v azylových a sociálních domech pro rodiny, přes snahu umísťovat děti v náhradních rodinách, přibývá svěřenců se zdravotním postižením (dětí s poruchami chování), vysoké je i procento romských svěřenců (Vocilka, 1999).

Základním problémem výchovného procesu v DD je reálné a organické spojení kolektivní výchovy s individuálním přístupem ke každému svěřenci. Každé dítě je kolektivem (skupinou) ovlivňováno a formováno, samo na ostatní děti také působí.

Dětský domov by měl každému dítěti zajistit pocit domova a ochrany jako v dobré nebo aspoň průměrné rodině. Hodně záleží na osobních kvalitách vychovatele, jeho vědomostech a zkušenostech (Taxová, 1967).

3.2 Edukace dětí v dětských domovech

Velký důraz je v DD kladen na výchovu a vzdělávání. Snahou je přiblížit systém výchovy a vzdělání na úroveň dětí, které vyrůstají v rodině. Hlavní okolnosti, které ovlivňují tento proces, jsou věk dítěte, ve kterém přišlo do DD, dosavadní způsob výchovy, vzdělání a péče o dítě, jeho dovednosti, návyky a také genetická výbava.

Většina dětí umístěných v DD má značné mezery ve svém vzdělávání. Je to dáno sociálním prostředím, ve kterém vyrůstalo, a také genetickou výbavou. Dětem jsou vštěpovány vědomosti, dovednosti a návyky, které jim umožní pozdější samostatný život.

Jedinci v dětském domově jsou vedeni ke smysluplnému využívání volného času. To je doba, kdy dítě nemusí vykonávat žádnou nutnou činnost a může se věnovat zájmové aktivitě. K tomu jsou určeny zájmové kroužky, kam děti dochází i mimo domov, do domu dětí a mládeže.

3.2 Hlavní funkce dětského domova

V životě každého jedince je důležitá jeho „socializace“, tj. do jaké míry je schopen si osvojovat vzorce chování a role ve společnosti. Jedním z důležitých výsledků socializace je neopakovatelná osobnost, jejíž vzorce chování, cítění a činnosti jsou jedinečné a svérázné, což vyjadřuje výraz „individuální“.

3.2.1 Výchova

Výchova (edukace) je cílevědomá, plánovitá a všestranná činnost směřující k přípravě člověka pro jeho společenské úkoly a osobní život (Dolceta, 2011). Cílem je příprava dětí na samostatný a plnohodnotný život ve společnosti, vytvářením optimálních podmínek pro nápravu výchovných nedostatků v předchozím vývoji jednotlivých dětí.

Na výchovu je kladen důraz, neboť tato má vliv na rozhodování. Důraz na spolupráci umožňuje dítěti, aby se svobodně rozhodlo, že bude jednat odpovídajícím způsobem. Pokud jedná správně, má z toho dobrý pocit a to je cílem výchovy a kázně.

Nejdůležitější oblasti výchovného působení jsou:

- péče o zdraví
- mezilidské vztahy
- společensky prospěšná činnost
- prevence šikany
- sexuální výchova
- protidrogová prevence
- příprava na odchod do života
- sebeobsluha

Základními dokumenty výchovně-vzdělávací práce jsou:

- plán výchovné práce na příslušný školní rok
- program rozvoje osobnosti

Tyto dokumenty zpracovávají příslušní vychovatelé.

3.3.2 Rozumový vývoj – vzdělávání

Úkolem dětského domova je podporovat vzdělávací činnost školy, podporovat a doplňovat její činnost i v době mimo vyučování. Plánuje a systematicky organizuje přípravu na vyučování, exkurze, besedy. Přípravě na vyučování je věnována podstatná část z rozvrhu a režimu dne. Mimořádný význam má spolupráce vychovatelů a učitelů (Taxová, 1967). DD především vychovává a v rámci výchovy dbá i o rozvoj rozumové složky a napomáhá tak škole v plnění jejich úkolů.

Vzdělávací činnost v DD zasahuje do všech oblastí výchovného působení. Objevuje se v pracovní činnosti, různé veřejně prospěšné práci, při exkurzích, při práci v zájmových kroužcích (Taxová, 1967).

Výzkumy psychologických charakteristik potvrzují zaostávání intelektové úrovně dětí v náhradní výchově (Škoviera, 2007). „*Struktura inteligence dětí v DD se podobá struktuře dětí s podprůměrnou inteligencí z běžných škol.*“ (Škoviera, 2007, str. 47) Děti v DD mají menší potenciál pro další vývoj mentálních schopností. „*I když se schopnosti dětí v DD s věkem zlepšují, do 7. třídy ZŠ jsou stále pod průměrem.*“ (Škoviera, 2007, str. 47)

Rozumový vývoj dítěte výrazně ovlivňuje délka pobytu v dětském domově. „*Vývoj intelektových schopností je však ve zřejmém protikladu s vývojem tělesným. Čím dříve děti do trvalé ústavní péče nastoupily, tím zřetelnější je opoždění ve vývoji jejich intelektových schopností.*“ (Langmeier a Matějček, 1974, str. 104)

3.3.3 Citový rozvoj

Ústavní výchově bývá často vytýkáno, že ve srovnání s výchovou v rodině nemá tak vhodné podmínky k uspokojování citových potřeb dětí. Vychovatel může jen těžko nahradit rodičovskou lásku. U dětí se často projevuje chudoba citů, citová otupělost až lhostejnost, nedůvěra k dospělým. Pro dítě je důležité navodit pocit bezpečí, ochrany a jistoty (Taxová, 1967).

Pokud má dítě nedostatek sympatií a citové podpory, nedostatek smyslových podnětů, může dojít k **citové deprivaci**. „*Psychická deprivace je psychický stav vzniklý následkem takových životních situací, kdy subjektu není daná příležitost k ukojení některé jeho základní (vitální) psychické potřeby v dostačující míře a po dosti dlouhou dobu.*“ (Langmeier a Matějček, 1974, str. 22)

Dítě potřebuje rozvíjet emocionální a sociální vztahy, tj. k osobě matky, případně jiného člena rodiny, a k vychovatelům. Jeho náležitý emocionální rozvoj přináší dítěti pocit životní jistoty a je podmínkou pro žádoucí, vnitřní integraci jeho osobnosti.

3.3.4 Hmotné zabezpečení

Děti jsou po materiální stránce zajištěny všemi potřebami tak, aby se neodlišovaly od svých vrstevníků v běžné populaci. Je jim poskytováno plné přímé zaopatření, které zahrnuje:

- stravování, ubytování, ošacení
- učební pomůcky a potřeby
- úhrada nezbytně nutných nákladů na vzdělávání
- úhrada nákladů na zdravotní péči, léčiva a zdravotnické potřeby nehrazené pojišťovnou
- kapesné, osobní dary a věcná pomoc při odchodu zletilých ze zařízení
- úhrada nákladů na dopravu do sídla školy

3.3.5 Socializace

Sociální znevýhodnění dětí v DD spočívá v jejich vyčlenění ve společnosti, kdy z důvodů nefungujících nebo problematicky fungujících rodin byly nuceny vyrůstat v dětském domově. Začleňování mladých lidí dorůstajících v DD do běžného života není pro ně samotné jednoduché. Nemají rodiče, kteří by jim pomohli se vstupem do samostatného života, například pomocí v hledání bydlení, zaměstnání, s orientací na úřadech. Jedním z cílů výchovně-vzdělávací práce v DD je rozvoj sociálních dovedností těchto jedinců.

Z uspokojení potřeby společenského uplatnění a společenské hodnoty pak vychází zdravé uspokojení vlastního „já“, neboli vlastní identity (Taxová, 1967).

4 CHARAKTERISTICKÉ RYSY ÚSTAVNÍ VÝCHOVY

Až na výjimky každý člověk začíná svůj život pobytem v ústavní péči jako novorozenec v porodnici. Ne každé narozené dítě má to štěstí, aby mělo šanci na vytvoření silné emoční vazby mezi ním a matkou. Pro některé děti je pobyt v nemocnici začátkem série ústavních pobytů (Matoušek, 1999).

4.1 Vymezení pojmu

V terminologii v oblasti náhradní výchovy nacházíme 2 různé pojmy:

- ústavní péče
- ústavní výchova

K objasnění pojmů si musíme uvědomit, co je smyslem výchovy a kde je smysl péče (Škoviera, 2007).

4.1.1 Ústavní péče

Péče je zaměřena především na uspokojování základních životních potřeb. Jde o základní materiální a sociální zabezpečení dítěte (klienta), které se ocitlo ve vážné situaci (Škoviera, 2007).

Termín „ústavní péče“ užívá Matoušek (1999) v názvu své knihy. V širším slova smyslu užíváme pojem v souvislosti s péčí o uživatele ústavní sociální péče.

4.1.2 Ústavní výchova

Je-li péče zabezpečením jednotlivce, potom je jeho výchova rozvíjením (Škoviera, 2007).

Termín „ústavní výchova“ užívají české legislativní normy pro úpravu podmínek pro výkon ústavní výchovy – Zákon č. 109/2002 Sb. o výkonu ústavní výchovy nebo ochranné výchovy

ve školských zařízeních a o preventivně výchovné péči ve školských zařízeních a o změně dalších zákonů.

4.2 Transformace náhradní výchovné péče

Transformace DD a DD se školou ve smyslu Zákona č. 109/2002 Sb. o ústavní výchově došlo ke změně struktury domovů v domovy rodinného typu, zmenšením počtu dětí v rodinných skupinách a výchovných skupinách.

Z důvodu nedostačující prevence a selhávání koordinace poskytovaných služeb projednala vláda 19. ledna 2009 materiál s názvem „Návrh opatření k transformaci a sjednocení systému péče o ohrožené děti“, který vyjadřuje potřebu zkvalitnění služeb a spolupráce mezi zúčastněnými rezorty a jednotlivými subjekty odpovědnými za poskytování pomoci ohroženým dětem a jejich rodinám.

4.3 Charakteristika ústavní výchovy

Ústavní výchova představuje v České Republice jednu z forem náhradní výchovné péče. Řadou kritiků je jí vytýkáno, že dlouhodobým pobytem v ústavním zařízení je dítě deprimováno, sociálně izolováno a může se u něj projevit syndrom ústavní závislosti.

Z psychologického hlediska je tedy ústavní výchova vhodná pouze jako přechodné řešení pro odebrání dítěte z rodiny, než je pro něj nalezena náhradní rodina (osvojitelská, pěstounská a podobně), nebo než se dítě může vrátit zpět do své původní rodiny.

Podle Taxové (1967) jsou pro ústavní výchovu charakteristické rysy:

- cílevědomost
- organizovanost
- plánovitost
- samostatnost

- jednotnost

Ve výchovně-vzdělávací práci nemá být kladen důraz na konečný cíl výchovy, ale na proces, který vede k dosažení tohoto cíle. K tomu je zapotřebí stanovení dílčích, postupných cílů, které odrážejí potřeby dětí a dětského domova.

Účelné plánování výchovného dění umožňuje ekonomické využití času, možností ústavu, podnětů okolí. Naopak přeplánovanost omezuje a brzdí aktivitu dětí i vychovatelů. Formální plánování většinou nepomáhá vůbec. Plánování má význam jedině tehdy, je-li účelné, přemění-li se plány v činnost.

Činnosti v různých oblastech musí být dobře organizovány. Pro ústavní výchovu je organizovanost výchovné práce podmínkou, její nedostatek znamená chaos.

Samostatnost výchovného procesu spojená s cílevědomostí, účelným plánováním a dobrou organizací pomáhá odstraňovat plýtvání energií vychovatelů i dětí.

Jednotnosti má být dosaženo mezi výchovnými pracovníky, mezi vychovateli a učiteli, i mezi ostatními pomocnými pracovníky výchovných zařízení.

Za pozitiva ústavní výchovy v oblasti psychické označuje Taxová (1967) vzájemné ovlivňování dětí, jejich družnost, ohleduplnost a spolupráci.

Matoušek (1999) dělí hlavní funkce ústavů do tří bodů:

- podpora a péče – na tu je kladen důraz především v zařízeních, která poskytují náhradu za nefunkční nebo chybějící rodinu, tj. kojenecké ústavy, dětské domovy, ústavy pro svobodné matky s dětmi a domovy pro bezdomovce
- léčba, výchova a resocializace – probíhá ve zvýšené míře v nemocnicích, v zařízeních pro rizikovou mládež a pro opuštěné vězně, hlavním cílem je změnit stav klienta, který by měl zařízení opustit v lepším stavu, než v jakém do něj přišel

- omezení, vyloučení a represe – týká se hlavně věznic, psychiatrických zařízení s nedobrovolnými pobyty a sběrných táborů pro uprchlíky, kdy tato zařízení snižují možné ohrožení společnosti kriminálními osobami

Aby se z dítěte mohla vyvinout individuální osobnost, musí být zachován individuální přístup ke každému dítěti. Základem je znalost každého jedince, jeho předchozích vývojových studií, anamnéz. Vychovatel musí dobře znát úroveň jeho vědomostí, dovedností, návyků, jeho temperament, charakterové vlastnosti, zájmy, touhy, sklony, potřeby a postoje.

(Matoušek, 1999)

U výchovně zanedbaného dítěte musí vychovatel vědět, o jaký druh zanedbanosti jde, jde-li jen o některou oblast jeho vývoje nebo je-li ohrožen jeho celkový vývoj (Taxová, 1967).

5 STRUKTURA ZAMĚSTNANCŮ V DĚTSKÉM DOMOVĚ

Tato kapitola rozebere organizační strukturu zaměstnanců v dětském domově a přiblíží odpovědnosti a pravomoci zaměstnanců na různých pracovních pozicích.

Organizační struktura zaměstnanců v DD a systém řízení je stanoven organizačním řádem a dalšími vnitřními předpisy a normami, vydanými ředitelem DD v souladu s právními předpisy a zákony a dále organizačními normami zřizovatele pro příslušnou oblast.

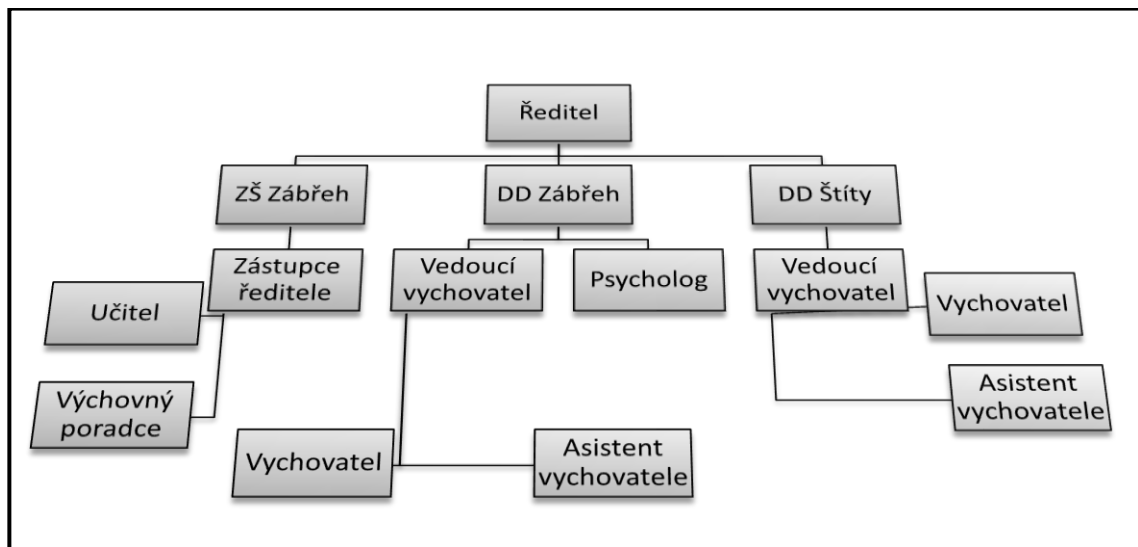
5.2 Ředitel

Ředitel (Graf 1 a Graf 2) je statutární orgán dětského domova. Jmenuje a odvolává ho rada kraje.

Ředitel komplexně řídí činnost ústavu, odpovídá za úroveň výchovné práce, za provoz a údržbu zařízení. Jedním z jeho mnoha úkolů je také vytvoření pozitivně orientovaného kolektivu pedagogů sjednoceného v požadavcích a ve způsobu práce (Švancar a Buriánová, 1988).

Ředitel zabezpečuje v plném rozsahu též veškeré záležitosti, týkající se (kromě provozu a údržby) oblasti ekonomické a personální. Vydává organizační řád a další vnitřní normy a předpisy v souladu s platnými právními předpisy a zákony. Ředitel jedná jménem DD ve všech záležitostech.

Graf 1: Hierarchie pedagogických pracovníků – ZŠ a DD Zábřeh



5.3 Pedagogičtí pracovníci

Kolektiv výchovných pracovníků v dětských domovech tvoří vedoucí vychovatel, vychovatelé, asistenti vychovatele a pomocní vychovatelé (Graf 1).

Podle Zákona č. 383/2005 Sb., každý pedagogický pracovník musí před uzavřením pracovního poměru v ústavním zařízení absolvovat psychologické vyšetření, které má zabránit průniku nezpůsobilých osob do těchto zařízení.

5.3.1 Vedoucí vychovatel

Ředitel může jmenovat svého zástupce ve věcech pedagogických, činnost vychovatelů pak řídí vedoucí vychovatel.

Vedoucí vychovatel řídí výchovně-vzdělávací práci v zařízení, sjednocuje, koordinuje a kontroluje činnost ostatních vychovatelů, hospituje, hodnotí stav výchovně-vzdělávací práce a o výsledcích informuje ředitele a pedagogickou radu. Dále zajišťuje jednotné vedení pedagogické dokumentace (Švancar a Buriánová, 1988).

5.3.2 Vychovatel

Vychovatel plní v DD dvě základní funkce:

- nahrazuje rodiče
- řídí výchovně-vzdělávací proces

„Jeho náplň práce se pohybuje v jakési pohyblivé zóně, na jedné straně dětem doslova utírá nodule, na druhé straně s nimi vede profesionální terapeutický nebo spirituální dialog. Řeší dilema – současně má i nemá dítěti nahradit vlastní rodiče.“ (Škoviera, 2007, str. 103)

5.3.2.1 Osobnost vychovatele

Práce vychovatele v DD je velmi náročná. Vyžaduje trpělivost a velké ovládání. Vychovatel musí být pro děti příkladem, důsledný a zásadový.

Při práci s dětmi je důležitý klid a rozvážnost při řešení napjatých situací. Vychovatel má být na jedné straně důsledný, na druhé však shovívavý k chybám i přestupkům, pokud nejsou způsobeny úmyslně (Švancar a Buriánová, 1988).

„Velice důležitým rysem osobnosti vychovatele je autorita. Je to ona přirozená převaha osobnosti vyspělejší a zralější nad osobností teprve se tvořící – převaha, kterou dítě uznává a přijímá jako určitou oporu.“ (Matějček, 1994, str. 44) Autorita vychovatele působí všemi kvalitativními složkami osobnosti komplexně. Autoritu vnímá dítě podle svých věkových potřeb, předškolní děti hledají ve vychovatelích spíše ochranu, děti starší mají k dospělým obecně většinou kritický vztah.

Vychovatel pracuje v DD většinou s různorodou skupinou dětí, je proto nutná znalost psychických, sociálních a biologických zvláštností jednotlivých věkových kategorií. Rodinné skupiny v DD jsou tvořeny dětmi z různých věkových skupin, proto je nutné, aby měl vychovatel dostatek životních zkušeností. To je nutný základ pro respektování jeho autority.

Činnost vychovatele v DD nesmí postrádat individuální přístup ke každému dítěti.

Dalšími důležitými kvalitami vychovatele jsou pedagogický takt (spojení přiměřené náročnosti a pochopení pro individualitu jednotlivých dětí a celé rodinné skupiny), schopnost jednat s dětmi i s dospělými (dokázat naslouchat, rozmlouvat o problémech), rozhodnost, rozvážnost a trpělivost.

Nezbytná je všeobecná vzdělanost vychovatele a jeho soustavné vzdělávání se. Předpoklady pro výkon pedagogické činnosti, jejich další vzdělávání a kariérní systém upravuje Zákon č. 563/2004 Sb. o pedagogických pracovnících a o změně některých zákonů.

V souvislosti s výběrem vychovatele mluví Škoviera (2007) o šesti skupinách nebo oblastech očekávání a představ o jejich realizaci:

- vychovatel – kvalitní vychovatel chce realizovat své vize a odborný potenciál, nechce být pouze výkonným mechanismem
- vedení zařízení – očekává, že vychovatel bude flexibilně plnit požadavky, od sportu po ruční práce, od vaření, úklidu, praní, doprovod k lékaři, a že děti budou vzorné
- zřizovatel (ekonom) – chce vychovatele bez vysokoškolského vzdělání, který je levnější
- děti – chtějí vychovatele, který je zaujme, je jejich oporou a „neohrožuje“ jejich pohodlí svými nároky
- ostatní personál – očekává univerzálně použitelné vychovatele, kteří budou služkou pro všechno a stále v pohotovosti
- rodiče dítěte – setkáváme se s celou řadou postojů, od apatie po ochranářství a „koalici“ s dítětem, paradoxně rodič, který své dítě nezvládá, radí a někdy až diktuje vychovateli co má a nemá dělat

(Škoviera, 2007)

5.3.2.2 Náplň práce vychovatele

Vychovatel zajišťuje výchovu a vzdělávání svěřených dětí v době mimo vyučování. Odpovídá za úroveň a výsledky výchovně-vzdělávací práce ve výchovné skupině, sleduje prospěch a chování svěřených žáků ve škole, je ve stálém styku s učiteli.

Vychovatel je povinen připravovat se na výchovnou práci. Vypracovává Plán činnosti na příslušný školní rok pro svěřenou výchovnou skupinu, zaznamenává skutečnou denní činnost do Deníku výchovné činnosti. Odpovídá za inventář na své rodinné skupině, vede příslušnou pedagogickou dokumentaci. Vychovatel též vede Osobní list dítěte, kde vede údaje o dítěti a na základě individuálního výchovného plánu neboli programu rozvoje osobnosti zaznamenává jeho plnění, pokroky i přestupky dítěte.

Kromě výchovné, vzdělávací a dokumentační práce zabezpečuje vychovatel také materiální vybavení dětí (školní pomůcky, ošacení, materiál pro zájmovou činnost, osobní dary).

Vychovatel je povinen zúčastnit se různých pobytových akcí mimo DD (prázdninový, ozdravný pobyt, lyžařský výcvik a podobně). Další jeho povinností je sledovat zdravotní stav přidělených dětí a zprostředkovat jejich nutná i speciální lékařská vyšetření.

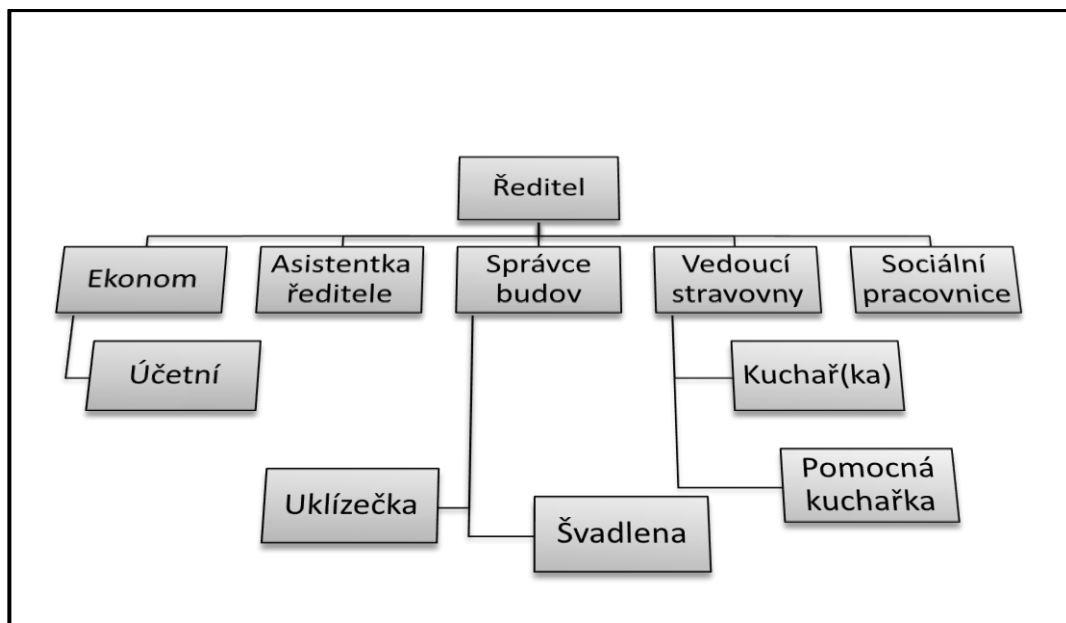
5.3.3 Asistent pedagoga

Asistent pedagoga je definován jako pedagogický pracovník dle Zákona č. 563/2004 Sb. o pedagogických podmínkách a o změně některých zákonů. Jeho pracovní náplní je zprostředkování výchovně-vzdělávací činnosti dětem se speciálními vzdělávacími potřebami nebo s těžším zdravotním postižením dle pokynů pedagogického pracovníka. Podrobněji upravuje funkce asistenta pedagoga Informace MŠMT k zabezpečení vzdělávání dětí, žáků a studentů se speciálními potřebami s podporou asistence, č. j. 14453/2005-24.

5.4 Ostatní pracovníci v DD

V dětském domově pracují i další pracovníci, kteří mají vliv na jeho chod a pomáhají zabezpečovat péči o děti. Mezi ně patří ekonom nebo účetní, správce budovy, uklízečky, vedoucí stravovny, kuchařky, švadlena, pradlena, sociální pracovníce (Graf 2).

Graf 2: Hierarchie provozních pracovníků – ZŠ a DD Zábřeh



5.4.1 Sociální pracovníce

Sociální pracovníce se sice nepodílí na přímé výchovné práci, ale je jedním z klíčových zaměstnanců DD.

Sociální pracovníce zajišťuje sociálně-právní záležitosti chovanců, vede jejich osobní spisy a zabezpečuje komplexnost dokumentace. Zajišťuje administrativní stránku přijímání chovanců, jejich přemísťování i propouštění. Zprostředkovává styk s úřady, se soudy, s odborem sociálně-právní ochrany dětí, s policií, eviduje agendu ošetřovacího, v případě potřeby pomáhá chovancům vymáhat výživné, sociální důchod a podobně. Připravuje podklady pro rozhodnutí soudu o nařízení nebo zrušení ústavní výchovy. Činnost sociální pracovníce spadá i do oblasti postpenitenciární péče a to tím, že zajišťuje možnosti a

podmínky pro příští propuštění chovance (Švancar a Buriánová, 1988).

5.4.2 Platové podmínky zaměstnanců DD

Platové zařazení výchovných pracovníků i ostatních zaměstnanců dětského domova nově upravuje Nařízení vlády 222/2010 Sb. o katalogu prací ve veřejných službách a správě. Dále platově podmínky upravuje Pokyn ministra: Úprava odměňování pedagogických pracovníků a ostatních zaměstnanců škol a školských zařízení platný od 1. 1. 2011.

6 NEDOSTATKY VE VÝCHOVNÉ PRÁCI DĚTSKÝCH DOMOVŮ

Tato kapitola identifikuje konkrétní nedostatky a problémy vznikající při výchovné činnosti v DD.

Dlouhodobý pobyt v ústavním zařízení dítě i mladistvého hendikepuje, ať k němu zavedlo popud cokoli. Průměrné ústavní prostředí deprimuje chovance, pokud jde o psychologické a sociální potřeby. Následky ústavní deprivace jsou zřetelné i u dětí těch lidí, kteří institutem prošli (Matoušek a kol., 2005).

6.2 Konkrétní problémy ve výchovné práci DD

Vocilka (1999) uvádí problémy v pořadí dle četnosti výskytu v jednotlivých dětských domovech:

- obtíže při získávání ubytování a pracovního uplatnění pro svěřence s ukončenou ústavní výchovou
- vymáhání příspěvků – ošetrovného, na úhradu nákladů ústavní výchovy od rodičů
- nedostatek finančních prostředků na provoz DD
- nedostatky v legislativě
- zvyšující se procento dětí s poruchami chování v DD
- pozdní umístování dětí do DD
- nezáměr o spolupráci ze strany rodiny
- velký počet dětí ve výchovné skupině
- nedostatek kvalitních pedagogických pracovníků – mužů
- feminizace
- fluktuace pedagogického personálu
- nižší nebo neúplná kvalifikace pedagogů
- zdlouhavá a nekvalitní práce soudů
- umístování dětí se zdravotním postižením
- práce s romským etnikem
- a podobně

Pro děti s ústavní výchovou je podle Škoviery (2007) DD místem s nedostatkem intimity, svěřenci mají společné ložnice, klubovnu, sprchy atd. Dalším problémem je personální obsazení, místo vlastní matky nebo otce mají skupinovou službukonající „matku“, která s nimi nežije, ale chodí za nimi do práce. Některé děti mají v DD sourozence, prostředí si nevybraly, ale jsou tam přiděleny. Pro děti není jednoduché, že s příchodem do DD vymění staré spolužáky a kamarády. Také změna prostředí, například městského za vesnické, není snadná.

DD nemůže zajistit kontinuitu genetickou, rodinných tradic a zejména romským dětem nezajistí kontinuitu etnickou (Škoviera, 2007).

Přestože dětské domovy tzv. rodinného typu proklamují náhradu skutečného domova, vytvářejí pouze iluzi reálného domova (Škoviera, 2007).

V praxi stále přetrvávají výrazné neintegrační resocializační trendy. Jedním z nich je kumulace dětí v DD a z DD:

- děti chodí do jedné školy
 - děti jsou umístěny v budově DD
 - svěřenci nejsou nijak integrováni do života obce
 - vytvářejí se speciální akce a projekty pouze pro děti z DD
- (Škoviera, 2007)

Konkrétní problémy dětí vychovávaných v ústavním zařízení lze shrnout do následujících bodů:

- absence sociálního zázemí – izolace dítěte od jeho původní rodiny
- sociální izolace – dítě je umístěno ve vyhrazeném objektu, často mimo občanskou zástavbu, separováno od rodiny a jiné společnosti
- emocionální nezralost – dítě vyrůstá bez rodičů nebo blízké osoby, v nedostatku soukromí a intimity, což u něj může vyvolávat citový chlad a citovou frustraci

- sociální závislost – nedostatečná připravenost pro samostatný život ve společnosti jako další z důsledků absence hlubokých citových vztahů a citové frustrace, podílí se na tom i nedostatečné zabezpečení dětí po odchodu ze zařízení

(Škoviera, 2007)

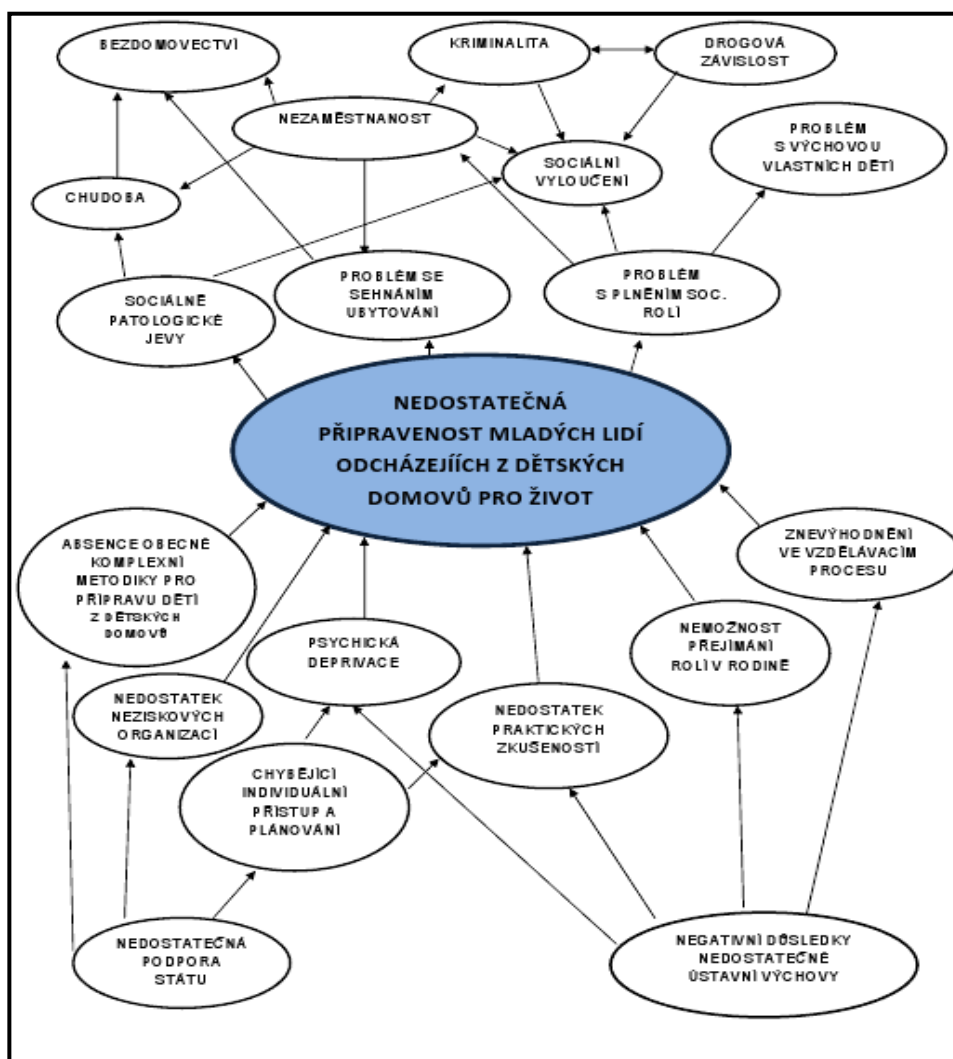
Podle Matouška (1999) je nejvýznamnějším rizikem pobytu v ústavní péči „tzv. *hospitalismus*, tedy stav dobré adaptace na umělé ústavní podmínky doprovázený snižující se schopností adaptace na neústavní „civilní život“.“ (Matoušek, 1999, str. 118)

V roce 2007 projednala vláda České republiky analytický vládní dokument Hodnocení systému péče o ohrožené děti, jehož cílem bylo informovat vládu o problémech, které mají zásadní vliv na fungování systému péče o ohrožené děti. Jeho součástí byla Analýza efektivity fungování systému péče o ohrožené děti. Jejím cílem bylo zdokumentovat fungování systému péče o ohrožené děti v letech 1995-2004. Autorka analýzy Jitka Gjuričová (2008) dospěla k několika závěrům, které identifikují problémy v ústavní péči:

- počet dětí umístěných v institucionální péči, jejichž umístění trvá až do dospělosti, je vysoký
- nefungující systém včasné intervence založený na mezirezortní spolupráci a na cílené práci v raných stádiích problémů
- chybí státem garantovaná následná podpora mladých lidí po odchodu z institucionálního zařízení pro usnadnění integrace
- víc než polovina dětí má za sebou zkušenost s pácháním trestné činnosti
- výkon ústavní a ochranné výchovy není v praxi oddělen
- vysoká útekovost dětí z individuální péče
- nedostatečná resocializační práce OSPOD s rodinami dětí umístěných v ústavní péči (například při umístění dětí do ústavní výchovy ze sociálních či bytových důvodů)

- často umístění dítěte do ústavní péče znamená pouze přerušení sociálně-patologického vývoje, po opuštění ústavu se vrací do stejných podmínek
- nedostatečná připravenost dětí po odchodu z individuální péče přizpůsobit se běžnému životu mimo ústav (Graf 3) a tento hendikep jim pomáhají překonat některé organizace (např. tzv. domovy na půl cesty)

Graf 3: Strom problémů



(Kulhavá, 2010, str. 10)

Z těchto závěrů vyplývá, že je nutné podpořit činnost neziskových organizací, které působí v této problematice a podpořit jejich spolupráci se státním sektorem. Měl by být

vyvíjen větší důraz na prevenci sociálně-patologických jevů a včasnou intervenci. Dále by měla být posílena spolupráce Odboru sociálně-právní ochrany dětí, s rodinami dětí umístěných v institucionální péči, která by vedla k odstranění řešitelných problémů a návratu dětí do rodin.

Za základní problémy v ústavní péči považuje Šulová (2006) časté střídání pečovatелů vůči dítěti a obtížné vytvoření trvalého citového vztahu dítěte k pečující osobě, neboť dochází k častému střídání pečujících osob i ústavů. Dalším problémem v ústavní péči je chudost podnětů oproti běžnému životu v rodině. V neposlední řadě je problémem to, že dítě odchází z ústavní péče v 18 letech, kdy ještě zdaleka není dospělé ve smyslu osobnostní zralosti. Právě toto období je dobou velkých rizik ve smyslu sociálně-patologického chování ústavních dětí. Systémové řešení tohoto problémového období je v ČR stále v rovině experimentů (Šulová, 2006).

Matoušek (2005) potvrzuje a doplňuje názory ostatních autorů a za největší rizika ústavní péče považuje:

- hospitalismus
- velké, uzavřené homogenní kolektivy
- ponorková nemoc – největší autoritu mají nejagresivnější jedinci
- zneužívání klientů – nejen sexuální, může jít o psychickou závislost klienta na personálu, který ho využívá
- erotické vztahy mezi klienty
- ztráta soukromí – chovanec musí neustále brát ohledy na spolubydlící a režim zařízení
- trauma – díky kombinaci výše uvedených nepříznivě působících vlivů může nastat vážný psychický stav

(Matoušek a kol., 2005)

6.3 Patologické jevy v dětských domovech

Často se v ústavní péči obecně střetáváme s nepříznivými patologickými jevy.

6.3.1 Citová deprivace

Nedostatek citových vazeb a podpory, neuspokojená potřeba vřelosti a lásky ovlivňuje psychický stav dítěte.

Při dlouhodobém nedostatku a nedostatečném uspokojování základních duševních potřeb vzniká citová deprivace (Langmeier a Matějček, 1974).

Citová deprivace je způsobena nedostatkem specifických emočních podnětů, nedostávajícího se stabilního a spolehlivého vztahu s mateřskou osobou a z toho vyplývajícím nedostatkem sebedůvěry, jistoty a bezpečí (Vágnerová, 1999).

Podle Matouška (1999) působí deprivované ústavní děti ve srovnání s vrstevníky vychovávanými v rodinách, jako děti méně nadané, pomalejší, úzkostné a bojácné, zatížené mnoha druhy zlovyků.

Mnohem častěji se v našich socio-kulturních podmínkách vyskytuje mírnější varianta citové deprivace, tzv. **citová subdeprivace**. V chování rodičů dětí, trpících subdeprivací, pozorujeme přílišnou kritiku a negativní hodnocení dítěte, sníženou empatii k dítěti a sníženou frekvenci interakcí mezi rodičem a dítětem. Subdeprivace je hůře identifikovatelná (Vágnerová, 1999).

6.3.2 Poruchy chování

V psychologické literatuře je přítomnost agresivity kritériem pro hodnocení poruch chování:

- agresivní (šikana, vandalismus)
- neagresivní (útěky, lhaní, záškoláctví, krádeže)

Ve speciálně pedagogické literatuře jsou poruchy chování rozděleny z hlediska stupně společenské závažnosti:

- disociální (dětský vzdor) – krátkodobé projevy chování charakteristické pro určité věkové období
- asociální (drogová závislost) – porucha v souvislosti s destrukcí v rámci osobnosti jedince
- antisociální (vloupání, krádež) – chování, které zásadně poškozuje okolí

(Vágnerová, 1999)

7 ALTERNATIVNÍ FORMY VÝCHOVY

V zájmu každého dítěte je vyrůstat v klidném a harmonickém rodinném prostředí. Bohužel ne všichni rodiče chtějí, mohou, nebo umí se o své děti postarat. V tom případě je na místě hledat optimální formu náhradní výchovy.

7.2 Jednotlivé formy náhradní rodinné péče

K institutům náhradní výchovy patří:

- ústavní výchova
- náhradní rodinná výchova – osvojení, pěstounská péče, pěstounská péče na přechodnou dobu, poručnictví, svěření do výchovy jiné fyzické osoby než rodiče

(Krajský úřad Ostrava, 2006)

Všechny tyto formy náhradní rodinné péče upravuje Zákon č. 359/1999 o sociálně právní ochraně dětí. Do všech forem náhradní výchovy může být dítě umístěno pouze na základě soudního rozhodnutí. Ze zákona o rodině vyplývá, že před ústavní péčí má vždy přednost rodinná.

7.2.1 Osvojení (adopce)

Nejčastějším důvodem pro osvojení je neplodnost osvojitelů (Šulová, 2006). Osvojitelé získávají k dítěti práva a povinnosti vyplývající z rodičovské role, vztahy dítěte k původní rodině zcela zanikají. Mezi osvojiteli a dítětem vznikají vztahy jako mezi rodiči a dětmi, dítě získává příjmení osvojitele a plně se začleňuje do nové rodiny (Krajský úřad Ostrava, 2006).

- osvojení zrušitelné – ze závazných důvodů jej lze zrušit na žádost osvojitelů i osvojeného
- osvojení nezrušitelné – osvojitelé jsou uvedeni ve všech dokladech jako rodiče, tento typ osvojení je obvyklý

především v rámci širší rodiny ale výjimečně může být takto osvojena i osoba osamělá (Šulová, 2006)

Langmeier a Matějček (1974) poukazují na problematický původ dětí, které přicházejí do náhradní péče. *„Typickým dítětem přicházejícím do veřejné péče je nyní dítě z rodiny, ovšem z rodiny, která svou funkci neplní, z rodiny asociální, rozvrácené, alkoholické, zatížené psychopatologií, takže hereditární pozadí takového dítěte a jeho vývojová prognóza jsou zpravidla více než problematické. ... máme celkově méně dětí pro adopci „volných“ a z těch jen určité procento je pro adopci skutečně „vhodných“.“* (Langmeier a Matějček, 1974)

7.2.2 Pěstounská péče

Pěstounská péče se liší v závislosti od typu této formy náhradní rodinné péče:

- individuální pěstounská péče
- skupinová pěstounská péče

Dítě může být svěřeno do společné pěstounské péče manželů i jednotlivce.

Do pěstounské péče je dítě umisťováno se souhlasem rodiče, ten není třeba v případě, že dítěti byla nařízena ústavní výchova. Rodiče zůstávají zákonnými zástupci dítěte, pěstoun má právo zastupovat dítě a spravovat jeho záležitosti v běžných věcech. Pěstounská péče umožňuje přijetí do rodin dětem, které nejsou právně volné (Krajský úřad Ostrava, 2006).

V případě skupinové péče se jedná o tzv. velké pěstounské rodiny, kde kromě vlastních biologických dětí je v péči několik dalších dětí, většinou sourozenců. Skupinová pěstounská péče jsou příkladně SOS dětské vesničky, kde se pečuje o skupinu dětí v pevném seskupení s danými pravidly, například v SOS vesničkách pečují o děti pouze ženy – „tety“ (Šulová, 2006).

Pěstounská péče je finančně podporovaná státem dávkami pěstounské péče jako příspěvek na úhradu potřeb, odměnu

pěstouna, příspěvek při převzetí dítěte, nebo na zakoupení motorového vozidla. Pěstounská péče končí zletilostí dítěte (Krajský úřad Ostrava, 2006).

7.2.3 Pěstounská péče na přechodnou dobu

Jde o poměrně nový institut náhradní rodinné péče, který přinesla novela Zákona o sociálně-právní ochraně dětí z 1. 6. 2006 (Krajský úřad Ostrava, 2006).

Soud může dítě svěřit pěstounovi na přechodnou dobu, po kterou biologický rodič nemůže vykonávat svoji rodičovskou roli (hospitalizace, výkon trestu a podobně). Soud musí jednou za tři měsíce přezkoumávat, zda důvody trvají (Šulová, 2006).

Pěstounská péče na přechodnou dobu je finančně podporována státem stejným způsobem jako pěstounská péče (Krajský úřad Ostrava, 2006).

7.2.4 Poručenství

V případě, že z nějakého důvodu nemůže dítě zastupovat jeho rodič (úmrť, zbavení rodičovské zodpovědnosti, nezpůsobilost k právním úkonům), musí soud ustanovit dítěti poručníka. Ten je oprávněn dítě vychovávat, zastupovat a spravovat jeho majetek místo rodičů. Aby bylo možné považovat poručenství za formu náhradní rodinné výchovy, musí stanovený poručník o dítě osobně pečovat. Pak má právo na stejné dávky ze systému státní sociální podpory jako pěstouni. Poručník je povinen podávat pravidelně soudu zprávy o nezletilém (Krajský úřad Ostrava, 2006).

7.2.5 Svěření dítěte do péče jiné fyzické osoby než rodiče (opatrovnictví)

Vyžaduje-li to zájem dítěte, může soud svěřit dítě do výchovy jiné fyzické osoby než rodiče. Soud ho stanovuje pro případ, že dochází ke střetu zájmů mezi ním a jeho biologickými rodiči. Nejčastěji jde o příbuzné dítěte, například prarodiče.

Soud rozhoduje o rozsahu práv a povinností k dítěti. Rodiče zůstávají zásadně nadále zákonnými zástupci dítěte (Krajský úřad Ostrava, 2006).

7.3 Náhradní rodinná péče

Ročně projde kojeneckými ústavy okolo 2000 dětí, v roce 2003 to bylo 1905 dětí. Téměř polovina se vrací do náhradní rodinné péče:

- 28% do osvojení
- 8% do pěstounské péče
- 10% do dětských domovů

V dětských domovech zůstávají déle děti starší 13 let a děti romské.

Postižené děti přecházejí ve 3 letech do ústavní sociální péče (Sobotková, 2005).

Heslo „všechny děti do rodin“ a dostupnost náhradní rodinné péče pro všechny děti, které razí některé nestátní instituce, jsou ušlechtilé, ale nerealizovatelné. Mezi dětmi čekajícími na náhradní rodinu je vysoké procento romských dětí a jen malá část žadatelů o osvojení nebo pěstounskou péči je ochotno etnicky odlišné dítě přijmout (Sobotková, 2005).

Aby děti nezůstávaly v ústavech zbytečně dlouho, je třeba změnit legislativu a posílit prevenci – předcházet selhání rodičů, organizačně, finančně a odborně zajistit programy prevence i sanaci ohrožených rodin a také zkvalitnit terénní sociální práci (Sobotková, 2005).

PRAKTICKÁ ČÁST

Jako již zmíněno v teoretické části této práce, ústavní výchova sebou navzdory svému vznešenému účelu přináší i mnoho problémů. Nedostatky jsou zřejmé jak z pohledu svěřenců, tak z hlediska zaměstnanců jednotlivých institutů.

8 ZMAPOVÁNÍ SITUACE SPOKOJENOSTI NA PRACOVÍŠTI

Tento výzkum se zaměřil na audit pracovní spokojenosti v instituci ústavní péče a to pro konkrétní důležitou úlohu, kterou tento faktor sebou nese. *„Spokojenost pracovníků je vnímána jednak jako významná podmínka efektivního pracovního jednání a jako podmínka motivace a stimulace. Jinak je spokojenost vnímána také jako indikátor problémových oblastí fungování firem, protože vnímání reálných problémů a jejich interpretace pracovníky je zcela spontánní a samozřejmě záležitost.“* (Kislingerová a kol., 2008, str. 177)

8.1 Cíle výzkumu

Cílem praktické části této práce je zmapování pracovní spokojenosti na pracovišti v Dětském domově Zábřeh. Na základě zjištění této studie bude potom zpracována **zpráva pro vedoucího vychovatele** Dětského domova v Zábřehu, která se zaměří na spokojenost zaměstnanců domova s různými aspekty jejich práce a na jejich názory. Tato zpráva bude realizována z důvodu zájmu, který vyjádřil vedoucí vychovatel. Ten si přeje být obeznámen s klíčovými výsledky tohoto výzkumu s úmyslem zjistit, jak jeho podřízení vnímají současné podmínky pro práci v dětském domově a také pokusit se využít postřehů zaměstnanců na zlepšení vybraných oblastí nespokojenosti v budoucnosti.

Nejdříve, prozkoumání dostupných a relevantních materiálů položilo základ dobré všeobecné znalosti tohoto tématu. Použité informace byly získány z odborné literatury, zákonů, studií, novinových článků i internetových zdrojů. Výsledek studia je shrnut v teoretické části této práce.

V praktické části se výzkum zaměří na konkrétní dětský domov, na jeho osobité problémy se čtenář podívá z pohledu zaměstnanců tohoto institutu.

Výsledky studie budou nakonec porovnány s údaji, které byly shromážděny z odborných zdrojů.

8.2 Metodologie výzkumu

Jako nejvhodnější metoda na získání potřebných informací byl zvolen **dotazník**. Dotazník byl sestaven účelově tak, aby prozkoumal právě ty aspekty pracovního prostředí a pracovní náplně, které nejvýrazněji přispívají k pracovní spokojenosti (nebo nespokojenosti) v dětském domově. Každý zeptaný vyplnil ten samý dotazník se stejnými otázkami, které mají srozumitelné znění a lehce se na ně odpovídá. Dotazníky jednoduše a efektivně shromáždily důležitá data, která byla také snadno analyzovatelná.

Je důležité upřesnit omezení kladená na tuto práci externě, nebo ty kontrolovatelná jejím autorem. V tomto daném případě datum pro odevzdání bakalářské práce neomezilo čas věnovaný výzkumu ze strany univerzity, jelikož autorka mohla v daném časovém rozmezí oslovit všechny relevantní osoby. Naopak rozsah práce je značně omezen povoleným slovním limitem.

Protože nebyla k dispozici žádná motivační opatření nebo odměny, autorka předpokládala, že ochota dalších zaměstnanců dětského domova může být závažným omezením. Příhodná instituce na uskutečnění studie také omezuje její rozsah, protože maximální možný počet získaných odpovědí je ještě stále malé číslo, jelikož celkový počet zaměstnanců, kteří mohli být

zahrnutí do výzkumu v Dětském domově v Zábřehu je jenom 23, a to včetně autorky studie. V každém případě, navzdory všem omezením, jsou výsledky praktické části zajímavé.

Získání přesných a platných dat z dotazníků je důležitým faktorem pro úspěšné splnění úlohy vytvořit zprávu pro vedoucího vychovatele. Autorka proto distribuovala dotazník nejvyššímu možnému počtu osob v dětském domově Zábřeh, a také při převzetí již vyplněného dotazníku zkontrolovala, zda spolupracovník odpověděl na každou otázku. To nebyl problém u uzavřených otázek, kde tázaný jednoduše zaškrtnl svou odpověď. Autorka se ale také ujistila, že zaměstnanec vyplnil kompletně celý dotazník, včetně poslední otevřené otázky.

Dotazník (Příloha 6) poskytl odpovídajícím možnost vyjádřit své názory a zároveň zůstat v **anonymitě**. Autorka tímto sledovala zvýšení návratnosti dotazníků a platnosti získaných údajů, kdy respondenti nebyli ovlivněni nepříznivými pocity strachu vyjádřit své mínění upřímně.

Každý zaměstnanec Dětského domova Zábřeh, který se dá charakterizovat jako přímý podřízený vedoucího vychovatele, byl žádoucím účastníkem této studie.

Dotazníkové šetření proběhlo v březnu 2011. Návratnost dotazníků byla **100%**, vyplněné je odevzdalo všech 22 oslovených.

Dotazník začíná nadpisem a krátkým úvodem, který účastníkům výzkumu představí a upřesní jeho záměr. Dále je dotazník rozdělen do 4 sekcí.

- **O Vás** - první část dotazníku obsahuje 3 demografické otázky a má za úkol kategorizovat odpovídající podle věku, pohlaví a podle toho, jak dlouho pracují v dětském domově
- **O Vašem pracovišti** - druhá část dotazníku usiluje o zjištění názorů zaměstnanců dětského domova na důležité aspekty, charakterizující jejich pracoviště, jako i celkovou spokojenost tázaných s pracovním prostředím

- **O Vaší práci** - ve třetí části dotazníku účastníci výzkumu hodnotili momentální poměry v práci
- **Do budoucna** – poslední část dotazníku je otevřená otázka, která dává zaměstnancům možnost volně vyjádřit svoje návrhy na potenciální zlepšení

Dotazník končí poděkováním za čas a vyjádření hodnotných názorů.

8.3 Charakteristika zkoumaného souboru

Dětský domov v Zábřehu (Příloha 1 – 5) byl vybrán jako dokonalá příležitost, protože autorka tohoto výzkumu patří mezi jeho zaměstnance. Studentka se ze zřejmých důvodů aktivně nezúčastnila průzkumu.

Dětský domov se nachází na pokraji Zábřeha na Sušilově ulici. Dětský domov v současné době zaměstnává 25 pedagogických pracovníků včetně vychovatelů, vedoucího vychovatele, sociální pracovnice a asistentů vychovatele a 8 nepedagogických pracovníků, mezi které patří vedoucí kuchyně, kuchaři, švadlena a uklízečka. Pracovníci instituce jsou momentálně odpovědni za přibližně 40 dětí, které jsou svěřeny do jejich péče.

Dotazník byl navrhnut pro anonymní vyplnění jednotlivců. Z toho důvodu je možné zkoumaný soubor odpovídajících charakterizovat jen do určité míry.

Z celkového počtu 33 zaměstnanců dětského domova (základný soubor) se průzkumu zúčastnilo 20 vychovatelů a 2 asistenti vychovatele, jelikož právě oni jsou přímými podřízenými vedoucího vychovatele. Pro vytvoření zprávy pro vedoucího vychovatele jsou proto odpovědi těchto pracovníků klíčová. Za předpokladu, že nepedagogičtí pracovníci a ostatní zaměstnanci s odlišnou náplní práce se nemohou k danému tématu vyjádřit, jsou tyto osoby irelevantní pro tento výzkum.

Zkoumaný soubor tedy tvoří 22 osob, kterých úsudek je pro tuto studii nezbytný.

Profilu zkoumaného souboru se dotazník přímo věnoval v prvních 3 otázkách. Autorka zjišťovala věk, pohlaví a délku praxe zeptaných v rámci Dětského domova v Zábřehu. Bližší údaje charakterizující zaměstnance, kteří se zúčastnili studie, jsou dále rozebrané v následující kapitole Výsledky výzkumu.

Praktická část této studie se zaměří právě na zaměstnance a jejich názory na pracovní prostředí, v kterém se denně pohybují a na spokojenost s náplní jejich práce. Výzkum odhalí pozitivní i negativní mínění zaměstnanců a na základě jejich odpovědí potom studentka načrtne návrhy na zdokonalení v budoucnu.

8.4 Výsledky výzkumu

Informace, získané z dotazníků, přirozeně musely být analyzovány. Tím byla jednotlivá data přeložena do konkrétních výsledků studie a ta byla nakonec vyhodnocena.

Dotazníky z velké většiny obsahují otázky s předem určenými možnostmi, a proto byly téměř bez námahy analyzovány oblíbeným programem pro zpracování a analýzu dat **SPSS** (Statistical Package for Social Science – Statistický balíček pro humanitní a sociální vědy). Procenta a podíly ($n =$ počet odpovědí z celkového počtu 22), četnost odpovědí z celkového počtu, průměrná a nejčastější odpověď, a také každá relevantní statistická souvislost mezi informacemi, získanými z dotazníků, byla v tomto programu odhalena. Pozornost byla také věnována směrodatné odchylce vypočítané v SPSS (Příloha 7 a 8), která zaručí, že jen věrohodná data budou zahrnuta do výsledků výzkumu.

8.4.1 Otázka 1

HYPOTÉZA: Předpokládáme, že vychovatelé v dětském domově, by vzhledem k potřebnému vzdělání a praxi, měli být vyššího věku.

Autorka předpokládala, že odpovědi se mohou lišit v závislosti na **věku** tázaného. (Graf 4)

Rozmanitost věkových skupin byla zastoupena 22.7% (n=5) lidí, kteří patří do skupiny 19-30 let, 50% (n=11) 31- až 45- let a 22.3% (n=6) má 46 let nebo víc. Žádný z nich není mladší 18-ti let.

Uvedenými výsledky se předpoklad autorky splnil.

8.4.2 Otázka 2

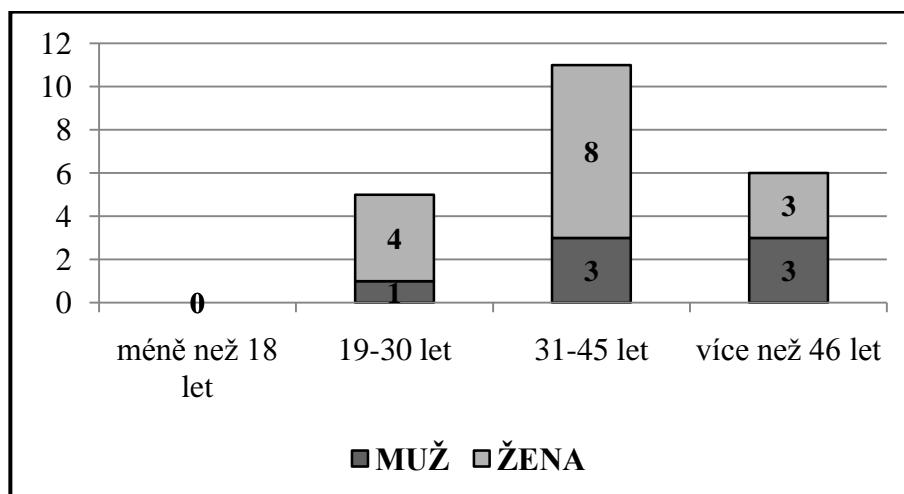
HYPOTÉZA: Předpokládáme, že většina respondentů budou ženy, jelikož kvalitních vychovatelů – mužů je všeobecně nedostatek.

Pohlaví (Graf 4) odpovídajících je také jednou z nejdůležitějších informací, protože je tato charakteristika zkoumaného souboru pro tento výzkum relevantnější než jindy často v dotazníku používané otázky jako rodinný stav nebo průměrný příjem.

Docela nevyrovnaný počet mužů a žen se zúčastnil studie, dotazník vyplnilo 15 žen a 7 mužů. Za daných podmínek je to ale vynikající bilance.

Uvedenými výsledky se předpoklad autorky splnil.

GRAF 4: Zastoupení pohlaví a věkových skupin ve skupině odpovídajících



8.4.3 Otázka 3

HYPOTÉZA: Předpokládáme, že vychovatelé jsou se svým zaměstnáním spokojeni a proto většina pracuje v Dětském domově Zábřeh již více než 5 let.

Autorka očekávala, že je důležité zjistit i to, **jak dlouho** určitý zaměstnanec **pracuje** v dětském domově.

63.6% (n=14) tázaných pracuje v Dětském domově Zábřeh 1 až 5 let a zbylých 36.4% (n=8) více než 5 let. Nikdo nepracuje v domově méně než rok. Tato informace také zdůrazňuje, že tázaní měli dostatečně dlouhou dobu na observaci jejich pracoviště a proto jsou veškeré jejich názory platné pro tento výzkum.

Uvedenými výsledky se hypotéza autorky nesplnila, jistý předpoklad pro její splnění v budoucnosti se však již rýsuje.

8.4.4 Otázka 4

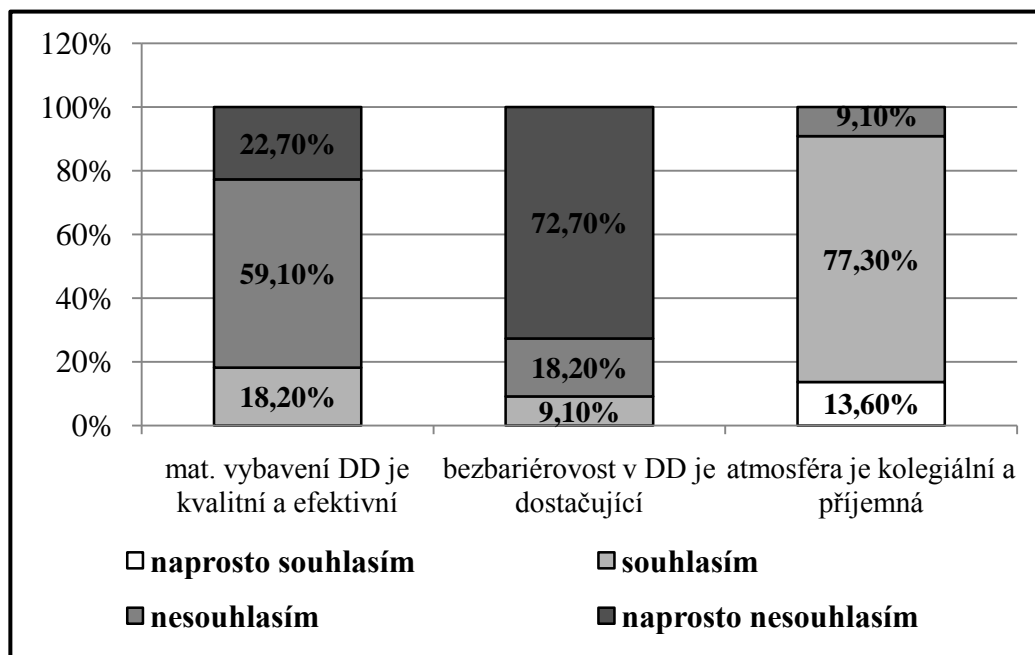
HYPOTÉZA: Předpokládáme, že respondenti budou souhlasit pouze s jedním tvrzením ze tří, a to, že atmosféra mezi zaměstnanci je kolegiální a příjemná.

Studentka určila, že materiální vybavení domova a atmosféra mezi kolegy jsou důležitými faktory ovlivňujícími spokojenost pracovníků s jejich pracovištěm. Bezbariérovost je už dlouho diskutována jako problém v domově. Průměrná odpověď, v rozmezí od 1 (značí naprosto souhlasím) do 4 (značí naprosto nesouhlasím) a procentuální rozdělení odpovědí ukázaly zajímavé výsledky.

- Zaměstnanci jsou všeobecně nespokojeni s **materiálním vybavením** domova, jak naznačuje průměrná odpověď 3.05. Na otázku pozitivně odpověděli pouze 4 zaměstnanci, z nichž nikdo neoznačil první možnost „naprosto souhlasím“. Většina, konkrétně 81.8% (n=18), cítila potřebu vyjádřit svou nespokojenost s vybavením dětského domova. (Graf 5)
- Průměrná odpověď 3.64 určuje, že tázaní téměř ve všech případech naprosto nesouhlasí, že **bezbariérovost prostředí** v instituci je uspokojivá. Tento problém bude tedy zahrnut do zprávy pro vedoucího vychovatele jako jedno z klíčových zjištění. (Graf 5)
- Spolupracovníci významně ovlivňují pracovní spokojenost, protože „*pracovní činnost má již sama o sobě společenský charakter*“. (Pauknerová, 2006, str. 184) Práci charakterizují faktory jako spolupráce s jinými, častá interakce, komunikace, vzájemné podněty a motivace, či neformální mezilidské vztahy (Pauknerová, 2006). S kolegiálností atmosféry mezi zaměstnanci dětského domova jsou tázaní spokojeni. S tvrzením, že **atmosféra mezi kolegy** na pracovišti je příjemná, souhlasí nejvyšší počet tázaných (n=17) a další 3 naprosto souhlasí. Dva zaměstnanci s vyjádřením nesouhlasí a ani jeden účastník studie neoznačil poslední možnost „naprosto nesouhlasím“. (Graf 5)

Uvedenými výsledky se předpoklad autorky splnil.

GRAF 5: Odpovědi na otázky dotazníku v sekci O VAŠEM PRACOVÍŠTI



8.4.5 Otázka 5

HYPOTÉZA: Předpokládáme, že respondenti jsou si vědomi nedostatků týkajících se pracovního prostředí a proto budou všeobecně nespokojeni se současnou situací.

Je všeobecně známo, že pracovníci jsou velmi citliví na podmínky pro práci. I relativně dobré pracovní prostředí může nepříznivě působit na zaměstnance, pro jejich nespokojenost postačí i zdánlivě nedůležité faktory jako chaos, jeden hrubý spolupracovník nebo nefungující zařízení (Pauknerová, 2006). Většina účastníků výzkumu vyjádřila všeobecnou spokojenost s kvalitou **prostředí pro práci** v Dětském domově Zábřeh. 81,8% (n=18) odpovědělo na otázku kladně a jen 18,2% (n=4) záporně.

Uvedenými výsledky se předpoklad autorky nesplnil, což je pozitivní informace, která bude zahrnuta do zprávy pro vedoucího vychovatele.

8.4.6 Otázka 6

HYPOTÉZA: Na základě osobní zkušenosti předpokládáme, že nejnegativněji budou respondenti vnímat komunikaci s rodiči svěřenců a účinnost výchovných opatření.

Otázkou se autorka snažila zjistit míru spokojenosti zaměstnanců s každodenní náplní jejich práce. Hodnota průměrné odpovědi je v tomto případě ohraničena od 1 (značí spokojen/a) do 3 (značí nespokojen/a).

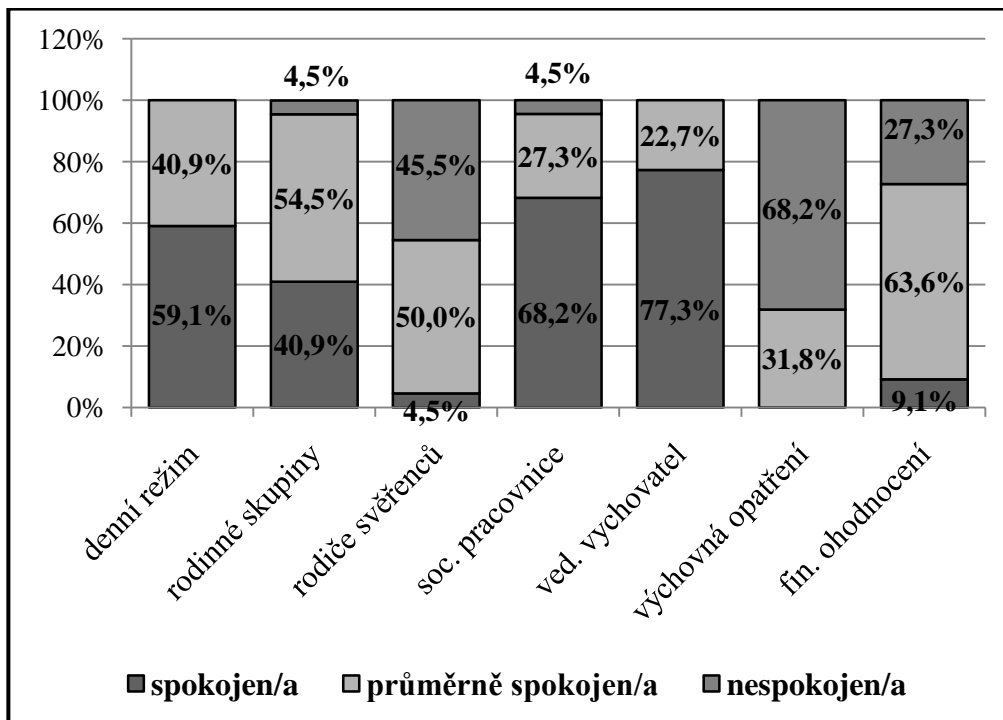
- Průměrná odpověď 1.41 naznačuje, že z velké většiny jsou tázání spokojeni s **denním režimem** v dětském domově. Nadpoloviční většina, přesně 59.1% (n=13), by režim neměnila a zbylých 40.9% (n=9) jsou průměrně spokojeni. (Graf 6)
- Už aritmetický průměr odpovědí 1.64 naznačuje, že se názory pracovníků na **skladbu rodinných skupin** v dětském domově liší. Účastníci výzkumu se vyjádřili v poměru 9:12:1 (spokojen/a : průměrně spokojen/a : nespokojen/a). (Graf 6)
- Dobrá **komunikace s rodiči svěřenců** se zdá být důležitým faktorem pro zjednodušení práce vychovatelů v domově. Taková spolupráce by zlepšila výsledky ústavní výchovy, pomohla vytvořit lepší vztahy a pozitivně upravila celkovou atmosféru v instituci. Jeden spokojený zeptaný je tudíž neuspokojivá situace. Zbylých 21 odpovědí bylo relativně rovnoměrně rozděleno mezi další 2 možnosti, 11 účastníků průzkumu jsou průměrně spokojeni a 10 vůbec. (Graf 6)
- Spolupráce se **sociální pracovníci** byla všeobecně pozitivně hodnocena. 68.2% (n=15) je s tímto pracovníkem spokojeno a 27.3% (n=6) je průměrně spokojeno. Pouze velmi nízké procento, 4.5% (n=1) zeptaných, je s její prací vyloženě nespokojeno. (Graf 6)
- Vedoucí pracovník obyčejně ovlivňuje spokojenost svých podřízených do značné míry. Styl jeho řídicí práce, autorita, jeho náročnost, spravedlivost, a také jeho rozhodnost působí

na převažující spokojenost na pracovišti (Pauknerová, 2006). V souladu s očekáváním autorky byly odpovědi, týkající se **vedoucího vychovatele** dětského domova. Komunikaci a spolupráci s ním hodnotí zaměstnanci velmi kladně, potvrzuje to jak jejich průměrná odpověď 1.23, tak i fakt, že se nikdo necítí být nespokojen s vedoucím vychovatelem. 77.3%, a tedy více než tři čtvrtiny odpovídajících (n=17), jsou s vedoucím vychovatelem spokojeni a 5 zaměstnanců je průměrně spokojeno. (Graf 6)

- 2.68, a tedy nejvyšší hodnota průměrné odpovědi v rámci této otázky značí, že zaměstnanci jsou ve velké míře nespokojeni s **účinností výchovných opatření**, kterých použití je v jejich kompetenci. 7 pracovníků je průměrně spokojeno s jejich účinností, více než dvounásobek těchto (n=15) je vysloveně nespokojeno a bohužel nikdo není s výchovnými opatřeními momentálně spokojen. (Graf 6)
- **Finanční ohodnocení** zaměstnanců dětského domova se jeví být jen malý problém, neboť 63.6% (n=14) pracovníků považuje finanční ocenění jejich práce za průměrně uspokojivé. Menší problém v této oblasti je signalizován u 27.3% (n=6) nespokojených zaměstnanců v porovnání s 9.1% (n=2) těch spokojených. (Graf 6)

Uvedenými výsledky se předpoklad autorky splnil.

GRAF 6: Odpovědi na otázky dotazníku v sekci O VAŠÍ PRÁCI



8.4.7 Otázka 7

HYPOTÉZA: Předpokládáme, že respondenti budou všeobecně spokojeni s náplní jejich práce, protože je to zaměstnání, které si sami vybrali.

Podobně jako v páté otázce dotazníku je i tato otázka pokusem o zjištění všeobecné spokojenosti zaměstnanců, tentokrát s prací, kterou zaměstnanci každodenně vykonávají.

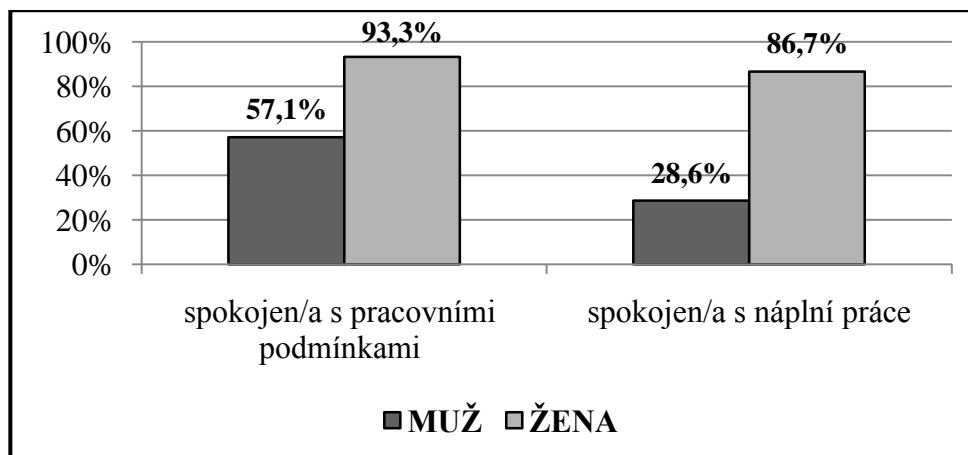
15 odpovídajících se zaujalo pozitivní stanovisko v této otázce a zbylých 7 zúčastněných vyjádřilo opačný názor.

Uvedenými výsledky se předpoklad autorky splnil.

Otázky 5 a 7, obě zabývající se všeobecným názorem na celkovou míru spokojenosti zaměstnanců s náplní jejich práce a pracovními podmínkami, odhalily zajímavou skutečnost. Muži, jak se zdá, citlivěji vnímají problémy a hůř se s případnými nedostatky v tomto ohledu vyrovnávají. Ti, kteří se zúčastnili

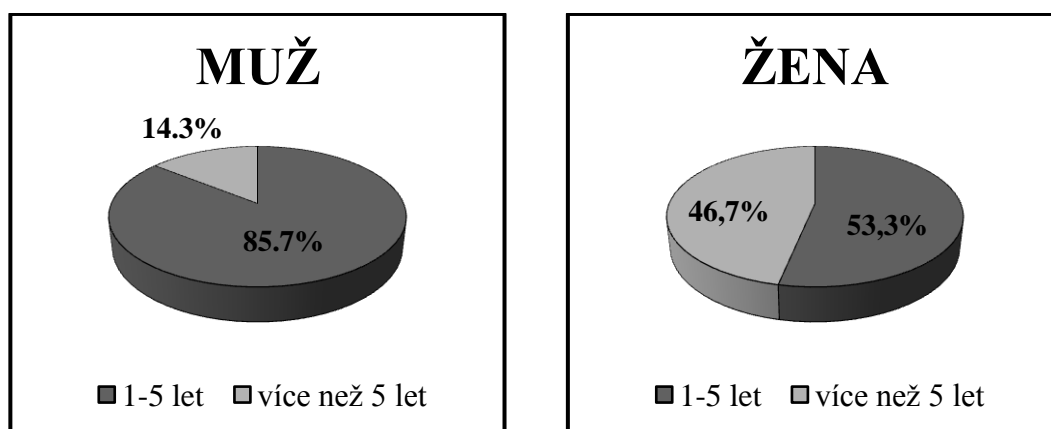
této studie, svými odpověďmi potvrdili, že jsou méně spokojeni v Dětském domově v Zábřehu, nežli ženy. (Graf 7)

GRAF 7: Porovnání současné spokojenosti v závislosti na pohlaví odpovídajícího



Muži jsou zpravidla ti nespokojenější ve svém zaměstnání. Tento fakt potvrzuje i to, že muži, zřejmě pro svou nespokojenost, nevydrží pracovat v dětském domově dlouho. 6 ze 7 zeptaných mužů je v dětském domově zaměstnaných 1-5 let a jenom 1 tam pracuje delší dobu. Na druhé straně u žen taková souvislost neexistuje (Graf 8).

GRAF 8: Porovnání délky trvání zaměstnání v závislosti na pohlaví odpovídajícího



8.4.8 Otázka 8

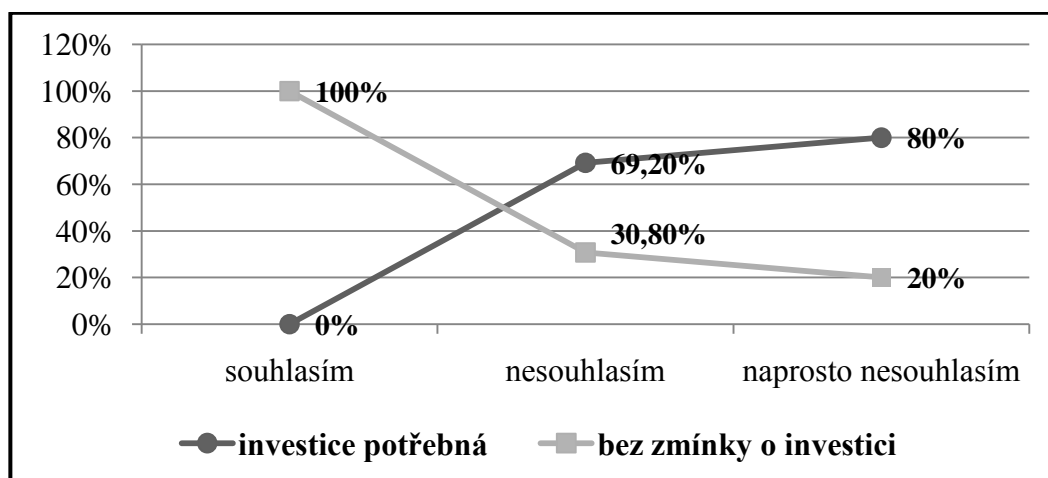
HYPOTÉZA: Na základě častých diskuzí na dané téma předpokládáme, že respondenti navrhnou umístování problémových dětí do vhodnějších institucí jako prioritní změnu pro zvýšení celkové pracovní spokojenosti.

Poslední otázka dala pracovníkům prostor pro vyjádření jejich osobních návrhů na vylepšení, která by pro dětský domov a jeho zaměstnance do budoucna znamenala krok ke zdokonalení. Tímto způsobem autorka nashromáždila mnoho zajímavých a unikátních komentářů a postřehů.

- Až nadpoloviční většina, a to 59.1% (n=13), zmínila, že pro zlepšení pracovních podmínek je zapotřebí určitá investice do **materiálního vybavení** instituce. Konkrétnější návrhy na použití financí zahrnovaly možnost „organizování kulturních akcí a výletů pro děti“. Pracovníci považují za důležité vybavit areál dětského domova „houpačkami a prolézačkami“, aby měli menší děti místo na hraní, a také sportovním vybavením pro starší děti, například „bazénem, minigolfem nebo kuželkami“. Všechny návrhy v rámci této kategorie jsou zaměřeny na získání „více možností jak děti zabavit a zaměstnat“.

Relevantní statistická souvislost byla také potvrzena mezi těmito názory a reakcemi na tvrzení, že materiální vybavení domova je kvalitní a efektivní. Osoby, které nevedly návrh na investici do materiálního vybavení v poslední otázce dotazníku, souhlasily se zmíněným tvrzením. Naopak 4 z 5 těch, kteří s tvrzením naprosto nesouhlasili, nabídli plány spojené s investicí do materiálního vybavení domova. (Graf 9)

GRAF 9: Porovnání odpovědí zeptaných: Souhlasíte, že je materiální vybavení dětského domova kvalitní a efektivní? – Návrh na investici do materiálního vybavení domova/nikoli



- 36.4% (n=8) zeptaných se vyjádřilo, že je nutno zaměřit se na **utužování pracovních vztahů**, jak mezi dvěma skupinami pedagogických a nepedagogických pracovníků, tak i mezi jednotlivými zaměstnanci. Konkrétněji se vyslovil pouze jeden tázaný, který navrhl, že se pracovní vztahy v dětském domově mohou zlepšit „zrušením noční pohotovosti denních vychovatelů“, kdy by noční služby byly výhradně záležitostí pro noční vychovatele.
- Dalším významným bodem, nad kterým se vedení dětského domova snad zamyslí, je, že až 31.8% (n=7) tázaných si všimlo konání podle nich nevhodného, zato dlouhodobě přítomného v instituci. Z diagnostického ústavu jsou podle zaměstnanců často přijímány děti, které do domova nepatří. **Problémové děti**, které potřebují více pozornosti a speciální přístup od vychovatelů, by neměly být akceptovány do běžného dětského domova, nýbrž do výchovných ústavů. Někteří zaměstnanci jsou toho názoru, že jsou takoví chovanci přijímáni do domova z nesprávných důvodů, a to aby se dosáhly dostatečné počty svěřenců, kteří potom budou navštěvovat i základní školu při domově. Pracovníci jsou proti přijetí dětí s výchovnými problémy v první řadě,

popřípadě po zjištění problému považují za nevyhnutelné je „přearadit do výchovných ústavů v co nejkratší době“.

- Stejný počet zaměstnanců, čili 31.8% (n=7), by uvítalo „méně byrokratických nařízení a předpisů“ v celkové náplni jejich práce. Konkrétněji se pracovníci vyjádřili pro „zefektivnění účtování, žádostí na přepravu“, nebo „usnadnění procesu umísťování dětí do náhradní rodinné péče“. Tázání cítí, že **zjednodušení a zefektivnění jejich práce** by vedlo k větší volnosti a méně papírové práce by znamenalo více času věnovat se dětem.
- Dalším postřehem účastníků této studie byl fakt, že v Dětském domově Zábřeh nejednou zastávají práci **nekvalifikované osoby**. 27.3% (n=6) tázaných považuje za nevyhnutelné vyžadovat pro přijetí „patřičné vzdělání, praxi v oboru a zájem o tuto specifickou práci s dětmi“. Podle současných zaměstnanců by vědomí, že každý pracovník splnil ty samé náročné podmínky pro přijetí, v konečném důsledku zvýšilo motivaci a pracovní morálku.

Uvedenými výsledky se předpoklad autorky částečně splnil, zmíněný plán byl respondenty skutečně zahrnut v seznamu návrhů na zlepšení v budoucnosti, avšak tento projekt nebyl v jejich seznamu prioritní.

8.5 Diskuze

Analýza výsledků dotazníků jasně ukázala, které pracovní aspekty jsou zabezpečeny ke spokojenosti zaměstnanců a naopak, které jsou v současné době nedostatečné. Navzdory tomu, že je potřeba se soustavně věnovat všem faktorům ovlivňujícím spokojenost pracovníků, je rozumné začít se zlepšeními u těch, které na ně působí nejvíce negativním vlivem. Když se podaří problémy eliminovat, vedení se může začít aktivně věnovat udržování pracovní spokojenosti mezi zaměstnanci.

8.5.1 Bezbariérovost prostředí v dětském domově

Bezbariérovost se zdá být seriózním problémem, který každý v rámci dětského domova registruje, ale nikdo ho není připraven adresovat. Možnou příčinou je často špatná informovanost běžného člověka, protože bezbariérovost je mnohdy mylně chápána jako modifikace umožňující pohyb a manipulaci vozíčkáře (Zdařilová a Laub, 2007).

V současnosti je *„úroveň normativní a legislativní podpory zdravotně postižených v naší republice dobrá, ale praxe, reálný život a naplňování potřeb postižených lidí jsou často velmi odlišné“*. (Zdařilová a Laub, 2007, str. 2)

V praktickém životě je bezbariérové řešení přístupových cest i prostor prospěšné pro více skupin. Osoby se zdravotním postižením, senioři, osoby s dočasným pohybovým omezením a také osoby s příliš malými nebo nadměrnými lidskými proporcemi mohou potřebovat přístup do dětského domova a pro tento případ instituce není nijak vybavena (Zdařilová a Laub, 2007).

V reálném životě to mohou být osoby, které by se ucházely o práci v domově, návštěvy a rodinní příslušníci svěřenců, nebo svěřenci sami. I sebemenší problém s rovnováhou nebo pohyblivostí tak působí problémy. V nepředvídané situaci jako je dětský úraz se může investice do výtahu či přístupové rampy ukázat jako životně důležitá. Právě pro podobné případy byl v roce 2006 bezbariérovosti připsán nejenom osobní ale také veřejný zájem. (Zdařilová a Laub, 2007)

8.5.2 Komunikace s rodiči svěřenců

Komunikaci s rodiči svěřenců zaměstnanci vnímají jako problémovou oblast. Problematika se týká přímé komunikace s těmi rodiči, kteří nedokážou, nebo nejsou ochotni, možnosti rodičovských návštěv využít v souladu s pravidly dětského domova. Někteří se na schůzku se svými dětmi dostaví pod vlivem alkoholu nebo jiných omamných látek, jiní přichází

mimo domluvenou dobu, v nespočetných případech zapomenou a zklamání dětí je pak očividné. Velmi nepříjemnou zkušeností jsou pro vychovatele ti rodiče, kteří navzdory své vlastní neschopnosti postarat se o své děti, reagují na přítomnost vychovatelů hrubostí, prostořekými poznámkami a dokonce troufalými narážkami a radami jak jejich děti vychovávat.

Na takovou situaci existuje jediné řešení. Přísnost bude muset být zdůrazněná při předávání svěřeného dítěte do péče rodiče. Pokud pracovník odpovědný za chovance shledá nevhodné dítě rodiči předat, nebude mu tato návštěva povolena. Závažnou příčinou pro zabránění schůzky mohou být už zmíněné faktory jako podezření na jiný než střízlivý stav rodiče, nevhodné chování nebo vyžádání dítěte v jiném než domluveném termínu. Napoleon Bonaparte velice správně vyzdvihuje výsledek, který je možno od takového přístupu očekávat: „Přísnost víc poklesků předchází, než stíhá.“ (Svoboda, 2010)

8.5.3 Materiální vybavení dětského domova

Investice do materiálního vybavení dětského domova a hlavně do venkovního hřiště je velice racionálním požadavkem zaměstnanců. Právě hřiště je tím areálem dětského domova, který by měl sloužit pro cílevědomé zaměstnání dětí všech věkových skupin.

Obzvláště v nízkém věku „*je pohyb základem života*“. (Sovová a kol., 2008, str. 68) Mít své místo na hraní a sportovní aktivity podporuje fantazii, děti se stávají společenskými, pěstují si vztah k přírodě a k pohybu. Nebývá v takovém případě zvykem vidět „*dítě obézní, často nemocné nebo dítě, které by si neumělo hrát*“. (Sovová a kol., 2008, str. 66)

Zajímavý aktivní program, který by vybavené hřiště zabezpečilo, by docela určitě pozitivně ovlivnil chování dětí v domově, měly by něco, na co se mohou každý den těšit. Vychovatelé by mohli organizovat soutěže a „dny her“, vztahy mezi dětmi by se utužily na základě lepšího poznání dovedností

toho druhého a společných zážitků, v důsledku čeho se dá předpokládat snížení počtu úteků a jiných nežádoucích aktivit dětí. Blahodárný vliv pohybu je v dětském domově určitě žádoucím elementem a proto by takový druh investice rozhodně našel své využití.

8.5.4 Pracovní vztahy mezi kolegy

Přesto, že jen 3 zaměstnanci se vyjádřili negativně na adresu kolegiální atmosféry na jejich pracovišti, dostatečný počet tázaných se shoduje v návrzích na pěstování a podporování náležitých pracovních vztahů.

Vztahy mezi spolupracovníky jsou u nás, na rozdíl od západního světa, stále podceňovaným problémem. Aby zaměstnanci pracovali efektivně, musí být schopni fungovat jako sehraný tým. Je důležité, aby se vzájemně poznali, uměli si rozdělit práci podle zkušeností a dovedností, potřebných pro určitý úkol, a neméně zásadní je, aby se pracovníci mohli na sebe vzájemně spolehnout. Vzájemné poznávání a utužování pracovních vztahů se nejlépe uskutečňuje mimo stereotypní pracovní prostředí. Proto výlety a různé druhy aktivit pro celý dětský domov pomáhají v tomto ohledu, nicméně děti jsou stále přítomny a je potřeba se o ně postarat a hlídat je.

Nejúčinnějším způsobem pro zlepšení vztahů mezi pracovníky se ukázaly být kurzy, které jsou organizovány pro celý pracovní kolektiv. Ty se velmi liší, zatím co někde postačí dvě hodiny společných kuželek, jinde je nutno se zavázat k sofistikovanějšímu řešení. Kurzy mohou trvat i několik dnů, kdy cíleně rozvíjejí jednotlivce a budují pracovní týmy. Zahrnují aktivity jako modelové situace a strategické hry, podporující týmové řešení problémů, spolupráci, komunikaci a důvěru v rámci skupiny, a také iniciativu, sebevědomí, či ambicióznost jednotlivců. Velmi účinné jsou též speciálně sestavené firemní dny, kdy se zaměstnanci sejdou v příjemném neformálním prostředí, často i se svými rodinami, a poznávají se zase z jiné

stránky. Hlavním smyslem všech těchto programů je nabídnout pracovníkům společné zážitky i mimo pracoviště. (Svatoš a Lebeda, 2005) *„Díky překonávání nejrůznějších výzev a intenzivní interpersonální interakci ve skupině účastníků se přirozeným a neoddělitelným „vedlejším produktem“ všech kurzů, bez ohledu na jejich tematické zaměření, stává osobnostní rozvoj (prohlubování sebepoznání) a podpora vzájemných vztahů ve skupině (team building).“* (Svatoš a Lebeda, 2005, str. 81)

8.5.5 Výchovná opatření

Zaměstnanci jsou podle studie také velmi nespokojeni s **účinností výchovných opatření**, která mohou v péči o dítě použít. V jejich kompetenci jsou jak tresty, tak i odměny, které se udělují v závislosti na chování svěřenců. Zvláštní zacházení ve smyslu snížení kapesného nebo naopak finanční odměna, eventuálně omezení času stráveného mimo dětský domov či naopak mimořádné vycházky, je dostupné jako opatření pro výchovu dětí.

Zde si ale třeba uvědomit ten zásadní rozdíl mezi opravdovým domovem a dětským domovem. Výchovná opatření jsou sestavena v souladu s principy v dětském domově, a tedy aby se co nejvíc přiblížila podmínkám, které převládají v pravých rodinách. Pro obyčejné dítě je snížení kapesného opravdovým trestem, který má žádaný výchovný efekt. Odměny a také jednoduché pochvaly zase působí motivačně. U dětí z domova je realita docela jiná. Motivace jakéhokoli druhu na děti nepůsobí a odměny nejsou udělovány téměř nikdy. Děti jsou schopny si sami obstarat finanční prostředky a proti trestu omezení vycházek bojují útekami. Obyčejné tresty nebo pokusy o motivaci se u nich úplně minou účinkem.

Mnoho zaměstnanců vidí řešení této situace v tom, aby se z diagnostického ústavu přijímaly jenom děti bezproblémové, ne ty, které kvůli svému chování patří do výchovného ústavu. Je pravda, že tyto děti často vyžadují citlivější individuální přístup

a potřebují speciálně navržený program a přísný dohled. Navzdory tomu ale odpovídající musí pochopit, že vedoucí vychovatel má v tomto ohledu omezené pravomoci. Není v jeho kompetenci jakkoli zasahovat do výběrového procesu dětí přijatých do dětského domova. Taktéž vedoucí vychovatel nemůže ovlivnit pravidla a zpřísnit výchovná opatření v domově.

8.5.6 Systém práce

Pracovníci dětského domova označili administrativní práci a celkově byrokratickou stránku jejich pracovní náplně za zatěžující. Tam, kde se v dnešní době vše stále dělá „na papíře“, se nedá hovořit o efektivním způsobu komunikace. *„Úroveň informovanosti a výměny informací ... v rámci podniku ... je do značné míry závislá na činnosti vedoucích a jejich přístupu k vedení lidí.“* (Pauknerová, 2006, str. 208) Je proto rozumné zařadit požadavek zaměstnanců o zefektivnění a zjednodušení jejich práce v ohledu komunikace a informací do zprávy pro vedoucího vychovatele. Ten je potom může posoudit a případně zařadit mezi zlepšení k realizaci v budoucnu.

V současnosti vychovatel vyplňuje deníky, programy, týdenní plány, osobní listy, posudky na děti, žádanky, cestovní doklady a další formuláře (Příloha 9-24). Některé materiály vyžadované vedením se opakují ve smyslu informací, které obsahují, deníky jsou zbytečně detailní, a proto zabírají daleko více času, než by bylo potřeba.

Zefektivnění procesu žádanka-vedoucí- vychovatel-schválení-nákup zboží-potvrzení paragonu-vyúčtování nákladů-refundace je více než rozumný požadavek. Využití už dostupného a používaného intranetu, tedy firemní soukromé počítačové sítě, by se mohlo rozšířit. Intranet je už dlouhou dobu používán pracovníky pro nepřímou komunikaci s vedoucím vychovatelem, který nemůže být vždy osobně přítomen v domově. V rámci Intranetu by tedy jednoduše přibyla záložka „žádanky“, i s možností schválení vedoucím vychovatelem. Čas,

potřebný na schválení a následné vyzvednutí potvrzené žádanky by se radikálně snížil, což také znamená zefektivnění současně používaného systému.

„Papírování“ také není ekologické. V dnešní době elektronické komunikace se systém práce v dětském domově vymyká žádoucím „zeleným“ trendům. Modernizace komunikace, a tudíž její transformace z papírové formy na formu elektronickou, by účinně naplnila požadavky zaměstnanců na zjednodušení a zefektivnění jejich práce. Takový systém by působil nově, zajímavě, méně byrokraticky a volněji.

8.5.7 Výběr zaměstnanců

Z výsledků studie vyplývá, že se pracovníci do určité míry cítí poníženi tím, že je na tu samou pozici, na kterou oni museli splnit určité předpoklady, přijata osoba bez kvalifikace, bez praxe v práci s dětmi a někdy i bez jakéhokoliv zájmu mimo vlastní finanční zabezpečení. Důležitost splnění těchto požadavků pro práci v dětském domově si uvědomuje každý kvalifikovaný pracovník. Ne každý zvládne náplň práce, protože je to práce náročná, vyžadující konkrétní poznatky, informace, školení a výcvik. Ne každý je schopný vykonávat tak odpovědnou a stresující práci.

Tím, že práci v dětském domově někdy zastává nekvalifikovaný člověk, vedení nepřímo frustruje své ostatní zaměstnance. Je zajímavé, že si pracovník tuto skutečnost uvědomuje až v případě, kdy už něco není v pořádku. Pokud v této oblasti neregistruje problém, nelze říct, že by byl ani spokojen ani nespokojen. Vedení domova by proto mělo věnovat pozornost i tomuto zdánlivě irelevantnímu činiteli a vždy klást vysoké, ale hlavně stejné, nároky a očekávání k pracovníkům a jejich pracovním výkonům (Pauknerová, 2006). Tak vedení zaručeně zabezpečí „*vnitřní pocit důležitosti a vážnosti*“ u svých zaměstnanců (Pauknerová, 2006, str. 182).

8.5.8 Porovnání s jiným výzkumem – Miroslav Vocilka 1999

Za zmínku určitě stojí, do jaké míry se výsledky studie shodují s těmi nashromážděnými a strukturovanými do určitého předpokladu jiným autorem (Vocilka, 1999).

Ve svých komentářích účastníci této studie, podobně jako Miroslav Vocilka, vidí problém v nedostatku finančních prostředků na zdárný provoz dětského domova. Souhlasí také s jeho seznamem problémů v dětských domovech v oblasti nedostatků v legislativě a nedostatku kvalitních mužských pracovníků. Celkovou fluktuaci pedagogického personálu, jako i jeho nižší nebo neúplnou kvalifikaci opět zmiňují obě studie. Zvyšující se procento dětí s poruchami chování umísťovaných do dětských domovů je dalším bodem, ve kterém se oba výzkumy shodují. Jednotný názor mají také na problematiku nezájmu o spolupráci ze strany rodiny chovanců. Tato shoda ve výsledcích je pozoruhodná zejména proto, že účastníci tohoto výzkumu nebyli ke svým odpovědím nijak navedeni. Autorka schválně využila možnosti použití otevřené otázky, aby nijakým způsobem neovlivnila názory jednotlivců. Tyto dvě nezávislé studie vzájemně potvrzují správnost závěrů, ke kterým dospěly.

ZÁVĚR

Zaměstnanci dětského domova jsou právě ti, kteří o svěřence denně pečují a vychovávají je. Oni jsou ti, kteří vědí jaká opatření třeba zajistit, aby bylo možné se o děti v domově kvalitně starat. Oni jsou tedy těmi osobami, které nejlépe vědí, co v dětském domově funguje výborně a čemu třeba naopak věnovat pozornost. V souladu s autorčinými předpoklady se pracovníci upřímně vyjádřili ke stanoveným tématům a podrobně popsali problémy v domově. Zaměstnanci potvrdili, že jsou pro ně prvořadá děti, když všichni na první místo postavili zabezpečení co nejlepších možných podmínek pro život chovanců v ústavní péči.

Požadavky na důležité změny v budoucnu zahrnovaly investici do materiálního vybavení domova, které by zajistilo místo na aktivní trávení času dětí všech věkových skupin. Zejména kvůli svým svěřencům pracovníci vyjádřili nespokojenost s komunikací s jejich biologickými rodiči nebo s nemoderním systémem práce, který vychovatele omezuje a zdlouhavě je zaměstnává. Faktory, důležité pro pracovní spokojenost účastníci studie také zmiňovali: utužování vztahů na pracovišti nebo návrh na kritičtější výběr lidí zastávajících práci v dětském domově.

Tato závěrečná práce čtenáři přiblížila problematiku ústavní výchovy a péče z mnoha hledisek. Zejména praktická část svými zajímavými výsledky přispívá do speciálně-pedagogické teorie a autorčiny praktické návrhy přemostují teorii s praxí. Výsledky studie mohou být pro jiného badatele podnětem pro další výzkum. Bylo by určitě více než zajímavé porovnat výsledky této studie s daty, která by vyplynula z podobného výzkumu uskutečněného za několik let, možná, berouce v potaz všechny instituce typu dětský domov nebo dětský domov se školou. Pro ještě dokonalejší výsledky by

autorka v budoucnu navrhovala přidat i jednoduchý dotazník pro vyplnění chovanci, a následně porovnat jejich odpovědi s názory zaměstnanců dětských domovů. Kvalitní studie tohoto druhu mají veliký potenciál a jejich současná nedostupnost ve speciálně-pedagogické literatuře dává dobrý důvod pro jejich častější nebo podrobnější uskutečnění i v budoucnu.

SEZNAM POUŽITÉ LITERATURY A PRAMENŮ

Archerová C.: *Děti v náhradní rodině*. 1. vydání Praha: Portál, 2001. ISBN 80-7178-578-4.

Dolceta: *Spotřebitelské vzdělávání – Výchova*. 2011. Zobrazeno 3. 1. 2011 na <http://www.dolceta.eu/ceska-republika/Mod4/spip.php?article279>.

Fond ohrožených dětí: *Ústavní péče*. 2011. Zobrazeno 6. 1. 2011 na <http://www.fod.cz/stranky/klokanek/pece.htm>.

Jedlička R. a kol.: *Děti a mládež v obtížných životních situacích*. 1. vydání Praha: Themis, 2004. ISBN 80-7312-038-0.

Kislingerová E. a kol.: *Inovace nástrojů ekonomiky a managementu organizací*. 1. vydání Praha: C. H. Beck, 2008. ISBN 978-80-7179-882-8.

Krajský úřad Moravskoslezský kraj: *Průvodce pro zájemce o náhradní rodinnou péči*. Ostrava, 2006. Zobrazeno 29. 12. 2010 na http://www.kr-moravskoslezsky.cz/publikace/nahr_pece.pdf.

Kulhavá a kol.: *Nedostatečná připravenost mladých lidí odcházejících z dětských domovů pro život ve společnosti*. 2010. Zobrazeno 13. 10. 2010 na http://docs.google.com/viewer?a=v&q=cache:ioewG0zE9F8J:www.verejna-politika.cz/index.php?option=com_rubberdoc&view=3Ddoc&id=7&format=Draw+specifika+pr&A1ce+v+C3%BAstavn%C3%ADch+za%C5%99%C3%ADzen%C3%ADch&hl=cs&gl=cz&pid=bl&srcid=ADGEESiOUvIKIke_PSi9XkfB8F

ZBO8I62yTfKKIb8ELkm488JL9ySXk1c0G6ajOxVjNXxzM4jCZa
hBQE5iwLjbZ7M5k25v1vYM0eMJNnL4jJgHFCgOOrwHyqaQpC
TJFO43xRUR7sitwe&sig=AHIEtbTfdrj2MEHMDP25d_3vzpeCZf
KdEQ.

Langmeier J., Matějček Z.: *Psychická deprivace v dětství*. Praha: Avicenum, 1974.

Matějček Z.: *O rodině vlastní, nevlastní a náhradní*. 1. vydání Praha: Portál, 1994. ISBN 80-85282-83-6.

Matoušek O., Kolářková J., Kodymová P.: *Sociální práce v praxi*. 1. Vydání Praha: Portál, 2005. ISBN 80-7367-002-X

Matoušek O.: *Ústavní péče*. Praha: Sociologické nakladatelství, 1999. ISBN 80-85850-76-1.

Pauknerová D. a kol.: *Psychologie pro ekonomy a manažery*. 2. vydání Praha: Grada, 2006. ISBN 978-80-247-1593-3.

Rydlo J, Švardala L.: *Legislativní normy etopedické péče – Základní přehled*. Zobrazeno 26. 10. 2010 na <http://www.sos-ub.cz/prevence/institu1.pdf>.

Sobotková I.: *Proč je u nás tolik dětí v ústavech a proč jejich počet stále narůstá?* 2005. Zobrazeno 18. 11. 2010 na <http://www.portal.cz/scripts/detail.php?id=4684>.

Sovová E., Zapletalová B., Cipryanová H.: *100 + 1 otázek a odpovědí o chůzi, nejen nordické*. 1. vydání Praha: Grada, 2008. ISBN 978-80-247-2280-1.

Svoboda M.: *Citáty slavných osobností*. 2010. Zobrazeno 28. 2. 2011 na <http://www.citaty.net/>.

Svatoš V., Lebeda P.: *Outdoor trénink pro manažery a firemní týmy*. Praha: Grada, 2005. ISBN: 80-247-0318-1.

Škoviera A.: *Dilemata náhradní výchovy*. 1. vydání Praha: Portál, 2007. ISBN 978-80-7367-318-5.

Šulová L.: *Náhradní rodinná péče v ČR a její úskalí*. Pardubice: Sborník z kongresu Pardubice, 2006. Zobrazeno 4. 12. 2010 na <http://www.planovanirodiny.cz/view.php?cisloclanku=2006101202>.

Švancar Z., Buriánová J.: *Speciálně-pedagogické problémy ústavní a ochranné výchovy*. 1. vydání Praha: Státní pedagogické nakladatelství, 1988. ISBN 14-363-88.

Taxová J.: *Výchovné problémy dětských domovů*. 1. vydání Praha: Státní pedagogické nakladatelství, 1967. ISBN 14-005-67.

Vágnerová M.: *Psychopatologie pro pomáhající profese: Variabilita a patologie lidské psychiky*. 3. vydání Praha: Portál, 1999. ISBN 80-7178-678-0.

Vocilka M.: *Výchovné ústavy v České republice*. Praha: AULA, 1999. ISBN 80-902667-6-2.

Zdařilová R., Laub F.: *Bezbariérové užívání staveb – od historie k současnosti*. Jihlava: Národní institut pro integraci osob s omezenou schopností pohybu a orientace České republiky, 2007. Zobrazeno 13. 11. 2010 na <http://bariery.xf.cz/IMAGE/clanek.pdf>.

PŘÍLOHY

Příloha 1: Fotografie - Dětský Domov Zábřeh hlavní vchod

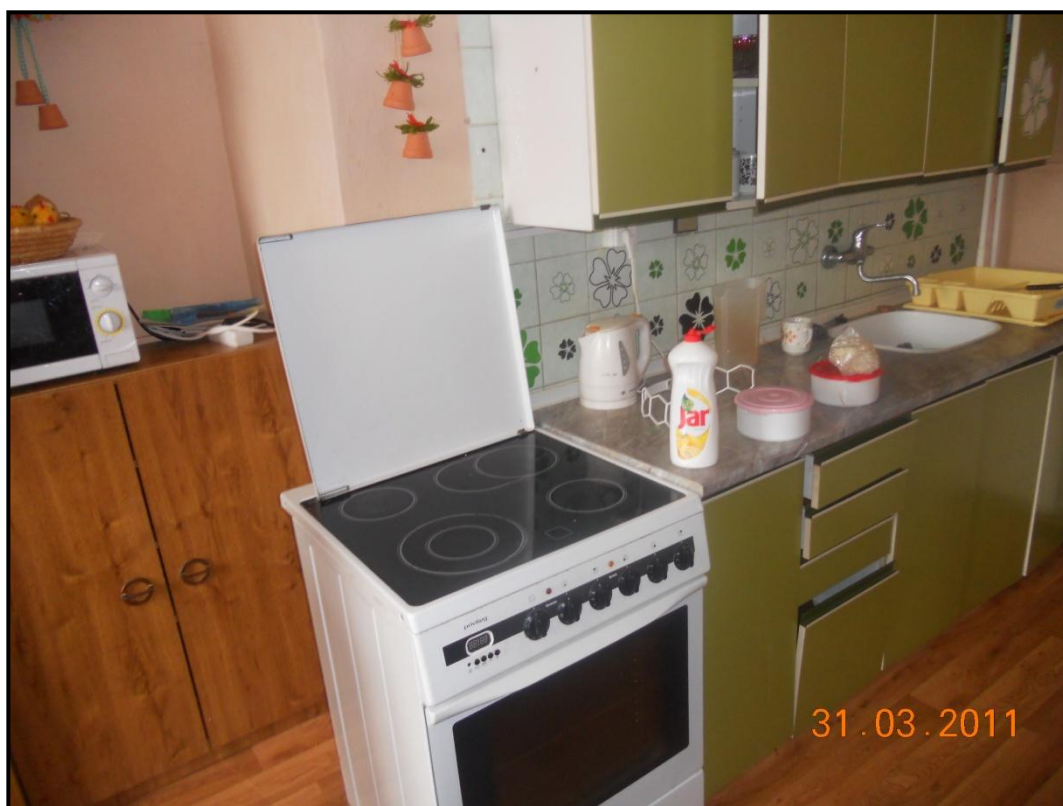


Příloha 2: Fotografie – Areál DD Zábřeh





Příloha 3: Fotografie – Interiér DD Zábřeh



Příloha 4: Fotografie – Aktivity s dětmi v DD Zábřeh







Příloha 5: Fotografie – Náhradní rodina v DD Zábřeh



Příloha 6: Práce v ústavních zařízeních - Dotazník

PRÁCE V ÚSTAVNÍCH ZAŘÍZENÍCH - DOTAZNÍK

Jmenuji se Marie Gintherová a jsem studentkou třetího ročníku Univerzity Palackého v Olomouci. Děkuji, že jste si našli čas na vyplnění tohoto krátkého dotazníku, který je důležitou součástí méj bakalářské práce na téma Specifika práce v ústavních zařízeních.

O VÁS:

1. Do které věkové kategorie patříte? (Prosím, označte 1 možnost)

18 a méně 19-30 31-45 46 a víc

2. Jaké je Vaše pohlaví? (Prosím, označte 1 možnost)

Muž Žena

3. Jak dlouho pracujete v dětském domově? (Prosím, označte 1 možnost)

Méně než 1 rok 1-5 let Více než 5 let

O VAŠEM PRACOVIŠTI:

4. Uveďte, prosím, do jaké míry souhlasíte anebo nesouhlasíte s následujícími výroky. (Prosím, označte nejvíce se hodící možnost)

Naprosto souhlasím Souhlasím Nesouhlasím Naprosto nesouhlasím

Materiální vybavení dětského domova je kvalitní a efektivní.

Myslím, že bezbariérovost prostředí v dětském domově je dostačující/uspokojivá.

Atmosféra na mém pracovišti je kolegiální a příjemná.

5. Je VŠEOBECNĚ kvalita prostředí pro práci v dětském domově podle Vás dobrá? (Prosím, označte 1 možnost)

Ano Ne (Prosím, uveďte proč) _____

O VAŠÍ PRÁCI:

6. Prosím ohodnoťte, do jaké míry jste spokojen/a s následujícími aspekty Vaší práce. (Prosím, označte nejvíce se hodící možnost)

	Spokojen/a	Průměrně spokojen/a	Nespokojen/a
Denní režim v dětském domově	<input type="checkbox"/>	<input type="checkbox"/>	<input type="checkbox"/>
Struktura rodinných skupin v domově	<input type="checkbox"/>	<input type="checkbox"/>	<input type="checkbox"/>
Komunikace s rodiči vychovávaných	<input type="checkbox"/>	<input type="checkbox"/>	<input type="checkbox"/>
Spolupráce se sociální pracovníci	<input type="checkbox"/>	<input type="checkbox"/>	<input type="checkbox"/>
Spolupráce s vedoucím vychovatelem	<input type="checkbox"/>	<input type="checkbox"/>	<input type="checkbox"/>
Účinnost výchovných opatření	<input type="checkbox"/>	<input type="checkbox"/>	<input type="checkbox"/>
Finanční ohodnocení	<input type="checkbox"/>	<input type="checkbox"/>	<input type="checkbox"/>

Příloha 8: SPSS – Data

SPSS Statistics Data Editor - PRACE V UZ.sav [Dataset1]

Visible: 20 of 20 Variables

	VEK	POHLAVI	DLOUHOSLETI	PMAT	PBEZBAR	PATMOS	PVS EOB	PRREZIM	PRSKUP	PRRODI	PRSOC	PRVED	PRVYC HOVNE	PRFIN	PRVS EOB	EMAT	BKVALIF	BVYCHUS TAVY	BBYROKR ACE	BVZTAHY
1	19-30	ZENA	1-5	NESOUH N NESOUH	NESOUH	N SOUH	ANO	SPOK P SPOK	NESP	SPOK	SPOK	SPOK P SPOK P SPOK	ANO	ANO	ANO	ANO	ANO	NEZMINILI	NEZMINILI	
2	46A VICE	ZENA	> 5	NESOUH N NESOUH	NESOUH	N SOUH	ANO	P SPOK P SPOK	NESP	P SPOK	SPOK	SPOK	NESP	P SPOK	ANO	NEZMINILI	ANO	NEZMINILI	NEZMINILI	NEZMINILI
3	31-45	MUZ	1-5	SOUH N NESOUH	NESOUH	NESOUH	NE	SPOK	NESP	P SPOK	SPOK	SPOK	NESP	NESP	NE	NEZMINILI	ANO	NEZMINILI	NEZMINILI	ANO
4	31-45	MUZ	1-5	SOUH N NESOUH	NESOUH	SOUH	NE	P SPOK P SPOK	NESP	SPOK	SPOK	SPOK	NESP	NESP	ANO	NEZMINILI	NEZMINILI	ANO	NEZMINILI	NEZMINILI
5	46A VICE	MUZ	1-5	NESOUH N NESOUH	NESOUH	SOUH	NE	SPOK	SPOK	NESP	SPOK	SPOK	NESP	NESP	NE	ANO	NEZMINILI	NEZMINILI	ANO	NEZMINILI
6	31-45	MUZ	1-5	NESOUH N NESOUH	NESOUH	SOUH	ANO	P SPOK P SPOK	P SPOK	P SPOK	SPOK	SPOK	SPOK	P SPOK	P SPOK	NE	ANO	NEZMINILI	ANO	NEZMINILI
7	19-30	ZENA	1-5	NESOUH N NESOUH	NESOUH	SOUH	ANO	SPOK	SPOK	NESP	SPOK	SPOK	P SPOK	P SPOK	P SPOK	ANO	ANO	NEZMINILI	ANO	ANO
8	46A VICE	MUZ	> 5	SOUH N NESOUH	NESOUH	SOUH	ANO	SPOK P SPOK P SPOK	SPOK	SPOK	SPOK	SPOK	P SPOK	P SPOK	P SPOK	ANO	NEZMINILI	NEZMINILI	NEZMINILI	NEZMINILI
9	19-30	ZENA	1-5	N NESOUH	NESOUH	SOUH	ANO	SPOK P SPOK	P SPOK	P SPOK	SPOK	SPOK	NESP	P SPOK	P SPOK	ANO	ANO	NEZMINILI	NEZMINILI	ANO
10	46A VICE	ZENA	> 5	N NESOUH	N NESOUH	SOUH	ANO	SPOK P SPOK	NESP	P SPOK	P SPOK	P SPOK	NESP	P SPOK	P SPOK	ANO	ANO	NEZMINILI	ANO	NEZMINILI
11	46A VICE	MUZ	1-5	N NESOUH	SOUH	SOUH	ANO	SPOK	SPOK	SPOK	SPOK	SPOK	P SPOK	P SPOK	P SPOK	NE	ANO	NEZMINILI	NEZMINILI	NEZMINILI
12	31-45	ZENA	1-5	SOUH	SOUH	SOUH	ANO	P SPOK P SPOK	NESP	P SPOK	SPOK	SPOK	NESP	P SPOK	P SPOK	ANO	NEZMINILI	NEZMINILI	NEZMINILI	ANO
13	46A VICE	ZENA	> 5	N NESOUH	N NESOUH	SOUH	ANO	P SPOK P SPOK	P SPOK	P SPOK	SPOK	SPOK	NESP	P SPOK	P SPOK	NE	NEZMINILI	NEZMINILI	NEZMINILI	ANO
14	31-45	ZENA	1-5	NESOUH N NESOUH	NESOUH	SOUH	ANO	P SPOK	SPOK	NESP	P SPOK	P SPOK	NESP	NESP	ANO	ANO	ANO	ANO	ANO	NEZMINILI
15	31-45	ZENA	> 5	N NESOUH	N NESOUH	N SOUH	ANO	SPOK	SPOK	P SPOK	SPOK	SPOK	NESP	SPOK	P SPOK	ANO	ANO	NEZMINILI	NEZMINILI	ANO
16	31-45	ZENA	> 5	NESOUH N NESOUH	NESOUH	SOUH	ANO	P SPOK P SPOK	NESP	P SPOK	P SPOK	SPOK	NESP	P SPOK	P SPOK	ANO	ANO	NEZMINILI	NEZMINILI	ANO
17	19-30	MUZ	1-5	NESOUH N NESOUH	NESOUH	SOUH	ANO	SPOK	SPOK	P SPOK	SPOK	SPOK	NESP	NESP	NE	ANO	ANO	ANO	NEZMINILI	NEZMINILI
18	19-30	ZENA	1-5	NESOUH N NESOUH	NESOUH	NESOUH	ANO	SPOK	SPOK	P SPOK	SPOK	SPOK	NESP	NESP	ANO	NEZMINILI	NEZMINILI	NEZMINILI	NEZMINILI	ANO
19	31-45	ZENA	> 5	NESOUH N NESOUH	NESOUH	SOUH	ANO	SPOK	SPOK	NESP	SPOK	P SPOK	NESP	P SPOK	P SPOK	ANO	NEZMINILI	ANO	NEZMINILI	NEZMINILI
20	31-45	ZENA	> 5	NESOUH N NESOUH	NESOUH	SOUH	NE	P SPOK P SPOK	P SPOK	P SPOK	P SPOK	P SPOK	NESP	P SPOK	P SPOK	NE	ANO	NEZMINILI	NEZMINILI	NEZMINILI
21	31-45	ZENA	1-5	NESOUH N NESOUH	NESOUH	SOUH	ANO	SPOK	SPOK	P SPOK	SPOK	SPOK	SPOK	P SPOK	P SPOK	ANO	NEZMINILI	NEZMINILI	NEZMINILI	ANO
22	31-45	ZENA	1-5	NESOUH N NESOUH	NESOUH	SOUH	ANO	P SPOK P SPOK	P SPOK	P SPOK	SPOK	SPOK	P SPOK	P SPOK	P SPOK	ANO	ANO	NEZMINILI	NEZMINILI	NEZMINILI
23																				
24																				
25																				

Příloha 9: Administrativa – Vaření

Základní škola a Dětský domov Zábřeh

VAŘENÍ

Datum: Oddělení / třída:

Seznam dětí:

1)..... 11).....
 2)..... 12).....
 3)..... 13).....
 4)..... 14).....
 5)..... 15).....
 6)..... 16).....
 7)..... 17).....
 8)..... 18).....
 9)..... 19).....
 10)..... 20).....

Poplatek za 1 dítě: Kč

Vyučtování (cena za dítě x počet dětí): Kč

Celkem:Kč

Pedagogové (podpis):

.....

.....

.....

Příloha 10: Administrativa – Plavání

Základní škola a Dětský domov Zábřeh

PLAVÁNÍ

Datum:.....

Oddělení / třída:.....

Seznam dětí:

1).....

11).....

2).....

12).....

3).....

13).....

4).....

14).....

5).....

15).....

6).....

16).....

7).....

17).....

8).....

18).....

9).....

19).....

10).....

20).....

Vstupné za 1 dítě: Kč

Vstupné za pedagoga: Kč

Celkem:Kč

Pedagogové (podpis):

.....

.....

.....

Příloha 11: Administrativa – Výlety a akce

Základní škola a Dětský domov Zábřeh

Datum: Oddělení / třída:

Seznam dětí:

- | | |
|----------|----------|
| 1)..... | 11)..... |
| 2)..... | 12)..... |
| 3)..... | 13)..... |
| 4)..... | 14)..... |
| 5)..... | 15)..... |
| 6)..... | 16)..... |
| 7)..... | 17)..... |
| 8)..... | 18)..... |
| 9)..... | 19)..... |
| 10)..... | 20)..... |

Vstupné za 1 dítě: Kč

Vstupné za pedagoga: Kč

Celkem:Kč

Pedagogové (podpis):

.....

.....

.....

Příloha 12: Administrativa – Žádanka

Základní škola a Dětský domov Zábřeh	
Žadatel:	
Žádost o nákup	
Kč	
V Zábřehu dne	schvaluji - neschvaluji
 Mgr. Radomír Pavlík

Příloha 13: Administrativa – Žádanka o přepravu

Organizace (razítko) Základní škola a Dětský domov Zábřeh Sušilova 40, 789 01 Zábřeh		Ž Á D A N K A O P Ř E P R A V U (osob*) (nákladu*)	Číslo objednávky žadatele Č. objed. útvaru dopravy
Žadatel			
Jména cestujících*)			
Druh, rozměr a hmotnost nákladu*) /			
Den, hodina a místo přistavení			
Odkud - kam			
Řidič se hlásí u		telefon	
Vozidlo je požadováno na		hodin	dni
Účel jízdy		PŘÍKAZ K JÍZDĚ	
Vyúčtujte na vrub		Jméno řidiče	
Poznámka žadatele		Druh vozidla CITROEN JUMPER	
		SPZ 1M 59494	
Datum, podpis žadatele	Datum a podpis schvalujícího	Datum a podpis osoby odpovědné za autoprovaz	

Příloha 14: Administrativa – Cestovní příkaz

ORGANIZACE		CESTOVNÍ PŘÍKAZ		Osobní číslo		
1. Příjmení, jméno, titul				Útvar		
2. Bydliště				Telefon, linka		
				Normální pracovní doba od do		
Počátek cesty (místo, datum, hodina)	Místo jednání	Účel cesty	Konec cesty (místo, datum)			
3. Spolucestující						
4. Určený dopravní prostředek (u vlastního vozidla druh, obsah válců)						
5. Předpokládaná částka výdajů Kčs						
6. Povolená záloha Kčs vyplacená dne pokl. doklad číslo						
Podpis pokladníka			Datum a podpis pracovníka oprávněného k povolení cesty			
VYÚČTOVÁNÍ PRACOVNÍ CESTY						
7. Zpráva o výsledku pracovní cesty byla podána dne						
Se způsobem provedení souhlasí:			Datum a podpis odpovědného pracovníka			
8. VÝDAJOVÝ - PŘÍJMOVÝ POKLADNÍ DOKLAD		Účtovací předpis				
číslo		Má dát	Dal	Částka	Středisko	Zakázka
Účtovaná náhrada byla přezkoušena a upravena na						
Kčs						
Vyplacená záloha Kčs						
Doplátek - Přeplatek Kčs						
Slovy:		Poznámka o zaúčtování				
Datum a podpis pracovníka, který upravil vyúčtování		Datum a podpis příjemce (příkaz totožnost)		Datum a podpis pokladníka		Schválení (datum a podpis)

Příloha 17: Administrativa – Kapesné

ZŠ a DD Zábřeh, Sušilova 40, KAPESNÉ , měsíc:....., rok:.....							
..... rodinka	dat.nar.	částka dle zákona	návrh vych.	Úprava dle § 2 odst. 8 z.č. 383/2005 Sb.	popř. zdůvodnění	Celkem vyplaceno	Hotovost převzal(a)
Kapesné připravili:					Podpis:	Celkem Kč	
Finanční hotovost ve výši					Kč a výplatu dětem zajistí:		Schválil(a):
dne:							

Příloha 18: Administrativa – Denní hlášení

Datum:	Den:	Slav:	Přítomni:	Nepřítomni:	Noční služba:			
Dopolední služba:					Nemocné děti, léky: ráno poledne večer			
Činnost rodinných buněk:					Výchovné problémy:			
I.rodinná buňka					Návštěvy:			
II.rodinná buňka					Vzájemné informace:			
III.rodinná buňka					Zpráva kontroly:			
IV.rodinná buňka								
V.rodinná buňka								
VI.rodinná buňka								

Příloha 19: Administrativa – Opatření ve výchově

Základní škola a Dětský domov Zábřeh, Sušilova 40

OPATŘENÍ VE VÝCHOVĚ

dle z.č. 109/2002 Sb., §21, odst. 1 - 4

Jméno dítěte: _____

Zaškrtněte správnou variantu

Záporné výchovné opatření:

- a) odněti výchovy udělené dříve (ze dne)
- b) sníženo kapesné o Kč na Kč
- c) omezení trávení volného času mimo DD do
míra omezení:
- d) zákaz trávení volného času mimo DD do
- e) odněti možnosti se zúčastnit akce nad rámec VR
- f) zákaz návštěv s výjimkou osob odpovědných za výchovu

Zdůvodnění:

Výchovné opatření bylo uděleno podmíněně - nepodmíněně.

Kladně výchovné opatření:

- a) prominuto předchozí opatření (ze dne)
- b) věcná odměna (specifikovat)
- c) finanční odměna Kč
- d) zvýšeno kapesné v rozsahu daném zákonemKč
- e) povolení mimořádné návštěvy kulturního zařízení dne
- f) povolení mimořádné vycházky dne: do hod.
- g) přiznání jiné výhody:

Zdůvodnění:

Dítě potvrzuje svým podpisem projednání výchovného opatření dne

dítě

pedagog

Schválil: Mgr. Radomir Pavlík, ředitel

Příloha 20: Administrativa – Kontrolní výkaz odpracovaných hodin

Kontrolní výkaz odpracovaných hodin

Měsíc a rok:

Zaměstnanec:

Den	směna od - do	poznámky
1.		
2.		
3.		
4.		
5.		
6.		
7.		
8.		
9.		
10.		
11.		
12.		
13.		
14.		
15.		
16.		
17.		
18.		
19.		
20.		
21.		
22.		
23.		
24.		
25.		
26.		
27.		
28.		
29.		
30.		
31.		

Příloha 21: Administrativa – Měsíční výkaz

Měsíční výkaz															
Zařízení:										Měsíc:					
Jméno pracovníka:															
Datum	Evidence prac. doby				Odprac. hodin	Odprac. nad zkrác. úvazek	Přesčas		Pracovní pohotovost				Sobota + neděle	Práce ve svátek	Práce v noci
	dopol.		odpol.				25%	50%	15%	25%	50%	100%			
	př.	od.	př.	od.											
1	2	3	4	5	6	7	8	9	10	11	12	13	14	15	16
1															
2															
3															
4															
5															
6															
7															
8															
9															
10															
11															
12															
13															
14															
15															
16															
17															
18															
19															
20															
21															
22															
23															
24															
25															
26															
27															
28															
29															
30															
31															
Celkem	X	X	X	X											
Kód	677	611	635	63..		769	962 960	965	9217	9218	9224	9226	930	987	9052
1. hodnota															
2. hodnota															

Příloha 22: Administrativa – Osobní příplatek



Základní škola a Dětský domov Zábřeh
Sušilova 40, 789 01 Zábřeh

Zásady pro vyplácení osobního příplatku

Osobní příplatek je poskytnut zaměstnanci, který dlouhodobě dosahuje velmi dobrých pracovních výsledků nebo **plní větší rozsah pracovních úkolů než ostatní zaměstnanci.**

Ředitel školy může poskytovat osobní příplatek až do výše 50 % platového tarifu nejvyššího platového stupně v platové třídě, do které je zaměstnanec zařazen.

Poskytnutá výše osobního příplatku musí respektovat použitelný objem mzdových prostředků v delším časovém horizontu - mzdový limit.

O zvýšení nebo snížení osobního příplatku rozhoduje ředitel školy v závislosti na plnění podmínek, pro které byl přiznán.

Osobní příplatek odebere ředitel zaměstnanci, pominou-li důvody, pro které byl přiznán.

Vyčleněnou částku pro osobní příplatky rozděluje mezi jednotlivé zaměstnance ředitel školy, a to diferencovaně dle níže uvedených kritérií:

Kritéria pro přiznávání osobních příplatků pedagogických pracovníků

- sledování dlouhodobého plnění úkolů vyplývajících z pracovní náplni, pracovního řádu a dalších interních předpisů,
- kvalita výchovně vzdělávací práce, odborné znalosti, individuální přístup, tvořivost, příprava na práci,
- kvalita a využití pedagogických a speciálně pedagogických diagnostik,
- ztížené podmínky výkonu práce,
- kvalita vedení dokumentace dítěte, deníků a dalších souvisejících dokumentů,
- reprezentace zařízení na veřejnosti, vytváření dobrého image zařízení,
- vedení zájmových kroužků, příprava dětí na soutěže,
- péče o sklady, technické místnosti apod.,
- vykonávání funkce zdravotníka, zabezpečování BOZP, PO,
- publikační činnost,
- vykonávání dalších funkcí potřebných pro zdárný chod zařízení,
- správa počítačové sítě,
- sebevzdělávání, rozšiřování kvalifikace,
- celkový přístup k řešení problémů zařízení,
- vytváření dobrých vztahů na pracovišti,
- přístup k dětem, jednání s rodiči a veřejností,
- nadstandardní hodnocení na základě výsledků kontrolní činnosti ČSI.

Jméno a příjmení:.....

Na druhou stranu vypište veškeré své aktivity, které mohou být zařazeny do kritérií přiznávání osobních příplatků ve školním roce 2009/2010.

Příloha 23: Administrativa – Inventární seznam

Razítko		MÍSTNÍ SEZNAM hmotného investičního majetku drobného hmotného majetku		
Útvar		Umístění		Číslo listu
P.č.	Inventární číslo	Název	Počet kusů	Poznámka
1.				
2.				
3.				
4.				
5.				
6.				
7.				
8.				
9.				
10.				
11.				
12.				
13.				
14.				
15.				
16.				
17.				
18.				
19.				
20.				
21.				
22.				
23.				
24.				
25.				
Odpovědný pracovník: Mgr. Radomír Pavlík ředitel		Datum:	Podpis:	

Příloha 24: Administrativa – Plná zodpovědnost za dítě

Základní škola a Dětský domov Zábřeh, Sušilova 1912/40, 789 01 Zábřeh

V Zábřehu dne:

Jméno a příjmení: Datum narození:

Bydliště:

Přebírám plnou zodpovědnost za nezl.:nar.:

v době od: datum: čas:

do: datum: čas:

Podpis přebírajícího:

Podpis předávajícího vychovatele:

Návštěvu mimo areál DD povolil:

Mgr. Martin Žahourek

Mgr. Radomír Pavlík

ANOTACE

Jméno a příjmení:	Marie Gintherová
Katedra:	Katedra speciálněpedagogických studií
Vedoucí práce:	Mgr. Michal Růžička Ph.D.
Rok obhajoby:	2011

Název práce:	Specifika práce v ústavních zařízeních (Dětské domovy)
Název v angličtině:	Specifics of work in institutional organizations (Foster homes)
Anotace práce:	<p>Cílem bakalářské práce je objasnit specifika práce v ústavních zařízeních. Práce se soustředí na přiblížení výchovné a pečovatelské činnosti právě v těchto institucích.</p> <p>Teoretickými východisky práce jsou všeobecné rozdělení a charakteristika zařízení, které možno označit jako instituce ústavní výchovy a péče. Pozornost bude také zaměřena na dětské domovy jako modelové organizace.</p> <p>Teoretický audit relevantních informací položí základ pro empirickou část práce, která zjistí úroveň pracovní spokojenosti mezi zaměstnanci vybraného dětského domova. Informace pro praktickou část budou nashromážděny</p>

	<p>použitím výzkumné metody dotazníku.</p> <p>Názory a postřehy optaných budou směrodatné pro praktické a v budoucnu použitelné návrhy na zlepšení v rámci Dětského domova v Zábřehu.</p>
Klíčová slova:	<p>ústavní výchova, ústavní péče, dětský domov, pracovní spokojenost, zaměstnanec, dítě, chovanec, svěřenec</p>
Anotace v angličtině:	<p>The aim of this dissertation is to clarify the specifics of work in institutional facilities. The paper sets to introduce the educational activities and childcare in these institutions.</p> <p>The theoretical base of the paper is the general division and description of those facilities possible to be labelled as organizations of institutional education and care. Attention will also be paid to foster homes as model institutions.</p> <p>Theoretical audit of relevant information will serve as a foundation for the empirical part of the paper which will assess the level of work satisfaction among the employees of one chosen foster home. Data used in the practical part will be gathered by the means of an investigative method of a questionnaire.</p> <p>The respondents' opinions and perceptions will lead into practical suggestions for future improvements within the Foster Home in Zábřeh.</p>

Klíčová slova v angličtině:	institutional education, institutional care, foster home, work satisfaction, employee, child, trustee, inmate
Přílohy vázané v práci:	-
Rozsah práce:	70 stran (13 726 znaků) + 20 stran příloh
Jazyk práce:	Čeština