

UNIVERZITA JANA AMOSE KOMENSKÉHO PRAHA

bakalářské kombinované studium
2011 – 2012

BAKALÁŘSKÁ PRÁCE

Ing. Renata Netopilová

**Postavení a úkony věřitele po zahájení a v průběhu
insolvenčního řízení dlužníka – fyzické osoby nepodnikatele**

Praha 2012

**Vedoucí bakalářské práce:
JUDr.Ing.Bc. Martin Kohout**

JAN AMOS KOMENSKÝ UNIVERSITY PRAGUE

Bachelor Combined (Part time) Studies
2009 - 2012

BACHELOR THESIS

Ing. Renata Netopilová

**The role and acts of the creditor after and during the debtor's
insolvency steering – natural person (not an entrepreneur)**

Prague 2012

**The Bachelor Thesis Work Supervisor:
JUDr.Ing.Bc. Martin Kohout**

Prohlášení

Prohlašuji, že předložená bakalářská práce je mým původním autorským dílem, které jsem vypracoval(a) samostatně. Veškerou literaturu a další zdroje, z nichž jsem při zpracování čerpal(a), v práci řádně cituji a jsou uvedeny v seznamu použité literatury.

Souhlasím s prezenčním zpřístupněním své práce v univerzitní knihovně.

V Praze dne 1.3.2012

Ing. Renata Netopilová

Poděkování

Chtěla bych poděkovat vedoucímu své bakalářské práce JUDr. Ing. Bc. Martinu Kohoutovi za účinnou pomoc a podněty pro vypracování, svým kolegům a rodině pak za podporu a trpělivost.

Anotace

Bakalářská práce se zabývá pohledem věřitele na problematiku insolvenčního řízení. Rozebírá jednotlivé fáze insolvenčního řízení tak jak jsou definovány zákonem 182/2006 Sbírky ve znění pozdějších předpisů o úpadku a způsobech jeho řešení (insolvenční zákon) z pohledu věřitele. Zabývá se úkony věřitele, které činí v souvislosti se zahájením, průběhem a ukončením insolvenčního řízení dlužníka. Pozornost je také věnována postupům věřitele vůči ostatním účastníkům smluvního vztahu. Účelem práce je na základě porovnání aktuálního stavu právních předpisů a konkrétních případů insolvenčního řízení popsat a stanovit efektivní způsob chování věřitele v insolvenčním řízení.

Klíčové pojmy

Dlužník, insolvenční rejstřík, insolvenční řízení, insolvenční soud, insolvenční správce, řešení úpadku, úpadek, věřitel, věřitelský výbor.

Annotation

The Bachelor thesis is concerned with the issues connected with an insolvency steering on the part of the creditor. The work analyses several phases of an insolvency steering in the way they are defined by the law no.182/2006 of the Collection. It considers the acts of a creditor which have to be done in context of the opening, process and conclusion of a debtor's insolvency steering. The attention is also payed to creditor's procedures towards the other contract participants. The aim of the bachelor thesis is to describe and to determine an efective way of a creditor's behaviour during the insolvency steering on the grounds of comparing the current state of the legal enactments and the concrete cases of the insolvency steering.

Key words

Bankruptcy, creditor, creditor's comittee, debtor, insolvency court, insolvency provider, insolvency register, insolvency steering, the solution of bankruptcy.

OBSAH

ÚVOD	8
Základní teoretická východiska pro insolvenční řízení dlužník – fyzická osoba nepodnikatel	10
1.1. Předmět úpravy a základní principy insolvenčního řízení.....	10
1.2. Základní pojmy insolvenčního řízení	10
1.3. Insolvenční resjtrík	12
1.4. První zkušenosti.....	14
Postavení věřitele v insolvenčním řízení	17
2.1 Věřitelské orgány	18
2.1.1 Schůze věřitelů	18
2.1.2 Věřitelský výbor.....	19
2.1.3 Zástupce věřitelů	20
2.2 Insolvenční správce.....	21
Postavení věřitele z pohledu zajištění jeho pohledávky za dlužníkem	23
3.1 Zajištěný věřitel.....	23
3.2 Nezajištěný věřitel	24
Úkony věřitele v insolvenčním řízení	25
4.1 Základní fáze insolvenčního řízení.....	26
4.1.1 Zahájení insolvenčního řízení	26
4.1.2 Podání insolvenčního návrhu	26
4.1.3 Vyhláška o zahájení insolvenčního řízení.....	28
4.1.4 Účinky zahájení insolvenčního řízení	29
4.1.5 Rozhodnutí o úpadku dlužníka	30
4.2 Přihláška do insolvenčního řízení.....	31
4.2.1 Pohledávka v insolvenčním řízení	31
4.2.2 Podání přihlášky pohledávky do insolvenčního řízení	32
4.2.3 Lhůta k přihlášení pohledávky.....	34
4.2.4 náklady spojené s přihlášením pohledávky.....	34
4.3 Přezkumné jednání a popírání pohledávek.....	36
4.3.1 Přezkumné jednání	36
4.3.2 Popírání pohledávek.....	37
4.3.3 Důvody popření pohledávky	38
4.3.4 Osoby oprávněné popírat pohledávky	39
4.4 Postup věřitele, jehož pohledávka byla popřena	41
4.5 Postup věřitele popírajícího pohledávku	42
4.6 Shrnutí.....	43
Věřitel a oddlužení fyzické osoby – nepodnikatele	44
ZÁVĚR.....	49
SEZNAM POUŽITÉ LITERATURY	51
SEZNAM OBRÁZKŮ, TABULEK A GRAFŮ	53
SEZNAM PŘÍLOH	54

ÚVOD

Insolvenční zákon, vypracovaný expertní skupinou Ministerstva spravedlnosti České republiky a přijatý Parlamentem České republiky v roce 2006 provázela velká očekávání ze strany odborné i laické veřejnosti. Mezi deklarovanými cíli bylo zejména zajištění větší transparentnosti a předvídatelnosti úpadkového řízení, posílení postavení věřitelů, motivace dlužníka ke snaze řešit svůj úpadek včas, možnost sanace dlužníka tam, kde je to vhodné, celkové zrychlení a zefektivnění úpadkového řízení.¹

V této práci budou nejprve vysvětleny základní pojmy používané v insolvenčním řízení, zejména ve vztahu věřitele a jeho postavení, a dále bude postupováno podle jednotlivých fází insolvenčního řízení tak jak jsou definovány zákonem 182/2006 Sb. ve znění pozdějších předpisů o úpadku a způsobech jeho řešení (insolvenční zákon) nebo plynou z pořadí jednotlivých fází a úkonů zveřejňovaných v insolvenčním rejstříku.

Práce si klade za cíl shrnout základní milníky řízení a s nimi spojené nutné činnosti a úkony věřitele tak, aby byly skutečně v co nejvyšší možné míře uspokojené oprávněné pohledávky věřitele vůči dlužníkovi. Pozornost bude věnována také posledním platným i navrhovaným změnám insolvenčního zákona a dále možným cestám dalšího vývoje v oblasti insolvenčního práva ve vztahu k úpadku fyzických osob – nepodnikatelů.

Insolvenční zákon vstoupil, po několika odkladech, v účinnost k 1.1.2008. Tímto okamžikem byla také na věřitele striktně přenesena ve smyslu zásady *vigilantibus iura scripta sunt* - právo přeje bdělým; necht' každý si střeží svá práva – odpovědnost za sledování svých pohledávek.

¹ <http://www.reformajustice.cz/>

S ohledem na aktuální vývoj v oblasti úpadku fyzických osob – nepodnikatelů bude práce soustředěna také na setkávání se insolvenčního řízení, zejména při oddlužení, s dalšími typy řízení, především vykonávacím a trestním.

ZÁKLADNÍ TEORETICKÁ VÝCHODISKA PRO INSOLVENČNÍ ŘÍZENÍ DLUŽNÍK – FYZICKÁ OSOBA NEPODNIKATEL

1.1. PŘEDMĚT ÚPRAVY A ZÁKLADNÍ PRINCIPY INSOLVENČNÍHO ŘÍZENÍ

Předmětem úpravy insolvenčního zákona je řešení úpadku (nebo hrozícího úpadku, což není pro fyzickou osobu-nepodnikatel typické) dlužníka prostřednictvím soudního řízení. Cílem je uspořádat majetkové vztahů k osobám dotčeným dlužníkovým úpadkem. Zároveň co nejvyšší a poměrné uspokojení dlužníkových věřitelů.

Jedním ze základních principů deklarovaných již při přijetí zákona je maximalizace uspokojení pohledávek věřitelů. Výjimku z tohoto pravidla je sanační způsob řešení úpadku fyzické osoby – nepodnikatele, tj. oddlužení. „Priorita maximálního uspokojení věřitelů není užitá při úpravě oddlužení fyzické osoby v úpadku, u níže je právní úpravou kladen důraz zejména na opětovné zapojení fyzické osoby do ekonomicko-právního života.“² Právě priorita maximálního uspokojení věřitelů, resp. její upozadění pro případ řešení úpadku fyzické osoby – nepodnikatele, je pro věřitele určující.

1.2. ZÁKLADNÍ POJMY INSOLVENČNÍHO ŘÍZENÍ

Insolvenční řízení je soudní řízení speciálního charakteru, které je určeno pro řešení majetkových poměrů dlužníka v těch případech, kde toho již dlužník sám není schopen. Předmětem insolvenčního řízení je dlužníkův úpadek, hrozící úpadek a způsob řešení úpadku.

² Zákon 182/2006 Sb. ve znění pozdějších předpisů, komentář, ASPI

V komentáři³ k §1 insolvenčního zákona autoři doslova uvádějí: „S jistou mírou nadsázky by se dalo insolvenční řízení označit i za nejspeciálnější z řízení, neboť zpravidla se projevuje jako speciální i k předpisům speciálním ve vztahu k úpravám obecných zákonů.“

Účastníky insolvenčního řízení jsou dlužník a věřitelé, kteří uplatňují své právo vůči dlužníkovi. Účastník může, stejně jako v jiných typech řízení, jednat osobně nebo prostřednictvím svého zástupce⁴.

Dalším z pojmů zavedených §2 insolvenčního zákona je insolvenční soud. Je zde charakterizován jako „soud, před nímž probíhá insolvenční řízení“⁵. Z pohledu věcné příslušnosti se jedná o krajský soud, z pohledu místní příslušnosti pak pro potřeby insolvenčního řízení fyzické osoby – nepodnikatele krajský soud (zpravidla) dle místa jeho trvalého bydliště.

Pro věřitele je dalším důležitým pojmem určení osoby s dispozičním oprávněním, které je shodně uvedeno v §2 insolvenčního zákona: „osoba, které v průběhu insolvenčního řízení přísluší právo nakládat s majetkovou podstatou ohledně všech oprávnění, ze kterých se skládá“⁶ Tato osoba je dále podrobněji určena v pro věřitele velmi důležitém §229, odst. 3, uvádí:

„(3) Nestanoví-li tento zákon jinak, je ve vztahu k majetkové podstatě osobou s dispozičními oprávněními

- a) dlužník v době do rozhodnutí o úpadku,
- b) insolvenční správce v době od prohlášení konkursu,
- c) dlužník v době od povolení reorganizace a
- d) dlužník v době od povolení oddlužení.“

³ Zákon 182/2006 Sb. ve znění pozdějších předpisů, komentář, ASPI

⁴ Zastupování účastníků insolvenčního řízení – dle zák. č. 99/1963 Sb. občanský soudní řád, část I., Hlava 3., Obecně může být každá společnost v insolvenčním řízení zastoupena řádně zmocněným advokátem, popř. může společnost zastupovat zaměstnanec té společnosti, jejíž pohledávka je v insolvenčním řízení přihlášena.

⁵ Zákon 182/2006 Sb. ve znění pozdějších předpisů, ASPI

⁶ Zákon 182/2006 Sb. ve znění pozdějších předpisů, §2, písm.f, ASPI

Z toho pak pro věřitele plyne nejasné učení osoby pro období od rozhodnutí o úpadku do rozhodnutí o způsobu řešení úpadku.

Dlužník je v úpadku, jestliže má více věřitelů a má peněžité závazky 30 dnů a více po splatnosti a tyto závazky není schopen plnit.

Způsobem řešení úpadku se rozumí konkurs, oddlužení, reorganizace a také zvláštní způsoby, které stanoví zákon pro určité subjekty nebo určité druhy případů. Protože tato práce se orientuje na insolvenční řízení fyzických osob – nepodnikatelů, nejsou v této práci dále reorganizace a zvláštní způsoby řešeny. Pro úplnost je třeba definovat dva způsoby pro řešení úpadku dlužníka – fyzické osoby – nepodnikatele, a to oddlužení (které je chápáno jako sanační způsob řešení úpadku dlužníka) a konkurs (zpravidla nepatrný konkurs).

1.3. INSOLVENČNÍ REJSTŘÍK

Jedním z pilířů nového insolvenčního práva lze bezesporu označit zpřístupnění celého řízení prostřednictvím insolvenčního rejstříku.

Insolvenční rejstřík pak představuje komplexní informační systém, který v elektronické podobě zpracovává průběh insolvenčního řízení, a to insolvenčním zákonem daným způsobem. Pomocí insolvenčního rejstříku jsou účastníkům řízení a veřejnosti poskytovány informace o průběhu insolvenčního řízení, jeho prostřednictvím probíhá také doručování.

Jedná se o veřejně přístupný informační systém, ve kterém insolvenční soud chronologicky zveřejňuje veškerá podání, která se vkládají do soudního spisu vedeného insolvenčním soudem. Jsou to rozhodnutí vydaná insolvenčním soudem v insolvenčním řízení a v incidenčních sporech, předvolání a další písemnosti, o nichž to stanoví zákon (návrhy, předvolání, výzvy, protokoly atp.). Mimo jiné obsahuje také seznam dlužníků, insolvenčních správců a insolvenční spisy.

K funkcím insolvenčního rejstříku můžeme tedy řadit v souladu s § 419 odst. 2 insolvenčního zákona:

- Vedení insolvenčního spisu, kdy pro každého dlužníka se vede jeden insolvenční spis.
- Vedení seznamů, a to seznam insolvenčních správců, seznam dlužníků

Dále dle § 71 odst. 1 a 2 insolvenčního zákona doručování soudních písemností:

- Soudní rozhodnutí, předvolání, vyrozumění nebo jiná písemnost insolvenčního soudu nebo účastníků se v insolvenčním řízení doručují pouze vyvěšením písemnosti na úřední desce insolvenčního soudu a jejím současným zveřejněním v insolvenčním rejstříku (dále jen "doručení vyhláškou"), ledaže zákon stanoví pro určité případy nebo pro určité osoby i zvláštní způsob doručení.
- Při doručení vyhláškou se písemnost považuje za doručenu dnem, popřípadě okamžikem jejího zveřejnění v insolvenčním rejstříku; okamžikem zveřejnění písemnosti v insolvenčním rejstříku se rozumí den, hodina a minuta zveřejnění.

V insolvenčním rejstříku může každý, především pak věřitel, sledovat průběh insolvenčního řízení, kteréhokoliv dlužníka. Vyhledávat lze podle jména a příjmení nebo data narození nebo adresy i čísla jednacého.

Pro věřitele je také podstatné, že zveřejněním v insolvenčním rejstříku a vyvěšením na úřední desce insolvenčního soudu (tj. „doručení vyhláškou“) jsou rozhodnutí, předvolání nebo jiné písemnosti většinou doručeny. Pouze v několika málo případech insolvenční zákon stanoví povinnost doručení také v písemné formě do rukou účastníků řízení.

Insolvenční rejstřík je přístupný na adrese: www.justice.cz

Spisová značka spisu se skládá z KSHK (označení příslušného krajského soudu) 42 (číslo senátu) INS (označení typu řízení) 20046 (pořadí řízení v daném roce – je vedena jednotná řada pro celou ČR) / 2011(roku zahájení řízení)

Spis je v rámci insolvenčního rejstříku členěn na jednotlivé oddíly - „záložky“

Oddíl A - Řízení do úpadku	Oddíl B - Řízení po úpadku	Oddíl C - Incidenční spory	Oddíl D - Ostatní	Oddíl P - Přihlášky
----------------------------	----------------------------	----------------------------	-------------------	---------------------

Z pohledu věřitelů se po nabytí účinnosti insolvenčního zákona a zahájení provozu insolvenčního rejstříku ukázalo jako podstatné zejména pravidelné sledování informací o nově zahájených insolvenčních řízeních, identifikace vlastních dlužníků a poté sledování průběhu konkrétních insolvenčních řízení s ohledem na lhůty a nutné úkony věřitele, směřující k uplatnění pohledávky za dlužníkem.

1.4. PRVNÍ ZKUŠENOSTI

Po nabytí účinnosti insolvenčního zákona byl nárůst v oblasti úpadku fyzických osob – nepodnikatelů postupný. Jak však jednotlivé osoby a také různí „poradci“ získávali zkušenosti a postupně se učili možnostmi daných insolvenčním zákonem využívat či dokonce zneužívat, dochází postupně k až k raketovému nárůstu počtu návrhu na zahájení insolvenčního řízení, u fyzických osob-nepodnikatelů zpravidla spojených rovnou s návrhem na oddlužení.

Jak ukazuje následující tabulka, v prvním roce účinnosti insolvenčního zákona se jednalo o 100 – 200 případů měsíčně bez velkých výkyvů.

Tabulka 1: Vývoj insolvencí v roce 2008

měsíc	Rok 2008		
	celkem	v tom PO	v tom FO
leden	273	106	167
únor	495	205	290
březen	487	265	222
duben	497	285	212
květen	390	261	129
červen	409	271	138
červenec	418	285	133
srpen	436	328	108
září	471	343	128

říjen	465	322	143
listopad	488	341	147
prosinec	525	406	119
celkem	5354	3418	1936

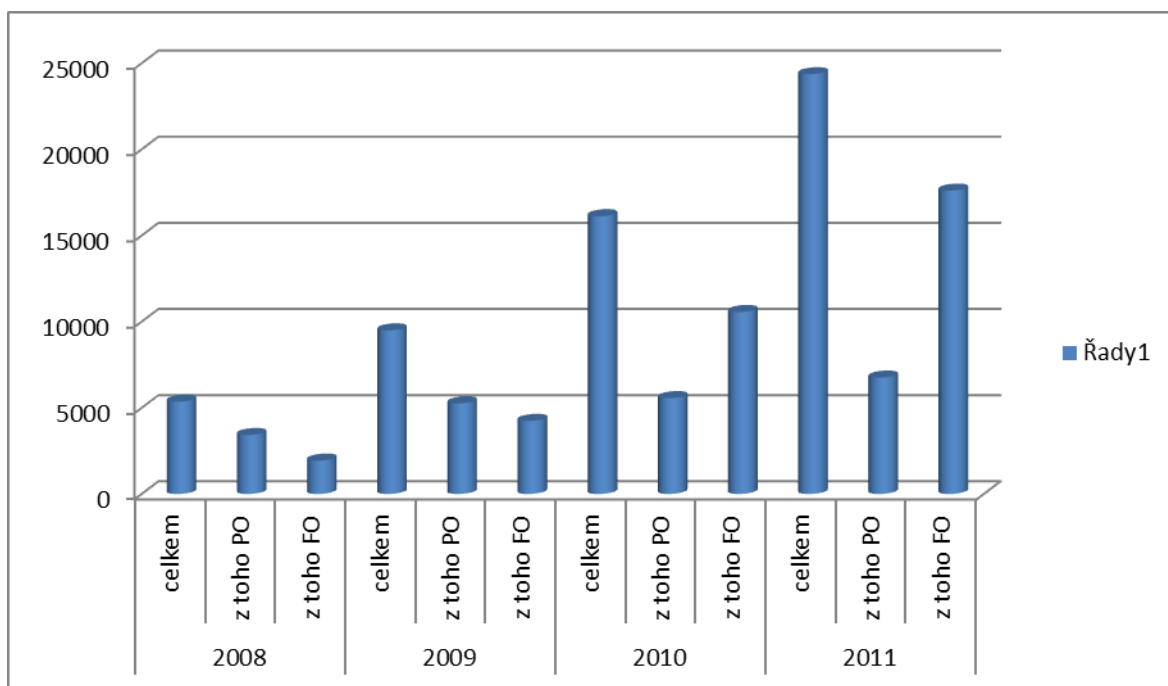
Zdroj: Creditreform

V dalších letech se postupně váhy odkláněly od úpadku právnických osob nebo fyzických osob – podnikatelů k fyzickým osobám – nepodnikatelům.

V roce 2010 převýšil počet insolvenčních návrhů podaných fyzickými osobami počet návrhů právnických osob a nyní insolvenčnímu řízení dominuje. Vývoj ilustrují následující tabulky a grafy:

Tabulka 2 a graf 1: Insolvenční návrhy dle subjektů

2008	celkem	5354
	z toho PO	3418
	z toho FO	1936
2009	celkem	9492
	z toho PO	5255
	z toho FO	4237
2010	celkem	16118
	z toho PO	5559
	z toho FO	10559
2011	celkem	24353
	z toho PO	6753
	z toho FO	17600



Zdroj: Creditreform; insolvenční rejstřík

POSTAVENÍ VĚŘITELE V INSOLVENČNÍM ŘÍZENÍ

Dá se říci, že snad nejočekávanějším přínosem insolvenčního zákona bylo deklarované zlepšení postavení věřitele v insolvenčním řízení.

Věřitelé mají zásadní vliv na průběh insolvenčního řízení. Insolvenční zákon umožňuje věřitelům zejména ovlivnit způsob řešení úpadku a vybrat, resp. změnit, osobu insolvenčního správce. Zákon dále umožňuje věřitelům, aby v případě, kdy je možnost volby, zvolili, zda formou řešení bude konkurs nebo reorganizace, nebo která z forem oddlužení bude realizována.⁷

§ 5 Zásady insolvenčního řízení se přímo zabývá určením postavení věřitele v insolvenčním řízení, když stanovuje:

„a) insolvenční řízení musí být vedeno tak, aby žádný z účastníků nebyl nespravedlivě poškozen nebo nedovoleně zvýhodněn a aby se dosáhlo rychlého, hospodárného a co nejvyššího uspokojení věřitelů;

b) věřitelé, kteří mají podle tohoto zákona zásadně stejné nebo obdobné postavení, mají v insolvenčním řízení rovné možnosti;

c) nestanoví-li tento zákon jinak, nelze práva věřitele nabytá v dobré víře před zahájením insolvenčního řízení omezit rozhodnutím insolvenčního soudu ani postupem insolvenčního správce;

d) věřitelé jsou povinni zdržet se jednání, směřujícího k uspokojení jejich pohledávek mimo insolvenční řízení, ledaže to dovoluje zákon.“

⁷ Dostupné z <http://insolvenzni-zakon.justice.cz/obecne-informace/veritel/prubeh-insolvenčního-řízení.html>

2.1 VĚŘITELSKÉ ORGÁNY

Postavení věřitele v insolvenčním řízení je především dáno postavením jeho pohledávky za dlužníkem. Rozhodujícími faktory jsou výše pohledávky a způsob zajištění.

Insolvenční zákon stanoví, jakým způsobem a v jakých orgánech jsou věřitelé v konkrétním insolvenčním řízení zastoupeni. Základními formami zastoupení jsou v souladu s § 46 insolvenčního zákona schůze věřitelů, věřitelský výbor a zástupce věřitelů.

2.1.1 SCHŮZE VĚŘITELŮ

Schůzi věřitelů v souladu s odst. 2 § 46 insolvenčního zákona přísluší volba a odvolání členů věřitelského výboru a jeho náhradníků nebo zástupce věřitelů a rozhodování o tom, zda ponechá ve funkci prozatímní věřitelský výbor, popř. není-li ustanoven věřitelský výbor ani zástupce věřitelů a není-li v insolvenčním zákoně stanoveno jinak, vykonává schůze věřitelů i jejich působnost

Schůze věřitelů si v souladu s ustanovením téhož § 46 může vyhradit cokoli, co patří do působnosti věřitelských orgánů. Není-li ustanoven věřitelský výbor ani zástupce věřitelů a není-li v insolvenčním zákoně stanoveno jinak, vykonává schůze věřitelů i jejich působnost.

Schůzi věřitelů je tedy možné charakterizovat jako nejvyšší věřitelský orgán v insolvenčním řízení.

Schůzi věřitelů (§ 47 insolvenčního zákona) svolává insolvenční soud buď z vlastní iniciativy nebo na návrh insolvenčního správce, věřitelského výboru nebo minimálně 2 věřitelů se stanoveným podílem přihlášených pohledávek. Oznámení o svolání schůze zveřejňuje vyhláškou v insolvenčním rejstříku, ve které uvede termín konání, místo konání a program schůze. Insolvenční soud také schůzi věřitelů řídí.

Právo zúčastnit se schůze věřitelů mají všichni přihlášení věřitelé, dále dlužník, insolvenční správce a další osoby či účastníci (např. státní zastupitelství, pokud se účastní insolvenčního řízení). Protože fyzická osoba – nepodnikatel zpravidla nemá

zaměstnanec a nepůsobí u něj odborová organizace, její účast tedy v úvahu z praktického hlediska nepřichází.

Aby usnesení schůze věřitelů bylo platné, stačí vyžaduje prostá většina hlasů přítomných nebo řádně zastoupených věřitelů (nestanoví-li zákon jinak). Hlasy se počítají podle výše pohledávek - na každou 1 Kč pohledávky připadá jeden hlas. Věřitelé nemohou hlasovat ve vlastní věci nebo ve věci osoby věřiteli blízké, výjimkou je volba věřitelského výboru.

2.1.2 VĚŘITELSKÝ VÝBOR

Věřitelský výbor je volitelným věřitelským orgánem, který svou činnost vykonává jako sbor. Je také orgánem obligatorním, a to v případě přihlášení více než 50 věřitelů. Řádný věřitelský výbor (dle § 56 insolvenčního zákona) je volen schůzí věřitelů. Schůze věřitelů může také rozhodnout o tom, že zvolí věřitelský výbor i v případě, že je počet přihlášených věřitelů nižší než 50. Počet členů výboru je stanoven na minimálně 3 a maximálně 7, o počtu členů rozhoduje také schůze věřitelů. Členy (i náhradníky, 1 nebo více za každého člena věřitelského výboru) mohou být zvoleni pouze přihlášení věřitelé, u kterých není důvod pochybovat o jejich nepodjatosti (podrobněji § 59 odst. 2 insolvenčního zákona), pokud se svým zvolením, ideálně předem a písemně, souhlasí. Pro úplnost je třeba uvést, že prozatímní věřitelský výbor dle § 61 insolvenčního zákona není volen schůzí věřitelů, ale právo jmenovat ho náleží insolvenčnímu soudu.

„Ve věřitelském výboru mají být zastoupeny všechny skupiny věřitelů podle povahy jejich pohledávek. Členů věřitelského výboru navržených nezajištěnými věřiteli musí být vždy nejméně tolik, kolik členů navržených zajištěnými věřiteli;“⁸ Zajištění věřitelé i nezajištění věřitelé volí „své“ členy a náhradníky výboru, volbu potvrzuje insolvenční soud. Při hlasování věřitelského výboru platí, že při rovnosti hlasů má rozhodující váhu hlas předsedy⁹ výboru (§58 odst. 3 insolvenčního zákona)

Častým problémem, zejména u fyzických osob – nepodnikatelů, je nezájem věřitelů o působení ve věřitelských orgánech. Už z povahy pohledávek plyne, že se

⁸ § 57, odst. 1 zákona 182/2006 Sb.

⁹ Zvoleného, nebo při neúspěšné volbě jmenovaného insolvenčním soudem

jedná o pohledávky poměrně nízké, v oblasti retailu pak často od shodných věřitelů (banka, pojišťovna, mobilní operátor, energetická firma, poskytovatel spotřebitelských úvěrů). Tito věřitelé mají za dlužníky v úpadku, který je řešen oddlužením nebo nepatrným konkursem, stovky i tisíce pohledávek a pravidelná činnost ve věřitelských orgánech by pro ně znamenala pouze další, zejména personální, náklady.

Úkolem věřitelského výboru (§ 58 insolvenčního zákona) je chránit společný zájem věřitelů a v součinnosti s insolvenčním správcem přispívat k naplnění účelu insolvenčního řízení. M.j. dohlíží na činnost insolvenčního správce, udělují mu pokyny, schvalují výdaje apod.

V souladu s ustanovením § 60 insolvenčního zákona jsou členové a náhradníci věřitelského výboru povinni při výkonu své funkce postupovat s odbornou péčí. Také odpovídají za škodu¹⁰ nebo jinou újmu, kterou způsobili porušením svých povinností nebo neodborným výkonem své funkce. Společnému zájmu věřitelů, jako zájmu nadřazenému, jsou při výkonu funkce povinni dát přednost nejen zájmy vlastními, ale také i před zájmy jiných osob. Nabývat majetek z majetkové podstaty mohou jen se souhlasem schůze věřitelů. Odpovídají i za své zaměstnance a jiné osoby, jejichž prostřednictvím plní své povinnosti.

2.1.3 ZÁSTUPCE VĚŘITELŮ

V případě, že volba věřitelského výboru není povinná, může schůze věřitelů v souladu s ustanovením § 68 insolvenčního zákona místo výboru zvolit zástupce věřitelů a jeho náhradníka. Na rozdíl od prozatímního věřitelského výboru insolvenční soud zástupce věřitelů jako věřitelský orgán jmenovat nemůže.

Práva a povinnosti zástupce věřitelů jsou obdobná jako u věřitelského výboru (tj. dle § 58)

¹⁰ Dle obecné úpravy odpovědnosti – viz § 420 Občanského zákoníku

2.2 INSOLVENČNÍ SPRÁVCE

Jakousi „prodlouženou rukou“ věřitelů je při přímé správě insolvenčního řízení insolvenční správce¹¹. Insolvenční zákon se podrobně věnuje jeho ustanovení (§ 21 a 22, 25, 26, 27), pojištění (§ 23), vyloučení (§ 24), změně a odvolání (§§ 28 – 31) apod., celý díl 3 obsahující §§ 21-45 však není logicky uvozen základními úkoly, právy a povinnostmi insolvenčního správce v insolvenčním řízení. Taková úprava se jeví jako nekoncepční a poněkud nelogická a z pohledu věřitele i těžko uchopitelná.

Problematikou práv a povinností insolvenčních správců se zabýval např. také článek v čísle 6 Konkursních novin ze dne 19.3.2008¹² „Nová úloha, postavení, povinnosti a práva insolvenčního správce“ I zde je však celý text rozhovoru zaměřen na odbornost, vzdělávání a zkoušky insolvenčních správců.

K povinnostem insolvenčního správce však bezesporu patří být pojištěn, postupovat s odbornou péčí, plnit pokyny věřitelských orgánů a insolvenčního soudu atd.

Odpovědnost insolvenčního správce je částečně upravena v § 37 insolvenčního zákona, který se zabývá odpovědností insolvenčního správce za pohledávky (obdobné manažerské odpovědnosti). I z jeho obecné odpovědnosti za škodu by bylo možné dovodit zařazení insolvenčního správce do této kapitoly.

Insolvenční správce (ustanovený insolvenčním soudem ze seznamu insolvenčních správců) musí být bezúhonný a způsobilý k právním úkonům. Z podmínky vykonat zkoušku plyne také jeho odborná způsobilost.

Mezi základní úkoly insolvenčního správce patří poskytování součinnosti věřitelským orgánům; předkládání (alespoň jednou za čtvrtletí) písemné zprávy o stavu insolvenčního řízení, sestavení soupisu přihlášených pohledávek, sestavení soupisu insolvenční podstaty apod. Pro věřitele by však bylo přínosem, kdyby byla oprávnění insolvenčního správce jasně definována v uceleném oddíle tak, aby

¹¹ Podrobněji je otázka ustanovení insolvenčních správců, podmínek zápisu do seznamu, odborné způsobilosti apod. řešena v zákoně 312/2006 Sb. o insolvenčních správcích

¹² Dostupné z: <http://www.konkursni-noviny.cz/clanek.html?id=1852>

nedocházelo ke zbytečným nedorozuměním. Shodně, respektive zrcadlově k oprávněním, by bylo vhodné definovat i povinnosti. Je zřejmé, že podobná úprava by byla výhodou i pro insolvenčního správce samotné, neboť by nemohlo dojít k nadbytečnému zpochybňování jimi učiněných úkonů.

Insolvenčního správce může být odvolán nebo zproštěn funkce. Schůze věřitelů může také rozhodnout o odvolání insolvenčního správce z funkce a ustanovení nového insolvenčního správce. Je v zájmu věřitelů činnost insolvenčního správce průběžně kontrolovat a ověřovat, zda jedná v souladu s pokyny (zástupců) věřitelů a insolvenčního soudu. Nečinnost insolvenčního správce nebo jakýmkoliv způsobem nestandardní jednání pouze může vést a zpravidla i vede k poškození zájmů věřitelů. Vezmeme-li i takovou zdánlivou drobnost, jakou je v případě oddlužení nepřevádění prostředků věřitelů pravidelně ale v např. pololetních dávkách způsobuje věřiteli škodu na dalším ušlém příslušenství, nákladech na správu po delší dobu apod.

POSTAVENÍ VĚŘITELE Z POHLEDU ZAJIŠTĚNÍ JEHO POHLEDÁVKY ZA DLUŽNÍKEM

Jak již bylo uvedeno výše, pro postavení věřitele v insolvenčním řízení je rozhodující jeho pohledávka, resp. její výše a existence a způsob jejího zajištění.

3.1 ZAJIŠTĚNÝ VĚŘITEL

Zajištěným věřitelem dle § 2 písm. g) insolvenčního zákona je věřitel, jehož pohledávka je zajištěna majetkem náležícím do majetkové podstaty, a to zástavním právem, zadržovacím právem, omezením převodu nemovitosti, zajišťovacím převodem práva, postoupením pohledávky k zajištění nebo obdobným právem podle zahraniční právní úpravy. V případě věřitele dlužníka – fyzické osoby nepodnikatele bude typickým případem zajištění pohledávky zřízením zástavního práva k nemovitosti, kdy závazek zpravidla plyne ze smlouvy o poskytnutí hypotečního úvěru či jiného úvěru na bydlení.

Právo na uspokojení pohledávky ze zajištění mají podle insolvenčního také věřitelé (zákonem na rozdíl od předchozí úpravy), kteří tato práva získali v době dvou měsíců před podáním insolvenčního návrhu.

Zajištěný věřitel může udělovat insolvenčnímu správci pokyny při správě předmětu zajištění, přičemž těmito pokyny je insolvenční správce vázán. To platí i pro zpeněžení majetku určeného k zajištění příslušné pohledávky. Insolvenční správce se může od pokynů zajištěného věřitele odchýlit jen tehdy, má-li za to, že předmět zajištění lze zpeněžit výhodněji, musí však nejprve požádat insolvenční soud o přezkoumání. Zpeněžením věci, práva, pohledávky nebo jiné majetkové hodnoty v konkursu zaniká zajištění pohledávky zajištěného věřitele, a to i v případě, že nepodal přihlášku své pohledávky.

Zajištění věřitelé se uspokojují ze 100% výtěžku zpeněžení po odečtení částky připadající na odměnu správce a nákladů na správu a zpeněžení (ty jsou však limitovány

maximální částkou 9% z výtěžku zpeněžení), a to kdykoliv v průběhu řízení. Respektuje se přitom doba vzniku zajištění.

Přihlášení zajištění věřitelé mohou svá práva v insolvenčním řízení uplatňovat také prostřednictvím věřitelských orgánů, kterými jsou schůze věřitelů a věřitelský výbor, případně zástupce věřitelů.

K postavení zajištěných věřitelů, resp. jejich práva na uspokojení z prodeje předmětu zajištění se občas ozývají názory (zejm. z oblasti státní správy) o tom, že právo zajištěného věřitele na uspokojení i 100% přihlášené pohledávky je s ohledem na „garantovaných“ 30% nezajištěným věřitelům nemravné. Čas od času se ozývají polemiky na téma např. uspokojení do 70% a zbytek předat k uspokojení také nezajištěných věřitelů. Z pohledu věřitele (zajištěného) je takové směřování případného rozvoje problematiky nejen nepochopitelné (odpovědného potrestáme), ale také minimálně nemravné. K obdobnému tématu směřoval např. dotaz v Insolvenční poradně Konkursních novin č. 13 z 22.6.2011, kdy se odpověď Mgr. Kozáka plně koncentruje na ustanovení § 298 insolvenčního zákona, ze kterého „jednoznačně vyplývá, že věřitel má právo na plné uspokojení své pohledávky z předmětu zajištění, samozřejmě za podmínky, že výtěžek zpeněžení umožňuje v plném rozsahu pokrýt jak vynaložené náklady, odměnu správce, tak i zjištěnou pohledávku zajištěného věřitele.“

3.2 NEZAJIŠTĚNÝ VĚŘITEL

Postavení nezajištěného věřitele je dáno jednoznačně výší jeho pohledávky. Neoddiskutovatelným přínosem insolvenčního zákona je pro nezajištěného věřitele fyzické osoby – nepodnikatele jistota úhrady alespoň části (min. 30%) přihlášené a zjištěné pohledávky.

Přihlášení nezajištění věřitelé mohou, obdobně jako zajištění, svá práva v insolvenčním řízení uplatňovat také prostřednictvím věřitelských orgánů, kterými jsou schůze věřitelů a věřitelský výbor, případně zástupce věřitelů.

ÚKONY VĚŘITELE V INSOLVENČNÍM ŘÍZENÍ

Insolvenční řízení samo o sobě je vždy zahajováno na návrh a ukončováno jedním ze způsobů stanovených zákonem.

Insolvenční návrh může být podán jak dlužníkem, tak věřitelem. Je tedy zřejmé, že prvním úkonem věřitele v insolvenčním řízení může být podání insolvenčnímu návrhu věcně (krajskému) a místně (dle bydliště dlužníka) příslušnému soudu.

Insolvenční řízení může být ukončeno:

- Zastavením, pro nezaplacení zálohy na náklady insolvenčního řízení (§ 108 odst. 3 insolvenčního zákona)
- Odmítnutím insolvenčního návrhu pro vady (§ 128 insolvenčního zákona); důvodem je zpravidla nedostatečná specifikace pohledávky, kdy soud zastavuje řízení pro vadu v návrhu a popř., při vadě v přílohách, vyzývá k odstranění chyb
- Zastavením insolvenčního řízení pro zpětvzetí insolvenčního návrhu (§ 130 insolvenčního zákona)
- Zastavením řízení pro nedostatek podmínky řízení, který nelze nebo se nepodařilo odstranit
- Zamítnutím insolvenčního návrhu (§143 insolvenčního zákona)
- Rozhodnutím o zrušení konkursu (§ 144 insolvenčního zákona)
- Rozhodnutím, kterým insolvenční osud vezme na vědomí splnění oddlužení (§413 insolvenčního zákona)
- Rozhodnutím, kterým insolvenční osud vezme na vědomí splnění reorganizačního plánu §364 insolvenčního zákona)¹³

¹³ Netýká se však fyzických osob - nepodnikatelů

4.1 ZÁKLADNÍ FÁZE INSOLVENČNÍHO ŘÍZENÍ

Insolvenční řízení má několik fází. Průběh jednotlivých řízení se liší v závislosti na konkrétních okolnostech případu. Fáze insolvenčního řízení z pohledu věřitele jsou zpravidla následující:

4.1.1 ZAHÁJENÍ INSOLVENČNÍHO ŘÍZENÍ

Insolvenční řízení je řízením sporným, zahajovaným na návrh (§ 97 insolvenčního zákona). Obecně platí, že k podání insolvenčního návrhu je aktivně legitimován kterýkoliv z věřitelů i dlužník.

Pouze dlužník je aktivně legitimován v případech buď hrozícího úpadku a dále u fyzické osoby – nepodnikatele při podání návrhu na oddlužení.

4.1.2 PODÁNÍ INSOLVENČNÍHO NÁVRHU

Dlužník nebo věřitel podá insolvenční návrh a zašle na adresu věcně příslušného soudu (krajské soudy, Městský soud v Praze). Doručením insolvenčního návrhu je řízení zahájeno.

Forma insolvenčního návrhu není, na rozdíl od mnoha dalších úkonů, striktně vázána na formulář. Jsou však stanoveny obsahové náležitosti, které musí návrh na zahájení insolvenčního řízení obsahovat. Ty jsou specifikovány v § 103 insolvenčního zákona a jsou to zejména označení navrhovatele a dlužníka. U fyzické osoby – nepodnikatele se jedná o jméno, příjmení a bydliště. Z praktického hlediska je pro přesnou identifikaci vhodné uvádět také datum narození a/nebo rodné číslo.

Z insolvenčního návrhu musí být zřejmé skutečnosti, které osvědčují dlužníkům úpadek. Kdy je dlužník v úpadku je uvedeno v § 3 odst. 1 insolvenčního zákona:

„Dlužník je v úpadku, jestliže má

- a) více věřitelů a
- b) peněžité závazky po dobu delší 30 dnů po lhůtě splatnosti a
- c) tyto závazky není schopen plnit (dále jen "platební neschopnost").“

Svá tvrzení navrhovatel (tj. věřitel i dlužník) dokládá důkazy, které je nutné v insolvenčním návrhu označit. Z praktického hlediska může být pro věřitele, zejména u fyzické osoby – nepodnikatele, těžké dokázat, že dlužník má více věřitelů. V určité výhodě jsou zde banky, na které se oprávněné osoby často obrací s žádostí o poskytnutí součinnosti 3 osob (o sdělení údajů o dlužníkovi, jeho účtech a prostředcích na účtech osobám oprávněným z § 38 zákona o bankách), mají tedy k dispozici s žádostí o součinnost či doručených exekučních příkazů na postižení prostředků na účtech širší přehled o závazcích dlužníka než běžný věřitel. Zdrojem informací mohou být i předešlá, z různých důvodů ukončená insolvenční řízení proti dlužníkovi. V praxi je však typický dlužnický návrh, zpravidla přímo spojený s návrhem na povolení oddlužení.

Podpis navrhovatele na insolvenčním návrhu musí být úředně ověřen. Je-li návrh podán elektronicky, musí být podepsán zaručeným elektronickým podpisem (§ 97 odst. 2 insolvenčního zákona). Pokud podpis úředně ověřen není, pak se k insolvenčnímu návrhu vůbec nepřihlíží.

Návrh na zahájení insolvenčního řízení může být vzat navrhovatelem zpět, a to až do doby, než je vydáno rozhodnutí o úpadku. V podání dalšího návrhu je však věřitel omezen tak, že pro shodnou pohledávku může návrhu podat znovu až po uplynutí 6 měsíců od zpětvzetí.

Dlužník však podávat a brát zpět insolvenční návrh opakovaně a často tak činí. Účinně se tím určitá skupina dlužníků brání např. provedení dražby zastavené nemovitosti.

Je-li na majetek téhož dlužníka podán další insolvenční návrh (např. podá-li insolvenční návrh dlužník a následně některý z jeho věřitelů), je takový návrh soudem považován za přistoupení k řízení. Řízení dále probíhá o původním insolvenčním návrhu. Navrhovatel se považuje za dalšího navrhovatele a vstupuje do řízení ve stavu, v jakém bylo v době jeho přistoupení. K návrhu podanému po rozhodnutí o úpadku se nepřihlíží. Pro věřitele je tedy praktické před samotným odesláním insolvenčního návrhu provést kontrolu insolvenčního rejstříku.

Návrh na zahájení insolvenčního řízení není zpoplatněn soudním poplatkem. Insolvenční soud ale může před rozhodnutím o insolvenčním návrhu uložit insolvenčnímu navrhovateli, aby ve stanovené lhůtě zaplatil zálohu na náklady insolvenčního řízení (§ 108 insolvenčního zákona). Záloha může být soudem určena až do částky Kč 50 000,00 a její neuhrazení může vést k zastavení insolvenčního řízení.

Zálohu však může soud vyměřit i dalšímu navrhovateli, který do řízení přistupuje. Z toho tedy plyne, že podání dalšího insolvenčního návrhu v době již zahájeného řízení není pro věřitele smysluplné a může u něj pouze vyvolat další náklady spojené s vymožením pohledávky za dlužníkem.

Z praktického hlediska by bylo vhodné zahájení insolvenčního řízení, zejména v případě opakovaných dlužnických návrhů, zpoplatnit soudním poplatkem, byť v určité minimální výši, např. Kč 1 000,00. Mohl by se tím částečně vyřešit problém spojený s přetížením soudů a určitá poplatková povinnost by mohla dlužníky motivovat k odpovědnějšímu přístupu k insolvenčnímu řízení.

V médiích jsou vděčným tématem tzv. šikanózní návrhy na zahájení insolvenčního řízení proti firmám jako forma konkurenčního boje. I když se tato problematika přímo netýká insolvenčních návrhů fyzických osob – nepodnikatelů můžeme sledovat obdobný trend u dlužníků šikanujících své věřitele, kdy jim opakovanými návrhy na zahájení insolvenčního řízení brání v uplatnění jejich práva na uspokojení pohledávky.

Opakované pokusy – omyly při podávání návrhů, zneužívání oddlužení pro oddalování uspokojení věřitelů a zejména vnímání insolvenčního řízení jako práva na odpuštění dluhů rozhodně nebyly záměrem zákonodárce.

4.1.3 VYHLÁŠKA O ZAHÁJENÍ INSOLVENČNÍHO ŘÍZENÍ

Insolvenční řízení se považuje za zahájené dnem, kdy je insolvenční návrh doručený k věcně příslušnému soudu. Pokud je návrh odeslán a doručen jinému soudu než věcně příslušnému, insolvenční řízení zahájeno není. Účinky nastanou až předáním věcně příslušnému soudu. Podání návrhu věcně nepřislušnému soudu tudíž může

způsoby velké prodlení mezi podáním návrhu, vydáním vyhlášky o zahájení insolvenčního řízení a účinky zahájení insolvenčního řízení

Zahájení insolvenčního řízení oznámí insolvenční soud vyhláškou, kterou zveřejní v insolvenčním rejstříku.

Obsah vyhlášky je specifikován v § 101 insolvenčního zákona:

- „a) označení insolvenčního soudu, který ji vydal,
- b) označení insolvenčního navrhovatele,
- c) označení dlužníka,
- d) údaj o okamžiku jejího zveřejnění v insolvenčním rejstříku,
- e) jméno a příjmení osoby, která ji vydala,
- f) den vydání.“

Proti vyhlášce není přípustné odvolání.

4.1.4 ÚČINKY ZAHÁJENÍ INSOLVENČNÍHO ŘÍZENÍ

Se zahájením insolvenčního řízení se spojují účinky uvedené v § 109 insolvenčního zákona:

- pohledávky a jiná práva týkající se majetkové podstaty nemohou být uplatněny žalobou, lze-li je uplatnit pouze přihláškou
- právo na uspokojení ze zajištění, které se týká majetku ve vlastnictví dlužníka nebo majetku náležejícího do majetkové podstaty, lze uplatnit a nově nabýt jen za podmínek stanovených insolvenčním zákonem, to platí i pro zřízení soudcovského zástavního práva na nemovitostech, které bylo navrženo po zahájení insolvenčního řízení
- výkon rozhodnutí či exekuci, která by postihovala majetek ve vlastnictví dlužníka, jakož i jiný majetek, který náleží do majetkové podstaty, lze nařídit, nelze jej však provést

Účinky zahájení insolvenčního řízení nastávají okamžikem zveřejnění vyhlášky, kterou se oznamuje zahájení insolvenčního řízení, v insolvenčním rejstříku a trvají zpravidla do skončení insolvenčního řízení.

Zároveň je dlužník od okamžiku, kdy nastaly účinky spojené se zahájením insolvenčního řízení, povinen zdržet se nakládání s majetkovou/insolvenční podstatou a s majetkem, který by do ní mohl náležet tak, aby nedošlo k podstatné změně skladby anebo nikoli zanedbatelné zmenšení.

Zveřejnění vyhlášky nevyvolává u věřitele potřebu či povinnost činit úkony v samotném insolvenčním řízení. Je však nezbytné, aby věřitel vydání vyhlášky detekoval a připravil se na další průběh řízení, zejména na uplatnění své pohledávky.

4.1.5 ROZHODNUTÍ O ÚPADKU DLUŽNÍKA

Pokud je osvědčeno nebo dokázáno, že dlužník je skutečně v úpadku, pak insolvenční soud vydá rozhodnutí o úpadku. Rozhodnutí o úpadku doručí zvlášť dlužníkovi, insolvenčnímu popř. předběžnému správci, insolvenčnímu navrhovateli a osobám, které přistoupily k řízení. Věřitelům se zvlášť nedoručuje a je doručen, resp. k dispozici, zveřejněním v insolvenčním rejstříku.

Rozhodnutí o úpadku obsahuje výrok o tom, že se zjišťuje dlužníkuv úpadek, o ustanovení insolvenčního správce, údaj o účincích rozhodnutí o úpadku (pro věřitele, kteří budou uplatňovat své pohledávky za dlužníkem přihláškou se jedná termín důležitý pro běh prekluzivní lhůty).

K věřitelům je směřována výzva k přihlášení, pokud tak již neučinili, pohledávek ve stanovené lhůtě a výzvu aby sdělili insolvenčnímu správci informaci o uplatňovaných zajišťovacích právech. Další důležitou informací věřitele je určení místa a termínu konání schůze věřitelů a přezkumného jednání.

Dlužníkům dlužníka směřuje výzva, aby případná plnění napříště neposkytovali dlužníkovi, ale insolvenčnímu správci.

K dlužníkovi směřuje výrok, jímž se ukládá (pokud tak dosud neučinil), aby ve stanovené lhůtě sestavil a odevzdal insolvenčnímu správci seznamy svého majetku a závazků s uvedením svých dlužníků a věřitelů.

Jestliže fyzická osoba - nepodnikatel společně s insolvenčním návrhem podá návrh na povolení oddlužení, spojí insolvenční soud s rozhodnutím o úpadku i rozhodnutí o způsobu řešení úpadku.

Insolvenční soud spojí s rozhodnutím o úpadku také rozhodnutí o prohlášení konkursu, je-li dlužníkem osoba, u které insolvenční zákon vylučuje řešení úpadku oddlužením.

Není-li v insolvenčním návrhu navrhován způsob řešení úpadku, rozhodne o něm insolvenční soud samostatným rozhodnutím po rozhodnutí o úpadku ve lhůtě do 3 měsíců.

Věřitel se může proti rozhodnutí insolvenčního soudu odvolat. Odvolání věřitele proti rozhodnutí o schválení oddlužení, resp. podmínky přípustnosti odvolání, jsou řešeny přímo v §406, odst. 4 insolvenčního zákona: „Odvolání proti rozhodnutí o schválení oddlužení může podat pouze věřitel, který hlasoval proti přijatému způsobu oddlužení nebo věřitel jehož námitkám, že nebyly splněny podmínky pro povolení oddlužení soud nevyhověl“

Ačkoliv jsou činnosti věřitele směřující k uplatnění práv startovány zahájením insolvenčního řízení dlužníka, je zřejmé jak plyne z výše uvedeného, že rozhodnutí o úpadku je z pohledu věřitele ještě důležitějším než samotné zahájení insolvenčního řízení. Rozhodnutí o úpadku a způsob řešení úpadku dlužníka, lhůta pro podání přihlášek pohledávek a nadcházející přezkumné jednání se zpravidla navazující schůzi věřitelů totiž přímo určují, kdy a v jaké výši bude pohledávka věřitele uspokojena.

4.2 PŘIHLÁŠKA DO INSOLVENČNÍHO ŘÍZENÍ

4.2.1 POHLEDÁVKA V INSOLVENČNÍM ŘÍZENÍ

Pohledávky můžeme v insolvenčním řízení rozdělit do několika skupin (§§ 168 a násl. insolvenčního zákona):

a) „Klasickou“ pohledávkou (např. plnění z kupní smlouvy, z úvěrové smlouvy) věřitel uplatňuje pomocí přihlášky v době od zahájení insolvenčního řízení do uplynutí lhůty stanovené rozhodnutím o úpadku. Následně věřitel postupuje dle pokynů insolvenčního správce nebo insolvenčního soudu.

b) „Zapodstatové“ pohledávky, tj. pohledávky za majetkovou/insolvenční podstatou a pohledávky jim na roveň postavené. Mohou být hrazeny v plné výši kdykoli po rozhodnutí o úpadku a rozlišujeme mezi pohledávkami, které vznikly po zahájení insolvenčního řízení (např. odměna předběžného správce nebo členů věřitelského výboru aj.); pohledávkami, které vznikly po rozhodnutí o úpadku (např. odměna insolvenčního správce, poplatky, daně apod.) a pohledávky jim na roveň postavené (u fyzické osoby – nepodnikatele především pohledávky na výživném)

c) Pohledávky, které se v insolvenčním řízení neuspokojují (§ 170 insolvenčního zákona), např. úroky, úroky z prodlení a poplatek z prodlení z pohledávek přihlášených věřitelů atd.

4.2.2 PODÁNÍ PŘIHLÁŠKY POHLEDÁVKY DO INSOLVENČNÍHO ŘÍZENÍ

Insolvenční soud vyzve v rozhodnutí o úpadku dlužníka a způsobu jeho řešení věřitele, kteří chtějí své pohledávky uplatnit v insolvenčním řízení, aby podali přihlášku pohledávky. Věřitelé jsou však oprávněni tak učinit již od zahájení insolvenčního řízení, tj. bez zveřejnění výzvy insolvenčního soudu.

Pro věřitele je podstatná předepsaná forma přihlášky pohledávky do insolvenčního řízení. Přihlášku pohledávky lze podat pouze na předepsaném formuláři¹⁴ Náležitosti přihlášky upravují ustanovení § 174 a násl. insolvenčního zákona. Z praktického hlediska jsou dobře využitelné pokyny k vyplnění formuláře přihlášky a vzor, které jsou dostupné z www.justice.cz

¹⁴ K dispozici na www.justice.cz; <https://isir.justice.cz/isir/common/stat.do?kodStranky=FORMULAR>

Důležité je, že se přihlašují se i pohledávky, které již byly uplatněny u soudu, také pohledávky vykonatelné včetně těch, které jsou vymáhány výkonem rozhodnutí nebo v exekučním řízení.

Přihlásit je možné pohledávku splatnou i nesplatnou, nebo pohledávku vázanou na podmínku (typickou podmíněnou pohledávku je pohledávka za ručitelem v případě, že prozatím nenastaly podmínky sjednané v prohlášení o ručení).

Příhláška pohledávky má pro běh lhůty k promlčení nebo pro zánik práva stejné účinky jako žaloba nebo jiné uplatnění práva u soudu, a to ode dne, kdy byla doručena insolvenčnímu soudu.

Nastane-li v průběhu insolvenčního řízení taková skutečnost, na základě které se k přihlášce pohledávky nebo k přihlášené pohledávce nepřihlíží, insolvenční soud odmítne přihlášku rozhodnutím, proti kterému je přípustné odvolání. Rozhodnutí se doručuje zvlášť přihlášenému věřiteli, dlužníku a insolvenčnímu správci. Odvolání proti takovému rozhodnutí může podat jen přihlášený věřitel.

Za správnost údajů uvedených v přihlášce jeho pohledávky odpovídá věřitel. V případě nadhodnocení přihlášené pohledávky (o více než 50% proti skutečnosti) insolvenční soud na návrh insolvenčního správce uloží povinnost zaplatit ve prospěch podstaty částku do výše rozdílu mezi přihlášenou a zjištěnou pohledávkou. K takto přihlášené pohledávce se nepřihlíží.

Věřitel, který přihlásil svou pohledávku nebo na něhož se hledí jako na věřitele přihlášeného (zaměstnanec dlužníka), může kdykoli v průběhu insolvenčního řízení vzít přihlášku pohledávky zpět

Zajištění věřitelé uplatňují své pohledávky přihláškou pohledávky, v níž se musí dovolat svého zajištění, uvést okolnosti, které je osvědčují, a připojit listiny, které se toho týkají. To platí i tehdy, jde-li o zajištěné věřitele, kteří mohou pohledávku vůči dlužníku uspokojit pouze z majetku poskytnutého k zajištění.

4.2.3 LHŮTA K PŘIHLÁŠENÍ POHLEDÁVKY

Věřitelé podávají přihlášky pohledávek u insolvenčního soudu od zahájení insolvenčního řízení až do uplynutí lhůty stanovené rozhodnutím o úpadku. K přihláškám, které jsou podány později, insolvenční soud nepřihlíží a takto uplatněné pohledávky se v insolvenčním řízení neuspokojují.

Dle § 136 insolvenčního zákona: „Lhůta k přihlášení pohledávek stanovená v rozhodnutí nesmí být kratší 30 dnů a delší 2 měsíců. Je-li s rozhodnutím o úpadku spojeno rozhodnutí o povolení oddlužení, činí lhůta k přihlášení pohledávek 30 dnů.“

Věřitel musí současně dbát na to, aby přihláška byla insolvenčnímu soudu v daném termínu doručena, a to písemně nebo elektronicky (opatřená zaručeným elektronickým podpisem).

4.2.4 NÁKLADY SPOJENÉ S PŘIHLÁŠENÍM POHLEDÁVKY

V průběhu roku 2010 byl věřiteli hojně diskutován návrh novely zákona o soudních poplatcích, který dával paradoxně dlužníkům do rukou další trumfy a přímo je vedl k nezodpovědnému chování.

Tabulka3: Navrhovaném znění sazebníku

Položka 39	
1. Za přihlášku pohledávky v insolvenčním řízení	2 000 Kč
2. Poplatek podle této položky se nevybere, je-li přihláška podána současně s insolvenčním návrhem.“.	

Zdroj: důvodová zpráva k novele zákona

Je evidentní, že při povinnosti zaplatit soudní poplatek ve výši 2 000 Kč za každou přihlášenou pohledávku a současně (při oddlužení) s očekáváním výnosu 30% z dlužné částky k datu úpadku dlužníka v průběhu následujících pěti let je pro drobné věřitele prakticky nejvýhodnější a bohužel také levnější pohledávku do insolvenčního řízení vůbec nepřihlašovat a bez dalšího odepsat.

Z výše uvedeného plyne rada pro nezodpovědné dlužníky: Půjčujte si hodně malých částek, nehrad'te poslední období před plánovaným úpadkem účty za telefon, vodné a stočné, energie, pojistné a mnoho dalších drobností. Výsledkem nebo odměnou pro Vás bude odpuštění prakticky každé pohledávky do výše přibližně 10 tisíc korun v součtu sta a více tisíc.

Tabulka 4: Ilustrační příklad

Věřitel	Pohledávka věřitele	Náklad na soudní poplatek	Povinně hrazených 30%	Měsíčně platba věřiteli	celkem za 5 let pro věřitele*
telekomunikační společnost	8 000,00 Kč	2 000,00 Kč	2 400,00 Kč	40,00 Kč	400,00 Kč
vodovody a kanalizace	7 000,00 Kč	2 000,00 Kč	2 100,00 Kč	35,00 Kč	100,00 Kč
pojišťovna - nezaplacené pojistné (životní)	4 200,00 Kč	2 000,00 Kč	1 260,00 Kč	21,00 Kč	-740,00 Kč
pojišťovna - nezaplacené pojistné (pov.ručení)	5 800,00 Kč	2 000,00 Kč	1 740,00 Kč	29,00 Kč	-260,00 Kč
distributor el.energie	5 600,00 Kč	2 000,00 Kč	1 680,00 Kč	28,00 Kč	-320,00 Kč
kontokorent na běžném účtu	10 000,00 Kč	2 000,00 Kč	3 000,00 Kč	50,00 Kč	1 000,00 Kč
zůstatek kreditní karty	8 300,00 Kč	2 000,00 Kč	2 490,00 Kč	41,50 Kč	490,00 Kč
nesplacený spotřebitelský úvěr	12 600,00 Kč	2 000,00 Kč	3 780,00 Kč	63,00 Kč	1 780,00 Kč
nesplacená nebankovní půjčka 1	8 900,00 Kč	2 000,00 Kč	2 670,00 Kč	44,50 Kč	670,00 Kč
nesplacená nebankovní půjčka 2	7 800,00 Kč	2 000,00 Kč	2 340,00 Kč	39,00 Kč	340,00 Kč
Celkem	78 200,00 Kč			391,00 Kč	3 460,00 Kč

* bez dalších nákladů na správu apod.

Zdroj: vlastní simulace výpočtů

Z příkladu je zřejmé, že jakákoliv pohledávka věřitele, zejména při zohlednění nákladů na vedení účtu, software, lidské zdroje, platební styk apod. ve výši minimálně 10 000 Kč je pro věřitele při povolení oddlužení ztracená a její přihlášení je ekonomickým nesmyslem.

Ačkoliv byla tato položka nakonec z vládního návrhu zákona při projednávání ve výborech PSP ČR odstraněna, tlaky na zavedení soudního poplatku za podání přihlášky

do insolvenčního řízení neustávají. Příkladem je aktuální snaha organizace T.M.A.¹⁵ (Turnsround Management Association Česká republika o.s.)

4.3 PŘEZKUMNÉ JEDNÁNÍ A POPÍRÁNÍ POHLEDÁVEK

4.3.1 PŘEZKUMNÉ JEDNÁNÍ

Podané přihlášky pohledávek přezkoumá nejprve insolvenční správce. Insolvenční správce také vyzve dlužníka, aby se k přihlášeným pohledávkám vyjádřil.

V případě, že má přihláška pohledávky vady nebo je neúplná, vyzve insolvenční správce věřitele, aby přihlášku opravil nebo doplnil do 15 dnů, popř. v jiné delší lhůtě. Současně věřitele poučí, jak je nutné opravu a doplnění provést. Přihlášky pohledávek, které nebyly včas a řádně doplněny nebo opraveny, předloží insolvenční správce insolvenčnímu soudu k rozhodnutí o tom, že se k přihlášce pohledávky nepřihlíží. O takovém následku musí být věřitel poučen.

Insolvenční správce sestaví seznam přihlášených pohledávek. Do seznamu se nezařazují pohledávky, ke kterým se nepřihlíží, pohledávky vyloučené z uspokojení a další pohledávky, u kterých to stanoví insolvenční zákon. Pohledávky zajištěných věřitelů se v seznamu uvádějí zvlášť.

U každého věřitele musí být v seznamu uvedeny údaje potřebné k jeho identifikaci a údaje pro posouzení důvodu vzniku, výše a pořadí přihlášené pohledávky; u zajištěných věřitelů se navíc uvádí důvod a způsob zajištění pohledávky.

U pohledávek, které insolvenční správce popírá, to výslovně uvede. V seznamu také zvlášť vyznačí údaj o vykonatelnosti pohledávek.

Účastníci jsou oprávněni u insolvenčního správce nahlédnout do seznamu přihlášených pohledávek a do podkladů pro jeho sestavení.

Zpracovaný seznam přihlášených pohledávek zveřejní insolvenční soud v insolvenčním rejstříku, a to nejpozději 15 dnů přede dnem, kdy se o nich má konat přezkumné jednání. Má-li se přezkumné jednání konat do 15 dnů po uplynutí lhůty k

¹⁵ Bližší informace jsou uvedeny na www.turnaround.cz

přihlášení pohledávek, nejpozději 3 dny přede dnem, kdy se o nich má konat přezkumné jednání. Insolvenční soud dále bez zbytečného odkladu zveřejní v insolvenčním rejstříku každou změnu seznamu přihlášených pohledávek.

Insolvenční soud přezkoumává pohledávky při přezkumném jednání. Termín a místo konání přezkumného jednání je určeno insolvenčním soudem v rozhodnutí o úpadku. Insolvenční soud posuzuje pohledávky podle předložených podkladů.

Účast dlužníka a insolvenčního správce je na přezkumném jednání nezbytná. Účast věřitele je žádoucí, není však povinná.

Insolvenční správce může při přezkumném jednání změnit stanovisko, které zaujal k jednotlivým pohledávkám v seznamu přihlášených pohledávek.

Věřitel může až do skončení přezkumného jednání, dokud jeho pohledávka není zjištěna nebo účinně popřena, měnit výši přihlašované pohledávky. S účinností od 1. dubna 2011 tak už věřitel nemůže měnit důvod vzniku přihlašované pohledávky nebo její pořadí.

4.3.2 POPÍRÁNÍ POHLEDÁVEK

V § 159 insolvenčního zákona je výslovně uvedeno, jaké spory jsou pro účely insolvenčního řízení považovány za spory incidenční. Z pohledu věřitele, kdy dlužníkem je fyzická osoba – nepodnikatel, jsou zásadními zejména spory uvedené v odst.1 pod písmenem a), tedy spory o pravost, výši nebo pořadí přihlášených pohledávek.

Výše uvedené spory vznikají po přezkoumání přihlášené pohledávky insolvenčním správcem (postup je stanoven v § 188 insolvenčního zákona) a dále jsou přezkoumávány v přezkumném jednání (§ 190 a násl. insolvenčního zákona).

Insolvenční správce při přípravě přezkumného jednání vyhotoví seznam pohledávek přihlášených do insolvenčního řízení, do seznamu uvede vyjádření dlužníka i vyjádření své a tento seznam poskytne insolvenčnímu soudu. Věřitelé mají seznam k dispozici v insolvenčním rejstříku.

4.3.3 DŮVODY POPŘENÍ POHLEDÁVKY

Insolvenční zákon stanoví důvody, z jakých může být pohledávka popřena. O popření pohledávky co do její pravosti se jedná tehdy, je-li namítáno, že pohledávka buď vůbec nevznikla, nebo zanikla, nebo se již zcela promlčela (§ 193 insolvenčního zákona)

O popření pohledávky co do její výše se jedná, je-li namítáno, že dlužníkům závazek je nižší než je uvedeno v přihlášené pohledávce. Popírající pak musí současně uvést, jaká je skutečná výše pohledávky (§ 194 insolvenčního zákona). Popření výše pohledávky nemá vliv na její pořadí (§ 196 insolvenčního zákona).

O popření pohledávky co do jejího pořadí jde tehdy, je-li namítáno, že pohledávka má ve skutečnosti méně výhodné pořadí než je uvedeno v přihlášce pohledávky. O popření pohledávky co do jejího pořadí jde také tehdy, je-li popíráno právo na uspokojení pohledávky ze zajištění. Popírající musí současně uvést, v jakém pořadí má být pohledávka uspokojena (§ 195 insolvenčního zákona). Co do účinků - popření pořadí pohledávky nemá vliv na pravost nebo výši pohledávky. Popření práva na uspokojení pohledávky ze zajištění má stejné účinky jako popření pravosti pohledávky (§ 196 insolvenčního zákona).

Věřitel může všechny u přihlášené pohledávky až do přezkumného jednání měnit všechny atributy pohledávky, které lze popřít (§ 192 odst. 2 insolvenčního zákona). Pro popření pohledávky je proto rozhodující její stav při přezkumném jednání.

Z výše uvedeného lze tedy dovodit, že žádný další důvod pro popření pohledávky není. V praxi je často jako důvod uváděna existence dalších osob v závazkovém vztahu, popř. také to, že tyto osoby závazek řádně plní a vůči dlužníkovi tudíž nemá být uplatňován. Zde je třeba upozornit na skutečnost, že je-li účastníky smluvního vztahu dohodnuto, že má-li vůči těmto věřiteli splnit více dlužníků splnit společně a nerozdílně, je věřitel oprávněn požadovat plnění po kterémkoliv z nich. Teprve splní-li jeden z dlužníků povinnost ostatních zanikne (§ 511 Občanského zákoníku). Pohledávku by tedy bylo možné popřít dle § 193 insolvenčního zákona v případě, že by jeden z účastníků pohledávku zcela uhradil, nikoli však v případě, že by ji měl také, spolu s dlužníkem, v budoucnu uhradit.

Obdobně bývá v praxi nesmyslně popírána existence dosud nesplatné pohledávky za ručitelem. Dohodou účastníků lze zajistit pohledávku ručením. Ručení vzniká písemným prohlášením ručitele, kterým na sebe bere povinnost uspokojit pohledávku věřitele, nebude-li uspokojena dlužníkem (§ 546 Občanského zákoníku).

Zvláštní pozornost je třeba věnovat popírání vykonatelných pohledávek. Zpravidla, resp. prakticky vůbec, nevyvolávají spory pohledávky vykonatelné na základě rozhodnutí obecných soudů (tj. na základě pravomocného platebního rozkazu nebo rozsudku). Spory pak často vyvolávají pohledávky vykonatelné na základě vydaného rozhodčího nálezu, kdy bývá často popírána výše pohledávky např. u příslušenství s poukazem na nemravnost výše příslušenství. Viz např. také Kohout¹⁶ k danému tématu: „Pravomocný rozhodčí nález není přezkoumatelný způsobem podle ustanovení § 198 insolvenčního zákona, maximálně podle § 199 insolvenčního zákona.“

Insolvenční soudy často rozhodnutí zkoumají a k důvodům uváděným v popření i přihlížejí v případech, kdy rozhodčí nález nejenže nebyl zrušen obecným soudem a současně i když již uplynula tříměsíční prekluzivní lhůta.

Jak však uvádí Lisse¹⁷ při svém rozboru konkrétního případu uvedeném v rozhodnutí Vrchního soudu v Praze pod. čj. 15 Cmo 250/2009-100¹⁸, „lze cestou dodržování práva a jeho striktně formalistické interpretace dospět k nespravedlnosti“ a dále ve svých závěrech dodává, že „přezkum rozhodčího nálezu vydaného podle zásad spravedlnosti pak není v insolvenčním řízení z logiky věci možný“ a „přezkum věci již jednou rozhodnuté a státem uznané jako exekuční titul je ústavněprávně minimálně sporný“

4.3.4 OSOBY OPRAVNĚNÉ POPÍRAT POHLEDÁVKY

Stejně jako insolvenční zákon stanoví okruh důvodů, pro které je možné popřít přihlášenou pohledávku, stanoví také v § 192, odst. 1 okruh osob k popření pohledávky oprávněných: „Pravost, výši a pořadí všech přihlášených pohledávek mohou popírat

¹⁶ KOHOUT, Martin. Povaha pohledávky priznané pravomocným rozhodčím nálezen v insolvenčním řízení. *Konkursní noviny*. 2011(24), 2.

¹⁷ LISSE, Luděk. Rozhodování podle zásad spravedlnosti a insolvenční řízení. *Právo*. 2011(2), 27-33

¹⁸ Dostupné např. v ASPI

insolvenční správce, dlužník a přihlášení věřitelé;“ , přičemž přihlášení věřitelé mají právo popírat s účinností od 1.4.2011.

Popěrné právo věřitele, do účinnosti novely vtělené do osoby insolvenčního správce, vůči jinému věřiteli bylo v roce 2006 při schvalování insolvenčního zákona úmyslně vyřazeno. Důvodem bylo především zamezení účelového popírání pohledávek a v důsledku dlouhého řešení incidenčních sporů soudy následnému neúměrnému prodlužování konkursního řízení.

Od 1.dubna 2011 byla znovu dána novelou insolvenčního zákona možnost věřitelům popírat pohledávky ostatních věřitelů. Zmíněná novela byla především reakcí na nález na nález pléna Ústavního soudu ze dne 1. července 2010, sp. zn. Pl. ÚS 14/10, vyhlášený pod č. 241/2010 Sb., kterým Ústavní soud zrušil s účinností od 31. března 2011 v ustanovení § 192 insolvenčního zákona, tj. úpravu, která určovala, že právo popírat pravost, výši a pořadí přihlášených pohledávek mají pouze insolvenční správce nebo dlužník. Neústavním shledal odepření možnosti popírat pohledávku jiného věřitele jednotlivým věřitelům jako odepření práva na spravedlivý proces.

Ministerstvo spravedlnosti se ve své důvodové zprávě k následné novele insolvenčního zákona zabývalo především dopady na možné prodloužení sporů, náklady na tyto spory a také zamezením možnosti účelového popírání pohledávek věřiteli navzájem. „Má-li mít stanovení možnosti věřitele popírat pohledávku jiného věřitele svůj význam z hlediska závěrů obsažených v nálezu pléna Ústavního soudu sp. zn. Pl. ÚS 14/10¹⁹ a nemá-li zároveň vést k situacím, které budou uměle ovlivňovat rozhodovací poměry v insolvenčním řízení taktickým popíráním pohledávek jiných věřitelů, je nezbytné promítnout do insolvenčního zákona vedle úpravy popěrného práva věřitele i další změny. Ty mají (měly by) přispět k minimalizaci účelově vedených incidenčních sporů o pravost, výši nebo pořadí přihlášené pohledávky. Zvolená varianta novely zákona proto pojí s popěrným úkonem věřitele takové závazky a zavádí takové úpravy, jejichž účelem je zachovat koncepční východiska nového insolvenčního práva upraveného insolvenčním zákonem.“

¹⁹ Dostupné v ASPI

4.4 POSTUP VĚŘITELE, JEHOŽ POHLEDÁVKA BYLA POPŘENA

Následkem popření nevykonatelné pohledávky nebo její části dlužníkem co do pravosti nebo co do výše je to, že pohledávku věřitele nelze považovat za vykonatelnou (bez ohledu na způsob řešení dlužníkovra úpadku). Popření pohledávky dlužníkem však nemá vliv na její zjištění (§ 200 insolvenčního zákona). Je-li úpadek dlužníka řešen oddlužením, vyvolává popřední popření pohledávky dlužníkem stejné účinky, jako by pohledávka byla popřena insolvenčním správcem.

Pro popření vykonatelné pohledávky lze uvést, že dlužník byl již účastníkem nalézacího řízení, které vedlo k vydání vykonatelného rozhodnutí. Není proto možné, aby znovu uváděl námitky již uvedené v rámci nalézacího řízení, popřípadě námitky, které v rámci nalézacího řízení neuvedl.

Insolvenční správce (§ 199 insolvenčního zákona) nebo přihlášený věřitel (§ 200 insolvenčního zákona) mohou popřít i vykonatelnou pohledávku co do pravosti a výše. V obou případech je však možné uplatnit jen skutečnosti, které nebyly uplatněny dlužníkem v nalézacím řízení. Důvodem také nemůže být jiné právní posouzení věci.

Je-li nevykonatelná pohledávka popřena insolvenčním správcem, může věřitel uplatnit své právo žalobou na určení u insolvenčního soudu, a to ve lhůtě do 30 dnů od přezkumného jednání. Žaloba se podává proti insolvenčnímu správci, který je v tomto případě pasivně legitimován. Jedná se o prekluzivní lhůtu. Nedojde-li žaloba ve stanovené lhůtě k insolvenčnímu soudu, pak se k pohledávce popřené co do pravosti nepřihlíží. Je-li pohledávka popřena co do výše nebo pořadí je zjištěna ve výši nebo stavu, které byly uvedeny při jejím popření.

Věřitel v žalobě však může uvádět jako důvod vzniku popřené pohledávky pouze ty skutečnosti, které uplatnil nejpozději při přezkumném jednání.

Vyjde-li v průběhu řízení najevo, že pohledávka je vykonatelnou, pak žalovaný (insolvenční správce) musí prokázat důvod popření podle § 199 insolvenčního zákona.

Byla-li pohledávka popřena dlužníkem, podává věřitel nevykonatelné pohledávky žalobu vždy vůči dlužníkovi (§ 410 odst. 2 insolvenčního zákona).

Náklady řízení incidenčního sporu (tj. sporu o pravost, výši nebo pořadí přihlášené pohledávky), resp. jejich náhrada, nepřísluší při řízení proti insolvenčnímu správci. Výjimkou jsou ale případy, kdy insolvenční správce způsobí vznik nákladu svou nedbalostí. Náhrada nákladů řízení se přiznává ve sporu vůči dlužníkovi. Náklady řízení při popření pohledávky přihlášeným věřitelem jsou řešeny složením jistoty na náklady incidenčního sporu (§ 202 odst. 3 insolvenčního zákona). Protože náhrada nákladů incidenčního sporu není v Insolvenčním zákoně výslovně upravena, bude použit OSŘ jako *lex generalis*.

4.5 POSTUP VĚŘITELE POPÍRAJÍCÍHO POHLEDÁVKU

Novelou byly stanoveny hranice pro možnost popírání a sám proces popření pohledávky jiného věřitele byl silně formalizován.

Věřitel FO-nepodnikatele může popírat pohledávky jiných věřitelů jak v případě řešení dlužníkovu úpadku oddlužením, tak konkursem. Nemožnost popírat pohledávky jiných věřitelů v rámci reorganizace se jich nedotýká.

Častý důvod popírání pohledávek v rámci zákona o konkursu a vyrovnání – zamezení možnosti výkonu věřitelských práv – byl zablokován tím, že popření pohledávky věřitelem nemá vliv na výkon hlasovacího práva přihlášeného věřitele, jehož pohledávka byla popřena.

Ustanovení o přezkumném jednání umožňuje insolvenčnímu soudu rozhodovat o zjevně vadném nebo o zjevně bezdůvodném popěrném úkonu věřitele v již průběhu přezkumného jednání.

Důvody popření pohledávky jiným věřitelem podléhají koncentraci, která je vázána na obsah popěrného úkonu. Náležitosti úkonu jsou vymezeny povinným formulářem. To také znamená, že popření pohledávky jiným způsobem než na předepsaném formuláři nevyvolá vůbec žádné účinky.

Tako odpovědnost za zahájení sporu o pravost výši nebo pořadí pohledávky přebírá popírající věřitel jako povinný žalobce. Ten je také povinen složit jistotu na náklady řízení incidenčního sporu, popřípadě také jistotu na náhradu škody nebo jiné újmy způsobené nedůvodným popřením pohledávky.

4.6 SHRNU TÍ

Protože výsledkem insolvenčního sporu je výrok insolvenčního soudu o určení pravosti, výše nebo pořadí přihlášené pohledávky nebo o zamítnutí žaloby, je pro věřitele popřené pohledávky je nutné zejména dbát na dodržení lhůt uvedených v insolvenčním zákoně, včas a správným způsobem se proti popření bránit a také věnovat pozornost řádnému a úplnému doložení svého nároku. Určením pohledávky je pohledávka zjištěna (§201 odst. 1 písm. d)).

V případě věřitele fyzické osoby – nepodnikatele pravděpodobně nebude popírání pohledávek jiných věřitelů častým úkonem, a to zejména z pohledu celkové výše přihlašovaných pohledávek a k nim neúměrnému administrativnímu i finančnímu zatížení věřitele.

Současně také pohledávky, které způsobují největší pochybnosti nejsou (jak by se z reakcí veřejnosti či médií zdálo) pohledávky vykonatelné na základě pravomocného rozhodčího nálezu, ale často pohledávky vykonatelné i nevykonatelné, kde věřitelem je fyzická osoba a pohledávka je ve zjevném nepoměru s ostatními závazky dlužníka.

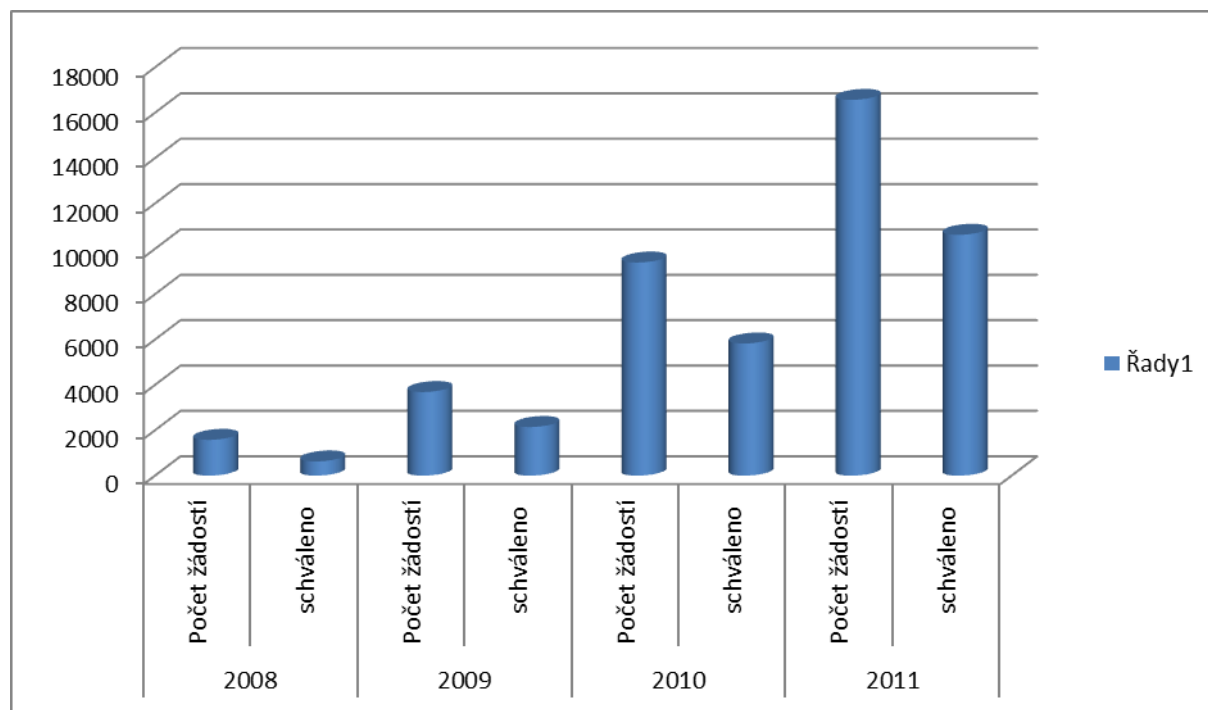
Protože dlužník takovou pohledávku zpravidla bez problému uznává co do důvodu i výše, často vyvolává pochybnosti ve smyslu cíleného krácení nároků ostatních věřitelů s cílem dosažení oddlužení s co nejnižšími náklady. Věřitel však nedisponuje pro své tvrzení důkazy a dokumenty uložené k pohledávce v insolvenčním rejstříku jsou často více než stručné.

VĚŘITEL A ODDLUŽENÍ FYZICKÉ OSOBY – NEPODNIKATELE

Stejně strmý nárůst, jaký vykazuje počet zahájených insolvenčních řízení obecně, vidíme také u vývoje počtu návrhů na oddlužení i počtu schválených oddlužení (většinou formou splátkového kalendáře) – viz následující tabulka a graf:

Tabulka 5 a graf 2: Vývoj oddlužení

2008	Počet žádostí	1578
	schváleno	628
2009	Počet žádostí	3687
	schváleno	2145
2010	Počet žádostí	9396
	schváleno	5829
2011	Počet žádostí	16568
	schváleno	10620



Zdroj: Creditreform; insolvenční rejstřík

Jak již bylo výše uvedeno, primárním účelem oddlužení fyzické osoby – nepodnikatele není co nejvyšší uspokojení pohledávek věřitele, ale sanace dlužníka. Pro

věřitele je tato praxe zatěžující z hlediska rentability nákladů na zpracování i jiných. O to důležitější se pak věřiteli jeví směr, kterým se oddlužení upírá.

Jedním ze základních problémů věřitele je zpravidla pouze formální ověření podmínky povolení oddlužení, a to poctivého záměru dlužníka. Pokud bychom na tuto podmínkou nahlíželi očima věřitelů, jevílo by se prakticky nemožným, aby bylo povoleno oddlužení osobám, které si svůj úpadek způsobily samy svým často úmyslným jednáním.

Jako typické můžeme označit 2 příklady, a to způsobení si úpadku masivním zadlužením ve velmi krátké době – uzavření řady úvěrových smluv v řádu jednoho či dvou měsíců, tj. bez toho, aby věřitel měl možnost si vůbec z dostupných zdrojů ověřit platební schopnost a zatížení dlužníka. Takový dlužník v řádu 4-6 měsíců dojde k zajímavému názoru, že ho splátky příliš zatěžují, neuhradí ke každému (nebo jen několika) úvěrům 1 či 2 splátky a ihned podá dlužnický návrh na zahájení insolvenčního řízení spojený s návrhem na oddlužení. Oddlužení je pro něj první volbou a jediným způsobem řešení, ke kterému směřuje celé své konání již od podání souběžných žádostí o úvěry, přičemž nedojde ke změně příjmové, rodinné ani žádné další situace dlužníka. Při podrobnějším ověření podkladů k jednotlivým závazkům tak jak jsou dostupné v insolvenčním rejstříku a tedy i známé insolvenčnímu soudu plyne, že dlužník si úpadek způsobil sám svým nezodpovědným jednáním a své jednání zřejmě sám, nebo za přispění různých vyrovňivších se „finančních poradců“ směřoval k obohacení se na úkor svých věřitelů. Takové jednání vy beze sporu bylo možné označit za jednání in fraudem legis.

Na druhou stranu za jednání contra legem lze bezesporu označit případy, kdy dlužník při podání žádosti o úvěr a čerpání úvěrových prostředků naplní skutkovou podstatu trestného činu podvodu či úvěrového podvodu, popř. v souvislosti s výplatou pojistného plnění pojistného podvodu apod. Takovou pohledávku pak zahrne mezi své závazky a domáhá se povolení oddlužení. Je smutnou skutečností, že insolvenční soud k takovému jednání přihlíží pouze v případě, že dlužník byl již pravomocně odsouzen a má tedy záznam v rejstříku trestů. V případech, kdy probíhá vyšetřování, dlužník byl obviněn, obžalován nebo se procesně brání odvoláním apod. na něj insolvenční soud nahlíží jako na osobu sanace hodnou.

O to nepříjemnější či snad i hrozivější jsou pro věřitele úvahy směřující k rozšíření okruhu osob, kterým může být povoleno oddlužení, i na podnikatele. Současný přístup k problému vykládá ustanovení § 389 odst. 1 insolvenčního zákona tak, že oddlužení lze povolit fyzické osobě, která není podnikatelem a tedy ani její závazky nepocházejí z podnikání. I zde však můžeme sledovat určitý posun v chápání obsahu tohoto ustanovení. „Nejvyšší soud je si rovněž vědom toho, že striktní uplatňování zákonného požadavku, aby do oddlužení nevstupovali ti, kdož mají dluhy ze svého podnikání, může vést v krajních případech k nepřiměřeně tvrdému dopadu do poměrů toho či onoho dlužníka. Je nicméně přesvědčen, že v takových (a jen v takových) případech je na uvážení insolvenčního soudu (založeném na konkrétních skutkových okolnostech případu) zhodnotit, zda automatickou aplikací zásady, podle které osobou oprávněnou podat návrh na povolení oddlužení není dlužník, který - ač již nepodniká - má stále dluhy ze svého podnikání, by nebyl popřen duch zákona a zda tím ve skutečnosti není upírána možnost pokusit se o oddlužení způsobem předjímaným insolvenčním zákonem osobě, se kterou institut oddlužení v souladu s účelem, pro který byl zákonodárce zformulován, typově počítá. Takové užití insolvenčního zákona však musí být vždy řádně zdůvodněno a nesmí vykazovat znaky svévole.“²⁰

Současně v témže usnesení Nejvyšší soud ČR připouští určité možnosti povolení oddlužení i při existenci závazků z podnikání přičemž současně doporučuje přihlídnout k:

- „1) době vzniku konkrétního dlužníkového závazku (dluhu) z podnikání,
- 2) době ukončení dlužníkového podnikání,
- 3) četnosti neuhrazených dlužníkových závazků (dluhů) z podnikání,
- 4) výši konkrétního dlužníkového závazku (dluhu) z podnikání v porovnání s celkovou výší všech dlužníkových závazků,

²⁰ Viz také Usnesení Nejvyššího soudu ze dne 21.4. 2009, sp. Zn. KSOS 34 INS 625/2008 29 NSČR 3/2009, *ASPI*

5) k tomu, zda věřitel, o jehož pohledávku jde, je srozuměn s tím, že tato pohledávka bude podrobena režimu oddlužení (to může vyplynout např. z toho, že věřitel nejpozději při pojednání způsobu oddlužení neuplatní výhradu proti schválení oddlužení založenou na argumentu, že jeho pohledávka je dlužníkovým dluhem z podnikání).“

Zejména pak bod 5 by pro věřitele znamenal další rozšíření sledování podmínek u každé pohledávky a vyšší náročnost pro zpracování. Ve svém důsledku by oddlužení podnikatelů mohlo být chápáno jako přenášení podnikatelského rizika na věřitele (vs. podnikatel podniká na vlastní náklady...).

V rozhoru této problematiky Nejvyšší soud pokračoval pod čj. KSPH 39 INS 4221/2008, NSČR 20/2009, kde formuloval další pravidlo dle kterého původ vzniku pohledávek (tj. to zda pocházejí nebo nepocházejí z podnikání) nebude určující pro přípustnost oddlužení. Podmínka by se změnila na požadavek úplného uspokojení všech přihlášených pohledávek.

Jak uvádí Krhut v insolvenční poradně: “I v tomto případě však schválení oddlužení představuje pro dlužníka podstatný přínos a pro věřitele určitou újmu. Z uspokojení totiž budou, jako ostatně v každém insolvenčním řízení, vyloučeny jednak úroky či úroky z prodlení, přirůstající po rozhodnutí o úpadku²¹ a dále pokračuje „jednak případné mimosoudní sankce“.

K další z podmínek, aby dlužník v době oddlužení nepodnikal, lze z pohledu věřitele zaujmout naopak stanovisko zcela opačné. Pro věřitele není podnikání dlužníka překážkou k uspokojení pohledávky, ale naopak přínosem. Vezmeme-li v úvahu například věkovou strukturu dlužníků v procesu oddlužení (Příloha II), pak osoby starší 61 let (12 % z celkového počtu dlužníků v oddlužení) a často i v intervalu 51 – 60 let (20%) se rekrutují z řad příjemců některého z důchodů (starobní, invalidní, vdovský či vdovecký). U těchto osob by naopak podnikání jako forma přivýdělku pouze vedlo k vyššímu poměrnému uspokojení věřitelů. I když při oddlužení formou splátkového kalendáře dochází k úhradám věřitelů zpravidla měsíčními platbami, je možné si

²¹ KRHUT, Rostislav. Insolvenční poradna. *Konkursní noviny*. 2011(9), 6.

představit i praxi, kdy se prostředky (resp. jejich část) z podnikání hromadí zálohově na účtu insolvenčního správce a po skončení fiskálního roku jsou rozděleny ve schváleném procentním poměru mezi věřitele.

Ostatně, i ze snahy dostat závazkům v co nejvyšší části a zvyšovat si své příjmy vlastním přičiněním lze při schválení splnění podmínek oddlužení usuzovat na poctivost záměru dlužníka.

ZÁVĚR

Je jednoznačné, že nová úprava úpadkového práva tak, jak je obsažena v insolvenčním zákoně, přinesla pro věřitele řadu pozitivních prvků. Jednoznačně kladně můžeme hodnotit zvýšení transparentnosti celého procesu a téměř on-line dostupnost spisu v insolvenčním rejstříku.

Současně byla také na věřitele razantně přenesena povinnost starat se o své pohledávky, sledovat je, vyhodnocovat a aktivně s nimi pracovat. Z pohledu na graf 2 však plyne zajímavá souvislost: ačkoliv rychle stoupá počet insolvenčních návrhů spojených s návrhem na povolení oddlužení i počet oddlužení samotných, poměr povolených oddlužení k počtu návrhů zůstává prakticky stejný (v roce 2010 62,04% a v roce 2011 64,10%) a kvalita tedy nestoupá. Je tedy zřejmé, že i po čtyřech letech účinnosti zákona existuje vysoké procento dlužníků, kteří prostě „zkouší štěstí“ s vidinou zbavení se dluhů na úkor věřitelů. Zatěžují tím dalšími neproduktivními náklady stát (soudy) i věřitele.

Pro další směřování insolvenčního zákona, resp. v úpravě úpadku fyzické osoby – nepodnikatele, by věřitelé jistě uvítali přesnější určení role insolvenčního správce a možná i specializaci insolvenčních správců nejen na „obecné“ a několik málo specializovaných oprávněných řešit i např. úpadek banky, ale i na úpadek podnikatelských a podnikatelských subjektů. Je totiž zřejmé, že je třeba přistupovat k dlužníkům – nepodnikatelům diametrálně odlišně.

V oblasti oddlužení se jeví jako žádoucí zaměřit se minimálně na mechanismus blokování opakovaných až šikanózních návrhů dlužníků, kterými pouze oddalují uspokojení oprávněných pohledávek věřitelů.

Vítanou změnou by bylo např. zavedení lhůty pro možnost podání dalšího insolvenčního návrhu (shodně s věřitelem na 6 měsíců) i pro dlužníky. Tím by bylo vyřešeno i odmítání insolvenčních návrhů těch dlužníků, u kterých ještě není dokončeno řízení předchozí, byť např. z důvodu neuplynutí lhůty pro odvolání.

Byla by zde také možnost např. provedení již nařízené dražby zastavené nemovitosti s tím, že prostředky by byly předány do úschovy soudu nebo (předběžného) insolvenčního správce. Toto opatření by jistě snížilo počty neprovedených dražeb právě z důvodu zahajovaných insolvenčních řízení.

Jako smysluplné se věřiteli jeví i zavedení soudního poplatku, byť v minimální symbolické výši např. 1 000,00 Kč, pro dlužníka při opakovaném podání návrhu na zahájení insolvenčního řízení.

Samostatnou kapitolou je poctivý záměr dlužníka při podání návrhu na zahájení insolvenčního řízení spojeného s návrhem na povolení oddlužení.

Insolvenční řízení, ač je v našem právním řádu zakotveno teprve několik let, se stalo často a hromadně využívaným způsobem řešení pro dlužníky i věřitele. Čtvrtý rok od účinnosti zákona se však ukazuje jako vhodná doba pro to, aby byla provedena systematická revize předpisu, která by zohlednila připomínky soudů, insolvenčních správců, věřitelů i dlužnické veřejnosti zastoupené např. odborníky z poraden.

SEZNAM POUŽITÉ LITERATURY

Učebnice a monografie:

MARŠÍKOVÁ, Jolana. *Insolvenční řízení v praxi*. 1. Praha : Linde Praha, a.s., 2009. 390 s. ISBN 978-80-7201-780-5.

MARŠÍKOVÁ, Jolana. *Insolvenční řízení z pohledu dlužníka a věřitele*. 1. Praha : Linde Praha, a.s., 2009. 400 s. ISBN 978-80-7201-780-5.

RICHTER, Tomáš. *Insolvenční právo*. 1. Praha : ASPI, 2008. 280 s. ISBN 978-80-7357-329-4.

ŠVARC, Zbyněk a kolektiv. *Základy obchodního práva*. 2. Aleš Čeněk, 2008. 340 s. ISBN 978-80-7380-144-1

Články:

DÖRFL, Luboš. Jak a kdy vymáhat pohledávky v insolvenčním řízení. *Právní rádce*. 2011, XIX., 5, s. 19-21. Dostupný také z WWW: <www.pravniradce.cz>. ISSN 1210-4817.

KOHOUT, Martin. Povaha pohledávky přiznané pravomocným rozhodčím nálezem v insolvenčním řízení. *Konkursní noviny*. 2011(24), 2.

KRHUT, Rostislav. Insolvenční poradna. *Konkursní noviny*. 2011(9), 1,6.

LISSE, Luděk. Rozhodování podle zásad spravedlnosti a insolvenční řízení. *Právo*. 2011(2), 27-33

Právní předpisy:

Zákon 182/2006 Sb. ve znění pozdějších předpisů o úpadku a způsobech jeho řešení (insolvenční zákon), *ASPI*

Zákon 312/2006 Sb. ve znění pozdějších předpisů o insolvenčních správcích, *ASPI*

Zákon 99/1963 Sb. ve znění pozdějších předpisů Občanský soudní řád, *ASPI*

Zákon 284/2009 Sb. ve znění pozdějších předpisů o platebním styku, *ASPI*

Zákon 40/2009 Sb. ve znění pozdějších předpisů trestní zákoník, *ASPI*

Nález Ústavního soudu Pl. ÚS 14/10 K právu domáhat se ochrany svých práv u soudu z hlediska věřitelů v insolvenčním řízení, *ASPI*

Usnesení Nejvyššího soudu ze dne 16.12.2009, sp. zn. MSPH 88 INS 3697/2008 29 NSČR 18/2009-P5), *ASPI*

Usnesení Nejvyššího soudu ze dne 31.3.2011, sp. zn. KSPH 39 INS 4221/2008, NSČR 20/2009 B-32, *ASPI*

Usnesení Nejvyššího soudu ze dne 22. 10. 2009, sp. zn. KSPA 48 INS 2744/2008, 29 NSČR 28/2009, *ASPI*

Usnesení Nejvyššího soudu ze dne 21.4. 2009, sp. Zn. KSOS 34 INS 625/2008, 29 NSČR 3/2009, *ASPI*

Internetové zdroje:

Creditreform.cz [online]. 2011 [cit. 2011-04-20]. Creditreform Česká republika. Dostupné z WWW: <<http://web.creditreform.cz>>.

Justice.cz [online]. 2011 [cit. 2011-05-02]. Oficiální server Českého soudnictví. Dostupné z WWW: <<http://www.justice.cz>>.

Statnisprava.cz [online]. 2011 [cit. 2011-04-12]. Státní správa České republiky. Dostupné z WWW: <<http://www.statnisprava.cz/>>.

SEZNAM OBRÁZKŮ, TABULEK A GRAFŮ

Seznam obrázků

Seznam tabulek

TABULKA 1: VÝVOJ INSOLVENCÍ V ROCE 2008
TABULKA 2: INSOLVENČNÍ NÁVRHY DLE SUBJEKTŮ
TABULKA 3: NAVRHOVANÉ ZMĚNY SAZEBNÍKU
TABULKA 4: ILUSTRACNÍ PŘÍKLAD
TABULKA 5: VÝVOJ ODDLUŽENÍ

Seznam grafů

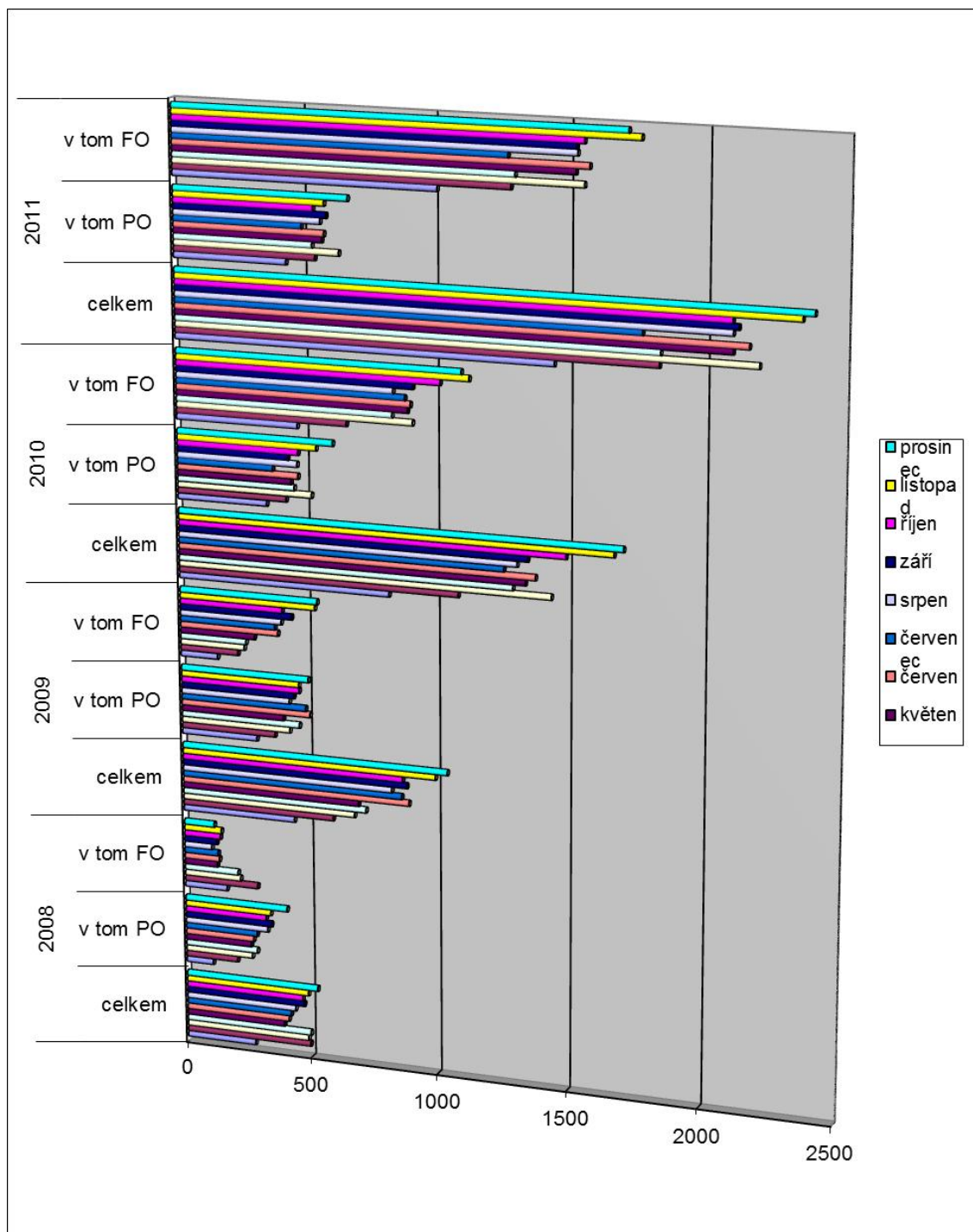
GRAF 1: INSOLVENČNÍ NÁVRHY DLE SUBJEKTŮ
GRAF 2: VÝVOJ ODDLUŽENÍ

SEZNAM PŘÍLOH

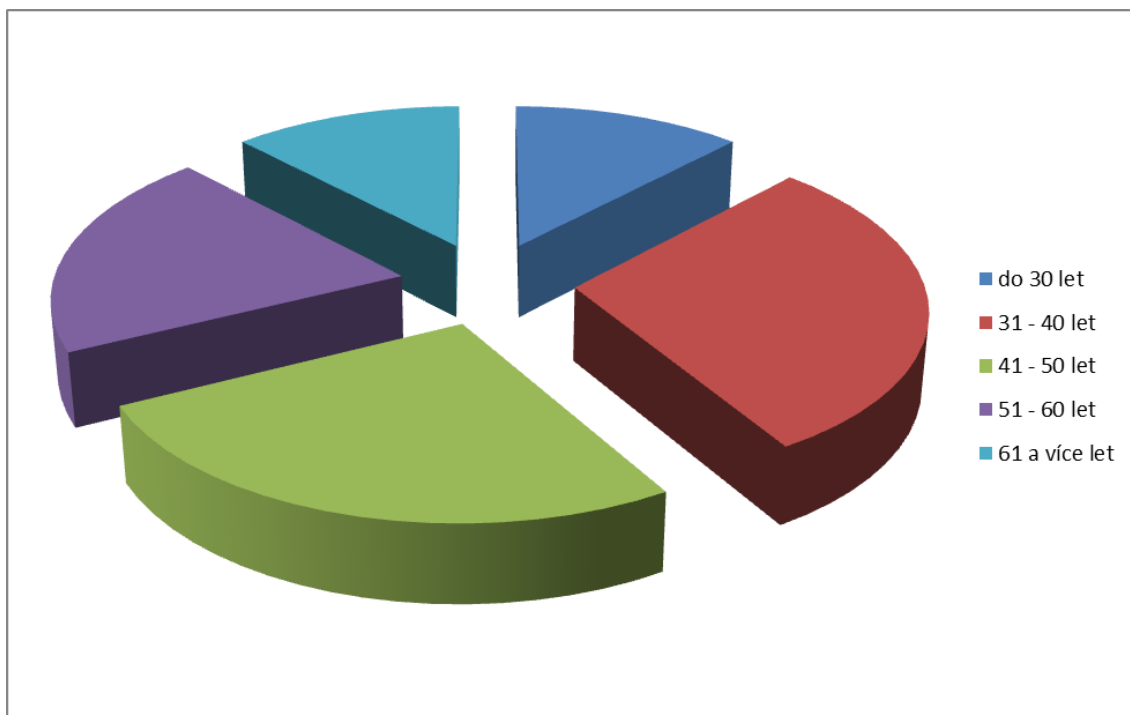
PŘÍLOHA A – INSOLVENČNÍ NÁVRHY V ČESKÉ REPUBLICE	I
Příloha B – VĚKOVÁ STRUKTURA OSOB S POVOLENÝM ODDLUŽENÍM	II

PŘÍLOHY

Příloha A – Insolvenční návrhy v České republice



Příloha B – Věková struktura osob s povoleným oddlužením v roce 2011



BIBLIOGRAFICKÉ ÚDAJE

Jméno autora: Ing. Renata Netopilová

Obor: Právo v podnikání

Forma studia: kombinované

Název práce: Postavení a úkony věřitele po zahájení a v průběhu
insolvenčního řízení dlužníka – fyzické osoby nepodnikatele

Rok: 2012

Počet stran textu bez příloh: 43

Celkový počet stran příloh: 2

Počet titulů české literatury a pramenů: 18

Počet titulů zahraniční literatury a pramenů: 0

Počet internetových zdrojů: 3

Vedoucí práce: JUDr. Ing. Bc. Martin Kohout