

**UNIVERZITA JANA AMOSE KOMENSKÉHO
PRAHA**

**MAGISTERSKÉ
PREZENČNÍ STUDIUM**

2013 – 2015

DIPLOMOVÁ PRÁCE

Adéla Šemberová

**Rodičovská péče o dítě a zaměstnání v soudobé
společnosti**

Praha 2015

Vedoucí diplomové práce: PhDr. Vladimír Dubský, CSc.

JAN AMOS KOMENSKY UNIVERSITY PRAGUE

MASTER
FULL-TIME STUDIES
2013 – 2015

DIPLOMA THESIS

Adéla Šemberová

**Harmonization of Parental Care and Employment
Demands in Contemporary Society**

Prague 2015

The Diploma Thesis Work Supervisor:
PhDr. Vladimír Dubský, CSc.

Prohlášení

Prohlašuji, že předložená diplomová práce je mým původním autorským dílem, které jsem vypracovala samostatně. Veškerou literaturu a další zdroje, z nichž jsem při zpracování čerpala, v práci řádně cituji a jsou uvedeny v seznamu použitých zdrojů.

Souhlasím s prezenčním zpřístupněním své práce v univerzitní knihovně.

V Praze dne 10. 3. 2015

.....

Poděkování

Chtěla bych poděkovat panu PhDr. Vladimíru Dubskému, CSc. za odbornou pomoc a cenné rady, které mi při zpracování mé diplomové práce poskytl. Zároveň velice děkuji i vedení ZŠ Táborská, že mi umožnilo provést šetření ve škole, a paní PaedDr. Kamile Balharové za velmi vstřícný přístup během mé praxe.

Anotace

Tato diplomová práce se zabývá sladěním rodičovské péče o dítě a zaměstnání v soudobé společnosti. Teoretická část je věnována charakteristikám a trendům soudobé společnosti a rodiny a také specifickým péče o děti a jejich přípravě do školy na 1. stupni ZŠ. Zvláštní pozornost byla věnována dětem se specifickými poruchami učení (SPU) a jejich nárokům na rodičovskou péči. Výzkumné šetření probíhalo ve čtyřech třídách jedné pražské základní školy a cílem bylo zjistit, jak se rodiče podílejí na přípravě dětí do školy a jaký je rozdíl mezi péčí o děti intaktní a děti se SPU.

Klíčové pojmy

Domácí příprava do školy, domácí příprava dětí se SPU, dotazníkové šetření, dyslexie, funkce rodiny, intaktní dítě, jedináček, kariéra, kazuistika, specifické poruchy učení, trendy dnešní společnosti, zapojení rodičů do domácí přípravy dětí.

Annotation

This diploma thesis deals with harmonization of parental care and employment demands in contemporary society. Theoretical part covers characteristics and trends of present-day society and family and also specifics of child care and parental involvement in children's homework in first grades of elementary school, special attention was paid to children with learning disabilities and their demands to parents. The survey was performed in four classes of an elementary school in Prague with the aim to find out how parents participate in homework preparation and which is the difference in care of intact children and children with learning disabilities.

Key terms

Case history, contemporary society trends, dyslexia, family functions, homework, homework preparation of children with learning disabilities, intact child, learning disabilities, only child, parental involvement, survey, working career.

OBSAH

ÚVOD	8
1 CHARAKTERISTIKA SPOLEČNOSTI	11
1.1 Trendy dnešní společnosti	13
1.2 Atributy současné české společnosti	16
2 CHARAKTERISTIKA RODINY	18
2.1 Vývoj rodiny	19
2.2 Funkce rodiny	23
2.3 Dnešní podoba rodiny	25
3 RODIČOVSKÁ PÉČE O DÍTĚ A ZAMĚSTNÁNÍ	30
3.1 Péče o děti a příprava do školy na 1. stupni ZŠ.....	34
3.2 SPU – základní pojmy	36
3.3 Péče o děti s SPU	38
3.4 SPU – specifika domácí přípravy	40
4 VÝZKUM	43
4.1 Výzkumná metodika	44
4.2 Charakteristika místa šetření a výzkumného vzorku	46
4.3 Výsledky výzkumu	47
4.4 Kazuistiky	56
4.5 Praktická doporučení pro práci s dětmi s SPU	60
4.6 Závěry výzkumu	62
ZÁVĚR	65
SEZNAM POUŽITÝCH ZDROJŮ	67
SEZNAM GRAFŮ A TABULEK	72
SEZNAM PŘÍLOH	73

ÚVOD

Ač se zdá, že současná společnost se od dob minulých liší téměř ve všem, její základní atributy platí přes mnohá století dodnes. Společnost tvoří jedinci, kteří spolu žijí a pracují v určitém systému vztahů. Základní jednotkou společnosti je dodnes rodina, i když se samozřejmě její podoba v průběhu doby výrazně proměnila. Nicméně základní rodinné schéma – otec, matka a dítě, resp. děti – funguje dnes jako i dříve.

V České republice téměř všichni rodiče dnešních dětí pracují, musí tedy vedle svého pracovního nasazení zvládnout ještě i péči o děti a domácnost. V porovnání s vyspělými západními zeměmi (Skandinávie, Francie aj.) stát nijak výrazně nevychází rodičům v této pro ně náročné době vstříc, existuje jen malá nabídka zkrácených pracovních úvazků, školky a školy jsou přeplněné, ve třídách narůstá počet dětí. Zejména na začátku školní docházky dětí jsou na rodiče kladeny velké nároky, neboť je nutné denně dohlížet na vypracovávání domácích úkolů a na přípravu do školy, ideálně v čase, kdy nejsou děti unavené, to znamená v odpoledních hodinách. Ještě větší zátěž představují pro rodiče děti s poruchami učení. K jejich diagnostice dochází většinou během první třídy, takže ve druhé a třetí třídě se již rodiče často kromě dohledu nad domácími úkoly věnují i nápravným cvičením. I když dnes by již na všech základních školách v České republice měl fungovat program pro tyto děti, učitelé jsou pravidelně proškolení, existuje celá síť poraden, speciálních pedagogických center a dyscenter, takže děti jsou včas diagnostikovány a jejich školní výuka je upravena dle jejich potřeb, největší břímě každodenní přípravy spočívá na rodičích.

Původně zamýšlený rozsah diplomové práce byl mnohem širší, v průběhu studia odborné literatury a dalšího zpřesňování tématu jsem nakonec zvolila jeho zúžení, neboť by neúnosně narostl počet stran. Výsledkem je mezioborová práce na pomezí pedagogiky a sociologie. Tato diplomová práce se věnuje zmapování situace v rodinách s dětmi v prvních letech školní docházky, kdy je třeba se věnovat přípravě do školy pravidelně, aby děti získaly návyky pro další školní léta. Cílem této práce bylo zjistit, zda a jak ovlivňuje péče o děti pracovní nasazení rodičů a také jakým způsobem se liší domácí příprava s dětmi intaktními a s dětmi se specifickými poruchami učení (SPU). Součástí diplomové práce jsou i dvě kazuistiky, které názorně popisují rozdíl mezi

domácí přípravou s dítětem intaktním a s dítětem s SPU. Výstupem této práce je zjištění aktuální situace rodičů dětí druhých a třetích tříd jedné základní školy v Praze a praktická doporučení pro domácí přípravu dětí s SPU.

Pro zpracování výzkumné části byla použita kombinace kvantitativního (dotazníkové šetření) a kvalitativního (kazuistika) výzkumu. Jako výzkumný vzorek byly zvoleny čtyři třídy jedné pražské základní školy (dnes již v každé školní třídě najdeme několik žáků s SPU). Dotazníkové šetření bylo poté zpracováno v rámci jednotlivých hypotéz do tabulek a vyhodnoceno.

Diplomová práce je rozčleněna do pěti kapitol. První tři kapitoly jsou teoretické, v nich jsou uvedeny poznatky z prostudované odborné literatury vztahující se ke zvolenému tématu. První kapitola pojednává o charakteristikách dnešní společnosti a popisuje nejnovější trendy panující ve společnosti i atributy současné české společnosti. Ve druhé kapitole je popsána charakteristika současné rodiny, její vývoj a funkce a její dnešní podoba v české společnosti. Třetí kapitola je věnována tématu sladění rodičovské péče o dítě a zaměstnání. V první podkapitole je popsána situace dětí a rodičů na prvním stupni školní docházky, druhá podkapitola je věnována specifikům přípravy do školy dětí se specifickými poruchami učení (SPU), součástí této druhé podkapitoly je i vysvětlení základních pojmů týkajících se problematiky SPU. Čtvrtá kapitola je empirická – popisuje na základě dotazníkového šetření, jak se rodiče věnují péči o děti v prvních letech školní docházky. V první podkapitole jsou uvedeny metodologické přístupy použité v tomto konkrétním výzkumu, obsahuje také výzkumné cíle a hypotézy. Druhá podkapitola popisuje místo šetření a výzkumný vzorek. Třetí podkapitola obsahuje vlastní výzkum a interpretaci výsledků. Čtvrtou podkapitolu tvoří dvě kazuistiky, které ilustrují rozdílné nároky na péči rodičů u dětí intaktních a u dětí s SPU. V páté podkapitole jsou uvedena praktická doporučení pro efektivní domácí přípravu dětí s SPU. V šesté podkapitole jsou shrnuty výsledky výzkumu. Pátou kapitolu tvoří závěrečné shrnutí zkoumaných hypotéz a celé práce.

Téma této diplomové práce jsem si zvolila z osobních důvodů, zajímalo mne, jak se rodičům dnešních dětí daří sladit vysoké nároky, které na ně často klade náročné zaměstnání, s péčí o děti mladšího školního věku. Problematika poruch učení je mi velmi blízká, již od prvních dní ve škole jsem se potýkala s dyslexií a vím, kolik času a energie mi během základní školní docházky věnovali moji rodiče, než se nám podařilo

následky této poruchy učení přemoci. I proto jsem si jako obor zvolila Speciální pedagogiku, protože bych v budoucnu chtěla takovým dětem, jako jsem byla já, pomáhat.

V citacích je zachována transkripce originálu.

1 CHARAKTERISTIKA SPOLEČNOSTI

Latinský výraz „societas“ (česky společnost) v sobě obsahuje slovní základ „socius“, což v překladu znamená spojenec, společník, přítel druh. I v češtině slyšíme v tomto slově „společenství“, něco „společného“. Velký sociologický slovník definuje společnost v nejširším pojetí jako „*synonymum pro lidstvo jako celek, lidský rod, pro největší společenskou skupinu, k níž může jedinec náležet.*“ (Petrušek, 1996, str. 1194) Společnost a rodina jsou dva základní pojmy, které jsou spolu velice úzce provázány. Rodina je bezesporu základním stavebním kamenem společnosti a události probíhající ve společnosti výrazně ovlivňují každodenní život rodiny. Rodina se vyrovnává s probíhajícími změnami prostě proto, že nemůže jinak, rodinný život je žit všemi členy rodiny každý den v podmínkách, které jim konkrétní společnost umožňuje. Zároveň však každodenní život rodiny zpětně ovlivňuje výslednou podobu společnosti. Čínský filosof Konfucius již v pátém století před naším letopočtem apeloval na své spoluobčany, aby se chovali ve svém rodinném životě řádně, protože jedině tak bude zajištěna prosperita celé společnosti. Habermas říká, že realie lidského života se sice mění, ale úkol, který z nich vyplývá, zůstává stejný, takže o jeho smyslu není třeba pochybovat. (In: Bauman, 1995, str. 7)

Jak uvádí přední světový sociolog Anthony Giddens: „*Koncept společnosti patří mezi vůbec nejdůležitější sociologické představy. Společnost je systém strukturovaných sociálních vztahů spojujících lidi podle pravidel sdílené kultury.*“ (Giddens, 2013, str. 995) Což je vlastně jen rozšíření jeho vlastní definice z roku 2001: „*Společnost je systém vzájemných vztahů spojujících jednotlivce. Bez společnosti nemůže existovat žádná kultura.*“ (Giddens, 2001, str. 32)

Sociologie je poměrně mladá věda, její počátky sahají teprve na začátek 19. století. Od dob svého zakladatele Augusta Comta (1798–1857), který je autorem termínu sociologie i základů systemizace této vědy o společnosti, prošla bouřlivým vývojem. Na počátcích stála snaha vysvětlit zákony sociálního světa podobně jako přírodní vědy vysvětlovaly fungování hmotného světa. Někteří sociologové upřednostňovali jako nástroj změn ve společnosti ekonomické vlivy (Marx, Wallenstein), jiní věnovali pozornost spíše vztahům mezi silami ve společnosti (Weber,

Mead). Velký vliv na sociologii mělo dílo německého ekonoma Karla Marxe, který se domníval, že hybatelem dějin jsou střety mezi jednotlivými třídami. Po svržení kapitalismu předpověděl nástup komunismu. Jiným přístupem se vyznačoval další otec zakladatel – německý sociolog Max Weber, který se snažil odhalit zákony, podle nichž se řídí lidské chování. Klasičtí sociologové byli přesvědčeni, že historie „*někam směřuje a vede k pokroku.*“ (Giddens, 2013, str. 101) Tyto teorie však historie nepotvrdila. Sociologie stejně jako ostatní společenské vědy reflektuje aktuální situaci ve společnosti. Mezi směry populárními ve 20. století byl funkcionalismus, jehož představitelé (např. i Talcott Parsons, viz kapitola 2) zastávali názor, že je třeba zkoumat hlavně vztahy mezi jednotlivými prvky společnosti. Proti nim vystupovali zastánci teorie konfliktu (např. Coser, Dahrendorf a Collins), kteří odmítali konsenzus, ale tvrdili, že společnost je řízena protikladnými zájmy jednotlivých skupin. Symbolický interakcionismus představovaný Georgem Herbertem Meadem odmítal vyvozování obecných zákonitostí, ale snažil se o proniknutí do povahy jednání jednotlivých subjektů. V poslední době přicházejí sociologové s přesvědčením, že „*společnost už není ovládána dějinami ani pokrokem. Postmoderní společnost je krajně pluralitní a její vývoj neřídí žádný „velký narativ.*“ (Giddens, 2013, str. 990)

Člověk (*Homo sapiens*) žije na Zemi necelých 500 000 let. První známá starověká civilizace, Sumerská říše, se datuje do období 3 000 let před naším letopočtem, během uplynulých 5 000 let se tedy lidské civilizace vyvinuly do dnešní podoby, což je v historii lidstva vlastně jen zlomek času. Spirála vývoje se stále zrychluje. Ačkoliv všechny formy společností existují v mizivém počtu dodnes (např. lovecké či sběračské kmeny v Jižní Americe), ta nejrozšířenější byla vždy postupně vystřídána formou na vyšším stupni vývoje. Každá z nových forem měla mnohem kratší trvání než forma předešlá. Nejdéle existovaly na Zemi předmoderní společnosti (lovci a sběrači), které byly před 10 000 lety vystřídány společností zemědělců a pastevců. Zhruba před pěti tisíci let se po celém světě rozšířily tzv. tradiční civilizace (např. Čína, Indie, Mayové, Aztékové a Inkové v Jižní Americe, Řecko a Řím). Tyto společnosti se zásadně lišily od předmoderních společností tím, že používaly písmo, měly propracovaný hierarchický systém vládnutí, velkou pozornost věnovaly rozvoji věd a umění a zanechaly po sobě mnoho významných objevů, které používáme dodnes.

Moderní svět v podobě, v jaké ho známe dnes, se zrodil díky průmyslové revoluci, neboť vznik strojové výroby zásadně ovlivnil způsob života lidí té doby. Většina zaměstnané populace postupně přešla od práce v zemědělství k práci v průmyslu, dnes nejvíce roste počet zaměstnanců v terciární sféře služeb. S tímto přesunem souvisí trend stěhování se do měst, kde se koncentruje nabídka pracovních příležitostí. To, co platilo dlouhá tisíciletí, už posledních dvě stě let neplatí. A spirála vývoje se opět zrychluje, ještě před třiceti lety byla slova globalizace či internet neznámá, dnes popisují hlavní trendy současného světa. Některé změny bylo možno předvídat, jiné ne, i když jak píše Bauman: „*Všechny velké, skutečně podstatné proměny našeho století přišly neočekávaně a nepředvídaně a žádnou nebylo možné včas vydedukovat ze statistických trendů.*“ (Bauman, 1995, str. 21)

K naprosto překotnému vývoji došlo v posledních padesáti letech, nejen díky globalizaci a rozmachu informačních technologií, ale v našem geografickém prostoru také díky pádu komunismu a vzniku samostatného státu s tržním hospodářstvím a demokratickým zřízením.

1.1 Trendy dnešní společnosti

Současná společnost bývá charakterizována mnoha pojmy – konzumní, globalizovaná, postmoderní, tekutá, hédonistická. V poslední době je hodně populární termín „tekutá modernita“ polsko-britského sociologa Zygmunta Baumana. (Bauman, 2002) Další populární filosof Francis Fukuyama zastává názor, že po pádu železné opony vlastně skončily dějiny, neboť postupně zvítězí demokratický a liberální řád světa. (Fukuyama, 2002) Giddens se domnívá, že „*je možné, že stojíme na prahu nového přerodu, který je stejně důležitý jako ty, jež se udály na konci 18. a 19. století.*“ (Giddens, 2013, str. 19)

Asi nejužitečnější termín, který pokrývá maximum atributů dnešního světa, je výraz globalizace. Lidé po celém světě jsou v posledních třiceti letech mnohem propojenější a samozřejmě i vzájemně závislejší než dříve. Svět se jakoby zmenšil, ve většině nákupních center, bank, firem či nemocnic v rozvinutých zemích po celém světě to vypadá stejně a jen podle jazyka na tabulích poznáme, v které zemi

se nacházíme. Po internetu se můžeme spojit s kýmkoliv na druhém konci světa, čím dál tím propracovanější a funkčnější překladové programy zajišťují, že už ani jazyková bariéra není bariérou v pravém slova smyslu, v posledních desetiletích došlo také k obrovskému rozmachu turistiky. Velkým fenoménem posledních desetiletí je migrace obyvatelstva (ať již emigrace či imigrace), v důsledku čehož dochází k mísení různých kultur a národností, tedy ke vzniku multikulturních společností. Bankovní služby většina z nás obsluhuje od počítače, stejně jako nejrůznější nákupy atd. K masovému rozvoji komunikačních technologií (internet i mobilní telefony) došlo i v zemích do nedávné doby nerozvinutých, kde ostatní infrastruktura zatím chybí.

Podle Giddense přispívají ke globalizaci tyto faktory:

- informační a komunikační technologie,
- ekonomické faktory (nadmárodní korporace, elektronická ekonomika, přesuny kapitálu „po síti“,
- politické změny (posílil vliv mezinárodních organizací – OSN, Evropská unie). (Giddens, 2013, str. 126)

Bauman se na dnešní společnost dívá více z psychologického pohledu, domnívá se, že postmoderní osobnost se vyznačuje „*absencí identity*“. (Bauman, 1995, str. 35) Lidi dnešní doby nespájí úzká specializace, nedokáží se dlouho koncentrovat na jeden předmět zájmu, neváží se na věci ani osoby, zachovávají si odstup. Stále častěji se počítá s dočasností veškerých vztahů, v podstatě trvají, dokud zúčastněné baví. „*Rozpad „životního projektu“ na kaleidoskop samostatných epizod, jež nejsou propojeny ani kauzálně, ani logicky, odpovídá postmoderní kaleidoskopické kultuře.*“ (Bauman, 1995, str. 36)

Ačkoliv globalizovaný svět je jakoby menší, čelíme „*posunu k novému individualismu*“. (Giddens, 2013, str. 144) „*Sociální kódy, které dříve určovaly volby a aktivity lidí, výrazně zeslábly.*“ (tamtéž) Lidé se od sebe stále více vzdalují, žijí ve svých individuálních „*bublinách*“, během dne je každý z nás v kontaktu převážně s cizími lidmi, neznají se sousedé v domě, kolegové v rámci větší firmy, neexistují osobní vztahy mezi dodavateli a konzumenty služeb. Každý si může dělat téměř, co chce (nejstarší syn již není předurčen k převzetí firmy po otci, pro ženu není opakované mateřství jedinou a nevyhnutelnou náplní dospělého života). Zatímco dříve společnosti

fungovaly na základě tradic a zvyků, dnes je téměř vše otázkou volby, což s sebou ale nevyhnutelně přináší mnohá dilemata.

S fenoménem globalizace souvisí teorie světového systému současného amerického sociologa Immanuela Wallensteina, která vychází z vzájemné ekonomické provázanosti jednotlivých zemí. Ty řadí do tří skupin (jádro – civilizační centrum, semiperiferie – relativně bohaté a rozvinuté země a periferie – země poskytující suroviny či levnou pracovní sílu pro státy jádra). Země jádra využívají země na periferii, které se ze svého podřízeného postavení nedokáží vymanit.

Současná společnost už tedy není ovládaná dějinami ani pokrokem. „*Modernita je mrtvá, vstupujeme do období postmodernity.*“ (Giddens, 2013, str. 101) Postmoderní společnost je postavena na principech relativity a plurality. Vše je možné, vše se neustále mění, žádný princip či hodnota není platnější než jiný. Svět se žene kupředu a vypadá to, jakoby jej nikdo neřídil. Jednotlivé státy ztrácejí v globalizované společnosti část moci, kterou dobrovolně předaly nadnárodním strukturám (EU, OBSE, OPEC, OSN), na druhé straně, pokud spolupracují, mohou alespoň částečně ovlivňovat směr „*řítícího se molocha*“. (Giddens, 2013, str. 103) Velkým kritikem postmoderní teorie je německý filosof Jürgen Habermas, který naopak tvrdí, že je třeba snažit se o rozšiřování demokracie a svobody, nikoliv na ně rezignovat.

Z hlediska této diplomové práce jsou zajímavé změny, k nimž došlo v západních vyspělých společnostech v 60. letech, kdy v období ekonomického růstu a politických změn docházelo ke stále většímu zaměstnávání žen. K emancipaci žen jistě přispělo i rozšíření antikoncepce a rozvoj zařízení pečujících o malé děti. Ta první začala v Evropě i v USA vznikat v polovině 19. století, kdy byl jejich vznik vynucen rozšířením manufakturní výroby. Pro děti dělnic bylo potřeba zajistit péči během dlouhého pracovního dne. Postupně se však do pracovního procesu zapojovalo stále více žen (což bylo vynuceno potřebami průmyslu během obou světových válek), které se sice periodicky vracely do domácností, když jejich pracovní síly nebylo potřeba, ale právě od 60. let 20. století již trend zaměstnávání žen neklesá.

Naprostá většina žen v Evropě dnes pracuje. Podle údajů Eurostatu za rok 2013 pracuje ve věkové skupině 15 až 64 let ve Švédsku 72,5 % žen, v Německu 68,8 % žen, v Polsku 53,4 % žen a ve Francii 60,4 % žen. V Čechách je zaměstnáno 59,6 % žen. ([online]. © 1995-2013 aktualizace 24. 7. 2014 [cit. 2015-01-15])

Jak však uvádí Čermáková (srov. Čermáková, 2000, str. 83–84), ženy jsou koncentrovány do nízkostatusových pozic a zatím se nemohou vyrovnat mužům ani v ukazatelích průměrných mezd ani v kritériích sociálního statusu. Současný stav je často popisován jako tzv. skleněný strop. Tímto termínem je označována neviditelná bariéra, na niž ženy narážejí při profesním růstu v nejrůznějších oborech činnosti. Ženy jen zřídka dosahují nejvyšších politických, akademických, ekonomických a profesních pozic, ačkoliv na ně mají potřebné vzdělání i zkušenosti. Výraz skleněný strop znamená, že žena sice má teoretickou možnost postupu na danou pozici, ale jakmile začne podnikat kroky k tomu, aby na ni postoupila, narazí na neviditelnou a obtížně definovatelnou překážku, která jí brání v postupu. Muži se s obdobnými překážkami ve srovnatelných situacích nesečkávají.

V posledních desetiletích dochází k tomu, že se vzdělání, ale i výchova přenesla od rodičů do rukou specializovaných odborníků (nejen jesle, ale i mateřské školy, školní vzdělání, nejrůznější kroužky atd.). Rodiče pracují mimo domov a potřebují, aby se o jejich děti někdo během jejich nepřítomnosti postaral. Nastupují tak nejrůznější instituce, které se výchovou a vzděláním zabývají. Rodina nemá na socializaci dítěte monopol, „*stupně k dospělosti jsou také stupni k emancipaci od rodičovského vlivu*“.
(Možný, 2011, str. 166)

1.2 Atributy současné české společnosti

Českou republiku je možno považovat za vyspělou parlamentní demokracii s tržním hospodářstvím. V roce 1999 byla přijata do NATO a od roku 2004 je členskou zemí Evropské unie. Dle údajů Světové banky i Světového měnového fondu patří Česká republika do skupiny 40 nejbohatších států světa. Naopak zatím je u nás v porovnání se zahraničím poměrně málo lidí ohroženo chudobou (8,5 % obyvatelstva dle údajů ČSÚ). ([online]. Aktualizace 27. 11. 2014 [cit. 2015-01-15]) Míra nezaměstnanosti je dlouhodobě nízká, v roce 2013 činila podle údajů MPSV průměrně 7,7 %. ([online]. © 2014 [cit. 2015-01-15]) Stejně jako v ostatních postkomunistických zemích je obyvatelstvo České republiky poměrně homogenní, takže problém multikulturality a s tím spojeného terorismu, který je v posledních týdnech pro západní společnost velmi palčivý, se v české společnosti jeví zatím jako méně aktuální. Multikulturní

problematika se dosud soustředovala především na zajištění bezproblémového soužití s romským etnikem, pozornost je věnována také poměrně početné vietnamské komunitě a v posledních letech i rusko-ukrajinské. Česká společnost patří k nejsekulárnějším zemím světa, vliv církví na život obyvatel je slabý.

Vyjmenujeme-li všechny tyto ukazatele, zdá se, že je Česká republika vzorovou zemí bez jakýchkoliv vážnějších problémů. Při bližším pohledu však zjistíme, že stejně jako v ostatních rozvinutých zemích se i česká společnost potýká s problémy, které sice nejsou existenční, nicméně do určité míry negativně ovlivňují každodenní život občanů. Podle výzkumu agentury STEM z října 2014 je pořadí problémů současné české společnosti toto: v první skupině nejzávažnějších problémů jsou podle veřejného mínění korupce, zadlužování státu, dodržování zákonnosti a ochrana občanů před zločinností a sociální jistoty. K méně závažným problémům se řadí témata jako zajišťování sociálních jistot a situace ve zdravotnictví. Jako nejméně problémové oblasti hodnotí respondenti výzkumu stav životního prostředí, postavení naší země v Evropské unii a kontrolu svobody trhu a podnikání. ([online]. © 21. 10. 2014 [cit. 2015-01-15])

Samozřejmě, že každá skupina obyvatel vnímá naléhavost problémů svojí optikou. Pro rodiče malých dětí je tématem velmi omezená možnost kratších pracovních úvazků, nedostatek mateřských škol a nespokojenost s koncepcí školství, o jejíž změně se mluví přes dvacet let, ale k výrazným změnám zatím nedošlo. Této problematice je věnována kapitola 3.

2 CHARAKTERISTIKA RODINY

Stejně jako u pojmu společnost můžeme najít nepřehledné množství definic rodiny, záleží na tom, z kterého úhlu pohledu a z jakých důvodů ji ten který výzkumník zkoumal. Pro účely této diplomové práce lze přijmout definici uvedenou ve Velkém sociologickém slovníku: „*Rodina – obecně původní a nejdůležitější společenská skupina a instituce, která je základním článkem sociální struktury i základní ekonomickou jednotkou a jejímiž hlavními funkcemi je reprodukce trvání lidského biologického druhu a výchova, resp. socializace potomstva, ale i přenos kulturních vzorů a zachování kulturního vývoje.*“ (Petrušek, 1996, str. 940) Velký psychologický slovník uvádí, že rodina je „*společenská skupina spojená manželstvím nebo pokrevními vztahy, odpovědností a vzájemnou pomocí.*“ (Hartl, 2010, str. 504) Z psychologického hlediska (tamtéž) můžeme rodinu popsat jako funkční, nefunkční, malopočetnou, úplnou, neúplnou (jeden z rodičů chybí), nukleární (rodiče + dítě/děti), obnovenou (dítě má po rozpadu rodiny v nové rodině opět oba rodiče), smíšenou (děti z různých manželství) či rodinu širší (zpravidla zahrnuje i prarodiče, strýce a tety, bratrance a sestřenice) atd. Sociologové popisují rodiny jako nukleární (v některých pramenech elementární), dvougenerační, neolokální (nově se konstituující rodina na novém místě), prokreační (jedinec v ní vyrůstá jako dítě) či orientační (jedinec ji sám zakládá). Pedagogika klade důraz na výchovně-socializační funkci rodiny, ekonomové zase vyzdvihují její výrobní a spotřební charakteristiky.

V každém případě představuje rodina ve své nejzákladnější podobě vzorec, tedy otec + matka + dítě (děti). Rodiny mohou být početnější, součástí širší rodiny bývají i rodiče a neprovdaní sourozenci rodičů atd. Podíváme-li se však na to, jaké funkce rodiny plní, zjistíme, že počet členů nehraje nijak zásadní roli. Ústřední roli hraje vždy partnerský pár a dítě (děti). Antropologové i psychologové se domnívají, že jádrem lidské rodiny je vztah matka – dítě. Vztah matky a otce má v systému lidské rodiny „*instrumentální charakter*“, neboť tento jádrový pár chrání. (Možný, 2011, str. 240) Problematika rodiny je velice složitá, neboť v současné společnosti již „*neexistuje jednotná „rodina*“. *Jestliže v současné době domácnosti konstituované manželským párem a dětmi (což se tradičně chápe jako rodina) tvoří v Evropě jen asi čtvrtinu*

ze všech domácností, pak ze sociologické produkce nepojednává o „rodině“ ani ta jedna čtvrtina.“ (Možný, 2002, str. 22) Na legitimitě nabývají i další typy domácností, např. nesezdané soužití, osamělé mateřství (svobodná žena porodí a vychovává dítě, aniž by se chtěla vázat vztahem k jeho otci), soužití homosexuálních či lesbických párů atd.

Úhrnná plodnost (údaj, který udává průměrný počet živě narozených dětí, které by se narodily jedné ženě během jejího života za předpokladu, že by obecná míra plodnosti podle věku během reprodukčního období života zůstala na úrovni daného kalendářního roku) je v České republice poměrně nízká – za rok 2013 činila 1,46 dítěte na 1 ženu. Od roku 2000, kdy činila 1,14 dítěte na 1 ženu, se pozvolna zvyšuje. ([online]. © 31. 12. 2014, aktualizace 6. 1. 2015 [cit. 2015-01-15])

Problémem může být, že v této postmoderní době vyrůstají děti, které během života vystřídají několik dospělých v rolích náhradních či nových tatínků či maminek. Sice i v těchto nově vzniklých uskupeních budou pravděpodobně dodrženy tzv. teze minimálního zaopatření, o nichž panuje ve všech kulturách zásadní shoda – *„každé dítě má nárok na to, aby mu jeho otec a matka zajistili a poskytli výživu, oblečení, ubytování, zdravotní péči a přístup ke vzdělání alespoň takovému, aby ho jeho nedostatek v dospělosti nevykloučoval na okraj společnosti“* (Možný, 2011, str. 155), ale zatím nikdo netuší, jakým způsobem se to odrazí na vývoji těchto dětí a na jejich dalším (i rodinném) životě. Vzhledem k tomu, že nárůst rozvodovosti je aktuální v posledních desetiletích, teprve dorůstá do dospělosti generace dětí žijících v takto „nestandardních“ rodinách, a je otázkou dalších let, než tato situace bude zpracována ve výzkumu.

2.1 Vývoj rodiny

V historii lidstva prakticky neexistovala společnost, v níž by rodina nehrála důležitou roli. *„Rodina prodělala důležité změny, ale některé stejně významné rysy z minulosti přetrvávají, byť třeba jen proto, že společenská reprodukce stále vyžaduje nějaký typ malé rodinné struktury a silnou vazbu uvnitř generací a mezi nimi.“* (Goody, 2006, str. 11)

Mezníky v historii rodiny kopírují významné dějinné události společnosti, jejíž je rodina součástí. Dříve rozšířenou velkou patriarchální rodinu můžeme považovat spíše za domácnost, neboť mezi její členy patřilo i služebnictvo. Početnější rozšířené rodiny se vyskytovaly zejména ve východní Evropě a v Asii. Široká rodina sloužila především jako ekonomická jednotka, tomu byl podřízen i výběr partnerů či dědické zákony.

V průběhu 18. století byla rodina jako instituce výrazně ovlivněna industrializací a urbanizací. Dokud většina lidí pracovala v zemědělství, bylo jejich pracoviště totožné s místem bydliště a jejich rodinný život tuto skutečnost reflektoval. „*Pro chudé bylo manželství formou organizace zemědělské práce.*“ (Giddens, 2012, str. 49) Děti od sedmi či osmi let musely pomáhat na poli, příp. velmi brzy odcházely do služby či vyučit se řemeslu. Jakmile jednou z domova odešly, nebyly již jejich vztahy s původní rodinou nijak pevné. S nastupující industrializací se muž stává živitelem rodiny (odchází za prací mimo domov) a žena pečuje o domácnost a o děti (teprve později se stává platnou pracovní silou mimo domov). Tím se samozřejmě stává ekonomicky závislou na manželovi. Sňatky se v té době uzavíraly na základě výběru rodičů, zejména z ekonomických důvodů. V mnoha bájích a mýtech najdeme příběhy s poselstvím, že trvalý vztah založený na milostné vášni přináší jen problémy a je neuskutečnitelný (např. Theseus a Ariadna, Tristan a Isolda, Malá mořská víla, Romeo a Julie). Manželství uzavírané na základě vzájemné přitažlivosti a lásky je v masovém měřítku realitou až posledních desetiletí.

Ve druhé polovině 19. století však postupně slábne přímá moc mužů nad domácnostmi, což je přirozené, neboť muž je celý den pryč za prací a v domácnosti do jisté míry vládne žena. Muž má stále hlavní slovo, ve smyslu rozhodovacím, ale tím, že není fyzicky přítomen, ztrácí vliv na drobné každodenní události života rodiny. Se snižujícím se počtem dětí a klesající dětskou úmrtností začalo být dítě vnímáno jako objekt péče, jako „*křehký a zranitelný tvor, potřebující dlouhodobou emocionální kultivaci*“. (Giddens, 2012, str. 53) Žena pečuje o emocionální stránku rodiny, tato její role postupně nabývá na důležitosti.

K výrazným změnám došlo po druhé světové válce, a to nejen v Evropě, ale i v USA, které válka tak výrazně nezasáhla. Výrazný hospodářský růst byl doprovázen nárůstem sňatečnosti a „baby boomem“. Padesátá léta bývají nazývána dekádou rodiny.

Současně s jejím až ukázkovým rozvojem se ale postupně začínají prosazovat individuální zájmy nad zájmy rodinnými. „*Prosazuje se neolokalita (nově zakládaná rodina zakládá i samostatnou domácnost v novém domě)*.“ (Možný, 2011, str. 50) Rodina se stává dvougenerační s jasně vymezeným oddělením ženské a mužské role.

Dalším důležitým mezníkem byla sexuální revoluce v 60. a 70. letech 20. století. Jedním ze zásadních faktorů, i když ne jediným, byl vynález a rozšíření antikoncepce. V téže době došlo i ke zvýšení vzdělání žen, což odstartovalo jejich ekonomickou nezávislost, došlo i k postupné sekularizaci a také k legitimizaci umělého přerušování těhotenství. Všechny tyto faktory zásadním způsobem přispěly k emancipaci žen. Žena od té doby mohla rozhodovat nejen o tom, kolik bude mít dětí, s kým a kdy je bude mít, ale i o tom, čím chce být a jakou roli chce ve svém životě zastávat. „*Mateřství přestalo být fatálním údělem a změnilo se na akt volby*.“ (Goody, 2006, str. 179) V dřívějších dobách totiž měla rodina monopol na legitimní sex, kdežto široké rozšíření antikoncepce mělo postupně za následek, že se předmanželský sex stává normou, v poslední době dokonce i mimomanželský. Sex se stal „*novou oporou lidské identity*“. (Možný, 2011, str. 141) Zdá se, že vynález antikoncepce je co do historické důležitosti srovnatelný s nejvýznamnějšími světovými vynálezy.

Od počátku 70. let narůstá počet nemanželských dětí, které již v posledních letech nebývají považovány za nelegitimní, ale volné soužití rodičů se stává stejně legitimním jako soužití manželské. Takže od původního „*Co Bůh spojil, člověk nerozlučuje*“ se dnes společnost posunula k chápání manželství jako smlouvy, která je kterýmkoliv z účastníků kdykoliv vypověditelná. Zajímavé je, že dříve byla manželství dohodnutá, většinou z majetkových důvodů, ale v průběhu let končila láskou, která se mezi manžely postupně vyvinula. Dnes manželství začínají velkou láskou a nezdědka končí majetkovými spory v době, kdy už mezi dvěma původně milujícími se lidmi žádná láska není. (Boswell In: Giddens, 2013, str. 310)

Jak však uvádí Goody, vlastně se oproti minulosti až tak moc nezměnilo. Klesl význam věna a finančního zabezpečení, ale tyto faktory nebyly pro nemajetné vrstvy důležité už dávno. Vyvrací i představy, že by dříve neexistovaly neformální svazky (zejména v nižších vrstvách byl poměrně vysoký počet dětí narozených mimo manželství). (Goody, 2006, str. 176) Rozdíl oproti minulosti je snad jen v tom, že dnes dochází k ukončení manželství ve většině případů rozvodem, kdežto dříve mnohem

častěji úmrtím jednoho z partnerů (často žen při komplikovaných porodech či mužů následkem nejrůznějších úrazů).

V souvislosti s vývojem rodiny se v sociologické literatuře (Giddens, Goody, Možný) mluví o první velké teorii rodiny Talcotta Parsonse, která zapadala do jeho velké systémové teorie společnosti. Druhou velkou teorií byly práce Williama J. Goodyho v padesátých letech, které již nebyly koncipovány strukturálně a funkcionalisticky, ale na základě historických a antropologických bádání. Zejména v souvislosti s dílem Karla Marxe si sociologové začali uvědomovat, že *„životní šance, způsob života i vidění společnosti se liší podle toho, na kterém místě sociální vertikály se člověk nachází“*. (Možný, 2002, str. 16) Rodina je *„zdrojem nerovnosti šancí, tedy nejenom jednotkou nerovnosti přítomné, ale i zdrojem nerovnosti reprodukované do budoucnosti“*. (Možný, 2011, str. 110) Je nesporné, že rodina hraje v šancích jednotlivce podstatnou roli, svým kulturním kapitálem (vzdělání a kultivovanost rodičů), i ekonomickým kapitálem (dítě dostává stimuluující hračky, cestuje, účastní se nejrůznějších kulturních a vzdělávacích aktivit, dostává kvalitnější stravu, čili základ pro lepší zdraví, sportuje, má přístup k lepší lékařské péči atd.). Kvalitnější bydlení a kvalitnější školy umožňují dítěti rozvíjet sociální kapitál rodiny (nejrůznější styky, konexe, přátelé). (srov. Možný, 2011, str. 102–104)

K jinému konceptu rodiny se hlásili britští vědci Colin Rosser a Christopher Harris, kteří předložili teorii, že základní jednotkou není nukleární rodina, kterou prosazoval Parsons, ale tzv. core family, čili rodina, která je kromě rodičů a dětí ještě tvořena rodinami prarodičů. Tuto koncepci později rozpracoval Goldthorpe, který přišel s termínem T-core family. Údajně prvním autorem, který identifikoval postmoderní rodinu (typické rysy: 1. rozpor v hodnotách mezi rodiči a dětmi, 2. nestabilita v párovém životě – vzestup rozvodovosti a nesezdaného soužití a 3. *„systematická demolice konceptu ‘rodinného hnízda’ nukleární rodiny v nové liberalizaci žen“*) byl Edward Shorter. (Možný, 2011, str. 236)

Velmi zajímavým vývojem prošlo Československo od 20. let 20. století. Tzv. první republika se velmi rychle zařadila mezi vyspělé industriální země té doby. Po druhé světové válce se však nadějný hospodářský vývoj na dlouhých čtyřicet let přerušil, byly zničeny základní prvky kapitalistické společnosti, např. kapitálový trh, bankovní a právní systém, soukromé vlastnictví atd. a tyto zásadní změny se přirozeně

odrazily i v životě rodin, které sice na jedné straně strádaly zkonfiskováním majetků i ztrátou kontinuity předávání majetku mezi generacemi, ale na druhé straně se uzavřely do svého světa a do jisté míry se prohloubila mezigenerační solidarita. Také se od té doby postupně stíraly rozdíly mezi jednotlivými společenskými třídami, společnost se zrovnocnila, což mělo své souvislosti i v situacích rodin.

2.2 Funkce rodiny

Rodina se z lidského páru stane až narozením prvního dítěte. „*Rodičovství ustavuje rodinu.*“ (Možný, 2002, str. 17)

Důležitost rodiny se odráží i v Občanském zákoníku (89/2012 Sb.), který od 1. 1. 2014 nahradil do té doby platný Zákon o rodině. V části Rodinné právo, v paragrafu 655 se praví: „*Manželství je trvalý svazek muže a ženy vzniklý způsobem, který stanoví tento zákon. Hlavním účelem manželství je založení rodiny, řádná výchova dětí a vzájemná podpora a pomoc.*“ ([online] © 3. 2. 2012 [cit. 2015-01-15])

Podobný význam přisuzuje rodině většina evropských i mimoevropských států. Ve Všeobecné deklaraci lidských práv je v článku 16 uvedeno: „*Rodina je přirozenou a základní jednotkou společnosti a má nárok na ochranu ze strany společnosti a státu.*“ ([online] © 2005 [cit. 2015-01-15])

Funkce rodiny se vyvíjejí v souladu se společenskými změnami i v souvislosti se změnou postavení rodiny ve společnosti.

Podle J. Výrosta existují čtyři základní funkce rodiny:

1. reprodukční,
2. materiální,
3. výchovná,
4. emocionální.

(Výrost, 1998, str. 325)

Jednotlivé funkce se prolínají, např. reprodukční funkce zabezpečuje početí a zrození nového člověka, na něž by mělo navazovat zabezpečení dostatečných podmínek nutných pro jeho další život a vývoj (funkce materiální). Během růstu dítěte je rodiče vychovávají (funkce výchovná) a svým přístupem k němu i chováním

k okolnímu světu mu předávají emocionální výbavu do dalšího života (funkce emocionální). V této funkci je rodina nezastupitelná. Celá výchova dítěte by měla být zaměřena na to, aby se z dítěte stal samostatný jedinec, který bude schopen se nejen starat o sebe a svou budoucí rodinu, ale v případě potřeby i o své rodiče. To je jedno z nejdůležitějších poslání rodiny – péče o její jednotlivé členy a jejich ochrana v době, kdy se z nejrůznějších důvodů (dětství, stáří, nemoc) nedokáží o sebe postarat sami.

Význam některých funkcí postupně slábl, např. funkce materiální (v některých publikacích též pod pojmem sociálně-ekonomická), neboť dnes existuje systém sociálních podpor a funkci materiální a ochrannou převzal do jisté míry stát, což má ale pochopitelně určité důsledky. „*Spolu se solidaritou ekonomickou klesá však i míra vzájemné podpory emoční. Slábne afektuální a konsenzuální blízkost mezi generacemi.*“ (Možný, 2003, str. 36)

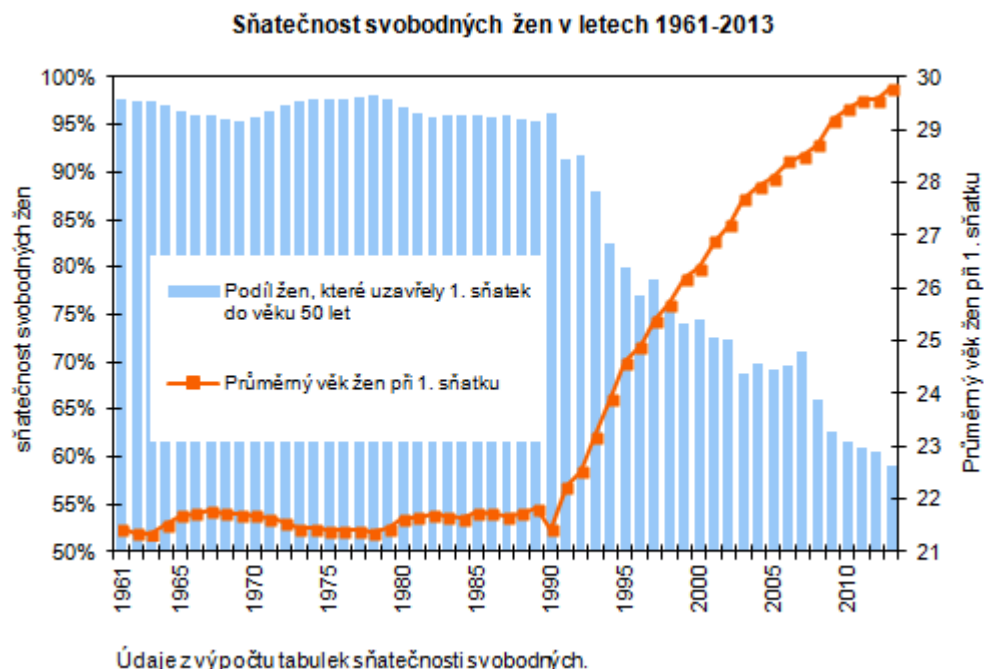
Aby rodina mohla plnit všechny své funkce, je třeba přítomnosti a aktivní účasti všech jejích členů. Pokud již dojde k rozpadu rodiny, což je dnes velmi běžné, měli by se oba rodiče snažit udržet své vztahy na takové úrovni, aby zůstalo zachováno co nejvíce výše uvedených funkcí. Rozvodem sice přestávají být manželi, ale rodiči zůstávají po celou dobu trvání života dítěte a svého vlastního. Proto by také rodičovství mělo mít pro každého člověka větší význam než vstup do manželství. Rodičovství je napořád.

Jak uvádí Možný: „*Učebnice sociologie po dlouhou dobu začínaly tvrzením, že rodina je pro sociologii příkladem morfostatické instituce. Představuje sociální zařízení, jehož primárním účelem je vytvářet soukromý prostor, stíněný proti vířícímu a nepřehlednému světu veřejnému. Chrání své členy, nemění svůj tvar, vnitřní uspořádání ani habitus a změny ve svém okolí vyrovnává. Vývoj či pokrok tím rodina ovšem nebrzdí. Naopak: svou stabilitou dynamiku umožňuje a v jistém smyslu i podporuje, protože brání společenský systém před chaosem a zhroucením.*“ (Možný, 2011, str. 14)

2.3 Dnešní podoba rodiny

„Koncept druhé demografické tranzice (van de Kaa, 1987) spojuje změny v rodinném a reprodukčním chování s hlubší kulturní proměnou v lůně postmoderní společnosti – s posuny směrem k pluralizaci, k individualizaci hodnot, životních stylů a identit.“ (Sirovátka, 2003, str. 38) Tyto změny zahrnují emancipaci a zrovnoprávnění žen, ale i rostoucí význam emocionální funkce rodičovství. Samozřejmě při široké paletě voleb se někteří potencionální rodiče rozhodnou pro životní plány, v nichž s dětmi nepočítají. Lidé dnes mají více individuální svobody, ale s tím souvisejí i nové nejistoty a rizika. Tento rozpor je velmi dobře patrný v bývalých postkomunistických zemích, kde za dob socialismu panovala vysoká sňatečnost a relativně vysoká fertilita (i jako následek toho, že se lidé téměř nemohli realizovat jinde než v rodině). V roce 1989 bylo v ČR vdaných 96 % žen, v roce 2013 necelých 60 % (údaje ČSÚ), viz níže uvedený graf.

Graf 1: Sňatečnost svobodných žen

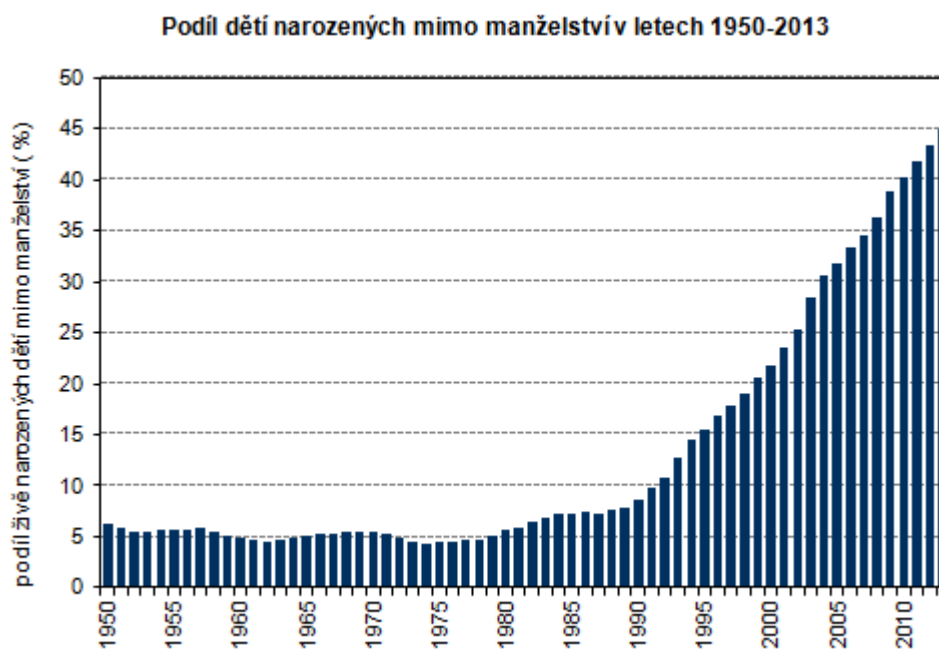


Zdroj: Sňatečnost svobodných žen v letech 1961-2013, ČSÚ, online, cit. 2015-01-15

V postkomunistických zemích byl vývoj rodiny v posledních pětadvaceti letech ztížen i transformačními změnami, zásadními změnami na trhu práce a samozřejmě i nově otevřenou širokou nabídkou možností pro realizaci a emancipaci žen. Zatímco ke změnám demografického chování západoevropské populace docházelo postupně (nárůstem emancipace žen, jejich ekonomické nezávislosti atd.), došlo v české společnosti po listopadu 1989 k výrazné kvalitativní změně reprodukčního chování. V řadě postkomunistických zemí – a Česká republika není výjimkou – klesla v průběhu devadesátých let výrazně sňatečnost i fertilita, tyto hodnoty pomalu v posledních letech stoupají díky zvýšené porodnosti tzv. Husákových dětí (generace dětí narozených v 70. letech 20. století), ovšem demografové hovoří o tom, že se jedná jen o krátkodobé navýšení dané touto skutečností, nikoliv o pozitivní trend.

Dalším výrazným trendem posledních let jsou děti narozené mimo manželství. Podle údajů ČSÚ přesáhl v roce 2010 poprvé podíl těchto dětí 40 % a stále stoupá, viz níže uvedený graf.

Graf 2: Podíl dětí narozených mimo manželství



Zdroj: Podíl dětí narozených mimo manželství v letech 1950-2013, ČSÚ, online, cit. 2015-01-15

V takové situaci již dále není možné mluvit o legitimitě či nelegitimitě dětí a o „*monopolu manželství na plození a socializaci dětí*“. (Možný, 2002, str. 9) Statisticky není podchyceno, kolik z těchto matek žije ve stálém partnerském svazku s otcem dítěte, čili se jedná o téměř standardní rodinné uspořádání, a kolik nikoliv. Vypovídající hodnotu nemají ani údaje o matkách samoživitelkách, neboť mohou být zkreslené účelovým rozhodnutím těchto rodičů získat sociální dávky či rodičovské příspěvky.

V dnešní době převládá rodina, pro niž kdysi Talcott Parsons razil termín nukleární, tedy domácnost, kterou tvoří rodiče a jejich děti. Při tomto uspořádání mohou rodiče investovat dostatek energie a citů do svých nemnoha dětí a zároveň díky dostupné mobilitě mohou hledat nejlepší možnou práci, čili zajistit rodině co nejvyšší ekonomickou úroveň a status. Dochází k uvolnění vztahů mezi rodinou prokreační (jedinec v ní vyrůstá jako dítě) a rodinou orientační (jedinec ji sám zakládá), ale i uvnitř nukleární rodiny, kdy autorita rodičů bývá vytěšňována vrstevnickou skupinou, později masovou kulturou a médii. Kromě nukleární rodiny je v současné době čím dál tím častěji zastoupena rodina „*roztříštěná a fragmentární, která vlastně vůbec rodinou není*“, (Goody, 2006, str. 191), kterou většinou tvoří matka s dítětem či dětmi. Po rozchodu partnerů často následuje období osamělého rodičovství, příp. dochází k opakovaným sňatkům a k novým vztahům.

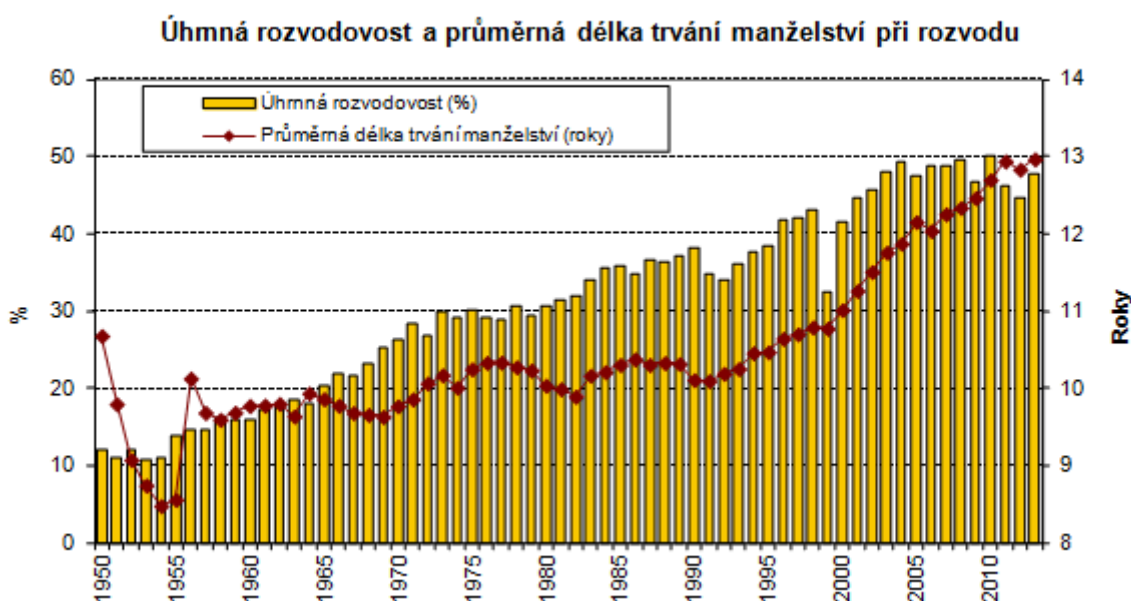
V průběhu desetiletí dochází ke zmenšení počtu členů domácnosti, tento trend souvisí se změnami ve struktuře domácností. Klesá počet domácností s největším počtem členů, tedy úplných rodin, tyto rodiny tvoří dle údajů ČSÚ 49 % všech domácností. Druhým nejvíce zastoupeným typem domácnosti jsou domácnosti jednotlivců (32,5 %), další v pořadí jsou neúplné rodiny (13,5 %). Ještě v roce 1961 tvořily jednu domácnost v průměru 3 osoby, v roce 2011 jen 2,3 osoby. (údaje ČSÚ) ([online]. aktualizace 8. 3. 2014 [cit. 2015-01-15])

Realitou dnešní doby je vysoká rozvodovost. Dle údajů ČSÚ bylo v roce 2012 rozvedeno 26,4 tisíce manželství. Nejvyšší míru rozvodovosti (počet rozvodů v daném roce je vydělen počtem existujících manželství) vykazují manželství ve 3. až 5. roce trvání, což bývá většinou v době, kdy už manželé mají jedno či dvě děti. Z celkového počtu manželství rozvedených v roce 2013 žilo alespoň jedno nezletilé dítě v 57,1 %

z nich. Rozvodovost se v posledních patnácti letech stabilně pohybuje na úrovni 45-50 % manželství. ([online]. aktualizace 23. 1. 2015 [cit. 2015-02-15])

Úhrnná rozvodovost (tzn. jaký podíl původně uzavřených manželství se rozvede za předpokladu zachování míry rozvodovosti z daného roku po dalších zhruba třicet let) mírně klesá, rekordní rozvodovost (50 %) byla v roce 2010, viz níže uvedený graf.

Graf 3: Úhrnná rozvodovost a průměrná délka trvání manželství při rozvodu



Zdroj: Rozvodovost, ČSÚ, online, cit. 2015-02-15

Lze tedy jen souhlasit s tím, že „manželská rodina akceptuje rozvod jako legitimní alternativu rodinné dynamiky“. (Možný, 2011, str. 56) Od konce devadesátých let minulého století dorůstá první generace, u nás i v zahraničí, v níž mnozí její členové zažili rozpad manželství svých rodičů, příp. žili v neúplné domácnosti jen s matkou (úhrnná rozvodovost činila v roce 1953 pouhých 10 %, v roce 1975 už 30 %) (údaje ČSÚ, tamtéž). Děti narozené v 70. a 80. letech měly mladé rodiče i prarodiče. Ještě v roce 1989 činil průměrný věk svobodných nevěst 22 let, ženichů 24,5 roku, v roce 2013 to bylo 28,9 roku u nevěsty a 31,7 roku u ženicha. ([online]. aktualizace 29. 5. 2014 [cit. 2015-01-15]) Tento trend se samozřejmě promítl i do věku matky při narození prvního dítěte (v roce 1989 jí bylo 22,5 roku, v roce 2013 již

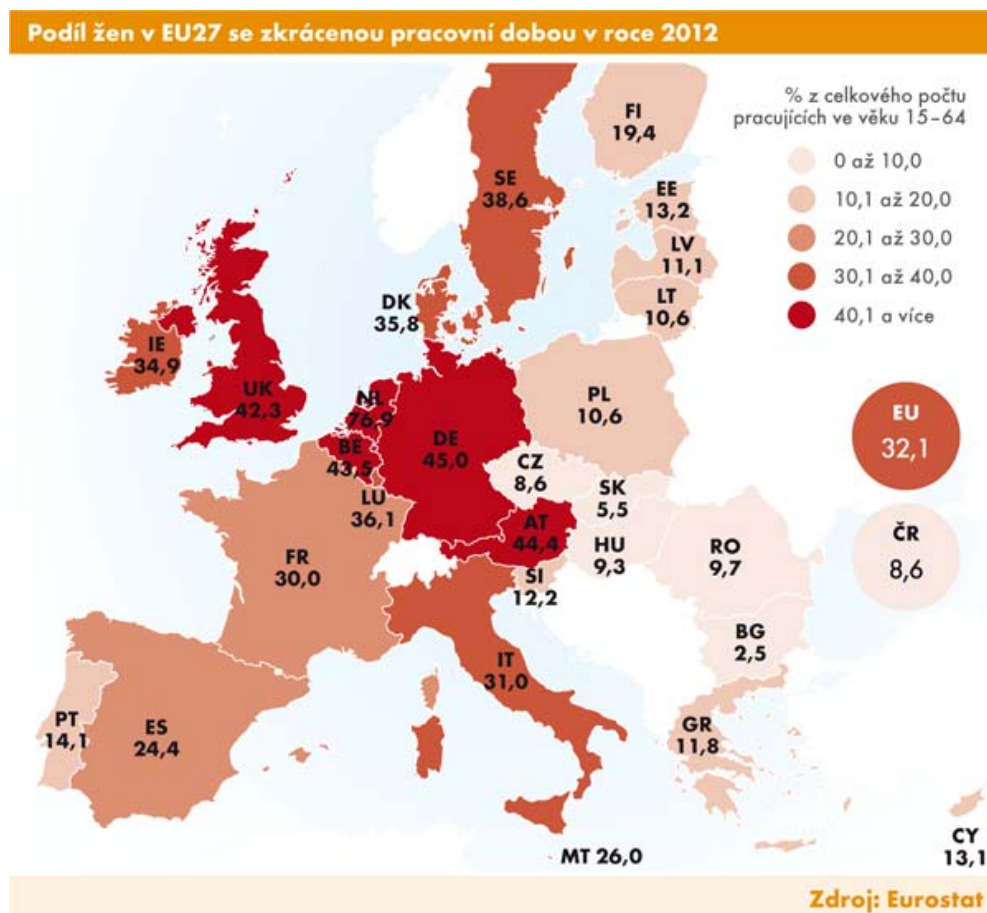
28,1 roku). (tamtéž) Čili dynamika rodinných vztahů v užší i širší rodině se poměrně výrazně proměnila. Jak se to podepíše na generaci dnešních dětí lze jen usuzovat, zatím neexistuje dostatek statistických údajů.

Česká společnost přechází od fáze moderní do fáze pozdně moderní. V některých charakteristikách se neliší od rozvinutých západních zemí (vysoká rozvodovost, stále delší odkládání rodičovství, narůstající počet dětí rodičů se mimo manželství, nárůst bezdětnosti), v jiných však stále panuje tradiční přesvědčení, že ideální je úplná rodina a mužská profesní seberealizace má přednost před ženskou profesní dráhou. Rodina je přesto „*nejvýznamnější nomickou institucí*“, tedy místem, kde „*se stále definuje a redefinuje náš svět*“ a formují naše hodnoty. (obojí Možný, 2011, str. 285) Lidé stále touží žít ve vztazích a mít děti, ale čím dál tím častěji už tyto vztahy nemají podobu tradiční rodiny, kde se děti rodí do manželství a manželství rodičů trvá celý život.

3 RODIČOVSKÁ PÉČE O DÍTĚ A ZAMĚSTNÁNÍ

V české společnosti panuje v naprosté většině rodin po narození dítěte tradiční rozdělení rolí (matka zůstává s dítětem doma, otec pracuje na plný úvazek) na rozdíl od vyspělých zemích, kde se rodičovská dovolená dělí mezi partnery, příp. mají oba rodiče zkrácený úvazek, event. platí jiná pracovní uspořádání jako plovoucí pracovní doba, práce z domova (tzv. home office) atd. Zemí, kde je tato praxe tradičně velmi rozšířená, je Nizozemsko, kde v roce 2012 dle údajů ČSÚ pracovalo na zkrácený úvazek 49,2 % pracujících, žen 76,9 %. ([online]. Aktualizace 24. 10. 2013 [cit. 2015-01-15]) V Čechách se udává 5 % všech pracujících a pouhých 8,6 % žen na zkrácený úvazek. (tamtéž) – viz graf 4.

Graf 4: Podíl žen v EU27 se zkrácenou pracovní dobou v roce 2012



Zdroj: Podíl žen v EU27 se zkrácenou pracovní dobou v roce 2012, ČSÚ, online, cit. 2015-01-15

Jak je vidět z uvedeného grafu, zkrácených úvazků se v České republice v porovnání s ostatními zeměmi příliš nevyužívá, což je s podivem, když jsou flexibilní formy pracovní doby upraveny zákonem. Podle platného Zákoníku práce (§ 241) mají zaměstnanci pečující o dítě mladší 15 let právo požádat o kratší pracovní dobu a zaměstnavatel je povinen jejich žádosti vyhovět (pokud tomu na jeho straně nebrání závažné provozní překážky). (Zákoník práce, 262/2006 Sb., ([online]. © 21. 4. 2006, [cit. 2015-01-15]) Otázkou je, co zaměstnance vede k tomu, že o tyto zkrácené pracovní úvazky nežádají.

Je zřejmé, že u nás chybí alternativy pro mladé matky, které by chtěly i po narození dítěte pracovat. Pokud nemají tzv. svobodné povolání (na volné noze s volnou pracovní dobou), je velmi obtížné sladit představy o dalším pracovním životě

s představami zaměstnavatele. Přitom z hlediska státu se jedná o výrazné plýtvání, neboť ženy, které dosáhly určitého vzdělání či kvalifikace, jsou často odsouzeny strávit několik let doma (zvláště mají-li více než 1 dítě), kdy do velké míry ztratí kontakt se svým oborem a kdy jim stát platí rodičovský příspěvek, ačkoliv kdyby pracovaly aspoň na částečný úvazek, získal by stát příjem v podobě daně z příjmu a zdravotního a sociálního pojištění takto zaměstnaných matek.

S postupující emancipací žen dochází ke změnám v dynamice rodinných vztahů. Péče o rodinu sice stále leží především na ženě, na druhé straně však tatáž žena má čím dál tím širší možnosti pracovního uplatnění, neboť je čím dál vzdělanější. Dle údajů ČSÚ mělo v roce 1950 jen 3,2 % žen úplné středoškolské vzdělání a pouhých 0,3 % vysokoškolské, v roce 2011 už bylo 29,5 % středoškolaček a 11,7 % vysokoškolaček, nehledě na to, že ženy v posledních letech předstihují muže co do vzdělání – počínaje sčítáním lidu v roce 1991 začaly středoškolsky vzdělané ženy převažovat nad muži. ([online]. Aktualizace 31. 1. 2012 [cit. 2015-01-15])

Na jednu stranu se do péče o děti čím dál tím více zapojují otcové (jsou-li v rodině přítomni), na druhé straně neustále roste pracovní vytížení otců, takže vyrůstá generace dětí, s nimiž otcové mohou trávit smysluplný čas jen o víkendu. Zřejmě i na základě tohoto vývoje si čím dál tím větší pozornost získává pojem kvalitně stráveného času s dítětem.

Muž je na trhu práce stále považován za nenahraditelného živitele rodiny, takže je mu často automaticky nabízen i vyšší plat, aniž se zjišťuje, zda daný muž skutečně rodinu má. „*Tento stereotyp vytváří nerovný tlak na muže, aby vydělával co nejvíce, což mu do jisté míry znemožňuje participaci na výchově dětí a chodu domácnosti.*“ (Tuček, 2000, str. 66) Genderová nerovnost platí i při obsazování míst, kdy zaměstnavatelé dávají přednost mužům, protože u nich předpokládají větší pracovní nasazení. Domnívají se, že ženy ve fertilním věku budou mít děti, domácnost a nebudou se své práci věnovat naplno. Ženy, které se chtějí uplatnit ve své profesi a ještě mít rodinu, jsou schopny dostát svým pracovním závazkům, může pro ně však být obtížné plnit i další kariérové nároky (časté služební cesty, dlouhé neformální schůzky mimo pracovní dobu atd.). Jak uvádí Čermáková: „*Model zaměstnané ženy bez kariérových ambicí je nejúspěšnějším modelem všech dob z hlediska komplementarity rolí muže a ženy v rodině a domácnosti, protože snižuje riziko konkurence ženy v pracovní sféře*

a rozkládá výdělkovou odpovědnost za rodinu na dva subjekty: muže a ženu. Jednostranně petrifikuje nerovnost i v dělbě práce jak ve veřejné, tak v soukromé sféře a je přijatelný a výhodný i pro ženy, které si chtějí tímto způsobem uchovat dominantní vliv na rozhodování a fungování rodiny.“ (Čermáková, 2000, str. 88) Lze říci, že v kapitalistické společnosti je nejfunkčnější uspořádání rodiny takové, kdy je žena orientována dovnitř na její hladké fungování (neznamená to však, že nepracuje) a muž se snaží svou práci a vztahy o co nejlepší sociální zařazení své rodiny. Rodinný cyklus však v dnešní době ztratil svou polaritu (muž pracuje, žena se obětuje dětem), příznakem postmoderní rodiny je plynulá adaptace na měnící se podmínky.

Na rozdíl od mnoha západoevropských zemí či USA a Kanady, kde ženy sice již často pracují, ale životní situace jejich rodin není zásadně závislá na jejich příjmu, jsou u nás rodiny s jedním živitelem mnohem více ohroženy příjmovou chudobou. „Podle odhadů Světové organizace práce připadají na ženy, které tvoří zhruba polovinu lidstva, dvě třetiny odpracovaných hodin, deset procent vyplacených mezd a jedno procento vlastnictví majetku.“ (Možný, 2011, str. 177) Zde je vidět rozdíl mezi prací, tedy veškerou činností produkující statky a služby, a zaměstnáním (tedy prací vykonávanou za mzdu). U nás, stejně jako ve všech ostatních evropských zemích, se postupně prosadil model dvoupříjmové rodiny. Období péče o malé dítě překlenuje mateřská, posléze rodičovská dovolená. Po jejím uplynutí se (většinou) matka vrací zpět do svého zaměstnání. Vyvážená kombinace pracovního a rodinného života závisí na více faktorech – pracovních podmínkách v zaměstnání, systému státní sociální politiky a současně na existenci a dostupnosti státních a soukromých institucí určených k péči o dítě. Velkou roli hraje také „síla a směr tlaku diskurzivních norem obklopujících mateřství, otcovství a rodičovství“. (Dudová, 2007, str. 63) A v neposlední řadě i konkrétní partnerská situace zaměstnaných rodičů.

Současná česká rodina je někde napůl cesty. Zatím se u nás neprosadil model západní rodiny, která „směřuje k rovnoprávnému chápání pracovní kariéry a seberealizace, včetně ekonomicky fungující dělby práce v domácnosti“. (Čermáková, 2000, str. 98) Nicméně česká žena kombinuje práci s rodinou, své individuální zájmy realizuje s ohledem na zájmy svých dětí a partnera, muž již nestojí stranou, ale zapojuje se dle svých možností do rodinné struktury. Kariéra ženy je přerušovaná mateřstvím, v důsledku čehož žena často pobírá nižší mzdu než muž, i když pracují na stejné pozici.

Zřejmě i vlivem masových médií vyrostla nová generace mužů, kteří se velice zajímají o své děti a kteří jsou schopni na kratší či delší dobu matku v péči o dítě zastoupit. I u nás dochází mezi vzdělanými muži „k přesunu důrazu na obohacující kvality rodičovství“. (Možný, 2011, str. 275)

3.1 Péče o děti a příprava do školy na 1. stupni ZŠ

Česká republika má jednu z nejdelších rodičovských dovolených na světě (aktuálně na výběr od dvou do čtyř let věku dítěte). Drtivá většina rodičů na rodičovské dovolené jsou matky (podle údajů ČSÚ pobíralo rodičovský příspěvek v roce 2013 288 305 žen a 5247 mužů, což jsou necelá 2 % otců). ([online]. Aktualizace 13. 1. 2015 [cit. 2015-01-15]) Jak je vidět, za uplynulých čtyřicet let se rodičovská dovolená otců příliš nerozšířila (rodičovská dovolená otců byla prvně zavedena v 70. letech minulého století ve Švédsku), i když v roce 2001 byl název změněn z mateřské na rodičovskou. Jednalo se však spíše o změnu názvu než přístupu.

Ačkoliv při nejrůznějších výzkumech respondenti odpovídají, že by se partneři měli podílet rovným dílem na péči o domácnost a o děti, skutečnost je jiná. Zvláště vzdělané ženy cítí frustraci nad stávající situací. Ženy zpravidla pracují na „dvě směny“ a neplacená práce v domácnosti nebývá považována za plnohodnotnou práci, ale spíše za „součást přirozenosti ženy“. (Tuček, 2000, str. 66) Ženy jsou po narození dětí postaveny před volbu, jak rozloží své rodinné a pracovní závazky. Muži tuto situaci jako volbu nevnímají. Nastávající matky se na narození dítěte připravují fyziologicky, nikoliv však sociálně. Dnes již žena nemá zkušenost s početnými sourozenci, které ji v dřívějších dobách na roli matky připravovaly. Zejména pro vzdělanější matky je přechod k nové roli často obtížný, příprava na novou roli je ztížena tím, že mají vysoké aspirace na zvládnutí mateřské role (stejně jako je měly při profesní přípravě). Jsou zvyklé věnovat se svým projektům naplno a očekávají dobré výsledky, jež jsou jim odměnou za vynaložené úsilí a najednou zjišťují, že „*mimino je něco, co perfektně zvládnout prostě nejde*“. (Možný, 2011, str. 154) Vysoké ambice mívají tyto vzdělané matky i během školní docházky svých dětí, kdy úspěšnost dětí vnímají jako svůj vlastní

úspěch, o to více je pro ně frustrující, pokud jejich děti ať již kvůli vrozeným handicapům či z jiných důvodů ve škole úspěšné nejsou.

Dítěti je věnována velká péče během prvních let po narození, pak většinou dochází do mateřské školy (standardně od tří let věku, i když existují stále početnější výjimky). Dalším významným mezníkem v péči o dítě je přechod na základní školu. Nástupem do první třídy se mění dynamika uspořádání rodinného života. Zatímco v mateřské škole děti mohly pobývat téměř celou pracovní dobu rodičů, neměly po příchodu domů žádné povinnosti, tak vstupem do první třídy se toto mění. Dítě si sice může prodloužit pobyt ve škole (který většinou trvá do oběda) ještě pobytem v družině, ale i tak je zejména v prvních dvou letech potřeba každý den věnovat určitý čas přípravě do školy. Děti dostávají úkoly denně a škola počítá s tím, že je budou denně vypracovávat. Takto malé děti nejsou schopny vypracovávat úkoly samostatně bez dohledu dospělých. Domácí přípravě by měl být vyhrazen čas, kdy jsou děti čilé a nejsou unavené, tedy nikoliv ve večerních hodinách. Což je v přímém protikladu s pracovními možnostmi rodičů zaměstnanými na plný úvazek. Každý den je potřeba procvičit čtení, psaní a počítání, jen setrvalým procvičováním se dětem tyto základy zautomatizují. Od třetí třídy, kdy by již měly mít dostatečně vžitá základní početní úkony, gramatická pravidla, plynulé čtení a psaní bez chyb, by mělo dojít k postupnému a nenásilnému uvolnění rodičovského dohledu, aby dítě dokázalo převzít co největší zodpovědnost za své školní výsledky. Celý tento proces je dlouhodobý a náročný, nelze předpokládat, že dítě přejde z trvalého dohledu k samostatnosti během pár týdnů. Při osamostatňování dítěte lze využít nejrůznější strategie, jejichž základem je trpělivost, postupné převzetí zodpovědnosti ze strany dítěte a zejména pochopení jednotlivých úkonů. V západních zemích je velmi rozšířená účinná strategie učení, tzv. C-R-E-A-M (z anglického creative-reflective-effective-active-motivated, čili kreativní učení – přemýšlivé učení – efektivní učení – aktivní učení a motivované učení). Jednotlivé aspekty se vzájemně posilují, je-li dítě motivované, více promýšlí jednotlivé úkoly, aktivní učení a kreativita předpokládají motivaci a také napomáhají jejímu posilování, efektivní organizační strategie vycházejí z představivosti a přemýšlení atd. (srov. Cottrell, 2008, str. 55–92) Vše, co člověk dělá s chutí a se zájmem, je pro něj mnohem zábavnější, je ochoten u toho strávit více času a většinou dosáhne lepších výsledků. Každý z nás, nejen děti, potřebuje vidět, že to, co dělá, má smysl. A to je úkol

rodičů v tomto přechodném období vysvětlit dětem, proč se učí a jaký smysl má pracovat důkladně a pečlivě.

To je však ideální případ, mnohem obtížnější situace panuje v rodinách s dětmi se specifickými poruchami učení (viz níže).

3.2 SPU – základní pojmy

Specifické poruchy učení je souhrnný termín pro poruchy učení, které způsobují problémy v rámci vzdělávacího procesu, kdy školní výsledky jsou v rozporu s inteligencí dítěte a jeho kulturním a sociálním zázemím. Potíže nejsou způsobeny smyslovým ani jiným zdravotním postižením, ale dochází k nim na neurologickém podkladě. Jinými slovy jsou to neurologické potíže, které ovlivňují schopnost jedince chápat, pamatovat si či zpracovávat informace. Předpokládá se, že při vzniku těchto poruch hraje jistou roli dědičnost. Specifické poruchy učení se projevují u dětí napříč inteligenčním spektrem, inteligence dětí s SPU je tedy rozložena podle Gaussovy křivky stejně jako u ostatní populace. Míra postižení může být různá. Nejsou známy přesné počty dětí s touto poruchou, neboť zdaleka nejsou diagnostikovány všechny případy. V odborné literatuře se uvádí 3–5 %, pedagogové mluví až o 15 až 20 %. Pravda bude zřejmě někde uprostřed. Mnohé děti s lehčími poruchami nebývají diagnostikovány, takže se nedostanou do statistik. Nejčastější specifickou poruchou učení je dyslexie, která bývá často spojena s dalšími obtížemi, např. dysortografií, dysgrafií či dyskalkulií, případně s poruchou pozornosti (syndrom ADD/ADHD).

Definice Mezinárodní asociace dyslexie (International Dyslexia Association – IDA) byla přijata 12. listopadu 2002 a je rovněž používána Národním institutem pro zdraví dítěte a lidský rozvoj (National Institute of Child Health and Human Development – NICHD). Říká, že: *„dyslexie je charakterizována obtížemi v přesném a plynulém rozpoznávání, hláskování a dekodování slov. Tyto obtíže vyplývají z deficitu ve fonologické složce jazyka, který je často v rozporu s ostatními kognitivními schopnostmi a s poskytovanou efektivní školní výukou. Dalšími důsledky mohou být problémy s porozuměním čtenému textu a omezená čtenářská zkušenost, což může mít*

negativní vliv na slovní zásobu a všeobecné znalosti.“ ([online]. © 2015 [cit. 2015-02-15])

Dříve byly tyto poruchy známy pod zkratkou LMD (lehká mozková dysfunkce), příp. LDE (lehká dětská encefalopatie), ještě dříve pod pojmem mozečková nezralost. Dnes se operuje s termínem specifické poruchy učení, který v sobě skrývá nejružnější poruchy školních dovedností. Můžeme se také setkat s termínem žáci se speciálními vzdělávacími potřebami. V zahraniční literatuře a ojediněle i u nás bývá termín dyslexie použit v mnohem širším významu, kdy vlastně pokrývá většinu těchto poruch. Tyto poruchy jsou pod názvem specifické vývojové poruchy školních dovedností uvedeny i v mezinárodní klasifikaci nemocí (F81). Problémem je, že velmi často se vyskytuje několik těchto poruch najednou. Dítě, které má obtíže při čtení, má velmi často i potíže se psaním a v raném dětství mělo i poruchu vývoje řeči či jazyka.

Nejzákladnějšími typy specifických poruch učení jsou tyto:

Dyslexie – porucha osvojování čtenářských dovedností (úroveň čtení je horší, než bychom očekávali vzhledem k jiným schopnostem a výkonům dítěte)

Dysgrafie – porucha osvojování psaní (postihuje grafickou stránku písemného projevu)

Dysortografie – porucha osvojování pravopisu (porucha tzv. specifických dysortografických jevů).

Dyskalkulie – porucha osvojování matematických dovedností (významné problémy v chápání číselných pojmů a v chápání a provádění matematických operací)

Dyspraxie – porucha šikovnosti (postihuje osvojování, plánování a provádění volných pohybů)

Dysmúzie – porucha v osvojování hudebních dovedností

Dyspinxie – porucha výtvarných schopností

U těchto dětí bývají oslabeny tzv. kognitivní (= poznávací) funkce, tedy funkce potřebné pro osvojování čtení, psaní a počítání, ale i funkce motorické (= pohybové) a funkce percepční (= funkce smyslového vnímání). (srov. Jucovičová, 2008, str. 9–10) Specifické poruchy učení mají velmi různorodé projevy, nenajdeme dvě děti s absolutně totožnými potížemi. Velmi důležitá je co nejvčasnější diagnostika, aby rodiče i učitelé věděli, v čem tkví podstata problémů, které stránky jsou oslabené, a pracovali na jejich rozvíjení. Náprava musí být cílená, jedině tak je efektivní. „*Náprava specifických obtíží*

učení se musí provádět i specifickými metodami.“ (Pokorná, 2007, str. 7) Vzhledem k tomu, že rodiče i učitelé při reedukaci těchto dětí bojují s časem, kterého je stále nedostatek, je velmi důležité klást důraz na co nejefektivnější nápravné metody šité danému dítěti na míru.

Specifické poruchy učení v mnohém zatěžují dítě, které jimi trpí, i celou rodinu, ale v některých případech vycházejí tyto děti do života posíleny, neboť se naučily svým problémům vzdorovat, což jejich sebedůvěru může paradoxně posilovat. Objevují se názory, že je *„píle východiskem, jak se zbavit dyslexie“* (Zelinková, 2013, str. 17), případně, že dyslexie je dar, který umožňuje vidět svět netradičním pohledem. (Davis, 2010)

Specifické poruchy učení jsou zmíněny i ve Školském zákoně, kde jsou uvedeny zásady pro vzdělávání a hodnocení těchto dětí. Vzdělávání dětí, žáků a studentů se speciálními vzdělávacími potřebami je věnován paragraf 16. ([online]. © 2013–2015 [cit. 2015-02-15])

3.3 Péče o děti s SPU

V posledních letech se díky velké pozornosti věnované specifickým poruchám učení čím dál tím více rozšiřuje povědomí o tom, že se nejedná pouze o poruchy související s procesem výuky, ale že mají velký vliv i na formování osobnosti dítěte (tyto děti často trpí méněcenností, úzkostmi, mají problémy s organizací práce a s časovým uspořádáním, v kontaktu s vrstevníky i dospělými jsou nejisté atd.). Později se tyto jejich problémy projevují i v partnerském a profesním životě. Tyto poruchy mohou být *„subjektivně i sociálně znevýhodňující a ve svém součtu či interakci mohou dále zvyšovat riziko celkového výukového i sociálního selhání“*. (Matějček, 2006, str. 8) Takto postižené děti nerady čtou, což způsobuje problémy při výuce i v běžném životě, neboť nemají dostatek informací (viz definice dyslexie IDA v kapitole 3.2). Informace v životě získáváme čtením a poslechem, vzhledem k tomu, že tyto děti mají velmi omezenou čtenářskou zkušenost, mají také velmi často omezenou slovní zásobu a snížené vyjadřovací schopnosti.

Z těchto poruch nelze vyrůst, lze se pouze naučit s nimi žít. To, jak se které dítě naučí se svou poruchou nakládat, ovlivňuje mnoho faktorů, ale zejména rodiče svým přístupem k němu a pomocí, kterou mu poskytují. Při dobré součinnosti dítěte, rodičů a školy dochází k určité úpravě potíží v průběhu školní docházky. „*Pravděpodobnost, že dospívající svoje omezení překoná, je závislá na mnoha různých faktorech, za nejvýznamnější lze považovat psychickou stabilitu a celkovou odolnost k zátěži, dobré sociální kompetence a podporu rodiny i vrstevnické skupiny, dobrou pozici mezi vrstevníky, důležité je i porozumění učitelů a odborná pomoc při nápravě.*“ (Matějček, 2006, str. 39)

K diagnostice SPU dochází během první třídy základní školy, kdy si učitel i rodiče všimnou, že dítě nečte a nepíše tak jako ostatní děti. První podnět dává třídní učitel, odborné stanovisko vydává pedagogicko-psychologická poradna, kam se rodiče mohou s dítětem objednat. Ačkoliv diagnostika konkrétní poruchy může být provedena až v první třídě, již v mateřské škole vnímají učitelky určité deficity u dětí, u nichž jsou později diagnostikovány poruchy učení (dyslexie, dyskalkulie, dyspraxie aj.). Diagnostika v předškolním věku má za cíl zjistit „*úroveň psychických procesů, které jsou nezbytně nutné pro úspěšný nácvik školních dovedností*“ (Zelinková, 2008, str. 75) S dětmi, u nichž hrozí riziko poruch učení, je třeba začít pracovat co nejdříve. Rozvoji specifických poruch učení lze předejít vhodnými preventivními cvičeními prováděnými v předškolním věku (např. Feuersteinova metoda instrumentálního obohacování, Metoda dobrého startu atd.), které pomáhají rozvoji jednotlivých stránek osobnosti dítěte.

Pro dítě je velmi důležité, jaká mají rodiče ve spojení s ním očekávání a jak dítě jejich spokojenost či nespokojenost se svými výsledky vnímá. Pro většinu rodičů je úspěšnost dítěte ve škole velmi důležitá, je to předpoklad pro jeho další uplatnění v životě. Někteří rodiče však úspěchy či neúspěchy dítěte vnímají jako potvrzení svých rodičovských kvalit. Takže neúspěchy, které bývají v případě specifických poruch učení pravidlem, nesou rodiče velmi těžce, zejména pokud jsou sami vzdělaní a orientovaní na výkon a profesní uplatnění. Obávají se, že si dítě v dalším životě nepovede dobře. Na rozdíl od dětí viditelně handicapovaných, které vzbuzují lítost a vyšší míra péče o ně je nezbytná a evidentní, mají děti s SPU problém, který není vidět, dokonce pro neškolené pozorovatele (příbuzní, sousedé atd.) vypadá, jako když se dítě nesnaží

schválně, jako když je líné či hloupé. To klade na rodiče dvojitou zátěž –jednak se musí vyrovnat s vlastní frustrací nad tím, že dítě není ve škole úspěšné, a jednak jsou vystaveni dlouhodobému stresu pramenícímu z velmi časově náročných a setrvale opakovaných cvičení a doučování, aniž by byli odměněni uspokojujícími výsledky. Kromě toho jsou vystaveni kritice svého okolí, které také musí nějakým způsobem čelit. Jak uvádí Matějček: „*Specifická porucha učení je z hlediska porozumění podstaty výukových problémů ještě obtížnější než celkový nedostatek nadání. Není odborníky prezentována jako nedostatek inteligence, a zároveň dítěti něco viditelně nejde, i když se s ním rodiče učí a vynakládají mnoho úsilí, aby učivo zvládlo.*“ (Matějček, 2006, str. 118) Poruchy učení ovlivňují život celé rodiny, frustrující je i fakt, že tyto děti mají mnohem méně volného času než jejich vrstevníci. Vše jim trvá mnohem déle a na hraní a zábavu zbývá velmi málo času.

Rodiče mají tendenci dítě chránit, ale zároveň se na ně zlobí, protože se mu nedaří adekvátně vynaloženému úsilí. Školní výkony dětí s SPU neodpovídají jejich intelektovým schopnostem. Rodiče často nechápou, jak je možné, když je dítě chytré, že přichází ze školy s tak špatnými výsledky. Pravidlem bývá, že dítě doma danou látku umí, pak ale ve stresu při písemné práci či zkoušení ve škole vše poplete a přinese špatnou známku. Tyto děti většinou neumí své znalosti tzv. prodat a prezentují se hůře, než jaká je skutečná úroveň jejich znalostí. Dlouhodobě neúspěšné děti mají tendenci ke sníženému sebehodnocení, příp. se snaží upoutat na sebe pozornost jiným, nevhodným způsobem.

3.4 SPU – specifika domácí přípravy

Domácí příprava dítěte s SPU je problematika velmi komplexní. Její specifikum spočívá v tom, že nestačí jen dohlížet na domácí úkoly jako u běžných dětí. Děti s SPU velmi často přicházejí ze školy s nedostatečnými znalostmi (nedokáží vše včas zapsat, mnoho informací se jim poplete, nedokáží po sobě přečíst chybně zapsané učivo ani zadání domácích úkolů atd.). Je tedy třeba rozlišit domácí přípravu – doučování informací z výuky, pak domácí úkoly, plus nápravná cvičení na posílení oslabených funkcí (procvičuje se sluchová percepce, zraková percepce, grafomotorika, prostorová

orientace, paměť a serialita). Domácí příprava klade na rodiče velké nároky v tom, že není jednoduchá a průběžně se mění. To, co fungovalo včera, dnes již neplatí, dítě se vyvíjí a stále staví před rodiče nové výzvy. Je neustále potřeba vymýšlet nejrůznější metody a způsoby, jak dítěti učivo přiblížit, jak je procvičit, ideální je zapojení všech smyslů. (Krejčová, 2014, str. 65) Pro efektivní učení je důležité se zajímat o probírané téma, mít důvod se je naučit a mít za cíl si vše pamatovat. (Ostler, 2009, str. 5)

Reedukaci dítěte je třeba provádět v těsné součinnosti se školou. Pedagogové zejména na prvním stupni základní školy jsou již dnes v oboru specifických poruch učení velmi dobře proškoleni, takže mohou být neocenitelným zdrojem informací a rad pro rodiče takto postižených dětí. Mnoho informací lze získat také v pedagogicko-psychologické poradně, tam se ovšem s dítětem dochází většinou jednou měsíčně, takže nebývá čas na nějaké hlubší vzdělávání rodičů. Evidentně zde chybí kurzy pro rodiče, které jsou v rozvinutých západních zemích běžné.

Reedukace (ve škole i doma) by měla splňovat několik základních zásad. (srov. Zelinková, 2009, str. 72–75) Měla by vycházet z diagnostiky odborného pracoviště (poradna by měla poskytnout rozbor a popis příčin poruchy konkrétního dítěte). Měla by vycházet z aktuální úrovně dítěte (bez ohledu na jeho věk či navštěvovanou třídu ve škole). Velmi důležitým faktorem je motivace dítěte a klidné prostředí k práci. Při cvičeních by měly být zapojeny všechny smysly, což usnadňuje pochopení i zapamatování. Reedukace by měla být přizpůsobena aktuálnímu vývoji jedince, některé učivo zvládne dítě rychleji, některé mnohem pomaleji než jeho vrstevníci, ale nic nelze uspěchat, protože při vzdělávání stavíme na základech, které byly položeny dříve, a ty musí být pevné. I když rodiče jsou pod časovým tlakem, protože školní výuka postupuje rychle, neměli by se nechat tímto tlakem zcela pohltit. Pokud dítě látku nepochopí, nemá smysl postupovat dále, protože není na čem stavět a dítě se nenaučí další náročnější učivo. Velmi důležité je naučit dítě sebehodnocení, aby dokázalo zhodnotit své pokroky a přijalo zodpovědnost za výsledky své práce. Rodiče by vždy měly posuzovat výsledky vzhledem k vývoji konkrétního dítěte, nikoliv vzhledem k jeho vrstevníkům či sourozencům. Každý člověk je jiný a každý má jiné silné a slabé stránky a každý z nás se vyvíjí jiným tempem. Úspěšná reedukace je dílem všech tří zúčastněných stran – učitelů, rodičů a dítěte.

Většina dětí s SPU má problémy s krátkodobou pamětí – vše je nutno stále dokola opakovat, veškeré činnosti trvají mnohem déle než u ostatních dětí. Tyto děti mají také kratší rozsah pozornosti, je tedy potřeba dělat přestávky po velmi krátkých úsecích učení, čímž se neúměrně prodlužuje doba přípravy. Proto je ideální učit se v podstatě všude, hrát nejrůznější vzdělávací hry, kdy dítě ani nepostřehne, že se učí – např. v autě, kde dnešní děti, zejména ve městech, tráví poměrně dost času, na procházce či při přípravě jídla.

Během prvních let školní docházky je potřeba věnovat velkou pozornost čtení. Důležité je vzbudit v dětech lásku ke knihám a ke čtení. Rodiče by těmto dětem měli často předčítat, střídat se ve čtení s dítětem, aby nebylo unavené, mluvit o knížkách, které sami přečetli, prostě se všemi způsoby snažit jim čtení zprostředkovat a přiblížit, aby si je oblíbily. Delší samostatné čtení je pro děti s SPU dlouho nad jejich síly. Je velmi pravděpodobné, že čtení nikdy nebude jejich oblíbenou odpočinkovou činností, protože je bude celý život stát větší úsilí než jejich vrstevníky, ale pokud si na pravidelné čtení v dětství navyknou, získají do života velmi prospěšný návyk.

Každodenní domácí příprava dětí s SPU je náročná, vyžaduje dobrou organizaci. Velmi důležitou součástí přípravy je důsledná kontrola plnění všech úkolů. Mnohem větší důraz než u intaktních dětí je nutno klást na rozvíjecí cvičení, jimiž se rozvíjejí ty stránky osobnosti, které jsou specifickými poruchami učení také ovlivněny, chování, sebevědomí, organizace práce atd. Pro každé konkrétní dítě je třeba stanovit realistické cíle a k jejich naplnění směřovat. (srov. Smith, 2010, str. 205-206)

4 VÝZKUM

Tato diplomová práce se věnuje zmapování situace v rodinách s dětmi v prvních letech školní docházky. Přejechod z mateřské školy do základní školy je pro celou rodinu velká změna a poměrně zásadně mění časové nároky kladené na rodiče těchto dětí. V první i druhé třídě dostávají děti denně domácí úkoly, které jim mají pomoci procvičit a zautomatizovat znalosti a dovednosti, které se během školní výuky učí, zejména psaní, čtení a počítání. Děti v tomto věku nejsou schopné pracovat samostatně, při pravidelném procvičování potřebují dohled dospělých. Postupem doby si děti osvojují samostatnost, zpravidla koncem druhé třídy či ve třetí třídě již stačí, když rodiče úkoly zběžně zkontrolují, příp. označí chyby a ocení dobře odvedenou práci. Tato každodenní činnost zabere během první a druhé třídy dítěte poměrně dost času.

Ještě větší zátěž představují děti se specifickými poruchami učení (SPU). I když se první náznaky diagnózy dyslexie a ostatních poruch objevují již během docházky dítěte do mateřské školy, odborná diagnóza v pedagogicko-psychologické poradně nebo speciálně pedagogickém centru bývá většinou stanovena nejdříve ve druhém pololetí první třídy, neboť se hodnotí schopnosti dítěte číst a psát. Ve druhé a třetí třídě se tak rodiče často kromě dohledu nad domácími úkoly věnují i nápravným cvičením, příp. rozvíjecím, neboť tyto děti mají kromě problémů ve škole i další potíže (špatná organizace práce, nedostatek sebevědomí atd.).

Jako výzkumný vzorek byly zvoleny čtyři třídy základní školy s běžnými dětmi (dalo se předpokládat, že v souladu se statistickými údaji bude v každé třídě několik dětí i s SPU). Zvolená pražská fakultní Základní škola Tábořská je známá svým osobním přístupem k těmto dětem, rodiče dětí s SPU ji vyhledávají. Rodiče dětí ve druhých a třetích třídách obdrželi výzkumné dotazníky. Na základě údajů z těchto dotazníků byly zjištěny názory rodičů na sladění jejich pracovního a rodinného života a časová náročnost jejich zapojení do přípravy do školy jejich dětí.

Součástí diplomové práce jsou i dvě kazuistiky, které názorně popisují rozdíl mezi domácí přípravou s dítětem intaktním a s dítětem s SPU.

V závěru této kapitoly jsou uvedena i konkrétní doporučení pro domácí přípravu s dětmi s SPU.

Časový harmonogram výzkumu

Teoretická část – červen 2014 – listopad 2014

Příprava výzkumu – září 2014 – říjen 2014

Empirická část – listopad 2014

Zpracování a interpretace výsledků – prosinec 2014 – únor 2015

4.1 Výzkumná metodika

Výzkum v rámci této diplomové práce byl proveden kvantitativní metodou (dotazníkové šetření) doplněnou o kvalitativní (kazuistiky), protože každá z použitých metod přináší určitý pohled na danou problematiku a velmi dobře se doplňují. (Hendl, 2012) Konkrétní případ „*objevuje souvislosti, které se hromadným výzkumem odhalit nedají*“. (Gavora, 2008, str. 35)

V rámci kvantitativní výzkumné metody byl ke zkoumání použit výzkumný nástroj – dotazník se třemi typy otázek (uzavřené – odpověď je ano či ne, polouzavřené – v odpovědi je dáno na výběr několik možností, tzv. zaškrťovací, a jako poslední typ otevřené, v nichž má respondent prostor se vyjádřit vlastními slovy). Dotazník obsahoval 21 otázek všech tří typů. Otázky byly připraveny na základě výzkumných otázek a hypotéz. Součástí dotazníku byl i osobní dopis diplomantky (viz příloha A). Nashromážděná data byla poté statisticky seříděna a dle jednotlivých hodnot zanesena do tabulek. Tabulky byly popsány a vyhodnoceny. Procentuální vyjádření byly zaokrouhlena na jedno desetinné místo, protože v případě malého počtu respondentů byly nezaokrouhlené hodnoty zavádějící.

Cíl výzkumu

Zmapovat situaci v rodinách s dětmi ve druhé a třetí třídě základní školy a zjistit, jak rodiče dokáží zvládnout nároky, jež na ně klade jejich pracovní a rodičovská role.

Dílčí cíle výzkumu

1) Zjistit, zda a jak ovlivňuje péče o děti pracovní nasazení rodičů.

2) Zjistit, jakým způsobem se liší rodičovská péče při přípravě do školy u běžných školáků na prvním stupni základní školy a u dětí s SPU.

Výzkumné otázky

- 1) Do jaké míry ovlivňuje denní příprava do školy pracovní možnosti rodičů?
- 2) Liší se pracovní vytížení rodičů intaktních jedináček a rodičů více dětí?
- 3) Jakým způsobem v oblasti kariéry se rodiče vyrovnávají se zvýšenými nároky na péči o dítě s poruchami učení v nižším školním věku?
- 4) V čem se liší denní příprava do školy na prvním stupni ZŠ u dětí s SPU a u dětí intaktních?

Hypotézy

VO1

H1 – Péče o děti mladšího školního věku negativně ovlivňuje kariéru zejména matky dítěte.

VO2

H2 – Pracovní vytížení rodičů intaktních jedináček je péčí o dítě mladšího školního věku ovlivněno jen minimálně.

VO3

H3 – Rodiče dětí s SPU nemohou udržet dvoukariérové manželství (jeden z nich částečně obětuje svou kariéru ve prospěch péče o dítě).

VO4

H4 - Rodiče dětí s SPU věnují domácí přípravě dětí více času než rodiče dětí intaktních.

4.2 Charakteristika místa šetření a výzkumného vzorku

Vlastní výzkumné šetření probíhalo ve třech etapách – během první etapy byl připraven výzkum (září – říjen 2014), dohodnuto místo šetření a zajištěna podpora ze strany vedení základní školy a připraven dotazník pro rodiče. Během druhé etapy (listopad 2014) bylo provedeno vlastní dotazníkové šetření. Pak již v rámci poslední etapy následovalo zpracování a interpretace nashromážděných údajů (prosinec 2014 – únor 2015).

Výzkum byl proveden na Základní škole v Praze 4, Táborská 45. Jedná se o fakultní základní školu se 446 žáky ve věku od 7 do 16 let. V této škole se učí podle školního vzdělávacího programu pro základní vzdělávání „Škola porozumění“, což je program, který respektuje osobní maximum a individuální potřeby žáků. ([online]. © FZŠ Táborská 2015, [cit. 2015-02-10]) Tato škola klade důraz na tvořivost žáků, současně zohledňuje jejich fyzické i psychické možnosti. Škola je poměrně velká, její součástí je i třída určená pro děti se specifickými poruchami učení (děti s individuálním vzdělávacím plánem). Tyto děti do třídy docházejí na konkrétní předměty, s nimiž potřebují pomoci. Třidu vede speciální pedagožka. Součástí školy je i školní poradenské pracoviště, které nabízí žákům, rodičům i učitelům široké spektrum poradenských služeb. Ve škole působí školní psycholožka, výchovná poradkyně, speciální pedagožka a školní metodik prevence. V případě potřeby navštěvují žáci pedagogicko-psychologickou poradnu.

Tato škola byla vybrána proto, že zde diplomantka pracovala téměř celý minulý školní rok jako dobrovolná stážistka. Děti se specifickými poruchami učení mají na této škole velmi osobní péči, běžní pedagogové i speciální pedagožka se jim hodně věnují. Díky dobrým vztahům se speciální pedagožkou nebyl problém získat podporu ředitele školy pro povolení výzkumu. Učitelé i rodiče byli velmi vstřícní, což dokládá poměrně vysoká návratnost vyplněných dotazníků.

Bylo připraveno 106 dotazníků (vzorový dotazník je uveden v příloze B), které byly distribuovány do čtyř tříd základní školy (dvou druhých a dvou třetích). Dotazníky určené pro rodiče žáků byly anonymní. Třídní učitelé jednotlivých tříd dotazníky distribuovali mezi žáky, jejich rodiče je v klidu v domácím prostředí vyplnili a poté byly předány zpět do rukou třídních učitelů. Vyplněných dotazníků se vrátilo 68,

návratnost byla tedy poměrně vysoká – 64 %. Tři dotazníky byly vyřazeny pro neúplnost údajů. Ve výzkumném vzorku bylo 31 dívek a 34 chlapců ve věku sedm až deset let. U deseti dětí byly diagnostikovány specifické poruchy učení (6 chlapců a 4 dívky), tj. 15,4 %.

Součástí výzkumu byl také rozhovor s rodiči a s učitelkami dítěte bez SPU a s SPU, na jejichž základě byly zpracovány dvě kazuistiky, které dokreslují celou problematiku. Pro kazuistiky byly vybrány dvě děti, obě ve druhé třídě, chlapec a dívka, jejichž rodinnou situaci i problematiku spojenou s jejich školní docházkou diplomantka díky praxi na této škole znala. Jedno z dětí je intaktní, druhé má diagnostikovanou specifickou poruchu učení – dyslexie a mírnější forma ADHD. Cílem bylo najít dva případy, na nichž lze demonstrovat rozdílné nároky těchto dětí na čas rodičů. S rodiči byly provedeny dva rozhovory, rozhovory byly provedeny i s třídními učitelkami obou dětí. Poté byly zjištěné údaje zpracovány do kazuistik. Podklady pro rozhovory jsou uvedeny v příloze C.

4.3 Výsledky výzkumu

Ve výzkumném vzorku bylo 31 dívek a 34 chlapců ve věku sedm až deset let. U deseti dětí byly diagnostikovány specifické poruchy učení (6 chlapců a 4 dívky). Jedináčků bylo celkem 39 (z toho s SPU 7), sourozence mělo 26 dětí (z toho s SPU 3). Rodiče 59 dětí pracovali oba, 2 matky byly na rodičovské dovolené, 4 matky byly v domácnosti. V úplné rodině žilo 51 dětí, 13 dětí mělo rozvedené rodiče, 1 žilo ve střídavé péči.

VO1/ H1 - Péče o děti mladšího školního věku negativně ovlivňuje kariéru zejména matky dítěte.

Pro validaci této hypotézy byla použita otázka č. 11 – Odmítl některý z rodičů po narození dítěte zajímavou pracovní nabídku, byla příčinou nepřijetí této nabídky péče o dítě?

Tabulka 1: Vzdání se kariéry kvůli dítěti

Rodič	Matka		Otec	
	ano	ne	ano	ne
Vzdal se/Nevzdal se	19	46	4	61
Počet	29,2	70,8	6,2	93,8
Procenta				

Zdroj: Adéla Šemberová (vlastní šetření)

Šetřením bylo zjištěno, že mnohem častěji obětují svou kariéru matky než otcové (19 matek oproti 4 otcům). 29,2 % matek ve zkoumaném vzorku odmítlo zajímavou pracovní nabídku, důvodem odmítnutí byly nároky, které na ně kladla péče o dítě (dětí). 70,8 % matek a 93,8 % otců uvádí, že kariéru nemuseli obětovat, což ale samozřejmě nevypovídá nic o tom, zda takovou nabídku vůbec dostali, či zda pracovali na pozici, kde se předpokládal kariérní postup. Zajímavý pohled na tuto problematiku přináší i zjištění doby strávené v zaměstnání (viz tabulka č. 2). Všichni otcové, kteří udávali, že nemuseli odmítnout zajímavou pracovní nabídku, udávali, že tráví v zaměstnání minimálně 8 hodin denně. U matek byla situace méně jednoznačná, 35 z těch, které nemuseli odmítnout zajímavou nabídku, tráví v zaměstnání 8 hodin denně a více, 9 z nich méně než 8 hodin. Je tedy možné, že těchto 9 matek žádnou zajímavou pracovní nabídku nedostalo.

Tabulka 2: Doba strávená v zaměstnání

Rodič	Méně než 8 hodin		8 hodin a více	
	počet	procenta	počet	procenta
Otec	4	6,2	61	93,8
Matka	24	40,7	35	59,3

Pozn. 4 matky v domácnosti, 2 na rodičovské dovolené

Zdroj: Adéla Šemberová (vlastní šetření)

Pro validaci této hypotézy byla použita otázka č. 7 – Kolik hodin denně trávíte v zaměstnání?

Vzhledem k tomu, že z 65 matek byly 4 v domácnosti a 2 na rodičovské dovolené, nebyly tyto matky do výpočtu v rámci této tabulky zahrnuty, neboť nebyly zaměstnány. Pro tuto tabulku tedy platí $n = 59$ matek. Většina rodičů pracuje na plný úvazek (8 hodin a více) – 93,8 % otců a 59,3 % matek. Na zkrácený pracovní úvazek (méně než 8 hodin) pracovalo 6,2 % otců a 40,7 % matek. V dalších tabulkách je

podrobněji rozpracováno šetření ohledně rodičů intaktních dětí a dětí s SPU, z něhož vyplývají další rozdíly mezi těmito dvěma skupinami.

Tabulka 3: Domácí příprava

Kdo se s dítětem připravuje?	Otec		Matka	
	počet	procenta	počet	procenta
Ano	1	1,5	65	100
Ne	64	98,5	0	0

Zdroj: Adéla Šemberová (vlastní šetření)

Údaje v této tabulce vycházejí z odpovědí na otázku č. 10 – Kdo se s dítětem pravidelně připravuje. Z uvedených čísel je tedy vidět, že péče o děti spočívá především na bedrech matek, které tráví v zaměstnání méně času než otcové. Tato tabulka do jisté míry koreluje i s tabulkou č. 2, neboť pokud chce žena budovat kariéru, nemůže pracovat na zkrácený úvazek. Dá se předpokládat, že žena, která tráví v zaměstnání méně času, má více času na odpolední domácí přípravu dětí. Matky jsou ve svých rozhodováních ohledně kariéry mnohem více ovlivněny faktem, že mají malé dítě (dětí) než otcové. Tuto situaci jen dokresluje tabulka č. 3, pouze v jednom případě se na domácí přípravě podíleli oba rodiče (v případě dítěte ve střídavé péči), jinak všichni respondenti uváděli, že domácí přípravu dítěte zajišťuje matka (Odpovědi na otázky č. 10 – Kdo se s dítětem pravidelně připravuje? a č. 8. – Rodinná situace).

Hypotéza 1 – Péče o děti mladšího školního věku negativně ovlivňuje kariéru zejména matky dítěte – je potvrzena.

VO2/ H2 – Pracovní vytížení rodičů intaktních jedináčků je péčí o dítě mladšího školního věku ovlivněno jen minimálně.

Pro validaci této hypotézy byly použity otázky č. 4 – Počet dětí v rodině, č. 12 – Diagnostikovaná porucha (pokud byla diagnostikována) a č. 7 – Kolik hodin denně trávíte v zaměstnání?

Tabulka 4: Počet dětí v rodině

	Počet	Procenta
Jedináčci intaktní	32	49,2
Se sourozenci intaktní	23	35,4
SPU jedináčci	7	10,8
SPU se sourozenci	3	4,6

Zdroj: Adéla Šemberová (vlastní šetření)

Největší skupinu ve výzkumném vzorku tvořili jedináčci (celkem 39 dětí). Aby bylo možno zjistit rozdíl mezi pracovním vytížením rodičů intaktních jedináčků a ostatních skupin, bylo třeba zjistit, kolik času tráví v zaměstnání rodiče ostatních skupin dětí, byly tedy vytvořeny celkem 4 skupiny těchto respondentů (rodiče intaktních jedináčků, rodiče intaktních dětí se sourozenci, rodiče jedináčků s SPU a rodiče dětí s SPU, které měly sourozence). Z 65 matek jich pracovalo jen 59 (4 byly v domácnosti a 2 na rodičovské dovolené), do výpočtu v rámci tabulky byly tedy zahrnuty jen tyto pracující matky. Pro tuto tabulku tedy platí $n = 59$ matek. Procentuální vyjádření byla vypočítána v rámci každé jednotlivé skupiny respondentů.

Tabulka 5: Pracovní vytížení rodičů intaktních jedináčků, intaktních dětí se sourozenci, jedináčků s SPU a dětí se sourozenci s SPU

	Otec pracuje méně než 8 hodin		Otec pracuje více než 8 hodin		Matka pracuje méně než 8 hodin		Matka pracuje více než 8 hodin	
	počet	procenta	počet	procenta	počet	procenta	počet	procenta
Jedináčci intaktní	0	0	32	100	8	25,8	23	74,2
Se sourozenci intaktní	1	4,3	22	95,7	12	57,1	9	42,9
SPU jedináčci	1	14,3	6	85,7	3	50	3	50
SPU se sourozenci	0	0	3	100	1	100	0	0

Pozn. 4 matky v domácnosti (1 jedináčci intaktní, 2 se sourozenci intaktní, 1 SPU jedináčci), 2 na rodičovské dovolené (2 SPU se sourozenci)

Zdroj: Adéla Šemberová (vlastní šetření)

Výsledná zjištění korespondují s výsledky ve výzkumné otázce 1. Ve skupině intaktních jedináčků (32 dětí) nebyl žádný otec, který by pracoval méně než 8 hodin, všichni otcové pracovali 8 hodin a více. U matek již nebyla situace tak jednoznačná – 8 matek pracovalo méně než 8 hodin, což je 25,8 %, 23 matek pracovalo 8 hodin a více, což je 74,2 %. V této skupině pracovalo na plný úvazek 100 % otců a 74,2 % matek.

V rodinách s intaktními sourozenci (23 dětí) pracoval 1 otec na zkrácený úvazek a 22 otců na plný, což představuje 4,3 % a 95,7 % (v uvedeném pořadí). U matek byla situace následující: 12 jich pracovalo na zkrácený úvazek (57,1 %), 9 na plný (42,9 %).

V rodinách s jedináčkou, kterým byly diagnostikovány specifické poruchy učení, pracoval na zkrácený úvazek 1 otec a na plný 6 otců, což je 14,3 % a 85,7 % (v uvedeném pořadí), na zkrácený i na plný úvazek pracovaly vždy 3 matky, do každé kategorie tedy spadalo 50 % matek.

V rodinách se sourozenci s SPU (3 děti) pracovali otcové všech dětí na plný úvazek (100 %), žádná matka nepracovala na plný úvazek a 1 pracovala na zkrácený (100 %).

Z uvedeného šetření vyplývá, že nejdelší dobu v zaměstnání ze všech zkoumaných skupin tráví rodiče intaktních jedináčků. Na plný úvazek pracuje 100 % otců a 74,2 % matek.

Hypotéza 2 – Pracovní vytížení rodičů intaktních jedináčků je péčí o dítě mladšího školního věku ovlivněno jen minimálně – je potvrzena.

VO3/ H3 – Rodiče dětí s SPU nemohou udržet dvoukariérové manželství (jeden z nich se částečně vzdá své kariéry ve prospěch péče o dítě)

Pro validaci této hypotézy byly použity otázky č. 11 – Odmítl některý z rodičů po narození dítěte zajímavou pracovní nabídku, byla příčinou nepřijetí této nabídky péče o dítě? a č. 12 – Diagnostikovaná porucha (pokud byla diagnostikována).

Tabulka 6: Vzdání se kariéry kvůli dítěti – rodiče dětí se SPU

Rodič	Otec		Matka	
	ano	ne	ano	ne
Vzdal se/Nevzdal se				
Počet	0	10	5	5
Procenta	0	100	50	50

Zdroj: Adéla Šemberová (vlastní šetření)

Tabulka 7: Doba strávená v zaměstnání – rodiče dětí se SPU

Rodič	Méně než 8 hodin		8 hodin a více	
	počet	procenta	počet	procenta
Otec	1	10	9	90
Matka	5	71,4	2	28,6

Pozn. 1 matka v domácnosti, 2 na rodičovské dovolené

Zdroj: Adéla Šemberová (vlastní šetření)

V tabulce 6 byli zařazeni všichni rodiče, neboť na otázku číslo 11 odpovídali všichni, bez ohledu na to, zda v současné době pracují či nikoliv. Do tabulky 7 byly zařazeny jen pracující matky (tedy $n = 7$), neboť 1 matka z této skupiny byla v domácnosti a 2 na rodičovské dovolené.

Vyhodnocení tabulky 6 – žádný z dotazovaných otců neodmítl zajímavou pracovní nabídku kvůli péči o dítě, 5 matek ji odmítlo a 5 nikoliv, což tvoří v obou skupinách 50 %. Opět zde panuje stejná situace jako v tabulce č. 1, ve skupině rodičů, kteří udávají, že neodmítl zajímavou pracovní nabídku kvůli péči o dítě, není zřejmé, zda tuto nabídku vůbec dostali či nikoliv. Je vysoce pravděpodobné, že minimálně někteří z nich pracují na pozicích, kde jim žádný kariérní postup nabídnut nebyl. Relevantní jsou tedy ti, kteří udávají, že zajímavou pracovní nabídku v minulosti odmítli. Průkazné tedy je, že 50 % matek odmítlo zajímavou pracovní nabídku kvůli nárokům na péči o dítě.

Vyhodnocení tabulky 7 – Na plný úvazek pracovalo 9 otců (90 %), na zkrácený 1 (10 %). U matek byla situace následující – 5 jich pracovalo na zkrácený úvazek (71,4 %), 2 na plný (28,6 %).

Z obou tabulek vyplývá, že polovina matek dětí s SPU odmítla zajímavou pracovní nabídku z důvodu péče o dítě a také, že většina matek těchto dětí (71,4 %) pracuje na zkrácený úvazek.

Výzkumná otázka číslo 3 se týkala pracovních možností rodičů dětí s SPU. V této skupině (celkem 10 dětí) 5 matek (50 %) udává, že nepřijalo zajímavou pracovní nabídku kvůli péči o dítě, 5 matek ji neodmítlo, což ale neznamená, že takovou nabídku vůbec dostaly. Z otců neudává nepřijetí zajímavé pracovní nabídky žádný. Co se týče doby strávené v zaměstnání, většina matek (71,4 %) pracuje na zkrácený úvazek.

Hypotéza 3 – Rodiče dětí s SPU nemohou udržet dvoukariérové manželství (jeden z nich částečně obětuje svou kariéru ve prospěch péče o dítě) – je potvrzena.

VO4/H4 – Rodiče dětí s SPU věnují domácí přípravě dětí více času než rodiče dětí intaktních.

Pro validaci této hypotézy byly použity otázky č. 9, 12, 15, 16, 17, 18, 19, 20 a 21. Použité otázky jsou uvedeny u jednotlivých tabulek.

Pro tabulky 8 a 9 byly použity otázky č. 9 – Příprava do školy, č. 20 – Zařazujete do denního programu dítěte i nejrůznější rozvíjecí cvičení (trénink paměti, rozvoj slovní zásoby atd.) a otázka č. 21 – Jak často provádíte tato rozvíjecí cvičení?

Tabulka 8: Domácí příprava intaktních dětí (číselné vyjádření)

	Neprovádějí	Nepravidelně	< 30 min denně	30 min denně	1 h denně
Příprava do školy	0	9	12	26	8
Rozvíjecí cvičení	16	33	5	0	1

Pozn. 2 hodiny denně a více – nikdo

Zdroj: Adéla Šemberová (vlastní šetření)

Tabulka 9: Domácí příprava intaktních dětí (procentuální vyjádření)

	Neprovádějí	Nepravidelně	< 30 min denně	30 min denně	1 h denně
Příprava do školy	0	16,4	21,9	47,3	14,5
Rozvíjecí cvičení	29,1	60	9,1	0	1,8

Pozn. 2 hodiny denně a více – nikdo

Zdroj: Adéla Šemberová (vlastní šetření)

Tabulka 10 je vyhodnocením otázky č. 14 – Změnila se domácí příprava do školy po zjištění diagnózy?

Tabulka 10: Domácí příprava po diagnóze SPU

Změna v přípravě	Ano	Ne
Počet	9	1
Procenta	90	10

Zdroj: Adéla Šemberová (vlastní šetření)

Pro tabulky 11 a 12 byly použity otázky č. 9 – Příprava do školy, č. 15 – Zařazujete do domácí přípravy dítěte další cvičení nad rámec domácích úkolů zadávaných učitelem?, otázka č. 16 – Zařazujete do domácí přípravy nápravná cvičení zaměřená na diagnostikovanou poruchu?, č. 17 – Jak často provádíte tato nápravná cvičení?, č. 18 – Provádíte s dítětem kromě nápravných cvičení a přípravy do školy další cvičení (např. na rozvoj logického myšlení, trénink paměti atd.)? a č. 19 – Jak často provádíte tato rozvíjecí cvičení?

Tabulka 11: Domácí příprava dětí s SPU (číselné vyjádření)

	Neprovádějí	Nepravidelně	< 30 min denně	30 min denně	1 h denně	2 h denně
Příprava do školy	0	2	2	2	3	1
Rozvíjecí cvičení	1	3	3	3	0	0
Nápravná cvičení	0	3	4	3	0	0

Zdroj: Adéla Šemberová (vlastní šetření)

Tabulka 12: Domácí příprava dětí s SPU (procentuální vyjádření)

	Neprovádějí	Nepravidelně	< 30 min denně	30 min denně	1 h denně	2 h denně
Příprava do školy	0	20	20	20	30	10
Rozvíjecí cvičení	10	30	30	30	0	0
Nápravná cvičení	0	30	40	30	0	0

Zdroj: Adéla Šemberová (vlastní šetření)

Cílem této výzkumné otázky bylo zjistit, zda je domácí příprava s dětmi s SPU pro rodiče časově náročnější než pro rodiče dětí intaktních. Již z prvního pohledu na tabulku vyplývá, že situace u obou těchto skupin dětí je naprosto odlišná. Ve skupině intaktních dětí tvoří největší podíl dětí, jejichž příprava do školy trvá 30 minut (26 dětí – 47,3 %) a méně než 30 minut (12 dětí – 21,9 %). Nepravidelně se připravuje 9 dětí (16,4 %). Ve skupině dětí s SPU tvoří největší podíl dětí, které se připravují 1 hodinu denně (3 děti – 30 %), 30 minut denně se připravují 2 děti (20 %) a další 2 děti se připravují méně než 30 minut denně (20 %). Jen školní příprava (a rodiče provádějí i další cvičení) zabere tedy u většiny intaktních dětí (85,6 %) maximálně 30 minut denně, oproti tomu 70 % dětí s SPU se připravuje minimálně 30 minut denně, 30 % dětí s SPU se připravuje 1 hodinu denně, 10 % dokonce 2 hodiny denně. Pokud připočteme ještě další čas strávený různými cvičeními, viz další údaje, jsou rozdíly mezi oběma skupinami ještě větší.

Kromě přípravy do školy provádějí někteří rodiče s intaktními dětmi i rozvíjecí cvičení, většina nepravidelně (60 % - 33 dětí), 29,1 % (16 dětí) je neprovádí vůbec.

S dětmi s SPU provádějí rodiče kromě rozvíjecích cvičení i cvičení nápravná. Časová zátěž těchto aktivit je však značná – 40 % rodičů (4 děti) provádí nápravná cvičení méně než 30 minut denně, 30 % rodičů (3 děti) 30 minut denně. 30 % rodičů (3 děti) provádí rozvíjecí i nápravná cvičení 30 minut denně (každé z cvičení, čili celkem 60 minut), 30 % rodičů (3 děti) udává, že provádí tyto aktivity nepravidelně.

Z uvedených výsledků vyplývá, že 85,6 % intaktních dětí zabere příprava do školy maximálně 30 minut denně, někteří rodiče zařazují ještě rozvíjecí cvičení, ale ani těmi netráví 98,2 % dětí více než 30 minut denně. Naprostá většina intaktních dětí tedy stráví domácí přípravou maximálně 1 hodinu denně. U dětí s SPU je situace odlišná – 60 % dětí zabere příprava do školy minimálně 30 minut denně (40 % dokonce jednu až 2 hodiny). Rozvíjecím cvičením věnuje minimálně 30 minut denně 90 % dětí, nápravným cvičením věnuje minimálně 30 minut denně 100 % dětí, dohromady tedy zabere těmto dětem příprava minimálně 1,5 hodiny denně.

Hypotéza 4 – Rodiče dětí s SPU věnují domácí přípravě dětí více času než rodiče dětí intaktních – je potvrzena.

4.4 Kazuistiky

Pro kazuistiky byly vybrány dvě děti – chlapec a dívka. Obě chodí v tomto školním roce do druhé třídy. Chlapec je velmi bystrý, netrpí žádnou ze specifických poruch učení, dívka trpí mírnější formou ADHD a dyslexií.

Případ 1

Chlapci je osm let. Narodil se do smíšené rodiny, matka je Slovenka (36 let), otec Čech (40 let). Oba rodiče mají vysokoškolské vzdělání. Od chlapcova narození žijí v Praze. Když byly chlapci tři roky, rodiče se rozvedli, chlapec žije s matkou, otce vidá velmi často, rodiče spolu mají nekonfliktní vztah. Otec v minulém roce založil novou rodinu a narodil se mu další syn. Matka žije s chlapcem sama, sourozence nemá.

Otec pracuje jako stavbyvedoucí, matka vede kongresové středisko a muzeum. Je velmi pracovně vytížená, ambiciózní. Během pracovního týdne hlídá chlapce chůva (dochází do rodiny od chlapcových čtyř let), v případě potřeby či během nemoci se o chlapce stará babička (otcova matka) nebo otec. O víkendech bývá chlapec střídavě u otce a u matky. Je-li matka doma, chlapci se věnuje a podniká s ním nejrůznější aktivity. Chlapec vychází s novou rodinou otce dobře.

Chlapec je velmi bystrý, spíše nadprůměrně inteligentní, dobře rozvinutý. Chlapec navštěvoval od 3 let věku mateřskou školu. V předškolním věku měl logopedické problémy dané zejména dvojjazyčností rodičů a delšími pobyty u babičky na Slovensku. Postupně se i díky pravidelnému cvičení (většinou s chůvou) jeho výslovnost velmi zlepšila a dnes je v normálu. Chlapec je velmi dobře vychovaný, často děkuje, poprosí, občas trpí výkyvy nálad, nezvládá emocionálně náročnější situace. Bývá často nemocný (infekce horních cest dýchacích, opakovaně pásový opar, angíny). Chlapec nastoupil do první třídy jako sedmiletý, neboť mu byl povolen odklad školní docházky. Mezi 6. a 7. rokem navštěvoval přípravnou třídu na základní škole. Důvodem byly spíše obavy matky, že první třída bude náročná než chlapcův skutečný stav. Logopedické problémy byly v té době již téměř neznatelné.

Chlapec dochází na běžnou základní školu. Ve škole pracuje dobře, je snaživý. Ví, že matce záleží na jeho školních výsledcích, chce jí udělat radost a snaží se o dobré známky. Odpolední příprava do školy probíhá po návratu z družiny většinou s chůvou, v době od půl čtvrté do cca pěti hodin, záleží na tom, kolik má na ten který den zadáno

úkolů. Denně spolu čtou, píšou i počítají. Ve volném čase hrají různé hry či chodí do přírody. Chlapec je zatím poměrně nesamostatný, při přípravě do školy potřebuje dohled, bývá roztěkaný a nesoustředěný.

Je-li chlapec delší dobu u otce, zhorší se jeho školní výsledky, vrací se rozjívěný. Je zřejmé (na základě chlapcova vyprávění), že otec není důsledný a vzdělání pro něj není hodnotou zvláštního zřetele. Takže úkoly dělají ve spěchu, někdy je neudělají, téměř nikdy nečtou. Zase spolu podnikají nejrůznější „klučičí“ zábavy. V poslední době matka situaci řeší tak, že chlapce během nemoci hlídá babička a jakmile je mu lépe, dochází k němu chůva, která se s ním připravuje do školy. Matce velmi záleží na chlapcových školních výsledcích, sama je velmi schopná, vzdělaná a ambiciózní. Vzhledem k tomu, že je manažersky velice zdatná, každou situaci řeší velmi rozhodně, ale s ohledem na rozvoj dítěte.

Chlapec se jí narodil v jejích 28 letech, nemá pocit, že by kvůli němu nějak utrpěla její kariéra (během jeho života stoupala po kariérním žebříčku až do současné pozice ředitelky). Velmi dobře hodnotí práci chůvy, kterou považuje za člena rodiny a uvědomuje si, že jen díky tomuto uspořádání může pracovat způsobem, který jí vyhovuje a zajišťuje jí a chlapci hmotný standard, jaký si představuje (bydlí v rodinném domku za Prahou). Předpokládá, že jim chůva pomůže ještě příští rok, až bude chlapec ve třetí třídě, pak se domnívá, že již bude moci zůstat doma sám.

Dle vyjádření paní učitelky patří chlapec ve škole k premiantům. Je bystrý, nestydí se, dokáže se rychle rozhodovat. Nesoustředěnost a roztěkanost dohání svým vysokým intelektem, takže zatím se mu daří mít dobré známky, protože učivo pro něj není obtížné. Moc pěkně píše, čte i počítá. Je vidět, že již od první třídy je domácí přípravě věnována velká pozornost. Občas se předvádí, zvláště když chce zaujmout pozornost spolužáček. V kolektivu dětí je oblíbený. Má stabilní kamarády.

Zhodnocení: Kombinace bystrého chlapce, ambiciózní a velmi schopné matky a zkušené chůvy je velmi funkční. Chlapec občas pociťuje smutek nad tím, že matka není doma tolik, kolik by si přál, je pravděpodobné, že tato situace má vliv i na jeho poměrně vysokou nemocnost. Matka buduje svou kariéru, ale vždy vše zařídí tak, aby o chlapce bylo postaráno. Jeho školní výsledky jsou díky jeho vysoké inteligenci i důslednosti chůvy velmi dobré, matka má čas prožívat s chlapcem volné chvíle. Chůva dohlíží na chlapcovu přípravu do školy cca 1 až 1,5 hodiny denně, mají dostatek času na

další aktivity i společné čtení či počítání nad rámec uložených domácích úkolů. Rozvod rodičů chlapec poměrně dobře zvládl, dalším výrazným mezníkem v jeho vývoji bude přechod k samostatnosti, kdy se chlapec začne připravovat do školy sám a bude sám trávit i odpoledne. Prognóza, co se týče dalších stupňů vzdělání, je velmi dobrá.

Případ 2

Dívka se narodila do rodiny vysokoškolsky vzdělaných rodičů (matka novinářka, otec právník). Matce je 38 let, otci 42 let. Dívka žije v úplné rodině, má starší třináctiletou sestru. Dle vyjádření matky bylo již od raného dětství zřejmé, že se nevyvíjí zcela správně. Po narození jí byla diagnostikována torticollis (strnutí šíje), která bývá na neurologickém podkladě. Matka s ní intenzivně třikrát denně cvičila Vojtovu metodu. Dívka byla již od dětství velmi motoricky neobratná. Během docházky do mateřské školy paní učitelky signalizovaly, že školní docházka bude zřejmě poněkud problematická, ačkoliv se jim dívka zdá být inteligentní. Její kresba, vyjadřování ani motorika neodpovídaly jejímu věku. Docházela na logopedii. V předškolním věku trpěla častými záněty středouší, což bylo posléze matce objasněno jako souvislost s neurologickými problémy.

Během první třídy se problémy začaly prohlubovat, dívka špatně psala, nebyla obratná, velmi pomalu četla, pletla se jí písmena, celkem dobře počítala, ale měla problémy s psaním číslic. Po vyšetření v pedagogicko-psychologické poradně bylo zřejmé, že dívka trpí specifickou poruchou učení – dyslexií. I když je její inteligence nadprůměrná, má poměrně výrazné potíže s procesem učení.

Otec pracoval a pracuje na plný úvazek, je hodně pracovním vyčerpán, doma bývá o víkend, během pracovního týdne děti téměř nevidí. Matka pracuje z domova (povolání novinářky jí to umožňuje), takže je s dětmi každé odpoledne doma. Vzhledem k tomu, že starší dcera je bezproblémová velmi inteligentní dívka, matka poměrně dlouho problémy mladší dcery bagatelizovala a odmítala si přiznat, že je s ní něco v nepořádku. Dnes v druhé třídě má pocit, že mohla udělat víc a začít s intenzivními nápravnými cvičeními dříve. Když koncem první třídy pochopila skutečný stav věcí, což bylo podpořeno i vyjádřením z pedagogicko-psychologické rady, omezila matka počet kroužků, na které dívku vozila, a začala se jí opravdu hodně a poměrně odborně věnovat, hledá informace v odborných publikacích, dokonce si udělala kurz

Feuersteinovy metody ([online]. Aktualizace 10. 9. 2014 [cit. 2015-02-15]) Dívka má velmi ráda zvířata, hodně se o ně zajímá, ve volném čase jezdí na koni.

Denně po návratu ze školy (dívka nechodí do družiny) dělají společně úkoly cca od 14 do 17, někdy i 18 hodin. Dívka se snadno unaví a její rozsah pozornosti je zatím poměrně krátký, takže celková příprava je velice dlouhá, i když je samozřejmě prokládána odpočinkovými aktivitami, zejména pohybovými. Postupně se ukazuje, že dívka potřebuje většinu učiva ze školy doma dovysvětlit způsobem, který chápe. Vzhledem k tomu, že dyslexie není problémem jen učení, ale i sebehodnocení, vztahů k ostatním atd., snaží se matka zapojit celou rodinu do nejrůznějších her a situací, které mohou dívce pomoci pochopit okolní svět. Matka říká, že je dívka chytrá, ale prostě jí to myslí jinak. Kromě domácích úkolů velmi mnoho času věnují nápravným cvičením (ještě v polovině druhé třídy má dívka písanku, pravděpodobně ji bude mít ještě i ve třetí), matka vymýšlí nejrůznější hry a úkoly, aby dívku učení bavilo. Většinou s dcerou pracují i v sobotu, neděle bývá volná na nejrůznější rodinné aktivity. Matka říká, že mají velké štěstí, že je novinářka, čili je celý život zvyklá pracovat s informacemi, nehledě na to, že svobodné povolání jí při propracované organizaci práce umožňuje dostatečnou flexibilitu, aby se dívce mohla věnovat v čase, kdy je schopná nejlepšího výkonu a tedy kdy to má pro její rozvoj smysl. Říká, že si nedovede představit, jak by dělaly úkoly kolem sedmé večer, kdy se lidé běžně vrací z práce.

Matka ani otec nemají pocit, že narozením dětí utrpěla jejich kariéra. Otec pracuje tak, jak si přeje, matka si ještě před narozením dětí zvolila svobodné povolání, na němž si cení právě časovou volnost a flexibilitu. Nevadí jí, že občas (během uzávěrky) pracuje přes noc.

Dle vyjádření třídní učitelky je dívka bystrá, ale velice nejistá, což je častým zdrojem zbytečných chyb. V kolektivu dětí je oblíbená, neboť je velice citlivá, přátelská, někdy až naivně důvěřivá. Ve třídě pracuje nesamostatně, potřebuje častou pomoc a dohled paní učitelky. Vzhledem k diagnóze ADHD se obtížně soustředí, je impulzivní a neposedná. Naštěstí má velmi milou povahu, je velice přátelská. Během dopoledních hodin dochází ke speciální pedagožce na nápravná cvičení. Paní učitelka velmi dobře hodnotí spolupráci s matkou, která také dochází na občasné konzultace i ke speciální pedagožce. Paní učitelka se domnívá, že při takto dobrém vedení a podpoře ze strany rodičů má dívka velmi dobrou perspektivu. Dívka se vyvíjí velmi

dobře, ale diagnóza dyslexie průběžně přináší stále nové a nové výzvy. Je to běh na velmi dlouhou trať.

Zhodnocení: Dítě s SPU potřebuje celoodpolední péči, ať již matky či někoho jiného, kdo je obeznámen s touto poruchou. Matka velmi dobře skloubila svou práci s péčí o takto postižené dítě, což jí bylo umožněno tím, že má povolání, které jí dovoluje pracovat na volné noze. Matka se o dítě velmi zajímá, rozvíjí je, nastudovala řadu odborných publikací a absolvovala i kurzy, díky nimž je její péče o dceru velmi intenzivní. Pokroky jsou viditelné. Dívka si uvědomuje, že je potřeba pracovat setrvale, s matkou tráví čas ráda, i díky dívčině milé povaze spolu nemají konflikty, což jistě přispívá k pozitivnímu vývoji. Matka je motivována k dalšímu prohlubování znalostí o této problematice. I tak je péče o dívku velmi časově náročná s nejistou perspektivou do budoucnosti. Vzdělání rodiče si představují vysokou úroveň vzdělání i pro své dítě a je otázka, zda vůbec bude možné jejich představy naplnit.

4.5 Praktická doporučení pro práci s dětmi s SPU

Během první a druhé třídy by dítě mělo zvládnout psaní všech písmen abecedy a všech číslic, mělo by plynule číst a počítat do 100. Aby si znalosti nabyté ve škole upevnilo, dostává dítě denně domácí úkoly, které ovšem v prvních dvou letech školní docházky není schopno vykonávat samo a správně. Předpokládá se dohled (rodičů či jiného dospělého) nad jeho domácí přípravou. U dětí se specifickými poruchami učení stoupá časová náročnost přípravy ještě i tím, že je potřeba pravidelně provádět nápravná cvičení a rozvíjet i další stránky osobnosti, které s poruchou učení bezprostředně souvisí (vyjadřovací schopnosti, sebevědomí, chování, organizace práce atd.). Klíčem k úspěchu je v obou případech pravidelnost, u dětí s SPU ještě doplněná o pořádnou dávku trpělivosti. Rodiče by se měli vždy snažit dítě motivovat k samostatnosti, postupně uvolňovat kontrolu, ale nikdy neztratit dohled. Je to jako s tou příslovečnou zdí, pokud v základech některé cihly chybí, není dobře postavená a není stabilní. A základy vzdělání se staví během prvních tříd základní školy.

Pro domácí přípravu platí tato základní pravidla: během psaní domácích úkolů by neměla hrát televize, děti by je neměly psát unavené (čili nikoliv po sedmé hodině

večerní), vždy je potřeba zjistit, zda dítě ví, co má dělat a proč. Takto malé děti neudrží pozornost dlouho, je tedy potřeba prokládat výukové aktivity s odpočinkovými, např. pohybem, krátkou hrou, svačinou, kreslením atd.

Vzhledem k tomu, že všechny děti (a ty s SPU zvláště) se nejvíce naučí a nejvíce si zapamatují, pokud je v procesu učení zapojeno více smyslů, bývá velmi účinné, pokud rodiče propojí učební látku třeba s pohybem či některými manuálními činnostmi (např. při psaní lze modelovat písmenka, psát je do mouky či do písku, malovat je prsty na čtvrtku atd.). Úplně ideální je, pokud si děti ani nevšimnou, že se něco učí, ale prostě se o věc zajímají (čtení katalogu na výstavě, manuálu ke hře na počítači atd.).

Rodiče často v honbě za dobrými známkami a pochvalami dítě neurotizují. Zapomínají přitom na to, že pozitivní motivací lze dokázat zázraky a že člověk, který je šťastný ve své práci, tedy i ve svém životě, dělá to, v čem je dobrý, nikoliv to, v čem nikdy nemůže své vrstevníky a kolegy předčit. Vzhledem k tomu, že školní výsledky jsou bránou k dalšímu vzdělání, jsou samozřejmě důležité, ale neměly by se stát strašákem, kolem kterého se točí veškerý život v rodině s dítětem s SPU. Kromě každodenní přípravy do školy a sledování školních výsledků je potřeba věnovat velkou pozornost i objevení a rozvíjení silných stránek dítěte a jejich podpoře. To může být jednou obor, v němž jejich dítě bude pracovat.

K nejčastějším chybám při práci s dítětem s SPU patří neurotizace dítěte, vyžadování slibů, že selepší (není to v jeho silách, nedělá to schválně, takže když pak takto vynucený slib nesplní, je z toho velmi smutné a frustrované). Nespravedlivé je srovnávání dítěte s jeho vrstevníky, spolužáky či sourozenci. Každé dítě je jiné, má jiné silné a slabé stránky a specifické poruchy učení si nevybralo. Je to podobné, jako kdyby se rodiče na dítě zlobili, že je černovlasé a ne blondáté. Důležité je nevzbuzovat v dítěti pocity méněcennosti či závidosti vůči jeho úspěšnějším vrstevníkům. Další výraznou chybou je drilové učení a každodenní únavné psaní diktátů či cvičení stále stejným způsobem. Dítě vyčerpává a nic mu nepřináší. Dyslexie a ostatních specifických poruch učení se nelze zbavit drilováním. Jedinou šancí na dlouhodobější zapamatování nové látky je pochopení. Dítě by mělo pochopit jednotlivé informace a souvislosti mezi nimi, jen tak si je může později znovu vybavit. Rychlost učení je poměrně nízká, ale osvojené učivo si dítě takto lépe zvnitřní a zapamatuje. Pak se mu nestane, že na jinak položenou otázku neumí odpovědět, ačkoliv odpověď zná. „*Pokud se dítě učilo a neumí, musíme*

hledat příčinu. Učilo se špatně, bez pochopení, učivo nebylo dostatečně opakováno a upevněno.“ (Zelinková, 2009, str. 78)

Velmi častým prohřeškem rodičů je mluvit o dítěti negativně ve chvíli, kdy je může slyšet. Jakmile si na něj stěžují, zesměšňují jeho schopnosti či inteligenci, většinou si neuvědomují, že tyto výroky se dítěti vryjí do paměti a může si je nést ve formě sebenaplňujícího se proctví po celý život. Každé dítě stejně jako každý dospělý člověk má jiné tempo, děti se specifickými poruchami učení jsou obecně pomalejší a jejich výuková křivka je velmi velmi pozvolná, pokud jsou však dobře vedeny, bývají ukázněné, důsledné a pracovité, protože si na setrvalou denní práci od prvních školních dní přivykly.

Dnes již existuje rozsáhlá literatura nejen obecně o výchově dětí, jejich přípravě na školu, ale i o specifických poruchách učení. Tyto příručky bývají plné praktických rad pro rodiče i vychovatele (např. knihy autorů Zelinková, Matějček, Jucovičová, Pokorná, Kutálková, Mertin).

4.6 Závěry výzkumu

Výsledky provedeného výzkumu i obě uvedené kazuistiky odpovídají praxi, přesto byly zjištěny zajímavé skutečnosti. Z dotazníkového šetření vyplynulo, že z 65 dětí mělo 10 diagnostikováno SPU, což je 15,4 %. Toto poměrně vysoké číslo je pravděpodobně výsledkem toho, že na této základní škole byly diagnostikovány všechny potencionálně ohrožené děti, neboť je zde specifickým poruchám učení věnována velká pozornost. Profesionální odborné zastoupení umožňuje včasnou depistáž těchto dětí. Další příčinou může být i to, že škola je známá svým pozitivním přístupem k těmto dětem, má dobré výsledky, takže rodiče těchto dětí ji preferují, čili do první třídy je zapsáno více dětí, které vykazují nějaké odchylky ve vývoji, než v ostatních základních školách. Dle údajů vedení školy má z celkového počtu 446 žáků diagnostikováno některou ze specifických poruch učení 66 žáků, což je 14,8 %. V rámci této školy tedy všechny čtyři třídy odpovídají co do procentuálního zastoupení dětí s SPU celoškolskému průměru.

Další zajímavý výsledek přinesl výzkum v oblasti pracovního zapojení matek. I když v médiích stále probíhá diskuse na téma nedostatku či nemožnosti zkrácených úvazků (a tento jev je reflektován i ve statistikách – viz kapitola 3), v tomto výzkumném vzorku 65 dětí 6 matek nepracovalo (mateřská dovolená či v domácnosti) a 24 matek pracovalo na zkrácený úvazek, což je 40,7 % (ze všech pracujících matek). Je tedy zřejmé, že pokud matky pocítují péči o děti jako prioritní, dokáží si najít zaměstnavatele, který zkrácenou pracovní dobu podporuje či toleruje. Možnosti zkrácených úvazků tedy existují, zřejmě do jisté míry záleží na rodičích, jakou důležitost přisuzují své kariéře a jakou rodičovství a co jsou ochotni pro každý z těchto faktorů obětovat. Určitě záleží i na oboru, v němž pracují.

Matky se také mnohem častěji vzdávají své kariéry ve prospěch rodiny, příp. jí na určitou dobu omezují. Je otázkou, zda důvodem jsou jen zvýšené nároky dětí předškolního a mladšího školního věku, nebo pravděpodobně také nižší finanční ohodnocení matek oproti otcům. Většina rodičů uvádí, že kariéru nemuseli obětovat, bylo by však potřeba dalšího podrobnějšího zkoumání k tomu, aby se zjistilo, kolik z nich nabídku tohoto typu dostalo, ale odmítlo, a kolik z nich pracovalo na pozici, kde žádný kariérový postup nebyl možný, nebyli tedy ve svém profesním životě tomuto rozhodování vystaveni.

Velká pozornost byla v rámci výzkumu věnována dětem se specifickými poruchami učení a nárokům, které tato porucha klade na jejich rodiče. Bylo zjištěno, že nejvíce času trávili v zaměstnání rodiče intaktních jedináčků – na plný úvazek pracovali všichni otcové a 74,2 % matek. Na opačném pólu se nacházely rodiny, v nichž některý ze sourozenců měl diagnostikovanou SPU – tam sice otcové všech dětí pracovali na plný úvazek, ale z matek žádná nepracovala na plný a 1 pracovala na zkrácený, 2 matky z této kategorie byly na mateřské dovolené.

Co se týče domácí přípravy – z dotazníkového šetření vyplynulo, že 85,6 % intaktních dětí se do školy připravuje buď nepravidelně, nebo jim příprava nezabere více než 30 minut denně. Ve skupině dětí s SPU sice byly 2 děti (20 %), které se připravovaly nepravidelně, na druhé straně 60 % dětí trávilo přípravou minimálně 30 minut denně, 30 % hodinu denně a 10 % dvě hodiny denně. V dalších ukazatelích jsou rozdíly ještě větší – intaktní děti netráví rozvíjecími cvičeními více než 30 minut denně (98,2 % dětí). Oproti tomu dětem s SPU zaberou rozvíjecí a nápravná cvičení

další velkou část odpoledne. Do školy se připravují všechny, i když 20 % nepravidelně, tedy 80 % těchto dětí se připravuje do školy pravidelně. 90 % dětí provádí s rodiči rozvíjecí cvičení, 100 % dětí nápravná.

Vzhledem k tomu, že děti v tomto věku nejsou schopny vypracovávat domácí úkoly ani provádět rozvíjecí a nápravná cvičení bez dozoru dospělé osoby, je vidět velká časová náročnost, kterou tato porucha klade na rodiče. Ve výzkumném vzorku se domácí přípravě s dětmi věnovaly v rodinách vždy jen matky, ze všech otců uvádí pouze jeden, že se věnuje domácí přípravě dítěte, což je dáno tím, že toto dítě bylo ve střídavé péči.

Velmi konkrétním způsobem popisují obě vzorové situace (dítě intaktní a dítě s SPU) obě uvedené kazuistiky, které detailně dokreslují nároky kladené na rodiče dětí v těchto dvou skupinách. Jak vyplývá z kazuistik i ze shromážděných údajů, velmi velký rozdíl je mezi dětmi intaktními a s SPU, co se týče času stráveného přípravou do školy. Spočteme-li čas strávený ve škole, event. v družině a čas strávený domácí přípravou, mají intaktní děti každý den několik hodin času na své koníčky, hru, pohyb. Děti s SPU tráví velkou část odpoledne učením. Tento fakt výrazně ovlivňuje jejich rozvoj a vztahy s vrstevníky.

ZÁVĚR

Tato diplomová práce se věnovala zmapování situace v rodinách s dětmi v prvních letech školní docházky. Rodina je stavebním kamenem společnosti, odráží trendy, kterými společnost žije. V teoretické části této práce tedy byly popsány základní trendy současné společnosti a současné rodiny. Velká pozornost byla věnována tématu specifických poruch učení.

Mezi běžnými dětmi stále narůstá počet dětí se specifickými poruchami učení, tyto děti vyžadují větší péči nejen ve škole, ale hlavně doma. Provedený výzkum potvrdil, že sice existují výrazné rozdíly mezi domácí přípravou běžných dětí a dětí s SPU, ale vybraný časový úsek – 2. a 3. třída jen naznačil výzvy a nároky, kterým rodiče těchto dětí čelí. Ještě ve druhé třídě dohlíželi denně na přípravu svých dětí do školy téměř všichni rodiče (resp. matky), rozdíl mezi dětmi intaktními a dětmi s SPU byl v časové náročnosti. Výstupem této práce je zjištění aktuální situace rodičů dětí druhých a třetích tříd základní školy a praktická doporučení pro domácí přípravu dětí s SPU.

Bylo by zajímavé provést opakovaný výzkum se stejnými dětmi např. po páté třídě, kdy se domníváme, že děti intaktní již nebudou potřebovat téměř žádnou pravidelnou pomoc rodičů, oproti tomu děti s SPU ji pravděpodobně budou v té či oné míře potřebovat během celé školní docházky. Zajímavé by také bylo zjistit, jakým vývojem prošli rodiče dětí s SPU, zda a jak se změnil jejich přístup k dítěti a jak tato porucha ovlivňuje život rodiny.

Všechny čtyři hypotézy byly potvrzeny, přesto výzkum přinesl několik zajímavých momentů, ať již co se týče zaměstnanosti žen na zkrácený úvazek, nebo podílu dětí s SPU mezi intaktními vrstevníky. Výsledky výzkumu odpovídají praxi, ale vzhledem k poměrně malému počtu respondentů (zejména těch s SPU) není možné je považovat za obecně platné.

Z analýzy zkoumané tematiky vyplývá, že období prvních let školní docházky je náročné pro všechny rodiče, pro rodiče dětí s SPU však výrazně více. Diagnóza SPU ovlivňuje nejen život jedince s SPU, ale i život celé jeho rodiny. Naštěstí je jí v posledních letech věnována velká pozornost, což je dobře, neboť postihuje čím dál tím

větší část populace. Jak se ukázalo i v teoretické části, specifické poruchy učení nejsou jen problémem se čtením či psáním, jak bývá někdy zjednodušeně uváděno, ale zasahují významným způsobem celou osobnost dítěte. Má-li dojít k nápravě či alespoň zmírnění obtíží, je třeba součinnosti všech zúčastněných (dítěte, rodiny i školy), kteří pracují nejen na nápravě deficitů, ale také na rozvoji osobnosti dítěte.

Praktická doporučení uvedená v kapitole 4.5 jsou poměrně stručná, neboť jsou zde záměrně uvedena obecně platná doporučení pro všechny děti s SPU. Jak však bylo zmíněno v kapitole o specifických poruchách učení, specifikum těchto poruch spočívá ve velké různorodosti potíží a problémů u konkrétních dětí. Každé dítě je jiné, každé má jiné potíže a je tedy potřeba přistoupit k nápravě těchto potíží individuálně. Kromě obecně platných zásad musí být tedy nápravné metody přizpůsobeny konkrétnímu dítěti a jeho potížím, což by také mohlo být téma na další odbornou a výzkumnou činnost.

SEZNAM POUŽITÝCH ZDROJŮ

Seznam použitých českých zdrojů

- BAUMAN, Z. *Úvahy o postmoderní době*. 1. vyd. Praha: Sociologické nakladatelství, 1995. ISBN 80-85850-12-5
- BAUMAN, Z. *Tekutá modernita*. 1. vyd. Praha: Mladá fronta, 2002. ISBN 80-204-0966-1
- ČERMÁKOVÁ, M. *Zaměstnanost, pracovní kompetence a perspektivy české pracující ženy*. In: MAŘÍKOVÁ, H. (ed.) *Proměny současné české rodiny*. 1. vyd. Praha: Sociologické nakladatelství, 2000. ISBN 80-85850-93-1
- DUDOVÁ, R. *Vstřícnost v rámci obchodních cílů? Srovnání podmínek práce a rodičovství v české pobočce a v centrále francouzského podniku*. KRÍŽKOVÁ, A. (ed.), SLOBODA, Z., DUDOVÁ, R., MAŘÍKOVÁ, H. *Podmínky rodičovství v podnikovém prostředí v mezinárodním srovnání*. Vydání neuvedeno. Praha: Sociologický ústav AV ČR, 2007. ISBN 978-80-7330-127-9
- FUKUYAMA, F. *Konec dějin a poslední člověk*. 1. vyd. Praha: Rybka Publishers, 2002. ISBN 80-86182-27-4
- GAVORA, P. *Úvod do pedagogického výzkumu*. Bratislava: Univerzita Komenského 2008. ISBN 978-80-223-2391-8
- GIDDENS, A. *Proměna intimacy*. 1. vyd. Praha: Portál, 2012. ISBN 978-80-262-0175-5
- GIDDENS, A. *Sociologie (upravené a rozšířené vydání revidované Philipem W. Suttonem)*. 1. vyd. Praha: Argo, 2013. ISBN 728-80-257-0807-1
- GIDDENS, A. *Sociologie*. 1. vyd. Praha: Argo, 2001. ISBN 80-7203-124-4
- GOODY, J. *Proměny rodiny v evropské historii*. 1. vyd. Praha: nakladatelství Lidové noviny, 2006. ISBN 80-7106-396-7
- HARTL, P., HARTLOVÁ, H. *Velký psychologický slovník*. 4. vyd. Praha: Portál, 2010. ISBN 978-80-7367-686-5
- HENDL, J. *Kvalitativní výzkum. Základní teorie, metody a aplikace*. 3. vyd., Praha: Portál 2012. ISBN 978-80-262-0219-6
- JUCOVIČOVÁ, D., ŽÁČKOVÁ, H. *Reedukace specifických poruch učení u dětí*. 1. vyd. Praha: Portál 2008. ISBN 978-80-7367-474-8

KREJČOVÁ, L. (ed.), BODNÁROVÁ, Z. (ed.), ŠEMBEROVÁ, K., BALHAROVÁ, K. *Specifické poruchy učení Dyslexie, dysgrafie, dysortografie*. 1. vyd. Brno: Edika 2014. ISBN 978-80-266-0600-0

MATĚJČEK, Z., VÁGNEROVÁ, M. (ed.) a kolektiv *Sociální aspekty dyslexie*. 1. vyd. Praha: nakladatelství Karolinum 2006. ISBN 80-246-1173-2

MOŽNÝ, I. *Rodina a společnost*. 2. upravené vydání, Praha: Sociologické nakladatelství, 2011. ISBN 978-80-86429-87-8

MOŽNÝ, I. *Sociologie rodiny*. 2. vyd. Praha: Sociologické nakladatelství, 2002. ISBN 80-86429-05-9

MOŽNÝ, I. *Modernizace české rodiny a mezigeneračních vztahů v mezinárodním srovnání*. In: MAREŠ, P., POTOČNÝ, T. (eds) *Modernizace a česká rodina*. Brno: Barrister & Principal, 2003. ISBN: 80-86598-61-6 (sborník prezentací na sympoziu pořádaném ve dnech 15.–17. října 2003 Fakultou sociálních studií Masarykovy univerzity v Brně).

PETRUSEK, M., VODÁKOVÁ, A. *Velký sociologický slovník*. 1. vyd. Praha: Karolinum, 1996. ISBN 80-7184-164-1

POKORNÁ, V. *Teorie, diagnostika a náprava specifických poruch učení*. 1. vyd. Praha: Portál 1997. ISBN 80-7178-135-5

SIROVÁTKA, T. *Rodinné chování a rodinná politika v České republice*. In: MAREŠ, P., POTOČNÝ, T. (eds) *Modernizace a česká rodina*. Brno: Barrister & Principal, 2003. ISBN: 80-86598-61-6 (sborník prezentací na sympoziu pořádaném ve dnech 15.–17. října 2003 Fakultou sociálních studií Masarykovy univerzity v Brně).

TUČEK, M. *Stratifikace společnosti a hodnotové orientace: shody a rozdíly mezi muži a ženami v oblasti práce*. In: MAŘÍKOVÁ, H. (ed.) *Proměny současné české rodiny*. 1. vyd. Praha: Sociologické nakladatelství, 2000. ISBN 80-85850-93-1

VÝROST, J., SLAMĚNÍK, I. *Aplikovaná sociální psychologie*. 1. vyd. Praha: Portál 1998. ISBN 80-7178-269-6

ZELINKOVÁ, O., ČEDÍK, M. *Mám dyslexii. Průvodce pro dospívající a dospělé se specifickými poruchami učení*. 1. vyd., Praha: Portál 2013 ISBN 978-80-262-0349-0

ZELINKOVÁ, O. *Dyslexie v předškolním věku?* 1. vyd. Praha: Portál 2008, ISBN 978-80-7367-321-5

ZELINKOVÁ, O. *Poruchy učení*. (zcela přepracované a rozšířené vydání) 11. vyd. Praha: Portál, 2009. ISBN 978-80-7367-514-1

Seznam použitých zahraničních zdrojů

COTTRELL, S. *The Study Skills Handbook*. 3. vyd. Palgrave MacMillan Ltd. 2008. ISBN 13: 978-0-230-57305-5, ISBN 10: 0230-57305-3

DAVIS, R. D., *The Gift of Dyslexia*. 3. vyd. Londýn: Souvenir Press 2010. ISBN 9780285638730

OSTLER, Ch. *Study skills*. 1. vyd. Ammonite Books 2009. ISBN 978 1 869866 10 5

SMITH, C., STRICK, L. *Learning disabilities: A to Z*. 2. vyd. New York: Free Press 2010. ISBN 978-0-684-82738-4, ISBN 978-1-4391-5869-2 (pbk)

Seznam použitých internetových zdrojů

Česká republika od roku 1989 v číslech – Obyvatelstvo. [online]. Aktualizace 29. 5. 2014 [cit. 2015-01-15] Dostupné z: [http://www.czso.cz/csu/2014edicniplan.nsf/t/D9003FD945/\\$File/3201814_0101.pdf](http://www.czso.cz/csu/2014edicniplan.nsf/t/D9003FD945/$File/3201814_0101.pdf)

Definice dyslexie. [online]. © 2015 [cit. 2015-02-15]. Dostupné z: <http://eida.org/definition-of-dyslexia>

Employment rates for selected population groups, 2003–13 (%). [online]. © 1995-2013 aktualizace 24. 7. 2014 [cit. 2015-01-15]. Dostupné z: [http://ec.europa.eu/eurostat/statistics-explained/index.php/File:Employment_rates_for_selected_population_groups_2003%E2%80%9313_\(%25\)_YB15.png](http://ec.europa.eu/eurostat/statistics-explained/index.php/File:Employment_rates_for_selected_population_groups_2003%E2%80%9313_(%25)_YB15.png)

Jaké je složení domácností v ČR? [online]. Aktualizace 8. 3. 2014 [cit. 2015-01-15]. Dostupné z: http://www.czso.cz/csu/tz.nsf/i/jake_je_slozeni_domacnosti_v_cr20130307

Metoda instrumentálního obohacení Reuvena Feuersteina. [online]. Aktualizace 10. 9. 2014 [cit. 2013-01-22]. Dostupné z: <http://centrum-cogito.cz/index.php?stranka=metoda-instrumentalniho-oboheceni>

Obyvatelstvo 1. - 15. Plodnost, potratovost a ukončená těhotenství podle věku žen. [online]. © 31. 12. 2014, aktualizace 6. 1. 2015 [cit. 2015-01-15]. Dostupné z: [http://www.czso.cz/csu/2014edicniplan.nsf/t/B6003EA127/\\$File/3000021115.pdf](http://www.czso.cz/csu/2014edicniplan.nsf/t/B6003EA127/$File/3000021115.pdf)

Podíl dětí narozených mimo manželství v letech 1950-2013. [online]. Aktualizace 30. 6. 2014 [cit. 2015-01-15] Dostupné z: http://www.czso.cz/csu/redakce.nsf/i/podil_deti_narozenyh_mimo_manzelstvi_v letech_1950_2013

Rozvodovost. [online]. Aktualizace 23. 1. 2015 [cit. 2015-02-15]. Dostupné z: <http://www.czso.cz/csu/redakce.nsf/i/rozvodovost>

Sňatečnost svobodných žen v letech 1961-2013. [online]. Aktualizace 30. 6. 2014 [cit. 2015-01-15]. Dostupné z: http://www.czso.cz/csu/redakce.nsf/i/snatecnost_svobodnych_zen_v letech_1961_2013

Sociální zabezpečení, 5 – 7. Příjemci rodičovského příspěvku podle pohlaví. [online]. Aktualizace 13. 1. 2015 [cit. 2015-01-15]. Dostupné z: [http://www.czso.cz/csu/2014edicniplan.nsf/t/B6003EA174/\\$File/3000025507.pdf](http://www.czso.cz/csu/2014edicniplan.nsf/t/B6003EA174/$File/3000025507.pdf)

Statistická ročenka trhu práce v České republice 2013. [online] 1. vyd. Praha: SLON s. r. o., 2014. ISBN 978-80-7421-073-0) Dostupné z: http://portal.mpsv.cz/sz/stat/stro/statisticka_rocenka_trhu_prace_v_cr_v_roce_2013.pdf

Školní vzdělávací program. [online]. © FZŠ Tábořská 2015, [cit. 2015-02-10] Dostupné z: <http://www.zstaborska.cz/o-skole/skolni-vzdelavaci-program>

Tisková informace z výzkumu STEM trendy 9/2014. [online]. © 21. 10. 2014 [cit. 2015-01-15] Dostupné z: <http://www.stem.cz/clanek/2976>

V délce pracovní doby patříme mezi rekordmany. [online]. Aktualizace 24. 10. 2013 [cit. 2015-01-15] Dostupné z: <http://www.czso.cz/csu/2013ediciplan.nsf/c/EA002B5945>

Všeobecná deklaráce lidských práv. [online]. © 2005 [cit. 2015-01-15]. Dostupné z: <http://www.osn.cz/dokumenty-osn/soubory/vseobecna-deklarace-lidskych-prav.pdf>

Vývoj úrovně vzdělanosti obyvatelstva v letech 1950 až 2011. [online]. Aktualizace 31.1.2012 [cit. 2015-01-15] Dostupné z: [http://www.czso.cz/csu/2014ediciplan.nsf/t/B10029BA38/\\$File/17023214a02.pdf](http://www.czso.cz/csu/2014ediciplan.nsf/t/B10029BA38/$File/17023214a02.pdf)

Zákon č. 561/2004 Sb., o předškolním, základním, středním, vyšším odborném a jiném vzdělávání (Školský zákon). In: Sbíрка zákonů, Česká republika, 2004, částka 190, s. 10262-10324. Dostupné z: <http://www.msmt.cz/dokumenty/novy-skolsky-zakon>

Zákon Občanský zákoník. 89/2012 Sb., In: Sbíрка zákonů, Česká republika, 2012, částka 33/2012. Dostupné z: <http://www.zakonyprolidi.cz/cs/2012-89>

Zákon Zákoník práce. 262/2006 Sb., In: Sbíрка zákonů, Česká republika, 2006, částka 84/2006. Dostupné z: <http://www.zakonyprolidi.cz/cs/2006-262>

SEZNAM GRAFŮ A TABULEK

Seznam grafů

Graf 1: Sňatečnost svobodných žen	25
Graf 2: Podíl dětí narozených mimo manželství	26
Graf 3: Úhrnná rozvodovost a průměrná délka trvání manželství při rozvodu	28
Graf 4: Podíl žen v EU27 se zkrácenou pracovní dobou v roce 2012	31

Seznam tabulek

Tabulka 1: Vzdání se kariéry kvůli dítěti.....	48
Tabulka 2: Doba strávená v zaměstnání	48
Tabulka 3: Domácí příprava	49
Tabulka 4: Počet dětí v rodině	50
Tabulka 5: Pracovní vytížení rodičů intaktních jedináčků, intaktních dětí se sourozenci, jedináčků s SPU a dětí se sourozenci s SPU.....	50
Tabulka 6: Vzdání se kariéry kvůli dítěti – rodiče dětí se SPU	52
Tabulka 7: Doba strávená v zaměstnání – rodiče dětí se SPU.....	52
Tabulka 8: Domácí příprava intaktních dětí (číselné vyjádření)	53
Tabulka 9: Domácí příprava intaktních dětí (procentuální vyjádření)	53
Tabulka 10: Domácí příprava po diagnóze SPU	54
Tabulka 11: Domácí příprava dětí s SPU (číselné vyjádření)	54
Tabulka 12: Domácí příprava dětí s SPU (procentuální vyjádření).....	54

SEZNAM PŘÍLOH

Příloha A – Průvodní dopis k dotazníku.....	I
Příloha B – Dotazník pro rodiče.....	II
Příloha C – Podklady k rozhovorům (kazuistiky).....	V

PŘÍLOHY

Příloha A – Průvodní dopis k dotazníku

Dobrý den milí rodiče,

studuji speciální pedagogiku a píši diplomovou práci na téma: Rodičovská péče a zaměstnání v soudobé společnosti. Součástí diplomové práce je i výzkum, pro jehož zpracování potřebuji sesbírat údaje od rodičů malých školáků. Proto se obracím na vás, zda byste byli tak laskavi a pomohli mi data shromáždit.

Tímto výzkumem bych chtěla zjistit, kolik času zabírá rodičům s dětmi příprava na školní vyučování, jaký je rozdíl, zejména z časového hlediska, mezi péčí o dítě běžné a o dítě se specifickými poruchami učení. A jak tato péče ovlivňuje pracovní možnosti rodičů.

Dotazník je velmi jednoduchý, jeho vyplnění by nemělo trvat déle než pár minut. Většina otázek je zaškrtačacích, u těch, kde je vyžadována odpověď, stačí stručná.

Moc vám děkuji za váš čas, diplomová práce a státnice už jsou posledním krokem před nástupem do praxe, na kterou se velmi těším, protože moc ráda pracuji s dětmi.

Vyplněný dotazník prosím předejte prostřednictvím vašeho dítěte paní učitelce.

Moc vám děkuji za pomoc,

Bc. Adéla Šemberová

Příloha B – Dotazník pro rodiče

1) Věk dítěte, pohlaví

1. Věk dítěte:.....

2. Třída:

3. Pohlaví:.....

4. Počet dětí v rodině:

5. Pracovní zařazení rodičů (napište jaké):

Otec –

Matka –

Jste-li nezaměstnaný/nezaměstnaná či v domácnosti, přejděte k otázce č. 8.

6. Pracovní úvazek:

Otec:

a) plný

b) částečný

c) flexibilní (např. plovoucí pracovní doba)

Matka:

a) plný

b) částečný

c) flexibilní (např. plovoucí pracovní doba)

7. Kolik hodin denně trávíte v zaměstnání:

Otec:

a) 4 hodiny

b) 6 hodin

c) 8 hodin

d) 9 hodin

e) 10 hodin x více

Matka:

a) 4 hodiny

b) 6 hodin

c) 8 hodin

d) 9 hodin

e) 10 hodin x více

8. Rodinná situace:

a) úplná rodina

b) rodiče rozvedeni

c) matka samoživitelka

d) otec samoživitel

- e) v péči prarodičů
- f) jiná (napište jaká).....

9. Příprava do školy:

- a) nepravidelně
- b) méně než 30 minut denně
- c) 30 minut denně
- d) 1 hodina denně
- e) 2 hodiny denně
- f) více

10. Kdo se s dítětem pravidelně připravuje?

- a) matka
- b) otec
- c) někdo jiný (napište kdo).....

11. Odmítl některý z rodičů po narození dítěte zajímavou pracovní nabídku, byla příčinou nepřijetí této nabídky péče o dítě?

Otec:

- a) ano
- b) ne

Matka:

- a) ano
- b) ne

12. Diagnostikovaná porucha (pokud byla diagnostikována):

- a) ano
- b) ne

Pokud je odpověď ano, pokračujte dál otázkami 13 až 19. Pokud je odpověď ne, pokračujte k otázkám č. 20 a 21.

13. Jestliže ano, jaká?

- a) dyslexie
- b) dysgrafie
- c) dyskalkulie
- d) jiná (napište jaká).....

14. Změnila se domácí příprava do školy po zjištění diagnózy?

- a) ano
- b) ne

15. Zařazujete do domácí přípravy dítěte další cvičení nad rámec domácích úkolů zadávaných učitelem?

- a) ano
- b) ne

16. Zařazujete do domácí přípravy nápravná cvičení zaměřená na diagnostikovanou poruchu?

- a) ano
- b) ne

17. Jak často provádíte tato nápravná cvičení?

- a) nepravidelně
- b) méně než 30 minut denně
- c) 30 minut denně
- d) 1 hodina denně
- e) 2 hodiny denně
- f) více

18. Provádíte s dítětem kromě nápravných cvičení a přípravy do školy další cvičení (např. na rozvoj logického myšlení, trénink paměti atd.)?

- a) ano
- b) ne

19. Jak často provádíte tato rozvíjecí cvičení?

- a) nepravidelně
- b) méně než 30 minut denně
- c) 30 minut denně
- d) 1 hodina denně
- e) 2 hodiny denně
- f) více

20. Zařazujete do denního programu dítěte i nejrůznější rozvíjecí cvičení (trénink paměti, rozvoj slovní zásoby atd.)?

- a) ano
- b) ne

21. Jak často provádíte tato rozvíjecí cvičení?

- a) nepravidelně
- b) méně než 30 minut denně
- c) 30 minut denně
- d) 1 hodina denně
- e) 2 hodiny denně
- f) více

Příloha C – Podklady k rozhovorům (kazuistiky)

Rodiče:

Věk:

Pohlaví dítěte:

Rodinná situace:

Sourozenci:

Otec – vzdělání:

Matka – vzdělání:

Otec – pracovní pozice:

Matka pracovní pozice:

Anamnéza dítěte:

Nemocnost dítěte:

Diagnostikována SPU? Jaká?

Kolik hodin/minut denně/týdně se věnují dítěti?

Museli rodiče kvůli dítěti upravit své pracovní závazky?

Jak probíhá odpoledne běžného školního dne?

Kdo se s dítětem učí?

Provádějí rodiče (či někdo jiný) s dítětem nápravná či rozvíjecí cvičení?

Jak si představují rodiče budoucnost dítěte?

Paní učitelka:

Jak dítě pracuje ve škole?

Jaké má výsledky?

Má nějaká omezení oproti ostatním dětem?

Jak se projevuje v kolektivu?

BIBLIOGRAFICKÉ ÚDAJE

Jméno autora: Bc. Adéla Šemberová

Obor: Speciální pedagogika - učitelství

Forma studia: Prezenční

Název práce: Rodičovská péče o dítě a zaměstnání v soudobé společnosti

Rok: 2015

Počet stran textu bez příloh: 65

Celkový počet stran příloh: 5

Počet titulů českých použitých zdrojů: 26

Počet titulů zahraničních použitých zdrojů: 4

Počet internetových zdrojů: 19

Počet ostatních zdrojů: 0

Vedoucí práce: PhDr. Vladimír Dubský, CSc.