

**Česká zemědělská univerzita v Praze**

Fakulta životního prostředí

Katedra aplikované ekologie



**Analýza vlivů cestovního ruchu na území CHKO  
Kokořínsko - Máchův kraj z hlediska ochrany  
přírody a krajiny a návrhy šetrného rozvoje**

Analysis of the impact of tourism on the area LPA Kokorínsko – Machuv kraj in terms of nature conservation and landscape and proposals of considerate development

**Bakalářská práce**

Vedoucí práce: Ing. Milan Maršálek

Bakalantka: Dominika Kacafírková

© 2016 ČZU v Praze

## ZADÁNÍ BAKALÁŘSKÉ PRÁCE

Dominika Kacafírková

Územní technická a správní služba

Název práce

**Analýza vlivů cestovního ruchu na území CHKO Kokořínsko – Máchův kraj z hlediska ochrany přírody a krajiny a návrhy šetrného rozvoje**

Název anglicky

**Analysis of the impact of tourism on the area LPA Kokořínsko – Machov kraj in terms of nature conservation and landscape and proposals of considerate development**

### Cíle práce

Úkolem bakalářské práce je kritické posouzení aktuálního stavu cestovního ruchu a jeho projevu v lokalitě CHKO Kokořínsko – Máchův kraj, konkrétně v oblasti Dokeska. Posouzení provede na základě získaných podkladů, vlastního šetření a metodických postupů. Ve výsledku dále vyjádří alespoň dva konkrétní návrhy environmentálně šetrného rozvoje turismu, které budou reflektovat vlastní SWOT analýzu.

### Metodika

1. Zásady pro vypracování BP: – Úvod – Cíle práce (analýza vlivů cestovního ruchu na území Dokeska v CHKO Kokořínsko – Máchův kraj a návrhy možného šetrného rozvoje) – Literární rešerše (cestovní ruch, ochrana přírody a krajiny v ČR a EU, CHKO – právní a oborové zakotvení) – Metodika (analýza současného stavu, SWOT analýza, anketní a terénní šetření) – Charakteristika zájmového území (turistická oblast Českolipsko) – Výsledky (zhodnocení reálného stavu – SWOT analýza, výsledky anketního a terénního šetření + návrhy šetrného rozvoje cestovního ruchu) – Diskuze (místní význam cestovního ruchu) – Závěr

### 2. Harmonogram zpracování:

- březen 2015 – zadání BP
- duben/květen 2015 – sběr a příprava podkladů
- červen 2015 – dopracování metodiky
- průběžně – vypracování literární rešerše a analýz; terénní a dotazníkové šetření; konzultace práce
- zápočet za ZS 2015/16 bude udělen za finálně vypracovanou rešerši práce a dílčí výsledky
- zápočet za LS 2015/16 bude udělen za předem schválenou a řádně odevzdanou BP
- duben 2016 – odevzdání BP



## Doporučený rozsah práce

35 – 45 stran

## Klíčová slova

Liberecký kraj, Máchovo jezero, turismus, udržitelný rozvoj

## Doporučené zdroje informací

- AOPK ČR, 2014: Plán péče o CHKO Kokořínsko – Máchův kraj na období 2014 – 2023. AOPK ČR – Správa CHKO Kokořínsko, Mělník.
- CULEK, M. [ED.] ET AL., 1996: Biogeografické členění České republiky. Enigma, Praha.
- HENDL, J., 2005: Kvalitativní výzkum. Portál, Praha.
- MACKOVČIN, P., SEDLÁČEK, M., KUNCOVÁ, J. [EDS.], 2002: Chráněná území ČR III. – Liberecko. Agentura ochrany přírody a krajiny ČR, Praha.
- RICHTERMOC, V., MAUSEROVÁ, R., 2003: Doksy a Máchův kraj. Kava-Pech, Dobřichovice.
- Vláda ČR, 2013: Koncepce státní politiky cestovního ruchu v ČR na období 2014-2020. Ministerstvo pro místní rozvoj ČR, Praha.

## Předběžný termín obhajoby

2015/16 LS – FŽP

## Vedoucí práce

Ing. Milan Maršálek

## Garantující pracoviště

Katedra aplikované ekologie

Elektronicky schváleno dne 7. 1. 2016

**prof. Ing. Jan Vymazal, CSc.**

Vedoucí katedry

Elektronicky schváleno dne 22. 1. 2016

**prof. RNDr. Vladimír Bejček, CSc.**

Děkan

V Praze dne 11. 04. 2016

**Prohlášení:**

Prohlašuji, že jsem tuto bakalářskou práci vypracovala samostatně pod odborným vedením Ing. Milana Maršálka. Dále prohlašuji, že veškeré podklady a zdroje informací, ze kterých jsem čerpala, jsou uvedeny v seznamu použité literatury.

V Praze dne 1. 4. 2016

.....

Dominika Kacafírková

**Poděkování:**

Ráda bych touto cestou poděkovala za odborné vedení práce a poskytnuté informace Ing. Milanu Maršálkovi a Ing. Pavlíně Maříkové za odbornou konzultaci k anketnímu šetření. Dále bych také své rodině a přátelům za podporu a trpělivost.

## **Abstrakt**

Chráněná krajinná oblast Kokořínsko byla vyhlášena již roku 1976. Její rozloha činí 270 km<sup>2</sup> a rozkládá se zhruba mezi městy Mělník, Litoměřice a Česká Lípa. Tato CHKO je turisty velmi oblíbená nejen díky přítomnosti Máchova jezera, ale také díky mnoha dalším památkám. Kokořínsko je také neodmyslitelně spjata s tvorbou romantického básníka Karla Hynka Máchy. Až v roce 2014 byla CHKO Kokořínsko rozšířena o dokeskou část a vzniklo tak nové území a to CHKO Kokořínsko – Máchův kraj. Práce analyzuje vliv turistiky a cestovního ruchu v části Dokeska a řeší jeho šetrný rozvoj k životnímu prostředí. Výsledkem práce je SWOT analýza, anketní šetření, závěr a vlastní návrhy na šetrný rozvoj.

## **Klíčová slova:**

Liberecký kraj, Máchovo jezero, turismus, udržitelný rozvoj

**Abstract**

Protected landscape area Kokorinsko was declared in 1976. Size of the protected landscape area is 270 km<sup>2</sup> and is situated roughly between the towns of Melnik, Litomerice and the Czech Lipa. This PLA is very popular among tourists not only because of the presence of the Macha lake, but also due to many other sights. Kokorinsko is also inextricably linked with the creation of the Romantic poet Karel Hynek Macha. Up from 2014 was PLA Kokorin extended by Doksy part and thus created a new territory and it PLA Kokorinsko – Macha. This work analyzes the impact of travel and tourism in the Doksy part and solves its development friendly to the environment. The result is the SWOT analysis, questionnaire survey, conclusion and own suggestion for encouraging sustainable development.

**Key words:**

Liberec region, Macha lake, tourism, sustainable development

## **OBSAH**

<b>1 Úvod.....</b>	<b>9</b>
<b>2 Cíle práce .....</b>	<b>10</b>
<b>3 Literární rešerše.....</b>	<b>11</b>
3.1 Ochrana přírody.....	11
3.1.1 Mezinárodní ochrana přírody.....	12
3.1.2 Natura 2000.....	13
3.1.3 Ochrana území.....	14
3.1.4 NP a CHKO v ČR.....	15
3.2 Cestovní ruch.....	17
3.2.1 Cestovní ruch v ČR.....	18
3.2.2 Formy cestovního ruchu.....	19
3.2.3 Pozitivní a negativní vliv turismu.....	20
3.2.4 Cestovní ruch v EU.....	20
3.3 Trvale udržitelný rozvoj .....	21
3.3.1 Udržitelný rozvoj.....	21
3.3.2 Agenda 21.....	22
3.3.3 Udržitelný rozvoj cestovního ruchu.....	22
3.4 Koncepce státní politiky cestovního ruchu v ČR na období 2014 – 2020.....	23
<b>4 Charakteristika zájmového území.....</b>	<b>24</b>
4.1 Liberecký kraj.....	24
4.2 CHKO Kokořínsko - Máchův kraj.....	24
4.2.1 Biogeografické členění regionu.....	25
4.3 Základní přírodní charakteristika.....	26
4.3.1 Zonace oblasti.....	26
4.3.2 Geologie.....	27
4.3.3 Geomorfologie.....	28



4.3.4 Pedologie.....	29
4.3.5 Hydrologie.....	29
4.3.6 Klimatické poměry.....	30
4.3.7 Flóra.....	30
4.3.8 Fauna.....	31
4.4 Ochrana přírody v Liberecku.....	33
4.4.1 MZCHÚv CHKO Kokořínsko – Máchův kraj.....	34
4.5 Historické památky v CHKO Máchův kraj.....	35
4.6 Turistika a rekreace.....	36
4.6.1 Turistické zajímavosti.....	37
4.7 Regionální svazky obcí.....	38
<b>5 Metodika.....</b>	<b>39</b>
5.1 Anketní šetření.....	39
5.1.1 Kvantitativní výzkum.....	39
5.2 SWOT analýza.....	40
5.2.1 Sběr dat a informací.....	40
5.2.2 Analýza současného stavu.....	41
5.3 Vlastní návrhy šetrného rozvoje cestovního ruchu.....	41
<b>6 Výsledky.....</b>	<b>42</b>
6.1 Vyhodnocení anketního šetření.....	42
6.2 SWOT analýza.....	51
6.2.1 Komentář ke SWOT analýze.....	52
6.3 Návrh konkrétních opatření k šetrnému rozvoji turismu.....	53
<b>7 Diskuze.....</b>	<b>55</b>
<b>8 Závěr.....</b>	<b>58</b>
<b>9 Seznam použité literatury.....</b>	<b>59</b>
<b>Přílohy.....</b>	<b>63</b>

# 1 Úvod

Tato bakalářská práce se zabývá chráněnou krajinnou oblastí Kokořínsko – Máchův kraj, přesněji analýzou vlivů cestovního ruchu na tuto chráněnou krajinnou oblast. Zájmová oblast se nachází severozápadním směrem od Prahy. Malá část CHKO zasahuje do Ústeckého kraje, částečně do Středočeského kraje a největší část se nachází v kraji Libereckém.

Cestovní ruch je důležitou složkou nejen České ekonomiky, ale hraje důležitou roli v globálním měřítku. Proto se snažíme cestovní ruch a turistiku podporovat. V současnosti se čím dál více rozvíjí cestovní ruchu a různé nové směry v oblasti turismu. Lidé se začínají vracet k přírodě a ve svých volných chvílích vyhledávají mnohem víc než dříve krajiny málo poznamenané vlivem člověka. Mnohdy ale nadměrným užíváním krajiny dochází k její degradaci a devastaci. Časté návštěvy turistů mohou v přírodě znamenat narušení ekosystémů, ničení flóry a fauny, ale také zničení právě toho, kvůli čemu se do daných oblastí rádi vracíme. Je proto nutné najít rovnováhu mezi užíváním krajiny k rekreaci a turismu a mezi ochranou přírody. Jde o snahu dále rozvíjet cestovní ruch, ale s přihlédnutím na zachování přírodních poměrů a ochranu životního prostředí. Řešení by mohl přinést koncept trvale udržitelného rozvoje, jehož cílem je zlepšení kvality života lidí, ochrana kvality přírody a životního prostředí s přihlédnutím na spokojenost současné i budoucí generace.

K CHKO Kokořínsko byla nedávno přidána oblast Dokeska, která byla nazvána Máchův kraj. Jedná se o oblast Českolipského a Mladoboleslavského okrasu. Máchův kraj můžeme označit jako krajinu romantickou s velkým množstvím lesů a pahorkatin. Pýchou oblasti jsou také vodní plochy, pískovcové útvary, lidová architektura a kulturně historické památky. Mým úkolem je prostudování oblasti, a následné vypracování vlastních návrhů šetrného rozvoje cestovního ruchu.

Chráněnou krajinnou oblast Kokořínsko – Máchův kraj jsem si zvolila z důvodu dobré dopravní dostupnosti, přítomnosti mnoha zajímavých památek a jiných turistických atrakcí a také z důvodu častých návštěv, mých nebo i přátel a blízkých. Ovšem hlavním důvodem výběru této lokality bylo nedávné rozšíření CHKO Kokořínsko právě o oblast nazvanou Máchův kraj.

## **2 Cíle práce**

Cílem bakalářské práce je kritické posouzení aktuálního stavu cestovního ruchu a jeho vlivu na lokalitu CHKO Kokořínsko – Máchův kraj, konkrétně v oblasti Dokeska. Posouzení proběhne na základě získaných podkladů, vlastního šetření a metodických postupů práce. Výsledkem budou dále návrhy environmentálně šetrného rozvoje turismu, které budou reflektovat vlastní SWOT analýzu.

Dílčí cíle:

- realizace anketního šetření v zájmovém území a jeho následné vyhodnocení
- SWOT analýza reflektující aktuální stav území a jeho činitelů
- vlastní návrhy šetrného rozvoje cestovního ruchu

## 3 Literární rešerše

### 3.1 Ochrana přírody

Ochrana přírody a krajiny je v České republice zajišťována prostřednictvím zákona č. 114/1992 Sb., o ochraně přírody a krajiny. V rámci ochrany přírody a krajiny jsou zahrnuty tyto body:

- obecná ochrana území
- obecná ochrana rostlin a živočichů
- obecná ochrana neživé přírody

V obecné ochraně území jsou uplatňovány krajinnotvorné programy typu ÚSES – územní systém ekologické stability, významné krajinné prvky, ochrana krajinného rázu a přechodně chráněné plochy (AOPK ČR, 2016).

Ochrana přírody v České republice sahá daleko do minulosti. Česká republika se řadí k zemím s nejdelsí tradicí ochrany přírody na světě. Zhruba v polovině 20. století se v naší krajině začaly vyčleňovat nejhodnotnější části území a postupně získávaly statut velkoplošných zvláště chráněných území (VZCHÚ), což jsou národní parky a chráněné krajinné oblasti. Tyto územní celky představují téměř 16 % z celkové rozlohy státu a Česká republika se tak řadí mezi první desítku evropských států. Toto postavení státu je velmi významné (Miko, Štursa, et al., 2010). Ochrana přírody a krajiny se netýká pouze několika vybraných lokalit, které člověk zachová k životu rostlin a živočichů. Stejně tak nelze chránit druhy bez zachování jejich biotopů. Ochrana přírody a krajiny by měla zajistit ochranu vzácným druhům i ekosystémům, ale zároveň i všem druhům a celé přírodě. To, že by měl člověk přírodu chránit, si uvědomil již v průběhu středověku. První nařízení k ochraně přírody byly zaměřeny na zákazy lovu některých druhů zvířat nebo k ochraně lesů. V době romantismu se pak začaly objevovat nařízení na ochranu zajímavých geologických útvarů, některých zachovalých a zároveň pěkných ekosystémů nebo přírodních lokalit, ke kterým se vázala nějaká pověst či historická událost. Nejstarším chráněným územím u nás je Žofínský prales a také Hojnovodský prales (obě území se nacházejí v Novohradských horách). Významným mezníkem v ochraně přírody byl vznik prvního národního parku na světě – Yellowstoneý národní park v USA. Po založení tohoto národního parku začaly vznikat národní

parky i v dalších částech světa. V České republice byl prvním národním parkem Krkonošský národní park (Ezechel, Zichová, 2012).

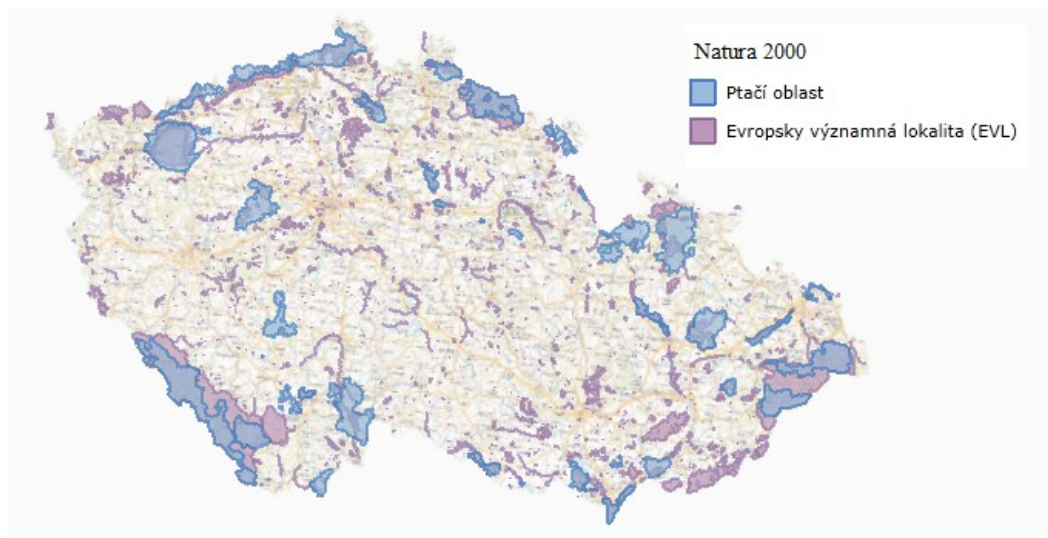
### **3.1.1 Mezinárodní ochrana přírody**

Ochranu přírody nelze omezit hranicemi států. Je proto nutné, aby jednotlivé země spolupracovaly s ostatními. Existuje řada organizací, které se zabývají otázkami ochrany přírody. Např. Mezinárodní unie pro ochranu přírody a přírodních zdrojů (International Union for Conservation of Nature and Natural Resources, IUCN). Tato organizace vydává Červený seznam ohrožených rostlin a živočichů, kde je popsáno asi 49 000, druhů a jsou rozděleny do několika stupňů podle ohrožení. Další významnou organizací je Mezinárodní asociace zoo a akvárií (The world Association of Zoos and Aquariums, WAZA), která se podílí na zachování biodiverzity. Kromě toho má také záštitu nad mezinárodními plemennými knihami, které evidují údaje o jedincích ohrožených druhů živočichů v zoologických zahradách, u kterých probíhá záchranný program. Kromě organizací byla přijata také řada úmluv k ochraně druhů. Mezi nejvýznamnější patří Úmluva o mezinárodním obchodu s ohroženými druhy volně žijících živočichů a rostlin (Convention on International Trade in Endangered Species – CITES nebo Washingtonská úmluva). Tato úmluva je součástí i našeho právního systému a to přímo zákonem o obchodování s ohroženými druhy. Za zmínění také stojí celosvětový program Člověk a biosféra (Man and Biosphere – MAB), který vyhlásila v roce 1970 organizace UNESCO. Na základě tohoto programu vznikla síť biosférických rezervací. V České republice do těchto rezervací patří Třeboňsko, Křivoklátsko, Šumava, Krkonoše, Bílé Karpaty a Dolní Morava. Řadu opatření k ochraně přírody přijímá i Evropská unie. Mezi nejdůležitější předpisy patří směrnice 92/43/EEC o ochraně přírodních stanovišť, volně žijících živočichů a planě rostoucích rostlin nebo také směrnice Evropského parlamentu a Rady 2009/147/ES o ochraně volně žijících ptáků. V zemích Evropské unie vznikla soustava území, která umožňuje zachování typů evropských stanovišť a stanovišť evropsky významných druhů v jejich přirozeném areálu. Tato soustava se nazývá Natura 2000 a každý stát Evropské unie ji zařadil do svých právních předpisů (Ezechel, Zichová, 2012).

### 3.1.2 Natura 2000

Natura 2000 je jedinečnou sítí chráněných oblastí v rámci celé Evropy, jejímž cílem je zachovat evropskou biologickou rozmanitost nebo alespoň zabránit jeho zhoršování a to na základě dvou směrnic: směrnice Bird 79/409 / EHS a směrnice o stanovištích 92/43 / EHS. Předpokládá se, že tyto směrnice zajistí dlouhodobé přežití nejceněnějších a ohrožených evropských druhů a přírodních stanovišť. Nové členské státy zavedly směrnice do svých právních předpisů v rámci integračního procesu EU (Křenová, Kindlmann, 2015).

Natura 2000 je v České republice tvořena vymezenými ptačími oblastmi a vyhlášenými evropsky významnými lokalitami. Tyto lokality je možné nalézt v nařízení vlády č. 132/2005 Sb., které stanovuje národní seznam evropsky významných lokalit, ve znění pozdějších předpisů. U nás jsou evropsky významné lokality buď součástí zvláště chráněných území, nebo je jejich ochrana zřízena na základě smluv s vlastníky. Vyhlásování jednotlivých ptačích oblastí probíhá v rámci jednotlivých nařízení vlády. U nás se mezi ptačí oblasti řadí např. Krkonoše, Kralický Sněžník, Lednické rybníky, Žehuňský rybník – Obora Kněžičky (Ezechel, Zichová, 2012).



obr. č. 1: Mapa ptačích oblastí v České republice

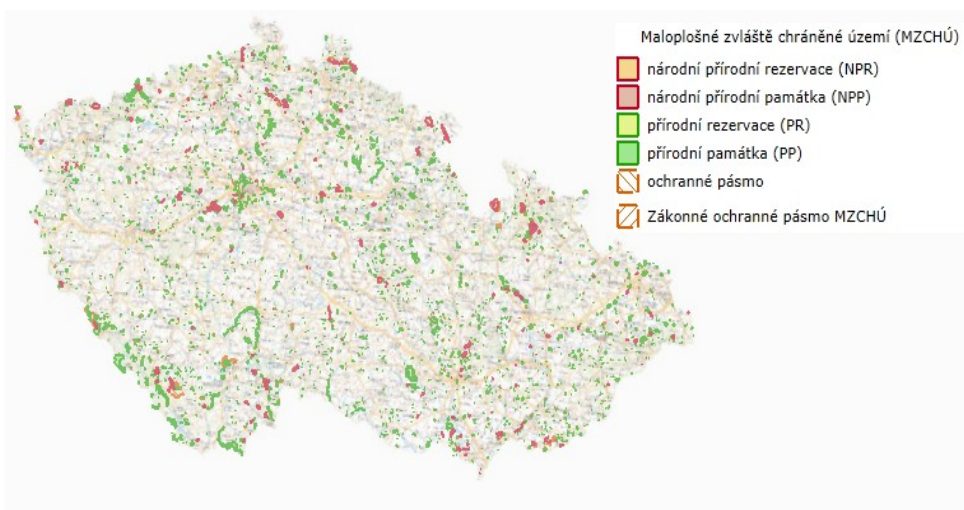
(<http://mapy.nature.cz/>)



### 3.1.3 Ochrana území

Největší ochrana přírody je zajištěna v chráněných územích. Pro rozlišení ochrany přírody a krajiny od jiných způsobů ochrany území se používá termín zvláště chráněná území. Tato území se dělí do 6 kategorií: národní parky (NP), chráněné krajinné oblasti (CHKO), národní přírodní rezervace (NPR), přírodní rezervace (PR), národní přírodní památky (NPP) a přírodní památky (PP). Národní parky a chráněné krajinné oblasti zaujímají velkou rozlohu a proto se nazývají velkoplošná chráněná území. Zbylé čtyři kategorie jsou většinou méně rozsáhlé a nazývají se maloplošná chráněná území. V České republice existují čtyři národní parky a jsou to Krkonošský národní park, Národní park Šumava, Národní park Podyjí a Národní park České Švýcarsko. Mezi chráněné krajinné oblasti patří např. Český kraj, Český ráj, Pálava anebo CHKO, které se věnují v této práci – Kokořínsko – Máchův kraj. V dalších kategoriích nalezneme menší plochy, které mají zachovány mimořádné přírodní hodnoty nebo které mají ekologický, vědecký či estetický význam apod. (Ezechel, Zichová, 2012).

Toto rozdělení je v České republice dáno zákonem 114/1992 Sb., o ochraně přírody a krajiny, přesněji jeho vyhláškami 395/1992 Sb. a 64/2011 Sb. Se vstupem České republiky do EU se k těmto kategoriím přidala ještě soustava Natura 2000 a bylo nutno vymezit soustavu chráněných území spadajících do této kategorie. K soustavě Natura 2000 spadají dvě kategorie a to Evropsky významná lokalita (EVL) a Ptačí oblasti (PO) (AOPK ČR, 2016).



Obr. č. 2: Maloplošné zvláště chráněné území

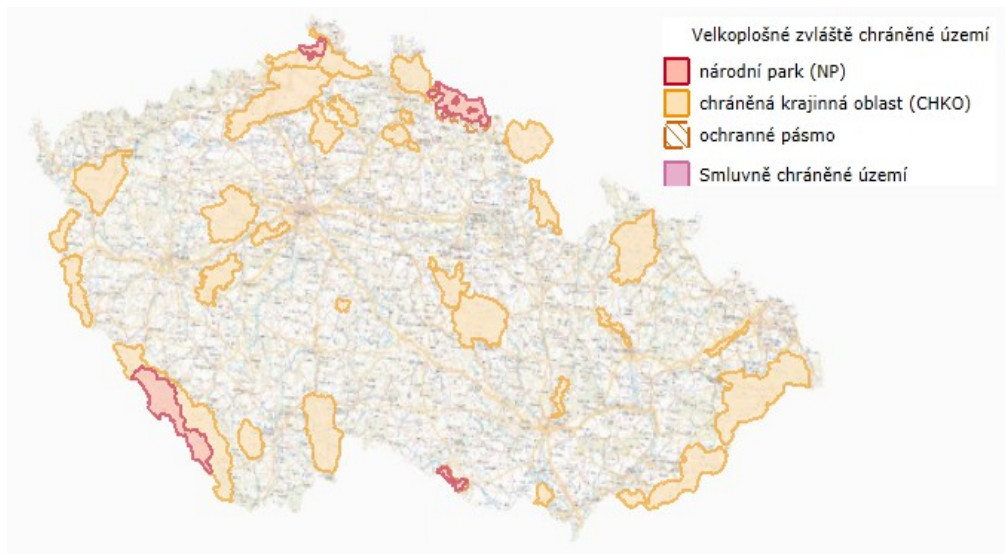
(<http://mapy.nature.cz/>)

### 3.1.4 NP a CHKO v ČR

Pojmy národní parky a chráněné krajinné oblasti lidé často zaměňují. Přitom jejich účel a poslání jsou rozdílné. Cílem národních parků je chránit ta nejcennější území, ve kterých se nacházejí zachovalé přírodní fenomény a které mají vysoký potenciál autoregulačních procesů. Naproti tomu chráněné krajinné oblasti mají v rámci možností zachovávat určitý způsob využívání krajiny, díky němuž došlo v minulosti k vytvoření a následnému udržování harmonické krajiny, která se vyznačovala vysokým podílem zachovalých přírodních složek. V obou oblastech se ale vyskytuje velké množství vzácných či ohrožených druhů rostlin a živočichů (Miko, Štursa, 2010).

Kromě jiného je posláním CHKO také nalezení či hledání rovnováhy mezi hospodářským využíváním krajiny, rozvojem obcí a ochranou přírody. Na rozdíl od národních parků, kde jejich velkou část zaujímají lidskou činností málo, nebo vůbec ovlivněné ekosystémy a na jejichž území se nachází organismy s vědeckým a výchovným významem, chráněné krajinné oblasti nejsou určovány hlavně přírodovědnými hodnotami. Jsou vyhlášovány především kvůli ochraně dochovaných typů krajiny, které mají charakteristicky vyvinutý reliéf a bohaté zastoupení zachovalých přírodních prvků (Pelc, Moucha, et al., 1997).

AOPK – Agentura ochrany přírody a krajiny České republiky má za úkol zajišťovat účinnou péči o přírodu a krajinu všech chráněných krajinných oblastí, a i ve většině dalších národních přírodních rezervací (NPR) a národních přírodních památkách (NPP). Agentura je zřízena zákonem č. 114/1992 Sb., O ochraně přírody a krajiny a její náplní jsou tyto body: „Vykonává prostřednictvím správ CHKO speciální státní správu propojenou s odbornou činností, zajišťuje péči o území CHKO diferencovaně podle zón odstupňované ochrany, realizuje ochranu přírody a krajiny koncepčně podle plánů péče o chráněné krajinné oblasti, usměrňuje tok finančních prostředků ze státem garantovaných programů (např. Program péče o krajinu)“ (Miko, Štursa, 2010).



obr. č. 3: Národní parky a chráněné krajinné oblasti v České republice  
[\(http://mapy.nature.cz/\)](http://mapy.nature.cz/)

### **Národní parky**

Národní parky jsou v rámci ČR i na mezinárodní úrovni nejcennější a nejpřísněji chráněnou kategorií velkoplošných chráněných území. NP jsou vyhlášeny zákonem a vyhláší je Parlament České republiky. Na území České republiky zaujímají národní parky zhruba 1,8 % plochy státu. Ochrana přírody je v NP odstupňována na 3 zóny. 1 zóna zaujímá 14 % podíl a jde o krajinu tvořenou přirozenými lesními a mokřadními ekosystémy a subalpínskými holemi, které jsou jen minimálně přetvořené člověkem. 2. zóna má 58 % podíl a je tvořena zejména lesy s výrazně pozměněnou druhovou a prostorovou skladbou oproti přirozenému stavu a druhově různorodými lučními společenstvy závislými na lidském obhospodařování. 3. zóna zaujímá 28% podíl a je charakteristická loukami a pastvinami s rozptýlenou zástavbou a převážně monokulturními lesy. Do budoucna spíše podíl zastoupení jednotlivých zón ke zvyšování podílu 1. zóny (Voženílek, et al., 2002).

### **Chráněné krajinné oblasti**

„Posláním chráněné krajinné oblasti je zachování a obnova jejího přírodního prostředí, zejména ekosystémů volně žijících živočichů a planě rostoucích rostlin, zachování a obnova ekologických funkcí území a zachování typického charakteru

krajiny za současného rozvíjení ekologicky optimálního systému využívání krajiny a jejich přírodních zdrojů“ (AOPK, 2016).

CHKO vyhláší vlada České republiky. Rekrece je přípustná za předpokladu, že nedochází k poškozování přírodní hodnoty CHKO. CHKO v České republice tvoří zhruba 13% plochy státu. Ochrana přírody v CHKO je odstupňována na 4 zóny. První zóna má 11 % zastoupení a jedná se o přírodní jádrovou zónu. Patří sem přirozená a polopřirozená lesní společenstva, která jsou jen minimálně pozměněna člověkem. Dále nejčinnější druhově rozmanité mokřadní a stepní louky a subalpínské hole. Druhá zóna je zastoupena 37 % a jde o zónu polopřirozenou ochrannou. Charakteristické pro tuto zónu jsou zejména lesní porosty s výrazněji pozměněnou druhovou skladbou s plejádou přírodě blízkých lesních společenstev a druhově bohaté travní porosty. Třetí zóna – kulturně – krajinná zaujímá 41 % a je tvořena převážně monokulturními hospodářskými lesy. Dále sem patří louky, pole, pastviny, plochy s rozptýlenou zástavbou a bohatým zastoupením dřevin rostoucích mimo les. Území čtvrté zóny zaujímá 11 %, přičemž pouze 16 CHKO má vyhlášenou tuto zónu. Jde o zónu okrajového osídlení, kde se nacházejí souvisleji zastavěná území a případně navazující intenzivně obdělávaná orná půda bez prvků ekologické stability. Do budoucna očekáváme zvýšení podílu třetí a čtvrté zóny a zmenšení podílu druhé zóny (Voženílek, et al., 2002).

### **3.2 Cestovní ruch**

Světová organizace zaštiťující cestovní ruch (UN World Tourism Organization, UNWTO) definuje cestovní ruch jako „činnost osoby cestující na přechodnou dobu do místa ležícího mimo její běžné prostředí (místo bydliště), a to na dobu kratší než je stanovená (u domácího cestovního ruchu 6 měsíců, u mezinárodního cestovního ruchu 1 rok), přičemž hlavní účel cesty je jiný výkon výdělečné činnosti v navštíveném místě.“ Tato definice tedy vylučuje:

- cesty v rámci místa trvalého bydliště
- pravidelné cesty do zahraničí
- dočasné přistěhování za prací
- dlouhodobé migrace (Harmarneh, 2014)

V zásadě se cestovní ruch dělí na cestovní ruch domácí (vnitrostátní) a mezinárodní cestovní ruch, který je spjat s překročením státní hranice. Z hlediska

geografického je podstatné, že cestovní ruch v jakýchkoliv formách soustřeďuje obyvatelstvo k dlouhodobým či krátkodobým pobytům do významných středisek, oblastí a zemí. Možnosti cestovního ruchu se stále rozšiřují a nabízejí nové formy cestování. Mezi oblíbené formy turistiky patří např. agroturistika či ergoturistika (Hrala, 1997).

### 3.2.1 Cestovní ruch v ČR

Česká republika je velmi bohatá v oblasti kulturně-historických památek. Celkem je v evidenci okolo 36 000 objektů, přičemž 2 000 z toho jsou hrady a zámky. Značná část zájemců o cestování a turistiku se zajímá o 200 zámků, 60 zachovalých hradů, kolem 100 zřícenin hradů a zámků a 40 městských památkových rezervací. Na území České republiky najdeme také architektonické památky a to ze všech stavebních slohů od raného středověku. Řada oblastí v ČR je známá svými národopisnými památkami. Jsou to např. Chodsko, Haná, Valašsko a Horácko. Památky folklorního rázu jsou shromažďovány většinou ve skanzenech (Veselý Kopec na Vysočině, Polabský skanzen v Přerově nad Labem). V České republice je také mnoho míst zařazených organizací UNESCO mezi světově významné kulturně-historické památky (Praha, Český Krumlov, Lednicko-Valtický areál. Tento fakt svědčí o tom, že Česká republika je velmi zajímavým krajem pro turisty a má proto velký potenciál pro cestovní ruch (Hrala, 1997).

Od roku 1989 prošel cestovní ruch určitým vývojem. Důraz politiky cestovního ruchu je kladen na zahraniční návštěvníky, ale také na domácí turisty. Dříve byla problémem špatná dostupnost informací a také skutečnost, že návštěvníci u nás pobývali relativně krátkou dobu. Bylo tedy potřeba zlepšit infrastrukturu, podporu integrace služeb cestovního ruchu, povzbudit návštěvníky k delším pobytům a také aby navštívila jiná místa kromě Prahy a zvýšili své výdaje (Johnson, 1995).

Cestovní ruch je jedním z hlavních sektorů v globální ekonomice. Tento sektor v České republice zažívá pokles a jeho podíl na HDP klesá. Zajímavou oblastí, která by mohla napomoci růstu tohoto odvětví je kreativní cestovní ruch. Tento cestovní ruch je postavený na zážitcích a v České republice stále stoupá jeho obliba (Maresova, Polivkova, 2014).

Poptávka po cestovním ruchu se u občanů České republiky v posledních letech snížila. Je to především proto, že občané museli reagovat na zhoršující se sociálně – ekonomické podmínky ve společnosti a museli se přizpůsobit svým možnostem,

kteřé závisely na jejich příjmech. V důsledku finanční krize došlo ke snížení poptávky ve všech odvětvích cestovního ruchu (Mertlova, Smith, 2014).

### 3.2.2 Formy cestovního ruchu

Cestovní ruch jako i jiné ekonomické odvětví se stále vyvíjí a objevují se nové a nové formy. Mezi nejznámější specifické formy cestovního ruchu patří (Ryglová, Burian, Vajčnerová, 2011):

- a) cestovní ruch spojený se sociální skupinou účastníků
  - cestovní ruch dětí a mládeže
  - cestovní ruch seniorů
  - cestovní ruch osob s handicapem atd.
  
- b) cestovní ruch spojený s pracovními povinnostmi
  - kongresový a incentivní cestovní ruchu
  - obchodní cestovní ruch
  
- c) cestovní ruch spojený se specifickou činností
  - vodní sporty, vodácké aktivity
  - golfový cestovní ruch
  - lázeňský a wellness cestovní ruch
  - městský cestovní ruch (Ryglová, Burian, Vajčnerová, 2011)
  - kulturní cestovní ruch
  - venkovský cestovní ruch, např. Agroturistika (Ryglová, Burian, Vajčnerová, 2011)

Agroturistika se specifickým způsobem rekreace v lesním prostředí, by mohla být dalším zajímavým odvětvím cestovního ruchu, kdy by se lidé dozvěděli něco o lesním hospodářství a stavu lesů. Toto odvětví by mohlo zajímat nejen české turisty ale i ty zahraniční. Mohla by být také zlepšena politika dotací v oblasti lesního hospodářství (Junek, Fialová, 2011).

Venkovský cestovní ruch má v České republice velký potenciál, který zatím není plně využit. Zaznamenáváme rozdíl mezi poptávkou turistů a nabídkou služeb. Zájem o venkovský turismus však stoupá, jeho kvalita také. Tento cestovní ruch má kromě jiného i pozitivní vlivy na míru nezaměstnanosti (Zeipelt, Jindrová, Dömeová, 2013).



Agroturistika je také považována jako jedna z možností řešení současných problémů zemědělského podnikání. Začleněním rekreačních a volnočasových aktivit prostřednictvím nabídky ubytovacích, stravovacích a zábavních služeb by se mohla řada podnikatelů v oblasti zemědělství zbavit svých ekonomických problémů (Konečný, 2014).

- zábavní a atrakční cestovní ruch
- gurmánský cestovní ruch
- dobrodružný cestovní ruch (adrenalinová turistika)
- pěší turistika a cykloturistika
- náboženský cestovní ruch
- lovecký cestovní ruch, sázkový (hazardní) cestovní ruch
- nákupní cestovní ruch aj. (Ryglová, Burian, Vajčnerová, 2011).

### **3.2.3 Pozitivní a negativní vliv turismu**

„Turismus ovlivňuje okolí ve všech směrech a jde o působení na fyzické, sociokulturní ekonomické prostředí. To se projevuje ve dvou časově vymezených fázích:

- 1) ve fázi přípravy a budování infrastruktury pro turismus
- 2) ve fázi samostatné realizace turismu (Palatková, 2012).“

Jako pozitivní vliv turismu se většinou považuje rostoucí příjem a lepší kvalita života, zvýšení konkurence v dané lokalitě, udržování tradic (např. festivaly), nebo také rozvoj infrastruktury pro turisty. Na druhou stranu, vlivy turismu mohou být také negativní. Mezi negativní vlivy turismu patří rostoucí ekonomické nerovnováhy ve společnosti, degradace místních tradic a jejich přizpůsobování vkusu turistů, zvýšení populace, k čemuž se přidružuje zvýšení kriminality, přelidněnost, xenofobie a další. Nicméně zařazování vlivů turismu jako negativní či pozitivní je do jisté míry subjektivní a záleží na ekonomických, či jiných efektech, které hodnotící provádí (Palatková, Zichová, 2014).

### **3.2.4 Cestovní ruch v EU**

V Evropě má vysoký podíl na cestovním ruchu má cestování v rámci Evropské unie. Dříve se cestovnímu ruchu v Evropě nevěnovala pozornost. Můžeme říci, že

téměř do 70. let. Až v 80. letech přišly první kroky k řešení cestovního ruchu a k jeho začlenění do systému evropských politik a institucí.

V současnosti s novými prioritami EU se Evropa řídí novou strategií – Evropa 2020. Jde o strategie pro růst Evropské unie a s cílem udržet Evropu jako přední světovou destinaci. Důležité je posílení konkurenceschopnosti a kapacity udržitelného růstu evropského cestovního ruchu (Hamarneh, 2014).

### **3.3 Trvale udržitelný rozvoj**

#### **3.3.1 Udržitelný rozvoj**

Termín udržitelný rozvoj (anglicky sustainable development), se začal užívat v 80. letech 20. století a jedná se o pojem užívaný pro ucelený soubor strategií. Ty řeší základní problémy ohledně lidského společenství na celosvětové i místní úrovni (Ezechel, Zichová, Pytloun, 2012).

Koncept trvale udržitelného rozvoje byl vyvinut v posledních dvaceti letech hlavně na makroekonomické úrovni. Cílem tohoto konceptu je zvýšení nebo alespoň stabilizace blahobytu obyvatel na planetě v průběhu času při zachování zájmů současných a budoucích generací.

Cílem udržitelného rozvoje není omezení vědecko – technického pokroku nebo dalšího zvyšování hospodářské produkce, ale snaží se o jejich rozumné usměrňování ve prospěch další prosperity lidstva. Jde o snahu snižovat potřebu přírodních zdrojů i odpadů všeho druhu a přiklání se k přírodním nevyčerpatelným a obnovitelným zdrojům a ochraně všech ekosystémů (Ezechel, Zichová, Pytloun, 2012).

Dále Ezechel et al. říkají, že udržitelný rozvoj je systematicky užívaný pojem pro soubor strategií, které řeší základní problémy lidského společenství za předpokladu, že dojde ke stálému uchování přijatelného životního prostředí a přírody jako takové. Zabývá se tedy problémem, rozporem mezi spojením hospodářského rozvoje společnosti s ochranou životního prostředí.

„Udržitelný rozvoj představuje takový rozvoj lidské společnosti, při němž bude současná generace uspokojovat své materiální, sociální a duchovní potřeby, aniž by omezovala naplnění potřeb příštích generací. Nezbytnou součástí tohoto odpovědného přístupu je plné respektování všech ekologických zákonitostí.“ Tuto definici přinesla zpráva Světové komise pro životní prostředí a rozvoj v roce 1987 (Ezechel, Zichová, Pytloun, 2012).

### **3.3.2 Agenda 21**

Agenda 21 je dokument, který vznikl jako výsledek četných snah o ochranu přírody a životního prostředí. Dokument byl přijet v roce 1992 na konferenci v Riu de Janeiru. Dnes jde o první celosvětový plán jak dosáhnout udržitelného rozvoje na Zemi a ochrany životního prostředí. Agenda 21 je rozdělena do 4 sekcí, které řeší např. sociální a ekonomické souvislosti udržitelného rozvoje, ochranu a obhospodařování přírodních zdrojů, důležité skupiny a organizace a mnoho další úkolů jako je začlenění Agendy 21 do národních politik a programů. Z Agendy 21 vznikly tzv. Místní Agendy 21 (MA21), což jsou programy určitých lokalit, které se snaží zavést principy udržitelného rozvoje do praxe. Důležité je přispění občanů a organizací, cílem je zajištění zvýšení kvality života a životního prostředí v dané lokalitě v dlouhodobém měřítku (Ezechel, Zichová, Pytloun, 2012).

### **3.3.3 Udržitelný rozvoj cestovního ruchu**

Udržitelný rozvoj cestovního ruchu je postaven na třech pilířích, a to na udržitelnosti fyzického (životního) prostředí – rozvoj cestovního ruchu je v souladu s přírodou a ekologickými procesy, udržitelnosti sociokulturního prostředí – rozvoj cestovního ruchu v souladu s kulturou a hodnotami místních obyvatel a udržitelnosti ekonomického prostředí – rozvoj cestovního ruchu je ekonomicky efektivní. Udržitelnost cestovního ruchu má tedy tři základní vlastnosti: 1) kvalita, 2) kontinuita – zajištění udržování přírodních a kulturních zdrojů, na kterých cestovní ruch závisí, 3) vyváženost – vyváženost mezi jednotlivými pilíři udržitelnosti. Cílem udržení cestovního ruchu je především zlepšení kvality životních podmínek obyvatelstva, ochrana kvality přírody a životního prostředí a mimo jiné také zajištění kvalitních zážitků pro návštěvníky (Palatková, 2013).

Otázka trvale udržitelného rozvoje patří mezi etické otázky a problémy společenské odpovědnosti v oblasti cestovního ruchu, které řeší řada Evropských zemí. Ovšem mezi jednotlivými bloky a zeměmi existují odlišnosti. Např. ve východní Evropě šly tyto etické otázky na druhé místo, protože na prvním místě byla pro tyto země potřeba krátkodobého ekonomického vzestupu. Oproti tomu státy severní Evropy, které jsou spíše zdrojem turistů, mají větší zájem o tyto problémy než v zemích jižní Evropy, které jsou spíše jejich hostiteli. Tyto tendence mohou být odrazem způsobu vývoje cestovního ruchu (Horner, Swarbrooke, 2003).

Trvale udržitelným rozvojem se zabývá také mnoho mezinárodních organizací pro mezinárodní cestovní ruch jako je např. **UNWTO** (UN World Tourism Organization) – Světová organizace cestovního ruchu. Hlavní činností organizace je podpora udržitelného cestovního ruchu, tvorba produktů, vzdělávací a osvětová činnost a statistika cestovního ruchu (Hamarneh, 2014). Dále **WTTC** (World Travel & Tourism Council) – Světová rada cestování a turismu. Mezi hlavní úkony organizace patří: zvýšení povědomí o plném dopadu turismu na ekonomiku, působení na vlády zemí k využití potenciálu turismu, soulad rozvoje turismu a jeho vlivu na sociální, kulturní a životní prostředí tedy trvale udržitelný rozvoj, dlouhodobé sledování růstu a prosperity (Palatková, 2012).

### **3.4 Koncepce státní politiky cestovního ruchu v ČR na období 2014 – 2020**

Cílem této koncepce je zlepšení konkurenceschopnosti cestovního ruchu na národní i regionální úrovni, stabilita ekonomiky cestovního ruchu a jeho pozitivní dopad na socio-kulturní a environmentální rozvoj České republiky. Koncepce má jasně dané priority. Prioritou číslo jedna je zkvalitnění nabídky cestovního ruchu, na druhém místě je management cestovního ruchu, na třetí pozici je destinační marketing a na čtvrtém místě politika cestovního ruchu a ekonomický rozvoj (Ministerstvo pro místní rozvoj, 2013).

## 4 Charakteristika zájmového území

### 4.1 Liberecký kraj

Chráněná krajinná oblast Kokořínsko – Máchův kraj se nachází v poměrně malém území na severu Čech – v Liberecku a často je nazývána krajem na pomezí. Nachází se totiž nejen při státní hranici, ale také na styku několika krajinných celků, jejichž viditelně rozdílný vzhled způsobuje geologická stavba. Díky ní a především díky střídání hornin protikladných vlastností, jejich úložišť i díky zdvihům a poklesům zemských ker byl velmi ovlivněn jak charakter živé přírody, tak osídlení a hospodářské využití krajiny. V současnosti je v této oblasti problém s průmyslovými imisemi, takže dnes lze Liberecko řadit mezi kraje, které mají silně ohroženou přírodu a je nutné věnovat jim mimořádnou péči v rámci managementu velkoplošných i maloplošných zvláště chráněných území (Mackovčín, Sedláček, Kuncová, 2002).

Liberecko v okolí hranic je po stránce cestovního ruchu poměrně chudá. Může za to druhá světová válka a následný totalitní režim. Bylo potvrzeno, že cestovní ruch je v roli hospodářského rozvoje regionu důležitý a je tedy třeba posílit turistické zajímavosti v této oblasti (Antosová, Gomez, 2014).

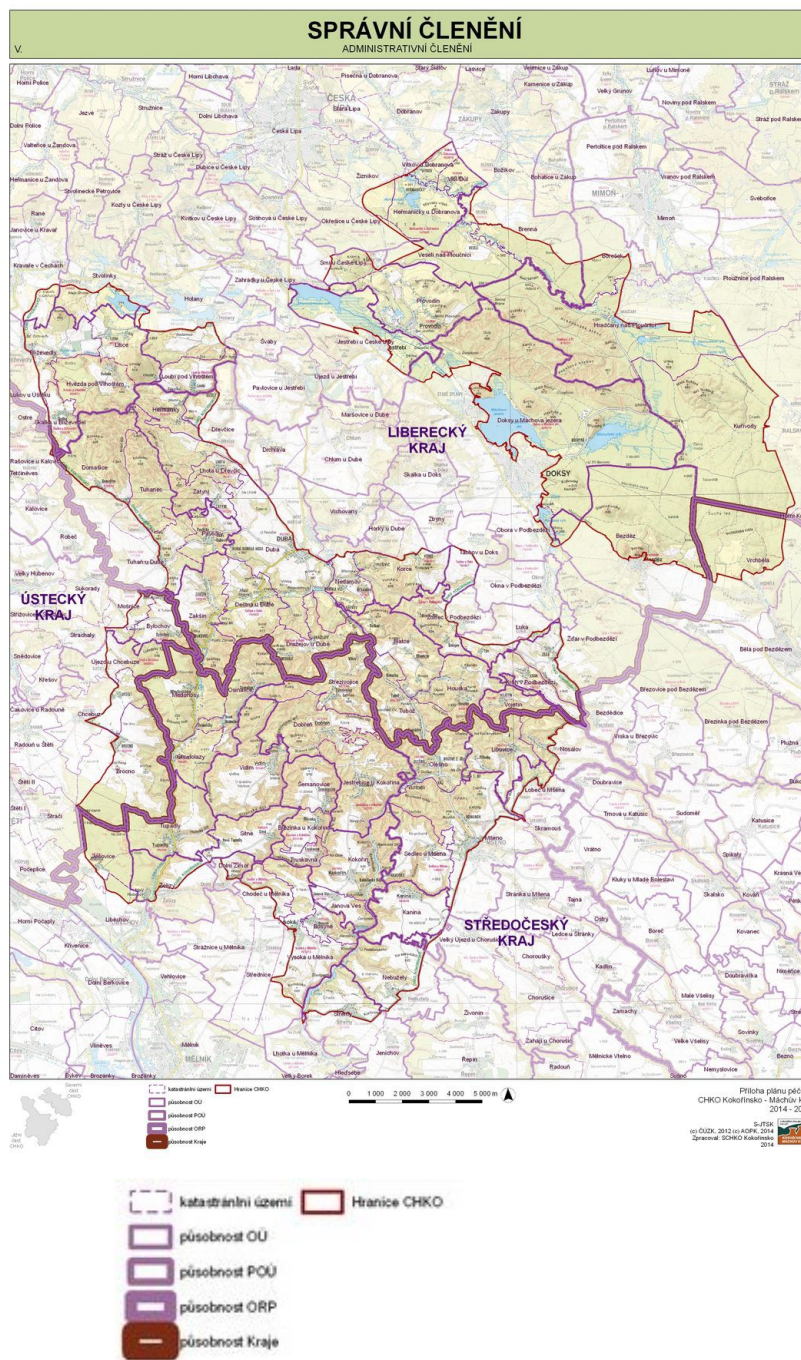
### 4.2 CHKO Kokořínsko - Máchův kraj

CHKO Kokořínsko – Máchův kraj byla vyhlášena na základě nařízením vlády ze dne 9. dubna 2014 s účinností od 1. září 2014. Skládá se ze dvou oddělených územních celků. Původní část je Kokořínsko s rozlohou 274 km<sup>2</sup>, která byla vyhlášena v roce 1976. Nově připojená je část Máchův kraj, která se rozkládá na území dosud nechráněného Dokeska s rozlohou 136 km<sup>2</sup> (AOPK 2014).



obr. č. 4: Logo CHKO Kokořínsko – Máchův kraj

(<http://kokorinsko.ochranaprirody.cz/o-sprave-chko/>)



Obr. č. 5: Správní členění CHKO

(<http://kokorinsko.ochranaprirody.cz/res/archive/201/025691.jpg?seek=1410428410>)

#### 4.2.1 Biogeografické členění regionu

CHKO Kokořínsko – Máchův kraj se nachází v Kokořínském bioregionu, který leží na severu středních Čech. Jeho rozloha činí 406 km<sup>2</sup> a rozprostírá se na jižní části



geomorfologického celku Ralská pahorkatina. Území leží převážně v 2. buko - dubovém a 4. bukovém vegetačním stupni. Typickou vegetací jsou zde acidofilní doubravy a bučiny, výjimečně pak dubohabrové háje. V údolích jsou zachovány mokřady, na skalách reliktní bory a v současnosti pokrývá značnou část orná půda a kulturní bory (Culek et al., 1996).

### 4.3 Základní přírodní charakteristika

#### 4.3.1 Zonace oblastí

Základní ochranné podmínky CHKO jsou stanoveny na základě rozdělení zón odstupňované ochrany. Nejprísněji je příroda chráněna v první zóně. Zonace CHKO byla schválena vyhláškou MŽP. Dle této vyhlášky je oblast CHKO rozdělena takto:

První zóna zabírá necelých 12 % z celkové plochy oblasti a jsou v ní zařazena přírodně nejhodnotnější území. Často se v ní vyskytují zvláště chráněné druhy rostlin a živočichů. Nejčastěji jsou do první zóny v rámci CHKO zařazovány mokřadní ekosystémy, zachovalé lesní ekosystémy a skalní útvary.

Druhá zóna tvoří přibližně také 12 % z celkové plochy CHKO a jsou do ní zařazena území, která jsou hodnotná, ale v rámci CHKO nejsou tak vzácná. Často jde o území, kde se nacházejí přírodně hodnotné části, ale vyskytují se v sousedství s běžně obhospodařovanými ekosystémy.

Třetí zóna představuje největší část území, přes 70 % plochy CHKO. V této zóně je ochrana o něco mírnější než v prvních dvou zónách. Je tvořena převážně běžnými lesními porosty a zemědělskou kulturní krajinou.

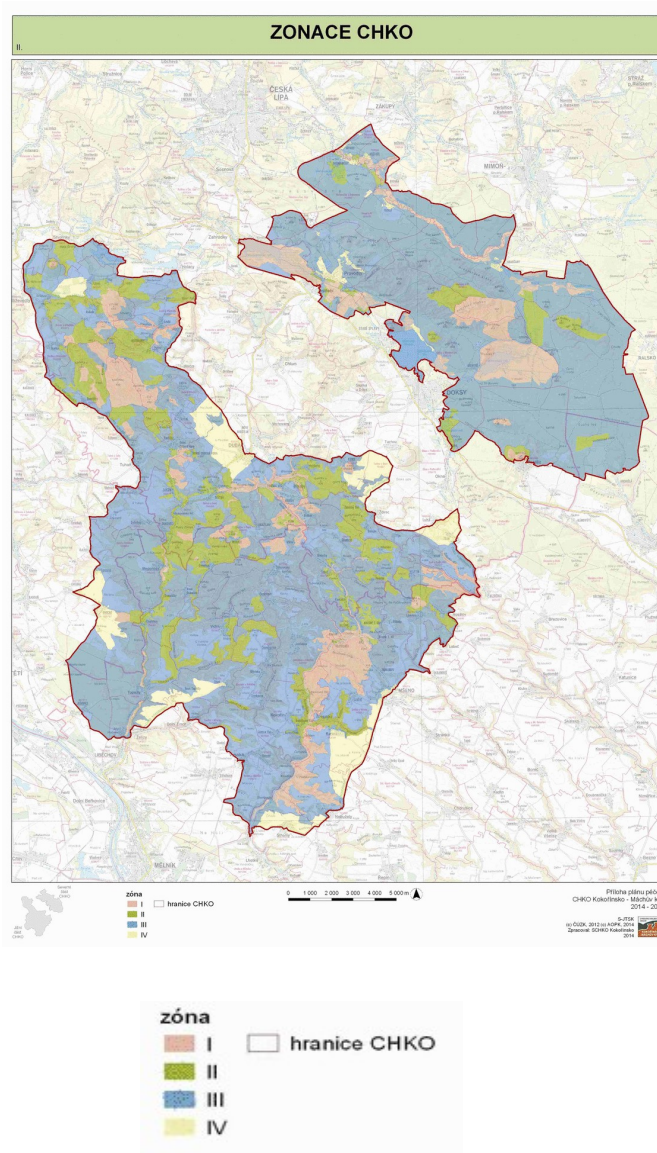
Čtvrtá zóna tvoří přibližně 6 % plochy CHKO. Většinou se jedná o zástavbu, výrobní areály nebo v jižní části CHKO rozsáhlejší zemědělské plochy.

Tabulka č. 1: Zonace CHKO Kokořínsko – Máchův kraj

	I. zóna		II. zóna		III. zóna		IV. zóna		Celkem	
	km2	%	km2	%	km2	%	km2	%	km2	%
celá CHKO	48,34	11,78	51,21	12,48	287,99	70,17	22,9	5,58	410,44	100
jižní část	28,17	10,27	43,36	15,81	181,56	66,21	21,13	771	274,22	100
severní část	20,17	14,81	7,85	5,76	106,43	78,13	1,77	1,3	136,22	100

Autor: Dominika Kacafírková, zdroj, AOPK

Rozdělení oblasti do těchto zón plní dobře diferenciaci ochranných podmínek k zachování přírodních a krajinných hodnot CHKO.



**Obr. č. 6: Zonace CHKO**

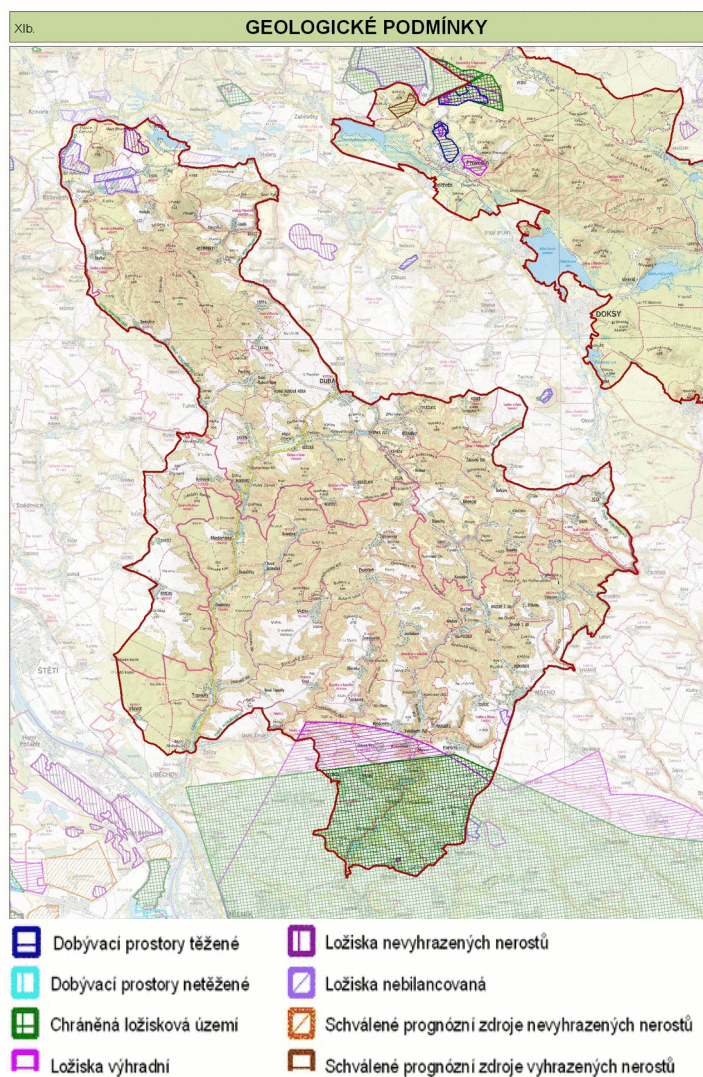
(<http://kokorinsko.ochranaprirody.cz/pece-o-krajinu/plan-pece/>)

### 4.3.2 Geologie

V oblasti Máchova kraje je geologický podklad tvořen převážně usazenými horninami. Na jihu převládají na povrchu křemenné, zčásti vápnité pískovce, v severnější části vápnité slíny až prachovce, dále pak k severu opět křemenné pískovce. V obou částech území jsou křídové horniny promíchány se zástupci třetihorních vyvřelin, jako jsou čediče, trachyty a znělce (Mackovčín, Sedláček, Kuncová, 2002).

Díky různorodým klimatickým a geologickým podmínkám vznikla řada unikátních společenstev s výskytem chráněných a vzácných rostlinných i živočišných

druhů. Krajina kokořínské a dokeské části má sice některé rysy shodné, ale vliv lidské činnosti byl v minulosti na každé území jiný. V kokořínské části bylo vždy hlavní lidskou činností zemědělství, čemuž odpovídá i umístění a velikost sídel. Zatím co v dokeské části byla spíše nekolonizovaná lesní oblast, která byla později součástí vojenského výcvikového prostoru Ralsko (zrušen 1. 1. 1992) (Plán péče CHKO Kokořínsko – Máchův kraj, 2014).



**Obr. č. 7: Geologická mapa území**

(<http://kokorinsko.ochranaprirody.cz/res/archive/217/027554.gif?seek=1426583001>)

### 4.3.3 Geomorfologie

Největší část okresu patří k Severočeské tabuli. V okolí teplických pískovcových vrstev svrchní křídly nalezneme charakteristické tvary zvětvávání a odnosu, jako jsou např. Skalní věže, skalní brány, obrovské skalní převisy, malá skalní města a hluboce

zaříznutá údolí, která jsou ohraničena strmými skalními stěnami. Vyvřelé horniny (jako je čedič nebo znělec) jsou proti odnosu a zvětrávání odolnější. Díky tomu vznikly nad rovinou povrchu výrazné krajinné dominanty – např. Velký Bezděz (603 m. n. m.) aj. Do Českolipska zasahuje okrajově také geomorfologický celek České středohoří, a to východní částí podcelku Verneřické středohoří. Ta je tvořena svrchnokřídovými usazeninami a sopečnými horninami s řadou tvarů zvětrávání a odnosu. Celky sopečných hornin jsou doprovázeny příslušnými tufy, které nalezneme na slínech, na slinitých a ne tak často i na křemenných pískovcích teplických vrstev svrchní křídy. Perfektní odlučností se zde vyznačují čedičové horniny. Příkladem je např. Panská skála, nebo v těsné blízkosti hranic okrasu Zlatý a Stříbrný vrch. Průměrná nadmořská výška se zde pohybuje kolem 385 m. n. m. (Mackovčín, Sedláček, Kuncová, 2002).

#### **4.3.4 Pedologie**

Mezi nejrozšířenější půdní typy patří podzol arenický s kambizemí arenickou. Vyskytují se v okolí Doks a Mimoně. Severozápadně od České lípy a východně od ní se zaujímá velké plochy pseudoglej. Spolu s ní se v této oblasti vyskytuje luvizemě na sprašových hlínách. Dále zde zaujímají značné rozlohy i luvizemě – typická, pseudoglejová a arenická – vyskytují se samostatně nebo v kombinaci s hnědozeměmi, hlavně v SV – JV části Českolipska. V jihozápadní části okresu tvoří samostatné celky hnědozem typická a luvizem na spraších a sprašových hlínách. Směrem na západ a severně od České lípy se vytvořila kambizem eutrofní s ne tak rozšířeným pseudoglejem. V okolí rybníků (Novozámecký, Dolanský, Máchovo jezero), menších vodních toků a v celé severní části okresu se na nevápnitých nivních sedimentech vyvinuly gleje, přecházející až do organozemí typických. Na nevápnitých nivních sedimentech, kolem řek a větších potoků, se rozkládá fluvizem typická a glejová (Mackovčín, Sedláček, Kuncová, 2002).

#### **4.3.5 Hydrologie**

Hlavním vodním tokem oblasti je řeka Ploučnice, která se svými mnoha přítoky (Panenský potok, Svitavka, Robečský potok, aj.) odvodňuje převážnou část území. Odtok vody je poměrně vyrovnaný díky velkým přítokům podzemní vody do jejich koryt. Na území CHKO jsou značné zásoby podzemních vod. Leží zde četné prameny a významné zdroje podzemní vody, které slouží k místnímu i centrálnímu

zásobování. V roce 1981 byla vyhlášena Chráněná oblast přirozené akumulace vod Severočeská křída, v rámci které jsou chráněny vodní zdroje v oblasti CHKO. Na území dnešní CHKO se již ve 13. století začaly zakládat rybníky. Díky výhodným podmínkám zde vznikly rozsáhlé rybníční oblasti, na kterých se podílejí čtyři soustavy: Dokeská, Holanská, Hradčanská a Hamerská. Nejznámějším rybníkem je Máchovo jezero založené roku 1366. Charakteristický ráz krajiny vytváří především Dokeská a Holanská soustava (Mackovčín, Sedláček, Kuncová, 2002).

#### 4.3.6 Klimatické poměry

CHKO Kokořínsko – Máchův kraj leží v mírně teplé klimatické oblasti s průměrnými ročními teplotami vzduchu od 5°C do 8°C. Průměrný roční úhrn srážek se pohybuje v rozmezí od 650 do 900 mm. Nejteplejší a nejsušší je oblast v okolí Dokeské pahorkatiny. Průměrná teplota vzduchu v lednu zde klesá zhruba na -2°C až na -4°C zatímco průměrná teplota vzduchu v červenci se pohybuje od 16°C do 18°C (Mackovčín, Sedláček, Kuncová, 2002).

#### 4.3.7 Flóra

Výskyt rostlin v CHKO Kokořínsko – Máchův kraj je zásadně ovlivněn geologickým podkladem. Přebírají zde kvádrové pískovce, na kterých se nacházejí borové doubravy, příp. acidofilní bory. Nalezneme zde také společenstva dubů, ve vlhčích oblastech pak acidofilní bučiny. Na podloží vulkanitů a vápnatých pískovců jsou v menším měřítku zastoupeny květnaté bučiny, suťové lesy, teplomilné doubravy i lesostepní bory. Problémem v některých místech lesů je šíření borovice vejmutovky. V oblasti CHKO se nachází také 77 památných stromů, mezi nimiž převažují lípy srdčité a velkolisté. Maloplošná nelesní vegetace je až překvapivě rozmanitá. Často se zde vyskytují vodní a mokřadní biotopy, louky vlhké pcháčové, střídavě vlhké bezkolencové i mezofilní ovsíkové. Na větších plochách se vyskytuje pouze mokřadní a rašelinná vegetace. Nelesní porosty trpí často nedostatkem údržby. Mezi nejvýznamnější druhy na území CHKO Kokořínsko – Máchův kraj patří rdest alpský (*Potamogeton alpinus*), hrotnosemenka hnědá (*Rhynchospora fusca*), kuřička hercynská (*Minuartia caespitosa*) či popelivka sibiřská (*Ligularia sibirica*) (Plán péče CHKO Kokořínsko – Máchův kraj, 2014).

V oblasti CHKO se vyskytuje mnoho zajímavých rostlin. Z vyšších rostlin jsou pozoruhodné zejména endemické druhy, jako např. tučnice česká (*Pinguicula*



*bohemice*), prstnatec český (*Dactylorhiza bohemica*), nebo také ostřice tlapkatá velkonohá (*Carex pediformis subsp. Macroura*). Ojedinele zde nalezneme také řečanku menší (*Hajas minor*), měkkyni bažinou (*Hammarbya paludosa*) a kozince písečného (*Astragalus arenarius*). V krajních částech polí a na minerálně chudých volných písčinách v okolí Doks se velmi vzácně vyskytují písečnatka nejmenší (*Arnosaris minima*) a průtržník chlupatý (*Herniaria hirsuta*). V řídkých borových lesích, např. v kempech u Máchova jezera, je poměrně častý ovsíček časný (*Aira praecox*). Zajímavé je také prolínání prvků teplomilných s prvky horskými, dealpinskými nebo boreomontánními. Do těchto skupin patří např. koniklec luční český (*Pulsatilla patensis subsp. Bohemica*), zimozelen okoličnatý (*Chimaphilla umbellata*) či medvědice lékařská (*Arctostaphylos uva-ursi*) (Mackovčín, Sedláček, Kuncová, 2002).

Dřevina	Dokeská část	Kokořínská část	Celkem	Celkem
	ha	ha	ha	%
SM	1338,73	2206,09	3544,83	15,02
BO	6570,48	7434,99	14005,47	59,34
JD	6,54	10,95	17,49	0,07
MD	264,37	399,62	663,99	2,81
ostatní jehličnaté	18,44	60,33	78,76	0,33
DB	154,69	965,93	1120,62	4,75
BK	598,50	1043,79	1642,29	6,96
BR	565,86	778,65	1344,51	5,70
OS	7,22	76,59	83,81	0,36
OL	99,68	65,61	165,30	0,70
HB	18,67	341,98	360,65	1,53
JV, KL	12,62	56,04	68,66	0,29
JS	2,95	67,14	70,09	0,30
LP	1,66	83,96	85,62	0,36
AK	0,04	90,15	90,19	0,38
ostatní listnaté	14,32	56,53	70,85	0,30
Holina	80,87	108,99	189,86	0,80
Celkem	9755,65	13847,34	23602,99	100

**Tabulka č. 2: porostní půdy dřevin dle lhp a lho**

(<http://kokorinsko.ochranaprirody.cz/pece-o-krajinu/plan-pece/>)

#### 4.3.8 Fauna

Co se týče fauny je CHKO Kokořínsko – Máchův kraj významná oblast České republiky. Charakteristická je rozmanitost krajiny i přírodního prostředí a zároveň vysoká koncentrace velkého množství významných druhů živočichů i společenstev v rámci celého státu. Kromě rozsáhlých lesních porostů stojí za zmínění rozsáhlé komplexy mokřadů, které jsou v kokořínské části CHKO vázány na nivy Liběchovky

a Pšovky zatímco v dokeské části CHKO jsou vázány na rybníční soustavu na Robečském potoce (Novozámecký rybník, Máchovo jezero, Břehyňský rybník, Poselský a Mariánský rybník), Hradčanské rybníky a širokou nivu Ploučnice. Naproti tomu plošně jsou omezeny především v kokořínské části např. hrany skal či xerothermní stráně, které tvoří stanoviště pro významné zástupce xerothermní fauny. Mezi druhy vázané na periodické vodní plochy patří např. listonoh letní (*Triops cancriformis*) a žábronožka letní (*Branchipus schaefferi*). Zástupci ptactva jsou pro tuto lokalitu lelek lesní, skřivan lesní, jeřáb popelavý, orel mořský, sokol stěhovavý, čáp černý, výr velký aj. (plán péče CHKO Kokořínsko – Máchův kraj, 2014).

Kolem rybníků v těžko přístupných porostech se často usídlují ptáci, např. orel mořský (*Haliaeetus albicilla*), sýkořice vousatá (*Panurus biarmicus*), bukač velký (*Botaurus stellaris*), příležitostně i luňák červený (*Milvus milvus*). Na jaře a na podzim, kdy dochází k migraci ptáků, se u rybníků setkáme s řadou dalších vzácných druhů ptáků. Také ve vodním prostředí žije řada vodních živočichů. V některých přítocích řeky Ploučnice se můžeme setkat s mihulí potoční (*Lampetra planeri*) a mníkem jednovousým (*Lota lota*), dále ve vodním prostředí najdeme skokana skřehotavého (*Rana ridibunda*) a rosničku zelenou (*Hyla arborea*). Ve vlhkém prostředí, kde se nachází lehčí písčité půdy, se vyskytuje ropucha krátkonohá (*Bufo calamita*) (Mackovčín, Sedláček, Kuncová, 2002).



obr. č. 8: orel mořský

([www.nature-photogallery.eu](http://www.nature-photogallery.eu))



obr. č. 9: popelivka sibiřská  
([www.biolib.cz](http://www.biolib.cz))

#### 4.4 Ochrana přírody v Liberecku

Chránit přírodu a starat se o vybraná přírodní území se snažili lidé už na začátku 19. století. Na území Českolipska je nejstarším chráněným územím bývalá „Boží zahrada“ na Dubině, která je zároveň jedním z nejstarších chráněných území ve střední Evropě. Toto bývalé chráněné území bylo založeno roku 1985. Mezi nejstarší zvláště chráněná území patří národní přírodní rezervace – Břehyně – Pecopala. Ta byla chráněna státem v rámci rozsáhlejšího chráněného území - „Oblast Dokeská a pohoří Kummer“ již od roku 1933. V roce 1933 byl vyhlášen jako rezervace Novozámecký rybník (dnes národní přírodní rezervace). Obě tato území (Břehyně – Pecopala i Novozámecký rybník) jsou v současnosti zapsána v seznamu mezinárodně významných mokřadů Ramsarské úmluvy. Významné je také naleziště drahých kamenů (achátů, jaspisů, chalcedonů, záhněd, ametystů) v melafyrových mandlovcích na Kozákově, který byl vyhlášen národní přírodní památkou. Chráněné v národní přírodní památce Strážník je také ojedinělé naleziště vzácné formy křemene - hvězdovce (Mackovčín, Sedláček, Kuncová, 2002).

Negativní dopad na přírodu v Libereckém kraji mají hospodářské aktivity, které zasáhly oblast v posledním desetiletí. Většina obyvatel považuje oblast Liberecka



především za rekreační a sportovní zázemí. Ovšem rekreace, pokud není nijak usměrňována, může mít negativní dopad na přírodu a také negativní vliv na v přírodě cenné ekosystémy. Nejzávažnějším zásahem do přírody posledních desetiletí 20. století bylo nejspíše otevření ložiska uranu v okrese Česká Lípa. Avšak těžba byla ukončena v 90. letech a nejcennější lokality se z větší části podařilo uchovat. V současné době je v libereckém regionu vyhlášeno celkem 95 maloplošných zvláště chráněných území, z toho 7 národních přírodních rezervací, 8 národních přírodních památek, 38 přírodních rezervací a 42 přírodních památek. Dnes má státní ochrana přírody možnost využívat řadu účinných nástrojů, které napomáhají ke zlepšení péče o krajinu a přírodu. Jde jak o legislativu, tak i o finanční prostředky, které dnes využíváme k aktivní ochraně nejcennějších přírodních oblastí (Mackovčín, Sedláček, Kuncová, 2002).

#### **4.4.1 MZCHÚv CHKO Kokořínsko – Máchův kraj**

„Národní přírodní památky a přírodní památky jsou definovány jako přírodní útvary menší rozlohy, zejména geologické či geomorfologické útvary, naleziště nerostů nebo vzácných či ohrožených druhů ve fragmentech ekosystémů (AOPK, 2016).“

#### **NPR Břehyně – Pecopala**

Břehyně – Pecopala je Národní přírodní rezervace, která leží u silnice Břehyně – Hradčany. Jedná se o rozsáhlé území s pískovcovým skalním městem a rybníkem, ležícím v nadmořské výšce 273 – 451 m a s výměrou 903, 50 ha. Tato NPR byla vyhlášena v roce 1967, jako součást většího území chráněno od roku 1933. Vzhledem k rozloze je tato oblast velmi pestrá, co se týče biotopů i georeliéfu a je nalezištěm mnoha významných druhů fauny i flóry.

#### **NPR Novozámecký rybník**

Národní přírodní rezervace Novozámecký rybník se rozkládá na 368,46 ha v nadmořské výšce 252 – 255 m. Jde o rybník s rozlehlými rákosinami, ležící u silnice Jestřebí – Zahrádky. Novozámecký rybník je poměrně mělký, kolem něj se rozprostírají porosty rákosin, mokřadní louky, vrbové porosty a patří k nejhodnotnějším ornitologickým územím ČR. V místech mokřadů roste řada ohrožených rostlinných společenstev i žije zde i řada ohrožených druhů živočichů.

## **NPR Swamp**

Významná je také NPR Swamp, která leží na jihovýchodním břehu Máchova jezera asi 2,8 km od Doks. Rozloha této NPR je 1,45 ha, ochranné pásmo je však 12 ha. Nachází se v nadmořské výšce 265 m a byla vyhlášena v roce 1972. Jedná se o rašeliniště v zátocce Máchova jezera, kde se vyskytuje unikátní fauna a flóra. Ve Swampu bylo nalezeno také několik desítek nových druhů řas. Výzkum zde probíhá od počátku 20. století (Mackovčín, Sedláček, Kuncová, 2002).

Kromě těchto národních přírodních rezervací je v CHKO Kokořínsko – Máchův kraj ještě mnoho národních přírodních památek, např. NPP Holý vrch nebo NPP Jestřebské slatiny. Jako další jsou přírodní rezervace, jako je PR Kokořínský důl, PR Vlhošť nebo PR Hradčanské rybníky. Dále se v oblasti nacházejí přírodní památky. Mezi ně patří PP Černý důl, PP Prameny Pšovky nebo PP Provodínské kameny. Celkem se v CHKO nachází 41 MZCHÚ (AOPK ČR, 2016).

## **4.5 Historické památky v CHKO Máchův kraj**

Nejvýznamnější kulturní památkou je hrad Bezděz, založený jako královský ve 13. století, který představuje ojediněle dochovaný typ gotické stavby. Z dalších středověkých hradů zůstaly jen zříceniny, které mnohdy tvoří významné krajinné dominanty a orientační body. Z těchto hradů je to např. Jestřebí. Mezi renesanční památky patří např. zámek v Doksech nebo zámek Houska. Z církevní architektury patří kostely v Bezdězu, Doksech, Jestřebí aj. V řadě vsí najdeme ukázky lidové architektury, zejména staveb hrázděných a roubených (Soukup, David, 1995).

Hrad Bezděz si nese přezdívku „král hradů“, která naznačuje, že v minulosti měl tento hrad mezi sídly panovníků výjimečné postavení. S oblibou na něm obýval i císař Karel IV. Ten nechal založit blízký Velký rybník, který dnes nese jméno Máchovo jezero. Vladař měl údajně v úmyslu dát Bezdězu roli, kterou později zastával Karlštejn, ale nakonec k tomu nedošlo. Bezděz má velmi zajímavou historii, vystřídal řadu panovníků a vznešených rodů, řadu let sloužil jako klášter pro mnichy a přesto se nakonec počátkem 19. století stal hrad zříceninou. Tu, stejně jako celý kraj, si velmi oblíbil Karel Hynek Mácha. Inspirovala ho např. k napsání povídky *Večer na Bezdězu*. V obci Bezděz, která leží pod hradem, nalezneme původně románský kostel sv. Jiljí, jehož interiér je ozdoben kopií Montserratské černé Madony (Toušlová, Podhorský, 2010).

Také skalní hrad v Jestřebí patří mezi nejstarší hrady na Českolipsku. Byl založen roku 1295, opuštěný je od 16. století. Stejně jako mnoho dalších památek a krásných míst i hrad Jestřebí si zamiloval básník Karel Hynek Mácha, který hrad nazval „Mořským korábem“. Dnes na místě hradu nalezneme jen zbytky zdiva a schodiště; vstup je na vlastní nebezpečí (Mauserová, Richtermoc, 2003).

Dalším historicky zajímavým místem je např. město Doksy, na jehož náměstí Republiky stojí kostel sv. Bartoloměje a Nanebevzetí Panny Marie, založený roku 1638. Na hlavním oltáři je umístěna soška Panny Marie Montserratské, tzv. černé Madony. Některé domy na náměstí a radnice byly postaveny v empírovém slohu. V anglickém parku leží renesanční zámek z 2. poloviny 16. Století, který však není přístupný veřejnosti. Na jihu Doks se nachází Čepelský rybník a nad ním stejnojmenný vrch s kapličkou sv. Máří Magdalény (Toušlová, Podhorský, 2010). Doksy byly pro svou romantickou polohu v krásné krajině považovány za severočeské jezerní lázně. Již od 80. let 90. století lákaly k příjemnému odpočinku. Lékaři doporučovali Doksy jako ozdravovnu plic a nervových obtíží. Oblibou se Doksy těšily právě díky zříceninám hradů, které Doksy lemují ze všech světových stran (Mauserová, Richtermoc, 2003).

V neposlední řadě patří mezi dominanty Máchova kraje Zámek Houska. Původní podoba zámku byla v gotickém stylu jako hrad postavený v letech 1280 – 1290. Až v roce 1590 začala přestavba hradu na renesanční zámek (Mauserová, Richtermoc, 2003).

#### **4.6 Turistika a rekreace**

Oblast je rekreačně velmi využívána díky své atraktivnosti, dobré dostupnosti a zachovalým přírodním podmínkám. Rekreace pobytová je realizována jak v zařízeních hromadné rekreace, tak individuálně v chatách i chalupách, kdy v některých obcích převažují tyto objekty nad trvale obydlenými domy.

Nejvíce navštěvovanou oblastí je v Kokořínské části CHKO především samotný Kokořínský důl, kde se nacházejí hromadná rekreační zařízení (hotely, pensiony a kempy) a dále např. okolí hradu Houska. Oblast je využívána převážně v letních měsících pro pěší turistiku, cykloturistiku a návštěvy přírodních památek a hradů. V Dokeské části CHKO je nejvíce navštěvovanou oblastí převážně okolí Máchova jezera, kde se nachází rekreační zařízení hromadné rekreace s kapacitou cca 10 000

ubytovacích míst. Většina těchto zařízení se sice nachází za hranicí CHKO, ale jejich návštěvnost má vliv na území oblasti. Tuto oblast využívají návštěvníci pro letní rekreaci u vody a vodní sporty, pro pěší turistiku a cykloturistiku. Ke konci léta a na podzim se počet návštěvníků rozrůstá o sezónní sběrače lesních plodů. S tím jsou spojené i problémy s parkováním motorových vozidel na okrajích i uvnitř lesů. K dalším problémům se řadí sešlap vegetace, odhozené odpadky, eroze, poničený terénní informační systém aj. Díky členitosti terénu je Kokořínská část CHKO využívána také pro další sportovní aktivity v přírodě, jako jsou orientační běhy a horolezectví (plán péče CHKO Kokořínsko – Máchův kraj, 2014).

#### **4.6.1 Turistické zajímavosti**

Největší turistickou atrakcí je tedy Máchovo jezero, které bylo založeno ve 14. století na Robečském potoce. Z přírodovědeckého hlediska patří mezi nejčinnější lokality národní přírodní rezervace Novozámecký rybník a Břehyně (Soukup, David, 1995).

Existuje také řada turistických průvodců, jako např. Cesty s Karlem Hynkem Máchou, kde jsou mimo jiné popsány i jeho cesty v oblasti Kokořínska, Bezdězu, Doks a dalších hradů v okolí. Např. hrad Housku navštívil K. H. Mácha minimálně 2x. Před vznikem Bezdězu představoval tento hrad centrum moci v oblasti. První písemný záznam o hradu Houska je z roku 1316. Další turistickou zajímavostí je také zřícenina hradu Jestřebí, kde byl K. H. Mácha také více než jednou. Hrad byl postaven nejspíše až na začátku 14. století rodem Berků z Dubé (Padevět, 2010).

Mezi další turistické průvodce patří např. knihy Máchův kraj – Českolipsko a Máchův kraj – Ralsko, kde kromě popisu turistických a historických památek nalezneme u každé památky také nějaký příběh či historku (Smejkal, 2008).

Za zmínku stojí ještě průvodce Kokořínsko a Mělnicko a Máchovo jezero – Ralsko, kde nalezneme vybrané nejhezčí trasy s jejich popisem, příběhy a pověstmi, seznámením s jejich historií, přírodou i památkami. V těchto průvodcích jsou také kapitoly s praktickými informacemi, kde objevíme aktuální údaje o možnostech ubytování, kontakty na infocentra, zdravotní péči, ale i typy pro příjemné prožití volného času se zaměřením na kulturu i sport (Soukup, David, 2005).

## **4.7 Regionální svazky obcí**

V lokalitě CHKO Kokořínsko – Máchův kraj se nachází mnoho svazků obcí. Tyto svazky mohou dobrovolně vytvořit obce, za účelem vzájemné spolupráce, ochrany a prosazování svých společných zájmů. Jedním takovým svazkem je např. Svazek obcí Máchův kraj, který sdružuje 17 obcí. Cílem tohoto svazku je mimo jiné spolupráce na vytvoření strategie rozvoje oblasti svazku obcí Máchův kraj. Jedním z dokumentů tohoto svazku je Plán rozvoje cestovního ruchu Máchova kraje z roku 2005, kde byl zhodnocen aktuální stav v daném roce a následně byly vypracovány vize rozvoje cestovního ruchu. Další je Svazek obcí Povodí Liběchovky, který vznikl v roce 1999. Jeho hlavním cílem je zajištění komplexního rozvoje venkova. Další je např. Sdružení obcí Kokořínska, které vzniklo v roce 1994. Kromě svazků obcí existují ještě také místní akční skupiny. LAG Podralsko je místní akční skupina v zájmové oblasti CHKO. Toto sdružení vzniklo v roce 2004. Jejich hlavním úkolem je celkový rozvoj regionu Podralsko.

## **5 Metodika**

Pro vypracování teoretické části bakalářské práce byly použity jak české, tak i zahraniční zdroje odborné literatury. Tato část práce se zabývá základními informacemi o cestovním ruchu, ochraně přírody, trvale udržitelném rozvoji cestovního ruchu a součástí je také charakteristika zájmového území.

Analytická část práce se zabývá anketním šetřením, které bylo předkládáno respondentům v daném zájmovém území ve dvou prázdninových termínech. Další součástí je posouzení aktuálního stavu krajiny a také SWOT analýza, která byla sestavena na základě závěrů, které byly zjištěny po vyhodnocení anketního šetření. Ze SWOT analýzy byly následně vyhodnoceny body, které by bylo dobré do budoucna zlepšit pro rozkvet dané oblasti a pro šetrný rozvoj cestovního ruchu.

### **5.1 Anketní šetření**

U anketního šetření výzkumník nemůže řídit výběr respondentů. Tento výběr je náhodný. Výzkumník se pouze snaží o předání co největšího počtu anketních lístků, aby se jich navrátilo co nejvíce a bylo umožněno statistické zpracování výsledků. Podle způsobu šíření se ankety rozlišují na poštovní, předávané a novinové. Počet navrácených anketních lístků ovlivňují výhradně respondenti. Proto musí být ankety krátké, nejlépe s malým množstvím otázek, musí jim respondent porozumět a snadno anketu vyplnit (Nový, Surynek, 2006).

Dotazník i anketa zaručují anonymitu. Nevýhodou tohoto šetření je, že při vyplňování mohou vznikat chyby. Pokud jsou otázky složitější, respondenti je nemusí pochopit a někdy mine pochopení i požadovaný způsob vyplňování (Nový, Surynek, 2006).

Anketní šetření, zejména finalizace otázek pro respondenty, bylo konzultováno s paní Ing. Pavlínou Mařinkovou ze Sociální laboratoře při Provozně ekonomické fakultě ČZU v Praze.

#### **5.1.1 Kvantitativní výzkum**

Kvantitativní výzkum je dělen na 2 hlavní formy a to na kvantitativní výzkum experimentální a neexperimentální. Při experimentálním šetření zkoumající osoba úmyslně navodí změnu situace, okolností nebo zkušenosti pozorovaných a poté sleduje změnu jejich chování. Neexperimentální výzkum funguje na podobném

principu, ale nejde v něm o změnu situace nebo zkušeností pozorovaných. Zpravidla se provádí pilotní studie, díky které je možné určit lépe některé parametry výzkumu (Hendl, 2005).

Kvantitativní výzkum je většinou spojován s obecnou představou sociologického výzkumu. Lze realizovat za předpokladu, že se jedná o „jevy relativně jednoduché a do určité míry poznané“. Jde o to, že dané jevy nejsou skryty smyslovému poznávání, mají jasný výraz; jsou to jevy zpravidla dostatečně popsáné, co se týče dynamiky i struktury. Kvantitativní výzkum nezkoumá, jestli jev existuje, jak vypadá, jaké jsou jeho vlastnosti atd. Je zaměřen na charakteristiky jevů, jako jsou rozsah výskytu (např. oblast, ve které se vyskytuje nebo zastoupení), frekvence (projev v čase – opakování výskytu, opakování výkonu činnosti) a intenzita (mohutnost, síla jednotlivých složek či vlastností sociálního jevu). Zkoumané sociální jevy lze číselně vyčíslit a je proto možné využít matematický a statistický výzkum. Kvantitativní výzkum je tedy výzkum, který využívá statistických postupů (Nový, Surynek, 2006).

## **5.2 SWOT analýza**

Zkoumání vnitřního a vnějšího prostředí společnosti má zásadní význam v procesu strategického plánování. SWOT analýza zahrnuje analýzu silných a slabých stránek, příležitostí a hrozeb a zkoumá obě prostředí. Jak vnitřní, tak vnější. Stejně tak i pozitivní a negativní faktory společnosti. Za pomoci SWOT analýzy mohou být vytvořeny marketingové strategie firem, přičemž se počítá se silnými stránkami firmy, naopak se firma snaží vyvarovat svým slabým stránkám a počítá se do budoucna s možnými příležitostmi a také hrozbami, které by mohly firmu postihnout (Böhm).

Informace zjištěné v anketním šetření byly dále zpracovány ve SWOT analýze. Na základě těchto dvou šetření byly poté zpracovány návrhy na šetrný rozvoj turismu.

### **5.2.1 Sběr dat a informací**

Informace byly čerpány rovněž z literárních zdrojů a také na internetu, dotazováním a sběrem dat od respondentů. Další informace jsem získala z anketního šetření, které bylo vypracováno formou písemného dotazníku a sloužilo dále jako

podklad pro vypracování SWOT analýzy. Toto šetření probíhalo ve dvou termínech a to 19. 7. 2015 a 16. 8. 2015 v CHKO Kokořínsko – Máchův kraj. Zvolený termín odpovídá termínům vysoké návštěvnosti v letním období.

### **5.2.2 Analýza současného stavu**

Analýza současného stavu byla vypracována především na základě shromažďování informací o lokalitě z dostupné literatury, vlastního terénního šetření a diskuzí s návštěvníky dané CHKO. Jedná se o subjektivní hodnocení, které bylo učiněno na základě studia zájmového území. Analýza posuzuje vlivy cestovního ruchu na CHKO Kokořínsko – Máchův kraj, možnosti pro pohyb návštěvníků, ubytovací možnosti, možnosti pro stravování a jiné turistické aktivity.

### **5.3 Vlastní návrhy šetrného rozvoje cestovního ruchu**

Návrhy šetrného rozvoje vznikly na základě anketního šetření a na něj navazující SWOT analýzy. Díky získaným podkladům a informacím byly popsány tři návrhy, které jsou dále popsány v kapitole 6.3. Návrh konkrétních opatření k šetrnému rozvoji turismu.



## 6 Výsledky

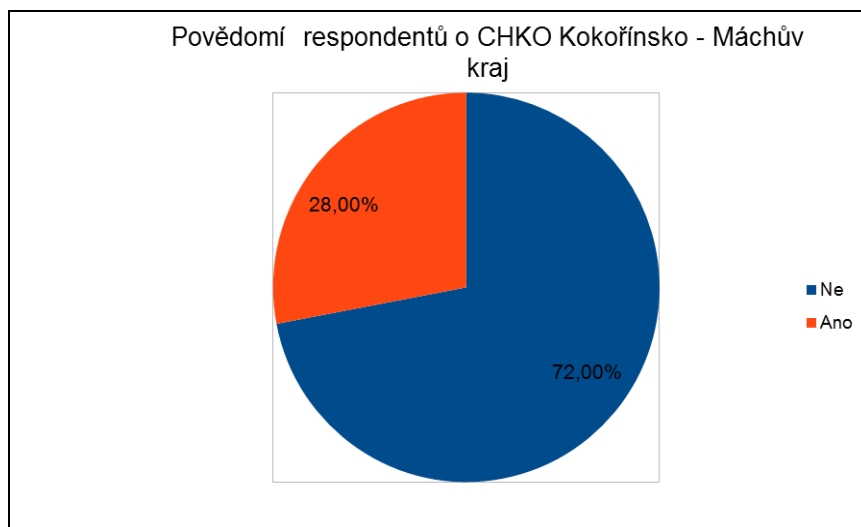
### 6.1 Vyhodnocení anketního šetření

Anketní šetření probíhalo ve dvou etapách a to 19. 7. 2015, kdy byla anketa předkládána respondentům v okolí Máchova jezera a 16. 8. 2015, kdy byla anketa předkládána respondentům v okolí hradu Bezděz. Celkem bylo vyplněno v obou termínech 105 anket. Anketa se skládala ze čtrnácti otázek (viz. Příloha č. 1).

#### Otázka č. 1 – Věděli jste, že oblast Máchova jezera a jeho okolí je od roku 2014 nově součástí Chráněné krajinné oblasti pod názvem Kokořínsko – Máchův kraj?

Na tuto otázku odpovědělo 76 (72 %) dotazovaných, že o této skutečnosti nevěděli. Pouze 29 (28 %) dotazovaných vědělo, že oblast Máchova jezera je nově součástí CHKO Kokořínsko – Máchův kraj.

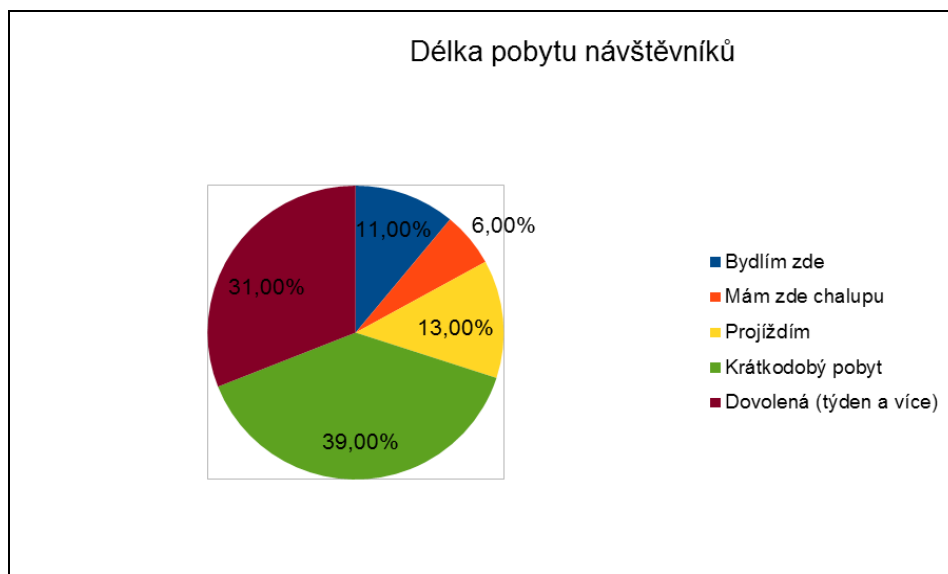
Obrázek č. 10: Graf – Povědomí respondentů o CHKO Kokořínsko – Máchův kraj



#### Otázka č. 2 – Jak dlouhou dobu v této lokalitě pobýváte?

V této otázce označilo nejvíce respondentů, že přijeli do lokality na krátkodobý pobyt, přesně 41 (39 %) respondentů. Druhou nejčastější odpovědí byla dovolená (týden a více), kdy tuto variantu volilo 32 (31 %) respondentů. Dále 14 (13 %) respondentů lokalitou pouze projíždělo. Mezi obyvatele se zařadilo 12 (11 %) respondentů a chalupu zde vlastní 6 (6 %) respondentů.

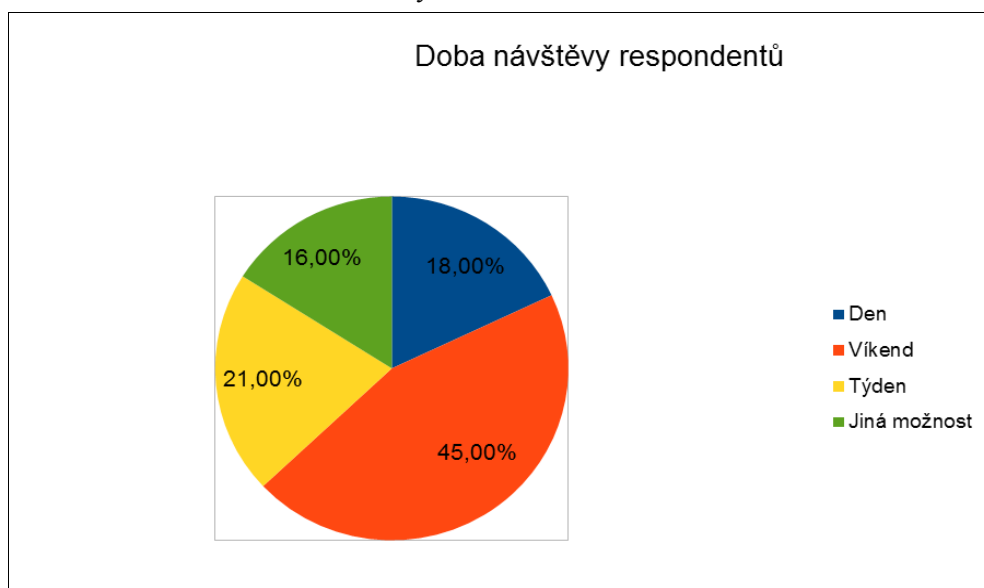
Obrázek č. 11: Graf – Délka pobytu návštěvníků



**Otázka č. 3 – V případě pobytu - jak dlouho se zdržíte v CHKO Kokořínsko – Máchův kraj?**

Nejvíce respondentů se v lokalitě zdržuje víkend a to 47 (45 %) ze všech dotazovaných. Ostatní dotazovaní se téměř rovnoměrně rozdělili do ostatních možností. 22 (21 %) z nich volilo týden, 19 (18 %) den a 17 (16 %) jinou možnost.

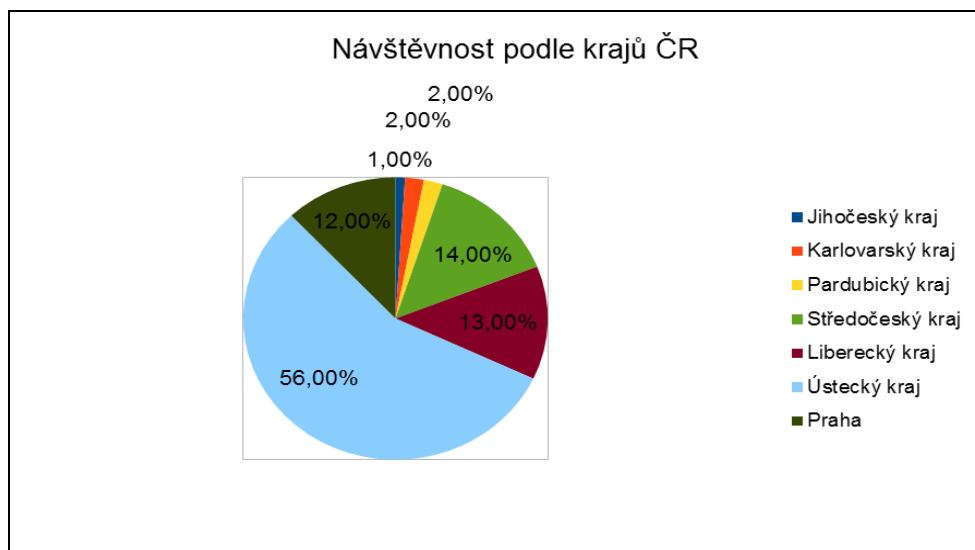
Obrázek č. 12: Graf – Doba návštěvy



#### Otázka č. 4 – Z jakého kraje jste přijeli do této lokality?

Téměř přes polovinu respondentů přijíždělo do CHKO Kokořínsko – Máchův kraj z Ústeckého kraje (56 %). Další respondenti dále přijížděli ze Středočeského kraje (14 %), Libereckého kraje (13 %), z Prahy (12 %) a malé procento z Pardubického kraje (2 %), Karlovarského kraje (2 %) a Jihočeského kraje (1 %).

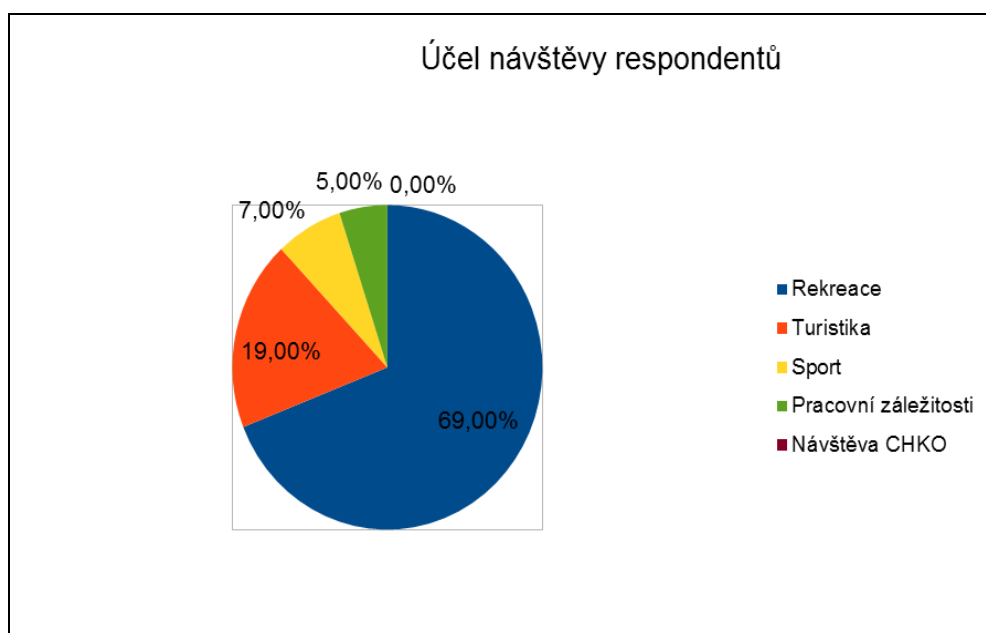
Obrázek č. 13: Graf – Návštěvnost podle krajů ČR



#### Otázka č. 5 – Za jakým účelem jste CHKO Kokořínsko – Máchův kraj navštívili?

Skoro tři čtvrtiny respondentů – 72 (68 %) navštěvuje CHKO Kokořínsko – Máchův kraj za účelem rekreace. Další oblíbenou činností je turistika, kterou volilo 20 (19 %) respondentů. 8 (8 %) respondentů volilo sport a 5 (5 %) pracovní záležitosti. Bohužel možnost návštěvy CHKO ne zvolil nikdo. Ovšem tato skutečnost může souviset s neznalostí, protože 76 respondentů nevědělo, že je v této oblasti vyhlášena CHKO.

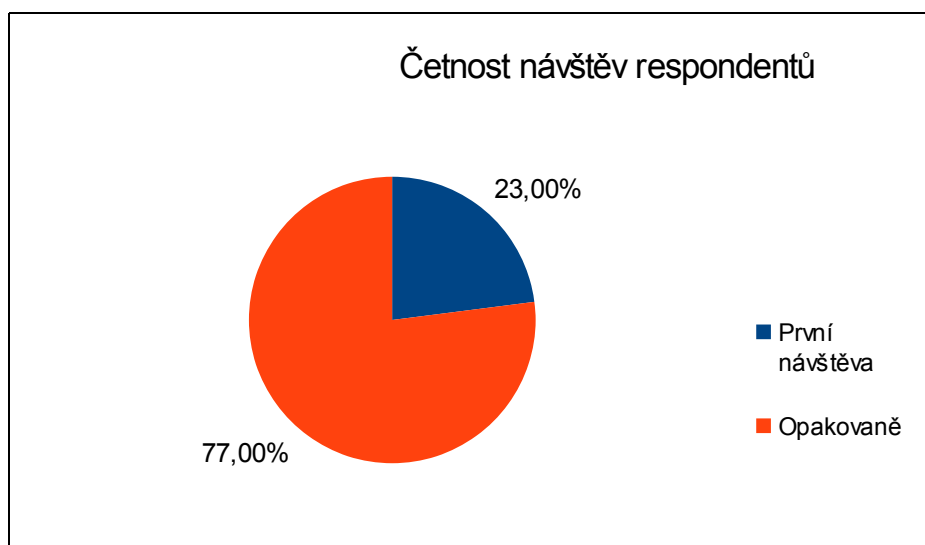
Obrázek č. 14: Graf – Účel návštěvy respondentů



#### Otázka č. 6 – Jak často CHKO Kokořínsko – Máchův kraj navštívujete?

Na tuto otázku měli dotazovaní 2 možné odpovědi. Možnost opakovaně zvolilo 81 (77 %) lidí. Možnost první návštěvy zvolilo tedy 24 (23 %) lidí. Je tedy zřejmé, že CHKO má velký potenciál a do budoucna by bylo dobré dále rozvíjet cestovní ruch v této oblasti.

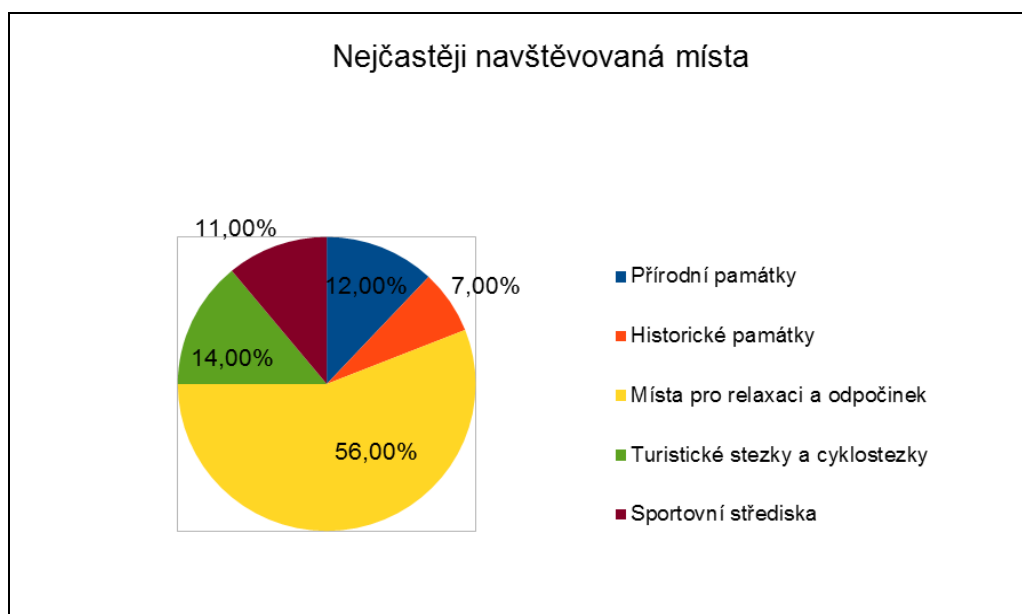
Obrázek č. 14: Graf – Četnost návštěv respondentů



### Otázka č. 7 – Jaká místa v této lokalitě převážně vyhledáváte pro vaši návštěvu?

V tomto případě souvisejí odpovědi s otázkou č. 5, protože většina respondentů, tedy 59 (56 %) vyhledávalo místa pro relaxaci a odpočinek. 15 (14 %) respondentů vyhledávalo turistické stezky a cyklostezky. Dále 13 (12 %) respondentů se zaměřovalo spíše na přírodní památky, 11 (11 %) na sportovní střediska a 7 (7 %) na historické památky.

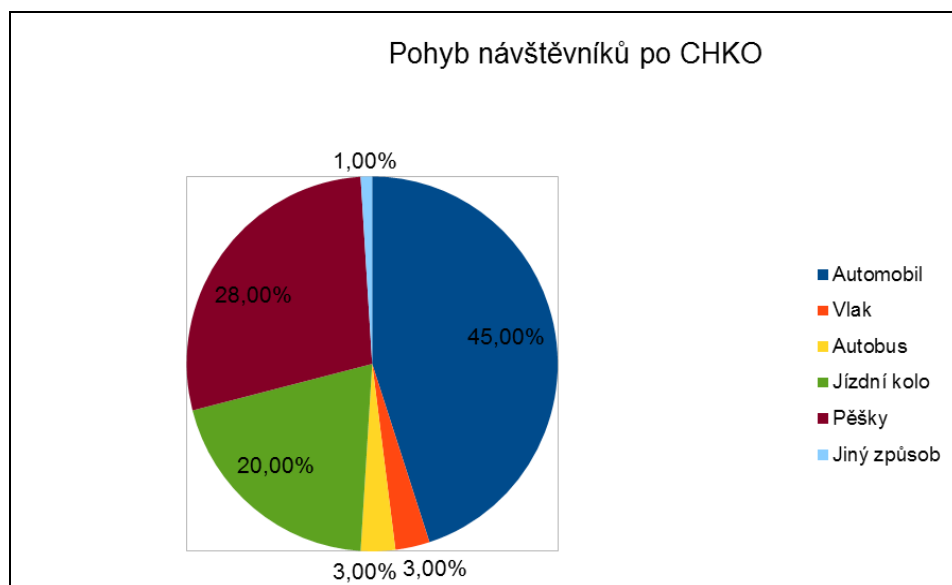
Obrázek č. 15: Graf – Nejčastěji navštěvovaná místa



### Otázka č. 8 – Jak se po CHKO Kokořínsko – Máchův kraj pohybujete? (způsob dopravy)

Nejvíce zastoupený prostředek volený pro pohyb byl automobil. Autem cestovalo 47 (45 %) dotazovaných. Druhou nejpočetnější variantou bylo cestování pěšky, kdy tuto možnost zvolilo 30 (29 %) dotazovaných. O něco méně dotazovaných se hlásilo k cyklistům, kterých bylo 21 (20 %). Ostatní způsoby dopravy byly zastoupeny v malé míře. Autobus 3 (3 %) respondenti, vlak 3 (3 %) respondenti a jiný způsob 1 (1 %).

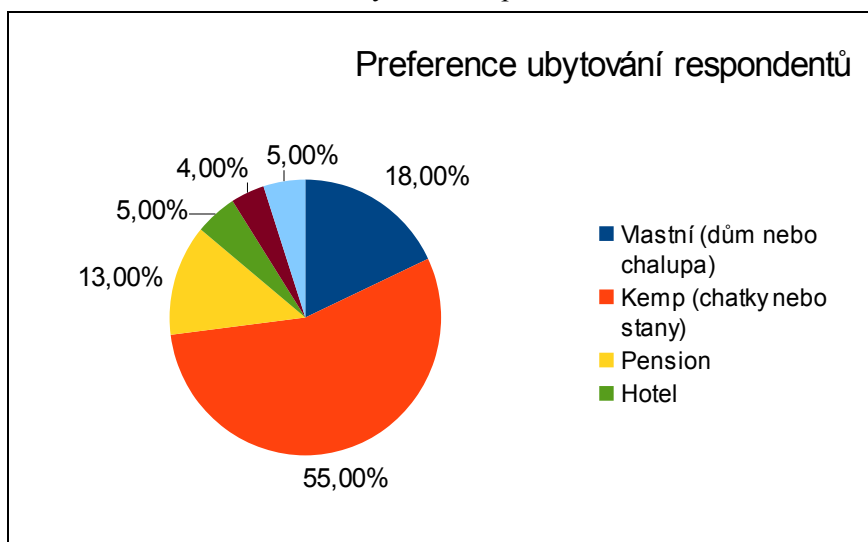
Obrázek č. 16: Graf – Pohyb návštěvníků po CHKO



#### Otázka č. 9 – Jaký způsob ubytování preferujete v dané CHKO?

Zhruba polovina respondentů preferovala ubytování v kempech (ve stanech nebo v chatkách), a to 58 (55 %) respondentů. Značná část respondentů - 19 (18 %), má v CHKO Kokořínsko – Máchův kraj vlastní domy nebo chalupy. 14 (13 %) respondentů preferovalo ubytování v pensionu, 5 (5 %) v hotelu, dalších 5 (5 %) by se zde neubytovalo vůbec a 3 (4 %) respondenti byli ubytováni u známých.

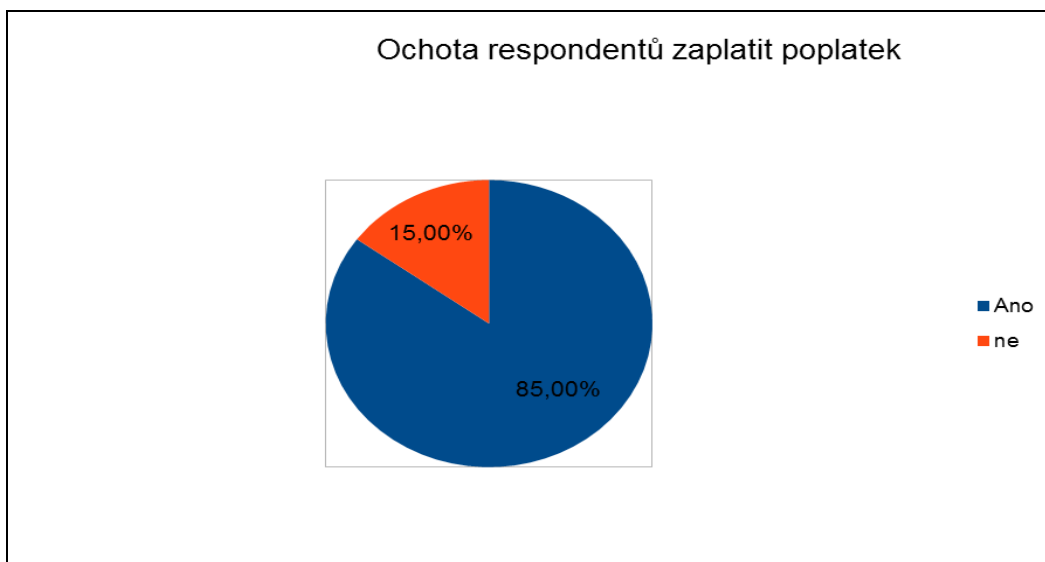
Obrázek č. 17: Graf – Preference ubytování respondentů



**Otázka č. 10 – Byli byste ochotní zaplatit drobný poplatek za navštívení „nejcennějších přírodních památek a rezervací“ v CHKO Kokořínsko – Máchův kraj?**

Na tuto otázku odpovědělo 89 (85 %) dotazovaných, že by byli ochotní zaplatit a jen 16 (15 %) respondentů by platit nechtělo.

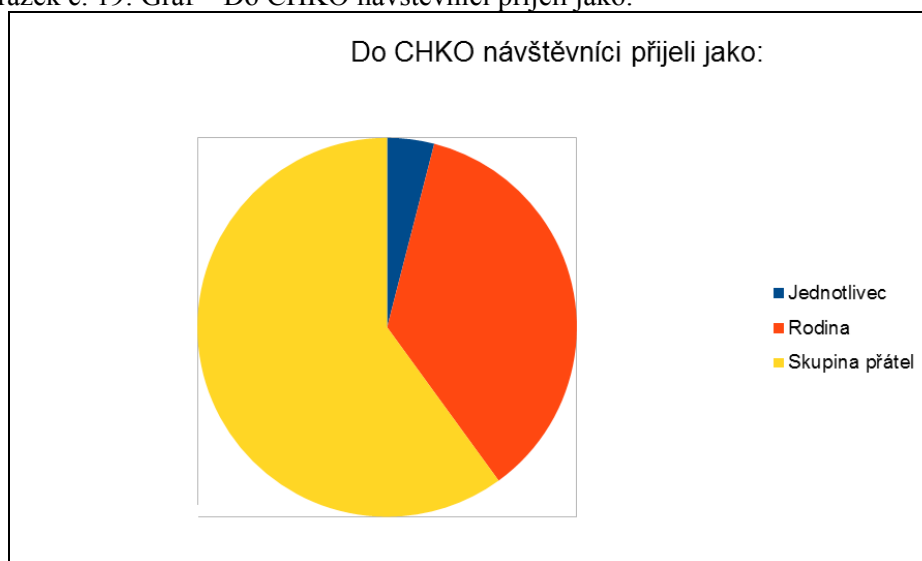
Obrázek č. 18: Graf – Ochota respondentů zaplatit poplatek



**Otázka č. 11 – Do CHKO Kokořínsko – Máchův kraj jste přijeli jako?**

Do CHKO Kokořínsko – Máchův kraj přijíždějí lidé nejčastěji jako skupinka přátel, 63 (60 %) respondentů. Dalších 38 (36 %) přijelo jako rodina a jen 4 (4 %) jako jednotlivci.

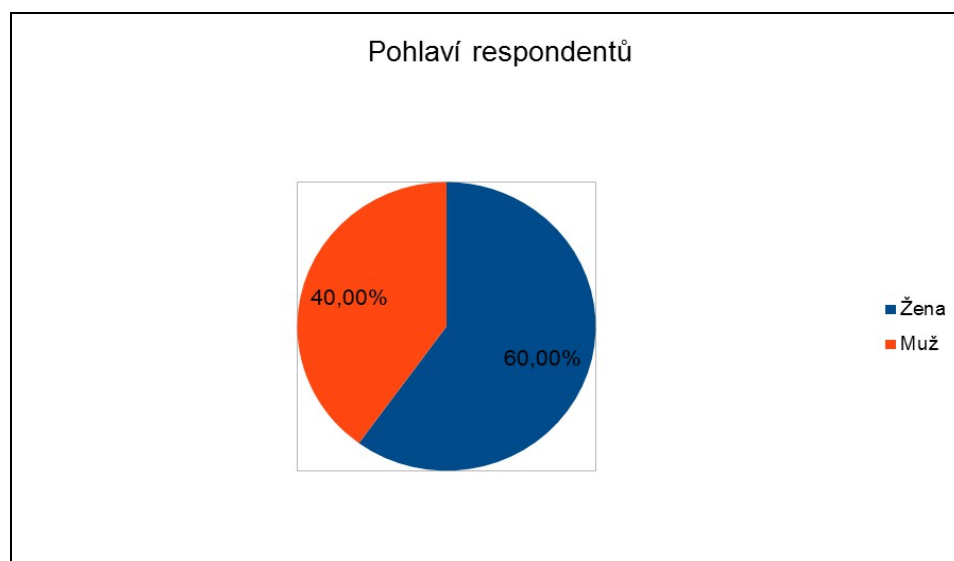
Obrázek č. 19: Graf – Do CHKO návštěvníci přijeli jako:



### Otázka č. 12 – Pohlaví

Anketního šetření se zúčastnilo 63 žen a 42 mužů, tedy 60 % žen a 40 % mužů.

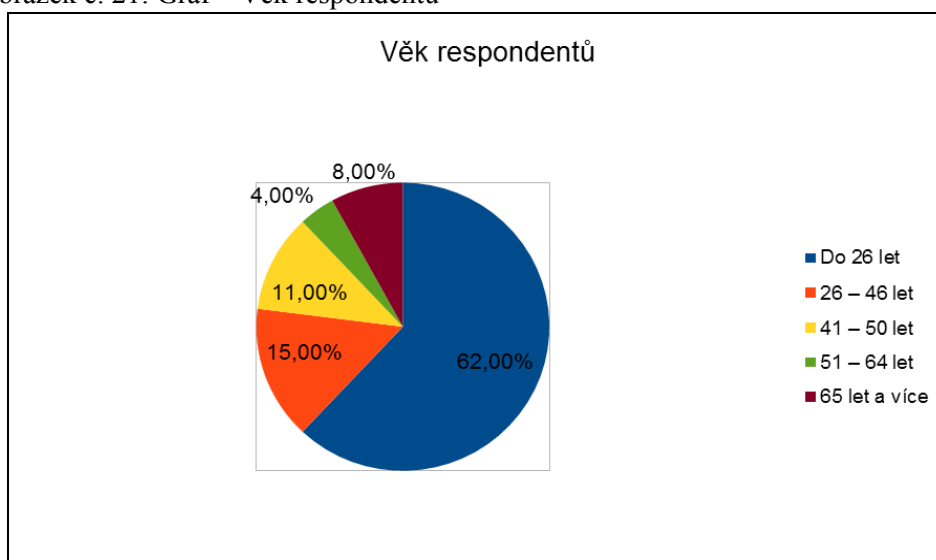
Obrázek č. 20: Graf – Pohlaví respondentů



### Otázka č. 13 – Věk

Věk respondentů byl rozdělen do několika intervalů, přičemž do skupiny do 26 let patřilo 65 respondentů (62 %). Další věková skupina byla od 26 let do 40 let. Do této skupiny se zařadilo celkem 16 respondentů (15 %). Dále následovala skupina od 41 let do 50 let. V tomto věkovém rozmezí odpovídalo 12 respondentů (11 %). Předposlední skupinou byli lidé ve věku 51 let až 64 let. V tomto věku se anketního šetření zúčastnili pouze 4 respondenti (4 %). A poslední skupinou byli respondenti staří 65 let a více, kterých se zúčastnilo 8 (8 %).

Obrázek č. 21: Graf – Věk respondentů





### Otázka č. 14 – Hodnocení kvality služeb

Dotazovaní hodnotili služby v tabulce, kde jednotlivé položky hodnotili pomocí pěti bodové stupnice. 1 - velmi kvalitní, 2 – dostačující, 3 – s výhradami, 4 – nekvalitní a 5 – nemohu posoudit. Ve všech případech hodnotilo nejvíce dotazovaných služby číslem 2, tzn., že kvalita služeb je v CHKO Kokořínsko -Máchův kraj dostačující.

Tabulka č. 3: Tabulka kvality služeb

	1	2	3	4	5
<b>Informační centra</b>	21	41	20	3	20
<b>Dostupnost informací v terénu</b>	18	46	23	7	11
<b>Ubytování</b>	20	44	23	4	14
<b>Stravování</b>	13	40	32	6	14
<b>Veřejná doprava</b>	8	40	32	6	19
<b>Čistota a pořádek</b>	14	52	28	9	2
<b>Možnost sportovních aktivit</b>	32	40	16	9	8
<b>Společenské a kulturní vyžití</b>	30	37	19	11	8
<b>Infrastruktura a parkování</b>	7	44	37	13	4
<b>Příležitosti pro nakupování</b>	6	40	26	20	13
<b>Celková cenová hladina služeb</b>	13	54	25	7	6

Autor: Dominika Kacafirková, zdroj: vlastní šetření, 2015

Spokojenost respondentů se službami v CHKO Kokořínsko – Máchův kraj je podle této tabulky dostačující. Ve všech případech hodnotilo nejvíce dotazovaných služby číslem 2. Jen velmi málo respondentů hodnotilo služby jako nekvalitní. Ovšem u některých služeb, jako je např. otázka na informační centra nebo veřejnou dopravu, volilo necelých 20 % dotazovaných odpověď, nemohu posoudit. Myslím, že je to kvůli špatné informovanosti turistů. Šíření a dostupnost informací by tedy mohla být do budoucnosti zlepšena.

## 6.2 SWOT analýza

Tabulka č. 4: SWOT analýza

<b>Silné stránky (Strengths):</b>	<b>Slabé stránky (Weaknesses):</b>
<ul style="list-style-type: none"> <li>- Atraktivní příroda a krajina (soustava rybníků, lesních celků)</li> <li>- Přítomnost Chráněné krajinné oblasti a dalších maloplošných ZCHÚ, včetně lokalit NATURA 2000</li> <li>- Dominanta Máchova jezera a všeobecné povědomí o něm mezi obyvateli ČR</li> <li>- Silná pozice cestovního ruchu v oblasti (pracovní příležitosti, příjmy pro obce i lid)</li> <li>- Dobrá finanční dostupnost pro návštěvníky (ubytování, služby)</li> <li>- Snadná dopravní dostupnost pro návštěvníky, např. z Prahy (vzdálenost jen 40 km) a Liberce</li> <li>- Nabídka rekreačních a volnočasových aktivit pro všechny generace</li> <li>- Hustá síť turistických stezek a cyklostezek</li> <li>- Standardní úroveň informačních center</li> <li>- Pořádání letních hudebních festivalů</li> </ul>	<ul style="list-style-type: none"> <li>- Slabá propagace území v oblasti rekreace a cestovního ruchu</li> <li>- Úzký sortiment zboží</li> <li>- Zaměření na letní turistiku - pouze krátká letní sezóna a (nedostatek kulturních a sportovních akcí mimo letní sezónu)</li> <li>- Nedostatečná nabídka sportovních aktivit</li> <li>- Zastaralé ubytování a vybavení v ubytovacích centrech</li> <li>- Špatný stav místních komunikací</li> <li>- Slabá infrastruktura hromadné dopravy i četnosti spojů</li> <li>- Nedostatek parkovacích ploch</li> </ul>

Tabulka č. 4: SWOT analýza - pokračování

<b>Příležitosti (Opportunities):</b>	<b>Hrozby (Threats):</b>
<ul style="list-style-type: none"> <li>- Mírné zvýšení obecních poplatů (vidiskutované se soukromým sektorem a občany), příjem poslouží veřejným projektům</li> <li>- Využití dotačních prostředků pro rozvoj území, např. v oblasti turismu, kulturního využití a vzdělanosti obyvatelstva</li> <li>- Zisk financí z pořádání letních hudebních festivalů</li> <li>- Rozvoj lázeňství ve Starých Splavech</li> <li>- Podpora, rozšíření a propagace zimní turistiky za účelem přilákání turistů</li> <li>- Příliv nových návštěvníků, v důsledku zlepšené propagace regionu</li> <li>- Možnost různorodého využití oblasti - cestovní ruch (cyklistika, pěší turistika, rekreace, vodní sporty atd.)</li> <li>- Pořádání společenských akcí (trhy, slavnosti) na hradech a zámcích</li> <li>- Vznik Domu přírody, jako centra lokální informovanosti o EVVO</li> <li>- Udržení mladých lidí za účelem stále hodnoty vzdělanosti, snížení věkového průměru oblasti</li> </ul>	<ul style="list-style-type: none"> <li>- Přetížení krajiny v oblasti - masový turismus</li> <li>- Narušení krajiny spojené s přívalem turistů</li> <li>- Zvýšení automobilové dopravy a nárůst negativních externalit (znečištění ovzduší, další škody na ŽP)</li> <li>- Zvýšení produkce odpadů jako důsledek nadměrného nekontrolovaného turistického ruchu</li> <li>- Špatná kvalita vody v Máchově jezeře kvůli klimatickým podmínkám</li> <li>- Omezení finančních a dotačních příležitostí pro subjekty působící v regionu</li> <li>- Ztráta zájmu turistů o cesty do oblasti a následné prohloubení nezaměstnanosti</li> <li>- V důsledku slabých stránek mohou okolní města odsát obyvatele a klesne daňový příjem</li> <li>- Tlak na realizaci developerských záměrů a zvyšování záborů volné krajiny</li> <li>- Špatná udržitelnost nově realizovaných projektů s negativními důsledky pro obecní rozpočty</li> <li>- Snížení turistické návštěvnosti v důsledku přítomnosti konkurenčních oblastí s lepší nabídkou služeb</li> </ul>

### **6.2.1 Komentář ke SWOT analýze**

Do silných stránek území zcela určitě patří atraktivita přírody, přítomností mnoha maloplošných ZCHÚ se stává příroda a krajina jistou dominantou celé chráněné krajinné oblasti. Mezi jednu z nejsilnějších stránek oblasti řadím jistě přítomnost Máchova jezera, o jehož existenci vědí téměř všichni občané České republiky. Díky němu se do oblasti vrací mnoho turistů a láká samozřejmě i nové návštěvníky. Dalšími silnými stránkami jsou jistě dobrá finanční dostupnost a také snadná dopravní dostupnost. Právě díky tomu je tato oblast turisticky zajímavá pro široké spektrum návštěvníků. Mezi slabé stránky bych pak zařadila slabou propagaci oblasti a také zaměření na letní turistiku, což znamená krátkou sezónu. Lidé, kteří jsou pracovně závislí na letní sezóně, mají pak po zbytek roku málo pracovních příležitostí. Dalšími slabými stránkami jsou pak problémy spojené s dopravou (špatný stav místních komunikací, slabá infrastruktura hromadné dopravy apod.).

Mezi příležitosti jasně patří příliv nových návštěvníků, který by mohl nastat v důsledku zlepšení propagace oblasti. Je ovšem třeba propagovat i méně známá místa na území CHKO, aby tak došlo k odklonu náporu turistů na nynějších hlavních turistických atrakcích. Další příležitostí je také využívání dotačních prostředků, které doposud oblast využívala efektivně a na správných místech. Hrozbou může být přetížení krajiny oblasti v důsledku masového turismu. Proto je důležitá propagace i méně známých míst, aby se turisté rozprostřeli do širšího okolí. Dále může být hrozbou znečištění ovzduší nebo další poškození životního prostředí z důvodu zvýšení automobilové dopravy a také kvůli zvýšení produkce odpadků v důsledku nekontrolovaného turismu.

### **6.3 Návrh konkrétních opatření k šetrnému rozvoji turismu**

#### Rozšíření turistické sezóny

Jako jeden ze způsobů šetrného rozvoje turismu vidím rozšíření turistické sezóny. Do oblasti CHKO přijíždí nejvíce turistů v letních měsících. Plán rozvoje cestovního ruchu Máchova kraje dokonce uvádí, že období vrcholné návštěvnosti je 15. 7. – 15. 8. Přitom řada obyvatel je pracovně závislá na cestovním ruchu v oblasti. S rozvojem turistiky i mimo letní sezónu by se mohlo těmto problémům předejít. Např. v jarních nebo podzimních měsících by turisté mohli přijíždět do CHKO za cykloturistikou nebo jízdou na bruslích. Mohly by být zřízeny půjčovny jízdnicích kol nebo in – line

bruslí nebo dokonce koloběžek, kde by lidé mohli být zaměstnáni. Na trasách zřízených pro tyto sporty by pak mohla být restaurační zařízení nebo rychlá občerstvení, kde by byla vytvořena další pracovní místa. Další příležitostí pro turisty mimo letní sezónu by mohlo být horolezectví ovšem jen v udržitelném rozsahu, aby nedocházelo k nežádoucímu poškození pískovcových skal. V současnosti velmi populární je i sport geocaching, který by mohl přilákat mnoho turistů i mimo letní sezónu. Velký potenciál má jistě i obnovení zařízení ve Starých Splavech jako „lázeňského letoviska“, které by fungovalo celoročně a poskytovalo by tak mnoho pracovních míst. Dále také provozování adrenalinových sportů by jistě přilákalo mnoho zájemců a obsluhou těchto sportů by mohli být zaměstnáni další lidé. Ovšem i v letní sezóně by mohlo dojít k jistému rozvoji. Např. posílení atrakcí u Máchova jezera ať už se jedná o plážovou zábavu nebo o sporty provozované na vodě. Je ale potřeba nalákat návštěvníky i do jiných míst než jen k Máchovu jezeru. To souvisí s další bodem této kapitoly a to s posílením propagace regionu. Podporu by si jistě zasloužila i zimní turistika, která by mohla znamenat druhou sezónu pro region. Momentálně možnost turistiky v zimních měsících v regionu prakticky není. Zimní turistika je ale závislá na počasí. V případě příznivého počasí pro zimní sporty by se mohly v oblasti připravit trasy pro běžkaře nebo na zamrzlém Máchově jezeře by se dalo provozovat mnoho sportů i sportovních akcí a soutěží. Potenciál pro celoroční turistiku oblast určitě má, proto by bylo podle mě vhodné se tomuto tématu věnovat a podporovat rozvoj cestovního ruchu v rámci všech ročních období. Pozitivní vliv na životní prostředí zde nezaznamenávám. Negativně by mohlo zvýšení náporu turistů vést k přetížení krajiny, s rostoucím počtem návštěvníků se zvětší také produkce odpadů a mohlo by dojít ke zvýšení sešlapů půdy. S rozšířením sezóny a větším přívalem turistů je spojena také výstavba parkovacích ploch. Převážně v letních měsících se v CHKO v oblastech turistických atrakcí setkáváme s masovým přívalem turistů, kteří většinou přijíždějí vlastními automobily. Momentálně jsou ale kapacity parkovišť nedostačující, a tak často turisté parkují mimo místa k tomu určená. Tím je způsobena eroze a ničení fauny a flóry. Výstavbou malých parkovišť podél již vystavěných silnic, nebo vyčlenění parkovacích míst pro turisty v obcích blízkých k turistickým atrakcím by se mohlo předejít parkování aut ve volné přírodě a vůbec vjezdu automobilů mimo silnici. Je ale podstatné vybudovat parkoviště jen nezbytně nutná a ne zastavět obrovské plochy pro účely parkování, aby naopak nedošlo k devastaci krajiny. Pozitivně by výstavba parkovišť ovlivnila přírodu, kde

nyní auta parkují a kam by po výstavbě parkovacích míst již nevjížděla. Negativně se výstavba parkovišť projeví další zábořem půdy ovšem v tomto případě jen v zanedbatelném množství.

#### Posílení propagace regionu

Dalším důležitým opatřením je také propagace oblasti. Z mého anketního šetření vyplynulo, že více než 70 % návštěvníků nevědělo, že oblast jejich rekreace je nyní součástí CHKO Kokořínsko – Máchův kraj. Myslím, že kdyby o této skutečnosti věděli, řada návštěvníků by mohla změnit své chování vůči přírodě. V CHKO Kokořínsko – Máchův kraj je také mnoho zajímavých míst určených k turistice, o kterých bych vůbec nevěděla, kdybych nepátrala po informacích o této lokalitě. A nejde jen o zajímavá místa, ale také o různé kulturní i jiné akce. Kdyby návštěvníci věděli o všech možnostech využití této lokality, mohli by navštěvovat i jiná místa než jen Máchovo jezero apod. a došlo by tak k odklonění mas turistů z přetížených oblastí do míst, která jsou dnes využita jen minimálně. Proto je důležité zlepšit propagaci oblasti. Ať už na internetových stránkách v podobě turistických portálů nebo výrobou propagačních materiálů nebo pořádáním různých seminářů. Důležité je také propagace oblasti jako atraktivního kraje a přilákání nových obyvatel. Noví obyvatelé by pak přispívali k rozkvětu ekonomické stránky oblasti. Jako pozitivum pro životní prostředí vidím rozložení mas turistů po regionu. Negativní dopad na ŽP nevnímám žádný.

Dalšími opatřeními by mohla být např.:

- podpora a rozvoj hipoturistiky (spolupráce CHKO s chovateli nebo podpora chovů)
- cykloturistika (zejména rozvoj drobné infrastruktury podél stezek, jako např. lavičky, odpadkové koše nebo stojany na kola)
- rozvoj agroturistiky (podpora drobných podnikatelů)

## 7 Diskuze

Jedním z problémů CHKO Kokořínsko – Máchův kraj je slabá propagace oblasti a tedy nevědomost návštěvníků o spoustě zajímavých míst v oblasti nebo o důležitých informacích. Dle plánu péče o CHKO Kokořínsko – Máchův Kraj na období 2014 – 2023 (AOPK ČR, 2014), je důležitá spolupráce s veřejností v případě ochrany přírodních hodnot CHKO, propagace pozitivních dopadů údržby a ochrany krajiny, spolupráce dalších subjektů na vzniku a následné údržbě terénního informačního systému. Stejně názory nalezneme i v dokumentu Plán rozvoje udržitelného cestovního ruchu Máchova jezera (2010), kde je cílená propagace oblasti zahrnuta do hlavních tezí tohoto dokumentu. K tomuto tématu patří i další bod plánu péče o CHKO a to práce s veřejností. Správa CHKO se zaměří na 4 konkrétní cílové skupiny a to na školy a školská zařízení, místní obyvatele, návštěvníky území a firmy a úřady v CHKO Kokořínsko – Máchův kraj. Jako základní formy osvěty jsou používány exkurze, přednášky, akce k různým významným dnům, akce pro veřejnost a další. Propagaci oblasti jako nedostatečnou označuje i Strategie komunitně vedeného místního rozvoje LAG Podralsko na období 2014 – 2020. Je tedy zřejmé, že od roku 2010, respektive už od roku 2005, se propagace oblasti nestala efektivnější, nýbrž zůstala na stejné úrovni. Osobně tento bod považuji také za důležitý. Slučuje se s mým návrhem šetrného rozvoje turismu, kde vidím důležitost v propagaci oblasti a také ve větší informovanosti návštěvníků a místních obyvatel. Znovu podotýkám, že z mého anketního šetření vyplynulo, že více jak polovina návštěvníků CHKO ani nevědělo o vyhlášení této CHKO. Proto je důležitá osvěta a informovanost turistů. Ovšem otázkou zůstává, jestli i místní obyvatelé považují propagaci oblasti za důležitou. Pokud oni sami nepřijmou turisty a obecně cestovní ruch jako hlavní zdroj financí pro oblast i pro je samotné, nikdy rozvoj cestovního ruchu nebude fungovat.

Dále by rozvoji regionu prospělo, kdyby návštěvníci přijížděli nejen v letních měsících. Proto je dalším cílem Plánu rozvoje udržitelného cestovního ruchu Máchova jezera (2010) vytvoření podmínek pro prodloužení sezóny a využití potenciálu celého území. Stejný cíl se objevuje již dříve a to v dokumentu Plán rozvoje cestovního ruchu Máchova kraje z roku 2005. Jako návrhy uvádějí např. obnovu řemeslné tradice (sklářství, rybářství), vytvoření nabídky pro venkovskou turistiku a navržení sítě tras pro hipoturistiku. Na jaře i na podzim by řada turistů

mohla zavítat do CHKO díky rozšíření nabídky pro cykloturisty a in – line bruslaře, pro pěší turisty nebo pro kondiční běžce. Dále by turisté mohli oblast CHKO využívat i v zimě, a to např. při bruslení nebo jachtaření na zamrzlém Máchově jezeře nebo na běžkách. I v tomto případě se s těmito návrhy setkáváme také v dokumentu Strategie komunitně vedeného místního rozvoje LAG Podralsko na období 2014 – 2020, kde se píše, že příležitostí pro rozvoj cestovního ruchu v oblasti je např. využití tradičních kulturních akcí v obcích ke zvýšení návštěvnosti nebo rozvoj agroturistiky a hipostezek. To znamená, že se v tomto ohledu nic nezměnilo, že je stále třeba věnovat pozornost prodlužování sezóny a že je ještě stále mnoho možností, jak tomuto cíli dostat. Sama vidím prodloužení sezóny jako důležitý krok pro rozvoj oblasti, nejen v rámci cestovního ruchu.

## 8 Závěr

Hlavním cílem bakalářské práce bylo kritické posouzení aktuálního stavu cestovního ruchu a jeho projevů v lokalitě CHKO Kokořínsko – Máchův kraj s ohledem na ochranu přírody a krajiny a následné vypracování vlastních návrhů šetrného rozvoje cestovního ruchu v dané oblasti. Tyto cíle byly vypracovány na základě získaných podkladů a informací a vlastního šetření.

První dílčí cíl byl věnován uskutečnění anketního šetření mezi návštěvníky CHKO, kterého se zúčastnilo 105 respondentů. Anketní šetření bylo respondentům předkládáno jednak osobně v terénu a jednak jako internetový dotazník a probíhalo ve dvou letních termínech, kdy je CHKO nejvíce navštěvovaná. Vzhledem k tomu, že oblast Máchova kraje byla k CHKO připojena až v roce 2014, byla jednou z hlavních otázek, jestli návštěvníci vědí, že tato oblast patří do chráněné krajinné oblasti. Bohužel přes 70 % dotazovaných odpovědělo, že o této skutečnosti nevědělo.

Druhý dílčí cíl zahrnoval SWOT analýzu. Analýza zhodnocuje silné a slabé stránky zájmové oblasti a příležitosti a hrozby. SWOT analýza reflektuje poznatky získané z aktuálního stavu území. Podklady pro SWOT analýzu byly získány především z anketního šetření a z analýzy současného stavu krajiny. Ze SWOT analýzy vyplynulo, že mezi největší příležitosti se řadí příliv nových návštěvníků, který by mohl nastat v důsledku zlepšení propagace oblasti. Důležité ale je, aby se tato příležitost nezměnila v hrozbu. V důsledku přívalu turistů by mohlo dojít k přetížení oblasti z důvodu masového turismu, a to by mělo negativní vliv na celou oblast. Je proto podstatné najít kompromis mezi těmito možnými scénáři.

Třetím dílčím cílem bylo vypracování návrhů šetrného rozvoje cestovního ruchu. Jedním z problémů je nedostatečná informovanost veřejnosti o CHKO. Do budoucna vidím tedy důležitost ve zlepšení komunikace nejen CHKO, ale i jednotlivých obcí a akčních skupin s veřejností.

Chráněná krajinná oblast Kokořínsko – Máchův kraj, zejména lokalita Máchova jezera patří jistě mezi nejkrásnější oblasti v České republice, co se týká krajiny i kulturního dědictví. Je jisté, že oblasti tohoto typu potřebují ochranu a péči. Rozvoj šetrnějších forem cestovního ruchu by mohl pozitivně přispívat k udržení a zlepšování přírodních poměrů v oblasti. Nutné ovšem je, aby se nejen turisté, ale i obyvatelé a další osobnosti v CHKO snažili směřovat cestovní ruch pozitivním směrem s přihlédnutím k ochraně přírody.



## 9 Seznam použité literatury

### Literární zdroje

- Antošová, G., Arias-Gómez, H. Y. 2014: La región de Libérie como destino turístico: un análisis de caso en la República Checa. Cuadernos de desarrollo rural: 39 – 59 s.
- AOPK, 2014: Plán péče o chráněnou krajinnou oblast Kokořínsko - Máchův kraj pro období 2014 - 2023. Správa CHKO Kokořínsko - Máchův kraj, Mělník.
- ARR – Agentura regionálního rozvoje, 2005: Plán rozvoje cestovního ruchu Máchova kraje. Liberec, Svazek obcí Máchův kraj. Dostupné online: [http://machuvkraj.cz/files/Plan\\_rozvoje\\_CR\\_Machuv\\_kraj-FINAL.pdf](http://machuvkraj.cz/files/Plan_rozvoje_CR_Machuv_kraj-FINAL.pdf)
- Böhm, A., 2009: Theoretical foundation of the SWOT Analysis. In Böhm, A.,: The SWOT Analysis. GRIN Verlag, Mnichov: 2 – 3 s.
- Culek, M., et al., 1996: Biogeografické členění České republiky. Enigma, Praha.
- David, P., Soukup, V., et al., 1995: Průvodce po Čechách, Moravě, Slezsku. Máchovo jezero – Ralsko. S & D, Praha.
- David, P., Soukup, V., et al., 2005: Průvodce po Čechách, Moravě, Slezsku. Kokořínsko a Mělnicko. S & D, Praha.
- Ezechel, M., Zichová, J., Pytloun, L., 2012: Ekologie a ochrana životního prostředí. VOŠZa a SzaŠ Mělník, Profí Press s.r.o., Praha.
- Friedel, K., et al., 1991: Chráněná území v České republice. Informatorium, Praha.
- Hamarneh, I., 2014: Mezinárodní cestovní ruch. Univerzita Jana Amose Komenského, Praha.
- Hendl, J., 2005: Kvalitativní výzkum. Portál, Praha.
- Horner, S., Swarbrooke, J., 2003: Cestovní ruch, ubytování a stravování, využití volného času. Grada Publishing a. s., Praha.
- Hrala, V., 1997: Geografie cestovního ruchu. IDEA SERVIS, konsorcium, Praha.
- Johnson, M., 1995: Czech and Slovak tourism. In: Johnson, M., Tourism management. Elsevier science ltd, Great Britain.

- Junek, J., Fialová, J., 2011: Does the agrotourism have a chance in the forestry as well? In: Public recreation and landscape protection – hand in hand? Mendel University, Brno: 31 – 33 s.
- Klouček, O., 2015: CITES – základní informace. Ministerstvo životního prostředí, Praha.
- Konečný, O., 2014: Geographical perspectives on agritourism in the Czech Republic. Moravian Geographical Reports, Brno.
- Křenová, Z., Kindlman, P., 2015: Natura 2000 – Solution for Eastern Europe or just a good start? The Šumava National park as a test case. In: Biological conservation. Elsevier Ltd, Great Britain: 268 – 275 s.
- LAG Podralsko, 2016: Strategie komunitně vedeného místního rozvoje LAG Podralsko na období 2014 – 2020, LAG Podralsko z.s., Zahrádky. Dostupné z: <http://lagpodralsko.com/doc/clld-lag-podralsko.pdf>
- Mackovčín, P., Sedláček, M., Kuncová, J., 2002: Chráněná území ČR III. - Liberecko. Agentura ochrany přírody a krajiny ČR, Praha.
- Maresová, P., Polívková, L., 2014: Experience Tourism in the Czech republic. University of Hradec Kralove, Hradec Kralove.
- Mauserová, R., Richtermoc, V., 2003: Doksy a Máchův kraj. KAVA-PECH, Dobřichovice.
- Měrtlová, L., Smith, V., 2014: Development of tourism in the Czech republic. College of Polytechnics Jihlava, Jihlava.
- Miko, L., Štursa, J., et al., 2010: Národní parky a chráněné krajinné oblasti v České republice. Ministerstvo životního prostředí české republiky, Praha.
- Ministerstvo pro místní rozvoj ČR, 2013: Koncepce státní politiky cestovního ruchu v České republice na období 2014-2020. Ministerstvo pro místní rozvoje, Praha.
- Novotná, D., 2008: Kokořínsko a České středohoří. Freytag a berndt, Praha.
- Nový, I., Surynek, A., et al., 2006: Sociologie pro ekonomy a manažery. Grada Publishing a.s., Praha.
- Padevět, J., 2010: Cesty s Karlem Hynkem Máchou. Academie, Praha.
- Palatková, M., 2012: Mezinárodní cestovní ruch. Grada Publishing, a. s., Praha.
- Palatková, M., 2013: Mezinárodní turismus: 2., aktualizované a rozšířené vydání. Grada Publishing a. s., Praha.

- Palatková, M., Zichová, J., 2014: Ekonomika turismu: Turismus České republiky – 2., aktualizované a rozšířené vydání. Grada Publishing a. s., Praha.
- Pelc, F., Moucha, P., et al., 1997: Chráněné krajinné oblasti České republiky. Správa CHKO ČR, ASCO, Praha.
- Regionální operační program NUTS II Severovýchod, 2010: Plán rozvoje udržitelného cestovního ruchu Máchova jezera. Doksy, Obecně prospěšná společnost Máchovo jezero. Dostupné online:  
[http://www.opsmachovojezero.cz/wp-content/uploads/2010/11/dlouhodobá\\_strategie\\_a\\_strednedoby\\_plan\\_udrzit\\_elneho\\_rozvoje\\_mj.pdf](http://www.opsmachovojezero.cz/wp-content/uploads/2010/11/dlouhodobá_strategie_a_strednedoby_plan_udrzit_elneho_rozvoje_mj.pdf)
- Rhouma, B., Amel, 2010: Sustainable value in Europe: sustainability performance of the Czech Republic versus the europe of fifteen. In: E & M Economie a Management. Technická univerzita v Liberci, Liberec.
- Ryglová, K., Burian, M., Vajčnerová, I., 2011: Cestovní ruch – podnikatelské principy a příležitosti v praxi. Grada Publishing a. s., Praha.
- Smejkal, L., 2008: Tajemné stezky Máchův kraj – Českolipsko. Regia, Praha.
- Toušlová, I., Podhorský, M., et al., 2010: Toulavá kamera 10. Freytag a berndt, Praha.
- Voženílek, V., et al., 2002: Národní parky a chráněné krajinné oblasti České republiky. Univerzita Palackého v Olomouci, Olomouc.
- Zeipelt, R., Jindrová, A., Dömeová, L., 2013: Rural tourism in the Czech republic. Masarykova univerzita, Brno.

### **Ostatní zdroje:**

- AOPK, 2016: Územní ochrana, online:  
<http://www.ochranaprirody.cz/uzemni-ochrana/maloplosna-chranena-uzemi/>, cit. 12. 3. 2016
- AOPK, 2016: Regionální pracoviště Správa CHKO Kokořínsko – Máchův kraj, online: <http://kokorinsko.ochranaprirody.cz>, cit. 21. 2. 2016
- AOPK, 2016: Obecná ochrana přírody a krajiny, online:  
<http://www.ochranaprirody.cz/obecna-ochrana-prirody-a-krajiny/>, cit. 14. 3. 2016
- AOPK, 2016: Územní ochrana, online:  
<http://www.ochranaprirody.cz/uzemni-ochrana/>, cit. 14. 3. 2016

- AOPK, 2016: Maloplošná zvláště chráněná území, online:  
<http://kokorinsko.ochranaprirody.cz/mzchu/>, cit. 14. 3. 2016

# Přílohy

Příloha č. 1

## **Anketní šetření: Vztah obyvatel a návštěvníků k životnímu prostředí Máchova kraje**

### **Seznámení s dotazníkem**

*Dobrý den,*

*jmenuji se Dominika Kacafírková a studuji na Fakultě životního prostředí České zemědělské univerzity v Praze.*

*Tento dotazník je anonymní a slouží jako podklad pro praktickou část mé bakalářské práce, ve které se zabývám Chráněnou krajinnou oblastí Kokořínsko - Máchův kraj. Vyplnění dotazníku není složité a zabere jen několik minut Vašeho času.*

*Své odpovědi prosím označte zakroužkováním příslušného čísla u zvolené varianty, zapsáním na volný řádek nebo se řiďte instrukcí u otázky.*

### **Anketní část**

**1. Věděli jste, že oblast Máchova jezera a jeho okolí je od roku 2014 nově součástí Chráněné krajinné oblasti pod názvem Kokořínsko – Máchův kraj?**

1) ano      2) ne

**2. Jak dlouhou dobu v této lokalitě pobýváte?**

1) bydlím zde      2) mám zde chalupu   3) projíždím   4)      krátkodobý pobyt

5) dovolená (týden a více)

**3. V případě pobytu - jak dlouho se zdržíte v CHKO Kokořínsko – Máchův kraj?**

1) den      2) víkend      3) týden      4)      jiná      možnost  
.....

**4. Z jakého kraje jste přijeli do této lokality? Doplňte:**

.....

**5. Za jakým účelem jste CHKO Kokořínsko – Máchův kraj navštívili?**

1) rekreace   2) turistika   3) sport   4) pracovní záležitosti      5)  
návštěva CHKO

**6. Jak často CHKO Kokořínsko – Máchův kraj navštěvujete?**

- 1) první návštěva    2) opakovaně

**7. Jaká místa v této lokalitě převážně vyhledáváte pro vaši návštěvu?**

- 1) přírodní památky    2) historické památky    3) místa pro relaxaci a odpočinek  
4) turistické stezky a cyklostezky  
5) sportovní střediska

**8. Jak se po CHKO Kokořínsko – Máchův kraj pohybujete? (způsob dopravy)**

- 1) Automobil    2) vlak    3) autobus    4) jízdní kolo  
5) pěšky    6) jiný způsob .....

**9. Jaký způsob ubytování preferujete v dané CHKO?**

- 1) vlastní (dům nebo chalupa)    2) Kemp (chatky nebo stany)    3) pension  
4) hotel    5) ubytování u známých    6) žádný způsob

**10. Byli byste ochotní zaplatit drobný poplatek za navštívení „nejcennějších přírodních památek a rezervací“ v CHKO Kokořínsko – Máchův kraj?**

- 1) ano    2) ne

**11. Do CHKO Kokořínsko – Máchův kraj jste přijeli jako?**

- 1) Jednotlivec    2) rodina    3) skupina přátel

**12. Pohlaví**

- 1) žena    2) muž

**13. Věk**

- 1) Do 26 let    2) 26 – 40 let    3) 41 – 50 let    4) 51 – 64 let    5) 65 let a více

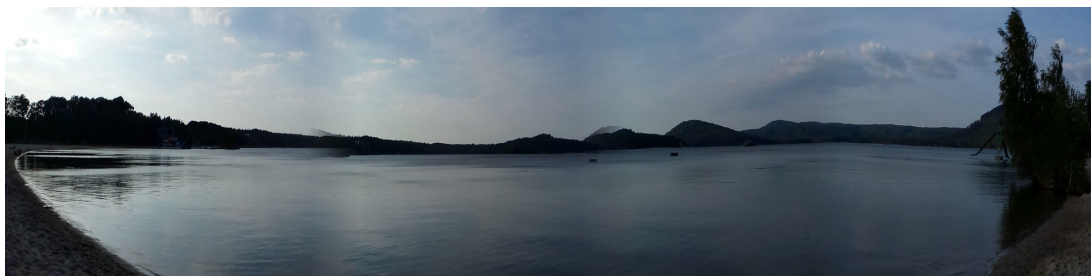
**14. Hodnocení kvality služeb** - Zhodnoťte kvalitu služeb a infrastruktury během Vašeho pobytu v oblasti Máchova kraje (*zvolené hodnocení zakroužkujte*)

- 1 – velmi kvalitní; 2 – dostačující; 3 – s výhradami; 4 – nekvalitní; 5 – nedokážu posoudit

Hodnocený parametr	1	2	3	4	5
Informační centra	1	2	3	4	5
Dostupnost informací v terénu	1	2	3	4	5
Ubytování	1	2	3	4	5
Stravování	1	2	3	4	5
Veřejná doprava	1	2	3	4	5
Čistota a pořádek	1	2	3	4	5
Možnost sportovních aktivit	1	2	3	4	5
Společenské a kulturní vyžití	1	2	3	4	5
Infrastruktura a parkování	1	2	3	4	5
Příležitosti pro nakupování	1	2	3	4	5
Celková cenová hladina služeb	1	2	3	4	5

***Děkuji za Vaši pomoc! 😊***

Příloha č. 2 – foto z anketního šetření



Máchovo jezero