

Univerzita Hradec Králové
Filozofická fakulta
Historický ústav

Návrh reinstalace expozice zámku Náchod
Bakalářská práce

Autor: Petr Ťažký
Studijní program: B7105 Historické vědy
Studijní obor: Prezentace a ochrana kulturního dědictví
Forma studia: prezenční

Vedoucí práce: PhDr. Zdeněk Zahradník

Hradec Králové, 2019



Zadání bakalářské práce

Autor: Petr Ťažký

Studium: F16BP0242

Studijní program: B7105 Historické vědy

Studijní obor: Prezentace a ochrana kulturního dědictví

Název bakalářské práce: **Návrh reinstalace expozice zámku Náchod**

Název bakalářské práce AJ: Proposal for the Reinstallation of the Exposition of the State Chateau of Nachod

Cíl, metody, literatura, předpoklady:

Cíl práce: Bakalářská práce se zaměřuje na zpracování nové expozice náchodského zámku, a to zejména na základě historických pramenů a dobových inventářů i fotografií, s přihlédnutím k současným trendům památkové péče. Při reinstalaci interiérů bude kladen důraz na využití původního mobiliáře a navrácení původního vzhledu některých pokojů. Struktura práce: - historický vývoj památkového objektu - vývoj zámeckých expozic - práce s inventáři, mobiliářem - rozvržení nové prohlídkové trasy - název pokojů, úprava stěn, podlah - uplatnění mobiliáře - tvorba průvodcovského textu - kalkulace reinstalace

BOBEK, Karel a kol., Metodika tvorby interiérových instalací a reinstalací, Praha 2011. HRAŠE, Jan, Dějiny Náchoda Díl první, Náchod 1895. HRAŠE, Jan, Dějiny Náchoda 1620-1740, Náchod 1994. LUDVÍK, Josef, Památky hradu, města a panství Náchoda i vlastníkův jeho, Hradec Králové 2014. LUKÁŠOVÁ, Eva, Zámecké interiéry: Pohledy do aristokratických sídel od času renesance do doby první poloviny 19. století, Praha 2015. MÜLLER, Jan, Pamětihodnosti panství Náchod, Liberec 2007.

Garantující pracoviště: Historický ústav,
Filozofická fakulta

Vedoucí práce: PhDr. Zdeněk Zahradník

Oponent: doc. PhDr. Martin Šandera, Ph.D.

Datum zadání závěrečné práce: 13.11.2017

Prohlášení

Prohlašuji, že jsem tuto bakalářskou práci vypracoval pod vedením vedoucího bakalářské práce samostatně a uvedl jsem všechny použité prameny a literaturu.

V Hradci Králové dne

Poděkování

Rád bych poděkoval svému vedoucímu práce PhDr. Zdeňkovi Zahradníkovi za cenné rady a připomínky k této práci. Dále děkuji Mgr. Vladimírovi Treglovi a dalším kolegům z Národního památkového ústavu za časté a věcné konzultace ohledně návrhu nové instalace a poskytnutí pramenů, bez kterých by moje bakalářská práce nevznikla. Velké poděkování patří i Bc. Nikole Kunstové za jazykovou korekturu této práce. V neposlední řadě děkuji své rodině a přátelům za podporu, cenné rady a připomínky.

Anotace

ŤAŽKÝ, PETR. *Návrh expozice zámku Náchod*. Hradec Králové: Filozofická fakulta, Univerzita Hradec Králové, 2019, 83 stran. Bakalářská práce.

Bakalářská práce se věnuje zpracování nových interiérových instalací náchodského zámku na základě historických pramenů, dobových inventářů a fotografií. V práci bylo přihlédnuto k současným trendům památkové péče. Při reinstalaci interiérů je kladen důraz na využití původního mobiliáře a navrácení původního vzhledu některých pokojů. Bakalářská práce dále přibližuje historický vývoj památkového objektu a zámeckých expozic, sepsaný z literatury vztahující se k náchodskému zámku. Samotný návrh nových expozic je vytvořený na základě dostupných pramenů získaných nejčastěji ve Státním oblastním archivu Zámrska a v Národním památkovém ústavu. Ke každému pokoji se ve zkratce objevuje téma vztahující se k Náchodu, které se zmíní návštěvníkům. V neposlední řadě je v práci uvedena i teoretická finanční náročnost celkové reinstalace.

Klíčová slova: Náchod, zámek, reinstalace, expozice, mobiliář, Piccolomini, Kuronští, Schaumburg-Lippe.

Anotation

ŤAŽKÝ, PETR. Návrh reinstalace zámku Náchod. Hradec Králové: Philosophical Faculty, University of Hradec Králové, 2019, 83 pp. Bachelor Degree Thesis.

The aim of the bachelor thesis is to provide a proposal for a new interior installation in the State Castle of Náchod according to historic sources, inventories and photographs. The thesis was inspired by modern trends of historic preservation. During the reinstallation of interiors, the emphasis is put on the utilisation of original furniture in order to recover the original appearance of some rooms. Furthermore, the bachelor thesis describes the historical development of the castle and its exhibitions, which is proven by specialized literature. The proposal for new exhibitions is based on available sources mostly preserved in the State Regional Archive Zámrsk and the National Heritage Institut. The description of each room is accompanied by a proposal for a guide syllabus. Last but not least, there is also mentioned a theoretical financial calculation of the reinstallation.

Keywords: Náchod, chateau, reinstalacion, exposicion, equipment, Piccolomini, Courland, Schaumburg-Lippe.

Obsah

Úvod.....	1
1. <i>Stručná historie zámku a majetkové poměry</i>	2
1.1 Historie náchodského zámku do roku 1945.....	2
1.2 Historie památkového objektu po druhé světové válce	9
2. <i>Vývoj zámeckých interiérů zpřístupněných od 70. let 19. století do současnosti</i> ..	11
3. <i>Obecný popis interiérových instalací na náchodském zámku</i>	14
4. <i>Negativa současných interiérových expozic z hlediska návštěvnického provozu</i> ..	15
5. <i>Základní fáze přípravy reinstalace expozic</i>	16
5.1 Zhodnocení stavu interiérových instalací na náchodském zámku	17
6. <i>Příprava nové prohlídkové trasy</i>	18
6.1 Výpůjčky mobiliáře z jiných památkových objektů na SZ Náchod	20
7. <i>Zámecké inventáře</i>	20
7.1 Inventář zámku Náchod z roku 1732.....	20
7.2 Inventář zámku Náchod ze druhé poloviny 19. století	23
7.3 Zhodnocení výše popisovaných inventářů.....	26
8. <i>Černé knihy</i>	26
9. <i>Význam černých knih a soupisů mobiliáře</i>	27
10. <i>Příprava samotné interiérové instalace</i>	28
10.1 První prohlídkový okruh: Piccolominiové na Náchodě.....	28
10.1.1 Pevná výzdoba místností západního křídla – bytu Anny Viktorie	28
10.1.2 Návrhy jednotlivých pokojů	29
10.1.3 Pevná výzdoba jižního křídla – bytu Ottavia II. a reprezentačních prostor	32
10.1.4 Návrhy jednotlivých pokojů	33
1.2 Druhý prohlídkový okruh: Poslední náchodská knížata	39
1.2.1 Pevná výzdoba západního křídla – bytu Viléma a Bathildis	39
1.2.2 Návrhy jednotlivých pokojů	40
1.2.3 Pevná výzdoba jižního křídla – rodového muzea	42
1.2.4 Návrhy jednotlivých pokojů	43
11. <i>Teoretická kalkulace reinstalací</i>	46
<i>Závěr</i>	48
<i>Prameny a literatura</i>	49
<i>Obrazové přílohy</i>	52

Seznam použitých zkratek

atd.	a tak dále
CEM	Centrální evidence mobiliáře
ČK	Černá kniha
DKP	Drobné krátkodobé předměty
HN	Hrádek u Nechanic
HR	Hrubý Rohozec
L	Litomyšl
KU	Kuks
MF	Mobiliární fond
N	Náchod
NA	Náchod
např.	například
NKK	Národní kulturní komise
NPÚ	Národní památkový ústav
RA	Rodinný archiv
RT	Ratibořice
SOA	Státní oblastní archiv
S	Sychrov
SY	Sychrov
SZ	Státní zámek
tj.	to je
tzv.	tak zvaný
ÚPS	Územní památková správa
Z	Zákupy

Úvod

Státní zámek Náchod je rozsáhlý stavební komplex nacházející se na hranicích České a Polské republiky. Jeho současná podoba byla formována především od 16. do 18. století, kdy Náchod vlastnily rody Smiřických a Piccolomini. Pro svou jedinečnou architekturu a cenný mobiliární fond byl Náchod roku 2001 prohlášen za národní kulturní památku. Zámek Náchod v současné době každoročně navštíví okolo 40 000 návštěvníků. Turisté zde mohou navštívit zámecké interiéry, věž, terasu, sklepení, zahradu, kapli či různé kulturní akce, jež správa zámku každoročně připravuje. Jedná se o hrané, večerní či dětské prohlídky. Velkou atraktivitou památkového objektu jsou dva zámečtí medvědi Ludvík a Dáša, kteří si získávají pozornost jak u malých, tak velkých návštěvníků.

Unikátní národní kulturní památka má však jeden zásadní nedostatek, jenž ničí celkový dojem z návštěvy tohoto místa. Jedná se o stav současných interiérových instalací, které jsou ve velké míře zastaralé a zaslouží si reinstalaci. Náchodské expozice svým námětem nenapodobují původní funkci a vzhled místností, jsou spíše muzejního charakteru.

Cílem této bakalářské práce je vytvořit návrh nové prohlídkové trasy, jež dokáže kladně prezentovat památkový objekt a návštěvníkům přiblížit život na Náchodě v minulosti bez muzejních prvků a s co největším využitím původního mobiliáře z fondu náchodského zámku.

1. Stručná historie zámku a majetkové poměry

1.1 Historie náchodského zámku do roku 1945

První zmínka o obci Náchod nad řekou Metuje se objevuje v polovině 13. století. Údolí řeky, oddělující dva horské masivy Krkonoše a Orlické hory, zde tvořilo stezku, využívanou pro obchodní styky Čech s cizinou. Bezpečnost této stezky a zároveň celého okolí před nepřátelskými vojsky si vyžádala stavbu mohutného hradu na místním kopci. Za zakladatele tvrze a také města je považován rytíř Hron z rodu Načeraticů. Náchodský hrad vystřídal mnoho vlastníků mimo jiné i krále Jana Lucemburského či Jiřího z Poděbrad.¹ Předposledním majitelem tvrze byl Jan z Pernštejna, který Náchod získal jako dědictví od svého bratra Vojtěcha. Hrad ale roku 1544 prodal Zikmundovi ze Smiřic. Od poloviny 16. století hrad přestával sloužit své původní funkci a postupně se stával reprezentativním sídlem.²

Smiřičtí ze Smiřic byl český rod pocházející z tvrze v nedalekých Smiřicích. Prvním významným členem této rodiny se stal Jan Smiřický, roku 1421 jmenovaný hejtmanem Mělníka. Společně se svojí manželkou Markétou z Michalovic měl syny Václava a Jindřicha. Jindřich působil ve službách císaře Fridricha. Byl otcem sedmi dcer a čtyř synů: Jana, Albrechta, Zikmunda a Jindřicha.

Po smrti otce velmi mladý Zikmund odjel na výchovu do Uher k biskupovi Varadinskému a následně k uherskému králi Matyášovi. V jeho službách setrval až do roku 1490, kdy Matyáš zemřel. Zikmund se vrátil do Čech na svůj hrad Skála nad Jizerou. Jelikož za služby pro maďarského krále získal značné finanční prostředky, mohl ke svému majetku přikoupit roku 1540 Hořice, Poličany a roku 1544 Náchod. Zikmund se dožil 80 let a měl 16 potomků.

Hrad Náchod zdědil roku 1548 Zikmundův syn Albrecht. Albrecht Smiřický začal rozprodávat pozemky přiřazené k Náchodu v průběhu husitských válek. Panství ale dlouho nevladl. Zemřel roku 1566 v bojích proti Turkům. Majetek byl rozdělen mezi Albrechtovi nezletilé syny Václava a Jaroslava. Do jejich dospělosti majetek spravovala Hedvika Smiřická z Házemburka, manželka Albrechta a Jaroslav

¹ Viktorie WACHSMANNOVÁ, *Náchod: Státní zámek a okolí*, Praha 1958, s. 1–2.

² František DVOŘÁČEK, *Popis památek zámku náchodského*, Praha 1940, s. 6.

Smiřický, Albrechtův bratr. Hedvika k panství přikoupila skalicko a Ratibořice. V Náchodě vládla do roku 1585, kdy plnoletosti dosáhnul syn Václav.

Václav Smiřický své mládí prožil na studiích v Itálii a ve službách arciknížete Karla. Roku 1593 umírá a na základě soudního rozhodnutí majetek zdědil tříletý Albrecht Václav. Poručnictvím byl pověřen bratranec Václava, Zikmund.³ Albrecht Václav byl poslán na studie do Ženevy a následně do Paříže. Po ukončení jeho studií se vydal na daleké cesty do Nizozemí, Anglie a Skotska. Vládnout začal roku 1610. K Náchodu přikoupil Třebešov a započal rozsáhlé úpravy náchodské tvrze, která byla přestavěna na pohodlný renesanční zámek. Roku 1612 vydal poddaným listinu potvrzující jejich práva a výsady, čímž se město stalo volnějším, podobajícím se městům královským. Na Náchodě žil do své smrti roku 1614.⁴

Panství následně získal Albrecht Jan Smiřický, jediný potomek Smiřických. Náboženské neshody spojené s vládou císaře Rudolfa a Matyáše se nevyhnuly ani Náchodu. Sám Albrecht Jan Smiřický patřil k vůdcům českého stavovského povstání. Účastnil se pražské defenestrace roku 1618. Mnozí šlechtici požadovali zvolení Albrechta Jana za českého krále. Téhož roku Albrecht Jan umírá. Majetek zdědily jeho sestry Markéta a Alžběta. Markéta Salomena získala Náchod. Její vláda je spojena s bitvou na Bílé Hoře roku 1620. Když český král Fridrich Falcký přechal do Kladska přes Náchod, Markéta Salomena, jako stoupenkyně stavovského povstání, mu umožnila na panství přenocovat. Zámek byl následně zabrán císařskými vojsky. 26. dubna 1621 na základě rozhodnutí pověřené komise byly všechny statky Smiřických zkonfiskovány. Část jejich majetku získal Albrecht z Valdštejna. Panství Náchod císař prodal Marii Magdaléně Trčkové z Lobkovic.⁵

Rod Trčků z Lípy byl založen Mikulášem Trčkou s přídomkem odvozeným podle vsi Lípa u Hradce Králové. Na přelomu 16. a 17. století patřili Trčkové k nejvýznamnějším českým rodům.

Marie Magdaléna Trčková z Lípy, dcera Ladislava z Lobkovic, byla provdaná za Jana Rudolfa Trčku z Lípy. Vlastnili statky Opočno, Smiřice, Lipnici a Světlé. Po prvním příjezdu na Náchod se svým manželem dostala Magdaléna Trčková od městské

³ Jan Karel HRAŠE, *Dějiny Náchoda I. do 1620*, Náchod 1895, s. 181–187.

⁴ Josef LUDVÍK, *Památky hradu, města a panství Náchoda i vlastníkův jeho*, Hradec Králové 1857, s. 343–344.

⁵ Otta RAJMAN, *Průvodce Náchodem*, Náchod 1893 s. 54–57.

radu dvě plátna. Jelikož náchodský lid po nepokojích velmi zchudnul, požadovali u Magdalény Trčkové právo vařit pivo. Jednalo se o živnost, kterou náchodský lid bral jako tradici. Povolení vařit pivo bylo Magdalenou zamítnuto a později poddaný lid značně utiskovala. Náchod roku 1629 prodala svému synovi Adamovi Erdmanovi Trčkovi z Lípy.⁶

Adam Trčka z Lípy začal svoji kariéru jako komorník, dosáhl ale postu generála císařského vojska. Oženil se s Maxmilianou z rodu Harrachů. Byl tak švagrem slavného vojevůdce Albrechta z Valdštejna. Po vzoru své matky Magdalény Trčkové bral stará práva náchodskému lidu. Po vpádu Sasů roku 1631 a díky hrozící válce se Švédy, byl rozhodnut, vystavět mohutné opevnění okolo zámku a celého města.⁷ Zemřel 25. února 1634 společně se svým švagrem Albrechtem z Valdštejna v Chebu. Po jeho smrti do Náchoda přijela císařská komise, která majetek Adama Trčky z Lípy zkonfiskovala. Kromě Náchoda byly zabaveny sídla: Nové Město, Opočno, Adršpach a Černíkovice. Za pomoc při odstranění Albrechta z Valdštejna a jeho spojenců získal Náchod italský vojevůdce Ottavio Piccolomini de Aragona. Adam Erdman Trčka z Lípy byl posledním majitelem Náchoda z řad staré domácí české šlechty.

Rod Piccolomini původem pochází z italského města Siena. Významným členem této rodiny byl Enea Silvio Piccolomini, papež Pius II. Na papežský stolec usednul roku 1458. V českých dějinách jej spojujeme s vládou krále Jiřího z Poděbrad, kterému nepotvrdil basilejská kompaktáta. Samotného českého krále také povolal před církevní soud, jeho uskutečnění se však nedožil. Pius II. byl významným literátem. Nejznámější je dílo *Historie česká*, obsahující mnoho poznatků o českých dějinách.

Další významnou osobností tohoto rodu byl italský vojevůdce Ottavio Piccolomini, který žil o dvě století později než Pius II. Otec Ottavia, Silvio Piccolomini, byl uznáván rovněž jako vynikající válečník. Z vojenských úspěchů Silvia stojí za zmínku bitva u alžírského města Bonne.⁸ Ottavio Piccolomini se narodil v Sieně roku 1599. Jako sedmnáctiletý vstoupil do služeb španělského krále v Lombardii. V průběhu třicetileté války bojoval za Španělsko v bitvách ve Vlaších

⁶ August SEDLÁČEK, *Hrady, zámky a tvrze království Českého*, Praha 1887, s. 18.

⁷ Arnold WEYHE-EIMKE, *Die Familie Trčka*, Hradec Králové 1872, s. 35-37.

⁸ Arnold WEYHE-EIMKE, *Wegweiser durch das Schloß Nachod / nach Urkunden aus dem Schloßarchive*, Nové město nad Metují 1890, s. 55.

nebo v Nizozemí. Účastnil se také bitvy u Lützen, kde padl švédský král Gustav II. Adolf. Vážně zraněný Ottavio bojiště opustil jako poslední a za toto vítězství v této bitvě obdržel od Albrechta z Valdštejna vysokou peněžní částku. Vojenské úspěchy Ottavia držely i nadále, což mu pomohlo se dostat až na pozici nejvyššího vojevůdce, obdržel vévodství v Amalfi a za boje v Nizozemí si vysloužil Řád zlatého rouna.⁹ Roku 1634 měl Ottavio vysoký podíl na vraždě Albrechta z Valdštejna. Rakouský císař Ferdinand II. však nemínil Ottavia za jeho služby obdarovat, jelikož mnoho financí získal od samotného Valdštejna. Ottavio byl císařovým rozhodnutím zaskočen a rozhodl se vojenské služby opustit. Tato ztráta by ale vojsko značně ovlivnila, a proto Ottavio nakonec získal od císaře panství náchodské a k tomu vysokou peněžní částku. K Náchodu následně přikoupil statek Miskolezy, či Šonov. Roku 1642 bylo vydáno povolení, že statky náchodské se stanou dědičnými pro rod Piccolomini. Tato rodina následně získala i povýšení do stavu říšských knížat.¹⁰

Třicetiletá válka však nadále pokračovala a Ottavio neměl na získané panství příliš času. Pověřil svého kněze Pavla Orsiniho, aby v Náchodě obnovil staré svobody, a především povolil vaření piva, které ale záhy opět zakázal. Oficiálně jmenovaným správcem panství se stal Domenico Brunnaci. Za jeho vlády byla potřeba obnovit neobdělávaná pole, sehnat sedláky a koně. Po přestávce začalo se opět budovat mohutné opevnění, jehož stavba započala již za Adama Erdmana Trčky z Lípy. Zámek, delší dobu zanedbáván, vyžadoval rozsáhlé opravy. Roku 1638 novým správcem byl jmenován setník Ritterberg. Jeho vojska bránila Náchod před švédskými vojenskými oddíly.¹¹

Roku 1649 na počest ukončení války konal tzv. norimberský banket, jehož hostem byl i Ottavio. Po návratu Ottavia na Náchod se začal zámek přestavovat na honosné knížecí sídlo. Rozsáhlými rekonstrukcemi pověřil italské architektky Karla Luraga a Giovanniho Pierroniho.¹² V této době měl Ottavio za sebou dva sňatky. Jeho první ženou byla princezna Marie de Brabanzon, která po roce manželství zemřela. Podruhé se oženil po ukončení své vojenské kariéry s Marií Benignou Sasko–

⁹ Heinrich Moriz RICHTER, *Die Piccolomini*, Berlín 1874, s. 9–12.

¹⁰ Arnold WEYHE-EIMKE, *Octavio Piccolomini als Herzog von Amalfi*, Nové město nad Metují 1871, s. 8–11.

¹¹ Arnold WEYHE-EIMKE, *Wegweiser durch das Schloss Nachod*, Nové město nad Metují 1897, 10–12.

¹² Zdeněk WIRTH, *Politický okres Náchodský*, Praha 1910, s. 78.

Laurenburskou. Ani z jednoho manželství neměl Ottavio žádného potomka. Zemřel bezdětný roku 1656 na následky zranění po pádu z koně. Pohřben byl ve Vídni mezi císařské generály. Ve své závěti přenechal panství svému nezletilému prasynovci Eneášovi Silviovi, jemuž byl stanoven poručníkem hrabě Pölting. Roku 1664 si poručnictví nad Eneášem vymohla Maria Benigna.¹³ Její vláda byla spojena především s finančními problémy, jelikož Ottavio Náchod rozsáhlými rekonstrukcemi a honosným životem zadlužil. Neplatil ani řemeslníkům, kteří v Náchodě prováděli přestavby. Musela rozprodávat vybavení zámku. Sám Eneáš Piccolomini na Náchodě vládl pouze jeden rok. Zemřel jako císařský plukovník v bojích ve Francii. Panství získal Eneášův bratr, neplnoletý Vavřinec Piccolomini. Poručnicí se opět stala Maria Benigna. Když Vavřinec dosáhl plnoletosti a mohl svůj majetek spravovat, Maria Benigna mu odmítla panství přenechat. Započaly tak rozsáhlé spory o majetek. Vavřinec povolal císařské komisaře. Po rozhodnutí soudu byla Maria Benigna zbavena všech nároků na panství náchodské. Zámek opustila roku 1685.¹⁴ Nejprve žila v Praze a díky tíživé finanční situaci dávala k soudu své sourozence a švagry. Žádné soudy nerozhodly v její prospěch. Rozhodla se odstěhovat do Vídně, kde u císařovny prosila o podporu. Maria Benigna, úplně ožebračena, zemřela roku 1701 ve Vídni. Vavřinec na náchodském panství vládl poctivě. Náchodskému lidu potvrdil jejich staré svobody z dob Pernštejnů či Smiřických. Ustanovil nové milosti. Na panství se neustále pobýval a značně jej zlepšoval. Zemřel v Ratibořicích roku 1712. Piccolominiové Náchod vlastnili až do roku 1783, kdy tento rod definitivně vymřel.¹⁵

Po krátké vládě hrabat z Desfours, kteří náchodské panství zanedbali a zadlužili, že nakonec skončilo v dražbě, se novým majitelem za 1 220 000 zlatých stal Petr Biron, vévoda Kuronský a Zaháňský. Šlechtic, který většinu svého života prožil v Kuronsku. Nový majitel se svými dcerami na náchodský zámek přijel podívat roku 1796. Po vévodově návštěvě začaly na Náchodě rozsáhlé opravy, aby sídlo vévodu dostatečně reprezentovalo. Petr si nechal přestavět zámecké komnaty a nechal je vybavit novým nábytkem. Uskutečnily se opravy střech většiny budov a proběhla i výměna krovů. Součástí rekonstrukce bylo vybudování zámeckého divadla, ve kterém byla během slavnostního otevření sehrána Mozartova opera *Don Giovanni*,

¹³ Viktorie WACHSMANNOVÁ, *Náchod: Státní zámek, město a okolí*, Praha 1952, s. 9–11.

¹⁴ František Karel ZACHOVAL, *Okres Náchod*, Hradec Králové 1940, s. 25.

¹⁵ Jan Karel HRAŠE, *Dějiny Náchoda 1620–1740*, Náchod 1994, s. 94–102.

jedno z prvních mimopražských uvedení tohoto známého díla. Kultura za času vévody Petra, který byl velkým milovníkem umění, měla na náchodském zámku dominantní postavení. Již na dvoře v Mítavě vlastnil Petr Biron se svojí manželkou stálý divadelní soubor a hudební sbor. Po jeho odchodu z Kuronska se do Náchoda s dvorním úřadem přestěhovala i kapela a divadelní soubor. Zámek se rozléhala hudba od nejvýznamnějších barokních a klasicistních skladatelů. Kromě kultury čekala vévodu Petra Birona i správa zanedbaného náchodského panství. Reformoval zaostalé hospodářství, zřizoval školy a zrušil robotu, kterou nahradil odvodem malé finanční částky.¹⁶ Doba rozkvětu náchodského panství ale trvala pouhých osm let. Roku 1799 přijíždí již velmi nemocný Petr Biron na náchodský zámek naposledy a ve věku nedožitých 76 let roku 1800 umírá na statku v Jelenově. Náchodský velkostatek zdědila Petrova nejstarší dcera Kateřina Vilemína Zaháňská, která většinu svého života prožila mimo panství. Na náchodský zámek jezdila málo. Za její vlády došlo k přebudování zámeckého divadla v Náchodě na úřednické byty a k přestavbě zámku v Ratibořicích na letní sídlo, které zpravidla každý rok navštěvovala. Roku 1839 Kateřina Zaháňská umírá. Její ostatky byly rok uloženy v sakristii náchodského zámku a poté odvezeny do hrobky v Zaháni. Poslední majitelkou panství, pocházející z této rodiny, se stala Marie Pavlína, která o něj nejevila velký zájem a prodala ho německé šlechtě Lippe-Biesterfeld, kteří jej obratem prodali jinému německému rodu Schaumburg-Lippe.¹⁷

Prvním vlastníkem panství z rodu Schaumburg-Lippe byl Jiří Vilém. Se svojí manželkou Idou Waldeck-Pyrmontskou měli dva syny: Adolfa Jiřího a Viléma Karla Augusta. Starší syn Adolf byl Jiřího nástupcem na rodném Bückeburgu a mladšímu Vilémovi bylo předurčeno pro něj zakoupené panství Náchod, které začal spravovat roku 1860.¹⁸

Brzy nato se Vilém seznámil s princeznou Bathildis Amalgunde z Anhaltu, s níž se oženil v květnu 1862, a poté se pár usadil v Náchodě. Poklidný život knížecí rodiny přerušila prusko-rakouská válka 1866, která se náchodského panství značně

¹⁶ Josef Myslimír LUDVÍK, *Památky hradu, města a panství Náchoda i vlastníkův jeho*, Hradec Králové 1857, s. 299.

¹⁷ Zdeněk JÁNSKÝ, *Generál jízdy Vilém ze Schamburg-Lippe*, Hradec Králové 2006, s. 3.

¹⁸ Josef Myslimír LUDVÍK, *Památky hradu, města a panství Náchoda i vlastníkův jeho*, Hradec Králové 1857, s. 315.

zasáhla. Z podnětu Bathilids byl nedaleko jejich sídla vystavěn vojenský hřbitov pro vojáky zemřelé v lazaretu, jenž byl zřízen přímo na náchodském zámku. Po ukončení prusko-rakouské války se rozrůstala rodina zámeckého pána. Na zámeckém dvoře proto nechyběl vychovatel, kterým se pro mladé prince od roku 1883 stal známý doktor Jiří Guth-Jarkovský. K životu na panství také patřila velmi přísná etiketa. Obědy a večeře probíhaly vždy v noblesních toaletách a fracích, zvykem bylo se i osmkrát denně převlékat. Etiketa se však nedodržovala tak přísně, pokud byla Bathildis na cestách.¹⁹ Posledním privátním majitelem náchodského panství se stal princ Bedřich. V květnu roku 1896 se v Kodani oženil s dcerou dánského krále Frederika VIII. princeznou Luisou Karolinou. Manželství nebylo šťastné, Luisa si nezvykla na odlišný život na náchodském panství. I přesto se Bedřichovi a Luise narodili tři potomci. Manželství trvalo pouhých deset let. Ukončila jej smrt princezny Luisy, která skonala 4. dubna 1906 na následky zranění, utrpěného při bruslení v Ratibořicích. Shodou okolností zemřela ve stejný den jako její tchán, princ Vilém. Bedřich se tak musel vzpamatovávat ze smrti své ženy, otce a zároveň převzít správu panství. Roku 1909 se Bedřich oženil podruhé s Antoinettou Annou, princeznou z Anhaltu. Z tohoto svazku se narodili princové Leopold a Vilém. V období první světové války Bedřich bojoval jako rakouskouherský armádní důstojník na frontě a po skončení války se vrátil na své náchodské panství, které se nacházelo v nově vzniklém Československu. Bedřich se vznikem Československa nikdy nesouhlasil, ale respektoval jej. Názorově odkazoval na již neexistující rakousko-uherský stát, na jednání chodil stále v generálské rakouskouherské uniformě. Na konci druhé světové války byl Bedřich s rodinou vypovězen na kladské území do Žakše. Dne 21. června 1945, na základě dekretů prezidenta republiky, byl rodině Schaumburg-Lippe veškerý majetek zkonfiskován. Bedřich zemřel v prosinci roku 1945, následně byly jeho ostatky převezeny zpět do Náchoda a v tajnosti uloženy na vojenském hřbitově nedaleko náchodského zámku. Poslední zmínka patří princovi Leopoldovi, jenž žil v Mnichově a celoživotně pracoval jako inženýr u Deutsche Bundesbahn. Dožil se úctyhodného věku 96 let a na své přání byl roku 2006 pohřben vedle svého otce Bedřicha na zmiňovaném vojenském hřbitově poblíž náchodského zámku.²⁰

¹⁹ Josef RODR, *Jiří Stanislav Guth-Jarkovský vždy k službám*, Ústí nad Orlicí 2004 s. 33–34.

²⁰ Zdeněk JÁNSKÝ, *Generál jízdy Vilém ze Schaumburg-Lippe*, Hradec Králové 2006, s. 25–26.

1.2 Historie památkového objektu po druhé světové válce

Po druhé světové válce se náchodský zámek stává na základě dekretu číslo 12/1945 Sb. majetkem československého státu, jako jeden z prvních 48 objektů na našem území. Národní kulturní komise jej oficiálně spravovala od 23. září 1948, ale fakticky byl komisí spravován již od předchozího roku.²¹ Samotná konfiskace Náchoda byla příčinou k poměrně velkému vydrancování vnitřního vybavení zámku. Z historických fotografií víme, že před koncem války náchodský zámek disponoval sbírkami stříbrného a zlatého nádobí či zbraněmi.²² Již při soupisu mobiliáře v 50. letech tyto předměty nejsou vedeny.²³ V interiérech ve velké míře došlo k odstranění kachlových kamen, kuchyní či koupelen.

Poslední majitelé Náchoda, princové ze Schaumburg-Lippe, byli sběrateli řádů, mincí či plaket. Roku 1937 byly rodinné šperky, stříbro a zlato notářem oceněny částkou 38 milionů československých korun. Všechny tyto předměty měli uloženy ve starých trezorech v tzv. stříbrníku. Po konfiskaci majetku roku 1945 bylo sedm trezorů otevřeno a cennosti z nich rozkradeny či roztaveny v národní bance. Pouze od jediného trezoru se našly klíče až v 60. letech minulého století. Jeho obsah je dodnes součástí mobiliárního fondu (dále MF) Náchod a prezentován je v expozici „Řády, vyznamenání a šperky“. Jedná se o jednu z největších sbírek tohoto typu na území České republiky.²⁴

Roku 1949 byla zrekonstruována Piccolominská zahrada do tzv. francouzského stylu.²⁵

Ve druhé polovině 40. let opětovně dochází k otevření zámku návštěvníkům. Národní kulturní komise připravovala zrušení původního vybavení pokojů šlechtického bytu, vyprázdnění Piccolominského sálu a ve vedlejších dvou komnatách umístění portrétů držitelů panství. Pokoje s tapiseriemi měly zůstat prázdné. Plánované bylo zřízení expozice věnované literární činnosti Aloise Jiráska a dalších

²¹ Kristina UHLÍKOVÁ, *Národní kulturní komise 1947–1951*, Praha 2004, s. 198.

²² Fotografie v příloze číslo 17.

²³ Národní památkový ústav, územní památková správa na Sychrově (dále NPÚ, ÚPS SY), Černá kniha zámku Náchod (dále ČK NA).

²⁴ Ilona SVOBODOVÁ – Martin SOUČEK – Petr ŤAŽKÝ, *Zámek Náchod*, Nymburk 2019, s. 9.

²⁵ Luboš LACINGER – Ladislav SVOBODA, *Stavebně historický průzkum zámku Náchod*, Pardubice 2006, s. 48.

regionálních spisovatelů, kteří ve svých dílech zmiňovali náchodský zámek. Nejprve došlo ke zpřístupnění reprezentačních prostor v prvním patře v podobě, jakou dostaly za posledních majitelů a k jejich reinstalaci došlo podle záměru Národní kulturní komise (dále jen NKK, případně komise) roku 1952.²⁶ Jednalo se o typickou muzejní expozici dle vzoru NKK, která spočívala ve slohové čistotě,²⁷ rekonstrukci vnitřního vybavení, nové výmalby²⁸ a exponáty do zpřístupněných prostor musely být vybírány i ze sozů.²⁹ Ve druhém patře až do devadesátých let sídlilo regionální muzeum, depozitáře galerie umění.³⁰

Národní kulturní komise náchodský zámek zhodnotila jako značně zanedbaný, roku 1948 došlo k opravě středověkého opevnění a střechy. Na začátku 50. let na Náchodě působili čtyři pracovníci komise, správcem byl Jan Slezák.³¹ Od konce 50. let se náchodský zámek stal chráněnou památkou.³²

V novější historii památkového objektu byla podstatná sedmdesátá léta, kdy došlo k celkové rekonstrukci budov.³³ Zrekonstruování se dočkaly věže, fasády, střechy a samozřejmě interiéry. V současné době však můžeme pozorovat tehdejší necitlivé stavební zásahy, jak v exteriérech, tak i v zámeckých komnatách. Důkazem je například velká věž, která musela být mezi lety 2012-2014 opět zrekonstruována.³⁴ Fasády na druhém zámeckém nádvoří byly kompletně odstraněny včetně pozůstatků nástěnných maleb rodových erbů (Smiřických, Kuronských, Piccolominiů, Schaumburgů-Lippe, ale i dalších významných šlechtických rodin).³⁵ Původní bílá okna nahradila okna lakovaná. Historické lucerny na nádvoří byly vyměněny za novodobá světla. Rekonstrukce objektu nebyla dokončena. Severní budovy turion a úřednický trakt se oprav nedočkaly. Naopak z nepochopitelných důvodů zde zmizely

²⁶ Kristina UHLÍKOVÁ, *Národní kulturní komise 1947–1951*, Praha 2004, s. 198.

²⁷ V případě Náchoda bylo zvoleno zaměření na baroko.

²⁸ Došlo k odstranění tapet dle historických fotografií.

²⁹ Kristina UHLÍKOVÁ, *Národní kulturní komise 1947–1951*, Praha 2004, s. 50.

³⁰ Ilona SVOBODOVÁ – Martin SOUČEK – Petr ŤAŽKÝ, *Zámek Náchod*, Nymburk 2019, s. 7.

³¹ Kristina UHLÍKOVÁ, *Národní kulturní komise 1947–1951*, Praha 2004, s. 198.

³² Národní památkový ústav, *Památkový katalog*, dostupné online

(<https://www.pamatkovykatalog.cz/?element=12711982&sequence=45&mode=fulltext®ion%5B0%5D=Kralov%C4%99hradeck%C3%BD+kr%C3%A1j&county%5B0%5D=N%C3%A1chod&municipality%5B0%5D=N%C3%A1chod&page=2&order=relevance%3Adesc&action=element&presenter=ElementsResults>), [citováno k 4. 4. 2019].

³³ Novinové články jsou v příloze číslo 1.

³⁴ Snímek z rekonstrukce věže roku 2012–2014 je uveden v příloze číslo 2.

³⁵ Záběr fasády před rekonstrukcí je součástí přílohy číslo 3.

podlahy, dveře či okna. Budovy dodnes chátrají.³⁶ Do sedmdesátých let byly v úřednické budově byty.

Necitlivé opravy proběhly v samotných interiérech hlavní zámecké budovy. Odstraňována byla štuková výzdoba a následně tvořena znovu. V mnoha případech není rozdíl zásadní, nicméně se objevuje. Změnila se i výška stropu, což nám dokládají fotografie tapiserií v místnosti před a po rekonstrukci.³⁷ Tento zásah pravděpodobně stojí za špatnou statikou podlah ve druhém patře. Veškeré podlahy jsou nově instalovány a v mnoha případech nenapodobují původní stav z období posledních majitelů, kopírují vzor parket z komnat západně od piccolominského sálu.³⁸ U oken došlo k odstranění dřevěných stupínků.³⁹ Na arkádové chodbě zmizela původní pískovcová dlažba a dodnes zde pozorujeme kachle ze 70. let.

Další rekonstrukce proběhla v 90. letech, kdy byla na hlavní zámecké budově opravena střecha a došlo k restaurování malovaných trámových stropů ve druhém patře. Po roce 2000 byly otevřeny nové expozice a nyní je v přípravě revitalizace náchodského kopce.

2. Vývoj zámeckých interiérů zpřístupněných od 70. let 19. století do současnosti

Náchodský zámek ve svých komnatách první návštěvníky přivítal již v sedmdesátých letech 19. století, v době, kdy Náchod vlastnila rodina Schaumburg-Lippe. Jedná se o období, ve kterém mimo jiné dochází ke sjednocení zámeckého archivu či knihovny.⁴⁰ Turisté mohli navštívit devět zámeckých pokojů vybavených nejcennějšími předměty, jimiž Náchod v té době disponoval. Jednotlivé zařízení tehdejších pokojů popisuje turistická příručka z konce 19. století.⁴¹ Návštěvníci vystupovali po dubových schodech na chodbu, kde své místo měly především zbraně. Často se jednalo o předměty z třicetileté války, například švédskou pokladnici, dále kuši, trumpety, kopí, ale i polní lahev Ottavia Piccolomini či historické fotografie dcer

³⁶ Současný stav tzv. úřednického traktu zachycují snímky v příloze číslo 4.

³⁷ Tapiserie před a po rekonstrukci jsou k porovnání v příloze číslo 5.

³⁸ Porovnání parket lze na snímcích v příloze číslo 6.

³⁹ Stupínky u oken a jejich následné odstranění můžeme pozorovat v příloze číslo 7.

⁴⁰ Zdeněk JÁNSKÝ, *Generál jízdy Vilém ze Schaumburg-Lippe*, Hradec Králové 2006, s. 13.

⁴¹ Jak Karel HRAŠE, *Průvodce Náchodem*, Náchod 1893, s. 22–27.

Petra Birona. V dalším pokoji byl k vidění malovaný trámový strop, dřevěné židle a stoly. Nejcennější místností v prohlídce byl zajisté španělský sál, který jako dnes prezentoval postavu vojevůdce Ottavia Piccolomini, vybavený grafikami a křesly. Turisté následně pokračovali do tzv. květinového kabinetu s holandskými malbami ze 17. a z 18. století. Stěny zdobily tmavě zelené tapety. Další místností byl kuřácký neboli Valdštejnův pokoj, kde se podle pověsti narodil Albrecht z Valdštejna. Dominovaly zde dvě malby z piccolominské portrétní galerie. Na první se nacházel Silvio Piccolomini a na druhé Maria Benigna, princezna Sasko-Laurenburgská. Dále zde visely drobné piccolominské portréty. V místnosti byl stůl, na jehož desce se vyjímal erb rodu Schaumburg-Lippe. Následně prohlídka pokračovala do piccolominského sálu, kde své místo měla piccolominská rodová galerie. Z portrétů vynikal, obdobně jako dnes, obraz Aenease Silvia Piccolomini, papeže Pia II. či podobizna Ottavia Piccolomini, nabyvatele náchodského panství pro tento rod. V tomto pokoji také visely rodové erby. Své místo tu měly i židle s gobelínovými potahy a dva stříbrné svícny. Další místností byl císařský salón, který sloužil k prezentování portrétů habsburských panovníků 17. a 18. století a podobiznen členů rodiny Schaumburg-Lippe. K vidění tu byla sedací souprava či vitrína se stříbrným nádobím. Poslední dva pokoje disponovaly kolekcí bruselských tapisérií, sedacími soupravami a kolekcemi nádobí. Zde prohlídka pro návštěvníky končila. Dveřmi se návštěvníci dostali na centrální chodbu, kterou pokračovali k hlavnímu východu ze zámku.⁴² Tato interiérová instalace se na v prostorách zámku s drobnými úpravami ustálila od 70. let 19. století až do roku 1952, kdy došlo k reinstalaci.⁴³

V padesátých letech minulého století byla prohlídková trasa rozšířena o dva pokoje a proběhla kompletní výměna vystavovaného mobiliáře. Nová instalace se prakticky neopírala o dobová vyobrazení či historické inventáře. Došlo k odstranění tzv. supraport⁴⁴ či tapet.⁴⁵ Nicméně díky dobovým fotografiím se můžeme domnívat, že interiéry byly barevné, což nám dokládají různé odstíny stěn.⁴⁶ Velká část interiérového vybavení byla uklizena do depozitářů. Směr prohlídky byl stejný, opět

⁴² Franta DVOŘÁČEK, *Popis památek historických a uměleckých zámku náchodského*, Náchod 1940, s. 13–14.

⁴³ Kristina UHLÍKOVÁ, *Národní kulturní komise 1947–1951*, Praha 2004, s. 198.

⁴⁴ Vyřezávaná deska nade dveřmi. Opticky zvyšovala strop pokojů.

⁴⁵ Fotografie s ukázkou v příloze číslo 8.

⁴⁶ Fotografie v příloze číslo 8.

se začínalo na arkádové chodbě, kde své místo měly zbraně, ale i kolekce paroží. Pokoj s trámovým stropem byl prázdný. Španělský sál prezentoval pouze malby, které nelze přemístit. Norimberská křesla, grafiky byly přemístěny do veřejnosti nepřístupných prostor. Původní květinový kabinet s holandskými malbami nahradila piccolominská portrétní galerie, jiný nábytek v místnosti nebyl. Další místnost též prezentovala malby rodu Piccolomini, k vidění zde byl i intarzovaný kabinet a příborník. Piccolominský sál byl osázen kolekcí bruselských tapiserií s názvem *Život na venkovském sídle* a dvěma rozměrnými piccolominskými plátny. Sál jinak zel prázdnotou. Zde došlo k největšímu narušení autenticity, jelikož piccolominská rodová portrétní galerie byla součástí této místností přibližně od poloviny 18. století, skoro dvě stě let. Publikace v 50. letech však návštěvníkům dává jinou informaci: „*Zachovalo se tu však z doby Ottaviovy pět velmi krásných a vzácných kusů, které patřily k jedné sérii a byly určeny pravděpodobně k výzdobě velkého Piccolominského sálu, kde jsou dnes zavěšeny.*“⁴⁷ V dalším pokoji došlo k prezentování ledabyly rozvěšených holandských maleb.⁴⁸ Následující pokoj byl vybaven druhou sérií náhodských tapiserií. Poslední dvě místností jižního křídla návštěvníkům ukazovaly převážně ratibořické portréty posledních soukromých majitelů, rodu Schaumburg-Lippe.⁴⁹ Návštěvníci poté vyšli na centrální chodbu, kde mohli nahlédnout do ložnice. Expozice z roku 1952 byla názornou ukázkou odstranění nekvalitních prvků posledních soukromých majitelů. Interiéry byly prakticky prázdné, pouze stěny zdobily malby či tapiserie. Zajímavostí jsou ale jsou pokoje přibližující život privátních majitelů, rodu Schaumburg-Lippe.⁵⁰

Další velkou reinstalací prošly prostory prvního patra v polovině 70. let, v době, kdy proběhla celková rekonstrukce náhodského zámku. Zpřístupněné prostory se rozšířily o pokoje v západní části hlavní zámecké budovy. V těchto místech došlo k výměně obyčejných dřevěných podlah za parkety, na které se v západní části položil zátěžový koberec. Byly proraženy nové průchody. První místnost disponovala podobiznou italského vojevůdce Ottavia Piccolomini, jeho otce, švédskou pokladnicí, pár zbraněmi a grafikami. Grafikami byla vybavena také druhá

⁴⁷ Jarmila BLAŽKOVÁ, *Nástěnné koberce v náhodském státním zámku*, Praha 1953, s. 1.

⁴⁸ Fotografie s kolekcí maleb z padesátých let minulého století je součástí přílohy číslo 9.

⁴⁹ Svoz ratibořického mobiliáře je ve velké míře zpět v Ratibořicích, avšak dodnes se oficiálně jedná o náhodský nábytek a na zámek je pouze zapůjčen. V současné době probíhá scelování fondu Ratibořic, tzn. mobiliář, který je dnes Náchoda, bude opět náležet Ratibořicím.

⁵⁰ Fotodokumentace interiérové instalace z roku 1952 je součástí přílohy číslo 9.

a třetí místnost. Následovala pracovna s piccolominskými svazky ze zámecké knihovny. Západní část měla (a pořád má) za úkol návštěvníkům přiblížit rozsáhlé téma – třicetiletou válku a jejího významného generála a zároveň majitele Náchoda, Ottavia Piccolomini d'Arragona. Jižní část – reprezentační prostory – opět obohacena o supraporty, které v 50. letech z interiérů zmizely. V prvních dvou místnostech byla rozprostřena piccolominská rodová galerie. Další tři pokoje byly prakticky totožné s instalací z roku 1952, pouze holandské malby se dočkaly estetičtějšího rozmístění. Po piccolominském sále následovala ložnice s rokokovým nábytkem. Poslední místnost představovala malby 18. století. Španělský sál zůstal nezměněn a kuchyně rodu Smiřických s renesančním trámovým stropem se dočkala klasicistního vybavení. Na arkádové chodbě došlo k uplatnění zbylých piccolominských maleb a prostory doplnila i norimberská křesla.⁵¹ Těmito prostory prohlídka končila (a dodnes končí).

Jak jsem již naznačil, tato interiérová instalace dodnes nebyla změněna. Došlo pouze k drobným úpravám v devadesátých letech, kdy ložnici nahradil kuřácký pokoj s orientálním nábytkem a ve vedlejším pokoji vznikl císařský pokoj ozdoben habsburskými portréty, které od padesátých let visely v depozitáři. Expozice se doplňovala drobnými předměty. Například v piccolominském sále u bruselských tapiserií našel uplatnění rozsáhlý servis ze závěru 19. století. Drobná úprava proběhla roku 2017 v kuřáckém pokoji, kde mělo dojít k reinstalaci na jídelnu. Reinstalace však nebyla dokončena a tato místnost zůstala roztržštěna, v kuřáckém pokoji návštěvníci dnes obdivují příbormíky s nádobím.⁵²

3. Obecný popis interiérových instalací na náchodském zámku

Náchodský zámek disponuje devíti prohlídkovými trasami, z nichž tři jsou považované za základní. Následující trasy spojují první a druhý/třetí okruh, další expozice je čistě výběrová, jedna je zaměřena na děti, dvě představují návštěvníkům nevšední prostory v podobě prohlídky kaple, pudy. Poslední okruh zahrnuje věž terasu a sklepení.

⁵¹ Fotografie expozice ze sedmdesátých let je součástí přílohy číslo 10.

⁵² Fotografie místnosti je součástí přílohy číslo 11.

První prohlídková trasa návštěvníkům představuje reprezentační pokoje Náchoda věnované italskému rodu Piccolomini se sbírkou bruselských tapiserií, rodovou obrazárnou, kolekcí květinových zátiší a dalším mobiliářem pocházejícím z náchodského fondu.

Druhý prohlídkový okruh návštěvníkům nabízí unikátní malované trémové stropy z poloviny 17. století a kolekce cenných maleb, grafických listů, porcelánu, oděvů a nábytku.

Třetí trasa navozuje atmosféru závěru 18. století, kdy zámek vlastnil Petr Biron vévoda Kuronský a Zaháňský.

Následující prohlídkovou trasou je expozice řádů, vyznamenání, šperků a mincí prezentující faleristické a numismatické sbírky shromažďované posledními majiteli zámku z rodu Schaumburg-Lippe.

Prohlídka půdních prostor představuje pozdně barokní střešní konstrukci a posledním okruhem je zámecká kaple, jež ukazuje raně barokní sakrální prostor společně s kruchtou a sakristií.⁵³

4. Negativa současných interiérových expozic z hlediska návštěvníckého provozu

Smyslem četnosti prohlídkových okruhů na Náchodě je dát návštěvníkovi možnost výběru trasy, která mu nejvíce vyhovuje. Jednotlivé prohlídkové okruhy jsou vypravovány ve stanovených intervalech. Z ekonomických či personálních důvodů není možné, aby prohlídky všech expozic začaly zároveň. Pro památkový objekt s průměrnou návštěvností je velké množství expozic spíše přítěží, jak pro návštěvníka, tak i pro pracovníky v provozu.

Problém proto nastává již při výběru prohlídkové trasy. Návštěvník zvolí expozici, která jej nejvíc zaujme a zavítá do pokladny pro vstupenky. Tam ale často nastává prvotní zklamání – preferovaná prohlídka začíná až za delší dobu a pro návštěvníka nastává situace se rozhodnout: počkat anebo vybrat jinou expozici? Ve

⁵³ Státní zámek Náchod, *Oficiální webová prezentace*, dostupné online (<https://www.zamek-nachod.cz/cs>), [citováno k 23. 4. 2019].

většině případech návštěvník odmítá na prohlídku vybraného okruhu čekat a zvolí prohlídku v nejbližším možném čase. Možnost výběru trasy tím ztrácí význam a návštěvník již na začátku nabývá pocit, že to, co požaduje, je problém. Běžné jsou i situace, kdy při výběru expozice dochází ke konfliktům mezi členy rodiny, přáteli apod. z důvodu upřednostňování jiných okruhů.

Existují také návštěvníci, kteří mají zájem zhlédnout všechny expozice. Opět se jedná o problematickou situaci. Kombinovat lze pouze dvě prohlídkové trasy a na další se často musí delší dobu čekat, v nejhorších případech i devadesát minut. Návštěvníky dále odrazuje i poměrně vysoká cena, za tři okruhy základní vstup činí 310,- Kč.

Nevhodně zvolené jsou ve většině i názvy expozic, např. prohlídková trasa *Na dvoře vévodském* v návštěvnících budí dojem, že budou procházet zámecká nádvoří s komentářem průvodce. *Expozice řádů, vyznamenání, šperků a mincí* odrazuje návštěvníky již při představování této části prohlídkového okruhu.⁵⁴

Chaotické jsou informační tabule, ceníky, které návštěvníkům ztěžují orientaci v prohlídkových trasách.

5. Základní fáze přípravy reinstalace expozic

„Při návrhu interiérové reinstalace je nutné si položit dvě základní otázky:

Proč je nutné stávající interiérové instalace změnit?

Máme prostorové možnosti a dostatek mobiliáře k vytvoření nové interiérové instalace?“⁵⁵

Odpověď na položené otázky není příliš složitá. Interiérové instalace na náhodském zámku mají velké množství nedostatků, které je zapotřebí odstranit a je třeba vytvořit expozici, jenž bude sestavena podle současných trendů památkové péče a zároveň odkazovat na život původních majitelů.

Pro nové prohlídkové trasy je k dispozici přibližně 22 místností, ve kterých lze nové interiérové instalace vytvořit. Mobilární fond zámku Náchod je dostatečně obsáhlý k vytvoření nových expozic.

⁵⁴ Usuzuji dle vlastních zkušeností zažitých v provozu památkového objektu.

⁵⁵ Karel BOBEK a kol., *Metodika tvorby interiérových instalací a reinstalací*, Praha 2011, s. 15.

5.1 Zhodnocení stavu interiérových instalací na náchodském zámku

První zámecká expozice *Reprezentační pokoje Piccolominiů* byla instalována v 70. letech 20. století jako prezentace postavy italského vojevůdce Ottavia Piccolomini a bruselských tapiserií. Slouží ale i k přiblížení všeobecných témat, jako jsou třicetiletá válka, dobová móda či jednotlivé prvky nábytku.⁵⁶ Autorem instalace je PhDr. Pavel Imrich. Text k této expozici v mnoha případech nepřibližuje život na Náchodě, ale často se jedná pouze o výčet jednotlivého mobiliáře tzn. „u oken vidíme dvě renesanční židle a na stolcích čajový servis ze 17. století“.⁵⁷ Expozice je spíše muzejního charakteru, kde se ve většině případech opakuje stejný typ mobiliáře: stůl a okolo něho židle či pohovka. Prakticky o žádné místnosti se nedá říct, že by měla nějaké využití.

Druhá prohlídková trasa *Salóny druhého zámeckého patra* přivítala své první návštěvníky v červnu roku 2002 a její autorkou je PhDr. Květa Křížová. Smyslem expozice je prezentovat mobiliář, jenž do té doby byl uschován v depozitářích, například z ideologických důvodů.⁵⁸ Také prezentuje umělecky cenné předměty, které původně v Náchodě nikdy nebyly.⁵⁹ Interiérová instalace opět nebudí dojem, že by zde někdo bydlel. Ve velké míře soustřeďuje množství předmětů z různých časových období ale i odlišných stylů. V některých případech kopíruje první expozici. Většina místností disponuje psacím stolem, pohovkou a kolekcemi obrazů s určitým tématem např. krajiny nebo veduty.

Třetí interiérová instalace oproti dvěma předešlým se již opírá o dobová vyobrazení a má téma spojené s Náchodem – život Petra Birona a jeho dcer na náchodském panství. Prohlídková trasa má nějaké téma a mění se i užití místností. Setkáme se s pracovnou, osobním salónek, kuřáckým pokojem či hudebním salónek. Každopádně i tato instalace má zásadní nedostatek. Přibližuje dobu, kdy Náchod vlastnil Petr Biron (závěr 18. století), ale mobiliář v expozici je převážně empírový nebo biedemeierový a vévoda Kuronský jej nikdy neužíval.

⁵⁶ Dalibor KUSÁK a kol., *Hrady a zámky v Československu*, Praha 1990, s. 170–175.

⁵⁷ Obdobný výklad dostane návštěvník na prohlídce zámku.

⁵⁸ Jedná se o vybavení, nejčastěji podobizny, související s posledními majiteli náchodského panství, rodinou Schaumburg-Lippe.

⁵⁹ Například sovy ze zámků Horní Maršov, Bílé Poličany, Teplice nad Metují a Heřmanův Městec.

Poslední expozice se věnuje prezentování sbírky řádů, mincí a šperků nashromážděných posledními majiteli Náchoda, rodem Schaumburg-Lippe. Drobné předměty jsou vystaveny ve zrestaurovaných trezorech. Problematické je její umístění. Je součástí prvního okruhu, který je věnován 17. a 18. století, tudíž expozice nemají žádnou souvislost v období, kterému jsou věnovány.

Všechny tyto aspekty napovídají tomu, že reinstalace expozic na náchodském zámku je potřebná a do značné míry akutní. Hlavně u prvních dvou expozic.

6. Příprava nové prohlídkové trasy

V první fázi přípravy je nutné rozhodnout, jakým směrem při reinstalaci postupovat. Zásadní otázku při tvorbě nové expozice hraje dochovaný mobiliář. Pokud máme dostatek vybavení, lze uvažovat o vytvoření autentické interiérové instalace.⁶⁰ V přípravné fázi je zapotřebí zaměřit se na dochované archiválie uložené ve státních oblastních archivech⁶¹ např. historické inventáře, dále na fotografie, staré publikace či deníky původních majitelů. Druhým typem instalací jsou tzv. náznakové, jenž se volí v případě, že nemáme původní mobiliář a užívá se prioritně na hradech, či umělou instalaci, ta se váže k prezentaci rodu, avšak ve velké míře postrádáme na daném objektu kmenový mobiliář, který bude nahrazen svozovým mobiliářem a zápůjčkami z jiných památkových objektů.

Zásadní význam pro reinstalaci expozice má i znalost kmenového mobiliáře, jeho současné umístění na objektu, či jeho rozvozy. Soupis zámeckého vybavení tvoří tzv. černé knihy, které vznikaly v 50. letech minulého století. Byly sepsány až po konfiskacích objektů roku 1945, a tudíž nezaznamenává mobiliář, který mohl být bezprostředně po zestátnění odcizen nebo zničen. Mnoho původního vybavení také bylo zařazeno do tzv. DKP – užitkového mobiliáře a je dodnes na objektech běžně využíváno.

Při reinstalaci zámeckých interiérů si musíme uvědomit, že v nich není vhodné využívat novodobé vitríny a popisky exponátů. Důležitá je jedinečnost expozice.⁶²

⁶⁰ Karel BOBEK a kol., *Metodika tvorby interiérových instalací a reinstalací*, Praha 2011, s. 17–18.

⁶¹ Jedná se o fondy: Rodinný archiv Piccolominů, Rodinný archiv Schaumburg-Lippe, Velkostatek Náchod, dále o fotografie z archivu Národního památkového ústavu či mobiliárního fondu zámku Náchod.

⁶² Karel BOBEK a kol., *Metodika tvorby interiérových instalací a reinstalací*, Praha 2011, s. 18–21.

V případě náchodského zámku se můžeme pokusit o autentickou interiérovou instalaci na základě dochovaných inventářů v archivu, menší potíž může nastat s dochovaným mobiliářem. Náchodský fond je poměrně různorodý. Obsahuje mobiliář datovaný od 17. do 20. století a bude tak nutné některý mobiliář pro expozici zapůjčit nebo využít svoz. Poměrně velká část fondu je tvořena nábytkem z první poloviny 19. století – převážně biedermeier či empír. Často zde můžeme pozorovat interiérové vybavení druhé poloviny 19. století, a to jak nábytek, tak hlavně jídelní servisy, vázy či soubory obrazů s podobiznami členů posledních majitelů Náchoda, rodiny Schaumburg-Lippe. Ohledně maleb se v Náchodě nejčastěji setkáme s portréty, další vyobrazení (krajiny, města apod.) se též objevují ale skromněji. S obrazy v Náchodě narážíme na další a podle mého názoru dost zásadní problém. Velká část maleb (nejčastěji z doby posledních majitelů) je dosud ukryta v depozitáři a nikdy nebyla prezentována, vyjma krátkodobé výstavy obrazů zaměřené na rodinu Schaumburg-Lippe. Na prohlídkách se nejčastěji návštěvníci setkají s obrazy ze svozu zámků Horní Maršov a Bílé Poličany.

Náchodský mobiliář je také zapůjčován na další památkové objekty. Nejvíce zápůjček z fondu se nachází na zámku v Ratibořicích. Jedná se o kompletní vybavení ložnice (dvě postele a noční stolky), které se nachází na konci prohlídkové trasy na Ratibořickém zámku, část jídelního servisu ze závěru 19. století, sedačku, stolky, police a portréty posledních majitelů. Portréty jsou dnes součástí MF Náchod, původně ale značná část z nich pochází z MF Ratibořice. Do Náchoda se dostaly v 50. letech jako svoz – jedná se tedy často o zápůjčku původního mobiliáře např. podobizny Bathilidis, Viléma, Luisy či Bedřicha ze Schaumburg-Lippe. Obdobně je na tom i kmenový mobiliář Náchoda, který byl v 50. let odvezen do Ratibořic nebo na Kuks a dodnes je součástí tamních fondů.⁶³

Náchodský mobiliář je zapůjčený např. na zámek Humprecht, jsou to ale opět svozové obrazy, nemající s Náchodem historickou souvislost, původem ze zámku Horní Maršov.⁶⁴

⁶³ Sepsáno na základě prohlídky expozic, depozitářů Náchoda a dokumentů zapůjčených Národním památkovým ústavem.

⁶⁴ NPÚ, ÚPS SY, ČK Horní Maršov.

6.1 Výpůjčky mobiliáře z jiných památkových objektů na SZ Náchod

Na náchodském zámku se v mnoha případech setkáváme s mobiliářem, jenž je vypůjčen do expozic a není součástí MF Náchod. Nejčastěji se jedná o zápůjčky z MF Opočno např. grafiky z období třicetileté války, lustry, nádobí, malby či z MF Kuks, např. sakrální předměty nebo z MF Ratibořice: některé kusy nábytku, malby.⁶⁵

7. Zámecké inventáře

7.1 Inventář zámku Náchod z roku 1732

Nejstarší inventář mapující jednotlivé místnosti náchodského zámku byl sepsán roku 1732, kdy správu panství převzal kníže Ottavio II. Piccolomini po svém nesvéprávném bratrovi Janu Václavovi.⁶⁶

Popis zámeckých pokojů s vybavením začíná v jižní části reprezentačního objektu, tzv. piano nobile od západu. První místnost byla podle inventáře vybavena psacím stolem s glóbusem, větší kolekcí obrazů čítající dvacet dva kusů, závěsem do dveří a dalšími textiliemi.⁶⁷ V předpokoji našlo místo čtrnáct papírových obrazů, psací stůl, stoly s modrým a žlutým ubrusem, staré křeslo s modrým potahem a bílé závěsy. Ložnice se skládala z velké postele s modrou textilií z damašku a závěsem, zrcadla se zlatým rámem, různých obrazů, psacího stolu s modrým ubrusem, závěsy a pohovky.⁶⁸ Dominantu další místnosti tvořil opět velký počet obrazů,⁶⁹ zrcadel, červených záclon, velké pohovky s červenou textilií a hrací čtyřhranný stůl s deskovou hrou. V následujícím pokoji opět stál hrací stůl, stůl s červeným ubrusem,⁷⁰ stolní hra a pohovka. Čtvrtá místnost disponuje obrazy, biliárem, židlemi, sedačkou, stolkem a stolem s modrým ubrusem. V pořadí pátá místnost je nazývána jako velký sál.⁷¹

⁶⁵ Sepsáno na základě dokumentů zapůjčených Národním památkovým ústavem.

⁶⁶ Josef Myslimír LUDVÍK, *Památky hradu, města a panství Náchod i vlastníkům jeho*, Hradec Králové 1857, s. 236.

⁶⁷ Státní oblastní archiv v Zámruku (dále SOA Zámruks), fond (dále f) Rodinný archiv Piccolominiů, Náchod (dále RA Piccolominiů), inventární číslo 256 (dále inv. č.), strana (dále s) 881.

⁶⁸ SOA Zámruks, f. RA Piccolominiů, inv. č. 257, s. 882.

⁶⁹ Pravděpodobně kolekce květinových zátiší, dodnes prezentovaná v zámecké expozici.

⁷⁰ SOA Zámruks, f. RA Piccolominiů, inv. č. 258, s. 883.

⁷¹ Podle výše popisovaného inventáře velký sál původně zahrnoval prostory dnešního piccolominského sálu, kuřáckého a císařského pokoje, což nám dokládají úzké příčky mezi pokoji a počet závěsů v popisovaném inventáři.

Dominantu v něm tvořil portrét císaře Leopolda a císaře Josefa jako arcivévody,⁷² následně podobizny římských císařů, zesnulého generála a jeho ženy,⁷³ španělské podobizny, mědirytiny s černými rámy, billiár, osm okenních závěsů, dlouhý stůl s modrým soukenným přehozem, modrá portiéra, modré sukno na okna, stará pohovka s červenomodrým potahem, plechové svícny,⁷⁴ dva rošty do krbu a nový křišťálový lustr. Šestá místnost sloužila jako jídelna.⁷⁵ Zde byly uplatněny nizozemské tapiserie s knížecími erby,⁷⁶ červená pohovka s přehozem, stará modrá sedačka, psací stůl, židle, skříň na textilie užívané ke stolování, čtyřhranný stůl s modrým ubrusem,⁷⁷ židle k jídelnímu stolu, mědiryt císaře Josefa.⁷⁸ Následně je v inventáři popsána místnost komorníka,⁷⁹ kde se nacházela stará skříň, nová almara na knížecí oděvy, stůl a psací stolek se zásuvkami.

Další část inventáře nás pravděpodobně přesouvá do severní části hlavní zámekové budovy, kde se nacházel privátní byt matky Ottavia II., Anny Viktorie Libštejnské z Kolovrat. První místností je jídelna, ve které byl umístěn čtyřhranný stůl s červeným sukem, oválný stolek, dlouhý pruhovaný okenní závěs, záclona, modrá portiéra, psací stůl a stará modrá pohovka.⁸⁰ Vedle jídelny se nacházel kněžnin parádní pokoj s novou portiérou s červenými květinami, pohovka, stůl s koženým potahem, kanape, červené sukno, závěsy s krajkami, hrací stolek se zeleným sametem, černé zrcadlo, podobizny členů rodu Piccolomini,^{81, 82} obrazy s krajinami a další malby. V ložnici své místo měla červená plyšová portiéra, pohovka ze stejného materiálu, malý tabernákl, ubrus, sukno na okno ze starého červeného sukna, postel, různé obrazy,⁸³ španělská stěna vykládaná figurami, černý psací stůl se zásuvkami, dřevěné židle a staré křeslo. U ložnice měl své místo pokoj pro služebnou, kde byla umístěna

⁷² SOA Zámrsk, f. RA Piccolominiů, inv. č. 259, s. 884.

⁷³ Obraz není více specifikován.

⁷⁴ SOA Zámrsk, f. RA Piccolominiů, inv. č. 260, s. 885.

⁷⁵ Dnešní španělský sál.

⁷⁶ Nejspíš tapiserie z kolekce nazvané jako Pastorálie.

⁷⁷ SOA Zámrsk, f. RA Piccolominiů, inv. č. 261, s. 886.

⁷⁸ SOA Zámrsk, f. RA Piccolominiů, inv. č. 262, s. 887.

⁷⁹ Místnost nad schodištěm spojující první a druhé nádvoří.

⁸⁰ SOA Zámrsk, f. RA Piccolominiů, inv. č. 263, s. 888.

⁸¹ Jedná se pravděpodobně o některé obrazy z piccolominské portrétní galerie, jenž je dodnes součástí mobiliáře náhodského zámku.

⁸² SOA Zámrsk, f. RA Piccolominiů, inv. č. 264, s. 889.

⁸³ SOA Zámrsk, f. RA Piccolominiů, inv. č. 265, s. 890.

postel pro jednu osobu, postel potažená starým žlutým taftem, stolek,⁸⁴ postel pod stolem, červenobílé pruhované závěsy, stará malá pohovka, křeslo se zelným potahem, černá prosklená skříň s cínovými předměty, stolek potažený kožesinou, obrazy s černými rámy, obrázek s podobiznou zámecké paní, krucifix s malým stojánkem⁸⁵, hrací stolek, skříň, psací stůl se šesti zásuvkami a taburet.

Poslední část inventáře popisující první patro nás přesouvá do západního křídla hlavní zámecké budovy. Nejprve je popisovaný pokoj hraběte Norberta s poničenými stolky, starou portiérou, pohovkou s modrým soukenným potahem, starými a novými skříněmi. Následující hostinský pokoj měl čtverhranný, oválný a polooválný stůl, starý soukenný s trásněmi,⁸⁶ starou portiérou z červeného sukna, židle s modrými potahy, staré křeslo, obrazy, mědirytiny, mapy a polici na písemnosti. V dalším tzv. důstojnickém pokoji měl své místo velký a malý stůl, stará židle z modrého sukna, mapy, nová skříň, postel se stolem, který byl zakryt těžkým plátnem a okolo šedým sukem.⁸⁷ V pokoji hofmistra se nacházela stará a nová skříň, psací stůl, čtverhranný stolek se starým modrým ubrusem a těžkým plátnem, oválný stůl a okenní závěsy. V posledním tzv. lokajském pokoji byl starý stůl, malý stolek, dlouhé lavice a stará almara.

Ve druhém patře první pokoj zdobily zelené bruselské tapiserie s rodovými erby.⁸⁸ Zelené portiéry a závěsy. Postel, stůl s ubrusem, lenoška, toaletní stolek a zrcadlo.⁸⁹ Ve vedlejším pokoji na dveřích visely modré portiéry, postel pro jednu osobu, černé stolky, modré okenní závěsy, stůl s kobercovým ubrusem a staré křeslo se zeleným potahem. Třetí místnost disponovala postelí pro dvě osoby, malými křesílky,⁹⁰ dlouhý stůl s ubrusem, žluté závěsy, zrcadlo v kovovém rámu, malby s krajinkami a žluté dveřní závěsy. Čtvrtou místnost zdobily nástěnné koberce s modrými a zelenými pruhy,⁹¹ staré křeslo s červeným potahem, čtvercový stůl, postel, staré portiéry s modrými a bílými pruhy. Stěny v páté místnosti opět zaplnily

⁸⁴ SOA Zámorsk, f. RA Piccolominiů, inv. č. 266, s. 891.

⁸⁵ SOA Zámorsk, f. RA Piccolominiů, inv. č. 267, s. 892.

⁸⁶ SOA Zámorsk, f. RA Piccolominiů, inv. č. 268, s. 893.

⁸⁷ SOA Zámorsk, f. RA Piccolominiů, inv. č. 269, s. 894.

⁸⁸ Pravděpodobně tapiserie z kolekce s pastýřskými scénami, její zbytek (čtyři kusy) je uplatněn v prvním patře.

⁸⁹ SOA Zámorsk, f. RA Piccolominiů, inv. č. 247, s. 872.

⁹⁰ SOA Zámorsk, f. RA Piccolominiů, inv. č. 248, s. 873.

⁹¹ SOA Zámorsk, f. RA Piccolominiů, inv. č. 249, s. 874.

staré nástěnné koberce převážně modré a žluté barvy. Nechyběla postel pro jednu osobu s modrými nebesy,⁹² portiéra a další textilie převážně modré barvy. Stůl s ubrusem, stará lenoška a malý kuffík.⁹³ V šesté místnosti své místo měly staré holandské tapiserie, postel pro dvě osoby s modrými nebesy, pruhovaná portiéra, okenní závěsy ze zeleného plátna, stará křesla z plátna modrého. Zrcadlo v rámu s ornamenty, malý kuffík a oválný stůl.⁹⁴ Sedmá místnost opět disponovala nástěnnými koberci s motivy, stará portiéra z červeného plátna, dlouhý stůl s červeným plátnem, postel pro jednu osobu, stará křesla s modrými potahy, malé obrázky v rámech a stolní ubrus. Osmá místnost byla vybavena starou postelí pro jednu osobu s modrými nebesy, starou lenoškou s potaženou červeným damaškem,⁹⁵ stůl, záclony a kuffík. V deváté místnosti neboli duchovní místnosti se jednalo o stůl s ubrusem, židle se starým modrým potahem, tmavý sekretář se šesti zásuvkami, kde původně byly uloženy duchovní texty, které však dle popisu jsou uloženy v zámecké kapli. Desátá místnost obsahovala postel, závěsy,⁹⁶ nebesa, obrazy s bojišti ve špatných rámech, obrazy se svatou Klárou, dále s Ježíšem a svatým Janem. Portréty, podobizny milované dámy, zasklená textilie, krajinky, velká odpočinková židle s modrým plátnem a tmavé stolky. V jedenácté místnosti byla postel pro jednu osobu, nebesa, portiéra, křeslo se starým modrým plátnem a stůl s ubrusem.⁹⁷ V poslední dvanácté místnosti stála postel pro jednu osobu, záclony, dva stoly a křeslo.⁹⁸

7.2 Inventář zámku Náchod z druhé poloviny 19. století

Další inventář uložený v SOA Zámrsk je z doby okolo roku 1858,⁹⁹ kdy Náchod již vlastnila německá rodina Schaumburg-Lippe. Jedná se o období, ve kterém náchodské panství nebylo obýváno. Domovem se stalo až pro prince Viléma Karla Augusta ze Schaumburg-Lippe okolo roku 1860, v době skonu jeho otce, nabyvatele panství, Jiřího Viléma. Vilém ze Schaumburg-Lippe následně zámky v Náchodě

⁹² SOA Zámrsk, f. RA Piccolominiů, inv. č. 250, s. 875.

⁹³ SOA Zámrsk, f. RA Piccolominiů, inv. č. 251, s. 876.

⁹⁴ SOA Zámrsk, f. RA Piccolominiů, inv. č. 252, s. 877.

⁹⁵ SOA Zámrsk, f. RA Piccolominiů, inv. č. 253, s. 878.

⁹⁶ SOA Zámrsk, f. RA Piccolominiů, inv. č. 254, s. 897.

⁹⁷ SOA Zámrsk, f. RA Piccolominiů, inv. č. 255, s. 898.

⁹⁸ SOA Zámrsk, f. RA Piccolominiů, inv. č. 256, s. 881.

⁹⁹ Datace není jistá, jelikož rok se na inventáři přímo neobjevuje. Datujeme podle data u ložního prádla z 18. října 1858.

a Ratibořicích společně se svojí chotí princeznou Bathildis Amalgunde z Anhaltu, se kterou se oženil roku 1862, zrekonstruoval. Inventář tudíž nezachycuje interiéry zámku pravidelně obývané rodinou Viléma a Bathildis, ale dobu před jejich úpravou. Můžeme se domnívat, že Jiří Vilém zámecké komnaty ve čtyřicátých a padesátých letech 19. století nechal upravit pouze pro občasné návštěvy na náchodském panství, které se svojí manželkou Idou Karolinou a dětmi pravidelně podnikal.

Inventář začíná na dnešní arkádové chodbě, kde popisuje skleněné závěsné lucerny a velké olejomalby.¹⁰⁰ Španělský sál disponoval biliárem, velkými olejomalbami¹⁰¹, skleněný lustr, černý stůl ke stěně a staré židle.¹⁰² Na začátku enfilády je první pokoj označovaný jako písárna. Zde se nacházel leštěný psací stůl, židle, koženková sofa, leštěná truhla na prádlo, divan, spací židle, velké a malé olejomalby¹⁰³ závěsy, noční stolek, španělská stěna, teploměr. Další místností byla ložnice, kde dominovalo velké zrcadlo, postele, kanape, truhla na prádlo, toaletní zrcátko, psací stůl, skleněná nádoba, sekretář či stínítko. V tzv. rodinném sále¹⁰⁴ byly dva velké bronzové lustry, olejomalby piccolominské rodiny, nádoba na vodu, jídelní stůl, vyplétané židle, komodové židle, sofa, divany, konzolové stolky. Další místnost tzv. modrý pokoj obsahoval piano, lustr, dvě portrétní malby ve zlaceném rámu, okenní závěsy, kulatý stůl, etažér, židle s koženým potahem, květovaný stůl, sofa, hrací stůl a křesla.¹⁰⁵ Následující tapetový pokoj číslo jedna byl vybaven čtvercovým stolem, nočním stolkem, košem na prádlo, prosklenou skříňkou, prádelníkem, postelí, polstrovanými židlemi, lustrem, konsolovým stolkem a divan. Druhý tapetový pokoj disponoval postelí, šatní skříň, menším divanem, polstrovanou židlí, stolem na prádlo, nočními stolky, okenním závěsem. Enfiládu ukončuje šedý pokoj, kde je uplatněna sofa s vlněným potahem, křesla, litinová kamna, vitrína, malý kulatý stolek, etažér, zrcadlo, bílý okenní závěs. U šedého pokoje své místo měl i letní kabinet.¹⁰⁶

¹⁰⁰ Nejspíše se jedná o rozměrnější plátina z kolekce květinových zátiší.

¹⁰¹ Popisovány jsou malby: „Bitva u Thionville“, „Norimberský banket“, „Ottavio Piccolomini u Řezna“.

¹⁰² Státní oblastní archiv v Zámruku (dále SOA Zámruk), fond Velkostatek Náchod (dále Vs Náchod), inventární číslo 34263 (dále inv. č. 34263), strana (dále s.) 1.

¹⁰³ Inventář těchto maleb uvádí 63 kusů, jedná se bezpochyby o kolekci holandských maleb, jež se v těchto místech objevovala do 50. let 20. století.

¹⁰⁴ V současnosti je tento pokoj nazývaný jako „Piccolominský sál“.

¹⁰⁵ SOA Zámruk, f. Vs Náchod, inv. č. 34263, s. 2–3.

¹⁰⁶ Dnes pravděpodobně prostor tzv. dětského pokoje.

V kabinetu se nalézaly židle s koženým potahem, černé stoly, kulaté židle s vlněným potahem, okenní závěs a zrcadlo.¹⁰⁷

Ve druhém patře je popisováno několik pokojů. V první byl kulatý stůl, polstrovaná židle, divan, rolety a kufr. Druhá místnost disponovala postelí, židlemi s vlněnými potahy, kanapem, šatní skříň, stolem na prádlo, roletami, závěsy a stojanem na prádlo. Třetí pokoj obsahoval kulatý stůl, skříň na prádlo, polstrované židle, divan, postel, postranní stůl, závěsy a noční stolek. Ve čtvrtém pokoji nalézáme velké zrcadlo, postel, šatní skříň, truhlu na prádlo, pohovku, noční stolky a sedací stolek.¹⁰⁸ Dále inventář opět popisuje místnost číslo tři,¹⁰⁹ ve které inventář popisuje toaletní stůl, postel, věšák, komodu, židli, bílý závěs a zelené rolety. Následující místnost disponovala stolem na prádlo, polstrovanou židlí, věšák a postel. Z chodby se pokračovalo do dalších pokojů. Nejprve se jednalo o místnost s truhlou na prádlo, židlí s komodou, malým divanem, polstrovanou židlí a bílým závěsem. Druhý pokoj byl vybaven zrcadlem, divanem, pohovkou, prádelníkem, psacím stolem a bílým závěsem.¹¹⁰ Třetí místnost disponovala polstrovanými židlemi, postelí, stolem na prádlo, konsolovým stolkem a závěsem. Čtvrtý pokoj obsahoval truhlu na prádlo, postel, prádelník, bílé rolety a šatní věšák.

Další popisovanou částí jsou pokoje nad zásobovacím kvelbem.¹¹¹ V prvním byla španělská stěna, truhla na prádlo, postel a staré polstrované židle. V druhém pokoji pouze truhla na prádlo. Ve třetím kulatý stůl, konsolový stůl, postele, židle a okenní závěs. Čtvrtý pokoj disponoval stůl na prádlo, truhlu na prádlo, staré židle, věšák a postel.

Následují pokoje klíčnice,¹¹² kdy v první místnosti byla španělská stěna, polstrované židle, velký kulatý stůl a vzorovaný okenní závěs. Druhý pokoj obsahoval pohovkou, stolem a závěsem. Třetí místnost disponovala malým kanapem, židlemi, prádelníkem, nočním stolkem a roletami.¹¹³

¹⁰⁷ SOA Zámorsk, f. Vs Náchod, inv. č. 34263, s. 3–5.

¹⁰⁸ SOA Zámorsk, f. Vs Náchod, inv. č. 34263, s. 6.

¹⁰⁹ Usuzuji, že se jedná o pokoj, který je vedle třetí místnosti, dnes šatní komora u ložnice.

¹¹⁰ SOA Zámorsk, f. Vs Náchod, inv. č. 34263, s. 7.

¹¹¹ Podle počtu pokojů se pravděpodobně jedná o prostory západního křídla v prvním patře (provozní prostory, místo, kde je expozice řádu, vyznamenání a šperků a první pokoj klasické expozice).

¹¹² Tři pokoje, které jsou dnes součástí první prohlídkové trasy (pracovna, lovecký pokoj a místnost věnovaná třicetileté válce).

¹¹³ SOA Zámorsk, f. Vs Náchod, inv. č. 34263, s. 8.

Dále inventář popisuje provozní zázemí objektu a výčet textilií, tj. utěrky, ložní prádlo či ručníky či nádoby.

7.3 Zhodnocení výše popisovaných inventářů

Inventáře z roku 1732 a z druhé poloviny 19. století jsou v mnoha ohledech velmi strohé. Při popisování komnat autoři postupují velmi chaoticky a leckdy se můžeme pouze domnívat, o kterou místnost se jedná. Jediným vodítkem je často španělský sál. Ve druhém patře je orientace horší. V inventáři 1732 musíme přihlídnout k faktu, že právě španělský sál neprostupoval do vrchních pater. V archivu a ani ve stavebně-historickém průzkumu nenalezneme žádné staré plány zámku. Proto se v mnoha případech můžeme pouze teoreticky usuzovat rozmístění pokojů a doufat, že tehdejší úředník nezačal popisovat prostory, které nenásledují po předešlých. Ohledně výčtu vybavení se autor opět příliš nerozepsal. Často se jedná o soupis, někdy doplněný o tvar, stav předmětu¹¹⁴ a popis potahu. Jen v několika málo případech poznáme mobiliář, jenž je dodnes součástí náchodského mobiliárního fondu.

I když je popis zámeckých interiérů velmi strohý, je zásadním pramenem pro reinstalaci pokojů. Díky němu často zjistíme barvy místností, vzory a materiál textilií a přibližný obsah jednotlivých komnat.

8. Černé knihy

Černé kniha je soupis veškerého vybavení památkového objektu provedený Národní kulturní komisí v padesátých letech minulého století.

Na státním zámku v Náchodě se setkáváme v několika černými knihami. Početně nejobsáhlejší jsou evidence mobiliáře a knihovny Náchoda. Jelikož byl náchodský zámek tzv. sběrnou mobiliáře ze zaniklých objektů, nacházíme zde evidenci mobiliáře zámků Horní Maršov, Bílé Poličany ale i Ratibořic, Opočna či Sychrova.^{115, 116}

¹¹⁴ Například „starý stůl“.

¹¹⁵ NPÚ, ÚPS SY, ČK NA.

¹¹⁶ NPÚ, ÚPS SY, ČK Opočno, ČK Ratibořice, ČK Sychrov, ČK Horní Maršov, ČK Bílé Poličany.

Veškeré knihy evidují jednotlivé předměty, které se na Náchodě dochovaly nebo sem byly převezeny. Černé knihy jsou nám především zdrojem informací o vybavení zámku ale i o osudu některého nábytku. V padesátých letech docházelo k velkému vyřazování interiérového zařízení, které se vyhazovalo nebo se zařízení na objektu využívalo jako užitkové vybavení.¹¹⁷ V mnoha případech se jednalo o předměty, které byly z první poloviny 20. století a tehdy nebyly brány jako cenné vybavení památkového objektu. Z náchodského zámku se nejčastěji vyřazovaly židle, skříně, stoly, komody, oděvy, grafické listy, textilie, věšáky, postele, kuchyňské vybavení ale i osobní předměty, nejčastěji různé brašny, dalekohledy či telefony. Objevovaly se také případy převodu některého mobiliáře do „Domu osvěty Hořice“,¹¹⁸ základních škol, například židle či drobné výstavní předměty. V šedesátých letech nastal nový trend. Vybavení zámku se přestalo převádět, ale prodávat. Z objektu začaly ubývat stolky, pořadače či vitríny. U jednotlivých položek tak často bývá uvedeno „prodáno 1964“.¹¹⁹

Do černých knih byly postupně připisovány zakoupené předměty a nálezy. V současné době jsou tyto knihy nejčastěji využívány při pravidelných inventurách mobiliárního fondu.

9. Význam černých knih a soupisů mobiliáře

Dobové inventáře a černé knihy jsou zásadním pramenem při tvorbě nových interiérových instalací a díky těmto výše rozepsaným dokumentům můžeme přistoupit k vytvoření autentické interiérové instalace pro první patro. Ve druhém podlaží lze využívat přednostně kmenový mobiliář zámku Náchod.

¹¹⁷ NPÚ, ÚPS SY, ČK NA, strana (dále s.) 85.

¹¹⁸ NPÚ, ÚPS SY, ČK NA, s. 1.

¹¹⁹ NPÚ, ÚPS SY, ČK NA, s. 18.

10. Příprava samotné interiérové instalace

10.1 První prohlídkový okruh: Piccolominiové na Náchodě

Základní zámecká interiérová expozice se bude nacházet v prostorách prvního patra hlavní zámecké budovy. Návštěvníci budou do zámku vstupovat po točitém schodišti, po němž dojdou přímo do první místnosti.

Jednotlivé prvky místností jsou datované do 18. století, kdy v jižní části objektu vznikla tzv. enfiláda.¹²⁰ Podoba místností nás odkazuje do období baroka a rokoka, kdy Náchod vlastnili italští Piccolominiové. Tomuto rodu bude tato expozice věnována a při interiérové reinstalaci budu za jeden z prioritních pramenů považovat inventář zámku z roku 1732.¹²¹ Nová instalace bude návštěvníky seznamovat s postavami Anny Viktorie Libštejnské z Kolowrat a jejím synem Ottaviem II. Západní část prvního patra dostane podobu soukromého bytu Anny Viktorie¹²², ve kterém jsou kněžně Viktorii přisuzovány tři pokoje: parádní pokoj, ložnice a jídelna. Jižní část se bude zaměřovat na byt Ottavia II.¹²³ a reprezentační pokoje.

10.1.1 Pevná výzdoba místností západního křídla – bytu Anny Viktorie

V první místnosti se s výraznými architektonickými prvky nesetkáváme. Pokoj je obdélníkového tvaru, vedou do něho jedny dveře ze severní strany, druhé z pokojů u věže a nově probouraný průchod bez obložení. Na stropě nalézáme ozdobnou římsu, jež kopíruje tvar místnosti. Na západní a východní straně jsou dvě sdružená okna. Podlaha je pokryta novodobými parketami.

Druhá místnost je čtvercová se sdruženým oknem na západní straně. V jihovýchodním rohu stojí zelená kamna z 19. století.¹²⁴ Na stopě opět ozdobná římsa kopírující tvar místnosti. Parkety jsou novodobé. Průchod do další místnosti je s tmavým dřevěným obložením.

¹²⁰ Luboš LACINGER – Ladislav SVOBODA, *Stavebně historický průzkum zámku Náchod*, Pardubice 2006, s. 10.

¹²¹ SOA Zámrsk, f. RA Piccolominiů.

¹²² SOA Zámrsk, f. RA Piccolominiů, inv. č. 263–265, s. 888–890.

¹²³ SOA Zámrsk, f. RA Piccolominiů, inv. č. 256–265, s. 881–888.

¹²⁴ Luboš LACINGER – Ladislav SVOBODA, *Stavebně historický průzkum zámku Náchod*, Pardubice 2006, s. 79.

Třetí pokoj má obdélníkovou dispozici, v jihovýchodním rohu opět nalzáme kamna, tentokrát ve slonovinové barvě. Na severní straně se nachází sdružené okno. Podlaha je zde parketová, kopírující parkety v jižní části budovy, které byly ve stejném stylu v 70. letech 20. století položeny ve většině místností prvního patra. Sdružené okno je na západní stranu a římsa na stropě opět kopíruje dispozici místnosti. Do dalšího pokoje vstupujeme průchodem s obložením.

Čtvrtá místnost je obdélníková s kamny v severovýchodním rohu v barvě slonovinové kosti. Na západní stranu je sdružené okno, podlaha je opět ze 70. let 20. století. Římsa na stropě kopíruje tvar pokoje. Průchod do další místnosti je novodobě obložen.

Pátá místnost je obdélníková, jsou zde novodobé vitríny zabudované do stěn. Na východní straně se jedná o klasicistní dveře a na jižní stranu je průchod obložen novodobě.¹²⁵

10.1.2 Návrhy jednotlivých pokojů

První místnost – Přijímací neboli parádní pokoj

V pokoji, kde bude začínat prohlídka nové expozice, se výklad bude zaměřovat na samotnou historii rodu Piccolomini a dědické spory o panství na přelomu 17. a 18. století. Vlastní interiérové vybavení místnosti čerpá z *parádního pokoje kněžny*. Jednalo se o reprezentační místnost Anny Viktorie a samotný inventář v něm zmiňuje nové předměty. Koberec, po kterém se budou pohybovat návštěvníci, bude ve tvaru písmene *L*, aby byl zachován co největší prostor pro samotné vybavení místnosti. Podle inventáře z roku 1732 v místnosti převládala červená barva, ve které by se prioritně měly objevit tapety a textilie. Do místnosti bude instalována zlacená sedací souprava¹²⁶ z období francouzského baroka s restaurovaným růžovo-červeným potahem. Sedací souprava je na náchodském zámku zapůjčena z mobiliárního fondu státního zámku Hrubý Rohozec a původem se jedná o vybavení zámku Jičíněves.¹²⁷

¹²⁵ Luboš LACINGER – Ladislav SVOBODA, *Stavebně historický průzkum zámku Náchod*, Pardubice 2006, s. 80.

¹²⁶ Souprava se skládá z pohovky, dvou křesel a stolku.

¹²⁷ Národní památkový ústav (dále NPÚ), Centrální evidence mobiliáře CastIS (dále CEM CastIS), inventární číslo (dále inv. č.) HR13970, HR14020, HR14021, HR14022.

V parádním pokoji se v minulosti objevovaly piccolominské portréty. Pro novou instalaci a výklad je nejvhodnější reprezentační portrét Ottavia Piccolomini z rodové obrazárny¹²⁸, který Náchod získal roku 1634. Dále v místnosti nesmí chybět podobizna Aenea Silvia Piccolomini, bratra Ottavia, jehož vnuk náchodské panství zdědil po Ottaviovi. Podstatný je i obraz se samotným Aeneasem Silviem Piccolomini, dědicem náchodského panství. K doplnění místnosti můžeme využít drobné podobizny rodičů dědice panství: Josefa a Emilie Piccolomini. Všechny portrétní podobizny pocházejí z mobiliárního fondu náchodského zámku.¹²⁹ Inventář v místnosti popisuje též obraz s krajinou. Zde lze využít malbu od holandského krajináře Alexandta Keirincxe *Krajina s Kefalem a Prokridou*^{130, 131}. Místnost bude doplněna dvěma konsolovými stolky, kde nohy tvoří zlacené motivy Maurů z mobiliárního fondu Náchoda a dvěma zlacenými zrcadly se svícny z benátského skla nad stolky, původem ze zámku Horní Maršov.¹³² Pro vytvoření autenticity pokoje jsou velmi stěžejní textilie. V popisu jsou uvedeny okenní závěsy s krajkami a portiéry z červeného květovaného plyše.^{133,134}

Druhá místnost – Pracovna

Další komnata, která je součástí prohlídkové trasy, je ze všech pokojů nejmenší. Velkou část prostoru zde zabere zátěžový koberec určený pro návštěvníky. Proto tato místnost bude průchozí, bez výkladu. V místnosti bude instalovaný rokokový intarzovaný psací stůl na prohnutých nohách z 18. století, původem z Náchoda,¹³⁵ a ze stejného období i prokládaná vitrína, s motivem tulipánů nakoupená do mobiliárního fondu Náchod na začátku 21. století.¹³⁶ V této vitríně bude uplatněna část zámecké knihovny, respektive její nejstarší svazky z období, kdy Náchod vlastnil rod Piccolomini. V místnosti by se měl objevit portrét kněžny Anny Viktorie a jejího chotě Vavřince z rodu Piccolomoni. Obě podobizny jsou dnes poničené a bez rámu

¹²⁸ Tento portrét se v místnosti nachází a nebude se přemísťovat.

¹²⁹ NPÚ, CEM CastIS, inv. č. N-00361, N-00308, N-03685, N-00358, N-00357.

¹³⁰ Dnes součást fondu Náchod, původem z Teplic nad Metují, popis z centrální evidence castIS.

¹³¹ NPÚ, CEM CastIS, inv. č. N-00373.

¹³² NPÚ, CEM CastIS, inv. č. N-03725, N-02084, N-05037, N-05038.

¹³³ SOA Zámorsk, f. RA Piccolominiů, inv. č. 265, s. 890.

¹³⁴ V příloze číslo 18 je návrh místnosti, včetně uplatněného mobiliáře.

¹³⁵ NPÚ, CEM CastIS, inv. č. N-00215.

¹³⁶ NPÚ, CEM CastIS, inv. č. N-08360.

uložené v zámeckém depozitáři.¹³⁷ V obou případech je nevyhnutelný restaurátorský zásah. K doplnění pokoje lze využít dvě malby z kolekce květinových zátiší, jež jsou v současné době rozmístěny po expozici.¹³⁸

Třetí místnost – Soukromá jídelna

Soukromá jídelna opět čerpá z inventáře 1732.¹³⁹ Místnost bude uprostřed rozdělena kobercem pro návštěvníky. Pravá část u oken bude vyhrazena pro malý oválný stůl, který měla kněžna Anna Viktorie ve své jídelně. Jedná se o výpůjčku z hospitálu Kuks,¹⁴⁰ dnes prezentovanou v náchodské expozici. Ke stolu budou přiřazeny židle s koženkovým sedákem ze 17. století z náchodského fondu.¹⁴¹ Stěny u oken ozdobí opět dvě malby z náchodské kolekce květinových zátiší.¹⁴² Na levé straně místnosti nesmí chybět příborník ze zámeckého fondu,¹⁴³ odkládací stolek a lavabo,¹⁴⁴ které je sice starší (druhá polovina 17. století), nicméně inventář se zmiňuje, že se v pokojích objevovaly i staří předměty.¹⁴⁵ Oba poslední zmíněné předměty jsou původem z Náchoda. Soupis této místnosti nejčastěji zmiňuje červenou a modrou barvu.¹⁴⁶ Textilie na stolcích jsou červené. Závěsy a portiéry na dveřích modré a pruhované. Samotný výklad v místnosti bude zmiňovat život Anny Viktorie na náchodském panství, především její stavební činnost na zámku, která byla jedním z posledních zásahů do stavebního vývoje náchodského zámku.^{147, 148}

¹³⁷ NPÚ, CEM CastIS, inv. č. N-02380, N-02382.

¹³⁸ NPÚ, CEM CastIS, inv. č. N-00363, N-04029.

¹³⁹ SOA Zámorsk, f. RA Piccolominiů, inv. č. 263, s. 888.

¹⁴⁰ NPÚ, CEM CastIS, inv. č. KU01032.

¹⁴¹ NPÚ, CEM CastIS, inv. č. N-00076, N-00077.

¹⁴² NPÚ, CEM CastIS, inv. č. N-04028, N-00362.

¹⁴³ NPÚ, CEM CastIS, inv. č. N-03204.

¹⁴⁴ NPÚ, CEM CastIS, inv. č. N-00083.

¹⁴⁵ SOA Zámorsk, f. RA Piccolominiů, inv. č. 263, s. 888.

¹⁴⁶ SOA Zámorsk, f. RA Piccolominiů, inv. č. 263, s. 889.

¹⁴⁷ Josef Myslimír LUDVÍK, *Památky hradu, města a panství Náchod i vlastníkův jeho*, Hradec Králové 1857, s. 235–236.

¹⁴⁸ V příloze číslo 19 je umístěn návrh místnosti a uplatněný mobiliář.

Čtvrtá místnost – Ložnice

Poslední místnost bytu Anny Viktorie dostane původní náchodské vybavení ložnice z 18. století, jež je bohatě zdobeno řezbou.¹⁴⁹ Jedná se o postel s motivem dvou planoucích srdcí, mycí truhlu, která byla ve druhé polovině 20. století poničena, a šatní skříň. Z dalšího mobiliáře se dočká umístění noční stolek a toaletní stolek z 18. století. Dalším podstatným vybavením bude trojportrét dcer Anny Viktorie, který byl původně součástí supraporty v pokoji vedle piccolominského sálu.¹⁵⁰ Jedná se o princezny Ludmilu, Marii a Kateřinu Piccolomini. Syn Ludmily, která se provdala do rodiny Desfours, následně zdědil náchodské panství. Nicméně jej zadlužil a muselo být prodáno ve veřejné dražbě.¹⁵¹ Inventář z roku 1732 ložnici opět popisuje do červené barvy. Stěny opět mohou zdobit červené tapety se vzorem. Závěsy a portiéra jsou popisovány jako plyšové v červené barvě, bez vzoru.¹⁵² Život Anny Viktorie byl velmi úzce spjat s vírou, což v soupisu dokládají i drobné sakrální předměty. Do místnosti by bylo vhodné zapůjčení těchto předmětů např. z hospitálu Kuks. Díky podobizně dcer Anny Viktorie by zde bylo nejvhodnější téma o rodině.

10.1.3 Pevná výzdoba jižního křídla – bytu Ottavia II. a reprezentačních prostor

Pokoje v jižním křídle hlavní zámecké budovy tvoří enfiláda podobných pokojů, kterou porušuje Piccolominský sál, který má dvounásobnou plochu, a rohový pokoj na jihozápadní straně, který je v jižní části přepažený příčkou. Místnosti jsou propojeny dvoukřídlými barokními dveřmi s mosaznou klikou, kde většina z nich je nahoře doplněna vyřezávanými supraportami.

Všechny místnosti jsou bohatě zdobeny štukem. Každá místnost má u podlah lištu zdobenou pravidelně se opakující řezbou, vyjma Piccolominského sálu, ve kterém se objevuje táflování. Místnosti jsou zdobené štukem, který se objevuje na stropě po obvodu stěn nejčastěji s rostlinnými a geometrickými motivy a ve středu v kruhovém tvaru. Štuky se objevují i v okenních špaletách. Pevná výzdoba místností se postupně zjednodušuje a v poslední místnosti (císařském pokoji) rokokové prvky štuku mizí

¹⁴⁹ NPÚ, CEM CastIS, inv. č. N-00022, N-00023, N-00024.

¹⁵⁰ NPÚ, CEM CastIS, inv. č. N-03683.

¹⁵¹ Josef Myslimír LUDVÍK, *Památky hradu, města a panství Náchod i vlastníkův jeho*, Hradec Králové 1857, s. 296.

¹⁵² SOA Zámorsk, f. RA Piccolominiů, inv. č. 266, s. 891.

úplně. V Piccolominském sále můžeme pozorovat zlacený štuk, jedná se především o zvýraznění písmen F, O, P, A odkazující k nabyvateli panství rodu Piccolomini: Fra Ottavio Piccolomini d'Arragona.¹⁵³

Podlahu i tomto křídle datujeme do 70. let minulého století, nahradila původní parkety z 19. století, pravděpodobně z dob rekonstrukce zámku rodinou Schaumburg-Lippe. Popis podlah je již zmíněn v historii objektu po druhé světové válce.

10.1.4 Návrhy jednotlivých pokojů

První místnost jižního křídla – Šatna

Při vstupu do další části náhodského zámku se nejprve návštěvníci přesunou do soukromého bytu Ottavia II. Prohlídka začne v šatně, kde bude mít dominující postavení jedna ze sbírky bruselských tapisérií *Lovec s psy*,¹⁵⁴ který bude pověšena přes severovýchodní roh místnosti. V šatně nesmí chybět skříň na oděvy, kdy zde dojde k uplatnění rokokového šatníku, jehož některé prvky jsou barevně malovány.¹⁵⁵ Skříň pochází z náhodského fondu. Tento pokoj by se neobešel bez zrcadla, které bude zapůjčeno z centrálního depozitáře ÚPS Sychrov. Tento pokoj následně doplníme trojnohým křeslem z původního fondu.¹⁵⁶ Vedle této komnaty se nachází místnost pro komorníka, jež bude vybavena prostým nábytkem z různých zámeckých fondů. Dle inventáře z roku 1732 můžeme čerpat barvu místnosti, je stylizována do žluté barvy.¹⁵⁷ Místnost tematicky zmíní nástup Ottavia II. na Náchod,¹⁵⁸ popis zámku roku 1732 a cenné pozůstatky po předchozích majitelích, především bruselské tapiserie, které návštěvníky upoutají v průběhu prohlídky ještě několikrát.

¹⁵³ Sepsáno na základě prohlídky prostor.

¹⁵⁴ NPÚ, CEM CastIS, inv. č. N-00060.

¹⁵⁵ NPÚ, CEM CastIS, inv. č. N-00294.

¹⁵⁶ NPÚ, CEM CastIS, inv. č. N-03691.

¹⁵⁷ SOA Zámorsk, f. RA Piccolominiů, inv. č. 257, s. 882.

¹⁵⁸ Josef Myslimír LUDVÍK, *Památky hradu, města a panství Náchod i vlastníkův jeho*, Hradec Králové 1857, s. 236.

Druhá místnost – Ložnice

Následující pokoj prohlídkové trasy bude instalován jako ložnice Ottavia II. Dominovat, zde budou tři tapiserie z kolekce *Život na venkovském sídle*. Naproti oknu nejprve *Pohled do kuchyně* a po jeho stranách *Dáma s kavalírem na balkóně* a *Večerní milostná scéna*.¹⁵⁹ Na severní straně dojde k uplatnění rokokové postele z 18. století, bude zapůjčena ze zámku v Litomyšli, kam se dostala v padesátých letech minulého století jako svoz.¹⁶⁰ K posteli bude uplatněn barokní noční stolek z mobiliárního fondu státního zámku Zákupy.¹⁶¹ Na jižní straně místnosti své místo dostanou lesklá barokní skříň s tordovanými sloupky,¹⁶² intarzovaný sekretář s šestnácti tajnými zásuvkami a barokní malba druhé poloviny 17. století zachycující krajinu s hradem, vodní plochou, ženu nesoucí dítě a krávu. Obraz je od neznámého autora a jedná se o svoz ze zámku Adršpach.¹⁶³ Dnes je součástí mobiliárního fondu státního zámku Sychrov. Další malbou, která zde bude vystavena, je pravděpodobná podobizna Ottavia II., jež náleží náhodskému zámku a visí ve velkém sále druhého patra.¹⁶⁴ Díky podobizně samotného majitele Náchoda zde dojde k představení samotného zámeckého pána a jeho vojenské kariéry, jelikož je jedním vojevůdců, který svými úspěchy dokáže navázat na samotného Ottavia Piccolomini, významného generála třicetileté války.¹⁶⁵ Inventář z roku 1732 ložnici Ottavia II. popisuje v modré barvě.¹⁶⁶

Třetí místnost – Pracovna

V pracovně Ottavia II. zůstane zachována kolekce bruselských tapiserií s názvem *Pastorálie* zachycující pastýřské scény, holandskou krajinu, mytologické výjevy a v jejich dolních rozích piccolominské erby dokládající jejich originalitu a zakoupení rodem Piccolomini přímo pro náhodský zámek.¹⁶⁷ Dnes tato série čítá

¹⁵⁹ NPÚ, CEM CastIS, inv. č. N-00058, N-00059 a N-00061.

¹⁶⁰ NPÚ, CEM CastIS, inv. č. L-00327.

¹⁶¹ NPÚ, CEM CastIS, inv. č. Z-00392.

¹⁶² NPÚ, CEM CastIS, inv. č. N-08082.

¹⁶³ NPÚ, CEM CastIS, inv. č. S-01359.

¹⁶⁴ NPÚ, CEM CastIS, inv. č. N-02152.

¹⁶⁵ Josef Myslimír LUDVÍK, *Památky hradu, města a panství Náchod i vlastníkův jeho*, Hradec Králové 1857, s. 236.

¹⁶⁶ SOA Zámorsk, f. RA Piccolominiů, inv. č. 257, s. 882.

¹⁶⁷ NPÚ, CEM CastIS, inv. č. N-00050, N-00051, N-00052 a N-00053.

čtyři kusy, v minulosti jich bylo více a můžeme je identifikovat i v inventáři z roku 1732, kvůli zmiňovanému rodovému znaku. Původně visely v prostoru dnešního španělského sálu,¹⁶⁸ avšak jeho současná rokoková výzdoba nám zabraňuje jejich rozvěšení na původním místě a zůstanou na místě, kde dominují již od 19. století.¹⁶⁹ Jsou jedny z mála předmětů, které na svém místě můžeme pozorovat několik desítek let. V místnosti nesmí chybět psací stůl, zde využijeme rokokový, původem z Bílých Poličan.¹⁷⁰ K němu zlacené křeslo ze stejného sovu a po stranách oken dva barokní obrazy s květinovým motivem ze zámku Litomyšl,¹⁷¹ kam se dvě malby dostaly jako konfiskát Bartoňům z Dobenína. K tapiserii lze umístit rokokovou komodu původem z Náchoda a na ní hodiny opět ze sovu. Na severní straně po stranách dveří budou dominovat dvě knihovní skříně, jež vyžadují restaurátorský zásah a jejich vnitřek vyplní svazky z náchodského knihovního fondu. V pracovně se tematicky zaměříme na stavební úpravy za Ottavia II. Ten nechal v polovině 18. století provést přestavbu zámeckých pokojů prvního patra do podoby, jak je vidáme dnes. Návštěvníkům zde bude představena nejcenější kolekce náchodských tapiserií, jež je v zámeckých sbírkách ojedinělá.¹⁷²

Čtvrtá místnost – Reprezentační pokoj, herna

Opouštíme privátní byt Ottavia II. a přesouváme se do parádních pokojů jižního křídla. Začínáme v herně, jež se podle dochovaného inventáře na náchodském zámku objevovala s velkým souborem obrazů.¹⁷³ Vybavení pokoje ve velké míře zůstane nezměněno. V místnosti zůstane zachována kolekce květinových zátiší, která je zde uplatněna již od 50. let minulého století a není žádný podstatný důvod k jejímu přemístění. Na jižní straně budou opět stát dvě rokokové vitríny z náchodského fondu a stůl se židlemi, které jsou na Náchod zapůjčeny.¹⁷⁴ Severní strana nebude vybavena sedací soupravou, ta byla v navrhované instalaci využita v parádním pokoji kněžny Anny Viktorie. Na severní straně opět umístíme zapůjčený stůl se židlemi. Dva stoly

¹⁶⁸ SOA Zámorsk, f. RA Piccolominiů, inv. č. 261, s. 886.

¹⁶⁹ Jak Karel HRAŠE, *Průvodce Náchodem*, Náchod 1893, s. 22–27.

¹⁷⁰ NPÚ, CEM CastIS, inv. č. N-00019.

¹⁷¹ NPÚ, CEM CastIS, inv. č. L-06191 a L-06188.

¹⁷² Jarmila BLAŽKOVÁ, *Nástěnné koberce v náchodském státním zámku*, Praha 1953, s. 3.

¹⁷³ NPÚ, CEM CastIS, inv. č. N-00296 až N-00376.

¹⁷⁴ NPÚ, CEM CastIS, inv. č. N-05003, N-05004 a HN06319 až HN6321.

jsou dnes na náchodský zámek zapůjčeny z Litomyšle a židle z Hrádku u Nechanic.¹⁷⁵ Obdobná místnost je v inventáři stylizovaná do červené barvy.¹⁷⁶ Na stěnách stojí za zvážení využití červených tapet a na stolky a okna červené textilie. Inventář vzor textilií nezmiňuje, pouze barvu.

Pátá místnost – Piccolominský sál

Tato místnost dostane opět svoji původní podobu z poloviny 18. století, kdy na zámku proběhla rekonstrukce interiérů včetně přepažení původního sálu, jenž zahrnoval i dnešní kuřácký a císařský pokoj. Na stěnách dojde k rozvěšení piccolominských portrétů, které zde byly uplatněny do padesátých let minulého století, kdy došlo k jejich svěšení a nahrazení tapisériemi.¹⁷⁷ Na severovýchodní straně se objeví dvě malby zachycující Silvia Piccolominiho se synem Ottaviem. Severní stěnu ozdobí portréty Violanty, Viktorie, Kateřiny a Ascania Piccolomini. Severozápadní stranu pak Josef Silvio i Joachim Piccolomini. Jihozápadní stěna bude doplněna o podobizny Pia II. a Pia II. Jižní část stěn vyplní podobizna posledního majitele Náchoda, Josefa Parille Piccolomini. Poslední část jihovýchodní zaplní podobizny Giovanni Pompeius a Alamanuse Adimari.¹⁷⁸ Jelikož využití tohoto sálu bylo především ke společenským akcím, např. bálům, nebude místnost plně vybavena. Pouze podél stěn budou uplatněny křesla, vytvořené na motivy židlí z norimberského banketu. Zelená křesla původně jsou uplatněna ve Španělském sále, nicméně se do sálu stylisticky nehodí, a proto jsem zvolil vhodnější místo k jejich prezentaci v tomto sále.

Tematicky se v sále zaměříme na významné osoby z rodu Piccolomini. Podstatné je představení portrétu Aenease Silvia Piccolomini, pozdějšího papeže Pia II. a následně obrazy posledních Piccolominiů na Náchodě, a to především Josefa

¹⁷⁵ NPÚ, CEM CastIS, inv. č. HN375 až HN379 a L-00923.

¹⁷⁶ SOA Zámorsk, f. RA Piccolominiů, inv. č. 258, s. 883.

¹⁷⁷ Fotografie Piccolominského sálu s původním vybavením a současný stav místnosti jsou součástí přílohy.

¹⁷⁸ NPÚ, CEM CastIS, inv. č. N-00089, N-00355, N-00356, N-00085, N-00086, N-00353, N-00354, N-03684, N-00309, N-00310, N-00311, N-00312, N-00313 a N-00352.

Parille, za jehož vlády na náhodském panství se odehrálo stavovské povstání roku 1775.¹⁷⁹

Šestá místnost – Malá Jídelna

V prostoru tzv. malé jídelny již došlo k částečné reinstalaci. Jižní část pokoje zaplnily dva rokokové příborníky ze státního zámku Zákupy¹⁸⁰ a v nich našly své místo dva jídelní servisy z 18. století. První je zapůjčen ze Sychrova a druhý z Litomyšle. Další změny v pokoji neproběhly, a proto na severní straně dominuje pracovní stůl a vybavení určené pro kuřácký pokoj.

V návrhu dojde k zachování příborníků a jejich obsahu. Tento pokoj se neobejde bez jídelního stolu, zde může dojít k využití intarzovaného stolu z fondu státního zámku Hrubý Rohozec,¹⁸¹ jenž je v expozici již zapůjčen. Ke stolu budou uplatněny dřevěné židle z 18. století původem z Náchoda.¹⁸² Severní stranu doplní dva odkládací stolky: jeden z fondu státního zámku Sychrov a druhý ze svozu zámku Horní Maršov.¹⁸³ Severozápadní stěna bude zaplněna posledním původním nástěnným kobercem s názvem „Dáma s kavalírem na balkóně“.¹⁸⁴ Okolo kamen zůstanou malby pravděpodobně od Jana Kupeckého.¹⁸⁵

V místnosti se historicky zaměříme na druhou polovinu 18. století a vládu rodiny Desfours a následný prodej náhodského panství v dražbě.¹⁸⁶

Sedmá místnost – Salón

Poslední místnost enfilády svým vybavením připomene reprezentační salón. Na stěnách zůstanou zachovány podobizny Habsburských panovníků 17. a 18. století, pouze proběhne jejich estetičtější rozmístění po pokoji. Jedná se o podobizny Ferdinanda III., Leopolda I., Karla VI a jeho manželky Alžběty Kristýny a Marie

¹⁷⁹ Josef Myslimír LUDVÍK, *Památky hradu, města a panství Náchod i vlastníkům jeho*, Hradec Králové 1857, s. 279–286.

¹⁸⁰ NPÚ, CEM CastIS, inv. č. Z-00600 a Z-00601.

¹⁸¹ NPÚ, CEM CastIS, inv. č. HR12325.

¹⁸² NPÚ, CEM CastIS, inv. č. N-00070 až N-00075.

¹⁸³ NPÚ, CEM CastIS, inv. č. N-05056 a S-03850.

¹⁸⁴ NPÚ, CEM CastIS, inv. č. N-00057.

¹⁸⁵ NPÚ, CEM CastIS, inv. č. L-05526 a L-05527.

¹⁸⁶ Josef Myslimír LUDVÍK, *Památky hradu, města a panství Náchod i vlastníkům jeho*, Hradec Králové 1857, s. 294–295.

Terezie s manželem Františkem Lotrinským. Malby jsou kopiemi díla vídeňského dvorního malíře Martina Maytense.¹⁸⁷ Pocházejí z náhodského fondu. Jižní část místnosti bude uplatněna sedací souprava ze zámku Hrádek u Nechanic.¹⁸⁸ Na severní straně u kamen své místo naleznou dva konsolové stolky, které jsou na náhodský zámek zapůjčeny z Ratibořic.¹⁸⁹

Návštěvníkům se v salóne představí habsburští panovníci a spojitosti s rodem Piccolomini.

Osmá místnost – Velká jídelna/Španělský sál

Prostor Španělského sálu dle inventáře z roku 1732 byl hlavní zámeckou jídelnou.¹⁹⁰ Nicméně v té době byl jinak dispozičně řešen a jeho současná podoba je datována do poloviny 18. století. Svoji výzdobou oslavuje významnou osobu rodu Piccolomini, Ottavia I. Prostor tohoto sálu má pevně umístěna tři rozměrná plátna. Dvě velké, protějškové, zachycují norimberský banket a bitvu u francouzského města Thionville. Menší malba naproti oknu představuje postavu Ottavia Piccolomini u Řezna.¹⁹¹

Ve Španělském sále bude umístěn velký oválný stůl, dnes uplatněný v Piccolominském sále, který v současnosti veden jako užitkový mobiliář. U stolu najdou nové umístění židle, nyní opět prezentovány v Piccolominském sále.¹⁹² Jsou z náhodského fondu a lépe se hodí právě do tohoto sálu. Na stole návštěvníci uvidí připravenou jídelní tabuli pro dvanáct osob, přičemž jídelní servis bude zapůjčen ze zámku v Litomyšli.¹⁹³ K atraktivnosti sálu jistě přidá i otevřené francouzské okno, skryté za pravými dveřmi v severní části sálu. Sál sám o sobě opět připomene postavu Ottavia Piccolomini a jeho důležitost i pro další členy tohoto rodu. Samotná prohlídka v tomto sále skončí. Návštěvníci následně nahlédnou do přípravný jídel a projdou chodbu, kde budou rozvěšeny dobové zbraně ze 17. a 18. století.

¹⁸⁷ NPÚ, CEM CastIS, inv. č. N-00381 až N-00386.

¹⁸⁸ NPÚ, CEM CastIS, inv. č. HN04854 až HN04856.

¹⁸⁹ NPÚ, CEM CastIS, inv. č. RT00265 a RT00266.

¹⁹⁰ SOA Zámorsk, f. RA Piccolominiů, inv. č. 262, s. 887.

¹⁹¹ NPÚ, CEM CastIS, inv. č. N-00314, N-00335 a N-00336.

¹⁹² NPÚ, CEM CastIS, inv. č. N-00232 až N-00244.

¹⁹³ NPÚ, CEM CastIS, inv. č. L-04176 až L-04188.

1.2 Druhý prohlídkový okruh: Poslední náchodská knížata

Další zámecká interiérová instalace bude vytvořena v prostorách druhého patra hlavní zámecké budovy. Návštěvníci, stejně jako do první expozice, budou do komnat vstupovat po točitém schodišti.

Místnosti druhého patra v západní části nemají prakticky žádnou pevnou výzdobu. V jižní části druhého patra se setkáváme s unikátními malovanými trámovými stropy, pocházejícími z piccolominského období.¹⁹⁴ Datujeme je do poloviny 17. století, kdy Náchod vlastnil Ottavio Piccolomini. Pouze strop ve velkém sále je o století mladší, z 18. století. Prostory byly pravděpodobně obývány posledními majiteli Náchoda, rodinou Schaumburg-Lippe. Z jejich života na Náchodě se zachovalo velké množství mobiliáře, a proto tomuto rodu bude instalace věnována. V západní části bude představen Vilém Karel August ze Schaumburg-Lippe, pro kterého bylo panství Náchod roku 1842 zakoupeno, a jeho manželka princezna Bathildis Amalgunde z Dessavy. Jižní část expozice bude instalována jako rodové muzeum, jež na Náchodě nechali Schaumburgové vytvořit, a zpřístupnili tak zámek veřejnosti. V rodovém muzeu se zaměřím na prezentaci sbírek, využitých v původní zámecké instalaci a posledního majitele zámku Bedřicha.

1.2.1 Pevná výzdoba západního křídla – bytu Viléma a Bathildis

Jednotlivé čtyři hlavní pokoje západního křídla nejsou vyzdobeny, pouze u stropu se objevuje bílá římsa. Podlaha je obyčejná dřevěná a dveře novodobé. První místnost má sdružená okna na západní a východní stranu. Druhá místnost má okno nasměrované na druhou stranu. Zbývající dvě místnosti mají sdružená okna pouze na západní stranu.¹⁹⁵

¹⁹⁴ Záběr malovaného trámového stropu je součástí přílohy číslo 12.

¹⁹⁵ Popsáno na základě prohlídky prostor.

1.2.2 Návrhy jednotlivých pokojů

První místnost – Přijímací salón

V první zámecké místnosti druhého patra bude uplatněna sedací souprava s květinovou textilií a kulatým stolem, jehož deska pod sklem ukrývá vyšíтый erb rodiny Schaumburg-Lippe.¹⁹⁶ Okolo stolu naleznou místo židle patřící k sedačce. Nad sedačkou se objeví litografie zobrazující prince Vilém a princeznu Bathildis.¹⁹⁷ Mezi tisky bude dominovat rodokmen potomků zmiňovaného manželského páru.¹⁹⁸ Na jižní straně místnosti své místo naleznou dvě menší knihovní skříně bez zdobnějších prvků.¹⁹⁹ Dojde v nich k uplatnění nejmladší části zámecké knihovny a u knihovny křeslo, které opět náleží k pohovce. Na knihovní skříně naleznou uplatnění busty Habsburků z druhé poloviny 19. století.²⁰⁰ Na severní straně bude postaven stůl s psacími potřebami a reprezentační knihou, vydanou k padesátiletému výročí panování císaře Františka Josefa I. Nad psacím stolem se objeví podobizny Jiřího Viléma Schaumburg-Lippe a jeho manželky Idy Karoliny, nabyvatelů náchodského panství pro tento rod.²⁰¹ Návštěvníci se v tomto pokoji seznámí s historií této rodiny či nákupu panství. Zmínit se zde musí i studia Viléma, první roky na Náchodě a sňatek s Bathildis.²⁰² Veškerý mobiliář uplatněný v tomto pokoji pochází z původního mobiliárního fondu státního zámku Náchod.²⁰³

Druhá místnost – pokoj princezny Bathildis

Druhý pokoj instalace připomene osobní salón manželky prince Viléma. Ze soupisu pozůstalosti princezny Bathildis z roku 1902 víme, že jí patřil nábytek s chinoiseriemi, jenž se dodnes na náchodském zámku nachází.²⁰⁴ Jedná se vitrínu, sekretář, dva stolky a nádoby.²⁰⁵ Všechny tyto předměty se v salónu objeví. Vitrína na

¹⁹⁶ NPÚ, CEM CastIS, inv. č. N-00220.

¹⁹⁷ NPÚ, CEM CastIS, inv. č. N-02255 a N-02265.

¹⁹⁸ NPÚ, CEM CastIS, inv. č. N-04073.

¹⁹⁹ NPÚ, CEM CastIS, inv. č. N-07528.

²⁰⁰ NPÚ, CEM CastIS, inv. č. N-03805 až N-03807 a N-03812.

²⁰¹ NPÚ, CEM CastIS, inv. č. N-02210 a N-02211.

²⁰² Zdeněk JÁNSKÝ, *Generál jízdy Vilém ze Schaumburg-Lippe*, Hradec Králové 2006, s. 7.

²⁰³ V příloze číslo 20 je návrh místnosti včetně uplatněného mobiliáře.

²⁰⁴ Státní oblastní archiv Zámorsk (dále SOA Zámorsk), fond Rodinný archiv Schaumburg-Lippe (dále f. RA Schaumburg-Lippe), inventární číslo (dále inv. č.) 64526.

²⁰⁵ NPÚ, CEM CastIS, inv. č. N-00230 a N-03678.

východní straně a sekretář na západní. Tato strana místnosti také bude disponovat menší sedací soupravou se stolem.²⁰⁶ Nábytek není bohatě zdobený a je potažený textilií s motivem květin. Východní strana, kromě vitríny s orientálními předměty uplatní dětské hračky z druhé poloviny 19. století, dětí zámeckého páru Vilém a Bathildis. Například domeček pro panenky, kuchyňka, sedací souprava či postýlka.²⁰⁷ Stěny pokoje ozdobí malba zmiňované princezny ze závěru 19. století, různé grafické listy a kresby potomků zámeckého páru, zvláště dcer, jež byly výtvarně nadané a jejich obrázky jsou dodnes uloženy v depozitáři. Nejčastěji se jedná o podobizny, krajinky či kresby z výuk.

V místnosti se představí princezna Bathildis, její život na náhodském panství a výchova jejích potomků. Pozornost by měla směřovat k tehdejšímu zámeckému vychovateli Jiřímu Guthu Jarkovskému. I tato místnost bude tvořena mobiliářem z náhodského fondu.²⁰⁸

Třetí místnost – Ložnice

V ložnici Viléma a Bathildis dojde k uplatnění dvou postelí a nočních stolků, které jsou v současné době zapůjčeny do expozice na zámku v Ratibořicích. Jejich čela jsou bohatě vyřezávána, objevuje se na nich rodový erb.²⁰⁹ Pro novou instalaci je nutné ukončení zápůjční doby a navrácení do Náchoda. Postele budou ozdobeny replikami ložního prádla, které jsou v depozitáři ratibořického zámku. Podle zvolené barvy textilie lze zvolit barvu místnosti a další doplňky. Na nočních stolcích se objeví dvě petrolejové lampy, dnes prezentované v lampárně.²¹⁰ Dále pak menší fotografie potomků, evangelický zpěvník a různé osobní předměty.²¹¹ Z tohoto pokoje bude možné nahlédnout do šatny, kde se objeví věšák a oděvy,²¹² které jsou dnes uloženy v náhodském depozitáři, a dále toaletní stůl se zrcadlem. Na stěnách se objeví obrazy, dnes uloženy v náhodském depozitáři. Veškerý mobiliář uplatněný v ložnici a toaletní místnosti je původem z náhodského zámku.

²⁰⁶ NPÚ, CEM CastIS, inv. č. N-00102, N-00103, N-00191 a N-00192.

²⁰⁷ NPÚ, CEM CastIS, inv. č. N-00161, N-00203 až N-00206, N-01735 a N-01736.

²⁰⁸ Josef RODR, *Jiří Stanislav Guth-Jarkovský vždy k službám*, Ústí nad Orlicí 2004, s. 34.

²⁰⁹ NPÚ, CEM CastIS, inv. č. N-02545 a N-02546.

²¹⁰ NPÚ, CEM CastIS, inv. č. N-03818 a N-03819.

²¹¹ NPÚ, CEM CastIS, inv. č. N-03337, N-25790, N-25747 a N-25767.

²¹² NPÚ, CEM CastIS, inv. č. N-00216 a N-02027.

Čtvrtá místnost – Pracovna

Poslední místností bytu, pracovna, návštěvníkům přiblíží správu náchodského panství za závěrečných majitelů. Velkostatek Náchod byl poměrně rozsáhlým hospodářským celkem a na zámku sídlily kanceláře spravující lesy, polnosti, dobytek ale třeba i potřeby zaměstnanců.²¹³ U oken nesmí chybět pracovní stůl, na němž se objeví různé dokumenty, kalamář, fotografie, brýle či dýmka.²¹⁴ Po stranách oken své místo naleznou menší knihovní skříně a dalšími svazky z náchodské zámecké knihovny. Druhá strana s kachlovými kamny bude doplněna o menší trezor, u kterého se návštěvníkům zmíní záliba Schaumburgů, a to shromažďování řádů, vyznamenání a mincí. Další trezory s podobnými předměty naleznou své místo na následující chodbě. U kamen své místo bude mít menší pohovka s jednoduchou textilií a stolek. Výzdobu této místnosti dotvoří rozvěšené paroží. Vilém ze Schaumburg-Lippe pravidelně navštěvoval hony a s poměrně velkým úspěchem, jak nám dokládají lovecké deníky uložené ve státním oblastním archivu v Zámrsku.²¹⁵

Chodba

Jak bylo výše zmíněno, na chodbě se objeví trezory s cennostmi rodu Schamburg-Lippe, dále obrazy s vojenskými uniformami. Dojde zde k uplatnění mobiliáře dnes prezentovaného v expozici **Řády, vyznamenání, šperky**. U chodby bude možné nahlédnout do umývárny s toaletními potřebami a splachovací toaletou.

1.2.3 Pevná výzdoba jižního křídla – rodového muzea

Pokoje v jižním křídle jsou specifické především díky malovaným trámovým stropům z poloviny 17. století, jež byly odkryty v devadesátých letech minulého století. První místnost má novodobou podlahu, jedno sdružené okno na jižní stranu a dvě okna v západní části. Na stěnách nalézáme pozoruhodné kresby, pravděpodobně od dětí ze 17. století. Malovaný trámový strop je zdobený drobnými malbami, tématem

²¹³ Zdeněk JÁNSKÝ, *Generál jízdy Vilém ze Schaumburg-Lippe*, Hradec Králové 2006, s. 6–13.

²¹⁴ NPÚ, CEM CastIS, inv. č. N-01939, N-03336, N-03467 a N-04356.

²¹⁵ SOA Zámrsk, f. RA Schaumburg-Lippe, lovecké deníky princů Schaumburg-Lippe.

je často zbroj a rostliny. Druhý pokoj má obdobný trámový strop, sdružené okno na jih a podlahu z pálených cihel, pravděpodobně zachovanou z renesanční přestavby budovy v 16. století. Další dva pokoje jsou totožné, pouze místnost před velkým sálem má na stropě motiv řádu zlatého rouna, jenž získal Ottavio Piccolomini od císaře. Velký sál zdobí o století mladší trámový strom imitující mramorování.²¹⁶ Dispozičně byla tato místnost ustálena až v devadesátých letech minulého století, kdy proběhlo odstranění tří příček vedoucích ze severní na západní stranu. V celém jižním křídle jsou novodobé dveře, původní se zachovali pouze na severní stěně.

1.2.4 Návrhy jednotlivých pokojů

První místnost rodového muzea

Začátek prohlídky muzea rodu Schaumburg-Lippe věnujeme představení náchodského zámku. Na stěnách dojde k umístění grafik s historickým vyobrazením Náchoda a některých jeho majitelů, např. Jiřího z Poděbrad nebo Adama Erdmana Trčky z Lípy, posledního majitele panství z řad české šlechty.²¹⁷ V místnosti zůstane zachován obraz arcivévody Ferdinanda Tyrolského,²¹⁸ jenž jako jeden z prvních začal tvořit cenné sbírky. U stěn se objeví čtyři stolní vitríny na čtyřech nohách, ve kterých budou prezentovány archeologické nálezy z okolí náchodského zámku. Jedná se například o klíče, zámky či podkovy.²¹⁹

Druhá místnost rodového muzea

Další místnost prohlídky připomene éru rodu Piccolomini na náchodském panství. Tuto rodinu připomenou dvě rozměrná plátna náležící ke kolekci olejomalb s podobiznami Piccolominiů. Jedná se o vyobrazení Silvia Piccolomini při dobývání alžírského města Bonne a obraz s námětem *předání panství*, kdy druhá manželka Ottavia I. Piccolomini po dlouhých soudních sporech je nucena celý náchodský velkostatek předat prasynovci Ottavia, Lorenzovi.²²⁰ Sama panství opustila a v úplné

²¹⁶ Fotografie trámového stropu je v příloze číslo 12.

²¹⁷ NPÚ, CEM CastIS, inv. č. N-00483.

²¹⁸ NPÚ, CEM CastIS, inv. č. N-00400.

²¹⁹ NPÚ, CEM CastIS, inv. č. N-01207 až N-01210, N-01227, N-01234 a N-03775.

²²⁰ NPÚ, CEM CastIS, inv. č. N-00360 a N-00092.

chudobě zemřela ve Vídni.²²¹ Podobizny se objeví na východní stěně pokoje. Na západní straně komnaty budou dominovat dvě tapiserie, které na náchodský zámek byly zakoupeny po vzniku expozice druhého patra roku 2002.²²² První tapiserie pochází z města Audenarde, zachycuje zápas medvěda se psem (vlkem). Datujeme ji do sedmnáctého století. Druhý nástěnný koberec, opět ze sedmnáctého století, pochází z Aubussonu. Zachycuje ptactvo v upravené francouzské zahradě. V místnosti nesmí chybět samotná podobizna Ottavia Piccolomini, využijeme grafický list.²²³ K doplnění pokoje lze uplatnit zbytek původního mobiliáře z období baroka. Jedná se o stůl na soustružených nohách, křeslo s červeným potahem, truhlu zdobenou řezbou s motivem arkád a židle.²²⁴

Třetí místnost rodového muzea

Zbylé místnosti muzea budou návštěvníky směřovat k představení členů rodiny Schaumburg-Lippe. Své umístění v tomto pokoji nalezne portrét Viléma ze Schaumburg-Lippe a jeho manželky z rodu Lippe-Biesterfeld.²²⁵ Vilém z tohoto rodu byl významným generálem pruské armády v tzv. sedmileté válce a pro rodinu Schaumburg-Lippe se stal tak významným symbolem rodu, jako například Ottavio pro rodinu Piccolomini. Jeho oblíbenost dokládá četnost jeho podobizen v náchodském depozitáři, kde se objevují grafiky, malby či karikatury. Jako další členové rodu se zde objeví Jiří Vilém a Ida Karolina, nabyvatelé náchodského panství roku 1842 a zakladatelé sekundogenitury rodu Schaumburg-Lippe. Nesmí chybět ani litografické podobizny majitelů Viléma Karla a Bathildis a společně s nimi zde lze umístit i kameny, ze kterých se vystavované portréty tiskly.²²⁶ Dále v místnosti použijeme podobizny dalších majitelů rodu Schaumburg-Lippe, sourozenců Viléma apod. K vybavení místnosti využijeme vyřezávané židle, kulatý stůl, komody a prioritně nádobí s rodovým erbem, jež se v Náchodě hojně objevuje.²²⁷

²²¹ Josef Myslimír LUDVÍK, *Památky hradu, města a panství Náchod i vlastníkům jeho*, Hradec Králové 1857, s. 199.

²²² NPÚ, CEM CastIS, inv. č. N-08356 a N-01827.

²²³ NPÚ, CEM CastIS, inv. č. N-00091.

²²⁴ NPÚ, CEM CastIS, inv. č. N-00093, N-00094 a N-00201.

²²⁵ NPÚ, CEM CastIS, inv. č. N-01777 a N-00481.

²²⁶ Litografické kameny nejsou zapsány v Centrální evidenci mobiliáře.

²²⁷ NPÚ, CEM CastIS, inv. č. N-03345, N-03641 a N-03644.

Čtvrtá místnost rodového muzea

Pokoj před velkým sálem zaměříme na posledního privátního majitele Náchoda Bedřicha a jeho první manželku Luisu Karolinu. Důraz zde bude kladen hlavně na spojení rodu Schaumburg-Lippe a dánského královského rodu, z něhož Luisa pocházela. Na stěnách se objeví podobizny Bedřicha z počátku 20. století a Luisy z roku 1906.²²⁸ Mezi další obrazy na stěnách lze zařadit podobizny rodičů dánské princezny. Nesmí zde chybět ani fotografie potomků Bedřicha a Luisy. V pokoji budou dominovat hlavně svatební dary z roku 1896. Jedná se o zlacené hodiny se svícem, jež mají na zadní straně věnování, menší čajový servis z Kodaně, vázy a malbu s názvem *Květinová dedikace* od malířky Augusty Dohlmannové.²²⁹ K doplnění místnosti nábytkem uplatníme soupravu z tmavého dřeva se zlacenými prvky a jemnou intarzií či novorokokový paraván zachycující sídla Schaumburg-Lippe a dánského královského rodu, které malovala princezna Luisa.²³⁰

Pátá místnost rodového muzea neboli velký sál

Velký sál svým vybavením připomene velkou rodovou jídelnu. Jako první v místnosti zaujmou na východní stěně dva rozměrné portréty Jiřího Viléma a jeho manželky Idy Karoliny.²³¹ Ve východní části sálu své místo nalezne velký oválný stůl, dnes uložený v zámecké knihovně a okolo něj rozsáhlý soubor židlí, který v současnosti není v evidenci žádného mobiliárního fondu a jsou prezentovány na zámku v Ratibořicích. Podle dobové fotografie víme, že náleží Náchodu.²³² Severní část sálu zaplní dva příborníky s vyřezávanými erby rodu Schaumburg-Lippe.²³³ Jak velký jídelní stůl, tak příborníky zaplní rozsáhlý jídelní servis z anglické manufaktury *Coupland* zdobený modrým podglazurním tiskem. Jedná se opět o svatební dar princezny Luisy a Bedřicha ze Schaumburg-Lippe.²³⁴ Místnost doplní i vyřezávané zrcadlo s podobiznami členů tohoto rodu a v jihozápadním rohu sálu se zaměříme na představení druhé manželky Bedřicha, Antoinetty Anny. Budou zde tři křesla a stolek,

²²⁸ NPÚ, CEM CastIS, inv. č. N-02147 a N-04564.

²²⁹ NPÚ, CEM CastIS, inv. č. N-02102.

²³⁰ NPÚ, CEM CastIS, inv. č. N-03636.

²³¹ NPÚ, CEM CastIS, inv. č. N-03863 a N-07238.

²³² Historický záběr se židlemi je součástí přílohy číslo 17.

²³³ NPÚ, CEM CastIS, inv. č. N-03557 a N-08063.

²³⁴ NPÚ, CEM CastIS, inv. č. N-00711 až N-00857.

na kterém se objeví podobizny jejich synů a následně i amatérské fotografie Antoinetty, dnes uložené v depozitáři.²³⁵

Chodba

Závěrečná místnost prohlídky druhého patra představí zbraně lovecké a z prusko-rakouské války, vojenské oděvy a model pomníku z roku 1866 nacházející se u Vysokova.²³⁶ Návštěvníci budou mít možnost nahlédnout do šatny, kde jsou prezentovány další uniformy, církevní roucha a oděvy pro služebnictvo. Poslední místností je malá přípravná pokrmů, prezentující smaltované nádoby.²³⁷ Na konci prohlídky návštěvníci sejdou po schodech na první nádvoří.

11. Teoretická kalkulace reinstalací

Největší finanční prostředky samotné interiérové reinstalace budou vynaloženy do stavebních úprav prostor. V prvním patře je nevyhnutelná výměna koberce, po kterém procházejí návštěvníci. Pod ním bude nutné provést zbroušení a nalakování parket a samozřejmě nákup nového koberce. Koberec ve druhém podlaží není nutné měnit.

Zásadní proměnou musí projít i stěny, které v prvním patře budou vytapetovány tapetami s barokním či rokokovým vzorem. Ve druhém podlaží proběhne výmalba západního křídla a přilehlých chodeb.

Další oblastí je financování restaurování mobiliáře, který se uplatní v nové instalaci. Nejčastěji se jedná o knihovní skříně, malby, sedací soupravy a drobné osobní předměty.

Poslední částí, kam je nutné investovat, jsou textilie. Pro novou instalaci je potřeba věnovat finanční prostředky na tvorbu nových závěsů, záclon, ubrusů a lůžkovin.

²³⁵ NPÚ, CEM CastIS, inv. č. N-10844, N-02388, KU01415 a KU01417.

²³⁶ NPÚ, CEM CastIS, inv. č. N-03721.

²³⁷ Smaltované nádoby není zapsáno v Centrální evidenci mobiliáře.

Na základě výše zmíněných faktorů, které ovlivní finanční náročnost úpravy expozic, odhaduji, že celková reinstalace interiérů náchodského zámku by činila částku přibližně dva a půl milionu korun.²³⁸

²³⁸ Celková částka reinstalace expozic je zkonzultována s odborným pracovníkem Národního památkového ústavu.

Závěr

Ve své bakalářské práci jsem se zaměřil na přípravu nových prohlídkových expozic na státním zámku v Náchodě. Před samotným návrhem nových prohlídkových tras jsem směřoval pozornost k archivním pramenům, tj. inventářům, černým knihám ale i fotografiím. Samotný popis navrhovaných expozic je pouze jednou z mnoha možností.

Celý můj záměr byl konzultován s odbornými pracovníky Národního památkového ústavu z oddělení zaměřující se na interiérové instalace. První prohlídková trasa stylizovaná do 18. století by v rámci objektů Územní památkové správy na Sychrově měla výsadní postavení, jelikož žádný další památkový objekt na ÚPS nemá prohlídkovou instalaci na toto období, tudíž se stane Náchod atraktivní i pro návštěvníky preferující období baroka a rokoka. Druhá prohlídková trasa slouží k prezentaci prioritně kmenového mobiliáře Náchoda a představení posledních majitelů, rodu Schaumburg-Lippe. Opět i stylizovat část expozice do dobového rodového muzea je na památkovém objektu ojedinělé. Obě instalace dostaly téma, ztratily všeobecné zaměření, věnují se primárně náchodskému zámku a jeho majitelům. Návštěvníci dostanou možnost si vybrat, zda si prohlédnou podobu zámeckých interiérů v 18. anebo ve druhé polovině 19. století. Třetí prohlídková trasa *Na dvoře vévodském* v současné chvíli nevyžaduje žádné zásadní interiérové úpravy. Po samotné reinstalaci hlavních prohlídkových tras je možné ji zaměřit na dobu vévody Kuronského a jeho manželky s uplatněním dobového a správného mobiliáře v klasicismu. Nicméně třetí interiérová expozice nebude klasickou prohlídkovou trasou, její zpřístupnění by bylo pouze výjimečně. Stane se hlavně místem k realizování speciálních dětských prohlídek a dalších kulturních akcí. Pro klasický provoz jsou prioritně určeny mnou navrhované dvě expozice. Prohlídková trasa *Řády, mince, vyznamenání* již nebude samostatným prohlídkovým okruhem, její mobiliář změní své umístění a bude součástí druhé instalace.

Prameny a literatura

Archivní prameny:

SOA Zámorsk

fondy: Rodinný archiv Piccolominiů
Rodinný archiv Schaumburg-Lippe
Velkostatek Náchod

Národní památkový ústav

černé knihy: Náchod (kmenová)
Ratibořice (svozová)
Horní Maršov (svozová)
Bílé Poličany (svozová)
Hrubý Rohozec (svozová)
Opočno (svozová)
Sychrov (svozová)

Další využití prameny:

Národní památkový ústav

evidence mobiliárních fondů: CastIS

Státní zámek Náchod

expozice: I. Reprezentační pokoje Piccolominiů
II. Salóny druhého patra
III. Na dvoře vévodském
IV. Řády, mince, vyznamenání

depozitáře a knihovna

Periodika:

Nový čas, *orgán OV KSČ a ONV v Náchodě*, roč. 1974.

Nový čas, *orgán OV KSČ a ONV v Náchodě*, roč. 1981.

Literatura:

BLAŽKOVÁ, Jarmila, *Nástěnné koberce v náchodském státním zámku*, Praha 1953.

BOBEK, Karel a kol., *Metodika tvorby interiérových instalací a reinstalací*, Praha 2011.

DVOŘÁČEK, František, *Popis památek zámku náchodského*, Praha 1940.

HRAŠE, Jan Karel, *Dějiny Náchoda I. do 1620*, Náchod 1895.

JÁNSKÝ, Zdeněk, *Generál jízdy Vilém ze Schamburg-Lippe*, Hradec Králové 2006.

KUSÁK, Dalibor a kol., *Hrady a zámky v Československu*, Praha 1990.

LACINGER Luboš – SVOBODA Ladislav, *Stavebně historický průzkum zámku Náchod*, Pardubice 2006.

LUDVÍK, Josef, *Památky hradu, města a panství Náchoda i vlastníkův jeho*, Hradec Králové 1857.

RAJMAN, Otta, *Průvodce Náchodem*, Náchod 1893.

RICHTER, Heinrich Moriz, *Die Piccolomini*, Berlín 1874.

RODR, Josef, *Jiří Stanislav Guth-Jarkovský vždy k službám*, Ústí nad Orlicí 2004.

SEDLÁČEK, August, *Hrady, zámky a tvrze království Českého*, Praha 1887.

SVOBODOVÁ, Ilona – SOUČEK, Martin – ŤAŽKÝ, Petr, *Zámek Náchod*, Nymburk 2019.

WACHSMANNOVÁ, Viktorie, *Náchod: Státní zámek a okolí*, Praha 1958.

WEYHE-EIMKE, Arnold, *Die Familie Trčka*, Hradec Králové 1872.

WIRTH, Zdeněk, *Politický okres Náchodský*, Praha 1910.

ZACHOVAL, František Karel, *Okres Náchod*, Hradec Králové 1940.

UHLÍKOVÁ, Kristina, *Národní kulturní komise 1947-1951*, Praha 2004.

Internetové zdroje:

Národní památkový ústav, *Památkový katalog*, dostupné online (<https://www.pamatkovykatalog.cz/?element=12711982&sequence=45&mode=fulltext®ion%5B0%5D=Královéhradecký+kraj&county%5B0%5D=Náchod&municipality%5B0%5D=Náchod&page=2&order=relevance%3Adesc&action=element&presenter=ElementsResults>), [citováno k 4. 4. 2019].

Státní zámek Náchod, *Oficiální webová prezentace*, dostupné online (<https://www.zamek-nachod.cz/cs>), [citováno k 23. 4. 2019].

Ostatní zdroje:

Konzultace interiérové instalace s Mgr. Vladimírem Treglem z Národního památkového ústavu.

Obrazové přílohy

Příloha číslo 1 – Ukázka z periodika „Nový čas“, které se generální opravě zámku věnuje pravidelně od roku 1974 do roku 1981.

Záběry tisku byly pořízeny autorem bakalářské práce.



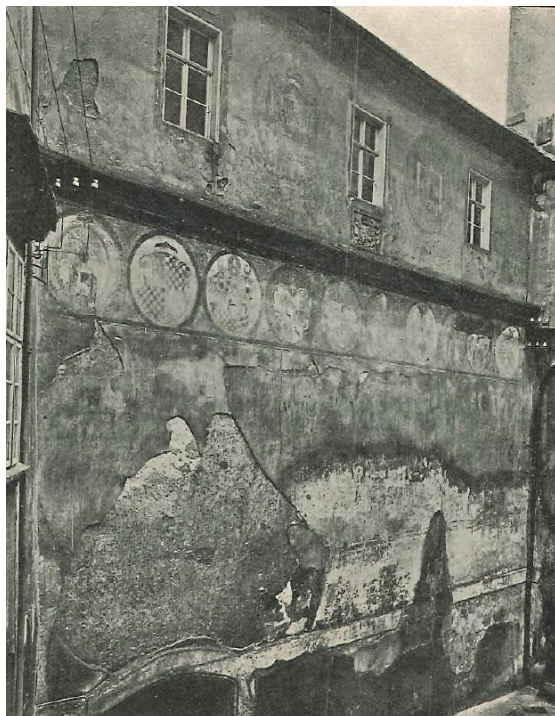
Příloha číslo 2 – Rekonstrukce hlavní zámecké věže mezi lety 2012-2014.

Fotografie pořízena autorem práce.



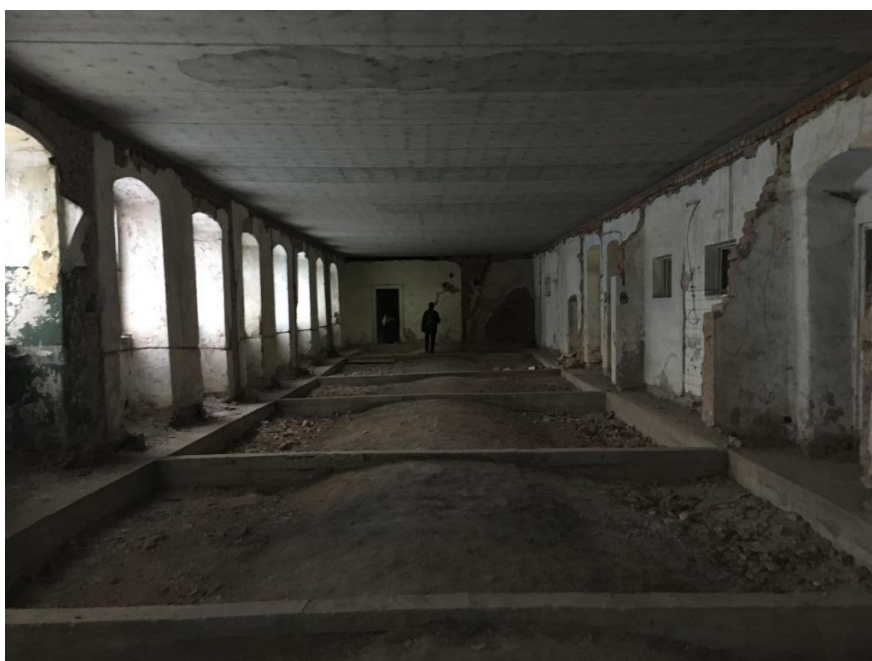
Příloha číslo 3 – Fotografie zachycující výzdobu původní fasády II. nádvoří.

Převzato z publikace: Zdeněk Wirth, *Politický okres Náchodský*, Praha 1910, s. 77.



Příloha číslo 4 – Současný stav budov tzv. úřednického traktu.

Fotografie pořízeny autorem bakalářské práce.





Příloha číslo 5 – Dvě fotografie pokoje s tapiseriemi. První zachycuje pokoj v padesátých letech minulého století. Druhá současnou podobu pokoje.

Historický záběr pochází z archivu NPÚ, současný záběr je pořízen autorem bakalářské práce.



Příloha číslo 6 – Na prvním snímku lze pozorovat původní podlahy východně od Piccolominského sálu, druhý zachycuje podlahy západně od sálu, po rekonstrukci použité v celé expozici. Třetí snímek zachycuje podlahu v Piccolominském sále.

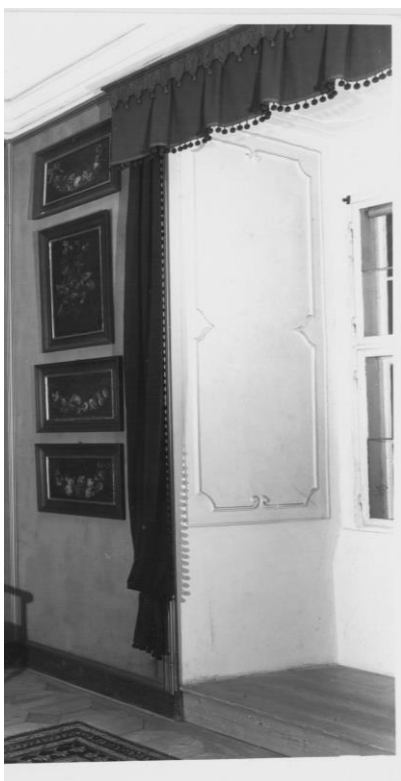
Snímky pocházejí z archivu NPÚ.





Příloha číslo 7 – Fotografie zachycující stupínky u oken, které byly později odstraněny.

Staré záběry převzaty z archivu NPÚ, současný stav pořízen autorem bakalářské práce.





Příloha číslo 8 – První snímek zachycuje pokoj u Španělského sálu před instalací roku 1952 a druhý po instalaci. Lze pozorovat odstranění supraport, tapet na stěnách, ale i různý odstín stěny a stropu, pokoj byl barevně vymalován.

Záběry pocházejí z archivu NPÚ.





Příloha číslo 9 – Fotografie z interiérové instalace vytvořené roku 1952.

Snímky pocházejí z archivu NPÚ.





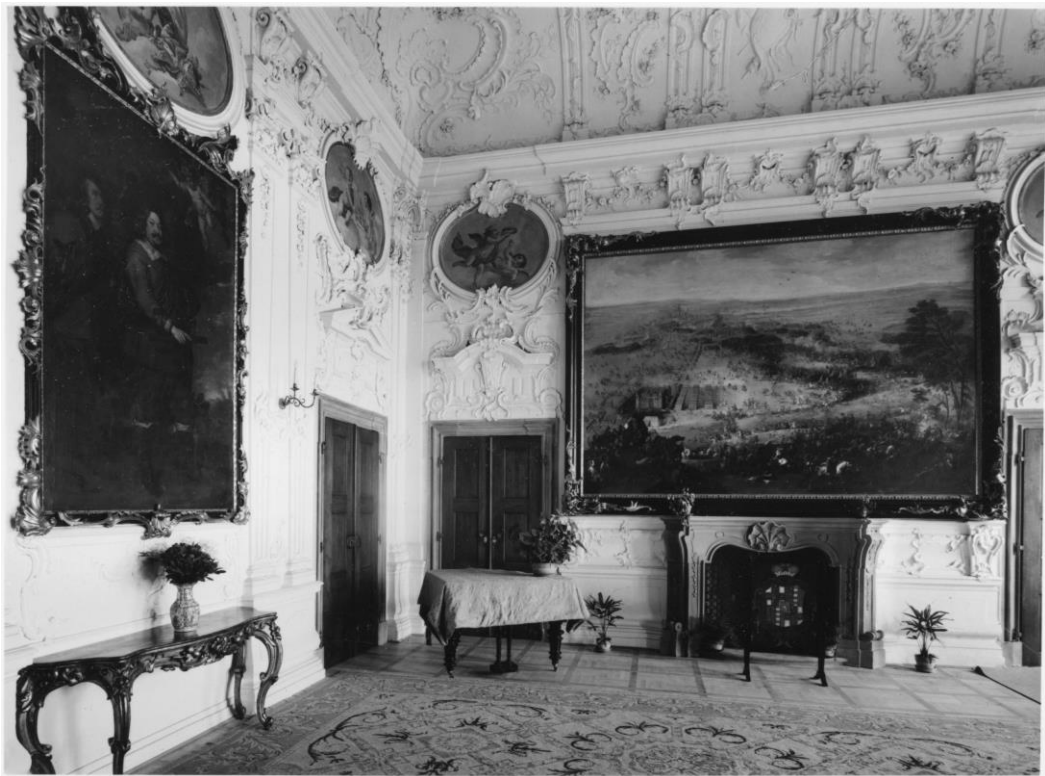




Příloha číslo 10 – Interiérová instalace ze sedmdesátých let minulého století.

Fotografie pocházejí z archivu NPÚ.







Příloha číslo 11 – Kuřácký pokoj s příborníky.

Fotografie pořízena autorem bakalářské práce.



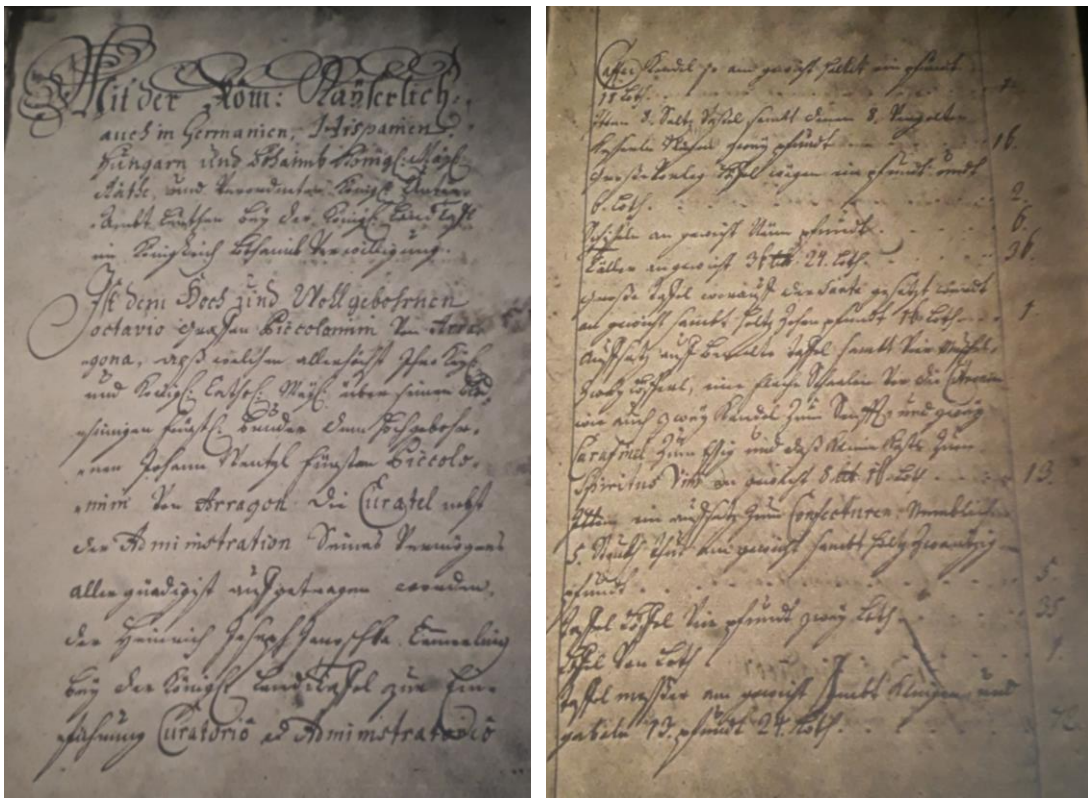
Příloha číslo 12 – Detail malovaného trámového stropu.

Fotografie převzatá od Národního památkového ústavu.



Příloha číslo 13 – Ukázka inventáře zámku z roku 1732.

Záběr pořízen autorem bakalářské práce.



Příloha číslo 14 – Ukázka inventáře zámku z poloviny 19. století.

Záběry inventáře jsou pořizeny autorem bakalářské práce.

Inventarium

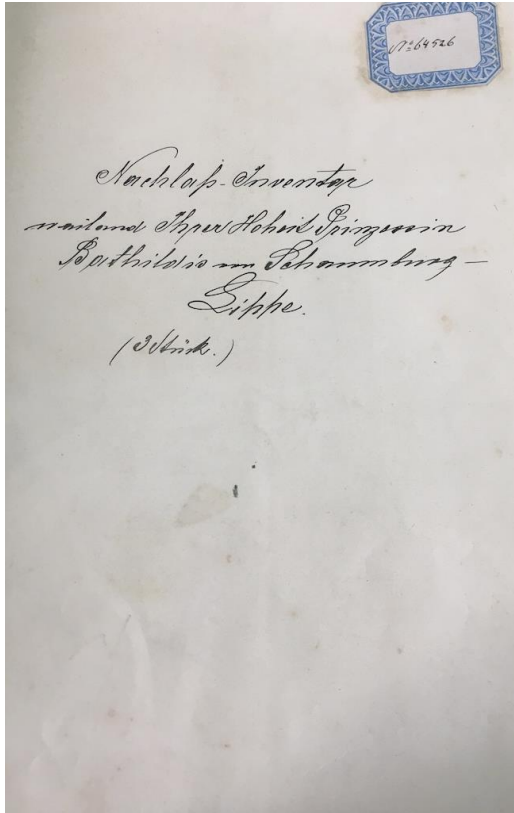
Altes die in dem kaiserlichen Schloße zu
Wien befindlichen Gegenstände

Bemerkung der Gegenstände	Anzahl	
	Stück	Paar
<u>Auf dem Corridor</u>		
große Gegenstände	6	
" gläserne Spiegelkasten des kaiserlichen Schloßes	1	
<u>Wahlzimmer</u>	1	
große Gegenstände	2	
gläserne Kisten	1	
Spiegel alle kleinsten	2	
alle Spiegel	11	
<u>Im Signalkammer</u>		
kleinere Signalkiste	1	
" Tischkiste	1	
Papier mit handschriftlichen	1	
Doppel "	2	
Wappenstein	1	
zwei gepulverte	1	
Doppelstein	1	
Doppelstein	2	
Stein	2	
große und kleine Gegenstände	2	
Maßstab	4	

Papier Kiste	1	
Wappenstein	1	
Stein	1	
Spiegelkiste	1	
gepulverte Doppel	6	
Wappenstein	4	
" Stein	4	
<u>Zusammen Nr. 11.</u>		
Doppel gepulverte	5	
Wappenstein	1	
Stein	1	
Spiegelkiste	1	
Wappenstein	4	
" Stein	2	
<u>Zusammen Nr. 12.</u>		
Wappenstein	1	
Wappenstein	2	
Wappenstein	1	
Wappenstein	2	
Stein	6	
<u>Zusammen abwärts</u>		
<u>des kaiserlichen Schloßes</u>		
<u>Zusammen Nr. 1.</u>		
Spiegelkiste	1	
Wappenstein	1	
Wappenstein	1	
alle gepulverte Doppel	4	
<u>Zusammen Nr. 11.</u>		
Wappenstein	1	

Příloha číslo 15 – Fotografie soupisu pozůstalosti princezny Bathildis Amalgunde.

Snímky pořízeny autorem bakalářské práce.



Nummer	Bezeichnung	Blätter
1.	Bild der verstorbenen Prinzessin	10
2.	Quantität Madonnen	2
3.	Photographie der Prinzessin Amalgunde	1
4.	Quantität von ...	1
5.	Photografie ...	1
6.	Bild der ...	4
7.	Quantität ...	2
8.	Photographie ...	2
9.	Bild der ...	2
10.	Bild der ...	2
11.	2. Bild der ...	20
12.	Bild ...	2
13.	...	5
14.	...	3
15.	...	3
16.	...	2
17.	2. Bild ...	1
18.	1. Bild ...	2
19.	1. Bild ...	2
20.	1. Fotografie ...	3
21.	1. Bild ...	2
22.	1. Bild ...	2
23.	2. Bild ...	2
24.	1. Bild ...	2
25.	1. Bild ...	3
26.	1. Fotografie ...	2
27.	1. Bild ...	5
28.	1. Fotografie ...	3
29.	1. Bild ...	2
30.	1. Bild ...	4
31.	1. Fotografie ...	1
32.	1. Quantität ...	2

Příloha číslo 16 – Lovecký deník princů ze Schaumburg-Lippe.

Fotografie pořízena autorem bakalářské práce.

Datum	Ort	Herr	Revier der Jagd	Jahr 1896				Notizen
				1. Tag	2. Tag	3. Tag	4. Tag	
Jan 17	Ortenburg							
" 28	"							
Nov 29	Kostelitz							
Jan 14	Kostelitz							
" 16	Wilsdorf							
" 17	Bekowitz							
" 19	Rechenburg							
" 21	Lorow							
" 23	Sibersow							
" 24	Kornitz							
" 25	Sitzke							
" 26	Stützger							
Nov 2	Kornitz							
" 3	Lorow							
" 4	Kostelitz							
" 5	Kobitz							
" 6	Rechenburg							
" 8	Veron							
Dez 9	Stützger							
Jan 10	Wilsdorf							
" 11	Wilsdorf							
" 28	Wilsdorf							
Summa				2	143	22	39	241 708
				4	842	2	574	1191 3512 13 4 84 1858

Příloha číslo 17 – Záběr zámeckého interiéru (jídelny) se židlemi, které nejsou v evidenci mobiliáře, avšak dnes jsou prezentovány v Ratibořicích. Fotografie dokládá, že židle pocházejí z náchodského zámku. Druhý záběr nám poodhaluje (ve vitrině) cenné vybavení zámku, které bylo po válce zcizeno.

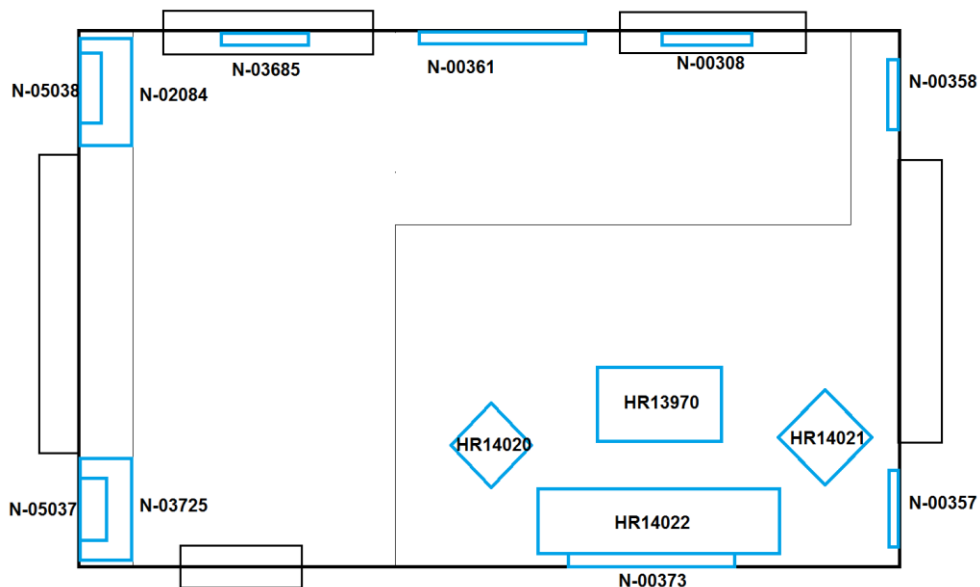
Fotografie převzata z publikace: Ilona SVOBODOVÁ – Martin SOUČEK – Petr ŤAŽKÝ, *Zámek Náchod*, Nymburk 2019, vnitřní desky publikace a s. 26.



Příloha číslo 18 – Návrh první místnosti hlavní zámecké expozice.





Náčrt místnosti vytvořen autorem bakalářské práce.

Přijímací salón Anny Viktorie Libštejnské z Kolowrat, manželky Vavřince Piccolomini



Snímky mobiliáře použitého v návrhu. Fotografie převzaty z Centrální evidence mobiliáře CastIS.

	N-00308
	N-03725 a N-02084

	<p>N-03685</p>
	<p>N-00358</p>
	<p>N-00357</p>
	<p>N-00373</p>

	<p>N-00361</p>
	<p>HR14022</p>
	<p>N-05037 a N-05038</p>

Současný stav místnosti

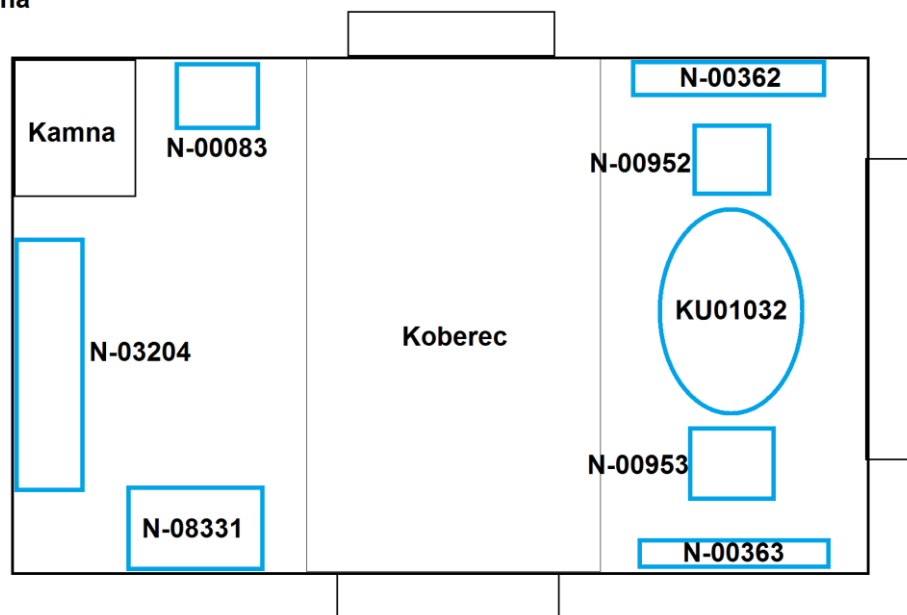
Fotografie pořízeny autorem bakalářské práce.



Příloha číslo 19 – Návrh třetí místnosti hlavní zámecké expozice.




Náčrt místnosti vytvořen autorem bakalářské práce.

Jídelna



Snímky mobiliáře použitého v návrhu. Fotografie převzaty z Centrální evidence mobiliáře CastIS.

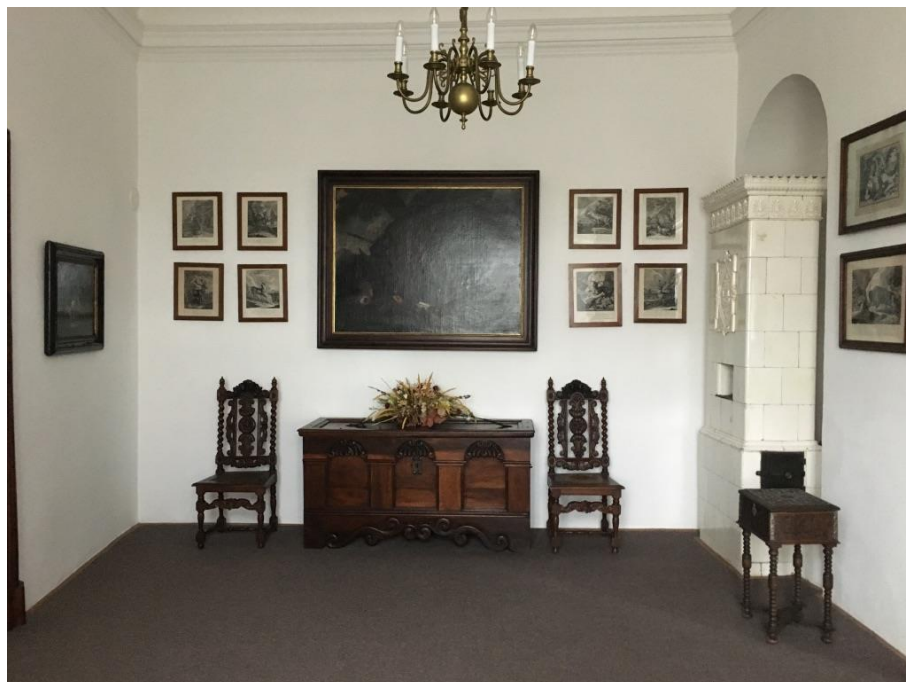


	<p>N-00076 a N-00077</p>
	<p>N-00083</p>
	<p>N-00362</p>

	<p>N-04028</p>
	<p>N-03204</p>
	<p>N-08331</p>

Současný stav místnosti

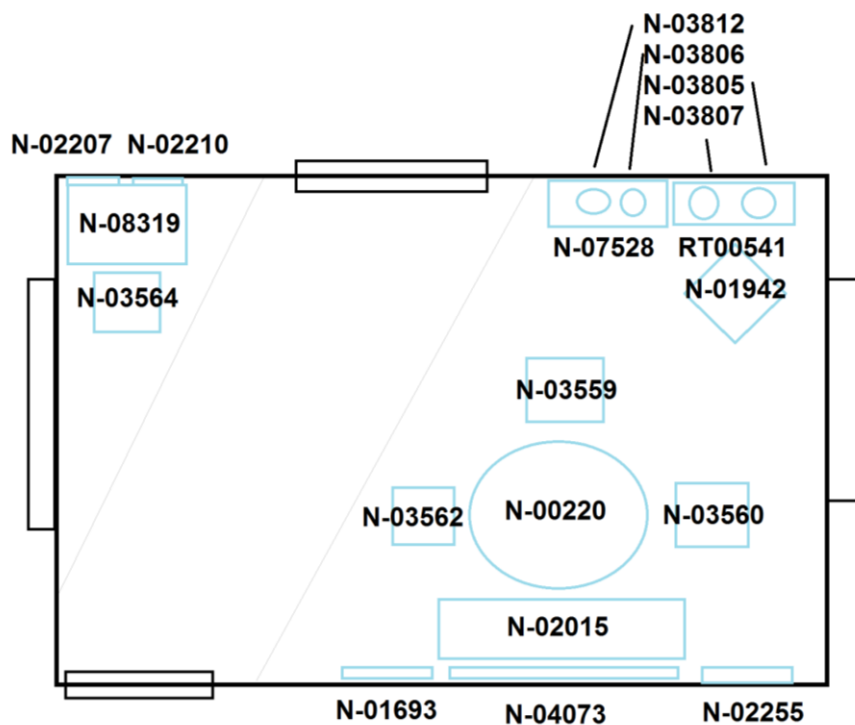
Fotografie pořízeny autorem bakalářské práce.



Příloha číslo 20 – Návrh první místnosti ve druhém patře.

Náčrt místnosti vytvořen autorem bakalářské práce.





Přijímající salon ve druhém patře






Snímky mobiliáře použitého v návrhu. Fotografie převzaty z Centrální evidence mobiliáře CastIS.



		N-02211
		N-02210
		N-00220

	<p>N-01942</p>
	<p>N-03559 a N-03560 a N-03562 a N-03564</p>
	<p>N-02015</p>
	<p>N-03805</p>

			N-03807
			N-03812
			N-03806



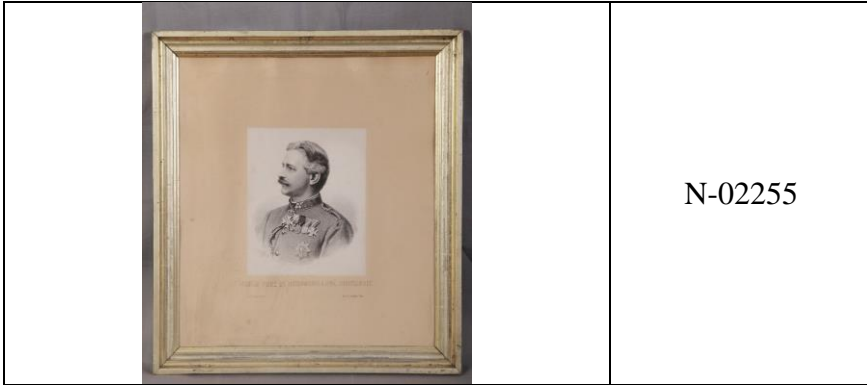
N-04073



N-08319



N-07528
a
RT00541



Současný stav místnosti

Fotografie pořízeny autorem bakalářské práce.

