

Univerzita Palackého v Olomouci



Cyrlometodějská teologická fakulta

Katedra křesťanské výchovy

## **BAKALÁŘSKÝ PROJEKT**

2018

Adéla Šťastná

Univerzita Palackého v Olomouci



Cyrlometodějská teologická fakulta

Katedra křesťanské výchovy

**PRÁZDNINOVÝ ADAPTAČNÍ POBYT  
PRO ŽÁKYNĚ 1. ROČNÍKŮ V MASARYKOVĚ  
DOMOVĚ MLÁDEŽE V BRNĚ**

Bakalářský projekt

Studijní program: Sociální pedagogika

Autor: Adéla Šťastná

Vedoucí práce: Mgr. Milena Öbrink Hobzová, Ph.D.

Olomouc 2018

## **Prohlášení**

Prohlašuji, že jsem bakalářský projekt vypracovala samostatně a uvedla v něm všechny použité prameny a zdroje literatury, ze kterých jsem při zpracování čerpala.

V Brně dne 30. 3. 2018

.....  
podpis autora

## **Poděkování**

Ze srdce děkuji své vedoucí bakalářského projektu Mgr. Mileně Öbrink Hobzové, Ph.D., za odborné vedení, její pomoc, trpělivost, čas, cenné informace, poskytnutí rad a připomínek, které věnovala mému projektu. Zároveň děkuji vedení Masarykova domova mládeže za podklady a podporu při zpracovávání této práce.

## Obsah

|  |    |
|--|----|
| Úvod .....   | 7  |
| 1 Charakteristika Masarykova domova mládeže v Brně.....  | 9  |
| 1.1 Hlavní činnost Masarykova domova mládeže .....   | 9  |
| 1.2 Zakotvení Masarykova domova mládeže .....  | 10 |
| 1.2.1 Stručná historie města Brna .....  | 11 |
| 1.2.2 Mikroregion Brno .....   | 11 |
| 1.3 Historie organizace .....  | 12 |
| 1.4 Ekonomická situace .....   | 14 |
| 1.5 Zkušenosti s podáváním projektů .....  | 15 |
| 2 Současnost Masarykova domova mládeže v Brně .....  | 16 |
| 2.1 Aktuální dění v Masarykově domově mládeže.....   | 16 |
| 2.2 Organizační struktura a personální obsazení .....  | 16 |
| 2.3 Právní předpisy .....  | 17 |
| 2.4 Instituce a organizace spolupracující s Masarykovým domovem mládeže .....  | 18 |
| 2.5 Vedení povinných dokumentů pro pedagogickou činnost.....   | 19 |
| 2.6 Skladba ubytovaných v MDM.....   | 21 |
| 2.7 Provoz MDM a režim dne.....  | 22 |
| 2.8 SWOT analýza Masarykova domova mládeže .....   | 24 |
| 2.8.1 Komentář k jednotlivým aspektům tabulky.....   | 26 |
| 3 Návrh projektu čtyřdenního prázdninového adaptačního pobytu pro žákyně 1. ročníků s názvem „Jedna za všechny, všechny za jednu!“ ..... | 31 |
| 3.1 Cíl projektu .....   | 31 |
| 3.1.1 Dotazníkové šetření zájmu o prázdninový adaptační pobyt.....   | 32 |
| 3.1.2 Vyhodnocení dotazníkového průzkumu .....   | 33 |
| 3.2 Charakteristika adaptačního pobytu.....  | 33 |
| 3.2.1 Prostředí a popis místa pobytu .....   | 34 |

|       |   |    |
|-------|---|----|
| 3.2.2 | Propagace adaptačního pobytu .....  | 34 |
| 3.3   | Finanční a personální zajištění adaptačního pobytu .....                        | 35 |
| 3.3.1 | Finanční zajištění adaptačního pobytu .....                                     | 35 |
| 3.3.2 | Personální zajištění adaptačního pobytu.....                                    | 36 |
| 3.4   | Čtyřdenní program adaptačního pobytu – jedna za všechny, všechny za jednu... 37 |    |
| 3.4.1 | Cíle adaptačního pobytu .....   | 37 |
| 3.4.2 | Pomůcky k činnostem adaptačního pobytu .....                                    | 38 |
| 3.4.3 | První den: čtvrtek .....  | 38 |
| 3.4.4 | Druhý den: pátek .....  | 42 |
| 3.4.5 | Třetí den: sobota .....   | 50 |
| 3.4.6 | Čtvrtý den: neděle.....   | 53 |
| 3.3.7 | Zhodnocení adaptačního pobytu.....  | 54 |
| 3.5   | Zábavné odpoledne s rodiči .....  | 55 |
| 3.6   | Vize udržitelnosti projektu.....  | 57 |
| 3.7   | Stav k datu odevzdání bakalářského projektu.....                                | 57 |
|       | Závěr.....  | 59 |
|       | Seznam použité literatury a zdroje .....  | 61 |
|       | Seznam tabulek.....   | 64 |
|       | Seznam příloh .....   | 65 |

## Úvod

Ukončení povinné školní docházky a následné studium střední školy je významnou událostí v životě žáků devátých tříd. Někteří z nich musí být ubytováni v domovech mládeže, a to kvůli velké vzdálenosti školy od místa bydliště. Setkávají se tak s novým prostředím školy, ale i s naprosto odlišným prožíváním mimoškolního času v ubytovacím zařízení. Je třeba, aby se co nejdříve osamostatnili, sžili s prostředím, cítili se bezpečně, získali důvěru k učitelům i vychovatelům a seznámili se též s novými kamarády. A právě Masarykův domov mládeže (dále jen MDM nebo DM) pomáhá dívkám i chlapcům při vstupu do středoškolského života. Vychovatelé v MDM vedou žáky k zodpovědnosti, samostatnosti a připravují je tak spolu se školou na budoucí život. Je pro ně důležité, aby domov byl kultivovaným prostředím s přirozeně lidskými vztahy.

Bakalářský projekt Prázdninový adaptační pobyt pro žákyně 1. ročníků napomůže k jejich lepšímu osamostatnění a začlenění se do vrstevnické skupiny. Je určený pro nově ubytované žákyně, jež jsou přijaté do 1. ročníků středních škol a jež nastoupí v novém školním roce 2019/2020 do Masarykova domova mládeže. Cílem je navrhnout čtyřdenní prázdninový adaptační pobyt v MDM a následně ho zrealizovat. Projekt se zaměří na vzájemné seznámení, poznávání prostředí domova, města Brna a vytvoření přátelských vztahů. Program nabídne pestré společenské aktivity, které podpoří stmelení kolektivu a posílí příjemnou atmosféru, nezbytnou při soužití se spolubydlícími. Za pomoci výchovně vzdělávacích činností se prohloubí důvěra k vychovatelkám, nastolí se vzájemná spolupráce a dojde k prvním pozitivním a nezapomenutelným zážitkům. Zároveň bude sloužit k prevenci rizikového chování a díky názorným ukázkám ke smysluplnému trávení volného času v době osobního volna.

Bakalářský projekt se skládá ze tří částí, které jsme rozdělili na jednotlivé kapitoly a podkapitoly.

V první části projektu vysvětlíme význam Masarykova domova mládeže a jeho nejdůležitější poslání. Následně popíšeme umístění instituce i jeho okolí a nastíníme minulost Brna a současnou situaci města. Zmíníme nejvýznamnější kulturní památky a vznik domova mládeže. Předposlední podkapitolu věnujeme finanční stránce organizace a projektům, jež se v budově zrealizovaly.

Ve druhé části projektu se budeme podrobněji zabývat současným stavem MDM, organizační strukturou a personálním obsazením. Vyjmenujeme nejdůležitější zákony

a vyhlášky, kterými se MDM řídí. Seznámíme se též s institucemi, které intenzivně spolupracují s tímto domovem mládeže a s dokumenty nezbytnými pro pedagogickou působnost. Uvedeme požadavky pro přijetí do domova mládeže a stanovíme věkovou skupinu ubytovaných. Pojednáme o chodu MDM, daném režimu dne a podrobně rozepíšeme SWOT analýzu, jež upozorňuje na vizi organizace, silné i slabé stránky, příležitosti a hrozby.

Ve třetí části navrhne celý bakalářský projekt, v němž uvedeme zamýšlený záměr, analyzujeme vnitřní i venkovní prostředí MDM a budeme informovat ubytovaná děvčata i jejich rodiče o adaptačním pobytu. Vyčíslíme celkové náklady a představíme vedoucí pobytu včetně jejich funkcí. Pojednáme o čtyřdenním programu adaptačního pobytu. Zmapujeme jeho cíle, materiální zabezpečení jednotlivých činností a vymezíme program s časovým harmonogramem na každý den. Dále sestavíme průběh aktivit a zhodnotíme celý adaptační pobyt. Ke konci bakalářského projektu zorganizujeme zábavné odpoledne pro rodiče a jejich dívky se soutěžemi a různými hrami. Na závěr stanovíme další možnosti rozšíření projektu a shrneme aktuální stav k datu odevzdání práce.



# 1 Charakteristika Masarykova domova mládeže v Brně

V první kapitole uvedeme význam Masarykova domova mládeže a jeho nejdůležitější poslání. Následně se věnujeme popisu umístění instituce a jeho okolí. Poté ve stručnosti připomeneme minulost Brna, ve zkratce popíšeme současnou situaci města a jeho nejvýznamnější kulturní památky. Také vysvětlíme vznik domova mládeže a zmíníme se o finanční stránce organizace. V poslední části se seznámíme s projekty, jež se v budově zrealizovaly.

## 1.1 Hlavní činnost Masarykova domova mládeže

Masarykův domov mládeže je školské výchovně vzdělávací a ubytovací zařízení, které je určené pro středoškolské žáky a studenty vyšší odborné školy. Zajišťuje bydlení všem mimobrněnským školákům, kteří studují v Brně, a jejich škola leží ve velké vzdálenosti od místa bydliště. Domov mládeže slouží pro studenty z různých brněnských škol a není spojován s konkrétní školou.<sup>1</sup> Celková ubytovací kapacita v MDM je pro 335 žáků a studentů. Z toho objekt Cihlářská může přijmout maximálně 164 děvčat a Gorkého 104 chlapců a 67 dívek.<sup>2</sup> Věkové rozmezí žáků a studentů je od 15 do 26 let, výjimečně se přijímají i mladší kategorie, které navštěvují osmileté gymnázium či taneční konzervatoř.

Náplň výchovné práce se váže na vzdělávací činnost školy. Důraz se klade na řádnou přípravu do vyučování, která je nezbytná pro budoucí povolání. Ubytovaným v domově nabízíme různorodé zájmové kroužky, které vyplňují volný čas v době mimo vyučování.

Nejdůležitějším cílem MDM je poskytovat po celý den svým svěřencům kvalitní ubytování i stravování a současně i výchovně vzdělávací péči, jejíž snahou je prohlubovat a rozvíjet zájmové aktivity, zapojení do společenského života ve městě a chránit žáky před nebezpečnými rizikovými jevy. Neméně významným úkolem organizace je i funkce zdravotní, která výrazně ovlivňuje zdravý vývoj jedince. Všechny výše vyjmenované složky jsou podstatné pro tvorbu osobnostní individuality.

Obsah domova mládeže je zakotvený ve vyhlášce číslo 64/1992 Sb. ve znění pozdějších předpisů. MDM vydal Vnitřní řád domova mládeže včetně režimu dne, jenž je určující pro ubytované žáky a studenty. Tento dokument zahrnuje základní ustanovení jako je organizace domova mládeže, práva a povinnosti ubytovaných, rodičů i plnoletých

---

<sup>1</sup>Srov. PÁVKOVÁ, J. (a kol.) *Pedagogika volného času*. s. 15.

<sup>2</sup>Srov. *O domově – Masarykův domov mládeže*. [online]. [cit. 2017-12-27]. Dostupné z: <<http://www.masarykuvdm.cz/o-domove/>>.

studentů, bezpečnost, zacházení s majetkem, péče o zdraví a hygienu, chod MDM, vycházky, chování a jiné.<sup>3</sup>

## 1.2 Zakotvení Masarykova domova mládeže

Masarykův domov mládeže je příspěvkovou organizací, jež sídlí v centru Brna na ulici Cihlářská s popisným číslem 604/21 a má dvě budovy, které jsou památkově chráněné. Jedna leží v ulici Gorkého 33/35 a druhá na již zmiňované adrese.

Brno je krajské město ležící na jihovýchodní straně republiky. Spadá do Jihomoravského kraje a je začleněné do městské části Brno - město. Nalézá se ve středu jižní Moravy a trvale zde žije skoro 400 tisíc obyvatel. Díky své rozloze, jež má téměř 230,22km<sup>2</sup>, a velkému počtu lidí je po Praze druhým největším městem České republiky. Je umístěno ve výšce 190 – 479 metrů nad mořem a protéká jím řeka Svratka a Svitava.<sup>4</sup>

Okolí Brna je velmi bohaté na přírodní i kulturní památky. V blízkosti Masarykova domova mládeže se nachází území krasové krajiny. Mezi nejznámější přírodní destinace patří Moravský kras s hojně navštěvovanými krápníkovými jeskyněmi a s propastí Macochou. Jsou zde také proslavená poutní místa jako je Hrad Pernštejn a zámek Lysice.

Na nejjižnějším výběžku Moravy je možné zhlédnout Pálavu a Lednicko – valtický areál, který byl zapsán na světové listině UNESCO. Mezi nejžádanější místa v této oblasti jsou zámky Lednice a Valtice, Jeskyně Na Tuoldu a Dolní Věstonice. V jihovýchodní části Slovácka se setkáváme s tradičním lidovým folklorem, jenž je spojován s tancem, písněmi a řemesly. Velmi známý je též zámek Milotice a skanzen ve Strážnici. Směrem na východ vidíme vyhlášené slavné Slavkovské bojiště. Pozůstalosti po této bitvě jsou zachovány v kapli Mohyly míru, zámku ve Slavkově, na Žurání a na Pahorku Santon. Na tomto území se nachází také pověstný Rajhradský klášter a Větrný mlýn v Ruprechtově.<sup>5</sup>

---

<sup>3</sup>Srov. PÁVKOVÁ, J. (a kol.) *Pedagogika volného času*. s. 15.

<sup>4</sup> Srov. *Brno – informace o městě*. [online]. [cit. 2017-07-26]. Dostupné z: <<http://www.pruvodcebrnem.cz/brno>>.

<sup>5</sup> Srov. Tamtéž.

### 1.2.1 *Stručná historie města Brna*

Pojmenování města Brna vzniklo podle současného názvu Staré Brno, a to díky tomu, že v roce 1000 se vytvořilo sídliště u brodu, kterým protékala řeka Svratka. Město se velmi rychle rozvíjelo z důvodu příchodu imigrantů. Lidé začali stavět hradby a farní kostely, jež se staly základem pro náboženský ráz centra.

Ve 14. století se začalo rozvíjet hospodářství, které kladně ovlivnilo rozmach města. V historických pramenech se hovoří o dvanácti konšelech, kteří zajišťovali vzájemný mezinárodní obchod a sepisovali zemské desky. Úpadek obchodu i obyvatelstva nastal v 15. století, kdy probíhaly občanské války.

O století později přicházejí nové katolické řády, jež způsobily vzrůst občanů na původní čísla. Významným velitelem byl Radouit de Souches a jezuita P. Martin Středa, kteří dokázali zabránit Švédům, aby nepronikli přes hradby do města. Brno se stalo hlavním městem Moravy a nedobytným územím.

Roku 1777 vzniklo biskupství, které dodalo městu váženosti. V 18. století se do Brna dostaly nejnovější technologie z oboru textilie a strojírenství. Kvůli tomu Brno přišlo o hradby Špilberku, které se staly věznicí. K městu se připojilo 32 okolních vesnic, čímž se zvýšil počet obyvatelstva o 46 tisíc. V této době se instalovalo plynové osvětlení, vznikla pouliční dráha a také se vybuďovaly instituce – gymnázia, reálky, vysoké školy.

Za 1. republiky Brno dorostlo Prahu svým účelem i svým rozměrem. Město se proslavilo díky obchodu, průmyslu, školství i kultuře. Důležitými představiteli, kteří přispěli k rozvoji města, byli hudebník Leoš Janáček, vědec Viktor Kaplan, dramatik Jiří Mahen a architekt Bohuslav Fuchs. Dopad 2. světové války město ochromil a jeho důsledky pociťuje město i v současnosti. Nejstarší dochovanou památkou města je obraz madony Panny Marie Svatotomské od sv. Lukáše z Konstantinopole, umístěná ve starobrněnské bazilice.<sup>6</sup>

### 1.2.2 *Mikroregion Brno*

Brno se nazývá studentským městem, protože se v něm vzdělává více než 85 tisíc studentů. Nacházíme zde velmi preferované střední i vysoké školy, a to veřejné, státní, či soukromé. Patří k nim 90 středních škol, 9 vyšších odborných škol a 6 vysokých škol. Mnoho

---

<sup>6</sup> Srov. *Brno - Historie města Brna*. [online]. [cit. 2017-07-26]. Dostupné z: <<https://www.brno.cz/turista-volny-cas/historie-mesta/historie-mesta-brna/>>.

žáků za studiem dojíždí, poněvadž je škola umístěna daleko od jejich trvalého pobytu. Z tohoto důvodu se v Brně zřizovaly domovy mládeže a vysokoškolské koleje, zajišťující žákům i studentům ubytování.

V centru Brna se nachází celorepublikově významné instituční orgány jako je Ústavní soud, Nejvyšší soud, Nejvyšší správní soud a Nejvyšší státní zastupitelství. Dále zde působí Veřejný ochránce práv, Úřad pro ochranu hospodářské soutěže, Úřad pro mezinárodněprávní ochranu dětí a jiné důležité organizace.

Město se chlubí výborným dopravním spojením, jež zajišťuje Integrovaný dopravní systém Jihomoravského kraje. Můžeme také využít městskou hromadnou dopravu, která disponuje tramvajemi, trolejbusy a autobusy. Tyto veřejné linky jezdí pravidelně a v poměrně krátkých časových intervalech.

Brno je velmi bohaté na kulturu a láká mnoho turistů k návštěvě významných historických památek. Mezi nejžádanější architektonické pozoruhodnosti patří Stará a Nová radnice, Petrov, Denisovy sady a hrad Špilberk. Dále jsou to historická náměstí, a to Kapucínské, Římské, Jakubské, Moravské, Šilingrovo, Malinovské, Komenské a náměstí Svobody, kde stojí Dům pánů z Lipé, Kleinův palác a hojně diskutovaný hodinový stroj.

Nedílnou součástí metropole Jihomoravského kraje je Státní divadlo Brno, tvořené Redutou, Janáčkovým a Mahenovým divadlem. Lidé z širokého okolí navštěvují i oblíbené Městské divadlo, divadlo Husa na provázku a další menší experimentální scény. K hudebním příležitostem se využívají Besední dům, Metro Music Bar a Sono centrum.<sup>7</sup> Mezi významné objekty patří i zoologická zahrada a hvězdárna s planetáriem. Nesmíme zapomenout i na sportovní vyžití obyvatel, jež zajišťují rozsáhlá sportovní centra a sportoviště jako jsou stadiony, tělocvičny, aquaparky, bike parky, kluziště a haly pro míčové hry.

### **1.3 Historie organizace**

Masarykův domov mládeže vlastní dva objekty a každý z nich má jinou minulost. Zaměříme se na dvě významné osobnosti, Marii Steyskalovou a architekta Bohuslava Fuchse, které stály u zrodu obou objektů dnešního MDM.

O vybudování první budovy Masarykova domova mládeže na Gorkého ulici se zasloužila Marie Steyskalová, významná představitelka sociální politiky, která se narodila

---

<sup>7</sup> Srov. *Brno – informace o městě*. [online]. [cit. 2017-07-26]. Dostupné z: <<http://www.pruvodcebrnem.cz/brno>>.

24. 1. 1862 v Brně. Studovala ve Vídni a stala se absolventkou učitelského ústavu. Část svého života učila na různých školách. V roce 1900 se usadila v Brně a přijala místo jednatelky v nově vzniklém spolku Útulny ženské. Útulnu zřídila o rok dříve Eliška Machová a byla existenčně prvotní v celém okolí Brna. Sídlo měla na náměstí Klášterního 2 a Marie se zde následně stala ředitelkou. Hlavním posláním instituce bylo postarat se o opuštěné děti a zajistit jim lepší životní podmínky.

Steyskalová převzala Útulnu s pěti sirotky a zanedlouho přibývali další. Jednalo se o děti bez rodinného zázemí nebo o nechtěné či odložené novorozence. Nejzávažnějším problémem byl nedostatek financí důležitý pro chod budovy. Z tohoto důvodu zřizovala Útulna pracovní odbory, které pomáhaly při zajišťování prostředků. O rok později se Útulna přestěhovala do Městské ulice (dnešní Křížová) a v roce 1906 do ulice Falkensteinerova (v současné době Gorkého 35). Výhodou tohoto umístění byla větší šance na přivýdělek.

Počet odložených kojenců rychle vzrůstal a kapacita zařízení se brzy naplnila. Marie proto v roce 1907 zřídila Útulek pro batolata. Později se jí podařilo zřídit i „Okresní péči o mládež“ s podobným zaměřením. Do Útulny se dostávaly čím dál častěji děti vážně nemocné, a proto Marie založila ozdravné pobyty u moře a děti vedla ke vzdělání. Marie Steyskalová umírá 12. 10. 1928 v Brně.<sup>8</sup>

Podle ní později provozovatelé organizaci nazvali Domov mládeže Marie Steyskalové, Gorkého 33/35. V 50. letech se v něm ubytovalo 152 chlapců a po rekonstrukci zařízení se kapacita navýšila. Od roku 1960 až po současnost v tomto objektu bydlí přes 170 studentů.

Druhá budova Masarykova domova mládeže na ulici Cihlářská 604/21 se proslavila svojí krásnou architekturou. Projektoval ji uznávaný architekt Bohuslav Fuchs.

O vybudování tohoto zařízení se zasloužil spolek „Středoškolská menza“. V roce 1920 poskytoval spolek stravu buď bezplatně, nebo za symbolickou cenu chudým středoškolským studentům. Toto sdružení ještě zajišťovalo pro žáky, kteří dojížděli za vzděláním ze vzdáleného místa bydliště, tzv. studentské noclehárny. To byl základní impulz pro zřízení Studentského domova. Hlavním motivem pro jeho výstavbu se stal sponzorský dar od tehdejšího prezidenta T. G. Masaryka.

V roce 1924 zřizovatelé začali shánět finanční prostředky na pozemek a pro stavbu domu. Při plánování navrhli, že postaví internát, kde budou ubytovaní mimobrněňští žáci,

---

<sup>8</sup> Srov. BEDNÁŘOVÁ, V. *Marie Steyskalová*. s. 3 - 6.

kteří do Brna odcházejí za vzděláním. Dohodli se, že toto zařízení bude sloužit široké veřejnosti jako menza, a to z důvodu lepšího využití.

Bohuslav Fuchs byl propagátorem funkcionalismu. Dle jeho projektu měl mít domov čtvercový tvar, měl stát na trojúhelníkové parcele a tvořit dvě části. Díky tomuto stylu stavitelé vyhotovili v budově velké plochy, charakteristické pro funkcionalismus. První a zároveň přední část objektu obsahovala kuchyň s jídelnou a menzou. Uvnitř se nacházely hospodářské místnosti a také galerie, na níž byl zbudován salon, klubovny a malé studijní učebny, tzv. čítárny. Ve druhé, zadní části, se nacházely ubytovací prostory, jež obsahovaly čtyři jednotlivá patra, a externisté do nich neměli přístup. Každé poschodí mělo čtyři pokoje a maximální kapacita každého z nich byla deset studentů. V jednotlivých patrech se umístily šatní skříňe, koupelna se sprchovými kouty a místnost pro prefekty. Obě části interiéru stavitelé sjednotili schodištním mostem.

Slavnostní otevření Masarykova studentského domova proběhlo 1. 9. 1930 a jméno dostal podle československého prezidenta T. G. Masaryka, který v té době slavil své 80. narozeniny. V tento den do internátu nastoupilo 110 žáků k ubytování a dalších 800 studentů a studentek sem přicházelo na obědy nebo večere.<sup>9</sup> Po celou dobu domov sloužil k ubytování a stravování školní mládeže a tomuto účelu slouží dodnes.

V roce 2008 došlo ke sloučení Masarykova domova mládeže v ulici Cihlářská 21 a Domova mládeže Marie Steyskalové na Gorkého 33/35. Obě budovy poté vystupovaly pod názvem Domov mládeže a Školní jídelna, Brno, Gorkého 33/35.

Na základě historicky doložené dokumentace a logického uvážení se vedení MDM rozhodlo, že od 1. 7. 2015 se bude celý objekt jmenovat Masarykův domov mládeže a Školní jídelna Brno, příspěvková organizace.

#### **1.4 Ekonomická situace**

Masarykův domov mládeže je příspěvkovou organizací a má vícezdrojové financování. Hlavním finančním zdrojem je Jihomoravský kraj, který je zároveň i zřizovatelem domova mládeže. Ten zajišťuje peníze na chod zařízení, které jsou spotřebovávány postupně, dle potřeb MDM. Pro své zaměstnance získává finanční prostředky na mzdy ze státního rozpočtu ONIV dle zákona č. 561/2004 Sb.

---

<sup>9</sup>Srov. 75. výročí Masarykova studentského domova Brno: stručný nástin historie, s. 1 - 24.

a z Ministerstva školství, mládeže a tělovýchovy. Také využívá peníze z fondu kulturních a sociálních potřeb, které podléhají vyhlášce číslo 114/2002 Sb.

Od 6. 3. 2006 si zařízení přivydělává pomocí doplňkové činnosti, jež spočívá v poskytování hostinských služeb. Tuto možnost získalo na podkladě Živnostenského oprávnění, jejíž doba platnosti je neomezená. V roce 2008 se jí ještě podařilo tuto nabídku rozšířit, a to na realitní činnost, správu a údržbu nemovitostí, mimoškolní výchovu a vzdělávání. Ve školním roce 2015/2016 organizace disponovala aktivy, jejíž celková hodnota dosáhla zisku 45 700 009, 75 Kč, čímž umožňuje více rozvíjet MDM.<sup>10</sup>

### **1.5 Zkušenosti s podáváním projektů**

Příspěvková organizace získává investiční a neinvestiční dotace na základě vypracovaných projektů. Obdržené peníze vždy slouží ke zkvalitňování prostředí budovy a zajištění bezpečného provozu domova mládeže. V roce 2014 obdržela dotaci od svého zřizovatele na opravu elektroinstalace ve výši 1. 500 000,- Kč.<sup>11</sup> V následujícím roce dostala finanční podporu z Jihomoravského kraje na rekonstrukci stávajícího sociálního zařízení v dívčí části MDM Cihlářská v hodnotě 2. 200 000,- Kč. Tuto částku organizace plně nevyčerpana, její zůstatek činil tak 448 149,01,- Kč. Ve školním roce 2016/2017 vyhověl zřizovatel žádosti o subvenci na repasi oken v nejvyšším poschodí a nově zhotovených toaletách ve 2., 3., 4., a 5. patře v ubytovací části. Na tuto činnost byly využity zbylé finance z předchozích oprav a díky grantu, ve kterém MDM získal 2.007 00,- Kč, byla možnost vylepšit prostory a ušetřit tak za topení v zimním období.

Projekty na výchovně vzdělávací činnost v DM doposud nebyly zpracovány žádné.

---

<sup>10</sup> SVOBODOVÁ, E. *Výroční zpráva za školní rok 2015/2016*. s. 23 - 24.

<sup>11</sup> SVOBODOVÁ, E. *Výroční zpráva za školní rok 2014/2015*. s. 23 - 24.

## 2 Současnost Masarykova domova mládeže v Brně

### 2.1 Aktuální dění v Masarykově domově mládeže

Od 1. 7. 2015 se zařízení jmenuje Masarykův domov mládeže. Statutárním orgánem organizace je ředitelka PhDr. Eva Svobodová, MBA, LL.M., která jmenovala dvě zástupkyně. Jednu pro ekonomickou činnost, druhou pro pedagogickou činnost. Jak již bylo zmíněno výše, organizace má dvě pobočky, a to na Cihlářské 21 a na Gorkého 33/35. Aktuální informace o dění v MDM, fotografie a jiné důležité dokumenty pro zákonné zástupce a širokou veřejnost jsme zveřejnili na internetových stránkách [www.masarykudm.cz](http://www.masarykudm.cz).<sup>12</sup>

Žáci a studenti jsou v MDM rozděleni do 11 výchovných skupin (dále jen VS). V MDM Gorkého dělíme heterogenní skupiny do 6 VS, kde máme dívky i chlapce. V druhé budově jsou pouze homogenní skupiny a děvčata dělíme do 5 VS.<sup>13</sup>

Masarykův domov mládeže má celkem 15 kvalifikovaných pedagogických pracovníků, z toho 11 vychovatelů a 4 asistenty pedagoga, kteří žákům poskytují výchovu a vzdělávání. Na provozu domova mládeže se podílí 26 nepedagogických pracovníků.

### 2.2 Organizační struktura a personální obsazení<sup>14</sup>

Za celý provoz organizace odpovídá ředitelka MDM, která vyhrála konkurzní řízení v roce 2014, a poté ji zřizovatel jmenoval do dané funkce.

Zařízení má jednu statutární zástupkyni, která současně vykonává ekonomickou i hospodářskou činnost pro MDM Cihlářská. V případě nepřítomnosti ředitelky DM zastupuje i její funkci. Je přímou nadřízenou bezpečnostním i provozním pracovníkům, uklízečkám a správci budovy.

Vedoucí stravování odpovídá za chod kuchyně a za všechny své zaměstnance. Jeho povinností je správně sestavený jídelníček dle norem stravování pro středoškolskou mládež.

---

<sup>12</sup> Srov. *O domově – Masarykův domov mládeže*. [online]. [cit. 2017-12-27]. Dostupné z: <http://www.masarykudm.cz/o-domove/>.

<sup>13</sup> Srov. Tamtéž.

<sup>14</sup> Srov. *O domově – Masarykův domov mládeže*. [online]. [cit. 2017-12-27]. Dostupné z: <http://www.masarykudm.cz/o-domove/>.



Sleduje včasné platby ubytovaných a zároveň odpovídá za vyrovnané hospodaření a za veškerou administrativní práci spojenou s chodem ve školní jídelně. Na stejné úrovni je správce sítě, účetní a hospodářka DM.

Zástupkyně pro pedagogickou činnost řídí všechny pedagogické pracovníky a odpovídá za jejich činnost i další jejich vzdělávání. Organizuje přijímací řízení, řeší výchovné problémy žáků a studentů, vede veškerou administrativu, jež se týká výchovně vzdělávací činnosti v domově. Je zároveň i vedoucí vychovatelkou v DM Gorkého a školním metodikem prevence. Detailní schéma organizační struktury MDM je v příloze číslo 14.

### 2.3 Právní předpisy

Masarykův domov mládeže se řídí mnoha zákony, vyhláškami, a metodickými pokyny Ministerstva školství, mládeže a tělovýchovy (dále jen MŠMT). Z toho důvodu jsme vybrali jen ty nejdůležitější a nejčastěji používané nařízení v instituci.

Organizace vychází ze školského zákona číslo 561/2004 Sb. o předškolním, základním, středním, vyšším odborném a jiném vzdělávání. V této závazné listině jsou popsány výchovně vzdělávací cíle, podmínky, pravidla pro vytváření rámcově vzdělávacího programu, ze kterého následně vzniká školní vzdělávací program. Seznamuje s kontrolními školskými orgány a radí, jak postupovat při práci s nadanými žáky. Dále vymezuje pojem školské zařízení a výroční zpráva. Uvádí povinnou dokumentaci v jednotlivém zařízení, práva a povinnosti žáků, pedagogických pracovníků či zákonných zástupců.<sup>15</sup>

Ve vyhlášce č. 108/2005 Sb. o školských výchovných a ubytovacích zařízeních a školských účelových zařízeních jsou vypsány druhy organizací a záměr jejich zřízení. V paragrafu o organizaci domova mládeže je určen přesný počet žáků a studentů, který připadá na jednoho vychovatele. Tato vyhláška informuje o postupu přijímání žáků, přednostním umístění a platbě za ubytování, jež je dána podle počtu lůžek v pokoji.<sup>16</sup>

Požadavky na školní stravování lze nalézt ve vyhlášce číslo 107/2005 Sb., která uvádí přípustné normy výživy, rozsah služeb, ceny za potraviny a druh jídla.

---

<sup>15</sup> Srov. *Školský zákon ve znění účinném k 1. 9. 2017 do 31. 8. 2018*, MŠMT ČR. [online]. [cit. 2017-12-27]. Dostupné z: <<http://www.msmt.cz/dokumenty-3/skolsky-zakon-ve-zneni-ucinnem-od-1-9-2017-do-31-8-2018>>.

<sup>16</sup> Srov. *Vyhlášky ke školskému zákonu*, MŠMT ČR. [online]. [cit. 2017-12-27]. Dostupné z: <<http://www.msmt.cz/dokumenty-3/vyhlaske-ke-skolskemu-zakonu>>.

Ve vyhlášce č. 410/2005 Sb. o hygienických požadavcích na prostory a provoz zařízení a provozoven pro výchovu a vzdělávání dětí a mladistvých jsou předepsány ubytovací podmínky (rozloha pokoje, studoven), vnitřní vybavení nábytku (patrové postele, prostory na ukládání peřin, počet stolů a židlí), technické normy pro celodenní osvětlení, vytápění teploty podle venkovního vzduchu, mikroklimatické podmínky (bezpečnost oken), zásobování vody (denně na 1 žáka minimálně 200 l vody) a úklidu (likvidace odpadků, antiseptikum sociálního zařízení, vytírání podlah, vysávání kobereců, mytí oken a stropních světel, výměna ložního prádla).<sup>17</sup>

Významnou vyhláškou je č. 64/2005 Sb. o evidenci úrazů dětí, žáků a studentů, kde jsou uvedeny všechny náležitosti, které musí být zaznamenány do knihy úrazů. Zdůrazňuje postup při vyplňování formuláře a hlášení úrazu na příslušný orgán.<sup>18</sup>

V zákoně č. 563/2004 Sb. o pedagogických pracovnících ve školách a školských zařízení je napsáno, že pedagogický pracovník je ten, kdo je zaměstnaný v sociálních službách, ve škole nebo školském zařízení, které je registrováno ve školském rejstříku. Tento předpis také konkretizuje délku pracovního poměru, pracovní dobu, podmínky a odborné vzdělání pro výkon povolání.<sup>19</sup>

## **2.4 Instituce a organizace spolupracující s Masarykovým domovem mládeže**

Masarykův domov mládeže pořádá pro žáky každý měsíc preventivní programy na různá témata. Spolupracuje s organizací Podané ruce, jež se zaměřuje na závislostní chování a jejímž hlavním úkolem je varovat ubytované dívky i chlapce před návykovými látkami. Pravidelně do domova mládeže přichází MUDr. Trnková a MUDr. Zavřelová, které zastupují Státní zdravotní ústav v Brně a lékařskou fakultu Masarykovy univerzity. Ubytovaným přednáší o prevenci a ochraně vlastního zdraví. Interaktivní hrou vedou besedy o sexuální výchově a užívání antikoncepce. Obě lékařky upozorňují na onemocnění AIDS a nutnosti zdravého způsobu života.

---

<sup>17</sup> Srov. Tamtéž.

<sup>18</sup> Srov. *Vyhlášky ke školskému zákonu, MŠMT ČR*. [online]. [cit. 2017-12-27]. Dostupné z: <<http://www.msmt.cz/dokumenty-3/vyhlasky-ke-skolskemu-zakonu>>.

<sup>19</sup> Srov. *Zákon č. 563/2004 Sb., o pedagogických pracovnících a změně některých zákonů, MŠMT ČR*. [online]. [cit. 2017-12-27]. Dostupné z: <<http://www.msmt.cz/dokumenty-3/zakon-c-563-2004-sb-o-pedagogickych-pracovnicich-a-o-zmene>>.

Domov mládeže navázal úzký vztah s Městskou policií, jež v MDM zajišťuje besedy o ochraně a bezpečnosti ubytovaných, o kyberšikaně, dodržování pravidel silničního provozu, uvádí zákony, které musí mládež znát a dodržovat. Jedenkrát za rok probíhá exkurze do Hasičského záchranného sboru v Brně. Zde se dívky a chlapci dozvídají o nebezpečí vzniku požáru a názorně jim profesionálové předvedou hasičskou výbavu včetně prohlídky výjezdních aut.

Denně využíváme spolupráci s rodiči, se kterými vychovatelé a zaměstnanci MDM řeší neodkladné problémy žáků a studentů. Nejčastěji to jsou výchovné problémy, onemocnění, včasné platby za ubytování a stravu, také prodlužování vycházek a neplánované odjezdy z MDM. Domov mládeže často komunikuje s jednotlivými školami, jež žákyně a žáci navštěvují. S třídními učiteli projednávají prospěch, absenci a výchovné prohřešky svěřenců.

Při vážných potížích ubytovaných se MDM obrací na pedagogicko-psychologickou poradnu, která jim pomáhá zvládat těžké osobní, výchovné a vzdělávací obtíže. Při zanedbávání rodičovské výchovy u nezletilých žákyň a žáků se vychovatelé radí s orgánem sociálně-právní ochrany dětí.

## **2.5 Vedení povinných dokumentů pro pedagogickou činnost**

Všechny ubytované evidujeme ve školní matrice, kterou vede zástupkyně ředitele. Uvádějí se v ní všichni ubytovaní žáci a studenti. Jejich jméno a příjmení, datum narození, trvalé bydliště, VS, pokoj, osobní číslo, škola, zdravotní způsobilost, jména rodičů, telefonní kontakt a emailová adresa na zákonné zástupce, národnost a zájem o umístění do objektu Gorkého či Cihlářská.

Každý kmenový vychovatel pečuje o výchovnou skupinu, o které vede záznamy. Pracovní doba pedagogického pracovníka se dělí na přímou a nepřímou činnost. Do přímé pedagogické činnosti patří práce s výchovnou skupinou a do nepřímé povinnosti spadá zajišťování akcí, nakupování školních pomůcek a administrativní úkony.

Na začátku školního roku musí vychovatel u nově příchozích žáků a studentů založit Osobní spis, do něhož zakládá doložené tiskopisy (příhlášku k ubytování, prohlášení o bezinfekčnosti, vysvědčení z posledního dokončeného ročníku, životopis). Na tomto podkladě a individuálních rozhovorů s ubytovanými zjišťuje jejich charakterové vlastnosti

a hodnotové postoje. Pedagog během školního roku průběžně aktualizuje Osobní spis (chování, jednání, zdravotní stav), pravidelně sleduje osobnostní vývoj žáka a doplňuje změny v osobních údajích. Zapisuje do něho i výchovná opatření (napomenutí, pochvaly), průměr známek za pololetí, styk a spolupráce se zákonnými zástupci a výchovně vzdělávací aktivity žáka a studenta během školního roku.

Vychovatel vyplňuje přehled o žácích do deníku výchovné skupiny. Vypisuje jméno a příjmení studenta, datum příchodu a odchodu, číslo pokoje, rozdělení podle školy a ročníku. V každém deníku musí uvést vypracovaný měsíční plán a také záznam o jeho splnění. Dále do něj vychovatel zapisuje denní výchovnou činnost, počet přítomných a nepřítomných v MDM, důvod absence a telefonáty se zákonnými zástupci.

V měsíci září pedagog zpracuje celoroční plán výchovně vzdělávací práce, jenž vychází ze školního vzdělávacího programu. Vytyčuje výchovné cíle organizace, které jsou zaměřené na prevenci rizikového chování mládeže, péči o mezilidské vztahy, rozvoj spolupráce se zákonnými zástupci a školou, dodržování osobní i duševní hygieny a péči o estetické prostředí. Stanoví hlavní a příležitostnou zájmovou činnost. Do této kategorie patří pravidelné vedení zájmového kroužku, např. hudebního, čtenářského, keramického, doučování v českém a anglickém jazyce, sportovních kroužků, a akce pořádané mimo budovu (divadlo, kino, exkurze, výstavy, vernisáže, koncerty, plavání, bowling, laser-game, solná jeskyně atd.).

Mezi další tiskopisy patří průkaz, kterým žáci a studenti prokazují při vstupu do MDM svoji totožnost. Na kartě je uvedeno příjmení a jméno, číslo pokoje, osobní číslo, ročník, škola a výchovná skupina. Kmenový vychovatel je díky této písemné formě ve spojení se zákonnými zástupci. Pedagog do tohoto formuláře vypisuje čas povolené vycházky a dobu návratu. Průkaz také slouží jako dovolenka k odchodu z MDM domů. Po příjezdu svého potomka rodiče kartu prohlédnou a podepíší.

Dále evidujeme denní záznam. Zde zapisují pedagogičtí zaměstnanci čas své pracovní doby, stav žáků večer i ráno (počet přítomných, jména a důvod nepřítomnosti), dále denní výchovnou činnost a závažné události a hlášení z noční služby.

Večerní kontroly se rozdělují podle VS. Na daném tiskopisu je seznam ubytovaných žáků ve skupině a tabulka, do které kmenový vychovatel zapisuje přítomnost či nepřítomnost ubytovaného v DM. Při přítomnosti žáka zakresluje svislou čáru, při nepřítomnosti D nebo N (doma, nemoc) a vycházku nad 21:30 hodin vyznačuje zelenou barvou.

Na konci I. a II. pololetí vychovatel vypracuje hodnocení výchovně vzdělávací činnosti za svou skupinu ve dvou formách. Tabulková podoba uvádí stav ubytovaných, změny ve složení výchovné skupiny v průběhu pololetí, školní prospěch, přestupky žáků s udělením výchovného opatření, také pochvaly a zapojení žáků a studentů VS do pravidelné zájmové činnosti a jiné důležité informace o svěřencích. Vychovatel poté vyplní přehled o vlastní pravidelné zájmové činnosti a příležitostných aktivitách. Písemná verze je zpracovávána i slovně. Popíše v ní, jakým způsobem dosáhl stanovených cílů a zda se je podařilo naplnit. Navíc sdělí, jak pokračuje v dalším vzdělávání pedagogických pracovníků.

Do domovní knihy se zapisují cizí státní příslušníci, kteří jsou ubytováni v MDM. Do tohoto dokumentu se uvádějí jejich osobní údaje a země, ze které přicházejí. Tyto údaje je nutné nahlásit na cizineckou policii, a to nejpozději do pěti dnů od nástupu do domova mládeže.

Do knihy úrazů se zaznamenávají školní úrazy, jež vznikly v MDM. Vypisuje se jméno a příjmení zraněného, popíše se místo úrazu, průběh celé situace a osoba, jež u zraněného provedla první ošetření.

Deník pedagogických rad a porad je velmi důležitý dokument. Pedagogická rada probíhá jednou za čtvrtletí. Přítomná je ředitelka DM, zástupkyně pro pedagogickou činnost a pedagogičtí pracovníci. Na schůzi se hodnotí uplynulé období po stránce výchovně vzdělávací, organizační i hospodářské, pedagogičtí pracovníci řeší aktuální problémy se žáky a studenty, výhledově se probírají plány na další čtvrtletí. Ředitelka DM seznamuje přítomné s novými vyhláškami a dokumenty, jež se týkají chodu školských zařízení. Pedagogická porada se uskutečňuje bez statutárního orgánu organizace, pouze za účasti vedoucí vychovatelky a vychovatelů. Koná se dle potřeby, minimálně jedenkrát za měsíc. Projednávají se drobné výchovné přestupky, organizační záležitosti a bezpečnost.

## **2.6 Skladba ubytovaných v MDM**

Všichni žáci a studenti, kteří mají v následujícím školním roce zájem o ubytování, musí projít přijímacím řízením. Podmínkou pro umístění do zařízení je rozhodnutí o přijetí na střední či vyšší odbornou školu, závazně podaná přihláška k ubytování a splnění kritérií daných organizací. Do MDM jsou přednostně přijímáni žáci středních škol. Věková skladba

klientů se průměrně pohybuje od 15 až do 21 let, výjimečně příspěvková organizace přijímá žáky navštěvující II. stupeň základní školy, nižších ročníků gymnázia a taneční konzervatoře. Odůvodněním tohoto kroku je výjimečné nadání, reprezentace ve sportu či umění a musí být schválen ředitelkou domova.

Ve školním roce 2017/2018 nastoupilo do domova mládeže 335 žáků a zcela se naplnila kapacita zařízení. V měsíci září do objektu Cihlářská přišlo 164 děvčat a do objektu Gorkého 171 žáků, z toho 67 dívek a 104 chlapců. Na začátku tohoto období bylo v domově mládeže 114 plnoletých svěřenců a 221 neplnoletých.

V domově mládeže jsou ubytovaní kromě Čechů i žáci jiné národnosti. Momentálně v DM bydlí cizí státní příslušníci ze Slovenské a Vietnamské republiky. Z tohoto důvodu se zařízení zaměřuje na multikulturní výchovu, která je významná pro začlenění jedince do skupiny. Interkulturní vzdělávání lze chápat jako respektování vzájemných vztahů jiných kultur. V MDM vedeme žáky k tolerantnímu soužití mezi cizinci a občany České republiky. Vychovatelé u svěřenců apelují na uznávání kulturních odlišností (zvyky, tradice, hodnoty) a uvědomění si rovnoprávnosti lidí. Snaží se odbourat obecné předsudky společnosti o národnostních menšinách a podporovat ubytované k pochopení rozdílnosti potřeb mezi národy. Pedagogové k tomuto používají různé metody, jako jsou rozhovory, dialogy, přednášky, besedy a jiné.<sup>20</sup>

Ubytování se vzdělávají podle vypracovaného Školního vzdělávacího programu, který byl vytvořen z Rámcově vzdělávacího programu a jeho platnost je od školního roku 2015 do 2019. Na zpracování tohoto dokumentu se podílel celý pedagogický sbor.<sup>21</sup>

## **2.7 Provoz MDM a režim dne**

Masarykův domov mládeže zajišťuje provoz jen v době školní výuky. Příjezdový den je většinou v neděli od 17:00 hod. a odjezdový den v pátek do 15:00 hodin.

Harmonogram každého dne kromě neděle a pátku začíná v 6:00 hod. individuálním budíčkem, snídaní, osobní hygienou, úklidem ložnic a postupným odchodem ubytovaných do školy. Od 9:00 hod. do 11:00 hod. probíhá hodnocení úklidu pokojů. Dosažený stupeň

---

<sup>20</sup> HLADÍK, J. Multikulturní výchova.

<sup>21</sup> Srov. *O domově – Masarykův domov mládeže*. [online]. [cit. 2017-12-27]. Dostupné z: <<http://www.masarykuvdm.cz/o-domove/>>.

úspěšnosti je možné vidět na hlavní nástěnce. Nedostatky v úklidu se zapisují do sešitu, který je ponecháván na vrátnici. Při této obchůzce bezpečnostní pracovníci kontrolují přítomnost ubytovaných a jejich důvod nepřítomnosti ve škole. Nahlíží do školních rozvrhů a ujišťují se, zda uvedené argumenty od studentů souhlasí s doloženým dokumentem. Při nesouladu se ověřují informace u rodičů a ve škole. V případě nevolnosti či nemoci telefonují pracovníci zákonným zástupcům, společně se domlouvají na dalším postupu a odvozu z MDM.<sup>22</sup>

Od 12:00 hod. do 15:00 hod. se vydává oběd. V 13:00 hod. přichází první vychovatelka, která má hlavní službu. Kontroluje stav nemocných a prochází prostory budovy. Dohlíží v jídelně při výdeji stravy, ubytovaným vyzvedává obědy a večeře z důvodu nepřítomnosti v MDM.

V 14:00 hod. přichází vedoucí vychovatelka a postupně ostatní pedagogičtí pracovníci dle rozpisů služeb. Od 16:00 hod. do 17:30 hod. mají 1. ročníky nařízený povinný studijní klid. Všichni musí být v pokoji a řádně se připravovat do vyučování. Pouze studenti z konzervatoře mají povolené cvičit na hudební nástroje v hudebních učebnách. Vychovatelky během této doby průběžně chodí po ložnicích, zjišťují školní prospěch, nabízí doučování, řeší osobní problémy děvčat a motivují k pořádaným akcím.

Od 17:30 hod. do 18:30 hod. probíhá výdej večeří. Od 18:00 hod. do 20:00 hod. je osobní volno, zájmová a společenská aktivita nebo vycházka. Tento čas je vyhrazen pro vedení zájmových kroužků, organizování besed, přednášek, divadel, koncertů a spoustu jiných činností. Žáci také mohou požádat vychovatelku o povolení vycházky, které jsou rozděleny podle věku. Do 15 let do 20:00 hod., I. ročníky do 20:30 hod., nezletilí žáci od 2. ročníku do 21:30 hod., zletilí studenti do 21:30 hod. (stálá vycházka) nebo prodloužená do 23:00 hodin. Ve 20:00 hod. se uzavírá domov mládeže a jsou ukončeny veřejné návštěvy. Od 20:00 hod. do 21:00 hod. bývá nepovinná studijní doba (sledování televizních programů a filmů, hraní společenských her, návštěvy ubytovaných spolužáků, individuální zájmová činnost, skupinová schůzka, posilovna, knihovna, rukodělné činnosti, společenské, sportovní, hudební a divadelní aktivity).

Od 21:00 hod. do 21:30 hod. se provádí osobní hygiena a ubytovaní jsou upozorněni na přípravu večerky. Žák musí být přítomný ve svém pokoji a mít připravené lůžkoviny.

---

<sup>22</sup> Srov. *O domově – Masarykův domov mládeže*. [online]. [cit. 2017-12-27]. Dostupné z: <<http://www.masarykuvdm.cz/o-domove/>>.

Uzamykají se zkušební místnosti, klubovna, posilovna, knihovna, keramická dílna a prohlíží se prostory instituce. Ve 22:00 hod. je večerka, v pokojích musí být zhasnutá stropní světla. Od 22:00 hod. do 6:00 hod. nastává noční klid. Po dohodě se skupinovým vychovatelem je možné individuálně posunout večerku do 23:00 hod. v případě, že se žák učí nebo se dívá na vhodný televizní pořad.<sup>23</sup>

## 2.8 SWOT analýza Masarykova domova mládeže

*Tabulka č. 1 SWOT analýza Masarykova domova mládeže*

| Vize organizace   |
|---|
| <ul style="list-style-type: none"> <li>- vysoký počet uchazečů o zařízení (silné ročníky);</li> <li>- pořádat adaptační pobyty;</li> <li>- vychovávat a vzdělávat svěřence k všestrannému rozvoji;</li> <li>- vést žáky a studenty k smysluplnému využití volného času;</li> <li>- podporovat v přípravě do vyučování a na budoucí povolání;</li> <li>- individuální přístup, podpora samostatnosti;</li> <li>- rozšiřovat zájmové aktivity;</li> <li>- zkvalitňovat bezpečné podnětné výchovné prostředí;</li> <li>- neustálá výchova k nebezpečí užívání návykových látek a boji proti šikaně.</li> </ul> |

| Silné stránky   | Slabé stránky   |
|---|---|
| <ul style="list-style-type: none"> <li>- naplněná kapacita;</li> <li>- pravidelná zájmová činnost;</li> <li>- kamerový systém;</li> <li>- umístění ve středu města;</li> <li>- dopravní spojení;</li> <li>- spolupráce s vedením;</li> <li>- pořádání akcí v MDM i mimo něj;</li> </ul> | <ul style="list-style-type: none"> <li>- žáci a studenti z různých škol;</li> <li>- částečně zastaralé materiální vybavení;</li> <li>- špatná komunikace s některými rodiči;</li> <li>- plné výchovné působení pouze od pondělí do čtvrtku (časový stres);</li> </ul> |

<sup>23</sup> Srov. *O domově – Masarykův domov mládeže*. [online]. [cit. 2017-12-27]. Dostupné z: <<http://www.masarykuvdm.cz/o-domove/>>.



|  |
|--|
| <ul style="list-style-type: none"> <li>- vybavení pokojů, posilovny, keramické dílny, hudební studovny, počítačové a společenské místnosti, Zrcadlového sálu;</li> <li>- levné ubytování a stravování;</li> <li>- internetové objednávání stravy;</li> <li>- odborné vzdělání pedagogických pracovníků;</li> <li>- pronájem budovy cizím osobám;</li> <li>- kuchyňka;</li> <li>- moderní technické učební pomůcky;</li> <li>- skupinové schůzka a Domovní rada;</li> <li>- propagační materiál;</li> <li>- schránka důvěry.</li> </ul> |
|--|

|  |
|--|
| <ul style="list-style-type: none"> <li>- nezapojení všech ubytovaných do aktivit;</li> <li>- zdražování navštěvovaných akcí (omezená nabídka volnočasových aktivit);</li> <li>- pozdní platby za ubytování a stravu;</li> <li>- chybějící izolační místnost pro nemocné;</li> <li>- nebezpečí při dopravě;</li> <li>- přechod žáků na privat;</li> <li>- rostoucí provozní náklady;</li> <li>- architektonická budova, vliv památkové péče.</li> </ul> |
|--|

| <b>Příležitosti</b>  |
|--|
| <ul style="list-style-type: none"> <li>- vybavení a využití školní zahrady;</li> <li>- zavedení nových zájmových útvarů;</li> <li>- vybudování učebny na doučování;</li> <li>- dovybavení cvičeben a knihovny;</li> <li>- navázání další spolupráce s jinými institucemi;</li> <li>- školní psycholog;</li> <li>- využití bývalých studentek k propagaci domova mládeže;</li> <li>- bezbariérový přístup.</li> </ul> |

| <b>Hrozby</b>  |
|--|
| <ul style="list-style-type: none"> <li>- rekonstrukce během školního roku;</li> <li>- nedostatek finančních prostředků na celkovou rekonstrukci budovy;</li> <li>- nebezpečí ve večerních hodinách, frekvence města, možnost užívání návykových látek v DM i mimo DM;</li> <li>- negativní vliv občanů v okolí DM;</li> <li>- šikana ve všech podobách;</li> <li>- zátěž pedagogických pracovníků;</li> <li>- konkurence jiných domovů mládeže.</li> </ul> |

### 2.8.1 *Komentář k jednotlivým aspektům tabulky*

#### **Vize organizace**

Hlavním cílem organizace je účelné využití volného času žáků a rozvoj výchovně vzdělávací činnosti za pomoci různých aktivit. Zkvalitňovat bezpečné a podnětné prostředí, které bude přispívat k přátelské atmosféře. Vést studenty k osvojování pravidel slušného chování, zdravému životnímu stylu a celkovému rozvoji osobnosti. Rozšiřovat nabídku o pestré školní i mimoškolní zájmové aktivity. Při práci s jedincem využívat individuálního přístupu, podporovat jeho samostatnost a připravovat ho na budoucí život. Snažit se žáka a studenta motivovat ke studiu, upevnit vztah k vybranému oboru a potencionální profesi. Připravit se na vysoký počet uchazečů o zařízení z důvodu přicházejících silných ročníků. Každoročně zorganizovat adaptační pobyt, který by svěřence obohatil o společné zážitky a usnadnil by začlenění do kolektivu.

#### **Silné stránky**

Masarykův domov mládeže je umístěn ve středu města a v jeho blízkosti se nachází všechno, co žáci potřebují pro svůj studentský život, např. obchodní domy, kulturní a sportovní centra, knihovny, kavárny. Díky své poloze mají žáci a studenti po celém Brně výborné dopravní spojení. První tramvajová zastávka od MDM je vzdálena 5 minut pěší chůze. Odtud se ubytovaní snadno a rychle přepraví na určené místo. V Brně je také velké vlakové a autobusové nádraží, ze kterého většina studentů přijíždí do Brna a odjíždí domů.

Domov mládeže je nově zabezpečený kamerovým systémem se záznamem, zajišťujícím 24 hodin denně bezpečnost zaměstnanců i studentů. Vrátní na recepci přes monitor sledují osoby, které se nacházejí v okolí budovy. Díky této technologii zamezíme přístup cizím osobám. Před vstupem do organizace je umístěn zvonek. Po jeho použití se ve vrátnici na obrazovce zobrazí přesná podoba jedince a přes dálkové otevření dveří je návštěva vpuštěna do MDM.

Zařízení si přivydělává pronájmem hostinských pokojů, jídelny, Zrcadlového sálu, zasedací a školící místnosti. Veřejnosti nabízí prostory pro přednášky, společenské oslavy a pracovní jednání.

V objektu jsou velmi dobře vybavené pokoje, chodby, kuchyňky a společenské místnosti. Tyto prostory organizace postupně upravuje, doplňuje a vyměňuje za zastaralý nebo nefunkční nábytek. V loňském školním roce zakoupila do některých ložnic garnýže, závěsy, příkrývky, matrace a přehozy na postele, povlečení, prostěradla, židle, poličky a lampičky. Do poschodí se pořídily pohovky, stolky, zrcadla a rychlovarné konvice, chladnička a mikrovlnná trouba.<sup>24</sup>

Instituce má kvalitně zařízené hudební studovny, počítačovou učebnu, posilovnu, výtvarnou i keramickou dílnu. Ve školním roce 2016/2017 se pořídila řada učebních pomůcek, a to pianino, metronom, přenosný reproduktor, zesilovač, kytara s příslušenstvím, notové stojany, malířská točna, karimatky a běžecký pás.<sup>25</sup>

Mezi silné stránky patří odborné vzdělání pedagogických pracovníků, kteří poskytují výchovně vzdělávací činnost. Pedagogové v MDM pravidelně vedou zájmové kroužky a organizují nepravidelné akce dle zájmu ubytovaných.

Pro rodiče je velkou výhodou levné ubytování a stravování. Měsíční cena za bydlení na jednoho žáka činí 900,- Kč a strava 600,- Kč. Pro strážníky se zavedl elektronický systém pro objednávání a zrušení jídla.

Každý měsíc probíhají skupinové schůzky, na kterých jsou probírány připomínky, náměty a požadavky žáků i studentů. Zástupci jednotlivých VS je poté přednesou na Domovní radě, kde se projednávají s vedením domova mládeže. Díky této komunikaci jsou okamžitě odstraněny nedostatky, které mohou být překážkou při výchovně vzdělávací činnosti. Stížnosti či přání můžou žáci anonymně vkládat do schránky důvěry.

Kvalitně propracovaná je i propagace MDM, jež přispívá k obsazení volných míst a naplnění kapacity. Před přijímacím řízením zaměstnanci zařízení navštěvují jednotlivé brněnské střední školy s nabídkou ubytování, především předají informační brožury a přihlášky do DM. Široká veřejnost může bližší informace najít na webových stránkách nebo facebooku.

---

<sup>24</sup> Srov. *O domově – Masarykův domov mládeže*. [online]. [cit. 2017-12-27]. Dostupné z: <<http://www.masarykuvdm.cz/o-domove/>>.

<sup>25</sup> Srov. *O domově – Masarykův domov mládeže*. [online]. [cit. 2017-12-27]. Dostupné z: <<http://www.masarykuvdm.cz/o-domove/>>.

## **Slabé stránky**

Zařízení je architektonickou památkou a veškeré opravy musí schvalovat Národní památkový ústav. Jakýkoli zásah do budovy musí organizace projednat s památkáři, aby nedošlo k poškození původního rázu. To je více finančně ekonomicky vyčerpávající než v běžných institucích. Celý proces při stavebních úpravách je daleko těžší a zdlouhavější.

Masarykův domov mládeže je samostatným právním subjektem a nepřiléhá k žádné škole. Bydlí tady studenti z různých středních škol, což je nevýhodou pro každodenní kontrolu školní docházky a uskutečňování akcí. Je tedy narušené plné provázání spolupráce mezi školou a domovem mládeže. Každé zařízení je zaměřeno jinak a není možné zcela zapojit všechny žáky do připravovaných akcí. Dalším problémem je časová náročnost pořádaných aktivit, protože mohou probíhat pouze od pondělí do čtvrtka, a neustálé zdražování vstupů do historických památek. To způsobuje omezený výběr volnočasových aktivit pro ubytované.

Nebezpečím je dovršení plnoletosti žáků a následný úbytek počtu studentů z důvodu přechodu žáků z MDM na privát. V instituci chybí izolační místnost, ve které by mohli pobývat nemocní žáci.

Potíže nastávají, pokud rodiče opozdí platbu za stravu a ubytování. Při včasné neuhrazení platby si žáci nemůžou objednat jídlo a kvůli tomu dochází k větším finančním provozním nákladům organizace. S některými rodiči je špatná komunikace. Nelze se s nimi spojit telefonicky, nereagují na emaily ani na doporučené dopisy.

## **Příležitosti**

Přínosem v DM Cihlářská by bylo vybudování venkovního fitness na školní zahradě spojené s krytým posezením. Do trávníku by se mohly zabudovat venkovní hrazdy, boční kyvadla, eliptické trenažéry, bicykly a jiné cvičící prvky. V domově mládeže by bylo vhodné zavést nové zájmové útvary (šití, pletení, háčkování, výuka folklorních tanců, fotografický kroužek, volejbal, stolní hry). Do MDM by mohl pravidelně přicházet školní psycholog, který by studentkám odborně radil při řešení vážných osobních problémů.

Doporučujeme zkvalitnit podmínky pro ubytované, zřídit učebny na doučování s tabulí, vybudovat bezbariérový přístup a dovybavit hudební cvičebny např. zrcadly, kytarovými ladičkami, karaoke i knihovnu knižními novinkami. Při propagaci domova

mládeže můžeme oslovit bývalé studentky a více se zaměřit na získávání grantů i dotací na výchovně vzdělávací projekty.

Je potřeba navázat kontakt s jinými institucemi, které svěřence připraví na budoucí život, také spolupráci se studenty z vysokých škol (volba dalšího studia po střední škole, náročnost oborů) a s úřadem práce (psaní životopisů, motivačních dopisů, hledání zaměstnání).

## **Hrozby**

Zařízení se potýká s ekonomickými potížemi na získání peněz na celkovou rekonstrukci objektů. Rizikem organizace je konkurence jiných domovů mládeže. Stále více jsou ohroženi pedagogičtí pracovníci, kteří musí každodenně řešit narůstající výchovné problémy s chlapci i děvčaty (záškoláctví, konzumace návykových látek, špatné vztahy mezi ubytovanými, porušování Vnitřního řádu DM aj.) a kteří jsou také zatěžováni přílišnou administrativou. V Masarykově domově mládeže se během školního roku provádí rekonstrukce, opravy a úpravy budovy. Hlavním důvodem je vyčerpání peněz do určitého data od připsání dotací.

Hrozbou je hustá doprava v okolí domova, jež je nebezpečím při přecházení komunikací. Dalším rizikem je množství klubů, barů a zábavných podniků, které se nacházejí v blízkosti obou objektů a které žáci a studenti ve večerních hodinách navštěvují. Mohou se tak setkat s návykovými látkami, užívat je a přijít do DM pod vlivem těchto látek, což je v naprostém rozporu s Vnitřním řádem DM. Hrozbou je šikana a kyberšikana, jež se stále více objevuje na středních školách i domovech mládeže v celé republice. Ubytování se také setkávají s negativním chováním občanů a jejich vystupování je může nevhodně ovlivňovat.

## **Zhodnocení**

Organizace se maximálně snaží dosáhnout vytyčených cílů stanovených ve vizi. Měla by se zaměřit na zrealizování adaptačních pobytů a zapojení většiny ubytovaných do aktivního života domova mládeže. Je zřejmé, že vychovatelé soustavně podporují fyzický i duševní vývoj žáků a studentů a připravují jedince na řešení složitých životních situací. Mohli by být více aktivní v prevenci rizikového chování.

Masarykův domov mládeže by se měl více opírat o své silné stránky, a to širokou škálu nabídek mimoškolních aktivit pro ubytované dívky i chlapce. Vyzdvihnout by se mělo kvalitní a vkusné zařízení domova a také dobře vybavené učebny s klavíry.

Pedagogové mohou zavést jiné kroužky, než jsou doposud vedeny. Nové žáky více motivovat k zapojení do zájmových kroužků v MDM a k účasti nabízených akcí mimo instituci. Domov mládeže by mohl rozvíjet vztah s jinými organizacemi, zprovoznit a vybavit školní zahradu a zaměřit se na získávání grantů či dotací na výchovně vzdělávací projekty.

Organizace musí nadále upozorňovat žáky na nebezpečí užívání návykových látek, na hrozbu šikany, také na aktuální dopravní situaci a bezpečnost při pohybu přes komunikaci. Příspěvková organizace se bude neustále snažit minimalizovat hrozbu úrazu, a to kontrolou bezpečnosti, zvýšením obezřetnosti žákyň, dohledu nad úklidem pracovníků a včasným informováním o dění v MDM. Pedagogičtí pracovníci by se měli vzájemně podporovat, pomáhat si, komunikovat a spolupracovat, aby předcházeli syndromu vyhoření.

### **3 Návrh projektu čtyřdenního prázdninového adaptačního pobytu pro žákyně 1. ročníků s názvem „Jedna za všechny, všechny za jednu!“**

V této kapitole, která je stěžejní částí práce, navrhujeme čtyřdenní prázdninový adaptační pobyt pro studentky 1. ročníku, jež by proběhl v objektu Masarykova domova mládeže na ulici Cihlářská 21, a to ve školním roce 2019/ 2020. Celá tato kapitola je rozdělena do sedmi podkapitol. V první vysvětlíme zamýšlený záměr projektu a za pomoci dotazníkového šetření zjistíme, zda by o tuto připravovanou akci byl zájem u stávajících studentek. Ve druhé popisujeme vnitřní i venkovní prostředí MDM a informujeme ubytovaná děvčata i rodiče o adaptačním pobytu. Ve třetí vyčíslíme celkové náklady a přiblížíme personální zajištění pobytu. Ve čtvrté pojednáváme o programu čtyřdenního adaptačního pobytu. Stanovujeme jeho cíle, materiální zabezpečení jednotlivých činností a vymezujeme program s časovým harmonogramem na každý den. V páté charakterizujeme zábavné odpoledne pro zákonné zástupce, které zakončíme společným posezením u ohně. V šesté uvádíme další alternativy pro rozšíření projektu do budoucnosti. V poslední části kapitoly shrneme aktuální stav bakalářského projektu k datu odevzdání práce.

#### **3.1 Cíl projektu**

Hlavním cílem projektu je návrh a následná realizace čtyřdenního prázdninového adaptačního pobytu pro žákyně 1. ročníků v MDM Cihlářská 21, a to ještě před nástupem na střední školu. Tento přechod ze základní na vyšší stupeň vzdělání je významným sociálním mezníkem v životě každého jedince. Jedná se o věkovou hranici 15 let, kdy se žákyně rozhodnou studovat mimo domov a připravit se tak na své budoucí povolání. Počátek tohoto vývojového období se vyznačuje důležitostí vrstevnických vztahů. Adolescent se upíná na stejně staré spolužáky, kteří mu postupně nahrazují vlastní rodinu a pomáhají mu při osamostatnění. Díky nim se dokáže od domova citově odloučit a najít si oporu jinde než u svých rodičů. Je to jedinečná možnost, jak se stát brzy dospělým.<sup>26</sup>

Adaptační pobyt v domově mládeže bude prvním projektem, který se zaměří na výchovně vzdělávací činnost žáků (doposud v tomto zařízení se realizovaly pouze stavební projekty nikoli výchovně vzdělávací, přitom ho organizace velmi potřebuje). V MDM

---

<sup>26</sup> Srov. VÁGNEROVÁ, M. *Vývojová psychologie*.

jednoznačně chybí akce, jež by podporovala adaptaci nových studentek na neznámé prostředí a zároveň by pomohla vybudovat ještě kvalitnější vzájemné vztahy mezi žákyněmi a vychovatelkami. Důležité jsou výchovné prostředky, které povzbudí výchovné pedagogické působení a které jsou založené na přímém a nepřímém ovlivňování žákyň. V prvním případě vychovatelka ovlivňuje jedince intencionálně, ve druhém zasahuje funkcionálně. Obě složky mají velký význam při práci se skupinou.<sup>27</sup>

Navržený projekt pomůže ubytovaným názorně ukázat, jak plnohodnotně můžou trávit dobu mimo povinné vyučování, tedy v čase osobního volna. Při výchově ve volném čase je nutné mít na ubytované vysoké požadavky, a to z důvodu soustředění se na zadaný úkol. Velké nároky na vychovávaného zabraňují vzniku konfliktu a rozvíjí emocionálnost, motivaci a vztahovou sounáležitost.<sup>28</sup>

Na adaptačním pobytu bude mládež vedena k přizpůsobení se novému sociálnímu prostředí, vzájemnému seznámení, soužití se svými spolužačkami a orientaci ve městě Brně. Dalším záměrem bude sebezpoznání, sebehodnocení, uvědomění si vlastního JÁ, výchova k toleranci, iniciativě, kreativitě, zodpovědnosti, týmové spolupráci a komunikaci.<sup>29</sup> Dívky budou podporovány k logickému myšlení, společenskému chování a získání vědomostí. Tento účel se naplní pomocí přichystaného programu, jenž bude obsahovat bohatou škálu aktivit.

### *3. 1. 1 Dotazníkové šetření zájmu o prázdninový adaptační pobyt<sup>30</sup>*

Jak již jsme zmínili výše, adaptační pobyt je určený pro nově ubytované žákyně 1. ročníků, které nastoupí do MDM Cihlářská 21 na začátku školního roku 2019/2020. Jedná se o žákyně, které jsou narozené v roce 2004 až 2005. Počet přijatých se odvíjí od počtu volných míst v MDM, zpravidla každoročně přijímáme 40 až 50 svěřenkyň. Dotazníky (příloha č. 1) jsme předali 150 ubytovaným stávajícím žákyním a studentkám v objektu DM na ulici Cihlářská. V dotazníkovém šetření jsme položili otázky, zda by přijaly nabídku prázdninového adaptačního pobytu v MDM před vstupem do domova mládeže a na střední školu. Dále jsme se tázali, zda jim vyhovuje místo pobytu v objektu MDM na ulici Cihlářská 21, termín od 22. 8. do neděle 25. 8. 2019 a jestli je celková cena 900,- Kč za jednu žákyni přijatelná. V této částce je zahrnuta strava, ubytování, pitný režim, vstupenky na

<sup>27</sup> Srov. KRAUS B., POLÁČKOVÁ V. *Člověk – prostředí – výchova*. s. 106 - 109.

<sup>28</sup> Srov. BAKOŠOVÁ, Z. *Sociální pedagogika jako životná pomoc*. s. 43.

<sup>29</sup> Srov. HANUŠ, R., CHYTILOVÁ L. *Zážitkově pedagogické učení*.

<sup>30</sup>Pozn. Dotazník pro ubytované žákyně a studentky MDM v příloze č. 1



kulturní akce a nákup pomůcek k činnostem. Také jsme se dotázali, zda by se chtěly samy účastnit prázdninového pobytu. To by znamenalo, že by se aktivně zapojily do vytváření čtyřdenního programu a účastnily se ho.

### *3. 1. 2 Vyhodnocení dotazníkového průzkumu*

Hlavním záměrem dotazníkového šetření (příloha č. 1) bylo zjistit u ubytovaných stávajících žákyň, zda by měly zájem o prázdninový adaptační pobyt v Masarykově domově mládeže ještě před nástupem do 1. ročníku střední školy. Dotazníky jsme předali 150 studentkám, které aktuálně bydlí v MD Cihlářská 21.

Z celkového rozdaného počtu dotazníků se vrátilo jenom 138. Po jeho vyhodnocení vyšlo najevo, že zájem o připravovaný pobyt v MDM by byl veliký. Ze 138 přijatých dotazníků mělo zájem 120 dívek. Zapojení do funkce lektorky potvrdily jen tři dotazované. Na otázku ohledně místa pobytu v DM byly všechny odpovědi kladné. Cenu za pobyt by akceptovalo 110 žákyň a termín pobytu by vyhovoval pouze 100 děvčatům. Na závěr můžeme konstatovat, že většina ubytovaných by měla o adaptační pobyt zájem.

### **3.2 Charakteristika adaptačního pobytu**

Rodičům pro nově přijatá děvčata odešleme nabídku s podklady k účasti na adaptačním pobytu. Pozvánky pro ubytované studentky rozvěsíme na viditelném místě po MDM. Na konci května roku 2019 proběhne organizační schůzka se stávajícími studentkami, které se chtějí aktivně zapojit do daného pobytu. V měsíci červnu se bude konat informativní schůzka pro zákonné zástupce a účastníky, kteří zašlou do MDM závaznou přihlášku, a to nejpozději do 15. 6. 2019 (příloha č. 4). Tohoto setkání se zúčastní všechny vychovatelky a lektorky, které jim sdělí veškeré podrobnější informace. Zákonné zástupce seznámíme s celodenním stravováním, pitným režimem, s prostory domova mládeže, dopravou a programem na čtyři dny. Následně jim předáme pozvánky na nedělní zábavné odpoledne, kde se bude grilovat a zpívat za doprovodu hudebních nástrojů.

Čtyřdenní adaptační pobyt, jenž se uskuteční v Masarykově domově mládeže, jsme pojmenovali „Všechny za jednu, jedna za všechny!“. Jak už z tohoto názvu vyplývá, účelem adaptačního pobytu bude vytvoření vzájemné důvěry, poznání a stmelení kolektivu za pomoci různých společných aktivit.

### *3.2.1 Prostředí a popis místa pobytu*

Masarykův domov mládeže leží v blízkosti veřejného parku Lužánky, historické stavby Moravské zemské knihovny a muzea Vily Löw-Beer. V jeho okolí se vyskytují tyto vzdělávací instituce: Konzervatoř, Obchodní akademie, Střední odborná škola knihovnická a zdravotnická.

DM je obklopený rozsáhlou zahradou, na které je možné pořádat společné aktivity. Uvnitř objektu se nachází studijní učebna s počítači, tiskárnou a pevným i bezdrátovým připojením k Wi-Fi síti. Domov mládeže také disponuje Zrcadlovým sálem s pianem, kde se pořádají koncerty, taneční kurzy, divadelní představení a další kulturní akce. Ve volných chvílích děvčata mohou navštívit knihovnu s nejaktuálnějšími výtisky, beletrií i odbornou literaturou. Žákyně mohou zúročit své rukodělné nadání nebo daný zájem v keramické dílně s hrnčířským kruhem a pecí. Volný čas smí trávit ve společenských a hudebních místnostech s klavíry, které jsou vybaveny i televizory, DVD i CD přehrávači a dataprojektorem. Ke cvičení svěřenkyním slouží posilovna s disponující posilovací lavicí, činkami, boxovacím pytle, běhacím treňažerem, rotopedem a dalším náčiním.

V ubytovací části jsou dvoulůžkové, třílůžkové, ale převážně čtyřlůžkové pokoje. Každá ložnice má šatní skříň, postele, psací stoly, židle, stolní lampičky, toaletní stolky, nástěnky a poličky. Na chodbách mají dívky k dispozici botníky, odpočinková křesla, konferenční stolky a na zdech nástěnné magnetické i korkové tabule. Na jednotlivých poschodích jsou společná sociální zařízení a kuchyňka, v níž se nachází dřez, lednice, rychlovarná konvice a mikrovlnná trouba.

Organizace vlastní kuchyň a jídelnu, kde se každodenně připravuje čerstvé jídlo. Snídaně, obědy i večeře podléhají přísným hygienickým zásadám. Podávané jídlo má dostatečnou porci a je vždy doplněné zeleninou či ovocem. Pedagogičtí pracovníci dohlíží na pravidelné stravování ubytovaných, jež přispívá ke zdravému životnímu stylu.

### *3.2.2 Propagace adaptačního pobytu*

Zástupkyně pro pedagogickou činnost při zasílání rodičům „Rozhodnutí o přijetí do MDM“ přiloží do obálky propagační leták adaptačního pobytu (příloha č. 2). Na něm uvedeme všechny důležité informace (kontakt do MDM, částka za jednu žakyni, místo a datum pobytu). Zároveň přidáme přihlášku k adaptačnímu pobytu (příloha č. 4), kterou zákonní zástupci řádně vyplní a doporučeně odešlou na adresu organizace, nejpozději

do 15. 6. 2019. Dále jim pošleme formulář pro praktického lékaře (příloha č. 6), který potvrdí, že je dítě způsobilé po zdravotní stránce k účasti na adaptačním pobytu. Též obdrží tiskopis s prohlášením o bezinfekčnosti (příloha č. 5), kde rodiče stvrdí svým podpisem, že dítě netrpí akutním onemocněním a není nakažené infekční nemocí. Rovněž dostanou soupis osobních věcí (příloha č. 5), jež si s sebou žákyně mají přivést.

Na konci června proběhne informační schůzka se zákonnými zástupci, kde vysvětlíme celý průběh adaptačního pobytu včetně připraveného programu. Hlavním účelem tohoto setkání je ujistit rodiče, že se po celou dobu pobytu o jejich potomky dobře postaráme. Pro stávající ubytované žákyně a studentky vyvěsíme na nástěnkách v celém MDM propagační plakát (příloha č. 3), který jim nabídne podílet se na adaptačním pobytu.

### **3. 3 Finanční a personální zajištění adaptačního pobytu**

#### *3.3.1 Finanční zajištění adaptačního pobytu*

Cenu za stravu a ubytování jsme projednali s vedoucím jídelny a hospodářkou DM a dohodli jsme se, že celková částka za bydlení, celodenní stravu a pití na jednoho žáka bude činit 504,- Kč. V této ceně je zahrnuta 3x snídaně, 3x dopolední svačina, 3x oběd, 3x odpolední svačina, 4x večeře a ubytování na tři noci. Cena jednotlivých položek činí: snídaně 25,- Kč, svačina 15,- Kč, oběd 27,- Kč, večeře 27,- Kč a nocleh 50,- Kč. Tuto částku zaplatí i vedoucí adaptačního pobytu. Poslední den bude svačina a večeře v podobě odpoledního grilování. K této sumě ještě započteme 96,- Kč za pomůcky na výtvarnou činnost, jízdné 75,- Kč, vstupenku do Vida centra 130,- Kč a kina 95,- Kč. Celkovou cenu za adaptační pobyt jsme vyčíslili na 900,- Kč.

Žákyně i lektorky se ubytují v pokojích po třech nebo čtyřech osobách. Maximální kapacita budovy v objektu DM Cihlářská je 164 lidí. Zájemkyně se rozdělí do ložnic a pater dle počtu účastnic. Na informativní schůzce 22. 6. 2019 se domluvíme s rodiči, kteří pocházejí ze stejného, případně blízkého okolí, na dovozu a odvozu dítěte do MDM. Příjezd rodičů do DM bude v 14:30 hodin a předpokládaný odjezd z adaptačního pobytu je v 18:00 hod., kdy si individuálně a vlastními dopravními prostředky odvezou své dcery domů. Adaptační pobyt se uskuteční na konci letních prázdnin, a to v termínu od čtvrtku 22. 8. 2019 do neděle 25. 8. 2019. Toto datum jsme zvolili na základě výsledků dotazníkového šetření.

### **Tabulka č. 2 Náklady adaptačního kurzu za jednoho žáka**

| Ubytování | Strava   | Jízdné  | Vstupné                           | Pomůcky | Celkem   |
|-----------|----------|---------|-----------------------------------|---------|----------|
| 150,- Kč  | 354,- Kč | 75,- Kč | Vida - 130,- Kč<br>Kino - 95,- Kč | 96,- Kč | 900,- Kč |

#### *3.3.2 Personální zajištění adaptačního pobytu*

Za organizaci a průběh adaptačního pobytu budou zodpovědné tři vychovatelky, které jsou zaměstnankyněmi domova mládeže. Každá z nich bude mít přidělené úkoly dle jejich osobních schopností a zaměření na určitou zájmovou oblast. Finanční ohodnocení obdrží dle stanovené mzdy pro pedagogické pracovníky, a to 8 hodin za den. Odpracované hodiny nad rámec stanovené pracovní doby budou vychovatelky sloužit zadarmo. Jejich odměnou bude i vnitřní naplnění a obohacení o praktické zkušenosti.

Nápomocné jim budou další tři dobrovolnice z pedagogické školy. Z toho vyplývá, že na jednoho pedagogického pracovníka připadne 14 svěřenkyň. Dívky se musí zúčastnit informativní schůzky ve čtvrtek dne 30. 5. 2019. Za tuto službu získají potvrzení o vykonání odborné praxe, kterou zúročí ve škole. Jedna z pedagogických pracovníků bude proškolená na poskytování první pomoci, bude tedy plnit funkci zdravotníka. K tomu je nutné, aby absolvovala akreditovaný kurz „Zdravotník zotavovacích akcí“ v časovém rozsahu 42 vyučovacích hodin, jenž zaštití Ministerstvo školství, mládeže a tělovýchovy.<sup>31</sup> Kurz uhradí zaměstnavatel v rámci dalšího vzdělávání pedagogických pracovníků.

Od 22:00 hod. do 6:00 hod. zajistí noční službu asistent pedagoga. Adaptačního kurzu se zúčastní asi 42 žákyň. Přesný počet upřesníme po skončení přijímacího řízení.

Hlavním posláním realizačního týmu bude snaha aklimatizovat svěřenkyň na nové podmínky, přizpůsobovat prostor k činnostem, vytvářet příjemnou atmosféru, dohlížet nad dodržováním pitného i stravovacího režimu a připravovat program. Vedoucí budou dbát na základní hygienické zásady, pomáhat při řešení obtížných situací, starat se o bezpečnost a ochranu zdraví během pobytu. Zvláště budou klást důraz na to, aby děvčata nekouřila v prostorách MDM i mimo něj, nepožívala alkohol a obezřetně manipulovala s majetkem zařízení. Zvýšenou opatrnost zdůrazníme účastnicím při pohybu v budově i mimo ni.

<sup>31</sup> Srov. *Zdravotník zotavovacích akcí – akreditovaný kurz MŠMT*. [online]. [cit. 2017-12-27]. Dostupné z: <<http://skoleniprvnipomoci.cz/kurzy-prvni-pomoci/zdravotnik-zotavovacich-akci-akreditovany-kurz-msmt#pro-jednotlivce>>.

### **3.4 Čtyřdenní program adaptačního pobytu – jedna za všechny, všechny za jednu**

Posláním adaptačního pobytu bude navázání intenzivnějšího vztahu mezi spolužáky, vychovateli a rodiči. Díky této vzájemné spolupráci se vytvoří jeden neoddělitelný celek, který bude jedince podporovat ze všech stran. Díky tomuto propojení vznikne správná harmonická kooperace, jež významně ovlivní vychovávaného jedince. Za pomoci všech aktivních účastníků by mělo dojít k součinnosti, posílení vzájemné důvěry, lepší komunikaci, podpoře zdravého vývoje jedince a prevenci rizikových jevů.

Místo pobytu jsme vybrali cíleně, a to ze dvou důvodů. Za prvé, aby si žákyně postupně zvykaly na domov mládeže, kde budou ubytovány po celý školní rok. Za druhé, aby poznaly frekvenci velkoměsta, jeho nebezpečí a seznámily se tak s různými zajímavými institucemi, jež nabízejí spoustu výchovně vzdělávacích programů k trávení společného volného času. Budova MDM vlastní prostorné společenské místnosti a učebny pro zájmové aktivity, kde budou probíhat některé části projektu.

Celý program budeme upravovat dle aktuálního počasí a všechny činnosti přizpůsobíme tak, aby odpovídaly věkovému složení skupiny. Zvolené aktivity zaměříme na vytváření a udržování vztahů s vrstevníky. Žákyně by se tak měly za pomoci těchto her přirozeně odpoutat od rodičů, vybudovat si osobní hodnotový žebříček a srovnat vlastní emoční city. Během adaptačního pobytu budou rozvíjet svoji osobnost, připravovat se na samostatný a odpovědný život. V průběhu činností je povedeme k dodržování pravidel slušného chování.<sup>32</sup>

#### *3.4.1 Cíle adaptačního pobytu*

Nejdůležitějším cílem navrhovaného adaptačního pobytu bude realizace činností, jež poslouží k hlubšímu poznání a stmelení skupiny se svými vrstevníky v domově mládeže. Dalším neméně významným úkolem bude seznámení, vybudování vzájemných dobrých vztahů, důvěry, opory a spolupráce. Nutné bude zapojit všechny účastnice, aby se v nich probudilo zdravé sebevědomí. Dalším záměrem je učit dívky společně řešit závažné problémy, smysluplně žít v novém prostředí a srovnat se s přechodem z domu do domova

---

<sup>32</sup> Srov. THOROVÁ, K. *Vývojová psychologie*. s. 414 - 415.

mládeže. Dívky by se měly naučit odbourat zábrany při komunikaci. Pedagogové by svým svěřenkyním měli ukázat plnohodnotné trávení volného času a umožnit jim rozvíjet vlastní dovednosti, schopnosti a způsobilosti, posílit jejich slabé osobní stránky a vyzdvihnout silné vlastnosti. Zaměřit by se měli se na jejich soužití, toleranci a sžití s velkoměstem. Dívkám bychom měli vštípit myšlenku, že člověk nikdy není na nic sám, ale vždy má kolem sebe přátele, na které se může vždy v nouzi obrátit.<sup>33</sup>

### 3.4.2 Pomůcky k činnostem adaptačního pobytu

Materiální zabezpečení a pomůcky na prázdninový adaptační pobyt bude poskytovat domov mládeže. Na začátku července proběhne schůzka vedoucích pedagogických pracovníků a lektorů, kteří se domluví na jejich zajištění. Základní pomůcky a nástroje pro výtvarnou činnost můžeme využít z rukodělné dílny. Nákup ostatního vybavení, např. fixy a barvy, zakoupíme z peněz účastnic. Jedna žákyně za tento materiál zaplatí 96,- Kč. Sportovní náčiní vypůjčíme z posilovny. Organizace poskytne fotoaparát, notebook a dataprojektor. Veškeré další vybavení v MDM nám bude k dispozici a během pobytu ho případně použijeme.

### 3.4.3 První den: čtvrtek

#### **Časový rozpis dne:**

16:00 – 16:30 příjezd do MDM, zápis účastníků, vybírání peněz a dokumentace

16:30 – 17:00 rozdělení do jednotlivých pokojů, předání klíčů

17:00 - 18:00 ubytování, hygiena

18:00 - 18:45 slavnostní večeře, seznámení s pravidly chování a bezpečností

18:45 – 19:10 prohlídka budovy

19:10 – 19:30 rozdělení účastníků do skupin, vymýšlení názvu týmu

19:30 – 21:15 seznamovací hry, malování triček

---

<sup>33</sup> Srov. DUBEC, M. *Adaptační (stmelovací) soustředění*.

21:15 – 21:30 zhodnocení dne, plán na zítřejší den

21:30 – 22:00 osobní hygiena, příprava na večerku

22:00 večerka

22:00 – 7:00 noční klid

Sraz účastníků proběhne v Masarykově domově mládeže v 16:00 hodin. Při nástupu děvčat do MDM vychovatelky a lektorky ve vrátnici zapíší příchody žákyň, vyberou potvrzení o zdravotní způsobilosti (příloha č. 6), prohlášení zákonných zástupců o bezinfekčnosti (příloha č. 5) a peníze za adaptační kurz. Poté děvčata doprovodí do Zrcadlového sálu, kde proběhne rozdělení do ložnic. S přidělením spolubydlících pomůže pedagogický zaměstnanec. Následně jim předáme klíče od pokoje, botníku a šatní skříň. Svým podpisem stvrdí, že odpovídají za inventář v ložnici a zapůjčený majetek MDM. Poté se přesunou do ubytovací části, kde si vybalí své osobní věci, uloží si je do uzamykatelné skříň, povlečou si ložní prádlo a převlečou se do pohodlného oblečení.

Program zahájíme společnou večeří v jídelně MDM. K navození příjemné atmosféry zahraje jedna z lektorek na klavír a dívky usednou ke slavnostně nazdobeným stolům. Vychovatelky všechna děvčata přivítají a připijí si s nimi nealkoholickým nápojem. Po jídle přednesou časový harmonogram dnešního dne. Dále proběhne seznámení s bezpečností a sdělení pravidel slušného chování ve školském zařízení, které musí žákyně dodržovat během celého adaptačního pobytu. Zdůrazníme jim, že v případě závažného porušení Vnitřního řádu použijeme výchovná opatření. Tyto zásady uvedeme na hlavní nástěnce před vchodem do ubytovací části.

Seznam základních pravidel chování v MDM:

- oslovovat se vlastním jménem;
- dotazy až po vysvětlení celého návodu hry;
- vždy nechat jednoho domluvit, poté předat slovo jinému;
- včas přicházet dle časového harmonogramu;
- respektovat pokyny vychovatelky a lektorky;
- zákaz požívání alkoholu a jiných omamných látek;
- zákaz kouření cigaret, vodních dýmek a používání nožů či jiných nebezpečných předmětů;

- zákaz odchodu bez povolení vychovatele nebo lektora;
- viníci vzniklou škodu uhradí v plné výši.

Po opuštění jídelny proběhne společná prohlídka budovy. Dívkám ukážeme posilovnu, knihovnu, hudební studovny, společenské místnosti, keramickou dílnu a ostatní prostory, jež můžou využívat v době osobního volna. Zároveň je v každé učebně proškoleny o bezpečnosti a dodržování provozního řádu. V poslední místnosti se rozdělí účastnice do tří skupin. Každá vychovatelka bude mít k sobě jednu lektorku, která pomůže při vedení 14 dívek. Jednotlivé týmy si zvolí mluvčí, jež bude sdělovat informace za skupinu. Mezi sebou se domluví na názvu svého oddílu.

Poté proběhne hlavní seznamování účastníků za pomoci těchto her: „Netypický pozdrav“, „Seznamovací hra za pomoci míče“ a „Místa si vymění...“ Následně si děvčata vytvoří originální trička se svým jménem a názvem adaptačního kurzu.

### **Netypický pozdrav**

**Cíl aktivity:** Navázání prvního kontaktu, rozvoj verbální a neverbální komunikace

**Motivace:** Vedoucí na dataprojektu spustí krátký dvouminutový pořad, kde budou zobrazeny různé způsoby pozdravů mezi teenagery<sup>34</sup>

**Časová náročnost:** 10 až 15 minut

**Pomůcky:** Žádné

**Průběh činnosti:** Účastnice budou chodit různými směry po vytyčeném prostoru a střetávat se svými spolužačkami. Při setkání se netypicky pozdraví, a to mluveným či neverbálním projevem. Jakmile se všechny přivítají, hra skončí a obmění se. Hráčky si stoupnout do kruhu a vedoucí ukáže či vysloví pozdrav. Všichni ostatní toto gesto zopakují a vychovatelka předá slovo dalšímu, který postup opakuje jen s tím rozdílem, že změní své vyjádření zdravení. Hra končí, až se všichni prostrídají.<sup>35</sup>

<sup>34</sup> 269 různých pozdravů - YouTube. [online]. [cit. 2017-12-27]. Dostupné z: <<https://www.youtube.com/watch?v=vGe67FviRV0>>.

<sup>35</sup> VALENTA, J. *Učit se být* s. 38



### **Seznamovací hra za pomoci míče**

**Cíl aktivity:** Základní vzájemné poznání, zapamatování jmen, rozvoj paměti, vnímání a aktivního naslouchání

**Časová náročnost:** 15 až 20 minut

**Pomůcky:** Židle, míč

**Průběh činnosti:** Žákyně sedí v kruhu na židlích. Jedna z nich dostane míč a hodí ho další. Jakmile dotýká balon chytí, sdělí své křesní jméno a předá ho dál. Tento postup se bude opakovat, než se všechny vystřídají. Hra pokračuje. Ta, která hází, pronese jméno té, které míč předává. Jestliže hráčka řekne chybné jméno, špatně oslovená dívka míč chytí a mlčky ho vrátí původní majitelce. Hra končí, až si všechny zapamatují jména kamarádek.<sup>36</sup>

### **Místa si vymění...**

**Cíl aktivity:** Navození příjemné a otevřené atmosféry, zjištění informací o druhých, prohloubení vzájemných vztahů a poznání společných zálib

**Časová náročnost:** 10 až 15 minut

**Pomůcky:** Židle

**Průběh činnosti:** Všechny hráčky kromě vedoucí vytvoří kruh z židlí a posadí se na ně. Vychovatelka stojí uprostřed kroužku a dá pokyn: „Místa si vymění ty, kdo“ a přidá informaci, například kdo má sourozence, má rád český jazyk atd. Během toho, co se žákyně mezi sebou vyměňují, hráčka (vychovatelka) uvnitř kruhu hledá volnou židli. Na koho místo nezbude, musí doprostřed kroužku a postup opakuje. Hra končí pokynem vychovatelky.

### **Malování triček**

**Cíl aktivity:** Rozvoj komunikačních schopností, vzájemná spolupráce, podpora, výtvarných dovedností a navazování dobrých společenských vztahů

**Časová náročnost:** 55 minut

---

<sup>36</sup> VALENTA, J. *Učit se být* s. 38

**Pomůcky:** Bílé triko, šablony písmen, tvrdé papíry A4, tužky, nůžky, zalamovací nože, houbičky na nádobí, ochranné pomůcky (stará košile), různé barvy a fixy na textil

**Průběh aktivity:** Každá skupinka dostane na měkkém papíru vytištěná jednotlivá písmena. Po složení hlásek a samohlásek vznikne název „Prázdninový adaptační pobyt 2019“ a podtitul „Jedna za všechny, všechny za jednu“. Dívky si rozdělí jednotlivá písmenka, která obkreslí na tvrdý papír a zalamovacím nožem je vyřezou. Vytvoří si tak šablonu pro malování triček. Převlečou se do ochranného oblečení. Na zadní stranu trika si napíší textilními fixy své křesní jméno a pod něho nakreslí obrázek, který je pro ně charakteristický. Pod přední stranu trička vloží tvrdý papír, aby se textilní barva neobtiskla na druhou část. Na čelní stranu trika, těsně pod krční výstřih, přiloží předlohu „Prázdninový adaptační pobyt 2019“ a pod ni položí druhou „Jedna za všechny, všechny za jednu!“. Za pomoci houbičky na nádobí nanesou ťukavými pohyby na šablonu svoji oblíbenou barvu. Šablony sundají a tričko dají uschnout. Vyrobené triko jim bude sloužit jako vzpomínka na tento adaptační pobyt. Nakonec děvčata upozorníme, že ho musí před vypráním nejdříve zažehlit.

Po skončení činnosti se skupinky spojí dohromady a proběhne krátké zhodnocení aktivit. Každá dívka jednou větou shrne největší zážitek z dnešního odpoledne. Poté předneseme plán na další den. Ve 21:30 hodin vyhlásíme rozhlasem přípravu na večerku, vychovatelky provedou kontroly na pokojích a s děvčaty pohovoří o průběhu dne. Ve 22:00 hod. noční vychovatelka zkontroluje večerku a noční klid.

#### *3.4.4 Druhý den: pátek*

##### **Časový rozpis dne:**

7:00 – 7:30 budíček, ranní hygiena, úklid pokoje

7:30 – 8:00 snídaně, organizační záležitosti

8:00 – 9:30 osobní hygiena, příprava na pobyt venku

9:30 – 11:30 dobrodružná hra: „Jedna za všechny, všechny za jednu!“

11:30 – 12:00 návrat do MDM, osobní hygiena, příprava na oběd

12:00 – 12:30 oběd

12:30 – 14:00 odpolední odpočinek, osobní volno, příprava na odpolední program

14:00 – 16:30 pokračování dobrodružné hry: „Jedna za všechny, všechny za jednu!“

16:30 – 17:00 návrat do MDM, osobní hygiena

17:00 – 18:00 osobní volno  
18:00 – 18:30 večere  
18:30 – 18:45 příprava na večerní program v MDM  
18:45 – 19:45 metoda SSHP, organizační pokyny k večernímu pobytu venku, plán na sobotu  
19:45 – 20:15 příprava na pobyt venku  
20:15 – 21:00 odchod do kina, krátká prohlídka Brna  
21:00 – 23: 00 filmové představení  
23:00 – 23:30 návrat do MDM  
23:30 – 24:00 osobní hygiena, příprava na večerku  
00:00 – večerka

Na tento den jsme naplánovali dobrodružnou cestu po městě Brně, která má několik stanovišť. Obtížnost zastavení se bude v průběhu aktivity stupňovat. Připravili jsme zahřívací, kontaktní, iniciativní i týmové hry a zařadili také úkoly na rozvoj schopností kreativity, řešení problémů a přijetí odpovědnosti. Během her naplníme heslo: „Jedna za všechny, všechny za jednu!“.

Od 7:00 hod. do 7:30 hod. je budíček, ranní hygiena a úklid pokoje. V 7:30 hod. se jedna vychovatelka s lektorkou vydají po plánované trase, aby umístily šipky, jež budou určovat směr cesty. Místo stanoviště označíme číslem a názvem. Trasa povede přírodními areály, kde je možné využít velkého prostoru pro zadané úkoly.

Žákyně při snídani dostanou i svačinu, kterou si s pitím a pláštěnkou vloží do výletního batohu. Krátce je informujeme o organizačních záležitostech v průběhu celého dne. Sraz je v 8:30 hod. před vrátnicí MDM, kde vedoucí vysvětlí pravidla dobrodružné hry. Všechny účastnice budou společně chodit po směru šipek, jež je dovedou na jednotlivá stanoviště. V blízkosti asi sedmi metrů od daného stanoviště budou děvčata hledat ukrytý papír se zadaným úkolem. Kdo ho najde, přečte znění hry.

Dobrodružné cestování začne od MDM přes ulici Sokolskou, Jana Uhra, Jiráskovu a Obilní trh. První stanoviště se nachází v parku Špilberk. Trasa je zaznačena v mapě (příloha č. 10), její vzdálenost je 2 km a předpokládaný čas pěší chůze 37 minut. V průběhu výpravy zároveň ukážeme žákyním část města Brna a upozorníme je na okolní významné instituce.

Během cesty vedoucí připraví další aktivitu na odpolední program. Při přesouvání na stanoviště se „nakazí virem“ několik přítomných. Vychovatelky si vymyslí nějaký nesmyslný důvod, proč musí být jejich ruce označeny razítkem.<sup>37</sup>

## **1. Stanoviště – hlubší poznání**

První stanoviště dobrodružné cesty „Jedna za všechny, všechny za jednu!“ začne v parku Špilberk. Pro účastnice jsou připravené hry, které se jmenují: „V čem jsme stejní, v čem jiní“ a „Najdi svoji spolužačku“. Záměrem těchto her je vzájemné bližší poznání.

### **A) V čem jsme stejní, v čem jiní**

**Cíl aktivity:** Rozvoj komunikace a spolupráce

**Časová náročnost:** 10 minut

**Pomůcky:** Měkký bílý papír A4, psací potřeby

**Průběh aktivity:** Žákyně se budou pohybovat po prostoru. Při tlesknutí se dotknou nejbližší hráčky a utvoří pár. Obdrží propisovací tužku a papír přehnutý na půl. Na první část listu napíší, co mají spolu společné, a na druhou v čem jsou jiné. Poté si sednou do kruhu a ostatním sdělí, co zjistily o svých spolužačkách.<sup>38</sup>

### **B) Najdi svoji spolužačku**

**Cíl aktivity:** Rozvoj vizuální paměti, hmatu, soupeřivosti a zdokonalení lidských smyslů

**Časová náročnost:** 20 minut

**Pomůcky:** Tři šátky, papír, tužka

**Průběh aktivit:** Žákyně se rozdělí do týmů a vedoucí jim vysvětlí pravidla hry. Na každou skupinu dohlédne jedna vychovatelka a zapíše, kolik správných odpovědí měla každá hráčka. Jedna ze skupinky bude mít zavázané oči šátkem. Ostatní hráčky sedí před ní. Účastnice, která nevidí, ohmatá rukama obličej jedince před sebou a vysloví jméno

---

<sup>37</sup> Srov. HRKAL, J., HANUŠ, R. *Zlatý fond her II.* s. 63.

<sup>38</sup> Srov. ŠIMANOVSKÝ, Z., ŠIMANOVSKÁ B. *Hry pro rozvoj zdravé osobnosti.* s. 35.

zkoumané osoby. Jakmile tímto způsobem prozkoumá všechny přítomné, sundá si šátek a zjistí, kolik lidí uhodla. Za nesprávný předpoklad jí bude stržen jeden bod. Pak roli nevidomého předá své spolužačce. Vítězkou se stane ta, jež má nejméně trestných bodů.<sup>39</sup>

Po skončení aktivit dívky posvačí a přesunou se na druhé stanoviště. Cesta povede přes ulici Husovu, Šilingrovo náměstí a Biskupskou, kde je vstup do Denisových sadů. Trasa je vyobrazena na mapě v příloze č. 11. Vzdálenost mezi těmito body je 838 metrů a pešky to potrvá 14 minut

## **2. Stanoviště – společně to vyřešíme**

Druhé stanoviště dobrodružné cesty pokračuje v Denisových sadech. Zde se bude hrát hra: „Dopravní zácpa“. Jejím cílem je společná domluva na řešení složité situace.

### **A) Dopravní zácpa**

**Cíl aktivity:** Podpora kooperativního řešení konfliktu, efektivního způsobu řešení, rozvoj trpělivosti, navrhování společného postupu, diskuze a tělesný kontakt

**Časová náročnost:** 45 minut

**Pomůcky:** Čtyřicet dva kusů čtverců koberce o velikosti 45cm x 45cm

**Průběh aktivity:** Hra poukáže na přelidněnost města Brna. Žákyně se rozdělí do čtyř skupinek, které budou stát naproti sobě. Každá hráčka si stoupne na čtverec koberce do tzv. boxu a mezi skupinkami uprostřed zůstane jeden volný kobereček. Začíná dopravní kolaps. Účelem hry je, aby se cestující dívky dostaly z pravé strany na levou a obráceně. Pro zahájení hry bude využit prázdný box.

Během dopravní zácpy jsou stanovena tato pravidla:

- žákyně se může přesunout, pokud box umístěný před ní je prázdný;
- žákyně z jednoho týmu může popojít dopředu, pokud obejde spolužačku z druhé skupiny, ale pouze v případě, že za ní leží prázdný box;
- je zakázáno obcházet vlastního hráče;

---

<sup>39</sup> Srov. GATO, M. *150 nejlepších her pro děti i dospělé, ke kterým nepotřebujete vůbec nic.* s. 48.

- zákaz kroků vzad;
- při pohybu se žákyně musí střetávat přední stranou těla;
- pohybovat se může pouze jedna žákyně.

Verbální i neverbální komunikace mezi hráčkami probíhá na vyznačených značkách. Dopravní zácpu řeší na místě. Rozluštění problému končí, jakmile se všechny hráčky ze skupinky přemístí z jedné strany na druhou.<sup>40</sup>

Tato hra ukončí první dopolední blok. Všem žákyním rozdáme jízdenky na cestu zpět do MDM a poučíme je o nutnosti označení dokladu při nastupování do tramvaje. Žákyně přejdou na zastávku Nemocnice u sv. Anny, pojedou tramvají číslo 6 na Antonínskou a následně dojdou ulicí Cihlářská až do domova mládeže. Cesta městkou dopravou trvá asi 15 minut a vzdálenost je 2,3 km. Po návratu do DM dívky poobědvají a nastane odpolední odpočinek. V této době je možné využít osobní volno, zajít si do obchodu nebo navštívit jakoukoli studijní učebnu.

Hodinu před odpoledním programem vedoucí s lektorkou půjdou napřed, aby po trase rozmístily šipky, a počkají nás na posledním stanovišti. Ve 14: 00 hod. se dívky sejdou u vrátnice a spolu s ostatními vedoucími budou pokračovat v dobrodružné hře „Jedna za všechny, všechny za jednu!“. Skupina vyrazí po ulici Burešova a dojde do Lužáneckého parku, kde bude další zastavení (příloha č. 12). Délka trasy je 672 metrů a přesun bude trvat 10 minut.

### 3. Stanoviště – věříme si

Toto stanoviště se nachází v Lužáneckém parku, kde si účastnice zahrají aktivity: „Kruh důvěry“, „Uličku důvěry“ a „Padání ve dvojici“. Záměrem uvedených her je vytvoření vzájemné důvěry a rozvoj spolupráce.

#### A) Kruh důvěry

**Cíl aktivity:** Vytvoření vzájemné důvěry, rozvoj koordinace, posílení fyzické síly a práce ve skupině

---

<sup>40</sup> Srov. NEUMAN, J. *Dobrodružné hry a cvičení v přírodě*. s. 166.

**Časová náročnost:** 10 minut

**Pomůcky:** Žádné

**Průběh aktivity:** Hráčky se postaví do kruhu a chytí se za ruce. Vedoucí dané žákyně rozpočítá na písmeno B a C. Při povelu pedagoga se účastnice s písmenem B celou postavou nakloní do kruhu a zároveň písmeno C se zakloní dozadu. Při tomto pohybu musí hráčky stát pevně na obou chodidlech, mít prkenné tělo a silně se držet za ruce. V této poloze vydrží pět sekund a pak se vrátí do původních pozic. Na další příkaz se hláska B nahne dozadu a C dopředu.<sup>41</sup>

### **B) Ulička důvěry**

**Cíl aktivity:** Rozvoj soustředění, důvěry a spolupráce

**Časová náročnost:** 20 minut

**Pomůcky:** Žádné

**Průběh aktivity:** Hráčky utvoří naproti sobě dvě řady, aby vznikla ulička důvěry s rozestupem asi 80 cm. Dívky předpaží, a tím uzavrou uličku. Vedoucí určí jednu běžkyni. Stoupne si několik metrů před vytvořené dvojice a ptá se skupiny: „Jste připraveny?“ Po souhlasné odpovědi se běžkyně rozbíhá a zvyšuje svou rychlost. Jakmile je v těsné blízkosti uličky, první dvojice zvedne ruce a postupně se přidávají ostatní, až dotyčná proběhne celou uličkou důvěry.<sup>42</sup>

### **C) Padání ve dvojici**

**Cíl aktivity:** Rozvoj vzájemné důvěry, soustředěnosti, spolupráce, odpovědnosti, odvahy, sebejistoty, rozhodnosti, podpora překonání strachu, vžití se do pocitů ostatních, tvoření kolektivu, obratnosti, spolehlivosti

**Časová náročnost:** 10 minut

**Pomůcky:** Žádné

---

<sup>41</sup> Srov. NEUMAN, J. *Dobrodružné hry a cvičení v přírodě*. s. 141.

<sup>42</sup> Srov. NEUMAN, J. *Dobrodružné hry a cvičení v přírodě*. s. 150.

**Průběh aktivity:** Hráčky, jež jsou výškově podobně stejné, vytvoří dvojice a stoupnou si za sebe. Přední účastnice udělá krok vpřed a padá na pokrčené ruce hráčky stojící před ní. Ta ji bude bezpečně chytat. Padající musí mít zpevněnou postavu a ruce připažené. Po několika pokusech si děvčata pozici vymění.<sup>43</sup>

Po skončení her nastane čtvrt hodinová pauza na svačinu a poté se vydáme po směru šipek. Ty nás budou navigovat přes ulici Smetanovu až do Tyršova sadu, kde je poslední zastávka (příloha č. 14). Cesta je 894 metrů a trvá 16 minut.

#### **4. Stanoviště – všechny za jednu, jedna za všechny**

Čtvrté stanoviště je v Tyršově sadu, kde zakončíme dobrodružnou cestu „Jedna za všechny, všechny za jednu“. Zvolené činnosti mají naplnit stanovené cíle. Mezi ty nejdůležitější patří rozvoj kooperace, komunikace, přemýšlení a reflexe.

##### **A) Pomoc a záchrana před nemocí**

**Cíl aktivity:** Rozvoj kooperace, komunikace, kreativity, myšlení, paměti, podpora neverbálního dorozumívání a zpětné vazby

**Časová náročnost:** 60 minut

**Pomůcky:** Lahvička s benzínem, papír, tužka

**Průběh aktivity:** Vedoucí děvčatům sdělí: „Několik z vás se během dopolední dobrodružné cesty nakazilo virem. Většina ale touto nemocí netrpí. Úkolem zdravých dívek je, aby zachránily vážně nemocné. Ta, jež má červené razítko, je přenašečkou. Žákyně, které jsou zdravé, musí splnit několik úkolů, aby pro nakažené získaly lék proti nemoci. Za každý úspěch získáte určitou pomůcku pro jejich záchranu“.<sup>44</sup> Po instruktáži si dívky zahrají hry: „Uprostřed“, „Kreativní představování“ a „Kdo je to?“.

---

<sup>43</sup> Srov. NEUMAN, J. *Dobrodružné hry a cvičení v přírodě*. s. 149.

<sup>44</sup> Srov. HRKAL, J., HANUŠ, R. *Zlatý fond her II*. s. 63.



1. Uprostřed – zdravé hráčky vytvoří kruh a dovnitř si stoupnou nemocné, které postupně za pomoci slov, mimiky a gest předvádí různé pohyby. Všechny ostatní detailně obraz zopakují. Za splnění úkolu obdrží odličovací tamponěk.
2. Kreativní představování – nakažené hráčky stojí uprostřed kruhu a zadávají aktivitu ostatním. Pokud nás chcete zachránit, musíte vymyslet báseň, která souvisí s prázdninovým adaptačním pobytem. Říkanka musí mít alespoň 10 řádků. Nemocné účastnice budou verše zapisovat a zdravé jim je nadiktují. Za splnění získají prázdnou lahvičku.
3. Kdo je to? V mlčenlivosti si hráčky zvolí osobu, kterou chtějí předvést. Poté ji co nepřesněji zahrají. Mohou použít verbální i neverbální komunikaci. Ostatní hádají, kdo se skrývá za touto postavou. Za splnění aktivity do lahvičky nalijeme benzín, kterým si dívky omyjí nakažlivé razítko a zachrání se tak před nemocí.<sup>45</sup>

Po ukončení odpoledního programu se odebereme do MDM, kde nastane hodinové osobní volno, večeře a příprava na večerní program.

Program začne v Zrcadlovém sále. Žákyně se posadí do kruhu, do něhož vedoucí položí fixy a arch papíru. Na něm budou nakreslené čtyři kolonky a každá bude mít svůj název: silné stránky, slabiny, příležitosti, hrozby. Do první kolonky účastnice napíší klady skupiny, do druhé slabiny, to znamená nevýhody či nedostatky. Do třetí kolonky uvedou, co by mohlo pomoci ke zlepšení situace, a do čtvrté ohrožení, tedy kdo nebo co nám může překazit plány. Za pomoci metody SSPH získáme zpětnou vazbu.<sup>46</sup> Následně společně zhodnotíme dnešní den. Vedoucí informují o dalším průběhu večera a plánu na sobotu.

V 19:45 hod. se připravíme do letního kina na filmové představení, jež se bude konat ve dvoře Městského divadla v Brně a jež později vybereme dle aktuální nabídky i vhodnosti pro skupinu. Odchod je ve 20:15 hod. Vydáme se pěšky ulicí Cihlářskou a Lidickou. Před divadlem dívkám rozdáme vstupenky. Po zhlédnutí filmu bude společný příchod do MDM, osobní hygiena, příprava na večerku a večerka.

---

<sup>45</sup> Srov. BELZ, H., SIEGRIST, M. *Klíčové kompetence a jejich rozvíjení*. s. 201.

<sup>46</sup> Srov. BELZ, H., SIEGRIST, M. *Klíčové kompetence a jejich rozvíjení*. s. 120.

### 3.4.5 Třetí den: sobota

#### **Časový rozpis dne:**

- 8:00 – 8:30 budíček, ranní hygiena, úklid pokoje
- 8:30 – 9:00 snídaně
- 9:00 – 9:30 osobní hygiena, příprava na dopolední program
- 9:30 – 10:30 příprava programu pro rodiče
- 10:30 – 10:45 svačina
- 10:45 – 11:30 pokračování přípravy programu pro rodiče
- 11:30 – 12:00 osobní hygiena, příprava na oběd
- 12:00 – 12:30 oběd
- 12:30 – 13:30 odpolední odpočinek, osobní volno, příprava na odpolední program
- 13:30 – 17:30 exkurze do Vida!
- 17:30 – 18:15 návrat do MDM, osobní hygiena
- 18:15 – 18:45 večeře
- 18:45 – 19:30 osobní volno, příprava na večerní program v MDM
- 19:30 – 21:30 zhlédnutí secvičeného programu pro zákonné zástupce, hry
- 21:30 – 22:00 zhodnocení dne, plán na neděli
- 21:30 – 22:00 osobní hygiena, příprava na večerku
- 22:00 – večerka
- 22:00 – 7:00 noční klid

Po budíčku, ranní hygieně, úklidu pokoje, osobní hygieně a přípravě na dopolední program se sejdeme v Zrcadlovém sále. Hlavní náplní tohoto dne je příprava programu pro rodiče na zítřejší zábavné odpoledne v MDM.

#### **Příprava programu pro rodiče**

Sraz bude v Zrcadlovém sále v 9:30 hodin. Žákyně se samy rozdělí do kategorií podle svých zálib. Zařadit se můžou do hudební, literární nebo dramatické skupiny. Jejich úkolem bude vymyslet na nedělní odpoledne zábavný program pro své rodiče. Maximální délka jednoho představení je určena na 10 až 15 minut. Účastnice mohou využít jakékoli učebny po celém MDM, ve které se budou domlouvat, sestavovat a nacvičovat představení.

Hudebnice smí využít klavír, elektrické i klasické kytary, CD a DVD z hudebního archivu, notebook, notové stojany, metronom i zpěvníky. Literární oddíl má k dispozici knihovnu a všechny knižní výtisky včetně časopisů, počítače s internetem a tiskárnou. Divadelnice dostanou kusy látek, které si můžou jednoduše upravit ručním šitím nebo na šicím stroji. Obdrží nůžky, šicí jehly, nitě, bavlnky, špendlíky nebo si zapůjčí hotové kostýmy anděla, čerta a Mikuláše. Všem skupinkám otevřeme výtvarnou dílnu, kde si volně smějí vzít jakýkoliv materiál.

V 10:30 hod. až 10:45 hod. je naplánovaná svačtinová pauza a po ní se opět žákyně vrátí k dokončení zadaného úkolu. Po obědě a odpoledním odpočinku půjdeme s děvčaty na návštěvu Vida Centra.

### **Exkurze do Vida Centra!**

Dívkám vysvětlíme, že Vida centrum je rekreační zastřešené středisko, které má skoro 5000 m<sup>2</sup> a více než 170 interaktivních exponátů. Všechny pokusy jsou vytvořeny zábavnou formou a založeny na vlastní zkušenosti. Vědecký park obsahuje kino 3D a výstavy, jež se dělí do čtyř námětů: Planeta, Civilizace, Člověk, Mikrosvět. Uvnitř budovy je také zbudováno vědecké divadlo, kde „vědátoři“ představují jednotlivé experimenty.<sup>47</sup>

V 13:30 hod. bude sraz před jídelnou v MDM, všechny žákyně poučíme o bezpečnosti během přepravy veřejnou dopravou a nutnosti výstupu na stanovené zastávce.

Pojedeme tramvají číslo 1 a vystoupíme ve stanici Výstaviště – hlavní vstup. Poté půjdeme pěšky po ulici Hlinky a Křížkovského, kde je vstup do vědeckého parku. Celková trasa k centru je cca 4,7 km a měla by trvat 25 minut. Od 14:00 hod. do 15:25 hod. žákyně dostanou rozchod po budově. Můžou si samy podle návodu vyzkoušet různé pokusy a experimenty. Během této doby si udělají individuální přestávku na svačinu. Od 15:30 hod. do 17:00 hod. proběhne společný výukový program s názvem: „VIDA! Escape game“. Tento projekt je určený pro žáky středních škol a vychází z Rámcově vzdělávacího programu. Hlavním tématem jsou zákonitosti světa a řešení fyzikálních i chemických záhad v lidském těle. Hra je založená na spolupráci, vědomostech, logice a přirozené inteligenci. Úkolem děvčat je odhalení černých skříněk a získání svobody.<sup>48</sup> Od 17:00 hod. do 17:30 hod. se můžou vrátit k pokusům, které je zaujaly, a znovu si je vyzkoušet.

---

<sup>47</sup> Srov. *VIDA! Brno*. [online]. [cit. 2017-12-27]. Dostupné z: <<https://vida.cz/>>.

<sup>48</sup> Srov. *VIDA! Brno*. [online]. [cit. 2017-12-27]. Dostupné z: <<https://vida.cz/>>.

Po návratu z vědeckého zábavného parku do MDM následuje osobní volno, večere a příprava na večerní program. Sraz bude v 19:30 hod. v Zrcadlovém sále, kde děvčata zhlédnou secvičený program pro zákonné zástupce a poté si zahrají dvě soutěže „Létající koberec“ a „Tleskanou“. Za pomoci barevných kartiček dívky zhodnotí dnešní den a vychovatelky jim vysvětlí plán na neděli. Následně proběhne osobní hygiena, příprava na večerku, večerka a noční klid.

### **Zhlédnutí secvičeného programu pro zákonné zástupce**

V 19:30 hod. se všichni sejdeme ve Velkém sále, kde každá skupina ukáže, co si během dopoledne nacvičila. Ostatní žákyně budou představovat diváky, kteří budou hodnotit výkon předvádějících. Jedna vychovatelka změří stopkami délku představení. Po skončení jim všichni přítomní zatleskají a proběhne diskuze, při níž porota ohodnotí celý výstup. Účinkujícím dá rady, připomínky a návrhy na zlepšení. Následně si žákyně zahrají soutěž „Létající koberec“ a hru „Tleskaná“. Poté žákyně zhodnotí celkový den.

#### **A) Létající koberec**

**Cíl aktivity:** Rozvoj vzájemné komunikace, řešení problému, pohybové koordinace, týmové spolupráce, soutěživosti, rychlé reakce, rozhodování, taktiky

**Časová náročnost:** 30 minut

**Pomůcky:** Čtyři igelity

**Průběh aktivity:** Žákyně vytvoří tři týmy. Každá skupinka dostane igelit, na který si stoupne. Ten musí mít takový rozměr, aby se na něho vešly všechny hráčky současně a nezůstávalo na něm příliš prázdného prostoru. Vychovatelka žákyním sdělí, že se nachází na kouzelném létajícím koberci, který se při letu pokazil, a pro jeho opravu je nezbytné igelit obrátit. Účastnice musí najít strategii, jak igelit převrátit, aniž by šláply mimo něj. Vítězným družstvem se stává tým, kterému se jako prvnímu podaří igelit otočit. Poté se všechny hráčky shromáždí do jedné skupiny a celý postup zopakují v tomto velkém počtu.<sup>49</sup>

---

<sup>49</sup> Srov. RÁČEK, P. *Nové hry do klubovny*. s. 61.

## **B) Tleskaná**

**Cíl aktivity:** Rozvoj pozornosti, soustředěnosti, soutěživosti, obratnosti, postřehu, rychlého reagování

**Časová náročnost:** 30 minut

**Pomůcky:** Žádné

**Průběh aktivity:** Hráčky se posadí do kruhu na koberec. Svoji pravou ruku umístí přes levou ruku své sousedky. Hra začne, jakmile vychovatelka jednou rukou tleskne na koberec. Když udeří jednou, tleskání bude pokračovat proti směru hodinových ručiček, pokud bouchne dvakrát, hra pokračuje ve směru hodinových ručiček. V případě, že se někdo zmýlí nebo nedodrží tleskající tempo, pravá ruka přestane hrát. Až chybuje podruhé, přestane hrát i levá ruka a hráč vypadává ze soutěže.<sup>50</sup>

## **Zhodnocení dne**

Všechny žákyně se posadí do kruhu a za pomoci barevných lístečků zhodnotí dnešní den. Každý účastník dostane oranžovou, černou a modrou kartičku. Jednotlivé barvy vyjadřují něco jiného. Modrá: velmi se mi to líbilo, oranžová: líbilo se mi to na 50%, černá: nelíbilo se mi to vůbec. Vedoucí zadává otázky, které se týkají aktivit dnešního dne a zvednutím jednoho z papírů žákyně vyjádří své pocity.<sup>51</sup>

### *3.4.6 Čtvrtý den: neděle*

#### **Časový rozpis dne:**

7:30 – 8:00 budíček, ranní hygiena

8:00 – 8:30 snídaně

8:30 – 9:30 osobní hygiena, příprava na odjezd domů, balení osobních věcí, úklid pokojů

9:30 – 9:45 zhlédnutí videí, fotografií

9:45 – 11:30 zhodnocení prázdninového adaptačního pobytu

11:30 – 12:00 osobní hygiena, příprava na oběd

12:00 – 12:30 oběd

---

<sup>50</sup> Srov. RÁČEK, P. *Nové hry do klubovny*. s. 119

<sup>51</sup> Srov. NEUMAN, J. *Dobrodružné hry a cvičení v přírodě*. s. 218.

12:30 – 13:30 odpolední odpočinek, osobní volno, příprava na odpolední program  
13:30 – 14:30 příprava zahrady  
14:30 – příjezd rodičů  
14:30 – 18:00 zábavné odpoledne s rodiči  
18:00 – ukončení adaptačního pobytu

V neděli ukončíme celý adaptační pobyt. Po budičku, ranní hygieně, úklidu pokoje a snídani se všechny žákyně připraví na odjezd domů. Sbalí si všechny osobní věci, vyklidí veškeré úložné prostory, vysvlečou a odevzdají ložní prádlo. V 9:30 hod. bude sraz v Zrcadlovém sále, kde na data projektoru pustíme čtvrt hodinovou prezentaci vybraných fotografií a krátkých záznamů z videí, jež vychovatelky pořídily v průběhu čtyřdenního prázdninového adaptačního pobytu. Poté s děvčaty zhodnotíme celý pobyt.

### *3.3.7 Zhodnocení adaptačního pobytu*

Děvčata si zahrají společenskou hru „Tyčinky“ a vyplní hodnotící dotazník (příloha č. 7).

#### **1. Tyčinky**

**Cíl aktivity:** Reflexe, ocenění, vzájemná podpora, projev uznání druhým, podpora komunikace, zpětná vazba

**Časová náročnost:** 30 minut

**Pomůcky:** Čtyři balíčky slaných tyčinek, skleničky, nealkoholický šumivý nápoj

**Průběh aktivity:** Žákyně se posadí do kroužku. Vedoucí drží otevřený balíček slaných tyčinek. Každý hráč si z balíčku vezme jednu tyčinku a dá ji jakékoli spolužačce. Při předávání jí řekne, co na ní obdivuje, čeho si cení. Potom všichni přítomní zatleskají. Hráč smí použít i více tyčinek v případě, že chce vyjádřit obdiv několika účastnicím. Hra končí, jakmile všechny žákyně dostanou alespoň jednu dobrotu.<sup>52</sup>

---

<sup>52</sup> Srov. MILLER, B. C. *Teambuilding*. s. 124.

## **2. Hodnotící dotazník**

**Cíl aktivity:** Sebereflexe

**Časová náročnost:** 15 minut

**Pomůcky:** Dotazník, psací potřeby

**Průběh aktivity:** Účastnice si najdou nějaké příjemné místo, kde anonymně vyplní dotazník (příloha č. 7), ve kterém zhodnotí adaptační pobyt.

Potom vysvětlíme organizační pokyny k odpolednímu programu a vyslovíme poděkování všem účastnicím za příjemně strávený čtyřdenní pobyt i skvělou spolupráci. Žákyně obdrží upomínkový dárek, a to DVD s fotografiemi a videem z těchto čtyř dní.

Dopoledne si dívky ještě mohou mezi sebou neformálně popovídat. Po obědě společně připravíme zahradu k přátelskému setkání s rodiči. Žákyně nachystají stoly se slaným občerstvením a vedoucí zajistí veškeré pomůcky na opékání špekáčků i grilování masa.

### **3.5 Zábavné odpoledne s rodiči**

Po příjezdu rodičů a jejich přivítání proběhne zábavné odpoledne, kde proběhnou hry „Sochy z balonků“, „Zrcadloví dvojníci“ a soutěž „Řady“.

#### **Sochy z balonků**

**Cíl aktivity:** Vzájemné poznání a navázání bližších vztahů, skupinová spolupráce, podpora mimiky, rozvoj důvěry, budování kolektivu a přátelského přístupu, zlepšení koordinace pohybů

**Časová náročnost:** 20 minut

**Pomůcky:** Nafukovací balonky dle počtu hráčů

**Průběh aktivity:** Všichni hráči (zákonní zástupci a jejich dcery) obdrží prázdný balon, který si nafouknou. Stoupnou si za sebe do kruhu a každý hráč musí držet jeden míč hrudí a druhý zády. Na povel vedoucího účastníci vytvoří strmou sochu, která bude v obličejí vyjadřovat momentální náladu. V této pozici vydrží 10 sekund a na pokyn vychovatelky se

hráči s balonky začnou pohybovat po obvodu kroužku. Balonek nesmí přidržovat rukama ani jinou částí těla, která není povolena. V momentě, kdy někomu míč upadne na zem, hra končí.<sup>53</sup>

### **Zrcadloví dvojníci**

**Cíl aktivity:** Soudržnost rodičů a potomků, podpora dobré nálady, vnímavost k lidem, vzájemné poznání a prohloubení spolupráce

**Časová náročnost:** 10 minut

**Pomůcky:** Žádné

**Průběh aktivity:** Jeden z rodičů si stoupne a naproti němu jeho potomek. Vzájemně se domluví, kdo bude představovat číslo jedna a kdo dva. Na pokyn vedoucího všechny jedničky budou dělat jakékoli pomalé a plynulé pohyby. Dvojky tento pohyb po svém spoluhráči musí dokonale kopírovat. Podmínkou je, že se dvojice musí hýbat souběžně. Po třech minutách si pár role vymění.<sup>54</sup>

### **Řady**

**Cíl aktivity:** Konverzace, naslouchání, sblížení – poznat jeden druhého, rozvoj týmové spolupráce, budování důvěry, získávání nových informací

**Časová náročnost:** 10 minut

**Pomůcky:** Žádné

**Průběh aktivity:** Hráči (žákyně + rodiče) se rozdělí do třech skupin. Na pokyn vedoucího se každý tým musí co nejrychleji seřadit dle abecedního seznamu, a to podle začátečního písmene křestního jména. Vítěznému družstvu všichni zatleskají.<sup>55</sup>

V další části programu děvčata předvedou svá vystoupení, jež si připravila jako překvapení pro své rodiče z oblasti divadelní, hudební či literární.

---

<sup>53</sup> Srov. MILLER, B. C. *Teambuilding*. s. 100.

<sup>54</sup> KARNIS, M. *Jak budovat dobrý vztah mezi učitelem a žákem*. s. 90.

<sup>55</sup> Srov. MILLER, B. C. *Teambuilding*. s. 52.



Nakonec vychovatelka poděkuje za krásné vystoupení a pozve všechny k opékání špekáčků nebo grilování masa. Hudebně nadané žákyně poprosí, aby zahrály na kytaru tradiční táborové písně, a ostatní požádá, aby hudebníky podpořili svým zpěvem. Během přátelského posezení si budou přítomní vyprávět zážitky.

V 18:00 hod. bude rozloučení, popřání šťastného návratu a odjezd z MDM domů.

### **3.6 Vize udržitelnosti projektu**

Masarykův domov mládeže nabízí dívkám během školního roku pravidelné zájmové kroužky i příležitostné akce, jež slouží k vyplnění volného času. Prázdninový čtyřdenní adaptační pobyt by se stal pro žákyně 1. ročníků novinkou a jedinečnou možností, jak poznat město Brno a své spolužačky před nástupem do MDM. Z dotazníků jsme vydedukovali, že o připravovaný bakalářský projekt je z hlediska žákyň zájem. V případě pozitivních ohlasů by se mohl adaptační pobyt konat každý rok a v budoucnu být rozšířen pro žákyně i žáky z MDM Gorkého. Z tohoto důvodu by se změnilo místo pobytu, a to na pobočce Gorkého, kde je ubytovací část rozdělená na dívčí a chlapeckou. Samozřejmě bychom upravili program kvůli složení skupin dívek i chlapců. V některých případech bychom zvolili i jiné aktivity.

Návrh projektu vedení domova mládeže velmi zaujal a chtělo by ho ve stanovém termínu zrealizovat. Přispěl by zcela určitě k lepší propagaci organizace, a tak zaručil plnou obsazenost MDM.

### **3.7 Stav k datu odevzdání bakalářského projektu**

Aktuálně se na realizaci bakalářského projektu intenzivně pracuje. Vedoucí kuchyně vypracoval jídelní lístek včetně seznamu alergenů (příloha č. 8 a 9). Na začátku školního roku 2017/2018 byli na zahajovací schůzce rodiče nově přijatých žákyň s tímto projektem seznámeni. Proběhlo hlasování, zda by zákonní zástupci o tento pobyt měli zájem a zda by cena byla pro ně přijatelná. Všichni přítomní souhlasili. Je ovšem sporné, zda hlasování nebylo ovlivněno tím, že bylo veřejné, nikoli anonymní. V listopadu jsme uspořádali pro

stávající žákyně večer plný překvapení, kde jsme vyzkoušeli některé hry z projektu. Ověřili jsme si, které aktivity bychom využili a které pozměnili

Po veškerých úvahách a konzultacích s organizací jsme se rozhodli, že projekt není možné ve školním roce 2018/2019 zrealizovat, a to z důvodu získání dotací a již dlouhodobě naplánované rekonstrukce jídelny a kuchyně v MDM Cihlářská. Kvůli této situaci jsme se dohodli, že se čtyřdenní prázdninový adaptační pobyt přesune do roku 2019/2020.

## Závěr

Bakalářský projekt jsme zpracovali pro Masarykův domov mládeže v Brně. Hlavním cílem projektu bylo navrhnout a následně zrealizovat adaptační pobyt pro nově ubytované žákyně 1. ročníků střední školy, které nastoupí do MDM ve školním roce 2019/2020. Důvodem vzniku této práce bylo vytvořit takové mimoškolní aktivity, jež by světenkyním ukázaly, jakým způsobem mohou trávit volný čas v době mimo vyučování. Aktivity jsme zaměřili na vzájemné poznávání, vytvoření důvěry mezi dívkami a vychovatelkami, získávání společných zážitků a seznámení s novým prostředím domova mládeže i města Brna.

V první části práce jsme charakterizovali Masarykův domov mládeže včetně jeho hlavní činnosti a umístění. Zároveň jsme uvedli také základní informace o jeho založení, historii Brna a jeho okolí. Informovali jsme o finančním rozpočtu domova mládeže a uvedli seznam vytvořených projektů.

Ve druhé části bakalářského projektu jsme představili současný stav Masarykova domova mládeže. Seznámili se s nynější situací, organizační strukturou, personálním zajištěním, právními předpisy a s institucemi, jež úzce spolupracují s MDM. Zmínili jsme se o povinné pedagogické dokumentaci, věkové hranici ubytovaných, vysvětlili provoz a stanovený režim v organizaci. Podrobněji jsme se věnovali SWOT analýze, kde jsme hlouběji interpretovali jednotlivé položky v tabulce.

Ve třetí a zároveň poslední části práce jsme vytyčili cíl projektu, a to je návrh a realizace čtyřdenního adaptačního pobytu pro žákyně 1. ročníků před nástupem na střední školu. Jedná se o věkovou hranici 15 let. Za pomocí dotazníků jsme zjistili, že zájem o adaptační pobyt je kladný. Místo pobytu i prostředí je vhodné. Propagaci jsme využili k náležitému seznámení rodičů, nových žákyň i stávajících dívek s daným projektem. Uvedli jsme finanční a personální obsazení, jež koresponduje se zajištěním pobytu. Téma pobytu jsme zvolili „Jedna za všechny, všechny za jednu“. Cílem adaptačního pobytu je realizace činností, jež poslouží k hlubšímu poznání a stmelení skupiny se svými vrstevníky v DM, a také vybudování přátelských vztahů mezi dívkami a snaha o jejich zdravé sebevědomí. Potřebné pomůcky k jednotlivým činnostem zčásti zajistí MDM a zčásti je zaplatíme z vybraných peněz od účastnic. Na každý den jsme vytvořili program, jenž je sestavený z her, soutěží i kulturních akcí. Poslední odpoledne pobytu zorganizujeme zábavné

odpoledne s rodiči a společně zhodnotíme celý adaptační pobyt. Na závěr jsme navrhli rozšíření projektu a uvedli aktuální stav k datu odevzdání bakalářské práce. Předkládaný bakalářský projekt je plně realizovatelný v praxi. Splňuje všechny náležitosti, jež jsou nezbytné pro jeho uskutečnění. Zcela podporuje osobnostní rozvoj jedince prostřednictvím výchovně vzdělávacího procesu, který vychází ze Školního vzdělávacího programu organizace.

## Seznam použité literatury a zdroje

### Použitá literatura

75. výročí Masarykova studentského domova Brno: stručný nástin historie. 1. vyd. Brno: Masarykův studentský domov, 2005, 24 s. ISBN 8023956728.

BAKOŠOVÁ, Z. *Sociální pedagogika jako životná pomoc*. 3. vyd. Bratislava: Univerzita Komenského Bratislava, Filozofická fakulta, 2008, 220 s. ISBN 978-80-969944-0-3.

BEDNÁŘOVÁ, V. *Marie Steyskalová*. 1. vyd. Brno: s.n., 1958, 6 s.

BELZ, H., SIEGRITZ, M. *Klíčové kompetence a jejich rozvíjení*. 1. vyd. Praha: Portál, 2001, 375 s. ISBN 80-7178-479-6.

DUBEC, M. *Adaptační (stmelovací) soustředění*. 1. vyd. Praha: Projekt Odyssea, 2007, 49 s. ISBN 978-80-87145-22-7.

GATO, M. *150 nejlepších her pro děti i dospělé, ke kterým nepotřebujete vůbec nic*. 1. vyd. Olomouc: Rubico, 2009, 135 s. ISBN 978-80-7346-103-4.

HANUŠ, R., CHYTILOVÁ, L. *Zážitkově pedagogické učení*. 1. vyd. Praha: Grada, 2009, 192 s. ISBN 978-80-247-2816-2.

HLADÍK, J. *Multikulturní výchova*. 1. vyd. Zlín: Univerzita Tomáše Bati ve Zlíně, 2006, 73 s. ISBN 80-7318-424-9.

HRKAL, J., HANUŠ, R. *Zlatý fond her II*. 4. vyd. Praha: Portál, 2007, 165 s. ISBN 978-80-7367-265-2.

KARNS, M. *Jak budovat dobrý vztah mezi učitelem a žákem*. 1. vyd. Praha: Portál, 151 s. ISBN 80-7178-032-4.

KRAUS, B., POLÁČKOVÁ, V. *Člověk – prostředí – výchova*. Brno: Paido, 2001, 199 s. ISBN 80-7315-004-2.

MILLER, B. C. *Teambuilding*. 1. vyd. Brno: Computer Press, 2007, 144 s. ISBN 978-80-251-1618-0.

NEUMAN, J. *Dobrodružné hry a cvičení v přírodě*. 7. vyd. Praha: Portál, 2014, 325 s. ISBN 978-80-262-0628-6.

PÁVKOVÁ, J. (a kol). *Pedagogika volného času*. 4. vyd. Praha: Portál, 2008, 221 s. ISBN 978-80-7367-423-6.

RÁČEK, P. *Nové hry do klubovny*. 1. vyd. Praha: Portál, 2013, 141 s. ISBN 978-80-262-0146-5.

ŠIMANOVSKÝ Z., ŠIMANOVSKÁ B. *Hry pro rozvoj zdravé osobnosti*. 2. vyd. Praha: Portál, 2010, 159 s. ISBN 978-80-7367-801-2.

THOROVÁ, K. *Vývojová psychologie*. 1. vyd. Praha: Portál, 2015, 575 s. ISBN 978-80-262-0714-6.

VÁGNEROVÁ, M. *Vývojová psychologie*. 2. vyd. Praha: Karolinum, 1999, 353 s. ISBN 80-7184-803-4.

VALENTA, J. *Učit se být*. 2. vyd. Praha: Agentura Strom, 2003, 95 s. ISBN 80-86106-101.

### **Interní dokumenty**

SVOBODOVÁ, E. *Výroční zpráva za školní rok 2014/2015*: Brno. Masarykův domov mládeže a Školní jídelna Brno, příspěvková organizace, 2015, 38 s.

SVOBODOVÁ, E. *Výroční zpráva za školní rok 2015/2016*: Brno. Masarykův domov mládeže a Školní jídelna Brno, příspěvková organizace, 2016, 38 s.

### **Osobní komunikace**

Osobní rozhovor s Mgr. Bronislavou Lackovou, zástupkyní ředitelky pro pedagogickou činnost. V Masarykově domově mládeže. Brno 22. 6. 2017.

## Elektronické zdroje

*269 různých pozdravů - YouTube.* [online]. [cit. 2017-12-27]. Dostupné z: <<https://www.youtube.com/watch?v=vGe67FviRV0>>.

*Brno - Historie města Brna.* [online]. [cit. 2017-07-26]. Dostupné z: <<https://www.brno.cz/turista-volny-cas/historie-mesta/historie-mesta-brna/>>.

*Brno – informace o městě.* [online]. [cit. 2017-07-26]. Dostupné z: <<http://www.pruvodcebrnem.cz/brno>>.

*O domově – Masarykův domov mládeže.* [online]. [cit. 2017-12-27]. Dostupné z: <<http://www.masarykudm.cz/o-domove/>>.

*Školský zákon ve znění účinném k 1. 9. 2017 do 31. 8. 2018, MŠMT ČR.* [online]. [cit. 2017-12-27]. Dostupné z: <<http://www.msmt.cz/dokumenty-3/skolsky-zakon-ve-zneni-ucinnem-od-1-9-2017-do-31-8-2018>>.

*VIDA! Brno.* [online]. [cit. 2017-12-27]. Dostupné z: <<https://vida.cz/>>.

*Vyhlášky ke školskému zákonu, MŠMT ČR.* [online]. [cit. 2017-12-27]. Dostupné z: <<http://www.msmt.cz/dokumenty-3/vyhlasky-ke-skolskemu-zakonu>>.

*Zákon č. 563/2004 Sb., o pedagogických pracovnících a změně některých zákonů, MŠMT ČR.* [online]. [cit. 2017-12-27]. Dostupné z: <<http://www.msmt.cz/dokumenty-3/zakon-c-563-2004-sb-o-pedagogickych-pracovnicich-a-o-zmene>>.

*Zdravotník zotavovacích akcí – akreditovaný kurz MŠMT.* [online]. [cit. 2017-12-27]. Dostupné z: <<http://skoleniprvnipomoci.cz/kurzy-prvni-pomoci/zdravotnik-zotavovacich-akci-akreditovany-kurz-msmt#pro-jednotlivce>>.

## **Seznam tabulek**

Tabulka č. 1: SWOT analýza Masarykova domova mládeže

Tabulka č. 2: Náklady adaptačního kurzu za jednoho žáka



## **Seznam příloh**

Příloha č. 1: Dotazník pro ubytované žákyně a studentky v objektu DM Cihlářská 21

Příloha č. 2: Propagační leták pro rodiče

Příloha č. 3: Propagační plakát pro stávající žákyně a studentky

Příloha č. 4: Přihláška na prázdninový adaptační pobyt

Příloha č. 5: Seznam věcí na prázdninový adaptační pobyt

Příloha č. 6: Prohlášení zákonných zástupců o bezinfekčnosti

Příloha č. 7: Dotazník k hodnocení čtyřdenního adaptačního pobytu

Příloha č. 8: Jídelní lístek

Příloha č. 9: Seznam alergenů

Příloha č. 10: Mapa trasy 1. stanoviště

Příloha č. 11: Mapa trasy 2. stanoviště

Příloha č. 12: Mapa trasy 3. stanoviště

Příloha č. 13: Mapa trasy 4. stanoviště

Příloha č. 14: Schéma organizační struktury

### ***Příloha č. 1 Dotazník pro ubytované žákyně a studentky v objektu DM Cihlářská 21***

Milé žákyně a studentky, prosíme o vyplnění dotazníku o plánovaném čtyřdenním prázdninovém adaptačním pobytu pro nově přijaté dívky 1. ročníků. Každý den bude probíhat celodenní program charakteru seznamovacího, poznávacího a zážitkového. Ubytování a stravování bude zajištěno v Masarykově domově mládeže.

Prosíme o vyplnění dotazníků, zakroužkujte vhodnou odpověď a předejte ho své skupinové vychovatelce, a to nejpozději do středy 31. 1. 2018. Děkujeme.

1. Uvítaly byste prázdninový adaptační pobyt v domově mládeže před nástupem do 1. ročníku na střední odbornou školu?
  - a) ano
  - b) ne
  
2. Měly byste zájem se zúčastnit prázdninového adaptačního pobytu ve funkci lektorky?
  - a) ano
  - b) ne  
  - a) Souhlasily byste s místem prázdninového adaptačního pobytu v objektu DM Cihlářská 21?
    - b) ano
    - c) ne
  
3. Vyhovoval by Vám termín adaptačního pobytu od 22. 8. – 25. 8. 2019?
  - a) ano
  - b) ne
  
4. Byla by pro Vás cena 900,- Kč za prázdninový adaptační pobyt akceptovatelná?
  - a) ano
  - b) ne

**Poprvé v existenci Masarykova domova  
mládeže v Brně proběhne**

**čtyřdenní prázdninový adaptační  
pobyt pro nově přijaté dívky  
1. ročníků.**

**Konat se bude  
od čtvrtka 22. 8. do neděle 25. 8. 2019  
v objektu DM Cihlářská 21.**

**Celková cena za adaptační pobyt činí 900,- Kč.**

Pro Vaše potomky bude každý den připraven velmi bohatý a zajímavý program, který bude probíhat formou společenských her, soutěží a výletů. Naučíme je smysluplně trávit jejich volný čas. Rychle si zvyknou na prostředí domova mládeže a na ruch velkoměsta. Jednoduše se začlení do kolektivu, poznají nové spolužáky a osamostatní se. Poslední den se můžete i vy zapojit do zábavného odpoledne a pobavit se s námi.

**Přihlášky odešlete doporučeně do 15. 6. 2019 na adresu: Masarykův domov  
mládeže, Cihlářská 21/604, Brno nebo elektronicky  
na e-mail: [ad.stastna@seznam.cz](mailto:ad.stastna@seznam.cz)**

# **POZOR!!!!!!**

**Poprvé v existenci Masarykova domova mládeže  
proběhne čtyřdenní prázdninový adaptační pobyt  
pro nově přijaté dívky 1. ročníků, který se bude  
konat od čtvrtek 22. 8. do neděle 25. 8. 2019  
v objektu DM Cihlářská 21.**

**Je to jedinečná příležitost, jak se seznámit a poznat nové  
spolubydlící ještě před začátkem školního roku. Můžete využít  
svých kreativních nápadů, zapojit se do organizace adaptačního  
pobytu a také se stát lektorkou!**

**Zájemkyně se můžou nahlásit v pracovně  
u p. vychovatelky Šťastné.**

**Podrobnější informace budou sděleny  
na schůzce dne 30. 5. 2019 v 19:00 hodin  
v hudební studovně.**

**Příloha č. 4 Přihláška na prázdninový adaptační pobyt**

Masarykův domov mládeže a Školní jídelna Brno, příspěvková organizace  
Brno, Cihlářská 604/21, PSČ 696 04, IČ 005 67 370

**PŘIHLÁŠKA NA PRÁZDNINOVÝ ADAPTAČNÍ POBYT**

**22. 8. – 25. 8. 2019**

Jméno a příjmení žákyně: .....

Datum narození: .....

Rodné číslo: .....

Zdravotní pojišťovna: .....

Adresa trvalého bydliště (ulice, město, PSČ): .....

Kontakt na zákonné zástupce (alespoň dva telefony): .....

E mail odpovědného zástupce: .....

Důležité informace pro lektory (nemoci, způsob léčby, pravidelné užívání léků, jiná závažná sdělení): .....

Souhlas zákonného zástupce s případným zveřejňováním fotografií z adaptačního pobytu na webových stránkách.

.....  
podpis zájemkyně

Datum: .....

.....  
podpis zákonného zástupce

*Příloha č. 5 Seznam věcí na adaptační pobyt*

**SEZNAM VĚCÍ NA PRÁZDNINOVÝ ADAPTAČNÍ POBYT**

Oblečení a obuv:

- spodní prádlo;
- triko s krátkým rukávem;
- stará nepotřebná košile, triko s dlouhým rukávem;
- svetr nebo mikina;
- kraťasy nebo šortky;
- kalhoty;
- tepláky nebo šušťáky;
- kšiltovka nebo jiná pokrývka hlavy;
- pyžamo;
- ponožky;
- šušťáková bunda;
- sportovní obuv.

Ostatní:

- hudební nástroj;
- batoh na výlety;
- láhev na pití;
- sluneční brýle;
- baterka;
- pláštěnka;
- psací potřeby.

Kapesné: dle uvážení

Osobní hygiena:

- mýdlo;
- kartáček a pasta na zuby;
- krém na opalování;
- šampon, ručníky, kapesníky, repelent.

Doporučujeme všechny osobní věci zabalit do kufru.

Dále: ofocenou zdravotní kartičku pojištěnce, potvrzení o bezinfekčnosti, potvrzení zdravotní způsobilosti žáka, léky k dennímu užívání.

*Příloha č. 5 Prohlášení zákonných zástupců o bezinfekčnosti*

**PROHLÁŠENÍ ZÁKONNÝCH ZÁSTUPCŮ O BEZINFEKČNOSTI**

(prohlášení nesmí být starší než 1 den od nástupu na adaptační pobyt)

Prohlašuji, že ošetřující lékař ani okresní hygienik nenařídil mé dceři.....narozené..... bytem..... karanténní opatření a žákyně nejeví známky akutního onemocnění /průjem, teplota atd./ Není mi též známo, že v posledních dvou týdnech přišlo dítě do styku s osobami, které onemocněly přenosnou nemocí. Dcera je schopna se zúčastnit adaptačního pobytu, od 22. 8. 2019 do 25. 8. 2019. Jsem si vědom (a) následků, které by mě postihly, kdyby toto prohlášení bylo nepravdivé.

V.....

dne.....

.....  
podpis zákonného zástupce

*Příloha č. 6 Potvrzení o zdravotní způsobilosti dítěte*

**POTVRZENÍ O ZDRAVOTNÍ ZPŮSOBILOSTI DÍTĚTE**  
**K ÚČASTI NA ADAPTAČNÍM POBYTU**

(§9, odst. 1. zákona č. 258/200 Sb. o ochraně veřejného zdraví)

Jméno a příjmení posuzovaného dítěte .....

Datum narození: .....

Adresa místa trvalého pobytu nebo jiného pobytu:

.....

**Část A) Posuzované dítě k účasti na adaptačním pobytu**

je zdravotně způsobilé \*)

není zdravotně způsobilé \*)

je zdravotně způsobilé za podmínky (s omezením) \*)

.....

.....

Posudek je platný 12 měsíců od data jeho vydání, pokud v souvislosti s nemocí v průběhu této doby nedošlo ke změně zdravotní způsobilosti.

**Část B) Potvrzení o tom, že dítě**

se podrobilo stanoveným pravidelným očkováním ANO - NE

je proti nákaze imunní (typ/druh) .....

má trvalou kontraindikaci proti očkování (typ/druh) .....

je alergické.....

dlouhodobě užívá léky (typ/druh, dávka):.....

.....

Datum vydání posudku: .....

.....

podpis, jmenovka lékaře, razítko zdrav.  
zařízení



Poučení:

Proti části A) tohoto posudku je možno podat podle ustanovení §77 odst. 2 zákona č. 20/1996 Sb., o péči o zdraví lidu, ve znění pozdějších předpisů, návrh na jeho přezkoumání do 15. dne ode dne, kdy se oprávněné osoby dozvěděly o jeho obsahu. Návrh se podává písemně vedoucímu zdravotnického zařízení (popř. lékaři provozujícímu zdravotnické zařízení vlastním jménem), které posudek vydalo. Pokud vedoucí zdravotnického zařízení (popř. lékař provozující zdravotnické zařízení vlastním jménem) návrhu nevyhoví, předloží jej jako odvolání odvolacímu orgánu.

Jméno a příjmení oprávněné osoby.....

Vztah k dítěti: .....

Oprávněná osoba převzala posudek do vlastních rukou dne: .....

Podpis oprávněné osoby: .....

Posudek byl oprávněné osobě do vlastních rukou doručen dne .....

(stvrzuje se příloženou „doručenkou“) .....

***Příloha č. 7 Dotazník k hodnocení čtyřdenního adaptačního pobytu***

1. Nálada ve skupině byla? (nejlepší 1, nejhorší 5, zakroužkuj)

1      2      3      4      5

2. Vedoucí adaptačního pobytu byly? (nejlepší 1, nejhorší 5, zakroužkuj)

1      2      3      4      5

3. Můj celkový dojem z adaptačního pobytu? (nejlepší 1, nejhorší 5, zakroužkuj)

1      2      3      4      5

4. Jakou známku bys dala za připravený program? (nejlepší 1, nejhorší 5, zakroužkuj)

1      2      3      4      5

5. Jakou známku bys dala za vybrané hry? (nejlepší 1, nejhorší 5, zakroužkuj)

1      2      3      4      5

6. Jakou známku bys dala sama sobě? (nejlepší 1, nejhorší 5, zakroužkuj)

1      2      3      4      5

7. Co se mi líbilo na adaptačním pobytu? \_\_\_\_\_

\_\_\_\_\_

8. Jaká činnost mě nejvíce bavila a proč? \_\_\_\_\_

\_\_\_\_\_

9. Co dalšího bych chtěla ještě napsat? \_\_\_\_\_

\_\_\_\_\_

*Příloha č. 8 Jídelní lístek*

**JÍDELNÍ LÍSTEK OD 22. 8. 2019 DO 25. 8. 2019**

**Čtvrtek 22. 8. 2019**

Večeře: Vepřové maso na hrášku, těstoviny, ochucená voda, čaj (alergeny 1,3,7).

**Pátek 23. 8. 2019**

Snídaně: paštika – 2 ks, rohlíky – 2 ks, máslo 2 ks, mléko, čaj (alergeny 1, 3, 7);

Svačina: nutela, pečivo (alergeny 1, 3, 5, 7);

Oběd: polévka – krupicová s vejcem, kuřecí steak na zelenině, vařené brambory, ochucená voda, čaj (alergeny 1,3);

Svačina: ovoce;

Večeře: boloňské špagety sypané sýrem, ochucená voda, čaj (alergeny 1, 3, 7).

**Sobota 24. 8. 2019**

Snídaně: šunková pěna, chléb – 2 ks, müsli, mléko čaj (alergeny 1, 3, 7);

Svačina: jogurt, pečivo (alergeny 1, 3, 7);

Oběd: polévka – zeleninová, segedínský guláš, houskový knedlík, ochucená voda, čaj (alergeny 1, 3, 7, 9);

Svačina: ovoce;

Večeře: gratinovaná treska, bramborová kaše, sterilizovaný okurek, ochucená voda, čaj (alergeny 1, 3, 4, 7).

**Neděle 25. 8. 2019**

Snídaně: vánočka, med, máslo – 2 ks, mléko čaj (alergeny 1, 3, 7);

Svačina: koblih (1, 3, 7);

Oběd: polévka – hovězí vývar s těstovinou, smažený vepřový řízek, bramborový salát, ochucená voda, čaj (alergeny 1, 3, 7, 9, 10);

Grilování: maso – kuřecí i vepřové, klobásek, sterilizovaný okurek, hořčice, kečup, pečivo (alergeny 1, 3, 7, 10).

## ***Příloha č. 9 Seznam alergenů***

### **Seznam alergenů**

publikovaný ve směrnici 2000/89 ES od 13. 12. 2014 směrnicí 1169/2011 EU

1. Obiloviny obsahující lepek - pšenice, žito, ječmen, oves, špalda, kamut nebo jejich hybridní odrůdy a výrobky z nich.
2. Koryši a výrobky z nich.
3. Vejce a výrobky z nich.
4. Ryby a výrobky z nich.
5. Podzemnice olejná (arašídy) a výrobky z nich.
6. Sójové boby (sója) a výrobky z nich.
7. Mléko a výrobky z nich.
8. Skořápkové plody – mandle, lískové ořechy, vlašské ořechy, kešu ořechy, pekanové ořechy, para ořechy, pistácie, makadamie a výrobky z nich.
9. Celer a výrobky z něj.
10. Hořčice a výrobky z nich.
11. Sezamová semena (sezam).
12. Oxid siřičitý a siřičitany v koncentracích vyšších 10 mg, ml/kg, vyjádřeno SO<sub>2</sub>.
13. Vlčí bob (lupina) a výrobky z něj.
14. Měkkýši a výrobky z nich.

## Příloha č. 10 Mapa trasy 1. stanoviště

3D pohled Panorama

Hledání Plánování (6) Batůžka

**Trasa 2 km – 37 min**

Přidat do oblíbených Sdílet

+ 249 m – 4 min

**Jana Uhra**  
Brno, okres Brno-město, Jihomoravsk...  
Výlet po okolí

+ 217 m – 4 min

**Jiráskova**  
Brno, okres Brno-město, Jihomoravsk...  
Výlet po okolí

+ 365 m – 5 min

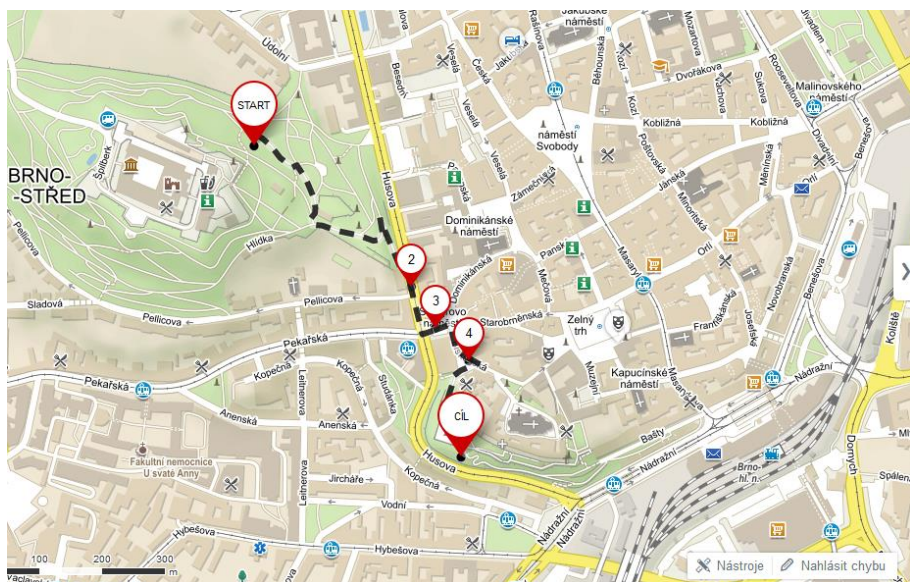
**Obilní trh**  
Brno, okres Brno-město, Jihomoravsk...  
Výlet po okolí

+ 835 m – 18 min

**Park Špilberk Brno**  
Brno

Nástroje Nahlásit chybu

## Příloha č. 11 Mapa trasy 2. stanoviště



Trasa 838 m – 14 min

[Přidat do oblíbených](#) [Sdílet](#)



### Park Špilberk Brno

Brno

[Výlet po okolí](#)



453 m – 8 min



### Husova

Brno, okres Brno-město, Jihomoravsk.

[Výlet po okolí](#)



102 m – 2 min



### Šilingrovo náměstí

Brno, okres Brno-město, Jihomoravsk.

[Výlet po okolí](#)



89 m – 2 min



### Biskupská

Brno, okres Brno-město, Jihomoravsk.

[Výlet po okolí](#)



194 m – 3 min

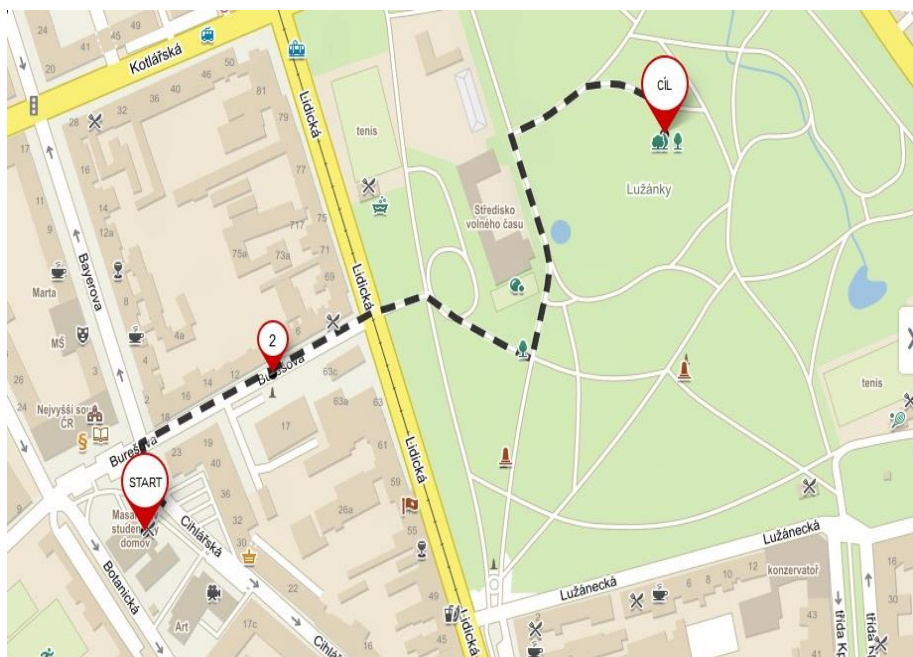


### Denisovy sady Brno

Brno

[Výlet po okolí](#)

### Příloha č. 12 Mapa trasy 3. stanoviště

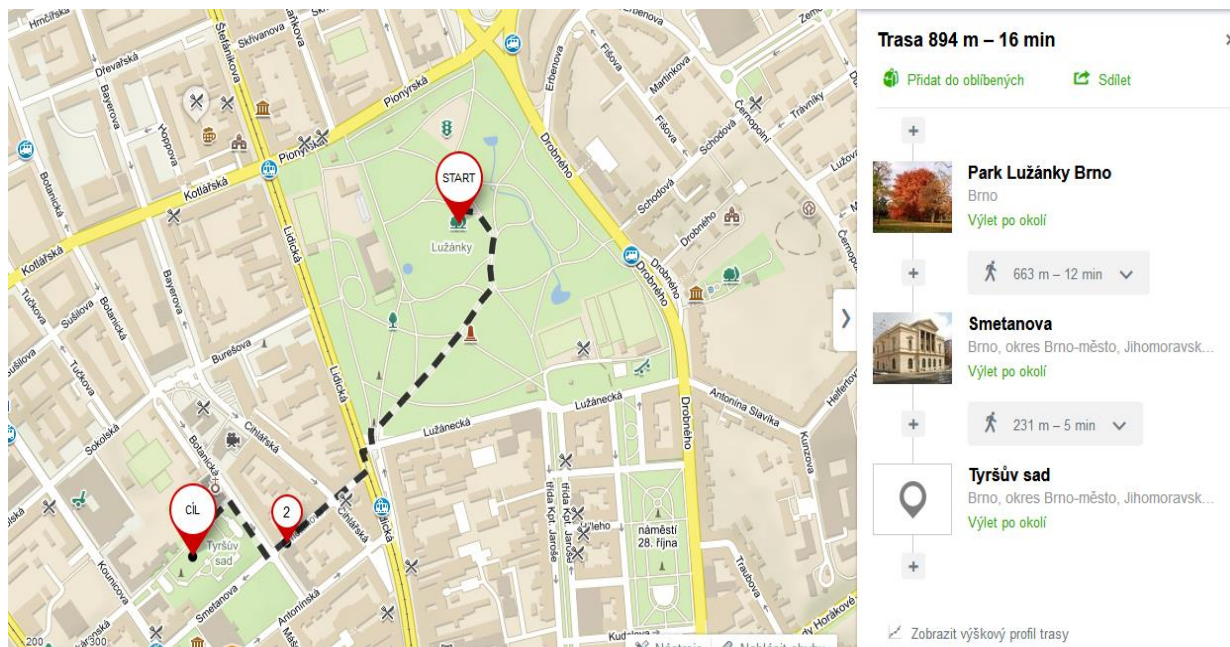


Trasa 672 m – 10 min

[Přidat do oblíbených](#) [Sdílet](#)

- Cihlářská 604/21**  
Brno, okres Brno-město, Jihomoravsk...  
Výlet po okolí  
157 m – 2 min
- Burešova**  
Brno, okres Brno-město, Jihomoravsk...  
Výlet po okolí  
515 m – 8 min
- Park Lužánky Brno**  
Brno  
Výlet po okolí

### Příloha č. 13 Mapa trasy 4. stanoviště





*Příloha č. 14 Schéma organizační struktury*

*Schéma organizační struktury*

