

**MENDELOVA UNIVERZITA V BRNĚ
FAKULTA REGIONÁLNÍHO ROZVOJE A
MEZINÁRODNÍCH STUDIÍ**

BAKALÁŘSKÁ PRÁCE

BRNO 2015

MARTIN TOUFAR

**Mendelova univerzita v Brně Fakulta regionálního rozvoje a
mezinárodních studií**



Analýza agrárního sektoru Zimbabwe
Bakalářská práce

Vedoucí práce:
Ing. Eva Sapáková

Vypracoval:
Martin Toufar

Brno 2015

ZADÁNÍ BAKALÁŘSKÉ PRÁCE

Autor práce: Martin Toufar
Studijní program: Mezinárodní teritoriální studia
Obor: Mezinárodní rozvojová studia
Vedoucí práce: Bc. Ing. Eva Sapáková, Ph.D.

Název práce: **Analýza agrárního sektoru Zimbabwe**

Zásady pro vypracování:

1. Dodržovat Harmonogram pro zpracování bakalářských prací
2. Popsat současný stav zemědělství v Zimbabwe a jeho vývoj
3. Vymezit agrární sektor v rámci národního hospodářství
4. Analyzovat agrární politiku a trh s potravinami
5. Definiovat výzkumné metody
6. Dodržovat normu ČSN ISO 690

Rozsah práce: 40 str.+ přílohy

Literatura:

1. HENDL, J. *Kvalitativní výzkum. Základní teorie, metody a aplikace*. Praha: Portál, 2008. 408 s. ISBN 978-80-7367-485-4.
2. JUREČKA, V. *Makroekonomie*. Praha: Grada Publishing, 2010. 336 s. ISBN 978-80-247-3258-9.
3. TAJI, A. -- REGANOLD, J. -- KRISTIANSEN, P. *Organic Agriculture: A Global Perspective*. Colingwood: Csiro Publishing, 2006. 443 s. ISBN 0-643-09090-8.
4. BOUČKOVÁ, B. *Agrární a strukturální politika*. Praha: Česká zemědělská univerzita, 2010. 143 s. ISBN 978-80-213-2067-3.

Datum zadání: říjen 2014

Datum odevzdání: květen 2015

Martin Toufar
Autor práce

Bc. Ing. Eva Sapáková, Ph.D.
Vedoucí práce

Mgr. et Mgr. Miroslav Horák,
Ph.D.
Vedoucí ústavu

prof. Dr. Ing. Libor Grega
Děkan FRRMS MENDELU

PROHLÁŠENÍ

Prohlašuji, že jsem bakalářskou práci na téma: *Analýza agrárního sektoru Zimbabwe* vypracoval samostatně a použil jen pramenů, které cituji a uvádím v příloženém seznamu literatury.

Bakalářská práce je školním dílem a může být použita ke komerčním účelům jen se souhlasem vedoucího bakalářské práce a děkana Fakulty regionálního rozvoje a mezinárodních studií Mendelovy univerzity v Brně.

V Brně, dne 23. 5. 2015

.....
Podpis

PODĚKOVÁNÍ

Zde bych chtěl poděkovat vedoucímu bakalářské práce Ing. Evě Sapákové, za odborné vedení, poskytnutí rad a připomínek při vypracování této práce.

Abstrakt

Bakalářská práce popisuje pomocí vybraných ukazatelů potravinovou bezpečnost a vývoj agrárního sektoru v Zimbabwe.

Teoretická se zabývá zemědělstvím, jeho produkční funkcí, agrárními trhy, agrobiznyssem a agrární politikou. Praktická část analyzuje Zimbabwe pomocí vybraných demografických a makroekonomických ukazatelů. Agrární sektor Zimbabwe je zkoumán pomocí ukazatelů produkce, oseté plochy, cenových podmínek a zahraničního obchodu. Agrární politika je popsána pomocí jejích současných aplikovaných nástrojů.

Získané poznatky poslouží ke zhodnocení situace a posouzení (predikci) dalšího vývoje.

Klíčová slova: zemědělství, agrární politika, půda, pozemková reforma, drobní zemědělci, potravinová bezpečnost

Abstract

Bachelor thesis describes the development of agriculture in Zimbabwe using sector indicators.

Theoretical part is focused on the role of agriculture, its production and non-production functions, agrarian markets, agribusiness and agrarian policy. Partical part analyzes Zimbabwe using selected demographic and macroeconomic indicators. Zimbabwe agrarian branch is desribed using consumption, production, prize indicators and foreign trade indicators. Agrarian policy is described using currently applied instruments.

The obtained findigs help to evaluate the situatuion and estimate of the future development.

Key words:,agriculture, agrarian policy, soil, land reform, small scale farmers, food security

1	Úvod.....	1
2	Cíl práce a metodika	2
3	Teoretická část	3
3.1	Úloha a postavení zemědělství v subsaharské Africe.....	3
3.2	Zimbabwe	4
3.2.1	Venkovské oblasti.....	7
3.3	Historie zemědělství v Zimbabwe	7
3.3.1	Pozemkové reformy	8
3.3.2	Současný agrární sektor Zimbabwe	9
3.4	Fyzicko-geografické podmínky a počasí	10
3.5	Půda	11
3.6	Socioekonomická struktura producentů	12
3.7	Zemědělská produkce	14
3.8	Agrární trh	14
3.8.1	Potravinářský trh.....	14
3.8.2	Trh technických plodin	16
3.8.3	Trh zemědělských vstupů	16
3.9	Zavlažovací systémy.....	17
3.10	Agrární politika – vývoj v Zimbabwe	18
3.10.1	Vývoj zemědělské politiky	18
3.11	Potravinová bezpečnost v Zimbabwe a agrární sektor	21
4	Materiál a metodika	23
4.1	Demograficko-ekonomická charakteristika.....	23
5	Výsledky	25
5.1	Ukazatele potravinové bezpečnosti v Zimbabwe	28
5.2	Půda a její využití	30
5.3	Rozměr zemědělské výroby a její podíl na HDP	31
5.4	Pracovníci v sektoru	32
5.5	Struktura zemědělské produkce.....	33
5.6	Zahraniční obchod se zemědělskými komoditami	36

6	Diskuze	38
7	Závěr	39
8	Literatura.....	42
9	Příloha:	45

1 Úvod

Zimbabwe je jedním z nejmladších afrických států, samotný „název Zimbabwe byl zvolen podle staré africké civilizace a její jedinečné kamenné památky z 15. století, svědčí o vysoké kulturní vyspělosti původních obyvatel Afriky“ (Beneš, 1982, str. 5).

Tato bakalářská práce pojednává o základních charakteristikách agrárního sektoru v Zimbabwe jako jednoho z významných sektorů národního hospodářství, který vytváří většinu příjmů obyvatel a zajišťuje potravinovou bezpečnost. Tuto zemi jsem si vybral, protože mě zajímalo, jak žijí a čím se živí místní obyvatelé. Pokud by byla možnost, chtěl bych v budoucnu tuto zemi navštívit.

Teoretická část práce se zaměřuje na význam a řešení problematiky zemědělství v rozvojových ekonomikách. Další úsek je věnován obecnému představení Zimbabwe a shrnutí dosavadního historického vývoje v zemědělství. Následuje oddíl popisující základní determinanty, které formují současný agrární sektor, zvláštní pozornost je věnována agrárnímu trhu a environmentálním, ekonomickým a sociálním vlivům. Vzhledem k vysoké angažovanosti státu v otázkách týkajících se zemědělské produkce, byly rozebrány etapy vývoje agrární politiky a současné přístupy. Část shrnující potravinovou bezpečnost byla uvedena zejména z důvodu její úzké provázanosti s agrárním (zemědělsko-potravinářským) sektorem.

2 Cíl práce a metodika

Cílem bakalářské práce bylo na základě získaných výsledků zhodnotit současný stav agrárního sektoru Zimbabwe. V praktické části této práce byla provedena analýza významných fyzicko-geografických a demograficko-ekonomických ukazatelů určujících pro agrární sektor. Samotný rozbor zemědělství v Zimbabwe byl zkoumán pomocí produktivity (t/ha) jednotlivých typů farem a struktury osevních ploch.

3 Teoretická část

3.1 Úloha a postavení zemědělství v subsaharské Africe

Většina subsaharské Afriky, i přes klesající podíl zemědělství na HDP, zůstává zemědělsky orientována. Většina populace (63%) subsaharské Afriky žije na venkově a stejně jako většina Afričanů (57%) pracuje v zemědělství (FAOSTAT). Z dat je zřejmé, že zemědělství stále vytváří značnou část příjmů domácností v sub-saharské Africe. Většina zemědělců operuje na svých vlastních farmách a relativně málo lidí je v zemědělství zaměstnáno jako příležitostná pracovní síla (Dercon a Douglas, 2014).

Podle klasické teorie rozvojové ekonomiky existuje několik fází vývoje agrárního sektoru v rámci národního hospodářství, např. Todaro (s. 453, 2009) ve své práci popisuje evoluci zemědělského sektoru takto, v 1. fázi převažují malá naturální hospodářství fyzických osob (dodnes v některých státech Afriky) s nízkou produktivitou, v 2. fázi nabývají na významu komunitní farmy (podniky) s diverzifikovanou výrobou (zboží + vlastní spotřeba), moderní podniky 3. fáze se specializují na tržní produkci. S rozvojem zemědělského sektoru postupně narůstá i počet podniků třetí fáze, v některých rozvojových ekonomikách je však tento vývoj zpožděn. Po pádu koloniálních vlád totiž v mnoha rozvojových zemích (např. Malawi, Botswana, Zimbabwe) došlo k novému přerozdělení půdy s cílem snížit chudobu obyvatel a nastartovat ekonomický růst, proto se průměrná velikost farem v subsaharské Africe pohybuje okolo 6 hektarů (Dercon a Douglas, 2014). V rozvojovém regionu sub-saharské Afriky i přes aplikované pozemkové reformy, zůstává okolo 50% obyvatel ohrožených chudobou, přičemž 46, 8% z nich musí vyžít z 1,25 USD na den (World Bank).

Vlády v některých afrických ekonomikách orientují své rozvojové strategie na agrární sektor, protože vykazuje vysoký zaměstnaných obyvatel, tvoří značnou část národních důchodů a potenciálně představuje zdroj ekonomického růstu. Podpůrná opatření obvykle zahrnují rozsáhlé investice (dotace, transfery) národních prostředků do zemědělské prvovýroby s cílem dosáhnout větší produktivity zemědělských podniků, zvýšit příjem obyvatel, podporovat drobné zemědělství, zajistit potravinovou bezpečnost a soběstačnost v produkci zemědělských komodit (Dercon a Douglas, 2014).

Systém zemědělství v rozvojových a vyspělých zemích má řadu specifických odlišností, postavení celého sektoru v rámci ekonomiky počínaje, cíli tvůrců hospodářské

politiky a zemědělské populace obecně konče. Zatímco zemědělské podniky ve vyspělých ekonomikách se soustředí na komerční produkci s vysokou přidanou hodnotou, mnoho afrických farmářů se snaží zajistit dostatečné množství potravin pro vlastní spotřebu, tj. subsistenční zemědělství. Vlády ve vyspělých zemích investují značné finanční prostředky s cílem omezit zemědělskou produkci, aby bylo dosaženo stability cen na trhu se zemědělskými komoditami, kdežto vlády v některých rozvojových zemích se snaží zajistit si soběstačnost v produkci potravin, přestože ceny na světových trzích jsou nižší než u domácích producentů (Jedlička a kol., 2000).

Srovnání zemědělského sektoru v subsaharské Africe a rozvinutých zemích:

- Okolo 50 % obyvatel subsaharské Afriky pracuje v zemědělství (EU 5 %, CZ 3 %)
- Venkovská populace v sub-saharské Africe přesahuje 63% (EU 26%, CZ 27%)
- Průměrná přidaná hodnota na jednoho pracovníka v subsaharské Africe činí 673 USD (EU 24 290 USD, CZ 7175 USD)
- Podíl zemědělství na hrubém domácím produktu – sub-saharská Afrika 14,3 %, (EU 1,7% , CZ 2,6 %, Burundi 40%, Zimbabwe 12%)
- Průměrná velikost farem v sub-saharské Africe se pohybuje okolo 5 ha (EU 15 hektarů, CZ 83 ha)

Pramen: FAOSTAT, EUROSTAT, World Bank

Z výše zmíněných informací je zřejmé, že mezi rozvojovými a rozvinutými zeměmi existují v oblasti zemědělství velké rozdíly, státy subsaharské Afriky jsou na zemědělství daleko více závislé než země rozvinuté a to, jak z hlediska zaměstnanosti, tak z hlediska tvorby národních důchodů. Kritickou úlohu v rozvoji regionu subsaharské Afriky jednoznačně sehrávají malé farmy. V roce 2013 žilo v subsaharské Africe přes 936 mil. lidí (World Bank), to znamená, že příjmy zhruba 436 mil. obyvatel pocházejí ze zemědělské činnosti, dosažení vyšší produktivity farem úzce jednoznačně povede k růstu životní úrovně většiny populace

3.2 Zimbabwe

Republika Zimbabwe se nachází ve vnitrozemí na jihu afrického kontinentu (viz. Obr. 1), východní hranici sdílí s Mosambikem, na jihu podél řeky Limpopo hraničí s Jihoafrickou republikou, na jihozápadě s Botswanou a na severozápadě tvoří přirozenou hranici mezi Zambií a Zimbabwe řeka Zambezi a jezero Kariba. Rozlohou 390 760 km² (African Statistical Yearbook, 2014) se řadí mezi menší státy Afriky. Na území žije 14 149 648 obyvatel (World Bank). Zimbabwe bylo do roku 1980 součástí britských kolonií, konkrétně se jednalo o území bývalé Jižní Rhodesie, pojmenovaného podle Cecilla Rhodese (1853-1902), zakladatele Britské jihoafrické společnosti (Beneš, 1984, str. 20).

Pro obecné seznámení se Zimbabwe slouží výčet následujících faktografických údajů.

Základní informace

Oficiální název: Republika Zimbabwe

Rozloha: 390 760 km²

Populace: 14 149 648

Hustota zalidnění: 37 obyvatel na km² (World Bank data, 2013)

Jazyk: angličtina (úřední), shona, sindebele a kmenová nářečí

Hlavní město: Harare

Forma vlády: parlamentní republika (premiér Morgan Tsvangirai)

Hlava státu: Robert Mugabe

Měna: Americký dolar (USD)

Zvláštní znak: pozemková reforma (1980, 2000-2001)

Angličtina zůstala úředním jazykem v Zimbabwe od dob britského koloniálního panství (1888-1980), další dvě hlavní jazykové větve šonština a ndebelština jsou zřejmou ukázkou etnické různorodosti obyvatel, původně dva správní celky Mašonsko, které obýval kmen Šonů a Matebelsko země Ndebelů, spojila až Britská Jihoafrická společnost, toto uspořádání přetrvalo do dnešních dnů (Beneš, 1984, str. 28).

Ačkoliv Zimbabwe na venek vystupuje jako *parlamentní republika*, největší moc drží v rukou prezident *Robert Mugabe*, který stál u zrodu povstání proti vládě apartheidu (1979), a jeho strana ZANU-PF, mezi nejvlivnější zástupce opozice patří Morgan Tsawangirai, současný premiér a vrcholný představitel strany MDC (Hanlon a kol., 2012).

Obr. 1 – Přehledová mapa Zimbabwe



Pramen: Google Earth

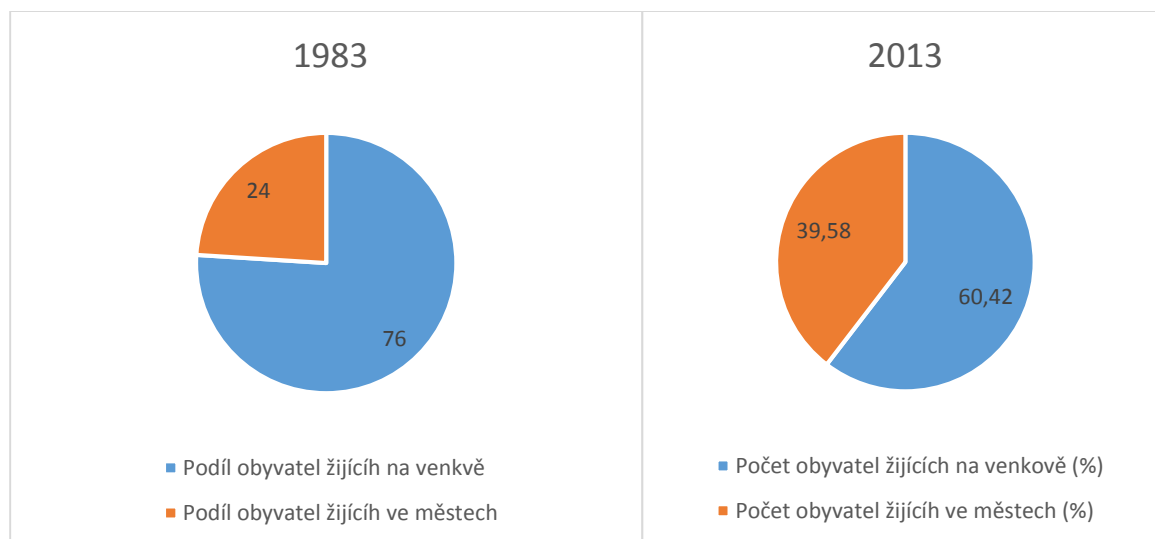
Ekonomika Zimbabwe prošla v roce 2008 největším kolapsem v moderních dějinách 21. století, inflace dosahovala takové úrovně, že ji následně nebylo ani technicky možné vyčíslit (miliony %), zimbabwský dolar (ZWL) rázem ztratil výrazně na hodnotě, což vyvolalo destabilizaci všech sektorů národního hospodářství včetně agrárního. Vláda v roce 2009 provedla měnovou reformu ve snaze zastavit prohlubující se krizi finančního sektoru, součástí této reformy bylo přijetí nové měny amerického dolaru (USD), který zůstal oficiální měnou dodnes. Kolaps ekonomiky v roce 2008 se projevil všech sektorech národního hospodářství (školství, zdravotnictví) včetně zemědělství, extrémním poklesem životní úrovně obyvatelstva v kombinaci s negativním výstupem zemědělského sektoru byl spouštěčem humanitární krize (Economist, 2013). Hrubý domácí produkt v roce 2014 vyjádřený v paritě kupní síly dosáhl hodnoty 26,88 mld. USD, podíl jednotlivých sektorů na HDP byl následující: zemědělství 20, 1 %, průmysl 25, 7 %, služby 54, 2 % (CIA).

Uvedená hustota zalidnění, je pouze strohým ukazatelem, v hlavním městě Harare o celkové rozloze 872 km², žilo přes 2 miliony lidí v roce 2012 (ZIMSTAT), což znamená, že hustota zalidnění by se pohybovala okolo 2285 obyvatel na km² (Praha – 2601 obyvatel na km²). Zimbabwe se dělí na 8 hlavních provincií, které dále tvoří 59 menších samosprávných jednotek (okresy). Mezi regionálně významná centra vyjma hlavního města patří např. města Bulawayo z matebelského regionu, Masvingo (Masvingo) nebo Gweru (Midlands).

3.2.1 Venkovské oblasti

Jak je zřejmé z Obr. 2, většina populace žije ve venkovských oblastech, od roku 1983 se poměr venkovské populace vůči městské zhruba o 17% snížil, urbanizace je zřejmou příčinou současného stavu.

Obr. 2 – Sídlní struktura obyvatelstva 1983 a 2013



Pramen: World Bank data

Venkovská sídla tvoří páteř hospodářství v Zimbabwe, příjmy většiny obyvatel žijících na vesnici pochází až na výjimky ze zemědělské činnosti, vesnická populace však vykazuje i největší podíl chudých a to až 76 % (Zimbabwe Poverty Analysis 2011/12). Současnou situaci na venkově lze označit jako nestabilní, jakýkoliv výkyv v zemědělské produkci způsobený např. přírodními vlivy by mohl vyvolat humanitární katastrofu. Řada programů vlády je zaměřená právě na podporu zemědělství a zvýšení životní úrovně na venkově, na stejnou problematiku se ale zaměřují i mezinárodní neziskové organizace. Nedostatek spolupráce mezi vládními institucemi a zahraničními nevládními subjekty vytváří státu vedlejší náklady na administrativu a koordinaci finančních toků, často dochází k tomu, že obě strany investují prostředky, které by mohli být využity jinde, do stejné lokality (Mlabo, 2002).

3.3 Historie zemědělství v Zimbabwe

Před příchodem britských kolonistů (do roku 1893) bylo Zimbabwe rozděleno na dva správní celky Mašonsko (kmene Šona) a Matebelsko (Ndebelové), Šonové hospodařili v úrodných nížinách a soustředili se na obdělávání půdy, zatímco Ndebelové byli pastevcí (Beneš, 1984). „Od roku 1902 bylo černošskému obyvatelstvu zákonem přisouzeno bydlení v tzv. rezervacích (vznik komun), mimo něž se mohli zdržovat jen Afričané pracující na statcích Evropanů“

(Beneš, 1984, str. 15). Změna přišla až s pádem apartheidu v roce 1980, kdy se nová vláda prezidenta Mugabeho zavázala k tomu, že reformuje stávající systém.

3.3.1 Pozemkové reformy

Novodobá historie zemědělství v Zimbabwe byla poznamenána dvěma pozemkovými reformami (1980, 2000-02), jenž měly zajistit spravedlivější rozdělení půdy mezi africké obyvatelstvo, cílem tohoto opatření mělo být dosažení hospodářského růstu, snížení chudoby zvýšení zaměstnanosti a výstupu agrárního sektoru.

Jak uvádí Hanlon a kol. (2012, str. 2) do roku 1980 patřila většina (51%) zemědělské půdy v Zimbabwe evropským osadníkům, původní africké obyvatelstvo mohlo hospodařit pouze v méně úrodných oblastech a téměř nikdo z nich nemohl vlastnit půdu. Na základě dohody (Lancaster House Agreement) mezi Velkou Británií a novou vládou premiéra Mugabeho, byla část pozemků bílých farmářů vykoupena, přičemž britská strana zajistila značnou část finančních prostředků. V první fázi pozemkové reformy došlo k přerozdělení 11% půdy bílých farmářů mezi 75 000 afrických rodin, ovšem odkup za přijatelnou cenu vládě nabídli pouze méně úspěšní farmáři, proto vedoucí představitelé nepovažovali reformu za úspěšnou a plánovali její další fázi (Manjengwa a kol., 2014, str. 3).

Druhá fáze pozemkové reformy proběhla v dubnu roku 2000, kdy parlament schválil změnu v Ústavě, za účelem zřídit právní rámec, který by umožňoval vyvlastnění půdy komerčních velkých komerčních farem bez nároku na náhradu, jako kompenzace byly britské vládě byly nabídnuty státní obligace. Na základě Land Acquisition Act byla zajištěna půda o velikosti 11 mil. hektarů z celkových 16 mil. hektarů velkých komerčních farem evropských osadníků (Forum for Food Security in South Africa). Podle Manjengwa (str. 3, 2014) zhruba 170 000 afrických rodin získalo přístup k nové půdě.

Dalším vládní nařízením z roku 2000 limitovalo maximální rozměr jednotlivých farem dle Tab. 1 na 250 hektarů v neúrodnějších oblastech I. typu až po 2000 hektarů v nejméně úrodných V. typu.

Tab. 1 – Maximální rozloha půdy v jednotlivých agroekologických oblastech

Agro-ekologické zóny	Maximální rozloha farmy (ha)
I.	250
II. a	350
III. b	400

III.	500
IV.	1500
V.	2000

Pramen: Forum for Food Security in South Africa

Základní myšlenka vládních programů restrukturalizace agrárního sektoru se váže na tvrzení, že malé farmy jsou v produkci efektivnější než původní velká komerční hospodářství. Podle obhájců malých farem (např. Boyce a kol. 2005), dokáží drobní zemědělci půdu lépe obhospodařovat, tudíž jejich výnosy (kg, t) z akru (ha) budou vyšší než u velkých farmářů. Tato teorie je podporována myšlenkou, že drobný zemědělec se bude snažit vyprodukovat více, aby přežil a zároveň snížil riziko selhání na minimum. K dalším výhodám malých farem lze zařadit, častější sadbu v průběhu roku, podporu biodiverzity v zemědělské produkci, vyšší produkci výnosnějších a užitečných plodin (např. potravin). Z environmentálního hlediska se považuje za pozitivní, přístup k produkci plodin na malých farmách, kde není z ekonomických důvodů tolik rozšířené používání chemických hnojiv a herbicidů, díky absenci monokultur není půda tolik náchylná k erozi. Úspěch vládních reforem však závisí na tom, zda bude mít vláda dostatek prostředků na podporu nových farmářů (Boyce a kol., 2005).

Řada autorů poukazuje na problematiku spojenou s pozemkovými reformami v Zimbabwe, např. Richardson (2005) uvádí, že přerozdělení půdy v Zimbabwe bylo hlavní příčinou ekonomického propadu v období 2000-03, své tvrzení opírá o 3 základní činitele, za 1. Došlo ke ztrátě důvěry zahraničních investorů a stát přišel o část kapitálu v bankovním sektoru, za 2. ztráta přidané hodnoty produkce velkých komerčních farem vedla ke snížení vládních příjmů a za 3. chybějící know-how nových farmářů přispěly k velkým výkyvům v domácí produkci. Problém také nastal v situaci, kdy novou půdu získali vojáci, jenž bojovali za nezávislost Zimbabwe, zejména proto že neměli se zemědělstvím příliš zkušeností. Důležitým faktorem byl totiž čas, který potřebovali noví farmáři pro získání zkušeností se zemědělskými praktikami (Hanlon a kol., 2012). Joseph Hanlon a kol. (2012, s. 4) uvádí, že může trvat několik generací, než budou noví farmáři dosahovat plné produktivity, své tvrzení opírá o fakt, že nová generace afrických farmářů tzv. Chibandas, jenž obhospodařuje menší půdní celky, dosahuje v produkci tabáku skoro stejné produktivity jako bílí farmáři před rokem 1990.

3.3.2 Současný agrární sektor Zimbabwe

Agrární sektor má velký význam pro celé hospodářství Zimbabwe, protože poskytuje práci a příjem 60-70% všech obyvatel, produkuje velkou část zemědělských produktů určených

pro domácí spotřebu a zpracovatelský průmysl (Mabuwa, 2014). Agrární (zemědělsko-potravinářský) sektor v Zimbabwe je významnou součástí národního hospodářství, garantem ekonomické a potravinové stability, a potenciálním zdrojem ekonomického růstu, přestože podíl zemědělství na HDP představuje pouze 12 % (World Bank) z celkového výstupu ekonomiky.

3.4 Fyzicko-geografické podmínky a počasí

Zimbabwe se nachází v tropickém podnebném pásu, klimatické podmínky v zemi ovlivňuje nadmořská výška (většina nad 300 m.n.m) a monzunové deště, podnebí je mírné, přechodné mezi oceánským a kontinentálním. Období dešťů trvá od listopadu do dubna, během těchto měsíců spadne víc než polovina ročních srážek (Beneš s. 24, 1984).

Počasí je důležitým faktorem ovlivňujícím agrární sektor a zároveň celou ekonomiku Zimbabwe, když je srážek dostatek, mohou zemědělci sklízet dvakrát až třikrát do roka. Největší nebezpečí ohrožující výnosy (t/ha) farmářů představují dlouhá období sucha a následné přívalové deště, takové podmínky jsou ideální pro vznik eroze, která může přispět k odnosu úrodné vrstvy ornice a sadby, proto musí být výsadba, sklizeň i orba provedena přesně ve stanoveném období, kdy půda není tolik náchylná. Odborníci na základě pozorování došli k závěru, že v sušších oblastech jižní Afriky, kam patří i Zimbabwe, farmáři čelí suchu každé 2 až 3 roky, výstup domácího agrárního sektoru je v kritických letech velice nejistý (Twomlow a kol., str. 1, 2008). V kritických letech (např. 1992) v souvislosti se suchem klesají výnosy farmářů, podle odborníků (např. Phillips a kol., 1998) jsou na vině klimatické změny, které působí na monsun přinášející srážky do této oblasti.

Zemědělské oblasti v Zimbabwe dle Esterhuizena (2014, str. 2) rozdělují území do pěti agroekologických zón (viz. Tab. 2), které jsou odlišné co do velikosti, průměrného úhrnu srážek v průběhu roku i převažujícím typem zemědělské produkce. Zatímco v prvních třech typech agroekologických zón (I. až III.) s vyšším úhrnem srážek (1000-500 mm) se zemědělci specializují na pěstování kukuřice, brambor a plodin s vyšší přidanou hodnotou produkce (např. tabák a bavlna), ve zbylých zónách (IV., V.) se zemědělská výroba omezuje na pěstování čiroku, prosa a na chov dobytka. Někteří zemědělci se i přes nepříznivé podmínky v posledních dvou typech oblastí snaží pěstovat jiné plodiny, ale příliš se jim nedaří dosahovat efektivní úrovně výnosů.

Tab. 2 – Agroekologické zóny v Zimbabwe

	Rozloha (ha)	Množství srážek	Doporučená rostlinná produkce
I.	613233	přes 1000 mm v rámci celého roku	Intenzivní zemědělství: čaj, káva, kukuřice, ovoce, technické plodiny (např. tabák), ovoce a zelenina, brambory
II.	7343059	700-1000 mm, s výkyvy v letních měsících	Intenzivní zemědělství: kukuřice, sója, technické plodiny
III.	6855958	500-800 mm, nedostatek v letních měsících má za následek sucha	Polo-intenzivní zemědělství: kukuřice, bavlna, podzemnice olejná
IV.	13010036	450-600 mm, období sucha může přijít i v období dešťů	Polo-intenzivní zemědělství: čirok, proso
V.	10288036	méně než 450 mm, srážky přicházejí velice nepravidelně	Extenzivní zemědělství: převážně chov dobytka
Celkem	38110322	-	-

Zdroj: Esterhuizen, 2014

3.5 Půda

Půda v Zimbabwe je důležitým artiklem a měla by být využívána co nejefektivnějším způsobem ve vztahu k ekonomickému růstu, sociální rovnosti environmentální udržitelnost (Hanlon a kol., 2012). Jak uvádí Vlastislav Beneš (1984, s. 25), „většinu území v Zimbabwe zaujímají písčité půdy (až 70%), pokryté savanovými porosty, mezi úrodnější typy půd patří lateritové půdy (30%), přítomnost vyšších hodnot oxidu železa způsobuje, že tento typ půd má červenohnědou barvu“.

Jako půda se všeobecně definuje veškerá povrchová vrstva souše, vyvíjející se v důsledku půdotvorných faktorů a podmínek. Největší význam půdy spočívá v její úrodnosti tj. schopnosti produkovat zemědělské komodity. Nejvíce ovlivňuje úrodnost půdy: půdní typ, klimatické podmínky (podnebí), živé organizmy, reliéf terénu, čas (vzhledem k působení fyzických, chemických a biologických pochodů) a činnost člověka.

Půda jako taková je nenahraditelným přírodním zdrojem, který umožňuje zemědělskou činnost, její jedinečnost spočívá v schopnosti produkovat potraviny (Bečvářová, 2001).

Farmáři v zemědělsky orientovaných ekonomikách, jako je Zimbabwe, jsou na půdě a výnosech plynoucích ze zemědělské činnosti existenčně závislí, nicméně průměrné výnosy (t/ha) z půdy u některých z nich se často pohybují na hranici ekonomické efektivity. 2/3 půdy v Zimbabwe jsou pro většinu zemědělské produkce nevhodné, rostoucí populace vytváří tlak na větší využívání půdy v environmentálně křehkých oblastech, kde vrstva ornice je velice nízká a snadno může dojít ke ztrátě půdního potenciálu (Waddington a kol., 1998). Neúrodné půdy, nepravidelné srážky a nevhodné zemědělské postupy vedou ke snížení výnosů a zvýšení rizika ztrátovosti v sektoru drobného zemědělství ve většině sušších oblastech jižní Afriky, proto se doporučuje pěstovat v těchto oblastech více plodin (čirok a proso) odolných vůči suchu (Thierfelder a kol., 2009).

Twomlow a kol. (2008) doporučují přijetí následujících opatření na ochranu půdy:

- a) Narušovat půdu v období sucha co nejméně je možné
- b) Udržovat půdu pokrytou organickým materiálem (lepší rostliny méně náchylné na erozi), mezi obdobími sklizně půdu zatravnět
- c) Dodržovat zásadu střídavých osevních postupů
- d) Sázet sadbu do větší hloubky (okolo 90 cm)

Aplikací výše uvedených přístupů může být ztrátovost jednotlivých farem snížena až o 50 % (Twomlow a kol., 2008). Šíření nových zemědělských technik a znalostí mezi zemědělce v Zimbabwe obstarávají vládní i nevládní subjekty.

3.6 Socioekonomická struktura producentů

Do roku 1980 byla struktura zemědělských podniků velice dualistická, hlavní dvě skupiny zemědělských producentů tvořili komunitní zemědělci, z řad původního afrického obyvatelstva, a velké farmy kontrolované potomky evropských osadníků (Manjengwa a kol., 2014). V současnosti jsou zastoupeny v Zimbabwe 4 hlavní skupiny producentů zemědělských komodit, mezi které patří komunitní zemědělci obhospodařující 50% celkové zemědělské půdy, tzv. přesídlení farmáři (40%), malá komerční hospodářství původních afrických farmářů (4%) a velká komerční hospodářství (6%) afrických a evropských farmářů zahrnující přibližně 1600 podniků (Hanlon a kol., 2012, str. 9). Celkový počet zemědělských podniků nelze přesně určit, protože neexistují přesná data, Anseeuw (2012, str. 15) uvádí, že celkový počet farem se blíží 1,5 mil. a velikost jednotlivých farem ve vztahu k produkci plodin se pohybuje v rozmezí od 5-

15 hektarů u komunitních a drobných zemědělců až po zhruba 900 hektarů u velkých komerčních farem, pastviny mohou zaujímat i větší územní celky (až 3922 hektarů).

Rozdíly mezi farmáři v Zimbabwe jsou znatelné, co do objemu i struktury produkce. Zatímco komerční sektor, situovaný v úrodnějších zemědělských oblastech, se specializuje na produkci technických plodin (tabák, bavlna) s vyšší přidanou hodnotou, drobní a komunitní zemědělci se soustředí převážně na plodiny potravinářského charakteru (ZIMSTAT). Objem produkce měřený podle výnosů z hektarů u jednotlivých typů podniků se stejným zaměřením rovněž vykazuje velké nerovnosti (viz. Tab. 3).

Pro potřeby této práce byli vybráni farmáři produkující kukuřici, která pokrývá největší část zemědělských ploch, srovnání produktivity jednotlivých typů podniků slouží Tab. 3, podle údajů sledovaného souboru farem v produkci kukuřice byly průměrné výnosy (t/ha) velkých hospodářství více než trojnásobně větší než u ostatních podniků, přestože majoritní podíl na kukuřici oseté půdě a celkové produkci tvoří hospodářství komunitních zemědělců.

Tab. 3 - Socioekonomická struktura producentů kukuřice - 2012

	Počet domácností	Osetá půda (ha)	Výnos (t/ha)	Celková sklizeň (t)
Malá komerční hospodářství	12824	31328	0,7	22405
Komunitní zemědělci	1072792	861596	0,6	479411
Velká farmy	823	14726	3,0	44838
Přesídlení farmáři	82542	116345	0,8	96642

Pramen: ZIMSTAT 2012

Mezi možné příčiny rozdílných výnosů velkostatkáři mají lepší přístup k technologiím, financím (půjčky, dotace) a vlastní úrodnější půdu. Velkostatkáři navíc většinou svoje výdělky mají pojištěné, část své půdy využijí pro pěstování komerčních plodin (tabák, bavlna aj.), díky větším finančním obnosům mohou investovat více prostředků do zemědělských vstupů (nové druhy osiva, hnojiva, stroje, zavlažovací systémy aj.).

Tab. 4 - Komunitních zemědělství v agroekologických zónách, osetá plocha (ha), výnosy (t/ha)

	I.	II.	III.	IV.	V.	Celkem
Kukuřice (osetá plocha) 1000 ha	12	154	174	367	153	860
Kukuřice (výnosy t/ha)	1,2	1,1	0,7	0,4	0,1	-

Pramen: ZIMSTAT 2012

Dalším důležitým hlediskem jsou oblasti, do kterých se produkce obilovin situuje. Většina komunitních zemědělců operuje dle Tab. 4 v agroekologických zónách III., IV., V. typu, kde výnosy s hektaru jsou velice nízké oproti ostatním (I., II.). Dalo by se říct, že farmáři posledních dvou oblastech (IV., V.) dokonce pěstují kukuřici na hranici efektivity, pravděpodobně se tedy jedná o samozásobitelskou formu zemědělství, na které jsou pěstitelé existenčně závislí.

3.7 Zemědělská produkce

Cílem většiny zemědělců v Zimbabwe je zajistit dostatek potravin pro svou vlastní spotřebu a domácí trh. Obiloviny představují jednu z nejdůležitějších složek potravin v Zimbabwe, zejména pak pšenice a kukuřice, které se následně zpracují na mouku. Mezi další významné plodiny lokální potravinářské produkce spadají maniok (cassava), čirok a proso, zelenina, luštěniny. Typické technické plodiny jsou tabák a bavlna.

Nejvýznamnější plodinou z hlediska domácí produkce potravin je kukuřice, která právem bývá nazývána jako Zlato Afriky, pokrývá největší část úrodné půdy (více v kapitole Hlavními producenty kukuřice v Zimbabwe jsou komunitní a drobní zemědělci (více v části socioekonomická struktura producentů), kteří však vykazují nízké výnosy z hektaru, zvláště pak v kritických obdobích sucha.

3.8 Agrární trh

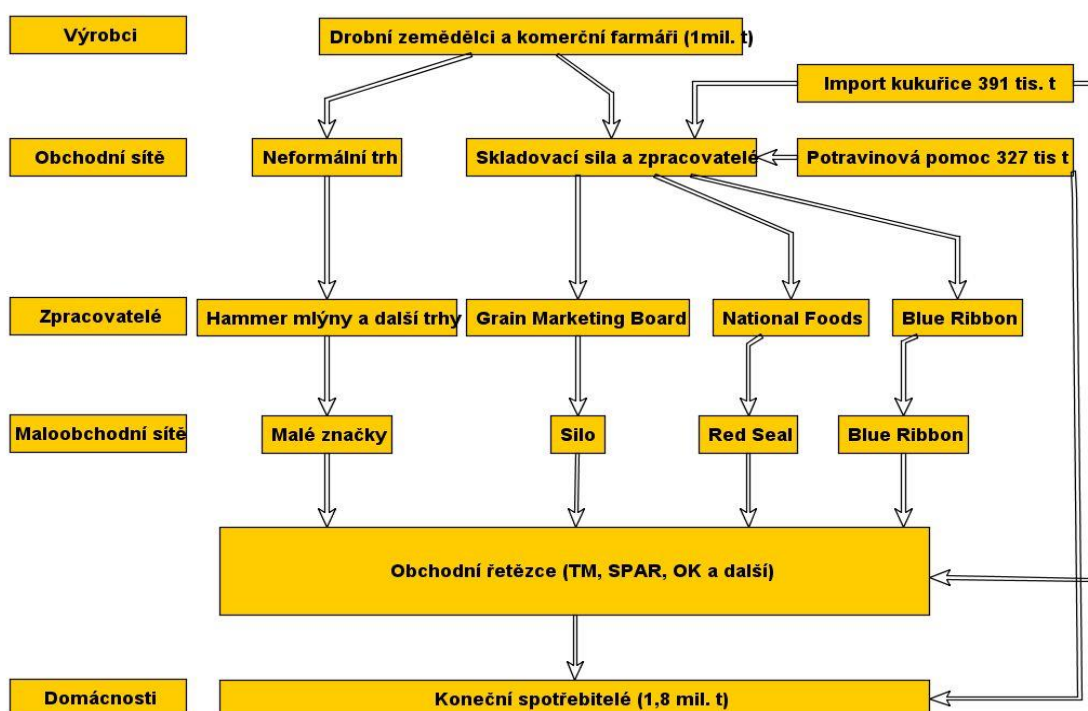
3.8.1 Potravinářský trh

Většina agrárního obchodu v Zimbabwe podléhá kontrole vlády, tj. centrálnímu řízení, skrze Ministerstvo zemědělství (MoAMID), které se stanovuje výkupní ceny a určuje podmínky obchodu na trhu se zemědělskými komoditami. Jednotlivé organizační jednotky Ministerstva zemědělství se starají o obchod s různými typy zemědělské produkce, např. dozor nad obchodem s tabákem vykonává Tobacco Industry Marketing Board (TIMB), trh s obilovinami

řídí Grain Marketing Board (GMB) a funkci supervizora nad obchodem se všemi zemědělskými komoditami plní Agriculture Marketing Authority (Anseeuw, 2012).

Základní strukturu agrobiznisu bude nyní popsána modelovým příkladem kukuřice, která patří mezi základní potraviny, vzájemné vztahy jednotlivých subjektů vystihuje Obr. 3, producenty plodiny zde zastupují drobní zemědělci a komerční farmáři, jejich produkce dále putuje do soustavy obchodních sítí rozdělené mezi neformální trh (např. Mbare Musika) a oficiální výkupní místa (např. GMB, Intergrain, Croplink aj.). Výkupní cena kukuřice na domácím trhu stanovená GMB se pohybuje v rozmezí 260 až 390 USD za tunu, což představuje nadstandard oproti ceně na světových trzích, např. Chicago Broad Trade 145 USD/tuna a největší importér Jihoafrická republika 180 USD/tuna. Náklady u jiného typu potravinářské produkce se ukázaly být příliš vysoké pro většinu zemědělců, např. u pěstování brambor (cassava) až 2000 USD na hektar (Sneller a Schelling, 2014). Největší obavy mají zemědělci právě z levného dovozu kukuřice, jenž pokrývá část poptávky (391 tis. t) domácích zpracovatelských řetězců, zbylé dodávky pocházejí z potravinové pomoci (327 tis. t). Snahou vlády je zabezpečit příjmy zemědělců pomocí dotačních programů a výkupem kukuřice za přiměřenou cenu skrze GMB, většinou však vládní prostředky nestačí na vykoupení celého vyprodukovaného množství, navíc čekací doba na peníze bývá často delší než by zemědělci potřebovali, proto se velká část z nich musí spokojit s nižší cenou nabízenou ostatními subjekty.

Obr. 3 – Struktura agrobiznisu kukuřice v Zimbabwe



Pramen: Sneller a Schelling, 2014, vlastní zpracování

Z výkupních center míří produkce kukuřice do místních mlýnic (např. Hammer, GMB, National Foods aj.), kde se dále zpracovává na mouku a ukládá se do sil pro pozdější vyžití, nebo míří rovnou k výrobcům potravinářských komodit, typicky se z kukuřičné mouky vyrábí chléb a kaše. Konečná spotřeba kukuřice činila v roce 2014 1,8 mil. tun, což zahrnuje i osiva a krmné směsi pro dobytek, deficit domácí produkce tedy byl 800 000 tun. Po odečtení importu a potravinové pomoci zbývá zhruba 82 000 tun, které nebyly do obchodu zapojeny, jedná se buď o produkci, kterou využily domácnosti pro vlastní potřeby (jídlo, dobytek) nebo byla uskladněna pro sadbu.

3.8.2 Trh technických plodin

Technické plodiny v Zimbabwe jsou základem exportu, mezi nejvíce ceněné komodity patří bavlna a tabák, nicméně jejich výkupní hodnota se odvíjí od situace na světových trzích, největšími producenty jsou drobní komerční farmáři. V roce 2011 se tabák podílel zemědělském HDP 26 % a 61% na celkovém obratu exportu. Zimbabwe je 6 největším exportérem tabáku, 98% surové produkce se vyváží do 80 zemí světa, zbylá 2% se zpracují ve čtyřech hlavních lokálních zpracovatelských řetězcích, z nichž tři svoji produkci vyváží do zahraničí (Anseeuw, 2012). Výkupní ceny tabáku v Zimbabwe se pohybují okolo 3 USD za kg (Mabuwa, 2014). Aukce a výkup tabáku je pořízen Tabacco Industry Marketing Board, změna zákona v roce 2003 umožnila uzavírat přímé kontrakty mezi producentem a obchodními řetězci, díky této změně mohou být vstupy farmářů přímo financovány ze zahraničními investory. Pozitivní situace na trhu tabáku a možnost financování z vnějších zdrojů vedla řadu farmářů k přeorientování se na tuto komoditu. Tabákové plantáže postupně vytlačují původní potravinářskou produkci.

Bavlna je třetí nejdůležitější komoditu v Zimbabwe hned po kukuřici a tabáku, obchodovaná bavlna se v roce 2008 podílela 22% na hodnotě výstupu exportu. Bavlnářský průmysl podléhá nejmenší cenové kontrole a regulaci, formální stránku obchodu obstarává Cotton Marketing Board. Výkupní cena bavlny je 1,85 USD za kg (Mabuwa, 2014).

3.8.3 Trh zemědělských vstupů

Trh zemědělských vstupů je podstatnou součástí celého agrárního sektoru v Zimbabwe, produktivita farem přímo souvisí s možností investovat prostředky do umělých hnojiv, herbicidů, speciálních osiv plodin odolných vůči suchu, strojů, paliv, zavlažovacích systémů aj., někteří zemědělci čerpají prostředky na tyto vstupy přímo z dotačních programů vlády.

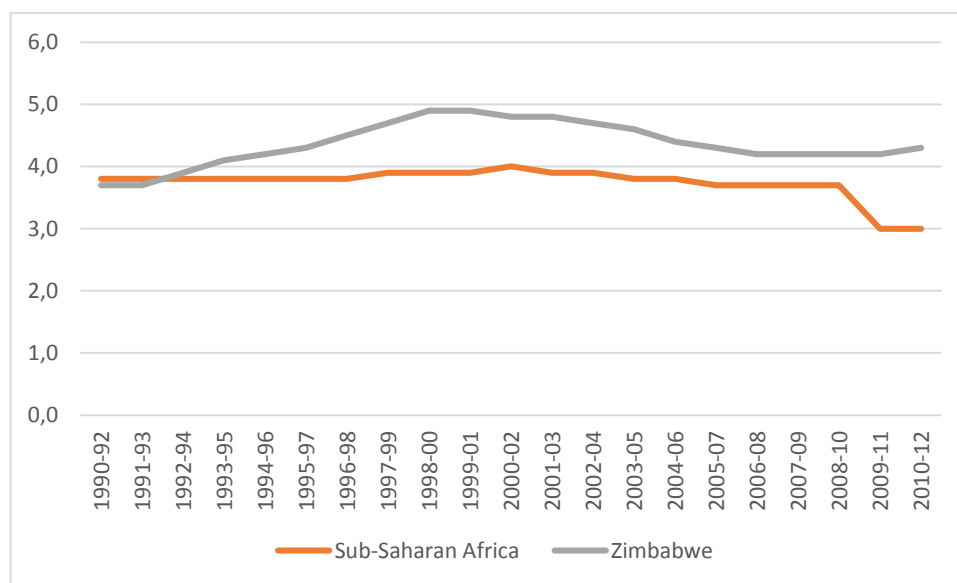
Pokud zemědělci nemají dostatek prostředků na nákup zemědělských vstupů, jejich farmy často vykazují nízké výnosy. Minimální náklady na hnojiva v poměru k hektaru kukuřice se pohybují okolo 100 USD, daleko většího výnosu dosahují velké komerční farmy, jenž investují až 500 USD na jeden hektar, u tabáku se tyto náklady blíží hranici 800 USD na hektar. Základní balíček hnojiv stojí 35 USD, rozdíl v konečné produkci při absenci využití tohoto balíčku může dosáhnout až 500 kg na hektar (Manjengwa a kol., 2014). V současnosti se v Zimbabwe vyrábí 32 % spotřebovaných umělých hnojiv, zbylou poptávku (68%) pokrývá import, na trhu existuje široká škála výrobců hnojiv nabízejících různou cenu a kvalitu, např. Superfast, Green Yard, Agricore aj. (Sneller a Schelling, 2014).

Je zřejmé, že rozdíly ve výnosech farmářů často přímo nesouvisí se špatnými zemědělskými postupy nebo zkušenostmi farmářů, nýbrž s množstvím finančních prostředků, které jsou ochotni investovat do zemědělských vstupů. Dotační programy vlády prakticky rozhodují o úspěchu nebo neúspěchu většiny farmářů.

3.9 Zavlažovací systémy

Rozšiřování zavlažovacích kapacit v Zimbabwe může hrát do budoucna kritickou úlohu při řešení otázky klesající produkce. V současnosti zavlažovací systémy pokrývají pouze 550 000 hektarů zemědělské půdy, do budoucna plánuje vláda rozšířit tyto kapacity na dalších 200 000 hektarů, v roce 2014 vláda na to vyčlenila částku 9,4 mil USD (Sneller a Schelling, 2014). Dle Obr. 12 se podíl orné půdy se závlahou pohybuje dlouhodobě na hranici 5 %, ve zbytku sub-saharské Afriky je situace obdobná.

Tab. 5 – Podíl orné půdy se závlahou



Pramen: FAOSTAT

3.10 Agrární politika – vývoj v Zimbababwe

Prosazování agrární politiky v Zimbababwe vychází ze silného politického mandátu, většina agrárního trhu je pod kontrolou vládních institucí. Mezinárodní organizace (např. WTO) tlačí na Zimbababwe, aby více liberalizovala svůj obchod, pokrok je však velmi pomalý.

Hlavní cíle tvůrců agrární politiky:

- 1) Zajištění dostatečného množství cenově dostupných potravin
- 2) Podpora drobného zemědělství (technické + potravinářské podniky)
- 3) Dotování cen vstupů
- 4) Soběstačnost v dodávkách potravin

3.10.1 Vývoj zemědělské politiky

Historický proces vzniku ekonomických modelů zaměřených na zemědělství od roku 1980 lze rozdělit na základě transformujících se rámcových podmínek do čtyř období.

První období (1981 až 1991) se vyznačuje politikou orientovanou na omezení importu a přímé dotace do zemědělských vstupů (např. dotování cen importovaných osiv a hnojiv), z důvodu lepší koordinace finančních toků vznikla polostátní instituce známá jako Agriculture Finance Corporation (od roku 1996 Agribank), podléhající Zimbabwe's Reserve Bank (RBZ). Do programu se mohli zapojit přesídlení a komunitní zemědělci, kteří měli přístup k půdě, farmařili na plný úvazek a disponovali povolením Market card obchodovat se svojí produkcí. Nakonec byly poskytnuty prostředky pro zhruba 100 000 subjektů. Ve výsledku dotované farmy malého rozsahu vyprodukovaly zhruba 45 % veškeré obchodované kukuřice mezi lety 85/86 (Ward Anseeuw a kol., 2012).

Vláda počítala i s rozšířením zavlažovacích kapacit, podporou techniky konzervačního zemědělství nebo kontrolou nemocí chovů zvířat. Cílem všech těchto opatření bylo podpořit drobné zemědělství (zejm. nově přesídlené farmáře) a zajistit národní soběstačnost v produkci potravin (surovin).

V druhém období (1991-95), které se neslo v duchu deregulace, byl realizován projekt ESAP (Economic Structural Adjustment Program) sponzorovaný IMF, vedoucí k upuštění od dotačních programů a nastartování liberální ekonomiky orientované na volný trh se zbožím a službami.

Ve třetím období (1996-2005) vládní představitelé vytvořili vlastní návrh strategie rozvoje zemědělského sektoru vycházející z Agriculture Policy Framework and Strategy 1995-2020 nezávislé na dosavadním programu ESAP. Strategie se zaměřovala na vytvoření

podmínek umožňujících efektivnější využití půdy, rozvoj soukromého sektoru s možností poskytování úvěrů a služeb zemědělcům a zvýšení produkce potravin.

Od roku 2000 přechází dotační programy pod nově vytvořenou státem vlastněnou institucí Agribank, která však nikdy nebyla schopná plně využít svého potenciálu, jelikož tok státních financí začal být velice omezený. Ani neveřejné úvěrové ústavy nebyly vhodnou alternativou pro vznikající síť drobných zemědělců, protože na znárodněnou půdu se nemohlo vztahovat zástavní právo, čímž si banky často podmiňovaly poskytnutí úvěru.

Čtvrté období (2000-09) zaznamenalo sérii neúspěšných návrhů nových zemědělských politik (např. National Agriculture Strategy Framework 2005-35), nakonec se vláda rozhodla přistoupit k financování dotačních programů do zemědělských vstupů (nově i stroje) přímo z vlastních rezerv skrze RBZ, navíc nově implementovaná opatření zaměřená na obiloviny (2002), vytvořila státní systém regulace spotřebitelských cen potravin (Grain Marketing Act) a volné soukromé obchodování s obilovinami se stalo ilegálním. Kontrola nad importem vstupů zahrnovala opatření, podle něhož veškerá cizí měna musela zůstat uložena v místních bankách. (Anseeuw a kol. 2012).

Současné přístupy

V roce 2007 byl ve spolupráci mezi Food and Agriculture Organization ministerstvo zemědělství stanovilo nový středně doby plán (2007-2015) s názvem the Nyanga Document.

Základní body:

- 1) Zemědělský růst a produktivita k zajištění potravinové bezpečnosti skrze generaci příjmů a zaměstnanosti
- 2) Opatření týkající se polostátních a finančních, obchodních a výzkumných institucí
- 3) Posílení zemědělských institucí směrem k efektivnějšímu poskytování poradenství a služeb, trvale udržitelný rozvoj zemědělství

(Anseeuw, 2014)

Vzhledem k omezeným zdrojům a špatnému řízení, nemá Zimbabwe nyní oficiální strategii rozvoje zemědělského sektoru. V současnosti je zemědělský sektor v Zimbabwe otevřený pro soukromé investice, vláda postupně upouští státních regulace a dotačních programů (Anseeuw, 2014).

Základním nástrojem agrární politiky jsou subvence, určené převážně drobným zemědělcům, stát dotuje především zemědělské vstupy např. osiva, palivo (naftu) a stroje. Polostátní instituce GMB (Grain Marketing Board) ve spolupráci s vládou poskytla v rámci

programu Inputs Assistance Programme (2010/11) subvence v hodnotě 30 mil. USD na osiva (kukuřice, proso) a hnojiva pro 400 000 domácností, tj. zhruba 75 USD na jednu domácnost.

Tab. 1 – Příklady dalších vládních programů pro zemědělce a rozpočty

Rok	Sponzor	Typ programu	Cíle	Rozpočet (USD)
2007	FAO+vláda	Národní program cassava	Podpora pěstování brambor	3 350 000
2008/11	Farmers union	Konzervační zemědělství (vzdělávací program)	Rozšířit povědomí o konzervačním zemědělství	4 073 879
2009/11	Vláda	Dotační program zemědělských vstupů u obilné produkce	Podpora pěstování obilovin na malých a komunitních farmách	45 000 000

Pramen: Anseeuw, 2014

Z Tab. 6 je zřejmé, že vláda v minulosti prosadila řadu programů na podporu zemědělství, např. národní program cassava měl za cíl podpořit pěstování brambor pomocí dotačních programů, program konzervačního vedl k rozšíření povědomí o konzervačním zemědělství mezi komunitními zemědělci, aby změnili přístup k hospodaření s půdou, podpora pěstování obilovin byla zaměřená na dosažení potravinové soběstačnosti.

Mezi používané nástroje agrární politiky Zimbabwe patří i dotování cen potravin, tvůrci agrární politiky přijímají toto opatření během dlouhých období sucha (neúrody), aby zabezpečili dostupnost potravin pro své obyvatele (Anseeuw a kol., 2012). Dotování obou stran trhu, tj. strany nabídky a poptávky, vytváří vysoké nároky na státní rozpočet. Před rokem 2008 řešila vláda nedostatek financí na podporu zemědělcům tisknutím peněz, to se následně projevilo zvýšením inflace, která nakonec způsobila kolaps ekonomiky, který se projevil i na výstupu agrárního sektoru (Hanke, 2008).

3.11 Potravinová bezpečnost v Zimbabwe a agrární sektor

„Problémem potravinové bezpečnosti se zabývají lidé již po mnoho staletí. Vždy se vztahoval k celé řadě záměrů spojených se získáváním a hromaděním potravinových zásob, které měly uplatnění v době kataklysmat a hladomorů „ (Stachowiak, str.5, 2003).

Kolaps ekonomiky v roce 2008 byl příčinou humanitární krize, která odkázal přes 7 milionů obyvatel Zimbabwe na potravinovou pomoc. Přestože od začátku humanitární krize již uplynulo několik let, stále se značná část obyvatel (až 2,2 mil.) bez potravinové pomoci neobejde (International Federation of Red Cross, 2014). Podle zprávy Development Bank of Southern Afrika potravinová bezpečnost v Zimbabwe úzce souvisí s klesající produkcí plodin potravinové povahy a chudobou obyvatel, největší mírou se na populaci s potravinovou nedostatečností podílí oblasti komunitního zemědělství (až 40%), kde řada jedinců spoléhá na svou vlastní produkci (Anseeuw a kol., 2012 , str. 11, 12).

Potravinová bezpečnost obecně představuje situaci, kdy všichni obyvatelé státu mají fyzický i ekonomický přístup k dostatečnému množství potravin, aby mohli zabezpečit svůj denní kalorický příjem podle svých preferencí k zajištění kvalitního a zdravého života (dle Římské smlouvy, 1996).

Mezi základní determinanty potravinové bezpečnosti patří tyto složky:

- A) Dostupnost potravin – je základní úlohou státu, domácích producentů a importérů produktů
- B) Přístup k potravinám – ekonomický, fyzický a společenský
- C) Využití potravin – zabezpečení potravin s odpovídající nutriční příjmem, zdravotně nezávadné bezpečné potraviny
- D) Stabilita přístupu – přístup k cenově dostupným potravinám za všech okolností, prevence krizí

(Stachowiak, 2003, str. 5)

Agrární sektor Zimbabwe je hlavním garantem potravinové dostupnosti na národní úrovni, zároveň představuje primární zdroj příjmů a potravin pro domácnosti. Výkyvy v dodávkách domácích producentů mohou destabilizovat celý trh s potravinami a způsobit rozšíření potravinové nedostatečnosti. Zpravidla krize na trhu s potravinami přichází v letech, kdy Zimbabwe zasáhnou extrémní sucha, což se nejvýrazněji projevuje na produkci kukuřice, deficit v domácí produkci bývá kompenzován zvýšením importu.

Okolo 75% obyvatel Zimbabwe se nachází pod hranicí chudoby (1,25-2 USD/den), což značí, že přístup k potravinám bude pro řadu z nich velice obtížný, dle zpracované

analýzy chudoby (Poverty and Poverty datum line analysis 2011/12) byla největší zaznamenaná chudoba v regionech Matebeleland North (81,7%) a Mashona land Central (75,4 %). Výdaje za potraviny u obyvatel Zimbabwe se v průměru pohybují okolo 56%, to znamená, že jim zbývá méně peněz na bydlení dopravu, zdravotní péči a vzdělání (Anseeuw a kol., 2012).

Podvýživa obyvatel Zimbabwe i nadále představuje velký problém. Hlavní složkou potravin je kukuřice, která tvoří 30 až 39 % veškerého kalorického příjmu. Příčina nedostatečného kalorického příjmu a chudé struktury jídelníčku spočívá v homogenní zemědělské produkci a spotřebě nebo ve špatných stravovacích návycích. Potravinářský trh zaměřený na podporu pěstování a zpracování převážně jedné hlavní komodity, neposkytuje spotřebitelům s nízkými příjmy širší možnosti výběru (Anseeuw a kol., 2012).

Cenová nestabilita vyvolaná nedostatkem zboží na domácím trhu během méně úrodných sezon může mít vliv na cenovou dostupnost potravinářských produktů pro domácnosti. Jelikož většina příjmů domácností pochází ze zemědělské činnosti, při velkých ztrátách na úrodě ztrácí zisk a nemohou si dovolit potraviny kupovat, proto některé rodiny následně využijí zbylou produkci pro vlastní spotřebu, to však nemusí stačit na zabezpečení dostatečného kalorického příjmu na delší dobu.

4 Materiál a metodika

V praktické části této práce bylo provedeno srovnání demograficko-ekonomických ukazatelů ve vztahu k různým územním celkům. Samotný rozbor zemědělství v Zimbabwe, byl zkoumán pomocí ukazatelů produktivity (t/ha) a využití osevních ploch. Zásadní význam je v práci přisuzován ukazatelům potravinové bezpečnosti a produkci potravin.

4.1 Demograficko-ekonomická charakteristika

Komparace základních ukazatelů, náležících jednotlivým územním celkům, poskytuje informace potřebné k vymezení charakteristických znaků hospodářství Zimbabwe. Zambie byla vybrána z důvodu své geografické blízkosti a demografické podobnosti. Pro komparaci ukazatelů se zbytkem regionu poslouží souhrnná data sub-saharské Afriky.

Tab. 2 - Demograficko-ekonomická charakteristika vybraných územních celků

	Rozloha (km ²)	Počet obyvatel (1000) - 2013
Zimbabwe	390 760	14 150
Zambie	752 618	14 539
Sub-saharská Afrika	235 879 900	936 100

Zdroj: World Bank data, African Statistical Year Book 2013

Stát je politické uspořádání společnosti, vyznačující se suverenitou a svrchovanou mocí nad územím, které obývá určitá populace, s vymezenými hranicemi. Obyvatelstvu bývá typicky přisuzován větší význam z hlediska ekonomické charakteristiky státu než státní moci, přesto ani ta není zanedbatelným faktorem při hodnocení celkového vývoje ekonomiky. Podle údajů z African Statistical Year Book (2013) Zimbabwe svou rozlohou zaujímá plochu 390 760 km² (viz. Tab. 7), naproti tomu Zambie zabírá zhruba dvojnásobné teritorium. Velikost populace v Zimbabwe a Zambii se co do počtu jedinců příliš neliší.

V pořadí druhé srovnání věnuje pozornost výkonnosti zimbabwské ekonomiky. Podle údajů uvedených v Tab. 8, výsledky výkonnosti hospodářství Zambie značně převyšují zimbabwské. Hodnotou (USD) vyprodukovaných statků a služeb Zambie předčí Zimbabwe téměř dvojnásobně.

Tab. 3 - Demograficko-ekonomická charakteristika vybraných územních celků

	HDP (v mil. USD)	HDP (PPS na jednoho obyvatele v USD)	HNP (na jednoho obyvatele v USD)
Zimbabwe	13490	1832	860
Zambie	26820	3926	1810
Sub-saharská Afrika	1 613 000	3358	1657

Pramen: World Bank data, vlastní zpracování

Podstatně přesnějšího srovnání dílčích ekonomik bude docíleno při přepočtení hrubého domácího produktu na paritu kupní síly jednoho obyvatele, i v tomto směru Zimbabwe zaostává, hodnota jen mírně překračuje polovinu průměru (54,6%) v zemích sub-saharské Afriky. Zimbabwe se svým národním důchodem \$860 na obyvatele podle mezinárodních měřítek Světové banky (nad \$1000/obyv.) řadí mezi nízko příjmové ekonomiky, v přepočtu na rok (860/365) musí průměrný obyvatel vyžít s \$2,36 na den.

Další vybrané ekonomické ukazatele příhodné pro charakterizování obecného hospodářského rámce obsahuje Tab. 9. Míra inflace, determinovaná vývojem spotřebitelských cen v Zimbabwe (2013), dosáhla úrovně 1,6%, v sub-saharské Africe se průměrná inflace v témže roce pohybovala na hranici 4,6%, tedy o 3 procentní body výše.

5 Výsledky

Podstatně přesnějšího srovnání dílčích ekonomik bylo docíleno při přepočtení hrubého domácího produktu na paritu kupní síly jednoho obyvatele, i v tomto směru Zimbabwe zaostává, hodnota jen mírně překračuje polovinu průměru (54,6%) v zemích sub-saharské Afriky. Zimbabwe se svým národním důchodem \$860 na obyvatele podle mezinárodních měřítek Světové banky (nad \$1000/obyv.) řadí mezi nízko příjmové ekonomiky, v přepočtu na rok (860/365) musí průměrný obyvateľ vyžít s \$2,36 na den.

Další vybrané ekonomické ukazatele příhodné pro charakterizování obecného hospodářského rámce obsahuje Tab. 9. Míra inflace, determinovaná vývojem spotřebitelských cen v Zimbabwe (2013), dosáhla úrovně 1,6%, v sub-saharské Africe se průměrná inflace v témže roce pohybovala na hranici 4,6%, tedy o 3 procentní body výše.

Tab. 4 - Demograficko-ekonomická charakteristika vybraných územních celků

	Míra inflace u spotřebního zboží (%)	Míra nezaměstnanosti (%)	Obchodní Bilance (v mil. USD)
Zimbabwe	1,6	5,4	-3032
Zambie	7,0	13,3	-2156
Sub-saharaská Afrika	4,6	7,6	-103907

Pramen: World Bank data, vlastní zpracování

Obecná míra nezaměstnanosti v Zimbabwe, podle dostupných statických údajů, leží pod průměrem zemí subsaharské Afriky. Zimbabwe má zápornou obchodní bilanci, import převažuje nad exportem o více než 3 miliardy americký dolarů, v porovnání se Zambií je záporná hodnota obchodní bilance o 1 miliardu dolarů vyšší. Největší část importu Zimbabwe tvoří pohonné hmoty (34,7%), zemědělské komodity (35,7%), zpracované výrobky (15%), mezi největší importéry patří J.A.R.(74,5%), Mosambik (10,5%) a Spojené arabské emiráty (10,6%). Na exportu Zimbabwe se nejvíce podílí

Na mezinárodní komparaci navazuje komparace z časového hlediska. Náhled do Tab. 10 poskytuje informace o vývoji celkové populace Zimbabwe od osmdesátých let až po současnost, a jak se při tomto vývoji měnila struktura dle pohlaví a věku. Postupný nárůst počtu obyvatel byl nejintenzivnější mezi lety 1983-1988, kdy počet jedinců vzrostl o více než 1,6 milionu. Průměrný přírůstek obyvatel mezi jednotlivými obdobími přesahuje 990 tisíc jedinců, celkový nárůst počtu obyvatel ve sledovaném období dosáhl 58%. Velký

nárůst počtu obyvatel a vysoký podíl dětské složky (až 44% v průměru) vytváří značné nároky na domácí ekonomiku.

Tab. 5 - Vývoj celkové populace, dle struktury pohlaví, dětská populace mezi 0-14 let

Rok	1983	1988	1993	1998	2003	2008	2013
Počet obyvatel (1000)	8198	9854	11211	12230	12673	12784	14150
Ženy (%)	50,3	50,2	50,3	50,3	50,4	50,7	50,6
Děti 0-14 (%)	48	47	45	43	42	42	39

Pramen: World Bank data, vlastní zpracování

Další ukazatel, který přichází v rámci této kapitoly na řadu je nezaměstnanost, ekonomická aktivita obyvatel a podíl ekonomicky aktivního obyvatelstva v zemědělském sektoru.

Tab. 6 - Počet ekonomicky aktivních obyvatel a nezaměstnanost mezi lety 1995-2013

Rok	1995	1998	2001	2004	2007	2010	2013
Ekonomicky aktivní (1000)	6052	5073	5719	6436	6427	6624	7410
Nezaměstnanost (%)	5,5	6,5	5,1	4,2	5,1	5,5	5,4
Ekonomicky aktivní v zemědělství 15-65 (1000)	3182	3227	3270	3228	3182	3244	3477

Pramen: World Bank data, FAOSTAT, vlastní zpracování

Podle údajů uvedených v Tab. 11 se průměrná nezaměstnanost ekonomicky aktivního obyvatelstva ve sledovaném období pohybovala okolo 5,3 %, nejnižší počet zaměstnaných obyvatel byl na konci devadesátých let. Průměrná zaměstnanost ekonomicky aktivního obyvatelstva v agrárním sektoru se blíží 53 %, v souboru dat lze pozorovat postupnou snižující se tendenci počtu dospělých jedinců (15-68 let) zaměstnaných v primárním sektoru

hospodářství, kdy v roce 2013 dosahuje hodnoty 47%, tedy o 6 % nižší než průměr. Co se týče skutečné míry nezaměstnanosti, existují určité pochyby.

Jako zaměstnanost se obvykle označuje stav, kdy daný jedinec v rámci ekonomicky aktivní (15+) populace pracuje nebo si práci hledá, prací se ve skutečnosti myslí, vyvíjet určitou činnost vedoucí k zisku alespoň pár hodin denně či týdně. Data (zaměstnanost v posledních 7 dnech) Národního statistického úřadu v Zimbabwe z Tab. 12 poskytují zcela jiný pohled na věc, např. placený stálý úvazek mělo pouze 15% obyvatel starších 14 let, nejpočetnější skupinu s relativně pravidelnými příjmy a současně s největším podílem na ekonomicky aktivním obyvatelstvu v zemědělství (okolo 90%) tvoří komunitní a přesídlení zemědělci.

Tab. 7 - Zaměstnanost

Ekonomická aktivita	% Ekonomicky aktivní populace
Placený stálý úvazek	15,2
Placené příležitostné práce (sezónní práce)	8,6
Zaměstnavatel	0,2
Komunitní a přesídlení farmáři	43
Samostatně výdělečná činnost a ostatní	8,5
Neplacený pracovník v domácnosti	16,2
Hledající si práci/nezaměstnaný	7,7

Pramen: ZIMSTAT Poverty Survey 2011/2012

Růst hrubého domácího produktu (viz. Tab. 13) se ve sledovaném téměř zdvojnásobil, z dat je, ale také patrné postupně klesající tempo růstu HDP, mezi lety 1990-2007, pokles činil téměř 40%. V roce 2007 se ekonomika Zimbabwe dostala do recese, tento stav se podařilo zvrátit až na konci roku 2008, kdy se oficiální měnou stal americký dolar, od roku 2010 HDP země roste.

Tab. 8 – Vývoj HDP a inflace

Rok	1995	1998	2001	2004	2007	2010	2013
HDP (mil USD)	7111	6402	6777	5806	5292	9457	1349 0

HDP (PPS/obyvatel)	1762	2048	2059	1548	1477	1454	1832
HND (USD/obyvatel)	600	590	590	430	400	560	860
Inflace (%)	28	48	132	62,4	X (000)	3,0	1,6

Pramen: World Bank data

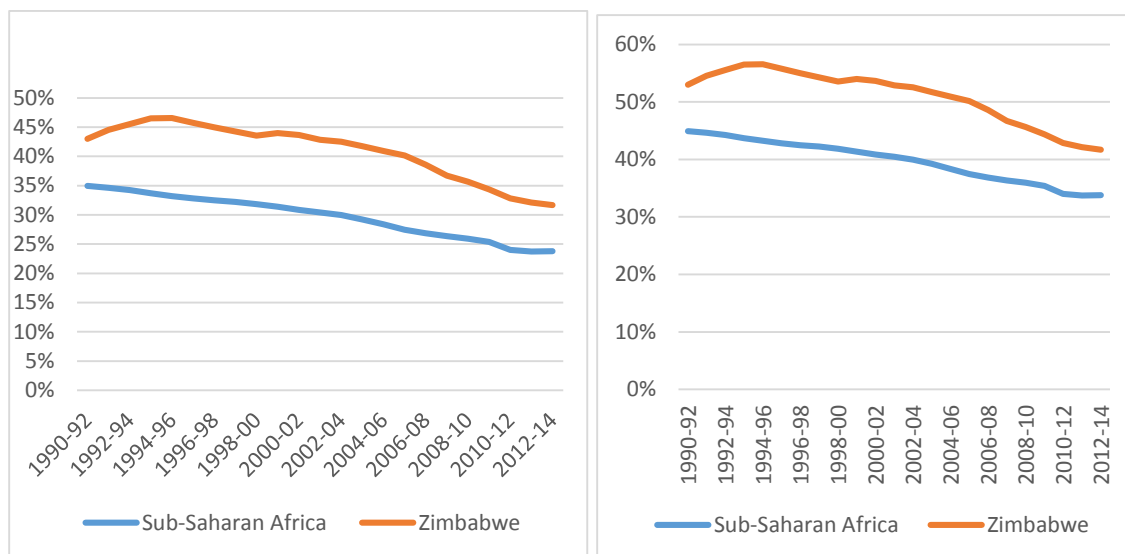
Vývoj spotřebitelských cen vyjádřený mírou inflace ukazuje, jak ekonomika Zimbabwe během let přecházela do recese, v roce 2004 se míra inflace vyšplhala až na 62,4%, od roku 2007 přestalo mít smysl míru inflace uvažovat, protože dosahovala několika tisíc procent. Nejnižší růst míry inflace v post-koloniální éře byl zaznamenán v roce 2013.

Pro vývoj hrubého národního důchodu (HND) na obyvatele je příznačné, že pádu apartheidu se důchod obyvatel rapidně snížil. V roce 2013 byl přepočtený důchod stejný jako v roce 1990, přesto lze pozorovat zlepšující se stav od recese v roce 2007. Při přepočtu HND (2013) na rok, zjistíme přibližně produkt na obyvatele \$ 2,4/den.

5.1 Ukazatele potravinové bezpečnosti v Zimbabwe

Míra potravinové nedostatečnosti se dlouhodobě pohybuje nad průměrem zemí Subsaharské Afriky. Vývoj ukazatele ve sledovaném období podle Obr. 4 je nutné rozdělit do dvou etap, v první 1990-2008 přesahovaly hodnoty 50%, v druhém časovém úseku 2008-2014, tedy období po krizi, která měla za následek prudký nárůst inflace, došlo k poklesu míry až k hranici 40%.

Obr. 4 - Ukazatele potravinové bezpečnosti, podíl obyvatel trpících podvýživou a míra rozšíření potravinové nedostatečnosti

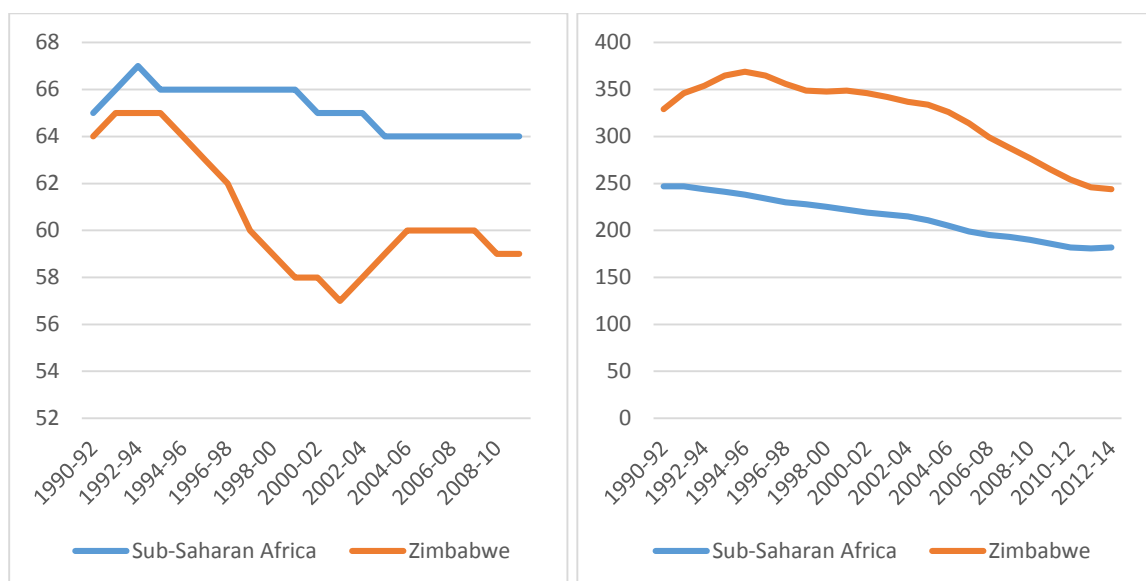


Pramen: FAOSTAT

Ve sledovaném (dle Obr. 5) časovém úseku podíl obyvatel trpících podvýživou klesl až na úroveň blízkou 30%, ukazatel, oproti začátku 90. let tedy pokles činí zhruba 10%. I přes zlepšující se stav výživy obyvatelstva, jsou hodnoty stále nad průměrem ostatních zemí Afriky, proto by podpora výživy obyvatelstva měla být jedním z hlavních cílů vládních programů zaměřených na agrární sektor a potravinovou bezpečnost.

Jelikož nelze přesně zjistit spotřebu vybraných plodin, nabízí se použít pro zjištění obsahu jídelníčku ukazatele potravinové bezpečnosti.

Obr. 5 - Podíl kalorického příjmu z obilovin, okopanin (%) a kořenových plodin (%), hloubka kalorického deficitu (kcal./os/den)



Pramen: FAOSTAT

Obiloviny, okopaniny a kořenové rostliny tvoří základ stravy většiny populace v Zimbabwe, celkově se tyto plodiny podílí na kalorickém příjmu z 64%, rozdíl mezi průměrem zemí sub-saharské Afriky v tomto kontextu představuje 6%. Nejznámější potravinářské produkty zastoupené v tomto složení jsou maniok (sladké brambory), kukuřičný chléb a různé druhy kořenové zeleniny. Hloubka kalorického deficitu v Zimbabwe oproti zemím subsaharské Afriky je o zhruba 35 % vyšší.

5.2 Půda a její využití

Struktura využití zemědělských ploch ve sledovaném období (1985-2012) prošla zásadní změnou, dle tabulky 6 byla orná půda rozšířena téměř o 1,3 mil. hektarů. Tradičně nevíce zemědělských ploch pokrývají obiloviny, jejich celkový podíl na obhospodařované během 27 let mírně klesl a to více než o 390 000 hektarů, naopak pěstuje se více manioku, sójových bobů, podzemnice olejné nebo tabáku.

Tab. 6 - Vývoj struktury využití zemědělských ploch (ha)

	1985	2012
Orná půda	2705000	4000000
Obiloviny	1830328	1439745
Pšenice	37988	11000
Proso	250000	240000
Čirok	230049	220000
Kukuřice na zrno	1307000	960000
Ostatní obiloviny	5291	8745
Maniok	19800	48500
Cukrová třtina	31644	45000
Zelenina	20000	25000
Kukuřice na siláž	-	1700
Sójové boby	41000	60000
Podzemnice olejná	124938	220000
Louky a pastviny	9835	12100
Ovocné sady	26634	37439
Tabák	53868	93000
Čaj a káva	11445	14997
Celkem	6693375	7422229

Zdroj: FAOSTAT, zpracování autora

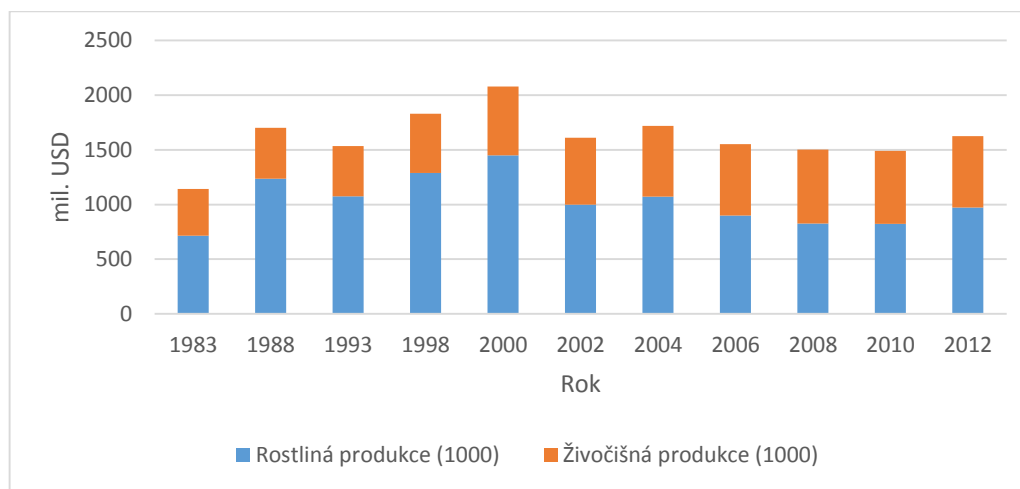
Ke ztrátě půdního potenciálu dochází též vlivem ztráty dusíkatých látek, které v půdě přirozeně vyskytují, způsobenou využíváním chemických hnojiv. Pokud dochází ke ztrátě půdního potenciálu, klesající výnosy mohou být v určité fázi jen těžko dostačující k pokrytí nákladů na zemědělskou produkci.

5.3 Rozměr zemědělské výroby a její podíl na HDP

Zemědělská výroba se obvykle dělí na živočišnou a rostlinou. Největší podíl na celkovém výstupu zemědělského sektoru tvoří rostlinná výroba (viz. Obr. 13), jejíž hodnota od roku 2000 postupně klesala, až mezi lety 2010 a 2012 byl zaznamenán nárůst hodnoty výstupu o zhruba 18%. Zastoupení živočišné výroby na výstupu sektoru postupně narůstalo, avšak mezi lety 2010 a 2012 došlo k poklesu hodnoty výstupu přibližně o 15 mil. USD, což se projevilo i na výsledném podílu na produktu sektoru.

Hodnota hrubé zemědělské produkce je vyjádřena ve stálých cenách období 2004-2006.

Obr. 6 – Struktura zemědělské produkce a přidaná hodnota v USD (konst. 2004-2006)

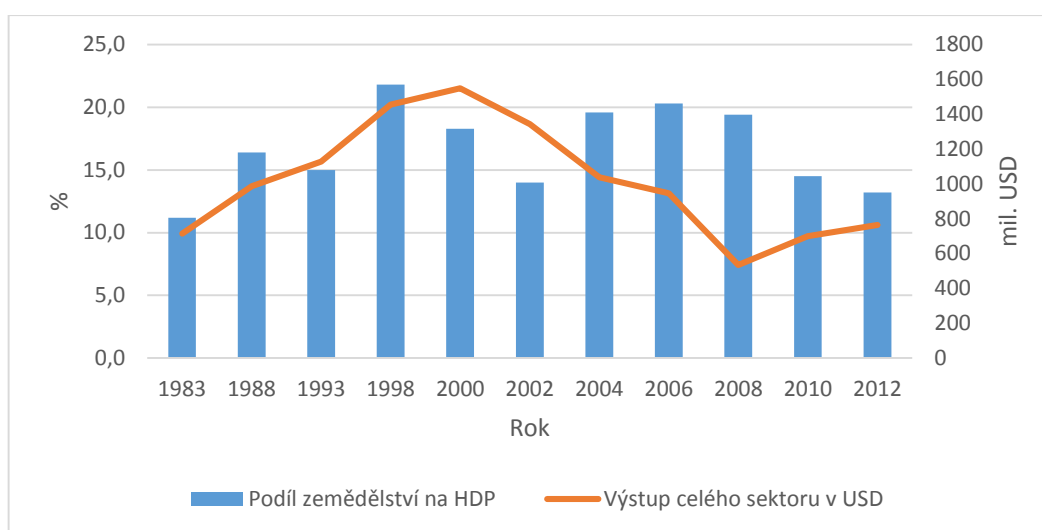


Pramen: FAOSTAT, zpracování autora

Pokles hrubé zemědělské produkce od roku 2000 pravděpodobně souvisí se změnami přijatými na politické úrovni, konkrétně šlo o začátek vládního programu na přerozdělení půdy, určitou roli však mohlo hrát i počasí.

Zemědělská produkce v Zimbabwe vyjádřená podílem na celkovém HDP v roce 2012 představovala 13,2 %, příčinou vysokého podílu (okolo 20 %) v letech 1998, 2004-06 nejspíše bude nízká produktivita ostatních sektorů hospodářství. Vývoj hodnoty produktu sektoru vykazuje setrvalý růst do roku 2000, mezi lety 2000 a 2008 hodnota neustále klesala, v letech 2010 a 2012 hodnota opět roste, jak ukazuje Obr. 14.

Obr. 7 – Vývoj produkce zemědělství na HDP



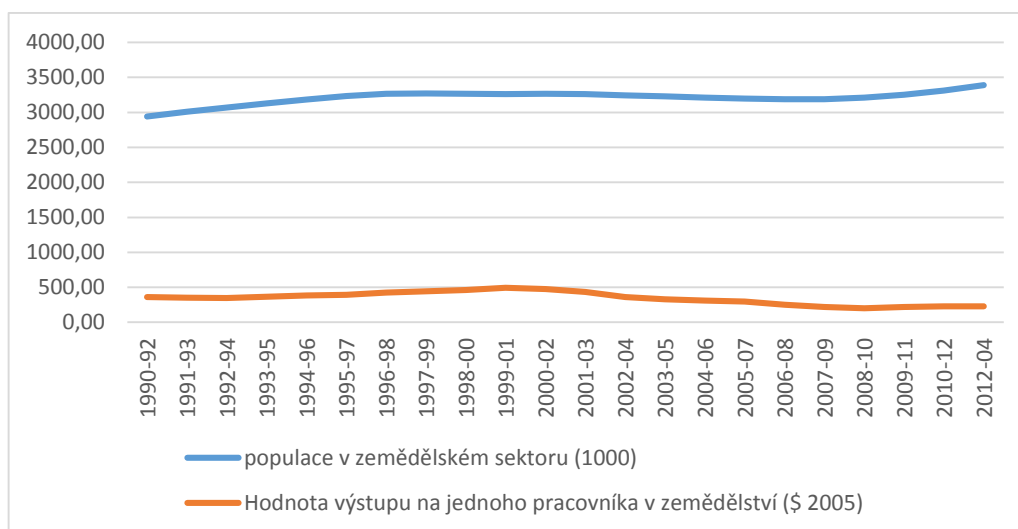
Pramen: World Bank, zpracování autora

Pokles hodnoty výstupu zemědělského sektoru od roku 2000 do 2008 koreluje se špatným stavem celé ekonomiky v tomto období a prudkým nárůstem inflace.

5.4 Pracovníci v sektoru

Počet ekonomicky aktivních obyvatel zaměstnaných v zemědělství během let vykazuje mírný růst (viz. Obr. 9), oproti roku 1990 je zaměstnáno v sektoru o zhruba půl milionu lidí více, ovšem hodnota výstupu na jednoho pracovníka od roku 2000 (rok implementace pozemkové reformy) klesla téměř o \$210, což naznačuje nízkou efektivitu celého sektoru. Mzdy sezónních pracovníků v zemědělství se pohybovali v rozmezí \$30-50 měsíčně v roce 2011 (Manjengwa a kol.,2014).

Obr. 8 - Ekonomicky aktivní populace v agrárním sektoru a hodnota výstupu sektoru na jednoho pracovníka

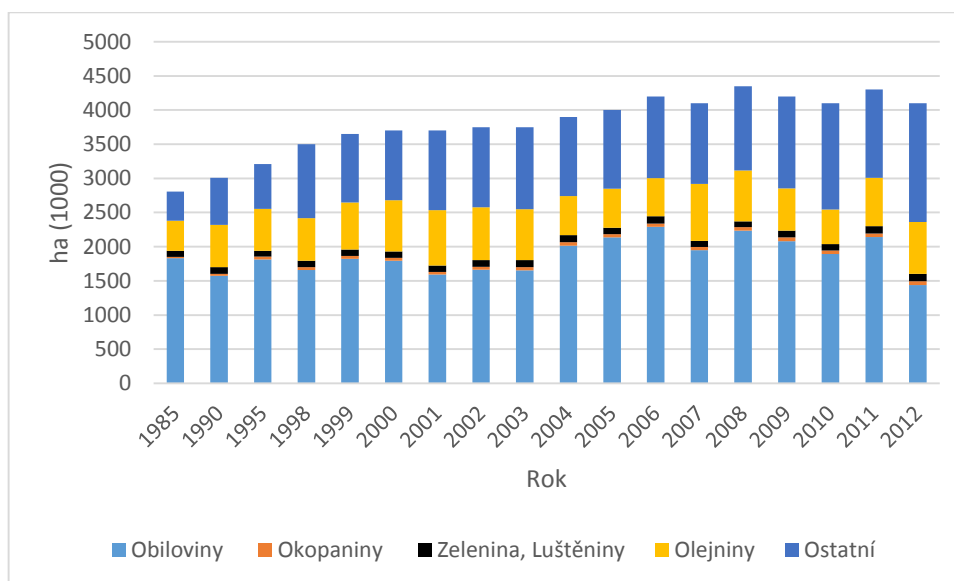


Pramen: FAOSTAT, vlastní zpracování

5.5 Struktura zemědělské produkce

Ve sledovaných letech na Obr. 10, lze pozorovat jasnou dominanci obilovin (kukuřice, pšenice, proso aj.) na celkové výměře orné půdy až do roku 2012, kdy tzv. ostatní (převážně technické) plodiny pokrývaly o 298 000 ha větší plochu než obiloviny. Zelenina, okopaniny a luštěniny dohromady pravidelně pokrývají okolo 150 000 ha, olejniny se pěstují zhruba na 18,5 % půdy (2012).

Obr. 9 – Zastoupení komodit na orné půdě

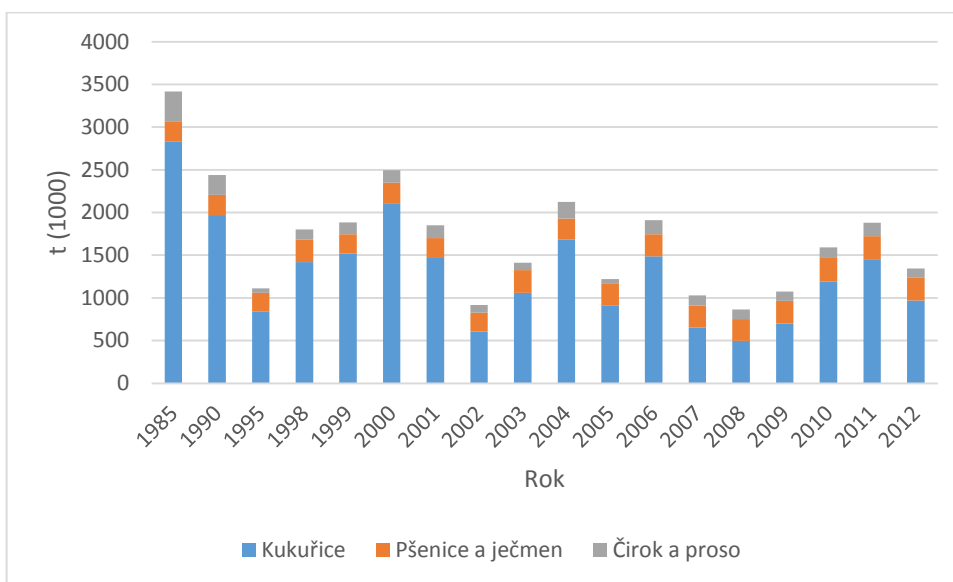


Pramen: FAOSTAT, vlastní zpracování

Z hlediska výměry půdy je produkce obilovin, jako klíčových plodin, na ústupu, postupně jsou nahrazovány rostlinou produkcí s vyšší přidanou hodnotou, přičemž se jedná o komodity exportního charakteru: tabák, bavlna, cukrová třtina atd.

Celková produkce vybraných obilovin, jak ukazuje Obr. 11, byla nejvyšší v roce 1985, do roku 2012 lze zaznamenat snížení produkce kukuřice o více než 70%.

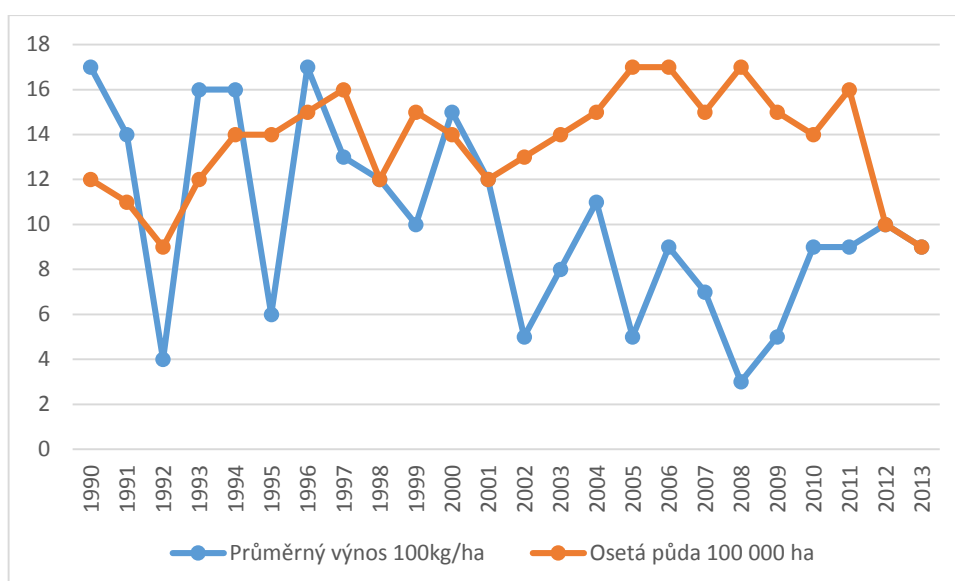
Obr. 10 – Vývoj a struktura produkce obilovin



Pramen: FAOSTAT, vlastní zpracování

Ke snížení produkce kukuřice přispívají nízké průměrné výnosy farmářů (viz Obr. 12), pomineme-li efekt výkyvů způsobených počasím (např. 1991/92), k největšímu poklesu výnosů z hektaru došlo v letech po implementaci pozemkové reformy (2000) a v době, kdy domácí měna ztrácela svou hodnotu (2008). Vývoj výnosů od roku 2009 lze charakterizovat jako pozitivní, přestože mezi lety 2012/13 se průměrné výnosy opět dostali pod hranici 1 tuny na hektar. Celkově je produkce kukuřice na ústupu vzhledem ke klesající tendenci osevních ploch, původní plodina nejspíše byla nahrazena technickou produkcí.

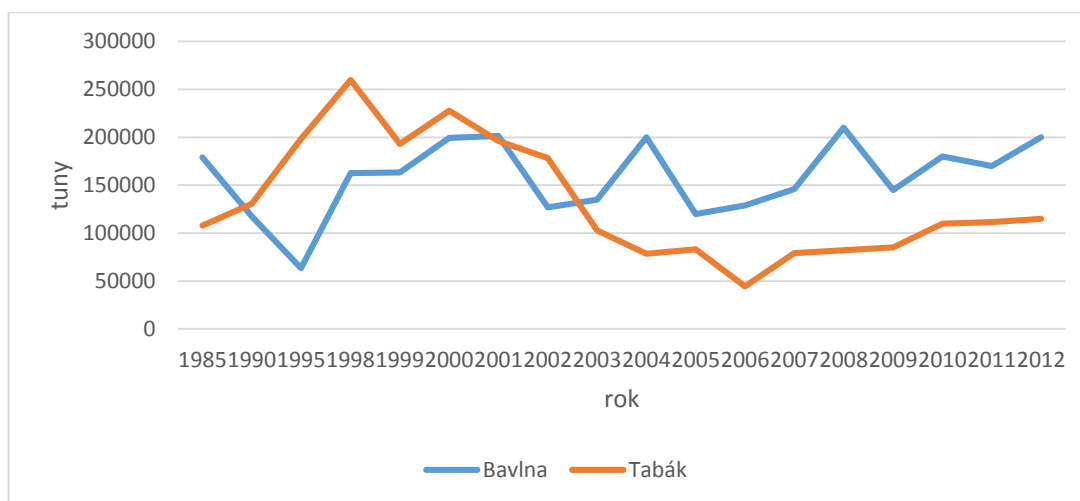
Obr. 11 – Průměrné výnosy kukuřice t/ha



Pramen: FAOSTAT, vlastní zpracování

S ohledem na přidanou hodnotu produkce má daleko významnější postavení v zemědělském sektoru produkce technických plodin (viz. Obr. 13). Celkové vyprodukované množství bavlny v roce 2012 dokonce přesáhlo o 20 000 t produkci v roce 1985. U tabáku však došlo k výraznému poklesu celkové produkce a to o více než 220 000 t mezi lety 1998 a 2006, v současné době se vyprodukované množství drží nad úrovní 100 000 t.

Obr. 12 - Produkce vybraných technických plodin



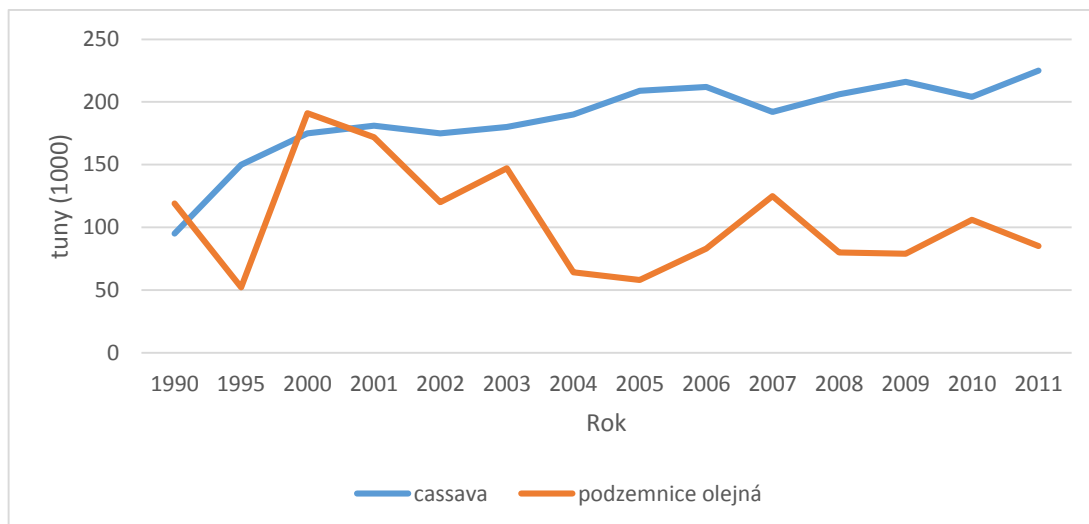
Pramen: FAOSTAT, vlastní zpracování

Produkce bavlny a tabáku představuje hlavní zdroj příjmů ze zahraničního obchodu, výkupní ceny bavlny v období 2013/ se pohybovaly v rozmezí 500-700 USD za tunu, proto se její produkce v čase výrazně nemění.

Dle Obr. 14 ve sledovaném období lze pozorovat prudký nárůst produkce manioku a to o více než 100%, tento nárůst byl zřejmě způsoben vládním programem Cassava, který

pěstování této komodity výrazněji dotoval. Produkce podzemnice olejná naproti tomu ve sledovaném období klesala, největší nárůst byl zaznamenán v roce 2000, od té doby se produkce postupně propadla pod hranici 100 000 tun v roce 2011.

Obr. 13 – Vývoj produkce manioku a podzemnice olejná



Pramen: FAOSTAT, vlastní zpracování

Podle vývoje výnosů z Tab. 15 došlo od roku 1990 k poklesu produktivity zemědělských ploch u obilovin, tabáku a cukrové třtiny, naproti tomu výnosnost okopanin a zeleniny rostla. Výnosy s produkce bavlny se ve sledovaném období příliš neměnili a drží se na průměru 0,8 t na hektar.

Tab. 7 - Vývoj výnosů t/ha vybraných komodit t/ha/rok

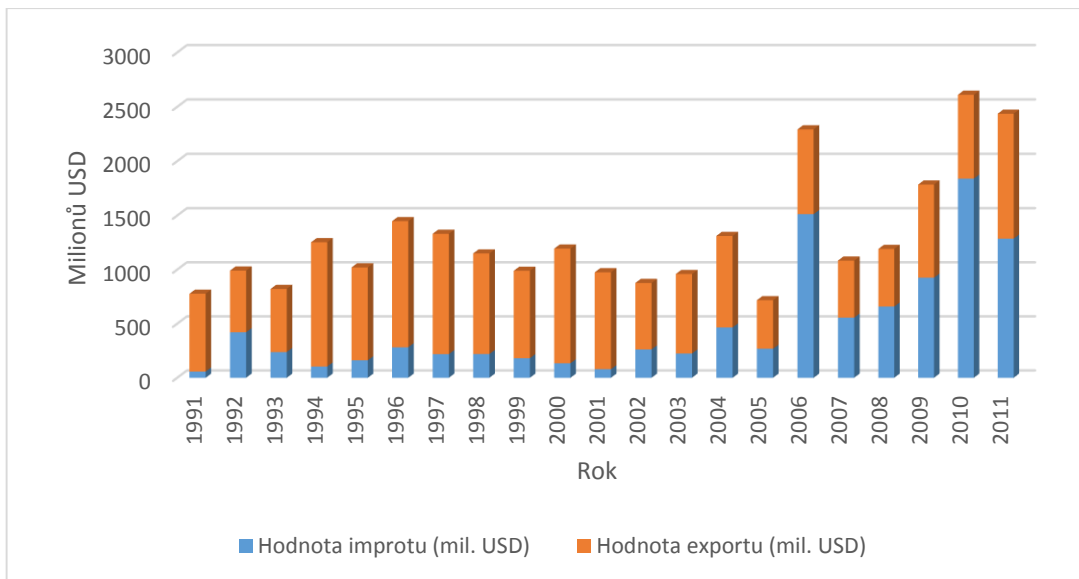
	1990	1995	2000	2005	2008	2011
Obiloviny	1,6	0,6	1,4	0,6	0,3	0,8
Tabák	2,2	2,4	2,6	1,6	1,2	1,2
Bavlna	0,8	0,5	0,9	0,7	0,8	0,7
Cukrová třtina	95,5	111,0	98,3	78,8	73,1	71,4
Okopaniny	4,8	4,5	4,9	5,3	5,1	5,4
Zelenina	5,9	6,9	6,0	4,9	5,6	7,6

Pramen: FAOSTAT, vlastní zpracování

5.6 Zahraniční obchod se zemědělskými komoditami

Bilance zahraničního obchodu se zemědělskými komoditami v roce 2011 skončila dle Obr. 21 v deficitu -136 mil. USD, který se meziročně snížil o 932 mil. USD. Na pozitivní meziroční bilanci se podílel export s meziročním nárůstem o 49%.

Obr. 14 – Obrat zahraničního obchodu zemědělských komodit

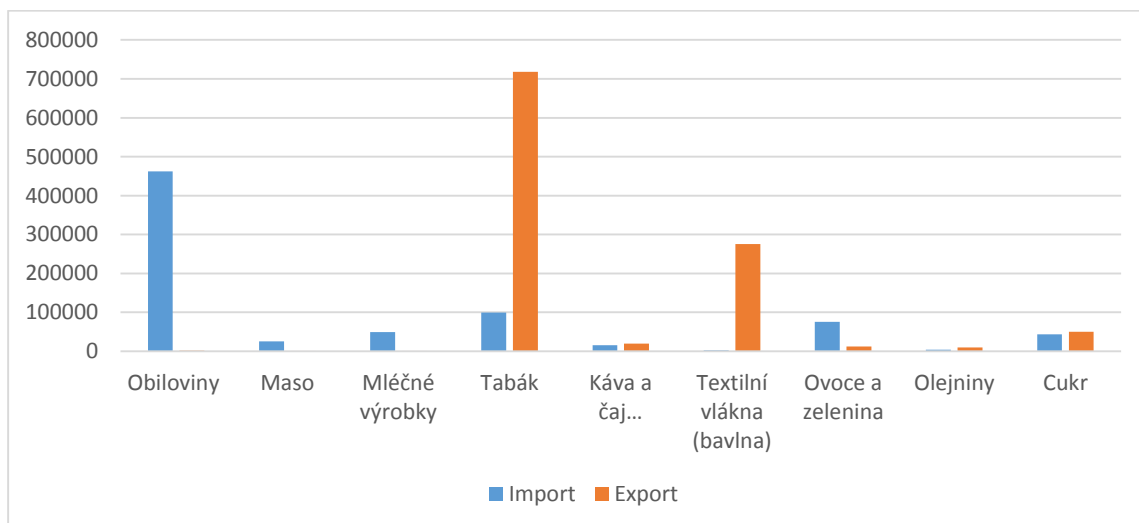


Pramen: FAOSTAT, vlastní zpracování

Import zemědělských komodit vykazuje trvalý růst, nejnižší míru závislosti na importu lze zaznamenat v letech 1991 a 2001, naopak nejvyšší v letech 2006 a 2010. Celkově se import zemědělských komodit od roku 1991 do 2011 zvýšil o 1229 mil. USD.

Stěžejními položkami importu jsou obiloviny, dále masné produkty, mléčné výrobky, tabák, ovoce a zelenina a cukr. K významným artiklům podle Obr. 22 vývozu patří tabák, bavlna, cukr a čaj a káva. Největšími importéry obilovin jsou Jihoafrická republika a Zambie.

Obr. 15 – Zahraniční obchod s vybranými produkty (1000 USD) 2011



Pramen: FAOSTAT

Obrat z vývozu tabáku a bavlny v roce 2011 dosáhl téměř 1 mld. USD a pokryl tím téměř většinu importu zemědělských komodit.

6 Diskuze

Většina autorů zmíněných v práci se hledá odpovědi na příčinu výkyvů v zemědělské produkci v Zimbabwe. Na tuto problematiku existují různé názory, např. Twomlow a kol. (2008), Waddington a kol. (1997) a Phillips a kol. (1997) poukazují na vnější vlivy prostředí a environmentální faktory. Phillips a kol. tvrdí, že výkyvy v produkci mají příčinu v nedostatku srážek a jsou spojeny s klimatickými změnami. Podle Twomlowa a kol. (2008), vzhledem k měnícím podmínkám, je nutné přijmout opatření, která zabezpečí ochranu půdy a sadby před negativními vlivy počasí. Waddington a kol. (1997) se zabývají expanzí zemědělství do environmentálně křehkých oblastí, kde snadno může dojít k poklesu produkce v souvislosti se ztrátou půdního potenciálu. Thierfelder a kol. (2009) prakticky potvrzují tvrzení třech výše zmíněných autorů, že špatné zemědělské postupy, hospodaření na neúrodných půdách a nedostatek srážek jsou příčinou špatné úrody u některých farmářů.

Richarson (2005) uvádí, že změny v produkci mohou souviset s negativními ekonomickými faktory po implementaci zákona na přerozdělení půdy, zejména v mezi lety 2000 a 2002. Hanke (2008) tvrdí, že vláda Zimbabwe pro potřeby financování zemědělského sektoru (nové farmy) tiskla peníze a to se následně projevilo kolapsem ekonomiky i celého zemědělského sektoru v roce 2008/09.

Hanlon a kol. (2012) poukazuje na skutečnost, že nízká produktivita farem na počátku pozemkové reformy v Zimbabwe mohla souviset s časovou prodlevou, kterou potřebovali noví farmáři na získání zkušeností se zemědělskými praktikami, v současnosti je podle něj již krize v zemědělském sektoru částečně zažehnána, vzhledem k rostoucím výnosům části přesídlených farmářů.

Anseeuw a kol. (2012) zmiňuje stejnorodost stravy v Zimbabwe, která pochází zejména z obilovin, které patří mezi nejrozšířenější komoditu mezi farmáři, kteří jsou zároveň i hlavní spotřebitelé. Majengwa a kol. (2014) v tomto ohledu poznamenává, že farmáři nemají dostatek prostředků na jiný druh sadby.

7 Závěr

Ze závěrů expertů je zřejmé, že na strukturu a velikost výstupu zemědělského sektoru v Zimbabwe mají vliv zejména environmentální, ekonomické a sociální faktory. Agrární trh v Zimbabwe podléhá centrálnímu řízení, proto nelze zanedbat ani vliv agrární politiky na jednotlivé typy farmářů a jejich produkci.

Situace v Zimbabwe ohledně potravinové bezpečnosti není příliš uspokojivá, protože i malé výkyvy v zemědělské produkci v prostředí ekonomiky, kde mnoho obyvatel spoléhá na svoji vlastní produkci, mohou mít negativní dopad na jejich výživu. Výživové indexy ukazují vysokou závislost obyvatel na obilné produkci, lidé však potřebují i jiné bílkoviny, proto by vláda měla více podporovat pěstování odlišných druhů plodin.

Doposud se nepodařilo prokázat přímou souvislost mezi vládními pozemkovými reformami a potravinovou bezpečností, ale nízký výstup celého sektoru od roku 2000 naznačuje určitou spojitost. Téma agrárních a pozemkových reforem ve vztahu k potravinové bezpečnosti je vhodným námětem pro hlubší datovou a empirickou studii.

Vývoj struktury využití půdy ukazuje na postupný přechod velké části zemědělců na technický typ plodin, nicméně pěstování potravin představuje určitou garanci potravinové bezpečnosti. Doporučil bych pěstovat více potravinářských plodin s vyšší přidanou hodnotou produkce, které by mohly kompenzovat zisky farmářů z plodin technických. Určitou alternativou by mohly v tomto případě být ovocné sady (např. pomerančovničky), které by pomohly zachovat půdní potenciál a zároveň nabídly místním farmářům možnost produkovat plodiny s vyšší přidanou hodnotou než je kukuřičný chléb, tento typ produkce by byl i vhodný pro export do ekonomicky vyspělých zemí, zisky farmářů by tak byly zaručeně vyšší než nyní.

Podle všeho komunitní zemědělci sehrávají důležitou roli v celém ekonomickém systému Zimbabwe, jednak je jich největší počet a jednak produkují nejvíce potravin. Výsledky analýzy ukázaly, že jejich výnosy jsou nízké, proto i jejich zisky s jistotou nebudou nikterak vysoké. Vláda by měla zaměřit svou pozornost a prostředky právě na komunitní zemědělce, protože nejvíce z nich se nachází pod hranicí chudoby a tvoří majoritní část populace. Pokud je to z geografického a finančního hlediska možné, bylo by dobré rozšířit v komunitních oblastech zavlažovací systémy. I rozšiřování zatravněných ploch a následné zvýšení chovu může představovat určité východisko.

Vývoj produkce zemědělských komodit v čase ukazuje velké výkyvy, nestabilita celého sektoru ohrožuje jednak potravinové dodávky a jednak příjmy zemědělců, aplikace nových přístupů v zemědělství by pravděpodobně přinesla větší stabilitu. Na úrovni této práce nelze prokázat přímou spojitost mezi zvýšením produktivity farem a novými zemědělskými postupy, nicméně data na Obr. 12 napovídají, že vládní program (2008-11) na rozšíření povědomí o konzervačním zemědělství měl pravděpodobně úspěch, protože výnosy z hektaru během posledních pěti let výrazně neklesaly

Vládní představitelé, zdá se, jsou dobře obeznámeni se situací v, jaké se velká část obyvatel nachází, protože většina z nich pracuje v zemědělském sektoru, směřují svoje rozvojové strategie a plány v rovině agrární politiky právě na zlepšení celkového výstupu. Otázkou je zda, jsou jejich opatření ekonomicky efektivní. Dotační programy zemědělských vstupů, pocházejících převážně z dovozu (viz. hnojiva), v kombinaci s dotační politikou potravin, nepochybně vytváří velké nároky na státní rozpočet. Liberalizace obchodu by v tomto případě mohla představovat určité východisko, ale v situaci, kdy je většina zemědělců odkázána na zisky z produkce potravin s nízkou přidanou hodnotou, nepřipadá tento postup v úvahu, jelikož zahraniční konkurence se zdá být velice silná.

Seznam použitých zkratk

- Agribank – Zemědělská rozvojová banka Zimbabwe
- CIA – Agentura pro národní bezpečnost
- CZ - Česká Republika
- ESAP - Strukturální ekonomický program na podporu zemědělství vypracovaný ve spolupráci mezi vládou v Zimbabwe a Organizace spojených národů pro výživu a zemědělství
- EU - Evropská unie
- EUROSTAT - Statistická databáze Evropské unie
- FAOSTAT - Statistická databáze Organizace spojených národů pro výživu a zemědělství
- FRRMS - Fakulta regionálního rozvoje a mezinárodních studií
- GMB - Národní banka a kontrolní úřad pro obchod s obilovinami
- HDP - Hrubý domácí produkt
- HDP PPP - Hrubý domácí produkt v paritě kupní síly
- HNP - Hrubý národní produkt
- IMF - Mezinárodní měnový fond
- J.A.R. - Jihoafrická republika
- MDC - politická strana Hnutí za demokratickou změnu
- MENDELU - Mendelova univerzita v Brně
- MoAIMD - Ministerstvo zemědělství a rozvoje mechanických a zavlažovacích kapacit
- TIMB - Národní banka a kontrolní úřad pro obchod s tabákem
- USD - Americký dolar
- USDA – Organizace vlády Spojených států pro zemědělství
- WB - Světová Banka
- WTO - Světová obchodní organizace
- ZANU-PF - politická strana Národní africký svaz Zimbabwe
- ZIMSTAT - divize Národního statistického úřadu Zimbabwe
- ZRB - Banka národních rezerv Zimbabwe
- ZWL - Zimbabwský dolar

8 Literatura

ANSEEUW, Ward a kol. 2012. Zimbabwe's agricultural reconstruction: Present state, ongoing projects and prospects for reinvestment. Development Bank of Southern Africa.

BEČVÁŘOVÁ, Věra. Zemědělská politika. Vyd. 1. V Brně: Mendelova zemědělská a lesnická univerzita, 2001. ISBN 80-715-7514-3.

BOYCE A KOL., James. *Land Reform and Sustainable Development*. University of Massachusetts, 2005.

DERCON, Stefan a Douglas GOLLIN. OXFORD UNIVERSITY, Center of the Study African Economies. *Agriculture in African Development: A Review of Theories and Strategies*. United Kingdom, 2014.

FORUM FOR FOOD SECURITY Food security options in Zimbabwe: multiple threats, multiple opportunities?. 2004..

HANKE, SH, 2008. *Zimbabwe: From hyperinflation to growth*. Development Policy Analysis 6. Washington, DC: Cato Institute. www.cato.org/publications/development-policy-analysis/zimbabwe-hyperinflation-growth

HANLON, Joseph, J MANJENGWA a Teresa SMART. *Zimbabwe takes back its land*. 1st ed. Sterling, Va.: Kumarian Press, 2012, ix, 245 p. ISBN 9781565495227-.

HANYANI-MLAMBO, B.T. AGRICULTURAL RESEARCH COUNCIL (ARC). *Strengthening the pluralistic agricultural extension system: A Zimbabwean case study*. Zimbabwe, 2002.

. INTERNATIONAL FEDERATION OF RED CROSS AND RED CRESCENT SOCIETIES. *Emergency Plan of Action - Final Report*. 2014.

MABUWA, Iris Chiratidzo. *Value Addition in Raw Material and Agriculture Export from Zimbabwe*. Zimbabwe: Deputy Minister of Industry and Commerce, 2014.

MANJENGWA, Jeanette, Joseph HANLON, Teresa SMART, Evelyne KIPTOT a Steven FRANZEL. *Who will make the 'best' use of Africa's land? Lessons from Zimbabwe: Who Benefits? The African Perspective*. 2014. ISBN 10.1007/978-94-007-4676-3_23.

PHILLIPS, J.G., M. A. CANE a C. ROSENZWEIG. *ENSO, seasonal rainfall patterns and simulated yield variability in Zimbabwe*. New York, 1997. Columbia University, Centre for Climate system Research, NASA Goddard Institute for Space Studies.

RICHARSON, Craig. CATO JOURNAL. Loss of Property Rights and Collapse of Zimbabwe. 2005.

SNELLER, Gera a Niek SCHELLING. EMBASSY OF THE KINGDOM OF THE NETHERLANDS IN ZIMBABWE. *AGRIBUSINESS IN ZIMBABWE OPPORTUNITIES FOR ECONOMIC COOPERATION*. 2014.

STACHOWIAK, Zenon. Potravinová bezpečnost země. Brno: Vojenská akademie v Brně, 2003, 133 s. ISBN 80-85960-56-7.

TWOMLOW, S. Urolov JC., Jenric M. a Oldrieve B. 2008. Lessons from field – Zimbabwe's Conversation Agriculture Task Force. Journal of SAT Agriculture reasearch 6.

JEDLIČKA, Petr. *Stát, prostor, politika: vybrané otázky politické geografie*. Praha: Univerzita Karlova. Fakulta přírodovědecká, 2000, 274 s. Edice katedry sociální geografie a regionálního rozvoje, 4. ISBN 80-238-5566-2.

THIERFELDER a kol., Christian. Effects of conservation agriculture techniques on infiltration and soil water content in Zambia and Zimbabwe. Harare, Zimbabwe, 2009.

TODARO a kol. . Economic development. 10th ed. Harlow: Pearson Addison Wesley, c2009, xxvii, 861 s. ISBN 9781405874243..

WADDINGTON, Stephen R. a kol. ... [et]. Soil fertility research for maize-based farming systems in Malawi and Zimbabwe: proceedings of the Soil Fertility Network Results and Planning Workshop held from 7-11 July 1997 at Africa University, Mutare, Zimbabwe. Harare, Zimbabwe: Soil Fertility Network for Maize-Based Cropping Systems in Malawi and Zimbabwe, 1998. ISBN 97-064-8006-4

Využití internetové zdroje:

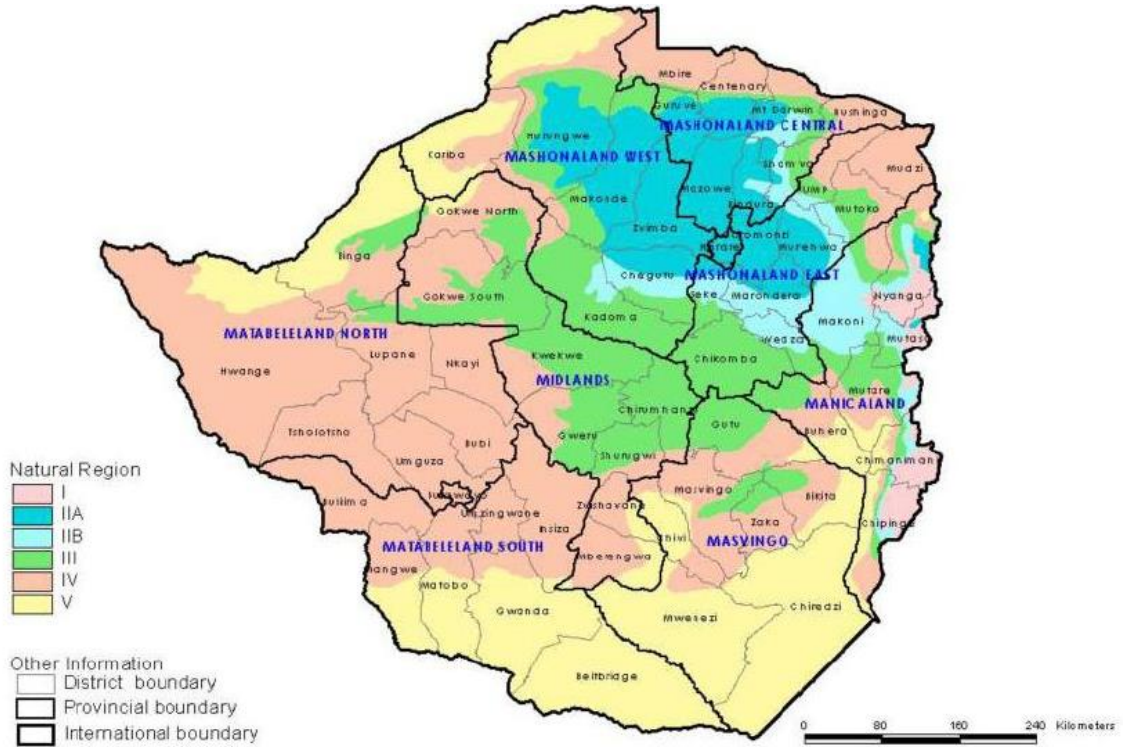
- www.faostat.fao.org
- www.data.worldbank.com
- African statistical Yearbook 2014, www.uneca.org
- www.cia.gov
- www.zimstat.co.zw
- www.ephotopix.com
- Poverty and Poverty Datum Line Analysis in Zimbabwe Dostupné také z: 2011/12 <http://www.zw.undp.org/content/zimbabwe/en/home/library/poverty/zimbabwe-poverty-and-poverty-datum-line-analysis-in-zimbabwe-201.html>
- *Nothing for money: The introduction of new coins triggers a debate about what currency to use*. 2014. Harare: Economist. Dostupné také z:

<http://www.economist.com/news/finance-and-economics/21643205-introduction-new-coins-triggers-debate-about-what-currency-use-nothing>

- African statistical Yearbook 2014, Food and Agriculture organization of United Nations dostupné také z:
http://www.uneca.org/sites/default/files/publications/african_statistical_yearbook_2014.pdf
- ESTERHUIZEN, Dirk. USDA. Agriculture Situation Update. Pretoria, 2014.
Dostupné také z:
http://gain.fas.usda.gov/Recent%20GAIN%20Publications/Grain%20and%20Feed%20Annual_Pretoria_Zimbabwe_7-13-2012.pdf

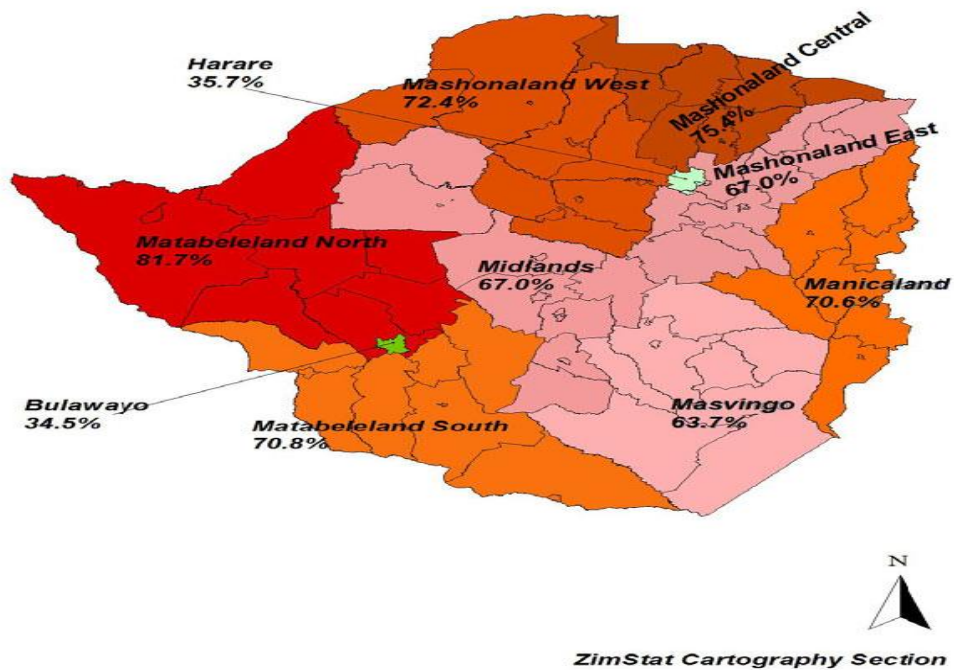
9 Příloha:

A) Regionální mapa Zimbabwe – agroekologické zóny



Pramen: Schnelle a Schelling 2014

B) Regionální mapa Zimbabwe - chudoba



Pramen: Zimbabwe Poverty Analysis 2011/12

C) Regionální mapa Zimbabwe + tabulka podílu pěstované kukuřice

	Produkce kukuřice (t)	Podíl na celkové produkci (%)	ZIMBABWE
Mashona West	340114	22,4	
Mashona Central	245516	16,9	
Mashona East	163287	11,2	
Manicaland	176294	12,1	
Midlands	239244	16,4	
Masvingo	116673	8,0	
Matebele North	78764	5,4	
Matebe South	77616	5,3	
Píriměstské oblasti	18644	1,3	
celkem	1456152	100,0	

Pramen: data - Esterhuizen 2014, mapa - ephotopix.com